



Euroopa
Komisjon

PANORAMA

SÜGIS 2016 / NR 58

ELi linnade tegevuskava

APUULIA
SUURED
AMBITSIOONID



RINGMAJANDUS
KASVAB



Regionaal- ja
linnapoliitika

PANORAMA

JUHTKIRI.....	03	APUULIA ÄRATAB TÄHELEPANU.....	30
LINNADE TEGEVUSKAVA.....	04	COHESIFY JA EUROOPA IDENTITEET.....	36
REGIOSTARSI FINALISTID.....	10	KAMPAANIA „EUROPE IN MY REGION”.....	38
RAHASÜST MECKLENBURGI-LÄÄNE- POMMERIMAALE.....	14	INTERVJUU MARJORIE JOUENIGA.....	40
RINGMAJANDUS KASVAB.....	16	MOOC: ELI RAHASTAMINE SELGEKS.....	42
PIIRKONDLIK INNOVATSIOON SOOMES.....	20	LÜHIUUDISED.....	43
INVESTEERINGUD ON PORTUGALI PRIORITEET.....	21	MAFFIAGA RINDA PISTMA.....	45
ETTEVÖTETE RAHASTAMINE LANGUEDOCIS.....	23	PORTAAL AITAB VKE-SID SÄÄSTVA TRANSPORDI PROJEKTIS.....	46
STOCKHOLMI SÄÄSTEV LINNAARENDUS.....	24	PROJEKTID: KREEKA JA LÄÄNEMERE PIIRKOND.....	48
SLOVEENIAS PILDILE TABATUD.....	26	KAARDID: MAANTEEDE KAUDU JUURDEPÄÄSETAVUS.....	50
ARUKATE PIIRKONDADE KONVERENTS.....	28	ÜRITUSTE KAVA.....	52



04



10



36



46

Selles numbris ...

Tere tulemast lugema *Panorama* 2016. aasta sügisnumbrit. Ajakirja selle väljaande pikemas artiklis vaadeldakse ELi linnade tegevuskava, mis kinnitati suvel sõlmitud Amsterdami paktiga. Uurime, kuidas on kavas sellega kogu ELis linnaelanike elu paremaks muuta. Samuti vaatame, kuidas komisjoni uus meetmepakett ringmajanduse edendamiseks aitab vähendada jäätmeid ja ergutada säästvust. Seekord keskendub meie ühe Euroopa piirkonna põhjalikum käsitlus Itaalia Apuuliale. Selles on intervjuu piirkonna presidendiga ja rida näiteid uutest edukatest projektidest.

Lisaks heidame pilgu uudistele aruka spetsialiseerumise strateegiatega vallas ning rubriigis „Oma sõnadega” anname sõna

sidusrühmadele Soomest, Prantsusmaalt, Saksamaalt, Portugalist ja Rootsist. Projektiosas tutvustame artikleid Balti riikidest ja Kreekast ning laiendatud artiklis käsitleme üksikasjalikumalt ühte Madalmaades väljatöötatud rohelist liikuvuslahendust.

Soovin teile mõnusat lugemist!

Ana Paula Laissy

ANA-PAULA LAISSY

Euroopa Komisjoni regionaal- ja linnapoliitika peadirektoraadi teabevahetusüksuse juht

JUHTKIRI

Aastatel 2007–2013 toimus palju nii head kui halba: meid tabas liidu ajaloos enneolematult suur majandus- ja finantskriis, tervitasime endi hulka kolme uut ELi liikmesriiki ja võtsime vastu rea ambitsioonikaid eesmärke, mida tahame täita 2020. aastaks – strateegia „Euroopa 2020“.

Komisjon andis hiljuti välja aastate 2007–2013 regionaalpoliitika hindamise tulemused, et hinnata, kuidas ühtekuuluvuspoliitika suutis niivõrd muutuvate oludega kohaneda.

Hindamise viisid läbi sõltumatud eksperdid, kes küsitlesid enam kui 3000 toetusesaajat ja tuhandet programmide rakendamise eest vastutavat korraldusasutuste töötajat. See näitas, kuivõrd suur oli ELi vahendite mõju majandusele.

Aastatel 2007–2013 investeeriti 270 miljardit eurot Euroopa Regionaalarengu Fondi ja ühtekuuluvusfondi kaudu. Need rahalised vahendid olid mitmele liikmesriigile tähtis finantseerimisallikas, mis moodustas enamikus riikides 20–50% saadaolevatest kapitaliinvesteeringutest (ühes liikmesriigis (Ungaris) isegi 57%).

Hindamine näitas, et aastatel 2007–2013 toetati nende investeeringutega 250 000 VKEd ja aidati luua miljon uut töökohta, mis vastab kolmandikule ELis loodud töökohtade netoarvust sellel ajavahemikul. Lisaks võib oodata, et iga investeeritud euro suurendab SKPd 2023. aastaks täiendavalt 2,74 euro võrra.



Selline soodne mõju ulatub igasse ELi piirkonda ja liikmesriiki, parandades kodanike elustandardit sellistes valdkondades, nagu transport, keskkond, energiatõhusus, haridus ja tervishoid.

Samuti andis hindamine võimaluse teha kindlaks, mida oleks vaja parandada. Näiteks kinnitas see meie arvamust, et programmide edenemise jälgimiseks ja tulemuste hindamiseks oli vaja selgemaid eesmärke ja süsteeme.

Sellega on juba tegeletud 2014.–2020. aasta reformis. Lisaks teevad komisjon ja liikmesriikide poliitikaloojad jätkuvalt jõupingutusi ka edaspidi meie poliitika tulemustele suunatud lähenemisviisi täiustamiseks.

Seda seepärast, et tulemuste saavutamine ja 500 miljoni Euroopa kodaniku elu paremaks muutmine on kõige tähtsam.

Käesolevast Panorama numbrist leiate palju konkreetseid näiteid ja tegelikust elust pärinevaid lugusid ning samuti tunnistusi otseselt ühtekuuluvuspoliitikaga seotud inimestelt. Need näitavad, kuidas ELi vahendid võivad selle eesmärgini jõudmisele kaasa aidata. ■

CORINA CREȚU

Euroopa Komisjoni regionaalpoliitika volinik



Partnerluse arendamine linnapiirkondade parandamiseks

30. mail sõlmisid valitsuste linnaküsimuste eest vastutavad ministrid Amsterdami pakti, millega kehtestati ELi linnade tegevuskava. Üldasjade nõukogu kiitis selle ametlikult heaks 24. juunil. Eesmärk on alustada võrdsetel alustel koostööd kõigi sidusrühmadega, et muuta Euroopa suured ja väikesed linnad ning eeslinnad paremaks.

Linnapiirkonnad on enamiku Euroopa kodanike koduks ja need on ka ELi majanduse mootoriks. Neile võib palju tulu tõusta uuenduslikust koostööpõhisest lähenemisviisist arengu- ja rakenduspoliitikale, mille tähelepanu keskmes on kohalik tasand märkimisväärse Euroopa mõõtmega. Linnade tegevuskava alusel loodavad partnerlused linnavalitsuste, liikmesriikide, ELi institutsioonide ja teiste sidusrühmade, sh vabaühenduste ja ettevõtjate vahel, toetavad Euroopa majanduslikku ja ühiskondlikku arengut.

Selle eesmärk on pakkuda kodanikele uusi võimalusi, parandada nende elukvaliteeti ning otsida lahendusi linnade ees seisvatele suurtele probleemidele alates tööhõivest ja sotsiaalsest kaasatusest ning lõpetades liikuvuse, keskkonna ja kliimamuutusega seotud väljakutsetega.

Arukas, jätkusuutlik ja kaasav

Euroopa Liit on maailma üks linnastunumaid piirkondi. Euroopa kodanikest elab üle 70% linnades, eeslinnades jm

linnapiirkondades ning ÜRO ekspertide arvates võib see arv tõusta 2050. aastaks 80%-ni. Euroopa kõigist töökohtadest on üle 70% linnapiirkondades ning suuremad ja väiksemad linnad on koduks enam kui 80% kolmanda taseme haridusega 25–64aastastele.

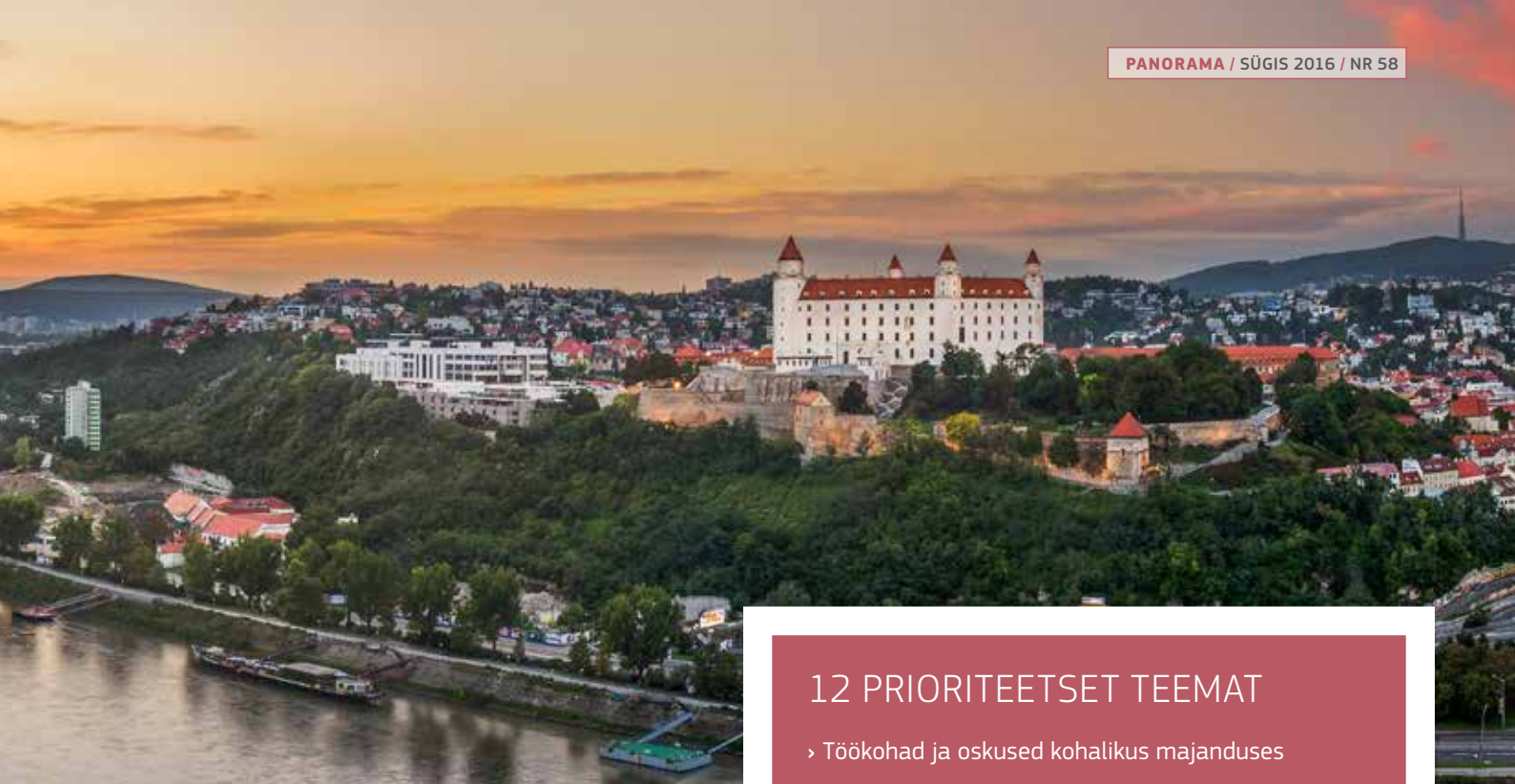
Seetõttu mõjutab linnade areng märkimisväärselt kogu Euroopa majanduslikku, sotsiaalset ja keskkonnaalast arengut ning sellel on ka suur tähtsus aruka, jätkusuutliku ja kaasava majanduskasvu strateegia „Euroopa 2020” eesmärkide täitmiseks.

Teisalt on suuremad ja väiksemad linnad ning eeslinnad kohad, kus sellised püsiprobleemid nagu töötus, segregatsioon ja vaesus

PEAGI TULEKUL...

Euroopa linnade seisundi aruanne

Euroopa linnade seisundi aruanne „Linnad näitavad teed parema tuleviku suunas” näitab, kuidas linnad aitavad kaasa Euroopa eesmärkide täitmisele ja strateegiate rakendamisele. Linnadel on otsustav tähtsus innovatsiooni ja hariduse hoogustamisel, sotsiaalse integratsiooni toetamisel ning kasvuhoonegaaside heite vähendamisel. Selles rõhutatakse linnade ressursitõhusust, mida saab veel täiendada õigete juhtimissüsteemidega. Aruanne koostati selleks, et toetada ELi linnade tegevuskava ja uut linnade tegevuskava. See käivitatakse oktoobris Brüsselis.



^ Bratislava, Slovakkia

on kõige raskemad. Seetõttu tunnustatakse linnade tegevuskavas nende tähtsust Euroopa kõige tungivamate sotsiaalmajanduslike probleemidega võitlemisel ning pööratakse tähelepanu linnade ametiasutuste tegevuse tähtsusele, sest need on sageli kodanikele kõige lähemal seisev valitsustasand.

Euroopa regionaalpoliitika volinik Corina Crețu sõnas: „Linnad on loovuse sõlmpunktid ja Euroopa majanduskasvu edendajad, kuid nende ees seisavad tõsised probleemid, nagu sotsiaalne tõrjutus, õhusaaste ja tööpuudus. Neid probleeme tuleb lahendada ühiselt. Meie pühendumus linnade tegevuskavale näitab, et paneme linnaküsimustele suuremat rõhku ja oleme valmis rohkem kuulama linnade arvamust seoses nende jaoks toimivate lahenduste ja parandamist vajavate küsimustega.”

Linnade tegevuskavaga luuakse 12 partnerlust, neist igaüks 15–20 sidusrühma vahel, kes teevad võrdsetel alustel koostööd, et leida lahendusi 12 prioriteetsel teemal.

Sotsiaalmajanduslikus valdkonnas hõlmavad need teemad tööhõive ja hariduse arendamist kohalikus majanduselus, võitlust vaesusega linnades ning elamumajanduse ja liikuvuse probleeme ning samuti algatusi sisserändajate ja pagulaste lõimimiseks. Tähelepanu keskmes on ka keskkonnaga seotud probleemid, nagu muuhulgas säästev maakasutus, ringmajanduse arendamine, kliimamuutusega kohanemine, energia- kasutus ja õhu kvaliteet.

Lisaks käsitletakse ka teisi teemasid, nagu üleminek digitaalmajandusele, vastutustundlikud riigihanked ja valdkondadeva-

12 PRIORITEETSET TEEMAT

- › Töökohad ja oskused kohalikus majanduses
- › Vaesus linnades
- › Elamumajandus
- › Rändajate ja pagulaste kaasamine
- › Maa- ja looduspõhiste lahenduste jätkusuutlik kasutamine
- › Ringmajandus
- › Kohanemine kliimamuutusega
- › Energiaalane üleminek
- › Linnaliikuvus
- › Õhu kvaliteet
- › Digitaalne üleminek
- › Uuenduslikud ja vastutustundlikud riigihanked

helised teemad, näiteks väikesed ja keskmise suurusega linnad, linna- ja maapiirkondade ühendused ning uuendustegevus.

Sihtprojektid

Juba on käiku lastud neli katseprojekti, mis tegelevad elamumajanduse, rändajate ja pagulaste, vaesuse ja õhusaaste probleemidega. Tuleval aastal on kavas algust teha ka järgmistega.

Näiteks koordineerib Amsterdam rändajate ja pagulaste lõimimisele keskenduvat projekti. Kohalike kogukondade valmisolekule ja lõimimisvõimele tuginev algatus tegeleb elamumajanduse, kultuurilise lõimimise ja sotsiaalse kaasatuse küsimustega, avalike teenuste pakkumise, hariduse ja



- ▼ *Regioonide Komitee foorum ELi linnade tegevuskava kohta 30. mail 2016 Amsterdamis (vasakult paremale): Regioonide Komitee liige ja Lombardia piirkonnanõukogu president Raffaele Cattaneo, Euroopa regionaalpoliitika volinik Corina Crețu ning Madalmaade siseminister ja kuningriigi sisesuhete minister Ronald Plasterk.*



tööturumeetmetega ning samuti võimaluste loomisega siserändajatest teise ja kolmanda põlvkonna peredele.

Kolmeaastases projektis osalevad kolm Euroopa Komisjoni peadirektoraati (regionaal- ja linnapoliitika, rände- ja siseasjade ning tööhõive, sotsiaalküsimuste ja sotsiaalse kaasatuse peadirektoraat). Teiste sidusrühmade hulgas osalevad näiteks mitmed organisatsioonid, nagu EUROCITIES, Euroopa Kohalike ja Piirkondlike Omavalitsuste Nõukogu (CEMR) ning Euroopa Pagulaste ja Väljarännanute Nõukogu (ECRE), linnadest osalevad Ateena, Berliin, Helsingi ja Barcelona ning liikmesriikidest Portugal, Itaalia, Kreeka ja Taani.

Madalmaade koordineerimisel viiakse läbi õhukvaliteeti käsitlev katseprojekt, mille eesmärk on uurida õhusaaste mõju linnapiirkondades, et pakkuda linnadele konkreetset abi ja koostada suunised poliitika rakendamise heade tavade kohta. Lisaks parandab see linnade suutlikkust rakendada keskkonnavaliseid õigusakte õhukvaliteedi kohta ja kasutada nii riiklikul kui ka ELi tasandil olemasolevaid rahastamisvõimalusi.

Teisteks katsealgatusteks on näiteks Slovakkia koordineeritav projekt taskukohaste ja kvaliteetsete elamumajanduse alaste lahenduste väljatöötamiseks ning Belgia ja Prantsusmaa ühise juhtimise all linnades vaesuse probleemile lahendust otsiv algatus, mis käsitleb üheaegselt puudustkannatavate linnaosade uuendamist ja elanike sotsiaalmajanduslikku lõimimist.

Mõlemaga neist projektidest teevad koostööd erinevate liikmesriikide eksperdid, Euroopa Komisjon, linnad, vabaühendused ja teised sidusrühmad, kes osalevad kõik võrdsete partneritena ja võivad vabalt otsustada, millisel määral nad projektides osalevad.

Uus tööviis

Volinik Crețu selgitas: „See on tõeline mitmetasandiline valitsemine. ELi linnade tegevuskava ei viida ellu ELi (ühenduse tasandil) ega liikmesriigi juhtimisel (valitsustevaheliselt), linnade ega sidusrühmade tasandil. See on uus tegutsemisviis.”

RAHASTAMISVÕIMALUSED LINNADELE EUROOPA STRUKTUURI- JA INVESTEERIMISFONDIDE KAUDU

Rahastamisperioodil 2014–2020 on Euroopa struktuuri- ja investeerimisfondide investeringud suunatud otseselt linnapiirkondadele, et luua paremaid võimalusi jätkusuutliku linnaliikuvuse, vaesemate piirkondade füüsilise, majandusliku ja sotsiaalse uuendamise ning teadustegevuse ja uuendusala suutlikkuse suurendamiseks.

ESF:

1,5 miljardit eurot eraldati jätkusuutliku linnaarenduse heaks

URBACT:

96 miljonit eurot integreeritud linnaarenduseks

Uuenduslikud linnaarengumeetmed:

370 miljonit eurot

Interreg Europe:

425 miljonit eurot, sellest märkimisväärne osa linnadele

ESPON:

49 miljonit eurot, millest osa on ette nähtud linnauuringutele



^ Amsterdam, Madalmaad

„Meie pühendumus linnade tegevuskavale näitab, et paneme linnaküsimustele suuremat rõhku.”

Corina Crețu, Euroopa regionaalpoliitika volinik

Sisuliselt esindab linnade tegevuskava linnadega seotud küsimuste otsesemat lahendamisi, kusjuures erinevad organisatsioonid ja sidusrühmad saavad linnadega tihedamat koostööd teha ning nõuda omakorda, et linnad tegeleksid mitmesuguste mureküsimustega. Lõppkokkuvõtteks on sellel lähenemisviisil suur mõju linnade arengule ning see annab käegakatsutavaid tulemusi kodanike heaks.

Loomulikult on tegevuskava keskmes linnade ametiasutused. Need moodustavad tavaliselt juhtimistasandi, mis on kodanikele kõige lähemal ja mitmesugustel teemadel esimene kokkupuutepunkt avaliku haldusega. Need on avalikud asutused, millega kodanikud sageli rohkem kokku puutuvad.

Ehkki linnapolitiika ei kuulu otseselt ELi pädevusvaldkonda, rakendatakse linnades ja linnade algatusel paljusid ELi poliitikameetmeid. Näiteks on märkimisväärne linnamõõde Euroopa Komisjoni Euroopa investeerimiskaval, mille eesmärk on kolme aasta jooksul mobiliseerida reaalmajanduse toetuseks investeeringuid vähemalt 315 miljardi euro suuruses summas. Selle kümnest prioriteedist on seitse tihedalt seotud linnapiirkondadega, alates kodanike liikuvuse suurendamisest ja energiataristu arendamisest kuni väikeste ning lõpetades keskmise suurusega ettevõtete toetuse, uute töökohtade loomise kiirendamise ja majanduskasvu hoogustamisega.

Kõige tähtsam on see, et märgatavalt on hakatud nõudma ELi suuremat osalemist linnade arengu toetamisel. 2014. aastal läbi viidud avalik arutelu näitas, et paljud linnad ja sidusrühmad tahavad Euroopa Komisjonilt enam ennetavat

tegevust kohalikul tasandil, et muuta selle poliitilised meetmed tulemuslikumaks ja tõhusamaks ning nende rakendamine vähem kulukaks. See lähenemisviis võiks omakorda peegeldada komisjoni subsidiaarsuse ja proportsionaalsuse põhimõtet, mille kohaselt peab EL suunama oma põhitegevuse valdkondadesse, kus sellest võiks olla käegakatsutavat kasu.

Peamised osalised

Komisjonil on seega keskne roll ELi linnade tegevuskava arendamisel, pakkudes asjatundlikke nõuandeid, rakendades meetmeid ja aidates kaasa kogu protsessi edenemisele. Võrdsete partneritena osalevad sidusrühmad on Euroopa Parlament, Regioonide Komitee, Euroopa Majandus- ja Sotsiaalkomitee, liikmesriigid, linnad, arvukad eksperdid, vabaühendused ja ettevõtjad, kes on kõik väljendanud tugevat toetust linnade tegevuskavale.

Amsterdami paktis tunnustatakse ka Euroopa Investeerimispanka (EIP) tähtsust investeeringute rahastamisel linnade tegevuskava alla kuuluvates valdkondades. See pakub linnadele erinevat liiki rahastamist laenude, finantseerimisvahendite, toetuste ja laenude kombineerimise kujul ning liikmesriikide ja linnade nõustamist. EIP võib osaleda linnade tegevuskava partnerlustes ja olla vaatleja tulemuste arutamise koosolekul.

Sellise mitmetasandilise ja koostööl põhineva lähenemisviisi vajalikkust näitab see, kuidas rakendatakse mitmeid riikliku poliitika meetmeid. Näiteks sotsiaalelamispinna puhul sätestab EL osa reegleid, näiteks hoonete energiatõhusust käsitlevate



^ During the Urban Agenda conference, EU ministers responsible for urban policy adopt the Pact of Amsterdam

määrustega, samas kui liikmesriigid otsustavad sotsiaalelamiispinna hulga üle, teised asutused võivad eraldada selleks rahalisi vahendeid ning lõpuks ehitavad linnad need hooned valmis ja võtavad ühendust elanikega. Seetõttu on eriti tähtis, et protsessi on kaasatud kõik sidusrühmad alates ELi tasemest kuni kohalikuni ja kodanike endini.

Linnade tegevuskava keskmes oleva koostööl põhineva lähenemisviisi alusel saavad kõik sidusrühmad anda oma panuse, kui neil on midagi pakkuda, mistõttu ei jäeta kedagi kõrvale, menetlused on läbipaistvad ja kõigile kättesaadavad.

Rohkem tulemusi väiksemate kuludega

See lähenemisviisi on tihedalt seotud komisjoni rõhuasetusega paremale õigusloomele – strateegiale, mille eesmärk on tagada ELi poliitika ja õigusaktide koostamine nii, et nende eesmärke saaks täita võimalikult väikeste kuludega.

Parema õigusloome tegevuskava tagab poliitika kujundamise, rakendamise ja läbivaatamise avatud ja läbipaistval moel, parimate olemasolevate andmete põhjal ning sidusrühmade antud teabe toel. Lisaks hindab komisjon erinevate valdkondade poliitika, õigusaktide ja teiste tähtsate meetmete oodatavat ja tegelikku mõju poliitikatsükli igas järgus alates kavandamisest kuni rakendamise, ülevaatus ja hilisema muutmiseni.

Linnade tegevuskava kontekstis tähendab see, et partnerluste kavandatud tegevuskavade tähelepanu keskpunktis on erinevate valdkondade, nagu keskkonna, transpordi ja tööhõive alase ELi poliitika tulemuslikum ja sidusam rakendamine linnades. Samuti on komisjoni tähelepanu keskmes ELi rahastamise kättesaadavuse hõlbustamine, ELi fondide kombineerimise edendamine, linnaküsimustega seotud teadmusbasi täiendamine ja heade tavade vahetamine.

„See on tõeliselt mitmetasandiline valitsemine. See on uus tegutsemisviis.“

Corina Crețu, Euroopa regionaalpoliitika volinik

Seda lähenemisviisi peegeldab Euroopa veebisaidil olev veebiplatvorm. See on ühtne keskus, kus linnad ja sidusrühmad saavad juurdepääsu täielikule, usaldusväärsele ja kohandatud teabele ELi linnadega seotud algatuste kohta.

Volinik Crețu lausus: „Siiani ei olnud linnad piisavalt kaasatud meie poliitika kujundamisse ega küllalt motiveeritud selle elluviimiseks, näiteks seoses ELi vahendite kasutamisega. Tänu ELi linnade tegevuskavale see nüüd muutub. Me saame muuta oma poliitika tulemuslikumaks ja tõhusamaks ning rakendada seda väiksemate kuludega.” ■

LISATEAVE:

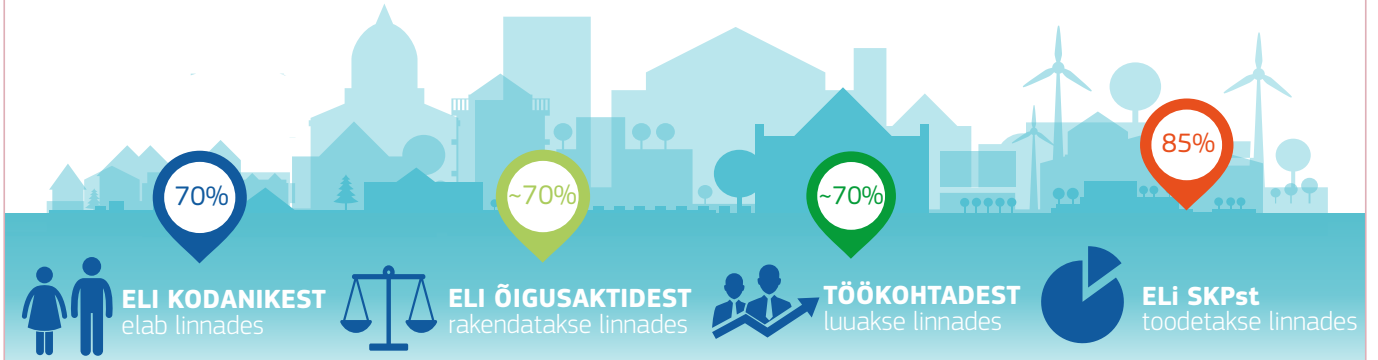
<http://urbanagendaforthe.eu/>

<http://urbanagendaforthe.eu/pactofamsterdam/>

ELi linnade tegevuskava: <http://europa.eu/!nc84Rf>

ELI LINNADE TEGEVUSKAVA

KOOSTÖÖ PAREMATE
LINNADE NIMEL



EESMÄRGID



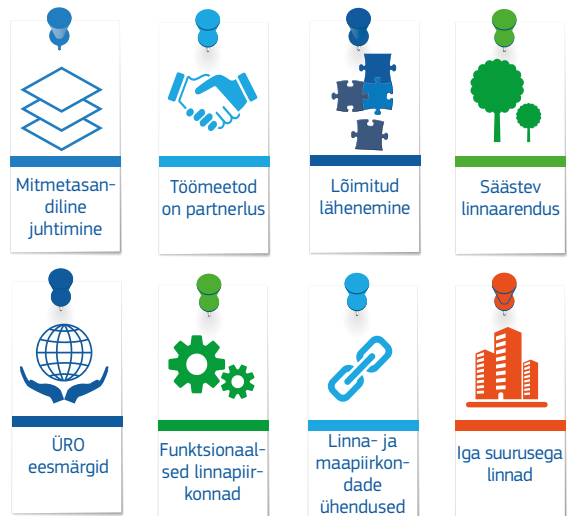
“Komisjon osaleb aktiivselt ja aitab jätkuvalt kaasa linnade tegevuskava rakendamisele”

Corina Crețu
Euroopa regionaalpoliitika volinik

TÄHTSAD PÕHIMÕTTED

12 ESMATÄHTSAT TEEMAT

JUBA TEGUTSEVAD PARTNERLUSED



AJAKAVA





RegioStarsi auhinnad 2016 – 23 projekti jõudsid finaali

Taaskord on käesoleva aasta RegioStarsi auhind tõstnud esile Euroopa kõige silmapaistvamaid piirkondlikke projekte. Ekspertidest koosnev žürii valis 104 taotluse hulgast välja 23 finalisti 14 liikmesriigist. Auhiinad antakse võitjatele üle 11. oktoobril 2016. aasta Euroopa piirkondade ja linnade nädala jooksul.

KÄEOLEVAL AASTAL SAID
KORRALDUSASUTUSED ESITADA
PROJEKTE VIIES AUHINNAKATEGOORIAS:

ARUKAS MAJANDUSKASV – uued võimalused
üleilmses majanduses;

JÄTKUSUUTLIK MAJANDUSKASV – ringmajandus;

KAASAV MAJANDUSKASV – lõimitud elukeskkond,
kaasavate ja segregatsioonist vabade kogukondade
loomine;

CITYSTAR – säästva linnaarengu uuenduslikud
lahendused;

TÕHUS VAHENDITE HALDAMINE – tulemuste
saamine teisiti haldamise kaudu.

FINALISTID

ARUKAS MAJANDUSKASV

1. BRIDGE, Västra Götalandi piirkond Rootsisis (Euroopa Regionaalarengu Fond (ERF))

Programmi BRIDGE (Sild) väljatöötamise eesmärk oli aidata Rootsi meditsiinitehnika tööstusel laieneda välisurgudele. Parem arusaamine turust ja tegevuskava uute turgude proovimiseks andis kasulikku teavet 27 osalevale meditsiinitehnikaga tegelevale algatusele ja alustavale ettevõttele.

<http://www.sahlgrenskasciencepark.se/>

2. Klaster Cleantech Kopenhaagenis, Taani pealinna piirkond (ERF)

Projekti Cleantech peatähelepanu oli suunatud aruka majanduskasvu, uuenduslikkuse ja koostöö tagamisele Taani keskonnasäästliku tehnoloogia ettevõtete ja teabeasutuste vahel. Klaster lõi 1096 uut töökohta, toetas 126 alustavat ettevõtjat ja pärast Taani säästva energeetika klastriga liitumist on sellel nüüd juba üle 170 liikme. <http://cleancluster.dk/>

3. Crossroads, Interreg Belgias ja Madalmaadel (ERF)

Projekt Crossroads (Risttee) aitas kaasa säästvale piiriülesele koostööle ettevõtete ja teadusinstituutide vahel Belgias ja Madalmaadel. Projektis osalevad 150 ettevõtet korraldasid 25 piiriülest uuendusprojekti, 13 tasuvusuuringut ja 40 katset, mille tulemusel jõuti mitme uue toote ja protsessi turustamiseni. <http://www.crossroadsproject.eu/>

4. Teaduslinnak InfectoGnostics Jenas, Tüüring, Saksamaa (ERF)

Nakkuste kiire diagnoosimise ja kindlakstegemise võimalus võib päästa palju elusid. Pikaajalise valdkonnaülese koostöö tulemusel töötasid tehnoloogid ja teadlased välja uuenduslikke, tõhusamaid ja turustamiskõlblikke fotoonikal põhinevaid diagnostilisi teste raviastutustes kasutamiseks.

<http://www.infectognostics.de/>

5. Basilicata kaardistamine, Basilicata, Itaalia (ERF)

Projekti eesmärk oli elavdada piirkonna majandust, tugevdades kohalike VKEde pääsu rahvusvahelisele turule. Selleks võeti kasutusele uuenduslikke tootmisprotsesse ja moderniseeriti teatavate tööstusalade kuvandit. Projekti raames korraldati üle 20 ürituse, võeti kasutusele kolm piirkondlikku kaubamärki ja üle 200 toote viidi välisturgudele.

<http://www.sviluppobasilicata.it/>

JÄTKUSUUTLIK MAJANDUSKASV

1. Brüsseli Greenbizz, Brüsseli pealinnapiirkond, Belgia (ERF)

See keskkonnasõbralik äriinkubaator toetab ettevõtlusprojekte ja alustavaid ettevõtjaid, pakkudes neile täielikult sisustatud büroo- ja tootmisruume ning haldusteenuseid. Algsed tulemused tunduvad paljutõotavad ja kolme-nelja aasta jooksul kasvab inkubaatori kasutus eeldatavasti 90%-ni ning luuakse hinnanguliselt 200 uut töökohta.

<http://www.greenbizz.brussels/en/>

2. Centro Bio – biotööstus, bioloogilised rafineerimistehased ja biotooted, Portugali keskiirkond (ERF)

See uuenduslinnak aitab maapiirkondadel vähendada sõltuvust energiast ja toormest, tehes koostööd ringmajandusel põhinevate uuenduslike toodete ja tehnoloogiate kasutuselevõtmisel. Projekt on juba aidanud käima lükata 24 teadus- ja uuendustegevusega seotud allprojekti, juhtinud nelja kõrvalprojekti loomist ning leidnud juurde investeringuid 125 miljoni suuruses summas. <http://www.blc3.pt/>

3. Circular Ocean (Interreg, Ühendkuningriik, Iirimaa, Gröönimaa, Norra (ERF)

Projekt Circular Ocean (Ringookean) otsib lahendusi meres oleva prügi (nt äravisatud kalapüügivõrgud ja köied) korduskasutamiseks. Oma tegevusega edendab projekt ökoinnovat-

siooni, julgustab tõhusat ja keskkonnanäppaselt vastutustundlikku ettevõtlust ning samal ajal vähendab meredes olevat prügikogust. Äravisatud materjale saaks uuesti kasutusele võtta näiteks raudbetooni, telliste ja katusekatete isolatsioonimaterjali tootmisel. <http://www.circularocean.eu/>

4. Eriotstarbelise jäätmehoolduskoha ehitamine, omavalitsuste liit, Lubelskie piirkond, Poola (ERF)

See projekt rahastas uue jäätmekäitlusettevõtte rajamist. Ettevõttes kasutatav tehnika võimaldab koguda kõiki olmejäätmeid ja töödelda eraldi pakendeid, biojäätmeid, ballasti, ohtlikke ja mineraalseid jäätmeid. Kasutusele võetud täiustatud tehnoloogia aitab säästa keskkonda ja inimeste tervist.

<http://www.proekob.pl/>

5. Uuenduslik tehnoloogia veinitööstuse jäätmete käitlemiseks, Zagrebi linn ja Istria maakond, Horvaatia (ERF)

Veinisektoris tegutsevate teadlaste, uurijate ja VKEde koostöö tulemusel töötati välja mitu uut ja ökoloogiliselt säästvat



▲ Volinik Corina Crețu 2015. aasta RegioStarsi auhinnatseremoonial

tehnoloogiat veiniproduktide jätmete kasutamiseks, mis vähendab märkimisväärselt selle tööstusharu keskkonnamõju. http://www.pbf.unizg.hr/en/departments/department_of_food_engineering/laboratory_for_technology_of_fruits_and_vegetables_preservation_and_processing/

KAASAV MAJANDUSKASV

1. Sotsiaalmajanduslik akadeemia, Malopolske piirkond, Poola (Euroopa Sotsiaalfond (ESF))

See projekt viis kokku raskes olukorras inimesed, nagu töötud, puuetega isikud, pagulased, vaimupuudega isikud ja uimas-tisõitlased, organisatsioonidega, kes aitasid neid uuesti ühis-konda lõimida. Projekti käigus aidati enam kui 1700 inimest, 245 sotsiaalse majanduse ja 203 teenindustevõtet.

<http://www.rops.krakow.pl/>

2. Mitmekesisus lastele, Interreg Tirooli, Alto Adige, Trentino, Austria ja Itaalia (ERF)

Austrias ja Itaalias osales ligikaudu 1800 last ja 100 õpetajat kultuurilise teadlikkuse parandamiseks mõeldud meelelahutus-likus tegevuses. Lisaks märkimisväärsetele edusammudele klassis arendas projekt ka õpetajate oskusi edendada dialoogi ja mittediskrimineerimist. <http://www.diversity4kids.eu/de/>

3. Euregio Barrierefrei – Interreg, Austria ja Saksamaa (ERF)

Projekti eesmärk oli kättesaadava turismi algatuste kaudu suurendada teadlikkust vaimse puudega inimeste kättesaa-davusvajadustest. Loodud veebiplatvorm edendab puhkaja-tele sobivate majutuskohtade pakkumist. Selleks vaadati üle ja registreeriti 90 turismikohta. Praeguseks on Barrierefrei portaaliga ühendust võtnud enamik ELi turismiliite.

<http://clw-traunreut.de/>

4. Vives Emplea – rühma ühtsustunde arendamine sotsiaalse ja tööalase kaasatuse arendamiseks, riiklik projekt, Hispaania (ESF)

Selle programmiga aidatakse töötutel arendada oma sot-siaalseid ja tööalaseid oskusi rühmavestluste, juhendamise ja kontaktide loomise võimaluste kaudu. 2014. aasta aprillist

on ellu viidud 44 projekti, milles osales 1325 inimest, kellest 54% leidsid töökoha ja 29% alustasid õpinguid.

<https://www.accioncontraelhambre.org/es>

CITYSTAR

1. Abattoir – Foodmet koos linnas asuva taluga (ja tootmisega), Brüsseli pealinnapiirkond, Belgia (ERF)

Brüsselis asuv tähtis tapamaja hoone muudeti tänapäevaseks turuhooneks, kus kaubeldakse toiduainetega ligi 50 kaupluses ning töötab ligi 150 inimest. Projekti eesmärk on arendada uusi toiduahelaga seotud majandustegevusi (nt kasvuhuoned ja köögiviljaaed katusel).

<http://www.abattoir.be/en/eu-regiostars-awards>

2. Muutuste allee, Nordrhein-Westfalen, Saksamaa (ERF)

Uus keskkonda säästev jalgrattatee suurendab vähese CO₂-heittega transpordivõimalusi selles traditsioonilises töös-tuspiirkonnas. Jalgrattatee ümber loodud mitmed sotsiaalse kaasatuse ja majandustegevuse arendamisega seotud pro-jektid on loonud 2000 töökohta praeguseks rahvarohkeks muutunud linnapiirkonnas.

<https://www.herten.de/kultur-und-freizeit/nahe-holung-erholung-im-gruenen/radfahren-in-herten/zichenbahntrasse-allee-des-wandels.html>

3. Arukas transpordisüsteem, Wrocław, Poola (ERF)

Tänu Wrocław'i uuenduslikule transpordisüsteemile on sõidu-ajad lühenenud ja liiklus muutunud palju sujuvamaks. Liikluse jälgimiseks ja vajadusel sekkumiseks on süsteemis kasutusel kaamerad, andurid ja keerukas sidetarkvara, mis kogub teavet ja edastab selle juhtimiskeskusesse, kus praegu töötab üle 70 inimese. <http://its.wroc.pl/>

4. Gdanski all-linna piirkonna taaselustamine, Pomorze vojevoodkond, Poola (ERF)

Taristutesse ja sotsiaalse keskkonna arendamisse tehtud investeeringute ning sotsiaalsete ja kultuuriürituste eesmärk on võidelda sotsiaalse tõrjutusega, esmajoones ebasoodsas olukorras olevates peredes. Projekti käigus renoveeriti suur

RegioStars Awards



^ Volinik Corina Crețu ja auhinnažürii president, parlamendisaadik Lambert Van Nistelrooij 2015. aasta RegioStarsi pressikonverentsil

piirkond, 33 hoonet leiti uus kasutusviis ning ligikaudu 9500 inimest osales 210 kaasatuse edendamise programmis. Lisaks on linna lasteaias loodud viis uut töökohta.

<http://bit.ly/2be10Mm>

5. Linna jaotuskeskus Charleroi's, Valloonia, Belgia (ERF)

Jaotuskeskuse rajamine väljaspool linnapiire vähendas liiklusummikuid kitsastel kesklinna tänavatel, mis parandas liikuvust ja õhu kvaliteeti. Eeldatavasti väheneb selle projekti tulemusel 2020. aastaks kahjulik CO₂-heide 38% ja luuakse 20 uut töökohta.

<http://www.charleroi.be/>

[le-centre-distribution-urbaine-attend-ses-premiers-colis](http://www.charleroi.be/le-centre-distribution-urbaine-attend-ses-premiers-colis)

TÕHUS HALDAMINE

1. Euroopa sotsiaalne heli, Umbria, Itaalia (ESF)

Alustavate bändide konkursi kaudu teavitati noori dünaamilisel ja tõhusal moel ELi rahastamise abil pakutavatest võimalustest. Piirkonna valitsus sai piltide, videosoovituste, jutustajate ja viktoriini kaudu kontakti suurearvulise noorte sihtrühmaga, kellele see algatus pakkus ka teadmisi lisaks meelelahutusele. <http://www.regione.umbria.it/home>

2. Ühiku hinna arendamine teadus- ja arendustegevuseks Põhja-Iirimaa, Põhja-Iirimaa, -Ühendkuningriik (tehniline abi (TA))

Riigi teadus- ja arendustegevusega seotud ettevõtjate auditeerimiskoormus on märkimisväärselt pidurdanud nende

osalemist ERFi rahastatud meetmetes. Uus ühiku hind võimaldab oluliselt säästa auditeerimise tehnilise abi kulutusi.

<http://www.jobsandgrowthni.gov.uk/>

3. Avatud innovatsiooniplatvorm RIS3 kontekstis, Lombardia, Itaalia (ERF)

See platvorm on koostöövahend, mis toetab avatud uundustegevuse keskkondi ning loob tingimused dialoogiks era- ja avaliku majandussektori ning teadusasutuste vahel. 2016. aasta märtsiks oli sellel 3200 registreeritud kasutajat, välja oli pakutud 222 projekti, mille vastu tunti huvi 435 registreeritud korral.

<http://www.openinnovation.regione.lombardia.it/it/home-page>

4. Läbipaistvusalgatus Jonvabaliai (Kiilid), riiklik projekt, Leedu (ESF ja TA)

ELi vahendite kasutamise läbipaistvuse avaliku kuvandi parandamiseks loodi veebisait, et Euroopa Liidu struktuuri- ja arengufondide rahastatavad projektid saaksid seal avalikustada teavet oma finantsjuhtimise kohta. 2014. aasta septembrist on üle 630 projektijuhi esitanud veebisaidile andmeid oma projektide kohta, mida on vaadatud 35 500 korral, parandades märkimisväärselt läbipaistvuse kuvandit ELi kodanike hulgas. <http://www.esinvesticijos.lt/>

LISATEAVE:

http://ec.europa.eu/regional_policy/en/regio-stars-awards/



^ Mecklenburgi-Lääne-Pommeri liidumaa majandusminister Harry Glawe (vasakul) ja Raphaël Goulet Euroopa Komisjoni regionaal- ja linnapoliitika peadirektoraadist (vasakult teine) Rostockis külastamas ettevõtet EEW Special Pipe Constructions Ltd

Positiivne majandusareng ELi toetuse abil

Mecklenburgi-Lääne-Pommeri piirkond on tänu Euroopa Liidule teinud suuri majanduslikke edusamme.

Mecklenburgi-Lääne-Pommeri ettevõtlustaristut täiendatakse ELi vahendite abil ja piirkonda tutvustatakse nüüd edukamalt ettevõtlusala ja turismi sihtkohana. Samuti toetatakse ettevõtjaid, kes investeerivad töökohtade loomise ja kindlustamise heaks, linnade lõimitud säästva arengu, tervisemajanduse projektide ning teadus-, arendus- ja uuendustegevuse edendamisse. See on selgelt tuntav nii kohalikele elanikele kui ka liidumaa külalistele. Aina populaarsemaks saavad siinsed korralikud jalgrattateed, kaunid sadamad, loomaaiad ja turismiasutused. 2015. aastal registreeriti rekordiline arv piirkonna külastajaid ja 29,5 miljonit ööbimist.

Üldiselt on majandustingimused märkimisväärselt paranenud, avatud on ettevõtlusparke, osa ettevõtjaid toovad oma tegevuse siia üle ja teised laiendavad tegevust, siin on väga hästi arenenud taristu, kuid ELi toetuseta oleksid vaevalt sellised projektid ilma valgust näinud. Mecklenburgi-Lääne-Pommeri piirkonda on suunatud väga erinevaid Euroopa rahalisi vahendeid.



ELi rahastamisperioodil 2014–2020 sai see piirkond Euroopa Regionaalarengu Fondist (ERF) ligikaudu 968 miljonit eurot. Majandusministeeriumi põhitähelepanu all on teadus-, arendus- ja uuendustegevuse rahastamine. Praegusest ajast 2020. aastani investeerime neisse 168 miljonit eurot ERFilt saadud vahendeid.

Põhirõhk on majanduse ja teaduse vahelise koostöö ehk nn teadusalase koostöö toetamisel. Me vajame rohkem turustatavaid tooteid, mida saab välja töötada, arendada ja toota Mecklenburgi-Lääne-Pommeri piirkonnas, suurendades seega jätkusuutlikku väärtuse loomist. Esmasel tööturul luuakse rohkem teadmispõhiseid töökohti. Ma näen esmajoones uuenduslikkuse ja investeeringute toetamise koosmõjus häid võimalusi väärtuste loomist veelgi suurendada.

Oleme kõik Euroopa elusad osad. Samuti annab liidumaade kogukond oma otsustava panuse, et tõsta töö kvaliteeti ja aidata oma riigis paremini elada. Mecklenburgi-Lääne-Pommeri piirkonna majanduse 25aastane areng on tihedalt seotud Euroopa Liidu struktuurifondide panusega. Praeguse ELi rahastamisperioodi jooksul oleme loonud tingimused meie liidumaa

edasise jätkusuutliku majanduskasvu jaoks. Põhitähelepanu on koondunud siinse majandusliku järelejätmise protsessi hoogustamisele. Me soovime laiendada oma piirkonna majanduslikku baasi ja parandada üldisi tingimusi suurema tööhõive saavutamiseks.

Siin on palju ära tehtud. Õppige meid tundma – tulge puhkust veetma või uurige investeerimisvõimalusi. Kasutage igakülselt ära ELi toetuste pakutavaid võimalusi. Olete Mecklenburgi-Lääne-Pommeri piirkonda väga teretunud.

HARRY GLAWE

Mecklenburgi-Lääne-Pommeri liidumaa majandus-, ehitus- ja turismiminister

Lisaks rahastati ERFi ja ESFi vahenditest (2007–2013) järgmisi märkimisväärseid projekte.

- **ThermSelect**, Rostock: VKE viib ellu keskkütte- ja energeetikaprogrammi kõrgjõudlusega tõhusa taastuvenergia tootmisega büroo- ja ärihoonetele ning elumajadele. Keskkonnasäästliku ja jätkusuutliku aruka süsteemi põhiosa on hübriid-soojuspump, milles on aero- ja geotermilise energia täienduseks ka päikeseenergiasüsteem.
- **Schwerin**, Rostock: **Human Med AG** ja **Rostocki ülikool** töötasid koos välja väikese ja kergesti kasutatava kaasaskantava meditsiiniseadme rasvkoe eraldamiseks dermatoloogilistel ja regeneratiivse meditsiiniga seotud eesmärkidel. Seadet kasutatakse haavandite raviks ja rekonstruktiivkirurgias.
- **Energiaküla**, Bollewick: kohalik keskküttesüsteem võimaldab küttevete ja elektrienergia kohapealset detsentraliseeritud tootmist kohalikus võrgus tarbimiseks. Kaks biomassiga töötavat koostootmisüksust kasutavad kohalikus keskküttesüsteemis kasutatava energia tootmiseks ümbruskonnas kogutavat tooret.
- **Plus Energy kool**, Rostock: rahastatakse selle andekatele õpilastele suunatud Euroopa kooli ja kõrgkooli kompleksi põhjalikku energiavõrkude ja hoonete renoveerimisprojekti. Hoone energiavajaduse katmiseks kasutatakse uuenduslikke energeetikalahendusi, mis põhinevad päikeseenergia ja väikeste tuulegeneraatorite kasutamisel.

- **Warnowi jõgi**, Rostock: jõe kallas rekonstrueeritakse kesklinnast edelasuunalise liiklusega toimetulemiseks ning Alter Warnowarmi piirkonnas tugevdatakse jõe kallast ja rajatakse rohevöönd. ■

LISATEAVE:

<http://www.mecklenburg-vorpommern.de/startseite/>

PEAJAGU KONKURENTIDEST ÜLE

EEW Special Pipe Constructions GmbH on maailmaturu juhtiv tuuleturbiinidele pülooni ehitaja. Ettevõtte osaleb tihedalt koostööprojektides Saksamaa Fraunhoferi suurkonstruktsioonide tootmistehnika rakenduskeskusega, töötades välja kergema ehitusega suuri tuuleturbiine (võimsusega kuni 10 MW) avamerel kasutamiseks. Hiljuti andis majandusminister Harry Glawe kampaania „Europe in My Region” raames heakskiitu järgmisele toetusele EEW SPC ja Fraunhoferi keskuse uuele koostööprojektile, mille eesmärk on töötada välja uuenduslik protsess paksu seinaga plaatide ühendamiseks.

<http://www.eewspc.com/>

PERSPEKTIIVIKAS TIPPTASEMEKESKUS

Cortronik töötab välja ja toodab stente – meditsiinilisi vahendeid südame-veresoonkonna toetamiseks. Ettevõttes on 200 töötajat ja aastas valmistatakse pool miljonit stenti. See tugineb peamiselt teaduslasele koostööle implantaaditehnoloogia ja biomaterjalide instituudiga, meditsiinitehnoloogia pädevuskeskusega Mecklenburgi-Lääne-Pommerimaal ning Rostocki ja Greifswaldi ülikoolidega. Koos oma partneritega on see jätkusuutliku väärtusahela edukas näide, kusjuures uurimistöö, arendamine ja tootmine toimuvad kõik Warnemündes.

<http://www.cortronik.com/de/>

Ringmajandus kasvab

RAJAME TUGEVAMA, ROHELISEMA JA SÄÄSTVAMA TULEVIKU

Ringmajanduse eesmärk on „sulgeda ring” toodete olelusringis, hoides majanduses võimalikult palju ressursse ringlemas ning selle kaudu vähendada jäätmeid ja edendada säästvust. Koos Euroopa Komisjoni esitatud meetmepaketiga ringmajanduse arendamiseks uurib *Panorama*, kuidas ühtekuuluvuspoliitika alusel rahastamine selle eesmärkide täitmisele kaasa aitab.

Ringmajandus saab toimida siis, kui toodete, materjalide ja ressursside väärtust säilitatakse võimalikult kaua kasulikult. Eesmärk on muuta majandust nii, et see oleks ühtaegu konkurentsivõimeline ja ressursitõhus.

Ringmajandus on ettevõtetele soodne. Iga samm ringmajanduse poole võib anda tohutut kasu, kaitstes neid ressursipuiduse ja kahanevate kaupade eest makstavate hindade kõikumise eest. Lisaks nõuab ringmajandus uuenduslikku lähenemisviisi tootmisele ja tarbimisele, mis pakub ärsale ja läbinägelikule ettevõtjale märkimisväärsed võimalusi.

2015. aasta detsembris võttis Euroopa Komisjon vastu ringmajanduse paketi, et suurendada konkurentsivõimet, luua uusi

töökohti ja edendada säästvat majanduskasvu. Paketis nähakse ette meetmed, mis aitavad ettevõtjatel, riigiasutustel ja tarbijatel minna üle ringmajandusele.

MAHAMAETUD VARANDUS

Projekt Closing the Circle (CtC) kaevandab teisest tooret ja toodab rohelist energiat 130 hektari suuruses prügilas Belgia idaosas. Houthalen-Helchtereni prügilasse on ladestatud 16 miljonit tonni olme- ja tööstusjäätmeid, millest kogutakse uuesti kasutamiseks teraseräbu, terast, vaske ja teisi materjale. Lisaks toodetakse põlevast materjalist energiat kõrgkuumutatud plasmatehnoloogia abil. Selle uuendusega võib toota piisavalt energiat, et varustada 20 aastat kuni 200 000 peret. Kui kõik jäätmed on kaevandatud ja korduskasutusse võetud, muudetakse prügilakoht säästvaks looduskaitsealaks.

CtC näitas teed programmi „Horisont 2020” projektile New-Mine, millega rajatav ELi koolitusvõrgustik uurib prügilatest ressursside kogumise võimalusi.

Rohkem vähema eest

Eesmärk on toormeid, tooteid ja jäätmeid maksimaalselt kasutada ja neist võimalikult palju väärtuslikku kätte saada. See võimaldab omakorda vähendada energiakulu ja kasvuhoonegaaside heidet, mis on mõlemad ELi prioriteedid. Seega edendab ringmajandus jäätmetekke ennetamist ning paneb rõhku vajadusele suurendada ringlussevõttu ja korduskasutust, vähendades prügilatesse ladestamist ja prügi põletamist.

ELi ühtekuuluvuspoliitikal võib olla määrav roll ringmajanduse realiseerimisel. Aastatel 2014–2020 eraldati märkimisväärsed rahalisi vahendeid jäätmehoolduse, uuendustegevuse, ressursitõhususe, VKEde konkurentsivõime ja vähese CO₂-heittega seotud investeeringute toetuseks ning kõigil nendel teemadel on ka suur tähtsus ringmajanduse arendamisel.





^ Ljubljana piirkondlik jäätmekäitluskeskus parandab ringlussevõttu ja aitab muuta jäätmete kogumise jätkusuutlikuks

Ühtekuuluvuspoliitika alusel saab kasutada kokku ligikaudu 150 miljardit eurot jätkusuutliku ja keskkonناسäästliku majanduse loomiseks. Neid vahendeid täiendavad eraldised teistest ELi rahastamisallikatest, nagu programmide „Horisont 2020”, LIFE ja COSME. Lisaks neile tõmbavad sellised suured investeeringud ligi ka erasektori vahendeid ja asjatundlikkust.

Parem jäätmehooldus

Nendest vahenditest on ligikaudu 5,5 miljardit eurot eraldatud jäätmehoolduse parandamiseks kogu Euroopas. Selle eesmärk on töötada välja jäätmekäitluse variante, mille põhisisu on jäätmetekke ennetamine, korduskasutamine ja ringlussevõtt. Raha on eraldatud ka jäätmekäitlutaristu parandamiseks ELi vähemarenenud piirkondades. Need investeeringud peaksid kokku looma 5,9 miljonit tonni täiendavat jäätmete ringlussevõtu võimsust aastas.

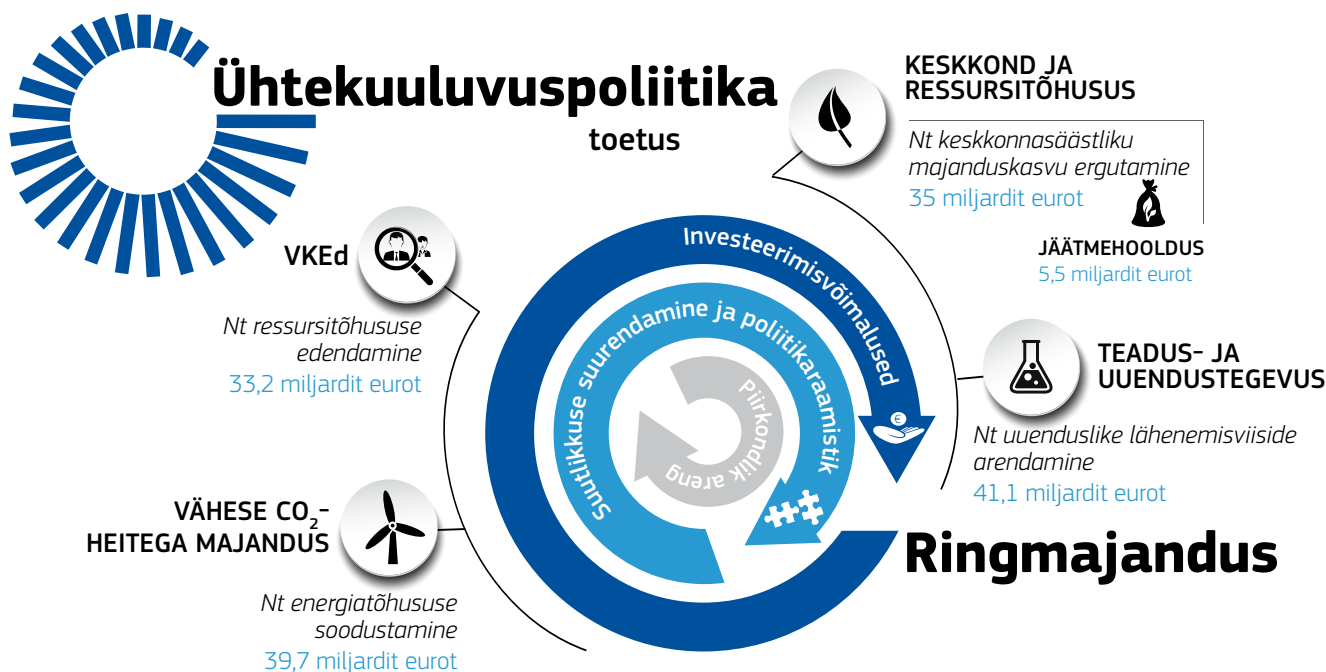
Olemasolevate jäätmete maksimaalne ärakasutamine on üks ringmajanduse tugisambaid. Ühtekuuluvuspoliitika alusel eraldatakse ligikaudu 2,3 miljardit eurot keskkonناسäästlikesse tootmisprotsessidesse investeerimiseks ja abiks VKE-dele ressursikasutuse tõhustamiseks. Samuti on ressursse ette nähtud selliste toodete väljatöötamiseks, mis kestavad kauem ja mida on kerge parandada või ringlusse võtta. Lisaks

SLOVEENIA EDENDAB JÄTKUSUUTLIKKUST

Sloveenia pealinnas Ljubljanas on tehtud tohutuid jõupingutusi säästvate jäätmehooldusviiside rakendamiseks. Need märkimisväärsed sammud aitasid kaasa Euroopa Komisjoni poolt Ljubljana nimetamisele 2016. aasta Euroopa rohelineks pealinnaks. ELiga liitumisest alates on Ljubljana vähendanud prügiladest ladestavate jäätmete kogust 59%, investeerides jäätmetekke ennetamise ja korduskasutuse strateegiasse. Praegu tekib seal Euroopa keskmisest 41% vähem jäätmeid inimese kohta. Selles eduloos on kesksel kohal Ljubljana piirkondlik jäätmehoolduskeskus. Uusimat tehnoloogiat kasutav keskus teenindab 37 omavalitsust ning seal sorteeritakse, töödeldakse ja käideldakse igat liiki jäätmeid ning toodetakse biogaasi elektri tootmiseks ja kütmiseks.

hakkab tekkima tooteid, mis on valmistatud ringlussevõetavatest või korduskasutatavatest materjalidest. Samuti võib oodata ühtekuuluvuspoliitika alusel toetuste eraldamist jätkuvale uuendustegevusele väärtustava või loova taaskasutuse (upcycling) alal.

Rahastamisega toetatakse ka täiustusi veesektoris, kusjuures aastateks 2014–2020 on selleks ühtekuuluvuspoliitika alusel eraldatud 15 miljardit eurot. Investeeringuid võib kasutada reovee puhastamise arendamiseks ja kogukondade abistamiseks veekasutuse tõhustamisel, näiteks kasutada puhastatud reovett parkide kastmiseks või tänavate pesemiseks.



Teadus- ja uuendustegevuse hoogustamine

Aruka spetsialiseerumise strateegiate kaudu on kõigi liikmesriikide piirkonnad valinud välja esmatähtsad valdkonnad, mis võivad aidata neil ringmajanduse suunas edasi liikuda. Teadus- ja uuendustegevusega seotud esmatähtsad valdkonnad on erinevad, olenevalt konkreetse piirkonna tugevatest külgedest, kuid nende hulgas võib näiteks olla biomajanduse arendamine, sammud komposiitmaterjalide kasutuselevõtuks või tootmisprotsesside uuendamine nende tõhustamiseks.

Euroopa Komisjon toetab piirkondi näiteks aruka spetsialiseerumise platvormi kaudu, mis jagab professionaalseid nõuandeid aruka spetsialiseerumise jaoks teadus- ja uuendusstrateegiate kujundamise ja rakendamise kohta. Samuti aitab see platvorm hõlbustada piirkondadevahelist koostööd ringmajandusega seotud uuenduste teemal ning konkreetsetes valdkondades, nagu tööstuse moderniseerimine.

Hästi määratletud strateegia

Ühtekuuluvuspoliitika alusel eraldatavatest vahenditest huvitatud organisatsioonid peavad suutma näidata oma strateegilist lähenemisviisi. See tähendab, et investeeringud

jäätmesse peavad olema kooskõlas jäätmekavadega ning riiklikud ja piirkondlikud aruka spetsialiseerumise strateegiad peavad tugevdama investeeringuid uuendustegevusse.

Komisjon saab pakkuda tehnilist abi liikmesriikide, piirkondade ja linnade toetuseks nende strateegiate ettevalmistamisel ja rakendamisel. Abi võib saada ka kohalike ja piirkondlike ametiasutuste tugevdamiseks, et tagada haldustöete kõrvaldamine ringmajanduse arendamise teel.

JAGATUD TEADLIKKUS

Edaspidi aitab platvormide ja võrgustike ühtekuuluvuspoliitika alusel toetamine rajada säästvat majandust. Irimaal aitas üks selline platvorm VKEdel parandada oma jäätmehooldustavasid ja vähendada hankekulusid. SMILE Resource Exchange pakub ettevõtjatele tasuta teenust, millega julgustatakse neid raha säästmiseks vahetama omavahel mitmesuguseid tooteid, vähendama prügilatesse ladestatavaid jäätmeid ja arendama uusi ärivõimalusi. Pakkuda võib praktiliselt kõiki tooteid alates kangaretidest, mida saab kasutada laste kunsti-, käsitöö- või õppematerjalidena, kuni tarbetute valgustiteni, mis muidu leiaksid tee prügilasse.

VÕITLUS MERES OLEVATE JÄÄTMETEGA

RegioStarsi teine finalist on projekt Circular Ocean, millega püütakse leida alternatiivseid kasutusviise ära visatud kalapüügivõrkudele ja kõitele põhjapoolsetel äärealadel ja Arktikas. Selles katsetab projekti meeskond võrkudest tehtud uusi tooteid, näiteks raudbetooni, telliseid ja katuste isolatsioonimaterjale. Samuti katsetatakse kalapüügivõrkude kasutamist veest saasteainete eemaldamiseks. Need praktilised kasutusviisid aitavad vähendada igal aastal ookeanidesse jõudvat plastijäätmete kogust (12,7 miljonit tonni), leides väärtustavaid taaskasutusviise tarbetutele toodetele.

Lisaks võib tekkida ka täiendavate meetmete vajadus, et luua ringmajanduseks õiged tingimused. Tööjõule asjakohase koolituse ja oskuste tagamine peab olema esmatähtis ning riiklikele investeeringutele tehnoloogia, protsesside ja taristu arendamiseks tuleb leida lisaks erasektori rahastamist. Konkreetselt vajavad VKEd ja sotsiaalsed ettevõtted toetust, mis võimaldaks neil ringmajanduse tingimustes edukalt toime tulla.

Samuti on ringmajanduse maksimaalse mõju jaoks vaja teha piiriülest koostööd. Näiteks on suur tähtsus ELi vahenditest rahastatavatel projektidel, mis loovad koosmõju piirkondade ja tööstusharude vahel, tõstavad teadlikkust ja levitavad parimaid tavasid.

Pealegi on ringmajandus ELi linnade tegevuskava lahutamatu osa ning seetõttu töötavad linnad koos komisjoni ja teiste partneritega näiteks jäätmehoolduse, ressursitõhususe, jagamis- majanduse ja teiste selliste küsimuste lahendamiseks. ■

LISATEAVE:

EU Action Plan for the Circular Economy: eur-lex.europa.eu/legal-content/ET/TXT/?uri=CELEX:52015DC0614
Towards a circular economy: ec.europa.eu/priorities/jobs-growth-investment/circular-economy/index_en.htm

TÕHUS RESSURSIKASUTUS

Kesk-Euroopas tõhusa ressursikasutuse edendamiseks on käed lõõnud kaheksa partnerit kuuest riigist. Projekt Presource aitab VKEdel optimeerida oma tootmisprotsesse ja seega vähendada jäätmeid. Projekti tööühm töötas välja vahendi „EDIT Value”, mis pakub ettevõtetele kolmeastmelist metoodikat oma materjali- ja energiakasutuse ning oma toodete olelusringi analüüsimiseks enne asjakohaste täiustuste soovitamist. Presource pakub ökoinnovatsioonile ka kaasrahastamist ning laskis käiku pädevusplatvormi, et jagada saadud tulemusi kogu Euroopaga.

BIOMAJANDUSE ARENDAMINE

Linnak, kuhu on kogutud üle 100 teadlase ja uurija, aitab hõredalt asustatud maapiirkondadel vähendada oma sõltuvust energiast ja toormaterjalidest. Portugali põhjaosas asuv Bio Centre töötab välja uusi tooteid ja tehnoloogiaid, mis aitaksid hoogustada ringmajandusele üleminekut. See on üks 2016. aasta RegioStarsi auhinna finaliste silmapaistvate piirkondlike projektide kategoorias.

Linnak on juba tohutult edukas, seal on loodud üle 20 teadus- ja arendusprojekti ning kuus alustavat ettevõtet. Bio Centre'i eksperdid tegutsevad erinevatel erialadel ja nad on välja pakkunud hulga tipp tehnoloogilisi rakendusi. Näiteks töötatakse välja biorafineerimisüksusi nafta asendajate tootmiseks. Ühes projektis leiti meetod juustutehase heitvee taaskasutamiseks, teises aga uuritakse, kuidas kasutada biomassi tuhka halvas seisukorras mulla parandamiseks.

OMA SÕNADEGA

PANORAMA
ootab teie
arvamust!

Oma sõnadega on *Panorama* rubriik, kus kohaliku, piirkondliku, riikliku ja Euroopa tasandi sidusrühmad avaldavad arvamust reformitud ühtekuuluvuspoliitikast ja kirjeldavad oma plaane 2014.–2020. aasta programmitöö perioodiks.

Panorama võtab hea meelega vastu teie emakeeles kirjutatud kaastöid ja võib neid tulevastes väljaannetes avaldada. Kaastöö esitamise tähtaegade ja suuniste kohta teabe saamiseks võtke meiega ühendust.

regio-panorama@ec.europa.eu

ELI STRUKTUURIFONDID ANNAVAD TULEMUSI – KUI UUENDUSSÜSTEEM TOIMIB!

^ Oulu, Soome

Soome liitus Euroopa Liiduga 1995. aastal ja sai seejärel struktuurifondidele abikõlblikuks. Neid fonde on kasutatud tõhusalt tänu meie innovatsioonisüsteemile, mille keskmeks on Oulu Ülikool.

Oulu on Soome geograafiliselt põhja poolt teine piirkond. 1940. aastani olid piirkonna põhilised sisetulekuallikad põllumajandus ja metalltööstus ning nendel põhinevad tootmisalad. Pärast teist maailmasõda algas jõuline industrialiseerimise aeg – ehitati uusi hüdroelektrijaamu, piirkonnas tehti algust metallitöötlemisega ning töötati välja tõhusaid metsandusviise. Kõige tähtsam otsus tehti 1958. aastal, kui asutati Oulu Ülikool. Selle tegevus majandusstruktuuri mitmekesistamisel, pädevustasemetööstmisel ja innovatsiooni inkubaatorina on olnud tõeline edulugu.

Traadita andmesidesüsteemid on Oulu IKT-tööstuse põhisektor. Praeguse IKT-valdkonna innovatsioonisüsteem on ja jääb esmaklassiliseks. Struktuurifondid on toetanud eeltingimuste

loomist selle valdkonna jaoks Oulu Ülikooli, Soome riikliku tehnikauurimiskeskuse (VTT) ja Oulu Rakendusteaduste Ülikooli algatuste alusel. Viienda põlvkonna andmesidel põhinev teaduskeskkond tagab meie ettevõtete püsivuse IKT-alase arengu esirinnas.

Need kolm instituuti on töötanud välja trükkplaatide tootmise tehnoloogia ning loonud sellega piirkonnas täiesti uue ja uuendusliku tööstusharu. Selle tulemusel on asutatud mitmeid laienevaid idufirmasid. Struktuurifondide püsival toetusel on olnud selgeid ja käegakatsutavaid tulemusi.

Oulu piirkond on geograafiliselt suur. Tähtsat tootmistegevust toimub ka väljaspool piirkonna pealinna Oulut. Oulu Ülikooli osakond Oulu lõunainstituut viib läbi kõrgtugevate metallide ja nende metallitarindites kasutamise uuringuid. Selle projektiga saadakse teavet kõrgtugevate metallide sobivuse kohta masinaehitustehastes nende kasutamiseks tootmises. Nendest metallidest on võimalik toota kergemaid metalloosi, mis toob üldiselt kaasa suurema energiatõhususe.



Puidutööstus on meie piirkonnas samuti suhteliselt tugev. Pudasjärvi linn on Oulu Ülikooli abil algatanud projekti palkide kasutamise kohta tänapäeva linnades. Selle eesmärk on laiendada palkide kasutusvõimalusi, sest puit on keskkonnasõbralik ja taastuv loodusvara.

Piirkondlik innovatsioonisüsteem on struktuurifondide tõhusa kasutamise põhieeldus. See on saanud võimalikuks tänu sellele, et siin on Oulu Ülikool, piirkondlikud rakendusteaduste ülikoolid, Soome riikliku tehnikauurimiskeskuse (VTT) esindus,

tegus ärikeskkond ja omavalitsuste arendusorganisatsioonid. Ilma selle arendusorganisatsioonide võrgustikuta oleks struktuurifonde raske tõhusalt kasutada. ■

HEIKKI OJALA

*Oulu piirkonna nõukogu
piirkondlik arendusjuht (Soome)*

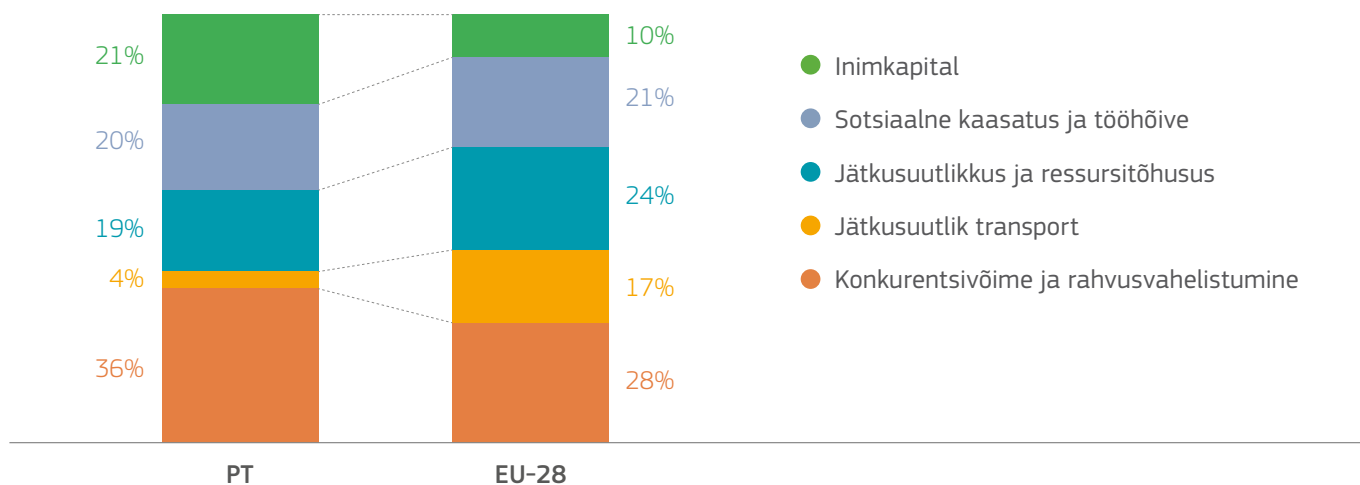
EUROOPA LISANDVÄÄRTUS PORTUGALILE EUROOPA STRUKTUURI- JA INVESTEERIMISFONDIDEST

^ Lissabon, Portugal

Euroopa struktuuri- ja investeerimisfondidel on otsustav tähtsus Portugalis teadus- ja uuendustegevuse ning ettevõtluse edendamisel, kvalifikatsiooni puudujääkide ületamisel ja tööhõive suurendamisel. Portugali partnerluslepe „Portugal 2020” pöörab jätkuvalt peatähelepanu struktuuriliste piirangute ületamisele riigis kooskõlas ühtekuuluvuspoliitika pakutava Euroopa lisandväärtusega.

Pärast Lissaboni lepinguga territoriaalse ühtekuuluvuse mõiste kasutuselevõttu on ühtekuuluvuspoliitika kooskõlas ELi poliitilise tegevuskavaga pööranud suuremat rõhku jätkusuutlikkusele ja territoriaalsele analüüsile. Selles kontekstis on Euroopa struktuuri- ja investeerimisfondidel täita äärmiselt tähtsaid ülesandeid. Hiljutine majanduskriis tekitaks uusi raskusi seoses valitsemise, ressursside tõhusa kasutamise ja poliitika tõhususega, viidates ELi poliitika pakutava Euroopa lisandväärtuse tagasitulekule.

ÜHTEKUULUVUSPOLIITIKA PRIORITEEDID (2014–2020): PORTUGAL VÕRRELDES EL 28-GA



Portugali jaoks esmatähtsate investeerimisvaldkondade hulka kuuluvad aastatel 2014–2020 konkurentsivõime tugevdamine turustatavate kaupade ja teenuste tootmise ergutamise kaudu; tööhõive suurendamine, eriti noorte hulgas; oskuste ja pädevuste laiendamine; vaesuse vähendamine; avaliku halduse tänapäevastamine ning energiatõhususe ja keskkonda säästvate tavade edendamine.

Selles kontekstis on eriti tähtis innovatsioon ja tööealise elanikkonna kvalifikatsioonid, et ületada vajakajäämisi Portugali konkurentsivõimes. Nagu ka eelmistel rahastamisperioodidel, on need investeerimisvaldkonnad esmatähtsad ka aastatel 2014–2020, kui 57% kogu ühtekuuluvusfondi toetusest eraldatakse konkurentsivõimele (36%) ja inimkapitalile (21%), erinevalt EL 28-s eraldatavast 37% (vastavalt 27% ja 10%).

Konkurentsivõime edendamine ja võitlus töötusega nõuab paremal tasemel haridust ja koolitust ning oskuste ja pädevuste viimist kooskõlla tööturu vajadustega. Selles osas on Portugalis olnud Euroopa struktuuri- ja investeerimisfondide rakendamisel esmatähtsaks vähendada koolist väljalangenute määrat (üle 40% aastal 2000).

Euroopa fondide kasutamine kutseõppeks, eriti kutseõppekavade ja kaksiksertifitseerimise modaalsus koolis, eriti ebasoodsa taustaga õpilaste hulgas, ning haridustaristu tänapäevastamine on aidanud seda määrat märkimisväärselt vähendada (14% aastal 2015, võrreldes 11%-ga EL 28-s) kooskõlas strateegia „Euroopa 2020“ eesmärkidega.

Teine väljakutse on teadus- ja uuendustegevuse ning teadmiste edasiandmise ergutamine, mis on hädavajalik uute töökohtade loomiseks ja majandusliku väärtuse loomiseks. Vastavalt 2016. aasta Euroopa innovatsioonidetabelile on Portugalil mõõduka uuendaja profiil, kuna selle tulemused jäävad alla ELi keskmisele

ettevõtete ning teadus- ja arendusüksuste tegevuse ebapiisava koordineerimise, patentimise madala taseme ja oskuste puuduliku omandamise tõttu. Aastatel 2008–2015 Portugali tulemused siiski paranesid, jõudes Euroopa keskmisele tasemele uuendajate; avatud, tippasemel ja ligitõmbavate uurimissüsteemide ning rahastamise ja toetuse valdkondades. Inimkapitali osas on Portugali tulemused ELi keskmisest paremad ning samuti tõusid kulutused teadus- ja arendustegevusele (protsendimäärana SKPst) 2014. aastal 1,3%-ni (2% EL 28-s).

Struktuurifondid on osutunud nende tulemuste saavutamisel määravaks. „Portugal 2020“ pöörab samuti põhitähelepanu vahenditele teadus- ja arendustegevuse edendamiseks ning teadmiste ülevõtmisele äri sektorisse, et suurendada konkurentsivõimet ja lisandväärtust, samal ajal tugevdades Portugali majanduse suunatust turustatavusele.

Ühtekuuluvuspoliitika jätkuv rakendamine uuendustegevusele ning tööealise elanikkonna haridusele ja koolitusele näitab selle Euroopa lisandväärtust Portugali majanduskasvu ja uute töökohtade loomise edendamisel, aidates sellega tugevdada ühtset turgu koos märkimisväärse kaudse mõjuga kõigi ELi piirkondade ja territooriumide majandusele.

Ühtekuuluvuspoliitika kohanduvus erinevatele vajadustele ja võimalustele kogu ELi territooriumi ulatuses (subsidiiaarselt ja kohapehiselt) koos partnerluse põhimõttele tugineva mitmetasandilise juhtimismudeli edendamisega muudab samuti selle ELi poliitika Euroopa kõigi territooriumide ja nende elanike integratsiooni tulemuste üheks kõige käegakatsutavamaks näiteks. ■

DUARTE RODRIGUES

Portugali arengu ja ühtekuuluvuse ameti nõukogu asepresident



FOSTER¹: KÄTTESAADAVAMAD RAHASTAMISVÕIMALUSED KÕIGILE PIIRKONDLIKELE ETTEVÕTETELE

^ Carcassonne, Prantsusmaa

ELi ühtekuuluvuspoliitika raames oli Oksitaania ehk Pürenee ja Vahemere-äärne piirkond Euroopas esimene, mis hakkas tegema koostööd Euroopa Investeeringufondiga (EIF), et luua vahendeid kõigis majandusharudes tegutsevatele mikro-, väike- ja keskmise suurusega ettevõtjatele.

Vastavalt Euroopa struktuuri- ja investeeringufondide soovitudele ajavahemikul 2014–2020 võttis Languedoci-Roussilloni-Kesk-Pürenee piirkond, mis haldab suurt osa kogu alale eraldatavatest ELi vahenditest, vastu väljakutse leida rahastamisvahendeid mikro-, väike- ja keskmise suurusega ettevõtjatele. See ülesanne õnnestus täita riiklike (nii piirkondlike kui ka Euroopa) vahendite mobiliseerimisega erainvesteeringute kaasamiseks pankadest ja investoritelt, et aidata piirkondlikel ettevõtetel areneda ning toetada nende arendusprojekte.

See piirkond kasutas 2008. aastal esimest korda seda liiki investeeringufondi (JEREMIE), et koguda piirkonnast 15 miljonit eurot ja sama palju Euroopa Regionaalarengu Fondist 1370 mikro-

väike- ja keskmise suurusega ettevõtja jaoks, mis vastas 15 000 töökohale ja kokku 172 miljoni euro suurusele summale ja tähendas 5,8-kordset võimendavat mõju.

Eduka kogemuse põhjal laiendas Languedoci-Roussilloni-Kesk-Pürenee piirkond 2015. aasta lõpus algatust ning koostöös ELiga anti käiku ka teine sekkumisfond nimega FOSTER-TPE-PME. Sellel fondil oli pakkuda 52 miljonit eurot, millest 20,35 miljonit eurot saadi piirkonnast ja ülejäänud EList (22,2 miljonit eurot ERFist ja 9,45 miljonit eurot Euroopa Maaelu Arengu Põllumajandusfondist), seegi kord koostöös EIFiga.

Eesmärk on suunata 214 miljonit eurot ligikaudu 2400 piirkondliku ettevõtte ja



^ Compufirst, ELi fondi JEREMIE toetusesaaja

¹ FOSTER: FOnDs de SouTien des Entreprises Régionales (Piirkondlike ettevõtete toetusfond)

projektijuhil käsutusse, jõudes seega suurema arvu ettevõtjateni (eriti kuni kümne töötajaga mikroettevõtjateni) ning avada algatuse uksed ka põllumajanduse, metsanduse ja põllumajandusliku toidutööstusega tegelevatele ettevõtetele. Eeldatavasti saavutatakse võimendav mõju, mis ületab riiklikku panust 3–5 korda.


Fondi FOSTER TPE-PME rakendavad finantsvahendajad valitakse huviliste leidmiseks nelja konkursikutsega, mis algavad juulis 2016 (http://www.eif.org/what_we_do/resources/foster/index.htm). Taotlejatel on 2016. aasta 30. septembrini aega koostada vastus ühele neljast kavandatavast finantsinstrumendist:

- riskijagamislaenu, milleks eraldatakse 3,5 miljonit eurot uueduslike ettevõtete loome- ja arendustegevuse toetuseks;

- riski- ja arenduskapitaliks ettenähtud kaasinvesteeringud, milleks eraldatakse 15 miljonit eurot suure arengupotentsiaaliga VKEde omakapitali rahastamiseks;
- pangagarantiid 20 miljoni euro ulatuses, mis on ettenähtud esmajoones piirkonnas väga levinud algjärgus ettevõtetele ja VKEdele kuni 25 000 euro suurusteks laenudeks;
- pangagarantiid põllumajandussektorisse kuuluvatele lõpptoetusesaajatele, milleks eraldatakse 15 miljonit eurot. ■

CAROLE DELGA

Languedoci-Roussilloni-Kesk-Pürenee piirkonna president (Prantsusmaa)



STOCKHOLMI PIIRKOND INVESTEERIB SÄÄSTVASSE LINNAARENDUSSE

^ *Stockholm, Rootsi*

Stockholmi piirkond on üks Euroopa kiiremini kasvavaid linna- ja pealinnapiirkondi. Viimase kümne aasta jooksul on riigi rahvastik kasvanud igal aastal 35 000 kuni 40 000 inimese võrra.

Kasvava rahvastiku vajaduste täitmiseks peab Stockholmi piirkond ehitama igal aastal 16 000 uut eluaset. Seda kohustust soovib Rootsi võtta kui võimalust edendada säästvat

linnaarendust. Selle eesmärgi täitmiseks kasutatakse Rootsis struktuurifonde rohelise, tervisliku, aruka, ligitõmbava ja kaasaava linna ehitamiseks investeerimiseks.

Piirkond otsustas hiljuti investeerida kahte arendusprojekti kogumaksumusega 120 miljonit Rootsi krooni, et toetada säästvat majaehitust. Need projektid on „Grön BoStad Stockholm” ja „Sverige bygger nytt”. Pooles ulatuses Euroopa Regionaalarengu Fondist ja Euroopa Sotsiaalfondist rahastatavad kaks projekti

käsitlevad säästva linnaarenduse põhielemente. Stockholmi piirkond kavatseb lõigata kasu keskkonnatehnoloogia valdkonna ettevõtete ekspertteadmistest, et edendada innovatsiooni ja säästvat majandusarengut. Lisaks usutakse seal, et hiljuti saabunud sisseändajad ja mittekohaliku päritoluga kodanikud kujutavad endast kasutamata tööjõureservi, mida peaks ära kasutama kasvavas ehitussektoris.

Projektis „Grön BoStad Stockholm” töötab muuhulgas Kuninglik Tehnoloogiainstituut välja uuenduslikke katsepeenraid keskkonnatehnoloogia ettevõtetele. Selle eesmärk on luua võimalusi uute energiatõhusate ja vähese CO₂-heittega tehnoloogiliste lahenduste väljatöötamiseks ja kasutamiseks Stockholmimaakonna omavalitsuste ehitusprojektides. Need jõupingutused aitavad tõmmata kaasa ja tugevdada keskkonnatehnoloogia sektorit ning samuti kaasata kliente, nagu omavalitsusi, linnaosavalitsusi ja kinnistute omanikke, suurendades piirkonna üldist teadlikkust.

Projektiga „Sverige bygger nytt” edendab Rootsi riiklik tööhõiveteenistus koos mitme omavalitsuse, linnaosavalitsuse, tööstusala liidu ja ametiühinguga laiahaardelisemat töölevärbamist, et suurendada ehitussektoris oskustöötajate pakku- mist ning oskuste vastavust vajadustele, kasutades ära hiljuti saabunud sisseändajate ja mittekohaliku päritoluga kodanike pädevusi. Tugevdatakse tööd põhiväärtustega, oskuste

valideerimist, keelelist abi ja töökohapõhist õpet ning viiakse need paremini vastavusse ehitussektoris tööjõupuuduse all kannatavate töökohtade ja ametitega.

Arendusprojektides rõhutatakse Stockholmi piirkonna püüdlusi rakendada Euroopa struktuuri- ja investeerimisfondide panust sidusate strateegiliste algatuste heaks. Seda saavutatakse ressurside koondamisega ettevõtlusele ja tööjõule, luues sünergiat rahaliste vahendite ja „Stockholmi mudeli” ehk rahastamise uue rakendamisviisi kasutamise kaudu.



Uue juhtimisviisi puhul on ühtekuuluvuspoliitika tihedamalt seotud üldise piirkondliku majanduskasvu poliitikaga ja selle ressursidega maakonnas, aidates kaasa tihedamale koostööle ja vastastikusele toetusele piirkondlike sidusrühmade vahel, et luua sidusaid strateegilisi algatusi, mille kaudu nad saavad oma algatusi ise juhtida ja ka nende eest vastutada. Ehkki Stockholmi piirkonnas on struktuurifondide eelarve üks Euroopa väiksemaid, suudab see piirkond sellisel moel siiski suuri ja tähtsaid projekte ette võtta ja rakendada. ■

JONAS ÖRTQUIST

Stockholmi maakonna (Rootsi) struktuurifondide partnerluse sekretariaadi esimees

PILDILE TABATUD

Käesoleva aasta juunis korraldas Sloveenia Riigikantselei arengu ja Euroopa ühtekuuluvuspoliitika amet kogu Sloveenias ürituste sarja „ELi projekt, minu projekt 2016”. *Panorama* toob lugejateni killukese Sloveenias 2004. aastast 4,4 miljardi euro suuruse toetuse abil rakendatud viiest tuhandest projektist. Juhtlause all „Investeering teie tulevikku” on need projektid aidanud parandada inimeste elamistingimusi, vähendanud piirkondade vahelist ebavõrdsust, edendanud innovatsiooni ja konkurentsivõimet, andnud hoogu lisandväärtusele Sloveenia ettevõtluses, kaitsnud veevarusid ja kultuuripärandit ning kasutanud ära piiriülest ettevõtluspotentsiaali.





08



PANORAMA / SÜGIS 2016 / NR 58

13



09



14



10



11



12

- 01 Ljubljana ülikooli biotehnika teaduskonna puiduteaduse ja -tehnoloogia osakond
- 02 Säätsev turism piiriäärsete maapiirkondade prioriteediks
- 03 Rohelistele toodetele ja teenustele sotsiaalselt vastutustundliku lähenemisviisi julgustamine
- 04 Uuendusliku numbrilise simulatsioonikeskkonna rajamine
- 05 Pragersko-HODOŠi raudteeliini moderniseerimine
- 06 Juurte toitmine sotsiaalses ökotalus
- 07 Kultuurikeskuse HOME PLANT renoveerimine toob digitaalne kino
- 08 Energeetika renoveerimiskava Rajka Hrastniku algkoolis
- 09 CUL-ENERGY 4 KIDS rakendab säästva energia põhimõtteid mänguväljakutel
- 10 Investeering Maribori lennujaama taristusse
- 11 Škofja Loka Poljanska ringtee teeb kaare ümber keskaegse linna
- 12 Bioloogilise mitmekesisuse kaitse piiriäärses Kolpa piirkonnas
- 13 Ptuj dominikaani kloostri renoveerimine
- 14 Uus veepuhastusjaam varustab Šaleška orgu joogiveega

LISATEAVE:

<http://www.eu-skladi.si/sl/aktualno/izbrani-projekti>

ARUKATE PIIRKONDADE konverents

ARUKA SPETSIALISEERUMISE INVESTEERINGUTE JUHTIMINE EUROOPA MAJANDUSKASVU JAOKS ESMATÄHTSATESSE VALDKONDADESSE

Volinik Crețu ja regionaal- ja linnapoliitika peadirektoraadi korraldatud konverents „Arukad piirkonnad” toimus Brüsselis 1.–2. juunil 2016. See oli järjeks varasemale teednäitavale üritusele „Piirkonnad kui aruka spetsialiseerumise kaudu uue majanduskasvu mootorid – kokkusobivad strateegiad ühiste eesmärkide nimel”, mis leidis aset 2013. aastal.



^ Konverentsil korraldatud näitusel said piirkonnad esitleda oma RIS3 piirkondi ja otsida partnereid, et luua ühiselt uusi väärtusvõrgustikke

POLIITILISED PÕHISÕNUMID

1. Me rakendame praegu aruka spetsialiseerumise strateegiaid koostöös enam kui 120 ELi piirkonna või liikmesriigiga. Me kasutame teadustulemusi, uuendustegevust ja nende sidemeid ärimaailmaga piirkondliku arengu hoogustamiseks vastavalt piirkondade tugevatele külgedele ja nendevahelisele koostööle.
2. Aruka spetsialiseerumise investeeringud annavad panuse ka Euroopa investeerimiskava heaks. Euroopa struktuuri- ja investeerimisfondid ning Euroopa Strateegiliste Investeeringute Fond (EFSD) töötavad üheskoos riiklike ja erainvesteeringute toetamiseks nendes esmatähtsates valdkondades.
3. Valdkondlikud aruka spetsialiseerumise platvormid toetavad osalevate piirkondade vahel rühmituste moodustamist ja investeeringute koordineerimist aruka spetsialiseerumise esmatähtsatesse valdkondadesse. Näiteks tehakse tööd projektikavadega, kogutakse kokku partnerlusi, et laiendada piirkondlike jõupingutuste mõõtkava Euroopa tasandil, vahetatakse häid tavasid ja antakse tehnilist abi.

Euroopa Komisjoni asepresident Jyrki Katainen, volinikud Elżbieta Bieńkowska ja Tibor Navracsics ning peadirektorid Walter Deffaa ja Robert-Jan Smits liitusid aruka spetsialiseerumise juhtivate ekspertidega üritusel, mis tõi esile uuenduslikke piirkondlikke strateegiaid ja koostööd ELi piirkondade vahel ning nende rakendamisevõimalusi Euroopa majanduskasvu ja konkurentsivõime hoogustamiseks.

Konverentsi eesmärk oli:

- tutvustada edukaid tulemusi ja hiljutisi töid;
- pidada nõu, mida teha edasi, et kiirendada aruka spetsialiseerumise strateegiate rakendamist;
- leppida kokku, kuidas konkreetsetel saab toetada edaspidist koostööd.

Lisaks lasti käiku valdkondlikud aruka spetsialiseerumise platvormid tööstuse moderniseerimise, energeetika ja põllumajandusliku toidutööstuse alal.

Programm koosnes kolmes osast:

- uusimad suundumused piirkondliku aruka spetsialiseerumise alal koos ekspertide ja praktiliste näidetega Pomorzest (Poola), Andalusiast (Hispaania),

Europe Komisjoni asepresident Jyrki Katainen kirjeldas, kuidas saab iga Euroopa piirkond arukalt spetsialiseeruda ja jõuda tippasemele, kui aruka spetsialiseerumise strateegiate kaudu investeerida esmatähtsatesse valdkondadesse

Provence-Alpes-Côte d'Azurist (Prantsusmaa) ja Tampere (Soome);

- interaktiivne istung, kus määrati kindlaks konkreetsed koostöövaldkonnad tööstuse moderniseerimise, energeetika ja põllumajandusliku toidutööstuse alal loodud uutel aruka spetsialiseerumise platvormidel, kusjuures eesmärk on koos investeerida nendesse valdkondadesse. See tugineb Vanguardialgatusel, kus rühm ELi piirkondi on võtnud endale eesmärgiks rajada maailmatasemel klastreid ja klastrivõrgustikke, esmajoones katseprojektide ja ühisesitluste kaudu (<http://www.s3vanguardinitiative.eu/>);
- kõrgetasemeline poliitiline arutelu osalejate ja volinike vahel.

MÄRKIGE ÜLES JÄRGMISTE ARUKA SPETSIALISEERUMISE ÜRITUSTE KUUPÄEVAD

- 28.–30. september: 1. SMARTER konverents aruka spetsialiseerumise ja territoriaalse arengu kohta, Seville (ES)
- 10.–13. oktoober: Euroopa piirkondade ja linnade nädal, Brüssel (BE)
- 3.–4. november: ELi Doonau piirkonna strateegia aastafoorum „Uuenduste vool – vesi, teadmised ja uuendused Doonau piirkonnas”, Bratislava (SK)
- 8.–9. november: ELi Läänemere piirkonna strateegia aastafoorum „Üks piirkond, üks tulevik – 2030. aasta nägemus”, Stockholm (SE)
- 16.–17. november: tööstuse moderniseerimine – tagasiwaade, Barcelona (ES)
- 30. november – 2. detsember: Euroopa klatri konverents, Brüssel (BE)
- 2017: üleeuroopaline aruka spetsialiseerumise konverents.

Konverentsi üheks tippthekiks oli Euroopa Komisjoni asepresidendi **Jyrki Kataineni** kõne, kus ta rõhutas seost aruka spetsialiseerumise strateegiate ja Euroopa investeerimiskava vahel: „See ongi tegelikult praegu käiku antavate valdkondliku aruka spetsialiseerumise platvormide juures põhiline – investeerimisprojektide programmid tõmbavad nendega seotud aruka spetsialiseerumise valdkondade juurde investoreid, ettevõtjaid ja innovaatoreid.”

Siseturu, tööstuse, ettevõtluse ja VKEde volinik **Elżbieta Bieńkowska** kuulutas avatuks tööstuse moderniseerimise aruka spetsialiseerumise platvormi, mis loodi regionaalpolii-



tika voliniku Corina Crețuga tehtud ühisalgatuse tulemusel. See aitab kogu Euroopa piirkondadel luua sidemeid äri- ja teadusringkondadega, kes tegutsevad tööstuse moderniseerimise alal (näiteks progressi võimaldavad tehnoloogiad, teenuste uuendamine ja ressursitõhusus).

Regionaal- ja linnapoliitika peadirektoraadi peadirektor **Walter Deffaa** toonitas, et arukad strateegiad on 21. sajandil ELi majanduskasvu võtmeks. Sellised strateegiad kasutavad „ettevõtjate avastuste protsessi” teadlaste, ettevõtjate, kodanikuühiskonna ja avaliku sektori erinevate harude vahel, et üheskoos kavandada ja rakendada konkreetse piirkonna või riigi parimaid võimalusi oma potentsiaali ja teadmisi kasutada ning uuendusala edusamme toodeteks muuta ja turustada.

Samuti saadi osa rahvusvahelistest kogemustest aruka spetsialiseerumise alal Columbia üigusteaduste kõrgkooli (USA) õigus- ja sotsiaalteaduste professori **Charles Sabeli** ning Ladina-Ameerika kasvuvõimaluste alase Euroopa eksperdi **Jaime del Castillo** käsitluses. Professor Sabel esitas otsekohe analüüsi aruka spetsialiseerumise ees seisvatest valitsemisega seotud probleemidest, tuues esile diagnostikat ja probleemilahenduse järelevalvet, vigade parandamist ning muutuva keskkonnaga kohanemist projektide ja programmide rakendamise ajal.

Konverentsi lõpetuseks esitasid **Walter Deffaa** ja **Robert-Jan Smits** oma järeldusi. ■

LISATEAVE:

Marek Przeor, regionaal- ja linnapoliitika peadirektoraadi aruka ja jätkusuutliku majanduskasvu pädevuskeskuse aruka majanduskasvu rühma juht: Marek.Przeor@ec.europa.eu

http://ec.europa.eu/regional_policy/en/conferences/smart-regions/

<http://s3platform.jrc.ec.europa.eu/>

Aina populaarsem Apuulia

Apuulia on üks Itaalia viiest vähemarenenud piirkonnast, mis on saanud ühtekuuluvuspoliitika raames märkimisväärseid toetusi ning kavatseb jätkata samal kursil ka programmiperioodil 2014–2020.

APUULIA TÖÖSTUSPOLIITIKA ELI VAHENDITE ABIL

Ettevõtlussüsteemi konkurentsivõime toetamine on äärmiselt tähtis piirkondliku majandusarengu ja elukvaliteedi parandamise kontekstis. See on eriti tähtis tootmisvaldkonna ning innovatsiooni ja turgude avamise investeerimise võime taastumiseks, sh integreeritud investeeringute kaudu, mis toetuvad tööstusuuringutele ning avaliku ja erasektori partnerlusele.

Praeguseks saavutatud edu on toonud kaasa edasisi muudatusi ja tööstuspoliitika mõjuvõimu suurenemise uue ELi toetustsükli jooksul aastatel 2014–2020. Apuulia piirkondliku tööstuspoliitika põhitähelepanu on koondunud investeeringute soodustamisele ja laenude kättesaadavuse parandamisele.

Ühelt poolt on võetud kasutusele programmileppeid ja integreeritud abiprogramme ning toetatud turismialaste mikro- ja väikeettevõtete algseid investeeringuid. Muude soodustuste hulgas on toetatud ebasoodsas olukorras olevate isikute asutatud uusi mikroettevõtteid, uuendusvaldkonna ettevõtteid (nii uusi kui ka olemasolevaid), kohaliku meediavaldkonna VKEde tehtavaid ja tööstuslikesse eeslinnadesse suunatud investeeringuid.

Teisalt on aktiivsemalt antud VKEdele toetust tagatiste, vastu- ja kaasgarantiide kujul.

Üldiselt on toetused aidanud jõuda järgmistele tulemustele:

- › Rahastust on saanud üle 11 000 ettevõtte.
- › Riigiabi on antud üle ühe miljardi euro.
- › Investeeringuid on rahastatud umbes nelja miljardi euro ulatuses.
- › Loodud on üle 27 000 töökoha.

2014.–2020. aasta programmi rakendamise esimesel aastal (2016. aasta juuli seisuga) andsid tegutsevad algatused järgmisi tulemusi:

- › Rakendati 2056 algatust.
- › Investeeriti üle 1,1 miljardi euro.
- › Toetust taotleti enam kui 418 miljoni euro suuruses summas.
- › Loodi üle 32 000 töökoha.

Apuulia on tööstusinvesteeringutele üks kõige külgetõmbavamaid piirkondi Itaalias. Taotlusi esitavad ka rühmad välisriikidest, nagu Saksamaalt, USAst ja Indiast, mis moodustavad üle poole programmilepete üldisest nõudlusest. Tööstuslikke projekte on algatanud ka Itaalia rahvusvahelised ettevõtted.

Tänu ELi rahastamisele nähakse piirkondlikus tööstuspoliitikas ette ka sekkumisi, mille eesmärk on toetada inimkapitali ja tööstusasulate ümberklassifitseerimist.

Apuulia piirkond, mida mõnel pool tuntakse ka nimega Puglia, ulatub 400 km põhjast lõunasse mööda Itaalia „saapa” kanda ja kontsa. See turismimagnet tõmbab ligi hulgaliselt külastajaid, kes saavad siia soodsate lendudega Bari ja Brindisi lennujaamade kaudu, et soojendada end päikese käes, supelda soojas meres ning nautida igati seda looduslikult kaunist rikkaliku ajaloo- ja arhitektuuripärandiga ala.

Sellistes piirkondades nagu Apuulia on väga olulisel kohal ühtekuuluvuspoliitika. Euroopa Komisjon võttis 2015. aasta augustis vastu Apuulia 7,12 miljardi eurose eelarvega rakenduskava. Sellest tuleb 3,56 miljardit eurot Euroopa Regionaalarengu Fondist ja Euroopa Sotsiaalfondist, millele lisandub sama summa riikliku kaasrahastamise alusel. Vastavalt Itaaliale kehtestatud põhilistele investeerimisprioriteetidele pööratakse rahastamisel peatähelepanu järgmistele valdkondadele:

- ▶ reaalmajanduse hoogustamine, toetades uuendusmeelset ärikeskkonda, konkurentsivõimet, VKEsid, teadus- ja arendustegevust ning digitaalarengu tegevuskava meetmeid;
- ▶ kõrgjõudlusega säästva taristu rajamine, loodusvarade ja keskkonna tõhusam haldamine, paremad transpordivahendid ja üleminek vähese CO₂-heitega majandusele;
- ▶ sotsiaalteenuste ja hariduse arendamine sotsiaalse kaasatuse edendamiseks, võitlus vaesuse vastu, tööturuga arvestava hariduse ja koolituse soodustamine, tööjõu liikuvuse ja tööhõivele juurdepääsu toetamine.

Regionaalpoliitika volinik Corina Crețu ütles rakenduskava vastuvõtmisel: „Mul on väga hea meel selle ambitsioonika programmi vastuvõtmise üle. See teeb kättesaadavaks mahukad investeeringud, mis loovad soodsa keskkonna innovatsioonile ja ettevõtlusele ning loovad sellega tuhandeid uusi töökohti. Samuti suurendab see piirkonna külgetõmbavust ning parandab kohalike elanike elukvaliteeti.”

EUSAIR

Apuulia on ka osa ELi Aadria ja Joonia mere piirkonna strateegiast (EUSAIR), mis ühendab nelja ELi liikmesriigi (sh Itaalia) ja nelja ELi mittekuuluvat riiki mere-, ranniku- ja maismaapiirkondi.

STARE BENE A SCUOLA = SICUREZZA IN SE STESSI + APPRENDIMENTO MIGLIORE



„DIRITTI A SCUOLA” – TÄHELEPANU KLASSILE

Projekt „Diritti a scuola” (Õigused koolis) osutus parimaks RegioStarsi 2015. aasta auhinna kaasava majanduskasvu kategoorias (sotsiaalse tõrjutuse ohus olevate isikute lõimimine ühiskonda). Selles projektis leidis tunnustust lähenemisviis hoida lapsi koolis mitmesuguste ennetavate tegevuste kaudu. Projekti peatähelepanu oli suunatud algkooli õpilastele ja põhikooli esimese kahe aasta lõpetajatele. Projekti prioriteediks olid ka puuetega ja ebasoodsa taustaga lapsed ning eriti tegeleti suurima väljalangevusega koolidega.

Hariduse ja sotsiaalhoolekande ühendamise teel pakuti nõustamist, haridusalast juhendamist ja kultuuridevahelist vahendamist, millest oli kasu nii õpilastele kui ka nende peredele ning mis vähendas märkimisväärselt koolist väljalangevust. Spetsiaalne tugiteenus pakkus nõustamist ja jagas teavet ligikaudu kolmandikule projektiga hõlmatud koolide õpilastest (+/- 50 000) ja 10 000 perele. Konkreetselt abistati rändajatest õpilasi ja nende peresid sotsiaalse tõrjutuse ja ühiskonda lõimimise küsimustes.

KOGUMAKSUMUS: 140,48 MILJONIT EUROT
ELI TOETUS: 75,23 MILJONIT EUROT

http://ec.europa.eu/regional_policy/en/projects/italy/tackling-school-drop-out-rates-and-improving-results

EUSAIRil on tähtis roll Euroopa geograafilise ühtsuse tugevdamisel selles piirkonnas, kus elab 70 miljonit inimest, soodustades tihedamat koostööd näiteks meremajanduse edendamise, keskkonnakaitse, transpordi- ja energeetikaühenduste täiendamise ning säästva turismi hoogustamise teel (vt *Panorama* 57. väljaanne).

Otstarbekalt kulutatud raha

Apuulia piirkonnavalitsuse presidendi Michele Emiliano sõnul (vt järgnevat intervjuud) võimaldasid ühtekuuluvuspoliitika raames aastatel 2007–2013 eraldatud vahendid piirkonnal võidelda majanduslanguse kahjuliku mõjuga ning muuta selle ligitõmbavaks ja konkurentsivõimelisemaks.

Struktuurilisi investeeringuid tehti mitmetesse valdkondadesse, sh keskkond, linnaarendus, ettevõtete konkurentsivõime, haridus ja koolitus, rakendusuuringud, taristud ja rajatised ning hoolekande- ja tervishoiuteenused. Näiteks said enam kui 18 000 ettevõtet osa toetustest, mille ligikaudu neljamiljardisest kogusummast oli umbes 10% ettenähtud uurimistegevusele. Selle investeeringuga loodi umbes 70 000 uut töökohta.

Tervishoiusektoris rahastati üle 150 projekti, et arendada kohalikku eriarstiabi võrku, mis on praeguseks varustatud uusima tehnoloogiaga. Hoolekande osas saadi tähtsaid tulemusi lastehoiuteenuste ning eakate ja hooldust vajavate isikute hooldusteenuste alal.

Keskkonnakaitsega seotud tegevus hõlmas enam kui 300 muldastikukaitse projekti edendamist, et ennetada ja leevendada loodust ähvardavaid ohte. Ka turism sai hoogu juurde tänu arvukate reklaami- ja täiendusprojektide rahastamisele ning samuti ajaloo- ja kultuuripärandi 400 kaitse- ja edendusmeetmele, mis käsitlesid ajaloolisi teatreid, muuseume ja katedraale.

Hariduse ja koolituse valdkonnas tehti märkimisväärseid edusamme koolist väljalangevuse määra vähendamisel. Selles oli suur tähtsus projektile „Diritti a scuola” (Õigused koolis), mis võitis 2015. aasta RegioStarsi auhinna kaasava majanduskasvu kategoorias (vt projektikasti). Tööhõive valdkonnas osales koolitusalgatustes ligikaudu 600 000 Apuulia elanikku, kellest üle poole olid kuni 25aastased.

APUULIA IKT-PROJEKT „LIVING LAB” ANDIS REAALSET KASU

Apuulia projekt „Living Lab” andis piirkonnale uue poliitilise lähenemisviisi majanduskriisiga toimetulemiseks ja säästva arengu edendamiseks. Projekti raames töötati välja uuenduslik tehniline vahend, mis võimaldab kohalikel ettevõtjatel (esmajoonel VKEdel) vastata avaliku sektori vajadustele. Valminud teadmuspõhine võrgundusmudel võib luua domeenipõhiseid avatud uuenduskeskkondi päriselu tingimustes. Kuna teenused ja platvormid luuakse argises keskkonnas koostöös lõppkasutajate või tarbijatega, peaksid tulemused olema lähemal võimalikele tururakendustele.

IKT-projekt „Living Lab” kogus hulga konkreetseid ühiskondlikke vajadusi koos tehnoloogiliste lahendustega spetsiaalsesse võrgupõhisesse andmebaasi (nn „vajaduste kataloogi”). 2015. aasta lõpuks sisaldas kataloog üle 400 vajaduse ja partnerite kataloogis oli kirjas 200 erinevat üksust.



**KOGUMAKSUMUS:
39,79 MILJONIT EUROT
ELI TOETUS:
22,17 MILJONIT EUROT**

<http://livinglabs.regione.puglia.it/>

Lõpetuseks rakendati piirkonna 160 omavalitsuses linnauuendusprojekte, mis aitavad nüüd muuta kogu piirkonna turistidele veelgi ligitõmbavamaks. ■

LISATEAVE:

<http://www.regione.puglia.it/>

Apuulia

Rahvastik

4 050 803 (2013), mis moodustab 6,8% kogu riigi rahvastikust.

Tööjõuturg

2013. aastal töötas veidi alla 46% elanikest, kusjuures riigi keskmine oli 59,8% (ELis 68,3%); töötuid oli 19,8% (kogu riigis 12,2%, ELis 10,8%) ja noorte (alla 25aastaste) hulgas ulatus töötus 49,7% (kogu riigis 40,0%, ELis 23,5%).

Majandus

Piirkonna majandusareng jääb maha kogu riigi ja ELi majandusest: 66,8% keskmisest SKPst elaniku kohta (EL 28), tootlikkus 94,8% võrreldes Itaalia 110,8 %-ga. Põhisektorite näitajad (% riigi kogulisandväärtusest) on teenused (26,5%), finantstegevus ja muud (25,7%), kaubandus ja transport (22,5%), tööstus (13,4%), ehitus (8,1%) ja põllumajandus (3,7%).

Arukad spetsialiseerumisalad

Apuuliat loetakse kõige dünaamilisemaks piirkonnaks Lõuna-Itaalias ja ehkki investeeringud teadus- ja arendustegevusse jäävad alla riiklikule keskmisele, on piirkonnavalitsus hiljuti asunud edendama mitut piirkonnas uuendustegevust toetavat algatust. Uuenduspoliitika keskmes on tootmis- ja tehnoloogialade loomine, võrgundus teadusasutuste vahel ja tööjõu koolitamine. Koos Emilia-Romagnaga oli Apuulia esimene Itaalia piirkond, kus rakendati aruka spetsialiseerumise strateegiat.

Teised põhisektorid

Põllumajandus on Apuulia majanduse jaoks palju tähtsam kui ülejäänud Itaalias. Apuulia on nisu, oliiviõli ja tomatite juhtiv eksportija. Lambad on ainsad tähtsad kariloomad, kuid piirkonna kalasaak on riigis suuruselt neljas. Suurimad tootmisalad on seotud toiduainete, tekstiili ja metalltoodetega. Tööstussektor on lõuna pool kõrgelt arenenud, seal asub Taranto terasetehas ja Brindisi keemiatehas. Teisteks tööstusaladeks on paberitootmine, masinaehitus ja ehitusmaterjalide tootmine. Teenindussektor on Lõuna-Itaalias üldiselt kehvapoolne, kuid turism kasvab jätkuvalt, eriti rannikupiirkonnas.



APUULIA – SUURED AMBITSIOONID, TUGEV TOETUS

Apulia piirkonnavalitsuse president Michele Emiliano andis *Panoramale* ülevaate ühtekuuluvuspoliitika tähtsusest selle Itaalia piirkonna jaoks.

Kuidas saab ühtekuuluvuspoliitika aidata Apulia majandust arendada ning mis on teie arvates esmatähtsad valdkonnad?

Ehkki eespool nimetatud andmed näitavad ilmekalt, kuidas ELi keskselt suunatud meetmed aitavad vähendada kohalikke majanduslikke puudujääke, leidub arvukalt näiteid sellest, et Euroopas on praegu selle tuleviku seisukohalt väga raske ajajärk. Mitmes riigis nõutakse jõuliselt suuremat ühtekuuluvust ja enam rõhuasetust igapäevastele küsimustele ning seetõttu on vaja teha suuremaid jõupingutusi poliitilise ühtlustamise suunas, mis on väga tähtis teema koos majandusliku ja rahalise ühtlustamisega. Selles mõttes on ühtekuuluvuspoliitikal otsustav tähtsus, mis on praegu isegi varasemast olulisem.

Rääkides meie tulevikust pärast 2020. aastat ei saa unustada suurema ebarõrdsuse ja vajakajäämistega piirkondi, kus kümned miljonid kodanikud elavad neist mittesõltumatel põhjustel tekkinud ebasoodsates majanduslikes, tööhõivealastes ja sotsiaalsetes tingimustes ning – mis põhiline – vähesemate kasvuvõimalustega oludes. Nagu ütles

paavst Franciscus 2014. aastal Euroopa Parlamendi küllastades, peab kogu Euroopa võitema kodanike usaldamatussega institutsioonide vastu, mida peetakse kaugeteks ja mis tunduvad tegelevat elanike arvamustele vastukäivate eeskirjade kehtestamisega. Ühendatud Euroopa loomist innustanud kõrged ideaalid tuleb taas kord võtta igapäevase tegevuse aluseks.

Ühtekuuluvus, jagamine ja kodanike soovide ärakuulamine on ideaalid, mis tuleb taas aukohale tõsta, lükates ELi institutsioonide tehnilised nüansid tagaplaanile. Me peame siduma tuleviku lootustega ja alustama seda nooremast põlvkonnast. Peame võitma tagasi usalduse, et saaksime püüelda ühendatud, rahumeelse, mõistva, vastastikku ja ennetavalt tegutseva Euroopa poole. Selles mõttes ei tohi unustada õppetunde, mida andsid meile näiteks Robert Schuman, Jean Monnet, Alcide De Gasperi ja Altiero Spinelli, kes sõnastasid need väärtused, mida me peame nüüd värskel jõul ja innuga edasi arendama. Tänapäev Apulia seisab kindlalt Euroopa ideaalide tugevdamise ning uue arengupoliitika edendamise eest heaolu, keskkonna ja majanduse valdkonnas.

Struktuurifondid aitavad programmiperioodil 2014–2020 kogu meie piirkonnas nende eesmärkideni jõuda.

Mis on erinevate fondide ja rahastamisvahendite uue ühendatud kasutamise viisi eelised ja puudused? Kuidas saab tagada konkreetset ja täiendavust?

Kasutada roheline majanduse võimalusi, täiendada töötajate ja ettevõtjate oskusi, toetada aruka kvalifikatsiooni ja spetsialiseerumise strateegiaid, luues esmajoonel uusi töövõimalusi noortele, suurendada sotsiaalset kaasatust ning tõhustada võitlust uue sotsiaalse ja majandusliku vaesusega – need on suured eesmärgid, mis nõuavad tegelikele vajadustele lähemal asuvaid aina enam lõimitud vahendeid. Alustame olemasolevast suutlikkusest ja kogemustest. Need on teinud Apuliast ühe eeskujulikuma piirkonna ELi vahendite kasutamisel ning need võimaldavad meil fonde ja finantskorraldusvahendeid veel paremini kasutada.

Konkreetsemalt annab häid tulemusi väiksemate ettevõtete investeeringute toetamine, mis võimaldab ühendada tehastele ja seadmetele tehtavate kulutuste subsideerimist krediitlimiidi ühis-tagatiste andmiseks loodud partnerluste pakutavate tagatistega (riiklikest vahenditest), et hõlbustada laenude kättesaa-

davust. Headeks näideteks on ka tootmisse tehtavate investeeringute toetamise sidumine töötajate kutsekoolituskavadega, noortele ettenähtud abiga ettevõtete asutamisel (Nuove Iniziative d'Impresa (NIDI)); uue ettevõtte asutamise algatused (New Enterprise Start-Up Initiatives (NESUI)), Pugliesi Innovativi (PIN); Innovative Apulians (IA) ning mikrolaenu väiksematele ettevõtetele (esimesest ja viimasest vahendist saavad juba praegu toetust ka füüsilisest isikust ettevõtjad).

Praegu pööratakse tähelepanu üldisele teemale ELi vahendite kasutamise lihtsustamise kohta. Kuidas saavad piirkonnad sellele kaasa aidata?

Seda saab kindlasti teha laialdasema teabe levitamisega ELi määruste kohta. Kui toetusesaajad ei tunne piisavalt hästi menetlusi, hakkab rakendamine venima, tähtaegu lükatakse edasi ning seetõttu ei pruugi need vastata ELi vahendite kasutamise aruandlusperioodidele. Teisalt tuleb rõhutada, et ELi tasandil tuleb teha suuremaid jõupingutusi mitmesuguste juhtimise ja kontrolliga seotud asjaolude lihtsustamiseks. On tehtud märgatavaid edusamme, kuid palju tuleb siiski veel ära teha.

Lisaks ei tohiks unustada, et lihtsustamist tuleb saavutada ka järjepideva ja lõimitud lähenemisviisiga ELi õigusele ning erinevates liikmesriikides vastuvõetavate õigusaktidega. See on väga tähtis näiteks riigihangetega seotud direktiivide kohaldamisel erinevates kohalikes ja riiklikes haldusasutustes ning samuti lubade andmise menetlustes. Näiteks Itaalia kiitis hiljuti heaks



uue riigihangete konsolideerimiseaduse. Loodame, et see seadus aitab konkreetselt lihtsustada riiklike investeeringute menetlusi ja lühendada nende rakendamisaegu, mis on siiani Euroopa pikimate hulgas.

Mis tulemusi loodate 2014.–2020. aasta perioodi lõpuks?

2014.–2020. aasta programmiperioodil on meie eesmärk muuta Apuulia aina uuenduslikumaks, ligitõmbavamaks ja säästvamaks nii ühiskondlikus kui ka majanduslikus ja keskkonnakaitse mõttes. Tahame, et meie piirkond suudaks tõmmata ligi suuremaid investeeringuid tootmisse ja suurendada turistide ööbimiste arvu, parandades nii kohalike elanike kui ka turistide elukvaliteeti. Lisaks tahame suurendada kõige basasoosamas olukorras olevate elanike kaasatust sihtotstarbeliste ja lõimitud sotsiaalteenuste ning aktiivse töajõupoliitikaga. Selleks oleme ette näinud märkimisväärseid investeeringuid aruka kvalifikatsiooni ja spetsialiseerumise strateegia rakendamisse, roheline majanduse ja transpordi rajatiste arendamisse ning eelkõige oskuste täiendamisse. Tahame, et meie piirkond oleks noortele Apuulia elanikele

ja ka väljastpoolt Apuuliat tulevatele noortele aina ligitõmbavam, kuna kõrge elatustase käib käsikäes kvaliteetse kõrgharidussüsteemiga ning jõuliselt dünaamilise ja ennetavalt tegutseva ettevõtlusstruktuuriga.

Apuulia on üks Aadria ja Joonia mere makrostrateegia piirkondi. Missugused on teie ootused sellega seoses?

Aadria ja Joonia mere piirkonna makrostrateegial on koos teiste piirkondlike koostöökavadega otsustav tähtsus võitluses ELi-vastase skeptilise suhtumisega, alustades koostööst ühishuvi pakkuvates asjades. Makropiirkonnad on keskkond, mida kohalikud sidusrühmad eelistavad neid enim puudutavate otsuste tegemisel osalemiseks nii piirkondade- kui ka riikidevahelisel tasandil. Samas jätvavad need piisavalt ruumi ühtekuuluvuspoliitika ning vertikaalse ja horisontaalse subsidiaarsuse poliitika jaoks. Konkreetselt Aadria mere piirkond peab tugevdama lõimimis- ja jagamisprotsesse, mis on seotud tähtsate otsustega näiteks keskkonna, majanduse, taristute ja rajatiste ning kultuuri valdkonnas. Piirkondadevaheline koostöö on Euroopale kasulik ja soodne, sest see tõestab, et dialoogi- ja osalus-kultuur on ainus, mis suudab luua eeldusi piirkonna majanduskasvuks ja arenguks, loodetavasti ühendatud ja oma kodanikele lähedasemas Euroopas. ■

LISATEAVE:

http://ec.europa.eu/regional_policy/en/newsroom/news/2015/08/european-commission-adopts-eur7-billion-operational-programme-for-the-italian-region-of-puglia

RAAMPROGRAMMI „HORISONT 2020” PROJEKT COHESIFY

Mida on EL üldse meie heaks teinud?

Kas ELi rahastamine muudab ELi kodanike ettekujutust Euroopa Liidust? Äsja Ühendkuningriigis toimunud ELi referendumi valguses tundub, et mitte. Näiteks Cornwallis ning Lääne-Walesis ja Walesi orgude piirkonnas, mis on ELi kaks vaeseimat piirkonda ning on saanud ERFist ja ESFist miljoneid eurosid, hääletati valdavalt lahkumise poolt.



Meedia ja arvamusküsitluste tulemuste uurimisel on leitud mitmeid tegureid, mis võiksid selgitada seda pealtnäha paradoksaalset olukorda. Kommunikatsioon võib olla üks teguritest: BBC juhtis tähelepanu nähtavate ELi märkide puudumisele Cornwallis ja üldisele teadmatusetele EList saadud rahastamisest.¹ Oma osa mängisid siiski ka teised tegurid ning ELi rahastamisest saadav kasu Walesis ja mujal jäi alla muredele eelarvesse tehtavate maksete, suveräänsuse, sisse- rände või Ühendkuningriigi ja Euroopa majandusolukorra üle.²

Küsimus, kas inimeste arvates on ELi rahastamine olnud kasulik nende piirkonna majandusarengule ja kas see mõjutab nende suhtumist ELi ja Euroopa identiteeti, on põhiline uue „Horisont 2020” projekti COHESIFY jaoks. Selles uuringus käsitletakse esimest korda süvitsi omavahelist seotust Euroopa identiteedi, ELi ühtekuuluvuspoliitika ja teavitustegevuse vahel Euroopa erinevates piirkondades. See kuulub „Horisont 2020” laiemate tegevuskava hulka, mis uurib võimalusi, kuidas taastada ELi kodanike seos liiduga ja aidata kaasa ühise Euroopa identiteedi tekkele, mis saaks olla aluseks ELi legitiimsusele ja Euroopa integratsioonile.

Avalik arvamus pärast kriisi

Eurobaromeetri küsitlus näitas, et Euroopa identiteedi tajumine vähenes ELi kodanike hulgas 2007–2008. aasta majanduskriisile järgnevatel aastatel, kuid taastus siis 2010. aastaks kriisieelsele tasemele. See tõusis enneolematule kõrgusele 2015. aastal, kui



¹ <http://www.bbc.co.uk/news/uk-politics-eu-referendum-36054645>

² <https://www.theguardian.com/uk-news/2016/jun/25/view-wales-town-showered-eu-cash-votes-leave-ebbw-vale>



↖ Cornwall – Ühendkuningriigi üks vaesemaid piirkondi – on saanud märkimisväärsed toetussummasid ERFist ja ESFist

üle 50% kodanikest sidusid esimest korda oma identiteeti oma riigi ja Euroopaga. ELi poliitiline toetus on samuti viimastel aastatel taastunud, ehkki kodanike usaldus ELi vastu jääb tublisti kriisieelsest tasemest allapoole. Brexiti mõju ELile ja avalikule arvamusele selgub hiljem.

Ehkki ühtekuuluvuspoliitika hõlmab suurt osa ELi eelarvest ja see on olnud põhiline vahend kriisi mõjudega toimetulekuks, on Euroopa Regionaalarengu Fondist või Ühtekuuluvusfondist kuulnud vähem kui 50% ELi kodanikest ning neist vaid viiendik leiab, et neil on ELi rahastatud projektidest oma igapäevases elus kasu olnud.

Kümnest ELi partnerist koosnevat COHESIFY konsortsiumi juhtiva Strathclyde'i ülikooli Euroopa poliitikauuringute keskuse direktor professor John Bachtler märkis: „Paljud eurooplased leiavad, et EL on kaugel ja sellel pole nende muredega midagi tegemist. Poliitilised otsused tehakse Brüsselis ja raha jagatakse riikide või piirkondade pealinnades viisil, mida kodanikud eriti ei mõista. Kui EL soovib tõsiselt leida ühise keele oma kodanikega, tuleb palju paremini aru saada sellest, mida inimesed arvavad EList ja selle poliitikast.”

Tema kolleeg dr Carlos Mendez, COHESIFY projektijuht, lisas: „Selles uuringus vesteldakse tavaliste kodanikega kõikjal ELi riikides, et saada teada, mida nad arvavad EList ja ELi rahast, mida kulutatakse nende riigis, piirkonnas või linnas.”

Uurimismetoodikad

Kaheksast Euroopa ülikoolist ja kahest VKEst koosnev COHESIFY konsortsium viib kahe aasta jooksul läbi valdkondadevahelisi uuringuid, rakendades erinevaid uurimismeetodeid (nt kasutatakse sihtrühmi ja esindavat valikuuringut, veebiküsitlusi ja põhjalikke vestlusi ühtekuuluvuspoliitika sidusrühmade ja kontaktisikutega, poliitiliste parteide manifestide sisu analüüsi ja (sotsiaal)meedia analüüsi). Lisaks analüüsitakse liikmesriikide ja korraldusasutuste praegusi kommunikatsioonistrateegiaid või -tegevusi.

Uurimistööd juhib nõuandekogu, kuhu kuuluvad regionaal- ja linnapoliitika peadirektoraadi, Regioonide Komitee, Berliini Vaba Ülikooli ja Veneetsia klubi kommunikatsiooni- ja poliitikaekspertid.

Lisaks uutele teadmistele ühtekuuluvuspoliitika ja Euroopa identiteedi vahelistest seostest on projekti eesmärk anda põhjalikke poliitilisi soovitusi ühtekuuluvuspoliitikaga seotud ELi teavitustegevuse tulemuslikkuse ja tõhususe parandamiseks. Esialgseid kokkuvõtteid tehakse 2017. aasta alguses ning projekt lõpeb 2018. aastal lõpparuannete koostamisega, sealhulgas avaldatakse käsiraamat ELi kontaktisikutele. ■

LISATEAVE:

www.cohesify.eu



Ülevaade Euroopa projektidest

Selle aasta kampaania Europe In My Region raames avasid 3000 projekti 23 riigis ukseid enam kui 300 000 külastajale, et tutvustada ELi piirkondlike projektide saavutusi.

Europe In My Region (Euroopa minu piirkonnas, EIMR) on üleeuroopaline teavituskampaania, mille eesmärk on julgustada kodanikke märkama nende ümbruskonnas asuvaid ELi rahastatud projekte. Sellel aastal korraldati neli erinevat üritust (Open EU Project Days (ELi projektide avatud uste päevad), aardejaht, fotovõistlus ja blogikampaania), et inimesed saaksid külastada projekte ning vahetada sotsiaalmeedias pilte ja muljeid. Regionaal- ja linnapoliitika peadirektoraadi koordineeritav kampaania korraldatakse koostöös piirkondlike ametiasutustega.

Siin on väike valik fotosid tuhandetest üritustest, mis toimusid kogu Euroopas 2016. aasta mais ja juunis. ■

LISATEAVE:

http://ec.europa.eu/regional_policy/et/policy/communication/inform-network/map/



Bulgaarias toimunud DIP Sliveni üritusele kogunesid kogu piirkonnast kohalikud ettevõtjad, kes on saanud toetust ELi rahastatud programmide kaudu.



Baden-Württembergis (Saksamaa) toimunud EIMRi ürituse küllastajatel oli hea võimalus õppida lähemalt tundma oma piirkonnas ELi rahastatud projekte.



Luksemburgi iga-aastase festivali Fête de l'Europe küllastajad osalesid erinevatel üritustel, mille keskmes olid ELi liikmesriigid, Euroopa institutsioonid ja neli klasterit, mis tegelevad majanduskasvu ja tööhõive, kliima ja energialiidu, digitaalse ühtse turu ja ELi tugevama ülemaailmse rolliga.



Sloveenia minister Alenak Smerkolj (tagumises reas paremalt teine) koos ESFi rahastatud projektis „Learning for young adults” (noorte täiskasvanute õpe) osalejatega ELi projektide avatud uste päevadel Sloveenias Koperi linnas.



Kreeka Tessaalia piirkonnas korraldati mitmesuguseid interaktiivseid avalikke üritusi linnades, kus on ELi abiga ellu viidud taristu- ja kultuuriprojekte.



ELi projektide avatud uste päevad Poolas Łódži vojevoodkonnas .



Naerunäod pärast aardejahti Fortaleza de Santiagos, Sesimbra linnas Portugalis.

Edasise poliitilise ühtekuuluvuse tagamine pärast aastat 2020



Marjorie Jouen, piirkondliku, maapiirkondade ja kohaliku arengu, territoriaalse ühtekuuluvuse ja sotsiaalse uuenduslikkusega seotud ELi poliitika ekspert ja Jacques Delorsi Instituudi Notre Europe erinõunik, esitab oma seisukohti Euroopa ühtekuuluvuse edasise arengu alal.

Brexit tuletab meelde, et Euroopa Regionaalarengu Fond (ERF) loodi Ühendkuningriigi nõudmisel pärast Euroopa Majandusühenduse liikmeks astumist. Kui palju on toimunud kogu selle aja jooksul aastast 1975! Usun, et sellise pikaajalise saladus peitub selles, et regionaalne arengupoliitika suudab iga reformi korral täielikult muutuda, alates ühtekuuluvuspoliitikaga tehtud reformist, mille 30. aastapäeva me käesoleval aastal tähistame.

Igal programmil on tegelikult oma iseloomulik vahendite ja kõlblikuskriteeriumide komplekt enim abivajavate territooriumide jaoks, vastusena konkreetsel ajavahemikul Euroopa ühtekuuluvuse ees seisvatele ohtudele. Selle juures on keeruline see, et lahendamist vajavaid probleeme on vaja üle viie aasta ette näha. Seda ei ole siiski vaja teha tühelt kohalt, vaid selleks saab toetuda olemasolevatele struktuuridele ja parandada juba olemasolevaid lahendusi. Peamised põhimõtted – ühine haldamine ja kaasrahastamine liikmesriikide ja piirkondade poolt, mitmeaastane ja mitut sektorit hõlmav programmitöö – jäävad muutumatuks.

Mida peaks ajavahemiku 2014–2020 programmist alles jätma?

Kaks ja pool aastat pärast selle koostamist võime leida mõned õppetunnid praegusest programmist, mida iseloomustab eelkõige vajadus tulla toime majanduskriisiga. Viie Euroopa struktuuri- ja investeerimisfondi ühine programm ja nende kooskõlastamine seoses sellega, mis peaks olema strateegia „Euroopa 2020” prioriteetideks, koostati eelarvekärbete ajal suurema tõhususe püüete valguses. Rangem kontroll ja tingimused nähti ette selleks, et tagada sekkumisvahendite tõhusus „parema kulutamise” loosungi all.

Teine silmatorkav asi oli selle programmi juures „territoriaalse ühtekuuluvuse” kui

eesmärgi sissetoomine, see tähendab erilise tähelepanu pööramist piirkonnasisesele ja piirkondadevahelisele tasandile (linna-, kohalikud ja makropiirkonnad), pakkudes neile uusi töövahendeid.

Euroopa Komisjon koostas oma esimese aruande¹ 2015. aasta lõpus. Märkides, et ühtekuuluvuspoliitika ei olnud suutnud ära hoida seda, et majanduskriis muutis olematuks „mitmes Euroopa piirkonnas ja liikmesriigis alates aastast 2000 saavutatud majandusliku lähenemise tulemused”, tunnistatakse samuti, et ebapiisavate summade tõttu ei saa see kujutada tõelist ümberjaotuspoliitikat.

Seevastu võib positiivse noodina märkida, et iseloomulik vahendite haldamine, mis on mõne arvates küll liiga jäik, võimaldas neil siiski mõjuda pehmemdavalt ja vahel ületada riiklike investeeringute puudujääke. Võimalus valikuliselt kasutada uusi territoriaalseid arenguvahendeid (nagu lõimitud territoriaalsed investeeringud, säästva linnaarenduse ja kogukonna juhitava kohaliku arengu strateegiad) annab mõista, et need on põhimõtteliselt katselised.

Vastavalt Fabrizio Barca territoriaalsele sotsiaalsele tegevuskavale² on programm edukas piirkondade jaoks Euroopa struktuuri- ja investeerimisfondide parema juhtimise poolest, kuna selles seatakse igat liiki territooriumide puhul esikohale kogukonna juhitud kohalik areng ja tunnistatakse peale majanduslike tulemuste ka teiste eesmärkide olemasolu (näiteks

¹ Euroopa Komisjoni teatis „Investeeringute töökohtade loomise ja majanduskasvu elavdamise: Euroopa struktuuri- ja investeerimisfondide panuse maksimeerimine”, COM(2015) 639 final, 14. detsember 2015.

² Barca F., „Reformitud ühtekuuluvuspoliitika tegevuskava”, 2009



energia- ja keskkonnaalased). Teisalt ei ole tehtud mingeid edusamme sotsiaalse ühtekuuluvuse osas, esmajoones tööhõive ja vaesuse küsimustes. Väikesi edusamme on tehtud heade juhtimistavade valdkonnas, ehkki menetlused on muutunud veelgi keerukamaks ja valdkondliku poliitika territoriaalsemaks muutmise asemel on ühtekuuluvuspoliitika muutunud valdkondlikuks.

Mis väljakutsed seisavad ühtekuuluvuse ees pärast 2020. aastat?

Meie praegusel geopoliitilise kaose perioodil ei tohiks kaotada silmist muutunud ELi sisemise ühtekuuluvuse vajadust. See vajadus ei ole üksnes sotsiaalne, seotud kutsetegevuse või tulude ja tagajärgedega ühtse turu jaoks, vaid see on aina enam ühiskondlik, see tähendab seotud inimeste vanuse, kultuuri, tervise ja haridusega jne. Territoriaalne mõõde muutub aina tähtsamaks kui rahumeelse kooselu võrdlusalus, kuna enamik sotsiaalse ühtekuuluvuse aluseks

olevatest institutsioonidest ja mehhanismidest on lammutatud (töö, kool, ettevõtted jne) või kadunud.

Seega ei ole väikeste piirkondade või territooriumide (linnaosade või maapiirkondade) vahel erinevusi üksnes nendevahelise majandusliku konkurentsi ja uuendusprofiili tõttu, vaid ka seoses sealsete elutingimuste, sotsiaalse harmoonia ja demokraatlike institutsioonide üldise seisundiga.

Lisaks peaks territooriumide ebavõrdne juurdepääs nappidele loodusvaradele ja kliimatingimuste erinevused tähendama, et 2025. aasta paiku võime jõuda otsustavasse ajajärku, et kaasata territooriumid ja populatsioonid vastupanu tagavate sammude tegemisele.

Järelikult on vaja:

➤ tugineda vahenditest märkimisväärse osa (30% suurusjärgus) eraldamisel mitte SKPle inimese kohta, vaid Euroopa sotsiaalse progressi indeksile;

➤ vaadata üle investeerimisühendused, leides rohkem võimalusi eesmärkideks, mis on seotud noorte kaasamise, tõrjutuse ennetamise, vastupanu tugevdamise, elamistingimuste parandamise, osalusdemokraatia ja sotsiaalse uuenduslikkuse ning loovusega digitaaltehnoloogia kasutamise teel;

➤ tugevdada ja konsolideerida lõimitud territoriaalsete arenguvahendite kasutamist, muutes need kohustuslikuks;

➤ edendada territoriaalset konkurentsi lisaks konkreetsele eesmärgile ka kui piirkondlike investeerimisprogrammide rakendusviisi linna- ja maapiirkondade, ranniku- ja mägi-alade ning kohalike omavalitsuste vahel. ■

LISATEAVE:

Notre Europe – Jacques Delors Institute: www.delorsinstitute.eu/1-Home.htm

MOOC ELi eelarve ja rahastamise selgitamise kursil

Regioonide Komitee avatud e-kursus (Massive Open Online Course, MOOC) on täiesti uus õppevahend, mis aitab piirkondlikel ja kohalikel omavalitsustel mõista poliitikakujunduse korda Euroopa Liidu asjades, kusjuures põhitähelepanu on pööratud ELi fondide kasutamisele ja eelarvete selgitamisele.

Esimene MOOC-kursus 2015. aastal andis üldise ülevaate ELi institutsioonilisest ülesehitusest ja otsustuskorrast, eriti seoses piirkondlike ja kohalike asjadega. Üle 50 eksperdi, sh kohalikud poliitikud, Euroopa Parlamendi liikmed, ELi institutsioonide kõrgetasemelised esindajad ja ülikoolide õppejõud, jagasid oma teadmisi videote vahendusel ja otse Regioonide Komitee ruumidest Brüsselis voogedastuse kaudu ülekantavatel aruteludel.

E-kursuste ligikaudu 8500 osalejat enam kui 70 riigist näitasid MOOCide võimalusi tugevdada haldusvõimekust kohalikul tasandil ja märkimisväärset nõudlust ELi-teemasid käsitleva e-õppe võimaluste järele. Teine kursuste sari toimub kavakohaselt 31. oktoobrist 9. detsembrini, kuid see jääb hiljem huvilistele kättesaadavaks kogu 2017. aastaks.

Käesoleva aasta kursuse koostasid koostöös Euroopa Investeerimispank ja Euroopa Komisjoni kaks peadirektoraati (regionaal- ja linnapoliitika ning eelarve peadirektoraat).

Kursusel käsitletakse kuut põhiteemat ELi eelarve ja selle kasutamise valdkonnas. Iga kahetunnise õppeajaga teema on veebis kättesaadav ühe nädala jooksul. Kursuse õppevahendid (sh videod, veebipõhised arutelud, teabelehed ja küsimustikud) on vastukaaluks teoreetilistele põhiteadmistele ELi rahastamisest, menetlustest ja hindamisest, millele lisandub praktiline teave asjatundjatelt projektide koostamise ja läbiviimise kohta. Kursus on kättesaadav veebiaadressil fun-mooc.fr. Osalejad saavad end registreerida veebiaadressil <https://www.fun-mooc.fr/courses/CoR/114001/session01/about>.

2. KURSUSTE SAR

E-kursuste teises sarjas loodetakse kokku saada üle 10 000 osaleja, sealhulgas:

- › Regioonide Komitee liikmed ning piirkondlikud ja kohalikud poliitikud EList ja mujalt;
- › ELi institutsioonide, Brüsselis asuvate piirkondlike esinduste, ühenduste jm töötajad;
- › ELi finantsasjadega tegelevate piirkondlike ja kohalike ametiasutuste ametnikud;
- › vabaühenduste ja teiste võimalike ELi toetusesaajate töötajad;
- › finantsasutuste, näiteks (piirkondlike) tugipankade töötajad;
- › õpetajad, üliõpilased ja ajakirjanikud.

1. moodul tutvustab piirkondade ja linnade osa ELi asjades, pöörates põhitähelepanu finantsküsimustele. **2. moodulis** antakse ülevaade ELi praegusest eelarvest ja seejärel käsitletakse üksikasjalikult eelarvetsükli, tulemusi, läbipaistvust ja investeeringutega seotud tegevusi. **3. moodul** vaatleb põhjalikumalt Euroopa struktuuri- ja investeerimisfonde ning nende rakendamist.

4. moodulis käsitletakse Euroopa Strateegiliste Investeeringute Fondi ja teisi Euroopa Investeerimispanka vahendeid koos heade tavade ja võrgustike teemadega. **5. moodul** esitleb ELi programme, protseduure ja ameteid, eriti seoses piirkondade ja linnadega. Viimane, **6. moodul** heidab pilgu ELi 2014.–2020. aasta eelarvele ning edasistele väljavaadetele pärast aastat 2020. ■

LISATEAVE:

<http://cor.europa.eu/en/events/Pages/CoR-online-MOOC.aspx>

LÜHIUUDISED

ÍPEIROSE PIIRKOND VÕIDAB KODANIKE JUHENDI EEST HEA TAVA AUHINNA

Euroopa Avaliku Halduse Instituudi korraldatud 2015. aasta avaliku sektori projektide konkursil säras kreeklaste kiiduväärt algatus. Konkursi eesmärk on tõsta esile kõige uuenduslikumaid ja tõhusamaid ettevõtmisi, mis näitavad eeskuju nii Euroopa kui ka rahvusvahelisel tasandil. Kreeka üks vaesemaid piirkondi Ípeiros töötas edukalt välja kodanike veebipõhise juhendi, mis võimaldab inimesi ja ettevõtjaid interneti kaudu teenindada ning säästa sellega nii aega kui ka raha. Projekt aitab vähendada järjekorras ootavate inimeste arvu ja suurendada riigiametnike jõudlust. Samuti suurendab see avalike teenuste läbipaistvust ja usaldust nende vastu.

See oli üks 64st heaks tavaks tunnustatud projektist, mille olid esitanud 36 Euroopa riiki ja ELi institutsiooni. Väärrib märkimist, et Ípeirose kodanike juhendi töötasid välja üksnes riigiametnikud, kes kasutasid selleks tasuta avatud lähtekoodiga tarkvara ning tänu sellele võrdusid juhendi rakendamise-, majutus- ja hoolduskulud nulliga! Idee autor oli Ípeirose piirkonna abikuberner Tatiana Kalogianni, kelle toetus aitas otsustavalt kaasa kogu projekti õnnestumisele. ■

LISATEAVE:

<http://www.politis.gov.gr>



REGIONAAL- JA LINNAPOLIITIKA PEADIREKTORAADI UUS PEADIREKTOR

Euroopa Komisjon määras regionaal- ja linnapoliitika peadirektoraadi peadirektoriks Marc Lemaître'i. Walter Deffaa andis talle ohjad üle 1. septembril.

Marc Lemaître'il on Euroopa asjades 20aastane kogemustepagas, mida ta on kogunud nii Euroopa Komisjonis kui ka Luksemburgi diplomaatilises teenistuses. Aastatel 1996–2006 töötas ta Luksemburgi alalises esinduses Euroopa Liidus, kus ta tegeles eelarve, kaubanduse ja üldasjadega, sh aastateks 2007–2013 mitmeaastase finantsraamistiku ettevalmistamise ja läbirääkimistega.

2007. aastast asus ta tööle komisjonis regionaalpoliitika voliniku Danuta Hübneri ja seejärel Paweł Samecki kabineti juhatajana. Marc Lemaître juhtis eelarvevoliniku Janusz Lewandowski kabineti tegevust aastatel 2010–2013, kui valmistati ette ja jõuti kokkuleppele praeguses mitmeaastases finantsraamistikus (2014–2020).



↖ Ípeirose piirkonna abikuberner Tatiana Kalogianni (keskel) auhinda vastu võtmas



2013. aastast on ta juhtinud ligi 600 töötajaga individuaalsete maksete haldamise ja maksmise ametit.

AVATUD ANDMEPORTAALI UUED VÕIMALUSED

Euroopa struktuuri- ja investeerimisfondide avatud andmeportaali on lisatud uusi andmeid ja võimalusi. Kasutajad saavad nüüd vaadata Euroopa struktuuri- ja investeerimisfondide 2014.–2020. aasta kõiki 533 programmi (riigipõhiste lehekülgede kaudu) koos nende finantsandmete ja oodatavate tulemustega ühiste näitajate põhjal (kui leidub). Finantsandmete kogu on värskendatud andmetega 2016. aasta juuliks vastuvõetud programmide kohta ja lisatud on ka ühinemiseelse abi rahastamisvahendi kaudu rahastatavad piiriülesed koostööprogrammid. Samuti saavad

kasutajad nüüd vaadata rahastamise andmeid valdkondade lõikes kogusummadena või protsendina riiklikest eraldistest.

LISATEAVE:

http://ec.europa.eu/regional_policy/sources/docoffic/official/reports/cohesion6/cp_data.png

KORRALIK TULEMUS UUENDUSLIKKUSES

Komisjon avaldas 2016. aasta Euroopa innovatsiooniedetabeli, piirkondliku innovatsiooniedetabeli ja Innobaromeetri tulemused. Põhiliselt selgub nendest, et ELi innovatsioon hakkab järele jõudma Jaapanile ja USA-le, Rootsi on taas juhtival kohal ja Läti on saanud kõige kiirema kasutempoga innovaatoriks.



Mööduka innovaatori profiiliga riikides on ka piirkondlikke innovaatilisi keskuseid, nagu Piemonte ja Friuli-Venezia Giulia Itaalias, País Vasco Hispaanias ja Bratislavský kraj Slovakkias. Üldiselt on innovatsioonijuhiks saamiseks kõige tähtsam võtta vastu **tasakaalustatud innovatsioonisüsteem**, milles on sobival määral ühendatud avalikud ja erasektori investeeringud, tõhusad innovatsioonipartnerlused ettevõtjate vahel ja teadusringkondadega ning samuti tugev haridusbaas ja tipptasemel teadustegevus. Järgmise kahe aasta jooksul loodetakse ELi innovatsioonialaste tulemuste paranemist. Enamik ettevõtteid kavatses järgmisel aastal innovatsiooni tehtavaid investeeringuid suurendada või hoida samal tasemel. Rumeenia, Malta ja Iirimaa ettevõtjad tõstavad kõige tõenäolisemalt innovatsiooni tehtavate investeeringute mahtu.

LISATEAVE:

<http://ec.europa.eu/growth/industry/innovation/facts-figures/scoreboards/>

The banner features a blue background with a bar chart and a line graph. The text reads: 'EUROPEAN STRUCTURAL AND INVESTMENT FUNDS OPEN DATA PLATFORM' in white on a dark blue background. Below this, it says 'EU INVESTS IN YOUR REGIONS' in white, followed by 'explore our data...' in red and white. A URL is provided: <https://cohesiondata.ec.europa.eu/>. The European Commission logo and 'Regional and Urban Policy' are at the bottom right.

PROJEKTID

MAFFIALT VÕETUD VARAD NOORTELE

**EUROOPA LIIT:
227 900 EURO**

**KÄIBEFOND:
(RIIKLIK KAASRAHASTAMINE)
107 500 EURO**

**KÄIBEFOND:
(ÜHTEKUULUVUSE TEGEVUSKAVA)
194 700 EURO**

Sitsiilia Palermo piirkonnas asuvas 6000 elanikuga Balestrate linnas maffialt konfiskeeritud ruumid lähevad noortekeskuse käsutusse.

Kohalikult mafioosolt konfiskeeritud hoone anti 2009. aastal Balestrate linna omandisse. Hoone renoveeriti tänu riikliku turvalisuse rakenduskava alusel saadud 530 000 euro suurusele toetusele, et teha sellest linna esimene noortekeskus.

Balestrate omavalitsus korraldab 2015. aasta detsembris konkursi keskusele haldaja leidmiseks. Parimaks kuulutatud pakkumise tegi ühisettevõtte, mille moodustanud kuus kohalikku vabaühendust soovisid ühiselt luua võrgustiku Balestrate ajaloo suurima noorte kaasamisprojekti korraldamiseks.

Noortekeskuse avamine maffialt konfiskeeritud hoones piirkonnas, kus maffial on suur mõjujõud, omab suurt sümboolset tähendust. Itaalia ametiasutused tegelevad maffialt varade konfiskeerimise ja nende kodanikuühiskonnale, eriti noortele tagastamisega.

Tänu sellele korraldatakse keskuses õiguskuulekust edendavaid üritusi, et aidata vältida noorte kurjale teele kaldumist, suurendades nende teadlikkust seaduslikkusest, võrdsusest, lugupidamisest ja demokraatiast. Seda tehakse teavitustegevuse ja tunnistajate esitlemisega, et viia noorema põlvkonnani sõnum nendest arvukatest oma eesmärgile pühendunud inimestest, kes on kaotanud elu maffia vastu võideldes.

Korraldatakse kultuuriüritusi, mis käsitlevad seaduslikkust ning võitlust maffia, katusepakkumise ja liigkasuvõtmise vastu, samuti edendatakse laagreid vabatahtlikele noortele, kes soovivad võidelda maffia vastu.

Kultuur tegevuskavas

Keskuses korraldatakse kunsti, teatri ja muusika õpikodasid, et kasutada ära kuue projekti haldava organisatsiooni kutseoskusi. Koolist väljalangemise ennetamiseks antakse kodanikuõppe kursuseid ning õppemotivatsiooni parandavaid ja juhendusseminare, sest projekti korraldajad on veendunud, et võitlus maffia vastu algab kultuurist ja haridusest.

Keskuses avatakse „Euroopa labor“ (Laboratorio Europa), et tutvustada võimalusi, mida pakuvad ELi noorteprogrammid, nagu Erasmus+, „Kodanike Euroopa“, „Loov Euroopa“ ja noortegarantii kava.

Seega saab keskusest füüsiline kokkusaamiskoht ning ühtlasi sümboolne paik seaduslikkuse kultuuri arendamiseks ja levitamiseks, et suurendada kogu piirkonnas turvatunnet ning muuta see paremaks elukeskkonnaks. Sellest saab koht, kus luuakse ja toetatakse kodanike teadlikkuse suurendamise ja osaluvabaduse projektide ideid, eriti noorte jaoks.

Samuti sümboliseerib see keskus ELi kohalolu kaugel Lõuna-Itaalia linnas, see on vabanemise ja kasvu sümbol tänu ELi institutsioonide pakutavatele võimalustele. ■

PROJEKTID

VKED ON SÄÄSTVA SÕIDUKIREMONDI ASJATUNDJAD

**RAHASTAMINE KOKKU:
3 605 900 EURO**

**ELI-POOLNE
RAHASTAMINE:
1 000 000 EURO**



Projekti Mobiel Erfgoed Centrum koordinaator Hans Visser räägib *Panoramale*, kuidas ta aitab kohalikel VKEdel alustada tasuvat tegevust kasutatud laevu, lennukite, autosid ja ronge remontides.

Paljud väikesed ja keskmise suurusega ettevõtted ei tea, kuidas oma oskusi kõige paremini rakendada ja panna oma ideed raha teenima. Projekt Mobiel Erfgoed Centrum (MEC) oli võti, mis aitab ettevõtjatel oma kaubanduslikku potentsiaali realiseerida, andes eri liiki sõidukite omanikele ja vanavaraorganisat-

sioonidele vahendeid ja ressursse nende säästvaks taastamiseks ja säilitamiseks.

Projekti raames koostati vääristamisteadmiste portaali, kust VKEd leiavad abi oma prototüüpide katsetamiseks või partnerite leidmiseks. Avatud uuenduskeskond viib ettevõtjad kokku haridus- ja katseasutustega, aidates kiirendada uute teenuste ja toodete turuleviimist.

Panorama: Mis andis tõuke projekti elluviimiseks?

Hans Visser: Ennekõike andsid projektile tõuke ettevõtjate vajadused. Lisaks nägime suurepäraselt võimalust katsetada prototüüpe valitud sõidukitest, mis olid välja pandud osalevates muuseumides. Sellisel moel saime luua kõrgetasemelise, kuid väikeste kuludega laborikeskkonna VKEde uuendustegevuseks.

Kes juhtis seda projekti?

Mobiel Erfgoed Centrum on sõltumatu fond, mida toetavad äriühingud, ülikoolid, teised haridusasutused (kutsekoolid) ja riik. MECi eesmärk on leida ja edasi anda teadmisi, asjatundlikkust ja oskusi, mida on vaja vanade sõidukite säilitamiseks, haldamiseks ja kasutamiseks, ning anda need edasi Madalmaade

ettevõtjatele, üksikisikutele, haridusasutustele ja noortele.

Kui tähtis oli VKEde kaasamine?

Sihtasutus tegi otsuse koostööd VKEdega, aidates kergendada nende halduskoormust ning töötada välja uusi uuenduslikke teadmisi ja töövõtteid. Samuti viis projekt MEC kokku piirkonna parimate majandustulemustega ettevõtteid näiteks keemia-, energeetika-, mere ja transpordisektorist.

Kuidas saadi ja hallati rahastamist?

Enne ERFile taotluse esitamist sai koordinaator Rotterdami omavalitsuselt kaasrahastuse kogu projekti ajaks. See andis meile kindlustunde juba projekti algusest peale ning tagavara alustamiskulude katteks, eriti sekretariaadi kuludeks. Seejärel saadi ELi toetus tänu ettevõtjate ja kutsekoolide innukale osalemisele. Projekti juhti koostööfondi kaudu, mis loodi konkreetselt VKEde Euroopa projektidesse kaasamise juhtimiseks ja abistamiseks.

Kuidas olid teie suhted korraldusasutusega?

Olime pidevalt ühenduses Kanssen voor Westiga, eriti projekti sisuliste ja rahaliste

muudatuste puhul, ning nad leidsid alati võimaluse neid kiiresti töödelda ja välja maksta. Samuti oli nende auditeerimistöö professionaalne ja pühendunud, mis aitas meil paremini rahalist arvestust pidada. Rahaline aruandlus andis sekretariaadile palju tööd, kuid nende soovitud aitasid suuresti vähendada meie VKEdest partnerite halduskoormust.

Kuidas arenes teie partnerlus projekti käigus edasi?

Kõik projekti partnerid tegid innukalt koostööd. Kokku oli kaasatud üle saja inimese. Projekti lõppedes otsustasid paljud koostööd jätkata, et arendada edasi avastatud uusi tehnoloogiaid, nagu päikesepatareide, 3D-trüki või komposiitmaterjalide tehnoloogiaid ja IKT-vahendeid.

Mis olid põhilisteks proovikivideks?

Esimene ülesanne oli anda tuge uutele äriühingutele taastamis- ja elektritööde, raua-, terase- ning puidutöötlemise valdkonnas. Seejärel pidime leidma õige viisi uuendusliku multimeediatehnika kasutamiseks, et salvestada vajalikud teadmised ja oskused. Lõpetuseks



pidime levitama kõike vajalikku vanade sõidukite taastamise, haldamise ja kasutamise kohta.

Kas võiksite rääkida kolmest-neljast tähtsusest?

Projekti haldustasandil sujuvalt tööle panemine oli tõeline katsumus, ehkki pärast eduaruande koostamist loksus kõik kenasti paika. Korraldasime mitu konverentsi ja osalesime messil Interclass Fair, kus tutvustasime oma töö tulemusi. Nendel üritustel saime uusi kogemusi teadmiste ja oskuste edasiandmise kohta, mis on tähtis sotsiaalse uuendusketi arendamisel VKEde ja teadus- või haridusasutuste vahel.

Kes said projektist MEC peamiselt kasu?

Loomulikult osalevad VKEde eri liiki sõidukite taastamiseks uute uudsete toodete ja meetodite väljaarendamise kaudu. Tegelikult on projekti tulemusel praeguseks loodud 92 täistööajaga töökohta ja sellest on olnud kasu ka kutseõppeasutustele. Portaali kaudu on loodud lihtne otsene juurdepääs projekti põhitulemustele ennekõike VKEdele ja kutseõppeasutustele, kes tegelevad keskkonناسäästliku liikuvuse ja hooldusega.

Missuguseid jätkusuutlikke tulemusi see projekt andis?

Loodame, et omandatud ja jagatud teadmised ja oskused annavad panuse puhutama Rotterdami ja Zuid-Hollandi provintsi heaks. Projekt MEC annab hoogu säästvale liikuvusele elektrifitseerimise ja sõidukite päikeseenergiaal töötamisele ümberehitamise kaudu, parandades sellega õhukvaliteeti ja vähendades müra.



Usume, et meie saavutused näitavad võimalusi, mida saab saavutada ehtsate käsitöökustete sidumisega uuenduslike tehnoloogiate ja keskkonناسäästliku liikuvuse põhimõtetega.

Kuidas saaks seda lähenemisviisi sarnastes projektides korrata?

MEC fond osaleb juba uues ERFi rahastatud projektis, mis tegeleb uute ja säästvate meetodite arendamisega vanade sõidukite suure saastekoguse vähendamiseks elektrifitseerimise ja kütuseelementide abil.

Mida te õppisite sellest tuleviku tarbeks?

Üks tähtis asi, mida me õppisime, on see, et iga projekt peab põhinema osalevate ettevõtete vajadustel. Ainult nii on võimalik töötada välja säästev ärimudel arendatavatele uuenduslikele toodetele, süsteemidele või protsessidele. See oli meie projekti lähtepunkt ning usume, et see peaks olema ka iga teise ELI rahastust taotleva projekti lähtepunkt. ■

LISATEAVE:

<http://www.mobielerfgoedcentrum.nl/>



PROJEKTID

KREEKA TERVISHOIOUSÜS- TEEM MUUTUB DIGITAALSEKS

INVESTEERINGUTE
KOGUSUMMA:
13 937 100 EUROT

ELI TOETUS:
13 937 100 EUROT

Kreeka tervishoiusüsteemi uuendav e-retsepti projekt e-Prescription asendab praeguse tava retsepte käsitsi kirjutada digitaalse platvormiga.

2015. aasta lõpus valminud projekt e-Prescription on praegu üks tähtsamaid kogu riigis kasutatavaid e-valitsuse rakendusi. Euroopa Regionaalarengu Fondi digitaalse ühtlustamise rakenduskava alusel rahastatud e-tervishoiu rakenduse installimise ja haldamise eest vastutab e-valitsuse sotsiaalkindlustuse teenuste keskus IDIKA SA. Süsteemi põhieesmärk on parandada patsientide ohutust ja ravi kvaliteeti ning suurendada ressursikasutuse tõhusust. Selleks on kavas luua avatud moodulipõhine e-retsepti keskkond, mis on kooskõlas ELi nõuetega ning koostalitlusvõimeline teiste riikide e-tervishoiurakendustega ja kolmandate osapoolte teabesüsteemidega.

See digitaalne sotsiaalkindlustuse teenus ühendab kõiki Kreeka riiklike sotsiaalkindlustusfonde täielikult integreeritud platvormi e-Prescription kaudu. Sellega aitab projekt suurendada läbipaivust ja pakub otsustamisprotsessi toetuseks täpseid statistilisi andmeid. Lisaks on projekti eesmärgid tihedalt kooskõlas Kreeka tervishoiupoliitikaga (2014–2020), mille esmatähtsateks teemadeks on esmased tervishoiuteenused, rahaliste vahendite ühendamine, uute juhtimis- ja haldusmeetodite kasutuselevõtt, kulutõhusate järelevalvemehhanismide kohaldamine ja poliitika väljatöötamine ressursside paremini jagamiseks.

Otstarbekohane

Süsteem on ette nähtud peamiselt ravimite ja laboratoorsete uuringute saatelehtede väljastamiseks, võimaldades mitmesuguseid toiminguid järelevalvetaotlustest kuni toetuste maksmiseni. Arsti väljakirjutatud e-retsepte hoitakse riiklikus

andmebaasis, kust apteekrid ja diagnostikakeskused saavad neid täitmiseks leida. Andmebaasile pääsevad turvalise ühenduse kaudu ligi tervishoiuasutused, tervishoiuministeerium, järelevalveasutused jne. Samuti on järelevalve all ning algusest lõpuni keskselt hallatavad kõik riiklike sotsiaalkindlustusfondide kaudu tehtavad toimingud, sh arstivisiidid ja elektroonilised saatelehed.

Patsiendi poolelt asendatakse sageli loetamatu käekirjaga paberretsept digitaalsega, mis muudab retsepti uuendamise lihtsamaks ja samal ajal vähendab arsti ettekirjutustest valesti arusaamise ohtu. Andmed 2015. aasta kohta näitavad, et uut retseptiteenust kasutas ligikaudu kolm miljonit patsienti kuus.

Samuti aitab e-retsept lihtsustada ravimite kindlustuskatte korraldamist, muutes kogu menetluse sujuvamaks, ning tagab patsiendi andmete ajakohasena hoidmise.

Lisaks annab uus digitaalne teenus arstidele selge ülevaate patsientide haigusloost ning tagab parema vastavuse ravijuhenditele ja ravimitega seotud tavadele. Kogutud statistika põhjal on e-Prescriptionile osaks saanud väga positiivne vastuvõtt, sest alles äsja kasutusele võetud süsteem hõlmab juba üle 98% praegu kogu riigis väljakirjutatavatest retseptidest.

Lõpetuseks väärrib märkimist ka projekti raames rakendatav e-tervise pakett, kuhu kuulub lai valik mitmesuguseid täiendavaid vahendeid ja teenuseid. See on andnud niigi edukale e-Prescriptioni süsteemile riiklikul tasandil veel lisandväärtust juurde. ■

LISATEAVE:

<http://www.e-prescription.gr>

PROJEKTID

PÕLLUMAJANDUSE JA KESKKONNA TASAKAAL BALTI RIIKIDES

**INVESTEERINGUTE
KOGUSUMMA:
6 603 200 EURO**

**ELI INVESTEERING:
4 351 700 EURO**

Projekt Baltic COMPASS viis kokku põllumajanduse ja keskkonnasektori sidusrühmad, et võidelda Läänemere ja selle valgla toitainetega üleküllastumise ehk eutrofeerumisega.

Projekti peamised sidusrühmad on muuhulgas riigiasutused, erialainstituudid, põllumajandustootjate organisatsioonid ja ettevõtjad. Üheskoos suudeti eutrofeerumisprobleemiga võitlemiseks kehtestada tõhusam põllumajandus- ja keskkonnapoliitika, jagada uuendusi ja häid tavaid, luua teaduslikke stsenaariume ja investeerida keskkonnatehnoloogiasse.

Samuti aidati projekti raames ületada erinevate sidusrühmade juhtimissuutlikkuse puudujääke ning – mis peamine – suurendati vastastikust usaldust keskkonna ja põllumajandussektorite vahel.

Projektis Baltic COMPASS osales 22 partnerit kaheksast Läänemere kallastel asuvast riigist ning lisaks ka Valgevene. Tänu ELi Euroopa Regionaalarengu Fondi (ERF) toetusele 2007.–2013. aasta programmitöö perioodi Läänemere piirkonna rakenduskava alusel loodi projektiga vähemalt viis uut töökohta (neist mõni alaline).

Võidavad kõik

„Baltic COMPASS aitas Läänemere piirkonna põllumajandussektoril leida võimalusi, kuidas toota igapäevast toitu piirkonna 90 miljonile elanikule nii, et samal ajal kaitsta Läänemerd. Kui projekti raames soovitatud meetmeid rakendatakse kogu piirkonnas, aitavad need märgatavalt Läänemere olukorda parandada,” ütles Ola Palm Rootsi Põllumajandus- ja Keskkonnatehnoloogia Instituudist (JTI).

Pikas perspektiivis luuakse selle algatuse tulemusel eeldatavasti uusi strateegiaid eutrofeerumise vähendamiseks ja kulutõhusamaid poliitikameetmeid ning see peaks tugevdama sidemeid põllumajanduse ja keskkonnakaitse sidusrühmade vahel.

Lisaks loodetakse, et projekt aitab kaasa ida- ja läänepoolsete Läänemere riikide lõimumisele kooskõlas ELi Läänemere piirkonna strateegiaga. Oma ainulaadseid teadmisi ja kogemusi kombineerides ja levitades on sidusrühmade esindajad rajanud teed põllumajanduse keskkonnameetmetega seotud teadlikkuse tõstmisele kogu piirkonnas. See võimaldab leida lahendusi, mis rahuldavad nii põllumajandus- kui ka keskkonnakaitse sektorit ega vähenda põllumajandussektori konkurentsivõimet.

Projekti raames tehti tihedat koostööd veel kahe põllumajanduse ja keskkonnameetmete projektiga: Baltic Deal ja Baltic Manure. Selle koostöö silmapaistvaimaks tulemuseks on alates 2010. aastast peetav sidusrühmade esindajate konverents Greener Agriculture for a Bluer Baltic Sea, millest on saanud piirkonna põllumajanduse keskkonnameetmete sektori jaoks kõige olulisem sündmus. ■

LISATEAVE:

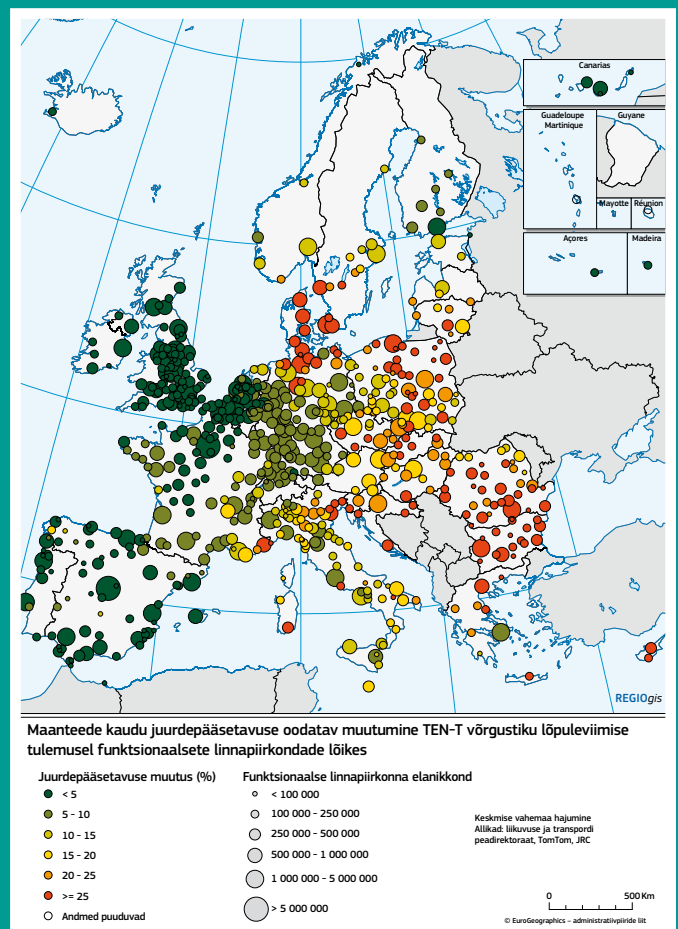
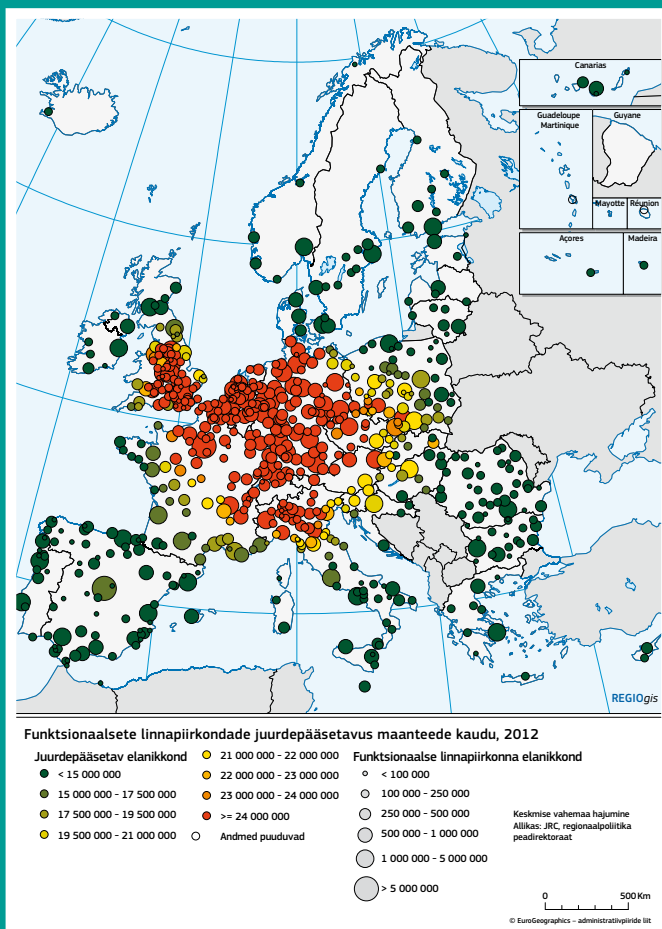
<http://www.balticcompass.org/>

MAANTEEDE KAUDU VÕIMALIK JUURDEPÄÄSETAVUS FUNKTSIONAALSETE LINNAPIIRKONDADE LÕIKES, 2012

Sellel kaardil on kujutatud suuremate funktsionaalsete linnapiirkondade kõigi omavalitsuste praegust juurdepääsetavustaste maanteede kaudu kõigist omavalitsustest ELi ja EFTA riikides. Analüüsis võeti arvesse kogu suuremate maanteede võrgus (sh sillad ja praamid) täheldatud kiirusi ja liiklustingimusi. Juurdepääsetavust väljendatakse juurdepääsetavate elanike arvuga, võttes arvesse sihtkohta jõudmiseks vajalikku sõiduaega. Parimad juurdepääsetavuse näitajad on Euroopa keskosa linnades, kuid ka kaugemates suuremates linnades, nagu Varssav ja Budapest.

MAANTEEDE KAUDU JUURDEPÄÄSETAVUSE OODATAV MUUTUMINE TEN-T VÕRGUSTIKU LÕPULEVIIMISE TULEMUSEL FUNKTSIONAALSETE LINNAPIIRKONDADE LÕIKES

Kaardil on kujutatud funktsionaalsete linnapiirkondade maanteede kaudu juurdepääsetavuse taseme oodatavaid muutusi üleeuroopalise transpordivõrgustiku lõpuleviimise tulemusel. Ühtekuuluvuspoliitika vahendite toetusel elluviidav TEN-T poliitika suunab investeeringuid uute maanteede ehitusse ja olemasolevate teede rekonstrueerimisse. TEN-T projektide tulemusel oodatakse paljude funktsionaalsete linnapiirkondade juurdepääsetavuse märgatavat paranemist (sageli üle 20%). Eriti suurt paranemist oodatakse Bulgaaria, Rumeenia ja Horvaatia linnades.



ÕIGUSTEAVE

Euroopa Komisjon ega ükski selle nimel tegutsev isik ei vastuta käesolevas väljaandes sisalduva teabe kasutamise ega vigade eest, mida võib vaatamata hoolikale ettevalmistusele ja kontrollimisele tekstis esineda.

Käesolev väljaanne ei pruugi tingimata kajastada Euroopa Komisjoni vaateid ega seisukohti.

Luxembourg: Euroopa Liidu Väljaannete Talitus, 2016

ISSN 1725-8308

© Euroopa Liit, 2016.

Paljundamine on lubatud tingimusel, et viidatakse allikale. (*) Kõnealuste kujutiste suhtes antakse ainult õigus nende kasutamiseks ajakirjas *Panorama* (number 58); muul otstarbel kasutamiseks õigust ei anta; kujutist võib reprodutseerida *Panorama* 58 ja selle keeleversioonide kontekstis – kujutise reprodutseerimine muul eesmärgil on keelatud.

Kolmanda osapoole autoriõigusega kaitstud materjali kasutamiseks/paljundamiseks tuleb saada luba autoriõiguse valdaja(te)lt.

Printed in Belgium

Käesolev ajakiri on trükitud inglise, prantsuse, saksa, bulgaaria, kreeka, hispaania, itaalia, poola ja rumeenia keeles ringlussevõetud paberile.

Elektroniisel kujul on see saadaval 22 keeles aadressil http://ec.europa.eu/regional_policy/et/information/publications/panorama-magazine/

Väljaande sisu koostamine lõpetati augustis 2016.

FOTOD (LK):

Kaas: © iStock, albertogardin

Lk 4: © iStock, Kaycco

Lk 7: © iStock, standret

Lk 8: © Martijn Beekman

Lk 6, 9, 10, 11, 12, 28, 29, 30, 36, 43:

© European Commission

Lk 14: © iStock, RicoK69

Lk 16, 17: © RWMC Ljubljana

Lk 20: © iStock, knape, © Oulu piirkonnakoostöökeskus

Lk 21: © iStock, Alvaro Arroyo, © Arengu

ja ühtekuuluvuse amet

Lk 23: © iStock, therry, © Antoine Darnaud – Languedoci-Roussilloni-Kesk-Püreeneede piirkond

Lk 24: © iStock, Borisb17

Lk 25: © Stockholmi maakond

Lk 26, 27: © Črt Slavec, Sloveenia Riigikantselei arengu ja

Euroopa ühtekuuluvuspoliitika amet

Lk 31: © Diritti a Scuola

Lk 32: © Living Lab

Lk 30, 33: © Thinkstock, fotoember

Lk 35: © Apulia piirkonnavalitsus

Lk 37: © Thinkstock, Creatas Images

Lk 39: © Poola majandusarengu ministeerium,

© Sloveenia Riigikantselei arengu ja

Euroopa ühtekuuluvuspoliitika amet,

© FEDER Luxembourg, © Lisboa 2020

Lk 40: © Marjorie Jouen

Lk 41: © iStock, RoBeDeRo

Lk 42: © Regioonide Komitee

Lk 45: © Balestrate omavalitsus

Lk 46, 47: © Mobiel Erfgoed Centrum

Lk 48: © e-prescription

Lk 49: © Baltic COMPASS

ÜRITUSTE KAVA

10.–13. OKTOOBER

Brüssel (BE)

Euroopa piirkondade ja linnade nädal
(sh RegioStarsi tseremoonia)

3.–4. NOVEMBER

Bratislava (SK)

ELi Doonau piirkonna strateegia 5. aastafoorum

8.–9. NOVEMBER

Stockholm (SE)

ELi Läänemere piirkonna strateegia
7. aastafoorum

30.–31. MÄRTS 2017

Brüssel (BE)

Äärepoolseimate piirkondade foorum

26.–27. JUUNI 2017

Brüssel (BE)

Ühtekuuluvusfoorum

STAY CONNECTED



ec.europa.eu/regional_policy
cohesiondata.ec.europa.eu



@EU_Regional
#CohesionPolicy | #ESIFunds



EUinmyRegion



flickr.com/euregional



RegioNetwork



yammer.com/RegioNetwork



[ec.europa.eu/commission/2014-2019/
cretu_en](http://ec.europa.eu/commission/2014-2019/cretu_en)
@CorinaCretuEU

Lisateavet nende sündmuste kohta leiate Inforegio veebisaidil avaldatud ürituste kavast:

http://ec.europa.eu/regional_policy/et/newsroom/events/



■ Väljaannete talitus

Euroopa Komisjon,
Regionaal- ja linnapoliitika peadirektoraat,
Teabevahetus – Ana-Paula Laissy,
Avenue de Beaulieu 1, B-1160 Brüssel,
e-post: regio-panorama@ec.europa.eu