



Comisia
Europeană

[PRIMĂVARĂ 2016 ▶ NR. 56]

panorama

inforegio

▶ Eforturi coordonate
pentru asigurarea finanțării

Impulsionarea investițiilor UE

- ▶ Calitatea vieții în orașele Europei
- ▶ Un instrument de management pentru schimbul de cunoștințe
- ▶ Depășirea barierelor transfrontaliere

Politică
Regională
și Urbană

▶ EDITORIAL 3

Corina Crețu, Comisarul european pentru politică regională

▶ DEPĂȘIREA BARIERELOR ÎN REGIUNILE DE FRONTIERĂ..... 4

▶ TRANSFORMAREA SPAȚIILOR URBANE DIN TORINO 6

▶ FONDURILE STRUCTURALE ȘI DE INVESTIȚII EUROPENE ȘI FONDUL EUROPEAN PENTRU INVESTIȚII STRATEGICE.....8

▶ EUSALP ȚINTEȘTE SUS..... 11

▶ GRUPUL OPERATIV PROMOVEAZĂ O MAI BUNĂ UTILIZARE A FONDURILOR UE 14

▶ AȚI GĂSIT KNOW-HOW-UL PE CARE ÎL CĂUTAȚI? 16

▶ PACTELE DE INTEGRITATE CONSOLIDEAZĂ COMBATERICA FRAUDEI ȘI A CORUPȚIEI 18

▶ ÎN CUVINTE PROPRII 20

▶ UN SONDAJ PREZINTĂ O IMAGINE POZITIVĂ A VIEȚII URBANE ÎN EUROPA 24

▶ POLITICA EUROPEANĂ DE COEZIUNE ÎN SPANIA 32

▶ ÎNȚELEGEREA PROGRESULUI SOCIAL..... 34

▶ PROIECTUL „ORAȘELE LUMII” 36

▶ URMĂRIREA EVOLUȚIEI TRANSPORTULUI FEROVIAR DE CĂLĂTORI..... 38

▶ O PLIMBARE PRIN PARC..... 40

▶ NOUTĂȚI [ȘTIRI PE SCURT]..... 42

▶ LA MULȚI ANI, IQ-NET! 44

▶ EXEMPLE DE PROIECTE DIN SPANIA, REGATUL UNIT, GRECIA, LETONIA/LITUANIA ȘI SLOVENIA/CROAȚIA..... 47

▶ AGENDĂ 52



▶6



▶22



▶48



▶49

Fotografii (pagini):

Coperta: Urban Barriera
 Paginile 2, 6, 7: © Urban Barriera
 Paginile 2, 22: © SEUPB
 Paginile 2, 48: © SSC
 Paginile 2, 51: © MatrixPack
 Paginile 3, 4, 15, 17, 18, 36, 42: © Comisia Europeană
 Paginile 13, 35, 39, 41: © EuroGraphics Association for the administrative boundaries
 Pagina 21: HyWay project/© Pierre Jayet
 Pagina 23: iStock © Kerstin Waurick
 Paginile 44, 45: © IQ-Net
 Pagina 47: © M. Sanchez
 Pagina 49: © Jelgava City Council
 Pagina 50: iStock © Steve Debenport

Această revistă este tipărită pe hârtie reciclată în limbile engleză, franceză, germană, bulgară, greacă, spaniolă, italiană, polonă și română. Revista este disponibilă online în 22 de limbi la adresa

http://ec.europa.eu/regional_policy/ro/information/publications/panorama-magazine/

Conținutul acestui număr a fost finalizat în martie 2016.

AVIZ JURIDIC

Nici Comisia Europeană, nici altă persoană care acționează în numele acesteia nu pot fi considerate responsabile nici pentru modul în care pot fi folosite informațiile incluse în prezenta publicație, nici pentru erorile care pot surveni în pofida pregătirii și verificării atente. Prezenta publicație nu reflectă neapărat punctul de vedere sau poziția Comisiei Europene.

Luxemburg: Oficiul pentru Publicații al Uniunii Europene, 2016

ISSN 1830-933X

© Uniunea Europeană, 2016

Reproducerea este autorizată cu condiția menționării sursei.

(*) Drepturile privind imaginile respective sunt acordate numai în vederea utilizării în revista Panorama (numărul 55) și nu în alte scopuri; în contextul Panorama 55 și al versiunilor lingvistice ale acesteia, imaginea poate fi reprodusă – imaginea nu poate fi reprodusă în alte scopuri.

Pentru utilizarea/reproducerea materialului terț supus drepturilor de autor și precizat ca atare este necesară obținerea permisiunii deținătorului (deținătorilor) drepturilor de autor.

Printed in Belgium



▶ EDITORIAL

Corina Crețu
Comisarul european
pentru politică regională

În timp ce migrația rămâne un subiect principal al știrilor în întreaga Europă și pe alte continente, iar liderii europeni caută de urgență o soluție la criza refugiaților, Comisia Europeană suplimentează finanțarea de urgență. Instrumentul de asistență de urgență propus a fost salutat de statele membre ca modalitate mai rapidă de a sprijini țările care se confruntă cu această dilemă.

Politica de coeziune joacă și ea un rol important în aspectele privind migrarea, asigurând o finanțare vitală pentru politicile de integrare eficace din domeniul educației, al ocupării forței de muncă, al locuințelor și al nediscriminării. În luna septembrie a anului trecut, statele membre li s-a solicitat să își reexamineze programele finanțate din fondurile structurale și să le modifice, pe cât posibil, pentru a susține măsurile legate de migrare. De exemplu, Italia a reprogramat 220 de milioane EUR în domeniul de aplicare al programelor din perioada 2007-2013 care vizează unele provocări de urgență (prima cazare, salvarea, navele de patrulare).

Utilizarea înțeleaptă a banilor

Pentru a ajuta statele membre să utilizeze în mod optim finanțarea oferită prin politica de coeziune și pentru a aborda problemele legate de punerea în aplicare, Comisia Europeană oferă diverse tipuri de sprijin.

Veți găsi în această ediție mai multe informații privind sistemul de schimb între experți TAIEX-REGIO-PEER-2-PEER (care le permite administrațiilor să partajeze know-how și bune practici la nivelul regiunilor UE), inițiativa „Pacte de integritate” (care vizează sporirea transparenței, a responsabilității și a bunei guvernări în materie de contracte de achiziții publice), precum și Grupul operativ pentru o mai bună punere în aplicare (care asigură asistență adaptată pentru opt state membre ce se confruntă cu provocări deosebite legate de punerea în aplicare a fondurilor din politica de coeziune).

De asemenea, de curând s-a lansat o inițiativă specifică dedicată regiunilor cu ritm de creștere foarte lent. Comisia lucrează împreună cu autoritățile naționale și regionale, oferind analize, know-how și consultanță în vederea identificării blocajelor din aceste regiuni. România și Polonia sunt primele țări în care se va derula această inițiativă.

Primul set de concluzii și recomandări ale Grupului la nivel înalt care monitorizează simplificarea pentru beneficiarii fondurilor ESI a fost deja publicat și el recent pe platforma online (<https://ec.europa.eu/futurium/en/simplify-esif>).

Deblocarea potențialului

În întreaga UE, criza economică a jucat un rol decisiv în reducerea investițiilor în infrastructură, inovare și IMM-uri. Fondurile structurale și de investiții europene și Fondul european pentru investiții strategice se înscriu într-un efort coordonat de abordare a decalajelor în materie de investiții și de consolidare a competitivității. Fondurile ESI finanțează proiecte prin intermediul unor granturi și instrumente financiare, în timp ce FEIS oferă instrumente de finanțare de risc prin Banca Europeană de Investiții. Vă invit să citiți articolul care prezintă, în mare, combinațiile posibile dintre FEIS și fondurile ESI.

► DEPĂȘIREA BARIERELOR ÎN REGIUNILE DE FRONTIERĂ

623 DE CONTRIBUȚII LA CONSULTAREA PUBLICĂ A DG POLITICĂ REGIONALĂ ȘI URBANĂ

Cetățeni, întreprinderi și autorități publice s-au numărat printre cei care au răspuns la un exercițiu de consultare al Comisiei Europene, prin care s-a urmărit evaluarea obstacolelor rămase în calea cooperării în regiunile de frontieră ale UE. Exercițiul online le-a oferit oamenilor posibilitatea de a semnală barierele pe care le-au întâmpinat, precum și de a veni cu propuneri de soluții.

Sondajul „Depășirea obstacolelor în regiunile de frontieră” s-a desfășurat în perioada septembrie-decembrie 2015. Acesta a fost deschis tuturor regiunilor aflate la frontierele interne ale UE, precum și regiunilor de la frontierele dintre țările UE și țările AELS/SEE. S-au primit în total 623 de răspunsuri.

Respondenților li s-a cerut, printre altele, să definească obstacolele cele mai relevante din regiunea lor și să propună modalitățile optime de depășire a acestora. Pentru a contura o vedere de ansamblu, chestionarul a sugerat mai întâi câteva categorii la care să reflecteze respondenții: acces fizic dificil, bariere lingvistice, lipsa încrederii, bariere juridice și administrative, disparități economice, diferențe socioculturale și interesul autorităților publice de a colabora. Respondenții au putut selecta apoi cel mult trei dintre aceste obstacole și au putut prezenta în detaliu impactul acestora asupra vieții lor cotidiene, precum și măsurile necesare pentru a le rezolva.

Cetățenii din zonele de frontieră: abordarea complexității

Rezultatele arată că unu din doi respondenți au afirmat că barierele juridice și administrative sunt relevante în regiunea lor. Printre problemele-cheie menționate în această privință s-au numărat legislația privind ocuparea forței de muncă, impozitele, recunoașterea calificărilor, securitatea socială și accesul la serviciile de sănătate.

Barierele lingvistice și accesul fizic dificil s-au situat pe locul al doilea, respectiv al treilea ca frecvență a menționării. Abordarea acestora poate fi privită ca precondiție de bază pentru o colaborare sporită între vecini la nivel transfrontalier – astfel, rezultatele subliniază necesitatea de a continua perfecționarea inițiativelor de mobilitate transfrontalieră și de a încuraja învățarea limbilor străine.



Totuși, pe lângă faptul că reprezintă o categorie în sine, barierele lingvistice au fost menționate și ca temă transversală în cadrul sondajului. Mai mulți respondenți au considerat că multe dintre obstacolele cu care se confruntă cetățenii și organizațiile au la bază simpla necunoaștere a limbilor învecinate, fapt ce îngreunează accesarea informațiilor importante în timpul călătoriilor peste graniță. Limba este o barieră semnificativă și în calea generării unor legături sociale și culturale între țări, situație ce ar putea fi contracarată promovând în continuare inițiative precum schimburile de studenți.

Din constatările reiese, de asemenea, că unele bariere sunt de natură complexă și multidimensională, ceea ce aduce în discuție mai mulți factori. De exemplu, lipsa unui sistem de transport transfrontalier nu se datorează neapărat inaccesibilității fizice, ci poate avea legătură și cu armonizarea inadecvată a standardelor tehnice. Acest fapt poate crea probleme de ordin practic, cum ar fi necesitatea de a schimba trenul la frontieră pentru că ecartamentul diferă de la o țară la alta.

Colaborare pentru valorificarea deplină a potențialului regiunilor de frontieră

Un aspect pozitiv și încurajator îl reprezintă faptul că lipsa încrederii nu este menționată frecvent ca obstacol, ceea ce arată că există potențial de a dezvolta în continuare legături sociale, economice și culturale între comunitățile învecinate. Cu toate acestea, numeroși respondenți consideră, de asemenea, că autoritățile publice din zonele de frontieră ar

putea depune eforturi sporite pentru a colabora – faptul că acestea nu colaborează mai frecvent a fost privit ca obstacol în sine. Deși aceste opinii pot reprezenta o simplă percepție, se pare că municipalitățile și regiunile, de exemplu, trebuie să ia mai multe măsuri pentru a conștientiza publicul cu privire la eforturile pe care le depun pentru a dezvolta legături transfrontaliere.

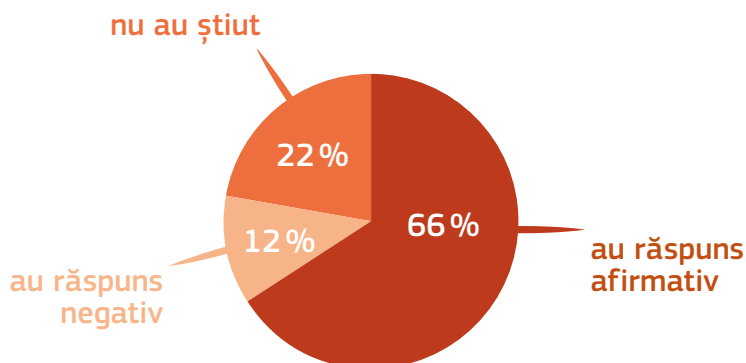
De asemenea, rezultatele pot fi interpretate ca un semnal clar că respondenții doresc într-adevăr mai multă – nu mai puțină – cooperare la nivel transfrontalier. Numărul semnificativ de soluții propuse pentru depășirea obstacolelor de la frontiere arată și el că se poate face mai mult pentru a depăși majoritatea barierelor rămase sau cel puțin pentru a le atenua.

Pașii următori

Consultarea s-a desfășurat ca parte a unei inițiative mai ample de reexaminare a cooperării transfrontaliere. Baza acestei reexaminări o constituie un studiu aprofundat al barierelor juridice și administrative care continuă să aibă un impact negativ asupra interacțiunilor transfrontaliere, iar pe lângă un inventar general al obstacolelor se vor desfășura și diferite studii de caz pentru a evidenția aceste bariere. În plus, la Bruxelles s-au desfășurat și se vor mai desfășura încă diferite ateliere ale părților interesate, pentru discutarea concluziilor reexaminării.

Progrese

Respondenții au fost întrebați: S-a îmbunătățit cooperarea transfrontalieră în regiunea dumneavoastră în ultimul deceniu?



UN EFORT DE ECHIPĂ PENTRU A ÎNVINGE BARIERELE

În întreaga UE, oamenii și organizațiile depun eforturi pentru a depăși obstacolele, astfel încât să îmbunătățească integrarea și cooperarea la nivel transfrontalier. Unul dintre instrumentele care susțin aceste demersuri este cooperarea teritorială europeană (Interreg).

O echipă de experți a examinat provocările cu care se confruntă oamenii când fac naveta în scopuri de serviciu în regiunea transfrontalieră dintre sudul Danemarcei și nordul Germaniei. Proiectul Pontifex Bridge Builder, care a beneficiat de finanțare din partea Fondului european de dezvoltare regională (FEDR) prin programul operațional Syddanmark-Schleswig KERN 2007-2013, a analizat obstacolele în calea mobilității, cum ar fi normele privind impozitarea, securitatea socială și rezidența. Proiectul a reușit să clarifice mai multe aspecte, inclusiv o decizie potrivit căreia guvernul danez este obligat să le plătească lucrătorilor migranți alocația integrală pentru copii.

Un alt proiect susținut de FEDR a reunit instituțiile publice și operatorii de transport din cinci țări din Europa Centrală, pentru a elabora un sistem de informații de călătorie. Cu ajutorul unei finanțări din partea programului operațional Europa Centrală (2007-2013), mai mulți parteneri din Austria, Republica Cehă, Ungaria, Italia și Slovacia au cooperat pentru a dezvolta EDITS – Rețeaua europeană de infrastructură de trafic digitală pentru sisteme inteligente de transport. În premieră europeană, operatori din țări învecinate și-au unit forțele pentru a face schimb de date referitoare la transport, astfel încât să le poată oferi călătorilor servicii și informații precise la nivel transfrontalier.

▶ MAI MULTE INFORMAȚII

Reexaminarea cooperării transfrontaliere:
<http://europa.eu/!yB46tJ>

Contextul consultării: <http://europa.eu/!nM97GC>

Proiectul Pontifex Bridge Builder:
<http://europa.eu/!mH96DX>

EDITS: <http://europa.eu/!CG48Cm>

► TRANSFORMAREA SPAȚIILOR URBANE DIN TORINO



► Un mod atractiv de a da un aspect nou clădirilor vechi din întregul oraș

.....
În Italia, programul de regenerare urbană Urban Barriera a vizat stimularea reamenajării cartierului istoric Barriera di Milano din nordul orașului Torino. Dna Ilda Curti, consilier al orașului Torino în materie de fonduri ale UE și regenerare urbană, ne explică.
.....

Barriera di Milano se află într-o parte a orașului care s-a confruntat deja cu provocări complexe și problematice în ceea ce privește componența socială și demografică, absența spațiilor verzi și prezența unor clădiri industriale abandonate, caracteristice orașului „fordist” de la începutul secolului al XX-lea.

Programul de regenerare a fost finanțat de Municipiul Torino, de Regiunea Piemont și de programul Fondului european de dezvoltare regională 2007-2013. Acesta a utilizat o abordare integrată a aspectelor fizice, economice și sociale, încurajând cooperarea și interacțiunea productivă între toți participanții și

beneficiarii activi ai procesului de reînnoire (sectoare ale administrației publice, zone municipale, asociații, instituții, cetățeni, întreprinzători etc.).

Urban Barriera este cel mai recent program de regenerare lansat de Torino și, de la mijlocul anilor 1990, a profitat de experiența bogată și valoroasă dobândită în perioada implementării altor proiecte, precum „Poarta”, derulat la Porta Palazzo (1997-2001), și „Urban II”, derulat la Mirafiori Nord (2001-2007).

Având costuri care s-au ridicat la 35 de milioane EUR, programul Urban Barriera di Milano a fost formulat de Municipiul Torino și a beneficiat de 20 de milioane EUR alocate din partea Regiunii Piemont prin Fondul european de dezvoltare regională (FEDR 2007-2013). Restul finanțării a venit din partea fondurilor municipale sau din acorduri suplimentare cu statul și cu regiunea pentru implementarea unor intervenții specifice.



CITTA' DI TORINO

Reunirea resurselor

Urban Barriera a fost lansat oficial în primul trimestru al anului 2011 și s-a finalizat de curând. Pe parcursul procesului au fost planificate 34 de intervenții specifice, la care au participat membri ai personalului tehnic al Municipiului Torino, părți interesate instituționale și asociații locale, precum și cetățeni care au participat activ prin diferite procese de planificare și prin sprijin social.

Programul a dat rezultate la diferite niveluri: la nivel fizic și de mediu (renovarea clădirilor abandonate și stabilirea unor funcții noi pentru acestea, restructurarea spațiilor publice și a zonelor verzi, intervenții legate de mobilitatea durabilă etc.), la nivel economic și al ocupării forței de muncă (acțiuni vizând sprijinirea IMM-urilor și a întreprinderilor locale, formarea șomerilor, inclusiv a celor tineri etc.), la nivel sociocultural și printr-o puternică activitate de comunicare și susținere socială.

Cu gestionarea programului a fost însărcinat Comitetul Urban Barriera di Milano, promovat de Municipiul Torino și de unii parteneri instituționali ai acestuia. Comitetul a coordonat activități, a implementat toate tipurile de participare și colaborare și a oferit informațiile necesare pentru a garanta că întreaga zonă va beneficia de pe urma inițiativei de regenerare și se va simți implicată în proces.



▶ Urmează schimbări mari pentru Parco Spina 4

▶ MAI MULTE INFORMAȚII

Pentru o prezentare aprofundată a întregului program Urban Barriera di Milano, consultați:
<http://europa.eu/!dg63bB>

<http://www.comune.torino.it/urbanbarriera/bm~doc/mappa-interventi-urban-def-copy.pdf>

▶ FONDURILE STRUCTURALE ȘI DE INVESTIȚII EUROPENE ȘI FONDUL EUROPEAN PENTRU INVESTIȚII STRATEGICE

ASIGURAREA COORDONĂRII, A SINERGIILOR ȘI A COMPLEMENTARITĂȚII

De ce sunt necesare eforturi coordonate la nivel european pentru a inversa tendința descrescătoare a investițiilor în Europa?

Criza economică și financiară globală a generat o scădere bruscă a investițiilor în întreaga Europă, împiedicând investiții esențiale în infrastructură, inovație și finanțarea IMM-urilor. În prezent, investițiile în Europa sunt cu 15% sub nivelurile anterioare crizei.

Nevoile de investiții sunt semnificative și sunt disponibile lichidități, dar multe investiții potențiale nu se materializează din cauza unei varietăți de obstacole financiare și nefinanciare. Încrederea investitorilor este scăzută din cauza volatilității economice, precum și a incertitudinilor reglementare și de altă natură.

Europa trebuie să elimine aceste decalaje în materie de investiții pentru a se redresa după criză și pentru a-și consolida competitivitatea globală. Din aceste motive, sunt necesare eforturi colective la nivel european pentru a aduce Europa pe calea redresării economice. În acest context, Comisia a decis să abordeze decalajele în materie de investiții prin lansarea Planului de investiții pentru Europa.

Ce este Fondul european pentru investiții strategice?

Fondul european pentru investiții strategice (FEIS) reprezintă primul pilon al Planului de investiții pentru Europa. Comisia Europeană și Grupul Băncii Europene de Investiții (BEI) au lansat FEIS pentru a contribui la reducerea decalajelor în materie de investiții din UE prin mobilizarea finanțării private pentru investiții strategice.

Cu sprijin din partea FEIS, Grupul BEI oferă finanțare proiectelor viabile din punct de vedere economic și tehnic, inclusiv proiectelor cu un profil de risc mai ridicat decât al activităților obișnuite ale BEI. Se acordă importanță următoarelor sectoare-cheie: (i) transport, energie și economia digitală; (ii) mediu și utilizarea eficientă a resurselor; (iii) capital uman,

cultură și sănătate; (iv) cercetare, dezvoltare și inovare; (v) sprijin pentru IMM-uri și întreprinderile cu capitalizare medie.

FEIS poate să finanțeze platformele de investiții pentru a canaliza o contribuție financiară către o serie de proiecte de investiții care vizează anumite teme sau zone geografice, precum și operațiunile cu băncile naționale de promovare (BNP).

Ce sunt fondurile structurale și de investiții europene?

Există cinci fonduri structurale și de investiții europene (fonduri ESI):

- ▶ Fondul european de dezvoltare regională (FEDR);
- ▶ Fondul social european (FSE);
- ▶ Fondul de coeziune (FC);
- ▶ Fondul european agricol pentru dezvoltare rurală (FEADR);
- ▶ Fondul european pentru pescuit și afaceri maritime (FEPAM).

Aceste fonduri au un cadru juridic comun (Regulamentul privind dispozițiile comune), dar, totodată, fac obiectul anumitor regulamente specifice fiecărui fond. Fondurile ESI au o contribuție majoră la îndeplinirea obiectivelor UE de creștere inteligentă, durabilă și favorabilă incluziunii. În perioada 2014-2020, 454 de miliarde EUR vor fi investite în 500 de programe și vor fi orientate către domeniile strategice care generează creștere, în principal în cercetare, dezvoltare și inovare, sprijinirea IMM-urilor, economia cu emisii scăzute de dioxid de carbon și tehnologiile informației și comunicațiilor.

Fondurile ESI sunt puse la dispoziție prin intermediul programelor multianuale cofinanțate la nivel național, aprobate de Comisie și implementate de statele membre și de regiunile acestora în cadrul gestiunii partajate. Autoritățile locale sunt responsabile cu selectarea, implementarea și monitorizarea proiectelor sprijinite prin fondurile ESI.

Cadrul reformat al fondurilor ESI pentru perioada 2014-2020 include un domeniu de aplicare extins în scopul utilizării instrumentelor financiare și nu doar a subvențiilor.

Care sunt principalele diferențe dintre fondurile structurale și de investiții europene și Fondul european pentru investiții strategice?

Profilul de risc, criteriile și modul de punere la dispoziție sunt diferite. Fondurile ESI pot finanța proiecte prin intermediul unor granturi și instrumente financiare și fac parte din programele implementate de autoritățile de management din statele membre. FEIS oferă instrumente de finanțare a riscurilor (fără granturi) prin intermediul Băncii Europene de Investiții, fără cote geografice sau sectoriale, dar pe baza cererii de piață pentru finanțarea investițiilor.

Care este avantajul utilizării complementare a FEIS și a fondurilor ESI?

Fondurile ESI și FEIS pot contribui la eforturile colective și coordonate menite să abordeze scăderea investițiilor în întreaga Europă sau într-o anumită regiune.

Fondurile ESI și FEIS pot mobiliza investiții suplimentare completându-se reciproc și mobilizând un număr maxim de fonduri private. Aceste fonduri au fost concepute în mod diferit, dar sunt complementare în ceea ce privește motivația, concepția și cadrul legislativ. Ele se susțin reciproc.

Ele pot fi combinate în diferite moduri, în funcție de investiția în cauză. Combinația dintre fondurile ESI și FEIS poate fi deosebit de interesantă în anumite țări sau sectoare, unde fondurile ESI oferă oportunități ample și unde FEIS, luat separat, nu a fost încă exploatat pe deplin.

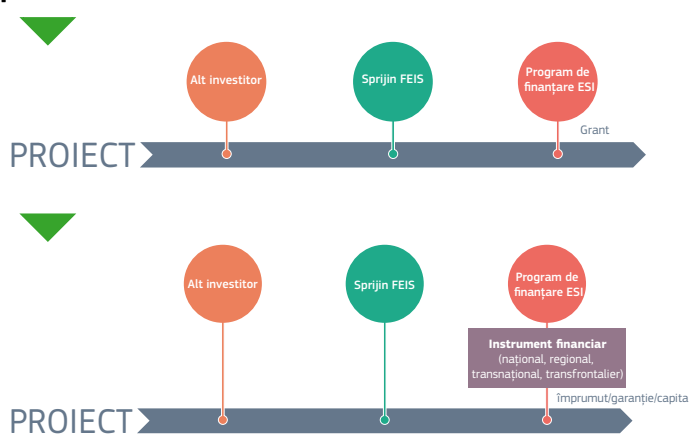
Orice proiect care este viabil din punct de vedere economic și tehnic, care are potențialul de a contribui la creștere și la crearea de locuri de muncă în UE și care este conform cu politicile UE poate fi eligibil pentru a primi finanțare atât din FEIS, cât și din fondurile ESI.

Autoritățile regionale vor putea avea impacturi suplimentare prin coinvestiții FEIS (contribuția FEIS și a oricărui altor coinvestitori atrași de FEIS). Alocările regionale protejează investițiile FEIS și, totodată, oferă fiecărei regiuni (în cadrul programului său regional) posibilitatea de a atrage investiții FEIS în regiune.

Care sunt diferitele modalități prin care fondurile ESI pot fi combinate cu FEIS?

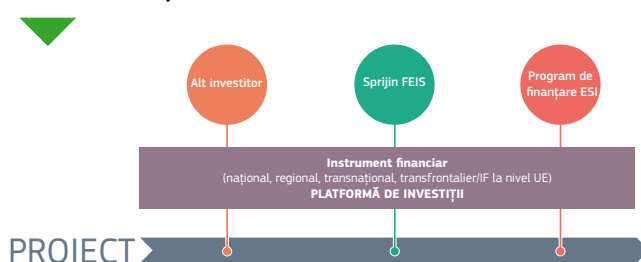
Fondurile ESI pot fi combinate cu FEIS în diferite modalități:

1: Combinarea fondurilor ESI cu FEIS direct la nivelul proiectelor:



Un proiect eligibil primește finanțare din partea programului aferent fondurilor ESI (sub forma unui grant sau prin intermediul unui instrument financiar), din FEIS și posibil și de la alți investitori atrași de fondurile ESI și de FEIS.

2: Combinarea fondurilor ESI cu FEIS la nivelul platformelor de investiții:

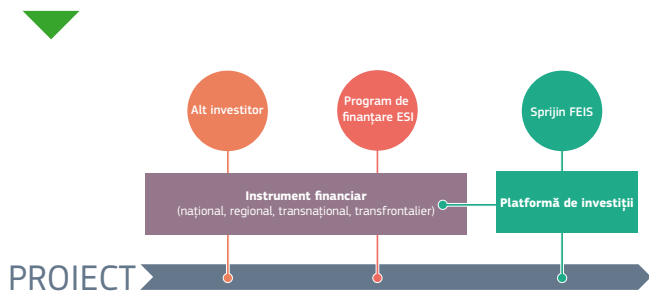


Autoritatea de management poate dori să înființeze o nouă platformă de investiții (considerată ca instrument financiar) în care FEIS și alți investitori și-ar investi resursele, inclusiv sub forma unui fond stratificat.

O altă posibilitate este ca autoritatea de management să ofere o contribuție din partea programului aferent fondurilor ESI unei platforme de investiții existente (considerată ca instrument financiar) care a fost înființată cu resurse FEIS la nivel național, regional, transnațional sau transfrontalier. Platforma de investiții ar investi apoi contribuțiile din partea

programului aferent FEIS și diferitelor fonduri ESI în proiecte (pot participa alți investitori).

3: Combinarea fondurilor **ESI cu sprijinul din partea FEIS (canalizat printr-o platformă de investiții)** la nivelul instrumentului financiar sau la nivel de proiect:



În cadrul acestui scenariu, autoritatea de management înființează un instrument financiar în care platforma de investiții creată cu sprijin din partea FEIS participă în calitate de investitor. De asemenea, pot participa și alți investitori. Instrumentul financiar ar investi apoi contribuțiile din partea programului aferent FEIS și a diferitelor fonduri ESI în proiecte (pot participa alți investitori).

O altă opțiune ar fi o intervenție a unei platforme de investiții, înființate cu sprijin din partea FEIS, direct la nivelul proiectului, în funcție de caz.

Fondurile ESI pot contribui la FEIS?

Resursele programului aferent fondurilor ESI nu pot fi transferate direct către FEIS.

FEIS poate fi utilizat sub formă de cofinanțare națională într-un program aferent fondurilor ESI?

Având în vedere natura și structura sa, sprijinul acordat prin FEIS unui proiect nu poate fi considerat cofinanțare națională pentru un program finanțat prin fonduri ESI.

Cu toate acestea, cofinanțarea națională a unui program aferent fondurilor ESI ar putea fi furnizată prin intermediul unui alt produs financiar al BEI/FEI, fie prin împrumuturi în cadrul programelor structurale, fie printr-o intervenție la nivel de proiect.

De asemenea, este posibil ca, în anumite circumstanțe, orice resurse suplimentare atrase și generate de intervențiile

combinatelor ale fondurilor ESI și FEIS să poată fi considerate cofinanțare națională pentru programul aferent fondurilor ESI.

Care sunt normele privind ajutoarele de stat care se aplică în cazul combinării fondurilor ESI cu FEIS?

FEIS nu constituie ajutor de stat și nu face obiectul normelor UE privind ajutoarele de stat. Fondurile ESI acordate întreprinderilor, cu excepția cazului în care se acordă în condițiile pieței, pot implica un ajutor de stat, sub rezerva normelor UE privind ajutoarele de stat.

Comisia va evalua fondurile ESI care implică un ajutor de stat pe baza cadrului său modernizat privind ajutoarele de stat. Pentru a facilita implementarea FEIS, Comisia va evalua cu prioritate conformitatea fondurilor ESI cu normele privind ajutoarele de stat, în cadrul unei proceduri accelerate (în termen de șase săptămâni din momentul în care primește informații complete).

Unde pot promotorii de proiecte să găsească sprijin pentru structurarea propunerilor lor?

Promotorii de proiecte ar trebui să profite din plin de Platforma europeană de consiliere în domeniul investițiilor, care reprezintă punctul de acces la sprijin tehnic și administrativ și consultanță de investiții. Concepută în comun de Comisia Europeană și Banca Europeană de Investiții, platforma ajută autoritățile publice și promotorii de proiecte să identifice, să acorde prioritate, să pregătească, să structureze și să implementeze proiecte strategice, dar și să utilizeze mai eficient fondurile UE prin mobilizarea capitalului privat. O parte din acest „ghișeu unic” este „fi-compass”, un serviciu de consultanță privind instrumentele financiare pentru fondurile ESI.

În plus, Portalul european pentru proiecte de investiții (PEPI) este un nou portal web care le permite promotorilor de proiecte din UE – din sectorul public sau privat – să ia legătura cu potențiali investitori din întreaga lume. Portalul este găzduit de Comisia Europeană și este conceput ca răspuns la dorința investitorilor de a vedea mai multe oportunități de investiții posibile la nivelul UE într-o platformă centrală.

►MAI MULTE INFORMAȚII
<http://europa.eu/!DT39vF>

▶ EUSALP ȚINTEȘTE SUS

UE LANSEAZĂ STRATEGIA PENTRU O MACROREGIUNE A ALPILOR MAI PROSPERĂ, MAI ECOLOGICĂ ȘI MAI BINE CONECTAT

EUSALP urmărește stimularea unui model de creștere inovator și durabil în macroregiunea Alpilor, aducând astfel beneficii pentru șapte țări și peste 70 de milioane de locuitori ai zonei.

Adoptată în iulie 2015 și aprobată de Consiliul Uniunii Europene în noiembrie 2015, EUSALP este o „strategie macroregională”: un cadru integrat care poate fi susținut de fondurile structurale și de investiții europene (fondurile ESI), printre altele, pentru abordarea provocărilor comune cu care se confruntă statele membre și țările terțe situate în aceeași zonă geografică. Drept urmare, regiunea va beneficia de o cooperare consolidată, ceea ce va contribui la realizarea coeziunii economice, sociale și teritoriale.

Strategia pentru Alpi vizează una dintre cele mai mari regiuni economice și producătoare din Europa, cuprinzând cinci țări ale UE (Austria, Franța, Germania, Italia și Slovenia), două țări din afara UE (Elveția și Liechtenstein) și, în total, 48 de regiuni. În ansamblu, EUSALP va influența 70 de milioane de persoane care locuiesc și lucrează în regiunea Alpilor: administrații publice, universități, centre de cercetare, IMM-uri, societatea civilă, sectorul privat și investitori internaționali vor beneficia cu toții de această strategie. În plus, îmbunătățirea serviciilor și a calității vieții pe care o promovează EUSALP va fi benefică și pentru milioane de turiști care vizitează an de an zona.

De ce EUSALP?

Cetățenii, companiile și autoritățile locale din cele șapte țări se confruntă cu provocări similare la nivelul regiunilor:

- ▶ **globalizarea economică** reprezentând o amenințare la adresa competitivității și a inovării pe teritoriul respectiv;
- ▶ **tendențele demografice** caracterizate prin îmbătrânirea populației și modele de migrație noi;
- ▶ **schimbările climatice** cu efecte negative asupra mediului, a biodiversității și a condițiilor de trai;

▶ **provocările energetice** la scară europeană și globală;

▶ **mobilitatea**, dată fiind poziția geografică specială ca regiune europeană de tranzit, precum și zonă cu caracteristici geografice și naturale unice.

Principalul obiectiv al EUSALP este de a promova prosperitatea economică și socială durabilă a regiunii Alpilor, stimulând creșterea economică și crearea de locuri de muncă prin îmbunătățirea atractivității, a competitivității și a conectivității acesteia. În același timp se urmărește conservarea mediului și asigurarea unor ecosisteme sănătoase și echilibrate.

La baza principalei plusvalori a strategiei pentru regiunea Alpilor stă o relație nouă între zonele metropolitane, submontane și montane.

Cum funcționează?

Strategia pentru Alpi se bazează pe principiile-cheie aplicate strategiilor macroregionale existente: fără alocarea de noi fonduri din partea UE, fără crearea de noi structuri oficiale ale UE și fără formularea de legislație a UE, totul pornind de la o abordare coordonată, de la eforturi sinergice și de la o utilizare mai eficientă a fondurilor UE existente și a altor instrumente financiare.

Celor șapte țări și 48 de regiuni le revine sarcina de a se asigura că EUSALP produce rezultatele preconizate. În calitate de facilitator independent, Comisia Europeană răspunde de coordonarea strategică în domeniile în care poate aduce plusvaloare macroregiunii. De exemplu, aceasta poate oferi sprijin strategic prin identificarea neajunsurilor care trebuie abordate la nivel de politică sau poate facilita o abordare transsectorială consecventă cu diferite politici ale UE.

Totuși, după cum a arătat comisarul Corina Crețu, „aceasta este o strategie a țărilor”, iar regiunea Alpilor poate deveni mai prosperă, mai ecologică și mai bine conectată numai prin angajamentul, cooperarea și eforturile comune ale acestora.

EXEMPLE DE PROIECTE POSIBILE ÎN CADRUL EUSALP

CREȘTEREA POTENȚIALULUI ECONOMIC AL SECTOARELOR STRATEGICE

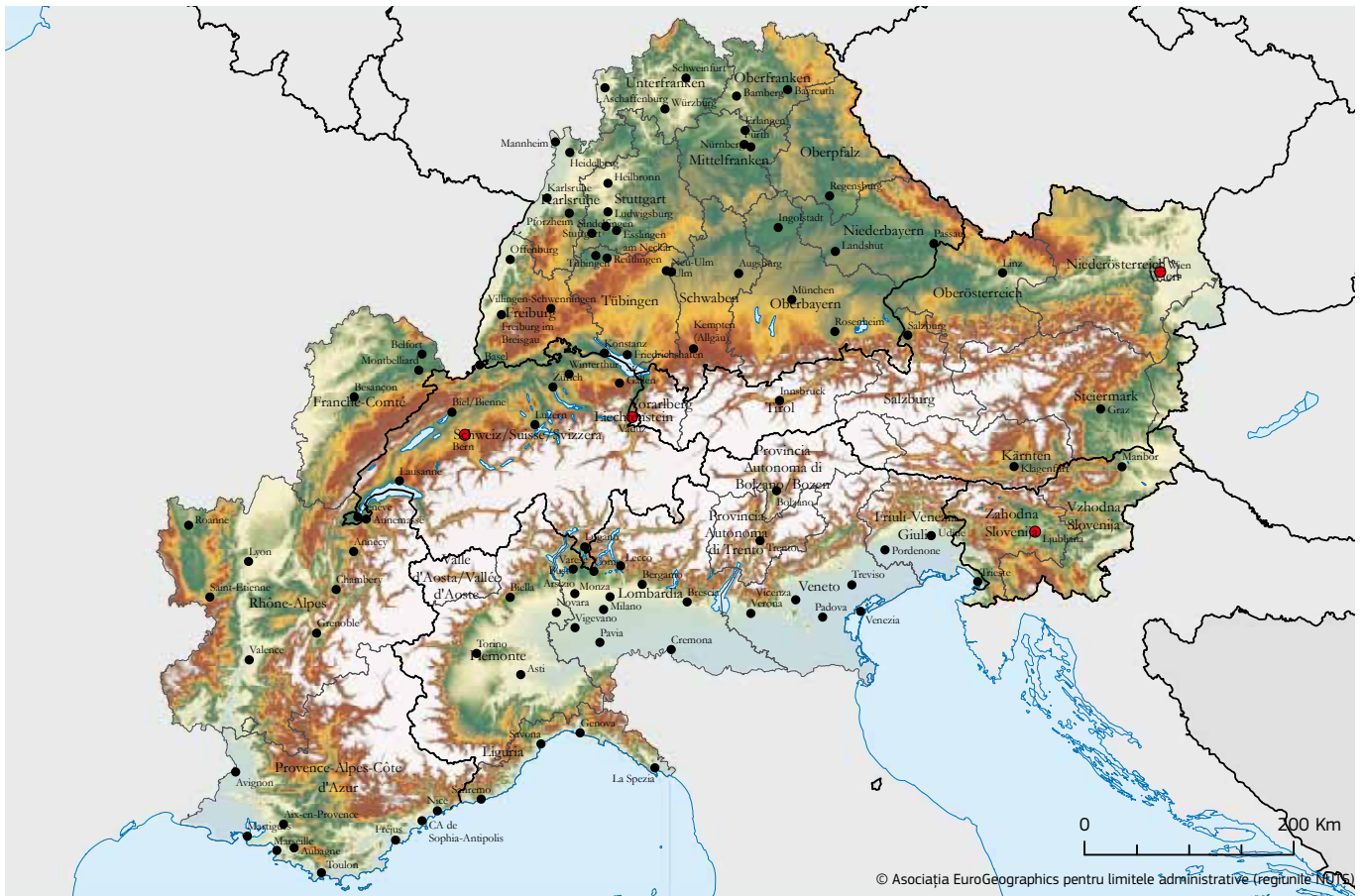
- ▶ **Centre alpine de transfer:** acest proiect implică instituirea unei rețele și a unui set de instrumente pentru centre de transfer tehnologic care să susțină cooperarea între organizații de CD și întreprinderi – ca „ghișee unice” în special pentru IMM-uri. Centrele de transfer pot fi gazde regionale ale unor proiecte comune în domeniul inovării și al transferului tehnologic.
- ▶ **Etichetarea lemnului și a produselor lemnoase alpine:** ideea este de a sprijini utilizarea lemnului local din pădurile alpine pentru construcții și pentru produsele din lemn de-a lungul întregului lanț valoric – fie mobilizând resurse și operațiuni, fie pentru transformări primare sau secundare. O etichetă de calitate pentru lemnul alpin poate contribui la o mai bună gestionare a pădurilor montane și a produselor din lemn, asigurând reducerea amprenteii de carbon prin diminuarea nevoilor de transport. De asemenea, aceasta ar contribui la profesionalismul actorilor, precum și la menținerea și dezvoltarea rețelelor de întreprinderi.
- ▶ **AlpNet:** pornind de la rezultatele cercetării, se urmărește îmbunătățirea inovării în materie de produse a companiilor din domeniul turismului alpin pentru turism pe întreaga durată a anului. Proiectul va îmbunătăți schimbul de cunoștințe și bune practici între regiunile turistice. Pe o piață globală din ce în ce mai competitivă, obiectivul este de a consolida poziția regiunii Alpilor și de a spori caracterul durabil al turismului acesteia.

ÎMBUNĂȚĂȚIREA ADECVĂRII PIEȚEI MUNCII, A EDUCAȚIEI ȘI A FORMĂRII

- ▶ **Dialog alpin cu tineretul:** multe regiuni alpine se confruntă cu provocări demografice (de exemplu îmbătrânirea populației, exodul lucrătorilor calificați). Pentru ca tinerii să fie hotărâți să își construiască o viață în comunitățile din care provin, aceștia trebuie implicați în luarea deciziilor și în conturarea mediilor în care trăiesc și lucrează. Acest proiect va ajuta tinerii să înțeleagă nevoile și potențialul propriilor sate și orașe, precum și ale celor din întreaga regiune a Alpilor, prin schimburi transnaționale ale tineretului și ale decidenților la nivelul tuturor țărilor alpine.

PROMOVAREA MOBILITĂȚII TRANSPORTULUI DE MĂRFURI ȘI DE CĂLĂTORI

- ▶ Modernizarea tronsoanelor feroviare transfrontaliere ale proiectelor TEN-T; electrificarea liniilor de cale ferată; utilizarea unor trenuri cu lungimea de 740 de metri și dezvoltarea unui sistem european de management al traficului feroviar – ERTMS;
- ▶ Modernizarea unor căi ferate locale, precum Torino-Aosta, Nisa-Ventimiglia-Cuneo-Torino, München-Lindau-Bregenz-Zürich, Ulm-Friedrichshafen-Lindau, Trieste-Ljubljana, Brescia-Edolo, Valea Durance, Milano-Tirano și văile Dolomiților din Trentino;
- ▶ Valorificarea proiectelor de cooperare existente pentru a reduce impactul traficului transalpin și modernizarea acestora la scară macroregională.



Transpunerea cuvintelor în fapte

La 25 ianuarie, comisarul pentru politică regională Corina Crețu și comisarul pentru transport Violeta Bulc au participat la conferința de lansare a EUSALP, desfășurată la Brdo, în Slovenia. Evenimentul, organizat în colaborare cu Comisia Europeană și Ministerul Afacerilor Externe din Slovenia, a marcat demararea etapei de punere în aplicare și le-a oferit participanților ocazia de a-și exprima opiniile și ideile privind cele mai eficiente metode pentru strategie și cea mai eficientă gestionare a acesteia.

„Regiunea Alpilor este una dintre cele mai dinamice, mai inovatoare și mai competitive zone din Europa. Cu toate acestea, rămân în continuare de abordat dezechilibre socioeconomice. Acesta este scopul strategiei UE pentru regiunea Alpilor: de a exploata întregul potențial al celor 48 de regiuni implicate – atât țări ale UE, cât și din afara UE – și de a garanta că nicio

localitate, nicio regiune și niciun locuitor nu rămâne în urmă pe calea spre prosperitate. Acum este momentul să transpunem cuvintele în fapte”, a afirmat comisarul Corina Crețu.

„În condițiile în care patru dintre cele nouă coridoare europene de transport traversează Alpii, regiunea este un nod cu un mediu deosebit de fragil. În timp ce Europa depinde de conectivitatea regiunii Alpilor, este vital ca aceasta să fie combinată cu cel mai ridicat nivel de sustenabilitate. Strategia UE pentru regiunea Alpilor asigură viziunea și leadershipul pentru a face față acestei provocări”, a adăugat comisarul Violeta Bulc.

▶ **MAI MULTE INFORMAȚII**
<http://europa.eu/tm36qb>

▶ GRUPUL OPERATIV PROMOVEAZĂ O MAI BUNĂ UTILIZARE A FONDURILOR UE

O echipă constituită pentru a ajuta mai multe state membre să utilizeze mai eficient fondurile UE și-a încheiat programul intensiv de activitate, care a cuprins peste 100 de reuniuni tehnice și seminare. În cooperare cu opt țări, grupul operativ pentru o mai bună punere în aplicare (Task Force for Better Implementation – TFBI) a eliminat blocaje și a recuperat întârzieri în ceea ce privește alocarea și utilizarea fondurilor structurale ale UE.

TFBI și-a început activitatea în noiembrie 2014 pentru a evalua motivele pentru care Bulgaria, Croația, Republica Cehă, Italia, România, Slovacia, Slovenia și Ungaria înregistrau întârzieri privind furnizarea fondurilor pentru proiecte prin intermediul programelor. Pe lângă identificarea blocajelor, TFBI a colaborat cu autoritățile naționale pentru elaborarea unor planuri de acțiune menite să pună lucrurile în mișcare.

Întregul proces a beneficiat de o puternică susținere politică, atât la nivelul Comisiei, cât și al statelor membre. Obiectivul a fost de a-i oferi fiecăreia dintre țările implicate metode personalizate și coordonate de a îmbunătăți punerea în aplicare, astfel încât perioada de programare 2007-2013 să se poată încheia cu succes.

Stimularea schimbării

Grupul operativ și-a început activitatea verificând sistematic programele, prioritățile și, acolo unde a fost necesar, chiar proiecte individuale sprijinite de UE. S-au identificat apoi activități care puteau accelera punerea în aplicare și se puteau integra în planurile de acțiune ale statelor membre – toate fiind convenite în primăvara anului 2015. S-au elaborat planuri de acțiune pentru a include repere și ținte cuantificabile, iar progresele s-au monitorizat bilunar sau trimestrial.

În urma activității TFBI s-au adus modificări mai multor programe și orare de proiect. Unele proiecte au fost eşalonate pe două perioade de programare, acestea putând fi acum puse în aplicare pe deplin în perioada 2014-2020. În plus, s-au identificat și înaintat noi proiecte majore. S-au mărit fondurile alocate instrumentelor financiare, iar statele

membre în cauză pot fi mai flexibile acum când declară cheltuielile suplimentare.

Procesul a generat, de asemenea, o serie de exerciții de consolidare a capacității, inclusiv seminare, ateliere și reuniuni tehnice cu autoritățile naționale, în cadrul cărora s-au realizat schimburi de bune practici (a se vedea caseta de mai jos). Cu toate că TFBI și-a încheiat activitatea la sfârșitul anului 2015, Comisia va continua să ofere asistență și să organizeze evenimente similare pentru statele membre, pe măsură ce acestea realizează programe pentru perioada de finanțare 2014-2020.

Curba învățării

Deși multe dintre aspectele vizate de TFBI erau specifice unor state membre individuale, au existat și cauze comune ale întârzierilor, inclusiv:

- ▶ demararea lentă a unor programe;
- ▶ pregătirea insuficientă pentru proiecte de infrastructură complexe;
- ▶ cicluri îndelungate ale proiectelor;
- ▶ proceduri administrative naționale excesiv de lungi;
- ▶ lipsa capacității administrative la nivel național și la nivelul beneficiarilor și
- ▶ erori în procedurile de achiziții publice.

De asemenea, s-a sugerat și că punerea în aplicare a programelor a reprezentat o curbă de învățare abruptă pentru toate statele membre, în special pentru cele care participau pentru prima dată la o perioadă completă de programare. Pentru 2014-2020 se recomandă ca toate autoritățile naționale să demareze cât mai devreme punerea în aplicare a programelor.

Pentru asigurarea reușitei, TFBI consideră că autoritățile naționale trebuie să identifice modalități eficiente de a sprijini beneficiarii proiectelor atunci când aceștia încep să utilizeze fondurile. Desfășurarea unor activități periodice de consolidare a capacității este una dintre propuneri, atât pentru organismele care alocă fondurile, cât și pentru organizațiile care le utilizează.



▶ Task Force meeting in Croatia in December 2015

Realizările TFBI – în cifre

- ▶ Datorită intervenției grupului operativ, Slovacia, România și Croația nu mai riscă să piardă 1,3 miliarde EUR din fondurile UE.
- ▶ S-au modificat peste 40 de programe finanțate de UE din opt state membre care au beneficiat de ajutor, precum și 120 de proiecte majore.
- ▶ TFBI a organizat peste o sută de reuniuni tehnice ca parte a programului său de lucru pe 12 luni.

În plus, grupul operativ ar dori să vadă că se utilizează mai frecvent unele dintre acțiunile Comisiei de consolidare a capacității proprii. Printre acestea se numără procesul TAIEX-REGIO PEER 2 PEER (a se vedea pagina 16), conceput pentru schimbul de know-how între organismele care gestionează finanțarea în cadrul Fondului european de dezvoltare regională (FEDR) și al Fondului de coeziune. De asemenea, s-ar putea utiliza și pactele de integritate (a se vedea pagina 18), care asigură modalități de realizare a unor procese de achiziții lipsite de corupție și transparente.

Bune practici

O RAPORTARE MAI FRECVENTĂ ȘI O MONITORIZARE MAI PUTERNICĂ: majoritatea țărilor asistate de TFBI și-au îmbunătățit procedurile de monitorizare și au prezentat mai frecvent rapoarte privind planurile lor de acțiune. Concret, România, Slovacia și Ungaria au organizat o serie de reuniuni tehnice pentru a analiza în detaliu situația diferitor programe – adesea concentrate pe o anumită prioritate sau pe un anumit proiect.

ÎMBUNĂTĂȚIREA PROGRAMELOR DE PROIECT ȘI A SITUAȚIEI PLĂȚILOR: valorificând orientările Comisiei privind închiderea programelor, Republica Cehă, Ungaria și Slovacia și-au revizuit riguros și sistematic planificarea proiectelor. De asemenea, acestea au solicitat mai mult ajutor din partea Comisiei cu privire la o varietate de aspecte tehnice și administrative. Ungaria și Slovacia și-au revizuit metodele de declarare a cheltuielilor în proiectele generatoare de venituri și iau în calcul opțiunea unor practici contabile alternative pentru a îmbunătăți modul în care alocă fondurile.

▶ **MAI MULTE INFORMAȚII**
<http://europa.eu/!VQ76YC>

▶ AȚI GĂȘIT KNOW-HOW-UL PE CĂRE ÎL CĂUTAȚI?

TAIEX-REGIO PEER 2 PEER: UN INSTRUMENT FLEXIBIL ȘI EFICIENT PENTRU SCHIMBUL DE CUNOȘȚINȚE ÎNTRE REGIUNILE EUROPEI



În martie 2015, Direcția Generală Politică Regională și Urbană a lansat un instrument nou, prin care administrațiile care gestionează Fondul european de dezvoltare regională și Fondul de coeziune să poată partaja know-how și bune practici în întreaga Europă, cu scopul de a perfecționa în continuare utilizarea investițiilor UE.

La un an de la lansare, instrumentul TAIEX-REGIO PEER 2 PEER își dovedește valoarea, oferind un sistem online eficient și ușor de utilizat pentru a reuni experți și beneficiari prin zeci de ateliere, vizite de studii și schimburi între experți.

PEER 2 PEER are la bază instrumentul existent de asistență tehnică și de schimb de informații (TAIEX), testat și perfecționat constant de peste 20 de ani, care a fost instituit inițial pentru a sprijini negocierile de aderare ale statelor membre care compuneau la acea vreme UE-13.

PEER 2 PEER le permite administrațiilor să acceseze și să ofere asistență, răspunzând cererilor din partea organismelor publice care gestionează FEDR și Fondul de coeziune, din rândul cărora 90 % și-au exprimat interesul față de învățarea inter pares, iar 50 % au recunoscut că au nevoi concrete în ceea ce privește consolidarea capacității.

Mai pe larg, instrumentul se înscrie în eforturile Comisiei Europene de a utiliza pe deplin potențialul politicii regionale

pentru a crea locuri de muncă și a asigura o creștere durabilă, în conformitate cu obiectivele stabilite prin strategia Europa 2020 și prin planul de investiții de 315 miliarde EUR al UE.

La nivelul UE, 24 000 de oficiali din cadrul administrațiilor naționale și locale sunt implicați în gestionarea FEDR și a Fondului de coeziune. Obiectivul PEER 2 PEER este de a valorifica know-how-ul acestora și de a atinge rezultate mai bune prin partajarea cunoștințelor lor și a bunelor practici.

Aplicații practice

În ultimul an, instrumentul a fost utilizat deja în faza-pilot pentru a organiza aproape 30 de evenimente în beneficiul unor solicitanți din 14 state membre. Evenimentele variază ca amploare și domeniu, de la vizite de studiu și misiuni de schimb între experți restrânse, cu doar trei persoane, la întruniri între 15 persoane la nivelul mai multor țări și ateliere cu 60 de participanți. Temele tratate variază și ele de la gestionarea investițiilor și achizițiile publice la transport și mediu.

Până acum, cei mai activi beneficiari au fost Republica Cehă, Bulgaria, Croația și Lituania, iar majoritatea cererilor de asistență au fost aprobate.

De exemplu, în decembrie, 16 experți din opt state membre s-au deplasat la Vilnius, unde s-a desfășurat un atelier cu participanți din mai multe țări pe tema practicilor de



- ▶ Fabienne Ruault de la Comisia Europeană prezintă instrumentul online
- ▶ Atelierul TAIEX-REGIO, cu participanți din mai multe țări, pe tema gestionării investițiilor de mediu, decembrie 2015, Lituania

„Această inițiativă PEER 2 PEER este un pas important: ea este flexibilă, ușor de utilizat și vizează nevoile specifice ale regiunilor noastre.”

▶ CORINA CREȚU – COMISARUL EUROPEAN PENTRU POLITICĂ REGIONALĂ

gestionare a investițiilor de mediu. Acesta a oferit know-how esențial Agenției de management al proiectelor de mediu din cadrul Ministerului Mediului din Lituania, cu privire la modalitățile optime de a investi resursele din FEDR și din Fondul de coeziune.

La scară mai mică, trei experți din partea Alianței Provinciilor din Nordul Țărilor de Jos s-au deplasat în România în septembrie, pentru o vizită de studiu de trei zile, cu scopul de a ajuta Agenția de Dezvoltare Regională Nord-Est să dobândească know-how în legătură cu specializarea inteligentă. Aceștia s-au concentrat pe combinarea politicilor industriale, educaționale și de inovare pentru a identifica domenii prioritare în vederea unor investiții bazate pe cunoștințe.

Între timp, în iunie 2015, PEER 2 PEER a ajutat la organizarea unui atelier pe tema unor modele de succes pentru gestionarea și controlul instrumentelor financiare în Bulgaria, la care au participat 60 de experți din Germania, Polonia, Slovenia și Regatul Unit.

Rezultate pozitive

Până în prezent, principalele domenii de interes în cadrul schimburilor inter pares au fost instrumentele financiare, gestiunea și controlul financiar, achizițiile publice, ajutorul de stat, monitorizarea și raportarea, precum și dezvoltarea urbană durabilă.

Corina Crețu, comisarul pentru politică regională, afirmă că în urma schimburilor s-a primit un feedback foarte favorabil din partea celor care au solicitat asistență, iar oficialii care au participat la evenimente în calitate de experți au considerat și ei schimburile ca fiind benefice.

Sistemul are un rol de facilitare, contribuind la organizarea rapidă și eficientă a unor schimburi între experți pe termen scurt și menținând totodată sarcina administrativă la un nivel minim. De asemenea, acest sistem oferă flexibilitate, fapt demonstrat de diferitele tipuri de schimburi organizate prin intermediul său. Platforma oferă și posibilitatea asigurării calității prin mai multe mecanisme încorporate pentru controlul calității și pentru evaluarea experților și a schimburilor.

Instrumentul are un rol vital în asigurarea faptului că administrațiile locale și naționale care gestionează fonduri ale politicii regionale în toate zonele Europei sunt robuste și eficiente, permițând transpunerea proiectelor în beneficii reale pentru locuitorii regiunilor Europei.

„Această inițiativă PEER 2 PEER este un pas important: ea este flexibilă, ușor de utilizat și vizează nevoile specifice ale regiunilor noastre”, afirmă comisarul Corina Crețu.

Comisia va lansa o evaluare a TAIEX-REGIO PEER 2 PEER în cursul acestui an, pe baza căreia se vor decide etapele următoare ale punerii în aplicare și ale dezvoltării instrumentului.

▶ MAI MULTE INFORMAȚII

PEER 2 PEER și procedura de solicitare: [accesați o pagină dedicată la adresa:](#)

http://ec.europa.eu/regional_policy/p2p sau contactați REGIO-PEER2PEER@ec.europa.eu

► PACTELE DE INTEGRITATE CONSOLIDEAZĂ COMBATEREA FRAUDEI ȘI A CORUPȚIEI

PROTEJAREA PROIECTELOR FINANȚATE DE UE



Corupția dăunează grav economiei și societății în ansamblu, subminând democrația, îngreunând dezvoltarea economică și degradând justiția socială și statul de drept. Comisia Europeană și Transparency International colaborează pentru a proteja fondurile UE împotriva fraudei și a corupției și a spori calitatea achizițiilor publice.

Se estimează că se pierde anual 120 de miliarde EUR ca urmare a corupției din țările europene, sumă ce reprezintă aproape întregul buget anual al Uniunii Europene (UE) pe 2014¹. Corupția din domeniul achizițiilor publice dăunează interesului public, subminează încrederea publicului și are un impact negativ asupra vieților oamenilor. Pentru a combate cu eficacitate activitățile corupte și frauduloase este nevoie însă de o abordare complexă.

În calitatea sa de actor eficace în combaterea corupției, societatea civilă poate juca un rol valoros în promovarea

► Corina Crețu, comisarul pentru politică regională, și Miklos Marschall, directorul general adjunct al Transparency International, lansează inițiativa

transparenței, a responsabilității și a prevenției. Comisia Europeană și Transparency International și-au unit forțele și și-au intensificat cooperarea fructuoasă pentru a identifica modalități inovatoare de a combate corupția și de a spori eficiența proiectelor cofinanțate din fonduri ale UE.

În martie 2015, Corina Crețu, comisarul pentru politică regională, și Miklos Marschall, directorul general adjunct al Transparency International, au lansat inițiativa „Pacte de integritate – Mecanism de control civil de protecție a fondurilor UE împotriva fraudei și a corupției”. A doua fază a acestui proiect comun, care a demarat la 1 ianuarie 2016 și urmează a se derula timp de patru ani, vizează desfășurarea ca proiecte-pilot a așa-numitelor pacte de integritate (PI) pentru mai multe proiecte cofinanțate de UE în diferite țări ale UE.

(1) Raportul anticorupție al UE, 3.2.2014, COM(2014) 38 final

Transparență

Un PI este un acord între o autoritate contractantă, toți ofertanții pentru un contract din sectorul public și un monitor independent, care supraveghează punerea în aplicare a pactului și se asigură că toate părțile își respectă angajamentele în cadrul acestuia. Pactul stabilește drepturile și obligațiile, efectul acestuia fiind că nicio parte nu va plăti, oferi, cere sau accepta mită, iar ofertanții nu vor încheia coluziuni cu concurenții pentru a obține contractul sau pentru a mitui reprezentanții ai autorității pe durata desfășurării acestuia.

Pentru a asigura transparența, pactele includ un angajament asumat de toate părțile de a oferi acces la informații, de a asigura o raportare publică periodică a rezultatelor monitorizării și de a promova utilizarea datelor deschise, precum și dezvăluirea informațiilor legate de procesul de achiziție publică.

Un monitor independent, care supraveghează punerea în aplicare, se asigură că toate părțile își respectă angajamentele asumate prin PI. De asemenea, mecanismul clarifică normele pentru ofertanți, creând condiții de concurență echitabile prin faptul că le permite firmelor să se abțină de la mită, acestea având garanția că și concurenții lor vor face la fel și că autoritățile de stat din domeniul achizițiilor publice se vor angaja să prevină corupția și să urmeze proceduri transparente. Aceste pacte sunt contracte cu caracter juridic obligatoriu, încălcarea acestora putând duce la aplicarea de sancțiuni.

În plus față de transparența juridică, PI fac trimitere la eficiență, deoarece din experiență rezultă că un asemenea pact poate reduce cu până la 30 % costurile proiectelor. De asemenea, pactele pot încuraja schimbările instituționale și pot promova buna guvernare.

În urma unei cereri de exprimare a interesului din 22 mai 2015², au fost selectate pentru această fază-pilot 17 proiecte cofinanțate din fondurile structurale și de coeziune ale UE. Acestea au fost propuse de autorități de management și de către beneficiari, în timp ce anumite organizații ale societății civile și-au depus candidatura pentru rolul de monitorizare a pactului de integritate.

Interesul semnificativ din ambele părți a dus la selectarea unui mix de proiecte excelent din 11 sectoare diferite (transport, consolidarea capacității instituționale, cultură, monitorizare, mediu, energie, educație, cercetare și dezvoltare, investiții teritoriale integrate, capacitatea administrativă și servicii de sănătate) și 11 state membre (Bulgaria, Republica Cehă, Grecia,

Ungaria, Lituania, Letonia, Slovenia, Portugalia, România, Italia și Polonia). Cele învățate în urma acestor proiecte-pilot vor fi diseminate și se pot aplica în multe alte proiecte viitoare cofinanțate de UE.

Printre activitățile proiectelor finanțate de UE se vor număra:

- ▶ formarea și consolidarea capacității anumitor organizații ale societății civile pentru punerea în aplicare a proiectului la nivel de țară;
- ▶ elaborarea și semnarea PI;
- ▶ formarea și sporirea cunoștințelor părților interesate relevante, cum sunt autoritățile contractante, autoritățile de management și operatorii economici, cu privire la măsurile anticorupție și de transparență în contextul abordării PI;
- ▶ monitorizarea independentă a PI, desfășurată și/sau coordonată de organizații ale societății civile;
- ▶ asigurarea transparenței și a accesului la informațiile legate de procesul de PI și de rezultatele acestuia pentru cetățenii din statele membre ale UE participante;
- ▶ partajarea și analizarea periodică a impactului, a lecțiilor învățate și a celor mai bune practici pentru partenerii de proiect, precum și pentru publicul mai larg.

Secretariatul Transparency International va asigura coordonarea proiectului în ansamblu. Acesta va coordona 16 organizații ale societății civile (OSC) care vor monitoriza PI și vor asigura calitatea punerii în aplicare a proiectelor la toate nivelurile, precum și promovarea și diseminarea rezultatelor proiectelor, formarea necesară și consolidarea capacității, analiza și diseminarea impactului, a lecțiilor învățate și a celor mai bune practici.

PI sunt concepute astfel încât să promoveze eficiența costurilor și buna guvernare. De asemenea, acestea vor încuraja schimbările instituționale, cum ar fi utilizarea sporită a sistemelor de achiziții publice electronice, simplificarea procedurilor publice și perfecționarea mediului de reglementare.

▶ MAI MULTE INFORMAȚII
<http://europa.eu/!Qq83pP>

(2) Cererile au fost publicate pe site-ul Inforegio, la adresa http://ec.europa.eu/regional_policy/en/policy/how/improving-investment/integrity-pacts/

▶ ÎN CUVINTE PROPRII

VIEWS FROM STAKEHOLDERS ON COHESION POLICY 2014-2020

Panorama
salută
contribuțiile
dumneavoastră!

În cuvinte proprii este acea secțiune a revistei *Panorama* în cadrul căreia părțile interesate de la nivel local, regional, național și european își prezintă opiniile cu privire la politica de coeziune, precum și planurile pentru perioada 2014-2020.

Panorama salută contribuțiile dumneavoastră redactate în limba maternă, care ar putea apărea în edițiile viitoare. Vă rugăm să ne contactați pentru informații suplimentare cu privire la termenele limită și indicații referitoare la contribuția dumneavoastră.

▶ regio-panorama@ec.europa.eu

▶ GRECIA

▶ DE LA DEZVOLTAREA INFRASTRUCTURII LA INFRASTRUCTURA PENTRU DEZVOLTARE



Programul Operațional Regional din Attica se confruntă cu numeroase provocări, ca și regiunea istorică pe care o deserveste.

Programul Operațional Regional 2014-2020 pentru Attica – în care este cuprins și orașul Atena – a fost aprobat în decembrie 2014, la doar câteva luni după schimbarea administrației regiunii. Noul program include multe provocări, deși nevoile Regiunii Attica sunt chiar mai numeroase. O schimbare adusă politicii privind intervențiile, existența unei multitudini de autosuspendări și condiții ex ante și nevoia atingerii unor obiective specifice atât în plan financiar, cât și la nivel concret reprezintă piesele care compun imaginea noii perioade de programare pentru Autoritatea de Management pentru POR din Attica.

POR aferent Regiunii Attica are la dispoziție 1,1 miliarde EUR reprezentând cheltuieli publice din Fondul european de dezvoltare regională (FEDR) și din Fondul social european (FSE), acoperind 13 axe prioritare și 10 obiective

tematice. Sumele alocate din Fondul de coeziune și din Programul de Dezvoltare Rurală au sporit capacitatea financiară a regiunii în noul acord de parteneriat pentru cadrul de dezvoltare, creând totodată obligații semnificative și așteptări ridicate.

Printre prioritățile de bază ale Regiunii Attica și ale Autorității de Management a acesteia se numără constituirea de parteneriate la nivel regional, național și european, consolidarea capacității beneficiarilor finali și utilizarea instrumentelor disponibile din partea Comisiei Europene, cum ar fi investițiile teritoriale integrate, instrumentele financiare, pactele de integritate, sprijinul din partea grupului JASPERS etc. Acestea reprezintă și precondiții ale utilizării reușite a resurselor de la nivelul comunității și de la nivel național.

Rezolvarea problemelor ecologice cronice ale Regiunii Attica (canalizarea și tratarea apelor uzate în estul regiunii, gestionarea ecologică a deșeurilor solide), combaterea sărăciei și a excluziunii sociale, valorificarea și promovarea anumitor zone urbane din zona extinsă a orașului Atena prin intervenții integrate și multitematice, precum și corelarea capacităților academice și de cercetare cu nevoile mediului economic pentru a genera inovare – toate acestea sunt obiective realiste, care pot fi atinse până la sfârșitul perioadei de programare 2014-2020.

Progresele înregistrate de POR Attica vor fi evaluate nu doar din punctul de vedere al absorbției regiunii, ci în primul rând din perspectiva eficacității, a performanțelor și a utilizării optime a resurselor de la nivelul comunității. Personalul Autorității de Management și administrația Regiunii Attica lucrează sistematic pentru atingerea acestui obiectiv.

DIMITRIS DROSIS – Șeful Autorității Speciale de Management, Programul Operațional Regional Attica

▶FRANTA

▶ DEMARAREA ECONOMIEI TRANSPORTURILOR PE BAZĂ DE HIDROGEN FĂRĂ EMISII



„Configurația [stațiilor de la Grenoble și Lyon] demonstrează că transportul cu hidrogen fără emisii este o realitate aici, în regiunea Rhône-Alpes! Vom merge chiar mai departe: în a doua sa fază, proiectul HyWay prevede producerea locală a hidrogenului din electricitatea regenerabilă generată în zonă, urmărind astfel realizarea unor transporturi complet lipsite de emisii de carbon.”

În cadrul programului său operațional regional desfășurat cu sprijinul Fondului european de dezvoltare europeană/al Fondului social european, regiunea Auvergne-Rhône-Alpes încurajează producerea de energie din surse regenerabile și utilizarea a aproape 100 de milioane EUR din cele 509 milioane EUR alocate tranziției energetice pentru perioada 2014-2020.

Obiectivul acestui proiect inovator desfășurat la nivel național este de a introduce în industrie sectorul francez al energiei bazate pe hidrogen și de a spori competitivitatea acestei tehnologii. Se estimează că până la finalul acestui proiect de trei ani se vor crea aproximativ 100 de locuri de muncă.

Regiunea Auvergne-Rhône-Alpes reunește 80% dintre actorii din sectorul francez al energiei bazate pe hidrogen. Lansat în octombrie 2014, programul intitulat „Anul acceptării pe scară

largă a hidrogenului” cuprinde punerea în serviciu a unor vehicule utilitare hibride pe bază de hidrogen/de baterie în jurul mai multor stații de încărcare din Grenoble și Lyon.

HyWay implementează un model unic și inovator, punând în serviciu flote de vehicule utilitare dotate cu sisteme pe bază de hidrogen utilizate pentru dublarea autonomiei acestora în jurul a două stații de încărcare. Primii utilizatori sunt pionieri ai transportului durabil pe bază de hidrogen. Energia bazată pe hidrogen contribuie la conservarea mediului, în special prin faptul că face față provocării transporturilor fără emisii de dioxid de carbon: aceea de a reduce emisiile de gaze cu efect de seră și poluarea în zonele urbane.

Clusterul Tenerrdis din domeniul competitivității lucrează cu nu mai puțin de opt parteneri industriali alături de Comisia Franceză privind Energia Atomică și Energia Alternativă (CEA) pentru a finaliza cu succes acest proiect demonstrativ preindustrial.

HyWay a realizat un progres important în iunie 2015, odată cu predarea a 21 de vehicule și a trei stații de umplere cu hidrogen la Grenoble. Utilitățile electrice sunt dotate cu sisteme pe bază de hidrogen pentru prelungirea autonomiei bateriei pe baza tehnologiei CEA și pot parcurge 300 km pe zi în condiții de trafic urban.

În februarie 2016 s-a amenajat o nouă stație de umplere cu hidrogen la Lyon, care poate face plinul unui vehicul în mai puțin de șapte minute, la o presiune de 350 de bari, și are o capacitate de aproximativ 15 vehicule pe zi – de patru ori mai mare decât capacitatea stației demonstrative inițiale.

Flota de 50 de vehicule pe bază de hidrogen este, în prezent, cea mai mare care a fost pusă în serviciu în Europa. În primele patru luni de utilizare, unele vehicule au parcurs peste 60 000 km și au făcut peste 280 de plinuri în stații.

În faza a doua a proiectului este planificată extinderea producției locale de hidrogen din electricitatea regenerabilă generată în zonă, demonstrându-se astfel potențialul întregului lanț de hidrogen, de la resurse regenerabile până la transportul fără emisii.

CHANTAL MOREAU – *Directoare de programe europene, Regiunea Auvergne-Rhône-Alpi*

►REGATUL UNIT

► FONDURILE PEACE REUNESC COMUNITĂȚILE SCINDATE

O zonă cu o istorie de conflicte sectare din nordul orașului Belfast a fost complet transformată grație finanțării prin programul PEACE al UE.



Odată cu crearea centrului comunitar Girdwood, un spațiu abandonat, care era cândva scena unor ciocniri violente între comunitatea protestantă și cea catolică din vecinătate, va facilita acum un contact intercomunitar pozitiv prin sport și alte activități sociale.

Transformarea nu ar fi avut loc fără sprijinul programului PEACE III al UE, care a contribuit la asigurarea păcii și a stabilității în întreaga Irlandă de Nord și în zona de frontieră a Irlandei în ultimele două decenii. Acest program unic la nivelul tuturor celor 28 de state membre funcționează din 1995 și a susținut regiunea cu aproximativ 2 miliarde EUR.

Programul PEACE IV 2014-2020, gestionat de Organismul Special pentru Programe Comunitare (Special EU Programmes Body – SEUPB), a fost adoptat recent cu o alocare de 270 de milioane EUR (229 de milioane EUR din FEDR).

Dat fiind succesul înregistrat de numeroasele inițiative privind spațiul comun din întreaga zonă eligibilă în cadrul programului PEACE III, așa cum este și centrul Girdwood, această finanțare va continua și în PEACE IV. Programul va susține crearea a mult mai multe noi spații comune și inițiative locale menite să confere spațiilor publice din municipii, orașe și sate un caracter mai favorabil incluziunii.

Pentru ca impactul asupra regiunii să fie unul de durată, programul PEACE IV va viza copiii și tinerii din mediul școlar și extrașcolar. Atât Irlanda, cât și Irlanda de Nord au o populație

tânăra numeroasă: peste o treime din populația Irlandei de Nord are mai puțin de 25 de ani, neavând astfel o experiență directă a conflictelor violente din trecut. Cu toate acestea, problemele fundamentale reprezentate de segregare și excluziune sunt în continuare foarte răspândite în rândul acestei categorii de vârstă.

În consecință, o sumă semnificativă din cadrul PEACE IV va veni în ajutorul tinerilor marginalizați și defavorizați, de pe ambele părți ale frontierei, care prezintă un risc de a fi implicați în comportamente antisociale, în manifestări violente sau în activități disidente. Programul urmărește să le insuflă acestora sentimentul de apartenență și să îi încurajeze să se implice în construirea de relații intercomunitare și în dezvoltarea valorilor cetățenești.

În Irlanda de Nord, 92,6 % dintre copii frecventează școli asociate predominant cu o singură comunitate. În Irlanda, peste 90 % dintre școli sunt deținute și administrate de Biserica Catolică. Acest fapt limitează puternic oportunitățile copiilor de a se asocia cu alți copii din medii diferite și de a învăța de la aceștia. PEACE IV va finanța inițiative de educație comune, pentru a crea un contact direct și susținut între elevii și profesorii din toate mediile, pe baza programei școlare.

Dată fiind reușita numeroaselor inițiative de spații comune în întreaga zonă eligibilă în cadrul programului, se va oferi o asistență semnificativă pentru inițiative similare. PEACE IV va susține mult mai multe noi amenajări de spații comune, precum și inițiative locale menite să confere spațiilor publice din municipii, orașe și sate un caracter mai favorabil incluziunii.

Datorită istoriei de scindare din Irlanda de Nord și din zona de frontieră a Irlandei, unele segmente ale societății încă nu au experiența diversității și a diferențelor. Astfel, o mare parte a programului se va concentra pe promovarea unor relații pozitive la nivel regional și prin parteneriate conduse de autoritățile locale.

O abordare la nivel regional concepută pentru a susține persoanele care au suferit trauma conflictelor va fi coordonată de Serviciul Victime și Supraviețuitori din Irlanda de Nord.

Pentru detalii suplimentare, consultați: www.seupb.eu

JOHN McCANDLESS – *Manager de comunicare, Organismul Special pentru Programe Comunitare*

▶ GERMANIA

▶ PROTECȚIE ÎMPOTRIVA INUNDAȚIILOR ÎN TURINGIA

Inundațiile dezastruoase care au lovit regiunea Turingia în vara anului 2013 au dat un nou impuls punerii în aplicare a planului federal de protecție împotriva inundațiilor.

Landul Turingia se află în zona centrală muntoasă a Republicii Federale Germania. Este o zonă traversată de cursuri de apă cu risc de inundații având o lungime totală de 1867 km, din care 1273 km sunt sub jurisdicția administrației regionale, iar 594 km se află sub responsabilitatea municipalității.

Pentru toate corpurile de apă care prezintă riscuri s-au întocmit hărți ale zonelor care riscă să fie inundate, hărți ale zonelor inundabile și planuri de gestionare a riscurilor de inundații. Abordarea utilizată și planificarea detaliată se pot găsi în Programul federal de protecție împotriva inundațiilor pentru ciclul inițial al directivei privind gestionarea riscurilor de inundații (2016-2021).

Fondul european de dezvoltare regională (FEDR) este un instrument ideal de finanțare a inițiativelor care vizează punerea în aplicare a unor sisteme de apărare împotriva inundațiilor. O protecție preventivă eficientă împotriva inundațiilor cuprinde prevenirea inundațiilor, gestionarea utilizării terenurilor și măsuri tehnice reciproc complementare de protecție împotriva inundațiilor.

Prevenirea inundațiilor implică comunicarea unor informații precise, pentru a-i încuraja pe cei afectați să ia măsuri de precauție proprii (în ceea ce privește comportamentul, prevederile structurale și asigurarea) și pentru a le furniza detalii esențiale serviciilor de urgență.

Printre măsurile de precauție privind utilizarea terenurilor se numără desemnarea unor zone inundabile pentru a limita construcțiile pe terenurile respective, în timp ce măsurile descentralizate de protecție împotriva inundațiilor, cum sunt adaptarea utilizării terenurilor și valurile de pământ, pot reduce la minimum șiroaiele acolo unde se formează acestea.

Protecția tehnică împotriva inundațiilor folosește măsuri structurale pentru a garanta că respectivele corpuri de apă au capacitatea de a absorbi un anumit volum de apă provenită din inundații fără a cauza daune substanțiale.

În Turingia s-au prevăzut măsuri de protecție împotriva inundațiilor pentru toate corpurile de apă cu risc de inundații pe care regiunea și municipalitățile au obligația de a le gestiona. Nu



numai apele provenite din inundații provoacă daune, ci și așezările construite în zonele cu potențial inundabil, precum și investițiile inadecvate de contracarare a riscului de inundații.

Astfel, Turingia va construi sisteme de protejare împotriva inundațiilor cât mai departe posibil de corpurile de apă. Zonele extinse de drenare a apei din inundații permit crearea de sinergii (de exemplu o dezvoltare mai naturală a corpului de apă, integrarea în infrastructura urbană a unui spațiu pentru relaxare și pentru contact cu natura, precum și opțiunea unor rute de mers pe jos și cu bicicleta).

Deoarece spațiul necesar în acest scop va duce la achiziționarea și demolarea mai multor clădiri, iar câmpiile se inundă mai frecvent, va fi necesară o nouă abordare a planificării.

Această strategie pentru o secțiune de drenare mai largă ar putea crea probleme semnificative pentru locuitori, precum și întârzieri în cazul în care apar conflicte. Pentru a evita acest lucru, Turingia se va concentra pe explorarea și analizarea tuturor opțiunilor de protejare împotriva inundațiilor și va comunica în mod transparent constatările sale tuturor locuitorilor în cauză. Toate informațiile tehnice vor fi prezentate într-un mod accesibil (a se vedea pagina principală a ediției din 2015 a Evenimentului anual al FEDR: dl Pehlke; prezentare video, tur virtual al proiectului și expoziție). Se speră că aceste eforturi vor reduce la minimum irosirea timpului în perioada de punere în aplicare a proiectului.

KARSTEN PEHLKE – Director de planificare și **VOLKER KURZ** – consilier principal, Ministerul Economiei, Științei și Societății Digitale din Turingia

► UN SONDAJ PREZINTĂ O IMAGINE POZITIVĂ A VIEȚII URBANE ÎN EUROPA

CU EXCEPȚIA A DOAR ȘASE DINTRE ORAȘELE CUPRINSE ÎN SONDAJ, CEL PUȚIN 80 % DINTRE CETĂȚENII EUROPEI SUNT MULȚUMIȚI

Europeenii sunt, în general, foarte mulțumiți de orașul lor, deși nivelurile de satisfacție privind serviciile prezintă variații ample între zonele urbane. Acestea se numără printre constatările-cheie ale unui sondaj publicat recent cu privire la percepțiile asupra calității vieții în orașele europene în 2015. În plus, mai multe orașe au înregistrat evoluții pozitive însemnate de la ultimul sondaj, care s-a desfășurat în 2012.

Sondajul, derulat în perioada mai-iunie 2015, a cuprins 30 de întrebări pentru peste 40000 de cetățeni din 83 de orașe europene. Respondenții provin din cele 28 de state ale Uniunii Europene, precum și din Islanda, Norvegia, Elveția și Turcia. Deși datele ar trebui analizate în contextul specific al fiecărui oraș, răspunsurile oferă totuși o imagine unică a opiniei publice. Mai mult, unicitatea sondajului vine și din faptul că acesta vizează percepția oamenilor cu privire la serviciile din orașul lor, precum și opiniile acestora privind siguranța urbană, prezența și integrarea străinilor și posibilitatea de a avea încredere în majoritatea oamenilor.

Niveluri de satisfacție ridicate – în general

În ansamblu, se constată un nivel general ridicat al satisfacției privind orașele în care locuiesc respondenții. Cu excepția a doar șase orașe, cel puțin 80% se declară mulțumiți. Oslo, Zürich (ambele cu 99%), Aalborg, Vilnius și Belfast (toate cu 98%) înregistrează cele mai ridicate niveluri de satisfacție. În 52 de orașe din 83, majoritatea respondenților se simt în siguranță, iar cu cât sunt mai de acord respondenții că se simt în siguranță, cu atât sunt mai mulțumiți de viața în orașul lor. S-au înregistrat mai multe creșteri semnificative ale gradului de satisfacție, cea mai mare fiind în Atena (67%, +15) și în Zona Metropolitană Atena (71%, +15).

Încrederea în concetățeni este ridicată în peste trei pătrimi dintre orașe. În 35 de orașe, cel puțin 70% dintre respondenți sunt de acord că se poate avea încredere în majoritatea oamenilor din orașul lor, iar în 66 de orașe, cel puțin 50% dintre respondenți sunt de acord.

Satisfacția privind spațiile verzi este și ea ridicată în general: în 64 de orașe, nivelul satisfacției este de cel puțin 70%.

Sondajul a înregistrat însă și opinii contrastante între orașe în ceea ce privește mai multe enunțuri referitoare la infrastructură și la facilități, cum ar fi transportul public, serviciile medicale, dotările sportive și educaționale, starea străzilor și a clădirilor, precum și spațiile publice.

În numeroase orașe, disponibilitatea locurilor de muncă și accesul la locuințe cu prețuri rezonabile reprezintă motive serioase de îngrijorare, iar satisfacția privind transportul public prezintă diferențe semnificative de la un oraș la altul. În plus, numărul cetățenilor care utilizează zilnic transportul public variază de la 80% în Paris la 5% în Nicosia. În numeroase orașe, oamenii sunt nemulțumiți de eficiența serviciilor administrative, iar studiul a înregistrat și opinii puternic divergente privind standardul de curățenie între orașe.

Cele 28 de capitale ale UE în atenție

Potrivit sondajului, capitalele prezintă oportunități și provocări specifice. Ca aspect favorabil, 10 dintre primele 15 orașe din punctul de vedere al utilizării transportului public sunt capitale din UE. Cu toate acestea, respondenții care locuiesc într-o capitală sunt, în general, semnificativ mai puțin mulțumiți de nivelul de zgomot din orașul lor în comparație cu locuitorii celorlalte orașe, iar accesul la locuințe cu prețuri rezonabile este și el o problemă în numeroase capitale. În plus, satisfacția privind școlile și unitățile de învățământ este scăzută în multe capitale.

SATISFAȚIA PRIVIND NIVELUL DE ZGOMOT ÎN CAPITALULE DIN UE

Totalul celor care se declară mulțumiți



	Dublin	82%
	Helsinki	81%
	Luxemburg	79%
	Viena	78%
	Stockholm	77%
	Riga	77%
	Vilnius	76%
	Londra	75%
	Ljubljana	74%
	Copenhaga	71%
	Amsterdam	69%
	Tallinn	69%
	Zagreb	69%
	Nicosia	64%
	Berlin	58%
	Bratislava	57%
	Praga	54%
	Bruxelles	54%
	Budapesta	50%
	Paris	47%
	Varșovia	46%
	Madrid	45%
	Roma	45%
	Lisabona	45%
	Valletta	45%
	Sofia	36%
	Atena	34%
	București	31%

SATISFAȚIA PRIVIND ȘCOLILE ȘI ALTE FACILITĂȚI EDUCATIONALE ÎN CAPITALULE DIN UE

Totalul celor care se declară mulțumiți





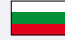







	Dublin	83%
	Helsinki	79%
	Nicosia	79%
	Ljubljana	79%
	Luxemburg	78%
	Praga	75%
	Amsterdam	75%
	Paris	71%
	Zagreb	71%
	Viena	71%
	Stockholm	67%
	Lisabona	66%
	Londra	66%
	Bruxelles	65%
	Valletta	65%
	Copenhaga	64%
	Riga	62%
	Tallinn	61%
	Varșovia	61%
	Bratislava	55%
	Berlin	53%
	Vilnius	52%
	Budapesta	51%
	Atena	50%
	Roma	50%
	Madrid	50%
	București	48%
	Sofia	47%

„ Sper că aceste constatări vor reprezenta o sursă de inspirație pentru toți actorii și toate părțile interesate implicate în dezvoltarea urbană, pentru a aborda în mod holistic provocările sociale, economice, culturale și de mediu. ”

▶ CORINA CREȚU – COMISAR EUROPEAN PENTRU POLITICĂ REGIONALĂ

TRANSPORTUL PUBLIC

SATISFAȚIA PRIVIND TRANSPORTUL PUBLIC – DE EXEMPLU CU AUTOBUZUL, TRAMVAIUL SAU METROUL

	Miskolc	Budapesta	Burgas	Cracovia	Geneva	Lille	Oviedo	Nicosia	Košice	Riga
										
2015	65%	67%	86%	82%	82%	77%	66%	41%	45%	67%
Comparație cu 2012	+25	+22	+19	+19	+19	-9	-9	-9	-12	-14

În ansamblu, sondajul sugerează că, deși orășenii europeni sunt, în mare, mulțumiți de situația lor – cel puțin nouă din zece respondenți afirmă că sunt mulțumiți de viața pe care o duc, iar cei mai mulți sunt mulțumiți de locul în care trăiesc –, evaluările privind infrastructura și serviciile prezintă variații considerabile. Acest lucru se poate vedea în opiniile puternic divergente exprimate în legătură cu transportul public, cu asistența medicală și cu mediul. Constatările subliniază necesitatea de a aborda într-o manieră holistică provocările urbane sociale, economice, culturale și de mediu.

Divergențe privind transportul public

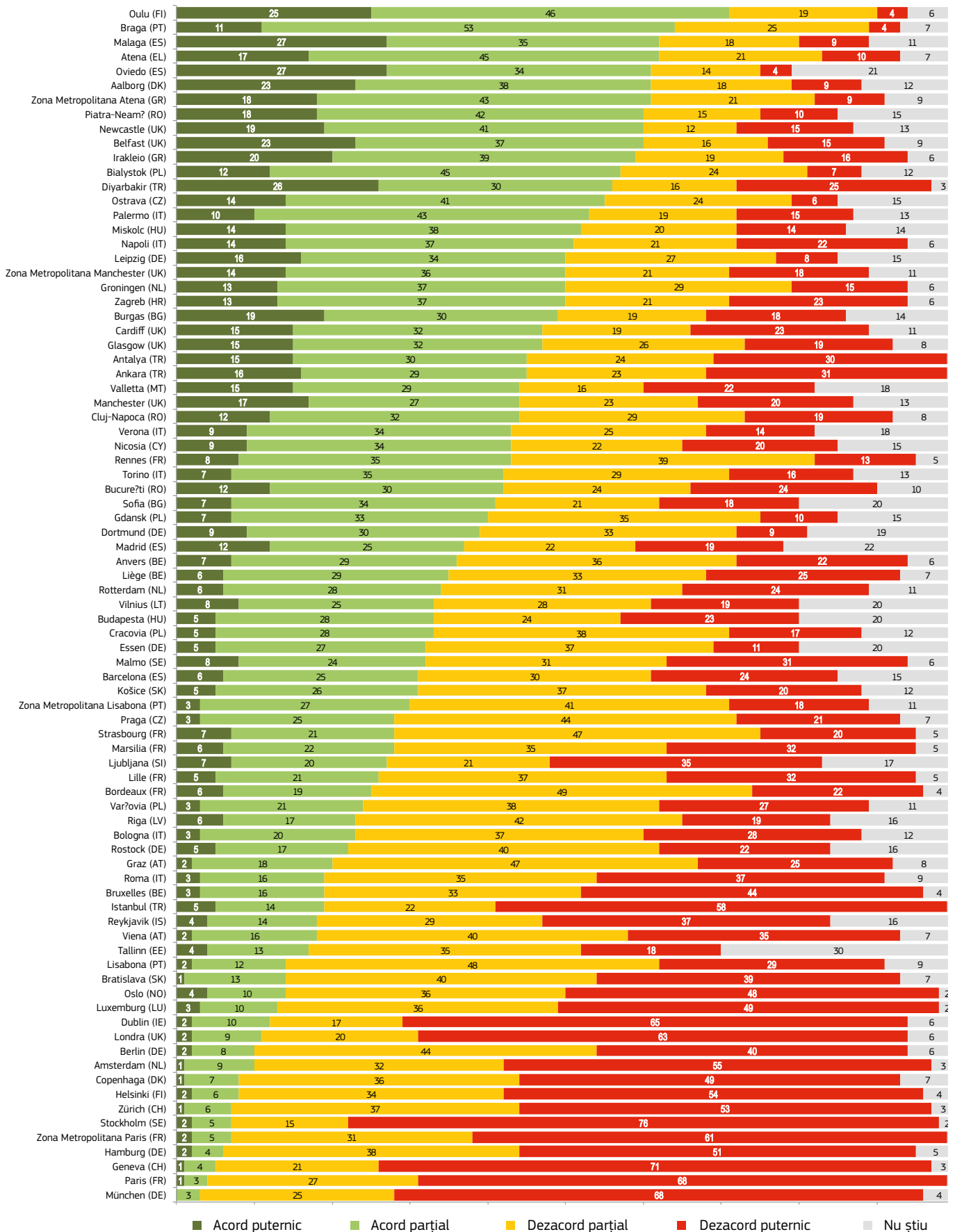
Satisfacția privind transportul public variază semnificativ, de la 97% în Zürich la 14% în Palermo. În 40 dintre cele 83 de orașe, cel puțin trei pătrimi dintre respondenți se declară mulțumiți de transportul public al orașului lor. În mai multe orașe, o proporție semnificativă a respondenților nu și-a exprimat o opinie cu privire la transportul public – de exemplu Reykjavik (30%), Valetta (29%) și Nicosia (24%) –, ceea ce se poate explica, parțial, prin faptul că o proporție semnificativă a populației acestor orașe nu utilizează transportul public.

PROVOCĂRI-CHEIE PENTRU ORAȘUL MEU

Dintr-o listă de zece aspecte, trei – serviciile de sănătate, șomajul și educația și formarea – sunt percepute ca fiind cele mai importante pentru oraș. Aceste trei aspecte ocupă un loc mai ridicat decât siguranța, transportul public, infrastructura rutieră, poluarea atmosferică, locuințele, serviciile sociale și zgomotul.

- Serviciile de sănătate sunt menționate pe primele trei locuri în 63 dintre cele 83 de orașe și pe primul loc în 27 de orașe.
- Șomajul este menționat ca unul dintre cele trei aspecte predominante în 52 de orașe și ocupă primul loc în 23 de orașe.
- Educația și formarea se numără printre cele trei aspecte principale în 59 dintre cele 83 de orașe și ocupă primul loc în 18.
- Locuințele sunt considerate aspectul cel mai important în șapte orașe și se numără printre primele trei aspecte în alte 10.
- Poluarea atmosferică este unul dintre cele trei aspecte principale în 14 orașe.
- Infrastructura rutieră se numără printre principalele trei aspecte în alte 18 orașe.
- Siguranța este privită ca unul dintre cele mai importante trei aspecte în 16 orașe.
- Transportul public se numără printre primele trei aspecte în 10 orașe.
- Serviciile sociale se situează printre principalele trei aspecte în patru orașe.
- Zgomotul nu se situează printre principalele trei aspecte în niciunul dintre orașele cuprinse în sondaj.

LOCUIŢE LA PREȚURI REZONABILE ESTE UȘOR DE GĂSIT ÎN LOCUIŢĂ BUNĂ LA UN PREȚ REZONABIL ÎN (NUMELE ORAȘULUI)



Găsirea unei locuințe bune la un preț rezonabil este percepută ca o provocare de către majoritatea respondenților din peste jumătate dintre orașele cuprinse în sondaj, iar această dificultate este considerată deosebit de gravă în capitale. Locuințele se numără printre cele mai importante trei aspecte în 12 orașe și ocupă primul loc în șase orașe.

OPORTUNITĂȚILE DE OCUPARE A FORȚEI DE MUNCĂ

ESTE UȘOR DE GĂSIT UN LOC DE MUNCĂ ÎN (NUMELE ORAȘULUI)

Sunt de acord
Nu sunt de acord

	Sunt de acord	Nu sunt de acord
Praga	72	24
Cluj-Napoca	67	22
München	62	20
Bratislava	62	31
Oslo	59	29
Stockholm	58	33
Sofia	58	34
Anvers	56	34
Varșovia	54	38
Hamburg	52	27
Zürich	52	31
Copenhaga	51	32
Vilnius	51	33
Antalya	51	45
Londra	50	36
Palermo	3	96
Napoli	5	93
Torino	9	85
Zona Metropolitană Atena	10	85
Malaga	11	85
Atena	11	84
Oviedo	9	83
Roma	12	83
Bialystok	12	82
Madrid	12	81
Miskolc	12	80
Lisabona	17	77
Braga	17	77
Barcelona	17	75
Ostrava	19	75

Există doar 14 orașe în care majoritatea respondenților afirmă că este ușor de găsit un loc de muncă. **Șomajul** se numără printre cele mai importante trei aspecte (dintre cele zece propuse) în 52 de orașe și ocupă primul loc în 23 dintre acestea.

CALITATEA AERULUI

SUNTEȚI MULȚUMIT(Ă) DE CALITATEA AERULUI ÎN ORAȘUL DUMNEAVOASTRĂ?

Sunt de acord
Nu sunt de acord

	Sunt de acord	Nu sunt de acord
Rostock	94	5
Groningen	92	6
Bialystok	92	7
Zürich	91	8
Newcastle	90	7
Aalborg	89	7
Dublin	88	11
Helsinki	88	11
Oulu	88	11
Viena	88	12
Belfast	86	10
Cardiff	86	12
Piatra-Neamț	86	13
Leipzig	85	13
Cracovia	16	83
Ostrava	23	76
București	22	75
Paris	25	73
Atena	27	72
Sofia	28	69
Burgas	30	68
Zona Metropolitană Paris	30	68
Roma	32	68
Madrid	31	66
Barcelona	33	66
Palermo	34	65
Napoli	34	65
Torino	35	63
Valletta	35	62
Zona Metropolitană Atena	39	59
Graz	46	53
Budapesta	48	51

Calitatea aerului este aspectul în privința căruia opiniile respondenților prezintă cele mai mari divergențe. Cu toate acestea, **poluarea atmosferică** se numără printre cele mai importante trei aspecte în 13 orașe și se situează pe primul loc în cinci.

ANGAJAMENTUL ORAȘULUI MEU FAȚĂ DE COMBATAREA SCHIMBĂRIILOR CLIMATICE

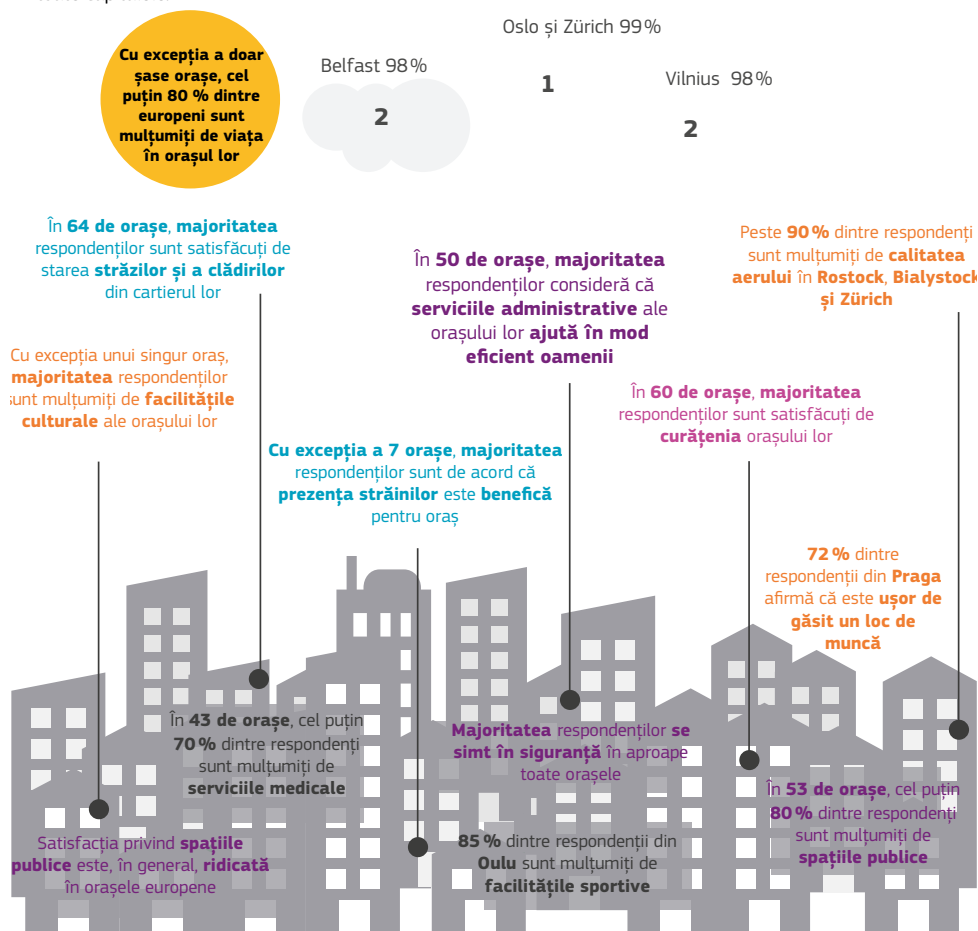
	Cracovia	Zagreb	Graz	Viena	Malaga	Helsinki	Vilnius	Bialystok	Budapesta	Praga	Lille	Lisabona	Ankara	Bruxelles	Istanbul
2015	60%	51%	67%	75%	58%	62%	62%	62%	55%	40%	64%	48%	52%	49%	41%
Comparație cu 2012	+21	+15	+13	+12	+11	+10	+10	+10	+10	+10	-9	-9	-10	-10	-17

Aproximativ două treimi dintre orașele cuprinse în sondaj (57 din 83) sunt de acord că orașul lor este hotărât să combată schimbările climatice. Din 2012, numărul celor care sunt de acord

a crescut semnificativ în numeroase orașe europene. Cele mai mari creșteri se înregistrează în Cracovia (60%, +21), Zagreb (51%, +15), Graz (67%, +13), Viena (75%, +12) și Malaga (58%, +11).

Motivele pentru care oamenii adoră să locuiască în orașe europene

Au fost intervievate 41 000 de persoane din 79 de orașe europene. Sondajul a cuprins toate capitalele.



Sursa: Calitatea vieții în orașe 2016, Comisia Europeană

▶ MAI MULTE INFORMAȚII

Publicația din 2015 și publicațiile anterioare:
<http://europa.eu/!wD39kk>

Toate sondajele Eurobarometru Flash se găsesc la adresa: <http://europa.eu/!jx34Jp>

Rapoartele naționale ale Eurobarometrului Flash 419

<http://europa.eu/!rV86pc>

ÎN OPINIA DUMNEAVOASTRĂ, CARE SUNT CELE MAI IMPORTANTE TREI ASPECTE PENTRU ORAȘUL DUMNEAVOASTRĂ?

ANVERS (BE)		MÜNCHEN (DE)		LILLE (FR)
Educația și formarea	0,45	Locuințele	0,56	Șomajul
Siguranța	0,38	Educația și formarea	0,43	Siguranța
Serviciile de sănătate	0,36	Serviciile sociale	0,27	Educația și formarea
BRUXELLES (BE)		ROSTOCK (DE)		MARSILIA (FR)
Educația și formarea	0,47	Educația și formarea	0,44	Șomajul
Siguranța	0,4	Șomajul	0,35	Siguranța
Șomajul	0,38	Serviciile de sănătate	0,33	Educația și formarea
LIÈGE (BE)		TALLINN (EE)		PARIS (FR)
Siguranța	0,47	Infrastructura rutieră	0,52	Locuințele
Educația și formarea	0,43	Serviciile de sănătate	0,49	Poluarea atmosferică
Serviciile de sănătate	0,37	Educația și formarea	0,3	Educația și formarea
BURGAS (BG)		DUBLIN (IE)		RENNES (FR)
Poluarea atmosferică	0,62	Serviciile de sănătate	0,6	Educația și formarea
Serviciile de sănătate	0,58	Locuințele	0,45	Serviciile de sănătate
Șomajul	0,37	Șomajul	0,42	Șomajul
SOFIA (BG)		ATENA (GR)		STRASBOURG (FR)
Serviciile de sănătate	0,48	Șomajul	0,59	Șomajul
Poluarea atmosferică	0,47	Serviciile de sănătate	0,48	Poluarea atmosferică
Infrastructura rutieră	0,37	Siguranța	0,4	Educația și formarea
OSTRAVA (CZ)		IRAKLEIO (GR)		ZONA METROPOLITANĂ PARIS (FR)
Poluarea atmosferică	0,76	Șomajul	0,51	Poluarea atmosferică
Șomajul	0,71	Infrastructura rutieră	0,5	Locuințele
Siguranța	0,38	Serviciile de sănătate	0,47	Educația și formarea
PRAGA (CZ)		ZONA METROPOLITANĂ ATENA (GR)		ZAGREB (HR)
Infrastructura rutieră	0,49	Șomajul	0,62	Șomajul
Siguranța	0,42	Serviciile de sănătate	0,5	Serviciile de sănătate
Poluarea atmosferică	0,38	Siguranța	0,38	Educația și formarea
AALBORG (DK)		BARCELONA (ES)		BUDAPESTA (HU)
Educația și formarea	0,55	Serviciile de sănătate	0,56	Serviciile de sănătate
Serviciile de sănătate	0,4	Șomajul	0,51	Șomajul
Șomajul	0,33	Educația și formarea	0,48	Poluarea atmosferică
COPENHAGA (DK)		MADRID (ES)		MISKOLC (HU)
Locuințele	0,38	Serviciile de sănătate	0,6	Șomajul
Șomajul	0,37	Șomajul	0,58	Serviciile de sănătate
Educația și formarea	0,37	Educația și formarea	0,53	Siguranța
BERLIN (DE)		MALAGA (ES)		REYKJAVIK (IS)
Educația și formarea	0,53	Șomajul	0,66	Serviciile de sănătate
Locuințele	0,41	Serviciile de sănătate	0,54	Educația și formarea
Șomajul	0,33	Educația și formarea	0,47	Locuințele
DORTMUND (DE)		OVIEDO (ES)		BOLOGNA (IT)
Șomajul	0,48	Serviciile de sănătate	0,62	Șomajul
Educația și formarea	0,47	Șomajul	0,52	Siguranța
Infrastructura rutieră	0,32	Educația și formarea	0,47	Serviciile de sănătate
ESSEN (DE)		HELSINKI (FI)		NAPOLI (IT)
Educația și formarea	0,49	Serviciile de sănătate	0,52	Șomajul
Infrastructura rutieră	0,39	Transportul public	0,49	Serviciile de sănătate
Șomajul	0,32	Educația și formarea	0,44	Siguranța
HAMBURG (DE)		OULU (FI)		PALERMO (IT)
Educația și formarea	0,55	Educația și formarea	0,6	Șomajul
Locuințele	0,47	Serviciile de sănătate	0,57	Serviciile de sănătate
Infrastructura rutieră	0,33	Șomajul	0,35	Infrastructura rutieră
LEIPZIG (DE)		BORDEAUX (FR)		ROMA (IT)
Educația și formarea	0,49	Șomajul	0,4	Șomajul
Infrastructura rutieră	0,33	Locuințele	0,38	Transportul public
Siguranța	0,32	Educația și formarea	0,37	Serviciile de sănătate

TORINO (IT)		GDANSK (PL)		ANKARA (TR)	
Șomajul	0,68	Serviciile de sănătate	0,63	Educația și formarea	0,47
Siguranța	0,33	Infrastructura rutieră	0,36	Serviciile de sănătate	0,44
Serviciile de sănătate	0,31	Șomajul	0,32	Transportul public	0,34
VERONA (IT)		CRACOVIA (PL)		ANTALYA (TR)	
Șomajul	0,53	Poluarea atmosferică	0,6	Educația și formarea	0,44
Poluarea atmosferică	0,34	Serviciile de sănătate	0,49	Serviciile de sănătate	0,39
Infrastructura rutieră	0,32	Infrastructura rutieră	0,33	Transportul public	0,29
NICOSIA (CY)		VARȘOVIA (PL)		DIYARBAKIR (TR)	
Șomajul	0,57	Serviciile de sănătate	0,63	Șomajul	0,57
Serviciile de sănătate	0,36	Infrastructura rutieră	0,41	Educația și formarea	0,51
Infrastructura rutieră	0,31	Educația și formarea	0,28	Serviciile de sănătate	0,35
VILNIUS (LT)		BRAGA (PT)		ISTANBUL (TR)	
Serviciile de sănătate	0,44	Serviciile de sănătate	0,56	Educația și formarea	0,44
Educația și formarea	0,34	Șomajul	0,55	Transportul public	0,42
Serviciile sociale	0,31	Educația și formarea	0,44	Serviciile de sănătate	0,4
LUXEMBURG (LU)		LISABONA (PT)		BELFAST (UK)	
Educația și formarea	0,53	Serviciile de sănătate	0,47	Serviciile de sănătate	0,66
Serviciile de sănătate	0,42	Șomajul	0,41	Educația și formarea	0,58
Locuințele	0,39	Educația și formarea	0,4	Șomajul	0,35
RIGA (LV)		ZONA METROPOLITANĂ LISABONA (PT)		CARDIFF (UK)	
Serviciile de sănătate	0,61	Serviciile de sănătate	0,56	Serviciile de sănătate	0,53
Infrastructura rutieră	0,44	Educația și formarea	0,42	Educația și formarea	0,48
Educația și formarea	0,42	Șomajul	0,39	Locuințele	0,32
VALLETTA (MT)		BUCUREȘTI (RO)		GLASGOW (UK)	
Poluarea atmosferică	0,54	Serviciile de sănătate	0,57	Serviciile de sănătate	0,55
Infrastructura rutieră	0,43	Poluarea atmosferică	0,45	Educația și formarea	0,49
Serviciile de sănătate	0,33	Educația și formarea	0,41	Șomajul	0,36
AMSTERDAM (NL)		CLUJ-NAPOCA (RO)		LONDRA (UK)	
Locuințele	0,45	Serviciile de sănătate	0,55	Serviciile de sănătate	0,58
Educația și formarea	0,41	Infrastructura rutieră	0,47	Educația și formarea	0,46
Siguranța	0,4	Educația și formarea	0,39	Locuințele	0,44
GRONINGEN (NL)		PIATRA-NEAMȚ (RO)		MANCHESTER (UK)	
Șomajul	0,45	Serviciile de sănătate	0,61	Serviciile de sănătate	0,48
Serviciile de sănătate	0,45	Șomajul	0,48	Educația și formarea	0,48
Educația și formarea	0,41	Educația și formarea	0,39	Șomajul	0,35
ROTTERDAM (NL)		MALMO (SE)		NEWCASTLE (UK)	
Siguranța	0,44	Șomajul	0,59	Serviciile de sănătate	0,58
Serviciile de sănătate	0,44	Serviciile de sănătate	0,56	Educația și formarea	0,5
Educația și formarea	0,4	Educația și formarea	0,5	Șomajul	0,33
GRAZ (AT)		STOCKHOLM (SE)		ZONA METROPOLITANĂ MANCHESTER (UK)	
Poluarea atmosferică	0,54	Locuințele	0,61	Serviciile de sănătate	0,51
Educația și formarea	0,5	Serviciile de sănătate	0,48	Educația și formarea	0,46
Transportul public	0,33	Șomajul	0,4	Locuințele	0,29
VIENA (AT)		LJUBLJANA (SI)		GENEVA (CH)	
Educația și formarea	0,58	Șomajul	0,43	Educația și formarea	0,51
Serviciile de sănătate	0,48	Serviciile de sănătate	0,41	Locuințele	0,51
Șomajul	0,35	Poluarea atmosferică	0,25	Serviciile de sănătate	0,37
OSLO (NO)		BRATISLAVA (SK)		ZÜRICH (CH)	
Serviciile de sănătate	0,52	Serviciile de sănătate	0,52	Educația și formarea	0,55
Transportul public	0,45	Infrastructura rutieră	0,42	Locuințele	0,51
Educația și formarea	0,45	Transportul public	0,38	Transportul public	0,34
BIALYSTOK (PL)		KOŠICE (SK)			
Șomajul	0,69	Serviciile de sănătate	0,5		
Serviciile de sănătate	0,63	Șomajul	0,45		
Educația și formarea	0,21	Transportul public	0,33		

► POLITICA EUROPEANĂ DE COEZIUNE, UN FACTOR-CHEIE AL DEZVOLTĂRII SPANIEI ȘI AL INTEGRĂRII ACESTEIA ÎN EUROPA

Politica de coeziune va investi aproximativ 28 600 de milioane EUR în Spania în perioada 2014-2020 și va contribui la punerea în aplicare a reformelor structurale necesare pentru o dezvoltare robustă și durabilă pe termen mediu și lung.

Acum trei decenii, la semnarea actului de aderare a Spaniei la Comunitățile Europene de atunci, puțini și-au putut imagina amploarea transformărilor economice și sociale prin care avea să treacă țara în anii următori. Principalul motor al creșterii economice din a doua jumătate a anilor 1980 a fost reprezentat de comerțul intracomunitar și de reformele structurale. Totuși, nu s-ar putea explica nici pe departe acest ciclu de prosperitate fără investițiile și efectul stabilizator al politicii europene de coeziune. Mai mult, politica a încurajat o distribuție relativ echitabilă a creșterii economice în rândul comunităților autonome (CA), contribuind la coeziunea economică, socială și teritorială, așa cum se precizează în Tratatul de la Lisabona. Spania, o forță motrice esențială a politicii de coeziune, a fost și rămâne un beneficiar și actor principal.

Politica de coeziune reprezintă aproximativ o treime din bugetul UE, fiind principalul instrument al Uniunii pentru promovarea investițiilor în statele membre și în regiunile acestora. În perioada 2014-2020 acestei politici i se vor aloca fonduri de peste 350 de miliarde EUR, suma totală depășind 500 de miliarde EUR împreună cu cofinanțarea națională.

Până în prezent, Spania a fost cel mai mare beneficiar în termeni absoluți, acesteia fiindu-i alocate aproape 200 de

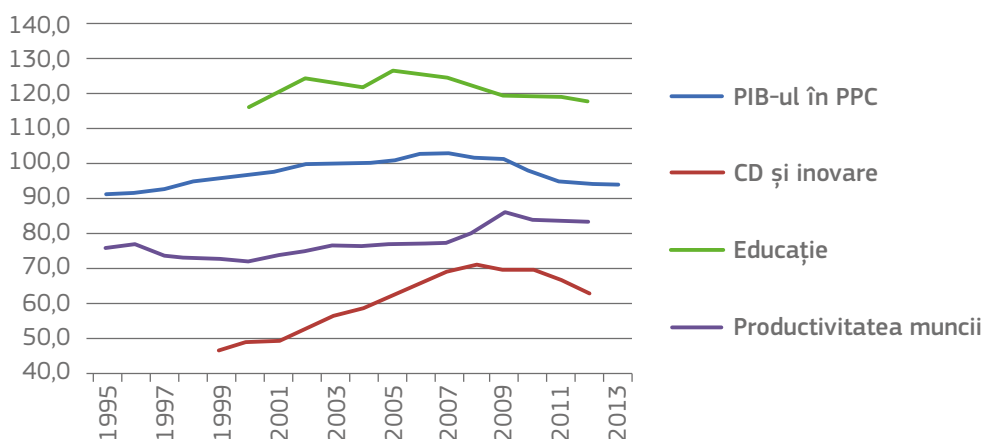
miliarde EUR în perioada 1989-2020. În termeni relativi, cele mai mari contribuții s-au primit între 1993 și 2003, când politica de coeziune a depășit 1% din PIB-ul anual, iar Spania a primit 25% din totalul fondurilor. Situându-se pe locul al treilea între beneficiari, Spania primește în prezent 8% din fonduri, contribuția anuală a politicii de coeziune fiind de aproximativ 0,3% din PIB.

Impactul acestei contribuții asupra investițiilor publice este însă mult mai mare. Politica de coeziune susține investițiile nu doar în termeni financiari, ci și la nivel strategic, având un potențial mai mare de a promova creșterea inteligentă, durabilă și favorabilă incluziunii. Contribuția sa în Spania a avut un rol și mai important în perioada recente crize financiare, crescând de la 9% din investițiile publice în 2010 la aproape 27% în 2013.

Roadele

Atât Spania, cât și CA-urile acesteia s-au apropiat semnificativ de media europeană de la mijlocul anilor 1990 până în 2007. Căderea pieței imobiliare și criza determinată de aceasta au scos la lumină punctele slabe ale modelului spaniol de creștere, cu rădăcini în activități cu valoare adăugată mică și într-o productivitate stagnantă, sub media europeană. Drept urmare, procesul de convergență a fost inversat, nu doar în ceea ce privește PIB-ul pe cap de locuitor, ci și la alte niveluri (CD, absolvenți de studii superioare etc.). Tendința relativ favorabilă a productivității muncii din perioada de început a crizei

PIB-UL PE CAP DE LOCUITOR, MĂSURAT ÎN PPC (PARITĂȚI ALE PUTERII DE CUMPĂRARE), CHELTUIELI DE CD CA PROCENTAJ DIN PIB, PERSOANE CU STUDII SUPERIOARE, PRODUCTIVITATEA MUNCII (SURSA: EUROSTAT)



se explică în principal prin îndepărtarea de munca manuală și de activitățile mai puțin productive.

Politica de coeziune a avut un rol-cheie în ceea ce privește convergența în anii de creștere economică și a limitat consecințele negative în perioada crizei. Principalele modele macroeconomice de stimulare a impactului politicii estimează că PIB-ul Spaniei a crescut cu 0,9% datorită programelor din perioada 2000-2006 și cu 0,5% ca urmare a fondurilor primite în perioada 2007-2013. În 2014-2020, se preconizează că politica de coeziune va mări PIB-ul Spaniei cu 0,4%, impactul resimțindu-se mai puternic în acele CA-uri care primesc mai multe fonduri.

Politica s-a dovedit oportună și în ceea ce privește adaptarea investițiilor la nevoi concrete. Accentul inițial asupra infrastructurii majore s-a mutat, treptat, spre CD și inovare, TIC, competitivitatea IMM-urilor și energia cu emisii reduse de carbon. Aceste domenii primesc peste 46% din FEDR și din FSE, iar investițiile în ocuparea forței de muncă, în educație și în incluziunea socială reprezintă aproape o treime din total.

Priorități ale cofinanțării pentru 2014-2020

Prioritatea absolută o reprezintă investițiile în capitalul uman, sporindu-se productivitatea muncii și accesul la locuri de muncă, precum și îmbunătățindu-se educația, formarea și incluziunea socială, în special pentru tineri și pentru grupurile vulnerabile. Sistemul de educație și formare trebuie adaptat pentru a le oferi tinerilor sprijin adecvat – va fi utilă punerea în aplicare a inițiativei privind ocuparea forței de muncă în rândul tinerilor. Cu sprijinul politicii de coeziune, se preconizează că rata de ocupare a forței de muncă va crește de la 59%, cât era în 2012, la 74% în 2020, că rata de abandon școlar va scădea de la 25% în 2012 la aproximativ 15% până în 2020 și că 1,5 milioane de persoane ar putea fi protejate împotriva excluziunii sociale sau a riscului de sărăcie.

În al doilea rând, sistemul de producție ar trebui să evolueze înspre activități cu o plusvaloare sporită, stimulându-se competitivitatea IMM-urilor, încurajându-se antreprenoriatul și înființarea de întreprinderi noi, îmbunătățindu-se nivelurile de productivitate și crescându-se prezența acestora pe piețele internaționale. Companiile trebuie să aibă acces la finanțare prin garanții, capital de risc, împrumuturi rambursabile etc. Spania va deschide drumul punerii în aplicare a inițiativei privind IMM-urile. Se așteaptă ca politica de coeziune să ajute întreaga populație să acceseze internetul la viteze de 30 Mbps în 2020, iar numărul companiilor exportatoare să crească semnificativ. De asemenea, sunt prevăzute și anumite investiții în domeniul transporturilor acolo unde este necesară depășirea unor blocaje în calea activității economice.

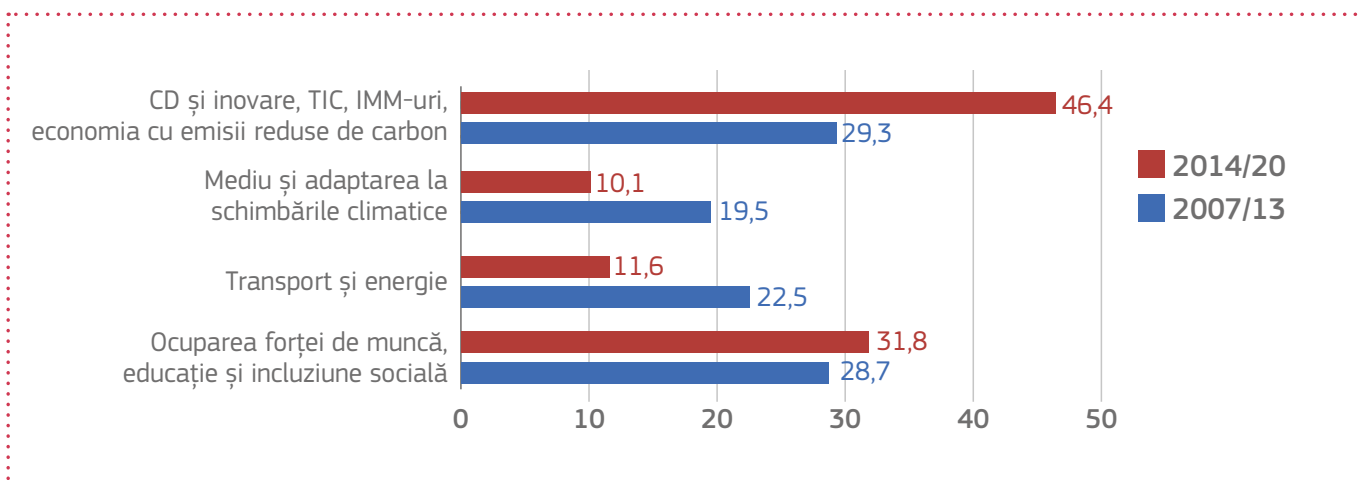
Se va încuraja asigurarea unui mediu de afaceri favorabil pentru inovare și specializare inteligentă (RIS3) și se va consolida domeniul CD. Se estimează că politica de coeziune va contribui la creșterea participării private la activitățile de CD de la 45%, cât era în 2012, la 60% în 2020, precum și că 25% dintre firmele cu peste 10 angajați vor încorpora inovațiile tehnologice (13% în 2012).

În sfârșit, se va încuraja o utilizare mai durabilă a resurselor naturale, se vor susține sursele de energie regenerabile și se va spori eficiența energetică a clădirilor publice, a locuințelor, a IMM-urilor etc. De asemenea, se vor promova transporturile urbane durabile și biodiversitatea și se vor efectua investiții de mediu specifice în vederea conformării la cerințele UE.

►MAI MULTE INFORMAȚII

http://ec.europa.eu/regional_policy/sources/information/maps/methodological_note_eu_spi.pdf
www.eif.org/what_we_do/guarantees/sme_initiative/index.htm

REPARTIZAREA ALOCĂRII TOTALE DIN POLITICA DE COEZIUNE ÎN SPANIA, PE OBIECTIVE TEMATICE, ÎN PROCENTAJE (2014-2020 COMPARATIV CU 2007-2013) (SURSA: COMISIA EUROPEANĂ, DG REGIO)



▶ ÎNTELEGEREA PROGRESULUI SOCIAL

EXPRIMAȚI-VĂ OPINIA DESPRE PROIECTUL INDICELUI REGIONAL AL UE PRIVIND PROGRESUL SOCIAL

DG Regio a lansat un nou proiect de indice al progresului social (IPS) la nivel regional, așteptând feedback-ul părților interesate și comentariile publicului. Indicele vizează măsurarea progresului social pentru 272 de regiuni europene, în completarea instrumentelor tradiționale de măsurare a progresului economic pe baza PIB-ului, a veniturilor și a ocupării forței de muncă.

Măsurarea progresului social poate oferi informații cu privire la strategiile de dezvoltare ale regiunilor UE. Indicele prezintă performanța absolută pe o scară de la 0 la 100 pentru fiecare dintre cei 50 de indicatori incluși să măsoare componentele acestuia.

Din ultimele cifre reiese că, în ansamblu, IPS este cel mai scăzut în regiunile din România și din Bulgaria și cel mai ridicat în regiunile nordice și ale Țărilor de Jos. De asemenea, progresul social atinge niveluri ridicate în Austria, Germania, Luxemburg, Irlanda și Regatul Unit. Belgia, Franța și Spania au punctaje bune, deși unele dintre regiunile acestora au un punctaj semnificativ mai scăzut decât restul țării. În Grecia și sudul Italiei există unele regiuni cu punctaje foarte scăzute. Dimpotrivă, punctajele sunt deosebit de ridicate în Estonia, în mai multe regiuni din Republica Cehă și în estul Sloveniei, în ciuda nivelului de dezvoltare relativ redus al acestora.

Din compararea IPS cu produsul intern brut (PIB) pe cap de locuitor, una dintre măsurile activității economice, rezultă o legătură puternică și pozitivă între cele două, care se reduce ca intensitate la nivelurile mai ridicate ale PIB-ului pe cap de locuitor. Acest lucru este evident în special în regiunile capitalelor. De exemplu București, Bratislava, Praga, Bruxelles, Luxemburg și Londra au toate un nivel relativ scăzut al IPS în raport cu PIB-ul pe cap de locuitor. Alte regiuni înregistrează punctaje mai ridicate decât ar sugera PIB-ul lor pe cap de locuitor. Așa se întâmplă în regiunile nordice și în majoritatea regiunilor olandeze, dar și în Podlaskie din Polonia, precum și în Cornwall, în vestul Țării Galilor și în văile din Regatul Unit.

IPS a fost conceput pentru a ajuta regiunile să își exploreze punctele forte și punctele slabe în raport cu alte regiuni cu performanțe economice similare. Acestea se pot cerceta mai în detaliu folosind tabelele de punctaj disponibile online la adresa: http://ec.europa.eu/regional_policy/en/information/maps/social_progress

CUM FUNCȚIONEAZĂ

INDICELE SE CONSTITUIE DIN TREI DIMENSIUNI:

- ▶1 NEVOILE UMANE ESENȚIALE
- ▶2 BAZELE BUNĂSTĂRII ȘI
- ▶3 OPORTUNITĂȚILE

Hărțile acestor trei dimensiuni se pot consulta la adresa: http://ec.europa.eu/regional_policy/maps/pps/social_progress/spi.html

Fiecare dimensiune are patru componente tematice. Cele 12 componente care rezultă prezintă variații semnificative atât în cadrul statelor membre ale UE, cât și între acestea. Componentele vizează teme precum accesul la serviciile de sănătate, calitatea locuințelor și accesibilitatea acestora ca preț, securitatea personală, accesul la studii superioare și poluarea mediului.

Indicele este rezultatul colaborării dintre Direcția Generală Politică Regională și Urbană a Comisiei Europene, Social Progress Imperative și Orkestra – Institutul de Competitivitate al Țării Basilor. Acesta urmează cadrul general al indicelui global privind progresul social, care a fost adaptat pentru UE. Totuși, acest indice nu este creat în scopul alocării de fonduri și nu creează obligații pentru Comisia Europeană.

Acest indice preliminar este făcut public pentru a se primi feedback-ul părților interesate cu privire la teme, la indicatorii incluși și la modul în care acești indicatori sunt combinați într-un punctaj final unic pentru fiecare regiune.

Vă rugăm să trimiteți opinii și sugestii la:
REGIO-B1-PAPERS@ec.europa.eu

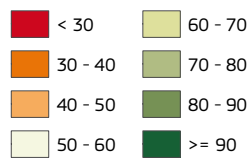
În octombrie 2016 va fi publicată o versiune revizuită a indicelui regional al progresului social.

▶MAI MULTE INFORMAȚII
<http://europa.eu/!dg63bB>



Indicele UE al progresului social

Indice



Sursa: DG REGIO

0 500 Km

© Asociația EuroGeographics pentru limitele administrative

► PROIECTUL „ORAȘELE LUMII”: COOPERARE INTERNAȚIONALĂ ÎN DOMENIUL DEZVOLTĂRII URBANE DURABILE

Urbanizarea este o provocare-cheie care trebuie gestionată într-o manieră durabilă și favorabilă incluziunii. **Ronald Hall, consilier principal privind cooperarea internațională în cadrul Direcției Generale Politică Regională și Urbană (Regio), analizează contribuția proiectului „Orașele Lumii” la dezvoltarea urbană, atât în UE, cât și în afara acesteia.**

Potrivit Organizației Națiunilor Unite, în 2014, 54% din populația lumii locuia în zone urbane, față de numai 30%, cât reprezenta acest segment în 1950, iar procentajul se preconizează că va crește la 66% până în 2050. Gradul de urbanizare diferă semnificativ de la un continent la altul, populațiile cele mai urbanizate fiind întâlnite în America de Nord (82%), în America Latină și zona Caraibilor (80%) și în Europa (73%). În 2014, Africa (40%) și Asia (48%) erau încă relativ rurale.

În anii următori se așteaptă ca tendința de urbanizare să prezinte o semnificație globală și mai mare, urmând, probabil în mod inevitabil, ca Africa și Asia să recupereze decalajul, populația urbană a acestora atingând 56%, respectiv 64% până în 2050. Pentru decidenții politici din întreaga lume, provocarea va consta în a asigura gestionarea acestui proces într-o manieră durabilă și favorabilă incluziunii, țările emergente urmărind elaborarea unui model de dezvoltare urbană de succes în timp ce economiile industriale mai mature încearcă să repare greșelile urbanizării din trecut.

O abordare cu două componente

Promovarea dezvoltării regionale și urbane durabile reprezintă o prioritate majoră a UE și un element-cheie al politicii regionale și urbane a UE. După cum a declarat recent la Mumbai Walter Deffaa, directorul general al DG Regio, „avem o abordare cu două componente, care în interiorul UE utilizează mijloacele de reglementare și de investiții pe care le avem la dispoziție, dezvoltând totodată rețele de cunoștințe între orașele noastre, iar în afara UE vizează îmbogățirea și consolidarea capacității politicii noastre urbane printr-o cooperare cu orașe importante din alte țări”.

Ca răspuns la provocările generate de urbanizarea rapidă, DG Regio a colaborat în ultimii 10 ani cu organizații omoloage din afara UE în ceea ce privește politica de dezvoltare



► In January 2016, Walter Deffaa, Director-General of Regional and Urban Policy, addressed the World Cities conference in Mumbai, India

urbană și regională. Parlamentul European a susținut puternic acest efort, votând resurse într-o varietate de aspecte ale politicii de dezvoltare regională și urbană. Din 2014, acest sprijin a luat forma unei acțiuni pregătitoare (AP) denumite „Orașele lumii: cooperarea dintre UE și țările terțe cu privire la dezvoltarea urbană” și implementate de DG Regio în perioada 2014-2016 (perioadă prelungită acum până în 2017).

La baza AP „Orașele lumii” stă un proiect cu același titlu, care ajută UE să își promoveze în țările partenere propriul model de dezvoltare urbană ascendent și integrat. Acesta sprijină cooperarea descentralizată între autoritățile regionale și urbane și alte părți interesate din țări ale UE și din țări din afara UE, într-un proces interactiv bidirecțional.

„Orașele lumii” pornește de la rolul emergent al cooperării în domeniul dezvoltării urbane în relațiile diplomatice ale UE cu restul lumii. Acest aspect este evident în special în relația Uniunii cu China. În mai 2012, liderii UE și ai Chinei au lansat împreună Parteneriatul privind urbanizarea, creând o platformă politică deschisă, care să le permită părților interesate din aceste țări să coopereze și să partajeze experiențe privind abordarea provocărilor economice, sociale și de mediu ale urbanizării.

Activitate în perechi

Proiectul „Orașele lumii” înregistrează progrese semnificative. Pe de o parte, acesta promovează cooperarea în cadrul unui grup preselecat de regiuni și orașe din statele membre ale UE. Pe de altă parte, proiectul implică regiuni și orașe din patru țări partenere din afara UE care prezintă o experiență diversă în dezvoltarea urbană: Canada, China, India și Japonia. În cooperare cu autoritățile naționale relevante, patru sau cinci orașe din fiecare țară parteneră lucrează direct în perechi cu orașe europene similare.

Orașele din UE au fost selectate pentru valoarea lor ca zone demonstrative și pentru disponibilitatea lor de a identifica și a elabora acțiuni sau programe concrete cu orașe din afara UE, inclusiv cele care deschid noi oportunități de piață.

Printre temele de cooperare se numără dezvoltarea ecologică a orașelor, eficiența energetică și mobilitatea durabilă. De asemenea, acestea vizează mediul de afaceri, cuprinzând promovarea sistemelor de inovare de la nivel regional și urban, internaționalizarea IMM-urilor și promovarea întreprinderilor recent înființate etc. „Orașele lumii” implică părți interesate netradiționale din țări ale UE și din afara UE, precum firme, agenții de transfer tehnologic, universități și centre de cercetare. Proiectul reunește reprezentanți ai orașelor în cadrul unor conferințe plenare, întruniri bilaterale și vizite în orașe din țările partenere și din Europa.

„O călătorie de explorare”

Orașul portughez Almada formează o pereche cu Saanich din Canada. Mark Boysen, din Saanich, declară că relația dintre cele două orașe în cadrul proiectului „Orașele lumii” a fost „o călătorie de explorare”. Saanich este interesat îndeosebi să afle cum a reușit orașul Almada, câștigător al premiului Săptămâna europeană a mobilității în 2010, să își reducă semnificativ emisiile de gaze cu efect de seră din sectorul transportului în raport cu anul 2001. O inițiativă recentă din Almada este o trusă de bun-venit în domeniul mobilității durabile, acordată nou-veniților, care cuprinde informații privind sistemele de transport ale orașului, o hartă integrată a transportului public și bilete de călătorie gratuite. De asemenea, Almada a investit în măsuri educative pentru toate vârstele. Saanich face schimb de cunoștințe cu Almada în contextul demersului propriu de îmbunătățire a repartiției modale și a mobilității durabile.

Interese comune

Un rezultat important îl reprezintă o platformă online de colaborare dedicată schimbului de informații și de bune practici, menită să le asigure asistență tehnică decidenților și experților în materie de politică urbană cu privire la aspecte precum legăturile urban-rural. Aceasta va contribui la încurajarea dialogului dintre orașe din UE și țări din afara UE, dincolo de cele care participă la perechile de orașe.

S-a constatat că există un entuziasm real față de proiect și de schimburile dintre orașe care se confruntă cu provocări similare, precum și față de partajarea de informații și de bune practici. În cazul UE-China, perechile de orașe au semnat deja memorandumuri de înțelegere pentru a stabili priorități convenite și a-și structura cooperarea.

Proiectul „Orașele lumii” va consolida relațiile cu partenerii-cheie ai UE, elaborând instrumente și soluții comune la probleme similare. Experiența dobândită va fi importantă pentru viitoarele proiecte și programe de relații externe ale UE, în special pentru cele derulate în cadrul instrumentului de parteneriat al Uniunii. Prin acțiuni imaginative precum „Orașele lumii”, UE preia un rol de lider în crearea unei noi agende internaționale privind dezvoltarea urbană și aduce valoare adăugată reală în diplomația internațională.

PERECHI DE ORAȘE

CHINA-UE

WUHAN-BARCELONA (ES); CHENGDU-DUBLIN (IE); GUANGZHOU-LYON (FR); SHANTOU-ANDALUCÍA (ES); TIANJIN-WEST MIDLANDS (UK)

INDIA-UE

MUMBAI-COPENHAGA (DK); NAVI MUMBAI-STUTTGART (DE); CHANDIGARH-REGIUNEA LAZIO (IT); PUNE-VARȘOVIA (PL)

CANADA-UE

EDMONTON-VITORIA-GASTEIZ (ES); HALIFAX-TALLINN (EE); OTTAWA-HANOVRA (DE); SAANICH-ALMADA (PT)

JAPONIA-UE

KITAKYUSHU-RIGA (LV); KUMAMOTO-LEIPZIG (DE); TOYAMA-BURGAS (BG); SHIMOKAWA-VÄXJÖ (SE)

▶ MAI MULTE INFORMAȚII

<http://world-cities.eu/>

<http://europa.eu/!Qk84KC>

► URMĂRIREA EVOLUȚIEI TRANSPORTULUI FEROVIIAR DE CĂLĂTORI

INDICATORII REGIONALI ȘI URBANI SPRIJINĂ INVESTIȚIILE ÎN CĂI FERATE

În perioada de programare 2014-2020, politica de coeziune va aloca aproape 19 miliarde EUR pentru investiții feroviare, majoritatea fiind în desfășurare în zone mai puțin dezvoltate. Indicatorii comparabili privind infrastructura feroviară și utilizarea acesteia reprezintă date importante privind conceperea și aplicarea acestei politici.

Un document de lucru recent arată că s-a realizat un important pas înainte în analizarea serviciilor feroviare la nivelul Europei. Acesta prezintă, în premieră, informații cuprinzătoare și comparabile privind viteza și frecvența curselor de călători, acoperind întreaga UE și Elveția.

Mulțumită eforturilor semnificative de colectare și transformare a datelor, se pot evidenția acum variațiile dramatice ale serviciilor feroviare din Europa și se pot indica țările, regiunile și orașele care oferă servicii deosebit de bune sau de slabe.

Documentul de lucru a analizat toate cursele feroviare de călători dintr-o anumită zi lucrătoare din 2014. Din datele colectate, s-au dedus frecvențele medii și estimările privind viteza pentru toate legăturile feroviare directe.

De exemplu, harta vitezelor medii ale legăturilor arată performanțele excelente ale legăturilor de mare viteză dedicate sau ale tronsoanelor de rețea modernizate, evidențiind totodată problemele legate de vitezele mai mici de 60 km/h observate în cea mai mare parte a rețelelor din România, Bulgaria și unele părți ale Greciei. Dacă aceste rețele ar funcționa la viteze de cel puțin 80 km/h, ele ar putea îndeplini un rol mai important în transportul de călători.

Monitorizarea accesibilității

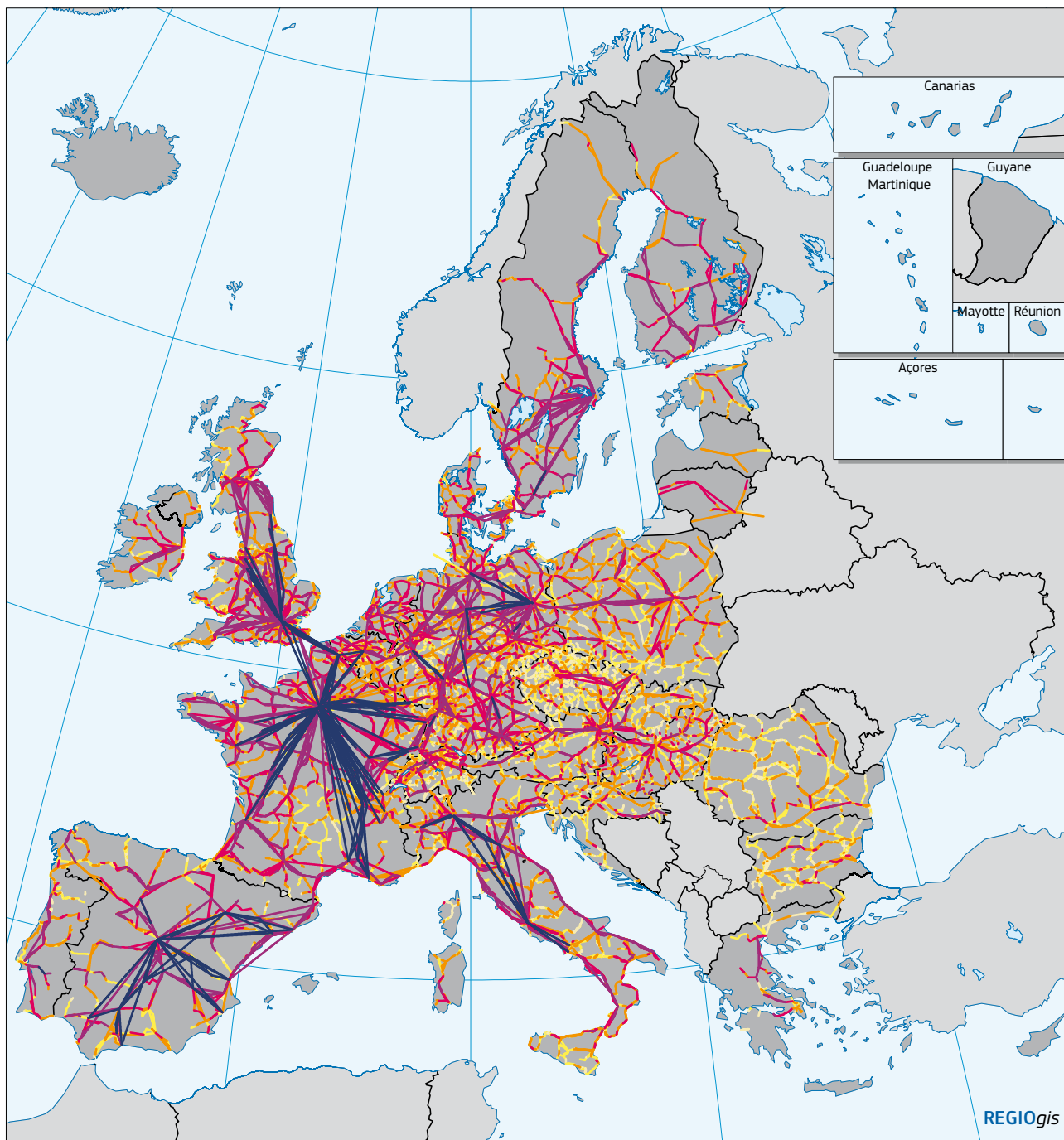
În plus, documentul de lucru a discutat componentele agregate de viteză și frecvență ale curselor în funcție de țară și de regiune și a propus un indicator pentru accesibilitatea transportului feroviar de călători între orașe. Pentru fiecare oraș, acest indicator sintetizează populația totală a altor orașe accesibile în decurs de trei ore, luând în calcul durata totală a călătoriei, inclusiv duratele de așteptare acolo unde este necesar, dar limitând destinațiile la cele relevante pentru o călătorie în timpul zilei.

În timp ce accesibilitatea este legată în mod evident de gradul ridicat de urbanizare, multe dintre zonele puternic urbanizate din estul Uniunii Europene și unele din sud încă suferă de o accesibilitate relativ slabă pentru transportul feroviar.

În sfârșit, viteza medie a călătoriilor scurte între orașe este comparată cu legăturile dintre țări și cu cele transfrontaliere. Această analiză arată că pe legăturile transfrontaliere între orașe se circulă aproape întotdeauna la viteze mai mici decât pe legăturile naționale. Duratele de așteptare la frontieră și necoordonarea orarelor ar putea explica unele dintre aceste diferențe de performanță.

Odată ce devine disponibilă o integrare mai bună a modelelor de date feroviare pan-UE ar trebui să fie posibilă o analiză mai aprofundată a informațiilor privind orarele de transporturi feroviare.

► MAI MULTE INFORMAȚII
<http://europa.eu/!tV48bN>



Viteza medie pe legăturile feroviare directe, 2014

km/h

- <= 40,0
- 40,1 - 60,0
- 60,1 - 80,0
- 80,1 - 100,0
- 100,1 - 150,0
- > 150,0

date inexistente/date incomplete

Viteza s-a calculat pe linii drepte reprezentând legătura între două stații consecutive. Toate călătoriile directe cu trenul între gări geolocalizate, începând la ore cuprinse între 6.00 și 20.00, la 2.10.2014 (EE, IE: 2013; EL, Corsica, Irlanda de Nord: 2015).

Surse: UIC, www.peatus.ee, Autoritatea Națională de Transport din Irlanda, TrainOSE Grecia, Căile Ferate Corsica, Translink, Căile Ferate Irlanda de Nord, EuroGeographics, OpenStreetMap, TomTom, RRG, DG REGIO

0 500 Km

© Asociația EuroGeographics pentru limitele administrative

► O PLIMBARE PRIN PARC

ACCESUL LA ZONELE URBANE VERZI ÎN ORAȘELE EUROPEI

S-a elaborat o metodologie pentru utilizarea unor indicatori în vederea evaluării prezenței, a disponibilității și a accesului la zonele urbane verzi pentru populațiile orașelor din întreaga Europă.

Zonele verzi din orașe, cum sunt parcurile, grădinile publice și pădurile înconjurătoare, îndeplinesc o varietate de activități, de la valorile ecologice până la funcțiile de recreere. Acestea asigură și o valoare estetică și joacă un rol important în promovarea sănătății, contribuind, în general, și la creșterea calității vieții rezidenților.

Este foarte simplu de măsurat prezența și suprafața zonelor verzi din orașe folosind surse de date statistice existente. Cu toate acestea, simpla existență a acestor zone nu garantează că ele își pot îndeplini funcțiile pentru majoritatea populației urbane. Zonele verzi ar putea fi concentrate în unele părți ale orașului, iar accesul la acestea ar putea fi problematic, de exemplu, pentru pietoni.

Din motive de acest tip s-a elaborat o metodologie care ține cont de distribuția spațială a populației și a zonelor verzi pe întregul teritoriu al fiecărui oraș, generând indicatori privind proximitatea zonelor verzi față de populația urbană.

O pondere în creștere

Pentru a obține rezultate comparabile, s-au utilizat surse de date pan-UE armonizate, cum ar fi datele privind utilizarea terenurilor din Atlasul urban Copernicus și cifre bazate pe recensământul populației, la cea mai ridicată rezoluție spațială posibilă. Combinând aceste date cu o rețea completă de străzi, se poate calcula suprafața totală a zonelor verzi pe care o poate accesa o persoană în 10 minute de mers pe jos.

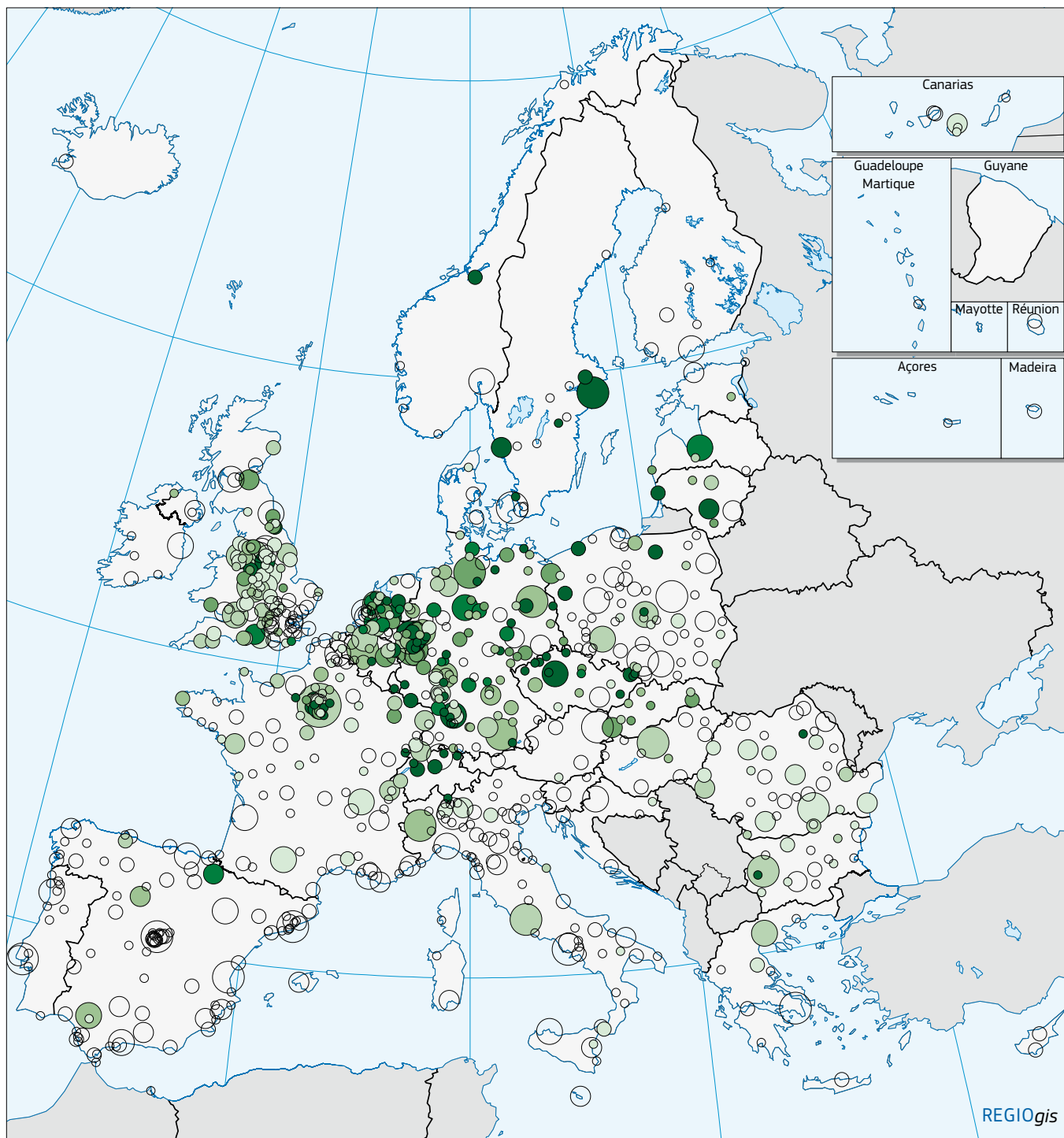
La nivelul unui oraș întreg, valoarea medie a acestei suprafețe verzi din apropiere (indicate pe hartă) evidențiază diferența proximității zonelor verzi față de populație. În rândul capitalelor mai mari, valoarea medie a zonelor verzi învecinate variază între mai puțin de 15 hectare în orașe precum București, Paris, Budapesta, Roma sau Sofia și peste 50 de hectare în Praga și Stockholm.

Un document de lucru descrie mai detaliat această metodologie și rezultatele. De asemenea, se arată că noii indicatori furnizează informații suplimentare privind prezența și distribuția zonelor verzi. Având în vedere că generarea datelor din Atlasul urban este încă în curs, această analiză va fi extinsă la și mai multe orașe în viitorul apropiat. Datele actualizate și completate în funcție de oraș vor fi puse la dispoziție prin site-ul Inforegio.

► MAI MULTE INFORMAȚII

<http://europa.eu/!rX73Dj>

<http://land.copernicus.eu/local/urban-atlas>



Accesul la zonele verzi în orașe, 2012

Hectare	Populația centrului urban
○ < 10	○ < 100 000
○ 10 - 15	○ 100 000 - 250 000
○ 15 - 20	○ 250 000 - 500 000
○ 20 - 25	○ 500 000 - 1 000 000
○ 25 - 30	○ 1 000 000 - 5 000 000
○ >= 30	○ >= 5 000 000
○ Date inexistente	

Populația centrului urban Suprafața medie a zonelor urbane verzi și a pădurilor ponderată în funcție de populație care este accesibilă în decurs de 10 minute de mers pe jos.

Surse: Atlasul urban Copernicus, INS, TomTom, REGIO-GIS



© Asociația EuroGeographics pentru limitele administrative

▶ NOUȚĂȚI

[ȘTIRI PE SCURT]

▶

ÎNVĂȚARE PRIN JOC



În ultimii ani, Direcția Generală Politică Regională și Urbană a elaborat o varietate de produse distractiv-educative destinate tinerilor (în vârstă de

aproximativ 8-13 ani) și cadrelor didactice. Cea mai recentă și mai inovatoare dintre acestea este documentarul web „Parteneri”, un joc de investigare ce combină o gamă completă de instrumente multimedia și îi transpune pe jucători în șase regiuni ale Uniunii Europene. Investigația ilustrează activitățile de politică regională care promovează dezvoltarea regiunilor UE și a cetățenilor acestora, precum și legăturile dintre regiuni și cetățeni. Această versiune digitală bazată pe cartea de benzi desenate „Parteneri” oferă o experiență plăcută, dar informativă.

▶ MAI MULTE INFORMAȚII

http://ec.europa.eu/regional_policy/ro/edu

▶

MAI MULT ACCENT PE CONCURSUL REGIONAL DE FOTOGRAFIE

Anul acesta, competiția fotografică „Europa în regiunea mea” a fost inclusă într-o campanie mai amplă de a atrage cetățenii să viziteze și să cunoască mai bine proiectele finanțate de UE din regiunea lor. În luna mai 2016, diferite proiecte din întreaga Europă își vor deschide porțile pentru public ca parte a unei campanii de conștientizare mai ample. Autoritățile de management au încărcat informații privind evenimentele planificate pe o hartă interactivă de pe site-ul Inforegio (a se vedea linkul de mai jos).

În plus, unele dintre proiecte vor participa la o „căutare de comori”: indiciile sunt ascunse în locațiile proiectelor, iar publicul este încurajat să le găsească. Se vor oferi premii pentru cele mai bune fotografii și pentru cei care participă la „căutarea de comori”. De asemenea, se va desfășura și competiția fotografică tradițională pe Facebook, ca și în anii anteriori, dar cu o perioadă prelungită de înscriere, din mai până în august. Pe site-ul Inforegio sau pe pagina de Facebook a competiției „Europa în regiunea mea” se pot găsi detalii complete.

▶ MAI MULTE INFORMAȚII

<http://europa.eu/!WV98rM>

▶

CEMR

Ediția din acest an a Congresului Consiliului Municipalităților și Regiunilor Europene (CEMR) se va desfășura la Nicosia (Cipru) în perioada 20-22 aprilie. Evenimentul reprezintă o ocazie pentru primari, pentru consilieri și pentru președinții regiunilor de a se întâlni și a discuta pe teme precum migrația, schimbările climatice, finanțele locale, reformele teritoriale etc. Vor participa, de asemenea, și lideri ai UE, reprezentanți ai ONU, experți, precum și reprezentanți ai mediului academic și ai societății civile. Doritorii se pot înscrie la eveniment urmând linkul de mai jos.



▶ MAI MULTE INFORMAȚII

www.cemr2016.eu

PLAN DE ACHIZIȚII PUBLICE

Un studiu recent publicat de Comisia Europeană cu privire la capacitatea administrativă în domeniul fondurilor structurale și de investiții europene (ESI) oferă o privire de ansamblu originală și fără precedent a capacităților, a structurilor, a sistemelor și a practicilor actuale din întreaga UE pentru consolidarea calității achizițiilor publice.

În conformitate cu inițiativa pentru un „buget al UE axat pe rezultate”, Comisia ia măsuri pentru a garanta că banii contribuabililor sunt utilizați în mod eficient și transparent cu scopul de a obține rezultate mai bune. Aproape jumătate din alocațiile din fondurile ESI sunt canalizate în economia reală prin achiziții publice.

Studiul, care se bazează pe cercetări teoretice pentru toate cele 28 de state membre, pe interviuri pe teren realizate în 15 state membre, pe studii de caz din Republica Cehă și Portugalia și pe un sondaj online în rândul practicienilor din întreaga UE, evaluează punctele forte și punctele slabe ale fiecărui sistem, realizând 28 de profiluri de țară. De asemenea, studiul identifică o listă de 35 de bune practici pe care le-ar putea utiliza decidenții pentru a îmbunătăți capacitatea administrativă, în special în ceea ce privește resursele umane, sistemele și instrumentele, precum și structurile de guvernare. De fapt, pe baza unei analize temeinice, documentul oferă recomandări specifice pentru îmbunătățirea rezultatelor atât la nivelul UE, cât și la nivelul statelor membre.

▶ **MAI MULTE INFORMAȚII**
<http://europa.eu/!vF38WH>

DATE DESCHISE ÎN SPRIJINUL PERFORMANȚEI

1) CE FEL DE INFORMAȚII SUNT DISPONIBILE PE PLATFORMA DE DATE DESCHISE A FONDURILOR ESI?

Platforma se concentrează în principal asupra perioadei de finanțare 2014-2020, cuprinzând toate cele cinci fonduri ESI și inițiativa privind ocuparea forței de muncă în rândul



tinerilor. Aceasta permite vizualizarea indicatorilor comuni și de finanțare ai programelor derulate prin intermediul fondurilor ESI. Catalogul de date din spatele platformei include, de asemenea, seturi de date corelate cu rezultatele din 2007-2013 ale finanțării prin politica de coeziune (Fondul de coeziune, FEDR și FSE).

2) CE SERVICII OFERĂ PLATFORMA?

Prin vizualizările online, platforma oferă o imagine clară a investițiilor din fondurile ESI și a realizărilor preconizate ale acestora. De asemenea, utilizatorii pot să acceseze seturile de date brute din catalog și să își creeze propriile filtre și vizualizări, fie pentru a le include pe site-urile lor, fie pentru a le partaja prin intermediul rețelelor sociale.

3) DE UNDE PROVIN INFORMAȚIILE?

Datele de pe platformă provin din cele peste 530 de programe naționale, regionale sau interregionale adoptate de Comisie în cadrul fondurilor ESI în urma unor discuții cu autoritățile naționale și regionale relevante.

4) CE ACTUALIZĂRI SUNT PREVĂZUTE ÎN 2016?

În prezent sunt disponibile vizualizări la nivel de țară și tematic, dar până la sfârșitul anului 2016 se dorește prezentarea datelor la nivel de program.

Vor fi afișate și progresele înregistrate de programe în direcția realizărilor preconizate.

Catalogul de date va fi îmbogățit cu alte tipuri de seturi de date corelate cu politicile UE.

▶ **MAI MULTE INFORMAȚII**
<https://cohesiondata.ec.europa.eu/>
<http://europa.eu/!tY69KR>

▶ LA MULȚI ANI, IQ-NET!

20 DE ANI DE SCHIMBURI DE EXPERIENȚĂ PRIVIND FONDURILE STRUCTURALE



▶ Membrii IQ-Net se reunesc pentru a sărbători 20 de ani de lucru în rețea

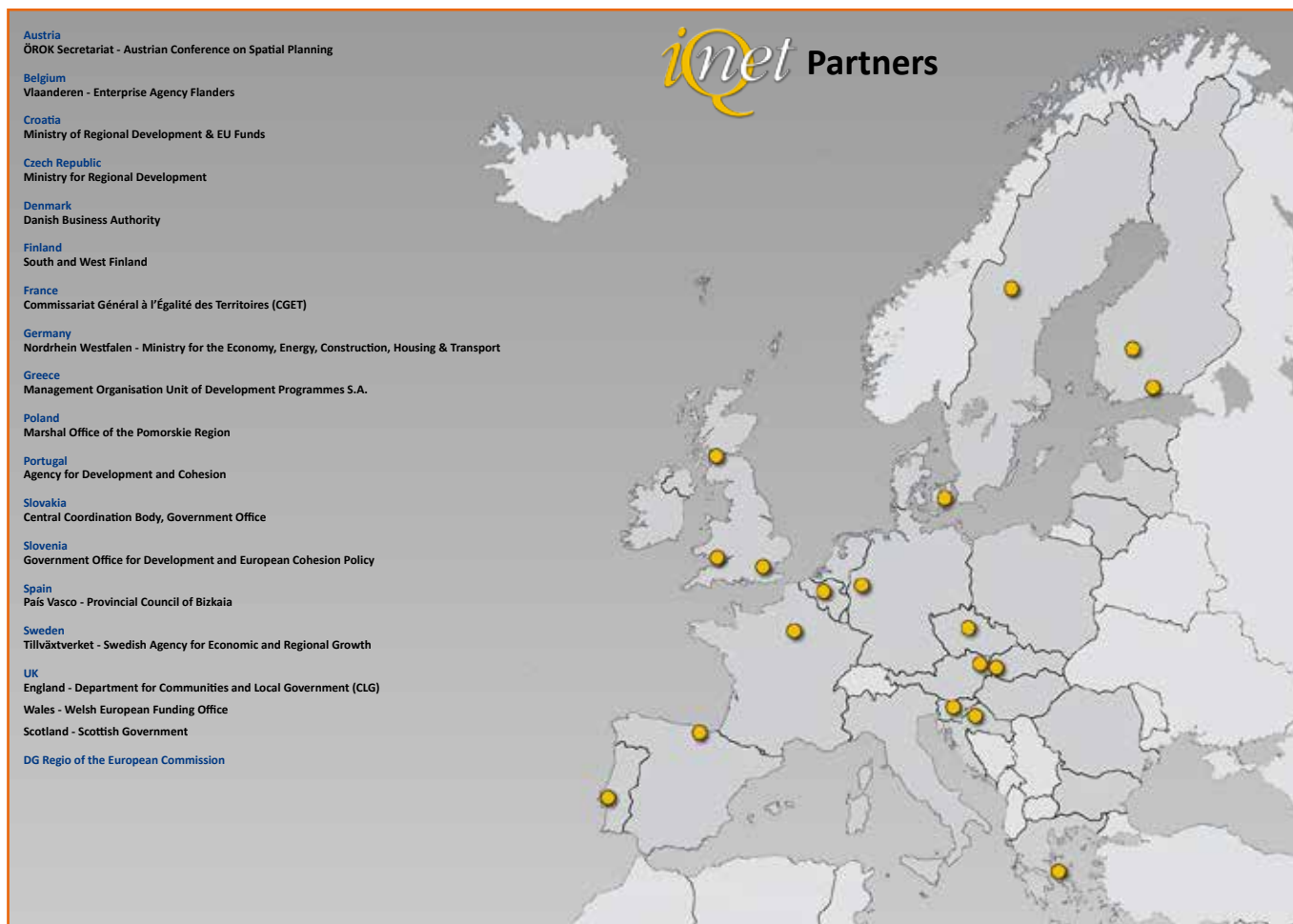
Panorama discută cu profesorul John Bachtler, directorul Centrului de cercetare pentru politici europene (EPRC) de la Universitatea Strathclyde din Glasgow (Scoția) și Stefan Kah (directorul rețelei IQ-Net), care ne explică modul în care funcționează IQ-Net și importanța aniversării rețelei.



Creșterea calității managementului programelor din fonduri structurale (IQ-Net) este una dintre cele mai longevive rețele europene de schimb de cunoștințe dedicate politicii de coeziune. Înființată în februarie 1996 și administrată de EPRC, IQ-Net își sărbătorește cea de a 20-a aniversare, cu o istorie de 40 de conferințe desfășurate pe parcursul acestor două decenii, pe diferite teme legate de gestionarea programelor.

IQ-Net le este binecunoscută multora, dar vă rugăm să ne explicați pe scurt obiectivul rețelei.

John Bachtler: Denumirea rețelei, „Creșterea calității managementului programelor din fonduri structurale”, sintetizează esența IQ-Net. Obiectivul rețelei este de a facilita schimbul de cunoștințe și învățarea inter pares cu privire la provocările comune cu care se confruntă managerii de programe. Această învățare se axează în principal pe sarcini din cadrul ciclului de gestionare a programelor – elaborarea strategiei, programare, generarea de proiecte, evaluarea *ex ante* și selectarea, coordonarea partenerilor, monitorizarea, evaluarea *ex post*, gestiunea financiară, controlul și auditarea. De asemenea, aceasta cuprinde câteva priorități tematice cheie, cum ar fi inovarea, antreprenoriatul, ocuparea forței de muncă și caracterul durabil, precum și considerente de reglementare privind respectarea normelor referitoare la ajutorul de stat.



Cine sunt partenerii din cadrul IQ-Net?

Stefan Kah: Rețeaua reunește 18 organisme de gestionare a programelor din 16 state membre – Austria, Belgia, Croația, Danemarca, Finlanda, Franța, Germania, Grecia, Polonia, Portugalia, Regatul Unit, Republica Cehă, Slovacia, Slovenia, Spania și Suedia – care răspund împreună de administrarea aproape a unei treimi din finanțarea prin politica de coeziune a UE. Majoritatea membrilor sunt autorități de management, dar avem, de asemenea, câteva organisme naționale de coordonare și câteva organisme intermediare. Principala cerință este ca membrii să aibă experiență privind punerea în aplicare a fondurilor structurale și să manifeste un angajament față de schimburile de experiență deschise. Comisia Europeană (prin DG Regio și DG Empl) este și ea un partener activ, iar EPRC asigură suportul de cercetare și organizațional.

Ați menționat schimbul de experiență – ce înseamnă acesta în practică?

SK: În centrul procesului de schimb de cunoștințe stau conferințele semestriale IQ-Net, fiecare axată pe o anumită temă de gestionare aleasă de către parteneri. Înainte de fiecare eveniment, EPRC examinează cum funcționează tema (de exemplu selectarea proiectelor sau monitorizarea) în fiecare țară sau regiune parteneră. Rezultatele sunt centralizate în documente de informare, pentru a oferi o privire de ansamblu la nivelul întregii UE, identificând studii de caz interesante sau inovatoare și lecții pentru managementul programelor. Așadar, atunci când partenerii discută o problemă, aceștia înțeleg în profunzime elementele comune și contrastele, precum și modul în care propria experiență de gestionare a programelor se integrează în practica internațională. De asemenea, furnizăm asistență ad-hoc organizațiilor partenerice ca răspuns la întrebări specifice legate de punerea în aplicare.

Anul acesta, IQ-Net își sărbătorește a 20-a aniversare – cum a început rețeaua?

JB: Ideea de a crea o rețea a venit de la Parteneriatul European de la Strathclyde care a gestionat programul din Fondul european de dezvoltare regională pentru vestul Scoției. Aceasta a fost preluată cu entuziasm de alte regiuni din cadrul „obiectivului 2” (regiuni cu istorie industrială) din UE-15, precum și de cele din țările care au aderat în 1995. DG Regio (fosta DGXVI) a asigurat un sprijin puternic, cu un grant de pornire pentru demararea rețelei. Având o experiență îndelungată în domeniul cercetării și al schimbului de cunoștințe privind politica regională, EPRC a fost alegerea evidentă pentru gestionarea rețelei.

Există numeroase formate de schimburi de experiență în UE. Prin ce se diferențiază IQ-Net?

SK: Învățarea inter pares eficace trebuie orchestrată astfel încât să faciliteze partajarea deschisă și reciprocă a cunoștințelor. Investim puternic în generarea de cunoștințe, care să asigure o bază solidă pentru schimbul de experiență. Echipa de cercetare multilingvă a EPRC cercetează aprofundat experiențele practice ale problemelor de gestionare a programelor în întreaga UE, luând în considerare și informații din evaluări și din domeniul academic. Reuniunile IQ-Net promovează interacțiunea adecvată, de exemplu prin ateliere cu orientare practică. Publicăm documente care captează o cantitate uriașă de cunoștințe practice, iar de-a lungul timpului am construit o bază de informații cu privire la aproape toate aspectele gestionării programelor.

Ce dovezi există cu privire la eficacitatea acestui tip de schimb de cunoștințe al IQ-Net?

JB: O dată la trei ani evaluăm cât de bine funcționează IQ-Net. Cel mai evident beneficiu este că managerii de programe se pot autoevalua în comparație cu alții. Există și dovezi de învățare organizațională: rapoartele și dezbaterile IQ-Net au generat noi idei și soluții în domenii precum selecția proiectelor și sistemele de monitorizare. Programele

partenerilor au introdus modificări pe baza celor mai bune practici din cadrul rețelei. De asemenea, IQ-Net construiește relații între programe și (lucru important) facilitează dialogul informal cu serviciile Comisei pe tema provocărilor legate de gestionarea programelor.

Ce urmează pentru IQ-Net?

JB: IQ-Net s-a adaptat constant în ultimele două decenii și va continua să se adapteze, în conformitate cu nevoile partenerilor noștri. Există o cerere crescândă de consolidare a capacității administrative și ne putem imagina că ne vom implica mai mult în formare. Vom monitoriza cum se pun în aplicare în această perioadă de programare noile reforme – noi priorități tematice, cadrul de orientare spre rezultate și de performanță, investițiile integrate – și ne gândim deja la perioada de după 2020. Având în vedere că nu ducem lipsă de teme pentru schimburi de experiență viitoare, așteptăm cu interes ca IQ-Net să contribuie la promovarea învățării eficace.



► **MAI MULTE INFORMAȚII**
<http://www.eprc.strath.ac.uk/iqnet>

► EXEMPLE DE PROIECTE

► SPANIA

► DEZVOLTAREA CERCETĂRII AGRICOLE ÎN SPANIA



Costuri totale:
3 285 349 EUR
Contribuția UE:
2 628 279 EUR

Un proiect din vestul Spaniei a consolidat cercetarea și dezvoltarea în sectorul agricol, îmbunătățind legăturile dintre întreprinderile locale și comunitatea științifică. Sprijinul asigurat de Fondul european de dezvoltare regională (FEDR) a contribuit la realizarea unor facilități noi – și la crearea de locuri de muncă – la Institutul de Cercetare Finca La Orden-Valdesquera.

Institutul – care face parte din Centrul de Cercetare Științifică și Tehnologică din Extremadura (CICYTEX) – a utilizat finanțarea pentru a plăti renovarea și extinderea infrastructurii sale științifice, inclusiv construirea unui nou depozit de biotehnologie și realizarea unor îmbunătățiri esențiale ale echipamentelor de irigare. În plus, achiziționarea de materiale de laborator noi și a unor ferme experimentale le va permite oamenilor de știință să desfășoare cercetări de vârf.

Pe lângă orientarea spre agricultură, Finca La Orden-Valdesquera efectuează cercetări în aspecte conexe, precum silvicultura și utilizarea resurselor naturale. Printre actualele domenii-cheie ale proiectelor se numără evaluarea ex ante și ex post a culturilor energetice, identificarea unor modalități de îmbunătățire a producției agricole și dobândirea de cunoștințe privind creșterea animalelor.

Lărgirea orizonturilor

De activitatea institutului beneficiază fermieri, alte organizații de cercetare, întreprinderi locale și cooperative, printr-o varietate de inițiative de transfer tehnologic. Până în prezent, finanțarea disponibilă prin proiect a sprijinit organizarea unor zile de informare, precum și a unor ateliere, conferințe și prezentări.

S-au oferit și cursuri de formare pentru cercetători, tehnicieni și studenți specializați în agricultură. În plus, s-au instituit parteneriate cu companii și centre de cercetare locale, ca modalitate de a facilita vizite de schimb.

Grație bazei sale extinse de resurse, institutul poate acum să conștientizeze un public mult mai larg cu privire la activitățile sale și la rezultatele proiectului. Acest lucru s-a realizat în principal prin dezvoltarea unor instrumente mass-media de promovare, inclusiv prin reproiectarea site-ului web. În plus, s-au publicat și distribuit publicații noi, cu scopul de a îmbunătăți și mai mult adoptarea transferului tehnologic în comunitatea agricolă.

Locuri de muncă noi

Investițiile în proiect au generat peste 400 de noi proiecte de cercetare, dezvoltare și inovare, precum și aproximativ 70 de inițiative de cooperare cu întreprinderi locale. În plus, aceste activități au contribuit la crearea a 35 de locuri de muncă noi.

Potrivit lui Carmen González Ramos, director general al CICYTEX, sprijinul a promovat cercetarea și dezvoltarea de produse exportate din Extremadura, în beneficiul întreprinderilor locale și al fermierilor. De asemenea, proiectul a contribuit la ameliorarea situației socioeconomice și de mediu a zonei rurale din Extremadura.

► MAI MULTE INFORMAȚII

cicytex.gobex.es/es/centros/la-orden-valdesquera

▶ REGATUL UNIT

▶ „SOFTWARE CITY”
STIMULEAZĂ INOVAREA

Datorită sprijinului oferit prin Fondul european de dezvoltare regională (FEDR), companiile din domeniul TI din nord-estul Angliei au un spațiu în care se pot concentra pe dezvoltarea de produse și pe creștere. Centrul de Software din Sunderland oferă o clădire ultramodernă pentru lucru, precum și o serie de activități de sprijinire a afacerilor.

Consiliul Municipal Sunderland a inaugurat centrul în 2012, oferind spre închiriere un spațiu de peste 6 000 m² pentru 63 de companii, alături de echipamente și facilități ultramoderne. Pentru a încuraja colaborarea cu talentele locale, centrul oferă și un „spațiu tip groapă cu nisip” și săli de inovare, în care companiile pot experimenta cu idei și concepte. De asemenea, există un centru de dezvoltare și de testare, precum și un spațiu de implicare a comunității, în care se pot derula ateliere.

Sunderland Software City (SSC) este rezulta-

tul unei colaborări reușite între Consiliul Municipal Sunderland, universitate, colegiu și Centrul de Afaceri și Inovare de Nord-Est. Instituită în 2008, în parteneriat cu sectorul privat, inițiativa oferă un ghișeu unic pentru IMM-urile recent înființate, dar și pentru companiile cu mai multă experiență din domeniul TI. Până în prezent, această inițiativă a ajutat peste 260 de companii de software și a avut un rol în crearea a aproximativ 335 de locuri de muncă în regiune, contribuind la creșterea bazei de companii tehnologice cu aproape 20%.

SSC oferă servicii de consultanță în afaceri în domenii precum sprijinirea accesului la piață, planificarea financiară și brokerajul încheierii de contracte, precum și cercetarea de piață și accesul la servicii de investiții internaționale. Din dorința de a genera noi clienți și piețe potențiale, SSC încurajează și firme din alte sectoare – cum ar fi cel al producției, al asistenței medicale și al energiei regenerabile – să profite de avantajele tehnologiilor digitale.



Vizarea talentelor

SSC este mereu în căutarea unor noi relații cu organizații publice, private și educaționale, pentru a maximiza oportunitățile pentru companiile locale de software. De exemplu, centrul are legături puternice cu Inițiativa „Digital Catapult” (Catapulta digitală) din Regatul Unit, iar în 2015 a deschis unul dintre cele trei centre regionale Digital Catapult. DCC North East & Tees Valley reprezintă o colaborare între cinci universități locale și două parteneriate ale unor întreprinderi locale sub conducerea SSC. Obiectivul acestuia este de a ajuta întreprinderile din Regatul Unit să partajeze în siguranță și în condiții de eficiență sporită date care fac obiectul unui drept de proprietate, contribuind la generarea de noi valori din datele organizaționale și la explorarea unor noi modele comerciale.

SSC și partenerii locali au un rol-cheie și în Tech City, Alianța Tech Cluster din Regatul Unit, Incubatorul Virtual Național al Cisco și inițiativa

Work Discovery (Descoperirea oportunităților de muncă) din Sunderland, conștientizând tinerii cu privire la oportunitățile de formare și de carieră care le sunt deschise.

Dezvoltând relații și parteneriate cu alte organizații, SSC și-a valorificat propriile realizări și a stabilit o viziune pe termen lung pentru sectorul de software al regiunii. Accentul cade acum pe dezvoltarea principalelor puncte forte, pe crearea de noi oportunități și pe maximizarea legăturilor comerciale internaționale, concomitent cu abordarea barierelor care inhibă creșterea companiilor de software inovatoare.

▶ MAI MULTE INFORMAȚII
www.sunderlandsoftwarecity.com

Costuri totale:
17 440 107 EUR
Contribuția UE:
8 713 330 EUR

▶ COOPERAREA TERITORIALĂ EUROPEANĂ: LETONIA ȘI LITUANIA

▶ UN EFORT DE ECHIPĂ PENTRU COMBATEREA DEZASTRELOR ECOLOGICE

Letonia și Lituania au înființat o echipă de salvare transfrontalieră și un sistem de alertă rapidă pentru a putea face față mai bine la orice eventual dezastru ecologic produs în jurul bazinului râului Lielupe. Zona este considerată a fi una cu risc ridicat, pentru că pe acolo se transportă volume mari de produse chimice și petrochimice pe cale rutieră și feroviară și prin conducte.

Proiectul Lielupe ECO, care a beneficiat de sprijin din partea Fondului european de dezvoltare regională (FEDR), și-a dotat echipa de salvare cu cele mai noi echipamente, astfel încât aceasta să poată acționa rapid pentru a preveni și a elimina poluarea rezultată în urma accidentelor. Echipa cuprinde specialiști din cadrul municipalităților regiunii, precum și membri ai unor brigăzi de pompieri și de salvare din Jelgava (Letonia) și din județele frontaliere Šiauliai și Panevėžys. Toți membrii echipei urmează periodic instructaje, care le permit să își perfecționeze capacitățile de apărare civilă.

Sistemul de alertă timpurie din cadrul proiectului transmite mesaje prin internet și prin SMS pentru a convoca echipa rapid și eficient. Procedura, a cărei etapă-pilot s-a derulat la Jelgava, un oraș care trebuie să facă față frecvent unor riscuri de inundații mari, a fost pusă în aplicare ulterior și în alte orașe din regiune.

Echipele de urgență și municipalitățile de o parte și de alta a graniței s-au bucurat de avantaje semnificative de pe urma proiectului, prin partajarea cunoștințelor, a experienței și a know-how-ului. La rândul său, acest fapt a ajutat partenerii de proiect să își perfecționeze reacția în caz de dezastru ecologic.

În plus, s-au îmbunătățit semnificativ standardele de gestionare a riscurilor în regiunea transfrontalieră, inclusiv pentru că echipele de salvare i s-a acordat acces la mai multe resurse decât dacă ar fi acționat în mod independent.

Reacție rapidă

Pe parcursul celor doi ani de derulare, în cadrul proiectului s-au desfășurat 75 de seminare pe o varietate de teme legate de dezastrurile ecologice și de reacția la urgențele care rezultă din acestea. Aceste evenimente le-au oferit elevilor, studenților și locuitorilor ocazia de a afla despre proiect și despre modalitatea optimă de a reacționa la o varietate de scenarii de dezastru.

În ansamblu, Lielupe ECO a îmbunătățit siguranța și calitatea vieții rezidenților locali, asigurând servicii publice de urgență mai bune. În viitor, acest fapt va contribui la promovarea unei comunități transfrontaliere mai puternice și mai integrate.

Liene Rulle, managerul de proiect, subliniază că proiectul a ajutat ambele regiuni să partajeze informații în modalități care altfel nu ar fi fost posibile sau ar fi fost dificil de realizat. Sporirea calității și a accesibilității serviciilor de gestionare a riscurilor din regiune va fi și ea o moștenire-cheie a acestui proiect.



▶ MAI MULTE INFORMAȚII

www.jelgava.lv/pasvaldiba/projekti/2014-gads/latvijas--lietuvas-parrobezu-sadarbibas6/ekologisko-avariju-likvidesana-un-vides-7

Costuri totale:
1 150 511 EUR
Contribuția UE:
977 934 EUR

▶ COOPERAREA TERITORIALĂ EUROPEANĂ: SLOVENIA ȘI CROATIA

▶ COMBATEREA EXCLUZIUNII SOCIALE PRIN VOLUNTARIAT TRANSFRONTALIER

O inițiativă de creare a oportunităților în sectorul de voluntariat a generat o soluție avantajoasă pentru toți participanții în regiunea de frontieră dintre Slovenia și Croația. În plus față de identificarea unor modalități inovatoare de sprijinire a comunităților locale, proiectul „Voluntarii orașului” a ajutat cu prioritate grupurile și minoritățile defavorizate să dobândească acces la muncă voluntară ca modalitate de a-și îmbunătăți calitatea vieții și incluziunea socială.

Proiectul, care a beneficiat de sprijin din partea Fondului european de dezvoltare regională (FEDR), a oferit sprijin profesional și armonizat pentru a le permite oamenilor să găsească activități de voluntariat potrivite cu nevoile și ambițiile proprii. De asemenea, s-au depus eforturi pentru creșterea standardelor educaționale ale voluntarilor și s-a pus un accent deosebit pe ajutarea persoanelor cu nevoi speciale.

Un obiectiv-cheie a fost acela de a identifica noi modalități de a promova voluntariatul și avantajele acestuia în orașul Maribor din regiunea slovenă Podravje și în orașul învecinat Varaždin din regiunea Varaždinska, precum și în orașul Čakovec din regiunea croată Medžimurska. De asemenea, echipa de proiect a dorit să creeze o rețea de organizații voluntare și să își susțină întreaga activitate dezvoltând o structură coerentă pentru sector.

O strategie solidă

Pentru a-și realiza ambițiile, echipa proiectului „Voluntarii orașului” a analizat voluntariatul la mai multe niveluri. Analiza proiectului a vizat cercetarea, dezvoltarea strategică, vizibilitatea, consolidarea capacității și modalitățile de asigurare a unui sprijin practic pentru voluntariat.

După ce a efectuat o analiză ex ante amănunțită, echipa de proiect a trecut la pregătirea și punerea în aplicare a unei strategii transfrontaliere comune pentru dezvoltarea voluntariatului. De asemenea, s-a instituit o rețea de biblioteci și birouri regionale de informare pentru a sprijini grupurile de voluntari, ca parte a procesului de consolidare a capacității. În plus,

proiectul a oferit cursuri de formare pentru a îmbunătăți abilitățile și competențele tinerilor lideri voluntari și a realizat o varietate de materiale de formare.



Echipa a elaborat și noi forme de voluntariat, inclusiv activități de voluntariat ale întreprinderilor, prin care companiile și organizațiile sunt încurajate să participe la inițiative ale comunității. Pentru a garanta punerea corectă în aplicare a unor asemenea activități, proiectul a furnizat instrumente de TIC, inclusiv un portal web de voluntariat. S-au organizat mai multe evenimente pentru a promova beneficiile voluntariatului pentru coeziunea în societate și în comunitate.

Deși proiectul „Voluntarii orașului” s-a încheiat în 2013, moștenirea lăsată de acesta se păstrează încă: birourile regionale, bibliotecile și portalul web continuă să funcționeze și să promoveze oportunități pentru voluntari. Costurile sunt acoperite de municipalitățile locale, iar proiectul a creat și două locuri de muncă permanente.

▶ MAI MULTE INFORMAȚII
www.city-volunteers.si/

Costuri totale:
614 696 EUR
Contribuția UE:
522 492 EUR
(suma maximă
aprobată)

▶ GRECIA

▶ INVESTIȚIILE CONTRIBUIE LA PERFEȚIONAREA PRODUCȚIEI ȘI LA CREȘTEREA EXPĂRTURILOR

Costuri totale:
294 183 EUR
Contribuția UE:
202 885 EUR

O companie din Grecia care produce paie de băut și-a perfecționat procesele de producție și și-a mărit exporturile printr-o investiție în echipamente realizată cu sprijinul Fondului european de dezvoltare regională (FEDR).

Matrix Pack SA era deja un lider în sectorul din care face parte. Aceasta este singura companie din Europa care produce toate tipurile de paie de băut și exportă 70-75 % din producție în întreaga lume. Cu toate acestea, prețul mic al produsului final, necesitatea de a face față unei varietăți de standarde de construcție, precum și controalele de igienă stricte constituie un context dificil pentru producție și pentru creștere.

Utilaje ultramoderne

Obiectivul proiectului „Extravertire I” (în cadrul programului operațional „Competitivitate și spirit antreprenorial”) a fost de a spori capacitatea de inovare a companiei în producția de paie, sporind totodată potențialul de export. Prin proiect s-au cumpărat trei utilaje de producție specializate noi, care au modernizat metodele de fabricare și de comercializare a produselor Matrix:

- ▶ O mașină de ondulat de mare viteză – care realizează binecunoscuta parte flexibilă a paiului – a automatizat etapa finală a procesului de producție. Conectând această unitate la două alte utilaje noi, Matrix a reușit să își sporească productivitatea cu 30%.
- ▶ O mașină de ambalare individuală permite împachetarea fiecărui pai în folie de plastic sau în hârtie. Echipamentul permite, de asemenea, imprimarea materialului de ambalat, ceea ce reprezintă o opțiune atractivă pentru unii clienți.
- ▶ O mașină de împachetare automată a paielor în saci permite companiei Matrix să ambaleze paiele în recipiente de diferite dimensiuni – de la 40 la 250 de paie. Datorită faptului că acest echipament automatizează întregul proces de împachetare, compania beneficiază de o creștere a productivității în această parte a activității cu 15-120%, în funcție de tipul de împachetare cerut de clienți.

Investiția a mai cuprins, de asemenea, instalarea unui depozit de informare integrat și a unui sistem de management al monitorizării.

Beneficii pentru clienți

În plus față de modernizarea producției în fabrică, investițiile au generat îmbunătățiri ale calității generale a produsului final. În felul acesta, compania poate să acceseze piețe noi și să își comercializeze produsele către clienți străini cu standarde ridicate, cum ar fi lanțurile de supermarketuri și comerțianții angro, ale căror comenzi includ adesea cerințe de etichetare speciale.



De la instalarea utilajelor, Matrix și-a extins baza de export. În 2011, compania deservea 14 clienți străini, dar în 2014, când s-a încheiat programul de investiții, numărul acestora crescuse deja la 63. În 2015, compania și-a îmbunătățit și mai mult performanțele de export, livrând bunuri către 88 de clienți străini din 25 de țări.

▶ MAI MULTE INFORMAȚII
<http://www.matrixpack.gr>

▶ AGENDĂ

12-13 MAI

Dubrovnik (HR)

Prima ediție a Forumului strategiei UE pentru regiunea adriatico-ionică (EUSAIR)

1-2 IUNIE

Brussels (BE)

Conferința „Regiuni inteligente

16-17 IUNIE

Sofia (BG)

A șaptea ediție a Conferinței europene de evaluare

Orientarea spre rezultate: politica de coeziune în acțiune

10-13 OCTOMBRIE

Brussels (BE)

Săptămâna europeană a regiunilor și a orașelor (inclusiv ceremonia RegioStars)

Puteți găsi informații suplimentare cu privire la aceste evenimente în secțiunea „Agenda” a site-ului Inforegio:

http://ec.europa.eu/regional_policy/ro/newsroom/events/

RĂMÂNETI CONECTAȚI!

 http://ec.europa.eu/regional_policy/ro/

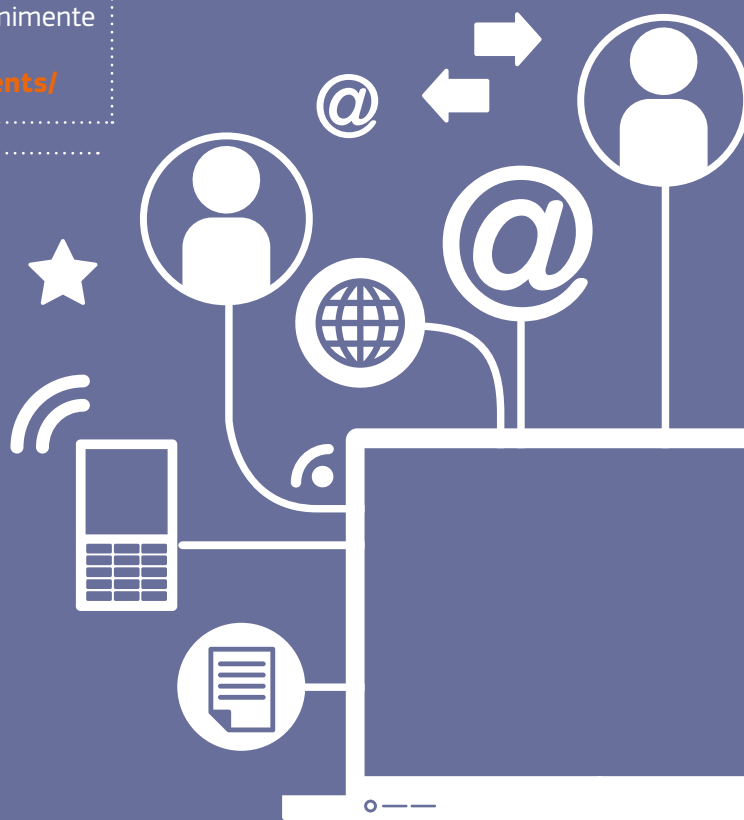
 www.twitter.com/@EU_Regional

 www.yammer.com/regionetwork
Platforma de cooperare DG REGIO

 www.flickr.com/euregional

 Abonați-vă la „REGIOFLASH”
www.inforegiodoc.eu

 www.twitter.com/CorinaCretuEU



■ Oficiul pentru Publicații

Comisia Europeană,
Direcția Generală Politică Regională și Urbană
Comunicare – Ana-Paula Laissy
Avenue de Beaulieu 1 – B-1160 Bruxelles
E-mail: regio-panorama@ec.europa.eu
Website: http://ec.europa.eu/regional_policy/ro/

