



Europeiska
kommissionen

VINTER 2015 ▶ NR 55

panorama

inforegio

▶ Förverkliga EU:s investeringspolitik

De europeiska struktur-
och investeringsfondernas
genomslagskraft
och fördelar

- ▶ Sammanhållningspolitiskt stöd till migrationskrisen
- ▶ Europeiska fonden för strategiska investeringar
- ▶ Driva EU:s agenda för städer

Regional- och
stadspolitik

▶ **LEDARE** 3

Corina Crețu, EU-kommissionär med ansvar för regionalpolitik

SPECIALARTIKEL

▶ **NYTT MEDDELANDE FRÅN KOMMISSIONEN PÅVISAR DE FRÄMSTA FÖRDELARNA MED INVESTERINGSPROGRAMMEN FÖR 2014–2020** 4-11

▶ **INVESTERINGSPLANEN FÖR EUROPA OCH ESI-FONDERNA** 12-13

INTERVJU

▶ **ÖVERBRYGGA KLYFTAN I EUROPAS STRATEGISKA INVESTERINGAR** 14-16

Wilhelm Molterer, verkställande direktör, Efsi

▶ **EUROPA I MIN REGION – FOTOTÄVLING 2015** 17

▶ **EU:S AGENDA FÖR STÄDER** 18-19

▶ **MIGRATIONSKRISEN OCH EUROPAS RESPONS** 20-21

▶ **ESI-FONDERNAS PROGRAM OCH DEN EUROPEISKA PLANERINGSTERMINEN** 22-23

▶ **2015 ÅRS REGIOSTARS AWARDS-CEREMONI** 24-25

INTERVJUER

▶ **BULGARIEN: STADIG TILLVÄXT ÖVERVINNER DEN EKONOMISKA KRISEN** 26-27

Tomislav Donchev, vice premiärminister

▶ **WALES: VERKAR FÖR TILLVÄXT OCH JOBB GENOM SAMMANHÅLLNINGSPOLITIKEN** 28-29

Jane Hutt, finansminister och minister för regeringsfrågor

▶ **FERRIN – FRÄMJAR REGIONALA RÖSTER INOM EUROPEISK FORSKNING OCH INNOVATION** 30-31

▶ **25 ÅR MED INTERREG** 32-34

▶ **MED EGNA ORD** 35-37

▶ **STUDIE AV "UTGIFTERNAS GEOGRAFI"** 38-40

▶ **NYHETER I KORTHET** 41-43

▶ **PROJEKT** 44-47

▶ **KALENDARIUM** 48



▶4
 Reningsverket i östra Gdansk i Polen producerar biogas och ökar medvetenheten om förnybar energi med stöd från ESI-fonderna.



▶20



▶24



▶32



▶ **LEDARE**

Corina Crețu
 EU-kommissionär med ansvar för regionalpolitik

En av Europeiska unionens största utmaningar under det senaste året är den pågående flyktingkrisen. Stora insatser görs för att minska lidandet bland de migranter som anländer till medlemsstater, och det är uppenbart att sammanhållningspolitiken har en roll att spela genom att stödja en effektiv integrationspolitik avseende bland annat utbildning, sysselsättning, bostäder och icke-diskriminering.

Europeiska kommissionen samarbetar med medlemsstater som berörs av krisen för att anpassa de europeiska struktur- och investeringsfondernas (ESI) program till att bemöta kritiska situationer. Två av de största ankomstpunkterna för migranter, Italien och Grekland, har redan tilldelat medel för migration i sina program för 2014–2020. Grekland lägger till exempel in Eruf-stöd i alla sina 13 regionala program. Pengarna ska användas till att bygga, renovera och öppna mottagningscenter för migranter. Läs mer i vårt specialportage på sidan 20.

Ytterligare medel från ESI-fonderna kan snabbt omfördelas till migranter och flyktingar, om krisen skulle växa, för att tillhandahålla olika typer av stöd såsom mobila sjukhus, sanitära anläggningar, hälso- och sjukvård eller utbildning.

Fördelar med ESI-fondernas program

I det här numret uppmärksammas också de reella fördelarna med EU:s sammanhållningspolitik. Särskilt fokus läggs på investeringar som är ämnade att ha effekt på Europas ekonomi och människors liv genom att tillföra och mobilisera ytterligare investeringar.

För den nya perioden 2014–2020 har ESI-fonderna avsatt 454 miljarder euro av EU:s budget till att genomföra över 500 nationella och regionala program och 79 interregionala samarbetsprogram. Avsikten med dessa program är att få Europas ekonomi att åter växa på ett hållbart sätt. I det

senaste meddelandet från Europeiska kommissionen om ESI-fondernas bidrag till EU:s tillväxtstrategi, investeringsplanen och kommissionens prioriteringar under det närmaste decenniet beskrivs och analyseras genomslagskraften samt de förväntade resultaten av och fördelarna med investeringarna för Europa i helhet och för enskilda länder.

ESI-fonderna är ett framåtblickande investeringspolitiskt verktyg, redo att tackla Europas nuvarande och framtida utmaningar. Framgången beror dock till stor del på att programmen förvaltas och genomförs väl av effektiva administrationer.

Främja synergier mellan EU:s investeringsfonder

Europeiska fonden för strategiska investeringar (Efsi) har inrättats som en del av Juncker-planen för att mobilisera privat finansiering av strategiska investeringar i infrastruktur, innovation och företag som kan överbrygga EU:s nuvarande investeringsklyfta.

Efsi kan spela en avgörande roll i att optimera ESI-fondernas genomslagskraft, och tvärtom. ESI-fonderna bidrar avsiktligt till investeringsplanen för Europa och kompletterar Efsi på många sätt. Användning av dessa tillsammans kan ge möjlighet till större efterfrågsdrivna insatser i innovations- och infrastrukturprojekt och stöd till små och medelstora företag som i sin tur kan leda till ökad tillväxt, fler jobb och mer innovation i Europa. Komplementariteten mellan dessa två fonder kommer inom den närmaste framtiden att ge positiva resultat för de avsedda målen.

Crete

Foton (sidor):
 Omslag, sidorna 2, 7 (Polen): © Gdansk Infrastruktura Wodociągowo-Kanalizacyjna Sp. z o.o. (*)
 Sidorna 2, 3, 4, 5, 8, 9, 10, 11, 24, 25, 34, 41, 42, 43: © Europeiska kommissionen
 Sidorna 6–7: Tyskland © Thinkstock; Ungern © Nationalekonomiska ministeriet; Bulgarien © Europeiska unionen
 Sidorna 13, 20: © Europeiska unionen
 Sidorna 14–16: Wilhelm Molterer © EIB; Galloper project © RWE Innogy; Forum © CCI de Région Nord de France
 Sidan 17: 1 © Małgorzata Podstawa; 2 © Tomasz Varlec; 3 © Paraskevas Grigorakis
 Sidan 18: Riga © EU2015 LV
 Sidorna 20–21: Tyskland © Lotsendienst; Portugal © Portugisiska jesuiternas flyktigtjänst
 Sidorna 26–27: © Bulgariska ministerrådet
 Sidorna 28–29: © Walesiska regeringen
 Sidorna 30–31: © Michael Seidler/Errin
 Sidan 34: © Michael Cooper; © Europeiska kommissionen
 Sidorna 35–37: Polen © Marian Zubrzycki/Fotorzepa; Danmark © Jørgen Ploug; Tjeckien © Zdeněk Vaiz/Plzeňský kraj; Finland © Martti Komulainen
 Sida 38: Shutterstock
 Sidorna 41–43: EuroPCom@europaomdehoek.nl; ITI © Thinkstock; Mont Saint-Michel © Prochasson Frédéric – Shutterstock; Lambert Van Nistelrooij © CDA Europa
 Sidorna 44–47: Finland © Martti Komulainen; Frankrike © CHU Clermont-Ferrand – DRCI; Tyskland © Stadt Bremen; Rumänien © ModaTim SA

Denna tidskrift trycks på engelska, franska, tyska, bulgariska, grekiska, spanska, italienska, polska och rumänska på återvunnet papper. Den finns tillgänglig på 22 språk på http://ec.europa.eu/regional_policy/sv/information/publications/panorama-magazine/

Innehållet i det här numret färdigställdes i december 2015.

RÄTTSLIGT MEDDELANDE

Varken Europeiska kommissionen eller någon person som företräder kommissionen har något ansvar för hur informationen i denna rapport används eller för eventuella misstag som kan ha uppstått trots noggranna förberedelser och kontroller. Denna publikation återspeglar inte nödvändigtvis Europeiska kommissionens åsikter eller hållning.

ISSN 1725-8170

© Europeiska unionen, 2015

Reproduktion är tillåtet under förutsättning att källan anges.

(*) Rättigheterna avseende bilderna ifråga beviljas endast för användning i tidningen *Panorama* (nummer 55) och inte för annan användning. Bilden får reproduceras i *Panorama* 55 och dess översatta versioner – bilden får inte reproduceras i andra syften.

För användande/reproduktion av uttryckligen angivet upphovsrättskyddat material från tredje part, måste tillåtelse inhämtas från upphovsrättsinnehavarna.

NYTT MEDDELANDE FRÅN KOMMISSIONEN PÅVISAR DE FRÄMSTA FÖRDELARNA MED INVESTERINGSPROGRAMMEN FÖR 2014–2020

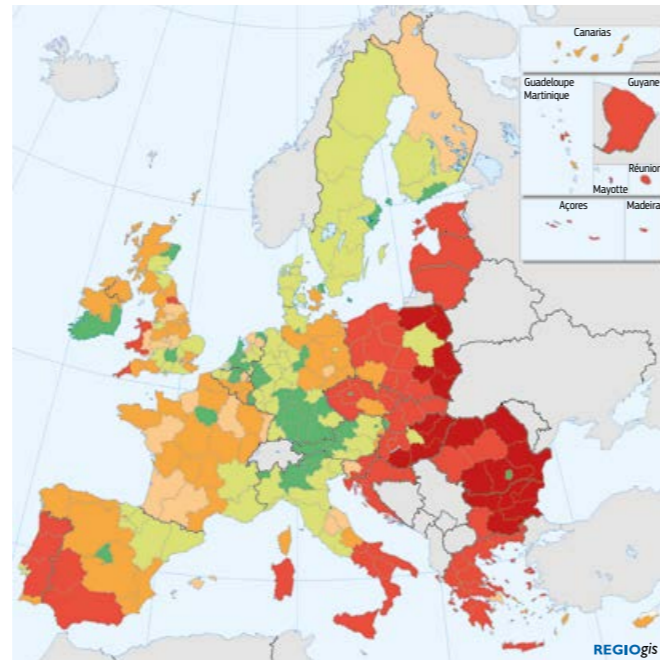
Mellan 2014 och 2020 kommer de europeiska struktur- och investeringsfonderna (ESI-fonderna) att investera kraftigt i en rad viktiga prioriterade områden inom EU. Efter de avslutade förhandlingarna med medlemsstater och regioner om deras partnerskapsöverenskommelser och program publicerar kommissionen en rapport om de förväntade fördelarna och resultaten av Europas främsta investeringspolitiska verktyg.

Med en budget på 454 miljarder euro för 2014–2020 kommer ESI-fonderna att inriktas på den europeiska ekonomins verkliga behov och stödja jobbskapande och en rad program som avser att få Europas ekonomi att åter växa på ett hållbart sätt.

Den nationella medfinansieringen förväntas bidra med ytterligare minst 183 miljarder euro, vilket ger totala investeringar på hela 637 miljarder euro.

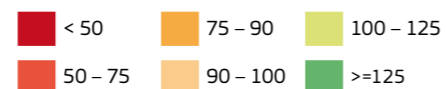
ESI-fonderna utgör därmed en väsentlig del av de offentliga investeringarna i många medlemsstater, i synnerhet då investeringar från nationella budgetar minskade med omkring 15% (i reala termer) mellan 2008 och 2014. Med det nya och förbättrade investeringsverktyget sätts fokus på resultat och mekanismer för att säkerställa goda resultat i alla regioner i Europa. Detta ger mindre utvecklade regioner möjlighet att komma ifatt och maximera sin potential genom att bygga vidare på befintliga resurser för att tillgodose lokala prioriteringar och regionens behov i stort.

BRUTTONATIONAL-PRODUKTEN PER INVÅNARE – I KÖPKRAFTSSTANDARD



EFTER NUTS-2-NIVÅ 2013

Index: Procent av EU-28-genomsnittet, EU-28 = 100



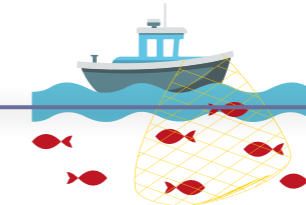
Källa: Eurostat

SYSSELSÄTTNING, JOBBSKAPANDE OCH UTBILDNING



29 370 nya jobb för forskare.

354 300 nya jobb i små och medelstora företag.



10 200 nya jobb inom fiskeri och havsbruk.

ESF ska hjälpa 10,1 miljoner arbetslösa att förbättra sina möjligheter att få ett jobb.



2,3 miljoner personer i sysselsättning genom ESF-finansiering.



2,6 miljoner personer utan sysselsättning stöds av ESI-fonderna.



3,9 miljoner jordbrukare och små och medelstora företagare erbjuds utbildning.



Mellan 2 och 2,5 miljoner missgynnade personer kommer att få del av ESI-fonderna.



237 700 personer kommer att delta i initiativ för rörlighet i arbetslivet och utbildning.

EU-STÖDET HAR GENOMSLAGSKRAFT



UNGERN

"JAG LÄR MIG IGEN", ett projekt som medfinansieras av ESF, ger utbildade eller lågutbildade personer möjlighet att öka sin anställbarhet genom utbildningsalternativ som motsvarar behoven i landets ekonomi. I januari 2015 hade 129 000 personer, däribland omkring 34 000 romer, slutfört utbildningsmoduler med godkänt resultat.

►MER INFORMATION
<http://europa.eu/Cu66cm>

kan man överbygga utvecklingsklyftor mellan regioner och bygga starkare ekonomier för alla och överlag ett territoriellt mer jämlikt EU – en utveckling som vändes i och med den globala finanskrisen 2008.

Fler än 500 innovativa program, som definieras i medlemsstaternas partnerskapsöverenskommelser, kommer att bidra till att förverkliga EU:s politiska mål genom att både mobilisera ekonomiska resurser och förbättra investeringsförutsättningarna. Fler än två miljoner företag kommer att få stöd för att öka sin konkurrenskraft, utveckla produkter, hitta nya marknader och skapa nya jobb. Genom investeringar i infrastruktur kan framför allt mindre utvecklade medlemsstater stärka företagsmiljöns konkurrenskraft och förbättra förbindelserna med större marknader.

Viktigt är att fonderna kommer att investera i den europeiska arbetskraftens kompetens och anpassningsförmåga. Detta ger tiotals miljoner människor, däribland unga, möjlighet att utbilda eller omskola sig eller starta företag. Även flyktingar och lagliga migranter kommer att ha dessa möjligheter.

Detta kommer att bidra direkt till att sysselsättnings- och fattigdomsmålen nås och även sörja för den ökande efterfrågan på forskning om innovation och utveckling av nya produkter – områden där framstegen har varit mest begränsade.

SÅ BIDRAR DE EUROPEISKA STRUKTUR- OCH INVESTERINGSFONDERNA TILL ATT FÖRVERKLIGA KOMMISSIONENS PRIORITERINGAR



BULGARIEN

I och med den tredje LINJEN i Sofias tunnelbana blir denna stadens största transportsystem. Detta ger bättre förbindelser med europeiska, inrikes och lokala transportnät.

►MER INFORMATION
http://ec.europa.eu/regional_policy/en/projects/bulgaria/sofia-welcomes-third-metro-extension

POLEN

Ett nytt **BIOGASKRAFTVERK** bidrar till förbättrad energieffektivitet i avloppsreningen i Gdansk och ger unga möjligheter att lära sig mer om förnybar energi.

►MER INFORMATION
http://ec.europa.eu/regional_policy/sv/projects/poland/new-biogas-project-brings-green-energy-to-gdansk



TYSKLAND

ESF kan bidra till att tillvarata de möjligheter avseende ekonomi och sysselsättning som internet erbjuder: vid Dresdens universitet stödde ESF unga forskare som arbetade inom forsknings- och utvecklingsfältet IT-teknik. Projektet **RESUBIC LAB** omfattade 19 unga forskare som arbetade med cyberfysiska system, programvara för beslutsplanering och arkitektur för molnbaserade datortjänster.

►MER INFORMATION
<http://ec.europa.eu/esf/main.jsp?catId=46&langId=sv&projectId=375>

Framåtblickande investering

ESI-fonderna har en paraplystruktur som består av fem enskilda fonder: Europeiska regionala utvecklingsfonden, Sammanhållningsfonden, Europeiska socialfonden, Europeiska jordbruksfonden för landsbygdsutveckling och Europeiska havs- och fiskerifonden. Efter reformeringsprocessen nyligen är nu ESI-fonderna ett framåtblickande investeringspolitiskt verktyg, redo att tackla de utmaningar som Europa ställs inför i dag och under de kommande åren.

Under den kommande utgiftsperioden kommer ESI-fonderna att tillhandahålla investeringar i alla medlemsstater i enlighet med den nya Juncker-kommissionens prioriteringar. ESI-fonderna kommer i hög grad att bidra till kommissionens politiska prioriteringar: den digitala inre marknaden, energunionen och klimatpolitiken, den inre marknaden och den ekonomiska styrningen.

Allt stöd från ESI-fonderna är ytterst avsett att skapa jobb och öka tillväxten och investeringarna i hela Europa. Därmed

Ändamålsenlig finansiering

Kommissionen uppmanar varmt finansieringsinstrument i stället för traditionella bidrag när det gäller finansiering från ESI-fonderna, i synnerhet vad beträffar stöd till små och medelstora företag, minskade koldioxidutsläpp, miljö- och resurseffektivitet, IKT, hållbar transport samt forskning och innovation.

De medel som avsätts till innovativa finansieringsinstrument under perioden 2014–2020 förväntas ha en direkt hävstångseffekt och generera ytterligare investeringar på 40 till 70 miljarder euro. Detta kommer att ha en ännu högre multiplikatoreffekt på realekonomin genom att locka privata investeringar. De planerade anslagen från alla ESI-fonder till finansieringsinstrument har följaktligen ökat avsevärt.

Synergien mellan ESI-fonderna och Europeiska fonden för strategiska investeringar (Efsi) kommer också att maximeras, och medel från ESI-fonderna kan kombineras ytterligare med finansieringsinstrument under Horisont 2020 och andra EU-program (Life+, asyl-, migrations- och integrationsfonden, Cosme, Erasmus+ eller Fonden för ett sammanlänkat Europa).

Nya och bättre tilldelningsmekanismer har införts för att tilldelningen av ESI-stödet ska kunna anpassas mer flexibelt utifrån det aktuella territoriets behov.

Integrerade territoriella investeringar (ITI) gör det möjligt att kombinera finansiering från flera av ESI-fondernas program till stöd för genomförande av strategier för territoriell utveckling. Omkring 20 medlemsstater kommer att använda ITI inom olika områden, från underprivilegerade stadsdelar till storstadsregioner och från kulturarvsrutter till delregioner som drabbats av ekonomisk omstrukturering.

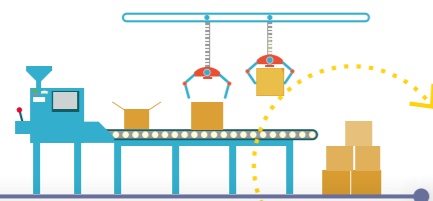
Stödet till strategier för hållbar stadsutveckling, där stadens myndigheter deltar i genomförandet, kommer att överstiga 16 miljarder euro. Merparten av denna finansiering går till stadsområden för att stödja övergången till en koldioxidsnål ekonomi genom investeringar i energieffektivitet och förnybar energi, hållbar rörlighet i städer och en förbättrad stadsmiljö. Finansieringen kommer också att gå till att råda bot på fysiska och sociala brister i stadsområden.

Ungdomsarbetslösheten är fortfarande ett stort problem i de flesta EU-medlemsstater. Efter en rekommendation från ►►

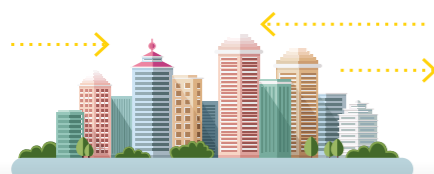
STÖD TILL FÖRETAG



396 500 mikroföretag och små och medelstora företag kommer att investera i att utveckla humankapital genom ESF.



Eruf kommer att hjälpa företag att introducera 15 370 nya produkter på marknaden.



ESI-fonderna kommer att ge stöd till omkring 801 500 företag.



77 500 företag kommer att få Eruf-stöd för att förbättra IKT-tjänster och produkter.

Europeiska rådet 2013 om inrättande av en ungdomsgaranti är 20 medlemsstater berättigade till sysselsättningsinitiativet för unga, som ingår i 34 ESF-program. De medel som tilldelas sysselsättningsinitiativet ska medlemsstaterna investera i bra lärlingsutbildning, praktik och jobb som kan leda till en hållbar integrering på arbetsmarknaden och öka ungas anställbarhet.

FORSKNING OCH INNOVATION



2,6 miljarder euro från Eruf tilldelas forskning och innovation och anpassning av teknik med låga koldioxidutsläpp.



129 460 företag får stöd för att öka sin forsknings- och innovationskapacitet.



71 960 forskare kommer att få förbättrade Eruf-understödda forskningsresurser.



Ejflu kommer att bistå fler än 3 000 innovationsprojekt inom ramen för det europeiska innovationspartnerskapet.

Med sikte på framtiden

Medlen från ESI-fonderna banar väg för långsiktig och hållbar tillväxt och ett bättre liv för invånarna i ett bättre Europa, främst genom att ha som mål att stödja de strukturella förändringar som rekommenderas inom ramen för den europeiska planeringsterminen (se artikeln på sidan 22).

UTFORSKA ÖPPNA DATA OM ESI-FONDERNA

Närmare information om gjorda investeringar och uppnådda resultat genom ESI-fonderna under perioden 2014–2020 är tillgängliga via sammanhållningspolitikens nya plattform för öppna data. Databasen tillhandahåller aktuell information och kontextdata om det socioekonomiska läget i varje EU-land. Siffrorna avseende EU-programmens avkastning bygger på rapporter som medlemsstater tillhandahållit kommissionen. Data kan sökas enligt fyra alternativ – på EU-nivå, efter tema, land eller fond – och ger inblick i investeringar och förväntade resultat. Datauppsättningar kan visualiseras, laddas ned för analys eller bäddas in på andra webbplatser.

►MER INFORMATION
<https://cohesiondata.ec.europa.eu/>



TRANSPORT



7 515 km järnväg kommer att byggas eller upprustas.



3 100 km nya vägar byggs och 10 270 km upprustas.



748 km spårvägs- och stadsbanelinjer byggs eller upprustas.



977 km inre vattenvägar byggs eller upprustas.

Genom att förbättra företagsmiljön och öka den administrativa kapaciteten bidrar man också till förmågan att möta framtida utmaningar eftersom detta även skapar ytterligare projekt och finansieringsmöjligheter.

Detta bör åtföljas av en beredskap för anpassning till ändrade förhållanden, såsom flyktingkrisen. Områden som särskilt kräver fortsatta insatser under genomförandeperioden 2014–2020 har att göra med att bibehålla fokus på resultat och målens ambitionsnivå, maximera användningen av finansieringsinstrument och till fullo utnyttja synergierna mellan ESI-fonderna, Efsi och andra finansieringskällor såsom Horisont 2020 på projekt- och finansieringsinstrumentnivå och genom investeringsplattformar.

Plattformen för öppna data, som inrättades av generaldirektoratet för regional- och stadspolitik i december, gör det möjligt att följa hur det går med att förverkliga de utlovade målen. Detta är i sig ett stort steg mot att skapa mer öppenhet om var medlen spenderas för att tillgodose behoven i den europeiska ekonomin.

INVESTERA I JOBB OCH TILLVÄXT

Kommissionären Corina Crețu talar med Panorama om maximering av de europeiska struktur- och investeringsfondernas bidrag till EU-målen om tillväxt och jobb.

► **Det här meddelandet presenteras huvudresultaten av förhandlingarna mellan medlemsstaternas myndigheter och Europeiska kommissionen för perioden 2014–2020. Hur bedömer du förhandlingsprocessen?**

Våra insatser i förhandlingsprocessen om partnerskapsöverenskommelserna och programmen har lönat sig: vi har nu starka, resultatorienterade program som kommer att ha påtaglig och positiv genomslagskraft i EU:s realekonomi under decenniet.

Resultaten av våra investeringar och en ökad inriktning på viktiga tillväxtgenererande sektorer var centrala ämnen i de diskussioner vi hade med de berörda parter som deltar i genomförandet av vår politik. Vi åtog oss gemensamt att målinrikta våra investeringar strategiskt på områden där de får maximal genomslagskraft – forskning och innovation, stöd till småföretag, stöd för en koldioxidsnål ekonomi och för EU:s digitala agenda – för att till fullo utnyttja de europeiska struktur- och investeringsfondernas potential för tillväxt och jobbskapande.

Antagandet av programmen tog tid eftersom det var uteslutet att göra avkall på kvaliteten av tidsskäl. Nu har vi hundratals utmärkta investeringspaket, och medlen kan börja flyta in i våra regioner och städer till direkt fördel för våra invånare.

► **De förväntade resultaten av ESI-fondernas program som omnämns i meddelandet är ganska detaljerade. Hur kan kommissionen försäkra sig om att resultaten uppnås? Hur kommer de att mätas?**

Den reformerade sammanhållningspolitiken för 2014–2020 är en fullkomlig och resultatorienterad investeringspolitik. Med den nya förordningen infördes kravet på tydliga, transparenta och mätbara mål i fråga om ansvarighet och resultat. Länder och regioner var skyldiga att i sina program tillkännage de mål de avsåg att uppnå och hur framstegen mot dessa mål skulle mätas.



”Alla ESI-fonder är inriktade på tillväxt och jobbskapande, särskilt i Europas minst utvecklade regioner. Detta överensstämmer med Juncker-kommissionens prioriteringar.”

► CORINA CREȚU – EU-KOMMISSIONÄR MED ANSVAR FÖR REGIONALPOLITIK

En årlig kontroll gör det enklare att vidta åtgärder om framstegen är otillräckliga. Ett belöningssystem baserat på en resultatreserv har också införts för att motivera till engagemang och bättre resultat.

Jag vill dock understryka att den genomslagskraft ESI-fondernas program får i lokala ekonomier till stor del kommer att bero på engagemanget hos de berörda parter som ska genomföra programmen.

Medlen kan nu som sagt börja flyta in i våra regioner, men en stark administration är minst lika viktig som själva pengarna. Folket ute i Europas regioner kommer bara att se fördelarna av de projekt som stöds av vår politik om de lokala och nationella administrationer som förvaltar dessa medel är starka och effektiva. En av prioriteringarna i mitt mandat är därför att hjälpa medlemsstater att stärka sin administrativa kapacitet.

► **Hur bidrar ESI-fonderna till kommissionens tio prioriteringar för 2014–2020, till exempel Juncker-investeringsplanen för Europa?**

Alla ESI-fonder är inriktade på tillväxt och jobbskapande, särskilt i Europas minst utvecklade regioner. Detta överensstämmer med Juncker-kommissionens prioriteringar. ESI-fonderna bidrar till att målen med den digitala inre marknaden, energiunionen och klimatpolitiken, den inre marknaden och den ekonomiska styrningen nås i enlighet med de landspecifika rekommendationerna i den europeiska planeringsterminen.

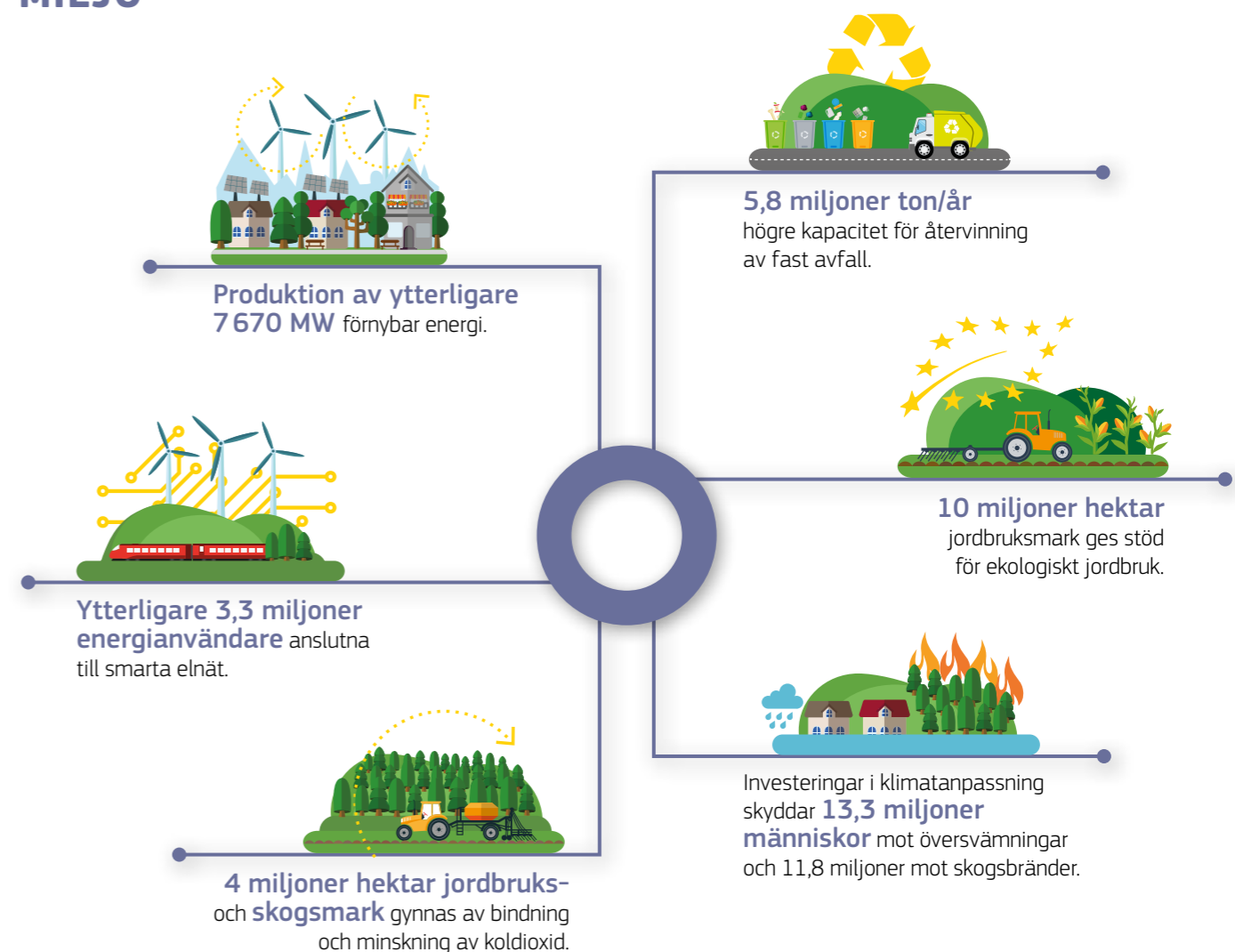
Över 20 miljarder euro från ESI-fonderna kommer till exempel att investeras i digitala projekt som distribution av bredband, offentliga tjänster online eller bättre tillgång till IKT för småföretag. Samtidigt satsas över 38 miljarder euro från Europeiska regionala utvecklingsfonden på stöd för en koldioxidsnål ekonomi som ger regioner och städer möjlighet att investera i energieffektiva byggnader, förnybar energi, smarta elnät och hållbar stadstrafik.

Under perioden 2007–2013 har vår politik bidragit till att skapa närmare en miljon jobb, och vårt övergripande mål för det närmaste decenniet är naturligtvis att överträffa detta.

► **ESI-fonderna utgörs av fem fonder (Eruf, Sammanhållningsfonden, ESF, Ejflu och EHFF). Vilket mervärde får man av att kombinera de fem fonderna under den nya programperioden?**

Alla fem fonderna är till för att stödja Europas socioekonomiska utveckling då vi i dag har en del komplicerade situationer som hänger samman och som måste hanteras på ett samordnat och enhetligt sätt. Sammanslagningen av de fem fonderna i en gemensam strategisk ram ger bättre samordning och komplementaritet med tydligare målinriktning och resultatfokus. Dessutom underlättas synergier med andra EU-instrument såsom Horisont 2020, Cosme och Fonden för ett sammanlänkat Europa. ■

MILJÖ



► **MER INFORMATION**
http://ec.europa.eu/contracts_grants/funds_sv.htm

INVESTERINGSPLANEN FÖR EUROPA OCH ESI-FONDERNA

GENOMFÖRANDEFASEN INLEDS

Europeiska fonden för strategiska investeringar (Efsi) har som mål att mobilisera privat finansiering av strategiska investeringar i infrastruktur, innovation och företag. Generaldirektoratet för regional- och stads politik reflekterar över hur de europeiska struktur- och investeringsfonderna (ESI) kan bidra till Efsis genomslagskraft.

Den rättsliga ramen är på plats – första investeringarna

Den 25 juni 2015 antog rådet en förordning⁽¹⁾ som inrättade den nya europeiska fonden för strategiska investeringar, och banade därmed väg för nya investeringar från mitten av 2015. Europeiska kommissionen och Europeiska investeringsbanken (EIB) undertecknade Efsi-avtalet den 22 juli 2015, och därmed inrättades fonden⁽²⁾ samt Europeiska centrumet för investeringsrådgivning (EIAH) formellt⁽³⁾.

Efsi inrättas inom och förvaltas av EIB. Fonden förses med en garanti på 16 miljarder euro från EU:s budget och 5 miljarder euro från EIB:s egna medel. Efsi-fonderna kommer att användas av EIB, som garanterar att frigöra ytterligare minst 315 miljarder euro till investeringar i strategisk infrastruktur, innovation och små och medelstora företag. Efsis transaktioner sker inom EIB, och berättigandet till dessa kommer att vara brett avseende sektorer och produkter, men inga tilldelningskvoter efter land eller sektor kommer att tillämpas.

EIB har mot bakgrund av detta redan börjat förfinansiera eller "lagra" projekt som stöds av EU-garantin. Detta innebär att EIB godkänner projekt grundat på täckning från en EU-garanti som beviljats av kommissionen i väntan på att investeringskommitténs ledamöter tillsätts.

Efsis styrelsestruktur

Den 22 juli 2015 tillsattes de fyra ledamöterna i Efsis styrelse: **Ambroise Fayolle**, vice ordförande i EIB, **Maarten Verwey**, generalsekretariatet, Europeiska kommissionen, **Gerassimos Thomas**, generaldirektoratet för energi, Europeiska kommissionen och **Irmfried Schwimann**, generaldirektoratet för konkurrens, Europeiska kommissionen. Styrelsen fastställer investeringsriktlinjerna och de operativa strategierna och förfarandena. Den 13 oktober 2015 antog Europaparlamentet förslaget från Efsis styrelse om att utse **Wilhelm Molterer**⁽⁴⁾ (se artikeln på sidan 14) till verkställande direktör för Efsi och **Iliyana Tsanova**⁽⁵⁾ till vice verkställande direktör. Dessa kommer att samordna Efsis aktiviteter inom EIB-gruppen och delta i Efsis investeringskommittémöten, för vilka den verkställande direktören är ordförande.

Investeringskommittén är ansvarig inför Efsis styrelse och ska bestå av åtta oberoende experter och den verkställande direktören. Investeringskommittén ansvarar för att på ett öppet och oberoende sätt undersöka potentiella projekt i linje med Efsis investeringspolitik och för att godkänna stöd från EU-garantin för EIB:s transaktioner. Vidare ska

- (1) Europaparlamentets och rådets förordning (EU) 2015/1017 av den 25 juni 2015.
- (2) En annan gren av investeringsplanen för Europa är portalen för investeringsprojekt på europeisk nivå (EIPP). Detta är en säker webbplats, som kommer att vara tillgänglig för allmänheten, där initiativtagare inom EU som söker extern finansiering har möjlighet att marknadsföra sina projekt för potentiella investerare.
- (3) EIAH kommer att stödja utveckling och finansiering av investeringsprojekt inom EU genom att erbjuda en samlad kontaktpunkt för vägledning och råd som utgör en plattform för utbyte av kunskaper och samordnande av tekniskt stöd.
- (4) Wilhelm Molterer har tjänstgjort som vice ordförande i EIB (2011-2015) och ledamot av det österrikiska parlamentet. Han var också tidigare Österrikes vicekansler och finansminister, och partiledare för Österrikiska folkpartiet.
- (5) Iliyana Tsanova har tjänstgjort som direktör för Europeiska banken för återuppbyggnad och utveckling (EBRD) och som vice premiärminister i två separata bulgariska expeditiönsministrar (2013 och 2014).



FRÅN VÄNSTER TILL HÖGER: EIB:s ordförande Werner Hoyer, Europeiska kommissionens ordförande Jean-Claude Juncker och EU-kommissionens vice ordförande Jyrki Katainen vid det officiella undertecknandet av Efsi.

investeringskommittén godkänna transaktioner med investeringsplattformar och nationella investeringsbanker samt konsultera styrelsen och verkställande direktören angående EIF-instrument.

Nationella investeringsbankers och investeringsplattformars roll

Synergien mellan EU-verktyg och nationella verktyg kommer att ha stor betydelse för att det ska gå att komma igång snabbt med att sluta investeringsklyftan i EU:s ekonomi. För att detta ska ske förväntas nationella investeringsbanker, det vill säga enheter med medlemsstaters mandat att utföra utvecklings- eller investeringsåtgärder, spela en viktig roll och komplettera EIB. Nio medlemsstater har redan bidragit till investeringsplanen via sina investeringsbanker. På samma sätt kommer investeringsplattformar att upprättas i form av ad hoc-medier för kanalisering av finansiering till projekt. Dessa skulle kunna upprättas i olika juridiska former (specialföretag, mäklarkon-ton eller annat), ha olika dimensioner (geografiskt, produktmässigt, sektorvist) och eventuellt få stöd från EIB eller på annat sätt (medlemsstaten, privata investerare).

Komplementaritet mellan ESI-fonderna och Efsi

Efsi är en ambitiös plan med uppenbar potential att ge betydande finansiellt stöd och leda till fler jobb genom samarbete med olika intressenter och finansieringskällor. I det avseendet finns avsevärt utrymme för att ESI-fonderna ska kunna

maximera synergier och komplementariteter med Efsi. Även om ESI-fonderna och Efsi agerar var för sig – de är fristående mekanismer med enskilda ramverk för genomförande – tillåter de bidrag till stöd för varandras mål. Medel från ESI-fonderna kan spela en avgörande roll i att optimera Efsis genomslagskraft, och tvärtom. Användning av dessa tillsammans skulle ge möjlighet till större efterfrågasdrivna insatser i innovations- och infrastrukturprojekt och stöd till små och medelstora företag, som i sin tur kan leda till ökad tillväxt, fler jobb och mer innovation i Europa. Medel från ESI-fonderna kan förvisso inte överföras direkt till Efsi, men bådas rättsliga ramar tillåter bidrag till stöd för varandras mål. I praktiken är detta möjligt på projektnivå, finansieringsinstrumentnivå och genom investeringsplattformar. Kommissionen färdigställer just nu en broschyr om komplementaritet som förväntas komma ut i början av 2016. Därefter kommer man att presentera ytterligare dokumentation med närmare information om vilka praktiska genomförandemekanismer och produkter som är tillgängliga på marknaden.

MER INFORMATION
http://ec.europa.eu/priorities/jobs-growth-investment/plan/efsi/index_en.htm

► ÖVERBRYGGA KLYFTAN I EUROPAS STRATEGISKA INVESTERINGAR



I juli 2015 träffade EU:s lagstiftare en politisk överenskommelse om förordningen för en europeisk fond för strategiska investeringar (Efsi). Panorama har träffat Wilhelm Molterer, Efsis verkställande direktör.

► Var befinner vi oss nu, och när kommer Efsis verksamhet igång?

Den inledande verksamheten pågår faktiskt för fullt. Och jag tycker att vi har gjort stora framsteg redan. Taktén ökar nu också i och med att styrelsen för Europeiska fonden för strategiska investeringar börjar ta form. I början av november tillträdde jag mitt arbete som Efsis verkställande direktör. Vice vd, Ilyana Tsanova, tillträder den 1 januari, och de nyligen utsedda ledamöterna i investeringskommittén kommer också att påbörja sina uppdrag under januari.

Europeiska investeringsbanken (EIB) började dock att på egen risk förfinansiera projekt redan i april i väntan på inrättandet av Efsi. Hittills har EIB:s styrelse godkänt 34 projekt för finansiering genom Efsi motsvarande en finansieringsvolym på över 5 miljarder euro, grundat på EU-budgetgarantin (13 av dessa har redan godkänts av Europeiska kommissionen under EU-garantin). Dessa transaktioner förväntas mobilisera en investering på omkring 23 miljarder euro. Av dessa EIB-godkända transaktioner har nio projekt under-teknats hittills.

► Vilken typ av projekt kommer Efsi att stödja? Vem kan ansöka om Efsi-finansiering, och hur?

Om man tittar på vad som redan godkänts så ser man att omkring hälften av dessa projekt avser stöd till förnybar energi, energieffektivitet och andra investeringar som bidrar till en koldioxidsnål ekonomi. Andra avser FoU och industriell innovation, digital och social infrastruktur, transport och tillgång till finansiering för mindre företag. Det som dessa

projekt har gemensamt, vilket också gäller framtida projekt, är att de bidrar till ekonomisk tillväxt och jobbskapande och dessutom konkurrenskraft i hela Europa.

Efsi inriktas på särskilda projekt och områden där det finns en tydlig efterfrågan eller ett specifikt marknadsmisslyckande. Investeringarna i Europa ligger fortfarande långt efter vad som är nödvändigt för att hinna ifatt konkurrensmässigt. Därför inriktas Efsi på huvudområden med målsättningen att öka konkurrenskraften – däribland inom forskning, utveckling och innovation – och strategisk infrastruktur och mindre företag.

Organ i av alla storlekar, däribland allmännyttiga företag, specialföretag eller projektföretag, kan ansöka om Efsi-finansiering. Även små och medelstora företag (med upp till 250 anställda) och något större företag (med upp till 3000 anställda) kan ansöka via lokala partnerinstitut inom hela EU. Nationella investeringsbanker och andra banker kommer att delta och tillhandahålla kortfristiga lån, och det kan även fonder och andra typer av företag för kollektiva investeringar göra.

EIB:s erfarenhet av och kunnande om så vitt skilda intressenter och finansiella produkter har stor betydelse när det gäller att samla det stöd vi behöver för strategiska tillväxtskapande projekt i hela Europa.

► Många tror att Efsi bara är avsett för storskaliga projekt, men det finns också ett utrymme för små och medelstora företag. Kommer Efsi särskilt att hjälpa små och medelstora företag?

Absolut. Vi vet att stödet till små och medelstora företag i Europa har avgörande betydelse för den framtida dynamiken i våra ekonomier och som främsta källa till nya jobb. Därför har omkring en fjärdedel av Efsis ursprungliga tilldelning (5 miljarder av 21 miljarder euro) öronmärkts för att stödja tillgång till finansiering för små och medelstora företag.

Både EIF (Europeiska investeringsfonden, som ingår i EIB-gruppen) och EIB i sig kommer att tillhandahålla stöd till små och medelstora företag genom Efsi via partnerinstitut.



► Galloper-projektet handlar om en utökning med 56 turbiner av offshorevindkraftparken Greater Gabbard (Förenade kungariket).

EIF har redan visat imponerande resultat. Baserat på vårt befintliga nätverk av partnerbanker och institut har EIF redan godkänt fler än 50 transaktioner genom Efsi med ett sammanlagt finansieringsbelopp på över 2 miljarder euro som förväntas generera mer än 17 miljarder euro i investeringar. Omkring 65 000 små, medelstora och något större företag förväntas ha nytta av detta, däribland i Belgien, Bulgarien, Frankrike, Förenade kungariket, Italien, Luxemburg, Nederländerna, Polen, Portugal, Tjeckien och Tyskland.

► Efsi ska komplettera och fungera som tillägg till pågående regionala, nationella och EU-omfattande program och EIB:s befintliga transaktioner och aktiviteter. Hur fungerar detta i praktiken? Föreligger det inte ett överlapp mellan Efsi och de Europeiska struktur- och investeringsfonderna (ESI)?

Båda fonderna stödjer EU:s politiska mål, men de är olika instrument med sin egen utformning och egna bestämmelser och tidsramar. Trots detta finns gott om utrymme för komplementaritet.

ESI-fondernas program kan bidra till investeringsplanens mål och komplettera Efsi-stödet. Dessa kan komplettera Efsi-stödda projekt och på så sätt skapa ett större mervärde. Vi undviker duplicering och överlapp genom att säkerställa

att kombinationen av dessa två olika finansieringstyper i ett projekt också förekommer där mervärdet tydligt kan påvisas och där EU:s deltagande kan fås att fungera bättre.

Ibland är det just kombinationen som gör det möjligt att locka andra typer av finansiering till ett projekt. I den franska regionen Nord-Pas de Calais, till exempel, ska vår kapitaltäckning (som vi föreslog för Europeiska kommissionen för finansiering genom Efsi) stödja en plan med inriktning på små och medelstora företag som gör koldioxidsnåla investeringar. Här kompletterar ESI-fonderna EIB:s finansiering och ytterligare privat finansiering. Vidare finansieras tekniskt stöd för planen av ESI-fonderna. Detta är första gången som Efsi, ESI-fonderna och privata investerare gemensamt stödjer ett finansieringsinstrument på ett sätt som förväntas upprepas runtom i Europa.

Tekniskt sett är den rättsliga ramen (Efsi-förordningen) och det egna styret konstruerade så att endast projekt med dokumenterad additionalitet får finansiering. I enlighet med kriterierna i Efsi-förordningen är det till exempel investeringskommitténs uppgift att avgöra om projekt är berättigade till stöd med EU-budgetgaranti. Investeringskommitténs expertledamöter använder sig av en resultatavtavl med en kvalitativ värdering av varje projekt när de fattar sitt beslut.



VÄRLDSFORUMET FÖR EN ANSVARSFULL EKONOMI – LILLE, 2015

Världsförbundet för en ansvarsfull ekonomi ägde rum i Lille, Nord-Pas de Calais, den 20–22 oktober. Projektledare avlöste varandra med att presentera projekt som hoppas på stöd från denna investeringsfond som är särskilt tillägnad den tredje industriella revolutionen (REV3).

MER INFORMATION:
www.responsible-economy.org/fr/

Efsi ger också EIB-gruppen möjlighet att göra många fler transaktioner än tidigare med högre risk. Att kunna göra mer innovativa och riskabla affärer än EIB-gruppen har gjort tidigare gör betydande skillnad för gruppens ekonomiska genomslagskraft just vad avser mobilisering av nya investeringar.

► **Många observatörer befarar att Efsi-stödet bara ska komma de högst rankade länderna tillgodo. Hur säkerställer Efsi en viss balans mellan regioner och sektorer?**

Det är tydligt att Efsi riktar in sina investeringar på hela EU, så högre rankade länder gynnas inte särskilt.

Samtidigt är det viktigt att understryka att det inte finns några geografiska eller sektorvisa kvoter. Efsi drivs av efterfrågan och kommer tillhandahålla stöd för projekt var som helst inom EU, även gränsöverskridande projekt. Projekt bedöms efter sina meriter.

Den styrka som detta tillvägagångssätt och garantin innebär gör dock att vi kan öka vår riskabsorptionskapacitet och locka finansiering till investeringar på en helt annan nivå.

Investeringsplanens framgång är inte enbart Efsis förtjänst. Strukturella reformer är nödvändiga, och det är även åtgärder mot regelmässiga och administrativa hinder för investeringar, både på EU-nivå och nationellt. Alla måste göra sitt.

► **Hur kommer genomslagskraften att mätas?**

EIB kommer att övervaka och mäta Efsis resultat och genomslagskraft under och efter genomförandet, med fokus på genomslagskraften hos projekt för tillväxt och jobbskapande.

Vi har agerat snabbt för att leverera de första resultaten – stöd till projekt som gör skillnad, mobilisering av investeringar som har betydelse för Europas tillväxt, jobb och konkurrenskraft. Goda resultat och de viktiga projekt vi lyckas få igång visar vad EU är kapabla att åstadkomma när vi går ihop och arbetar mot ett gemensamt mål – att mobilisera investeringar i mer tillväxt, fler jobb och ökad konkurrenskraft i hela Europa.

► **MER INFORMATION**
http://ec.europa.eu/priorities/jobs-growth-investment-plan/efsi/index_en.htm
<http://www.eib.org/efsi/index.htm>

► EUROPA I MIN REGION FOTOTÄVLING 2015

För fjärde året i rad ombads bosatta inom EU – och i år för första gången även bosatta i föranslutningsländer – att uppmärksamma EU-finansierade projekt med betydelse i deras område. Fototävlingen "Europa i min region", som startades av generaldirektoratet för regional- och stadspolitik, är ett sätt att visa upp allt fantastiskt arbete och den genomslagskraft som EU-finansierade projekt innebär.

Deltagarnas uppdrag var att ta ett foto av ett EU-finansierat projekt, och det enda kravet var att bilden innehöll ett bevis för EU-finansieringen (till exempel en tavla eller affisch) och EU:s flagga. Efter inlämningsperioden gavs allmänheten tid att rösta online för att utse de bidrag som skulle gå vidare till bedömning av en expertjury som utsåg vinnarna.

Över 550 bidrag deltog, och det högsta antalet (110) kom från Grekland följt av Bulgarien (96) och Rumänien (77). Priset för de tre vinnarna och var sin gäst var en resa till Bryssel under Open Days i oktober. Där deltog de i RegioStars Award-ceremonin och bjöds upp på scenen där de fick motta ett inramat exemplar av sitt foto och ett pris av kommissionären med ansvar för regionalpolitik, Corina Crețu.

RESULTATEN I KORTHET

► **552**
godkända bidrag från ► **33**
länder

► **4 541**
avlagda röster

► **45 820**
unika besökare
på webbplatsen

► **3**
vinnare

► **MER INFORMATION**
<http://on.fb.me/10i2Nuk>



1. MAŁGORZATA PODSTAWA – Krakow, Polen. Projekt: Förbättring av turistinfrastrukturens kvalitet i området kring Pieniny – Eruf
2. TOMAŽ VARLEC – Dobrova, Slovenien. Projekt: LIFE Stoppa cyanoblooming – Innovativ teknik för att begränsa blomning av cyanobakterier – LIFE-stöd
3. PARASKEVAS GRIGORAKIS – Thessaloniki, Grekland. Projekt: Underhåll och restaurering av historisk byggnad (skola) – Eruf

▶ PARTNERSKAP SKA DRIVA EU:S AGENDA FÖR STÄDER

Takten har ökat inför genomförandet av EU:s agenda för städer. De första pilotpartnerskapen förbereds nu som den huvudsakliga mekanismen för att få till stånd en integrering av städer i uppläggnings av EU:s politik.

Närmare 70% av EU:s befolkning bor nu i stadsområden. Europas städer är motorerna i den europeiska ekonomin som ger oss jobb och tjänster. Men det är också här några av våra största utmaningar finns: ekonomiska, sociala, miljömässiga och demografiska, som ofta hänger ihop. Till dessa områden går också 55% av offentliga investeringar.

Insikten i Europa har ökat om behovet av en EU-agenda för städer. Stadsnivån måste kunna beaktas mer vid utformningen av EU:s politik så att denna kan anpassas bättre till stadens realitet.

Stödet för en EU-agenda för städer ökar på politisk nivå, bland annat genom bekräftelsen av denna i Rigadeklarationen i juni 2015, och kommissionen har intensifierat åtgärderna genom att bilda en "projektgrupp" för stadsfrågor som leds av kommissionens två vice ordförande **Maroš Šefčovič** och **Jyrki Katainen**.

De främsta budskapen från det offentliga samråd som inleddes 2014 om huvudinnehållet i en EU-agenda för städer publicerades också i år, och bidrar till kartläggningen av alternativen avseende kommande steg.

Vägen framåt

EU:s agenda för städer handlar inte om att utforma nationell politik. Den avser snarare att stärka den stadsmässiga aspekten i EU:s politik och nationell politik och att mobilisera städer i utformningen och realiseringen av sådan politik.

Vägen framåt anses vara att bilda partnerskap bestående av experter från kommissionen, medlemsstater, städer och andra berörda parter, till exempel nätverk, icke-statliga organisationer och företag. Därigenom säkerställs punktlig och effektiv förberedelse av handlingsplanerna och senare genomförandet. En sådan metod anses kunna göra partnerskapen maximalt effektiva och säkerställa att de genomförs till lägre kostnad. Partnerskapen har utsett tolv prioriterade teman för genomförande (se [rutan](#)).



RIGADEKLARATIONEN ▼

I Rigadeklarationen "Mot EU:s agenda för städer", som beslutades vid det informella mötet den 10 juni mellan ministrar med ansvar för sammanhållningspolitik, territoriell sammanhållning och stadsfrågor, anges de huvudsakliga inslag och principer som ska beaktas i det framtida arbetet med utvecklingen av EU:s agenda för städer under kommande EU-ordförandeskap.

MER INFORMATION:
<https://eu2015.lv/news/media-releases/2122-eu-ministers-reach-agreement-on-the-riga-declaration-towards-the-eu-urban-agenda>

Pilotpartnerskap

Det första pilotpartnerskapet inleddes i slutet av 2015 och är ägnat följande teman.

FATTIGDOM I STÄDERNA Målen är att minska fattigdomen och att öka inkluderingen av människor i underprivilegierade stadsdelar som lever i eller löper risk för fattigdom. Fattigdom i städerna avser problem som har kopplingar till en strukturellt koncentrerad fattigdom i underprivilegierade stadsdelar, och de lösningar som måste skapas och tillämpas på ett enhetligt sätt. Fokus kommer att läggas på den rumsliga koncentrationen av strukturell fattigdom i underprivilegierade stadsdelar (och förnyelse av dessa områden), barnfattigdom och hemlöshet.

BOSTÄDER Målet är att skapa billiga och bra bostäder. Fokus kommer att läggas på billiga allmännyttiga bostäder, regler för statligt stöd och allmän bostadspolitik.

INKLUDERING AV MIGRANTER OCH FLYKTINGAR Målet är att hantera integrationen av inkommande migranter och flyktingar från länder utanför EU och att skapa en ram för deras inkludering. Detta innefattar bostäder, integration, tillgång till offentliga tjänster, social inkludering, utbildning och arbetsmarknadsåtgärder.

LUFTKVALITET Målet är att förverkliga system och politik som säkerställer god luftkvalitet för människors hälsa. Detta innefattar lagstiftningsmässiga och tekniska aspekter kopplade till en rad olika utsläppskällor, däribland bilar, industri, jordbruksverksamhet osv.

Partnerskapens organisering

Partnerskapen måste förbereda och genomföra en handlingsplan med konkreta åtgärder på EU-nivå samt på nationell och lokal nivå. De utgör den huvudsakliga mekanismen för genomförandet av EU:s agenda för städer, och de kommer att utarbeta en modell med flera nivåer (vertikalt) och dimensioner (horisontellt).

Varje partnerskap utgörs av kommissionen (som främjar processen), medlemsstater, städer (genom sammanslutningar såsom Eurocities och Rådet för kommuner och regioner i Europa) samt berörda parter (icke-statliga organisationer, företag, experter osv.). Varje partnerskap har en tidsram på omkring tre år.

TOLV PRIORITERADE TEMAN FÖR EU:S AGENDA FÖR STÄDER ▼

- ▶1 JOBB OCH KOMPETENS I DEN LOKALA EKONOMIN
- ▶2 FATTIGDOM I STÄDERNA
- ▶3 BILLIGA BOSTÄDER
- ▶4 INKLUDERING AV MIGRANTER OCH FLYKTINGAR
- ▶5 HÅLLBART NYTTJANDE AV MARK OCH NATURBASERADE LÖSNINGAR
- ▶6 CIRKULÄR EKONOMI
- ▶7 KLIMATANPASSNING
- ▶8 ENERGIÖVERGÅNG
- ▶9 RÖRLIGHET I STÄDER
- ▶10 LUFTKVALITET
- ▶11 DIGITALÖVERGÅNG
- ▶12 INNOVATIV OCH ANSVARSFULL OFFENTLIG UPPHANDLING

” Rigadeklarationen bekräftar städernas centrala roll för att nå de mål som satts genom Europa 2020-strategin och av Juncker-kommissionen angående tillväxt och jobb. Deklarationen och våra slutsatser från det offentliga samrådet om EU:s agenda för städer pekar starkt i den riktning vi ska följa. ”

▶ CORINA CREȚU – EU-KOMMISSIONÄR MED ANSVAR FÖR REGIONALPOLITIK

Samarbete mellan olika partnerskap uppmuntras eftersom temana har inbördes kopplingar. Organiseringen och arbetsupplägget kan dock variera något mellan partnerskapen.

Framåtblick

EU:s agenda för städer kommer att ha särskild prioritet för det nederländska ordförandeskapet i EU 2016. En överenskommelse mellan medlemsstater om huvudinslagen i en EU-agenda för städer är tilltänkt under första halvåret 2016, som ska leda till att Amsterdampakten om EU:s agenda för städer sluts i maj 2016.

Det första upproppet för nya innovativa åtgärder för städer väntas också före slutet av 2015. Detta initiativ tas för att pröva nya grepp mot de utmaningar som stadens myndigheter ställs inför, och har en total budget på 371 miljoner euro för perioden 2015–2020.

Projekt får stöd med upp till 5 miljoner euro vardera från Eruf, och ska för 2015 vara inriktade på något av följande ämnen: energiovergång, fattigdom i städerna, investeringar i integration av migranter och flyktingar, jobb och kompetens i den lokala ekonomin.

MER INFORMATION
http://ec.europa.eu/regional_policy/en/newsroom/news/2015/05/eu-urban-agenda-key-features-results-of-the-public-consultation
http://ec.europa.eu/regional_policy/en/newsroom/news/2015/11/11-04-2015-urban-innovative-actions-initiative-call

► MIGRATIONSKRISEN OCH EUROPAS RESPONS

DE EUROPEISKA STRUKTUR- OCH INVESTERINGSFONDERNAS ROLL

Tusentals människor på flykt undan våldet i Mellanöstern och andra delar av världen korsar varje dag Europas gränser i hopp om att finna skydd och få ett tryggt liv för sig och sina familjer. Allt sämre väderförhållanden och alltmer riskabla resvägar avskräcker inte flyktingar på väg till Europa. Faktum är att antalet väntas fortsätta öka under de närmaste månaderna. Det stora antalet ankommande sätter press på EU och alla medlemsstater att agera snabbt och tillhandahålla möjligheter till tryggt skydd och snabb integration av de flyktingar som kommer att stanna i EU. De europeiska struktur- och investeringsfonderna (ESI) är en av möjligheterna.

President Juncker var bestämd i sitt uttalande: "sällan har den europeiska solidariteten behövts så mycket som i fråga om flyktingkrisen". Dessa ord återspeglar kommissionens beslut om att integrera en omfattande migrationspolitik i EU:s befintliga prioriteringar. Därmed blir frågan om migration och snabb omfördelning av och internationellt skydd för migranter en av kommissionens högsta politiska prioriteringar.

Migration är en övergripande fråga som berör många politiska områden och olika aktörer, både inom och utom EU. Därför krävs en samordnad och mångfasetterad inriktning med stöd från en rad olika budgetverktyg. ESI-fonderna utgör en del av dessa åtgärder.

Efter senare tids tragiska olyckor i Medelhavet och ständigt växande flyktingströmmar publicerade kommissionen två meddelanden i maj och september 2015 för att möta de omedelbara utmaningarna. ESI-fonderna omnämns uttryckligen som en viktig finansieringskälla till stöd för en effektiv integrationspolitik som innefattar utbildning, sysselsättning, bostäder och icke-diskriminering. Tillhandahållande av en fristad och integration av flyktingar är således införlivat i den befintliga rättsliga ramen och överensstämmer med EU:s övergripande mål om tillväxt för alla och lika möjligheter för alla, inklusive migranter.

Åtgärder för den sociala integrationen tillhör främst Europeiska socialfondens (ESF) ansvarsområde, men planerade åtgärder på Europeiska regionala utvecklingsfondens (Eruf) område skulle kunna innefatta: betydande



investeringar i infrastruktur för socialtjänst, hälso- och sjukvård, utbildning, bostäder och barnomsorg, förnyelse av underprivilegerade stadsområden, åtgärder för att minska migranternas rumsliga och utbildningsmässiga isolering, nystartade företag.

Utöver bistånd på medellång och lång sikt är kommissionen beredd att undersöka och anta ändringar av ESI-fondernas program så att dessa snabbt kan bemöta kritiska situationer i medlemsstater och andra länder som berörs av flyktingkriserna. Sedan tidigare står asyl-, migrations- och integrationsfonden (Amif) med en budget på över 3 miljarder euro redo att möta sådana behov på kort sikt, men ytterligare medel från ESI-fonderna kan snabbt omfördelas till migranter och flyktingar vid exceptionella omständigheter.



► Med EU-finansiering kunde ett lokalt stödcenter för integration av invandrare hjälpa 1 215 invandrare i Portugal med socialtjänst och rättshjälp samt kontakter och information för tillgång till sysselsättning.

Det italienska programmet "Legalità" är avsett för främjande av rättssäkerheten i mindre utvecklade regioner, men för att bemöta den senaste tidens utveckling i kustområdena har man också lagt till specifika åtgärder till förmån för lagliga invandrare och asylsökande. Det nationella programmet för 2014–2020 ska avsätta omkring 41 miljoner euro till omstrukturering och upprustning av tillgångar som beslagtogs från maffian, i avsikt att använda dessa främst som boendecenter för lagliga invandrare, asylsökande och mottagare av internationellt och humanitärt stöd. Vanliga invandrare i dessa center kommer att få hjälp i form av åtgärder för social inkludering och arbetsmarknadsstöd som ska finansieras av ESF.



► Tyskland gav ESF-finansierade Lotsendiensten (pilottjänsten) för migranter rådgivning till omkring 1 400 migranter med intresse av att starta egna företag. Av dessa gjorde 735 personer just det, genom enskild coaching. De nystartade företagen fick också stöd av pilotprojekt för företagsstart under det första verksamhetsåret.

I Grekland innefattar alla 13 regionala programmen för perioden 2014–2020 Eruf-stöd för byggnation, upprustning och öppnande av mottagningscenter för migranter. Under ESI-fondens (tematiska) mål nr 9 (social inkludering och fattigdom) planerar man ytterligare insatser såsom inkluderande nystartade företag, sociala företag, subventionerat boende, barnomsorgsinfrastruktur, förnyelse av underprivilegerade stadsområden osv. Dessa insatser kan riktas till alla utsatta grupper, däribland migranter.

Kort sagt använder sig kommissionen av alla metoder och kanaler för att säkra ett omfattande och platsbaserat bemötande av den snabbt växande migrationskrisen. Åtskilliga bilaterala besök i bland annat Kroatien, Grekland och Slovenien har ägt rum på senare tid, och många fler är planerade under den kommande perioden. Högnivåmötena med turkiska myndigheter samt oktobermötet med stats- eller regeringschefer från länder i västra Balkan och alla medlemsstater längs migrationsrutten till Tyskland visar på kommissionens starka stöd för den gemensamma hanteringen av migrationsströmmarna, och dess fasta beslutsamhet att tackla de långsiktiga följderna av migrationskrisen.

Potentiella investeringar skulle kunna omfatta mobila sjukhus, hotspots, sanitära anläggningar och vatten, infrastrukturutveckling för yrkesutbildning, grundläggande socialtjänst och hälso- och sjukvård, byggnation eller utbyggnad av mottagningscenter och flyktinganläggningar eller åtgärder för att stärka kapaciteten i mottagningstjänster osv.

Mot bakgrund av detta har kommissionen bjudit in samtliga 28 medlemsstater till en andra genomgång av prioriteringarna för 2014–2020 för att undersöka om åtgärder för integration av flyktingar och migranter behöver en tydligare och starkare ställning. Italien och Grekland, som är de största ankomsthavnarna för migranter som reser över Medelhavet, har redan tagit med detta i beräkningarna och åter granskat vissa av programmen för 2014–2020.

► MER INFORMATION
http://ec.europa.eu/priorities/migration/index_en.htm

► ESI-FONDERNAS PROGRAM OCH DEN EUROPEISKA PLANERINGSTERMINEN

ANPASSNING AV REGIONALA INVESTERINGAR EFTER DEN EKONOMISKA POLITIKEN I STORT

Under diskussionerna och förberedelserna för de europeiska struktur- och investeringsfondernas program för 2014–2020 hade man starkare fokus än tidigare på kopplingarna mellan planerade investeringar och annan ekonomisk politik. Ett av de huvudsakliga tillvägagångssätten för detta var genom landsspecifika rekommendationer (CSRs)⁽¹⁾ som utarbetats under den europeiska planeringsterminens process. Hur påverkar den europeiska planeringsterminen de nationella och regionala programmets inställning till planerade investeringar för 2014–2020?

Den europeiska planeringsterminen infördes 2010 som en ny struktur för EU:s ekonomiska styrning, samtidigt som Europa 2020-strategin. En viktig del av planeringsterminen är de årliga CSRs som sedan 2011 antas av Europeiska rådet. CSRs bygger till stor del på EU-kommissionens analysdokument (som numera kallas landsrapporten) och presenterar en slutlista över varje medlemsstats huvudsakliga prioriteringar på den ekonomiska politikens olika områden.

Det var förvisso inte huvudsakligen CSRs som låg till grund för fastställandet av investeringsprioriteringarna för 2014–2020. Sedan 2010 har dock kopplingarna mellan CSRs och de europeiska struktur- och investeringsfondernas (ESI-fonderna) programplanering utvecklats snabbt, och CSRs har haft inflytande på den nya programgenerationen. Två huvudsakliga kopplingar känns igen i lagstiftningen om ESI-fonderna: kopplingen mellan redan befintliga CSRs och förberedelsen för programmen för 2014–2020, och möjligheten att framtida CSRs kan bidra till omplanering av program (gren 1 under den makroekonomiska villkorsklausulen).

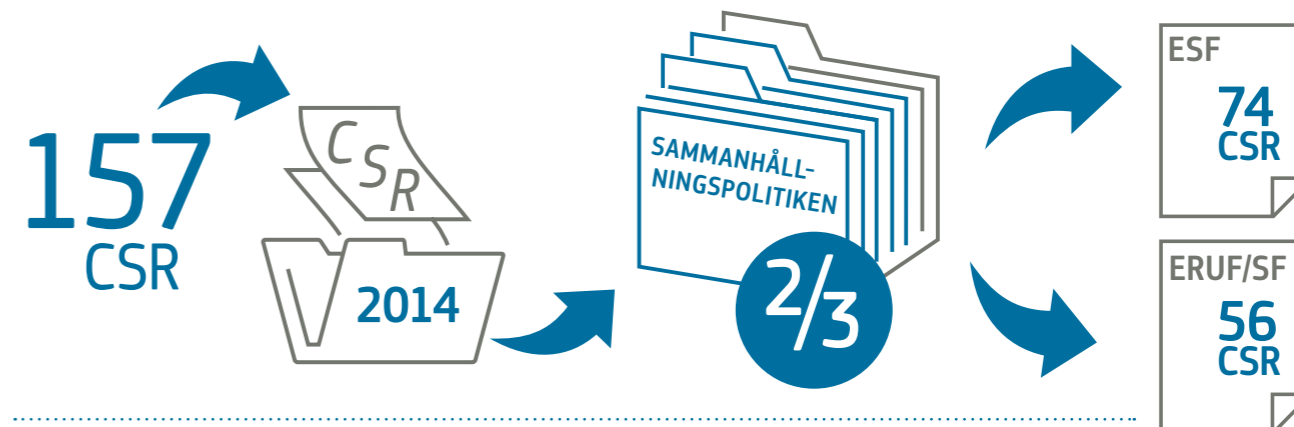
Vad menas med "sammanhållningsrelevanta" CSRs?

Raden av frågor som täcktes av CSRs hade år 2014 ökat i antal och blivit alltmer relevanta för ESI-fonderna. I 2014 års omgång, som omfattade totalt 157 CSRs, hade mer än två tredjedelar anknytning till sammanhållningspolitiken (politik som finansieras av Europeiska regionala utvecklingsfonden (Eruf), Europeiska socialfonden (ESF) och Sammanhållningsfonden (SF)). Däribland 74 CSRs med relevans för ESF och 56 CSRs med relevans för Eruf/Sammanhållningsfonden (varav 20 CSRs med relevans för både ESF och Eruf/SF).

Dessa "sammanhållningsrelevanta" rekommendationer omfattade en rad teman och olika typer av politiska åtgärder och strukturella reformer. I stora drag hade de anknytning till antingen 1) ramvillkor eller politiska strategier med relevans för ESI-fondernas program, 2) identifiering av investeringsbehov eller 3) teman rörande administrativ kapacitet. De teman som oftast omfattades av CSRs med relevans för Eruf och Sammanhållningsfonden handlade om energi, naturresurser, tillgång till finansiering för små och medelstora företag, FoU och innovation samt administrativ kapacitet. Beträffande ESF var de oftast berörda områdena arbetsmarknadspolitik, utbildningsreformer och social inkludering.

Intressant nog rörde majoriteten av de 110 CSRs under 2014 "mindre utvecklade" medlemsstater, men endast 4 CSRs (för Kroatien, Tjeckien, Italien och Rumänien) innehöll rekommendationer med specifik anknytning till förvaltning av EU-medel. Bortsett från dessa undantag är det inte alltid helt enkelt att identifiera vilka CSRs som är relevanta för sammanhållningspolitiken eller inte. En analys av

LANDSSPECIFIKA REKOMMENDATIONER (CSRS) UNDER 2014 I RELATION TILL SAMMANHÅLLNINGSPOLITIKEN



EU-programmens relevans för politiska utmaningar ingår ibland i planeringsterminens landsrapporter som nu föregår kommissionens förslag till CSRs. Vissa medlemsstater har också hänvisat uttryckligen till CSRs i sina partnerskapsöverenskommelser och program. Slutligen kan nämnas att relevanta CSRs diskuterades i programförslagen och hade inflytande på resultaten, men inga särskilda hänvisningar gjordes.

Under 2015 sjönk antalet CSRs från över 150 till omkring 100, och var i allmänhet kortare och innehöll färre underteman. De 102 CSRs som inkom 2015 omfattar 161 politiska rekommendationer. Slående är att endast 61 av dessa politiska rekommendationer är att betrakta som relevanta för ESI-fonderna, vilket är betydligt färre än för 2014. Kommissionen betonade att de föregående årens mer omfattande landsspecifika rekommendationer inte har blivit mindre viktigare, och att slutförandet av dessa reformer fortsatt uppmuntras.

Möjlig omplanering av program under den makroekonomiska villkorsklausulen

Lagstiftningen för 2014–2020 förutser också möjligheten av att kommissionen om nödvändigt begär ändring av antagna partnerskapsöverenskommelser och operativa program till stöd för en ny CSR. Sådana ändringar förväntas dock inte förekomma särskilt ofta, eftersom strukturella reformer avser långvariga problem. Kommissionen inser att frekvent omplanering av program kan ha en störande inverkan på fleråriga investeringsstrategier. En viktig politisk utmaning som ger upphov till tidiga diskussioner om omplanering av program är EU:s respons på den dramatiska ökningen av migrationen. **Kommissionär Crețu** har erbjudit program att

på nytt gå igenom sina investeringsprioriteringar och överväga omplanering av program på eget initiativ.

Kommande steg

Sammankopplingen mellan sammanhållningspolitikens fleråriga programplaneringscykel och årliga kortsiktiga CSRs har väckt oro bland berörda parter inom sammanhållningspolitiken. CSRs uppdateras förvisso årligen och kan vara kopplade till kortsiktiga politiska prioriteringar. I realiteten är dock alla CSRs som kopplats till sammanhållningspolitiken av medellång eller långsiktig karaktär, även om kommissionen genom att föreslå sådana CSRs uppmuntrar medlemsstater till att prioritera en reformprocess.

Beträffande framtida kopplingar mellan ESI-fonderna och den europeiska planeringsterminen kommer de främsta utmaningarna sannolikt att innefatta följande: att påvisa ESI-fondernas bidrag till ekonomiska prioriteringar på EU-nivå och nationell och regional nivå, inklusive bidraget till relevanta CSRs; att hitta rätt balans mellan ESI-fondinvesteringarnas medellånga och långsiktiga mål och de politiska agendor som fastställs i årliga CSRs; att utnyttja marginalerna i ESI-fondernas program till att flexibelt hantera betydande behovsförändringar och att vid behov omplanera program samt att avgöra huruvida och hur makroekonomiska villkorsklausuler (gren 1) ska tillämpas vid strategisk omplanering av program.

► MER INFORMATION
http://ec.europa.eu/europe2020/making-it-happen/country-specific-recommendations/index_sv.htm

(1) Den engelska förkortningen för landsspecifika rekommendationer (CSRs) används genomgående i artikeln.



► HÖGER SIDA
Corina Crețu och Lambert van Nistelrooij med
representanter för de fyra vinnande projekten.

► Lambert van Nistelrooij,
juryns ordförande

► INSPIRE- RANDE PROJEKT FIRAS PÅ 2015 ÅRS REGIOSTARS AWARDS

DE FYRA VINNANDE PROJEKTEN

Under RegioStars Award-ceremonin på Bozar i Bryssel den 13 oktober 2015 presenterade kommissionären med ansvar för regionalpolitik, **Corina Crețu**, och RegioStars-juryns ordförande, EU-parlamentsledamoten **Lambert van Nistelrooij**, vinnarna vid prestigefyllda RegioStars Awards, där man hyllar Europas mest inspirerande och innovativa projekt som har stöd från de sammanhållningspolitiska fonderna.

Av totalt 143 bidrag valde juryn ut 17 originella och innovativa projekt om stads- och regionutveckling som gick till final och tävlade om en utmärkelse. Dessa modellprojekt tävlade i kategorierna smart tillväxt, hållbar tillväxt, tillväxt för alla och CityStar.

Finalisterna kom från regioner och städer i 15 medlemsstater: Bulgarien, Danmark, Frankrike, Förenade kungariket, Grekland, Irland, Italien, Polen, Portugal, Rumänien, Spanien, Sverige, Tjeckien, Ungern och Österrike. Omfattningen av deras arbete täckte områden från stöd till småföretag genom IKT-innovation och energieffektivt byggande till social inkludering och initiativ på området stadsplanering.

RegioStars finalister och vinnare är alla utmärkta exempel på den kreativitet och det engagemang som finns i Europa, och på vad som kan åstadkommas med hjälp av EU-stöd.

► MER INFORMATION

http://ec.europa.eu/regional_policy/sv/regio-stars-awards

► SMART TILLVÄXT

Frigöra tillväxtpotential i små och medelstora företag för en digital ekonomi.



► "SCANDINAVIAN GAME DEVELOPERS"

Midtjylland (Danmark) och Västsverige (Sverige)
Projektet omfattar rådgivning och utbildning till unga entreprenörer inom den skandinaviska datorspelesindustrin och hjälp med att etablera livskraftiga företag i en bransch med hård konkurrens. Företagsinkubatorn i Grenå (Danmark) tillämpar en företagsmodell som utvecklats i samarbete med den svenska partnern Högskolan i Skövde, och som ligger till grund för 22 nya småföretag med sammanlagt 67 anställda.

► www.videndjurs.dk

► TILLVÄXT FÖR ALLA

Integrering i samhället av dem som löper risk för socialt utanförskap.



► "DIRITTI A SCUOLA"

Puglia (Italien)

Projektet, som bygger på en kombination av utbildning och social omsorg, har avsevärt minskat antalet elever som hoppar av skolan i förtid i regionen. I projektet gavs rådgivning, studievägledning och interkulturell medling till nytta för både elever och deras familjer. Andelen 15-åriga elever med begränsad läsförmåga minskade till 16,7% 2012, vilket är lägre än det nationella målet på 20%. Samtidigt minskade andelen avhopp från skolan i förtid från 30,3% 2003 till 19,9% 2013. Sammanlagt 50 000 elever och 10 000 familjer nyttjade programmet, och fick därmed en ny möjlighet till en ljus framtid.

► www.pugliausr.it/default.aspx?Page=Office_Section&code=132&tipo=1

► HÅLLBAR TILLVÄXT

Mobilisera investeringar i energieffektivitet till förmån för invånarna och samhället.

► PICSA

Andalusien (Spanien)

Programmet för hållbart byggande i Andalusien investerade i energirenovering av byggnader och restoration av stadsområden, vilket ökade byggsektorns konkurrenskraft och skapade kvalificerade arbetstillfällen. Programmet har inte bara gjort regionens byggsektor grönare och bidragit till att skapa jobb. Ett av de främsta målen är också att upplysa allmänheten om vikten av energieffektivt och hållbart byggande. Genom projektet har man uppnått energibesparingar på 26 000 ton/år och undvikit att släppa ut 62 000 ton koldioxid, och man förväntar sig att det kommer att skapa tusentals jobb under åren framöver.



► www.agenciaandaluzadelaenergia.es/ciudadania/programa-de-impulso-la-construccion-sostenible-de-andalucia/

► CITYSTAR

Omvandla städer för framtida utmaningar.

► "EUROSTADEN CHAVES-VERÍN"

Galicien (Spanien) och norra Portugal (Portugal)
Städerna Chaves och Verín gick samman om att bilda en "Eurostad" genom att gemensamt tillhandahålla samhällstjänster och resurser, däribland gemensamma kulturevenemang och aktiviteter inom handel, sport, fritid och turism samt främjande av entreprenörskap. Projektet visar att det går att integrera två gränsstäder institutionellt, socialt och kulturellt, och medför reella fördelar i form av kostnadsbesparingar, ökad effektivitet och diversifiering av de samhällstjänster som tillhandahålls invånarna.

► <http://en.eurocidadechavesverin.eu/>



► BULGARIEN – STADIG TILLVÄXT ÖVERVINNAR DEN EKONOMISKA KRISEN



Panorama talar med vice premiärminister Tomislav Donchev om hur Bulgarien stadigt går framåt med hjälp av sammanhållningspolitiken och om landets planer för det framtida stödet.

► **EU-kommissionen träffade partnerskapsöverenskommelsen med Bulgarien i augusti 2014. Vilka större steg har tagits sedan dess?**

ESI-fondernas prioriteringar i Bulgarien är indelade i tio program varav nio redan har godkänts. Förvaltningsstrukturen är till stor del densamma som för perioden 2007–2013, men när förvaltnings- och kontrollsystemen inrättades byggde vi på vår egen erfarenhet med målsättningen att förenkla processer utan att minska kontrollens effektivitet. Vi utnämnde nyligen de första myndigheterna, däribland en för det största ESF-programmet som stödjer transaktioner för arbetsmarknaden, social inkludering och ungdomssysselsättning. Detta är mycket viktigt för att ge stöd åt förändringar till det bättre i Bulgariens ekonomi, som nyligen har börjat återhämta sig från krisen. Vi arbetar på att förbättra den rättsliga ramen ytterligare genom en ny lag om förvaltningen av ESI-fonderna. Nu väntar parlamentets godkännande av denna.

► **Hur viktiga har EU:s sammanhållningspolitiska fonder varit sedan Bulgariens anslutning till EU?**

Investeringarna från EU-fonderna har betydande genomslagskraft i landets sociala och ekonomiska utveckling genom att de lindrar en del av våra främsta utmaningar. Effekten på värdet av den reella BNP:n uppskattas till 7,2% högre tillväxt i förhållande till "nolläge". Sysselsättningen är 4,5% högre än den skulle ha varit utan fonderna, och privata investeringar har dessutom ökat med 26,9%.

Rent praktiskt berörs så gott som hela Bulgariens befolkning av fonderna, bland annat genom renovering av fler än 1 000 offentliga byggnader (för sociala, kulturella och



► Detta mekanisk-biologiska reningsverk i Sofia kan behandla 410 000 ton avfall per år och producera avfallsbaserat bränsle till kraftvärme.

utbildningsändamål), och byggnation eller upprustning av 1 116 km vägar, 424 km järnvägar, 262 km motorvägar och 21 km stadsbanelinjer. Stadsprojekt har direkt förbättrat livet för 3,5 miljoner människor, och miljöinvesteringar i infrastruktur för vatten och avlopp och avfallshantering betjänar nu hälften av landets befolkning.

ESI-fonderna kommer även i fortsättningen att vara en viktig källa till offentliga investeringar. Under perioden 2014–2020

inriktar vi oss dock mer på utbildning och FoU. Nya investeringsprioriteringar omfattar också minskning av växthusgas, miljöriskhantering och luftkvalitet. Alla dessa syftar till att komma närmare de politiska målen om smart och hållbar tillväxt för alla. Vad förvaltningen i sig beträffar inriktar vi oss på att ständigt förenkla, ge bättre tillgång till medel och att öka öppenheten och ansvarigheten. Vi siktar med andra ord in oss på stark resultatorientering, utökad tillämpning av ett enhetligt tillvägagångssätt och avkastning på offentliga medel.

► **I vilken utsträckning är lokala och regionala organ involverade i förvaltningen av Bulgariens olika operativa program?**

än större. De åtar sig fler ansvarsområden och kommer inom ramen för hållbar stadsutveckling att utgöra mellanorgan.

► **I vilken utsträckning kommer Bulgarien att använda sig av finansieringsinstrument?**

Bulgariens erfarenheter av finansieringsinstrument för perioden 2007–2013 var mycket positiva. Vid slutet av 2014 hade Jeremie delat ut över 600 miljoner euro till fler än 6 300 små och medelstora företag och 320 nystartade företag. Jessica stödde förnyelse- och utvecklingsåtgärder i städer, och det sammanlagda beloppet som tilldelats och fördelats överstiger 40 miljoner euro.

För 2014–2020 kommer vi att bygga på våra erfarenheter och utöka finansieringsinstrumentens omfattning. Vi kommer att bredda finansieringsinstrumentens tematiska täckning till att omfatta miljön och även variera instrumenten. Särskilt fokus läggs på stödet till innovativa entreprenörskap och nystartade företag med en rad olika produkter till hjälp med att marknadsföra och expandera ekonomiskt hållbara idéer. Totalt avsätts omkring 650 miljoner euro från sex operativa program till finansieringsinstrument. Medlen kommer att kanaliseras via en statlig "fondandelsfond" för att skapa stordriftsfördelar avseende förvaltningskostnader, bidra till standardisering av förfaranden, öka hävstångseffekten och åstadkomma bättre synergi med bidragsfinansiering. Bulgarien har dessutom avsatt 102 miljoner euro till SMF-initiativet.

► **Vilka resultat förväntar ni er i slutet av sjuårsperioden?**

Enligt vår ekonomiska modellering kan vi i slutet av 2020 förvänta oss en reell BNP-tillväxt som är 9,3% högre än utgångsläget. Detta tillskrivs både de långsiktiga effekterna av investeringarna under perioden 2007–2013 och genomförandet under perioden 2014–2020.

I resultatorienterade termer innebär detta år 2023 en ökning av företags innovations- och FoU-aktiviteter med 30%, en ökning av entreprenörsaktiviteter med 10%, en minskning av antalet studerande mellan 18–24 år som hoppar av utbildningen i förtid till 11%, en ökning av andelen 30–34-åringar med eftergymnasial utbildning till minst 36%, att 3% av åldersgruppen 25–64 år delaktiga i livslångt lärande, minskad tidsåtgång för administrativa tjänster med 50% jämfört med 2013 osv.

Bulgariens kommuner genomför nära hälften av transaktionerna – både infrastrukturprojekt och "mjuka" åtgärder. De har både den rätta institutionella placeringen och den praktiska erfarenheten för att delta aktivt i programcykelns alla stadier.

Städernas betydelse i genomförandet av Europa 2020-strategin och sammanhållningspolitikens stadsmässiga aspekt gör lokala myndigheters roll i förvaltningen av ESI-fonderna

► **MER INFORMATION**
www.eufunds.bg/en/

► WALES – VERKAR FÖR TILLVÄXT OCH JOBB GENOM SAMMANHÅLLNINGSPOLITIKEN



Finansminister och minister för regeringsfrågor Jane Hutt med professor Richard B Davies, rektor vid Swansea universitet, under bygget av Swansea Bay Innovation Campus.

... Ett år efter lanseringen av EU:s strukturfondprogram för 2014–2020 talar Wales finansminister och minister för regeringsfrågor, Jane Hutt, med Panorama om hur viktiga EU:s fonder är för att skapa en hållbar och välmående ekonomi i Wales.

► Vilka framsteg har gjorts sedan Wales lanserade sitt program för 2014–2020?

Wales var den första nationen i Förenade kungariket, och bland de första inom EU, som fick sina strukturfondprogram för 2014–2020 godkända av Europeiska kommissionen. Detta kom till stånd efter ett starkt samarbete mellan Wales regering och ekonomiska och sociala partner i Wales, Förenade kungariket och EU.

Jag bestämde mig för att starta på högsta växeln med genomförandet av våra EU-finansierade program för att viktiga investeringar skulle fortsätta att flyta in i den walesiska ekonomin. Vi har gjort fantastiska framsteg genom att investera omkring 400 miljoner brittiska pund – en femtedel av det totala tilldelade EU-stödet – i offentliga, privata och frivilligorganisationer i hela Wales, vilket har drivit fram en total investering på 880 miljoner brittiska pund.

Att göra Wales till en innovativ och globalt konkurrenskraftig nation har en central plats i den walesiska regeringens agenda för välbefinningsutveckling, och jag var mycket belåten med att den första finansieringen vi tillkännagav var 20 miljoner brittiska pund från Europeiska regionala



utvecklingsfonden (Eruf) till byggandet av det nya innovations- och företagscentret vid Aberystwyths universitet i mellersta Wales. Det toppmoderna bygget, som kostar 35 miljoner brittiska pund, kommer att ge forskare möjlighet att samarbeta med industrin och förverkliga banbrytande idéer som kan göra bioekonomi till en kommersiell framgång globalt.

En annan viktig investering från EU:s fonder handlar om ett havsenergi-program i norra Wales. Minesto ska med stöd av 10 miljoner brittiska pund från Eruf tillverka och testa en låghastighetsenhet med namnet "Deep Green", som ska producera el till tusentals hem från tidvatten- och havsströmmar. Wales, som har världens näst högsta tidvattenhöjd, har förutsättningar att bli världsledande på det innovativa havsenergiområdet och därmed främja en framtid med mindre koldioxidutsläpp. Denna EU-investering ligger också till grund för att locka ett inflöde av investeringar när det

svenska företaget nu förlägger sitt huvudkontor i Förenade kungariket till Wales.

Detta är bara några exempel hur viktiga EU:s fonder är. De omvandlar vår ekonomi och ökar välbefinnandet för alla invånare i Wales genom investeringar i företags konkurrenskraft, forskning och innovation, kompetens, sysselsättning, förnybar energi, digitala förbindelser och förbindelser i städer samt unga.

Swansea Bay Innovation Campus är beläget på ett område på drygt 26 hektar som tidigare användes av BP som transitplats i Neath Port Talbot. Det är ett av världens få universitet som ligger alldeles intill havet och har egen strandpromenad. Med hjälp av finansiering från Eruf och andra siktar universitetet på att bli ett ledande forsknings- och innovationscentrum.

► Vilken betydelse har partnerskap haft hittills för att skapa tillväxt i Wales?

Partnerskap är naturligtvis viktiga för ett framgångsrikt genomförande av EU:s finansiering i Wales. Vi samarbetar också med partner om att maximera genomslagskraften av våra investeringar genom att inrätta dem efter befintliga och nya möjligheter i viktiga rumsliga områden och sektorer, däribland stadsregioner och stödområden.

Detta tillvägagångssätt var katalysatorn för ett av Europas främsta kunskapsekonomiprojekt – Science and Innovation Bay Campus vid Swansea universitet, som kostade 450 miljoner brittiska pund. Detta campus, som hade stöd från Eruf, Europeiska investeringsbanken, Wales regering och andra offentliga och privata investerare, öppnades för tusentals studenter, forskare och företag i september 2015.

Enbart under byggandet skapades över 1 000 jobb, vilket också innebar tillfällen för kompetens och distributörer lokalt. Genom sin dynamiska forskningsmiljö kan detta campus bygga vidare på denna framgång, och det är ett enastående exempel på den genomslagskraft EU-fonderna kan ha i en region. Detta framhölls även nyligen i Europaparlamentet när projektet föredrogs där.

► Vilka fördelar har Wales sett från samarbete med andra EU-regioner?

EU:s strukturfonder har ju väldigt stor betydelse i vår region, men att organisationer i Wales deltar alltmer i andra EU-finansierade program, däribland Horisont 2020 och programmen för europeiskt territoriellt samarbete, är också mycket viktigt för den walesiska regeringens fortsatta politik om att arbeta i partnerskap med andra EU-regioner och marknadsföra Wales internationellt. Dessa utgör en viktig plattform varifrån vi kan se bortom våra geografiska gränser när det gäller att tackla gemensamma ekonomiska, sociala och miljömässiga frågor, och att dela och utveckla vår expertis.

I Bryssel i oktober på Wales konferens om europeiskt territoriellt samarbete, där representanter och berörda parter från Belgien, Finland, Frankrike, Förenade kungariket, Irland, Italien, Polen, Spanien och Tyskland deltog, gav jag en översikt över hur vi avser att maximera Wales deltagande i dessa program och utöka det gemensamma arbetet med våra partner i EU.

I Horisont 2020-programmet för forskning och innovation är konkurrensen mycket hård, men Wales prestationer hittills har varit lovande, och walesiska organisationer har redan tilldelats EU-medel på närmare 25 miljoner brittiska pund, som kommer att bidra till att främja vår kunskapsekonomi. Microsemi Corporation, en multinationell leverantör av halvledarlösningar med verksamhet i södra Wales, har lyckats få in 320 000 brittiska pund i stöd till MEDILIGHT-projektet som kostar 2,5 miljoner brittiska pund och som handlar om utveckling av en medicinteknisk produkt som förbättrar sårvård i den professionella vården.

I november var Wales också värd för IQNet-konferensen i Cardiff. Representanter för flera förvaltande myndigheter inom EU träffades för att diskutera "förenklighet", en central konstruktionsprincip som främjas av kommissionen och som kan innebära verkliga fördelar för organisationer som har tillgång till och levererar EU-projekt.

EU-fonderna hjälper oss att uppnå våra mål. Jag är säker på att de kommer att bidra till att skapa bestående resultat för människor, företag och samhällsgrupper i hela Wales och ett mer välmående och inkluderande samhälle för alla.

► MER INFORMATION
www.gov.wales/eu-funding
ELLER FÖLJ OSS PÅ @wefowales

► ERRIN – FRÄMJAR REGIONALA RÖSTER INOM EUROPEISK FORSKNING OCH INNOVATION

Europeiska regionernas forsknings- och innovationsnätverk (Errin) stärker det regionala samarbetet om forskning och undersöker de praktiska sidorna av smart specialisering genom "läroresemetoden" med tio av dess medlemsregioner. Därigenom främjar Errin öppen och snabb överföring av kunskaper och bästa praxis, vilket bidrar till att öka genomslagskraften av regionala projekt.

Errin är en Brysselbaserad plattform bestående av regionala intressenter och har till syfte att främja forsknings- och innovationskapaciteten i EU-regioner genom sina 14 arbetsgrupper.

Errin, som grundades 2001, har nu över 120 medlemmar i 23 länder. Kunskapsutbyte är den metod som främst används för att stärka regional konkurrenskraft med inriktning på gemensamma åtgärder och projektpartnerskap för att stärka regional forskning och stödja projektutveckling.

Errin vill genom dessa åtgärder bidra till genomförandet av europeisk forsknings- och innovationspolitik och framhäva den betydelse som strategier för smart specialisering kan ha för att skapa synergier mellan de europeiska struktur- och investeringsfonderna och EU:s forskningsfinansiering som kan stärka den regionala konkurrenskraften.

"Vi siktar på att stödja utvecklingen av effektiva forsknings- och innovationsekosystem i EU:s regioner och främja regionalt samarbete", säger Errins direktör **Richard Tuffs**.

"Innovation betraktas nu som drivkraften för ekonomisk utveckling. Regioner behöver nu bli mer "samlade" internt och ha bättre samarbete externt. Det är viktigt att minska klyftan i innovationskapaciteten, både inom och mellan regioner. Europa behöver all den innovation det kan få", säger Tuffs vidare.



främja deras konkurrensfördelar. ”

► HILGER, RICHARD TUFFS OCH ANETT RUSZANOV.

Smart specialisering

Errins arbetsgrupp för smart specialisering har undersökt det analytiska stödet för begreppet smart specialisering och delandet av bästa praxis i dess genomförande.

Regionala innovationsstrategier för smart specialisering (RIS3) har blivit en förutsättning för utvecklingen av operativa program för de europeiska struktur- och investeringsfonderna. Smart specialisering är ett huvudinslag i EU:s sammanhållningspolitik för 2014–2020 så tillvida att den inverkar på utlägg och metoder för att stimulera forsknings- och innovationsaktivitet.

Läroresa

För att stödja forsknings- och innovationssamarbete ingår Errin i det europeiska forskningsprojektet "SmartSpec", som innefattar en "läroresa" för att stärka förståelsen av konceptet smart specialisering och förena teori med praktik.

”Regioner förstår sin egen forsknings- och innovationsmiljö och är bäst lämpade att utveckla regionala strategier för innovation och smart specialisering som kan se och främja deras konkurrensfördelar.”

I projektet ingår tio Errin-medlemsregioner som anordnar workshoppar där man delar sina strategier för smart specialisering och sedan diskuterar särskilda aspekter, till exempel förvaltningsfrågor och klusterutveckling.

"Läroresan är ett mycket innehållsrikt och praktiskt redskap för inläring och för att dela problem, svårigheter och bästa praxis", förklarar Tuffs. "Processen bidrar till att öka förståelsen och främjar utbyte av erfarenhet och praxis mellan regioner, i synnerhet mellan de representanter som ägnar sig åt att utveckla strategier för smart specialisering", lägger han till.

Mötena i de tio regionerna tjänar också som en gemensam plattform för partner som tillsammans kan förbereda nya idéer till samarbete under RIS3-paraplyet, och därigenom hitta synergier, hinder för genomförandeprocessen och nya utmaningar för vidare gemensamma projekt.

Kreativa kluster och smart specialisering

En sådan läroresa ägde rum i Matera, ett av Unescos världsarvscenter som ligger i regionen Basilicata i Italien. Tvådagarsmötet handlade om kreativa klusters betydelse i strategier för smart specialisering.

De tio deltagande regionerna gästades av två akademiker (professor **Kevin Morgan** från Cardiffs universitet [UK] och professor **Fiorenza Belussi** från Paduas universitet [IT]) för en första dag med debatt och idéutbyte. Den andra dagen träffades representanter från Matera – däribland beslutsfattare, entreprenörer och samhällsaktivister – för att diskutera hur staden utnyttjar sitt unika arv för att skapa möjligheter till ekonomisk utveckling.

"Ett ytterligare syfte med läroresan är att utforska den teoretiska grunden för begreppet smart specialisering i olika regionala miljöer, och att fördjupa vår förståelse av metodens styrkor och svagheter", förklarar Tuffs.

"Återkoppling från regioner bidrar till att stärka den analytiska grundvalen för konceptet smart specialisering och som metodvägledning för tillämpning genom att generera strategisk information för beslutsfattare", säger han.

Viktig roll inom forskning och innovation

"Regioner kan och måste spela en avgörande roll i utvecklingen och genomförandet av EU:s Horisont 2020-program", betonar Tuffs.

"Regioner förstår sin egen forsknings- och innovationsmiljö och är bäst lämpade att utveckla regionala strategier för innovation och smart specialisering som kan se och främja deras konkurrensfördelar. När de väl har skapat strategier för smart specialisering till stöd för den egna regionen måste de uppmanas till aktivt nätverksbyggande med andra regioner inom hela Europa och utanför för att överföra kunskaper, bilda partnerskap och främja handelsmöjligheter", säger han vidare.



► Några av representanterna i Bryssel för partnerregionerna i PLACES-projektet: (FRÅN VÄNSTER TILL HÖGER) Zoltan Balogh, Claire Robertson, Henriette Hansen, Martina Hilger, Richard Tuffs och Anett Ruszanov.



► Errin-kansliets medarbetare: (FRÅN VÄNSTER TILL HÖGER) Richard Tuffs, Anett Ruszanov, Ryan Titey och Andrea Lagundzija.

Det är genom verkliga nedifrån och upp-strategier för smart specialisering som regioner kan se sina konkurrensfördelar. EU-investeringar kan sedan riktas till dessa prioriteringar för att säkerställa maximal genomslagskraft.

► MER INFORMATION
www.errin.eu

▶ 25 ÅR MED INTERREG

HYLLNINGAR OCH EN EUROBAROMETERUNDERSÖKNING UTMÄRKER MILSTOLPEN

Efter 25 år av gränsöverskridande samarbete finns fortfarande en betydande ekonomisk potential som ännu inte har utnyttjats på grund av bristande tillit eller enstaka negativa attityder mellan grannländer. Generaldirektoratet för regional- och stadspolitik har för att se till att framtida investeringar blir så effektiva som möjligt utfört den första Eurobarometerundersökningen någonsin för att ta reda på inställningen bland invånare i gränsområden.

En tredjedel av EU:s invånare bor i gränsområden, och samarbetet mellan grannregioner eller grannländer har ofta en direkt eller indirekt inverkan på deras liv. Europeiskt territoriellt samarbete (Interreg-programmen) har till syfte att hjälpa dessa invånare att övervinna eventuella hinder som de möter.

Europeiska kommissionen hoppas kunna använda resultaten av denna Eurobarometerundersökning, som tar reda på åsikter och inställningar bland människor som lever i gränsregioner i EU, till att riva de hinder som framkommer. Identifiering och kartläggning av dessa inställningar kan bidra till att förbättra målinriktningen för EU:s projekt och investeringar. Resultaten var överlag positiva, men det framkom även vissa negativa tendenser som måste tacklas genom program och åtgärder från förvaltande myndigheter.

Två tredjedelar av gränsbefolkningen känner inte till Interreg

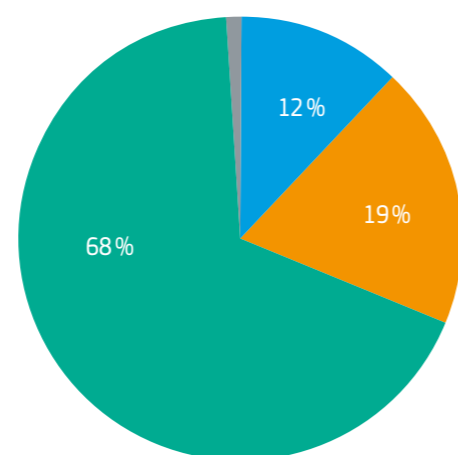
I stora drag känner 34% av de tillfrågade till EU-investeringar i allmänhet, och 75% är positiva till hur EU-fonderna kan påverka skattebetalarnas liv.

En viktig siffra att reflektera över är att majoriteten (68%) av dem som bor i gränsområden inte känner till EU:s gränsöverskridande samsamarbetsaktiviteter i sina regioner. Ungefär 12% vet vad de är, och omkring 19% har hört talas om dem men vet inte exakt vad de är.

KÄNNEDOM OM GRÄNSÖVERSKRIDANDE AKTIVITETER

FRÅGA

Har du hört talas om några EU-finansierade gränsöverskridande samsamarbetsaktiviteter i regionen där du bor?



- Ja, och du vet vad de är
- Ja, men du vet inte exakt vad de är
- Nej
- Vet inte

Källa: Eurobarometer

Bygga på den tillit som finns

Det finns dock en stadig grund för att börja förbättra gränsöverskridande samarbete, eftersom majoriteten av européerna litar på varandra. Omkring 61% av de tillfrågade tycker att man kan lita på de flesta. Tillfrågade i de skandinaviska länderna är de som i allmänhet litar mest på sina grannar på andra sidan gränsen.

Det föreligger ingen större skillnad mellan hur de tillfrågade skulle trivas med att ha en medborgare från ett partnerland som granne (59% känner sig helt trygga) och en arbetskollega eller familjemedlem (båda 58%). Däremot är det mindre sannolikt att de skulle trivas med att ha en medborgare från en annan medlemsstat som chef (49%).

Omkring 55% av de tillfrågade uppger att det inte har någon betydelse att bo nära gränsen till ett partnerland, medan 37% betraktar detta som en tillgång och 4% betraktar det som ett hinder.

Lösa problem och undanröja hinder

Vad är det som försvårar gränsöverskridande samarbete? De tillfrågade i undersökningen gav tydliga indikationer. Först och främst är de väl medvetna om att gränsöverskridande samarbete är en svår uppgift: 81% av de tillfrågade kan uppge ett problem i minst en fråga med anknytning till gränsöverskridande samarbete.

Det mest sannolika är att de tillfrågade uppger att språkskillnader är ett problem för samarbete mellan det egna landet och ett partnerland (57%). De tillfrågade i program som omfattar Tyskland och Polen samt Tyskland och Tjeckien är de som mest sannolikt uppger att språket är ett problem (ungefär 80%). Fler än fyra av tio tillfrågade betraktar sociala eller ekonomiska skillnader eller juridiska eller administrativa olikheter som problematiska, medan minst tre av tio tycker att kulturella skillnader eller tillgänglighet orsakar svårigheter. Kulturella skillnader nämns oftast som ett problem i området längs gränsen mellan Tyskland och Polen. Samtidigt nämns tillgänglighet oftare som ett betydande problem i Västeuropa jämfört med i öst.

Förnya kommunikationsinsatserna

De data som samlats in är detaljerade och till stor hjälp i det förestående arbetet. Dessa kan brytas ned till medlemsskaps- och programnivå, och resultaten kan även konsulteras efter kön, ålder, utbildning eller sysselsättning.

Dessa insikter bör betraktas som väsentliga för programmyndigheter i deras förslag till kommunikationsstrategier för samsamarbetsprogrammen under perioden 2014–2020. Generaldirektoratet för regional- och stadspolitik har redan ett nära samarbete med programmyndigheter för att se till att man bygger vidare på den information som inhämtats genom den här övningen.

Kommissionen har för avsikt att genomföra den här undersökningen regelbundet för att kunna analysera trender som uppstår och anpassa sin politik därefter.

Nyheter från Interregs födelsedagsfirande

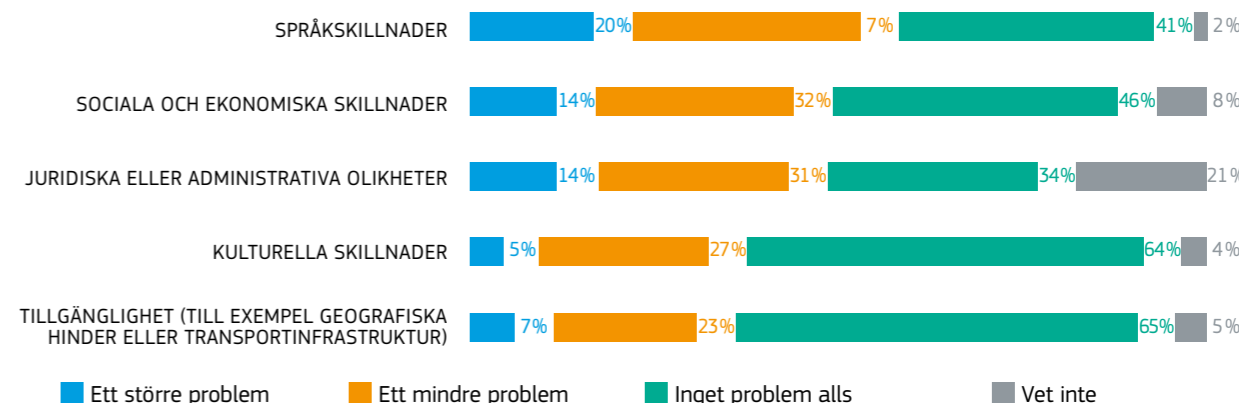
Interreg firade sin 25-årsdag den 15–16 september i Belval i Luxemburg med en särskilt tillägnad konferens som samarrangerades med Luxemburgs EU-ordförandeskap och Interact. Detta var ett viktigt tillfälle för att analysera det som varit och reflektera över Interregs framtid. Flera kommunikationsaktiviteter hade anordnats särskilt för evenemanget, och resultaten av Eurobarometerundersökningen om gränsöverskridande samarbete i EU presenterades.

Kommunikationsaktiviteterna under 25-årsfirandet var varierade: Från "Drawnalism"-bidraget som "beskrev" evenemanget till en "Slam Competition" mellan Interreg-projekt

UPPLEVDA HINDER

FRÅGA

Med tanke på samarbetet mellan [VÅRT LAND] och [LAND I PROGRAMMET], i vilken utsträckning är något av följande ett problem?



Källa: Eurobarometer



► Europeiska kommissionens ställföreträdande generaldirektör för regional- och stadspolitik, Nicholas Martyn, uppmärksammade 25 år med INTERREG-finansiering med Mervyn Watley (till höger) från Northern Ireland Science Park i oktober.

KOMMUNIKATION- SAKTIVITETERNA UNDER 25-ÅRSFIRANDET VAR VARIERADE

► Från "Drawnalism"-bidraget som "beskrev" evenemanget ...



► ... till en "Slam Competition" mellan Interreg-projekt.

och från den animerade filmen "Borders, not barriers" till tv-dokumentären "Le Dessous des Cartes".

Ledningens roadshow pågick samtidigt. Denna bestod av en serie besök till gränsregioner för att marknadsföra det offentliga samrådet "Övervinna hinder i gränsregioner", som pågår från den 21 september till den 21 december 2015.

Generaldirektören **Walter Deffaas** avslutande tal kännetecknade uppfattningen bakom de olika evenemangen: "Interreg är en 25-åring på väg mot vuxenlivets utmaningar med förnyad entusiasm!"

► MER INFORMATION

http://ec.europa.eu/regional_policy/en/conferences/interreg25/

► MED EGNA ORD

INTRESSENTERS SYNPUNKTER PÅ SAMMANHÅLLNINGSPOLITIKEN 2014–2020

Panorama
välkomnar
dina bidrag!

Med egna ord är den del i *Panorama* där intressenter på lokal, regional, nationell och europeisk nivå ger sina synpunkter på den reformerade sammanhållningspolitiken och beskriver sina planer för perioden 2014–2020.

Panorama tar gärna emot dina bidrag på ditt eget språk, och dessa kan komma att publiceras i framtida nummer. Kontakta oss om du vill ha närmare information om tidsramar och riktlinjer för ditt bidrag.

► regio-panorama@ec.europa.eu

► POLEN

► UTVECKLA EN INTEGRERAD OCH HÅLLBAR STOR- STADSREGION



Ett av de största och viktigaste inslagen i Łódzkie-regionens regionala operativa program för 2014–2020, som samordnas av staden Łódź, är att genomföra de integrerade territoriella investeringarna (ITI) genom att skapa storstadsregionen Łódź (ŁMA). Den Eruf-medfinansierade handlingsplanen "Utvecklingsstrategi för storstadsregionen Łódź 2020+" har utarbetats för att hjälpa oss att uppnå målen för Europa 2020-strategin på ett mer hållbart och effektivt sätt.

I ŁMA, som omfattar en yta på 2 499 km², bor 1,1 miljoner människor som genererar omkring 50% av regionens BNP. Föreningen Storstadsregionen Łódź, som samordnar genomförandet av strategin och verkar som ITI-förening, omfattar 31 lokala självstyrelsenheter uppdelade på fem distrikt som har som målsättning att främja samarbete och integration mellan stadens lokala myndigheter.

De åtgärder som vidtas under ITI medfinansieras av EU genom det regionala operativa programmet för 2014–2020 för Łódzkie-regionen, som bidrar med totalt 226 miljoner euro. ŁMA:s huvudmål antogs i juli 2014 och tjänar som allmän strategi för storstadsregionen och som operativ strategi för integrerade territoriella investeringar.

Dessa mål omfattar uppbyggnad av förfallna områden för att skapa en vänlig och trygg miljö som främjar social inkludering och ökar den ekonomiska aktiviteten, konstruktion av ett integrerat och hållbart stadstrafiksystem, utveckling av en koldioxidneutral och resurseffektiv ekonomi med målet att skydda miljön ytterligare, utveckling av mänskliga resurser och socialt kapital i syfte att skapa ett starkare informations-samhälle, samt att stärka storstadsregionens funktioner för att därigenom säkerställa dess sammanhållning.

Föreningen ser fram emot att stödja aktiviteter för att säkerställa en effektiv förvaltning av storstadsregionen Łódź, och är inriktad på att stimulera utbyte av idéer och erfarenheter mellan kommuner och olika län. Föreningen uppmuntrar och stödjer också akademisk forskning om storstadsregionen Łódź funktion och vidare utveckling.

MAREK CIEŚLAK – vice ordförande,
föreningen Storstadsregionen Łódź

DANMARK

PLATSBASERAD SAMMANHÅLLNINGSPOLITIK KAN TACKLA SOCIOEKONOMISKA UTMANINGAR



Jag ser det som ett privilegium att få vara en professionell del av partnerskapet och samförståndsskapandet på ett så viktigt område som sammanhållningspolitiken. Jag är överlag att betrakta som en verklig anhängare av sammanhållningspolitiken.

Efter 16–17 år som chef för den förvaltande myndigheten för Eruf och – sedan 2004 – också för ESF i Danmark, har dock mitt stöd blivit beroende av ett antal förutsättningar: sammanhållningspolitiken måste förbli inriktad på tillväxt och utveckling. Sammanhållningspolitiken måste därför handla om tydliga strategiska val och samtidigt resultatdrivna initiativ. Likaså måste den vara platsbaserad och ha påtagliga initiativ som prioriteras och realiserar.

Sammanhållningspolitiken är i mina ögon vettig om den inriktas på ett områdes verkliga socioekonomiska utmaningar och dess faktiska potential till utveckling. Detta innebär också att den till exempel inte bara ska kompensera för geografiska egenskaper, utan grundas på dessa områdens specifika potential. Politiken ska heller inte kompensera för bristfällig eller undermålig förvaltning. Sammanhållningspolitiken får inte uppmuntra till bidragskultur nationellt, regionalt eller lokalt.

Sammanhållningspolitikens företrädare gör svåra val och fattar svåra beslut, verkställer dem och står sedan i skottlinjen vad beträffar resultatmål och kritiska antaganden, berättigande till medfinansiering och de risker som är förknäpade med investering.

Låt mig därför slå ett slag för dessa kompetenta personer som medverkar till att genomföra politiken. Under åren har jag märkt att retoriken kring sammanhållningspolitiken, vad beträffar strukturfonderna och dessas regelverk, ofta är ganska allmän. Allmänna och ospecifika tal, ofta med en självhyllande ton, om resultat, flexibilitet, lättnad av administrativa bördor, förenkling, styrning, partnerskap eller specialisering, är enkla att hålla och kringgår helt enkelt själva sakfrågan.

Är det till exempel rimligt att förespråka ett krav på flexibilitet utan att ta någon del av ansvaret för vad detta kan innebära, om kravet i realiteten innebär försvagad förvaltning eller "lättförtjänta pengar"? Är det rimligt att ta ställning angående styrning och krav på förenkling utan att vara medveten om att detta också kan urholka en sund förvaltning

av allmänna medel som strukturfonderna? Jag hoppas du håller med om att det inte är det. Min önskan är att man redan från början i arbetet med nödvändiga idéer, förslag och bestämmelser på sammanhållningspolitikens och strukturfondernas område utnyttjar den expertis och erfarenhet som finns hos dem som vet hur man genomför dessa saker. En titt på Danmarks erfarenhet av det nationella initiativet om att lätta administrativa bördor på alla politiska områden kan i all anspråkslöshet vara en inspirationskälla.

Jag vill tacka *Panorama* som bad mig om ett personligt bidrag till diskussionen. Självklart har mina uttalanden ingen koppling till danska inställningar och ställningar i diverse EU-forum.

PREBEN GREGERSEN – chef för den förvaltande myndigheten för EU:s strukturfonder, regionalpolitisk direktör i näringsstyrelsen

TJECKIEN

INVESTERAR I VIKTIG INFRASTRUKTUR I HELA REGIONEN



Jag måste tillstå att vi har fått värdefulla erfarenheter från så gott som alla sidor av EU:s sammanhållningspolitik med tanke på vår regions placering och ekonomiska situation. Pilsen-regionen i västra Tjeckien gränsar mot den tyska regionen Bayern, och vi har därför inriktat oss på att genomföra projekt som förbättrar det gränsöverskridande samarbetet.

Motorvägen D5 som går genom Pilsen-regionen till Tyskland, järnvägskorridoren som förbinder Prag och Nürnberg och den nya väg som planeras mellan Pilsen och München är alla del av de transeuropeiska transportnäten (TEN-T), som har fått stöd från programmen för EU:s sammanhållningsfond. Staden Pilsen, regionens huvudstad, är Tjeckiens fjärde största stad med närmare 200 000 invånare, men i övrigt utgörs regionen huvudsakligen av landsbygd. Därför inriktar vi oss på projekt för stadsutveckling och på att öka konkurrenskraften i staden Pilsen och utanför. Vi har utvecklat projekt till stöd för grundläggande infrastruktur såsom vägar, vattenförsörjnings- och avfallshanteringsystem under beaktande av solidaritetsprincipen gentemot mindre utvecklade regioner.

Sammanlagt har 1,15 miljarder euro från strukturfonderna och Sammanhållningsfonden investerats sedan 2007. Utan detta finansiella stöd skulle vår region släpa efter – utvecklingen

skulle gå mycket saktare och vi skulle utan tvivel inte kunna nå tröskeln på 75 % av EU:s genomsnittliga BNP inom den närmaste framtiden. För att bibehålla en positiv tillväxt har vi inriktat oss på att fortsätta det arbete som vi har hållit på med sedan 2007. Jämfört med den föregående programperioden ser man nu en tydlig övergång till mer sofistikerade projekt med inriktning på en rad olika områden, däribland forskning och utveckling, utbildning, förnybar energi och konkurrenskraft.

Jag är belåten med att den reformerade sammanhållningspolitiken följer arvet från tidigare programperioder men samtidigt innefattar nya verktyg som integrerade territoriella investeringar eller lokalt ledd utveckling, som verkligen styr strukturella transaktioner i rätt riktning. Å andra sidan kräver detta väsentligt ändrade strategier för att hitta respektive intressenter – en särskilt utmanande uppgift i medlemsstater som Tjeckien, där vi är vana vid en strikt sektoriell inställning till utformning och genomförande av projekt. Det glädjer mig verkligen att se att de nya sammanhållningspolitiska programmen nu är mycket enklare. Det glädjer mig också att detta är en av de främsta frågorna på kommissionär Crețus agenda, och vi stödjer starkt hennes insatser för att förenkla projektens byråkratiska processer.

IVO GRÜNER – vice ordförande för regional utveckling i Pilsen-regionen

FINLAND

UTVECKLA EN KOLDIOXIDSNÅL EKONOMI OCH SAMTIDIGT ÖKA SYSSELSÄTTNINGEN



EU:s regional- och strukturpolitik har till syfte att öka medlemsstaternas ekonomiska och sociala sammanhållning och att minska mellanregionala skillnader i utveckling. I Finland används stödet från Europeiska regionala utvecklingsfonden (Eruf) till att förbättra konkurrenskraften för små och medelstora företag, främja produktion och användning av ny informationsteknik och nytt kunnande och till att utveckla en koldioxidneutral ekonomi. Stödet från Europeiska socialfonden (ESF) går till att främja sysselsättning och en fungerande arbetsplats, öka kunskap och kompetens och till att säkerställa social inkludering av de mest missgynnade grupperna.

Finlands operativa program heter "Hållbar tillväxt och hållbara jobb 2014–2020". Detta strukturfondprogram har 5 insatsområden och 13 specifika mål, och varje projekt förväntas klara minst ett av dessa specifika mål. I Finland uppgår finansieringen från EU:s strukturfondprogram för perioden 2014–2020 till närmare 1,3 miljarder euro. Tillsammans med nationell medfinansiering (50%) har man tillgång till omkring 2,6 miljarder euro i offentligt stöd.

Finlands strukturfondprogram omfattar fem politiska områden som särskilt syftar till att främja konkurrenskraften för små och medelstora företag samt sysselsättning. Det övergripande temat är att främja en koldioxidneutral ekonomi. Strukturfondprogrammet förverkligar målen för Europa 2020. Programmets huvudmål är bland annat att generera nya affärstillfällen, tillväxt och internationalisering för små och medelstora företag, öka innovation och förbättra kunnandet, bredda användningen av förnybar energi, och att öka energi- och materialeffektiviteten. Programmet inriktar sig också på ungdomsarbetslöshet och har som mål att ge stöd till dem som har en svagare ställning på arbetsmarknaden. Bland programmets huvudmål ingår även ökade insatser för förbättrad arbetsproduktivitet och yrkeshälsa och att förbättra utbildningsverksamheten och förebygga diskriminering. Programmet genomförs i hela Finland utom på Åland.

Bland de tematiska målen för Eruf ingår bland annat att förbättra konkurrenskraften för små och medelstora företag, producera och använda ny informationsteknik och nytt kunnande och att främja en koldioxidneutral ekonomi. Därtill inriktas de tematiska målen för ESF på sysselsättning och arbetskraftens rörlighet, utbildning, kompetens och livslångt lärande samt social inkludering.

SAMULI RANTA – projektledare, Åbo yrkeshögskola



GÖR DIN RÖST HÖRD

regio-panorama@ec.europa.eu

STUDIE AV "UTGIFTERNAS GEOGRAFI"

FOKUS PÅ EFTERHANDSUTVÄRDERINGEN AV EU-FONDER

Studien av utgifternas geografi är en del av efterhandsutvärderingen av de sammanhållningspolitiska programmen för 2007–2013. Den inriktar sig på Europeiska regionala utvecklingsfonden (Eruf) och Sammanhållningsfonden (SF).

Syftet med studien var att samla in data om de kumulativa anslagen till utvalda projekt och EU-regionernas utgifter för både Eruf- och SF-program på Nuts-3-nivå i alla 28 EU-medlemsstater. Den omfattade målen för konvergens, regional konkurrenskraft och sysselsättning samt europeiskt territoriellt samarbete för perioden 2007–2013.

Tillgängliga data samlades in med hjälp av nationella experter från förvaltande myndigheter på Nuts-3-nivå och delades in i 86 prioriteringsteman. I de fall data inte var tillgängliga gjordes uppskattningar.

Insamlade och uppskattade data har lagrats i två lätthanterliga databaser för perioderna 2007 till 2014 och 2000 till 2014 för att data ska vara tillgängliga för vidare användning av kommissionen, forskare och allmänheten.

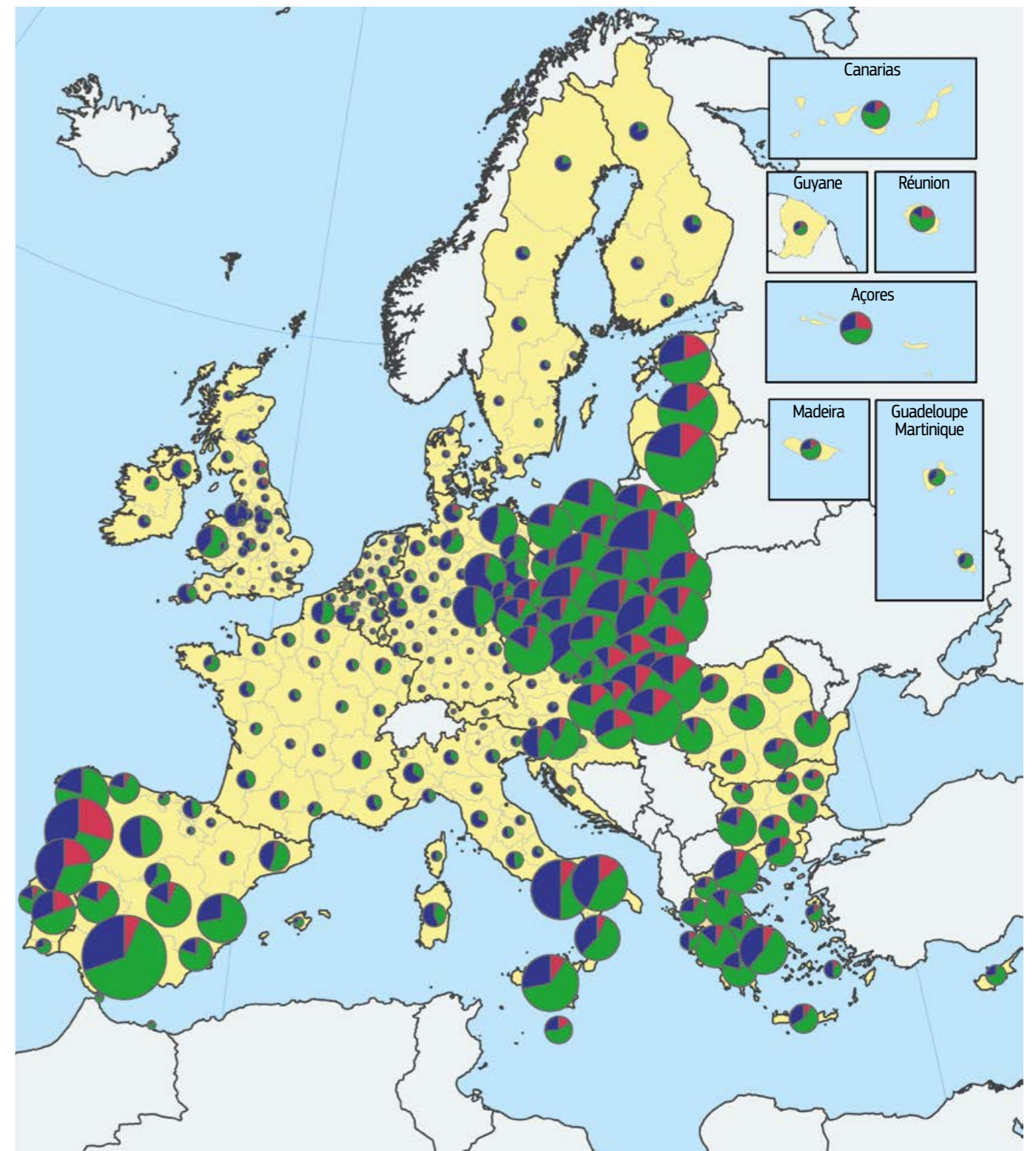
Studien integrerar också data för programperioden 2000–2006 som sammanställts i en tidigare studie.

Dessa data kommer att användas i två makroekonomiska utvärderingar av sammanhållningspolitikens effekt på exempelvis BNP och sysselsättning. Dessa data är tillgängliga för forskare i allmänhet.

Resultat har också publicerats i form av kartor för att ge en första insikt om den regionala fördelningen av Eruf- och SF-anslag och utgifter samt dessas trender.

MER INFORMATION

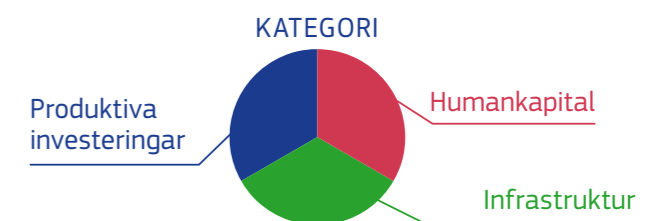
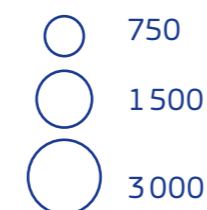
http://ec.europa.eu/regional_policy/en/policy/evaluations/ec/2007-2013/
SE ARBETSPAKET 13 – UTGIFTERNAS GEOGRAFI



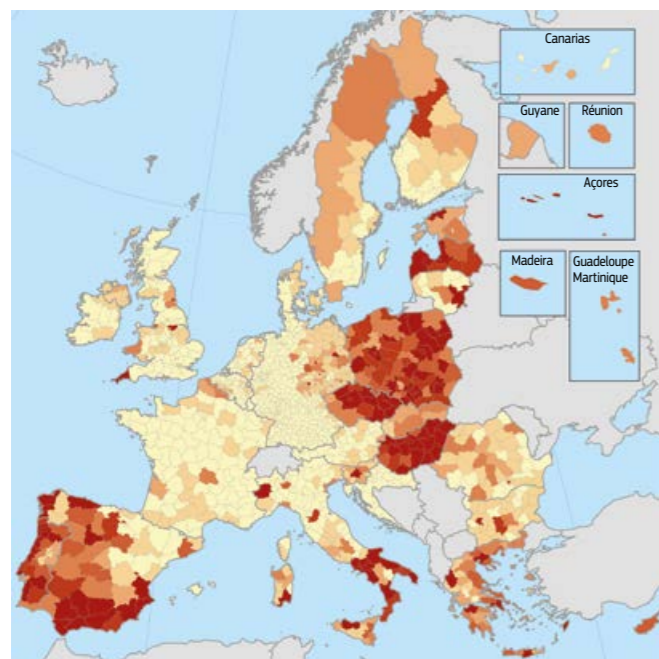
UTGIFTER EFTER SEKTOR

KUMULATIVA UTGIFTER FÖR ERUF OCH SAMMANHÅLLNINGSFONDEN FÖR 2014

Euro, mn, Nuts-2-regioner



Källa: Europeiska kommissionen, GD Regio / Kartor: wiiw, Ismeri Europa



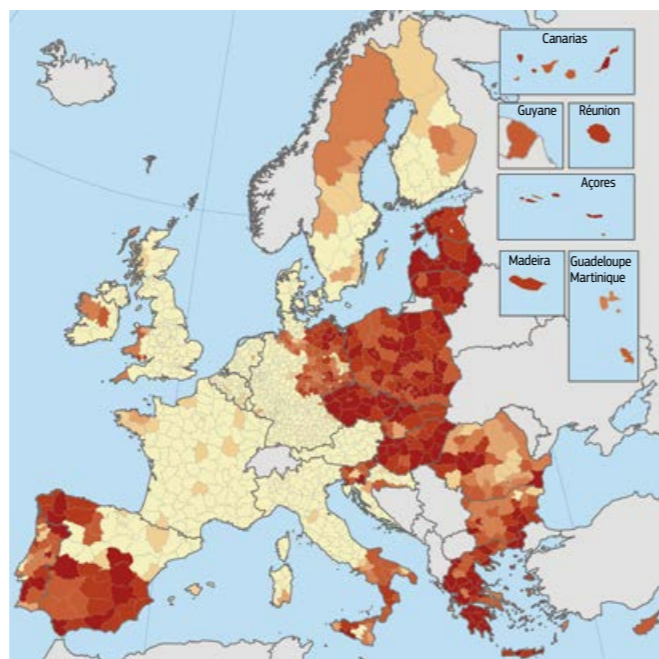
► FÖRETAGSSTÖD

KUMULATIVA UTGIFTER FÖR ERUF OCH SAMMANHÅLLNINGSFONDEN FÖR 2014

Euro, mn, Nuts-3-regioner



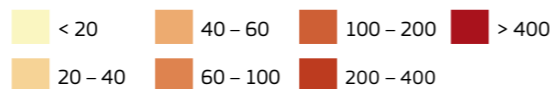
Källa: Europeiska kommissionen, GD Regio / Kartor: wiiw, Ismeri Europa



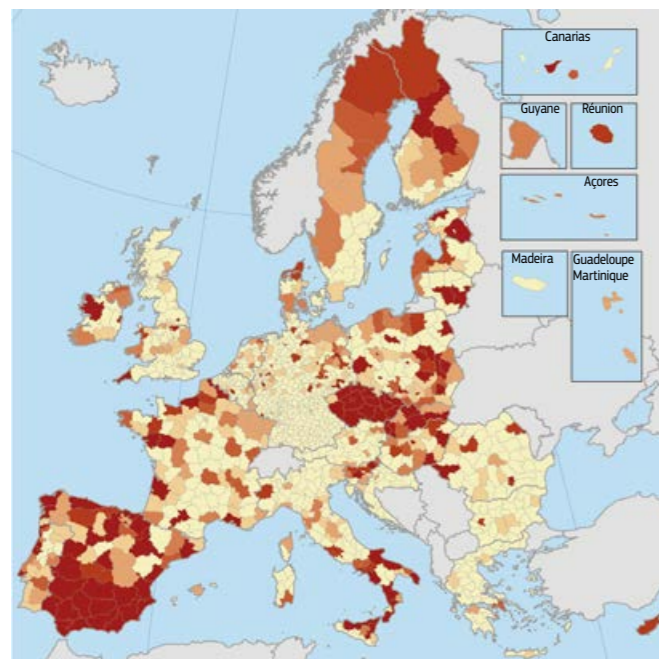
► TRANSPORT

KUMULATIVA UTGIFTER FÖR ERUF OCH SAMMANHÅLLNINGSFONDEN FÖR 2014

Euro, mn, Nuts-3-regioner



Källa: Europeiska kommissionen, GD Regio / Kartor: wiiw, Ismeri Europa



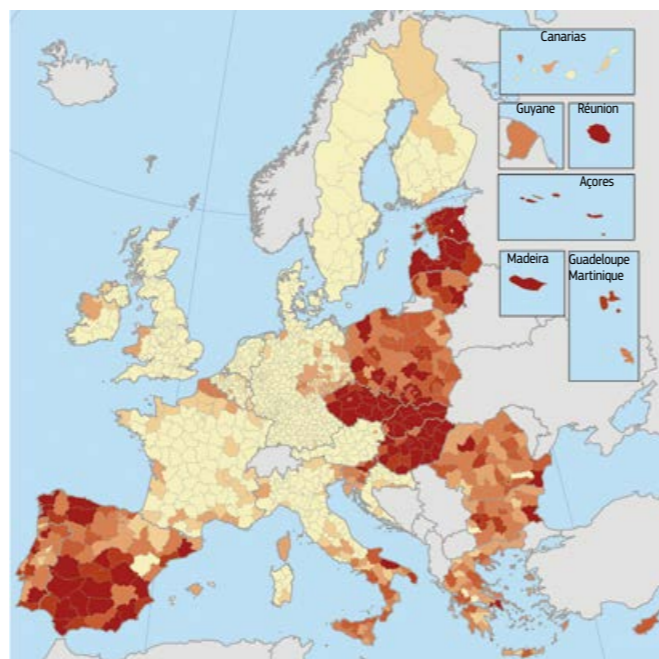
► FORSKNING

KUMULATIVA UTGIFTER FÖR ERUF OCH SAMMANHÅLLNINGSFONDEN FÖR 2014

Euro, mn, Nuts-3-regioner



Källa: Europeiska kommissionen, GD Regio / Kartor: wiiw, Ismeri Europa



► MILJÖ

KUMULATIVA UTGIFTER FÖR ERUF OCH SAMMANHÅLLNINGSFONDEN FÖR 2014

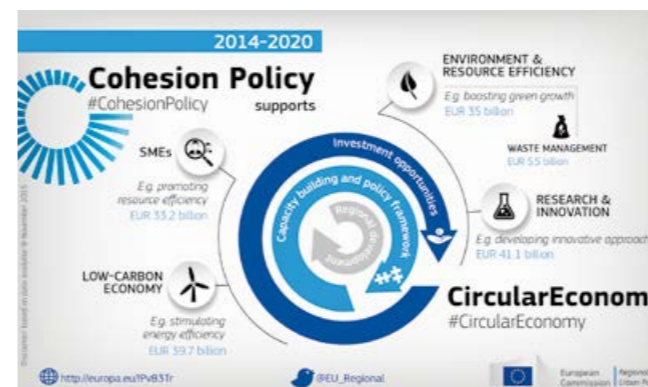
Euro, mn, Nuts-3-regioner



Källa: Europeiska kommissionen, GD Regio / Kartor: wiiw, Ismeri Europa

► NYHETER

[I KORTHET]



► SAMMANHÅLLNINGSPOLITIKEN BIDRAR TILL DEN "CIRKULÄRA EKONOMIN"

I början av december 2015 presenterade kommissionen en ny och mer ambitiös strategi för den "cirkulära ekonomin" som syftar till att omvandla Europa till en mer konkurrenskraftig och resurseffektiv ekonomi och som är riktad till en rad ekonomiska sektorer.

De sammanhållningspolitiska investeringarna i den cirkulära ekonomin har varit betydande under de två senaste decennierna (över sex miljarder euro enbart under 2007–2013), inte minst på området avfallshantering genom stöd till medlemsstater för att stänga deponier, investera i förbränning där detta är starkt motiverat och särskilt för utveckling av återvinning och återanvändning. Samtidigt har allt fler regioner börjat investera i avancerade och innovativa program för industriell symbios, vaggas till vaggas-metoder eller riktade resurseffektivitetsprojekt i små och medelstora företag. För 2014–2020 med den reformerade politiken och mycket större fokus (genom den obligatoriska öronmärkningen) på innovation, koldioxidsnål ekonomi och resurseffektivitet omfattar nu många operativa program betydande investeringar med direkt koppling till den cirkulära ekonomin, vare sig det gäller design/ekodesign och produktuppfattning, bioekonomi, industriell symbios, nya företagsmodeller eller energieffektivitet.

► MER INFORMATION
http://ec.europa.eu/environment/circular-economy/index_en.htm



HYLLNING TILL OFFENTLIG KOMMUNIKATION

Tre kampanjer för medvetandegörande av allmänheten belönades den 22 oktober under årets EuroPCom-konferens som anordnades av regionkommittén i samarbete med andra EU-institut, och som samlade kommunikationsspecialister från lokala, regionala, nationella och europeiska myndigheter för att professionalisera myndighets- och EU-kommunikationer.

Första pris i offentlig kommunikation i Europa gick till en nederländsk kampanj för medvetandegörande av allmänheten med namnet "Kijkdagen – Europa om de hoek", som visar hur EU-stöd används i stadsdelar, städer och regioner i Nederländerna. I årets kampanj ingick videor som var ägnade åt 12 projekt: en från varje nederländsk provins.

Andra pris gick till "Notre pays bouge, l'Europe s'engage", en fransk nationell tv-kampanj som uppmärksammade EU-stödets effekter för enskilda och deras företag. Det franska kommissariatet för territoriell jämlikhet producerade i samarbete med regionala partner en serie med 66 inslag med 30 sekunders sändningstid på riks-tv under sex månader. Tredje pris gick till "Let's Create Together Bulgaria 2020" som organiserades av det bulgariska ministeriet för EU-stöd. Över 600 evenemang anordnades och besöktes av över 50 000 personer. Tanken var att samla idéer om hur EU-stöd kan användas på lokal nivå under de kommande fem åren.

Information om de vinnande projekten och om uppropet för 2016 års pris för europeisk offentlig förvaltning finns på EuroPCom-webbplatsen.

► MER INFORMATION
<http://cor.europa.eu/sv/news/Pages/dutch-french-and-bulgarian-campaigns-receive-awards.aspx>



ITI KAN LOKALISERA INVESTERINGAR

En ny vägledning från kommissionen har som mål att klargöra användningen av integrerad territoriell investering i genomförandet av Europa 2020-strategin.

Integrerad territoriell investering (ITI) är ett nytt verktyg för användning under ESI-fondernas programperiod i syfte att göra det enklare att driva territoriella strategier som behöver finansiering från olika källor. ITI främjar också en mer lokal eller "platsbaserad" typ av politik.

Den här metoden väcker många frågor: Hur ska en territoriell strategi se ut? Hur kan olika fonder kombineras? Hur ska en delegation vara strukturerad? Hur mäter man avkastning och resultat?

För att illustrera hela processen använder vägledningen fyra scenarion som vardera beskriver hur ITI kan användas i praktiken. Dessa scenarion klargör ITI:s koppling till flera bestämmelser i relevanta förordningar och understryker samtidigt dess relevans för det vidare konceptet om en integrerad territoriell inställning.

►MER INFORMATION

http://ec.europa.eu/regional_policy/sv/information/publications/reports/2015/scenarios-for-integrated-territorial-investments

EUROPAS STÄDER I RAMPLJUSET

Under EU:s Open Days gav EU-parlamentsledamoten **Lambert Van Nistelrooij** ut sin nya bok "Cities in the spotlight", som handlar om vikten av en integrerad politik för städer. I dag bor nästan tre av fyra europeer i städer, som alltmer anses vara motorerna för ekonomisk tillväxt och de som skapar jobb. Tidigare hade dock städer i "Regionernas Europa" en stödjande roll: EU:s politik på det här området är fortfarande ganska splittrad, och det behövs en sammanhängande koppling i befintlig politik. Nederländerna hoppas på att spela en viktig roll här, och agendan för städer kommer att vara i fokus under det nederländska EU-ordförandeskapet. En "Amsterdampakt" förutses föreslå en nedifrån och upp-taktik där städer spelar en viktig roll och får makt. Van Nistelrooij's bok beskriver städernas utmaningar och några förslag på lösningar.

OFFENTLIG UPPHANDLING - VÄGLEDNING



Nya riktlinjer från kommissionen ska hjälpa tjänstemän i den offentliga sektorn inom hela EU att upptäcka och undvika de vanligaste felen i offentlig upphandling av projekt som medfinansieras av de europeiska struktur- och investeringsfonderna. Kommissionen agerar i linje med initiativet för en "EU-budget med fokus på resultat" för att se till att skattebetalarnas pengar spenderas effektivt och öppet. Nära hälften av ESI-fondernas anslag kanaliseras in i realekonomin via offentlig upphandling.

Kommissionären med ansvar för regionalpolitik, **Corina Crețu**, säger: "En av mina prioriteringar är att hjälpa medlemsstater att förbättra sin förvaltning och investering av EU-stöd, och dessa riktlinjer är ett värdefullt verktyg för ändamålet. Jag tror att färre misstag i den offentliga upphandlingen säkerställer både att EU-investeringar ger snabbare resultat för våra mål om jobb och tillväxt och att EU:s budget skyddas."

De flesta felen i offentliga upphandlingar beror på otillräcklig administrativ kapacitet. Därför har kommissionens åtgärd för att förbättra den administrativa kapaciteten och förvaltnings- och kontrollsystemen avgörande betydelse för att tackla problemet på ett genomgripande sätt.

►MER INFORMATION

http://ec.europa.eu/regional_policy/en/policy/how/improving-investment/public-procurement



►MER INFORMATION

http://issuu.com/eppgroup/docs/schijnwerpers_op_de_stad

MONT SAINT-MICHEL ÄR ÅTER EN Ö

Frankrikes president François Hollande invigde nyligen den åter öppnade platsen Mont Saint-Michel efter arbetet med att återställa och förbättra miljön. Arbetet, som pågick i över 15 år, omfattade hydrauliska infrastruktureresurser uppströms från dammen för att öka vattenkapaciteten, demolering av parkeringsplatsen vid bergets fot och bygge av en ny gångbro som passar in i landskapet.

Med havets och floden Couesnon's gemensamma krafter förs sediment bort från området kring berget, och omgivningarna kommer att vara utom räckhåll för sumpmarkerna länge än.

Kommissionen godkände en investering på 21,1 miljoner euro för att skydda områdets biologiska mångfald och minska föroreningar från lokaltrafiken. Den lokala ekonomin kommer att ha fördel av ökad turism med omkring tre miljoner besökare per år.

►MER INFORMATION

<http://europa.eu/!MF37FK>

"FUTURIUM", SKA STÖDJA FÖRENKLING



Kommissionen har upprättat onlineplattformen Futurium till stöd för sitt arbete med att förenkla för de europeiska struktur- och investeringsfondernas stödmottagare.

Futurium ger användare möjlighet att dela erfarenheter, presentera idéer och komma i kontakt med andra intressenter. Innehållet är ordnat efter ämne, och användarna kan söka efter bidrag från andra, läsa relevanta blogginlägg och till och med anordna eller besvara enkätundersökningar.

Plattformen stödjer den nya högnivågruppen av oberoende experter som kommissionen har satt samman för att få råd om förenkling och minskning av den administrativa bördan för ESI-fondernas stödmottagare. Gruppen har som mål att utvärdera förenklingsinsatser i medlemsstaterna och hitta bra praxis och ge specifika rekommendationer.

►MER INFORMATION

<https://ec.europa.eu/futurium/en/simplify-esif>

EU-BUDGET FÖR RESULTAT

Konferensen "EU-budget med fokus på resultat", som ägde rum i Bryssel den 22 september, gav tillfälle till en diskussion på hög nivå om nyckelfrågor angående EU:s budgetpolitik. Europeiska kommissionens ordförande **Jean-Claude Juncker**, vice ordföranden **Kristalina Georgieva** och **Maroš Šefčovič** samt Tysklands finansminister **Wolfgang Schäuble** utbytte åsikter om effektiv användning av medlen och hur man kan åstadkomma mer med de tillgängliga resurserna.

Samtidigt släpptes ett nytt webbprogram som samlar in 597 projektexempel från hela världen som finansieras av EU:s budget. Projektresultaten är inriktade på att förbättra livet för människor överallt och är kopplade till områden inom sysselsättning, regional utveckling, forskning och utbildning, miljö, humanitärt bistånd, energi med flera.



►MER INFORMATION

<http://ec.europa.eu/budget/euprojects/>



Total kostnad:
420 000 EUR
EU-bidrag:
293 000 EUR

▶ FINLAND

▶ SOLARLEAP – MER SOLENERGI TILL SYDVÄSTRA FINLAND

Projektet SOLARLEAP har som mål att undanröja hinder för utökad användning av solenergi i sydvästra Finland. SOLARLEAP ordnar så att människor kan fortsätta sin utbildning, utföra pilotprojekt och har som mål att utveckla riktlinjer för tillstånd och konstruktion.

Det finns outnyttjad potential till solenergi i sydvästra Finland, trots att den årliga mängden solstrålning i området ligger i nivå med norra Tyskland, där användningen av solenergi är utbredd. Solenergisystem har på senare år blivit billigare för husägare, men ökad användning av solenergi hindras av otillräckliga kunskaper bland systemleverantörer och av svårigheten med att kombinera olika energisystem.

Att lösa dessa problem är utgångspunkten för SOLARLEAP, ett tvåårsprojekt för forskning och utveckling som finansieras av Europeiska regionala utvecklingsfonden (Eruf) och städerna på den sydvästra kusten (LOURA-nätverket).

Projektet startades av Åbo yrkeshögskola, och Åbo yrkesinstitut deltar som projektpartner. Dessutom har projektet i sydvästra Finland ett nära samarbete med solenergiprojektet som pågår vid Satakunta yrkeshögskola.

Utbildning och piloter

Projektet består av fortlöpande utbildningsprogram inriktade på företag, utarbetning av installationsinstruktioner och dokumentation samt genomförande på ett antal pilotplatser. Det första solenergisystemet installerades 2015 och fler kommer att installeras under 2016.

I början av projektet genomfördes en undersökning för att hitta potentiella solenergiplatser (faktorer som platsens solenergipotential, skugga och säker installation beaktas). Baserat på undersökningen väljs omkring tio pilotplatser ut för projektutformning och installation av solenergiprodukter. Pilotplatserna ger också information om den energi som genereras av systemen. Samtidigt ger de projektets partner möjlighet att testa installationsmetodernas, instruktionernas och dokumentationens effektivitet och användbarhet. En av projektets produkter är ett verifierat och detaljerat installationsdokument som anger specifikationer för korrekt installation av solenergisystem.

Det övergripande målet är att förbättra kompetensen hos företag och andra parter som deltar i hanteringen av omfattande solenergisystemleverans, systemkonsolidering och lönsamhetsutvärdering. Vartefter verksamheten blir mer inarbetad blir det enklare för parten som beställer ett solenergisystem att lämna anbud på leveranser och säkerställa installationskvaliteten. På lång sikt kan små solenergianläggningar anslutna till elnätet utgöra ett viktigt komplement till koldioxidfri och ren energiproduktion. Tiden är inne för att ta det avgörande steget mot en solenergiekonomi i Finland!

▶ MER INFORMATION
www.tuas.fi/en/research-and-development/projects/solarleap-more-solar-energy-southwest-finland/

▶ FRANKRIKE

▶ FRANSK FORSKNING OM SMÄRTLINDRING OCH NUKLEÄRMEDICIN

Två franska medicinska center i Clermont-Ferrand, Frankrike har fått finansiering från Europeiska regionala utvecklingsfonden (Eruf) till stöd för en rad avancerade projekt inom medicinsk forskning.

Omkring 14 medicinska forskningsprojekt om bland annat cancer- och artritbehandling har sedan 2009 bedrivits vid två ledande center för medicinsk forskning i centrala Frankrike: CHU (Centre Hospitalier Universitaire de Clermont-Ferrand) och Le Centre Jean Perrin. Projekten banar väg för välbehövlig forskning och läkemedelsutveckling för att kunna ersätta befintliga läkemedel och erbjuda nya behandlingsmetoder.

CIRMEN-projektet

I Clermont-Ferrand ligger Jean Perrin Centre för cancerforskning, inom vilket man också har inrättat ett specialistcenter för innovation och forskning i nukleärmedicin, CIRMEN. CIRMEN-projektet har som mål att påskynda utvecklingen och framställningen av radiofarmaka – läkemedel som innehåller radioaktiva ämnen, så kallade radioisotoper. Med ny finansiering kan centret gå vidare från grundforskning till klinisk forskning. CIRMEN har en experimentell radiofarmakologisk anläggning som möjliggör provanalys och screening för cancertyper som melanom och för skelettsjukdomar som artrit och kondrosarkom. Finansieringen har också bidragit till anskaffningen av en andra PETSCAN-maskin, en mycket sofistikerad apparat som har revolutionerat cancerbehandlingen. Denna PETSCAN ska användas i konventionell vård och forskning.

METAPAIN

METAPAIN-projektet, även detta vid Jean Perrin Centre, utvecklar ett nytt smärtstillande specialmedel som behövs snarast som ersättning för det smärtstillande medlet Di-antalvic, som har dragits in från marknaden. Analgesipartnerskapet samlar akademiskt och industriellt kunnande för utveckling av en ny behandling som kombinerar två analgetiska smärtstillande medel. Den ökade analyskapaciteten gör det möjligt för konsortiet att övergå från koncepttest till dostest och klinisk prövning, och vidare till kommersiell marknadsföring. Universitetssjukhusets smärtlindringsinstitut kommer att bli



Total kostnad:
10 750 000 EUR
EU-bidrag:
3 270 000 EUR

Europas ledande institut med enbart smärtlindringsforskning, vilket innebär att analyskapaciteten ökar för prövning av läkemedel såsom antidepressiva, paracetamol och migränhämmare, och för utveckling av nya produkter som klustermedlemmar önskar.

Plattform för molekylärgenetik

En annan investering gick till utveckling av en plattform för molekylärgenetik vid Centre Hospitalier Universitaire de Clermont-Ferrand. Plattformen är avsedd för genetisk forskning och möjliggör "nästa generationens sekvensering" som bidrar till framtagning av individuellt anpassade läkemedel för cancerbehandling.

Dagens kostnad för sekvensering har fallit dramatiskt till 1 000 euro för 10 genomer. Det är nu möjligt att förbättra förutsägelse och förebyggande, och minska risken för exempelvis ärftlig cancer. Projektet möjliggör djupnivåsekvensering av tumörer, individuellt anpassad behandling och icke-invasiv prenatal testning av barn.

▶ MER INFORMATION
www.chu-clermontferrand.fr/internet/default.aspx
www.cjp.fr/fr/



Total kostnad:
2 765 000 EUR
EU-bidrag:
1 319 000 EUR

TYSKLAND

FÖRE DETTA PARKERINGS- PLATS OMVANDLAS TILL UTBILDNINGSKVARTER

I Robinsbalje Centre, Tysklands första "utbildningskvarter", kan migrantfamiljer och missgynnade familjer få tjänster inom utbildning, hälso- och sjukvård och sysselsättning på ett och samma ställe. Genom att samla en grundskola och förskola, lättillgänglig hälso- och sjukvård, socialtjänst och en sportklubb i en grupp ger man familjer som ofta är marginaliserade möjlighet att lära sig om och använda andra tjänster när de lämnar sina barn på skolan.

Flera offentliga och icke-offentliga inrättningar gick samman för att omvandla en före detta parkeringsplats i en fattig stadsdel till ett ställe som ger invånarna där bättre utsikter för framtiden. Robinsbalje-centret förenar sedan 2010 utbildning med social inkludering och stadsförnyelse.

Med 1,3 miljoner euro i finansiellt stöd från Europeiska regionala utvecklingsfonden (Eruf) kunde det framgångsrika samarbetet mellan flera partner ge stadsdelen Robinsbalje och dess invånare ett ställe där de kan lära, leka och få viktig vård. Projektet är ett utmärkt exempel på insatser för att uppnå Europa 2020-målet om tillväxt för alla.

Centret ger stöd åt avhoppade elever som återvänder till skolan och har som mål att minska de psykologiska hindren gentemot konventionella utbildningssystem. Man försöker också få människor, särskilt unga och kvinnor, i arbete genom att erbjuda arbetsrådgivning, coachning och utökad barnomsorg för arbetande föräldrar.

Nu när EU-medlemsstaterna arbetar med att integrera migrantfamiljer i sina samhällen kan Robinsbalje-projektet vara en förebild, framförallt av två skäl. För det första engageras folk med olika bakgrund proaktivt i projektet. För det andra

kombineras en rad olika tjänster, från hälso- och sjukvård och socialtjänst till arbetsrådgivning och stöd för migrantfamiljer, på ett och samma lättillgängliga ställe. Skollokaler används inte på kvällar och helger, utan fungerar då som samlingslokaler för andra aktiviteter. Genom att tänka om angående skolans traditionella roll och vidga uppfattningen om utbildning har Robinsbalje-centret blivit ett unikt och öppet "utbildningskvarter".

Baserat på denna välkända erfarenhet har Bremen skapat ett andra utbildningscenter med ännu fler funktioner, även denna gång med stöd från Eruf. Det nyöppnade Morgenland-centret erbjuder inte bara stabiliserande tjänster till sin marginaliserade stadsdel, utan även till alla områdets skolor och andra utbildningsinrättningar för att förbättra deras nätverk.

Robinsbalje-centret, som ligger i ett av Bremens missgynnade områden, var en efterlängtat katalysator för stadsförnyelse i området. Samarbetet mellan stadens administrativa enheter hade avgörande betydelse för projektet, och ledde till viktiga synergier och nya impulser för ytterligare projekt. Genom att investera i utbildning och social inkludering och skapa ett hållbart nätverk mellan partnerinstitut kan stadsdelen integrera missgynnade grupper i Tysklands framtid.

MER INFORMATION
www.105.schule.bremen.de/

RUMÄNIEN

TOPPMODERNT FÖRETAGSCENTER BYGGS I TIMIȘOARA

I centrum av Rumäniens västligaste stad, Timișoara, finns numera ett stort prisbelönt företagscenter som har skapats med EU-stöd.

Timișoara vill locka stora företag genom sitt City Business Centre (CBC), ett komplex bestående av fem gröna, förstklassiga kontorsbyggnader mitt i stadens centrum.

CBC-komplexet, som påbörjades 2007, omfattar över 43 000 kvm kontorsutrymme och har blivit den regionala hemvisiten för många storföretag. Två av de fem CBC-byggnaderna byggdes med finansiellt stöd från Europeiska regionala utvecklingsfonden (regionala operativa programmet för 2007–2013).

CBC konstruerades som ett allomfattande komplex för lokala och internationella företag, och utöver kontorsutrymmet har komplexet ett parkeringsgarage för 650 bilar, en restaurang, grönområden, banktjänster och allmänna sjukvårdstjänster samt dygnet runt-bevakning.

CBC:s toppmoderna byggnader erbjuder globala företag kontorsutrymme i världsklass mitt i hjärtat av Timișoara, och bistår hyresgästerna i alla praktiska behov. Ledande företag har lockats av infrastrukturen och den gröna designen. I centret finns för närvarande över 50 företag, däribland IBM, Accenture, Alcatel-Lucent, Unicredit och Deloitte.

Prisbelönt design

Projektets framgång beror på det växande behovet av kontorsutrymme av hög kvalitet i Timișoara och det progressiva konceptet. Byggnaderna ritades av Rumäniens mest moderna arkitekter, Andreescu & Gaivoronski, som redan tidigare belönats med en rad nationella och internationella utmärkelser. Arkitekterna valde originalitet och modernitet, men ville också skapa en trevlig och kreativ arbetsmiljö för hyresgästerna.

CBC var ett av fem projekt som valdes ut för att representera Rumänien i tävlingen om det europeiska arkitekturpriset 2009. Det vann också utmärkelsen för "Årets kontorsbygge" vid utdelningen av sydöstra Europas fastighetsutmärkelser (2009). Komplexet belönades även med titeln "Årets miljövänliga byggnad" av det rumänska rådet för miljövänligt byggande. Domarna poängterade särskilt den specialteknik som används för komplexa byggnader.

Utöver sina många utmärkelser är CBC även välbalanserat vad gäller energiförbrukning, och komplexet har ett datoriserat system för reglering och minimering av förbrukningen i alla byggnader. Fasadpersienner och luftkonditioneringssystem styrs av sensorer för att ge bättre resultat – den första tekniken av detta slag som tillämpats i Rumänien.

MER INFORMATION
www.business-centre.ro/?lang=en



Total kostnad:
32 450 000 EUR
EU-bidrag:
11 670 000 EUR

► KALENDARIUM 2016

21 JANUARI

Bryssel (BE)

European Innovation Ecosystem: Good governance and effective support for Smart Specialisation

25–26 JANUARI

Brdo/Slovenien (SI)

Conférence de lancement de la stratégie européenne pour la région alpine

21–22 APRIL

London (UK)

Reassessing economic development policies for regions and cities

12–13 MAJ

Dubrovnik (HR)

Första forumet för Europeiska unionens strategi för den adriatisk-joniska regionen

10–13 OKTOBER

Bryssel (BE)

OPEN DAYS 2016: Europeiska veckan för regioner och städer

Mer information om dessa evenemang finns i avsnittet Kalendarium på Inforegios webbplats:

http://ec.europa.eu/regional_policy/sv/newsroom/events/

HÅLL DIG INFORMERAD

 http://ec.europa.eu/regional_policy/sv/

 www.twitter.com/@EU_Regional

 www.yammer.com/regionetwork
DG REGIO samarbetsplattform

 www.flickr.com/euregional

 Registrera dig för "REGIOFLASH"
www.inforegiodoc.eu

 www.twitter.com/CorinaCretuEU



Publikationsbyrå

Europeiska kommissionen,
Generaldirektoratet för regional- och stadspolitik
Kommunikation – Ana-Paula Laissy
Avenue de Beaulieu 1 – B-1160 Brussels
E-post: regio-panorama@ec.europa.eu
Internet: http://ec.europa.eu/regional_policy/sv/

