



Europese  
Commissie

WINTER 2015 ▶ NR. 55

# panorama

inforegio

## ▶ Uitvoering van het investeringsbeleid van de EU

Effecten en voordelen van de Europese structuur- en investeringsfondsen (ESI-fondsen)

- ▶ Ondersteuning van de migratiecrisis door het cohesiebeleid
- ▶ Europees Fonds voor strategische investeringen
- ▶ Bevordering van de Europese stedelijke agenda

Regionaal  
Beleid en Stads-  
ontwikkeling

▶ **VOORWOORD** ..... 3

Corina Crețu, Europees commissaris voor Regionaal beleid

**SPECIALARTIKEL**

▶ **NIEUWE MEDELING VAN DE COMMISSIE GEEFT OVERZICHT VAN DE BELANGRIJKSTE VOORDELEN VAN DE INVESTERINGS-PROGRAMMA'S VOOR 2014-2020** ..... 4-11

▶ **HET INVESTERINGSPLAN VOOR EUROPA EN DE ESI-FONDSEN** ..... 12-13

**INTERVIEW**

▶ **INHALEN VAN DE EUROPESE ACHTERSTAND IN STRATEGISCHE INVESTERINGEN** ..... 14-16

Wilhelm Molterer, algemeen directeur van het EFSI

▶ **EUROPA IN MIJN REGIO – FOTOWEDSTRIJD 2015** ..... 17

▶ **DE EUROPESE STEDELIJKE AGENDA** ..... 18-19

▶ **DE MIGRATIECRISIS EN HET EUROPESE ANTWOORD DAAROP** ..... 20-21

▶ **DE PROGRAMMA'S VAN DE ESI-FONDSEN EN HET EUROPEES SEMESTER** ..... 22-23

▶ **UITREIKING REGIOSTARS-PRIJZEN 2015** ..... 24-25

**INTERVIEWS**

▶ **BULGARIJE: DE ECONOMISCHE CRISIS TE BOVEN KOMEN DOOR GESTAGE GROEI** ..... 26-27

Tomislav Donchev, vicepremier

▶ **WALES: BEVORDERING VAN GROEI EN BANEN DOOR HET COHESIEBELEID** ..... 28-29

Jane Hutt, minister van Financiën en Overheidszaken

▶ **ERRIN – EEN GROTERE STEM VOOR REGIO'S IN ONDERZOEK EN INNOVATIE IN EUROPA** ..... 30-31

▶ **INTERREG BESTAAT 25 JAAR** ..... 32-34

▶ **IN UW EIGEN WOORDEN** ..... 35-37

▶ **STUDIE NAAR DE „GEOGRAFIE VAN UITGAVEN”** ..... 38-40

▶ **KORT NIEUWS** ..... 41-43

▶ **PROJECTEN** ..... 44-47

▶ **AGENDA** ..... 48



Met steun van de ESI-fondsen produceert de waterzuiveringsinstallatie van Gdańsk Oost in Polen nu biogas en is het bewustzijn van duurzame energie toegenomen.



Foto's (pagina's):  
 Omslag, pagina's 2 en 7 (Polen): © Gdanska Infrastruktura Wodociągowo-Kanalizacyjna Sp. z o.o. (\*)  
 Pagina's 2, 3, 4, 5, 8, 9, 10, 11, 24-25, 34, 41, 42 en 43:  
 © Europese Commissie  
 Pagina's 6-7: Duitsland © Thinkstock; Hongarije © Ministerie van Nationale Economie; Bulgarije © Europese Unie  
 Pagina's 13 en 20: © Europese Unie  
 Pagina's 14-16: Wilhelm Molterer © EIB; Galloperproject © RWE Innogy; Forum © CCI de Région Nord de France  
 Pagina 17: 1 © Małgorzata Podstawa; 2 © Tomaz Varlec;  
 3 © Paraskevas Grigorakis  
 Pagina 18: Riga © EU2015.LV  
 Pagina's 20-21: Duitsland © Lotsendienst; Portugal © Portugese Jesuïtische Vluchtelingendienst  
 Pagina's 26-27: © Bulgaarse Raad van ministers  
 Pagina's 28-29: © Welse regering  
 Pagina's 30-31: © Michael Seidler/ERRIN  
 Pagina 34: © Michael Cooper;  
 Pagina's 35-37: Polen © Marian Zubrzycki/Fotorzepa; Denemarken © Jørgen Ploug; Tsjechische Republiek © Zdeněk Vaiz/Plzeňský kraj; Finland © Martti Komulainen  
 Pagina 38: Shutterstock  
 Pagina's 41-43: EuroPcom@europaomdehoek.nl; ITI © Thinkstock; Mont Saint-Michel © Prochasson Frédéric - Shutterstock; Lambert Van Nistelrooij © CDA Europa  
 Pagina's 44-47: Finland © Martti Komulainen; Frankrijk © CHU Clermont-Ferrand - DRCl; Duitsland © Stadt Bremen; Roemenië © Modatim SA

Dit magazine wordt in het Bulgaars, Duits, Engels, Frans, Grieks, Italiaans, Pools, Roemeens en Spaans gedrukt op gerecycleerd papier. Het is beschikbaar in 22 talen via deze link: [http://ec.europa.eu/regional\\_policy/nl/information/publications/panorama-magazine/](http://ec.europa.eu/regional_policy/nl/information/publications/panorama-magazine/)

De inhoud van deze editie is afgerond in december 2015.

**JURIDISCHE MEDELING**

Noch de Europese Commissie, noch personen handelend in naam van de EC kunnen verantwoordelijk worden gesteld voor het gebruik van de informatie die in deze publicatie wordt beschreven, noch voor mogelijke fouten die na zorgvuldige voorbereiding en controle toch zouden verschijnen. Deze publicatie is niet noodzakelijk de weergave van de mening of de positie van de Europese Commissie.

Luxembourg: Bureau voor publicaties van de Europese Unie, 2015

ISSN 1725-8146

© Europese Unie, 2015

Reproductie is toegestaan, indien de bron wordt vermeld.

(\*) De rechten voor de desbetreffende afbeeldingen zijn uitsluitend verleend voor gebruik in het tijdschrift *Panorama* (nummer 55) en niet voor overig gebruik. De afbeeldingen mogen alleen worden gereproduceerd in het kader van *Panorama* 55 en de versies daarvan in andere talen, en mogen niet worden gereproduceerd voor overige doeleinden.

Voor het gebruik/de reproductie van materiaal met auteursrecht van derden moet toestemming worden verkregen bij de houder(s) van het auteursrecht.



# ▶ VOORWOORD

**Corina Crețu**  
 Europees commissaris voor Regionaal beleid

Een van de voornaamste uitdagingen waar de Europese Unie het afgelopen jaar voor stond, was de vluchtelingencrisis, die een ongekende omvang aannam. Er wordt veel aan gedaan om het leed te verzachten van migranten die aankomen in de lidstaten. Daarbij heeft het cohesiebeleid duidelijk een rol te spelen in de zin van ondersteuning van doelmatige integratiebeleidsmaatregelen, met inbegrip van onderwijs, werkgelegenheid, huisvesting en antidiscriminatie maatregelen.

Samen met de door de crisis getroffen lidstaten werkt de Europese Commissie aan aanpassingen aan de programma's in het kader van de Europese structuur- en investeringsfondsen (ESI-fondsen) om beter in te kunnen gaan op noodsituaties. Twee van de grootste toegangspunten voor migranten, Italië en Griekenland, hebben in hun programma's voor 2014-2020 reeds middelen toegewezen aan migratie. Griekenland heeft bijvoorbeeld in alle 13 regionale programma's steun uit het EFRO opgenomen. Dit geld wordt gebruikt voor de bouw, inrichting en opening van opvangcentra voor migranten. Meer hierover kunt u lezen in onze speciale rapportage op pagina 20.

Bovendien kunnen de middelen uit de ESI-fondsen, in het geval de crisis escaleert, met spoed worden herverdeeld ten behoeve van migranten en vluchtelingen. Er kan een breed scala aan ondersteuning worden geboden, bijvoorbeeld voor veldhospitals, sanitaire voorzieningen, gezondheidszorg of training.

## Voordelen van de programma's in het kader van de ESI-fondsen

In deze editie wordt ook aandacht besteed aan de echte voordelen van het EU-cohesiebeleid. Daarbij gaat het met name om investeringen die een effect moeten hebben op de Europese economie en de levens van mensen, doordat ze weer leiden tot verdere investeringen.

Voor de nieuwe periode 2014-2020 is er door de ESI-fondsen een bedrag van 454 miljard EUR uit de EU-begroting toegewezen aan de uitvoering van ruim 500 nationale en regionale programma's, evenals 79 interregionale samenwerkingsprogramma's. Deze programma's zijn speciaal ontworpen om de

Europese economie op een duurzame wijze te laten groeien. In de meest recente mededeling van de Europese Commissie over de bijdrage van de ESI-fondsen aan de Europese groei-strategie, het investeringsplan en de prioriteiten van de Commissie tijdens de komende tien jaar, worden het effect, de verwachte resultaten en de beoogde voordelen van deze investeringen voor Europa als geheel en per afzonderlijk land geïllustreerd en geanalyseerd.

De ESI-fondsen vormen een toekomstgericht hulpmiddel voor investeringsbeleid en zijn erop toegespitst de problemen aan te pakken waarmee Europa momenteel te kampen heeft en die ook de komende jaren nog zullen spelen. Het welslagen ervan is echter voor een groot deel afhankelijk van goed bestuur en van efficiënte overheidsinstanties die de programma's beheren en uitvoeren.

## Bevordering van de synergie tussen de EU-investeringsfondsen

Het Europees Fonds voor strategische investeringen (EFSI) is geïntroduceerd als onderdeel van het Junckerplan om private financiering te genereren voor strategische investeringen in infrastructuur, innovatie en ondernemingen, met als uiteindelijke doel de huidige investeringsachterstand van de EU in te halen.

Het EFSI kan een cruciale rol spelen om te zorgen dat de ESI-fondsen optimaal effect sorteren – het tegenovergestelde is echter eveneens waar. De ESI-fondsen dragen doelbewust bij aan het investeringsplan voor Europa en vormen dus op meerdere wijzen een aanvulling op het EFSI. Het gezamenlijke gebruik ervan kan zorgen voor meer vraaggestuurde maatregelen ten aanzien van innovatieve en infrastructuurprojecten en financiering van kmo's. Dit kan op zijn beurt weer leiden tot meer groei, banen en innovatie in Europa. In de nabije toekomst zal de complementariteit tussen deze twee instrumenten op positieve wijze bijdragen aan de voorgestelde doelstellingen.

*Crete*

# ► NIEUWE MEDEDELING VAN DE COMMISSIE GEEFT OVERZICHT VAN DE BELANGRIJKSTE VOORDELEN VAN DE INVESTERINGSPROGRAMMA'S VOOR 2014-2020

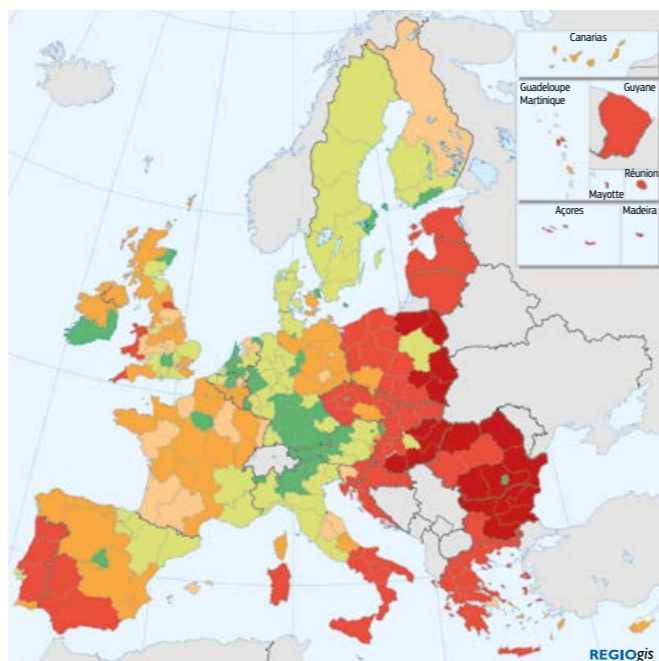
Tussen 2014 en 2020 zorgen de Europese structuur- en investeringsfondsen (ESI-fondsen) voor de nodige kritische massa aan investeringen op een aantal centrale EU-beleidsterreinen. Nadat de onderhandelingen met de lidstaten en regio's over hun respectieve partnerschapsovereenkomsten en -programma's waren afgerond, heeft de Commissie een verslag gepubliceerd over de verwachte voordelen en resultaten van het belangrijkste Europese hulpmiddel voor investeringsbeleid.

De begroting van de ESI-fondsen bedraagt 454 miljard EUR voor de periode 2014-2020. Hiermee kunnen de fondsen worden afgestemd op de werkelijke behoeften van de Europese economie en kunnen ze de werkgelegenheid ondersteunen, evenals een scala aan programma's gericht op het op een duurzame manier aanzwengelen van de groei van de Europese economie.

Naar verwachting zullen de investeringen worden aangevuld met ten minste nog eens 183 miljard EUR, waardoor het totaal uitkomt op een indrukwekkend bedrag van 637 miljard EUR.

Hierdoor vormen de ESI-fondsen in veel lidstaten een essentiële component van de publieke investeringen, met name ten tijde van afnemende investeringen vanuit de staatsbegroting, welke laatste tussen 2008 en 2014 zijn teruggelopen met ongeveer 15% (in reële termen). Bij dit nieuwe en verfijnde investeringsmiddel ligt de aandacht op resultaten en mechanismen om in alle regio's van Europa te zorgen voor goede prestaties. Hierdoor kunnen minder ontwikkelde regio's aanklampen en hun potentieel optimaal vergroten door voort te bouwen op bestaande hulpbronnen, aan lokale prioriteiten te voldoen en de regionale behoeften in ruimere zin te dienen. ►►

## BRUTO BINNENLANDS PRODUCT PER INWONER – UITGEDRUKT IN KOOPKRACHTSTANDAARD



PER NUTS-NIVEAU 2, 2013  
Index: % van het gemiddelde voor de EU-28; EU-28 = 100

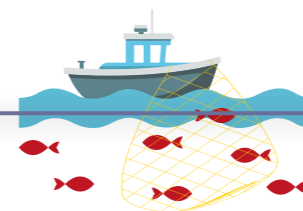
< 50	75 – 90	100 – 125
50 – 75	90 – 100	>=125

Bron: Eurostat

## WERKGELEGENHEID, CREËREN VAN BANEN EN OPLEIDING



29 370 nieuwe banen voor onderzoekers.



10 200 nieuwe banen in de visserij en aquacultuur.



2,3 miljoen mensen hebben werk gevonden met behulp van het ESF.



3,9 miljoen landbouwers en kmo's in plattelandsgebieden krijgen opleiding aangeboden.

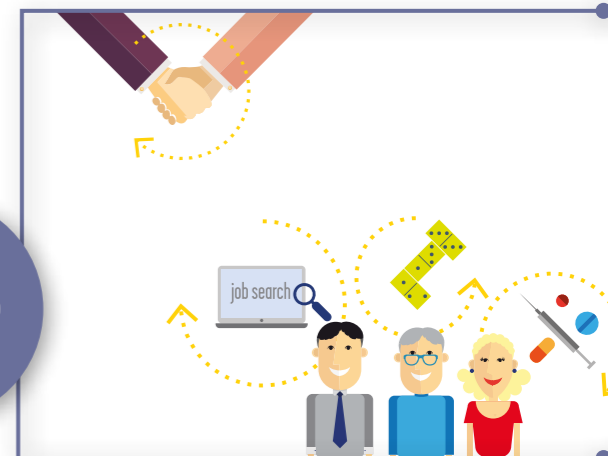


237 700 mensen nemen deel aan initiatieven voor arbeidsmobiliteit en opleiding.

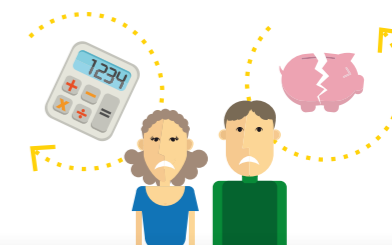
354 300 nieuwe banen bij kleine en middelgrote ondernemingen.



Het ESF helpt 10,1 miljoen werklozen met het verbeteren van hun kansen op de arbeidsmarkt.



2,6 miljoen niet-actieven krijgen ondersteuning uit de ESI-fondsen.



2 à 2,5 miljard kansarme mensen profiteren van de ESI-fondsen.

## ▶ EU-FONDSEN HEBBEN EFFECT



### ▶ DUITSLAND

Het ESF kan bijdragen aan het benutten van de economische en werkgelegenheidskansen die het internet biedt: aan de Universiteit van Dresden is uit het ESF steun verleend aan jonge onderzoekers die grensverleggend werk hebben verricht op het gebied van onderzoek en ontwikkeling van IT-technologieën. Het **RESUBIC LAB**-project bestond uit negentien jonge onderzoekers die hebben gewerkt aan cyber-fysieke systemen, software voor besluitvormingsplanning en architecturen voor cloudcomputing.

#### ▶ MEER INFORMATIE VINDT U OP

<http://ec.europa.eu/esf/main.jsp?catId=46&langId=nl&projectId=375>

### Investeringen gericht op de toekomst

De ESI-fondsen zijn een overkoepelende structuur van vijf afzonderlijke fondsen: het Europees Fonds voor Regionale Ontwikkeling, het Cohesiefonds, het Europees Sociaal Fonds, het Europees Landbouwfonds voor Plattelandsontwikkeling en het Europees Fonds voor Maritieme Zaken en Visserij. Naar aanleiding van het recente hervormingsproces vormen de ESI-fondsen een toekomstgericht hulpmiddel voor investeringsbeleid, toegespitst op het aanpakken van de problemen waarmee Europa momenteel te kampen heeft en die de komende jaren eveneens zullen spelen.

Gedurende de komende financieringsperiode worden de ESI-fondsen gebruikt voor investeringen in alle lidstaten, overeenkomstig de prioriteiten die zijn uiteengezet door de nieuwe Commissie-Juncker. De ESI-fondsen leveren een aanzienlijke bijdrage aan de politieke prioriteiten van de Commissie: de digitale interne markt, de energie-unie en het klimaatveranderingsbeleid, de interne markt en economisch bestuur.



### ▶ HONGARIJE

„I'M LEARNING AGAIN”, een project dat is gefinancierd door het ESF, biedt onopgeleide en laagopgeleide personen de kans om hun arbeidsinzetbaarheid te verbeteren aan de hand van opleidingen die aansluiten op de behoeften van de economie van het land. In januari 2015 hadden al 129.000 personen, waaronder ongeveer 34.000 Roma, met succes een opleidingsmodule afgerond.

#### ▶ MEER INFORMATIE VINDT U OP

<http://europa.eu/Cu66cm>

Alle steun uit de ESI-fondsen is uiteindelijk gericht op het stimuleren van banen, groei en investeringen in geheel Europa. Hierdoor moeten de hiaten in ontwikkeling tussen de regio's worden gedicht en moet worden gebouwd aan inclusieve en krachtigere economieën en over de hele linie aan een territoriaal gelijkwaardigere Europese Unie – een trend die sinds het uitbreken van de mondiale financiële crisis van 2008 was omgekeerd.

In de partnerschapsovereenkomsten met de lidstaten zijn in totaal meer dan 500 innovatieve programma's vastgelegd. Deze moeten bijdragen aan de verwezenlijking van de EU-beleidsdoelstellingen door zowel nieuwe financiële middelen te genereren als de investeringsvoorwaarden te verbeteren. Ruim twee miljoen ondernemingen ontvangen steun om hun concurrentiepositie te verbeteren, producten te ontwikkelen, nieuwe markten te vinden en nieuwe banen te creëren. Investeringsin in infrastructuur helpen lidstaten, met name de minder ontwikkelde, de concurrentiepositie van hun bedrijfsklimaat te verbeteren en de aansluiting met de grotere markten te vergroten.

In dit opzicht is het veelbetekendend dat de fondsen investeren in de vaardigheden en het aanpassingsvermogen van de Europese beroepsbevolking. Hierdoor krijgen tientallen miljoenen mensen, waaronder jongeren, de kans om zich te (her)scholen of om een onderneming te starten. Deze mogelijkheden moeten ook beschikbaar zijn voor vluchtelingen en legale migranten.

## HOE DE EUROPESE STRUCTUUR- EN INVESTERINGSFONDSEN BIJDAGEN AAN DE VERWEZENLIJING VAN DE PRIORITEITEN VAN DE COMMISSIE



### ▶ BULGARIJE

Door de derde **UITBREIDING VAN DE METRO** in Sofia is de metro uitgegroeid tot het belangrijkste transportmiddel van de stad. Betere verbindingen met Europese, nationale en lokale transportnetwerken zijn inmiddels een realiteit.

#### ▶ MEER INFORMATIE VINDT U OP

[http://ec.europa.eu/regional\\_policy/nl/projects/bulgaria/sofia-welcomes-third-metro-extension](http://ec.europa.eu/regional_policy/nl/projects/bulgaria/sofia-welcomes-third-metro-extension)

Dit draagt rechtstreeks bij aan de verwezenlijking van de doelstellingen voor werkgelegenheid en armoedebestrijding, maar haakt ook in op de toenemende vraag naar onderzoek op het gebied van innovatie en ontwikkeling van nieuwe producten. Juist op deze laatste vlakken is de vooruitgang de laatste jaren het meest beperkt geweest.

### Financiering overeenkomstig de doelstelling

De Commissie moedigt binnen de ESI-financiering het gebruik van financiële instrumenten in plaats van de traditionele subsidies ten eerste aan. Dit betreft met name bedrijfsterreinen als ondersteuning van kmo's, inperking van de CO<sub>2</sub>-uitstoot, milieu en een efficiëntere omgang met hulpbronnen, ICT, duurzaam transport, en onderzoek en innovatie.

Naar verwachting hebben de fondsen die tijdens de periode 2014-2020 zijn toegewezen aan innovatieve financiële instrumenten een direct hefboomeffect en genereren ze aanvullende investeringen ten bedrage van 40 à 70 miljard EUR. Hierdoor ontstaat een nog groter multiplicatoreffect ten aanzien van de reële economie doordat er private investeringen

### ▶ POLEN

Een nieuwe **BIOGASCENTRALE** draagt bij aan de verbetering van de energie-efficiëntie van een waterzuiveringsinstallatie in Gdańsk, en biedt daarnaast mogelijkheden voor jongeren om meer te leren over duurzame energie.

#### ▶ MEER INFORMATIE VINDT U OP

[http://ec.europa.eu/regional\\_policy/index.cfm/nl/projects/poland/new-biogas-project-brings-green-energy-to-gdansk](http://ec.europa.eu/regional_policy/index.cfm/nl/projects/poland/new-biogas-project-brings-green-energy-to-gdansk)



worden aangetrokken. Als gevolg daarvan zijn de geplande toewijzingen uit alle ESI-fondsen aan financiële instrumenten aanzienlijk toegenomen.

De synergie tussen de ESI-fondsen en het Europees Fonds voor strategische investeringen (EFSI) wordt eveneens geoptimaliseerd. Daarnaast kunnen de middelen van de ESI-fondsen ook nog eens worden gekoppeld aan financiële instrumenten in het kader van Horizon 2020 en overige EU-programma's (LIFE+, het Fonds voor Asiel, Migratie en Integratie, COSME, Erasmus+ of de Financieringsfaciliteit voor Europese verbindingen).

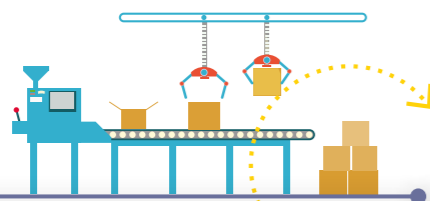
Er zijn nieuwe en verbeterde leveringsmechanismen ingevoerd om te zorgen dat de levering van ESI-financiering flexibeler kan worden toegespitst, uitgaande van de behoeften van het desbetreffende gebied.

Aan de hand van geïntegreerde territoriale investeringen (ITI) is het mogelijk om de financiering uit hoofde van verschillende ESI-programma's te combineren ter ondersteuning van de tenuitvoerlegging van territoriale ontwikkelingsstrategieën. Ongeveer twintig lidstaten maken gebruik van ITI op vlakken die ▶▶

## STEUN VOOR ONDERNEMINGEN



**396 500 micro-, kleine en middelgrote ondernemingen** investeren in de ontwikkeling van menselijk kapitaal door middel van het ESF.



EFRO helpt ondernemingen bij de introductie van **15 370 nieuwe producten** op de markt.



ESI-fondsen ondersteunen ongeveer **801 500 ondernemingen**.



**77 500 ondernemingen** ontvangen EFRO-steun om ICT-diensten en -producten een impuls te geven.

uiteenlopen van achtergestelde stadswijken tot grootstedelijke regio's, en van culturele-erfgoedroutes tot subregio's die zijn getroffen door economische herstructurering.

De steun aan strategieën voor duurzame stadsontwikkeling waarbij stedelijke autoriteiten een rol spelen bij de uitvoering, bedraagt inmiddels meer dan 16 miljard EUR. Het merendeel van deze financiering dient ter ondersteuning van stedelijke regio's bij het beheer van de overgang naar een koolstofarme economie door middel van investering in energie-efficiëntie en duurzame energie, duurzame stedelijke mobiliteit en

## ONDERZOEK EN INNOVATIE



**2,6 miljard EUR** uit het EFRO toegewezen aan onderzoek en innovatie en de overgang naar koolstofarme technologieën.



**129 460 ondernemingen** ontvangen steun om hun onderzoeks- en innovatiecapaciteit te vergroten.



**71 960 onderzoekers** profiteren van de met steun van het EFRO verbeterde onderzoeksfaciliteiten.



Het ELFPD biedt steun aan meer dan **3 000 innovatieprojecten** op grond van het Europees innovatiepartnerschap.

verbetering van de stedelijke omgeving. De financiering is eveneens gericht op de problemen van fysieke tekortkomingen en sociale achterstand in stedelijke gebieden.

Het probleem van de jeugdwerkloosheid is in de meeste EU-lidstaten nog altijd diepgeworteld. Naar aanleiding van een aanbeveling van de Europese Raad van 2013 om een Garantiefonds in te stellen, komen twintig lidstaten in aanmerking voor het Jongerenwerkgelegenheidsinitiatief, dat is geïntegreerd met 34 ESF-programma's. De lidstaten gebruiken de aan hen op grond van het Werkgelegenheidsinitiatief

## INZIEN VAN OPEN GEGEVENS OVER DE ESI-FONDSEN

Op het nieuwe **platform voor open gegevens van het cohesiebeleid** is meer gedetailleerde informatie beschikbaar over de met behulp van de ESI-fondsen gedane investeringen en behaalde resultaten voor de periode 2014-2020. Dit gegevensbestand biedt actuele informatie, evenals contextuele gegevens over de sociaal-economische situatie in elk EU-land. De cijfers met betrekking tot de resultaten van EU-programma's zijn gebaseerd op verslagen die door de lidstaten bij de Commissie zijn ingediend. De gegevens kunnen worden opgezocht op basis van vier mogelijkheden – op EU-niveau, per thema, per land of per fonds. Hierdoor kan men inzicht verwerven in investeringen en hun verwachte resultaten. Gegevenssets kunnen grafisch worden afgebeeld, gedownload voor nader onderzoek of worden overgezet naar andere websites.

►MEER INFORMATIE VINDT U OP <https://cohesiondata.ec.europa.eu/>



## TRANSPORT



**7 515 km** aan spoorweg worden aangelegd of gerenoveerd.



**3 100 km** aan nieuwe wegen worden aangelegd en 10 270 km worden gerenoveerd.



**748 km** aan tram- en metrolijnen worden aangelegd of verbeterd.



**977 km** aan binnenwateren worden aangelegd of verbeterd.

toegewezen financiering om te investeren in hoogwaardige stages, leerlingenschappen en banen die kunnen bijdragen aan een blijvende integratie op de arbeidsmarkt en de werkgelegenheid onder jongeren kunnen verbeteren.

### Met het oog op de toekomst

De middelen uit de ESI-fondsen maken de weg vrij voor langdurige duurzame groei en een beter leven voor burgers in een beter Europa. Dit gebeurt primair door te streven naar ondersteuning van de aanbevelingen voor structurele wijziging die zijn gedaan in het kader van het Europees Semester (zie het artikel op pagina 22). Door het ondernemingsklimaat te verbeteren en de bestuurscapaciteit te bevorderen kunnen we ook beter het hoofd bieden aan toekomstige uitdagingen. Tegelijk worden zo complementaire projecten en financieringsmogelijkheden gecreëerd.

Dit moet gepaard gaan met een bereidheid om ons aan te passen aan veranderende omstandigheden, zoals de vluchtelingen crisis. Gedurende de uitvoeringsperiode 2014-2020 zullen we er met name aan moeten blijven werken dat de aandacht gericht blijft op de resultaten en het ambitieniveau van de doelstellingen, dat het gebruik van de financiële instrumenten wordt geoptimaliseerd, en dat volledig gebruikgemaakt wordt van de synergie tussen de ESI-fondsen, het EFSI en overige financieringsbronnen, zoals Horizon 2020, op zowel projectniveau als het niveau van het financiële instrument en door middel van investeringsplatforms.

De voortgang ten aanzien van de verwezenlijking van de toegezegde doelstellingen kan worden bijgehouden op het platform voor open gegevens, dat in december is gelanceerd door het DG Regionaal Beleid en Stadsontwikkeling. Dit is op zich al een forse stap voorwaarts in de zin van meer transparantie over waar de fondsen worden uitgegeven om te voldoen aan de behoeften van de Europese economie.

# INVESTEREN IN BANEN EN GROEI

Commissaris Corina Crețu in gesprek met Panorama over de optimalisering van de bijdrage van de Europese structuur- en investeringsfondsen aan de EU-doelstellingen van groei en banen

De huidige mededeling geeft een overzicht van de belangrijkste resultaten van de onderhandelingen tussen de autoriteiten van de lidstaten en de Europese Commissie voor de periode 2014-2020. Hoe kijkt u terug op het onderhandelingsproces?

Onze inspanningen ten aanzien van de onderhandelingen over de partnerschapsovereenkomsten en de programma's hebben vruchten afgeworpen: we hebben nu krachtige, resultaatgerichte programma's die de komende tien jaar een tastbaar en positief effect zullen hebben op de reële economie van de EU.

In de gesprekken die we hebben gevoerd met belanghebbenden die betrokken zijn bij de uitvoering van ons beleid, stonden het rendement van onze investeringen en de grotere nadruk op belangrijke groeigenererende sectoren centraal. Gezamenlijk hebben we ons erop vastgelegd dat we de investeringen strategisch richten op die terreinen waar ze het meeste effect kunnen sorteren: onderzoek en innovatie, de ondersteuning van kleine ondernemingen, de koolstofarme economie en de digitale agenda van de EU. De bedoeling is volledig gebruik te maken van het potentieel van de Europese structuur- en investeringsfondsen in termen van groei en nieuwe werkgelegenheid.

De goedkeuring van de programma's nam de nodige tijd in beslag, aangezien we absoluut niet wilden dat de kwaliteit zou lijden onder de snelheid. Inmiddels zijn er honderden hoogwaardige investeringspakketten aangenomen en kunnen de middelen hun weg vinden naar de regio's en steden, en rechtstreeks aan de burger ten goede komen.

De verwachte resultaten van de programma's in het kader van de ESI-fondsen worden in nader detail beschreven in de mededeling. Hoe kan de Commissie zorgen dat deze resultaten ook echt worden behaald? Hoe worden ze überhaupt gemeten?

Het hervormde cohesiebeleid voor de periode 2014-2020 is een volledig ontwikkeld, prestatiegeoriënteerd investeringsbeleid. In de nieuwe verordening is de verplichting vastgelegd van heldere, transparante en meetbare doelen en doelstellingen voor verantwoording en resultaten. Landen en regio's moeten in hun programma's uiteenzetten welke doelen ze



„Alle ESI-fondsen zijn toegespitst op het creëren van groei en banen, waarbij bijzondere aandacht uitgaat naar de minst

ontwikkelde regio's in Europa. Dit stemt overeen met de prioriteiten van de Commissie-Juncker.”

► CORINA CREȚU – EUROPEES COMMISSARIS VOOR REGIONAAL BELEID

willen bereiken en moeten aangeven hoe ze de voortgang op weg naar deze doelen zullen meten.

Op basis van een jaarlijkse evaluatie kan actie worden ondernomen indien de voortgang ontoereikend is. Tevens is er een beloningssysteem op basis van een prestatiereserve ingevoerd. Dit dient ter bevordering van de motivatie en betere prestaties.

Ik wil echter wel benadrukken dat het effect van de ESI-programma's op de lokale economie in hoge mate wordt bepaald door de toewijding van de belanghebbenden die zich belasten met de uitvoering van de programma's.

Als gezegd, de fondsen kunnen nu gaan stromen, maar het moet worden benadrukt dat een solide administratie even belangrijk is als het geld zelf. De inwoners in de Europese regio's gaan de voordelen van de door ons gefinancierde projecten pas merken als de lokale en nationale overheden die deze fondsen beheren, krachtig en efficiënt functioneren. Daarom is een van de prioriteiten van mijn mandaat de lidstaten te helpen hun bestuurlijke capaciteit te versterken.

► In hoeverre dragen de ESI-fondsen bij aan de 10 prioriteiten van de Commissie voor de periode 2014-2020, zoals opgenomen in het Investeringsplan-Juncker voor Europa?

Alle ESI-fondsen zijn toegespitst op het creëren van groei en banen, waarbij bijzondere aandacht uitgaat naar de minst ontwikkelde regio's in Europa. Dit stemt overeen met de prioriteiten

van de Commissie-Juncker. De ESI-fondsen dragen bij aan de verwezenlijking van de doelstellingen van de digitale interne markt, het beleid inzake de energie-unie en klimaatverandering, de interne markt en economisch bestuur – alles overeenkomstig de landenspecifieke aanbevelingen van het Europees Semester.

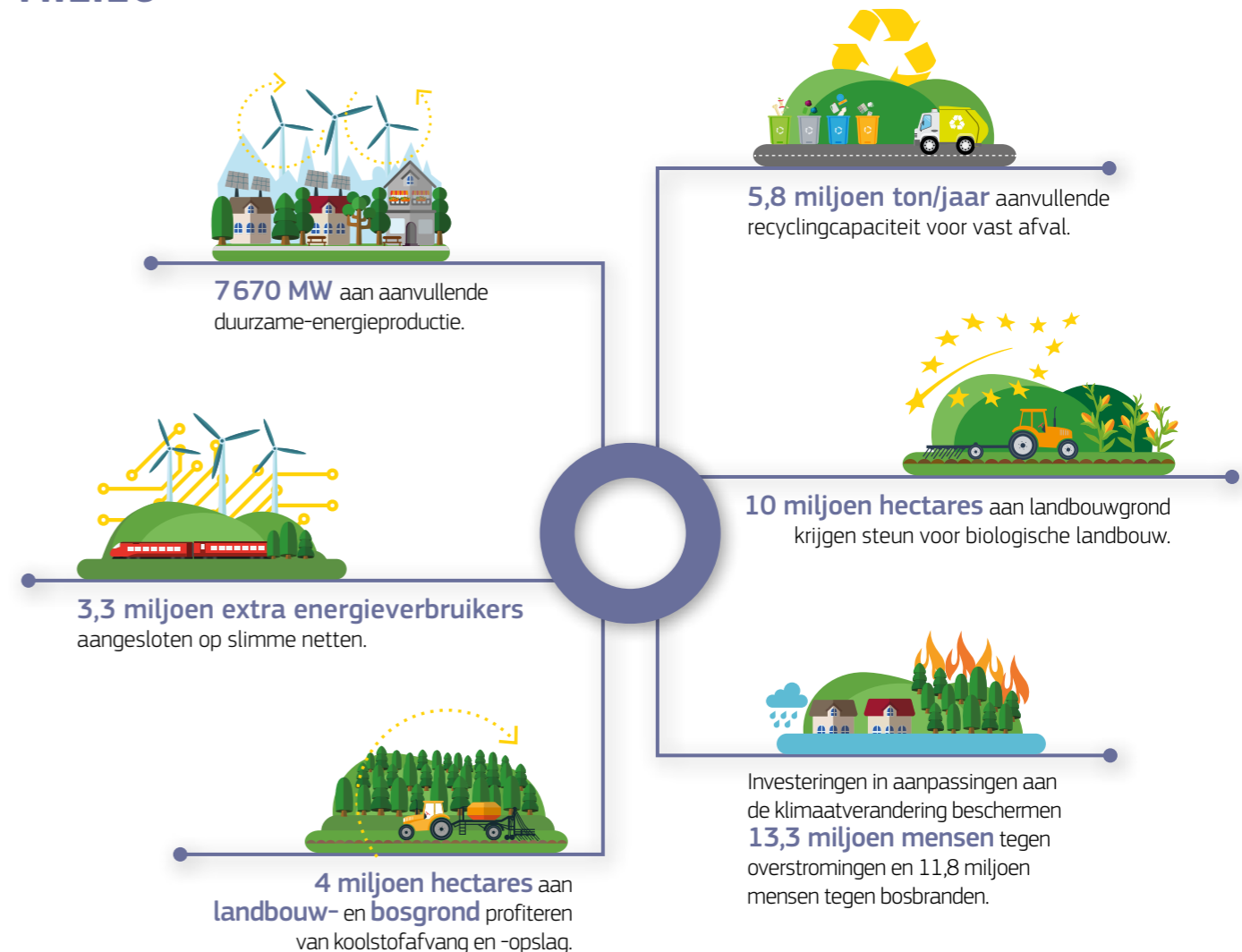
Er wordt bijvoorbeeld meer dan 20 miljard EUR uit de ESI-fondsen geïnvesteerd in digitale projecten, zoals de uitrol van breedband, online overheidsdiensten of verbeterde toegang tot ICT voor kleine ondernemingen. Parallel daarmee wordt ruim 38 miljard EUR uit het Europees Fonds voor Regionale Ontwikkeling ingezet ter ondersteuning van de koolstofarme economie. Regio's en steden kunnen met deze middelen investeren in energie-efficiënte gebouwen, duurzame energie, slimme netten en duurzaam stedelijk vervoer.

Op dit moment heeft ons beleid over de periode 2007-2013 bijgedragen tot het creëren van bijna een miljoen banen. Het is uiteraard onze doelstelling voor de komende periode om dit te overtreffen.

► Met de ESI-fondsen bedoelen we vijf fondsen (EFRO, Cohesiefonds, ESF, ELFPO en EFMZV). Wat is de toegevoegde waarde van het feit dat deze vijf fondsen in de nieuwe programmeringsperiode worden gecombineerd?

Alle vijf fondsen zijn in het leven geroepen om de sociaal-economische ontwikkeling van Europa te ondersteunen. We hebben vandaag de dag te maken met onderling verbonden, complexe kwesties, die je het best op een integrale en samenhangende manier kunt aanpakken. Het bijeenvoegen van de vijf fondsen tot een gemeenschappelijk strategisch raamwerk leidt tot betere coördinatie, complementariteit, een grotere doelgerichtheid en een grotere nadruk op resultaten. Ook kunnen hierdoor synergie-effecten ontstaan met andere EU-instrumenten, zoals Horizon 2020, COSME en de financieringsfaciliteit voor Europese verbindingen. ■

## MILIEU



► MEER INFORMATIE VINDT U OP [http://ec.europa.eu/contracts\\_grants/funds\\_nl.htm](http://ec.europa.eu/contracts_grants/funds_nl.htm)

# ► HET INVESTERINGSPLAN VOOR EUROPA EN DE ESI-FONDSEN

## LANCERING VAN DE UITVOERINGSFASE

Het Europees Fonds voor strategische investeringen (EFSI) heeft tot doel private financiering te genereren voor strategische investeringen in infrastructuur, innovatie en ondernemingen. Het directoraat-generaal Regionaal Beleid en Stadsontwikkeling buigt zich over de manier waarop de Europese structuur- en investeringsfondsen het effect van het EFSI extra kracht bij kunnen zetten.

### De juridische puzzel is gelegd – eerste investeringen

Op 25 juni 2015 heeft de Raad een verordening aangenomen<sup>(1)</sup> tot instelling van het Europees Fonds voor strategische investeringen. Aldus was de weg geëffend voor nieuwe investeringen met ingang van midden 2015. De Europese Commissie en de Europese Investeringsbank (EIB) hebben op 22 juli 2015 de EFSI-overeenkomst ondertekend. Hiermee is de formele instelling van het EFSI<sup>(2)</sup>, evenals die van het Europees platform voor investeringsadvies (European Investment Advisory Hub – EIAH), afgerond<sup>(3)</sup>.

Het EFSI is gevestigd binnen de EIB en wordt daar ook beheerd. Aan het fonds wordt een garantie van 16 miljard EUR uit de EU-begroting toegekend, evenals een bedrag van 5 miljard EUR uit de eigen middelen van de EIB. De EIB gebruikt het EFSI-fonds en de garantie om aanvullende financiering van ten minste 315 miljard EUR los te maken voor investeringen in strategische infrastructuur, innovatie, en kleine en middelgrote ondernemingen. De activiteiten van het EFSI vinden plaats binnen de EIB. Er is ruime subsidiabiliteit voor sectoren en producten binnen de EFSI-activiteiten, maar er zijn geen nationale of sectorale toewijzingsquota's.

In deze context is de EIB reeds begonnen met de voorfinanciering, of „warehousing”, van projecten die worden ondersteund door de EU-garantie. Dit betekent dat de EIB, in afwachting van de benoeming van de leden van het investeringscomité, alvast zelf begonnen is met het goedkeuren van projecten op basis van een EU-garantiedekking die wordt verleend door de Commissie.

### De bestuursstructuur van het EFSI

Op 22 juli 2015 zijn de vier leden van het bestuur van het EFSI benoemd: **Ambroise Fayolle**, vicevoorzitter, EIB; **Maarten Verwey**, secretariaat-generaal, Europese Commissie; **Gerassimos Thomas**, DG Energie, Europese Commissie; **Irmfried Schwimann**, DG Concurrentie, Europese Commissie. Het bestuur bepaalt de investeringsrichtsnoeren en de operationele beleidsmaatregelen en procedures. Op 13 oktober 2015 heeft het Europees Parlement ingestemd met het voorstel van het bestuur van het EFSI om **Wilhelm Molterer**<sup>(4)</sup> (zie het artikel op pagina 14) te benoemen als algemeen directeur van het EFSI, en **Iliyana Tsanova**<sup>(5)</sup> als plaatsvervangend algemeen directeur. Zij coördineren de activiteiten van het EFSI binnen de EIB-groep en ondersteunen de bijeenkomsten van het investeringscomité van het EFSI, welke worden voorgezeten door de algemeen directeur.

Het investeringscomité legt verantwoording af aan het bestuur van het EFSI en is samengesteld uit acht onafhankelijke deskundigen en de algemeen directeur. Het investeringscomité is verantwoordelijk voor het op transparante en onafhankelijke wijze beoordelen van de potentiële projecten, overeenkomstig het investeringsbeleid van het EFSI, en voor het goedkeuren van de ondersteuning van de EU-garantie voor EIB-operaties. Bovendien keurt het investeringscomité de operaties met

- (1) Verordening (EU) nr. 2015/1017 van het Europees Parlement en de Raad van 25 juni 2015.
- (2) Een andere tak van het investeringsplan voor Europa is het Europese investeringsprojectenportaal (EIPP). Dit is een publiekelijk toegankelijk, veilig webportaal waar in de EU gevestigde projectpromotors die op zoek zijn naar buitenlandse financiering, gelegenheid krijgen om hun projecten te promoten onder potentiële investeerders.
- (3) Het EIAH ondersteunt de ontwikkeling en financiering van investeringsprojecten in de EU door een enkel contactpunt voor begeleiding en advies te bieden, een platform voor uitwisseling van kennis te onderhouden en technische ondersteuning te coördineren.
- (4) Wilhelm Molterer was eerder werkzaam als vicepresident van de EIB (2011-2015) en als lid van het Oostenrijkse Parlement. Hij was tevens vicekanselier en minister van Financiën van Oostenrijk en voorzitter van de Oostenrijkse Volkspartij.
- (5) Iliyana Tsanova was voorheen werkzaam als directeur van de Europese Bank voor Wederopbouw en Ontwikkeling (EBRD) en plaatsvervangend premier in twee afzonderlijke overgangsregeringen van Bulgarije (2013 en 2014).



► VAN LINKS NAAR RECHTS: dhr. Werner Hoyer, president van de EIB, dhr. Jean-Claude Juncker, voorzitter van de Europese Commissie, dhr. Jyrki Katainen, vicevoorzitter van de EC, bij de officiële ondertekening van het EFSI.

investeringsplatforms en nationale stimuleringsbanken goed en treedt het in overleg met het bestuur en de algemeen directeur met betrekking tot de EIF-instrumenten.

### De rol van nationale stimuleringsbanken en investeringsplatforms

De synergie tussen Europese en nationale hulpmiddelen is van cruciaal belang, willen we snel de investeringsachterstand van de EU-economie inhalen. Om dit te laten gebeuren, zullen de nationale stimuleringsbanken, d.w.z. de entiteiten die door de lidstaten zijn belast met het verrichten van de ontwikkelings- en de promotionele activiteiten, naar verwachting een cruciale rol spelen en de EIB aanvullen. Inmiddels hebben al negen lidstaten via hun stimuleringsbanken een bijdrage aan het investeringsplan geleverd. In datzelfde kader worden er investeringsplatforms opgezet in de vorm van *ad-hoc* instrumenten waarlangs de financiering naar de projecten wordt geloofst. Deze kunnen worden opgezet op basis van diverse wettelijke structuren (bv. een special purpose vehicle, een beheerde rekening of een andere regeling), kennen verschillende dimensies (geografisch, product, sectoraal) en kunnen ook steun ontvangen van de EIB of een andere partij (lidstaat, private investeerder).

### Complementariteit ESI-fondsen en EFSI

Het EFSI kan worden gezien als een ambitieus plan met het heldere potentieel om aanzienlijke financiële ondersteuning te verlenen en de werkgelegenheid te stimuleren door middel

van samenwerking met diverse belanghebbenden en financieringsbronnen. In dit kader bestaat er behoorlijk wat ruimte voor de ESI-fondsen om de synergie en de complementariteit met het EFSI te optimaliseren. De functies van de ESI-fondsen en het EFSI functioneren geheel los van elkaar: ze staan als mechanismen op zichzelf en hebben ook afzonderlijke uitvoeringskaders. Toch kunnen ze zorgen voor bijdragen die elkaars doelstellingen wederzijds ondersteunen. De middelen van de ESI-fondsen kunnen een cruciale rol spelen om te zorgen dat het EFSI optimaal effect sorteert (en omgekeerd). Het gezamenlijke gebruik ervan kan zorgen voor beter schaalbare, vraaggestuurde maatregelen ten aanzien van innovatieve en infrastructuurprojecten en financiering van kmo's. Dit kan op zijn beurt weer leiden tot meer groei, banen en innovatie in Europa. Hoewel de middelen van de ESI-fondsen niet rechtstreeks kunnen worden overgezet naar het EFSI, voorzien beide wettelijke kaders erin dat de bijdragen elkaars doelstellingen kunnen ondersteunen. In de praktijk is dit mogelijk op projectniveau, op het niveau van het financiële instrument en via investeringsplatforms. De Commissie legt momenteel de laatste hand aan een brochure over complementariteit, die naar verwachting begin 2016 zal verschijnen. Daarna zal er nog aanvullende documentatie worden gepresenteerd over de gedetailleerde praktische uitvoeringsmechanismen en de op de markt beschikbare producten.

► MEER INFORMATIE VINDT U OP [http://ec.europa.eu/priorities/jobs-growth-investment/plan/efsi/index\\_en.htm](http://ec.europa.eu/priorities/jobs-growth-investment/plan/efsi/index_en.htm)

# ► INHALEN VAN DE EUROPESE ACHTERSTAND IN STRATEGISCHE INVESTERINGEN



In juli 2015 hebben de EU-wetgevers politieke overeenstemming bereikt over de verordening betreffende het Europees Fonds voor strategische investeringen (EFSI). Panorama in gesprek met Wilhelm Molterer, algemeen directeur van het EFSI.

## ► Hoe ver zijn we gevorderd en wanneer wordt het EFSI operationeel?

Feitelijk zijn we al een flink eind op weg met het uitrollen van de operaties. En ik vind dat we al behoorlijke vooruitgang hebben geboekt. Ook neemt het momentum steeds meer toe, nu het bestuur van het Europees Fonds voor strategische investeringen vorm krijgt. Begin vorige maand (in november) heb ik zelf mijn rol als algemeen directeur van het ESIF opgevat. Mijn plaatsvervanger, mw. Ilyana Tsanova, treedt officieel in dienst op 1 januari, en de nieuw benoemde leden van het investeringscomité nemen hun taken eveneens in januari op.

De Europese Investeringsbank (EIB) is echter, vooruitlopend op de lancering van het EFSI in april, reeds op eigen risico begonnen met de voorfinanciering van projecten. Tot nu toe heeft het bestuur van de EIB 34 projecten voor financiering uit hoofde van het EFSI goedgekeurd. Daarbij gaat het om een totaal bedrag aan financiering van 5 miljard EUR op basis van de garantie uit de EU-begroting (13 projecten waren reeds door de Europese Commissie goedgekeurd op grond van de EU-garantie). Naar verwachting zullen deze operaties op hun beurt weer een investering van ongeveer 23 miljard EUR genereren. Van deze door de EIB goedgekeurde operaties zijn tot op heden negen projecten ondertekend.

## ► Welke soorten projecten komen in aanmerking voor steun van het EFSI en wie kan EFSI-financiering aanvragen en hoe?

Als je kijkt naar wat er reeds is goedgekeurd, zie je dat ongeveer de helft van deze projecten bedoeld zijn ter ondersteuning van duurzame energie, energie-efficiëntie en overige

investeringen die bijdragen aan een koolstofarme economie. De overige projecten betreffen onder meer onderzoek en ontwikkeling, industriële innovatie, digitale en sociale infrastructuur, transport en toegang tot financiering voor kleinere ondernemingen. Wat deze projecten gemeen hebben – en dat zal evenzeer moeten gelden voor toekomstige projecten – is dat ze bijdragen aan economische groei en het creëren van banen, evenals aan de concurrentiepositie van geheel Europa.

Het EFSI is eveneens gericht op projecten en terreinen waar een duidelijke vraag bestaat of waar een specifiek marktfaalen bestaat. De hoeveelheid investeringen in Europa loopt nog altijd fors achter op wat er nodig is om qua concurrentiepositie weer aan te haken. Dat is waarom het EFSI zich richt op belangrijke terreinen die de concurrentiepositie kunnen bevorderen, waaronder onderzoek, ontwikkeling en innovatie en strategische infrastructuur en kleinere ondernemingen.

EFSI-financiering kan worden aangevraagd door entiteiten van alle maten, waaronder nutsbedrijven, special purpose vehicles of projectondernemingen. Evenzo kunnen kleine en middelgrote ondernemingen (met maximaal 250 medewerkers) en midcaps (met maximaal 3000 medewerkers) in de gehele EU financiering aanvragen via hun lokale partnerinstellingen. Nationale stimuleringsbanken en overige banken nemen deel aan het proces door bemiddelde leningen te verstrekken; deze kunnen ook worden verstrekt door fondsen of overige vormen van collectieve investeringsinstrumenten.

De ervaring en de expertise van de EIB ten aanzien van een dusdanig uiteenlopend bereik aan belanghebbenden en financiële producten kan echt een verschil maken bij het binnhalen van de steun die nodig is voor strategische groei-bevorderende projecten in geheel Europa.

## ► Vaak wordt gedacht dat het EFSI er alleen is voor groot-schalige projecten, maar er is ook een kmo-onderdeel. Biedt het EFSI specifiek hulp aan kleine en middelgrote ondernemingen?

Zonder meer. Wij zijn ons ervan bewust dat steun voor kmo's in Europa cruciaal is voor de toekomstige dynamiek van onze economieën en als primaire bron van nieuwe banen. Dat is



► Het Galloperproject is een uitbreiding met 56 turbines van windmolenpark Greater Gabbard Offshore (VK).

waarom ongeveer een kwart van het oorspronkelijke kapitaal van het EFSI (5 miljard EUR van 21 miljard EUR) gereserveerd is voor ondersteuning van de toegang tot financiering voor kleine en middelgrote ondernemingen.

Zowel het EIF (Europees Investeringsfonds, onderdeel van de EIB-groep) als de EIB zelf geeft via partnerinstellingen steun aan kmo's uit hoofde van het EFSI.

Het EIF heeft reeds een aantal indrukwekkende resultaten behaald. Op basis van ons bestaande netwerk van partnerbanken en -instellingen heeft het EIF al meer dan vijftig operaties uit hoofde van het EFSI ondertekend. De totale financiering daarvan bedraagt meer dan 2 miljard EUR, waardoor naar verwachting nog eens ruim 17 miljard EUR aan investeringen zal worden gegenereerd. Naar verwachting zullen hiervan ongeveer 65000 kleine en middelgrote ondernemingen en midcaps profiteren, onder meer in België, Bulgarije, Duitsland, Frankrijk, Italië, Luxemburg, Nederland, Polen, Portugal, Tsjechië en het Verenigd Koninkrijk.

## ► Het EFSI dient ter aanvulling op de reeds lopende programma's op regionaal, nationaal en EU-niveau en de reeds bestaande EIB-operaties en activiteiten. Hoe werkt dit in de praktijk? Is er enige overlapping tussen het EFSI en de Europese structuur- en investeringsfondsen (ESI-fondsen)?

Beide dienen ter ondersteuning van de EU-beleidsdoelstellingen. Het zijn echter verschillende instrumenten, die elk hun eigen opzet, regels en tijdsindeling hebben. Dat neemt niet weg dat er veel mogelijkheden voor complementariteit zijn.

De programma's in het kader van de ESI-fondsen kunnen bijdragen aan de doelstellingen van het investeringsplan en vormen een aanvulling op de EFSI-steun. Deze programma's kunnen de door het EFSI ondersteunde projecten completeren om op deze manier voor een grotere toegevoegde waarde te zorgen. Verdubbeling en overlapping worden echter vermeden doordat we zorgen dat de combinatie van deze verschillende soorten financiering binnen één project ook mogelijk is in het geval dat de meerwaarde daarvan duidelijk kan worden aangetoond en de betrokkenheid van de EU aldus beter kan functioneren.

Soms is het juist de combinatie van beide waardoor we weer andere vormen van financiering voor het project kunnen aantrekken. In een ander geval – in de Franse regio Nord-Pas de Calais – is onze financiële bijdrage (die aan de Europese Commissie is voorgelegd als financiering uit hoofde van het EFSI) bijvoorbeeld afgestemd op steun aan kleinere en mid-cap-ondernemingen die koolstofarme investeringen doen. Hier complementeert de financiering uit de ESI-fondsen juist de EIB-financiering en de aanvullende private financiering.





## WERELDFORUM VOOR EEN VERANTWOORDE ECONOMIE – LILLE, 2015

Op 20-22 oktober werd in Lille, Nord-Pas de Calais het Wereldforum voor een verantwoorde economie gehouden. Een aantal projectleiders kwam achtereenvolgens aan het woord om projecten te presenteren die naar verwachting financiering krijgen van dit investeringsfonds, dat volledig is gewijd aan de derde industriële revolutie (REV3).

MEER INFORMATIE VINDT U OP:  
[www.responsible-economy.org/fr/](http://www.responsible-economy.org/fr/)

Daarnaast wordt de technische ondersteuning van de regeling gefinancierd uit de ESI-fondsen. Dit is een eerste voorbeeld van hoe het EFSI, de ESI-fondsen en private investeerders bijeenkomen in de ondersteuning van een financieel instrument, waarvan de structuur naar verwachting nog vaak in heel Europa zal worden herhaald.

In meer technische zin is het wettelijk kader (de EFSI-verordening) en het specifieke bestuur zodanig opgezet dat alleen projecten met een aantoonbare „additionaliteit” financiering krijgen. Uitgaande van de criteria die zijn opgenomen in de EFSI-voorschriften is het bijvoorbeeld de rol van het investeringscomité om te beoordelen of projecten in aanmerking komen voor ondersteuning van de EU-garantie vanuit de begroting. Aan de hand van een scorebord met een kwalitatieve beoordeling van elk project kunnen de deskundigen van het investeringscomité een besluit nemen.

Binnen het EFSI is het ook toegestaan dat de EIB-groep veel meer transacties verricht die relatief wat risicovoller zijn dan in het verleden. Het feit dat de EIB-groep innovatievere en risicovollere transacties aangaat dan in het verleden, zou nu juist een substantieel verschil moeten maken in de zin van het economische effect van de groep in termen van het losmaken van nieuwe investeringen.

► **Veel analisten zijn bang dat de EFSI-steun alleen ten goede komt aan de landen met de beste rating. Hoe kan het EFSI zorgen dat er een zekere balans is tussen de regio's en sectoren?**

De investeringen van het EFSI zijn gericht op de gehele EU. Er is daarom geen voorkeur voor hoger gewaardeerde landen.

Tegelijkertijd moet ook worden onderstreept dat er geen geografische of sectorale quota's bestaan. Het EFSI is vraaggestuurd en er wordt overal in de EU steun geboden voor projecten, ook grensoverschrijdende projecten. Projecten worden kortom op hun eigen merites beoordeeld.

De kracht van de benadering en de garantie is echter dat we onze risicoabsorptiecapaciteit kunnen opschalen en financiering kunnen aantrekken voor investeringen op een ander niveau.

Het welslagen van het investeringsplan hangt niet alleen af van het EFSI. Er zijn structurele hervormingen vereist en we moeten eveneens op zowel EU- als nationaal niveau de regelgevings- en bestuurlijke barrières voor investeringen wegnemen. Iedereen moet zijn eigen steentje bijdragen.

► **Hoe wordt het effect gemeten?**

De EIB volgt en meet tijdens de uitvoering en daarna de resultaten en het effect van het EFSI. De aandacht gaat daarbij uit naar het effect van de projecten op groei en nieuwe arbeidsplaatsen.

We zijn snel tot actie gekomen om meteen de eerste resultaten te leveren: we ondersteunen projecten die er echt toe doen, maken investeringen los die een verschil kunnen maken ten aanzien van groei, banen en het concurrentievermogen van Europa. De goede resultaten en de zeer belangrijke projecten die wij beheren om de zaak van de grond te krijgen, geven een indicatie van waartoe de EU in staat is als we de handen ineenslaan en aan een gezamenlijk doel werken: het genereren van investeringen in meer groei, banen en het concurrentievermogen in geheel Europa.

► **MEER INFORMATIE VINDT U OP**  
[http://ec.europa.eu/priorities/jobs-growth-investment/plan/efsi/index\\_en.htm](http://ec.europa.eu/priorities/jobs-growth-investment/plan/efsi/index_en.htm)  
<http://www.eib.org/efsi/index.htm>

# ► EUROPA IN MIJN REGIO – FOTOWEDSTRIJD 2015

Voor het vierde jaar op rij is aan inwoners van de EU – en dit jaar voor het eerst ook aan inwoners van pre-toetredingslanden – de vraag voorgelegd welke door de EU gefinancierde projecten volgens hen nu echt een verschil maken in de regio. De fotowedstrijd „Europa in mijn regio”, een initiatief van het DG Regionaal Beleid, is een mooie manier om het voortreffelijke werk en het plaatselijke effect van deze door de EU ondersteunde projecten in de etalage te zetten.

Deelnemers werden gevraagd een foto te nemen van een door de EU gefinancierd project. De enige vereiste was dat er bewijs van de EU-financiering (bijvoorbeeld een plaquette of billboard) en de EU-vlag in beeld te zien zijn. Na de indieningsperiode kreeg het publiek de tijd om online te stemmen. Op basis hiervan werd een shortlist van favorieten samengesteld; hieruit werden door een jury van deskundigen de uiteindelijke winnaars gekozen.

Er kwamen meer dan 550 inzendingen binnen: het grootste aantal was afkomstig uit Griekenland (110), gevolgd door Bulgarije (96) en Roemenië (77). De prijs voor de drie winnaars was dat deze samen met een gast naar Brussel konden reizen voor de Open Days in oktober. Daar waren zij aanwezig bij de uitreiking van de RegioStars-prijzen en werden ze op het podium geroepen om een ingelijste versie van hun foto en een trofee in ontvangst te nemen van de commissaris voor Regionaal beleid, Corina Crețu.

## RESULTATEN IN HET KORT



► **MEER INFORMATIE VINDT U OP**  
<http://on.fb.me/10i2Nuk>



1. MAŁGORZATA PODSTAWA – Krakow, Polen; project: Verbetering van de kwaliteit van de toeristische infrastructuur in de omgeving van de Pieniny – EFRO
2. TOMAŽ VARLEC – Dobrova, Slovenië; project: LIFE Stop CyanoBloom – Innovatieve technologie voor toezicht op de bloeitijd van blauwalgen – LIFE-financiering
3. PARASKEVAS GRIGORAKIS – Thessaloniki, Griekenland; project: Onderhoud en renovatie van een historisch gebouw (school) – EFRO

# ▶ PARTNERSCHAPPEN TER BEVORDERING VAN DE EUROPESE STEDELIJKE AGENDA

**De invoering van een Europese stedelijke agenda komt steeds dichterbij. De eerste proefpartnerschappen zijn opgezet als centraal leveringsmechanisme voor de integratie van steden met de EU-beleidsvoering.**

Bijna 70% van de EU-bevolking leeft momenteel in stedelijke gebieden. De Europese steden zijn de motor van de Europese economie en zorgen voor banen en diensten. Zij geven echter ook onderdak aan een aantal van onze grootste problemen: economisch, sociaal, milieumatig en demografisch, en dan vaak ook in onderlinge samenhang. Ook sloepen ze ongeveer 55% van de publieke investeringen op.

In Europa dringt het besef meer en meer door dat er behoefte is aan een Europese stedelijke agenda. Hierdoor kan bij de besluitvorming omtrent EU-beleid beter rekening worden gehouden met het stadsperspectief, zodat het beleid beter wordt afgestemd op de stedelijke realiteit.

In verband met de toenemende steun voor een Europese stedelijke agenda op politiek niveau, onder andere in de vorm van de bekrachtiging van de Verklaring van Riga in juni 2015, heeft de Commissie de activiteiten opgevoerd door een projectgroep inzake stedelijke kwesties in het leven te roepen, onder leiding van de vicevoorzitters van de Commissie **Maroš Šefčovič** en **Jyrki Katainen**.

Dit jaar zijn ook de belangrijkste boodschappen gepubliceerd, die naar voren kwamen uit de openbare raadpleging van 2014 over de belangrijkste aspecten van de Europese stedelijke agenda. Hierdoor kunnen de mogelijke vervolgstappen beter in kaart worden gebracht.

## Hoe het verder moet

Bij de Europese stedelijke agenda gaat het niet zozeer om het formuleren van nationaal beleid, als wel om het versterken van de stedelijke dimensie binnen EU- en nationaal beleid en het mobiliseren van steden ten aanzien van het ontwerp en de uitvoering daarvan.

Als volgende stap wordt gedacht aan het opzetten van partnerschappen die zijn samengesteld uit deskundigen van de Commissie, de lidstaten, steden en overige belanghebbenden, bv. netwerken, ngo's en ondernemingen. Dit moet het mogelijk maken om tijdig en doelmatig actieplannen op te stellen en



## DE VERKLARING VAN RIGA

Op de informele bijeenkomst op 10 juni zijn de ministers met verantwoordelijkheid voor cohesiebeleid, territoriale cohesie en stedelijke aangelegenheden, de Verklaring van Riga („Towards the EU Urban Agenda”) overeengekomen. Deze bevat de belangrijkste aspecten en beginselen waarmee tijdens de komende EU-voorzitterschappen rekening moet worden gehouden bij het werk aan de toekomstige ontwikkeling van een Europese stedelijke agenda.

**MEER INFORMATIE VINDT U OP:**  
<https://eu2015.lv/news/media-releases/2122-eu-ministers-reach-agreement-on-the-riga-declaration-towards-the-eu-urban-agenda>

deze vervolgens uit te voeren. Een dergelijke aanpak, zo is de gedachte, kan zorgen voor optimale doelmatigheid en kostenbesparingen bij de uitvoering. Voor de uitvoering van de partnerschappen zijn twaalf prioritaire thema's vastgesteld (zie kader).

## Proefpartnerschappen

De eerste vier proefpartnerschappen worden aan het eind van 2015 gelanceerd en betreffen de volgende thema's:

**STEDELIJKE ARMOEDE** De doelstellingen zijn om de armoede in te perken en de inclusie te verbeteren van personen in achterstandswijken, die onder de armoedegrens leven of kans hierop lopen. Bij stedelijke armoede gaat het om kwesties in verband met de structurele concentratie van armoede in achterstandswijken en

de oplossingen die daarvoor moeten worden bedacht en toegepast op basis van een integrale benadering. De aandacht gaat uit naar de ruimtelijke concentratie van structurele armoede in achterstandswijken (en het herstel van deze wijken), kinderarmoede en dakloosheid.

**HUISVESTING** De doelstelling is om te zorgen voor betaalbare huisvesting van goede kwaliteit. De aandacht gaat uit naar betaalbare volkshuisvesting, staatssteunregels en algemeen huisvestingsbeleid.

**INCLUSIE VAN MIGRANTEN EN VLUCHTELINGEN** Het doel is om de integratie van binnenkomende migranten en vluchtelingen van buiten de EU vorm te geven en te zorgen voor een kader voor hun inclusie. Dit betreft onder andere maatregelen op het vlak van huisvesting, integratie, levering van overheidsdiensten, sociale inclusie, onderwijs en de arbeidsmarkt.

**LUCHTKWALITEIT** De doelstelling is om systemen en beleidsmaatregelen door te voeren die zorgen voor een goede luchtkwaliteit voor de menselijke gezondheid. Dit betreft wetgevings- en technische aspecten met betrekking tot een breed scala aan vervuilingsbronnen, zoals auto's, industrie, landbouwactiviteiten enz.

## Organisatie van partnerschappen

De partnerschappen moeten actieplannen opstellen en uitvoeren met concrete acties op EU-, nationaal en lokaal niveau. Ze vormen een belangrijk leveringsmechanisme van de Europese stedelijke agenda en dienen uit te gaan van zowel een meerlagige (verticale) als een multidimensionale (horizontale) benadering.

Elk partnerschap is samengesteld uit de Commissie (die het proces faciliteert), de lidstaten, steden (middels verenigingen zoals

## 12 PRIORITAIRE THEMA'S VOOR DE EUROPESE STEDELIJKE AGENDA

- ▶1 BANEN EN VAARDIGHEDEN IN DE LOKALE ECONOMIE
- ▶2 STEDELIJKE ARMOEDE
- ▶3 BETAALBARE HUISVESTING
- ▶4 INCLUSIE VAN MIGRANTEN EN VLUCHTELINGEN
- ▶5 DUURZAAM GEBRUIK VAN GROND EN NATUURLIJKE OPLOSSINGEN
- ▶6 KRINGLOOPECONOMIE
- ▶7 AANPASSING AAN KLIMAATVERANDERING
- ▶8 OVERGANG NAAR EEN DUURZAMERE ENERGIEVOORZIENING
- ▶9 STEDELIJKE MOBILITEIT
- ▶10 LUCHTKWALITEIT
- ▶11 DIGITALE OVERGANG
- ▶12 INNOVATIEVE EN VERANTWOORDE OVERHEIDSAANBESTEDINGEN

„De Verklaring van Riga is een bevestiging van de cruciale rol van grote en kleinere steden bij het verwezenlijken van de doelstellingen van de Europa 2020-strategie en van de Commissie-Juncker in termen van groei en banen. De verklaring en de conclusies die we hebben getrokken uit onze openbare raadpleging over de Europese stedelijke agenda, geven duidelijk aan welke weg wij moeten volgen voor de toekomst. ”

▶ CORINA CREȚU – EUROPEES COMMISSARIS VOOR REGIONAAL BELEID

Eurocities en de Raad van Europese Gemeenten en Regio's en belanghebbenden (ngo's, ondernemingen, deskundigen enz.). De levensduur van elk partnerschap is ongeveer drie jaar.

Aangezien de thema's onderling verbonden zijn, wordt samenwerking tussen de verschillende partnerschappen aangemoedigd. Er kunnen echter kleine verschillen bestaan tussen de partnerschappen wat betreft organisatie en werkafspraken.

## Een vooruitblik

De Europese stedelijke agenda zal specifieke prioriteit krijgen tijdens het Nederlandse voorzitterschap van de EU in 2016. De bedoeling is tijdens de eerste helft van 2016 ten aanzien van de belangrijkste aspecten van de agenda overeenstemming te bereiken tussen de lidstaten. Dit zal in mei 2016 moeten uitmonden in het sluiten van het Pact van Amsterdam inzake de Europese stedelijke agenda.

De eerste oproep tot innovatieve stedelijke acties wordt naar verwachting eind 2015 gedaan. Het initiatief is gelanceerd om nieuwe benaderingen te testen voor de uitdagingen waar stedelijke autoriteiten voor staan. Voor de periode 2015-2020 is hiervoor een totale begroting beschikbaar van 371 miljoen EUR.

Projecten krijgen steun uit het EFRO tot maximaal 4 miljoen EUR per project. Deze steun zal voor 2015 gericht zijn op de volgende onderwerpen: overgang naar een meer duurzame energiehouding; stedelijke armoede; investering in de integratie van migranten en vluchtelingen; banen en vaardigheden in de lokale economie.

**▶ MEER INFORMATIE VINDT U OP**  
[http://ec.europa.eu/regional\\_policy/en/newsroom/news/2015/05/eu-urban-agenda-key-features-results-of-the-public-consultation](http://ec.europa.eu/regional_policy/en/newsroom/news/2015/05/eu-urban-agenda-key-features-results-of-the-public-consultation)  
[http://ec.europa.eu/regional\\_policy/en/newsroom/news/2015/11/11-04-2015-urban-innovative-actions-initiative-call](http://ec.europa.eu/regional_policy/en/newsroom/news/2015/11/11-04-2015-urban-innovative-actions-initiative-call)

# ► DE MIGRATIECRISIS EN HET EUROPESE ANTWOORD DAAROP

## DE ROL VAN DE EUROPESE STRUCTUUR- EN INVESTERINGSFONDSEN

Iedere dag ontvluchten duizenden mensen het geweld in het Midden-Oosten en overige delen van de wereld. Ze trekken de Europese grenzen over in de hoop een onderkomen te vinden en een leven in vrede voor zichzelf en hun gezinnen veilig te stellen. De verslechterende weersomstandigheden en steeds gevaarlijkere doorgangsroutes schrikken de vluchtelingen op weg naar Europa niet af. Sterker nog, de komende maanden zullen de hoeveelheden naar verwachting alleen maar toenemen. Door de komst van zoveel mensen staan de EU en de lidstaten onder druk om deze mensen snel op te vangen en te zorgen voor de randvoorwaarden voor een veilig onderkomen en voor de snelle integratie van die vluchtelingen die in de EU blijven. De Europese structuur- en investeringsfondsen (ESI-fondsen) zijn een van de wegen voorwaarts.

President Juncker had helemaal gelijk toen hij zei: „Als Europese solidariteit ooit nodig was, is het in deze vluchtelingencrisis.” Deze woorden weerspiegelen het besluit van de Commissie om een uitgebreid migratiebeleid te integreren met de bestaande EU-prioriteiten. Dit maakt het migratieprobleem, en de snelle herverdeling en internationale bescherming van migranten, tot een van de politieke topprioriteiten van de Commissie.

Migratie is een vraagstuk dat op alle niveaus speelt. Daarbij komen diverse beleidsterreinen en tal van verschillende actoren, zowel binnen als buiten de EU, om de hoek kijken. In dat opzicht is er een gecoördineerde en veelzijdige benadering vereist, die door tal van begrotingsmiddelen wordt ondersteund. Hiervan maken ook de ESI-fondsen deel uit.

Naar aanleiding van de recente tragische incidenten in de Middellandse Zee en de voortdurend groeiende toestroom van vluchtelingen heeft de Commissie in mei en september 2015 twee mededelingen gepubliceerd om een antwoord te formuleren op de acute problemen. De ESI-fondsen worden nadrukkelijk genoemd als belangrijke financieringsbron ter ondersteuning van een effectief integratiebeleid dat onderwijs, werkgelegenheid, huisvesting en non-discriminatie omvat. In dat opzicht is het bieden van een onderkomen en de integratie van ontheemde vluchtelingen opgenomen in het bestaande wettelijke kader en afgestemd met het overkoepelende EU-doel van inclusieve groei en rechtvaardige kansen voor iedereen, dus ook migranten.



Waar sociale-integratiemaatregelen bovenal het mandaat vormen van het Europees Sociaal Fonds (ESF), omvatten de maatregelen in het kader van het Europees Fonds voor Regionale Ontwikkeling (EFRO) onder meer het volgende: aanzienlijke investeringen in de infrastructuur voor sociale voorzieningen, gezondheidszorg, onderwijs, huisvesting en kinderopvang; herstel van achterstandswijken; acties om geografisch en sociaal isolement van migranten te beperken; en ondersteuning van startende ondernemingen.

Behalve ondersteuning op middellange en lange termijn staat de Commissie ook paraat voor het beoordelen en goedkeuren van wijzigingen in de programma's in het kader van de ESI-fondsen. Zo kan er snel worden gereageerd op noodsituaties waarmee lidstaten en niet-lidstaten worden geconfronteerd in verband met de vluchtelingencrisis. Hoewel het Fonds voor Asiel, Migratie en Integratie (AMIF) reeds met een begroting van 3 miljard EUR ter beschikking staat voor dergelijke kortetermijnbehoeften, is het mogelijk om in uitzonderlijke omstandigheden aanvullende middelen uit de ESI-fondsen



► Dankzij EU-financiering kon een plaatselijk ondersteuningscentrum voor de integratie van immigranten in Portugal 1.215 immigranten helpen door hen sociale en juridische bijstand te verlenen, en hen daarnaast te voorzien van contacten en informatie om toegang te vinden tot werk.

aanleiding van de recente ontwikkelingen in de kustgebieden omvat het programma nu ook een aantal specifieke acties ten behoeve van legale immigranten en asielzoekers. In het kader van het nationale programma 2014-2020 wordt ongeveer 41 miljoen EUR toegewezen aan de herstructurering en het herstel van activa die zijn geconfisqueerd van de maffia. De bedoeling is deze in eerste instantie te gebruiken als centra voor de huisvesting van legale immigranten, asielzoekers en ontvangers van internationale en humanitaire bijstand. In deze centra krijgen reguliere immigranten bijstand op basis van steunmaatregelen op het gebied van sociale inclusie en de arbeidsmarkt, die worden gefinancierd uit het ESF.



► In Duitsland heeft de door het ESF gefinancierde „Lotsendienst” (een loodsdiens voor migranten) advies gegeven aan ongeveer 1.400 migranten die graag een eigen onderneming wilden opzetten. 735 daarvan hebben dat met behulp van individuele begeleiding ook echt gedaan. Deze startende ondernemingen kregen gedurende hun eerste bedrijfsjaar tevens steun van een loodsregeling voor startende ondernemingen.

In Griekenland omvatten alle dertien regionale programma's voor de periode 2014-2020 steun uit het EFRO voor de bouw, inrichting en opening van opvangcentra voor migranten. Op basis van thematische doelstelling nr. 9 van de ESI-fondsen (sociale inclusie en armoedebestrijding) liggen er nog aanvullende maatregelen in het verschiet, onder andere op het vlak van startende ondernemingen, sociale ondernemingen, sociale huisvesting, infrastructuur van kinderdagopvang, renovatie van achtergestelde stadswijken enz. Deze maatregelen kunnen gericht zijn op alle kwetsbare groepen, waaronder migranten.

Kort samengevat: de Commissie maakt gebruik van alle methoden en kanalen om te zorgen voor een integraal en plaatsgebonden antwoord op de snel ontwikkelende migratiecrisis. Recentelijk zijn er talloze bilaterale bezoeken gebracht aan Griekenland, Kroatië en Slovenië, en er staan voor de komende tijd nog meer op het programma. De bijeenkomsten op hoog niveau met de Turkse autoriteiten, evenals de bijeenkomst in oktober met de staatshoofden of regeringsleiders van de westelijke Balkanlanden en van alle lidstaten die op de doorgangsroute naar Duitsland liggen, geven ook duidelijk blijk van de krachtige ondersteuning die de Commissie biedt aan het gezamenlijk beheer van de migratiestromen en het vaste streven om de effecten van de migratiecrisis op lange termijn aan te pakken.

► MEER INFORMATIE VINDT U OP  
[http://ec.europa.eu/priorities/migration/index\\_en.htm](http://ec.europa.eu/priorities/migration/index_en.htm)

met spoed opnieuw toe te wijzen aan migranten en vluchtelingen. De beoogde investeringen kunnen onder meer het volgende betreffen: veldhospitaals, hotspots, sanitair en water, ontwikkeling van infrastructuur voor beroepsopleidingen, uitbreiding van basale sociale en zorgvoorzieningen, bouw of uitbreiding van opvangcentra, asielzoekerscentra of acties ter versterking van de capaciteit van opvangdiensten enz.

In dit licht heeft de Commissie alle 28 lidstaten opgeroepen nogmaals de prioriteiten voor 2014-2020 tegen het licht te houden en te bezien of de maatregelen ten behoeve van de integratie van vluchtelingen en migranten een uitdrukkelijker en belangrijker plaats moeten innemen. Italië en Griekenland, twee van de grootste toegangspunten voor migranten die de Middellandse Zee oversteken, zijn hier reeds op ingegaan en hebben een aantal van de programma's voor 2014-2020 opnieuw bekeken.

Het Italiaanse programma „Legalità” is gericht op bevordering van de rechtstaat in minder ontwikkelde regio's, maar naar

# ► DE PROGRAMMA'S VAN DE ESI-FONDSEN EN HET EUROPEES SEMESTER

AFSTEMMING VAN REGIONALE INVESTERINGEN MET BREDERE ECONOMISCHE BELEIDSMATREGELEN

**Tijdens de gesprekken over en de voorbereiding van de programma's in het kader van de Europese structuur- en investeringsfondsen voor de periode 2014-2020 lag de nadruk veel meer dan voorheen op de koppelingen tussen de geplande investeringen en overige economische beleidsmaatregelen. Een van de voornaamste manieren waarop dit is gebeurd, is aan de hand van de landenspecifieke aanbevelingen (CSR's)<sup>(1)</sup> die zijn gedaan in het kader van het Europees Semester. Wat is de invloed van het Europees Semester op de manier waarop nationale en regionale programma's de voor de periode 2014-2020 geplande investeringen benaderen?**

Het Europees Semester is in 2010 geïntroduceerd als een nieuw EU-stelsel voor economisch bestuur. Het Semester is tegelijk met de Europa 2020-strategie gelanceerd. Een belangrijk onderdeel van het Semester zijn de jaarlijkse CSR's, die vanaf 2011 door de Europese Raad worden goedgekeurd. De CSR's zijn grotendeels gebaseerd op een onderzoeksrapport van de Europese Commissie (dat inmiddels het landenverslag wordt genoemd). Het betreft een korte lijst van de belangrijkste economische beleidsprioriteiten voor elke lidstaat, die het hele spectrum aan economische beleidsterreinen omvat.

De CSR's zijn niet de belangrijkste factor op basis waarvan de investeringsprioriteiten voor 2014-2020 zijn vastgesteld. Sinds 2010 hebben de koppelingen tussen de CSR's en de programmering van de ESI-fondsen echter snel vorm gekregen. Sindsdien hebben de CSR's hun stempel gedrukt op de nieuwe generatie van programma's. De twee voornaamste koppelingen zijn opgenomen in de wetgeving voor de ESI-fondsen: de koppeling tussen de reeds bestaande CSR's en het opstellen van de programma's voor 2014-2020, alsmede de mogelijkheid dat toekomstige CSR's een rol kunnen spelen bij de herprogrammering (Onderdeel 1 van macro-economische voorwaardelijkheidsclausule).

(1) In het gehele artikel wordt de Engelse afkorting van „country-specific recommendations” (CSR's – landenspecifieke aanbevelingen) gehanteerd.

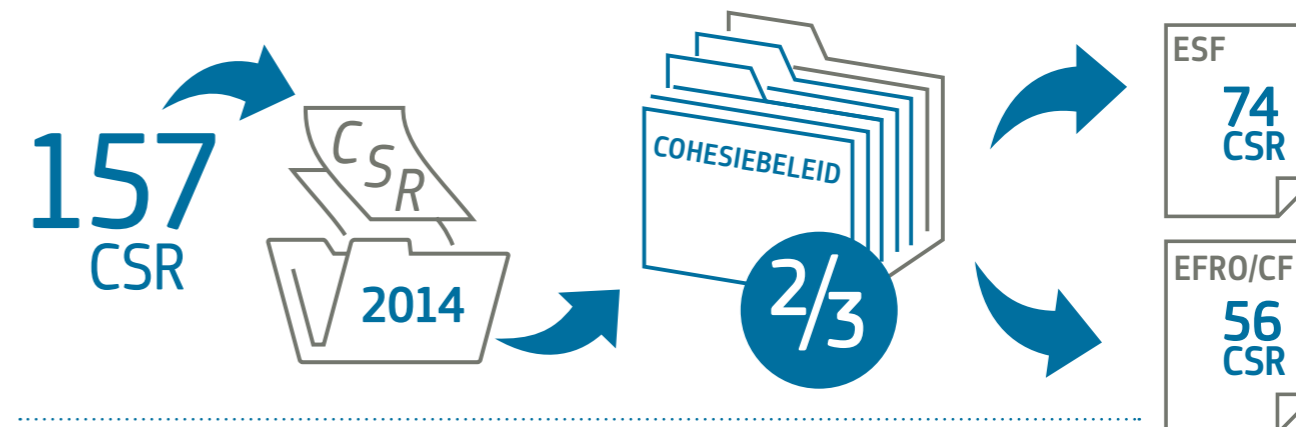
## Wat zijn „cohesierelevante” CSR's?

Tegen 2014 was het spectrum aan kwesties die vielen onder de CSR's, steeds diverser en steeds relevanter voor de ESI-fondsen geworden. Tijdens de ronde van 2014 hield meer dan twee derde van de in totaal 157 CSR's verband met het cohesiebeleid (beleid dat wordt gefinancierd door het Europees Fonds voor Regionale Ontwikkeling (EFRO), het Europees Sociaal Fonds (ESF) en het Cohesiefonds (CF)). 74 CSR's waren van belang voor het ESF en 56 CSR's voor het EFRO en het Cohesiefonds (20 CSR's waren van belang voor zowel het ESF als het EFRO en het Cohesiefonds).

Deze „cohesierelevante” CSR's besloegen een breed scala aan thema's en verschillende vormen beleidsmaatregelen en structurele hervormingen. Ruwweg hadden deze betrekking op de volgende thema's: 1) de kadervoorwaarden of beleidsstrategieën die van belang zijn voor de programma's in het kader van de ESI-fondsen; 2) de vaststelling van de investeringsbehoeften; of 3) de bestuurlijke capaciteit. De thema's die het vaakst aan bod kwamen in de CSR's met relevantie voor het EFRO en het Cohesiefonds, hadden betrekking op energie, natuurlijke hulpbronnen, toegang van kmo's tot financiering, onderzoek en ontwikkeling en innovatie, en bestuurlijke capaciteit. In het geval van het ESF waren de meest genoemde beleidsthema's de arbeidsmarkt, onderwijshervormingen en sociale inclusie.

Opmerkelijk is dat van deze 110 CSR's in 2014 het overgrote merendeel betrekking had op de minder ontwikkelde lidstaten. Echter, slechts 4 CSR's (voor Italië, Kroatië, Roemenië en Tsjecho) hadden betrekking op het beheer van de EU-fondsen. Als we deze uitzonderingen buiten beschouwing laten, is het niet altijd eenvoudig om te bepalen welke CSR's van belang zijn voor het cohesiebeleid en welke niet. Soms kan in de landenverslagen van het Semester die voorafgaan aan de conceptaanbevelingen van de Commissie, een analyse worden aangetroffen van de relevantie van de EU-programma's voor beleidswijzigingen. Ook hebben sommige lidstaten in hun

## LANDENSPECIFIEKE AANBEVELINGEN (CSR'S) IN 2014 GERELATEERD AAN HET COHESIEBELEID



partnerschapsovereenkomsten en programma's expliciete verwijzingen naar de CSR's opgenomen. Tot slot zijn de CSR's besproken tijdens het opstellen van de programma's en hebben ze aldus de resultaten beïnvloed, zonder dat er specifieke verwijzingen naar zijn gemaakt.

In 2015 was het aantal CSR's teruggelopen tot ongeveer honderd; de CSR's waren over het algemeen korter en bevatten minder subthema's. De 102 CSR's voor 2015 bevatten 161 beleidsaanbevelingen. Opmerkelijk genoeg worden slechts 61 van deze beleidsaanbevelingen beschouwd als relevant voor de ESI-fondsen, een aantal dat aanzienlijk lager is dan in 2014. De Commissie benadrukt echter dat de CSR's van eerdere jaren nog niet hun relevantie hebben verloren en zij blijft de lidstaten aanmoedigen deze alsnog door te voeren.

## Potentiële herprogrammering op grond van de macro-economische voorwaardelijkheidsclausule

De wetgeving voor 2014-2020 voorziet ook in de mogelijkheid voor de Commissie om een verzoek in te dienen tot wijziging van de goedgekeurde partnerschapsovereenkomsten en operationele programma's indien dit nodig is om recht te doen aan een nieuwe CSR. Benadrukt moet worden dat dergelijke wijzigingen naar verwachting niet vaak zullen voorkomen, aangezien structurele hervormingen langdurige problemen betreffen. Ook erkent de Commissie dat als de programmering vaak wordt aangepast, dit een verstoring effect kan hebben op de meerjarige investeringsstrategieën. Een belangrijke beleidswijziging die aanleiding geeft tot vroegtijdige gesprekken over herprogrammering is de reactie van de EU op de drastische toename van migratie. **Commissaris Crețu** heeft de uitvoerders van programma's opgeroepen nogmaals naar hun investeringsprioriteiten te kijken en een herprogrammering op eigen initiatief te overwegen.

## Volgende stappen

De koppeling tussen de meerjarige programmeringscyclus van het cohesiebeleid en de jaarlijkse kortlopende CSR's heeft tot enige bezwaren geleid onder de belanghebbenden van het cohesiebeleid. Het klopt dat CSR's elk jaar worden bijgewerkt en gekoppeld kunnen zijn aan kortlopende beleidsprioriteiten. In de praktijk zijn de CSR's die zijn gekoppeld aan het cohesiebeleid stuk voor stuk van middellange of langdurige aard geweest, ook als de Commissie, wanneer zij dergelijke CSR's voorstelt, de lidstaten aanmoedigt een hervormingsproces prioriteit te geven.

Voor wat betreft de toekomstige koppelingen tussen ESI-fondsen en het Europees Semester, zijn de belangrijkste uitdagingen die de komende jaren moeten worden aangepakt, waarschijnlijk onder meer de volgende: aantonen van de bijdrage van ESI-fondsen aan economische prioriteiten op EU-, nationaal en regionaal niveau, waaronder de bijdrage aan relevante CSR's; vinden van de juiste balans tussen de doelstellingen op middellange en lange termijn van de investeringen in het kader van de ESI-fondsen en de beleidsagenda's die zijn bepaald in de jaarlijkse CSR's; uitgaande van de marges binnen de ESI-programma's, op flexibele wijze inspelen op belangrijke wijzigingen in de behoeften en waar nodig herprogrammeren; en bepalen of en hoe de macro-economische voorwaardelijkheidsbepalingen (Onderdeel 1) moeten worden gebruikt voor strategische herprogrammering.

► MEER INFORMATIE VINDT U OP  
[http://ec.europa.eu/europe2020/making-it-happen/country-specific-recommendations/index\\_nl.htm](http://ec.europa.eu/europe2020/making-it-happen/country-specific-recommendations/index_nl.htm)



▶ RECHTERPAGINA  
Corina Crețu en Lambert van Nistelrooij met vertegenwoordigers van de vier winnende projecten.

▶ Lambert van Nistelrooij, juryvoorzitter

# ▶ REGIOSTARS- PRIJZEN 2015 VOOR INSPI- RERENDE PROJECTEN IN HET KADER VAN COHE- SIEBELEID

DE VIER WINNAARS

Tijdens de prijsuitreiking van RegioStars op 13 oktober 2015 in het Bozar in Brussel maakten de commissaris voor Regionaal beleid **Corina Crețu** en europarlementariër en juryvoorzitter van RegioStars **Lambert van Nistelrooij** de winnaars bekend van de prestigieuze RegioStars Awards voor de meest inspirerende en innovatieve, door cohesiefondsen gesteunde, Europese projecten.

Uit een totaal van 143 inzendingen koos de jury 17 originele en innovatieve stedelijke en regionale ontwikkelingsprojecten die doorgingen naar de eindronde om mee te dingen naar de prijzen. De voorbeeldprojecten deden mee in de categorieën slimme groei, duurzame groei, inclusieve groei en CityStar.

De finalisten kwamen uit steden en regio's van 15 lidstaten: Bulgarije, Denemarken, Frankrijk, Griekenland, Hongarije, Ierland, Italië, Oostenrijk, Polen, Portugal, Roemenië, Spanje, Tsjechië, het Verenigd Koninkrijk en Zweden. Het werktein strekte zich uit van het ondersteunen van kleine ondernemingen via ICT-innovatie en energie-efficiënte bouw, tot sociale inclusie en initiatieven op het gebied van stedelijke planning.

De finalisten en RegioStars-winnaars zijn allemaal uitstekende voorbeelden van de creativiteit en inzet van Europeanen, en van wat er met hulp van EU-financiering kan worden bereikt.

▶ MEER INFORMATIE VINDT U OP  
[http://ec.europa.eu/regional\\_policy/nl/regio-stars-awards](http://ec.europa.eu/regional_policy/nl/regio-stars-awards)

## ▶ SLIMME GROEI

*Het groeipotentieel van kmo's voor een digitale economie aanboren.*



### ▶ „SCANDINAVISCH GAME-ONTWIKKELAARS”

Midtjylland (Denemarken) en Västsverige (Zweden)  
Dit project biedt advies en training aan jonge ondernemers in de sector van de digitale games en helpt hen om in een uitermate concurrerend bedrijfsklimaat een levensvatbaar bedrijf op te zetten. De kweekvijver voor bedrijfsactiviteiten in Grenå (Denemarken), op basis van een door de Zweedse partner-universiteit van Skövde ontwikkeld bedrijfsmodel, heeft al 22 nieuwe kleine bedrijven voortgebracht, die op dit moment aan 67 personen werk bieden.  
▶ [www.videndjurs.dk](http://www.videndjurs.dk)

## ▶ INCLUSIEVE GROEI

*Mensen die het risico lopen sociaal uitgesloten te worden, integreren in de samenleving.*



### ▶ „DIRITTI A SCUOLA”

Puglia (Italië)

Door de gecombineerde aanpak van onderwijs en sociale zorg in dit project nam het voortijdig schoolverlaten in de regio drastisch af. De aangeboden counseling, onderwijsbegeleiding en interculturele bemiddeling kwamen zowel leerlingen als gezinnen ten goede. Het percentage vijftienjarige leerlingen met beperkte leesvaardigheid nam in 2012 af tot 16,7% en kwam daarmee onder de nationale doelstelling van 20%. Tegelijkertijd nam de schooluitval af van 30,3% in 2003 tot 19,9% in 2013. In totaal bood het programma aan ruim 50 000 leerlingen uit 10 000 gezinnen een nieuwe kans op een goede toekomst.

▶ [www.pugliausr.it/default.aspx?Page=Office\\_Section&code=132&tipo=1](http://www.pugliausr.it/default.aspx?Page=Office_Section&code=132&tipo=1)

## ▶ DUURZAME GROEI

*Investerings in energie-efficiëntie mobiliseren ten behoeve van burgers en samenleving.*

### ▶ PICSA

Andalusië (Spanje)

In Andalusië werd met dit programma voor duurzame bouw geïnvesteerd in de energierenovatie van gebouwen en in herstel van stedelijke gebieden. Dit betekende een stimulans voor de bouwsector en zorgde voor werkgelegenheid voor geschoolde arbeidskrachten. Hierdoor kon de bouwsector in de regio groener worden en kwamen er banen bij, maar bovendien werd het publiek voorgelicht over het belang van energie-efficiëntie en duurzame bouw: een van de belangrijkste doelstellingen van het programma. Door dit project kon er door energiebesparing jaarlijks 26 000 ton aan brandstof worden bespaard, werd er 62 000 ton minder CO<sub>2</sub> uitgestoten en komen er de komende jaren naar verwachting duizenden banen bij.



▶ [www.agenciaandaluzadelaenergia.es/ciudadania/programa-de-impulso-la-construccion-sostenible-de-andalucia/](http://www.agenciaandaluzadelaenergia.es/ciudadania/programa-de-impulso-la-construccion-sostenible-de-andalucia/)

## ▶ CITYSTAR

*Steden omvormen voor toekomstige uitdagingen.*

### ▶ „EUROCITY OF CHAVES-VERÍN”

Galicië (Spanje) en Noord-Portugal (Portugal)

De steden Chaves en Verín hebben hun krachten gebundeld om een „Eurostad” te vormen. Ze gaan gemeentelijke diensten en faciliteiten op het gebied van cultuur, handel, sport, vrije tijd en toerisme, gezamenlijk aanbieden en ondernemerschap bevorderen. Het project laat zien dat integratie op institutioneel, economisch, sociaal en cultureel gebied tussen twee steden aan weerszijden van de grens mogelijk is en dat dit, door toename van efficiëntie en diversiteit van de diensten die burgers aangeboden krijgen, reële voordelen oplevert in termen van kostenbesparing.

▶ <http://en.eurocidadechavesverin.eu/>



# ▶BULGARIJE – DE ECONOMISCHE CRISIS TE BOVEN KOMEN DOOR GESTAGE GROEI



**Panorama spreekt met vicepremier Tomislav Donchev over hoe het cohesiebeleid bijdraagt aan een steeds succesvoller Bulgarije en over de plannen van het land voor de toekomstige financiering.**

▶De Europese Commissie sloot in augustus 2014 de partnerschapsovereenkomst met Bulgarije. Welke belangrijke stappen zijn er sindsdien genomen?

De prioriteiten van de ESI-fondsen in Bulgarije zijn vastgelegd in tien programma's waarvan er inmiddels negen zijn goedgekeurd. De beheersstructuren zijn grotendeels hetzelfde als in de periode 2007-2013, maar bij het opzetten van beheers- en controlesystemen blijven we werken aan de vereenvoudiging van de processen zonder dat de controle aan effectiviteit inboet. Onlangs hebben we de eerste beheersinstanties aangesteld, waaronder die voor het grootste ESF-programma dat activiteiten ondersteunt ten behoeve van de arbeidsmarkt, sociale inclusie en werkgelegenheid voor jongeren. Die steun is uitermate belangrijk om de stijgende lijn in de Bulgaarse economie, die net uit de crisis begint te komen, vast te houden. Een nieuwe wet op het beheer van ESI-fondsen moet verdere verbetering van het wettelijk kader brengen. De wet zal binnenkort door het parlement worden aangenomen.

▶Hoe belangrijk is het EU-cohesiefonds geweest sinds de toetreding van Bulgarije tot de EU?

De investeringen met EU-fondsen zorgen voor verlichting van een aantal grote problemen waarmee wij kampen en hebben dan ook een aanzienlijk effect op de sociale en economische ontwikkeling van ons land. Het effect op het reële bbp wordt geschat op 7,2% meer groei ten opzichte van het „nulscenario”. De werkgelegenheid is 4,5% hoger dan die zou zijn geweest zonder de fondsen, en de private investeringen zijn ook met 26,9% toegenomen.

Praktisch gezien ondervinden bijna alle inwoners van Bulgarije de invloed van de fondsen vanwege ruim 1.000 gerenoveerde



▶Deze mechanisch-biologische scheidingsinstallatie in Sofia kan jaarlijks 410.000 ton afval verwerken en daaruit brandstof (refuse derived fuel – RDF) produceren voor warmtekrachtkoppeling.

overheidsgebouwen (voor onderwijs-, sociale en culturele doelen) en de aanleg of renovatie van 1.116 km wegen, 424 km spoorwegen, 262 km autowegen en 21 km metrolijnen. Stedelijke projecten hebben het leven van 3,5 miljoen mensen direct verbeterd en de helft van de bevolking profiteert nu van investeringen in de infrastructuur voor water, riolering en afvalbeheer.

De ESI-fondsen blijven een belangrijke investeringsbron voor de overheid. Maar in de periode 2014-2020 richten we ons meer op onderwijs en O&O. Vermindering van broeikasgassen,

ecologisch risicobeheer en luchtkwaliteit behoren ook tot de nieuwe investeringsprioriteiten. Die zijn allemaal bedoeld om de beleidsdoelstellingen voor slimme, duurzame en inclusieve groei te realiseren. Wat betreft beheer richten we ons op verdere vereenvoudiging en betere toegang tot de fondsen, meer transparantie en betere verantwoording. Anders gezegd, we richten ons sterk op resultaten, op een integrale aanpak op meer fronten en op rendement op overheids gelden.

▶In welke mate zijn lokale en regionale instanties betrokken bij het beheer van de diverse OP's in Bulgarije?

Bijna de helft van de activiteiten wordt uitgevoerd door Bulgaarse gemeenten, of het nu gaat om infrastructuurprojecten

of „zachte” maatregelen. Zij beschikken zowel over het geëigende institutionele kader als de praktische ervaring om actief deel te nemen aan elke fase van de programmacyclus.

De steden hebben een belangrijke rol in de uitvoering van de Europa 2020-strategie en door de toenemende stedelijke dimensie van het cohesiebeleid wordt de rol van lokale overheden bij het beheer van de ESI-fondsen steeds groter. Zij krijgen meer verantwoordelijkheden en treden in het kader van duurzame stedelijke ontwikkeling als bemiddelingsorganen op.

▶In welke mate gaat Bulgarije gebruikmaken van financieringsinstrumenten?

In de periode 2007-2013 was de ervaring van Bulgarije met financieringsinstrumenten positief. Eind 2014 heeft JEREMIE ruim EUR 600 miljoen uitgekeerd aan ruim 6.300 kleine en middelgrote ondernemingen en 320 startende ondernemingen. JESSICA ondersteunde maatregelen op het gebied van stedelijke vernieuwing en ontwikkeling waarbij in totaal ruim EUR 40 miljoen werd toegekend en uitgekeerd.

Voor 2014-2020 gaan we verder op de ingeslagen weg en breiden we de draagwijdte van de financieringsinstrumenten uit. De thematische dekking van financieringsinstrumenten wordt verbreed naar zowel het milieu als diversificatie-instrumenten. We richten ons in het bijzonder op ondersteuning van innovatief ondernemerschap en startende ondernemingen met een breed scala aan producten, om economisch haalbare ideeën uit te voeren en op de markt te brengen. Het totale bedrag aan fondsen dat beschikbaar werd gesteld als financieringsinstrument voor zes operationele programma's bedroeg circa EUR 650 miljoen. De fondsen worden toegevoerd via een „staatsfonds van fondsen” om te zorgen voor schaalvoordeel in beheerskosten, standaardisatie van procedures, betere resultaten en het bereiken van een betere synergie met subsidieverlening. Daarnaast heeft Bulgarije EUR 102 miljoen bestemd voor het kmo-initiatief.

▶Welke resultaten verwacht u aan het einde van deze periode van zeven jaar?

Op basis van onze economische modellen, mogen we eind 2020 een reële groei van 9,3% verwachten ten opzichte van het basisscenario. Dit wordt zowel toegeschreven aan de lange termijneffecten van de investeringen in de periode 2007-2013 als aan de uitvoering in de periode 2014-2020.

Wat betreft resultaatgerichtheid betekent dit onder meer dat de bedrijfsactiviteiten op het gebied van innovatie en O&O in 2023 met 30% zullen zijn toegenomen, de nieuwe ondernemingsactiviteiten met 10% zullen zijn toegenomen, het aandeel voortijdige schoolverlaters in de leeftijd van 18-24 tot 11% zal zijn afgenomen, het aandeel van 30-34-jarigen aan het tertiair onderwijs tot zeker 36% zal zijn toegenomen, 3% van de mensen tussen 25 en 64 jaar een leven lang zullen blijven leren, en dat aan overheidsdiensten 50% minder tijd zal worden besteed dan in 2013.

▶MEER INFORMATIE VINDT U OP [www.eufunds.bg/en/](http://www.eufunds.bg/en/)

# ▶ WALES – COHESIEBELEID INZETTEN VOOR GROEI EN BANEN



Minister van Financiën en Overheidszaken, Jane Hutt, met professor Richard B. Davies, vice-rector magnificus van de Universiteit van Swansea, tijdens de bouw van de Swansea Bay Innovation Campus.

Een jaar na de start van de 2014-2020 programma's in het kader van de EU-structuurfondsen, sprak minister van Financiën en Overheidszaken van Wales, Jane Hutt met Panorama over de cruciale rol van EU-fondsen voor het opbouwen van een duurzame en bloeiende Welshe economie.

▶ Welke vooruitgang is er geboekt sinds in Wales het programma voor 2014-2020 van start is gegaan?

De Welshe programma's 2014-2020 voor de EU-structuurfondsen waren de eerste binnen het Verenigd Koninkrijk en een van de eerste binnen de EU die door de Europese Commissie werden goedgekeurd. Dit was te danken aan de nauwe samenwerking tussen de Welshe regering en economische en sociale partners uit Wales, het Verenigd Koninkrijk en de EU.

Er was mij veel aan gelegen om soepel van start te gaan met de uitvoering van de financieringsprogramma's van de EU zodat cruciale investeringen in de Welshe economie zouden blijven doorgaan. Wij hebben goede vooruitgang geboekt door zo'n GBP 400 miljoen te investeren, een vijfde van het in totaal toegekende bedrag aan EU-investeringen, in publieke, private en vrijwilligersorganisaties in geheel Wales, wat geleid heeft tot een totale investering van GBP 880 miljoen.

Voor de Welshe overheid staat voorop dat, voor meer welvaart, Wales een innovatief en mondiaal concurrerend land moet worden en ik was dan ook heel blij met de eerste financiering



Swansea Bay Innovation Campus is gesitueerd in Neath Port Talbot op een voormalig terrein van BP Transit ter grootte van circa 26,30 hectare. Het is een van de weinige universiteiten in de wereld met rechtstreeks toegang tot het strand en een boulevard. Via financiering door onder meer het EFRO wil de universiteit een toonaangevend onderzoeks- en innovatiecentrum worden.

die we kregen: GBP 20 miljoen van het Europees Fonds voor Regionale Ontwikkeling (EFRO) voor de bouw van het nieuwe centrum voor innovatie en ondernemingen van de Universiteit van Aberystwyth in Midden-Wales. Dit ultramoderne centrum van GBP 35 miljoen biedt onderzoekers en het bedrijfsleven de mogelijkheid om samen te werken en baanbrekende ideeën te ontwikkelen om zo de kans op commercieel, wereldwijd succes van de bio-economie te vergroten.

Van groot belang is ook de investering via EU-fondsen in een programma voor mariene energie in Noord-Wales. Met GBP 10 miljoen aan EFRO-steun gaat Minesto een getijdenturbine, „Deep Green”, ontwerpen, produceren en testen. Met de turbine zal voor duizenden woningen elektriciteit worden opgewekt uit getij- en oceaanstromen. Met het op een na grootste getijdenverschil ter wereld heeft Wales het potentieel om wereldleider op het innovatieve terrein van mariene energie te worden en op weg te gaan naar een koolstofarme toekomst. Met deze EU-investering als basis kunnen ook binnenlandse investeringen worden aangetrokken, zeker nu het Zweedse bedrijf haar Britse hoofdkantoor in Wales gaat vestigen.

Dit zijn slechts enkele voorbeelden van de belangrijke rol van EU-fondsen: door te investeren in de concurrentiepositie van bedrijven, onderzoek en innovatie, vaardigheden, werkgelegenheid, duurzame energie, digitale en stedelijke connectiviteit, en in jonge mensen, dragen de fondsen bij aan hervorming van onze economie en meer welvaart voor alle Welshe burgers.

▶ In hoeverre hebben partnerschappen tot dusver bijgedragen aan de groei in Wales?

Uiteraard is partnerschap van wezenlijk belang voor het succes van financiële steun van de EU. Door de investeringen goed af te stemmen op bestaande en nieuwe groeimogelijkheden in de belangrijkste sectoren en gebieden, zoals stadsregio's en stimuleringsgebieden, doen wij er samen met onze partners alles aan om de investeringen optimaal te benutten.

Door deze aanpak hebben we een van de belangrijkste Europese projecten op het gebied van de kenniseconomie kunnen realiseren: de Science and Innovation Bay Campus van de Universiteit van Swansea (kosten GBP 450 miljoen). Met steun van het EFRO, de Europese Investeringsbank, de Welshe overheid en andere publieke en private investeringen, kon de campus in september 2015 haar deuren openen voor duizenden studenten, onderzoekers en bedrijven.

Alleen al tijdens de bouw leverde dit ruim 1.000 banen op, die vaardigheden creëerden en mogelijkheden voor de

toeleveringsbedrijven in de regio. De dynamische onderzoeksomgeving staat borg voor verder succes en de campus is dan ook een prachtig voorbeeld van het effect dat EU-fondsen op een regio kunnen hebben, een geluid dat onlangs ook te horen was in het Europees Parlement toen het project daar gepresenteerd werd.

▶ Wat heeft de samenwerking met andere EU-regio's Wales opgeleverd?

Hoewel de EU-structuurfondsen een cruciale rol spelen binnen de regio, is de toenemende deelname van Welshe organisaties aan andere door de EU gefinancierde programma's, zoals Horizon 2020 en de programma's voor Europese Territoriale Samenwerking, ook heel belangrijk voor het permanente beleid van de Welshe overheid om samen te werken met andere regio's in de Europese Unie, en Wales internationaal op de kaart te zetten. De fondsen bieden ons een belangrijk platform om over onze geografische grenzen heen te kijken voor de aanpak van gemeenschappelijke economische, sociale en milieuproblemen, en om onze expertise te delen en te vergroten.

Tijdens de conferentie over Europese territoriale samenwerking met Wales, die in oktober in Brussel werd gehouden met deelname van vertegenwoordigers van en belanghebbenden uit Ierland, Polen, Frankrijk, Spanje, Duitsland, Italië, België, Finland en het Verenigd Koninkrijk, heb ik aangegeven hoe wij de betrokkenheid van Wales bij deze programma's gaan maximaliseren en de samenwerking met onze EU-partners zullen vergroten.

Tot nu toe zijn de resultaten van Wales in het hoogst concurrerende onderzoeks- en innovatieprogramma Horizon 2020 bemoedigend: ter stimulering van onze kenniseconomie kregen Welshe organisaties al bijna GBP 25 miljoen uit EU-fondsen. Microsemi Corporation, een multinational in halfgeleiderproducten met een vestiging in Zuid-Wales, heeft circa GBP 320.000 steun gekregen voor het project MEDILIGHT waarin een medisch apparaat wordt ontwikkeld om professionele wondverzorging te verbeteren (totale kosten GPD 2,5 miljoen).

Ook organiseerde Wales in november de IQNet-conferentie in Cardiff. Daar kwamen vertegenwoordigers van verschillende EU-beheersautoriteiten bijeen om „Simplification” te bespreken. Dat is een belangrijk door de Commissie in gang gezet ontwerpbeingsel dat tastbaar resultaat moet opleveren voor organisaties die EU-projecten indienen en uitvoeren.

EU-fondsen zorgen er mede voor dat wij onze doelstellingen bereiken. Ik heb er vertrouwen in dat de bevolking, het bedrijfsleven en de gemeenschappen van heel Wales daar ook op lange termijn de voordelen van zullen ondervinden, dat de samenleving welvarender wordt en iedereen kan meedoen.

▶ MEER INFORMATIE VINDT U OP [www.gov.wales/eu-funding](http://www.gov.wales/eu-funding) OF VOLG ONS OP @wefowales

# ►ERRIN – EEN GROTERE STEM VOOR REGIO'S IN ONDERZOEK EN INNOVATIE IN EUROPA

Het ERRIN (European Regions Research and Innovation Network) werkt aan versterking van regionale samenwerking op het gebied van research, en onderzoekt de praktische aspecten van slimme specialisatie met de methode „learning journey” in tien van de aangesloten regio's. Op die manier bevordert ERRIN de open en snelle overdracht van kennis en goede praktijkvoorbeelden om het effect van regionale projecten te vergroten.

ERRIN zetelt in Brussel en is een platform van regionale belanghebbenden dat zich aan de hand van 14 werkgroepen richt op de bevordering van de onderzoeks- en innovatiecapaciteit binnen EU-regio's.

ERRIN werd in 2001 opgericht en heeft nu meer dan 120 leden in 23 landen. Kennisuitwisseling tussen leden is het belangrijkste middel om het concurrentievermogen van regio's te vergroten. Centraal daarbij staan gezamenlijke acties en projectpartnerschappen om onderzoek op regionaal niveau te versterken en projectontwikkeling te bevorderen.

Via die acties wil ERRIN bijdragen aan de uitvoering van Europees onderzoeks- en innovatiebeleid en wijzen op de rol die slimme-specialisatiestrategieën kunnen spelen bij het ontwikkelen van synergieën tussen de Europese structuur- en investeringsfondsen en EU-financiering voor onderzoek, om zo het concurrentievermogen van de regio's te vergroten.

„We richten ons op ondersteuning van de ontwikkeling van doelmatige onderzoeks- en innovatie-ecosystemen in de regio's van de EU en op bevordering van regionale samenwerking,” zegt **Richard Tuffs**, directeur van ERRIN.

„Innovatie wordt tegenwoordig gezien als de stuwende factor achter economische ontwikkeling. Binnen regio's moet meer worden samengewerkt en de samenwerking buiten de eigen regio moet worden verbeterd. Het is belangrijk om de kloof tussen innovatiecapaciteit zowel binnen als tussen de regio's te verkleinen. Europa heeft alle innovatie nodig die het krijgen kan,” vervolgt Tuffs.



„Regio's weten wat er in hun gebied aan onderzoek en innovatie wordt gedaan en zijn het beste toegerust om regionale strategieën voor innovatie en slimme specialisatie te ontwikkelen om sterke punten te achterhalen en te bevorderen.”

► RICHARD TUFFS – DIRECTEUR VAN ERRIN

## Slimme specialisatie

De werkgroep Slimme specialisatie van ERRIN heeft de analyse onderzocht die ten grondslag ligt aan het concept van slimme specialisatie, en de beste voorbeelden van uitvoering van dit concept uitgewisseld.

Regionale innovatiestrategieën voor slimme specialisatie (RIS3) zijn intussen een voorwaarde voor het ontwikkelen van operationele programma's voor de Europese structuur- en investeringsfondsen. Slimme specialisatie is een belangrijk aspect van het EU-cohesiebeleid 2014-2020 en heeft dan ook gevolgen voor de bestedingen en de aanpak ter bevordering van activiteiten op het gebied van onderzoek en innovatie.

## Learning journey

Ten behoeve van samenwerking op het gebied van onderzoek en innovatie is ERRIN betrokken bij een Europees onderzoeksproject genaamd „SmartSpec” dat onder meer een „leertraject” omvat voor meer inzicht in het concept van slimme specialisatie en voor koppeling van theorie en praktijk.

Aan het project doen tien bij het ERRIN aangesloten regio's mee. Zij organiseren workshops waar ze hun slimme specialisatiestrategieën uitwisselen en vervolgens specifieke aspecten daarvan bespreken, zoals bestuurlijke problemen en clusterontwikkeling.

„Het leertraject is een heel krachtig en nuttig leermiddel en biedt de mogelijkheid om zorgen, problemen en goede praktijkvoorbeelden uit te wisselen,” legt Tuffs uit. „Dit zorgt voor meer inzicht en bevordert uitwisseling van ervaringen en praktijkvoorbeelden tussen regio's, met name tussen vertegenwoordigers van die regio's die betrokken zijn bij het ontwikkelen van slimme specialisatiestrategieën,” voegt hij daaraan toe.

Bovendien fungeren de bijeenkomsten in de tien regio's als gezamenlijk platform van partners die samen nieuwe ideeën kunnen voorbereiden voor samenwerking onder de paraplu van RIS3 zoals synergieën en belemmeringen bij de uitvoering opsporen en nieuwe uitdagingen voor toekomstige gezamenlijke projecten onderzoeken.

## Creatieve clusters en slimme specialisatie

Een van die leertrajecten vond plaats in Matera, dat op de werelderfgoedlijst van UNESCO staat en in de regio Basilicata in Italië ligt. De tweedaagse bijeenkomst was vooral gericht op de rol van creatieve clusters in slimme specialisatiestrategieën.

Op de openingsdag namen naast de tien aangesloten regio's ook twee academici (professor **Kevin Morgan** van de Universiteit van Cardiff en professor **Fiorenza Belussi** van de Universiteit van Padua) deel aan de debatten en ideeënuitswisseling. Op de tweede dag kwamen vertegenwoordigers van Matera, zoals beleidsmakers, ondernemers en activisten, bijeen om te bespreken hoe de stad haar unieke erfgoed gebruikt om kansen voor economische ontwikkeling te genereren.

„Het leertraject heeft ook ten doel om in verschillende regionale gebieden de theoretische basis van het concept van slimme specialisatie te onderzoeken en om ons inzicht in de sterke en zwakke kanten van de aanpak te verdiepen,” aldus Tuffs.

„Feedback van de regio's helpt ons de analytische onderbouwing van het concept van slimme specialisatie te versterken en draagt bij aan methodische richtlijnen voor de praktijk, en dat levert weer strategische informatie voor beleidsmakers op,” zegt hij.

## Sleutelrol bij onderzoek en innovatie

„Regio's kunnen en moeten een cruciale rol spelen in de ontwikkeling en uitvoering van het Horizon 2020-programma van de EU,” benadrukt Tuffs.

„Regio's weten wat er in hun gebied aan onderzoek en innovatie wordt gedaan en zijn het beste toegerust om regionale strategieën voor innovatie en slimme specialisatie te ontwikkelen om hun sterke punten te achterhalen en te bevorderen.” Hij vervolgt: „Hebben ze eenmaal slimme specialisatiestrategieën



► Enkele Brusselse vertegenwoordigers van de partnerregio's binnen het project  
PLACES: (VAN LINKS NAAR RECHTS) Zoltan Balogh, Claire Robertson, Henriette Hansen, Martina Hilger, Richard Tuffs en Anett Ruszanov.



► De medewerkers van het ERRIN-secretariaat: (VAN LINKS NAAR RECHTS) Richard Tuffs, Anett Ruszanov, Ryan Titey en Andrea Lagundzija.

voor hun regio opgesteld, dan moeten ze actief gaan netwerken met andere regio's in Europa en daarbuiten, om kennis over te dragen, aan partnerschappen te bouwen en op handelsmogelijkheden in te spelen.”

Om de eigen sterke punten te achterhalen moeten de slimme specialisatiestrategieën echt van onderaf worden ontwikkeld. Europese investeringen kunnen dan hierop worden toegespitst om zo verzekerd te zijn van een zo groot mogelijk effect.

► MEER INFORMATIE VINDT U OP [www.errin.eu](http://www.errin.eu)



# ▶ INTERREG BESTAAT 25 JAAR

## FEESTELIJKHEDEN EN EEN EUROBAROMETER-ENQUÊTE MARKEREN DEZE MIJLPAAL

Na 25 jaar grensoverschrijdende samenwerking hebben de grensregio's nog een aanzienlijk economisch potentieel dat niet wordt benut vanwege een gebrek aan vertrouwen of, in sommige gevallen, een negatieve houding van de buurlanden tegenover elkaar. Daarom heeft het directoraat-generaal Regionaal Beleid en Stadsontwikkeling voor het eerst een Eurobarometer-enquête gehouden om de opvattingen van burgers in de grensregio's te onderzoeken.

Een derde van de EU-burgers woont in grensregio's en samenwerking tussen buurlanden heeft vaak direct of indirect invloed op hun leven. Europese Territoriale Samenwerking (de Interreg-programma's) heeft tot doel om belemmeringen die deze burgers ondervinden, weg te nemen.

Via de Eurobarometer-enquête worden de meningen en de houding van mensen die in grensregio's in de EU wonen, geïnventariseerd en in kaart gebracht. De Europese Commissie hoopt de resultaten te kunnen gebruiken om de gerapporteerde obstakels aan te pakken. Op die manier kan het onderzoek meer gerichte EU-projecten en -investeringen mogelijk maken. Over het algemeen waren de resultaten positief, maar er kwamen ook wat negatievere trends naar boven, die aanpak behoeven via programma's en acties door beheersinstancies.

### Twee derde van de bevolking van de grensregio's is niet op de hoogte van Interreg

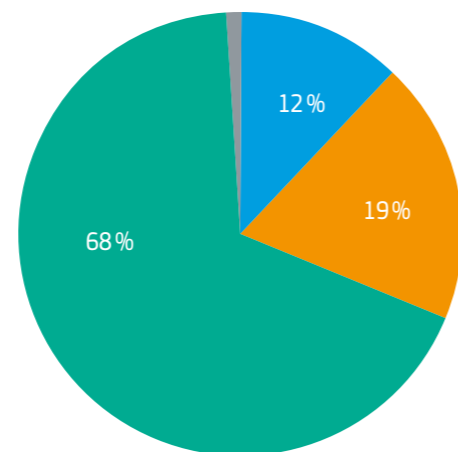
Ruim genomen heeft 34% van de respondenten weet van EU-investeringen in het algemeen en is 75% positief over de effecten die EU-fondsen kunnen hebben op het leven van belastingbetalers.

Maar wat te denken geeft, is dat de meerderheid (68%) van de bevolking van de grensregio's niet op de hoogte is van de door de EU gefinancierde activiteiten voor grensoverschrijdende samenwerking in hun regio. Circa 12% weet wel welke activiteiten dat zijn en ongeveer 19% heeft er wel eens van gehoord, maar zonder precies te weten om welke activiteiten het gaat.

## BEKENDHEID MET GRENSOVERSCHRIJDENDE ACTIVITEITEN

### VRAAG

Bent u ervan op de hoogte dat er door de EU gefinancierde activiteiten voor grensoverschrijdende samenwerking plaatsvinden in de regio waar u woont?



- Ja, en u weet welke activiteiten dat zijn.
- Ja, maar u weet niet welke activiteiten dat precies zijn.
- Nee
- Weet niet

Bron: Eurobarometer

### Bouwen op bestaand vertrouwen

Een meerderheid van de Europeanen heeft echter vertrouwen in elkaar, wat een solide basis is om te werken aan verbetering van grensoverschrijdende samenwerking. Circa 61% van de respondenten vindt dat de meeste mensen te vertrouwen zijn. Respondenten in de Scandinavische landen vinden in het algemeen het vaakst dat de mensen uit hun buurlanden te vertrouwen zijn.

Er is weinig verschil in de mate waarin mensen zich op hun gemak voelen bij een inwoner uit een buurland als buurman of buurvrouw (59% heeft hier absoluut geen problemen mee) of als collega of familielid (beide 58%). Maar zij voelen zich minder op hun gemak bij een inwoner uit een andere lidstaat als manager (49%).

Circa 55% van de respondenten zegt dat wonen in de buurt van de grens met een buurland niets uitmaakt, terwijl 37% het als een kans beschouwt en 4% het als een belemmering ziet.

### Problemen oplossen en obstakels uit de weg ruimen

Wat maakt grensoverschrijdende samenwerking moeilijk? Inwoners die voor de enquête werden geïnterviewd, gaven duidelijke aanwijzingen. Allereerst zijn zij zich er degelijk van bewust dat grensoverschrijdende samenwerking een hele opgave is: 81% van de respondenten kan in dat verband minimaal één probleem aangeven.

Verschillen in taal worden door respondenten het meest genoemd als een probleem voor samenwerking tussen hun eigen land en een buurland (57%). Respondenten in programma's waarbij Duitsland en Polen, en Duitsland en Tsjechië betrokken zijn, noemen taalproblemen het vaakst als obstakel (ruwweg 80%). Meer dan vier van de tien respondenten vinden sociale of economische verschillen of juridische of bestuurlijke verschillen problematisch, terwijl minimaal drie van de tien vinden dat culturele verschillen of de toegankelijkheid voor moeilijkheden zorgen. Culturele verschillen worden het meest als probleem genoemd in het gebied langs de Duits-Poolse grens, terwijl toegankelijkheid vaker in West- dan in Oost-Europa als belangrijk probleem werd genoemd.

### Nieuwe inspanningen nodig om communicatie te verbeteren

De verzamelde gegevens zijn gedetailleerd en nuttig voor het werk dat er nog te doen is. De resultaten kunnen worden uitgesplitst naar lidstaten en programma's en kunnen worden bekeken op geslacht, leeftijd, opleiding of beroep.

Programma-autoriteiten moeten deze inzichten als grondslag nemen voor het opstellen van de communicatiestrategieën voor de samenwerkingsprogramma's voor 2014-2020. Het DG Regionaal Beleid en Stadsontwikkeling werkt al nauw samen met programma-autoriteiten om ervoor te zorgen dat dat ook gebeurt.

De Commissie wil deze enquête regelmatig laten uitvoeren om de trends die er uit naar voren komen, te kunnen analyseren en het beleid daarop aan te passen.

### Verhalen rond de viering van de verjaardag van Interreg

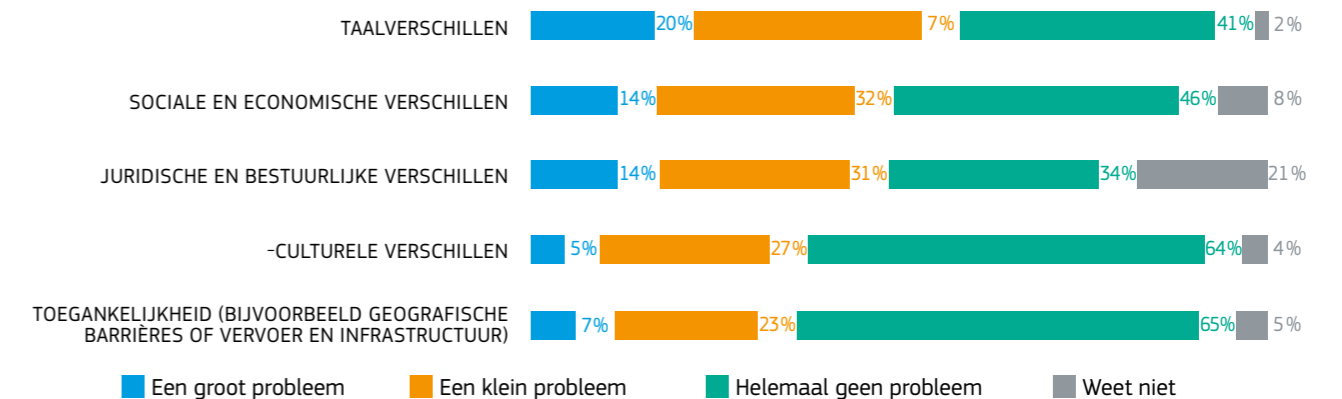
Interreg heeft op 15-16 september vorig jaar haar 25e verjaardag gevierd in Belval in Luxemburg, met een speciale conferentie die mede georganiseerd werd door Luxemburg als voorzitter van de EU. Het was de gelegenheid bij uitstek om de balans van 25 jaar Interreg op te maken en vooruit te kijken naar de toekomst. Ter gelegenheid van het jubileum vonden vele voorlichtingsactiviteiten plaats en werden de resultaten van het Eurobarometer-onderzoek naar grensoverschrijdende samenwerking in de EU gepresenteerd.

Er vond een grote variatie aan voorlichtingsactiviteiten plaats ter gelegenheid van het 25-jarig bestaan: van de bijdrage van „Drawnalism” waarin „het verhaal” van het evenement werd

## BELEMMERINGEN

### VRAAG

Als u denkt aan de samenwerking tussen [ONS LAND] en [LAND VAN PROGRAMMA], in welke mate zijn de volgende kwesties dan een probleem?



Bron: Eurobarometer



▶ Nicolas Martyn, adjunct-secretaris-generaal Regionaal Beleid en Stadsontwikkeling bij de Europese Commissie, met Mervyn Watley (rechts) van het Noord-Ierse wetenschapspark, tijdens viering 25 jaar Interreg-financiering in oktober.

## EEN GROTE VARIATIE AAN VOORLICHTINGSAC- TIVITEITEN TER GELEGEN- HEID VAN HET 25-JARIG BESTAAN

▶ Van de bijdrage „Drawalism” waarin „het verhaal” van het evenement werd verteld...



▶ ... tot de „Slam Competition” tussen Interreg-projecten.

verteld, tot de „Slam Competition” tussen Interreg-projecten, en van de animatiefilm „Borders, not barriers” tot de tv-documentaire „Le Dessous des Cartes”.

Tegelijkertijd vond de promotietour van het hoger management (Senior Management Roadshow) plaats. Die bestond uit een aantal bezoeken aan grensregio's om de openbare raadpleging „Obstakels tussen grenzen overwinnen” die van 21 september tot 21 december 2015 werd gehouden, onder de aandacht te brengen.

Directeur-generaal **Walter Deffaa** gaf in zijn afsluitende toespraak blijk van het gevoel dat uit de verschillende evenementen sprak: „Je kunt Interreg vergelijken met een 25-jarige man die de uitdagingen van zijn volwassen leven met nieuw elan aangaat.”

▶ MEER INFORMATIE VINDT U OP  
[http://ec.europa.eu/regional\\_policy/fr/conferences/interreg25/](http://ec.europa.eu/regional_policy/fr/conferences/interreg25/)

## ▶ IN UW EIGEN WOORDEN

### MENINGEN VAN BELANGHEBBENDEN OVER HET COHESIEBELEID VOOR 2014-2020

Panorama  
verwelkomt alle  
bijdragen!

Op de pagina **In uw eigen woorden** van *Panorama* kunnen belanghebbenden op lokaal, regionaal, nationaal en Europees niveau hun mening geven over het hervormd cohesiebeleid en hun plannen voor de periode 2014-2020 uiteenzetten.

*Panorama* verwelkomt alle bijdragen in uw eigen taal die later mogelijk in een toekomstige editie worden opgenomen. Neem contact met ons op voor meer informatie over deadlines en richtlijnen voor uw bijdrage.

▶ [regio-panorama@ec.europa.eu](mailto:regio-panorama@ec.europa.eu)

#### ▶ POLEN

## ▶ EEN INTEGRAAL EN DUURZAAM GROOTSTEDELIJK GEBIED



**De uitvoering van de geïntegreerde territoriale investeringen middels het creëren van het grootstedelijk gebied van Łódź (ŁMA) is een van de grootste en belangrijkste elementen van het door de gemeente Łódź gecoördineerde regionaal operationeel programma 2014-2020 voor de regio Łódź. Het door het EFRO gefinancierde actieplan „Ontwikkelingsstrategie voor het stedelijk gebied Łódź 2020+” is bedoeld om de doelstellingen van de Europa 2020-strategie op een duurzame en efficiëntere manier te verwezenlijken.**

ŁMA omvat een gebied van 2499 km<sup>2</sup>, er wonen 1,1 miljoen mensen die bijna 50% van het regionale bbp genereren. De Łódź Metropolitan Area Association (ŁMAA) is verantwoordelijk voor de uitvoering van de strategie en treedt op als samenwerkingsverband in het kader van geïntegreerde territoriale investeringen (ITI). ŁMAA omvat 31 lokale bestuurseenheden,

verspreid over vijf districten en moet de samenwerking en integratie tussen de lokale stadsbesturen bevorderen.

De in het kader van ITI ondernomen activiteiten worden via het regionaal operationeel programma 2014-2020 voor de regio Łódźkie, door de EU voor een bedrag van in totaal EUR 226 miljoen gefinancierd. De hoofddoelstellingen voor het ŁMAA werden in juli 2014 goedgekeurd en dienen als algemene strategie voor het grootstedelijk gebied en als operationele strategie voor de geïntegreerde territoriale investeringen.

Het beleid richt zich op het opknappen van verwaarloosde gebieden om er een vriendelijke en veiligere omgeving van te maken die sociale inclusie moet bevorderen en tegelijkertijd de economische activiteit stimuleren. Daar is een integraal en duurzaam grootstedelijk vervoerssysteem voor nodig, en om het milieu verder te beschermen is een koolstofarme economie nodig en moeten hulpbronnen efficiënt worden gebruikt. Daarnaast wordt er in menselijk en sociaal potentieel geïnvesteerd en worden de grootstedelijke functies versterkt om cohesie te waarborgen.

Voor een effectief beheer van grootstedelijk Łódź hoopt ŁMAA op ondersteunende activiteiten en doet zij er alles aan om uitwisseling van ideeën en ervaringen tussen de verschillende gemeenten en provincies te stimuleren. Ook wordt academisch onderzoek naar het functioneren en de verdere ontwikkeling van grootstedelijk Łódź gestimuleerd en ondersteund.

**MAREK CIEŚLAK** – vicevoorzitter van Łódź Metropolitan Area Association

▶ DENEMARKEN

## ▶ EEN LOCATIEGEBONDEN COHESIEBELEID KAN SOCIO-ECONOMISCHE PROBLEMEN AANPAKKEN



**Ik beschouw het als een voorrecht professioneel betrokken te zijn bij het bouwen aan partnerschappen en consensus op zo'n belangrijk gebied als het cohesiebeleid. In algemene zin ben ik een oprecht voorstander van cohesiebeleid.**

Maar na 16-17 jaar als hoofd van de beheersinstantie voor het EFRO en – sinds 2004 – ook voor het ESF in Denemarken, verbind ik wel een aantal voorwaarden aan mijn ondersteuning van het cohesiebeleid: het moet gericht blijven op groei en ontwikkeling. Om die reden moet cohesiebeleid gaan over heldere beleidskeuzes en tegelijkertijd moeten de initiatieven resultaatgericht zijn. Ook moet de aanpak plaatsgebonden zijn en moeten concrete initiatieven met voorrang worden uitgevoerd.

Ik vind cohesiebeleid pas zinvol als de reële socio-economische van een plaats en het ontwikkelingspotentieel dat daar daadwerkelijk aanwezig is, centraal staan. Het mag dus bijvoorbeeld niet gewoon compensatie zijn voor geografische kenmerken, maar moet gebaseerd zijn op het specifieke potentieel van de desbetreffende gebieden. Het cohesiebeleid mag evenmin compensatie zijn voor verkeerd of zwak beheer en geen subsidie-cultuur op nationaal, regionaal of lokaal niveau aanmoedigen.

De kampioenen van het cohesiebeleid moeten moeilijke keuzes maken en moeilijke besluiten nemen. Bij de uitvoering staan ze in de vuurlinie waar het gaat om resultaten en cruciale aannames, om subsidiabiliteit van co-financiering en de risico's die aan een investering verbonden zijn.

Ik wil dan ook graag een lans breken voor de competente personen die betrokken zijn bij de uitvoering van het beleid. In de loop der jaren is mij opgevallen dat met betrekking tot de structuurfondsen en de bijbehorende regelgeving, de retoriek rond cohesiebeleid vaak nogal algemeen is. Het is heel gemakkelijk om algemene en weinig concrete toezeggingen te houden, vaak op zelfgenoegzame toon, over resultaten, flexibiliteit, verlichting van administratieve lasten, vereenvoudiging, beheer, samenwerking of specialisatie, maar daarmee ontwijk je eenvoudig de vraag.

Wat voor zin heeft het bijvoorbeeld om een verzoek om meer flexibiliteit goed te keuren zonder enige verantwoordelijkheid te nemen voor wat dat zou kunnen betekenen, als dat verzoek in feite betekent dat het beheer zwakker wordt of dat het een

kwestie is van „gemakkelijk geld ophalen”? Hoe zinvol is het om standpunten over controle en verzoeken om vereenvoudiging te steunen zonder je af te vragen of dit niet ondermijnd is voor een goed beheer van publieke fondsen zoals de structuurfondsen? Ik hoop dat u het met mij eens bent dat dit niet zinvol is. Ik zou willen dat de expertise en ervaring van de mensen die weten hoe dit soort dingen moeten worden aangepakt van meet af aan betrokken worden bij het ontwikkelen van de nodige ideeën, voorstellen en plannen op het gebied van cohesiebeleid en de structuurfondsen. In alle bescheidenheid, een blik op de ervaring die Denemarken heeft opgedaan met het nationale initiatief om de administratieve lasten op alle beleidsgebieden te verminderen, kan daarvoor een bron van inspiratie vormen.

Ik dank *Panorama* dat ze mij om een persoonlijke bijdrage aan deze discussie hebben gevraagd. Uiteraard geeft wat ik schrijf volledig en zonder voorbehoud de Deense benaderingen en standpunten in de verschillende EU-forums weer.

**PREBEN GREGERSEN** – Hoofd van de Deense beheersinstantie voor EU-structuurfondsen en regionaal beleidsdirecteur van de Deense Bedrijfsautoriteit

▶ TSJECHIË

## ▶ INVESTEREN IN BELANGRIJKE INFRASTRUCTUUR IN DE REGIO PILSEN



**Gegeven de locatie en economische situatie van onze regio, hebben we zeker met bijna alle aspecten van het EU-cohesiebeleid waardevolle ervaring opgedaan. De regio Pilsen ligt in het westelijk deel van Tsjechië en grenst aan de Duitse regio Beieren zodat we ons vooral hebben gericht op projecten die grensoverschrijdende samenwerking bevorderen.**

De snelweg D5 die van de regio Pilsen tot Duitsland loopt, de doorgaande spoorweg die Praag en Neurenberg verbindt en de geplande weg van Pilsen naar München, maken alle drie deel uit van het netwerk TEN-T dat ondersteund werd door de programma's in het kader van het EU-cohesiefonds. Pilsen, de hoofdstad van de regio, is de vierde stad van Tsjechië en heeft circa 200.000 inwoners, maar de rest van de regio is vooral plattelandsg gebied. Daarom richten wij ons op stadsontwikkelingsprojecten en op verbetering van de concurrentiepositie in de stad Pilsen en daarbuiten. We hebben projecten in het leven geroepen ten behoeve van de basisinfrastructuur zoals een wegennet en systemen voor watervoorziening en waterzuivering

waarbij we het principe van solidariteit met minder ontwikkelde regio's in acht hebben genomen.

In totaal is er sinds 2007 EUR 1,15 miljard vanuit de structuur- en cohesiefondsen geïnvesteerd. Zonder deze financiële steun zou onze regio er veel slechter voor hebben gestaan, zou de vooruitgang veel langzamer zijn gegaan en zouden we ongetwijfeld niet in staat zijn om de drempel van 75% van het gemiddelde bbp in de EU in de nabije toekomst te halen. Om ervoor te zorgen dat de positieve groei doorzet, doen wij er alles aan om het werk dat we in 2007 zijn begonnen, voort te zetten. In vergelijking met de voorgaande programmeringsperiode zijn de projecten nu veel geavanceerder en gericht op diverse gebieden, zoals onderzoek en ontwikkeling, onderwijs, hernieuwbare energie en concurrentievermogen.

Ik ben blij dat het hervormde cohesiebeleid op de oude voet doorgaat, terwijl er tegelijkertijd nieuwe instrumenten worden aangeboden, zoals de geïntegreerde territoriale investeringen of de mogelijkheden voor lokale ontwikkelingen die door de gemeenschap worden aangestuurd. Hiermee gaan de structurele operaties duidelijk de goede kant op. Anderzijds vereist deze aanpak aanzienlijke beleidswijzigingen om vast te stellen wie er belanghebbende is en dat valt zeker niet mee in lidstaten zoals Tsjechië waar we gewend zijn om projectontwerp en -uitvoering strikt sectoraal aan te pakken. Ik ben echt blij te horen dat de programma's in het kader van het nieuwe cohesiebeleid voortaan veel eenvoudiger zijn. Ik ben ook blij dat dit onderwerp bij commissaris Crețu hoog op de agenda staat. Wij ondersteunen dan ook van ganser harte haar inspanningen om de bureaucratische procedures voor projecten te vereenvoudigen.

**IVO GRÜNER** – vicevoorzitter voor regionale ontwikkeling van de regio Pilsen

▶ FINLAND

## ▶ EEN KOOLSTOFARME ECONOMIE ONTWIKKELLEN EN TEGELIJKERTIJD DE WERKGELEGENHEID STIMULEREN



**Het regionaal en structureel beleid van de EU is ervoor bedoeld om de economische en sociale cohesie van de lidstaten te verbeteren en verschillen in ontwikkeling tussen de regio's te verkleinen. In Finland wordt de steun van het EFRO ingezet om het concurrentievermogen van kmo's te vergroten, productie**

**en gebruik van nieuwe informatietechnologieën en kennis te bevorderen en een koolstofarme economie te ontwikkelen. Steun van het Europees Sociaal Fonds (ESF) wordt gebruikt om werkgelegenheid en functionele werkplekken te stimuleren, kennis en vaardigheden te vergroten, en ervoor te zorgen dat ook de kansarme groepen mee kunnen doen.**

Het Fins operationeel programma heet „Duurzame groei en banen 2014-2020”. Deze structuurfondsprogramma's schetsen vijf prioritaire assen en dertien specifieke doelstellingen waarbij van elk project wordt verwacht dat ze minstens één van die specifieke doelstellingen realiseren. Finland krijgt voor de periode 2014-2020 bijna EUR 1,3 miljard aan EU-financiering voor structuurfondsprogramma's. Daarbij komt hetzelfde bedrag uit nationale cofinanciering en dat betekent dat er circa EUR 2,6 miljard beschikbaar is voor overheidsfinanciering.

Het structuurfondsprogramma omvat vijf beleidsterreinen die vooral het concurrentievermogen van de kmo's en de werkgelegenheid moeten bevorderen. Het overkoepelende thema is bevordering van een koolstofarme economie. Via het structuurfondsprogramma worden de Europa 2020-doelen gerealiseerd. Tot de hoofddoelstellingen van het programma behoren: nieuwe bedrijven opzetten, groei van kmo's en internationalisering stimuleren, innovatie stimuleren en kennis vergroten, een breder gebruik van duurzame energiebronnen en zuinig gebruik van energie en materialen. Het programma is ook gericht op meer werkgelegenheid voor jongeren en steun voor mensen met minder kansen op de arbeidsmarkt. Meer inspanningen om de arbeidsproductiviteit en arbeidsvreugde te verhogen, verbetering van onderwijsdiensten en het voorkomen van discriminatie behoren ook tot de hoofddoelstellingen van het programma. Het programma wordt, op Åland na, in heel Finland uitgevoerd.

Thematische EFRO-doelstellingen zijn onder meer verbetering van de concurrentiepositie van kmo's, productie en gebruik van nieuwe informatie en kennis en bevordering van een koolstofarme economie. De belangrijkste thematische doelstellingen van het ESF richten zich zowel op werkgelegenheid en arbeidsmobiliteit, onderwijs, vaardigheden en levenslang leren als op sociale inclusie.

**SAMULI RANTA** – Projectmanager, Hogeschool van Turku



regio-panorama@ec.europa.eu

# ▶ ONDERZOEK NAAR DE „GEOGRAPHY OF EXPENDITURE”

FOCUS OP EVALUATIE ACHTERAF  
VAN EU-FONDSEN

Het onderzoek naar de „*Geography of Expenditure*” (Hoe wordt er uitgegeven?) is onderdeel van het beleid voor evaluatie achteraf van programma's in het kader van het cohesiebeleid 2007-2013. Het richt zich op het Europees Fonds voor Regionale Ontwikkeling (EFRO) en het Cohesiefonds.

Het onderzoek was bedoeld om gegevens te verzamelen over de opeenvolgende toewijzingen aan bepaalde projecten en de uitgaven van alle 28 EU-lidstaten in het kader van de EFRO- en cohesiefondsprogramma's op NUTS 3-niveau van EU-regio's. Het onderzoek had betrekking op de doelstellingen voor convergentie, regionaal concurrentievermogen en regionale werkgelegenheid en voor Europese territoriale samenwerking voor de periode 2007-2013.

De gegevens werden – voor zover beschikbaar – verzameld van de beheersinstanties op NUTS 3-niveau, en uitgesplitst naar 86 prioritaire thema's. De gegevens werden verzameld met steun van een netwerk van nationale experts. Waren er geen gegevens beschikbaar, dan werden er schattingen gemaakt.

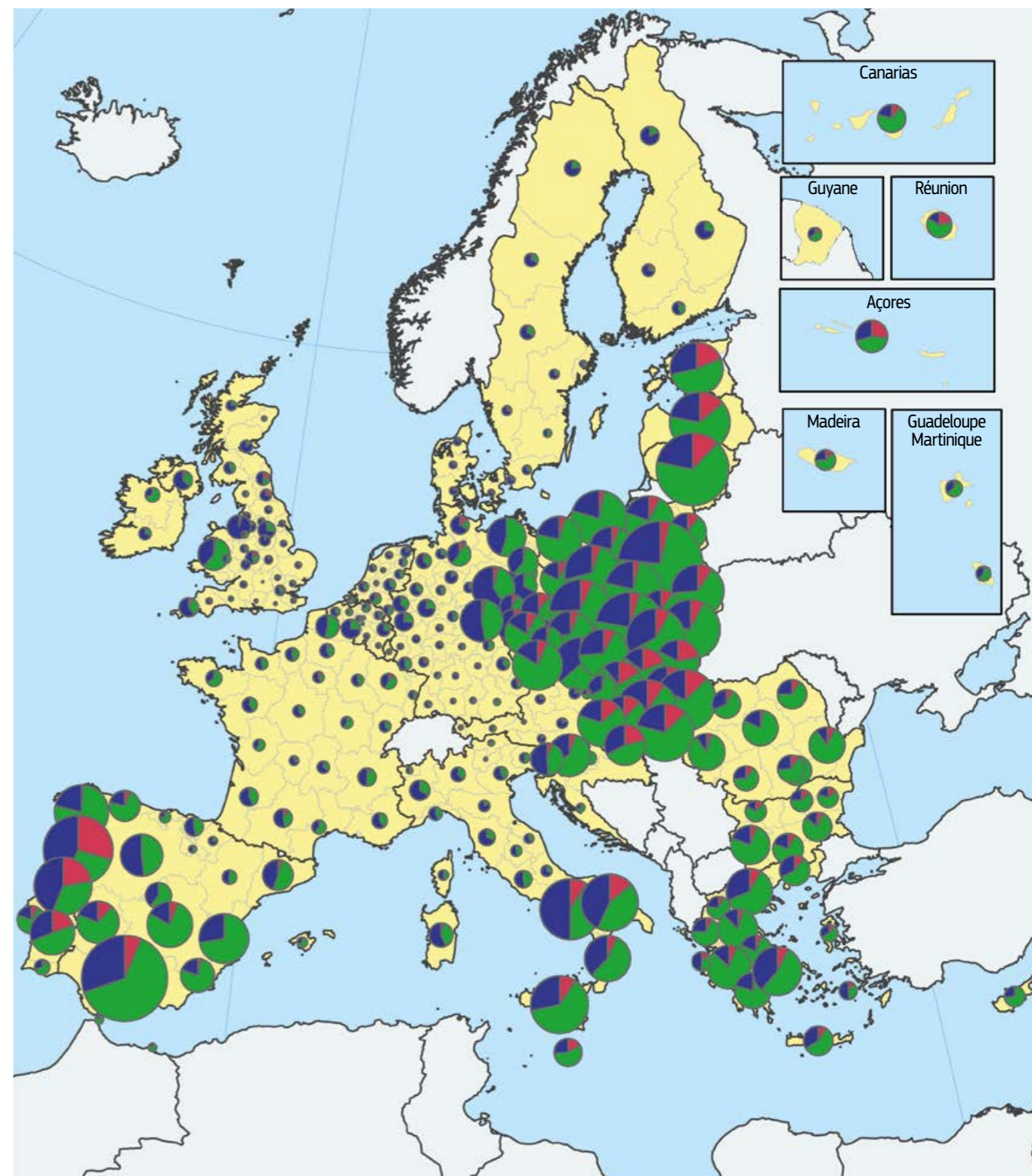
De verzamelde en de geschatte gegevens zijn ondergebracht in twee gebruiksvriendelijke databases voor de perioden 2007 tot 2014 en 2000 tot 2014, zodat deze geraadpleegd kunnen worden door de Commissie, onderzoekers en de bevolking.

In het onderzoek zijn ook de gegevens over de programmeringsperiode 2000-2006, die in een eerder onderzoek werden gegenereerd, verwerkt.

De gegevens worden gebruikt voor twee macro-economische evaluaties van de effecten van cohesiebeleid op bijvoorbeeld het bbp en de werkgelegenheid. De gegevens zijn uiteindelijk beschikbaar voor uitvoerig onderzoek.

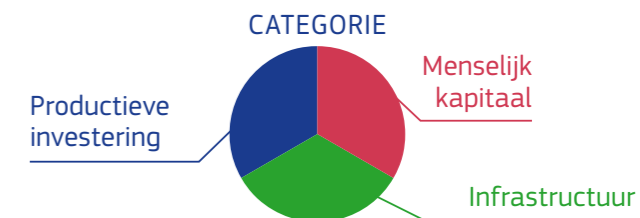
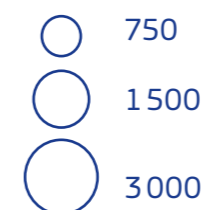
De resultaten zijn bovendien gepubliceerd in de vorm van kaarten om een eerste indruk te geven van de regionale verspreiding van toewijzingen en uitgaven in het kader van EFRO en het cohesiefonds en de trends die daarin te zien zijn.

▶ MEER INFORMATIE VINDT U OP  
[http://ec.europa.eu/regional\\_policy/en/policy/evaluations/ec/2007-2013/](http://ec.europa.eu/regional_policy/en/policy/evaluations/ec/2007-2013/)  
ZIE WERKPAKKET 13 – GEOGRAPHY OF EXPENDITURE

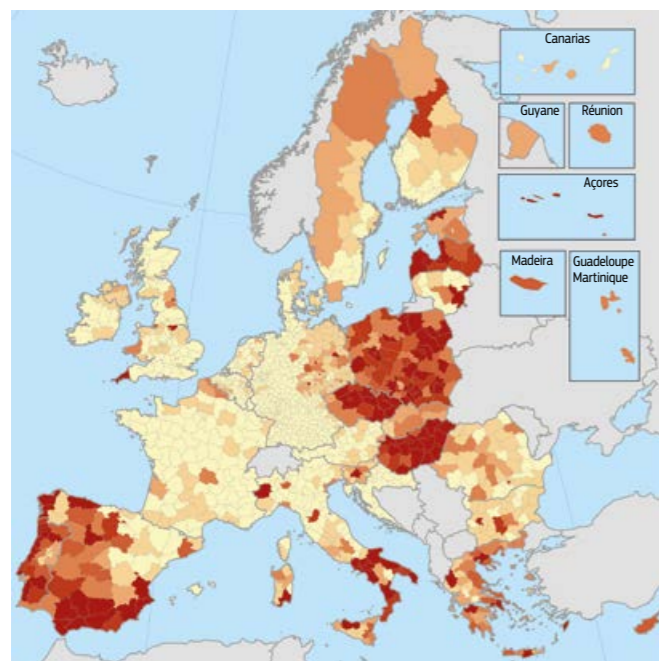


## ▶ UITGAVEN PER SECTOR

CUMULATIEVE UITGAVEN  
IN HET KADER VAN EFRO  
EN COHESIEFONDSEN, 2014  
Euro, miljoen, NUTS 2-regio's



Bron: Europese Commissie, DG Regio / Kaarten: wiiw, Ismeri Europa

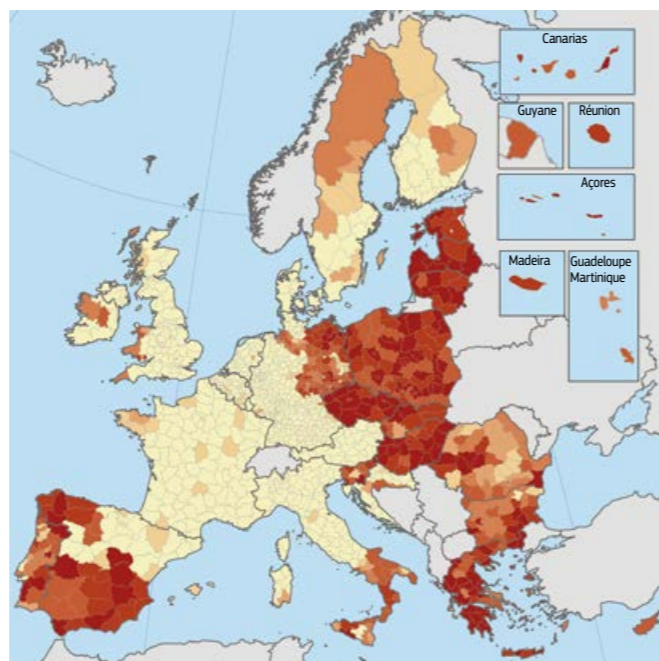


**STEUEN AAN ONDERNEMINGEN**  
CUMULATIEVE UITGAVEN IN HET KADER VAN EFRO EN COHESIEFONDS, 2014

Euro, miljoen, NUTS 3-regio's

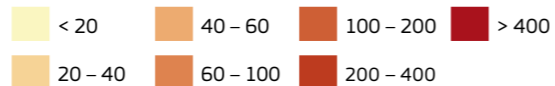


Bron: Europese Commissie, DG Regio / Kaarten: wiiw, Ismeri Europa

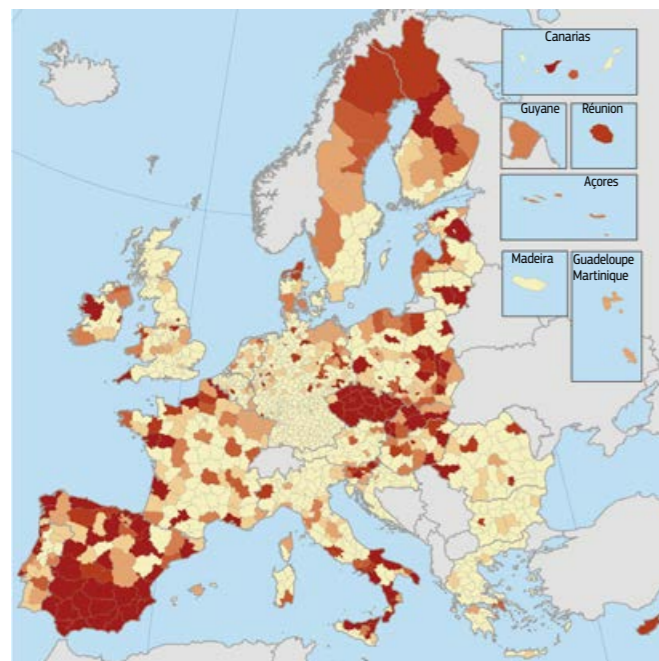


**TRANSPORT**  
CUMULATIEVE UITGAVEN IN HET KADER VAN EFRO EN COHESIEFONDS, 2014

Euro, miljoen, NUTS 3-regio's



Bron: Europese Commissie, DG Regio / Kaarten: wiiw, Ismeri Europa

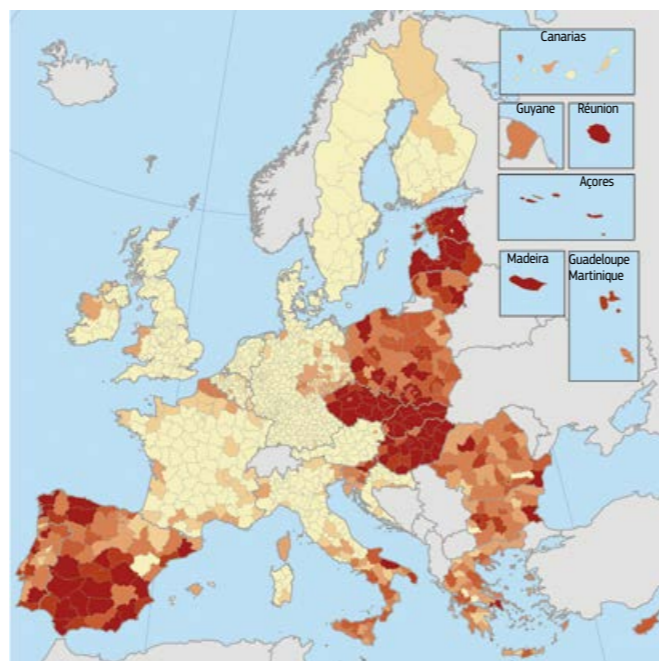


**ONDERZOEK**  
CUMULATIEVE UITGAVEN IN HET KADER VAN EFRO EN COHESIEFONDS, 2014

Euro, miljoen, NUTS 3-regio's

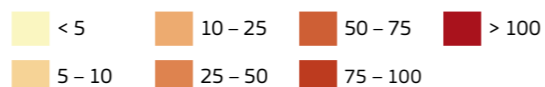


Bron: Europese Commissie, DG Regio / Kaarten: wiiw, Ismeri Europa



**MILIEU**  
CUMULATIEVE UITGAVEN IN HET KADER VAN EFRO EN COHESIEFONDS, 2014

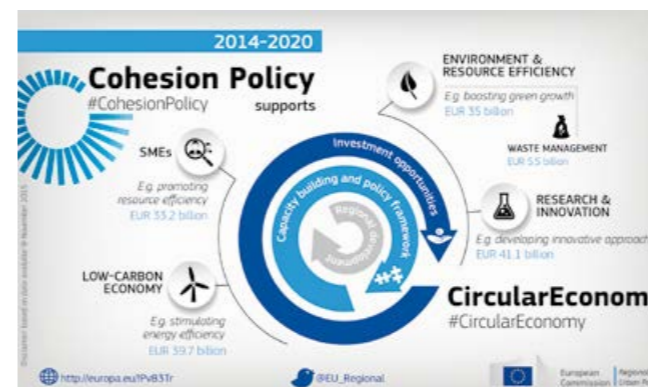
Euro, miljoen, NUTS 3-regio's



Bron: Europese Commissie, DG Regio / Kaarten: wiiw, Ismeri Europa

# NIEUWS

## [IN HET KORT]



### COHESIEBELEID DRAAGT BIJ AAN DE „KRINGLOOP-ECONOMIE”

Begin december 2015 presenteerde de Commissie een nieuw, ambitieuzer beleid voor de zogenaamde kringlooeconomie met het doel de Europese economie concurrerender te maken en efficiënter met hulpbronnen om te gaan. Het beleid richt zich op een groot aantal economische sectoren.

De laatste twintig jaar is er in het kader van het cohesiebeleid veel in de kringlooeconomie geïnvesteerd (van 2007 tot 2013 alleen al ruim EUR 6 miljard). Een groot deel werd gestoken in afvalbeheer zodat de lidstaten stortplaatsen konden sluiten en vooral in meer recycling en hergebruik konden investeren en, waar dat echt nodig was, in vuilverbranding. Parallel daaraan begonnen meer en meer regio's te investeren in geavanceerde en innovatieve programma's voor industriële symbiose, een Cradle to Cradle-aanpak of speciaal op efficiënter gebruik van hulpbronnen gerichte projecten van kmo's. Als gevolg van het hervormde beleid en veel meer nadruk op innovatie, de koolstofarme economie en efficiënt gebruik van hulpbronnen, zijn in veel van de operationele programma's voor 2014-2020 aanzienlijke investeringen opgenomen die direct aan de kringlooeconomie gekoppeld zijn. Het gaat daarbij om ontwerpen, ecologisch ontwerpen en productontwikkeling, de bio-economie, industriële symbiose, nieuwe bedrijfsmodellen en energie-efficiëntie.

MEER INFORMATIE VINDT U OP  
[http://ec.europa.eu/environment/circular-economy/index\\_en.htm](http://ec.europa.eu/environment/circular-economy/index_en.htm)



### FEESTELIJKE AANDACHT VOOR PUBLIEKS-VOORLICHTING

Tijdens de EuroPCom-conferentie op 22 oktober jl. vielen drie voorlichtingscampagnes van de overheid in de prijzen. De conferentie, georganiseerd door het Comité van de Regio's in samenwerking met andere EU-instellingen, bracht communicatiespecialisten van lokale, regionale, nationale en Europese overheden bijeen om bestuur en communicatie van de EU te professionaliseren.

Winnaar van de European Public Communication Award was een voorlichtingscampagne van de Nederlandse overheid: „Kijkdagen – Europa om de hoek”, die laat zien hoe Europese financiering in Nederland wordt ingezet in buurten, steden en regio's. Dit jaar bestond de campagne uit video's over twaalf projecten: een uit elke provincie.

De tweede prijs ging naar „Notre pays bouge, l'Europe s'engage”, een nationale tv-campagne van de Franse overheid die laat zien wat voor invloed EU-financiering heeft op personen en bedrijven. De Franse Commissie voor gelijke behandeling van regio's ontwikkelde samen met regionale partners een serie van 66 spotjes van 30 seconden die zes maanden lang op de nationale tv-zenders werden uitgezonden. De derde laureaat was „Let's Create Together Bulgaria 2020”, georganiseerd door het Bulgaarse ministerie voor EU-fondsen. In het hele land werden ruim 600 evenementen georganiseerd die door ruim 50000 mensen werden bijgewoond en die bedoeld waren om ideeën te verzamelen over hoe de komende vijf jaar de EU-fondsen op lokaal niveau moeten worden ingezet.

Informatie over de winnende projecten en over de oproep voor de European Public Administration Award 2016 kunt u vinden op de website van EuroPCom.

MEER INFORMATIE VINDT U OP  
<http://cor.europa.eu/nl/news/Pages/dutch-french-and-bulgarian-campaigns-receive-awards.aspx>



## IT I ONDERSTEUNT PLAATS- GEBONDEN INVESTeringen

Een nieuwe gids van de Commissie moet verduidelijken hoe je integrale territoriale investeringen kunt inzetten voor uitvoering van de Europa 2020-strategie.

Voor de programmeringsperiode voor ESI-fondsen wordt een nieuw instrument in gebruik genomen: geïntegreerde territoriale investering (ITI) waarmee het eenvoudiger wordt om territoriaal beleid dat uit verschillende bronnen moet worden gefinancierd, op te zetten. ITI bevordert ook een lokale of „plaatsgebonden” vorm van beleid maken.

Deze aanpak roept veel vragen op. Hoe moet territoriaal beleid eruit zien? Hoe kunnen verschillende fondsen worden gecombineerd? Hoe moet een overdracht gestructureerd zijn? En hoe meet je de uitkomsten en resultaten?

Ter illustratie van het gehele proces worden in de gids vier scenario's belicht die allemaal beschrijven hoe ITI in de praktijk kan worden gebruikt. De scenario's laten duidelijk zien op welke manier geïntegreerde territoriale investeringen gekoppeld zijn aan verschillende bepalingen in de relevante regelgeving waarbij het belang voor het bredere concept van een integrale territoriale aanpak wordt onderstreept.

► MEER INFORMATIE VINDT U OP

[http://ec.europa.eu/regional\\_policy/nl/information/publications/reports/2015/scenarios-for-integrated-territorial-investments](http://ec.europa.eu/regional_policy/nl/information/publications/reports/2015/scenarios-for-integrated-territorial-investments)

## SCHIJNWERPERS OP DE EUROPESE STAD

Tijdens de Open Days van de EU, presenteerde europarlementariër **Lambert van Nistelrooij** zijn nieuwe boek „Schijnwerpers op de stad/Cities in the Spotlight” over het belang van integraal beleid voor steden. Tegenwoordig leven drie op de vier Europeanen in de stad en worden steden steeds meer gezien als motor voor economische groei en het scheppen van werkgelegenheid. Maar vroeger speelden steden in het „Europa van de regio's” een ondersteunende rol: EU-beleid op dit gebied is nog steeds vrij versnipperd en bestaand beleid moet dan ook nodig coherent gekoppeld worden. Nederland hoopt hierin een belangrijke rol te spelen en tijdens het Nederlandse voorzitterschap zal de stedelijke agenda dan ook een punt van aandacht zijn. Er wordt een „Pact van Amsterdam” verwacht waarin een aanpak van onderaf wordt voorgesteld met een hoofdrol en beslissingsbevoegdheid voor de steden.

## ADVIEZEN VOOR OPEN- BARE AANBE- STEDINGEN



De Commissie heeft nieuwe richtlijnen gepubliceerd die ambtenaren in de EU moeten helpen om de meest frequente fouten bij aanbestedingen van door de Europese structuur- en investeringsfondsen gefinancierde projecten te signaleren en te voorkomen. Overeenkomstig het initiatief voor een „resultaatgerichte EU-begroting” wil de Commissie er hiermee voor zorgen dat het geld van de belastingbetaler effectief en transparant wordt uitgegeven. Bijna de helft van de toegewezen EU-fondsen komt via openbare aanbestedingen in de reële economie.

Commissaris voor Regionaal beleid **Corina Crețu** zei hierover: „Een van mijn prioriteiten is dat lidstaten EU-fondsen op een betere manier gaan beheren en investeren, en deze richtlijnen zijn daarvoor een nuttig instrument. Ik geloof dat als er bij de openbare aanbestedingen minder fouten worden gemaakt, dat dat ervoor zal zorgen dat EU-investeringen sneller effect hebben voor onze doelstellingen voor banen en groei, en de EU-begroting wordt veiliggesteld.”

De meest voorkomende fouten bij openbare aanbestedingen zijn het gevolg van onvoldoende bestuurlijke capaciteit. Daarom is het cruciaal dat de Commissie deze kwestie grondig aanpakt en zorgt voor versterking van de bestuurlijke capaciteit en verbetering van beheers- en controlesystemen.

► MEER INFORMATIE VINDT U OP

[http://ec.europa.eu/regional\\_policy/fr/policy/how/improving-investment/public-procurement](http://ec.europa.eu/regional_policy/fr/policy/how/improving-investment/public-procurement)



In zijn boek gaat van Nistelrooij in op de problemen waarvoor steden zich geplaatst zien en behandelt hij enkele voorgestelde oplossingen.

► MEER INFORMATIE VINDT U OP

[http://issuu.com/eppgroup/docs/schijnwerpers\\_op\\_de\\_stad](http://issuu.com/eppgroup/docs/schijnwerpers_op_de_stad)

## MONT SAINT-MICHEL WEER EEN EILAND

De Franse president **François Hollande** heeft onlangs de weer geopende site van Mont Saint-Michel ingewijd. Dit gebeurde na herstel- en bodemverbeteringswerkzaamheden ten behoeve van het milieu. Die werkzaamheden hebben meer dan 15 jaar in beslag genomen en bestonden onder meer uit de bouw van hydraulische hulpmiddelen voor de infrastructuur stroomopwaarts van de dam om de watercapaciteit te vergroten, sloop van de oude parkeerplaats onder aan de berg en de constructie van een nieuwe in het landschap geïntegreerde voetgangersbrug.

Dankzij de gezamenlijke krachten van de zee en de rivier de Couesnon zal het sediment uit het gebied rond de berg

wegstromen en zal de omgeving voor lange tijd buiten het bereik van het moerasland blijven.

De Commissie heeft een investering van EUR 21,1 miljoen goedgekeurd om de biodiversiteit in het gebied te beschermen en de vervuiling door het plaatselijk verkeer te verminderen. Voor de lokale economie lonkt een toename van het toerisme met zo'n drie miljoen bezoekers per jaar.

► MEER INFORMATIE VINDT U OP

<http://europa.eu/!MF37FK>

## „FUTURIUM”, VOOR VERDERE VEREENVOUDIGING



Ten behoeve van verdere vereenvoudiging van de procedures voor begunstigden van de Europese structuur- en investeringsfondsen, heeft de Commissie het online platform Futurium gelanceerd.

Via dit platform kunnen gebruikers ervaringen uitwisselen, ideeën presenteren en in contact treden met andere belanghebbenden. Bijdragen worden per onderwerp gerangschikt zodat je daar als gebruiker eenvoudig op kunt zoeken. Verder kun je er relevante blogs lezen en kun je er zelfs peilingen op invullen of zelf organiseren.

Het platform ondersteunt de door de Commissie ingestelde nieuwe groep onafhankelijke deskundigen die de Commissie gaat adviseren over vereenvoudiging en het verminderen van de administratieve lasten voor ESIF-begunstigden. Deze groep gaat de inspanningen van de lidstaten beoordelen, kijken waar het in de praktijk goed werkt en aanbevelingen doen.

► MEER INFORMATIE VINDT U OP

<https://ec.europa.eu/futurium/en/simplify-esif>

## RESULTAATGERICHTE EU-BEGROTING

Op de conferentie „Een resultaatgerichte EU-begroting” die op 22 september 2015 in Brussel werd gehouden, is op hoog niveau gesproken over belangrijke kwesties aangaande het Europese begrotingsbeleid. De voorzitter van de Europese Commissie, **Jean-Claude Juncker**, vice-voorzitters **Kristalina Georgieva** en **Maroš Šefčovič** en de Duitse minister van Financiën, **Wolfgang Schäuble**, wisselden van gedachten over hoe er efficiënter kan worden uitgegeven en hoe er met de beschikbare bronnen meer kan worden bereikt.

In verband daarmee is er een nieuwe app gelanceerd waarop 597 uit de EU-begroting gefinancierde projecten van over de hele wereld te zien zijn. De projecten zijn bedoeld om het leven van de bevolking te verbeteren en hebben betrekking op het gebied van werkgelegenheid, regionale ontwikkeling, onderzoek en onderwijs, milieu, humanitaire hulp, energie en vele andere gebieden.



► MEER INFORMATIE VINDT U OP

<http://ec.europa.eu/budget/euprojects/>



## ▶FINLAND

# ▶SOLARLEAP – MEER ZONNE-ENERGIE VOOR ZUIDWEST-FINLAND

Totale kosten:  
420 000 EUR  
Bijdrage EU:  
293 000 EUR

Het project SOLARLEAP heeft tot doel om belemmeringen die een breder gebruik van zonne-energie in Zuidwest-Finland in de weg staan, op te ruimen. Het project stelt mensen in staat zich te blijven ontwikkelen en laat pilotprojecten uitvoeren. Doel is ook om richtlijnen voor vergunningen en bouw op te stellen.

In Zuidwest-Finland wordt nog niet al het potentieel aan zonne-energie aangeboord terwijl de jaarlijkse hoeveelheid zonnestraling te vergelijken is met die in Noord-Duitsland waar wel al veel zonne-energie wordt gebruikt. Zonne-energiesystemen zijn de laatste jaren weliswaar goedkoper geworden voor huiseigenaren, maar door onvoldoende kennis van systeemaanbieders en omdat de verschillende energiesystemen zich moeilijk laten combineren, blijft toename van het zonne-energiegebruik achter.

SOLARLEAP is een tweejarig door het EFRO en de steden aan de zuidwestkust (het LOURA-netwerk) gefinancierd onderzoeks- en ontwikkelingsproject en is allereerst bedoeld om die problemen op te lossen.

Het project is opgezet vanuit de Hogeschool van Turku met de School voor beroepsonderwijs van Turku als projectpartner. Bovendien wordt nauw samengewerkt met het zonne-energieproject dat door de Hogeschool van Satakunta wordt uitgevoerd.

## Training en pilotprojecten

Het project omvat bedrijfsgerichte programma's voor voortgezette opleiding, de ontwikkeling van installatie-instructies en documentatie, en uitvoering op een aantal proefplekken. Het eerste zonne-energiesysteem werd in 2015 geïnstalleerd en in 2016 volgen er meer.

Aan het begin van het project wordt een enquête gehouden om potentiële locaties voor zonne-energie op te sporen waarbij wordt gekeken naar factoren als het potentieel van de locatie voor zonne-energie, hoeveel schaduw er is en de mogelijkheid voor veilige aanleg. Op basis van de enquête worden circa tien proeflocaties geselecteerd om zonnepanelen en andere producten voor zonne-energie te ontwerpen en installeren. De proeflocaties verschaffen ook informatie over de hoeveelheid energie die door de systemen wordt opgewekt. Tegelijkertijd kunnen projectpartners efficiëntie en nut van installatiemethoden en instructies en documentatie testen. Uiteindelijk moet het project onder meer een geverifieerd en gedetailleerd document opleveren met specificaties voor een juiste installatie van systemen voor zonne-energie.

In het algemeen is het project bedoeld om de competentie te verbeteren van bedrijven en andere partijen die betrokken zijn bij uitvoering en beheer van grootschalige zonne-energieprojecten, bij de combinatie van systemen en evaluatie van de winstgevendheid. Zodra er meer zonne-energiesystemen in bedrijf zijn, wordt het voor de partij die een systeem wil bestellen eenvoudiger om de uitvoering aan te besteden en zeker te zijn van adequate installatie. Op de lange termijn kunnen kleine zonne-energiecentrales die op het netwerk zijn aangesloten een aanzienlijke aanvulling vormen op weg naar een koolstofarme, schone opwekking van energie. Dit is het moment om de beslissende stap te zetten naar een economie op zonne-energie in Finland!

▶MEER INFORMATIE VINDT U OP  
[www.tuas.fi/en/research-and-development/projects/solarleap-more-solar-energy-southwest-finland/](http://www.tuas.fi/en/research-and-development/projects/solarleap-more-solar-energy-southwest-finland/)

## ▶FRANKRIJK

# ▶FRANS ONDERZOEK NAAR PIJNBESTRIJDING EN NUCLEAIRE GENEESKUNDE

Twee medische centra in Clermont-Ferrand in Frankrijk hebben financiering gekregen van het Europees Fonds voor Regionale Ontwikkeling (EFRO) om een aantal toonaangevende medische onderzoeksprojecten uit te voeren.

Sinds 2009 lopen er zo'n 14 medische onderzoeksprojecten naar onder meer kanker- en artritisbehandeling in twee voraanstaande medische onderzoekscentra in Frankrijk: het CHU (Academisch Medisch Centrum van Clermont-Ferrand) en het Centrum Jean Perrin. De projecten maken de weg vrij voor hoognodig onderzoek en medicijnontwikkeling die nieuwe vormen van behandeling mogelijk maken en de bestaande medicijnen moeten vervangen.

## Project CIRMEN

Binnen het Centrum Jean Perrin, het centrum voor kankeronderzoek in Clermont-Ferrand, is een specialistisch centrum voor innovatie en onderzoek in nucleaire geneeskunde opgezet: CIRMEN. Het project CIRMEN heeft tot doel om ontwikkeling en productie van radiofarmaceutica – geneesmiddelen die radioactief materiaal, zogenaamde radio-isotopen, bevatten – te versnellen. Met de nieuwe financiering kan het centrum klinisch onderzoek gaan verrichten in plaats van basisonderzoek. CIRMEN beschikt over een experimentele radiofarmacologische voorziening waar tests en screenings voor kankers als melanoom en voor botaandoeningen zoals artritis en kraakbeenkanker kunnen worden uitgevoerd. Door de financiering kon er ook een tweede PET-scan worden aangeschaft, een zeer geavanceerde machine die kankerbehandeling radicaal heeft veranderd. Deze PET-scan zal gebruikt worden voor onderzoek en conventionele zorg.

## METAPAIN

Het project METAPAIN, ook in het Centrum Jean Perrin, behelst de ontwikkeling van een nieuwe speciale pijnstiller die dringend nodig is, nu Di-antalvic, een pijnstiller op basis van dextropropoxyfeen (DPF), niet langer op de markt is. Binnen het partnerschap Analgesia wordt academische en industriële deskundigheid ingezet om een nieuwe behandeling met een combinatie van twee pijnstillers te ontwikkelen. Met meer analytische capaciteit is het consortium in staat om door het commercieel in de handel brengen van het product de overgang te maken van het testen van concepten (proof of concept) naar



Totale kosten:  
10 750 000 EUR  
Bijdrage EU:  
3 270 000 EUR

het testen van dosering en klinisch onderzoek. Het instituut voor pijnstillers van het academisch medisch centrum wordt het belangrijkste Europese instituut voor onderzoek naar pijnbestrijding en betekent uitbreiding van de analysecapaciteit voor het testen van onder meer antidepressiva, paracetamol en medicijnen tegen migraine, en het ontwikkelen van de nodige nieuwe producten.

## Platform voor moleculaire genetica

In datzelfde medisch centrum werd ook geïnvesteerd in de ontwikkeling van een platform voor moleculaire genetica. Dit platform is bedoeld voor genetisch onderzoek en zal nieuwe geavanceerde technieken voor sequentiëring mogelijk maken om op de persoon toegespitste geneesmiddelen voor kankerbehandeling te ontwikkelen.

Inmiddels zijn de kosten voor sequentiëring al drastisch afgenomen tot EUR 1 000 voor tien genomen en kan er nu worden gewerkt aan verbetering van prognose en preventie, en aan vermindering van het risico op bijvoorbeeld erfelijke kankers. Met dit project worden diepte-sequentiëring van tumoren, behandeling op maat en niet-invasieve, prenatale test voor baby's, mogelijk.

▶MEER INFORMATIE VINDT U OP  
[www.chu-clermontferrand.fr/internet/default.aspx](http://www.chu-clermontferrand.fr/internet/default.aspx)  
[www.cjp.fr/fr/](http://www.cjp.fr/fr/)



Totale kosten:  
2 765 000 EUR  
Bijdrage EU:  
1 319 000 EUR

DUITSLAND

## VOORMALIG PARKEERTERRAIN OMGEVORMD TOT EDUCATIEF CENTRUM

Het educatief centrum Robinsbalje in Duitsland biedt, in een en hetzelfde gebouw, educatie en diensten op het gebied van gezondheid en werkgelegenheid aan migranten- en kansarme gezinnen. Door de combinatie van een school voor voortgezet onderwijs en kinderopvang met toegankelijke gezondheidszorg, maatschappelijk werk en sportclubs kunnen kansarme gezinnen met andere diensten kennismaken.

Een groot aantal overheids- en non-gouvernementele organisaties sloeg de handen ineen om een voormalig parkeerterrein in een verpauperde buurt om te vormen tot een centrum dat de inwoners uitzicht biedt op een betere toekomst. Het Robinsbalje-centrum verbindt sinds 2010 educatie met sociale inclusie en stedelijke vernieuwing.

Met de financiële steun van EUR 1,3 miljoen van het EFRO en de krachtige samenwerking tussen verschillende partners, kreeg de Robinsbalje-buurt een plek waar bewoners kunnen leren en spelen en primaire zorg kunnen krijgen. Het project laat mooi zien hoe je te werk kunt gaan om de doelstellingen van Europa 2020 voor sociaal georiënteerde groei te realiseren.

Voortijdige schoolverlaters die weer naar school willen, krijgen begeleiding en men probeert iets te doen aan de psychologische barrières om aan het traditionele onderwijs deel te nemen. Om mensen, met name jongeren en vrouwen, aan het werk te krijgen, wordt loopbaanbegeleiding en coaching aangeboden en worden voor werkende ouders de mogelijkheden voor kinderopvang uitgebreid.

Om twee redenen kan het Robinsbalje-project lidstaten tot model dienen voor de integratie van migrantengezinnen. Op de eerste plaats worden mensen met een verschillende achtergrond vanaf het begin bij het project betrokken. Ten tweede brengt het een breed scala aan diensten, van gezondheidszorg

en maatschappelijk werk tot loopbaanbegeleiding en ondersteuning van migrantengezinnen, op één toegankelijke plek samen. Bovendien worden de schoolgebouwen 's avonds en in het weekend gebruikt als gemeenschapsruimten voor andere activiteiten. Door een andere benadering van de traditionele rol van het onderwijs en een bredere opvatting over educatie is Robinsbalje een uniek, open educatief centrum geworden.

Uitgaand van deze befaamde ervaring heeft Bremen, eveneens met steun van het EFRO, een tweede educatief centrum ontwikkeld, met nog meer functies. Het pas geopende Morgenland-centrum biedt niet alleen diensten aan die moeten zorgen voor stabilisering van de kansarme buurt waarin het gevestigd is, maar zorgt ook voor betere communicatie tussen de scholen en andere onderwijsinstellingen in de wijk.

De vestiging van het Robinsbalje-centrum in een kansarme wijk van Bremen betekende een langverwachte stimulans voor stedelijk herstel van het gebied. Cruciaal voor het project was de samenwerking tussen de verschillende administratieve diensten die zorgde voor belangrijke synergieën en nieuwe impulsen voor aanvullende projecten. Door te investeren in onderwijs en sociale inclusie, en door een duurzaam netwerk tussen partnerinstellingen op te zetten, kunnen kansarme groepen in deze buurt deelnemen aan de toekomst van Duitsland.

►MEER INFORMATIE VINDT U OP  
[www.105.schule.bremen.de/](http://www.105.schule.bremen.de/)

ROEMENIË

## TOPKLASSE BEDRIJVENCENTRUM VOOR TIMIȘOARA

In het centrum van Timișoara, de meest westelijke stad in Roemenië, staat tegenwoordig een groot, bekroond bedrijvencentrum dat met steun van EU-fondsen werd gebouwd.

Middels het City Business Centre (CBC), een complex van vijf groene, A-klasse kantoorgebouwen midden in de stad, wil Timișoara grote bedrijven aantrekken.

Het CBC-complex opende in 2007 zijn deuren en met ruim 43 000 m<sup>2</sup> aan kantoorruimte biedt het huisvesting aan vele vooraanstaande bedrijven in de regio. Twee van de vijf CBC-gebouwen werden gebouwd met financiële steun van het Europees Fonds voor Regionale Ontwikkeling in het kader van het regionale operationeel programma 2007–2013.

Het CBC is opgezet als één loket voor lokale en internationale firma's. Naast kantoorruimte is er een ondergronds parkeerterrein dat plaats biedt aan 650 auto's, en beschikt het over een restaurant, groengebieden, bank- en medische diensten en 24 uur beveiliging.

De moderne CBC-gebouwen bieden mondiale ondernemingen topklasse kantoorruimte in hartje Timișoara en voorzien de huurders van alle praktische behoeften. De infrastructuur en het groene ontwerp trokken toonaangevende bedrijven aan. Op dit moment zijn er ruim 50 bedrijven gehuisvest waaronder IBM, Accenture, Alcatel-Lucent, Unicredit en Deloitte.

### Bekroond ontwerp

Dankzij de grote behoefte aan kwaliteitsruimte in Timișoara en het moderne concept, kon dit project een succes worden. De gebouwen zijn ontworpen door de modernste architecten van Roemenië, Andreescu & Gaivoronski, die al veel nationale en internationale prijzen in de wacht hebben gesleept. De ontwerpers kozen voor originaliteit en moderniteit, maar streefden ook naar een plezierige en creatieve werkomgeving voor de huurders.

Het CBC was een van de vijf projecten die namens Roemenië mocht meedingen naar de Europese Architectuurprijs 2009. Het project werd in dat jaar ook uitgeroepen tot „Kantoorbouw van het jaar” in Zuidoost-Europa. Tot slot kreeg het complex de

titel „Groen gebouw van het jaar” van het Roemeense comité voor groene bouw. De jury benadrukte de speciale technologieën die voor de complexe gebouwen werden gebruikt.

Buiten al die onderscheidingen is het CBC ook qua energieverbruik goed in evenwicht. In het hele complex wordt gebruikgemaakt van een computergestuurd systeem om het verbruik te regelen en zo laag mogelijk te houden. Zonweringen voor de gevel en airconditioning werken op hoogwaardige sensoren, technologie die in zijn soort voor het eerst in Roemenië werd toegepast.

►MEER INFORMATIE VINDT U OP  
[www.business-centre.ro/?lang=en](http://www.business-centre.ro/?lang=en)



Totale kosten:  
32 450 000 EUR  
Bijdrage EU:  
11 670 000 EUR



## AGENDA 2016

### 21 JANUARI

Brussel (BE)

European Innovation Ecosystem: Good governance and effective support for Smart Specialisation

### 25-26 JANUARI

Brdo/Slovenië (SI)

Start Conferentie voor de EU-strategie voor de Alpen

### 21-22 APRIL

Londen (UK)

Reassessing economic development policies for regions and cities

### 12-13 MEI

Dubrovnik (HR)

Eerste forum voor de EU-strategie voor de Adriatische en Ionische regio

### 10-13 OKTOBER

Brussel (BE)

OPEN DAYS 2016: Europese week van regio's en steden

Meer informatie over deze evenementen is te vinden in de sectie Agenda van de Inforegio-website:

[http://ec.europa.eu/regional\\_policy/nl/newsroom/events/](http://ec.europa.eu/regional_policy/nl/newsroom/events/)

## BLIJF IN CONTACT

 [http://ec.europa.eu/regional\\_policy/nl/](http://ec.europa.eu/regional_policy/nl/)

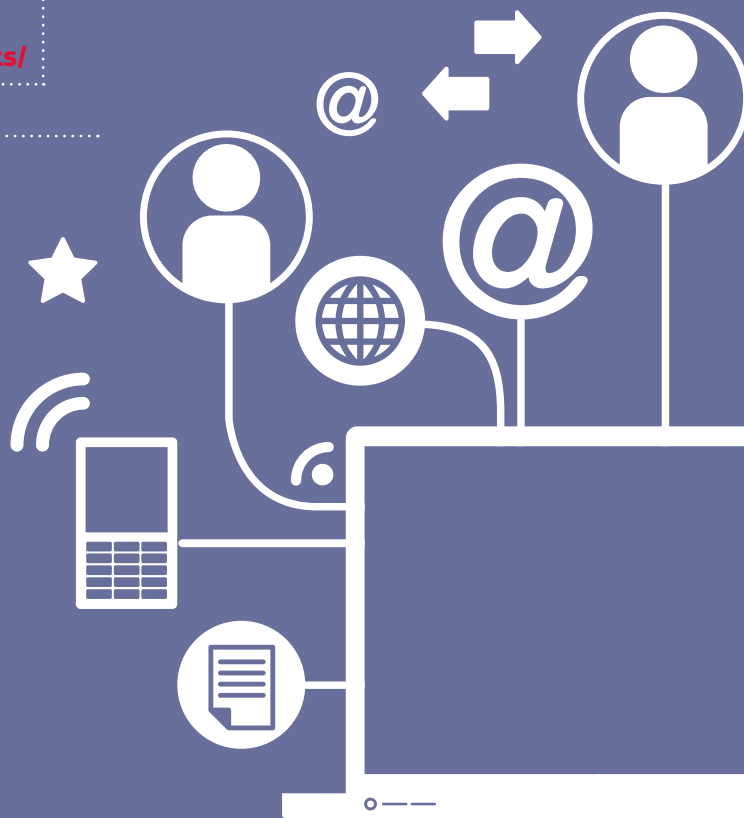
 [www.twitter.com/@EU\\_Regional](http://www.twitter.com/@EU_Regional)

 [www.yammer.com/regionetwork](http://www.yammer.com/regionetwork)  
Platform voor samenwerking van DG REGIO

 [www.flickr.com/euregional](http://www.flickr.com/euregional)

 Geef u op voor onze „REGIOFLASH”  
[www.inforegiodoc.eu](http://www.inforegiodoc.eu)

 [www.twitter.com/CorinaCretuEU](http://www.twitter.com/CorinaCretuEU)



Publicatiebureau

Europese Commissie,  
Directoraat-generaal Regionaal Beleid en Stadsontwikkeling  
Communicatie – Ana-Paula Laissy  
Beaulieuilaan 1 – B-1160 Brussel  
E-mail: [regio-panorama@ec.europa.eu](mailto:regio-panorama@ec.europa.eu)  
Internet: [http://ec.europa.eu/regional\\_policy/nl/](http://ec.europa.eu/regional_policy/nl/)

