



Europos
Komisija

[2015 M. ŽIEMA ▶ NR. 55]

panorama

inforegio

▶ ES investicijų politikos įgyvendinimas

Europos struktūrinių
ir investicijų fondų
poveikis ir teikiama
nauda

- ▶ Sanglaudos politikos parama migracijos krizei spręsti
- ▶ Europos strateginių investicijų fondas
- ▶ ES miestų darbotvarkės skatinimas

Regioninės
ir miestų
politikos

▶ **REDAKCIJOS SKILTIS** 3

Corina Crețu, European Commissioner for Regional Policy

TEMA

▶ **NAUJAJAME KOMISIJOS KOMUNIKATE ATSKLEIDŽIAMA PAGRINDINĖ 2014–2015 M. LAIKOTARPIO INVESTICIJŲ PROGRAMŲ TEIKIAMA NAUDA** 4-11

▶ **INVESTICIJŲ PLANAS EUROPAI IR ESI FONDAI** 12-13

INTERVIU

▶ **EUROPOS STRATEGINIŲ INVESTICIJŲ SPRAGŲ PANAIGINIMAS** 14-16

Wilhelm Molterer, vykdomasis direktorius, ESIF

▶ **2015 M. NUOTRAUKŲ KONKURSAS „EUROPA MANO REGIONE“** 17

▶ **ES MIESTŲ DARBOTVARKĖ** 18-19

▶ **MIGRACIJOS KRIZĖ IR EUROPOS ATSAKAS** 20-21

▶ **ESI FONDŲ PROGRAMOS IR EUROPOS SEMESTRAS** 22-23

▶ **2015 M. „REGIOSTARS“ APDOVANOJIMŲ CEREMONIJA** 24-25

INTERVIU

▶ **BULGARIJA: KRIZĖ ĮVEIKIA NUOLATINIS EKONOMIKOS AUGIMAS** 26-27

Tomislav Donchev, ministro pirmininko pavaduotojas

▶ **VELSAS: EKONOMIKOS AUGIMO IR DARBO VIETŲ KŪRIMO SKATINIMAS TAIKANT SANGLAUDOS POLITIKĄ** 28-29

Jane Hutt, finansų ir valstybinių verslo įmonių ministrė

▶ **ERRIN – REGIONŲ VAIDMENS EUROPOS MOKSLINIŲ TYRIMŲ IR INOVACIJŲ SRITYJE STIPRINIMUI** 30-31

▶ **25 MEČIO SULAUKUSI „INTERREG“** 32-34

▶ **SAVAIS ŽODŽIAIS** 35-37

▶ **„IŠLAIDŲ GEOGRAFIJOS“ TYRIMAS** 38-40

▶ **NAUJIENOS GLAUSTAI** 41-43

▶ **PROJEKTAI** 44-47

▶ **DARBOTVARKĖ** 48



ESI fondų paramą gavusi rytinė Gdanskio nuotekų valymo stotis Lenkijoje gamina biodujas ir stiprina informuotumą apie atsinaujinančiąją energiją.



Nuotraukos (puslapiai):
 Viršelis, 2, 7 p. (Lenkija): © „Gdanska Infrastruktura Wodociągowo-Kanalizacyjna“, Sp. z o.o. (*)
 2, 3, 4, 5, 8, 9, 10, 11, 24–25, 34, 41, 42, 43 p.: © Europos Komisija
 6–7 p.: Vokietija © „Thinkstock“; Vengrija © Nacionalinės ekonomikos ministerija; Bulgarija © Europos Sąjunga
 13, 20 p.: © Europos Sąjunga
 14–16 p.: Wilhelm Molterer © EIB; „Galoper“ projektas © „RWE Innogy“; Forumas © CCI de Région Nord de France
 17 p.: 1 © Małgorzata Podstawa; 2 © Tomaž Varlec;
 3 © Paraskevas Grigorakis
 18 p.: Ryga © EU2015.LV
 20–21 p.: Vokietija © „Lotsendienst“; Portugalija © Portugalijos jėzuitų pabėgėlių taryba
 26–27 p.: © Bulgarijos ministrų taryba
 28–29 p.: © Velso vyriausybė
 30–31 p.: © Michael Seidler / ERRIN
 34 p.: © Michael Cooper;
 35–37 p.: Lenkija © Marian Zubrzycki / „Fotrzepa“;
 Danija © Jørgen Ploug; Čekijos Respublika © Zdeněk Vaiz / Plzeňský kraj; Suomija © Martti Komulainen
 38 p.: „Shutterstock“
 41–43 p.: EuroPCom © europaomdehoek.nl; ITI © „Thinkstock“;
 Mont Saint-Michel © Prochasson Frédéric - „Shutterstock“;
 Lambert Van Nistelrooij © CDA Europa
 44–47 p.: Suomija © Martti Komulainen; Prancūzija © CHU Clermont-Ferrand - DRCL; Vokietija © Stadt Bremen; Rumunija © „ModaTim“, SA

Šis žurnalas spausdinamas anglų, prancūzų, vokiečių, bulgarų, graikų, ispanų, italų, lenkų ir rumunų kalbomis naudojant perdirbtą popierių. Internetu jį galima skaityti 22 kalba adresu:

http://ec.europa.eu/regional_policy/lt/information/publications/panorama-magazine/

Šio numerio turinys buvo baigtas rengti 2015 m. gruodžio mėn.

TEISINIS PRANEŠIMAS

Nei Europos Komisija, nei joks kitas jos vardu veikiantis asmuo negali būti laikomas atsakingu nei už šio leidinio informacijos panaudojimą, nei už klaidas, kurių galejo likti nepaisant kruopštaus ruošimo ir tikrinimo. Šis leidinys nebūtinai atspindi Europos Komisijos požiūrį ar nuomonę.

ISSN 1725-8227

© Europos Sąjunga, 2015 m.

Leidžiama atgaminti, jei nurodomas šaltinis.

(*) Šiems atvaizdams taikomos teisės leidžia juos naudoti tik žurnale „Panorama“ (55 a. jame numeryje) ir jokiais kitais atvejais; atvaizdą galima atkurti žurnalo „Panorama“ 55-ojo numerio ir jo leidimų skirtingomis kalbomis atveju – jo negalima atkurti jokiais kitais tikslais.

Naudoti ir atgaminti medžiaga, kurios autorių teisės priklauso trečiajam šaliai, galima tik turint autorių teisių turėtojo leidimą.

Printed in Belgium



▶ REDAKCIJOS SKILTIS

Corina Crețu
 Už regioninę politiką atsakinga
 Europos Komisijos narė

Viena pagrindinių problemų, su kuria pernai susidūrė Europos Sąjunga, – precedentų neturinti pabėgėlių krizė. Dedamos milžiniškos pastangos palengvinti į valstybes nares atvykstančių migrantų kančias. Akivaizdu, kad sanglaudos politikai tenka svarbus vaidmuo remiant veiksmingas integracijos politikas, kurios apima švietimo, užimtumo, būsto ir nediskriminavimo sritis.

Europos Komisija bendradarbiauja su krizės paveiktomis valstybėmis narėmis ir siekia pakeisti Europos struktūrinių ir investicijų (ESI) fondų programas, kad jas būtų galima naudoti sprendžiant ekstremaliąsias situacijas. Du didžiausi migrantų atvykimo centrai, Italija ir Graikija, į 2014–2020 m. laikotarpio programas jau įtraukė migracijai skirtas lėšas. Pavyzdžiui, ERPF parama įtraukta į kiekvieną iš 13 regioninių Graikijos programų. Šie pinigai bus naudojami migrantams skirtiems priėmimo centrams statyti, atnaujinti ir atidaryti. Išsamiau skaitykite 20 p. pateiktoje specialiojoje ataskaitoje.

Krizei stiprėjant, migrantams ir pabėgėliams bus galima skubiai persikirstyti dar daugiau ESI fondų lėšų, leisiančių teikti įvairią paramą – pvz., mobiliąsias ligonines, sanitarijos ar sveikatos priežiūros paslaugas, mokymus.

ESI fondų programų teikiama nauda

Šiame numeryje taip pat aptariama reali ES sanglaudos politikos teikiama nauda. Daugiausia dėmesio skiriama investicijoms, kurių tikslas – paveikti Europos ekonomiką ir europiečių gyvenimo kokybę pritraukiant ir sutelkiant tolesnes investicijas.

Naujuoju 2014–2020 m. laikotarpiu ESI fondams iš ES biudžeto skirta 454 mlrd. eurų. Šios lėšos leis įgyvendinti daugiau kaip 500 nacionalinių ir regioninių programų bei 79 tarpregioninio bendradarbiavimo programas. Šios programos sudarytos

siekiant tvariais būdais atkurti Europos ekonomikos augimą. Naujausiame Europos Komisijos komunikate, skirtame ESI fondų indėliui į ES augimo strategiją, investicijų planui bei ateinančio dešimtmečio Komisijos prioritetams, aprašomas ir analizuojamas šių investicijų poveikis, laukiami rezultatai ir planuojama nauda tiek visos Europos, tiek atskirų šalių lygmeniu.

ESI fondai yra į ateitį orientuota investicijų politikos priemonė, parengta kovai su dabartinėmis ir ateinančiais metais iškiliančiomis Europos problemomis. Vis dėlto sėkmė labiausiai priklausys nuo gero valdymo ir veiksmingo administracijų darbo vadovaujant ir įgyvendinant programas.

ES investicijų fondų sąveikų stiprinimas

Europos strateginių investicijų fondas (ESIF) buvo inicijuotas kaip Junkerio plano dalis. Jo tikslas – sutelkti privatų finansavimą strateginėms investicijoms į infrastruktūrą, inovacijas bei įmones ir taip panaikinti esamas ES investicijų spragas.

Europos strateginių investicijų fondui gali tekti esminis vaidmuo optimizuojant ESI fondų poveikį – ir atvirkščiai. ESI fondai tikslingai prisideda prie Investicijų plano Europai ir įvairiais būdais papildo Europos strateginių investicijų fondo veiklą. Naudojant abi priemones, galima sustiprinti paklausa grįstus intervencinius veiksmus, skirtus inovacijų ir infrastruktūros projektams bei MVĮ finansavimui. Tai sustiprintų Europos ekonomikos augimą, paskatintų darbo vietų kūrimą ir inovacijas. Artimiausioje ateityje šių dviejų fondų tarpusavio papildomumas leis pasiekti teigiamų rezultatų pagal siūlomus tikslus.

Crete

▶ NAUJAJAME KOMISIJOS KOMUNIKATE ATSKLEIDŽIAMA PAGRINDINĖ 2014–2020 M. LAIKOTARPIO INVESTICIJŲ PROGRAMŲ TEIKIAMA NAUDA

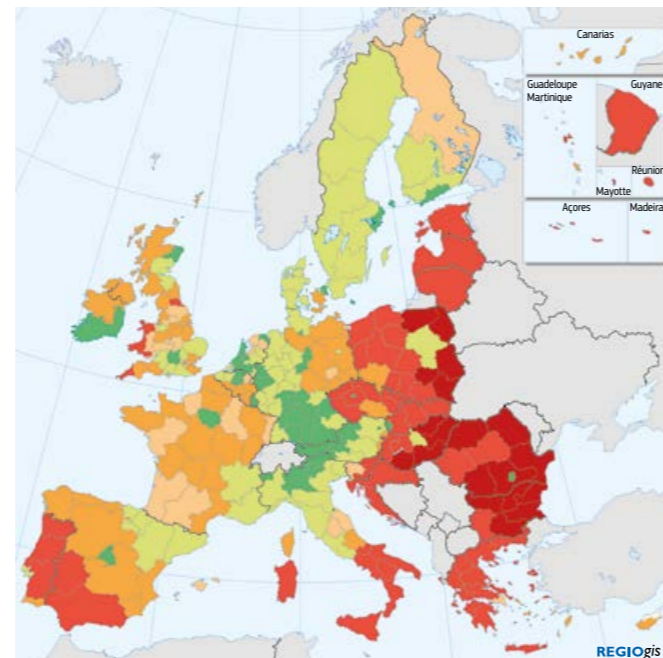
Nuo 2014 iki 2020m. Europos struktūriniai ir investicijų fondai (ESI fondai) įvairioms pagrindinėms prioritetinėms ES sritims skirs labai daug investicijų. Užbaigusi derybas su valstybėmis narėmis ir regionais dėl partnerystės sutarčių ir programų, Komisija paskelbė ataskaitą apie numatomą pagrindinės Europos investicijų politikos priemonės naudą ir rezultatus.

2014–2020m. ESI fondų biudžetas sieks 454 mlrd. eurų. Šios lėšos bus sutelktos į realius Europos ekonomikos poreikius, paramą darbo vietų kūrimui ir įvairias programas, skirtas tvariais būdais atkurti Europos ekonomikos augimą.

Tikimasi, kad nacionalinė bendrojo finansavimo dalis sudarys ne mažiau kaip 183 mlrd. eurų – tad bendros investicijos sieks įspūdingą 637 mlrd. eurų sumą.

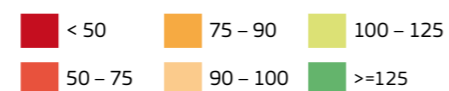
Todėl ESI fondai yra ypač svarbi daugelio valstybių narių viešųjų investicijų dalis – labiausiai šiais laikais, kaip mažėja nacionalinių biudžetų investicijos: nuo 2008 iki 2014m. jos smuko maždaug 15 proc. (realiais terminais). Nauja ir išgryninta investicijų priemonė daugiausia dėmesio skiria rezultatams ir mechanizms, užtikrinantiems visų Europos regionų našumą. Mažiau išsivysčiusiems regionams tai suteiks galimybę pasivyti ir, remiantis esamais ištekliais, padidinti savo galimybes veikti pagal vietos prioritetus ir patenkinti platesnį regioninių poreikių spektrą. ▶▶

BENDRASIS VIDAUS PRODUKTAS VIENAM GYVENTOJUI – PAGAL PERKAMOSIOS GALIOS STANDARTUS



PAGAL NUTS 2 LYGĮ 2013 M.

Indeksas: ES 28 šalių vidurkio procentinė dalis (%), ES 28 = 100

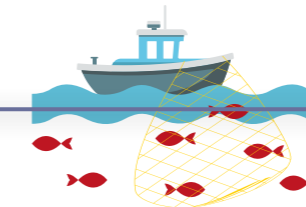


Šaltinis: „Eurostatas“

UŽIMTUMAS, DARBO VIETŲ KŪRIMAS IR MOKYMAS



29 370 naujų darbo vietų tyrėjams.



10 200 naujų darbo vietų žuvininkystės ir akvakultūros srityje.



2,3 mln. žmonių priimti į darbo vietas, sukurtas gavus ESF fondų paramą.



3,9 mln. ūkininkų ir kaimo MVĮ pasiūlyti mokymai.

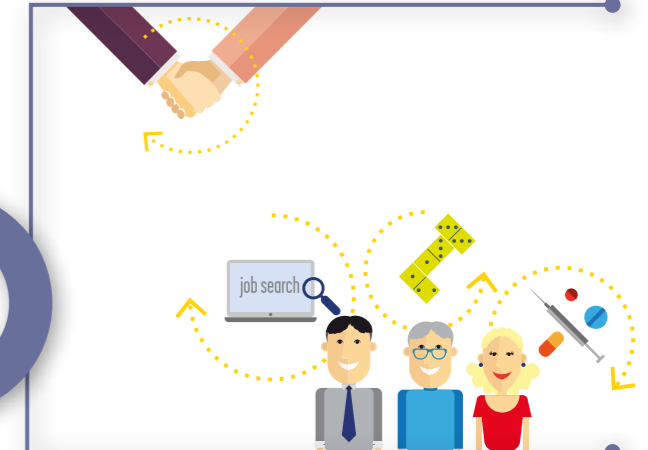


237 700 asmenys dalyvauja profesinio judumo ir mokymų iniciatyvose.

354 300 naujų darbo vietų MVĮ.



ESF padės 10,1 mln. bedarbių žmonių pagerinti savo galimybes susirasti darbą.

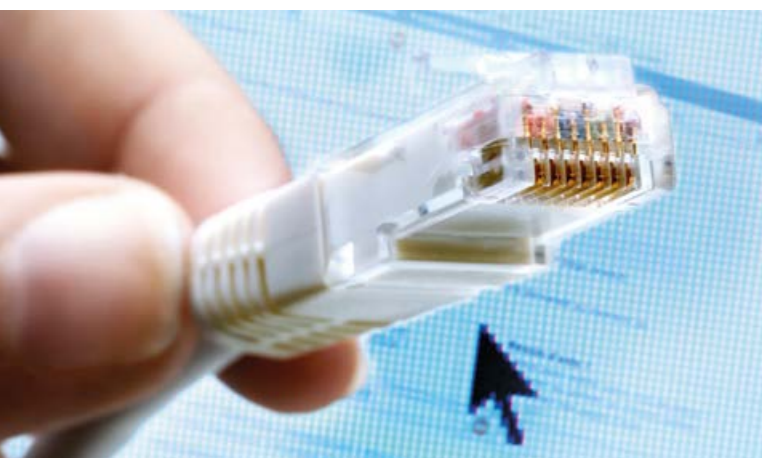


2,6 mln. neaktyvių žmonių gavo ESI fondų paramą.



Nuo 2 iki 2,5 mln. palankių sąlygų neturinčių asmenų pajus ESI fondų teikiamą naudą.

▶ ES LĖŠOS TURI ĮTAKOS



▼ VOKIETIJA

ESF gali padėti pasinaudoti interneto suteikiamomis ekonominiėmis ir užimtumo galimybėmis: ESF paramą gavo Dresdeno universiteto jauni tyrėjai, dirbę naujoviškų IT technologijų mokslinių tyrimų ir plėtros srityje. Projekte „RESUBIC LAB“ dalyvavo 19 jaunų tyrėjų. Jie dirbo su elektroninėmis ir fizinėmis sistemomis, sprendimų planavimui skirta programine įranga ir debesijos kompiuterijos struktūromis.

▶ **DAUGIAU INFORMACIJOS**
<http://ec.europa.eu/esf/main.jsp?catId=46&langId=lt&projectId=375>

▶ ateitį orientuotos investicijos

ESI fondai – tai sudėtinė struktūra, kurią sudaro penki atskiri fondai: Europos regioninės plėtros fondas, Sanglaudos fondas, Europos socialinis fondas, Europos žemės ūkio fondas kaimo plėtrai ir Europos jūrų reikalų ir žuvininkystės fondas. Atlikus reformas, ESI fondai tapo į ateitį orientuota investicijų politikos priemone, parengta kovai su dabartinėmis ir ateinančiais metais Europai iškiliančiomis problemomis.

Kitu finansavimo laikotarpiu ESI fondai teiks investicijas visoms valstybėms narėms. Šios investicijos atitiks naujosios Junkerio Komisijos suformuotus prioritetus. ESI fondai pastebimai prisidės siekiant šių politinių Komisijos prioritetų: bendroji skaitmeninė rinka, energetikos sąjunga ir klimato kaitos politikos, bendroji rinka ir ekonomikos valdymas.



▼ VENGRIJA

„I'M LEARNING AGAIN“ – projektas, kurį bendrai finansuoja ESF. Kvalifikacijos neturintiems ir žemos kvalifikacijos asmenims jis padeda pagerinti savo galimybes įsidarbinti – siūlo mokymus, atitinkančius šalies ekonomikos poreikius. Iki 2015 m. sausio mokymo programos sėkmingai užbaigė 129 000 žmonių (iš jų – maždaug 34 000 romų tautybės piliečių).

▶ **DAUGIAU INFORMACIJOS**
<http://ec.europa.eu/esf/main.jsp?catId=46&langId=lt&projectId=1677>

Visa ESI fondų parama galiausiai sutelkta į darbo vietų kūrimo, ekonomikos augimo ir investavimo visoje Europoje skatinimą. Tai leis sumažinti atotrūkį tarp regionų plėtros ir kurti integracines, stipresnes ekonomikas – vertinant bendrai, teritoriniu atžvilgiu Europos Sąjunga taps vienodesnė. Šią tendenciją sustabdė 2008 m. pasaulinė finansų krizė.

Partnerystės sutartyse su valstybėmis narėmis numatyta daugiau kaip 500 naujoviškų programų, padėsiančių siekti ES politikos tikslų sutelkiant finansinius išteklius ir gerinant investavimo sąlygas. Daugiau kaip 2 milijonai žmonių gaus paramą, kuri leis stiprinti konkurencingumą, plėtoti produktus, atrasti naujas rinkas ir kurti naujas darbo vietas. Investicijos į infrastruktūrą padės valstybėms narėms (labiausiai mažiau išsivysčiusioms) pagerinti verslo aplinkos konkurencingumą ir ryšius su didesnėmis rinkomis.

Fondai investuos į Europos darbo jėgos įgūdžius ir gebėjimą prisitaikyti – dešimtys milijonų žmonių, įskaitant jaunimą, gaus galimybę įgyti kvalifikaciją, persikvalifikuoti arba pradėti verslą. Tokios galimybės bus suteiktos ir pabėgėliams bei teisėtiems migrantams.

KAIP EUROPOS STRUKTŪRINIAI IR INVESTICIJŲ FONDAI PADEDA SIEKTI KOMISIJOS PRIORITETŲ



▼ BULGARIJA

Įvykdžius trečiąjį **SOFIJOS METRO SISTEMOS PLĖTROS ETAPĄ**, ji tapo pagrindine miesto transporto sistema. Geresnės jungtys su Europos, nacionaliniais ir vietos transporto tinklais tapo realybe.

▶ **DAUGIAU INFORMACIJOS**
http://ec.europa.eu/regional_policy/en/projects/bulgaria/sofia-welcomes-third-metro-extension

Tai ne tik tiesiogiai padės siekti užimtumo ir skurdo mažinimo tikslų, bet ir leis geriau patenkinti augantį inovacijų srities ir naujų produktų plėtros mokslinių tyrimų poreikį – pažanga šiose srityse buvo labiausiai ribota.

Tikslą atitinkantis finansavimas

Komisija labiausiai skatina ESI finansavimo srityje vietoj įprastų subsidijų naudoti finansines priemones. Tai labiausiai aktualu tokiose srityse kaip MVĮ skirta parama, CO₂ mažinimas, aplinka ir išteklių naudojimo efektyvumas, IRT, darnusis transportas, moksliniai tyrimai ir inovacijos.

Numatoma, kad 2014–2020 m. laikotarpiu naujoviškoms finansinėms priemonėms skirtos lėšos turės tiesioginį svoro poveikį ir leis surinkti nuo 40 iki 70 mlrd. eurų papildomų investicijų. Realiajai ekonomikai tai turės dar didesnį didinamąjį poveikį, kadangi bus pritraukta privačių investicijų.

▼ LENKIJA

Nauja **BIODUJAS DEGINANTI JĖGAINĖ** padeda gerinti Gdanskio nuotėkų valymo infrastruktūros energijos vartojimo efektyvumą ir suteikia jaunimui galimybių daugiau sužinoti apie atsinaujinančiąją energiją.

▶ **DAUGIAU INFORMACIJOS**
http://ec.europa.eu/regional_policy/index.cfm/lt/projects/poland/new-biogas-project-brings-green-energy-to-gdansk



Todėl visų ESI fondų lėšos, skiriamos finansinėms priemonėms, buvo gerokai padidintos.

Taip pat bus siekiama kaip galima stipresnės ESI fondų ir Europos strateginių investicijų fondo (ESIF) sąveikos. Be to, ESI fondų išteklių galės būti derinami su finansinėmis priemonėmis, patenkančiomis į „Horizontas 2020“ ir kitų ES programų (LIFE+, Prieglobsčio, migracijos ir integracijos fondo, COSME, „Erasmus+“ arba Europos infrastruktūros tinklų priemonės) aprėptį.

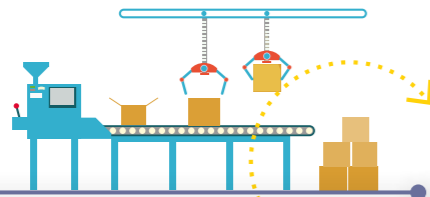
Siekiant ESI finansavimą kaip galima lanksčiau pritaikyti prie konkrečios teritorijos poreikių, buvo sukurti nauji ir patobulinti įgyvendinimo mechanizmai.

Integruotos teritorinės investicijos (ITI) leidžia teritorinės plėtros strategijų įgyvendinimui naudoti skirtingų ESI fondų programų finansavimą. Apie 20 valstybių narių naudos ITI įvairiose srityse: nuo skurdžių miesto rajonų iki didmiesčių ▶▶

PARAMA VERSLUI



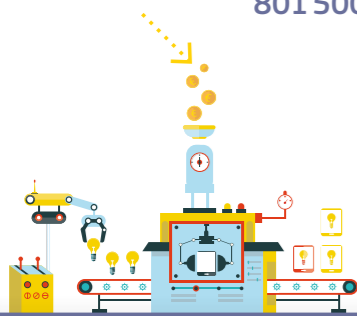
396 500 labai mažų įmonių ir MVĮ per ESF investuos į žmogiškojo kapitalo plėtrą.



ERPF padės įmonėms rinkai pristatyti **15 370** naujų produktų.



ESI fondai parems maždaug **801 500** įmonių.



77 500 įmonių gaus ERPF paramą, skirtą gerinti IRT paslaugas ir produktus.

teritorijų, nuo kultūros paveldo maršrutų iki ekonominės pertvarkos paliestų paregionų.

Parama tvarios miestų plėtros strategijoms, kurias įgyvendinant dalyvaus miestų institucijos, viršys 16 mlrd. eurų. Didžioji dalis šio finansavimo bus skirta miestų teritorijų perėjimo prie mažai anglies dioksido išskiriančių technologijų ekonomikos valdymui: bus investuojama į energijos vartojimo efektyvumą ir atsinaujinančiąją energiją, tvarų judumą mieste ir miesto

MOKSLINIAI TYRIMAI IR INOVACIJOS



2,6 mlrd. ERPF lėšų skirta moksliniams tyrimams ir inovacijoms bei mažo anglies dioksido kiekio technologijų taikymui.



129 460 įmonių gavo paramą, kad padidintų savo mokslinių tyrimų ir inovacijų pajėgumus.



71 960 tyrėjų naudosis patobulintomis, ERPF paramą gavusiomis mokslinių tyrimų infrastruktūromis.



EŽŪFKP suteks paramą daugiau kaip **3 000** inovacijų projektų, patenkančių į Europos inovacijų partnerystės aprėptį.

aplinkos gerinimą. Finansavimas taip pat bus skirtas fiziniam ir socialiniams apribojimams miestų teritorijose spręsti.

Jaunimo užimtumo problema išlieka aktuali daugeliui ES valstybių narių. Vadovaujantis 2013 m. Europos Tarybos pateikta rekomendacija dėl Jaunimo garantijų iniciatyvos įsteigimo, 20 valstybių narių atitinka Jaunimo užimtumo iniciatyvos finansavimo kriterijus. Iniciatyva buvo įtraukta į 34 ESF programas. Jaunimo užimtumo iniciatyvai skirtas lėšas valstybės

ATVIRŪJŲ ESI FONDŲ DUOMENŲ TYRINĖJIMAS

Naujojoje sanglaudos politikos atvirųjų duomenų platformoje pateikiama išsamesnė informacija apie 2014–2020 m. laikotarpį atliktas ESI fondų investicijas ir pasiektus rezultatus. Duomenų bazėje pateikiama naujausia informacija ir kontekstiniai duomenys apie socialinę ir ekonominę situaciją kiekvienoje ES šalyje. ES programų rezultatų duomenys paremti ataskaitomis, kurias Komisijai pateikė valstybės narės. Duomenų galima ieškoti keturiais būdais – ES lygmeniu, pagal temą, šalį arba fondą. Tai gali būti gauti įžvalgų apie investicijas ir laukiamus pasiekimus. Duomenų rinkinius galima atvaizduoti grafiškai, parsisiųsti analizei arba paskelbti kitose svetainėse.

▶ DAUGIAU INFORMACIJOS
<https://cohesiondata.ec.europa.eu/>



TRANSPORTAS



7 515 km geležinkelio linijų bus nutiesta arba atnaujinta.



3 100 km naujų kelių bus nutiesta, 10 270 km – atnaujinta.



748 km tramvajų ir metro linijų bus nutiesta arba patobulinta.



977 km vidaus vandenų kelių bus nutiesta arba patobulinta.

narės panaudos investicijoms į kokybiškus pameistrystės, profesinės praktikos ir darbo vietų pasiūlymus. Tai padės įgyvendinti ilgalaikę integraciją į darbo rinką ir padidinti jaunimo užimtumo rodiklius.

Žvilgsnis į ateitį

ESI fondų išteklių grindžia pamatus ilgalaikiam tvariam augimui ir kokybiškesniam piliečių gyvenimui labiau klestinčioje Europoje – šių tikslų siekiama visų pirma stengiantis įgyvendinti rekomendacijas, pateiktas Europos semestro metu (žr. straipsnį 22 p.). Pagerinus verslo aplinką ir sustiprinus administracinius gebėjimus, bus galima sėkmingiau spręsti problemas, kurios iškilis ateityje. Be to, tai suteiks sąlygas papildomiems projektams ir finansavimo galimybėms.

Šiuos planus derėtų įgyvendinti tuo pat metu rengiantis prisitaikyti prie besikeičiančių aplinkybių, tokių kaip pabėgėlių krizė. 2014–2020 m. įgyvendinimo laikotarpiu nuolatinės pastangos ypač reikalingos srityse, susijusiose su dėmesiu rezultatams ir ambicingais tikslais, maksimaliu finansinių priemonių panaudojimu ir ESI fondų, Europos strateginių investicijų fondo bei kitų finansavimo šaltinių (tokių kaip „Horizontas 2020“) sąveikos įgyvendinimu projektų lygmenyje, finansinių priemonių lygmenyje ir naudojant investavimo platformas.

Gruodžio mėn. Regioninės ir miestų politikos GD inicijuota atvirųjų duomenų platforma leidžia stebėti pažangą siekiant žadėtųjų tikslų. Tai savaime yra svarbus žingsnis siekiant didesnio skaidrumo naudojant lėšas Europos ekonomikos poreikiams patenkinti.

▶ INVESTAVIMAS Į AUGIMĄ IR DARBO VIETŲ KŪRIMĄ

Komisijos narė Corina Crețu žurnalui „Panorama“ pasakoja apie Europos struktūrinių ir investicijų fondų pagalbos siekiant ES ekonomikos augimo ir darbo vietų kūrimo tikslų didinimą.

▶ Šiame komunikate pateikiami 2014–2020 m. laikotarpio valstybių narių institucijų ir Europos Komisijos derybų pagrindiniai rezultatai. Kaip vertintumėte derybų procesą?

Pastangos, kurias skyrėme derybų dėl partnerystės sutarčių ir programų procesui, atsipirko: dabar turime tvirtas, į rezultatus orientuotas programas, kurių apčiuopiama, teigiama poveikį per dešimtmetį pajus realioji ES ekonomika.

Diskusijos su politikos įgyvendinime dalyvaujančiais suinteresuotaisiais subjektais sukosi apie mūsų investicijų efektyvumą ir didesnę dėmesį augimą skatinantiems sektoriams. Kartu įsipareigojome savo investicijas strategiškai nukreipti ten, kur jų poveikis būtų didžiausias – finansuoti mokslinius tyrimus ir inovacijas, remti mažąsias įmones, mažo anglies dioksido kiekio technologijų ekonomiką ir ES skaitmeninę darbotvarkę. Taip galėsime išnaudoti visas Europos struktūrinių ir investicijų fondų galimybes stiprinti ekonomikos augimą ir darbo vietų kūrimą.

Programų priėmimas užtruko – nebuvo nė minties paspartinti procesą mažiau dėmesio skiriant kokybei. Šiuo metu turime šimtus kokybiškų investicinių paketų, ir esame pasirėngę lėšas perduoti mūsų regionams ir miestams, kad piliečiai pajustų tiesioginę naudą.

▶ ESI fondų programų numatomi pasiekimai komunikate išdėstyti gana išsamiai. Kaip Komisija užtikrins, kad šių rezultatų bus pasiekta? Kaip jie bus išmatuoti?

Reformuota 2014–2020 m. sanglaudos politika – tai visa vertė, į rezultatus orientuota investicijų politika. Naujajame reglamente numatytas įsipareigojimas siekti atskaitomybės ir rezultatų. Tai padaryti padės aiškūs, skaidrūs ir išmatuojami tikslai bei siekiai. Šalys ir regionai savo programose turėjo



„Visi ESI fondai yra nukreipti į ekonomikos augimą ir darbo vietų kūrimą, ypatingą dėmesį skiriant mažiau išsivysčiusiems

Europos regionams. Tai suderinta su Junkerio Komisijos prioritetais.“

▶ CORINA CREȚU – UŽ REGIONINĘ POLITIKĄ ATSAKINGA EUROPOS KOMISIJOS NARĖ

išdėstyti, kokių tikslų jie ketina pasiekti, bei nurodyti, kaip bus matuojama siekiant šių tikslų padaryta pažanga.

Metinė stebėseną padės imtis veiksmų, jei pažanga bus nepakankama. Taip pat buvo sukurta veiklos lėšų rezervu grįsta atlygio sistema, motyvuojanti įsipareigoti ir siekti geresnių rezultatų.

Tačiau noriu pabrėžti, kad ESI fondų programų poveikį vietos ekonomikoms smarkiai nulems suinteresuotojų subjektų, atsakingų už programų įgyvendinimą, darbas.

Kaip minėjau, lėšos jau parengtos naudoti, tačiau geras administravimas svarbus ne mažiau nei patys pinigai. Europos regionų gyventojai nepajus mūsų politikos remiamų projektų naudos, jei šias lėšas valdančios vietos bei nacionalinės administracijos nedirbs patikimai ir efektyviai. Todėl vienas iš mano pareigybinių prioritetų – padėti valstybėms narėms stiprinti savo administracinius gebėjimus.

▶ Kaip ESI fondai padeda siekti dešimties 2014–2020 m. laikotarpio Komisijos prioritetų, tokių kaip Junkerio Investicijų planas Europai?

Visi ESI fondai yra nukreipti į ekonomikos augimą ir darbo vietų kūrimą, ypatingą dėmesį skiriant mažiau išsivysčiusiems Europos regionams. Tai suderinta su Junkerio Komisijos prioritetais. ESI fondai padeda siekti bendrosios skaitmeninės rinkos, energetikos sąjungos ir klimato kaitos politikos bei bendrosios rinkos ir ekonomikos valdymo tikslų. Tai atitinka Europos semestro rekomendacijas, skirtas konkrečioms šalims.

Pvz., daugiau kaip 20 mlrd. eurų ESI fondų lėšų bus investuota į skaitmeninius projektus, tokius kaip plačiau susijęs ryšio diegimas, internetu prieinamos viešosios paslaugos arba mažosioms įmonėms skirtos priemonės prie IRT gerinimas. Be to, daugiau kaip 38 mlrd. Europos regioninės plėtros fondo lėšų bus skirtos remti mažo anglies dioksido kiekio technologijų ekonomiką, kad regionai ir miestai galėtų investuoti į energiškaus taškus, atsinaujinančiąją energiją, pažangiųjų elektros energijos tinklus ir darnų miesto transportą.

2007–2013 m. laikotarpiu mūsų politika padėjo sukurti beveik milijoną naujų darbo vietų. Žinoma, per ateinantį dešimtmetį sieksime pranokti šiuos rezultatus.

▶ ESI fondais vadinami penki fondai: ERPF, Sanglaudos fondas, ESF, EŽŪFKP ir EJRŽF. Kokia pridėtinė vertė sukuriama naujuoju programų laikotarpiu šių penkių fondų lėšas derinant tarpusavyje?

Visų penkių fondų paskirtis – remti socialinę ir ekonominę Europos plėtrą, nes šiandien susiduriame su tarpusavyje susijusiomis ir sudėtingomis problemomis, kurias spręsti reikia taikant integruotus ir nuoseklius metodus. Penkis fondus sujungus į vieną bendrą strateginę programą, pageriname koordinavimą ir papildomumą bei sustipriname tikslumą ir orientaciją į rezultatus. Be to, tai palengvina sąveiką su kitomis ES priemonėmis, tokiomis kaip „Horizontas 2020“, COSME ir Europos infrastruktūros tinklų priemonė. ■

APLINKOSAUGA



Papildomai pagaminta **7 670 MW** atsinaujinančiosios energijos.



Prieigą prie pažangiųjų elektros energijos tinklų gavo dar **3,3 mln. energijos vartotojų**.



4 mln. hektarų žemės ūkio ir miško žemės bus taikoma anglies dioksido sekvestracijai ir išsaugojimui.



Kietųjų atliekų perdirbimo pajėgumai – per metus didesni **5,8 mln. tonų**.



10 mln. hektarų žemės ūkio paskirties žemei skirta parama ekologiniam ūkininkavimui plėtoti.



Investicijos į prisitaikymą prie klimato kaitos **13,3 mln. žmonių** apsaugos nuo potvynių, 11,8 mln. žmonių – nuo miškų gaisrų.

▶ DAUGIAU INFORMACIJOS

http://ec.europa.eu/contracts_grants/funds_lt.htm

▶ INVESTICIJŲ PLANAS EUROPAI IR ESI FONDAI

ĮGYVENDINIMO ETAPO PRADŽIA

Europos strateginių investicijų fondo (ESIF) tikslas – sutelkti privatų finansavimą strateginėms investicijoms į infrastruktūrą, inovacijas ir įmones. Miestų ir regioninės politikos generalinis direktoratas svarsto, kokiais būdais Europos struktūriniai ir investicijų (ESI) fondai galėtų sustiprinti ESIF poveikį.

Įspręsti teisiniai klausimai – pirmosios investicijos

2015 m. birželio 25 d. Taryba priėmė reglamentą⁽¹⁾, kuriuo steigiamas naujasis Europos strateginių investicijų fondas. Tai atvėrė galimybes 2015 m. viduryje pradėti įgyvendinti naujas investicijas. 2015 m. liepos 22 d. Europos Komisija ir Europos investicijų bankas (EIB) pasirašė ESIF susitarimą – užbaigė formalų steigimo procesą⁽²⁾ (kartu užbaigtas ir Europos investavimo konsultacijų centro (EIKC) steigimas⁽³⁾).

ESIF patenka į EIB sudėtį ir valdymo aprėptį. Fondui bus skirta 16 mlrd. eurų garantija iš ES biudžeto. Dar 5 mlrd. eurų bus skirta iš paties EIB išteklių. EIB naudos ESIF lėšas ir garantiją kaip svertą papildomam finansavimui – ne mažiau kaip 315 mlrd. eurų, skirtų investicijoms į strateginę infrastruktūrą, inovacijas, mažąsias ir vidutinio dydžio įmones. ESIF sandoriai bus vykdomi EIB. Juose galės dalyvauti įvairūs sektoriai ir produktai, tačiau nebus taikomos jokios lėšų paskirstymo kvotos pagal šalis ar sektorius.

Susiklosčius tokioms sąlygoms, EIB jau pradėjo išankstinį finansavimą („sandėliavimą“), skirtą projektams, kuriems taikoma ES garantija. Tai reiškia, kad EIB patvirtina projektus remdamasis ES garantijos aprėptimi. Kol bus paskirti Investicijų komiteto nariai, ES garantiją užtikrina Komisija.

ESIF valdymo struktūra

2015 m. liepos 22 d. buvo paskirti keturi ESIF valdančiosios tarybos nariai: **Ambroise Fayolle**, viceprezidentas, EIB; **Maarten Verwey**, generalinis sekretorius, Europos Komisija; **Gerasimos Thomas**, Energetikos GD, Europos Komisija; **Irmfried Schwimann**, Konkurencijos GD, Europos Komisija. Valdančioji taryba nustato investicijų gaires ir vykdymo politikas bei procedūras. 2015 m. spalio 13 d. Europos Parlamentas balsavimu pritarė ESIF valdančiosios tarybos pasiūlymui **Wilhelmą Moltererį**⁽⁴⁾ (žr. straipsnį 14 p.) paskirti ESIF vadovaujančiuoju direktoriumi, o **Iliyaną Tsanovą**⁽⁵⁾ – vadovaujančiojo direktoriaus pavaduotoja. Jie koordinuos ESIF veiklas EIB grupėje ir padės rengti ESIF investicijų komiteto susitikimus, kuriems pirmininkaus vadovaujantysis direktorius.

Investicijų komitetas bus atskaitingas ESIF valdančiajai tarybai. Jį sudarys aštuoni nepriklausomi ekspertai ir vadovaujantysis direktorius. Investicijų komitetas bus atsakingas už skaidrią ir nepriklausomą galimų projektų, atitinkančių ESIF investicijų politikas, patikrą bei EIB sandoriams skiriamos ES garantijos patvirtinimą. Be to, Investicijų komitetas tvirtins

(1) 2015 m. birželio 25 d. Europos Parlamento ir Komisijos Reglamentas (ES) nr. 2015/1017.

(2) Kita Investicijų plano Europai dalis – Europos investicinių projektų portalas (EIIP). Tai viešai prieinamas, saugus interneto portalas, kuriame ES veikiantiems ir išorės finansavimo siekiantiems augimo skatintojams suteikiama galimybė žinią apie projektus paskelbti galimiems investuotojams.

(3) EIKC remis investicinių projektų ES finansavimo plėtrą, suteikdamas vieną bendrą informacinį punktą, skirtą rekomendacijoms ir patarimams. Šis punktas taip pat veiks kaip keitimasis praktinėmis žiniomis platforma ir koordinuos techninę pagalbą.

(4) Wilhelm Molterer ėjo EIB pirmininko pavaduotojo pareigas (2011–2015 m.) ir buvo Austrijos Parlamento narys. Jis yra buvęs Austrijos vicekancleriu ir finansų ministru bei Austrijos liaudies partijos pirmininku.

(5) Iliyana Tsanova yra ėjusi Europos rekonstrukcijos ir plėtros banko (ERP) direktorės pareigas. Ji taip pat buvo Bulgarijos ministro pirmininko pavaduotoja dviejų skirtingų laikinųjų vyriausybės valdymo laikotarpiais (2013 m. ir 2014 m.).



▶ IŠ KAIRĖS Į DEŠINĖ: Werner Hoyer, EIB prezidentas; Jean-Claude Juncker, Europos Komisijos pirmininkas; Jyrki Katainen, ES pirmininko pavaduotojas. Oficialusis ESIF pasirašymas.

investicijų platformų ir nacionalinių skatinamojo finansavimo bankų operacijas bei tarsis su valdančiąja taryba ir vadovaujančiuoju direktoriumi dėl EIF priemonių.

Nacionalinių skatinamojo finansavimo bankų ir investicijų platformų vaidmuo

Siekiant greitai panaikinti ES ekonomikos investicijų spragas, būtina Europos ir nacionalinių priemonių sąveika. Kad pavyktų tai padaryti, nacionaliniai skatinamojo finansavimo bankai (t. y. subjektai, kuriuos valstybės narės įgaliojo atlikti plėtros ar skatinamąsias veiklas) turės atlikti svarbų vaidmenį ir papildyti EIB veiklą. Devynios valstybės narės per savo skatinamojo finansavimo bankus jau pateikė Investicijų planui papildyti skirtus įnašus. Dėl tų pačių priežasčių bus sukurtos investicijų platformos – „ad hoc“ priemonės, per kurias bus teikiamas finansavimas projektams. Jos gali būti kuriamos pagal įvairias teisinės struktūras (SP), administruojamas sąskaitas, kitokius susitarimus), būti skirtingų lygmenų (geografinio, produktų, sektoriaus) ir gauti EIB ar kito pobūdžio paramą (iš valstybės narės, privačių investuotojų).

ESI fondų ir Europos strateginių investicijų fondo papildomumas

Europos strateginių investicijų fondas – tai ambicingas planas, turintis aiškias galimybes teikti svarbią finansinę paramą ir

paskatinti darbo vietų kūrimą. Fondas šias veiklas atliks bendradarbiaudamas su įvairiais suinteresuotaisiais subjektais ir finansavimo šaltiniais. Šios aplinkybės suteikia galimybių stiprinti ESI fondų sąveiką su Europos strateginių investicijų fondu ir tarpusavio papildomumą. Nors ESI fondai ir Europos strateginių investicijų fondas yra nepriklausomos priemonės – jie veikia kaip atskiri mechanizmai ir turi atskiras įgyvendinimo sistemas – fondų lėšos gali būti skiriamos remti vieniems kitų tikslus. ESI fondų ištekliams gali atlikti svarbų vaidmenį optimizuojant Europos strateginių investicijų fondo poveikį (ir atvirkščiai), nes naudojant abi priemones galima gerokai sustiprinti paklausa grįstus intervencinius veiksmus, skirtus inovacijų ir infrastruktūros projektams bei MVĮ finansavimui. Tai sustiprintų Europos ekonomikos augimą, darbo vietų kūrimą ir inovacijas. Nors ESI fondų ištekliams negali būti tiesiogiai perkelti Europos strateginių investicijų fondui, abi teisinės sistemos leidžia teikti paramą kitų fondų tikslams. Praktikoje tai galima įgyvendinti projekto lygmenyje, finansinės priemonės lygmenyje ir naudojant investicijų platformas. Šiuo metu Komisija baigia rengti brošiūrą apie papildomumą. Tikimasi, kad ji pasirodys 2016 m. pabaigoje, o vėliau bus paskelbti papildomi dokumentai su išsamesne informacija apie įgyvendinimo mechanizmus ir rinkoje prieinamus produktus.

▶ DAUGIAU INFORMACIJOS

http://ec.europa.eu/priorities/jobs-growth-investment/plan/efsi/index_en.htm

▶EUROPOS STRATEGINIŲ INVESTICIJŲ SPRAGŲ PANAIKINIMAS



2015 m. liepą ES teisės aktų leidėjai pasiekė politinio susitarimo dėl Europos strateginių investicijų fondo (ESIF) reglamento. „Panorama“ kalbina Wilhelma Moltererį, Europos strateginių investicijų fondo vykdomąjį direktorių.

▶Kokį etapą jau pasiekėme? Kada ESIF pradės veikti?

Išties šiuo metu aktyviai vykdomė operacijų plėtrą. Manau, pasiekėme pastebimos pažangos. Veikti skatina ir besiformuojanti Europos strateginių investicijų fondo valdymo struktūra. Praėjusio mėnesio (lapkričio) pradžioje pradėjau eiti ESIF vykdomojo direktoriaus pareigas. Mano pavaduotoja Ilyana Tsanova darbą pradės sausio 1 d. Sausį pareigas pradės eiti ir ką tik paskirti Investicijų komiteto nariai.

Vis dėlto ESIF darbo pradžios laukiantis Europos investicijų bankas (EIB) dar balandį išankstinio finansavimo projektus pradėjo savo rizika. Iki šiol EIB direktorių valdyba patvirtino 34 projektus, kuriuos finansuos ESIF. Pagal ES biudžeto garantiją jiems skirtų lėšų suma sieks daugiau kaip 5 mlrd. eurų (Europos Komisija jau patvirtino 13 projektų, kuriems bus taikoma ES garantija) Numatoma, kad šie veiksmai leis sutelkti maždaug 23 mlrd. eurų vertės investicijų. Iš šių EIB patvirtintų sandorių iki šiol jau pasirašyti 9 projektai.

▶Kokių rūšių projektams bus skirta ESIF parama? Kas ir kokiais būdais galės teikti paraiškas gauti ESIF finansavimą?

Pažvelgę į projektus, kurie jau buvo patvirtinti, pastebėsite, kad maždaug pusę jų sudaro parama atsinaujinčiam

energijai, energijos vartojimo efektyvumui ir kitoms investicijoms, prisidedančioms prie mažo anglies dioksido kiekio technologijų ekonomikos augimo. Kitų projektų sritys – moksliniai tyrimai ir plėtra bei pramonės inovacijos, skaitmeninė ir socialinė infrastruktūra, transportas bei mažesnių įmonių galimybė gauti finansavimą. Visus šiuos projektus sieja tai, kad jie prisidės prie ekonomikos augimo ir darbo vietų kūrimo bei konkurencingumo visoje Europoje stiprinimo. Šių tikslų bus siekiama ir būsimojoje projektuose.

ESIF skirtas konkrečioms projektams ir sritims, kuriose aiškiai pastebimas poreikis arba juntamas konkretus rinkos nepakankamumas. Investicijų lygis Europoje vis dar yra per mažas, kad pasiektume konkurencingumo srities tikslų. Todėl ESIF skirtas stiprinti pagrindinių sričių – įskaitant mokslinius tyrimus, plėtrą ir inovacijas, taip pat strateginę infrastruktūrą ir mažesnes įmones – konkurencingumą.

Paraiškas dėl ESIF finansavimo gali teikti bet kokio dydžio juridiniai subjektai – įskaitant viešųjų paslaugų įmones, specialiosios paskirties įmones ar projektus vykdančias įmones. Be to, per vietos institucijas partneres paraiškas gali teikti visos ES mažosios ir vidutinio dydžio įmonės (iki 250 darbuotojų) bei vidutinės kapitalizacijos įmonės (iki 3000 darbuotojų). Nacionaliniai skatinamojo finansavimo bankai ir kiti bankai teiks vidutinės trukmės paskolas. Tai daryti galės ir visų kitų formų kolektyvinio investavimo priemonės.

EIB darbo su tokia suinteresuotųjų subjektų ir finansinių priemonių įvairove patirtis ir kompetencija gali išties padėti sukaupti paramą, kurios reikia strateginiams augimo skatinimo projektams visoje Europoje.

▶Daugelis mano, kad ESIF skirtas tik didelio masto projektams, bet galimybės atsiveria ir MVĮ. Ar ESIF išties teiks paramą MVĮ?



▶„Galloper“ projekto metu išplėsta „Greater Gabbard“ jūros vėjo jėgainė (JK), įrengtos dar 56 turbinos.

Tikrai taip. Mes žinome, kad parama Europos MVĮ yra gyvybiškai svarbi mūsų ekonomikų dinamikai ateityje palaikyti. Be to, tai pagrindinis naujų darbo vietų šaltinis. Todėl maždaug ketvirtis pirminio ESIF įnašo (5 mlrd. eurų iš 21 mlrd. eurų) yra paskirtas mažųjų ir vidutinio dydžio įmonių galimybei gauti finansavimą remti.

Tiek EIF (Europos investicijų fondas, EIB grupės dalis), tiek EIB teiks paramą MVĮ (pagal ESIF, per institucijas partneres).

EIF jau pasiekė įspūdingų rezultatų. Remdamasis jau esamu bankų partnerių ir institucijų partnerių tinklu, EIF pasirašė daugiau kaip 50 veiksmy, patenkančių į ESIF aprėptį. Tikimasi, kad veiksmai, kurių bendras finansavimas viršija 2 mlrd., leis pasiekti daugiau kaip 17 mlrd. investicijų. Numatoma, kad iš šių veiksmy naudos gaus apie 65000 MVĮ ir vidutinės kapitalizacijos įmonių (iš jų – Belgijos, Bulgarijos, Čekijos Respublikos, Prancūzijos, Vokietijos, Italijos, Liuksemburgo, Nyderlandų, Lenkijos, Portugalijos ir Jungtinės Karalystės įmonės).

▶ESIF turėtų papildyti vykdomas regionines, nacionalines ir ES masto programas bei EIB veiksmus ir veiklas. Kaip tai bus įgyvendinta praktiškai? Ar Europos strateginių investicijų fondo (ESIF) veikla nepersidengia su Europos struktūrinių ir investicijų (ESI) fondų veikla?

Abu fondai padeda siekti ES politikos tikslų. Vis dėlto tai skirtingos priemonės ir kiekvienai jų būdinga sava struktūra, reglamentai ir vykdymui nustatytas laikas. Nepaisant to, papildomumo mastas ypač didelis.

ESI fondų programos gali padėti siekti investicijų plano tikslų ir papildyti Europos strateginių investicijų fondo veiklą. Jos gali prisidėti prie Europos strateginių investicijų fondo remiamų projektų ir užtikrinti didesnę papildomą naudą. Dubliavimosi ir sutapimo išvengsime užtikrindami, kad vieno projekto atveju skirtingų rūšių finansavimas būtų derinamas tada, kai papildoma nauda yra aiškiai matoma, o ES dalyvavimas gali užtikrinti sėkmingesnę darbą.

Kartais abiejų fondų lėšų derinimas leidžia projektui pritraukti kitų rūšių finansavimą. Arba, pavyzdžiui, Prancūzijoje, šiaurės Pa de Kalė regione mūsų akcinio kapitalo įnašas (Europos Komisijai mes pasiūlėme jį finansuoti pagal ESIF) skirtas paremti sistemą, skirtą mažosios ir vidutinės kapitalizacijos įmonėms, investuojančioms į mažą anglies kiekį išskiriančias technologijas. Šiuo atveju ESI fondai papildė EIB finansavimą ir papildomą privatų finansavimą. Be to, ESI fondai finansuoja sistemai teikiamą techninę paramą. Tai pirmasis atvejis, kai Europos strateginių investicijų fondas, ESI fondai ir privatūs investuotojai remia tą pačią finansinę priemonę. Tikimasi, kad ši struktūra bus atkartota visoje Europoje.



PASAULINIS ATSAKINGOS EKONOMIKOS FORUMAS – LILIS, 2015 M.

Pasaulinis atsakingos ekonomikos forumas, spalio 20–22 d. surengtas Lilyje, Šiaurė Pa de Kalė. Nuosekliai įgyvendinamo projekto lyderiai pristatė projektus, kurie, kaip tikimasi, gaus šio investicijų fondo, skirto būtent trečiajai pramonės revoliucijai (REV3), paramą.

DAUGIAU INFORMACIJOS:
www.responsible-economy.org/en/

Kalbant apie techninį aspektą – teisinė sistema (ESIF reglamentas) ir tikslinė valdymo struktūra suformuotos taip, kad būtų finansuojami tik tie projektai, kurių papildomumas yra įrodytas. Pavyzdžiui, pagal ESIF reglamentuose nustatytus kriterijus Investicijų komitetui tenka atsakomybė įvertinti, ar projektai yra tinkami gauti ES biudžeto garantiją. Investicijų komiteto nariams ekspertams sprendimą priimti padeda suvestinė, kurioje pateikiamas kiekvieno projekto kokybinis vertinimas.

ESIF taip pat leis EIB grupei sudaryti daugiau nei iki šiol rizikingesnių sandorių. EIB grupė atliks daugiau inovatyvių ir rizikingų sandorių nei anksčiau, todėl gerokai sustiprės grupės ekonominis poveikis – būtent naujų investicijų telkimo atžvilgiu.

►Dauguma stebėtojų baiminasi, kad ESIF parama galės pasinaudoti tik sąrašo viršuje esančios šalys. Kaip ESIF užtikrins tinkamą pusiausvyrą tarp regionų ir sektorių?

ESIF aiškiai siekia investuoti visoje ES. Geriau vertinamoms šalims nėra skiriama pirmenybė.

Taip pat svarbu pabrėžti, kad nėra taikomos geografinės ar sektorinės kvotos. ESIF veiksmai yra grindžiami paklausa. Parama bus teikiama projektams visoje ES, įskaitant tarpvalstybinius projektus. Projektai bus vertinami atsižvelgiant į konkrečius jų privalumus.

Vis dėlto laikydamiesi tvirto požiūrio ir skirdami garantiją galime sustiprinti rizikos prisiėmimo pajėgumą ir pritraukti kito lygmens investicijų lėšas.

Investicijų plano sėkmė priklauso ne tik nuo ESIF. Būtina atlikti struktūrinės reformos, taip pat – įveikti reglamentavimo ir administravimo kliūtis tiek ES, tiek nacionaliniu lygmenimis. Kiekvienas privalo atlikti savo darbą.

►Kaip bus išmatuotas poveikis?

EIB stebės ir vertins ESIF rezultatus ir poveikį tiek įgyvendinimo metu, tiek po jo. Daugiausia dėmesio bus skiriama projektų poveikiui ekonomikos augimui ir darbo vietų kūrimui.

Sparčiai dirbame siekdami pirmųjų rezultatų – rėmėme svarbius projektus ir sutelkėme investicijas, gerokai sustiprinančias Europos ekonomikos augimą, darbo vietų kūrimą ir konkurencingumą. Pasiekėme tvirtų rezultatų, pavyko išjudinti esminius projektus. Tai rodo, ką ES gali pasiekti, kai suvienijame jėgas ir dirbame dėl bendrojo tikslo – sutelkiame investicijas aktyvesniam visos Europos ekonomikos augimui, darbo vietų kūrimui ir konkurencingumui.

►DAUGIAU INFORMACIJOS
http://ec.europa.eu/priorities/jobs-growth-investment/plan/efsi/index_en.htm
<http://www.eib.org/efsi/index.htm>

►„EUROPA MANO REGIONE“ 2015 M. NUOTRAUKŲ KONKURSAS

Ketvirtus metus iš eilės Europos (šiais metais pirmą kartą ir narystės siekiančių šalių) gyventojai buvo pakviesti atkreipti dėmesį į ES finansuojamus projektus, turinčius poveikio jų teritorijoms. Regioninės politikos generalinio direktorato inicijuotas nuotraukų konkursas „Europa mano regione“ nušviečia puikiai įvykdytus ES paramą gavusius ir jų poveikį vietos gyvenimui.

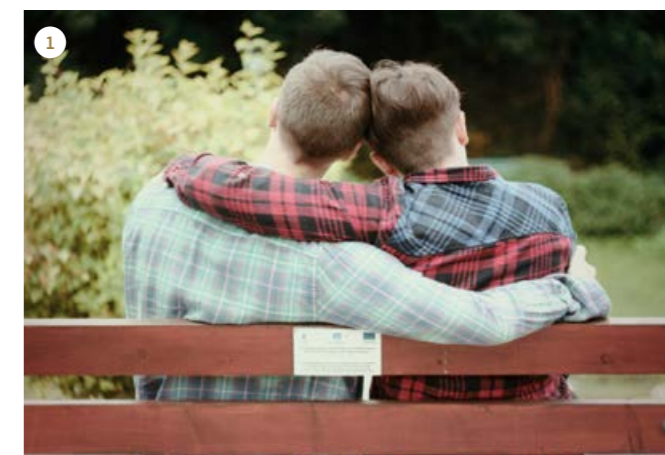
Dalyviai buvo pakviesti nufotografuoti ES paramą gavusį projektą. Vienintelis reikalavimas – nuotraukoje matomas ES finansavimo įrodymas (pvz., skelbimų lenta arba informacinis ženklas) bei ES vėliava. Pasibaigus paraiškų teikimo laikotarpiui, visuomenė galėjo balsuoti internetu. Daugiausia balsų surinkusios nuotraukos pateko į geriausiųjų trumpąjį sąrašą, iš kurio ekspertų komisija išrinko nugalėtojus.

Buvo priimta daugiau kaip 550 paraiškų – daugiausia nuotraukų sulaukta iš Graikijos (110), Bulgarijos (96) ir Rumunijos (77). Trys nugalėtojai ir juos lydintys asmenys buvo pakviesti į spalio mėnesį Briuselyje vykusį renginį „Open Days“. Jie dalyvavo „RegioStars“ apdovanojimų ceremonijoje. Už regioninę politiką atsakinga Komisijos narė **Corina Crețu** kiekvienam nugalėtojui įteikė įrėmintą konkursinę nuotrauką ir apdovanojimą.

REZULTATAI GLAUSTAI

►552 patvirtintų paraiškų iš 33 šalių
►4541 kartą balsuota už nuotraukas
►45820 unikalų svetainės lankytojų
►3 nugalėtojai

►DAUGIAU INFORMACIJOS
<http://on.fb.me/10i2Nuk>



1. MAŁGORZATA PODSTAWA – Krokva, Lenkija. Projektas: Turizmo infrastruktūros gerinimas Pieninų teritorijoje – ERPF
2. TOMAŽ VARLEC – Dobrova, Slovėnija. Projektas: „LIFE Stop CyanoBloom“ – Inovatyvios technologijos melsvadumblų žydėjimui kontroliuoti – LIFE finansavimas
3. PARASKEVAS GRIGORAKIS – Salonikai, Graikija. Projektas: Istorinio pastato (mokyklos) priežiūra ir atnaujinimas – ERPF

▶ PARTNERYSTĖS – ES MIESTŲ DARBOTVARKĖS VARIKLIS

Formuojasi naujas postūmis įgyvendinti ES miestų darbotvarkę. Parengtos pirmosios bandomosios partnerystės – tai pagrindinis įgyvendinimo mechanizmas, leisiantis miestus įtraukti į ES politikos formavimą.

Beveik 70 proc. ES piliečių šiuo metu gyvena miesto vietovėse. Miestai yra Europos ekonomikos varikliai, kuriantys darbo vietas ir paslaugas. Vis dėlto jie susiduria su vienais didžiausių mums tenkančiais iššūkių: ekonominių, socialinių, aplinkos ir demografinių. Dažnai šios problemos būna susijusios tarpusavyje. Šioms vietovėms taip pat tenka 55 proc. viešųjų investicijų.

Europoje vis labiau pripažįstama: ES miestų darbotvarkė yra būtina, kad formuojant ES politikas būtų daugiau dėmesio skiriama miestų lygmeniui, tad šios politikos taptų geriau priimtąsios priėmimo teritorijų realybės.

ES miestų darbotvarkėi įgaunant vis stipresnį politinio lygmens palaikymą (jis patvirtintas ir 2015 m. liepos mėn. Rygos deklaracijoje), Komisija ėmėsi aktyvesnių veiksmų ir sukūrė miestų problemoms spręsti skirtą projekto grupę, kuriai vadovauja Komisijos pirmininko pavaduotojai **Maroš Šefčovič** ir **Jyrki Katainen**.

Šiais metais paskelbti ir pagrindiniai pranešimai, suformuoti 2014 m. inicijuotos viešosios konsultacijos, skirtos pagrindinėms ES miestų darbotvarkės ypatybėms, metu. Šie pranešimai padeda suplanuoti galimus tolesnius veiksmus.

Tolesnis kelias

ES miestų politikos tikslas yra ne formuoti nacionalines politikas, bet stiprinti miestų lygmenį ES ir nacionalinėse politikoje bei sutelkti miestus dalyvauti šių politikų formavimo ir įgyvendinimo procese.

Numatytas tolesnis kelias – kurti partnerystes tarp Komisijos ekspertų, valstybių narių, miestų ir kitų suinteresuotųjų subjektų (pvz., tinklų, NVO ir įmonių). Šios partnerystės užtikrins laiku atliekamą ir efektyvų veiksmų planų rengimą bei vėlesnį jų įgyvendinimą. Patvirtinta, kad toks metodas gali



RYGOS DEKLARACIJA

Birželio 10 d. neformaliame už sanglaudos politiką, teritorinę sanglaudą ir miestų reikalus atsakingų ministrų susitikime priimtoje Rygos deklaracijoje „ES miestų darbotvarkės link“ nustatyti pagrindiniai elementai ir principai, į kuriuos ateityje ES Tarybai pirmininkausiančioms šalims reikės atsižvelgti toliau plėtojant ES miestų darbotvarkę.

DAUGIAU INFORMACIJOS:
<https://eu2015.lv/news/media-releases/2122-eu-ministers-reach-agreement-on-the-riga-declaration-towards-the-eu-urban-agenda>

užtikrinti didžiausią planų veiksmingumą ir mažesnes įgyvendinimo išlaidas. Nustatyta dvylika prioritetinių temų, kurių įgyvendinimu užsiims partnerystės (žr. lentelę).

Bandomosios partnerystės

Pirmosios keturios bandomosios partnerystės bus inicijuotos 2015 m. pabaigoje. Jos spręs išvardytų temų klausimus.

SKURDAS MIESTUOSE Tikslai – sumažinti skurdą ir pagerinti skurstančių ar skurdo riziką patiriančių asmenų, gyvenančių vargingose vietovėse, įtrauktį. Skurdo miestuose tema apima klausimus, susijusius su struktūrine skurdo koncentracija vargingose vietovėse ir sprendimais, kuriuos reikia suformuoti ir įgyvendinti taikant integruotus metodus. Dėmesys bus skirtas struktūrinio skurdo varginguose regionuose erdvienei koncentracijai (ir šių vietovių atkūrimui), vaikų skurdui ir benamystei.

BŪSTAI Tikslas – sukurti kokybiškus būstus už prieinamą kainą. Dėmesys bus skirtas socialiniams būstams už prieinamą kainą, valstybės pagalbos taisyklėms ir bendrajai būstų politikai.

MIGRANTŲ IR PABĖGĖLIŲ ĮTRAUKTIS Tikslas – valdyti iš ES nepriklausančių šalių atvykstančių migrantų ir pabėgėlių integraciją ir sukurti jų įtraukties sistemą. Ji apims būstus, integraciją, viešųjų paslaugų teikimą, socialinę įtrauktį, švietimą ir darbo rinkos priemones.

ORO KOKYBĖ Tikslas – įgyvendinti sistemas ir politikas, užtikrinančias žmonių sveikatai tinkamą oro kokybę. Veikla apims teisinius ir techninius aspektus, susijusius su įvairiais taršos šaltiniais, tokiais kaip automobiliai, pramonės bei žemės ūkio veiklos ir t. t.

Partnerysčių struktūra

Partnerystės turi parengti ir įgyvendinti veiksmų planą, apimantį konkrečius veiksmus ES, nacionaliniu ir vietos lygmenimis. Tai pagrindinis ES miestų darbotvarkės įgyvendinimo mechanizmas. Šie planai bus sukurti remiantis daugiapakopiu (vertikaliuoju) ir kelių matmenų (horizontaliuoju) metodu.

Kiekvieną partnerystę sudaro Komisija (supaprastinanti procesą), valstybės narės, miestai (per asociacijas, tokias kaip „Eurocities“ ir Europos savivaldybių ir regionų taryba) bei suinteresuotieji subjektai (NVO, įmonės, ekspertai ir pan.). Apytikslė kiekvienos partnerystės trukmė – 3 metai.

12 ES MIESTŲ DARBOTVARKĖS PRIORITETINIŲ TEMŲ

- ▶1 DARBO VIETŲ KŪRIMAS IR GEBĖJIMŲ UGDYMAS VIETOS EKONOMIKOJE
- ▶2 SKURDAS MIESTUOSE
- ▶3 BŪSTAI UŽ PRIEINAMĄ KAINĄ
- ▶4 MIGRANTŲ IR PABĖGĖLIŲ ĮTRAUKTIS
- ▶5 TVARUS ŽEMĖS NAUDOJIMAS IR SU GAMTA SUSIJĘ SPRENDIMAI
- ▶6 ŽIEDINĖ EKONOMIKA
- ▶7 PRISITAIKYMAS PRIE KLIMATO KAITOS
- ▶8 PERĖJIMAS PRIE NAUJOS ENERGETIKOS SISTEMOS
- ▶9 JUDUMAS MIESTE
- ▶10 ORO KOKYBĖ
- ▶11 PERĖJIMAS PRIE SKAITMENINIO FORMATO
- ▶12 NOVATORIŠKI IR ATSAKINGI VIEŠIEJI PIRKIMAI

„Rygos deklaracijoje patvirtinama, kad miestams tenka esminis vaidmuo siekiant strategijos „Europa 2020“ ir Junkerio Komisijos nustatytų ekonomikos augimo ir darbo vietų kūrimo tikslų. Deklaracija ir išvados, kurias padarėme atlikę viešas konsultacijas dėl ES miestų darbotvarkės, aiškiai nubrėžia tolesnę kryptį.“

▶ CORINA CREȚU – UŽ REGIONINĘ POLITIKĄ ATSAKINGA EUROPOS KOMISIJOS NARĖ

Skirtingoms partnerystėms rekomenduojama bendradarbiauti tarpusavyje, nes sritys yra susijusios. Vis dėlto partnerysčių struktūra ir susitarimai dėl darbo gali šiek tiek skirtis.

Žvilgsnis į priekį

Nyderlandų pirmininkavimo ES Tarybai metu 2016 m. ypatingas prioritetas bus skiriamas ES miestų darbotvarkėi. Numatyta, kad per pirmąjį 2016 m. pusmetį valstybės narės priims susitarimą dėl pagrindinių ES miestų darbotvarkės elementų. Susitarimą planuojama užbaigti 2016 m. gegužę pasirašant Amsterdamo pakta dėl ES miestų darbotvarkės.

Iki 2015 m. pabaigos tikimasi paskelbti pirmąjį kvietimą teikti novatoriškų miestų veiksmų planus. Inicijatyva sukurta siekiant išbandyti naujus metodus spręsti problemoms, su kuriomis susiduria miestų institucijos. Bendras iniciatyvos biudžetas 2015–2020 m. laikotarpiu siekia 371 mln. eurų.

Kiekvienam projektui bus skirta iki 5 mln. eurų ERPF lėšų, 2015 m. daugiausia dėmesio skiriant šiems sritims: perėjimas prie naujos energetikos sistemos; skurdas miestuose; investicijos į migrantų ir pabėgėlių integraciją; darbo vietų kūrimas ir gebėjimų ugdymas vietos ekonomikoje.

▶ DAUGIAU INFORMACIJOS
http://ec.europa.eu/regional_policy/lt/newsroom/news/2015/05/eu-urban-agenda-key-features-results-of-the-public-consultation
http://ec.europa.eu/regional_policy/lt/newsroom/news/2015/11/11-04-2015-urban-innovative-actions-initiative-call

► MIGRACIJOS KRIZĖ IR EUROPOS ATSAKAS

EUROPOS STRUKTŪRINIŲ IR INVESTICIJŲ FONDŲ VAIDMUO

Kiekvieną dieną tūkstančiai pabėgėlių, bandančių išvengti smurto Artimuosiuose Rytuose ir kitose pasaulio dalyse, kerta Europos sienas tikėdamiesi rasti pastogę ir užtikrinti ramų gyvenimą savo šeimoms. Blogėjančios oro sąlygos ir vis rizikingesni tranzito maršrutai nesustabdo į Europą keliaujančių pabėgėlių srauto. Išties numatoma, kad ateinančiais mėnesiais pabėgėlių skaičius ir toliau didės. Atvyksta labai daug žmonių, ir ES bei visos valstybės narės yra priverstos greitai spręsti su jais susijusius klausimus ir sukurti sąlygas ES liekantiems pabėgėliams gauti saugią pastogę bei greitai integruotis. Vienas iš sprendimų – Europos struktūriniai ir investicijų (ESI) fondai.

Pirmininkas Junkeris ryžtingai pareiškė: „Dar niekada Europos solidarumas nebuvo toks reikalingas kaip šios pabėgėlių krizės akivaizdoje.“ Šie žodžiai atspindi Komisijos sprendimą į esamus ES prioritetus įtraukti nuoseklią migracijos politiką. Migracijos problema, greitas migrantų perkėlimas ir tarptautinė apsauga tapo vienais svarbiausių Komisijos politinių prioritetų.

Migracijos problema yra esminė, apimanti skirtingas politikos sritis ir skirtingus veikėjus tiek ES, tiek už jos ribų. Todėl būtina taikyti koordinuotą, daugialypį požiūrį, paremtą įvairiomis biudžetinėmis priemonėmis. ESI fondai sudaro ES atsaką į krizę dalį.

Po pastarojo meto tragiškų įvykių Viduržemio jūroje ir vis didėjant pabėgėlių srautui, reaguodama į neatidėliotinas problemas Komisija 2015 m. gegužę ir rugsėjį paskelbė du komunikatus. Pabrėžiama, kad ESI fondai yra svarbus finansavimo šaltinis. Jų paskirtis – remti efektyvias integracijos politikas, apimančias švietimo, užimtumo, būstų ir nediskriminavimo sritis. Į esamą teisinę sistemą įtrauktos nuostatos dėl prieglobsčio teikimo ir integracijos. Jos suderintos su bendru ES tikslu siekti integracinio augimo ir teisingų galimybių visiems, įskaitant migrantus.



Nors socialinės integracijos priemonės visų pirma patenka į Europos socialinio fondo (ESF) veiklos aprėptį, Europos regioninės plėtros fondas (ERPF) galėtų planuoti tokias priemones: investicijos į socialinę, sveikatos, švietimo, būstų ir vaikų priežiūros infrastruktūrą; vargingų miesto teritorijų atgaivinimas; veiksmas, mažinantys migrantų teritorinę ir švietimo srities izoliaciją; pradedančiosios įmonės.

Komisija ne tik teiks vidutinės ir ilgalaikės trukmės pagalbą, bet ir yra pasirengusi patikrinti ESI fondų programas bei priimti pakeitimus, kad būtų galima greitai reaguoti į ekstremaliąsias situacijas, su kuriomis susiduria pabėgėlių krizės paveiktos valstybės narės ir ES nepriklausančios šalys. Nors tokių trumpalaikių poreikių patenkinimui jau parengtas Prieglobsčio, migracijos ir integracijos fondas (PMIF), kurio biudžetas siekia daugiau kaip 3 mlrd. eurų, susiklosčius neeilinėms aplinkybėms migrantams ir pabėgėliams gali būti perskirstyti papildomi ESI fondų ištekliai. Būsimos investicijos



► Gavęs ES finansavimą a imigrantų integracijai skirtas vietinis paramos centras Portugalijoje padėjo 1 215 imigrantams – suteikė socialines ir teises paslaugas, taip pat kontaktus ir informaciją, leidžiančią pasinaudoti galimybe įsidarbinti.

galės būti skirtos mobiliosioms ligoninėms; karštiesiems taškams; sanitarinės higienos priemonėms ir vandeniui; profesinio mokymo infrastruktūros plėtrai; pagrindinių socialinių ir sveikatos priežiūros paslaugų išplėtimui; priėmimo centrų, būstų statyboms arba išplėtimui; priėmimo paslaugų pajėgumų stiprinimui ir pan.

Todėl Komisija visas 28 valstybes nares pakvietė dar kartą peržvelgti 2014–2020 m. laikotarpio prioritetus ir patikrinti, ar pabėgėlių ir migrantų integracijai skirtoms priemonėms reikalingas papildomas išskirtinis dėmesys. Didžiausi Viduržemio jūrą kirtusių migrantų atvykimo centrai, Italija ir Graikija, jau sureagavo į raginimą ir peržiūrėjo dalį 2014–2020 m. laikotarpio programų.

Italijos programoje „Legalità“ daugiausia dėmesio skiriama teisės normų skatinimui mažiau išsivysčiusiuose regionuose, tačiau, reaguojant į pastarojo meto įvykius pakrantės

teritorijose, į ją įtraukti ir konkretūs veiksmai, suteikiantys naudos teisėtiems imigrantams ir prieglobsčio prašytojams. 2014–2020 m. nacionalinėje programoje numatyta maždaug 41 mln. eurų skirti iš mafijos konfiskuoto turto restruktūrizavimui ir rehabilitacijai, siekiant jį visų pirma panaudoti kaip apgyvendinimo centrus teisėtiems imigrantams, prieglobsčio prašytojams bei tarptautinės ir humanitarinės pagalbos gavėjams. Šiuose centruose migrantams pagalba bus teikiama taikant socialinės įtraukties ir paramos darbo rinkai priemones, kurias finansuos ESF.



► Vokietijoje the ESF finansavimą gavusi migrantams skirta bandomoji tarnyba „Lotsendienst“ suteikė konsultacijas maždaug 400 migrantų, besidominčių galimybe kurti savo verslą. 735 iš jų gavo individualias konsultuojamojo ugdymo paslaugas. Be to, pradedančiosios įmonės pirmaisiais darbo metais gavo verslo pradedančiųjų įmonių sistemų paramą.

Graikija į visas trylika 2014–2020 m. regioninių programų įtraukė ERPF paramą, skirtą migrantų priėmimo centrų statybai, renovacijai ir atidarymui. Pagal devintąjį ESI fondų teminį tikslą (socialinė įtrauktis ir skurdas) numatoma imtis papildomų intervencinių veiksmų, tokių kaip integracinės pradedančiosios įmonės, socialinės įmonės, socialiniai būstai, vaikų priežiūros infrastruktūra, vargingų miestų teritorijų atkūrimas ir pan. Šie intervenciniai veiksmai bus nukreipti į labiausiai pažeidžiamas grupes, įskaitant migrantus.

Apibendrinant, Komisija imasi visų priemonių ir naudoja visus kanalus, kad užtikrintų nuoseklų vietos lygmens atsaką į sparčiai besiplečiančią migrantų krizę. Pastaruoju metu įvyko nemažai daugiašalių vizitų į Kroatiją, Graikiją ir Slovėniją bei kitas šalis. Dar daugiau vizitų suplanuota atlikti per artėjančią laikotarpį. Aukšto lygio susitikimai su Turkijos institucijomis, taip pat Vokietijoje spalį įvykęs, migracijos maršrutui į Vokietiją aptarti skirtas susitikimas su Vakarų Balkanų šalių ir visų valstybių narių vadovais arba vyriausybės vadovais atskleidė stiprią Komisijos paramą bendram migracijos srautų valdymui ir jos ryžtą kovoti su ilgalaikėmis migracijos krizės pasekmėmis.

► DAUGIAU INFORMACIJOS
http://ec.europa.eu/priorities/migration/index_en.htm

►ESI FONDŲ PROGRAMOS IR EUROPOS SEMESTRAS

REGIONINIŲ INVESTICIJŲ DERINIMAS PRIE PLATESNIŲ EKONOMIKOS POLITIKŲ

Aptariant ir rengiant 2014–2020m. laikotarpio Europos struktūrinių ir investicijų fondų programas, daugiau dėmesio nei anksčiau buvo skiriama ryšiams tarp planuojamų investicijų ir kitų ekonomikos politikų. Vienas iš taikytų metodų – konkrečiai šalims skirtos rekomendacijos (CSRs), suformuotos Europos semestro metu. Kokį poveikį Europos semestras turi nacionalinėse ir regioninėse programose taikomam požiūriui dėl 2014–2020m. laikotarpiu planuojamų investicijų?

Europos semestras buvo pristatytas 2010m. kaip nauja ES ekonomikos valdymo struktūra, inicijuota kartu su strategija „Europa 2020“. Viena pagrindinių semestro dalių – metinės CSRs. Jas nuo 2011m. priima Europos Taryba. CSRs daugiausia paremtos Europos Komisijos pateikta analize (dabar vadinama šalies ataskaita). Jose pateikiamas trumpas kiekvienai šaliai skirtų pagrindinių ekonomikos politikos prioritetų sąrašas, apimantis įvairias ekonomikos politikos sritis.

Nors CSRs nebuvo pagrindinė 2014–2020m. investicijų prioritetų formavimo priemonė, nuo 2010m. sparčiai stiprėjo CSRs ryšys su Europos struktūrinių ir investicijų fondų (ESI fondų) programavimu, ir jos turėjo įtakos naujos kartos programoms. ESI fondams skirtuose teisės aktuose patvirtinami du pagrindiniai ryšiai: ryšys tarp jau suformuotų CSRs ir 2014–2020m. laikotarpio programų rengimo bei galimybė, kad ateityje CSRs padės įgyvendinti perprogramavimo procesą (makroekonominio sąlygiškumo nuostatos 1 kryptis).

Kokios CSRs atitinka sanglaudos temą?

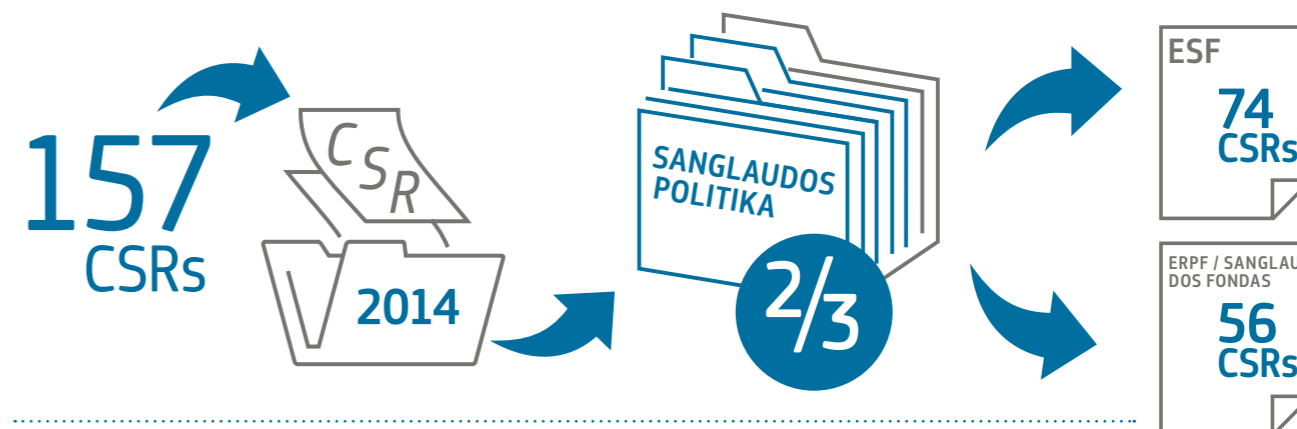
2014m. CSRs aptarta daugiau klausimų, jos labiau atitinka ESI fondų sritį. 2014m. iš viso buvo pateiktos 157 CSRs. Du trečdaliai jų buvo susijusios su sanglaudos politika (politikomis, kurias finansuoja Europos regioninės plėtros fondas (ERPF), Europos socialinis fondas (ESF) ir sanglaudos fondas (SF). Iš jų 74 CSRs atitiko ESF, o 56 – ERPF arba Sanglaudos fondo sritis (20 CSRs atitiko tiek ESF, tiek ERPF arba Sanglaudos fondo sritis).

Šios „sanglaudos temą atitinkančios“ rekomendacijos apėmė įvairias temas ir skirtingų rūšių politikos priemones bei struktūrines reformas. Iš esmės jos buvo susijusios su 1) ESI fondų programomis atitinkančiomis sistemos sąlygomis arba politikos strategijomis, 2) investicijų poreikių nustatymu arba 3) administracinių gebėjimų temomis. CSRs, atitinkančiose ERPF ir Sanglaudos fondo sritis, aptariamos temos dažniausiai buvo susijusios su energija, gamtos ištekliais, MVĮ galimybe gauti finansavimą, moksliniais tyrimais ir plėtra bei inovacijomis ir administraciniais gebėjimais. ESF atveju dažniausios sritys buvo darbo rinkos politika, švietimo reformos ir socialinė įtrauktis.

Įdomu tai, kad didžioji dalis iš 2014m. CSRs (iš viso jų buvo 110) buvo skirtos „mažiau išsivysčiusioms“ valstybėms narėms, bet vos 4 CSRs (skirtos Kroatijai, Čekijos Respublikai, Italijai ir Rumunijai) aptartos nuostatos, konkrečiai susijusios su ES lėšų valdymu. Neskaitant šių išimčių, ne visuomet paprasta nustatyti, ar CSRs atitinka sanglaudos politikos temą. ES programų atitikties politikos problemoms analizę kartais galima rasti šalių pusmečio ataskaitose, kurios pateikiamos prieš Komisijai sudarant CSRs projektus. Be to, kai kurios valstybės narės savo partnerystės sutartyse ir programose pateikė aiškias nuorodas į CSRs. Galiausiai atitinkamos CSRs buvo aptartos sudarant programų projektus ir turėjo įtakos rezultatams, nors jokių konkrečių nuorodų pateikta nebuvo.

(1) Visame straipsnyje vartojama sąvokos „konkrečiai šalims skirtos rekomendacijos“ santrumpa anglų k. (CSRs).

KONKREČIOMS ŠALIMS SKIRTOS REKOMENDACIJOS (CSRs) 2014M. SUSIJUSIOS SU SANGLAUDOS POLITIKA



2015 m. CSRs kiekis sumažėjo (nuo daugiau kaip 150 iki maždaug 100) – be to, rekomendacijos tapo trumpesnės, jas sudarė mažiau potemių. 2015m. paskelbtose 102 CSRs pateiktas 161 politinių rekomendacijų punktų. Vos 61 iš šių politinių rekomendacijų punktų laikomi atitinkančiais ESI fondų sritį – gerokai mažiau nei 2014m. Vis dėlto Komisija pabrėžė, kad ankstesniais metais pateiktos platesnės konkrečioms šalims skirtos rekomendacijos tebėra aktualios, ir ji toliau skatins užbaigti šias reformas.

Galimas programavimas iš naujo pagal makroekonominio sąlygiškumo nuostatą

2014–2020m. teisės aktuose taip pat numatyta galimybė Komisijai paprašyti pakeisti priimtas partnerystės sutartis ir veiksmų programas tuo atveju, jei reikia paramos vykdyti naujas konkrečiai šalims skirtas rekomendacijas. Reikia atkreipti dėmesį, kad struktūrinės reformos skirtos spręsti ilgalaikėms problemoms, todėl tikimasi, kad tokie pakeitimai nebus dažni. Komisija pripažįsta, kad dažnas programavimas iš naujo gali sutrikdyti daugiamečių investicijų strategijų funkcionavimą. Svarbiausias politinis iššūkis, skatinantis ankstyvas diskusijas dėl naujo programavimo, yra ES atsakas į dramatišką migracijos suaktyvėjimą. **Komisijos narė C. Crețu** pakvietė vėl peržvelgti programų investicijų prioritetus ir apvarstyti galimybę patiems inicijuoti programavimą iš naujo.

Tolesni veiksmai

Daugiamečio sanglaudos politikos programavimo ciklo susijimas su metinėmis, trumpalaikėmis CSRs sukėlė sanglaudos

politikos suinteresuotųjų subjektų susirūpinimą. Išties – CSRs atnaujinamos kasmet ir gali būti susietos su trumpalaikiais politikos prioritetais. Tačiau praktika rodo, kad CSRs, susijusios su sanglaudos politika, būdinga vidutinė ir ilga trukmė – net jei Komisija, siūlydama tokias rekomendacijas, valstybes nares skatina prioritetą teikti reformų procesui.

Kalbant apie ESI fondų ir Europos semestro ryšius ateityje, pagrindiniai ateinančių metų klausimai veikiausiai apims šias sritis: ESI fondų įnašo siekiant ES, nacionalinių ir regioninių ekonomikos prioritetų (įskaitant įnašą į atitinkamas CSRs) atskleidimas; tinkama pusiausvyra tarp ESI fondų investicijų vidutinės ir ilgos trukmės tikslų bei metinėse CSRs nustatytų politikos darbotvarkių; ES fondų programų atsargų naudojimas lanksčiai spręsti svarbius ir reikalingus poreikių pokyčius ir programavimą iš naujo; nustatymas, ar makroekonominio sąlygiškumo nuostatos (1 kryptis) bus naudojamos strateginiam programavimui iš naujo, ir kaip tai bus atliekama.

►DAUGIAU INFORMACIJOS
http://ec.europa.eu/europe2020/making-it-happen/country-specific-recommendations/index_lt.htm



► DEŠINYSIS PUSLAPIS
Corina Crețu ir Lambert van Nistelrooij
su keturių laimėjusių projektų atstovais.

► Lambert van Nistelrooij,
komisijos pirmininkas

► 2015 M. „REGIOSTARS“ APDOVANOJIMUOSE PAGERBTI ĮKVEPIANTYS SANGLAUDOS POLITIKOS PROJEKTAI

KETURI APDOVANOJIMUS PELNĘ PROJEKTAI

„RegioStars“ apdovanojimų ceremonija įvyko 2015 m. spalio 13 d. „Bozar“ centre Briuselyje. Už regioninę politiką atsakinga Komisijos narė **Corina Crețu** ir „RegioStars“ komisijos vadovas, Europos Parlamento narys **Lambert van Nistelrooij** paskelbė šių prestižinių apdovanojimų laimėtojus – šventė buvo skirta labiausiai įkvepiantiems ir inovatyviausiems sanglaudos politikos paramą gavusiems projektams.

Iš 143 gautų paraiškų komisija atrinko 17 originaliausių ir inovatyviausių miesto ir regioninės plėtros projektų. Iš jų finalinio etapo metu buvo renkami nugalėtojai. Šie pavyzdiniai projektai varžėsi pažangaus augimo, tvaraus augimo, integracinio augimo ir „CityStar“ (miesto žvaigždės) kategorijose.

Finalininkai atstovavo 15 valstybių narių regionams ir miestams: Austrijos, Bulgarijos, Čekijos Respublikos, Danijos, Prancūzijos, Graikijos, Vengrijos, Airijos, Italijos, Lenkijos, Portugalijos, Rumunijos, Ispanijos, Švedijos ir Jungtinės Karalystės. Jų sritys skirėsi nuo paramos mažosioms įmonėms taikant IRT inovacijas ir energijos vartojimo efektyvumo kūrimo iki socialinės įtraukties ir miestų planavimo iniciatyvų.

Visi „RegioStars“ finalininkai ir nugalėtojai – puikus europiečių kūrybiškumo ir ryžto pavyzdys, atskleidžiantis, ko galima pasiekti pasinaudojus ES finansavimu.

► DAUGIAU INFORMACIJOS
http://ec.europa.eu/regional_policy/lt/regio-stars-awards

► PAŽANGUS AUGIMAS

MVĮ augimo galimybių įgyvendinimas – skaitmeninei ekonomikai.



► „SCANDINAVIAN GAME DEVELOPERS“

Vidurio Jutlandijos regionas (Danija) ir Vakarų Švedija (Švedija)

Projekto metu jauniems Skandinavijos verslininkams, dirbantiems skaitmeninių žaidimų pramonės srityje, siūlomos konsultacijos ir mokymai. Jiems teikiama pagalba steigti finansiškai perspektyvias įmones ypač konkurencingoje verslo aplinkoje. Danijoje, Greno mieste veikiantis verslo inkubatorius, taikydamas Šiovdės universiteto partnerio (Švedija) išplėtotą verslo modelį, prisidėjo prie 22 naujų mažųjų įmonių įkūrimo – šiuo metu jose dirba 67 asmenys.

► www.videndjurs.dk

► INTEGRACINIS AUGIMAS

Gyventojų, kuriems gresia skurdas arba socialinė atskirtis, integravimas į visuomenę.



► „DIRITTI A SCUOLA“

Apulija (Italija)

Mišriais švietimo ir socialinės rūpybos metodais paremtas projektas gerokai sumažino mokyklos nebaigusiujų skaičių regione. Projekto metu buvo teikiamos konsultavimo, profesinio orientavimo ir tarpkultūrinio tarpininkavimo paslaugos, davusios naudos ir moksleiviams, ir jų šeimoms. 2012 m. penkiolikmečių moksleivių, kurių skaitymo gebėjimai riboti, dalis sumažėjo iki 16,7 proc. – t. y. pavyko pranokti numatytąjį nacionalinį 20 proc. tikslą. Taip pat sumažėjo ir mokyklos nebaigusiujų skaičius – nuo 30,3 proc. 2003 m. iki 19,9 proc. 2013 m. Iš viso programos naudą pajuto 50000 moksleivių ir 10000 šeimų – jie gavo naują galimybę siekti šviesios ateities.

► www.pugliausr.it/default.aspx?Page=Office_Section&code=132&tipo=1

► TVARUS AUGIMAS

Investicijų į energijos vartojimo efektyvumo didinimą sutelkimas – piliečių ir visuomenės naudai

► PICSA

Andalūzija (Ispanija)

Andalūzijos tvarių statybų programos lėšos investuotos į pastatų energetinę renovaciją ir miesto teritorijų atkūrimą. Šios investicijos stiprina statybų sektoriaus konkurencingumą ir skatina aukštos kvalifikacijos darbo vietų kūrimą. Ši programa regiono statybų sektorių paverčia ekologiškesniu ir padeda sukurti naujų darbo vietų – be to, vienas iš pagrindinių jos tikslų yra informuoti visuomenę apie energijos vartojimo efektyvumo ir tvarių statybų svarbą. Projektas leido sutaupyti 26000 tonų energijos per metus ir padėjo išvengti 62000 tonų CO₂ emisijos. Tikimasi, kad per artimiausius metus projektas sukurs tūkstančius naujų darbo vietų.



► www.agenciaandaluzadelaenergia.es/ciudadania/programa-de-impulso-la-construccion-sostenible-de-andalucia/

► „CITYSTAR“

Miestų pokyčiai rengiantis ateities iššūkiams.

► „CHAVESO-VERINO EUROMIESTAS“

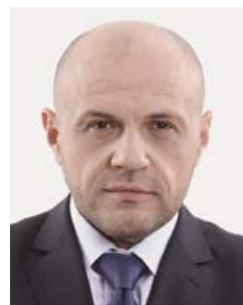
Galisija (Ispanija) ir Šiaurės Portugalija (Portugalija)

Chaveso ir Verino miestai suvienijo jėgas, kad sukurtų euromiestą – galėtų pasiūlyti bendras savivaldybės paslaugas ir infrastruktūras, įskaitant bendrus kultūrinius renginius, prekybos, sporto, laisvalaikio ir turizmo veiklas, bei paskatintų verslumą. Projektas atskleidė, kad institucinė, ekonominė, socialinė ir kultūrinė dviejų pasienio miestų integracija yra įmanoma. Jis suteikė realios naudos – padėjo sutaupyti išlaidų, padidino miestiečiams siūlomų savivaldybės paslaugų efektyvumą ir įvairovę.

► <http://en.euroidadechavesverin.eu/>



▶ BULGARIJA: KRIZĘ ĮVEIKIA NUOLATINIS EKONOMIKOS AUGIMAS



„Panorama“ pakalbino ministro pirmininko pavaduotoją Tomislav Donchev – jis pasidalino mintimis, kaip sanglaudos politika prisideda prie sėkmingo Bulgarijos žengimo į priekį ir kokie yra tolesni šalies planai finansavimo srityje.

▶2014m. rugpjūtį Europos Komisija patvirtino partnerystės sutartį su Bulgarija. Kokių pagrindinių veiksmų ėmėtės nuo to laiko?

Bulgarijos prioritetai ESI fondų srityje yra suskirstyti į dešimt programų. Devynios iš jų jau patvirtintos. Valdymo struktūros iš esmės išlieka tokios pat kaip ir 2007–2013 m. laikotarpiu, tačiau kurdami valdymo ir kontrolės sistemas rėmėms savo patirtimi ir siekėme supaprastinti procesus, nesumažindami kontrolės veiksmingumo. Neseniai suformavome pirmąsias institucijas. Viena iš jų skirta didžiausiai ESF programai, kuri remia darbo rinkos, socialinės įtraukties ir jaunimo užimtumo sričių veiksmus. Tai nepaprastai svarbu siekiant prisidėti prie kokių tik po krizės pradėjusios atsigausti Bulgarijos ekonomikos stiprinimo. Stengiamės dar labiau tobulinti teisinę sistemą – tai padaryti leis naujasis ESI fondų valdymą reglamentuojantis įstatymas. Laukiame, kol Parlamentas jį patvirtins.

▶Įvertinkite laiką, praėjusį nuo Bulgarijos prisijungimo prie ES. Kiek šiuo laikotarpiu buvo svarbios sanglaudos lėšos?

Investuotos ES lėšos turėjo pastebimą poveikį socialinei ir ekonominei šalies plėtrai. Jos padėjo spręsti kai kurias svarbias problemas. Apskaičiuotas poveikis realiam BNP – augimas buvo 7,2 proc. didesnis palyginti su „nuliniu“ scenarijumi. Užimtumo lygis yra 4,5 proc. didesnis nei tuo atveju, jei būtume negavę fondų paramos, o privačios investicijos išaugo 26,9 proc.



▶ Sofijoje veikianti mechaninio ir biologinio apdoravimo sistema per metus gali perdirbti 410 000 tonų atliekų ir gamina kogeneracijai skirtą kurą iš atliekų.

Praktinę fondų lėšų naudą pajuto beveik visi Bulgarijos gyventojai: renovuota daugiau kaip 1 000 viešųjų pastatų (skirtų švietimo, socialiniams ir kultūriniais tikslams), nutiesta arba rekonstruota 1 116 km kelių, 424 km geležinkelio linijų, 262 km greitkelių ir 21 km metro linijų. Miestų projektai tiesiogiai pagerino 3,5 mln. žmonių gyvenimo kokybę. Aplinkos srities investicijos į vandens ir nuotėkų bei atliekų tvarkymo infrastruktūras dabar tarnauja pusei šalies gyventojų.

ESI fondai išliks svarbiu viešųjų investicijų šaltiniu. Vis dėlto 2014–2020 m. laikotarpiu daugiau dėmesio skirsime švietimui bei moksliniams tyrimams ir plėtrai. Į naujuosius investicijų prioritetus taip pat įtrauktas šiltnamio efektą sukeliančių dujų mažinimas, pavojaus aplinkai valdymas ir oro kokybė. Visa tai padeda siekti politikos tikslų – pažangaus, tvaraus ir integracinio augimo. Kalbant apie valdymo metodus, daugiau dėmesio skiriame kaip galima aukštesnio lygio supaprastinimui, geresnėms galimybėms gauti finansavimą, didesniams skaidrumui ir atskaitomybei. Kitaip tariant, siekiame labiau orientuotis į rezultatus, plačiau taikyti integruotą požiūrį ir sulaukti viešųjų lėšų grąžos.

▶Kiek aktyviai Bulgarijos vietos ir regioninio lygmens institucijos dalyvauja įvairių veiksmų programų valdyme?

Bulgarijos savivaldybės įgyvendina beveik pusę visų veiksmų – tiek infrastruktūros projektų, tiek neprivalomųjų priemonių. Tinkama jų institucinė padėtis ir praktinė patirtis leidžia aktyviai dalyvauti visuose programos ciklo etapuose.

Miestų svarba įgyvendinant strategiją „Europa 2020“ ir sanglaudos politikos miestų veiksnys dar labiau sustiprina vietos institucijų vaidmenį ESI fondų lėšų valdyme. Jos prisiima daugiau atsakomybių ir tvarios miestų plėtros sistemoje veikia kaip tarpinės institucijos.

▶Kaip aktyviai Bulgarija naudosis finansinėmis priemonėmis?

2017–2013 m. laikotarpiu Bulgarijos darbo su finansinėmis priemonėmis patirtis buvo puiki. 2014 m. pabaigoje JEREMIE išmokėjo daugiau kaip 600 mln. eurų – šios lėšos skirtos daugiau kaip 6 300 MVĮ ir 320 pradedančiųjų įmonių. JESSICA parėmė miestų atkūrimo ir plėtros priemones. Bendra paskirtų ir išmokėtų lėšų suma siekia daugiau kaip 40 mln. eurų.

2014–2020 m. laikotarpiu remsimės sukaupta patirtimi ir plėsimės finansinių priemonių veiklos aprėptį. Taigi finansinių priemonių teminė aprėptis taps platesnė – jos apims aplinkos sritį. Be to, priemonės bus įvairinamos. Ypatingą dėmesį skirsime paramai inovatyviai verslininkystei ir pradedančiosioms įmonėms, siūlančioms įvairius produktus. Tai padės rinkai pateikti ir patobulinti ekonomiškai efektyvius sumanymus. Bendra šešių veiksmų programų lėšų suma, skiriama finansinėms priemonėms, siekia maždaug 650 mln. eurų. Šios lėšos bus skirstomos per valstybinį fondų fondą, užtikrinsiantį valdymo sąnaudų masto ekonomiką, padėsiantį standartizuoti procedūras, papildinsiantį svertų poveikį ir leisiantį pasiekti geresnės sąveikos su subsidijų finansavimu. Be to, Bulgarija 102 mln. eurų skyrė MVĮ iniciatyvai.

▶Kaip manote, kokių rezultatų Bulgarija gali būti pasiekusi septynerių metų laikotarpio pabaigoje?

Kaip rodo mūsų ekonominis modeliavimas, galime tikėtis, kad iki 2020 m. pabaigos BNP augimas bus 9,3 proc. didesnis nei numatyta pagrindiniame scenarijuje. Tai lems ir ilgalaikis 2007–2013 m. laikotarpiu atliktų investicijų poveikis, ir 2014–2020 m. laikotarpio įgyvendinimas.

Kalbant apie orientaciją į rezultatus: iki 2023 m. įmonės 30 proc. aktyviau vykdys inovacijų bei mokslinių tyrimų ir plėtros veiklas; verslininkystė išaugs 10 proc.; mokyklos nebaisiusių 18–24 m. asmenų dalis sumažės iki 11 proc.; 30–34 m. amžiaus asmenų, įgijusių tretinį išsilavinimą, dalis pasieks ne mažiau kaip 36 proc.; 3 proc. 25–64 m. asmenų dalyvaus mokymosi visą gyvenimą sistemoje; administracinių paslaugų teikimo laikas bus 50 proc. trumpesnis (plg. su 2013 m.) ir t. t.

▶DAUGIAU INFORMACIJOS
www.eufunds.bg/en/

▶VELSAS: EKONOMIKOS AUGIMO IR DARBO VIETŲ KŪRIMO SKATINIMAS TAIKANT SANGLAUDOS POLITIKĄ



▶Finansų ir valstybinių verslo įmonių ministrė Jane Hutt ir profesorius Richard B. Davies, Svonsio universiteto rektorjaus pavaduotojas, lankosi Svonsio įlankos inovacijų centro statybose.



Svonsio įlankos inovacijų centras išsidėstęs 65 aktų teritorijoje, Nit Port Talbote, buvusioje tranzitinės zonos baziniame punkte. Tai vienas iš nedaugelio pasaulio universitetų, turinčių tiesioginę prieigą prie paplūdimio ir nuosava pasivaikščiavimo skaitmeniniame pajūryje. ERPF ir kitų šaltinių remiamas universitetas siekia tapti pirmąjį mokslinių tyrimų ir inovacijų centru.

Praėjus vieneriems metams nuo 2014–2020 m. ES struktūrinių fondų programos įgyvendinimo pradžios, Velso finansų ir valstybinių verslo įmonių ministrė Jane Hutt žurnalui „Panorama“ pasakoja apie tai, kokį esminį vaidmenį ES fondai atlieka kuriant tvarią ir klestinčią Velso ekonomiką.

▶Kokios pažangos pavyko pasiekti Velsui nuo 2014–2020 m. laikotarpio programos pradžios?

Velsas pirmasis JK ir vienas pirmųjų ES sulaukė Europos Komisijos patvirtinimo dėl 2014–2020 m. laikotarpio Struktūrinių fondų programos. To pasiekti leido glaudus bendradarbiavimas tarp Velso vyriausybės ir ekonominių bei socialinių partnerių Velso, JK ir ES lygmenimis.

Buvau užsibrėžusi kuo greičiau sudaryti mūsų ES finansavimo programas, kad gyvybiškai svarbių investicijų į Velso ekonomiką srautas nenutrūktų. Pasiekėme puikios pažangos. Maždaug 400 mln. svarų sterlingų (t. y. penktadalį bendrų ES finansavimo lėšų) investavome į viešąsias, privačias ir savanorių organizacijas visame Velse. Bendra investicijų suma siekia 880 mln. svarų sterlingų.

Klestėjimo siekiui skirtos Velso vyriausybės darbotvarkės esmė – paversti Velsą novatoriška ir pasauliniu lygmeniu konkurencinga tauta. Todėl nepaprastai džiaugiamsi pirmuoju paskelbtu

finansavimo projektu: 20 mln. svarų sterlingų iš Europos regioninės plėtros fondo (ERPF) lėšų buvo skirta naujam Aberystvyto universiteto Inovacijų ir įmonių centrui Vidurio Velse įkurti. 35 mln. svarų sterlingų vertės pažangiausia plėtra suteiks tyrėjams ir pramonės atstovams galimybę bendradarbiauti. Novatoriškiausias, bioekonomikai stiprinti skirtas idėjas jie galės paversti komercine pasaulinio lygio sėkme.

Kitas svarbus projektas, į kurį investuotos ES lėšos, – jūrų energijos sistema Šiaurės Velse. Gavusi 10 mln. paramą iš ERPF, įmonė „Minesto“ sukurs, pagamins ir išbandys mažo greičio prietaisą „Deep Green“, naudojantį potvynių ir vandenyno sroves tūkstančiams namų skirtos elektros gamybai. Velso potvyniai yra antri pagal dydį pasaulyje, todėl mes turime galimybių tapti pasaulinio masto lyderiais inovatyvios jūrų energijos srityje ir kurti mažo anglies dioksido kiekio technologijų ateitį. Ši ES investicija suteikė pagrindą pritraukti kitas investicijas – šiuo metu Švedijos įmonė savo centrinę JK padalinio būstinę ruošiasi atidaryti Velse.

Tai vos keli svarbaus ES fondų vaidmens pavyzdžiai. ES fondai padeda keisti mūsų ekonomiką ir stiprinti visų Velso piliečių gerovę investuojant į verslo konkurencingumą, mokslinius tyrimus ir inovacijas, gebėjimus, užimtumą, atsinaujinančiąją energiją, skaitmeninius ir miestų ryšius bei jaunus žmones.

Svonsio įlankos inovacijų centras išsidėstęs 65 aktų teritorijoje, Nit Port Talbote, buvusioje tranzitinės zonos baziniame punkte. Tai vienas iš nedaugelio pasaulio universitetų, turinčių tiesioginę prieigą prie paplūdimio ir nuosava pasivaikščiavimo skaitmeniniame pajūryje. ERPF ir kitų šaltinių remiamas universitetas siekia tapti pirmąjį mokslinių tyrimų ir inovacijų centru.

▶Koks vaidmuo iki šiol Velso ekonomikos augimo skatinimo srityje teko partnerystėms?

Žinoma, partnerystės būtinos, kad ES fondų lėšos Velse būtų panaudotos sėkmingai. Šiuo metu kartu su savo partneriais siekiame kaip galima labiau padidinti savo investicijų poveikį priderindami jas prie esamų ir besiformuojančių augimo galimybių pagrindinėse teritorijose ir sektoriuose, įskaitant miestų regionus ir verslo zonas.

Šis požiūris tapo katalizatoriumi, leidusiu įgyvendinti vieną stipriausių Europos žinių ekonomikos projektų – Svonsio universiteto Mokslo ir inovacijų centrą, kurio vertė siekia 450 mln. svarų sterlingų. ERPF, Europos investicijų banko, Velso vyriausybės ir kitų viešųjų bei privačių šaltinių investicijas gavęs centras 2015 m. rugsėjį atvėrė duris tūkstančiams studentų, tyrėjų ir įmonių.

Vien statybų etapo metu buvo sukurta daugiau kaip 1 000 naujų darbo vietų, o vietos teritorijai suteikta naujų galimybių

gebėjimų ir tiekimo grandinės srityse. Ši sėkmė leis toliau kurti dinamišką mokslinių tyrimų aplinką. Tai išskirtinis ES fondų poveikio mūsų regione pavyzdys – neseniai jis pristatytas ir Europos Parlamente, kur sulaukė susižavėjimo.

▶Kokios naudos Velsui suteikė bendradarbiavimas su kitais ES regionais?

ES struktūriniai fondai atlieka esminį vaidmenį mūsų regione stiprindami Velso organizacijų dalyvavimą tokiose ES finansuojamose programose kaip „Horizontas 2020“. Europos teritorinio bendradarbiavimo programos taip pat labai svarbios tęstinei Velso vyriausybės politikai – dirbti bendradarbiaujant su kitais ES regionais ir stiprinant Velso padėtį tarptautiniu mastu. Šios programos suteikia svarbias platformas, leidžiančias mums peržengti geografines ribas, kad įveiktume bendras ekonomines, socialines ir aplinkosaugos problemas, pasidalintume savo patirtimi ir ją sustiprintume.

Spalio mėnesį Briuselyje vykusioje Velso Europos teritorinio bendradarbiavimo konferencijoje, kurioje dalyvavo Airijos, Lenkijos, Prancūzijos, Ispanijos, Vokietijos, Italijos, Belgijos, Suomijos ir JK atstovai ir suinteresuotieji subjektai, aš pabrėžiau – sieksime kuo labiau sustiprinti Velso dalyvavimą šiose programose ir bendradarbiavimą su ES partneriais.

Velso rezultatai, iki šiol pasiekti dalyvaujant ypač konkurencingoje mokslinių tyrimų ir inovacijų programoje „Horizontas 2020“, mus įkvepia dirbti toliau – Velso organizacijos iš ES fondų jau gavo beveik 25 mln. svarų sterlingų paramą, skirtą stiprinti mūsų žinių ekonomiką. Pietų Velse įsikūrusi tarptautinė, puslaidininkių sprendimus teikianti įmonė „Microsemi Corporation“ jau pritraukė apie 320 000 svarų sterlingų investicijų projektui MEDILIGHT. Projektas, kurio bendra vertė siekia 2,5 mln. svarų sterlingų, skirtas sukurti medicinos prietaisui, pagerinsiančiam profesionalią žaizdų priežiūrą.

Be to, lapkričio mėn. Velsas surengė „IQNet“ konferenciją Kardiye. Kelių ES vadovaujančiųjų institucijų atstovai susitiko aptarti „supaprastinimo“ – tai Komisijos rekomenduojamas pagrindinis formavimo principas, galintis suteikti materialios naudos organizacijoms, siekiančioms įgyvendinti ir įgyvendinančioms ES projektus.

ES fondai mums padeda siekti savo tikslų. Esu įsitikinusi, kad jie padės suteikti ilgalaikę gerovę Velso žmonėms, įmonėms ir bendruomenėms – ir labiau klestinčią bei integruotą visuomenę mums visiems.

▶DAUGIAU INFORMACIJOS
www.gov.wales/eu-funding
 ARBA SEKITE MUS @wefowales

▶ ERRIN – REGIONŲ VAIDMENS EUROPOS MOKSLINIŲ TYRIMŲ IR INOVACIJŲ SRITYJE STIPRINIMUI

.....
 Europos regionų mokslo ir naujovių tinklas (ERRIN) stiprina regioninį bendradarbiavimą mokslinių tyrimų srityje ir tyrinėja praktinius pažangiosios specializacijos veiksmus, kartu su dešimčia regionų narių taikydama „mokymosi kelionės“ metodą. Tokiu būdu ERRIN skatina atvirą ir greitą žinių bei geriausios praktikos perdavimą ir padeda sustiprinti regioninių projektų poveikį.

ERRIN – Briuselyje įkurta regioninių suinteresuotųjų subjektų platforma, siekianti sustiprinti visų Europos regionų mokslinių tyrimų ir inovacijų pajėgumus. ERRIN veikia 14 darbo grupių.

2001 m. įkurta ERRIN šiuo metu sudaro daugiau kaip 120 narių iš 23 šalių. Žinių mainai tarp narių – pagrindinis būdas stiprinti regioninį konkurencingumą, susitelkiant ties bendrais veiksmais ir projektų partnerystėmis, skirtomis stiprinti regioninius mokslinius tyrimus ir paremti projektų plėtrą.

Šiais veiksmais ERRIN siekia prisidėti prie Europos mokslinių tyrimų ir inovacijų politikos įgyvendinimo ir atkreipti dėmesį į galimą pažangiosios specializacijos strategijos vaidmenį regioninio konkurencingumo stiprinimo tikslais plėtojant sąveiką tarp Europos struktūrinių ir investicijų fondų bei ES mokslinių tyrimų finansavimo.

„Siekiamo paremti efektyvių mokslinių tyrimų ir inovacijų ekosistemų ES regionuose plėtrą ir paskatinti regioninį bendradarbiavimą“, – sako **Richard Tuffs**, ERRIN direktorius.

„Inovacijos dabar suvokiamos kaip ekonomikos plėtros variklis. Regionų vidinė struktūra turi būti geriau suderinta, be to, reikia stiprinti ir išorinį regionų bendradarbiavimą. Svarbu mažinti gebėjimo diegti inovacijas skirtumus pačiuose regionuose ir tarp jų. Europai reikia kaip galima daugiau inovacijų“, – tęsia R. Tuffs.



„Regionų atstovai suvokia savo teritorijų mokslinių tyrimų bei inovacijų sąlygas. Tai tinkamiausi žmonės plėtoti regionines inovacijų ir pažangiosios specializacijos strategijas, kurios nustatytų ir skatintų jų konkurencinius pranašumus.“

▶ RICHARD TUFFS – ERRIN DIREKTORIUS

Pažangioji specializacija

ERRIN pažangiosios specializacijos darbo grupė ištyrė pažangiosios specializacijos koncepcijos analitinį pagrindą ir dalijamąsi geriausia šios koncepcijos įgyvendinimo praktika.

Pažangiosios specializacijos regioninės inovacijų strategijos (RIS3) tapo būtina išankstine sąlyga siekiant plėtoti Europos struktūrinių ir investicijų fondų veiksmų programas. Pažangioji specializacija yra esminis 2014–2020 m. sanglaudos politikos elementas. Tai reiškia, kad ji turi poveikio išlaidoms ir metodams, skirtiems skatinti mokslinių tyrimų ir inovacijų veiklą.

Mokymosi kelionė

Siekdamas stiprinti bendradarbiavimą mokslinių tyrimų ir inovacijų srityje, ERRIN dalyvauja Europos mokslinių tyrimų projekte „SmartSpec“, apimančiame „mokymosi kelionę“, skirtą sustiprinti pažangiosios specializacijos koncepcijos suvokimą ir teoriją sujungti su praktika.

Projekto metu 10 ERRIN regionų narių rengia seminarus, kuriuose dalijasi savo pažangiosios specializacijos strategijomis ir aptaria konkrečius veiksmus – tokius kaip valdymo problemos ar klasterių plėtra.

„Mokymosi kelionė – labai išsami ir naudinga priemonė, skirta mokytis ir dalytis problemomis, sunkumais bei geriausia praktika“, – paaiškina Tuffs. „Šis procesas padeda pagerinti suvokimą ir skatina regionus (labiausiai – jų atstovus, dalyvaujančius pažangiosios specializacijos strategijų plėtroje) keistis patirtimi ir praktikomis“, – priduria pašnekovas.

Be to, 10 regionų vykstantys susitikimai tampa bendra platforma, kurioje partneriai gali kartu rengti naujas idėjas dėl bendradarbiavimo pagal RIS3 sistemą, nustatyti sąveikas, įgyvendinimo proceso kliūtis ir naujus, būsimų bendrų projektų laukiančius iššūkius.

Kūrybiniai klasteriai ir pažangioji specializacija

Viena tokių mokymosi kelionių buvo surengta Materoje. Tai UNESCO pasaulio paveldo centras, įsikūręs Italijoje, Bazilikatos regione. Dviejų dienų susitikimo metu daugiausia dėmesio buvo skirta pažangiosios specializacijos strategijų kūrybiniam klasteriams.

Pirmąją dieną 10 dalyvaujančių regionų kartu su dviem akademikais (profesoriumi **Kevin Morgan** iš Kardifo universiteto (JK) ir profesore **Fiozenza Belussi** iš Padujos universiteto (IT)) dalyvavo debatuose ir dalinosi idėjomis. Antrąją dieną Materos atstovai – politikos formuotojai, verslininkai ir aktyvūs socialiniai veikėjai – susirinko aptarti, kaip miestas unikalų paveldą naudoja ekonomikos plėtros galimybėms kurti.

„Papildomas mokymosi kelionės tikslas – ištyrinėti skirtinguose regionuose taikomų pažangiosios specializacijos koncepcijų teorinį pagrindą ir giliau suvokti šio požiūrio privalumus ir trūkumus“, – paaiškina R. Tuffs.

Regionų atsiliepimai padės sustiprinti pažangiosios specializacijos koncepcijos analitinį pagrindą ir prisidės prie metodinių praktinių gairių, išplėsiąčių politikos formuotojų strategines žinias.“

Pagrindinis vaidmuo mokslinių tyrimų ir inovacijų srityje

R. Tuffs pabrėžia, kad regionai privalo atlikti esminį vaidmenį plėtojant ir įgyvendinant ES programą „Horizontas 2020“ – ir yra pajėgūs atlikti šią užduotį.



▶ Dalis projekto PLACES regionų partnerių atstovų Briuselyje: (IŠ KAIRĖS | DEŠINĖ) Zoltan Balogh, Claire Robertson, Henriette Hansen, Martina Hilger, Richard Tuffs ir Anett Ruszanov.



▶ ERRIN sekretoriato komanda: (IŠ KAIRĖS | DEŠINĖ) Richard Tuffs, Anett Ruszanov, Ryan Titey ir Andrea Lagundzija.

„Regionų atstovai suvokia savo teritorijų mokslinių tyrimų bei inovacijų sąlygas. Tai tinkamiausi žmonės plėtoti regionines inovacijų ir pažangiosios specializacijos strategijas, kurios nustatytų ir skatintų jų konkurencinius pranašumus.“ R. Tuffs tęsia: „Sukūrę savo regiono pažangiosios specializacijos strategijas, jie turi skatinti aktyvų bendradarbiavimą su kitais Europos regionais ir žengti toliau – perduoti žinias, kurti partnerystes ir remti prekybos galimybes.“

Regionų konkurencinį pranašumą gali nustatyti tik pažangiosios specializacijos strategijos, tvirtai paremtos principu „iš viršaus į apačią“. Tuomet Europos investicijas galima nukreipti į prioritetus, kurie užtikrintų didžiausią poveikį.

▶ DAUGIAU INFORMACIJOS
www.errin.eu

▶25-MEČIO SULAUKUSI „INTERREG“

SUKAKTIES PROGA – ŠVENTINIAI RENGINIAI IR „EUROBAROMETRO“ APKLAUSA

Tarpvalstybinis bendradarbiavimas vykdomas jau 25 metus, tačiau nemažai pasienio teritorijų ekonominių galimybių lieka neišnaudotos. Tai lemia pasitikėjimo stoka arba kartais pasitaikantis neigiamas kaimyninių valstybių požiūris. Siekdamas užtikrinti, kad būsimos investicijos būtų kaip galima efektyvesnės, Regioninės ir miestų politikos generalinis direktoratas atliko pirmąją „Eurobarometro“ apklausą, skirtą pasienio teritorijų gyventojų požiūriams iširti.

Trečdalis ES piliečių gyvena pasienio teritorijose, ir kaimyninių regionų ar šalių bendradarbiavimas jiems dažnai turi tiesioginės arba netiesioginės įtakos. Europos teritorinio bendradarbiavimo („Interreg“ programų) tikslas – padėti įveikti visas kliūtis, su kuriomis susiduria šie piliečiai.

Europos Komisija tikisi, kad šios „Eurobarometro“ apklausos, skirtos įvertinti ES pasienio regionų gyventojų nuomones ir požiūrius, rezultatai padės įveikti žinomas kliūtis. Šių požiūrių nustatymas ir jų planų sudarymas gali padėti tikslingiau nukreipti ES projektus ir investicijas. Vertinant bendrai, rezultatai buvo teigiami, tačiau atskleista ir tam tikrų neigiamų tendencijų, kurias vadovaujančiosios institucijos turi spręsti įgyvendindamos programas ir veiksmus.

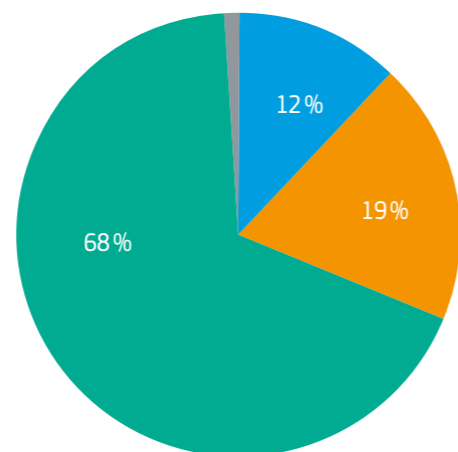
Du trečdaliai pasienio gyventojų nežino apie „Interreg“

Bendrų žinių apie ES investicijas turi 34 proc. respondentų. 75 proc. teigiamai vertina galimą ES lėšų poveikį mokesčių mokėtojams.

Vis dėlto labai svarbu atkreipti dėmesį, kad dauguma (68 proc.) pasienio regionų gyventojų nežino apie ES finansuojamas tarpvalstybinio bendradarbiavimo veiklas jų regione. Maždaug 12 proc. respondentų žino, kas tai yra, o 19 proc. yra apie jas girdėję, bet neturi tikslių žinių.

INFORMUOTUMAS APIE TARPVALSTYBINES VEIKLAS

KLAUSIMAS
Ar esate girdėję apie kokias nors ES finansuojamas tarpvalstybinio bendradarbiavimo veiklas jūsų regione?



■ Taip, ir žinote, kokios tai veiklos
■ Taip, bet tiksliai nežinote, kokios tai veiklos
■ Ne
■ Neturiu nuomonės

Šaltinis: Eurobarometer

Situacijos gerinimas remiantis esamu pasitikėjimu

Vis dėlto dauguma europiečių pasitiki vieni kitais – tai tvirtas pagrindas, kuriuo remiantis galima pradėti tobulinti tarpvalstybinį bendradarbiavimą. Apie 61 proc. respondentų sutinka, kad daugeliu žmonių galima pasitikėti – vertinant bendrai, Skandinavijos šalyse gyvenantys respondentai labiau linkę pasitikėti savo užsienio kaimynais.

Ištyrus požiūrį į situacijas, kai šalies partnerės pilietis gyvena kaimynystėje (59 proc. respondentų šiuo atveju jaučiasi visiškai patogiai), yra darbo kolega ar šeimos narys (58 proc.), buvo atskleista tam tikrų skirtumų. Vis dėlto respondentai mažiau linkę jaustis patogiai, kai kitos valstybės narės pilietis yra jų vadovas darbe (49 proc.).

55 proc. respondentų teigia, kad gyvenimas šalia pasienio su valstybe partnere įtakos neturi, 37 proc. tai laiko galimybe, o 4 proc. – kliūtimi.

Problemų sprendimas, kliūčių šalinimas

Kokios kliūtys apsunkina tarpvalstybinį bendradarbiavimą? Apklausos metu gyventojai aiškiai išsakė savo nuomonę. Visų pirma – jie puikiai supranta, kad tarpvalstybinį bendradarbiavimą įgyvendinti nelengva: 81 proc. respondentų gali nurodyti problemą, susijusią su bent vienu tarpvalstybinio bendradarbiavimo klausimu.

Respondentai labiausiai linkę teigti, kad kalbų skirtumai yra kliūtis tarpvalstybiniam bendradarbiavimui tarp jų šalies ir valstybės partnerės (57 proc.). Sunkumus dėl kalbos laikyti problema labiausiai linkę respondentai, dalyvaujantys Vokietijos ir Lenkijos bei Vokietijos ir Čekijos Respublikos programose (maždaug 80 proc.). Daugiau kaip keturi iš dešimties respondentų įvardijo, kad problemas kelia socialiniai ar ekonominiai arba teisiniai ar administraciniai skirtumai. Ne mažiau kaip trys iš dešimties respondentų problemomis įvardijo kultūrinius skirtumus ar prieinamumą. Kultūrinius skirtumus problema

dažniausiai laikė Vokietijos ir Lenkijos pasienio teritorijos gyventojai. Tuo tarpu prieinamumą svarbia problema Vakarų šalių gyventojai įvardijo dažniau nei respondentai iš Rytų.

Komunikacijos pastangų atnaujinimas

Išsamūs surinkti duomenys padės dirbti toliau. Duomenis galima išskaidyti į valstybių narių ir programų lygmenis. Be to, rezultatus galima peržiūrėti pagal lytį, amžių, išsilavinimą ar profesinę veiklą.

Šios įžvalgos ypač vertingos programų institucijoms, planuojančioms 2014–2020 m. laikotarpio bendradarbiavimo programų komunikacijos strategijas. Regioninės ir miestų politikos GD jau dabar glaudžiai bendradarbiauja su programų institucijomis, kad užtikrintų apklausos metu surinktos informacijos naudojimą.

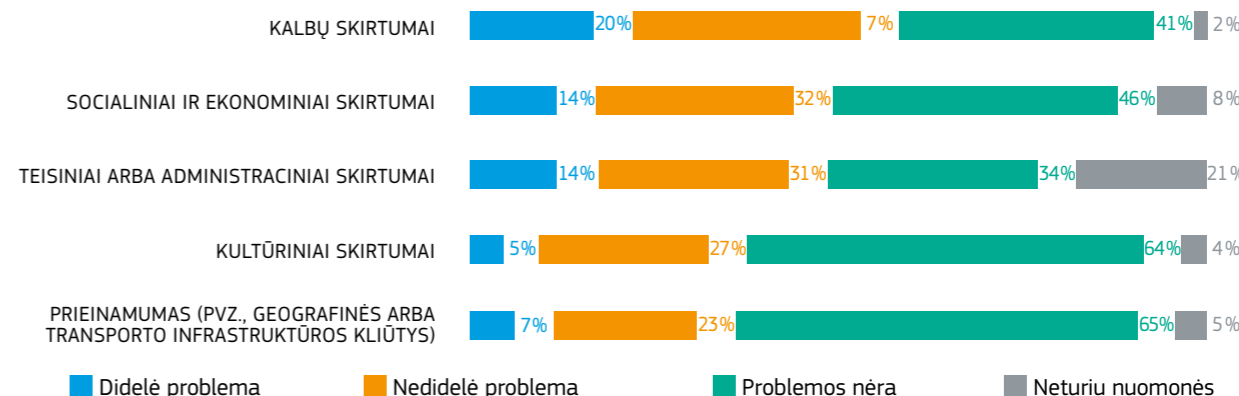
Komisija planuoja šią apklausą vykdyti reguliariai, kad galėtų išanalizuoti besiformuojančias tendencijas ir prie jų pritaikyti savo politikas.

Istorijos iš „Interreg“ gimtadieniui skirtų renginių

„Interreg“ 25-asis jubiliejus buvo paminėtas rugsėjo 15–16 dienomis Belvalyje, Liuksemburge. Šiai progai skirtą konferenciją bendrai rengė ES Tarybai pirmininkaujantis Liuksemburgas ir „Interact“. Jubiliejus – svarbus metas, skirtas apžvelgti

KAS LAIKOMA KLIŪTİMIS

KLAUSIMAS
Pagalvokite apie [MŪSŲ ŠALIS] ir [PROGRAMOJE DALYVAUJANTI ŠALIS] bendradarbiavimą. Kaip manote, kiek aktualios toliau išvardytos problemos?



Šaltinis: Eurobarometer



► Europos Komisijos generalinio direktoriaus pavaduotojas, atsakingas už regioninę ir miestų politiką, Nicholas Martyn kartu su Mervyn Watley (dešinėje) iš Šiaurės Airijos mokslo parko pažymi Interreg finansavimo 25-metį (spalio mėn.)

25-MEČIUI SKIRTOS KOMUNIKACIJOS VEIKLOS BUVO LABAI ĮVAIRIOS

► Nuo „Drawnalism“ iliustruotos renginio istorijos...



► ... iki „Interreg“ projektų „Slam Competition“.

praeitį ir apsvarstyti „Interreg“ ateitį. Specialiai šiam renginiui buvo sukurta daugybė komunikacijos veiklų, taip pat parengtas „Eurobarometro“ tyrimo apie tarpvalstybinį bendradarbiavimą ES rezultatų pristatymas.

25-mečiui skirtos komunikacijos veiklos buvo labai įvairios: nuo „Drawnalism“ iliustruotos renginio istorijos iki „Interreg“ projektų „Slam Competition“; nuo animacinio filmo „Borders, not barriers“ iki dokumentinio televizijos filmo „Le Dessous des Cartes“.

Tuo pat metu vyko aukščiausiojo lygio vadovų reklaminė kelionė. Ją sudarė įvairūs vizitai į pasienio regionus, kuriuose buvo skleidžiama informacija apie 2015 m. rugsėjo 21–gruodžio 21 d. viešas konsultacijas, skirtas temai „Kliūčių šalinimas pasienio regionuose“.

Generalinio direktoriaus **Walter Deffaa** baigiamoji kalba atskleidė sentimentalią šių skirtingų renginių dvasią: „Interreg“ yra 25-erių metų jaunuolis, suaugusiojo gyvenimo iššūkių priimančias su nauju entuziazmu!“

► DAUGIAU INFORMACIJOS
http://ec.europa.eu/regional_policy/lt/conferences/interreg25/

► SAVAIS ŽODŽIAIS

SUINTERESUOTŲJŲ SUBJEKTŲ POŽIŪRIAI Į 2014–2020 M. SANGLAUDOS POLITIKĄ

Panorama dėkinga už jūsų indėlį!

„Savais žodžiais“ – tai žurnalo „Panorama“ skiltis, kurioje savo planais 2014–2020 m. laikotarpiui dalijasi vietos, nacionalinio ir Europos lygmens suinteresuotieji subjektai.

„Panorama“ laukia atsiliepimų Jūsų gimtąja kalba. Juos galėsime skelbti būsimuose leidimuose: susisieki su mumis dėl tolesnės informacijos apie Jūsų atsiliepimo pateikimo terminus ir rekomendacijas. regio-panorama@ec.europa.eu

► LENKIJA

► INTEGRUOTOS IR TVARIOS METROPOLINĖS ZONOS PLĖTRA



Įgyvendinti integruotas teritorines investicijas (ITI) sukuriant Lodzės metropolinę zoną (Łódź Metropolitan Area, ŁMA) – viena didžiausių ir svarbiausių Lodzės regiono 2014–2020 m. laikotarpio regioninės veiksmų programos dalių. Ją koordinuoja Lodzės miestas. ERPF bendrai finansuojamo veiksmų plano „Lodzės metropolinės zonos plėtros strategija 2020+“ tikslas – padėti tvariai ir veiksmingai siekti strategijos „Europa 2020“ tikslų.

ŁMA apima 2 499 km² teritoriją, kurioje gyvena 1,1 mln. žmonių. Čia sukuriama maždaug 50 proc. regiono BVP. Strategiją koordinuojančią ir ITI asociacijos vaidmenį atliekančią Lodzės metropolinės zonos asociaciją sudaro 31 vietos savivaldos institucija, išsidėsčiusi penkiose apskrityse. Asociacijos tikslas

– puoselėti vietos miesto valdžios institucijų bendradarbiavimą ir integraciją.

ES bendrai finansuos ITI veiksmus pagal Lodzės regiono 2014–2020 m. laikotarpio regioninę veiksmų programą. Bendros šios programos skiriamos lėšos siekia 226 mln. eurų. Pagrindiniai ŁMA tikslai buvo patvirtinti 2014 m. birželio mėnesį. Jie naudojami kaip pagrindinė metropolinės zonos strategija ir integruotų teritorinių investicijų veiksmų strategija.

Be šių tikslų: atsilikusių vietovių atnaujinimas siekiant sukurti palankesnę ir saugesnę aplinką, puoselėjančią socialinę įtrauktį ir kartu stiprinančią ekonomines veiklas; integruotos ir tvarios metropolinės transporto sistemos plėtra; mažo anglies dioksido kiekio technologijų ir efektyvaus išteklių naudojimo ekonomikos plėtra, siekiant dar labiau apsaugoti aplinką; žmoniškųjų išteklių ir socialinio kapitalo plėtra, leidžianti suformuoti stipresnę informacinę visuomenę ir stiprinanti metropolinės zonos funkcijas – taigi užtikrinanti jos sanglaudą.

Asociacija remia veiklas, užtikrinančias efektyvų Lodzės metropolinės zonos valdymą. Ji taip pat pasiryžusi skatinti savivaldybių ir skirtingų šalių keitimasi idėjomis ir patirtimi. Galiausiai bus skatinami ir remiami akademiniai moksliniai tyrimai, kurių objektas – Lodzės metropolinė zona ir tolesnė jos plėtra.

MAREK CIEŚLAK – pirmininko pavaduotojas, Lodzės metropolinės zonos asociacija

▶DANIJA

▶VIETOS LYGMENS
SANGLAUDOS POLI-
TIKA GALI ĮVEIKTI
SOCIALINIUS IR EKO-
NOMINIUS IŠŠŪKIUS

Profesionaliai dalyvauju tokios svarbios srities kaip sanglaudos politika partnerystėje – ir šią gali- mybę laikau privilegija. Apskritai mane galima vadinti nuoširdžiu sanglaudos politikos rėmėju.

Vis dėlto, po 16–17 metų darbo Danijos ERPF vadovaujančiosios institucijos (o nuo 2004 m. – ir Dani- jos ESF institucijos) vadovu, mano parama šiai politikai nėra besąlygiška: sanglaudos politika privalo pagrindinį dėmesį ir toliau skirti augimui bei plėtrai. Todėl sanglaudos politikos atveju būtina priimti aiškius strateginius sprendimus ir kartu rinktis rezultatais grindžiamas iniciatyvas. Ne mažiau svarbu – politika turi būti įgyvendinama vietos lygmeniu, prioritetą skiriant mate- rialios naudos teikiančioms iniciatyvoms ir jų įgyvendinimui.

Mano manymu, sanglaudos politika yra efektyvi tuomet, kai ji susitelkia ties realiomis socialinėmis bei ekonominėmis vietos problemomis ir realiomis jos plėtros galimybėmis. Be to, tai reiškia, kad sanglaudos politika turėtų ne paprasčiausiai kom- pensuoti geografinių ypatybių lemiamus trūkumus, bet remtis konkrečiomis šių teritorijų galimybėmis. Dar vienas dalykas – politika negali kompensuoti netinkamo arba prasto valdymo. Sanglaudos politika neturėtų skatinti subsidijų kultūros jokių lygmeniu – nei nacionaliniu, nei regioniniu, nei vietos.

Stipriausi sanglaudos politikos veikėjai priima sudėtingus pasi- rinkimus ir sprendimus, juos įgyvendina ir stoja ugnies lini- jon dėl rezultatų tikslų ir kritinių prielaidų, atitikties bendrojo finansavimo reikalavimams ir investavimo rizikos.

Tad leiskite man paleisti šūvį į šiuos kompetentingus asmenis, dalyvaujančius politikos įgyvendinime. Per ilgus darbo metus pastebėjau – retorikai apie sanglaudos politiką, struktūrinius fondus ir jų reguliavimo sistemą dažnai būdingi bendri teigi- niai. Bendro pobūdžio, nekonkrečios, dažnai save liaupsinančių tonu sakomos kalbos apie rezultatus, lankstumą, administra- cinės naštos mažinimą, paprastinimą, kontrolę, partnerystes ar specializaciją. Tokias kalbas sukurti nesudėtinga, ir jos pra- šyte prašo šio to paklausti.

Pavyzdžiui, ar logiška pritarti prašymui didinti lankstumą, kai neprisiimi už tai dalies atsakomybės – jeigu šis poreikis realiai reiškia silpnesnį valdymą arba „lengvus pinigus“? Ar logiška pritarti nuomonėms dėl kontrolės ir prašymams tai- kyti supaprastinimą, neatsižvelgiant į tai, kad šiokie pokyčiai gali pažeisti viešųjų lėšų (pvz., Struktūrinių fondų) valdymo patikimumą? Tikiuosi, pritarSITE man – nelogiška. Norėčiau, kad darbas su reikalingomis sanglaudos politikos ir Struktūrinių fondų srities idėjomis, projektais ir taisyklėmis nuo pat pradžių būtų paremtas kompetencija ir patirtimi tų, kurie išmano, kaip visa tai įgyvendinti. Nenoriu būti nekuklus, tačiau įkvėpimo pasisemti galima pažvelgus į Danijos patirtį – jos nacionalinę iniciatyvą mažinti administracinę našta visose politikos srityse.

Dėkoju žurnalui „Panorama“, paprašiusiam išsakyti asme- ninę nuomonę šia tema. Nė nereikia sakyti – viskas, ką rašau, sutampa su Danijos požiūriais ir nuomone, išsakoma įvairiuose ES forumuose.

PREBEN GREGERSEN – ES struktūrinių fondų vadovaujančiosios institucijos vadovas, už regioninę politiką atsakingas direktorius, Danijos verslo institucija

▶ČEKIJOS RESPUBLIKA

▶INVESTAVIMAS
Į PAGRINDINES
INFRASTRUKTŪRAS
VISAME REGIONE

Turiu pripažinti – mūsų regiono vieta ir ekonominė situacija leido gauti vertingos patirties praktiškai iš visų ES sanglaudos politikos aspektų. Pilzeno regionas įsikū- ręs vakarinėje Čekijos Respubli- kos dalyje ir ribojasi su Vokietijos Bavarijos regionu, todėl siekėme įgyvendinti projektus, stiprinan- čius tarpvalstybinį bendradarbiavimą.

Pilzeno regioną kertantis ir į Vokietiją vedantis D5 greitkelis, Prahą su Niurnbergą jungiantis geležinkelio koridorius bei nau- jasis numatytas kelias iš Pilzeno į Miuncheną – tai TEN-T kelių tinklo, kuriam paramą teikia ES sanglaudos politikos programos, dalys. Regiono sostinė Pilzenas – ketvirtas pagal dydį Čekijos Respublikos miestas, turintis beveik 200 000 gyventojų, tačiau likusioje regiono teritorijoje vyrauja kaimo vietovės. Todėl dau- giausia dėmesio skiriama miesto plėtros projektams ir Pilzeno

miestų bei kitų teritorijų konkurencingumo stiprinimui. Išplė- tojome projektus, stiprinančius pagrindines infrastruktūras – kelių, vandens tiekimo ir nuotėkų valymo įrenginių sistemas, kartu laikydamiesi solidarumo su mažiau išsivysčiusiais regi- onais principo.

Nuo 2007 m. iš viso investuota 1,15 mlrd. eurų Struktūrinių ir Sanglaudos fondų lėšų. Be šios finansinės paramos mūsų regi- onas atsilikytų – pažangos siektume gerokai lėčiau, ir artimiausioje ateityje tikrai negalėtume pasiekti slenksčio – 75 proc. ES BVP vidurkio. Kad augimo tendencijos išliktų teigiamos, esame pasiryžę tęsti 2007 m. pradėtą darbą. Palyginti su ankstesniu programavimo laikotarpiu, dabar aiškiai pereiname prie pažan- gesnių projektų, daugiausia dėmesio skiriančių įvairioms sritims, įskaitant mokslinius tyrimus ir plėtrą, švietimą, atsinaujinan- čiąją energiją ir konkurencingumą.

Džiaugiuosi, kad reformuotoji sanglaudos politika tęsia ankstes- niais programavimo laikotarpiais pradėtus darbus, ir kartu siūlo naujų priemonių, tokių kaip integruotos teritorinės investicijos arba bendruomenės inicijuojama vietos plėtra. Strateginiams veiksams tai ištis suteikia tinkamą kryptį. Kita vertus, tenka iš esmės keisti atitinkamų suinteresuotųjų subjektų nustatymo strategijas – ši užduotis ypač sudėtinga tokioms valstybėms narėms kaip Čekijos Respublika, kadangi mes esame įpratę taikyti griežtai sektorinius projektų formavimo ir įgyvendinimo metodus. Mane labai pradžiugino žinia, kad naujosios san- glaudos politikos programos tapo daug paprastesnės. Taip pat džiaugiuosi, kad tai yra viena svarbiausių Komisijos narės C. Crețu darbotvarkės temų. Mes tvirtai pritariame jos pastan- goms supaprastinti biurokratinės projektų procedūras.

IVO GRÜNER – pirmininko pavaduotojas, atsakingas už Pilzeno regiono plėtrą

▶SUOMIJA

▶MAŽO ANGLIES DIOK-
SIDO KIEKIO TECHNO-
LOGIJŲ EKONOMIKOS
PLĖTOJIMAS, KARTU
SKATINANT UŽIMTUMĄ

Europos Sąjungos regioninių ir struktūrinių politikų tikslas – sustiprinti valstybių narių ekonominę ir poli- tinę sanglaudą bei sumažinti tarpregioninius plė- tros skirtumus. Suomija Europos regioninės plėtros fondo (ERPF) paramą naudoja MVĮ konkurencingumo



stiprinimui, naujų informacinių technologijų ir žinių kūrimui bei naudojimui ir mažo anglies diok- sido kiekio technologijų ekono- mikos plėtrai. Europos socialinio fondo (ESF) parama skiriama užimtumo ir funkcionalių darbo vietų kūrimo skatinimui, žinių ir įgūdžių gerinimui bei labiausiai socialiai remtinų gru- pių socialinės įtraukties užtikrinimui.

Suomijos veiksmų programos pavadinimas – „Tvarus augimas ir darbo vietų kūrimas 2014–2020 m. laikotarpiu“. Struktūrinių fondų programą sudaro 5 prioritetingos ašys ir 13 konkrečių tikslų. Planuojama, kad kiekvienas projektas prisidės siekiant ne mažiau kaip trijų konkrečių tikslų. ES struktūrinio fondo programos finansavimas 2014–2020 m. laikotarpiu Suomi- joje siekia beveik 1,3 mlrd. eurų. Pridėjus nacionalines ben- drojo finansavimo lėšas (50 proc.), visa viešojo finansavimo suma siekia maždaug 2,6 mlrd. eurų.

Suomijos struktūrinio fondo programa apima penkias poli- tikos sritis. Daugiausia dėmesio skiriama MVĮ konkurencin- gumo ir užimtumo skatinimui. Pagrindinė programos tema – parama perėjimui prie mažo anglies dioksido kiekio tech- nologijų ekonomikos. Struktūrinio fondo programa įgyvendina strategijos „Europa 2020“ tikslus. Pagrindiniai programos tikslai: naujų įmonių kūrimas, MVĮ augimo ir tarptautinimo skatinimas; inovacijų ir žinių stiprinimas; atsinaujinančio- sios energijos vartojimo aprėpties didinimas bei energijos ir žaliavų naudojimo efektyvumo stiprinimas. Programoje taip pat skiriama dėmesio jaunimo užimtumui ir siekiama suteikti paramą tiems, kurių padėtis darbo rinkoje yra mažiau palanki. Tarp pagrindinių programos tikslų – daugiau pastangų gerinti darbo našumą ir profesinę gerovę, tobu- linti švietimo paslaugas ir užkirsti kelią diskriminacijai. Pro- grama bus įgyvendinama visoje Suomijoje, išskyrus Alandus.

Pagrindiniai ERPF teminiai tikslai apima MVĮ konkurencingumo stiprinimą, naujų informacinių technologijų bei žinių kūrimo ir nau- dojimo skatinimą, mažo anglies dioksido kiekio technologijų ekono- mikos stiprinimą. Pagrindiniai ESF teminiai tikslai – užimtumas ir darbo jėgos judumas, švietimas, gebėjimų ugdymas ir moky- masis visą gyvenimą. Dėmesio skiriama ir socialiniai įtraukčiai.

SAMULI RANTA – projektų vadovas, Turku taikomųjų mokslų universitetas

**BŪKITE
IŠGIRTI**
regio-panorama@ec.europa.eu



▶ „IŠLAIDŲ GEOGRAFIJOS“ TYRIMAS

DĖMESYS ES FONDŲ BAIGIAMAJAM VERTINIMUI



„Išlaidų geografijos“ tyrimas sudaro baigiamojo 2007–2013 m. laikotarpio sanglaudos politikos programų vertinimo dalį. Daugiausia dėmesio skiriama Europos regioninės plėtros fondui (ERPF) ir Sanglaudos fondui.

Tyrimo tikslas buvo surinkti duomenis apie konkrečioms projektams skirtas sumines lėšas ir ERPF bei Sanglaudos fondų programų išlaidas NUTS 3 lygio ES regionuose visose 28 ES valstybėse narėse. Tyrimas apėmė 2007–2013 m. laikotarpio konvergencijos, regionų konkurencingumo ir užimtumo bei Europos teritorinio bendradarbiavimo (ETB) tikslus.

Padedant nacionaliniam ekspertų tinklui, iš NUTS 3 lygmens vadovaujančiųjų institucijų buvo surinkti visi įmanomi duomenys. Jie suskirstyti į 86 prioritetines temas. Tais atvejais, kai duomenų gauti nepavyko, buvo atlikti apytiksliai skaičiavimai.

Surinkti ir apytiksliai suskaičiuoti duomenys buvo įtraukti į dvi patogias naudoti duomenų bazines, skirtas 2007–2014

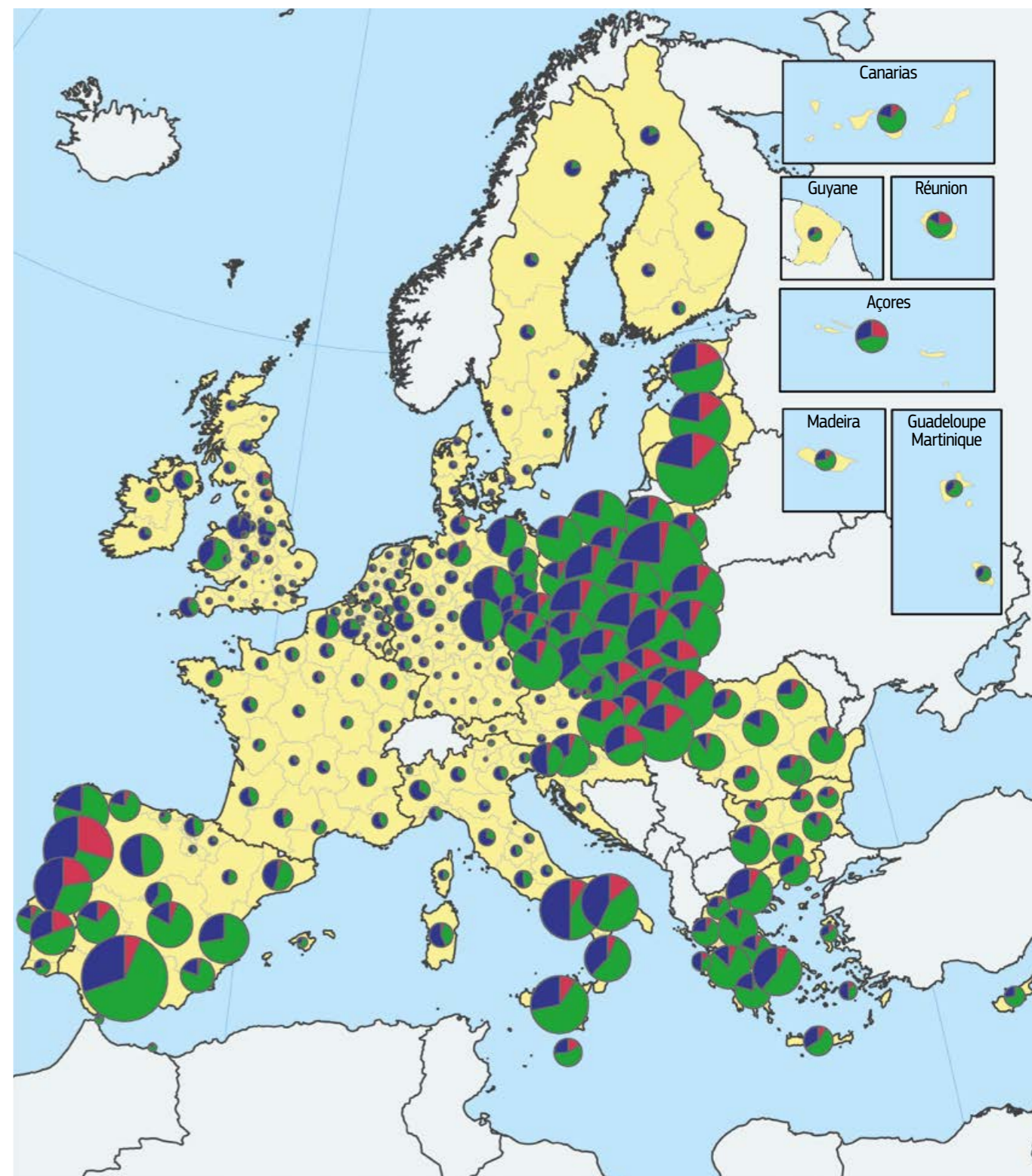
ir 2000–2014 m. laikotarpiams, kad duomenis toliau galėtų naudoti Komisija, tyrėjai ir visuomenė.

Tyrimas taip pat apima 2000–2006 m. programavimo laikotarpio duomenis, surinktus ankstesnio tyrimo metu.

Šie duomenys bus panaudoti makroekonominiams sanglaudos politikos poveikio įvertinimams – pvz., BVP ir užimtumo sritims įvertinti. Duomenys prieinami plačiai tyrėjų bendruomenei.

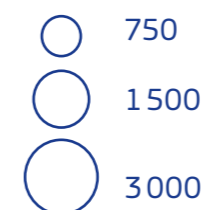
Rezultatai taip pat paskelbti žemėlapių forma – jie leidžia gauti pirmines išvagas apie regioninį ERPF ir Sanglaudos fondo lėšų pasiskirstymą, jų išlaidas ir tendencijas.

▶ DAUGIAU INFORMACIJOS
http://ec.europa.eu/regional_policy/lt/policy/evaluations/ec/2007-2013/#1
 ŽR. DARBO PAKETĄ NR. 13 – „IŠLAIDŲ GEOGRAFIJA“

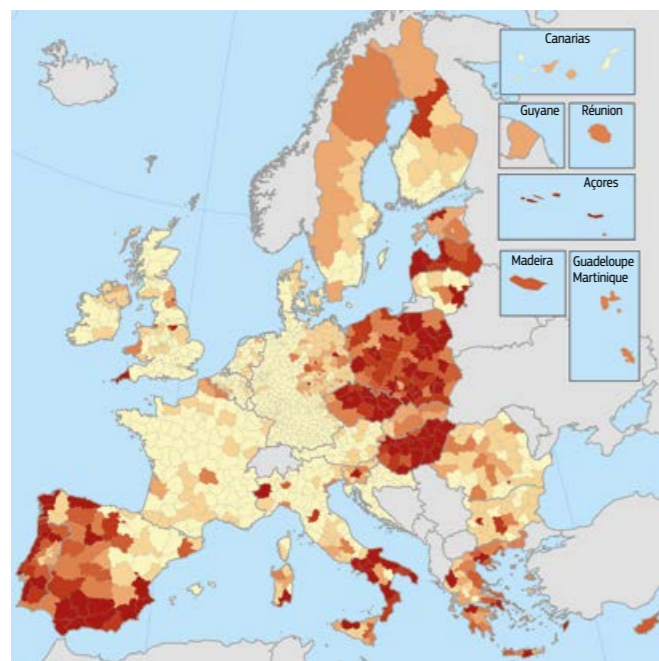


▶ IŠLAIDOS PAGAL SEKTORIŲ

SUMINĖS ERPF IR SANGLAUDOS FONDO IŠLAIDOS, 2014 M.
 Eurais, mln., NUTS 2 regionai



Šaltinis: Europos Komisija, Regioninės politikos GD / Žemėlapiai: „wiw“, „Ismeri Europa“

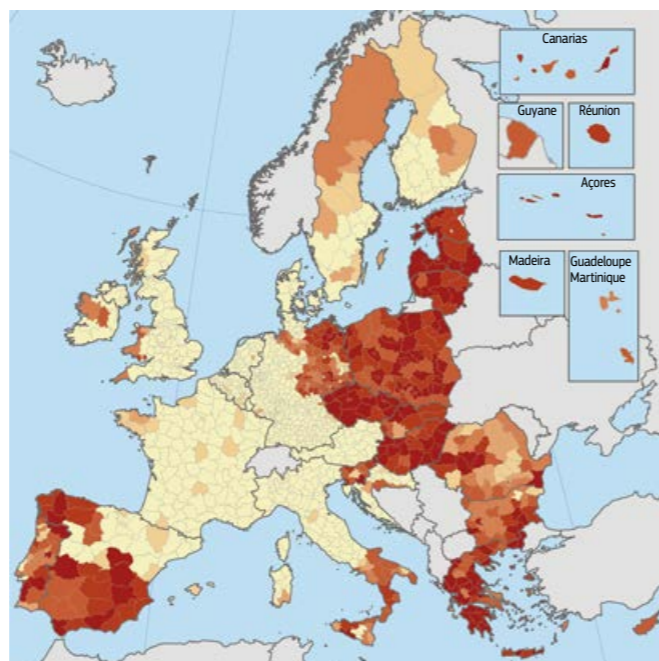


►PARAMA ĮMONĖMS
SUMINĖS ERPF IR SANGLAUDOS
FONDO IŠLAIDOS, 2014 M.

Eurai, mln., NUTS 3 regionai

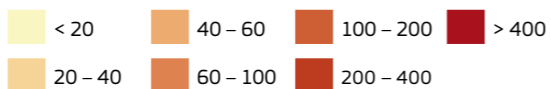


Šaltinis: Europos Komisija, Regioninės politikos GD / Žemėlapiai: „wiw“, „Ismeri Europa“

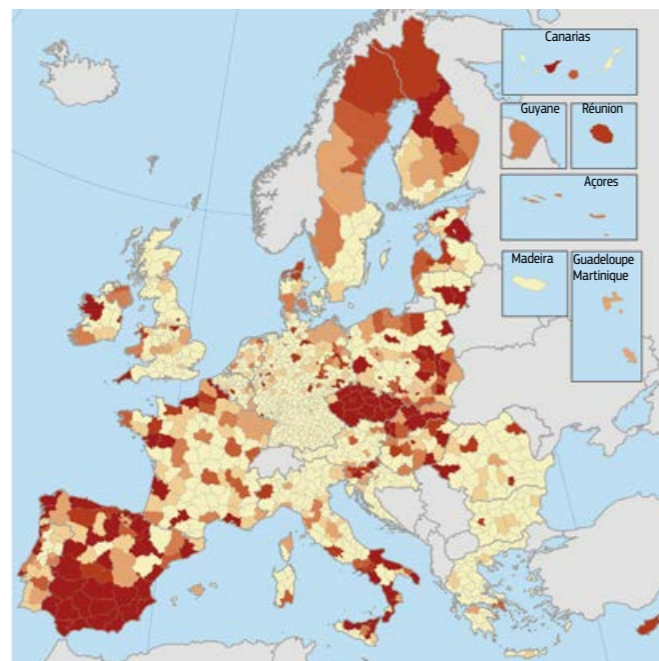


►TRANSPORTAS
SUMINĖS ERPF IR SANGLAUDOS
FONDO IŠLAIDOS, 2014 M.

Eurai, mln., NUTS 3 regionai



Šaltinis: Europos Komisija, Regioninės politikos GD / Žemėlapiai: „wiw“, „Ismeri Europa“

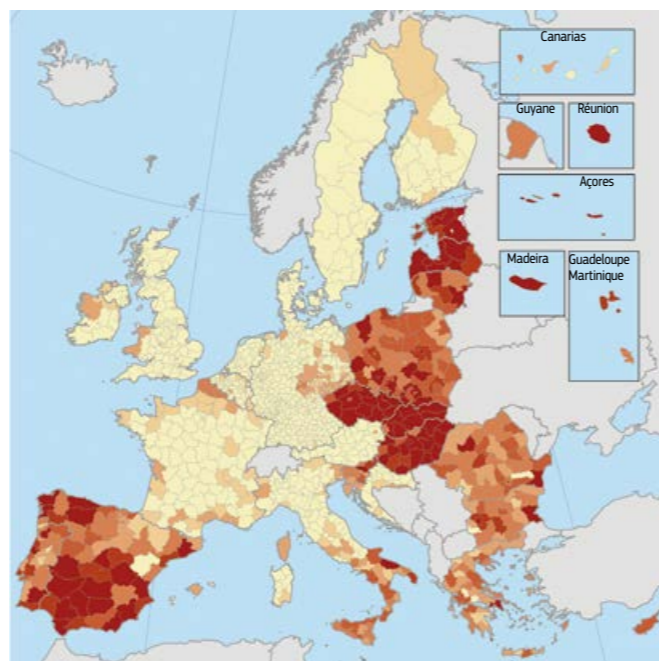


►MOKSLINIAI TYRIMAI
SUMINĖS ERPF IR SANGLAUDOS
FONDO IŠLAIDOS, 2014 M.

Eurai, mln., NUTS 3 regionai



Šaltinis: Europos Komisija, Regioninės politikos GD / Žemėlapiai: „wiw“, „Ismeri Europa“



►APLINKOSAUGA
SUMINĖS ERPF IR SANGLAUDOS
FONDO IŠLAIDOS, 2014 M.

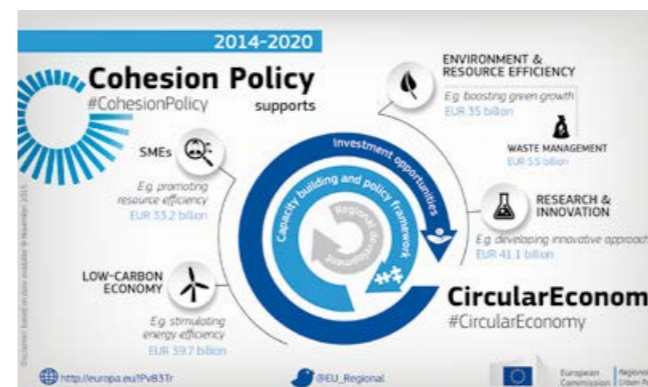
Eurai, mln., NUTS 3 regionai



Šaltinis: Europos Komisija, Regioninės politikos GD / Žemėlapiai: „wiw“, „Ismeri Europa“

►NAUJIENOS

[NAUJIENOS GLAUSTAI]



►SANGLAUDOS POLITIKOS INDĖLIS Į ŽIEDINĘ EKONOMIKĄ

2015 m. gruodžio pradžioje Komisija pristatė naują, ambicingą žiedinės ekonomikos strategiją, kurios tikslas – paversti Europos ekonomiką konkurencinga ir efektyviai naudojančia išteklius. Strategija apima įvairius ekonomikos sektorius.

Sanglaudos politika pastaruosius pora dešimtmečių gausiai investavo į žiedinę ekonomiką (vien 2007–2013 m. laikotarpiu – daugiau kaip 6 mlrd. eurų). Nemažai dėmesio skirta atliekų tvarkymui, paramai sąvartynus uždarančioms valstybėms narėms, investicijoms į deginimą (objektyviai pateisinamais atvejais) ir ypač – į perdirbimo ir pakartotinio naudojimo plėtrą. Tuo pat metu vis daugiau regionų pradeda investuoti į pažangias ir inovatyvias pramonės simbiozės programas, metodus „nuo lopšio iki lopšio“ arba tikslinius MVĮ efektyvaus išteklių naudojimo projektus. 2014–2020 m. laikotarpiu reformavus politiką ir gerokai daugiau dėmesio skiriant (pagal privalomus reikalavimus) inovacijoms, mažo anglies dioksido kiekio technologijų ekonomikai ir išteklių naudojimo efektyvumui, į daugelį veiksmų programų dabar įtrauktos gausios investicijos, tiesiogiai nukreiptos žiedinės ekonomikos link. Tai gali būti projektavimas arba ekologinis projektavimas ir gaminių koncepcijos kūrimas, bioekonomika, pramonės simbiozė, nauji verslo modeliai arba energijos vartojimo efektyvumas.

►DAUGIAU INFORMACIJOS
http://ec.europa.eu/environment/circular-economy/index_en.htm



ŠVENTĖ, SKIRTA VIEŠAJAI KOMUNIKACIJAI

Spalio 22 d., 2015 m. „EuroPCom“ konferencijoje, kurią Regionų komitetas surengė bendradarbiaudamas su kitomis institucijomis, buvo apdovanotos trys visuomenės informavimo kampanijos. Renginio, draugėn subūrusio komunikacijos specialistus iš vietos, regioninių, nacionalinių ir Europos institucijų, tikslas buvo profesionalesnė vyriausybės ir ES komunikacija.

Europos viešosios komunikacijos apdovanojimų pirmoji vieta atiteko Nyderlandų visuomenės informavimo kampanijai „Kijkdagen – Europa om de hoek“, atskleidusiai, kaip Europos lėšos naudojamos šios šalies teritorijose, miestuose ir regionuose. Šių metų kampaniją sudarė vaizdo įrašai, skirti dvylikai projektų: po vieną iš kiekvienos Nyderlandų provincijos.

Antroji vieta atiteko „Notre pays bouge, l'Europe s'engage“, Prancūzijos nacionalinės televizijos kampanijai, atskleidusiai ES finansavimo poveikį individualiems asmenims ir jų įmonėms. Prancūzijos teritorinės lygybės komisariatas, bendradarbiaudamas su regioniniais partneriais, sukūrė 66 įrašų seriją. 30 sekundžių vaizdo įrašai nacionalinės televizijos eteryje buvo rodomi 6 mėnesius. Trečioji vieta atiteko Bulgarijos ES lėšų ministerijos surengtai kampanijai „Let's Create Together Bulgaria 2020“. Šalyje buvo surengta daugiau kaip 600 renginių, kuriuose apsilankė per 50 000 žmonių. Renginių tikslas – surinkti idėjų apie tai, kaip ateinančius penkerius metus vietos lygmeniu galėtų būti naudojamos ES lėšos.

Informaciją apie laimėjusius projektus bei kvietimą teikti paraišką 2016 m. Europos viešosios komunikacijos apdovanojimui rasite „EuroPCom“ svetainėje.

►DAUGIAU INFORMACIJOS
<http://cor.europa.eu/lt/news/Pages/dutch-french-and-bulgarian-campaigns-receive-awards.aspx>



ITĮ PADEDA LOKALIZUOTI INVESTICIJAS

Naujosios Komisijos gairėse siekiama suteikti skaidrumo integruotų teritorinių investicijų naudojimui įgyvendinant strategiją „Europa 2020“.

Integruotos teritorinės investicijos (ITI) – nauja priemonė, naudojama ESI fondų programavimo laikotarpiu ir skirta supaprastinti teritorinių strategijų, kurioms reikalingas skirtingų šaltinių finansavimas, įgyvendinimą. ITI taip pat skatina politiką formuoti vietos lygmeniu ir atsižvelgiant į konkrečią teritoriją.

Kyla daug klausimų dėl šio požiūrio: Kaip turėtų atrodyti teritorinė strategija? Kaip galima derinti skirtingų fondų lėšas? Kokia turėtų būti delegavimo struktūra? Kaip galima įvertinti rezultatus?

Siekiant atskleisti visą procesą, gairėse pateikiami keturi scenarijai – kiekviename jų apibūdinamas praktinis ITI naudojimas. Šie scenarijai aiškiai atskleidžia ITI ryšį su įvairiomis atitinkamų reglamentų nuostatomis ir kartu pabrėžia jų atitiktį platesnei integruoto teritorinio požiūrio koncepcijai.

▶ DAUGIAU INFORMACIJOS
http://ec.europa.eu/regional_policy/lt/information/publications/reports/2015/scenarios-for-integrated-territorial-investments

DĖMESYS – EUROPOS MIESTAMS

ES „Open Days“ metu Europos Parlamento narys **Lambert Van Nistelrooij** pristatė savo naująją knygą „Cities in the spotlight“, kurioje aptariama integruotos politikos svarba miestams. Šiandien miestuose gyvena beveik trys iš keturių europiečių. Miestai vis labiau suvokiami kaip ekonomikos augimo ir darbo vietų kūrimo varikliai. Vis dėlto anksčiau miestams „regionų Europoje“ teko antraplanis vaidmuo: šios srities ES politika tebėra gana fragmentiška, reikia nuoseklaus ryšio tarp esamų politikų. Nyderlandai tikisi atlikti svarbų vaidmenį šioje srityje, ir pagrindinis dėmesys Nyderlandų pirmininkavimo ES Tarybai metu teks miestų darbotvarkei. Numatoma Amsterdamo pakte pasiūlyti principu „iš apačios

VIEŠŪJŲ PIRKIMŲ GAIRĖS



Naujosios Komisijos paskelbtos gairės padės valstybės pareigūnams visoje ES nustatyti dažniausias Europos struktūrinių ir investicijų fondų bendrai finansuojamų projektų viešųjų pirkimų klaidas ir jų išvengti. Remdamasi iniciatyva „Į rezultatus orientuotas ES biudžetas“, Komisija siekia užtikrinti, kad mokesčių mokėtojų pinigai būtų leidžiami efektyviai ir skaidriai. Beveik pusė ESI fondų lėšų į realiąją ekonomiką patenka per viešuosius pirkimus.

Už regioninę politiką atsakinga Komisijos narė **Corina Crețu** sakė: „Vienas mano prioritetų – padėti valstybėms narėms pagerinti ES lėšų valdymo ir investavimo metodą. Šios gairės puikiai tinka tokiam tikslui. Esu įsitikinusi, kad darant mažiau klaidų viešųjų pirkimų proceso metu bus užtikrinta, kad ES investicijos padėtų greičiau įvykdyti mūsų darbo vietų kūrimo ir augimo tikslus, o ES biudžetas būtų apsaugotas“.

Dažniausias viešųjų pirkimų klaidas lemia nepakankami administraciniai gebėjimai. Todėl, siekdama nuosekliai išspręsti šią problemą, Komisija privalo stiprinti administracinius gebėjimus ir patobulinti valdymo ir kontrolės sistemas.

▶ DAUGIAU INFORMACIJOS
http://ec.europa.eu/regional_policy/en/policy/how/improving-investment/public-procurement



į viršų“ grįstą požiūrį, kuriame miestams skiriamas pagrindinis vaidmuo ir įgaliojimai. Van Nistelrooij knygoje aprašomos miestų problemos ir kai kurios siūlomos išeitys.

▶ DAUGIAU INFORMACIJOS
http://issuu.com/eppgroup/docs/schijnwerpers_op_de_stad_

SEN MIŠELIO KALNAS – IR VĖL SALA

Prancūzijos Prezidentas **François Hollande** neseniai iškilmingai atidarė atnaujintą Sen Mišelio kalno vietovę. Joje buvo atlikti aplinkos atkūrimo ir gerinimo darbai. Darbų, trukusių daugiau kaip 15 metų, metu naudojant hidraulinę infrastruktūrą ir užtvankos išteklius padidintas vandens kiekis, sunaikinta automobilių stovėjimo aikštelė kalno papėdėje ir pastatytas naujas, prie aplinkos pritaikytas pėsčiųjų tiltas.

Sujungus jūros ir Couesnon upės jėgas, iš kalną supančios teritorijos buvo pašalintos nuosėdos, ir aplinka dar ilgai išliks nepasiekiamą pelkynams.

Komisija patvirtino 21,1 mln. eurų vertės investiciją, skirtą apsaugoti teritorijos biologinę įvairovę ir sumažinti vietos transporto keliamą taršą. Vietos ekonomikai naudos atneš aktyvesnis turizmas – per metus bus sulaukta apie 3 mln. lankytojų.

▶ DAUGIAU INFORMACIJOS
<http://europa.eu/!MF37FK>

„FUTURIUM“ – Į PAGALBĄ SUPAPRASTINIMUI



Komisijos inicijuotos internetinės platformos „Futurium“ tikslas – padėti įgyvendinti Europos struktūrinių ir investicijų fondų paramos gavėjams skirtų procedūrų supaprastinimą.

„Futurium“ leidžia naudotojams dalytis patirtimi, pristatyti idėjas ir užmegzti ryšius su kitais suinteresuotaisiais subjektais. Platformos informacija suskirstyta pagal temas. Naudotojai gali ieškoti kitų žmonių atsiliepimų, skaityti atitinkamus tinklaraščio įrašus ir netgi rengti nuomonių apklausas bei jose dalyvauti.

Platforma bus naudinga naujai, Komisijos sudarytai aukšto lygio nepriklausomų ekspertų grupei, kuri teiks patarimus dėl supaprastinimo ir ESI fondų paramos gavėjams tenkančios administracinės naštos mažinimo. Grupės tikslas – įvertinti valstybių narių pastangas supaprastinimo srityje, nustatyti geriausias praktikas ir sudaryti konkrečias rekomendacijas.

▶ DAUGIAU INFORMACIJOS
<http://ec.europa.eu/futurium/en/simplify-esif>

Į REZULTATUS ORIENTUOTAS ES BIUDŽETAS

Rugsėjo 22 d. įvykusioje konferencijoje „Į rezultatus orientuotas ES biudžetas“ buvo surengta aukšto lygio diskusija pagrindiniais Europos biudžeto politikos klausimais. Europos Komisijos pirmininkas **Jean-Claude Juncker**, pirmininko pavaduotojai **Kristalina Georgieva** ir **Maroš Šefčovič** bei Vokietijos finansų ministras **Wolfgang Schäuble** pasidalino požiūriais dėl išlaidų efektyvumo ir didesnių pasiekimų naudojant prienamą išteklius.

Kartu buvo pristatyta nauja internetinė taikomoji programa, kurioje pateikiami 597 ES biudžeto finansavimą gaunančių projektų pavyzdžiai iš viso pasaulio. Projekto rezultatai susiję su žmonių gyvenimo kokybės gerinimu ir įvairiomis sritimis – nuo užimtumo, regioninės plėtros, mokslinių tyrimų ir švietimo iki aplinkosaugos, humanitarinės pagalbos, energetikos ir daugybės kitų.



▶ DAUGIAU INFORMACIJOS
<http://ec.europa.eu/budget/euprojects/>

►SUOMIJA

►SOLARLEAP – DAUGIAU SAULĖS ENERGIJOS PIETVAKARIŲ SUOMIJAI



Bendra vertė:
420 000 EUR
ES įnašas:
293 000 EUR

SOLARLEAP projekto tikslas – pašalinti kliūtis, neleidžiančias Pietvakarių Suomijai plačiau naudoti saulės energiją. SOLARLEAP projektas padeda žmonėms toliau siekti išsilavinimo, atlieka bandomuosius projektus ir siekia suteikti galimybes bei sukurti gaires.

Pietvakarių Suomija turi neišnaudotą saulės energijos galimybių – nepaisant to, kad metinis saulės spinduliavimo lygis teritorijoje panašus kaip Šiaurės Vokietijoje, kur saulės energija naudojama plačiai. Pastaraisiais metais saulės energijos sistemos namų savininkams tapo finansiškai prieinamesnės – vis dėlto saulės energijos naudojimą stabdo nepakankama sistemų tiekėjų žinių bazė ir problemiškas skirtingų energijos sistemų derinimas.

Šių problemų sprendimas – pirmasis projekto SOLARLEAP žingsnis. Dvejų metų trukmės mokslinių tyrimų ir plėtros projektą finansuoja Europos regioninės plėtros fondas (ERPF) ir pietvakarių pakrantės miestai (LOURA tinklas).

Projekto įgyvendinimu rūpinasi Turku taikomųjų mokslų universitetas, o Turku profesinis institutas yra projekto partneris. Be to, pietvakarių Suomijos projektas glaudžiai bendradarbiauja su saulės energijos srities projektu, kurį atlieka Satakuntos taikomųjų mokslų universitetas.

Mokymai ir bandomieji projektai

Projektą sudaro žmonėms skirtos tęstinio švietimo programos, montavimo instrukcijų ir dokumentacijos kūrimas bei bandomųjų sistemų įgyvendinimas įvairiose vietose. Pirmoji

saulės energijos sistema buvo sumontuota 2015 m. Kitos bus sumontuotos 2016 m.

Projekto pradžioje atliekamas tyrimas, skirtas saulės energijai tinkamoms teritorijoms nustatyti (atsižvelgiama į tokius veiksnius kaip teritorijos saulės energijos galimybės, apsauga nuo saulės ir infrastruktūros saugumas). Remiantis šiuo tyrimu, pasirenkama maždaug dešimt bandomųjų teritorijų. Jose bus sumontuoti projekto metu suprojektuoti saulės energijos įrenginiai. Bandomosios teritorijos taip pat teikia informaciją apie sistemų gaminamą energiją. Projekto partneriai turi galimybę išbandyti montavimo metodų, instrukcijų ir dokumentų efektyvumą ir naudą. Vienas iš projekto rezultatų – patvirtinti, išsamūs montavimo dokumentai, kuriuose pateikiamos tinkamos saulės energijos sistemų montavimo specifikacijos.

Bendras tikslas yra sustiprinti žmonių ir kitų šalių, dalyvaujančių nuoseklių saulės energijos sistemų rezultatų tvarkyme, sistemos konsolidavime ir pelningumo vertinime, kompetenciją. Veiklai įgavus tvirtumo, saulės energijos sistemą užsisakančiai šaliai bus lengviau pateikti paraišką dėl dalyvavimo konkurse ir užtikrinti įrenginių kokybę. Ilgainiui prie tinklo prijungtos mažos saulės energijos jėgainės gali pastebimai prisidėti prie švarios energijos be anglies gamybos. Dabar pats metas žengti žingsnį Suomijos saulės energijos ekonomikos link!

►DAUGIAU INFORMACIJOS

<http://www.tuas.fi/en/research-and-development/projects/solarleap-more-solar-energy-southwest-finland/>

►PRANCŪZIJA

►PRANCŪZIJOJE VYKDOMI SKAUSMO MALŠINIMO IR BRANDUOLINĖS MEDICINOS TYRIMAI

Du Prancūzijoje, Clermont-Ferrand mieste įsikūrę medicinos centrai gavo Europos regioninės plėtros fondo (ERPF) finansinę paramą įgyvendinti seriją pažangiausių medicinos srities mokslinių tyrimų projektų.

Nuo 2009 m. du stipriausi Centrinės Prancūzijos medicinos tyrimų centrai atliko apie 14 medicinos tyrimų projektų, kurių temos įvairavo nuo vėžio iki artrito gydymo. Šie centrai – CHU („Centre Hospitalier Universitaire de Clermont-Ferrand“) ir „Le Centre Jean Perrin“. Projektai skirti labai reikalingiems tyrimams ir vaistų plėtrai, siekiant pakeisti šiuo metu vartojamus vaistinius preparatus ir pasiūlyti naujų gydymo formų.

Projektas CIRMEN

„Clermont-Ferrand“ suteikia erdvę „Jean Perrin Centre“ atliekamiems vėžio tyrimams, kurių metu buvo sukurta CIRMEN, branduolinės medicinos inovacijų ir mokslinių tyrimų centras. Projekto CIRMEN tikslas – paspartinti radioaktyviųjų vaistų plėtrą ir kūrimą. Šių vaistų sudėtyje yra radioaktyviųjų medžiagų, vadinamų radioaktyviaisiais izotopais. Gautas finansavimas padeda centrui nuo pagrindinių mokslinių tyrimų pereiti prie klinikinių tyrimų. CIRMEN įrengta eksperimentinė radioaktyviosios farmacijos infrastruktūra, kurioje galima atlikti tyrimus ir patikras dėl vėžio (pvz., melanomos) bei kaulų ligų (pvz., artrito ir chondrosarkomos). Be to, gautos lėšos padėjo įsigyti antrąjį PERSCAN aparatą. Tai labai sudėtingas prietaisas, sukėlęs perversmą vėžio gydymo srityje. PETSCAN bus naudojamas įprastoms gydymo procedūroms ir moksliniams tyrimams.

METAPAIN

Projektas METAPAIN taip pat vykdomas „Jean Perrin Centre“. Jo tikslas – sukurti specialius skausmą malšinančius vaistus, kurie patenkintų skubų poreikį pakeisti iš rinkos atšauktus skausmą malšinančius „Di-antalvic“, „Analgesia“ partnerystė suteikia galimybę akademinėms ir pramonės gebėjimų sąveikai, leidžiančiai išplėtoti naujus gydymo metodus naudojant dvejus analgetinius



Bendra vertė:
10 750 000 EUR
ES įnašas:
3 270 000 EUR

skausmą malšinančius vaistus. Sustiprinus analitinius pajėgumus, nuo mokslinio pagrįstumo bus galima pereiti prie dozių bandymų, klinikinių tyrimų ir galiausiai – komercinės rinkodaros. Universitetinės ligoninės Nuskausminimo tyrimų institutas taps skausmo malšinimo tyrimų srities lyderiu Europoje, sustiprins analitinius gebėjimus atlikti vaistų (tokių kaip antidepresantai, paracetamolis ir vaistai nuo migrenos) bandymus ir išplėtoti naujus, klasterio nariams reikalingus produktus.

Molekulinės genetikos platforma

Dar viena investicija buvo skirta „Centre Hospitalier Universitaire de Clermont-Ferrand“ molekulinės genetikos platformos išplėtojimui. Genetiniams tyrimams skirta platforma suteiks galimybę naujos kartos genetinės sekos tyrimams, padėsiantiems plėtoti individualiai pritaikytus vėžio gydymui skirtus vaistus.

Šiandien genetinės sekos kaina yra labai sumažėjusi – iki 1 000 eurų už 10 genomų. Dabar įmanoma pagerinti rizikos numatymą ir prevenciją bei sumažinti tokių ligų kaip paveldimas vėžys rizikas. Projektas suteikia galimybę atlikti nuodugnius auglių sekos tyrimus, individualiai pritaikyti gydymą ir atlikti neinvazinius vaisiaus tyrimus nėštumo metu.

►DAUGIAU INFORMACIJOS

www.chu-clermontferrand.fr/internet/default.aspx
www.cjp.fr/fr/



Bendra vertė:
2 765 000 EUR
ES įnašas:
1 319 000 EUR

► VOKIETIJA

► BUVUSI AUTOMOBILIŲ STOVĖJIMO AIKŠTELĖ PAVERSTA MOKYMOSI TERITORIJA

Robinsbalje centras – pirmoji Vokietijoje bendra infrastruktūra, migrantams ir palankių sąlygų neturinčioms šeimoms siūlantį švietimo, sveikatos ir užimtumo paslaugas. Pradžios mokykla ir vaikų darželis veikia šalia lengvai prieinamų sveikatos priežiūros, socialinės gerovės paslaugų teikimo vietų ir sporto klubų – dažnai atskirtį patiriančioms šeimoms tai suteikia galimybę sužinoti apie kitas paslaugas ir jomis pasinaudoti atvežus vaikus į mokyklą.

Daugybė viešųjų ir nevalstybinių institucijų suvienijo jėgas, kad buvusią automobilių stovėjimo aikštelę skurstančiame rajone paverstų teritorija, vietos gyventojams suteikiančia geresnių ateities galimybių. Nuo 2010m. Robinsbalje centre švietimas derinamas su socialinės įtraukties ir miesto atkūrimo tikslais.

Europos regioninės plėtros fondui (ERPF) suteikus 1,3 mln. eurų finansinę paramą ir glaudžiai bendradarbiaujant įvairiems partneriams, Robinsbalje rajono gyventojams surasta vieta mokytis, žaisti ir gauti gyvybiškai svarbias rūpybos paslaugas. Šis projektas – puikus darbo, siekiant „Europa 2020“ socialiai integruojančio augimo tikslo, pavyzdys.

Centras teikia paramą mokyklos nebaigusiams ir į švietimo sistemą grįžtantiems asmenims. Jis siekia sumažinti prieigos prie tradicinių švietimo sistemų psichologinius barjerus. Dar vienas centro tikslas – paskatinti žmones (labiausiai jaunimą ir moteris) dirbti – čia teikiamos konsultacijos ir konsultuojamojo ugdymo dėl darbo paslaugos, o dirbantiems tėvams siūlomos išplėtos vaikų priežiūros paslaugos.

ES valstybėms, siekiančioms į savo bendruomenes integruoti migrantų šeimas, Robinsbalje projektas galėtų tapti pavyzdžiu dėl dviejų pagrindinių priežasčių. Pirmą, projekte aktyviai dalyvauja žmonės iš skirtingų kultūrų. Antra – projektas vienoje prieinamoje vietoje teikia platų paslaugų spektrą, nuo sveikatos priežiūros ir socialinių reikalų iki konsultacijų dėl darbo ir paramos migrantų šeimoms. Be to, vakarais ir savaitgaliais nenaudojami mokyklos pastatai tampa kitoms veikloms skirta bendruomenės erdve. Persvarsčius tradicinį mokyklai tenkanti vaidmenį ir išplėtus švietimo sampratą, Robinsbalje centras tapo išskirtiniu, atviru „besimokančio rajono“ centru.

Remiantis šia patirtimi, Bremene buvo išplėtotas antrasis švietimo centras, turintis dar daugiau funkcijų. Jam steigti taip pat buvo panaudota ERPF parama. Naujai duris atvėręs Morgenlando centras stabilumą užtikrinančias paslaugas teikia ne tik marginalizuotoms vietos grupėms, bet ir kitoms apskrities mokykloms bei švietimo institucijoms, taip sustiprinamas jų tinklą.

Viename skurdžių Bremeno rajonų įsikūręs Robinsbalje centras tapo seniai lauktu miesto atnaujinimo šioje teritorijoje katalizatoriumi. Įgyvendinant projektą gyvybiškai svarbus buvo miesto administracinių padalinių bendradarbiavimas – jis leido susiformuoti svarbioms sąveikoms ir suteikė paskatų papildomiems projektams. Investuodamas į švietimą bei socialinę įtrauktį ir kurdamas tvarų institucijų partnerių tinklą, rajonas palankių sąlygų neturinčias grupes integruoja į Vokietijos ateitį.

► DAUGIAU INFORMACIJOS
www.105.schule.bremen.de/

► RUMUNIJA

► TIMIŠOAROJE IŠPLĖTOTAS AUKŠTO LYGIO VERSLO CENTRAS

Labiausiai į vakarus nutolusio Rumunijos miesto Timišoaros centre dabar įsikūręs didelis, apdovanojimų pelnęs verslo centras, išplėtotas gavus ES finansavimą.

Timišoara siekia pritraukti stambias įmones – būtent todėl pačiame miesto centre buvo įkurtas Miesto verslo centras („City Business Centre“, CBC), kurį sudaro penkių ekologiškų A klasės biurų pastatų kompleksas.

2007 m. įkurtą CBC kompleksą sudaro 43 000 kvadratinų metrų biurų erdvė, kurioje savo regioninius padalinius įkurdino daugybė stipriausių įmonių. Du iš penkių CBC pastatų buvo išplėtoti gavus Europos regioninės plėtros fondo finansinę paramą (pagal 2007–2013 m. laikotarpio regioninę veiksmų programą).

CBC buvo projektuojamas siekiant vietos ir tarptautinėms įmonėms suteikti vienos stotelės principu grįstą darbo vietą – komplekse taip pat įrengta 650 automobiliams skirta stovėjimo aikštelė, žaliosios zonos, teikiamos viešosios bankinės ir medicinos paslaugos, visą parą užtikrinama apsauga.

Šiuolaikiškiausi CBC pastatai pasaulinėms korporacijoms siūlo pasaulinio lygio biurus pačioje Timišoaros širdyje ir patenkina visus praktinius nuomininkų poreikius. Stipriausias įmones patraukė infrastruktūra ir ekologiškas projektavimas. Šiuo metu čia įsikūrusios daugiau kaip 50 įmonių, iš kurių – „IBM“, „Accenture“, „Alcatel-Lucent“, „Unicredit“ ir „Deloitte“.

Apdovanojimų pelnęs dizainas

Projekto sėkmę lėmė augantis aukštos kokybės erdvių Timišoaroje poreikis ir pažangi koncepcija. Pastatą projektavo šiuolaikiškiausi Rumunijos architektai Andreescu ir Gaivronski, jau pelnę įvairių nacionalinių ir tarptautinių apdovanojimų. Architektai siekė originalumo, modernumo ir kartu pasistengė užtikrinti, kad darbo erdvė nuomininkams būtų maloni ir kūrybiška.

CBC tapo vienu iš penkių projektų, atstovavusių Rumunijai 2009m. Europos architektūros premijos konkurse. Be to, 2009m.

Pietryčių Europos nekilnojamojo turto apdovanojimuose jis buvo išrinktas „Metų biuru“. Galiausiai kompleksas pelnė Rumunijos ekologiškų statybų tarybos teikiamą „Metų ekologiško pastato“ įvertinimą. Komisija atkreipė dėmesį į komplekso pastatams panaudotas specialiąsias technologijas.

Be to, nepamiršta pasirūpinti ir tinkamu energijos vartojimu. CBC komplekse įrengta kompiuterizuota sistema, skirta reguliuoti ir mažinti energijos vartojimą visuose pastatuose. Fasado žaliuzių ir vėdinimo sistemą reguliuoja efektyvumą užtikrinantys jutikliai – Rumunijoje tokio pobūdžio technologijos panaudotos pirmą kartą.

► DAUGIAU INFORMACIJOS
<http://www.business-centre.ro/?p=firme&id=21>



Bendra vertė:
32 450 000 EUR
ES įnašas:
11 670 000 EUR

DARBOTVARKĖ 2016**SAUSIO 21 D.**

Bruselis (BE)

European Innovation
Ecosystem: Good
governance and
effective support for
Smart Specialisation

SAUSIO 25–26 D.

Brdo / Slovėnija (SI)

ES strategijos dėl
Alpių regiono pradžios
konferencija

**BALANDŽIO 21–22 D.
DARBOTVARKĖ**

Londonas (UK)

Reassessing economic
development policies
for regions and cities

GEGUŽĖS 12–13 D.

Dubrovnikas (HR)

Pirmasis ES strategijos
dėl Adrijos ir Jonijos jūrų
regiono forumas

SPALIO 10–13 D.

Bruselis (BE)

„Open Days 2016“:
Europos regionų ir
miestų savaitė

Daugiau informacijos apie šiuos renginius galite rasti

„Inforegio“ svetainės darbotvarkės skyriuje:

http://ec.europa.eu/regional_policy/lt/newsroom/events/

LIKITE PRISIJUNGE

 http://ec.europa.eu/regional_policy/lt/

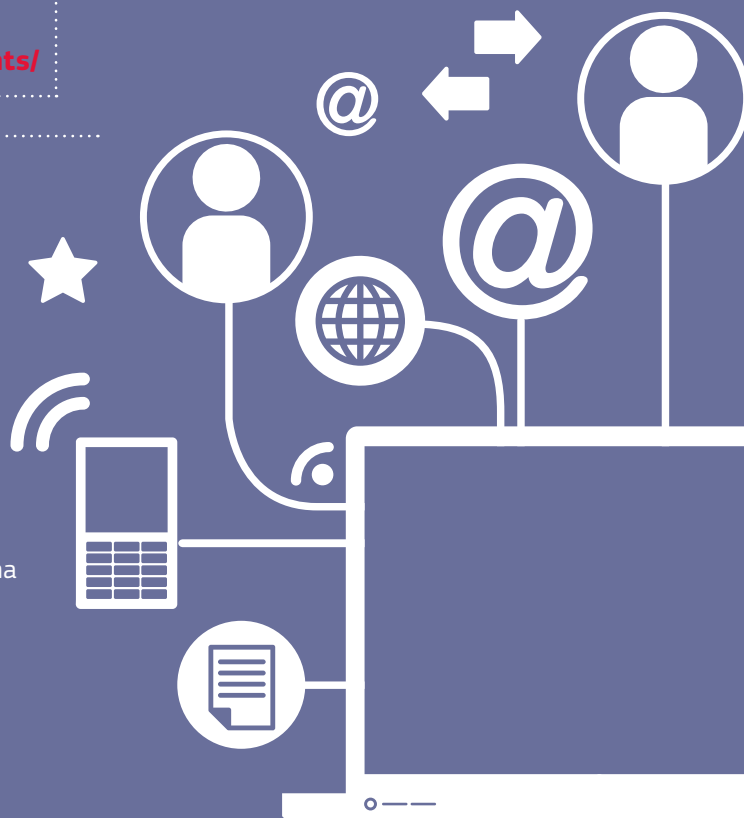
 www.twitter.com/@EU_Regional

 www.yammer.com/regionetwork
Regioninės ir miestų politikos GD bendradarbiavimo platforma

 www.flickr.com/euregional

 Registruokitės ir gaukite REGIOFLASH
www.inforegiodoc.eu

 www.twitter.com/CorinaCretuEU



Leidinių biuras

Europos Komisija, Regioninės ir miestų politikos generalinis
Ryšių direktoratas – Ana-Paula Laissy
Avenue de Beaulieu 1 – B-1160 Bruselis
E. paštas: regio-panorama@ec.europa.eu
Tinklaviėtė: http://ec.europa.eu/regional_policy/lt/

