



Európai  
Bizottság

2015. TÉL ▶ 55. SZÁM

# panorama

inforegio

## ▶ Az uniós beruházási politika megvalósítása

Az európai strukturális és beruházási  
alapok hatása és előnyei

▶ Kohéziós politikai támogatás  
a migrációs válságra

▶ Európai Stratégiai  
Beruházási Alap

▶ Az Unió városfejlesztési  
menetrendjének  
megvalósítása

Regionális és  
Várospolitikai

▶ **AZ OLVASÓKHOZ** ..... 3

Corina Crețu, a regionális politikáért felelős uniós biztos

**KIEMELT TÉMA**

▶ **A BIZOTTSÁG ÚJ KÖZLEMÉNYE A 2014–2020-AS IDŐSZAKRA VONATKOZÓ BERUHÁZÁSI PROGRAMOK FŐBB ELŐNYEIRŐL** ..... 4-11

▶ **AZ EURÓPAI BERUHÁZÁSI TERV ÉS AZ ESB-ALAPOK** ..... 12-13

**INTERJÚ**

▶ **AZ EURÓPAI STRATÉGIAI BERUHÁZÁSI HIÁNY FELSZÁMOLÁSA** ..... 14-16

Wilhelm Molterer, az ESBA igazgatója

▶ **„EURÓPA AZ ÉN RÉGIÓMBAN” FOTÓPÁLYÁZAT, 2015** ..... 17

▶ **AZ UNIÓ VÁROSFEJLESZTÉSI MENETRENDJE** ..... 18-19

▶ **A MIGRÁCIÓS VÁLSÁG ÉS EURÓPA VÁLASZA** ..... 20-21

▶ **AZ ESB-ALAPOK PROGRAMJAI ÉS AZ EURÓPAI SZEMESZTER** ..... 22-23

▶ **REGIOSTARS 2015 DÍJÁTADÓ ÜNNEPSÉG** ..... 24-25

**INTERJÚK**

▶ **BULGÁRIA: EGYENLETES NÖVEKEDÉSEL A GAZDASÁGI VÁLSÁG LEKÜZDÉSÉÉRT** ..... 26-27

Tomislav Doncevič, miniszterelnök-helyettes

▶ **WALES: NÖVEKEDÉS ÉS MUNKAHELYTEREMTÉS A KOHÉZIÓS POLITIKÁVAL** ..... 28-29

Jane Hutt költségvetési és pénzügyminiszter

▶ **ERRIN – A REGIONÁLIS JELENLÉT ERŐSÍTÉSE AZ EURÓPAI KUTATÁSI ÉS INNOVÁCIÓS ÁGAZATBAN** ..... 30-31

▶ **25 ÉVES AZ INTERREG** ..... 32-34

▶ **SZEMÉLYES TAPASZTALATOK** ..... 35-37

▶ **TANULMÁNY A „KIADÁSOK FÖLDRAJZI MEGOSZLÁSÁRÓL”** ..... 38-40

▶ **HÍREK RÖVIDEN** ..... 41-43

▶ **PROJEKTEK** ..... 44-47

▶ **ESEMÉNYNAPTÁR** ..... 48



Az ESB-alapok támogatásával a gdański keleti szennyvízkezelő telep biogázt állít elő, és felhívja a figyelmet a megújuló energia fontosságára.



Fotók (oldalak):  
 Címlap, 2., 7. oldal (Lengyelország): © Gdanska Infrastruktura Wodociągowa-Kanalizacyjna Sp. z o.o. (\*)  
 2., 3., 4., 5., 8., 9., 10., 11., 24–25., 34., 41., 42., 43. oldal:  
 © Európai Bizottság  
 6–7. oldal: Németország © Thinkstock; Magyarország  
 © Nemzetgazdasági Minisztérium; Bulgária © Európai Unió  
 13., 20. oldal: © Európai Unió  
 14–16. oldal: Wilhelm Molterer © EBB; Galloper projekt  
 © RWE Innogy; Fórum © CCI de Région Nord de France  
 17. oldal: 1 © Małgorzata Podstawa; 2 © Tomasz Varlec;  
 3 © Paraskevas Grigorakis  
 18. oldal: Riga © EU2015.LV  
 20–21. oldal: Németország © Lottendienst; Portugália © Portuguese Jesuit Refugee Service  
 26–27. oldal: © Bolgár miniszterek tanácsa  
 28–29. oldal: © A walesi kormány  
 30–31. oldal: © Michael Seidler/ERRIN  
 34. oldal: © Michael Cooper;  
 35–37. oldal: Lengyelország © Marian Zubrzycki/Fotorzepa;  
 Dánia © Jørgen Ploug; Csehország © Zdeněk Vaiz/Plzeňský kraj;  
 Finnország © Martti Komulainen  
 38. oldal: Shutterstock  
 41–43. oldal: EuroPCom © europaomdehoek.nl; ITI © Thinkstock;  
 Mont Saint-Michel © Prochasson Frédéric – Shutterstock;  
 Lambert Van Nistelrooij © CDA Europa  
 44–47. oldal: Finnország © Martti Komulainen;  
 Franciaország © CHU Clermont-Ferrand – DRCl;  
 Németország © Stadt Bremen; Románia © Modatim SA

A magazin angolul, franciául, németül, bolgáru, görögül, spanyolul, olaszul, lengyelül és románul jelenik meg nyomtatásban. Újrahasznosított papírra nyomtatva. Elektronikus változata 22 nyelven az alábbi címen érhető el: [http://ec.europa.eu/regional\\_policy/hu/information/publications/panorama-magazine/](http://ec.europa.eu/regional_policy/hu/information/publications/panorama-magazine/)

Az aktuális szám tartalmát 2015 decemberében véglegesítettük.

**JOGI KÖZLEMÉNY**

Sem az Európai Bizottság, sem a nevében eljáró személyek nem tehetők felelőssé a jelen kiadványban szereplő információk felhasználásáért, illetve a gondos előkészítés és ellenőrzés ellenére esetleg előforduló hibáért. A jelen kiadvány nem feltétlenül tükrözi az Európai Bizottság nézetét és álláspontját.

Luxembourg: Az Európai Unió Kiadóhivatala, 2015

ISSN 1725-8219

© Európai Unió, 2015

A forrás feltüntetése esetén a sokszorosítás megengedett.

(\*) A képek használati joga kizárólag a *Panorama* magazin 55. számára érvényes, ettől eltérő használatuk nem engedélyezett. A képek csak a *Panorama* magazin 55. számában és annak nyelvi változataiban használhatók fel, sokszorosításuk más.

A harmadik féltől származó, szerzői joggal védett tartalmak használatára/sokszorosítására a szerzői jog tulajdonosától (tulajdonosaitól) kell engedélyt kérni.



## ▶ AZ OLVASÓKHOZ

**Corina Crețu**  
 A regionális politikáért felelős uniós biztos

Az egyik legnagyobb kihívás, amellyel az Európai Uniónak tavaly szembe kellett néznie, a soha nem látott méreteket öltő menekültválság volt. Az Unió nagy erőfeszítéseket tesz azért, hogy könnyítsen a tagállamokba érkező migránsok kilátástalan helyzetén. Számomra egyértelmű, hogy a kohéziós politikának is szerepet kell vállalnia a hatékony integrációs rendszerek, így például az oktatási, foglalkoztatási, lakhatási és diszkriminációmentes politikák támogatásában.

Az Európai Bizottság a válságban érintett tagállamokkal együttműködve a szükséghelyzeteknek megfelelően igyekszik átalakítani az európai strukturális és beruházási alapok (ESB-alapok) programjait. A migránsok két legnagyobb belépési pontja, Olaszország és Görögország már részesült migrációs támogatásban a 2014–2020-as programok részeként, így Görögország például mind a 13 regionális programjához kap ERFA-támogatást. Az alapból származó forrásokat a két ország befogadóközpontok építésére, felújítására és megnyitására fogja felhasználni. A témáról a 20. oldalon található különjelentésben olvasható további információ.

Ha a válság súlyosbodik, az Unió további ESB-alapokat tud haladéktalanul átcsoportosítani a migránsok és menekültek megsegítésére, amelyekből többek között mobilkórházak, közegészségügyi rendszerek, egészségügyi ellátás és képzés is biztosítható.

### Az ESB-alapokkal kapcsolatos programok előnye

Ebben a számban az Unió kohéziós politikájának valódi előnyeiről is szó lesz. Elsősorban azokat a beruházásokat mutatjuk be részletesebben, amelyek célja, hogy további beruházásokat generálva és mobilizálva változásokat indítsanak el Európa gazdaságában és a polgárok életében.

A 2014–2020 közötti időszakot nézve az Unió 454 milliárd EUR-t különített el az ESB-alapokra a több mint 500 nemzeti és regionális program, illetve a 79 területi együttműködési program végrehajtására. A programok célja, hogy Európa

gazdasága ismét fenntartható módon növekedjen. Az Európai Bizottság arról szóló legújabb közleménye, hogy az európai strukturális és beruházási alapok (ESB-alapok) miként járulnak hozzá az Unió növekedési stratégiájához, az európai beruházási terv és a Bizottság prioritásai megvalósulásához ebben az évtizedben, Európa egészét tekintve és országokénti lebontásban is bemutatja és megvizsgálja a beruházások hatásait, várható eredményeit és előnyeit.

Az ESB-alapok olyan előremutató szakpolitikai beruházási eszközök, amelyekkel megoldhatók Európa jelenlegi és az elkövetkező években felmerülő problémái. A siker azonban elsősorban a jó kormányzáson és a programok kezelését és végrehajtását szavatoló eredményes közgazgatáson múlik.

### Szinergiák ösztönzése az uniós beruházási alapok között

A Juncker-terv részeként elindított Európai Stratégiai Beruházási Alap (ESBA) célja, hogy mobilizálja a magánfinanszírozást az infrastrukturális, innovációs és üzleti stratégiai beruházások terén, és így forrásokat teremtsen elő az Unióban aktuális beruházási hiány kiegyenlítésére.

Az ESBA-nak fontos szerepe lehet az ESB-alapok hatásának optimalizálásában, ám ellenkező hatása is lehet. Az ESB-alapok jellegükből adódóan megannyi módon járulnak hozzá Európa beruházási tervéhez és egészítik ki az ESBA-t. Az alapok kombinálásával nagyobb mértékben hajthatók végre az igényalapú intézkedések az innovatív és infrastrukturális projektek, valamint a kkv-finanszírozás terén, ami a növekedés, a munkahelyteremtés és az innováció fellendítéséhez vezethet. Ha a két alap egymást kiegészítő jellegre építünk, akkor az pozitív rövid távú eredményekkel fog szolgálni a javasolt célok megvalósítását illetően.

*Crete*

# ▶ A BIZOTTSÁG KÖZLEMÉNYE A 2014–2020-AS IDŐSZAKRA VONATKOZÓ BERUHÁZÁSI PROGRAMOK FŐBB ELŐNYEIRŐL

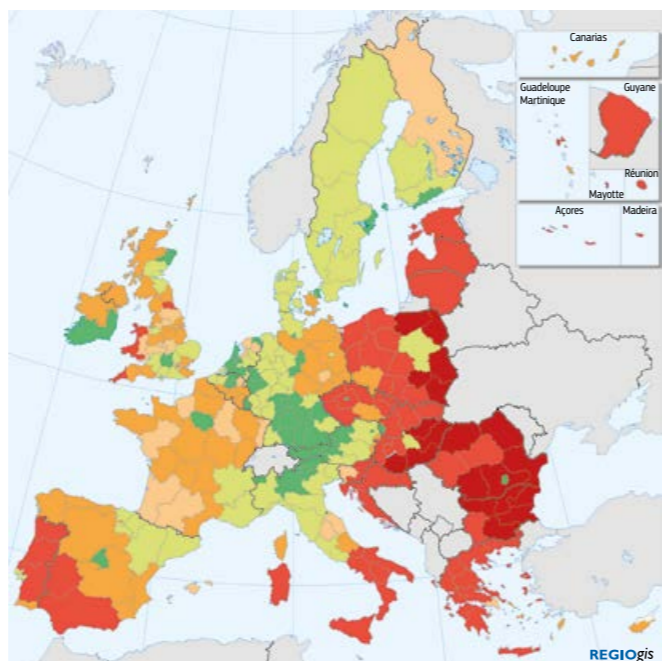
2014 és 2020 között az ESB-alapok felhasználásával jelentős mennyiségű beruházás fog megvalósulni az Unió számos fontos prioritási területén. A partnerségi megállapodások és programok kapcsán folytatott tagállami és regionális egyeztetések következtetése nyomán a Bizottság jelentésben mutatta be Európa fő szakpolitikai beruházási eszközének várható előnyeit és eredményeit.

A 2014–2020 közötti időszakra előirányzott 454 milliárd EUR-nyi költségvetésből az ESB-alapok Európa gazdaságának valódi szükségleteire fognak koncentrálni, és támogatni fogják a munkahelyteremtést és az olyan programokat, amelyek célja, hogy Európa gazdasága visszataláljon a fenntartható növekedés ösvényére.

A nemzeti társfinanszírozás várhatóan legalább további 183 milliárd EUR-nyi forrás bevonásával jár majd, így a beruházás teljes mértéke akár a 637 milliárd EUR-t is elérheti.

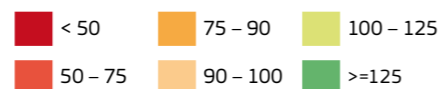
Az ESB-alapok tehát több tagállamban is a közösségi beruházás elengedhetetlen elemei, különösen mivel egyre kevesebb a nemzeti költségvetésből megvalósított beruházások száma – az ilyen beruházások mértéke (reálértéken számítva) 15%-kal csökkent 2008 és 2014 között. Az új és optimalizált beruházási eszköz eredmény- és mechanizmusorientáltságával biztosítja, hogy Európa valamennyi régiója kiválóan teljesítsen. A kevésbé fejlett régiók ilyen módon fel tudnak zárkózni fejlettebb társaikhoz, és maximalizálni tudják potenciáljukat azáltal, hogy a meglévő erőforrásokra alapozva kezelik a helyi prioritásokat és szolgálják ki a szélesebb regionális igényeket. ▶▶

## BRUTTÓ HAZAI TERMÉK EGY FŐRE LEBONTVA – VÁSÁRLÓERŐ-PARITÁSBAN MÉRVE



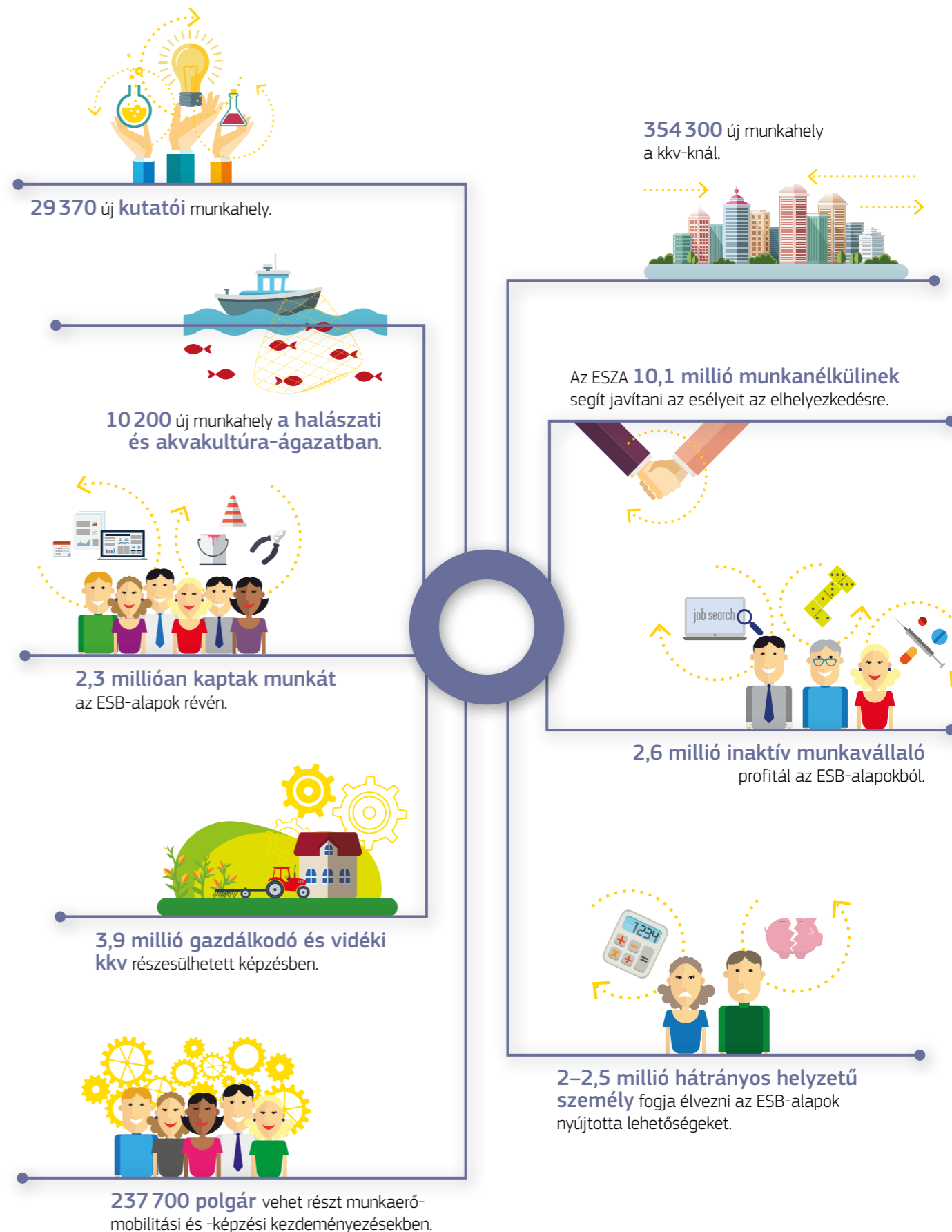
NUTS-2 SZINTŰ RÉGIÓNKÉNT, 2013

Index: Az EU-28 tagállam átlagának %-os aránya, EU-28 = 100



Forrás: Eurostat

## FOGLALKOZTATÁS, MUNKAHELYTEREMTÉS ÉS MUNKAERŐKÉPZÉS



# ▶ AZ UNIÓS ALAPOK ÉREZTETIK HATÁSUKAT



## ▼ NÉMETORSZÁG

Az ESZA segíthet megvalósítani az internet adta gazdasági és foglalkoztatási lehetőségeket: az alap a Drezdai Egyetem olyan fiatal kutatóit támogatta, akik az informatikai kutatás-fejlesztés élvonalában tevékenykednek. A **RESUBIC LAB** projekt 19 fiatal kutatóból állt, akik kiberfizikai rendszerek, döntéstervezési szoftverek és számítási felhőkkel foglalkozó architektúrák kifejlesztésén dolgoznak.

### ▶ TOVÁBBI INFORMÁCIÓ

<http://ec.europa.eu/esf/main.jsp?catId=46&langId=hu&projectId=375>

## Előremutató beruházási környezet

Az „ESB-alapok” öt különálló alap: az Európai Regionális Fejlesztési Alap, a Kohéziós Alap, az Európai Szociális Alap, az Európai Mezőgazdasági Vidékfejlesztési Alap és a Európai Tengerügyi és Halászati Alap összefoglaló elnevezése. A közelmúltban lezajlott reformfolyamat eredményeképpen az ESB-alapok olyan előremutató szakpolitikai beruházási eszközzé váltak, amelyek készen állnak Európa jelenlegi és az elkövetkező években felmerülő kihívásainak a kezelésére.

A következő költségvetési időszakban a Juncker által vezetett új Bizottság prioritásainak megfelelően valamennyi tagállam részesül majd az ESB-alapok beruházási támogatásában. Az ESB-alapok jelentős mértékben hozzá fognak járulni a Bizottság politikai prioritásaihoz, így a digitális egységes piac, az energiaunió, az éghajlatváltozással foglalkozó politikák, az egységes piac és a gazdasági kormányzás sikeréhez.

A tagállamok az ESB-alapokból származó összes támogatást munkahelyteremtésre, növekedésre és beruházásokra fognak fordítani. Ez a folyamat áthidalja majd a regionális fejlesztési hiányosságokat azáltal, hogy inkluzív és erősebb



## ▼ MAGYARORSZÁG

Az ESZA társfinanszírozásával megvalósuló „**ÚJRA TANULOK**” képzetlen vagy alacsonyán képzett embereknek teszi lehetővé foglalkoztathatóságuk növelését azáltal, hogy olyan képzési lehetőségeket kínál, amelyek megfelelnek az ország gazdasága által támasztott igényeknek. 2015 januárjára 129 ezren, köztük mintegy 34 ezer roma végzett el sikerrel képzési modulokat.

### ▶ TOVÁBBI INFORMÁCIÓ

<http://europa.eu/Cu66cm>

gazdaságokat, és összességében területi szinten egyenlőbb Európai Uniót teremt, ami a 2008-as gazdasági világválság miatt ez idáig nem valósulhatott meg.

Több mint 500, a tagállamok partnerségi megállapodásaiban meghatározott innovatív program fog hozzájárulni ahhoz, hogy mind a pénzügyi erőforrások mobilizálása, mind a beruházási feltételek javítása révén teljesítse az uniós szakpolitikai célokat. A tagállamok két milliárdnál is több vállalkozásnak juttatnak majd támogatást versenyképességük növelésére, termékfejlesztésre, új piacok felkutatására és munkahelyteremtésre. A tagállamokban megvalósuló infrastrukturális beruházások hozzá fognak járulni ahhoz, hogy – különösen az elmaradottabb – tagállamok javítsák üzleti környezetük versenyképességét és a nagyobb piacokkal való kapcsolataikat.

Az alapok elsősorban az európai munkavállalók készségeinek fejlesztésére és alkalmazkodóképességének javítására fognak koncentrálni azáltal, hogy több tízmillió polgárnak, köztük fiataloknak is, lehetőségeket biztosítanak az (át)képzésre és vállalkozásindításra. Ezek a lehetőségek a menekültek és a legális migránsok számára is elérhetőek lesznek.

Mindez közvetlenül hozzá fog járulni a foglalkoztatási és a szegénység visszaszorítása terén kitűzött célok teljesítéséhez, és ki fogja elégíteni a növekvő kutatási igényeket az innováció és a termékfejlesztés terén – ahol ez idáig a legkevesebb előrelépés történt.

# MIKÉNT JÁRULNAK HOZZÁ AZ EURÓPAI STRUKTURÁLIS ÉS BERUHÁZÁSI ALAPOK A BIZOTTSÁG PRIORITÁSAINAK MEGVALÓSÍTÁSÁHOZ



## ▼ BULGÁRIA

A harmadik szófiai **METRÓBŐVÍTÉSSEL** a metró vált a város fő közlekedési rendszerévé. Az európai, nemzeti és helyi közlekedési hálózattal való jobb összeköttetés ma már valóság.

### ▶ TOVÁBBI INFORMÁCIÓ

[http://ec.europa.eu/regional\\_policy/en/projects/bulgaria/sofia-welcomes-third-metro-extension](http://ec.europa.eu/regional_policy/en/projects/bulgaria/sofia-welcomes-third-metro-extension)

## A céloknak megfelelő finanszírozások

A Bizottság kifejezetten szorgalmazza, hogy a tagállamok pénzügyi eszközöket ne használjanak a hagyományos támogatások helyett az ESB-források tekintetében, különösen például a kkv-támogatás, a CO<sub>2</sub>-csökkentés, a környezetvédelem és erőforrás-hatékonyság, az ikt-k, a fenntartható közlekedés, valamint a kutatás és innováció terén.

A 2014–2020 közötti időszak innovatív pénzügyi eszközeihez előirányzott alapok várhatóan ösztönözni fogják a beruházási kedvet, és további, 40–70 milliárd EUR értékű beruházást fognak előmozdítani. Mindez fokozottabb multiplikátor-hatással fog járni a reálgazdaságra nézve azáltal, hogy magánberuházásokat vonz majd. Következésképpen a tagállamok nagymértékben növelték az összes ESB-alap tervezett előirányzatainak pénzügyi eszközként való felhasználását.

A fentiek mellett az ESB-alapok és az Európai Stratégiai Beruházási Alap (ESBA) közötti szinergiák is tovább fognak erősödni, miközben az ESB-alapokból származó források a Horizon 2020 és a többi uniós program (LIFE+, Menekültügyi, Migrációs és Integrációs Alap, COSME, Erasmus+ és

## ▼ LENGYELORSZÁG

Egy új **BIOGÁZERŐMŰ** segíti javítani a gdański szennyvízkezelő hatékonyságát, egyúttal lehetőséget biztosít a fiatalok számára, hogy többet tudjanak meg a megújuló energiáról.

### ▶ TOVÁBBI INFORMÁCIÓ

[http://ec.europa.eu/regional\\_policy/en/projects/poland/new-biogas-project-brings-green-energy-to-gdansk](http://ec.europa.eu/regional_policy/en/projects/poland/new-biogas-project-brings-green-energy-to-gdansk)



a Európai Hálózatfinanszírozási Eszköz) pénzügyi eszközeivel is kombinálhatók lesznek.

Ahhoz, hogy az ESB-alapokból származó forrásokat rugalmasabban, az érintett területek igényeinek megfelelően lehessen felhasználni, az Unió új és továbbfejlesztett végrehajtási mechanizmusokat vezetett be.

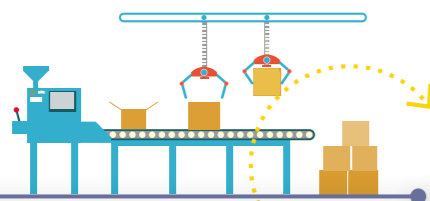
Az integrált területi beruházások (ITI) lehetővé teszik, hogy az ESB-alapokat felhasználó programokból származó források kombinálásával támogatható legyen a területi fejlesztési stratégiák végrehajtása. Mintegy 20 tagállamban fognak integrált területi beruházásokat végrehajtani a lepusztult városi környékektől kezdve a nagyvárosi területeken és a kulturális örökségeket bemutató útvonalakon át a gazdasági átrendeződéssel leginkább érintett alrégiókig.

Azokon a területeken, amelyeken a városi hatóságoknak szerepük van a megvalósításban, a fenntartható városfejlesztési stratégiákra fordított támogatás meg fogja haladni a 16 milliárd EUR-t. Az alapok a városi területek többségét fognak támogatni a forrásokból, hogy a tagállamok többek között az energiahatékonyságot és a megújuló energiát, ▶

## VÁLLALKOZÁSTÁMOGATÁS ▼



**396 500 mikrovállalkozás és kkv** fektethet be a humántőke-fejlesztésbe az ESZA részeként.



Az ERFA hozzájárul majd, hogy a vállalatok **15 370 új terméket** vezessenek be a piacra.



Az ESB-alapok mintegy **801 500 vállalkozást** fognak támogatni.



**77 500 vállalat** fog ERFA-támogatásban részesülni az ikt-szolgáltatások és -termékek bővítésére.

a fenntartható városi mobilitást és a városi környezet fejlesztését érintő beruházások révén karbonszegény gazdaságra térhessenek át. A forrásokból a városi területek fizikai és szociális nélkülözéssel kapcsolatos kihívásait is igyekeznek majd kezelni.

A fiatalok munkanélküliség továbbra is óriási méreteket ölt a tagállamok többségében. Az ifjúsági garancia létrehozásáról szóló 2013-as európai tanácsi ajánlás alapján 20 tagállam kaphat támogatást a 34 ESZA-programba integrált ifjúsági foglalkoztatási kezdeményezéséből. A tagállamok

## KUTATÁS ÉS INNOVÁCIÓ ▼



**2,6 milliárd EUR-nyi** ERFA-támogatás jut a kutatásra és innovációra, valamint a karbonszegény technológiákra való átállásra.



**129 460 vállalat** részesül támogatásban kutatási és innovációs kapacitásuk bővítésére.



**71 960 kutató** fogja élvezni az ERFA-támogatás részeként továbbfejlesztett kutatólétesítmények szolgáltatásait.



Az EMVA több mint **3 ezer innovációs projektnek** fog támogatást nyújtani az európai innovációs partnerség részeként.

olyan színvonalas gyakornoki és munkahely-teremtési programokra fogják fordítani a kezdeményezéshez előirányzott forrásokat, amelyek tartós munkaerő-piaci integrációt és a fiatalok foglalkoztathatóságának javítását mozdíthatják elő.

### Előretekintés

Az ESB-alapokból származó források előkészítik az utat a hosszú távú fenntartható növekedésnek, és jobb életkörülményeket, illetve élhetőbb Európát biztosítanak a polgárok

## NYÍLT ADATOK AZ ESB-ALAPOKRÓL ▼

A beruházásokkal kapcsolatos részletes adatok, valamint az ESB-alapok 2014–2020-as időszakban való felhasználását tükröző eredmények immár elérhetővé váltak a **kohéziós politikával foglalkozó nyílt adatplatformon**. Az adatbázis naprakész információkat, valamint háttéradatokat tartalmaz az egyes tagállamok társadalmi-gazdasági helyzetére vonatkozóan. Az adatbázisban található, uniós programokkal kapcsolatos eredmények a Bizottsághoz eljuttatott tagállami jelentéseken alapulnak. Az adatok négyféleképpen kereshetők: uniós szinten, témák szerint, tagállami lebontásban, illetve alaponként, így nyújtva bepillantást a beruházásokba és a várható eredményekbe. Az adatkészletek vizuális anyaggá alakíthatók, elemzés céljából letölthetők, és igény szerint más weboldalakra is beágyazhatók.

▶ TOVÁBBI INFORMÁCIÓ  
<https://cohesiondata.ec.europa.eu/>



## KÖZLEKEDÉS ▼



**7 515 km** hosszú **vasútvonalat** fognak kiépíteni vagy felújítani.



**3 100 km** hosszú **közutat** építettek ki, és 10 270 km-nyit újítottak fel.



**748 km** hosszú **villamos- vagy metróvonalat** építettek ki vagy korszerűsítettek.



**977 km** hosszú **vízi szállítási útvonalat** építettek ki vagy korszerűsítettek.

számára. Teszik mindezt úgy, hogy elsősorban az európai szerkeszter során elhangzott, strukturális változásokat ösztönző ajánlásokat igyekeznek támogatni (a teljes cikk a 22. oldalon olvasható). Az üzleti környezet javítása és az adminisztratív kapacitás felfrissítése szintén hozzá fog járulni a jövő problémáinak megoldásához azáltal, hogy újabbnál újabb projekteket és pénzügyi lehetőségeket teremt.

Európának meg kell tanulnia alkalmazkodni a változó körülményekhez, így például a menekültválsághoz. A 2014 és 2020 közötti végrehajtási időszakban továbbra is azokon az eredményorientált és nagyszabású célokat ösztönző területeken kell elsősorban fokozni az erőfeszítéseket, amelyek maximalizálják a pénzügyi eszközök használatát, és a lehető leghatékonyabban használják fel az ESB-alapok, az ESBA, valamint a többi finanszírozási forrás, így például a Horizont 2020 közötti szinergiákat a projektek és a pénzügyi eszközök szintjén, illetve beruházási platformokon keresztül.

Az Regionális és Várospolitikai Főigazgatóság által 2015 decemberében elindított nyílt adatplatform lehetővé teszi, hogy nyomon kövessük az ígért célok megvalósítása terén elért előrelépéseket. Ez önmagában is óriási előrelépés abba az irányba, hogy átláthatóbbá váljon, mire fordítják a forrásokat az európai gazdasági igények teljesítése során.

# ▶ BERUHÁZÁSOK A MUNKAHELYTEREMTÉS ÉS NÖVEKEDÉS ÖSZTÖNZÉSÉRE

**Corina Crețu a Panoramával beszélgetett arról, miként maximalizálható az európai strukturális és beruházási alapok hozzájárulása az Unió növekedési és munkahely-teremtési céljaihoz**

▶ A közlemény a tagállami hatóságok és az Európai Bizottság 2014–2020 közötti időszakra vonatkozó egyeztetéseinek főbb eredményeit ismerteti. Hogyan értékelné az egyeztetési folyamatot?

A partnerségi megállapodások és programok egyeztetési folyamatára fordított erőfeszítéseink kifizetődek: szilárd, eredményorientált programok születtek, amelyek kézzelfogható eredményeket és pozitív hatást fognak elérni az Unió reálgazdaságában a következő évtized során.

A politika végrehajtásába bevont érdekelttel folytatott egyeztetések középpontjában a beruházásaink teljesítménye, és a növekedést ösztönző ágazatok fokozottabb figyelembevétele áll. Az érdekelttel közösen kötelezettséget vállaltunk arra, hogy beruházásainkat stratégiaileg azokra a területekre összpontosítsuk, amelyek esetében a legnagyobb hatás érhető el. A kutatás és innováció, a kkv-k, a karbonszegény gazdaság és az EU digitális menetrendjének támogatásával ilyen módon teljes mértékben kiaknázható az európai strukturális és beruházási alapok potenciálja a növekedés és munkahely-teremtés terén.

A programok elfogadása időbe telt, mivel nem szerettük volna, ha a gyorsaság a minőség rovására megy. Több száz kitűnő beruházási csomaggal gazdagodtunk, a régióknak és a városoknak pedig mostantól lehetőségük van felhasználni az alapokból származó forrásokat – ami közvetlenül a polgárok javát szolgálja majd.

▶ A közlemény kellő részletességgel mutatja be, milyen eredményeket várnak az ESB-alapok programjaitól. Miként tudja a Bizottság garantálni, hogy ezek az eredmények teljesülnek? Hogyan mérik majd őket?

A 2014–2020 közötti időszakra vonatkozó megreformált kohéziós politika jól kiforrott, teljesítményorientált beruházási kezdeményezés. Az új rendelet előírja, hogy egyértelmű, átlátható és mérhető célokat kell megfogalmazni az elszámoltathatóság és az eredményesség tekintetében. A tagállamoknak és a régióknak előzetesen be kellett jelenteniük, hogy programjaikkal milyen célokat szándékoznak elérni, és miképpen kívánják mérni a velük kapcsolatban tett előrelépéseket.



„Az ESB-alapok mindegyike a növekedés és a munkahelyteremtés területére koncentrál, különös figyelmet szentelve

a legelmaradottabb európai régióknak. Mindez összhangban áll a Juncker vezette Bizottság prioritásaival. ”

▶ CORINA CREȚU REGIONÁLIS POLITIKÁÉRT FELELŐS UNIÓS BIZTOS

Az éves ellenőrzés segíteni fog, hogy intézkedjünk, ha a program végrehajtása nem megfelelő. Sőt, az új teljesítményalapú jutalmazási rendszerünkkel motiválni tudjuk a tagállamokat a kötelezettségvállalásra, és hogy kiválóbb teljesítményt nyújtsanak.

Szeretném azonban kiemelni, hogy a programok végrehajtásáért felelős érdekeltel kötelezettsége nagymértékben fogja befolyásolni, hogy az ESB-alapokból finanszírozott programoknak milyen hatásuk lesz a helyi gazdaságokra.

Mint mondtam, az alapok már készen állnak a kiutalásra, de szeretném hangsúlyozni, hogy a gondos adminisztráció ugyanolyan fontos, mint a rendelkezésre álló pénzüsség. Európa régióinak polgárai nem fogják érezni a politikánk által támogatott projektek előnyeit, ha az alapokat kezelő helyi és nemzeti közigazgatási rendszer nem elég szilárd és hatékony. A hivatalban töltött időm egyik legfontosabb prioritása az, hogy segítsünk a tagállamoknak bővíteni az adminisztratív kapacitásukat.

▶ Miként járulnak hozzá az ESB-alapok a 2014–2020-as időszakra megfogalmazott tíz bizottsági prioritáshoz, így például a Juncker-féle európai beruházási tervhez?

Az ESB-alapok mindegyike a növekedés és a munkahelyteremtés területére koncentrál, különös figyelmet szentelve a legelmaradottabb európai régióknak. Mindez összhangban áll a Juncker vezette Bizottság prioritásaival. Az ESB-alapok hozzájárulnak a digitális egységes piac, az energiaunió és az éghajlatváltozást érintő politikák, valamint az egységes piac és a gazdasági kormányzás céljainak teljesítéséhez, összhangban állva az európai szemeszter országspecifikus ajánlásaival.

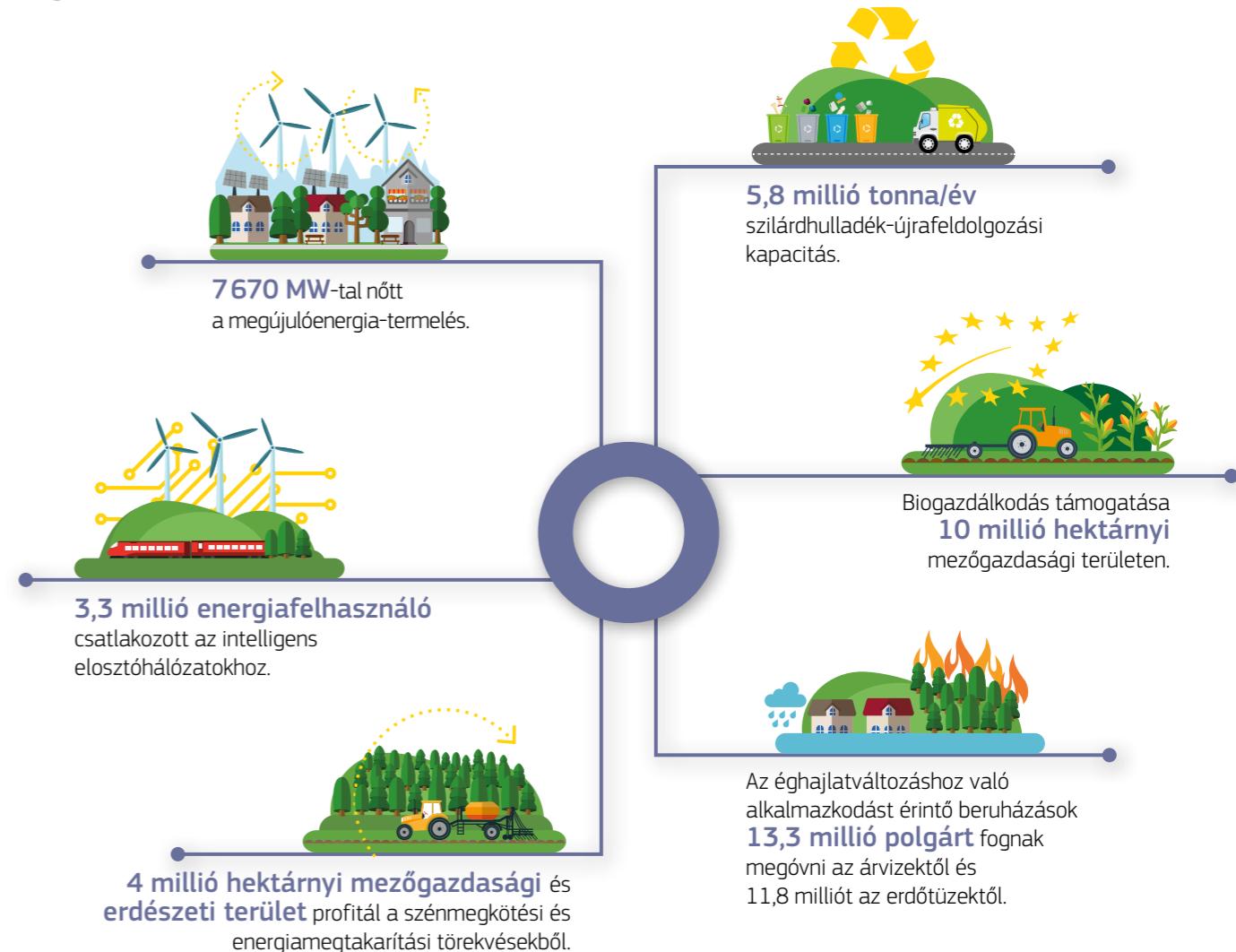
A digitális projektekre, így például a szélessávú hálózatok telepítésére, az online közszolgáltatásokra és a kisvállalkozások ikt-rendszerekhez történő hozzáférésére több mint 20 milliárd EUR-t fogunk fordítani az ESB-alapok forrásaiból. Ezzel párhuzamosan az Európai Regionális Fejlesztési Alap több mint 38 milliárd EUR-val fogja támogatni a karbonszegény gazdaságra irányuló törekvéseket. Ezt az összeget energiahatékony épületekre, megújuló energiára, intelligens elosztóhálózatokra és a fenntartható városi közlekedés fejlesztésére költethetik el a régiók és a városok.

A 2007–2013-as szakpolitikánk részeként mintegy egymillió munkahelyet hoztunk létre. Általános célunk, hogy a következő évtizedben túlszárnyaljuk ezt az eredményt.

▶ Az ESB-alapok elnevezés öt alapot foglal magában, név szerint az ERFA-t, a Kohéziós Alapot, az ESZA-t, az EMVA-t és az ETHA-t. Milyen hozzáadott értéket teremt az öt alap kombinálása az új programozási időszakban?

Mind az öt alap célja, hogy támogassa Európa társadalmi-gazdasági fejlődését, mivel napjainkban olyan egymással szorosan összefüggő, komplex problémák állnak előttünk, amelyeket együttes erővel, koherens megközelítéssel kell megoldanunk. Ha az öt alapot egyetlen stratégiai keretbe foglaljuk, az hatékonyabb koordinációhoz vezet, jobban fog érvényesülni az alapok egymást kiegészítő jellege, és sokkal világosabban fognak összpontosítani a célok megvalósítására. Mindez az alapok és a többi uniós eszköz, például a Horizont 2020, a COSME vagy az Európai Hálózatfinanszírozási Eszköz közötti szinergiákat is előmozdítja. ■

## KÖRNYEZETVÉDELEM



▶ TOVÁBBI INFORMÁCIÓ  
[http://ec.europa.eu/contracts\\_grants/funds\\_hu.htm](http://ec.europa.eu/contracts_grants/funds_hu.htm)

# ► EURÓPAI BERUHÁZÁSI TERV ÉS AZ ESB-ALAPOK

## A MEGVALÓSÍTÁSI SZAKASZ ELINDÍTÁSA

**Az Európai Stratégiai Beruházási Alap (ESBA) célja, hogy mobilizálja a magánfinanszírozást az infrastrukturális, innovációs és üzleti beruházások terén. A Regionális és Várospolitikai Főigazgatóság egy olyan módszerben gondolkodik, amelynek részeként az ESB-alapok támogatást nyújthatnak az ESBA által elért eredményekhez.**

### A jogi kirakós darabjai a helyükre kerültek – az első beruházások

2015. június 25-én a Tanács elfogadta<sup>(1)</sup> az új Európai Stratégia Beruházási alap létrehozásáról szóló rendeletet, és így előkészítette az utat a 2015 derekán kezdődő új beruházásoknak. Az Európai Bizottság és az Európai Beruházási Bank (EBB) 2015. július 22-én aláírta az ESBA-megállapodást, aminek következtében az ESBA<sup>(2)</sup> és az Európai Beruházási Tanácsadó Platform (EBTP) hivatalos létrehozása egyaránt befejeződik<sup>(3)</sup>.

Az ESBA az EBB részeként és irányításával fog létrejönni: az Unió költségvetéséből 16 milliárd EUR-nyi garanciát, az EBB-től pedig 5 milliárd EUR-nyi saját forrást fognak előirányozni a kialakítására. Az EBB arra fogja felhasználni az ESBA-ból származó forrásokat és garanciát, hogy nem kevesebb mint 315 milliárd EUR-nyi további finanszírozást teremtsen elő a stratégiai infrastruktúra, az innováció, valamint a kis- és középvállalkozások terén végrehajtható beruházásokhoz. Az ESBA-val kapcsolatos teendők ellátása az EBB keretein belül fog zajlani. Az ESBA-forrásokra ágazatok és termékek széles köre lesz jogosult, de nem lesznek tagállami vagy ágazati felosztási kvóták.

Ezzel összefüggően az EBB már megkezdte az olyan projektek előtámogatását, illetve „gyűjtését”, amelyek mögött EU-garancia áll. Az EBB tehát az alapján hagyja jóvá a projekteket, hogy rendelkeznek-e uniós garanciális fedezettel, ami a Bizottság jóváhagyásától és a beruházási tanács tagjainak kinevezésétől függ.

### Az ESBA irányítási struktúrája

2015. július 22-én megválasztották az ESBA irányítóbizottságának négy tagját: **Ambroise Fayolle-t**, az EBB

alelnökét; **Maarten Verwey-t**, az Európai Bizottság főtitkárát; **Gerassimos Thomast**, az Európai Bizottság energiaügyi főigazgatóját, valamint **Irmfried Schwimant**, az Európai Bizottság versenypolitikai főigazgatóját. Az irányítóbizottság feladata meghatározni a beruházási iránymutatásokat, valamint a működési politikákat és eljárásokat. 2015. október 13-án az Európai Parlament elfogadta az ESBA irányítóbizottságának **Wilhelm Molterer**<sup>(4)</sup> (a teljes cikk a 14. oldalon olvasható) igazgatóként és **Iliana Canova**<sup>(5)</sup> igazgatóhelyettesként való kinevezésére irányuló javaslatát. Az igazgató és igazgatóhelyettes feladata, hogy koordinálja az ESBA tevékenységeit az EBB-csoporton belül, és támogassa az ESBA beruházási bizottságának üléseit, amelyen az igazgató elnököl.

A beruházási bizottság – amely nyolc független szakértőből és az igazgatóból fog állni – lesz felelős az ESBA irányítóbizottságának a munkájáért. A beruházási bizottság feladata, hogy az ESBA beruházási politikáival összhangban átlátható és független módon vizsgálja meg a lehetséges projekteket, és hogy jóváhagyja az EU-garancia támogatását az EBB műveleteihez. A bizottság feladata lesz az is, hogy a beruházási platformokkal és a nemzeti fejlesztési bankokkal közösen jóváhagyja a műveleteket, és konzultáljon az irányítóbizottsággal, valamint az igazgatóval az EBA eszközeiről.

(1) RAZ Európai Parlament és a Tanács (EU) 2015/1017 rendelete (2015. június 25.).

(2) Az európai beruházási terv egy másik eszköze a Beruházási Projektek Európai Portálja (BPEP), amely nyilvánosan elérhető, biztonságosan használható weboldal lesz. A külső támogatást kereső, uniós székhelyű fejlesztők lehetőséget kapnak arra, hogy a portálon népszerűsítsék projekteiket a lehetséges beruházók körében.

(3) Az EBTP támogatni fogja a beruházási projektek fejlesztését és finanszírozását az Unióban azáltal, hogy egyetlen kapcsolattartó pontként iránymutatást és tanácsokat nyújt, tudáscserét ösztönző platform szerepét látja el, és koordinálja a technikai segítségnyújtást.

(4) Wilhelm Molterer osztrák parlamenti képviselő 2011 és 2015 között volt az EBB alelnöke. Jelenleg az osztrák pénzügyminiszter alkancellárja és az Osztrák Néppárt elnöke.

(5) Iliana Canova az Európai Újjáépítési és Fejlesztési Bank igazgatói tisztségét látja el, és Bulgária két külön ügyvivő kormányában (2013-ban és 2014-ben) miniszterelnök-helyettesként végezte munkáját.



► BALRÓL JOBBRA: Werner Hoyer, az EBB elnöke; Jean-Claude Juncker, az Európai Bizottság elnöke és Jyrki Katainen, az Európai Bizottság alelnöke az ESBA-dokumentumok hivatalos aláírásakor

### A nemzeti fejlesztési bankok és a beruházási platformok szerepe

Az európai és nemzeti eszközök közötti szinergiának fontos szerepe lesz abban, hogy haladéktalanul elindulhasson az Unió gazdaságában tapasztalható beruházási hiány felszámolása. A tagállamok által a fejlesztési tevékenységek végrehajtására kijelölt nemzeti fejlesztési bankok várhatóan jelentős szerepet kapnak majd mindebben, és hozzá fognak járulni az EBB munkájához. Ez idáig már kilenc tagállam állt elő együttműködési szándékkal a beruházási tervvel kapcsolatban a fejlesztési bankján keresztül. Ebből kifolyólag beruházási platformok fognak létrejönni *ad hoc* eszközök formájában, amelyek célja, hogy eljuttassák a projekteknél szánt finanszírozást. Az eszközök számos különféle jogi formában (különleges célú gazdasági egységek, kezelt számlák, egyéb intézkedések) érhetők el, sokféle dimenziójuk lehet (földrajzi, termékspecifikus, ágazati), és EBB-, illetve egyéb típusú támogatásból (tagállami, magánberuházói) is finanszírozhatók.

### Az ESB-alapok és az ESBA egymást kiegészítő jellege

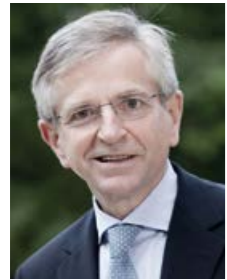
Az ESBA olyan nagyszabású terv, amely egyértelműen jelentős pénzügyi támogatást eredményezhet, és fellendítheti a munkahelyteremtést a különféle érdekeltekkel való együttműködés és pénzügyi források bevonása révén. Ebből kifolyólag az ESB-alapoknak jelentős mozgásterük van az ESBA-val való szinergiák és kiegészítő jelleg maximalizálására. Habár az ESB-alapok és az ESBA egymástól függetlenül működnek

– azaz önálló, külön végrehajtási kerettel bíró mechanizmusok – egymás céljai tekintetében jól kombinálhatók. Az ESB-alapokból származó forrásoknak nagy szerepük lehet az ESBA hatásának optimalizálásában (ami természetesen fordítva is igaz), mivel az ESB-alapok és az ESBA kombinálásával nagyobb mértékben hajthatók végre az igényalapú intézkedések az innovatív és infrastrukturális projektek, valamint a kkv-finanszírozás terén, ami a növekedés, a munkahelyteremtés és az innováció fellendítéséhez vezethet. Annak ellenére, hogy az ESB-alapok nem helyezhetők át közvetlenül az ESBA-ba, mindkét jogi keret lehetővé teszi, hogy támogassák egymás célkitűzéseit. A gyakorlatban mindez projektszinten, a pénzügyi eszközök szintjén és beruházási platformok részeként valósulhat meg. A Bizottság jelenleg az egymást kiegészítő jelleg eszközeiről szóló kiadványon dolgozik, amely várhatóan 2016 elején fog megjelenni. Ezt egy olyan kiegészítő dokumentáció fogja követni, amely a részletes gyakorlati végrehajtási mechanizmusok mellett a piacon elérhető termékeket is bemutatja majd.

#### ► TOVÁBBI INFORMÁCIÓ

[http://ec.europa.eu/priorities/jobs-growth-investment/plan/efsi/index\\_en.htm](http://ec.europa.eu/priorities/jobs-growth-investment/plan/efsi/index_en.htm)

# ▶ AZ EURÓPAI STRATÉGIAI BERUHÁZÁSI HIÁNY FELSZÁMOLÁSA



**2015 júliusában az Unió jogalkotói politikai megállapodásra jutottak az Európai Stratégiai Beruházási Alapról szóló rendelet vonatkozásában. A Panorama Wilhelm Moltererrel, az ESBA igazgatójával beszélgetett.**

## ▶ Hol tartunk most, és mikor kezd meg működését az ESBA?

Ami azt illeti, a munka nagyon is jó irányba halad. Úgy vélem, már idáig is jelentős előrelépéseket értünk el. A lendület pedig tovább fokozódik, ahogy az ESBA valóban formát ölt. 2015 novemberében foglaltam el az ESBA igazgatói székét. A helyettesem, **Iliana Canova** január 1-jén lép hivatalba, és a beruházási bizottság frissen megválasztott tagjai is januárban kezdik meg a munkájukat.

Az Európai Beruházási Bank kockázatot vállalt, és már áprilisban megkezdte a projektek előfinanszírozását, miközben arra várt, hogy az ESBA is megkezdje munkáját. Az EBB igazgatótanácsa ez idáig 34, az ESBA finanszírozásával megvalósítandó projektet hagyott jóvá – ami több mint 5 milliárd EUR-nyi forrást jelent – az EU költségvetési garanciája alapján (az uniós garancia részeként az Európai Bizottság 13 projektet már jóváhagyott). A műveletek részeként várhatóan mintegy 23 milliárd EUR értékű beruházás mozgósítható, és az EBB által elfogadott műveletekből 9 projekt esetében már megszületett a megállapodás.

## ▶ Milyen típusú projektek támogathatók az ESBA forrásaiból, és ki és hogyan pályázhat ESBA-támogatásra?

Az ez idáig jóváhagyott projektek tükrében megállapítható, hogy a támogatott projektek közel fele a megújuló energia és az energiahatékonyság területére koncentrál, míg a többi beruházás a karbonszegény gazdaság bővítését támogatja. A további beruházások célterülete a kutatás-fejlesztés, az ipari innováció, a digitális és szociális infrastruktúra, a közlekedés, valamint a kisvállalkozások finanszírozáshoz való jutása.

A projektek közös eleme – ami a jövőbeli projekteket is jellemzeni fogja – a gazdasági növekedés, a munkahelyteremtés, valamint Európa versenyképességének elősegítése.

Az ESBA különösen azokat a projekteket és területeket igyekszik támogatni, amelyeken egyértelműen szükség van a finanszírozásra, vagy konkrét piaci hiányosságok tapasztalhatók. Az európai beruházások szintje továbbra is messze elmarad a versenyképesség szempontjából megfogalmazott elvárásoktól. Az ESBA pont ezért összpontosít azokra a főbb területekre, amelyek célja a versenyképesség fellendítése. Ide sorolható – többek között – a kutatás, a fejlesztés és az innováció, valamint a stratégiai infrastruktúra és a kisvállalkozások köre.

Mérettől függetlenül bármilyen entitás, így például közművek, céltársaságok vagy projektvállalatok egyaránt pályázhatnak az ESBA forrásaira. Így tehát a legfeljebb 250 alkalmazottat foglalkoztató kis- és középvállalkozások, valamint a nem több, mint 3 ezer alkalmazottal dolgozó közepes kapitalizációjú társaságok is igényelhetnek támogatást helyi partnerintézményeken keresztül az egész Unió területén. A nemzeti fejlesztési bankok mellett más bankok is nyújthatnak majd közvetített kölcsönöket, és ehhez az alapok és bármilyen további kollektív beruházási társaságok is csatlakozhatnak.

Az, hogy az EBB ilyen sokféle érdekelt és pénzügyi termék vonatkozásában szerzett tapasztalatot és szakértelmet, nagy előnyt jelenthet a növekedésösztönző stratégiai projektekhez szükséges támogatás előteremtésében egész Európára nézve.

## ▶ Sokan úgy vélik, hogy az ESBA kizárólag nagyszabású projektekhez használható fel, azonban kkv-knak szóló dimenziója is van. Valóban elérhető a kkv-k számára is?

Természetesen. Tudjuk, hogy a gazdaságaink dimenziójának jövője szempontjából elengedhetetlen, hogy támogassuk az európai kkv-kat, amelyek az új munkahelyek elsődleges forrásai. Az ESBA költségvetésének mintegy egynegyedét (azaz a 21 milliárd EUR-ból 5 milliárdot) ezért a kis- és középvállalkozások támogatására különítettünk el.



▶ Az egyesült királysági Greater Gabbard Offshore szélfarm 56 szélturbinával bővült a Galloper projekt részeként

Mind az EBA (Európai Beruházási Alap, az EBB-csoport tagja), mind maga az EBB partnerintézmények segítségével fog támogatást nyújtani a kkv-knak az ESBA forrásaiból.

Az EBA már eddig is kimagasló eredményeket ért el. A meglévő bankokból és intézményekből alakult partnerhálózat révén már több mint 50 művelet esetében született megállapodás az ESBA égisze alatt. A finanszírozás teljes mértéke meghaladja a 2 milliárd EUR-t, ami várhatóan több mint 17 milliárd EUR beruházást indukál a jövőben. A támogatásokból mintegy 65 ezer kkv és közepes kapitalizációjú társaság profitálhat majd többek között Belgiumban, Bulgáriában, Csehországban, Franciaországban, Németországban, Olaszországban, Luxemburgban, Hollandiában, Lengyelországban, Portugáliában és az Egyesült Királyságban.

## ▶ Az ESBA célja, hogy kiegészítse a jelenlegi regionális, nemzeti és uniós programokat, valamint az EBB folyamatban lévő műveleteit és tevékenységeit. Miként fog ez működni a gyakorlatban? Nincs átfedés az ESBA és az európai strukturális és beruházási (ESB) alapok között?

Mindkét alap az uniós politikai céljainak támogatására szolgál, ugyanakkor két különböző eszközről van szó, amelyeknek saját struktúrájuk, szabályrendszerük és időkeretük van. Mindazonáltal az egymást kiegészítő jelleg több téren is érvényesülhet.

Az ESB-alapok jellegükből adódóan hozzájárulnak a beruházási terv célkitűzéseihez, és kiegészítik az ESBA részeként elérhető támogatást. Azáltal, hogy kiegészítik az ESBA-projekteket, az ESB-alapok jelentősebb hozzáadott értéket teremthetnek. Igyekezünk majd elkerülni a párhuzamos erőfeszítéseket és átfedéseket azáltal, hogy a különféle finanszírozási formákat olyan projektekre koncentráljuk, amelyekben a hozzáadott érték egyértelműen megmutatkozik majd, és az uniós finanszírozások hatékonyabban működnek.

Előfordulhat, hogy a két alap kombinálása további projektfinanszírozási lehetőségeket indukál. Franciaország Nord-Pas de Calais régiójában például a tőke-hozzájárulásunk révén (amelyhez az Európai Bizottságnak szóló javaslatunkban az ESBA-t jelöltük meg finanszírozási eszközként) olyan kisvállalkozásokat és közepes kapitalizációjú társaságokat érintő rendszert igyekezünk támogatni, amelyek a karbonszegény gazdaságot előmozdító beruházásokkal foglalkoznak. Ebben az esetben az ESB-alapok az EBB finanszírozásához és további magánfinanszírozásokhoz járulnak hozzá, de a rendszer technikai támogatása is az ESB-alapokból megoldott. Ez az első olyan rendszer, amelyben az ESBA, az ESB-alapok és a magánberuházók közösen biztosítanak pénzügyi támogatást. Reményeink szerint ez a felállás többször is megismétlődik majd Európában.





## VILÁGFÓRUM A FELELŐS GAZDASÁGÉRT – LILLE, 2015

A felelős világgazdaságot előmozdító világfórumot október 20–22. között rendezték meg a Nord-Pas de Calais-i Lille-ben. A projektvezetők egymás után mutatták be az említett beruházási alapból finanszírozandó projektjeiket. Az alapot kizárólag a harmadik ipari forradalom (REV3) égisze alatt megvalósuló projektek számára tartják fenn.

**TOVÁBBI INFORMÁCIÓ:**  
[www.responsible-economy.org/fr/](http://www.responsible-economy.org/fr/)

Ha a támogatási rendszer technikai vetületét nézzük, a jogi keret (ESBA-rendelet) és a célzott irányítási struktúra csak azoknak a projekteknek a finanszírozását teszi lehetővé, amelyek valóban hozzáadott értéket teremtenek. Az ESBA-ról szóló szabályozásban említett kritériumokkal összhangban például a beruházási bizottság feladata mérlegelni, hogy a projektek jogosultak-e uniós költségvetésből garantált támogatáshoz jutni. A minőségi jellemzők alapján felállított ranglista segít, hogy a beruházási bizottság szakértői döntést tudjanak hozni ebben a kérdésben.

Az ESBA támogatásával az EBB-csoport a korábbiánál sokkal kockázatosabb tranzakciókban is részt vehet a jövőben. Azáltal, hogy a csoport innovációorientáltabb és

kockázatosabb tranzakciókat is támogatni fog, jelentősen meg fog változni a gazdaságra gyakorolt hatása az új beruházások mobilizálása terén.

▶ **A megfigyelők többsége tart tőle, hogy az ESBA kizárólag az élmezőnybe tartozó tagállamoknak kedvez majd. Miként fogja az alap szavatolni, hogy a régiók és az ágazatok között valamiféle egyensúly alakuljon ki?**

Az ESBA egyértelműen uniós beruházásokra összpontosít, ezért a támogatás nem csak az élmezőnybe tartozó tagállamokat érinti.

Fontosnak tartom ugyanakkor hangsúlyozni, hogy az alaphoz nem tartoznak földrajzi vagy ágazati kvóták. Az ESBA igényalapú kezdeményezés, és bármilyen uniós, akár több tagállamra kiterjedő projekthez is nyújthat finanszírozást. A projekteket az eredményeik szerint fogjuk elbírálni.

A projekt megbízhatósága és a garancia azonban azt vonja maga után, hogy bővíthetjük kockázatviselési kapacitásunkat, és teljesen új szintű beruházási finanszírozásra számíthatunk.

A beruházási terv sikere nem csak az ESBA-n múlik. Uniós és tagállami szinten egyaránt szükség van strukturális reformokra, és a beruházásokkal kapcsolatos szabályozási és adminisztratív akadályok felszámolására. Ebben mindenkinek szerepet kell vállalnia.

▶ **Hogyan fogják mérni az alap hatását?**

Az EBB a végrehajtás során és azt követően fogja ellenőrizni és mérni az ESBA-támogatások eredményeit és hatásait, különös figyelmet szentelve a növekedés és a munkahelyteremtés terén elért eredményeknek.

Az első eredményekhez gyorsan kellett cselekednünk – a nagyjelentőségű projektek mellett olyan beruházásokat is előmozdítunk, amelyek valódi hozzáadott értéket teremtenek a növekedés, a munkahelyteremtés és a versenyképesség terén Európa-szerte. Meggyőző eredményeink és azok a fontos projektek, amiket eddig elindítottunk, jól jelzik, hogy összefogással és a közös cél érdekében mire vagyunk képesek: a növekedés, a munkahelyteremtés és Európa versenyképesebbé tétele érdekében új beruházásokat tudunk mozgósítani.

▶ **TOVÁBBI INFORMÁCIÓ**  
[http://ec.europa.eu/priorities/jobs-growth-investment-plan/efsi/index\\_en.htm](http://ec.europa.eu/priorities/jobs-growth-investment-plan/efsi/index_en.htm)  
<http://www.eib.org/efsi/index.htm?lang=en>

# ▶ EURÓPA AZ ÉN RÉGIÓMBAN 2015-ÖS FOTÓPÁLYÁZAT

Immár sorozatban negyedik éve szólítják meg Európa lakosságát – idén először a csatlakozás előtt álló országok polgárait is beleértve – hogy mutassák be azokat az uniós finanszírozású projekteket, amelyek változást hoztak az életükben. A Regionális és Várospolitikai Főigazgatóság által elindított „Európa az én régiómban” fotópályázat egyike azoknak a lehetőségeknek, amelyek részeként kiváló és nagy helyi jelentőséggel bíró, uniós finanszírozású projektek mutathatók be.

A pályázóknak olyan projektről kell fényképet készíteniük, amely igazoltan uniós finanszírozással valósult meg (például a finanszírozási információt tartalmazó plakettet vagy óriásplakátot), és amelyen az Unió zászlaja is szerepel. A benyújtási időszakot követően a nagyközönség online szavazással választhatja ki kedvenceit, mielőtt a szakértőkből álló zsűri kiválasztja a nyerteseket.

2015-ben több mint 550 pályamű érkezett. A legtöbb fényképet (110) Görögországból küldték, majd sorrendben Bulgária (96) és Románia (77) következett. A három nyertes kétszemélyes utat nyert a Brüsszelben megrendezett októberi Open Days rendezvényre. A nyertesek részt vettek a RegioStars díjkiosztó ünnepségén, ahol a színpadon a fényképük bekeretezett példányával együtt a díjukat is átvehették Corina Crețu regionális politikáért felelős biztostól.

## A SZÁMOKRÓL RÖVIDEN

▶ **552**  
jövőre várható pályamű ▶ **33**  
országból

▶ **4 541**  
szavazat ▶ **45 820**  
látogató a weboldalon

▶ **3**  
nyertes

▶ **TOVÁBBI INFORMÁCIÓ**  
<http://on.fb.me/10i2Nuk>



1. MAŁGORZATA PODSTAWA – Krakkó, Lengyelország: A turisztikai infrastruktúra színvonalának javítása Pieninek térségében – ERFA-projekt
2. TOMAŽ VARLEC – Dobrova, Szlovénia: „LIFE Stop CyanoBloom” – Innovatív technológia a cianobaktérium-burjánzás megfékezésére – LIFE-finanszírozás
3. PARASKEVAS GRIGORAKIS – Thessaloniki, Görögország: Műemlék jellegű iskola felújítása és renoválása – ERFA-projekt

# ▶ PARTNERSÉGEK AZ EURÓPAI VÁROSFEJLESZTÉSI MENETREND SZOLGÁLATÁBAN

**Az Unió városfejlesztési menetrendje egyre nagyobb lendülettel halad a megvalósítás útján. Az első kísérleti partnerségek összeállítása jelenleg is zajlik, ami a legfontosabb teljesítési mechanizmus részeként hozzájárul a városok döntéshozatali folyamatba való integrációjához.**

Az Unió lakosságának 70%-a városi területen él. Európa városai az európai gazdaság motorjai, munkahelyeket és szolgáltatásokat teremtve a polgárok számára. Az előttünk álló legnagyobb kihívások közül néhány szintén a városokban gyökerezik: a gazdasági, a szociális, a környezetvédelmi és a demográfiai problémák – amelyek gyakran összefüggnek egymással – a városainkat érintik leginkább. Ezenfelül a közösségi beruházások 55%-át szintén a városi területek nyelik el.

Egyre többen ismerik el egy uniós városfejlesztési menetrend létjogosultságát, hogy az uniós politikákat megfelelőbben, a valós városi igények figyelembevételével alakítsák ki.

Mivel az uniós városfejlesztési menetrend ötlete politikai szinten is egyre népszerűbb, a 2015 júniusi rigai nyilatkozatban történő említését is ideértve, a Bizottság a Maroš Šefčovič és a Jyrki Katainen bizottsági alelnökök vezette, városfejlesztési kérdésekkel foglalkozó projektcsoport létrehozásával egyre többet igyekszik tenni a menetrend előmozdítása érdekében.

A városfejlesztési menetrend főbb jellemzőit ismertető, 2014-ben elindított nyilvános konzultáció legfontosabb üzeneteit szintén idén tették közzé azzal a céllal, hogy segítsenek felvázolni a következő lehetséges lépéseket.

## A jövő útja

Az uniós városfejlesztési menetrend nem nemzeti politikák megalkotására, hanem az Unió városi vetületének megerősítésére és a nemzeti politikák megszilárdítására szolgál, és további célja, hogy mobilizálja a városokat a politikák megtervezése és végrehajtása terén.

A jövő útja a Bizottság, a tagállamok, a városok és egyéb érdekelttek (például hálózatok, nem kormányzati szervezetek és vállalkozások) szakembereiből álló partnerségek kialakítása, ami biztosítja a cselekvési tervek időben történő és hatékony elkészítését, illetve az azt követő végrehajtásukat. Egy ilyen megközelítéssel bizonyítottan maximalizálható a hatékonyságuk, és



## A RIGAI NYILATKOZAT

A kohéziós politikáért, a területi kohézióért és a városfejlesztési kérdésekért felelős miniszterek június 10-i találkozásán elfogadott, az „Út az uniós városfejlesztési menetrend felé” (Towards the EU Urban Agenda) című rigai nyilatkozat azonosítja azokat a fő elemeket és elveket, amelyeket a soron következő uniós elnökségeknek figyelembe kell venniük a menetrend kifejlesztésével kapcsolatos teendők során.

**TOVÁBBI INFORMÁCIÓ:**  
<https://eu2015.lv/news/media-releases/2122-eu-ministers-reach-agreement-on-the-riga-declaration-towards-the-eu-urban-agenda>

biztosítható az alacsonyabb költségvetésből való végrehajtásuk. A partnerségek 12 végrehajtandó prioritási területet azonosítottak (lásd a keretes írást).

## Kísérleti partnerségek

Az első négy kísérleti partnerség 2015 végén indul el, és a következő témákkal fog foglalkozni.

**VÁROSI SZEGÉNYség** a partnerségek célja, hogy csökkentésük a szegénységet, és javítsák a szegénységben élők vagy társadalmi lemaradással fenyegetett, hátrányos helyzetű környékeken élők befogadását. A városi szegénység a hátrányos helyzetű környékek szerkezeti koncentrációjával összefüggő kérdéseket és olyan megoldásokat érinti, amelyeket integrált megközelítéssel kell kidolgozni és alkalmazni. A partnerségek a hátrányos helyzetű környékeken tapasztalható strukturális

szegénység területi koncentrációjával (és e területek rehabilitációjával), a gyermekszegénységgel és a hajléktalanokkal fognak elsődlegesen foglalkozni.

**LAKHATÁS** a cél az, hogy jó minőségű, megfizethető lakások legyenek elérhetők. A partnerségek nyitott lakásigénylési rendszer kialakításával, állami támogatásokkal és általános lakhatási politikákkal fognak elsősorban foglalkozni.

**MIGRÁNSOK ÉS MENEKÜLTEK BEFOGADÁSA** a partnerségek célja a harmadik országokból érkező migránsok és menekültek integrációjának kezelése, és a befogadásukhoz szükséges keret kialakítása. Idetartoznak a lakhatási, az integrációs, valamint a közszolgáltatások igénybevétele, a társadalmi befogadással, a foglalkoztatással és a munkaerő-piaci kérdésekkel foglalkozó intézkedések.

**A LEVEGŐ MINŐSÉGE** a cél olyan rendszerek és politikák kialakítása, amelyek egészségügyi szempontból megfelelő levegőminőséget biztosítanak. Idetartoznak azok a jogszabályi és műszaki szempontok, amelyek számos szennyező forráshoz, például az autókhoz, ipari és mezőgazdasági tevékenységekhez stb. köthetők.

## Partnerségek kialakítása

A partnerségeknek konkrét, uniós, nemzeti és helyi szintű tevékenységekkel foglalkozó cselekvési tervet kell kidolgozniuk és végrehajtaniuk. Az uniós városfejlesztési menetrend legfőbb teljesítési mechanizmusaként többszintű (vertikális) és többdimenziós (horizontális) megközelítést is kidolgoznak.

## 12 PRIORITÁSI TERÜLET ▼ AZ UNIÓS VÁROSFEJLESZTÉSI MENETRENDEL KAPCSOLATBAN

- ▶1 A HELYI GAZDASÁGOK MUNKAHELYTEREMTÉSI ÉS KÉSZSÉGFEJLESZTÉSI SZEMPONTJAI
- ▶2 VÁROSI SZEGÉNYség
- ▶3 MEGFIZETHETŐ LAKHATÁS
- ▶4 A MIGRÁNSOK ÉS MENEKÜLTEK BEFOGADÁSA
- ▶5 A FÖLDEK ÉS A TERMÉSZETES MEGOLDÁSOK FENNTARTHATÓ HASZNÁLATA
- ▶6 KÖRKÖRÖS GAZDASÁG
- ▶7 ÉGHAJLATVÁLTOZÁSHOZ VALÓ ALKALMAZKODÁS
- ▶8 ENERGIARENDSZEREK ÁTALAKÍTÁSA
- ▶9 VÁROSI MOBILITÁS
- ▶10 A LEVEGŐ MINŐSÉGE
- ▶11 DIGITÁLIS ÁTÁLLÁS
- ▶12 INNOVATÍV ÉS FELELŐSÉGTELJES KÖZBESZERZÉSEK

„A rigai nyilatkozat elismeri, hogy a városoknak óriási szerepük van az Európa 2020 stratégia és a Juncker vezette Bizottság céljainak elérésében a növekedés és a munkahelyteremtés tekintetében. A nyilatkozat és az uniós városfejlesztési menetrendről folytatott nyilvános konzultáció során levont következtetések a helyes irányba terelnek bennünket.”

▶ CORINA CREȚU REGIONÁLIS POLITIKÁÉRT FELELŐS UNIÓS BIZTOS

Minden partnerség a Bizottságból (a folyamat elősegítője), a tagállamokból, a városokból (többek között az Eurocities társuláson és az Európai Önkormányzatok és Régiók Tanácsán keresztül) és érdekeltekből (nem kormányzati szervezetek, vállalkozások, szakértők stb.) áll. Az egyes partnerségek időkerete mintegy 3 év.

A különböző partnerségeknek érdemes együttműködniük az érdeklődési körükbe tartozó összefüggő témák miatt. A szervezeti felépítés és a működési szabályok ugyanakkor partnerségenként kismértékben eltérhetnek egymástól.

## Jövőbe tekintés

Az uniós városfejlesztési menetrend a 2016-os holland uniós elnökség kiemelt prioritása lesz. A menetrend főbb elemeiről szóló tagállami megállapodás várhatóan 2016 első felében születik meg, ami az uniós városfejlesztési menetrendről szóló amszterdami paktum 2016 májusi megkötését fogja eredményezni.

Emellett az innovatív városfejlesztési tevékenységekre vonatkozó első kiírás is 2015 vége előtt várható. A kezdeményezés célja, hogy tesztelje a városfejlesztési hatóságok előtt álló feladatokhoz kidolgozott új megközelítéseket. A kezdeményezésre fordítható teljes költségvetés mértéke 371 millió EUR a 2015–2020 közötti időszakra nézve.

A projektek 5-5 millió EUR támogatást kapnak az ERFA forrásaiból, a következő területekre összpontosítva 2015-ben: energiarendszerek átalakítása; városi szegénység; migránsok és menekültek integrációját segítő beruházások; a helyi gazdaságok munkahely-teremtési és készségfejlesztési lehetőségei.

**▶TOVÁBBI INFORMÁCIÓ**  
[http://ec.europa.eu/regional\\_policy/en/newsroom/news/2015/05/eu-urban-agenda-key-features-results-of-the-public-consultation](http://ec.europa.eu/regional_policy/en/newsroom/news/2015/05/eu-urban-agenda-key-features-results-of-the-public-consultation)  
[http://ec.europa.eu/regional\\_policy/en/newsroom/news/2015/11/11-04-2015-urban-innovative-actions-initiative-call](http://ec.europa.eu/regional_policy/en/newsroom/news/2015/11/11-04-2015-urban-innovative-actions-initiative-call)

# ▶ A MIGRÁCIÓS VÁLSÁG ÉS EURÓPA VÁLASZA

## AZ EURÓPAI STRUKTURÁLIS ÉS BERUHÁZÁSI ALAPOK SZEREPE

Nap mint nap több ezer olyan menekült lépi át Európa határait, akik a közel-keleti atrocitások elől vagy a világ más országaiból érkezve azt remélik, hogy itt menedékre találnak, és békés életet teremthetnek családjuknak. Az egyre zordabb időjárás és a tranzitútvonalakon tapasztalható növekvő kockázatok sem rettentik el őket attól, hogy Európa felé vegyék az irányt. Sőt, arra számíthatunk, hogy az ideérkezők száma folyamatosan növekedni fog az elkövetkező hónapokban. Az Unió és a tagállamok számára egyaránt egyre sürgetőbb, hogy gyors megoldást találjanak az Európába áramló menekültek helyzetére, és megteremtsék a biztonságos menedék és a gyors integráció feltételeit azok számára, akik az Unióban maradnak. Az egyik ilyen megoldást az európai strukturális és beruházási alapok jelentik.

Juncker beszédében elszántságról tett tanúbizonyságot: „soha nem volt még annyira szükség az európai szolidaritás kifejezésére, mint a menekültügyi válság kérdésében.” Szavai azt a bizottsági határozatot tükrözik, amelynek célja, hogy az Unió átfogó migrációs politikát építsen be a meglévő uniós prioritások keretében. Ilyen módon a migráció kérdése és a migránsok reallokációja és nemzetközi védelme a Bizottság legfontosabb politikai prioritásai között kezelendők.

A migráció sokrétű probléma, amely több különféle politikai területet és szereplőt is érint az Unión belül és kívül egyaránt. Kezeléséhez összehangolt és többirányú szemlélet szükséges, amihez egy sor költségvetési eszközt kell bevonni. Ilyen eszközök az ESB-alapok is.

A Földközi-tengeren a közelmúltban történt tragikus események és a menekültek egyre nagyobb tömegű beáramlása nyomán a Bizottság két közleményt tett közzé 2015 májusában és szeptemberében, hogy reagáljon a sürgető kihívásokra. A Bizottság ezekben a közleményekben a hatékony oktatási, foglalkoztatási, lakhatási és diszkriminációmentes integrációs politikák fontos finanszírozási forrásaként említette az ESB-alapokat. A Bizottság a meglévő jogi keret részeként menedéket és a beilleszkedés lehetőségét kínálja a lakóhelyüket elhagyni kényszerülő menekülteknek, ami összhangban van a migránsokra is értendő inkluzív növekedés és esélyegyenlőség átfogó uniós céljával.



Mivel a társadalmi integrációt érintő intézkedések elsősorban az Európai Szociális Alap hatáskörébe tartoznak, az Európai Regionális Fejlesztési Alap a következő területeken nyújthat segítséget: szociális, egészségügyi, oktatási, lakhatási és gyermekgondozási infrastruktúra beruházásai; hátrányos helyzetű városi területek megújítása; a migránsok térbeli és oktatási elszigeteltségét csökkentő intézkedések és a vállalkozásindítás támogatása.

A közép- és hosszú távú segítségnyújtás mellett a Bizottság készen áll, hogy áttekintse és elfogadja az ESB-alapok programjainak a módosításait azért, hogy gyorsan reagáljon a menekültválsággal érintett tagállamok és harmadik országok halasztást nem tűrő problémáira. Habár a Menekültügyi, Migrációs és Integrációs Alap (MMIA) – a maga több mint 3 milliárd EUR-nyi költségvetésével – már ki tudja szolgálni a rövid távú igényeket, kivételes esetekben van lehetőség további források gyors átcsoportosítására az ESB-alapokból



▶ Az Unió támogatásával kialakított helyi, a bevándorlók integrációját elősegítő támogatóközpontban 1 215 bevándorló kapott szociális és jogi segítséget, valamint elérhetőségeket és tájékoztatást a munkahelykereséshez Portugáliában.

Az olaszországi „Legalità” program elsődlegesen az elmaradottabb régiók jogállamiságának előmozdítására összpontosít, azonban a part menti területeken történt közelmúltbeli események tükrében a legális bevándorlók és a menedékkérők védelmében is bevezettek intézkedéseket a program részeként. A 2014–2020-as időszakra szóló nemzeti programból mintegy 41 millió EUR-t fordítanak a maffiától elkobzott vagyontárgyak átalakítására és helyreállítására, hogy szállásközponttá alakítsák át őket a legális bevándorlóknak, a menedékkérőknek és a nemzetközi és humanitárius segítségben részesülőknek. Ezekben a központokban az ESZA által finanszírozandó, a társadalmi befogadást és munkahelykeresést segítő intézkedésekkel fogják támogatni a legális bevándorlókat.



▶ Az ESZA támogatásából migránsokat segítő németországi Lotsendienst (kísérleti szolgálat) tanácsadásán közel 1 400 olyan migráns vett részt, akik saját vállalkozás elindításán gondolkodtak. Közülük 735-en egyéni tanácsadás keretében vettek részt a projektben. Az induló vállalkozásokat kísérleti rendszerek is segítették a működésük első évében.

Görögországban mind a 13, a 2014–2020 közötti időszakra vonatkozó regionális program tartalmaz ERFA-támogatást a befogadóközpontok megépítésére, felújítására és megnyitására. Az ESB-alapok 9. tematikus céljához (társadalmi befogadás és a szegénység csökkentése) további intervenciókat irányoznak elő, például inkluzív induló vállalkozások, szociális vállalkozások, szociálistakás-rendszer és gyermekgondozási infrastruktúra kialakítását, az elmaradott városrészek rehabilitációját és így tovább. Ezek az intervenciók minden kiszolgáltattott csoport, így a migránsok igényeit is figyelembe veszik.

Összegezve, a Bizottság minden eszközzel igyekszik egy átfogó és helyalapú intézkedéscsomagot összeállítani a menekültválság gyorsan változó körülményeire. Számos kétoldalú találkozót szerveztek a közelmúltban többek között Horvátországba, Görögországba és Szlovéniába, és hamarosan újabb látogatások várhatók. A török hatóságokkal való magas szintű megbeszélések, valamint a Németországba vezető migrációs útvonalal foglalkozó, a nyugat-balkán országok és a tagállamok államfőivel és kormányaival lefolytatott októberi találkozó jól jelzi a Bizottság támogatását a migrációs áramlások közös kezelését illetően, illetve elkötelezettségét a migrációs válság hosszú távú hatásainak kezelésére.

### ▶ TOVÁBBI INFORMÁCIÓ

[http://ec.europa.eu/priorities/migration/index\\_en.htm](http://ec.europa.eu/priorities/migration/index_en.htm)

# ▶AZ ESB-ALAPOK PROGRAMJAI ÉS AZ EURÓPAI SZEMESZTER

A REGIONÁLIS BERUHÁZÁSOK ÖSSZEANGOLÁSA AZ ÁTFOGÓBB GAZDASÁGI POLITIKÁKKAL

**Az európai strukturális és beruházási alapok 2014–2020-as programjait előkészítő egyeztetések során a korábbinál sokkal nagyobb hangsúlyt fektettek a tervezett beruházások és az egyéb gazdasági politikák közötti kapcsolódási pontokra. Ez a kérdés az európai szemeszter folyamán kidolgozott országspecifikus ajánlásokban (CSR)<sup>(1)</sup> is terítékre került. Miként befolyásolja az európai szemeszter a 2014–2020-as időszak tervezett beruházásaihoz kapcsolódó nemzeti és regionális programokat?**

Az európai szemesztert 2010-ben, új uniós gazdasági kormányzati struktúráként vezették be az Európa 2020 stratégiával párhuzamosan. A szemeszter fontos programpontjaként az Európai Tanács 2011 óta minden évben elfogadja az adott évre vonatkozó CSR-eket. A CSR-ek tartalma elsősorban az Európai Bizottság elemzésén (országjelentés) alapul, és a tagállamok fő gazdaságpolitikai prioritásainak meghatározására koncentrál a releváns gazdaságpolitikai területeket figyelembe véve.

Habár a 2014–2020-as időszakra vonatkozó beruházási prioritásokat elsődlegesen nem a CSR-ek alapján határozták meg, 2010 óta egyre nagyobb szerepük lett az európai strukturális és beruházási alapok programjait illetően, és mára már hatással vannak a programok új generációjára. Az ESB-alapokról szóló jogszabályok és a CSR-ek között két fontos kapcsolódási pontról kell beszélnünk: a már meglévő CSR-ek és a 2014–2020 közötti időszakra vonatkozó programok előkészítése közötti összefüggésről, illetve annak lehetőségéről, hogy a leendő CSR-ek szerepet játszhatnak az újraprogramozásban (1. intézkedési terület a makrogazdasági feltételelességről szóló záradéknak megfelelően).

(1) A dokumentumban az országspecifikus ajánlatok angol rövidítését – CSR – használjuk.

## Mik azok a kohéziós politika szempontjából releváns CSR-ek?

2014-re egyre több kérdést érintettek a CSR-ek, amelyek az ESB-alapok tekintetében is egyre relevánsabbá váltak. 2014 során a 157 CSR több mint kétharmada kapcsolódott a kohéziós politikához (az Európai Regionális Fejlesztési Alap, az Európai Szociális Alap és a Kohéziós Alap révén finanszírozott politikák). Ebből 74 CSR az ESZA-ra, 56 pedig az ERFA-ra és a Kohéziós Alapra vonatkozott (20 CSR az ESZA, az ERFA és a Kohéziós Alap tekintetében is releváns volt).

A kohéziós politika szempontjából releváns ajánlások számos különböző témakörrel, politikai intézkedéssel és strukturális reformmal foglalkoztak. Általában véve vagy 1) az ESB-alapok programjai szempontjából lényeges keretfeltételekhez vagy politikai stratégiákhoz, 2) a beruházási igények azonosításához vagy 3) az adminisztratív kapacitás kérdéseivel kapcsolódtak. Az ERFA-hoz és a Kohéziós Alaphoz köthető CSR-ek elsősorban az energetika, a természeti erőforrások, a kkv-k támogatáshoz való hozzáférése, a kutatás-fejlesztés és innováció és az adminisztratív kapacitások tekintetében fogalmaztak meg ajánlásokat. Az ESZA-val kapcsolatos ajánlások leggyakrabban a munkaerő-piaci politika, az oktatási reformok és a társadalmi befogadás kérdéséhez kapcsolódtak.

Megfigyelhető, hogy 2014-ben a 110 CSR jelentős része az „elmaradottabb” tagállamokra irányult, ám mindössze 4 tagállam (Horvátország, Csehország, Olaszország és Románia) esetében fogalmazott meg az uniós források kezelésére vonatkozó konkrét ajánlásokat. Ezeketől a kivételektől eltekintve nem mindig könnyű megállapítani, hogy mely CSR-ek lényegesek a kohéziós politika szempontjából, és melyek nem. A politikai kihívásokhoz kidolgozott uniós programok relevanciájának elemzése néha felbukkan egy-egy országjelentésben, amelyek most megelőzik a bizottsági CSR-tervezeteket. Néhány tagállam is megfogalmazott konkrét utalásokat a partnerségi megállapodásában és programjaiban a CSR-ekre vonatkozóan, ezenfelül pedig figyelembe vették a lényeges CSR-eket a programtervezetek elkészítése

## ORSZÁGSPECIFIKUS AJÁNLÁSOK (CSR-EK) – A KOHÉZIÓS POLITIKA VONATKOZÁSÁBAN (2014)



során, amelyekről ugyan nem tettek konkrét említést, mégis hatással voltak a programok eredményeire.

2015 során a CSR-ek száma 100-ra csökkent a korábbi több mint 150-hez képest, emellett tartalmuk is rövidebb lett, és kevesebb területre fókuszálnak. Az ebben az évben kiadott 102 CSR 161 politikai ajánlást tartalmaz. A politikai ajánlások közül mindössze 61 kapcsolódik az ESB-alapokhoz, ami jóval kevesebb, mint 2014-ben. A Bizottság azonban hangsúlyozza, hogy a korábbi évek átfogóbb országspecifikus ajánlásai nem veszítettek aktualitásukból, és hogy továbbra is ösztönözni fogja a hozzájuk kapcsolódó reformok teljesítését.

## Az újraprogramozás lehetősége a makrogazdasági feltételelességről szóló záradéknak megfelelően

A 2014–2020-as időszakra vonatkozó jogszabályok szintén felvetik annak lehetőségét, hogy a Bizottság az elfogadott partnerségi megállapodások és operatív programok módosítását kérje, ha az szükséges az új CSR-ek szempontjából. Fontos azonban megjegyezni, hogy mivel a strukturális reformok hosszú távú problémákkal foglalkoznak, nem várható túl gyakran ilyen változtatások. A Bizottság felismerte, hogy a gyakori újraprogramozás veszélyeztetheti a többéves beruházási stratégiák megvalósítását. A legfőbb politikai probléma, ami az újraprogramozás korai felvetését indokolhatja, az az Unió válasza a migráció drámai növekedésére. Corina Crețu biztos ezért felkérte a tagállamokat, hogy tekintsék át beruházási prioritásait, és adott esetben maguk kezdeményezzék az újraprogramozás lehetőségét.

## A következő lépések

A kohéziós politika többéves programozási ciklusának és a rövid távú, egy évre szóló CSR-eknek az összekapcsolása aggályokat vet fel az érdekeltekben. Valóban igaz, hogy a CSR-eket évente aktualizálják, és hogy azok rövid távú politikai

prioritásokhoz köthetők. A gyakorlatban azonban mindazok a CSR-ek, amelyek a kohéziós politikához kapcsolódnak, rövid- és hosszú távú dimenzióval bírnak, még ha a Bizottság – az ilyen CSR-ek megfogalmazása során – egy adott reformfolyamat rangsorolására ösztönzi a tagállamokat.

Az ESB-alapok és az európai szemeszter jövőbeli kapcsolódási pontjai tekintetében várhatóan a következő főbb kérdések kerülnek majd terítékre a következő években: az ESB-alapok szerepe az uniós, a nemzeti és a regionális gazdasági prioritások tekintetében – a releváns CSR-ek szerepét is beleértve; a helyes egyensúly megteremtése az ESB-alapok beruházásainak közép- és hosszú távú céljai az éves CSR-ekben megfogalmazott politikai programok között; az ESB-alapok programjain belüli határok feltérképezése, hogy az igényeknek megfelelően, rugalmasan lehessen kezelni a fontos kérdéseket, és újraprogramozni a programokat, ha szükséges; és hogyan alkalmazhatók a makrogazdasági feltételelességi rendelkezések (1. intézkedési terület) a stratégiai újraprogramozás során (ha egyáltalán alkalmazhatók).

▶TOVÁBBI INFORMÁCIÓ  
[http://ec.europa.eu/europe2020/making-it-happen/country-specific-recommendations/index\\_hu.htm](http://ec.europa.eu/europe2020/making-it-happen/country-specific-recommendations/index_hu.htm)



► **JOBBRA**  
Corina Crețu és Lambert van Nistelrooij  
a négy nyertes projekt képviselőivel.

► Lambert van Nistelrooij,  
a zsűri elnöke.

# ► PÉLDAMUTATÓ KOHÉZIÓS POLITIKAI PROJEKTEKET JUTALMAZTAK A 2015-ÖS REGIOSTARS DÍJKIOSZTÓ ÜNNEPSÉGÉN A NÉGY NYERTES PROJEKT

A RegioStars díjkiosztó ünnepségén, amelyet a brüsszeli Bozarban tartottak 2015. október 13-án, Corina Crețu regionális politikáért felelős biztos és Lambert van Nistelrooij, a RegioStars zsűrijének elnöke és az Európai Parlament képviselője együtt jelentették be a kohéziós alapokkal támogatott leginspirálóbb és leginnovatívabb projekteket jutalmazó, rangos RegioStars-díjak nyertesait.

Az összesen 143 induló közül a zsűri 17 eredeti és innovatív városi és regionális fejlesztési projektet juttatott a döntőbe, és ezek közül kerültek ki a díjazottak. Ezek a modellértékű projektek az intelligens növekedés, a fenntartható növekedés, az inkluzív növekedés és a CityStar kategóriában versenyeztek.

A döntősök 15 tagállam régióiból és városaiból érkeztek: Ausztria, Bulgária, Csehország, Dánia, Franciaország, Görögország, Magyarország, Írország, Olaszország, Lengyelország, Portugália, Románia, Spanyolország, Svédország és az Egyesült Királyság. A projektek számos különböző területet öleltek fel, a kisvállalatok ikt-innovációkkal és energiahatékony építkezésekkel való támogatásától kezdve a társadalmi befogadásig és a várostervezési kezdeményezésekig.

A RegioStars döntősei és nyertesai jól példázzák az európaiak kreativitását és elkötelezettségét, valamint az uniós finanszírozás segítségével elérhető eredményeket.

► **TOVÁBBI INFORMÁCIÓ**  
[http://ec.europa.eu/regional\\_policy/en/regio-stars-awards](http://ec.europa.eu/regional_policy/en/regio-stars-awards)

## ► INTELLIGENS NÖVEKEDÉS

A kv-k növekedési potenciáljának felszabadítása a digitális gazdaság fejlődése érdekében.



### ► „SKANDINÁV JÁTÉKFEJLESZTŐK”

Midtjylland (Dánia), Västsverige (Svédország)  
A projekt tanácsokat és képzést nyújt a skandináv játékfejlesztési iparág fiatal vállalkozóinak, továbbá támogatja őket abban, hogy olyan életképes vállalkozásokat hozzanak létre, amelyek a kiélezett üzleti versenyben is megállják a helyüket. A dániai Grenå városában működő üzleti inkubátor a svédországi skövdei partneregyetemen kifejlesztett üzleti modellt használja, és immár 22 új kisvállalat létrehozásában vett részt, amelyek jelenleg 67 embernek adnak munkát.

► [www.videndjurs.dk](http://www.videndjurs.dk)

## ► INKLUZÍV NÖVEKEDÉS

A társadalmi kirekesztéssel fenyegetettek integrációja a társadalomba.



### ► „DIRITTI A SCUOLA”

Puglia (Olaszország)

Az oktatás és szociális szolgáltatások kombinált alkalmazásával ez a projekt jelentősen csökkentette a régióban a korai iskolaelhagyás mértékét. A projekt tanácsadást, oktatási útmutatást és interkulturális közvetítést biztosított, ami mind a tanulók, mind a tanárok számára hasznosnak bizonyult. A korlátozott olvasási képességekkel rendelkező 15 éves tanulók arányát 2012-ben sikerült 16,7%-ra – a 20%-os nemzeti célkitűzés alá – csökkenteni. Ezzel egyidejűleg a korai iskolaelhagyás mértéke a 2003-ban mért 30,3%-ról 2013-ig 19,9%-ra csökkent. Összességében 50 ezer tanuló és 10 ezer család számára járt előnyökkel a program, új lehetőségeket biztosítva számukra a jövőjük alakítása terén.

► [www.pugliausr.it/default.aspx?Page=Office\\_Section&code=132&tipo=1](http://www.pugliausr.it/default.aspx?Page=Office_Section&code=132&tipo=1)

## ► FENNTARTHATÓ NÖVEKEDÉS

Beruházások mobilizálása az energiahatékonyság terén a polgárok és a társadalom számára.

### ► PICSA

Andalúzia (Spanyolország)

Az andalúziai fenntartható fejlődési program keretében az épületek energetikai felújításába és a városi területek rehabilitációjába történő beruházások növelték az építési ágazat versenyképességét, és elősegítették a szakképzett munkaerő megteremtését. A program egyrészt környezetbarátabbá tette a régió építési ágazatát, és segített új munkahelyeket teremteni, másrészt – a kitűzött célnak megfelelően – hívta fel a nyilvánosság figyelmét az energiahatékony és fenntartható építkezések fontosságára. A projektnek köszönhetően 26 ezer tonna/év energiamegtakarítást értek el és 62 ezer tonnányi CO<sub>2</sub>-kibocsátást váltottak ki, a jövőben pedig várhatóan több ezer munkahely jön majd létre a programhoz kapcsolódóan.



► [www.agenciaandaluzadelaenergia.es/ciudadania/programa-de-impulso-la-construccion-sosteniblede-andalucia/](http://www.agenciaandaluzadelaenergia.es/ciudadania/programa-de-impulso-la-construccion-sosteniblede-andalucia/)

## ► CITYSTAR

A városok felkészítése a jövő kihívásaira.

### ► „EUROCITY OF CHAVES-VERIN”

Galícia (Spanyolország) és Észak-Portugália (Portugália)

Chaves és Verin közös erőfeszítéssel bonyolították le az „Eurocity” elnevezésű projektet, amelynek részeként közös városi szolgáltatásokat és létesítményeket valósítottak meg, többek között kulturális rendezvényeket, kereskedelmi szolgáltatásokat, sporteseményeket és turizmushoz kapcsolódó tevékenységeket, valamint a vállalkozások ösztönzését célzó programokat. A projekt jól szemlélteti, hogy lehetséges két, határokon átnyúló város intézményi, gazdasági, társadalmi és kulturális integrációja, ami valódi előnyökkel szolgál a költségmegtakarítás terén, növelve a hatékonyságot és diverzifikálva a lakosság számára nyújtott városi szolgáltatásokat.

► <http://en.eurocidadechavesverin.eu/>



# ► BULGÁRIA – EGYENLETES NÖVEKEDÉSSEL A GAZDASÁGI VÁLSÁG LEKÜZDÉSÉÉRT



**A Panorama a bolgár miniszterelnök-helyettessel, Tomislav Donchevvel beszélgetett a kohéziós politika szerepéről az ország lehetőségeinek kibontakoztatásában, valamint Bulgária jövőbeli terveiről a finanszírozás felhasználása terén.**

► Az Európai Bizottság 2014 augusztusában fogadta el Bulgáriával közös partnerségi megállapodását. Milyen főbb előrelépések történtek azóta?

Az ESB-alapok és Bulgária prioritásait tíz különböző programba rendszerezték, amelyek közül kilencet már jóvá is hagytak. Az irányítási struktúrák nagyrészt azonosak a 2007–2013-as időszak struktúráival, de az irányítási és ellenőrzési rendszerek kialakításakor a korábbi tapasztalatokat is felhasználtuk azzal a céllal, hogy egyszerűbbé tegyük a folyamatokat, miközben nem csökken az ellenőrzés hatékonysága. Nemrégiben kijelöltük az első hatóságokat, köztük a legnagyobb ESZA-program hatóságát is, amely a munkaerő-piaci, a társadalmi befogadásal és a fiatalok foglalkoztatásával kapcsolatos műveleteket támogatja, ami különösen fontos a válságból csak nemrégiben kilábaló bolgár gazdaság fejlődésének elősegítéséhez. Emellett az ESB-alapok kezelésére vonatkozó új törvény megalkotásával a jogi keretrendszert szeretnénk javítani. A törvényt a Parlament hamarosan elfogadja.

► Mennyire voltak fontosak az uniós kohéziós politika részét képező alapok Bulgária csatlakozása óta?

Az uniós alapokat is felhasználó beruházások jelentős hatással voltak országunk társadalmi és gazdasági fejlődésére, mivel segítették az előttünk álló kihívások leküzdését. A valós GNP értékében a becsült hatás 7,2%-kal magasabb növekedésként jelent meg a „nulla” növekedéshez hasonlítva. A foglalkoztatottság 4,5%-kal magasabb, mint az alapok nélkül lett volna, a magánberuházások mértéke pedig 26,9%-kal nőtt.

Gyakorlati szempontból szemlélve az alapok szinte minden bolgár állampolgár életére hatással vannak, amiről több mint ezer felújított középület (oktatási, szociális és kulturális



► Ez a Szófiában létesült mechanikus-biológiai hulladékkezelő telep 410 ezer tonna hulladékot képes feldolgozni évente, miközben a kapcsolt energiatermeléshez hulladékból származó üzemanyagot állít elő.

épületek), valamint 1 116 km közút, 424 km vasút, 262 km autópálya és 21 km metróvonal építése vagy felújítása tanúskodik. A városi projektek 3,5 millió ember életére vannak közvetlen hatással, a vízellátási, csatornázási és hulladékgazdálkodási infrastruktúra terén megvalósult környezetvédelmi beruházások pedig immár az ország népességének a felét szolgálják.

Az ESB-alapok továbbra az állami beruházások fontos forrásai lesznek. A 2014–2020-as időszakban azonban nagyobb

hangsúlyt kap az oktatás és a kutatás-fejlesztés. Az új beruházási prioritások között szerepel ezenfelül az üvegházhatású gázok kibocsátásának csökkentése, a környezetvédelmi kockázatok kezelése, valamint a levegőtisztaság javítása. Mindezek az intelligens, fenntartható és inkluzív növekedésre vonatkozó politikai célkitűzések hatékonyabb megvalósítását szolgálják. Az irányítási módszerek tekintetében a további egyszerűsítésre, a támogatások hozzáférhetőségének javítására, valamint a nagyobb átláthatóságra és elszámoltathatóságra törekszünk. Vagyis az a célunk, hogy minél inkább eredményorientálttá váljunk, szélesebb körben alkalmazzuk az integrált megközelítést, és hatékonyabban biztosítsuk a közpénzek megtérülését.

► Milyen mértékben vesznek részt a helyi és regionális szervek a különböző operatív programok irányításában Bulgáriában?

A műveletek közel felét a bolgár települések hajtják végre, gondolva itt egyrészt az infrastruktúra-fejlesztési, másrészt a szabályozási és egyéb intézkedésekre. Rendelkeznek mind a megfelelő intézményi háttérrel, mind a megfelelő gyakorlati tapasztalatokkal ahhoz, hogy tevékenyen részt vegyenek a programciklus minden szakaszában.

A városok fontossága az Európa 2020 stratégia megvalósítása terén, valamint a kohéziós politika városi dimenziója tovább növeli a helyi hatóságok szerepét az ESB-alapok kezelésében. Több feladatot vállalnak, és a fenntartható városfejlesztés terén közreműködő szervként fognak eljárni.

► Milyen mértékben fogja felhasználni Bulgária a pénzügyi eszközöket?

A 2007–2013-as időszakban Bulgáriában nagyon pozitív tapasztalataink voltak a pénzügyi eszközökkel kapcsolatban. 2014 végén a JEREMIE több mint 600 millió EUR-t folyósított több mint 6 300 kkv-nak és 320 induló vállalkozásnak. A JESSICA részeként a városi rehabilitációt és a városokban végrehajtott fejlesztési intézkedéseket támogatták összesen több mint 40 millió EUR értékben.

A 2014–2020-as időszakban az eddig szerzett tapasztalataink alapján tovább bővítjük a pénzügyi eszközök hatókörét. Környezetvédelmi támogatásokkal szélesítjük a pénzügyi eszközök tematikáját, továbbá diverzifikáljuk az eszközöket. Különös hangsúlyt fektetünk az innovatív vállalkozások és induló vállalkozások támogatására – széles termékpalettában gondolkodva –, hogy segítsük a gazdaságilag életképes ötletek piacra kerülését és magasabb szintre emelését. A pénzügyi eszközökhöz rendelt finanszírozások teljes összege körülbelül 650 millió EUR, összesen hat operatív programból. Az alapokat egy államilag „alapok alapján” keresztül kezeljük majd, hogy méretgazdaságossági előnyöket érjünk el a kezelési költségek terén, valamint elősegítsük az eljárások szabványosítását, növeljük a felhasználás hatékonyságát, és jobb szinergiát tegyünk lehetővé a pályázati támogatásokkal. Bulgária emellett további 102 millió EUR-t különített el a kkv-kat támogató kezdeményezés finanszírozására.

► Ön szerint milyen eredményeket fognak elérni a hétvenes időszak végére?

Gazdasági modellünk szerint 2020 végére 9,3%-kal magasabb valós GNP-növekedés várható az alapforgatókönyvhöz képest. Ez egyrészt a 2007–2013-as beruházások hosszú távú hatásainak, másrészt a 2014–2020-as időszakban végrehajtott programoknak köszönhető.

Az eredmények szempontjából 2023-ra ez – többek között – 30%-os növekedést jelent a vállalatok innovációs és kutatás-fejlesztési tevékenységében; 10%-os növekedést a vállalkozási tevékenységekben; a 18 és 24 év közötti iskolaelhagyás mértékének 11%-ra csökkentését; a felsőfokú képzettséggel rendelkezők arányának legalább 36%-ra növelését a 30–34 éves korosztályban; legalább 3%-os részvétel elérését az élethosszig tartó tanulásban a 25 és 64 év közöttiek körében; továbbá a közigazgatási szolgáltatásokra fordított idő 50%-os csökkentését a 2013-as állapothoz képest.

► TOVÁBBI INFORMÁCIÓ  
[www.eufunds.bg/en/](http://www.eufunds.bg/en/)

# ▶ WALES – NÖVEKEDÉS ÉS MUNKAHELYTEREMTÉS ÖSZTÖNZÉSE A KOHÉZIÓS POLITIKÁVAL



▶ Jane Hutt pénzügyi és kormányzati üzleti miniszter Richard B. Davies professzorral, a Swansea-i Egyetem alkancellárjával a Swansea Bay Innovation Campus építkezésén.

Egy évvel az Unió strukturális alapjaival támogatott 2014–2020-as programok elindítását követően Wales pénzügyi és kormányzati üzleti minisztere, Jane Hutt a *Panorama* magazinnak adott interjújában arról beszél, milyen fontos szerepet játszanak az uniós alapok a fenntartható és virágzó walesi gazdaság kiépítésében.

▶ Milyen előrehaladást értek el, mióta Wales elindította a 2014–2020-as programot?

Wales az Egyesült Királyságban elsőként, az Unióban pedig az elsők között fogadtatta el a strukturális alapokból finanszírozott 2014–2020-as programjait az Európai Bizottsággal, amit a walesi kormány és a walesi, egyesült királysági, valamint uniós gazdasági és szociális partnerek közötti szoros együttműködés tett lehetővé.

Fontosnak tartottam, hogy uniós finanszírozási programjaink az elsők között legyenek, mert így biztosítható a walesi gazdaság számára létfontosságú beruházások folytonossága. Töretlenül haladunk előre: közel 400 millió angol fontot – az uniós finanszírozás teljes összegének egyötödét – használtunk fel a walesi állami, magántulajdonú és önkéntes szervezetek támogatására, amivel a beruházások összértéke elérte a 880 milliót.

A walesi kormány gazdaságélénkítési programjának központjában az innováció támogatása és a globális versenyképesség megteremtése áll, és nagy örömmel szolgál, hogy az első bejelentett finanszírozásunkkal az Európai Regionális



Ez csak néhány kiemelt példa az uniós alapok jelentős hatásaira, amelyek segítik a gazdaságunk átalakítását és a walesi lakosok jólétének javítását azáltal, hogy támogatják az üzleti versenyképesség fokozását, a kutatási-fejlesztési tevékenységeket, a szaktudás megszerzését, a foglalkoztatást, a megújuló energiák térhódítását, a digitális és városi kapcsolatrendszerek kiépítését, valamint – nem utolsósorban – a fiatalok előtt álló lehetőségek bővítését.

A Swansea Bay Innovation Campus egy 65 hold területű korábbi BP Transit-telephelyen található Neath Port Talbotban, és azon kevés nemzetközi szinten jegyzett egyetem egyike, amelyek saját stranddal és tengerparti sétánnyal rendelkeznek. Az ERFA és más szervezetek támogatásával az egyetem arra törekszik, hogy vezető kutatási és innovációs központtá váljon.

Fejlesztési Alapból (ERFA) 20 millió angol fonttal támogathatuk az Aberystwyth-i Egyetem új innovációs és vállalkozási központjának felépítését Walesben. Az összesen 35 millió fontból kialakított ultramodern intézmény célja, hogy a kutatók és az ipar együttműködésének támogatása révén globális kereskedelmi sikerekhez segítse hozzá a bioalapú gazdaságban megjelenő úttörő ötleteket.

Egy másik fontos, uniós forrásból finanszírozott beruházás részeként egy tengeri energiatermelési projekt kapott támogatást Wales északi részén. Az ERFA-tól kapott 10 millió angol fontnyi támogatással a Minesto a „Deep Green” elnevezésű, alacsony sebességgel is hatékonyan működő eszközt fogja megtervezni, legyártani és tesztelni, amellyel több ezer háztartás látható el árammal az árapály és az óceáni áramlatok ereje révén. Wales számára – ahol a világon a második legnagyobb az árapályváltozás mértéke – minden lehetőség adott ahhoz, hogy vezető szerepet töltsön be a tengeri energiatermelés ma még újnak számító területén, és ezzel is hozzájáruljon a jövő karbonmentes technológiáinak fejlődéséhez. Ez az uniós beruházás ahhoz is megteremtette az alapokat, hogy egy svéd vállalat – amely most készül egyesült királysági központjának kiépítésére Walesben – meglássa a fantáziát a fejlesztésben, és beruházzon a projektbe.

▶ Milyen szerepet játszottak a partnerségek a walesi növekedés megteremtésében?

A partnerség természetesen alapvető szerepet kap az uniós alapok Walesben történő sikeres felhasználásában, ezért folyamatosan együttműködünk a partnereinkkel, hogy beruházásainkkal a lehető legnagyobb hatást érjük el, többek között úgy, hogy ráirányítjuk a figyelmüket a meglévő és kialakulóban lévő növekedési lehetőségekre a fő földrajzi területeken és ágazatokban, a városi régiókat és a vállalkozási zónákat is beleértve.

Ez a szemlélet tette lehetővé Európa egyik legnagyobb, tudásalapú gazdasághoz kapcsolódó projektjének, a Swansea-i Egyetemen kivitelezett 450 millió angol font értékű Innovation Bay Campus épületgyűttesnek a megvalósítását is. Az ERFA, az Európai Beruházási Bank, valamint a walesi kormány és más állami, illetve magánberuházók támogatásával felépült egyetemi campus 2015 szeptemberében nyitotta meg kapuit a több ezer hallgató, kutató és vállalkozás előtt.

Már maga az építkezés is több mint ezer munkahelyet teremtett, számtalan lehetőséget biztosítva a helyi szakemberek és ellátási láncok számára. Ezekre a sikerekre és a dinamikus

kutatási környezetre alapozva válhat ez a projekt az uniós alapok felhasználásának kiemelkedő példájává a régiók számára, amit az Európai Parlamentben is hangoztattak, amikor a projektet bemutatták.

▶ Milyen előnyökkel járt Wales számára a többi uniós régióval való együttműködés?

Miközben az uniós strukturális alapok létfontosságú szerepet játszanak régióinkban, a walesi szervezetek más uniós finanszírozású programokban (például a Horizont 2020 és az európai területi együttműködés programjaiban) való részvételének növelése szintén kulcsfontosságú a walesi kormány azon célkitűzése szempontjából, hogy folytassa a többi uniós régióval való partneri együttműködést, és öregbítse Wales nemzetközi hírnevét. Az ilyen programok nagyszerű alkalmat biztosítanak arra, hogy földrajzi határainkon túl, partnereinkkel együtt törekedjünk a közös gazdasági, társadalmi és környezetvédelmi problémák megoldására, valamint megosszuk egymással és közösen használjuk fel a tapasztalatainkat.

Októberben a Wales által Brüsszelben megrendezett európai területi együttműködési konferencián, amelyen Írország, Lengyelország, Franciaország, Spanyolország, Németország, Olaszország, Belgium, Finnország és az Egyesült Királyság képviseltette magát, arról beszéltem, hogyan fogjuk a maximálisra növelni Wales részvételét ezekben a programokban, valamint fokozni az uniós partnereinkkel való együttműködés mértékét.

A Horizont 2020 kutatási és innovációs programban, amelyet nagyon kiélezett verseny jellemez, Wales eddigi teljesítménye bizakodásra ad okot, hiszen a tudásalapú gazdaság felvirágoztatásán dolgozó walesi szervezetek már közel 25 millió angol font értékben részesülnek az uniós alapokból. A felvezető-megoldásokat gyártó multinacionális Microsemi Corporation, amelynek egyik központja Dél-Walesben található, 320 ezer angol fontnyi beruházást vonzott a hatékonyabb professzionális sebellátásra alkalmas orvosi eszköz kifejlesztését ösztönző 2,5 milliós MEDILIGHT projekt támogatásához.

Novemberben Wales rendezte az IQNet konferenciát is Cardiffban. Számos uniós irányító hatóság képviselői találkoztak, hogy megvitassák a Bizottság új, „Egyszerűsítés” nevű tervezési alapelvét, amely érzékelhető előnyökkel járhat az uniós projektekhez hozzáférő és azokat végrehajtó szervezetek számára.

Az uniós alapok segítenek elérni céljainkat. Biztos vagyok abban, hogy tartós előnyökkel járnak Wales lakossága, vállalkozásai és közösségei számára, elősegítve a gazdaság fejlődését és a társadalmi befogadás javulását.

▶ TOVÁBBI INFORMÁCIÓ

[www.gov.wales/eu-funding](http://www.gov.wales/eu-funding)

VAGY KÖVESSEN MINKET ITT @wefowales

# ▶ ERRIN – A REGIONÁLIS JELENLÉT ERŐSÍTÉSE AZ EURÓPAI KUTATÁSI ÉS INNOVÁCIÓS ÁGAZATBAN

Az Európai Régiók Kutatási és Innovációs Hálózata (ERRIN) arra törekszik, hogy erősítse a regionális együttműködést a kutatás terén, továbbá – 10 tagrégiójával együttműködve – a „tanulmányút” módszer használatával felderítse az intelligens szakosodás gyakorlati szempontjait. Ennek során az ERRIN a tudás és a bevált gyakorlatok nyitott és gyors átadását helyezi előtérbe, növelve a regionális projektek potenciális hatását.

Az ERRIN a regionális szereplők olyan brüsszeli platformja, amelyet azzal a céllal hoztak létre, hogy 14 munkacsoportján keresztül támogassa a kutatási és innovációs kapacitások kihasználását.

A 2001-ben alapított ERRIN jelenleg több mint 120 taggal rendelkezik 23 országban. A regionális versenyképesség növelésének fő módszereként a tagok közötti tapasztalatcsere szolgál, amelyben hangsúlyos szerepet kapnak a regionális kutatási kapacitásokat bővítő és a projektfejlesztést támogató közös tevékenységek és projektpartnerségek.

Ezekkel a tevékenységekkel az ERRIN célja az, hogy hozzájáruljon az európai kutatási és innovációs politika végrehajtásához, és felhívja a figyelmet arra, milyen fontos szerepet játszhatnak az intelligens szakosodási stratégiák az európai strukturális és beruházási alapok, valamint az EU kutatási támogatásai közötti, a regionális versenyképesség javítását szolgáló szinergiák megteremtésében.

„Célunk, hogy támogassuk a hatékony kutatási és innovációs ökoszisztémák kiépítését az EU régiókban, és ösztönözzük a regionális együttműködést” – mondja Richard Tuffs, az ERRIN igazgatója.

„Az innovációt ma már a gazdasági fejlődés motorjának tekintik. A régiók új kihívások előtt állnak: a régiókon belül még nagyobb összefogásra, a régiókon kívül pedig hatékonyabb együttműködésre van szükség. Fontos, hogy csökkenjen az innovációs kapacitások közötti szakadék mind a régiókon belül, mind a régiók között. Európának annyi innovációra van szükség, amennyi csak lehetséges” – folytatja Tuffs.



„A régiók tisztában vannak saját kutatási és innovációs adottságaikkal, és legkiválóbb szakembereik a legalkalmasabbak arra, hogy

olyan regionális innovációs és intelligens szakosodási stratégiákat dolgozzanak ki, amelyek figyelembe veszik és előnyt kovácsolnak az adott régió versenyelőnyeiből.”

▶ RICHARD TUFFS – AZ ERRIN IGAZGATÓJA

## Intelligens specializáció

Az ERRIN intelligens szakosodással foglalkozó munkacsoportja megvizsgálta az intelligens szakosodás koncepciójának analitikai hátterét, és minden érdekelt számára elérhetővé tette a végrehajtással kapcsolatos bevált gyakorlatokat.

Az intelligens szakosodást szolgáló regionális innovációs stratégiák (RIS3) az európai strukturális és beruházási alapok operatív programjai kidolgozásának előfeltételévé váltak. Az intelligens szakosodás az EU 2014–2020-as kohéziós politikájának egyik alapköve, ami azt jelenti, hogy figyelembe veszik a finanszírozások kidolgozásakor, valamint a kutatási és innovációs tevékenységek ösztönzését szolgáló megközelítések kialakításakor.

## Tanulmányút

A kutatási és innovációs együttműködés támogatása érdekében az ERRIN részt vesz egy „SmartSpec” elnevezésű európai kutatási projektben, amelynek egyik része az úgynevezett „tanulmányút” koncepció, amely egyrészt az intelligens szakosodás koncepciójának jobb megértését, másrészt az elmélet gyakorlatba való átültetését szolgálja.

A projektben az ERRIN 10 tagrégiója vesz részt: műhelyeket szerveznek, ahol megosztják egymással az intelligens szakosodással kapcsolatos stratégiáikat, majd megvitatják az egyes felmerülő kérdéseket, például az irányítási problémákat és a klaszterek fejlesztését.

„A tanulmányút koncepció rendkívül sokrétű és hasznos eszközt ad az ismeretek bővítéséhez, valamint az aggályok, a nehézségek, illetve a bevált gyakorlatok megosztásához – magyarázza Tuffs. – Ez a folyamat segíti az ismeretek bővítését, illetve elősegíti a tapasztalatok és gyakorlatok cseréjét a régiók között, különösen azon képviselők körében, akik az intelligens szakosodási stratégiákkal foglalkoznak” – teszi hozzá.

Emellett a 10 régióban szervezett találkozók közös platformként szolgálnak a partnerek számára, akik együtt dolgozhatják ki az új együttműködési elképzeléseket az RIS3 égisze alatt, továbbá azonosíthatják a lehetséges szinergiákat, a végrehajtási folyamat előtt álló akadályokat és az újabb közös projektek további kihívásait.

## Kreatív klaszterek és intelligens szakosodás

Az egyik ilyen tanulmányútra Materában, az UNESCO világörökségi helyszínén került sor, Olaszország Basilicata régiójában. A kétnapos találkozó során a kreatív klaszterek szerepét vitatták meg az intelligens szakosodási stratégiákban.

A 10 résztvevő régió képviselőihez két akadémikus (Kevin Morgan professzor a Cardiffi Egyetemről [Egyesült Királyság] és Fiorenza Belussi professzor a Padovai Egyetemről [Olaszország]) is csatlakozott a nyitónapon, amikor a vitaindító és a résztvevők közötti eszmecsere került sor. A második napon Matera képviselői – többek között törvényalkotók, vállalkozók és társadalmi aktivisták – vitatták meg, hogyan használja ki a város az egyedülálló kulturális adottságaiban rejlő lehetőségeket a gazdasági fejlődés érdekében.

„A tanulmányút koncepció további célja, hogy megvizsgálja az intelligens szakosodás elméleti alapjait a különböző régiókban, és bővítse az ismereteinket annak erősségeiről és gyenge pontjairól – magyarázza Tuffs. –

A régióktól kapott visszajelzések segítik az intelligens szakosodási koncepció analitikai alapjainak megszilárdítását, és hozzájárulnak a gyakorlati metodológiai iránymutatások kidolgozásához, stratégiai ismeretekkel gazdagítva a törvényalkotókat” – folytatja.

## Főszerep a kutatás és az innováció terén

Tuffs kiemeli: fontos, hogy a régiók kulcsszerephez jussanak az Európai Unió Horizont 2020 programjában.

„A régiók tisztában vannak saját kutatási és innovációs adottságaikkal, és legkiválóbb szakembereik a legalkalmasabbak arra, hogy olyan regionális innovációs és intelligens



▶ A PLACES projekt partnerrégióinak néhány brüsszeli képviselője: (BALRÓL JOBBRA) Balogh Zoltán, Claire Robertson, Henriette Hansen, Martina Hilger, Richard Tuffs és Anett Ruszanov.



▶ Az ERRIN titkársági csapata: (BALRÓL JOBBRA) Richard Tuffs, Anett Ruszanov, Ryan Titey és Andrea Lagundzija.

szakosodási stratégiákat dolgozzanak ki, amelyek figyelembe veszik és előnyt kovácsolnak az adott régió versenyelőnyeiből. Miután kialakították a saját régiójuk számára legalkalmasabb intelligens szakosodási stratégiáikat, ösztönözniük kell az aktív kapcsolatteremtést más európai és nemzetközi régiókkal, hogy megvalósuljon az ismeretek átadása, partnerségek jöjjenek létre, és üzleti lehetőségek váljanak elérhetővé” – folytatja.

A régiók a valóban alulról építkező intelligens szakosodás révén azonosíthatják leghatékonyabban saját versenyelőnyeiket. Az európai beruházásokat ezután úgy lehet célirányosan felhasználni, hogy ezek a prioritások élvezzenek előnyt, mivel így biztosítható a maximális hatás.

▶ TOVÁBBI INFORMÁCIÓ  
[www.errin.eu](http://www.errin.eu)



# ▶ 25 ÉVES AZ INTERREG

## ÜNNEPSÉGEK ÉS EUROBAROMETER-FELMÉRÉS AZ ÉVFORDULÓ ALKALMÁBÓL

**A 25 éve tartó, tagállamok közötti együttműködést követően is jelentős gazdasági potenciál marad kiaknázatlanul a határ menti területeken, amit a bizalom hiánya vagy a szomszédos országok egymáshoz való negatív hozzáállása okoz. Annak biztosítása érdekében, hogy a jövőbeli beruházások a lehető leghatékonyabbak legyenek, a Regionális és Várospolitikai Főigazgatóság elsőként végzett olyan Eurobarometer-felmérést, amely a határ menti területeken élők attitűdjét vizsgálta.**

Az Unió polgárainak harmada él határ menti területeken, és a szomszédos régiók vagy országok közötti együttműködés gyakran közvetlen vagy közvetett hatással van az életükre. Az európai területi együttműködés (az Interreg programjai) célja, hogy segítsen leküzdeni az ilyen helyzetben lévők előtt toronyosuló akadályokat.

Az Európai Bizottság reményei szerint az Unió határ menti régióiban élők nézeteit és attitűdjét vizsgáló Eurobarometer-felmérés eredményeit jól fel lehet majd használni az ismert nehézségek elleni küzdelemben. A polgárok hozzáállásának azonosítása és feltérképezése segíthet célzottabban kezelni az a uniós projekteket és beruházásokat. Az eredmények nagyrészt pozitívnak mondhatók, de bizonyos negatív tendenciákat is azonosítottak, amelyeket programokkal és az irányító hatóságok intézkedéseivel lehet kezelni.

### A határ menti népesség kétharmada nem ismeri az Interreg programjait

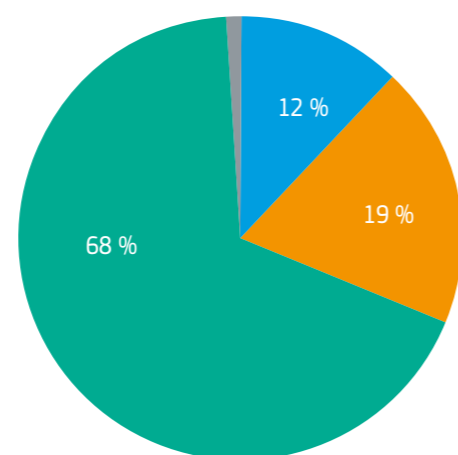
Általában véve a válaszadók 34%-a hallott már az uniós beruházásokról, és 75%-uk pozitívan ítéli meg az uniós alapoknak az adófizetők életére gyakorolt potenciális hatásait.

Ugyanakkor nem szabad megfeledkezni arról, hogy a határ menti területeken élők többsége (68%) nem tud a régiókban zajló, határokon átnyúló, uniós finanszírozású együttműködési tevékenységekről. Körülbelül 12%-uk tudja pontosan, miről van szó, 19%-uk pedig már hallott a programokról, de pontosan nem tudja, mik ezek.

## TÁJÉKOZOTTSÁG A HATÁRON ÁTNYÚLÓ TEVÉKENYSÉGEKRŐL

### KÉRDÉS

Hallott már uniós finanszírozású, határon átnyúló együttműködési programokról abban a régióban, ahol él?



Igen, és pontosan tudom, mik ezek  
Igen, de nem tudom pontosan, mik ezek  
Nem  
Nem tudom

Forrás: Eurobarometer

### A meglévő bizalom kiaknázása

A határokon átnyúló együttműködésnek ugyanakkor szilárd alapjai vannak, hiszen az európaiak többsége megbízik egymásban. A válaszadók közel 61%-a egyetért abban, hogy a legtöbb ember megbízható: ez az arány – a szomszédos ország lakosaiba vetett bizalom – a skandináv országokban élők körében a legmagasabb.

Nincsenek nagy különbségek azon a téren sem, hogy a válaszadók mennyire érzik elfogadhatónak, ha a szomszédjuk egy partnerország állampolgára (59%-nak ez egyáltalán nem okoz gondot), illetve munkahelyi kolléga vagy családtag (mindkét esetben 58%-os az elfogadottság). Kevésbé fogadnák el azonban azt, ha egy másik tagállam állampolgára lenne a felettesük (49%).

A válaszadók közel 55%-a nyilatkozott úgy, hogy a partnerországgal közös határ közelsége semmilyen hatással nincs az életükre, míg 37%-uk lehetőségként tekint erre, és csupán 4% gondolja úgy, hogy ez akadályt jelent.

### Problémák megoldása, akadályok felszámolása

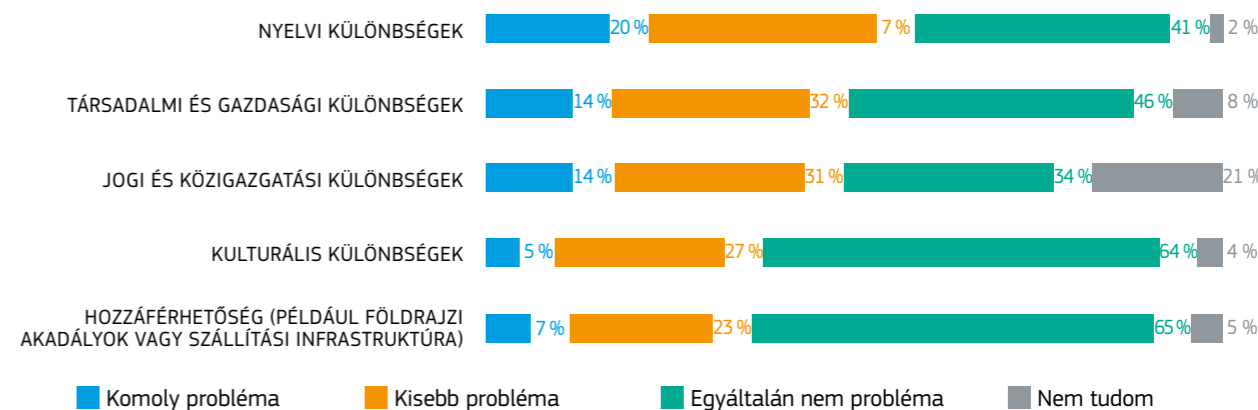
Mi nehezíti a tagállamok közötti együttműködést? A felmérésben részt vevők válasza egyértelműen jelezte a fő problémákat. Az adatok alapján tisztában vannak azzal, hogy a határokon átnyúló együttműködés nem egyszerű feladat: a válaszadók 81%-a a tagállamok közötti együttműködéshez kapcsolódóan legalább egy problémát képes azonosítani.

A legtöbben a nyelvi különbségeket nevezik meg problémaként az országuk és a partnerországok közötti együttműködés során (57%). A Németországban és Lengyelországban, illetve a Németországban és Csehországban zajló programokkal kapcsolatos válaszokban elsősorban (körülbelül 80%-ban) a nyelvi nehézségeket tartják akadályknak. 10 válaszadó közül 4-nél többen tartják problémásnak a társadalmi vagy gazdasági, illetve jogi és közigazgatási különbségeket, míg 10-ből legalább 3-an gondolják úgy, hogy a nehézségek egyik oka a kulturális különbségekben vagy a hozzáférhetőségben keresendő. A kulturális különbségeket leggyakrabban a német–lengyel határ mentén élők nevezik meg problémaként. Ugyanakkor a hozzáférhetőséget Nyugat-Európában tartják jelentősebb problémának, a keleti régiókkal összehasonlítva.

## ÉSZLELT AKADÁLYOK

### KÉRDÉS

A(z) [SAJÁT ORSZÁGUNK] és [A PROGRAM MÁSIK ORSZÁGA] közötti együttműködésre gondolva a következők milyen mértékben jelentenek problémát?



Forrás: Eurobarometer



▶ Az Európai Bizottság Regionális és Várospolitikai Főigazgatóság főigazgató-helyettese, Nicholas Martyn az Interreg-alapok 25 éves évfordulójának októberi ünnepségén Mervyn Watley-val (jobbra), a Northern Ireland Science Park munkatársával.

## A 25 ÉVES ÉVFORDULÓN ZAJLÓ KOMMUNIKÁCIÓS TEVÉKENYSÉGEK SOKFÉLÉK VOLTAK

▶ Sok minden belefért a programba, az esemény „történetét elmesélő” **Drawnalism-bemutatótól** kezdve...



▶...az **Interreg-projektek közötti „Slam-versenyig”**, entre projets Interreg.

Ezzel egyidejűleg zajlott a felső vezetésnek szóló kampány (Senior Management Roadshow) is. A kampány keretében számos látogatást tettek a határ menti területekre, hogy felhívják a figyelmet „A határ menti régiókban fennálló akadályok felszámolása” elnevezésű nyilvános konzultációra, amely 2015. szeptember 21-től december 21-ig tartott.

**Walter Deffaa** főigazgató záróbeszédében a különböző rendezvények mögött megbúvó szándékról beszélt: „Az Interreg egy 25 éves fickó, aki megújult lelkesedéssel veti bele magát a felnőtt élet kihívásaiba!”

▶ **TOVÁBBI INFORMÁCIÓ**  
[http://ec.europa.eu/regional\\_policy/en/conferences/interreg25/](http://ec.europa.eu/regional_policy/en/conferences/interreg25/)

# ▶ SZEMÉLYES TAPASZTALATOK

## AZ ÉRDEKELTEK VISSZAJELZÉSEI A 2014 ÉS 2020 KÖZÖTTI KOHÉZIÓS POLITIKÁRÓL

Panorama magazin örömmel fogadja az Ön írását is!

A *Panorama* magazin **Személyes tapasztalatok** című rovatában helyi, regionális, országos és európai érdekeltek mondják el a véleményüket a megreformált kohéziós politikáról és a 2014–2020 közötti időszakra vonatkozó terveiket.

A *Panorama* örömmel fogadja az olvasók saját nyelvén készült írásokat, amelyek közül néhányat következő számainkban megjelentetünk. Az írások beküldési határidejével és a rájuk vonatkozó irányelvekkel kapcsolatban a következő e-mail címen keresztül léphet kapcsolatba velünk.

▶ [regio-panorama@ec.europa.eu](mailto:regio-panorama@ec.europa.eu)

▶ **LENGYELORSZÁG**

## ▶ EGY INTEGRÁLT ÉS FENNTARTHATÓ NAGYVÁROSI TERÜLET FEJLESZTÉSE



A **Łódzi vajdaságban a 2014–2020-as regionális operatív program egyik legjelentősebb és legfontosabb eleme az integrált területi beruházások (ITB) Łódz nagyvárosi területének (ŁMA) létrehozásával történő végrehajtása, amit Łódz városa koordinál. Az ERFA társfinanszírozásával végzett „Fejlesztési stratégiai Łódz nagyvárosi területéhez 2020+” (Development Strategy for Łódz Metropolitan Area 2020+) elnevezésű cselekvési program célja, hogy elősegítse az Európa 2020 stratégia célkitűzéseinek fenntarthatóbb és hatékonyabb módon történő megvalósítását.**

A 2 499 km<sup>2</sup> területű ŁMA 1,1 milliós lakossága a regionális GDP megközelítőleg 50%-át adja. A Łódz nagyvárosi területet felelős társulásban – amely a stratégia végrehajtásáért felel és ITB-társaságként működik – 31 helyi önkormányzat

képviselteti magát öt kerületből, célja pedig az, hogy erősítse az együttműködést és az integrációt a város kerületi önkormányzatai között.

Az ITB keretében végrehajtandó intézkedéseket az Unió társfinanszírozásával végzik, amely a Łódzi vajdaság 2014–2020-as regionális operatív programján keresztül valósul meg, összesen 226 millió EUR értékben. Az ŁMA fő célkitűzéseit 2014 júliusában fogadták el, és ezek képezik a nagyvárosi terület általános stratégiájának, valamint az integrált területi beruházások operatív stratégiájának alapjait.

A célkitűzések előírnyozzák az elhanyagolt területek renoválását, hogy barátságosabb és biztonságosabb, a társadalmi befogadást segítő és a gazdasági tevékenységet élénkítő környezet jöhessen létre; az integrált és fenntartható nagyvárosi tömegközlekedési rendszer kiépítését; a környezetvédelmi célokhoz megfelelő karbonszegény és erőforrás-hatékony gazdaság kialakítását; az emberi erőforrások és társadalmi tőke fejlesztését, az információs társadalom erősítését, valamint a nagyvárosi terület funkcióinak javítását a kohézió biztosítása érdekében.

A társulás olyan támogató tevékenységeket tervez, amelyek biztosítják a Łódz nagyvárosi terület hatékony irányítását, és elkötelezett amellett, hogy ösztönözze a városok és megyék közötti eszme- és tapasztalatcserét. Végül, de nem utolsósorban a Łódz nagyvárosi terület működésével és továbbfejlesztésével kapcsolatos tudományos kutatási tevékenységeket is támogatja.

**MAREK CIEŚLAK** – a Łódz nagyvárosi területi társulás alelnöke

DÁNIA

## ▶HELYALAPÚ KOHÉZIÓS POLITIKÁVAL A TÁRSADALMI-GAZDASÁGI KIHÍVÁSOK LEKÜZDÉSÉÉRT



**Kiváltságnak tartom, hogy egy ilyen fontos területen – a kohéziós politika terén – járulhatok hozzá a partnerséghez és a konszenzusteremtéshez. Egészében véve a kohéziós politika őszinte támogatójának tartom magam.**

Miután azonban 16-17 évig az ERFA dán irányító hatóságát vezettem, és – 2004 óta – az ESZA vezetői posztját is betöltöttem, mára több előfeltételhez kötöm a támogatásomat: a kohéziós politikának a növekedésre és fejlesztésre kell koncentrálnia. Éppen ezért a kohéziós politikának az egyértelmű stratégiai döntésekről, és ezzel egyidejűleg az eredményorientált kezdeményezésekről kell szólnia. Emellett fontos a helyalapú szemlélet alkalmazása: a kezdeményezések terén világos prioritásokat kell megfogalmazni és végrehajtani.

A kohéziós politikának számomra akkor van értelme, ha egy adott régió valós társadalmi-gazdasági problémáira, valamint tényleges fejlődési potenciáljára koncentrálna. Ez például azt is jelenti, hogy nem csupán a földrajzi jellegzetességeket kell figyelembe vennie, hanem a kérdéses területek konkrét lehetőségein kell alapulnia. A politika nem szolgálhat a nem megfelelő vagy rossz kormányzás hibáinak ellensúlyozására. Nem szabad, hogy a kohéziós politika a támogatás kultúráját ösztönözze nemzeti, regionális vagy helyi szinten.

A kohéziós politika igazi bajnokai nehéz döntéseket hoznak, végrehajtják ezeket a döntéseket, és az eredményekért, a kritikákért, a társfinanszírozási lehetőségekért és a beruházással kapcsolatos kockázatokért személyes felelősséget vállalnak.

Hadd álljak ki most azok mellett a jó képességű szakemberek mellett, akik a politika végrehajtásában vesznek részt. Az évek során azt tapasztaltam, hogy a kohéziós politika retorikája – a strukturális alapok és azok szabályozási keretrendszere tekintetében – gyakran kimerül a túl általánosan megfogalmazott üzenetekben. Nincs nehéz dolga annak, aki általános, konkrétumokat mellőző, gyakran önelégült hangnemű beszédet tart az eredményekről, a rugalmasságról, az adminisztratív terhek csökkenéséről, az egyszerűsítésről, az ellenőrzésről, a partnerségekről vagy a szakosodásról, és ez felvet egy komoly kérdést.

Van értelme például a rugalmasságra való igény hangoztatásának anélkül, hogy bármilyen felelősséget vállalnánk azért, mit is értünk konkrétan rugalmasság alatt? Akkor is, ha a rugalmasságra való igény valójában gyenge irányítást vagy „könnyen megszerezhető pénzt” jelent? Van értelme az ellenőrzéssel és az egyszerűsítésre vonatkozó igényekkel kapcsolatos álláspontok megfogalmazásának, miközben figyelmen kívül hagyjuk, hogy ez a közpénzek – például a strukturális alapok – ésszerű kezelésében akár visszalépést is jelenthet? Az én válaszom, hogy ennek nincs értelme, és remélem, ezzel mindenki egyetért. Azt szeretném, hogy a kohéziós politika és a strukturális alapok terén szükséges elképzelésekkel, tervezetekkel és szabályokkal kapcsolatos feladatokon már a kezdetektől fogva olyan szakemberek dolgozzanak, akiknek tudása és tapasztalatai garantálják a megfelelő végrehajtást. Elmondhatom, hogy például Dánia tapasztalatai a politikához kapcsolódó adminisztratív terhek csökkentésére vonatkozó nemzeti kezdeményezés terén inspirációként szolgálhatnak ehhez.

Köszönöm a Panorama magazinnak, hogy kikérte személyes véleményemet a témában. Magától értetődik, hogy a leírtak nem érintik a különféle uniós fórumokon képviselt dán megközelítéseket és álláspontokat.

**PREBEN GREGERSEN** – az uniós strukturális alapok irányító hatóságának vezetője, a dán üzleti hatóság regionális politikai igazgatója

CSEHORSZÁG

## ▶BERUHÁZÁS A RÉGIÓ ALAPVETŐ INFRASTRUKTÚRÁIBA



**Elmondhatom, hogy régióink fekvésének és gazdasági helyzetének köszönhetően az uniós kohéziós politika szinte minden aspektusával kapcsolatban értékes tapasztalatokra tettünk szert. A Plzeň régió, amely Csehország nyugati részén fekszik, a németországi Bajorország régióval határos, ezért olyan**

**projektek végrehajtására koncentráltunk, amelyek a két tagállam közötti együttműködést erősítik.**

A Plzeň régió áthaladó és Németországba tartó D5-ös főút, a Prágát Nürnberggel összekötő vasútvonal, valamint a Plzeň és München között tervezett új útvonal mind a TEN-T hálózat része, amelyet az Unió kohéziós alapjának programjaiból finanszíroznak. Plzeň városa a régió fővárosa és közel 200 ezer lakosával Csehország negyedik legnagyobb városa, de a régió többi része elsősorban vidéki jellegű. Ezért a városfejlesztési projektekre, valamint Plzeň és környéke versenyképességének

fellendítésére koncentrálunk. Az alapvető infrastruktúrát – utakat, vízellátást és szennyvízkezelő rendszereket – támogató projekteket dolgoztunk ki, miközben figyelembe vettük a kevésbé fejlett régiókkal való szolidaritás elvét is.

Összesen 1,15 milliárd EUR beruházásra került sor a strukturális és kohéziós alapokból 2007 óta. E nélkül a pénzügyi támogatás nélkül régióknak elmaradottabb lenne – jóval lassabban haladnánk előre, és szinte biztosan nem számíthatnánk arra, hogy a közeljövőben elérjük az uniós GDP-átlag 75%-át. A növekedés fenntartása érdekében elköteleztük magunkat, hogy folytassuk a 2007-ben megkezdett munkát. Az előző programozási időszakhoz képest egyértelmű eltolódás érzékelhető az összetettebb projektek felé, amelyek több területre koncentrálnak, többek között a kutatás-fejlesztésre, az oktatásra, a megújuló energiákra és a versenyképességre.

Örömmre szolgál, hogy a megreformált kohéziós politika tovább viszi a korábbi programozási időszakok örökségét, miközben olyan új eszközöket is kínál, mint az integrált területi beruházások vagy a közösségi szinten irányított helyi fejlesztés, ami segít helyes irányba terelni a strukturális műveleteket. Másrészt elmondható, hogy az érdekeltek azonosításának stratégiáiban jelentős változtatásokra van szükség – ami különösen nehéz feladat az olyan tagállamokban, mint Csehország, ahol a projekttervezésben és -végrehajtásban hozzá vagyunk szokva a szigorúan ágazatalapú szemlélethez. Nagy örömmre szolgál az is, hogy a kohéziós politika új programjai jelentősen egyszerűbbé váltak. Üdvözlendőnek tartom, hogy ez Crețu biztos programjának egyik fő prioritása, és mindenben támogatjuk azt az erőfeszítést, hogy egyszerűbbé tegye a projektek bürokratikus eljárásait.

**IVO GRÜNER** – a Plzeň régió regionális fejlesztési alelnöke

FINNORSZÁG

## ▶KARBONSZEGÉNY GAZDASÁG ÉS NÖVEKVŐ FOGLALKOZTATOTSÁG



**Az Európai Unió regionális és strukturális politikáinak célja, hogy növeljék a tagállamok gazdasági és társadalmi kohézióját, valamint csökkentsék a fejlettség tekintetében tapasztalható regionális egyenlőtlenségeket. Finnországban az Európai Regionális Fejlesztési Alap (ERFA) támogatását a kkv-k versenyképességének fejlesztéséhez, az új információtechnológiák és ismeretek kifejlesztésének és alkalmazásának ösztönzéséhez, valamint a karbonszegény**

**gazdaság kialakításához használják fel. Az Európai Szociális Alap (ESZA) támogatását arra használják, hogy ösztönözzék a foglalkoztatás és a jól működő munkahelyek kialakítását, segítsék az ismeretek és szaktudás bővítését, valamint biztosítsák a leghátrányosabb helyzetű csoportok társadalmi befogadását.**

Finnország operatív programjának a „Fenntartható növekedés és foglalkoztatás 2014–2020” nevet adták. Ez a strukturális alapokból finanszírozott program 5 prioritási tengellyel és 13 konkrét célkitűzéssel rendelkezik, és minden projektnek legalább egyet teljesítenie kell a konkrét célkitűzések közül. Finnországban az uniós strukturális alapok részeként nyújtott finanszírozások összege a 2014–2020-as időszakban közel 1,3 milliárd EUR. A nemzeti társfinanszírozással együtt (50%) így körülbelül 2,6 milliárd EUR támogatás vehető igénybe.

Finnország strukturális alapokból finanszírozott programja öt politikai területet érint, amelyek az kkv-k versenyképességének javítását és a foglalkoztatás növelését szolgálják. A program átfogó témája a karbonszegény gazdaság ösztönzése. A strukturális alapokból finanszírozott program az Európa 2020 stratégia céljainak teljesítésére törekszik. A program fő célkitűzései a következők: új vállalkozások létrehozása, a kkv-k növekedésének és nemzetközi szintre lépésének elősegítése; az innováció ösztönzése és az ismeretek bővítése; a megújuló energiák használatának elterjesztése, valamint az energia- és nyersanyag-felhasználás hatékonyságának növelése. A program emellett a fiatalok foglalkoztatását is támogatja, továbbá segíti a hátrányos helyzetben lévők álláshoz jutását. A fő célok között szerepel még a munkahelyi eredményesség növelése és a munkakörülmények javítása, valamint a képzési szolgáltatások javítása és a diszkrimináció megelőzése. A program végrehajtására Finnországon keresztül kerül sor, az Åland-szigetek kivételével.

A ERFA stratégiájához kapcsolódó fő tematikus célkitűzések között szerepel a kkv-k versenyképességének növelése, az új információtechnológiák és ismeretek kifejlesztése és alkalmazása, valamint a karbonszegény gazdaság kialakításának ösztönzése. Emellett megvalósulnak az ESZA fő tematikus célkitűzései is, amelyek a foglalkoztatottságra és a munkaerő mobilitására, az oktatásra, a készségek fejlesztésére és az élethosszig történő tanulásra, valamint a társadalmi befogadásra koncentrálnak.

**SAMULI RANTA** – projektvezető, Turku Alkalmazott Tudományok Egyeteme

**SZÓLJON HOZZÁ**

regio-panorama@ec.europa.eu

# ▶ TANULMÁNY A „KIADÁSOK FÖLDRAJZI MEGOSZLÁSÁRÓL”

FÓKUSZBAN AZ UNIÓS ALAPOK  
EX POST ÉRTÉKELÉSE

**A kiadások földrajzi megoszlásáról szóló tanulmány a 2007–2013-as kohéziós politikai programok ex post értékelésének része. A tanulmány főként az Európai Regionális Fejlesztési Alapot és a Kohéziós Alapot vizsgálja.**

A tanulmány célja az volt, hogy adatokat gyűjtsön az egyes projekteknek kiosztott kumulatív összegekről, valamint az ERFA és a Kohéziós Alap programjainak költségvetéséről az uniós régiók NUTS-3 szintjén, mind a 28 tagállamot tekintve. A tanulmány a konvergencia, a regionális versenyképesség és foglalkoztatottság (RCE), valamint az európai területi együttműködés (ETC) célkitűzéseivel is foglalkozott a 2007–2013-as időszakra vonatkozóan.

Az adatokat – a nemzeti szakértők hálózatának támogatásával – az irányító hatóságoktól gyűjtötték össze a NUTS-3 szintjén (elérhetőség függvényében), és 86 kiemelt témára osztották fel őket. Ha nem álltak rendelkezésre adatok, becslést végeztek.

Az összeggyűjtött és becslést adatokat két könnyen használható adatbázisban tárolták a 2007–2014-es, illetve a 2000–2014-es időszakokhoz, hogy az adatok a Bizottság, a kutatók

és a nagyközönség számára is elérhetőek legyenek további felhasználás céljából.

A tanulmány emellett a 2000–2006-os programozási időszak adatait is tartalmazza, amelyeket egy korábbi tanulmányhoz gyűjtöttek össze.

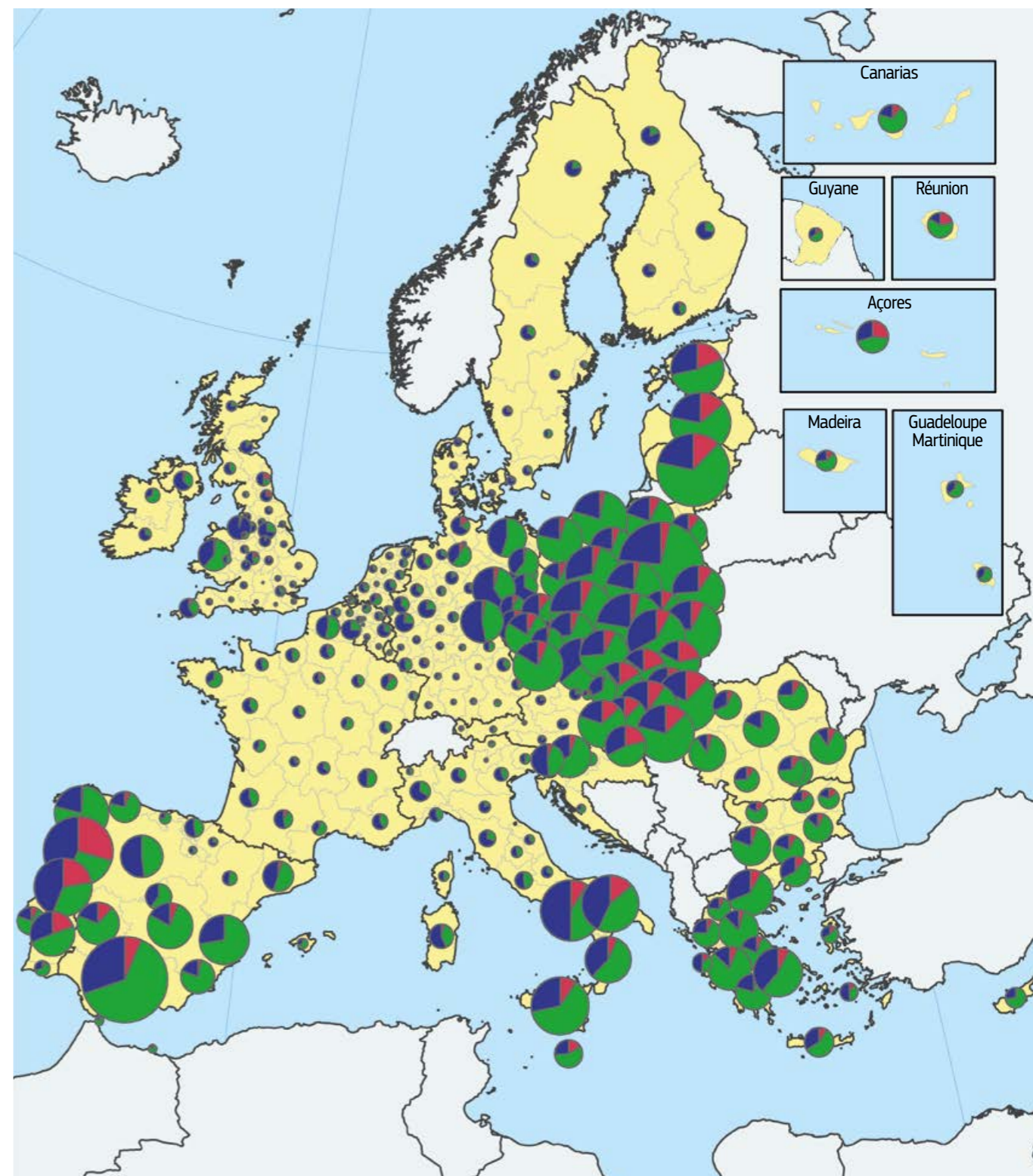
Az adatokat két makrogazdasági értékeléshez tervezik felhasználni a kohéziós politikának a GDP-re és foglalkoztatottságra gyakorolt hatásairól. Az adatok a kutatók számára széles körben elérhetőek.

Az eredményeket térképek formájában is közzétették, amelyek az ERFA és a Kohéziós Alapok felosztásairól, költségvetéséről és tendenciáiról nyújtanak első értékeléseket.

**▶ TOVÁBBI INFORMÁCIÓ**

[http://ec.europa.eu/regional\\_policy/en/policy/evaluations/ec/2007-2013/#1](http://ec.europa.eu/regional_policy/en/policy/evaluations/ec/2007-2013/#1)

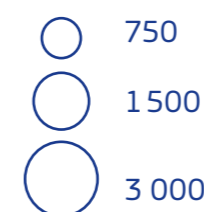
LÁSD: 13. MUNKACSOMAG –  
KIADÁSOK FÖLDRAJZI MEGOSZLÁSA



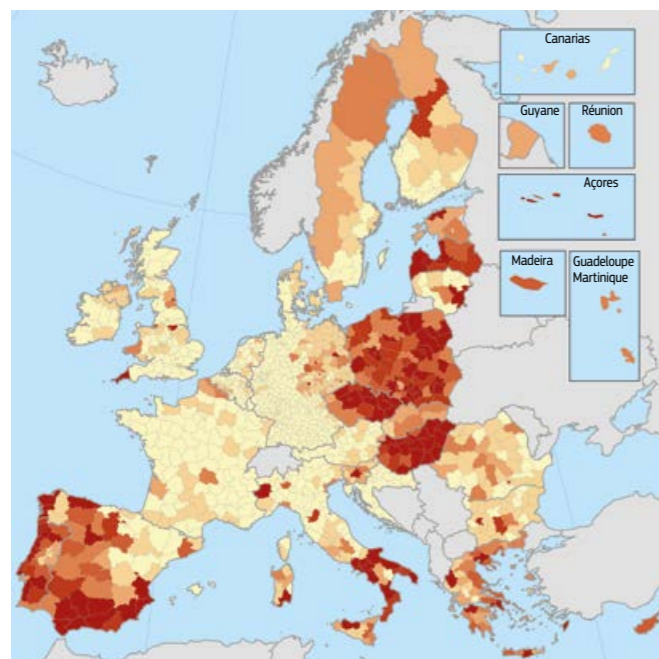
## ▶ KIADÁSOK ÁGAZATONKÉNT

AZ ERFA ÉS A KOHÉZIÓS ALAP  
KUMULATÍV KIADÁSAI, 2014

Millió euró, NUTS-2 régiók



Forrás: Európai Bizottság, Regionális Politikai Főigazgatóság/Térképek: wiiw, Ismeri Europa

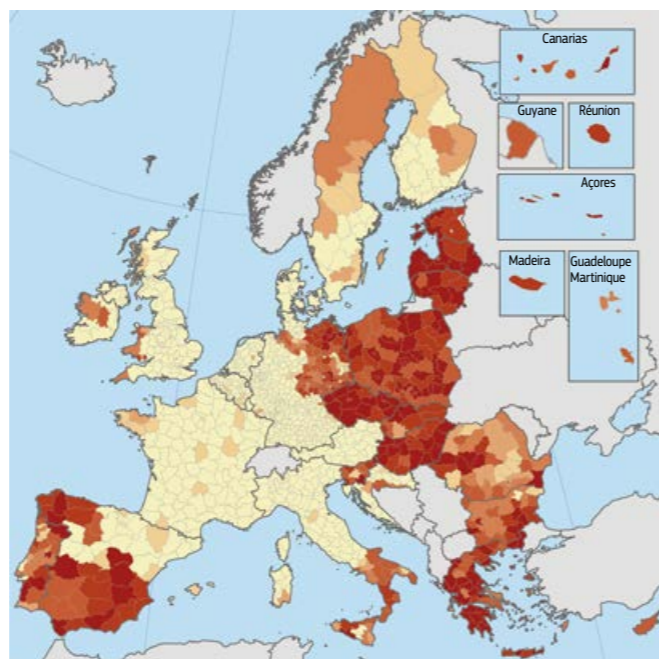


**▶VÁLLALKOZÁSOK TÁMOGATÁSA**  
AZ ERFA ÉS A KOHÉZIÓS ALAP  
KUMULATÍV KIADÁSAI, 2014

Millió euró, NUTS-3 régiók

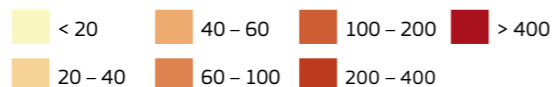


Forrás: Európai Bizottság, Regionális Politikai Főigazgatóság/  
Térképek: wiw, Ismeri Europa

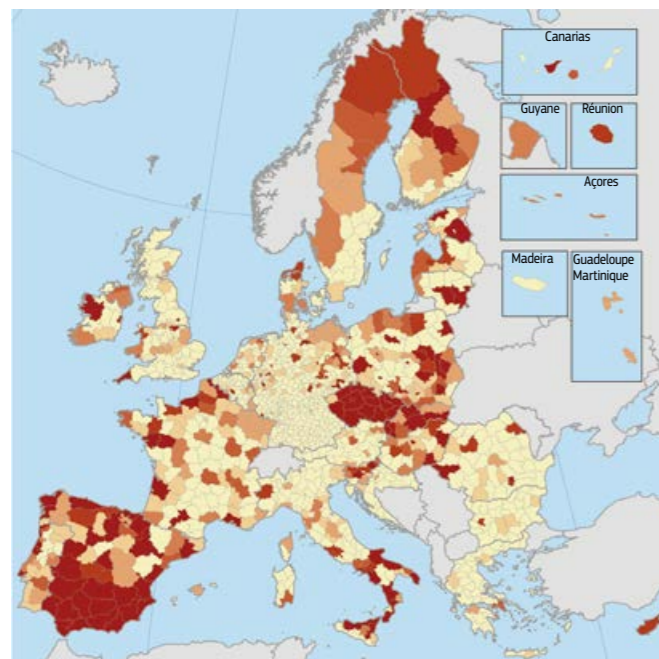


**▶SZÁLLÍTÁS**  
AZ ERFA ÉS A KOHÉZIÓS ALAP  
KUMULATÍV KIADÁSAI, 2014

Millió euró, NUTS-3 régiók



Forrás: Európai Bizottság, Regionális Politikai Főigazgatóság/  
Térképek: wiw, Ismeri Europa

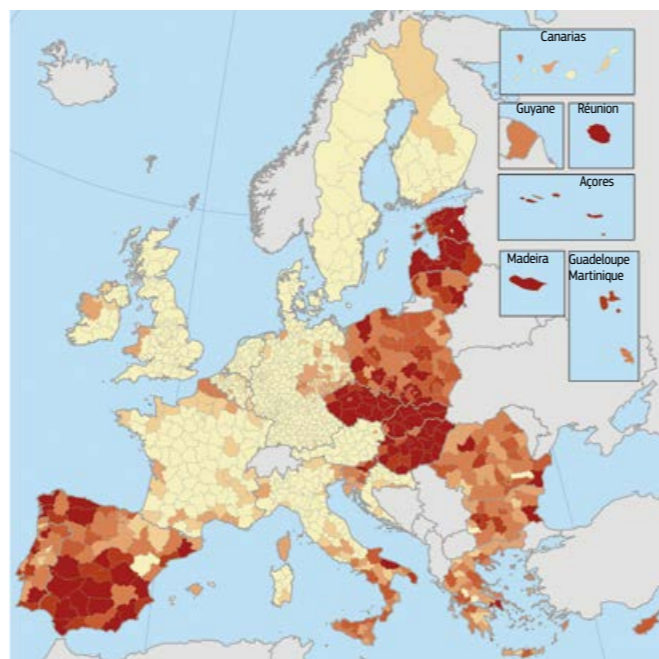


**▶KUTATÁS**  
AZ ERFA ÉS A KOHÉZIÓS ALAP  
KUMULATÍV KIADÁSAI, 2014

Millió euró, NUTS-3 régiók



Forrás: Európai Bizottság, Regionális Politikai Főigazgatóság/  
Térképek: wiw, Ismeri Europa



**▶KÖRNYEZET**  
AZ ERFA ÉS A KOHÉZIÓS ALAP  
KUMULATÍV KIADÁSAI, 2014

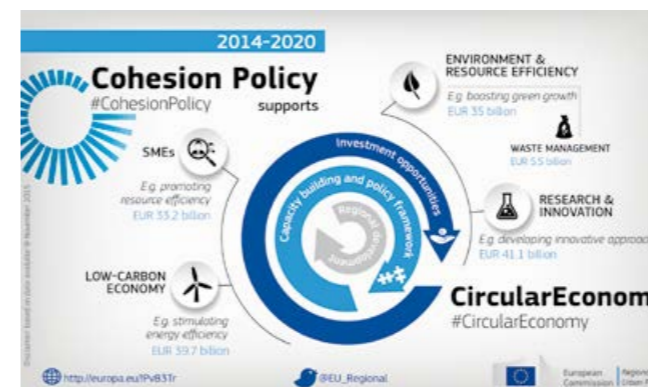
Millió euró, NUTS-3 régiók



Forrás: Európai Bizottság, Regionális Politikai Főigazgatóság/  
Térképek: wiw, Ismeri Europa

# ▶HÍREK

## [HÍREK RÖVIDEN]



### ▶A KOHÉZIÓS POLITIKA HOZZÁJÁRULÁSA A „KÖRKÖRÖS GAZDASÁGHOZ”

2015 decemberének első felében a Bizottság egy új, nagyszabásúbb célokat megfogalmazó körkörös gazdasági stratégiát mutatott be, amelynek célja, hogy – számos gazdasági ágazat bevonásával – Európa gazdaságát versenyképesebbé és erőforrás-hatékonyabbá tegye.

Az elmúlt két évtized során a kohéziós politika segítségével jelentős beruházások valósultak meg a körkörös gazdaság kiépítése céljából (több mint 6 milliárd EUR csak a 2007–2013-as időszakban), többek között a hulladékkezelés; a hulladéklerakók felszámolását segítő, tagállamoknak nyújtott támogatások; indokolt esetben a hulladékégetőbe történő beruházások; különösen pedig az újrahasznosítás és újrafelhasználás ösztönzése terén. Ezzel párhuzamosan egyre több régióban került sor fejlett és innovatív ipari szimbiózisprogramokba történő beruházásokra, „bölcstől bölcsőig” jellegű módszerek alkalmazására vagy célzott erőforrás-hatékonyasági projektek megvalósítására a kkv-k körében. A 2014–2020-as időszakban a megreformált politikának, valamint az innováció, a karbonszegény gazdaság és az erőforrás-hatékonyaság előtérbe kerülésének köszönhetően (a kötelező elhatárolással) megannyi operatív program közvetlenül támogatja a körkörös gazdaságot, legyen szó akár a tervezésről/ökotudatos tervezésről és termék koncepciókról, a bioalapú gazdaságról, az ipari szimbiózisról, az új üzleti modellekről vagy az energiahatékonyaságról.

**▶TOVÁBBI INFORMÁCIÓ**  
[http://ec.europa.eu/environment/circular-economy/index\\_en.htm](http://ec.europa.eu/environment/circular-economy/index_en.htm)



### A NYILVÁNOSSÁG TÁJÉKOZTATÁSÁNAK ÜNNEPE

Október 22-én, az idei EuroPCom konferencián – amelyet a Régiók Bizottsága és más uniós intézmények közösen szerveztek – három, a nyilvánosság tájékoztatását segítő kampányt díjaztak. A konferencia célja, hogy a helyi, nemzeti és európai hatóságok kommunikációs szakembereinek részvételével professzionálisabbá tegye a kormányzati és uniós kommunikációt.

A kommunikációs díjkiosztón egy holland tájékoztató kampány, a „Kijkdagen – Europa om de hoek” végzett az első helyen, amely azt mutatja be, hogyan használják fel az uniós támogatásokat Hollandia különböző régióiban és városaiban. Idén a kampány keretében 12 különböző projektről készítettek bemutató videókat: minden holland tartományról egyet.

A második helyen a „Notre pays bouge, l'Europe s'engage” elnevezésű kampány végzett, amelyben a francia nemzeti televízió azt mutatja be, milyen hatással van az uniós finanszírozás az egyénekre és a vállalkozásokra. A francia területi egyenlőségért felelős biztosság a regionális partnerekkel együttműködve összesen 66 darab 30 másodperces videót készített, amelyeket hat hónap leforgása alatt mutattak be a nemzeti televízióban. A harmadik hely az uniós alapokat kezelő bolgár minisztérium „Let's Create Together Bulgaria 2020” (Közös erőfeszítésekkel Bulgária 2020-ért) elnevezésű kampányának jutott. Az országban több mint 600 rendezvényre került sor, amelyeken 50 ezernél is több látogató vett részt – a kampány célja az volt, hogy ötleteket gyűjtsön az uniós alapok helyi szinten történő felhasználásához az elkövetkező öt évre.

A nyertes projektekkel kapcsolatos információk, valamint a 2016-os Európai Kommunikációs Díjjal kapcsolatos felhívás az EuroPCom webhelyén tekinthetők meg.

**▶TOVÁBBI INFORMÁCIÓ**  
<http://cor.europa.eu/en/news/Pages/dutch-french-and-bulgarian-campaigns-receive-awards.aspx>

## ITB-TÁMOGATÁS A BERUHÁZÁSOK HELYI JELLEGÉNEK KIALAKÍTÁSÁÉRT

A Bizottság új útmutatót adott ki, amelynek célja, hogy tisztázza az integrált területi beruházások felhasználását az Európa 2020 stratégia végrehajtása során.

Az integrált területi beruházások (ITB) az ESB-alapok programozási időszakában használható új eszköz, amelynek célja, hogy megkönnyítse a különböző forrásokból finanszírozandó területi stratégiák végrehajtását. Az ITB másik célja, hogy a politikai döntéshozatalt „helyspecifikusabbá” tegye, azaz ösztönözze a helyi jellegzetességek figyelembevételét a politika alakítása során.

Ez a szemlélet számos kérdést vet fel: Milyennek kell lennie a területi stratégiának? Hogyan kombinálhatók a különböző alapok? Milyen felépítésűek legyenek a felhatalmazások? Hogyan mérhetők az eredmények?

A teljes folyamat bemutatása érdekében az útmutató négy forgatókönyvet ismertet, amelyek mindegyike az ITB gyakorlati felhasználását illusztrálja. Ezek a forgatókönyvek világosan ismertetik az ITB és a vonatkozó szabályozások rendelkezései közötti kapcsolatokat, emellett pedig bemutatják az ITB jelentőségét az integrált területi szemlélet átfogó koncepciójában.

### TOVÁBBI INFORMÁCIÓ

[http://ec.europa.eu/regional\\_policy/en/information/publications/reports/2015/scenarios-for-integrated-territorial-investments](http://ec.europa.eu/regional_policy/en/information/publications/reports/2015/scenarios-for-integrated-territorial-investments)

## FÓKUSZBAN EURÓPA VÁROSAI

Az Open Days rendezvénysorozat részeként Lambert Van Nistelrooij, az Európai Parlament képviselője bemutatta új, „Cities in the spotlight” (Fókuszban a városok) című könyvét, amely arról szól, milyen fontos az integrált politika a városok számára. Ma az európaiak szinte háromnegyede város lakó, és a városokat egyre inkább a gazdasági növekedés motorjainak és a munkahelyteremtés kulcsának tekintjük. Régebben azonban a „régión kívüli Európában” a városok támogató szerepet játszottak: Az uniós politika ezen a téren még ma is meglehetősen töredezett, ezért világos kapcsolatokra van szükség a meglévő politikák között. Hollandia reméli, hogy ebben fontos szerepet kaphat, és a városfejlesztési menetrend központi szerepet kap majd a holland soros elnökség ideje alatt: a tervezett „amszterdami paktum” keretében

## KÖZBES- ZERZÉSI ÚTMUTATÓ

A Bizottság által közzétett új iránymutatás célja, hogy segítsenek az uniós köztisztviselőknek az európai strukturális és beruházási alapok társfinanszírozásával megvalósuló projektek közbeszerzése során leggyakrabban előforduló hibák azonosításában és elkerülésében. Az „eredményorientált uniós költségvetés” kezdeményezéssel összhangban a Bizottság arra törekszik, hogy biztosítsa az adófizetők pénzének hatékony és átlátható felhasználását. Az ESB-alapok közel felét a reál gazdaságban költik el – közbeszerzések révén.

Corina Crețu regionális politikáért felelős biztos a következőket mondta erről: „Az egyik fő célom, hogy segítsek a tagállamoknak az uniós alapok kezelésében és felhasználásában, és az iránymutatás értékes eszközt kínál ehhez. Hiszek abban, hogy a kevesebb hibával végzett közbeszerzéseknek köszönhetően az uniós beruházások gyorsabban fejtik ki a hatásukat a foglalkoztatási és növekedési célok terén, továbbá garantálják az uniós költségvetés védelmét.”

A leggyakoribb közbeszerzési hibák a nem megfelelő adminisztrációs kapacitás miatt következnek be. Ezért a Bizottság lépéseket tesz az adminisztrációs kapacitások bővítését, valamint az irányítási és ellenőrzési rendszerek javítását ösztönző, kulcsfontosságúak a probléma hatékony megoldásához.

### TOVÁBBI INFORMÁCIÓ

[http://ec.europa.eu/regional\\_policy/en/policy/how/improving-investment/public-procurement](http://ec.europa.eu/regional_policy/en/policy/how/improving-investment/public-procurement)



olyan, alulról építkező szemlélet bevezetését javasolják majd, amelyben a városok főszerephez – és erősebb jogosítványokhoz – jutnak. Van Nistelrooij könyve a városok előtt álló kihívásokat mutatja be, néhány javasolt megoldással együtt.

### TOVÁBBI INFORMÁCIÓ

[http://issuu.com/eppgroup/docs/schijnwerpers\\_op\\_de\\_stad](http://issuu.com/eppgroup/docs/schijnwerpers_op_de_stad)



## MONT SAINT-MICHEL ÚJRA SZIGET

François Hollande francia elnök nemrégiben adta át az újra megnyitott Mont Saint-Michelt a nagyközönségnek, miután befejeződtek a környezet-helyreállítási és fejlesztési munkálatok. A több mint 15 évig zajló munkálatok során a gát fölötti folyószakaszon hidraulikus infrastruktúrát építettek ki a vízmennyiség növeléséhez, megszüntették a hegy lábánál épült autóparkolót, és új, a tájba illeszkedő gyalogoshidat építettek.

A tenger és a Couesnon folyó erejének köszönhetően az üledék távozik a hegy környékéről, és a mocsár hosszú ideig nem lesz képes tovább terjeszkedni.

A Bizottság 21,1 millió EUR-t biztosított a terület biodiverzitásának védelmére és a helyi közlekedés okozta szennyezés csökkentésére. A turizmus növekedéséből – évente várhatóan 3 millióval nő majd az ide látogatók száma – a helyi gazdaság is profitálni fog.

### TOVÁBBI INFORMÁCIÓ

<http://europa.eu/!MF37FK>

## „FUTURIUM”, AZ EGYSZERŰBB ADMINISZTRÁCIÓÉRT



A Bizottság elérhetővé tette a Futurium nevű online platformot, melynek célja, hogy egyszerűbbé tegye az európai strukturális és beruházási alapok kedvezményezettjeinek munkáját.

A Futurium lehetővé teszi a tapasztalatok megosztását, az elképzelések bemutatását, valamint a többi érdekelttel való kapcsolatfelvételt. A témakörök szerint strukturált tartalommal lehetőség van a többi felhasználó anyagaiban történő keresésre, a releváns blogbejegyzések megtekintésére, vagy akár közvélemény-kutatásokra is.

A platform támogatja a független szakértők új, Bizottság által felállított magas szintű csoportját, amelynek célja, hogy tanácsot adjon az ESB-alapok kedvezményezettjeinek az adminisztratív terhek csökkentése és az egyszerűsítés terén.

A csoport arra törekszik, hogy felmérje a tagállamokban az egyszerűsítést ösztönző intézkedéseket, azonosítsa a bevált gyakorlatokat, valamint célzott ajánlásokat fogalmazzon meg.

### TOVÁBBI INFORMÁCIÓ

<https://ec.europa.eu/futurium/en/simplify-esif>

## EREDMÉNYKÖZ- PONTÚ UNIÓS KÖLTSÉGVETÉS

Az „Eredményekre koncentrált uniós költségvetés” (EU budget focused on results) címmel szeptember 22-én Brüsszelben megrendezett konferencián a résztvevők magas szinten vitathatták meg az európai költségvetési politika alapvető kérdéseit. Az Európai Bizottság elnöke, Jean-Claude Juncker, valamint Kristalina Georgieva és Maroš Šefčovič alelnök és Wolfgang Schäuble német pénzügyminiszter arról folytattak eszmecsereket, hogyan lehetne javítani a költések hatékonyságát és többet eredményt elérni a rendelkezésre álló forrásokkal.

Ehhez kapcsolódóan új webes alkalmazást tettek elérhetővé, amely 597 uniós finanszírozású projektpéldát gyűjt össze a világ minden tájáról. A projekttől várt eredmények középpontjában az életminőség javítása áll, az érintett területek pedig többek között a foglalkoztatottság, a regionális fejlesztés, a kutatás és oktatás, a környezetvédelem, a humanitárius segítség és az energiaipar.



### TOVÁBBI INFORMÁCIÓ

<http://ec.europa.eu/budget/euprojects/>



▶FINNORSZÁG

# ▶SOLARLEAP – TÖBB NAPENERGIA FINNORSZÁG DÉLNYUGATI RÉSZÉN

**A SOLARLEAP projekt célja, hogy megszüntesse azokat az akadályokat, amelyek a napenergia elterjedésének útjában állnak Finnország délnyugati területén. A SOLARLEAP projekt keretében támogatják a megkezdett képzés folytatását, kísérleti projekteket hajtanak végre, továbbá elősegítik az engedélyeztetéssel és építéssel kapcsolatos irányelvek kidolgozását.**

Finnország délnyugati részén jelentős napenergia-kapacitást hagynak kihasználatlanul, annak ellenére, hogy a területen az éves napsugárzás mennyisége Németország északi részével összevethető, ahol a napenergia használata rendkívül elterjedt. Az elmúlt években egyre több háztulajdonos engedheti meg magának a folyamatosan csökkenő árú napelemes rendszereket, azonban a napenergia használatának elterjedését olyan tényezők akadályozzák, mint a rendszerszolgáltatók hiányos ismeretei vagy a különböző energiaszolgáltatók rendszerek kombinálásának nehézségei.

A SOLARLEAP alapját ezeknek a problémáknak a megoldása képezi. A kétéves kutatás-fejlesztési projekt az Európai Regionális Fejlesztési Alap (ERFA), valamint a délnyugati parton fekvő városok (a LOURA hálózat) finanszírozásával valósul meg.

A projektet a Turku Alkalmazott Tudományok Egyeteme indította útjára, projektpartnerként pedig a Turku Szakképző Intézet működik közre. Emellett a Finnország délnyugati részén zajló projektet a Satakuntai Alkalmazott Tudományok Egyetemének napenergia-projektjével szoros együttműködésben hajtják végre.

## Képzés és kísérleti projektek

A projekt vállalatok számára kidolgozott folyamatos oktatási programokat, telepítési útmutatók és dokumentációk készítését, valamint számos kísérleti telepítést foglal magába. Az első napelemes rendszert 2015-ben telepítették, 2016-ban pedig továbbiak valósulnak majd meg.

A projekt elején felmérést végeznek, hogy azonosítsák a potenciális telepítési helyszíneket (olyan tényezők alapján, mint a napenergia-potenciál, az árnyékoltság, valamint a telepítés biztonsága). A felmérés alapján körülbelül tíz kísérleti helyet választanak ki a projekttervezéshez és a napenergia-termékek telepítéséhez. A kísérleti telepítések a rendszerek által megtermelt energiáról is információval szolgálnak. Ezzel egyidejűleg lehetővé teszik a projektpartnerek számára a telepítési módszerek, az útmutatók és a dokumentumok hatékonyságának és hasznosságának tesztelését. A projekt egyik eredménye egy ellenőrzött és részletes telepítési dokumentum, amely a napenergia-rendszerek helyes telepítésének előírásait tartalmazza.

A fő cél az, hogy javuljon a vállalatok és a komplett napenergia-rendszerek telepítésében, a rendszerek konszolidációjában és a nyereségesség kiértékelésében részt vevő egyéb érintettek kompetenciája. Idővel a napenergia-rendszert rendelők félnek egyszerűbbé válik majd a teljesítesek pályáztatása és a telepítési minőség biztosítása. Hosszú távon a hálózatra kapcsolt kis méretű naperművek jelentős szerephez juthatnak a karbonsemleges, tiszta energiatermelésben. Eljött az idő, hogy Finnország is megtegye a döntő lépést a napenergia-alapú gazdaság felé!

▶TOVÁBBI INFORMÁCIÓ

[www.tuas.fi/en/research-and-development/projects/solarleap-more-solar-energy-southwest-finland/](http://www.tuas.fi/en/research-and-development/projects/solarleap-more-solar-energy-southwest-finland/)

▶FRANCIAORSZÁG

# ▶FRANCIA KUTATÁS A FÁJDALOMCSILLAPÍTÁS ÉS A NUKLEÁRIS GYÓGYÁSZAT TERÉN

**A francia Clermont-Ferrandban két orvostudományi központ az Európai Regionális Fejlesztési Alap (ERFA) finanszírozásával végez élvonalbeli gyógyászati kutatási projekteket.**

Franciaország középső régiójának két vezető orvostudományi kutatóközpontja 2009 óta nem kevesebb mint 14 gyógyászati kutatási projektet indított útjára – többek között a rákkutatás és az ízületi gyulladás elleni terápia kifejlesztése terén. A két említett intézmény a CHU (Centre Hospitalier Universitaire de Clermont-Ferrand) és a Le Centre Jean Perrin. A projektek fontos kutatások számára készítik elő a terepet, és olyan gyógyszerek kifejlesztését ígérik, amelyek leválthatják a mai gyógyszereket és új kezelési lehetőségeket teremthetnek.

## CIRMEN projekt

A Jean Perrin Centre rákkutatási tevékenységének Clermont-Ferrand ad otthont: itt jött létre a nukleáris gyógyászati innovációs és kutatóközpont, a CIRMEN. A CIRMEN projekt célja, hogy felgyorsítsa a radiofarmakonok – radioaktív anyagokat, úgynevezett radioizotópokat tartalmazó gyógyszerek – kifejlesztésének és létrehozásának folyamatát. Az új finanszírozásnak köszönhetően a központ az alapkutatások szakaszából a klinikai vizsgálatok fázisába léphet tovább. A CIRMEN saját kísérleti radiofarmakológiai létesítménnyel rendelkezik, amely lehetővé teszi az olyan ráktípusok tesztelését és szűrését, mint a melanóma, illetve az olyan csontbetegségeket, mint az ízületi gyulladás vagy a kondrosarkóma. A támogatásnak köszönhetően az intézmény beszerezhetett még egy, a rákkezelés csúcstechnológiáját képviselő PETSCAN gépet. Ezt a PETSCAN készüléket hagyományos gyógyításra és kutatásra fogják használni.

## METAPAIN

A szintén a Jean Perrin Centre-ben zajló METAPAIN projekt célja egy olyan speciális fájdalomcsillapító kifejlesztése, amely a piacról kivont Di-antalvic fájdalomcsillapítót válthatja fel. Az Analgéziai Partnerség részeként akadémiai és ipari szakemberek dolgoznak közösen olyan új szer kifejlesztésén, amely két analgetikus fájdalomcsillapítót ötvöz. A megnövekedett analitikai képességeknek köszönhetően a konzorcium gyorsabban bejárhatja a kezdeti koncepciótól a dózisteszten keresztül a klinikai vizsgálatokig és a kereskedelmi forgalmazásig vezető



utat. Az Egyetemi Kórház Analgéziai Intézete lesz a fájdalomcsillapítás terén végzett kutatások vezető európai intézménye, így növelik az olyan gyógyszerek tesztelésére fordítható analitikai képességeiket, mint az antidepresszánsok, a paracetamol és a fejfájás-csillapítók, továbbá új, a klasztertagok által igényelt gyógyszereket fejlesztenek.

## Molekuláris genetikai platform

A Centre Hospitalier Universitaire de Clermont-Ferrand egy molekuláris genetikai platform kifejlesztéséhez is felhasználta a támogatást. A genetikai kutatás terén alkalmazható platform lehetővé teszi majd az újgenerációs génszekvenálást, ezáltal pedig a személyre szabott rákgógyszerek kifejlesztését.

A szekvenálás költségei mára jelentősen csökkentek: 10 genom szekvenálása 1 000 EUR-s ráfordítást igényel. Ennek köszönhetően már javítható az előrejelzés és megelőzés hatékonysága, így csökkenthető például az örökletes rákbetegségek kockázata. A projekt a daganatok mély szekvenálását, a személyre szabott kezelést, valamint a magzatok nem invazív, születés előtti tesztelését.

▶TOVÁBBI INFORMÁCIÓ

[www.chu-clermontferrand.fr/internet/default.aspx](http://www.chu-clermontferrand.fr/internet/default.aspx)  
[www.cjp.fr/fr/](http://www.cjp.fr/fr/)



▶ NÉMETORSZÁG

## ▶ AUTÓPARKOLÓBÓL OKTATÓPARK NÉMETORSZÁGBAN

Teljes összeg:  
2 765 000 EUR  
EU-hozzájárulás:  
1 319 000 EUR

**A Robinsbalje Központ, Németország első „oktatóparkja” egyetlen létesítményben kínál oktatási, egészségügyi és munkakeresési szolgáltatásokat a migráns és hátrányos helyzetű családok számára. Az iskola, az óvoda, a könnyen elérhető egészségügyi és szociális szolgáltatások, valamint a sportklubok egy létesítményben való elhelyezésével a gyakran a társadalom periferiájára szorult családok megismerhetik és használhatják a különféle szociális szolgáltatásokat, miközben gyermekeiket iskolába viszik.**

Számos állami intézmény és civil szervezet közös munkájával egy elszegényedett környéken lévő autóparkolóból olyan létesítményt alakítottak ki, amelynek célja, hogy jobbá tegye a környéken lakók életét. A Robinsbalje Központ 2010 óta kapcsolja össze az oktatást a társadalmi befogadással és a városok felújításával.

Az Európai Regionális Fejlesztési Alap (ERFA) 1,3 millió EUR-s támogatásával és a különféle partnerek közötti hatékony együttműködéssel létrejött Robinsbalje oktatópark olyan helyé vált, ahol a lakók az oktatás és játék mellett az alapvető egészségügyi szolgáltatásokhoz is hozzájuthatnak. A projekt kiváló példája az Európa 2020 társadalmilag inkluzív növekedésre vonatkozó célkitűzésének.

A központban segítséget nyújtanak az oktatási rendszerbe visszatérő iskolaelhagyóknak, és csökkentik a hagyományos oktatási rendszereket jellemző mentális buktatók mértékét is. A létesítmény további célja, hogy – munkakeresési tanácsadással, képzéssel és a dolgozó szülőknek nyújtott gyermekfelügyelettel – visszavezesse az embereket, különösen a fiatalokat és a nőket a munka világába.

A Robinsbalje projekt két okból is jó példaként szolgálhat a tagállamok számára, ahol a migráns családok integrációján dolgoznak. Egyrésztől proaktívan vonja be a különböző háttérű embereket a projektbe. Másrésztől számos különféle szolgáltatást kombinál – az egészségügytől és a szociális szolgáltatásoktól kezdve a munkakeresési tanácsadásig és a migráns családok támogatásáig – egyetlen, jól hozzáférhető helyszínen. Az iskolaépületek – amelyeket esténként és hétfévente nem használnak – emellett közösségi térként is szolgálnak más tevékenységekhez. Az iskola hagyományos szerepének újragondolásával és az oktatásról szerzett ismeretek bővítésével a Robinsbalje Központ igazán egyedi, nyitott „oktatóparkká” vált.

Bréma városa az itt szerzett tapasztalatok alapján egy második oktatóközpontot is létrehozott – még több funkcióval –, szintén az ERFA támogatásával. Az újonnan megnyitott Morgenland Központ nemcsak a marginalizált lakónegyedek számára biztosít stabilizációs szolgáltatásokat, hanem a kerület minden iskolájának és oktatási intézményének is segítséget nyújt.

A Bréma egyik hátrányos helyzetű lakóövezetében található Robinsbalje Központ városrehabilitációs szempontból is jelentős előrelépést hozott a környéken. A város közigazgatási egységei közötti együttműködés létfontosságú volt a projekt szempontjából, így fontos szinergiák és új impulzusok jöttek létre más projektekhez is. Az oktatás és a társadalmi befogadás támogatásával, valamint a partnerintézmények közötti fenntartható hálózat létrehozásával a környék a hátrányos helyzetű csoportokat a jövő Németországába integrálja.

▶ TOVÁBBI INFORMÁCIÓ  
[www.105.schule.bremen.de/](http://www.105.schule.bremen.de/)

▶ ROMÁNIA

## ▶ VILÁGSZÍNVONALÚ ÜZLETI KÖZPONT NYÍLT TEMESVÁRON

**Románia legnyugatibbra fekvő városának, Temesvárnak a központjában egy olyan óriási, díjnyertes üzleti központ nyitotta meg kapuit, amely uniós finanszírozásból valósult meg.**

Temesvár célja, hogy a városközpont szívében található City Business Centre (CBC) az öt zöld, A kategóriájú irodaépületével nagy vállalkozásokat vonzzon a városba.

A 2007-ben megnyitott CBC komplexum több mint 43 ezer négyzetméternyi irodahelyiségből áll, és számos felsőkategóriás vállalkozás regionális székhelyévé vált. A CBC épületei között kettő fejlesztése az Európai Regionális Fejlesztési Alap pénzügyi támogatásával valósult meg a 2007–2013 közötti regionális operatív program részeként.

A CBC jellegéből adódóan komplex, több funkciót ellátó létesítményt és irodahelyeket kínál a helyi és nemzetközi vállalatok számára. A 650 férőhelyes mélygarázs mellett éttermet, zöld területeket, banki és egészségügyi szolgáltatásokat is kínál, emellett 24 órás biztonsági szolgálatot tart fenn.

A CBC ultramodern épületei nemzetközi nagyvállalatoknak kínálnak világszínvonalú irodahelyiségeket Temesvár központjában, és gyakorlati szolgáltatásokkal is segítik a bérlők/tulajdonosok munkáját. A vezető cégeket vonzza az infrastruktúra és az épület zöld koncepciója. Az épületegyüttes jelenleg több mint 50 vállalatnak, például az IBM-nek, az Accenture-nek, az Alcatel-Lucentnek, az Unicreditnek és a Deloitte-nek ad otthont.

### Díjnyertes épületkialakítás

A projekt sikere annak köszönhető, hogy egyre nagyobb az igény a színvonalas irodahelyiségekre Temesváron, illetve azok előremutató koncepciójára. Az épületeket a modern felfogású Andreescu & Gaivoronski építésziroda építészei tervezték, akik már számos nemzeti és nemzetközi díjjal büszkélkedhetnek. A tervezők célja az eredetiség és a modernitás kifejezése volt, de arra is törekedtek, hogy kellemes és kreatív munkakörnyezetet teremtsenek az épületekben dolgozóknak.

A CBC egyike volt annak az öt projektnek, amelyet arra választottak ki, hogy képviselje Romániát a 2009. évi európai építészeti díjért folytatott versenyben. Emellett az „Év

Irodafejlesztése” elnevezésű díjat is megnyerte a dél-kelet-európai ingatlanokat díjazó megmérettetésen ugyanebben az évben. A komplexum a romániai Zöld Építészeti Tanács elismerését, az „Év Zöld Épülete” címet is elnyerte. A zsűri az épületkomplexumban használt speciális technológiai elemeket különösen figyelemreméltónak találta.

A számos díj mellett a CBC az energiafelhasználás tekintetében is jeleskedik – a számítógép-vezérelt rendszernek köszönhetően valamennyi épületében hatékonyan szabályozza és minimalizálja a fogyasztást. A homlokzati árnyékolókat és a légkondicionáló rendszert nagyteljesítményű érzékelők vezérlik – Romániában itt használnak elsőként ilyen technológiát.

▶ TOVÁBBI INFORMÁCIÓ

[www.business-centre.ro/?lang=en](http://www.business-centre.ro/?lang=en)



Teljes összeg:  
32 450 000 EUR  
EU-hozzájárulás:  
11 670 000 EUR



**2016-OS ESEMÉNYNAPTÁR****JANUARY 21.**

Brüsszel (BE)

European Innovation Ecosystem: Good governance and effective support for Smart Specialisation

**JANUÁR 25–26.**

Brdo/Szlovénia (SI)

Rendezvényindító konferencia az EU Alpok régióra vonatkozó stratégiájához

**ÁPRILIS 21–22.**

London (UK)

Reassessing economic development policies for regions and cities

**MÁJUS 12–13.**

Dubrovnik (HR)

Az adriai és jón régió európai uniós stratégiájának 1. fóruma

**OKTÓBER 10–13.**

Brüsszel (BE)

**OPEN DAYS, 2016:**

A régiók és a városok európai hete

Ezekről a rendezvényekről további információ található az Inforegio webhelyen:

[http://ec.europa.eu/regional\\_policy/hu/newsroom/events/](http://ec.europa.eu/regional_policy/hu/newsroom/events/)

**KAPCSOLAT-TARTÁS**

 [http://ec.europa.eu/regional\\_policy/hu/](http://ec.europa.eu/regional_policy/hu/)

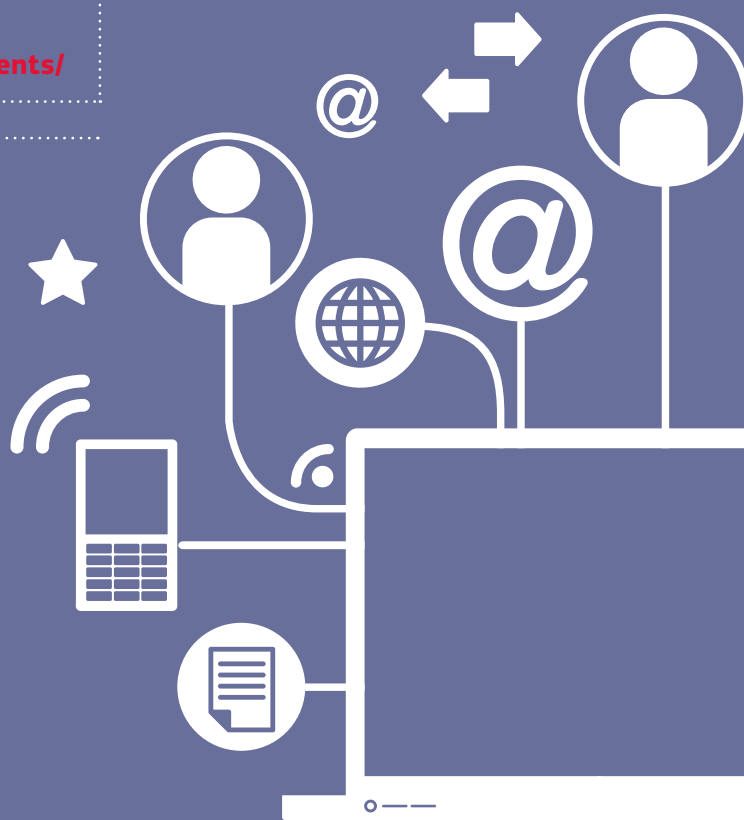
 [www.twitter.com/@EU\\_Regional](http://www.twitter.com/@EU_Regional)

 [www.yammer.com/regionetwork](http://www.yammer.com/regionetwork)  
DG REGIO együttműködési platform

 [www.flickr.com/euregional](http://www.flickr.com/euregional)

 Iratkozzon fel „REGIOFLASH” hírlevelünkre!  
[www.inforegiodoc.eu](http://www.inforegiodoc.eu)

 [www.twitter.com/CorinaCretuEU](http://www.twitter.com/CorinaCretuEU)



Kiadóhivatal

Európai Bizottság,  
Regionális és Várospolitikai Főigazgatóság  
Kommunikáció – Ana-Paula Laissy  
Avenue de Beaulieu 1 – B-1160 Bruxelles  
E-mail: regio-panorama@ec.europa.eu  
Internet: [http://ec.europa.eu/regional\\_policy/hu/](http://ec.europa.eu/regional_policy/hu/)

