



Europa-
Kommissionen

VINTER 2015 ▶ NR. 55

panorama

inforegio

▶ Gennemførelse af EU's investeringspolitik

Virkning af og fordele ved
de europæiske struktur- og
investeringsfonde

- ▶ Støtte fra
samarbejdspolitikken til
migrationskrisen
- ▶ Den Europæiske Fond for
Strategiske Investeringer
- ▶ Baggrunden for
EU-bydagsordenen

Regionalpolitik
og Bypolitik

► **LEDER** 3

Corina Crețu, EU-kommissær for regionalpolitik

KRONIK

► **NY MEDDELELSE FRA KOMMISSIONEN FREMVISER DE VÆSENTLIGSTE FORDELE VED INVESTERINGSPROGRAMMERNE FOR 2014-2020** 4-11

► **INVESTERINGSPLANEN FOR EUROPA OG ESI-FONDENE** 12-13

INTERVIEW

► **LØSNING AF EUROPAS MANGEL PÅ STRATEGISKE INVESTERINGER** 14-16
 Wilhelm Molterer, administrerende direktør, EFSI

► **FOTOKONKURRENCEN 2015**
 »EUROPA I VORES REGION« 17

► **EN EU-BYDAGSORDEN** 18-19

► **MIGRATIONSKRISEN OG DEN EUROPÆISKE REAKTION** 20-21

► **ESI-FONDPROGRAMMER OG DET EUROPÆISKE SEMESTER** 22-23

► **REGIOSTARS PRISOVERRÆKKELSESCEREMONI 2015** 24-25

INTERVIEWS

► **BULGARIEN: STØT VÆKST GIVER DEN ØKONOMISKE KRISE BAGHJUL** 26-27
 Tomislav Donchev, vicepremierminister

► **WALES: SKABELSE AF VÆKST OG JOB VIA SAMHØRIGHEDSPOLITIKKEN** 28-29
 Jane Hutt, finansminister og minister for statslige anliggender

► **ERRIN – FREMME AF REGIONALE STEMME INDEN FOR EUROPÆISK FORSKNING OG INNOVATION** 30-31

► **INTERREG 25 ÅR** 32-34

► **MED DINE EGNE ORD** 35-37

► **UNDERSØGELSE AF »UDGIFTERNES GEOGRAFI«** 38-40

► **KORTE NYHEDER** 41-43

► **PROJEKTER** 44-47

► **KALENDER** 48



►4 Med støtte fra ESI-fondene producerer det østlige spildevandsrensningsanlæg i Gdansk i Polen biogas og øger kendskabet til vedvarende energi.



Fotografier (side):
 Forside, side 2, 7 (Polen): © Gdanska Infrastruktura Wodociagowo-Kanalizacyjna Sp. z o.o. (*)
 Side 2, 3, 4, 5, 8, 9, 10, 11, 24-25, 34, 41, 42, 43:
 © Europa-Kommissionen
 Side 6-7: Tyskland © Thinkstock; Ungarn © Ministeriet for national økonomi; Bulgarien © Den Europæiske Union
 Side 13, 20: © Den Europæiske Union
 Side 14-16: Wilhelm Molterer © EIB; Galloper-projektet © RWE Innogy; Forum © CCI de Région Nord de France
 Side 17: 1 © Matgorzata Podstawa; 2 © Tomaž Varlec;
 3 © Paraskevas Grigorakis
 Side 18: Riga © EU2015.LV
 Side 20-21: Tyskland © Lotsendienst; Portugal © Portuguese Jesuit Refugee Service
 Side 26-27: © Det bulgarske ministerråd
 Side 28-29: © Welsh Government
 Side 30-31: © Michael Seidler/ERRIN
 Side 34: © Michael Cooper;
 Side 35-37: Polen © Marian Zubrzycki/Fotorzepa; Danmark © Jørgen Ploug; Den Tjekkiske Republik © Zdeněk Vaiz/Plzeňský kraj;
 Finland © Martti Komulainen
 Side 38: Shutterstock
 Side 41-43: EuroPCorn© europaomdehoek.nl; ITI © Thinkstock; Mont Saint-Michel © Prochasson Frédéric – Shutterstock; Lambert Van Nistelrooij © CDA Europa
 Side 44-47: Finland © Martti Komulainen; Frankrig © CHU Clermont-Ferrand – DRCI; Tyskland © Stadt Bremen; Rumænien © ModatiM SA

Dette tidsskrift udgives på engelsk, fransk, tysk, bulgarsk, græsk, spansk, italiensk, polsk og rumænsk på genbrugspapir. Det findes online på 22 sprog på http://ec.europa.eu/regional_policy/da/information/publications/panorama-magazine/

Indholdet i denne udgave er færdiggjort i december 2015.

JURIDISK MEDDELELSE

Hverken Europa-Kommissionen eller personer, der handler på vegne af Kommissionen, kan gøres ansvarlige for anvendelsen af oplysningerne i denne publikation eller for eventuelle fejl, som den trods omhyggelig gennemarbejdning måtte indeholde. Denne publikation er ikke udtryk for Europa-Kommissionens officielle holdning.

Luxembourg: Den Europæiske Unions Publikationskontor, 2015

ISSN 1725-812X

© Den Europæiske Union, 2015

Gengivelse er tilladt med kildeangivelse.

(*) Rettighederne for de nævnte billeder bevilges kun til anvendelse i magasinet Panorama (udgave 55) og ikke til andre anvendelser. Billedet må gengives i forbindelse med Panorama 55 og sprogversionerne – billedet må ikke gengives til andre formål.

Gengivelse eller brug af tredjeparts ophavsretligt beskyttede materiale er betinget af, at der indhentes forudgående tilladelse hos rettighedshaveren/rettighedshaverne.

Printed in Belgium



▶ LEDER

Corina Crețu
EU-kommissær
for regionalpolitik

En af de største udfordringer for Den Europæiske Union det seneste år er den hidtil usete flygtningekrise. Der gøres en stor indsats for at lette lidelserne for de migranter, der ankommer til medlemsstaterne, og det er klart, at samhørighedspolitikken skal spille en rolle med hensyn til at støtte effektive integrationspolitikker, som omfatter uddannelse, beskæftigelse, boliger og politikker, der beskytter mod forskelsbehandling.

Kommissionen samarbejder med de medlemsstater, der er berørt af krisen, om at ændre programmerne for de europæiske struktur- og investeringsfonde (ESI-fondene) med henblik på at reagere på krisituationer. To af de største indrejsesteder for migranter, Italien og Grækenland, har allerede afsat midler til migration i programmerne for 2014-2020. Grækenland medtager f.eks. EFRU-støtte i alle dets 13 regionale programmer. Pengene vil blive brugt til opførelse, modernisering og åbning af modtagelsescentre til migranter. Du kan læse mere i artiklen på side 20.

Yderligere ESI-fondmidler kan hurtigt omfordeles til migranter og flygtninge, hvis krisen optræpper. De sikrer en bred vifte af støtte, f.eks. til mobile hospitaler, sanitet, sundhedspleje og uddannelse.

Fordele ved ESI-fondprogrammer

I denne udgave fremhæves også de reelle fordele ved EU's samhørighedspolitik. Den fokuserer navnlig på investeringer, der sigter mod at indvirke på den europæiske økonomi og borgernes liv ved at tilvejebringe og mobilisere yderligere investeringer.

For den nye periode 2014-2020 tildelte ESI-fondene 454 mia. EUR fra EU-budgettet til gennemførelse af over 500 nationale og regionale programmer samt 79 interregionale samarbejdsprogrammer. Disse programmer har til formål at skabe vækst i den europæiske økonomi igen på en bæredygtig måde. Den

seneste meddelelse fra Kommissionen om ESI-fondenes bidrag til EU's vækststrategi, investeringsplanen og Kommissionens prioriteter for det næste årti illustrerer og analyserer virkningen og de forventede resultater af samt de forventede fordele ved disse investeringer i EU som helhed og for hvert land.

ESI-fondene er et fremadrettet investeringspolitisk redskab, som er klar til at imødegå de nuværende udfordringer, som EU står over og fortsat vil stå overfor i de kommende år. Men succesen afhænger i vid udstrækning af en god forvaltning og effektive myndigheder, der forvalter og gennemfører programmerne.

Fremme af synergier mellem EU's investeringsfonde

Den Europæiske Fond for Strategiske Investeringer (EFSI) blev oprettet som led i Juncker-planen for at mobilisere privat finansiering af strategiske investeringer i infrastruktur, innovation og virksomheder, så der findes en løsning på det nuværende investeringsunderskud i EU.

EFSI kan spille en afgørende rolle med hensyn til at optimere virkningen af ESI-fondene – og det omvendte gælder også. ESI-fondene bidrager målrettet til investeringsplanen for Europa og supplerer EFSI på flere måder. Den fælles anvendelse af dem kan muliggøre flere efterspørgselsbaserede interventioner i innovative projekter og infrastrukturprojekter og SMV-finansiering, hvilket til gengæld kan føre til større vækst, beskæftigelse og innovation i Europa. Komplementariteten mellem disse to fonde vil i den nærmeste fremtid give positive resultater i forbindelse med de foreslåede mål.

► NY MEDDELELSE FRA KOMMISSIONEN FREMVISER DE VÆSENTLIGSTE FORDELE VED INVESTERINGS-PROGRAMMERNE FOR 2014-2020

Fra 2014 til 2020 vil de europæiske struktur- og investeringsfonde (ESI-fondene) sikre en kritisk masse af investeringer inden for nogle af EU's centrale prioriterede områder. Efter afslutningen af forhandlinger med medlemsstater og regioner om deres partnerskabsaftaler og programmer har Kommissionen offentliggjort en rapport om de forventede fordele ved og resultater af EU's vigtigste investeringspolitiske redskab.

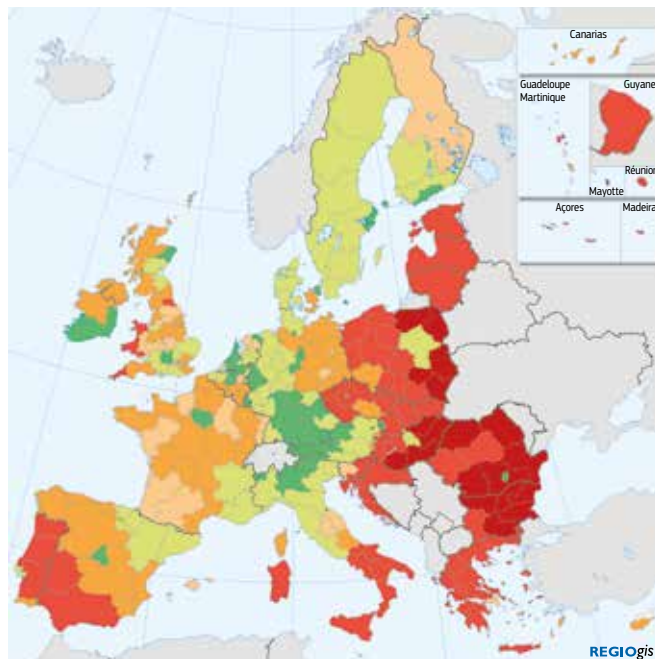
Med et budget på 454 mia. EUR for 2014-2020 vil ESI-fondene fokusere på de reelle behov i den europæiske økonomi og støtte jobskabelse og forskellige programmer, der har til formål at skabe vækst i den europæiske økonomi igen på en bæredygtig måde.

National samfinansiering forventes at tilføre mindst yderligere 183 mia. EUR, hvilket bringer den samlede investering op på et imponerende beløb på 637 mia. EUR.

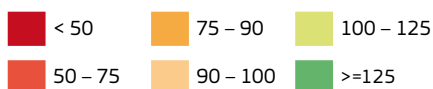
Dette gør ESI-fondene til et væsentligt element i den offentlige investering i mange medlemsstater, særlig på et tidspunkt med faldende investering fra de nationale budgetter, som er faldet med ca. 15% (i faste priser) fra 2008 til 2014. Det nye og forbedrede investeringsredskab sætter fokus på resultater og mekanismer for at sikre gode resultater i alle europæiske regioner. Dette vil give mindre udviklede regioner mulighed for at indhente de øvrige regioner og optimere deres potentiale ved at bygge på eksisterende ressourcer med henblik på at behandle lokale prioriteter og opfylde de bredere regionale behov.



BRUTTONATIONALPRODUKT PR. INDBYGGER – I KØBEKRAFTSTANDARD



EFTER NUTS-2-NIVEAU, 2013
Indeks: % af EU-28-gennemsnit, EU-28 = 100

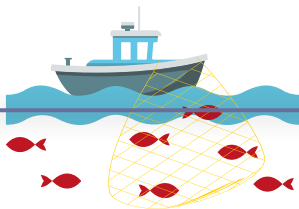


Kilde: Eurostat

BESKÆFTIGELSE, JOBSKABELSE OG FAGLIG UDDANNELSE



29 370 nye job til forskere.



10 200 nye job inden for fiskeri og akvakultur.



2,3 mio. mennesker i beskæftigelse tvia ESF-midler.



3,9 mio. landbrugere og SMV'er i landdistrikter har fået tilbudt faglig uddannelse.

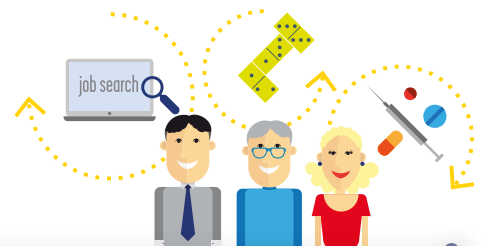


237 700 personer vil deltage i initiativer vedrørende jobmobilitet og faglig uddannelse.

354 300 nye job i SMV'er.



ESF vil hjælpe 10,1 mio. arbejdsløse med at forbedre deres muligheder for at finde et job.



2,6 mio. ikkeerhvervsaktive får støtte fra ESI-fondene.



Mellem 2 og 2,5 mio. dårligt stillede personer vil få støtte fra ESI-fondene.

► EU-FONDE HAR INDVIRKNING



▼ TYSKLAND

ESF kan hjælpe med at realisere de økonomiske og beskæftigelsesmæssige muligheder, som internettet giver: På Dresden Universitet støttede ESF unge forskere, som arbejdede med FoU-frontlinjeforskning inden for it-teknologi. Projektet **RESUBIC LAB** omfattede 19 unge forskere, som arbejdede med internetfysiske systemer, software til planlægning af beslutninger og strukturer til cloudcomputing.

►YDERLIGERE OPLYSNINGER

<http://ec.europa.eu/esf/main>.

[jsp?catId=46&langId=da&projectId=375](http://ec.europa.eu/esf/main.jsp?catId=46&langId=da&projectId=375)

Fremadrettet investering

ESI-fondene er en paraplystruktur for fem individuelle fonde: Den Europæiske Fond for Regionaludvikling, Samhørighedsfonden, Den Europæiske Socialfond, Den Europæiske Landbrugsfond for Udvikling af Landdistrikterne og Den Europæiske Hav- og Fiskerifond. Efter den nylige reformproces er ESI-fondene nu et fremadrettet investeringspolitisk redskab, som er klar til at imødegå de nuværende udfordringer, som Europa står overfor i dag og i de kommende år.

I den kommende udgiftsperiode sikrer ESI-fondene investeringer i alle medlemsstater i overensstemmelse med de prioriteter, som den nye Juncker-Kommission har fastsat. ESI-fondene vil yde et væsentligt bidrag til Kommissionens politiske prioriteter: det digitale indre marked, energunionen og klimaaendringsspolitikker, det indre marked og økonomisk forvaltning.



▼ UNGARN

»JEG LÆRER IGEN«, er et projekt, der medfinansieres af ESF, og som giver ufaglærte og lavtuddannede mulighed for at give deres beskæftigelsesegnethed et skub ved at tilbyde faglig uddannelse, der passer til behovene i landets økonomi. I januar 2015 havde 129 000 personer, herunder omkring 34 000 romaer, allerede med succes gennemført uddannelsesmoduler.

►YDERLIGERE OPLYSNINGER

<http://ec.europa.eu/esf/main>.

[jsp?catId=46&langId=da&projectId=1677](http://ec.europa.eu/esf/main.jsp?catId=46&langId=da&projectId=1677)

Al støtte fra ESI-fondene fokuserer i sidste ende på at fremme beskæftigelse, vækst og investeringer i hele Europa. Dette vil bygge bro over udviklingskløften mellem regionerne ved at skabe inklusive og stærkere økonomier og generelt et territorielt mere lige EU – en tendens, som blev vendt med den internationale finanskrisen i 2008.

Mere end 500 innovative programmer, som er fastlagt i partnerskabsaftaler med medlemsstaterne, vil bidrage til at gennemføre EU's politikmål ved både at mobilisere finansielle ressourcer og skabe bedre investeringsbetingelser. Over to millioner virksomheder vil modtage støtte for at øge deres konkurrenceevne, udvikle produkter, finde nye markeder og skabe nye job. Investering i infrastruktur vil hjælpe medlemsstaterne, særlig de mindre udviklede, med at styrke deres virksomheders konkurrenceevne og forbindelsen til større markeder.

Nok så vigtigt er det, at fondene vil investere i den europæiske arbejdsstyrkes kvalifikationer og tilpasningsevne ved at give flere millioner mennesker, herunder de unge, mulighed for uddannelse eller omskoling eller for at starte egen virksomhed. Disse muligheder vil også være til rådighed for flygtninge og lovlige migranter.

SÅDAN BIDRAGER DE EUROPÆISKE STRUKTUR- OG INVESTERINGSFONDE ARE TIL AT GENNEMFØRE KOMMISSIONENS PRIORITETER



BULGARIEN

Den tredje **UDVIDELSE AF METROEN** i Sofia gør den til byens vigtigste transportsystem. Bedre forbindelser med europæiske, nationale og lokale transportnet er nu en realitet.

►YDERLIGERE OPLYSNINGER

http://ec.europa.eu/regional_policy/en/projects/bulgaria/sofia-welcomes-third-metro-extension

Dette vil bidrage direkte til at opfylde beskæftigelses- og fattigdomsmålene, men vil også tage højde for den stigende efterspørgsel efter forskning i innovation og udvikling af nye produkter, som er områder, hvor der er gjort færrest fremskridt.

Finansiering, der passer til formålet

Kommissionen opfordrer indtrængende til at anvende finansielle instrumenter i stedet for traditionel støtte i forbindelse med ESI-finansiering, særlig inden for områder såsom støtte til SMV'er, CO₂-reduktion, miljø- og ressourceeffektivitet, ikt, bæredygtig transport og forskning og innovation.

Det forventes, at de midler, der afsættes til innovative finansielle instrumenter i perioden 2014-2020, vil få en direkte løftestangeffekt og generere yderligere investeringer på 40-70 mia. EUR. Dette vil skabe en endnu større multiplikatorvirkning på realøkonomien ved at tiltrække private

POLEN

Et nyt **BIOGASKRAFTVÆRK** bidrager til at forbedre energieffektiviteten ved spildevandsrensning i Gdansk samt giver unge mulighed for at få mere at vide om vedvarende energi.

►YDERLIGERE OPLYSNINGER

http://ec.europa.eu/regional_policy/index.cfm/en/projects/poland/new-biogas-project-brings-green-energy-to-gdansk



investeringer. De planlagte tildelinger fra alle ESI-fonde til finansielle instrumenter er derfor steget betydeligt.

Synergien mellem ESI-fondene og Den Europæiske Fond for Strategiske Investeringer (EFIS) bliver også optimeret, mens ESI-fondmidler desuden kan kombineres med finansielle instrumenter under Horisont 2020 og andre EU-programmer (Life+, Asyl-, Migrations- og Integrationsfonden, Cosme, Erasmus+ eller Connecting Europe-faciliteten).

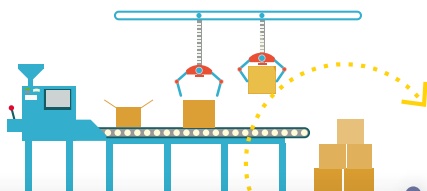
For at give mere fleksibilitet i tilpasningen af gennemførelsen af støtte fra ESI-fondene til behovene i det berørte område er der indført nye og forbedrede gennemførelsesmekanismer.

Integrerede territoriale investeringer (ITI) gør det muligt at kombinere støtte fra forskellige ESI-fondprogrammer med henblik på at fremme gennemførelsen af territoriale udviklingsstrategier. Omkring 20 medlemsstater vil anvende ITI på områder lige fra dårligt stillede boligkvarterer til ►►

STØTTE TIL VIRKSOMHEDER



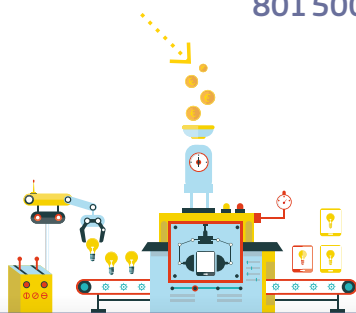
396 500 mikrovirksomheder og SMV'er vil investere i udvikling af menneskelig kapital via ESF.



EFRU vil hjælpe virksomheder med at markedsføre **15 370 nye produkter**.



ESI-fondene vil støtte ca. **801 500 virksomheder**.



77 500 virksomheder vil modtage støtte fra EFRU for at fremme ikt-tjenester og -produkter.

FORSKNING OG INNOVATION



Der er afsat **2,6 mia. EUR** fra EFRU til forskning og innovation og indførelse af lavemissionsteknologier.



129 460 virksomheder får støtte for at øge deres forsknings- og innovationskapacitet.



71 960 forskere får gavn af bedre EFRU-støttede forskningsfaciliteter.



ELFUL vil yde støtte til mere end **3 000 innovationsprojekter** under det europæiske innovationspartnerskab.

storbyområder og fra kulturarvruter til underregioner, der er ramt af økonomisk omstrukturering.

Støtten til strategier for bæredygtig byudvikling, hvor bymyndighederne spiller en rolle i gennemførelsen, vil være på over 16 mia. EUR. Størstedelen af denne støtte vil hjælpe byområder med at forvalte omstillingen til en lavemissionsøkonomi via investering i energieffektivitet og vedvarende energi, bæredygtig mobilitet i byer og forbedring af

bymiljøet. Støtten vil også bidrage til at imødegå udfordringerne med fysiske og sociale afsavn i byområder.

Problemet med ungdomsarbejdsløshed er stadig knyttet til de fleste EU-medlemsstater. Som reaktion på en anbefaling fra Det Europæiske Råd i 2013 om indførelse af en ungdomsgaranti er 20 medlemsstater støtteberettigede til ungdomsbeskæftigelsesinitiativet, som er blevet integreret i 34 ESF-programmer. Medlemsstaterne vil bruge støtten til

UDFORSKNING AF ÅBNE DATA OM ESI-FONDENE

Der findes nærmere oplysninger om de investeringer, som ESI-fondene har foretaget i perioden 2014-2020, og de opnåede resultater i samhørighedspolitikens nye platform for åbne data. Denne database indeholder ajourførte oplysninger samt kontekstafhængige data om den samfundsøkonomiske situation i hvert enkelt EU-land. Tallene vedrørende resultaterne af EU-programmer er baseret på rapporter, som medlemsstaterne har indgivet til Kommissionen. Der kan søges på data ved hjælp af fire muligheder – på EU-plan, efter tema, land eller fond – for at få indblik i investeringer og forventede resultater. Datasættene kan visualiseres, downloades til analyse eller integreres i andre websteder.

►YDERLIGERE OPLYSNINGER

<https://cohesiondata.ec.europa.eu/>



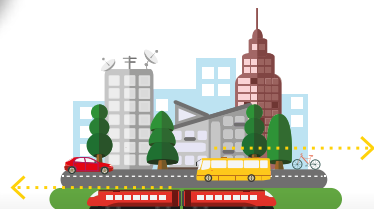
TRANSPORT



7 515 km jernbanelinjer skal anlægges eller opgradere.



3 100 km nye veje skal bygges, og 10 270 km opgraderes.



748 km sporvogns- og metrolinjer er bygget eller forbedret.



977 km indre vandveje er bygget eller forbedret.

ungdomsbeskæftigelsesinitiativet til at investere i kvalitetslærlingeuddannelser, praktikophold og job, der vil kunne skabe varig arbejdsmarkedsintegration og øge de unges beskæftigelsesegnethed.

Fremtidsperspektivet

Midlerne fra ESI-fondene baner vej for langsigtet bæredygtig vækst og et bedre liv for borgerne i et bedre Europa, primært ved at tilstræbe at fremme anbefalinger om strukturelle ændringer fra det europæiske semester (se artiklen på side 22). Et bedre erhvervs-klima og fremme af den administrative kapacitet vil også bidrage til at imødegå fremtidige udfordringer, da det vil udvikle supplerende projekter og skabe finansieringsmuligheder.

Dette bør ledsages af en vilje til at tilpasse sig til skiftende omstændigheder såsom flygtningekrisen. Områder, der især kræver en kontinuerlig indsats i hele gennemførelsesperioden 2014-2020, vedrører at sikre fokus på resultater og ambitionsniveauet for mål, optimering af anvendelsen af finansielle instrumenter og fuld udnyttelse af synergierne mellem ESI-fondene, EFSI og andre finansieringskilder såsom Horisont 2020 på projektplan, i forbindelse med det finansielle instrument og via investeringsplatforme.

Platformen for åbne data, der blev oprettet af GD for Regionalpolitik og Bypolitik i december, gør det muligt at holde øje med fremskridtene hen imod at opfylde de fastsatte mål. Dette er i sig selv et stort fremskridt med hensyn til at skabe større gennemsigtighed vedrørende, hvor midlerne bruges til opfyldelse af behovene i den europæiske økonomi.

▶ INVESTERING I JOB OG VÆKST

Kommissær Corina Crețu taler med *Panorama* om at optimere de europæiske struktur- og investeringsfondes bidrag til EU's mål for vækst og beskæftigelse.

▶ Denne meddelelse præsenterer de vigtigste resultater af forhandlingerne mellem medlemsstaternes myndigheder og Kommissionen for perioden 2014-2020. Hvordan vurderer du forhandlingsprocessen?

Vores indsats i forhandlingsprocessen vedrørende partnerskabsaftalerne og programmerne har givet resultater: Vi har nu vel-funderede, resultatorienterede programmer, som får en mærkbar og positiv indvirkning i EU's realøkonomi det kommende årti.

Resultaterne af vores investeringer og større fokus på de vigtigste vækstskabende sektorer havde en central plads i drøftelserne med de interessenter, der deltog i gennemførelsen af vores politik. Vi forpligtede os sammen til strategisk at målrette investeringerne der, hvor de kunne have størst virkning – forskning og innovation, støtte til små virksomheder, lavemissionsøkonomien og til EU's digitale dagsorden – med henblik på at udnytte det fulde potentiale for vækst og jobskabelse i de europæiske struktur- og investeringsfonde.

Vedtagelsen af programmerne tog tid, da det var udelukket at gå på kompromis med kvaliteten i forhold til tempoet. Vi har nu flere hundrede investeringspakker af høj kvalitet, og midlerne er klar til at strømme ind i de europæiske regioner og byer til direkte gavn for borgerne.

▶ De forventede resultater af de ESI-fondprogrammer, der er nævnt i meddelelsen, er ret detaljerede. Hvordan kan Kommissionen sikre, at disse resultater bliver nået? Hvordan bliver de målt?

Den reformerede samhørighedspolitik for 2014-2020 er en fuldt udviklet, resultatorienteret investeringspolitik. Den nye forordning fastsatte en forpligtelse til klare, gennemsigtige og målelige mål for ansvarlighed og resultater. Lande og regioner skulle i deres programmer oplyse, hvilke mål de agtede at nå, og hvordan de ville måle fremskridtene hen imod disse mål.



« Alle ESI-fonde er rettet mod vækst og jobskabelse med særlig fokus på de mindst udviklede regioner i Europa. Dette er i overensstemmelse med Juncker-Kommissionens prioriteter. »

▶ CORINA CREȚU – EU-KOMMISSÆR FOR REGIONALPOLITIK

En årlig kontrol vil hjælpe med at træffe foranstaltninger, hvis der ikke er gjort tilstrækkelige fremskridt. Der er også indført et belønningssystem baseret på en resultatreserve for at tilskynde til engagement og bedre præstationer.

Men jeg vil understrege, at den virkning, som ESI-fondprogrammerne får på de lokale økonomier, i høj grad afhænger af indsatsen hos de interessenter, der står for gennemførelsen af programmerne.

Som jeg sagde, er midlerne nu klar til at strømme, men jeg vil understrege, at en forsvarlig forvaltning er lige så vigtig som selve pengene. Befolkningen i de europæiske regioner vil ikke mærke fordelene ved projekter, der støttes af vores politik, hvis de lokale og nationale myndigheder, der forvalter disse midler, ikke er robuste og effektive. En af prioriteterne for mit mandat er derfor at hjælpe medlemsstaterne med at styrke deres administrative kapacitet.

▶ Hvordan bidrager ESI-fondene til Kommissionens 10 prioriteter for 2014-2020, som f.eks. Juncker-investeringsplanen for Europa?

Alle ESI-fonde er rettet mod vækst og jobskabelse med særlig fokus på de mindst udviklede regioner i Europa. Dette er i overensstemmelse med Juncker-Kommissionens prioriteter. ESI-fondene bidrager til at nå målene for det digitale indre marked, energiunionen og klimaaendringsspolitikkerne, det indre marked og økonomisk forvaltning i overensstemmelse med de landespecifikke henstillinger fra det europæiske semester.

Der bliver f.eks. investeret over 20 mia. EUR fra ESI-fondene i digitale projekter såsom bredbåndsudbygning, offentlige onlinetjenester eller bedre adgang til ikt for små virksomheder. Samtidig bliver der afsat mere end 38 mia. EUR fra Den Europæiske Fond for Regionaludvikling til at støtte lave-missionsøkonomien med henblik på at give regioner og byer mulighed for at investere i energieffektive bygninger, vedvarende energi, intelligente net og bæredygtig transport i byerne.

I perioden 2007-2013 har vores politik bidraget til at skabe næsten en million job, og det overordnede mål i de kommende 10 år er selvfølgelig at overgå dette.

► **ESI-fondene omfatter fem fonde (EFRU, Samhørighedsfonden, ESF, ELFUL og EHFF). Hvad er merværdien ved at kombinere de fem fonde i den nye programmeringsperiode?**

Alle fem fonde har til formål at fremme den samfundsøkonomiske udvikling i Europa, da vi i dag står overfor indbyrdes forbundne og komplicerede udfordringer, som skal tackles på en integreret og sammenhængende måde. Når de fem fonde samles i en fælles strategisk ramme, fører det til bedre samordning og komplementaritet, styrket målretning og klarere fokus på resultater. Det fremmer også synergiene med andre EU-instrumenter såsom Horisont 2020, Cosme og Connecting Europe-faciliteten. ■

MILJØ



7 670 MW yderligere produktion af vedvarende energi.



3,3 mio. yderligere energibrugere er tilsluttet intelligente net.



4 mio. hektar landbrugs- og skovbrugsjord vil få gavn af kulstofbinding og -bevaring.



Kapacitet til genbrug af yderligere 5,8 mio. ton fast affald om året.



10 mio. hektar landbrugsjord får støtte til økologisk landbrug.



Investeringer i tilpasning til klimaændringer vil beskytte **13,3 mio. mennesker** mod oversvømmelser og 11,8 mio. mod skovbrande.

► YDERLIGERE OPLYSNINGER

http://ec.europa.eu/contracts_grants/funds_da.htm

▶ INVESTERINGSPLANEN FOR EUROPA OG ESI-FONDENE

IVÆRKSÆTTELSE AF GENNEMFØRELSESFASEN

Den Europæiske Fond for Strategiske Investeringer (EFSI) har til formål at mobilisere privat finansiering til strategiske investeringer i infrastruktur, innovation og virksomheder. Generaldirektoratet for Regionalpolitik og Bypolitik overvejer, på hvilken måde de europæiske struktur- og investeringsfonde (ESI-fondene) kan understøtte EFSI's virkning.

Det juridiske puslespil er på plads – de første investeringer

Rådet vedtog den 25. juni 2015 en forordning⁽¹⁾ om oprettelse af den nye Europæiske Fond for Strategiske Investeringer og banede således vej for nye investeringer, der skal påbegyndes i midten af 2015. Kommissionen og Den Europæiske Investeringsbank (EIB) underskrev EFSI-aftalen den 22. juli 2015, hvilket afslutter den formelle oprettelse⁽²⁾ samt oprettelsen af Det Europæiske Centrum for Investeringsrådgivning (EIAH)⁽³⁾.

EFSI bliver etableret inden for og forvaltet af EIB. Den bliver forsynet med en garanti på 16 mia. EUR fra EU-budgettet og 5 mia. EUR fra EIB's egne midler. EIB vil anvende EFSI-midlerne og garantere at rejse yderligere finansiering på mindst 315 mia. EUR til investering i strategisk infrastruktur, innovation og små og mellemstore virksomheder. EFSI's foranstaltninger vil finde sted inden for EIB, og der bliver bred sektor- og produktrelateret støtteberettigelse til EFSI-foranstaltninger, men ingen lande- eller sektorrelaterede tildelingskvoter.

I den forbindelse har EIB allerede indledt forfinansieringen, eller »oplagringen«, som er projekter, der understøttes af EU-garantien. Det betyder, at EIB godkender projekter på grundlag af en EU-garantidækning bevilget af Kommissionen, indtil medlemmerne af investeringsudvalget er udpeget.

EFSI's ledelsesstruktur

Den 22. juli 2015 blev de fire medlemmer af EFSI's Styringsråd udpeget: **Ambroise Fayolle**, næstformand, EIB; **Maarten Verwey**, Generalsekretariatet, Europa-Kommissionen; **Gerassimos Thomas**, GD for Energi, Europa-Kommissionen; **Irmfried Schwimann**, GD for Konkurrence, Europa-Kommissionen. Styringsrådet fastsætter investeringsretningslinjerne og driftspolitikkerne og -procedurene. Europa-Parlamentet stemte den 13. oktober 2015 for forslaget fra EFSI's Styringsråd om at udpege **Wilhelm Molterer**⁽⁴⁾ (se artiklen på side 14) til administrerende direktør for EFSI og **Iliyana Tzanova**⁽⁵⁾ til administrerende vice-direktør. De skal koordinere EFSI's aktiviteter inden for EIB-Gruppen og støtte møderne i EFSI's investeringsudvalg, hvor den administrerende direktør har forsædet.

Investeringsudvalget står til ansvar over for EFSI's Styringsråd og består af otte uafhængige eksperter og den administrerende direktør. Investeringsudvalget har ansvar for på en gennemsigtig og uafhængig måde at behandle potentielle projekter i overensstemmelse med EFSI's investeringspolitikker og godkende støtten fra EU-garantien til EIB-operationer. Desuden skal investeringsudvalget godkende operationer med

(1) Europa-Parlamentets og Rådets forordning (EU) nr. 2015/1017 af 25. juni 2015.

(2) En anden del af investeringsplanen for Europa er Den Europæiske Portal for Investeringsprojekter (EIPP), som bliver en offentligt tilgængelig, sikker webportal, hvor EU-iværksættere, der søger efter ekstern finansiering, får mulighed for at promovere projekter over for potentielle investorer.

(3) EIAH vil støtte udvikling og finansiering af investeringsprojekter i EU ved at fungere som en kvikskranke for vejledning og rådgivning og udgøre en platform for udveksling af knowhow samt koordinere teknisk bistand.

(4) Wilhelm Molterer har været næstformand for EIB (2011-2015) og medlem af det østrigske parlament. Han har været vicekansler og finansminister i Østrig og formand for det østrigske Folkeparti.

(5) Iliyana Tzanova har været direktør i Den Europæiske Bank for Genopbygning og Udvikling (EBRD) og vicepremierminister i to separate forretningsministerier i Bulgarien (2013 og 2014).



►FRA VENSTRE MOD HØJRE: Werner Hoyer, formand for EIB, Jean-Claude Juncker, formand for Europa-Kommissionen, Jyrki Katainen, næstformand i Europa-Kommissionen ved den officielle undertegnelse af EFSI.

investeringsplatforme og nationale erhvervsfremmende banker og rådføre sig med Styringsrådet og den administrerende direktør vedrørende EIF-instrumenter.

Nationale erhvervsfremmende bankers og investeringsplatformes rolle

Synergien mellem europæiske og nationale redskaber bliver vigtig for hurtigt at begynde at fjerne investeringsunderskuddet i EU's økonomi. I den forbindelse forventes nationale erhvervsfremmende banker, dvs. enheder, som har fået beføjelse af medlemsstaterne til at gennemføre udviklingsaktiviteter eller erhvervsfremmende aktiviteter, at spille en afgørende rolle og supplere EIB. Ni medlemsstater har allerede fremlagt bidrag til investeringsplanen via deres erhvervsfremmende banker. I denne forbindelse bliver der oprettet investeringsplatforme i form af ad hoc-instrumenter, gennem hvilke der kanaliseres finansiering til projekter. De kan oprettes ved hjælp af forskellige juridiske strukturer (SPV-selskaber, forvaltede konti eller andre ordninger), have forskellige dimensioner (geografisk, produkt, sektorrelateret), og de kan også modtage støtte fra EIB eller en anden type støtte (medlemsstat, private investorer).

Komplementariteter mellem ESIF og EFSI

EFSI er en ambitiøs plan med et klart potentiale til at yde betydelig finansiel støtte og fremme jobskabelse gennem samarbejde med forskellige interessenter og

finansieringskilder. I den forbindelse har ESIF store muligheder for at maksimere synergier og komplementariteter med EFSI. Selvom ESIF og EFSI fungerer uafhængigt – de er selvstændige mekanismer med særskilte gennemførelsesrammer – giver de mulighed for bidrag, der kan støtte hinandens mål. ESIF's midler kan spille en afgørende rolle i optimeringen af EFSI's virkning (og omvendt), da den fælles anvendelse af dem kan muliggøre flere betydelige efterspørgselsbaserede interventioner i innovative projekter og infrastrukturprojekter og SMV-finansiering, hvilket til gengæld vil føre til mere vækst, beskæftigelse og innovation i Europa. Selvom ESIF's midler ikke direkte kan overføres til EFSI, muliggør begge retlige rammer bidrag, der kan støtte hinandens mål. I praksis er dette muligt på projektplan, i forbindelse med det finansielle instrument og via investeringsplatforme. Kommissionen er for øjeblikket ved at færdiggøre en brochure om komplementariteter, som forventes at være færdig i begyndelsen af 2016, hvorefter der bliver fremlagt yderligere dokumentation om detaljerede konkrete gennemførelsesmekanismer og produkter, der er til rådighed på markedet.

►YDERLIGERE OPLYSNINGER

http://ec.europa.eu/priorities/jobs-growth-investment/plan/efsi/index_da.htm

► LØSNING AF EUROPAS MANGEL PÅ STRATEGISKE INVESTERINGER



EU-lovgiverne nåede i juli 2015 frem til en politisk aftale om forordningen om en Europæisk Fond for Strategiske Investeringer (EFSI). Panorama taler med Wilhelm Molterer, administrerende direktør for EFSI.

► Hvor står vi nu, og hvornår bliver EFSI operationel?

Der er faktisk allerede ved at blive iværksat operationer. Og jeg tror, at vi allerede har gjort store fremskridt. Der er også ved at blive opbygget momentum, efterhånden som forvaltningen af Den Europæiske Fond for Strategiske Investeringer tager form. Jeg begyndte at varetage mine opgaver som administrerende direktør for EFSI i begyndelsen af november. Min administrerende vicedirektør, **Ilyana Tsanova**, tiltræder den 1. januar 2016, og de nyudpegede medlemmer af investeringsudvalget påbegynder også deres hverv i januar.

Den Europæiske Investeringsbank (EIB) havde imidlertid allerede indledt forfinansieringen af projekter i april på egen risiko, mens den afventede lanceringen af EFSI. EIB's bestyrelse har indtil videre godkendt 34 projekter til finansiering under EFSI, som beløber sig til en finansiering på over 5 mia. EUR på grundlag af EU-budgetgarantien (13 af dem er allerede godkendt af Kommissionen under EU-garantien). Disse operationer forventes at mobilisere en investering på ca. 23 mia. EUR. Af disse EIB-godkendte operationer er ni projekter indtil nu blevet underskrevet.

► Hvilken type projekter vil EFSI støtte, og hvem kan ansøge om EFSI-finansiering, og hvordan?

Hvis man ser på, hvad der allerede er godkendt, kan man se, at omkring halvdelen af projekterne støtter vedvarende energi, energieffektivitet og andre investeringer, der bidrager til en voksende lavemissionsøkonomi. De andre omfatter FoU og industriel innovation, digital og social infrastruktur, transport samt adgang til finansiering for mindre virksomheder. Disse projekter har det til fælles, som også vil gælde for fremtidige projekter, at de vil bidrage til økonomisk vækst og jobskabelse samt konkurrencedygtighed i hele Europa.

EFSI sigter især mod særlige projekter og områder, hvor der er en klar efterspørgsel eller et specifikt markedssvigt. Investeringsniveauet i Europa halter stadig langt bagefter det, der er nødvendigt for at indhente andre lande, hvad angår konkurrenceevne. Derfor sigter EFSI mod nøgleområder, der har til formål at fremme konkurrencedygtighed, herunder forskning, udvikling og innovation samt strategisk infrastruktur og mindre virksomheder.

Alle størrelser virksomheder, herunder forsyningsselskaber, SPV-selskaber eller projektvirksomheder, kan ansøge om EFSI-finansiering. Desuden kan små og mellemstore virksomheder (med højst 250 ansatte) og midcapselskaber (med højst 3000 ansatte) ansøge gennem lokale partnerinstitutioner i hele EU. Nationale erhvervsfremmende banker og andre banker vil deltage for at yde mellemfristede lån, og det kan fonde og andre former for investeringsinstitutter også gøre.

EIB's erfaring og ekspertise med en sådan bred vifte af interesser og finansielle produkter kan virkelig gøre en forskel med hensyn til at sikre den støtte, vi har brug for til strategiske vækstfremmende projekter i hele Europa.

► Mange tror, at EFSI kun er til store projekter, men der er også muligheder for SMV'er. Vil EFSI hjælpe netop SMV'er?



▶ Galloper-projektet er en udvidelse med 56 vindmøller af vindmølleparken Greater Gabbard Offshore (Det Forenede Kongerige).

Helt sikkert. Vi ved, at støtte til SMV'er i Europa er afgørende for den fremtidige dynamik i vores økonomier og som den primære kilde til nye job. Derfor er ca. en fjerdedel af den oprindelige bevilling til EFSI (5 mia. EUR af 21 mia. EUR) øremærket til at fremme små og mellemstore virksomheders adgang til finansiering.

Både EIF (Den Europæiske Investeringsfond, som er en del af EIB-Gruppen) og selve EIB vil yde støtte til SMV'er under EFSI via partnerinstitutioner.

EIF leverer allerede imponerende resultater. På grundlag af det eksisterende netværk af partnerbanker og institutioner har EIF allerede undertegnet mere end 50 foranstaltninger under EFSI med en samlet finansiering på over 2 mia. EUR, som forventes at skabe investeringer på mere end 17 mia. EUR. Omkring 65.000 SMV'er og midcapselskaber forventes at få gavn af dette, herunder i Belgien, Bulgarien, Den Tjekkiske Republik, Det Forenede Kongerige, Frankrig, Italien, Luxembourg, Nederlandene, Polen, Portugal og Tyskland.

▶ **EFSI bør supplere og være et supplement til de igangværende regionale, nationale og EU-dækkende**

programmer samt eksisterende EIB-operationer og -aktiviteter. Hvordan vil dette fungere i praksis? Overlapper EFSI og de europæiske struktur- og investeringsfonde ikke hinanden?

Begge fonde støtter EU's politikmål, men de er forskellige instrumenter med hver deres udformning, bestemmelser og tidsramme. Der er dog store muligheder for komplementaritet.

ESI-fondprogrammerne kan bidrage til målene i investeringsplanen og supplere støtten fra EFSI. Disse kan supplere EFSI-støttede projekter og derved sikre en større merværdi. Vi vil undgå overlapninger ved at sikre, at disse forskellige finansieringsformer også bliver kombineret i et enkelt projekt, hvor merværdien klart kan påvises, og hvor EU kan inddrages på en sådan måde, at det fungerer bedre.

Det er somme tider en kombination af begge dele, der giver mulighed for at tiltrække andre former for finansiering til et projekt. Eller f.eks. i Frankrigs Nord-Pas de Calais-region skal vores egenkapitalbidrag (som vi foreslog Kommissionen til finansiering under EFSI) støtte en ordning rettet mod små



VERDENSFORUM FOR EN ANSVARLIG ØKONOMI – LILLE, 2015

Verdensforummet for en ansvarlig økonomi blev afholdt i Lille, Nord-Pas de Calais, den 20.-22. oktober. En række projektledere tog ordet for at præsentere projekter, der forventes at blive finansieret af denne investeringsfond, som udelukkende er beregnet til den tredje industrielle revolution (REV3).

YDERLIGERE OPLYSNINGER:
www.responsible-economy.org/fr/

virksomheder og midcapselskaber, der foretager lavemissionsinvesteringer. Her supplerer ESI-fondene EIB-finansiering og yderligere privat finansiering. Desuden finansierer ESI-fondene teknisk støtte til ordningen. Dette er det første eksempel på, at EFSI, ESI-fondene og private investorer sammen støtter et finansielt instrument i en struktur, som forventes at blive efterlignet i hele Europa.

I mere tekniske termer er den retlige ramme (EFSI-forordningen) og den tilhørende forvaltning udformet på en sådan måde, at kun projekter med dokumenteret additionalitet bliver finansieret. F.eks. er det i overensstemmelse med kriterierne i EFSI-forordningerne investeringsudvalgets opgave at vurdere, om projekter er berettigede til at modtage EU-budgetgarantistøtte. En resultattavle, der giver en kvalitativ vurdering af hvert projekt, hjælper

ekspertmedlemmer af investeringsudvalget med at træffe deres beslutning.

EFSI vil give EIB-Gruppen mulighed for at gennemføre mange flere transaktioner i den øverste ende af risikospektret, end den har gjort tidligere. At gennemføre mere innovative og risikable transaktioner, end EIB-Gruppen tidligere har gjort, vil gøre en betydelig forskel for Gruppens økonomiske indvirkning, lige netop hvad angår mobilisering af nye investeringer.

► **Mange observatører frygter, at EFSI-støtte kun vil gavne lande med den højeste rating. Hvordan vil EFSI sikre en vis balance mellem regioner og sektorer?**

EFSI er klart rettet mod investeringer i hele EU, så der ikke er nogen skævhed i forhold til lande med en højere rating.

Det er samtidig vigtigt at understrege, at der ikke er nogen geografiske eller sektorrelaterede kvoter. EFSI er efterspørgselsbaseret og vil yde støtte til projekter overalt i EU, herunder grænseoverskridende projekter. Projekterne bliver vurderet i forhold til deres individuelle kvaliteter.

Strategiens styrke og garantien betyder imidlertid, at vi kan opskalere vores evne til at absorbere risici og tiltrække finansiering af investeringer på et andet niveau.

Investeringsplanens succes afhænger ikke kun af EFSI. Der er behov for strukturreformer og afhjælpning af lovgivningsmæssige og administrative barrierer for investeringer på både EU-plan og nationalt plan. Alle skal yde deres bidrag.

► **Hvordan bliver virkningen målt?**

EIB vil overvåge og måle resultaterne og virkningen af EFSI under gennemførelsen og bagefter med fokus på projekters virkning på vækst og jobskabelse.

Vi har handlet hurtigt for at levere de første resultater og støttet projekter, der betyder noget, samt mobiliseret investeringer, der gør en forskel for vækst, beskæftigelse og konkurrencedygtighed i Europa. Holdbare resultater og de afgørende projekter, som det lykkes at få sat i gang, viser, hvad EU er i stand til at opnå, når vi slår os sammen og arbejder mod et fælles mål – og mobiliserer investeringer, der bidrager til større vækst, beskæftigelse og konkurrencedygtighed i hele Europa.

YDERLIGERE OPLYSNINGER

http://ec.europa.eu/priorities/jobs-growth-investment/plan/efsi/index_da.htm
<http://www.eib.org/efsi/index.htm>

► EUROPA I VORES REGION FOTOKONKURRENCE 2015

For fjerde år i træk er indbyggerne i Europa – og i år for første gang indbyggerne i førtiltrædelseslande – blevet opfordret til at fremhæve de EU-finansierede projekter, der gør en forskel for deres område. Fotokonkurrencen »Europa i vores region«, der blev iværksat af Generaldirektoratet for Regionalpolitik og Bypolitik, er en måde at fremvise det fortrinlige arbejde og den lokale virkning, der skabes af projekter, som modtager EU-støtte.

Deltagerne blev opfordret til at fotografere et EU-støttet projekt. De eneste krav var, at fotoet skulle indeholde bevis for EU-støtte (f.eks. en tavle eller planche) og EU-flaget. Efter indsendelsesperioden havde offentligheden tid til at stemme online og derved udvælge en kort favoritliste, før en dommerkomité bestående af eksperter valgte de endelige vindere.

Mere end 550 bidrag blev godkendt, det største antal (110) kom fra Grækenland, efterfulgt af Bulgarien (96) og Rumænien (77). Som belønning rejste de tre vindere med hver én gæst til Bruxelles til Open Days i oktober. De deltog i RegioStars-prisoverrækkelsen og blev inviteret op på scenen for at blive præsenteret med en indrammet udgave af deres foto samt deres trofæ af kommissæren for regionalpolitik, Corina Crețu.

RESULTATER I STORE TRÆK

► 552

godkendte bidrag fra

► 33

lande

► 4 541

afgivne
stemmer

► 45 820

unikke besøgende
på webstedet

► 3

vindere

► YDERLIGERE OPLYSNINGER

<http://on.fb.me/10i2Nuk>



1. MAŁGORZATA PODSTAWA – Krakow, Polen, Projekt: Forbedring af kvaliteten af turistinfrastruktur i pieniny-området – EFRU
2. TOMAŽ VARLEC – Dobrova, Slovenien, Projekt: LIFE Stop cyanobloomstring – Innovativ teknologi til kontrol med cyanobakteriel blomstring – LIFE-finansiering
3. PARASKEVAS GRIGORAKIS – Thessaloniki, Grækenland, Projekt: Vedligeholdelse og restaurering af historisk bygning (skole) – EFRU

▶ PARTNERSKABER SOM GRUNDLAG FOR EN EU-BYDAGSORDEN

Der er opbygget momentum til gennemførelsen af en EU-dagsorden. De første pilotpartnerskaber er ved at blive forberedt som den vigtigste gennemførelsesmekanisme for integration af byer i EU's politikudformning.

Næsten 70% af EU's befolkning bor nu i byområder. De europæiske byer er drivkraften i den europæiske økonomi og skaber job og tjenesteydelser. De rummer imidlertid også nogle af de største udfordringer, som er økonomiske, sociale, miljømæssige og demografiske udfordringer, der ofte er indbyrdes forbundet. Disse områder absorberer 55% af de offentlige investeringer.

Der har været stigende anerkendelse i Europa af, at der er behov for en EU-bydagsorden, således at der kan tages bedre højde for byniveauet i udformningen af EU-politikker med henblik på at sikre, at disse er bedre tilpasset til virkeligheden i byerne.

Med stigende politisk støtte til en EU-bydagsorden, herunder dens godkendelse i Rigaerklæringen i juni 2015, har Kommissionen intensiveret indsatsen med oprettelsen af projektgruppen vedrørende byspørgsmål, der ledes af Kommissionens næstformænd **Maroš Šefčovič** og **Jyrki Katainen**.

De vigtigste budskaber fra den offentlige høring, der blev indledt i 2014, om de centrale elementer i en EU-bydagsorden blev også offentliggjort i år og bidrog til at kortlægge de mulige næste skridt.

Vejen frem

EU-bydagsordenen handler ikke om at udforme nationale politikker, men om at styrke bydimensionen i EU og de nationale politikker samt mobilisere byer i udformningen og gennemførelsen af dem.

Vejen frem anses for at være oprettelse af partnerskaber bestående af eksperter fra Kommissionen, medlemsstater, byer og andre interessenter – f.eks. netværk, ngo'er og



RIGAERKLÆRINGEN

Rigaerklæringen »På vej mod en EU-bydagsorden«, der blev vedtaget den 10. juni på det uformelle møde mellem ministre med ansvar for samhørighedspolitik, territorial samhørighed og byansvar, fastlægger de vigtigste elementer og principper, der skal tages højde for i det fremtidige arbejde om udvikling af en EU-bydagsorden under de kommende EU-formandskaber.

YDERLIGERE OPLYSNINGER:

<https://eu2015.lv/news/media-releases/2122-eu-ministers-reach-agreement-on-the-riga-declaration-towards-the-eu-urban-agenda>

virksomheder – som vil sikre en rettidig og effektiv udarbejdelse af handlingsplaner og deres efterfølgende gennemførelse. Det anerkendes, at en sådan tilgang kan optimere deres effektivitet og sikre, at de gennemføres med lavere omkostninger. Der er fastlagt 12 prioriterede temaer for partnerskabernes gennemførelse (se tekstboksen).

Pilotpartnerskaber

De første fire pilotpartnerskaber bliver iværksat ved udgangen af 2015 og behandler de følgende temaer.

FATTIGDOM I BYERNE Målene er at nedbringe fattigdom og styrke inklusionen af personer, der lever i fattigdom eller er truet af fattigdom i dårligt stillede boligkvarterer. Fattigdom i byerne omhandler problemer vedrørende en strukturel koncentration af fattigdom i dårligt stillede boligkvarterer og løsninger, der skal udformes og anvendes med en integreret tilgang. Der bliver lagt vægt på geografisk koncentration af strukturel

fattigdom i dårligt stillede boligkvarterer (og genoprettelse af disse områder), børnefattigdom og hjemløshed.

BOLIGER Formålet er at bygge prismæssigt overkommelige boliger af god kvalitet. Der bliver lagt vægt på prismæssigt overkommelige sociale boliger, regler for statsstøtte og generel boligpolitik.

INKLUSION AF MIGRANTER OG FLYGTNINGE Formålet er at forvalte integrationen af migranter og flygtninge fra lande uden for EU og at skabe en ramme for deres inklusion. Dette vil omfatte boliger, integration, levering af offentlige tjenester, social inklusion, uddannelse og arbejdsmarkedsforanstaltninger.

LUFTKVALITET Målet er føre systemer og politikker ud i livet for at sikre en god luftkvalitet for menneskers sundhed. Dette omfatter lovgivningsmæssige og tekniske aspekter forbundet med en lang række forureningskilder såsom biler, industrier, landbrugsaktiviteter osv.

Organisation af partnerskaber

Partnerskaber skal udarbejde og gennemføre en handlingsplan med konkrete tiltag på EU-plan og nationalt og lokalt plan. De er den vigtigste gennemførelsesmekanisme for EU-bydagsordenen, og de vil udvikle en flerniveautilgang (vertikal) og en flerdimensional tilgang (horisontal).

Det enkelte partnerskab består af Kommissionen (som fremmer processen), medlemsstater, byer (gennem sammenslutninger såsom Eurocities og Europæiske Kommuner og

« Rigaerklæringen anerkender den afgørende rolle, som byer spiller med hensyn til at nå de mål, der er fastsat i Europa 2020-strategien og af Juncker-Kommissionen, for vækst og beskæftigelse. Erklæringen og de konklusioner, som vi har draget af den offentlige høring om en EU-bydagsorden, viser os, i hvilken retning vi skal gå. »

► CORINA CREȚU – EU-KOMMISSÆR
FOR REGIONALPOLITIK

Regioners Råd) og interessenter (ngo'er, virksomheder, eksperter osv.). Tidsrammen for hvert partnerskab er ca. tre år.

Der opfordres til samarbejde mellem de forskellige partnerskaber, fordi temaerne er forbundet med hinanden. Organisation og arbejdstilrettelæggelse kan imidlertid variere en anelse mellem de enkelte partnerskaber.

Et blik fremad

EU-bydagsordenen bliver en særlig prioritet for det hollandske EU-formandskab i 2016. Der forventes en aftale mellem medlemsstaterne om de vigtigste elementer i en EU-bydagsorden i det første halvår af 2016, der skal føre til indgåelsen af Amsterdampagten om EU-bydagsordenen i maj 2016.

Den første indkaldelse af forslag til de nye innovative bytiltag forventes også før udgangen af 2015. Initiativet er skabt for at afprøve nye tilgange til de udfordringer, som bymyndighederne står overfor, med et samlet budget på 371 mio. EUR i perioden 2015-2020.

Projekterne bliver støttet med op til 5 mio. EUR fra EFRU, som for 2015 fokuserer på følgende emner: energiomstilling, fattigdom i byerne, investering i integration af migranter og flygtninge og job og kvalifikationer i den lokale økonomi.

12 PRIORITEREDE TEMAER FOR EU-BYDAGSORDENEN

- 1 JOB OG KVALIFIKATIONER I DEN LOKALE ØKONOMI
- 2 FATTIGDOM I BYERNE
- 3 BOLIGER TIL EN OVERKOMMELIG PRIS
- 4 INKLUSION AF MIGRANTER OG FLYGTNINGE
- 5 BÆREDYGTIG AREALANVENDELSE OG NATURBASEREDE LØSNINGER
- 6 CIRKULÆR ØKONOMI
- 7 TILPASNING TIL KLIMAFORANDRINGER
- 8 ENERGIOMSTILLING
- 9 MOBILITET I BYER
- 10 LUFTKVALITET
- 11 DIGITAL OMSTILLING
- 12 INNOVATIVE OG ANSVARLIGE OFFENTLIGE INDKØB

►YDERLIGERE OPLYSNINGER

http://ec.europa.eu/regional_policy/en/newsroom/news/2015/05/eu-urban-agenda-key-features-results-of-the-public-consultation
http://ec.europa.eu/regional_policy/en/newsroom/news/2015/11/11-04-2015-urban-innovative-actions-initiative-call

► MIGRATIONSKRISEN OG DEN EUROPÆISKE REAKTION

DE EUROPÆISKE STRUKTUR- OG INVESTERINGSFONDES ROLLE

Hver dag krydser tusindvis af flygtninge, der flygter fra vold i Mellemøsten og andre dele af verden, de europæiske grænser i håb om at finde husly og sikre deres familier et fredeligt liv. De forværrede vejrforhold og mere og mere risikable transitruer afskrækker ikke flygtninge på vej til Europa. Antallet forventes faktisk at blive ved med at stige i de kommende måneder. Med så mange mennesker, der ankommer, er EU og alle medlemsstater under pres for at håndtere dem hurtigt og sørge for at skaffe sikkert husly og hurtig integration af de flygtninge, der bliver i EU. De europæiske struktur- og investeringsfonde er en af vejene frem.

Kommissionsformand Juncker var resolut, da han sagde: »Hvis der nogensinde har været behov for europæisk solidaritet, så er det nu i forbindelse med flygtningekrisen.« Disse ord afspejler Kommissionens beslutning om at integrere en omfattende migrationspolitik i de eksisterende EU-prioriteter. Dette gør spørgsmålet om migration og hurtig omfordeling samt international beskyttelse af migranter til en af Kommissionens politiske topprioriteter.

Migration er et tværgående spørgsmål, der involverer forskellige politikområder og forskellige aktører både inden og uden for EU. Det kræver som sådan en koordineret tilgang med mange facetter, der understøttes af en række budgetredskaber. ESI-fondene er en del af dette svar.

Efter de tragiske hændelser i Middelhavet og den stadig stigende tilstrømning af flygtninge har Kommissionen offentliggjort to meddelelser i maj og september 2015 med henblik på at reagere på de umiddelbare udfordringer. ESI-fondene nævnes udtrykkeligt som en vigtig finansieringskilde, der kan støtte effektive integrationspolitikker, som omfatter uddannelse, beskæftigelse, boliger og politikker, der beskytter mod diskrimination. At sikre tilflugt og integration af fordrevne flygtninge er således indarbejdet i den eksisterende lovramme og tilpasset EU's overordnede mål om inklusiv vækst og lige muligheder for alle, herunder migranter.



Selv om foranstaltninger for social integration først og fremmest henhører under Den Europæiske Socialfond (ESF), kunne planlagte foranstaltninger vedrørende Den Europæiske Fond for Regionaludvikling (EFRU) omfatte: betydelige investeringer i infrastruktur inden for social-, sundheds-, uddannelses-, bolig- og børnepasningsområderne, genopbygning af dårligt stillede byområder, tiltag for at reducere geografisk og uddannelsesmæssig isolation af migranter og virksomhedsopstarter.

Ud over mellem- og langsigtet bistand er Kommissionen klar til at behandle og vedtage ændringer til ESI-fondprogrammer for hurtigt at kunne reagere på krisituationer i medlemsstater og ikkemedlemsstater, der er berørt af flygtningekrisen. Selv om Asyl-, Migrations- og Integrationsfonden (AMIF), der har et budget på over 3 mia. EUR, allerede er på plads for at afhjælpe sådanne kortsigtede behov, kan yderligere ESI-fondmidler hurtigt omfordeles til migranter og flygtninge under



► Med EU-støtte hjælp et lokalt støttecenter for integration af migranter 1 215 migranter i Portugal ved at yde social og juridisk bistand samt give dem kontakter og information for at få adgang til beskæftigelse.



ekstraordinære omstændigheder. Fremtidige investeringer kan dække mobile hospitaler, hotspots, sanitet og vand, infrastrukturudvikling til erhvervsuddannelse, udvidelse af grundlæggende social- og sundhedstjenester, opførelse eller udvidelse af modtagelsescentre, husly eller tiltag til styrkelse af modtagelsescentres kapacitet osv.

I lyset heraf har Kommissionen opfordret alle 28 medlemsstater til at se på prioriteterne for 2014-2020 igen for at se, om foranstaltninger vedrørende integration af flygtninge og migranter skal have en mere tydelig og fremtrædende plads. Italien og Grækenland, som er de største indrejsesteder for migranter, der krydser Middelhavet, har allerede taget højde for dette og taget nogle af programmerne for 2014-2020 op til fornyet overvejelse.

Det italienske program »Legalità« fokuserer på fremme af retsstatprincippet i mindre udviklede regioner, men som reaktion på den nylige udvikling i kystområderne har det også

medtaget særlige foranstaltninger for lovlige migranter og asylansøgere. I det nationale program for 2014-2020 afsættes der ca. 41 mio. EUR til omstrukturering og renovering af aktiver, der er konfiskeret fra mafiaen, med henblik på at anvende dem primært som indkvarteringscentre til lovlige migranter, asylansøgere og modtagere af international og humanitær bistand. I disse centre bliver lovlige migranter hjulpet via foranstaltninger vedrørende social inklusion og arbejdsmarkedsstøtte, der finansieres af ESF.

I Grækenland omfatter de 13 regionale programmer for perioden 2014-2020 EFRU-støtte til opførelse, modernisering og åbning af modtagelsescentre til migranter. Under ESI-



► I Tyskland rådgav den ESF-finansierede Lotsendienst (pilottjeneste) for migranter ca. 1 400 migranter, som var interesseret i at starte deres egen virksomhed. 735 af dem gjorde lige netop dette ved hjælp af individuel coaching. De nystartede virksomheder fik også støtte det første år via pilotordninger vedrørende start af egen virksomhed.

fondenes tematiske mål nr. 9 (social inklusion og fattigdom) påtænkes der yderligere interventioner, som f.eks. inkluderende nystartede virksomheder, sociale virksomheder, socialt boligbyggeri, børnepasningsinfrastruktur, genopretning af dårligt stillede byområder osv. Disse interventioner kan være rettet mod alle sårbare grupper, herunder migranter.

Kommissionen anvender kort sagt alle metoder og kanaler til at sikre en omfattende og stedbaseret reaktion på migrationskrisen, der udvikler sig hurtigt. Der er aflagt adskillige bilaterale besøg i bl.a. Kroatien, Grækenland og Slovenien for nylig, og der er planlagt mange flere i den kommende periode. Møderne på højt plan med de tyrkiske myndigheder samt mødet i oktober med stats- og regeringscheferne for landene på det vestlige Balkan og alle medlemsstaterne om migrationsruten til Tyskland viser Kommissionens stærke støtte til den fælles forvaltning af migrationsstrømmene og dens vilje til at afhjælpe de langsigtede virkninger af migrationskrisen.

► YDERLIGERE OPLYSNINGER

http://ec.europa.eu/priorities/migration/index_en.htm

► ESI-FONDPROGRAMMER OG DET EUROPÆISKE SEMESTER

TILPASNING AF REGIONALE INVESTERINGER I FORHOLD TIL GENERELLE ØKONOMISKE POLITIKKER

Under drøftelserne og udarbejdelsen af programmerne for de europæiske struktur- og investeringsfonde for 2014-2020 var der stærkere fokus på forbindelsen mellem planlagte investeringer og andre økonomiske politikker end tidligere. Dette er primært foregået via de landespecifikke henstillinger (CSR'er (country-specific recommendations)),⁽¹⁾ der blev udarbejdet under processen for det europæiske semester. Hvordan påvirker det europæiske semester den måde, hvorpå de nationale og regionale programmer griber de planlagte investeringer for 2014-2020 an?

Det europæiske semester blev indført i 2010 som en ny økonomisk forvaltningsstruktur i EU, der blev lanceret sideløbende med Europa 2020-strategien. De årlige CSR'er, som Det Europæiske Råd har vedtaget siden 2011, er et centralt element i det europæiske semester. CSR'erne er hovedsageligt baseret på Kommissionens analysedokument, som nu kaldes landerapporten, og de opstiller en kort liste over hver medlemsstats vigtigste prioriteter for deres økonomiske politik for de områder, der vedrører økonomisk politik.

Selv om CSR'er ikke er den primære måde, der blev anvendt til at fastlægge investeringsprioriteter for 2014-2020, har forbindelserne mellem CSR'erne og programmeringen af de europæiske struktur- og investeringsfonde (ESI-fondene) siden 2010 udviklet sig hurtigt, og CSR'erne har påvirket den nye generation af programmer. To hovedforbindelser er anerkendt i lovgivningen om ESI-fondene: Forbindelsen mellem de tidligere CSR'er og udarbejdelsen af programmerne for 2014-2020 samt muligheden for, at fremtidige CSR'er kan

(1) Den engelske forkortelse for landespecifikke henstillinger (CSR'er) vil blive brugt i hele artiklen.

bidrage til omprogrammering (del 1 under bestemmelsen om makroøkonomisk konditionalitet).

Hvad er »samhørighedsrelevante« CSR'er?

I 2014 var de spørgsmål, der var omfattet af CSR'er, blevet mere talrige og i stigende grad relevante for ESI-fondene. I 2014 vedrørte mere end to tredjedele af i alt 157 CSR'er samhørighedspolitik (politikker finansieret af Den Europæiske Fond for Regionaludvikling (EFRU), Den Europæiske Socialfond (ESF) og Samhørighedsfonden). Dette omfattede 74 CSR'er, der var relevante for ESF, og 56 CSR'er, der var relevante for EFRU/Samhørighedsfonden (hvor 20 CSR'er var relevante for både ESF og EFRU/Samhørighedsfonden).

Disse »samhørighedsrelevante« henstillinger dækkede en lang række temaer og forskellige typer politikforanstaltninger og strukturreformer. I det store og hele vedrørte de enten 1) rammebetingelser eller politikstrategier, der er relevante for ESI-fondprogrammer, 2) fastlæggelse af investeringsbehov eller 3) temaer vedrørende administrativ kapacitet. De temaer, som oftest var indeholdt i de CSR'er, der var relevante for EFRU og Samhørighedsfonden, vedrørte energi, naturressourcer, SMV'ers adgang til finansiering, FoU og innovation og administrativ kapacitet. Hvad angår ESF, var de områder, der hyppigst blev taget op, arbejdsmarkedspolitik, uddannelsesreformer og social inklusion.

Det er interessant, at langt de fleste af de 110 CSR'er i 2014 vedrørte »mindre udviklede« medlemsstater, men kun fire CSR'er (for Kroatien, Den Tjekkiske Republik, Italien og Rumænien) indeholdt henstillinger, der specifikt vedrørte forvaltningen af EU-fonde. Bortset fra disse undtagelser er det

LANDESPECIFIKKE HENSTILLINGER (CSR'ER) I 2014 VEDRØRENDE SAMHØRIGHEDSPOLITIK



ikke altid let at bestemme, hvilke CSR'er der er relevante for samhørighedspolitik, og hvilke der ikke er. Der findes somme tider en analyse af EU-programmers relevans for politikudfordringer i de semesterlanderapporter, der nu går forud for Kommissionens udkast til CSR'er. Nogle medlemsstater henviste også eksplicit i deres partnerskabsaftaler og -programmer til CSR'er. Endelig blev de relevante CSR'er drøftet under udarbejdelsen af programmerne, og de påvirkede resultaterne, selv om der ikke blev henvist specifikt til dem.

I 2015 faldt antallet af CSR'er fra over 150 til ca. 100, og CSR'erne var generelt kortere og indeholdt færre undertemaer. De 102 CSR'er for 2015 omfatter 161 politikanbefalinger. Det er slående, at kun 61 af disse politikanbefalinger betragtes som relevante for ESI-fondene, hvilket er betydeligt færre end i 2014. Kommissionen understregede dog, at de mere omfattende landespecifikke henstillinger i de tidligere år ikke havde mistet deres betydning, og at den fortsat ville opfordre til at gennemføre disse reformer.

Mulig omprogrammering i henhold til bestemmelsen om makroøkonomisk konditionalitet

Lovgivningen for 2014-2020 giver også Kommissionen mulighed for at anmode om ændring af vedtagne partnerskabsaftaler og operationelle programmer, hvis det er nødvendigt for at støtte en ny CSR. Det bør bemærkes, at da strukturreformer behandler langsigtede problemer, forventes det ikke, at sådanne ændringer bliver hyppige. Kommissionen har anerkendt, at hyppig omprogrammering kan afbryde de flerårige investeringsstrategier. En central politisk udfordring, der giver anledning til tidlige drøftelser af omprogrammering, er EU's reaktion på den drastiske

stigning i migrationen. **Kommissær Crețu** har opfordret til at se på investeringsprioriteterne i programmerne igen og overveje omprogrammering på eget initiativ.

De næste skridt

Sammenkædningen af den flerårige programmeringscyklus i samhørighedspolitikken og årlige kortsigtede CSR'er har givet anledning til bekymring hos de samhørighedspolitiske aktører. Det er sandt, at CSR'erne opdateres hvert år og kan forbindes med kortsigtede politikprioriteter. Men i praksis er de CSR'er, der er blevet forbundet med samhørighedspolitik, alle mellem- og langsigtede, selv om Kommissionen – ved at foreslå sådanne CSR'er – opfordrer medlemsstaterne til at prioritere en reformproces.

Hvad angår fremtidige forbindelser mellem ESI-fonde og det europæiske semester, vil de vigtigste udfordringer, der skal imødegås i de kommende år, sandsynligvis omfatte: at påvise ESI-fondenes bidrag til EU, nationale og regionale økonomiske prioriteter, herunder bidraget til relevante CSR'er, at finde den rette balance mellem de mellem- og langsigtede mål for ESI-fondinvesteringer og de politiske dagsordener, der er fastsat i de årlige CSR'er, at anvende spillerummene i ESI-fondprogrammer til at behandle vigtige ændringer i behov og omprogrammering på en fleksibel måde, hvis de er nødvendige, og fastsætte, om og hvordan bestemmelserne om makroøkonomisk konditionalitet (del 1) vil blive anvendt til strategisk omprogrammering.

YDERLIGERE OPLYSNINGER

<http://ec.europa.eu/europe2020/making-it-happen/country-specific-recommendations/>



► HØJRE SIDE:
Corina Crețu og Lambert van Nistelrooij sammen med repræsentanter for de fire vindende projekter.

► Lambert van Nistelrooij,
formand for dommerkomitéen

► INSPIRERENDE SAMHØRIGHEDSPOLITISKE PROJEKTER BELØNNET VED REGIOSTARS-PRISOVERRÆKKELSERNE 2015

DE FIRE VINDENDE PROJEKTER

Ved RegioStars-prisoverrækkelsen i Bozar i Bruxelles den 13. oktober 2015 annoncerede kommissæren for regionalpolitik **Corina Crețu** og RegioStars-dommerkomitéens formand MEP **Lambert van Nistelrooij** vinderne af de ansete RegioStars-priser, der belønner Europas mest inspirerende og innovative projekter, der har modtaget samhørighedspolitiske midler.

Blandt de i alt 143 bidrag udvalgte dommerkomitéen 17 originale og innovative by- og regionaludviklingsprojekter, som deltog i den afsluttende runde og kom i betragtning til en pris. Disse modelprojekter konkurrerede i kategorierne intelligent vækst, bæredygtig vækst, inklusiv vækst og CityStar.

Finalisterne kom fra regioner og byer i 15 medlemsstater: Bulgarien, Danmark, Det Forenede Kongerige, Frankrig, Grækenland, Irland, Italien, Polen, Portugal, Rumænien, Spanien, Sverige, Tjekkiet, Ungarn og Østrig. Finalisternes arbejde omfattede bl.a. støtte til små virksomheder via ikt-innovation og energieffektivt byggeri, social inklusion og initiativer inden for byplanlægning.

RegioStars-finalisterne og -vinderne er alle fremragende eksempler på den kreativitet og det engagement, europæerne besidder, og på de resultater, det er muligt at opnå med EU-støtte.

► YDERLIGERE OPLYSNINGER
http://ec.europa.eu/regional_policy/da/regio-stars-awards

► INTELLIGENT VÆKST

Frigørelse af SMV'ers vækstpotentiale med henblik på en digital økonomi.



►»SKANDINAVISKE SPILUDVIKLERE«

Midtjylland (Danmark) og Västsvrige (Sverige)

Projektet tilbyder rådgivning og uddannelse til unge spiludviklere inden for den digitale skandinaviske spilindustri og hjælper dem til at oprette levedygtige virksomheder og overleve i et meget konkurrencepræget erhvervsklima. Virksomhedsinkubatoren i Grenå (Danmark) anvender en virksomhedsmodel udviklet af det svenske partneruniversitet i Skövde og har medvirket til oprettelsen af 22 små nye virksomheder, der i øjeblikket beskæftiger 67 mennesker.

► www.videndjurs.dk

► INKLUSIV VÆKST

Integration i samfundet af grupper, der er truet af social udstødelse.



►»DIRITTI A SCUOLA«

Puglia (Italien)

På grundlag af en blandet tilgang til uddannelse og social omsorg medførte dette projekt en betydelig reduktion i antallet af elever i regionen, der går ud af skolen for tidligt. Projektet formidlede rådgivning, studievejledning og tværkulturel mægling til gavn for såvel de studerende som deres familier. Procentdelen af 15-årige elever med begrænsede læseevner blev nedbragt til 16,7% i 2012, hvilket er under det nationale mål på 20%. Samtidig faldt andelen af unge, der går ud af skolen for tidligt, fra 30,3% i 2003 til 19,9% i 2013. I alt over 50000 elever og 10000 familier nød godt af programmet, der gav dem en ny chance for en strålende fremtid.

► www.pugliausr.it/default.aspx?Page=Office_Section&code=132&tipo=1

► BÆREDYGTIG VÆKST

Mobilisering af investeringer i energieffektivitet til gavn for borgerne og samfundet.

► PICA

Andalucía (Spanien)

Programmet for bæredygtigt byggeri i Andalusien har investeret i energirenovering af bygninger og sanering af byområder, øget byggesektorens konkurrenceevne og skabelsen af kvalificeret beskæftigelse. Det har ikke blot gjort regionens byggesektor grønnere og bidraget til at skabe job, et af dets vigtigste mål er ligeledes at bevidstgøre befolkningen om vigtigheden af energieffektivt og bæredygtigt byggeri. Projektet har opnået energibesparelser på 26000 tons/år, har undgået 62000 tons CO₂-emissioner og forventes at skabe tusindvis af job i de kommende år.



► www.agenciaandaluzadelaenergia.es/ciudadania/programa-de-impulso-la-construccion-sostenible-de-andalucia/

► CITYSTAR

Omstilling af byerne med henblik på fremtidige udfordringer.

►»EUROCITY CHAVES-VERÍN«

Galicia (Spanien) og Nordportugal (Portugal)

Byerne Chaves og Verín er gået sammen om at skabe en »Eurocity« via et fælles udbud af kommunale tjenester og faciliteter, herunder fælles kulturelle arrangementer, handels-, sports-, fritids- og turistaktiviteter og fremme af iværksætteri. Projektet demonstrerer, at institutionel, økonomisk, social og kulturel integration af to grænsebyer er mulig og medfører reelle fordele i form af omkostningsbesparelser, øget effektivitet og diversificering af de kommunale tjenester, der tilbydes borgerne.

► <http://en.eurocidadechavesverin.eu/>



► BULGARIEN – STØT VÆKST GIVER DEN ØKONOMISKE KRISE BAGHJUL



Panorama taler med vicepremierminister Tomislav Donchev om, hvordan samhørighedspolitikken hjælper Bulgarien til at gå fra styrke til styrke, og om landets planer for den fremtidige støtte.

► **Kommissionen vedtog partnerskabsaftalen med Bulgarien i august 2014. Hvilke vigtige skridt er der taget siden?**

ESI-fondenes prioriteter i Bulgarien er struktureret i ti programmer, hvoraf ni allerede er blevet godkendt. Ledelsesstrukturerne er i vidt omfang de samme som i perioden 2007-2013, men ved oprettelsen af ledelses- og kontrolordningerne byggede vi på vores erfaring for at forenkle processerne uden at nedbringe kontrollens effektivitet. Vi har for nylig udpeget de første myndigheder, herunder en for det største ESF-program, som støtter aktiviteter på arbejdsmarkedet, inden for social inklusion og ungdomsbeskæftigelse, der er yderst vigtig for at støtte ændringerne i opadgående retning i den bulgarske økonomi, som netop er begyndt at komme ud af krisen. Vi arbejder på yderligere at forbedre lovrammen med en ny lov om forvaltning af ESF-fondene. Denne lov vil inden længe blive vedtaget af Parlamentet.

► **Hvor vigtige har EU's samhørighedspolitiske midler været siden Bulgariens tiltræden af EU?**

Investeringerne af EU-midler har en betydelig indvirkning på landets sociale og økonomiske udvikling, idet de letter nogle af de store udfordringer, vi står over for. Indvirkningen på BNP i faste priser anslås til 7,2% højere vækst i forhold til nulscenariet. Beskæftigelsen er 4,5% højere, end den ville have været uden støtten, og de private investeringer er ligeledes steget med 26,9%.



I praktisk henseende berører støtten næsten alle Bulgariens borgere, idet over 1 000 offentlige bygninger (til uddannelsesmæssige, sociale og kulturelle formål) er blevet renoveret, og 1 116 km veje, 424 km jernbaner, 262 km motorveje og 21 km metrolinjer er blevet etableret eller renoveret. Byprojekter har direkte forbedret 3,5 mio. menneskers liv, og miljøinvesteringer i infrastruktur til vand og kloakering og affaldshåndtering når nu ud til halvdelen af landets befolkning.

ESI-midlerne vil fortsat være en vigtig kilde til offentlige investeringer. I perioden 2014-2020 fokuserer vi dog mere på uddannelse og F&U. Nye investeringsprioriteter omfatter ligeledes nedbringelse af drivhusgasser, forvaltning af miljøsici og luftkvalitet. Alt dette for bedre at nå de politiske mål for intelligent, bæredygtig og inklusiv vækst. Med hensyn til ledelsesstrategier fokuserer vi på stadig større forenkling, bedre adgang til midler, øget gennemsigtighed og større ansvarlighed. Vi fokuserer med andre ord kraftigt på resultater, en mere omfattende brug af en integreret strategi og afkast af offentlige midler.

► Dette mekanisk-biologiske affaldsbehandlingsanlæg i Sofia kan behandle 410 000 tons affald om året og frembringe affaldsbaseret brændsel til kraftvarmeproduktion.



► I hvor høj grad er lokale og regionale organer involveret i forvaltningen af de forskellige operationelle programmer i Bulgarien?

De bulgarske kommuner gennemfører næsten halvdelen af aktiviteterne – både infrastrukturprojekter og »bløde« foranstaltninger. De har både den institutionelle placering og den praktiske erfaring, der er nødvendig for aktivt at deltage i alle faser af programcyklussen.

Byernes betydning i realiseringen af Europa 2020-strategien og samhørighedspolitikens bymæssige dimension øger de lokale myndigheders rolle i forvaltningen af ESI-midlerne yderligere. De påtager sig et større ansvar og vil inden for rammerne af bæredygtig byudvikling fungere som formidlingsorganer.

► I hvilket omfang vil Bulgarien anvende finansielle instrumenter?

I perioden 2007-2013 har Bulgarien haft meget positive erfaringer med finansielle instrumenter. Ved udgangen af 2014 har JEREMIE udbetalt over 600 mio. EUR til over 6 300 SMV'er og 320 nystartede virksomheder. JESSICA støttede byfornyelse og udviklingsforanstaltninger i byer, og der er blevet godkendt og udbetalt et samlet beløb på over 40 mio. EUR.

I perioden 2014-2020 vil vi bygge på vores erfaringer og udvide omfanget af de finansielle instrumenter. Vi vil udvide de finansielle instrumenters tematiske dækning til at omfatte miljø, og diversificere instrumenterne. Der vil navnlig blive fokuseret på støtte til innovativt iværksætteri og nystartede virksomheder, der dækker en lang række produkter, som kan bidrage til markedsføring og opskalering af økonomisk sunde idéer. Det samlede beløb, der er afsat til finansielle instrumenter, er på omkring 650 mio. EUR fra seks operationelle programmer. Midlerne vil blive kanaliseret via en statslig »fond for fonde«, som vil sikre stordriftsfordele med hensyn til forvaltningsudgifter, bidrage til standardisering af procedurer, øge gearingen og opnå bedre synergi med støttefinansieringen. Derudover har Bulgarien afsat 102 mio. EUR til SMV-initiativet.

► Hvilke resultater forventes der ved udgangen af den syvårige periode?

I henhold til vores økonomiske modeller kan vi i slutningen af 2020 forvente en vækst i BNP i faste priser på 9,3 % i forhold til grundscenariet. Dette tilskrives såvel de langsigtede virkninger af investeringerne i perioden 2007-2013 og gennemførelsen i perioden 2014-2020.

I resultatorienteret henseende betyder dette, at virksomhedernes innovations- og F&U-aktiviteter vil stige med 30 % frem til 2023, iværksættervirksomheden vil stige med 10%, andelen af unge mellem 18 og 24 år, der forlader skolen for tidligt, vil blive nedbragt til 11 %, andelen af 30-34-årige med en videregående uddannelse vil vokse med mindst 36 %, 3 % af de 25-64-årige, vil deltage i livslang læring, tidsforbruget i forbindelse med administrative tjenester vil være faldet med 50 % i forhold til 2013 osv.

► YDERLIGERE OPLYSNINGER
www.eufunds.bg/en/

► WALES – SKABELSE AF VÆKST OG JOB VIA SAMHØRIGHEDSPOLITIKKEN



► Finansminister og minister for statslige anliggender, Jane Hutt, sammen med professor Richard B. Davies, rektor ved Swansea Universitet under opførelsen af Swansea Bay Innovation Campus.

Et år efter lanceringen af EU's strukturfondsprogrammer for 2014-2020 taler Wales' finansminister og minister for statslige anliggender, Jane Hutt, med *Panorama* om, hvor vigtige EU-midlerne er for opbygningen af en bæredygtig og velfungerende walisisk økonomi.

► Hvilke fremskridt er der sket, siden Wales lancerede sit program for 2014-2020?

Wales was the first nation in the UK, and among the first in the EU, to have its Structural Funds programmes 2014-2020 agreed by the European Commission – made possible by the strong co-operation between the Welsh Government and economic and social partners at Wales, UK and EU levels.

Wales var den første region i Det Forenede Kongerige og blandt de første i EU, der fik strukturfondsprogrammerne for 2014-2020 godkendt af Europa-Kommissionen, og det var muligt på grund af det omfattende samarbejde mellem den walisiske regering og økonomiske og sociale partnere i Wales, Det Forenede Kongerige og EU.

Det centrale i den walisiske regerings dagsorden for skabelse af velstand er at gøre Wales til en innovativ og globalt konkurrencedygtig region, og jeg var meget glad for, at vores første støttemeddelelse var på 20 mio. GBP fra Den Europæiske Fond for Regionaludvikling (EFRU) til opførelse



af Aberystwyth Universitetets nye innovations- og virksomhedscenter i Midtwales. Den avancerede udvikling til 35 mio. GBP vil sætte forskerne og industrien i stand til at samarbejde, således at innovative idéer, der kan sætte skub i bioøkonomien, kan omsættes til en global kommerciel succes.

En anden vigtig investering af EU-midler omfatter en havenergiordning i Nordwales. Minesto vil med 10 mio. GBP i støtte fra EFRU i ryggen udforme, fremstille og teste en lavhastighedsanordning – kaldet »Deep Green« – som skal producere elektricitet til tusindvis af hjem fra tidevand og havstrømme. Med den næsthøjeste tidevandsforskel i verden har Wales potentiale til at blive verdens førende inden for det innovative område havenergi og bidrage til lavemissionens fremtid. Denne EU-investering har også skabt grundlaget for at tiltrække indgående investeringer sammen med det svenske selskab, der nu vil etablere sit britiske hovedkvarter i Wales.

Det er blot nogle få eksempler på den vigtige rolle, som EU-midlerne spiller, idet de bidrager til at omstille vores økonomi og øge alle walisiske borgeres velstand via

investeringer i virksomhedernes konkurrenceevne, forskning og innovation, færdigheder, beskæftigelse, vedvarende energi, digitale og bymæssige forbindelser og unge.

Swansea Bay Innovation Campus er beliggende på 65 hektar, der tidligere var hjemsted for BP Transit i Neath Port Talbot, og er et af de få universiteter i verden, der har direkte adgang til en strand og sin egen strandpromenade. Universitetet agter at blive et førende forsknings- og innovationscenter ved hjælp af støtte fra EFRU og andre.



►Hvilken rolle har partnerskaber hidtil spillet i forbindelse med skabelse af vækst i Wales?

Partnerskab er naturligvis vigtigt for en vellykket anvendelse af EU-midler i Wales, og vi samarbejder med vores partnere om at optimere indvirkningen af vores investeringer ved at bringe dem på linje med eksisterende og nye vækstmuligheder på centrale områder og inden for centrale sektorer, herunder byregioner og virksomhedsområder.

Denne tilgang var katalysator for et af Europas førende projekter inden for vidensøkonomi – Swansea Universitetets Science and Innovation Bay Campus til 450 mio. GBP. Med støtte fra EFRU, Den Europæiske Investeringsbank, den walisiske regering og andre offentlige og private investeringer, åbnede universitetsområdet dørene for tusindvis af studerende, forskere og virksomheder i september 2015.

Alene i opførelsesfasen skabte det over 1 000 job, hvilket resulterede i færdigheder og muligheder for forsyningskæden i lokalområdet. Det vil bygge videre på denne succes via dets dynamiske forskningsmiljø og er et fremragende eksempel

på den indvirkning, som EU-midler kan have i en region – noget, der for nylig blev understreget i Europa-Parlamentet, da projektet blev fremvist her.

►Hvilke fordele har Wales oplevet ved at samarbejde med andre EU-regioner?

Mens EU's strukturfonde spiller en afgørende rolle i vores region, er waliske organisationers øgede deltagelse i andre EU-finansierede programmer som f.eks. Horisont 2020 og programmerne under Det europæiske territoriale samarbejde ligeledes centralt for den waliske regerings fortsatte indsats for at indgå i partnerskaber med andre EU-regioner og promovere Wales på internationalt plan. De udgør en vigtig platform, som gør det muligt at se ud over vores geografiske grænse og håndtere fælles økonomiske, sociale og miljømæssige spørgsmål og udveksle og bygge på vores ekspertise.

I oktober skitserede jeg på Wales' europæiske territoriale samarbejdskonference i Bruxelles med deltagelse af repræsentanter og aktører fra Irland, Polen, Frankrig, Spanien, Tyskland, Italien, Belgien, Finland og Det Forenede Kongerige, hvordan vi agter at optimere den waliske deltagelse i disse programmer og øge samarbejdet med vores partnere i EU.

I det meget konkurrenceprægede forsknings- og innovationsprogram Horisont 2020 har Wales' resultater hidtil været meget opmuntrende, idet waliske organisationer allerede modtager EU-midler på næsten 25 mio. GBP som bidrag til fremme af vores vidensøkonomi. Det er lykkedes for Microsemi Corporation, som er en multinational leverandør af halvlederløsninger med base i Sydwest Wales, at tiltrække omkring 320 000 GBP som bidrag til MEDILIGHT-projektets i alt 2,5 mio. GBP. Projektet har til formål at udvikle en medicinsk anordning til forbedring af professionel sårpleje.

I november var Wales ligeledes vært for IQNet-konferencen i Cardiff. Repræsentanter for adskillige forvaltningsmyndigheder i EU mødtes for at drøfte »Forenkling«, et nøgleprincip inden for design, som Kommissionen fremmer, og som vil kunne medføre mærkbare fordele for organisationer, der får adgang til og gennemfører EU-projekter.

EU-midlerne hjælper os med at nå vores mål. Jeg er sikker på, at de vil bidrage til at skabe varige resultater for mennesker, virksomheder og lokalsamfund i hele Wales og et mere velstående og inklusivt samfund for alle.

►YDERLIGERE OPLYSNINGER
www.gov.wales/eu-funding
 ELLER FØLG OS @wefowales

► ERRIN – FREMME AF REGIONALE STEMME INDEN FOR EUROPÆISK FORSKNING OG INNOVATION

De europæiske regioners forsknings- og innovationsnetværk (European Regions Research and Innovation Network – ERRIN) styrker det regionale samarbejde om forskning og udforskning af de praktiske aspekter af intelligent specialisering via »læringsrejse«-metoden med 10 af dets medlemsregioner. På denne måde fremmer ERRIN en åben og hurtig udveksling af viden og bedste praksis, hvilket bidrager til at øge regionale projekters indvirkning.

ERRIN er en Bruxellesbaseret platform bestående af regionale aktører, der sigter mod at fremme forsknings- og innovationskapaciteten i alle EU's regioner via dets 14 arbejdsgrupper.

ERRIN blev grundlagt i 2001 og har nu over 120 medlemmer i 23 lande. Videnudveksling mellem medlemmerne er en nøglemetode, der anvendes til at øge regional konkurrenceevne med fokus på fælles foranstaltninger og projektpartnerskaber med henblik på at styrke regional forskning og støtte projektudvikling.

Via disse foranstaltninger søger ERRIN at bidrage til gennemførelsen af en europæisk forsknings- og innovationspolitik, og det understreger den rolle, som intelligente specialiseringsstrategier kan spille i udviklingen af synergivirkninger mellem de europæiske struktur- og investeringsfonde og EU's finansiering af forskning med det formål at forbedre den regionale konkurrenceevne.

»Vi arbejder på at støtte udvikling af effektive forsknings- og innovationsøkosystemer i EU's regioner og på at fremme regionalt samarbejde«, siger **Richard Tuffs**, direktør for ERRIN.

»Innovation ses nu som drivkraften bag økonomisk udvikling. Regionerne skal nu blive mere »sammenknyttede« internt og samarbejde bedre uden for deres egen region. Det er vigtigt at nedbringe kløften mellem innovationskapacitet både inden for regionerne og mellem regionerne. Europa har brug for al den innovation, det kan få«, fortsætter Tuffs.



»» Regionerne forstår deres forsknings- og innovationsgrundlag og er bedst stillet til at udvikle regionale innovationsstrategier og intelligente specialiseringsstrategier, der identificerer og fremmer deres konkurrencefordele ««

► RICHARD TUFFS – DIREKTØR FOR ERRIN

Intelligent specialisering

ERRIN's arbejdsgruppe for intelligent specialisering har undersøgt det analytiske grundlag for begrebet intelligent specialisering og udveksler bedste praksis om dets gennemførelse.

Regionale innovationsstrategier for intelligent specialisering (RIS3) er blevet en forudsætning i udviklingen af operationelle programmer for de europæiske struktur- og investeringsfonde. Intelligent specialisering er et nøgleelement i EU's samhørighedspolitik 2014-2020, hvilket betyder, at den påvirker udgifterne og tilgangene til fremme af forskning og innovation.

Læringsrejse

Med henblik på at støtte samarbejde om forskning og innovation deltager ERRIN i et europæisk forskningsprojekt kaldet »SmartSpec«, som omfatter en »læringsrejse« for at forbedre forståelsen af begrebet intelligent specialisering og skabe forbindelse mellem teori og praksis.

Projektet omfatter 10 regioner, der er medlemmer af ERRIN, og som tilrettelægger workshops, hvor de udveksler deres strategier for intelligent specialisering og derefter drøfter bestemte aspekter som f.eks. forvaltningsspørgsmål og udvikling af klynger.

»Læringsrejsen er et meget veludviklet og nyttigt værktøj til læring og udveksling af bekymringer, problemer og god praksis«, forklarer Tuffs. »Denne proces bidrager til at øge forståelsen og fremmer udvekslingen af erfaringer og praksis mellem regionerne, navnlig blandt de af deres repræsentanter, der beskæftiger sig med udvikling af intelligente specialiseringsstrategier«, tilføjer han.

Derudover fungerer møderne i de 10 regioner som en fælles platform for partnere, som kan samarbejde om udvikling af nye idéer til samarbejde under RIS3-paraplyen og påvise synergivirkninger, hindringer for gennemførelsesprocessen og nye udfordringer for kommende fælles projekter.

Kreative klynger og intelligent specialisering

En sådan læringsrejse fandt sted i Matera, et af UNESCO's verdensarvscentre beliggende i Basilicata-regionen i Italien. På todagesmødet blev der fokuseret på den rolle, som kreative klynger spiller i intelligente specialiseringsstrategier.

De 10 deltagende regioner fik besøg af to akademikere (professor **Kevin Morgan** fra Cardiff Universitet [UK] og professor **Fiorenza Belussi** fra Padua Universitet [IT]) i forbindelse med åbningsdagens debat og idéudveksling. På den anden dag mødtes repræsentanter fra Matera – herunder politiske beslutningstagere, iværksættere og sociale aktører – for at drøfte, hvordan byen anvender sin enestående kulturarv til at skabe muligheder for økonomisk vækst.

»Et andet mål med læringsrejsen er at udforske det teoretiske grundlag for begrebet intelligent specialisering i forskellige regionale situationer og at uddybe vores forståelse af denne tilgængeligheds styrker og svagheder«, forklarer Tuffs.

»Feedback fra regionerne vil bidrage til at styrke det analytiske grundlag for begrebet intelligent specialisering og bidrage til metodologisk vejledning i praksis og dermed frembringe strategisk intelligens for de politiske beslutningstagere«, siger han.

Nøglerolle i forskning og innovation

Regionerne kan og skal spille en afgørende rolle i udviklingen og gennemførelsen af EU's Horisont 2020-program, understreger Tuffs.



► Nogle repræsentanter i Bruxelles for partnerregionerne i PLACES-projektet: (FRA VENSTRE MOD HØJRE) Zoltan Balogh, Claire Robertson, Henriette Hansen, Martina Hilger, Richard Tuffs og Anett Ruszanov.



► Teamet på ERRIN-sekretariatet: (FRA VENSTRE MOD HØJRE) Richard Tuffs, Anett Ruszanov, Ryan Titey og Andrea Lagundzija.

»Regionerne forstår deres forsknings- og innovationsgrundlag og er bedst stillet til at udvikle regionale innovationsstrategier og intelligente specialiseringsstrategier, der identificerer og fremmer deres konkurrencefordele«, fortsætter han. »Når de har etableret intelligente specialiseringsstrategier til støtte for deres region, skal de fremme aktiv networking med andre regioner i Europa og længere væk med henblik på at udveksle viden, etablere partnerskaber og støtte handelsmuligheder.«

Det er via reelle bottom-up-strategier for intelligent specialisering, at regionerne kan identificere deres konkurrencefordele. Europæisk investering kan dernæst være målet for disse prioriteter for at sikre, at de har en maksimal virkning.

► YDERLIGERE OPLYSNINGER
www.errin.eu

▶ INTERREG 25 ÅR

FEJRING OG EN EUROBAROMETERUNDERSØGELSE MARKERER MILEPÆLEN

Efter 25 år med grænseoverskridende samarbejde findes der et betydeligt uudnyttet økonomisk potentiale i grænseområderne på grund af manglende tillid eller endog en lejlighedsvis tilstedeværelse af negative holdninger i nabolandene. Med henblik på at sikre, at fremtidige investeringer bliver så effektive som muligt, har Generaldirektoratet for Regionalpolitik og Bypolitik gennemført den første Eurobarometerundersøgelse nogensinde for at udforske holdningerne blandt borgere, der bor i grænseområder.

En tredjedel af EU's borgere bor i grænseområder, og samarbejde mellem naboregioner eller -lande har ofte en direkte eller indirekte indvirkning på deres liv. Det europæiske territoriale samarbejde (Interreg-programmerne) sigter mod at bidrage til at overvinde eventuelle hindringer, som disse borgere måtte støde på.

Kommissionen håber, at den kan anvende resultaterne af denne Eurobarometerundersøgelse, der måler synspunkter og holdninger blandt folk, som bor i EU's grænseregioner, til at tackle de hindringer, der gøres opmærksom på. Identificering og kortlægning af disse holdninger kan bidrage til at forbedre målretningen af EU's projekter og investeringer. Resultaterne var generelt positive, men der dukkede også nogle mere negative tendenser op, som skal håndteres via programmer og forvaltningsmyndighedernes indsats.

To tredjedele af befolkningen i grænseområderne er ikke bekendt med Interreg

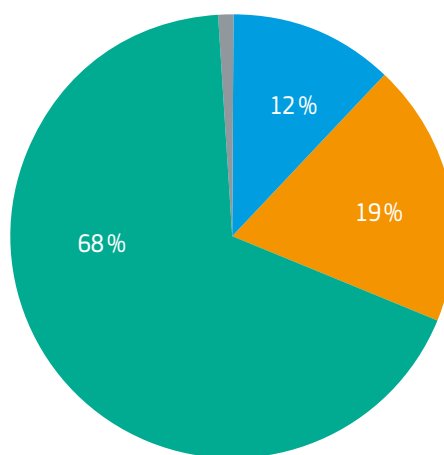
I det store hele er 34% af svarpersonerne bekendt med EU-investeringer generelt, 75% er positive over for den indvirkning, som EU-midlerne kan have på skatteydernes liv.

Men et vigtigt tal, der skal give anledning til overvejelser, er, at størstedelen (68%) af befolkningen i grænseregionerne ikke har kendskab til EU-finansierede grænseoverskridende samarbejdsaktiviteter i deres regioner. Omkring 12% ved,

KENDSKAB TIL GRÆNSEOVERSKRIDENDE AKTIVITETER

SPØRGSMÅL

Har du hørt om nogen EU-finansierede grænseoverskridende samarbejdsaktiviteter i den region, du bor i?



- Ja, og du ved, hvad de går ud på
- Ja, men du ved ikke helt nøjagtigt, hvad de går ud på
- Nej
- Ved ikke

Source: Eurobarometer

hvad de går ud på, og omkring 19% har hørt om dem, men ved ikke helt præcist, hvad de går ud på.

Byg videre på eksisterende tillid

Der er imidlertid et solidt grundlag for at begynde at forbedre grænseoverskridende samarbejde, da størstedelen af europæerne har tillid til hinanden. Omkring 61% af svarpersonerne var enige i, at man kan have tillid til de fleste mennesker – svarpersoner, der bor i de skandinaviske lande, er generelt

mest tilbøjelige til at have tillid til deres modparter på den anden side af grænsen.

Der er få forskelle på, hvor trykke svarpersonerne er ved at have en borger fra et partnerland som nabo (59% føler sig helt trykke herved), en arbejdskollega eller et familiemedlem (begge 58%). De er dog mindre trykke ved at have en borger fra en anden medlemsstat som chef (49%).

Omkring 55% af svarpersonerne siger at det, at de bor i nærheden af grænsen til et partnerland, ikke har nogen betydning, mens 37% mener, at det er en mulighed, og 4% mener, at det er en hindring.

Løsning af problemer, fjernelse af hindringer

Hvorfor er grænseoverskridende samarbejde svært? De borgere, der blev interviewet til undersøgelsen, gav nogle klare indikationer. For det første er de alle klar over, at grænseoverskridende samarbejde er vanskeligt: 81% af svarpersonerne kan nævne mindst et problem i tilknytning til grænseoverskridende samarbejde.

Et flertal af svarpersonerne mener, at forskellige sprog er et problem for samarbejde mellem deres land og et partnerland (57%). Især svarpersonerne i programmer med deltagelse af Tyskland og Polen og Tyskland og Tjekkiet mener, at forskellige sprog er et problem (omkring 80%). Mere end fire ud af ti svarpersoner mener, at sociale eller økonomiske forskelle eller juridiske eller administrative forskelle er problematiske,

mens mindst tre ud af ti mener, at kulturforskelle eller tilgængelighed giver anledning til problemer. Kulturforskelle nævnes oftest som et problem i området langs den tysk-polske grænse. Tilgængelighed blev oftere nævnt som et væsentligt problem i Vesteuropa end i Østeuropa.

Fornyset kommunikationsindsats

De indsamlede oplysninger er detaljerede og nyttige i forbindelse med det fremtidige arbejde. De kan opdeles på medlemsstatsniveau og på programmer, og det er ligeledes muligt at se resultaterne fordelt på køn, alder, uddannelsesniveau eller erhverv.

Dette indblik bør betragtes som afgørende for programmyndighederne, når de udarbejder deres kommunikationsstrategier for samarbejdsprogrammerne i perioden 2014-2020. Generaldirektoratet for Regionalpolitik og Bypolitik arbejder allerede tæt sammen med programmyndighederne om at sikre, at der bygges videre på de indsamlede oplysninger.

Kommissionen agter at gennemføre denne undersøgelse regelmæssigt, så den kan analysere tendenserne og tilpasse sine politikker i overensstemmelse hermed.

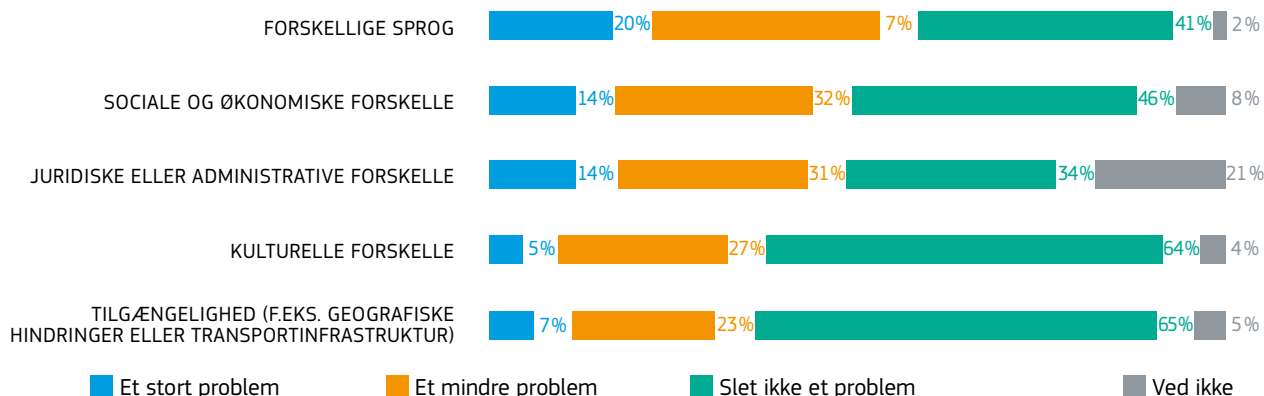
Historier fra fejringen af Interregs fødselsdag

Interreg fejrede sin 25-års-fødselsdag den 15.-16. september i Belval, Luxembourg, med en konference tilrettelagt i samarbejde med det luxembourgske EU-formandskab og Interact. Det var en vigtig lejlighed til at gøre status over

TING, DER OPFATTES SOM HINDRINGER

SPØRGSMÅL

Når du tænker på samarbejdet mellem [VORES LAND] og [LAND FRA PROGRAMMET], i hvilket omfang er følgende så et problem?





► Kommissionens vicegeneraldirektør for Regionalpolitik og Bypolitik, Nicholas Martyn, markerede 25-året for finansiering fra Interreg med Mervyn Watley (til højre) fra North Irland Science Park i oktober.

DER VAR MANGE FORSKELLIGE KOMMUNIKATIONS-AKTIVITETER I FORBINDELSE MED 25-ÅRS-FØDSELS-DAGEN

► Fra »Drawnalism«-bidraget, som »fortalte historien« om begivenheden.....



► ... til »Slam Competition« mellem Interreg-projekter.

fortiden og overveje Interregs fremtid. Mange kommunikationsaktiviteter blev specifikt udviklet med henblik på dette arrangement, og resultaterne af Eurobarometerundersøgelsen af grænseoverskridende samarbejde i EU blev fremlagt.

Der var mange forskellige kommunikationsaktiviteter i forbindelse med 25-års-fødselsdagen: Fra »Drawnalism«-bidraget, der »fortalte historien« om begivenheden, til »Slam Competition« mellem Interregprojekter; fra animationsfilmen »Borders, not barriers«, til tv- dokumentaren »Le Dessous des Cartes«.

Senior Management Roadshow fandt sted samtidig. Dette omfattede en række besøg i grænseregioner med henblik på at fremme den offentlige høring om »Overvindelse af hindringer i grænseregioner«, der var åben fra den 21. september til den 21. december 2015.

Generaldirektør **Walter Deffaa's** afsluttende tale afslørede de følelser, der ligger bag de forskellige arrangementer: »Interreg er en 25-år gammel fyr, som nærmer sig voksenlivets udfordringer med fornyet entusiasme!«

► YDERLIGERE OPLYSNINGER
http://ec.europa.eu/regional_policy/en/conferences/interreg25/

▶ MED DINE EGNE ORD

INTERESSEENTERNES MENING OM SAMHØRIGHEDSPOLITIKKEN 2014-2020

Panorama glæder sig til at modtage dine bidrag!

Panorama inviterer i rubrikken **Med dine egne ord** interessenter på lokalt, regionalt, nationalt og europæisk plan til at give udtryk for deres mening om den reformerede samhørighedspolitik og skitsere deres planer for perioden 2014-2020.

Panorama modtager med glæde dine bidrag på dit eget sprog, som vi eventuelt vil bruge i fremtidige udgaver. Du er velkommen til at kontakte os for at få mere at vide om frister og retningslinjer for dit bidrag.

▶ regio-panorama@ec.europa.eu

▶ POLEN

▶ UDVIKLING AF ET INTEGRERET OG BÆREDYGTIGT STORBYOMRÅDE



Implementering af integrerede territoriale investeringer (ITI) via skabelsen af storbyområdet Łódź (ŁMA) er et af de største og vigtigste elementer i det regionale operationelle program 2014-2020 for Łódzkie-regionen, som koordineres af byen Łódź. Handlingsplanen »Udviklingsstrategi for

storbyområdet Łódź 2020+«, som EFRU medfinansierer, skal bidrage til at nå målene i Europa 2020-strategien på en mere bæredygtig og effektiv måde.

Storbyområdet Łódź (ŁMA) dækker et område på 2499 km², har en befolkning på 1,1 mio. mennesker og skaber omkring 50% af det regionale BNP. Sammenslutningen for storbyområdet Łódź, der koordinerer gennemførelsen af strategien og fungerer som en ITI-sammenslutning, består af 31 lokale selvstyrende enheder fordelt på fem distrikter, og den søger at skabe samarbejde og integration mellem byens lokalregeringer.

De foranstaltninger, der gennemføres under ITI, vil blive medfinansieret af EU via det regionale operationelle program 2014-2020 for Łódzkie-regionen, som vil bidrage med i alt 226 mio. EUR. Hovedmålene med ŁMA blev vedtaget i juli 2014 og fungerer som en generel strategi for storbyområdet og som en operationel strategi for integrerede territoriale investeringer.

Blandt disse mål kan nævnes sanering af nedslidte områder med henblik på at skabe et venligt og mere sikkert miljø, der fremmer social inklusion, samtidig med at der sættes skub i økonomiske aktiviteter; udvikling af et integreret og bæredygtigt transportsystem for storbyområdet; udvikling af en ressourceeffektiv lavemissionsøkonomi, der sigter mod yderligere at beskytte miljøet; udvikling af menneskelige ressourcer og social kapital for at skabe et stærkere informationsfund og styrke storbyområdets funktioner, så der sikres samhørighed.

Sammenslutningen ser frem til at støtte aktiviteterne med henblik på at sikre en effektiv forvaltning af storbyområdet Łódź og har engageret sig til at fremme udvekslingen af idéer og erfaringer mellem kommuner og forskellige amter. Endelig fremmer og støtter den også akademisk forskning i, hvordan storbyområdet Łódź fungerer og kan videreudvikles.

MAREK CIEŚLAK – næstformand,
i sammenslutningen for storbyområdet Łódź

▶ DANMARK

▶ STEDBASERET SAMHØRIGHEDSPOLITIK KAN HÅNDTERE SOCIOØKONOMISKE UDFORDRINGER



Jeg betragter det som et privilegium at være en professionel del af partnerskabet og konsensusopbygningen inden for et så vigtigt område som samhørighedspolitikken. Alt i alt kan jeg betragtes som en ægte støtte af samhørighedspolitikken.

Efter 16-17 år som leder af forvaltningsmyndigheden for EFRU og – siden 2004 – også for ESF i Danmark er min støtte dog betinget af, at en række forudsætninger er opfyldt: Samhørighedspolitikken skal fortsat have fokus på vækst og udvikling. Samhørighedspolitikken skal derfor handle om klare strategiske valg og samtidig resultatdrevne initiativer. Den skal desuden være stedbaseret med prioritering af mærkbare initiativer, der gennemføres.

Samhørighedspolitikken giver mening for mig, hvis den er fokuseret på et steds reelle socioøkonomiske udfordringer og dets faktiske udviklingspotentiale. Dette betyder f.eks. også, at den ikke blot skal kompensere for geografiske karakteristika, men også baseres på disse områders specifikke potentiale. Politikken bør heller ikke kompensere for utilstrækkelig eller dårlig forvaltning. Samhørighedspolitikken må ikke tilskynde til støttekulturer nationalt, regionalt eller lokalt.

Fortalerne for samhørighedspolitikken træffer vanskelige valg og beslutninger, gennemfører dem og står i skudlinjen med hensyn til resultatmålene og kritiske antagelser, medfinansieringens støtteberettigelse og de risici, der er forbundet med en investering.

Tillad mig derfor at slå et slag for de kompetente personer, der er involveret i gennemførelsen af politikken. I årenes løb har jeg bemærket, at debatten omkring samhørighedspolitikken med hensyn til strukturfondene og deres lovrammer ofte er af ret generel karakter. Generelle og ikke-specifikke taler, ofte med en selvrosende tone, om resultater, fleksibilitet, lettelse af administrative byrder, forenkling, kontrol, partnerskaber ellerspecialisering er lette at holde og accepterer alt uden diskussion.

Giver det mening at støtte et krav om fleksibilitet f.eks. uden at påtage sig en del af ansvaret for, hvad dette kan betyde.

Hvis kravet i realiteten betyder svagere forvaltning eller »lette penge«? Giver det mening at tilslutte sig holdninger vedrørende kontrol og krav om forenkling uden at være klar over, at dette også kan ødelægge sund forvaltning af offentlige midler såsom strukturfondsmidlerne? Jeg håber, alle er enige i, at dette ikke er tilfældet. Mit ønske er, at arbejdet på de nødvendige idéer, udkast og regler på det samhørighedspolitiske område og på strukturfondsområdet helt fra starten også vil trække på den ekspertise og de erfaringer, som personer, der ved, hvordan disse ting skal gennemføres, er i besiddelse af. I al beskedenhed kan et blik på Danmarks erfaringer med nationale initiativer med henblik på at lette administrative byrder på alle politiske områder være en kilde til inspiration.

Jeg vil gerne rette en tak til Panorama for at have anmodet om et personligt bidrag til debatten. Det siger sig selv, at mit indlæg på ingen måde berører de danske strategier eller holdninger i forskellige EU-fora.

PREBEN GREGERSEN – *chef for forvaltningsmyndigheden for EU's strukturfonde, regionalchef, Erhvervsstyrelsen*

▶ TJEKKIET

▶ INVESTERING I NØGLEINFRASTRUKTUR I HELE REGIONEN



Jeg må erkende, at vi har høstet værdifulde erfaringer med næsten alle aspekter af EU's samhørighedspolitik på grund af vores regions beliggenhed og økonomiske situation. Pilsenregionen, der er beliggende i den vestlige del af Tjekkiet, grænser op til den tyske Bayernregion, og vi har derfor fokuseret på gennemførelse af projekter, der fremmer det grænseoverskridende samarbejde.

fokuseret på gennemførelse af projekter, der fremmer det grænseoverskridende samarbejde.

D5-motorvejen, der går igennem Pilsenregionen til Tyskland, jernbanekorridoren, der forbinder Prag og Nürnberg, samt den planlagte nye vej fra Pilsen til München er alle dele af TEN-T-netværket, som har modtaget støtte via EU's samhørighedsfundsprogrammer. Byen Pilsen, der er regionshovedstad, er den fjerdestørste by i Tjekkiet med næsten 200000 indbyggere, men resten af regionen er overvejende landlig. Derfor fokuserer vi på byudviklingsprojekter og på

at øge konkurrenceevnen i byen Pilsen og uden for. Vi har udviklet projekter, som støtter grundlæggende infrastrukturer som f.eks. veje, vandforsyning og spildevandsbehandlingssystemer, samtidig med at vi er opmærksomme på princippet om solidaritet med mindre udviklede regioner.

I alt er 1,15 mia. EUR fra struktur- og samhørighedsfondene blevet investeret siden 2007. Uden denne finansielle støtte ville vores region halte bagefter, fremskridtene ville have været meget langsommere, og vi ville utvivlsomt ikke have været i stand til at nå tærsklen på 75% af det gennemsnitlige BNP i EU inden for den nærmeste fremtid. For at opretholde en positiv vækst agter vi at fortsætte det arbejde, vi har været i gang med siden 2007. I forhold til den tidligere programmeringsperiode er der nu et klart skift i retning mod mere avancerede projekter, der fokuserer på flere forskellige områder, herunder forskning og udvikling, uddannelse, vedvarende energi og konkurrenceevne.

Jeg er glad for, at den reformerede samhørighedspolitik følger i de tidligere programmeringsperioders spor, samtidig med at der er indført nye værktøjer som f.eks. integrerede territoriale investeringer eller lokaludvikling styret af lokalsamfundet, der giver strukturforanstaltningerne den rigtige retning. På den anden side kræver dette væsentlige ændringer i strategierne for at identificere de respektive aktører – noget, der er særlig udfordrende i medlemsstater som Tjekkiet, hvor vi er vant til at anvende rent sektorielle strategier i forbindelse med projektudformning og -implementering. Jeg er virkelig glad for at erfare, at de nye samhørighedspolitiske programmer nu er meget enklere. Jeg er også glad for, at dette er et af de emner, der står øverst på **kommissær Cretus** dagsorden, og vi støtter hendes bestræbelser på at forenkle projekternes bureaukratiske procedurer.

IVO GRÜNER – næstformand for regional udvikling i Pilsenregionen

►FINLAND

►UDVIKLING AF EN LAVEMISSIONSØKONOMI SAMTIDIG MED AT BESKÆFTIGELSEN ØGES KRAFTIGT

EU's regional- og strukturpolitikker sigter mod at øge medlemsstaternes økonomiske og sociale samhørighed og mod at nedbringe udviklingsforskelle mellem regionerne. I Finland anvendes støtte fra Den Europæiske Fond for Regionaludvikling (EFRU) til at forbedre



SMV'ernes konkurrenceevne, fremme produktionen og anvendelsen af nye informationsteknologier og viden og til at udvikle en lavemissionsøkonomi. Støtte fra Den Europæiske Socialfond (ESF) anvendes til at fremme beskæftigelsen og en funktionel arbejdsplads, til at forbedre viden og færdigheder og til at sikre social inklusion af de mest ugunstigt stillede grupper.

Finlands operationelle program har titlen »Bæredygtig vækst og job 2014-2020«. Dette strukturfondsprogram har fem prioritetsområder og 13 specifikke mål, og hvert enkelt projekt forventes at opfylde mindst et af disse specifikke mål. I Finland ligger støtten fra EU's strukturfondsprogrammer i perioden 2014-2020 på omkring 1,3 mia. EUR. Sammen med medfinansieringen (50%) betyder det, at der er næsten 2,6 mia. EUR i offentlige midler til rådighed.

Finlands strukturfondsprogrammer omfatter fem politikområder, der navnlig fremmer SMV'ernes konkurrenceevne og beskæftigelse. Det overordnede tema er fremme af en lavemissionsøkonomi. Strukturfondsprogrammet realiserer Europa 2020-målene. Programmets vigtigste mål er: at skabe ny økonomisk aktivitet og sætte skub i SMV'ernes vækst og internationalisering, at sætte skub i innovation og øge viden, at udvide anvendelsen af vedvarende energikilder samt at øge energi- og materialeeffektiviteten. Programmet vedrører ligeledes ungdomsarbejdsløshed og sigter mod at yde støtte til personer, der befinder sig i en svag stilling på arbejdsmarkedet. Intensivering af bestræbelserne på at forbedre produktivitet og trivsel på arbejdspladsen samt forbedring af uddannelsestjenesterne og forebyggelse af forskelsbehandling er også blandt programmets vigtigste mål. Programmet vil blive gennemført i hele Finland, undtagen Åland.

EFRU's tematiske nøglemål omfatter forbedring af SMV'ernes konkurrenceevne, produktion og anvendelse af ny information og viden og fremme af en lavemissionsøkonomi. Derudover fokuserer ESF's tematiske nøglemål på beskæftigelse og arbejdskraftens mobilitet, uddannelse, kvalifikationer og livslang læring samt social inklusion.

SAMULI RANTA – projektleder,
Turku Universitet for anvendte videnskaber





► UNDERSØGELSE AF »UDGIFTERNES GEOGRAFI«

FOKUS PÅ EFTERFØLGENDE
EVALUERING AF EU-MIDLER

Undersøgelsen af udgifternes geografi udgør en del af den efterfølgende evaluering af de samhørighedspolitiske programmer 2007-2013. Den fokuserer på Den Europæiske Fond for Regionaludvikling (EFRU) og Samhørighedsfonden.

Formålet med undersøgelsen var at indsamle oplysninger om de kumulative tildelinger til udvalgte projekter og om udgifterne fra såvel EFRU's som Samhørighedsfondens programmer på NUTS-3-niveau i EU's regioner for alle 28 EU-medlemsstater. Den omfattede konvergens, regional konkurrenceevne og beskæftigelse samt målene for det europæiske territoriale samarbejde i perioden 2007-2013.

Data blev indsamlet med støtte fra netværket af nationale eksperter fra forvaltningsmyndigheder på NUTS-3-niveau, hvor de fandtes, og blev opdelt på 86 prioriterede temaer. Hvor der ikke fandtes data, blev der foretaget skøn.

De indsamlede og skønnede data er blevet lagret i to letanvendelige databaser for perioderne 2007-2014 og

2000-2014, så dataene er tilgængelige for Kommissionen, forskere og den brede befolkning.

Undersøgelsen omfatter ligeledes data om programmeringsperioden 2000-2006, som var resultatet af en tidligere undersøgelse.

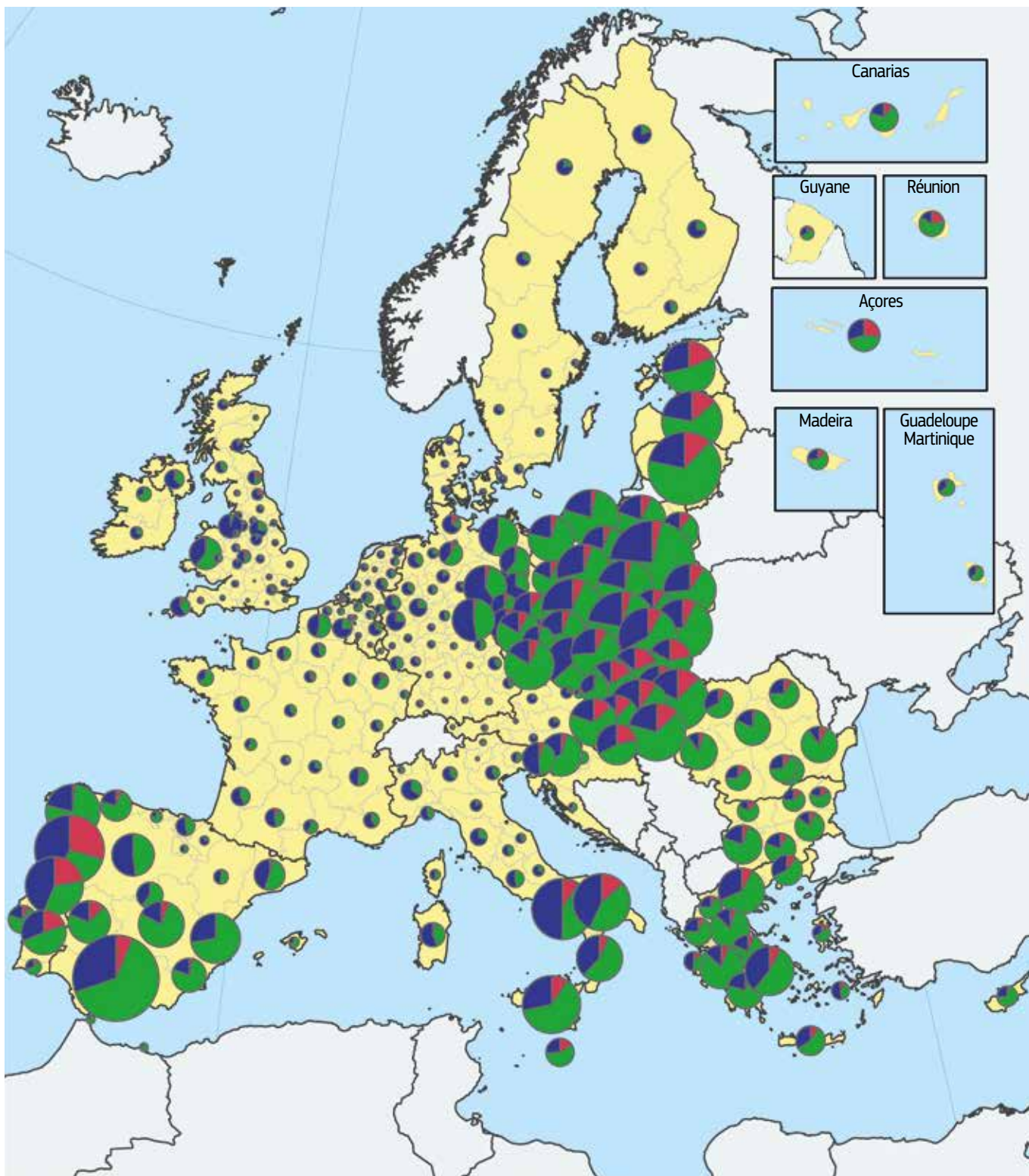
Disse data vil blive brugt i to makroøkonomiske evalueringer af virkningen af samhørighedspolitikken på f.eks. BNP og beskæftigelse. Dataene er tilgængelige for forskningskredsene generelt.

Resultaterne er ligeledes blevet offentliggjort i form af kort for at give et første indblik i den regionale fordeling af EFRU's og Samhørighedsfondens tildelinger og udgifter og tendenserne.

► YDERLIGERE OPLYSNINGER

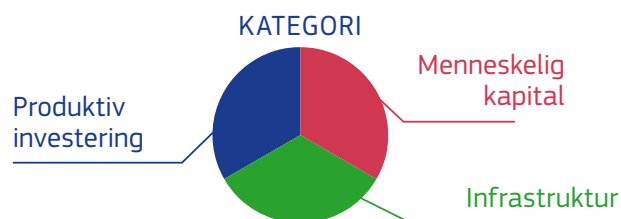
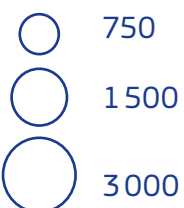
http://ec.europa.eu/regional_policy/en/policy/evaluations/ec/2007-2013/#1

SE ARBEJDSPAKKE 13 –
UDGIFTERNES GEOGRAFI

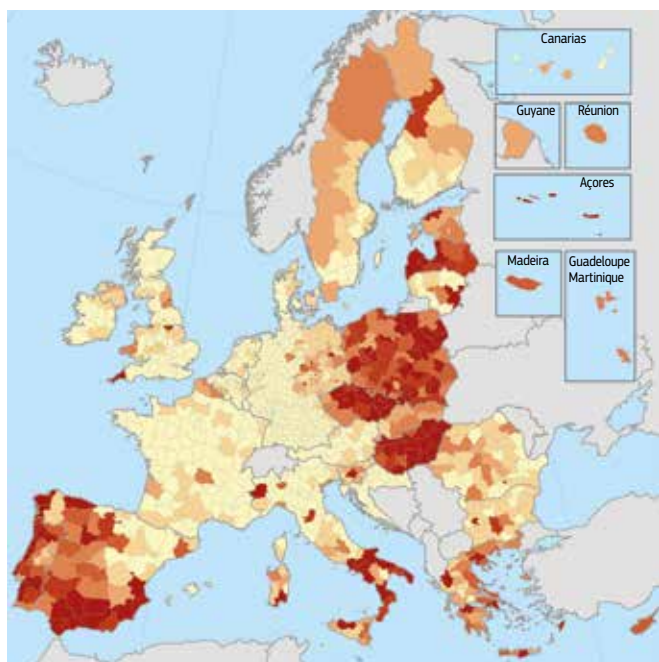


UDGIFTER FORDELT PÅ SEKTORER

EFRU'S OG SAMHØRIGHEDSFONDENS SAMLEDE UDGIFTER, 2014
Euro, mn., NUTS-2-regioner



Kilde: Europa-Kommissionen, GD for Regionalpolitik/kort: wiw, Ismeri Europa

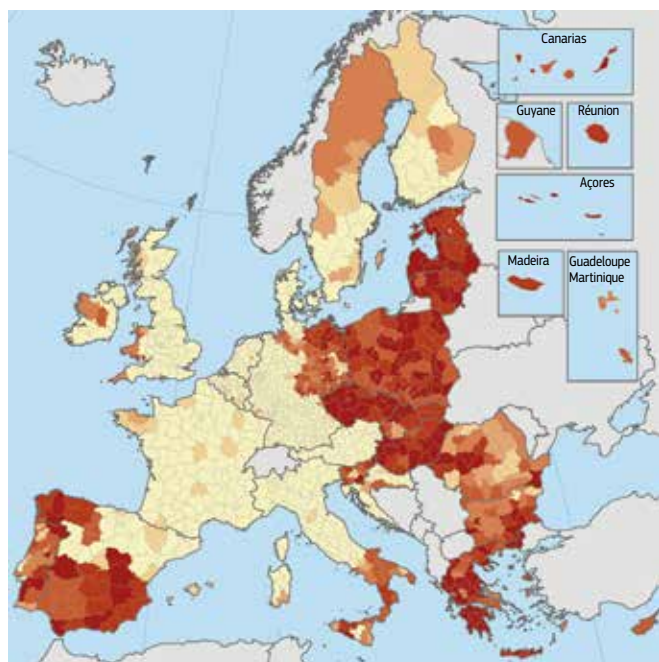


▶ STØTTE TIL VIRKSOMHEDER
 EFRU'S OG SAMHØRIGHEDSFONDENS
 SAMLEDE UDGIFTER, 2014

Euro, mn., NUTS-3-regioner



Kilde: Europa-Kommissionen, GD for Regionalpolitik/kort: wiiw, Ismeri Europa

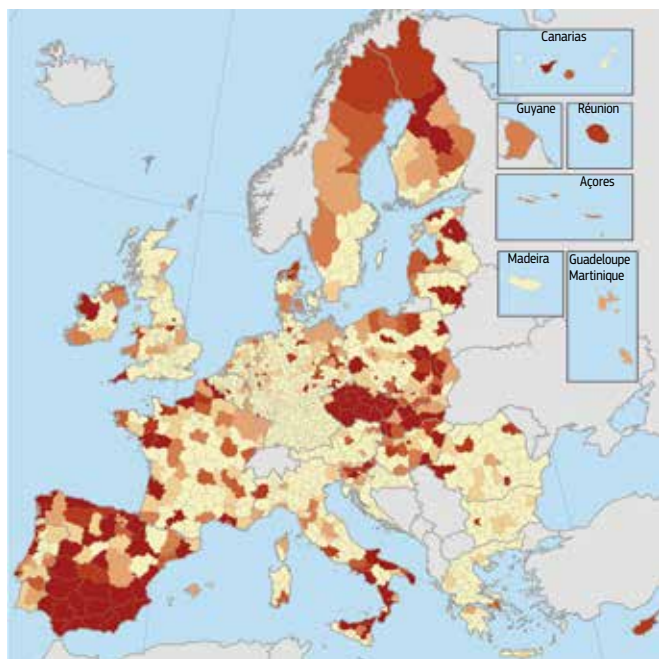


▶ TRANSPORT
 EFRU'S OG SAMHØRIGHEDSFONDENS
 SAMLEDE UDGIFTER, 2014

Euro, mn., NUTS-3-regioner

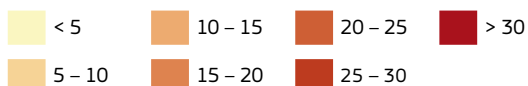


Kilde: Europa-Kommissionen, GD for Regionalpolitik/kort: wiiw, Ismeri Europa

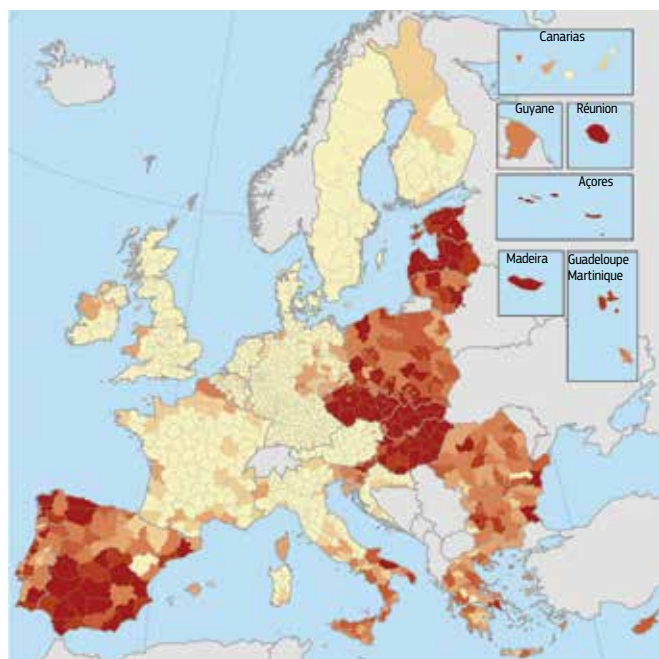


▶ FORSKNING
 EFRU'S OG SAMHØRIGHEDSFONDENS
 SAMLEDE UDGIFTER, 2014

Euro, mn., NUTS-3-regioner

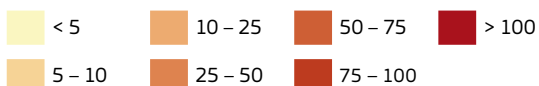


Kilde: Europa-Kommissionen, GD for Regionalpolitik/kort: wiiw, Ismeri Europa



▶ MILJØ
 EFRU'S OG SAMHØRIGHEDSFONDENS
 SAMLEDE UDGIFTER, 2014

Euro, mn., NUTS-3-regioner



Kilde: Europa-Kommissionen, GD for Regionalpolitik/kort: wiiw, Ismeri Europa

► NYHEDER

[KORTE NYHEDER]



▼ SAMHØRIGHEDSPOLITIKKEN BIDRAGER TIL »DEN CIRKULÆRE ØKONOMI«

I starten af december 2015 fremlagde Kommissionen en ny, mere ambitiøs strategi for en »cirkulær økonomi«, som har til formål at omdanne Europa til en mere konkurrencedygtig, ressourceeffektiv økonomi, der berører en række økonomiske sektorer.

De samhørighedspolitiske investeringer i den cirkulære økonomi har været betydelige i de seneste to tiår (mere end 6 mia. EUR alene i perioden 2007-2013), ikke mindst inden for affaldshåndtering, idet medlemsstaterne modtager støtte til at lukke lossepladser, investere i forbrændingsanlæg, hvor det er yderst berettiget, og særlig til genanvendelse og genbrug. Parallelt hermed er flere og flere regioner begyndt at investere i avancerede og innovative industrielle symbioseprogrammer, vugge til vugge-strategier eller målrettede ressourceeffektivitetsprojekter i SMV'er. I perioden 2014-2020 med den reformerede politik og langt større fokus (med obligatorisk øremærkning) på innovation, lavemissionsøkonomi og ressourceeffektivitet omfatter mange operationelle programmer nu betydelige investeringer, der har direkte forbindelse til den cirkulære økonomi, hvad enten der er tale om design/økodesign og produktudvikling, bioøkonomi, industriel symbiose, nye forretningsmodeller eller energieffektivitet.

►YDERLIGERE OPLYSNINGER

http://ec.europa.eu/environment/circular-economy/index_en.htm

FEJRING AF OFFENTLIG KOMMUNIKATION

Tre offentlige kampagner til bevidstgørelse af borgerne blev belønnet med priser den 22. oktober under dette års EuroPCom-konference tilrettelagt af Regionsudvalget i samarbejde med de øvrige EU-institutioner med deltagelse af lokale, regionale, nationale og europæiske myndigheder med henblik på at gøre regeringernes og EU's kommunikation mere professionel.

Førstepræmien ved pristildelingerne inden for europæisk offentlig kommunikation gik til en nederlandsk offentlig bevidstgørelseskampagne, »Kijkdagen – Europa om de hoek«, som viser, hvordan EU-finansiering anvendes i lokalområder, byer og regioner i Nederlandene. Dette års kampagne omfattede en video helliget 12 projekter: en fra hver af de nederlandske provinser.

Andenpræmien gik til »Notre pays bouge, l'Europe s'engage«, en fransk national tv-kampagne, der fremhævede EU-finansieringens virkninger for enkeltpersoner og deres virksomheder. Det franske kommissariat for regional lighed producerede i samarbejde med regionale partnere en serie på 66 spots af 30 sekunders varighed, som blev udsendt på nationalt tv over en periode på seks måneder. Tredjepræmien gik til »Let's Create Together Bulgaria 2020« tilrettelagt af Bulgariens ministerium for EU-midler. Der blev tilrettelagt over 600 arrangementer, og over 50 000 mennesker i hele landet deltog i et forsøg på at indsamle idéer til, hvordan EU-midlerne kan anvendes på lokalt plan i de kommende fem år.

Information om de vindende projekter og indkaldelsen til den offentlige kommunikationspris 2016 findes på EuroPCom's websted.

►YDERLIGERE OPLYSNINGER

<http://cor.europa.eu/da/news/Pages/dutch-french-and-bulgarian-campaigns-receive-awards.aspx>



ITI BIDRAGER TIL AT LOKALISERE INVESTERINGER

En ny vejledning fra Kommissionen har til formål at klarlægge anvendelsen af de integrerede territoriale investeringer i forbindelse med gennemførelsen af Europa 2020-strategien.

Integrerede territoriale investeringer (ITI) er et nyt værktøj, som kan anvendes i løbet af ESI-fondenes programmeringsperiode, og som har til formål at gøre det lettere at gennemføre territoriale strategier, som kræver finansiering fra forskellige kilder. ITI fremmer ligeledes en mere lokal eller »stedbaseret« politisk beslutningstagning.

Denne tilgang giver anledning til mange spørgsmål: Hvordan bør en territorial strategi se ud? Hvordan kan de forskellige fonde kombineres? Hvordan skal en delegering struktureres? Og hvordan kan output og resultater måles?

Som illustration af hele processen er der i vejledningen fastsat fire scenarier, der hver især beskriver, hvordan ITI kan anvendes i praksis. Disse scenarier tydeliggør ITI's forbindelse til forskellige bestemmelser i de relevante forordninger, og understreger samtidig deres relevans for den mere generelle integrerede territoriale tilgang.

YDERLIGERE OPLYSNINGER

http://ec.europa.eu/regional_policy/da/information/publications/reports/2015/scenarios-for-integrated-territorial-investments

EUROPAS BYER I FOKUS

Under EU Open Days lancerede MEP Lambert Van Nistelrooij sin nye bog »Cities in the spotlight« om betydningen af en integreret bypolitik. I dag bor næsten tre fjerdedele af europæerne i byerne, der i stadig højere grad betragtes som drivkræfter bag økonomisk vækst og skabelse af job. Tidligere spillede byer i »regionernes Europa« imidlertid en birolle: EU-politikken på dette område er fortsat ret fragmenteret, og der er behov for en tæt forbindelse mellem de eksisterende politikker. Nederlandene håber på at kunne spille en vigtig rolle her, og bydagsordenen vil spille en central rolle under hele det nederlandske EU-formandskab, idet der planlægges en »Amsterdampagt« med forslag om en bottom-up-tilgang,

I OFFENTLIGE INDKØB VEJLEDNING



Nye retningslinjer offentliggjort af Kommissionen vil hjælpe offentligt ansatte i hele EU med at identificere og undgå de hyppigste fejl i forbindelse med offentlige indkøb i projekter, der medfinansieres af de europæiske struktur- og investeringsfonde. I overensstemmelse med initiativet »Det resultatorienterede EU-budget« sikrer Kommissionen, at skatteydernes penge anvendes på en effektiv og gennemsigtig måde. Næsten halvdelen af tildelingene fra ESI-fondene kanaliseres ind i realøkonomien via offentlige indkøb.

Kommissær for regionalpolitik, **Corina Crețu**, udtalte: »En af mine prioriteter er at hjælpe medlemsstaterne til at forbedre den måde, hvorpå de forvalter og investerer EU-midler, og disse retningslinjer er et værdifuldt værktøj i denne henseende. Jeg tror på, at færre fejl i forbindelse med offentlige indkøb vil sikre, både at EU-investeringerne giver hurtigere resultater i form af job og vækst, og at EU's budget beskyttes.«

De mest almindelige fejl i forbindelse med offentlige indkøb skyldes utilstrækkelig administrativ kapacitet. Derfor er Kommissionens indsats for at øge den administrative kapacitet og forbedre forvaltnings- og kontrolsystemerne afgørende for en helhedsorienteret løsning af dette problem.

YDERLIGERE OPLYSNINGER

http://ec.europa.eu/regional_policy/en/policy/how/improving-investment/public-procurement



hvor byerne spiller en central rolle og styrkes. Van Nistelrooij's bog skitserer de udfordringer, byerne står over for, og nogle af de foreslåede løsninger.

YDERLIGERE OPLYSNINGER

http://issuu.com/eppgroup/docs/schijnwerpers_op_de_stad

MONT SAINT-MICHEL IGEN EN Ø



Den franske præsident François Hollande åbnede for nylig det genåbnede Mont Saint-Michel efter en miljømæssig restaurering og sanering. Arbejdet, der har pågået i over 15 år, omfatter hydrauliske infrastrukturressourcer opstrøms fra dæmningen for at øge vandkapaciteten, fjernelse af parkeringspladsen ved bjergets fod og opførelse af en ny bro til fodgængere, der er integreret i landskabet.

Takket være havets og floden Cousnons samlede kræfter vil sediment blive skyllet væk fra området omkring

bjerget, og omgivelserne vil ikke kunne nås fra marsklandet i en længere periode.

Kommissionen godkendte en investering på 21,1 mio. EUR til beskyttelse af områdets biodiversitet og nedbringelse af forureningen fra den lokale trafik. Den lokale økonomi vil drage fordel af en øget turisme på omkring 3 mio. besøgende om året.

YDERLIGERE OPLYSNINGER

<http://europa.eu/!MF37FK>

»FUTURIUM« STØTTER FORENKLING



Kommissionen har lanceret onlineplatformen Futurium, som skal bidrage til dens forenklingsarbejde for modtagerne af støtte fra de europæiske struktur- og investeringsfonde.

Futurium giver brugerne mulighed for at udveksle erfaringer, fremlægge idéer og samarbejde med andre aktører. Futurium er tilrettelagt efter emne, og brugerne kan søge i andres indlæg, læse relevante blogs samt tilrettelægge eller besvare opinionsundersøgelser.

Platformen støtter den nye højtstående gruppe af uafhængige eksperter, som Kommissionen har nedsat, og som vil rådgive om forenkling og nedbringelse af de administrative byrder for ESIF-støttemodtagere. Gruppen skal vurdere forenklingsindsatsen i medlemsstaterne, identificere god praksis og fremsætte specifikke henstillinger.

YDERLIGERE OPLYSNINGER

<https://ec.europa.eu/futurium/en/simplify-esif>

DET RESULTATORIENTEREDE EU BUDGET

På konferencen »Det resultatorienterede EU-budget«, der blev afholdt i Bruxelles den 22. september, blev der gennemført en drøftelse på højt plan om nøglespørgsmålene i forbindelse med den europæiske budgetpolitik. Europa-Kommissionens formand **Jean-Claude Juncker**, næstformændene **Kristalina Georgieva** og **Maroš Šefčovič** samt den tyske finansminister **Wolfgang Schäuble** drøftede, hvordan udgifternes effektivitet kan forbedres, og hvordan der kan opnås mere med de tilgængelige ressourcer.

Samtidig er der blevet lanceret en ny app med 597 projekteksempler fra hele verden finansieret via EU-budgettet. Projektresultaterne fokuserer på forbedring af folks liv overalt og hænger sammen med emner lige fra beskæftigelse, regional udvikling, forskning og uddannelse til miljø, humanitær bistand, energi og meget andet.



YDERLIGERE OPLYSNINGER

<http://ec.europa.eu/budget/euprojects/>

► SOLARLEAP – MERE SOLENERGI TIL DET SYDVESTLIGE FINLAND

Samlede pomkostninger: 420 000 EUR
EU-bidrag: 293 000 EUR

SOLARLEAP-projektet har til formål at fjerne hindringerne for en mere omfattende brug af solenergi i det sydvestlige Finland. SOLARLEAP-projektet sikrer, at folk fortsætter deres uddannelse, gennemfører pilotprojekter og sigter mod at udvikle retningslinjerne for tilladelser og byggeri.

Der er et uudnyttet potentiale for solenergi i det sydvestlige Finland til trods for det forhold, at områdets årlige solmængde svarer til Nordtysklands, hvor solenergi er vidt udbredt. I de senere år er solenergisystemer blevet billigere for privatpersoner, men øget anvendelse af solenergi hindres af systemleverandørernes utilstrækkelige vidensgrundlag og af problemerne med at kombinere forskellige energisystemer.

Udgangspunktet for SOLARLEAP, et toårigt forsknings- og udviklingsprojekt finansieret af Den Europæiske Fond for Regionaludvikling (EFRU) og byerne i på sydvestkysten (LOURA netværket), er en løsning af disse problemer.

Projektet er iværksat af Turku Universitetet for anvendte videnskaber, mens Turku Institut for erhvervsuddannelser fungerer som projektpartner. Derudover samarbejder projektet for det sydvestlige Finland tæt sammen med det solenergiprojekt, der gennemføres af Satakunta Universitet for anvendte videnskaber.

Uddannelse og pilotanlæg

Projektet består af videregående uddannelsesprogrammer henvendt til virksomhederne, udvikling af installationsvejledninger og dokumentation og etablering af en række pilo-

tanlæg. Det første solenergisystem blev installeret i 2015, og andre vil blive installeret i 2016.

Ved projektets start gennemføres der en undersøgelse for at finde frem til potentielle steder, hvor solenergianlæg kan placeres (faktorer som f.eks. stedets potentiale for solenergi, skygge og anlæggets sikkerhed tages i betragtning). På grundlag af undersøgelsen udvælges der omkring ti pilotområder med henblik på projektudformning og installation af solenergi produkter. Pilotanlæggene giver også information om den energi, som systemerne frembringer. Samtidig tillader de projektpartnerne at afprøve installationsmetodernes, instruktionernes og dokumenternes effektivitet og anvendelighed. Et af projektets resultater er en afprøvet og detaljeret installationsvejledning indeholdende specifikationerne for en korrekt installation af solenergisystemer.

Det overordnede mål er at forbedre virksomhedernes og andre involverede aktørers kompetence til at forvalte detaljerede solenergisystemresultater, systemkonsolidering og vurdering af rentabiliteten. Efterhånden som driften bliver mere sikker, vil det være lettere for den part, der bestiller et solenergisystem, at annoncere leverancer i forbindelse med udbud og at sikre installationskvaliteten. På længere sigt kan mindre solenergianlæg forbundet til nettet udgøre et væsentligt supplement til kulstofneutral, ren energiproduktion. Tiden er inde til at tage et beslutsomt skridt i retning af solenergi i Finland!

► YDERLIGERE OPLYSNINGER

www.tuas.fi/en/research-and-development/projects/solarleap-more-solar-energy-southwest-finland/

▶FRANKRIG

▶FRANSK FORSKNING I SMERTELINDRING OG NUKLEARMEDICIN

To franske lægecentre i Clermont-Ferrand har modtaget støtte fra Den Europæiske Fond for Regionaludvikling (EFRU) til en række særligt avancerede medicinske forskningsprojekter.

Siden 2009 har to førende lægecentre i det centrale Frankrig gennemført 14 forskningsprojekter lige fra kræftbehandling til gigtbehandling: CHU (Centre Hospitalier Universitaire de Clermont-Ferrand) og Centre Jean Perrin. Projekterne baner vejen for en yderst nødvendig forskning og lægemiddeludvikling, der kan erstatte eksisterende lægemidler og tilbyde nye behandlingsformer.

CIRMEN-projektet

I Clermont-Ferrand ligger Jean Perrin Centre for kræftforskning, hvor der er oprettet et specialiseret center for innovation og forskning i nuklearmedicin (Centre d'Innovation et de Recherche en Médecine Nucléaire - CIRMEN). CIRMEN-projektet skal fremme udviklingen og udformningen af radiofarmaceutiske præparater - lægemidler, der indeholder radioaktive stoffer kaldet radioisotoper. Ny støtte hjælper centeret til at gå skridtet videre fra grundforskning til klinisk forskning. CIRMEN er udstyret med et radiofarmakologisk forsøgsanlæg, der vil muliggøre test og screening for kræft som f.eks. melanomer og knogledidder som f.eks. gigtbetændelse og chondrosarkom. Støtten har også bidraget til erhvervelsen af endnu et PETSCAN-anlæg, der er en meget avanceret maskine, som har revolutioneret kræftbehandlingen. Dette PETSCAN-anlæg vil blive anvendt til traditionel behandling og forskning.

METAPAIN

METAPAIN-projektet, også på Jean Perrin Centre, udvikler et nyt specielt smertestillende middel, der er meget nødvendigt som erstatning for det smertestillende middel Di-antalvic, som er blevet trukket tilbage fra markedet. Analgesiapartnerskabet samler akademiske og industrielle færdigheder med henblik på udvikling af en ny behandling, der kombinerer to analgesiske smertestillende midler. Med øget analytisk kapacitet vil konsortiet kunne komme videre fra hovedforsøg (proof of concept) til test af dosering og kliniske forsøg og til kommerciel markedsføring. Universitetshospitalets institut for



analgesia vil være det førende europæiske institut helliget forskning i smertelindring, hvorved den analytiske kapacitet for testning af lægemidler som f.eks. antidepressiver, paracetamol og migrænepræparater øges, og der udvikles nye produkter, som efterspørges af klyngemedlemmerne.

Platform for molekylær genetik

En anden investering blev foretaget i udviklingen af en platform for molekylær genetik ved Centre Hospitalier Universitaire de Clermont-Ferrand. Denne platform er helliget genetisk forskning og vil muliggøre »Næste generations sekventering«, som skal bidrage til udvikling af individualiserede lægemidler til kræftbehandling.

I dag er omkostningerne i forbindelse med sekventering faldet drastisk til 1 000 EUR for 10 genomer. Det er nu muligt at forbedre prognoser og forebyggelse og at nedbringe risikoen for f.eks. arveligt betinget kræft. Projektet muliggør en dyb sekventering af tumorer, individualiseret behandling og ikke-invasiv, prænatal testning af fostre.

▶YDERLIGERE OPLYSNINGER

www.chu-clermontferrand.fr/internet/default.aspx
www.cjp.fr/fr/

► TYSKLAND

► TIDLIGERE PARKERINGSANLÆG OMDANNET TIL ET LÆRENDE LOKALSAMFUND

Samlede
pomkostninger:
2 765 000 EUR
EU-bidrag:
1 319 000 EUR

Robinsbalje-centeret, Tysklands første »lærende lokalsamfund«, tilbyder uddannelses-, sundheds- og beskæftigelsestjenester til migranter og ugunstigt stillede familier under et samlet tag. En skole og en børnehave kombineret med lettilgængelige sundhedstjenester og sociale velfærdstjenester og en sportsklub giver familier, der ofte er marginaliseret, mulighed for at lære om og benytte andre tjenester, når de følger deres børn i skole.

Mange offentlige og ikke-statslige institutioner gik sammen om at omdanne et tidligere parkeringsanlæg i et fattigt nabolag til lokaler, der giver beboerne bedre fremtidsudsigter. Siden 2010 har Robinsbalje-centeret knyttet uddannelse sammen med social inklusion og byfornyelse.

Med økonomisk støtte på 1,3 mio. EUR fra Den Europæiske Fond for Regionaludvikling (EFRU) gav det stærke samarbejde mellem talrige partnere Robinsbalje-området og dets beboere et sted, hvor de kan lære, lege og modtage vigtig lægehjælp. Projektet er et fremragende eksempel på, hvordan Europa 2020-målet om en socialt inklusiv vækst kan nås.

Centeret støtter unge, der forlader skolen for tidligt, så de kan komme tilbage i uddannelse, og arbejder på at nedbringe de mentale barrierer over for de traditionelle uddannelsessystemer. Det tilsigter også at skaffe folk, særlig unge og kvinder, i arbejde ved at tilbyde jobvejledning, coaching og udvidede børnepasningstjenester for arbejdende forældre.

Mens EU's medlemsstater bestræber sig på at integrere migrantfamilier i deres samfund, kan Robinsbalje-projektet

fungere som model af to årsager. For det første inddrager det proaktivt mennesker med forskellig baggrund i projektet. For det andet kombinerer det en lang række tjenester lige fra sundhedspleje og sociale spørgsmål til jobvejledning og støtte til migrantfamilier på et enkelt, lettilgængeligt sted. Derudover fungerer skoler, der ikke benyttes om aftenen og i weekenderne, som samlingssteder i lokalsamfundet til andre aktiviteter. Ved at gentænke skolens traditionelle rolle og udbrede forståelsen for uddannelse er Robinsbalje-centeret blevet et unikt åbent »lærende lokalsamfundscenter«.

Bremen har på grundlag af dette kendte forsøg udviklet et andet uddannelsescenter med endnu flere funktioner, også her med støtte fra EFRU. Det nyåbnede Morgenland-center yder ikke blot stabiliserende tjenester til dets marginaliserede kvarter, men til hele området skoler og andre uddannelsesinstitutioner med henblik på forbedring af deres netværk.

Robinsbalje-centret, der er beliggende i et af Bremens dårligt stillede lokalområder, var en længe ventet katalysator for byfornyelse i området. Samarbejde mellem byens administrative enheder var afgørende for projektet, der har ført til vigtige synergivirkninger og nye impulser til andre projekter. Ved at investere i uddannelse og social inklusion og skabe et bæredygtigt netværk blandt partnerinstitutionerne integrerer lokalområdet udsatte grupper i Tysklands fremtid.

► YDERLIGERE OPLYSNINGER
www.105.schule.bremen.de/

►RUMÆNIEN

►HØJTSTÅENDE ERHVERVSCENTER UDVIKLET FOR TIMIȘOARA

Centeret i Timișoara, den vestligst beliggende by i Rumænien, har nu et stort, prisvindende erhvervscenter, der er udviklet med EU-støtte.

Timișoara forsøger at tiltrække store virksomheder via City Business Centre (CBC), et kompleks bestående af fem grønne kontorbygninger i klasse A midt i byen.

CBC-komplekset, der blev lanceret i 2007, har over 43 000 kvadratmeter kontorlokaler og er blevet det regionale hjemsted for mange af de største virksomheder. To af de fem CBC-bygninger blev udviklet med økonomisk støtte fra Den Europæiske Fond for Regionaludvikling (det regionale operationelle program 2007-2013).

CBC blev udpeget som en komplet »kvikskranke« for lokale og internationale virksomheder, og komplekset tilbyder ud over kontorplads også en parkeringskælder til 650 biler, en restaurant, grønne områder, banker og offentlige sundhedstjenester samt 24-timers sikkerhedsovervågning.

CBC's moderne bygninger tilbyder globale koncerner kontorlokaler i verdensklasse lige midt i Timișoara og opfylder lejerne praktiske behov. Førende virksomheder er blevet tiltrukket af infrastrukturen og det grønne design. Komplekset er nu hjemsted for over 50 virksomheder, heriblandt IBM, Accenture, Alcatel-Lucent, Unicredit og Deloitte.

Prisvindende design

Projektets succes skyldes det voksende behov for lokaler af høj kvalitet i Timișoara og det progressive koncept. Bygningerne blev designet af Rumæniens mest moderne arkitekter, Andreescu & Gaivoronski, som allerede har vundet talrige nationale og internationale priser. Designerne valgte originalitet og modernitet, men bestræbte sig også på at sikre et behageligt og kreativt arbejdsmiljø for lejerne.

CBC var et af fem projekter, der blev udvalgt til at repræsentere Rumænien ved den europæiske arkitekturprisuddeling 2009. Det vandt også »Office Development of the Year« (årets kontorudvikling) ved Sydøsteuropas ejendomsprisuddeling (2009). Endelig vandt komplekset også titlen som »Årets miljøvenlige bygning« tildelt af Rumæniens råd for miljøvenligt

byggeri. Dommerne fremhævede den specielle teknologi, der var anvendt i kompleksets bygninger.

Ud over talrige priser er CBC også velafbalanceret med hensyn til energiudnyttelse, og komplekset er udstyret med et computerstyret system til regulering og minimering af forbruget i alle bygninger. Facadeskodder og airconditionlæg kontrolleres af sensorer for en optimal udnyttelse – den første teknologi af sin art i Rumænien.

►YDERLIGERE OPLYSNINGER

www.business-centre.ro/?lang=en



Samlede
pomkostninger:
32 450 000 EUR
EU-bidrag:
11 670 000 EUR

► KALENDER FOR 2016

21. JANUAR

Bruxelles (BE)

European Innovation Ecosystem: Good governance and effective support for Smart Specialisation

25.-26. JANUAR

Brdo/Slovenien (SL)

Åbningskonference for EU-strategien for Alpeområdet

21.-22. APRIL

London (UK)

Reassessing economic development policies for regions and cities

12.-13. MAJ

Dubrovnik (HR)

1. forum for EU-strategien for Adriaterhavet og Det Joniske Hav

10.-13. OKTOBER

Brussels (BE)

OPEN DAYS 2016: Den europæiske uge for regioner og byer

Flere oplysninger om disse arrangementer under Kalender på Inforegio-webstedet:

http://ec.europa.eu/regional_policy/da/newsroom/events/

HOLD FORBINDELSEN

 http://ec.europa.eu/regional_policy/da/

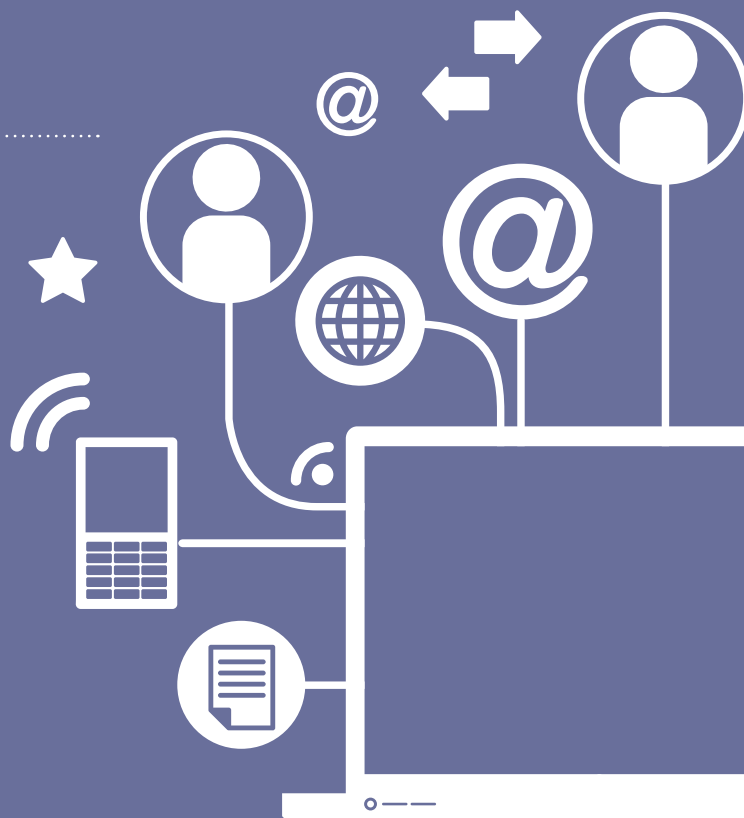
 www.twitter.com/@EU_Regional

 www.yammer.com/regionetwork
GD REGIO samarbejdsplatform

 www.flickr.com/euregional

 Tilmeld dig vores »REGIOFLASH«
www.inforegiodoc.eu

 www.twitter.com/CorinaCretuEU



Publikationskontoret

Europa-Kommissionen, Generaldirektoratet
for Regionalpolitik og Bypolitik
Kommunikation – Anna-Paula Laissy
Avenue de Beaulieu 1, B-1160 Bruxelles
E-post: regio-panorama@ec.europa.eu
Internet: http://ec.europa.eu/regional_policy/da/

