



Komisja  
Europejska

JESIEŃ 2015 ▶ NR 54

# panorama

inforegio

## ► Zasilanie unii energetycznej

Przy wsparciu polityki spójności

- Mobilizacja inwestycji w celu wsparcia gospodarki Europy
- Transformacja regionów poprzez inteligentną specjalizację
- Budowanie zdolności oraz efektywnej administracji publicznej

Polityka regionalna i miejska



▶4

Okładka: Testowanie urządzeń do generowania energii wiatrowej (Wave Hub, Zjednoczone Królestwo).

▶ARTYKUŁ WSTĘPNY ..... 3  
Corina Crețu, europejska komisarz ds. polityki regionalnej

## TEMAT WYDANIA

▶BUDOWANIE UNII ENERGETYCZNEJ ..... 4-7

▶FUNDUSZE UE MAJĄ POMÓC GRECJI  
W BUDOWANIU ZRÓWNOWAŻONEJ  
PRZYSZŁOŚCI ..... 8-9

## WYWIADY

▶GRECJA – TESALIA SKUPIA  
SIĘ NA PRZYSZŁOŚĆ ..... 10-11

Dr Kostas Agorastos, przewodniczący regionu Tesalia  
▶REGIONY JAKO PIONIERZY  
PRZYSZŁEGO WZROSTU ..... 12-13

Markku Markkula, Przewodniczący Komitetu Regionów  
▶SŁOWACJA GOTOWA DO PRZEWODZENIA ..... 14-15

Ľubomír Važný, wicepremier ds. inwestycji  
▶ESTONIA: SKUPIENIE SIĘ NA  
KONKURENCYJNOŚCI I WZROŚCIE ..... 16-17

Sven Sester, minister finansów  
▶TWORZENIE EFEKTYWNEJ  
ADMINISTRACJI PUBLICZNEJ ..... 18-19

▶INFORMOWANIE O FUNDUSZACH UE  
NA POZIOMIE LOKALNYM ..... 20-21

▶ŚWIADOMOŚĆ OBYWATELI I POSTRZEGANIE  
PRZEZ NICH POLITYKI REGIONALNEJ UE ..... 22-23

Wyniki najnowszej ankiety Eurobarometer  
▶TRANSFORMACJA REGIONALNYCH  
GOSPODAREK POPRZEZ INTELIGENTNĄ  
SPECJALIZACJĘ ..... 24-29

▶REGIOSTARS 2015 ..... 30-31

▶WASZYM ZDANIEM ..... 32-35

Opinie na temat polityki spójności na lata 2014–2020

▶WIADOMOŚCI W SKRÓCIE ..... 36-37

▶NOWY PRZEWODNIK DO ANALIZY  
KOSZTÓW I KORZYŚCI W OCENIE  
PROJEKTU ..... 38-39

▶MIERZENIE POSTĘPU REALIZACJI  
STRATEGII „EUROPA 2020” ..... 40-41

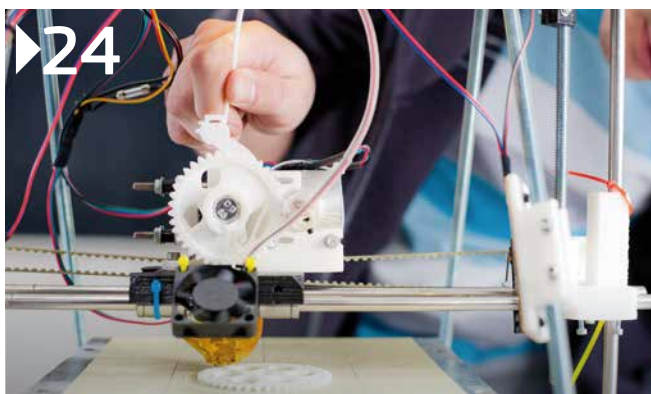
▶PROJEKTY ..... 42-43

Przykłady projektów z Danii i Grecji

▶PROGRAM ..... 44



▶19



▶24



▶42

### Zdjęcia (strony):

Okładka: Zdjęcie na okładce dostarczone przez Wave Hub Ltd.

Strony 3, 8, 19, 28–29, 31, 37, 38: © Komisja Europejska

Strony 4–7: Zjednoczone Królestwo: zdjęcie dostarczone przez

Welsh School of Architecture – Uniwersytet w Cardiff;

Estonia: © Kaarel Langemets; Francja: Laurent Ghekierre

© Union sociale pour l'habitat

Strona 9: © Discoveroom

Strony 10–11: © Region Tesalia

Strona 12: © Komitet Regionów

Strony 13, 26: © Shutterstock

Strony 14–15: Kancelaria Premiera Słowacji

Strona 16: © Ministerstwo Finansów, Estonia

Strona 17: © Seaplane Harbour/A.-Maasik

Strona 21: © Maciej Śmiałowski/KPRM

Strony 32–35: Irlandia © MEFSS; Litwa © Ministerstwo Finansów,

Litwa; Portugalia © azores.gov.pt

Strona 36: INSULEUR/Clement Bonnay

Strony 42–43: Grecja © Incredibule; Denmark © Little Smart Things

Ten magazyn jest drukowany w językach angielskim, bułgarskim, francuskim, greckim, hiszpańskim, niemieckim, polskim, rumuńskim i włoskim na papierze z makulatury.

Jest dostępne w 22 wersjach językowych na stronie internetowej

[http://ec.europa.eu/regional\\_policy/pl/information/publications/panorama-magazine/](http://ec.europa.eu/regional_policy/pl/information/publications/panorama-magazine/)

Prace nad treścią niniejszego wydania zakończyły się w sierpniu 2015 roku.

### NOTA PRAWNA

Ani Komisja Europejska, ani żadna inna osoba działająca w jej imieniu nie odpowiadają za ewentualny sposób wykorzystania informacji zawartych w niniejszej publikacji ani za błędy, które mogą się pojawić mimo starannego opracowania i drobiazgowej korekty. Niniejsza publikacja niekoniecznie odzwierciedla poglądy lub stanowisko Komisji Europejskiej.

Luksemburg: Urząd Publikacji Unii Europejskiej, 2015

ISSN 1725-8243

© Unia Europejska, 2015

Powielanie dozwolone pod warunkiem podania źródła.

Wykorzystanie/powielanie materiałów chronionych prawami autorskimi osób trzecich wymaga uzyskania zgody posiadaczy tych praw.

Printed in Belgium



# ▶ ARTYKUŁ WSTĘPNY

**Corina Crețu**  
Europejska komisarz  
ds. polityki regionalnej

W wyniku przyjętego ostatnio porozumienia w sprawie nowego programu pomocy dla Grecji Komisja ogłosiła przyznanie ponad 35 miliardów EUR z budżetu UE na zwiększenie liczby miejsc pracy i wzmocnienie gospodarki Grecji do 2020 roku.

Główna część środków na odbudowę greckiej gospodarki będzie pochodzić z europejskich funduszy strukturalnych i inwestycyjnych. Za pośrednictwem programów operacyjnych przyjętych w grudniu zeszłego roku Grecja może otrzymać ponad 20 miliardów EUR w okresie 2014–2020 na wsparcie inwestycji w badania i innowacyjność, TIK, konkurencyjność MŚP, wydajność energetyczną, zrównoważony rozwój obszarów miejskich, edukację i włączenie społeczne. Władze Grecji mogą teraz rozpocząć realizację tych planów.

## Unia energetyczna

Aktywnie uczestniczyliśmy w przygotowaniach pakietu unii energetycznej, który został przyjęty przez Komisję w lutym 2015 roku. Określa on strategię stworzenia silnej unii energetycznej oraz długoterminowej polityki przeciwdziałania zmianie klimatu. Ponieważ strategia energetyczna ma silny wymiar regionalny, polityka spójności UE będzie odgrywać kluczową rolę w budowaniu unii energetycznej. Planuje się znaczne zwiększenie finansowania rozwoju gospodarki niskoemisyjnej, w tym inwestycji w energetykę odnawialną (wydajność energetyczną, odnawialne źródła energii i inteligentne sieci dystrybucji energii), oraz zrównoważonej mobilności multimodalnej w miastach. Na ten cel państwa członkowskie już zarezerwowały około 38 miliardów EUR w swoich umowach o partnerstwie.

## Open Days

Tegoroczna edycja wydarzenia OPEN DAYS odbywa się pod hasłem „Europejskie regiony i miasta: partnerzy w inwestycjach i w osiąganiu wzrostu gospodarczego”. Wydarzenie Europejski Tydzień Regionów i Miast w 2015 roku będzie koncentrować się na MŚP oraz tworzeniu miejsc pracy, jednolitym rynku cyfrowym, energii i rozwoju obszarów miejskich i wiejskich.

Fundusze polityki spójności w wysokości 351,8 miliardów EUR przeznaczone są na inwestycje w europejskich regionach i miastach oraz w gospodarce realną w okresie 2014–2020. Stanowią one podstawowe narzędzie inwestycyjne UE, a wydarzenie OPEN DAYS 2015 będzie doskonałym forum dla krajowych i regionalnych instytucji zarządzających, beneficjentów i instytucji UE do wymiany poglądów i wypracowania odpowiednich i praktycznych podejść do implementowania funduszy.

Podczas wydarzenia OPEN DAYS odbędzie się finał edycji 2015 konkursu RegioStars Awards, w czasie którego kolejny raz zostaną zaprezentowane niezwykle i oryginalne inicjatywy dotyczące inteligentnego, zrównoważonego i sprzyjającego włączeniu wzrostu oraz transformacji obszarów miejskich w ramach jednych z najbardziej innowacyjnych i inspirujących projektów wspieranych z funduszy polityki spójności UE. O tę prestiżową nagrodę będzie walczyć 17 projektów spośród 143 zgłoszonych.

# ▶ BUDOWANIE UNII ENERGETYCZNEJ

**Pakiet unii energetycznej został przyjęty przez Komisję w lutym 2015 roku. Określa strategię stworzenia silnej unii energetycznej połączonej z długoterminową polityką przeciwdziałania zmianie klimatu. DG ds. Polityki Regionalnej i Miejskiej aktywnie uczestniczyła w przygotowaniach pakietu unii energetycznej i za pośrednictwem swoich programów inwestycyjnych będzie odgrywać kluczową rolę w budowaniu gospodarki niskoemisyjnej w Europie.**

Nowa strategia dla unii energetycznej obejmuje pięć powiązanych i wzmacniających się wzajemnie wymiarów polityki:

- ▶ Bezpieczeństwo energetyczne.
- ▶ W pełni zintegrowany wewnętrzny rynek energii.
- ▶ Wydajność energetyczna.
- ▶ Dekarbonizacja gospodarki.
- ▶ Badania, działalność innowacyjna i wzrost konkurencyjności.

W tych obszarach polityka spójności odgrywa główną rolę w realizacji właściwych inwestycji i może zapewnić kluczowe wsparcie. Jej podstawowe działania będą dotyczyć zwiększonego finansowania gospodarki niskoemisyjnej, zwiększenia wykorzystania instrumentów finansowych, zwiększenia pomocy technicznej oraz budowania potencjału, by wesprzeć państwa członkowskie i regiony w opracowywaniu i realizowaniu odpowiednich projektów. Te inwestycje będą stanowić znaczny wkład we wszystkich wymiarach strategii unii energetycznej.

## Kluczowe ogniwo

Polityka spójności to niezwykle istotny element strategii unii energetycznej, ponieważ stanowi bezpośrednie połączenie między decydentami a regionami i miastami. DG ds. Polityki Regionalnej i Miejskiej ma wieloletnie doświadczenie w działaniach na poziomie transgranicznym, regionalnym i lokalnym – jest to bardzo ważne w realizacji planów.

Za pośrednictwem programów operacyjnych państw członkowskich w okresie 2014–2020 zarezerwowano około 39 miliardów EUR na inwestycje w gospodarkę niskoemisyjną (w ramach celu tematycznego 4) – co stanowi dwukrotny wzrost w stosunku do poprzedniego okresu programowania. Gospodarka niskoemisyjna obejmuje zarówno inwestycje w zrównoważoną energetykę (wydajność energetyczną, odnawialne źródła energii i inteligentne sieci dystrybucji), jak i w zrównoważoną mobilność multimodalną w miastach, w tym w powiązane badania i innowacje.

Istnieją również fundusze na dekarbonizację transportu i przejście na inne rodzaje lokomocji oraz na inteligentną infrastrukturę energetyczną (w ramach celu tematycznego 7).

## Priorytety inwestycyjne

W ramach inwestycji w zrównoważoną energetykę kładzie się silny nacisk na wydajność energetyczną, zwłaszcza w budynkach mieszkalnych i publicznych (lub w innej publicznej infrastrukturze), a także w przedsiębiorstwach, ze szczególnym uwzględnieniem MŚP. Znaczne fundusze przydzielono na inwestycje w odnawialne źródła energii, efektywną kogenerację oraz miejskie sieci ciepłownicze oraz w inteligentne sieci dystrybucji energii.

W ramach polityki spójności wspierane są inwestycje w infrastrukturę inteligentnych sieci dystrybucji energii i gazu, w systemy magazynowania i przesyłania, zwłaszcza w słabiej rozwiniętych regionach. Taka infrastruktura ma sprzyjać rozwojowi systemów inteligentnych i uzupełniać inwestycje wspierające proces przejścia na gospodarkę niskoemisyjną.

Finansowanie w ramach polityki spójności obejmuje również dekarbonizację sektora transportu, poprawiając jego wydajność energetyczną i wpierając jego przejście na inne rodzaje transportu. Inwestycje dotyczą głównie zrównoważonego multimodalnego transportu miejskiego, kolejowego, dróg wodnych, multimodalnych podróży, inteligentny systemów transportu, czystszych pojazdów publicznych i paliw alternatywnych.





## Przyciąganie inwestorów prywatnych

Oczekuje się, że prywatne źródła finansowania pokryją dużą część inwestycji w energetykę, gdyż projekty najczęściej generują przychody ze sprzedaży energii odnawialnej lub zmniejszają rachunki za energię w wyniku inwestycji zwiększających wydajność energetyczną. Gdy sponsorzy projektu nie są w stanie zdobyć wystarczającego finansowania z rynku lub gdy projekty nie przynoszą pełnego zwrotu zainwestowanych środków, możliwa jest pomoc publiczna.

Aby lepiej wykorzystać zmniejszone środki publiczne, zwiększa się wykorzystanie instrumentów finansowych. Plan inwestycyjny Komisji przewiduje, że około 20% inwestycji w projekty mające na celu zmniejszenie emisji uzyska wsparcie z instrumentów finansowych.

Zapewniając pomoc w postaci kredytów, gwarancji i kapitału, środki finansowania z UE wykorzystują dodatkowe finansowanie publiczne i prywatne. Dalsze korzyści związane ze stosowaniem instrumentów finansowych, zwłaszcza pożyczek i kapitału, wynikają z tego, że ich obrotowy charakter może zapewnić wsparcie długo po zakończeniu okresu programowania. Dotacje mogą być wykorzystywane jako uzupełnienie umożliwiający wspieranie na przykład gruntownej renowacji

### ZJEDNOCZONE KRÓLESTWO

## Pierwszy „inteligentny” dom o dodatnim bilansie energetycznym sfinansowany z EFRR

Specjaliści w dziedzinie rozwiązań niskoemisyjnych z Uniwersytetu w Cardiff w Walii zaprojektowali i zbudowali pierwszy w Wielkiej Brytanii inteligentny dom generujący niskie koszty energii, który może dostarczać do krajowej sieci energetycznej więcej energii, niż sam zużywa.

Opracowany i zbudowany w ramach projektu SOLCER Wales Low Carbon Research Institute – i w części sfinansowany przez EFRR – w unikatowy sposób łączy po raz pierwszy zmniejszenie zapotrzebowania na energię, dostawy odnawialnej energii i magazynowanie jej, dając w efekcie dom o dodatnim bilansie energetycznym.

Aby znacznie obniżyć zapotrzebowanie na energię, budynek zbudowano z wykorzystaniem izolacji termicznej wysokiego poziomu, co ogranicza przepływ powietrza. Do budowy tego innowacyjnego domu o wysokiej wydajności energetycznej użyto cementu niskowęglowego i strukturalnych izolowanych paneli. Dach zwrócony w stronę południową składa się z w pełni zintegrowanych z budynkiem paneli fotowoltaicznych, zapewniających naturalne oświetlenie przestrzeni pod dachem.



ESTONIA

## Finansowanie renowacji budynków wielomieszkańczych

W 2009 roku, w samym środku kryzysu finansowego i gospodarczego, Estonia stworzyła fundusz kredytowy na budynki wielomieszkańczy. Tym samym stała się pierwszym krajem, który wykorzystał fundusze strukturalne UE do programów renowacji mieszkań. Ten instrument połączył 17,7 miliona EUR w EFRR, 28,8 miliona EUR kredytu z Banku Rozwoju Rady Europy (CEB) i 20,2 miliona EUR z krajowych zasobów. Został zaimplementowany przez KREDEX, krajowy bank promowania rozwoju, działający jako menedżer funduszu holdingowego, oraz dwa banki komercyjne działające jako pośrednicy finansowi.

Jak dotąd przeprowadzono renowację 600 budynków (do listopada 2014 roku), uzyskując poprawę wydajności energetycznej i warunków mieszkaniowych w ponad 22 000 mieszkań. Ten schemat, który można połączyć z projektem pomocy rozwojowej oraz dotacjami uzależnionymi od realizacji, otworzył drogę do prywatnego finansowania w sektorze w okresie 2014–2020.

Zobacz też artykuł poświęcony renowacjom zwiększającym wydajność energetyczną bloków mieszkaniowych [na Litwie na stronie 34](#).

budynków niespełniających minimalnych wymagań prawnych dotyczących wydajności energetycznej, opracowywania innowacyjnych technologii lub rozwiązywania problemów społecznych.

Jednak państwa członkowskie i regiony muszą dbać o to, by finansowanie publiczne nie zastępowało inwestycji prywatnych, ale je uzupełniało i wykorzystywało.

## Instrumenty finansowe

Zachęca się instytucje zarządzające, aby znajdowały możliwości szerszego wykorzystywania instrumentów finansowych, by uzyskać lepsze efekty. Aby wspomóc implementację instrumentów finansowych, można stosować gotowe narzędzia, takie jak instrumenty finansowe związane z kredytami na wydajność energetyczną i odnawialne źródła energii w sektorze budownictwa mieszkaniowego czy pożyczka na renowację.

Europejski Bank Inwestycyjny oraz Komisja uruchomiły specjalną platformę pomocy technicznej, *fi-compass*, która zapewnia dostęp do *know-how* i narzędzi do nauki korzystania z instrumentów finansowych. Witryna internetowa *fi-compass* zawiera wytyczne, podręczniki i studia przypadku dla instytucji zarządzających, pośredników finansowych i innych zainteresowanych stron.

## Zespół przedstawicieli instytucji zarządzających

W ramach wspierania państw członkowskich w realizacji inwestycji w energetykę DG ds. Polityki Regionalnej i Miejskiej oraz DG ds. Energii uruchomiły nieformalny zespół składający się z przedstawicieli instytucji zarządzających i organów odpowiedzialnych za politykę energetyczną (EMA). Jego zadanie polega na organizowaniu regularnych spotkań przedstawicieli instytucji zarządzających i polityki spójności w celu prowadzenia dobrego dialogu i optymalizowania projektów.

Członkowie zespołu mają najlepsze kompetencje do tego, aby zrozumieć powiązania między celami polityki unii energetycznej a funduszami w ramach polityki spójności. Mogą określić, jak dostosować zapotrzebowanie na inwestycje w energetykę do potrzeb regionów, oraz omawiać problemy i znajdować rozwiązania.

## Inteligentna specjalizacja

W maju 2015 roku DG ds. Polityki Regionalnej i Miejskiej, DG ds. energii oraz Wspólne Centrum Badawcze (JRC) Komisji stworzyły razem platformę inteligentnej specjalizacji w dziedzinie energii. Głównym przedmiotem zainteresowań tej platformy, mającej siedzibę w JRC w Sewilli, będą innowacje energetyczne i szersze przyjmowanie projektów dotyczących energii w regionach i miastach UE ([więcej informacji zawarto w Panoramie 53](#)).

Zrównoważona energia to jeden z najczęstszych priorytetów inteligentnej specjalizacji. Ponad 100 państw członkowskich i regionów (lub dwie trzecie zarejestrowanych na Platformie inteligentnej specjalizacji) wskazało badania i rozwój technologiczny oraz innowacje w dziedzinie zrównoważonej energii jako priorytet swoich krajowych i regionalnych strategii inteligentnej specjalizacji.

## Dorobek prawny dotyczący energii – zachęta do wdrożenia

Nadal istnieje wiele obszarów, w których przyjęte prawodawstwo UE nie może być odpowiednio przełożone na prawodawstwo krajowe. To z reguły prowadzi do postępowań o naruszenie przeciwko stosownym państwom członkowskim. Te postępowania mogą być długie i zacięte. Nowy proces poprzedzający dopuszczenie w zreformowanej polityce spójności, noszący nazwę „warunki *ex ante*”, otwiera możliwość uczynienia z implementacji stosownych zapisów prawnych warunkiem wstępnego otrzymania funduszy.

Wiele warunków *ex ante* jest bezpośrednio powiązanych z unijnymi dyrektywami dotyczącymi obszaru energii, np. dyrektywa w sprawie charakterystyki energetycznej budynków (EPBD), dyrektywa w sprawie wydajności energetycznej (EED) czy w sprawie odnawialnych źródeł energii (RES). Warunki te stanowią dla państw członkowskich dodatkową zachętę do tego, aby realizowały przyjęte plany. Potwierdziło się, że są one ważnym czynnikiem stymulującym do działania i państwa członkowskie już przyspieszyły adaptację stosowanego dorobku prawnego UE dotyczącego energii.

## Przywództwo i brakujące ogniwo

W obszarze zwiększania wydajności UE wskazuje kierunki za pomocą dyrektyw EPBD i RES w kwestii unowocześniania krajowych kodeksów budownictwa i podnoszenia standardów wydajności energetycznej w budownictwie i renowacji.



### FRANCJA

## EFRR wspiera inwestycje w zrównoważoną energetykę w budynkach socjalnych

W okresie programowania 2007–2013 francuskie regiony masowo przestawiły programy EFRR na finansowanie poprawy efektywności energetycznej budynków socjalnych. Aby przyspieszyć poprawę efektywności energetycznej, stworzono specyficzny instrument finansowy (*éco-prêt logement social*), a finansowanie z EFRR wykorzystano w schemacie dotacji jako dodatkowe źródło finansowania. Przy przeciętnej inwestycji EFRR na poziomie 3 276 EUR na mieszkanie (17 % całkowitej inwestycji) blisko 60 000 gospodarstw domowych mogło skorzystać na lepszej wydajności energetycznej i powstało około 15 000 lokalnych miejsc pracy.

Francuski plan poprawy efektywności energetycznej budynków, rozpoczęty w 2013 roku, zakładał ambitne cele renowacji 500 000 mieszkań rocznie, aby pomóc w rozwiązaniu problemów środowiskowych, gospodarczych i społecznych (ubóstwo energetyczne).



Dzisiaj, przy wsparciu polityki spójności, UE zapewnia zarówno kompletne ramy polityki zwiększania wydajności energetycznej, jak i brakujące ogniwo – finansowanie.

## Więcej niż finansowanie

Wsparcie w ramach polityki spójności to coś więcej niż finansowanie. Podkreśla ono kluczowe niezbędne warunki, takie jak pomoc techniczna, budowanie potencjału oraz pomoc w dalszym wykorzystaniu instrumentów finansowych, co zilustrowały niektóre wspomniane inicjatywy.

Polityka jest również ważna z tego powodu, że uwzględnia wymiar terytorialny. Ważną rolę w tym względzie mogą także odegrać unijne strategie makroregionalne (dla makroregionu nadbałtyckiego, naddunajskiego, adriatycko-jońskiego i alpejskiego), a także programy Europejskiej Współpracy Terytorialnej – INTERREG – poprzez dalsze propagowanie i wspieranie upowszechniania wiedzy dotyczącej energetyki, w tym wymiany wiedzy i doświadczeń. Polityka spójności zapewnia też specyficzne wsparcie zintegrowanego rozwoju obszarów miejskich oraz planowania transgranicznego.

## Przyszłość

Zapotrzebowanie na inwestycje w obszarze energetyki jest ogromne i ostatecznym celem polityki jest zagwarantowanie rozwiązania problemów rynkowych w sposób, który doprowadzi do powstania opłacalnych rynków. Jednocześnie musi zostać uwzględniony ogólny cel polityki spójności, czyli osiągnięcie spójności gospodarczej, społecznej i terytorialnej. Dzięki wieloletnim doświadczeniom w zarządzaniu rozwojem regionalnym w całej Europie Komisja stworzyła zasób regionalnej i lokalnej wiedzy. W ten sposób może zapewnić zintegrowane podejście w ramach różnych polityk.

Inwestycje dotyczące polityki spójności pomogą nie tylko w osiągnięciu niektórych głównych celów unii energetycznej, lecz także w ograniczeniu kosztownych dostaw energii, zdywersyfikowaniu źródeł energii, przeciwdziałaniu ubóstwu energetycznemu, zmniejszeniu emisji, a także utworzeniu nowych miejsc pracy. Będą również wspierać firmy średniej wielkości. Inwestycje w obszarze energetyki wspomogą także regionalny wzrost i stworzą możliwości działalności biznesowej dla wielu przedsiębiorstw, w tym MŚP w sektorze budownictwa. W ten sposób polityka spójności zaznaczy swój wkład we wszystkich pięciu wymiarach unii energetycznej.

### ► WIĘCEJ INFORMACJI

[http://ec.europa.eu/regional\\_policy/pl/policy/themes/low-carbon-economy/](http://ec.europa.eu/regional_policy/pl/policy/themes/low-carbon-economy/)

# ► FUNDUSZE UE MAJĄ POMÓC GRECJI W BUDOWANIU ZRÓWNOWAŻONEJ PRZYSZŁOŚCI

**Grecja stoi obecnie przed jednym z najtrudniejszych momentów w ostatnim czasie. W tym kontekście ogłoszenie przez Komisję planu zwiększenia zatrudnienia i wzrostu gospodarczego daje Grecji szanse na stworzenie wydajnej i innowacyjnej gospodarki, która podkreśli spójność i zrównoważoną przyszłość.**

W wyniku przyjętego ostatnio porozumienia w sprawie nowego programu pomocy dla Grecji Komisja ogłosiła zmobilizowanie ponad 35 miliardów EUR z budżetu UE na zwiększenie liczby miejsc pracy i wspieranie wzrostu gospodarki tego kraju do 2020 roku.

Znaczna część tej kwoty będzie pochodzić z europejskich funduszy strukturalnych i inwestycyjnych. Za pośrednictwem programów operacyjnych przyjętych w grudniu zeszłego roku Grecja może otrzymać ponad 20 miliardów EUR w okresie 2014–2020 na wsparcie inwestycji w badania i innowacyjność, TIK, konkurencyjność MŚP, wydajność energetyczną, zrównoważony rozwój obszarów miejskich, edukację i włączenie społeczne.

Podejmuje się wszelkie wysiłki, by umożliwić Grecji pokonanie obecnych problemów i osiągnięcie zrównoważonego ożywienia. Aby odbudować grecką gospodarkę, wdrażany jest ukierunkowany plan inwestycyjny umożliwiający zastosowanie środków UE, szczególnie funduszy strukturalnych i inwestycyjnych, jako katalizatora innych prywatnych i krajowych inwestycji publicznych. Ma on zapewnić greckim firmom możliwości rynkowe wzrostu, a także rozkwit innowacyjności i zdolności technologicznych oraz umożliwić wykorzystanie krajowej przewagi konkurencyjnej przy jednoczesnej poprawie wydajności sektora publicznego i zapewnieniu usług obywatelom.

## Unijne wsparcie inwestycji publicznych

Przez 34 lata członkostwa w UE Grecja w wielkim stopniu skorzystała na europejskiej solidarności. Od przystąpienia w 1981 roku w ramach polityk spójności dotyczących obszarów wiejskich i rybołówstwa zainwestowano w Grecji ponad 73 miliardy EUR środków pomocowych (do końca 2014 roku).



► OD LEWEJ DO PRAWEJ:  
VALDIS DOMBROVSKIS, wiceprzewodniczący Komisji Europejskiej do spraw euro i dialogu społecznego;  
CORINA CREȚU, komisarz ds. polityki regionalnej;  
GIORGIOS STATHAKIS, grecki minister gospodarki, infrastruktury, transportu i turystyki.

## JEREMIE WSPIERA TECHNOLOGICZNE PRZEDSIĘBIORSTWA TYPU START-UP

W okresie 2007–2013 technologiczne przedsiębiorstwa typu start-up w Grecji uzyskiwały pomoc różnych wspieranych przez UE funduszy TIK wysokiego ryzyka.

Finansowanie tych cyfrowych biznesów pochodzi z inicjatywy JEREMIE, która wiąże się ze stworzeniem Funduszu Holdingowego inicjatywy JEREMIE (JHF) w Grecji. Jest to instrument, który służy do przyznawania środków z EFRR i Europejskiego Funduszu Inwestycyjnego. W efekcie powstały cztery fundusze wysokiego ryzyka (finansowane w ramach krajowego programu operacyjnego EFRR „Digital Convergence”, przyciągające 30% prywatnego kapitału).

Do czerwca 2015 roku łączne środki z JHF na stworzenie 45 innowacyjnych firm wyniosły 20,3 miliona EUR. Firmy typu start-up skupiły się na cyfrowych zastosowaniach w takich dziedzinach jak turystyka, rozrywka, wydawnictwa muzyczne, handel detaliczny, produkty biotechnologiczne i rekrutacja. Więcej informacji na temat dwóch udanych projektów finansowanych przez JHF znajduje się obok ilustracji na następnej stronie (Discoveroom) oraz w artykule [na stronie 42](#) (Incredible).



Środki te w dużym stopniu przyczyniły się do umocnienia spójności gospodarczej, społecznej i terytorialnej Grecji, ale wciąż jeszcze pozostaje wiele do zrobienia w kwestii modernizacji i dywersyfikacji jej gospodarki, szczególnie przez propagowanie innowacyjności i przedsiębiorczości wśród MŚP. Równolegle potrzebna jest modernizacja sektora publicznego, aby wspierać rozwój gospodarczy i zaspokajać potrzeby społeczne.

To finansowanie zapewniło także kluczową pomoc w czasie trwającego kryzysu gospodarczego, stanowiąc około 85% łącznych inwestycji publicznych w kraju w 2013 roku. Gdyby nie było polityki spójności, PKB w Grecji w 2013 roku byłby niższy o 3,3% niż faktyczny.

## DISCOVEROOM

W ramach projektu Discoveroom powstała innowacyjna aplikacja dla małych pensjonatów i firm oferujących usługi B&B oraz pokoje gościnne, która zapewnia ich właścicielom narzędzia potrzebne do zarządzania biznesem i działań marketingowych. Po niespełna dwóch latach aplikacja jest już używana przez ponad 2 000 właścicieli pensjonatów, a firma rozwinęła swoją działalność na arenie międzynarodowej, przyciągając klientów z ponad 50 krajów. Firma start-up otrzymała fundusze w dwóch ratach – fundusze przedzałżkowe w październiku 2013 roku oraz załżkowe w lipcu 2014 roku.



Łączna wartość inwestycji:

500 000 EUR

Udział Funduszu Holdingowego inicjatywy JERÉMIE:

350 000 EUR

## Konkretne działanie

Projekty finansowane przez UE zapewniły Grecji wsparcie praktycznie we wszystkich obszarach. Od listopada 1992 roku około 5 miliardów EUR zostało zainwestowanych przez UE w infrastrukturę, na przykład umożliwiając tysiącom atenczyków poruszanie się metrem. Dzięki pomocy UE miliony turystów mogą zwiedzać Muzeum Akropolu, które otwarto w 2009 roku. Dziesiątki tysięcy greckich uczniów chodzą do setek nowych szkół zbudowanych ze środków UE. Około 990 000 obywateli korzysta z projektów dotyczących gospodarki wodnej, a 350 000 z modernizacji oczyszczalni ścieków. 800 000 obywateli zapewniono dostęp do szerokopasmowego Internetu.

W okresie 2007–2013 EFRR przyznał ponad 334 miliony EUR na odnowienie szpitali i poprawę infrastruktury podstawowej opieki zdrowotnej. Komisja pracuje też nad usunięciem skutków powodzi, które nawiedziły centralną Grecję i region Ewros.

realizacji tych celów poprzez wartościowe projekty zwiększające innowacyjność i wydajność MŚP, poprawiające wydajność energetyczną lub służące budowie kluczowej infrastruktury. UE może też zapewnić wymianę dobrych praktyk, pomoc techniczną bądź poprawę zdolności administracyjnych.

Wszystkie te działania mają na celu stworzenie podstaw wydajnej i innowacyjnej gospodarki, która będzie w stanie zapewnić obywatelom zrównoważoną przyszłość i umożliwić zdolnym przedsiębiorcom skuteczne konkutowanie na globalnym rynku.

### ▶ WIĘCEJ INFORMACJI

[http://ec.europa.eu/regional\\_policy/pl/newsroom/news/2015/07/a-new-start-for-jobs-and-growth-in-greece-commission-mobilises-more-than-eur35-billion-from-the-eu-budget](http://ec.europa.eu/regional_policy/pl/newsroom/news/2015/07/a-new-start-for-jobs-and-growth-in-greece-commission-mobilises-more-than-eur35-billion-from-the-eu-budget)



## ▶ TESALIA SKUPIA SIĘ NA PRZYSZŁOŚCI



**Region Tesalia w Grecji nie uniknął krajowego kryzysu ekonomicznego, ale dzięki środkom unijnym udało mu się przetrwać najgorsze. Dr Kostas Agorastos, przewodniczący regionu Tesalia, opowiada, jak współpraca regionalna, polityka spójności oraz środki unijne pozwalają ograniczyć negatywne oddziaływanie długu publicznego.**

**▶ Jak, Pana zdaniem, jako przewodniczącego regionów Grecji można propagować współpracę między regionami Grecji a innymi państwami członkowskimi?**

Współpraca regionalna i wspólne programy, w większości współfinansowane ze środków UE, mają kluczowe znaczenie dla zbliżenia regionów Europy. Uczestniczymy w ponadnarodowych programach współpracy i dalej będziemy angażować się w nowe inicjatywy w nowym okresie programowania. Regiony Grecji także współpracują z lokalnymi instytucjami w innych regionach UE, aby stwarzać firmom warunki do współpracy i rozwoju, co pozwoli na poprawę regionalnej gospodarki i przyniesie korzyści obywatelom i środowisku. W okresie 2014–2020 ta lokalna współpraca już staje się faktem dzięki regionalnym strategiom inteligentnej specjalizacji.

**▶ Regionalny program operacyjny 2014–2020 Tesalii (ROP) został przyjęty 18 grudnia 2014 roku. Jakie będą następne kroki?**

Podjęto już znaczne kroki mające na celu wdrożenie programów zarówno na szczeblu krajowym, jak i regionalnym, takie

jak przyjęcie przepisów dotyczących zarządzania, kontroli i realizacji programów rozwoju w okresie 2014–2020.

W połowie 2015 roku miały miejsce pierwsze spotkania komitetów monitorujących Narodowe Strategiczne Ramy Odniesienia (NSRO) na lata 2014–2020, podczas których zatwierdzono specjalistyczne sektory i kryteria finansowania. Obecnie przygotowujemy zaproszenia do składania wniosków.

We wszystkich regionach są opracowywane różnorodne działania legislacyjne i instytucjonalne. Celem Tesalii jest kontynuowanie programów, które można od razu wdrażać. W przypadku pozostałych programów wszystkie regiony współpracują ze stosownymi ministerstwami, aby nie narażać obywateli i lokalnych rynków na opóźnienia.

Po opracowaniu strategii włączenia społecznego i zwalczania ubóstwa oraz regionalnego planu zarządzania odpadami stałymi skupiono się na specjalizacji, rozpoczynając pierwszą fazę pilotażową regionalnych strategii na rzecz inteligentnej specjalizacji (RIS3). Drugie spotkanie komitetu monitorowania programu jesienią 2015 roku również ma na celu uruchomienie działań, a naszym głównym celem jest angażowanie lokalnych instytucji i społeczeństwa obywatelskiego na każdym kroku.

Strategia rozwoju regionu ma na celu przeciwdziałanie negatywnym trendom na tej społeczno-gospodarczej trajektorii i zmianę orientacji modelu rozwoju na rozwój inteligentny, zrównoważony, sprzyjający włączeniu społecznemu. Strategia jest oparta na regionalnym programie operacyjnym 2014–2020 oraz na spodziewanym finansowaniu regionu z programów sektorowych.

► **Ważna zmiana w realizacji greckiej polityki spójności polega na tym, że każdy region ma własnym program. Jak regiony przygotowują się do tego nowego wyzwania?**

Od czasu NSRO na lata 2007–2013 regiony dowiodły, że są w stanie zwiększyć absorpcję funduszy, dokończyć w połowie ukończone projekty, przyspieszyć wdrażanie i nakierować zasoby na gospodarkę. Dotychczasowe sukcesy wynikają z tego, że każdy region ma własny program. Niezbędne są jednak reformy, jeśli chcemy uniknąć przerostu biurokracji. Potrzebny jest proces uzgadniania i przekazywania odpowiedzialności, aby programy sektorowe, które mają wpływ na regiony, mogły być planowane na podstawie kompleksowych ofert mających konkretną wartość dodaną.

Należy zwracać uwagę na jakość demokratycznego zarządzania, aby stworzyć nowoczesny bezosobowy sektor publiczny z szybkimi uproszczonymi procedurami, który jest w stanie rozwiązywać krytyczne problemy społeczne.

► **Grecja stara się wyjść z kryzysu. Jak w Tesalii polityka spójności mogłaby przyspieszyć wzrost gospodarczy i tworzenie miejsc pracy?**

Kryzys dotknął Tesalię później niż inne regiony, ale w znacznie większym stopniu. Od początku programu NSRO w 2011 roku oraz dzięki uczestnictwu w projektach finansowanych za pośrednictwem programów sektorowych Tesalia wiele osiągnęła. Zwiększenie tempa absorpcji funduszy z 19% do 86% i prędkości realizacji projektów to dwa sukcesy. Ukończenie prac, takich jak budowa głównych dróg, szpitali, projektów związanych z infrastrukturą przeciwpowodziową, kulturalnych i edukacyjnych, to niektóre przykłady zdolności władz regionalnych do realizacji polityki spójności.

Jednak regiony opierają się na finansowaniu państwowym. Występują też problemy z zamknięciem NSRO na lata 2007–2013. Sytuacja, z jaką mamy do czynienia w przypadku finansowania, jest zmienna i konieczna jest strukturalna zmiana finansowania. W przeciwnym razie kraj w dalszym ciągu może borykać się problemami. Projekty będą się coraz bardziej opóźniać, ludzie będą tracić pracę, nie będzie się rozwijać przedsiębiorczość, konkurencyjność pozostanie na niskim poziomie, a w kraju będzie niższy wzrost gospodarczy. Być może trzeba będzie rozważyć wypłacanie zaliczek na realizację projektów. Potrzebne jest przedłużenie o rok NSRO na lata 2007–2013.

Uważamy, że zmiany finansowania są bezwzględnie konieczne do rozwoju przedsiębiorczości, badań, innowacyjności i przyspieszenia wzrostu. Aby umowa o partnerstwie na lata 2014–2020 mogła zapewnić autentyczne wsparcie, powinno zmienić się finansowanie. W przeciwnym wypadku wystąpią problemy zarówno z uruchamianiem nowych projektów, jak i z zamknięciem NSRO na lata 2007–2013, co będzie miało poważne konsekwencje dla naszej gospodarki i naszego społeczeństwa. Zmniejszenie wydatków w Grecji mówi samo za siebie. Jeśli chcemy tworzyć miejsca pracy, musi powstrzymać obniżanie standardów życia.



► Nowa droga krajowa między miastami Trikala i Larissa poprawi połączenia transportowe i skróci czas podróży.

► Z LEWEJ: Nowa szkoła pielęgniarska w Volos została zbudowana według projektu bioklimatycznego, który przewiduje wykorzystanie energii słonecznej i wydajny energetycznie system ogrzewania i klimatyzacji.

► **Władze Grecji opracowały strategię inteligentnej specjalizacji badań i innowacyjności. Jakie są główne cele Tesalii?**

Regionalna strategia innowacji dla Tesalii opiera się na dwóch głównych filarach. Na ich bazie będą rozwijane działania pomocnicze.

Pierwszy filar to branża rolno-spożywcza, a drugi to sektor metalowy i budownictwa. Promowanie turystyki jest organizowane w ramach działań pomocniczych i będzie rozwijać potencjał biznesowy kultury Tesalii. Rolą pozostałych działań pomocniczych – produkcji energii, oszczędzania energii i zarządzania środowiskowego – jest wzmocnienie gospodarki obiegowej.

Zaawansowane technologie w opiece zdrowotnej oraz duże lokalne doświadczenie w dziedzinie medycyny sportowej, ortopedii, fizjoterapii i rehabilitacji to punkty wyróżniające gospodarkę Tesalii. Tworzą one możliwości działań przedsiębiorczych. Obecnie dopracowujemy plan działania RIS3 i chcemy natychmiast wykorzystać zasoby dostępne w ramach regionalnego programu operacyjnego dla Tesalii na lata 2014–2020. Wkrótce zostanie ogłoszone działanie pilotażowe. Pragniemy również, aby polityka RIS3 była podstawą do poszukiwania zasobów z innych programów sektorowych NSRO. Jesteśmy przekonani, że podejście oddolne, które od dawna stosujemy w naszym regionie, zaowocowało najlepszymi wynikami w planowaniu naszej strategii, mającej na celu rozwój przedsiębiorczości i pomoc w uzyskiwaniu najlepszych wyników gospodarczych dla Tesalii.

► **WIĘCEJ INFORMACJI**  
[www.thessalia-esp.gr/](http://www.thessalia-esp.gr/)

# ▶ REGIONY JAKO PIONIERZY PRZYSZŁEGO WZROSTU



**Markku Markkula, członek Rady Miejskiej Espoo w Finlandii, został wybrany w tym roku na stanowisko przewodniczącego Komitetu Regionów UE. Jego kadencja ma trwać dwa i pół roku. Rozmawia z *Panoramą* o swoich celach dotyczących regionów Europy i opowiada się za metodą inteligentnej specjalizacji.**

**▶ Jako nowy przewodniczący Komitetu Regionów, gdzie widzi Pan główne problemy, przed którymi stoją regiony Europy?**

Największym wyzwaniem jest ponowne uruchomienie publicznych i prywatnych inwestycji na rzecz wzrostu i innowacyjności. Jako regionalni i lokalni liderzy wiemy, jak jest to pilne. Wymaga to jasnych celów, odpowiedniego finansowania i nowych partnerstw między UE, krajowymi rządami, regionami, miastami i sektorem prywatnym.

Lista wspólnych celów inwestycyjnych jest jasna i obejmuje takie obszary polityki, jak zrównoważona urbanizacja, innowacyjność przemysłowa i społeczna, wspieranie przedsiębiorczości, wydajność energetyczna i bezpieczeństwo energetyczne, gospodarka cyfrowa i włączenie społeczne. Odpowiednie finansowanie i partnerstwa powinny zostać zmobilizowane wokół dwóch głównych narzędzi: polityki regionalnej UE, dysponującej 350 miliardami EUR i unikatowym strategicznym podejściem oddolnym, oraz Europejskiego Funduszu na rzecz Inwestycji Strategicznych.

W ich ramach musimy skupić się przede wszystkim na regionalnym ekosystemie przedsiębiorczości. Z moich doświadczeń wynika, że Europa potrzebuje teraz silnego zaangażowania interesariuszy i postawienia na eksperymenty i pilotażowe programy w obszarze innowacyjności – nie można poświęcać czasu i pieniędzy na planowanie, planowanie i kolejne planowanie. Musimy opracować konkretny wskaźnik regionalnej przedsiębiorczości i rozwoju i aktywnie go używać w europejskich partnerstwach.

**▶ Co Pan sądzi o długoterminowym oddziaływaniu ostatnich wydarzeń politycznych w Europie – w szczególności kryzysu w Grecji – na relacje między regionami UE? Co można zrobić, aby to pokonać?**

Regiony i miasta w kilku krajach borykały się i wciąż się borykają z bezprecedensowymi cięciami finansowymi. Dzieje się to wtedy, gdy lokalne społeczności zostały osłabione przez recesję i potrzebują silniejszego wsparcia. Dlatego sprawą najwyższej wagi jest to, by udostępnić im najlepsze unijne polityki wspierania wzrostu, i to w najszybszy i najefektywniejszy sposób. Ogłoszony plan zmobilizowania i przyspieszenia polityki regionalnej UE w celu wspierania wzrostu i tworzenia miejsc pracy w Grecji jest pierwszym istotnym krokiem we właściwym kierunku. Jako Komitet Regionów UE podejmiemy wszelkie wysiłki, by wspierać lokalne i regionalne władze Grecji przy określaniu najlepszych koncepcji i strategii tworzenia miejsc pracy oraz warunków dla przedsiębiorczości obywateli. Tym samym będziemy umacniać spójność.

**▶ W jakim stopniu, Pana zdaniem, zreformowana polityka regionalna – w celu zachęcania regionów do poszukiwania i wykorzystywania ich konkretnych mocnych stron za pośrednictwem inteligentnej specjalizacji – pomoże w tworzeniu nowych miejsc pracy i wesprze rozwój gospodarczy regionów Europy?**

Jestem jedną z tych osób, które od początku opowiadały się za ogólnym pomysłem inteligentnej specjalizacji. W Finlandii widziałem, co działa, a co się nie sprawdza. Jestem przekonany, że inteligentna specjalizacja ma ogromny potencjał mobilizowania lokalnych zasobów zgodnie z dostosowaną strategią włączenia sprzyjającą wzrostowi i innowacyjności. Każdy region musi trzymać się kilku priorytetów i budować silne europejskie partnerstwa.

Uważam też, że obecnie większość regionalnych i lokalnych liderów przekonało się do tego podejścia i próbuje je zastosować w praktyce. Ale niewielkimi krokami nie uda się osiągnąć niezbędnego postępu. Problem w tym, że musimy też nauczyć się mówić „nie” dobrym propozycjom i opcjom, które nie są zgodne z takimi strategiami, gdyż nasze cele muszą plasować się wśród średnio- i długoterminowych.



## ▼ PARTNERZY W INWESTYCJACH I W OSIĄGANIU WZROSTU GOSPODARCZEGO

Wydarzenie OPEN DAYS 2015 odbędzie się w dniach 12–15 października pod hasłem: „**EUROPEJSKIE REGIONY I MIASTA: PARTNERZY W INWESTYCJACH I W OSIĄGANIU WZROSTU GOSPODARCZEGO**”.

Podobnie jak wydarzenia OPEN Urban Day, OPEN DAYS University oraz RegioStars 2015 Awards wydarzenie OPEN DAYS 2015 skupia na trzech zagadnieniach:

- 1. MODERNIZACJA EUROPY:** Regiony w unii energetycznej i jednolitym rynku cyfrowym.
- 2. REGIONY OTWARTE NA BIZNES:** Rozwój MŚP, innowacyjność i tworzenie miejsc pracy.
- 3. MIEJSCA I PRZESTRZENIE:** Rozwój obszarów miejskich i wiejskich, integracja miast z wsiami.

### ▶ WIĘCEJ INFORMACJI

[http://ec.europa.eu/regional\\_policy/opendays/](http://ec.europa.eu/regional_policy/opendays/)

▶ Jak Pan widzi rolę rozwoju swojej instytucji, zwłaszcza gdy chodzi o wspieranie priorytetów programu wzrostu gospodarczego Europy: za pośrednictwem inwestycji w gospodarkę realną, gospodarkę niskoemisyjną, badania i innowacyjność?

Gospodarka realna, zrównoważony rozwój i innowacyjność mają silny wymiar lokalny. Z tego powodu Komitet Regionów angażuje się w kształtowanie, realizację i monitorowanie polityk UE w tych obszarach. Palącym problemem gospodarki realnej jest zmniejszenie emisji w naszych miastach i w przemyśle. Wymaga to większej innowacyjności we wszystkich społecznościach i firmach. Europa potrzebuje silnego ruchu oddolnego. Można go zainicjować, zachęcając każdy region do pionierskich działań na własnym priorytetowym polu w oparciu o inteligentną specjalizację. Aby je wspierać,

potrzebne są silne europejskie partnerstwa. Komitet Regionów odgrywa kluczową rolę, wydając rzeczowe i solidne opinie, wprowadzając nowe specjalistyczne inicjatywy, takie jak platformy wymiany wiedzy, partnerstwa międzyinstytucjonalne (np. plan wspólnego działania z Europejskim Bankiem Inwestycyjnym na rzecz Planu Junckera) oraz biorąc udział w grupach roboczych na rzecz uproszczeń.

### ▶ Czego szczególnie oczekuje Pan po wydarzeniu OPEN DAYS 2015?

Tegoroczne wydarzenie OPEN DAYS pozwoli nam ocenić start programów operacyjnych polityki spójności na lata 2014–2020, lepiej zrozumieć, jak rodzące się priorytety przełożyły się na rzeczywiste strategie i powstałe projekty. Trudno mi sobie wyobrazić wydarzenie, które lepiej odzwierciedlałoby ideę zjednoczenia i jednocześnie dywersyfikacji, przyjmowanie wspólnych wartości, celów i narzędzi, a zarazem wypracowywanie różnych rozwiązań problemów oraz odmiennych sposobów wykorzystywania pojawiających się możliwości.

EUROPEAN UNION



▶ WIĘCEJ INFORMACJI  
[www.cor.europa.eu](http://www.cor.europa.eu)

Committee of the Regions

# ▶ SŁOWACJA GOTOWA DO PRZEWODZENIA



Po objęciu po raz pierwszy prezydentury Rady Europy Słowacja zamierza koncentrować się na regionalnej konwergencji w całej UE, gdyż jest przekonana, że polityka spójności sprzyja postępowi. *Panorama* rozmawiała z wicepremierem ds. inwestycji Lubomírem Vážnym.



▶ Komisja Europejska przyjęła umowę o partnerstwie ze Słowacją w czerwcu 2014 roku. Jakie główne działania podjęto od tamtego czasu?

Po podpisaniu umowy o partnerstwie nastąpiło zatwierdzenie słowackich programów, które umożliwiły podjęcie działań sprzyjających wzrostowi i tworzeniu miejsc pracy.

Ważnym krokiem w realizacji celów słowackiego programu było przyjęcie legislacji w obszarze dotacji ze środków UE. Rząd Słowacji zatwierdził system zarządzania europejskimi funduszami strukturalnymi i inwestycyjnymi. Celem tego systemu jest zagwarantowanie harmonijnych reguł opartych o przepisy unijne i słowackie związane z europejskimi funduszami strukturalnymi i inwestycyjnymi. Jednocześnie odzwierciedla doświadczenia z realizacji okresu programowania 2007–2013 i wymagania dotyczące większej transparentności i zwalczania korupcji przy przyznawaniu dotacji ze środków unijnych. Opracowaliśmy też kilka metodologicznych wytycznych ułatwiających wdrażanie środków unijnych.

W październiku 2014 roku zatwierdzono programy operacyjne Zintegrowana infrastruktura, Jakość środowiska oraz Badania i innowacyjność. Znalazły się one wśród pierwszych 10 programów operacyjnych zaakceptowanych przez wszystkie państwa członkowskie UE, co jest wielkim osiągnięciem Słowacji. Inne słowackie programy operacyjne były kolejno zatwierdzane do końca 2014 roku.

▶ Jakie są główne zmiany dotyczące programów operacyjnych w porównaniu z programami z lat 2007–2013? Jak ważne były fundusze w ramach polityki spójności od czasu przystąpienia Słowacji do UE 11 lat temu?

W okresie programowania 2014–2020 liczba słowackich programów dotyczących potrzeby koncentracji i ściślejszego powiązania tematycznego polityki spójności z realizacją celów strategii „Europa 2020” zmalała. Nacisk kładzie się na wyniki i ramy wykonania, określając jasne i mierzalne cele. Skorzystano z możliwości finansowania pojedynczego programu operacyjnego z kilku funduszy i wprowadzenia warunków *ex ante*. W większym stopniu zostanie zastosowane zintegrowane podejście do rozwoju terytorialnego. Nowością jest „spójność elektroniczna”, zgodnie z którą wszelka komunikacja będzie się odbywała drogą elektroniczną.

Od czasu, kiedy Słowacja przystąpiła do UE 11 lat temu, widać znaczenie polityki spójności. W każdym regionie można znaleźć pozytywne skutki realizacji projektów finansowanych przez UE. Polityka ta przyczyniła się do zmniejszenia wpływu globalnego kryzysu na gospodarkę Słowacji głównie na rynku pracy.

▶ W jakim stopniu instytucje lokalne i regionalne są zaangażowane w zarządzanie różnymi programami operacyjnymi w Słowacji?

Podczas przygotowywania umowy o partnerstwie i poszczególnych programów stosowaliśmy zasadę partnerstwa. Będzie ona obowiązywać w czasie realizacji okresu programowania 2014–2020.



▶ Wykorzystanie biomasy do produkcji ciepła w Vrable.

W ramach zintegrowanego regionalnego programu operacyjnego instytucjami pośredniczącymi w Słowacji będą wyższe jednostki terytorialne i regionalne stolice. Ich zadaniem jest opracowywanie i realizowanie zintegrowanych regionalnych strategii terytorialnych (RITS) na terytoriach NUTS 3. Częścią modelu RITS jest strategia zrównoważonego rozwoju obszarów miejskich. Przeznaczone na nią środki popłyną do ośmiu regionalnych stolic. Zintegrowane inwestycje terytorialne zostaną zrealizowane w oparciu o strategię RITS.

Stosowane też będą ukierunkowane tematycznie i terytorialnie globalne dotacje, szczególnie w przypadku organizacji pozarządowych i non-profit. Aby zagwarantować przestrzeganie zasady partnerstwa i niedyskryminacji, władze lokalne i regionalne mają swoich przedstawicieli w stosownych komitetach monitorujących i w różnych grupach roboczych.

#### ▶ Jakich wyników spodziewa się Pan pod koniec tego siedmioletniego okresu?

Wielkim wyzwaniem jest osiągnięcie autentycznej konwergencji przez pozostające w tyle regiony. Przy użyciu skoordynowanych strukturalnych polityk chcemy poprawić środowisko innowacyjności, w pełni wykorzystać potencjał technologii informacyjno-komunikacyjnych, wprowadzić inteligentną administrację publiczną oraz upowszechnić umiejętności cyfrowe. Musimy skupić się na tym, by w całej Słowacji zapewnić wysokiej jakości, dostępną i zrównoważoną infrastrukturę sieciową. W obszarze zasobów ludzkich skoncentrujemy się na restrukturyzacji szkolnictwa ponadpodstawowego i wyższego oraz na kształceniu zawodowym, aby skutecznie reagować na potrzeby rynku.

Naszym celem jest rozwiązanie problemów społecznych, takich jak włączenie młodych ludzi w trudnej sytuacji, włączenie społeczne zmarginalizowanych grup, starzenie się populacji i jakość życia, oraz redukcja emisji i adaptacja do zmiany klimatu.

Mocno wierzę w to, że nasze rozwiązania na okres programowania 2014–2020 dadzą rezultaty prowadzące do wzrostu i tworzenia nowych miejsc pracy we wszystkich regionach państwa.

#### ▶ Słowacja będzie po raz pierwszy sprawować rotacyjną prezydencję Rady Europy w 2016 roku. Czy przewiduje Pan jakąś konkretną działalność w kontekście europejskiej polityki regionalnej i miejskiej?

Słowacja będzie sprawować prezydencję Rady Europy zdecydowanie i odpowiedzialnie. W 2016 roku przedstawi Komisji Europejskiej śródkresowy przegląd wieloletnich ram finansowania, pierwsze raporty na temat programów europejskich funduszy strukturalnych i inwestycyjnych oraz instrumentów finansowych za okres 2014–2020, a także sprawozdanie z wyników oceny *ex post* z lat 2007–2013. Spodziewamy się też intensywnej dyskusji na temat skuteczności polityki spójności, jej wkładu w realizację celów strategii „Europa 2020” i jej kierunków po roku 2020. Słowacka prezydencja zamierza wykazać znaczenie polityki spójności jako głównej polityki inwestycyjnej UE, która zmniejsza regionalne dysproporcje oraz wspiera propozycje umożliwiające upraszczanie jej realizacji oraz ograniczenie obciążeń administracyjnych.

Planujemy zorganizowanie w Słowacji kilku dużych wydarzeń związanych z polityką regionalną: konferencję poświęconą polityce spójności UE, Doroczne Forum Strategii UE dla regionu Dunaju oraz Szczyt Komitetu Regionów. Zaplanowana jest też III Światowa Konferencja Gospodarki Mieszkaniowej i Urbanistyki HABITAT. Będziemy się starali, aby państwa członkowskie UE zajęły konstruktywne stanowisko podczas przygotowywania dokumentów końcowych z konferencji oraz aby zapewnić odpowiednią widoczność unijnego programu rozwoju obszarów miejskich podczas tego forum.

▶ WIĘCEJ INFORMACJI  
[www.sk16.eu](http://www.sk16.eu)

# ▶ ESTONIA: SKUPIENIE SIĘ NA KONKURENCYJNOŚCI I WZROŚCIE



**W okresie 2007–2013 Estonia była wśród najwyżej ocenianych krajów pod względem absorpcji środków unijnych. Panorama rozmawia z ministrem finansów Svenem Sesterem o tym, jak Estonia skorzystała na polityce spójności oraz o priorytetach kraju w nowym okresie programowania.**

▶ Jakie były, oprócz doskonałego procesu finansowego, główne osiągnięcia polityki spójności w przypadku Estonii?

Fundusze strukturalne miały ogromny wpływ na rozwój Estonii. Skupiliśmy się głównie na przyspieszeniu wzrostu naszej gospodarki, wspierając eksport i innowacyjność oraz modernizując naszą podstawową infrastrukturę w różnych obszarach. Fundusze unijne pozwoliły podwoić zarówno liczbę przedsiębiorstw eksportujących, jak i wielkość eksportu.

Ale efekty finansowania ze środków unijnych nie ograniczają się jedynie do statystyki i liczb dotyczących gospodarki. Są odczuwalne w codziennym życiu i widoczne w całym kraju. Droga, po której się jedzie, połączenie kolejowe, z którego się korzysta, dostęp do czystej wody pitnej, dostęp do Internetu w domu, e-usługi umożliwiające interakcję z instytucjami państwowymi za pośrednictwem kilku kliknięć w miejsce wielogodzinnego oczekiwania – dzięki unijnym inwestycjom Estonia stała się lepszym miejscem dla firm i ludzi.

Istotny nacisk kładziemy na naszą agendę cyfrową, a środki finansowania z UE przyczyniły się do przekształcenia Estonii w jedno z najbardziej zaawansowanych e-społeczności na świecie poprzez wsparcie rozwoju infrastruktury, sieci i aplikacji do usług online. W efekcie 77% Estończyków posługuje się Internetem, a obywatele rutynowo korzystają z e-usług w obszarach takich jak e-wybory, e-podatki, e-policja, e-opieka zdrowotna, e-bankowość i e-szkola (patrz też *Panorama 52*).

Wiemy też, że musimy inwestować nie tylko w infrastrukturę i biznes, lecz także w naszych ludzi, a środki unijne w dalszym ciągu odgrywają bardzo ważną rolę dla naszego rynku pracy, edukacji i reform społecznych. Zmodernizowaliśmy na przykład 90% szkół zawodowych, aby zaspokajały potrzeby dzisiejszej gospodarki.

Estonia została mocno dotknięta przez kryzys gospodarczy i finansowy, ale dostępność środków unijnych i możliwość szybkiego przeprojektowania schematów pomocy pozwoliła dostosować gospodarkę i wyjść z kryzysu.

▶ Jakie główne wnioski wyciągnięto? Jak wpływają one na programowanie w okresie 2014–2020?

Na podstawie doświadczeń zgodziliśmy się w dwóch kwestiach dotyczących okresu 2014–2020: po pierwsze, europejskie fundusze strukturalne i inwestycyjne to jednorazowe narzędzie, po drugie, musimy skupić się na osiąganiu rezultatów. Celem nie może być po prostu wydawanie pieniędzy i niski wskaźnik błędów. Wykorzystanie środków powinno spowodować strukturalne przesunięcie w rozwoju, zwiększenie wydajności, efektywności lub jakości w jakimś obszarze, sektorze lub branży oraz wywołać pozytywne długoterminowe skutki (np. zainicjowanie i realizowanie reform strukturalnych i kluczowych projektów).

Jesteśmy zadowoleni, że dziś polityka spójności jest ściśle powiązana ze strategią „Europa 2020”, zaleceniami dla poszczególnych krajów oraz odpowiedzialnym fiskalnym zachowaniem państw członkowskich.

▶ Jaka jest strategia inwestycyjna dla EFRR, Funduszu Spójności oraz EFS na okres 2014–2020? Jakich efektów się oczekuje?

Mocno wierzymy, że środki unijne i krajowe muszą być planowane wspólnie i w zintegrowany sposób, zgodnie z celami unijnymi i krajowymi.

Koncentracja strategiczna przyczynia się do realizacji celów strategii „Europa 2020” i jej krajowego odpowiednika „Estonia 2020”. W fazie programowania Estonia poświęciła wiele uwagi analizie potrzeb rozwojowych na następnym 7–10



lat i to nie tylko w obszarach kwalifikujących się do pomocy unijnej, ale także dla kraju jako całości – ponieważ pomoc unijna nie jest czymś oddzielnym, ale jednym z wielu ważnych źródeł finansowania wraz z finansowaniem z krajowych środków publicznych. Skorzystaliśmy też z możliwości posiadania tylko jednego programu operacyjnego zamiast wcześniejszych trzech, aby poprawić koordynację działań władz krajowych i różnych funduszy, w efekcie zapewniając zintegrowane i efektywne wykorzystanie środków unijnych.

Nasze podejście jest mocno napędzane oczekiwaniem, że inwestycje w ramach polityki spójności muszą poprawić naszą konkurencyjność i przyczynić się do rozwoju gospodarczego.

Około jedna trzecia środków zostanie wykorzystana w obszarze gospodarki wymagającej specjalistycznej wiedzy oraz konkurencyjnej na arenie międzynarodowej. Tworzymy warunki dla przedsiębiorczości oraz instytucji badawczo-rozwojowych, by wspierać opracowywanie innowacyjnych produktów i usług, wzrost gospodarczy i dostęp do nowych rynków eksportowych. Produktowność naszych MŚP powinna wzrosnąć o 40%, a liczba przedsiębiorstw eksportowych o 25%.

Jedna trzecia środków zostanie zainwestowana w edukację, zatrudnienie i włączenie społeczne. Głównym celem będzie zapewnienie wyższych kwalifikacji populacji w wieku produkcyjnym i zwiększenie jej konkurencyjności na rynku pracy.

Ostatnia trzecia część środków zostanie zainwestowana w podstawową infrastrukturę – multimodalność transportu, połączenia TIK oraz wydajność energetyczną.

► **Estonia korzystała z instrumentów finansowych do wspierania przedsiębiorstw oraz wydajności energetycznej mieszkań w okresie 2007–2013. Co więcej, planuje zwiększenie udziału instrumentów finansowych oraz poszerzenie obszaru ich stosowania. Jakie są zalety, na podstawie Państwa doświadczeń, używania instrumentów finansowych w polityce spójności?**

Ponieważ budżety publiczne są pod coraz większą presją finansową, Estonia uważa instrumenty finansowe za ważny sposób ograniczenia tej presji i zapewnienia długoterminowego zrównoważonego wsparcia różnych obszarów polityki. Chcemy umożliwić rozwój, a nie tworzyć uzależnienie od finansowania. Dotacje nie zawsze są najodpowiedniejszym sposobem zwiększania konkurencyjności beneficjentów lub ogólnie państwa.

Estonia ma najwyższą liczbę firm typu start-up na mieszkańca w Europie – to świadczy o łatwości zakładania firm w tym kraju. W utrzymaniu wzrostu ich liczby pozytywny efekt ma stworzenie wraz z innymi państwami bałtyckimi Bałtyckiego Funduszu Innowacyjności oraz inwestowanie środków uzyskanych z instrumentów finansowych UE. To pokazuje, jak korzystanie z instrumentów finansowych może mieć autentyczny efekt zwielokrotniania i odnawialny wpływ na gospodarkę.

Przewidujemy, że inwestycje z europejskich funduszy strukturalnych i inwestycyjnych za pośrednictwem instrumentów finansowych co najmniej się podwoją w porównaniu z okresem 2007–2013, co również jest celem dyskutowanym na unijnym poziomie. Dostępne też będą większe kapitały dla przedsiębiorstw i przewiduje się nowy kierunek wsparcia, mający na celu efektywniejsze wykorzystanie środków w przedsiębiorstwach. Będziemy też dalej monitorować inne obszary i rozpoznawać dalsze możliwości używania tradycyjnych instrumentów finansowych w okresie finansowym.

► **WIĘCEJ INFORMACJI**  
[www.strukturifondid.ee/en/](http://www.strukturifondid.ee/en/)

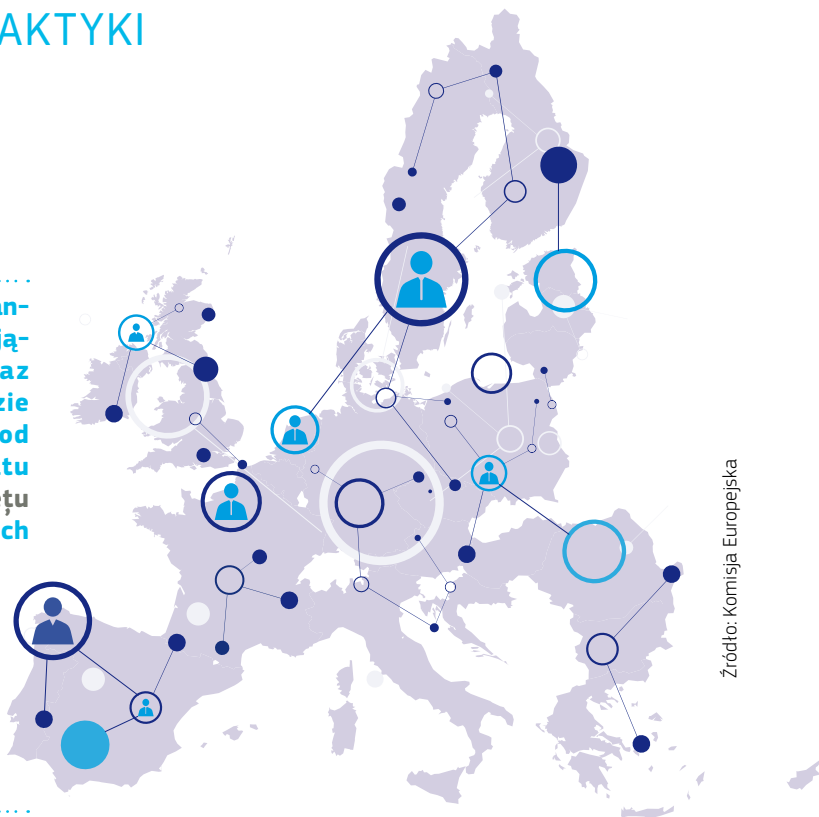
► Seaplane Harbour w Tallinnie mieści jedno z największych w Europie muzeów morskich.



# ▶ TWORZENIE EFEKTYWNEJ ADMINISTRACJI PUBLICZNEJ

## WYTYCZNE I NAJLEPSZE PRAKTYKI WSKAZUJĄ DROGĘ

**Eksperci często twierdzą, że aby uzyskać środki finansowania z UE, potrzeba dobrego projektu zapewniającego bezpośrednie korzyści beneficjentowi oraz szerszej społeczności, ale jego powodzenie będzie zależęć od zdolności administracji. To dlatego od samego początku sprawowania swojego mandatu unijny komisarz ds. polityki regionalnej Corina Crețu podkreśla, że administracja publiczna w państwach członkowskich i regionach musi działać płynnie. Jest to wstępny warunek osiągnięcia największego efektu finansowania w ramach polityki spójności. Obecnie państwa członkowskie coraz lepiej rozumieją, że umocnienie ich zdolności administracyjnych i poprawa zarządzania mają podstawowe znaczenie dla osiągnięcia dobrych rezultatów z inwestycji finansowanych ze środków unijnych.**



Źródło: Komisja Europejska

Komisja i jej Dyrekcja Generalna ds. Polityki Regionalnej i Miejskiej usprawniają sposoby inwestowania środków i zarządzania nimi w okresie 2014–2020. Grupa zadaniowa ds. skutecznego wdrażania programów i projektów doskonale współpracowała z zaangażowanymi krajami, co pozwoliło uzyskać ważne rezultaty w postaci zmniejszenia ryzyka utraty środków unijnych. Ponadto Centrum Kompetencyjne ds. Budowania Zdolności Administracyjnych powołane przez DG zaproponowało inne inicjatywy mające na celu wspieranie krajowych, regionalnych i lokalnych administracji w budowaniu ich zdolności administracyjnych do zarządzania inwestycjami współfinansowanymi ze środków unijnych.

### Narzędzie PEER 2 PEER daje pierwsze rezultaty

W marcu 2015 roku **komisarz Corina Crețu** oficjalnie uruchomiła nowe narzędzie ułatwiające partnerską wymianę między instytucjami zarządzającymi środkami unijnymi – REGIO PEER 2 PEER. Funkcjonariusze publiczni mają teraz łatwiejszy dostęp do dobrych praktyk w całej Europie, co pozwala korzystać z praktycznych doświadczeń ponad 24 000 osobom zarządzającym Europejskim Funduszem Rozwoju Regionalnego oraz Funduszem Spójności. Główne cechy narzędzia REGIO PEER 2 PEER to wygoda, elastyczność, szybkość, skupienie się na konkretnych zagadnieniach i kontrola jakości indywidualnych wymian.

Dzięki tej inicjatywie już wpłynął szereg zgłoszeń z różnych państw członkowskich. Ponadto doszło także do udanej wymiany doświadczeń w Bułgarii, Chorwacji, Polsce i Francji. Otrzymane dotąd zgłoszenia potwierdzają duże zainteresowanie wymianą doświadczeń w takich dziedzinach, jak instrumenty finansowe, pomoc państwowa, zamówienia publiczne, nowe instrumenty rozwoju obszarów miejskich, transparentność i przeciwdziałanie korupcji. Narzędzie REGIO PEER 2 PEER działa obecnie w postaci pilotażowej. Pod koniec 2016 roku zostaną ocenione jego rezultaty i omówione przyszłe sposoby funkcjonowania.

### Pakty Uczciwości zwiększą transparentność i efektywność unijnych projektów

Zapewnienie uczciwości, transparentności i efektywności środków unijnych leży w centrum uwagi kolejnej inicjatywy – Integrity Pacts (Pakty Uczciwości) – uruchomionej w tym roku przez Centrum Kompetencyjne ds. Budowania Zdolności Administracyjnych. Pakty Uczciwości to narzędzie opracowane przez organizację Transparency International w celu wspierania rządów, firm i społeczeństwa obywatelskiego w budowaniu zaufania i zwiększania przejrzystości w obszarze zamówień publicznych. Stanowi wiążącą prawnie umowę zawieraną pomiędzy instytucją zamawiającą a firmami ubiegającymi się o zamówienia publiczne w celu wyeliminowania praktyk korupcyjnych i zapewnienia uczciwości,



► Komisarz Crețu i Miklos Marschall, zastępca dyrektora zarządzającego organizacji Transparency International.

transparentności i efektywności procesu zamówień publicznych. Jednym z kluczowych elementów instrumentu jest zewnętrzne monitorowanie umowy przez organizację społeczeństwa obywatelskiego.

Komisja w ścisłej współpracy z organizacją Transparency International postanowiła pilotażowo zastosować to narzędzie w kilku projektach współfinansowanych przez UE. W maju 2015 roku opublikowano wezwanie do zgłaszania zainteresowania uczestnictwem w inicjatywie, adresowane zarówno do administracji publicznych (instytucji zarządzających funduszami unijnymi i beneficjentów pomocy unijnej), jak i do organizacji społeczeństwa obywatelskiego. Reakcja przerosła oczekiwania. Ogólnie Komisja otrzymała 56 zgłoszeń z 13 państw członkowskich, z czego 25 pochodziło od organizacji społeczeństwa obywatelskiego, a 31 od władz publicznych. Obecnie trwają przygotowania do realizacji projektów znajdujących się na krótkiej liście.

Oczekuje się, że pilotażowa inicjatywa Pakty Uczciwości będzie promować dobre zasady zarządzania, takie jak większa transparentność, a także ograniczanie kosztów. Doświadczenia wykazały, że projekt ma potencjał ograniczenia kosztów kontraktów o 30% dzięki bardziej rygorystycznym procedurom zamówień publicznych.

## Pomoc w unikaniu najczęściej popełnianych błędów w zamówieniach publicznych

Pakty Uczciwości nie są jedynie inicjatywą związaną z zamówieniami publicznymi w projektach współfinansowanych przez UE. Centrum Kompetencyjne ds. Budowania Zdolności Administracyjnych z kilku powodów umieściło ten obszar wśród swoich najważniejszych priorytetów. Zamówienia publiczne stanowią około 19% unijnego PKB. Szacuje się, że

około 48% europejskich funduszy strukturalnych i inwestycyjnych przechodzi przez zamówienia publiczne i w tym obszarze pojawia się najwięcej problemów. Pomyłki w zamówieniach publicznych mogą prowadzić do istotnych korekt finansowych i utraty środków. W większości przypadków wynikają z braku doświadczenia w stosowaniu skomplikowanych zasad, ale Komisja pomaga mniej doświadczonym zawierającym kontrakt władzom w państwach członkowskich, oferując przyjazny przewodnik zawierający wskazówki, jak unikać najczęściej popełnianych błędów przy zamawianiu prac, usług lub dostaw związanych z unijnym współfinansowaniem.

**„Ideał jest nieosiągalny, ale jeśli będziemy do niego dążyć, możemy osiągnąć doskonałość”**

Jedną z zasad dobrej administracji jest ciągłe dążenie do usprawnień. Obecnie uwaga Komisji skupia się nowych programach na okres 2014–2020, ale Komisja stara się dbać także o to, aby nie powtarzano błędów z przeszłości. Celem jest rozpoczęcie nowego okresu programowania przy użyciu poprawionych struktur, umiejętności i z większą wydajnością. Jest to niezbędne nie tylko dlatego, by osiągnąć jak największe korzyści ze środków publicznych, lecz także by zwiększać liczbę miejsc pracy, zaufanie do instytucji oraz wiarygodność polityki.

### ► WIĘCEJ INFORMACJI

Poprawa efektywności wydatkowania środków na inwestycje i zarządzania nimi:  
<http://europa.eu/!VJ96UM>

# ► INFORMOWANIE O FUNDUSZACH UE NA POZIOMIE LOKALNYM

## Ilu obywateli ma świadomość możliwości i oddziaływania europejskich funduszy strukturalnych i inwestycyjnych w ich regionie?

Aby lepiej unaocznic konkretne inwestycje zrealizowane w ramach polityki regionalnej i miejskiej (351,8 miliardów EUR w okresie 2014–2020), Komisja Europejska, instytucje zarządzające oraz centra informacyjne Europe Direct podejmują wspólne działania informacyjne. Celem jest uświadomienie potencjalnym beneficjentom możliwości uzyskania finansowania i zwrócenie uwagi obywateli na konkretne lokalne rezultaty.

## Podejście lokalne

W 2015 roku Dyrekcja Generalna ds. Polityki Regionalnej i Miejskiej kładła większy nacisk na „wymiar lokalny”, określając działania w powiązaniu ze stosownymi partnerami krajowymi. W różnych krajach UE organizuje się seminaria i sesje informacyjne poświęcone sposobom lepszego informowania o polityce spójności.

Niemcy, Włochy, Szwecja, Bułgaria, Grecja i Zjednoczone Królestwo były pionierami w organizacji takich wydarzeń, a Hiszpania, Chorwacja i Rumunia już ogłosiły zamiar zorganizowania podobnych imprez do końca 2015 roku.

We Włoszech i w Bułgarii seminaria dla komentatorów były połączone z seminariami dla krajowych i lokalnych dziennikarzy. Podczas seminariów informowano media o priorytetach i celach polityki spójności na lata 2014–2020 oraz o sposobach pomagania regionom w tworzeniu miejsc pracy i osiągnięcia wzrostu poprzez ukierunkowane inwestycje.

Ostatnie spotkanie INFORM komentatorów EFRR (Lille, czerwiec 2015 roku) było poświęcone głównie priorytetom politycznym Komisji Junckera. Prelegenci i eksperci zarówno z państw członkowskich, jak i różnych służb Komisji, w tym także DG ds. Polityki Regionalnej i Miejskiej, wyjaśniali powiązania między planem inwestycyjnym dla Europy, jednolitym rynkiem cyfrowym, gospodarką niskoemisyjną i unią energetyczną oraz wkład polityki spójności w realizację tych priorytetów.

## INFORM I INIO

Program INFORM, koordynowany przez DG ds. Polityki Regionalnej i Miejskiej, jest obejmującą całą unię siecią komunikacyjną urzędników odpowiedzialnych za informowanie o inwestycjach w ramach EFRR i Funduszu Spójności w państwach członkowskich. INIO to sieć krajowych koordynatorów komunikacji dla Europejskiego Funduszu Społecznego, zarządzana przez DG ds. Zatrudnienia, Spraw Społecznych i Włączenia Społecznego.


Każda sieć ma na celu poprawę widoczności projektów współfinansowanych przez UE na drodze wymiany doświadczeń i dobrych praktyk. Koordynatorzy mają poprawić jakość komunikacji, aby zwiększyć świadomość wśród szerokiej publiczności na temat korzyści związanych z projektami.

## Wydarzenia związane z uruchomieniem programu operacyjnego

Państwa członkowskie i instytucje zarządzające są odpowiedzialne za opracowanie strategii komunikacyjnych dla poszczególnych programów operacyjnych w ciągu sześciu miesięcy od ich przyjęcia. Komisja Europejska nie musi formalnie zatwierdzać strategii, ale musi być informowana o niej i musi ją otrzymać za pośrednictwem SFC2014, oficjalnego narzędzia elektronicznego zarządzania dla europejskich funduszy strukturalnych i inwestycyjnych.

W pierwszej połowie 2015 roku przyjęto 40% strategii komunikacyjnych programów operacyjnych, natomiast niemal wszystkie pozostałe zostaną zatwierdzone przed rokiem 2016.

Komisja Europejska zachęca do współpracy nad strategiami komunikacyjnymi dotyczącymi różnych funduszy. Państwa członkowskie i instytucje zarządzające mogą wybrać podejście, które najbardziej pasuje do ich krajowych i regionalnych



„Mamy jeden prosty, ale ambitny cel – wykorzystać rekordowo wysokie fundusze unijne, aby wykonać kolejny wielki cywilizacyjny krok naprzód. Każda złotówka z łącznej kwoty 500 miliardów PLN zostanie mądrze zainwestowana. ”

► EWA KOPACZ – PREMIER POLSKI

## ZASADY DOTYCZĄCE INFORMACJI I KOMUNIKACJI ▼

Dowiedz się więcej o zasadach dotyczących informacji i publikacji, w tym korzystania z logotypów.

► Strona witryny internetowej Inforegio poświęcona zasadom dotyczącym informacji i komunikacji, w tym przepisom:

[www.ec.europa.eu/regional\\_policy/pl/policy/communication/legislation/](http://www.ec.europa.eu/regional_policy/pl/policy/communication/legislation/)

► W związku z powszechnym zapotrzebowaniem DG ds. Polityki Regionalnej i Miejskiej podaje przykłady używania logotypu UE oraz odsyła do Funduszu we wszystkich wersjach językowych:

[www.ec.europa.eu/regional\\_policy/pl/information/logos/](http://www.ec.europa.eu/regional_policy/pl/information/logos/)

► Czasem pojawiają się pytania związane ze stosowaniem zasad dotyczących informacji i komunikacji. Aby pomóc instytucjom zarządzającym, na witrynie Inforegio udostępniono okresowo aktualizowany dokument z najczęściej zadawanymi pytaniami dotyczącymi interpretacji zasad komunikacji (odpowiedzi zostały uzgodnione pomiędzy Dyrekcjami Generalnymi ds. Zatrudnienia, Spraw Społecznych i Włączenia Społecznego oraz ds. Polityki Regionalnej i Miejskiej):

[www.ec.europa.eu/regional\\_policy/sources/policy/communication/qa\\_comm.pdf](http://www.ec.europa.eu/regional_policy/sources/policy/communication/qa_comm.pdf)

okoliczności (scentralizowane, zdecentralizowane, obejmujące jeden fundusz lub wiele funduszy). I w rzeczywistości zastosowano różne podejścia: na przykład jedną strategię komunikacyjną obejmującą wszystkie europejskie fundusze strukturalne i inwestycyjne (m.in. w Bułgarii, na Malcie, w regionie Lazio we Włoszech) lub dotyczącą programów EFRR i EFS bądź też dedykowane strategie dla każdego programu operacyjnego i funduszu.

Imprezy inauguracyjne programów operacyjnych stwarzają doskonałe okazje komunikacyjne. Informacje powinny być skierowane do jak najszerszej publiczności, w tym do mediów. Polska, której przyznano największą kwotę z unijnego budżetu inwestycyjnego na lata 2014–2020 (w wysokości 89 miliardów EUR), uwzględniając wszystkie europejskie fundusze strukturalne i inwestycyjne, świętowała tę okazję razem z premier **Ewą Kopacz** i marszałkami 16 polskich regionów. Marszałkowie symbolicznie otrzymali przyjęte programy operacyjne od ministra rozwoju regionalnego **Marii Wasiak** oraz komisarza ds. polityki regionalnej **Coriny Crețu**. Wydarzenie, które miało miejsce w lutym 2015 roku, było szeroko prezentowane przez media.

Kolejna innowacyjna impreza inauguracyjna została zorganizowana dla programu Interreg Europe: konferencja, która zgromadziła 850 decydentów i praktyków w Bolonii we Włoszech, była szeroko obecna w mediach. Uczestniczyło w niej 1 200 osób. Ponad 2000 zasiadało przy 130 stołach sieciowych bezpośrednio lub online przy użyciu mediów społecznościowych.

Zachęca się do tego, aby organizować imprezy inauguracyjne programów, dla których jeszcze nie zatwierdzono strategii komunikacyjnych. Wydarzenia takie przyciągają bowiem uwagę potencjalnych beneficjentów i stwarzają nowe możliwości finansowania. Ponadto zwiększa się świadomość publiczna dotycząca minionych programów i osiągnięć.

# ▶ ZNAJOMOŚĆ I POSTRZEGANIE UNIJNEJ POLITYKI REGIONALNEJ PRZEZ OBYWATELI UE

WYNIKI NAJNOWSZEGO BADANIA EUROBAROMETRU

Jako główne ramię inwestycyjne Unii Europejskiej, polityka regionalna odgrywa ważną rolę w zmniejszaniu różnic gospodarczych i społecznych między regionami Europy oraz w zwiększaniu wzrostu i tworzeniu miejsc pracy. Co 2–3 lata Komisja przeprowadza badanie w celu określenia znajomości i postrzegania unijnej polityki regionalnej przez obywateli UE. Ostatnie badanie przeprowadzone w czerwcu 2015 roku daje obraz obecnej opinii.

Badanie wykazało, że znajomość polityki regionalnej UE pozostaje na tym samym poziomie jak w badaniach z lat 2010 i 2013: 34% respondentów słyszało o projektach współfinansowanych przez UE, realizowanych w miejscach ich zamieszkania.

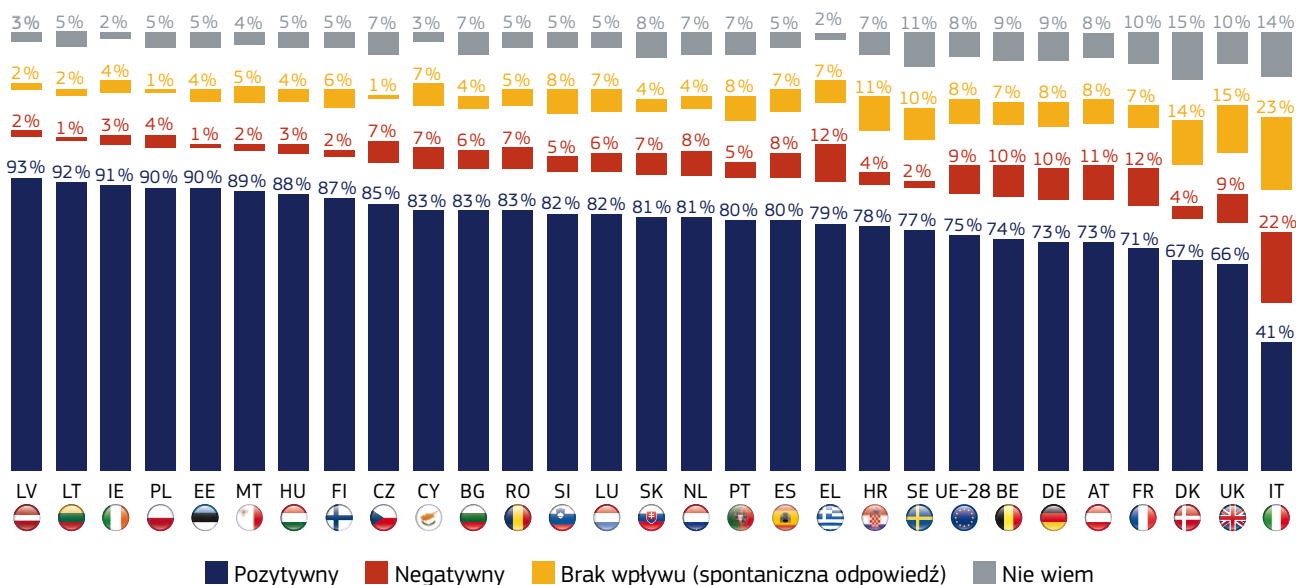
▶ WIĘCEJ INFORMACJI  
[http://ec.europa.eu/public\\_opinion/archives/eb/eb83/eb83\\_en.htm](http://ec.europa.eu/public_opinion/archives/eb/eb83/eb83_en.htm)

## WPLYW PROJEKTÓW

Dobre wieści: spośród obywateli, którzy słyszeli o polityce regionalnej UE, trzy czwarte wierzy w pozytywne oddziaływanie projektów. Te zachęcające wyniki podkreślają ogromny potencjał komunikacyjny projektów polityki regionalnej UE. Wskaźniki pozytywnego postrzegania były wyższe od 90% na Litwie, Łotwie, w Irlandii, Polsce i Estonii.

### PYTANIE

Czy wsparcie UE miało pozytywny lub negatywny wpływ na rozwój Twojego miasta lub regionu? Weź pod uwagę wszystkie projekty, o których zdarzyło Ci się słyszeć.



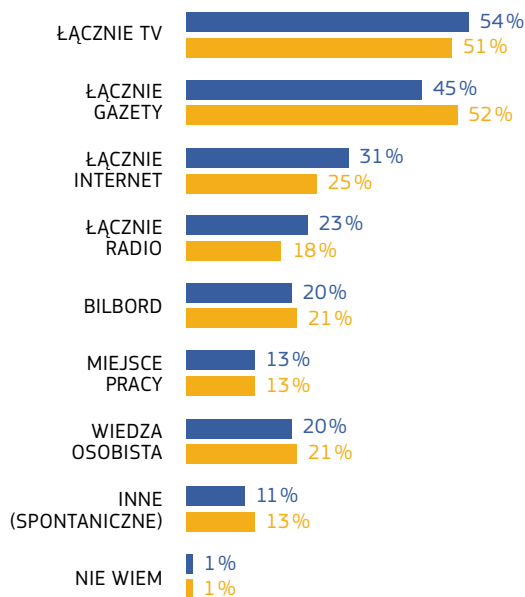
## MEDIA

Za pośrednictwem których mediów obywatele dowiadują się o projektach polityki regionalnej UE? Telewizja, wymieniona przez ponad połowę respondentów (54%), zastąpiła gazety (45%) jako podstawowe źródło informacji na temat projektów współfinansowanych przez UE. Internet i radio również odnotowują wzrost. Badanie wykazuje, że Internet jest podstawowym źródłem informacji na temat projektów polityki regionalnej UE w grupie wiekowej 15–39 (41%).

### PYTANIE

Gdzie zdarzyło Ci się o tym słyszeć? Po raz pierwszy? A następnie? (możliwych kilka odpowiedzi)

▶ % UE-28



BADANIE Z: Czerw. 2015 r. Wrz. 2013 r.

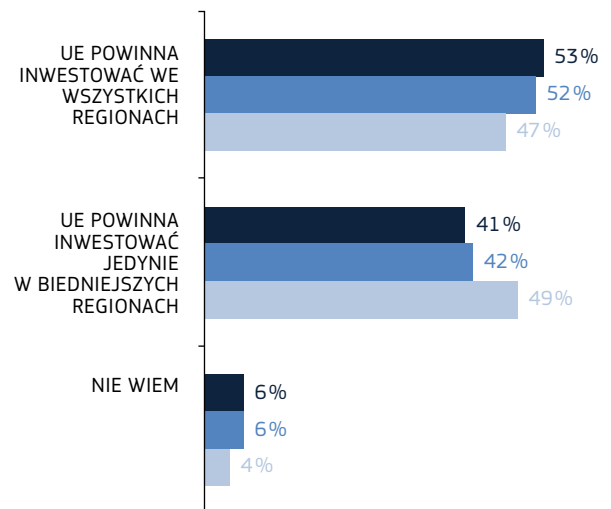
## WSPARCIE

Większość obywateli uważa, że UE powinna dalej inwestować we wszystkich swoich regionach. Badanie wykazuje też, że większość obywateli w 18 z 28 państw członkowskich podziela ten pogląd, w tym obywatele z krajów obejmujących bogate regiony (np. Finlandii, Szwecji, Luksemburga, Niemiec, Austrii).

### PYTANIE

Europejska polityka regionalna wspiera projekty rozwoju gospodarczego we wszystkich regionach. Czy Twoim zdaniem UE powinna kontynuować inwestowanie we wszystkich regionach, czy raczej powinna się koncentrować na biedniejszych?

▶ % UE-28



BADANIE Z: Czerw. 2015 r. Wrz. 2013 r. Czerw. 2010 r.

## PRIORYTETY INWESTYCYJNE

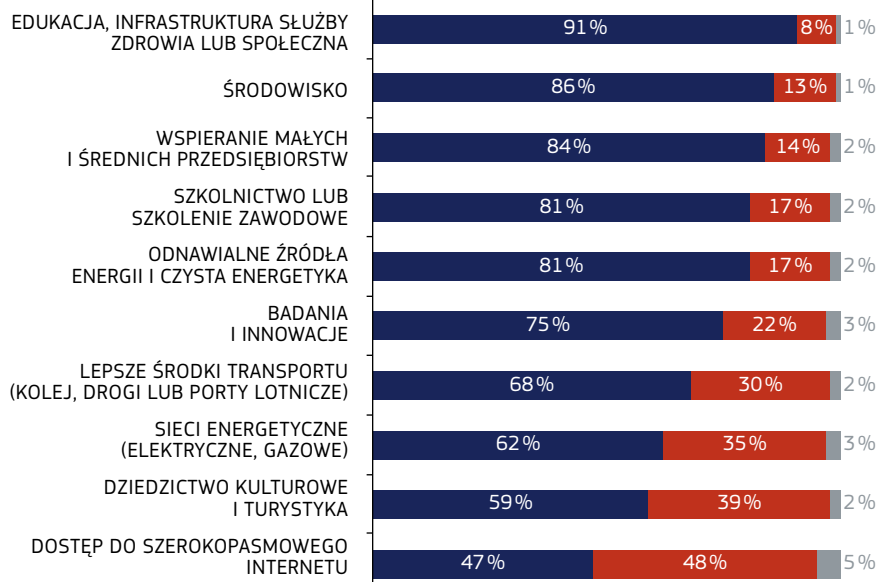
Obywatele uważają, że priorytetowe powinny być inwestycje w edukację, infrastrukturę służby zdrowia lub społeczną, środowisko i MŚP.

### PYTANIE

Europejska polityka regionalna może inwestować w różnych domenach. Które z poniższych przykładów uważasz za ważniejsze lub mniej ważne dla Twojego miasta lub regionu?

▶ % UE-28

■ Ważniejsze  
■ Mniej ważne  
■ Nie wiem



# ▶ TRANSFORMACJA REGIONALNYCH GOSPODAREK POPRAWIEZ INTELIĞENTNĄ SPECJALIZACJĘ – DROGA NAPRZÓD

**Globalny kryzys gospodarczy spowodował stagnację gospodarczą i znaczny spadek inwestycji w UE. W odpowiedzi na tę sytuację Komisja Europejska przyjęła politykę makroekonomiczną opartą na trzech najważniejszych elementach: inwestycje, reforma strukturalna i odpowiedzialność fiskalna.**

Kryzys gospodarczy przyczynił się do pogorszenia konwergencji w Europie, co negatywnie odbija się na wychodzeniu z kryzysu i przyszłym wzroście. Wyzwaniem dla Europy jest przywrócenie konwergencji. Strategie inteligentnej specjalizacji mogą być potężnym instrumentem koncentracji zasobów na rzecz badań, innowacyjności i modernizacji przemysłu w regionach w konkretnych obszarach. Dają one regionom względną przewagę w zakresie przyszłych możliwości wzrostu dla Europy. Dzięki temu wszystkie regiony odnotowują wzrost gospodarczy, powstawanie miejsc pracy oraz ograniczanie dysproporcji.

## Opowieść o wzroście: zamykanie luki inwestycyjnej

Wśród dostępnych europejskich narzędzi inwestycyjnych jest Europejski Fundusz na rzecz Inwestycji Strategicznych (EFIS). Jego celem jest zagwarantowanie 315 miliardów EUR w latach 2015–2017, które mają zapewnić krótkoterminowe zwiększenie zapotrzebowania oraz długoterminowy wzrost potencjału gospodarczego.

Szacuje się jednak, że EFIS jest w stanie zapełnić zaledwie jedną trzecią luki inwestycyjnej powstałej w wyniku kryzysu i że będzie mieć znaczenie jedynie dla wielkich projektów. Aby wesprzeć strategiczne inwestycje, europejskie fundusze strukturalne i inwestycyjne zapewniają pakiet inwestycyjny w wysokości 450 miliardów EUR w okresie 2014–2020.

## CO TO JEST INTELIĞENTNA SPECJALIZACJA?

Jest to strategiczne podejście do określania priorytetów inwestycji publicznych na rzecz badań i innowacji sprzyjających transformacji gospodarczej regionów w celu budowania przewag konkurencyjnych i wykorzystywania możliwości rynkowych w nowym łańcuchu wartości. Regionalne strategie innowacji na rzecz inteligentnej specjalizacji (RIS3) stały się wymaganiami wstępnymi przy opracowywaniu programów operacyjnych w europejskiej polityce spójności.

Zagwarantują też co najmniej dodatkowe 150 miliardów EUR publicznych i prywatnych wspólnych inwestycji, co daje łącznie środki w wysokości 600 miliardów EUR. Około 80% tych środków zostanie wykorzystanych w mniej rozwiniętych regionach, które szczególnie dotknęła recesja.

Ponad 160 miliardów EUR z europejskich funduszy strukturalnych i inwestycyjnych przeznaczono na wspieranie inwestycji w badania i innowacyjność, TIK, konkurencyjność MŚP oraz w przejście na gospodarkę niskoemisyjną. W poprzednich dekadach wzrost gospodarczy wiązał się z produktywnością i innowacyjnością. To właśnie one będą głównymi czynnikami, które zapewnią nowe zrównoważone miejsca pracy.

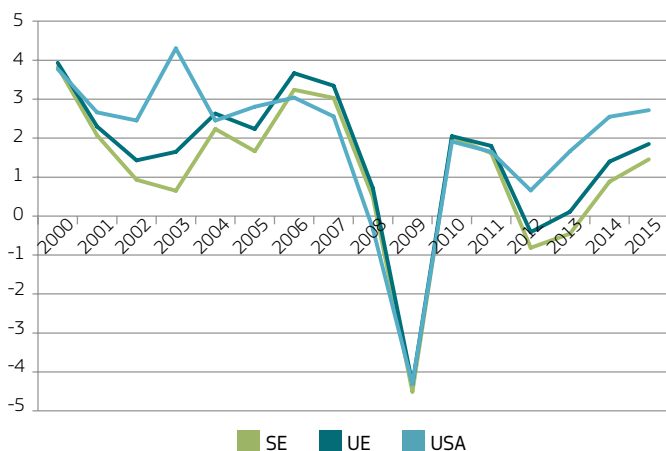
## Inteligentna specjalizacja: umożliwienie transformacji

Poprzez RIS3 zreformowana polityka spójności zaczęła odgrywać ważną rolę w europejskiej strategii wzrostu na

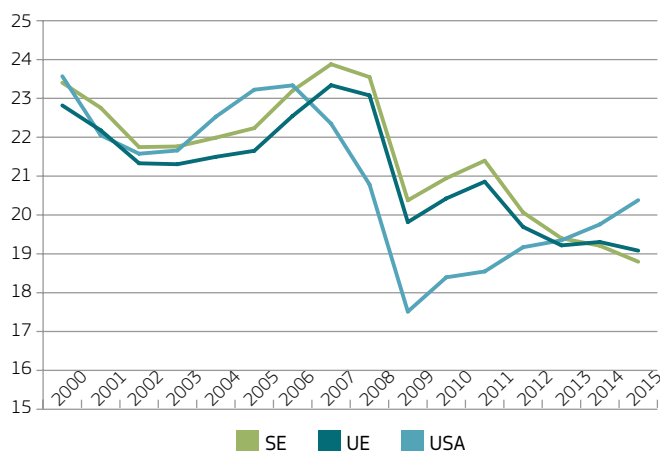


## PKB I INWESTYCJE 2000–2015 <sup>(1)</sup>

### ▶ WZROST PKB (%)



### ▶ INWESTYCJE (% PKB)



Gdy PKB w Europie zaczyna rosnać, inwestycje są na dużo niższym poziomie niż przed kryzysem. Na wykresie porównano dane dla strefy euro (SE), UE-28 jako całości i dla USA.

Źródło: European Political Strategy Centre, IMF, Eurostat

rzecz przyspieszenia integracji gospodarczej. Prowadzi ona do transformacji przemysłowej i budowania odporniejszych gospodarek.

Powinna też spowodować przywrócenie konwergencji w Europie dzięki inteligentnej specjalizacji umożliwiającej regionom na różnych etapach rozwoju osiągnięcie większej wartości dodanej. Dodatkowo inteligentna specjalizacja pozwala pozostałym w tyle regionom dokonać skoku w łańcuchu wartości przez wykorzystanie lokalnego potencjału dla globalnych rynków.

Dzięki temu, że stała się warunkiem wstępnym w procesie planowania europejskich funduszy strukturalnych i inwestycyjnych, strategię większości regionów są dziś <sup>(2)</sup> oparte na dokładnej analizie problemów i szans rozwoju regionalnego, a także na dedykowanym procesie „przedsiębiorczego odkrywania”. To ostatnie podejście wprowadza oddolną perspektywę biznesową w identyfikowaniu zorientowanych na przyszłość obszarów wzrostu innowacyjności.

Wprowadzenie opracowanie strategii inteligentnej specjalizacji zostało ogólnie dobrze przyjęte i zapewniło nowy start polityce regionalnej <sup>(3)</sup>, ale negocjacje dotyczące spełnienia tych warunków *ex ante* sprawiły wiele problemów, na przykład w związku z liczbą zidentyfikowanych priorytetowych obszarów i jakością procesu przedsiębiorczego odkrywania.

(1) <http://ec.europa.eu/epsc/pdf/presentations/040615vinhassouza.pdf>

(2) Powstający pejzaż priorytetowych obszarów regionalnej inteligentnej specjalizacji jest udokumentowany za pomocą bazy danych EYE@RIS3.

(3) Badanie przeprowadzone przez Fraunhofer Institute wykazało, że inteligentna specjalizacja doprowadziła do znacznego odnowienia kultury planowania regionalnego i do lepszego zrozumienia regionalnych potencjałów: [www.isi.fraunhofer.de/isi-wAssets/docs/p/de/vortragsfolien/regionen\\_cluster/S3\\_Projekt\\_2014\\_final.pdf](http://www.isi.fraunhofer.de/isi-wAssets/docs/p/de/vortragsfolien/regionen_cluster/S3_Projekt_2014_final.pdf)

Wiele regionów, zwłaszcza tych, które zostały szczególnie dotknięte kryzysem, postrzega inteligentną specjalizację jako odpowiednią odpowiedź na kurczenie się środków publicznych. Inteligentna specjalizacja umożliwia regionom „zwalczanie skutków kryzysu w systematyczny sposób, zastępując ilość jakością” <sup>(4)</sup>, tzn. dzięki zwracaniu uwagi na efekty inwestycji, a nie na proste dążenie do zwiększenia wydatków na prace badawczo-rozwojowe, oraz na „zwiększanie odporności, co lepiej przygotowuje na kolejny kryzys”.

### Realizacja RIS3: pięć wyzwań

Następnym krokiem jest spowodowanie, aby inteligentna specjalizacja działała w całej Europie. Podstawowe znaczenie dla realizacji strategii inteligentnej specjalizacji, zapewnienia szybkiego ożywienia oraz średnio- i długoterminowej konkurencyjności ma pięć elementów.

- ▶ **1. Identyfikacja konkretnych projektów inwestycyjnych** przyspieszających transformację. Państwa członkowskie i regiony powinny pracować nad strategicznymi projektami promującymi wspólnie inwestowanie w łańcuchy wartości w oparciu o krajowe/regionalne priorytety inteligentnej specjalizacji oraz flagowe europejskie inicjatywy.
- ▶ **2. Poleganie na stałym przedsiębiorczym odkrywaniu**, w które zaangażowani są interesariusze z obszaru przemysłu i badań, pomagający doprecyzować priorytetowe obszary i dostosować strategię do ciągłych zmian rynku.

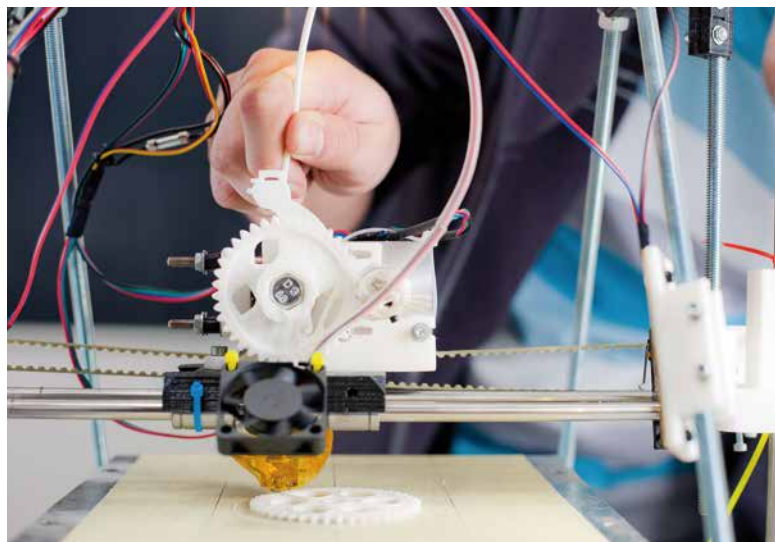
(4) Słowa Marty Marin, Delegacja Rządu Baskijskiego na wydarzeniu szkoleniowym w zakresie inteligentnej specjalizacji zorganizowanym przez DG ds. Polityki Regionalnej i Miejskiej, Bruksela, 25 czerwca 2015 roku.

## PRZYKŁADY PROJEKTÓW PILOTAŻOWYCH

### ► WYSOKOWYDAJNA PRODUKCJA PRZY UŻYCIU DRUKU 3D

Druk 3D może zrewolucjonizować produkcję i przekształcić kilka gałęzi przemysłu, a także przyczynić się do powstania całkowiście nowych łańcuchów wartości oraz działalności przemysłowych. Ale wciąż jest wiele barier utrudniających przyjęcie technologii i dokonanie przełomu związanego z powstającymi aplikacjami.

Aby przyspieszyć tworzenie rynku, we wrześniu 2014 roku uruchomiono program pilotażowy VI, który obecnie obejmuje 22 regiony UE. Jest wspierany w ramach programu COSME w celu poszerzenia analizy łańcucha wartości na 40 dodatkowych regionów, w tym regiony słabiej rozwinięte. Po przetestowaniu metodologii kolejnym krokiem będzie przejście do konkretnych wspólnych inwestycji z udziałem przemysłu. Pierwsze etapy zaowocowały sześcioma propozycjami platform łączących różne łańcuchy wartości w sieć: dwie dla branży motoryzacyjnej, po jednej dla branży maszyn i tekstyliów i dwie dla branż kreatywnych. Tworzenie sieci przeszło do przygotowywania pierwszego wydarzenia dotyczącego pośrednictwa. Będzie ono miało na celu opracowanie konkretnych propozycji wartości i potwierdzenie zaangażowania branży w projekty demonstracyjne.



- **3. Monitorowanie i ocenianie efektów polityki** pod kątem skuteczności realizacji. To powinno być rozumiane nie tyle jako kontrola *ex post*, ile jako narzędzie proaktywnego uczenia się w celu wspomagania ciągłego przedsiębiorczego odkrywania i rozwoju strategii.
- **4. Znajdowanie i wykorzystywanie synergii** z innymi ramami i instrumentami finansowania. Tworzenie dostosowanych i zgodnie wzmacnianych, a nie rozczłonkowanych polityk i strategii.
- **5. Uwzględnienie transgranicznego, transnarodowego lub międzyregionalnego wymiaru** w celu budowania gospodarek o takiej skali i takim zasięgu, które ułatwiają osiągnięcie indywidualnego i wspólnego potencjału. Istniejące instrumenty, takie jak Interreg, skoncentrowano na koordynacji możliwości, które oferuje inteligentna specjalizacja. Celem tego działania jest wpłynięcie na specyficzne dla krajów programy operacyjne, na przykład przez międzynarodową współpracę klastrów.

### Szerzej niż region: Inicjatywa Vanguard

Powstawanie nowych gałęzi przemysłu, transformacja istniejących, a w konsekwencji tworzenie miejsc pracy będzie kształtowane przez inteligentne inwestycje w europejskich łańcuchach wartości. Dlatego potrzebne są międzyregionalne wspólne inwestycje, aby zwiększyć skalę regionalnych wysiłków. Mimo że międzyregionalny wymiar inteligentnej

specjalizacji jest mniej widoczny w większości krajowych i regionalnych strategii RIS3, nabiera on coraz większego znaczenia dzięki takim sieciom jak Inicjatywa Vanguard.

28 regionów Inicjatywy Vanguard (VI)<sup>(5)</sup> przyjęło zobowiązanie polityczne wysokiego szczebla do współpracy przy realizacji ich strategii inteligentnej specjalizacji i przy maksymalizacji indywidualnego i wspólnego potencjału. Regiony te identyfikują obszary, w których współpraca może dać korzyści skali możliwościom biznesowym.

Uruchomiono pięć tematycznych projektów pilotażowych, aby zbadać to nowe podejście. Każdy projekt dotyczy konkretnej dziedziny, która przyciąga uwagę przemysłu:

- Zastosowania energetyczne w trudnych środowiskach – regiony prowadzące: Szkocja (UK) i Kraj Basków (ES).
- Wysokowydajna produkcja przy użyciu druku 3D – regiony prowadzące: Flandria (BE) i Południowe Niderlandy (NL).
- Efektywna i zrównoważona produkcja – regiony prowadzące: Katalonia (ES) i Lombardia (IT).
- Gospodarka oparta na biotechnologii – regiony prowadzące: Randstad (NL) i Lombardia (IT).

(5) „Inicjatywa Vanguard na rzecz nowego wzrostu poprzez inteligentną specjalizację” stanowi ramy dla regionów, które są zaangażowane w europejską politykę innowacyjności i przemysłu poprzez przewodzenie na przykładzie implementacji inteligentnej specjalizacji. Została zainaugurowana w listopadzie 2014 roku podczas konferencji wysokiego szczebla DG ds. Polityki Regionalnej i Miejskiej poświęconej inteligentnej specjalizacji, wspólnie organizowanej z Flandrią. Więcej informacji: [www.s3vanguardinitiative.eu/](http://www.s3vanguardinitiative.eu/)

## ▶ ZAAWANSOWANE PROCESY PRODUKCYJNE ZWIĄZANE Z ENERGETYKĄ W TRUDNYCH ŚRODOWISKACH (MORSKICH)

Gospodarka morska ma istotny potencjał rozwojowy nie tylko dla regionów nadmorskich, ale także dla tych, w których dostępne są specjalistyczne umiejętności i możliwości technologiczne istotne dla łańcuchów wartości związanych z „niebieskim wzrostem”. Ten pilotażowy projekt VI ma na celu wykorzystanie dostępnych możliwości przez skoncentrowanie się na specjalistycznych urządzeniach i komponentach do morskich odnawialnych źródeł energii, elektrowni przybrzeżnych i wydobycia surowców.

Europejskie łańcuchy wartości w tym obszarze nie są dobrze zintegrowane, a wymiana wiedzy odbywa się w niewielkim stopniu. Aby zmaksymalizować możliwości dla wspólnych łańcuchów wartości, zespoły składające się z przedstawicieli regionalnych rządów i klastrów pracują nad trzema kwestiami:

- ▶ **1) Łączenie ośrodków:** pozwala małym i średnim przedsiębiorstwom z dowolnego regionu VI uzyskiwać dostęp do infrastruktury badawczej;
- ▶ **2) Łączenie dostawców:** otwieranie łańcuchów dostaw i zachęcanie małych i średnich przedsiębiorstw do współpracy;
- ▶ **3) Łączenie partnerów:** tworzenie międzyregionalnych konsorcjów przemysłowych w celu opracowywania produktów-usług.

▶ Nanotechnologia – regiony prowadzące: Skåne (SE) i Tampere (FI).

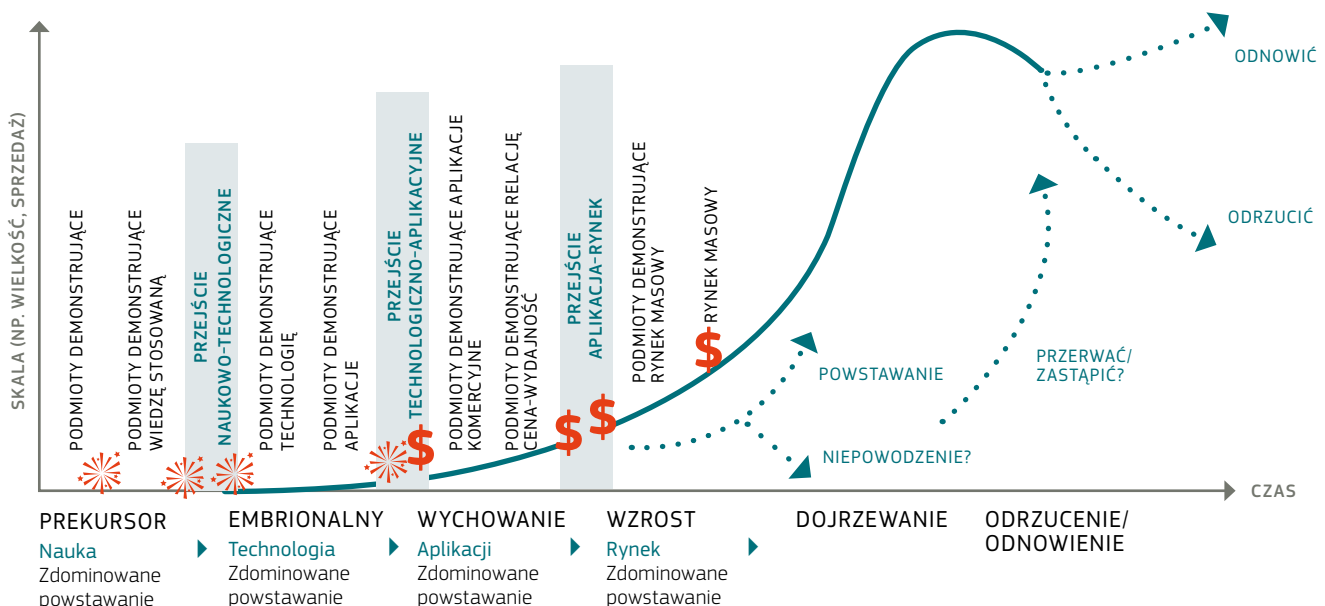
Celem programów pilotażowych jest przyspieszenie przyjęcia przez rynek innowacyjnych zastosowań w zaawansowanych procesach produkcyjnych. Ma się to odbywać poprzez stworzenie branżowych międzyregionalnych platform demonstracyjnych. Aby do tego doszło, należy połączyć i poprawić istniejące inicjatywy między regionami. Zapewni to zwiększenie skali działań, dostęp do szerszych społeczności użytkowników wiodących oraz jasną wartość dodaną w stosunku do tego, co już istnieje.

Metodologia VI transgranicznego przedsiębiorczego odkrywania i analizy łańcucha wartości jest stosowana po procesie powiększenia skali w oparciu o kolejne etapy:

- ▶ **1) Nauka** przez stworzenie mapy potencjału regionów w powstającym łańcuchu wartości i zidentyfikowanie głównych graczy;
- ▶ **2) Łączenie** przez „dopasowanie” graczy;
- ▶ **3) Demonstracja** przez zaprezentowanie rozwiązań zbliżających zastosowania do rynku;
- ▶ **4) Komerccjalizacja** przez współinwestowanie w komercyjne wdrożenie.

Programy pilotażowe VI mają na celu propagowanie międzyregionalnej współpracy, aby wykazać poprawność rozwiązań i potencjał przyjęcia przez rynek. W ramach metodologii VI opracowano narzędzia przyspieszające proces definiowania konkretnych projektów dla podmiotów demonstrujących. W metodologii zastosowano podejście macierzowe, które łączy

## WSPÓLNA DEMONSTRACJA W CELU PRZYSPIESZENIA PRZEJŚCIA



Podmioty demonstrujące mają kluczowe znaczenie dla przejścia między różnymi fazami w cyklu życia (nowej) branży. Dopiero po spełnieniu warunków demonstracji można zrobić kolejny krok.

Źródło: Phaal, O'Sullivan, Routley, Ford & Probert (2011)

wymiar „pionowy” do tworzenia przypadków demonstracyjnych w łańcuchu wartości, z wymiarem „poziomym” zapewnienia usług działających między przypadkami na potrzeby funkcjonowania ekosystemu (jak mapowanie, pośrednictwo, mapy drogowe, powiązania krzyżowe).

## Droga naprzód: strategiczne partnerstwa klastrów na potrzeby współinwestowania

Te działania pilotażowe weszły w kluczową fazę łączenia graczy w nowych europejskich łańcuchach wartości. Aby wprowadzić ten proces, DG ds. Polityki Regionalnej i Miejskiej wspiera kojarzenie profesjonalistów. Wydarzenie to będzie miało miejsce na początku 2016 roku, a jego celem jest przyspieszenie prac nad projektami pilotażowymi VI.

DG we współpracy z platformą inteligentnej specjalizacji planuje też konsolidację metodologii Vanguard Initiative w zestaw narzędzi do międzyregionalnego przedsiębiorczego odkrywania, aby zapewnić szerszy dostęp do nich. Będzie to stymulować zastosowanie nowego podejścia w wielu regionach w celu wdrożenia skoordynowanych strategii inteligentnej specjalizacji. Wspomocze to również transnarodową/międzyregionalną koordynację projektowania i dostarczania programów operacyjnych, która wciąż jest słabym punktem, pomimo silnej woli wzmocnienia jej na poziomie makroregionalnym (zostało to określone w makroregionalnych strategiach UE)<sup>(6)</sup>.



► Uczestnicy wydarzenia „GROW your REGION”.

## JAK INTELIĞENTNA SPECJALIZACJA MOŻE PRZEKSZTAŁCAĆ I MODERNIZOWAĆ REGIONY EUROPY?

**SAKSONIA, NIEMCY:** Strategiczne publiczno-prywatne inwestycje przyczyniły się do unowocześnienia tradycyjnego przemysłu mikroelektronicznego, dzięki czemu powstała „Krzemowa Saksonia”, największy europejski klastrowy mikroelektroniki.

**PODKARPACKIE, POLSKA:** Tutejszy liczący 70 lat przemysł lotniczy, który niemal zanikł, przekształcił się, dzięki dedykowanej publiczno-prywatnej interwencji, w klastrowy Dolina Lotnicza, dostarczający komponenty i końcowe produkty do odbiorców na całym świecie.

**PÓŁNOCNA SZWECJA:** Ten odległy region kraju, charakteryzujący się niskimi temperaturami, przyciągnął głównych producentów z branży motoryzacyjnej. Powstały w nim ośrodki testowania pojazdów firm Daimler, Volkswagen, Toyota, General Motors, Ford, Fiat, Peugeot, Saab i Hyundai.

**PÓŁNOCNA KARELIA, FINLANDIA:** Dzięki strategicznym inwestycjom i skutecznemu łączeniu klastrów z dziedzin takich jak gry i produkcja maszyn nastąpiła transformacja tradycyjnego przemysłu leśnego w przemysł z branży biogospodarki leśnej opartej na specjalistycznej wiedzy. Region jest liderem w branży bioenergii leśnej, zdecentralizowanej biorafinacji i materiałów drzewnych, technologii leśnej itp.

Kluczowe znaczenie będzie miało motywowanie i wzmacnianie strategicznych oddolnych transnarodowych i międzyregionalnych inicjatyw – realizowanych przez regiony i regionalnych graczy, ale prowadzonych przez klastry i branże przemysłu – mających na celu opracowywanie i współtworzenie wspólnych łańcuchów wartości. Dlatego pracuje się teraz nad wielopoziomowym mechanizmem, który byłby wsparciem dla europejskich klastrowych ekosystemów.

Aby zachęcić więcej regionów i programów do stosowania podejścia branżowego i do przejścia w stronę strategicznego partnerstwa klastrów, DG ds. Polityki Regionalnej i Miejskiej i DG ds. Rynku Wewnętrznego, Przemysłu, Przedsiębiorczości oraz Małych i Średnich Przedsiębiorstw zorganizowały wydarzenie „GROW your REGION” w dniach 27–28 kwietnia 2015 roku<sup>(7)</sup>. Zgromadziło ono 350 regionalnych decydentów i przedstawicieli klastrów, którzy debatowali nad wspólnymi podejściami do wprowadzenia inteligentnej specjalizacji i transformacji gospodarczej w klastrach.

Wydarzenie potwierdziło potrzebę bardziej ukierunkowanej i strategicznej współpracy międzyregionalnej, która umożliwi systematyczne tworzenie wspólnych ekosystemów. Dwie DG planują obecnie na najbliższą zimę warsztaty eksperckie, w czasie których zostaną przeanalizowane możliwe wspólne

<sup>(6)</sup> Na przykład zrewidowany plan działania dla regionu Morza Bałtyckiego (czerwiec 2015) stwierdza wprost, że w celu pełnego wykorzystania potencjału innowacyjnego regionu potrzebne będą „inteligentniejsze, międzysektorowe i międzyregionalne partnerstwa... przypominające wysiłki podejmowane w ramach Inicjatywy Vanguard”. [http://ec.europa.eu/regional\\_policy/sources/docoffic/official/communic/baltic/action\\_09062015\\_en.doc](http://ec.europa.eu/regional_policy/sources/docoffic/official/communic/baltic/action_09062015_en.doc)

<sup>(7)</sup> [http://ec.europa.eu/regional\\_policy/index.cfm/en/conferences/grow\\_region/](http://ec.europa.eu/regional_policy/index.cfm/en/conferences/grow_region/)



działania mające na celu propagowanie europejskich partnerstw klastrów na rzecz inteligentnej specjalizacji.

Współpraca z innymi służbami Komisji zapowiada dalsze synergie, takie jak:

- ▶ z DG ds. Energii na nowej platformie inteligentnej specjalizacji w celu wspierania **unii energetycznej**;
- ▶ z DG ds. Sieci komunikacyjnych, Treści i Technologii w związku z rolą „regionalnych ośrodków”, które mają istotne znaczenie dla realizacji **agendy cyfrowej**;
- ▶ z DG ds. Badań i Innowacji, mającą na celu udział w nowym **planie działania gospodarki obiegowej** poprzez odpowiednie strategie inteligentnej specjalizacji.

Te postępy potwierdzają, że mechanizmy wspierania polityki UE, zwłaszcza polityki regionalnej, pozwalają teraz regionom i klastrów na zapewnienie gospodarkom zdolności do transformacji, co umożliwi przyspieszenie konwergencji poziomów dobrobytu w regionach.

Następnym wyzwaniem jest konsolidacja spójnego systemu pomocy dzięki mandatowi udzielonemu komisarzowi ds. polityki regionalnej **Corinie Crețu** w celu maksymalizowania synergii między instrumentami polityk.

Aby przesunąć granice i doprowadzić do powstania autentycznych synergii w praktyce, kluczowe znaczenie ma przywództwo władz regionalnych. Władze te muszą mieć możliwość opracowywania strategicznych partnerstw na rzecz współinwestowania, by przekształcać kontakty w kontrakty i w ten sposób stwarzać nowe możliwości biznesowe potencjału wzrostu. Należy wspierać władze regionalne w tych działaniach.

## KONFERENCJA WYSOKIEGO SZCZEBLA POŚWIĘCONA REALIZACJI STRATEGII INTELIGENTNEJ SPECJALIZACJI CZERWIEC 2016 ROKU

Gospodarzem tego wydarzenia będzie DG ds. Polityki Regionalnej i Miejskiej. Podczas konferencji zostanie sporządzony bilans unijnych i regionalnych doświadczeń w rozwijaniu przez ostatnie lata podejścia inteligentnej specjalizacji. Zostaną ocenione pierwsze rezultaty rozpoczęcia na tej podstawie międzyregionalnej współpracy, takie jak Inicjatywa Vanguard oraz europejskie partnerstwo klastrów. Uczestnicy wydarzenia przeanalizują również możliwości dalszego postępowania.

Kluczowymi zagadnieniami do omówienia będą: internacjonalizacja strategii inteligentnej specjalizacji, konwergencja polityk klastrów i inteligentnej specjalizacji oraz synergie w instrumentach wspierające takie działania w europejskich ekosystemach innowacyjności.

### ▶ WIĘCEJ INFORMACJI

[http://ec.europa.eu/regional\\_policy/pl/information/publications/brochures/2014/smart-specialisation-and-europes-growth-agenda](http://ec.europa.eu/regional_policy/pl/information/publications/brochures/2014/smart-specialisation-and-europes-growth-agenda)

# ▶ REGIOSTARS

ŚWIĘTOWANIE PROJEKTÓW  
REGIONALNYCH, KTÓRYCH  
CELEM JEST ROZWIĄZYWANIE  
KLUCZOWYCH PROBLEMÓW  
EUROPY



## ▶ ROZWÓJ INTELIGENTNY

*Uwalnianie potencjału rozwoju MŚP w gospodarce cyfrowej.*

### ▶ TURYSTYKA CYFROWA

Walia (Zjednoczone Królestwo)

Dzięki temu projektowi walijskie MŚP z sektora turystyki przeszły z fazy względnej niedojrzałości e-biznesu do wieku biznesu cyfrowego.

▶ [www.visitwales.com](http://www.visitwales.com)

### ▶ AGRIPIR

Europejska Współpraca Terytorialna – País Vasco, Cataluňa (Hiszpania), Midi-Pyrénées, Aquitaine (Francja)

W ramach projektu Agripir w tradycyjnym rolnictwie zastosowano nowoczesne technologie, zwiększając konkurencyjność regionu leżącego na płaskowyżach Pirenejów.

▶ [www.agripir.com](http://www.agripir.com)

### ▶ SKANDYNAWSKY TWÓRCY GIER

Europejska Współpraca Terytorialna – Midtjylland (Dania), Västsverige (Szwecja)

Projekt obejmuje doradztwo i szkolenia biznesowe dla młodych przedsiębiorców z sektora gier cyfrowych.

▶ [www.videndjurs.dk](http://www.videndjurs.dk)

### ▶ ROZBUDOWA TORUŃSKIEGO PARKU TECHNOLOGICZNEGO

Kujawsko-Pomorskie (Polska)

Światowej klasy infrastruktura w Toruńskim Parku Technologicznym zapewnia wsparcie przedsiębiorcom zakładającym nowe firmy.

▶ [www.smartspace.io](http://www.smartspace.io)

W konkursie RegioStars, który jest organizowany już ósmy rok, wyróżnia się najbardziej inspirujące i innowacyjne projekty regionalne wspierane z funduszy polityki spójności UE.

Tegoroczni finaliści, nagradzani w czterech kategoriach – „Rozwój inteligentny”, „Rozwój zrównoważony”, „Rozwój sprzyjający włączeniu społecznemu” i „CityStars” – zajmowali się priorytetowymi problemami, przed którymi stoi dziś Europa.

Niezależne jury konkursu RegioStars, któremu przewodniczy poseł Parlamentu Europejskiego Lambert van Nistelrooij, wybrało 17 finalistów spośród 143 uczestników. Finalistów poszczególnych kategorii wymieniono poniżej. Podano również łącza do dodatkowych informacji na temat tych przetworzonych projektów. Zwycięzcy zostaną ogłoszeni podczas wydarzenia OPEN DAYS w Brukseli 13 października 2015 roku.

## ▶ ROZWÓJ ZRÓWNOWAŻONY

*Mobilizowanie inwestycji w poprawę wydajności energetycznej z korzyścią dla obywateli i społeczeństwa.*

### ▶ MILD HOME

Europejska Współpraca Terytorialna – Burgenland (Austria), Yugozapaden (Bułgaria), Tesalia (Grecja), Közép-Dunántúl (Węgry), Veneto, Emilia-Romagna (Włochy), Vest (Rumunia), Belgrad (Serbia)

Partnerzy z siedmiu krajów połączyli siły, by opracować bardziej zrównoważone metody budownictwa oraz koncepcję ekowioski.

▶ [www.mildhome.eu/](http://www.mildhome.eu/)

### ▶ PICSA

Andalucía (Hiszpania)

Program zrównoważonego budownictwa w Andaluzji spowodował, że sektor budownictwa regionu stał się bardziej ekologiczny i dzięki niemu powstają miejsca pracy.

▶ [www.agenciaandaluzadelaenergia.es/ciudadania/programa-de-impulso-la-construccion-sostenible-de-andalucia/](http://www.agenciaandaluzadelaenergia.es/ciudadania/programa-de-impulso-la-construccion-sostenible-de-andalucia/)

### ▶ LONDYŃSKI ZIELONY FUNDUSZ

Londyn (Zjednoczone Królestwo)

Unijne i inne publiczne środki finansowe pozwalają przyspieszać powstawanie zielonej infrastruktury w Londynie i zwiększać jej skalę.

▶ [www.leef.co.uk/](http://www.leef.co.uk/)



„To bardzo wzbogacające doświadczenie zobaczyć, jak polityka regionalna przyczynia się do powstania inno-

wacyjnych rozwiązań, zapewniając lokalnym graczom fundusze, dzięki którym mogą realizować swoje wizjonerskie pomysły. ”

► LAMBERT VAN NISTELROOIJ – CZŁONEK PARLAMENTU EUROPEJSKIEGO, PRZEWODNICZĄCY JURY KONKURSU REGIOSTARS 2015

## ► ROZWÓJ SPRZYJAJĄCY WŁĄCZENIU SPOŁECZNEMU

*Integracja osób zagrożonych wykluczeniem społecznym.*

### ► SZANSA NA PRACĘ

Praha, Střední Čechy, Severozápad (Republika Czeska)

Spotkanie skazanych z pracodawcami pod hasłem „co osoby wychodzące z więzienia mogą wnieść w miejscu pracy”.

► [www.rubikoncentrum.cz](http://www.rubikoncentrum.cz)

### ► MOMENTUM

Irlandia

Projekt realizowany w całej Irlandii pomógł znaleźć zatrudnienie osobom od dawna pozostającym bez pracy.

► [www.momentumskills.ie](http://www.momentumskills.ie)

### ► CENTRA TYPU RODZINNEGO W BURGAS

Yugoiztochen (Bułgaria)

Nowe obiekty mieszkalne i usługi socjalne tworzą lepsze warunki mieszkaniowe dzieciom w niekorzystnej sytuacji.

► [www.burgas.bg](http://www.burgas.bg)

### ► PRZYSTOSOWANIE DO PRACY

Walia (Zjednoczone Królestwo)

Program Przystosowanie do pracy, który dotyczy ochrony zdrowia fizycznego i psychicznego, pomógł ponad 1600 pracowników ograniczyć długoterminowe zwolnienia lekarskie.

► [www.rcs-wales.co.uk](http://www.rcs-wales.co.uk)

### ► DIRITTI A SCUOLA

Puglia (Włochy)

W oparciu o mieszane podejście do edukacji i usług socjalnych ten projekt istotnie ograniczył wczesne porzucanie szkoły w regionie.

► [www.pugliausr.it/default.aspx?Page=Office\\_Section&code=132&tipo=1](http://www.pugliausr.it/default.aspx?Page=Office_Section&code=132&tipo=1)

## ► CITYSTAR

*Przekształcanie miast w oczekiwaniu na przyszłe wyzwania.*

### ► FÖRETAGSAMMA VH

Västsverige (Szwecja)

Aby stymulować biznes i przedsiębiorczość, projekt zapewnia doradztwo biznesowe młodym przedsiębiorcom, firmom typu start-up i firmom o ustabilizowanej pozycji.

► [www.foretagsammavastrahisingen.se](http://www.foretagsammavastrahisingen.se)

### ► IMAGINE

Europejska Współpraca Terytorialna – Severoiztochen (Bułgaria), Oberbayern (Niemcy), Syddanmark (Dania), Cataluńa (Hiszpania), Nord-Pas de Calais (Francja), Emilia-Romagna (Włochy), Nord-Vest (Rumunia), Berkshire, Buckinghamshire i Oxfordshire (Zjednoczone Królestwo)

Osiem miast partnerskich zjednoczyło lokalnych mieszkańców i lokalne organizacje w celu opracowania bardziej zrównoważonego wykorzystywania energii.

► [www.imaginelowenergycities.eu](http://www.imaginelowenergycities.eu)

### ► TORRENT DELS MADUIXERS

Cataluńa (Hiszpania)

Nowoczesny zakład utylizacji odpadów zmniejsza emisję CO<sub>2</sub> w Barcelonie, zapewniając przy tym nowe przestrzenie komunalne.

► <http://w2.bcn.cat/obres/es/europa>

### ► EUROMIASTO CHAVES-VERÍN

Europejska Współpraca Terytorialna – Galicia (Hiszpania), Norte (Portugalia)

Dwa miasta połączyły siły w celu stworzenia Euromiasta poprzez wspólną ofertę usług i obiektów miejskich.

► <http://en.euroidadechavesverin.eu/>

### ► IMPLEMENT

Europejska Współpraca Terytorialna – Midtjylland (Dania), Västsverige (Szwecja), Sør-Østlandet (Norwegia)

Aby zintensyfikować korzystanie z biogazu w transporcie i ogrzewaniu, w ramach programu Implement opracowano zrównoważone inicjatywy i narzędzia.

► [www.energiibyenskive.dk](http://www.energiibyenskive.dk)

### ► WIĘCEJ INFORMACJI

[http://ec.europa.eu/regional\\_policy/pl/regio-stars-awards/](http://ec.europa.eu/regional_policy/pl/regio-stars-awards/)

## ▶ WASZYM ZDANIEM

OPINIE NA TEMAT POLITYKI SPÓJNOŚCI  
NA LATA 2014-2020Panorama  
czeka na  
komentarze od  
czytelników!

**Waszym zdaniem** to dział *Panoramy*, w którym interesariusze na poziomie lokalnym, regionalnym, krajowym i europejskim przedstawiają swoje plany na okres 2014–2020.

*Panorama* zaprasza do dzielenia się swoimi opiniami w tej kwestii, i to we własnym języku. Mogą one zostać opublikowane w kolejnych wydaniach magazynu. Aby uzyskać stosowne informacje, w tym także na temat terminu przesyłania opinii, należy skontaktować się z nami.

▶ [regio-panorama@ec.europa.eu](mailto:regio-panorama@ec.europa.eu)

## ▶ IRLANDIA

▶ BARDZIEJ  
ROZWINIĘTY  
REGION  
USPRAWNIA  
REALIZACJĘ  
PROGRAMU

Z nadzieją oczekujemy korzyści, które regionalny program operacyjny Border, Midland and Western (BMW) 2014–2020 przyniesie naszemu regionowi. Region Border, Midland and Western to przede wszystkim region wiejski, ostatnio zaliczony do kategorii „bardziej rozwinięty”. Nasz nowy program skupia się na ograniczonej liczbie priorytetowych zagadnień, co powinno zapewnić wymierny wpływ na wybrane priorytety inwestycji.

Cieszy nas nowe podejście polegające na tym, że w programach 2014–2020 nacisk kładzie się na osiągnięcie jasnych rezultatów, aby poprawić efektywność realizacji programu przez, na przykład, wprowadzenie elektronicznej wymiany danych (e-spójność) i zastosowanie uproszczonych opcji kosztów. Nowy program przyczyni się do zwiększenia badań prowadzonych w regionie przy współpracy branży przemysłowej. Zapewni powszechny dostęp do szerokopasmowego Internetu dla 145 000 gospodarstw domowych we wszystkich miejscowościach i wsiach, wsparcie dla 15 000 przedsiębiorstw za pośrednictwem sieci lokalnych biur (LEO) oraz organizacji Enterprise Ireland. Zagwarantuje wydajność energetyczną w ponad 10 000 budynkach socjalnych i w gospodarstwach domowych o niskich dochodach oraz wesprze strategię



zrównoważonego rozwoju obszarów miejskich zapewniających korzyści gospodarcze, społeczne i środowiskowe.

Program współfinansowany kwotą w wysokości 320 milionów EUR w ramach EFRR zapewni pomoc przedsiębiorstwom w naszym regionie. Będzie ona obejmować bezpośrednie wsparcie badań i innowacji oraz możliwości zaangażowania w programy badawcze i innowacyjne partnerstw z centrami



badawczymi pracującymi nad projektami badawczymi specyficznymi dla firmy. Program przewiduje dalsze wspieranie mikroprzedsiębiorstw – za pośrednictwem biur LEO, które będą dostarczały informacje biznesowe, usługi doradcze, doradzały przy budowaniu potencjału oraz wspierały finansowo, oraz za pośrednictwem programu rozwoju MŚP w zakresie produkcji i świadczenia usług międzynarodowych. Znacznie poprawi się też środowisko rozwoju MŚP w regionie oraz potencjał dla aplikacji e-biznesu dzięki powszechnemu szerokopasmowemu dostępowi do szybkiego Internetu na wszystkich nieobsługiwanych dotąd obszarach.

Program stanowi też strategiczne przejście od budowania infrastruktury badawczej do wspierania badań stosowanych i komercjalizacji przy większym nacisku na zaangażowanie przemysłu i finansowane projekty badawcze, zgodnie ze strategią inteligentnej specjalizacji w Irlandii.

Realizacja programu przez naszych partnerów, którymi są ministerstwa, agencje państwowe, władze lokalne i instytucje



szkolnictwa wyższego, gwarantuje, że wszystkie działania, w tym wybór i zatwierdzenie projektów, wniosków o płatność i deklaracji wydatków, będą przebiegać efektywnie i z korzyścią dla wybranych beneficjentów w regionie.

**GERRY FINN** – dyrektor, Instytucja zarządzająca regionalnego programu operacyjnego Border, Midland and Western 2014–2020

## ▶ LITWA

# ▶ WYDAJNOŚĆ ENERGETYCZNA NA LITWIE: INSTRUMENTY FINANSOWE ODPOWIEDZIĄ NA ZAPOTRZEBOWANIE

**Efektywne korzystanie z energii jest kluczowym czynnikiem decydującym o przechodzeniu na bardziej ekologiczną gospodarkę i oszczędzanie wydatków publicznych i prywatnych. Dlatego wydajność energetyczna jest jednym z głównych celów strategicznych w litewskim programie operacyjnym dla unijnych inwestycji w latach 2014–2020.**

### W stronę efektywniejszego wykorzystania energii

Przez ostatnie dziesięć lat wydajność energetyczna na Litwie szybko rosła. Mimo to poziom zużycia energii w tym kraju wciąż jest znacznie wyższy niż w wielu państwach członkowskich. Jednym ze sposobów poprawy wydajności energetycznej jest modernizacja starych budynków wielorodzinnych, których na Litwie jest około 37 000. Aby skutecznie zarządzać tym procesem, od 2009 roku używamy instrumentów finansowych w celu zmodernizowania tych budynków.

Od samego początku musieliśmy sobie radzić z różnymi problemami – nie tylko finansowymi, ale też z koniecznością zmiany powszechnej opinii, że modernizacja jest nieefektywna. Teraz liczby mówią same za siebie, a my z zadowoleniem możemy stwierdzić: obecnie naszym celem jest wysokiej jakości modernizacja, gdyż zapotrzebowanie na kredyty jest większe niż dostępne środki. Analiza wykazuje, że po modernizacji zużycie energii w niektórych budynkach spadło o 50%. Jednak wydajność energetyczną można i należy mierzyć czymś więcej niż tylko liczbą zmodernizowanych budynków czy wdrożonych środków. To także kwestia jakości życia i bezpiecznego, zdrowego środowiska.

### Korzystanie z instrumentów finansowych

Środki oraz instrumenty finansowe UE były i są niezwykle ważne w tym procesie. W 2009 roku stworzono fundusz holdingowy JESSICA dysponujący środkami w wysokości



▶ Renowacja budynków sfinansowana z funduszu JESSICA. Zapotrzebowanie na finansowanie wzrosło, gdy potwierdzono się, że renowacje pozwalają zaoszczędzić energię i pieniądze.

227 milionów EUR na modernizację budynków wielorodzinnych. Ponieważ użycie instrumentów finansowych w sektorze energetyki jest zgodne z oczekiwaniami, a szereg przygotowanych projektów potwierdził ogromne zapotrzebowanie, założono trzy nowe fundusze w ramach finansowych na lata 2014–2020: JESSICA II, fundusz modernizacji budownictwa wielorodzinnego (MBMF), oraz fundusz wydajności energetycznej (ENEF).

Fundusz MBMF, zarządzany przez krajową agencję rozwoju inwestycji publicznych, jest instrumentem finansowym dysponującym 30 milionami EUR. JESSICA II jest „funduszem funduszy” (150 milionów EUR) powstałym, aby przyciągnąć wielkie prywatne inwestycje, które mogą zwiększyć wykorzystanie środków UE i zaspokoić ogromne zapotrzebowanie na inwestycje.

Nowo założony fundusz ENEF (79 milionów EUR) ma udzielać kredytów na modernizację publicznych budynków i dawać gwarancje dla projektów oświetlenia ulic. Do zadań funduszu należą nie tylko inwestycje w projekty, lecz także rozwój modelu ESCO, który nie został szeroko wdrożony na Litwie. Przyciągnie on prywatne inwestycje i doświadczone firmy prywatne, aby efektywniej wykorzystać środki unijne i ograniczyć ryzyko. Obecnie agencja rozwoju inwestycji publicznych poszukuje potencjalnych inwestorów pragnących inwestować w litewskie projekty dotyczące zwiększania wydajności energetycznej.

W okresie 2014–2020 chcemy wykorzystać szanse na zwiększenie zwrotu z inwestycji środków unijnych i w maksymalnym stopniu wykorzystać fundusze odnawialne. Dlatego planuje się szersze wykorzystanie instrumentów finansowych. Aby rozpoznać możliwości użycia instrumentów finansowych i ich potencjał w innych obszarach infrastruktury publicznej, takich jak energetyka, oczyszczanie ścieków, transport, infrastruktura drogowa, informatyka i inne, trwa analiza potrzeb rynkowych.

**ALOYZAS VITKAUSKAS** – wiceminister finansów,  
Litwa, Przewodniczący komisji kontrolnej litewskiego  
programu operacyjnego 2014–2020

▶ PORTUGALIA

## ▶ ZWIĘKSZANIE KONKURENCYJNOŚCI NA AZORACH

Archipelag Azorów składa się z dziewięciu zamieszkałych wysp leżących na środku Atlantyku i rozciągających się na przestrzeni ponad 600 km. Cechy terytorium



**i jego gospodarki sprawiają, że Autonomiczny Region Azorów zawsze klasyfikowano jako region najbardziej oddalony, zgodnie z artykułem 349 Traktatu o funkcjonowaniu Unii Europejskiej. W okresie programowania 2007–2013 program operacyjny ERDF PROCONVERGENCIA był kluczową częścią finansowania inwestycji publicznych w Autonomicznym Regionie Azorów.**

PROCONVERGENCIA jest kompleksowym programem, który obejmuje szeroki wachlarz wsparcia dla podstawowej dostępności. Zapewnia również wsparcie infrastruktury edukacyjnej, społecznej i środowiskowej, oferując bogaty zestaw narzędzi do promowania i wspomagania prywatnych inwestycji oraz tworzenia gospodarek zewnętrznych w celu prowadzenia regionalnych interesów. Można wskazać kilka projektów ilustrujących osiągnięte rezultaty, na przykład:

- ▶ podłączenie zachodniej grupy wysp do pierścienia pozostałych wysp za pomocą podwodnego światłowodu;
- ▶ budowa budynków funkcyjnych dla Uniwersytetu Azorów (oprócz szerszych działań dotyczących sieci szkół publicznych);
- ▶ powiększenie szpitala na wyspie Faial, obsługującego dużą liczbę ludzi z centralnej i zachodniej grupy wysp;
- ▶ odbudowa latarni morskiej, przekształcenie jej w centrum wulkanologii, które było zwycięzcą konkursu RegioStars w 2011 roku;

Łączne koszty:  
15 600 000 EUR  
Wkład UE:  
7 400 000 EUR

- ▶ infrastruktura drogowa wyspy Terceira łącząca port oceaniczny, rybacki, lotniczy i kluczowy park przemysłowy z miastem Angra do Heroísmo, głównym centrum administracyjnym.

W kontekście promowania prywatnych inwestycji projekt „Produkcja granulatu biomasy w Autonomicznym regionie Azorów” wzorcowo podsumowuje priorytety programu PROCONVERGENCIA:

- ▶ 1) przetwórstwo lokalnych surowców;
- ▶ 2) wytwarzanie regionalnych produktów przy użyciu zasobów o podstawowym znaczeniu dla regionalnej gospodarki oraz
- ▶ 3) promocja eksportu regionalnych produktów.

Dzięki temu planowi biznesowemu gospodarka Azorów zwiększa skalę po zdjęciu restrykcji na lokalnym rynku i wprowadzeniu klastrowego podejścia w przemyśle. Jest to ważne dla regionalnej gospodarki i dla zapewnienia możliwości wyjścia na arenę międzynarodową. Beneficjent, firma NaturalReason, złożyła trzy równoległe wnioski do projektów na trzech wyspach azorskich (São Miguel, Terceira i Pico) z w pełni autonomicznymi jednostkami przemysłowymi i własną administracją, z których każda będzie zaopatrywać własny segment regionalnego rynku i która będzie miała autonomię w zawieraniu kontraktów na dostawy zgodnie ze swoimi możliwościami. Oczekuje się, że na każdej wyspie powstanie w efekcie dziewiętnaście miejsc pracy.

**RUI AMANN** – instytucja zarządzająca,  
Autonomiczny Region Azorów

 **WYRAŻ  
SWOJĄ OPINIĘ**  
regio-panorama@ec.europa.eu

▶ Granulaty biomasy produkowane na Azorach są używane przez lokalne firmy jako źródło energii, na przykład przy produkcji mleka.

# ▶ WIADOMOŚCI

## [W SKRÓCIE]



### PUBLICZNE WYSTĄPIENIE NA TEMAT UNIA ENER- GETYCZNA I INTELI- GENTNE WYSPY

INSULEUR, sieć izb handlowych i przemysłowych wysp UE, 10 lipca zorganizowała publiczne wystąpienie w siedzibie Europejskiego Komitetu Ekonomiczno-Społecznego. Wydarzenie, które odbywało się pod hasłem „Unia energetyczna i inteligentne wyspy”, było poświęcone problemom oraz możliwościom terytoriów wyspiarskich związanym z polityką w zakresie energetyki.

W przypadku unii energetycznej, jednego z głównych priorytetów Komisji Junckera – którego celem jest zapewnienie obywatelom i firmom UE bezpiecznej, zrównoważonej, konkurencyjnej i niedrogiej energii – wiele wysp w UE stanowi specjalne przypadki. Panują na nich istotnie inne warunki w kontekście infrastruktury i dostaw energii niż w Europie kontynentalnej. Te terytoria, zamieszkałe przez 20 milionów ludzi – co stanowi około 4% populacji UE – stanowią ważną część europejskiej sieci energetycznej.

Wprawdzie wyspy są często oddalone, mają słabe połączenia i niewielki udział w rynku, ale za to dysponują wielkimi zasobami w postaci odnawialnych źródeł energii – słonecznej, wiatrowej i morskiej. Co więcej, dzięki małym zintegrowanym rynkom, są idealnym miejscem do realizowania projektów pilotażowych w obszarze wydajności energetycznej.

Budżet 38 000 milionów EUR, zarezerwowany na lata 2014–2020 na projekty dotyczące wydajności energetycznej oraz odnawialnych źródeł energii w ramach EFRR i Europejskiego Funduszu na rzecz Inwestycji Strategicznych, umożliwia wyspom UE kupowanie inteligentnych technik i stwarza im szansę na to, by stały się prawdziwymi pionierami w dziedzinie zrównoważonej energetyki.

▶ WIĘCEJ INFORMACJI

[www.insuleur.org/noticia.php?Cod\\_not=172](http://www.insuleur.org/noticia.php?Cod_not=172)



### ▶ RAPORTY UE-CHINY ORAZ UE-CELAC

Ostatnio w witrynie Inforegio udostępniono dwa nowe raporty na temat relacji międzynarodowych.

Pierwszy dotyczy współpracy UE-Chiny w latach 2006 i 2015. Zawiera omówienie dziewięciu lat współpracy w zakresie polityki regionalnej Dyrekcyj Generalnej ds. Polityki Regionalnej i Miejskiej Komisji Europejskiej oraz Chińskiej Komisji ds. Reform. Coroczne seminaria wysokiego szczebla, wspólne raporty i wizyty w terenie, w których uczestniczą władze regionalne i miejskie z obu stron, okazały się bardzo skuteczne w promowaniu wymiany doświadczeń w zakresie problemów rozwojowych dotyczących regionów i miast, budowania potencjału i innych tematów. Raport przewiduje dalszą współpracę w ramach strategicznej agendy współpracy UE-Chiny 2020.

Publikacja drugiego raportu zbiegła się w czasie ze szczytem 2015 UE-CELAC w czerwcu 2015 roku. Ten dokument zawiera podsumowanie ośmiu lat współpracy między UE a krajami Ameryki Łacińskiej i Karaibów w obszarze polityki regionalnej, miejskiej i transgranicznej. Bogato ilustrowany raport zawiera wiele przykładowych projektów oraz oświadczeń **komisarz Crețu** i ministrów z krajów partnerskich Ameryki Łacińskiej.

▶ WIĘCEJ INFORMACJI

[http://ec.europa.eu/regional\\_policy/pl/policy/cooperation/international/](http://ec.europa.eu/regional_policy/pl/policy/cooperation/international/)



## STRATEGIA UE DLA REGIONU ALP ZOSTAŁA ZAINAUGUROWANA

W dniu 28 lipca Komisja Europejska zainaugurowała strategię UE dla regionu Alp – EUSALP. Strategia, która dotyczy 7 krajów i ponad 70 milionów obywateli, ma na celu stworzenie silniejszej współpracy w regionie, a w efekcie przyspieszenie wzrostu gospodarczego, rozwoju infrastruktury, poprawy ochrony środowiska i zarządzania energią.

Alpy są tradycyjnie jednym z najbogatszych obszarów na świecie i centralnym punktem działalności gospodarczej i innowacji w Europie. Jednak kraje w tym regionie wciąż borykają się ze wspólnymi problemami, szczególnie, gdy chodzi o łączność i zmianę klimatu.

EUSALP to czwarta strategia makroregionalna UE – zintegrowane ramy łączące państwa członkowskie i sąsiednie kraje w tym samym regionie geograficznym. W oparciu o istniejące sieci i programy UE, takie jak europejskie fundusze strukturalne i inwestycyjne, strategie mają na celu rozwiązywanie wspólnych problemów i zwiększanie spójności gospodarczej, społecznej i terytorialnej.

Obejmująca 7 krajów – Austrię, Francję, Liechtenstein, Niemcy, Słowenię, Szwajcarię i Włochy – strategia EUSALP dotyczy 48 regionów i będzie skupiać się na czterech kluczowych obszarach polityki.

►1. Wzrost gospodarczy i innowacje: promowanie i wspieranie badań, turystyki i MŚP;

►2. Łączność i mobilność: poprawa dróg, linii kolejowych i szerokopasmowego dostępu do Internetu w obszarach oddalonych;

►3. Środowisko i energia: współużytkowanie wspólnych zasobów w celu ochrony środowiska i propagowania wydajności energetycznej;

►4. Zdrowy i efektywny model zarządzania dla regionu.

Komisarz ds. polityki regionalnej **Corina Crețu** wyraziła głęboką wiarę w potencjał i opłacalność strategii EUSALP: „Regiony Alp mają długą tradycję współpracy i wiele sieci już istnieje. Ambicją tej strategii jest wzmocnienie tej solidarności. Jest to czwarta strategia makroregionalna w Europie. Doświadczenie pokazuje, że sukces zależy od zaangażowania i odpowiedzialności. Dlatego potrzebne jest silne przywództwo polityczne oraz aktywne zaangażowanie wszystkich regionów i krajowych partnerów, aby w pełni wykorzystać potencjał unijnej strategii dla regionu Alp”.

Strategia czeka na zatwierdzenie przez Radę Europejską. Powinna je uzyskać pod koniec tego roku.

### ►WIĘCEJ INFORMACJI

[http://ec.europa.eu/regional\\_policy/pl/policy/cooperation/macro-regional-strategies/alpine/](http://ec.europa.eu/regional_policy/pl/policy/cooperation/macro-regional-strategies/alpine/)

## CYFROWA TRANSFORMACJA W MŚP

W październiku DG ds. Sieci komunikacyjnych, Treści i Technologii ogłosi wezwanie do zgłaszania zainteresowania stymulowaniem tworzenia nowych regionalnych ekosystemów, które umożliwią uzyskiwanie wsparcia technicznego i zdobywanie funduszy na cyfrową transformację produkcji realizowanej przez MŚP oraz *przedsiębiorstwa o średniej kapitalizacji* (firmy o kapitalizacji rynkowej między 2 i 10 miliardów USD).

W drugiej fazie programu (2015–2018) regionalne centra kompetencji, działające jako ośrodki innowacyjności, mogą wnioskować o finansowanie w celu oceny możliwości realizacji zrównoważonej współpracy technologicznej między centrami kompetencji a MŚP i firmami o średniej kapitalizacji w celu przekazania najnowocześniejszej technologii umożliwiającej cyfrową transformację. Co więcej, zostanie przeanalizowana możliwość wspierania takiej współpracy ze środków regionalnych.

### ►WIĘCEJ INFORMACJI

[www.i4ms.eu](http://www.i4ms.eu)

I4MS

# ▶ NOWY PRZEWODNIK DO ANALIZY KOSZTÓW I KORZYŚCI W OCENIE PROJEKTU

Wobec 500 wielkich projektów inwestycyjnych, przewidywanych w okresie programowania 2014–2020, niezbędne podejście do oceny – analiza kosztów i korzyści – zmodyfikowano tak, by spełniało nowe wymagania opublikowane w nowym przewodniku dla interesariuszy.

Ważnym elementem strategii „Europa 2020” jest wybór projektów gwarantujących największą wartość za włożone pieniądze i które mają znaczny wpływ na tworzenie miejsc pracy i wzrost gospodarczy.

W efekcie wszystkie wielkie projekty (projekty z kosztami kwalifikowanymi powyżej 50 milionów EUR), umieszczone w programach operacyjnych EFRR i Funduszu Spójności, muszą być poparte analizą kosztów i korzyści, co obecnie jest obowiązkowe w przypadku współfinansowania.

Analiza kosztów i korzyści jest narzędziem analitycznym używanym do oceny decyzji inwestycyjnej. Pomaga ocenić, jak zmienia się dobrostan w wyniku wdrożenia projektu i jak projekt przyczynia się do realizacji celów unijnej polityki spójności.

W ramach zreformowanej polityki spójności położono szczególny nacisk na analizę kosztów i korzyści w ocenie projektu i w procesie podejmowania decyzji. Opublikowano także przewodnik objaśniający nową procedurę.

## Weryfikowalne metody

Analiza kosztów i korzyści polega na pomiarze wartości kosztów i korzyści projektu dla społeczeństwa i jest ważnym narzędziem zarządzania dla władz krajowych i regionalnych. Skuteczna polityka oparta na dowodach wymaga podejmowania decyzji inwestycyjnych na podstawie celów i przy użyciu weryfikowalnych metod. Dlatego Komisja nieustannie propagowała używanie analizy kosztów i korzyści w przypadku projektów o wartości przekraczającej 50 milionów EUR.



„Celem analizy kosztów i korzyści jest zapewnienie spójnej procedury oceny decyzji i wzięcie pod uwagę jej skutków. Komisja wyznacza trendy analizy kosztów i korzyści.”

PROFESOR MASSIMO FLORIO Z UNIWERSYTETU W MEDIOLANIE BYŁ ZAANGAŻOWANY W OPRACOWYWANIE METODOLOGII ANALIZY KOSZTÓW I KORZYŚCI PRZEZ OSTATNIE 20 LAT

Analiza powinna ułatwić ocenę, czy projekt wymaga unijnego finansowania i czy warto inwestować w niego środki z europejskich funduszy strukturalnych i inwestycyjnych.

W istocie, aby uzyskać akceptację współfinansowania wielkiego projektu, stosowna instytucja zarządzająca musi udostępnić wskazane informacje. Przedstawione w nowym przewodniku zasady, metody i kryteria pomogą beneficjentom, publicznym decydentom i niezależnym recenzentom lepiej zrozumieć, jakie informacje są potrzebne, aby ocenić społeczno-gospodarcze korzyści i koszty projektu inwestycyjnego.

## Wspólne podejście

W zaktualizowanym przewodniku skupiono się na praktycznych elementach. Wymaga on obserwowania na bieżąco postępów w naukowym świecie ekonomii dobrobytu, by możliwe było wykonanie dokładnej analizy, czy projekt będzie

korzystny dla społeczeństwa. Przewodnik jest adresowany do szerokiego grona użytkowników, w tym urzędników Komisji, służby cywilnej w państwach członkowskich i krajach kandydujących, personelu i konsultantów instytucji finansowych zaangażowanych w przygotowanie lub ocenę projektów inwestycyjnych.

Analiza korzyści i kosztów składa się z analizy finansowej, analizy ekonomicznej i oceny ryzyka w odniesieniu do wybranej opcji inwestycji. Obejmuje też ocenę oddziaływania na środowisko. Wymaga wykazania spójności projektu z istotnymi osiami priorytetów stosownych programów operacyjnych oraz wskazania oczekiwanego wkładu w realizację konkretnych celów tych osi priorytetów oraz rozwoju społeczno-gospodarczego.

Aby umożliwić zrozumienie i praktyczne zastosowanie analizy kosztów i korzyści w różnych sektorach, których dotyczy przewodnik, podano szereg studiów przypadków w takich obszarach, jak transport, środowisko, energetyka, Internet szerokopasmowy, badania i rozwój oraz innowacyjność.



## PREMIERA PRZEWODNIKA DO ANALIZY KOSZTÓW I KORZYŚCI

W lipcu Komisja zorganizowała konferencję, podczas której przedstawiono kluczowym interesariuszom zaktualizowany przewodnik do analizy kosztów i korzyści projektów inwestycyjnych, które mają uzyskiwać finansowanie w ramach EFRR i Funduszu Spójności w okresie programowania 2014–2020.

Celem wydarzenia było wskazanie ważnych kwestii dotyczących stosowania zasad analizy kosztów i korzyści projektów inwestycyjnych i omówienie sposobów stosowania tych zasad w praktyce. Każdy prelegent wskazał główne zmiany legislacyjne, proceduralne i metodologiczne związane z wielkimi projektami i podejściem do analizy kosztów i korzyści.

**Walter Deffaa**, dyrektor generalny DG ds. Polityki Regionalnej i Miejskiej, stwierdził, że celem przewodnika do analizy kosztów i korzyści jest połączenie rygoru z praktycznym stosowaniem.

## Podwyższone progi i mniejsza liczba wielkich projektów

Projekty inwestycyjne w ramach polityki spójności muszą być zgodne z ogólną strategią „Europa 2020”. Wymagają zastosowania zintegrowanego podejścia do wykorzystania różnych unijnych źródeł finansowania, takich jak europejskie fundusze strukturalne i inwestycyjne czy Horyzont 2020. Potencjalne wielkie projekty muszą być zgodne z unijnymi celami tematycznymi, następnie z priorytetami inwestycyjnymi, następnie z konkretnymi celami. Należy oceniać je na podstawie wyników i wskaźników. Takie podejście stwarza bezpośrednie połączenie między projektami a programami. Wyniki można mierzyć za pomocą wskaźników fizycznych.

W okresie programowania 2014–2020 podwyższono progi (75 milionów EUR w projektach z dziedziny transportu i energetyki w ramach celu tematycznego 7) i powiązane koszty kwalifikowane (brak łącznego kosztu). W efekcie będzie mniej wielkich projektów. W okresie 2007–2013 zainwestowano około 80 miliardów EUR w ponad 1000 wielkich projektów. Przewiduje się, że w okresie 2014–2020 będzie około 500 dużych projektów inwestycyjnych z powodu innych progów – te projekty muszą zostać wskazane przez państwa członkowskie w ich programach operacyjnych.

## Kluczowa rola specjalistów inicjatywy JASPERS

W opracowywaniu i ocenie wielkich projektów dużą rolę odgrywa inicjatywa JASPERS – partnerstwo między Komisją (DG ds. Polityki Regionalnej i Miejskiej), Europejski Bank Inwestycyjny oraz Europejski Bank Odbudowy i Rozwoju – jako grupa niezależnych ekspertów i doradców. Wielkie projekty muszą być oceniane przez ekspertów JASPERS oraz poddawane niezależnej kontroli jakości przekazywanej do Komisji. Ma to na celu zagwarantowanie jednakowych warunków i szans we wszystkich państwach członkowskich i sektorach.

Zaangażowanie ekspertów JASPERS pomaga zapewnić właściwą prezentację projektów, a dzięki niezależnej kontroli jakości są większe na zatwierdzenie projektu.

Specjaliści JASPERS działają jako techniczni doradcy DG ds. Polityki Regionalnej i Miejskiej podczas przygotowywania przewodnika do analizy kosztów i korzyści. Angażują się głównie w praktyczne kwestie związane z wielkimi projektami infrastrukturalnymi i wskazują najlepsze praktyki i typowe błędy przy wykonywaniu analizy kosztów i korzyści. W przyszłości Komisja wraz ze specjalistami JASPERS stworzy regularne fora analizy kosztów i korzyści w celu wymiany najlepszych praktyk i doświadczeń związanych z wykonywaniem analizy kosztów i korzyści oraz ciągłego poprawiania oceny projektów inwestycyjnych.

### ► POBIERZ PRZEWODNIK

[http://ec.europa.eu/regional\\_policy/sources/docgener/studies/pdf/cba\\_guide.pdf](http://ec.europa.eu/regional_policy/sources/docgener/studies/pdf/cba_guide.pdf)

# ► MIERZENIE POSTĘPU REALIZACJI STRATEGII „EUROPA 2020”

**Dziesięcioletnia strategia UE na rzecz zatrudnienia i wzrostu – „Europa 2020” – została zainicjowana w 2010 roku w celu tworzenia warunków inteligentnego, zrównoważonego i sprzyjającego włączeniu społecznemu rozwoju. Jej wskaźnik uwzględnia dane z pierwszych czterech lat realizacji. Służy weryfikacji jej skuteczności jako pokryzysowej strategii dla państw członkowskich i regionów.**

Wskaźnik dotyczy pięciu kluczowych obszarów celowych strategii „Europa 2020” – zatrudnienia, edukacji, ubóstwa, innowacyjności oraz zmiany klimatu i zrównoważonej energetyki. Dla poszczególnych państw członkowskich, regionów i miast wskaźnik określa stopień realizacji przez nie tych celów.

## Przegląd UE

W czasie pierwszych czterech lat obowiązywania strategii „Europa 2020” poczyniono postępy w realizacji większości celów unijnych i krajowych. Jednak z powodu kryzysu gospodarczego wskaźniki zatrudnienia i ubóstwa w wielu krajach prawie się nie zmieniły. W sześciu państwach członkowskich pogorszyły się, przy czym Cypr zanotował największy spadek – o dziewięć punktów, natomiast Grecja i Portugalia o trzy.

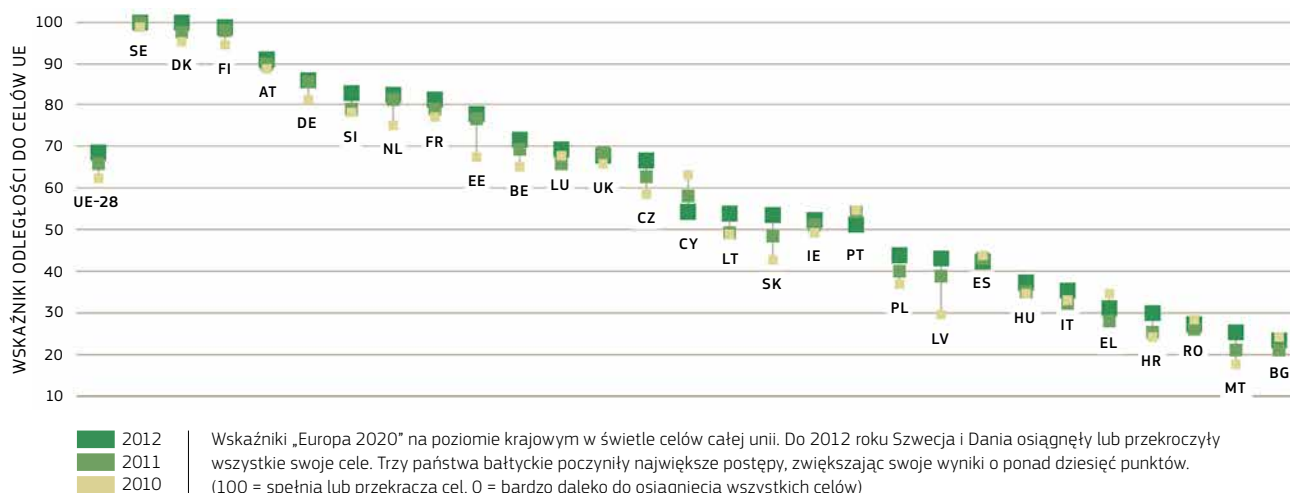
## Wpływ regionalny

Analiza daje też wgląd w to, jak regiony radzą sobie w UE. Zmiany wyników sąsiednich regionów – nawet w obrębie tego samego kraju – stwarzają okazję do wskazywania najlepszych praktyk i dzielenia się nimi.

Zgodnie z kategoryzacją regionów polityki spójności wskaźniki zatrudnienia, wskaźniki osób z wykształceniem wyższym oraz wydatki na badania i rozwój jako udział PKB są znacznie niższe w „mniej rozwiniętych” regionach, podczas gdy w regionach „bardziej rozwiniętych” wszystkie wskaźniki strategii „Europa 2020” są na ogół zdecydowanie wyższe.

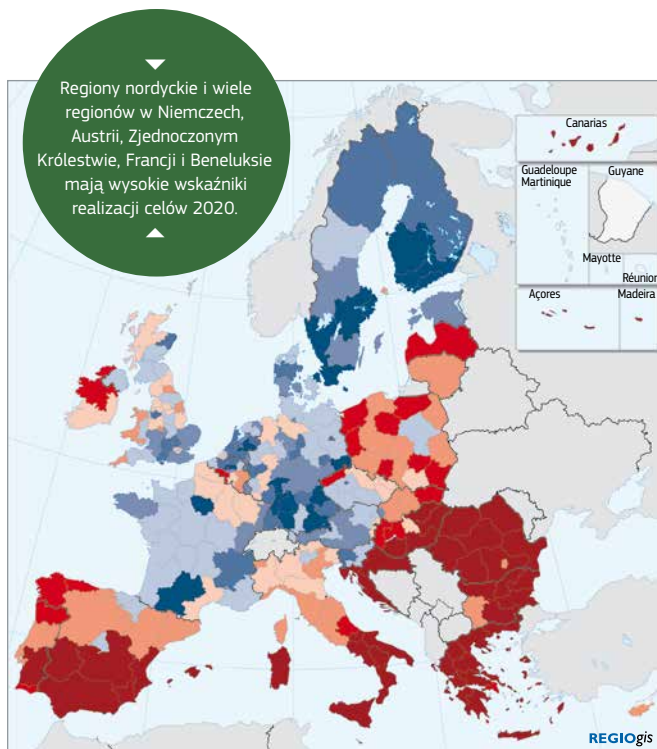
Ponadto ze wskaźników wynika, że regiony stołeczne często osiągają najlepsze rezultaty w kraju. Różnica w wynikach między stolicą a następnym najlepszym regionem jest bardzo duża w Bułgarii, Rumunii i Słowacji. Stołeczne regiony w Rumunii i Bułgarii radzą sobie lepiej niż szereg państw członkowskich UE-15, takich jak Hiszpania, Grecja czy Włochy. Region Bratysławy radzi sobie nawet lepiej niż 21 państw członkowskich. Z analizy wynika, że wskaźnik w dużych miastach jest wyższy niż w małych, na przedmieściach i obszarach wiejskich. Miasta w Holandii, Szwecji i Finlandii już osiągnęły poziomy zatrudnienia, edukacji i redukcji ubóstwa zakładane w strategii „Europa 2020”.

## WSKAŹNIKI „EUROPA 2020” 5 GŁÓWNYCH CELÓW UE W LATACH 2010–2012



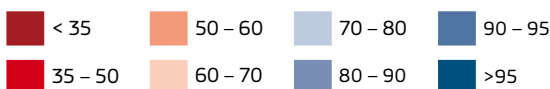
Źródło: Komisja Europejska na podstawie danych Eurostatu i Europejskiej Agencji Środowiska





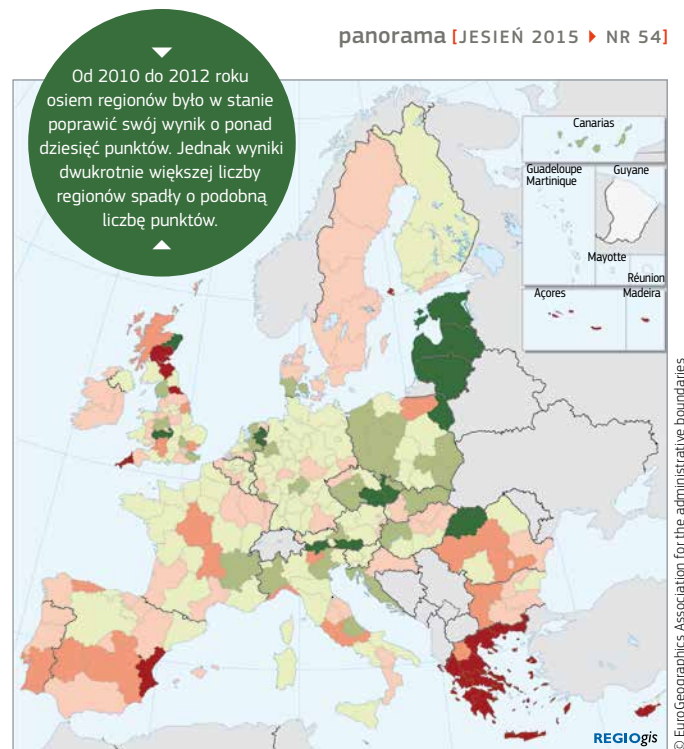
## WSKAŹNIKI „EUROPA 2020” – 4 GŁÓWNE CELE UE, 2012 ROK

WSKAŹNIKI ODLEGŁOŚCI DO CELÓW UE



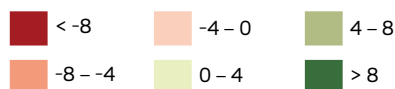
100 = osiągnięto lub przekroczono wszystkie cele  
0 = maksymalne oddalenie od wszystkich celów  
Średnia dla UE = 71,4

Źródło: Komisja Europejska na podstawie danych Eurostatu i Europejskiej Agencji Środowiska



## ZMIANA WSKAŹNIKÓW „EUROPA 2020” – 4 GŁÓWNE CELE UE, LATA 2010–2012

ZMIANA WSKAŹNIKÓW ODLEGŁOŚCI DO CELÓW UE



> 0 = zbliżył się do celów  
≤ 0 = nie zbliżył się do celów  
Średnia dla UE = 3

Źródło: Komisja Europejska na podstawie danych Eurostatu i Europejskiej Agencji Środowiska

Te różnice wynikają przede wszystkim z większych możliwości znalezienia zatrudnienia, lepszej edukacji i mniejszego ubóstwa w miastach krajów korzystających z funduszu spójności<sup>(1)</sup>. W tym samym czasie w miastach państw niekorzystających z funduszu spójności wskaźniki ubóstwa i wykluczenia społecznego są wyższe, a zatrudnienia niższe, gdyż bogate wykształcone osoby przeniosły się na przedmieścia, a centra miast przyciągają większą liczbę osób biednych i bezrobotnych.

## 2020 na celowniku

Analiza kosztów i korzyści pomaga w identyfikowaniu wyzwań istotnych ze względu na pomyślną realizację strategii „Europa 2020”. Nie ma niczego zaskakującego w tym, że wykazała, iż kryzys gospodarczy utrudnił osiągnięcie celów dotyczących zatrudnienia i ograniczenia ubóstwa i że w niektórych krajach ta sytuacja będzie się utrzymywać. W przypadku prac badawczo-rozwojowych poczyniono znaczne ogólne postępy, ale trend musi być silniejszy, jeśli ma zostać osiągnięty cel 2020. Innowacyjność pozostaje

mocno skoncentrowana i nie wykazuje oznak rozszerzania się na słabiej rozwinięte regiony. UE poczyniła postępy w realizacji celów związanych z odnawialnymi źródłami energii i redukcją emisji gazów cieplarnianych, ale częściowo jest to spowodowane spadkiem zapotrzebowania na energię związanym z kryzysem. Postępy w realizacji celów dotyczących edukacji są zachęcające, ale powrót do szybkiego wzrostu zatrudnienia może powstrzymać postęp.

Ogólnie duże wyzwania są związane z ograniczeniem ubóstwa oraz zwiększeniem zatrudnienia i innowacyjności przy utrzymaniu pozytywnych trendów w innych obszarach. W ramach unijnej polityki spójności około jedna trzecia budżetu UE jest inwestowana w kluczowych obszarach zgodnie ze strategią „Europa 2020”. W związku z tym wskaźnik będzie stanowił wskazówkę dla państw członkowskich i regionów, jak zmaksymalizować efekt wykorzystania funduszy unijnych przez skupienie się na konkretnych problemach i potrzebach rozwojowych.

(1) Kraje z DNB/mieszkańca poniżej 90% średniej UE, a więc kwalifikujące się do pomocy w ramach Funduszu Spójności w latach 2014–2020 (Bułgaria, Chorwacja, Cypr, Czechy, Estonia, Grecja, Litwa, Łotwa, Malta, Polska, Portugalia, Rumunia, Słowacja, Słowenia, Węgry).

### WIĘCEJ INFORMACJI

<http://europa.eu/wy97Wg>

Zobacz też artykuł w *Panoramie* 52, strona 24:

<http://europa.eu/YB78tb>

Łączna wartość  
inwestycji:  
2 200 000 EUR

Udział Funduszu  
Holdingowego  
inicjatywy JEREMIE:  
700 000 EUR

# FUNDUSZE TIK KAPITAŁU WYSOKIEGO RYZYKA WSPIERAJĄ SKUTECZNE FIRMY TYPU START-UP

**Firma Incrediblu wykorzystuje technologie informacyjne i komunikacyjne do tworzenia rynku online wynajmu jachtów w regionie Morza Śródziemnego, dzięki czemu wakacje na jachcie stają się powszechnie dostępne.**

Incrediblu to jedno z 45 innowacyjnych przedsiębiorstw typu start-up w Grecji, finansowanych przez kapitały wysokiego ryzyka (za pośrednictwem inicjatywy JEREMIE podjętej przez Europejski Fundusz Inwestycyjny), które były współfinansowane przez grecki program operacyjny „Digital Convergence”, Europejski Fundusz Rozwoju Regionalnego i prywatny kapitał.

Założone trzy lata temu przedsiębiorstwo Incrediblu opracowało kompleksową platformę umożliwiającą rezerwację łodzi w trybie online, przełamując tradycyjne myślenie, że wakacje na jachcie są drogie i wymagają odpowiedniego doświadczenia. Usługi online umożliwiają klientom wybór celu podróży, typu łodzi i daty rezerwacji. Klient wybiera jacht odpowiedni do swojego profilu. Gdy złoży rezerwację, firma Incrediblu dobiera do niej jednego z 200 doświadczonych kapitanów.

Jak twierdzi **Antonios Fiorakis**, założyciel i dyrektor generalny firmy Incrediblu, „Podróżnicy mają już dość jeżdżenia co roku na takie same wakacje z tradycyjnym zakwaterowaniem i widać globalny silny trend do wybierania podróży z pominięciem hoteli. Firma Incrediblu oferuje dostęp do alternatywnych form spędzania wakacji, zastępując statyczne widoki z hotelowego okna nieustannie zmieniającymi się widokami z jachtu, i to w tej samej cenie”.

Po pomyślnych trzech latach działania firma otrzymała ostatnio kolejne 1,6 miliona EUR z konsorcjum inwestorów i z funduszu JEREMIE Openfund II.

## Inicjatywa JEREMIE

Fundusze TIK kapitału wysokiego ryzyka inicjatywy JEREMIE obejmują zarówno inwestycje w transfer podstawowych technologii, jak i w firmy TIK rozpoczynające działalność. Wykorzystują europejskie fundusze strukturalne do finansowania małych i średnich przedsiębiorstw za pomocą kapitału. Celem jest rozwijanie innowacyjnych przedsiębiorstw specjalizujących się w technologiach informacyjnych i komunikacyjnych (TIK). Firmy te mają przyczynić się do wzrostu ekosystemu przedsiębiorczości opartej na technologiach cyfrowych w Grecji w czasach obecnego kryzysu gospodarczego.

Dzisiaj Incrediblu oferuje 850 jachtów w Grecji, a jednocześnie operuje łącznie 2 100 jachtami w regionie Morza Śródziemnego, Chorwacji, Turcji i Hiszpanii. Nowa inwestycja ułatwi firmie rozwijanie się w regionie Morza Śródziemnego i wielokrotnienie liczby rezerwacji. Sukces przedsiębiorstwa opiera się na wykorzystaniu inicjatywy JEREMIE w Grecji. Inicjatywa ta stwarza nowe możliwości wspierania i wzmacniania otwartości, innowacyjności i przedsiębiorczości opartej na technologiach cyfrowych, a także przejście na gospodarkę cyfrową.

▶ WIĘCEJ INFORMACJI  
[www.incrediblu.com](http://www.incrediblu.com)

▶ DANIA

# ▶ FIRMA TYPU START-UP BUDUJE DRON DO RATOWNICTWA I NADZORU MORSKIEGO

**Duńska firma konstruuje specjalistyczne drony, które mogą działać nad morzem i automatycznie lądować na poruszających się statkach.**

CumulusOne to nowy typ wysoko zaawansowanego drona zaprojektowanego do działania nad morzem i wykonywania takich zadań, jak ratownictwo morskie, ostrzeganie przed piratami i monitorowanie środowiska. Na korzystanie ze specjalistycznych samolotów lub helikopterów wydaje się miliony.

Firma Little Smart Things, z siedzibą w Bornholm w Danii, została założona w styczniu 2013 roku w celu projektowania zdalnych rozwiązań do fotografii lotniczej i filmowania lotniczego. Jednak dostrzegła możliwości w obszarze zastosowań morskich. Aby przystosować cywilne drony do używania nad morzem, konieczne było opracowanie solidnego urządzenia z zaawansowanym systemem GPS i funkcją automatycznego lądowania.

Przez ostatnie 18 miesięcy firma pracowała nad dronem CumulusOne o wadze mniejszej niż dwa kilogramy. Kadłub urządzenia jest wykonany z włókna węglowego i Kevlar. Konstrukcja cechuje się stałym skrzydłem, ale dron nie wymaga pasa startowego i jest w stanie pionowo obniżyć wysokość i lądować na bardzo małej poruszającej się powierzchni.

Może latać do trzech godzin bez lądowania i przeciwstawiać się wiatrowi o prędkości 12 metrów na sekundę. Drony zostały zaprojektowane do lądowania nawet na małych statkach pozbawionych lądowiska dla śmigłowców i innych urządzeń do lądowania. Dzięki zaawansowanej technologii GPS i niestandardowemu systemowi nawigacyjnemu lądowanie jest w pełni automatyczne.

Dron CumulusOne to całkowicie autonomiczny system gotowy do użytku po rozpakowaniu. Po zaplanowaniu misji dron jest uruchamiany ręcznie, po czym wykonuje swoją misję i ląduje pionowo z wysoką precyzją nawet tam, gdzie nie ma lądowiska. Dzięki tym cechom CumulusOne to cenne narzędzie do takich zadań, jak poszukiwania i ratownictwo morskie, ratowanie ludzi, którzy wypadli za burtę, monitorowanie lodu i środowiska oraz unikanie piratów.

Dron jest efektem ścisłej współpracy z Wydziałem Badań Kosmicznych Duńskiego Uniwersytetu Technicznego i z Uniwersytetem w Aalborgu, które pomogły w opracowaniu precyzyjnych czujników GPS i modeli matematycznych potrzebnych do automatycznego lądowania na statkach. Dron CumulusOne ma bardzo dużą przestrzeń ładunkową pozwalającą unieść obciążenie do 600 g. Istnieje wiele możliwości konfiguracji i unowocześniania czujników.

Firma Little Smart otrzymała dotację z Duńskiego Funduszu Innowacyjności na rozwój projektu, a dalsze wsparcie będzie pochodzić z EFRR. Założyciel i dyrektor generalny firmy **Esben Nielsen** otrzymał nagrodę Przedsiębiorcy roku 2014 w Danii.

▶ WIĘCEJ INFORMACJI

<http://littlesmartthings.com/>



Łączne koszty:  
255 000 EUR  
Wkład UE:  
102 000 EUR

**PROGRAM NA ROK 2016**

**STYCZEŃ**

\_Chorwacja (HR)

1. doroczne forum EUSAIR

**STYCZEŃ**

\_Słowenia (SI)

Wydarzenie inauguracyjne  
EUSALP

**CZERWIEC**

\_Bruksela (BE)

Wydarzenie wysokiego  
szczebla poświęcone  
inteligentnej specjalizacji

Więcej informacji o tych wydarzeniach znajduje się  
w części Wydarzenia strony internetowej Inforegio:

[http://ec.europa.eu/regional\\_policy/pl/newsroom/events/](http://ec.europa.eu/regional_policy/pl/newsroom/events/)

# BĄDŹ W KONTAKCIE

 [http://ec.europa.eu/regional\\_policy/pl/](http://ec.europa.eu/regional_policy/pl/)

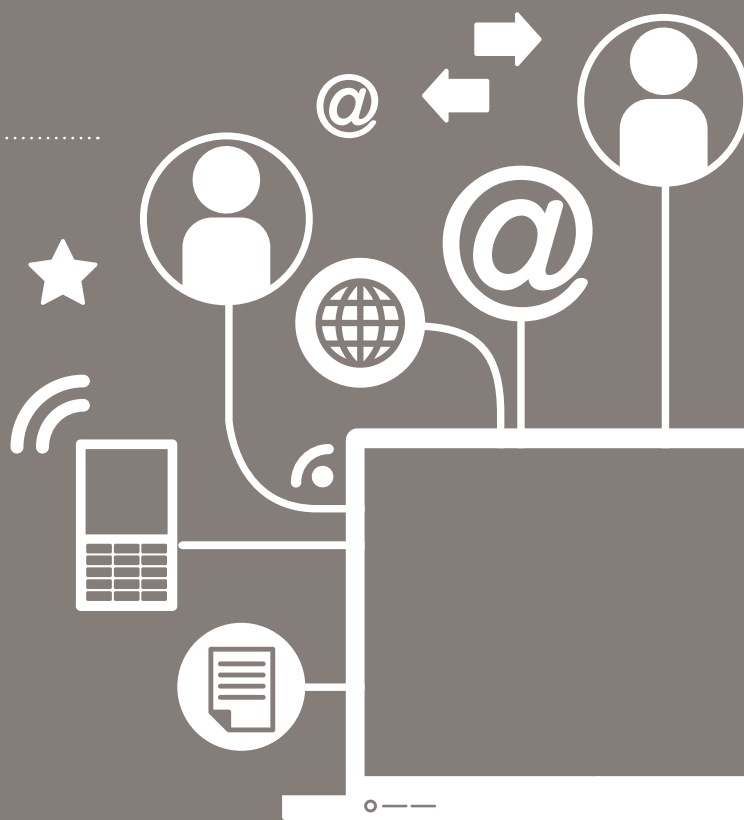
 [www.twitter.com/@EU\\_Regional](http://www.twitter.com/@EU_Regional)

 [www.yammer.com/regionetwork](http://www.yammer.com/regionetwork)  
Platforma współpracy DG REGIO

 [www.flickr.com/euregional](http://www.flickr.com/euregional)

 Zamów nasz „REGIOFLASH”  
[www.inforegiodoc.eu](http://www.inforegiodoc.eu)

 [www.twitter.com/CorinaCretuEU](http://www.twitter.com/CorinaCretuEU)



Urząd Publikacji

Komisja Europejska,  
Dyrekcja Generalna ds. Polityki Regionalnej i Miejskiej  
Komunikacja – Ana-Paula Laissy  
Avenue de Beaulieu 1 – B-1160 Brussels  
E-mail: [regio-panorama@ec.europa.eu](mailto:regio-panorama@ec.europa.eu)  
Internet: [http://ec.europa.eu/regional\\_policy/pl/](http://ec.europa.eu/regional_policy/pl/)

