



Europese
Commissie

HERFST 2015 ▶ NR. 54

panorama

inforegio

▶ Aandrijven van de energie-unie

Met steun van
het cohesiebeleid

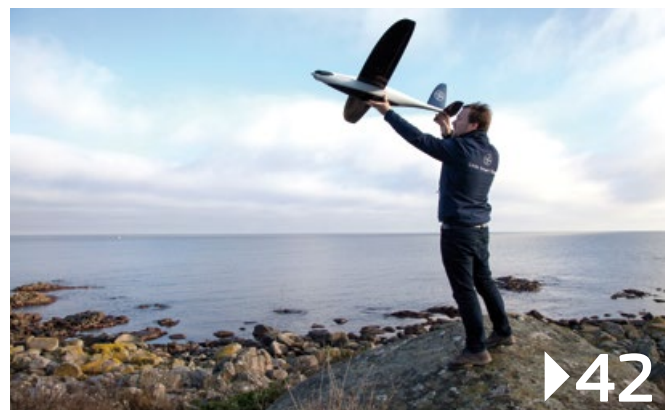
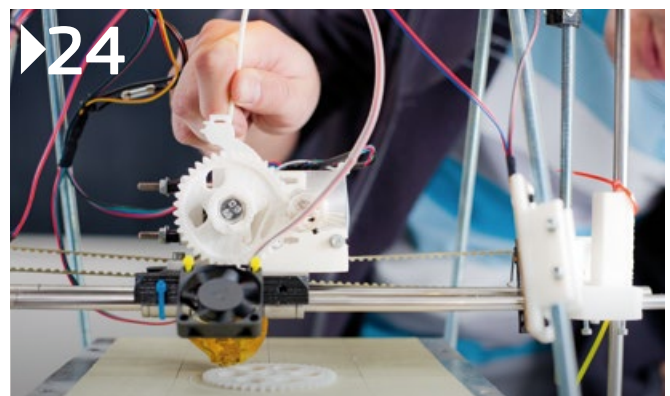
- ▶ Losmaken van investeringen ter ondersteuning van de Europese economie
- ▶ Omvormen van regio's door middel van slimme specialisatie
- ▶ Opbouwen van capaciteit en efficiënt openbaar bestuur

Regionaal
Beleid en Stads-
ontwikkeling

| | |
|--|-------|
| ▶ VOORWOORD | 3 |
| Corina Crețu, Europees commissaris voor Regionaal beleid | |
| ▶ SPECIALAAL ONDERWERP | |
| ▶ VERWEZENLIJKE VAN DE ENERGIE-UNIE IN DE PRAKTIJK | 4-7 |
| ▶ INZET VAN EU-FONDSEN OM GRIEKENLAND TE HELPEN AAN EEN DUURZAME TOEKOMST TE BOUWEN | 8-9 |
| ▶ INTERVIEWS | |
| ▶ GRIEKENLAND – THESSALIË RICHT ZICH OP DE TOEKOMST | 10-11 |
| Kostas Agorastos, regionaal gouverneur van Thessalië | |
| ▶ REGIO'S ALS PIONIERS VOOR TOEKOMSTIGE GROEI | 12-13 |
| Markku Markkula, voorzitter van het Comité van de Regio's | |
| ▶ SLOWAKIJE KLAAR OM HET VOORTOUW TE NEMEN | 14-15 |
| Lubomir Važny, vicepremier en minister van Investerings | |
| ▶ ESTLAND: AANDACHT VOOR CONCURRENTIEVERMOGEN EN GROEI | 16-17 |
| Sven Sester, minister van Financiën | |
| ▶ BEVORDERING VAN DOELMATIG OPENBAAR BESTUUR | 18-19 |
| ▶ COMMUNICATIE OVER EU-FONDSEN OP LOKAAL NIVEAU | 20-21 |
| ▶ BEWUSTZIJN EN PERCEPTIES VAN BURGERS INZAKE HET REGIONAAL EU-BELEID | 22-23 |
| Resultaten van de laatste Eurobarometerenquête | |
| ▶ OMVORMING VAN REGIONALE ECONOMIEËN DOOR MIDDEL VAN SLIMME SPECIALISATIE | 24-29 |
| ▶ REGIOSTARS 2015 | 30-31 |
| ▶ IN UW EIGEN WOORDEN | 32-35 |
| Meningen van belanghebbenden over het cohesiebeleid voor 2014-2020 | |
| ▶ KORT NIEUWS | 36-37 |
| ▶ NIEUWE GIDS VOOR KOSTEN-BATENANALYSE BIJ BEOORDELING VAN PROJECTEN | 38-39 |
| ▶ METEN VAN DE VOORTGANG OP WEG NAAR EUROPA 2020 | 40-41 |
| ▶ PROJECTEN | 42-43 |
| Voorbeelden van projecten uit Denemarken en Griekenland | |
| ▶ AGENDA | 44 |



▶4 Omslag: testapparatuur om stroom te genereren uit golfenergie (Wave Hub, Verenigd Koninkrijk).



Foto's (pagina's):

Omslag: afbeelding ter beschikking gesteld door Wave Hub Ltd.
 Pagina's 3, 8, 19, 28-29, 31, 37 en 38: © Europese Commissie
 Pagina's 4-7: Verenigd Koninkrijk: afbeelding ter beschikking gesteld door de Welsh School of Architecture – Universiteit van Cardiff;
 Estland: © Kaarel Langemets; Frankrijk: Laurent Ghekiere
 © Union sociale pour l'habitat
 Pagina 9: © Discoveroom
 Pagina's 10-11: © Regio Thessalië
 Pagina 12: © Comité van de Regio's
 Pagina's 13, 26: © Shutterstock
 Pagina's 14-15: Bureau van de regering van de Slowaakse Republiek
 Pagina 16: © Minister van Financiën, Estland
 Pagina 17: © Seaplane Harbour/A.-Maasik
 Pagina 21: © Maciej Śmiarowski/KPRM
 Pagina's 32-35: Ierland © MEFS; Litouwen © Minister van Financiën, Litouwen; Portugal © azores.gov.pt
 Pagina 36: © INSULEUR/Clément Bonnay
 Pagina 42-43: Griekenland © Incredibule; Denemarken © Little Smart Things

Dit magazine wordt in het Bulgaars, Duits, Engels, Frans, Grieks, Italiaans, Pools, Roemeens en Spaans gedrukt op gerecycleerd papier. Het is beschikbaar in 22 talen via deze link: http://ec.europa.eu/regional_policy/nl/information/publications/panorama-magazine/

De inhoud van deze editie is afgerond in augustus 2015.

JURIDISCHE MEDEDELING

Noch de Europese Commissie, noch personen handelend in naam van de EC kunnen verantwoordelijk worden gesteld voor het gebruik van de informatie die in deze publicatie wordt beschreven, noch voor mogelijke fouten die na zorgvuldige voorbereiding en controle toch zouden verschijnen. Deze publicatie is niet noodzakelijk de weergave van de mening of de positie van de Europese Commissie.

ISSN 1725-8146

© Europese Unie, 2015

Reproductie is toegestaan, indien de bron wordt vermeld.

Voor het gebruik/de reproductie van materiaal met auteursrecht van derden moet toestemming worden verkregen bij de houder(s) van het auteursrecht.



► VOORWOORD

Corina Crețu
Eurocommissaris
voor Regionaal beleid

Naar aanleiding van de recente overeenkomst over een nieuw ondersteuningsprogramma voor Griekenland heeft de Commissie aangekondigd meer dan 35 miljard EUR uit de EU-begroting beschikbaar te stellen voor de bevordering van banen en groei in de Griekse economie tot 2020.

De Griekse economie moet nieuw leven worden ingeblazen en daaraan leveren de Europese structuur- en investeringsfondsen een grote bijdrage. Middels de operationele programma's die afgelopen december zijn aangenomen, kan Griekenland gedurende de periode 2014-2020 meer dan 20 miljard EUR ontvangen om investeringen te steunen in onderzoek en innovatie, ICT, het concurrentievermogen van kmo's, energie-efficiëntie, duurzame stedelijke ontwikkeling, onderwijs en sociale inclusie. De Griekse autoriteiten hebben nu de kans deze doelstellingen te gaan vertalen naar de realiteit.

Energie-unie

Wij zijn actief betrokken geweest bij het opstellen van het pakket inzake de energie-unie, dat in februari 2015 door de Commissie is goedgekeurd. In het pakket wordt een strategie uiteengezet voor een schokbestendige energie-unie met een toekomstgericht beleid inzake klimaatverandering. Omdat de energiestrategie zo'n sterke regionale dimensie heeft, speelt het EU-cohesiebeleid een belangrijke rol bij het realiseren van de energie-unie in de praktijk. Dit heeft te maken met de aanzienlijk toegenomen financiering voor de ontwikkeling van een koolstofarme economie, met inbegrip van investeringen in duurzame energie – energie-efficiëntie, hernieuwbare energie en slimme distributienetten – alsmede in duurzame multimodale stedelijke mobiliteit. Hiervoor hebben de lidstaten in hun partnerschapsovereenkomsten ongeveer 38 miljard EUR aan fondsen toegewezen.

Open Days

De editie van OPEN DAYS van dit jaar heeft als thema „Europese regio's en steden: partners voor investeringen en groei”. De Week van de Europese regio's en steden 2015 zal gericht zijn op kmo's en het creëren van banen, de interne digitale markt, energie en stads- en plattelandsontwikkeling.

Uit hoofde van het cohesiebeleid is er in de periode 2014-2020 ongeveer 351,8 miljard EUR beschikbaar voor investering in Europese regio's, steden en de reële economie. Deze financiering vormt het belangrijkste investeringsmiddel van de EU. OPEN DAYS 2015 is het uitgelezen forum voor nationale en regionale beheersinstanties, begunstigden en EU-instellingen om hun opvattingen uit te wisselen en een passende en pragmatische aanpak te creëren voor de besteding van de fondsen.

Tijdens OPEN DAYS wordt tevens de finale van de uitreiking van de RegioStars-prijzen 2015 georganiseerd. Opnieuw kunnen enkele van de meest innovatieve en inspirerende projecten die steun ontvangen uit de fondsen van het EU-cohesiebeleid, hun prikkelende en originele initiatieven op het gebied van slimme, duurzame en inclusieve groei en stedelijke transformatie aan het publiek presenteren. Uit 143 inzendingen zijn 17 projecten geselecteerd, die kunnen meedingen naar deze prestigieuze prijzen.

► VERWEZENLIJING VAN DE ENERGIE-UNIE IN DE PRAKTIJK

Het pakket inzake de energie-unie is in februari 2015 door de Commissie goedgekeurd. In het pakket wordt een strategie uiteengezet voor een schokbestendige energie-unie, gekoppeld aan een toekomstgericht beleid inzake klimaatverandering. Het DG Regionaal Beleid en Stadsontwikkeling is actief betrokken geweest bij het opstellen van het pakket inzake de energie-unie. Aan de hand van zijn investeringsprogramma's zal het DG een sleutelrol spelen bij de verwezenlijking van een koolstofarme economie in Europa.

De nieuwe strategie voor de energie-unie omvat vijf beleidsdimensies die nauw onderling verbonden zijn en elkaar wederzijds versterken:

- energiezekerheid;
- een volledig geïntegreerde interne energiemarkt;
- energie-efficiëntie;
- het koolstofvrij maken van de Europese economie;
- onderzoek, innovatie en concurrentievermogen.

Op deze gebieden kan het cohesiebeleid een belangrijke rol spelen in het coördineren van de juiste investeringen. Bovendien kan er belangrijke veldondersteuning worden geboden. De belangrijkste bijdragen zijn de opgeschroefde financiering ten behoeve van de koolstofarme economie, beter gebruik van financiële instrumenten, meer technische ondersteuning en capaciteitsopbouw, dit alles om de lidstaten en regio's te helpen passende projecten te ontwikkelen en uit te voeren. Deze investeringen leveren dan ook een aanzienlijke bijdrage aan alle dimensies van de strategie inzake de energie-unie.

Een onmisbare schakel

Cohesiebeleid vormt een cruciaal onderdeel van de strategie inzake de energie-unie omdat het een directe schakel vormt tussen de diverse beleidsmakers in regio's en steden. Het DG Regionaal Beleid en Stadsontwikkeling heeft jarenlange ervaring met het werken op grensoverschrijdend, regionaal en lokaal niveau – dit is van essentieel belang voor de uitvoering in de praktijk.

Door middel van operationele programma's met lidstaten voor de periode 2014-2020 is er ongeveer 39 miljard EUR toegewezen aan investeringen in een koolstofarme economie (in het kader van thematische doelstelling 4). Dit is een verdubbeling ten opzichte van de begroting voor de vorige programmeringsperiode. Bij het streven naar een koolstofarme economie gaat het om investeringen in zowel duurzame energie – energie-efficiëntie, hernieuwbare energie en slimme distributienetten – als duurzame multimodale stedelijke mobiliteit, met inbegrip van onderzoek en innovatie op dat gebied.

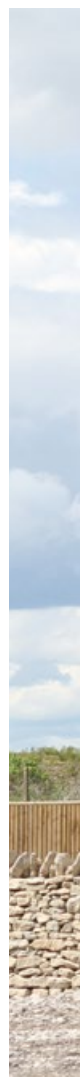
Ook is er financiering voor koolstofarm vervoer en voor een „modal shift” (verschuiving tussen de vervoermodaliteiten), alsmede voor een slimme energie-infrastructuur (in het kader van thematische doelstelling 7).

Investeringsprioriteiten

Binnen de investeringen in duurzame energie ligt de nadruk sterk op energie-efficiëntie, met name ten aanzien van woningen en overheidsgebouwen (of overige publieke infrastructuur), maar ook ondernemingen, in het bijzonder kleine en middelgrote ondernemingen. Er zijn aanzienlijke middelen toegewezen voor investeringen in hernieuwbare energie, hoogrenderende warmtekrachtkoppeling en stadsverwarming, alsmede in slimme distributienetten.

Het cohesiebeleid ondersteunt ook investeringen in infrastructuur voor slimme systemen voor de distributie, opslag en transmissie van elektriciteit en gas, voornamelijk in minder ontwikkelde regio's. Dergelijke infrastructuur moet bijdragen aan de ontwikkeling van slimme systemen en moet complementair zijn aan investeringen ter ondersteuning van de overgang naar een koolstofarme economie.

De financiering uit hoofde van het cohesiebeleid dient ook ter ondersteuning van het koolstofvrij maken van de vervoerssector, opdat de sector energie-efficiënter wordt en de „modal shift” kan worden gerealiseerd. Investeringen zijn voornamelijk gericht op duurzaam multimodaal stadsvervoer, spoorwegvervoer, binnenwateren, multimodale reisfaciliteiten, intelligente vervoerssystemen, schonere voertuigen voor openbaar vervoer en alternatieve brandstoffen.





Aantrekken van private investeringen

Private financieringsbronnen kunnen naar verwachting het merendeel van de investeringen op het gebied van energie dekken, aangezien projecten vaak opbrengsten genereren uit de verkoop van hernieuwbare energie, dan wel zorgen voor een lagere energierekening als gevolg van investeringen in energie-efficiëntie. In het geval dat projectsponsors niet voldoende financiering kunnen aantrekken van de kant van de markt of dat projecten niet in staat zijn de investeringen volledig terug te betalen, kan er overheidssteun worden geboden.

Om de schaarse publieke financiering beter te benutten, worden de financiële instrumenten steeds vaker gebruikt. Het investeringsplan van de Commissie voorziet erin dat ongeveer 20% van de investeringen in koolstofarme projecten wordt ondersteund door financiële instrumenten.

De steun wordt geboden via leningen, garanties en vermogen. Op deze manier heeft de EU-financiering ook een hefboomwerking en wordt er aanvullende publieke en private financiering aangetrokken. Een ander voordeel van de financiële instrumenten, met name leningen en vermogen, is dat zij vanwege hun doorlopende aard steun kunnen bieden tot ver na het eind van de programmeringsperiode. Subsidies kunnen

VERENIGD KONINKRIJK

Eerste „slimme” huis met positieve koolstofbalans gefinancierd door het EFRO

Specialisten op het gebied van koolstofarme energie van de Universiteit van Cardiff, Wales, hebben het eerste, speciaal daarvoor ontwikkelde slimme, energiebesparende huis ontworpen en gebouwd. Het huis geeft meer energie af aan het nationale elektriciteitsnet dan dat het zelf verbruikt.

Het huis is ontworpen en gebouwd in het kader van het SOLCER-project van het Wales Low Carbon Research Institute en werd gedeeltelijk gefinancierd door het EFRO. Het unieke ontwerp is een combinatie van een verminderde primaire energievraag, voorziening van hernieuwbare energie en energieopslag. Al met al ontstaat zo een huis met een positieve energiebalans.

Om de energiebehoefte drastisch in te perken, is het huis gebouwd met een hoge mate van thermische isolatie, waarbij de tocht tot een minimum wordt beperkt. Het innovatieve energie-efficiënte ontwerp omvat koolstofarm cement en structureel geïsoleerde panelen. Op het naar het zuiden gerichte dak zijn glazen fotovoltaïsche zonnepanelen geplaatst, die volledig in het ontwerp van het gebouw zijn geïntegreerd. Daardoor wordt de ruimte onder het dak op natuurlijke manier verlicht.



ESTLAND

Financiering voor de renovatie van appartementencomplexen

In 2009 heeft Estland, op het hoogtepunt van de financiële en economische crisis, een leningfonds gevestigd voor appartementencomplexen. Hierdoor werd Estland het eerste land dat middelen uit de EU-structuurfondsen doorsluisde naar renovatieprogramma's voor appartementencomplexen. In het instrument werd een bedrag van 17,7 miljoen EUR uit het EFRO samengebracht met een lening van 28,8 miljoen EUR van de Ontwikkelingsbank van de Raad van Europa (CEB) en een bedrag van 20,2 miljoen EUR uit nationale bronnen. Het geheel werd uitgevoerd door KREDEX, een nationale ontwikkelingsbank, die optrad als beheerder van de fondsen, en twee commerciële banken, die fungeerden als financiële tussenpersoon.

Tot nu toe zijn er al meer dan 600 gebouwen gerenoveerd (per november 2014), hetgeen heeft geresulteerd in een grotere energie-efficiëntie en betere leefomstandigheden in ruim 22 000 appartementen. De regeling kon worden gecombineerd met ondersteuning bij projectontwikkeling en subsidies op prestatiebasis en maakte de weg vrij voor private financiering in de sector in de periode 2014-2020.

Zie ook het artikel over energie-efficiënte renovaties van appartementenblokken in [Litouwen op pagina 34](#).

nog steeds ter aanvulling worden gebruikt, bijvoorbeeld om steun te geven voor ingrijpende renovaties van gebouwen, die verder gaan dan de minimumvereisten voor energieprestaties, om innovatieve technologieën te ontwikkelen of om sociale kwesties aan te pakken.

Het is echter cruciaal dat lidstaten en regio's ervoor zorgen dat publieke financiering niet ter vervanging dient van private investeringen, maar deze juist aanvult en bevordert.

Financiële instrumenten

Beheersinstanties worden aangemoedigd te onderzoeken of zij meer gebruik kunnen maken van financiële instrumenten zodat deze een groter effect te hebben. Ter ondersteuning van de uitvoering kunnen er panklare instrumenten worden ingezet, zoals het financieel instrument voor leningen voor energie-efficiënte en hernieuwbare energie in de woningbouw, en de „renovatielening”.

De Europese Investeringsbank en de Commissie hebben een speciaal platform voor technische ondersteuning geïntroduceerd, genaamd *fi-compass*. Het platform biedt praktische knowhow en leermiddelen voor het gebruik van financiële instrumenten. De website van *fi-compass* biedt ondersteunende documenten, handboeken en casestudy's voor beheersinstanties, financiële tussenpersonen en overige belanghebbenden.

Netwerk voor beheersinstanties

Om lidstaten te ondersteunen bij de uitvoering van hun energie-investeringen hebben het DG Regionaal Beleid en Stadsontwikkeling en het DG Energie een informeel netwerk voor energie- en beheersinstanties geïntroduceerd. Het doel is om vertegenwoordigers van energieautoriteiten en beheersinstanties van het cohesiebeleid regelmatig bijeen te brengen, zodat er een goede dialoog ontstaat en projecten zo gericht mogelijk kunnen worden opgezet.

De leden van het netwerk zijn het best in staat om de verbanden te begrijpen tussen de beleidsdoelstellingen van de energie-unie en de fondsen in het kader van het cohesiebeleid. Ook kunnen zij zien hoe de behoeften voor energie-investeringen overeenkomen met de behoeften van regio's en kunnen zij eventuele problemen bespreken en oplossingen daarvoor vinden.

Slimme specialisatie

Het DG Regionaal Beleid en Stadsontwikkeling, het DG Energie en het Gemeenschappelijk Centrum voor Onderzoek (JRC) van de Commissie hebben in mei 2015 gezamenlijk het platform voor slimme specialisatie inzake energie opgezet. Het platform, dat is gevestigd bij het JRC in Sevilla, is vooral gericht op energie-innovatie en een bredere verspreiding van energieprojecten in de EU-regio's en -steden (zie [Panorama 53 voor meer informatie](#)).

Duurzame energie is een van de meest gedeelde prioriteiten voor slimme specialisatie. Meer dan 100 lidstaten of regio's – ongeveer twee derde van alle geregistreerde landen en regio's van het platform voor slimme specialisatie – hebben onderzoek, technologische ontwikkeling en innovatie in duurzame energie opgenomen als prioriteit in hun nationale of regionale strategie voor slimme specialisatie.

Het energie-acquis – stimuleringsmaatregel voor uitvoering

Er zijn nog altijd vlakken waarop de overeengekomen EU-wetgeving niet naar behoren is omgezet naar nationale wetgeving. Dit leidt er van oudsher toe dat er inbreukprocedures worden ingesteld tegen de desbetreffende lidstaten, die langdurig en venijnig kunnen zijn. De nieuwe procedure voor voorafgaande goedkeuring die deel uitmaakt van het hervormde cohesiebeleid – ook wel „ex-antevoorwaarden” genoemd – maakt de weg vrij voor de mogelijkheid om de desbetreffende bepalingen van de wetgeving op te leggen als een voorwaarde voor het ontvangen van financiering.

Een aantal van deze ex-antevoorwaarden is direct gekoppeld aan EU-richtlijnen op het gebied van energie, zoals de richtlijn met betrekking tot de energieprestaties van gebouwen, de richtlijn betreffende energie-efficiëntie of de richtlijn inzake de bevordering van elektriciteit uit hernieuwbare energiebronnen. Hierdoor worden de lidstaten extra gestimuleerd om te doen wat ze zijn overeengekomen. De voorwaarden blijken belangrijke „prikkel” voor actie te zijn en dragen nu reeds bij aan een versnelde omzetting door de lidstaten van het desbetreffende energie-acquis van de EU.

Leiderschap en de ontbrekende schakel

Op het gebied van bouwefficiëntie heeft de EU het voortouw genomen aan de hand van de richtlijn met betrekking tot de energieprestaties van gebouwen en de richtlijn inzake de bevordering van elektriciteit uit hernieuwbare energiebronnen.

Middels het cohesiebeleid biedt de EU momenteel enerzijds het volledige beleidskader voor de energie-efficiëntie van gebouwen en anderzijds de ontbrekende schakel: financiering.



FRANKRIJK

EFRO-steun voor investeringen in duurzame energie in sociale woningbouw

Gedurende de programmeringsperiode 2007-2013 hebben de Franse regio's in grote mate de EFRO-programma's opnieuw ingericht met als doel energierenovaties in sociale woningbouw te financieren. Er is een speciaal financieel instrument (*éco-prêt logement social*) gecreëerd om het proces van energierenovatie te versnellen. Daarnaast is EFRO-financiering aangewend binnen een subsidieregeling om te zorgen voor aanvullende financiële middelen. De gemiddelde EFRO-investering bedraagt 3276 EUR per woning (17% van de totale investering). Er kunnen bijna 60000 huishoudens profiteren van de verbeterde energieprestaties en er zijn ongeveer 15000 lokale banen gecreëerd.

Het in 2013 gelanceerde Franse plan voor energierenovatie in de huisvesting heeft de ambitieuze doelstelling om jaarlijks in 500000 woningen de ecologische, economische en sociale kwesties (brandstofarmoede) aan te pakken.



Maar financiering alleen is niet genoeg..

De steun van het cohesiebeleid gaat een stuk verder dan financiering. Het onderbouwt de belangrijkste voorwaarden, zoals technische ondersteuning, capaciteitsopbouw en ondersteuning voor het verdere gebruik van financiële instrumenten, zoals aangetoond door sommige van de genoemde initiatieven.

Daarnaast is het beleid van belang, omdat daardoor ook de territoriale dimensie wordt betrokken. De macroregionale strategieën van de EU (het Oostzeegebied, de Donauregio en het Alpengebied) en de programma's in het kader van Europese Territoriale Samenwerking – INTERREG – kunnen hierbij eveneens een belangrijke rol spelen, bijvoorbeeld door bepaalde energiekwesties verder te bevorderen en te ondersteunen, waaronder de uitwisseling van kennis en ervaringen. Het cohesiebeleid biedt ook specifieke steun voor geïntegreerde stadsontwikkeling en voor grensoverschrijdende planning.

De toekomst

De investeringsbehoeften op het gebied van energie zijn enorm. Het uiteindelijke beleidsdoel is om ervoor te zorgen dat marktfalen wordt aangepakt en dat er levensvatbare markten worden gecreëerd. Tegelijkertijd moet rekening worden gehouden met de algehele doelstelling van het cohesiebeleid op het gebied van economische, sociale en territoriale cohesie. Door haar jarenlange ervaring met het beheer van regionale ontwikkeling in Europa heeft de Commissie een reservoir aan regionale en lokale kennis opgebouwd. De Commissie bevindt zich daardoor in een ideale positie om te zorgen voor een integrale aanpak voor meerdere beleidsterreinen.

Sterker nog, overeenkomstig een aantal van de kerndoelstellingen van de energie-unie zullen de investeringen van het cohesiebeleid bijdragen aan vermindering van kostbare energie-invoer, spreiding van energiebronnen, bestrijding van energiearmoede en beperking van de uitstoot. Daarnaast worden er banen gecreëerd en worden kleine en middelgrote ondernemingen ondersteund. Investeringen op het gebied van energie ondersteunen tevens de regionale groei en zorgen voor bedrijfsmogelijkheden voor tal van ondernemingen, waaronder kmo's in de bouwsector. Op deze manier draagt het cohesiebeleid bij aan alle vijf dimensies van de energie-unie.

► MEER INFORMATIE VINDT U OP

http://ec.europa.eu/regional_policy/nl/policy/themes/low-carbon-economy/

► INZET VAN EU-FONDSEN OM GRIEKENLAND TE HELPEN AAN EEN DUURZAME TOEKOMST TE BOUWEN

Griekenland verkeert momenteel in een van de meest cruciale fasen van zijn geschiedenis. Tegen deze achtergrond creëert het door de Commissie bekendgemaakte groei- en banenplan het vooruitzicht om ter ondersteuning van de cohesie en een duurzame toekomst aan een productieve en innovatieve economie te bouwen.

Naar aanleiding van de overeenkomst inzake een nieuw ondersteuningsprogramma voor Griekenland heeft de Commissie aangekondigd meer dan 35 miljard EUR uit de EU-begroting beschikbaar te stellen voor de bevordering van banen en groei in de Griekse economie tot 2020.

De Europese structuur- en investeringsfondsen (ESI-fondsen) leveren een grote bijdrage aan dit bedrag. Middels de operationele programma's die december vorig jaar zijn aangenomen, kan Griekenland gedurende de periode 2014-2020 meer dan 20 miljard EUR ontvangen om de investeringen te steunen in onderzoek en innovatie, ICT, het concurrentievermogen van kmo's, energie-efficiëntie, duurzame stedelijke ontwikkeling, onderwijs en sociale inclusie.

Er wordt alles aan gedaan om te zorgen dat Griekenland de huidige moeilijkheden kan overwinnen en een duurzaam herstel kan inzetten. Om de Griekse economie weer op de rails te krijgen, wordt er een gericht investeringsplan doorgevoerd, waarbij EU-middelen, met name uit de ESI-fondsen, kunnen fungeren als katalysator voor overige investeringen, privaat dan wel vanuit de nationale overheid. Het plan is zodanig opgezet dat Griekse bedrijven met marktmogelijkheden kunnen groeien, innovatie- en technologiecapaciteiten tot bloei kunnen komen en de concurrentievoordelen van het land kunnen worden benut. Tegelijk moeten de prestaties van de publieke sector en de dienstlevering aan de burger worden verbeterd.

EU-steun voor publieke investeringen

Gedurende de 34 jaar dat Griekenland lid was van de EU, heeft het land flink geprofiteerd van de Europese solidariteit. Vanaf de toetreding in 1981 is er (tot eind 2014) uit hoofde van het cohesie-, het plattelands- en het visserijbeleid meer dan 73 miljard EUR aan Gemeenschapssteun geïnvesteerd in Griekenland.



► VAN LINKS NAAR RECHTS: VALDIS DOMBROVSKIS, vicevoorzitter van de Europese Commissie met verantwoordelijkheid voor de euro en de sociale dialoog; CORINA CREȚU, eurocommissaris voor Regionaal beleid; en GIORGIOS STATHAKIS, Grieks minister van Economische Zaken, Infrastructuur, Scheepvaart en Toerisme.

STEUN UIT JEREMIE VOOR STARTENDE TECHNOLOGIEBEDRIJVEN

Gedurende de periode 2007-2013 kregen startende technologiebedrijven in Griekenland steun uit een door de EU gegarandeerd risicokapitaalfonds op het gebied van ICT.

De financiering voor deze digitale bedrijven werd verstrekt via het JEREMIE-initiatief. Daarvoor is in Griekenland het JEREMIE Holding Fund (JHF) gevestigd, een instrument dat wordt gebruikt om middelen uit het EFRO en het Europees Investeringsfonds door te sluisen. Bijgevolg zijn er vier risicokapitaalfondsen gecreëerd die worden gefinancierd door het nationale operationele programma „Digitale convergentie” in het kader van het EFRO en die 30% privaat vermogen aantrekken.

Tegen juni 2015 bedroegen de totale fondsen voor de vestiging van 45 innovatieve bedrijven 20,3 miljoen EUR. De startende ondernemingen zijn gericht op digitale applicaties op gebieden als toerisme, amusement, muziekuitgave, detailhandel, biotechnologische producten en werving. Lees meer over twee succesvolle producten die het JHF heeft gefinancierd: Discoveroom, waarvan u een illustratie vindt op de volgende pagina, en Incredible, in het artikel [op pagina 42](#).

Deze fondsen hebben een forse bijdrage geleverd aan de verbetering van de Griekse economische, sociale en territoriale cohesie. Toch is er nog veel werk te verzetten op het gebied van modernisering en spreiding van de economie, met name door innovatie en ondernemerschap gericht op kmo's te bevorderen. Ondertussen moet de publieke sector worden gemoderniseerd, zodat deze de economische ontwikkeling en sociale behoeften beter kan ondersteunen.

Deze middelen hebben tijdens de economische crisis belangrijke ondersteuning geboden: in 2013 vertegenwoordigden ze ongeveer 85% van de totale overheidsinvesteringen in het land. Zonder het cohesiebeleid zou het bbp in 2013 3,3% lager hebben gelegen dan het werkelijke niveau.

DISCOVEROOM

In het kader van het Discoveroom-project is een innovatieve applicatie voor kleine logementen, B&B's en pensions gecreëerd waarmee eigenaren alle hulpmiddelen wordt geboden om hun activiteiten te beheren en hun producten aan de man te brengen. In minder dan twee jaar heeft de applicatie zijn weg gevonden naar meer dan 2.000 eigenaren van accommodaties, terwijl het bedrijf erin is geslaagd zijn activiteiten internationaal uit te breiden en klanten te trekken uit meer dan vijftig landen. De startende onderneming kreeg investering in twee rondes: een ronde met pre-zaakapitaal in oktober 2013 en een met zaakapitaal in juli 2014.



Totale investering:
500.000 EUR

Aandeel JEREMIE
Holding Fund:
350.000 EUR

Concrete actie

De door de EU gefinancierde projecten hebben steun geboden in vrijwel alle facetten van het leven in Griekenland. Sinds november 1992 heeft de EU ongeveer 5 miljard EUR geïnvesteerd in infrastructuur. Hierdoor kunnen bijvoorbeeld duizenden Atheners met de metro naar hun werk. Miljoenen toeristen kunnen genieten van het Akropolismuseum, dat dankzij EU-steun in 2009 de deuren opende. Tienduizenden Griekse scholieren profiteren van de honderden nieuwe scholen die er met behulp van de EU-fondsen zijn gebouwd. Zo'n 900.000 mensen plukken de voordelen van de waterprojecten en nog eens 350.000 van de verbeteringen aan de waterafvoer. Het bereik van breedbandinternet is met nog eens 800.000 burgers uitgebreid.

In de periode 2007-2013 is er vanuit het EFRO meer dan 334 miljoen EUR toegewezen aan de verbetering van de infrastructuur van ziekenhuizen en primaire zorg. De Commissie probeert ook iets te doen aan de gevolgen van de overstromingen die Centraal-Griekenland en het Evrosstroomgebied hebben getroffen.

gen in kmo's, het vergroten van de energie-efficiëntie en het aanleggen van belangrijke infrastructuur. De EU kan ook zorgen voor uitwisseling van goede praktijken, technische ondersteuning of verbetering van de administratieve capaciteit.

Al deze acties zijn bedoeld om een fundament te leggen voor een productieve en innovatieve economie, die kan zorgen voor een duurzame toekomst voor burgers en die getalenteerde ondernemers kansen biedt om doelmatig te concurreren op de mondiale marktplaats.

► MEER INFORMATIE VINDT U OP

http://ec.europa.eu/regional_policy/nl/newsroom/news/2015/07/a-new-start-for-jobs-and-growth-in-greece-commission-mobilises-more-than-eur35-billion-from-the-eu-budget



▶ THESSALIË RICHT ZICH OP DE TOEKOMST



De Griekse regio Thessalië kon de nationale economische crisis niet afwenden, maar dankzij de EU-fondsen is de veerkracht van de regio wel toegenomen. Kostas Agorastos, regionaal gouverneur van Thessalië, zet uiteen hoe regionale samenwerking, cohesiebeleid en EU-fondsen ervoor zorgen dat het effect van de nationale schuld wordt teruggebracht.

▶ **Hoe denkt u, als voorzitter van de Griekse regio's, dat de samenwerking tussen de Griekse regio's en die van overige lidstaten kan worden bevorderd?**

Regionale samenwerking en gezamenlijke programma's, in de meeste gevallen op basis van EU-financiering, zijn cruciaal om de Europese regio's dichter bij elkaar te brengen. Wij nemen deel aan transnationale samenwerkingsprogramma's en blijven betrokken bij nieuwe initiatieven in de nieuwe programmeringsperiode. Griekse regio's werken eveneens samen met lokale instanties en overige EU-regio's om zo de samenwerking te bevorderen en ondernemingen te ontwikkelen om de regionale economie te verbeteren en te zorgen voor voordelen voor de burger en het milieu. In de periode 2014-2020 zal deze lokale samenwerking reeds worden ingebed aan de hand van regionale strategieën voor slimme specialisatie.

▶ **Het regionaal operationeel programma (ROP) van Thessalië voor de periode 2014-2020 werd goedgekeurd op 18 december 2014. Wat zijn de vervolgstappen?**

Er zijn aanzienlijke stappen gezet op weg naar de start van de uitvoering van de programma's op zowel nationaal als regionaal

niveau, zoals een wetspassage inzake beheer, controle en uitvoering van de ontwikkelingsprogramma's voor 2014-2020.

Halverwege 2015 zijn de eerste vergaderingen van de toezichtcomités gehouden voor het nationale strategische referentiekader (NSRK) voor de periode 2014-2020, waar de gespecialiseerde sectoren en criteria voor financiering zijn goedgekeurd. Momenteel richten we ons op het opstellen van oproepen voor projecten die geïnteresseerd zijn om voorstellen in te dienen.

Daarnaast ontwikkelen alle regio's allerlei initiatieven voor wettelijke en institutionele voorschriften. Thessalië wil verder gaan met programma's die direct kunnen worden uitgevoerd. Voor de resterende programma's werken de verzamelde regio's samen met de relevante ministeries, zodat er voor burgers en lokale markten geen vertragingen ontstaan.

Naar aanleiding van de afronding van de strategie voor de bevordering van sociale inclusie en de bestrijding van armoede en het Regionaal plan voor het beheer van vast afval hebben we bij de eerste proeffase van de regionale strategieën voor intelligente specialisatie (RIS3) het zwaartepunt gelegd op specialisatie. Een tweede comité van toezicht op de programma's moet in de herfst van 2015 eveneens bijdragen aan de lancering van een nieuw actiepakket. Het belangrijkste doel daarvan is lokale instanties en het maatschappelijk middenveld gedurende alle fasen te betrekken.

De ontwikkelingsstrategie is bedoeld om de negatieve trend in het sociaal-economische traject te keren en streeft naar een heroriëntatie van het ontwikkelingsmodel in de richting van slimme, duurzame en inclusieve ontwikkeling. De strategie gaat uit van het ROP 2014-2020 en de financiering die naar verwachting de regio zal binnenstromen uit de sectorale programma's.

▶ **Een belangrijke wijziging in de tenuitvoerlegging van het Griekse cohesiebeleid is dat elke regio zijn eigen programma beheert. Hoe bereiden de regio's zich voor op deze nieuwe uitdaging?**

Sinds de invoering van het NSRK 2007-2013 hebben de regio's laten zien dat zij de opname van fondsen kunnen opschroeven, halfafgeronde projecten kunnen afronden, de uitvoering kunnen opvoeren en de middelen naar de economie kunnen leiden. Het succes tot nu toe komt vooral op het conto van het feit dat elke regio zijn eigen programma heeft. Als we administratieve rompslomp willen vermijden, zijn hervormingen echter noodzakelijk. Er moet een proces zijn voor het overeenkomen en overdragen van verantwoordelijkheden, zodat de sectorale programma's die invloed hebben op de regio's, kunnen worden gepland op basis van uitgebreide voorstellen die een specifieke meerwaarde hebben.

We zullen behoedzaam moeten zijn ten aanzien van de kwaliteit van het democratisch bestuur, om zo een moderne onpersoonlijke publieke sector te creëren op basis van snelle en vereenvoudigde procedures, maar die wel kritieke sociale problemen en uitdagingen aankan.

► Griekenland probeert zich te ontworstelen aan de crisis. Hoe kan het cohesiebeleid in Thessalië de groei stimuleren en voor nieuwe banen zorgen?

De crisis is in Thessalië later begonnen dan in andere regio's, maar is er wel nog heviger uitgebarsten. Vanaf het begin van het NSRK-programma in 2011 en door middel van deelname aan projecten die worden gefinancierd door sectorale programma's, heeft Thessalië inmiddels forse stappen kunnen maken. Twee van de mijlpalen die we hebben bereikt, zijn de toegenomen opname van fondsen – van 19% tot maar liefst 86% – en de hogere snelheid waarmee projecten worden uitgevoerd. De afronding van werkzaamheden als de aanleg van belangrijke wegen, de bouw van ziekenhuizen, culturele projecten, waterkeringsprojecten en onderwijsprojecten zijn maar een paar voorbeelden van hoe regionaal bestuur het cohesiebeleid weet vorm te geven.

Regio's zijn echter nog steeds afhankelijk van staatsfinanciering. Bovendien zijn er problemen met de afsluiting van het NSRK 2007-2013. De financieringssituatie kent de nodige onregelmatigheden en de financiering zal structureel moeten worden hervormd; anders komt ons land de problemen nooit te boven. Projecten zullen verder achterop raken, banen zullen verloren gaan, ondernemingsvaardigheden zullen niet worden ontwikkeld, het concurrentievermogen zal laag blijven en het land zal minder groei zien. Misschien moeten we vooruitbetalingen overwegen voor de uitvoering van projecten. Het NSRK 2007-2013 zal in ieder geval met één jaar moeten worden verlengd.

Voor de ontwikkeling van ondernemerschap, onderzoek, innovatie en groei is het absoluut noodzakelijk dat de financieringsstructuur wordt gewijzigd. Als de partnerschapsovereenkomst voor de periode 2014-2020 ook echt ondersteuning wil bieden, zal de financieringsstructuur moeten veranderen: anders zullen er problemen ontstaan bij de introductie van projecten en de afwikkeling van het NSRK 2007-2013. Dit alles zal ernstige gevolgen hebben voor de economie en de samenleving. De sterk afgenomen uitgaven van Griekenland zeggen genoeg. Als we banen willen creëren, moeten we stoppen met het beknotten op onze leefomstandigheden.



► De nieuwe nationale snelweg tussen Trikala en Larissa zal zorgen voor betere transportverbindingen en reistijden.

► LINKS: De nieuwe peuterklas in Volos is gebouwd op basis van een bioklimatologisch ontwerp, waarbij gebruikgemaakt wordt van zonne-energie en een energie-efficiënt verwarmings- en koelingsysteem.

► De Griekse autoriteiten hebben de onderzoeks- en innovatiestrategie voor slimme specialisatie inmiddels opgesteld: wat zijn de belangrijkste doelstellingen voor Thessalië?

De regionale innovatiestrategie voor Thessalië is gestoeld op twee pijlers; daaromheen zullen aanvullende activiteiten worden ontwikkeld.

De eerste pijler betreft de agri-voedingsmiddelenindustrie, de tweede de metaalsector en bouw. Daarnaast zal als aanvullende activiteit het toerisme worden bevorderd: dit moet ten goede komen aan de ontwikkeling van het bedrijfspotentieel van de Thessalische cultuur. De rol van overige aanvullende activiteiten – energieproductie, energiebesparing en milieubeheer – zal leiden tot versterking van de kringloopeconomie.

Aanvullende technologieën op het gebied van gezondheid en de aanzienlijke lokale deskundigheid op het gebied van sportmedicatie, orthopedie, fysiotherapie en revalidatie zijn voor de Thessalische economie onderscheidende punten. Hier ligt een potentieel voor ondernemingsactiviteit. Momenteel zijn we bezig met de afstemming van het Actieplan RIS3. Aan de hand van een proefproject dat binnenkort bekend wordt gemaakt, proberen we direct gebruik te maken van de beschikbare bronnen van het regionale operationele programma voor Thessalië. De bedoeling is dat RIS3 de basis zal vormen voor het zoeken naar middelen uit overige sectorale programma's in het kader van het NSRK. We zijn ervan overtuigd dat de bottom-upbenadering die we lange tijd in de regio hebben gehanteerd, de beste resultaten heeft behaald tijdens de planning van de strategie, zodat we ondernemingen kunnen stimuleren en kunnen bijdragen aan de beste economische resultaten voor Thessalië.

► MEER INFORMATIE VINDT U OP
www.thessalia-espa.gr

▶ REGIO'S ALS PIONIERS VOOR TOEKOMSTIGE GROEI



Markku Markkula, gemeenteraadslid van de stad Espoo in Finland, is eerder dit jaar voor een termijn van tweeënhalf jaar verkozen tot voorzitter van het Comité van de Regio's van de EU. Met *Panorama* spreekt hij over zijn doelstellingen voor de Europese regio's en uit hij zijn steun voor de methode van slimme specialisatie.

▶ **Wat zijn volgens u als de nieuwe voorzitter van het Comité van de Regio's de belangrijkste uitdagingen voor de Europese regio's?**

Nu is het vooral belangrijk dat we zorgen voor hernieuwde publieke en private investeringen in groei en innovatie. Als regionale en lokale leiders weten we hoe dringend die oproep is. Hiervoor zijn heldere doelstellingen vereist, maar ook genoeg financiering en nieuwe partnerschappen tussen de EU, de nationale regeringen, de regio's, de steden en de private sector.

De lijst van gezamenlijke doelstellingen voor investeringen is duidelijk en bevat beleidsterreinen als stedelijke duurzaamheid, industriële en sociale innovatie, ondersteuning van ondernemerschap, energie-efficiëntie en -veiligheid, de digitale economie en inclusie. We moeten zorgen voor voldoende financiering en partnerschappen rond onze twee centrale hulpmiddelen: het regionaal beleid van de EU – met een capaciteit van 350 miljard EUR en zijn unieke strategische bottom-upbenadering – en het Europees Fonds voor strategische investeringen.

Hierbinnen moeten we speciale aandacht besteden aan regionale zakelijke ecosystemen. Uitgaande van mijn ervaring heeft Europa nu behoefte aan een krachtige betrokkenheid van belanghebbenden en moeten we inzetten op innovatieve experimenten en proefprojecten. We moeten onze tijd en middelen niet besteden aan planning, planning en nog eens planning. We moeten een concrete regionale ontwikkelingsindex voor ondernemerschap ontwikkelen en daar binnen onze Europese partnerschappen actief gebruik van maken.

▶ **Wat zijn uw opvattingen over het langetermijneffect van de recente politieke gebeurtenissen in Europa – met name de Griekse crisis – op de betrekkingen tussen de regio's van de EU? Wat moet er gebeuren om dit weer te overwinnen?**

In diverse landen werden en worden regio's en steden geconfronteerd met ongekende financiële bezuinigingen. En dit gebeurt nu juist op het moment dat lokale gemeenschappen verzwakt zijn door de recessie en behoefte hebben aan sterkere ondersteuning. Daarom is het van het allergrootste belang dat alle goede punten van het EU-groeibeleid ook echt beschikbaar voor hen worden gemaakt, en wel zo snel en efficiënt mogelijk. Het aangekondigde plan om het regionale EU-beleid ter ondersteuning van groei en banen in Griekenland in te zetten en te versnellen, is een eerste belangrijke stap in de goede richting. Als Comité van de Regio's doen we er alles aan om de lokale en regionale Griekse bestuurders te helpen de beste concepten en strategieën te vinden om banen en ondernemingskansen te creëren voor de burgers, en om zo de cohesie te vergroten.

▶ **In welke mate denkt u dat de benadering van het hervormde regionale beleid – het stimuleren van regio's om hun eigen specifieke sterke punten vast te stellen en daar profijt uit te halen via wat ook wel bekend staat als de „slimme-specialisatiebenadering” – ook echt kan bijdragen aan het creëren van nieuwe banen en groei in de Europese regio's?**

Ik ben vanaf het allereerste begin al een groot voorstander van het idee van slimme specialisatie. In Finland heb ik gezien wat werkt en wat niet werkt. Ik ben ervan overtuigd dat slimme specialisatie een enorm potentieel heeft ten aanzien van het losmaken van lokale middelen binnen een toegespitste en inclusieve strategie voor groei en innovatie. Elke regio moet zich op een aantal prioriteiten richten en aan sterke Europese partnerschappen bouwen.

Overigens geloof ik dat de meeste regionale en lokale leiders inmiddels „bekeerd” zijn tot deze benadering en deze ook echt in praktijk proberen te brengen. Maar met kleine stapjes vooruit boeken we niet de vereiste voortgang. Het probleem is dat we ook „nee” moeten kunnen zeggen tegen goede voorstellen en opties die niet verenigbaar zijn met een



PARTNERS VOOR INVESTERINGEN EN GROEI

De OPEN DAYS 2015 vinden plaats op 12-15 oktober met als motto: „EUROPESE REGIO'S EN STEDEN: PARTNERS VOOR INVESTERINGEN EN GROEI”.

Even als de „OPEN urban DAY”, de OPEN DAYS University en de RegioStars-prijzen 2015 zijn de OPEN DAYS 2015 gericht op drie thema's:

- 1. MODERNISERING VAN EUROPA:** de regio's in de energie-unie en de digitale interne markt;
- 2. REGIO'S DIE OPEN STAAN VOOR HET BEDRIJFSLEVEN:** ontwikkeling van kmo's, innovatie en het creëren van banen;
- 3. PLAATSEN EN RUIMTEN:** stedelijke en plattelandsonwikkeling, integratie van stad en platteland.

►MEER INFORMATIE VINDT U OP
http://ec.europa.eu/regional_policy/opendays/

dergelijke strategie, aangezien onze doelstellingen meer op de middellange en lange termijn gericht moeten zijn.

►Hoe denkt u dat de rol van uw instelling zal veranderen, vooral wat betreft de ondersteuning van de prioriteiten van de Europese groei-agenda: door investeringen in de reële economie, de koolstofarme economie, onderzoek en innovatie?

De reële economie, duurzaamheid en innovatie zijn zaken die een sterke lokale dimensie hebben. Daarom legt het Comité van de Regio's zich erop toe bij te dragen aan het vormgeven, uitvoeren en controleren van de EU-beleidsmaatregelen op dit vlak. De brandende vragen van de reële economie hebben betrekking op wat er moet worden gedaan om de emissie van onze steden en industrieën terug te brengen. Dit vereist meer innovatie binnen de gehele samenleving en bij ondernemingen. Europa heeft behoefte aan een sterke beweging van onderaf. Dit kan worden bereikt door elke regio aan te moedigen een pionier te zijn op zijn eigen prioritaire gebied, uitgaande van slimme specialisatie. Ter ondersteuning hiervan hebben we sterke Europese partnerschappen nodig. Het

Comité van de Regio's speelt een cruciale rol door middel van gekwalificeerde en grondige adviezen, maar ook door nieuwe en gespecialiseerde initiatieven, zoals platforms voor kennisuitwisseling, interinstitutionele partnerschappen, bv. het gezamenlijke actieplan dat is geïntroduceerd door de Europese Investeringsbank voor het plan-Juncker, en de deelname van werkgroepen gericht op vereenvoudiging van regelgeving.

►Wat verwacht u in het bijzonder van de OPEN DAYS 2015?

De OPEN DAYS van dit jaar bieden ons de gelegenheid de start te beoordelen van de operationele programma's voor het cohesiebeleid 2014-2020. Daardoor krijgen we een beter begrip van hoe opkomende prioriteiten in de praktijk worden vertaald naar feitelijke strategieën en projecten. Ik kan me nauwelijks een ander evenement voorstellen dat op een betere en tastbaardere manier het idee vertegenwoordigt van het verenigd zijn in verscheidenheid en van het delen van gemeenschappelijke waarden, doelstellingen en hulpmiddelen, terwijl tegelijk verschillende en specifieke oplossingen worden uitgewerkt om problemen te overkomen en kansen te grijpen.

EUROPEAN UNION



►MEER INFORMATIE VINDT

U OP www.cor.europa.eu

Committee of the Regions

▶ SLOWAKIJE KLAAR OM HET VOORTOUW TE NEMEN



Slowakije is, in afwachting van zijn eerste voorzitterschap van de Raad van de EU, positief gestemd over de vooruitgang die is geboekt door het cohesiebeleid. Het land gaat zich richten op regionale convergentie in de gehele EU. *Panorama* sprak met vicepremier en minister van Investerings, **Lubomír Vážny**.

▶ De Europese Commissie heeft in juni 2014 de partnerschapsovereenkomst met Slowakije gesloten. Welke stappen zijn er sinds die tijd genomen?

De goedkeuring van de partnerschapsovereenkomst werd gevolgd door de succesvolle goedkeuring van de Slowaakse programma's. Hierdoor kon worden gestart met activiteiten die groei en werkgelegenheid stimuleren.

Een belangrijke stap binnen de verwezenlijking van de Slowaakse programmadoelstellingen was de goedkeuring van de wetgeving inzake subsidies uit EU-fondsen. De Slowaakse regering stemde in met het beheerssysteem van de ESI-fondsen, dat tot doel heeft te zorgen voor een uniforme toepassing van regels op basis van de EU- en de Slowaakse wetgeving op het gebied van de ESI-fondsen. Tegelijkertijd vormt de wetgeving een weerslag van de ervaringen met de uitvoering tijdens de programmeringsperiode 2007-2013 en de vereisten met betrekking tot grotere transparantie en corruptiebestrijding bij de levering van subsidies uit EU-fondsen. Ook hebben we diverse richtsnoeren opgesteld ten aanzien van de methodiek. Hierdoor wordt de uitvoering van de EU-fondsen vereenvoudigd.

In oktober 2014 zijn de operationele programma's inzake geïntegreerde infrastructuur, kwaliteit van het milieu en onderzoek en innovatie goedgekeurd. Deze drie operationele programma's behoorden tot de eerste tien van alle operationele programma's van alle lidstaten die werden goedgekeurd. Dit kan gezien worden als een groot succes voor Slowakije. Eind 2014 zijn de overige Slowaakse operationele programma's eveneens met succes aangenomen.



▶ Wat zijn de belangrijkste veranderingen in de operationele programma's (OP's) ten opzichte van de periode 2007-2013? Hoe belangrijk zijn de fondsen van het EU-cohesiebeleid geweest sinds de toetreding van Slowakije elf jaar geleden?

De programmeringsperiode 2014-2020 heeft een aantal veranderingen met zich meegebracht, die terug te vinden zijn in het kleinere aantal Slowaakse programma's, gelet op de behoefte aan concentratie en hechtere thematische koppelingen tussen het cohesiebeleid en de verwezenlijking van de doelstellingen van de Europa 2020-strategie. Door te zorgen voor heldere en meetbare doelstellingen, ligt de nadruk op de resultaten en het uitvoerend kader. Daarnaast is er gebruikgemaakt van de mogelijkheid om één OP te financieren op basis van meerdere fondsen en zijn er tevens ex-antevoorwaarden geïntroduceerd. De geïntegreerde aanpak van territoriale ontwikkeling zal meer worden gebruikt. Een van de nieuwigheden is „elektronische cohesie”: hierbij vindt de communicatie uitsluitend in elektronische vorm plaats.

Elf jaar na de toetreding tot de EU is het belang van het cohesiebeleid goed zichtbaar in Slowakije. Van de door de EU gefinancierde projecten zijn in elke regio positieve resultaten te vinden. De effecten van het beleid zijn ook af te lezen aan het verminderde effect van de mondiale crisis op de Slowaakse economie, met name op de arbeidsmarkt.

▶ In welke mate waren de lokale en regionale instanties betrokken bij het beheer van de diverse OP's in Slowakije?

Het partnerschapsbeginsel is volledig toegepast bij het opstellen van de partnerschapsovereenkomst en de afzonderlijke



► Het gebruik van biomassa voor warmteproductie in Vrable.

programma's. Dit zal eveneens worden aangehouden gedurende de uitvoeringsfase in de programmeringsperiode 2014-2020.

Binnen een geïntegreerd regionaal OP zullen hogere territoriale eenheden en regionale hoofdsteden fungeren als bemiddelende organen in Slowakije. Hun taak is regionale geïntegreerde territoriale strategieën (RITS) in de NUTS 3-regio's te ontwikkelen. Onderdeel van het RITS-model is de strategie voor duurzame stadsontwikkeling, waarvan de maatregelen zullen worden uitgevoerd in acht regionale hoofdsteden. De geïntegreerde territoriale investeringen worden uitgevoerd aan de hand van de RITS.

Ook wordt gebruikgemaakt van thematisch en territoriaal gerichte globale subsidies, met name voor non-gouvernementele organisaties zonder winstoogmerk. Lokale en regionale autoriteiten hebben vertegenwoordigers in de desbetreffende toezichtcomités en in de diverse werkgroepen. Zo wordt gezorgd dat aan de beginselen van partnerschap en non-discriminatie wordt voldaan.

► Welke resultaten verwacht u aan het einde van deze periode van zeven jaar?

Een van de grootste uitdagingen is het bereiken van echte convergentie door de achterstandsregio's. Aan de hand van gecoördineerde structurele beleidsmaatregelen proberen we de innovatieomgeving te verbeteren, en zo volledig mogelijk gebruik te maken van het potentieel van informatie- en communicatietechnologieën. Daarnaast willen we intelligent openbaar bestuur introduceren en digitale vaardigheden verspreiden.

We moeten ons richten op het zorgen voor een toegankelijke en duurzame hoogwaardige netwerkstructuur in heel Slowakije. Wat betreft menselijke hulpbronnen, richten we ons op het reorganiseren van het middelbaar en hoger onderwijs en de beroepsopleidingen om effectief in te gaan op de behoeften van de arbeidsmarkt.

Onze doelstelling is om sociale kwesties aan te pakken, zoals de inclusie van jongeren in veranderende omstandigheden, sociale inclusie van gemarginaliseerde groepen en de vergrijzing, alsmede kwesties met betrekking tot levenskwaliteit, bv. vermindering van de uitstoot en aanpassing aan klimaatverandering.

Ik ben er vast van overtuigd dat al onze resoluties voor de programmeringsperiode 2014-2020 zullen worden omgezet in het soort resultaten dat leidt tot groei en nieuwe werkgelegenheid in alle Slowaakse regio's.

► Het roulerende voorzitterschap van de EU valt in 2016 voor het eerst toe aan Slowakije. Voorziet u specifieke activiteiten op het gebied van het Europees regionaal en stedelijk beleid?

Slowakije zal het voorzitterschap van de Raad van de EU gedeceideerd en verantwoordelijk invullen. In 2016 presenteert het voorzitterschap de tussentijdse beoordeling van het meerjarig financieel kader en de eerste verslagen van de programma's en financiële instrumenten in het kader van de ESI-fondsen voor de periode 2014-2020 aan de Europese Commissie, evenals een verslag over de resultaten van de evaluatie achteraf van de periode 2007-2013. In samenhang daarmee verwachten we een intensief debat over de doelmatigheid van het cohesiebeleid, de bijdrage daarvan aan de verwezenlijking van de doelstellingen van de Europa 2020-strategie en de richting ervan ná 2020. Het Slowaakse voorzitterschap wil het belang van het cohesiebeleid aantonen als voornaamste EU-investeringsbeleid ter vermindering van de regionale ongelijkheid. Tegelijk ondersteunt het voorstellen ter vereenvoudiging van de uitvoering en ter vermindering van de administratieve belasting.

Voor wat betreft het regionaal beleid staat er in Slowakije een aantal grote evenementen op het programma: een conferentie over het EU-cohesiebeleid, het jaarlijks forum over de Strategie van de Europese Unie voor de Donau-regio en de top van het Comité van de Regio's. Ook staat de Habitat III-wereldconferentie inzake huisvesting en stadsontwikkeling op de agenda. We richten ons er vooral op om te zorgen voor een constructief standpunt van de EU-lidstaten bij het opstellen van de afsluitende documenten van de conferentie en voor passende zichtbaarheid van de stedelijke agenda van de EU op het forum.

► MEER INFORMATIE VINDT U OP
www.sk16.eu

▶ESTLAND: AANDACHT VOOR CONCURRENTIEVERMOGEN EN GROEI



Tijdens de periode 2007-2013 behoorde Estland tot een van de toplanden voor wat betreft de opname van EU-fondsen. Panorama sprak met minister van Financiën Sven Sester over hoe Estland heeft geprofiteerd van het cohesiebeleid en de prioriteiten van het land voor de nieuwe programmeringsperiode.

▶**Wat zijn, afgezien van het voortreffelijke financiële proces, de belangrijkste resultaten van het cohesiebeleid voor Estland?**

De structuurfondsen hebben een enorme invloed op de ontwikkeling van Estland. Het voornaamste doel was de economische groei een nieuwe impuls te geven. Dat gebeurde door het stimuleren van de export en de innovatie en het op meerdere vlakken moderniseren van onze basisinfrastructuur. De EU-financiering heeft geleid tot een verdubbeling van het aantal exportbedrijven en de exportomzet.

De effecten van de EU-financiering blijven echter niet beperkt tot statistieken en economische cijfers. Ze zijn tastbaar in het leven van alle dag en zichtbaar in het hele land. De weg waarop we rijden, het spoor waarvan we gebruikmaken, onze toegang tot schoon drinkwater, internet dat probleemloos ons huis binnenkomt, de e-diensten waarmee we met een paar keer klikken in contact kunnen staan met de overheid in plaats van uren te moeten wachten: de EU-investeringen hebben van Estland een prettiger land gemaakt voor zowel bedrijven als mensen.

We hebben fors ingezet op onze digitale agenda. Dankzij de steun aan de ontwikkeling van infrastructuur, netwerken en applicaties voor online diensten heeft de EU-financiering ertoe bijgedragen dat Estland nu een van de meest geavanceerde e-samenlevingen ter wereld is. Als gevolg hiervan heeft 77% van de Estlandse bevolking toegang tot het internet en zijn burgers gewend gebruik te maken van e-diensten, zoals e-verkiezingen, e-belastingen, e-politie, e-gezondheidszorg, e-bankieren en e-educatie (zie ook *Panorama 52*).

Wij zijn ons goed bewust dat we naast infrastructuur en ondernemingen ook moeten investeren in onze mensen. EU-fondsen blijven een zeer cruciale rol spelen op onze arbeidsmarkt en binnen onze onderwijs- en sociale hervormingen. We hebben

bijvoorbeeld 90% van de beroepsopleidingen gemoderniseerd, zodat ze voldoen aan de behoeften van de hedendaagse economie.

Estland is hard getroffen door de economische en financiële crisis, maar de beschikbaarheid van EU-fondsen en de mogelijkheid om steunregelingen snel anders in te richten hebben ons geholpen de economie aan te passen en te doen herstellen.

▶**Wat zijn de belangrijkste lessen die er zijn geleerd? En wat is de invloed daarvan op de programmering voor de periode 2014-2020?**

Uitgaand van onze ervaringen zijn we voor de periode 2014-2020 twee kernbeginselen overeengekomen: ESF-fondsen zijn een eenmalige hefboomwerking en we moeten ons richten op het bereiken van resultaten. Het doel kan niet alleen maar zijn om geld uit te geven en een laag foutenpercentage te hebben. Het gebruik van de fondsen moet een structurele verschuiving in de ontwikkeling teweegbrengen, en moet de efficiëntie, effectiviteit of kwaliteit op een bepaald gebied of in een bepaalde sector of bedrijfstak vergroten, en leiden tot positieve langetermijneffecten (bv. het opzetten en uitvoeren van structurele hervormingen en belangrijke projecten).

We juichen het toe dat het cohesiebeleid nu nauw verbonden is aan Europa 2020, landenspecifieke aanbevelingen en fiscaal verantwoordelijk gedrag van lidstaten.

▶**Wat is de investeringsstrategie voor het EFRO, het Cohesiefonds en het ESF voor de periode 2014-2020? Welke resultaten worden er verwacht?**

Naar onze overtuiging moeten alle EU-fondsen en nationale fondsen gezamenlijk op een geïntegreerde manier worden gepland ten behoeve van de EU- en de nationale doelstellingen.

De strategische gerichtheid draagt bij aan de Europa 2020-doelstellingen en die van de nationale tegenhanger daarvan, „Estland 2020”. In de programmeringsfase heeft Estland veel aandacht besteed aan het analyseren van zijn ontwikkelingsbehoeften voor de komende 7-10 jaar en niet alleen op vlakken die in aanmerking komen voor EU-steun, maar ook voor het land als geheel. Immers, EU-steun is niet iets dat op zich zelf staat, maar iets dat een belangrijke financieringsbron vormt, tezamen met de nationale overheidsfinanciering. Ook hebben we gebruikgemaakt van de mogelijkheid om maar één

operationeel programma te hebben in plaats van drie zoals in het verleden. Hierdoor konden we de coördinatie tussen de nationale autoriteiten en de verschillende fondsen verbeteren, om zo te zorgen voor een geïntegreerd en efficiënt gebruik van de EU-fondsen.

Onze benadering gaat in grote mate uit van de verwachting dat de investeringen uit het cohesiebeleid ons concurrentievermogen verbeteren en bijdragen aan economische ontwikkeling.

Ongeveer één derde van de fondsen wordt ingezet op het gebied van een kennisintensieve en internationaal concurrerende economie. We creëren kansen voor ondernemers en O&O-instellingen zodat deze nieuwe en innovatieve producten en diensten kunnen ontwikkelen, kunnen groeien en nieuwe exportmarkten kunnen betreden. De productiviteit van onze kmo's zou met 40% moeten toenemen en de hoeveelheid exporterende ondernemingen zou met 25% moeten groeien.

Een derde wordt geïnvesteerd in onderwijs, werkgelegenheid en sociale inclusie. De voornaamste doelstelling is om te zorgen voor betere kwalificaties van de bevolking in de werkende leeftijd en om hun concurrentiepositie op de arbeidsmarkt te verbeteren.

Het laatste deel wordt geïnvesteerd in basisinfrastructuur: de multimodaliteit van het vervoer, ICT-verbindingen en energie-efficiëntie.

► **Estland heeft tijdens de periode 2007-2013 de financiële instrumenten gebruikt voor ondersteuning van ondernemingen en energie-efficiëntie in de huisvesting. Bovendien is Estland van plan het aandeel financiële instrumenten op te voeren en het gebruik ervan ruimer te maken. Wat zijn – uitgaande van de ervaringen – de voordelen van het gebruik van financiële instrumenten binnen het cohesiebeleid?**

Omdat de overheidsbegrotingen steeds meer onder financiële druk staan, gelooft Estland dat financiële instrumenten een belangrijke manier zijn om iets van deze druk weg te nemen en te zorgen voor duurzaamheid op lange termijn bij de ondersteuning van de verschillende beleidsterreinen. We willen ontwikkeling mogelijk maken, maar niet de afhankelijkheid van steun vergroten. Subsidies zijn niet altijd de meest duurzame manier om het concurrentievermogen van begunstigden of de staat in het algemeen te vergroten.

Estland heeft in Europa het hoogste aantal startende ondernemingen per hoofd van de bevolking: dit geeft wel aan hoe eenvoudig het is om in Estland een onderneming op te zetten. Omdat we graag willen dat onze ondernemingen in Estland blijven groeien, leek het ons positief om samen met de overige Baltische staten een Baltisch Innovatiefonds te vestigen en daarin de middelen te investeren die de financiële instrumenten van de EU hebben opgeleverd. Dit geeft aan hoe financiële instrumenten kunnen zorgen voor een echt multiplier-effect en dus een doorlopend effect op de economie kunnen hebben.

Naar verwachting zijn de investeringen uit de ESI-fondsen op grond van financiële instrumenten op zijn minst een verdubbeling ten opzichte van 2007-2013. Dit is ook het doel zoals dat op EU-niveau is besproken. Er worden grotere kapitaalvolumes voor ondernemingen beschikbaar gemaakt en er komt een nieuw steunonderdeel, bedoeld om de hulpbronnenefficiëntie van ondernemingen te verbeteren. We zullen echter ook overige vlakken goed blijven bijhouden en we zullen verdere mogelijkheden bestuderen om aanvullende financiële instrumenten tijdens de financiële periode in te zetten.

► **MEER INFORMATIE VINDT U OP**
www.struktuurfondid.ee/en/

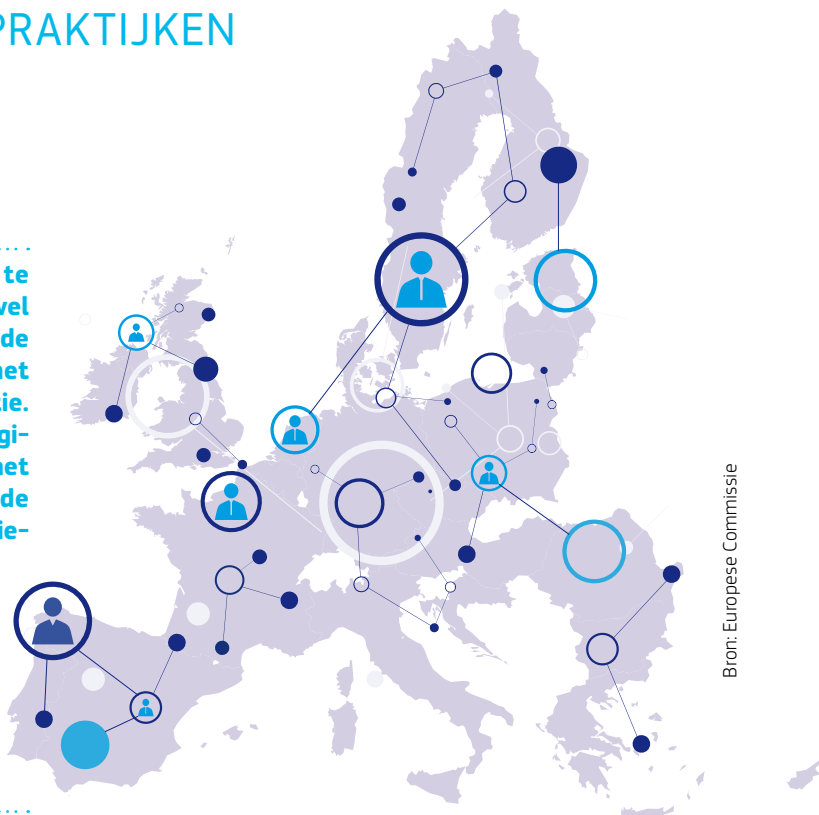
► In de Seaplane Harbour van Tallinn is een van de mooiste maritieme musea van Europa gevestigd.



▶ BEVORDERING VAN DOELMATIG OPENBAAR BESTUUR

RICHTSNOEREN EN GOEDE PRAKTIJKEN WIJZEN DE WEG

Deskundigen zeggen vaak dat om EU-financiering te krijgen, enerzijds een goed project is vereist dat zowel ten goede komt aan de directe begunstigde als aan de gemeenschap in ruimere zin, maar dat anderzijds het succes ervan afhangt van een capabele administratie. Dit is waarom **Corina Crețu**, eurocommissaris voor Regionaal beleid, vanaf het begin heeft benadrukt dat het soepele functioneren van het openbaar bestuur in de lidstaten en de regio's een voorwaarde is voor financiering uit het cohesiebeleid. Alleen zo kan in de praktijk het meest tastbare effect worden bereikt. Binnen de lidstaten dringt het echter steeds meer door dat het van cruciaal belang is dat ze hun administratieve capaciteit moeten vergroten en hun bestuur moeten verbeteren, als ze ook echt goede resultaten willen behalen uit de door de EU ondersteunde investeringen.



Bron: Europese Commissie

De Commissie en haar directoraat-generaal Regionaal Beleid en Stadsontwikkeling werken aan verbetering van de manier waarop fondsen worden geïnvesteerd en beheerd in 2014-2020. De Taskforce betere uitvoering heeft voorbeelden van voortreffelijke samenwerking tussen de betrokken landen gezien, die hebben geleid tot belangrijke resultaten in de zin van vermindering van het risico dat EU-fondsen verloren gaan. Bovendien zijn er door het Kenniscentrum bestuurlijke capaciteitsopbouw van het DG overige initiatieven genomen die gericht zijn op de ondersteuning van nationale, regionale en lokale instanties bij de opbouw van administratieve capaciteit om de door het EU gefinancierde investeringen te beheren.

PEER 2 PEER werpt zijn eerste vruchten af

In maart 2015 heeft **commissaris Corina Crețu** officieel een nieuw hulpmiddel geïntroduceerd ter bevordering van de onderlinge uitwisseling tussen de instanties die de EU-fondsen beheren – REGIO PEER 2 PEER. Ambtenaren hebben hierdoor betere toegang tot de goede praktijken in heel Europa. Op deze manier kunnen ze profiteren van de praktijkervaringen van ruim 24 000 collega's die zich eveneens bezig houden met het beheer van het Europees Fonds voor Regionale Ontwikkeling en het Cohesiefonds. De belangrijkste ingrediënten van REGIO PEER 2 PEER zijn gemak, flexibiliteit, snelle reactie, aandacht voor specifieke onderwerpen en kwaliteitscontrole van toegespitste uitwisselingen.

Voor het initiatief zijn al uit diverse lidstaten de nodige aanmeldingen ontvangen. Er zijn reeds succesvolle uitwisselingsevenementen georganiseerd voor Bulgarije, Kroatië, Polen en Frankrijk. De aanvragen die tot nu toe zijn ontvangen geven vooral blijk van interesse in de uitwisseling van ervaringen met collega-instanties op beleidsterreinen als financiële instrumenten, staatssteun, openbare aanbestedingen, nieuwe instrumenten voor stadsontwikkeling, transparantie en corruptiepreventie. REGIO PEER 2 PEER wordt momenteel nog uitgevoerd als proefproject. De resultaten zullen, evenals eventuele modaliteiten, tegen het einde van 2016 worden geëvalueerd.

Integriteitspacten ter bevordering van de transparantie en doelmatigheid van EU-projecten

De waarborging van integriteit, transparantie en doelmatigheid van de EU-fondsen ligt aan de basis van een ander initiatief – de Integriteitspacten – dat dit jaar is gelanceerd door het Kenniscentrum bestuurlijke capaciteitsopbouw. Integriteitspacten zijn een hulpmiddel dat is ontwikkeld door Transparency International ter ondersteuning van overheden, bedrijven en het maatschappelijk middenveld bij het verbeteren van het vertrouwen in overheidsopdrachten. Een Integriteitspact vertegenwoordigt een juridisch bindende overeenkomst tussen de aanbestedende dienst en de bedrijven die deelnemen aan aanbestedingen, waarin men afstand doet van corrupte



praktijken en een openbare aanbestedingsprocedure aanhoudt op basis van integriteit, transparantie en doelmatigheid. Een van de centrale elementen van het instrument is het externe toezicht op de overeenkomst door een maatschappelijke organisatie.

De Commissie heeft in nauwe samenwerking met Transparency International besloten een test te verrichten bij diverse door de EU gefinancierde projecten. In mei 2015 is er een oproep gepubliceerd tot het indienen van blikken van belangstelling om deel te nemen aan dit initiatief. Deze was gericht aan zowel overheidsinstanties (beheersinstanties van EU-fondsen dan wel begunstigen van EU-steun) als partijen uit het maatschappelijk middenveld. De ontvangen reacties gingen alle verwachting te boven. In totaal heeft de Commissie 56 aanvragen uit 13 lidstaten ontvangen, en nog eens 15 van maatschappelijke organisaties en 31 van overheidsinstanties. De projecten op de shortlist bereiden zich momenteel voor op de uitvoeringsfase.

Het proefproject met de Integriteitspacten zal naar verwachting dienen ter bevordering van beginselen van goed bestuur, zoals meer transparantie en kostenbesparingen. De ervaring leert ons dat het project in potentie de contractkosten tot 30% kan terugbrengen als gevolg van de zorgvuldigere aanbestedingsprocedures.

Het helpen voorkomen van de meest voorkomende fouten bij aanbestedingen

Integriteitspacten zijn echter niet het enige initiatief ten aanzien van openbare aanbestedingen in door de EU gefinancierde fondsen. Het Kenniscentrum bestuurlijke capaciteitsopbouw heeft dit beleidsgebied om meerdere redenen tot een van zijn topprioriteiten gemaakt. Openbare aanbestedingen

vertegenwoordigen ongeveer 19% van het bbp van de EU. Naar schatting gaat ongeveer 48% van de Europese structuur- en investeringsfondsen naar openbare aanbestedingen, en dit is ook waar zich de meeste problemen voordoen. Vergissingen in openbare aanbestedingen kunnen leiden tot aanzienlijke financiële correcties en verlies van middelen. In de meeste gevallen zijn de vergissingen te wijten aan een gebrek aan ervaring met het toepassen van complexe regels. Daarom helpt de Commissie minder ervaren aanbestedende diensten in lidstaten aan de hand van een gebruiksvriendelijke gids met tips over hoe de meest voorkomende fouten bij het aanbesteden van werken, diensten of leveringen waarbij EU-financiering is gemoeid, kunnen worden vermeden.

„Helemaal perfect kan het nooit, maar als we streven naar perfectie, kunnen we wel voortreffelijkheid bereiken.”

Een van de beginselen van goede administratie is het streven naar voortdurende verbetering. De aandacht gaat nu uit naar de nieuwe programma's voor de periode 2014-2020 en de Commissie zorgt ervoor dat vergissingen uit het verleden niet nogmaals worden begaan. Het doel is om de nieuwe programmeringsperiode te beginnen met betere structuren, betere vaardigheden en grotere doelmatigheid. Dit is niet alleen nodig om een maximale waarde uit overheidsmiddelen te halen, maar evenzeer om te zorgen voor groei en banen, voor vertrouwen in instanties en voor de geloofwaardigheid van het beleid.

► **MEER INFORMATIE VINDT U OP**
 Verbetering van de investering en het beheer van fondsen:
<http://europa.eu/!VJ96UM>

► COMMUNICATIE OVER EU-FONDSEN OP LOKAAL NIVEAU

Hoeveel burgers zijn zich bewust van de mogelijkheden van de Europese structuur- en investeringsfondsen, en het effect daarvan op hun regio?

Om de zichtbaarheid te vergroten van de tastbare investeringen die worden gedaan op grond van regionaal en stadsbeleid (351,8 miljard EUR voor de periode 2014-2020), verrichten de Europese Commissie, de beheersinstanties en de informatiecentra van Europe Direct gezamenlijke inspanningen op het gebied van communicatie. Het streven is om potentiële begunstigen bewust te maken van de financieringsmogelijkheden en om de aandacht van de burger te vestigen op concrete resultaten die lokaal behaald zijn.

„Going local”

In 2015 heeft het directoraat-generaal Regionaal Beleid en Stadsontwikkeling meer nadruk gelegd op het concept van „going local”: het opzetten van activiteiten in samenwerking met de relevante nationale partners. In diverse EU-lidstaten zijn er seminars en voorlichtingssessies georganiseerd over hoe er beter kan worden gecommuniceerd over het cohesiebeleid.

Als het gaat om de organisatie van dergelijke evenementen waren Duitsland, Italië, Zweden, Bulgarije, Griekenland en het Verenigd Koninkrijk de pioniers. Spanje, Kroatië en Roemenië hebben reeds plannen aangekondigd om gedurende de rest van 2015 dit voorbeeld te volgen.

In Italië en Bulgarije worden seminars voor woordvoerders gekoppeld aan seminars voor nationale en lokale journalisten. Tijdens deze evenementen worden de media geïnformeerd over de prioriteiten en doelstellingen van het cohesiebeleid voor de periode 2014-2020, en over hoe regio's hierdoor worden geholpen te zorgen voor banen en groei door middel van gerichte investeringen.

De meest recente bijeenkomst van het INFORM-netwerk van EFRO-woordvoerders (Lille, juni 2015) ging vooral over de politieke prioriteiten van de Commissie-Juncker. Sprekers en deskundigen uit de lidstaten en van de diverse diensten van de Commissie, waaronder het DG Regionaal Beleid en Stadsontwikkeling, gaven uitleg over het verband tussen het Investeringsplan voor Europa, de digitale interne markt, de

INFORM EN INIO

INFORM wordt gecoördineerd door het DG Regionaal Beleid en Stadsontwikkeling en is een EU-breed netwerk van communicatiedeskundigen met verantwoordelijkheid voor het communiceren van de investeringen in lidstaten in het kader van het EFRO en het Cohesiefonds. INIO is het netwerk van nationale communicatiecoördinatoren voor het Europees Sociaal Fonds en wordt gecoördineerd door het DG Werkgelegenheid, sociale zaken en inclusie.

Elk netwerk streeft ernaar de zichtbaarheid van door de EU gefinancierde projecten te verbeteren door ervaringen en goede praktijken uit te wisselen. Het streven is om de kwaliteit van de communicatie te verbeteren en zodoende het bewustzijn onder het bredere publiek van de voordelen van de beleidsmaatregelen te vergroten.

koolstofarme economie en de energie-unie, alsmede de bijdrage van het cohesiebeleid aan deze prioriteiten.

Introductie-evenementen operationele programma's

De lidstaten en de beheersinstanties zijn verantwoordelijk voor het opstellen van een communicatiestrategie voor elk operationeel programma binnen zes maanden na goedkeuring daarvan. De Europese Commissie hoeft de strategie niet formeel goed te keuren, maar dient er wel over te worden geïnformeerd. De Commissie dient de strategie te ontvangen via SFC2014, het officiële elektronische beheersinstrument voor de Europese structuur- en investeringsfondsen.

Tijdens de eerste helft van 2015 is 40% van de communicatiestrategieën voor de OP's goedgekeurd; het merendeel van de resterende strategieën zal nog voor het begin van 2016 worden goedgekeurd.

Hoewel de Europese Commissie samenwerking tussen de verschillende fondsen ten aanzien van de communicatie-inspanningen aanmoedigt, staat het de lidstaten en de beheersinstanties vrij die benadering te kiezen die het beste past bij de nationale



„Wij hebben maar één doel, maar dat is wel ambitieus, namelijk de uitzonderlijk hoge EU-fondsen inzetten om de beschaving weer een stap vooruit te brengen. Elke zloty van het totale bedrag van 500 miljard PLN zullen we verstandig investeren.”

► EWA KOPACZ – PREMIER VAN POLEN

VOORLICHTINGS- EN COMMUNICATIE-VOORSCHRIFTEN

Meer informatie en publicatieregels, zoals het gebruik van logo's.

► Webpagina op de website Inforegio die is gewijd aan informatie- en communicatievoorschriften, waaronder verordeningen:

http://ec.europa.eu/regional_policy/nl/policy/communication/legislation/

► Op verzoek van de bevolking geeft het DG Regionaal Beleid en Stadsontwikkeling nu voorbeelden van het gebruik van het EU-embleem (logo) en wordt in alle talen naar het relevante Fonds verwezen:

http://ec.europa.eu/regional_policy/nl/information/logos/

► De implementatie van de regels voor de voorlichtings- en communicatievoorschriften geeft weleens aanleiding tot vragen. Ten behoeve van de beheersinstanties is er nu een document beschikbaar met veelgestelde vragen over de interpretatie van de communicatieregels. Dit document wordt periodiek geactualiseerd en is te vinden op Inforegio. De antwoorden zijn goedgekeurd door het DG Werkgelegenheid, Sociale Zaken en Inclusie en het DG Regionaal beleid en Stadsontwikkeling:

www.ec.europa.eu/regional_policy/sources/policy/communication/qa_comm.pdf

en regionale omstandigheden (gecentraliseerd of gedecentraliseerd en enkel fonds of meerdere fondsen). En zo is er inderdaad voor verschillende benaderingen gekozen: bijvoorbeeld een enkele communicatiestrategie voor alle ESI-fondsen (zoals in Bulgarije, Malta of de regio Lazio in Italië), aparte strategieën voor de EFRO- en de ESF-programma's, of strategieën die specifiek gericht zijn op een enkel operationeel programma en fonds.

Introductie-evenementen voor operationele programma's vormen een belangrijke communicatiemogelijkheid en moeten gericht zijn op een zo breed mogelijk publiek, met inbegrip van de media. Polen, dat als land het hoogste bedrag uit de EU-investeringsbegroting voor de periode 2014-2020 ontvangt – 89 miljard EUR op basis van alle ESI-fondsen, vierde deze bijzondere gelegenheid in aanwezigheid van premier **Ewa Kopacz** en de woiwodes (bestuurders) van de 16 Poolse woiwodschappen (regio's). De woiwodes kregen op symbolische wijze de goedgekeurde operationele programma's overhandigd van minister voor Regionale Ontwikkeling **Maria Wasiak** en eurocommissaris voor Regionaal beleid **Corina Crețu**. Het evenement vond plaats in februari 2015 en kreeg uitgebreide media-aandacht van de tientallen aanwezige mediavertegenwoordigers.

Een ander innovatief introductie-evenement werd georganiseerd door Interreg Europe: een conferentie in Bologna, Italië, waar 850 beleidsmakers en praktijkbeoefenaars aanwezig waren en met daarnaast ook nog eens een grote online aanwezigheid (1.200 deelnemers). Ruim 2.000 mensen droegen bij aan 130 netwerktafels, rechtstreeks dan wel online met behulp van sociale media.

Voor programma's waarvan de communicatiestrategie nog niet is goedgekeurd, worden de organisatoren eveneens aangemoedigd introductie-evenementen te organiseren. De evenementen blijken belangrijke momenten om de aandacht van potentiële begunstigden te vestigen op de mogelijkheden. Daarnaast kon zo het publieke bewustzijn van de resultaten van programma's uit het verleden worden vergroot.

▶ ZIJN BURGERS BEKEND MET REGIONAAL EU-BELEID EN WAT VINDEN ZE ERVAN?

RESULTATEN VAN DE LAATSTE EUROBAROMETER-ENQUÊTE

Als voornaamste investeringstak van de Europese Unie speelt regionaal beleid een belangrijke rol in het verminderen van economische en sociale verschillen tussen Europese regio's, en zorgt het voor groei en banen. Om de 2-3 jaar laat de Commissie een onderzoek uitvoeren naar de bekendheid van burgers met het regionaal beleid van de EU en hun beeld daarvan. De laatste enquête vond plaats in juni 2015 en laat een momentopname van de huidige opinie zien.

Uit de enquête blijkt dat de bekendheid met regionaal beleid van de EU stabiel is gebleven ten opzichte van vergelijkbare enquêtes in 2010 en 2013: 34% van de respondenten heeft gehoord van door de EU gefinancierde projecten in het gebied waar ze wonen.

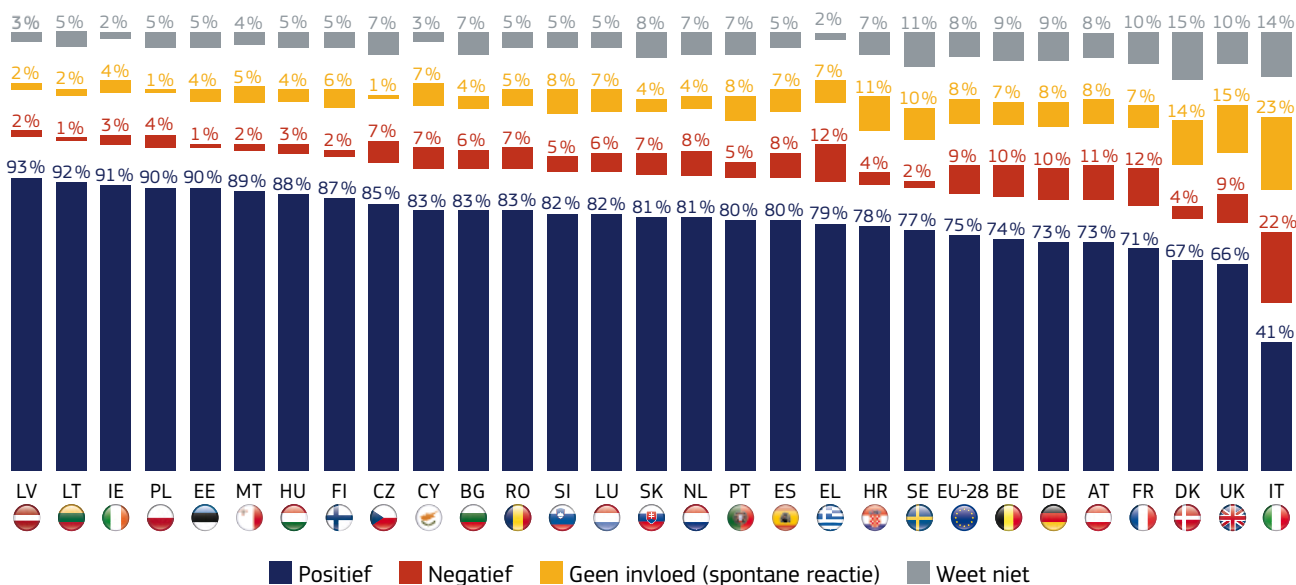
▶ MEER INFORMATIE VINDT U OP http://ec.europa.eu/public_opinion/archives/eb/eb83/eb83_en.htm

HET RESULTAAT VAN PROJECTEN

Goed nieuws: driekwart van de burgers die op de hoogte zijn van het regionaal beleid van de EU gelooft dat de projecten een positieve invloed hebben. Dit bemoedigende resultaat onderstreept de enorme communicatiemogelijkheden die er liggen voor projecten in het kader van regionaal beleid van de EU. Als we naar de respons per land kijken, zien we dat in Estland, Ierland, Letland, Litouwen en Polen de positieve beleving boven de 90% lag.

VRAAG

Als u kijkt naar alle projecten waar u over gehoord hebt, vindt u dan dat deze steun een positieve dan wel negatieve invloed op de ontwikkeling van uw stad of regio heeft gehad?



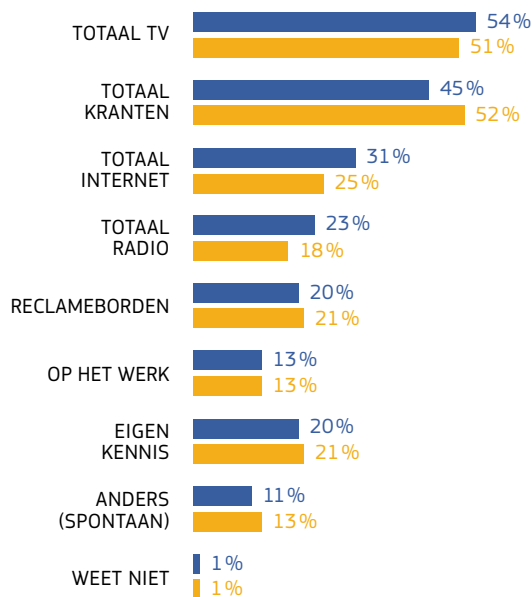
MEDIA

Via welke media krijgen burgers informatie over projecten in het kader van regionaal EU-beleid? De tv, die door meer dan de helft van de respondenten (54%) werd genoemd, heeft de eerste plaats van de kranten (45%) overgenomen als belangrijkste bron van informatie voor door de EU gefinancierde projecten. Internet en radio worden ook steeds belangrijker. De enquête wijst ook uit dat in de leeftijdsgroep van 15-39 internet de belangrijkste bron van informatie is over projecten in het kader van regionaal EU-beleid (41%).

VRAAG

Waar hebt u er het eerst over gehoord? En vervolgens? (meerdere antwoorden mogelijk)

▶% EU-28



ENQUÊTE: ■ Juni 2015 ■ Sept. 2013

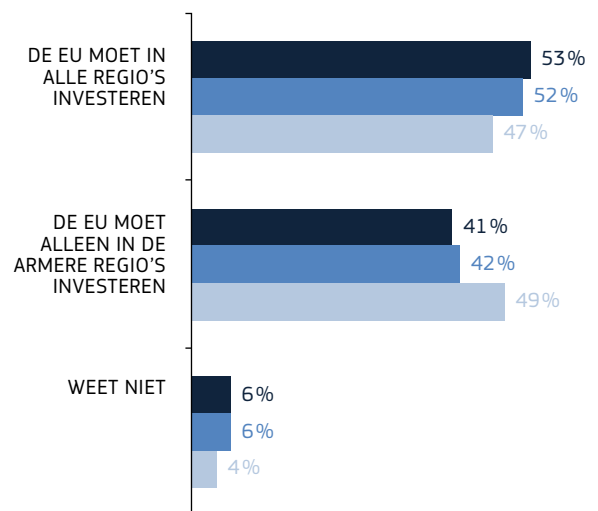
ONDERSTEUNING

De meeste burgers vinden dat de EU door moet gaan met investeren in alle regio's. Uit de enquête blijkt ook dat in 18 van de 28 lidstaten het merendeel van de burgers die mening deelt, met inbegrip van burgers uit landen met veel kapitaalcrachtige regio's (zoals Finland, Zweden, Luxemburg, Duitsland en Oostenrijk).

VRAAG

Het Europees regionaal beleid ondersteunt economische ontwikkelingsprojecten in alle regio's. Vindt u dat de EU moet blijven investeren in alle regio's of zich op de armere regio's moet concentreren?

▶% EU-28



ENQUÊTE: ■ Juni 2015 ■ Sept. 2013 ■ Juni 2010

INVESTERINGSPRIORITEITEN

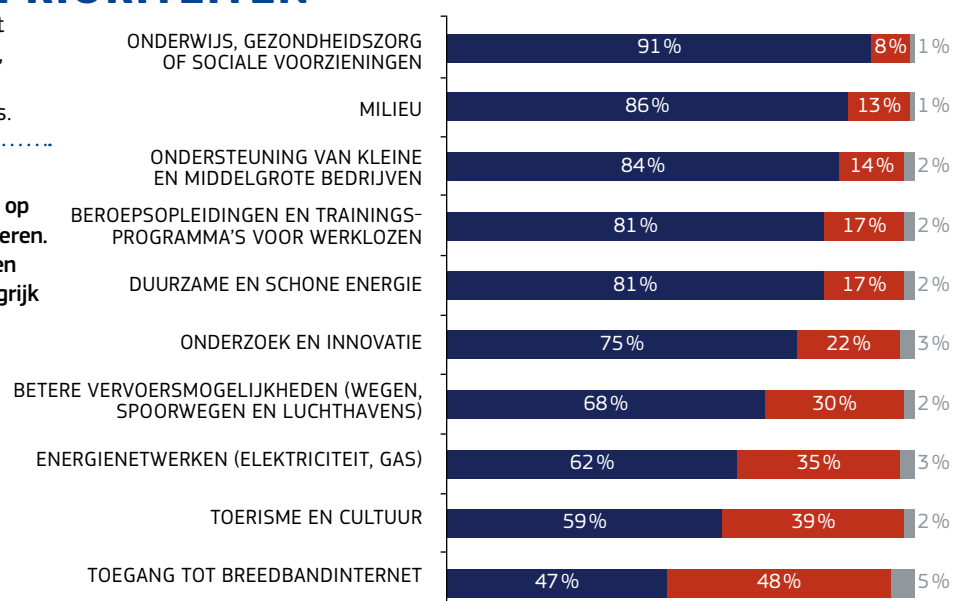
Burgers vinden dat er vooral moet worden geïnvesteerd in onderwijs, gezondheidszorg of sociale voorzieningen, het milieu en kmo's.

VRAAG

Het Europees regionaal beleid kan op veel verschillende gebieden investeren. Welke van de volgende voorbeelden vindt u belangrijk of minder belangrijk voor uw stad of regio?

▶% EU-28

■ Belangrijker
■ Minder belangrijk
■ Weet niet



► OMVORMING VAN REGIONALE ECONOMIEËN VIA SLIMME SPECIALISATIE: DE BESTE AANPAK

De wereldwijde economische crisis heeft geleid tot economische stagnatie en een flinke daling van investeringen in de Europese Unie. In reactie hierop heeft de Europese Commissie een macro-economisch beleid goedgekeurd op basis van een „heilzame wisselwerking” tussen investeringen, structurele hervormingen en fiscale verantwoordelijkheid.

Als gevolg van de economische crisis is de convergentie in Europa achtergebleven waardoor herstel en toekomstige groei worden belemmerd. De opdracht voor Europa is nu om die convergentie te herstellen. Strategieën voor slimme specialisatie kunnen een krachtig instrument zijn om middelen voor onderzoek, innovatie en industriële vernieuwing in de regio's in te zetten op die gebieden die concurrentievoordeel opleveren voor toekomstige groeimogelijkheden van Europa, zodat alle regio's kunnen profiteren van groei en meer werkgelegenheid, en ongelijkheden kunnen worden beperkt.

Groei: de investeringskloof dichten

Een van de Europese investeringsinstrumenten is het nieuwe Europees Fonds voor strategische investeringen (EFSI), dat van 2015 tot 2017 een bedrag van 315 miljard EUR kan vrijmaken om op korte termijn de vraag te stimuleren en op lange termijn het economisch potentieel te vergroten.

Maar geschat wordt dat het EFSI de investeringskloof als gevolg van de economische crisis maar voor een derde kan dichten. Het fonds is vooral van belang voor grote projecten. Voor strategische investeringen hebben de Europese structuren en investeringsfondsen (ESI) voor de periode 2014-2020 een investeringspakket van 450 miljard EUR ter beschikking.

Daar komt dan nog eens 150 miljard EUR bij uit publieke en private co-investeringen, wat het totale investeringsbedrag op 600 miljard EUR brengt. Circa 80% van deze fondsen

WAT IS SLIMME SPECIALISATIE?

Het is een strategische aanpak om voorrang te verlenen aan publieke investeringen in onderzoek en innovatie ten behoeve van regionale economische hervormingen en bedoeld om concurrentievoordeel te behalen en marktmogelijkheden in nieuwe waardeketens aan te boren. Regionale innovatiestrategieën voor slimme specialisatie (RIS3) zijn intussen een voorwaarde voor het ontwikkelen van operationele programma's in het Europese cohesiebeleid.

komt ten goede aan minder ontwikkelde regio's die bijzonder hard door de recessie zijn getroffen.

Van de ESI-fondsen is ruim 160 miljard EUR gereserveerd voor investeringssteun aan onderzoek en innovatie, ICT, het concurrentievermogen van kleine en middelgrote bedrijven en de overgang naar een koolstofarme economie. Aangezien economische groei in de laatste tientallen jaren gekoppeld was aan productiviteit en innovatie, blijven dit de belangrijkste factoren die moeten zorgen voor nieuwe, duurzame banen.

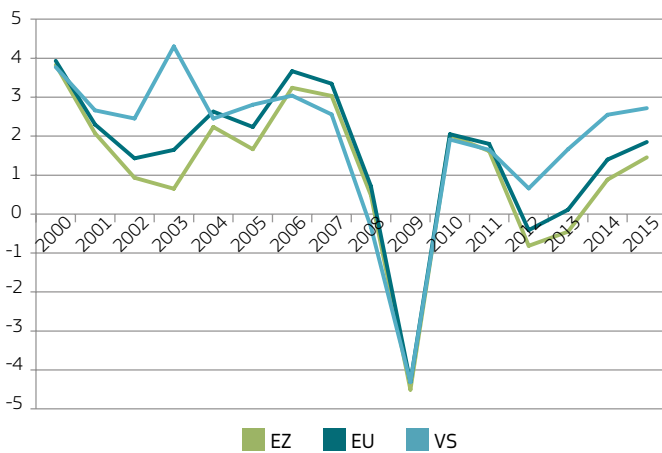
Slimme specialisatie maakt omvorming mogelijk

Via RIS3 is gebleken dat het hervormde cohesiebeleid een belangrijke rol heeft gespeeld in het Europese groeibeleid om de economische integratie op te voeren, industriële hervormingen te versterken en de economieën bestendiger te maken.

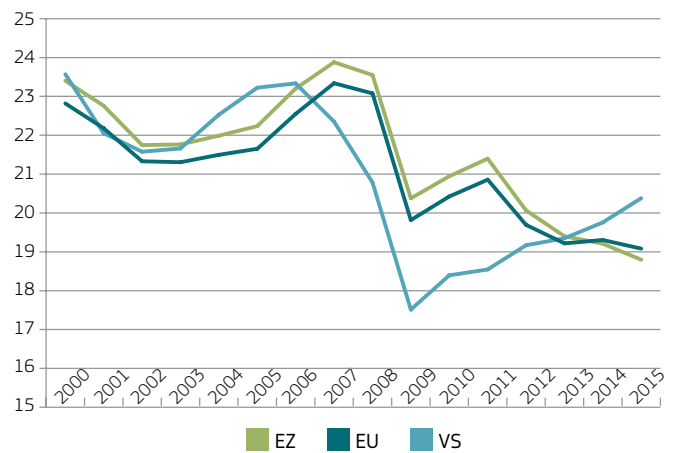
Door slimme specialisatie moet ook de convergentie in Europa worden hersteld zodat regio's in verschillende ontwikkelingsstadia hogere toegevoegde waarde kunnen genereren. Daarnaast kunnen achterblijvende regio's door slimme specialisatie lokaal

BBP EN INVESTERINGEN 2000-2015 ⁽¹⁾

► GROEI BBP (%)



► INVESTERINGEN (% VAN BBP)



Terwijl in Europa de groei van het bbp weer aantrekt, blijven de investeringen ver achter bij het niveau van voor de crisis. In de grafieken worden de gegevens voor de Euro-zone, de gehele EU, en de VS vergeleken.

Bron: Europees Centrum voor politieke strategie, IMF, Eurostat

potentieel voor de wereldmarkt inbrengen en daardoor een flinke sprong voorwaarts maken in de waardeketen.

Doordat we slimme specialisatie als voorwaarde hebben gesteld voor de planning van de ESI-fondsen, hebben de meeste regio's nu een strategie klaar ⁽²⁾, zowel gebaseerd op een degelijke analyse van de vraagstukken en mogelijkheden voor regionale ontwikkeling, als op een gericht „ondernemingsgezind ontdekkingsproces” waarbij de belangrijkste belanghebbenden en bedrijven betrokken zijn. Door die laatste benadering wordt het mogelijk dat toekomstgerichte groeigebieden voor innovatie van onderaf door het bedrijfsleven worden vastgesteld.

Terwijl de beleidsontwikkeling voor slimme specialisatie overal positief is verlopen en het regionaal beleid hiermee een frisse start heeft gekregen ⁽³⁾, moesten tijdens de onderhandelingen over deze voorwaarde vooraf (*ex ante*) harde noten worden gekraakt. Bijvoorbeeld over het aantal vastgestelde prioritaire gebieden en de kwaliteit van het ondernemingsgezinde ontdekkingsproces.

Veel regio's, vooral de regio's die zwaar getroffen zijn door de crisis, zien slimme specialisatie als het passende antwoord op beperkte publieke middelen. De regio's kunnen daarmee „de crisis systematisch aanpakken door zich te richten op kwaliteit in plaats van op kwantiteit” ⁽⁴⁾, dat wil zeggen door het effect

van de investeringen goed in de gaten te houden in plaats van simpelweg aan te koersen op meer uitgaven voor onderzoek en ontwikkeling, en door te „zorgen voor meer veerkracht om beter voorbereid te zijn op de volgende crisis”.

Uitvoering RIS3: vijf uitdagingen

Nu moet slimme specialisatie in heel Europa doorgevoerd gaan worden. Dat is de volgende stap. Voor de uitvoering van strategieën voor slimme specialisatie zijn vijf elementen cruciaal om zowel op korte termijn herstel te bevorderen als op middel- en lange termijn het concurrentievermogen te verbeteren.

- **1. Concrete investeringsprojecten vaststellen** om omvormingen te versnellen. Lidstaten en regio's moeten werken aan een strategische pijplijn van projecten die co-investering in nieuwe waardeketens bevordert op basis van nationale en regionale prioriteiten voor slimme specialisatie, en Europese kerninitiatieven.
- **2. Een voortdurend ondernemingsgezind ontdekkingsproces gebruiken**, waarbij belanghebbenden uit bedrijfsleven en onderzoek actief betrokken zijn bij de afstemming van prioritaire gebieden en aanpassing van het beleid aan veranderende marktontwikkelingen.
- **3. Beleidseffecten controleren en evalueren** voor een succesvolle uitvoering. Dit moet niet zozeer worden opgevat als controle achteraf, maar meer als een proactief leermiddel ter ondersteuning van het voortdurende ondernemingsgezinde ontdekkingsproces en de continue beleidsontwikkeling.

(1) <http://ec.europa.eu/epsc/pdf/presentations/040615vinhassouza.pdf>

(2) De regionale prioritaire gebieden voor slimme specialisatie worden gedocumenteerd via de EYE@RIS3-database.

(3) Onderzoek door het Fraunhofer Institute wees uit dat slimme specialisatie heeft geleid tot aanzienlijke vernieuwing van de regionale planningscultuur en tot beter begrip van het regionaal potentieel: www.isi.fraunhofer.de/isi-wAssets/docs/p/de/vortragsfolien/regionen_cluster/S3_Projekt_2014_final.pdf

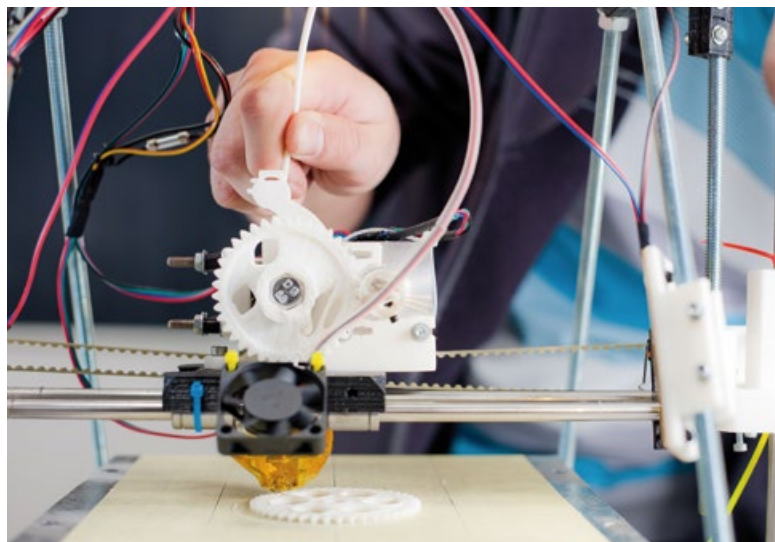
(4) Citaat van Marta Marin, Baskische regeringsvertegenwoordiger in Brussel, tijdens een training van het DG Regionaal beleid en Stadsontwikkeling over slimme specialisatie, Brussel, 25 juni 2015.

VOORBEELDEN VAN PROEFPROJECTEN

▶ HOOGWAARDIGE PRODUCTIE DOOR MIDDEL VAN 3D-PRINTING

3d-printing heeft niet alleen de potentie om de productie radicaal te veranderen en het bedrijfsleven op tal van terreinen volledig te hervormen, maar ook om geheel nieuwe waardeketens en industriële activiteiten in het leven te roepen. Toch zijn er vele belemmeringen voor de inzet van die technologie en de doorbraak van nieuwe toepassingen.

In september 2014 is het proefproject Vanguard-initiatief gestart om sneller aansluiting bij de markt te vinden. Er doen 22 EU-regio's aan mee. Het wordt gefinancierd door COSME en is bedoeld om de analyse van waardeketens uit te breiden naar 40 extra regio's, waaronder minder ontwikkelde regio's. Nadat hun werkwijze is getest, is het nu zaak om tot concrete co-investeringen te komen met deelname van het bedrijfsleven. Tijdens de eerste fasen zijn er zes platforms voorgesteld die de verschillende waardeketens tot een netwerk moeten koppelen: twee voor de auto-industrie, één voor machinerie, één voor textiel en twee voor de creatieve sector. Door vorming van netwerken staat nu het eerste bemiddelingsevenement op stapel. Daar moeten concrete voorstellen voor demonstratieprojecten worden gedaan en moet het bedrijfsleven laten zien dat ze echt mee willen doen.



- ▶ **4. Synergieën met andere kaders en financieringsinstrumenten** opsporen en benutten. In plaats van versnipperde maatregelen moet er afgestemd beleid worden gecreëerd met strategieën die elkaar wederzijds versterken.
- ▶ **5. Een grensoverschrijdende, transnationale of interregionale dimensie opnemen** om economische activiteiten op grotere schaal en in een groter gebied te ondernemen die beter aansluiten bij het individuele en gezamenlijke potentieel. Bestaande instrumenten zoals Interreg waren gericht op coördinatie van de invloed die slimme specialisatie kan hebben op landspecifieke operationele programma's, bijvoorbeeld via internationale samenwerking tussen clusters.

Over de grenzen van regio's heen: het Vanguard-initiatief

Opkomende nieuwe industrieën, bestaande industrieën die worden hervormd en de werkgelegenheid die dat oplevert, krijgen vorm door slimme investeringen in Europese waardeketens. Er zijn dan ook interregionale mede-investeringen nodig om de regionale inspanningen op te schalen. De interregionale dimensie van slimme specialisatie mag in veel nationale en internationale RIS3-strategieën dan nog geen prominente plaats innemen, er komt onder leiding van netwerken als het Vanguard-initiatief nu wel meer vaart in.

Binnen het Vanguard-initiatief (VI) hebben 28 regio's⁽⁵⁾ zich op hoog politiek niveau verbonden aan samenwerking ter uitvoering van strategieën voor slimme specialisatie en het optimaal benutten van individueel en gezamenlijk potentieel. Ze stellen gebieden vast waar samenwerking schaalvoordelen voor het bedrijfsleven kan opleveren.

Er zijn vijf thematische proefprojecten gestart om elk op een eigen gebied dat voor het bedrijfsleven interessant kan zijn, deze nieuwe benadering te onderzoeken:

- ▶ energietoepassingen in zware omstandigheden – leiding: Schotland (UK) en Baskenland (ES);
- ▶ hoogwaardige productie door 3d-printing – leiding: Vlaanderen (BE) en Zuid-Nederland (NL);
- ▶ efficiënte en duurzame productie – leiding: Catalonië (ES) en Lombardije (IT);
- ▶ bio-economie – leiding: Randstad (NL) en Lombardije (IT);
- ▶ nanotechnologie – leiding: Skåne (SE) en Tampere (FI).

(5) Het „Vanguard-initiatief voor nieuwe groei dankzij slimme specialisatie” is een netwerk van regio's die zich politiek verbonden hebben aan het aanmoedigen van de rol van regio's in Europees innovatie- en industrieel beleid, bijvoorbeeld via een leidende rol bij de uitvoering van slimme specialisatie. Het initiatief is in november 2014 van start gegaan op de conferentie op hoog niveau van het DG Regionaal beleid en Stadsontwikkeling over slimme specialisatie die mede georganiseerd werd door Vlaanderen. Meer informatie vindt u op: www.s3vanguardinitiative.eu/

▶ GEAVANCEERDE PRODUCTIE VOOR ENERGIEGERELATEERDE TOEPASSINGEN IN ZWARE OMSTANDIGHEDEN (OFFSHORE)

De mariene economie zorgt niet alleen voor aanzienlijk groeipotentieel voor maritieme regio's, maar ook voor regio's met specialistische vaardigheden en technologische mogelijkheden die relevant zijn voor waardeketens in de „blauwe groei”. Met dit VI-proefproject wil men nieuwe mogelijkheden aanboren door zich te richten op gespecialiseerde apparatuur en onderdelen voor hernieuwbare mariene energie, offshore-energie en ontginning van hulpbronnen.

Op dit gebied zijn Europese waardeketens niet goed geïntegreerd en wordt er nog weinig kennis uitgewisseld. Om de mogelijkheden voor gezamenlijke waardeketens optimaal te benutten, zijn er teams samengesteld van regionale overheden en vertegenwoordigers van clusters die aan de volgende drie uitdagingen werken:

- ▶ **1) faciliteiten bij elkaar brengen:** kmo's van alle VI-regio's toegang geven tot onderzoeksinfrastructuur;
- ▶ **2) leveranciers bij elkaar brengen:** toeleveringsketens openstellen en kmo's aanmoedigen om samen te werken;
- ▶ **3) partners bij elkaar brengen:** interregionale industriële consortia vormen om productdiensten te ontwikkelen.

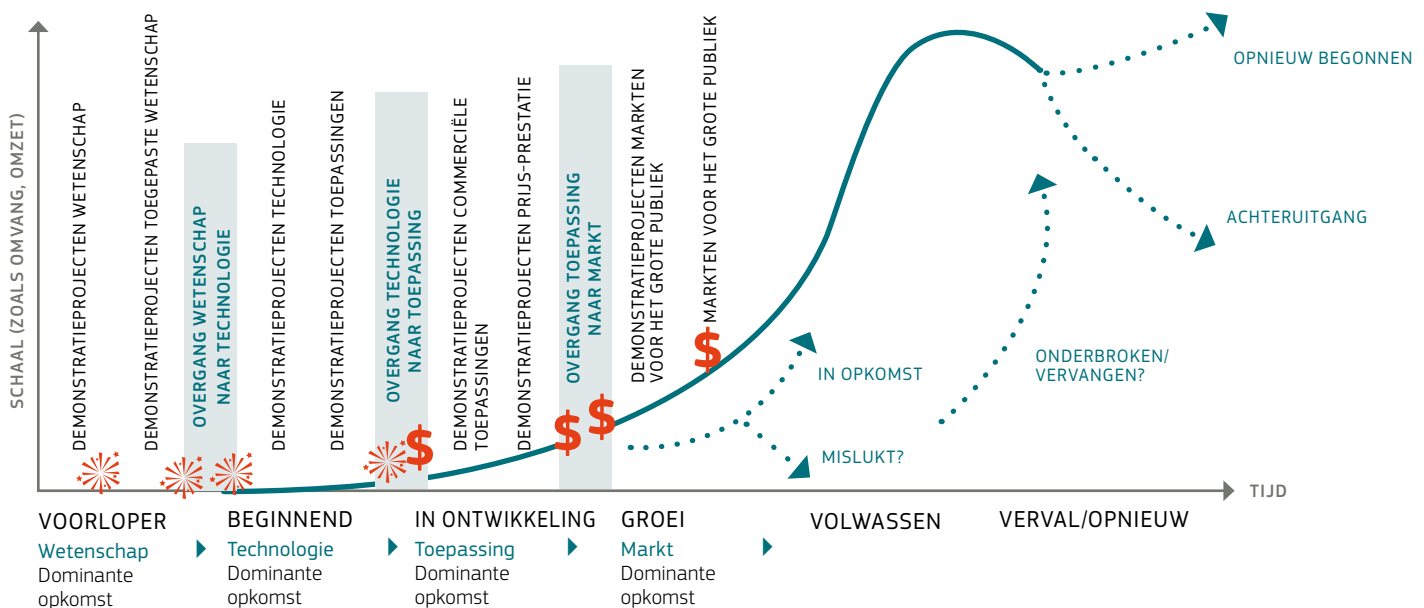
De proefprojecten moeten ervoor zorgen dat innovatieve toepassingen sneller worden geïntegreerd in geavanceerde productie door instelling van door het bedrijfsleven geleide, interregionale demonstratieplatforms. Dit wordt bereikt door bestaande initiatieven tussen regio's te bundelen en te verbeteren, door opschaling van activiteiten mogelijk te maken, meer contact met belangrijke gebruikers en te zorgen voor duidelijk meer toegevoegde waarde dan nu het geval is.

De VI-methode voor grensoverschrijdend, ondernemingsgezinnd ontdekken en waardeketenanalyse verloopt volgens een proces van opschaling op basis van de volgende stappen:

- ▶ **1) leren** door het potentieel van regio's in opkomende waardeketens in kaart te brengen en vast te stellen wie de belangrijkste partijen zijn;
- ▶ **2) verbinding** door partijen bij elkaar te brengen: matching;
- ▶ **3) oplossingen** die toepassingen dichterbij de markt brengen, voor het voetlicht te brengen;
- ▶ **4) commercialisering** door co-investering in commerciële invoering.

De VI-proefprojecten zijn bedoeld om interregionale samenwerking te bevorderen en op die manier de markt de oplossingen en het potentieel te laten zien. Binnen het Vanguard-initiatief worden ook instrumenten ontwikkeld om sneller concrete projecten te kunnen demonstreren. Daarvoor wordt gebruik gemaakt van matrices waarin de „verticale” dimensie om demonstratievoorbeelden in waardeketens op te zetten wordt gecombineerd met de „horizontale” dimensie van overlappende diensten voor het functioneren van het ecosysteem (zoals het in kaart brengen, onroerend-goedzaken, stappenplannen en kruisbestuiving).

GEZAMENLIJK OPTREDEN VOOR SNELLERE OVERGANG



Demonstratieprojecten spelen een belangrijke rol bij de overgang tussen verschillende fasen in de levenscyclus van een (nieuwe) industrie. Pas als aan de voorwaarden voor demonstratie voldaan is, kan de volgende fase worden ontwikkeld.

Bron: Phaal, O'Sullivan, Routley, Ford & Probert (2011)

De beste aanpak: partnerschappen tussen strategische clusters voor co-investeringen

De activiteiten van de proefprojecten komen nu in de beslissende fase waarbij partijen uit alle nieuwe Europese waardeketens bij elkaar gebracht moeten worden. Om dit proces te faciliteren, ondersteunt het DG Regionaal Beleid en Stadsontwikkeling een bemiddelingsbijeenkomst voor professionals die begin 2016 wordt gehouden en het werk van de VI-proefprojecten moet gaan versnellen.

Het DG is, in samenwerking met het Platform voor slimme specialisatie, bezig om de methode van het Vanguard-initiatief om te vormen tot een pakket voor interregionale ondernemingsgezinde ontdekking zodat die verder verspreid kan worden. Dit betekent voor veel regio's een stimulans voor nieuwe benaderingen om gecoördineerde strategieën voor slimme specialisatie in te voeren. Dit betekent ook ondersteuning voor transnationale/interregionale coördinatie bij ontwerp en uitvoering van operationele programma's, die nog steeds als zwak wordt beschouwd, ook al wordt er hard gewerkt aan meer macroregionale coördinatie zoals opgenomen in de macroregionale strategieën van de EU⁽⁶⁾.



Deelnemers aan de conferentie „GROW your REGION”.

HOE KAN SLIMME SPECIALISATIE ZORGEN VOOR HERVORMING EN MODERNISERING VAN EUROPESE REGIO'S?

SAKSEN, DUITSLAND: Door strategische publiek-private investeringen zijn traditionele bedrijven op het gebied van micro-elektronica opgewaardeerd tot „Silicon Saksen” en vormen nu de grootste cluster in de micro-elektronica in Europa.

PODKARPACKIE, POLEN: Een bijna verdwenen 70 jaar oude ambachtelijke traditie kon door een speciale publiek-private investering worden omgevormd tot een luchtvaartcluster die nu wereldwijd onderdelen en eindproducten levert.

NOORD-ZWEDEN: Een afgelegen omgeving met lage temperaturen is veranderd in een waardevol bezit dat hoofdrolspelers in de auto-industrie aantrekt en faciliteiten voor het testen van auto's voor Daimler, Volkswagen, Toyota, General Motors, Ford, Fiat, Peugeot, Saab en Hyundai.

NOORD-KARELIË, FINLAND: Strategische investeringen en de vorming van transclusters met gebieden als gaming en machinebouw, hebben het traditionele bosbouwgebied veranderd in een bio-economie op basis van competentie. De regio is toonaangevend op het gebied van bio-energie uit bossen, gedecentraliseerde bio-verfijning en houtmateriaal, bostechnologie, enzovoort.

Om dat te bereiken, moet een groot aantal transnationale en interregionale initiatieven worden gemotiveerd en in staat gesteld om gezamenlijk waardeketens te ontwikkelen. Die initiatieven moeten strategisch en van onderaf opgezet zijn, worden gefaciliteerd door regio's en regionale partijen maar geleid door clusters en het bedrijfsleven. Op de agenda staat nu dan ook een meerlagig mechanisme voor ondersteuning van Europees ecosysteem op basis van clusters.

Om te stimuleren dat meer regio's en programma's overgaan op een door het bedrijfsleven geleide aanpak en richting partnerschappen tussen strategische clusters, hebben het DG Regionaal Beleid en Stadsontwikkeling en het DG Interne markt, industrie, ondernemerschap en kmo's op 27-28 april 2015 „GROW your REGION” georganiseerd⁽⁷⁾. De conferentie bracht 350 regionale beleidsmakers en vertegenwoordigers van clusters bij elkaar om gezamenlijk te onderzoeken hoe slimme specialisaties en economische hervormingen tot stand kunnen worden gebracht via clusters.

Daar kwam naar voren dat er meer gerichte en strategische interregionale samenwerking nodig is om te komen tot een systematische aanpak om gezamenlijk ecosystemen op te zetten. De twee DG's zijn bezig om, voor deze winter, een vervolgworkshop voor experts te organiseren, waar onderzocht wordt wat er gezamenlijk kan worden gedaan om Europese partnerschappen tussen clusters voor slimme specialisatie te bevorderen.

(6) Zo staat in het herziene Actieplan voor het Oostzeegebied (juni 2015) expliciet vermeld dat er om het potentieel voor innovatie van de regio ten volle te benutten meer „slimme, transsectorale en transregionale partnerschappen.. vergelijkbaar met de inspanningen door het Vanguard-initiatief” nodig zijn.
http://ec.europa.eu/regional_policy/sources/docoffic/official/communic/baltic/action_09062015_en.doc

(7) http://ec.europa.eu/regional_policy/index.cfm/fr/conferences/grow_region/



Samenwerking met andere diensten van de Commissie belooft verdere synergie, zoals:

- ▶ met het DG Energie voor een nieuw platform voor slimme specialisatie ter ondersteuning van de **energie-unie**;
- ▶ met het DG Communicatienetwerken, content en technologie inzake de grote rol die „regionale centra” spelen in de uitvoering van de **Digitale agenda**;
- ▶ met het DG Onderzoek en innovatie om via relevante strategieën voor slimme specialisatie bij te dragen aan het nieuwe **Actieplan voor de kringlooeconomie**.

Uit deze ontwikkelingen blijkt wel dat de EU-mechanismen voor beleidsondersteuning, met name van regionaal beleid, er voor zorgen dat regio's en clusters nu de capaciteit kunnen leveren om de economie om te vormen en ongelijkheden in welzijn versneld gelijk kunnen trekken.

De volgende uitdaging is de consolidering van een samenhangend systeem van ondersteunende diensten volgens het mandaat aan de commissaris voor Regionaal beleid, **Corina Crețu**, om de synergie tussen beleidsinstrumenten optimaal te benutten.

Om de grenzen te slechten en in de praktijk daadwerkelijk synergie te genereren, is het essentieel dat regionale overheden en clusters leiderschap tonen. Zij moeten worden gesteund en in staat gesteld om strategische partnerschappen voor co-investeringen aan te gaan en rechtstreeks in contact te treden en zaken te doen om op die manier nieuwe bedrijfsmogelijkheden en nieuw groeipotentieel aan te boren.

CONFERENTIE OP HOOG NIVEAU OVER DE INVOERING VAN STRATEGIEËN VOOR SLIMME SPECIALISATIE JUNI 2016

Het DG voor Regionaal beleid en stadsontwikkeling treedt op als gastheer van dit evenement dat bedoeld is om nauwgezet de Europese en regionale ontwikkeling van slimme specialisatie over de afgelopen jaren te volgen en de eerste resultaten van interregionale samenwerking in dat kader te beoordelen, zoals het Vanguard-initiatief en Europese clusterpartnerschappen. En men gaat kijken wat de volgende stappen moeten zijn.

Aan de orde komen belangrijke kwesties zoals internationalisering van strategieën voor slimme specialisatie, convergentie van clusterbeleid en slimme specialisatie, en synergieën in de instrumenten voor ondersteuning van zulke acties in de Europese ecosystemen voor innovatie.

▶MEER INFORMATIE VINDT U OP

http://ec.europa.eu/regional_policy/nl/information/publications/brochures/2014/smart-specialisation-and-europes-growth-agenda

▶ REGIOSTARS

PRIJZEN VOOR REGIONALE PROJECTEN DIE DE VOORNAAMSTE EUROPESE UITDAGINGEN AANPAKKEN



Met de RegioStars-prijzen, die nu voor het achtste jaar worden uitgereikt, wordt een aantal van de meest inspirerende en innovatieve regionale projecten beloond die worden ondersteund door EU-cohesiebeleidsfondsen.

De finalisten in vier prijzencategorieën: slimme groei, duurzame groei, inclusieve groei en CityStars, pakken een aantal van de grootste problemen aan waarmee Europa momenteel wordt geconfronteerd.

Een onafhankelijke jury onder leiding van Europarlementslid Lambert Van Nistelrooij heeft uit 143 inzendingen 17 finalisten gekozen. Hieronder staan de finalisten in elke categorie met koppelingen naar meer informatie over deze succesvolle en baanbrekende projecten. De winnaars worden bekendgemaakt tijdens de OPEN DAYS in Brussel op 13 oktober 2015.

▶ SLIMME GROEI

Het groeipotentieel van kmo's voor een digitale economie aanboren.

▶ DIGITAAL TOERISME

Wales (Verenigd Koninkrijk)

Door dit project hebben de Welse kmo's in de toerismesector die een betrekkelijk laagontwikkeld e-Business-niveau hadden, flinke stappen gezet naar zakendoen in het digitale tijdperk.

▶ www.visitwales.nl

▶ AGRIPIR

Europese territoriale samenwerking: Baskenland, Catalonië (Spanje), Midi-Pyrénées, Aquitaine (Frankrijk)

Agripir introduceerde innovatieve technologieën in de traditionele landbouw en bezorgde de regio op de hoogvlakte van de Pyreneeën meer concurrentievermogen.

▶ www.agripir.com

▶ SCANDINAVISCH GAME-ONTWIKKELAARS

Europese territoriale samenwerking – Midtjylland (Denemarken), Västsverige (Zweden)

Dit project biedt advies en training aan jonge ondernemers in de sector van de digitale games.

▶ www.videndjurs.dk

▶ ONTWIKKELING VAN HET TECHNOLOGIEPARK TORUN

Kujawsko-Pomorskie (Polen)

De hoogwaardige infrastructuur van het Technologiepark Torun biedt ondersteuning aan ondernemers die nieuwe bedrijven ontwikkelen.

▶ www.smartspace.io/en

▶ DUURZAME GROEI

Investerings in energie-efficiëntie mobiliseren ten behoeve van burgers en samenleving.

▶ MILD HOME

Europese territoriale samenwerking: Burgenland (Oostenrijk), Yugoapaden (Bulgarije), Thessalia (Griekenland), Közép-Dunántúl (Hongarije), Veneto, Emilia-Romagna (Italië), Vest (Roemenië) en Belgrado (Servië)

Partners uit zeven landen hebben de krachten gebundeld om duurzamere bouwmethoden en een concept voor een ecodorp te ontwikkelen.

▶ www.mildhome.eu/

▶ PICSA

Andalusië (Spanje)

Door het Programma voor duurzame bouw is de bouwsector in Andalusië groener geworden en zijn er banen gecreëerd.

▶ www.agenciaandaluzadelaenergia.es/ciudadania/programa-de-impulso-la-construccion-sostenible-de-andalucia/

▶ HET GROENE FONDS LONDEN

Londen (Verenigd Koninkrijk)

De EU en andere overheidsfinanciering vergroten schaal en tempo van groene infrastructuur in heel Londen.

▶ www.leef.co.uk/



„Het is heel mooi om te zien hoe regionaal beleid innovatieve oplossingen kan faciliteren door lokale partijen financiering te bieden zodat zij hun vooruitziende ideeën kunnen verwerkelijken.“

► LAMBERT VAN NISTELROOIJ – LID VAN HET EUROPESE PARLEMENT, JURYVOORZITTER REGIOSTARS 2015

► INCLUSIEVE GROEI

Mensen die het risico lopen sociaal uitgesloten te worden, integreren in de samenleving.

► KANS OP WERK

Praag, Střední Čechy, Severozápad (Tsjechië)
Ex-misdadigers en werkgevers zijn samengebracht om te kijken wat mensen die de gevangenis verlaten aan de werkvloer kunnen bijdragen.
► www.rubikoncentrum.cz

► MOMENTUM

Ierland
In heel Ierland heeft het project eraan bijgedragen dat langdurig werklozen weer aan het werk konden.
► www.momentumskills.ie

► BURGAS' GEZINSCENTRA

Yugoiztochen (Bulgarije)
Nieuwe huisvesting en sociale voorzieningen voor een beter leven voor kansarme kinderen.
► www.burgas.bg

► FIT FOR WORK

Wales (Verenigd Koninkrijk)
Door zich zowel om de lichamelijke als de psychische gezondheid te bekommeren heeft „Fit for Work“ (In staat om te werken) eraan bijgedragen dat meer dan 1600 werknemers minder lang wegens ziekte hoefden te verzuimen.
► www.rcs-wales.co.uk

► DIRITTI A SCUOLA

Puglia (Italië)
Op basis van een gemengde aanpak van onderwijs en sociale voorzieningen is door dit project het voortijdig schoolverlaten in de regio drastisch afgenomen.
► www.pugliausr.it/default.aspx?Page=Office_Section&code=132&tipo=1

► CITYSTAR

Steden omvormen voor uitdagingen in de toekomst.

► FÖRETAGSAMMA VH

Västsverige (Zweden)

Ter stimulering van bedrijfsleven en ondernemerschap kregen jonge ondernemers en startende en gevestigde ondernemingen via dit project advies.
► www.foretagsammavastrahisingen.se

► IMAGINE

Europese territoriale samenwerking: Severoiztochen (Bulgarije), Oberbayern (Duitsland), Syddanmark (Denemarken), Cataluña (Spanje), Nord-Pas de Calais (Frankrijk), Emilia-Romagna (Italië), Noordwest (Roemenië), Berkshire, Buckinghamshire en Oxfordshire (Verenigd Koninkrijk)

Acht partnersteden hebben lokale bevolking en organisaties bijeen gebracht om tot duurzamer energieverbruik te komen.
► www.imaginelowenergycities.eu

► TORRENT DELS MADUIXERS

Catalonië (Spanje)

Een moderne voorziening voor afvalverwerking zorgt voor reductie van Barcelona's CO₂-uitstoot en biedt nieuwe gemeenschapsruimtes.
► <http://w2.bcn.cat/obres/es/europa>

► EUROCIY VAN CHAVES-VERÍN

Europese territoriale samenwerking: Galicië (Spanje), Norte (Portugal)

Twee steden hebben de krachten gebundeld om één „Eurostad“ te vormen door gezamenlijk gemeentelijke diensten en faciliteiten aan te bieden.
► <http://en.euroidadechavesverin.eu/>

► IMPLEMENT

Europese territoriale samenwerking: Midtjylland (Denemarken), Västsverige (Zweden), Sør-Østlandet (Noorwegen)

Om het gebruik van biogas in vervoer en verwarming te versnellen, heeft Implement duurzame initiatieven en hulpmiddelen ontwikkeld.
► www.energibyenskive.dk

► MEER INFORMATIE VINDT U OP

http://ec.europa.eu/regional_policy/nl/regio-stars-awards/

▶ IN UW EIGEN WOORDEN

MENINGEN VAN BELANGHEBBENDEN
OVER HET COHESIEBELEID VOOR 2014-2020

Panorama
verwelkomt alle
bijdragen!

Op de pagina **In uw eigen woorden** van *Panorama* kunnen belanghebbenden op lokaal, regionaal, nationaal en Europees niveau hun mening geven over het hervormd cohesiebeleid en hun plannen voor de periode 2014-2020 uiteenzetten.

Panorama verwelkomt alle bijdragen in uw eigen taal die later mogelijk in een toekomstige editie worden opgenomen. Neem contact met ons op voor meer informatie over deadlines en richtlijnen voor uw bijdrage.

▶ regio-panorama@ec.europa.eu

▶ IERLAND

▶ DE UITVOERING VAN PROGRAMMA'S VERBETEREN ALS „MEER ONTWIKKELDE REGIO”

We verheugen ons zeer op de voordelen die het regionaal operationeel programma 2014-2020 „Border, Midland and Western” (BMW, de grens-, centrale en westelijke regio) onze regio gaat brengen. De grens-, centrale en westelijke regio is vooral een plattelandsgereguleerde regio en aangezien deze sinds kort als „meer ontwikkelde” regio is aangemerkt, geven we in ons nieuwe programma prioriteit aan een beperkt aantal thema's die een meetbaar effect op de gekozen investeringsprioriteiten zullen hebben.

We zijn blij dat er in de programma's voor 2014-2020 opnieuw veel belang wordt gehecht aan duidelijke resultaten. We werken dan ook aan verbetering van de effectiviteit van de uitvoering van programma's via, bijvoorbeeld, de introductie van elektronische gegevensuitwisseling van programma's (e-cohesie) en een vereenvoudigde kostenstructuur. Het nieuwe programma zorgt met medewerking van het bedrijfsleven voor meer toegepast onderzoek in de regio en voor universeel hogesnelheidsbreedband voor elke stad en elk dorp waarvan 145 000 huishoudens gaan profiteren. Verder krijgen 15 000 ondernemingen ondersteuning via Local Enterprise Offices



(LEO's) en Enterprise Ireland en worden energiebesparende maatregelen genomen in ruim 10 000 sociale woningen en voor huishoudens met lage inkomens. Ten slotte is er steun voor duurzame stadsontwikkeling met economische, sociale en ecologische voordelen.

Via het met 320 miljoen EUR door EFRO gefinancierde programma krijgen ondernemingen in de regio uiteenlopende vormen van ondersteuning. Hieronder vallen directe steun voor onderzoek en innovatie en voor mogelijkheden voor deelname

in onderzoeksprogramma's en innovatiepartnerschappen met onderzoekscentra die aan bedrijfsspecifieke onderzoeksprojecten werken. Het programma voorziet in voortzetting van steun aan micro-ondernemingen via LEO's voor bedrijfsinformatie, adviesdiensten, begeleiding van capaciteitsopbouw en financiële ondersteuning, en een programma voor ontwikkeling van kmo's voor de productiesector en internationale handel. Het klimaat voor ontwikkeling van kmo's in de regio en het potentieel voor e-Business-toepassingen zal ook aanzienlijk verbeteren door de komst van universeel hogesnelheidsbreedband in alle gebieden waar dat tot nu toe ontbrak.

Het programma voorziet ook in een strategische verschuiving van de opbouw van onderzoeksinfrastructuur naar ondersteuning van toegepast onderzoek en commercialisering, met meer nadruk op deelname van het bedrijfsleven aan gefinancierde onderzoeksprojecten, afgestemd op Ierland's slimme-specialisatiestrategie.



►Onderzoek naar de chemische en biologische analyse van giftige stoffen bij de Dienst voor het mariene milieu en voedselveiligheid.

Uitvoering van het programma via onze partners op ministeries, bij overheidsdiensten, lokale overheden en instituten voor hoger onderwijs zorgt ervoor dat alle maatregelen met inbegrip van selectie en goedkeuring van projecten, betalingsverzoeken en uitgavendeclaraties, efficiënt worden uitgevoerd en ten goede komen aan geselecteerde begunstigden in de regio.

GERRY FINN – *Directeur beheersinstantie voor het regionaal operationeel programma 2014-2020 voor „Border, Midland and Western”*

►LITOUWEN

►ENERGIE-EFFICIËNTIE IN LITOUWEN: FINANCIERINGS-INSTRUMENTEN HELPEN EEN HANDJE

Efficiënt energiegebruik is een belangrijke factor op weg naar een groenere economie en beperking van publieke en private uitgaven. Daarom is energie-efficiëntie een van de strategische hoofddoelen van het operationeel programma voor EU-investeringen van Litouwen voor 2014-2020.

Naar een efficiënter energieverbruik

De afgelopen tien jaar is het energieverbruik in Litouwen snel efficiënter geworden, maar de energieniveaus zijn nog steeds veel hoger dan in veel andere lidstaten. Eén manier om het energieverbruik efficiënter te maken is het renoveren van oude appartementencomplexen waar Litouwen er zo'n 37 000 van bezit. Om dit proces goed te beheren, zetten we sinds 2009 financieringsinstrumenten in.

Vanaf het begin hebben we met allerlei problemen te kampen gehad, niet alleen op financieel gebied, maar ook om de publieke opinie dat renovatie niet effectief zou zijn, om te buigen. Nu spreken de cijfers voor zich en kunnen we verheugd zeggen: ons doel nu is om de hoogwaardige renovatie op peil te houden aangezien er meer leningen worden aangevraagd dan er financiering beschikbaar is. Uit analyses blijkt dat het energieverbruik na renovatie in sommige complexen met 50% is afgenomen. Maar energie-efficiëntie kan en moet tegen meer dan het aantal gerenoveerde complexen of de aangebrachte energiebesparende voorzieningen worden afgezet. Ook kwaliteit van leven en een veilig, gezond milieu zijn belangrijk.

Gebruik van financieringsinstrumenten

EU-fondsen en financieringsinstrumenten waren, en zijn nog steeds essentieel voor dit proces. In 2009 werd het holdingfonds JESSICA in het leven geroepen met 227 miljoen EUR voor renovatie van appartementencomplexen. Aangezien het inzetten van de financieringsinstrumenten in de energiesector aan de verwachtingen voldeed en bij een aantal projecten in voorbereiding sprake was van een enorme vraag, zijn



Renovatie van gebouwen gefinancierd door JESSICA. De vraag naar investeringen nam toe nadat de renovaties energie- en kostenbesparend bleken.

er binnen het financiële kader voor 2014-2020 drie nieuwe fondsen opgericht: JESSICA II, het Multi-Apartment Building Modernisation Fund – MBMF (Fonds voor de renovatie van appartementencomplexen) en het Europees fonds voor energie-efficiëntie (ENEF).

Het MBMF, ter grootte van 30 miljoen EUR, wordt beheerd door het Nationale agentschap voor publieke investeringsontwikkeling, terwijl JESSICA II een „dakfonds” (150 miljoen EUR) is en is opgericht om het hefboomeffect van EU-fondsen te verbeteren en tegemoet te komen aan de enorme vraag naar investeringen.

Het pas opgerichte ENEF (79 miljoen EUR) moet leningen gaan verstrekken voor de renovatie van openbare gebouwen en garanties verlenen voor straatverlichtingsprojecten. De taken van het fonds omvatten niet alleen investeringen in projecten, maar ook de ontwikkeling van het ESCO-model, dat in Litouwen nog niet op grote schaal is ingevoerd. Hierdoor wordt private financiering aangetrokken en doen private bedrijven ervaring op zodat EU-fondsen effectiever worden gebruikt en risico's worden beperkt. Op dit moment zoekt het Agentschap voor publieke investeringsontwikkeling potentiële investeerders die projecten voor energie-efficiëntie in Litouwen willen financieren.

In de periode 2014-2020 willen we de mogelijkheden om het rendement op investeringen van EU-fondsen te verbeteren benutten en zoveel mogelijk renouvellerende fondsen gebruiken. Daarom staat bredere toepassing van financieringsinstrumenten op het programma. Om de mogelijkheden en potentie voor financieringsinstrumenten op andere terreinen van publieke infrastructuur, zoals energie, waterzuivering, vervoer, wegen en IT, te evalueren, is er een marktanalyse in voorbereiding.

ALOYZAS VITKAUSKAS – *Vice-minister van Financiën, Litouwen, voorzitter van de commissie van toezicht voor het Operationeel programma van Litouwen 2014-2020*

PORTUGAL

MEER CONCURRENTIEVERMOGEN OP DE AZOREN

De eilandengroep Azoren bestaat uit negen bewoonde eilanden midden in de Atlantische Oceaan, en strekt zich uit over ruim 600 km. Vanwege de kenmerken van



het gebied en de economie aldaar is de autonome regio van de Azoren altijd geclassificeerd als minder ontwikkelde regio, zoals bedoeld in artikel 349 van het Verdrag betreffende de werking van de Europese Unie. Voor de programmeringsperiode 2007-2013 speelde het operationeel EFRO-programma PROCONVERGENCIA een belangrijke rol voor de publieke financiering in de autonome regio van de Azoren.

PROCONVERGENCIA is een uitgebreid programma dat niet alleen uiteenlopende vormen van ondersteuning biedt voor basistoegankelijkheid, maar ook voor infrastructuren op educatief, sociaal en milieugebied, waaronder een serie hulpmiddelen om private investeringen te bevorderen en ondersteunen en om externe economieën te realiseren voor de exploitatie van regionale bedrijven. Hier volgen enkele voorbeelden van projecten die blijf geven van de behaalde resultaten:

- verbinding van de westelijke groep eilanden met de ring rond de andere eilanden via een glasvezelkabel onder water;
- de bouw van functionele gebouwen voor de Universiteit van de Azoren, naast meer activiteiten in het netwerk van openbare scholen;
- uitbreiding van het ziekenhuis op het eiland Faial dat een groot aantal gebruikers van de centrale en westelijke eilandgroepen bedient;
- restauratie van een vuurtoren die tot centrum voor vulkanologie werd omgevormd. Dit project was in 2011 winnaar van de RegioStars-prijs;

Totale kosten:
15 600 000 EUR
Bijdrage EU:
7 400 000 EUR

► De op de Azoren geproduceerde biomassapellets worden door lokale bedrijven als energiebron gebruikt, bijvoorbeeld bij de productie van melk.

- wegeninfrastructuur op het eiland Terceira dat de zeehaven, de vissershaven, de luchthaven en een groot industriepark verbindt met de stad Angra do Heroísmo, het voornaamste administratieve centrum.

Het project „Productie van biomassapellets in de autonome regio van de Azoren” laat, speciaal met betrekking tot bemoedigende publieke investeringen, mooi de prioriteiten van PROCONVERGENCIA zien:

- 1) lokale grondstoffen omvormen;
- 2) een regionaal product produceren met behulp van een hulpbron centraal in de regionale economie; en
- 3) export van regionale producten stimuleren.

Met dit ondernemingsplan neemt de schaal van het bedrijfsleven toe en worden beperkingen op de lokale markt opgeheven. Daarmee wordt een clusterbenadering in het bedrijfsleven geïntroduceerd die belangrijk is voor de regionale economie en uitzicht biedt op internationalisering. Het begunstigde bedrijf, NaturalReason, is gestart met drie projecten die gelijktijdig op drie eilanden van de Azoren (São Miguel, Terceira en Pico) worden uitgevoerd, met volledig autonome bedrijfsunits en een eigen administratie, die elk hun eigen segment van de regionale markt bedienen en de vrijheid hebben om, afgestemd op hun eigen capaciteit, leveringscontracten af te sluiten. Naar verwachting levert dit op elk eiland negentien nieuwe banen op.

RUI AMANN – Beheersinstantie,
autonome regio van de Azoren



**LAAT
UW STEM
HOREN**

regio-panorama@ec.europa.eu

▶ NIEUWS

[IN HET KORT]



OPENBARE HOORZITTING OVER ENERGIE-UNIE EN SLIMME EILANDEN

INSULEUR, het netwerk van de Kamers van Koophandel en Industrie voor de eilanden van de Europese Unie, hield op 10 juli een openbare hoorzitting bij het Europees Economisch en Sociaal Comité. Onder de titel „Energie-unie en slimme eilanden” werden zowel de problemen als de kansen voor het energiebeleid voor eilandgebieden besproken.

De energie-unie is een van de topprioriteiten van Junckers Commissie en moet EU-burgers en bedrijven voorzien van veilige, duurzame, concurrerende en betaalbare energie. De vele eilanden binnen de EU vormen daarin speciale gevallen met heel andere omstandigheden qua infrastructuur en energievoorziening dan het vasteland van Europa. Met ongeveer 20 miljoen inwoners, zo'n 4% van de EU-bevolking, vertegenwoordigen deze gebieden een belangrijk deel van het Europese energienetwerk.

Eilanden mogen dan vaak afgelegen liggen, weinig verbindingen hebben en een kleiner marktaandeel vertegenwoordigen, ze hebben ook grote voordelen in de vorm van hernieuwbare energiebronnen: zon, wind en zee. Bovendien bieden ze, dankzij hun kleine en geïntegreerde markten, de ideale omstandigheden voor proefprojecten met energie-efficiëntie.

Voor energie-efficiëntie en duurzame energieprojecten via investeringen door het EFRO en het Europees Fonds voor strategische investeringen is 38000 miljoen EUR bestemd voor 2014-2020. Dit stelt de eilanden van de EU in staat om slimme technieken te verwerven en echte pioniers in duurzame energie te worden.

▶ MEER INFORMATIE VINDT U OP
www.insuleur.org/noticia.php?Cod_not=172



▶ RAPPORTEN EU-CHINA EN EU-CELAC

Onlangs zijn er twee nieuwe rapporten over internationale betrekkingen gepubliceerd. Ze zijn te vinden op de website Inforegio.

Het eerste rapport gaat over de beleidssamenwerking tussen de EU en China van 2006 tot 2015. Het geeft een overzicht van negen jaar regionale beleidssamenwerking tussen het DG Regionaal Beleid en stadsontwikkeling van de Europese Commissie en de Nationale ontwikkelings- en hervormingscommissie van China. Jaarlijkse seminars op hoog niveau, gezamenlijke rapporten en wederzijdse bezoeken ter plaatse van regionale en stedelijke overheden, zijn succesvol gebleken om uitwisseling van ervaringen te stimuleren met betrekking tot kwesties van regionale en stedelijke ontwikkeling, capaciteitsopbouw en andere onderwerpen. In het rapport wordt vooruit gekeken naar verdere samenwerking in het kader van de Strategische agenda voor samenwerking tussen de EU en China tot 2020.

Het tweede rapport verscheen ter gelegenheid van de top tussen de EU en CELAC in juni 2015 en geeft een samenvatting van acht jaar samenwerking tussen de EU en Latijns-Amerika en het Caribische gebied op het gebied van regionaal, stedelijk en grensoverschrijdend beleid. In het rijk geïllustreerde rapport staan vele voorbeelden van projecten naast uitspraken van Commissaris Crețu en ministers van Latijns-Amerikaanse partnerlanden.

▶ MEER INFORMATIE VINDT U OP
http://ec.europa.eu/regional_policy/nl/policy/cooperation/international/



EU-STRATEGIE VOOR DE ALPEN GELANCEERD

Op 28 juli lanceerde de Europese Commissie de EU-strategie voor de Alpen: EUSALP. De strategie omvat zeven landen en ruim 70 miljoen inwoners en is bedoeld om de samenwerking in de regio te versterken en daarmee een impuls te geven aan groei, infrastructuur, milieubescherming en energiebeheer.

De Alpen zijn traditioneel een van de rijkste gebieden ter wereld, en voorloper in economische activiteit en innovatie in Europa. Dat neemt niet weg dat de regio nog veel gemeenschappelijke problemen kent, niet in het minst met betrekking tot connectiviteit en klimaatverandering.

EUSALP is de vierde macroregionale strategie van de EU: een integraal kader dat lidstaten en buurlanden in hetzelfde geografische gebied verbindt. Voortbouwend op al bestaande netwerken en EU-programma's, zoals de ESI-fondsen, moeten via EUSALP gemeenschappelijke problemen worden aangepakt en de economische, sociale en territoriale samenhang worden verbeterd.

EUSALP omvat 7 landen: Oostenrijk, Frankrijk, Duitsland, Italië, Slovenië, Liechtenstein en Zwitserland, met in totaal 48 regio's, en richt zich op vier beleidsterreinen:

- ▶1. economische groei en innovatie: stimuleren en ondersteunen van onderzoek, toerisme en kmo's;
- ▶2. connectiviteit en mobiliteit: verbeteren van wegen, spoorwegen en breedbandtoegang in afgelegen gebieden;

- ▶3. milieu en energie: middelen bundelen ter bescherming van het milieu en bevordering van efficiënt gebruik van energie;
- ▶4. een gezond en efficiënt bestuursmodel voor de regio.

Commissaris voor Regionaal beleid **Corina Crețu** sprak het volste vertrouwen uit in het potentieel en de rentabiliteit van EUSALP: „De Alpen hebben een lange traditie van samenwerking en er zijn dan ook al verschillende netwerken. Met deze strategie willen we de bestaande solidariteit versterken. Het is de vierde macroregionale strategie in Europa en de ervaring leert dat het succes ervan in hoge mate afhankelijk is van betrokkenheid en zeggenschap. We hebben dan ook sterk politiek leiderschap nodig en actieve betrokkenheid van alle regionale en nationale partners om het potentieel van de Europese strategie voor de Alpen ten volle te benutten.”

De strategie is nu gereed voor goedkeuring door de Europese Raad later dit jaar.

▶MEER INFORMATIE VINDT U OP

http://ec.europa.eu/regional_policy/nl/policy/cooperation/macro-regional-strategies/alpine/

DIGITALE TRANSFORMATIE IN KMO'S

In oktober lanceert het DG Communicatienetwerken, content en technologie een oproep tot het indienen van blijken van belangstelling voor bevordering van het creëren van nieuwe regionale ecosystemen die technische ondersteuning en financieringsmogelijkheden bieden voor de digitale hervorming van kmo's en mid-caps (bedrijven met een marktkapitalisatie tussen 2 en 10 miljard USD). Tijdens de tweede fase van het programma (2015-2018) kunnen regionale competentiecentra die optreden als innovatiecentra, financiering aanvragen om

de haalbaarheid van duurzame technologische samenwerking tussen de competentiecentra en kmo's en de mid-caps in de regio, te beoordelen, om daarmee overdracht van geavanceerde technologie mogelijk te maken die voor digitale hervormingen moet zorgen. Bovendien wordt de mogelijkheid onderzocht of die samenwerking met regionale fondsen kan worden gesteund.

▶MEER INFORMATIE VINDT U OP www.i4ms.eu

I4MS

►NIEUWE HANDLEIDING VOOR KOSTEN-BATENANALYSE BIJ BEOORDELING VAN PROJECTEN

Met zo'n 500 grote investeringsprojecten op stapel voor de programmeringsperiode 2014-2020 is de vereiste evaluatieaanpak, de kosten-batenanalyse, gewijzigd ten einde aan de nieuwe eisen te voldoen. De kosten-batenanalyse is gepubliceerd in een nieuwe handleiding voor belanghebbenden.

Een belangrijk element van de Europa 2020-strategie is het kiezen van de projecten die het meeste waar voor hun geld bieden en die een aanzienlijk effect hebben op werkgelegenheid en groei.

Bijgevolg moeten alle grote projecten (projecten met subsidia-bele kosten van meer dan 50 miljoen EUR) die in de operationele programma's van EFRO en Cohesiefonds zijn opgenomen, worden verantwoord via een kosten-batenanalyse die bij cofinanciering inmiddels verplicht is.

De kosten-batenanalyse is een analytisch hulpmiddel om een financieringsbesluit te beoordelen. Zo kan het verschil in welzijn dat aan een project kan worden toegeschreven worden beoordeeld en ook de bijdrage die het project levert aan de doelstellingen van het EU-cohesiebeleid.

Onder het hervormde cohesiebeleid zijn de eisen voor de kosten-batenanalyse en de besluitvorming aangescherpt en is er een handleiding met de nieuwe procedures gepubliceerd.

Controleerbare methoden

De inzet van de kosten-batenanalyse is, in monetaire termen, het meten van alle kosten en baten van het project voor de samenleving en is een belangrijk beheersinstrument voor nationale en regionale overheden. Voor empirisch onderbouwd en succesvol beleid is het noodzakelijk om investeringsbesluiten te nemen op basis van objectieve en controleerbare methoden. Daarom heeft de Commissie voor projecten boven de



„Met de kosten-batenanalyse willen we een consistente procedure bieden voor de evaluatie van besluiten in termen van de gevolgen die eruit voortvloeien. De Commissie is een trendsetter in kosten-batenanalyses.“

►PROFESSOR MASSIMO FLORIO, UNIVERSITEIT VAN MILAAN, WAS DE AFGELOPEN 20 JAAR BETROKKEN BIJ DE ONTWIKKELING VAN HET WERKEN MET KOSTEN-BATENANALYSES

50 miljoen EUR continu aangedrongen op het gebruik van kosten-batenanalyses.

De analyse is een hulpmiddel om aan te tonen of een project EU-financiering nodig heeft en middelen moet krijgen uit de ESI-fondsen.

Wil de betrokken beheersinstantie goedkeuring krijgen voor cofinanciering voor een groot project, dan moet ze bepaalde informatie beschikbaar stellen. In de handleiding zijn de basisbeginselen, methoden en criteria opgenomen om begunstigen, besluitvormers en onafhankelijke beoordelaars meer inzicht te geven over welke informatie nodig is om de sociaaleconomische kosten en baten van een investeringsproject te beoordelen.

Gemeenschappelijke aanpak

De nieuwe handleiding richt zich vooral op praktische elementen, maar gaat ook in op recente ontwikkelingen in de wetenschappelijke wereld van de welvaartseconomie voor nieuwe methoden om grondig te kunnen analyseren of de samenleving beter af zou zijn met het project. De handleiding is bedoeld voor een brede groep gebruikers, zoals ambtenaren van de Commissie, van de lidstaten en de kandidaat-lidstaten, medewerkers van financiële instellingen en consultants die betrokken zijn bij de voorbereiding of evaluatie van investeringsprojecten.

De kosten-batenanalyse bestaat uit een financiële analyse, economische analyse en risicobeoordeling voor een bepaalde investeringsoptie, alsook een beoordeling van de effecten op het milieu. In de kosten-batenanalyse moet duidelijk worden hoe het project past in de relevante prioriteitsassen van de betrokken operationele programma's, en de verwachte bijdrage aan zowel het bereiken van de bij de assen behorende doelen, als aan de sociaaleconomische ontwikkeling.

Voor een beter begrip en praktische toepassing van de kosten-batenanalyse in de verschillende sectoren die in de handleiding aan de orde komen, is een aantal casestudy's opgenomen voor onder meer vervoer, milieu, breedband, innovatie en onderzoek en ontwikkeling.



LANCERING VAN DE HANDLEIDING VOOR DE KOSTEN-BATENANALYSE

Tijdens een conferentie in juli presenteerde de Commissie aan de belangrijkste belanghebbenden de nieuwe handleiding voor kosten-batenanalyse voor investeringsprojecten die in de programmeringsperiode 2014-2020 worden gefinancierd door het EFRO en het Cohesiefonds.

De conferentie was bedoeld om de essentie van de kosten-batenanalyse voor investeringsprojecten onder de aandacht te brengen en te laten zien hoe die in praktijk moet worden toegepast. Wettelijke, procedurele en methodische wijzigingen in de toepassing van de kosten-batenanalyse voor grote projecten werden door deskundige sprekers uiteengezet.

Walter Deffaa, directeur-generaal van het DG Regionaal beleid en stadsontwikkeling, gaf aan dat de handleiding bedoeld is voor een praktische maar strikte uitvoering.

Hogere drempels en minder grote projecten

Projecten die via het cohesiebeleid worden gefinancierd, moeten bijdragen aan de algehele Europa 2020-strategie en een geïntegreerde aanpak volgen ten aanzien van het gebruik van diverse EU-financieringsbronnen, zoals het ESI-fonds of Horizon 2020. Potentiële grote projecten moeten passen in de thematische doelstellingen van de EU, zowel wat betreft de investeringsprioriteiten als de specifieke doelen. Ook moeten ze worden geëvalueerd aan de hand van resultaten en indicatoren. Deze benadering zorgt voor een rechtstreekse koppeling tussen projecten en programma's. De resultaten kunnen worden gemeten aan de hand van materiële indicatoren.

Voor de programmeringsperiode 2014-2020 zijn de drempels verhoogd (75 miljoen EUR voor vervoers- en energieprojecten onder thematische doelstelling 7) en gekoppeld aan subsidiebele kosten (in plaats van totale kosten). Dit betekent dat er minder grote projecten zijn. Van 2007-2013 werd circa 80 miljard EUR geïnvesteerd in ruim 1 000 grote projecten. Dankzij verschillende drempelniveaus worden voor de periode 2014-2020 circa 500 grote investeringsprojecten voorzien. Lidstaten moeten die in hun operationele programma's aangeven.

Sleutelrol voor JASPERS-expertise

In de ontwikkeling en evaluatie van grote projecten is een grotere rol weggelegd voor JASPERS, een partnerschap tussen de Commissie (DG Regionaal beleid en stadsontwikkeling), de Europese Investeringsbank en de Europese Bank voor renovatie en ontwikkeling, als onafhankelijke deskundigen en adviseurs. Grote projecten moeten door JASPERS worden beoordeeld en er moet een onafhankelijke kwaliteitsbeoordeling bij de Commissie worden ingediend om te zorgen voor een gelijk speelveld voor alle lidstaten en sectoren.

De betrokkenheid van JASPERS moet eraan bijdragen dat projecten goed worden gepresenteerd en hun onafhankelijke kwaliteitsbeoordeling moet tot meer kans op goedkeuring leiden.

Bij de voorbereiding van de handleiding voor de kosten-batenanalyse trad JASPERS op als technisch adviseur voor het DG Regionaal beleid en stadsontwikkeling, met name ten aanzien van de praktische problemen die zich voordoen bij grote infrastructurele projecten. Zij kwamen met goede praktijkvoorbeelden en gingen in op veelvoorkomende fouten bij de uitvoering van de kosten-batenanalyse. In de toekomst zal de Commissie samen met JASPERS regelmatig fora organiseren rond de kosten-batenanalyse om goede praktijken en ervaringen bij de uitvoering van de kosten-batenanalyse uit te wisselen teneinde de beoordeling van investeringsprojecten verder te verbeteren.

► DOWNLOAD DE HANDLEIDING

http://ec.europa.eu/regional_policy/sources/docgenerator/studies/pdf/cba_guide.pdf

► METEN VAN DE VOORTGANG OP WEG NAAR EUROPA 2020

De tienjarenstrategie van de EU voor banen en groei, Europa 2020, is in 2010 gestart om voorwaarden te scheppen voor slimme, duurzame en inclusieve groei. Met de Europa 2020 Index worden de gegevens van de eerste vier jaar van de strategie tegen het licht gehouden om ervoor te zorgen dat voor lidstaten en regio's deze strategie ook effectief is voor na de crisis.

De Index kijkt naar de vijf hoofddoelen van de Europa 2020-strategie op het gebied van werkgelegenheid, onderwijs, uitbanning van armoede, innovatie, klimaatverandering en duurzame energie. Per doelstelling krijgen lidstaten, regio's en steden via de index een score die aangeeft hoe dicht ze bij het beoogde doel komen.

Overzicht EU

Tijdens de eerste vier jaar van de Europa 2020-strategie werd op de meeste EU- en nationale doelstellingen vooruitgang geboekt. Maar vanwege de economische crisis zijn in de meeste landen de werkgelegenheids- en armoedecijfers nagenoeg gelijk gebleven. Zes lidstaten zagen hun prestaties afnemen waarbij Cyprus met negen indexpunten de grootste daling liet zien, terwijl Griekenland en Portugal elk drie punten inleverden.

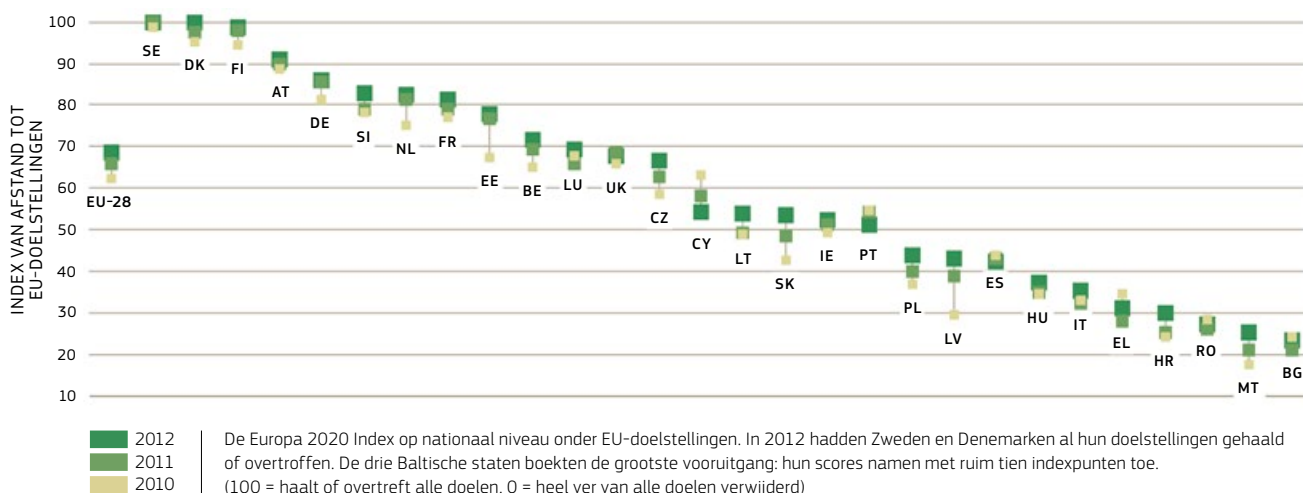
Regionale effecten

De analyse geeft ook inzicht in hoe regio's in heel Europa presteren. Door prestaties van de ene regio te vergelijken met de andere, ook binnen één land, kunnen goede praktijken worden onderscheiden en uitgewisseld.

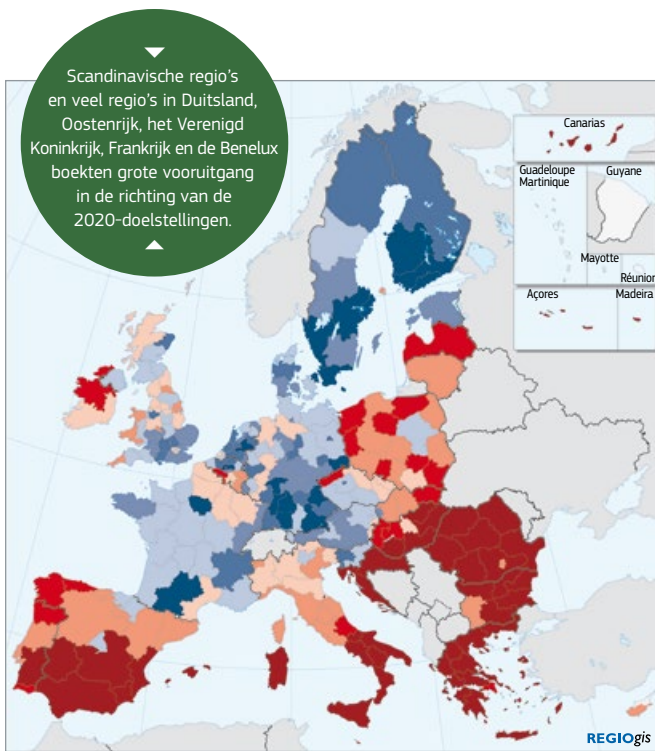
Geheel in overeenstemming met de indeling van regio's in categorieën, zijn de cijfers voor werkgelegenheid, tertiair onderwijs en onderzoek en ontwikkeling een stuk lager in de „minder ontwikkelde” regio's, terwijl de „meer ontwikkelde” regio's over het algemeen op alle Europa 2020-indicatoren veel hoger scoren.

Bovendien blijkt uit de Index dat hoofdstedelijke regio's vaak tot de best presterende regio's binnen landen behoren. De kloof tussen de prestaties van de hoofdstedelijke en de op-één-na-beste regio's is groot in Bulgarije, Roemenië en Slowakije. De hoofdstedelijke regio's in Roemenië en Bulgarije doen het beter dan een aantal EU15-lidstaten, zoals Spanje, Griekenland en Italië. De regio Bratislava presteert zelfs beter dan 21 lidstaten. De analyse laat zien dat grote steden beter scoren op de Index dan kleine steden, voorsteden en plattelandsgebieden. De steden in Nederland, Zweden en Finland hebben de Europa 2020-doelstellingen op het gebied van werkgelegenheid, onderwijs en uitbanning van armoede al gehaald.

EUROPA 2020 INDEX 5 EU-HOOFDDOELLEN, 2010-2012

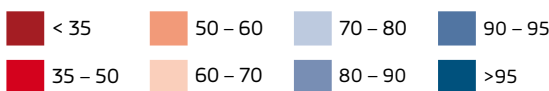


Bron: Europese Commissie op basis van gegevens van Eurostat en EER



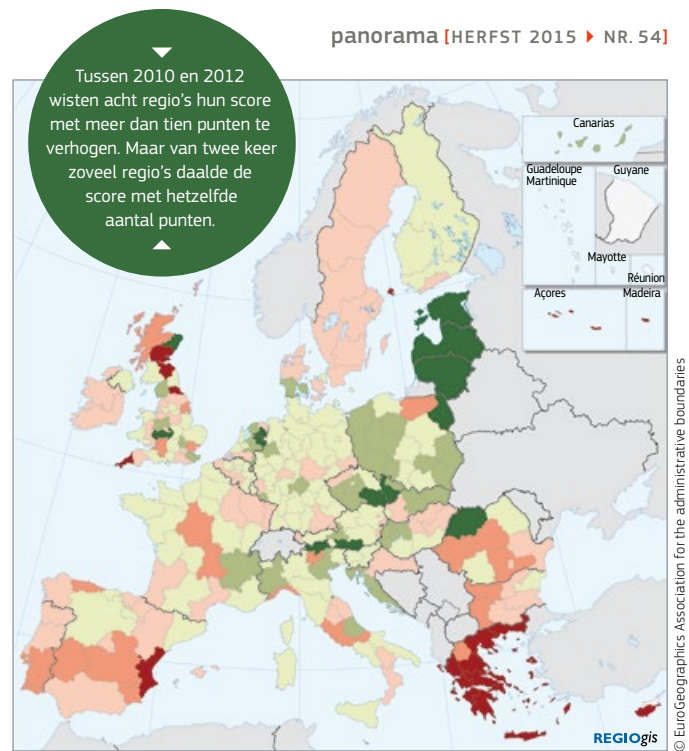
▶EUROPA 2020 INDEX – 4 EU-HOOFDDOELEN, 2012

INDEX VAN AFSTAND TOT DE EU-DOELSTELLINGEN



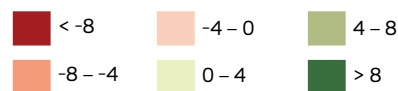
100 = voldoet aan of overtreft alle doelstellingen
0 = verst verwijderd van alle doelstellingen
EU-gemiddelde = 71,4

Bron: Europese Commissie op basis van gegevens van Eurostat en EER



▶VERLOOP VAN EUROPA 2020 INDEX – 4 EU-HOOFDDOELEN, 2010-2012

VERLOOP VAN DE INDEX VAN AFSTAND TOT DE EU-DOELSTELLINGEN



> 0 = vooruitgang geboekt richting doelstellingen
≤ 0 = geen vooruitgang geboekt richting doelstellingen
EU-gemiddelde = 3

Bron: Europese Commissie op basis van gegevens van Eurostat en EER

Dat verschil is vooral te wijten aan betere werkgelegenheid, beter presterend onderwijs en lagere armoedecijfers van steden in de cohesielanden⁽¹⁾. In de tussentijd kampen steden in niet-cohesielanden met hogere armoede of uitsluitingscijfers en een hogere werkloosheidsgraad omdat de goed-opgeleiden en rijken naar de voorsteden zijn vertrokken en de binnensteden meer armen en werklozen aantrekt.

Gericht op 2020

Op basis van de analyse kunnen uitdagingen die ten grondslag liggen aan de succesvolle uitvoering van Europa 2020 worden vastgesteld. Het mag geen verrassing heten dat de analyse aangaf dat de doelen voor werkgelegenheid en armoedebestrijding door de economische crisis moeilijker te halen waren en dat dat voor bepaalde landen ook nog wel even zo zal blijven. Op het gebied van onderzoek en ontwikkeling is in het algemeen aanzienlijke vooruitgang geboekt, maar om de 2020-doelstelling te halen, moet deze tendens nog sterker worden. Innovatie is nog altijd sterk geconcentreerd en er zijn nog geen tekenen van verspreiding naar de

achterblijvende regio's te zien. Wat betreft hernieuwbare energie en minder uitstoot van broeikasgassen heeft de EU vooruitgang geboekt, maar die komt gedeeltelijk voor rekening van lager energieverbruik als gevolg van de crisis. De voortgang die op het gebied van onderwijs werd geboekt, is bemoedigend maar door sterke groei van de werkgelegenheid kan dat proces weer stagneren.

In het algemeen zijn de grootste uitdagingen uitbanning van armoede en meer werkgelegenheid en innovatie. Daarbij moeten de positieve trends op de andere doelgebieden op peil blijven. De EU-financiering via cohesiebeleid bedraagt ongeveer een derde van de EU-begroting op hoofdgebieden van Europa 2020. Aan de hand van de Index kunnen lidstaten en regio's de effecten van de EU-financiering maximaliseren door hun aandacht te richten op de eigen specifieke uitdagingen en ontwikkelingsbehoeften.

(1) Landen met een bbp per hoofd van de bevolking van minder dan 90% van het EU-gemiddelde en die derhalve in de periode 2014-2020 in aanmerking komen voor steun uit het Cohesiefonds (Bulgarije, Cyprus, Estland, Griekenland, Hongarije, Kroatië, Letland, Litouwen, Malta, Polen, Portugal, Roemenië, Slovenië, Slowakije en de Tsjechische Republiek).

▶MEER INFORMATIE VINDT U OP

<http://europa.eu/!wy97Wg>

Zie ook het artikel in *Panorama* 52, pagina 24:

<http://europa.eu/!YB78tb>

GRIEKENLAND

ICT-RISICOKAPITAALFONDSEN LANCEREN SUCCESVOLLE STARTENDE ONDERNEMINGEN

Totale investering:
2.200.000 EUR

Aandeel JEREMIE
Holding Fund:
700.000 EUR

Incrediblu zet informatie- en communicatietechnologie in om een online marktplaats voor jachtverhuur in de Middellandse Zee te creëren. Ze willen op die manier bootvakanties voor iedereen toegankelijk maken.

Incrediblu is een van de 45 innovatieve startende ondernemingen die met risicokapitaalfondsen worden gefinancierd via het JEREMIE-initiatief in Griekenland. Dit initiatief wordt georganiseerd door het Europese Investeringsfonds en gefinancierd door het Griekse operationele programma „Digitale Convergentie”, het Europees Fonds voor regionale ontwikkeling (EFRO), en privaat kapitaal.

Drie jaar geleden is Incrediblu gestart en het bedrijf heeft intussen een uitgebreid platform ontwikkeld voor online bootboekingen. Hiermee wordt gebroken met de heersende opvatting dat bootvakanties duur zijn en relevante ervaring vereisen. Met online diensten kunnen klanten zelf hun bestemming, boottype en datums kiezen. De vakantieganger kan naar eigen smaak een jacht kiezen en na boeking zoekt Incrediblu daar een passende kapitein bij uit haar bestand van 200 ervaren kapiteins.

Volgens **Antonios Fiorakis**, oprichter en directeur van Incrediblu, „zijn reizigers het beu om elk jaar dezelfde vakantie in hetzelfde soort accommodatie door te brengen en is er wereldwijd een geweldige trend naar vakanties buiten het hotelwezen. Incrediblu maakt een alternatieve vakantie mogelijk, waarbij het statische uitzicht van een hotelraam wordt ingeruild voor een steeds veranderend uitzicht vanaf een jacht, tegen dezelfde prijs.”

Na drie jaar succesvol opereren heeft het bedrijf onlangs weer 1,6 miljoen EUR aan financiering gekregen van een consortium van investeerders en het JEREMIE Openfund II.

Het JEREMIE-initiatief

JEREMIE ICT-risicokapitaalfondsen omvatten zowel investeringen in overdracht van zaadtechnologie als in startende ICT-bedrijven, zodat Europese Structuurfondsen worden gebruikt voor financiering van kleine en middelgrote ondernemingen door risicokapitaal. Beoogd wordt de ontwikkeling van innovatieve ondernemingen, gespecialiseerd in informatie- en communicatietechnologie (ICT) die binnen de huidige economische crisis bijdragen aan de groei van het ecosysteem voor digitaal ondernemerschap in Griekenland.

Op dit moment heeft Incrediblu 850 jachten in de aanbieding in Griekenland, en nog eens 2.100 jachten in totaal in de Middellandse Zee, Kroatië, Turkije en Spanje. Met de nieuwe investering kan het bedrijf uitbreiden naar de gehele Middellandse Zee en zijn reserveringen vervoelvoudigen. Het bedrijf dankt zijn succes aan het geslaagd gebruik van het JEREMIE-initiatief in Griekenland, waardoor er nieuwe mogelijkheden ontstonden om openheid, innovatie en digitaal ondernemerschap te ondersteunen en te versterken, naast de verschuiving naar een digitale economie.

MEER INFORMATIE VINDT U OP
www.incrediblu.com

► DENEMARKEN

► **STARTENDE ONDERNEMING
ONTWIKKELT DRONE VOOR
REDDINGS- EN BEWAKINGS-
OPERATIES OP ZEE**

Een Deens bedrijf ontwikkelt speciale drones die op zee kunnen opereren en zelf automatisch op bewegende schepen kunnen landen.

De CumulusOne is een nieuw type drone dat speciaal is ontworpen om op zee te opereren en om steun te verlenen bij taken zoals reddingsoperaties op zee, bestrijding van piraterij, en milieu-onderzoeken. Normaal gesproken worden op deze terreinen miljoenen uitgegeven aan speciale vliegtuigen of helikopters.

Het bedrijf „Little Smart Things” (Kleine slimme dingen), gevestigd in Bornholm, Denemarken, werd in januari 2013 opgericht om externe oplossingen te ontwikkelen voor luchtfotografie en -video, en zag enorme kansen voor maritieme toepassingen. Om burgerdrones geschikt te maken voor gebruik op zee, moest een heel solide machine worden ontwikkeld met geavanceerde GPS-systemen en een voorziening voor automatisch landen.

De afgelopen 18 maanden is de CumulusOne ontwikkeld. Deze drone weegt nog geen twee kilogram en de romp is gemaakt van koolstofvezels en kevlar. De romp is ontworpen met een vaste vleugel, maar heeft geen landingsbaan nodig en kan recht naar beneden op een heel klein, bewegend gebiedje landen.

De drone kan tot drie uur vliegen zonder te landen en kan windsnelheden van 12 meter per seconde weerstaan. De drones zijn zo ontworpen dat ze zelfs kunnen landen op kleine scheepjes zonder helidek of andere landingsfaciliteiten. Dankzij de geavanceerde gps-technologie en een speciaal navigatiesysteem kan de drone volledig automatisch landen.

De CumulusOne is een volledig automatisch geleid systeem en wordt geleverd in een doos. Zodra de missie helemaal gepland is, wordt het vliegtuigje met de hand gelanceerd. Daarop voert de drone de missie uit en keert terug voor een heel precieze landing recht naar beneden zodat er geen landingsbaan nodig is. Deze eigenschappen maken de CumulusOne tot een waardevol hulpmiddel voor taken als reddings- en bewakingsoperaties op zee, ijsbeheer, voorkomen van piraterij, en milieubewaking.

De drone is het resultaat van nauwe samenwerking tussen de afdeling Ruimte van de Deense Technische Universiteit (DTU) en de Aalborg Universiteit, die een bijdrage leverden aan de ontwikkeling van GPS-precisiesensoren en wiskundige modellen voor het automatisch landen op schepen. De CumulusOne heeft een veel laadruimte en kan tot 600 gram aan gewicht behappen. Er zijn nog legio mogelijkheden voor nadere aanpassingen en gevoeligere sensoren in de toekomst.

Voor de ontwikkeling van het project kreeg Little Smart Things subsidie van het Deense Innovatiefonds, met steun van het EFRO. Oprichter en directeur **Esben Nielsen** werd in 2014 in Denemarken gekozen tot Ondernemer van het jaar.

► **MEER INFORMATIE VINDT U OP**
<http://littlesmartthings.com/>



Totale kosten:
255 000 EUR
Bijdrage EU:
102 000 EUR

AGENDA 2016

JANUARI

_ Kroatië (HR)

1e jaarlijkse
EUSAIR-forum

JANUARI

_ Slovenië (SI)

Officiële introductie
EUSALP

JUNI

_ Brussel (BE)

Forum op hoog niveau
over slimme specialisatie

Meer informatie over deze evenementen is te vinden
in de sectie Agenda van de Inforegio-website:

http://ec.europa.eu/regional_policy/nl/newsroom/events/

BLIJF IN CONTACT

 http://ec.europa.eu/regional_policy/nl/

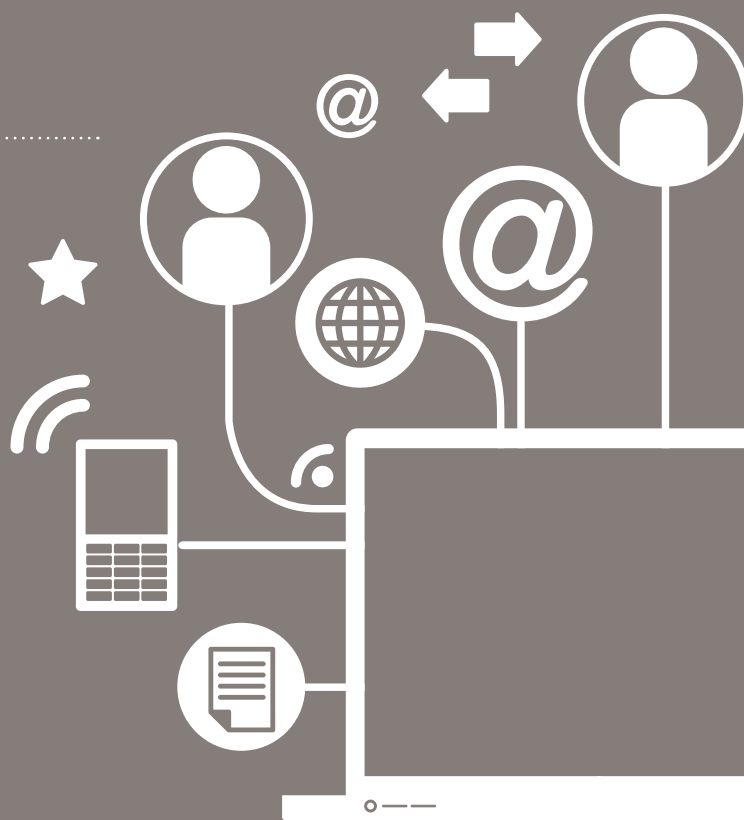
 www.twitter.com/@EU_Regional

 www.yammer.com/regionetwork
Platform voor samenwerking van DG REGIO

 www.flickr.com/euregional

 Geef u op voor onze „REGIOFLASH”
www.inforegiodoc.eu

 www.twitter.com/CorinaCretuEU



Publicatiebureau

Europese Commissie,
Directoraat-generaal Regionaal Beleid en Stadsontwikkeling
Communicatie – Ana-Paula Laissy
Beaulieuilaan 1 – B-1160 Brussel
E-mail: regio-panorama@ec.europa.eu
Internet: http://ec.europa.eu/regional_policy/nl/

