



Europa-
Kommissionen

[EFTERÅR 2015 ▶ NR. 54]

panorama

inforegio

► Drivkraft til energiunionen

Med samhørighedspolitisk støtte

- Mobilisering af investeringer til fremme af den europæiske økonomi
- Regional omstilling gennem intelligent specialisering
- Kapacitetsopbygning og effektiv offentlig forvaltning

Regionalpolitik
og Bypolitik



Forside: Afprøvning af udstyr til produktion af elektricitet baseret på bølgeenergi (Wave Hub, Det Forenede Kongerige).

► **LEDER** 3
Corina Crețu, EU-kommissær for regionalpolitik

KRONIK
► **GENNEMFØRELSE AF ENERGIUNIONEN PÅ STEDET** 4-7

► **EU-MIDLER SKAL HJÆLPE GRÆKENLAND MED AT SKABE EN BÆREDYGTIG FREMTID** 8-9

INTERVIEWS
► **GRÆKENLAND – THESSALIEN FOKUSERER PÅ FREMTIDEN** 10-11

Dr. Kostas Agorastos, regional guvernør i Thessalien
► **REGIONER SOM PIONERER FOR FREMTIDIG VÆKST** 12-13

Markku Markkula, formand for Regionsudvalget
► **SLOVAKIET GÅR I GANG MED FORMANDSKABET** 14-15

Lubomir Važny, vicepremierminister for investeringer
► **ESTLAND: FOKUS PÅ KONKURRENCEEVNE OG VÆKST** 16-17

Sven Sester, finansminister
► **FREMME AF EFFEKTIV OFFENTLIG FORVALTNING** 18-19

► **FORMIDLING AF EU-FONDE PÅ LOKALT PLAN** 20-21

► **BORGERNES KENDSKAB TIL OG OPFATTELSE AF EU'S REGIONALPOLITIK** 22-23
Resultater fra den seneste Eurobarometerundersøgelse

► **OMSTILLING AF DE REGIONALE ØKONOMIER Gennem INTELLIGENT SPECIALISERING** 24-29

► **REGIOSTARS 2015** 30-31

► **MED DINE EGNE ORD** 32-35
Interessenternes mening om samhørighedspolitikken 2014-2020

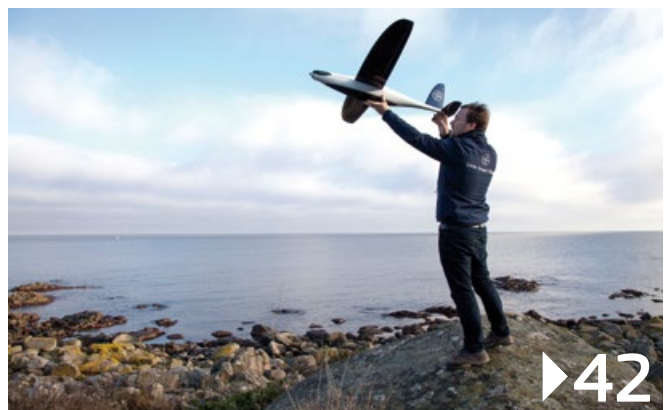
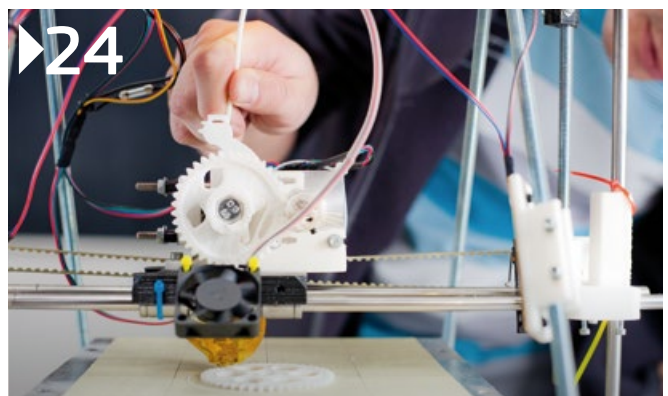
► **KORTE NYHEDER** 36-37

► **NY VEJLEDNING I COST-BENEFIT-ANALYSE I FORBINDELSE MED PROJEKTVURDERING** 38-39

► **MÅLING AF FREMSKRIDTENE HEN IMOD EUROPA 2020** 40-41

► **PROJEKTER** 42-43
Eksempler på projekter fra Danmark og Grækenland

► **KALENDER** 44



Fotografier (side):

Forside: billede leveret af Wave Hub Ltd.

Side 3, 8, 19, 28-29, 31, 37, 38: © Europa-Kommissionen

Side 4-7: Det Forenede Kongerige: billede leveret af Welsh School of Architecture – Cardiff University; Estland: © Kaarel Langemets;

Frankrig: Laurent Ghekiere © Union sociale pour l'habitat

Side 9: © Discoverroom

Side 10-11: © Regionen Thessalien

Side 12: © Regionsudvalget

Side 13, 26: © Shutterstock

Side 14-15: Den Slovakiske Republik centraladministration

Side 16: © Finansministeriet, Estland

Side 17: © Seaplane Harbour/A.-Maasik

Side 21: © Maciej Śmiarowski/KPRM

Side 32-35: Irland © MEFSS; Litauen © Finansministeriet, Litauen;

Portugal © azores.gov.pt

Side 36: © INSULEUR/Clément Bonnay

Side 42-43: Grækenland © Incredibleblue;

Danmark © Little Smart Things

Dette tidsskrift udgives på engelsk, fransk, tysk, bulgarsk, græsk, spansk, italiensk, polsk og rumænsk på genbrugspapir. Det findes online på 22 sprog på http://ec.europa.eu/regional_policy/da/information/publications/panorama-magazine/

Indholdet i denne udgave er færdiggjort i august 2015.

JURIDISK MEDDELELSE

Hverken Europa-Kommissionen eller personer, der handler på vegne af Kommissionen, kan gøres ansvarlige for anvendelsen af oplysningerne i denne publikation eller for eventuelle fejl, som den trods omhyggelig gennemarbejdning måtte indeholde. Denne publikation er ikke udtryk for Europa-Kommissionens officielle holdning.

ISSN 1725-812X

© Den Europæiske Union, 2015

Gengivelse er tilladt med kildeangivelse.

Gengivelse eller brug af tredjeparts ophavsretligt beskyttede materiale er betinget af, at der indhentes forudgående tilladelse hos rettighedshaveren/rettighedshaverne.



▶ LEDER

Corina Crețu
EU-kommissær
for regionalpolitik

Efter den nylige aftale om et nyt støtteprogram for Grækenland bekendtgjorde Kommissionen, at der bevilges mere end 35 mia. EUR fra EU-budgettet til at fremme beskæftigelse og vækst i den græske økonomi frem til 2020.

De europæiske struktur- og investeringsfonde yder et større bidrag til genoplivning af den græske økonomi. Via de operationelle programmer, der blev vedtaget i december 2014, kan Grækenland modtage mere end 20 mia. EUR i 2014-2020 med henblik på at fremme investering i forskning og innovation, ikt, SMV'ers konkurrenceevne, energieffektivitet, bæredygtig byudvikling, uddannelse og social inklusion. De græske myndigheder har nu mulighed for at begynde at gøre disse mål til virkelighed.

Energiunionen

Vi har deltaget aktivt i planlægningen af energiunionspakken, som blev vedtaget af Kommissionen i februar 2015. Den indeholder en strategi til gennemførelse af en robust energiunion med en fremadrettet politik for klimaændringer. Da energistrategien har en meget stærk regional dimension, spiller EU's samhørighedspolitik en central rolle med hensyn til at gøre energiunionen til virkelighed på stedet. Dette gennemføres ved at øge støtten til udvikling af lavemissionsøkonomien betydeligt, herunder investeringer i bæredygtig energi – energieffektivitet, vedvarende energi og intelligente distributionsnet – og i bæredygtig multimodal bytransport. Medlemsstaterne har allerede tildelt ca. 38 mia. EUR i støtte til dette i deres partnerskabsaftaler.

Open Days

Dette års udgave af OPEN DAYS afholdes under temaet »Europas regioner og byer: partnere for investering og vækst«. Den europæiske uge for regioner og byer 2015 fokuserer på SMV'er og jobskabelse, det digitale indre marked, energi, og byudvikling og udvikling af landdistrikter.

Med ca. 351,8 mia. EUR til rådighed til investeringer i de europæiske regioner, byer og realøkonomien i 2014-2020 er støtte under samhørighedspolitikken EU's vigtigste investeringsinstrument, og OPEN DAYS 2015 bliver et perfekt forum for nationale og regionale forvaltningsmyndigheder, støttemodtagere og EU-institutioner til udveksling af synspunkter og udvikling af passende og pragmatiske tilgange til gennemførelse af fondene.

OPEN DAYS er også vært for finalen i RegioStars-priserne 2015, hvor nogle af de mest innovative og inspirerende projekter, der modtager støtte fra EU's samhørighedspolitiske midler, vil fremvise deres spændende og originale initiativer inden for intelligent, bæredygtig og inklusiv vækst og omstilling i byerne. 17 projekter er udvalgt blandt 143 bidrag til at kæmpe om disse prestigefyldte priser.

► GENNEMFØRELSE AF ENERGIUNIONEN PÅ STEDET

Energiunionspakken blev vedtaget af Kommissionen i februar 2015. Den indeholder en strategi til gennemførelse af en robust energiunion med en fremadrettet politik for klimaændringer. GD for Regionalpolitik og Bypolitik har deltaget aktivt i planlægningen af energiunionspakken, og det vil via sine investeringsprogrammer spille en central rolle med hensyn til at gøre lavemissionsøkonomien til virkelighed i Europa.

Den nye strategi for energiunionen omfatter fem tæt forbundne og gensidigt forstærkende politikdimensioner:

- energisikkerhed
- et fuldt ud integreret indre energimarked
- energieffektivitet
- dekarbonisering af økonomien
- forskning, innovation og konkurrencedygtighed.

På disse områder er samhørighedspolitikken vigtig med henblik på at skabe de rigtige investeringer, og den kan bidrage med vigtig hjælp på stedet. Dens vigtigste bidrag bliver øget støtte til lavemissionsøkonomien, mere udbredt brug af finansielle instrumenter, mere teknisk bistand og kapacitetsopbygning for at hjælpe medlemsstaterne og regionerne med at udvikle og gennemføre passende projekter. Disse investeringer vil yde et væsentligt bidrag til alle dimensioner af energiunionsstrategien.

Det vigtige led

Samhørighedspolitikken er en afgørende faktor i energiunionsstrategien, fordi den sikrer en direkte forbindelse mellem politiske beslutningstagere i regioner og byer. GD for Regionalpolitik og Bypolitik har mange års erfaring med at operere på det grænseoverskridende, regionale og lokale niveau – og det er afgørende for den praktiske gennemførelse på stedet.

Gennem de operationelle programmer med medlemsstaterne for 2014-2020 er der afsat ca. 39 mia. EUR til investeringer i lavemissionsøkonomien (under tematisk mål 4) – en fordobling i forhold til den foregående programmeringsperiode. Lavemissionsøkonomien omfatter både investeringer i bæredygtig energi – energieffektivitet, vedvarende energi og intelligente distributionsnet – og i bæredygtig multimodal bytransport, herunder relateret forskning og innovation.

Der er også støtte til dekarbonisering af transport og til skift i transportform samt til intelligent energiinfrastruktur (under tematisk mål 7).

Investeringsprioriteter

Inden for investeringerne i bæredygtig energi lægges der stor vægt på energieffektivitet, særlig i boliger og offentlige bygninger (eller anden offentlig infrastruktur) samt i virksomheder med fokus på SMV'er. Der tildeles betydelige midler til investeringer i vedvarende energi, højeffektiv kraftvarmeproduktion og fjernvarme og i intelligente distributionsnet.

Samhørighedspolitikken støtter også investeringer i infrastruktur til intelligent el- og gasdistribution og lagrings- og transmissionssystemer, hovedsageligt i mindre udviklede regioner. Denne infrastruktur skal bidrage til udviklingen af intelligente systemer og supplere investeringer, der fremmer omstillingen til en lavemissionsøkonomi.

Støtte under samhørighedspolitikken fremmer også dekarboniseringen af transportsektoren og gør den mere energieffektiv samt bidrager til at opnå et skift i transportform. Investeringerne rettes primært mod bæredygtig multimodal bytransport, jernbanetransport, vandveje, multimodale rejsemuligheder, intelligente transportsystemer, mere miljøvenlige offentlige transportmidler og alternative brændstoffer.





Tiltrækning af private investeringer

Private finansieringskilder forventes at dække størstedelen af investeringerne på energiområdet, da projekter for det meste genererer indtægter fra salg af vedvarende energi eller lavere energiregninger som følge af investering i energieffektivitet. I tilfælde, hvor projektsponsorer ikke kan tiltrække tilstrækkelig finansiering fra markedet, eller projekterne ikke til fulde tilbagebetaler investeringen, kan der ydes offentlig støtte.

Finansielle instrumenter anvendes i stigende grad med henblik på bedre at udnytte den knappe offentlige finansiering. Ifølge Kommissionens investeringsplan vil der blive ydet støtte til ca. 20% af investeringerne i lavemissionsprojekter gennem finansielle instrumenter.

Ved at yde støtte i form af lån, garantier og egenkapital virker EU-støtte som en løftestang for yderligere offentlig og privat finansiering. En anden fordel ved finansielle instrumenter, især lån og egenkapital, er, at de på grund af deres tilbagevendende karakter kan sikre støtte ud over programmeringsperiodens afslutning. Tilskud kan stadig anvendes som et supplement til støtte, f.eks. omfattende renoveringer af bygninger, der går videre end de retlige minimumskrav for energieffektivitet, udvikling af innovative teknologier eller håndtering af sociale problemstillinger.

DET FORENEDE KONGERIGE

Det første »intelligente« kulstofpositive energihus finansieret via EFRU

Lavemissionsspecialister på Cardiff University i Wales har designet og bygget det første specialbyggede, energibillige intelligente hus, som kan eksportere mere energi til det nationale elektricitetsnet, end det bruger.

Det er designet og bygget som led i SOLCER-projektet under Wales Low Carbon Research Institute – og samfinansieret af EFRU – og dets unikke design kombinerer for første gang lavere energibehov, energiforsyning baseret på vedvarende energi og energioplagring med henblik på at skabe et energipositivt hus.

For at nedbringe energibehovet drastisk blev huset bygget med et højt varmeisoleringsniveau, som reducerede luftlækage. Dets innovative energieffektive design omfatter lavemissionscement og strukturelt isolerede paneler, og det sydvendte tag er forsynet med solcellepaneler med ruder, som er fuldstændig integreret i bygningens design og giver naturligt lys til tagområdet nedenfor.



ESTLAND

Støtte til renovering af beboelsesejendomme

Estland oprettede i 2009, da den finansielle og økonomiske krise var på sit højeste, en lånefond for beboelsesejendomme – og blev dermed det første land, der kanaliserede EU-strukturfondsmidler ind i renoveringsprogrammer for beboelsesejendomme. Instrumentet samlede 17,7 mio. EUR fra EFRU, et lån på 28,8 mio. EUR fra Europarådets Udviklingsbank (CEB) og 20,2 mio. EUR fra nationale ressourcer, og blev gennemført af KREDEX, en national erhvervsfremmende bank, som holdingfondsforvalter og to forretningsbanker som finansielle formidlere.

Indtil videre er mere end 600 bygninger blevet renoveret (november 2014), hvilket har ført til bedre energieffektivitet og levevilkår i mere end 22.000 lejligheder. Ordningen, som kunne kombineres med projektudviklingsbistand og resultatbaserede tilskud, banede vej for privat finansiering i sektoren i perioden 2014–2020.

Se også artiklen om renovering af boligblokke i Litauen med henblik på energieffektivitet [på side 34](#).

Det er imidlertid vigtigt, at medlemsstaterne og regionerne sørger for, at offentlig finansiering ikke erstatter, men supplerer og fremmer private investeringer.

Finansielle instrumenter

Forvaltningsmyndighederne tilskyndes til at undersøge, om de kan udnytte finansielle instrumenter bedre for at opnå en større virkning. For at fremme deres gennemførelse kan der anvendes »standardiserede« instrumenter såsom det finansielle instrument for lån til energieffektivitet og vedvarende energi i boligsektoren og »renoveringslånet«.

Den Europæiske Investeringsbank og Kommissionen har etableret en særlig teknisk bistandsplatform, *fi-compass*, som stiller praktisk ekspertise og læringsværktøjer til rådighed om anvendelsen af finansielle instrumenter. *fi-compass*-webstedet indeholder vejledningsdokumenter, manualer og casestudier til forvaltningsmyndigheder, finansielle formidlere og andre interessenter.

Netværk for forvaltningsmyndigheder

Med henblik på at støtte medlemsstaterne i gennemførelsen af deres energiinvesteringer har GD for Regionalpolitik og Bypolitik og GD for Energi oprettet et uformelt netværk for energi- og forvaltningsmyndigheder (EMA). Det har til formål regelmæssigt at samle repræsentanter for energimyndigheder og samhørighedspolitiske forvaltningsmyndigheder med henblik på at sikre en god dialog og optimere målretningen af projekter.

Netværksmedlemmerne har de bedste forudsætninger for at forstå forbindelserne mellem politikmålene for energunionen og de samhørighedspolitiske midler og danne sig et billede af, hvordan man tilpasser behovene for energiinvesteringer til regionernes behov, for at diskutere udfordringerne og finde løsninger.

Intelligent specialisering

GD for Regionalpolitik og Bypolitik, GD for DG for Energi og Kommissionens Fælles Forskningscenter (JRC) oprettede i maj 2015 sammen den intelligente specialiseringsplatform for energi. Platformen, som er placeret i JRC i Sevilla, undersøger især energiinnovation og den generelle udnyttelse af energiprojekter i EU's regioner og byer ([se Panorama 53 for at få yderligere oplysninger](#)).

Bæredygtig energi er en af de mest generelle prioriteter for intelligent specialisering. Godt og vel 100 medlemsstater eller regioner – eller to tredjedele af dem, der er registreret i den intelligente specialiseringsplatform – har fastlagt forskning, teknologisk udvikling og innovation inden for bæredygtig energi som en prioritet i deres nationale eller regionale strategier for intelligent specialisering.

Gældende EU-ret på energiområdet – incitament til gennemførelse

Der er stadig mange områder, hvor den vedtagne EU-lovgivning ikke gennemføres korrekt i national lovgivning. Det fører normalt til, at der indledes overtrædelsesprocedurer mod den pågældende medlemsstat, som kan være langvarige og indædte. Den nye forhåndsgodkendelsesprocedure i den reformerede samhørighedspolitik, de såkaldte »grundlæggende forudsætninger«, åbner mulighed for at gøre gennemførelsen af relevante lovbestemmelser til en forudsætning for at modtage støtte.

Nogle af disse grundlæggende forudsætninger er direkte forbundet med EU-direktiver på energiområdet, f.eks. direktivet om bygningers energimæssige ydeevne, direktivet om energieffektivitet og direktivet om vedvarende energikilder. De giver medlemsstaterne et ekstra incitament til at gøre, hvad de har aftalt. Betingelserne er vigtige incitamenter til handling og fremskynder allerede medlemsstaternes gennemførelse af den relevante gældende EU-ret på energiområdet.

Lederskab og manglende forbindelsesled

Med hensyn til bygningers energieffektivitet har EU vist vej med direktivet om bygningers energimæssige ydeevne og direktivet om vedvarende energikilder ved at opdatere nationale bygningsreglementer og hæve standarderne for energieffektivitet inden for byggeri og renovering.

EU sikrer i dag med støtte fra samhørighedspolitikken både den komplette politikramme for bygningers energieffektivitet og også det manglende forbindelsesled – finansiering.

Mere end finansiering

Støtte under samhørighedspolitikken er meget mere end finansiering. Den understøtter de vigtigste gennemførelsesbetingelser såsom teknisk bistand, kapacitetsopbygning og støtte til yderligere anvendelse af finansielle instrumenter som illustreret af nogle af de nævnte initiativer.



FRANKRIG

EFRU støtter bæredygtige energiinvesteringer i socialt boligbyggeri

I programmeringsperioden 2007-2013 omprogrammerede de franske regioner i stort omfang EFRU-programmer for at finansiere energirenovering i socialt boligbyggeri. Der blev oprettet et særligt finansielt instrument (éco-prêt logement social) for at fremskynde energirenoveringer, og støtte fra EFRU blev anvendt i en tilskudsordning som en supplerende finansieringskilde. Den gennemsnitlige EFRU-investering var 3276 EUR pr. bolig (17% af den samlede investering), og næsten 60000 husstande fik gavn af bedre energieffektivitet, og der blev skabt ca. 15000 lokale arbejdspladser.

Den franske plan for boligenergirenovering, der blev iværksat i 2013, har fastsat ambitiøse mål om renovering af 500000 boliger om året for at håndtere miljømæssige, økonomiske og sociale problemer (brændstoffattigdom).



Politikken er også vigtig for at tage højde for den territoriale dimension. EU's makroregionale strategier (Østersøen, Donau, Adriaterhavet, Det Joniske Hav og Alperregionen) samt det europæiske territoriale samarbejde – Interreg – spiller også en vigtig rolle i denne henseende ved at fremme og støtte energispørgsmål yderligere, herunder udveksling af viden og erfaringer. Samhørighedspolitikken yder også særlig støtte til integreret byudvikling og grænseoverskridende planlægning.

Fremtiden

Der er et enormt behov for investering på energiområdet, og det endelige politikmål er at sikre, at markedssvigt håndteres på en sådan måde, at der skabes levedygtige markeder. Samtidig skal der tages højde for det overordnede samhørighedspolitiske mål om økonomisk, social og territorial samhørighed. Kommissionen har i kraft af mange års erfaring med forvaltning af regionaludvikling i hele EU opbygget en stor regional og lokal viden og har de bedste forudsætninger for at sikre en integreret tilgang på tværs af politikker.

I tråd med nogle af nøglemålene for energiunionen bidrager samhørighedspolitiske investeringer således til at nedbringe dyr energiimport, sprede energikilderne, håndtere energifattigdom, nedbringe emissionerne samt skabe job og støtte små og mellemstore virksomheder. Investeringer på energiområdet fremmer også regional vækst og skaber forretningsmuligheder for mange virksomheder, herunder SMV'er i byggesektoren. Samhørighedspolitikken bidrager på denne måde til alle fem dimensioner af energiunionen.

YDERLIGERE OPLYSNINGER

http://ec.europa.eu/regional_policy/da/policy/themes/low-carbon-economy/

► EU-MIDLER SKAL HJÆLPE GRÆKENLAND MED AT SKABE EN BÆREDYGTIG FREMTID

Grækenland befinder sig i dag på et af de mest afgørende tidspunkter i nyere tid. I den forbindelse giver Kommissionens bekendtgørelse af beskæftigelses- og vækstplanen mulighed for at skabe en produktiv og innovativ økonomi, som underbygger samhørighed og en bæredygtig fremtid.

Med aftalen om det nye støtteprogram til Grækenland har Kommissionen meddelt, at der vil blive mobiliseret mere end 35 mia. EUR fra EU-budgettet til at fremme beskæftigelse og vækst i den græske økonomi indtil 2020.

De europæiske struktur- og investeringsfonde (ESI) yder et stort bidrag til dette beløb. Via de operationelle programmer, der blev vedtaget i december 2014, kan Grækenland modtage mere end 20 mia. EUR i 2014-2020 med henblik på at fremme investering i forskning og innovation, ikt, SMV'ers konkurrenceevne, energieffektivitet, bæredygtig byudvikling, uddannelse og social inklusion.

Der gøres alt for at sikre, at Grækenland kan løse landets nuværende problemer og gå i gang med en bæredygtig økonomisk genopretning. For at få den græske økonomi tilbage på sporet indføres den målrettede investeringsplan for at give EU-midler, særlig ESI-fondene, mulighed for at fungere som en katalysator for andre private og nationale offentlige investeringer. Den har til formål at give græske virksomheder markedsmuligheder for at udvikle sig, gøre det muligt for innovations- og teknologipotentiale at blomstre og udnytte landets konkurrencemæssige fordele, samtidig med at den offentlige sektors præstation og leveringen af tjenester til borgerne forbedres.

EU-støtte til offentlige investeringer

Grækenland har i de 34 år, det har været medlem af EU, haft stor gavn af europæisk solidaritet. Siden landets tiltrædelse i 1981 er der investeret mere end 73 mia. EUR i EU-støtte under samhørigheds-, landdistrikt- og fiskeripolitikken i Grækenland (indtil udgangen af 2014).



► FRA VENSTRE MOD HØJRE:
VALDIS DOMBROVSKIS, næstformand i Europa-Kommissionen med ansvar for euroen og den sociale dialog, CORINA CREȚU, kommissær for regionalpolitik, GIORGIOS STATHAKIS, græsk minister for økonomi, infrastruktur, skibsfart og turisme.

JEREMIE STØTTER NYETABLEREDE TEKNOLOGIVIRKSOMHEDER

Nyetablerede teknologivirksomheder i Grækenland modtog i perioden 2007-2013 støtte via en række EU-støttede ikt-venturekapitalfonde.

Disse digitale virksomheder modtog støtte via Jeremieinitiativet med oprettelsen af en Jeremieholdingfond (JHF) i Grækenland, som er et instrument, der anvendes til at kanalisere støtte fra EFRU og Den Europæiske Investeringsfond. Som følge heraf blev der oprettet fire venturekapitalfonde (som blev finansieret under Grækenlands operationelle EFRU-program »Digital konvergens« og tiltrak 30% privat kapital).

I juni 2015 beløb de samlede midler fra JHF til oprettelse af 45 innovative virksomheder sig til 20,3 mio. EUR. De nyetablerede virksomheder fokuserer på digitale applikationer inden for f.eks. turisme, underholdning, musikudgivelse, detailhandel, bioteknologiprodukter og rekruttering. Få mere at vide om to sådanne vellykkede projekter, der finansieres af JHF – Discoveroom, som beskrives på næste side, og Incredibleblue i artiklen på side 42.

Selv om disse midler i høj grad har medvirket til at styrke Grækenlands økonomiske, sociale og territoriale samhørighed, er der stadig meget at gøre, hvad angår modernisering og diversificering af økonomien, særlig ved at fremme innovation og iværksætterier målrettet mod SMV'er. Samtidig skal den offentlige sektor moderniseres med henblik på at støtte den økonomiske udvikling og de sociale behov.

Disse midler har også sikret afgørende støtte under den nuværende økonomiske krise, idet de udgør ca. 85% af den samlede offentlige investering i landet i 2013. Uden samhørighedspolitik ville BNP'et i 2013 have været 3,3% lavere end det nuværende niveau.

DISCOVEROOM

Discoveroom-projektet har skabt et innovativt program til små logihuse, bed and breakfast-steder og gæstehuse, som giver ejerne alle de redskaber, der er nødvendige til at forvalte og markedsføre deres virksomhed. På mindre end to år anvendes programmet allerede af mere end 2 000 logiejere, og det er lykkedes virksomheden at udvide sine aktiviteter internationalt og tiltrække kunder fra mere end 50 lande. Den nyetablerede virksomhed modtog to runder investeringer – midler før opstart i oktober 2013 og startkapital i juli 2014.



Konkrete tiltag

EU-finansierede projekter har ydet støtte på stort set alle områder af livet i Grækenland. EU har investeret ca. 5 mia. EUR i infrastruktur siden november 1992, og det har f.eks. givet tusindvis af athenere mulighed for at tage metroen til arbejde. Flere millioner turister kan nyde godt af Akropolis-museet, som åbnede i 2009 takket være EU-støtte. Titusindvis af græske studerende nyder godt af de flere hundrede nye skoler, der er bygget med EU-midler. Omkring 990 000 borgere drager fordel af vandprojekter og yderligere 350 000 af forbedringer af spildevandshåndteringen. Bredbåndsdækningen er blevet udvidet til yderligere 800 000 borgere.

Fra 2007-2013 bevilgede EFRU også mere end 334 mio. EUR til forbedring af hospitaler og infrastruktur til primær sundhedspleje. Kommissionen arbejder også på at tackle konsekvenserne af de oversvømmelser, der ramte det centrale Grækenland og Evrosbassinet.

Målrettet fremtidig investering

Den støttepakke på 35 mia. EUR, som Kommissionen har bekendtgjort for perioden 2014-2020, omfatter 20 mia. EUR fra ESI-fondene og over 15 mia. EUR til direkte betalinger til landmænd og støtteforanstaltninger for landbrugsmarkeder.

Beskæftigelses- og vækstplanen bidrager til investeringer i mennesker og virksomheder til gavn for den græske økonomi og sikrer en bæredygtig strategi for at komme ud af krisen. De græske myndigheder kan nu begynde at tage fat på disse mål ved hjælp af høj kvalitetsprojekter, som fremmer investeringer i innovation eller produktive investeringer

i SMV'er, forbedrer energieffektiviteten eller bidrager til at bygge central infrastruktur. EU kan også fremme udveksling af god praksis, teknisk bistand eller forbedring af den administrative kapacitet.

Formålet med alle disse tiltag er at skabe grundlag for en produktiv og innovativ økonomi, som kan sikre en bæredygtig fremtid for borgerne og gøre det muligt for talentfulde iværksættere at konkurrere effektivt på de globale markeder.

YDERLIGERE OPLYSNINGER

http://ec.europa.eu/regional_policy/da/newsroom/news/2015/07/a-new-start-for-jobs-and-growth-in-greece-commission-mobilises-more-than-eur35-billion-from-the-eu-budget



► THESSALIEN FOKUSERER PÅ FREMTIDEN



Den græske region Thessalien undgik ikke landets økonomiske krise, men EU-midler har siden øget dens modstandsdygtighed. Dr. Kostas Agorastos, regional guvernør i Thessalien, taler om, hvordan regionalt samarbejde, samhørighedspolitik og EU-støtte medvirker til at mindske påvirkningen fra den nationale gæld.

► Som formand for de græske regioner hvordan tror du så, at samarbejdet mellem regionerne i Grækenland og andre medlemsstater kan fremmes?

Regionalt samarbejde og fælles programmer, primært fra EU-samfinansiering, er afgørende for at føre de europæiske regioner tættere sammen. Vi deltager i tværnationale samarbejdsprogrammer og vil fortsat deltage i nye initiativer i den nye programmeringsperiode. De græske regioner samarbejder også med lokale organer i andre EU-regioner for at fremme samarbejdet og udvikle virksomheder med henblik på at styrke den regionale økonomi og skabe fordele for borgerne og miljøet. I perioden 2014-2020 er dette lokale samarbejde allerede integreret via regionale strategier for intelligent specialisering.

► Det regionale operationelle program 2014-2020 for Thessalien blev vedtaget den 18. december 2014. Hvad har de næste skridt været?

Der er taget vigtige skridt hen imod at påbegynde gennemførelsen af programmerne både på nationalt og regionalt plan, som f.eks. vedtagelse af loven om forvaltning, kontrol og gennemførelse af udviklingsprogrammerne for 2014-2020.

I midten af 2015 blev de første møder i overvågningsudvalgene holdt vedrørende den nationale strategiske referenceramme 2014-2020, hvor de specialiserede sektorer, der skal modtage støtte, og støttekriterierne blev godkendt. Vi er nu ved at forberede invitationer til projekter, der er interesseret i at indsende forslag.

Alle regioner udarbejder også en række tiltag vedrørende lovgivningsmæssige og institutionelle regler. Thessaliens mål er at gå videre med de programmer, der kan gennemføres med det samme. Hvad angår de resterende programmer, samarbejder alle regioner med de relevante ministerier, således at der ikke er forsinkelser for borgere eller lokale markeder.

Efter færdiggørelsen af strategien for social inklusion og bekæmpelse af fattigdom og den regionale plan for håndtering af fast affald blev der lagt vægt på specialisering med den første pilotfase af de regionale strategier for intelligent specialisering (RIS3). Et andet programovervågningsudvalg har også i efteråret 2015 til hensigt at starte en ny handlingspakke, hvor hovedmålet er at inddrage lokale organer og civilsamfundet i alle skridt.

Formålet med regionens udviklingsstrategi er at imødegå den negative samfundsøkonomiske udvikling og at omlægge udviklingsmodellen mod intelligent, bæredygtig og inklusiv udvikling. Strategien er baseret på det regionale operationelle program for 2014-2020 og den finansiering, der forventes at strømme ind i regionen fra sektorprogrammerne.

► **En vigtig ændring i gennemførelsen af den græske sam-
hørighedspolitik er, at den enkelte region forvalter sit eget
program. Hvordan forbereder regionerne sig på denne
nye udfordring?**

Siden den nationale strategiske referenceramme 2007-2013 har regionerne vist, at de kan øge udnyttelsen af midler, afslutte halvgennemførte projekter, fremskynde gennemførelsen og kanalisere ressourcer ind i økonomien. Den hidtidige succes skyldes, at hver enkelt region har sit eget program. Reformen er imidlertid nødvendige, hvis vi skal undgå bureaukrati. Vi har brug for en proces, hvor vi bliver enige om og overfører ansvar, således at de sektorprogrammer, der berører regionerne, kan planlægges med omfattende forslag, der har specifik merværdi.

Der er brug for forsigtighed med hensyn til kvaliteten af demokratisk regeringsførelse, så der skabes en moderne ikke-personlig offentlig sektor med hurtige og forenklede procedurer, men som kan håndtere kritiske sociale problemer og udfordringer.

► **Grækenland kæmper for at komme ud af krisen. Hvordan kan sam-
hørighedspolitik fremme vækst og jobskab-
else i Thessalien?**

Krisen kom senere til Thessalien end andre regioner, men den ramte hårdere. Thessalien har opnået en hel del efter påbegyndelsen af programmet vedrørende den nationale strategiske referenceramme i 2011 og ved deltagelse i projekter finansieret via sektorprogrammer. En stigende udnyttelsesgrad for støtten fra 19% til 86% og gennemførelses-hastigheden for projekter er eksempler på sådanne resultater. Færdiggørelsen af arbejder såsom hovedveje, hospitaler, kulturprojekter, værn mod oversvømmelser og uddannelsesprojekter er eksempler på, hvordan de regionale myndigheder er i stand til at gennemføre samhörighedspolitik.

Men regioner er afhængige statsstøtte, og der er også problemer med afslutningen af den nationale strategiske referenceramme for 2007-2013. Vores finansieringssituation er uregelmæssig, og der er behov for en strukturel ændring af finansieringen, ellers vil vores land stadig stå over for problemer. Projekter vil halte yderligere bagefter, arbejdspladser vil gå tabt, iværksætterevner udvikler sig ikke, konkurrenceevnen vil fortsat være dårlig, og der vil være mindre vækst i landet. Vi er måske nødt til at overveje forskudsbetalinger for at gennemføre projekter. Det er nødvendigt at forlænge den nationale strategiske referenceramme for 2007-2013 med et år.

Vi mener, at det er absolut nødvendigt at ændre finansieringen af hensyn til udviklingen af iværksætter, forskning, innovation og vækst. For at partnerskabsaftalen 2014-2020 skal kunne yde reel bistand, skal der ske en ændring af finansieringen, ellers bliver der problemer både med iværksættelsen af nye projekter og afslutningen af den nationale strategiske referenceramme for 2007-2013 – hvilket vil få alvorlige konsekvenser for vores økonomi og samfund. Det faldende forbrug i Grækenland taler for sig selv. Hvis vi vil skabe job, skal vi holde op med at forringe levestandarden.



► Den nye hovedvej mellem Trikala og Larissa forbedrer transportforbindelserne og giver kortere rejsetid.

► TIL VENSTRE: Den nye børnehave i Volos er bygget med et bioklimatisk design, hvor der anvendes solenergi og et energieffektivt opvarmings- og kølingssystem.

► **De græske myndigheder har færdiggjort den intelligente
specialiseringsstrategi for forskning og innovation. Hvad
er de vigtigste mål for Thessalien?**

Den regionale innovationsstrategi for Thessalien er baseret på to hovedsøjler, hvoromkring der bliver udviklet hjælpeaktiviteter.

Den første søjle er landbrugsfødevarer, og den anden fokuserer på metal- og bygge- og anlægssektoren. Fremme af turisme organiseres som en hjælpeaktivitet og bidrager til at udvikle det kulturelle forretningspotentiale i Thessalien. De andre hjælpeaktiviteters rolle – energiproduktion, energibesparelser og miljøforvaltning – styrker den cirkulære økonomi.

Avanceret teknologi på sundhedsområdet og stor lokal ekspertise inden for sportsmedicin, ortopædi, fysioterapi og rehabilitering er differentieringspunkter for økonomien i Thessalien og giver muligheder for iværksættervirksomhed. Vi finjusterer for øjeblikket RIS3-handlingsplanen og har til hensigt med det samme at gøre brug af de tilgængelige ressourcer i det regionale operationelle program for Thessalien 2014-2020 med en pilotaktion, der bekendtgøres snart, og RIS3 skal danne grundlag for forsøget på at finde ressourcer fra de andre sektorprogrammer under den nationale strategiske referenceramme. Vi er sikre på, at den bottom-up-strategi, vi længe har anvendt i vores region, har givet de bedste resultater i forbindelse med planlægningen af vores strategi, der sigter mod at give virksomhederne et skub og bidrage til at opnå de bedste økonomiske resultater for Thessalien.

► **YDERLIGERE OPLYSNINGER**
www.thessalia-esp.gr/

▶ REGIONER SOM PIONERER FOR FREMTIDIG VÆKST



Markku Markkula, medlem af Espoo-byråd i Finland, blev valgt til formand for EU's Regionsudvalg tidligere i år for en mandatperiode på to et halvt år. Han diskuterer sine mål for EU's regioner med *Panorama* og støtter den intelligente specialiseringsmetode.

▶ Som ny formand for Regionsudvalget hvad ser du så som de europæiske regioners største udfordringer?

At genoprette offentlige og private investeringer for at skabe vækst og innovation er den største udfordring. Som regionale og lokale ledere ved vi, hvor presserende denne opfordring er. Det kræver klare mål, tilstrækkelig støtte og nye partnerskaber mellem EU, de nationale regeringer, regioner, byer og den private sektor.

Listen over fælles mål for investeringer er klar og omfatter politikområder såsom bæredygtighed i byer, industriel og samfundsmæssig innovation, støtte til iværksætteri, energieffektivitet og energiforsyningsikkerhed, digital økonomi og inklusion. Passende finansiering og partnerskaber bør mobiliseres omkring vores to vigtigste redskaber: EU's regionalpolitik – med dens kapacitet på 350 mia. EUR og en unik, bottom-up-strategisk tilgang – og Den Europæiske Fond for Strategiske Investeringer.

Inden for disse skal vi især fokusere på regionale iværksætterøkosystemer. Min erfaring viser, at EU nu har brug for et stærkt engagement og en stærk forpligtelse fra interessenter vedrørende innovationseksperimenter og pilotprojekter – tid og penge bør ikke bruges på planlægning, planlægning og atter planlægning. Vi har brug for at udvikle et konkret regionalt indeks for iværksætterudvikling, der føres ud i livet gennem europæiske partnerskaber.

▶ Hvad mener du om den langsigtede virkning af de nylige politiske begivenheder i Europa – navnlig krisen i Grækenland – på relationerne mellem EU's regioner? Hvad kan der gøres for at afhjælpe dette?

Regioner og byer i flere lande er stadig belastet af hidtil usete økonomiske nedskæringer, og dette sker på et tidspunkt, hvor lokalsamfund svækkes af den økonomiske afmatning og har brug for stærkere støtte. Det er derfor afgørende, at alt det bedste i EU's vækstpolitikker stilles til rådighed for dem, og på den hurtigste og mest effektive måde. Den bekendtgjorte plan om at mobilisere og fremskynde EU's regionalpolitik for at fremme vækst og beskæftigelse i Grækenland er et første nødvendigt skridt i den rigtige retning. EU's Regionsudvalg vil gøre alt for at hjælpe de lokale og regionale græske administratorer med at fastlægge de bedste koncepter og strategier for jobskabelse og iværksættermuligheder for borgerne og derved styrke samhørigheden.

▶ I hvilket omfang mener du, at tilgangen i den reformerede regionalpolitik – at tilskynde regionerne til at identificere og udnytte deres særlige styrker via den såkaldte »strategi for intelligent specialisering« – rent faktisk vil bidrage til at skabe nye job og vækst i de europæiske regioner?

Jeg var en af de første, der støttede den generelle idé om intelligent specialisering. Jeg har i Finland set, hvad der fungerer, og hvad der ikke fungerer, og jeg er overbevist om, at intelligent specialisering har et enormt potentiale til at mobilisere lokale ressourcer i en skræddersyet og inklusiv strategi for vækst og innovation. Alle regioner skal holde sig til nogle få prioriteter og opbygge stærke europæiske partnerskaber.

Jeg tror også, at de fleste regionale og lokale ledere i dag har »konverteret« til denne strategi og forsøger at gennemføre den i praksis. Små skridt ad gangen bidrager imidlertid ikke til at gøre de nødvendige fremskridt. Problemet er, at vi også skal kunne sige nej til gode forslag og muligheder, som



▼ PARTNERE FOR INVESTERING OG VÆKST

OPEN DAYS 2015 finder sted den 12.-15. oktober under sloganet: **»EUROPAS REGIONER OG BYER: PARTNERE FOR INVESTERING OG VÆKST«.**

Ligesom OPEN Urban Day, OPEN DAYS-universitet og RegioStars 2015-priserne fokuserer OPEN DAYS 2015 på tre temaer:

- 1. MODERNISERING AF EUROPA:** regionerne i energiunionen og det digitale indre marked.
- 2. REGIONER ÅBNER FOR ERHVERVSLIVET:** udvikling, innovation og jobskabelse i SMV'er.
- 3. STEDER OG OMRÅDER:** byudvikling og udvikling af landdistrikter, integration af byer og landdistrikter.

►YDERLIGERE OPLYSNINGER

http://ec.europa.eu/regional_policy/opendays/

ikke er forenelige med sådanne strategier, da vores mål bør være mere mellem- og langsigtede.

►Hvordan ser du udviklingen i Regionsudvalgets rolle, særlig med hensyn til at fremme prioriteterne i EU's vækstdagsorden: gennem investeringer i realøkonomien, lavemissionsøkonomi, forskning og innovation?

Realøkonomien og bæredygtighed og innovation har en stærk lokal dimension. Derfor ønsker Regionsudvalget at bidrage til at udforme, gennemføre og overvåge EU-politikker inden for disse områder. De brændende spørgsmål i realøkonomien vedrører, hvad der skal gøres for at nedbringe emissionerne i vores byer og industrier. Dette kræver stigende innovation overalt i vores samfund og virksomheder. Europa har brug for en stærk bottom-up-bevægelse. Dette kan opnås ved at opfordre den enkelte region til at være pioner på dens eget prioriterede område på grundlag af

intelligent specialisering. For at bidrage til dette har vi brug for stærke europæiske partnerskaber. Regionsudvalget spiller en vigtig rolle gennem kvalificerede og velfunderede udtalelser, men også gennem nye og specialiserede initiativer såsom videnuddvekslingsplatforme og interinstitutionelle partnerskaber – såsom den fælles handlingsplan, der er iværksat sammen med Den Europæiske Investeringsbank, for Junckerplanen – og deltagelse af forenklingssamarbejdsgrupper.

►Hvad forventer du dig især af OPEN DAYS 2015?

Dette års OPEN DAYS giver os mulighed for at vurdere lanceringen af de samhörighedspolitiske operationelle programmer 2014-2020 og skabe en bedre forståelse af, hvordan nye prioriteter er blevet omsat til faktiske strategier og projekter på stedet. Jeg kan ikke forestille mig en anden begivenhed, der på en bedre og mere håndgribelig måde udtrykker idéen om at være forenet i mangfoldighed, om at dele fælles værdier, mål og redskaber, samtidig med at der udarbejdes forskellige og specifikke løsninger for at løse problemer og udnytte muligheder.

EUROPEAN UNION



►YDERLIGERE OPLYSNINGER

www.cor.europa.eu

Committee of the Regions

► SLOVAKIET GÅR I GANG MED FOR- MANDSKABET



Slovakiet ser frem mod sit første formandskab for EU-Rådet og er positivt indstillet over for de fremskridt, som samhørighedspolitikken har skabt, og vil fokusere på regional konvergens i hele EU. *Panorama* har talt med vicestatsminister for investeringer, Lubomír Vážny.

► Kommissionen vedtog partnerskabsaftalen med Slovakiet i juni 2014. Hvilke vigtige skridt er der taget siden?

Godkendelsen af partnerskabsaftalen blev efterfulgt af den vellykkede godkendelse af de slovakiske programmer, som gav mulighed for at iværksætte aktiviteter, der fremmer vækst og beskæftigelse.

Et vigtigt skridt med hensyn til at nå målene i de slovakiske programmer var vedtagelsen af lovgivningen om tilskud fra EU-fonde. Den slovakiske regering godkendte ESI-fondenes forvaltningssystem, som har til formål at sikre en harmoniseret anvendelse af regler på grundlag af EU-lovgivning og slovakisk lovgivning om ESI-fondene. Det afspejler samtidig erfaringer fra gennemførelsen af programmeringsperioden 2007-2013 og krav om øget gennemsigtighed og bekæmpelse af korruption ved leveringen af tilskud fra EU-fonde. Vi har også udarbejdet en række metodologiske retningslinjer for at gøre gennemførelsen af EU-fonde lettere.

De operationelle programmer vedrørende integreret infrastruktur, miljøkvalitet og forskning og innovation blev godkendt i oktober 2014. Disse tre operationelle programmer var blandt de ti første operationelle programmer, der blev godkendt fra alle EU-medlemsstater, hvilket er en stor succes for Slovakiet. Andre slovakiske operationelle programmer blev godkendt indtil udgangen af 2014.



► Hvad er de vigtigste ændringer i de operationelle programmer i forhold til 2007-2013? Hvor vigtige har EU's samhørighedspolitiske midler været siden Slovakiets tiltrædelse for 11 år siden?

Programmeringsperioden 2014-2020 medførte ændringer, som afspejles i det reducerede antal slovakiske programmer, i betragtning af behovet for koncentration og tættere tematisk sammenkædning af samhørighedspolitikken med opfyldelsen af Europa 2020-strategiens mål. Der lægges vægt på resultaterne og forvaltningsrammen ved at fastsætte klare, målelige mål. Muligheden for at finansiere et enkelt operationelt program med flere fonde og indføre grundlæggende forudsætninger er blevet anvendt. Den integrerede tilgang til territorial udvikling vil i højere grad blive brugt. »Elektronisk samhørighed« er en nyskabelse, hvor kommunikationen udelukkende foregår elektronisk.

Samhørighedspolitikken betydning er synlig i Slovakiet 11 år efter optagelsen i EU. Vi kan finde positive resultater af EU-finansierede projekter i alle regioner. Virkningen af denne politik kommer også til udtryk i begrænsningen af den globale krises virkning på den slovakiske økonomi, primært på arbejdsmarkedet.



▶ Anvendelse af biomasse til varmeproduktion i Vrable.

▶ Hvilke resultater forventer I at have opnået ved udgangen af den syvårige periode?

Det er en stor udfordring, at de regioner, der halter bagefter, skal opnå reel konvergens. Vi ønsker ved hjælp af koordinerede strukturpolitikker at forbedre innovationsmiljøet, til fulde at anvende mulighederne i informations- og kommunikationsteknologi, at indføre intelligent offentlig forvaltning og at udbrede digitale færdigheder. Vi skal lægge vægt på at sikre en tilgængelig og bæredygtig netinfrastruktur af høj kvalitet i hele Slovakiet. Hvad angår menneskelige ressourcer, fokuserer vi på at omstrukturere uddannelse på sekundærtrinet og videregående uddannelse og erhvervsuddannelse med henblik på at kunne opfylde behovene på arbejdsmarkedet.

Vores mål er at behandle sociale problemer – såsom integration af unge under skiftende betingelser, social inklusion af marginaliserede grupper, den aldrende befolkning og livskvalitet – at reducere emissioner og sørge for tilpasning til klimaændringer.

Jeg tror fuldt og fast på, at alle vores beslutninger vedrørende programmeringsperioden 2014-2020 bliver omsat til resultater, der fører til vækst og nye arbejdspladser i alle slovakiske regioner.

▶ Slovakiet varetager det skiftende EU-formandskab for første gang i 2016. Forventer du særlige aktiviteter for europæisk regional- og bypolitik?

Slovakiet vil gribe formandskabet for EU-Rådet an på en beslutsom og ansvarlig måde. I 2016 vil det for Kommissionen fremlægge midtvejsrevisionen af den flerårige finansielle ramme, de første rapporter om programmer og finansielle instrumenter under ESI-fondene for perioden 2014-2020 og en rapport om resultaterne af den efterfølgende vurdering af perioden 2007-2013. I denne forbindelse forventer vi en indgående drøftelse af samhörighedspolitikens effektivitet, dens bidrag til opfyldelsen af Europa 2020-strategiens mål og dens retning efter 2020. Det slovakiske formandskab agter at bevise samhörighedspolitikens betydning som den vigtigste EU-investeringspolitik, der mindsker de regionale forskelle, og at støtte forslag om en forenklet gennemførelse af den og nedbringelse af den administrative byrde.

Hvad angår regionalpolitik, planlægger vi en række vigtige begivenheder i Slovakiet: en konference om EU's samhörighedspolitik, det årlige forum om EU's strategi for Donauområdet og Regionsudvalgets topmøde. Vi har også planlagt HABITAT III World Conference on Housing and Urban Development. Vi vil fokusere på at sikre, at medlemsstaterne indtager et konstruktivt standpunkt i forbindelse med forberedelsen af slutdokumenterne fra konferencen, og at EU's bydagsorden opnår passende synlighed i dette forum.

▶ I hvor høj grad er lokale og regionale organer involveret i forvaltningen af de forskellige operationelle programmer i Slovakiet?

Ligesom partnerskabsprincippet blev anvendt fuldt ud i forberedelsen af partnerskabsaftalen og de individuelle programmer, bevares det under gennemførelsen af programmeringsperioden 2014-2020.

Under det integrerede regionale operationelle program bliver flere territoriale enheder og regionale hovedstæder formidlingsorganer i Slovakiet. Deres opgave er at udvikle og gennemføre regionale integrerede territoriale strategier (RITS) i NUTS 3-regioner. En del af RITS-modellen er strategien for bæredygtig byudvikling, hvor foranstaltninger i strategien bliver gennemført i otte regionale hovedstæder. De integrerede territoriale investeringer bliver gennemført ved hjælp af RITS.

Der bliver også anvendt tematisk og territorielt målrettede globale tilskud, især til ikkestatslige almenyttige organisationer. For at overholde princippet om partnerskab og ikkeforskelsbehandling har de lokale og regionale myndigheder repræsentanter i de relevante overvågningsudvalg og i forskellige arbejdsgrupper.

▶ YDERLIGERE OPLYSNINGER

www.sk16.eu

▶ ESTLAND: FOKUS PÅ KONKURRENCEEVNE OG VÆKST



I perioden 2007-2013 var Estland et af de lande, der var bedst placeret med hensyn til at udnytte EU-fonde. *Panorama* taler med finansminister Sven Sester om, hvordan Estland har nydt godt af samhörighedspolitikken, og om landets prioriteter for den nye programmeringsperiode.

▶ Bortset fra den fremragende finansielle proces, hvad har så været de vigtigste resultater af samhörighedspolitikken for Estland?

Strukturfondene har haft en stor indvirkning på Estlands udvikling. Vi har primært fokuseret på at fremme væksten i vores økonomi ved at tilskynde til eksport og innovation og modernisere vores basisinfrastruktur på forskellige områder. EU-støtten har medført en fordobling af antallet af eksportvirksomheder og eksportomsætningen.

Virkningerne af EU-støtte er imidlertid ikke begrænset til statistikker og økonomiske tal. De er mærkbare i hverdagen og synlige i hele landet. Vejen, vi kører på, den jernbanetjeneste, vi bruger, vores adgang til rent drikkevand, internet, der strømmer ind i vores hjem, de e-tjenester, der gør det muligt for os at interagere med staten med et par klik i stedet for timer – EU-investeringer har gjort Estland til et bedre sted for både virksomheder og mennesker.

Vi lægger stor vægt på vores digitale dagsorden, og EU-støtte har bidraget til at gøre Estland til et af de mest avancerede e-samfund i verden ved at støtte udviklingen af infrastruktur, net og applikationer til onlinetjenester. Som følge heraf bruger 77% af esterne internettet, og borgerne bruger rutinemæssigt e-tjenester til e-valg, e-skat, e-politi, e-sundhedspleje, e-bank og e-skole (se også *Panorama* 52).

Vi ved også, at vi ud over infrastruktur og virksomheder skal investere i befolkningen, og EU-fonde spiller fortsat en central rolle for arbejdsmarkedet og uddannelsesmæssige og sociale reformer. Vi har f.eks. moderniseret 90% af de erhvervsfaglige skoler for at opfylde behovene i nutidens økonomi.

Estland blev hårdt ramt af den økonomiske og finansielle krise, men adgangen til EU-fonde og muligheden for hurtigt at ændre støtteordninger bidrog til at tilpasse og genoprette økonomien.

▶ Hvad er de vigtigste erfaringer, der er gjort? Hvordan påvirkede de programmeringen for perioden 2014-2020?

På grundlag af erfaringen blev vi enige om to hovedprincipper for 2014-2020: ESI-fonde er engangsgearing, og fokus skal være at opnå resultater. Målet må ikke være kun at bruge penge og opnå en lav fejlprocent. Brug af fonde bør medføre en strukturel ændring af udviklingen ved at øge effektiviteten eller kvaliteten i et område, en sektor eller industri og føre til positive langsigtede virkninger (f.eks. iværksættelse og gennemførelse af strukturreformer og nøgleprojekter).

Vi er tilfredse med, at samhörighedspolitikken nu er tæt forbundet med Europa 2020-strategien, de landespecifikke henstillinger og medlemsstaternes finanspolitiske ansvarlige adfærd.

▶ Hvad er investeringsstrategien for EFRU, Samhörighedsfonden og ESF for 2014-2020? Hvilke resultater forventes der?

Vi tror fuldt og fast på, at alle EU-midler og nationale midler skal planlægges samlet på en integreret måde med hensyn til EU-mål og nationale mål.

Det strategiske fokus bidrager til Europa 2020-målene – og strategiens nationale modstykke »Estland 2020«. I programmeringsfasen lagde Estland stor vægt på at analysere vores udviklingsbehov i de næste 7-10 år og ikke blot på områder, der er berettigede til EU-støtte, men i landet som helhed – da EU-støtte ikke er noget separat, men en vigtig finansieringskilde sammen med national offentlig støtte. Vi brugte også muligheden for kun at have et enkelt operationelt program i stedet for som tidligere tre programmer for at forbedre koordinationen mellem de nationale myndigheder og de forskellige fonde og derved sikre en integreret og effektiv anvendelse af EU-midlerne.

Vores tilgang er i høj grad baseret på forventningen om, at de samhörighedspolitiske investeringer skal forbedre vores konkurrenceevne og bidrage til økonomisk udvikling.

Omkring en tredjedel af midlerne bliver anvendt inden for den videnintensive og internationalt konkurrencedygtige økonomi. Vi giver iværksættere og FoU-institutioner mulighed for at udvikle nye og innovative produkter og tjenester og for at udvikle sig og komme ind på nye eksportmarkeder. Vores SMV'ers produktivitet bør stige med 40% og antallet af eksportvirksomheder med 25%.

En tredjedel bliver investeret i uddannelse, beskæftigelse og social inklusion. Hovedmålet bliver at sikre den erhvervsaktive befolkning bedre kvalifikationer og at styrke deres konkurrenceevne på arbejdsmarkedet.

Den sidste tredjedel bliver investeret i basisinfrastruktur – multimodal transport, ikt-forbindelser og energieffektivitet.

► **Estland har anvendt finansielle instrumenter inden for virksomhedsstøtte og energieffektivitet i boliger i perioden 2007-2013. Estland planlægger desuden at øge andelen af finansielle instrumenter og udvide anvendelsesområderne. På grundlag af erfaringen, hvad er så fordelene ved at anvende finansielle instrumenter inden for samværighedspolitik?**

Da de offentlige budgetter er under stigende økonomisk pres, betragter Estland finansielle instrumenter som en vigtig måde til at mindske dette pres og sikre langsigtet bæredygtighed ved at støtte forskellige politikområder. Vi ønsker at fremme

udvikling, ikke skabe afhængighed af støtte. Tilskud er ikke altid den mest bæredygtige måde til at øge støttemodtagerens konkurrenceevne eller statens konkurrenceevne generelt.

Estland har det største antal nystartede virksomheder pr. indbygger i Europa – dette viser, hvor let det er at starte en virksomhed i Estland. For at få dem til at blive ved med at udvikle sig i Estland udnyttede vi den positive virkning af at oprette Den Baltiske Innovationsfond sammen med andre baltiske lande og investere de midler, der blev tilbagebetalt fra finansielle EU-instrumenter. Dette viser, hvordan anvendelsen af finansielle instrumenter kan have en reel multiplikatorvirkning og en revolverende virkning på økonomien.

Investeringerne fra ESI-fondene via finansielle instrumenter forventes at blive mindst fordoblet sammenlignet med 2007-2013, hvilket også er det mål, der drøftes på EU-plan. Der bliver stillet mere kapital til rådighed for virksomheder, og der planlægges en ny del, der omfatter støtte til styrkelse af ressourceeffektiviteten i virksomheder. Vi vil også fortsat overvåge andre områder og undersøge yderligere muligheder for at anvende andre finansielle instrumenter i finansieringsperioden.

► YDERLIGERE OPLYSNINGER

www.strukturifondid.ee/en/

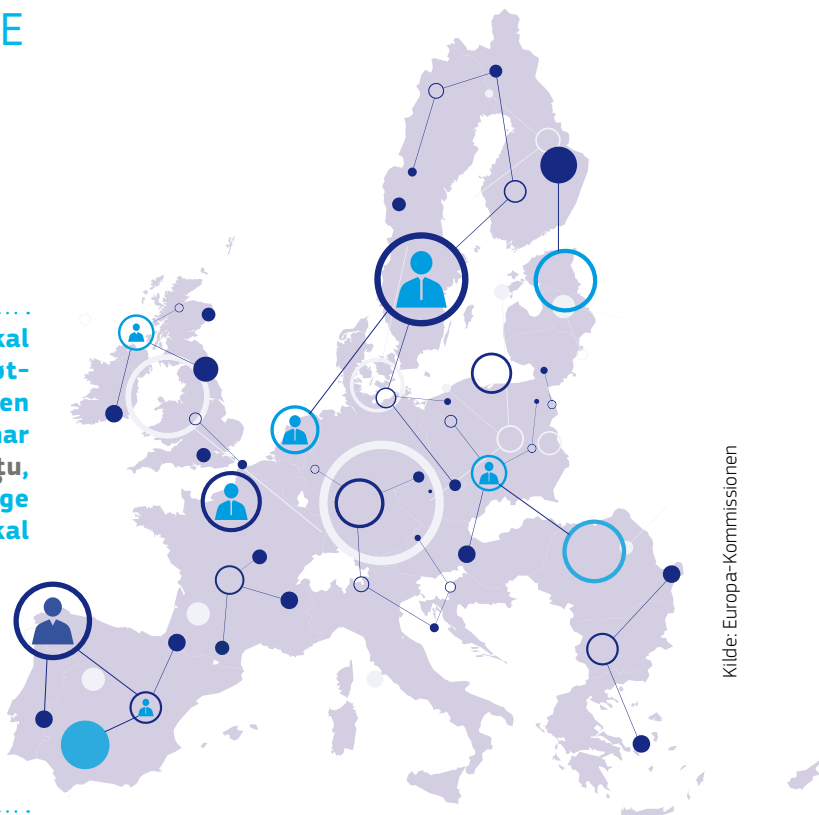
► Seaplane Harbour i Tallinn rummer et af Europas mest storslåede skibsfartsmuseer.



► FREMME AF EFFEKTIV OFFENTLIG FORVALTNING

RETNINGSLINJER OG BEDSTE PRAKSIS VISER VEJ

Ekspertter siger ofte, at man for at få EU-støtte skal have et godt projekt, der gavner den direkte støttemodtager samt lokalsamfundet som helhed, men succesen afhænger af en god forvaltning. Derfor har EU-kommissæren for regionalpolitik, **Corina Crețu**, siden hun tiltrådte, understreget, at de offentlige forvaltninger i medlemsstaterne og regionerne skal fungere problemfrit som en forudsætning for sam-
hørighedspolitisk støtte med henblik på at opnå de mest håndgribelige resultater på stedet. Der er nu en stigende forståelse blandt medlemsstaterne for, at det er vigtigt at styrke deres administrative kapacitet og forbedre forvaltningen for at opnå gode resultater af EU-støttede investeringer.



Kilde: Europa-Kommissionen

Kommissionen og dens Generaldirektorat for Regionalpolitik og Bypolitik forbedrer den måde, hvorpå midlerne investeres og forvaltes i 2014-2020. Taskforcen for bedre gennemførelse har haft et godt samarbejde med de involverede lande, hvilket har ført til vigtige resultater med hensyn til at mindske risikoen for at miste EU-midler. Desuden har generaldirektoratets kompetencecenter for administrativ kapacitetsopbygning lanceret andre initiativer, der har til formål at hjælpe nationale, regionale og lokale myndigheder med at opbygge deres administrative kapacitet til at forvalte EU-samfinansierede investeringer.

PEER 2 PEER bærer den første frugt

I marts 2015 lancerede kommissær **Corina Crețu** officielt det nye værktøj, der fremmer peer-to-peer-udvekslinger mellem organer, der forvalter EU-fondene – REGIO PEER 2 PEER. Offentligt ansatte har nu lettere adgang til god praksis i hele EU og nyder godt af praktisk erfaring fra mere end 24000 medarbejdere, der forvalter Den Europæiske Fond for Regionaludvikling og Samhørighedsfonden. De vigtigste elementer i REGIO PEER 2 PEER er nemhed, fleksibilitet, øjeblikkelighed, fokus på specifikke emner og kvalitetskontrol af skræddersyede udvekslinger.

Initiativet har allerede modtaget en række ansøgninger fra forskellige medlemsstater, og der er allerede afholdt vellykkede udvekslingsarrangementer for Bulgarien, Kroatien, Polen og Frankrig. De anmodninger, der er modtaget indtil videre, viser en stor interesse for at udveksle erfaringer med modparter på områder såsom finansielle instrumenter, statsstøtte, offentlige indkøb, nye instrumenter inden for byudvikling, gennemsigtighed og forebyggelse af korruption. REGIO PEER 2 PEER kører for øjeblikket som et pilotprojekt, og resultaterne af det samt de fremtidige betingelser bliver evalueret hen imod udgangen af 2016.

Integritetspagter skal fremme EU-projekters gennemsigtighed og effektivitet

At sikre EU-fondenes integritet, gennemsigtighed og effektivitet er et centralt element i et andet initiativ – integritetspagter – som blev lanceret i år af kompetencecentret for administrativ kapacitetsopbygning. Integritetspagterne er et værktøj, der er udviklet af Transparency International for at hjælpe regeringer, virksomheder og civilsamfundet med at forbedre tilliden til offentlige indkøb. En integritetspagt er en juridisk bindende aftale mellem den ordregivende myndighed og de virksomheder, der byder på offentlige kontrakter, om at de afstår fra korrupt praksis, og at de gennemfører



► EU-kommissær Corina Crețu og Miklos Marschall, administrerende vicedirektor for Transparency International.

en offentlig indkøbsproces med integritet, gennemsigtighed og effektivitet. Et af instrumentets centrale elementer er tredjepartsovervågningen af aftalen, der foretages af en civilsamfundsorganisation.

Kommissionen har i tæt samarbejde med Transparency International besluttet at hjælpe med at indføre dette værktøj i en række EU-samfinansierede projekter. I maj 2015 blev der offentliggjort en indkaldelse af interessetilkendegivelser med henblik på deltagelse i initiativet rettet mod både offentlige forvaltninger (myndigheder, der forvalter EU-fonde, eller modtagere af EU-støtten) og civilsamfundsaktører. Reaktionen overgik forventningerne. Kommissionen modtog i alt 56 ansøgninger fra 13 medlemsstater, hvoraf 25 kom fra civilsamfundsorganisationer og 31 fra offentlige myndigheder. Projekterne på den korte liste er nu ved at gøre klar til at indlede gennemførelsesfasen.

Pilotinitiativet med integritetspagter forventes at fremme principper for god forvaltning såsom øget gennemsigtighed samt omkostningsbesparelser. Erfaringen har vist, at projektet kan reducere kontraktomkostninger med op til 30% som følge af strengere offentlige indkøbsprocedurer.

Hjælp til at undgå de mest almindelige fejl i forbindelse med offentlige indkøb

Integritetspagter er ikke det eneste initiativ vedrørende offentlige indkøb i EU-samfinansierede projekter. Kompetencecentret for administrativ kapacitetsopbygning har gjort dette område til en af dets vigtigste prioriteter af flere grunde. Offentlige indkøb udgør omkring 19% af EU's BNP. Det anslås, at omkring 48% af de europæiske struktur- og

investeringsfonde passerer igennem offentlige indkøb, og at det er her, de fleste problemer opstår. Fejl i forbindelse med offentlige indkøb kan medføre betydelige finansielle korrektioner og tab af midler. I de fleste tilfælde skyldes fejlene manglende erfaring med anvendelse af indviklede regler, men Kommissionen hjælper mindre erfarne ordregivende myndigheder i medlemsstaterne ved at stille en brugervenlig vejledning til rådighed med tip til, hvordan man undgår de mest almindelige fejl i forbindelse med køb af arbejder, tjenester eller forsyninger, der omfatter EU-samfinansiering.

»Vi kan ikke nå det fuldkomne, men hvis vi forfølger det fuldkomne, kan vi opnå fortræffelighed«

Et af principperne for god forvaltning er at søge løbende forbedring. Opmærksomheden er nu rettet mod de nye programmer for 2014-2020, og Kommissionen sørger for, at tidligere fejl ikke gentager sig. Målet er at påbegynde den nye programmeringsperiode med bedre strukturer og færdigheder og større effektivitet. De er nødvendige, ikke kun for at opnå den størst mulige værdi af offentlige midler, men også for at skabe vækst og beskæftigelse, tillid til institutioner og troværdighed for politikken.

► YDERLIGERE OPLYSNINGER
 Forbedring af, hvordan midler investeres og forvaltes:
<http://europa.eu/!VJ96UM>

► FORMIDLING AF EU-FONDE PÅ LOKALT PLAN

Hvor mange borgere kender til mulighederne i de europæiske struktur- og investeringsfonde, og den virkning de har på deres region?

For at skabe større synlighed i de konkrete investeringer, der gennemføres via regional- og bypolitikken (351,8 mia. EUR for perioden 2014-2020), gør Kommissionen, forvaltningsmyndighederne og Europe Direct-informationscentrene en fælles formidlingsindsats. Formålet er at gøre potentielle støttemodtagere bekendt med støttemuligheder og gøre borgerne opmærksom på de konkrete resultater, der er opnået lokalt.

»Going local«

I 2015 har Generaldirektoratet for Regionalpolitik og Bypolitik lagt større vægt på »going local«-initiativet og iværksat aktiviteter sammen med relevante nationale partnere. Der afholdes seminarer og informationsmøder i forskellige EU-lande, der fokuserer på, hvordan man bedre kan formidle samhørighedspolitikken.

Tyskland, Italien, Sverige, Bulgarien, Grækenland og Det Forenede Kongerige har været foregangsmand med hensyn til tilrettelæggelsen af sådanne arrangementer, og Spanien, Kroatien og Rumænien har allerede bekendtgjort, at de agter at følge trop i resten af 2015.

I Italien og Bulgarien blev seminarer for formidlere kombineret med seminarer for nationale og lokale journalister. Gennem disse arrangementer blev medieerne informeret om prioriteter for og mål med samhørighedspolitikken for perioden 2014-2020, og hvordan de hjælper regionerne med at skabe beskæftigelse og vækst via målrettede investeringer.

Det seneste møde i INFORM-netværket med EFRU-formidlere (Lille, juni 2015) behandlede primært Juncker-Kommissionens politiske prioriteter. Talere og eksperter både fra medlemsstaterne og nogle af Kommissionens tjenestegrene, herunder GD for Regionalpolitik og Bypolitik, forklarede forbindelsen mellem investeringsplanen for Europa, det digitale

INFORM OG INIO

INFORM koordineres af GD for Regionalpolitik og Bypolitik og er et EU-dækkende netværk af kommunikationsmedarbejdere med ansvar for at formidle investeringer under EFRU og Samhørighedsfonden i medlemsstaterne. INIO er et netværk af nationale kommunikationskoordinatører for Den Europæiske Socialfond, som koordineres af GD for Beskæftigelse, Sociale Anliggender, Arbejdsmarkedsforhold og Inklusion.

Formålet med netværkene er at styrke samfinansierede EU-projekters synlighed ved at udveksle erfaringer og god praksis. De søger at forbedre kommunikationens kvalitet for at øge den brede offentligheds kendskab til fordelene ved politikkerne.

indre marked, lavemissionsøkonomien og energiunionen og samhørighedspolitikken bidrag til disse prioriteter.

Aktiviteter i forbindelse med lanceringen af operationelle programmer

Medlemsstaterne og forvaltningsmyndighederne skal udarbejde en kommunikationsstrategi for hvert operationelt program senest seks måneder efter vedtagelsen. Selv om Kommissionen ikke formelt skal godkende strategien, skal den informeres om den, og den skal fremsendes via SFC2014, som er det officielle elektroniske forvaltningsredskab for de europæiske struktur- og investeringsfonde.

40% af kommunikationsstrategierne for de operationelle programmer blev vedtaget i første halvår af 2015, mens næsten alle de andre bliver godkendt før 2016.

Selv om Kommissionen opfordrer til samarbejde i forbindelse med kommunikationsindsatsen på tværs af forskellige fonde, kan medlemsstaterne og forvaltningsmyndighederne

» Vi har et simpelt, men ambitiøst mål – at anvende rekordstore EU-midler til at tage endnu et civilisationsmæssigt spring fremad. Hver eneste zloty af det samlede beløb på 500 mia. PLN vil blive investeret klogt. «

► EWA KOPACZ – PREMIERMINISTER I POLEN

INFORMATIONS- OG KOMMUNIKATIONS-REGLER

Få mere at vide om informations- og offentliggørelsesregler, herunder brugen af logoer.

► Side på Inforegiowebstedet vedrørende informations- og kommunikationsregler, herunder forordninger:
www.ec.europa.eu/regional_policy/da/policy/communication/legislation/

► Efter mange opfordringer har GD for Regionalpolitik og Bypolitik nu anført eksempler på anvendelsen af EU-logoet og en henvisning til den relevante fond for alle sprogversioner:

www.ec.europa.eu/regional_policy/da/information/logos/

► Den praktiske gennemførelse af informations- og kommunikationsreglerne giver af og til anledning til spørgsmål. For at hjælpe forvaltningsmyndighederne er der lagt et dokument, som regelmæssigt opdateres, med ofte stillede spørgsmål om fortolkningen af kommunikationsreglerne ud på Inforegiowebstedet (svarene er udarbejdet af GD for Beskæftigelse, Sociale Anliggender, Arbejdsmarkedsforhold og Inklusion og GD for Regionalpolitik og Bypolitik):

www.ec.europa.eu/regional_policy/sources/policy/communication/qa_comm.pdf

frit vælge den tilgang, der passer bedst til nationale og regionale omstændigheder (centraliseret eller decentraliseret og enkelt fond eller flere fonde). Og der er virkelig indført forskellige tilgange: f.eks. en enkelt kommunikationsstrategi, der dækker alle ESI-fondene (f.eks. Bulgarien, Malta, Lazio-regionen i Italien), EFRU- og ESF-programmer, der dækkes af en enkelt strategi, eller specifikke strategier for hvert enkelt operationelt program og hver enkelt fond.

Aktiviteter i forbindelse med lanceringen af operationelle programmer er en vigtig formidlingsmulighed, og de bør rettes mod det bredest mulige publikum, herunder medierne. Polen, som modtager det største beløb fra EU's investeringsbudget for 2014-2020 – 89 mia. EUR fra alle ESI-fonde tilsammen – fejrede begivenheden under overværelse af premierminister **Ewa Kopacz** og lederne af de 16 polske regioner. Lederne modtog symbolsk de vedtagne operationelle programmer fra ministeren for regionaludvikling **Maria Wasiak** og EU-kommissæren for regionalpolitik **Corina Crețu**. Arrangementet, som fandt sted i februar 2015, fik bred offentlig omtale i de mange medier, der var til stede.

En anden innovativ lanceringsaktivitet blev organiseret af Interreg Europe: en konference med deltagelse af 850 politiske beslutningstagere og fagfolk i Bologna i Italien og med en stor onlinetilstedeværelse (1 200 deltagere). Mere end 2 000 personer gav deres bidrag ved 130 networkingborde enten direkte eller online på de sociale medier.

Programmer, som endnu ikke har godkendt deres kommunikationsstrategi, opfordres også til at tilrettelægge en lanceringsaktivitet, da dette har vist sig at være et vigtigt tidspunkt til at gøre potentielle støttemodtagere opmærksom på de nye støttemuligheder og også øge offentlighedens kendskab til resultaterne af de tidligere programmer.

BORGERNES KENDSKAB TIL OG OPFATTELSE AF EU-REGIONALPOLITIK

RESULTATER AF DEN SENESTE EUROBAROMETERUNDERSØGELSE

Som Den Europæiske Unions vigtigste investeringsinstrument spiller regionalpolitik en vigtig rolle med hensyn til at reducere økonomiske og sociale forskelle mellem EU-regionerne samt skabe vækst og beskæftigelse. Kommissionen gennemfører hvert andet eller tredje år en undersøgelse for at fastlægge borgernes kendskab til og opfattelse af EU-regionalpolitik. Den seneste undersøgelse fra juni 2015 giver et øjebliksbillede af den nuværende holdning.

Undersøgelsen viste, at kendskabet til EU-regionalpolitik har været stabilt i forhold til tilsvarende undersøgelser i 2010 og 2013: 34% af respondenterne har hørt om samfinansierede EU-projekter, der hvor de bor.

YDERLIGERE OPLYSNINGER

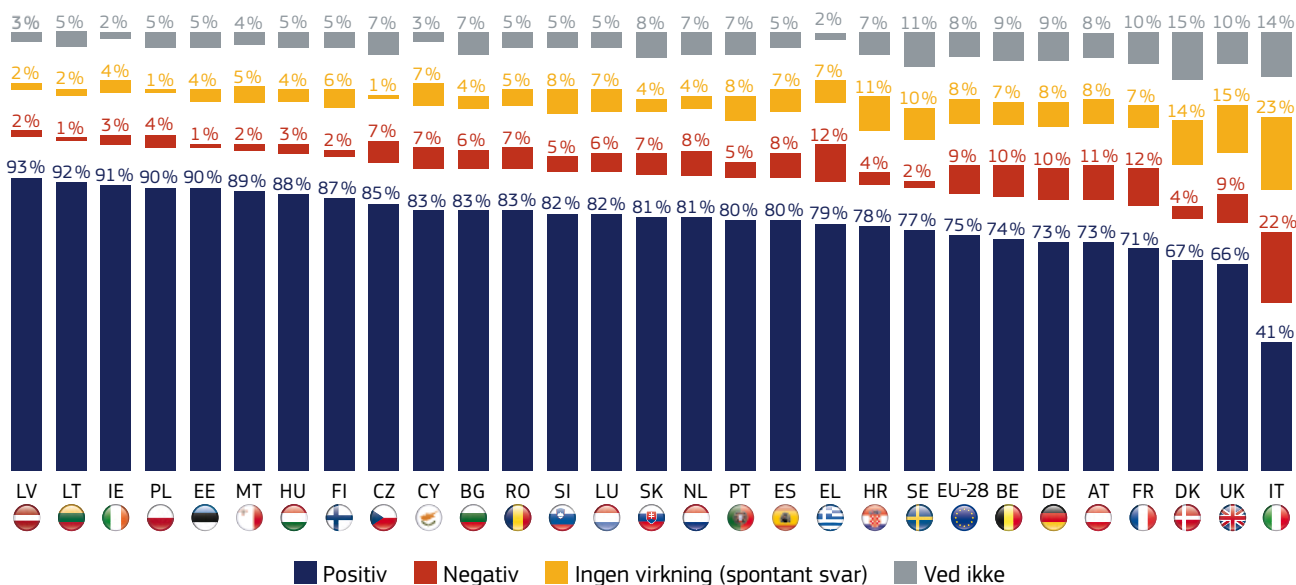
http://ec.europa.eu/public_opinion/archives/eb/eb83/eb83_da.htm

PROJEKTERNES VIRKNING

Gode nyheder: Tre fjerdedele af de borgere, der kender til EU's regionalpolitik, mener, at projekterne har en positiv virkning. Dette opmuntrende resultat understreger det enorme kommunikationspotentiale i EU's regionalpolitiske projekter. Hvis disse svar fordeles på land, havde over 90% en positiv opfattelse i Letland, Litauen, Irland, Polen og Estland.

SPØRGSMÅL

Hvis man tager alle de projekter, du har hørt om, i betragtning, mener du så, at denne støtte har haft en positiv eller negativ virkning på udviklingen i din by eller region?



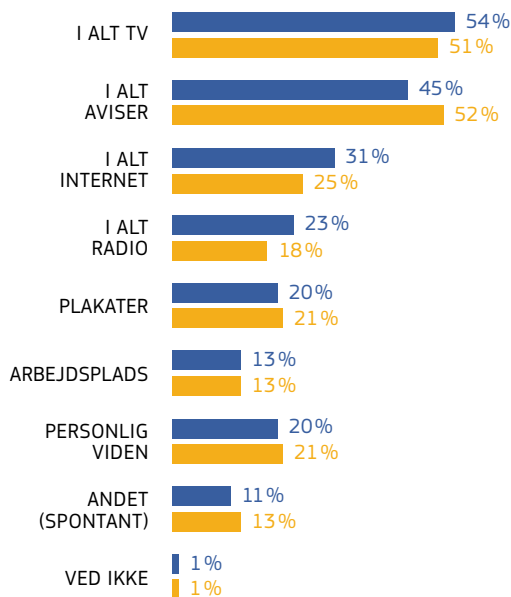
MEDIER

Gennem hvilke mediekilder hører borgerne om EU-regionalpolitikprojekter? TV, anført af mere end halvdelen af respondenterne (54%), har erstattet aviser (45%) som den primære kilde til information om EU-samfinansierede projekter. Internet og radio anføres også i stigende grad. Undersøgelsen viser også, at internettet er den primære kilde til nyheder om EU's regionale projekter i aldersgruppen 15-39 år (41%).

SPØRGSMÅL

Hvor hørte du om det? Første gang? Og derefter? (mulighed for flere svar)

▶% EU-28



UNDERSØGELSE: Juni 2015 Sept. 2013

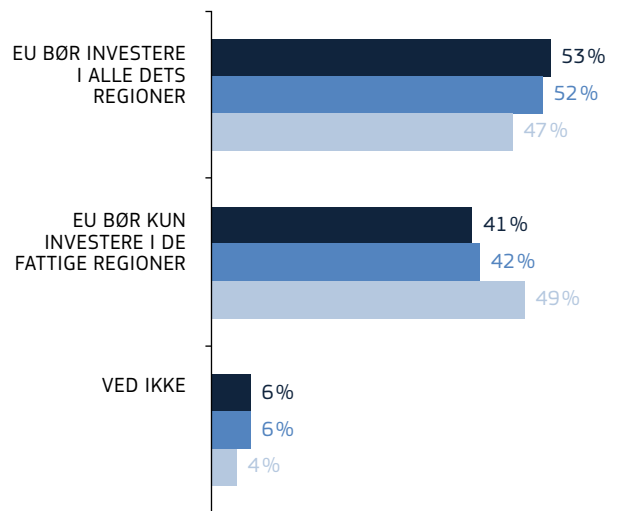
STØTTE

Størstedelen af borgerne mener, at EU bør fortsætte med at investere i alle dets regioner. Undersøgelsen viser også, at et flertal af borgerne i 18 ud af 28 medlemsstater støtter denne holdning, herunder borgere i lande med mange rige regioner (f.eks. Finland, Sverige, Luxembourg, Tyskland og Østrig).

SPØRGSMÅL

Den europæiske regionalpolitik støtter økonomiske udviklingsprojekter i alle regioner. Mener du, at EU bør fortsætte med at investere i alle regioner eller fokusere på de fattige regioner?

▶% EU-28



UNDERSØGELSE: Juni 2015 Sept. 2013 Juni 2010

INVESTERINGSPRIORITETER

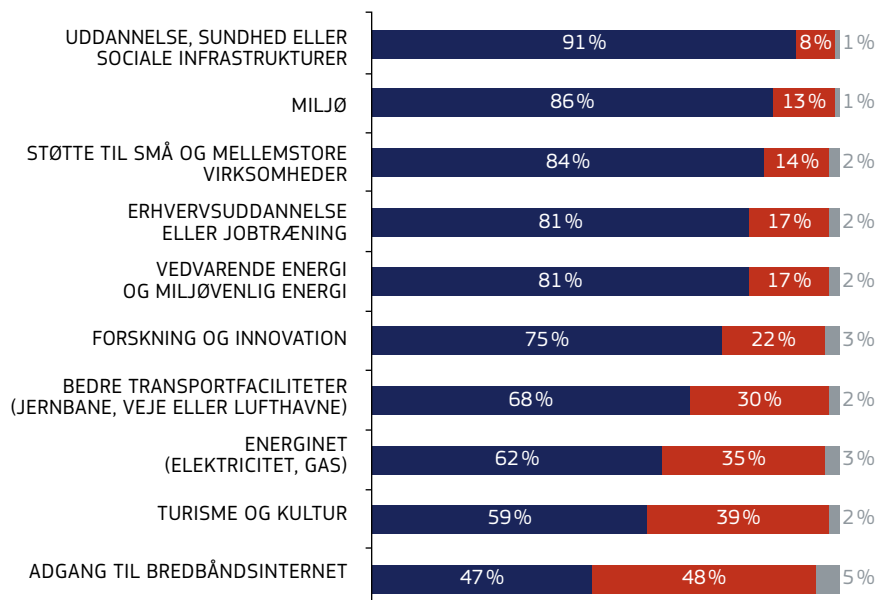
Borgerne mener, at man bør prioritere investeringer i uddannelse, sundhed eller sociale infrastrukturer, miljøet og SMV'er.

SPØRGSMÅL

EU's regionalpolitik kan investere inden for mange forskellige områder. Hvilke af de følgende eksempler er efter din mening mere vigtige eller mindre vigtige for din by eller region?

▶% EU-28

■ Mere vigtig
■ Mindre vigtig
■ Ved ikke



► OMSTILLING AF DE REGIONALE ØKONOMIER Gennem INTELLIGENT SPECIALISERING – VEJEN FREM

Den internationale økonomiske krise førte til økonomisk stagnation og et betydeligt fald i investeringerne i EU. Kommissionen har derfor vedtaget en makroøkonomisk politik baseret på en »god trekant« bestående af investeringer, strukturreform og finanspolitisk ansvarlighed.

Den økonomiske krise medvirkede til et sammenbrud i konvergens i Europa, som hæmmer genopretningen og den fremtidige vækst. Udfordringen for Europa er at genoprette konvergens. Strategier for intelligent specialisering kan være et virkningsfuldt instrument til at koncentrere ressourcerne til forskning, innovation og industriel fornyelse i regionerne på bestemte områder, som giver dem en sammenlignelig fordel med hensyn til mulighederne for fremtidig vækst i Europa, således at alle regioner kan få gavn af vækst og jobskabelse, og skævhederne kan reduceres.

Beretningen om vækst: afhjælpning af investeringsunderskuddet

Et af de disponible europæiske investeringsredskaber er den nye Europæiske Fond for Strategiske Investeringer (EFSI), som har til formål at frigøre 315 mia. EUR fra 2015-2017 med henblik på at give efterspørgslen et kortsigtet skub og øge det langsigtede økonomiske potentiale.

Det anslås dog, at EFSI kun kan dække ca. en tredjedel af det investeringsunderskud, som er en følge af krisen, og at den hovedsageligt er relevant for store projekter. Med henblik på at støtte strategiske investeringer stiller de europæiske struktur- og investeringsfonde (ESI) en investeringspakke på 450 mia. EUR til rådighed i perioden 2014-2020.

De genererer også mindst yderligere 150 mia. EUR i offentlige og private fælles investeringer, hvilket bringer de samlede disponible midler op på 600 mia. EUR. Ca. 80% af disse

HVAD ER INTELLIGENT SPECIALISERING?

Det er en strategisk tilgang til prioritering af offentlige investeringer i forskning og innovation med henblik på at gennemføre en økonomisk omstilling i regionerne og til opbygning af konkurrencemæssige fordele og udnyttelse af markedsmuligheder i nye værdikæder. Regionale innovationsstrategier for intelligent specialisering (RIS3) er blevet en forudsætning i udviklingen af operationelle programmer inden for europæisk samhørighedspolitik.

midler går til mindre udviklede regioner, som er særlig hårdt ramt af den økonomiske afmatning.

Mere end 160 mia. EUR fra ESI-fondene er afsat til at fremme investeringer i forskning og innovation, ikt, SMV'ers konkurrenceevne og omstillingen til en lavemissionsøkonomi. Da økonomisk vækst i de seneste årtier har været forbundet med produktivitet og innovation, bliver disse de vigtigste faktorer, der skaber nye, bæredygtige job.

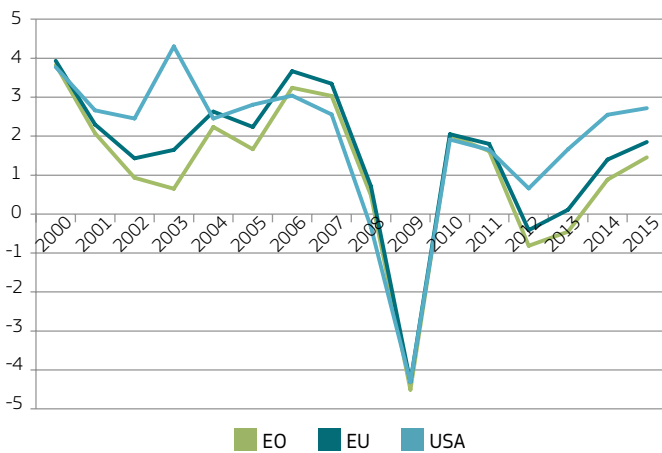
Intelligent specialisering: mulighed for omstilling

Den reformerede samhørighedspolitik spiller nu via RIS3 en vigtig rolle i den europæiske vækststrategi med henblik på at fremskynde den økonomiske integration, sikre industriel omstilling og skabe mere modstandsdygtige økonomier.

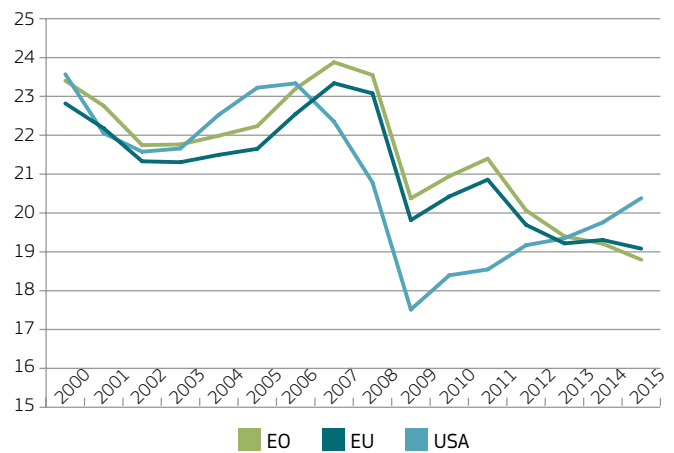
Den bør også føre til en genoprettelse af konvergens i Europa med intelligent specialisering, der giver regioner

BNP OG INVESTERINGER 2000-2015 ⁽¹⁾

▶ BNP-VÆKST (%)



▶ INVESTERINGER (% AF BNP)



Selv om BNP-væksten er vendt tilbage i Europa, ligger investeringerne langt under niveauet før krisen. Graferne sammenligner data for euroområdet, EU-28 som helhed og USA.

Kilde: Det Europæiske Center for Politisk Strategi, IMF, Eurostat

på forskellige udviklingsstadier mulighed for at opnå større merværdi. Intelligent specialisering giver desuden tilbagestående regioner mulighed for at springe frem i værdikæden ved at give det lokale potentiale til globale markeder et løft.

Da intelligent specialisering er gjort til en forudsætning i planlægningsprocessen for ESI-fondene, har de fleste regioner nu indført strategier ⁽²⁾, der er baseret på en dybtgående analyse af udfordringer og muligheder i forbindelse med regionaludvikling samt en særlig »initiativafdækningsproces«. Den sidstnævnte tilgang indfører et bottom-up-forretningsperspektiv ved identifikation af fremtidsorienterede vækstområder for innovation.

Selv om udviklingen af strategier for intelligent specialisering generelt har været positiv og gjort det mulig for regionalpolitikken at starte på en frisk ⁽³⁾, har forhandlingerne om opfyldelsen af denne grundlæggende forudsætning været fyldt med udfordringer, f.eks. med hensyn til antallet af fastlagte prioritetsområder og kvaliteten af initiativafdækningsprocessen.

Mange regioner, især dem, der er hårdt ramt af krisen, ser intelligent specialisering som et passende svar på offentlige besparelser. Det gør det muligt for dem at »tackle krisen på en systematisk måde ved at erstatte kvantitet med kvalitet« ⁽⁴⁾,

dvs. ved at være opmærksom på investeringernes virkning og ikke blot sigte mod en stigning i udgifterne til FoU og «øge modstandsdygtigheden for at være bedre forberedt på den næste krise».

Gennemførelsen af RIS3: fem udfordringer

Det næste skridt er at få intelligent specialisering til at fungere i hele EU. Fem elementer er afgørende for at gennemføre strategier for intelligent specialisering og fremme kortsigtet genoprettelse samt den mellem- og langsigtede konkurrenceevne.

- ▶ **1. Identificere konkrete investeringsprojekter** med henblik på at fremskynde omstillinger. Medlemsstaterne og regionerne bør arbejde på en strategisk projektpipeline, der fremmer fælles investeringer i nye værdikæder på grundlag af nationale/regionale prioriteter for intelligent specialisering og europæiske flagskibsinitiativer.
- ▶ **2. Anvende løbende initiativafdækning**, hvorved aktører inden for industri og forskning involveres aktivt for at hjælpe med at finjustere prioriterede områder og tilpasse strategier til den fortsatte markedsudvikling.
- ▶ **3. Overvåge og vurdere politikens virkning** for at opnå en vellykket gennemførelse. Dette bør i mindre grad opfattes som en efterfølgende kontrol, men snarere som et proaktivt læringsværktøj til støtte for den løbende initiativafdækning og strategiudvikling.

(1) <http://ec.europa.eu/epsc/pdf/presentations/040615vinhassouza.pdf>

(2) De prioriterede områder for den spirende regionale intelligente specialisering dokumenteres i EYE@RIS3-databasen.

(3) Ifølge en undersøgelse fra Fraunhofer Institute har intelligent specialisering ført til en væsentlig fornyelse af den regionale planlægningskultur og en bedre forståelse af de regionale potentialer: www.isi.fraunhofer.de/isi-wAssets/docs/p/de/vortragsfolien/regionen_cluster/S3_Projekt_2014_final.pdf

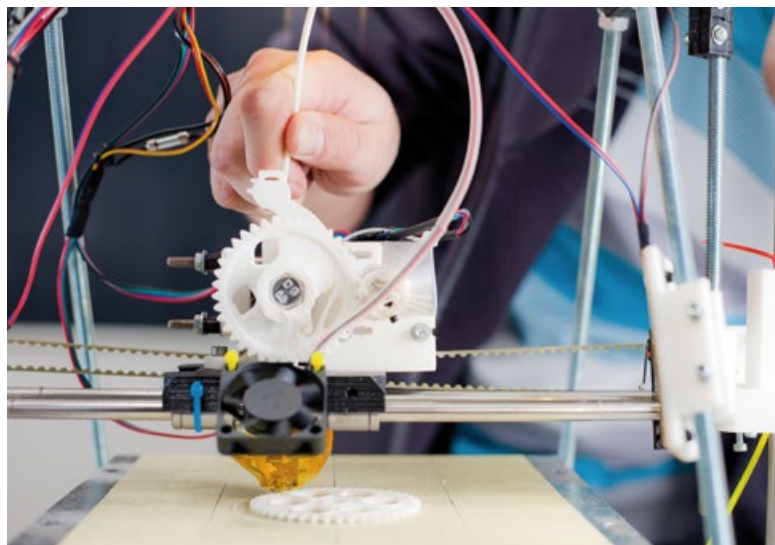
(4) Citat fra Marta Marin, den baskiske regerings delegation i Bruxelles, på et kursus i intelligent specialisering afholdt af GD for Regionalpolitik og Bypolitik i Bruxelles den 25. juni 2015.

EKSEMPLER PÅ PILOTPROJEKTER

▶ HØJTJDENDE PRODUKTION VED HJÆLP AF 3D-UDPRINTNING

3D-udprinting har potentiale til at revolutionere produktion og ændre en række industrier samt skabe helt nye værdikæder og industriaktiviteter. Der er dog mange hindringer for udnyttelsen af teknologien og for et gennembrud i nye anvendelser.

VI-pilotprojektet blev startet i september 2014 for at fremskynde markedsskabelse og omfatter nu 22 EU-regioner. Det støttes under Cosme med henblik på at udvide værdikædeanalysen til yderligere 40 regioner, herunder mindre udviklede regioner. Efter at have afprøvet metoden er de næste skridt at bevæge sig i retning af konkrete fælles investeringer med industrideltagelse. De første faser førte til seks platformforslag, der forbinder forskellige værdikæder i et netværk: to for bilsektoren, et for maskiner og et for tekstiler og to for kreative industrier. Oprettelsen af netværk er nået til planlægning af det første mæglerarrangement, som har til formål at stille konkrete værdiforslag og bekræfte industriens forpligtelse til demonstrationsprojekter.



- ▶ **4. Finde og udnytte synergier** med andre rammer og finansieringsinstrumenter. Der bør udformes afstemte og gensidigt forstærkende politikker og strategier i stedet for opsplittede politikker og strategier.
- ▶ **5. Inkludere en grænseoverskridende, tværnational eller interregional dimension** for at skabe økonomier med en størrelse og et omfang, der udnytter de individuelle og fælles muligheder bedre. De eksisterende instrumenter såsom Interreg har fokuseret på koordinering af de muligheder, som intelligent specialisering giver, for at påvirke de landespecifikke operationelle programmer, f.eks. via internationalt klynge samarbejde.

Ud over din egen region: Vanguard Initiative

Nye industriers fremkomst, omstilling af de eksisterende industrier og den deraf følgende jobskabelse bliver formet gennem intelligente investeringer i de europæiske værdikæder. Derfor er der behov for interregionale fælles investeringer for at opskalere den regionale indsats. Selv om den er mindre fremtrædende i de fleste nationale og regionale RIS3-strategier, får den interregionale dimension af intelligent specialisering nu større fremdrift, især fra netværk såsom Vanguard Initiative.

De 28 regioner i Vanguard Initiative (VI)⁽⁵⁾ har indgået en politisk forpligtelse på højt niveau til at samarbejde om gennemførelsen af deres strategier for intelligent specialisering og optimere de individuelle og fælles muligheder. De identificerer områder, hvor samarbejde kunne give virksomheder mulighed for stordriftsfordele.

Fem tematiske pilotprojekter er begyndt at undersøge denne nye tilgang, hvert enkelt på et bestemt område der appellerer til industrier:

- ▶ Energianvendelser i barske miljøer – projektstyring: Skotland (UK) og Baskerlandet (ES).
- ▶ Højtstående produktion ved hjælp af 3D-udprinting – projektstyring: Flandern (BE) og Sydholland (NL).
- ▶ Effektiv og bæredygtig fremstilling – projektstyring: Catalonien (ES) og Lombardiet (IT).
- ▶ Biobaseret økonomi – projektstyring: Randstad (NL) og Lombardiet (IT).
- ▶ Nanoteknologi – projektstyring: Skåne (SE) og Tammerfors (FI).

(5) »Vanguard Initiative for New Growth Through Smart Specialisation« er et netværk af regioner med en politisk forpligtelse til at fremme regionernes rolle inden for europæisk innovation og industripolitik ved at vise et godt eksempel i forbindelse med gennemførelsen af intelligent specialisering. Det blev lanceret i november 2014 ved en konference på højt niveau afholdt af GD for Regionalpolitik og Bypolitik og Flandern om intelligent specialisering. Flere oplysninger: www.s3vanguardinitiative.eu/

▶ AVANCERET PRODUKTION TIL ENERGIRELATEREDE ANVENDELSER I BARSKE MILJØER (OFFSHOREMILJØER)

Den marine økonomi giver betydelige vækstmuligheder ikke kun for kystregioner, men også for regioner med specialistfærdigheder og teknologiske muligheder, der er relevante for blå vækst-værdikæder. Dette VI-pilotprojekt søger at udnytte mulighederne ved at fokusere på specialudstyr og -komponenter til vedvarende havenergi, offshoreenergi og ressourceudvinding.

Europæiske værdikæder inden for dette område er ikke særlig godt integreret, og der finder kun lidt videnuudveksling sted. For at optimere mulighederne for fælles værdikæder arbejder hold bestående af regionale myndigheder og klyngerepræsentanter for øjeblikket med tre udfordringer:

- ▶ **1) At forbinde faciliteter:** SMV'er fra alle VI-regioner skal have adgang til forskningsinfrastruktur.
- ▶ **2) At forbinde leverandører:** Der skal åbnes for forsyningskæderne, og SMV'er skal tilskyndes til at samarbejde.
- ▶ **3) At forbinde partnere:** Der skal oprettes interregionale industrielle konsortier for at udvikle produkttjenester.

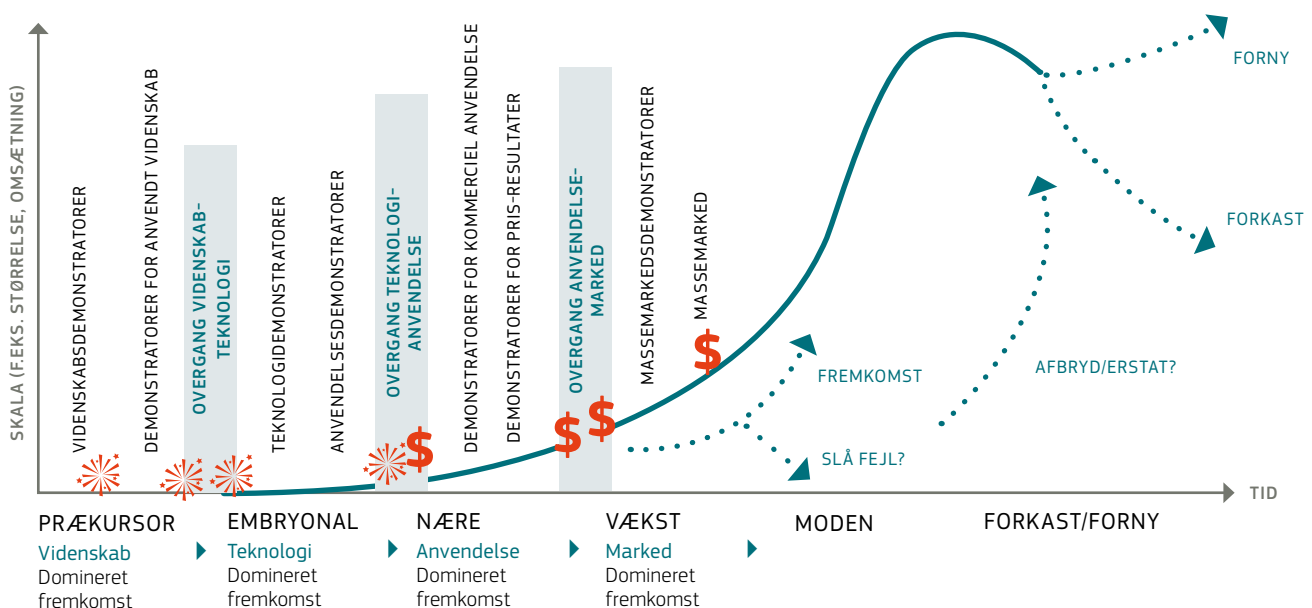
Pilotprojekterne har til formål at fremskynde markedsføringen af innovative anvendelser inden for avanceret fabrikation ved at oprette interregionale demonstrationsplatforme, der forvaltes af industrien. Dette opnås ved at forbinde og forbedre initiativer, der allerede findes mellem regioner, give mulighed for opskalering af aktiviteter, adgang til bredere kredse af førende brugere og skabe klar merværdi i forhold til den nuværende.

VI-metoden for grænseoverskridende initiativafdækning og værdikædeanalyse anvender en opskaleringsproces baseret på successive faser:

- ▶ **1) Læring** ved at kortlægge regioners potentiale i nye værdikæder og fastlægge centrale aktører;
- ▶ **2) Forbindelse** ved at »matche« aktørerne;
- ▶ **3) Demonstration** ved at fremvise løsninger, der bringer anvendelser tættere på markedet;
- ▶ **4) Kommercialisering** ved hjælp af fælles investering i den kommercielle udbredelse.

Formålet med VI-pilotprojekterne er at fremme interregionalt samarbejde for at vise løsningers validitet og muligheden for markedsføring. Vanguard Initiative har også udviklet redskaber for at fremskynde processen med at fastlægge konkrete projekter til demonstratorer. Metoden anvender en matrixtilgang, der kombinerer den »vertikale« dimension for opstilling af demonstrationstilfælde i værdikæder med den »horisontale« dimension for levering af tjenester på tværs af tilfælde, med henblik på skabe et velfungerende økosystem (såsom kortlægning, mæglervirksomhed, køreplaner og forbindelser).

FÆLLES DEMONSTRATION TIL FREMSKYNDELSE AF OVERGANGE



Demonstratorer er centrale i overgange mellem forskellige faser i en (ny) industris livscyklus. Den næste fase kan kun udvikles, hvis demonstrationsbetingelserne opfyldes.

Vejen frem: strategiske klyngepartnerskaber for fælles investering

Disse pilottiltag er nu gået ind i den afgørende fase med at forbinde aktører på tværs af nye europæiske værdikæder. For at gøre denne proces lettere støtter GD for Regionalpolitik og Bypolitik et arrangement vedrørende søgning efter professionelle partnere i begyndelsen af 2016, der skal fremskynde arbejdet i VI-pilotprojekterne.

GD'et planlægger også i samarbejde med den intelligente specialiseringsplatform at indarbejde Vanguard Initiative-metoden i en værktøjskasse for interregional initiativafdækning for at gøre den mere udbredt. Dette vil tilskynde til nye strategier i mange regioner for gennemførelse af koordinerede strategier for intelligent specialisering. Dette ville også bidrage til tværnational/interregional koordinering i forbindelse med udformning og gennemførelse af operationelle programmer, der stadig er en svaghed trods det stærke ønske om mere makroregional koordination som fastsat i EU's makroregionale strategier⁽⁶⁾.

Det vigtigste bliver at sætte en række strategiske, men tværnationale og interregionale bottom-up-initiativer, der fremmes af regioner og regionale aktører, men som forvaltes af klynger og industrier, i stand til og motivere dem til at udvikle og sammen skabe fælles værdikæder. Derfor er en flerniveaustøttemekanisme for klyngebaserede europæiske økosystemer nu på dagsordenen.

SÅDAN KAN INTELLIGENT SPECIALISERING ÆNDRE OG MODERNISERE EUROPAS REGIONER

SACHSEN, TYSKLAND: Strategiske offentlig-private investeringer medvirkede til en vellykket opgradering af den traditionelle mikroelektronikindustri og førte til »Silicon Sachsen«, som nu er Europas største mikroelektronikklynge.
PODKARPACKIE, POLEN: En 70 år gammel flytradition, der næsten var forsvundet, blev ved hjælp af en specifik offentlig-privat indsats omdannet til en fly-dal-klynge, som nu leverer komponenter og slutprodukter over hele verden.
NORDSVERIGE: Et afsidesliggende område med kolde temperaturer er omdannet til et værdifuldt aktiv, som tiltrækker store bilfabrikanter, og der er bilafprøvningsanlæg for Daimler, Volkswagen, Toyota, General Motors, Ford, Fiat, Peugeot, Saab og Hyundai.

NORDKARELIEN, FINLAND: Strategiske investeringer og vellykket krydsklyngedannelse med områder såsom spil og maskinfabrikation har ændret den traditionelle skovbrugsindustri til en kompetencebaseret skovbrugsbiøkonomiindustri. Regionen er førende inden for skovbioenergi, decentraliseret bioraffinering og træmaterialer, skovteknologi osv.



► Deltagere ved arrangementet »GROW your REGION«.

For at tilskynde flere regioner og programmer til at indføre en tilgang forvaltet af industrien og bevæge sig i retning af strategiske klyngepartnerskaber afholdt GD for Regionalpolitik og Bypolitik og GD for det Indre Marked, Erhvervs politik, Iværksætteri og SMV'er »GROW your REGION« den 27.-28. april 2015⁽⁷⁾. 350 regionale politiske beslutningstagere og klynge repræsentanter deltog i arrangementet for at undersøge fælles tilgange til gennemførelse af intelligent specialisering og økonomisk omstilling gennem klynger.

Arrangementet bekræftede behovet for mere målrettet og strategisk interregionalt samarbejde med henblik på at gå over til en systemisk tilgang til skabelse af fælles økosystemer. De to GD'er planlægger for øjeblikket at afholde en opfølgende ekspertworkshop i vinter, som vil se nærmere på mulige fælles tiltag til fremme af europæiske klyngepartnerskaber for intelligent specialisering.

Samarbejde med andre af Kommissionens tjenestegrene skaber yderligere synergier, som f.eks.:

- med GD for Energi om en ny intelligent specialiseringsplatform til støtte for **energiunionen**;

(6) F.eks. fastsætter den reviderede handlingsplan for Østersøregionen (juni 2015) udtrykkeligt, at for til fulde at udnytte innovationspotentialet i regionen er der behov for flere »intelligente, tværsektorielle og tværregionale partnerskaber... i lighed med den indsats, der gøres med Vanguard Initiative«.

http://ec.europa.eu/regional_policy/sources/docoffic/official/communic/baltic/action_09062015_en.doc

(7) http://ec.europa.eu/regional_policy/index.cfm/fr/conferences/grow_region/



- ▶ med GD for Kommunikationsnet, Indhold og Teknologi om betydningen af »regionale knudepunkter«, som i høj grad er anerkendt til anvendelse af den **digitale dagsorden**;
- ▶ med GD for Forskning og Innovation for at bidrage til den nye **handlingsplan for den cirkulære økonomi** ved hjælp af relevante strategier for intelligent specialisering.

Denne udvikling viser, at EU's mekanismer for politikstøtte, særlig regionalpolitik, nu giver regioner og klynger mulighed for at sikre den kapacitet, der er nødvendig, for at økonomierne kan omstilles, hvilket fremskynder konvergensen af velfærdsniveauer i regionerne.

Den næste udfordring er at konsolidere et sammenhængende støttesystem i henhold til det mandat, som EU-kommissæren for regionalpolitik, **Corina Crețu**, har fået til at optimere synergierne mellem politikinstrumenter.

For at skubbe grænserne og skabe reelle synergier i praksis er de regionale myndigheders lederskab afgørende. De skal sættes i stand til og støttes med hensyn til at etablere strategiske partnerskaber for fælles investeringer, at gå fra »kontakt til kontrakt« og ved hjælp af dette frigøre nye forretningsmuligheder og vækstpotentiale.

KONFERENCE PÅ HØJT NIVEAU OM GENNEMFØRELSE AF STRATEGIER FOR INTELLIGENT SPECIALISERING JUNI 2016

GD for Regionalpolitik og Bypolitik er vært for dette arrangement for at gøre status over EU's og regionernes erfaring med udvikling af strategien for intelligent specialisering i løbet af de seneste år, vurdere de første resultater med kickstart af det interregionale samarbejde på grundlag heraf såsom Vanguard Initiative og europæiske klyngepartnerskaber samt overveje fremtiden.

De vigtigste emner bliver internationalisering af strategier for intelligent specialisering, konvergens i klyngepolitikker og intelligent specialisering samt synergier i instrumenterne for at støtte sådanne tiltag i europæiske innovationsøkosystemer.

YDERLIGERE OPLYSNINGER

http://ec.europa.eu/regional_policy/en/information/publications/brochures/2014/smart-specialisation-and-europes-growth-agenda

▶ REGIOSTARS

FEJRING AF REGIONALE PROJEKTER, DER TACKLER EU'S STØRSTE UDFORDRINGER



RegioStars-priserne uddeles nu for ottende gang til nogle af de mest inspirerende og innovative regionale projekter, der modtager støtte fra EU's samhørigheds-politiske midler.

Dette års finalister, som er valgt i fire priskategorier – »Intelligent vækst«, »Bæredygtig vækst«, »Inklusiv vækst« og »City-Stars« – tackler nogle af de prioriterede udfordringer i EU.

En uafhængig RegioStars-dommerkomité under ledelse af MEP **M. Lambert Van Nistelrooij**, udvalgte de 17 finalister ud af 143 bidrag. Finalisterne i hver kategori er vist nedenfor med link, hvor man kan få mere at vide om disse vellykkede og banebrydende projekter. Vinderne bliver bekendtgjort under OPEN DAYS i Bruxelles den 13. oktober 2015.

▶ INTELLIGENT VÆKST

Frigørelse af SMV'ers vækstpotentiale med henblik på en digital økonomi.

▶ DIGITAL TURISME

Wales (Det Forenede Kongerige)

Projektet fik walisiske SMV'er i turistsektoren, der var ret umodne på e-businessområdet, til at bevæge sig ind i den digitale forretningstidsalder.

▶ www.visitwales.com

▶ AGRIPIR

Det europæiske territoriale samarbejde – País Vasco, Cataluña (Spanien), Midi-Pyrénées, Aquitaine (Frankrig)

Agripir indførte innovative teknologier i traditionelt landbrug og gjorde regionen på de højtliggende sletter i Pyrenæerne mere konkurrencedygtig.

▶ www.agripir.com

▶ SKANDINAVISKE SPILUDVIKLERE

Det europæiske territoriale samarbejde – Midtjylland (Danmark), Västsverige (Sverige)

Projektet tilbyder virksomhedsrådgivning og uddannelse til unge iværksættere i den digitale spilsektor.

▶ www.videndjurs.dk

▶ ETABLERING AF TORUN TEKNOLOGIPARK

Kujawsko-Pomorskie (Polen)

Infrastruktur i verdensklasse i Torun Teknologipark yder støtte til iværksættere, der udvikler nye virksomheder.

▶ www.smartspace.io/en

▶ BÆREDYGTIG VÆKST

Mobilisering af investeringer i energieffektivitet til gavn for borgerne og samfundet.

▶ MILD HOME

Det europæiske territoriale samarbejde – Burgenland (Østrig), Yugoapaden (Bulgarien), Thessalien (Grækenland), Közép-Dunántúl (Ungarn), Veneto, Emilia-Romagna (Italien), Vest (Rumænien), Beograd (Serbien)

Partnere fra syv lande slog sig sammen for at udvikle mere bæredygtige byggemetoder og et økolandsbykoncept.

▶ www.mildhome.eu/

▶ PICSA

Andalusien (Spanien)

Programmet for bæredygtigt byggeri i Andalusien gjorde regionens byggesektor grønnere og bidrog til at skabe job.

▶ www.agenciaandaluzadelaenergia.es/ciudadania/programa-de-impulso-la-construccion-sostenible-de-andalucia/

▶ LONDONS GRØNNE FOND

London (Det Forenede Kongerige)

EU og andre offentlige midler øger omfanget af og tempoet i grøn infrastruktur i hele London.

▶ www.leef.co.uk/



»» Det er en berigende oplevelse at se, hvordan regionalpolitik kan fremme innovative løsninger ved at yde støtte til lokale aktører, så de kan gøre deres visionære idéer til virkelighed. ««

▶ LAMBERT VAN NISTELROOIJ – MEDLEM AF EUROPA-PARLAMENTET, FORMAND FOR REGIOSTARS 2015-DOMMERKOMITÉEN

▶ INKLUSIV VÆKST

Integration i samfundet af grupper, der er truet af social udstødelse.

▶ JOBMULIGHEDER

Prag, Střední Čechy, Severozápad (Den Tjekkiske Republik)

Tidligere kriminelle og arbejdsgivere blev bragt sammen for at lære, hvad personer, der løslades fra fængslet, kan bidrage med på en arbejdsplads.

▶ www.rubikoncentrum.cz

▶ MOMENTUM

Irland

Projektet, der opererer i hele Irland, har medvirket til at få langtidsledige i arbejde igen.

▶ www.momentumskills.ie

▶ FAMILIECENTRE I BURGAS

Yugoiztochen (Bulgarien)

Nye boligfaciliteter og sociale tjenester for at give dårligt stillede børn et bedre liv.

▶ www.burgas.bg

▶ FIT FOR WORK

Wales (Det Forenede Kongerige)

Fit for Work tager sig af både den fysiske og mentale sundhed og har hjulpet mere end 1600 arbejdstagere med at reducere fraværet på grund af længerevarende sygdom.

▶ www.rcs-wales.co.uk

▶ DIRITTI A SCUOLA

Apulien (Italien)

På grundlag af en blandet tilgang til uddannelse og sociale tjenester nedbragte dette projekt drastisk antallet af elever i regionen, der går ud af skolen for tidligt.

▶ www.pugliausr.it/default.aspx?Page=Office_Section&code=132&tipo=1

▶ CITYSTAR

Omstilling af byerne med henblik på fremtidige udfordringer.

▶ FÖRETAGSAMMA VH

Västsverige (Sverige)

For at fremme erhvervslivet og iværksætterier gav projektet virksomhedsrådgivning til unge iværksættere, nyetablerede virksomheder og etablerede virksomheder.

▶ www.foretagsammavastrahisingen.se

▶ IMAGINE

Det europæiske territoriale samarbejde – Severoiztochen (Bulgarien), Oberbayern (Tyskland), Syddanmark (Danmark), Cataluña (Spanien), Nord-Pas de Calais (Frankrig), Emilia-Romagna (Italien), Nord-Vest (Rumænien), Berkshire, Buckinghamshire and Oxfordshire (Det Forenede Kongerige)

Otte partnerbyer samlede lokale borgere og organisationer for at udvikle en mere bæredygtig energiudnyttelse.

▶ www.imaginelowenergycities.eu

▶ TORRENT DELS MADUIXERS

Cataluña (Spanien)

Et moderne affaldsbehandlingsanlæg begrænser Barcelonas CO₂-emissioner og giver samtidig nye lokalområder.

▶ <http://w2.bcn.cat/obres/es/europa>

▶ EUROCIITY I CHAVES-VERÍN

Det europæiske territoriale samarbejde – Galicien (Spanien), Norte (Portugal)

To byer slog sig sammen for at skabe én »Eurocity« via et fælles tilbud på kommunale tjenester og faciliteter.

▶ <http://en.eurocidadechavesverin.eu/>

▶ IMPLEMENT

Det europæiske territoriale samarbejde – Midtjylland (Danmark), Västsverige (Sverige), Sør-Østlandet (Norge)

Implement udviklede bæredygtige initiativer og redskaber for at fremskynde anvendelsen af biogas inden for transport og varme.

▶ www.energibyenskive.dk

▶ YDERLIGERE OPLYSNINGER

▶ http://ec.europa.eu/regional_policy/en/regio-stars-awards/

► MED DINE EGNE ORD

INTERESSENTERNES MENING OM
SAMHØRIGHEDSPOLITIKKEN 2014-2020

Panorama
glæder sig til
at modtage
dine bidrag!

Panorama inviterer i rubrikken **Med dine egne ord** interessenter på lokalt, regionalt, nationalt og europæisk plan til at give udtryk for deres mening om den reformerede samhørighedspolitik og skitsere deres planer for perioden 2014-2020.

Panorama modtager med glæde dine bidrag på dit eget sprog, som vi eventuelt vil bruge i fremtidige udgaver. Du er velkommen til at kontakte os for at få mere at vide om frister og retningslinjer for dit bidrag.

► regio-panorama@ec.europa.eu

► IRLAND

► FORBEDRING AF PROGRAMGENNEMFØRELSEN SOM EN »MERE UDVIKLET« REGION

Vi ser frem til de fordele, som det regionale operationelle program 2014-2020 for Border, Midland and Western (BMW) vil betyde for vores region. Regionen Border, Midland and Western er overvejende et landdistrikt og blev for nylig kategoriseret som en mere udviklet region. Vores nye program fokuserer på et begrænset antal prioriterede temaer, som får en målelig virkning på de valgte investeringsprioriteter.

Vi glæder os over den nye vægt, der er lagt på levering af klare resultater i programmerne for 2014-2020, og vi bestræber os på at gøre programgennemførelsen mere effektiv ved f.eks. at indføre elektronisk dataudveksling (e-samhørighed) og anvende forenklede omkostningsmuligheder. Det nye program vil sikre mere anvendt forskning i regionen med industrisamarbejde, højhastighedsbredbånd i alle byer og landsbyer til gavn for 145 000 husstande, fortsat støtte til op til 15 000 virksomheder via lokale virksomhedskontorer og Enterprise Ireland, energieffektivitet i mere end 10 000 almene boliger og lavindkomsthusholdninger og støtte til strategier for bæredygtig byudvikling med økonomiske, sociale og miljømæssige fordele.



Programmet på 320 mio. EUR, der samfinansieres af EFRU, vil sikre en bred vifte af støtte til virksomhederne i vores region. Dette omfatter direkte støtte til forskning og innovation og muligheder for at deltage i forskningsprogrammer og innovationspartnerskaber med forskningscentre, der arbejder med virksomhedsspecifikke forskningsprojekter. Programmet viderefører støtten til mikrovirksomheder via

lokale virksomhedskontorer til virksomhedsinformation, rådgivende tjenester, mentorordninger vedrørende kapacitetsopbygning og økonomisk støtte og et SMV-udviklingsprogram for fremstillingsvirksomheder og virksomheder, der handler med tjenesteydelser internationalt. Miljøet for udvikling af SMV'er i regionen og mulighederne for e-businessanvendelser bliver også i høj grad styrket af leveringen af højhastighedsbredbånd i alle nuværende ubetjente områder.

Programmet udgør også et strategisk skift fra opbygning af forskningsinfrastruktur til at støtte anvendt forskning og kommercialisering med større vægt på industrideltagelse i støttede forskningsprojekter i tråd med Irlands strategi for intelligent specialisering.

Gennemførelsen af programmet via vores partnere i den offentlige administration, statslige styrelser, lokale myndigheder og videregående uddannelsesinstitutioner sikrer, at udbredelsen af alle foranstaltninger, herunder udvælgelse



► Undersøgelse af den kemiske og biologiske analyse af toksiner hos Marine Environment & Food Safety Services.

og godkendelse af projekter, betalingsanmodninger og udgiftsanmeldelser, gennemføres effektivt og til gavn for de udvalgte støttemodtagere i regionen.

GERRY FINN – direktør, forvaltningsmyndigheden for det regionale operationelle program 2014-2020 for Border, Midland and Western

► LITAUEN

► ENERGIEFFEKTIVITET I LITAUEN: FINANSIELLE INSTRUMENTER ER LØSNINGEN

Effektiv energiuudnyttelse er nøglen til en grønnere økonomi og lavere offentlige og private udgifter. Derfor er energieffektivitet et af de vigtigste strategiske mål i det litauiske operationelle program for EU-investeringer i 2014-2020.

Skift til mere effektiv energiuudnyttelse

Energieffektiviteten er øget hurtigt i Litauen de sidste ti år, men energiniveauerne er dog stadig meget højere end i mange andre medlemsstater. Det er bl.a. muligt at forbedre energieffektiviteten ved at modernisere gamle beboelsesejendomme, hvoraf der findes ca. 37 000 i Litauen. For at opnå en vellykket forvaltning af denne proces har vi anvendt finansielle instrumenter til modernisering af beboelsesejendomme siden 2009.

Lige fra begyndelsen måtte vi tackle forskellige udfordringer – ikke kun økonomiske, men også forsøge at ændre den offentlige mening om, at modernisering er ineffektiv. Nu taler tallene for sig selv, og vi kan med glæde sige, at vores mål i dag er at opretholde den høje moderniseringskvalitet, da efterspørgslen efter lån er større end den disponible finansiering. Analyser viser, at energiforbruget i nogle bygninger faldt med 50% efter moderniseringen. Energieffektivitet kan og skal dog måles med mere end antallet af moderniserede bygninger eller de implementerede energieffektivitetsmidler. Det handler også om livskvalitet og et sikkert, sundt miljø.

Anvendelse af finansielle instrumenter

EU-fonde og finansielle instrumenter har været og er stadig vigtige for processen. I 2009 blev Jessicaholdingfonden med 227 mio. EUR til modernisering af beboelsesejendomme oprettet. Da anvendelsen af de finansielle instrumenter i energisektoren opfyldte forventningerne, og en række planlagte projekter viste et stort behov, blev der oprettet tre nye fonde under den finansielle ramme for 2014-2020: Jessica II, moderniseringsfonden for beboelsesejendomme (MBMF) og energieffektivitetsfonden (ENEF).



▶ Renovering af bygninger finansieret af Jessica. Efterspørgslen efter finansiering steg, da renoveringer viste sig at spare energi og udgifter.

MBMF forvaltes af det nationale udviklingsagentur for offentlige investeringer, og det er et finansielt instrument med 30 mio. EUR, hvorimod Jessica II er en investeringsinstituttforening (150 mio. EUR), som blev oprettet for at tiltrække store private investeringer med henblik på at øge EU-fondenes løftestangseffekt og opfylde det enorme behov for investeringer.

Den nyoprettede ENEF (79 mio. EUR) er beregnet til at yde lån til modernisering af offentlige bygninger og udstede garantier til gadebelysningsprojekter. Fondens opgaver omfatter ikke kun investeringer i projekter, men også udvikling af ESCO-modellen, som ikke er bredt gennemført i Litauen. Den tiltrækker private investeringer og private virksomheders erfaringer med henblik på at anvende EU-fonde mere effektivt og mindske risiciene. Udviklingsagenturet for offentlige investeringer søger for øjeblikket potentielle investorer, som ønsker at investere i litauiske energieffektivitetsprojekter.

I perioden 2014-2020 ønsker vi at udnytte mulighederne for at øge afkastet af investeringer med EU-midler og bruge revolverende midler så meget som muligt. Derfor planlægger vi en bredere anvendelse af finansielle instrumenter. En analyse af markedsbehovene er under udvikling med henblik på at vurdere mulighederne og potentialet for finansielle instrumenter på andre offentlige infrastrukturområder såsom energi, vandrensning, transport, vejinfrastruktur, it og andre områder.

ALOYZAS VITKAUSKAS – Vicefinansminister i Litauen, formand for overvågningsudvalget for det litauiske operationelle program 2014-2020

▶ PORTUGAL

▶ ØGET KONKURRENCEEVNE PÅ AZORERNE

Øgruppen Azorerne består af ni beboede øer i Midtatlantterhavet, der strækker sig over et område på mere end 600 km. Områdets karakteristika og økonomi har



betydet, at den selvstyrende region Azorerne altid har været klassificeret som en region i den yderste periferi i henhold til artikel 349 i traktaten om Den Europæiske Unions funktionsmåde. For programmeringsperioden 2007-2013 er det operationelle EFRU-program PROCONVERGENCIA en central del af støtten til offentlig investering i den selvstyrende region Azorerne.

PROCONVERGENCIA er et omfattende program, som omfatter en bred vifte af støtte til grundlæggende tilgængelighed samt til uddannelsesmæssige, sociale og miljømæssige infrastrukturer, herunder et sæt redskaber til tilskyndelse og fremme af private investeringer og til at skabe eksterne økonomier til drift af regionale virksomheder. En række projekter, der repræsenterer de opnåede resultater, kan fremhæves, f.eks.:

- ▶ sammenkobling af den vestlige øgruppe med ringen omkring de andre øer via et fiberoptisk kabel under vandet
- ▶ opførelse af funktionelle bygninger til Azorerne Universitet ud over en generel række tiltag i skolenetværket
- ▶ udvidelse af et hospital på øen Faial, som betjener mange brugere fra de centrale og vestlige øgrupper
- ▶ restaurering af et fyrtårn, som blev omdannet til et vulkanologicenter, der vandt RegioStars-prisen i 2011
- ▶ vejinfrastruktur på øen Terceira, der forbinder oceanhavnen, fiskerihavnen, lufthavnen og en vigtig industriel park med byen Angra do Heroísmo, som er det centrale administrative center.

Samlede
omkostninger:
15 600 000 EUR
EU-bidrag:
7 400 000 EUR



▶ De biomassepellets, der produceres på Azorerne, anvendes af lokale virksomheder som energikilde, f.eks. inden for mælkeproduktion.

Hvad specifikt angår tilskyndelse til private investeringer, sammenfattes prioriteterne for PROCONVERGENCIA i projektet for produktion af biomassepellets i den selvstyrende region Azorerne:

- ▶ 1) bearbejdning af lokale råstoffer
- ▶ 2) fremstilling af et regionalt produkt ved hjælp af en ressource, der er vigtig for den regionale økonomi
- ▶ 3) fremme af eksport af regionale produkter.

Med denne virksomhedsplan vokser industriens størrelse, efterhånden som restriktionerne ophæves på det lokale marked, idet den indfører en klyngetilgang i en industri, som er vigtig for den regionale økonomi og sikrer udsigten til internationalisering. Den støttemodtagende virksomhed, Natural-Reason, har indgivet tre samtidige ansøgninger om projekter på tre øer i Azorerne (São Miguel, Terceira og Pico) med fuldt selvstændige industrielle enheder og deres egen administration, hvor hvert enkelt projekt forsyner dets eget segment på det regionale marked, og som selv kan indgå vareindkøbskontrakter i overensstemmelse med dets evne til at opfylde dem. Der forventes at blive skabt 19 arbejdspladser på hver enkelt ø.

RUI AMANN – Forvaltningsmyndigheden,
den selvstyrende region Azorerne

 **BLIV HØRT**
regio-panorama@ec.europa.eu

► NYHEDER

[KORTE NYHEDER]



OFFENTLIG HØRING OM ENERGIUNION OG INTELLIGENTE ØER

INSULEUR, netværket for øers industri- og handelskamre i Den Europæiske Union, afholdte en offentlig høring den 10. juli i Det Europæiske Økonomiske og Sociale Udvalg. Under overskriften »Energiunion og intelligente øer« diskuterede man øområdernes udfordringer og muligheder i forbindelse med energipolitik.

Med en energiunion, som er en af Juncker-Kommissionens topprioriteter – og som har til formål at sikre EU-borgere og -virksomheder sikker, bæredygtig, konkurrencedygtig og billig energi – er de mange øer i hele EU særlige tilfælde, som har helt andre betingelser inden for infrastruktur og energiforsyning end det europæiske fastland. Disse områder har en befolkning på 20 millioner – ca. 4% af EU-befolkningen – og de udgør en betydelig del af det europæiske energinet.

Selv om øer ofte er afsidesliggende, dårligt forbundet og udgør en mindre markedsandel, har de også vigtige aktiver i form af vedvarende energi – sol-, vind- og havenergi. Desuden kan de takket være deres små og integrerede markeder tilbyde ideelle forhold for pilotprojekter vedrørende energieffektivitet.

Med 38000 mio. EUR, som er øremærket for 2014-2020 til projekter vedrørende energieffektivitet og vedvarende energi via EFRU og Den Europæiske Fond for Strategiske Investeringer, kan EU's øer erhverve intelligente teknikker og blive ægte pionerer inden for bæredygtig energi.

►YDERLIGERE OPLYSNINGER

www.insuleur.org/noticia.php?Cod_not=172



▼ EU-KINA- OG EU-CELAC-RAPPORTER

Der er for nylig udgivet to nye rapporter om internationale forbindelser, og de er tilgængelige på Inforegiowebstedet.

Den første er en rapport om det politiske samarbejde mellem EU og Kina mellem 2006 og 2015, som giver en oversigt over ni år med regionalpolitisk samarbejde mellem Kommissionens Generaldirektorat for Regionalpolitik og Bypolitik og Kinas kommission for national udvikling og reform. Årlige seminarer på højt niveau, fælles rapporter og besøg på stedet med deltagelse af regionale myndigheder og bymyndigheder på begge sider har været medvirkende til at fremme udveksling af erfaringer med spørgsmål vedrørende regional- og byudvikling, kapacitetsopbygning og andre emner. Rapporten ser frem til yderligere samarbejde inden for rammerne af den strategiske dagsorden for samarbejde frem til 2020 mellem EU og Kina.

Den anden rapport blev udgivet samtidig med 2015-topmødet mellem EU og CELAC, og den sammenfatter otte års samarbejde mellem EU og Latinamerika og landene i Vestindien inden for regional- og bypolitik og grænseoverskridende politik. Den rigt illustrerede rapport indeholder mange projekteksempler samt udtalelser fra EU-kommissær Corina Crețu og ministre fra latinamerikanske partnerlande.

►YDERLIGERE OPLYSNINGER

http://ec.europa.eu/regional_policy/en/policy/cooperation/international/



Kommissionen lancerede den 28. juli EU-strategien for Alpe-regionen – EUSALP. Strategien omfatter syv lande med over 70 millioner indbyggere og har til formål at skabe stærkere samarbejde i regionen – og give et løft til vækst, infrastruktur, miljøbeskyttelse og energiforvaltning.

Alperne er traditionelt et af de rigeste områder i verden og et knudepunkt for økonomisk aktivitet og innovation i Europa. Landene i regionen står dog stadig over for mange udfordringer, ikke mindst med hensyn til forbindelsesmuligheder og klimaændringer.

EUSALP er den fjerde makroregionale EU-strategi – en integreret ramme, der binder medlemsstater og nabolande i det samme geografiske område sammen. Strategien bygger på allerede eksisterende netværk og EU-programmer såsom ESI-fondene, og den har til formål at håndtere fælles udfordringer og skabe bedre økonomisk, social og territorial samhørighed.

EUSALP omfatter syv lande, Østrig, Frankrig, Tyskland, Italien, Slovenien, Liechtenstein og Schweiz, involverer i alt 48 regioner og fokuserer på fire nøglepolitikområder:

- ▶1. økonomisk vækst og innovation: fremme af og støtte til forskning, turisme og SMV'er
- ▶2. forbindelsesmuligheder og mobilitet forbedring af veje, jernbaner og bredbåndsadgang i afsidesliggende områder

▶3. miljø og energi: samling af gensidige ressourcer for at bevare miljøet og fremme af energieffektivitet

▶4. en forsvarlig og effektiv forvaltningsmodel for regionen.

EU-kommissær for regionalpolitik **Corina Crețu** har givet udtryk for stor tiltro til EUSALP's potentiale og levedygtighed: »Alperregioner har en langvarig tradition for samarbejde, og der er allerede oprettet flere netværk. Målet med strategien er at styrke denne eksisterende solidaritet. Det er den fjerde makroregionale strategi i Europa, og erfaringer viser, at deres succes i høj grad afhænger af engagement og ejerskab. Vi har derfor brug for stærkt politisk lederskab og aktiv inddragelse af alle regionale og nationale partnere for at udnytte mulighederne i EU-strategien for Alpe-regionen fuldt ud.«

Strategien forventes at blive vedtaget af Det Europæiske Råd senere på året.

YDERLIGERE OPLYSNINGER

http://ec.europa.eu/regional_policy/en/policy/cooperation/macro-regional-strategies/alpine/

DIGITAL OMSTILLING I SMV'ER

GD for Kommunikationsnet, Indhold og Teknologi indleder i oktober en indkaldelse af interessetilkendegivelser med henblik på at fremme oprettelsen af nye regionale økosystemer, der etablerer teknisk støtte og finansieringsmuligheder til den digitale omstilling i små og mellemstore fremstillingsvirksomheder og midcapselskaber (et selskab med en markeds kapitalisering på 2-10 mia. dollar). I programmets anden fase (2015-2018) kan regionale kompetencecentre, der fungerer som innovationsknudepunkter, ansøge om støtte til

vurdering af mulighederne for at gennemføre bæredygtigt teknologisk samarbejde mellem kompetencecentret og regionens SMV'er og midcapselskaber med henblik på at overføre spydspidsteknologi, der muliggør digital omstilling. Desuden bliver muligheden for at støtte et sådant samarbejde med regionale midler undersøgt.

YDERLIGERE OPLYSNINGER
www.i4ms.eu

I4MS

► NY VEJLEDNING I COST-BENEFIT-ANALYSE I FORBINDELSE MED PROJEKTVURDERING

Da der forventes ca. 500 store investeringsprojekter i programmeringsperioden 2014–2020, er den påkrævede vurderingstilgang – cost-benefit-analysen – blevet ændret for at opfylde de nye krav, og den er beskrevet i en ny vejledning til interessenter.

Et vigtigt element i Europa 2020-strategien er at vælge de projekter, der giver mest valuta for pengene, og som har en betydelig indvirkning på beskæftigelse og vækst.

Derfor skal alle store projekter (projekter med støtteberettigede udgifter på over 50 mio. EUR), som er inkluderet i operationelle programmer for EFRU og Samhørighedsfonden, begrundes via en procedure for cost-benefit-analyse (CBA), som nu er et obligatorisk krav for at opnå samfinansiering.

CBA er et analytisk redskab, som anvendes til at vurdere en investeringsbeslutning. Den bidrager til at vurdere den vel-færdslemæssige ændring, der kan tilskrives et projekt, og projektets bidrag til EU's samhørighedspolitiske mål.

Kravene til CBA i forbindelse med projektvurdering og beslutningstagning er styrket i den reformerede samhørighedspolitik, og der er udgivet en vejledning, som skitserer de nye procedurer.

Kontrollerbare metoder

CBA drejer sig om at måle alle de monetære fordele og omkostninger ved projektet for samfundet, og den er et vigtigt forvaltningsredskab for nationale og regionale myndigheder. En evidensbaseret og vellykket politik kræver, at der træffes investeringsbeslutninger baseret på objektive og kontrollerbare metoder. Derfor har Kommissionen kontinuerligt fremmet anvendelsen af cost-benefit-analyser til projekter på over 50 mio. EUR.



►► Formålet med cost-benefit-analyse er at sikre en konsekvent procedure for evaluering af beslutninger, hvad angår deres konsekvenser. Kommissionen er toneangivende inden for cost-benefit-analyse. ◀◀

► PROFESSOR MASSIMO FLORIO – MILANO UNIVERSITET, SOM HAR DELTAGET I UDVIKLINGEN AF CBA-METODER I DE SIDSTE 20 ÅR

Analysen bør bidrage til at bekræfte, om der er behov for EU-støtte til et projekt, og om det kan betale sig at modtage midler fra ESI-fondene til projektet.

For at sikre godkendelse til samfinansiering af et stort projekt skal den pågældende forvaltningsmyndighed stille bestemte oplysninger til rådighed. De principper, metoder og kriterier, der nævnes i den nye vejledning, hjælper støttemodtagere, offentlige beslutningstagere og uafhængige revisorer med at få en bedre forståelse af, hvilke oplysninger der kræves for at vurdere de samfundsøkonomiske fordele og omkostninger ved et investeringsprojekt.

Fælles tilgang

Den ajourførte vejledning fokuserer på de praktiske elementer og holder sig samtidig ajour med den seneste udvikling i den videnskabelige velfærdsøkonomiske verden med henblik på at foretage en grundig analyse af, om samfundet ville være bedre stillet med projektet. Den er rettet mod en bred vifte af brugere, herunder de områdeansvarlige i Kommissionen, embedsmænd i medlemsstater og kandidatlande, personale i finansielle institutioner og konsulenter, der er involveret i planlægning eller evaluering af investeringsprojekter.

Trinene i en CBA omfatter en finansiel analyse, en økonomisk analyse og en risikovurdering for en udvalgt investeringsmulighed samt en miljøkonsekvensvurdering. I CBA'en skal der gives en forklaring på, hvordan projektet er i overensstemmelse med de relevante prioriterede områder i det eller de pågældende operationelle programmer, og en redegørelse for projektets forventede bidrag til både at nå de specifikke mål for disse prioriterede områder og til den samfundsøkonomiske udvikling.

For at lette forståelsen og den praktiske anvendelse af CBA'er i de forskellige sektorer, som vejledningen dækker, indeholder den en række casestudier på områder såsom transport, miljø, energi, bredbånd, FoU og innovation.



LANCERING AF CBA-VEJLEDNINGEN

Kommissionen afholdt i juli en konference for de vigtigste interessenter for at præsentere den ajourførte vejledning i cost-benefit-analyse af investeringsprojekter, der skal finansieres af EFRU og Samhørighedsfonden i programmeringsperioden 2014-2020.

Arrangementet skulle understrege, hvad der er vigtigt, når CBA-principperne anvendes på investeringsprojekter, og hvordan de bør anvendes i praksis. Eksperters skitserede de vigtigste lovgivningsmæssige, proceduremæssige og metodologiske ændringer vedrørende store projekter og tilgangen til CBA.

Walter Deffaa, generaldirektør for GD for Regionalpolitik og Bypolitik, sagde, at målet med CBA-vejledningen er at kombinere stramning med praktisk gennemførelse.

Højere tærskler og færre store projekter

Samhørighedspolitiske investeringsprojekter skal fokusere på den overordnede Europa 2020-strategi, og der skal anvendes en integreret tilgang til brug af forskellige EU-finansieringskilder såsom ESI-fondene eller Horisont 2020. Potentielle store projekter skal passe ind i EU's tematiske mål, derefter i investeringsprioriteterne og derefter i specifikke mål, og de skal evalueres ved hjælp af resultater og indikatorer. Denne tilgang etablerer en direkte forbindelse mellem projekter og programmer. Resultaterne kan måles med fysiske indikatorer.

For programmeringsperioden 2014-2020 er tærsklerne hævet (75 mio. EUR til transport- og energiprojekter under tematisk mål 7) og forbundet med støtteberettigede omkostninger (ikke samlede omkostninger). Der bliver derfor færre store projekter. I 2007-2013 blev der investeret ca. 80 mia. EUR i mere end 1 000 store projekter. Der forventes ca. 500 store investeringsprojekter for perioden 2014-2020 på grund af de ændrede tærskelniveauer – og de bør fastlægges af medlemsstaterne i deres operationelle programmer.

Nøglerolle for Jaspersekspertise

Jaspers kommer til at spille en større rolle i udviklingen og vurderingen af store projekter – det er et partnerskab mellem Kommissionen (GD for Regionalpolitik og Bypolitik), Den Europæiske Investeringsbank og Den Europæiske Bank for Genopbygning og Udvikling – som uafhængige eksperter og rådgivere. Store projekter skal kontrolleres af Jaspers og med en uafhængig kvalitetskontrol fremlagt for Kommissionen med henblik på at sikre lige vilkår i alle medlemsstater og sektorer.

Deres inddragelse kan bidrage til at sikre, at projekter fremlægges korrekt, og den uafhængige kvalitetskontrol kan give en større chance for godkendelse.

Jaspers fungerede som teknisk rådgiver for GD for Regionalpolitik og Bypolitik i forbindelse med planlægningen af CBA-vejledningen og bidrog især til de praktiske spørgsmål vedrørende store infrastrukturprojekter og understregede bedste praksis og almindelige fejl i gennemførelsen af en CBA. Kommissionen vil i fremtiden sammen med Jaspers etablere regelmæssige CBA-fora for udveksling af bedste praksis for og erfaringer med gennemførelsen af en CBA med henblik på fortsat at forbedre vurderingen af investeringsprojekter.

▶ **VEJLEDNINGEN KAN DOWNLOADES HER**
http://ec.europa.eu/regional_policy/sources/docgener/studies/pdf/cba_guide.pdf

► MÅLING AF FREMSKRIDTENE HEN IMOD EUROPA 2020

EU's tiårige strategi for vækst og beskæftigelse – Europa 2020 – blev lanceret i 2010 med henblik på at skabe betingelser for intelligent, bæredygtig og inklusiv vækst. Europa 2020-indekset gennemgår data fra strategiens første fire år for at sikre, at den er effektiv som en strategi efter krisen for medlemsstater og regioner.

Indekset ser på Europa 2020-strategiens fem centrale målområder – beskæftigelse, uddannelse, fattigdom, innovation og klimaændringer og energimæssig bæredygtighed. For hvert mål giver indekset medlemsstater, regioner og byer point i forhold til, hvor tæt de er på at nå målene.

EU-overblik

I de første fire år af Europa 2020-strategien blev der gjort fremskridt hen imod at nå de fleste EU-mål og nationale mål. Men på grund af den økonomiske krise ændrede beskæftigelses- og fattigdomsprocenten sig næsten ikke i mange lande. I seks medlemsstater blev resultaterne forringet med det største fald på ni indekspoint i Cypern, mens Grækenland og Portugal hver mistede tre point.

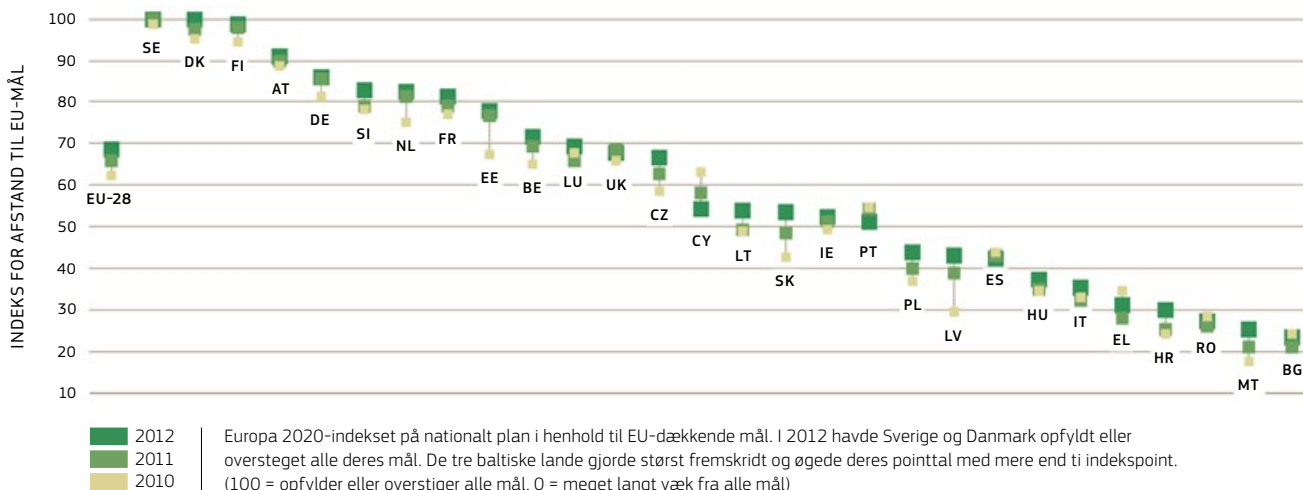
Regional virkning

Analysen giver også indsigt i, hvordan regionerne klarer sig i hele EU. Forskellige resultater fra region til region – selv inden for det samme land – giver mulighed for at fastlægge og dele bedste praksis.

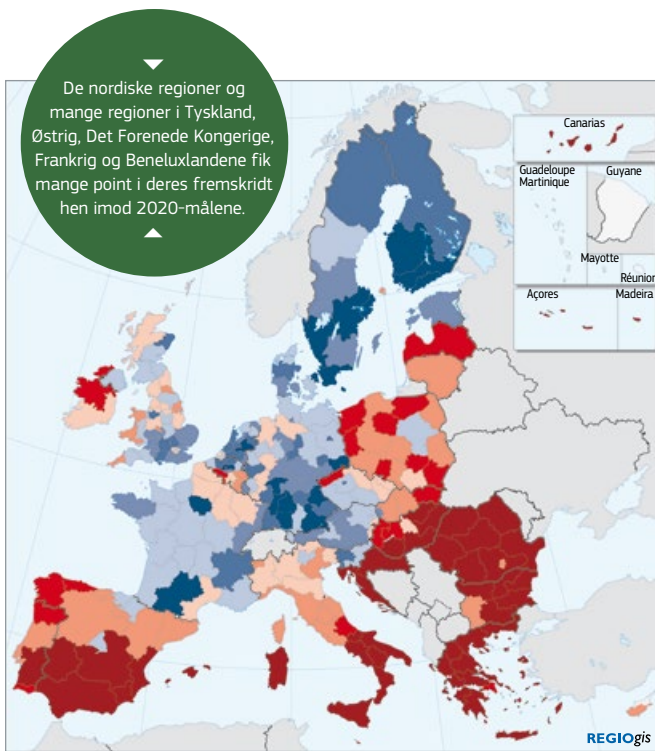
I henhold til kategoriopdelingen af regioner under samhørighedspolitikken er beskæftigelsesfrekvenserne, de videregående uddannelsesprocenter og FoU som en del af BNP meget lavere i mindre udviklede regioner, mens mere udviklede regioner generelt får mange flere point for alle Europa 2020-indikatorer.

Indekset viste desuden, at hovedstadsregioner ofte er nogle af dem, der opnår de bedste resultater i de forskellige lande. Der er stor forskel mellem resultaterne i hovedstaden og den næstbedste region i Bulgarien, Rumænien og Slovakiet. Hovedstadsregionerne i Rumænien og Bulgarien udkonkurrerer en række EU-15-medlemsstater såsom Spanien, Grækenland og Italien. Bratislavaregionen udkonkurrerer endog 21 medlemsstater. Analysen viser, at store byer får flere point på indekset end mindre byer, forstæder og landdistrikter. Byerne i Nederlandene, Sverige og Finland har allerede nået målene for beskæftigelse, uddannelse og nedbringelse af fattigdom i Europa 2020-strategien.

EUROPA 2020-INDEKS FEM OVERORDNEDE EU-MÅL, 2010-2012

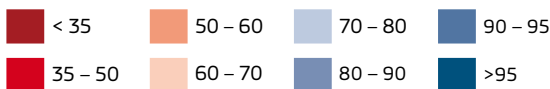


Kilde: Europa-Kommissionen på grundlag af Eurostat- og EØS-data



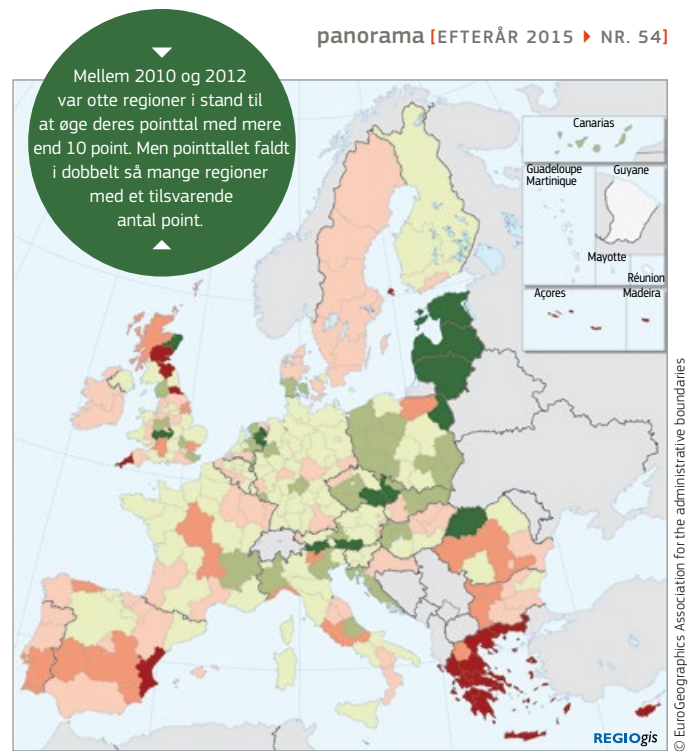
▶EUROPA 2020-INDEKS – FIRE OVERORDNEDE EU-MÅL, 2012

INDEKS FOR AFSTAND TIL EU-MÅL



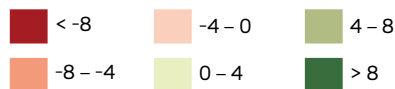
100 = opfylder eller overstiger alle mål
0 = længst væk fra alle mål
EU-gennemsnit = 71,4

Kilde: Europa-Kommissionen på grundlag af Eurostat- og EØS-data



▶ÆNDRING I EUROPA 2020-INDEKS – FIRE OVERORDNEDE EU-MÅL, 2010-2012

ÆNDRING I INDEKS FOR AFSTAND TIL EU-MÅL



>0 = har gjort fremskridt hen imod målene
≤0 = har ikke gjort fremskridt hen imod målene
EU-gennemsnit = 3

Kilde: Europa-Kommissionen på grundlag af Eurostat- og EØS-data

Denne forskel skyldes primært de bedre beskæftigelsesmuligheder, bedre uddannelsesresultater og lavere fattigdomssatser i byer i samhørighedslande⁽¹⁾. Samtidig har byer i ikkesamhørighedslande højere fattigdoms- eller udstøds-satser og lavere beskæftigelsesfrekvenser, fordi de uddannede og velstående er flyttet til forstæderne, og byernes centrum tiltrækker en større andel af de fattige og arbejdsløse.

Hen imod 2020

Analysen hjælper med at identificere de udfordringer, der ligger til grund for den vellykkede gennemførelse af Europa 2020-strategien. Det var ikke overraskende, at den økonomiske krise ifølge analysen gjorde det sværere at nå målene for beskæftigelse og nedbringelse af fattigdom, og at det fortsat vil være tilfældet for visse lande. For FoU er der gjort betydelige fremskridt på alle områder, men tendensen skal

være stærkere for at nå 2020-målet. Innovationen var stadig meget koncentreret og viste ikke tegn på at sprede sig til mindre udviklede regioner. EU har gjort fremskridt hen imod både målene for vedvarende energi og om nedbringelse af drivhusgasemissionerne, men en del af dette skyldes et fald i energiefterspørgslen som følge af krisen. Fremskridtene hen imod uddannelsesmålet er opmuntrende, men en tilbagevenden til en stærk vækst i beskæftigelsen kan forhindre fremskridt.

De store udfordringer er generelt at nedbringe fattigdommen og øge beskæftigelse og innovation og samtidig bevare de positive tendenser på andre målområder. EU's samhørighedspolitik investerer ca. en tredjedel af EU-budgettet i nøgleområder i tråd med Europa 2020-strategien, og indekset hjælper med at vejlede medlemsstaterne og regionerne, således at de kan optimere EU-støttens virkning ved at fokusere på deres specifikke udfordringer og udviklingsbehov.

(1) Lande med en BNI pr. indbygger på under 90% af EU-gennemsnittet, som derfor er berettigede til støtte fra Samhørighedsfonden i 2014-2020 (Bulgarien, Cypern, Estland, Grækenland, Kroatien, Letland, Litauen, Malta, Polen, Portugal, Rumænien, Slovakiet, Slovenien, Tjekkiet, Ungarn).

▶YDERLIGERE OPLYSNINGER

<http://europa.eu/!wy97Wg>

Se også artiklen i *Panorama 52*, side 24:

<http://europa.eu/!YB78tb>

Samlet investering:
2 200 000 EUR

Andel fra
Jeremieholdingfonden:
700 000 EUR

► GRÆKENLAND

► IKT-VENTUREKAPITALFONDE LANCERER VELLYKKEDE NYETABLEREDE VIRKSOMHEDER

Incrediblu anvender informations- og kommunikationsteknologi til at skabe et onlinemarked for yachtudlejning i Middelhavet og gør således yachtfier tilgængelige for alle.

Incrediblu er en af de 45 innovative nyetablerede virksomheder, der finansieres af venturekapitalfonde via Jeremieinitiativet i Grækenland – organiseres via Den Europæiske Investeringsfond – og som samfinansieres af det græske operationelle program »Digital konvergens«, Den Europæiske Fond for Regionaludvikling og privat kapital.

Incrediblu blev lanceret for tre år siden og har udviklet en omfattende platform for at give mulighed for onlinereservationer af både. Det bryder med den traditionelle opfattelse af, at yachtfier er dyre eller kræver relevant erfaring. Kunderne kan med onlinetjenester vælge destination, bådtype og reservationsdatoer. De ferierende kan vælge en yacht, der passer til deres profil, og når den er reserveret, matcher Incrediblu reservationen med en af dets 200 erfarne kaptajner.

Ifølge **Antonios Fiorakis**, grundlægger og administrerende direktør for Incrediblu, »er de rejsende trætte af at tage på den samme ferie med traditionel indkvartering hvert år, og der er globalt en omfattende trend med oplevelser, som ikke omfatter hotelophold. Incrediblu giver adgang til en alternativ måde at holde ferie på ved at udskifte den statiske udsigt fra et hotelvindue med den skiftende udsigt fra en yacht til samme pris.«

Efter en vellykket drift i tre år har virksomheden for nylig modtaget yderligere 1,6 mio. EUR i støtte fra et konsortium af investorer og Jeremie Openfund II.

Jeremieinitiativet

Jeremie ikt-venturekapitalfonde omfatter investeringer i startteknologioverførsel samt ikt-virksomheder på et tidligt stadie og anvender således EU-strukturfonde til at finansiere små og mellemstore virksomheder ved hjælp af egenkapital. Målet er at udvikle innovative virksomheder, der er specialiserede i informations- og kommunikationsteknologi (ikt), som bidrager til udvikling af det digitale iværksætterøkosystem i Grækenland under den nuværende økonomiske krise.

I dag tilbyder Incrediblu 850 yachter i Grækenland og driver i alt 2 100 yachter i hele Middelhavsområdet i Kroatien, Tyrkiet og Spanien. Den nye investering hjælper virksomheden med at ekspandere i hele Middelhavsområdet og øge dens reservationer. Virksomhedens resultater er baseret på den vellykkede anvendelse af Jeremieinitiativet i Grækenland, som skaber nye muligheder for støtte og styrker åbenhed, innovation og digitalt iværksætteri samt overgangen til en digital økonomi.

► YDERLIGERE OPLYSNINGER
www.incrediblu.com

▶ DANMARK

▶ NYETABLERET VIRKSOMHED UDVIKLER DRONE TIL REDNING OG OVERVÅGNING PÅ HAVET

En dansk virksomhed er ved at udvikle specialdroner, der kan operere til havs og automatisk lande på skibe i bevægelse.

CumulusOne er en ny type højteknologisk drone, der er specielt konstrueret til at operere til havs og understøtte opgaver såsom søredning, advarsel mod pirater og miljøundersøgelser. Det er områder, hvor der traditionelt anvendes flere millioner ved brug af specialiserede fly eller helikoptere.

Virksomheden Little Smart Things, der er beliggende på Bornholm, blev grundlagt i januar 2013 med henblik på at udvikle fjernløsninger til at fotografere og filme fra luften, og den kunne se store muligheder til maritime anvendelser. Det var nødvendigt at udvikle en meget robust maskine med avancerede GPS-systemer og en automatiseret landingsevne for at tilpasse civile droner til anvendelse til havs.

Den har i løbet af de sidste 18 måneder udviklet CumulusOne-dronen, som vejer under 2 kg og har en fuselage lavet af kulstoffiber og kevlar. Den er konstrueret med en fast vinge, men kræver ingen start- og landingsbane, og den kan foretage en lodret nedstigning og lande på et meget lille område, som er i bevægelse.

Dronen kan flyve op til tre timer uden at lande og kan modstå vinde på 12 meter pr. sekund. Dronerne er konstrueret til at lande på selv små skibe uden helikopterdek eller andre landingsfaciliteter. Den avancerede GPS-teknologi og et brugertilpasset navigationssystem gør det muligt at foretage en fuldstændig automatiseret landing.

CumulusOne er et fuldstændigt selvstændigt system, der leveres i en kasse. Når opgaveplanlægningen er færdiggjort, startes luftfartøjet med håndkraft, udfører opgaven og vender tilbage for at lande lodret med stor præcision og uden brug af en landingsbane. Disse evner gør CumulusOne til et nyttigt redskab til opgaver såsom eftersøgning og redning på havet, redning ved overbordfald, ishåndtering, undgåelse af pirater og miljøovervågning.

Dronen er et resultat af tæt samarbejde med DTU Space på Danmarks Tekniske Universitet (DTU) og Ålborg Universitet, som

hjalp med at udvikle GPS-præcisionssensorer og de matematiske modeller, der er nødvendige til automatiseret landing på skibe. CumulusOne har et stort nyttelastområde, der kan håndtere op til 600 g. Der er mange muligheder for yderligere brugertilpasning og fremtidige sensoropgraderinger.

Little Smart Things modtog et tilskud fra den danske innovationsfond til projektudviklingen, og det vil modtage yderligere støtte fra EFRU. Grundlægger og administrerende direktør **Esben Nielsen** blev tildelt prisen som årets iværksætter 2014 i Danmark.

▶ YDERLIGERE OPLYSNINGER

<http://littlesmartthings.com/>



Samlede
omkostninger:
255 000 EUR
EU-bidrag:
102 000 EUR

► KALENDER FOR 2016

JANUAR

_Kroatien (HR)

Første årlige
EUSAIR-forum

JANUAR

_Slovenien (SI)

Aktivitet til lancering
af EUSALP

JUNI

_Bruxelles (BE)

Arrangement på højt
niveau for intelligent
specialisering

Flere oplysninger om disse arrangementer
under Kalender på Inforegio-webstedet:

http://ec.europa.eu/regional_policy/da/newsroom/events/

HOLD FORBINDELSEN

 http://ec.europa.eu/regional_policy/da/

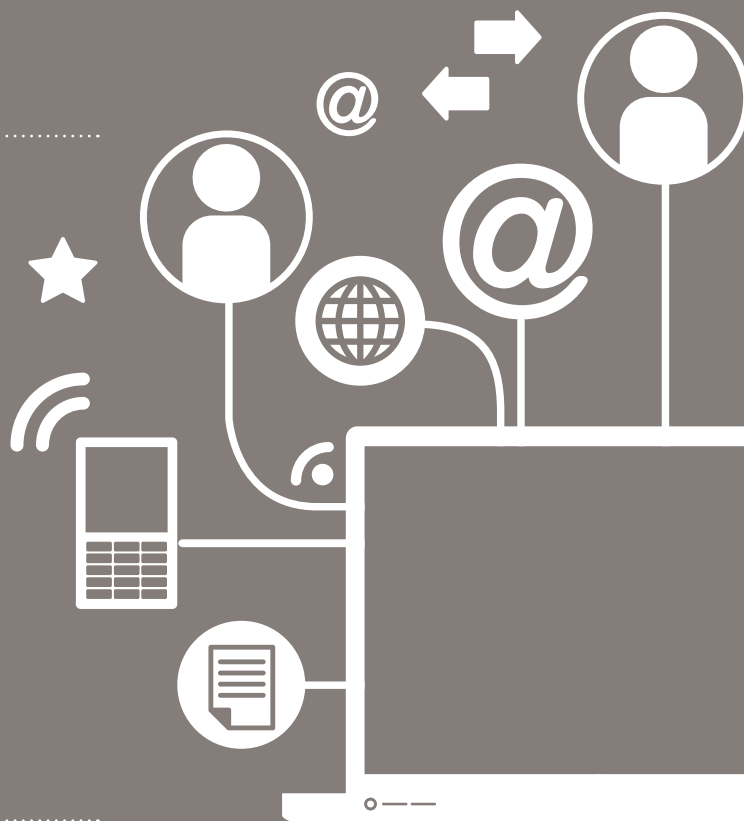
 www.twitter.com/@EU_Regional

 www.yammer.com/regionetwork
GD REGIO samarbejdsplatform

 www.flickr.com/euregional

 Tilmeld dig vores »REGIOFLASH«
www.inforegiodoc.eu

 www.twitter.com/CorinaCretuEU



Publikationskontoret

Europa-Kommissionen, Generaldirektoratet
for Regionalpolitik og Bypolitik
Kommunikation – Anna-Paula Laissy
Avenue de Beaulieu 1, B-1160 Bruxelles
E-post: regio-panorama@ec.europa.eu
Internet: http://ec.europa.eu/regional_policy/da/

