



Европейска
КОМИСИЯ

ОКТОМРИ 2015 Г. ▶ БРОЙ 54

панорама

inforegio

▶ Задвижване на енергийния СЪЮЗ

С подкрепата
на политиката
на сближаване

- ▶ Мобилизиране на инвестиции в подкрепа на икономиката на Европа
- ▶ Трансформиране на регионите чрез интелигентна специализация
- ▶ Изграждане на капацитет и ефективна публична администрация

Регионална
и селищна
политика

► **УВODНА СТАТИЯ**..... 3
Корина Крецу, еврокомисар по регионалната политика

ОЧЕРК
► **РЕАЛИЗИРАНЕ НА ЕНЕРГИЙНИЯ СЪЮЗ**..... 4–7

► **ЕС МОБИЛИЗИРА ПОДКРЕПА ОТ ФОНDOBETE, ЗА ДА ПОМОГНЕ НА ГЪРЦИЯ ДА ИЗГРАДИ УСТОЙЧИВО БЪДЕЩЕ**..... 8–9

ИНТЕРВЮТА

► **ГЪРЦИЯ – ТЕСАЛИЯ СЕ КОНЦЕНТРИРА ВЪРХУ БЪДЕЩЕТО**..... 10–11

Д-р Костас Агорастос, областен управител на Тесалия

► **РЕГИОНИТЕ КАТО ПИОНЕРИ НА БЪДЕЩИЯ РАСТЕЖ**..... 12–13

Марку Маркула, председател на Комитета на регионите

► **СЛОВАКИЯ СЕ ГОТВИ ДА ПОЕМЕ ЛИДЕРСТВОТО**..... 14–15

Любомир Важни, вицепремиер по инвестициите

► **ЕСТОНИЯ: ФОКУС ВЪРХУ КОНКУРЕНТОСПОСОБНОСТТА И РАСТЕЖА**... 16–17

Свен Сестер, министър на финансите

► **НАСЪРЧАВАНЕ НА ИЗГРАЖДАНЕТО НА ЕФЕКТИВНА ПУБЛИЧНА АДМИНИСТРАЦИЯ**..... 18–19

► **ИНФОРМАЦИЯ ЗА ФОНDOBETE НА ЕС НА МЕСТНО РАВНИЩЕ**..... 20–21

► **ИНФОРМИРАНост И ВЪЗПРИЕМАНЕ НА РЕГИОНАЛНАТА ПОЛИТИКА НА ЕС ОТ СТРАНА НА ГРАЖДАНИТЕ**..... 22–23

Резултати от последното проучване на Евробарометър

► **ТРАНСФОРМИРАНЕ НА РЕГИОНАЛНИТЕ ИКОНОМИКИ ЧРЕЗ ИНТЕЛИГЕНТНА СПЕЦИАЛИЗАЦИЯ**..... 24–29

► **REGIOSTARS 2015**..... 30–31

► **С ВАШИ ДУМИ**..... 32–35

Гледни точки на заинтересовани страни относно политиката на сближаване за периода 2014–2020 г.

► **НОВИНИ НАКРАТКО**..... 36–37

► **НОВО РЪКОВОДСТВО ЗА АНАЛИЗ НА РАЗХОДИТЕ И ПОЛЗИТЕ ПРИ ОЦЕНЯВАНЕТО НА ПРОЕКТИ**..... 38–39

► **ИЗМЕРВАНЕ НА НАПРЕДЪКА В ИЗПЪЛНЕНИЕТО НА СТРАТЕГИЯТА „ЕВРОПА 2020“**..... 40–41

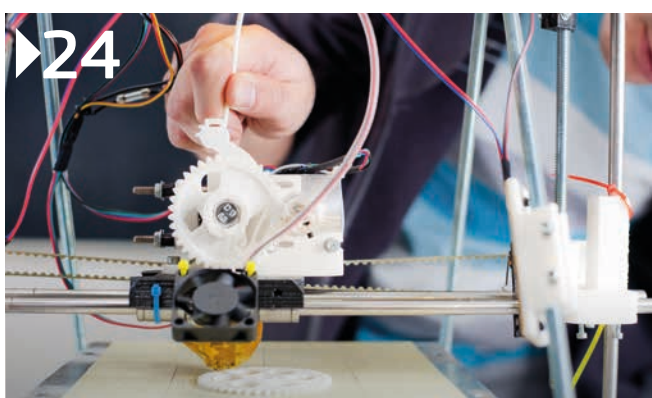
► **ПРОЕКТИ**..... 42–43

Примери за проекти от Дания и Гърция

► **ПРОГРАМА**..... 44



►4
Корица: Тестови устройства за генериране на електроенергия от енергията на морските вълни (Wave Hub, Обединено кралство).



Снимков материал (страници):

Корица: изображенията са предоставени от Wave Hub Ltd.

Страници 3, 8, 19, 28-29, 31, 37, 38: © Европейска комисия

Страници 4–7: Обединено кралство: изображенията са

предоставени от Уелското училище по архитектура –

Университет в Кардиф; Естония: © Kaarel Langemets;

Франция: Laurent Ghekiere © Union sociale pour l'habitat

Страница 9: © Discoveroom

Страници 10–11: © Регион Тесалия

Страница 12: © Комитет на регионите

Страници 13, 26: © Shutterstock

Страници 14–15: Правителствена служба на Словашката

република

Страница 16: © Министерство на финансите, Естония

Страница 17: © Seaplane Harbour/A.-Maasik

Страница 21: © Maciej Smiarowski/KPRM

Страници 32–35: Ирландия © MEFFSS, Литва © Министерство

на финансите, Литва; Португалия © azores.gov.pt

Страница 36: © INSULEUR/Clément Bonnay

Страници 42–43: Гърция © Incredible; Дания © Little Smart Things

Това списание е отпечатано на английски, френски, немски, български, гръцки, испански, италиански, полски и румънски език на рециклирана хартия. Публикацията е налична на 22 езика на адрес

http://ec.europa.eu/regional_policy/bg/information/publications/panorama-magazine/

Съдържанието на броя беше завършено през август 2015 г.

ПРАВНА ИНФОРМАЦИЯ

Нито Европейската комисия, нито което и да е лице, действащо от нейно име, носят отговорност за начина, по който би могла да бъде използвана съдържанието се в настоящата публикация информация, както и за каквито и да е грешки, които могат да бъдат допуснати въпреки внимателната подготовка и проверка. Настоящата публикация не отразява непременно мнението или позицията на Европейската комисия.

Люксембург: Служба за публикации на Европейския съюз, 2015 г.

ISSN 1830-9321

© Европейски съюз, 2015 г.

Възпроизвеждането е разрешено при посочване на източника.

За използването/възпроизвеждането на материал на трето лице, предмет на авторско право, който е посочен като такъв, разрешението трябва да бъде получено от носител(ите) на авторско право.

Printed in Belgium



► УВОДНА СТАТИЯ

Корина Крецу

Еврокомисар по регионалната политика

След постигнатото неотдавна споразумение за нова програма за подкрепа на Гърция Комисията обяви отпускането на повече от 35 млрд. EUR от бюджета на ЕС за насърчаване на заетостта и растежа в гръцката икономика до 2020 г.

Основният принос за съживяването на гръцката икономика ще бъде на европейските структурни и инвестиционни фондове. Чрез приетите през декември миналата година оперативни програми Гърция може да получи повече от 20 млрд. EUR за периода 2014–2020 г., за да подкрепи инвестициите в научни изследвания и иновации, ИКТ, конкурентоспособност на малките и средните предприятия, енергийна ефективност, устойчиво градско развитие, образование и социално приобщаване. Гръцките органи сега имат възможността да започнат да превръщат тези цели в реалност.

Енергиен съюз

Активно участвахме в подготовката на пакета от мерки за енергийния съюз, който беше приет от Комисията през февруари 2015 г. Той предвижда стратегия за постигането на устойчив енергиен съюз, съчетан с далновидна политика в областта на изменението на климата. Тъй като енергийната стратегия има много силно регионално измерение, политиката на сближаване на ЕС ще играе ключова роля за реализирането на енергийния съюз по места. Това ще стане чрез значително по-голямо финансиране за развитието на икономика с ниски въглеродни емисии, включително инвестиции в устойчива енергия – енергийна ефективност, възобновяема енергия и интелигентни електроразпределителни мрежи – и в устойчива мултимодална градска мобилност. За тази цел в споразуменията за партньорство на държавите членки вече са предвидени 38 млрд. EUR.

Open Days

Тазгодишното издание на OPEN DAYS се провежда под надслов „Регионите и градовете на Европа: партньори за инвестиции и растеж“. Основна тема на Седмицата на европейските региони и градове през 2015 г. ще бъдат малките и средните предприятия и създаването на работни места, цифровият единен пазар, енергетиката и развитието на градските и селските райони.

През периода 2014–2020 г. за инвестиции в европейските региони, градове и в реалната икономика са предвидени 351,8 млрд. EUR, като така финансирането на политиката на сближаване се превръща в основния инвестиционен инструмент на ЕС. OPEN DAYS 2015 ще бъде идеалният форум, на който националните и регионалните управляващи органи, бенефициентите и институциите на ЕС ще могат да обменят мнения и да разработят подходящи и прагматични подходи за прилагане на фондовете.

OPEN DAYS ще бъде домакин и на финала на конкурса за наградите RegioStars за 2015 г., където за пореден път някои от най-иновативните и вдъхновяващи проекти, получили подкрепа от фондовете на политиката на сближаване на ЕС, ще представят своите вълнуващи и оригинални инициативи в областта на интелигентния, устойчив и приобщаващ растеж и градоустройствените промени. Измежду 143-те подадени участия са избрани около 17 проекта, които ще се борят за престижните награди.

► РЕАЛИЗИРАНЕ НА ЕНЕРГИЙНИЯ СЪЮЗ

Пакетът за енергийния съюз беше приет от Европейската комисия през февруари 2015 г. Той предвижда стратегия за постигането на устойчив енергиен съюз, съчетан с далновидна политика в областта на изменението на климата. ГД „Регионална и селищна политика“ участва активно в подготовката на пакета за енергийния съюз и чрез своите инвестиционни програми ще играе ключова роля за реализиране на целта за изграждане на икономика с ниски въглеродни емисии в Европа.

Новата стратегия за енергийния съюз се състои от пет тясно свързани помежду си измерения на политиката, които се подсилват взаимно:

- Енергийна сигурност.
- Напълно интегриран вътрешен енергиен пазар.
- Енергийна ефективност.
- Намаляване на въглеродните емисии на икономиката.
- Научни изследвания, иновации и конкурентоспособност.

В тези области политиката на сближаване има важна роля за осигуряване на най-подходящите инвестиции и може да предостави решаваща помощ по места. Нейният основен принос ще се състои в увеличаване на финансирането за икономика с ниски въглеродни емисии, засилено използване на финансовите инструменти, осигуряване на повече техническа помощ и подпомагане на изграждането на капацитет, за да се помогне на държавите членки и регионите да разработят и изпълнят подходящи проекти. Тези инвестиции ще имат значителен принос във всички измерения на стратегията за енергийния съюз.

Жизнено важна връзка

Политиката на сближаване е фактор от ключово значение в стратегията за енергийния съюз, защото осигурява пряка връзка между създаващите политики лица в регионите и градовете. ГД „Регионална и селищна политика“ има дългогодишен опит в работата на трансгранично, регионално и местно равнище – което е от решаващо значение за практическото прилагане по места.

За периода 2014–2020 г. чрез оперативните програми на държавите членки за инвестиции в изграждането на икономика с ниски въглеродни емисии (по тематична цел 4) са предвидени около 39 млрд. EUR – два пъти повече в сравнение с предишния програмен период. Нисковъглеродната икономика включва както инвестиции в устойчива енергия – енергийна ефективност, възобновяема енергия

и интелигентни електроразпределителни мрежи – така и в устойчива мултимодална градска мобилност, включително свързаните с нея научни изследвания и иновации.

Предвидено е също финансиране за намаляване на въглеродните емисии в транспорта и пренасочване към други видове транспорт, както и за интелигентна енергийна инфраструктура (по тематична цел 7).

Инвестиционни приоритети

В рамките на инвестициите в устойчива енергия се поставя силен акцент върху енергийната ефективност, по-специално в жилищни и обществени сгради (или в друга публична инфраструктура), както и в предприятия, като се обръща специално внимание на малките и средните предприятия. Предвидено е значително финансиране за инвестиции във възобновяеми енергийни източници, високоефективна когенерация и централно отопление и интелигентни електроразпределителни мрежи.

Политиката на сближаване подкрепя и инвестициите в инфраструктура за интелигентни системи за разпределение, съхранение и пренос на електроенергия и газ, най-вече в по-слабо развитите региони. Тази инфраструктура трябва да допринесе за развитието на интелигентни системи и да допълва инвестициите, които подкрепят прехода към нисковъглеродна икономика.

Финансирането по линия на политиката на сближаване подкрепя и намаляването на въглеродните емисии в транспортния сектор, като допринася за повишаване на неговата ефективност и за пренасочването към други видове транспорт. Инвестициите ще бъдат концентрирани основно в устойчивия мултимодален градски транспорт, железопътния транспорт, водните пътища, улесняването на пътуванията с различни видове транспорт, интелигентните транспортни системи, по-чистия обществен транспорт и алтернативните горива.

Привличане на частни инвестиции

Очаква се по-голямата част от инвестициите в областта на енергетиката да бъдат осигурени от частни източници на финансиране, тъй като проектите обикновено генерират приходи от продажбата на възобновяема енергия или водят до по-ниски разходи за енергия вследствие на инвестициите в енергийна ефективност. В случаите, когато организаторите на проекта не могат да привлекат





достатъчно финансиране от пазара или проектите не могат да изплатят изцяло инвестицията, може да се предостави държавна подкрепа.

За да се използва по-добре ограниченото публично финансиране, се засилва използването на финансови инструменти. Инвестиционният план на Комисията предвижда около 20% от инвестициите в проекти за ниски въглеродни емисии да получат подкрепа чрез финансови инструменти.

Като предоставя подкрепа чрез заеми, гаранции и капитал, финансирането от ЕС допринася за привличането на допълнително публично и частно финансиране. Друго предимство на финансовите инструменти, по-специално заемите и капиталовите инвестиции, е че заради своя револвиращ характер те могат да осигурят подкрепа и след края на програмния период. В допълнение към подкрепата все още могат да се използват и безвъзмездни средства, например при основни ремонти на сгради, които надхвърлят минималните законови изисквания за енергийна ефективност, развитие на иновативни технологии или преодоляване на социални проблеми.

От съществено значение е обаче държавите членки и регионите да гарантират, че публичното финансиране не замества, а допълва частните инвестиции и способства за привличането им.

ОБЕДИНЕНО КРАЛСТВО

ЕФРР финансира първата „интелигентна“ къща с положителен енергиен ефект и нисък въглероден отпечатък

Специалистите по ниски въглеродни емисии в Университета в Кардиф, Уелс, проектираха и построиха първата в Обединеното кралство и специално изградена за тази цел енергийна интелигентна къща, която може да изнася повече енергия към националната електрическа мрежа отколкото използваната от нея.

Проектирана и изградена в рамките на проекта за SOLCER на Изследователския институт по ниски въглеродни емисии в Уелс – и частично финансирана от ЕФРР – нейният уникален проект за първи път съчетава пониски енергийни нужди, производство на възобновяема енергия и съхранение на енергия с цел създаване на къща с положителен енергиен баланс.

За да се намали драстично потреблението на енергия, къщата е построена с високо ниво на топлоизолация и намалени загуби на въздух. Нейният иновативен енергийно ефективен дизайн включва нисковъглероден цимент и структурни изолационни панели, както и покрив с южно изложение със стъклени слънчеви фотоволтаични панели, напълно интегрирани в архитектурния дизайн на сградата, позволяващи естествено осветяване на подпокривното пространство.



ПОЧЕРК

ЕСТОНИЯ

Финансиране за реновиране на жилищни блокове

През 2009 г., в разгара на финансовата и икономическа криза, Естония създаде кредитен фонд за многофамилни сгради – като така стана първата държава, ориентираща структурни фондове на ЕС към програми за реновиране на жилищни блокове. Инструментът набра 17,7 млн. EUR от ЕФРР, заем в размер на 28,8 млн. EUR от Банката за развитие към Съвета на Европа (БРСЕ) и 20,2 млн. EUR национални ресурси и беше изпълнен от KREDEX, национална банка за насърчаване на развитието, като управител на холдинговия фонд и две търговски банки като финансови посредници.

Реновирано са повече от 600 сгради (към ноември 2014 г.), като това води до подобряване на енергийната ефективност и условията на живот в повече от 22 000 апартамента. Схемата, която може да се комбинира с помощ за развитие на проекти и предоставяне на безвъзмездни средства въз основа на реализираните резултати, проправи пътя за осигуряването на частно финансиране в сектора през периода 2014–2020 г.

Вижте също и статията за реновирането на жилищни блокове с цел подобряване на енергийната ефективност в [Литва на страница 34](#).

Финансови инструменти

Управляващите органи се насърчават да проучат дали могат да използват в по-голяма степен финансови инструменти, за да постигнат по-голямо въздействие. За да се подкрепи изпълнението, може да бъдат разработени готови образци на инструменти, като например финансовият инструмент за заеми за енергийна ефективност и възобновяема енергия в сектора на жилищните сгради и „Заема за реновиране“.

Европейската инвестиционна банка и Комисията откриха специална платформа за техническа помощ, *fi-compass*, която предоставя практическо ноу-хау и информационни средства за използването на финансовите инструменти. Уебсайтът на *fi-compass* предлага насоки, ръководства и изследвания на конкретни случаи, предназначени за управляващите органи, финансовите посредници и други заинтересовани страни.

Мрежа за управляващите органи

За да подпомогне държавите членки при изпълнението на техните енергийни инвестиции, ГД „Регионална и селищна

политика“ и ГД „Енергетика“ създадоха неформална мрежа на органите в областта на енергетиката и управлението (ЕМА). Тя има за цел да организира редовни контакти между представители на органите в областта на енергетиката и управляващите органи, които прилагат политиката на сближаване, за да се осигури добър диалог и да се оптимизират целите на проектите.

Членовете на мрежата могат най-добре да разберат връзките между целите на политиката за енергийния съюз и фондовете на политиката на сближаване и да предвидят как да се постигне съответствие между нуждите от инвестиции в областта на енергетиката и нуждите на регионите, а също така и да обсъдят предизвикателствата и да намерят решения.

Интелигентна специализация

ГД „Регионална и селищна политика“, ГД „Енергетика“ и Съвместният изследователски център (JRC) на Комисията създадоха заедно през май 2015 г. Платформа за интелигентна специализация по енергийните въпроси. Платформата, която се намира в JRC в Севиля, ще се концентрира по-специално върху енергийните иновации и по-широкото навлизане на енергийни проекти в регионите и градовете на ЕС ([за повече информация вж. бр. 53 на „Панорама“](#)).

Устойчивата енергия е един от най-често срещаните приоритети за интелигентна специализация. Над 100 държави членки или региони – или две трети от регистрираните в Платформата за интелигентна специализация – посочват научните изследвания, технологичното развитие и иновациите в областта на устойчивата енергия за приоритет на своите национални или регионални стратегии за интелигентна специализация.

Достиженията на правото в областта на енергетиката – стимул за прилагане

Все още има много области, в които законодателството на ЕС не е правилно транспонирано в националното законодателство. Това обикновено води до откриването на процедури за нарушение срещу съответните държави членки, които може да продължат дълго и да изострят отношенията. Предвиденият в реформираната политика на сближаване нов процес на получаване на предварително одобрение, известен като „предварителни условия“, създава възможност въвеждането на съответните разпоредби в законодателството да бъде поставено като предварително условие за получаването на финансиране.

Редица такива предварителни условия са пряко свързани с директивите на ЕС в областта на енергетиката, напр. Директивата относно енергийните характеристики на сградите (EPBD), Директивата относно енергийната ефективност (EPBD) или Директивата относно възобновяемите енергийни източници (ВЕИ). Те осигуряват допълнителни стимули за държавите членки, за да изпълнят договореното от тях. Условията се доказаха като важни „мотивиращи фактори“

за действие и вече ускоряват транспонирането от държавите членки на съответните достижения на правото на ЕС в областта на енергетиката.

Лидерство и осигуряване на липсващото звено

В областта на ефективността на сградите благодарение на директивите за енергийната ефективност и за възобновяемите енергийни източници ЕС е лидер в модернизиранието на националните строителни норми и повишаването на стандартите за енергийна ефективност в строителството и дейностите по реновиране.

С подкрепата на политиката на сближаване днес ЕС предоставя както цялостна рамка на политиката за енергийна ефективност на сградите, така и липсващото звено – финансиране.



ФРАНЦИЯ

ЕФРР подкрепя устойчивите енергийни инвестиции в социални жилища

През програмния период 2007–2013 г. френските региони масово препрограмираха програмите по ЕФРР, за да осигурят финансиране за реновирането на социални жилища за повишаване на тяхната енергийна ефективност. Създаден бе специален финансов инструмент (*éco-prêt logement social*), предназначен да ускори процеса на реновации за повишаване на енергийната ефективност, а финансирането от ЕФРР бе използван като допълнителен финансов ресурс по схема за безвъзмездна помощ. Средната инвестиция от ЕФРР бе 3 276 EUR на жилище (17% от общата инвестиция), като почти 60 000 домакинства успяват да се възползват от възможността да повишат енергийната ефективност на своите жилища. Създадени бяха и около 15 000 местни работни места.

В приетия през 2013 г. План за повишаване на енергийната ефективност чрез реновации Франция си поставя амбициозната цел да реновира 500 000 жилища годишно, за да се справи с някои екологични, икономически и социални проблеми (енергийната бедност).



Отвъд финансирането

Подкрепата на политиката на сближаване не се свежда само до финансиране. Тя осигурява основните условия за изпълнение, като например техническа помощ, изграждане на капацитет и подкрепа за по-нататъшното използване на финансови инструменти, както е видно от някои от споменатите инициативи.

Политиката е от значение и за отчитане на териториалното измерение. Макрорегионалните стратегии на ЕС (стратегии за регионите на Балтийско море, река Дунав, Адриатическо и Йонийско море и Алпите), както и програмите за европейско териториално сътрудничество – INTERREG – също могат да имат важна роля в това отношение, като допълнително насърчават и оказват подкрепа по енергийни въпроси, включително чрез обмен на опит и знания. Политиката на сближаване предлага и специална подкрепа за интегрираното градско развитие и трансграничното планиране.

Бъдещето

Инвестиционните нужди в областта на енергетиката са огромни и крайната цел на политиката е да се гарантира предприемането на действия по отношение на пазарните неуспехи, така че да се създават жизнеспособни пазари. Същевременно обаче трябва да се вземе под внимание и общата цел на политиката на сближаване: постигането на икономическо, социално и териториално сближаване. Въз основа на многогодишния опит в управлението на регионалното развитие в цяла Европа Комисията е изградила база от знания за регионалната и местната среда и е в идеалното положение да осигури интегриран подход, обхващащ различните политики.

Действително, в съответствие с някои от ключовите цели на Енергийния съюз, инвестициите на политиката на сближаване ще помогнат за намаляване на скъпия внос на енергия, диверсифициране на енергийните източници, решаване на проблема с енергийната бедност и намаляване на емисиите, а освен това ще създадат работни места и ще подкрепят малките и средните предприятия. Инвестициите в областта на енергетиката ще подкрепят също регионалния растеж и ще създадат бизнес възможности за много предприятия, включително за малки и средни предприятия от сектора на строителството. По този начин политиката на сближаване ще има принос към всичките пет измерения на енергийния съюз.

► НАУЧЕТЕ ПОВЕЧЕ

http://ec.europa.eu/regional_policy/bg/policy/themes/low-carbon-economy/

► ЕС МОБИЛИЗИРА ПОДКРЕПА ОТ ФОНДОВЕТЕ, ЗА ДА ПОМОГНЕ НА ГЪРЦИЯ ДА ИЗГРАДИ УСТОЙЧИВО БЪДЕЩЕ

Гърция е изправена пред един от най-решаващите моменти в новата си история. В този контекст обявеният от Комисията план за работни места и растеж създава перспективи за изграждането на продуктивна и иновативна икономика, която да осигури постигането на сближаване и изграждането на устойчиво бъдеще.

След договарянето на новата програма за подкрепа на Гърция Комисията обяви, че от бюджета на ЕС ще бъдат мобилизирани повече от 35 млрд. EUR за насърчаване на заетостта и растежа на гръцката икономика през периода до 2020 г.

Голяма част от тези средства ще бъдат осигурени от европейските структурни и инвестиционни фондове (ЕСИ фондове). Чрез приетите през декември миналата година оперативни програми Гърция може да получи повече от 20 млрд. EUR през периода 2014–2020 г., които да бъдат използвани за подпомагане на инвестициите в научни изследвания и иновации, ИКТ, конкурентоспособност на МСП, енергийна ефективност, устойчиво градско развитие, образование и социално приобщаване.

Полагат се всички усилия да се гарантира, че Гърция ще бъде в състояние да преодолее настоящите затруднения и да тръгне по пътя на устойчивото възстановяване. За да се нормализира състоянието на гръцката икономика, се въвежда инвестиционен план с тясна насоченост, който да позволи ресурсите на ЕС, по-специално европейските структурни и инвестиционни фондове, да послужат като катализатор за други частни и национални публични инвестиции. Целта е гръцките фирми да получат пазарни възможности за растеж, да се създадат условия за бързо развитие на иновациите и технологичния капацитет и да се използват конкурентните предимства на страната, като същевременно се подобри работата на публичния сектор и предоставянето на услуги на гражданите.

Подкрепа от ЕС за публични инвестиции

През своето 34-годишно членство в ЕС Гърция извлича съществени ползи от европейската солидарност. От



► ОТ ЛЯВО НА ДЯСНО: ВАЛДИС ДОМБРОВСКИС, заместник-председател на Европейската комисия, отговарящ за еврото и социалния диалог; КОРИНА КРЕЦУ, комисар по регионалната политика; ЙОРГОС СТАТАКИС, министър на икономиката, инфраструктурата, корабостроенето и туризма на Гърция.

JEREMIE ПОДКРЕПЯ НОВОСЪЗДАДЕНИ ТЕХНОЛОГИЧНИ КОМПАНИИ

През периода 2007–2013 г. новосъздадените фирми в областта на технологиите в Гърция се подпомагат от редица фондове за рисков капитал в областта на ИКТ с подкрепата на ЕС.

Финансирането на тези фирми от сектора на цифровите технологии е осигурено от инициативата JEREMIE със създаването на Холдинг фонд JEREMIE (JHF) в Гърция – инструмент, използван за насочването на средства от ЕФРР и Европейския инвестиционен фонд. В резултат на това са създадени четири фонда за рисков капитал (финансирани по оперативната програма на страната „Цифрово сближаване“ по ЕФРР и привлекли 30% частен капитал).

До юни 2015 г. общият размер на финансовите средства от JHF, използвани за създаването на 45 иновативни предприятия, възлиза на 20,3 млн. EUR. Новосъздадените фирми се фокусират върху цифрови приложения в области като туризма, развлекателните дейности, музикалноиздателската дейност, търговията на дребно, биотехнологичните продукти и набирането на персонал. Научете повече за два такива успешни проекта, финансирани от JHF – Discoveroom, представен на следващата страница, и Incredible2, за който можете да прочетете в статията [на страница 42](#).

присъединяването на страната към Съюза през 1981 г. в областта на политиката на сближаване, политиката за селските райони и политиката в областта на рибарството в Гърция са инвестирани над 73 млрд. EUR помощ от Общността (до края на 2014 г.).

Въпреки че тези фондове имат значителен принос за засилване на икономическото, социалното и териториалното сближаване на Гърция, остава да се направи още много за модернизиранието и диверсифициранието на икономиката, по-специално чрез насърчаване на иновациите и предприемачеството сред малките и средните предприятия. Успоредно с това публичният сектор трябва да се модернизира, за да се подкрепят икономическото развитие и социалните нужди.

DISCOVEROOM

Проектът Discoveroom създава иновативно приложение за малки жилища, места за настаняване и къщи за гости, чрез което собствениците получават всички необходими инструменти, за да управляват и популяризират своя бизнес. За по-малко от две години приложението вече се използва от повече от 2000 собственици на места за настаняване, а компанията е успяла да разшири дейността си в международен план, привличайки клиенти от над 50 държави. Новосъздадената фирма получава два транша инвестиции – от фондовете за подготовка за дейност през октомври 2013 г. и от фондовете за първоначален капитал през юли 2014 г.



Това финансиране беше източник на решаваща подкрепа и по време на продължаващата икономическа криза, като през 2013 г. съставляваше около 85% от общите публични инвестиции в страната. Ако политиката на сближаване не съществуваше, размерът на БВП през 2013 г. би бил с 3,3% по-нисък от действителното му ниво.

Конкретни действия

Финансираните от ЕС проекти са предоставяли подкрепа в почти всички сфери на живота в Гърция. От ноември 1992 г. ЕС инвестира в инфраструктура около 5 млрд. EUR. Благодарение на това например хиляди атиняни могат да използват метро. Милиони туристи се наслаждават на Музея на Акропола, който отвори врати през 2009 г. благодарение на подкрепата на ЕС. Десетки хиляди гръцки ученици се възползват от стотиците нови училища, построени с помощта на предоставеното от ЕС финансиране. Около 990 000 граждани се радват на предимствата на водните проекти, а още 350 000 души на подобренията в третирането на отпадни води. Още 800 000 граждани имат достъп до интернет благодарение на разширената широколентова мрежа.

През периода 2007–2013 г. от ЕФРР са разпределени и повече от 334 млн. EUR за подобряване на болници и на инфраструктурата на първичното здравеопазване. Комисията работи и за преодоляване на последиците от наводненията, които засегнаха Централна Гърция и басейна на река Марица.

Фокусирани бъдещи инвестиции

Обявеният от Комисията пакет за подкрепа на стойност 35 млрд. EUR за периода 2014–2020 г. включва 20 млрд. EUR от европейските структурни и инвестиционни фондове и над 15 млрд. EUR за директни плащания към земеделски стопани и мерки за подпомагане на селскостопанските пазари.



Планът за заетост и растеж ще подпомогне инвестициите в хора и фирми, носейки ползи за гръцката икономика и осигурявайки устойчива стратегия за излизане от кризата. Сега гръцките органи могат да започнат да работят за изпълнението на тези цели чрез висококачествени проекти, които подобряват иновациите или производствените инвестиции в МСП, повишават енергийната ефективност или изграждат ключова инфраструктура. ЕС може също да улесни обмена на добри практики, предоставянето на техническа помощ и подобряването на административния капацитет.

Всички тези действия имат за цел да положат основите на продуктивна и иновативна икономика, която може да осигури устойчиво бъдеще за своите граждани и да позволи на своите талантиливи предприемачи да се конкурират ефективно на световния пазар.

► НАУЧЕТЕ ПОВЕЧЕ

http://ec.europa.eu/regional_policy/en/newsroom/news/2015/07/a-new-start-for-jobs-and-growth-in-greece-commission-mobilises-more-than-eur35-billion-from-the-eu-budget



▶ ТЕСАЛИЯ СЕ КОНЦЕНТРИРА ВЪРХУ БЪДЕЩЕТО



Гръцкият регион Тесалия не успя да избегне икономическата криза в страната, но оттогава фондовете на ЕС засилват неговата устойчивост. Д-р Костас Агорастос, областен управител на Тесалия, обяснява как регионалното сътрудничество, политиката на сближаване и фондовете на ЕС помагат за облекчаване на последиците от големия национален дълг.

▶ Като председател на организацията на гръцките региони как според Вас може да се насърчи сътрудничеството между регионите в Гърция и другите държави членки?

Програмите за регионално сътрудничество и съвместните програми, създадени основно със съфинансиране от ЕС, са от ключово значение за сближаването на регионите на Европа. Участваме в програми за транснационално сътрудничество и ще продължим да участваме в нови инициативи през новия програмен период.

Гръцките региони работят и с местните органи на други региони на ЕС, за да насърчават сътрудничеството и да развиват стопанска дейност с цел да подобрят регионалната икономика и да осигурят ползи за гражданите и околната среда. През периода 2014–2020 г. това местно сътрудничество вече се установява трайно чрез регионалните стратегии за интелигентна специализация.

▶ Регионалната оперативна програма на Тесалия (РОП) за периода 2014–2020 г. беше приета на 18 декември 2014 г. Какви са следващите стъпки?

Направени са важни стъпки към започването на изпълнението на програмите на национално и регионално равнище, например приет е законът за управлението, контрола и изпълнението на програмите за развитие за периода 2014–2020 г.

В средата на 2015 г. се проведеха първите заседания на мониторинговите комитети за Националната стратегическа референтна рамка за периода (НСРР) 2014–2020 г., на които бяха одобрени специализираните сектори и критериите за финансиране. В момента подготвяме покани за подаване на предложения към заинтересованите проекти.

Всички региони подготвят още и редица мерки за приемане на законодателни и институционални разпоредби. Целта на Тесалия е да започне с програмите, които могат да бъдат изпълнени веднага. За останалите програми всички региони работят със съответните министерства, така че да няма забавяне по отношение на гражданите или местните пазари.

След завършването на Стратегията за социално приобщаване и борба с бедността и Регионалния план за управление на твърдите отпадъци с първата пилотна фаза на регионалните стратегии за интелигентна специализация (RIS3) се въвежда по-силен фокус върху специализацията. Вторият мониторингов комитет на програмата също има за цел да започне нов пакет от мерки от есента на 2015 г., чиято основна цел ще бъде местните органи и гражданското общество да бъдат ангажирани на всички етапи.

Стратегията за развитие на региона има за цел да се противопостави на негативните социално-икономически тенденции и се стреми да го преориентира към модел на интелигентно, устойчиво и приобщаващо развитие. Стратегията се основава на РОП за периода 2014–2020 г. и на финансирането, което се очаква да постъпи в региона от секторните програми.

► **Важна промяна по отношение на прилагането на политиката на сближаване на Гърция е, че всеки регион управлява своя собствена програма. Как се подготвят регионите за това ново предизвикателство?**

Изпълнението на НСРР за периода 2007–2013 г. показва, че регионите могат да подобрят усвояването на фондовете, да приключат полузавършените проекти, да ускорят изпълнението и да влеят ресурси в икономиката. Досегашният успех се дължи на факта, че всеки регион има собствена програма. Ако искаме обаче да избегнем бюрокрацията, са необходими реформи. Нуждаем се от процес на съгласуване и прехвърляне на отговорностите, така че секторните програми, които засягат регионите, да могат да бъдат планирани чрез изчерпателни предложения с конкретна добавена стойност.

Необходимо е да се подходи с повишено внимание към качеството на демократичното управление, като се създаде съвременен безпристрастен публичен сектор, изпълняващ бързи и опростени процедури, който обаче може да се справи с критичните социални проблеми и предизвикателства.

► **Гърция се бори да излезе от кризата. Как политиката на сближаване може да стимулира растежа и създаването на работни места в Тесалия?**

Кризата в Тесалия настъпи по-късно отколкото в други региони, но има по-тежки последствия. От започването на програмата по НСРР през 2011 г. и благодарение на участието във финансираните чрез секторните програми проекти Тесалия постигна много. Повишаването на процента на усвоеното финансиране от 19 на 86% и на скоростта на изпълнение на проектите са две такива постижения. Завършването на строителни проекти, като например на основни пътища, болници, културни проекти, проекти за защита от наводнения и проекти за образование, са няколко примера за това, как регионалното правителство може да прилага политиката на сближаване.

Въпреки това регионите разчитат на държавното финансиране; има и проблеми с приключването на НСРР за периода 2007–2013 г. Наблюдават се различия в състоянието на финансирането, като е необходимо то да бъде структурно променено, тъй като в противен случай страната ни може да продължи да се сблъсква с проблеми. Проектите ще изостават още повече, работните места ще намаляват, предприемаческите умения няма да се развиват, конкурентоспособността ще остане ниска и страната ще има по-слаб растеж. Може би трябва да се помисли за авансови плащания за осъществяване на проектите. Необходимо е НСРР за периода 2007–2013 г. да се продължи с една година.

Смятаме, че промените във финансирането са абсолютно наложителни за развитието на предприемачеството, научните изследвания, иновациите и растежа. За да може Споразумението за партньорство за периода 2014–2020 г. да предоставя реална помощ, трябва да настъпи промяна във финансирането. В противен случай ще има проблеми както със стартирането на нови проекти, така и с приключването на НСРР за периода 2007–2013 г. – което ще доведе до сериозни последици за икономиката и обществото ни.



► Новият национален път между Трикала и Лариса ще подобри транспортните връзки и ще съкрати времето за пътуване.

► ВЛЯВО: Новата детска градина във Волос е изградена по биоклиматичен проект, използващ слънчева енергия и енергоефективна система за отопление и охлаждане.

Свиването на разходите в Гърция е показателно. Ако искаме да създаваме работни места, трябва да спрем процеса на понижаване на стандарта на живот.

► **Гръцките органи завършиха стратегията за интелигентна специализация в областта на научните изследвания и иновациите. Какви са основните цели на Тесалия?**

Регионалната стратегия за иновации на Тесалия се опира на два основни стълба, около които ще бъдат развити допълнителни дейности.

Първият стълб е хранително-вкусовата промишленост, а вторият са секторите на металите и строителството. Насърчаването на туризма се организира като спомагателна дейност и ще развива стопанския потенциал на тесалийската култура. Ролята на другите спомагателни дейности – производство на електроенергия, икономии на енергия и екологично управление – ще заздравят кръговата икономика.

Модерните технологии в областта на здравеопазването и значителният местен опит в областта на спортната медицина, ортопедията, физиотерапията и рехабилитацията диференцират икономиката на Тесалия и имат потенциал за развитие на предприемачеството. В момента изчистваме последните детайли по Плана за действие за RIS3, като ще се опитаме да се възползваме незабавно от наличните ресурси в рамките на РОП на Тесалия за периода 2014–2020 г. чрез пилотна дейност, която ще бъде обявена скоро, а RIS3 ще послужи като основа за търсенето на ресурси от други секторни програми от НСРР. Сигурни сме, че подходът от долу нагоре, който отдавна следваме в нашия регион, постига най-добри резултати в планирането на нашата стратегия, която има за цел да даде тласък на предприятията и да допринесе за постигането на най-добри икономически резултати в Тесалия.

► **НАУЧЕТЕ ПОВЕЧЕ**
www.thessalia-esp.gr/

▶ РЕГИОНИТЕ КАТО ПИОНЕРИ НА БЪДЕЩИЯ РАСТЕЖ



Марку Маркула, член на Градския съвет на Еспоо, Финландия, беше избран по-рано тази година за председател на Комитета на регионите на ЕС с мандат от две и половина години. Той говори пред „Панорама“ за своите цели за европейските региони и изразява подкрепа за подхода за интелигентна специализация.

▶Кои според Вас са основните предизвикателства за регионите на Европа към момента на Вашето встъпване в длъжност като нов председател на Комитета на регионите?

Основното предизвикателство е да се възстановят публичните и частните инвестиции, за да се генерират растеж и иновации. Като регионални и местни лидери ние знаем колко належаща е тази нужда. Тя изисква ясни цели, достатъчно финансиране и нови партньорства между ЕС, националните правителства, регионите, градовете и частния сектор.

Списъкът на общите цели за инвестиции е ясен и включва различни области на политиката, като например градска устойчивост, промишлени и социални иновации, подкрепа за предприемачеството, енергийна ефективност и сигурност, цифрова икономика и приобщаване. Адекватното финансиране и партньорствата следва да се мобилизират, като се изхожда от нашите два основни инструмента: регионалната политика на ЕС – с капацитет от 350 млрд. EUR и уникален стратегически подход от долу нагоре – и Европейския фонд за стратегически инвестиции.

В тези рамки трябва да се концентрираме най-вече върху регионалните предприемачески екосистеми. Съдейки по моя опит, сега Европа се нуждае от силната ангажираност и отдаденост на заинтересованите страни за провеждането на иновационни експерименти и пилотни проекти – не трябва да се изразходват време и пари за планиране,

планиране и отново планиране. Необходимо е да се разработи конкретен индекс за развитие на регионалното предприемачество, който да се използва активно чрез европейски партньорства.

▶Какво е Вашето мнение за дългосрочното въздействие на последните политически събития в Европа – по-специално кризата в Гърция – върху отношенията между регионите на ЕС? Какво може да се направи, за да се преодолее това?

Регионите и градовете в няколко държави бяха и продължават да бъдат подложени на безпрецедентни финансови ограничения, като това се случва в момент, когато местните общности са отслабени от рецесията и се нуждаят от по-силна подкрепа. Ето защо е изключително важно те да получат най-доброто от политиките на ЕС за растеж, като това трябва да стане по най-бързия и ефективен начин. Обявеният план за мобилизиране и засилено използване на регионалната политика на ЕС в подкрепа на растежа и заетостта в Гърция е първата важна стъпка в правилната посока. Като комитет на регионите на ЕС ние ще положим всички усилия, за да помогнем на местните и регионалните администрации в Гърция да идентифицират най-добрите концепции и стратегии за създаване на работни места и предприемачески възможности за гражданите, засилвайки по този начин сближаването.

▶В каква степен смятате, че подходът на реформираната регионална политика – да насърчава регионите да идентифицират и да се възползват от своите специфични силни страни чрез т.нар. „подход на интелигентна специализация“ – действително ще помогне за създаването на нови работни места и растеж в регионите на Европа ?

Аз съм сред първите поддръжници на идеята за цялостна интелигентна специализация. Във Финландия видях какво работи и какво не работи и съм убеден, че интелигентната специализация има огромен потенциал за мобилизирането на местни ресурси в рамките на съобразена с конкретните потребности и приобщаваща стратегия за растеж и иновации. Всеки регион трябва да се придържа към няколко приоритета и да изгради силни европейски партньорства.



ПАРТНЬОРИ ЗА ИНВЕСТИЦИИ И РАСТЕЖ

OPEN DAYS 2015 ще се проведе на 12–15 октомври под лозунга: **„РЕГИОНИТЕ И ГРАДОВЕТЕ НА ЕВРОПА: ПАРТНЬОРИ ЗА ИНВЕСТИЦИИ И РАСТЕЖ“**.

Подобно на инициативите OPEN Urban Day, OPEN DAYS University и наградите RegioStars за 2015 г., събитието OPEN DAYS 2015 е посветено на три теми:

- 1. МОДЕРНИЗИРАНЕ НА ЕВРОПА:** регионите в енергийния съюз и единния цифров пазар.
- 2. ОТКРИТИ ЗА БИЗНЕСА РЕГИОНИ:** развитие на МСП, иновации и създаване на работни места.
- 3. МЕСТА И ПРОСТРАНСТВА:** развитие на градските и селските райони, интеграция на градските и селските райони.

► НАУЧЕТЕ ПОВЕЧЕ

http://ec.europa.eu/regional_policy/opendays/

Вярвам също, че повечето регионални и местни лидери в днешно време се присъединяват към този подход, като се опитват да го приложат на практика. Малките стъпки обаче не водят до необходимия напредък. Проблемът е, че трябва да можем да кажем „не“ на добри предложения и решения, които не са съвместими с тези стратегии, тъй като нашите цели следва да бъдат ориентирани в по-средносрочен и дългосрочен план.

► В каква посока се развива според Вас ролята на Вашата институция, по-специално що се отнася до подкрепата за приоритетите на програмата за растеж на Европа: чрез инвестиции в реалната икономика, развитие на нисковъглеродната икономика, научните изследвания и иновациите?

Реалната икономика, устойчивостта и иновациите имат силно местно измерение. Поради тази причина Комитетът на регионите се ангажира да допринесе за създаването, изпълнението и мониторинга на политиките на ЕС в тези

области. Спешните въпроси в реалната икономика са свързани с действията, които трябва да се предприемат, за да се намалят емисиите в нашите градове и индустрии. Това изисква засилване на иновациите в нашите общества и в бизнеса. Европа се нуждае от силна инициатива от долу нагоре. Това може да се постигне, като всеки регион е насърчаван да бъде пионер в своята приоритетна сфера, определена въз основа на интелигентната специализация. За да помогнем това да стане факт, се нуждаем от силни европейски партньорства. Комитетът на регионите играе решаваща роля чрез своите квалифицирани и обосновани становища, но също и чрез новите и специализирани инициативи, като например платформите за споделяне на знания, междуинституционалните партньорства – като съвместния план за действие, подготвен заедно с Европейската инвестиционна банка за плана „Юнкер“ – и участието в работните групи по опростяване.

► Какво по-специално очаквате от OPEN DAYS 2015?

Тазгодишното издание на OPEN DAYS ще ни позволи да направим оценка на старта на оперативните програми на политиката на сближаване за периода 2014–2020 г., да разберем по-добре как очертаващите се нови приоритети намират израз в реални стратегии и проекти по места. Трудно мога да си представя друго събитие, което възплащава по-добре и по-осезаемо идеята за единство в многообразието, споделянето на общи ценности, цели и инструменти и същевременно работа по различни и специфични решения за преодоляване на проблемите и използване на възможностите.

► НАУЧЕТЕ ПОВЕЧЕ
www.cor.europa.eu

EUROPEAN UNION



Committee of the Regions

▶ СЛОВАКИЯ СЕ ГОТВИ ДА ПОЕМЕ ЛИДЕРСТВОТО



В очакване на първото си председателство на Съвета на ЕС Словакия оценява положително напредъка, постигнат благодарение на политиката на сближаване, и ще се фокусира върху регионалното сближаване в целия ЕС. „Панорама“ разговаря с вице-премиера по инвестициите Любомир Важни.

▶ Европейската комисия прие споразумението за партньорство със Словакия през юни 2014 г. Какви основни стъпки са предприети оттогава?

Одобряването на споразумението за партньорство беше последвано от успешното приемане на програмите на Словакия, което позволи започването на дейности, които да дадат тласък на растежа и заетостта.

Важна стъпка към постигането на програмните цели на Словакия беше приемането на законодателство в областта на отпускането на безвъзмездни средства от фондовете на ЕС. Словашкото правителство одобри система за управление на европейските структурни и инвестиционни фондове, която има за цел да гарантира хармонизираното прилагане на правилата въз основа на законодателството на ЕС и на Словакия. Тя регулира европейските структурни и инвестиционни фондове. Същевременно системата отразява опита от изпълнението през програмния период 2007–2013 г. и изискванията за повишаване на прозрачността и борбата с корупцията при предоставянето на безвъзмездни средства от фондовете на ЕС. Разработихме и редица методически указания, които да улеснят прилагането на фондовете на ЕС.

През октомври 2014 г. бяха приети оперативните програми за интегрирана инфраструктура, качество на околната среда и научни изследвания. Тези три оперативни програми бяха сред първите 10 одобрени оперативни програми измежду програмите на всички държави, членки на ЕС, което е голям успех за Словакия. Други словашки оперативни програми бяха последователно одобрени до края на 2014 г.



▶ Какви са основните промени по отношение на оперативните програми (ОП) в сравнение с 2007 и 2013 г.? Какво е значението на фондовете на политиката на сближаване на ЕС след присъединяването на Словакия преди 11 години?

Програмният период 2014–2020 г. доведе до промени, които са отразени в намаления брой програми на Словакия предвид необходимостта от концентрация и по-тесни тематични връзки между политиката на сближаване и изпълнението на целите на стратегията „Европа 2020“. Акцентът е върху резултатите и рамката за изпълнение, като това става чрез определянето на ясни и измерими цели. Използвани бяха възможностите за финансиране на една ОП от няколко фонда и въвеждане на предварителни условия. По-активно ще бъде прилаган интегрираният подход към териториалното развитие. Нов момент е „електронното сближаване“, което предвижда всички комуникации да бъдат изключително в електронна форма.

11 години след присъединяването на Словакия към ЕС значението на политиката на сближаване е видно. Можем да намерим положителни резултати от финансирани от ЕС проекти във всеки регион. Ефектът от тази политика се вижда и в намаляването на последиците от световната криза върху словашката икономика, най-вече на пазара на труда.

▶ В каква степен местните и регионалните органи участват в управлението на различните оперативни програми в Словакия?



►Използване на биомаса за производство на топлинна енергия във Врабле.

Принципът на партньорство беше приложен изцяло при подготовката на споразумението за партньорство и на отделните програми и той ще бъде спазен и при изпълнението през програмния период 2014–2020 г.

Съгласно интегрираната регионална оперативна програма по-висшите териториални единици и регионалните центрове ще изпълняват ролята на междинни звена в Словакия. Тяхната задача е да разработят и изпълнят регионалните интегрирани териториални стратегии (RITS) в териториите на ниво 3 по NUTS. Част от модела RITS е стратегията за устойчиво градско развитие, като предвидените в нея мерки ще бъдат реализирани в осем регионални центъра. Интегрираните териториални инвестиции ще се изпълняват чрез RITS.

Ще бъдат използвани и глобални субсидии с тематична и териториална насоченост, по-специално за неправителствените организации с нестопанска цел. За да бъде спазен принципът на партньорство и недискриминация, местните и регионалните органи имат представители в съответните мониторингови комитети и в различните работни групи.

►Какви резултати очаквате в края на седемгодишния период?

Голямото предизвикателство е да се постигне реално сближаване на изоставашите региони. Чрез използването на координирани структурни политики искаме да подобрим иновационната среда, да използваме изцяло потенциала на информационните и комуникационните технологии, да въведем интелигентна публична администрация и да

развием уменията в областта на цифровите технологии. Необходимо е да се концентрираме върху осигуряването на достъпна и устойчива качествена мрежова инфраструктура в цяла Словакия. В областта на човешките ресурси ще се съсредоточим върху преструктурирането на средното и висшето образование и професионалното обучение, за да отговорим ефективно на нуждите на пазара на труда.

Нашата цел е да се справим със социалните проблеми – като например включването на младите хора при променящите се условия, социалното приобщаване на маргинализираните групи, застаряването на населението и подобряването на качеството на живот чрез намаляване на емисиите и адаптиране към изменението на климата.

Твърдо съм убеден, че всички наши решения за програмния период 2014–2020 г. ще се трансформират в резултати, които ще доведат до растеж и създаване на нови работни места във всички словашки региони.

►Словакия ще поеме ротационното председателство на Съвета на ЕС за първи път през 2016 г. Предвиждате ли някакви конкретни дейности по отношение на европейската регионална и селищна политика?

Словакия ще подходи към председателството на Съвета на ЕС решително и отговорно. През 2016 г. тя ще представи пред Европейската комисия средносрочния преглед на многогодишната финансова рамка, първите доклади за програмите на европейските структурни и инвестиционни фондове и финансовите инструменти за периода 2014–2020 г., както и доклада за резултатите от последващата оценка за периода 2007–2013 г. Във връзка с това очакваме интензивна дискусия за ефективността на политиката на сближаване, нейния принос за постигане на целите на стратегията „Европа 2020“ и посоката ѝ след 2020 г. Словашкото председателство възнамерява да докаже значението на политиката на сближаване като основна инвестиционна политика на ЕС, която намалява регионалните различия, и да подкрепи предложенията, които ще позволят да се опрости нейното прилагане и да се намали административната тежест.

По отношение на регионалната политика планираме няколко важни събития в Словакия: конференция, посветена на политиката на сближаване на ЕС, годишен форум за Стратегията за региона на река Дунав и среща на високо равнище на Комитета на регионите. Планира се и провеждането на световна конференция за благоустройството и градското развитие HABITAT III. Ще насочим усилията си към осигуряване на конструктивна позиция на държавите, членки на ЕС, при изготвянето на заключителните документи на конференцията, както и на подходящо популяризиране на програмата на ЕС в областта на градското развитие по време на форума.

▶ ЕСТОНИЯ: ФОКУС ВЪРХУ КОНКУРЕНТОСПОСОБНОСТТА И РАСТЕЖА



През периода 2007–2013 г. Естония заемаше едно от челните места по усвояване на фондовете на ЕС. „Панорама“ разговаря с министъра на финансите Свен Сестер за ползите от политиката на сближаване за Естония и за приоритетите на страната за новия програмен период.

▶ Като изключим отличния финансов процес, какви са основните постижения на политиката на сближаване в Естония?

Структурните фондове оказаха голямо влияние върху развитието на Естония. Основният фокус е да се даде тласък на растежа на икономиката чрез насърчаване на износа и иновациите и модернизиране на основната ни инфраструктура в различни области. Финансирането от ЕС доведе до удвояване на броя на фирмите износителки и на обема на износа.

Ефектите от финансирането от ЕС обаче не са ограничени до статистиката и икономическите данни. Те се усещат осезаемо в ежедневието и са видими за всички в страната. Пътищата, по които се движим, влаковете, които използваме, достъпът до чиста питейна вода, достъпът до интернет в нашите домове, електронните услуги, които позволяват взаимодействието с държавата да отнема няколко щраквания с мишката на компютъра вместо часове – инвестициите на ЕС превърнаха Естония в по-добро място за фирмите и за хората.

Отделяме голямо внимание на нашата програма за цифрови технологии и финансирането от ЕС допринесе за превръщането на Естония в едно от най-модерните електронни общества в света, като това беше постигнато чрез подпомагане на развитието на инфраструктура, мрежи и приложения за онлайн услуги. В резултат на това 77% от естонците използват интернет, като хората обичайно използват електронни услуги за електронни избори, електронни данъци, електронна полицейска дейност, електронно здравеопазване, електронно банкиране и електронно обучение (вж. също бр. 52 на „Панорама“).

Знаем също, че освен в инфраструктурата и в бизнеса, трябва да инвестираме и в хората, и фондовете на ЕС продължават да играят много важна роля за пазара на труда,

за образователните и социалните реформи. Например модернизирахме 90% от професионалните училища, за да отговарят на нуждите на съвременната икономика.

Естония беше тежко засегната от икономическата и финансовата криза, но съществуването на фондовете на ЕС и възможността схемите за подпомагане да бъдат бързо преомоделирани помогнаха на икономиката да се адаптира и възстанови.

▶ Какви са основните поуки? Как се отразиха те на програмирането за периода 2014–2020 г.?

Въз основа на натрупания опит постигнахме съгласие по два основни принципа за периода 2014–2020 г.: че европейските структурни и инвестиционни фондове са еднократен източник на финансиране и че трябва да се фокусираме върху постигането на резултати. Целта не може да бъде просто да се харчат пари и да имаме нисък процент на грешки. Използването на фондовете следва да доведе до структурна промяна в развитието, да повиши ефикасността, ефективността и качеството в даден район, сектор или отрасъл и да има положителни дългосрочни ефекти (например започване и осъществяване на структурни реформи и ключови проекти).

Доволни сме, че политиката на сближаване вече е тясно свързана със стратегията „Европа 2020“, с препоръките за отделните страни и с фискално отговорното поведение на държавите членки.

▶ Каква е инвестиционната стратегия за ЕФРР, Кохезионния фонд и ЕСФ за периода 2014–2020 г.? Какви резултати се очакват?

Твърдо вярваме, че всички фондове на ЕС и националните фондове трябва да се планират заедно по интегриран начин предвид целите на ЕС и националните цели.

Стратегическият фокус е те да допринасят за целите на „Европа 2020“ – и на нейния национален аналог „Естония 2020“. По време на етапа на програмиране Естония обърна сериозно внимание на анализа на нуждите в областта на развитието през следващите 7–10 години, не само в областите, които могат да получат подпомагане от ЕС, но и на страната като цяло – тъй като подкрепата от ЕС не е изолирана, а е важен източник на финансиране наред с националното публично финансиране. Освен това използвахме възможността да имаме само една оперативна програма

вместо предишните три, за да подобрим координацията между националните органи и различните фондове и по този начин да гарантираме интегрирано и ефективно използване на фондовете на ЕС.

Нашият подход в голяма степен е воден от очакването, че инвестициите от политиката на сближаване трябва да повишават конкурентоспособността и да допринасят за икономическото развитие.

Около една трета от средствата ще бъдат използвани в областта на изграждането на основана на знанието икономика, която е конкурентоспособна в международен план. Ние създаваме възможности предприемачите и институциите, които се занимават с научноизследователска и развойна дейност, да разработват нови и иновативни продукти и услуги, да растат и да имат достъп до нови експортни пазари. Производителността на нашите малки и средни предприятия трябва да се увеличи с 40%, а броят на фирмите износителки трябва да нарасне с 25%.

Една трета от средствата ще бъдат инвестирани в образование, заетост и социално приобщаване. Основната цел ще бъде да се осигури по-висока квалификация на хората в трудоспособна възраст и да се повиши тяхната конкурентоспособност на пазара на труда.

Последната една трета от финансирането ще бъде инвестирана в основна инфраструктура – интермодалност на транспорта, връзки в сферата на ИКТ и енергийна ефективност.

► През периода 2007–2013 г. Естония използва финансови инструменти в областта на подкрепата за предприятията и енергийната ефективност на жилищата. Нещо повече, Естония планира да увеличи дела на финансовите инструменти и да разшири областите на тяхното използване. Съдейки от Вашия опит, какви са предимствата на използването на финансови инструменти в политиката на сближаване?

Поради все по-големия финансов натиск върху държавните бюджети Естония разглежда финансовите инструменти като важно средство за намаляване на този натиск и за гарантиране на дългосрочната устойчивост на подкрепата за различни области на политиката. Бихме искали да подпомогнем развитието, а не да насърчаваме зависимостта от помощта. Безвъзмездните средства невинаги са най-устойчивият начин за увеличаване на конкурентоспособността на бенефициентите или на държавата като цяло.

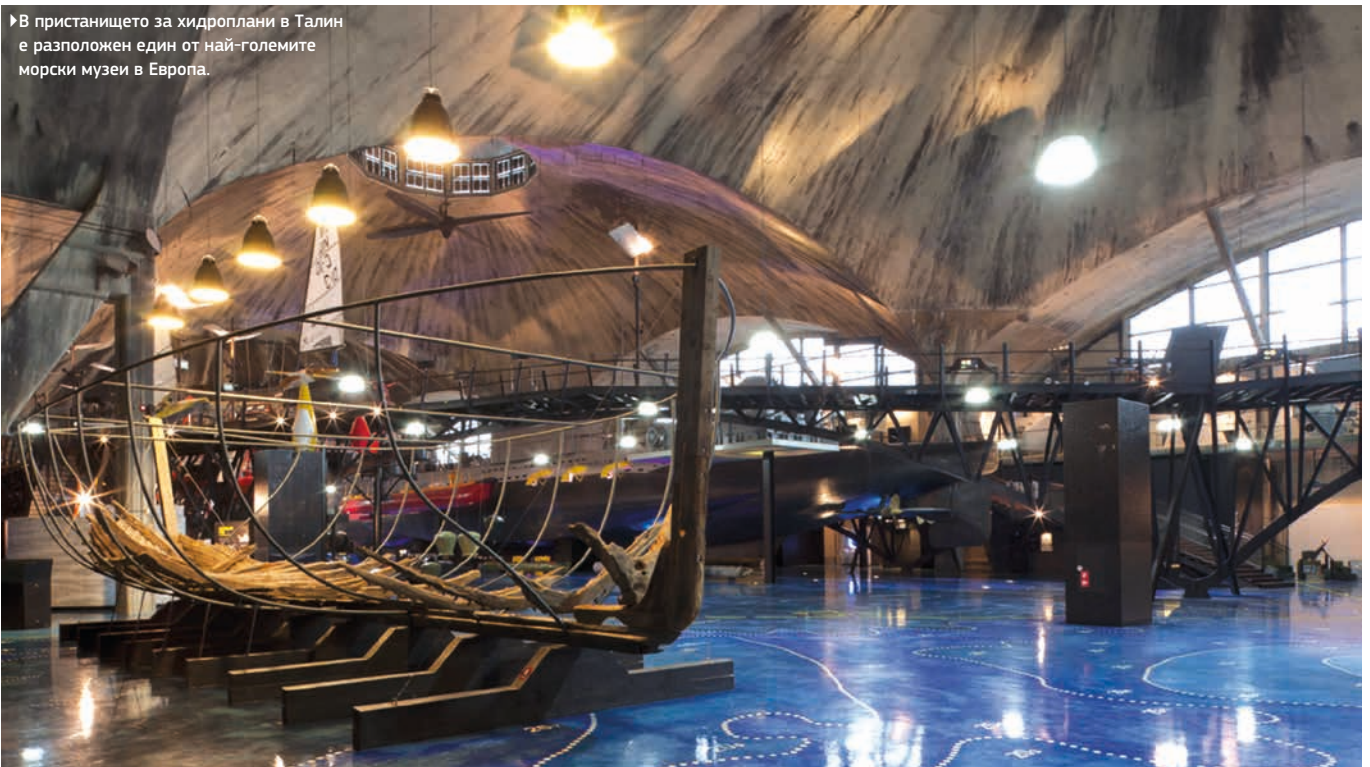
Естония има най-голям брой новосъздадени фирми на глава от населението в Европа – това свидетелства за факта колко лесно е да се започне бизнес в Естония. За да продължи да нараства техният брой в Естония, положително въздействие оказва и създаването на Балтийския фонд за иновации, в който участват и други балтийски държави, както и инвестирането на върнатите от финансовите инструменти на ЕС ресурси. Това показва как използването на финансовите инструменти може да има реален мултиплициращ ефект и револвиращо въздействие върху икономиката.

Очаква се инвестициите от европейските структурни и инвестиционни фондове да нараснат най-малко два пъти в сравнение с периода 2007–2013 г., което съвпада с обсъжданата на равнище ЕС цел. На предприятията ще бъдат предоставени по-големи капиталови ресурси и се предвижда ново направление за повишаване на ресурсната ефективност в предприятията. Ще продължим да наблюдаваме и други области и да проучваме различни възможности за използване на допълнителни финансови инструменти през финансовия период.

► НАУЧЕТЕ ПОВЕЧЕ

www.strukturifondid.ee/en/

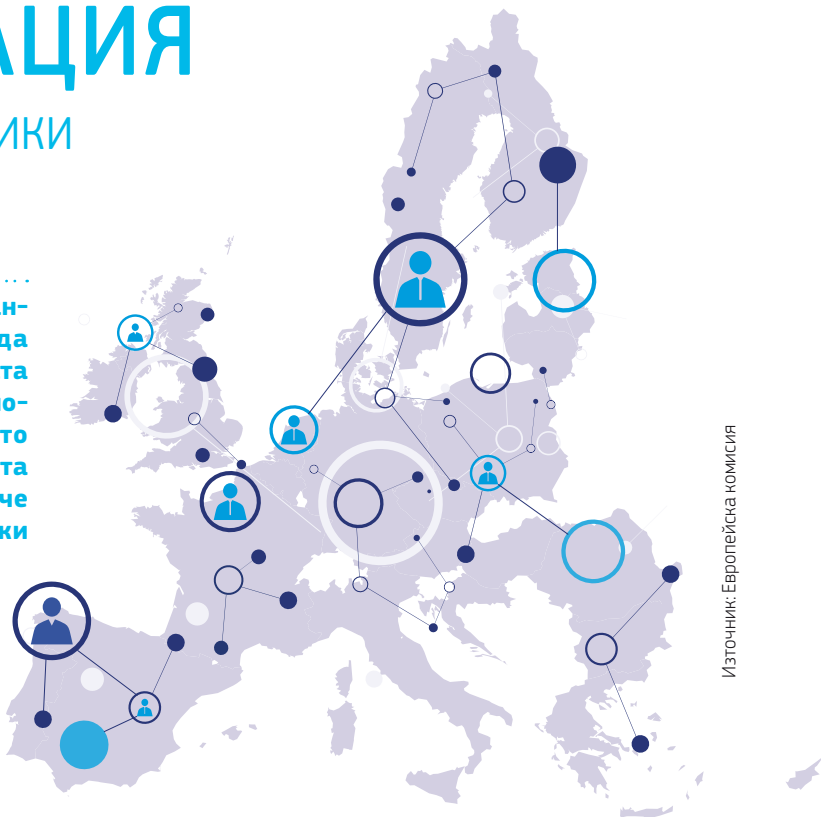
► В пристанището за хидроплани в Талин е разположен един от най-големите морски музеи в Европа.



▶ НАСЪРЧАВАНЕ НА ИЗГРАЖДАНЕТО НА ЕФЕКТИВНА ПУБЛИЧНА АДМИНИСТРАЦИЯ

НАСОКИ И НАЙ-ДОБРИ ПРАКТИКИ ОЧЕРТАВАТ ПЪТЯ НАПРЕД

Експертите често казват, че за да се получи финансиране от ЕС, е необходим добър проект, който да е от полза за директния бенефициент и за широката общественост. Неговият успех обаче зависи от способната администрация. Ето защо още от самото начало на своя мандат комисарят по регионалната политика на ЕС г-жа Корина Крецу подчертава, че публичните администрации в държавите членки и регионите трябва да функционират гладко, като това е необходимо предварително условие, за да може финансирането на политиката на сближаване да има най-осезаемо реално въздействие. Все повече държави членки осъзнават, че укрепването на техния административен капацитет и подобряването на управлението е от съществено значение за постигането на добри резултати от подкрепяните от ЕС инвестиции.



Източник: Европейска комисия

Комисията и нейната Генерална дирекция „Регионална и селищна политика“ работят за подобряване на инвестирането и управлението на фондовете през периода 2014–2020 г. Работната група за по-добро прилагане се радва на отлично сътрудничество от страна на ангажираните държави, което води до съществени резултати по отношение на намаляването на риска от загуба на средства от ЕС. Освен това Центърът за компетентност за изграждане на административен капацитет към генералната дирекция провежда редица други инициативи, които имат за цел да помогнат на националните, регионалните и местните администрации да изградят административен капацитет за управление на съфинансираните от ЕС инвестиции.

Първи резултати от въвеждането на инструмента PEER 2 PEER

През март 2015 г. комисар Корина Крецу официално даде старт на новия инструмент за улесняване на партньорския обмен между управляващите органи за фондовете на ЕС – REGIO PEER 2 PEER. Представителите на публичните органи вече достигат по-лесно до добри практики от цяла Европа, като могат да се възползват от практическия опит на повече от 24000 свои колеги, участващи в управлението на Европейския фонд за регионално развитие и Кохезионния фонд. Основните черти на инструмента REGIO

PEER 2 PEER са удобство, гъвкавост, бързина, фокус върху конкретни теми и контрол на качеството на съобразения с индивидуалните потребности обмен на информация.

По инициативата вече бяха получени редица заявления от различни държави членки, като за България, Хърватия, Полша и Франция бяха организирани успешни събития за обмен на опит. Получените до този момент искания показват висок интерес към обмена на опит с колеги в различни области, като например финансови инструменти, държавна помощ, обществени поръчки, нови инструменти в областта на градското развитие, прозрачност и превенция на корупцията. REGIO PEER 2 PEER в момента се изпълнява като пилотен проект и неговите резултати, както и бъдещите условия, ще бъдат оценени в края на 2016 г.

Пактовете за почтеност насърчават прозрачността и ефективността на проектите на ЕС

Гарантирането на почтеността, прозрачността и ефективното използване на фондовете на ЕС е залегнало в основите на друга инициатива – Пактовете за почтеност – която бе започната от Центъра за компетентност за изграждане на административен капацитет. Пактовете за почтеност представляват инструмент, разработен от



► Комисар Крецу и Миклош Маршал, заместник-директор на „Трансперънси Интернешънъл“.

„Трансперънси Интернешънъл“, който има за цел да помогне на правителствата, фирмите и гражданското общество да увеличат доверието в обществените поръчки и тяхната прозрачност. Пактът за почтеност е правно обвързващо споразумение между възложителя и участващите в процедури за обществени поръчки дружества за избягване на корупционни практики и следване на почтен, прозрачен и ефективен процес на възлагане на обществени поръчки. Един от ключовите елементи на инструмента е независимото наблюдение на споразумението, което се извършва от организация на гражданското общество.

Комисията, в тясно сътрудничество с „Трансперънси Интернешънъл“, взе решение инструментът да бъде използван пилотно по няколко проекта, които се съфинансират от ЕС. През май 2015 г. беше публикувана покана за изразяване на интерес за участие в инициативата, насочена както към публичните администрации (управляващите органи на фондове на ЕС или бенефициентите на подкрепа от ЕС), така и към представителите на гражданското общество. Получените отговори надхвърлиха очакванията. Комисията получи 56 заявления от 13 държави членки, 25 от организации на гражданското общество и 31 от публични органи. Включените в съкратения списък проекти сега се подготвят за започването на етапа на изпълнение.

Очаква се пилотната инициатива „Пактове за почтеност“ да насърчи принципите на добро управление, като например осигуряването на по-голяма прозрачност, и да доведе до намаляване на разходите. Опитът показва, че благодарение на по-строгите процедури за възлагане на обществени поръчки проектът има потенциал да намали разходите по поръчки с до 30%.

► НАУЧЕТЕ ПОВЕЧЕ

Подобряване на начина на инвестиране и управление на фондовете: <http://europa.eu/1VJ96UM>

Помощ за избягване на най-често срещаните грешки при възлагане на обществени поръчки

Пактовете за почтеност не са единствената инициатива във връзка с обществените поръчки по съфинансирани от ЕС проекти. Тази област се разглежда като приоритетна от Центъра за компетентност за изграждане на административен капацитет по редица причини. Обществените поръчки съставляват около 19% от БВП на ЕС. Смята се, че около 48% от европейските структурни и инвестиционни фондове преминават през обществени поръчки и че в тази област възникват повечето проблеми. Грешките в обществените поръчки могат да доведат до значителни финансови корекции и загуба на средства. В повечето случаи грешките се дължат на липсата на опит в прилагането на сложните правила и Комисията помага на по-неопитните възлагачи органи в държавите членки, като им предлага лесно за ползване ръководство със съвети как да избягнат най-често срещаните грешки, когато възлагат поръчки за строителство, услуги или доставки, включващи съфинансиране от ЕС.

„Съвършенството е непостижимо, но ако се стремим към съвършенство, можем да постигнем отлични резултати“

Един от принципите на доброто управление е стремежът към непрекъснато усъвършенстване. Сега вниманието се фокусира върху новите програми за периода 2014–2020 г. и Комисията се стреми да гарантира, че грешките от миналото няма да бъдат повторени. Целта е да започнем новия програмен период с подобрени структури, умения и ефективност. Те са необходими не само за постигането на максимална стойност чрез публичните фондове, но също така за създаване на растеж и работни места, доверие в институциите и доверие в политиката.

▶ ИНФОРМАЦИЯ ЗА ФОНДОВЕТЕ НА ЕС НА МЕСТНО РАВНИЩЕ

Колко граждани знаят за възможностите и въздействието на европейските структурни и инвестиционни фондове в техния регион?

За да се осигури по-голяма популярност на материалните инвестиции по линия на регионалната и селищната политика (351,8 млрд. EUR за периода 2014–2020 г.), Европейската комисия, управляващите органи и информационните центрове Europe Direct провеждат обща програма за информиране. Целта е потенциалните бенефициенти да научат за възможностите за финансиране и да се привлече вниманието на гражданите към постигнатите конкретни резултати по места.

Работа на местно равнище

През 2015 г. Генерална дирекция „Регионална и селищна политика“ поставя по-силен акцент върху работата на местно равнище, като организира дейности в сътрудничество със съответните национални партньори. Организирант се семинари и информационни сесии в различни държави от ЕС на тема как да се подобри информирането в областта на политиката на сближаване.

Германия, Италия, Швеция, България, Гърция и Обединеното кралство са пионери в организирането на такива събития, а Испания, Хърватия и Румъния вече обявиха намерението си да последват техния пример през останалата част на 2015 г.

В Италия и България семинарите за специалисти по разпространение на информация се съчетават със семинари за национални и местни журналисти. Чрез тези събития медиите получават информация за приоритетите и целите на политиката на сближаване за периода 2014–2020 г. и как те помагат на регионите да осигурят работни места и растеж чрез целенасочени инвестиции.

На последната среща на мрежата INFORM, в която участват специалисти по разпространение на информация за ЕФРР (Лил, юни 2015 г.), бяха разгледани предимно политическите приоритети на комисията „Юнкер“. Лектори и експерти от държавите членки и от различни служби на Комисията, включително ГД „Регионална и селищна политика“, обясниха

INFORM И INIO

INFORM е общоевропейска мрежа на служителите по комуникация, отговарящи за разпространението на информация за инвестициите на ЕФРР и Кохезионния фонд в държавите членки, която се координира от ГД „Регионална и селищна политика“. INIO е мрежа на националните координатори по комуникация относно Европейския социален фонд и се координира от ГД „Трудова заетост, социални въпроси и приобщаване“.

Всяка от мрежите има за цел да подобри информираността за съфинансираните от ЕС проекти чрез споделяне на опит и добри практики. Те се стремят да подобрят качеството на комуникацията, за да повишат осведомеността на широката общественост за ползите от политиките.

връзката между Плана за инвестиции за Европа, единния цифров пазар, икономиката с ниски въглеродни емисии и енергийния съюз, както и приноса на политиката на сближаване за постигането на тези приоритети.

Събития по повод стартирането на оперативни програми

Държавите членки и управляващите органи отговарят за изготвянето на комуникационна стратегия за всяка оперативна програма в срок от шест месеца от нейното приемане. Въпреки че не е задължително Европейската комисия да одобри официално стратегията, тя трябва да бъде информирана за нея и да я получи чрез SFC2014, официалния инструмент за електронно управление на европейските структурни и инвестиционни фондове.

През първата половина на 2015 г. бяха приети 40% от комуникационните стратегии на ОП, а почти всички останали ще бъдат одобрени преди 2016 г.

Въпреки че Европейската комисия насърчава сътрудничеството между различните фондове в областта на разпространението на информация, държавите членки и управляващите органи могат да изберат най-подходящия



„Имаме една проста, но амбициозна цел – да използваме рекордно голямо по размер финансиране от ЕС, за да направим още един цивилизационен скок напред. Всяка една злата от общата сума от 500 млрд. PLN ще бъде инвестирана разумно.“

► ЕВА КОПАЧ – ПРЕМИЕР НА ПОЛША

ПРАВИЛА ЗА ИНФОРМАЦИЯ И КОМУНИКАЦИЯ

Научете повече за правилата за информация и разгласа, включително за използването на графични символи.

► Уебстраница на уебсайта InfoREGIO, посветена на правилата за информация и комуникация, включително регламентите в тази област:
http://ec.europa.eu/regional_policy/bg/policy/communication/legislation/

► За да отговори на многото искания, ГД „Регионална и селищна политика“ предостави примери за използването на емблемата (логото) на ЕС и за позоваването на фонда във всички езикови версии:
www.ec.europa.eu/regional_policy/en/information/logos/

► Практическото прилагане на правилата за информация и комуникация понякога поражда въпроси. За да се помогне на управляващите органи, на уебсайта InfoREGIO е публикуван документ с често задавани въпроси, който се актуализира периодично. Той съдържа информация за тълкуването на правилата за комуникация (отговорите са съгласувани между ГД „Трудова заетост, социални въпроси и приобщаване“ и ГД „Регионална и селищна политика“):
www.ec.europa.eu/regional_policy/sources/policy/communication/qa_comm.pdf

подход за съответните национални и регионални условия (централизирана или децентрализирана стратегия и за един фонд или за няколко фонда). Прилаганите подходи наистина са различни: например една комуникационна стратегия, обхващаща всички европейски структурни и инвестиционни фондове (например България, Малта, региона Лацио в Италия), обединяване на програмите по ЕФРР и ЕСФ в една стратегия или специални стратегии за всяка оперативна програма и фонд.

Събитията по случай започването на оперативните програми са важна възможност за разпространение на информация и трябва да бъдат насочени към възможно най-широка аудитория, включително към медиите. Полша, която получава най-голяма сума от инвестиционния бюджет на ЕС за периода 2014–2020 г. – 89 млрд. EUR, в които се включват средствата по всички европейски структурни и инвестиционни фондове – отбеляза този повод в присъствието на премиера **Ева Копач** и маршалите на 16-те полски региона. Маршалите символично получиха приетите оперативни програми от министъра на регионалното развитие **Мария Васяк** и комисаря по регионалната политика **Корина Крецу**. Събитието се проведе през февруари 2015 г. и беше широко отразено от присъстващите десетки медии.

Друго иновативно откриване беше организирано от Interreg Европа: конференция, привлякла 850 отговарящи за създаването и прилагането на политики лица, която се състоя в Болоня, Италия, и се отличаваше със силно онлайн присъствие (1200 участници). Над 2000 души взеха участие в събитието на 130 дискуссионни маси с връзка към интернет, пряко или онлайн чрез социалните медии.

Програмите, които все още не са приели своите комуникационни стратегии, също са насърчавани да организират събития по случай започването на програмите, тъй като тези прояви са се доказали като важен момент за привличане на вниманието на потенциалните бенефициенти към новите възможности за финансиране, а също и за увеличаване на информираността на обществото за постиженията на миналите програми.

▶ ИНФОРМИРАНост И ВЪЗПРИЕМАНЕ НА РЕГИОНАЛНАТА ПОЛИТИКА НА ЕС ОТ СТРАНА НА ГРАЖДАНИТЕ

РЕЗУЛТАТИ ОТ ПОСЛЕДНОТО ПРОУЧВАНЕ НА ЕВРОБАРОМЕТЪР

Като основен инструмент за инвестиции на Европейския съюз регионалната политика играе важна роля за намаляване на икономическите и социалните различия между регионите в Европа и за създаването на растеж и работни места. На всеки 2–3 години Комисията провежда проучване, за да установи информираността и възприемането на регионалната политика на ЕС от страна на гражданите. Последното проучване, проведено през юни 2015 г., представя моментна снимка на актуалните обществени нагласи.

Изследването показва, че осведомеността за регионалната политика на ЕС се запазва на стабилно равнище след подобни проучвания през 2010 и 2013 г.: 34% от анкетираните знаят за съфинансирани от ЕС проекти в местата, където живеят.

▶ НАУЧЕТЕ ПОВЕЧЕ

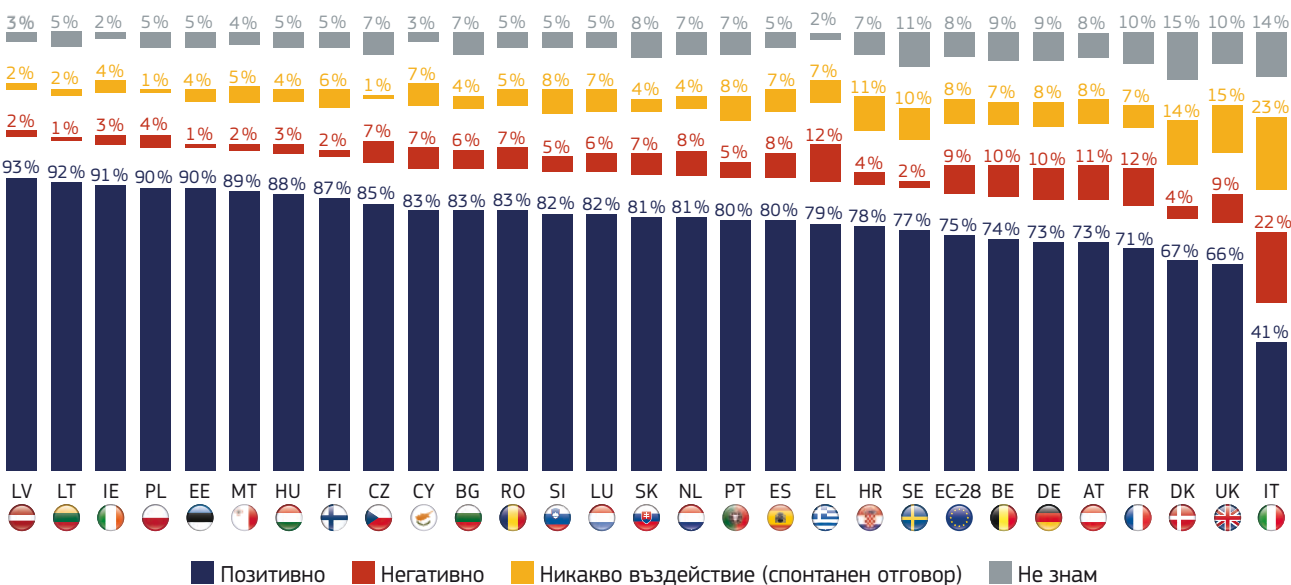
http://ec.europa.eu/public_opinion/archives/eb/eb83/eb83_en.htm

ВЪЗДЕЙСТВИЕ НА ПРОЕКТИТЕ

Добрата новина: три четвърти от гражданите, които са запознати с регионалната политика на ЕС, вярват в положителното въздействие на проектите. Този окуражаващ резултат подчертава огромния комуникационен потенциал на проектите на регионалната политика на ЕС. Анализът на положителната реакция по държави показва, че процентът на положително възприемане е над 90% в Латвия, Литва, Ирландия, Полша и Естония.

ВЪПРОС

Като имате предвид всички проекти, за които сте чували, бихте ли казали, че тази подкрепа е имала позитивно или негативно въздействие върху развитието на Вашия град или регион?



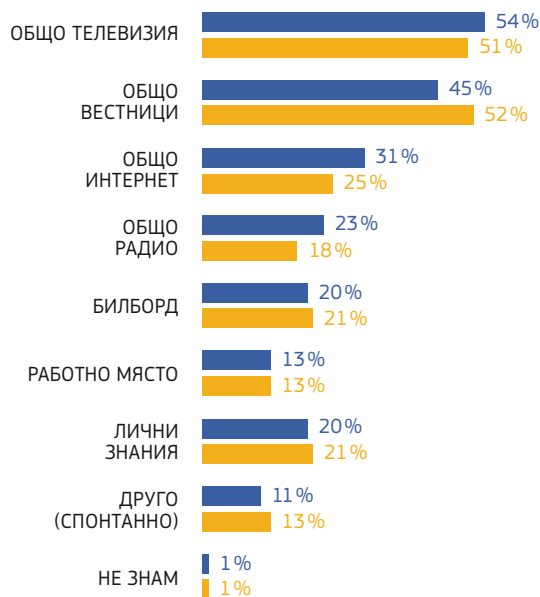
МЕДИИ

Чрез кои медийни източници гражданите чуват за проектите на регионалната политика на ЕС? Телевизията, спомената от повече от половината от анкетиранияте (54%), заменя вестниците (45%) като основен източник на информация за съфинансирани от ЕС проекти. Увеличава се и значението на интернет и радиото. Проучването показва също, че интернет е основен източник на новини за регионални проекти на ЕС във възрастовата група 15–39 г. (41%).

ВЪПРОС

Къде чухте за това? За първи път? А след това? (възможен е повече от един отговор)

►% ЕС–28



ПРОУЧВАНЕ: ■ Юни 2015 г. ■ Септември 2013 г.

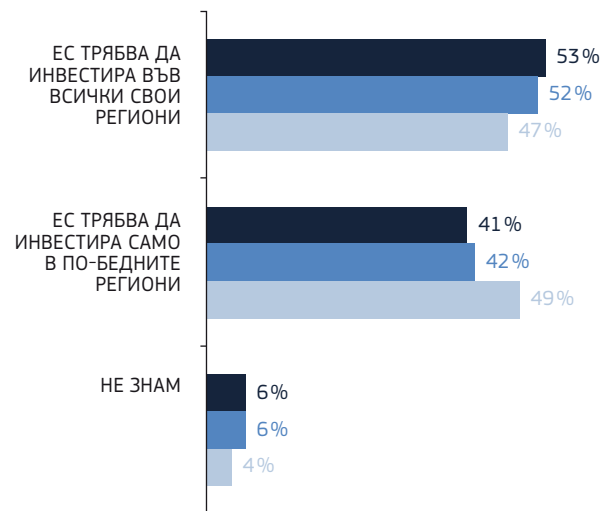
ПОДКРЕПА

По-голямата част от гражданите смятат, че ЕС трябва да продължи да инвестира във всички свои региони. Проучването показва също, че повечето граждани в 18 от 28-те държави членки подкрепят тази позиция, включително гражданите на държави с много богати региони (например Финландия, Швеция, Люксембург, Германия, Австрия).

ВЪПРОС

Европейската регионална политика подкрепя проекти за икономическо развитие във всички региони. Според Вас трябва ли ЕС да продължи да инвестира във всички региони, или да се концентрира върху по-бедните?

►% ЕС–28



ПРОУЧВАНЕ: ■ Юни 2015 г. ■ Септември 2013 г. ■ Юни 2010 г.

ИНВЕСТИЦИОННИ ПРИОРИТЕТИ

Гражданите смятат, че инвестициите трябва да се насочат приоритетно в областта на образованието, здравеопазването или социалната инфраструктура, околната среда и малките и средните предприятия.

ВЪПРОС

Регионалната политика на ЕС може да инвестира в множество различни сектори. От следните примери кои смятате за по-важни или по-малко важни за Вашия град или Вашия регион?

% ЕС–28

■ Сред по-важните
■ Сред по-малко важните
■ Не знам



▶ ТРАНСФОРМИРАНЕ НА РЕГИОНАЛНИТЕ ИКОНОМИКИ ЧРЕЗ ИНТЕЛИГЕНТНА СПЕЦИАЛИЗАЦИЯ – ПЪТЯТ НАПРЕД

Световната икономическа криза доведе до икономическа стагнация и значителен спад на инвестициите в ЕС. В отговор на това Европейската комисия прие макроикономическа политика, основана на „образцов триъгълник“: инвестиции, структурни реформи и фискална отговорност.

Икономическата криза доведе до нарушаване на процеса на сближаване в Европа, поставяйки пречки пред възстановяването и бъдещия растеж. Предизвикателството за Европа е да продължи по пътя на сближаването. Стратегиите за интелигентна специализация могат да бъдат мощен инструмент за концентриране на ресурси за научни изследвания, иновации и обновяване на индустрията на регионите. Фокусът е върху конкретни области, които дават сравнително предимство на регионите по отношение на бъдещите възможности за растеж на Европа, така че всички региони да се радват на растеж и повече работни места, а различията между регионите да намаляват.

История на растежа: преодоляване на недостига на инвестиции

Един от наличните европейски инвестиционни инструменти е новият Европейски фонд за стратегически инвестиции (ЕФСИ), който има за цел да отключи 315 млрд. EUR за периода 2015–2017 г., за да даде краткосрочен тласък на търсенето и да повиши дългосрочния икономически потенциал.

Според оценките обаче ЕФСИ може да покрие само около една трета от предизвикания от кризата недостиг на инвестиции, като ще бъде от значение най-вече за големите проекти. За да подкрепят изпълнението на стратегически инвестиции, европейските структурни и инвестиционни фондове осигуряват инвестиционен пакет в размер на 450 млрд. EUR за периода 2014–2020 г.

Освен това те ще генерират най-малко 150 млрд. EUR допълнителни публични и частни съвместни инвестиции, с което привлечените средства ще достигнат общо 600 млрд. EUR. Около 80% от тези средства ще донесат

КАКВО ПРЕДСТАВЛЯВА ИНТЕЛИГЕНТНАТА СПЕЦИАЛИЗАЦИЯ?

Това е стратегически подход за приоритизиране на публичните инвестиции за научни изследвания и иновации с цел постигане на икономическа трансформация на регионите, изграждане на конкурентни предимства и включване на пазарните възможности в нови вериги на създаване на стойност. Регионалните иновационни стратегии за интелигентна специализация (RIS3) вече са предварително условие за изготвянето на оперативни програми в европейската политика на сближаване.

ползи за по-слабо развитите региони, които бяха особено силно засегнати от рецесията.

Повече от 160 млрд. EUR от европейските структурни и инвестиционни фондове са програмирани да подпомогнат инвестициите в научни изследвания и иновации, ИКТ, конкурентоспособността на МСП и прехода към икономика с ниски въглеродни емисии. Тъй като икономическият растеж през последните десетилетия се свързва с производителността и иновациите, те ще бъдат основните фактори, които ще осигурят нови, устойчиви работни места.

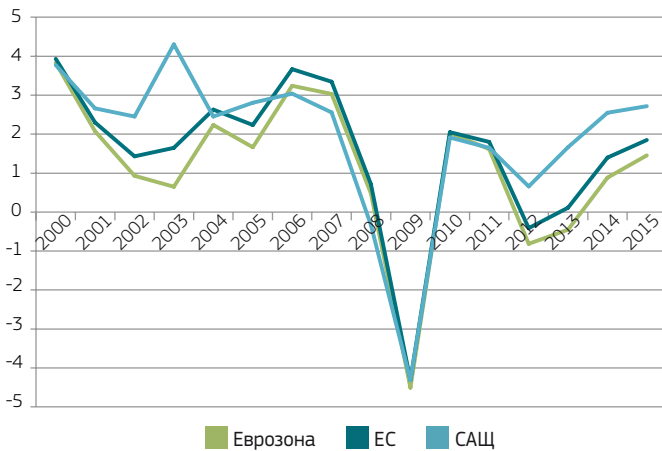
Интелигентна специализация: създаване на условия за трансформация

Чрез RIS3 реформираната политика на сближаване получи важна роля в европейската стратегия за растеж, като тя трябва да ускори икономическата интеграция, да трансформира индустрията и да създаде по-устойчиви икономики.

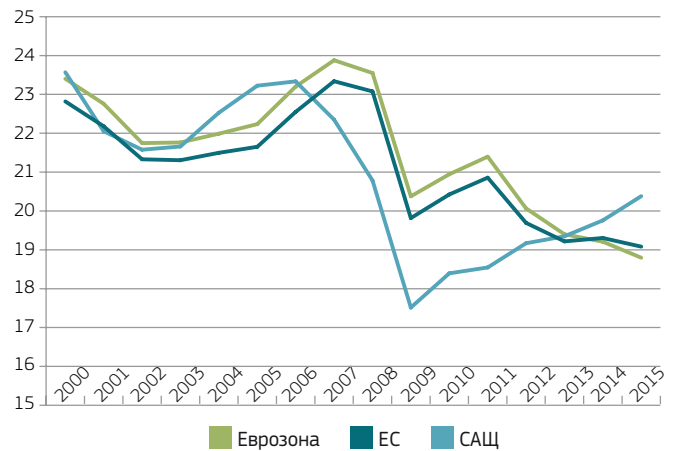
Това също така трябва да доведе до възстановяване на сближаването в Европа, като интелигентната специализация ще позволи на регионите с различно ниво на развитие да постигнат по-висока добавена стойност. Освен това

БВП И ИНВЕСТИЦИИ ПРЕЗ ПЕРИОДА 2000–2015 Г. ⁽¹⁾

▶ РАСТЕЖ НА БВП (%)



▶ ИНВЕСТИЦИИ (% ОТ БВП)



Въпреки възстановяването на растежа на БВП в Европа инвестициите са далеч от предкризисните нива. Графиките представят сравнение между данните за еврозоната, ЕС–28 като цяло и САЩ.

Източник: Европейски център за политически стратегии, МВФ, Евростат

интелигентната специализация позволява изоставашите региони да се изкачат във веригата на създаване на стойност, като използват местния потенциал, за да се излязат на световните пазари.

Благодарение на определянето на интелигентната специализация като предварително условие в процеса на планиране на европейските структурни и инвестиционни фондове повечето региони вече имат въведени стратегии⁽²⁾, които се основават на задълбочен анализ на предизвикателствата и възможностите за регионално развитие, както и на специален процес на „предприемаческо откриване“. Последният подход въвежда ориентирана от долу нагоре бизнес перспектива при идентифицирането на областите за иновации, които да доведат до насочен към бъдещето растеж.

Въпреки че разработването на стратегии за интелигентна специализация като цяло се развива положително и даде ново начало на регионалната политика⁽³⁾, преговорите по изпълнението на това предварително условие бяха наситени с предизвикателства, например по отношение на броя на идентифицираните приоритетни области и качеството на процеса на предприемаческо откриване.

Много региони, по-специални тези, които бяха тежко засегнати от кризата, смятат, че интелигентната специализация е подходящ отговор на ограничаването на публичните ресурси. Това им позволява да се „справят

с кризата по систематичен начин, като заменят количеството с качество“⁽⁴⁾, т.е. като обръщат внимание на ефекта от инвестициите, а не като просто се стремят да увеличават разходите за научноизследователска и развойна дейност, и да „засилват своята устойчивост, за да бъдат по-добре подготвени за следващата криза“.

Изпълнението на RIS3: пет предизвикателства

Следващата стъпка е интелигентната специализация да се приложи в цяла Европа. Пет елемента са от решаващо значение за прилагането на стратегиите за интелигентна специализация и за насърчаване на възстановяването в краткосрочна перспектива, както и на конкурентоспособността в средносрочен до дългосрочен план.

▶ **1. Идентифициране на конкретни инвестиционни проекти** с цел да се ускорят процесите на трансформация. Държавите членки и регионите трябва да работят по поредица от стратегически проекти, които насърчават съвместните инвестиции в нови вериги за създаване на стойност, основани на националните/регионалните приоритети за интелигентна специализация и европейските водещи инициативи.

▶ **2. Използване на процес на непрекъснато предприемаческо откриване**, при който промишлеността и заинтересованите страни в областта на научните изследвания участват активно в прецизирането на приоритетните области и в адаптирането на стратегиите към постоянното развитие на пазара.

(1) <http://ec.europa.eu/epsc/pdf/presentations/040615vinhassouza.pdf>

(2) Новозараждащият се пейзаж на регионалните приоритетни области на интелигентна специализация е документиран чрез базата данни EYE@RIS3.

(3) Изследване на Института „Фраунхофер“ заключава, че интелигентната специализация е довела до ясно изразено възобновяване на културата на регионално планиране и по-добро разбиране на потенциала на регионите: www.isi.fraunhofer.de/isi-wAssets/docs/p/de/vortragsfolien/regionen_cluster/S3_Projekt_2014_final.pdf

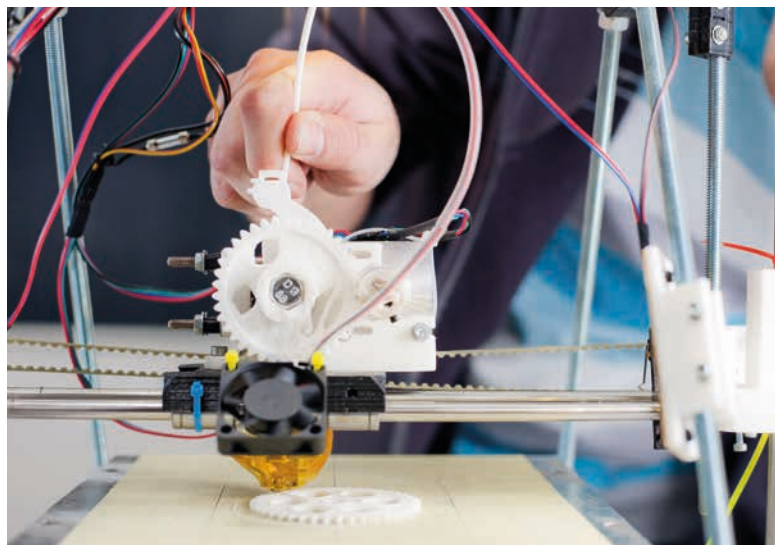
(4) Изявление на Марта Марин, делегация на баската администрация в Брюксел, направено по време на организираното от ГД „Регионална и селищна политика“ обучение на тема интелигентна специализация, Брюксел, 25 юни, 2015 г.

ПРИМЕРИ ЗА ПИЛОТНИ ПРОЕКТИ

▶ ВИСОКОЕФЕКТИВНО ПРОИЗВОДСТВО ЧРЕЗ 3D ПЕЧАТ

3D печатът има потенциала да предизвика революция в производството и да трансформира редица индустрии, създавайки освен това и изцяло нови вериги на създаване на стойност и промишлени дейности. Въпреки това съществуват много пречки, които възпрепятстват внедряването на технологията и пробива на нововъзникващите приложения.

За да се ускори създаването на пазари, през септември 2014 г. беше стартиран пилотен проект по Vanguard Initiative, който в момента обхваща 22 региона от ЕС. Той се подкрепя чрез финансиране от COSME, като целта е анализът на веригата на създаване на стойност да обхване още 40 региона, включително по-слабо развитите региони. След изпитване на методиката следващите стъпки са да се премине към конкретни съвместни инвестиции с участието на индустрията. Първите етапи доведоха до шест предложения за платформи, които свързват в мрежа различни вериги на създаване на стойност: две за автомобилния сектор, по една за машини и текстил и две за творческите индустрии. В рамките на изграждането на мрежи се подготвя първото събитие за осигуряване на посредничество, на което ще бъдат направени предложения с конкретна стойност и ще бъде потвърден ангажиментът на промишлеността към демонстрационните проекти.



- ▶ **3. Наблюдение и оценка на въздействието на политиката** за успешно изпълнение. Това трябва да се разбира не толкова като последващ контрол, а по-скоро като средство за активно обучение за подкрепа на непрекъснатото предприемаческо откриване и развитието на стратегии.
- ▶ **4. Намиране и използване на полезните взаимодействия** с други рамки и инструменти за финансиране. Създаване на координирани и взаимно усилващи своето въздействие политики и стратегии, а не фрагментирани такива.
- ▶ **5. Включване на трансграничното, транснационалното или междурегионалното измерение** за постигане на икономии от мащаба и обхвата, които способстват за по-добра реализация на индивидуалния и общия потенциал. Съществуващите инструменти, като например Interreg, са насочени към координиране на възможностите, които предлага интелигентната специализация, с цел да се окаже въздействие върху оперативните програми за всяка конкретна държава, например чрез международно сътрудничество между клъстери.

Отвъд границите на собствения регион: инициативата Vanguard Initiative

Появата на нови индустрии, трансформацията на съществуващите такива, както и последващото създаване на работни места, ще бъдат моделирани чрез интелигентни инвестиции

в европейските вериги за създаване на стойност. Ето защо, за да се увеличи мащабът на работа на регионите, са необходими междурегионални съвместни инвестиции. Макар и да не заема толкова видно място в повечето национални и регионални стратегии RIS3, междурегионалното измерение на интелигентна специализация вече набира скорост, водено от мрежи като инициативата „Авангард за нов растеж чрез интелигентна специализация“ (Vanguard Initiative).

28-те региона от Vanguard Initiative (VI)⁽⁵⁾ са поели политически ангажимент на високо равнище да си сътрудничат за изпълнението на стратегиите за интелигентна специализация и за максимален ръст на индивидуалния и общия потенциал. Те идентифицират области, в които сътрудничеството може да доведе до икономии от мащаба при развитието на възможности за бизнес.

Пет тематични пилотни проекта започват да проучват този нов подход, всеки в дадена област, която може да е привлекателна за различните сектори:

(5) Инициативата „Авангард за нов растеж чрез интелигентна специализация“ (Vanguard Initiative) е мрежа от региони с политически ангажимент да насърчават ролята на регионите в европейските иновации и индустриалната политика, като дават пример за прилагането на интелигентна специализация. Инициативата стартира през ноември 2014 г. на конференция на високо равнище, посветена на проблемите на интелигентната специализация, организирана съвместно от ГД „Регионална и селищна политика“ и Фландрия. Допълнителна информация: www.s3vanguardinitiative.eu/

► СЪВРЕМЕННИ ПРОИЗВОДСТВЕНИ МЕТОДИ ЗА ЕНЕРГИЙНИ ПРИЛОЖЕНИЯ В ТЕЖКИ (МОРСКИ) УСЛОВИЯ

Морската икономика осигурява значителен потенциал за растеж не само за морските региони, но и за тези, които разполагат с подходящи специализирани умения и технологичен капацитет от значение за веригите на създаване на стойност за генериране на „син“ растеж. Този пилотен проект по Vanguard Initiative се стреми да използва възможностите, като се концентрира върху специализирано оборудване и компоненти за морски съоръжения за възобновяема енергия, офшорни енергийни съоръжения и добив на природни ресурси.

Европейските вериги на създаване на стойност в тази област не са добре интегрирани, като почти не се извършва обмен на знания. За да се използват най-пълноценно възможностите за изграждане на съвместни вериги на създаване на стойност, в момента екипи с участието на представители на регионалните администрации и клъстери работят по три предизвикателства:

- 1) **Свързване на съоръжения:** позволява МСП от всеки регион от Vanguard Initiative да получат достъп до инфраструктура за научни изследвания;
- 2) **Свързване на доставчици:** отваряне на вериги за доставки и насърчаване на сътрудничеството между МСП;
- 3) **Свързване на партньори:** сформирани на междурегионални индустриални консорциуми за развитие на продукти и услуги.

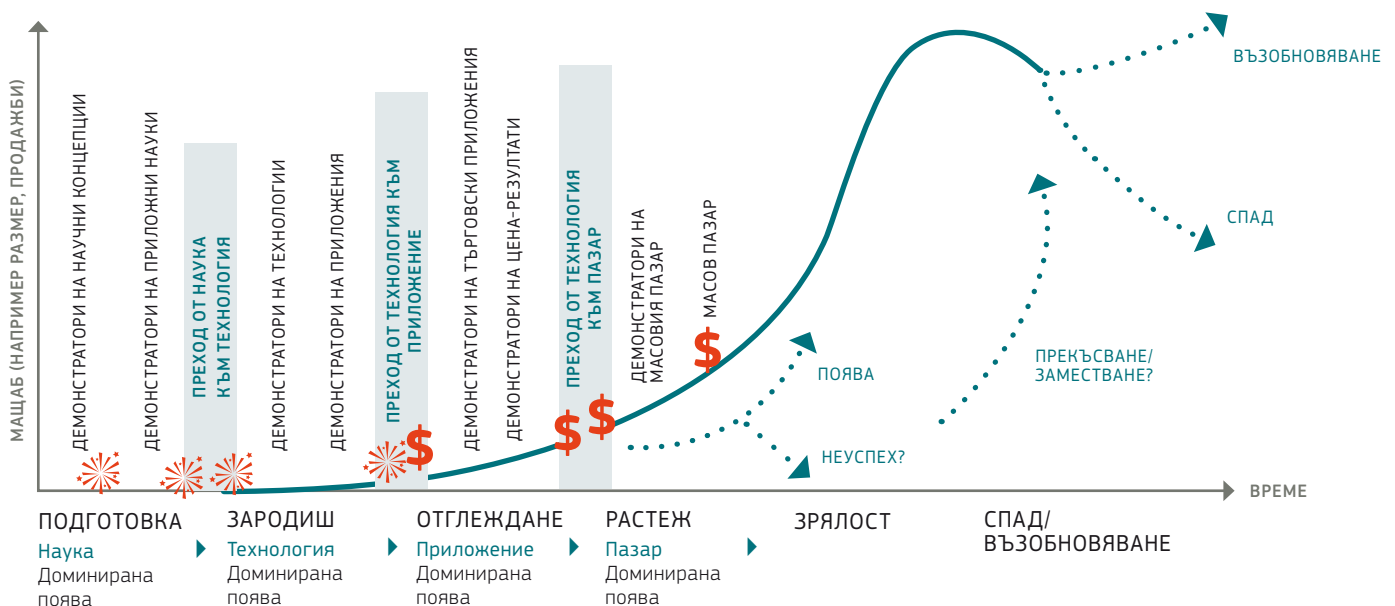
- Енергийни приложения в тежки условия – водещи партньори: Шотландия (Обединено кралство) и Баската автономна област (Испания).
- Високоэффективно производство чрез 3D печат – водещи партньори: Фландрия (Белгия) и Южна Холандия (Нидерландия).
- Ефективно и устойчиво производство – водещи партньори: Каталония (Испания) и Ломбардия (Италия).
- Биоикономика – водещи партньори: Рандстад (Нидерландия) и Ломбардия (Италия).
- Нанотехнологии – водещ партньор: Сконе (Швеция) и Тампере (Финландия).

Пилотните проекти имат за цел да ускорят пазарната реализация на иновативни приложения в модерни производства чрез създаване на водени от индустрията междурегионални демонстрационни платформи. Това ще бъде постигнато чрез свързване и подобряване на съществуващите инициативи между регионите, което ще позволи осъществяването на дейности в по-голям мащаб, достъп до по-широки общности от водещи потребители, както и осигуряване на чиста добавена стойност в сравнение със сегашното състояние.

Методологията на Vanguard Initiative за трансгранично предприемаческо откриване и анализ на веригата на създаване на стойност следва процес на разширяване на мащаба на дейност, който се състои от няколко последователни етапа:

- 1) **Събиране на информация** чрез картографиране на потенциала на регионите в нововъзникващите вериги на създаване на стойност и идентифициране на основни участници;

СЪВМЕСТНА ДЕМОНСТРАЦИЯ ЗА УСКОРЯВАНЕ НА ПРЕХОДА



Демонстриращите организации са от ключово значение за прехода между различните фази от жизнения цикъл на всеки (нов) сектор. Следващата фаза може да се развие само когато са изпълнени условията за демонстрация.

Източник: Phaal, O'Sullivan, Routley, Ford & Probert (2011 г.)

- ▶ 2) **Свързване** чрез осъществяване на връзки между подходящи участници;
- ▶ 3) **Демонстриране** чрез представяне на решения, които помагат приложенията да достигнат по-близо до пазара;
- ▶ 4) **Пускане на пазара** чрез съвместни инвестиции за търговска реализация.

Пилотните проекти VI (Vanguard Initiative) имат за цел да насърчат междурегионалното сътрудничество, за да докажат валидността на решенията и на потенциала за реализация на пазара. В рамките на инициативата Vanguard Initiative се разработват и инструменти, които да ускорят процеса на определяне на конкретни проекти за демонстраторите. В методиката се използва матричен подход, който съчетава „вертикалното“ измерение – организиране на демонстрационни проекти във веригите на създаване на стойност – с „горизонталното“ измерение – осигуряване на междусекторни услуги за функционирането на екосистемата (като картографиране, посредничество, пътни карти, реализиране на полезни взаимодействия).

Пътят напред: стратегически клъстерни партньорства за съвместни инвестиции

Тези пилотни дейности вече са влезли в решаващата фаза на свързване на участниците в новите европейски вериги на създаване на стойност. За да улесни този процес, ГД „Регионална и селищна политика“ подкрепя



▶Участници в събитието GROW your REGION.

организирането на професионално събитие за създаване на връзки между подходящи партньори в началото на 2016 г., което има за цел да ускори работата на пилотните проекти по Vanguard Initiative.

Генералната дирекция, в сътрудничество с Платформата за интелигентна специализация, също така планира да консолидира методологията на Vanguard Initiative в инструментариум за междурегионално предприемаческо откриване, за да я сподели в по-широк мащаб. Това ще стимулира нови подходи за прилагане на координирани стратегии за интелигентна специализация в много региони. Това също така би улеснило международното/междурегионалното сътрудничество при проектирането и изпълнението на оперативните програми, което все още се разглежда като слабост въпреки силния стремеж към по-голяма координация на макрорегионално равнище, залегнал в макрорегионалните стратегии на ЕС⁽⁶⁾.

Ключът ще бъде да се мотивират и осигурят възможности за множество стратегически международни и междурегионални инициативи, разработени от долу нагоре, които се подпомагат от регионите и регионалните участници, но са водени от клъстерите и индустрията, за развитие и съвместно изграждане на общи вериги за създаване на стойност. Затова сега на дневен ред е създаването на механизъм за подкрепа на няколко нива за ориентирани към създаването на клъстери европейски екосистеми.

За да стимулират повече региони и програми да възприемат воден от индустрията подход и да пристъпят към установяването на стратегически клъстерни партньорства, ГД „Регионална и селищна политика“ и ГД „Вътрешен пазар, промишленост, предприемачество и МСП“ организираха събитието GROW your REGION, което се състоя на 27–28 април 2015 г.⁽⁷⁾ Проявата събра 350 души, сред които лица,

КАК ИНТЕЛИГЕНТНАТА СПЕЦИАЛИЗАЦИЯ МОЖЕ ДА ТРАНСФОРМИРА И МОДЕРНИЗИРА ЕВРОПЕЙСКИТЕ РЕГИОНИ

САКСОНИЯ, ГЕРМАНИЯ: Стратегическите публично-частни инвестиции успешно модернизират традиционния сектор на микроелектрониката, водейки до изграждането на Silicon Saxony – в момента най-големия клъстер в микроелектрониката в Европа.

ПОДКАРПАТСКИ РЕГИОН, ПОЛША: чрез специална публично-частна интервенция почти изчезналите 70-годишни традиции в авиацията претърпяват трансформация в клъстера „Долина на авиацията“, която сега осигурява компоненти и крайни продукти в световен мащаб.

СЕВЕРНА ШВЕЦИЯ: Отдалеченият район с ниски температури се превръща в ценно предимство, като привлича основни автомобилпроизводители и бази за тестване на автомобили, работещи за Daimler, Volkswagen, Toyota, General Motors, Ford, Fiat, Peugeot, Saab и Hyundai.

СЕВЕРНА КАРЕЛИЯ, ФИНЛАНДИЯ: Стратегическите инвестиции и създаването на успешни смесени клъстери със сектори като дивечовъдство и машиностроене променят традиционната горска промишленост в основана на компетенциите горска биоикономика. Регионът е лидер в горската биоенергия, децентрализираната биопереработка и дървения материал, горските технологии и др.

(6) Например в преразгледания План за действие за региона на Балтийско море (юни 2015 г.) изрично се посочва, че за да се използва напълно потенциалът за иновации на региона, ще бъдат необходими повече „интелигентни, междусекторни и междурегионални партньорства... подобно на усилията, които се предприемат от инициативата Vanguard Initiative“. http://ec.europa.eu/regional_policy/sources/docoffic/official/communic/baltic/action_09062015_en.doc

(7) http://ec.europa.eu/regional_policy/index.cfm/en/conferences/grow_region/



работещи в областта на създаването регионални политики, както и представители на клъстери, които имаха възможността да разгледат съвместни подходи за постигане на интелигентна специализация и икономическа трансформация чрез клъстери.

Събитието потвърди необходимостта от по-целенасочено и стратегическо междурегионално сътрудничество с оглед на преминаването към по-системен подход при създаването на съвместни екосистеми. Двете генерални дирекции в момента планират експертна работна среща тази зима за проследяване на разгледаните теми, на която ще бъдат проучени възможните съвместни действия за насърчване на европейските клъстерни партньорства за интелигентна специализация.

Сътрудничеството с други служби на Комисията обещава допълнителни синергии, като например:

- ▶ с ГД „Енергетика“ за нова платформа за интелигентна специализация в подкрепа на **енергийния съюз**;
- ▶ с ГД „Съобщителни мрежи, съдържание и технологии“ по отношение на признатата роля на „регионалните центрове“ за разгръщането на **програмата за цифрови технологии**;
- ▶ с ГД „Научни изследвания и иновации“ по отношение на приноса към новия **План за действие за кръговата икономика** чрез съответните стратегии за интелигентна специализация.

Тези промени показват, че механизмите за подкрепа на политиката на ЕС, по-специално регионалната политика, сега създават условия, позволяващи на регионите и клъстерите да осигурят необходимия капацитет за трансформиране на икономиките, като ускоряват сближаването на равнището на благосъстояние в регионите.

Следващото предизвикателство е да се консолидира съгласуваната система за подпомагане в съответствие с предоставените правомощия на комисаря по регионалната политика **Корина Крецу** да постигне максимални положителни взаимодействия между инструментите на политиката.

КОНФЕРЕНЦИЯ НА ВИСОКО РАВНИЩЕ ПО ВЪПРОСИТЕ НА ПРИЛАГАНЕТО НА СТРАТЕГИИТЕ ЗА ИНТЕЛИГЕНТНА СПЕЦИАЛИЗАЦИЯ, ЮНИ 2016 Г.

ГД „Регионална и селищна политика“ ще бъде домакин на събитието, на което ще бъде направена равностойна на опита на ЕС и региона в разработването на подхода на интелигентна специализация през последните години, ще бъдат оценени първите резултати от дадения на тази основа тласък на междурегионалното сътрудничество, като например инициативата Vanguard Initiative и европейските клъстерни партньорства, и ще бъдат разгледани възможностите за бъдещото развитие.

Основните дискутирани въпроси ще бъдат интернационализацията на стратегиите за интелигентна специализация, сближаването на клъстерните политики и интелигентната специализация, както и полезните взаимодействия в инструментите за подпомагане на такива действия в европейските екосистеми за иновации.

Лидерството на регионалните органи и клъстери е от решаващо значение за постигането на напредък и реални положителни взаимодействия в практиката. За тази цел е необходимо да се осигурят условия и подкрепа чрез развитието на стратегически партньорства за съвместни инвестиции, да се премине от „контакти към контракти“ и по този начин да се отключат нови бизнес възможности и потенциал за растеж.

▶ НАУЧЕТЕ ПОВЕЧЕ

http://ec.europa.eu/regional_policy/en/information/publications/brochures/2014/smart-specialisation-and-europes-growth-agenda

▶ REGIOSTARS

ОТБЕЛЯЗВАНЕ НА РЕГИОНАЛНИ ПРОЕКТИ, КОИТО РЕШАВАТ КЛЮЧОВИ ЗА ЕВРОПА ПРЕДИЗВИКАТЕЛСТВА



Наградите RegioStars, които се провеждат за осма поредна година, отличават някои от най-вдъхновяващите и иновативни регионални проекти, подкрепени от фондовете на политиката на сближаване на ЕС.

Тазгодишните финалисти, избрани в четири категории – „Интелигентен растеж“, „Устойчив растеж“, „Приобщаващ растеж“ и „CityStars“ – решават някои от приоритетните проблеми, пред които се изправя Европа в момента.

Независимото жури на наградите RegioStars, оглавявано от члена на ЕП г-н Ламберт ван Нистелрой, избра 17 финалисти измежду изпратените 143 кандидатури. Финалистите във всяка категория са представени по-долу, като от линковете можете да научите повече за тези успешни и новаторски проекти. Победителите ще бъдат обявени на 13 октомври 2015 г. по време на събитието OPEN DAYS в Брюксел.

▶ ИНТЕЛИГЕНТЕН РАСТЕЖ

Разгръщане на потенциала за растеж на МСП за изграждане на цифрова икономика.

▶ ЦИФРОВ ТУРИЗЪМ

Уелс (Обединено кралство)

Проектът пренася уелските МСП в туристическия сектор от етапа на относителна незрялост в електронния бизнес в епохата на цифровия бизнес.

▶ www.visitwales.com

▶ AGRIPIR

Европейско териториално сътрудничество – Страна на баските, Каталония (Испания), Юг-Пиренеи, Аквитания (Франция)

Agripir въвежда иновативни технологии в традиционното земеделие, като повишава конкурентоспособността на разположения по високите полета на Пиренеите регион.

▶ www.agripir.com

▶ СКАНДИНАВСКИ РАЗРАБОТЧИЦИ НА ИГРИ

Европейско териториално сътрудничество – Централна Ютландия (Дания), Западна Швеция (Швеция)

Проектът предлага бизнес консултации и обучение за млади предприемачи в сектора на цифровите игри.

▶ www.videndjurs.dk

▶ РАЗВИТИЕ НА ТЕХНОЛОГИЧЕН ПАРК ТОРУН

Куявско-Поморско воеводство (Полша)

Инфраструктурата от световна класа на Технологичен парк Торун предлага подкрепа на предприемачите, които развиват новосъздадени предприятия.

▶ www.smartspace.io/en

▶ УСТОЙЧИВ РАСТЕЖ

Мобилизиране на инвестиции в енергийна ефективност в полза на гражданите и обществото.

▶ MILD HOME

Европейско териториално сътрудничество – Бургенланд (Австрия), Югозападен район (България), Тесалия (Гърция), Централна Трансданубия (Унгария), Венето, Емилия-Романя (Италия), Западен регион (Румъния), Белград (Сърбия)

Партньори от седем държави обединяват усилия, за да развият по-устойчиви методи на строителство и концепция за екооселище.

▶ www.mildhome.eu/

▶ PICSA

Андалусия (Испания)

Програмата за устойчиво строителство в Андалусия прави строителния сектор в региона по-екологосъобразен и помага за създаването на работни места.

▶ www.agenciaandaluzadelaenergia.es/ciudadania/programa-de-impulso-la-construccion-sostenible-de-andalucia/

▶ LONDON GREEN FUND

Лондон (Обединено кралство)

Финансирането от ЕС и други публични източници увеличава мащабите и темповете на изграждане на зелена инфраструктура в цял Лондон.

▶ www.leef.co.uk/



„Полезно е да се види как регионалната политика може да способства за намирането на иновативни решения, като предоставя финансиране на местни участници, така че те да могат да превърнат своите визионерски идеи в реалност.“

▶ ЛАМБЕРТ ВАН НИСТЕЛРОЙ – ЧЛЕН НА ЕВРОПЕЙСКИЯ ПАРЛАМЕНТ, ПРЕДСЕДАТЕЛ НА ЖУРИТО НА КОНКУРСА ЗА НАГРАДИТЕ REGIOSTARS 2015

▶ ПРИОБЩАВАЩ РАСТЕЖ

Интегриране в обществото на изложени на риск от социално изключване лица.

▶ ШАНС ЗА РАБОТА

Прага, Централна Бохемия, Северозападен регион (Чехия)

Бивши затворници и работодатели се събират на едно място, за да научат с какво излизатите от затвора лица могат да допринесат на работното място.

▶ www.rubikoncentrum.cz

▶ MOMENTUM

Ирландия

Изпълняван в цяла Ирландия, проектът помага на дългосрочно безработните хора да се върнат на работа.

▶ www.momentumskills.ie

▶ ЦЕНТРОВЕ ЗА НАСТАЯВАНЕ ОТ СЕМЕЕН ТИП В БУРГАС

Югоизточен район (България)

Нови жилища и социални услуги осигуряват по-добър живот за децата в неравностойно положение.

▶ www.burgas.bg

▶ ВЪВ ФОРМА ЗА РАБОТА

Уелс (Обединено кралство)

Управлявайки както физическото, така и психичното здраве, проектът „Във форма за работа“ помага на над 1 600 служители да съкратят дългосрочните отпуски по болест.

▶ www.rcs-wales.co.uk

▶ DIRITTI A SCUOLA

Пулия (Италия)

Основан на смесен подход към образованието и социалните услуги, този проект драстично намалява преждевременното напускане на училищата в региона.

▶ www.pugliausr.it/default.aspx?Page=Office_Section&code=132&tipo=1

▶ CITYSTAR

Трансформиране на градовете за посрещане на бъдещите предизвикателства.

▶ FÖRETAGSAMMA VH

Западна Швеция (Швеция)

За да стимулира бизнеса и предприемачеството, проектът предоставя бизнес консултации на млади предприемачи, новосъздадени и утвърдени фирми.

▶ www.foretagsammavastrahisingen.se

▶ IMAGINE

Европейско териториално сътрудничество – Североизточен (България), Горна Бавария (Германия), Южна Дания (Дания), Каталония (Испания), Север-Па дьо Кале (Франция), Емилия-Романя (Италия), Северозападен (Румъния), Бъркшър, Бъкингамшър и Оксфордшър (Обединено кралство)

Осем градове партньори обединяват местни хора и организации, за да разработят по-устойчиви начини на използване на енергията.

▶ www.imaginelowenergycities.eu

▶ TORRENT DELS MADUIXERS

Каталония (Испания)

Модерна площадка за управление на отпадъците намалява емисиите на въглероден диоксид в Барселона, като същевременно предлага нови територии за общността.

▶ <http://w2.bcn.cat/obres/es/europa>

▶ EURO CITY – ШАВИШ-ВЕРИН

Европейско териториално сътрудничество – Галисия (Испания), Северен регион (Португалия)

Два града обединяват усилия, за да създадат „евроград“ чрез съвместно предлагане на общински услуги и съоръжения.

▶ <http://en.eurocidadechavesverin.eu/>

▶ IMPLEMENT

Европейско териториално сътрудничество – Централна Ютландия (Дания), Западна Швеция (Швеция), Югоизточна Норвегия (Норвегия)

За да ускори използването на биогаз в сектора на транспорта и за отопление, Implement разработва устойчиви инициативи и инструменти.

▶ www.energibyenskive.dk

▶ НАУЧЕТЕ ПОВЕЧЕ

▶ http://ec.europa.eu/regional_policy/en/regio-stars-awards/

▶ С ВАШИ ДУМИ

ГЛЕДНИ ТОЧКИ НА ЗАИНТЕРЕСОВАНИ СТРАНИ ОТНОСНО ПОЛИТИКАТА НА СБЛИЖАВАНЕ ЗА ПЕРИОДА 2014–2020 Г.

„Панорама“
очаква вашите
материали!

„С ваши думи“ е разделът на „Панорама“, където заинтересовани страни на местно, регионално, национално и европейско равнище споделят своето мнение за реформираната политика на сближаване и очертават плановете си за периода 2014–2020 г.

„Панорама“ ще се радва да получи материали на Вашия език, които може да бъдат включени в следващите ни броеве. Свържете се с нас, за да получите информация за сроковете и насоки за Вашите материали.

▶ regio-panorama@ec.europa.eu

▶ ИРЛАНДИЯ

▶ ПОДОБРЯВАНЕ НА ИЗПЪЛНЕНИЕТО НА ПРОГРАМАТА КАТО „ПО-ДОБРЕ РАЗВИТ“ РЕГИОН

С голямо нетърпение очакваме да видим ползите за нашия регион от осъществяването на оперативната програма за Граничен, централен и западен регион (ГЦЗ) за периода 2014–2020 г. Граничен, централен и западен регион е предимно селски район. Тъй като той неотдавна беше категоризиран като „по-силно развит“, новата ни програма се концентрира върху ограничен брой приоритетни теми, които ще имат измерим ефект върху избраните приоритети за инвестиции.

Приветстваме новия акцент върху постигането на ясни резултати в програмите за периода 2014–2020 г. и работим за подобряване на ефективността при изпълнението на програмите, например чрез въвеждането на електронен обмен на данни (електронно сближаване) и използването на варианти за опростени разходи. Новата програма ще доведе до увеличаване на приложните изследвания в региона, сътрудничество с промишлеността и осигуряване на универсален високоскоростен широколентов достъп във всеки град и село. От нея ще се възползват 145 000 домакинства, като ще продължи подкрепата за до 15 000 предприятия чрез местните служби за предприятия (LEO) и Enterprise Ireland, ще се подпомогне енергийната ефективност в повече от 10 000 социални жилища



и домакинства с ниски доходи и ще бъдат подкрепени стратегиите за устойчиво развитие на градовете, които носят икономически, социални и екологични ползи.

Програмата, която получава съфинансиране от ЕФРР в размер на 320 млн. EUR, ще окаже широка подкрепа на предприятията в нашия регион. Това включва пряка подкрепа за научни изследвания и иновации и възможности за участие в програми за научни изследвания и партньорства за иновации с научноизследователски центрове, които работят по изследователски проекти за конкретни дружества.

В рамките на програмата ще продължи подкрепата за микропредприятията чрез местните служби за предприятия, които осигуряват бизнес информация, консултантски услуги, наставничество за изграждане на капацитет и финансова подкрепа, както и програма за развитие на МСП, насочена към производствени компании и фирми за международни услуги. Осигуряването на универсален високоскоростен широкополъсен достъп във всички необслужвани в момента области ще подобри в голяма степен и средата за развитие на МСП в региона, както и потенциала за разработване на приложения за електронен бизнес.

Програмата също така отразява стратегическия преход от изграждане на инфраструктура за подкрепа на научните изследвания към подкрепа за приложните изследвания и търговската реализация, като се поставя по-голям акцент върху ангажирането на индустрията във финансирани научноизследователски проекти, съобразени със стратегията за интелигентна специализация на Ирландия.



Изпълнението на програмата чрез нашите партньори в министерства, държавни агенции, местни органи и висши учебни заведения гарантира, че всички мерки, включително подборът и одобряването на проектите, исканията за плащане и отчетите за разходи, се изпълняват ефикасно и в полза на избраните бенефициенти в региона.

ГЕРИ ФИН – Директор, Управляващ орган на оперативната програма на Граничен, централен и западен регион за периода 2014–2020 г.

► ЛИТВА

► ЕНЕРГИЙНА ЕФЕКТИВНОСТ В ЛИТВА: ФИНАНСОВИТЕ ИНСТРУМЕНТИ ПРЕДЛАГАТ РЕШЕНИЕ

Ефикасното използване на енергията е основен фактор за изграждането на по-екологична икономика и икономии на публични и частни разходи. Поради това енергийната ефективност е една от основните стратегически цели за инвестиции на ЕС в оперативната програма на Литва през периода 2014–2020 г.

Преход към по-ефективно използване на енергията

Енергийната ефективност в Литва се повишава бързо през последното десетилетие; въпреки това нивата на потребление на енергия все още са много по-високи отколкото в много държави членки. Един от начините за подобряване на енергийната ефективност е чрез модернизиране на старите многофамилни сгради, които в Литва са около 37 000. За да управляваме успешно този процес, от 2009 г. сме въвели финансови инструменти за модернизиране на жилищни блокове.

От самото начало трябва да се справяме с различни предизвикателства – не само финансови, но също и постигането на промяна в мнението на широката общественост, че модернизирането е неефективно. Сега данните говорят сами за себе си и с радост можем да кажем: днес се стремим да запазим високото качество на модернизацията, тъй като търсенето на кредити е по-голямо от наличното финансиране. Анализът показва, че след модернизацията потреблението на енергия в някои сгради е намаляло с 50%. Въпреки това енергийната ефективност може и трябва да се измерва с показатели, които не се свеждат единствено до броя на модернизираните сгради или изпълнените мерки за енергийна ефективност. Този процес включва още и качеството на живот и осигуряването на безопасна, здравословна околна среда.

Използване на финансови инструменти

Фондовете на ЕС и финансовите инструменти са и ще продължават да бъдат от съществено значение за този процес. През 2009 г. беше създаден холдинговият фонд JESSICA, предвиждащ 227 млн. EUR за модернизация на жилищни блокове. Тъй като използването на финансовите



▶ Реновиране на сгради с финансиране от JESSICA. Търсенето на финансиране нараства след доказаните икономии на енергия и разходи вследствие на реновирането.

инструменти в енергийния сектор отговаряше на очакванията и при редица подготвени проекти беше отбелязано огромно търсене, по финансовата рамка за периода 2014–2020 г. бяха създадени три нови фонда: JESSICA II, Фонд за модернизиране на жилищни блокове (MBMF) и Фонд за енергийна ефективност (ENEF).

MBMF е финансов инструмент в размер на 30 млн. EUR, който се управлява от Националната агенция за развитие на публичните инвестиции. За разлика от него, JESSICA II е „фонд на фондове“ (150 млн. EUR), създаден с цел мобилизиране на големи частни инвестиции, за да се увеличи размерът на привлечените от фондовете на ЕС допълнителни средства и да се отговори на огромното търсене за инвестиции.

Новосъздаденият ENEF (79 млн. EUR) е предназначен да предоставя заеми за модернизиране на обществени сгради, както и гаранции за проекти за улично осветление. Задачите на фонда обхващат не само инвестиции в проекти, а и развитие на модела ESCO, който не се прилага в широк мащаб в Литва. Той ще привлече частни инвестиции и частни фирми с опит, за да постигне по-ефективно използване на фондовете на ЕС и да намали рисковете. В момента Агенцията за развитие на публичните инвестиции търси потенциални инвеститори, които искат да инвестират в литовските проекти за енергийна ефективност.

През периода 2014–2020 г. искаме да се възползваме от възможностите да увеличим възвръщаемостта на инвестициите на фондовете на ЕС и да използваме във възможно най-голяма степен револвиращи фондове. Поради това се планира по-широко използване на финансовите инструменти. За да се направи оценка на възможностите и потенциала за финансови инструменти в други области на публичната инфраструктура, като например енергетика, пречистване на водите, транспорт, пътната инфраструктура, ИТ и други, се извършва анализ на нуждите на пазара.

АЛОЙЗАС ВИТКАУСКАС – Заместник-министър на финансите, Литва
Председател на мониторинговия комитет на оперативната програма на Литва за периода 2014–2020 г.

▶ ПОРТУГАЛИЯ

▶ ПОВИШАВАНЕ НА КОНКУРЕНТОСПОСОБНОСТТА НА АЗОРСКИТЕ ОСТРОВИ



Азорският архипелаг се състои от девет населени острова в средата на Атлантическия океан, които се разпростират на повече от 600 км разстояние. Поради характеристиките на територията и нейната икономика автономният регион Азорски острови винаги е бил класифициран като най-отдалечен регион, както се посочва в член 349 от Договора за функционирането на Европейския съюз. За програмния период 2007–2013 г. оперативната програма PROCONVERGENCIA по ЕФРР съставлява ключова част от публичното финансиране за инвестиции в автономния регион Азорски острови.

PROCONVERGENCIA е цялостна програма, която включва широк набор от подкрепа за основна достъпност, както и за образователна, социална и екологична инфраструктура, включително набор от инструменти за насърчаване и подкрепа на частните инвестиции и за създаване на външни икономии за дейността на регионалните предприятия. Могат да бъдат открити редица проекти, които представят постигнатите резултати, като например:

- свързване на западната група от острови към пръстена около другите острови чрез подводен оптичен кабел;
- изграждане на функционални сгради за Университета на Азорските острови в допълнение към по-широк кръг от дейности в мрежата на държавните училища;
- разширяване на болница на остров Фаял, обслужваща голям брой пациенти от централните и западните островни групи;

Обща стойност:
15 600 000 EUR
Участие на ЕС:
7 400 000 EUR



► Произведените на Азорските острови пелети от биомаса се използват от местните предприятия като източник на енергия, например при производството на мляко.

- възстановяване на фар, който е преустроен в център по вулканология – проектът е победител в конкурса за наградите RegioStars през 2011 г.;
- пътна инфраструктура на остров Терсейра, която свързва океанското пристанище, рибарското пристанище, летището и ключов индустриален парк към главния административен център – град Ангра до Хероисмо.

Конкретно по отношение на насърчаването на частните инвестиции в проекта „Производство на пелети от биомаса в автономния регион Азорски острови“ се прави почти пълно обобщение на приоритетите на PROCONVERGENCIA:

- 1) преработване на местни суровини;
- 2) производство на регионален продукт чрез използване на ресурси от основно значение за регионалната икономика и
- 3) насърчаване на износа на регионални продукти.

С този бизнес план промишлеността се разраства, тъй като се премахват ограниченията на местния пазар, въвежда се клъстерен подход в един индустриален сектор, който е от значение за регионалната икономика, и се осигурява перспектива за интернационализация. Фирмата бенефициент, NaturalReason, подава едновременно три заявления за проекти на три Азорски острова (Сао Мигел, Терсейра и Пико) с напълно автономни промишлени обекти и собствени администрации, всеки от които ще снабдява своя сегмент от регионалния пазар и ще има автономия да сключва договори за доставка в съответствие със своите възможности да ги изпълнява. Очаква се на всеки остров да бъдат създадени деветнадесет работни места.

РУИ АМАН – Управляващ орган, Автономен регион Азорски острови



**ИЗКАЖЕТЕ
МНЕНИЕТО СИ**

regio-panorama@ec.europa.eu

▶ НОВИНИ

[НАКРАТКО]



ПУБЛИЧНО ИЗСЛУШВАНЕ НА ТЕМА „ЕНЕРГИЙНИЯТ СЪЮЗ И ИНТЕЛИГЕНТНИТЕ ОСТРОВИ“

INSULEUR, Мрежата на островните търговско-промишлени камари на Европейския съюз, проведе на 10 юли публично изслушване в Европейския икономически и социален комитет. Събитието се проведе под надслов „Енергиен съюз и интелигентни острови“, като на него бяха разгледани предизвикателствата, както и възможностите на островните територии в областта на енергийната политика.

Енергийният съюз е един от основните приоритети на комисията „Юнкер“, който има за цел да осигури надеждна, устойчива, конкурентна и достъпна енергия за гражданите и предприятията на ЕС. Много острови в целия ЕС обаче представляват специални случаи, където са налице значително различни условия по отношение на инфраструктурата и доставките на енергия в сравнение с континентална Европа. Населявани от 20 млн. души – около 4% от населението на ЕС – тези територии представляват важна част от европейската енергийна мрежа.

Въпреки че островите често са отдалечени, слабо свързани и имат по-малък пазарен дял, те разполагат и с големи предимства под формата на възобновяеми енергийни източници – слънчева, вятърна и морска енергия. Освен това благодарение на своите малки и интегрирани пазари те предлагат идеални условия за пилотни проекти за енергийна ефективност.

За периода 2014–2020 г. за проекти за възобновяема енергия и енергийна ефективност са предвидени 38 млрд. евро, които ще бъдат предоставени чрез ЕФРР и Европейския фонд за стратегически инвестиции, като чрез тях островите на ЕС могат да придобият интелигентни технологии и да се превърнат в истински пионери в областта на устойчивата енергия.

▶ НАУЧЕТЕ ПОВЕЧЕ

www.insuleur.org/noticia.php?Cod_not=172



▶ ДОКЛАДИ ЕС–КИТАЙ И ЕС–СЕЛАС

Два нови доклада по международните отношения бяха публикувани наскоро и могат да бъдат намерени на уебсайта Infoforegio.

Първият доклад относно политическото сътрудничество между ЕС и Китай през периода 2006–2015 г. предлага преглед на деветте години сътрудничество в регионалната политика между ГД „Регионална и селищна политика“ на Европейската комисия и Комисията за национално развитие и реформи на Китай. Годишните семинари на високо равнище, съвместните доклади и посещенията на местно равнище с участието на регионални и общински органи на двете страни се доказаха като много успешни за обмена на опит по въпроси, свързани с регионалното и градското развитие, изграждането на капацитет, както и по други теми. В доклада се изразяват очаквания за по-нататъшно сътрудничество в рамките на стратегическата програма за сътрудничество между ЕС и Китай до 2020 г.

Публикуването на втория доклад съвпадна с провеждането на срещата на високо равнище ЕС–СЕЛАС 2015 през юни 2015 г. и обобщава осемте години сътрудничество между ЕС и държавите от Латинска Америка и Карибския басейн в областта на регионалната, селищната и трансграничната политика. В богато илюстрирания доклад се съдържат много примери за проекти, както и изявления на комисар Крецу и министри от латиноамерикански държави партньорки.

▶ НАУЧЕТЕ ПОВЕЧЕ

http://ec.europa.eu/regional_policy/en/policy/cooperation/international/



На 28 юли Европейската комисия започна изпълнението на стратегията на ЕС за региона на Алпите – EUSALP. Тя обхваща 7 държави с над 70 милиона граждани и има за цел да изгради по-тясно сътрудничество в региона – давайки тласък на растежа, инфраструктурата, опазването на околната среда и управлението на енергията.

Алпите традиционно са един от най-богатите райони в света и център на икономическата дейност и иновациите в Европа. Въпреки това страните от региона все още се изправят пред много общи предизвикателства, не на последно място по отношение на свързаността и изменението на климата.

EUSALP е четвъртата макрорегионална стратегия на ЕС – интегрирана рамка, която обединява държавите членки и съседните страни от същата географска област. Основавайки се на вече съществуващите мрежи и програми на ЕС, като например европейските структурни и инвестиционни фондове, стратегиите се стремят да решат общите предизвикателства и да доведат до по-голямо икономическо, социално и териториално сближаване.

EUSALP обхваща 7 държави – Австрия, Франция, Германия, Италия, Словения, Лихтенщайн и Швейцария – в които влизат общо 48 региона, и ще се фокусира върху четири основни области на политиката.

►1. Икономически растеж и иновации: насърчаване и подкрепа на научните изследвания, туризма и малките и средните предприятия;

►2. Свързаност и мобилност: подобряване на пътищата, железопътните линии и широколентовия достъп в отдалечени райони;

►3. Околна среда и енергия: обединяване на общи ресурси за запазване на околната среда и насърчаване на енергийната ефективност;

►4. Добър и ефикасен модел за управление на региона.

Комисарят по регионалната политика **г-жа Корина Крецу** изрази силна вяра в потенциала и жизнеспособността на EUSALP: „Алпийските региони имат отдавнашни традиции на сътрудничество, като вече са изградени редица мрежи. Амбицията на стратегията е да засили тази съществуваща солидарност. Това е четвъртата макрорегионална стратегия в Европа; опитът показва, че техният успех в голяма степен зависи от ангажираността и съпричастността. Поради това се нуждаем от силно политическо лидерство и активното участие на всички регионални и национални партньори, за да се възползваме изцяло от потенциала на Стратегията на ЕС за региона на Алпите.“

Предстои стратегията да бъде одобрена от Европейския съвет по-късно тази година.

►НАУЧЕТЕ ПОВЕЧЕ

http://ec.europa.eu/regional_policy/en/policy/cooperation/macro-regional-strategies/alpine/

ЦИФРОВА ТРАНСФОРМАЦИЯ В МАЛКИТЕ И СРЕДНИТЕ ПРЕДПРИЯТИЯ

През октомври ГД „Съобщителни мрежи, съдържание и технологии“ ще отправи покана за изразяване на интерес за поощряване на създаването на нови регионални екосистеми, които създават възможности за оказване на техническа подкрепа и финансиране за цифровата трансформация на производствените МСП и дружествата със средна капитализация (компании с пазарна капитализация от 2 до 10 млрд. USD).

През втората фаза на програмата (2015–2018 г.) регионалните центрове за компетентност, които функционират като иновационни центрове, могат да кандидатстват за финансиране, за да оценят възможностите за осъществяване на устойчиво технологично сътрудничество между центъра за компетентност и МСП и дружествата със средна капитализация от региона с цел трансфер на водещи технологии, които позволяват извършването на цифрова трансформация. Освен това ще бъдат разгледани възможностите за подпомагане на такива форми на сътрудничество чрез регионалните фондове.

►НАУЧЕТЕ ПОВЕЧЕ

www.i4ms.eu

I4MS

▶ НОВО РЪКОВОДСТВО ЗА АНАЛИЗ НА РАЗХОДИТЕ И ПОЛЗИТЕ ПРИ ОЦЕНЯВАНЕТО НА ПРОЕКТИ

Във връзка с очакваните около 500 големи инвестиционни проекта през програмния период 2014–2020 г. задължителният подход за оценка – анализ на разходите и ползите – е променен, за да изпълнява новите изисквания, и е публикуван в ново ръководство за заинтересованите страни.

Важен елемент от стратегията „Европа 2020“ е избирането на проекти, които предлагат най-добро съотношение между цена и качество и оказват съществено влияние върху заетостта и растежа.

Вследствие на това всички големи проекти (проекти с допустими разходи над 50 млн. EUR), които са включени в оперативните програми по ЕФРР и Кохезионния фонд, трябва да бъдат обосновани чрез анализ на разходите и ползите, като тази процедура сега е задължително изискване за отпускането на съфинансиране.

Анализът на разходите и ползите е аналитичен инструмент, използван за оценка на инвестиционни решения. Той помага да се оцени до каква промяна в благополучието ще доведе проектът, както и какъв е неговият принос към целите на политиката на сближаване на ЕС.

Реформираната политика на сближаване предвижда засилени изисквания за използване на анализа на разходите и ползите при оценката на проекти и вземането на решения, като новите процедури са представени в публикувано ръководство.

Проверими методи

Анализът на разходите и ползите се свежда до измерване в парично изражение на всички ползи и разходи на проекта за обществото и е важен инструмент за управление в ръцете на националните и регионалните органи. Успешната и основана на доказателства политика изисква вземането на инвестиционни решения, които се основават на обективни и проверими методи. Ето защо Комисията винаги е насърчавала използването на анализа на разходите и ползите за проекти на стойност над 50 млн. EUR.



„Целта на анализа на разходите и ползите е да се осигури последователна процедура за оценяване на

решенията с оглед на последствията от тях. Комисията определя тенденциите в анализа на разходите и ползите.“

▶ ПРОФЕСОР МАСИМО ФЛОРИО – УНИВЕРСИТЕТА В МИЛАНО, КОЙТО УЧАСТВА В РАЗРАБОТВАНЕТО НА МЕТОДОЛОГИЯТА ЗА АНАЛИЗ НА РАЗХОДИТЕ И ПОЛЗИТЕ ПРЕЗ ПОСЛЕДНИТЕ 20 ГОДИНИ

Анализът трябва да помогне да се потвърди дали даден проект се нуждае от финансиране от ЕС и дали заслужава да получи средства от европейските структурни и инвестиционни фондове.

За да получи одобрение за съфинансирането на голям проект, съответният управляващ орган трябва да предостави конкретна информация. Представените в новото ръководство принципи, методи и критерии ще помогнат на бенефициентите, отговорните за вземането на решения публични органи и независимите рецензенти да разберат по-добре каква информация е необходима, за да се преценят социално-икономическите ползи и разходи от даден инвестиционен проект.

Общ подход

Обновеното ръководство акцентира върху практическите елементи, без да изоставя от последните научни тенденции в областта на икономиката на благосъстоянието, на които се опира задълбоченият анализ дали проектът би донесъл положителна промяна за обществото.

То е насочено към широк кръг лица, включително служители на Комисията, държавни служители в държавите членки и страните кандидатки, служители на финансови институции и консултанти, участващи в подготовката или оценката на инвестиционни проекти.

Етапите на анализа на разходите и ползите включват финансов анализ, икономически анализ и оценка на риска за избрания вариант за инвестиции, както и оценка на въздействието върху околната среда. Той изисква да се обясни по какъв начин проектът е съгласуван със съответните приоритетни оси на оперативните програми и какъв е неговият очакван принос по отношение на постигането на специфичните цели на тези приоритетни оси и по отношение на социално-икономическото развитие.

За да се улесни разбирането и практическото прилагане на анализа на разходите и ползите в различните сектори, обхванати от ръководството, са представени редица изследвания на конкретни случаи в области като транспорт, околна среда, енергетика, широколентов достъп, иновации и научни изследвания и развитие.



ПРЕДСТАВЯНЕ НА РЪКОВОДСТВОТО ЗА АНАЛИЗ НА РАЗХОДИТЕ И ПОЛЗИТЕ

През юли Комисията организира конференция, за да представи пред основните заинтересовани лица актуализираното Ръководство за анализ на инвестиционни проекти по разходи и ползи. То се отнася за финансираните от ЕФРР и Кохезионния фонд проекти за програмния период 2014–2020 г.

Събитието има за цел да акцентира върху важните моменти при прилагането на принципите за анализ на инвестиционни проекти по разходи и ползи и как те трябва да се прилагат на практика. Лекторите експерти очертаха основните законодателни, процедурни и методически промени, свързани с големите проекти, и подхода към анализа на разходите и ползите.

Валтер Дефа, Генерален директор на ГД „Регионална и селищна политика“, заяви, че амбицията на ръководството за анализ на разходите и ползите е да съчетае стриктността с практическото прилагане.

По-високи прагове и по-малко на брой големи проекти

Инвестиционните проекти по линия на политиката на сближаване трябва да са концептуално свързани с цялата стратегия „Европа 2020“ и да предвиждат интегриран подход към използването на различните източници на финансиране от ЕС, като например европейските структурни и инвестиционни фондове или „Хоризонт 2020“. Всеки потенциален голям проект трябва да бъде в съответствие с тематичните цели на ЕС, след това с инвестиционните приоритети, а след това с конкретните цели, и да бъде оценен чрез резултати и показатели. Този подход установява пряка връзка между проектите и програмите. Резултатите могат да се измерват чрез физични показатели.

За програмния период 2014–2020 г. праговете са повишени (75 млн. EUR за транспортни и енергийни проекти по тематична цел 7) и се свързват с допустимите разходи (а не с общите разходи). Следователно големите проекти ще бъдат по-малко. През периода 2007–2013 г. са инвестирани около 80 млрд. EUR в над 1 000 големи проекта. Заради променените прагове за периода 2014–2020 г. се очакват около 500 големи инвестиционни проекта, като те трябва да бъдат посочени от държавите членки в техните оперативни програми.

Ключова роля за експертите на JASPERS

При разработването и оценката на големи проекти се предвижда по-голяма роля за специалистите от JASPERS – партньорство между Комисията (ГД „Регионална и селищна политика“), Европейската инвестиционна банка и Европейската банка за възстановяване и развитие – в качеството им на независими експерти и консултанти. Големите проекти трябва да бъдат преразгледани от JASPERS и на Комисията да се предостави независим преглед на качеството, за да се осигурят условия на равнопоставеност между различните държави членки и сектори.

Тяхното участие може да помогне за по-доброто представяне на проектите, а независимият преглед на качеството да даде по-добри шансове за одобрение.

JASPERS беше технически съветник към ГД „Регионална и селищна политика“ при подготовката на ръководството за анализ на разходите и ползите, като имаше принос по-специално по практическите въпроси, свързани с големи инфраструктурни проекти и открояването на най-добри практики и често срещани грешки при извършването на анализа на разходите и ползите. За да продължат да подобряват оценките на инвестиционните проекти, в бъдеще Комисията и JASPERS ще създадат редовни форуми, посветени на анализа на разходите и ползите, на които ще се извършва обмен на добри практики и опит в областта на анализа на разходите и ползите.

► ИЗТЕГЛЕТЕ РЪКОВОДСТВОТО

http://ec.europa.eu/regional_policy/sources/docgener/studies/pdf/cba_guide.pdf

▶ ИЗМЕРВАНЕ НА НАПРЕДЪКА В ИЗПЪЛНЕНИЕТО НА СТРАТЕГИЯТА „ЕВРОПА 2020“

Десетгодишната стратегия за работни места и растеж на ЕС – „Европа 2020“ – се изпълнява от 2010 г. насам и има за цел да създаде условия за интелигентен, устойчив и приобщаващ растеж. Индексът „Европа 2020“ анализира данните от първите четири години на стратегията, за да гарантира нейната ефикасност като следкризисна стратегия за държавите членки и регионите.

Индексът разглежда петте ключови целеви области на стратегията „Европа 2020“ – заетост, образование, бедност, иновации, както и изменение на климата и енергийна устойчивост. За всяка цел индексът дава оценка на държавите членки, регионите и градовете, която отразява колко близо са те до постигането на целите.

Общ преглед на ЕС

През първите четири години от изпълнението на стратегията „Европа 2020“ е постигнат напредък по отношение на повечето цели на национално равнище и на равнище ЕС. Вследствие на икономическата криза обаче равнищата на заетостта и бедността в много държави остават почти без промяна. В шест държави членки резултатите са се влошили, като най-голямо е понижението в Кипър – с девет

индексни пункта, а Гърция и Португалия са загубили по три пункта.

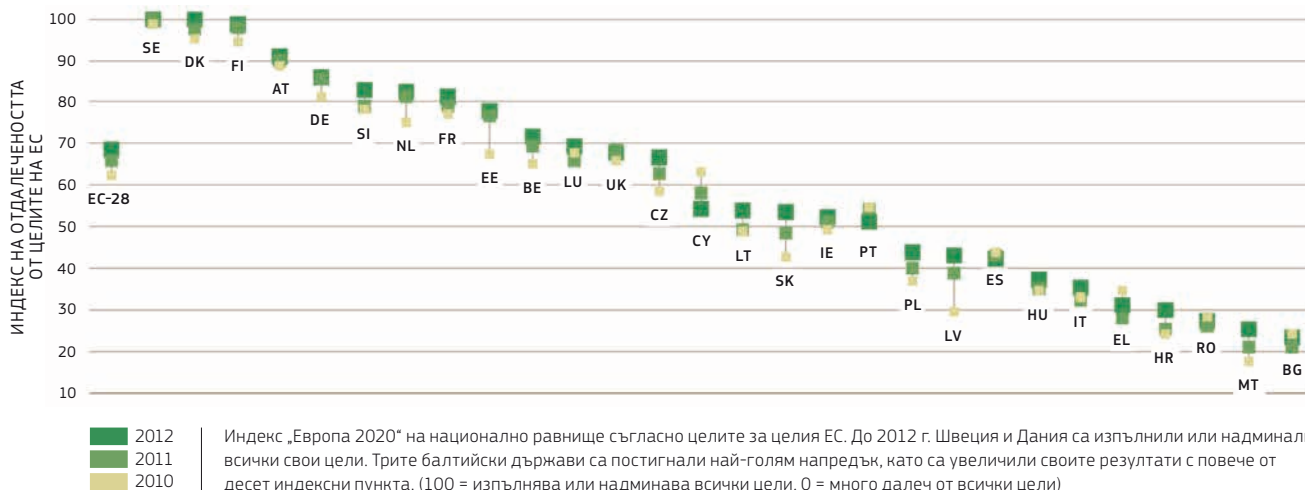
Регионално въздействие

Анализът дава информация и за представянето на регионите в целия ЕС. Разликите в представянето на различните региони – дори в рамките на една и съща държава – позволяват да се идентифицират и споделят най-добрите практики.

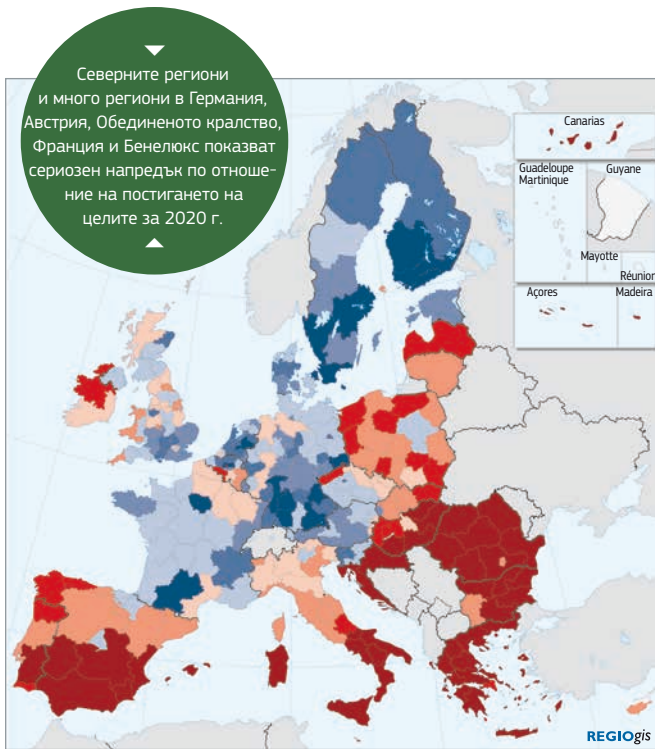
Съгласно възприетата в политиката на сближаване категоризация на регионите равнищата на заетостта и на дела на лицата с висше образование, както и разходите за научни изследвания и развитие като дял от БВП, са далеч по-ниски в „по-слабо развитите“ региони, докато „по-силно развитите“ региони обикновено имат много по-високи резултати по всички показатели на „Европа 2020“.

Освен това индексът установява, че столичните региони в съответните държави често се представят най-добре. Голяма е разликата между резултатите на столицата и следващия по представяне регион в България, Румъния и Словакия. Столичните региони в Румъния и България изпреварват редица държави членки от ЕС-15, като например Испания, Гърция и Италия. Регион Братислава дори

ИНДЕКС „ЕВРОПА 2020“ 5 ВОДЕЩИ ЦЕЛИ НА ЕС, 2010–2012 Г.

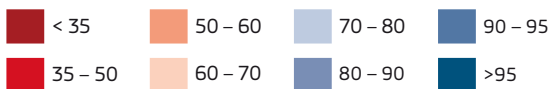


Източник: Европейска комисия въз основа на данни от Евростат и данни за ЕИП



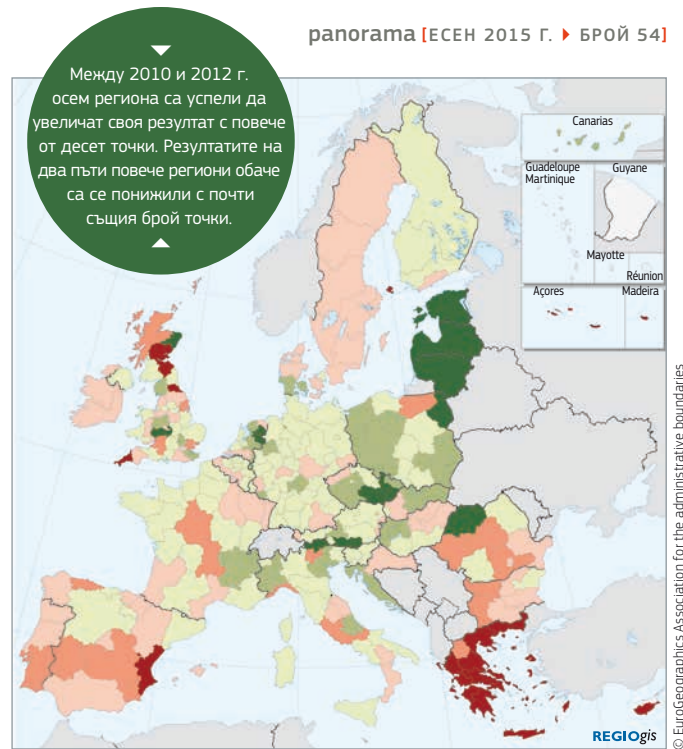
▶ ИНДЕКС „ЕВРОПА 2020“ – 4 ВОДЕЩИ ЦЕЛИ НА ЕС, 2012 Г.

ИНДЕКС НА ОТДАЛЕЧЕНОСТТА ОТ ЦЕЛИТЕ НА ЕС



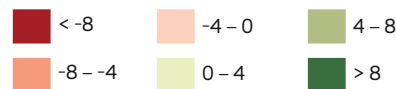
100 = изпълнява или надминава всички цели
0 = най-далеч от всички цели
Средно за ЕС = 71,4

Източник: Европейска комисия въз основа на данни от Евростат и данни за ЕИП



▶ ИЗМЕНЕНИЕ НА ИНДЕКСА „ЕВРОПА 2020“ – 4 ВОДЕЩИ ЦЕЛИ НА ЕС – ПРЕЗ ПЕРИОДА 2010–2012 Г.

ПРОМЯНА В ИНДЕКСА НА ОТДАЛЕЧЕНОСТ ОТ ЦЕЛИТЕ НА ЕС



>0 = отбелязан е напредък към целите
≤0 = не е отбелязан напредък към целите
Средно за ЕС = 3

Източник: Европейска комисия въз основа на данни от Евростат и данни за ЕИП

изпреварва 21 държави членки. Анализът показва, че големите градове имат по-добри резултати според индекса в сравнение с по-малките градове, предградия и селски райони. Градовете в Нидерландия, Швеция и Финландия вече са достигнали целите за заетост, образование и намаляване на бедността, залежали в стратегията „Европа 2020“.

Тази разлика се дължи главно на по-добрите възможности за заетост, по-добрите резултати в образованието и по-ниските нива на бедност в големите градове от участващите в процеса на сближаване държави⁽¹⁾. Същевременно големите градове в държавите, които не участват в процеса на сближаване, са изправени пред по-високи нива на бедността или изключването и по-ниски равнища на заетост, защото образованите и замомните хора се преместват в предградията и градските центрове привличат повече бедни и безработни.

Определяне на целите за 2020 г.

Анализът помага да се идентифицират предизвикателствата, които стоят в основата на успешното изпълнение на стратегията „Европа 2020“. Не е изненада, че икономическата криза затруднява постигането на целите за заетост и намаляване на бедността, и това ще продължи да е факт в някои

държави. По отношение на научните изследвания и развитието е постигнат значителен напредък във всички области, но тази тенденция трябва да бъде по-силна, за да се достигне целта за 2020 г. Иновациите остават силно концентрирани и няма признаци те да се разпространят в по-слабо развитите региони. ЕС е постигнал напредък по отношение на целите за възобновяемата енергия и намаляването на емисиите на парникови газове, но този резултат отчасти се дължи на свързания с кризата спад в търсенето на енергия. Напредъкът към постигането на целта за образование е окуражаващ, но връщането към силен растеж на заетостта може да възпрепятства по-нататъшния напредък.

Като цяло най-големите предизвикателства са да се намали бедността и да се увеличат заетостта и иновациите, като същевременно се запазят положителните тенденции в други целеви области. Като се има предвид, че политиката на сближаване на ЕС инвестира около една трета от бюджета на ЕС в ключови области в съответствие със стратегията „Европа 2020“, индексът ще помогне държавите членки и регионите да получат насоки, които да им помогнат да увеличат в максимална степен ефекта от финансирането от ЕС, като се концентрират върху специфичните за тях предизвикателства и потребности за развитие.

(1) Страните с БНД на глава от населението под 90% от средния за ЕС, които поради тази причина отговарят на условията за подкрепа от Кохезионния фонд през периода 2014–2020 г. (България, Кипър, Чехия, Естония, Гърция, Хърватия, Латвия, Литва, Унгария, Малта, Полша, Португалия, Румъния, Словения, Словакия).

▶ НАУЧЕТЕ ПОВЕЧЕ

<http://europa.eu/!wy97Wg>

Вж. също статията в бр. 52 на „Панорама“, страница 24:

<http://europa.eu/!YB78tb>

▶ГЪРЦИЯ

▶ФОНДОВЕ ЗА РИСКОВ КАПИТАЛ В ОБЛАСТТА НА ИКТ ПОМАГАТ ЗА СТАРТИРАНЕТО НА УСПЕШНИ НОВОСЪЗДАДЕНИ ФИРМИ

Обща инвестиция:
2 200 000 EUR

Дял на Холдингъв
фонд JEREMIE:
700 000 EUR

Incredibluе използва информационните и комуникационните технологии, за да създаде онлайн платформа за наем на яхти в Средиземно море, като по този начин прави почивките на яхта достъпни за всички.

Incredibluе е едно от 45-те новосъздадени иновативни предприятия, финансирани от фондове за рисков капитал чрез инициативата JEREMIE в Гърция – организирана чрез Европейския инвестиционен фонд – които получават съфинансиране по гръцката оперативна програма „Цифрово сближаване“, от Европейския фонд за регионално развитие, както и от частни капитали.

Започнала дейността си преди три години, Incredibluе разработва цялостна платформа, която позволява резервиране на малки плавателни съдове онлайн, като разрушава традиционните представи, че ваканциите на яхта са скъпи или изискват подходящ опит. Онлайн услугите позволяват на клиентите да изберат дестинацията, типа на плавателния съд и датите за резервация. Почиващите могат да изберат яхта, която е подходяща за тях, и след като приеме резервацията, Incredibluе осигурява за нея един от своите 200 опитни капитани.

Според **Антониос Фиоракис**, основател и главен изпълнителен директор на Incredibluе: „Туристите са уморени да почиват по един и същи традиционен начин всяка година и в световен план се наблюдава подчертана тенденция към търсене на „нехотелски“ преживявания. Incredibluе осигурява достъп до алтернативен начин за туризъм, като заменя статичната гледка от хотелския прозорец с постоянно променящата се гледка от яхта, на същата цена“.

След успешна дейност в продължение на три години компанията наскоро получи ново финансиране в размер на 1,6 млн. EUR, предоставено от консорциум от инвеститори и JEREMIE Openfund II.

Инициатива JEREMIE

Фондовете за рисков капитал в областта на ИКТ по JEREMIE включват инвестиции в трансфер на технологии на подготвителен етап, както и в компании от сектора на ИКТ, които се намират в ранен стадий на развитие. По този начин те използват структурните фондове на Европейския съюз за финансиране на малки и средни предприятия чрез капиталови инвестиции. Целта е да се развият иновативни предприятия, специализирани в областта на информационните и комуникационните технологии (ИКТ), които допринасят за растежа на екосистемата на цифровото предприемачество в Гърция в условията на настоящата икономическа криза.

Днес Incredibluе предлага 850 яхти в Гърция, като оперира общо 2100 яхти в Средиземно море, Хърватия, Турция и Испания. Новата инвестиция ще помогне на компанията да разшири дейността си в цялото Средиземноморие и да увеличи неколккратно броя на резервациите. Постижението на компанията се основава на успешното използване на инициативата JEREMIE в Гърция, предоставянето на нови възможности за подкрепа и засилване на откритостта, иновациите и цифровото предприемачество, както и на прехода към цифрова икономика.

▶НАУЧЕТЕ ПОВЕЧЕ
www.incredibluе.com

► ДАНИЯ

► НОВОСЪЗДАДЕНА КОМПАНИЯ РАЗРАБОТВА БЕЗПИЛОТЕН САМОЛЕТ ЗА МОРСКИ СПАСИТЕЛНИ ОПЕРАЦИИ И НАБЛЮДЕНИЕ

Датска компания разработва специализирани безпилотни самолети, които могат да работят в морето и да кацат автоматично върху движещи се кораби.

SimulusOne е нов вид високотехнологичен безпилотен самолет, специално проектиран за работа в морски условия и за спомагателни задачи, като например морски спасителни операции, предупреждения за пиратство и проучвания на околната среда. Това са области, където по традиция се изразходват милиони за използването на специализирани самолети или хеликоптери.

Компанията Little Smart Things, базирана в Борнхолм, Дания, е основана през януари 2013 г. с цел разработване на дистанционни решения за въздушна фотография и видеозаписи и вижда голяма възможност в морските приложения. За да се адаптират гражданските безпилотни самолети за употреба в морски условия, е необходимо да се разработи много стабилна машина с усъвършенствани GPS системи и възможности за автоматично кацане.

През последните 18 месеца компанията разработва безпилотния самолет SimulusOne, който тежи по-малко от два килограма и е с корпус, изработен от въглеродни влакна и кевлар. Той е проектиран с неподвижно крило, но въпреки това не се нуждае от писта и може да се спуска вертикално и да каца върху много малка движеща се площ.

Безпилотният самолет може да лети до три часа без кацане и да издържа на ветрове със скорост 12 м/сек. Безпилотните самолети са проектирани да кацат дори и на малки кораби без хеликоптерна площадка или други съоръжения за кацане. Съвременните GPS технологии и специално разработената навигационна система позволяват кацането да бъде напълно автоматизирано.

SimulusOne е напълно автономна готова за ползване система. След като планирането на мисията приключи, самолетът се пуска ръчно, изпълнява мисията и след това се връща, за да кацне вертикално с висока точност, без да се нуждае от писта. Тези възможности превръщат SimulusOne в ценен инструмент за различни задачи, като например търсене и спасяване по море, спасяване на човек зад борда, управление на ледове, избягване на пиратски действия и наблюдение на околната среда.

Безпилотният самолет е резултат от тясното сътрудничество с Катедрата по космонавтика към Датския технически университет (DTU) и Олборгския университет, които помагат за разработването на прецизните GPS сензори и математическите модели, необходими за автоматизираното кацане на кораби. SimulusOne разполага с голяма площ за полезен товар, която може да носи до 600 грама. Съществуват много възможности за по-нататъшно персонализиране и бъдещо обновяване на сензорите.

За развитието на проекта Little Smart Things получава безвъзмездна помощ от Датския фонд за иновации, като предстои да получи подкрепа от ЕФРР. Основателят и главен изпълнителен директор **Есбен Нилсен** е отличен с наградата „Предприемач на годината“ за 2014 г. в Дания.

► НАУЧЕТЕ ПОВЕЧЕ

<http://littlesmartthings.com/>



Обща стойност:
255 000 EUR
Участие на ЕС:
102 000 EUR

▶ПРОГРАМА ЗА 2016 Г.

ЯНУАРИ

_ Хърватия (HR)

Първи годишен форум
EUSAIR

ЯНУАРИ

_ Словения (SI)

Събитие по случай
стартирането на EUSALP

ЮНИ

_ Брюксел (Белгия)

Събитие на високо
равнище на тема
„Интелигентната
специализация“

Допълнителна информация за събитията е публикувана в раздел „Календар на събитията“ на уебсайта Inforegio на следния адрес:

http://ec.europa.eu/regional_policy/bg/newsroom/events/

**БЪДЕТЕ
ИНФОРМИРАНИ**

 http://ec.europa.eu/regional_policy/bg/

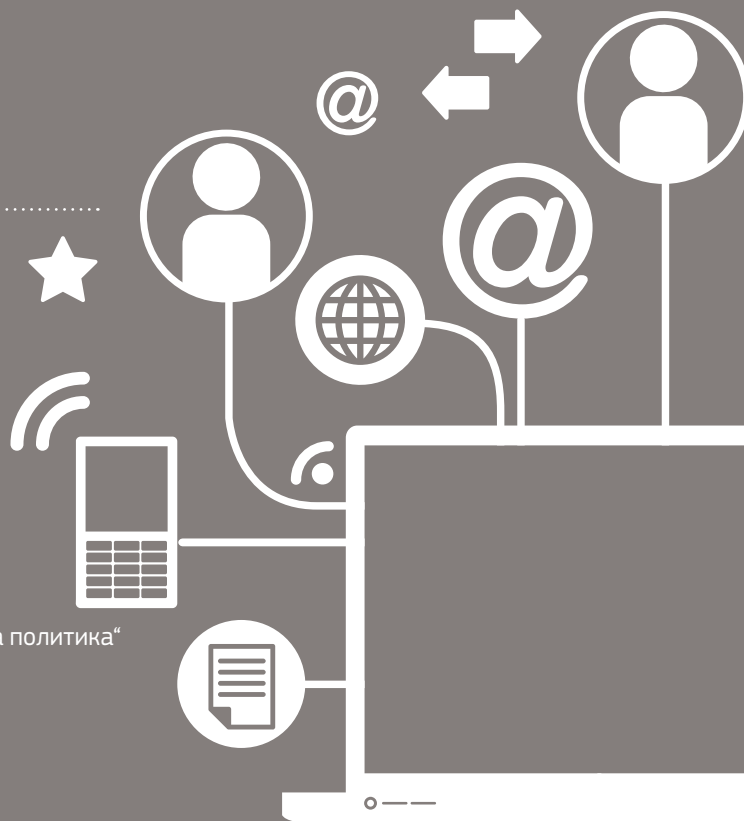
 www.twitter.com/@EU_Regional

 www.yammer.com/regionetwork
Платформа за сътрудничество на ГД „Регионална и селищна политика“

 www.flickr.com/euregional

 Абонирайте се за REGIOFLASH
www.inforegiodoc.eu

 www.twitter.com/CorinaCretuEU



■ Служба за публикации

Европейска комисия
Генерална дирекция „Регионална и селищна политика“
Комуникация – Ana-Paula Laissy
Avenue de Beaulieu 1
1160 Bruxelles/Brussel
BELGIQUE/BELGIË
Ел. поща: regio-panorama@ec.europa.eu
http://ec.europa.eu/regional_policy/bg/

