



Comisia
Europeană

[VARA 2015 ▶ NR. 53]

panorama

inforegio

▶ Europa devine digitală

Politica de coeziune investește
în societatea conectată

- ▶ Aniversarea a 25 ani de Interreg
- ▶ Platforma de specializare inteligentă promovează energia durabilă
- ▶ OPEN DAYS 2015: Parteneri de investiții și creștere
- ▶ Evaluarea economică contribuie la orientarea fondurilor UE

Politică
Regională
și Urbană

▶ **EDITORIAL** 3
Corina Crețu, Comisarul european pentru politică regională

ARTICOL PRINCIPAL

▶ **POLITICA DE COEZIUNE AJUNGE ÎN PRIM-PLANUL PROCESULUI DE IMPLEMENTARE A PIEȚEI UNICE DIGITALE A EUROPEI** 4-7

INTERVIURI

▶ **SUEDIA – ÖVRE NORRLAND: O REGIUNE SLAB POPULATĂ, DAR INOVATOARE** 8-9

Erik Bergqvist, președintele consiliului regional Västerbotten

▶ **SPANIA – ÎN GALIȚIA ATENȚIA SE ÎNDREAPTĂ DE LA CONVERGENȚĂ LA COMPETITIVITATE** 10-11

Alberto Núñez Feijóo, președintele regiunii

▶ **EVALUAREA FINANȚĂRII DIN CADRUL POLITICII DE COEZIUNE – CE NE POT SPUNE ECONOMIȘTII CONTEMPORANI** 12-13

▶ **ÎN CUVINTE PROPRII** 14-18
Opinii ale părților interesate privind politica de coeziune 2014-2020

▶ **BEI ȘI-A ASUMAT ANGAJAMENTUL DE A ȘPRIJINI DEZVOLTAREA REGIONALĂ A UE** 19

▶ **INTERREG ÎMPLINEȘTE 25 DE ANI – PANORAMA SĂRBĂTOREȘTE PRINCIPALELE SALE REALIZĂRI** 20-27

▶ **ȘTIRI PE SCURT** 28-29

▶ **OPEN DAYS** 30-31

▶ **HĂRȚI** 32-33
Indicele dezvoltării umane în UE și SUA 2014

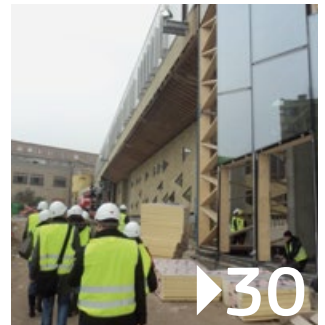
▶ **EA FOST LANSATĂ PLATFORMA DE SPECIALIZARE INTELIGENTĂ ÎN DOMENIUL ENERGIEI** 34-35

▶ **PROIECTE** 36-39
Exemple de proiecte din Belgia, Franța, Lituania, Polonia și Regatul Unit

▶ **AGENDĂ** 40



▶4 Copertă: Instalarea de bandă largă ultrarapidă în Cumbria (Regatul Unit) gestionată de BT și de guvernul Regatului Unit cu sprijin din FEDR.



Fotografii (pagini):

Copertă, pagina 2: © BT Group
Paginile 3, 28, 30-31, 35: © Comisia Europeană
Paginile 4, 5, 6: © Shutterstock
Pagina 8: © Regiunea Västerbotten
Pagina 10: © Xunta de Galicia
Pagina 11: © Biofabri
Paginile 14-17: Țările de Jos © Provincie Limburg; Irlanda © Southern Regional Assembly; Ungaria © Cabinetul primului-ministru; Austria © Land Niederösterreich; Franța © Emmanuel Pain; Italia © Regione Lombardia
Pagina 19: © BEI
Pagina 21: © Alexandra Weckwerth
Pagina 22: 1 © Dejan Ristovski; 2 © Toms Kalniņš, Cancellaria președintelui Letoniei; 3 © URBACT
Pagina 23: 4 © Designlab / ref. av. Etcetera Design; 5 © Programul de cooperare transfrontalieră Ungaria-Croația; 6 © ESPON
Pagina 24: 7 © AECT-Hospital de Cerdanya/GECT-Hôpital de Cerdagne; 8 © Shutterstock; 9 © Rick Keus
Pagina 25: 10 © Programul transfrontalier IPA; 11 © Thinkstock/ Ivan Ekushenko; 12 © Flood-wise
Pagina 26: 13 © Innofinanz-Steiermärkische Forschungs- und Entwicklungsförderungs-ges.m.b.H.; 14 © Ndoeljindoel; 15 © Thinkstock
Pagina 27: © Parlamentul European
Pagina 30: © ADT-ATO (Reporter)
Pagina 34: Imagine oferită de Wave Hub Ltd.
Paginile 36-39: © IBGE; © STELIA Aerospace/Cyrille Struy; © Polskie Sieci Elektroenergetyczne S.A./Dariusz Krzosek; © Superfast Cymru/Johnnie Pakington

Această revistă este tipărită pe hârtie reciclată în limbile engleză, franceză și germană. Ea este disponibilă online în 22 de limbi la adresa http://ec.europa.eu/regional_policy/ro/information/publications/panorama-magazine/

Conținutul acestui număr a fost finalizat în iunie 2015.

AVIZ JURIDIC

Nici Comisia Europeană, nici altă persoană care acționează în numele acesteia nu pot fi considerate responsabile nici pentru modul în care pot fi folosite informațiile incluse în prezenta publicație, nici pentru erorile care pot surveni în pofida pregătirii și verificării atente. Prezenta publicație nu reflectă neapărat punctul de vedere sau poziția Comisiei Europene.

Luxemburg: Oficiul pentru Publicații al Uniunii Europene, 2015

ISSN 1830-933X

© Uniunea Europeană, 2015

Reproducerea este autorizată cu condiția menționării sursei.

Pentru utilizarea sau reproducerea materialelor cu drepturi de autor ale părților terțe menționate ca atare trebuie obținută permisiunea de la deținătorul (deținătorii) drepturilor de autor.

Printed in Belgium



▶ EDITORIAL

Corina Crețu
Comisar european
pentru politică regională

Strategia europeană privind piața unică digitală ar putea stimula creșterea și ar putea crea 3,8 milioane de locuri de muncă anual, materializarea acesteia fiind condiționată de fondurile structurale și de investiții europene.

Peste 20 de miliarde de euro vor fi disponibile prin FEDR și Fondul de coeziune în perioada 2014-2020 pentru investiții în elementele constitutive ale pieței unice digitale. Această ediție a *Panorama* ilustrează modul în care politica de coeziune poate contribui la realizarea acestei viziuni.

Crearea condițiilor necesare unei „societați conectate” este esențială pentru asigurarea creșterii și dezvoltării în Europa, iar investițiile în serviciile și în infrastructura care se află la baza acesteia vor asigura accesul cetățenilor Europei la servicii online în domenii precum e-guvernare, e-incluziune, e-cultură, e-sănătate și e-justiție.

Aceste investiții reprezintă elemente cheie în cadrul planurilor generale ale Comisiei de a crea o piață unică digitală. Însă pentru a beneficia de finanțare, propunerile din partea statelor membre vor trebui integrate într-o strategie politică bine concepută și orientată.

Este important să existe o coordonare deplină la nivel regional și național în ceea ce privește investițiile în sectorul TIC. Comisia a oferit un sprijin substanțial în procesul de pregătire a strategiilor naționale de dezvoltare digitală, în scopul îmbunătățirii capacității strategice a statelor membre și în vederea schimbului de cele mai bune practici.

25 ani de Interreg

Anul acesta aniversăm 25 de ani de cooperare teritorială europeană. Programul de finanțare Interreg a fost extrem de

apreciat de-a lungul anilor și a sprijinit eforturile de cooperare ale regiunilor și orașelor în sensul consolidării legăturilor dintre cetățeni și dezvoltării unor soluții comune la probleme comune, în domenii precum inovarea, sănătatea, infrastructura, educația, formarea sau energia. Aceste pagini conțin câteva exemple de astfel de inițiative, care ilustrează că Interreg a devenit fără îndoială un element esențial al politicii de coeziune europene.

Un program de evenimente dedicate aniversării se desfășoară deja, aceasta urmând să culmineze cu „25 de ani de Interreg”, o conferință ce va avea loc în Esch-Belval, Luxemburg, între 15 și 16 septembrie. Aceasta va fi o ocazie de a sărbători realizările din ultimul sfert de secol. Totodată, participanții vor putea reflecta cu privire la viitorul „Interreg 2040” și va fi lansată o consultare publică pe o perioadă de trei luni, în cadrul căreia vor fi analizate provocările în materie de politici întâmpinate de regiunile frontaliere, preocupările locuitorilor din aceste regiuni și obstacolele rămase ce trebuie depășite.

Noi progrese în materie de programe operaționale

Se înregistrează, de asemenea, progrese constante în ceea ce privește aprobarea programelor operaționale ale statelor membre aferente fondurilor ESI. Majoritatea propunerilor au fost acum adoptate, iar restul programelor ar trebui să primească undă verde până la finele anului 2015, pentru a permite demararea investițiilor într-o serie de domenii prioritare cheie ale UE, printre care securitatea energetică, politicile climatice, economia digitală, dezvoltarea urbană și sprijinirea IMM-urilor.

▶ POLITICA DE COEZIUNE AJUNGE ÎN PRIM-PLANUL PROCESULUI DE IMPLEMENTARE A PIETEI UNICE DIGITALE A EUROPEI

Dezvoltarea pieței unice digitale reprezintă o prioritate cheie pentru Uniunea Europeană, dat fiind efortul acesteia de a stimula competitivitatea și creșterea, iar politica de coeziune și fondurile structurale și de investiții europene (fondurile ESI) vor deține un rol esențial în materializarea acesteia.

Peste 20 de miliarde de euro vor fi disponibile prin FEDR și Fondul de coeziune în perioada 2014-2020 pentru investiții în elementele constitutive ale pieței unice digitale.

Principalele domenii care necesită investiții sunt infrastructura și rețelele digitale – banda largă de mare viteză – care vor beneficia de aproximativ o treime din fondurile disponibile, în sumă de circa 6 miliarde de euro. Investițiile în economia digitală se vor ridica la maximum 10 miliarde de euro și vor viza dezvoltarea de produse și servicii TIC, precum și expansiunea pieței de e-comerț. Alte 2 miliarde de euro vor fi direcționate către crearea „societății conectate”, în sensul promovării expansiunii continue a serviciilor online în domenii precum e-guvernare, e-incluziune, e-cultură, e-sănătate și e-justiție.

Aceste investiții reprezintă elemente cheie în cadrul planurilor generale ale Comisiei de a crea o piață unică digitală, care să aibă potențialul de a genera creștere economică în valoare de până la 250 de miliarde de euro.

Totodată, fondurile vor fi disponibile pentru a sprijini implementarea inițiativelor legislative referitoare la piața unică digitală, precum și pentru a stimula capacitatea administrativă a statelor membre de a aplica legislația.

Fondurile ESI vor sprijini, de asemenea, mobilizarea unor fonduri suplimentare din surse publice și private de la nivel național în vederea accelerării impactului pozitiv al pieței unice digitale în toate regiunile. Aceste investiții ar trebui să sprijine statele membre, întreprinderile și cetățenii să profite pe deplin de oportunitățile oferite de piața unică digitală.

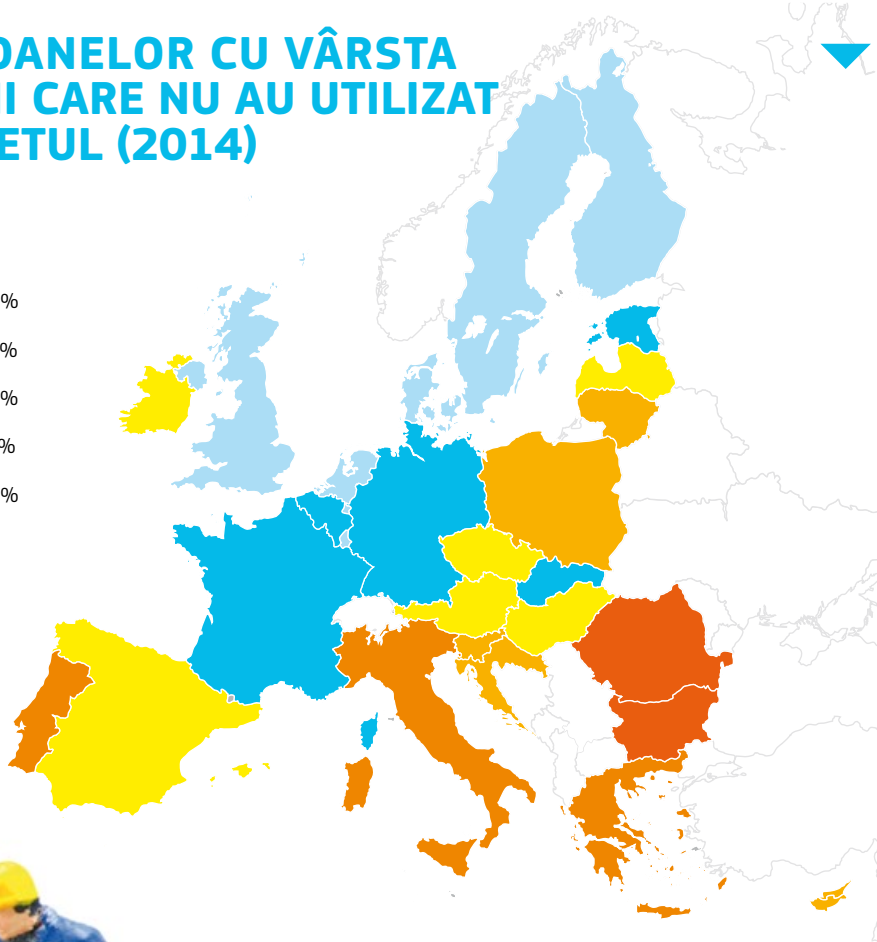
Dezvoltarea benzii largi – progresele înregistrate până în prezent

În perioada de finanțare 2007-2013 au fost realizate investiții substanțiale în infrastructura TIC, inclusiv asigurarea accesului la bandă largă pentru peste cinci milioane de persoane. Totodată, au beneficiat de sprijin peste 20000 de proiecte TIC.



PROCENTUL PERSOANELOR CU VÂRSTA ÎNTRE 16-74 DE ANI CARE NU AU UTILIZAT NICIODATĂ INTERNETUL (2014)

| | | | | | |
|----|-------|----|-------|----|-------|
| DK | 2,62% | AT | 15,1% | PT | 30,5% |
| LU | 4,05% | CZ | 15,7% | IT | 31,5% |
| NL | 4,95% | IE | 16,3% | EL | 32,9% |
| FI | 5,52% | LV | 20,6% | BG | 37,1% |
| UK | 5,53% | ES | 21,4% | RO | 38,6% |
| SE | 5,5% | HU | 21,5% | | |
| DE | 11% | SL | 24,1% | | |
| FR | 12,1% | LT | 25% | | |
| EE | 12,4% | HR | 27,7% | | |
| BE | 12,9% | CY | 28% | | |
| SK | 14,6% | PL | 28,1% | | |



Sursa: Eurostat – Studiu la nivel comunitar privind utilizarea TIC



O mare parte din costurile de lansare a benzii largi de mare viteză au fost generate de utilizarea infrastructurii „pasive” existente, din blocajele aferente coordonării lucrărilor de construcții civile sau de procedurile complexe de acordare a autorizațiilor etc. Pentru a reduce costurile utilizării rețelilor în bandă largă de mare viteză, va fi necesar ca pe viitor să se includă capacitatea de bandă largă prin fibră optică în cazul construirii infrastructurii fizice necesare utilităților, cum ar fi gazele și energia electrică. Toate lucrările de acest tip trebuie să se conformeze Directivei UE pe această temă (Directiva 2014/61/EU) începând din luna iulie 2016.

Orientare către zonele rurale

Investițiile în infrastructura în bandă largă din zonele urbane sunt în general destul de profitabile și nu necesită susținere publică. Prin urmare, intervențiile din fondurile ESI au fost direcționate către zonele rurale.

Atât FEDR, cât și Fondul european agricol pentru dezvoltare rurală pot finanța extinderea benzii largi, fiind instituit în cadrul Comisiei un mecanism de coordonare pentru o utilizare optimă a acestor facilități de finanțare.

Proiectele trebuie să fie fezabile din punct de vedere tehnic și, de asemenea, să nu încalce normele în materie de concurență. Respectarea cadrului UE privind ajutoarele de stat

PROIECTE CU FINANȚARE UE CARE CONTRIBUIE LA CREAREA PIETEI ÚNICE DIGITALE



REȚELE ÎN BANDĂ LARGĂ

Proiectul RAIN, Lituania

Banda largă este introdusă pe întregul teritoriu al Lituaniei pentru a asigura accesul rapid și direct la internet în 98% din zonele rurale. Obiectivul proiectului RAIN a fost acela de a îmbunătăți accesul la banda largă în zonele rurale și de a atinge un grad de acoperire în bandă largă de 98% în Lituania până în anul 2014. Au fost montate cabluri pentru bandă largă pe o distanță de aproximativ 4400 km și a fost instalată infrastructura de rețea, alături de 775 de puncte de conexiune subdistrictuale și municipale. Drept urmare, 660000 de cetățeni (20,6% din populația țării), 2000 de întreprinderi și 9000 de instituții publice pot beneficia acum de acces în bandă largă. Crearea de rețele backhaul (de tip middle-mile) în zonele nedeservite a redus obstacolele pentru operatorii comerciali dornici să pătrundă în aceste zone, în special prin reducerea costurilor de investiții, încurajându-i astfel să extindă accesibilitatea rețelei lor în bandă largă de tip last mile în zonele rurale. Proiectul RAIN asigură totodată conectivitatea mai multor instituții publice (de exemplu, 524 biblioteci publice), contribuind la sporirea gradului de alfabetizare digitală la nivelul segmentelor de populație expuse riscului de excludere.



CONECTIVITATE RAPIDĂ LA INTERNET ÎN ZONELE RURALE

Proiectul B4RN, Regatul Unit

În Lancashire, Regatul Unit, 20 de localități mici și ferme din zonă au fost conectate, grație proiectului B4RN. Peste 2000 de persoane au acces la servicii de Internet la viteze de 1 gigabit pe secundă pentru doar 30 de lire sterline pe lună. Lancashire este a șaptea cea mai săracă regiune din nordul Europei, cu o populație în mare parte rurală, tipică multor zone care ar putea să beneficieze de acces de bază în bandă largă. Prin echiparea zonelor rurale cu conexiuni care să corespundă progreselor viitoare, Europa poate dobândi avantajul unei infrastructuri competitive care ar putea avea nenumărate beneficii indirecte, inclusiv o agricultură mai ieftină și mai bună, inversând tendința de depopulare prin promovarea muncii la distanță, stimularea turismului și a e-comerțului și susținerea componentei sociale în mediul rural. Serviciile de internet de mare viteză sunt esențiale pentru accesul la e-sănătate și e-guvernare.

E-GUVERNARE ȘI DATE DESCHISE

Date deschise Gencat

Portalul guvernului Cataloniei publică informații dedicate sectorului public pentru a stimula utilizarea și reutilizarea informațiilor de către acesta din urmă. Diverse organizații publice ale guvernului catalan oferă informații, care sunt grupate într-un catalog de date prevăzută cu un motor de căutare accesibil. Datele sunt disponibile în diferite formate, multe fiind standard, astfel încât să poată fi reutilizate cu ușurință. Portalul oferă în prezent peste 1400 de seturi de date provenind de la 15 autorități și departamente publice (de exemplu, hărți, informații turistice, indicatori socioeconomi, oferte de locuri de muncă și evenimente culturale).

E-SĂNĂTATE

Platforma de inovare în domeniul sănătății

Unul din cele mai remarcabile exemple de utilizare a fondurilor ESI în domeniul e-sănătății este cel al Galiției, prin Platforma de inovare în domeniul sănătății. Platforma sprijină proiecte care dezvoltă îngrijiri medicale inovatoare prin mecanisme de achiziții publice de inovare (API). Platforma a dezvoltat totodată sistemul IANUS de dosare medicale electronice care asigură accesibilitatea informațiilor clinice pentru toate centrele medicale și spitalele și toate farmaciile din Galiția (în total 36000 de lucrători din sistemul de sănătate sunt conectați).

este un aspect foarte important. În domenii în care piața nu asigură investițiile necesare în infrastructură, utilizarea ajutoarelor de stat este permisă pe baza unei evaluări.

Produse TIC și e-comerț

Un domeniu către care vor fi direcționate fonduri pe viitor este acela al consolidării aplicațiilor TIC pentru e-comerț, e-guvernare, e-învățare, e-incluziune, e-cultură și e-sănătate. Măsurile TIC ar putea beneficia la rândul lor de sprijin în cadrul altor obiective tematice, fiind totodată incluse în multe strategii de specializare inteligentă. Prin dezvoltarea unei strategii bine concepute de specializare inteligentă, regiunile pot identifica prioritățile pentru investițiile TIC cu cel mai ridicat grad de relevanță pentru teritoriul lor.

Fondurile structurale și de investiții europene nu sunt percepute doar ca sprijin financiar, ci și ca instrument politic destinat susținerii autorităților publice în definirea strategiilor proprii și în planificarea efortului administrativ și de investiții.

Planuri digitale strategice

Cerințele impuse în cadrul politicii de coeziune reformate în vederea îmbunătățirii analizei preliminare a investițiilor (condiționalități *ex ante*) reprezintă un bun stimulent pentru o evaluare mai aprofundată a nevoilor de investiții și a generat o abordare mai strategică, bazată pe date concrete, a investițiilor digitale.

Propunerile de finanțare trebuie să se încadreze într-o strategie politică bine concepută, cuprinzătoare și specifică, care să ia în calcul toate atuurile de la nivel național/regional, avantajele competitive și potențialul antreprenorial.

Este important să existe o coordonare deplină la nivel regional și național în ceea ce privește investițiile în sectorul TIC. Comisia a oferit un sprijin substanțial în procesul de elaborare a strategiilor naționale de dezvoltare digitală, în vederea găsirii de soluții în fața capacității strategice/politice deficitare a multor state membre și în vederea schimbului de cele mai bune practici.

Trasarea priorităților

La nivelul UE a fost realizată o schematizare cuprinzătoare a priorităților de inovare și a strategiilor de specializare. Aceasta are la bază o analiză a generației actuale de strategii de inovare pentru specializare inteligentă (RIS3), care reprezintă piatra de temelie a politicii de coeziune reformate. În cursul perioadei de programare 2014-2020, factorii de decizie politică de la nivel regional și național au obligația să dezvolte RIS3 înainte de a investi resurse din FEDR în cercetare și inovare.

Această abordare este benefică pentru mobilizarea de fonduri publice și private către prioritățile de specializare inteligentă care sunt identificate printr-un proces de determinare antreprenorial.

Aproximativ 15% din prioritățile RIS3 vor fi direcționate către TIC. Polonia, Italia, Spania, Grecia și Portugalia au în vedere în primul rând TIC în strategiile lor RIS3 regionale și naționale. Datele mari (deschise), rețelele și orașele inteligente, securitatea IT, e-sănătatea, e-turismul și industria 4.0 se numără printre principalele priorități vizate cu precădere.

e-guvernare

Noua strategie a UE privind e-guvernarea se va concentra pe acțiunile urgente, cum ar fi interconectarea registrelor de întreprindere, elaborarea principiului „o singură dată” și a „portalului digital unic”.

Principiul „o singură dată” se referă la faptul că oamenii și întreprinderile trebuie să furnizeze informații administrației publice doar o singură dată. Obiectivul este acela de a reduce birocrăția, astfel încât utilizatorii să nu fie obligați să trimită aceleași date și să completeze aceleași formulare de nenumărate ori.

Tranziția deplină la e-guvernare și la semnăturile electronice interoperabile trebuie să fie accelerată, întrucât acestea asigură o interacțiune electronică transparentă și sigură, principalii beneficiari fiind micile întreprinderi inovatoare și întreprinderile nou-înființate. Până în septembrie 2018, ofertele de achiziții publice vor trebui să fie depuse electronic.

Planul actual de acțiune privind e-guvernarea se apropie de final în 2015. Acesta a reprezentat un instrument important de coordonare între statele membre și Comisie în vederea modernizării administrației publice. Totodată, acesta a înlesnit realizarea unor progrese majore în ceea ce privește e-identificarea, garantarea identității persoanei virtuale și asigurarea securității datelor prelucrate.

O mai bună corelare între serviciile de e-guvernare va reduce birocrăția nu doar pentru administrația publică, ci și pentru cetățeni și întreprinderi, iar serviciile de e-guvernare dezvoltate în prezent în diferite state membre ar trebui să poată comunica reciproc și să evite izolarea. De asemenea, este important ca investițiile în materie de e-guvernare să fie aliniate la procesul de reformare și modernizare a sectorului public, în sensul creșterii eficienței și al simplificării utilizării, nu doar al digitalizării birocrăției.

▶ AFLAȚI MAI MULTE

http://ec.europa.eu/regional_policy/ro/newsroom/news/2015/05/cohesion-policy-supports-the-digital-single-market



► Umeå Hamn, unde au fost dezvoltate conexiuni cu portul exterior printr-o cale ferată externă și modificări la autostrada E12. Investițiile au consolidat platforma logistică Umeå.

► ÖVRE NORRLAND

O REGIUNE SLAB POPULATĂ, DAR INOVATOARE



Sami. Panorama a discutat cu Erik Bergqvist, președintele consiliului regional Västerbotten.

Övre Norrland din Suedia face parte dintre regiunile nordice slab populate (RNSP). Deși regiunea include aproximativ 10% din zona de uscat a UE, mai puțin de 0,5% din populația totală a Uniunii locuiește în zonă. Övre Norrland include comitatele Västerbotten și Norrbotten, precum și părți din Sàpmi, zona geografică locuită istoric de populația

► Cum au decurs negocierile pentru adoptarea Programului Operațional (PO) 2014-2020 în regiunea Övre Norrland? Ce s-a schimbat de această dată comparativ cu negocierile precedente?

Comitatul Västerbotten coordonează elaborarea și redactarea PO FEDR în Övre Norrland. Conținutul programului are la bază strategii regionale de dezvoltare, adoptate recent în urma unor consultări directe la nivel local, regional și național și în conformitate cu prevederile Codului european de conduită pentru parteneriate și cu fondurile structurale și de investiții europene.

Redactarea programului și negocierile la nivel național s-au desfășurat până în primăvara anului 2014. Ministerul Întreprinderilor și Inovării din Suedia a intrat la momentul respectiv în dialog cu DG Politică Regională și Urbană din cadrul Comisiei Europene, beneficiind în cursul acestui proces de contribuții din partea autorilor PO regional.

Negocierile au fost intense, detaliate și cu termene scurte. Cele mai importante discuții au vizat efectuarea de investiții preconșionate mici, însă esențiale, în infrastructura de bandă largă și de transport, în beneficiul întreprinderilor din regiune. Dezbaterile au fost o surpriză pentru noi, dat fiind că Parlamentul European și Consiliul de Miniștri își arătasera anterior sprijinul pentru acest tip de investiții în zona noastră. Suntem încântați că propunerile noastre au fost în sfârșit incluse în PO.

Strategia Europa 2020 și principiul parteneriatului au ghidat activitatea de programare, ceea ce nu a fost cazul în cadrul negocierilor anterioare. Din păcate, funcția de coordonare și orientare pentru care a fost conceput acordul de parteneriat a avut o acțiune redusă în activitatea de programare. Orientarea asupra unui număr redus de priorități și rezultate a constituit un element nou, însă pozitiv, cu toate că Övre Norrland ar fi dorit o flexibilitate ușor sporită pentru a putea răspunde mai bine necesităților regionale actuale. Suntem gata să apărăm Europa 2020 și principiul parteneriatului în cadrul următoarelor negocieri și sperăm că va fi alocat mai mult timp pregătirii și evaluării adaptării regionale.

Övre Norrland și Comisia s-au bucurat de o relație de lucru și de un dialog fără probleme și și-ar fi dorit ca negocierile și comunicarea să se deruleze mai mult sub forma unor discuții tripartite, care să îi includă și pe autorii PO. Suntem de părere că acest lucru ar fi simplificat procesul de negociere și ne-ar fi permis să subliniem mai clar condițiile specifice care caracterizează zona noastră slab populată.

►Cum poate contribui politica de coeziune la dezvoltarea economică a regiunii dumneavoastră?

Övre Norrland este o regiune puternică, neobișnuită și promițătoare. Întreprinderile și instituțiile academice utilizează și/sau înfruntă condițiile climatice și geografice, cum ar fi temperaturile scăzute, iernile întunecate, distanța, structura demografică sau populația redusă pentru a genera inovare și dezvoltare antreprenorială. Distanțele în interiorul regiunii și în raport cu piețele externe sunt lungi, însă Övre Norrland este bogată în resurse naturale atractive, precum minerale, păduri și energie. Pe lângă clusterelor de întreprinderi mai tradiționale, există o industrie creativă care înregistrează o creștere rapidă în domeniul TIC și în cel cultural, procese care necesită sprijin suplimentar pentru crearea de cluster noi și puternice dedicate inovării în sectoarele de vârf ale Europei.

Datorită politicii de coeziune, regiunea își va putea spori competitivitatea și gradul de ocupare a forței de muncă în zonele sale dezvoltate (specializare inteligentă). Prin sprijinirea unui grad mai ridicat de inovare, prin sprijinirea întreprinderilor și clusterelor, prin îmbunătățirea mijloacelor de comunicație, prin stimularea utilizării tehnologiei digitale și dezvoltarea unei cooperări internaționale în sectorul întreprinderilor, Övre Norrland poate contribui la permanenta sa dezvoltare și la sporirea atractivității sale în regiunea sa și în restul Europei.

►Care sunt argumentele pro și contra ale noii abordări care propune combinarea diverselor fonduri și instrumente financiare? Cum se pot asigura coerența și complementaritatea?

Övre Norrland salută ambițiile Comisiei în materie de coordonare a fondurilor, ceea ce se traduce prin noi oportunități și soluții pentru optimizarea resurselor și o dezvoltare mai coerentă a zonei vizate de program. Fiecare măsură luată în cadrul unui proiect poate avea o mai mare putere și influență prin atragerea de investiții din alte fonduri sau prin consolidarea capacității de participare la alte programe sectoriale ale UE, cum ar fi Orizont 2020, COSME și CEF.

Suntem de părere că prin structura programelor suedeze, întemeiată pe principiul „un fond, un program”, adoptată de o serie de autorități și bazată pe diferite zone geografice (nivel NUTS), în cadrul căreia unele PO sunt clasificate ca fiind regionale, în timp ce altele sunt naționale cu planuri regionale, este dificil să se asigure o coordonare adecvată între fonduri. Metoda actuală de coordonare a fondurilor evită suprapunerile, însă nu reușește să genereze o interacțiune între diversele fonduri pentru a obține o valoare sporită. Prin urmare, Övre Norrland susține dezvoltarea programelor cu fonduri multiple.

►Există o solicitare la nivel general în vederea simplificării gestionării fondurilor UE: care ar putea fi aportul concret al regiunii pe care o reprezentați la realizarea acestui obiectiv?

Este esențial să se consolideze rolul regiunilor în implementarea și gestionarea programelor suedeze cu finanțare din fondurile ESI. Organizațiile care pot avea o influență sporită sunt autoritățile responsabile de dezvoltarea regională în zonele vizate de programele respective.

La nivel regional, este urgent ca solicitanții de fonduri pentru proiecte să fie sprijiniți în găsirea unei „căi unice de acces”. Solicitățile ar trebui să se întemeieze pe realizările viitoare și să ilustreze conformitatea proiectului cu obiectivele regionale, naționale și europene. Pe această bază s-ar putea calcula suma relevantă pentru fiecare solicitant.

Este dificil pentru solicitanți să se orienteze în sistemul de finanțare, aceștia neavând adesea capacitatea și resursele de a dezvolta o idee de proiect. Însă regiunile pot oferi sprijin prin intermediul platformelor și forumurilor dedicate noilor idei, prin consilierea și orientarea solicitantului către sursele potrivite de finanțare, prin asigurarea sprijinului necesar în cadrul procesului și în ceea ce privește formularea cererii sau documentarea proiectului. Noi încurajăm armonizarea normelor, formularelor, costurilor etc.

►Acum, după adoptarea PO, care sunt următorii pași?

Este necesar ca noile idei de proiecte să beneficieze de întâietate, iar proiectele să fie ierarhizate în funcție de gradul de prioritate al fiecăruia, de la cel mai important la cel mai puțin important. Totodată, trebuie să se realizeze planificarea și pregătirile pentru următoarea perioadă de programare. Un pas important a fost acela că ne-am unit forțele cu alte 13 regiuni din zona NSPA pentru a demara un studiu OCDE dedicat schematizării și analizării condițiilor, provocărilor și oportunităților de dezvoltare din regiunile extrem nordice ale Norvegiei, Suediei și Finlandei. Vom fi bucuroși să oferim mai multe detalii referitoare la studiul OCDE la timpul potrivit.

►AFLAȚI MAI MULTE

<http://regionvasterbotten.se/toppmeny/om-oss/in-english/>

▶ ÎN GALIȚIA ATENȚIA SE ÎNDREAPTĂ DE LA CONVERGENȚĂ LA COMPETITIVITATE



În ultimii 25 de ani, investițiile din cadrul politicii de coeziune și buna gestionare a fondurilor UE au contribuit la ieșirea din izolare a regiunii Galiția atât în raport cu Spania, cât și cu Europa. Alberto Núñez Feijóo, președintele regiunii, discută cu *Panorama* pe marginea provocărilor cu care se confruntă Galiția în noua perioadă de programare și a importanței centrale pe care regiunea o acordă continuării dezvoltării sale.

▶ Cum au decurs negocierile pentru adoptarea programului operațional (PO) pentru 2014-2020 în Galiția? Ce s-a schimbat de această dată comparativ cu negocierile precedente?

Elaborarea Programului Operațional FEDR Galiția 2014-2020 a presupus un proces intens de consultări între reprezentanții administrației de la nivel european, național și regional. Partenerii sociali și economici și reprezentanții societății civile din regiune au participat la rândul lor în cadrul acestui proces printr-un site web și o casuță poștală electronică dedicată, create special pentru ca aceștia să își aducă aportul la diversele elemente ale programului.

Principala schimbare a constat în îmbunătățirea abordării strategice a programării FEDR în Galiția și în orientarea clară a programului către rezultate. Gestionarea exclusivă a PO va aparține pentru prima dată comunității autonome, în timp ce organismele guvernamentale de stat vor fi responsabile de gestionarea PO multiregionale conform unor criterii de complementaritate.

Mai mult decât atât, am intrat în grupul „regiunilor mai dezvoltate”. Mecanismul de siguranță este esențial, întrucât va asigura o tranziție fără obstacole și, în același timp, va menține efectul de pârgie al fondurilor ESI, profitând atât de ratele de cofinanțare, cât și de structurile de concentrare tematică, tipice pentru regiunile de tranziție și mai puțin dezvoltate.

▶ Cum poate contribui politica de coeziune la dezvoltarea economică a regiunii dumneavoastră?

În ultimii 25 de ani, investițiile din cadrul politicii de coeziune în Galiția au contribuit la convergența regiunii noastre cu UE. Vrem să continuăm să investim în obiectivele cu cea mai ridicată contribuție la dezvoltarea regiunii noastre, în vederea realizării unei creșteri durabile pe termen mediu și lung, fundamentate pe un model de producție bazat pe cunoaștere și care generează locuri de muncă, cu o valoare adăugată mai mare. Totodată, trebuie să ne asumăm angajamentul față de o provocare fundamentală cu care se confruntă întregul continent, și anume aceea a inversării situației demografice.

În urmă cu câteva decenii, principala noastră provocare era aceea de a depăși starea de izolare în raport cu Spania și cu Europa; în prezent, cea mai mare provocare este să ne sporim competitivitatea, în conformitate cu strategia Europa 2020 și cu strategia noastră proprie de specializare inteligentă.

Noul PO vine într-un moment crucial, când se manifestă semnele redresării economiei noastre. Totodată, consecințele crizei persistă, necesitând un efort minuțios de stabilire a acțiunilor prioritare.

Pe scurt, trebuie să obținem maximum de eficiență și de impact în ceea ce privește utilizarea resurselor programului.

▶ Care sunt argumentele pro și contra ale noii abordări care propune combinarea diverselor fonduri și instrumente financiare? Cum se pot asigura coerența și complementaritatea?

Reunirea tuturor normelor comune într-un regulament unic aplicabil tuturor fondurilor ESI a simplificat situația organismelor responsabile de planificare și programare. Totodată, acesta promovează un grad mai ridicat de complementaritate, coordonare și coerență la nivelul tuturor intervențiilor prin încurajarea unei utilizări integrate a fondurilor.

Pentru a asigura coordonarea necesară între diversele instrumente gestionate în Galiția, a fost înființat un Comitet de coordonare a fondurilor în perioada 2007-2013 în calitate de organism consultativ și interdepartamental, pentru a asigura utilizarea optimă a resurselor.



► Sprijinul alocat din FEDR companiei biofarmaceutice Biofabri, pentru echipamente și spații necesare lansării unui laborator de producție de probiotice ilustrează orientarea Galiției către investițiile inovatoare destinate creșterii antreprenoriale.

Diferitele departamente implicate în aspecte legate de FEDR (TIC, C&D, economia cu emisii scăzute de dioxid de carbon) au depus eforturi deosebite de coordonare în faza de programare pentru a asigura complementaritatea dintre diferitele acțiuni finanțate din FEDR.

Propunem un model hibrid de susținere a IMM-urilor, care să utilizeze atât instrumente financiare, cât și granturi. Ar trebui să se utilizeze instrumente cu un impact mai mare asupra dezvoltării și să se găsească modalități de a spori finanțarea orientată către creștere, indiferent de metoda de implementare folosită.

Programul nostru operațional susține utilizarea instrumentelor financiare, în special în domeniile inovării și competitivității, peste 50% din alocările pentru IMM-uri urmând să fie gestionate prin granturi nerambursabile. În perioada 2007-2013, am lansat un instrument JEREMIE, care va servi drept model în procesul de implementare a altor instrumente financiare aferente noului cadru.

Mai mult, acestor resurse li se vor adăuga intervenții prin intermediul PO Inițiativa IMM, care preconizează să mobilizeze peste 4 miliarde de euro sub formă de împrumuturi la nivelul întregii Spanii.

► Există o solicitare la nivel general în vederea simplificării gestionării fondurilor UE: cum poate contribui concret Galiția la acest obiectiv?

Avizul „Recomandări pentru o cheltuire mai adecvată”, pe care l-am prezentat Comitetului Regiunilor în octombrie 2013, încurajă autoritățile regionale și subregionale să continue reducerea sarcinii administrative, prin inițiative precum costuri standard, raportare și controale simplificate, proceduri standardizate sau implementarea de puncte de informare unice.

În Galiția, am pus în aplicare aceste propuneri de simplificare a gestionării prin reducerea numărului de organisme implicate în implementarea PO, prin ierarhizarea propunerilor în funcție de cele cu un impact oarecum mai direct asupra fiecărei priorități în parte.

Galiția a fost deschizătoare de drumuri prin utilizarea costurilor directe pentru justificarea investițiilor, introducând în anul 2009 un model standard de costuri pentru finanțarea cheltuielilor educaționale. Această abordare a îmbunătățit sistemul de justificare a cheltuielilor, reducând cantitatea de resurse umane și materiale alocate misiunilor administrative și îmbunătățind eficiența procedurilor de gestionare.

În perioada 2014-2020, vom spori gradul de utilizare a opțiunilor simplificate în materie de costuri, în domenii precum cercetarea și inovarea, reducerea sarcinii administrative și orientarea către rezultate. Totodată, realizăm progrese în ceea ce privește consolidarea e-guvernării, în conformitate cu modelul de e-coeziune.

► Acum, după adoptarea PO, care sunt următorii pași?

Aprobarea PO FEDR Galiția 2014-2020 a constituit un punct de cotitură pentru organismele responsabile de asigurarea gestionării adecvate a programului. În prezent, principala provocare este aceea de a institui un sistem sigur și eficient de gestionare și control, creându-se astfel premisele realizării rezultatelor preconizate și asigurându-se orientarea finanțării UE către proiectele cu o valoare adăugată mai mare.

Vor mai trece aproximativ doi ani de la începutul perioadei de programare până ce toate structurile de management vor fi instituite. Aceasta este o provocare suplimentară, care ne va forța să depunem eforturi mai mari pentru a grăbi ritmul.

► AFLAȚI MAI MULTE
www.xunta.es

► EVALUAREA FINANȚĂRII DIN CADRUL POLITICII DE COEZIUNE

CE NE POT SPUNE ECONOMIȘTII CONTEMPORANI

Fondul european de dezvoltare regională (FEDR), Fondul de coeziune și Fondul social european (FSE) sunt principalele mijloace disponibile la nivelul UE de susținere a strategiei Europa 2020 de creștere inteligentă, durabilă și favorabilă incluziunii. Însă cum ar trebui investite aceste fonduri pentru a obține un impact maxim asupra creșterii și ocupării forței de muncă?

Această întrebare este deosebit de relevantă atunci când asupra bugetelor naționale se pune o astfel de presiune, iar finanțarea pe cap de locuitor a acestor trei fonduri în termeni reali este cu aproximativ 16% mai redusă în perioada 2014-2020 decât în perioada anterioară.

Pentru a evalua utilizarea resurselor aferente FEDR și Fondului de coeziune în perioada 2007-2013, Comisia a reunit în ianuarie 2015 un grup de reputați reprezentanți ai mediului academic.

Reuniunea și-a propus să aducă în prim-plan opiniile economiștilor cu privire la orientarea optimă a investițiilor din fondurile UE pentru a realiza obiectivele înrudite ale creșterii și creării de locuri de muncă.

S-a discutat că teoria economică nu oferă o explicație simplă cu privire la ratele de creștere diferite ce se regăsesc la nivelul țărilor și regiunilor. Sunt în joc o multitudine de factori și condiții, a căror importanță variază în funcție de timp și spațiu. Astfel, adoptarea aceluiași politici care au dat roade în altă parte este o strategie fără mari șanse de reușită, putând genera chiar efecte contrare și nefericite. Faptul că anumite regiuni înregistrează același PIB pe cap de locuitor nu înseamnă că trebuie aplicat același mix de politici.

Pentru identificarea mixului optim de politici este necesară o cunoaștere aprofundată a factorilor de influență și a condițiilor existente la nivel regional. Abordările de jos în sus s-au dovedit adeseori mai eficiente decât cele de sus în jos.

Criza a generat totodată instalarea inegalității și a excluziunii sociale, afectând coeziunea socială și perspectivele de creștere economică. În multe țări, fondurile structurale și de investiții europene sunt principala sau unica sursă de finanțare pentru soluționarea acestei probleme.

Unde și cum să investim

Specialiștii din mediul academic au analizat posibilitățile de direcționare a fondurilor în sensul generării unui impact maxim asupra creșterii și locurilor de muncă. Analizele impactului politicii variază foarte mult în funcție de datele utilizate, de metodele de estimare aplicate și de perioadele luate în calcul.

În practică avem o înțelegere limitată a circumstanțelor în care politica regională este eficientă. Aceasta se datorează într-o oarecare măsură lipsei unor evaluări care să analizeze impactul intervențiilor și dificultățile legate de identificarea cauzalității.

Totuși, politica de coeziune este privită în continuare ca fiind în măsură să activeze pârgurile creșterii și creării de locuri de muncă. Consensul a fost atins în ceea ce privește necesitatea ca politica să continue pe direcția deja cunoscută, cu menținerea să își îmbunătățească performanța prin realizarea de schimbări pozitive la nivelul tuturor fazelor procesului politic.

În multe regiuni aceasta începe încă din faza de elaborare a programelor, care ar trebui adaptate nevoilor și circumstanțelor specifice ale regiunii în cauză. În acest sens, nu este necesară doar o simplă înțelegere a factorilor implicați, ci și o capacitate de gestionare strategică și abilitatea de a identifica oportunități de dezvoltare și modalități de a le concretiza.

Cheia unei politici de succes constă în a înfăptui lucruri diferite în locuri diferite, însă „într-o manieră orientată către rezultate”, prin stabilirea de criterii de referință și prin măsurarea progreselor.

„A face lucrurile mai bine” presupune totodată îmbunătățirea implementării politicilor, de la administrare până la monitorizare și evaluare, prin consolidarea capacității administrative.

Sprijinul trebuie orientat către îmbunătățirea activităților atât în amonte, cât și în aval, la nivelul lanțurilor valorice globale și este necesară o analiză atentă a tipului de instrument folosit.

Comisia are rolul său în stimularea îmbunătățirilor la nivelul implementării politicilor, prin stimulente, prin recompensarea bunei performanțe – folosind, de exemplu, un tip de fond dedicat cheltuielilor neprevăzute – și prin penalități sau retragerea finanțării în cazul unei performanțe scăzute sau a unei abateri de la strategia convenită.

În care regiuni impactul ar fi maxim?

Analizând regiunile care ar trebui finanțate pentru a obține un impact maxim asupra creșterii și locurilor de muncă, concluzia dezbaterii a fost aceea că nu s-a demonstrat că prin concentrarea investițiilor în regiunile mai dezvoltate s-ar înregistra o rată de creștere generală mai mare. Datele recente au indicat dinamism și creștere de locuri de muncă în regiunile intermediare sau periferice ale UE. Într-adevăr, OCDE a raportat că două treimi din creșterea înregistrată în ultimii ani s-a produs în afara marilor aglomerații.

Randamentul investițiilor este posibil să fie mai mare în regiunile periferice, unde o alocare relativ mică de fonduri poate produce o mare diferență, în comparație cu regiunile centrale. Concentrarea sprijinului către un singur tip de regiune are mari șanse să lase nefructificat un potențial semnificativ de creștere. Mai mult, concentrarea fondurilor în doar câteva regiuni s-ar putea dovedi o strategie mai riscantă.

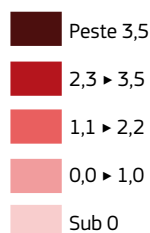
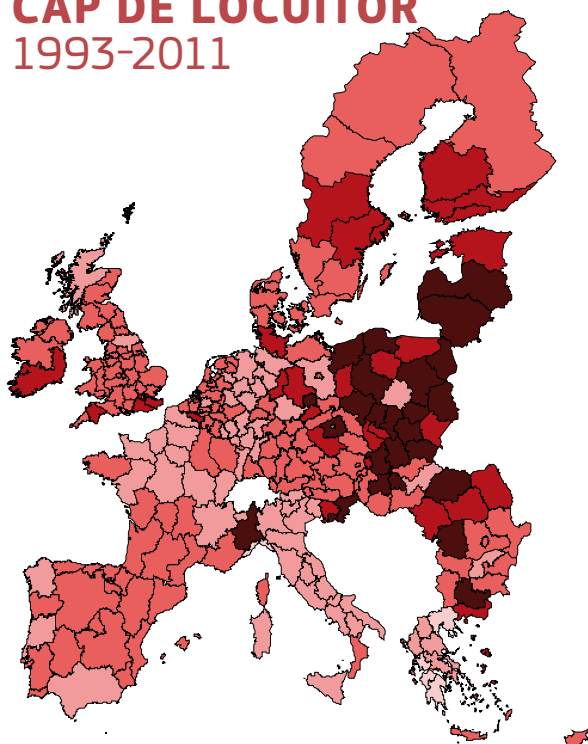
Importanța contextului instituțional și politic

Potrivit experților, guvernarea este importantă și trebuie îmbunătățită pentru a spori eficacitatea politicilor. Calitatea guvernării este dificil de măsurat, însă rezultatele obținute până în prezent tind să arate că aceasta este un factor esențial pentru succesul politicilor.

Prin urmare, „îmbunătățirea politicii de coeziune” este strâns legată de îmbunătățirea instituțiilor. Este evidentă necesitatea consolidării capacității în multe state membre în toate fazele de elaborare și implementare a politicii. Comisia poate deține un rol important în această privință, în termeni de consiliere și stimulare.

Aceasta ar putea influența circumstanțele actuale mai mult decât în trecut, deoarece atât autoritățile naționale, cât și cele regionale caută modalități de a ieși din criză.

CREȘTEREA PIB PE CAP DE LOCUIITOR 1993-2011



Sursa: Evaluarea *ex post* a FEDR/FC 2007-2013, proiect de raport

Ce urmează?

Concluziile seminarului contribuie la evaluarea generală *ex post* a perioadei de programare 2007-2013, pe care statele membre și Comisia o realizează în prezent. Evaluarea în ansamblul ei este alcătuită din 17 pachete tematice de activitate diferite. Cele mai multe pachete de lucru includ seminare cu statele membre, destinate facilitării unei dezbateri privind continuarea dezvoltării politicii de coeziune. Un raport de sinteză va fi publicat în primăvara anului 2016.

► AFLAȚI MAI MULTE

http://ec.europa.eu/regional_policy/en/policy/evaluations/ec/2007-2013/

▶ ÎN CUVINTE PROPRII

OPINII ALE PĂRȚILOR INTERESATE PRIVIND
POLITICA DE COEZIUNE 2014-2020

Panorama
salută
contribuțiile
dumneavoastră!

Exprimați-vă opinia. **În cuvinte proprii** este acea secțiune a revistei *Panorama* în cadrul căreia părțile interesate de la nivel local, regional, național și european prezintă planurile lor pentru perioada 2014-2020.

Panorama salută contribuțiile dumneavoastră redactate în limba maternă, care ar putea apărea în edițiile viitoare. Vă rugăm să ne contactați pentru informații suplimentare cu privire la termenele limită și indicațiile referitoare la contribuția dumneavoastră.

▶ regio-panorama@ec.europa.eu

▶ TĂRILE DE JOS

▶ STRATEGIA DE INOVARE A OLANDEI DE SUD GENEREAZĂ COOPERARE ECONOMICĂ



Cooperarea economică regională în Olanda de Sud se intensifică. Strategia regională de inovare pentru specializarea inteligentă (RIS3) este acceptată, atrăgând după sine dinamizarea proceselor. Grație colaborării intense la dezvoltarea acestei strategii economice regionale, regiunea asistă la crearea unor rețele noi de întreprinderi, institute de cunoaștere, orașe, provincii și

organizații de implementare, precum camere de comerț și asociații de dezvoltare regională.

Există nenumărate bune practici. Liderii de întreprinderi, institutele de cunoaștere și autoritățile guvernamentale se unesc în organizații regionale de tip tripartit și colaborează din ce

în ce mai strâns în ceea ce privește programele cu tematici specifice, cum ar fi economia bazată pe resurse fosile, bioștiințele, logistica și agroalimentația. Agendele acestora sunt armonizate, aflându-se în pregătire proiecte adecvate.

Orașele, impulsionate de RIS3, au pregătit o strategie colectivă pentru Olanda de Sud referitoare la tranziția către o economie cu emisii scăzute de dioxid de carbon. Totodată, camerele de comerț și asociațiile de dezvoltare regională, inspirate de aceeași RIS3 și de evoluțiile menționate anterior, își unesc eforturile pentru a menține transparența deplină în favoarea IMM-urilor din Olanda de Sud. Acestea furnizează conceptul de servicii partajate și eficientizează setul de instrumente.

Fondurile din cadrul politicii europene de coeziune sunt importante pentru regiune, în special în această perioadă de reducere a resurselor publice, acestea reluând totodată colaborarea atât de necesară economiei, însă la nivelul adecvat. Cele trei provincii din Olanda de Sud (Brabantul de Nord, Limburg și Zeeland) dispun de suficientă influență pentru a fi un partener independent în negocierile cu Bruxelles, Haga, Flandra și Renania de Nord-Westfalia. Olanda de Sud este o regiune recunoscută, care nu restricționează clusterle economice subregionale prin granițe provinciale neclare.

Toate acestea nu au trecut neobservate de către guvernul olandez, care din fericire nu consideră că această evoluție ar fi o amenințare la adresa politicii economice naționale, ci mai degrabă o reconsolidare a acesteia. Chiar și sectoarele de vârf sunt administrate prin intermediul RIS3, înregistrându-se rezultate atât de bune încât guvernul este pregătit să descentralizeze resursele corespunzătoare de stimulare către nivel districtual. Olanda de Sud va juca în mod expres un rol principal în cadrul acestui proces.

RIS3 reprezintă elementul de coeziune care leagă toate componentele. Concepută în conformitate cu prevederile Comisiei Europene, RIS3 a devenit într-adevăr o piesă cheie pentru regiunea Olandei de Sud.

Obiectivul nostru este să transformăm Olanda de Sud într-o regiune unde se trăiește și se muncește mai bine decât în prezent. De aceea promovăm în mod activ RIS3 și OPZuid la nivel global, într-o limbă accesibilă tuturor. Dorim nu doar să împărtășim succesul nostru, ci mai mult decât orice, dorim să inspirăm și să atragem contribuții noi și productive.

TH. J. F. M. (THEO) BOVENS

Președintele Comisiei de supraveghere pentru Programul Operațional Olanda de Sud 2014-2020 (OPZuid), guvernatorul provinciei Limburg

▶ IRLANDA

▶ REGIUNEA SUD-EST ACORDĂ PRIORITATE CREĂRII DE LOCURI DE MUNCĂ ȘI CERCETĂRII



Întemeiată pe abundența experienței și programării din Irlanda și regiunile acesteia, elaborarea Programului Operațional Regional Sud-Est 2014-2020 a ținut cont de necesitățile regiunii și de sfera strategiei Europa 2020.

În cadrul mai multor priorități, partenerii noștri coordonează scheme

în cadrul cărora crearea de locuri de muncă este considerată esențială pentru realizarea obiectivelor programului și, după caz, urmăresc să consolideze cercetarea, dezvoltarea și inovarea la nivel regional. Comercializarea cercetării, crearea de locuri de muncă, conectivitatea și dezvoltarea urbană, care sunt interconectate printr-un angajament față de susținabilitatea mediului și egalitate, reprezintă piatra de temelie a programului.

Fundația pentru Știință Irlanda a înființat, în cadrul programului Centre de cercetare, patru noi centre de cercetare cu un cost de 120 de milioane de euro în cinci ani, finanțarea fiind suplimentată cu încă 79 de milioane de euro din sectorul industrial. Noile centre vizează domenii tematice,

” Programul național privind banda largă va aborda existența unui decalaj digital incipient, vizibil în zonele rurale și mai slab populate ale regiunii. Programul va face acest lucru prin introducerea accesului în bandă largă de mare viteză și de ultimă generație în așezările nedeservite până în prezent, asigurând astfel accesul egal pentru toți cetățenii. ”

precum rețele și comunicații viitoare (CONNECT) în Dublin, platforme, conținut și aplicații digitale (ADAPT), software (LERO) și geștiințe care se află la baza dezvoltării economice durabile (ICRAG). Scopul este acela de a dezvolta mari centre de cercetare de top la nivel global, care să corespundă celor 14 domenii prioritare de cercetare identificate în exercițiul de prioritizare a cercetării care va avea un impact economic major în Irlanda și în regiunile acesteia.

Enterprise Ireland prin intermediul unei rețele de oficii locale pentru întreprinderi (Local Enterprise Offices – LEO) continuă să furnizeze sprijin atât material, cât și informal pentru microîntreprinderi. LEO sunt instalate în sediile autorităților locale, oferind servicii specifice punctelor unice de informare atât pentru activitățile întreprinderilor nou-înființate, cât și pentru cele în dezvoltare, asigurând în același timp sprijin, mentoring și formare. Programul național privind banda largă va aborda existența unui decalaj digital incipient, vizibil în zonele rurale și mai slab populate ale regiunii. Programul va face acest lucru prin introducerea accesului în bandă largă de mare viteză și de ultimă generație în așezările nedeservite până în prezent, asigurând astfel accesul egal pentru toți cetățenii.

Departamentul pentru mediu, comunitate și administrație locală va lansa un program de modernizare a locuințelor sociale, în scopul îmbunătățirii eficienței energetice a stocului de locuințe la nivelul întregii regiuni. Autoritățile municipale vor putea să acceseze finanțare pentru inițiative integrate de dezvoltare durabilă care preconizează să îmbogățească textura zonelor urbane și/sau să promoveze mobilitatea urbană durabilă.

DERVILLE BRENNAN

Ofițer de cercetare și comunicații,
Southern Regional Assembly

► UNGARIA

► DEZVOLTARE DURABILĂ PLANIFICATĂ ÎN JUDEȚUL HAJDÚ-BIHAR



Ungaria și-a asumat angajamentul de a implementa un program robust de dezvoltare economică pentru perioada 2014-2020, alocând în acest scop 60 % din fondurile UE disponibile. Programul Operațional Dezvoltare Teritorială și Rezidențială (TOP) vizează să asigure sprijin financiar regiunilor mai puțin dezvoltate și urmărește să identifice și să promoveze potențiale zone de dezvoltare care utilizează resursele din toate județele, regiunile și satele, inclusiv din zonele mai dezavantajate.

Diversitatea resurselor naturale

Hajdú-Bihar este unul din cele mai mari județe din Ungaria, făcând parte din Nordul Marii Câmpii și reprezentând una din zonele subdezvoltate ale UE. Resursele naturale influențează covârșitor dezvoltarea mai multor sectoare economice de la nivelul județului, între care cel mai important din punct de vedere economic este sectorul terenurilor agricole. Producția agricolă stimulată de mediul natural favorabil a preluat conducerea în dezvoltarea industriei ușoare și alimentare a județului, aceasta deținând un rol vital în sectorul alimentar și în sectorul energiei din surse regenerabile de la nivel național.

Regiunea este, de asemenea, bogată în ape termale și zone naturale. Multe orașe au băi termale, iar Hajdúszoboszló este una din destinațiile de turism balnear cele mai căutate din Ungaria și din lume. Parcul Național Hortobágy, zonă protejată, reprezintă locul consacrat al turismului internațional de la nivelul județului Hajdú-Bihar.

” Pentru reducerea dependenței energetice la nivelul întregului județ, este necesară utilizarea la scară largă a energiei durabile. Obiectivul este acela de a construi o infrastructură stabilă și durabilă din punct de vedere economic, bazată pe energie din surse regenerabile și electricitate eficientă. ”

Promovarea resurselor prin dezvoltare

Planurile strategice de dezvoltare ale județului Hajdú-Bihar trebuie să se axeze pe conservarea valorilor tradiționale și a comorilor autohtone din Marea Câmpie, astfel încât generațiile viitoare să se poată bucura de ele. Aceasta necesită crearea unui sistem economic și agricol dedicat durabilității. Pentru reducerea dependenței energetice la nivelul întregului județ, este necesară utilizarea la scară largă a energiei durabile. Obiectivul este acela de a construi o infrastructură stabilă și durabilă din punct de vedere economic, bazată pe energie din surse regenerabile și electricitate eficientă.

Includerea factorului uman în domeniul inovării

Debrețin, al doilea oraș ca mărime din Ungaria, are o importanță deosebită pe plan național datorită unui aeroport internațional și a inovării antreprenoriale. În calitate de centru regional, Debrețin se mândrește cu întemeierea uneia din cele mai avansate structuri instituționale din Ungaria, care alături de Universitatea din Debrețin reprezintă cel mai mare angajator din județul Hajdú-Bihar. Dezvoltarea învățământului general, vocațional și de nivel avansat va viza în următorii ani aspectele economice și stimularea implicării întreprinderilor în activitatea de formare. Prin programul amplu „Orașul viguros”, Debrețin își propune să devină principalul centru de inovare din regiune.

Obiectivul de dezvoltare a județului Hajdú-Bihar este să devină o zonă care înregistrează o creștere durabilă din punct de vedere ecologic, generând totodată o viață de calitate pentru populația locală, prin fructificarea caracteristicilor economice, sociale și naturale ale județului.

NÁNDOR CSEPREGHY

Subsecretar de stat pentru comunicarea politicii de coeziune, Cancelaria Primului Ministru

▶ AUSTRIA

▶ INVESTIȚII ÎN DEZVOLTĂRE ȘI LOCURI DE MUNCĂ ÎN AUSTRIA INFERIOARĂ



Modificarea condițiilor și experiența din perioadele de finanțare anterioare au avut un impact semnificativ asupra organizării și structurii regiunii Austriei Inferioare, parte a programului „Investiții pentru creștere și locuri de muncă” aferent perioadei 2014-2020.

Orientarea principală

Strategia Europa 2020 și noile reglementări în materie de politică de coeziune au generat o orientare sporită a programului operațional către domenii ca C&D, competitivitatea IMM-urilor și o economie bazată pe emisii scăzute de dioxid de carbon. Aceasta corespunde elaborării continue de programe începând cu aderarea Austriei la UE în anul 1995. Deși conținutul programelor aparținând celor două perioade inițiale, 1995-1999 și 2000-2006, a fost în mod considerabil mai diferențiat, iar programele aveau drept scop clasic atingerea unui echilibru, în perioada 2007-2013 accentul a fost pus cu precădere pe Strategia de la Lisabona, care a continuat să fie consolidată în perioada actuală.

Modificări structurale

În paralel, s-a reflectat asupra modificărilor organizaționale din proces, datorate nu în ultimul rând cerințelor sporite de implementare a programului. Datorită structurii federale din Austria, fondurile structurale din perioadele anterioare au fost implementate prin nouă programe regionale separate, dintre care unele aveau niveluri foarte scăzute de finanțare din FEDR. Reducerea suplimentară a finanțării planificate a încurajat apariția modificărilor structurii programului, care, după discuții lungi între cele nouă regiuni implicate, au condus la un acord de instituire a unui program comun la nivelul întregii Austriei. Conferința austriacă privind planificarea spațială (ÖROK), care anterior deținea un rol cheie de coordonare în domeniul politicii regionale a UE, a fost desemnată în calitate de autoritate de management, beneficiind de sprijin din partea regiunilor și a guvernului federal în calitate de parteneri.

Condițiile noi de implementare

Această structură nouă este însoțită de eforturi suplimentare de reformă, incluzând reorganizarea Austriei Inferioare. În mod specific, există în prezent doar un singur organism central de finanțare regională responsabil de FEDR. Acest lucru aduce beneficii potențialilor beneficiari și permite totodată dezvoltarea know-how-ului necesar și alocarea finanțării adecvate, ceea ce garantează un echilibru între costuri și beneficii. Această rearanjare la nivelul structurii organizaționale este coroborată cu dezvoltarea substanțială a programului din Austria Inferioară și ar trebui să creeze fundamentul pentru procesarea eficientă și utilizarea eficace și țintită a finanțării din FEDR, ceea ce va sta la baza implementării cu succes a programului în perioada 2014-2020.

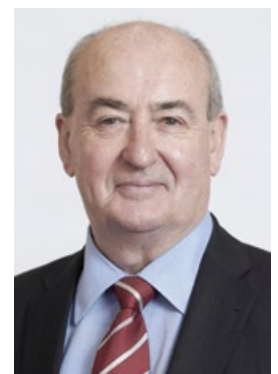
HENRIETTE LEUTHNER

Oficiul Administrației Regionale a Austriei Inferioare

▶ FRANȚA

▶ BREȚANIA ÎN AVANGARDA TRANZIȚIEI ENERGETICE ȘI DIGITALE

Bretania este o peninsulă aflată pe coasta de vest a Europei. Această caracteristică geografică i-a încurajat dintotdeauna pe bretoni să fie niște pionieri, întrucât dacă nu s-ar afla în fruntea inovațiilor majore, cu siguranță ar fi printre ultimii care să beneficieze de pe urma acestora. Din acest motiv, Bretania s-a plasat decisiv în avangarda tranziției energetice și digitale.



În prezent, aproximativ 90% din energia electrică consumată în Bretania provine din afara regiunii. Totuși, aceasta dispune de resurse naturale semnificative, având 2500 km de linie de țărm expusă marelui ocean, valurilor și curenților din Oceanul Atlantic și din Canalul Mânecii. Deja un pionier în materie de energie marină regenerabilă, găzduind încă din anul 1966 prima centrală electrică mareomotrică din lume, Bretania are șanse foarte mari să devină una dintre cele mai importante regiuni europene în acest domeniu. Potențialul său este imens: ferme eoliene în larg ancorate și plutitoare, energie mareomotrică și energia valurilor.

Provocarea digitală este strâns legată de provocarea energetică. Utilizarea energiei din surse regenerabile, care este inerent descentralizată, va necesita dezvoltarea unor rețele inteligente interconectate. Totuși, va fi necesară depășirea într-o măsură mult mai mare a acestui nivel: am putea compara revoluția apariției fibrei optice cu descoperirea energiei electrice în urmă cu un secol. În special în afara zonelor metropolitane, conectivitatea de mare viteză va oferi noi oportunități care vor face parte integrantă din economia secolului 21.

Prioritățile pe care Bretania și le stabilește sunt cele ale UE. Prin urmare, fondurile europene vor oferi un sprijin important pentru realizarea acestui dublu obiectiv. Ele vor face posibilă implementarea proiectelor specifice, precum dezvoltarea portului Brest, gândit special să găzduiască industria energetică marină sau activitățile de instalare a fibrei optice în toată regiunea. Astfel, chiar dacă ne aflăm în extremitatea Bretoniei, putem auzi inima Europei bătând.

PIERRICK MASSIOT

Președintele Consiliului regional al Bretoniei

▶ **ITALIA**

▶ O NOUĂ ABORDARE A PROGRAMĂRII ÎN LOMBARDIA



Elaborarea Programelor Operaționale Regionale (POR) cu finanțare FSE și FEDR pentru perioada 2014-2020 în Regiunea Lombardia se remarcă printr-o nouă abordare față de perioada precedentă.

Este prima dată când a fost desemnată o autoritate unică de management pentru ambele programe, care să coordoneze procesul de elaborare și de negociere cu partenerii regionali. Această decizie a generat sinergii între fonduri, în valoare de aproximativ 2 miliarde de euro: aceasta se aplică în special în cazul politicilor referitoare la „zonele din interior” și la „dezvoltarea urbană durabilă”, care au fost concepute să vizeze zonele rurale și comunitățile urbane cele mai defavorizate.

Pe fondul crizei internaționale, POR se concentrează cu precădere asupra inovării și dezvoltării inteligente prin intermediul unor acțiuni destinate întreprinderilor, pentru ca acestea să poată face față „crizei creditelor” și să sprijine cercetarea și dezvoltarea. În cadrul POR, inovarea socială și de mediu este percepută ca fiind de bază pentru viitorul regiunii, în special prin acțiuni de consolidare a cunoștințelor.

Prin decizia de a fundamenta implementarea programelor pe cooperarea și integrarea reciprocă a acestora, Regione Lombardia a dat naștere unui proces profund de participare și implicare publică, în vederea conformării politicilor la necesități.

A fost dezvoltat un dialog important cu partenerii sociali, economici și de mediu: diferite tipuri de instrumente au fost utilizate, precum reuniuni publice sau anchete online; ambele au fost fie deschise publicului, fie s-au axat mai mult pe anumite necesități (de exemplu, a fost lansată o anchetă privind inovarea și s-a realizat o evaluare strategică de mediu – SEA).

În final, o axă prioritară specifică din cadrul POR FSE a recunoscut rolul esențial al politicilor publice de extindere a „capacităților” administrației publice care va fi implicată în gestionarea fondurilor UE.

MARIA PIA REDAELLI

Director – Autoritatea de Management FSE și FEDR 2014-2020, Regione Lombardia



regio-panorama@ec.europa.eu

▶ BEI ȘI-A ASUMAT ANGAJAMENTUL DE A SPRIJINI DEZVOLTAREA REGIONALĂ A UE



Rocco L. Bubbico, economist la Banca Europeană de Investiții și fost analist de politici în cadrul DG Politică Regională și Urbană a Comisiei Europene analizează legăturile complementare dintre Banca Europeană de Investiții (BEI) și politica regională a UE, în special în contextul Planului de investiții pentru Europa⁽¹⁾.

Între politica regională europeană și activitățile BEI există legături puternice, care nu sunt limitate la cooperarea operațională în materie de instrumente financiare. Banca este menționată de 16 ori în Tratatul de la Lisabona, însă, dincolo de articolele care îi sunt dedicate, numele acesteia apare doar de două ori în legătură cu obiectivele de politică. Prima ocurență vizează cooperarea pentru dezvoltare, un domeniu pe care BEI îl sprijină prin derularea de operațiuni în afara UE, în valoare de aproximativ 10% din volumul total al împrumuturilor acordate. A doua mențiune se regăsește în articolul 175, care este binecunoscut în rândul comunității regionale, BEI fiind citată alături de fondurile structurale în virtutea aportului său la sprijinirea și realizarea coeziunii economice, sociale și teritoriale.

Strategia BEI este aceea de a combina operațiunile de creditare cu activitatea de consiliere, precum și finanțarea BEI cu finanțarea UE, în conformitate cu prioritățile politice stabilite de UE. Totodată, BEI colaborează direct cu regiunile și orașele, iar în unele țări acestea sunt principalii parteneri din cadrul operațiunilor cu sectorul public. Contactul direct cu autoritățile locale și regionale a fost intensificat puternic în perioada crizei economice, mai mult decât în cazul altor entități din sectorul public sau administrației centrale din UE.

BEI a fost foarte activă în ultimii ani, iar în prezent traversează o perioadă dificilă, preluând un număr mai mare de atribuții pentru a sprijini redresarea Europei și aflându-se în centrul dezbaterilor politice mai mult decât oricând. Totodată, instituția înregistrează o creștere rapidă. Majorarea capitalului cu 10 miliarde de euro, aprobată de toate statele membre și lansată în anul 2012, a generat o intensificare a activităților de creditare și o creștere rapidă a organizației. Planul de investiții pentru Europa, lansat de Comisia Europeană spre sfârșitul anului 2014, reprezintă acum o provocare suplimentară.

În acest context, există un potențial uriaș pentru sporirea complementarității și a coordonării dintre modelele adoptate de BEI și de Comisie. Al șaselea Raport privind coeziunea a arătat că impactul crizei asupra capacității autorităților locale de a susține proiectele de investiții publice a fost unul dramatic, cu precădere în țările care implementează măsuri dure de consolidare fiscală.

Există domenii – atât în sensul de domenii de politică, cât și de zone geografice – în care modelul de programe multianuale bazate pe granturi nu poate fi înlocuit cu ușurință în cazul sprijinirii proiectelor de investiții publice. Acest model este încă esențial pentru a asigura prezența ingredientelor de bază ale dezvoltării, acolo unde acestea lipsesc. Însă în multe domenii, de exemplu în ceea ce privește sprijinul pentru IMM-uri, utilizarea instrumentelor financiare poate avea un efect de levier asupra finanțării și poate contribui la stimularea investițiilor private.

În orice caz, ambele modele necesită o guvernare locală de calitate și o capacitate tehnică pentru a avea succes. Din acest motiv, unul din principalii piloni ai inițiativei Fondului european pentru investiții strategice (FEIS) este un centru de consiliere (Platforma europeană de consiliere în materie de investiții), care urmărește să asigure orientări în materie de proiecte și investiții, în ceea ce privește utilizarea mai eficientă a fondurilor UE prin recurgerea într-o manieră consolidată la instrumentele financiare, precum și prin îmbunătățirea accesului la finanțare.

(1) Opiniile exprimate aparțin autorului și nu reflectă neapărat poziția BEI și a acționarilor săi.

▶ INTERREG ÎMPLINEȘTE 25 DE ANI

PANORAMA SĂRBĂTOREȘTE PRINCIPALELE SALE REALIZĂRI

Interreg, instrumentul UE care stimulează cooperarea dincolo de granițele Europei, aniversează anul acesta 25 de ani de existență. Cu această ocazie, Panorama prezintă principalele cinci domenii în care Interreg a înregistrat rezultate de-a lungul anilor, pe care le ilustrează prin proiecte concrete care au contribuit la consolidarea încrederii, la stabilirea de conexiuni între cetățeni și între teritorii, la crearea unor medii sănătoase și sigure, precum și la sprijinirea creșterii și a locurilor de muncă.

Interreg pe scurt

Creat sub forma unei inițiative comunitare în anul 1990, Interreg, cu cele trei linii de acțiune ale sale (cooperare transfrontalieră, transnațională și interregională) a devenit cel de-al doilea obiectiv al politicii de coeziune a UE în perioada 2014-2020. Interreg promovează cooperarea la nivelul celor 28 de state membre ale UE, reunind cetățenii UE indiferent de cultura și naționalitatea acestora, pentru a spori prosperitatea comună. Totodată, acesta contribuie la cooperarea transfrontalieră cu statele în curs de aderare (Interreg-IPA-CTF), precum și cu țările învecinate (Interreg-IEV-CTF).

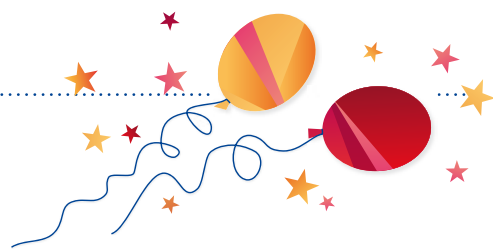
Interreg sprijină dezvoltarea tuturor regiunilor UE, punând un accent deosebit asupra regiunilor frontaliere care găzduiesc 37 % din populația UE. Acesta încurajează regiunile să

colaboreze, să facă schimb de bune practici și să găsească soluții comune. Macroregiunile UE, dezvoltate în ultimii ani, dețin un rol cheie în facilitarea reacțiilor comune la problemele similare cu care se confruntă teritoriile europene.

„Interreg, componenta cea mai mică, însă cea mai performantă, a politicii de coeziune.”

▶ JENS GABBE – ASOCIAȚIA REGIUNILOR EUROPENE DE GRANIȚĂ

Deși bugetul pentru programele Interreg finanțate din Fondul european de dezvoltare regională (FEDR) reprezintă sub 3 % din bugetul alocat politicii de coeziune a UE, mii de proiecte Interreg au reușit să schimbe viețile a milioane de cetățeni, clădind punți între oameni și organizații și sprijinindu-i să facă față provocărilor comune.



▼ PRIORITĂȚI DE INVESTIȚII CLARIFICAREA PICTOGRAMELOR

Cel de-al cincilea ciclu Interreg ce se derulează în perioada 2014-2020 se bazează pe 11 priorități de investiții stabilite în cadrul Regulamentului privind FEDR, contribuind la realizarea obiectivelor strategiei Europa 2020 pentru o creștere inteligentă, durabilă și favorabilă incluziunii.

▶ INTELIGENTĂ



CERCETARE
ȘI INOVARE



TEHNOLOGIILE INFORMAȚIEI
ȘI COMUNICAȚIILOR



COMPETITIVITATEA
IMM-URILOR



ECONOMIA CU EMISII
REDUSE DE CARBON

▶ DURABILĂ



COMBATEREA SCHIMBĂRIILOR
CLIMATICE



MEDIU ȘI EFICIENȚA
RESURSELOR



TRANSPORT
DURABIL

▶ FAVORABILĂ INCLUZIUNII



OCUPAREA FORȚEI DE MUNCĂ
ȘI MOBILITATEA



INCLUZIUNE SOCIALĂ



UN NIVEL MAI BUN DE
EDUCAȚIE ȘI FORMARE



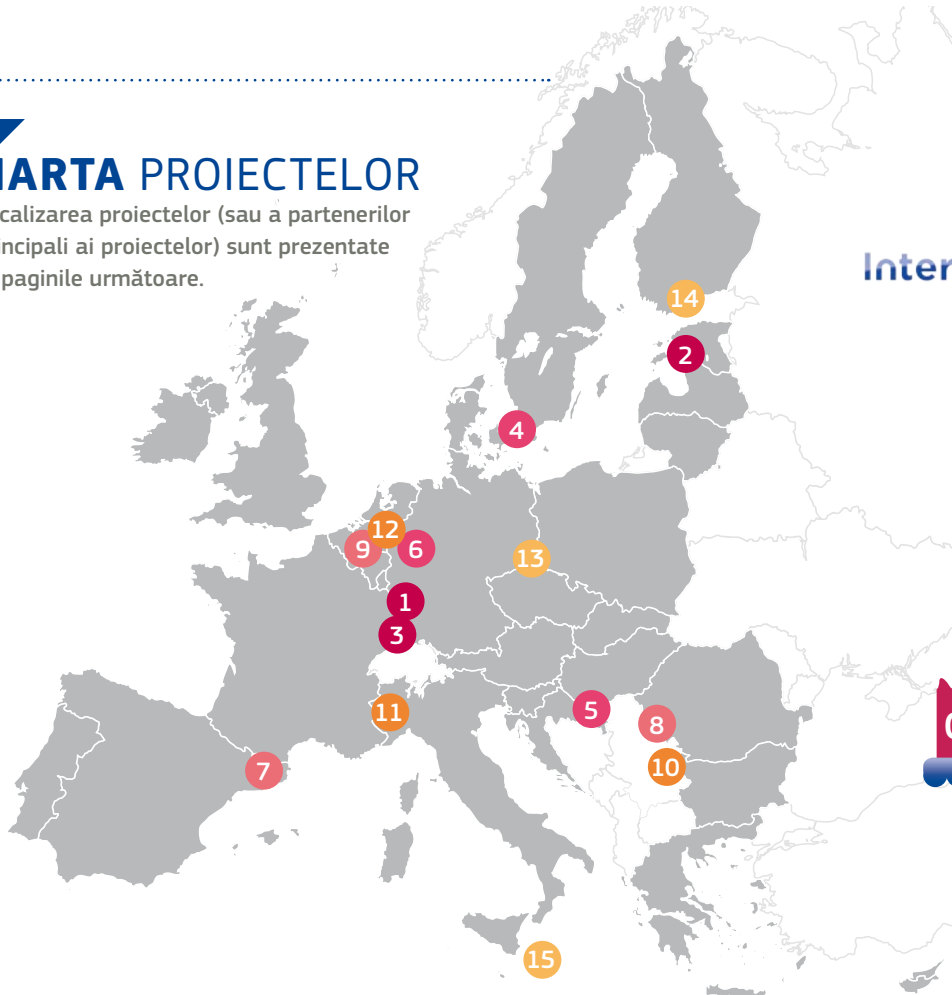
O ADMINISTRAȚIE PUBLICĂ
MAI COMPETENTĂ

▶ PROIECTE NOTABILE

PRINCIPALELE REALIZĂRI ALE INTERREG ÎN 25 DE ANI

▼ HARTA PROIECTELOR

Localizarea proiectelor (sau a partenerilor principali ai proiectelor) sunt prezentate în paginile următoare.



INTERREG ÎN ANUL 2015 EVENIMENTE PRINCIPALE

14 FEBRUARIE

#EULOVEWITHOUTBORDERS concurs care a culminat pe 9 mai cu anunțul cuplului câștigător, Alexandra și Pierre, un cuplu franco-german, căsătoriți de Ziua Europei.



15-16 SEPTEMBRIE

CONFERINȚA „25 DE ANI DE INTERREG”, BELVAL, LUXEMBURG

▶ Pentru a sărbători realizările #interreg25 și a elabora o viziune pentru viitor (Interreg 2040).

▶ Organizată de Președinția luxemburgheză a Consiliului Uniunii Europene, alături de Comisia Europeană și programul INTERACT.

▶ Aflați mai multe:
www.interact-eu.net

21 SEPTEMBRIE

ZIUA EUROPEANĂ A COOPERĂRII.

Comisarul european Corina Crețu va lua parte la o serie de evenimente dedicate aniversării a 25 de ani de Interreg, precum și la deschiderea unei consultări publice cu o durată de trei luni, pe tema obstacolelor cu care se confruntă încă cetățenii și întreprinderile din regiunile frontaliere.

22 SEPTEMBRIE – 15 OCTOMBRIE

TURNEUL DE PROMOVARE ORGANIZAT DE COMISIE CU OCAZIA ÎMPLENIRII A 25 DE ANI DE INTERREG. Vizitele și evenimentele vor fi organizate în parteneriat cu conducerea DG Politică Regională și Urbană în diferite zone de graniță ale UE, promovând totodată participarea la consultarea publică.



CONSOLIDAREA ÎNCREDERII „Mai puternici împreună”



Consolidarea încrederii este o precondiție pentru cooperarea între europeni. Indiferent dacă se află în spatele reconcilierii dintre foști dușmani sau al transformării străinilor în prieteni de-a lungul unor granițe care în urmă cu doar un deceniu erau închise, Interreg sprijină oamenii să își găsească obiectivul comun. Așa cum a afirmat Jean Monnet despre proiectul de integrare europeană: „Unim popoare”.

1 CENTRUL FRANCO-GERMAN DE ÎNGRIJIRE A COPIILOR DE VÂRSTE MICI (MAISON DE LA PETITE ENFANCE)

PROGRAMUL DE COOPERARE TRANSFRONTALIERĂ FRANȚA-GERMANIA (INTERREG A)

Creșa transfrontalieră a fost înființată în anul 2014, în apropiere de Podul Europa care leagă Strasbourg de Kehl. Acest centru de îngrijire oferă copiilor de naționalitate franceză și germană încă din primii ani de viață o educație multiculturală cu personal bilingv și o abordare pedagogică ce combină ambele sisteme naționale de învățământ și se bazează pe deschidere.

„Este o victorie zilnică să vezi copiii din zona graniței că se joacă și cresc împreună într-o prietenie adevărată.”

► **MARIE-MADELEINE SCHWALLER** – Director al Centrului franco-german de îngrijire a copiilor de vârste mici



Contribuția din FEDR:
1 680 000 EUR

Contribuția din FEDR:
350 000 EUR



2 DICȚIONARELE ESTON-LETON ȘI LETON-ESTON PROGRAMUL DE COOPERARE TRANSFRONTALIERĂ ESTONIA-LETONIA (INTERREG A)

Dicționarele publicate în luna aprilie a acestui an reprezintă o noutate. Numărând peste 40 000 de intrări, această inițiativă fără precedent are ca scop facilitarea înțelegerii și a schimburilor reciproce între Letonia și Estonia.

3 TOGETHER PENTRU TERITORIILE DE CARE SUNTEM ÎMPREUNĂ RESPONSABILI PROGRAMUL DE COOPERARE INTERREGIONALĂ URBACT, PROIECT CE IMPLICĂ PARTENERI DIN PORTUGALIA, ITALIA, GRECIA, POLONIA, LETONIA, SUECIA, BELGIA ȘI FRANȚA (INTERREG C)

În vederea îmbunătățirii incluziunii sociale în mediul urban, opt autorități municipale au lansat proiectul TOGETHER, cu participarea autorităților publice, cetățenilor și părților interesate. În cadrul celor aproximativ 150 de dezbateri organizate de grupurile de reflecție au fost făcute propuneri concrete de îmbunătățire a vieții din orașe. Răspunsurile au fost colectate prin intermediul unui instrument consultativ computerizat pentru cetățeni și ar trebui să sprijine autoritățile publice în procesul decizional.

„Pentru prima dată, oameni din grupuri sociale diferite s-au reunit și au dezbătut diverse aspecte de actualitate.”

► **INGA JEKABSONE** – Partener TOGETHER reprezentând orașul Salaspils, Letonia

Contribuția din FEDR:
475 000 EUR



Connecting cities
Building successes
URBACT

CONECTIVITATE

„Reunind oameni și comunități”

Conectarea oamenilor și a teritoriilor acestora este o altă condiție a cooperării europene. Oamenii nu pot lucra împreună, dacă nu stabilesc conexiuni între ei. Din acest motiv, Interreg a cofinanțat multe legături, fie ele materiale (poduri, puncte de trecere, drumuri locale, orare și taxare de transport), fie virtuale (TIC).



4 METROUL TRANSFRONTALIER ÖRESUND PROGRAMUL DE COOPERARE TRANSFRONTALIERĂ SUECIA-DANEMARCA (INTERREG A)

După inaugurarea podului în anul 2000, locuitorii din Copenhaga și Malmö vor asista la transformarea legăturilor dintre ei prin dezvoltarea unui sistem de metrou transfrontalier ce va lega cele două orașe. Studiul de fezabilitate preconizează reducerea cu 40% a timpului de navetă și un transport urban mai curat. Îmbunătățirea capacității feroviare din centrul regiunii Öresund ar trebui să genereze o mai bună dezvoltare socio-economică a regiunii de graniță. „După pod, este timpul pentru metrou!”



Contribuția
din FEDR:
500 000
EUR



Contribuția
din FEDR:
3 000 000
EUR

5 DE-MINE – REABILITAREA SITURILOR CONTAMINATE CU MINE DIN ZONA DRAVA-DUNĂRE PROGRAMUL DE COOPERARE TRANSFRONTA- LIERĂ UNGARIA-CROAȚIA (INTERREG-IPA-CTF)

Operațiunile de deminare realizate în cooperare de către autoritățile publice ungaro-croate au ameliorat securitatea din zona Drava-Dunăre (aproximativ 1,5 km² de ambele părți ale graniței). Aceste operațiuni reprezintă o condiție, mai întâi, pentru îmbunătățirea mobilității de-a lungul frontierei și, apoi, pentru dezvoltarea durabilă a turismului din regiune prin crearea unor tururi de ciclism. Minele rămase sunt o moștenire a conflictului din anii '90.

„Fondurile UE ne-au permis nu doar să îndepărtăm o amenințare, ci, totodată, să punem baze favorabile creării de noi sinergii și oportunități de ambele părți a ceea ce înainte ne separa.”

► **DL MILJENKO VAHTARIĆ** – Director adjunct interimar al Centrului croat de acțiune împotriva minelor (CROMAC)

6 TRACC – ACCESIBILITATEA TRANSPORTULUI LA NIVEL REGIONAL/LOCAL ȘI MODELE DE TRANSPORT ÎN EUROPA

PROGRAMUL DE COOPERARE INTERREGIONALĂ ESPON, PROIECT CE IMPLICĂ PARTENERI DIN REPUBLICA CEHĂ, GERMANIA, SPANIA, FINLANDA, ITALIA ȘI POLONIA (INTERREG C)

TRACC este destinat să îmbunătățească accesibilitatea prin intermediul unei infrastructuri de transport mai bune și prin susținerea dezvoltării unui transport de mărfuri durabil. Proiectul a explorat impactul politicilor europene și naționale asupra îmbunătățirii accesibilității globale, europene și regionale în lumina noilor provocări, precum globalizarea, deficitul energetic și schimbările climatice. Proiectul a asigurat o bază stabilă pentru controlul și îmbunătățirea accesibilității la nivelul regiunilor europene, indiferent de granițele naționale.



Contribuția
din FEDR:
630 000
EUR



SĂNĂTATE

„Un mediu sănătos care consolidează bunăstarea cetățenilor”



În concordanță cu preocuparea tot mai mare a cetățenilor europeni legată de sănătate și de menținerea unui mediu sănătos, proiectele Interreg au consolidat accesul la serviciile publice de sănătate, precum și bunăstarea pacienților din întreaga Europă. În ultimii 25 de ani, protecția mediului a fost îmbunătățită grație unui număr estimat de 2 000 de proiecte ecologice.



Contribuția din FEDR: 18 600 000 EUR

7 SPITALUL TRANSFRONTALIER CERDANYA PROGRAMUL DE COOPERARE TRANSFRONTALIERĂ FRANȚA-SPANIA-ANDORRA (INTERREG A)

Orașul Puigcerdà găzduiește primul spital transfrontalier din lume, asigurând un sistem medical mai bun pentru populația de la frontiera franco-iberică. Între anul 2003, când a fost realizat studiul de fezabilitate, și septembrie 2014, când a fost deschis spitalul, au fost necesari 10 ani pentru a-l echipa cu 64 de paturi, 32 de rezerve, 3 săli de operații, 1 sală de nașteri și alte spații cu utilizări multiple. Personalul medical și administrativ poate întâmpina pacienți în 3 limbi: franceză, spaniolă și catalană. Pacienții pot folosi cardul de sănătate național și pot beneficia de propriul sistem obișnuit de îngrijiri medicale.

„Noul spital a îmbunătățit gama de servicii oferite populației spaniole din Catalonia și a extins serviciile medicale pentru populația franceză din această regiune muntoasă, aflată în apropierea platoului Cerdanya. Pentru locuitorii francezi din regiunea de graniță, timpul de acces la serviciile medicale ale spitalului a scăzut, fiecare minut contând pentru salvarea vieților”.

► CATHERINE BARNOLE – Coordonator de proiect

8 TELEDIAG – DEZVOLTAREA REȚELEI TRANSFRONTALIERE DE TELEDIAGNOSTIC ȘI TELECONSULTAȚII ÎN INSTITUȚIILE DE SĂNĂTATE

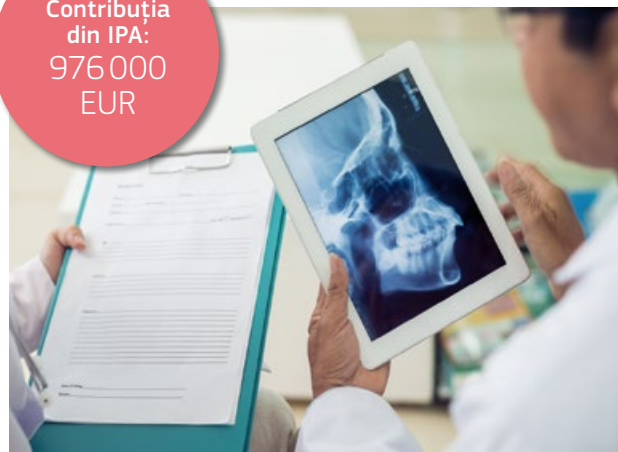
PROGRAMUL DE COOPERARE TRANSFRONTALIERĂ ROMÂNIA-SERBIA (INTERREG-IPA-CTF)

Prin combinarea tehnologiilor și a sistemelor medicale, această rețea de telemedicină permite partajarea informațiilor medicale și asigură medicilor de la nivel local posibilitatea de a apela la medici specialiști în vederea stabilirii unor diagnostice mai precise și găsirii celor mai bune opțiuni de tratament. E-sănătate reprezintă o oportunitate tot mai mare, cu peste 150 000 de pacienți tratați deja în instituțiile partenere participante.

„Proiectul reprezintă un prim pas important pentru înscrierea instituțiilor de sănătate din regiunile de graniță într-o tendință modernă și de viitor din domeniul comunicațiilor medicale.”

► DR. JON SFERA – Coordonator de proiect

Contribuția din IPA: 976 000 EUR



Contribuția din FEDR: 60 100 000 EUR

9 BILET CĂTRE KYOTO T2K – CĂTRE INFRASTRUCTURI DE TRANSPORT PUBLIC URBAN CU EMISII SCĂZUTE DE CO₂ PROGRAMUL DE COOPERARE TRANȘNAȚIONALĂ EUROPA DE NORD-VEST (INTERREG B)

Cinci companii europene de transport public care s-au angajat să reducă emisiile de CO₂ și costurile transportului public, au elaborat o strategie tranșnațională comună bazată pe un comportament favorabil respectării mediului, care vizează trei aspecte: transporturile, energia din surse regenerabile și schimbările climatice. Prin elaborarea unei metode standard de implementare a unui calculator al emisiilor de CO₂, utilizatorii sunt acum informați cu privire la emisiile de CO₂ produse atunci când folosesc transportul public.

SIGURANȚĂ

„Asigurarea unor condiții mai sigure de trai”



Totodată, 25 de ani de Interreg au generat o mai mare bunăstare în rândul cetățenilor europeni prin aportul la crearea unui mediu mai sigur și mai securizat. Printre inițiativele asumate s-au numărat numeroase acțiuni comune de prevenire și gestionare a riscurilor, de combatere a traficului de droguri și a imigrației ilegale. Această cooperare a generat colaborarea serviciilor publice în cadrul a aproximativ 1 900 de proiecte Interreg care vizează asigurarea unor condiții mai sigure de trai pentru cetățenii europeni.

10 CONSOLIDAREA CAPABILITĂȚILOR CRIMINALISTICE DIN DOMENIUL PREVENȚIEI CRIMINALITĂȚII ORGANIZATE TRANSFRONTALIERE CU PRIVIRE LA TRAFICUL DE STUPEFIANTE PROGRAMUL DE COOPERARE TRANSFRONTALIERĂ BULGARIA-SERBIA (INTERREG-IPA-CTF)

Combaterea traficului de droguri de la frontiera sârbo-bulgară în vederea menținerii securității în regiune a necesitat o cooperare strânsă între experți din ambele țări și a permis crearea unei baze de date privind conținutul stupefiantelor. Atelierele de lucru au consolidat capacitățile ofițerilor de poliție de a identifica drogurile traficate și au fost înființate șase laboratoare criminalistice în Bulgaria și unul în Serbia.



Contribuția
din IPA:
490 000
EUR

Contribuția
din FEDR:
2 070 000
EUR



11 ALP FFIRS – SISTEM DE AVERTIZARE ÎN CAZ DE INCENDII FORESTIERE ÎN ALPI PROGRAMUL DE COOPERARE TRANȘAȚIONALĂ SPAȚIUL ALPIN (INTERREG B)

Proiectul urmărește să reducă numărul incendiilor forestiere din regiunea Alpilor cauzate de schimbările climatice. Acesta se bazează pe un sistem comun de avertizare ce constă în analiza frecvenței incendiilor și definirea unei scale univoce a pericolelor. Pentru a spori prevenția incendiilor forestiere, proiectul a stabilit protocoale și planuri de urgență comune pe baza condițiilor meteo.

12 FLOOD-WISE PROGRAMUL DE COOPERARE INTERREGIONALĂ INTERREG IV C, PROIECT CE IMPLICĂ PARTENERI DIN SLOVENIA, OLANDA, BELGIA, GERMANIA, POLONIA, UNGARIA ȘI ROMÂNIA (INTERREG C)

Inundațiile nu se opresc la graniță. De aceea proiectul a sprijinit gestionarea riscurilor de inundații transfrontaliere prin intermediul unei cooperări strânse la nivelul a șase bazine hidrografice de graniță (Bug, Elba, Meuse, Ruhr, Someș, Sotla), în vederea creșterii siguranței din aceste regiuni. Proiectul a fost împărțit în trei faze: evaluarea riscului de inundații, realizarea unei hărți a riscului de inundații și planificarea managementului riscului de inundații. Schimbul de bune practici și partajarea informațiilor au permis partenerilor să dezvolte o viziune și strategii comune în materie de gestionare a apelor.



Contribuția
din FEDR:
1 520 000
EUR



CREȘTERE ȘI LOCURI DE MUNCĂ „Stimularea dezvoltării socioeconomice a teritoriilor europene”



Avantajul conlucrării în cadrul unor inițiative mici a creat treptat premisele pentru realizări mai mari destinate încurajării creșterii și locurilor de muncă. Interreg a contribuit la stimularea prosperității economice în Europa prin încurajarea cooperării în domeniile turismului, inovării și totodată în rândul întreprinderilor mici și mijlocii.



13 PROINCOR – SPRIJINIREA INOVĂRII PROACTIVE PENTRU IMM-URILE DIN CORIDORUL CARE LEAGĂ MAREA BALTICĂ DE MAREA MEDITERANĂ PROGRAMUL DE COOPERARE TRANȘNĂȚIONALĂ EUROPA CENTRALĂ (INTERREG B)

Proiectul urmărește sprijinirea performanțelor de inovare ale IMM-urilor situate între Marea Baltică și Marea Adriatică. Consilierii de proiect au realizat 400 de auditeri gratuite ale inovării pentru a le arăta IMM-urilor cum să dezvolte sistemele și să beneficieze la maximum de procesele de inovare și dezvoltare tehnologică. 100 de manageri și de angajați au beneficiat de formare directă în domeniul inovării.

„Auditul în materie de inovare realizat de experți în inovare a fost util pentru întreprinderea noastră și pentru ca proiectul nostru în domeniul construcțiilor de mașini să dezvolte mașini electrice avansate.”

► **GORAZD LAMPIČ** – CEO, Elaphe d.o.o., Slovenia

Contribuția
din FEDR:
2 440 000
EUR



Contribuția
din FEDR:
2 490 000
EUR

14 INNOREG – DEZVOLTAREA UNOR MODELE ANTREPRENORIALE INOVATOARE PENTRU ASIGURAREA COMPETITIVITĂȚII PROGRAMUL DE COOPERARE TRANSFRONTALIERĂ REGIUNEA BALTICĂ CENTRALĂ (INTERREG A)

Proiectul a sporit potențialul tehnico-științific al regiunii prin intermediul modelelor noi antreprenoriale din domeniul ingineriei mecanice. Crearea unei platforme tehnologice care unește centrele de inovare, întreprinderile și instituțiile științifice a permis dezvoltarea unui nou sistem flexibil de producție. Acest sistem de producție automatizat poate funcționa 24 de ore zilnic și este capabil să livreze în condiții de înaltă calitate.



Contribuția
din FEDR:
660 000
EUR

15 T-CHEESIMAL – NOI TEHNOLOGII ÎN SPRIJINUL BRÂNZETURILOR TRADIȚIONALE DIN SICILIA ȘI MALTA PROGRAMUL DE COOPERARE TRANSFRONTALIERĂ ITALIA-MALTA (INTERREG A)

Aplicarea unei combinații între tradiția rurală și tehnologiile inovatoare în cazul produselor lactate italiene și malteze a constituit elementul cheie al acestui proiect. Printr-un transfer de know-how, procesul de cercetare s-a bazat pe gestionarea a 2500 de chestionare, organizarea a 50 de întâlniri cu caracter tehnico-științific și crearea unui prototip de ambalaj pentru brânzeturile specifice locale, care să depășească obstacolele izolării comerciale.

▶ INTERVIU

PERSPECTIVE ALE PARLAMENTULUI EUROPEAN



Iskra Mihaylova, deputat în Parlamentul European (ALDE), Președinte al Comisiei pentru dezvoltare regională (REGI), ne împărtășește opiniile sale despre Interreg și oferă pronosticuri de dezvoltare.

▶ Ce înseamnă pentru dumneavoastră personal cooperarea teritorială europeană, cunoscută în mod curent sub denumirea de Interreg?

Țări și regiuni care colaborează pentru soluționarea provocărilor comune, făcând schimb de idei și de experiențe. Un instrument cu o contribuție esențială la asigurarea faptului că granițele nu sunt niște bariere, precum și la strângerea legăturilor dintre europeni și la dezvoltarea unor soluții comune. De-a lungul anilor, Interreg a devenit instrumentul cheie la nivel european de sprijinire a cooperării dintre partenerii transfrontalieri și a contribuit în mod semnificativ la realizarea coeziunii. Interreg a devenit totodată un bun indicator al stabilității la nivelul regiunilor.

▶ Ce ambiții aveți legat de Interreg V (2014-2020)?

Cadrul financiar multianual 2014-2020 oferă o mai mare înțâietate Interreg, în scopul consolidării experienței vaste acumulate deja la nivelul întregii Europe și în vederea încurajării noilor parteneriate. Trebuie să facem mult mai vizibile beneficiile și impactul finanțării UE, inclusiv a finanțării Interreg. Cetățenii ar trebui să cunoască contribuția UE la soluționarea crizei și a consecințelor acesteia și să construiască o Europă mai competitivă, cu locuri de muncă atractive, beneficii ecologice și un standard de viață ridicat.

Cea mai mare provocare cu care ne confruntăm în prezent este aceea de a transforma documentele de programare aferente perioadei 2014-2020 în reușite concrete în materie de implementare, sporind potențialul de creștere și soluționând provocări precum migrația și problemele demografice. Parlamentul European va veghea la asigurarea unei orientări către priorități și proiecte cu o relevanță transfrontalieră și transregională reală în vederea realizării impactului necesar.

▶ V-ați gândit deja la cum ați vrea să arate Interreg VI (2020+)?

Comisia REGI intenționează să elaboreze un raport de inițiativă bazat pe dezvoltarea obiectivului de coeziune teritorială europeană, care va evidenția aniversarea a 25 de ani de activitate a Interreg, va analiza posibilitățile de consolidare a dimensiunii teritoriale și va oferi câteva orientări esențiale pentru perioada post-2020.

Unitatea de evaluare din cadrul DG Politică Regională și Urbană, în cooperare cu statele membre, realizează o evaluare *ex post* a FEDR și a Fondului de coeziune 2007-2013, precum și a celor 320 de programe cofinanțate din aceste fonduri. PE analizează minuțios acest proces, concluziile urmând să fie relevante pentru procesul de reflecție asupra modului în care ar trebui să arate programele din cadrul politicii de coeziune post-2020.

▶ În calitate de membră a juriului în concursul Interreg 25 #elovewithoutborders, v-au inspirat toate aceste povești de dragoste transfrontalieră?

Succesul dragostei dincolo de granițe m-a impresionat și m-a inspirat. A fost foarte dificil să alegem cuplul câștigător. Fiecare cuplu avea o poveste și o dragoste fără asemănare, de întâmpinare și depășire a obstacolelor. Concursul ne-a demonstrat efectiv că atunci când oamenii se iubesc, nu există granițe.

▶ AFLAȚI MAI MULTE

http://ec.europa.eu/regional_policy/ro/policy/cooperation/european-territorial/interreg25years



▶ȘTIRI

[ȘTIRI PE SCURT]



EVENIMENT DE LANSARE ÎN CIPRU PENTRU PERIOADA DE PROGRAMARE 2014-2020

În luna aprilie, **Walter Deffaa**, Directorul general pentru politică regională și urbană, a luat parte la lansarea oficială a programelor operaționale cipriote – „Competitivitate și dezvoltare durabilă” (cofinanțat din FEDR și Fondul de coeziune) și „Ocuparea forței de muncă, resurse umane și coeziune socială” (cofinanțat din FSE).

Nicos Kouyialis, Ministrul agriculturii, resurselor naturale și mediului a deschis evenimentul și a lansat noile programe. **Zoltan Kazatsay**, Director general adjunct pentru ocuparea forței de muncă, afaceri sociale și incluziune și **Georges Georghiou**, Director general pentru programe europene, coordonare și dezvoltare au luat, de asemenea, cuvântul în cadrul evenimentului care a atras un număr foarte mare de participanți și a oferit o șansă unică de a spori gradul de conștientizare în rândul cetățenilor și a comunității de afaceri cu privire la asistența și oportunitățile de finanțare pe care fondurile ESF le oferă în Cipru.

Domnul Deffaa a participat totodată la ceremonia de inaugurare a unuia din cele mai emblematiche proiecte urbane în Limassol (parcul multifuncțional de la malul mării – reabilitarea centrului istoric, ambele ridicându-se la aproximativ 30 de milioane de euro), cu participarea președintelui Republicii **Nikos Anastasiades** și a primarului **Andreas Christou**.

REGIUNILE ȘI ORASELE UE INTRĂ ÎN DIRECT PE MOOC

A fost concepută o nouă resursă de învățare destinată persoanelor dornice să descopere mai multe despre rolul și impactul major al orașelor și regiunilor UE. Cursul online gratuit și interactiv MOOC (Massive Open Online Course) va conține aproximativ două ore pe săptămână de clipuri video educaționale, fișe informative, grafice informative și dezbateri săptămânale transmise în direct pe web, axate pe afaceri UE și regionale, timp de opt săptămâni, începând cu 19 octombrie.

Fiecare săptămână va avea o temă și un conținut specifice, care vor fi puse la dispoziție de 50 de politicieni și experți din cadrul instituțiilor și agențiilor UE, al asociațiilor europene și instituțiilor academice. Participanții sunt totodată încurajați să facă schimb de experiențe și opinii prin intermediul platformelor de comunicare socială pe contul MOOC – @EU_MOOC – și cursanții care parcurg 80% din curs vor primi un certificat.

MOOC a fost dezvoltat în urma unui sondaj în care peste 1 000 de persoane își exprimau interesul de a afla mai multe despre o serie largă de politici și aspecte legate de UE, printre care: instituțiile UE; rolul regiunilor și al orașelor; politica de coeziune a UE și fondurile ESF; politicile în materie de cercetare, inovare și dezvoltare durabilă; libera circulație și migrația; bugetul UE.

EUROPEAN UNION



Committee of the Regions

▶AFLAȚI MAI MULTE
<http://europa.eu/IHX43fN>

▶AFLAȚI MAI MULTE
www.cor.europa.eu/MOOC

CANDIDATURILE ȘI ÎNREGISTRAREA EXPERTILOR PENTRU INSTRUMENTUL TAIEX-REGIO PEER 2 PEER SUNT DESCHISE

Noul instrument lansat de către DG Politică Regională și Urbană este simplu de folosit și facilitează pe termen scurt schimbul de know-how între experții în materie de politică de coeziune și administrațiile implicate în gestionarea FEDR și a Fondului de coeziune în toate statele membre. Inițiativa se înscrie într-un efort mai amplu al Comisiei de a sprijini statele membre să își consolideze capacitatea administrativă, aceasta fiind una dintre prioritățile Comisarului pentru politică regională, **Corina Crețu**.

Mai multe informații detaliate despre acest instrument, precum și despre procesul de înscriere și modalitățile de înregistrare a experților din sectorul public sunt disponibile la:

<http://europa.eu/!xT39Xp>



►PENTRU ÎNTREBĂRI, CONTACTAȚI: REGIO-PEER2PEER@ec.europa.eu

AFLAȚI MAI MULTE DESPRE FONDUL SOCIAL EUROPEAN

Mai mult decât oricând, diversele fonduri UE vizează să interacționeze și să se completeze reciproc. În perioada 2014-2020, Fondul social european (FSE) dispune de 86 de miliarde de euro, reprezentând peste 23,1% din totalul finanțării din cadrul politicii de coeziune, în timp ce Fondul de ajutor european pentru cele mai defavorizate persoane (FEAD) asigură cofinanțare pentru țările UE în valoare de 3,8 miliarde de euro. Ambele fonduri sunt gestionate de DG Ocuparea Forței de Muncă, Afaceri Sociale și Incluziune, care publică *Social Agenda*, o revistă trimestrială disponibilă în limbile engleză, germană și franceză.

Pentru date periodice privind proiectele și beneficiarii FSE și FEAD, vă puteți abona gratuit la *Social Agenda*:

<http://europa.eu/!YM86Rv>



►AFLAȚI MAI MULTE <http://europa.eu/!by74xr>

CONCURS DE FOTOGRAFIE PE FACEBOOK

Aflat deja la cea de-a patra ediție, concursul anual de fotografie „Europa în regiunea mea” va avea loc vara aceasta și își propune din nou să crească gradul de conștientizare privind proiectele care au beneficiat de finanțare, ca parte din politica regională a UE. În acest an, participarea în cadrul competiției a fost extinsă la țări care beneficiază de sprijin prin Instrumentul de asistență pentru preaderare: Albania, Bosnia și Herțegovina, Fost Republică Iugoslavă a Macedoniei, Kosovo⁽¹⁾, Muntenegru, Serbia și Turcia).



Asemenea ediției anterioare, concursul se desfășoară pe pagina de Facebook a Comisiei Europene. Concursul a fost lansat pe 22 iunie și fotografiile vor putea fi înscrise până **vineri, 28 august 2015** (la ora 12.00 CET). Cele 100 de fotografii cu cel mai mare număr de voturi, precum și până la 50 de înscrieri „necalificate” (care nu s-au numărat printre fotografiile din grupa cu cele mai multe voturi) vor fi evaluate de un juriu format din 3 fotografi profesioniști, care vor alege 3 câștigători. Câștigătorii vor fi recompensați cu o excursie la Bruxelles în cursul OPEN DAYS 2015 în luna octombrie.

►AFLAȚI MAI MULTE

Vă invităm să aruncați o privire pe fotografiile de anul trecut pentru inspirație: <https://www.flickr.com/photos/euregional/sets/72157648215374403>

Pentru a vă bucura de mai multă vizibilitate și de mai multe partajări, folosiți hashtag-ul oficial al concursului atunci când partajați pe Facebook sau Twitter fotografia înscrisă de voi: **#EUmyRegion**

(1) Această denumire nu aduce atingere poziției din statut și este conformă cu Rezoluția 1244/99 a Consiliului de Securitate al ONU și cu Avizul Curții Internaționale de Justiție privind declarația de independență a Kosovo.

▶ PREGĂTIRILE PENTRU OPEN DAYS 2015

OPEN DAYS 2015 se desfășoară între 12-15 octombrie sub titlul principal „Regiunile și orașele Europei: parteneri de investiții și creștere”. Pregătirile sunt avansate, alături de principalele evenimente OPEN DAYS fiind planificate și OPEN Urban Day, Universitatea OPEN DAYS și Premiile RegioStars 2015.

3 tematici

OPEN DAYS 2015 este structurat pe trei tematici, care abordează provocările și soluțiile legate de gestionarea și implementarea noilor programe UE în materie de politică regională și urbană, precum și dimensiunea transnațională, interregională sau transnațională.

▶ 1. MODERNIZAREA EUROPEI

REGIUNILE DIN CADRUL UNIUNII ENERGETICE ȘI AL PIEȚEI UNICE DIGITALE

Noile programe oferă oportunități importante de creștere și creare de locuri de muncă în aceste zone. Programele pot sprijini UE să dobândească poziția de lider mondial în materie de energie regenerabilă și eficiență energetică și să creeze o societate dinamică bazată pe cunoaștere.

▶ 2. REGIUNILE DESCHISE PENTRU ÎNTREPRINDERI

DEZVOLTAREA IMM-URILOR, INOVAȚIE ȘI CREAREA DE LOCURI DE MUNCĂ

Regiunile UE au o experiență vastă de promovare a IMM-urilor și pot partaja cele mai bune practici în materie de implementare a schemelor de ajutor pentru IMM-uri, stimulând inovarea la nivelul acestora, inclusiv linkuri către strategii de specializare inteligentă și sprijinirea înființării microîntreprinderilor.

▶ 3. LOCURI ȘI SPAȚII

DEZVOLTARE URBANĂ ȘI RURALĂ, INTEGRARE URBAN-RURAL

Programele regionale și urbane ale UE pot să promoveze o dezvoltare teritorială mai echilibrată, competitivitatea rurală și reducerea decalajului dintre populația rurală și cea urbană, precum și să găsească soluții la provocările cu care se confruntă orașele de la graniță și zonele frontaliere slab dezvoltate.



**ÎNSCRIEREA
ÎNCEPE PE
8 IULIE 2015**

ÎNSCRIERE
http://ec.europa.eu/regional_policy/opendays/od2015/register.cfm

**DATELE EVENIMENTULUI
12-15 OCTOMBRIE**



OPEN URBAN DAY

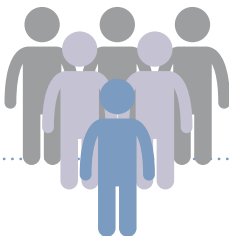
O zi de evenimente în zona canalului din Bruxelles va aborda o serie de probleme urbane și va include ateliere de lucru planificate pe tema noilor instrumente financiare urbane, inițiative europene precum Orașe inteligente și Acțiunile urbane inovatoare, URBACT și incubatoarele ecologice. Participanții vor putea fi martorii revitalizării zonei canalului și vor putea vizita câteva proiecte interesante.

▶ AFLAȚI MAI MULTE

http://ec.europa.eu/regional_policy/opendays/od2015/urban_day.cfm



OPEN DAYS 2014 PE SCURT



▶ **5 673**
DE PARTICIPANȚI



▶ **107**
ATELIERE DE LUCRU

▶ **192**
DE ORAȘE
ȘI REGIUNI
PĂRTENERE



REGIO STARS 2015

Ceremonia de decernare a premiilor RegioStars din anul 2015 va avea loc cu ocazia recepției oficiale OPEN DAYS, la BOZAR, marți 13 octombrie. **Corina Crețu**, Comisarul european pentru politică regională și președintele juriului premiilor RegioStars, **Lambert Van Nistelrooij**, deputat în Parlamentul European vor înmâna trofeul proiectelor câștigătoare.

▶ AFLAȚI MAI MULTE

http://ec.europa.eu/regional_policy/ro/regio-stars-awards/

UNIVERSITATEA OPEN DAYS

Universitatea OPEN DAYS include o serie de prelegeri și dezbateri moderate, care vor analiza prioritățile tematice ale evenimentului și vor atrage participa-

rea, după caz, a rețelelor academice europene specializate în dezvoltare regională. În cadrul acesteia, cursul de tip Master Class va urmări să îmbunătățească înțelegerea politicii de coeziune a UE și potențialul de cercetare al acesteia în rândul studenților doctoranzi și al tinerilor cercetători europeni.

▶ AFLAȚI MAI MULTE

http://ec.europa.eu/regional_policy/opendays/od2015/od_university.cfm

EVENIMENTE LOCALE

Fiecare regiune și oraș participant organizează cel puțin un eveniment la nivel local, aducând mesajul OPEN DAYS mai aproape de cetățeni. Acestea vor fi organizate în perioada septembrie-noiembrie, sub titlul „Europa în regiunea mea/orașul meu” și vor gra-

vița în jurul priorităților tematice OPEN DAYS. Ele sunt destinate publicului larg, potențialilor beneficiari ai politicii regionale a UE, publicului specializat, cadrelor academice și mass-mediei, putând lua o serie de forme, cum ar fi conferințe, ateliere de lucru, transmisiuni radio/TV sau expoziții. Totodată, evenimentele locale pot fi organizate concomitent cu lansarea proiectelor aferente politicii de coeziune a UE sau în cadrul măsurilor anuale de informare, potrivit reglementărilor privind fondurile ESI.

▶ AFLAȚI MAI MULTE

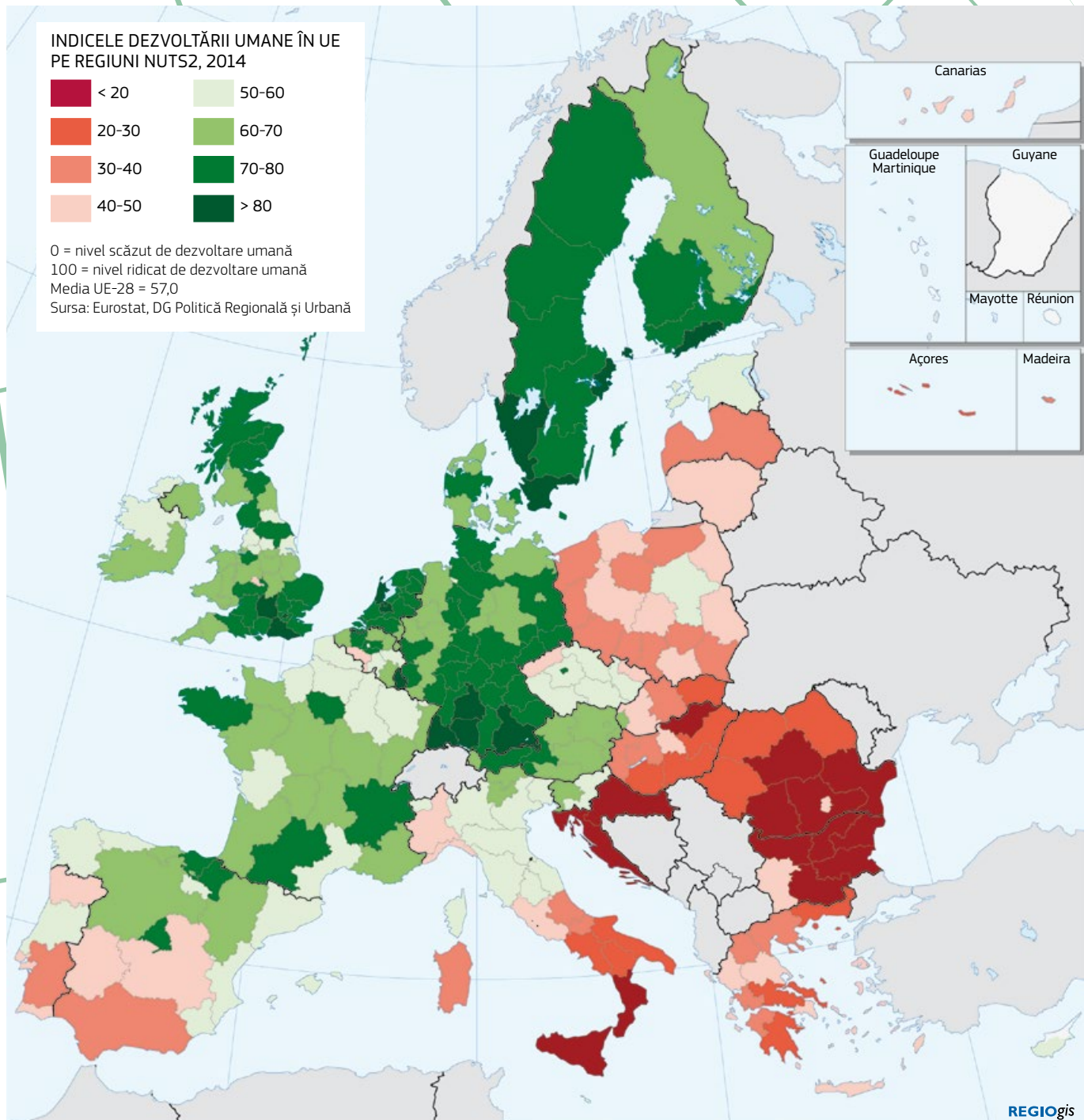
http://ec.europa.eu/regional_policy/opendays/od2015/local_events.cfm

▶ AFLAȚI MAI MULTE

http://ec.europa.eu/regional_policy/opendays/



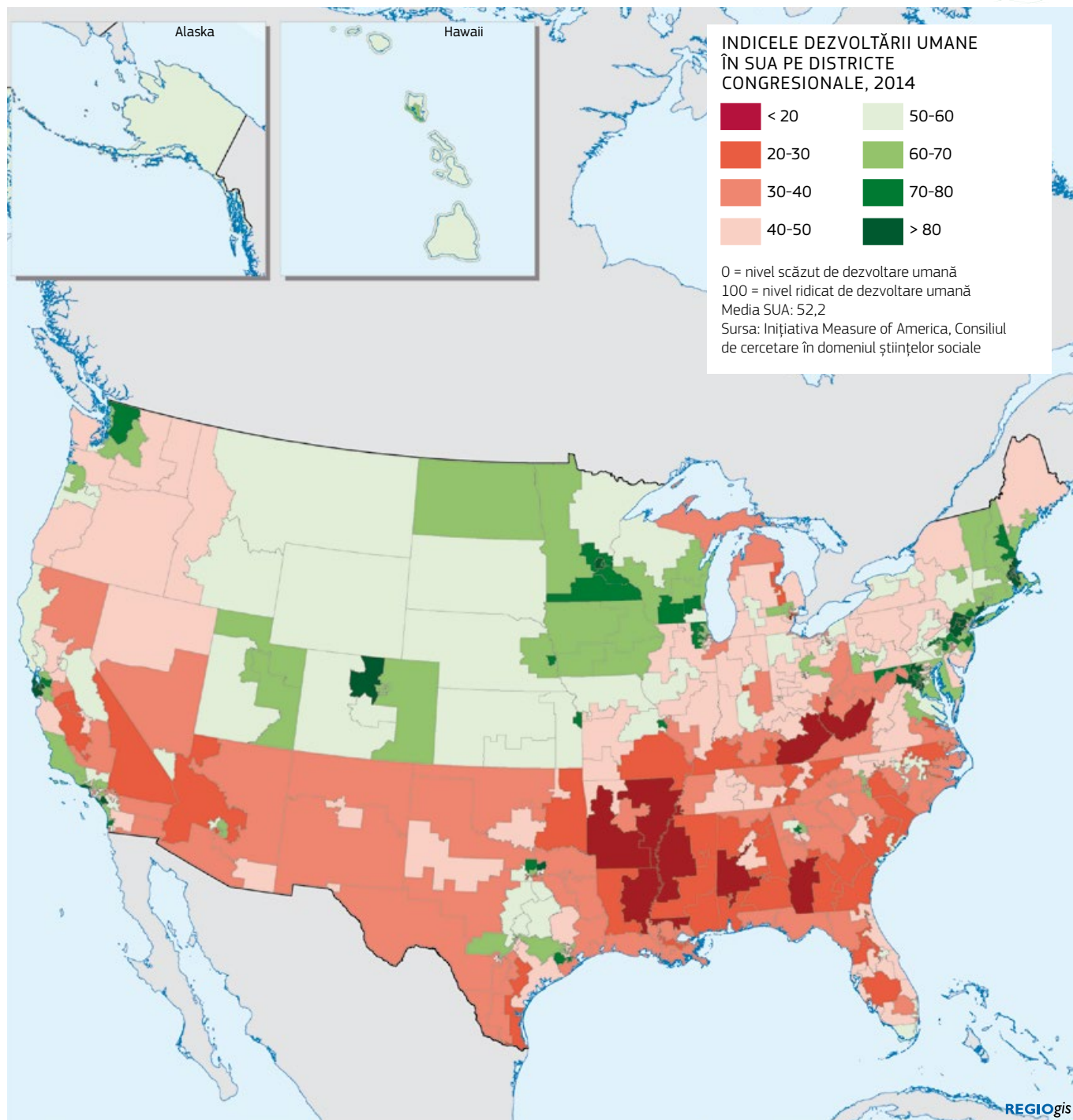
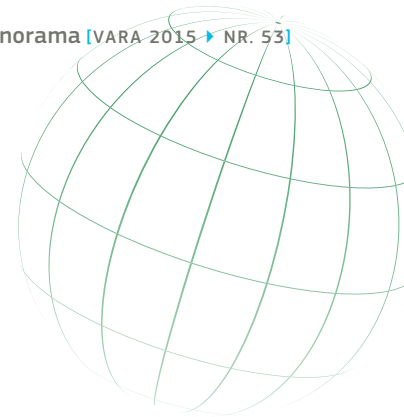
▶ INDICELE DEZVOLTĂRII UMANE ÎN UE 2014



Indicele dezvoltării umane (IDU) a fost dezvoltat în special pentru a compara 435 de districte congresionale din SUA cu regiunile UE NUTS2. Indicele analizează sănătatea, veniturile și educația pe baza a șase indicatori: în SUA, venitul disponibil al gospodăriilor și rata de ocupare a forței de muncă sunt mai mari; în UE, speranța de viață este mai mare, iar mortalitatea infantilă este mai mică; cele două

înregistrează un scor similar în ceea ce privește educația terțiară și procentul persoanelor care nu sunt încadrate profesional și nu urmează niciun program educațional sau de formare. Pe ansamblu, indicele este mai ridicat în cazul UE decât în cazul SUA, deoarece performanța mai bună în materie de sănătate a compensat pentru performanța mai slabă în materie de venituri.

▶ INDICELE DEZVOLTĂRII UMANE ÎN SUA 2014



IDU a înregistrat cea mai ridicată valoare într-un district congressional care include părți din New York City. Pe locul al doilea s-a situat Stockholm. Acestea sunt urmate de trei districte congressionale din zona Golfului San Francisco, de două de lângă Washington DC, unul de lângă Boston, încă unul în New York City și două în partea de nord a New Jersey. Apoi urmează Utrecht din Țările de Jos. Valorile cele mai reduse

ale IDU au fost consemnate în două și, respectiv, trei regiuni NUTS2 din Bulgaria și România și în cinci districte congressionale din Mississippi, Kentucky, Louisiana, Georgia și Michigan (Detroit). Spre sfârșitul acestui an, DG Politică Regională și Urbană va publica un *Focus regional*, în care va descrie mai detaliat rezultatele.

▶ A FOST LANSATĂ PLATFORMA DE SPECIALIZARE INTELEGENTĂ ÎN DOMENIUL ENERGIEI



▶ CORNWALL & ISLES OF SCILLY, REGATUL UNIT

Proiectul Wave Hub dezvoltă cea mai mare zonă de testare din lume pentru dispozitivele care generează energie electrică pe baza energiei valurilor maritime.

Politica de coeziune a UE va oferi sprijin semnificativ pentru realizarea unei Uniuni energetice europene în perioada 2014-2020, în special prin investiții în valoare de 38 de miliarde de euro pentru reducerea emisiilor de dioxid de carbon. În plus, peste 100 de regiuni și state membre ale UE au arătat în strategiile lor naționale sau regionale de specializare inteligentă că sectorul energetic reprezintă o prioritate. În sprijinul accesării acestor fonduri, Comisia a înființat un sistem dedicat de asistență, și anume o Platformă de specializare inteligentă în domeniul energiei.

Platforma de specializare inteligentă în domeniul energiei este o inițiativă a DG Politică Regională și Urbană, a DG Energie și a Centrului Comun de Cercetare (CCC) al Comisiei. Aceasta a fost lansată la Bruxelles în luna mai 2015 și a fost dezvoltată pentru a furniza sprijin statelor membre și regiunilor care să le permită să acceseze și să implementeze cu mai mult succes finanțarea din cadrul politicii de coeziune pentru proiectele proprii în materie de energie durabilă.

Politica de coeziune sprijină energia și emisiile scăzute de dioxid de carbon

Statele membre au alocat pentru perioada 2014-2020, 38 de miliarde de euro pentru investiții în economia cu emisii scăzute de dioxid de carbon, din Fondul european de dezvoltare regională (FEDR) și din Fondul de coeziune. Aceasta reprezintă mai mult decât dublarea finanțării alocate acestui sector comparativ cu perioada 2007-2013 și este semnificativ mai mare, cu aproape 50%, față de suma impusă de lege, demonstrând astfel importanța majoră pe care statele membre o acordă investițiilor în acest domeniu.

Statele membre investesc cu prioritate în:

- ▶ eficiența energetică a clădirilor publice, a locuințelor și a întreprinderilor, în special IMM-uri;

- ▶ producția și distribuția de energie din surse regenerabile, de exemplu, energia eoliană, biomasă sau solară, precum și în legăturile electrice ale acestora la rețele, dacă este cazul;
- ▶ rețele inteligente de distribuție, pentru a permite gestionarea activă a fluxurilor de energie electrică bazate pe cerere și ofertă;
- ▶ mobilitatea urbană multimodală durabilă, pentru a ne transforma orașele în spații mai bune de locuit și cu emisii mai scăzute de dioxid de carbon, de exemplu, diverse măsuri integrate pentru a facilita renunțarea la transportul cu autoturismul propriu în orașe în favoarea mersului pe jos, a mersului pe bicicletă, a tramvaielor și autobuzelor;
- ▶ cercetare și inovare în aceste domenii.

Totodată, aproximativ 2 miliarde de euro sunt alocate pentru investiții în infrastructura energetică inteligentă, care va reprezenta coloana de susținere a viitorului sistem energetic fără emisii de carbon.

Partajarea cunoștințelor de specialitate și creșterea gradului de absorbție

Platforma va sprijini regiunile să partajeze expertiza de care dispun în materie de investiții energetice durabile și de diseminare a tehnologiilor inovatoare cu emisii scăzute de carbon. Aceasta reunește cunoștințe științifice, instrumente inovatoare de colaborare în rețea și expertiză în elaborarea de politici și va acorda sprijin regiunilor pentru a accesa informații și a face schimb de idei și de cele mai bune practici – generând noi cunoștințe de specialitate și transformându-le în componente ale uniunii energetice.

În special, această platformă va sprijini regiunile și statele membre în următoarele moduri:

- ▶ prin evaluarea priorităților și necesităților de investiții ale regiunilor în domeniul energiei durabile și a specializării inteligente;



Totalul investiției:
40 500 000 EUR
FEDR:
22 600 000 EUR



► RUHR INNOVATIONCITY – MODELLSTADT BOTTROP

Obiectivul acestui proiect este să transforme un întreg district urban prin intermediul unor măsuri inovatoare în materie de eficiență energetică, vizând reducerea emisiilor de CO₂ cu 50% până în anul 2020, concomitent cu îmbunătățirea calității vieții. Patru proiecte legate de cogenerarea căldură-energie electrică și de cartografierea consumului de energie au beneficiat de sprijin din FEDR.

Totalul investiției:
5 400 000 EUR
FEDR:
2 700 000 EUR

„Acesta este motivul pentru care salut noua platformă din domeniul energiei, care va regrupa know-how-ul comun în materie de energie din surse regenerabile și va sprijini regiunile în sensul utilizării eficiente a fondurilor disponibile pentru investițiile în soluții inovatoare.”

► CORINA CREȚU – COMISARUL EUROPEAN PENTRU POLITICĂ REGIONALĂ

- prin popularizarea și explicarea oportunităților existente în ceea ce privește finanțarea din cadrul politicii de coeziune și prin consiliere privind utilizarea optimă a acestora;
- prin identificarea bunelor practici și prin generarea unui grad mai ridicat de absorbție a fondurilor din cadrul politicii de coeziune la nivelul statelor membre și regiunilor, grație lansării de acțiuni de cooperare pentru accelerarea dezvoltării de tehnologii în domeniul energetic și diseminarea acestora.

Strategia UE privind uniunea energetică

Prin sprijinirea utilizării optime a fondurilor din cadrul politicii de coeziune pentru proiecte energetice durabile, platforma va contribui direct la strategia UE privind uniunea energetică – „Strategia-cadru pentru o uniune energetică rezilientă cu o politică prospectivă în domeniul schimbărilor climatice”, care a fost lansată în februarie 2015. Aceasta va promova trecerea la o economie cu emisii scăzute de carbon, inclusiv prin sprijinirea energiei durabile. Totodată, va promova adoptarea tehnologiilor și proceselor eficiente la

nivelul IMM-urilor, construcția unei infrastructuri energetice inteligente și dezvoltarea aplicațiilor TIC în domeniul energiei.

Comisarul european pentru politica regională, **Corina Crețu** a opinat: „În perioada 2014-2020, peste 38 de miliarde de euro din finanțarea aferentă politicii de coeziune vor fi investite în realizarea obiectivelor strategiei privind uniunea energetică și stimularea trecerii la o economie cu emisii scăzute de dioxid de carbon în toate sectoarele. Acesta este motivul pentru care salut noua platformă din domeniul energiei, care va regrupa know-how-ul comun în materie de energie din surse regenerabile și va sprijini regiunile în sensul utilizării eficiente a fondurilor disponibile pentru investițiile în soluții inovatoare.”

Platforma de specializare inteligentă

Specializarea inteligentă este o abordare inovatoare dezvoltată de Comisia Europeană în strânsă cooperare cu sectoarele de producție și cercetare, în vederea stimulării creșterii economice și a prosperității la nivel regional. Aceasta încurajează utilizarea eficientă și țintită a investițiilor publice în sectorul cercetării și inovării pentru a crea avantaje competitive și a permite regiunilor să se specializeze în domeniul (sau domeniile) în care au un anumit atu.

Activitatea noii Platforme în domeniul energiei se va baza pe cooperarea fructuoasă dintre DG Politică Regională și Urbană și CCC în ceea ce privește Platforma de specializare inteligentă axată pe strategiile din domeniul cercetării și inovării – „Platforma S3”, care datează din 2009. Peste 80% din statele membre sau regiuni au fost implicate în activitatea acestei platforme. Mai mult de două treimi dintre aceste regiuni și-au ales energia ca domeniu de specializare inteligentă.

► AFLAȚI MAI MULTE

<http://s3platform.jrc.ec.europa.eu/s3p-energy>

▶ BELGIA

Cost total:
4620000 EUR
Contribuția UE:
2310000 EUR

▶ REABILITAREA TERENURILOR POLUATE INDUSTRIAL GENEREAZĂ LOCURI DE MUNCĂ ȘI NOI ÎNTREPRINDERI

În cadrul programului Brussels Greenfields, fostele situri industriale puternic poluate din zona Bruxellesului sunt ecologizate și transformate în spații antreprenoriale care generează locuri de muncă.

Multe terenuri situate de-a lungul Canalului Bruxelles-Charleroi au fost contaminate în ultimele decenii prin activități industriale extrem de poluante. Responsabilii pentru această poluare sunt adesea necunoscuți, în faliment sau în alt mod incapabili să ecologizeze terenurile contaminate care au fost abandonate ca neutilizabile.

Proiectul Brussels Greenfields, lansat în anul 2009 cu sprijinul Regiunii Bruxelles-Capitală și al FEDR, a stimulat ecologizarea siturilor poluate și introducerea unor proiecte antreprenoriale pentru revitalizarea zonei, stimularea activității economice și crearea de locuri de muncă. În schimbul instalării în aceste zone, sponsorii proiectelor câștigătoare primesc subvenții pentru depoluarea terenului, precum și sprijin antreprenorial integrat.

Inspirație canadiană

Filosofia proiectului Brussels Greenfields a fost inspirată de programul ReviSols din Quebec, Canada, unde autoritățile au dezvoltat o politică pentru reabilitarea terenurilor bine poziționate, însă contaminate de activitatea industrială din trecut, participând la costurile de ecologizare pentru stimularea proiectelor de reinvestiții în zonele țintă.

Confruntându-se cu o problemă similară, regiunea Bruxelles a comandat un studiu de fezabilitate pentru un astfel de program pe teritoriul său, rezultatul fiind programul Brussels Greenfields, implementat de organizația Brussels Environment-IBGE.

În cadrul acestui program, organizațiile sunt invitate să se relocheze în această zonă și să înființeze întreprinderi (proiectele imobiliare sunt excluse), cu condiția să genereze activitate economică și locuri de muncă. În schimb, sponsorii proiectului beneficiază de o subvenție variabilă pentru acoperirea costurilor de planificare și a cheltuielilor de ecologizare, precum și de servicii de consiliere în afaceri.

Până în prezent, Brussels Greenfields a sprijin 12 proiecte, generând aproximativ 2 200 de locuri de muncă (directe și indirecte). Printre câștigători se numără o serie de proiecte ecologice promițătoare și de întreprinderi axate pe economia socială care combină activitatea durabilă cu o orientare către regenerare economică și socială.

Aceste proiecte includ un parc de întreprinderi destinat IMM-urilor (Paepsem), care a preluat un teren poluat cu solvenți clorinați și metale grele. O clădire de 6 000 m² cu ateliere modulare este construită pentru a găzdui IMM-uri și ar trebui să genereze 200 de locuri de muncă.

Este construit un spațiu de răcire și depozitare pentru 40 de angroșiți alimentari (Mabru) pe locul fostelor instalații de gaze, acesta urmând să creeze 100 de noi locuri de muncă. Alte inițiative includ centrul de reciclare „Ecopôle”, o grădină de gătit urbană, cu spații pentru amatori și mici operatori comerciali, în timp ce „Brussels Greenbizz” dezvoltă un incubator de afaceri pentru întreprinderi de mediu și studouri de producție, precum și 500 de unități pasive de locuit la prețuri accesibile.

▶ AFLAȚI MAI MULTE

www.environnement.brussels/thematiques/sols/primes-et-fonds/brussels-greenfields



Cost total:
20 800 000 EUR
Contribuția UE:
6 450 000 EUR

▶FRANȚA

▶PICARDIE PROMOVEAZĂ CERCETAREA ȘI INOVAREA

Regiunea Picardie din Franța își fructifică cunoștințele în domeniul aerospațial printr-un centru inovator de cercetare și formare.

Dată fiind legătura sa cu Airbus Industries, regiunea Picardie a devenit un centru specializat în sectorul aerospațial, propunându-și să fructifice aceste cunoștințe prin intermediul proiectului inovator IndustriLAB.

IndustriLAB este un centru de formare, cercetare și transfer de tehnologie, ale cărui activități sunt concentrate în patru domenii strategice de activitate: ingineria produselor inovatoare; performanța industrială ridicată; robotica viitorului și noi practici industriale.

Acesta este orientat către întreprinderi de toate dimensiunile și din toate sectoarele care pot veni și dezvolta produse proprii și care își pot forma angajații. Acesta deservește totodată centrele și universitățile tehnice care doresc să se angreneze în proiecte de cercetare.

IndustriLAB a luat naștere din necesitatea de a dezvolta materiale compozite avansate și tehnologie robotică de asamblare pentru viitoarele aeronave Airbus, fiind instalat în imediata apropiere a fabricii de aeronave Aerolia din Méaulte (o filială a EADS și companie înrudită cu Airbus), drept un centru de transfer de tehnologie.

Terenul măsoară 10 000 m², cu 3 000 m² de hale industriale, 600 m² de ateliere modulare, 1 200 m² de birouri cu acces la bandă largă, săli de ședință și un amfiteatru de 120 de locuri. O treime din spațiu este ocupat de Aerolia, care derulează o activitate specializată de cercetare și dezvoltare în domeniul roboticii și al materialelor compozite.

IndustriLAB este în același timp un spațiu și o rețea de know-how specializat care reunește centre de formare, laboratoare, centre tehnice și de cercetare, specialiști în transfer

de tehnologie, organizații financiare, instituții și parteneri industriali (Aerolia, EADS etc.).

Regiunea Picardie vede în IndustriLAB o oportunitate de continuare a dezvoltării economice la nivel regional, care, prin intermediul cercetării și inovării, poate contribui la expansiunea sectorului regional de aviație care deține deja 5 % din totalul forței de muncă din zonă. Totodată, acesta urmărește să înglobeze alte sectoare industriale strategice, cum ar fi sectorul construcțiilor de mașini și sectorul feroviar.

IndustriLAB are, de asemenea, un impact dincolo de granițele regiunii Picardie, în special în regiunea învecinată Nord-Pas de Calais, unde sectorul feroviar și sectorul construcțiilor de mașini sunt proeminente.

Lansat în anul 2009 și cofinanțat în cadrul programului FEDR 2007-2013, proiectul IndustriLAB este în deplină conformitate cu strategia Europa 2020 și ilustrează nivelul înalt de specializare tehnologică în regiune.

Începând din anul 2010, 25 de proiecte inovatoare de colaborare au fost sprijinite de regiunea Picardie și din fondurile europene. Printre acestea se numără întreprinderi, laboratoare de cercetare și centre tehnice regionale, care consolidează competitivitatea industriei regionale și influența cercetării academice în Picardie.

▶AFLAȚI MAI MULTE
www.industrilab.fr

Cost total:
432 000 000 EUR
Contribuția UE:
208 000 000 EUR

▶ POLONIA/LITUANIA

▶ PUNTEA ENERGETICĂ CONTRIBUIE LA SECURITATEA ENERGETICĂ DIN REGIUNEA BALTICĂ

Noi linii de electricitate și stații de transmisie sunt construite pentru a conecta rețelele din Polonia și Lituania, o investiție care va contribui la consolidarea independenței energetice a celor două țări și a securității energetice a țărilor baltice.

În cadrul proiectului, operatorul de sistem de transmisie (OST) din Polonia, PSE S.A., realizează 11 investiții la nivelul liniilor și stațiilor, cofinanțate din FEDR (prin intermediul Programului Operațional Infrastructură și Mediu, gestionat de Ministerul pentru Infrastructură și Dezvoltare din Polonia), inclusiv diversificarea surselor de energie.

Concomitent cu stabilirea interconexiunii cu sistemul lituanian de transmisie, proiectul consolidează totodată rețeaua de energie electrică în nord-estul Poloniei și îmbunătățește calitatea și fiabilitatea aprovizionării cu energie electrică a consumatorilor.

Cele două țări și-au propus să reducă gradul de dependență energetică prin diversificarea rutelor, a surselor și a transportatorilor de energie, precum și prin reducerea izolării regiunilor față de restul UE. În anul 2008 a fost înființată o companie polonă-lituaniană, LitPol Link Ltd., pentru susținerea proiectului în faza inițială și coordonarea acestuia în ambele țări. Comisia Europeană a recunoscut importanța strategică a acestui proiect, căruia i-au fost alocate 208 milioane de euro (868 milioane de zlotji polonezi) din costul total de 432 milioane de euro (1 800 de milioane de zlotji polonezi) și, în plus, încă 1,9 milioane de euro pentru studii de fezabilitate din fondul TEN-T.

În Polonia, primele lucrări de construcții au fost demarate în anul 2012, iar linia și stația sunt programate să fie finalizate până în anul 2015. Legătura va permite Poloniei să dezvolte conexiuni cu țările învecinate, în timp ce Lituania, precum și alte state baltice, vor putea adera la sistemul energetic european (rețeaua continentală europeană) prin intermediul stațiilor back-to-back.

Crearea unei conexiuni între Polonia și Lituania (LitPol Link) – prima de la nivelul celor două țări – este un element crucial pentru dezvoltarea unei piețe energetice europene comune prin crearea așa-numitului „inel baltic” care conectează piețele din Lituania, Letonia și Estonia la rețeaua europeană de electricitate prin Polonia. De asemenea, aceasta va spori capacitatea de transmisie a statelor membre.

Construcția de punți energetice în regiunea baltică este totodată benefică pentru dezvoltarea rețelelor energetice transeuropene. Investiția face parte din planul Comisiei Europene de interconectare a pieței energetice din regiunea baltică, adoptat în luna iulie 2009, care viza în principal să pună capăt izolării statelor baltice în raport cu piața energetică europeană.

La 20 aprilie 2015 a fost semnat un memorandum de înțelegere referitor la principiile comune de comercializare a energiei electrice aplicabile LitPol Link, care generează o apropiere mai mare între comerțul cu energie dintre Polonia și Lituania.

▶ AFLAȚI MAI MULTE
www.pse.pl

REGATUL UNIT

▶ INTRODUCEREA BENZII LARGI DE MARE VITEZĂ ÎN ȚARA GALILOR

Gospodăriile și întreprinderile din Țara Galilor dispun în prezent de conexiune în bandă largă de mare viteză prin fibră optică, situându-se în prima linie a revoluției digitale.

Peste 437 000 de locații dispun în prezent de acces în bandă largă ultrarapidă, grație lansării programului Superfast Cymru, numărul acestora crescând la peste un milion dacă luăm în calcul și dezvoltarea pe parte comercială. Superfast Cymru este un parteneriat finanțat de administrația galeză, de guvernul britanic, de operatorul britanic de telefonie mobilă BT (British Telecommunications plc) și de UE, pentru a furniza bandă largă ultrarapidă pe întregul teritoriu al Țării Galilor. Proiectul reprezintă un angajament uriaș și presupune instalarea de către inginerii BT a peste 17 500 km de fibră optică și a aproximativ 3 000 de casete verzi pe marginea drumului. Aceste lucrări de instalații sunt realizate adeseori în condiții dificile.

Accesul la comunicații sigure și de mare viteză este considerat esențial pentru prosperitatea economică a țării pe viitor. Anterior introducerii acestei infrastructuri digitale la nivelul întregului teritoriu al Țării Galilor, întreprinderile locale se confruntau cu o mare provocare atunci când concureau cu companii din altă părți ale Regatului Unit. În prezent, aproximativ 130 000 de întreprinderi în Cardiff, 90 000 în Swansea și 50 000 în Newport și Wrexham deopotrivă, dispun de comunicații prin internet de mare viteză. Gradul de acoperire în Țara Galilor este acum mai mare decât în alte țări UE, precum Franța, Spania și Italia, fiind la același nivel cu Germania. „Banda largă rapidă prin fibră optică generează avantaje pentru gospodării și întreprinderi și va asigura poziționarea Țării Galilor în prima linie a revoluției digitale”, a afirmat primul ministru al Țării Galilor, **Carwyn Jones**. „Aceasta ilustrează foarte bine succesul care poate fi atins atunci când sectoarele public și privat conlucrează pentru a elabora proiecte care vor schimba viața gospodăriilor și întreprinderilor din lungul și latul Țării Galilor.”

Prin acest proiect, BT a creat în ultimii doi ani în Țara Galilor 250 de locuri de muncă cu normă întreagă pentru ingineri. Întreprinderea a recrutat totodată peste 110 stagiași și mulți absolvenți de automatică din întreaga țară.

„Este o realizare uriașă, care ilustrează impactul produs de Superfast Cymru, alături de dezvoltarea pe parte comercială”, a adăugat Carwyn Jones. „Superfast Cymru este un program ambițios și plin de provocări, care aduce banda largă rapidă prin fibră optică în comunitățile din Țara Galilor care, în lipsa acestuia, nu ar beneficia de un astfel de acces.”

David Hughes, Directorul Biroului Comisiei Europene din Țara Galilor, a afirmat: „Superfast Cymru ilustrează perfect aportul pe care fondurile regionale europene îl pot avea la redresarea Europei și contribuția directă a acestora la crearea de locuri de muncă și creștere. Asigurarea unui acces rapid și sigur la internet este esențială pentru sprijinirea dezvoltării economice regionale.”

▶ AFLAȚI MAI MULTE
www.superfast-cymru.com



Cost total:
210 910 000 EUR
Contribuția UE:
100 000 000 EUR

▶ AGENDĂ 2015

15-16 SEPTEMBRIE

_Luxemburg (LU)

25 de ani de cooperare teritorială europeană

12-15 OCTOMBRIE

_Bruxelles (BE)

OPEN DAYS: A 13-a ediție a Săptămânii europene a regiunilor și orașelor

13 OCTOMBRIE

_Bruxelles (BE)

Ceremonia de decernare a premiilor RegioStars

29-30 OCTOMBRIE

_Ulm, Baden-Württemberg (DE)

Al patrulea Forum anual al Strategiei UE pentru regiunea Dunării

Pentru informații suplimentare privind aceste evenimente, consultați secțiunea Agendă de pe site-ul Inforegio:

http://ec.europa.eu/regional_policy/ro/newsroom/events/

RĂMÂNETI CONECTAȚI!

 http://ec.europa.eu/regional_policy/ro/

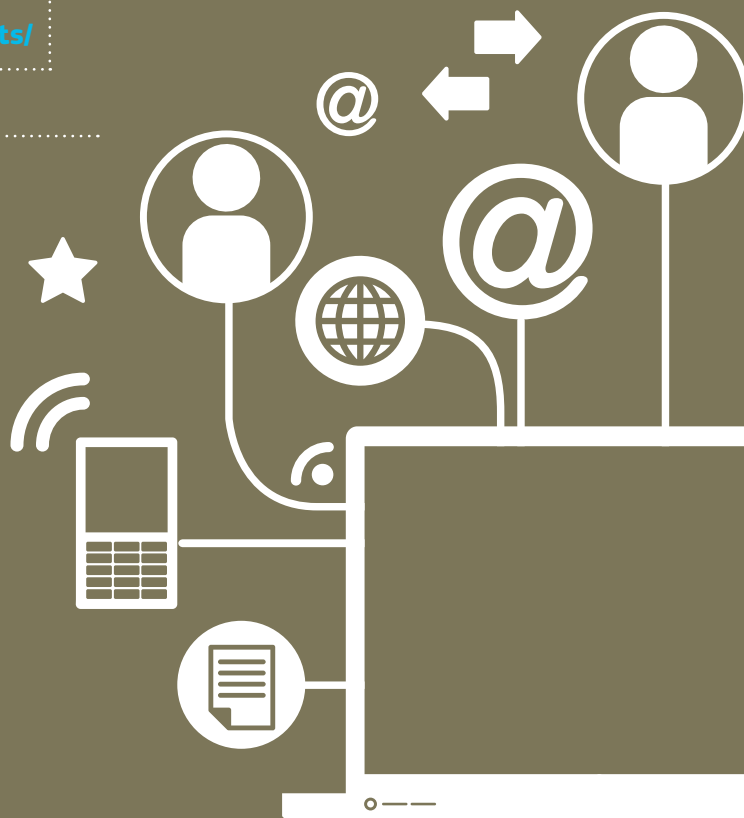
 www.twitter.com/@EU_Regional

 www.yammer.com/regionetwork
Platformă de colaborare a DG REGIO

 www.flickr.com/euregional

 Abonați-vă la „REGIOFLASH”
www.inforegiodoc.eu

 www.twitter.com/CorinaCretuEU



■ Oficiul pentru Publicații

Comisia Europeană, Direcția Generală Politica Regională și Urbană
Comunicare – Ana-Paula Laissy
Avenue de Beaulieu 1 – B-1160 Bruxelles
E-mail: regio-panorama@ec.europa.eu
Pagina web: http://ec.europa.eu/regional_policy/ro/

