



Komisja  
Europejska

[LATO 2015 ▶ NR 53]

# panorama

inforegio

## ▶ Europa cyfryzuje się

Polityka spójności inwestuje  
w połączone społeczeństwo



- ▶ Obchody 25 rocznicy Interreg
- ▶ Platforma inteligentnej specjalizacji promuje zrównoważoną energię
- ▶ OPEN DAYS 2015: partnerzy w inwestycjach i w osiąganiu wzrostu gospodarczego
- ▶ Ocena gospodarcza pomaga w kierunkowaniu funduszy UE

Polityka  
regionalna  
i miejska

▶ARTYKUŁ WSTĘPNY ..... 3  
Corina Crețu, europejska komisarz ds. polityki regionalnej

## TEMAT WYDANIA

▶POLITYKA SPÓJNOŚCI W CENTRUM UWAGI  
W KONTEKŚCIE BUDOWY JEDNOLITEGO  
CYFROWEGO RYNKU EUROPY ..... 4-7

## WYWIADY

▶SZWECJA – ÖVRE NORRLAND: SŁABO  
ZALUDNIONY, ALE INNOWACYJNY REGION ..... 8-9

Erik Bergqvist, Przewodniczący rady okręgu, Västerbotten

▶HISZPANIA – UWAGA GALICJI  
PRZESUWA SIĘ Z KONWERCENCJI  
NA KONKURENCYJNOŚĆ ..... 10-11

Alberto Núñez Feijóo, Prezydent regionu

▶OCENA FINANSOWANIA W RAMACH  
POLITYKI SPÓJNOŚCI – CO MOGĄ NAM  
POWIEDZIEĆ DZISIEJSI EKONOMIŚCI ..... 12-13

▶WASZYM ZDANIEM ..... 14-18  
Opinie na temat polityki spójności na lata 2014–2020

▶EBI ZDECYDOWANY WSPIERAĆ  
ROZWÓJ REGIONALNY UE ..... 19

▶INTERREG MA JUŻ 25 LAT – PANORAMA  
OMAWIA KLUCZOWE OSIĄGNIĘCIA ..... 20-27

▶WIADOMOŚCI W SKRÓCIE ..... 28-29

▶OPEN DAYS ..... 30-31

▶MAPY ..... 32-33  
Wskaźnik rozwoju społecznego UE i USA w 2014 roku

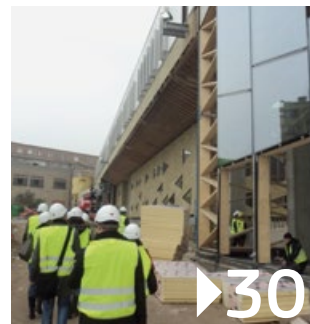
▶URUCHOMIENIE PLATFORMY  
INTELIAGENTNEJ SPECJALIZACJI  
W DZIEDZINIE ENERGII ..... 34-35

▶PROJEKTY ..... 36-39  
Przykłady projektów realizowanych w Belgii, we Francji,  
na Litwie, w Polsce i Zjednoczonym Królestwie

▶PROGRAM ..... 40



▶4  
Okładka: Instalacja superszybkiego łącza szerokopasmowego w Cumbria (Zjednoczone Królestwo) zarządzanego przez BT oraz rząd Zjednoczonego Królestwa przy wsparciu EFRR.



## Zdjęcia (strony):

Okładka, strona 2: © BT Group  
Strony 3, 28, 30–31, 35: © Komisja Europejska  
Strony 4, 5, 6: © Shutterstock  
Strona 8: © Region Västerbotten  
Strona 10: © Xunta de Galicia  
Strona 11: © Biofabri  
Strony 14–17: Niderlandy © Prowincja Limburg;  
Irlandia © Zgromadzenie Regionu Południowego;  
Węgry © Kancelaria Premiera; Austria © Land Dolna Austria;  
Francja © Emmanuel Pain; Włochy © Region Lombardia  
Strona 19: © EBI  
Strona 21: © Alexandra Weckwerth  
Strona 22: 1 © Dejan Ristovski; 2 © Toms Kalniņš, Kancelaria  
Prezydenta Łotwy; 3 © URBACT  
Strona 23: 4 © Designlab / ref. av. Etcetera Design; 5 © Program  
węgiersko-chorwackiej współpracy transgranicznej; 6 © ESPON  
Strona 24: 7 © AECT-Hospital de Cerdanya/GECT-Hôpital de  
Cerdagne; 8 © Shutterstock; 9 © Rick Keus  
Strona 25: 10 © IPA Cross-Border Programme;  
11 © Thinkstock/Ivan Ekushenko; 12 © Flood-wise  
Strona 26: 13 © Innofinanz-Steiermärkische Forschungs- und  
Entwicklungsförderungs-ges m.b.H.; 14 © Ndoeljindoel;  
15 © Thinkstock  
Strona 27: © Parlament Europejski  
Strona 30: © ADT-ATO (Reporters)  
Strona 34: zdjęcie dostarczone przez Wave Hub Ltd.  
Strony 36–39: © IBGE; © STELIA Aerospace/Cyrille Struy;  
© Polskie Sieci Elektroenergetyczne S.A./Dariusz Krzosek;  
© Superfast Cymru/Johnnie Pakington

Czasopismo drukowane jest w języku angielskim, francuskim i niemieckim na papierze utylizowanym. Jest dostępne w 22 wersjach językowych na stronie internetowej

[http://ec.europa.eu/regional\\_policy/pl/information/publications/panorama-magazine/](http://ec.europa.eu/regional_policy/pl/information/publications/panorama-magazine/)

Prace nad treścią niniejszego wydania zakończyły się w czerwcu 2015 roku.

## NOTA PRAWNA

Ani Komisja Europejska, ani żadna inna osoba działająca w jej imieniu nie odpowiada za ewentualny sposób wykorzystania informacji zawartych w niniejszej publikacji ani za błędy, które mogą się pojawić mimo starannego opracowania i drobiazgowej korekty. Niniejsza publikacja niekoniecznie odzwierciedla poglądy lub stanowisko Komisji Europejskiej.

Luksemburg: Urząd Publikacji Unii Europejskiej, 2015

ISSN 1725-8243

© Unia Europejska, 2015

Powielanie dozwolone pod warunkiem podania źródła.

Wykorzystanie/powielanie materiałów chronionych prawami autorskimi osób trzecich wymaga uzyskania zgody posiadaczy tych praw.

Printed in Belgium



# ▶ ARTYKUŁ WSTĘPNY

**Corina Crețu**  
Europejska komisarz  
ds. polityki regionalnej

Europejska Strategia jednolitego rynku cyfrowego może stymulować wzrost gospodarczy i doprowadzić do powstawania 3,8 mln miejsc pracy rocznie. Główne znaczenie dla jej realizacji mają europejskie fundusze strukturalne i inwestycyjne.

W latach 2014–2020 na inwestycje w elementy składowe jednolitego rynku cyfrowego przeznaczony się ponad 20 mld EUR z EFRR i Funduszu Spójności. W tym wydaniu *Panoramy* zwracamy uwagę na to, jak polityka spójności może wspomóc realizację tej wizji.

Możliwość powstania „połączonego społeczeństwa” ma istotne znaczenie dla wzrostu gospodarczego i rozwoju w Europie, a inwestycje we wspierające to powstanie usługi i infrastrukturę zapewnią obywatelom Europy dostęp do usług online oraz obszarów e-administracji, e-integracji, e-kultury, e-zdrowia i e-sprawiedliwości.

Te inwestycje to kluczowe elementy nadrzędnych planów Komisji dotyczących stworzenia jednolitego rynku cyfrowego. Ale, aby państwa członkowskie mogły uzyskać finansowanie, ich propozycje muszą być zgodne z dobrze zaprojektowaną strategią nakierowaną polityki.

Ważne jest, aby inwestycja w technologie informacyjno-komunikacyjne (TIK) była w pełni skoordynowana na poziomie regionalnym i krajowym. Aby poprawić strategiczne zdolności państw członkowskich i rozpowszechnić najlepsze praktyki, Komisja udzieliła znacznego wsparcia państwom podczas przygotowywania niektórych krajowych strategii rozwoju cyfrowego.

## 25-lecie Interreg

W tym roku będziemy obchodzić 25. rocznicę Europejskiej Współpracy Terytorialnej. Program finansowania Interreg jest

od lat wysoko ceniony. Wspierał wysiłki miast i regionów w zakresie współpracy, mającej na celu zbliżanie ludzi i wypracowywanie wspólnych rozwiązań tych samych problemów w obszarach innowacji, zdrowia, infrastruktury, edukacji, szkoleń i energii. Na tych stronach pokazano przykłady tych inicjatyw. Potwierdzają one, że Interreg jest bez wątpienia ważnym elementem europejskiej polityki spójności.

Program wydarzeń zmierzający do uczczenia rocznicy jest już realizowany. Jego kulminacyjnym punktem będzie konferencja „25-lecie Interreg” w Esch-Belval w Luksemburgu w dniach 15–16 września. Będzie to czas świętowania osiągnięć z minionego ćwierćwiecza, a także okazja do refleksji nad wizją przyszłości „Interreg 2040”. Podczas trzymiesięcznych publicznych konsultacji zostaną przeanalizowane problemy polityki w regionach przygranicznych, niepokoje mieszkających tam ludzi oraz przeszkody, jakie trzeba jeszcze pokonać.

## Dalsze postępy programów operacyjnych

Ma też miejsce stabilny postęp w uzgadnianiu europejskich funduszy strukturalnych i inwestycyjnych oraz programów operacyjnych dla państw członkowskich. Przyjęto już większość propozycji, a pozostałe programy powinny uzyskać zielone światło do końca 2015 roku, co umożliwi rozpoczęcie inwestycji dotyczących wielu kluczowych priorytetów UE, takich jak bezpieczeństwo energetyczne, działania na rzecz ochrony klimatu, gospodarka cyfrowa, rozwój obszarów miejskich i wsparcie małych oraz średnich przedsiębiorstw.

# ► POLITYKA SPÓJNOŚCI W CENTRUM UWAGI W KONTEKŚCIE BUDOWY JEDNOLITEGO CYFROWEGO RYNKU EUROPY

**Rozwój jednolitego rynku cyfrowego to kluczowy priorytet Unii Europejskiej, gdyż jego celem jest zwiększenie konkurencyjności oraz wzrost gospodarczy, a polityka spójności oraz europejskie fundusze strukturalne i inwestycyjne będą miały podstawowe znaczenie dla realizacji tych zamierzeń.**

W latach 2014–2020 na inwestycje w elementy składowe jednolitego rynku cyfrowego przeznaczony się ponad 20 mld EUR z EFRR i Funduszu Spójności.

Istotne obszary inwestycji to infrastruktura i szybkie szerokopasmowe sieci cyfrowe – na ten cel zostanie wydatkowana jedna trzecia dostępnych środków, co oznacza około 6 mld EUR. Planuje się zainwestować do 10 mld EUR w gospodarkę cyfrową na opracowanie produktów i usług TIK oraz na poszerzenie rynku e-handlu. Kolejne 2 mld EUR zostanie przeznaczony na rozwój „połączonego społeczeństwa” w kontekście promocji i ciągłego poszerzania usług online w obszarach e-administracji, e-integracji, e-kultury, e-zdrowia i e-sprawiedliwości.

Te inwestycje to kluczowe elementy nadrzędnych planów Komisji polegających na stworzeniu jednolitego rynku cyfrowego, który może wygenerować wzrost gospodarczy o wartości 250 mld EUR.

Będą też dostępne środki na wspieranie wdrożenia inicjatyw legislacyjnych związanych z jednolitym rynkiem cyfrowym, a także na zwiększenie zdolności administracyjnych w państwach członkowskich w celu wprowadzenia tych legislacji.

Te europejskie fundusze strukturalne i inwestycyjne będą dodatkowo wspierać wykorzystanie dalszego finansowania ze strony krajowych źródeł publicznych i prywatnych w celu wzmocnienia dodatniego oddziaływania jednolitego rynku cyfrowego we wszystkich regionach. Te inwestycje powinny pomóc państwom członkowskim, firmom i obywatelom w maksymalnym wykorzystaniu możliwości oferowanych przez jednolity rynek cyfrowy.

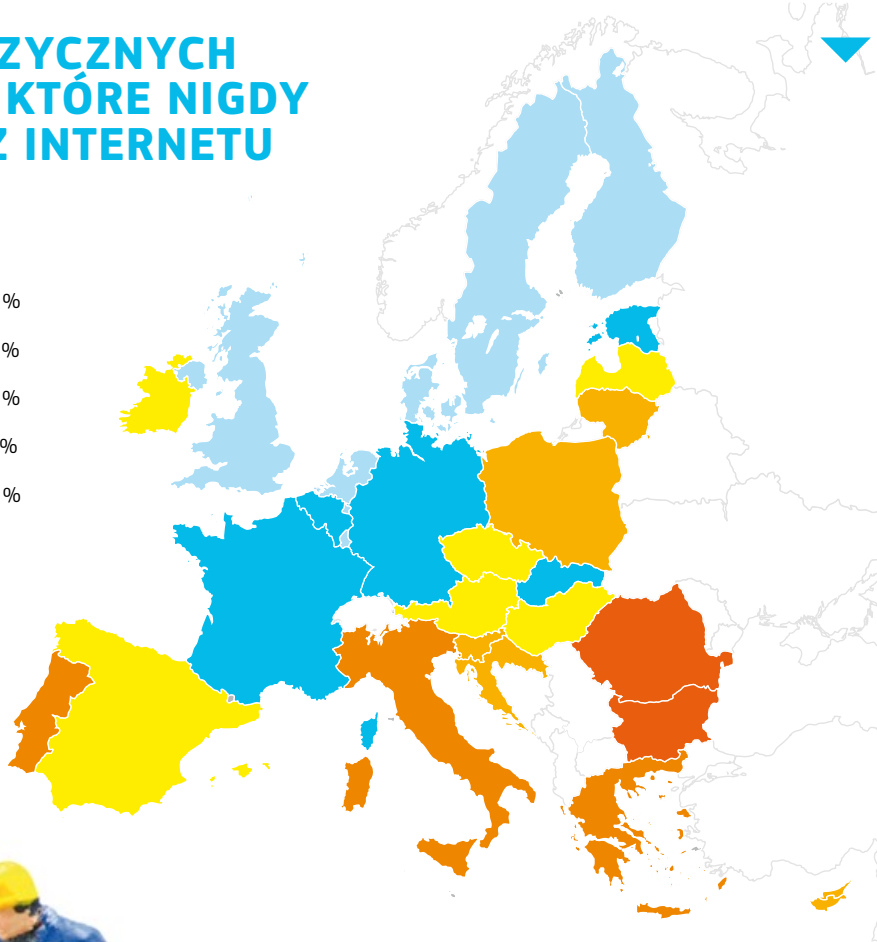
## Rozwój sieci szerokopasmowych – dotychczasowy postęp

W okresie finansowania 2007–2013 poczyniono znaczne inwestycje w infrastrukturę TIK. Obejmuje to między innymi podłączenie ponad pięciu milionów osób do sieci szerokopasmowych. Udzielono też wsparcia ponad 20 000 projektom TIK.



## PROCENT OSÓB FIZYCZNYCH (W WIEKU 16–74), KTÓRE NIGDY NIE KORZYSTAŁY Z INTERNETU (ROK 2014)

DK 2,62 %	AT 15,1 %	PT 30,5 %
LU 4,05 %	CZ 15,7 %	IT 31,5 %
NL 4,95 %	IE 16,3 %	EL 32,9 %
FI 5,52 %	LV 20,6 %	BG 37,1 %
UK 5,53 %	ES 21,4 %	RO 38,6 %
SE 5,5 %	HU 21,5 %	
DE 11 %	SL 24,1 %	
FR 12,1 %	LT 25 %	
EE 12,4 %	HR 27,7 %	
BE 12,9 %	CY 28 %	
SK 14,6 %	PL 28,1 %	



Źródło: Eurostat, Wspólnotowe badanie wykorzystania TIK



Główna część kosztów wprowadzenia szybkiego połączenia szerokopasmowego wiąże się z użyciem istniejącej „pasywnej” infrastruktury, wąskimi gardłami związanymi z koordynacją prac budowlanych, skomplikowanymi procedurami uzyskiwania zezwoleń itp. Aby w przyszłości ograniczyć koszty wdrażania szybkich sieci szerokopasmowych, obowiązkowe będzie prowadzenie szerokopasmowych światłowodów przy budowaniu fizycznej infrastruktury instalacji takich jak gazowa i elektryczna. Wszystkie takie prace będą musiały być zgodne ze stosowną dyrektywą UE (Dyrektywa 2014/61/UE) z lipca 2016 roku.

### Obszary wiejskie w centrum uwagi

Inwestycje w infrastrukturę szerokopasmową w obszarach miejskich są na ogół całkiem dochodowe i nie wymagają pomocy publicznej. Dlatego w centrum uwagi interwencji europejskich funduszy strukturalnych i inwestycyjnych znajdują się tereny wiejskie.

Zarówno EFRR, jak i Europejski Fundusz Rolny na rzecz Rozwoju Obszarów Wiejskich mają finansować rozbudowę sieci szerokopasmowych. W Komisji opracowuje się mechanizmy koordynacji mające zapewnić optymalne wykorzystanie tych narzędzi finansowych.

Projekty muszą być technicznie wykonalne i nie mogą naruszać zasad konkurencji. Poszanowanie ramowych zasad UE dotyczących pomocy państwa jest ważną kwestią. Na

## PROJEKTY FINANSOWANE PRZEZ UE POMAGAJĄ TWORZYĆ JEDNOLITY RYNEK CYFROWY



### ▶ SIECI SZEROKOPASMOWE Projekt RAIN, Litwa

Na Litwie budowane są sieci szerokopasmowe, aby zapewnić szybki i stały dostęp do Internetu na 98% obszarów wiejskich. Projekt RAIN miał na celu poprawę dostępu do łącz szerokopasmowych na obszarach wiejskich i osiągnięcie 98% pokrycia na Litwie do 2014 roku. Ułożono około 4400 km przewodów szerokopasmowych wraz z infrastrukturą sieciową i zainstalowano 775 punktów przyłączeniowych w podokręgach i miastach. W efekcie 660 000 obywateli (20,6% populacji kraju), 2 000 firm i 9 000 instytucji publicznych może teraz korzystać z szerokopasmowego Internetu. Stworzenie sieci typu backhaul w nieobsługiwanych obszarach ułatwiło wejście na rynek (przez zmniejszenie kosztów inwestycji) komercyjnym operatorom, co zachęciło ich do pokrycia sieciami szerokopasmowymi ostatniego kilometra terenów wiejskich. Projekt RAIN zapewnia też łączność z wieloma instytucjami publicznymi (np. 524 bibliotekami publicznymi), przyczyniając się do zwiększenia sprawności informatycznej w sektorach populacji zagrożonych wykluczeniem.

### ▶ SZYBKE POŁĄCZENIE Z INTERNETEM W OBSZARACH WIEJSKICH

#### Projekt B4RN, Zjednoczone Królestwo

W Lancashire w Zjednoczonym Królestwie 20 małych wsi i gospodarstw w sąsiedztwie uzyskało połączenie z Internetem dzięki projektowi B4RN. Ponad 2 000 osób ma dostęp do usług internetowych z prędkością 1 gigabajta/s za jedyne 30 GBP miesięcznie.



Lancashire jest siódmym najbiedniejszym regionem w Europie Północnej, w większości składającym się z terenów wiejskich, i typowym przykładem obszaru, który może skorzystać na skutek uzyskania podstawowego dostępu do szerokopasmowego połączenia. Gwarantując obszarom wiejskim łączność, która będzie skuteczna w przyszłości, Europa może uzyskać konkurencyjną przewagę dzięki infrastrukturze zapewniającej niezliczone korzyści, w tym: tańsze i lepsze rolnictwo, odwrócenie trendu wyludniania przez promowanie pracy zdalnej, intensyfikację turystyki i e-handlu oraz podtrzymanie tkanki społecznej obszarów wiejskich. Szybkie usługi internetowe mają kluczowe znaczenie dla dostępu do usług e-zdrowia i e-administracji.

### ▶ E-ADMINISTRACJA I DANE OTWARTE Open Data Gencat

Portal rządu Katalonii publikuje informacje dotyczące sektora publicznego. W ten sposób zachęca do korzystania z portalu i zamieszczanych w nim informacji. Informacje te pochodzą od różnych organizacji publicznych rządu Katalonii. Są zgrupowane w katalogu, który daje się łatwo przeszukiwać. Dane są dostępne w różnych (w większości standardowych) formatach, z których łatwo się korzysta. Obecnie portal oferuje ponad 1 400 zestawów danych z 15 regionalnych organów administracji publicznej i urzędów (np. mapy, informacje turystyczne, wskaźniki społeczno-gospodarcze, oferty pracy i informacje o wydarzeniach kulturalnych).

### ▶ E-ZDROWIE

#### Platforma innowacji w obszarze zdrowia

Jeden z ciekawszych przykładów wykorzystania europejskich funduszy strukturalnych i inwestycyjnych w obszarze e-zdrowia to Platforma innowacji w obszarze zdrowia w Galicji. Platforma wspiera projekty innowacyjnej opieki zdrowotnej na podstawie zamówień publicznych o innowacyjnym charakterze. Stworzyła system elektronicznych rejestrów medycznych (IANUS) udostępniający informacje kliniczne wszystkim ośrodkom zdrowia i szpitalom oraz wszystkim aptekom w Galicji (łącznie do platformy jest podłączonych 36 000 pracowników służby zdrowia).

obszarach, na których rynek nie zapewnia niezbędnych inwestycji w infrastrukturę, dozwolone jest korzystanie z pomocy państwa pod warunkiem dokonania oceny jej zasadności.

## Produkty TIK i e-handel

Przyszłe finansowanie jest ukierunkowane na wzmocnienie zastosowania TIK na potrzeby e-administracji, e-kształcenia, e-integracji, e-kultury i e-zdrowia. TIK mogą także uzyskiwać wsparcie w ramach innych celów tematycznych i są również uwzględnione w wielu strategiach inteligentnej specjalizacji. Starannie opracowując strategię inteligentnej specjalizacji, regiony są w stanie określić priorytety inwestycji w TIK, które są dla nich najistotniejsze.

Europejskie fundusze strukturalne i inwestycyjne nie tylko stanowią źródło finansowania, lecz także pomagają władzom publicznym w opracowaniu strategii oraz zaplanowaniu czynności administracyjnych i inwestycyjnych.

## Strategiczne plany cyfryzacji

W zreformowanej polityce spójności wymaga się przeprowadzenia dokładnej analizy przedinwestycyjnej (warunki *ex ante*). Prowadzi to do starannego przemyślenia potrzeb inwestycji w infrastrukturę szerokopasmową i bardziej strategicznego, uzasadnionego faktami podejścia do inwestycji cyfrowych.

Propozycje finansowania muszą odpowiadać dobrze opracowanej kompleksowej i ukierunkowanej strategicznej polityki, uwzględniającej wszystkie krajowe/regionalne zasoby, przewagi konkurencyjne i możliwości biznesowe.

Ważne jest, aby inwestycja w technologie informacyjno-komunikacyjne (TIK) była w pełni skoordynowana na poziomie regionalnym i krajowym. Aby wyeliminować słabości polityczne/strategiczne zdolności wielu państw członkowskich i rozpowszechnić najlepsze praktyki, Komisja udzieliła państwom znacznego wsparcia podczas przygotowywania niektórych krajowych strategii rozwoju cyfrowego.

## Opracowywanie mapy priorytetów

W całej UE podjęto prace nad opracowaniem map priorytetów innowacji i strategii specjalizacji. Opierają się one na analizie obecnych strategii innowacji na rzecz inteligentnej specjalizacji (RIS3), które są głównym elementem zreformowanej polityki spójności. W okresie programowania 2014–2020 regionalni i krajowi decydenci mają obowiązek opracować strategię RIS3 przed zainwestowaniem zasobów EFRR w badania i innowacje.

Takie podejście pomaga lepiej wykorzystywać publiczne i prywatne środki na priorytety inteligentnej specjalizacji zidentyfikowane w procesie przedsiębiorczego odkrywania.

Okolo 15% priorytetów RIS3 będzie ukierunkowanych na TIK. Polska, Włochy, Hiszpania, Grecja i Portugalia w największym stopniu skupiają się na TIK w swoich regionalnych i krajowych strategiach RIS3. Duże bazy (otwartych) danych, inteligentne sieci energetyczne i inteligentne miasta, bezpieczeństwo informatyczne, e-zdrowie, e-turystyka i przemysł 4.0 znajdują się wśród najczęściej wybieranych priorytetów.

## e-administracja

Nowa strategia UE – e-administracja – będzie skupiać się na pilnych działaniach, takich jak wzajemne połączenie rejestrów handlowych, wdrożenie „zasady jednorazowości” oraz utworzenie „jednego portalu cyfrowego”.

„Zasada jednorazowości” oznacza, że osoby fizyczne i firmy muszą podawać informacje administracji publicznej tylko raz. Ma to na celu ograniczenie biurokracji w taki sposób, by użytkownicy nie musieli wielokrotnie podawać tych samych danych i wypełniać tych samych formularzy.

Należy przyspieszyć przejście do w pełni elektronicznych zamówień publicznych oraz interoperacyjnych podpisów elektronicznych, ponieważ są to rozwiązania zapewniające zaufaną i transparentną interakcję drogą elektroniczną, korzystną zwłaszcza dla małych innowacyjnych firm i przedsiębiorstw rozpoczynających działalność gospodarczą. Do września 2018 roku oferty na zamówienia publiczne będzie trzeba składać elektronicznie.

Obecny plan na rzecz e-administracji kończy się w 2015 roku. Był on ważnym narzędziem koordynacji działań między państwami członkowskimi a Komisją, zmierzających do modernizacji administracji publicznej. W szczególności umożliwił podjęcie działań na rzecz e-identyfikacji, gwarantującej tożsamość osoby online, zapewniając jednocześnie bezpieczne przetwarzanie jej danych.

Lepsza łączność między usługami e-administracji ograniczy biurokrację nie tylko administracji publicznej, lecz także obywatelom i firmom. Usługi e-administracji opracowywane w różnych państwach członkowskich powinny być w stanie komunikować się ze sobą. Nie mogą być opracowywane w sposób izolowany. Ważne jest też, aby inwestycje w e-administrację były zgodne z reformą i modernizacją sektora publicznego, tak aby poprawiały jego efektywność i przyjazność, a nie ograniczały się jedynie do cyfryzacji biurokracji.

### ► WIĘCEJ INFORMACJI

[http://ec.europa.eu/regional\\_policy/pl/newsroom/news/2015/05/cohesion-policy-supports-the-digital-single-market](http://ec.europa.eu/regional_policy/pl/newsroom/news/2015/05/cohesion-policy-supports-the-digital-single-market)



▶ Umeå Hamn, gdzie stworzono połączenia z zewnętrznym portem w postaci kolei elektrycznej i korygując autostradę E12. Inwestycja wzmocniła węzeł logistyczny Umeå.

## ▶ ÖVRE NORRLAND

### SŁABO ZALUDNIONY, ALE INNOWACYJNY REGION



**Övre Norrland w Szwecji jest częścią północnych słabo zaludnionych regionów Europy. Stanowi około 10% całkowitej powierzchni obszaru lądowego Europy, ale mieszka tutaj mniej niż 0,5% całej populacji UE. Övre Norrland obejmuje okręgi Västerbotten oraz Norrbotten oraz część Såpmi, obszaru geograficznego będącego historyczną ojczyzną ludu Sami.**

**Panorama rozmawiała z Erikiem Bergqvistem, Przewodniczącym rady okręgu Västerbotten.**

**▶ Jak przebiegały negocjacje dotyczące przyjęcia programu operacyjnego (PO) na lata 2014–2020 w Övre Norrland? Czym różniły się te negocjacje od poprzednich?**

Okręg Västerbotten koordynował w Övre Norrland prace nad przygotowaniem programu operacyjnego EFRR i przygotował jego wstępną wersję. Program jest oparty na strategiach rozwoju regionalnego, przyjętych ostatnio po szerokich konsultacjach na poziomie lokalnym, regionalnym i krajowym, i zgodnych z europejskim kodeksem postępowania dotyczącym partnerstwa i europejskich funduszy strukturalnych i inwestycyjnych.

Pisanie programu oraz krajowe negocjacje trwały do wiosny 2014 roku. Następnie szwedzkie Ministerstwo Przedsiębiorczości i Innowacji podjęło dialog z Dyrekcją Generalną Komisji Europejskiej ds. Polityki Regionalnej i Miejskiej, z udziałem regionalnych twórców programu operacyjnego.

Negocjacje były intensywne, szczegółowe i musiały zmieścić się w wąskich ramach czasowych. Najgorętsze dyskusje dotyczyły sposobów przeprowadzenia małych, ale kluczowych, będących wstępnym warunkiem inwestycji w infrastrukturę szerokopasmową i transportową, które mają przynieść korzyści firmom w regionie. Dyskusja była dla nas zaskakująca, gdyż Parlament Europejski i Rada Ministrów wyraziły wcześniej wolę wspierania tego typu inwestycji w naszym regionie. Cieszymy się, że ostatecznie nasze propozycje zostały uwzględnione w PO.

Strategia „Europa 2020” i zasada partnerstwa były decydujące podczas programowania, co nie miało miejsca w poprzednich negocjacjach. Niestety, funkcja koordynacyjna i przewodnia, której dotyczyła umowa o partnerstwie, była słaba w szwedzkiej pracy programowania. Nowością było także skoncentrowanie się na zaledwie kilku priorytetach i wynikach. W sumie było to dobre rozwiązanie, ale region Övre Norrland wolałby zachować trochę więcej elastyczności w zarządzaniu, by móc lepiej reagować na rzeczywiste potrzeby regionalne. Chcemy trzymać się strategii „Europa 2020” i zasady partnerstwa w zbliżających się negocjacjach i mamy nadzieję, że będzie więcej czasu na przygotowania i analizy regionalnego przystosowania.



Region Övre Norrland przez lata miał doskonały kontakt z Komisją i życzyłby sobie, aby ta komunikacja i negocjacje były pogłębione w formie trójstronnej dyskusji z udziałem twórców regionalnego PO. Uważamy, że uprościłoby to proces negocjacji i umożliwiło nam jaśniejsze przedstawienie specyficznych warunków przeważających w naszym słabo zaludnionym obszarze.

### ▶ Jak polityka spójności może się przyczynić do rozwoju gospodarczego waszego regionu?

Övre Norrland to silny, specyficzny i obiecujący region. Firmy i instytucje akademickie wykorzystują i/lub pokonują warunki geograficzne, takie jak zimno, ciemne zimy, odległości, warunki demograficzne i słabe zaludnienie przy generowaniu innowacji i przedsiębiorczości. Odległości w regionie i do rynków zewnętrznych są duże, ale Övre Norrland jest bogaty w zasoby naturalne, takie jak minerały, lasy i energia. Obok tradycyjnych klastrów firm szybko rozwijają się kreatywne sektory w obszarze TIK oraz kultury. Ten proces wymaga dodatkowego wsparcia, aby powstały nowe silniejsze ośrodki innowacyjności na obrzeżu Europy.

Dzięki polityce spójności region będzie w stanie zwiększyć konkurencyjność oraz zatrudnienie w swoich silnych obszarach (inteligentna specjalizacja). Wspierając więcej innowacji, przedsiębiorstw i klastrów, poprawiając komunikację, przyspieszając wykorzystanie cyfrowych technologii i rozwijając międzynarodową współpracę między firmami, Övre Norrland może wnieść wkład w ciągły rozwój i atrakcyjność własnego regionu i reszty Europy.

### ▶ Jakie są zalety i wady nowego podejścia zakładającego łączenie różnych funduszy i instrumentów finansowych? Jak zapewnią Państwo spójność i komplementarność?

Övre Norrland jest przychylnie nastawione do ambicji Komisji dotyczących koordynacji funduszy. Stwarza ona nowe możliwości optymalizacji zasobów i zapewnia spójniejszy rozwój programu. Każdy krok podejmowany w ramach projektu może mieć większą moc i większe oddziaływanie dzięki przyciągnięciu inwestycji z innych funduszy lub możliwości skorzystania z programów sektorowych UE, takich jak Horyzont 2020, COSME czy Instrument „Łącząc Europę”.

Uważamy, że struktura szwedzkiego programu – z jego jednym funduszem, jedną zasadą programu realizowanego przez kilka instytucji i w oparciu o różne obszary geograficzne (poziom NUTS), w których niektóre programy operacyjne są sklasyfikowane jako regionalne, a w innych jako krajowe z regionalnymi planami – powoduje, że trudno zapewnić odpowiednią koordynację funduszy. Obecna metoda koordynacji unika nakładania się funduszy, ale nie sprawdza się w tworzeniu interakcji między różnymi funduszami w celu uzyskania większej wartości. Dlatego Övre Norrland opowiada się za opracowywaniem programów wielofunduszowych.

### ▶ Zawsąd słyszy się głosy sugerujące uproszczenie zarządzania funduszami unijnymi – jak konkretnie Państwa region może pomóc w osiągnięciu tego celu?

Należy bezwzględnie wzmocnić rolę regionów przy wdrażaniu szwedzkich programów europejskich funduszy strukturalnych i inwestycyjnych i zarządzaniu nimi. Odpowiednie organizacje o większym wpływie to władze odpowiedzialne za rozwój regionalny w ramach stosownych obszarów programów.

Na poziomie regionalnym pilną kwestią jest pomoc wnioskującym o fundusze na projekt. Wnioski powinny się opierać na tym, co zostanie osiągnięte, oraz na tym, jak projekt będzie dostosowany do celów regionalnych, krajowych i unijnych. Na tej podstawie wnioskodawca będzie mógł uzyskać odpowiednie finansowanie.

Wnioskodawcom trudno poruszać się po systemie finansowania i często brakuje im możliwości i zasobów do opracowania projektu. Ale regiony mogą udzielić im pomocy, oferując platformy i fora służące do generowania pomysłów i doradztwa. Mogą wskazać wnioskodawcom odpowiednie finansowanie i zapewnić im pomoc oraz dać wskazówki, jak sporządzić wnioski i jak projekt powinien zostać udokumentowany. Popieramy harmonizację zasad, formularzy, weryfikacji kosztów itp.

### ▶ Jakie kolejne działania planują Państwo obecnie, już po przyjęciu projektu operacyjnego?

Najistotniejsze jest zachęcanie do zgłaszania nowych pomysłów na projekty, określanie priorytetów najważniejszych projektów i planowanie oraz przygotowywanie następnego okresu programowania. Jednym z etapów pracy było połączenie sił z pozostałymi 13 północnymi słabo zaludnionymi regionami w celu rozpoczęcia badania OECD nad mapowaniem i analizą warunków, problemów i możliwości na północnych terenach Norwegii, Szwecji i Finlandii. Z radością dostarczymy w odpowiednim czasie więcej szczegółowych informacji do badania OECD.

#### ▶ WIĘCEJ INFORMACJI

<http://regionvasterbotten.se/toppmeny/om-oss/in-english/>

# ▶ UWAGA GALICJI PRZESUWA SIĘ Z KONWERGENCJI NA KONKURENCYJNOŚĆ



**Inwestycje w ramach polityki spójności przez ostatnie 25 lat oraz dobre zarządzanie funduszami UE pomogły Galicji pokonać izolację zarówno od Hiszpanii, jak i Europy. Alberto Núñez Feijóo, Prezydent regionu, rozmawia z *Panoramą* o problemach stojących przed Galicją w nowym okresie programowania i skupieniu się na celach związanych z dalszym rozwojem.**

**▶ Jak przebiegały negocjacje dotyczące przyjęcia w Galicji programów operacyjnych (PO) na lata 2014–2020? Czym różniły się te negocjacje od poprzednich?**

Podczas przygotowywania programu operacyjnego EFRR Galicji na lata 2014–2020 konsultowaliśmy się z przedstawicielami administracji europejskiej, krajowej i regionalnej. Partnerzy społeczni i gospodarczy oraz przedstawiciele galicyjskiego społeczeństwa obywatelskiego również brali udział w tym procesie, korzystając ze specjalnej witryny i poczty elektronicznej, stworzonych wyłącznie dla nich w celu umożliwienia im uczestniczenia w różnych elementach programu.

Główna zmiana dotyczyła strategicznego podejścia programowania EFRR w Galicji i w oczywisty sposób zorientowała program na wyniki. Po raz pierwszy PO będzie zarządzany wyłącznie przez Wspólnotę Autonomiczną, natomiast państwowe organizacje rządowe będą odpowiedzialne za zarządzanie wieloregionalnymi programami operacyjnymi w oparciu o kryteria komplementarności.

Dodatkowo dołączyliśmy do grupy lepiej rozwiniętych regionów. Sieć bezpieczeństwa jest niezwykle istotna, gdyż umożliwi płynne przejście i jednocześnie utrzymanie efektu dźwigni dzięki europejskim funduszom strukturalnym i inwestycyjnym, wykorzystując zarówno stawki współfinansowania, jak i struktury koncentracji tematycznej, typowe dla regionów w okresie przejściowym i słabiej rozwiniętych.

**▶ Jak polityka spójności może się przyczynić do rozwoju gospodarczego waszego regionu?**

Inwestycje w Galicji w ramach polityki spójności przez ostatnie 25 lat pomogły osiągnąć cel konwergencji z UE. Zamierzamy nadal inwestować w cele, które w największym stopniu przyczyniają się do rozwoju naszego regionu, aby osiągnąć zrównoważony średnio- i długoterminowy rozwój w modelu opartym na wiedzy i produkcji tworzącej miejsca pracy o wysokiej wartości dodanej. Musimy również zmierzyć się z fundamentalnym problemem, przed którym stoi cały kontynent, czyli odwróceniem sytuacji demograficznej.

Kilkadziesiąt lat temu naszym głównym problemem było przezwyciężenie izolacji od Hiszpanii i Europy. Dzisiaj wielkim problemem jest poprawa konkurencyjności zgodnie ze strategią „Europa 2020” i strategią inteligentnej specjalizacji.

Nowy PO pojawia się w kluczowym momencie, gdy widać przełom w naszej gospodarce. W tym samym czasie odczuwamy skutki kryzysu, które wymagają gruntownej pracy nad priorytetami.

Krótko mówiąc, musimy osiągnąć maksymalną wydajność i wykorzystać jak najwięcej zasobów programu.

**▶ Jakie są zalety i wady nowego podejścia zakładającego łączenie różnych funduszy i instrumentów finansowych? Jak zapewnią Państwo spójność i komplementarność?**

Zebranie wspólnych zasad w jednym rozporządzeniu dotyczącym wszystkich europejskich funduszy strukturalnych i inwestycyjnych ułatwiło pracę organów odpowiedzialnych za planowanie i programowanie. Sprzyja też większej komplementarności, lepszej koordynacji i spójności wszystkich interwencji dzięki możliwości integracji funduszy.

Aby zapewnić niezbędną koordynację różnych instrumentów zarządzanych w Galicji, ustanowiono Komitet koordynujący fundusze w latach 2007–2013 jako niezależne ciało doradcze w zakresie najlepszego wykorzystania zasobów.

W fazie programowania różne działy zaangażowane w kwestie EFRR (TIK, badania i rozwój, gospodarka niskoemisyjna) podjęły ogromne wysiłki, aby zapewnić komplementarność różnych działań finansowanych z EFRR.



► Wsparcie EFRR dla firmy biofarmaceutycznej Biofabri dotyczące urządzeń i obiektów potrzebnych do uruchomienia laboratorium produkującego probiotyki podkreśla skupienie się Galicji na inwestycjach w innowacje mających na celu rozwój przedsiębiorstw.

Proponujemy model hybrydowy wsparcia małych i średnich przedsiębiorstw (MŚP) przy użyciu zarówno instrumentów finansowych, jak i grantów. Powinny być stosowane instrumenty, które mają największy wpływ na rozwój. Znalaziono sposoby na poszerzenie finansowania zorientowanego na wzrost, niezależnie od używanej metody wdrażania.

Nasz PO preferuje korzystanie z instrumentów finansowych, zwłaszcza w obszarach innowacji i konkurencyjności, przy czym ponad 50% przydziałów na pomoc dla MŚP ma być zarządzanych przy użyciu bezzwrotnych grantów. W latach 2007–2013 uruchomiliśmy instrument JEREMIE, który będzie służył jako model do wdrażania kolejnych instrumentów finansowych w nowych ramach.

Co więcej, te zasoby będą uzupełniane interwencjami pochodzącymi z inicjatywy PO dotyczącej MŚP, która ma zmobilizować ponad 4 mld EUR w postaci kredytów w całej Hiszpanii.

**►Zawsąd słyszy się głosy sugerujące uproszczenie zarządzania funduszami unijnymi – jak konkretnie Galicja może pomóc w osiągnięciu tego celu?**

Opinia w sprawie zaleceń dotyczących racjonalizacji wydatków, przedstawiona przeze mnie w Komitecie Regionów w październiku 2013 roku, zachęcała władze regionalne i subregionalne do ograniczania obciążeń administracyjnych poprzez takie inicjatywy, jak: wprowadzenie kosztów standardowych, uproszczonej sprawozdawczości i kontroli, ustandaryzowanie procedur lub wdrożenie „zasady kompleksowej obsługi przez jedną instytucję”.

W Galicji uprościliśmy zarządzanie, ograniczając liczbę podmiotów zaangażowanych w realizację PO i określając, które podmioty mają największe lub bezpośrednie kompetencje w odniesieniu do poszczególnych priorytetów.

Galicja była pionierem w korzystaniu z kosztów standardowych przy uzasadnianiu inwestycji. W 2009 roku wprowadziła model kosztów standardowych w odniesieniu do finansowania wydatków edukacyjnych. To podejście usprawniło system uzasadniania kosztów. Dzięki niemu ograniczono przydział zasobów osobowych i materialnych do zadań administracyjnych i poprawiono efektywność procedur zarządzania.

W latach 2014–2020 będziemy ulepszać wykorzystanie uproszczonych opcji kosztów w takich obszarach jak badania i innowacje, ograniczając obciążenia administracyjne i skupiając się na wynikach. Czynimy też postępy w kierunku konsolidacji e-administracji zgodnie z modelem e-spójności.

**►Jakie kolejne działania planują Państwo obecnie, już po przyjęciu projektu operacyjnego?**

Przyjęcie programu operacyjnego EFRR Galicji na lata 2014–2020 to punkt zwrotny dla podmiotów odpowiedzialnych za zapewnienie odpowiedniego zarządzania programem. Obecnie podstawowy problem to wdrożenie solidnego i skutecznego systemu zarządzania i kontroli, który stworzy podstawy do osiągnięcia spodziewanych wyników i zapewnienia koncentracji funduszy UE na projektach o wyższej wartości dodanej.

Gdy wszystkie struktury zarządzania będą gotowe, upłyną blisko dwa lata od początku okresu programowania. To dodatkowy problem, który zmusi nas do podjęcia większych wysiłków, by nabrać odpowiedniego tempa.

**►WIĘCEJ INFORMACJI**  
[www.xunta.es](http://www.xunta.es)

# ► OCENA FINANSOWANIA W RAMACH POLITYKI SPÓJNOŚCI

## CO MOGĄ NAM POWIEDZIEĆ DZISIEJSI EKONOMIŚCI

**Europejski Fundusz Rozwoju Regionalnego (EFRR), Fundusz Spójności i Europejski Fundusz Społeczny (EFS) to podstawowe środki dostępne na poziomie UE wspierające strategię inteligentnego i zrównoważonego rozwoju sprzyjającego włączeniu społecznemu „Europa 2020”. Ale jak należy inwestować te fundusze, aby osiągać największy wzrost gospodarczy i największe zatrudnienie?**

To pytanie jest szczególnie istotne, gdy krajowe budżety znajdują się pod dużą presją, a finansowanie na mieszkańca w ramach tych trzech funduszy w okresie 2014–2020 jest o około 16% mniejsze niż w poprzednim.

Aby ocenić wykorzystanie zasobów EFRR i Funduszu Spójności w okresie 2007–2013, w styczniu 2015 roku Komisja zorganizowała zebranie wybitnych naukowców.

To spotkanie miało doprowadzić do wypracowania opinii ekonomistów na temat tego, gdzie najlepiej inwestować dostępne fundusze UE, aby osiągnąć dwa cele: wzrost gospodarczy i powstanie nowych miejsc pracy.

Teoria ekonomii nie tłumaczy zróżnicowania tempa wzrostu w krajach i regionach. Wpływ na to mają różnorodne czynniki i uwarunkowania, których znaczenie zmienia się w zależności od czasu i miejsca. Dlatego mało prawdopodobne jest, że przyjęcie polityki, która sprawdziła się w innym miejscu, okaże się skuteczne, a może się nawet okazać, że da odwrotne skutki. Sam fakt, że regiony mają podobny poziom PKB na mieszkańca, nie oznacza, że należy zastosować tę samą kombinację polityk.

Wytypowanie właściwej kombinacji polityk wymaga wyczerpującej wiedzy na temat regionalnych czynników i warunków. Podejścia oddolne często okazywały się skuteczniejsze niż odgórne.

Kryzys wywołał także nierówności i wykluczenie społeczne, co niekorzystnie oddziałuje na spójność społeczną i w równym stopniu zmniejsza szanse wzrostu gospodarczego.

W wielu krajach europejskie fundusze strukturalne i inwestycyjne są głównym lub jedynym źródłem finansowania umożliwiającego rozwiązanie tego problemu.

### Gdzie i jak inwestować

Naukowcy zastanawiali się, gdzie powinny być inwestowane środki i jak uzyskać największy wpływ na wzrost gospodarczy i tworzenie miejsc pracy. Analiza wpływu polityki zmienia się dramatycznie w zależności od tego, jakich użyje się danych, metod szacowania i jakie okresy się uwzględni.

W praktyce nasze zrozumienie okoliczności, w których polityka regionalna jest skuteczna, jest ograniczone. Częściowo wynika to z braku oceny wpływu interwencji i trudności ze zidentyfikowaniem przyczyn.

Mimo to wciąż uważa się, że polityka spójności ma słuszny kierunek w kwestii aktywowania czynników wzrostu gospodarczego i tworzenia miejsc pracy. Istnieje zgoda co do tego, że należy kontynuować działania podejmowane w ramach polityki i że trzeba to robić lepiej, wprowadzając usprawnienia na jej wszystkich etapach.

W przypadku wielu regionów zaczyna się to od opracowania programów, które powinny być dostosowane do specyficznych potrzeb i okoliczności występujących w danym obszarze. Wymaga to nie tylko zrozumienia czynników oddziałujących na ten region, lecz także umiejętności strategicznego zarządzania i zdolności do odkrywania możliwości rozwoju i sposobów ich wykorzystania.

Kluczem do skutecznej polityki jest podejmowanie różnych działań w różnych miejscach, ale zawsze w sposób nakierowany na cel. Aby to osiągnąć, należy określać punkty odniesienia i monitorować postępy.

„Robić lepiej” oznacza także ulepszanie realizacji polityki, od administracji po monitorowanie i ocenę, przez poszerzenie zdolności administracyjnych.

Wsparcie musi się skupiać na modernizacji działań zarówno w dół, jak i w górę globalnego łańcucha wartości. Konieczny jest także staranny wybór rodzaju instrumentu.

Komisja ma do odegrania swoją rolę w motywowaniu do wprowadzania usprawnień realizacji polityki. Może zachęcać, nagradzać za dobre wyniki (na przykład w postaci funduszu na nieprzewidziane zdarzenia), a także karać i cofać finansowanie w przypadku słabych wyników lub gdy odejdzie się od uzgodnionej strategii.

## W których regionach uzyska się najlepszy efekt?

Szukając odpowiedzi na pytanie, które regiony należy finansować, aby uzyskać najlepszy wzrost i stworzyć najwięcej miejsc pracy, zgodzono się, że nie ma dowodu na to, że skoncentrowanie inwestycji na bardziej zaawansowanych obszarach zwiększa ogólne tempo wzrostu. Ostatnie dowody potwierdziły wzrost gospodarczy i powstawanie miejsc pracy w średnich i peryferyjnych regionach UE. W istocie OECD raportuje, że dwie trzecie wzrostu w ostatnich latach miało miejsce poza głównymi aglomeracjami.

Zwrot z inwestycji jest potencjalnie większy na peryferiach niż w głównych regionach, gdyż na peryferiach stosunkowo niewielkie finansowanie może dać znaczące efekty. Koncentracja pomocy w regionach jednego rodzaju może sprawić, że istotna część potencjału pozostanie niewykorzystana. Co więcej, koncentracja funduszy w niewielkiej liczbie regionów może się okazać bardziej ryzykowną strategią.

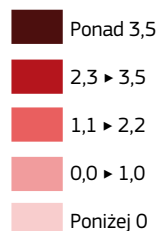
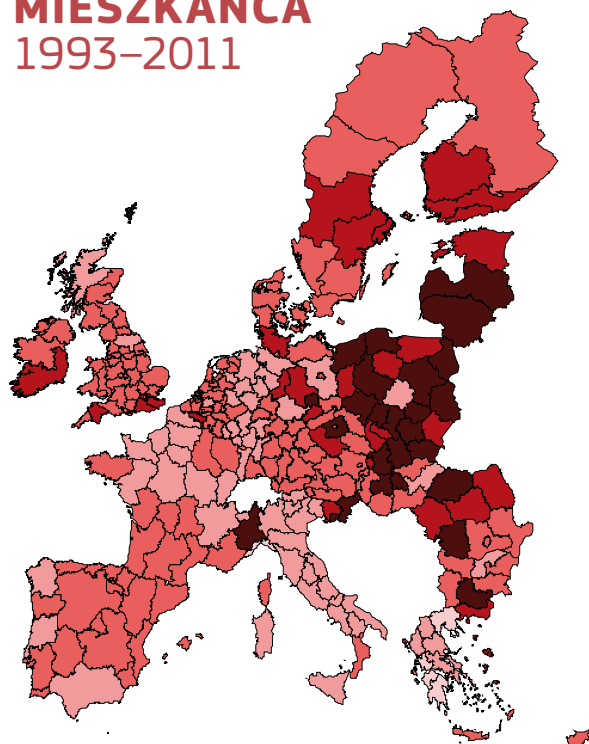
## Znaczenie kontekstu instytucjonalnego i politycznego

Zdaniem ekspertów zarządzane jest ważne i należy je usprawniać, aby zwiększyć skuteczność polityk. Trudno jest mierzyć jakość zarządzania, ale uzyskane dotąd wyniki sugerują, że jest to kluczowy czynnik decydujący o powodzeniu polityki.

Dlatego „lepsze realizowanie polityki spójności” w dużej mierze wiąże się z usprawnianiem instytucji. Istnieje potrzeba budowania zdolności administracyjnych w wielu państwach członkowskich na wszystkich etapach – od projektowania po realizację polityki. Komisja jest potencjalnie ważnym graczem pod tym względem – może udzielać rad i stosować zachęty.

Ma to większe szanse zadziałać w obecnych okolicznościach niż wcześniej, gdyż zarówno krajowe, jak i regionalne władze szukają sposobów wyjścia z kryzysu.

## WZROST PKB NA MIESZKAŃCA 1993–2011



Źródło: Ocena *ex-post* EFRR/FS w latach 2007–2013, raport w wersji roboczej

## Co dalej?

Wynik seminarium wchodzi w skład ogólnej oceny *ex post* okresu programowania 2007–2013, dokonywanej obecnie przez państwa członkowskie i Komisję. Łącznie ocena składa się z 17 różnych tematycznych pakietów roboczych. Większość pakietów roboczych obejmuje seminaria z udziałem państw członkowskich, aby umożliwić dyskusję na temat dalszego rozwoju polityki regionalnej. Zbiorczy raport zostanie opublikowany wiosną 2016 roku.

### ► WIĘCEJ INFORMACJI

[http://ec.europa.eu/regional\\_policy/pl/policy/evaluations/ec/2007-2013/](http://ec.europa.eu/regional_policy/pl/policy/evaluations/ec/2007-2013/)

# ▶ WASZYM ZDANIEM

OPINIE NA TEMAT POLITYKI SPÓJNOŚCI  
NA LATA 2014–2020

Panorama  
czeka na  
komentarze od  
czytelników!

Wyraź swoją opinię. **Waszym zdaniem** to dział *Panorama*, w którym interesariusze na poziomie lokalnym, regionalnym, krajowym i europejskim przedstawiają swoje plany na okres 2014–2020.

*Panorama* zaprasza do dzielenia się swoimi opiniami w tej kwestii, i to we własnym języku. Mogą one zostać opublikowane w kolejnych wydaniach magazynu. Aby uzyskać stosowne informacje, w tym informacje na temat terminu przesyłania opinii, należy skontaktować się z nami.

▶ [regio-panorama@ec.europa.eu](mailto:regio-panorama@ec.europa.eu)

## ▶ NIDERLANDY

# ▶ STRATEGIA INNOWACJI POŁUDNIOWYCH NIDERLANDÓW ZACHĘCA DO WSPÓŁPRACY GOSPODARCZEJ



**Regionalna współpraca gospodarcza w Południowych Niderlandach nabiera rozpędu. Rozpoczyna się realizacja regionalnej strategii innowacji na rzecz inteligentnej specjalizacji (RIS3). Zdarzenia toczą się coraz szybciej. Dzięki intensywnej współpracy nad opracowaniem tej regionalnej strategii gospodarczej region jest świadkiem powstawania nowych sieci**

**firm, instytucji naukowych, miast, prowincji i organizacji wdrażających, takich jak izby handlowe i stowarzyszenia rozwoju regionalnego.**

Istnieje wiele dobrych praktyk. Przedsiębiorcy, instytucje naukowe i rządy zrzeszają się w regionalne organizacje potrójnej spirali i ściślej współpracują nad programami dotyczącymi konkretnych tematów, takich jak biogospodarka, nauka o życiu, logistyka i produkty rolno-spożywcze. Ich plany są zharmonizowane, a projekty właściwe przygotowywane.

Miasta zachęcane przez RIS3 przygotowały zbiorczą strategię Niderlandów Południowych na rzecz przejścia na gospodarkę niskoemisyjną. Z kolei izba handlowa oraz stowarzyszenia rozwoju regionalnego, również zainspirowane przez RIS3 oraz wspomniane wcześniej prace, połączyły siły, aby wszystkie zasady i działania były transparentne dla MŚP na południu Niderlandów. Realizują koncepcję usług wspólnych i ułatwiają korzystanie z narzędzi.

Europejskie fundusze polityki spójności są ważne dla regionu, szczególnie w czasie malejących zasobów rządowych. Ponownie inicjują współpracę tak potrzebną gospodarce, i to we właściwej skali. Trzy prowincje w Niderlandach Południowych (Brabancja Północna, Limburg i Zeeland) mają dość siły, by być niezależnym partnerem negocjacji wraz z Brukselą, Hagę, Flandrią i Nadrenią Północną-Westfalią. Niderlandy Południowe są dobrze rozpoznawalne i nie ograniczają subregionalnych klastrów gospodarczych niewyraźnymi granicami prowincji.

Wszystko to nie umknęło uwadze holenderskiego rządu, który na szczęście nie uważa tego rozwoju za zagrożenie dla krajowej polityki gospodarczej, ale raczej za jej wzmocnienie. Nawet najważniejsze sektory są „zarządzane” za pomocą RIS3 z tak doskonałymi wynikami, że rząd krajowy jest gotów do decentralizacji stosownych stymulujących zasobów do poziomu powiatu. Niderlandy Południowe odgrywają czołową rolę w tym procesie.

RIS3 to spoiwo, które wszystko łączy. Opracowana zgodnie z zaleceniami Komisji Europejskiej strategia RIS3 stała się popi-sowym punktem regionu Niderlandów Południowych. Naszą ambicją jest sprawić, by Niderlandy Południowe stały się jeszcze lepszym miejscem do życia i pracy. Dlatego właśnie aktywnie promujemy w szerokim świecie RIS3 oraz OPZuid, używając zrozumiałego dla wszystkich języka. Nie chodzi nam o chwale-nie się sukcesem, ale przede wszystkim o inspirowanie i przy-ciąganie nowych produktywnych uczestników.

## TH. J. F. M. (THEO) BOVENS

*Przewodniczący Komitetu nadzoru programu operacyjnego Niderlandy Południowe 2014–2020 (OPZuid), Gubernator prowincji Limburgii*

▶ IRLANDIA

## ▶ REGION POŁUDNIOWY I WSCHODNI PRIORYTETOWO TRAKTUJĄ TWORZENIE MIEJSC PRACY I BADANIA



**Projekt programu operacyjnego regionu południowego i wschodniego na lata 2014–2020, budowany na podstawie bogatych doświadczeń Irlandii w programowaniu, był kształtowany w oparciu o potrzeby regionu i zgodnie ze strategią „Europa 2020”.**

W ramach szeregu priorytetów nasi partnerzy stosują takie podejście, w którym w realizacji programu główne znaczenie ma tworzenie miejsc pracy. Ponadto, gdy jest to uzasadnione, starają się umacniać pozycję regionu w kontekście badań, rozwoju i innowacyjności. Komerccjalizacja badań, tworzenie miejsc pracy, łączność i rozwój obszarów miejskich, przy uwzględnieniu zrównoważonego rozwoju środowiska oraz równości szans, stanowi podstawę programu.

W ramach programu centrów badawczych Irlandzka Fundacja Nauki przez pięć lat sfinansowała cztery nowe centra badawcze. Koszt finansowań zamknął się kwotą 120 milionów EUR uzupełnioną o 79 milionów EUR z przemysłu. Nowe centra znajdują się w obszarach tematycznych Future Networks and Communications (CONNECT) Dublin (Sieci i komunikacja przyszłości w Dublinie), Digital Platforms (Platformy cyfrowe), Content and Applications (ADAPT) (Treści i aplikacje), Software (LERO) (Oprogramowanie) oraz Geosciences Underpinning Sustainable Economic Development (ICRAG) (Nauki o ziemi wspierają zrównoważony rozwój gospodarczy). Celem jest opracowanie światowych centr badań na wielką skalę, zgodnie z 14 priorytetowymi obszarami badań wskazanymi w dokumencie dotyczącym priorytetów badań. Centra te będą miały ogromne znaczenie gospodarcze dla Irlandii i jej regionów.

Organizacja Enterprise Ireland za pośrednictwem sieci lokalnych biur (LEO) nadal wspomaga mikroprzedsiębiorstwa zarówno „twardymi”, jak i „miękkimi” środkami. Biura LEO przy władzach lokalnych oferują kompleksową obsługę przez jedną instytucję zarówno dla przedsiębiorstw rozpoczynających działalność gospodarczą, jak i rozwijających się firm. Zapewniają także pomoc, mentoring i szkolenia. Krajowy program sieci

„Krajowy program sieci szerokopasmowych ma rozwiązać narastający problem cyfrowej izolacji widoczny w regionach wiejskich i słabo zaludnionych. Zostanie zrealizowany przez zapewnienie dostępu do szybkich sieci szerokopasmowych nowej generacji we wcześniej nieobsługiwanych osiedlach, dzięki czemu wszyscy obywatele będą mieli jednakowy dostęp do sieci.”

szerokopasmowych ma rozwiązać narastający problem cyfrowej izolacji widoczny w regionach wiejskich i słabo zaludnionych. Zostanie zrealizowany przez zapewnienie dostępu do szybkich sieci szerokopasmowych nowej generacji we wcześniej nieobsługiwanych osiedlach, dzięki czemu wszyscy obywatele będą mieli jednakowy dostęp do sieci.

Modernizacja mieszkalnictwa socjalnego w celu zwiększenia efektywności energetycznej zasobów mieszkaniowych będzie przeprowadzana w regionie przez ministerstwo środowiska, społeczności i samorządności. Władze miejskie będą miały możliwość uzyskania dostępu do funduszy na realizację zintegrowanych inicjatyw na rzecz zrównoważonego rozwoju, co ma wzbogacić tkankę obszarów miejskich i/lub promować zrównoważone formy mobilności w miastach.

### DERVILLE BRENNAN

*Urzędnik do spraw badań i komunikacji,  
Zgromadzenie Regionu Południowego*

WĘGRY

## ▶ ZRÓWNOWAŻONY ROZWÓJ ZAPLANOWANY W KOMITACIE HAJDÚ-BIHAR



**Węgry zdecydowały o przyjęciu solidnego programu rozwoju gospodarczego na okres programowania 2014–2020, przeznaczając na to 60% dostępnych funduszy UE. Program operacyjny rozwoju terytorialnego i osiedli (TOP) ma zapewnić pomoc finansową słabiej rozwiniętym regionom. Jego celem jest zidentyfikowanie i promowanie obszarów możliwego rozwoju, korzystających z zasobów wszystkich komitatów, regionów i wsi, w tym obszarów znajdujących się w niekorzystnej sytuacji.**

### Różnorodność zasobów naturalnych

Hajdú-Bihar to jeden z największych komitatów Węgier, będący częścią Wielkiej Niziny Węgierskiej. Jest jednym z obszarów UE o najniższym poziomie rozwoju. Zasoby naturalne w dużym stopniu wpływają na rozwój kilku sektorów gospodarki komitatu. Wśród nich największe znaczenie gospodarcze ma rolnictwo. Produkty rolne, dostępne dzięki korzystnym warunkom naturalnym, decydują o rozwoju przemysłu spożywczego i lekiego komitatu. Odgrywają także ważną rolę w lokalnym przemyśle spożywczym i energii odnawialnej.

Region jest bogaty w wody termalne i obszary naturalne. W wielu miasteczkach istnieją uzdrowiska, a Hajdúszoboszló to jeden z najpopularniejszych kierunków turystycznych na Węgrzech i na świecie. Park Narodowy Hortobágy, chroniony obszar, to sztandarowy punkt międzynarodowej turystyki w komitacie Hajdú-Bihar.

„Ograniczenie ogólnokrajowego uzależnienia od energii wymaga szerokiego korzystania ze zrównoważonej gospodarki energetycznej. Celem jest zbudowanie stabilnej, gospodarczo zrównoważonej infrastruktury opartej na odnawialnej energii i efektywnej mocy.”

### Promowanie zasobów przez rozwój

Strategiczne plany rozwoju dla komitatu Hajdú-Bihar muszą bazować na zachowaniu tradycyjnych wartości i endemicznych skarbów Wielkiej Niziny, aby mogły z nich korzystać także przyszłe pokolenia. To wymaga stworzenia systemu gospodarczego i rolnego, który dostosowuje się do zrównoważonego rozwoju. Ograniczenie ogólnokrajowego uzależnienia od energii wymaga szerokiego korzystania ze zrównoważonej gospodarki energetycznej. Celem jest zbudowanie stabilnej, gospodarczo zrównoważonej infrastruktury opartej na odnawialnej energii i efektywnej mocy.

### Włączanie ludzi w działania na rzecz innowacji

Drugie co do wielkości miasto Węgier, Debreczyn, ma znaczenie dla całego kraju ze względu na międzynarodowy port lotniczy i innowacyjność powiązaną z biznesem. Jako regionalne centrum Debreczyn szczytu się stworzeniem jednej z najbardziej zaawansowanych instytucjonalnych struktur na Węgrzech. Z kolei Uniwersytet w Debreczynie jest największym pracodawcą w komitacie Hajdú-Bihar. W nadchodzących latach w rozwoju ogólnej, zawodowej i zaawansowanej edukacji należy skupić się na kwestiach gospodarczych i zachęcaniu firm do angażowania się w szkolenia. Dzięki kompleksowemu programowi „Vigorous City” (Energiczne miasto) Debreczyn chce się stać centrum innowacyjności w regionie.

Celem Hajdú-Bihar jest zrównoważony rozwój (także środowiska), a jednocześnie tworzenie dobrych warunków życia populacji czerpiącej korzyści z zasobów naturalnych, społecznych i gospodarczych.

#### NÁNDOR CSEPREGHY

Zastępca sekretarza stanu ds. komunikacji polityki spójności,  
Kancelaria Premiera



## ▶AUSTRIA

▶INWESTYCJE W ROZ-  
WÓJ GOSPODARCZY  
I WZROST ZATRUD-  
NIENIA W AUSTRII

**Zmiana warunków i doświadczenia z poprzednich okresów finansowania miały istotny wpływ na organizację i strukturę części programu „inwestycja na rzecz wzrostu gospodarczego i tworzenia miejsc pracy” w Dolnej Austrii na okres 2014–2020.**

## Skupienie merytoryczne

Strategia „Europa 2020” i nowe rozporządzenia dotyczące polityki spójności spowodowały, że program operacyjny znacznie bardziej koncentruje się na obszarach badań i rozwoju, konkurencyjności małych i średnich przedsiębiorstw i gospodarce niskoemisyjnej. Jest to zgodne z ciągłym rozwojem programów od czasu przystąpienia Austrii do UE w 1995 roku. Programy w dwóch początkowych okresach (1995–1999 oraz 2000–2006) były znacznie bardziej zróżnicowane i nakierowane na typowe cele osiągnięcia równowagi. W okresie 2007–2013 w znacznym stopniu skupiono się na strategii lizbońskiej, której wpływ jest teraz jeszcze silniejszy.

## Zmiany strukturalne

Równoległe dało się zauważyć zmiany organizacyjne procesu, w dużej mierze w związku ze wzrostem wymagań dotyczących realizacji programu. Ze względu na federacyjną strukturę w Austrii w poprzednich okresach z funduszy strukturalnych korzystano na podstawie dziewięciu odrębnych programów regionalnych, z których pewne miały bardzo niskie finansowanie z EFRR. Dalsze zmniejszenie planowanych funduszy zachęca do wprowadzania zmian w strukturze programu, co po długich dyskusjach między dziewięcioma zainteresowanymi regionami doprowadziło do porozumienia w sprawie utworzenia wspólnego programu obejmującego całą Austrię. Austriacka Konferencja w sprawie Planowania Przestrzennego (ÖROK), która wcześniej odgrywała kluczową koordynacyjną rolę w obszarze regionalnej polityki UE, została mianowana instytucją zarządzającą ze wsparciem regionów i rządu federalnego, działającą w duchu partnerstwa.

## Nowe warunki realizacji

Tej nowej strukturze towarzyszą dalsze wysiłki reformatorskie, w tym reorganizacja Dolnej Austrii. Obecnie jest tylko jeden centralny podmiot finansowania regionalnego odpowiedzialny za EFRR. Przynosi to korzyści potencjalnym odbiorcom, ale też umożliwia wypracowanie niezbędnego know-how i przydział odpowiednich środków, co gwarantuje równowagę między kosztami i korzyściami. Ta zmiana struktury organizacyjnej jest zgodna z merytorycznym rozwojem programu Dolnej Austrii. Powinna umożliwić efektywne przetwarzanie funduszy EFRR i korzystanie z nich w ukierunkowany sposób, co da podstawy do skutecznej realizacji programu w okresie 2014–2020.

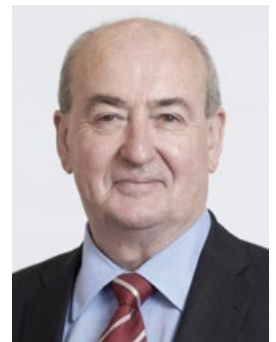
## HENRIETTE LEUTHNER

*Urząd Regionalnego rządu Dolnej Austrii*

## ▶FRANCJA

▶BRETANIA  
ROZPOCZYNA  
TRANSFORMACJĘ  
ENERGETYCZNĄ  
I CYFROWĄ

**Bretania to półwysep na zachodzie Europy. Ten fakt geograficzny zawsze zachęcał Bretończyków do pionierskich przedsięwzięć, a to dlatego, że gdyby nie byli na czele głównych innowacji, bez wątpienia byłiby ostatnimi, którzy by na nich skorzystali. Właśnie z tego powodu Bretania chce być pionierem transformacji energetycznej i cyfrowej.**



Dzisiaj ten rejon uzyskuje blisko 90% elektryczności z zewnętrznego regionu. Ma jednak znaczne zasoby naturalne, między innymi w postaci 2500 linii brzegowej wystawionej na działanie pływów, fal i wiatrów z Oceanu Atlantyckiego i kanału. Bretania już jest pionierem w odnawialnej energii morskiej. Pierwsza elektrownia pływowa na świecie powstała tutaj już w 1966 roku. Dziś Półwysep ma duże szanse stać się jednym z głównych regionów Europy w tej dziedzinie. Potencjał jest ogromny: stałe i pływające przybrzeżne farmy wiatrowe, energia pływów i fal.

Problemy cyfrowe są ściśle powiązane z energetycznymi. Korzystanie z energii odnawialnej, która z natury jest zdecentralizowana, będzie wymagać stworzenia połączonych sieci inteligentnych. Ale do zrobienia jest znacznie więcej: możemy porównać rewolucję związaną ze światłowodami do pojawienia się elektryczności ponad sto lat temu. Szczególnie poza obszarami metropolitalnymi szybka łączność otworzy nowe możliwości, które będą integralną częścią gospodarki w XXI wieku.

Priorytety, które stawia sobie Bretania, są zgodne z unijnymi. Dlatego fundusze europejskie będą stanowić cenne wsparcie, które pozwoli osiągnąć ten podwójny cel. Umożliwią realizację specyficznych projektów, takich jak rozwój portu w Breście w celu dostosowania do potrzeb energetyki morskiej lub ułożenie światłowodów w całym regionie. Zatem na samym koniuszku Bretanii będziemy w stanie usłyszeć bicie serca Europy.

**PIERRICK MASSIOT**

*Prezes Rady Regionalnej Bretanii*

▶ WŁOCHY

## ▶ NOWE PODEJŚCIE DO PROGRAMOWANIA W LOMBARDII



**Podejście do przygotowań regionalnych programów operacyjnych EFS i EFRR na lata 2014–2020 w Lombardii było zupełnie inne niż w ostatnim okresie.**

Po raz pierwszy ustanowiono dla obu programów jedną instytucję zarządzającą, która prowadziła przygotowania i negocjacje z regionalnymi partnerami. Ta decyzja wywołała efekt synergii między funduszami, które liczą blisko 2 mld EUR: jest to szczególnie ważne w przypadku polityk „obszarów

wewnętrznych” i „zrównoważonego rozwoju obszarów miejskich”, które są kierowane do społeczności obszarów wiejskich oraz najbardziej zdegradowanych obszarów miejskich.

Z powodu kryzysu międzynarodowego regionalne plany operacyjne mocno koncentrują się na innowacyjności i inteligentnym rozwoju poprzez działania dotyczące przedsiębiorstw. Ma to na celu zmierzenie się z problemem zapaści kredytowej oraz wsparcie prac badawczo-rozwojowych. Regionalne programy operacyjne traktują innowacje społeczne i środowiskowe jako podstawę przyszłości regionu, szczególnie w odniesieniu do działań dotyczących poszerzania wiedzy.

Decydując się na realizację programów w oparciu o wzajemną integrację i współpracę, Lombardia opracowała głęboki proces uczestnictwa i publicznego zaangażowania, by polityki były zgodne z potrzebami.

Wypracowano dialog z partnerami społecznymi, środowiskowymi i gospodarczymi: użyto różnych rodzajów instrumentów: spotkania publiczne lub ankiety online. Oba były albo otwarte dla obywateli, albo bardziej skupione na konkretnych potrzebach (na przykład przeprowadzono ankietę dotyczącą innowacyjności i wykonano SEA).

Ponadto specyficzna oś priorytetowa w regionalnym programie EFS uznała, że ogromny wpływ na ostateczny sukces mają publiczne polityki poszerzania „zdolności” administracji publicznej, która będzie zaangażowana w zarządzanie funduszami UE.

**MARIA PIA REDAELLI**

*Dyrektor – Instytucja zarządzająca EFS i EFRR w okresie 2014–2020, Region Lombardii*



# ▶ EBI ZDECYDOWANY WSPIERAĆ ROZWÓJ REGIONALNY UE



**Rocco L. Bubbico, ekonomista w Europejskim Banku Inwestycyjnym i były analityk polityki przy Dyrekcji Generalnej Komisji Europejskiej ds. Polityki Regionalnej i Miejskiej, omawia komplementarne powiązania między Europejskim Bankiem Inwestycyjnym (EBI) a polityką regionalną UE, szczególnie w kontekście planu inwestycyjnego dla Europy<sup>(1)</sup>.**

Powiązania między europejską polityką regionalną a działaniami EBI są silne i nie ograniczają się do współpracy operacyjnej dotyczącej instrumentów finansowych. Bank jest wymieniany 16 razy w traktacie lizbońskim, ale – poza artykułami mu poświęconymi – tylko dwa razy w odniesieniu do celów polityki. Pierwszy raz dotyczy współpracy w zakresie rozwoju obszaru wspieranego przez Bank poprzez operacje poza UE, które stanowią około 10% jego całkowitego wolumenu pożyczek. Drugi raz w artykule 175, dobrze znanym społeczności regionu. W tym artykule wspomniano, że Bank wraz z funduszami strukturalnymi ma uczestniczyć we wspieraniu i osiągnięciu spójności gospodarczej, społecznej i terytorialnej.

Strategia EBI polega na działalności kredytowej, pracy doradczej oraz łączeniu swojego finansowania z UE zgodnie z priorytetami politycznymi ustanowionym przez UE. Bank współpracuje też bezpośrednio z regionami i miastami, a w niektórych krajach są to główni partnerzy działań w sektorze publicznym. Kontakty z lokalnymi i regionalnymi władzami poszerzyły się znacznie podczas kryzysu gospodarczego – bardziej niż z innymi podmiotami sektora publicznego lub rządami centralnymi UE.

W ostatnich latach EBI działał bardzo aktywnie. Dziś przechodzi trudny okres, bardziej intensywnie wspierając ożywienie gospodarcze Europy i będąc w centrum politycznych debat jak nigdy wcześniej. Jednocześnie bardzo szybko rośnie. Podniesienie kapitału o 10 mld EUR, zatwierdzone przez wszystkie państwa członkowskie UE i zrealizowane w 2012 roku, spowodowało gwałtowny rozwój działalności kredytowej i szybki wzrost organizacji. Plan inwestycyjny dla Europy, ogłoszony przez Komisję Europejską pod koniec 2014 roku, jest teraz dodatkowym wyzwaniem.

W tym kontekście istnieje ogromny potencjał zwiększenia komplementarności i koordynacji między modelami przyjętymi przez Bank i Komisję. Raport z Szóstego Forum Spójności wykazał, że kryzys miał dramatyczny wpływ na zdolności władz lokalnych do wspierania projektów inwestycji publicznych, zwłaszcza w krajach wdrażających surowe środki konsolidacji fiskalnej.

Istnieją obszary – zarówno polityczne, jak i geograficzne – gdzie nie jest łatwo zastąpić model wieloletnich programów opartych na grantach wsparciem projektów inwestycji publicznych. Ten model wciąż ma kluczowe znaczenie dla zapewnienia obecności podstawowych składników rozwoju, tam gdzie ich brakuje. Ale w wielu obszarach, na przykład przy wsparciu MŚP, używanie instrumentów finansowych może wywołać efekt dźwigni dla finansowania i wspomóc stymulację inwestycji prywatnych.

W wielu przypadkach oba modele wymagają dobrego lokalnego zarządzania i możliwości technicznych, aby były skuteczne. Z tego powodu jeden z głównych filarów inicjatywy Europejski Fundusz na rzecz Inwestycji Strategicznych (EFIS) jest centrum doradczym (Europejskie Centrum Doradztwa Inwestycyjnego), które ma udzielać wskazówek dotyczących projektów i inwestycji. Ma to na celu zwiększenie efektywności korzystania z funduszy UE poprzez szersze posługiwanie się instrumentami finansowymi oraz poprawę dostępu do finansowania.

(1) Prezentowane tutaj poglądy są poglądami autora i nie muszą odzwierciedlać stanowiska EBI i jego udziałowców.

# ▶ INTERREG MA JUŻ 25 LAT

## PANORAMA OMAWIA KLUCZOWE OSIĄGNIĘCIA

**W tym roku Interreg, instrument UE, który umożliwił współpracę ponad granicami w Europie, świętuje 25. rocznicę istnienia. Z tej okazji Panorama przedstawia pięć głównych obszarów, w których w ciągu tych lat Interreg odniósł sukces. Ilustruje je konkretnymi projektami, które przyczyniły się do budowania zaufania, łączenia obywateli i terytoriów, tworzenia bezpiecznych i zdrowych środowisk, a także wspierania wzrostu gospodarczego i tworzenia miejsc pracy.**

### Interreg w skrócie

Utworzony jako inicjatywa wspólnotowa w 1990 roku, Interreg i jego trzy cele (współpraca transgraniczna, transnarodowa i międzyregionalna) stał się drugim celem polityki spójności UE w okresie 2014–2020. Interreg promuje współpracę między 28 państwami członkowskimi UE, łącząc Europejczyków niezależnie od ich kultur i narodowości, by poprawiać nasz wspólny dobrobyt. Przyczynia się też do współpracy transgranicznej z krajami objętymi akcesją (Interreg-IPA-CBC), a także z krajami sąsiadującymi (Interreg-ENI-CBC).

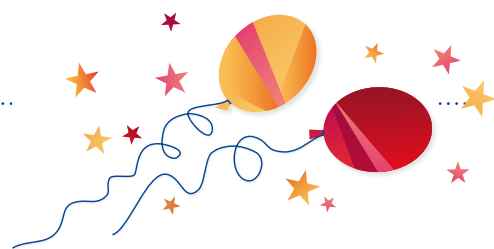
Interreg wspiera rozwój wszystkich regionów UE, a w szczególności przygranicznych, które obejmują 37% populacji UE. Zachęca regiony do wspólnej pracy, dzielenia się dobrymi

praktykami i znajdowania wspólnych rozwiązań. Makroregiony UE, powstałe w ostatnich latach, odgrywają kluczową rolę w znajdowaniu wspólnych rozwiązań podobnych problemów, przed którymi stoją europejskie terytoria.

„Interreg, najmniejszy, ale najlepszy element polityki spójności.”

▶ JENS GABBE – STOWARZYSZENIE EUROPEJSKICH REGIONÓW GRANICZNYCH

Mimo że budżet programów Interreg, finansowanych przez Europejski Fundusz Rozwoju Regionalnego (EFRR), stanowi mniej niż 3% budżetu polityki spójności UE, tysiące projektów Interreg zmieniły życie milionów obywateli, budując mosty między ludźmi a organizacjami i pomagając w rozwiązywaniu wspólnych problemów.






## ▼ PRIORYTETY INWESTYCYJNE OBJAŚNIENIE IKON

Pięty cykl Interreg w okresie 2014–2020 opiera się na 11 priorytetach inwestycyjnych określonych w Rozporządzeniu w sprawie EFRR, przyczyniających się do realizacji strategii „Europa 2020” na rzecz inteligentnego i zrównoważonego rozwoju sprzyjającego włączeniu społecznemu.

### ▶ INTELIGENTNY

-  BADANIA I INNOWACJE
-  TECHNOLOGIE INFORMACYJNO-KOMUNIKACYJNE
-  KONKURENCYJNOŚĆ MŚP
-  GOSPODARKA NISKOEMISYJNA

### ▶ ZRÓWNOWAŻONY

-  PRZECIWDZIAŁANIE ZMIANOM KLIMATYCZNYM
-  OCHRONA ŚRODOWISKA I EFEKTYWNA GOSPODARKA ZASOBAMI
-  ZRÓWNOWAŻONY TRANSPORT

### ▶ SPRZYJAJĄCY WŁĄCZENIU SPOŁECZNEMU

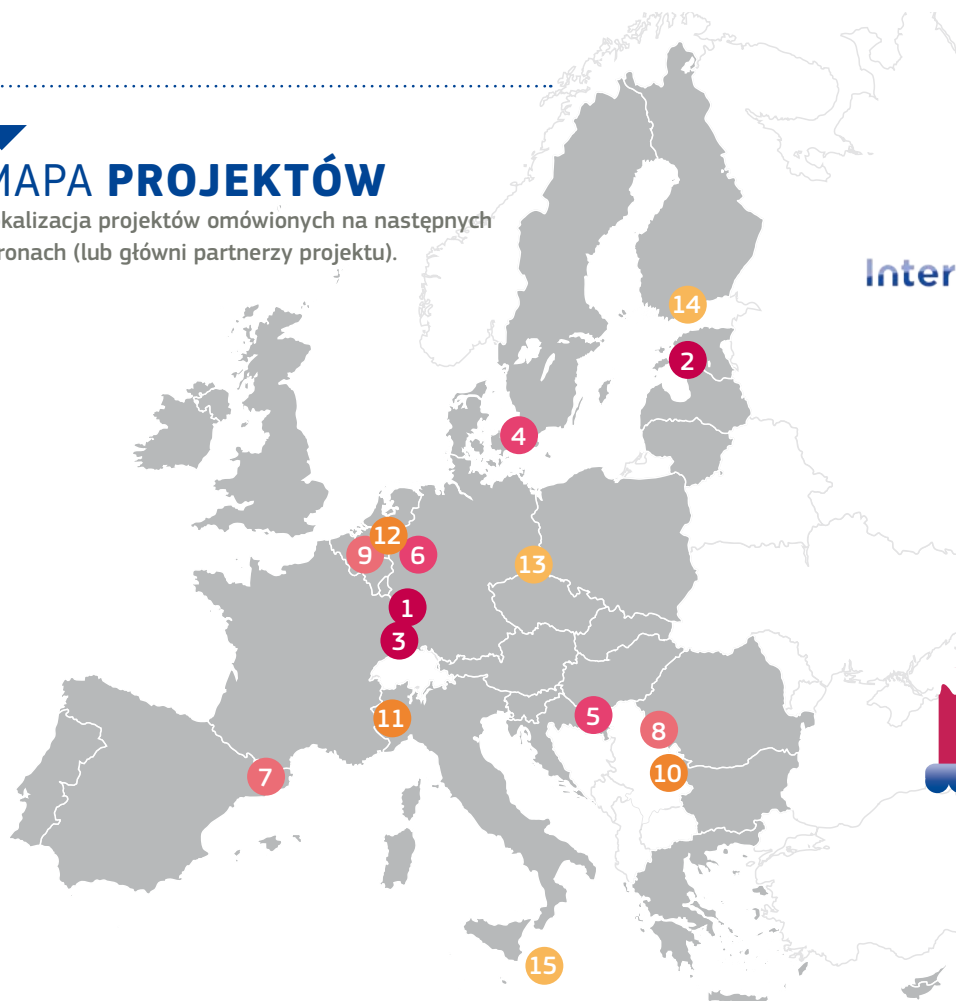
-  ZATRUDNIENIE I MOBILNOŚĆ
-  WŁĄCZENIE SPOŁECZNE
-  LEPSZE KSZTAŁCENIE, SZKOLENIA
-  LEPSZA ADMINISTRACJA PUBLICZNA

# ▶ PRZEGLĄD PROJEKTÓW

## KLUCZOWE OSIĄGNIĘCIA INTERREG W CIĄGU 25 LAT

### MAPA PROJEKTÓW

Lokalizacja projektów omówionych na następujących stronach (lub główni partnerzy projektu).



Interreg  **25** years

Rozwój

Bezpieczeństwo

Zdrowie

Łączność

Budowanie zaufania

## INTERREG W 2015 ROKU GŁÓWNE WYDARZENIA

### 14 LUTEGO

#EULOVEWITHOUTBORDERS konkurs kończący się ogłoszeniem zwycięskiej pary w dniu 9 maja – Alexandra i Pierre, francusko-niemiecka para, która pobrała się w Dniu Europy.



### 15-16 WRZEŚNIA

KONFERENCJA 25 LAT INTERREG, BELVAL, LUKSEMBURG

▶ Obchody osiągnięć #interreg25 i wizja przyszłości (Interreg 2040).

▶ Organizowana przez prezydencję luksemburską Rady Unii Europejskiej, Komisję Europejską i program INTERACT.

▶ Więcej informacji:  
[www.interact-eu.net](http://www.interact-eu.net)

### 21 WRZEŚNIA

EUROPEJSKI DZIEŃ WSPÓŁPRACY. Seria wydarzeń, w których będzie uczestniczyć komisarz Crețu, w związku z obchodami 25-lecia Interreg oraz otwarciem trzymiesięcznych publicznych konsultacji na temat pozostałych przeszkód, przed którymi stoją obywatele i firmy obszarów granicznych.

### 22 WRZEŚNIA – 15 PAŹDZIERNIKA

KAMPANIA OBJAZDOWA KOMISJI EUROPEJSKIEJ INTERREG 25. Przy udziale kierownictwa wyższego szczebla Dyrekcji Generalnej ds. Polityki Regionalnej i Miejskiej będą organizowane wizyty i wydarzenia na różnych wewnętrznych granicach UE promujące także uczestnictwo w publicznych konsultacjach.



## BUDOWANIE ZAUFANIA „Silniejsi razem”



Budowanie zaufania jest warunkiem wstępnym współpracy między Europejczykami. Niezależnie od tego, czy chodzi o godzenie byłych wrogów czy o zmienianie obcych w przyjaciół wzdłuż granic, które jeszcze dziesięć lat temu były zamknięte, Interreg pomaga ludziom w znajdowaniu wspólnego celu. Jak to powiedział Jean Monnet o europejskim projekcie integracji: „Jednoczymy ludzi”.

### 1 MAISON DE LA PETITE ENFANCE FRANCO-ALLEMANDE PROGRAM FRANCUSKO-NIEMIECKIEJ WSPÓŁPRACY TRANSGRANICZNEJ (INTERREG A)

Transgraniczny żłobek założono w 2014 roku w pobliżu mostu Europa łączącego Strasburg i Kehl. Ten ośrodek opieki, w którym pracuje dwujęzyczny personel, od najmłodszych lat zapewnia dzieciom z Francji i Niemiec wielokulturową edukację i oparte na otwartości pedagogiczne podejście łączące oba krajowe systemy.

„Codziennie odnosimy zwycięstwo, patrząc, jak dzieci z obszaru przygranicznego bawią się i rosną razem w prawdziwej przyjaźni”.

► **MARIE-MADELEINE SCHWALLER** – Dyrektorka Maison de la Petite Enfance franco-allemande



Wkład EFRR:  
1 680 000  
EUR

### 2 SŁOWNIKI ESTOŃSKO-ŁOTEWSKI I ŁOTEWSKO-ESTOŃSKI PROGRAM ESTOŃSKO-ŁOTEWSKIEJ WSPÓŁPRACY TRANSGRANICZNEJ (INTERREG A)

Słowniki opublikowane w kwietniu tego roku są nowością. Liczą 40 000 haseł. Ta bezprecedensowa inicjatywa ma na celu umożliwienie wzajemnego zrozumienia i wymiany między Łotwą a Estonią.

Wkład EFRR:  
350 000  
EUR



### 3 RAZEM DLA TERYTORIÓW WSPÓŁODPOWIEDZIALNOŚCI PROGRAM MIĘDZYREGIONALNEJ WSPÓŁPRACY URBACT – PROJEKT, W KTÓRYM UCZESTNICZĄ PARTNERZY Z PORTUGALII, WŁOCH, GRECJI, POLSKI, ŁOTWY, SZWECJI, BELGII I FRANCJI (INTERREG C)

Aby poprawić włączenie społeczne w środowisku miejskim, osiem gmin uruchomiło projekt TOGETHER (RAZEM), w który zaangażowały się organy administracji publicznej, obywatele i interesariusze. Około 150 dyskusji w grupach fokusowych sprawiło, że pojawiły się konkretne propozycje poprawy dobrobytu w miastach. Odpowiedzi zostały zebrane za pomocą konsultacyjnego narzędzia komputerowego przeznaczonego dla mieszkańców i powinny pomóc władzom publicznym w podjęciu decyzji.

„Po raz pierwszy ludzie z różnych grup społecznych zebrali się, by omówić różne aktualne kwestie”.

► **INGA JEKABSONE** – Partnerka programu TOGETHER reprezentująca miasto Salaspils na Łotwie



Wkład EFRR:  
475 000  
EUR

Connecting cities  
Building successes  
**URBACT**



## ŁĄCZNOŚĆ „Zbliżamy ludzi i terytoria”

Łączenie ludzi i ich terytoriów to kolejny warunek wstępny współpracy europejskiej. Jeśli ludzie nie mają łączności, nie mogą współpracować. Dlatego w ramach Interreg współfinansowano wiele połączeń – fizycznych (mosty, przejścia, lokalne drogi, rozkłady jazdy i systemy biletów) lub wirtualnych (TIK).



### 4 TRANSGRANICZNE METRO ÖRESUND PROGRAM SZWEDZKO-DUŃSKIEJ WSPÓŁPRACY TRANSGRANICZNEJ (INTERREG A)

Po otwarciu mostu w 2000 roku mieszkańcy Kopenhagi i Malmö będą świadkami transformacji ich łączności dzięki budowie transgranicznego metra łączącego oba miasta. Studium wykonalności przewiduje skrócenie czasów dojazdu o 40% i czystszy transport miejski. Poprawa przepustowości kolei przez centrum regionu Öresund powinna zaowocować rozwojem społeczno-gospodarczym regionu przygranicznego. „Po moście pora na metro!”



Wkład EFRR:  
500 000  
EUR



Wkład EFRR:  
3 000 000  
EUR

### 5 ROZMINOWANIE – USUWANIE MIN LĄDOWYCH Z OBSZARÓW POŁOŻONYCH WZDŁUŻ DUNAJU-DRAWY PROGRAM WĘGIERSKO-CHORWACKIEJ WSPÓŁPRACY TRANSGRANICZNEJ (INTERREG-IPA-CBC)

Operacje rozminowania, przeprowadzone wspólnie przez organy administracji publicznej Węgier i Chorwacji, poprawiły bezpieczeństwo w obszarze Dunaju-Drawy (około 1,5 km<sup>2</sup> po obu stronach granicy). Te operacje są wstępnym warunkiem do tego, aby najpierw zwiększyć ruch przez granicę, a następnie rozwinąć zrównoważoną turystykę w regionie poprzez utworzenie tras rowerowych. Pozostałe miny lądowe to spuścizna konfliktu z lat 1990.

„Fundusze UE pozwoliły nam nie tylko usunąć zagrożenie, lecz także stworzyć korzystne i spójne podstawy powstania nowego efektu synergii oraz nowych możliwości po obu stronach tego, co niegdyś nas dzieliło”.

▶ **MILJENKO VAHTARIĆ** – Pełniący obowiązki wicedyrektora Chorwackiego Centrum ds. Rozminowywania (CROMAC)

### 6 TRACC – DOSTĘPNOŚĆ I MODELE TRANSPORTU NA SKALĘ REGIONALNĄ LUB LOKALNĄ W EUROPIE PROGRAM MIĘDZYREGIONALNEJ WSPÓŁPRACY ESPON – PROJEKT, W KTÓRYM UCZESTNICZĄ PARTNERZY Z REPUBLIKI CZESKIEJ, NIEMIEC, HISZPANII, WŁOCH I POLSKI (INTERREG C)

TRACC ma na celu poprawę dostępności transportu dzięki lepszej infrastrukturze transportowej i wsparciu rozwoju zrównoważonych przewozów. Bada wpływ europejskich i krajowych polityk na poprawę globalnej, europejskiej i regionalnej dostępności w świetle nowych wyzwań, takich jak globalizacja, niedobory energii i zmiana klimatu. Projekt zapewnił solidne podstawy kontroli dostępności i poprawy transportu w regionach europejskich, niezależnie od granic krajowych.



Wkład EFRR:  
630 000  
EUR



## ZDROWIE

### „Zdrowe środowisko zwiększa dobrostan obywateli”



W związku z rosnącymi obawami obywateli dotyczącymi zdrowia i ochrony zachowania zdrowego środowiska projekty Interreg poprawiły dostęp do publicznych usług opieki zdrowotnej i dobrostan pacjentów w całej Europie. Przez ostatnie 25 lat ochrona środowiska poprawiła się dzięki około 2000 dedykowanym projektom przyjaznym naturze.



Wkład EFRR:  
18 600 000  
EUR

#### 7 TRANSGRANICZNY SZPITAL, Cerdanya PROGRAM FRANCUSKO-HISZPAŃSKO- ANDORSKIEJ WSPÓŁPRACY TRANSGRANICZNEJ (INTERREG A)

W mieście Puigcerdà znajduje się pierwszy na świecie szpital transgraniczny, zapewniający przygranicznej populacji Francji i Hiszpanii lepszy system opieki medycznej. Od badania wykonalności w 2003 roku do otwarcia we wrześniu 2014 roku potrzeba było dziesięciu lat, aby wyposażyć szpital w 64 łóżka, 32 sale, 3 sale operacyjne, 1 porodówkę i dodatkowe obiekty różnego przeznaczenia. Personel medyczny i administracyjny obsługuje pacjentów w 3 językach: francuskim, hiszpańskim i katalońskim. Każda lokalna populacja może korzystać z własnej krajowej karty zdrowia i ze zwykłego systemu opieki.

„Nowy szpital poprawił zakres usług oferowanych hiszpańskiej populacji Katalonii i rozszerzył go dla populacji francuskiej mieszkającej w tym górzystym regionie, w pobliżu płaskowyżu Cerdanya. Dla francuskich mieszkańców nadgranicznego regionu skrócił się czas oczekiwania na usługi ochrony zdrowia, gdzie każda minuta może decydować o życiu człowieka”.

► [CATHERINE BARNOLE](#) – Koordynatorka projektu

#### 8 TELEDIAG – BUDOWA TRANSGRANICZNEJ SIECI TELEDIAGNOSTYCZNEJ I TELEKON- SULTACYJNEJ W INSTYTUCJACH OPIEKI ZDROWOTNEJ PROGRAM RUMUŃSKO-SERBSKIEJ WSPÓŁPRACY TRANSGRANICZNEJ (INTERREG-IPA-CBC)

Ta łącząca technologie i systemy opieki zdrowotnej sieć telemedyczna umożliwia udostępnianie informacji medycznych i pozwala lokalnym lekarzom konsultować się ze specjalistami, aby stawiać dokładniejsze diagnozy i wybierać najlepsze sposoby leczenia. E-zdrowie otwiera coraz większe możliwości. Już dziś za jej pomocą w instytucjach biorących udział w programie leczy się ponad 150 000 pacjentów.

„Ten projekt to ważny krok dla instytucji opieki zdrowotnej w regionie przygranicznym; krok w stronę nowoczesnych i przyszłościowych rozwiązań w komunikacji medycznej”.

► [DR. JON SFERA](#) – Koordynator projektu

Wkład IPA:  
975 000  
EUR



Wkład EFRR:  
6 010 000  
EUR

#### 9 TICKET TO KYOTO 2TK – W STRONĘ INFRASTRUKTUR MIEJSKIEGO TRANSPORTU PUBLICZNEGO O NISKIEJ EMISJI CO<sub>2</sub> PROGRAM WSPÓŁPRACY TRANSNARODOWEJ DLA EUROPY PÓŁNOCNO-ZACHODNIEJ (INTERREG B)

Pięć europejskich przedsiębiorstw transportu publicznego, zdecydowanych ograniczyć emisję CO<sub>2</sub> i koszt transportu, stworzyło wspólną transnarodową strategię opartą na zachowaniach przyjaznych dla środowiska w trzech dziedzinach: transport, energia odnawialna i zmiana klimatu. Dzięki opracowaniu ustandaryzowanych metod implementacji kalkulatora CO<sub>2</sub> użytkownicy mają teraz dostęp do informacji na temat emisji CO<sub>2</sub> generowanej w czasie, kiedy korzystają z transportu publicznego.





## BEZPIECZEŃSTWO

### „Zapewnienie bezpieczniejszych warunków życia”



25 lat Interreg poprawiło dobrobyt Europejczyków, pomagając w stworzeniu bezpieczniejszego otoczenia. Wśród podjętych inicjatyw było wiele wspólnych działań związanych z zapobieganiem zagrożeniom i zarządzaniem ryzykiem, zwalczaniem handlu narkotykami i nielegalnej imigracji. Ta współpraca wiązała się ze współdziałaniem usług publicznych przy mniej więcej 1 900 projektach Interreg mających na celu poprawę bezpieczeństwa z korzyścią dla obywateli Europy.

#### 10 WZMOCNIENIE MOŻLIWOŚCI KRYMINALISTYCZNYCH W DZIEDZINIE ZAPOBIEGANIA ZORGANIZOWANEJ PRZESTĘPCZOŚCI TRANSGRANICZNEJ ZWIĄZANEJ Z HANDELEM NARKOTYKAMI PROGRAM BUŁGARSKO-SERBSKIEJ WSPÓŁPRACY TRANSGRANICZNEJ (INTERREG-IPA-CBC)

Zwalczanie handlu narkotykami na granicy serbsko-bułgarskiej w celu zapewnienia bezpieczeństwa w regionie wymagało ścisłej współpracy ekspertów z obu krajów. Umożliwiło stworzenie bazy danych dotyczących narkotyków. Warsztaty poszerzyły umiejętności oficerów policji w zakresie wykrywania przemycanych narkotyków. Stworzono sześć laboratoriów kryminalistycznych w Bułgarii i jedno w Serbii.



Wkład IPA:  
490 000  
EUR

Wkład EFRR:  
2 070 000  
EUR



#### 11 ALP FFIRS – ALPEJSKI SYSTEM OSTRZEGANIA O POŻARZE LASÓW PROGRAM WSPÓŁPRACY TRANSNARODOWEJ DLA OBSZARU ALP (INTERREG B)

Celem projektu jest zmniejszenie liczby spowodowanych zmianą klimatu pożarów lasów w Alpach. Bazuje on na wspólnym systemie ostrzegania obejmującym analizę częstości pożarów oraz oszacowanie jednoznacznej skali zagrożenia. Aby skuteczniej zapobiegać pożarom lasów, w ramach projektu wprowadzono wspólne protokoły i plany kryzysowe oparte na warunkach pogodowych.

#### 12 FLOOD-WISE PROGRAM MIĘDZYREGIONALNEJ WSPÓŁPRACY INTERREG IV C – PROJEKT, W KTÓRYM UCZESTNICZĄ PARTNERZY ZE SŁOWENII, NIDERLANDÓW, BELGII, NIEMIEC, POLSKI, WĘGIER I RUMUNII (INTERREG C)

Powodzie nie zatrzymują się na granicach. Dlatego projekt wspierał transgraniczne zarządzanie zagrożeniem powodziowym poprzez ścisłą współpracę w sześciu nadgranicznych dorzeczach (Bug, Łaba, Moza, Ruhra, Samosz, Sutla) w celu zwiększenia bezpieczeństwa regionów. Projekt został podzielony na trzy etapy: ocena zagrożenia powodzią, mapowanie zagrożenia powodziowego i plany zarządzania ryzykiem powodziowym. Wymiana dobrych praktyk i udostępnianie informacji umożliwiło partnerom opracowanie wspólnej wizji i strategii gospodarki wodnej.



Wkład EFRR:  
1 520 000  
EUR



## WZROST I MIEJSCA PRACY „Wspieranie rozwoju społeczno- -gospodarczego terytoriów europejskich”



Współpraca przy małych inicjatywach stopniowo doprowadziła do większych osiągnięć stymulujących rozwój i tworzenie miejsc pracy. Interreg wspiera dobrobyt gospodarczy w Europie, zachęcając do współpracy w obszarze turystyki, innowacji oraz między małymi a średnimi przedsiębiorstwami.



### 13 PROINCOR – PROAKTYWNE WSPIERANIE INNOWACYJNOŚCI MŚP W KORYTARZU OD BAŁTYKU DO MORZA ŚRÓDZIEMNEGO PROGRAM WSPÓŁPRACY TRANSNARODOWEJ DLA EUROPY ŚRODKOWEJ (INTERREG B)

Projekt ma na celu wspieranie innowacyjności MŚP zlokalizowanych między Bałtykiem a Adriatykiem. W ramach projektu doradcy przeprowadzili 400 bezpłatnych audytów w dziedzinie innowacyjności, aby pokazać małym i średnim przedsiębiorcom, w jaki sposób opracowywać systemy, aby maksymalnie skorzystać na innowacyjności i rozwoju technologicznym. 100 menedżerów i pracodawców przeszło bezpośrednie szkolenie w dziedzinie innowacyjności.

*„Audyt w dziedzinie innowacyjności, przeprowadzony przez ekspertów w tym zakresie, okazał się pomocny dla naszego przedsiębiorstwa i projektu silników w piaskie koła do zaawansowanych samochodów elektrycznych”.*

► **GORAZD LAMPIČ** – CEO, Elaphe d.o.o., Słowenia

Wkład EFRR:  
2 440 000  
EUR



Wkład EFRR:  
2 490 000  
EUR

### 14 INNOREG – OPRACOWYWANIE INNOWACYJNYCH MODELI BIZNESOWYCH ZAPEWNIĄCYCH KONKURENCYJNOŚĆ CENTRALNY PROGRAM BAŁTYCKI WSPÓŁPRACY TRANSGRANICZNEJ (INTERREG A)

Projekt poszerzył naukowo-techniczny potencjał regionu dzięki nowym modelom biznesowym w dziedzinie inżynierii maszynowej. Stworzenie platformy technologicznej łączącej centra innowacyjności, firmy i instytucje naukowe umożliwiło opracowanie nowatorskiego systemu elastycznej produkcji. Ten automatyczny system produkcji może działać 24 godziny na dobę, spełniając niezwykle wysokie wymagania jakościowe.



Wkład EFRR:  
660 000  
EUR

### 15 T-CHEESIMAL – NOWE TECHNOLOGIE WSPIERAJĄ TRADYCYJNE SEROWARSTWO NA SYCYLII I MALCIE PROGRAM WŁOSKO-MALTAŃSKIEJ WSPÓŁPRACY TRANSGRANICZNEJ (INTERREG A)

Kluczowym elementem tego projektu jest połączenie tradycyjnych wiejskich oraz innowacyjnych technologii w wytwarzaniu tradycyjnych włoskich i maltańskich produktów mlecznych. Dzięki transferowi know-how, procesowi badawczemu bazującemu na 2500 ankietach i zorganizowaniu 50 naukowo-technicznych spotkań udało się opracować prototyp opakowania dla typowych regionalnych serów, które pozwoli przewyżżyć lokalne przeszkody handlowe.

# ▶ WYWIAD

## PERSPEKTYWA PARLAMENTU EUROPEJSKIEGO



**Iskra Mihaylova MEP (ALDE), przewodnicząca Komisji Rozwoju Regionalnego Parlamentu Europejskiego (REGI), dzieli się swoimi poglądami na temat Interreg i przyszłego rozwoju.**

### ▶ Co znaczy dla Pani Europejska Współpraca Terytorialna, powszechnie nazywana Interreg?

To rozwiązywanie wspólnych problemów przez kraje i regiony, dzielenie się pomysłami i wymiana doświadczeń. Jest to też podstawowe narzędzie, które sprawia, że granice nie stanowią przeszkód, Europejczycy zbliżają się do siebie i mogą wspólnie wypracowywać rozwiązania problemów. Przez lata Interreg stał się kluczowym europejskim instrumentem wspierającym ponadgraniczną współpracę między partnerami oraz istotnie przyczyniającym się do spójności Europy. Stał się też dobrym wskaźnikiem stabilności w regionach.

### ▶ Jakie swoje ambicje wiąże Pani z Interreg V (2014–2020)?

Wieloletnie ramy finansowe 2014–2020 stanowią priorytet dla Interreg w budowaniu współpracy opartej na doświadczeniach zdobytych w całej Europie oraz w tworzeniu nowych partnerstw. Musimy zadbać o to, aby wszystkie korzyści i efekty finansowania przez UE, w tym w ramach Interreg, były lepiej widoczne. Obywatele powinni wiedzieć, jak finansowanie przez UE pomogło opanować kryzys i jego skutki, a także zwiększyć konkurencyjność Europy dzięki atrakcyjnym ofertom pracy, korzyściom środowiskowym i wysokiemu standardowi życia.

Obecnie największym problemem jest przełożenie dokumentów programowania na okres 2014–2020 na konkretne sukcesy wdrożenia, zwiększenie potencjału wzrostu i uporanie się z takimi wyzwaniami, jak migracje i problemy demograficzne. Parlament Europejski będzie dbać o to, aby priorytety skupiały się na projektach o autentycznym znaczeniu transgranicznym i transregionalnym, tak by można było osiągnąć jak najlepszy efekt.

### ▶ Czy zastanawiała się już Pani, jaki powinien być kształt Interreg VI (2020+)?

Komitet REGI zamierza opracować raport na podstawie rozwoju celu europejskiej spójności terytorialnej, w którym zostanie podkreślona 25. rocznica Interreg. Pojawi się analiza, jak umocnić wymiar terytorialny. Wskazane będą także niektóre kluczowe kierunki na okres po roku 2020.

Wydział Ewaluacji Dyrekcji Generalnej ds. Polityki Regionalnej i Miejskiej – we współpracy z państwami członkowskimi – przeprowadza ocenę ex post działania EFRR i Funduszu Spójności w latach 2007–2013 oraz 320 współfinansowanych przez nie programów. Parlament Europejski nadzoruje ten proces, a płynące z niego wnioski będą podstawą do refleksji na temat kształtu programów polityki spójności po roku 2020.

### ▶ Czy jako członkinię jury konkursu Interreg 25 #eulove-withoutborders zainspirowały Panią jakoś historie o miłości/ granicach?

Sukces miłości ponad granicami wywarł na mnie wrażenie i był niezwykle inspirujący. Bardzo trudno było wskazać zwycięską parę. Każda przeżyła niepowtarzalną historię i wielką miłość. Musiała zmierzyć się z przeszkodami i je pokonała. Konkurs naprawdę uświadomił nam, że granice nie istnieją, gdy ludzie się kochają.

#### ▶ WIĘCEJ INFORMACJI

[http://ec.europa.eu/regional\\_policy/pl/policy/cooperation/european-territorial/interreg25years](http://ec.europa.eu/regional_policy/pl/policy/cooperation/european-territorial/interreg25years)



# ▶ WIADOMOŚCI

## [W SKRÓCIE]



## CYPRYJSKIE WYDARZENIE INAUGURUJĄCE OKRES PROGRAMOWANIA 2014–2020

W kwietniu **Walter Deffaa**, Dyrektor generalny ds. Polityki Regionalnej i Miejskiej, wziął udział w oficjalnej premierze cypryjskich programów operacyjnych – „Konkurencyjność i zrównoważony rozwój” (współfinansowany przez EFRR i Fundusz Spójności) oraz „Zatrudnienie, zasoby ludzkie i spójność społeczna” (współfinansowany przez EFS).

**Nicos Kouyialis**, Minister rolnictwa, zasobów naturalnych i środowiska, otworzył spotkanie i uruchomił nowe programy. Podczas tej imprezy wystąpili także **Zoltan Kazatsay**, Zastępca dyrektora generalnego ds. Zatrudnienia, Spraw Społecznych i Włączenia Społecznego, oraz **Georges Georghiou**, Dyrektor generalny ds. Programów Europejskich, Koordynacji i Rozwoju. Wydarzenie przyciągnęło dużą liczbę uczestników i stanowiło doskonałą okazję do tego, by pokazać obywatelom i społeczności przedsiębiorców możliwości finansowania, jakie oferują na Cyprze europejskie fundusze strukturalne i inwestycyjne.

Walter Deffaa uczestniczył też w ceremonii inauguracyjnej jednego z najważniejszych projektów miejskich w Limassol (park nadmorski pełniący różne funkcje – odbudowa centrum historycznego, którego łączny koszt wyniósł około 30 mln EUR). W inauguracji wzięli udział prezydent republiki **Nikos Anastasiades** oraz burmistrz **Andreas Christou**.

## REGIONY I MIASTA UE ZMIERZAJĄ W STRONĘ MOOC

Opracowano nowy kurs dla osób, które chcą lepiej poznać ważną rolę i oddziaływanie miast i regionów UE. Bezpłatny i interaktywny kurs MOOC (Massive Open Online Course – Wielki otwarty kurs online) będzie obejmował filmy edukacyjne (około dwóch godzin tygodniowo), arkusze informacyjne, infografikę i cotygodniowe transmitowane strumieniowo debaty na żywo dotyczące spraw unijnych i regionalnych. Kurs zaplanowano na osiem tygodni. Rozpocznie się 19 października.

Każdy tydzień będzie poświęcony konkretnemu tematowi, a treści będą przygotowywane przez 50 polityków i ekspertów z unijnych instytucji i agencji, europejskich stowarzyszeń i instytucji akademickich. Uczestnicy będą zachęceni do wymiany doświadczeń i poglądów za pośrednictwem mediów społecznościowych przy użyciu konta MOOC – @EU\_MOOC. Osoby, które ukończą 80% kursu, otrzymają certyfikat.

MOOC został opracowany w odpowiedzi na ankietę, w której ponad 1 000 osób wyraziło chęć lepszego poznania szerokiego zakresu polityk i kwestii UE, w tym: instytucji UE; roli regionów i miast; polityki spójności UE oraz europejskich funduszy strukturalnych i inwestycyjnych; polityk badań i polityk na rzecz badań, innowacji i zrównoważonego rozwoju; swobody ruchu i migracji; budżetu UE.

EUROPEAN UNION



Committee of the Regions

▶ WIĘCEJ INFORMACJI  
<http://europa.eu/IHX43fN>

▶ WIĘCEJ INFORMACJI  
[www.cor.europa.eu/MOOC](http://www.cor.europa.eu/MOOC)

## URUCHOMIONO NARZĘDZIE TAIEX- REGIO PEER 2 PEER DO REJESTRACJI WNIOSKODAWCÓW I SPECJALISTÓW

Nowe narzędzie uruchomione przez Dyрекję Generalną ds. Polityki Regionalnej i Miejskiej jest proste w użyciu i ułatwia krótkoterminową wymianę know-how między specjalistami w dziedzinie polityki spójności a organami administracji zaangażowanymi w zarządzanie EFRR i Funduszem Spójności we wszystkich państwach członkowskich. Jest to część ogólniejszych wysiłków Komisji w ramach pomocy państwom członkowskim w umocnieniu ich zdolności administracyjnych – stanowi to jeden z priorytetów komisarz ds. polityki regionalnej, **Coriny Crețu**.

Więcej szczegółowych informacji na temat narzędzia, procesu składania wniosków i warunków rejestracji specjalistów z sektora publicznego można znaleźć pod adresem: <http://europa.eu/!xT39Xp>

▶PYTANIA NALEŻY WYSYLAĆ  
POD ADRES:  
REGIO-PEER2PEER@ec.europa.eu



## DOWIEDZ SIĘ WIĘCEJ O EUROPEJSKIM FUNDUSZU SPOŁECZNYM

Dziś bardziej niż kiedykolwiek fundusze UE współdziałają i uzupełniają się. W okresie 2014–2020 Europejski Fundusz Społeczny (EFS) dysponuje budżetem 86 mld EUR i stanowi ponad 23,1% całkowitych środków polityki spójności, natomiast Europejski Fundusz Pomocy Najbardziej Potrzebującym zapewnia 3,8 mld EUR współfinansowania w krajach UE. Oboma funduszami zarządza Dyrekcja Generalna Komisji Europejskiej ds. Zatrudnienia, Spraw Społecznych i Włączenia Społecznego, która opracowuje kwartalnik *Social Agenda* wydawany w językach angielskim, niemieckim i francuskim.

Aby mieć dostęp do regularnych raportów na temat projektów i beneficjentów EFS i Europejskiego Funduszu Pomocy Najbardziej Potrzebującym, można bezpłatnie subskrybować magazyn *Social Agenda*:

<http://europa.eu/!YM86Rv>



▶WIĘCEJ INFORMACJI  
<http://europa.eu/!by74xr>

## KONKURS FOTOGRAFICZNY NA FACEBOOKU

Tego lata odbędzie się już czwarta edycja corocznego konkursu fotograficznego „Europa w moim regionie”, którego celem będzie ponownie promowanie projektów finansowanych ze środków unijnych w ramach polityki regionalnej. W tym roku w konkursie mogą uczestniczyć także kraje wspierane przez Instrument Pomocy Przedakcesyjnej: Albania, Bośnia i Hercegowina, była Jugosłowiańska Republika Macedonii, Czarnogóra<sup>(1)</sup>, Kosowo, Serbia i Turcja.



Tak jak w poprzednich edycjach, rywalizacja odbywa się za pośrednictwem strony Komisji Europejskiej na Facebooku. Konkurs rozpoczął się 22 czerwca, a zgłoszenia będą przyjmowane do **piątku 28 sierpnia 2015 r.** (do godziny 12:00 czasu środkowoeuropejskiego letniego). Ocenie jury poddanych zostanie sto fotografii, które otrzymały najwięcej głosów, oraz dodatkowo do 50 wyróżnionych zdjęć (niezakwalifikowanych do grupy o największej liczbie głosów). Komisja złożona z trojga profesjonalnych fotografów wyłoni troje zwycięzców. Laureaci otrzymają nagrodę w postaci wycieczki do Brukseli podczas wydarzenia OPEN DAYS 2015 w październiku.

▶WIĘCEJ INFORMACJI

Jeśli szukasz inspiracji, obejrzyj zeszłoroczne prace:

<https://www.flickr.com/photos/euregional/sets/72157648215374403>

Oficjalny hashtag konkursu pozwoli Ci zwiększyć widoczność i popularność Twoich wpisów na Facebooku i Twitterze: #EUmyRegion

(1) Użycie tej nazwy nie ma wpływu na stanowisko w sprawie statusu Kosowa i jest zgodne z rezolucją Rady Bezpieczeństwa ONZ 1244/99 oraz opinią Międzynarodowego Trybunału Sprawiedliwości na temat ogłoszenia przez Kosowo niepodległości.

# ▶ PRZYGOTOWANIA DO OPEN DAYS 2015

Wydarzenie OPEN DAYS 2015 odbędzie się 12–15 października. Jego główne hasło to „Europejskie regiony i miasta: partnerzy w inwestycjach i w osiąganiu wzrostu gospodarczego”. Przygotowania do imprezy nabrały już rozpędu. Obok głównych wydarzeń OPEN DAYS zaplanowano też OPEN Urban Day, OPEN DAYS University oraz wręczanie nagród RegioStars 2015.

## 3 tematy

Wydarzenie OPEN DAYS 2015 koncentruje się na trzech tematach odnoszących się do wyzwań i rozwiązań związanych z zarządzaniem nowymi programami unijnej polityki regionalnej i miejskiej i wdrażaniem projektów, a także z kwestiami transgranicznym, międzyregionalnym oraz transnarodowym.

### ▶1. MODERNIZACJA EUROPY

#### REGIONY W UNII ENERGETYCZNEJ I JEDNOLITYM RYNKU CYFROWYM

Nowe programy oferują istotne możliwości wzrostu i tworzenia miejsc pracy w tych obszarach. Dzięki nim UE może stać się numerem jeden na świecie w dziedzinie energii odnawialnej i wydajności energetycznej i stworzyć tętniące życiem społeczeństwo oparte na wiedzy.

### ▶2. REGIONY OTWARTE NA BIZNES

#### ROZWÓJ MŚP, INNOWACYJNOŚĆ I TWORZENIE MIEJSC PRACY

Regiony UE mają już znaczne doświadczenie w promocji MŚP. Mogą się dzielić najlepszymi praktykami we wdrażaniu schematów pomocy dla MŚP, budowaniu innowacyjności w MŚP, w tym łączeniu ze strategiami inteligentnej specjalizacji, i wspieraniu tworzenia większej liczby mikroprzedsiębiorstw.

### ▶3. MIEJSCA I PRZESTRZENIE

#### ROZWÓJ OBSZARÓW MIEJSKICH I WIEJSKICH, INTEGRACJA MIAST Z WSIAMI

Unijne programy regionalne i miejskie promują bardziej zrównoważony rozwój terytorialny, konkurencyjność obszarów wiejskich i ograniczenie odpływu ludności z wsi do miast, a także pokonanie problemów, przed którymi stoją miasta przygraniczne i przygraniczne wiejskie regiony przyległe.



REJESTRACJA  
ZACZYNA SIĘ  
8 LIPCA 2015

REJESTRACJA  
[http://ec.europa.eu/regional\\_policy/opendays/od2015/register.cfm](http://ec.europa.eu/regional_policy/opendays/od2015/register.cfm)

DATY WYDARZEŃ  
12-15 PAŹDZIERNIKA



## OPEN URBAN DAY

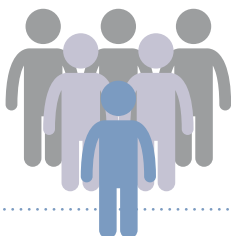
Ta impreza poświęcona różnym problemom miejskim odbędzie się w Brukseli, na terenach położonych wzdłuż kanału. Zostaną zorganizowane warsztaty poświęcone nowym instrumentom finansowym dla miast, europejskim inicjatywom, takim jak Inteligentne miasta oraz Innowacyjne działania miejskie, URBACT oraz zielone inkubatory. Zwiedzanie miejsc leżących wzdłuż kanału pozwoli uczestnikom imprezy zobaczyć, jak zrewitalizowano te tereny, i obejrzeć kilka interesujących projektów.

### ▶WIĘCEJ INFORMACJI

[http://ec.europa.eu/regional\\_policy/opendays/od2015/urban\\_day.cfm](http://ec.europa.eu/regional_policy/opendays/od2015/urban_day.cfm)



**OPEN DAYS  
2014  
W SKRÓCIE**



► **5673**  
UCZESTNIKÓW



► **192**  
PARTNERÓW  
MIEJSKICH  
I REGIONALNYCH



## REGIO STARS 2015

Ceremonia wręczenia nagród Regio-Stars 2015 będzie miała miejsce podczas oficjalnego przyjęcia OPEN DAYS w BOZAR we wtorek 13 października. Zwycięskie projekty zostaną zaprezentowane wraz z nagrodą przez europejską komisarz ds. polityki regionalnej

**Corinę Crețu** oraz przewodniczącego jury konkursu Regio-Stars **Lamberta Van Nistelrooij** MEP.

### ► WIĘCEJ INFORMACJI

[http://ec.europa.eu/regional\\_policy/pl/regio-stars-awards/](http://ec.europa.eu/regional_policy/pl/regio-stars-awards/)

## OPEN DAYS UNIVERSITY

OPEN DAYS University jest serią wykładów i moderowanych debat panelowych poświęconych określonym priorytetom tematycznym. W przedsięwzięcie zaangażowane są stosowne europejskie sieci akademickie specjalizujące się w rozwoju regionalnym. Zajęcia Master Class będą miały na celu zwiększenie zrozumienia unijnej polityki spójności i jej potencjału badawczego. Adresowane są do wybranych europejskich studentów i początkujących badaczy.

europejskie sieci akademickie specjalizujące się w rozwoju regionalnym. Zajęcia Master Class będą miały na celu zwiększenie zrozumienia unijnej polityki spójności i jej potencjału badawczego. Adresowane są do wybranych europejskich studentów i początkujących badaczy.

### ► WIĘCEJ INFORMACJI

[http://ec.europa.eu/regional\\_policy/opendays/od2015/od\\_university.cfm](http://ec.europa.eu/regional_policy/opendays/od2015/od_university.cfm)

## LOKALNE WYDARZENIA

Wszystkie uczestniczące w OPEN DAYS regiony i miasta organizują co najmniej jedno lokalne wydarzenie, którego celem ma być przybliżenie przekazu OPEN DAYS obywatelom. Będzie ono miało

miejsce między wrześniem a listopadem pod hasłem „Europa w moim regionie/mieście”. Powinno skupiać się na priorytetach tematycznych OPEN DAYS. Wydarzenie kierowane jest do ogółu społeczeństwa, potencjalnych beneficjentów unijnej polityki regionalnej, ekspertów, pracowników akademickich i mediów. Może przyjmować różne formy, takie jak konferencje, warsztaty, audycje radiowe/telewizyjne lub wystawy. Lokalne wydarzenia mogą być też organizowane w powiązaniu z uruchomieniem projektów unijnej polityki regionalnej lub w ramach rocznych informacji wymaganych zgodnie z rozporządzeniami w sprawie europejskich funduszy strukturalnych i inwestycyjnych.

### ► WIĘCEJ INFORMACJI

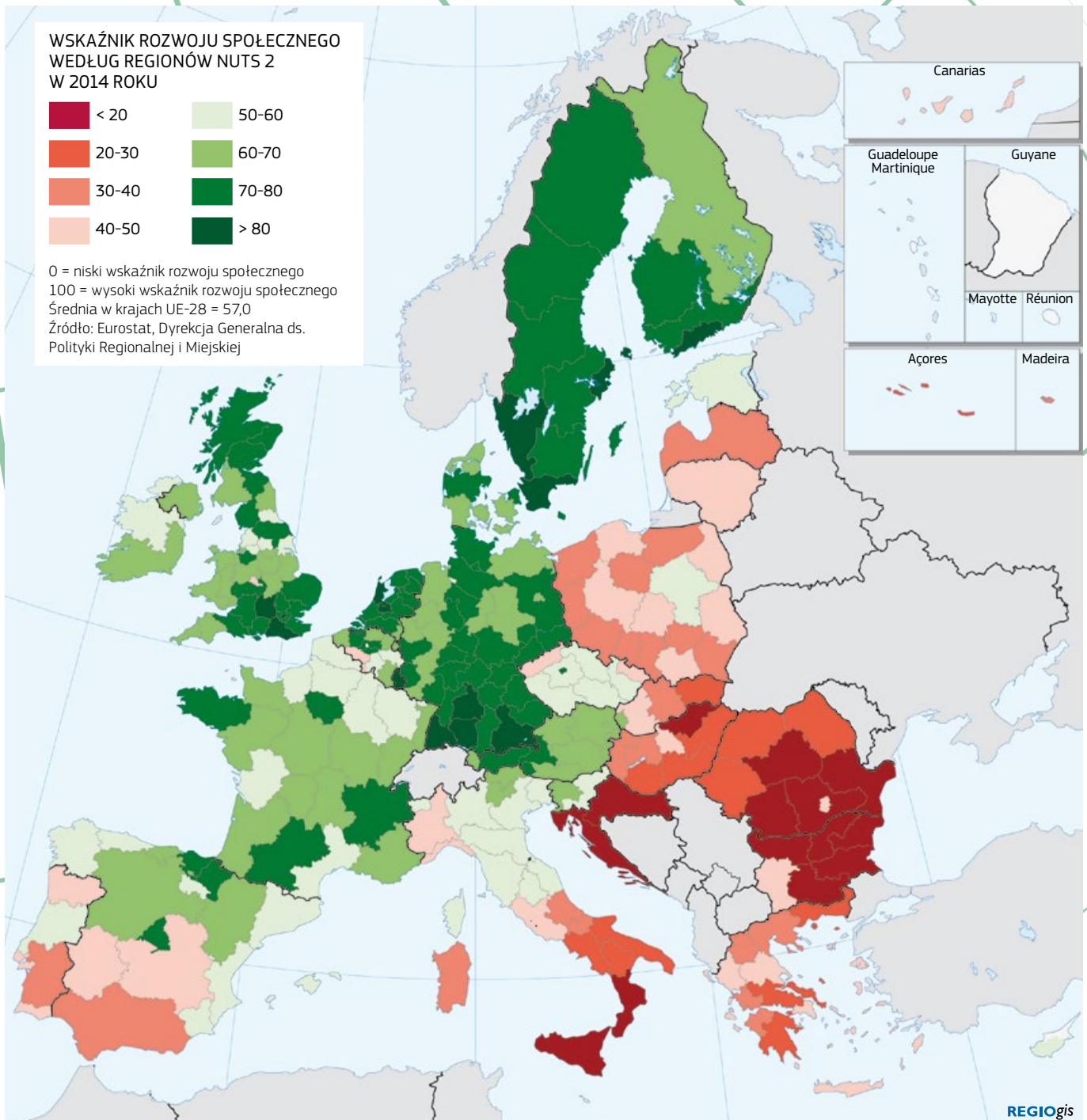
[http://ec.europa.eu/regional\\_policy/opendays/od2015/local\\_events.cfm](http://ec.europa.eu/regional_policy/opendays/od2015/local_events.cfm)



### ► WIĘCEJ INFORMACJI

[http://ec.europa.eu/regional\\_policy/opendays/](http://ec.europa.eu/regional_policy/opendays/)

# ▶ WSKAŹNIK ROZWOJU SPOŁECZNEGO UE W 2014 ROKU

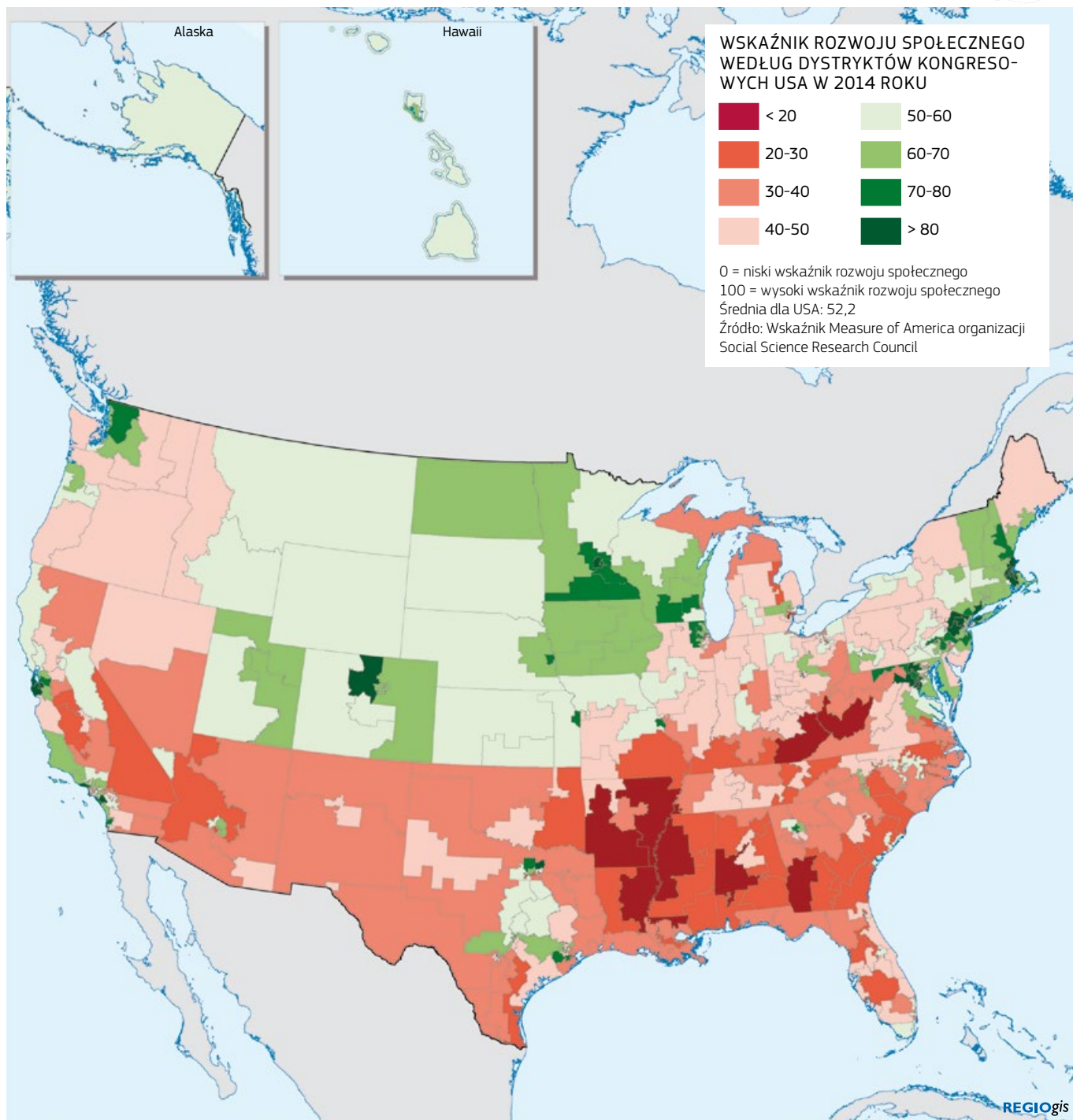


Wskaźnik rozwoju społecznego został opracowany w celu porównywania 435 dystryktów kongresowych USA i regionów NUTS 2 UE. Uwzględnia zdrowie, dochód i wykształcenie na podstawie sześciu wskaźników. USA ma wyższy wskaźnik rozporządzalnego dochodu gospodarstw domowych oraz zatrudnienia; UE ma dłuższą oczekiwaną długość

życia i niższą śmiertelność niemowląt. Zarówno USA, jak i UE mają podobne wskaźniki dotyczące wykształcenia wyższego oraz „niepracujących, nieuczących i nieszkolących się”. Ogólnie wskaźnik dla UE jest wyższy niż w USA, gdyż wskaźnik zdrowia kompensuje niski wskaźnik dochodu.



# ▶ WSKAŹNIK ROZWOJU SPOŁECZNEGO USA W 2014 ROKU



Najwyższy wskaźnik HDI występuje w dystrykcie kongresowym USA obejmującym część miasta Nowy Jork. Drugi z kolei jest Sztokholm. Po nich są trzy dystrykty kongresowe w rejonie zatoki San Francisco, dwa obok Washington DC, jeden obok Bostonu i jeszcze jeden w mieście Nowy Jork oraz dwa w północnym New Jersey. Następnym jest Utrecht w Niderlandach.

Z dziesięciu najniższych wskaźników HDI dwa są w bułgarskim i trzy w rumuńskim regionie NUTS 2 oraz pięć w dystryktach kongresowych w Missisipi, Kentucky, Louisianie, Georgii i Michigan (Detroit). *Regional Focus*, który zostanie wydany przez Dyрекcję Generalną ds. Polityki Regionalnej i Miejskiej w tym roku, będzie zawierał bardziej szczegółowe wyniki.

# ► URUCHOMIENIE PLATFORMY INTELIGENTNEJ SPECJALIZACJI W DZIEDZINIE ENERGII



► KORNWALIA I WYSPY SCILLY, ZJEDNOCZONE KRÓLESTWO

W ramach projektu Wave Hub jest budowany największy na świecie ośrodek testowy urządzeń generujących elektryczność z energii fal morskich.

**Polityka spójności UE znacząco wesprze działania europejskiej unii energetycznej w okresie 2014–2020, szczególnie dzięki 38 mld EUR na inwestycje w gospodarkę niskoemisyjną. Dodatkowo ponad 100 regionów w UE oraz państwa członkowskie wskazały energię jako priorytet w ich narodowych lub regionalnych strategiach inteligentnej specjalizacji. Aby wesprzeć korzystanie z tych funduszy, Komisja stworzyła dedykowany system wsparcia – platformę inteligentnej specjalizacji w dziedzinie energii.**

Europejska platforma inteligentnej specjalizacji w dziedzinie energii jest inicjatywą Dyrekcyjnej Komisji Europejskiej ds. Polityki Regionalnej i Miejskiej, Energii oraz Wspólnego Centrum Badawczego Komisji (JRC). Została uruchomiona w Brukseli w maju 2015 roku. Opracowano ją, aby wspierać państwa członkowskie i regiony w celu ułatwienia im dostępu do funduszy polityki spójności i korzystania z nich w odniesieniu do projektów zrównoważonej energii.

## Polityka spójności wspiera energetykę i rozwiązania niskoemisyjne

Państwa członkowskie na okres 2014–2020 przeznaczyły 38 mld EUR z Europejskiego Funduszu Rozwoju Regionalnego (EFRR) i z Funduszu Spójności (FS) na inwestycje w gospodarkę niskoemisyjną. Jest to ponad dwukrotnie więcej niż w okresie 2007–2013 i istotnie więcej (blisko o 50%) niż kwota wymagana prawnie. Świadczy to o tym, jak dużą wagę przywiązują państwa członkowskie do inwestycji w tej dziedzinie.

Państwa członkowskie traktują priorytetowo inwestycje w:

- wydajność energetyczną budynków instytucji publicznych, domów mieszkalnych i przedsiębiorstw, zwłaszcza MŚP,
- produkcję i dystrybucję energii odnawialnej, np. wiatrowej, z biomasy i słonecznej, a także podłączenie źródeł tej energii do sieci, gdy jest to konieczne,

- inteligentne sieci dystrybucji energii umożliwiające aktywne zarządzanie przepływem energii elektrycznej na podstawie zapotrzebowania i dostaw,
- zrównoważoną mobilność multimodalną w miastach w celu poprawy warunków życia i zmniejszenia generowanych przez nie emisji, np. w różne zintegrowane rozwiązania umożliwiające zrezygnowanie z korzystania z prywatnych samochodów na rzecz poruszania się pieszo, rowerami lub tramwajami bądź autobusami,
- badania i innowacje w tych dziedzinach.

Dodatkowo około 2 mld EUR zarezerwowano na inwestycje w inteligentną infrastrukturę energetyczną, która będzie szkieletem przyszłego systemu energetyki bezemisyjnej.

## Dzielenie się wiedzą i zwiększanie jej wykorzystania

Platforma pomoże regionom w dzieleniu się doświadczeniami związanymi z inwestycjami w zrównoważoną energetykę oraz we wdrażaniu innowacyjnych niskoemisyjnych technologii. Łączy naukową wiedzę, innowacyjne narzędzia sieciowe i doświadczenie w zakresie realizacji polityki. Będzie pomagać regionom w uzyskiwaniu dostępu do informacji oraz w wymianie pomysłów i najlepszych praktyk, tworząc nową wiedzę i przekształcając ją w elementy składowe unii energetycznej.

Platforma będzie w szczególności wspierać regiony i państwa członkowskie w następujący sposób:

- analizując priorytety inwestycyjne i potrzeby regionów w dziedzinie zrównoważonej energetyki i inteligentnej specjalizacji,
- popularyzując i wyjaśniając możliwości, które daje finansowanie w ramach polityki spójności, oraz oferując doradztwo w zakresie najlepszego wykorzystania takiego finansowania,
- identyfikując dobre praktyki i powodując lepsze wykorzystanie funduszy dostępnych w ramach polityki spójności



Łączna wartość  
inwestycji:  
40 500 000 EUR  
EFRR:  
22 600 000 EUR



#### ► RUHR INNOVATIONCITY – MODELLSTADT BOTTRUP

Ten projekt polega na przekształceniu całej dzielnicy miasta przez zastosowanie innowacyjnych rozwiązań energetycznych mających ograniczyć emisję CO<sub>2</sub> o 50% do 2020 roku, a jednocześnie poprawić jakość życia mieszkańców. Cztery projekty związane z elektrociepłownictwem i mapowaniem zużycia energii uzyskały wsparcie EFRR.

Łączna wartość  
inwestycji:  
5 400 000 EUR  
EFRR:  
2 700 000 EUR

„Cieszy mnie powstanie nowej platformy energetycznej, która zapewni nam wspólne know-how w dziedzinie zrównoważonej energetyki i pomoże regionom w efektywnym wykorzystywaniu funduszy dostępnych na inwestycje w innowacyjne rozwiązania.”

► CORINA CREȚU – EUROPEJSKA KOMISARZ  
DS. POLITYKI REGIONALNEJ

przez państwa członkowskie i regiony, inicjując wspólne działania zmierzające do przyspieszenia rozwoju i wdrażania technologii energetycznych.

## Strategia unii energetycznej UE

Wspierając optymalne wykorzystanie finansowania w ramach polityki spójności projektów związanych ze zrównoważoną energetyką, platforma będzie bezpośrednio przyczyniać się do realizacji strategii unii energetycznej UE (określanej mianem „Strategia ramowa na rzecz silnej unii energetycznej oraz długoterminowa polityka przeciwdziałania zmianie klimatu”), którą rozpoczęto w lutym 2015 roku. Będzie promować przejście na gospodarkę niskoemisyjną i zrównoważoną energetykę. Zajmie się również propagowaniem wdrażania wydajnych technologii i procesów przez MŚP, budowania inteligentnej infrastruktury energetycznej oraz wdrażania zastosowań TIK w dziedzinie energetyki.

Corina Crețu – europejska komisarz ds. polityki regionalnej, stwierdziła: „W okresie 2014–2020 ponad 38 mld EUR ze środków polityki spójności zostanie zainwestowanych w realizację strategii unii energetycznej i przyspieszenie przejścia na gospodarkę niskoemisyjną we wszystkich sektorach. Dlatego cieszy mnie powstanie nowej platformy energetycznej, która zapewni nam wspólne know-how w dziedzinie zrównoważonej energetyki i pomoże regionom w efektywnym wykorzystywaniu funduszy dostępnych na inwestycje w innowacyjne rozwiązania”.

## Platforma inteligentnej specjalizacji

Inteligentna specjalizacja to innowacyjne podejście, opracowane przez Komisję Europejską w ścisłej współpracy z przedstawicielami branży przemysłowej i ośrodkami badawczymi, mające na celu wzrost gospodarczy i dobrobyt na poziomie regionalnym. Zachęca do efektywnego i nakierowanego wykorzystania inwestycji publicznych w badania i innowacyjność, aby tworzyć przewagę konkurencyjną i umożliwić regionom specjalizowanie się na polu (lub polach), na którym są względnie silne.

Praca nad nową platformą energetyczną będzie opierała się na owocnej współpracy między Dyrekcją Generalną ds. Polityki Regionalnej i Miejskiej a centrum JRC w dziedzinie platformy inteligentnej specjalizacji skupionej na badaniach i strategiach innowacyjności – zwanej „Platforma S3” – której początki sięgają 2009 roku. Platforma angażowała ponad 80% państw członkowskich i regionów UE. Ponad dwie trzecie z nich wybrało energetykę jako obszar inteligentnej specjalizacji.

#### ► WIĘCEJ INFORMACJI

<http://s3platform.jrc.ec.europa.eu/s3p-energy>

# ►ODNAWIANIE ZANIECZYSZCZONYCH TERENÓW PRZEMYSŁOWYCH PRZYCZYNIĄ SIĘ DO POWSTAWANIA NOWYCH MIEJSC PRACY I FIRM

Łączne koszty:  
4 620 000 EUR  
Wkład UE:  
2 310 000 EUR

**Mocno zanieczyszczone były tereny przemysłowe wokół Brukseli są oczyszczane. Przekształca się je tak, by stanowiły dobrą lokalizację dla firm tworzących nowe miejsca pracy w ramach programu Brussels Greenfields.**

W ciągu ostatnich dziesięcioleci wiele działek wokół kanału Bruksela-Charleroi uległo zanieczyszczeniu w wyniku intensywnej działalności przemysłowej. Odpowiedzialni za to są często nieznani, zbankrutowali lub z innych powodów nie są w stanie oczyścić terenów, które w efekcie stały się bezużyteczne.

Dzięki projektowi Brussels Greenfields, uruchomionemu w 2009 roku przy wsparciu Regionu Stołecznego Brukseli oraz EFRR, tereny te oczyszczono. Rozpoczęto projekty biznesowe mające na celu rewitalizację obszaru oraz stworzenie działalności gospodarczej i miejsc pracy. Sponsorzy efektywnych projektów, którzy chcieliby przyjść na te tereny, otrzymują dotacje na oczyszczanie obszarów oraz zintegrowane wsparcie dla firmy.

## Kanadyjska inspiracja

Projekt Brussels Greenfields powstał z inspiracji programem ReviSols w kanadyjskiej prowincji Quebec. Tamtejsze władze opracowały politykę odnowy atrakcyjnie położonych terenów zanieczyszczonych wskutek działalności przemysłowej, przyjmując na siebie część kosztów oczyszczania w celu stymulowania projektów reinwestycyjnych w docelowych obszarach.

Region Brukseli postawiony przed podobnym problemem zlecił przeprowadzenie badania wykonalności takiego programu na własnym terytorium, co zaowocowało programem Brussels Greenfields, wdrożonym przez organizację Brussels Environment-IBGE.

W ramach tego programu organizacje są zachęcane do przeniesienia się na ten obszar w celu zakładania firm (z programu wyłączone są projekty budownictwa mieszkaniowego) pod warunkiem, że będą prowadzić działalność gospodarczą i stworzą miejsca pracy. W zamian sponsorzy projektów otrzymują zmienną dotację na koszty planowania i wydatki związane z oczyszczaniem oraz na usługi doradcze.

Jak dotąd program Brussels Greenfields udzielił wsparcia 12 projektom, dzięki którym powstanie (bezpośrednio lub pośrednio) około 2 200 miejsc pracy. Wśród zwycięzców znajdują się obiecujące projekty ekologiczne oraz przedsięwzięcia związane z gospodarką społeczną, skupiające się na zrównoważonej działalności i odnowie gospodarczej oraz społecznej.

Te projekty obejmują park biznesowy dla MŚP (Paepsem), który przejął teren zanieczyszczony rozpuszczalnikami chlorowanymi i metalami ciężkimi. Powstaje budynek o powierzchni 6 000 m<sup>2</sup> z modułarnymi warsztatami, przeznaczony dla MŚP. Powinno znaleźć się w nim 200 miejsc pracy.

Budowany jest obiekt przeznaczony na chłodnię i magazyny dla 40 hurtowni produktów spożywczych (Mabru), zastępujący byłą gazownię. Wraz z nim powinno powstać 100 nowych miejsc pracy. Inne inicjatywy obejmują centrum recyklingu „Ecopôle”, miejski ogród warzywny z działkami dla amatorów i małych komercyjnych operatorów, natomiast „Brussels Greenbizz” buduje inkubator biznesu dla firm z branży ekologicznej oraz studiów produkcyjnych, a także 500 tanich mieszkań w pasywnym budownictwie.

### ►WIĘCEJ INFORMACJI

[www.environnement.brussels/thematiques/sols/ primes-et-fonds/brussels-greenfields](http://www.environnement.brussels/thematiques/sols/primes-et-fonds/brussels-greenfields)



Łączne koszty:  
20 800 000 EUR  
Wkład UE:  
6 450 000 EUR

▶FRANCJA

# ▶PIKARDIA PROMUJE BADANIA I INNOWACYJNOŚĆ

**Francuski region Pikardia wykorzystuje swoje doświadczenia z branży lotniczej i kosmicznej, budując centrum badań nad innowacyjnością i centrum szkoleniowe.**

Dzięki powiązaniom z firmą Airbus Industries region ten stał się specjalistycznym centrum w branży lotniczej i kosmicznej. Postanowiono wykorzystać tę wiedzę w innowacyjnym projekcie IndustriLAB.

IndustriLAB to centrum szkoleniowe, badawcze i transferu technologii. Jego działania koncentrują się na czterech strategicznych obszarach biznesowych: inżynieria innowacyjnych produktów, wysoka wydajność przemysłowa, robotyka przyszłości i nowe praktyki przemysłowe.

Jest nakierowane na firmy każdej wielkości i z wszystkich branż – na tych, którzy zechcą przyjąć i opracowywać swoje projekty oraz szkolić pracowników. Ośrodek obsługuje również centra techniczne i uniwersytety, które chcą otworzyć projekty badawcze.

IndustriLAB wyrosło z potrzeby opracowania zaawansowanych materiałów kompozytowych i technologii zrobotyzowanego montażu dla przyszłego samolotu Airbus. Powstało obok zakładu lotniczo-kosmicznego Aerolia w Méaulte (podmiot zależny EADS i siostrzana firma Airbus) jako centrum transferu technologii.

Zakład ma powierzchnię 10 000 m<sup>2</sup>, na której znajdują się hale przemysłowe o powierzchni 3 000 m<sup>2</sup>, modułowe warsztaty o powierzchni 600 m<sup>2</sup>, biura o powierzchni 1 200 m<sup>2</sup> z dostępem szerokopasmowym, pokoje konferencyjne i amfiteatr na 120 miejsc. Jedną trzecią zakładu zajmuje firma Aerolia, która podejmuje specjalistyczne prace badawczo-rozwojowe w dziedzinie robotyki i materiałów kompozytowych.

IndustriLAB to zarówno zakład, jak i sieć wiedzy z centrami szkoleniowymi, laboratoriami, centrami technicznymi/badawczymi, specjalistami z dziedziny transferu technologii, organizacjami finansowymi, instytucjami i partnerami przemysłowymi (Aerolia, EADS itp.).

Pikardia widzi w centrum IndustriLAB szansę na dalszy rozwój regionalnej gospodarki, który dzięki badaniom i innowacyjności pozwoli rozwinąć regionalny sektor lotnictwa, zatrudniający w tej chwili 5% całej siły roboczej. Zamierza też rozwinąć inne strategiczne sektory przemysłowe, takie jak motoryzacja i kolejnictwo.

IndustriLAB wpływa nie tylko na Pikardię. Jego działania docierają także do sąsiedniego Nord-Pas de Calais, gdzie dominuje branża motoryzacyjna i kolejnictwo.

Projekt IndustriLAB, uruchomiony w 2009 roku i współfinansowany w ramach programu EFRR w okresie 2007–2013, jest w pełni zgodny ze strategią „Europa 2020”, a jednocześnie manifestuje szeroką wiedzę technologiczną w regionie.

Od 2010 roku 25 innowacyjnych projektów opartych na współpracy uzyskało wsparcie Pikardii i funduszy europejskich. Objęło ono firmy, laboratoria badawcze i regionalne centra techniczne, które umacniają konkurencyjność lokalnego przemysłu i wpływają na badania uniwersyteckie tej części Francji.

▶WIĘCEJ INFORMACJI  
[www.industrilab.fr](http://www.industrilab.fr)

Łączne koszty:  
432 000 000 EUR  
Wkład UE:  
208 000 000 EUR

▶ POLSKA/LITWA

# ▶ MOST ENERGETYCZNY WSPOMAGA BAŁTYCKIE BEZPIECZEŃSTWO ENERGETYCZNE

**Trwa budowa nowych linii elektrycznych i stacji przesyłowych, które mają połączyć sieci energetyczne Polski i Litwy. Celem inwestycji jest uniezależnienie energetyczne tych dwóch krajów i poprawa bezpieczeństwa energetycznego w państwach bałtyckich.**

W ramach projektu operator sieci przesyłowej w Polsce PSE S.A realizuje inwestycję składającą się z 11 linii i stacji, współfinansowaną przez EFRR (poprzez Program Operacyjny Infrastruktura i Środowisko zarządzany przez polskie Ministerstwo Infrastruktury i Rozwoju), obejmującą dywersyfikację źródeł energii.

Tworząc połączenie z litewskim systemem przesyłowym, projekt umacnia też sieć energetyczną w północno-wschodniej Polsce i poprawia jakość oraz niezawodność dostaw energii do konsumentów.

Oba kraje postanowiły ograniczyć stopień uzależnienia energetycznego, dywersyfikując drogi dostaw, źródła i nośniki energii, a także zmniejszając izolację regionów od UE. W 2008 roku została założona polsko-litewska firma LitPol Link Ltd., której celem jest wspieranie wstępnej fazy projektu i koordynowanie go w obu krajach. Strategiczne znaczenie tego projektu zostało potwierdzone przez Komisję Europejską. Przedsięwzięcie uzyskało wsparcie w wysokości 208 mln EUR (868 mln PLN) przy całkowitym koszcie 432 mln EUR (1 800 mln PLN), a także dodatkowe 1,9 mln EUR na badania wykonalności z funduszu TEN-E.

W Polsce pierwsze prace budowlane rozpoczęły się w 2012 roku, a linie i stacje przesyłowe powinny być gotowe do końca 2015 roku. Polsce umożliwi to stworzenie wzajemnych połączeń z sąsiednimi krajami, a Litwa i inne państwa bałtyckie będą w stanie przyłączyć się do europejskiego systemu energetycznego (Continental European Network) za pośrednictwem stacji „back-to-back”.

Stworzenie połączenia między Polską a Litwą (LitPol Link) – pierwszego między tymi dwoma krajami – jest kluczowym elementem budowy wspólnego europejskiego rynku energetycznego. Ma on powstać poprzez zbudowanie tak zwanego „pierścienia bałtyckiego” w celu podłączenia rynków Litwy, Łotwy i Estonii do europejskiej sieci energetycznej za pośrednictwem Polski. Zwiększy to także możliwości przesyłowe państw bałtyckich.

Budowa mostów energetycznych w regionie bałtyckim przyczynia się do rozwoju transeuropejskich sieci energetycznych. Inwestycja jest częścią planu połączeń międzysystemowych na rynku energii państw bałtyckich Komisji Europejskiej. Plan ten przyjętego w lipcu 2009 roku, a jego głównym celem jest przerwanie izolacji państw bałtyckich od europejskiego rynku energetycznego.

Dnia 20 kwietnia 2015 roku podpisano protokół ustaleń dotyczący wspólnych zasad handlu energią dla LitPol Link, co oznacza pierwszy krok w stronę handlu energią między Polską a Litwą.

▶ WIĘCEJ INFORMACJI  
[www.pse.pl](http://www.pse.pl)

▶ ZJEDNOCZONE KRÓLESTWO

# ▶ SZYBKIE ŁĄCZA SZEROKOPASMOWE DOCIERAJĄ DO WALII

**Gospodarstwa domowe i firmy w całej Walii są teraz podłączone do szybkich łączy szerokopasmowych i znalazły się w awangardzie rewolucji cyfrowej.**

Ponad 437 000 obiektów ma teraz dostęp do superszybkich łączy szerokopasmowych dzięki programowi Superfast Cymru, a ponad milion obiektów może mieć taki dostęp w wyniku powiązania z przedsięwzięciami komercyjnymi. Superfast Cymru to partnerstwo finansowane przez rząd walijski, brytyjski i brytyjskiego operatora telefonii BT (British Telecommunications plc) oraz UE. Jego celem jest zapewnienie superszybkiego dostępu szerokopasmowego całej Walii. Ten projekt to ogromne przedsięwzięcie, które wiąże się z ułożeniem przez inżynierów BT ponad 17 500 km światłowódów i zainstalowaniem około 3 000 szaf telekomunikacyjnych. Ta praca często odbywa się w trudnych warunkach.

Uważa się, że dostęp do szybkiej i bezpiecznej komunikacji ma kluczowe znaczenie dla dobrobytu kraju w przyszłości. Przed wprowadzeniem tej cyfrowej infrastruktury we wszystkich zakątkach Walii lokalne firmy stały przed wielkim problemem, gdy chciały konkurować z firmami z innych części Zjednoczonego Królestwa. Obecnie około 130 000 firm w Cardiff, 90 000 w Swansea i 50 000 w Newport i Wrexham ma szybkie połączenie z Internetem. Dostęp do Internetu w Walii jest obecnie znacznie lepszy niż w innych krajach UE, takich jak Francja, Hiszpania i Włochy, i podobny jak w Niemczech. „Szybkie szerokopasmowe połączenia światłowodowe są korzystne dla gospodarstw domowych i firm, gdyż dzięki nim Walia znalazła się w awangardzie cyfrowej rewolucji”, powiedział pierwszy minister Walii, **Carwyn Jones**. „To wspaniały przykład sukcesu, który jest możliwy, gdy sektor prywatny i publiczny współpracują, by zrealizować projekty zmieniające sytuację gospodarstw domowych i firm wzdłuż i wszerz Walii”.

W ramach projektu firma BT stworzyła 250 pełnoetatowych stanowisk inżynierskich w Walii w ciągu ostatnich dwóch lat. Firma zatrudniła też ponad 110 praktykantów oraz wielu absolwentów informatyki z całej Walii.

„To wspaniałe osiągnięcie, które potwierdza znaczenie projektu Superfast Cymru w połączeniu z realizacją komercyjnych przedsięwzięć”, dodał Carwyn Jones. „Superfast Cymru to ambitny i niełatwy program, dzięki któremu szerokopasmowe światłowody dotarły do społeczności w całej Walii. Bez niego nie byłoby to możliwe”.

**David Hughes**, Szef biura Komisji Europejskiej w Walii, powiedział: „Superfast Cymru to doskonały przykład tego, jak regionalne fundusze europejskie mogą pomóc podnieść się Europie i bezpośrednio przyczynić się do powstawania miejsc pracy i wzrostu gospodarczego. Zapewnienie szybkiego i niezawodnego dostępu do Internetu odgrywa zasadniczą rolę we wspieraniu regionalnego rozwoju gospodarczego”.

▶ WIĘCEJ INFORMACJI  
[www.superfast-cymru.com](http://www.superfast-cymru.com)

Łączne koszty:  
210 910 000 EUR  
Wkład UE:  
100 000 000 EUR



▶ PROGRAM NA ROK 2015

**15–16 WRZEŚNIA**

\_Luksemburg (LU)

25 lat europejskiej  
współpracy terytorialnej

**12–15 PAŹDZIERNIKA**

\_Bruksela (BE)

OPEN DAYS: XIII Europejski  
Tydzień Miast i Regionów

**13 PAŹDZIERNIKA**

\_Bruksela (BE)

Gala konkursu RegioStars

**29–30 PAŹDZIERNIKA**

\_Ulm, Badenia-Wirtembergia (DE)

IV Doroczne Forum  
Strategii UE dla regionu  
Dunaju

Więcej informacji o tych wydarzeniach znajduje się  
w części Wydarzenia strony internetowej Inforegio:

[http://ec.europa.eu/regional\\_policy/pl/newsroom/events/](http://ec.europa.eu/regional_policy/pl/newsroom/events/)


# BĄDŹ W KONTAKCIE

 [http://ec.europa.eu/regional\\_policy/pl/](http://ec.europa.eu/regional_policy/pl/)

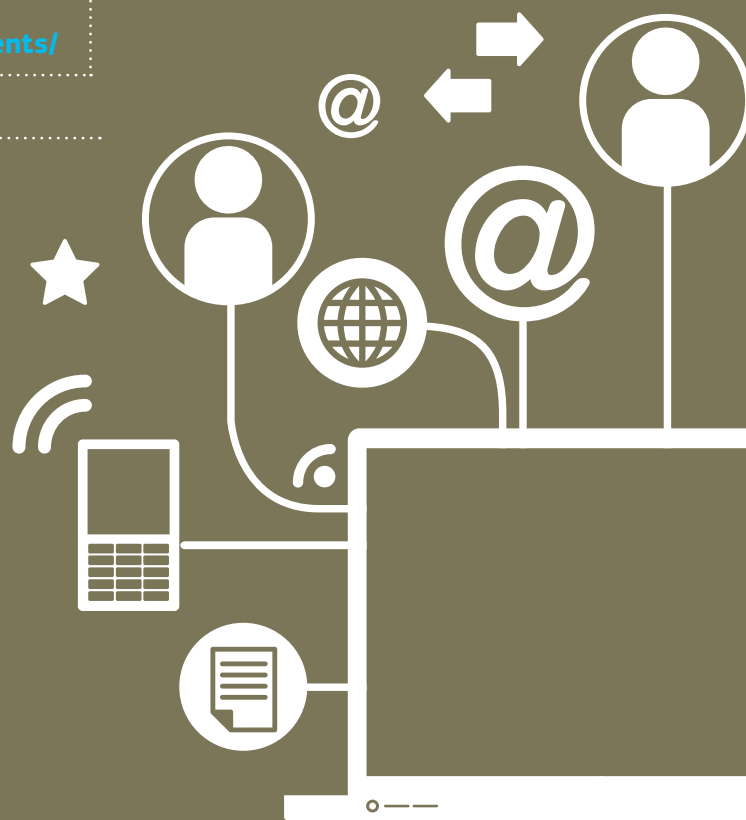
 [www.twitter.com/@EU\\_Regional](http://www.twitter.com/@EU_Regional)

 [www.yammer.com/regionetwork](http://www.yammer.com/regionetwork)  
Platforma współpracy DG REGIO

 [www.flickr.com/euregional](http://www.flickr.com/euregional)

 Zamów nasz „REGIOFLASH”  
[www.inforegiodoc.eu](http://www.inforegiodoc.eu)

 [www.twitter.com/CorinaCretuEU](http://www.twitter.com/CorinaCretuEU)



■ Urząd Publikacji

Komisja Europejska,  
Dyrekcja Generalna ds. Polityki Regionalnej i Miejskiej  
Komunikacja – Ana-Paula Laissy  
Avenue de Beaulieu 1 – B-1160 Brussels  
E-mail: [regio-panorama@ec.europa.eu](mailto:regio-panorama@ec.europa.eu)  
Internet: [http://ec.europa.eu/regional\\_policy/pl/](http://ec.europa.eu/regional_policy/pl/)

