



Europese  
Commissie

[ZOMER 2015 ► NR. 53]

# panorama

inforegio

## ► Europa wordt digitaal

Cohesiebeleid investeert  
in de verbonden samenleving



- Interreg wordt 25 jaar
- Platform voor slimme specialisatie bevordert duurzame energie
- OPEN DAYS 2015: partners voor investeringen en groei
- Economische evaluatie helpt bij de verdeling van EU-fondsen

Regionaal  
Beleid en Stads-  
ontwikkeling

# panorama

inforegio

▶ **VOORWOORD** ..... 3  
Corina Crețu, Europees commissaris voor Regionaal beleid

**SPECIAAL ONDERWERP**

▶ **COHESIEBELEID SPEELT CENTRALE ROL IN TOTSTANDKOMING DIGITALE INTERNE MARKT VAN EUROPA** ..... 4-7

**INTERVIEWS**

▶ **ZWEDEN – ÖVRE NORRLAND: EEN DUNBEVOLKTE MAAR INNOVATIEVE REGIO** ..... 8-9

Erik Bergqvist, voorzitter van de regionale raad van Västerbotten

▶ **SPANJE – GALICIË VERLEGT FOCUS VAN CONVERGENTIE NAAR CONCURRENTIEVERMOGEN** ..... 10-11

Alberto Núñez Feijóo, voorzitter van de regio

▶ **EVALUATIE VAN FINANCIERING UIT COHESIEFONDSEN – WAT VINDEN DE HEDENDAAGSE ECONOMEN HIERVAN** ..... 12-13

▶ **IN UW EIGEN WOORDEN** ..... 14-18  
Meningen van belanghebbenden over het cohesiebeleid voor 2014-2020

▶ **EIB ZET ZICH IN VOOR STEUN AAN REGIONALE ONTWIKKELING VAN EU** ..... 19

▶ **INTERREG WORDT 25 – PANORAMA ZET DE BELANGRIJKSTE RESULTATEN IN DE SCHIJNWERPERS** ..... 20-27

▶ **KORT NIEUWS** ..... 28-29

▶ **OPEN DAYS** ..... 30-31

▶ **KAARTEN** ..... 32-33  
EU- en VS-index voor menselijke ontwikkeling 2014

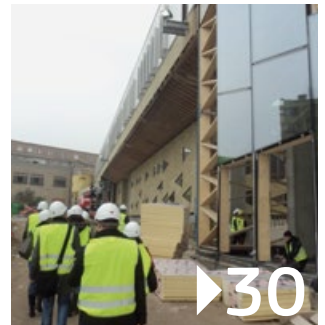
▶ **PLANCERING VAN HET PLATFORM VOOR SLIMME SPECIALISATIE INZAKE ENERGIE** ..... 34-35

▶ **PROJECTEN** ..... 36-39  
Voorbeelden van projecten in België, Frankrijk, Litouwen, Polen en het Verenigd Koninkrijk

▶ **AGENDA** ..... 40



▶ 4 Omslag: Installatie van supersnelle breedband in Cumbria (UK), beheerd door BT en de Britse regering en gesteund door het EFRO.



Foto's (pagina's):  
Omslag, pagina 2: © BT Group  
Pagina's 3, 28, 30-31, 35: © Europese Commissie  
Pagina's 4, 5, 6: © Shutterstock  
Pagina 8: © Regio Västerbotten  
Pagina 10: © Xunta de Galicia  
Pagina 11: © Biofabri  
Pagina's 14-17: Nederland © Provincie Limburg; Ierland © Southern Regional Assembly; Hongarije © kantoor van de minister-president; Oostenrijk © Land Niederösterreich; Frankrijk © Emmanuel Pain; Italië © Regio Lombardia  
Pagina 19: © EIB  
Pagina 21: © Alexandra Weckwerth  
Pagina 22: 1 © Dejan Ristovski; 2 © Toms Kalniņš, kanselarij van de president van Letland; 3 © URBACT  
Pagina 23: 4 © Designlab/ref. av. Etcetera Design; 5 © Grensoverschrijdend samenwerkingsprogramma Hongarije-Kroatië; 6 © ESPON  
Pagina 24: 7 © AECT-Hospital de Cerdanya/GECT-Hôpital de Cerdagne; 8 © Shutterstock; 9 © Rick Keus  
Pagina 25: 10 © Grensoverschrijdend samenwerkingsprogramma van IPA; 11 © Thinkstock/Ivan Ekushenko; 12 © Flood-wise  
Pagina 26: 13 © Innofinanz-Steiermärkische Forschungs- und Entwicklungsförderungs-ges m.b.H.; 14 © Ndoeljindoel; 15 © Thinkstock  
Pagina 27: © Europees Parlement  
Pagina 30: © ADT-ATO (verslaggevers)  
Pagina 34: afbeelding ter beschikking gesteld door Wave Hub Ltd.  
Pagina's 36-39: © IBGE; © STELIA Aerospace/Cyrille Struy; © Polskie Sieci Elektroenergetyczne S.A./Dariusz Krzosek; © Superfast Cymru/Johnnie Pakington

Dit magazine wordt in het Engels, Frans en Duits gedrukt op gerecycleerd papier. Het is beschikbaar in 22 talen via deze link: [http://ec.europa.eu/regional\\_policy/nl/information/publications/panorama-magazine/](http://ec.europa.eu/regional_policy/nl/information/publications/panorama-magazine/)

De inhoud van deze editie is afgerond in juni 2015.  
JURIDISCHE MEDEDELING  
Noch de Europese Commissie, noch personen handelend in naam van de EC kunnen verantwoordelijk worden gesteld voor het gebruik van de informatie die in deze publicatie wordt beschreven, noch voor mogelijke fouten die na zorgvuldige voorbereiding en controle toch zouden verschijnen. Deze publicatie is niet noodzakelijk de weergave van de mening of de positie van de Europese Commissie.  
ISSN 1725-8146  
© Europese Unie, 2015  
Reproductie is toegestaan, indien de bron wordt vermeld.  
Voor het gebruik/de reproductie van materiaal met auteursrecht van derden moet toestemming worden verkregen bij de houder(s) van het auteursrecht.



# ▶ VOORWOORD

**Corina Crețu**  
Eurocommissaris  
voor Regionaal beleid

De strategie van Europa voor de digitale interne markt kan de groei een flinke impuls geven en jaarlijks voor 3,8 miljoen nieuwe banen zorgen. Daarin is een centrale rol weggelegd voor de Europese structuur- en investeringsfondsen.

Het EFRO en het Cohesiefonds kunnen in de periode 2014-2020 ruim 20 miljard EUR investeren in de bouwstenen van de digitale interne markt. In deze editie van *Panorama* belichten we hoe het cohesiebeleid kan bijdragen aan deze visie.

Voor groei en ontwikkeling in Europa is het van vitaal belang dat de „connectieve samenleving” er komt en door te investeren in de diensten en infrastructuur die daarvoor de basis vormen, krijgen de Europese burgers toegang tot online diensten op het gebied van e-overheid, e-inclusie, e-cultuur, e-gezondheid en e-justitie.

Deze investeringen zijn belangrijke elementen van de overkoepelende plannen van de Commissie om te komen tot een digitale interne markt. Om financiering te krijgen, moeten lidstaten echter met voorstellen komen die passen binnen een goed doordachte en gerichte beleidsstrategie.

Het is belangrijk dat investeringen in ICT volledig worden gecoördineerd tussen regionale en nationale niveaus. Om het strategische vermogen van lidstaten te versterken en goede praktijken uit te wisselen, heeft de Commissie aanzienlijke steun verleend om een aantal nationale strategieën voor digitale groei te kunnen voorbereiden.

## 25 jaar Interreg

Dit jaar vieren we de 25e verjaardag van de Europese Territoriale Samenwerking. Het financieringsprogramma Interreg kende de afgelopen jaren bijzonder veel waardering.

De inspanningen van regio's en steden om via samenwerking mensen bijeen te brengen en gemeenschappelijke oplossingen te ontwikkelen voor gedeelde problemen op het gebied van innovatie, gezondheidszorg, infrastructuur, onderwijs, training of energie, werden ondersteund. Op deze pagina's vindt u enkele voorbeelden van zulke initiatieven die illustreren dat Interreg zonder twijfel een belangrijke steunpilaar van het Europese cohesiebeleid is geworden.

We gaan het jubileum vieren met een activiteitenprogramma dat zal uitmonden in de conferentie „25 jaar Interreg” in Esch-Belval in Luxemburg van 15-16 september. Het is tijd om de resultaten te vieren die in de afgelopen eeuw zijn behaald. Het biedt ook de gelegenheid om goed na te denken over onze visie op de toekomstige „Interreg 2040”. Daarnaast gaat er een openbare raadpleging van drie maanden van start om te kijken welke problemen zich in grensgebieden voordoen, welke zorgen de inwoners daar hebben en welke obstakels er nog uit de weg moeten worden geruimd.

## Verdere vooruitgang in operationele programma's

We blijven vooruitgang boeken bij het goedkeuren van operationele programma's van de ESI-fondsen van de lidstaten. De meeste voorstellen zijn nu goedgekeurd en de resterende programma's moeten eind 2015 groen licht hebben gekregen om te gaan investeren in een groot aantal belangrijke EU-prioriteiten zoals energiezekerheid, klimaatactie, de digitale economie, stedelijke ontwikkeling en ondersteuning van kmo's.

# ► COHESIEBELEID SPEELT CENTRALE ROL IN TOTSTANDKOMING DIGITALE INTERNE MARKT VAN EUROPA

**De ontwikkeling van de digitale interne markt is een belangrijke prioriteit in het streven van de EU naar meer concurrentie en groei. Het cohesiebeleid en de Europese structuur- en investeringsfondsen (ESI) gaan een centrale rol vervullen bij het realiseren daarvan.**

Het EFRO en het Cohesiefonds kunnen in de periode 2014-2020 ruim 20 miljard EUR investeren in de bouwstenen van de digitale interne markt.

Infrastructuur en digitale netwerken – hogesnelheidsbreedband – vormen belangrijke investeringsgebieden waar zo'n derde van de beschikbare fondsen naar toe gaat, tot een bedrag van circa 6 miljard EUR. Zo'n 10 miljard EUR wordt geïnvesteerd in de digitale economie voor de ontwikkeling van ICT-producten en -diensten en de uitbreiding van de markt voor elektronische handel. Nog eens 2 miljard EUR gaat naar de ontwikkeling van de „connectieve samenleving” door voortdurende uitbreiding van online diensten op het gebied van e-overheid, e-inclusie, e-cultuur, e-gezondheid en e-justitie te stimuleren.

Deze investeringen zijn belangrijke elementen van de overkoepelende plannen van de Commissie om te komen tot een digitale interne markt, die potentieel een economische groei van zo'n 250 miljard EUR kan genereren.

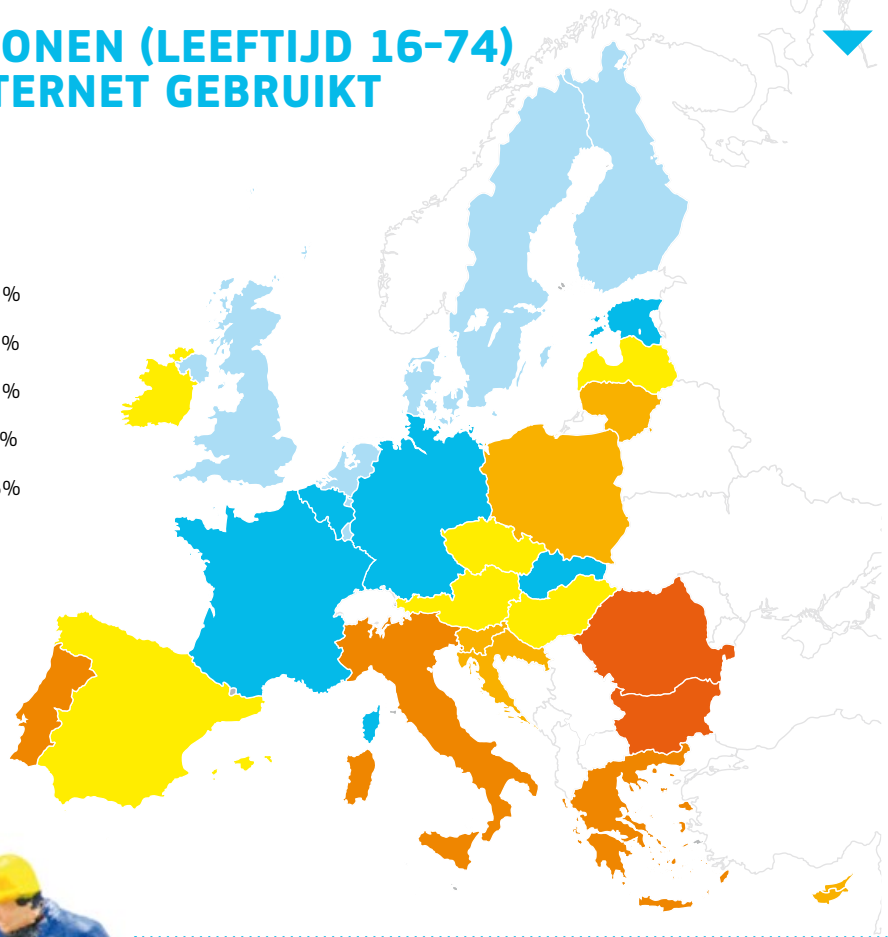
Er komen ook fondsen beschikbaar voor steun bij de uitvoering van wetgevingsinitiatieven die verband houden met de digitale interne markt en voor uitbreiding van de bestuurlijke capaciteit in de lidstaten om de wetgeving toe te passen.

De ESI-fondsen zullen ook zorgen voor verdere financiering door nationale publieke en private bronnen om de positieve invloed van de digitale interne markt in alle regio's te versnellen. Deze investeringen moeten eraan bijdragen dat lidstaten, bedrijven en burgers zo goed mogelijk gebruikmaken van de mogelijkheden die de digitale interne markt biedt.



## PERCENTAGE PERSONEN (LEEFTIJD 16-74) DIE NOG NOOIT INTERNET GEBRUIKT HEBBEN (2014)

DK	2,62%	AT	15,1%	PT	30,5%
LU	4,05%	CZ	15,7%	IT	31,5%
NL	4,95%	IE	16,3%	EL	32,9%
FI	5,52%	LV	20,6%	BG	37,1%
UK	5,53%	ES	21,4%	RO	38,6%
SE	5,5%	HU	21,5%		
DE	11%	SL	24,1%		
FR	12,1%	LT	25%		
EE	12,4%	HR	27,7%		
BE	12,9%	CY	28%		
SK	14,6%	PL	28,1%		



Bron: Communautaire enquête van Eurostat betreffende het ICT-gebruik

### Ontwikkeling van breedband – waar zijn we nu

In de investeringsperiode 2007-2013 is er aanzienlijk geïnvesteerd in ICT-infrastructuur. Hierdoor zijn onder meer ruim vijf miljoen mensen op breedband aangesloten. Bovendien werden meer dan 20 000 ICT-projecten ondersteund.

Een groot deel van de kosten om breedband in te voeren heeft te maken met het gebruik van bestaande „passieve” infrastructuur, knelpunten in de coördinatie van civieltechnische werken, complexe vergunningsprocedures, enzovoort. Om de kosten voor de aanleg van netwerken voor hogesnelheidsbreedband in de toekomst te reduceren, moeten we direct bij de bouw van fysieke infrastructuur voor voorzieningen zoals gas en elektriciteitscapaciteit voor breedband opnemen. Dit soort werken moet voldoen aan de EU-richtlijn die hiervoor vanaf juli 2016 gaat gelden (Richtlijn 2014/61/EU).

### Nadruk op het platteland

Investeren in breedbandinfrastructuur in stedelijke gebieden is over het algemeen vrij rendabel en behoeft geen steun van de overheid. De steunmaatregelen van de ESI-fondsen zijn dan ook op plattelandsgebieden gericht.

Zowel het EFRO als het Europees Landbouwfonds voor Plattelandsontwikkeling kunnen uitbreiding van breedband

## DOOR DE EU GEFINANCIERDE PROJECTEN DRAGEN BIJ AAN HET CREËREN VAN DE DIGITALE INTERNE MARKT



### ►BREEDBANDNETWERKEN

#### RAIN-project, Litouwen

Breedband wordt geleidelijk in heel Litouwen ingevoerd zodat 98% van de plattelandsgebieden snel en direct internettoegang heeft. Het RAIN-project moest de toegang tot breedband op het platteland verbeteren: in 2014 moest 98% van Litouwen over breedband beschikken. Er ligt inmiddels zo'n 4400 km breedbandkabel, plus netwerkinfrastructuur. Er zijn ook 775 subdistricts- en gemeentelijke verbindingpunten geïnstalleerd. Hierdoor hebben nu 660000 inwoners (20,6% van de bevolking), 2000 bedrijven en 9000 overheidsinstellingen de beschikking over breedband. Door de aanleg van backhaul-netwerken (ofwel middle-mile) in gebieden die nog niet bediend werden, zijn er, door lagere investeringskosten, minder drempels voor commerciële providers waardoor zij worden aangemoedigd om hun breedbanddekking ook op het platteland tot bij de mensen thuis te brengen. Via het RAIN-project worden ook veel overheidsinstanties van internet voorzien (o.a. 524 openbare bibliotheken), waardoor de digitale geletterdheid onder bevolkingsgroepen die kans lopen op uitsluiting, wordt verbeterd.



### ►SNELLE INTERNETVERBINDINGEN OP HET PLATTELAND

#### B4RN-project, Verenigd Koninkrijk

In Lancashire in het Verenigd Koninkrijk hebben 20 kleine dorpjes en omliggende boerderijen in het kader van het B4RN-project internet gekregen. Meer dan 2000 mensen hebben voor maar 30 GBP per maand toegang tot internetdiensten met een snelheid van 1 gigabyte/seconde. Lancashire is de op zes na armste regio in Noord-Europa, overwegend plattelandsgebied, en typisch een gebied dat basistoegang tot breedband goed zou kunnen gebruiken. Door plattelandsgebieden te voorzien van toekomstbestendige verbindingen, kan Europa qua infrastructuur een concurrentievoordeel behalen dat wel eens een positief domino-effect zou kunnen hebben, zoals goedkopere en betere landbouw, een halt toeroepen aan de ontvolking van de plattelandsgebieden van Europa door bevordering van thuiswerken, toename van het toerisme en elektronische handel, en instandhouding van de sociale structuur van het platteland. Snelle internetdiensten zijn cruciaal voor toegang tot elektronische gezondheids- en overheidsdiensten.

### ►ELEKTRONISCHE OVERHEID EN OPEN GEGEVENS

#### Open gegevens en dataportaal Gencat

Op het portaal van de Catalaanse overheid wordt informatie van de overheidssector gepubliceerd om die beter en vaker te kunnen gebruiken. De toegankelijke informatie is afkomstig van verschillende instanties van de Catalaanse overheid en is gerangschikt in een eenvoudig doorzoekbare gegevenscatalogus. Gegevens worden in verschillende indelingen aangeboden, meestal standaardindelingen zodat ze eenvoudig opnieuw kunnen worden gebruikt. Op dit moment biedt het portaal meer dan 1400 datasets van 15 regionale overheidsinstanties (zoals kaarten, toeristische informatie, sociaaleconomische indicatoren, vacatures en culturele evenementen).

### ►E-GEZONDHEID

#### Zorginnovatieplatform

Een van de meest opvallende voorbeelden van het inzetten van de ESI-fondsen voor e-gezondheid is het zorginnovatieplatform in Galicië. Via plaatsingsmechanismen voor innovatieve overheidsopdrachten ondersteunt het platform projecten die innovatieve gezondheidszorg ontwikkelen. Ook ontwikkelde het platform een systeem voor elektronische medische dossiers, IANUS, waardoor medische gegevens voor alle gezondheidscentra, ziekenhuizen en apotheken in Galicië beschikbaar zijn (in totaal zijn 36000 professionals uit de gezondheidszorg aangesloten).

financieringen, en binnen de Commissie wordt een coördinatie-mechanisme opgezet om deze financieringsmogelijkheden optimaal te benutten.

Projecten moeten technisch haalbaar zijn en voldoen aan de regels voor mededinging. Daarbij is het van groot belang dat het EU-staatssteunkader wordt gerespecteerd. Op gebieden waar de markt niet in de financiering van de benodigde infrastructuur voorziet, mag staatssteun worden verleend mits aan de gestelde eisen wordt voldaan.

## ICT-producten en elektronische handel

Toekomstige financiering richt zich op de versterking van ICT-toepassingen voor e-overheid, e-learning, e-inclusie, e-cultuur en e-gezondheid. Voor ICT-maatregelen kan ook steun worden verkregen onder andere thematische doelstellingen. Bovendien zijn ze in vele strategieën voor slimme specialisatie opgenomen. Door een goed doordachte strategie voor slimme specialisatie te ontwikkelen, kunnen regio's bepalen welke prioriteiten voor investeringen in ICT het meest relevant zijn voor hun grondgebied.

De Europese structuur- en investeringsfondsen moeten niet alleen worden gezien als financiële ondersteuning, maar ook als beleidsmiddel om overheidsinstanties te ondersteunen bij de bepaling van hun strategie en de planning van hun administratieve en investeringsinspanningen.

## Strategische digitale plannen

De eisen onder het hervormde cohesiebeleid voor betere analyses vooraf (*ex-antevoorwaarden*) fungeren als een goede stimulans om beter na te denken over wat er nodig is aan breedbandinvesteringen, en hebben geleid tot een meer strategische, op feiten gebaseerde benadering van digitale investeringen.

Voorstellen voor financiering moeten passen binnen een goed doordachte, uitgebreide en gerichte beleidsstrategie waarin rekening wordt gehouden met alle nationale/regionale sterke punten en concurrentievoordelen en al het ondernemingspotentieel.

Het is belangrijk dat investeringen in ICT volledig worden gecoördineerd tussen regionale en nationale niveaus. Om het zwakke beleids-/strategische vermogen van vele lidstaten te versterken en goede praktijken uit te wisselen, heeft de Commissie aanzienlijke steun verleend om een aantal nationale strategieën voor digitale groei te kunnen voorbereiden.

## Prioriteiten in kaart brengen

In de gehele EU zijn de prioriteiten voor innovatie en specialisatiestrategieën uitgebreid in kaart gebracht. Dit vond plaats op basis van analyse van de huidige generatie innovatiestrategieën voor slimme specialisatie (RIS3) die de hoeksteen vormen van het hervormde cohesiebeleid. In de programmeringsperiode 2014-2020 zijn regionale en nationale beleidsmakers verplicht

om een RIS3 te ontwikkelen voordat EFRO-middelen in onderzoek en innovatie worden geïnvesteerd.

Door deze benadering gaat er meer publieke en private financiering naar prioriteiten met betrekking tot slimme specialisatie die zijn bepaald via een proces waarbij de belangrijkste belanghebbenden en bedrijven betrokken zijn.

Circa 15% van de RIS3-prioriteiten zal gericht zijn op ICT. Vooral Polen, Italië, Spanje, Griekenland en Portugal richten zich in hun regionale en nationale RIS3's op ICT. Big data (open gegevens), slimme netwerken en steden, IT-beveiliging, e-gezondheid, e-toerisme en industrie 4.0 behoren tot de meest gekozen prioriteiten.

## Elektronische overheid (e-Overheid)

De nieuwe EU-strategie voor e-overheid richt zich vooral op urgente maatregelen, zoals de onderlinge verbinding van ondernemingsregisters, de ontwikkeling van het „only once“-beginsel („Once Only Principle“) en één digitale toegangspoort („Single Digital Gateway“).

Het „only once“-beginsel betekent dat mensen en bedrijven bepaalde informatie maar één keer aan een overheidsinstantie hoeven te overleggen. Het is bedoeld om de administratieve rompslomp terug te brengen zodat gebruikers niet steeds opnieuw dezelfde gegevens hoeven te overleggen en dezelfde formulieren hoeven in te vullen.

De overgang naar volledige e-procurement en uitwisselbare e-handtekeningen moet worden versneld, want daarmee wordt betrouwbare en transparante elektronische interactie mogelijk. En dat komt juist weer ten goede aan kleine innovatieve ondernemingen en start-ups. Vanaf september 2018 moeten overheidsopdrachten elektronisch worden aangeboden.

Het huidige actieplan voor de elektronische overheid loopt in 2015 af. Het is een belangrijk coördinatiemiddel geweest tussen de lidstaten en de Commissie in de modernisering van het openbaar bestuur. Hierdoor konden belangrijke stappen worden gezet in elektronische identificatie (e-identificatie) waarbij de identiteit van personen gewaarborgd is en hun gegevens veilig worden verwerkt.

Betere onderlinge verbinding van elektronische overheidsdiensten moet de administratieve rompslomp niet alleen voor het openbaar bestuur terugbrengen, maar ook voor burgers en bedrijven. En elektronische overheidsdiensten die in de verschillende lidstaten worden ontwikkeld, moeten niet op zichzelf staan, maar onderling gegevens kunnen uitwisselen. Bovendien moeten investeringen in elektronische overheidsdiensten goed worden afgestemd op hervormingen en modernisering in de publieke sector zodat de dienstverlening ook efficiënter en gebruiksvriendelijker wordt en niet alleen maar de bureaucratie wordt gedigitaliseerd.

### ► MEER INFORMATIE VINDT U OP

[http://ec.europa.eu/regional\\_policy/nl/newsroom/news/2015/05/cohesion-policy-supports-the-digital-single-market](http://ec.europa.eu/regional_policy/nl/newsroom/news/2015/05/cohesion-policy-supports-the-digital-single-market)



▶Umeå Hamn, waar een elektrische spoorlijn en aanpassingen aan de snelweg E12 zorgen voor verbinding met de buitenhaven. De investeringen hebben het logistieke knooppunt van Umeå versterkt.

# ▶ ÖVRE NORRLAND

EEN DUNBEVOLKTE MAAR INNOVATIEVE REGIO



**Övre Norrland in Zweden behoort tot de dunbevolkte gebieden van Noord-Europa (NSPA). De regio bestaat uit circa 10% van de totale landoppervlakte van de EU, maar er woont maar 0,5% van de totale EU-bevolking. Övre Norrland omvat de provincies Västerbotten en Norrbotten en delen van Sàpmi, het geografische gebied dat het historische geboorteland is van de Sami.**

**Panorama sprak met Erik Bergqvist, voorzitter van de regionale raad van Västerbotten.**

▶Hoe verliepen de onderhandelingen over de goedkeuring van het operationele programma (OP) voor 2014-2020 in Övre Norrland? Wat was er dit keer anders in vergelijking met de vorige onderhandelingen?

De coördinatie van ontwikkeling en opstelling van het EFRO-OP in Övre Norrland lag bij de provincie Västerbotten. De inhoud van het programma is gebaseerd op regionaal ontwikkelingsbeleid

dat kort geleden na uitgebreide raadpleging op lokaal, regionaal en nationaal niveau werd aangenomen en is afgestemd op de Europese gedragscode voor partnerschap en de Europese structuur- en investeringsfondsen.

Het schrijven van het programma en de nationale onderhandelingen duurden tot in het voorjaar van 2014. Vervolgens ging het Zweeds Ministerie van Ondernemen en innovatie in gesprek met het DG Regionaal beleid en Stadsontwikkeling van de Europese Commissie, waarbij de regionale opstellers van het OP ook hun inbreng hadden.

De onderhandelingen waren intensief en uitvoerig en de deadlines krap. Het langst is gesproken over hoe kleine, maar wel heel belangrijke investeringen met voorwaarden vooraf in de breedband- en transportinfrastructuur ten goede komen aan de bedrijven in de regio. Die discussie kwam voor ons als een verrassing aangezien het Europees Parlement en de Raad van ministers kort daarvoor steun hadden toegezegd voor dit soort investeringen in ons gebied. We zijn heel blij dat onze voorstellen uiteindelijk in het OP zijn opgenomen.

In tegenstelling tot bij eerdere onderhandelingen vormden dit keer de Europa 2020-strategie en het partnerschapsbeginsel



de leidraad voor programmering. Helaas kwam de coördinatie- en gidsfunctie waarvoor de partnerschapsovereenkomst bedoeld is, nauwelijks uit de verf in het Zweedse programmeerwerk. De nadruk op een klein aantal prioriteiten en resultaten was ook nieuw, maar pakte goed uit. Voor Övre Norrland had het beheer echter wel wat flexibeler mogen zijn, om beter op actuele regionale behoeften in te kunnen springen. Voor ons is het van groot belang om tijdens de komende onderhandelingen aan Europa 2020 en het partnerschapsbeginsel vast te houden, en we hopen dat we meer tijd krijgen voor voorbereiding en onderzoek naar regionale aanpassingen.

Övre Norrland had de afgelopen jaren een uitstekende werkkrelatie en dialoog met de Commissie, en had de communicatie en onderhandelingen dan ook liever meer in de vorm van tripartiete besprekingen gevoerd met ook de aanwezigheid van de regionale opstellers van het OP. Wij denken dat het onderhandelingsproces dan eenvoudiger was geweest en dat we de specifieke voorwaarden die voor onze dunbevolkte gebieden gelden, dan duidelijker uiteen hadden kunnen zetten.

### ►Hoe kan het cohesiebeleid bijdragen aan de economische ontwikkeling van uw regio?

Övre Norrland is een sterke, speciale en veelbelovende regio. Bedrijven en wetenschappelijke instellingen gebruiken en/of tarten klimatologische en geografische omstandigheden zoals de kou, donkere winters, grote afstanden, demografie en dunbevolktheid om innovatie en ondernemingsgeest te genereren. Afstanden binnen de regio en naar externe markten zijn groot, maar Övre Norrland is rijk aan aantrekkelijke natuurlijke rijkdommen zoals mineralen, bosbouw en energie. Naast de traditionelere bedrijvenclusters is er binnen ICT en cultuur een snelgroeïende creatieve industrie. Die processen hebben extra steun nodig om nieuwe, sterkere innovatieclusters te vormen op dit gebied waarop Europa toonaangevend is.

Dankzij het cohesiebeleid kan de regio concurrerder worden en meer werkgelegenheid creëren op haar sterke gebieden (slimme specialisatie). Door ondersteuning van innovatie, ondernemingen en clusters, verbetering van communicatie, bevordering van het gebruik van digitale technologie en ontwikkeling van internationale samenwerking tussen bedrijven, kan Övre Norrland bijdragen aan de voortdurende ontwikkeling en aantrekkingskracht van de eigen regio en van de rest van Europa.

### ►Wat zijn de voors en tegens van de nieuwe benadering om verschillende fondsen en financiële instrumenten te combineren? Hoe zorgt u voor consistentie en complementariteit?

Övre Norrland verwelkomt de ambities van de Commissie voor de coördinatie van fondsen, want daarmee komen er nieuwe mogelijkheden en oplossingen voor optimalisering van middelen en een consistentere ontwikkeling van het programmabe-reik. Elke stap binnen een project kan krachtiger en invloedrijker worden door financiering via andere fondsen aan te trekken of door capaciteit op te bouwen voor deelname in de sectorprogramma's van de EU, zoals Horizon 2020, COSME en CEF.

Wij denken dat de Zweedse programmastructuur, met het principe „één fonds, één programma”, uitgevoerd door verschillende overheden en gebaseerd op verschillende geografische gebieden (NUTS-niveau), waarin sommige OP's als regionaal zijn geklasseerd en andere als nationaal met regionale plannen, goede coördinatie tussen fondsen moeilijk maakt. De huidige methode van fondsencoördinatie voorkomt weliswaar overlappingsen, maar zorgt niet voor interactie tussen de verschillende fondsen om meer waarde te verkrijgen. Daarom pleit Övre Norrland voor de ontwikkeling van programma's met meerdere fondsen.

### ►Er is een algehele behoefte aan vereenvoudiging van het beheer van de EU-fondsen: hoe kan uw regio concreet helpen deze doelstelling te verwezenlijken?

Het is essentieel dat de regio's een grotere rol krijgen bij het implementeren en beheren van de Zweedse programma's van de ESI-fondsen. De overheden die verantwoordelijk zijn voor regionale ontwikkeling binnen de desbetreffende programmagebieden zijn de aangewezen organisaties om meer invloed te krijgen.

Op regionaal niveau moeten aanvragers van projectfondsen dringend geholpen worden „één toegangspoort” te vinden. Aanvragen moeten gebaseerd zijn op wat men wil bereiken en hoe projecten zijn afgestemd op regionale, nationale en EU-doelen. Op basis daarvan kan voor de aanvrager de benodigde financiering bij elkaar worden gekregen.

Aanvragers vinden het moeilijk om de weg te vinden in het financieringsstelsel, en hebben vaak geen capaciteit en middelen om een projectidee te ontwikkelen. Maar regio's kunnen bijdragen met platforms en forums voor het genereren van ideeën, door de aanvrager te adviseren en naar de juiste financiering te sturen, door procesondersteuning en -begeleiding te bieden bij het formuleren van een aanvraag en hoe een project moet worden gedocumenteerd. Wij moedigen harmonisatie van regels, formuleren, kostenherziening, enzovoort, aan.

### ►Wat zijn de vervolgstappen, nu het OP is aangenomen?

Eerst moeten er meer nieuwe projectideeën komen, dan moeten de belangrijkste projecten prioriteit krijgen en de volgende programmeringsperiode worden gepland en voorbereid. Een belangrijke stap daartoe hebben we gezet door met de andere 13 Noord-Europese dunbevolkte regio's de handen ineen te slaan voor een OESO-onderzoek om de omstandigheden, problemen en ontwikkelingsmogelijkheden in de meest noordelijke regio's van Noorwegen, Zweden en Finland in kaart te brengen en te analyseren. Graag gaan wij te zijner tijd nader op dit OESO-onderzoek in.

►MEER INFORMATIE VINDT U OP

<http://regionvasterbotten.se/toppmeny/om-oss/in-english/>

# ▶ GALICIË VERLEGT FOCUS VAN CONVERGENTIE NAAR CONCURRENTIEVERMOGEN



Door de investeringen in het kader van het cohesiebeleid de afgelopen 25 jaar en goed beheer van EU-fondsen is Galicië haar isolement zowel in Spanje als Europa te boven kunnen komen. Alberto Núñez Feijóo, voorzitter van de regio, spreekt met *Panorama* over de problemen waarmee Galicië in de nieuwe programmeringsperiode te kampen krijgt en hoe de regio zich richt op de voortzetting van de eigen ontwikkeling.

.....

▶ Hoe verliepen de onderhandelingen voor de goedkeuring van het operationele programma (OP) voor 2014-2020 in Galicië? Wat was er dit keer anders in vergelijking met de vorige onderhandelingen?

Tijdens de voorbereiding voor het EFRO-operationele programma 2014-2020 voor Galicië is er veel overleg geweest tussen de vertegenwoordigers van de Europese, nationale en regionale overheden. Sociale en economische partners en vertegenwoordigers van het Galicische maatschappelijk middenveld namen ook deel aan dat proces middels een speciale website en elektronische mailbox die exclusief voor hen waren opgezet zodat ze bij diverse onderdelen van het programma hun inbreng konden hebben.

De grootste verandering was dat de EFRO-programmering in Galicië nog strategischer moest worden benaderd en duidelijk resultaatgericht moest zijn. Het OP wordt voor het eerst exclusief beheerd door de Autonome Gemeenschap terwijl de nationale overheidsinstellingen verantwoordelijk zijn voor het beheer van multiregionale OP's onder de criteria voor complementariteit.

Bovendien zijn we toegetreden tot de groep van „meer ontwikkelde regio's". Het vangnet is essentieel voor een vlotte overgang en houdt tegelijkertijd het hefboomeffect van de ESI-fondsen in stand. Daarbij kan zowel van de cofinancieringspercentages als van de thematische concentratiestructuren worden geprofiteerd, typisch voor overgangsregio's en minder ontwikkelde regio's.

▶ Hoe kan het cohesiebeleid bijdragen aan de economische ontwikkeling van uw regio?

De investeringen uit hoofde van het cohesiebeleid de afgelopen 25 jaar in Galicië hebben bijgedragen aan afstemming met de EU. Wij willen blijven investeren in doelen die het meest bijdragen aan de ontwikkeling van onze regio en aan duurzame groei op de middellange en lange termijn op basis van een kennisintensief productiemodel dat banen en hogere toegevoegde waarde oplevert. We moeten ook de demografische situatie, een fundamenteel probleem dat het hele continent aangaat, aanpakken.

Enkele tientallen jaren geleden wilden we niets liever dan uit het isolement ten opzichte van Spanje en Europa komen; nu willen we vooral ons concurrentievermogen vergroten, in lijn met Europa 2020 en onze strategie voor slimme specialisatie.

Het nieuwe OP komt op een cruciaal moment, waarop onze economie tekenen van verbetering laat zien. Tegelijkertijd zeuren de gevolgen van de crisis door en is het dan ook hard nodig om prioriteiten voor actie te stellen.

Kortom, we moeten de programmamiddelen zo efficiënt mogelijk inzetten voor het grootst mogelijke effect.

▶ Wat zijn de voors en tegens van de nieuwe benadering om verschillende fondsen en financiële instrumenten te combineren? Hoe zorgt u voor consistentie en complementariteit?

Doordat gemeenschappelijke regels zijn ondergebracht in één verordening voor alle ESI-fondsen, is het allemaal een stuk eenvoudiger geworden voor de instanties verantwoordelijk voor planning en programmering. Stimulering van een geïntegreerd gebruik van de fondsen komt ook ten goede aan complementariteit, coördinatie en coherentie tussen alle maatregelen.

Om te zorgen voor de noodzakelijke coördinatie tussen de verschillende in Galicië beheerde instrumenten, was in de periode 2007-2013 het Coördinatiecomité voor fondsen actief als adviserende en interdepartementale instantie, teneinde de middelen zo goed mogelijk te gebruiken.

In de programmeringsfase is er door verschillende bij EFRO-aangelegenheden betrokken afdelingen (ICT, O&O, koolstofarme



► De EFRO-steun aan het biofarmaceutische bedrijf Biofabri, voor apparatuur en faciliteiten om een laboratorium voor probiotica te starten, is een voorbeeld van hoe Galicië zich richt op innovatieve investeringen met de nadruk op de groei van de ondernemingen.

economie) veel energie gestoken in de coördinatie om de complementariteit tussen de diverse door EFRO gefinancierde activiteiten te waarborgen.

Voor de ondersteuning van kmo's stellen wij een hybridemodel voor met zowel financiële instrumenten als leningen. De instrumenten moeten een grotere impact hebben op de ontwikkeling en we moeten manieren vinden om groeigeoriënteerde financiering uit te breiden, ongeacht de uitvoeringsmethode die wordt gebruikt.

Wij pleiten er in ons OP voor om vooral op het gebied van innovatie en concurrentievermogen financiële instrumenten in te zetten, waarbij ruim 50% naar ondersteuning van kmo's gaat in de vorm van leningen die niet hoeven te worden terugbetaald. In de periode 2007-2013 zijn wij gestart met een JEREMIE-instrument dat model zal staan voor de invoering van verdere financiële instrumenten binnen het nieuwe kader.

Daar komen nog de maatregelen in het kader van het OP kmo-initiatief bij waarmee we 4 miljard EUR aan leningen voor heel Spanje hopen binnen te halen.

**► Er is een algehele behoefte aan vereenvoudiging van het beheer van de EU-fondsen: hoe kan Galicië helpen deze doelstelling concreet te verwezenlijken?**

Mijn advies „Aanbevelingen voor een betere besteding” aan het Comité van de Regio's in oktober 2013 was voor regionale en subregionale overheden een aanzet om de administratieve lasten te verminderen met maatregelen als standaardkosten, vereenvoudigde rapportage en controles, standaardprocedures of invoering van „één loket”-systemen.

In Galicië hebben we deze vereenvoudigingen in beheer doorgevoerd door het aantal instanties dat betrokken is bij de uitvoering van het OP te verminderen en voorrang te geven aan de voorstellen met meerdere directe competenties op elke prioriteit.

Galicië liep voorop in het gebruik van standaardkosten voor de rechtvaardiging van investeringen en introduceerde in 2009 een model voor de financiering van onderwijsuitgaven. Hierdoor verbeterde het systeem van rechtvaardiging van uitgaven doordat er minder personeel en materiële hulpmiddelen naar administratieve taken hoefden en procedures voor beheer efficiënter werden.

In de periode 2014-2020 gaan we meer gebruikmaken van vereenvoudigde kostenopties op gebieden zoals onderzoek en innovatie om zodoende de administratieve rompslomp te verminderen en ons te richten op resultaten. We boeken ook vooruitgang in de richting van een sterkere elektronische overheid, overeenkomstig het model van e-cohesie.

**► Wat zijn de vervolgstappen, nu het OP is aangenomen?**

De goedkeuring van het OP EFRO Galicië 2014-2020 vormde een keerpunt voor de instanties die verantwoordelijk zijn voor het goed beheer van het programma. Nu is het vooral belangrijk om een goed en effectief beheers- en controlesysteem op te zetten dat de basis legt voor het behalen van de verwachte resultaten en ervoor zorgt dat de EU-financiering zich richt op projecten met hogere toegevoegde waarde.

Voordat alle beheersstructuren in orde zijn, zullen er bijna twee jaar verstreken zijn sinds het begin van de programmeringsperiode. Dat is een extra uitdaging waardoor we ons nog meer zullen moeten inspannen om de vaart erin te houden.

**► MEER INFORMATIE VINDT U OP**  
[www.xunta.es](http://www.xunta.es)

# ► EVALUATIE VAN FINANCIERING UIT COHESIEFONDSEN

## WAT VINDEN DE HEDENDAAGSE ECONOMEN HIERVAN

**Binnen de EU zijn het Europees Fonds voor Regionale Ontwikkeling (EFRO), het Cohesiefonds en het Europees Sociaal Fonds (ESF) de eerst aangewezen instanties voor de uitvoering van de Europa 2020-strategie voor slimme, duurzame en inclusieve groei. Maar hoe moeten deze fondsen worden geïnvesteerd om het meeste effect op groei en werkgelegenheid te sorteren?**

Deze vraag is met name aan de orde wanneer nationale budgetten onder druk staan en de financiering door deze drie fondsen in de periode 2014-2020 in reële zin per hoofd van de bevolking zo'n 16% minder bedraagt dan in de vorige periode.

In januari 2015 bracht de Commissie een groep vooraanstaande academici bijeen om te evalueren hoe de middelen uit het EFRO en het Cohesiefonds in de periode 2007-2013 werden ingezet.

De bijeenkomst was bedoeld om te kijken waar volgens de economen de beschikbare EU-financiering het best had kunnen worden besteed om de twee doelen, groei en het scheppen van banen, te bereiken.

Er werd echter gezegd dat er in economische theorie geen eenvoudige uitleg te vinden is voor verschillende groeipercen- tages in landen en regio's. Er spelen diverse factoren en voor- waarden en het belang daarvan varieert naar tijd en ruimte. Dus is het waarschijnlijk niet slim om beleid dat ergens anders succesvol was over te nemen. Dat zou best eens negatief kun- nen uitwerken en het tegengestelde effect hebben. Dat regio's hetzelfde bbp per capita hebben, wil nog niet zeggen dat dezelfde beleidsmix moet worden toegepast.

Om de geschiktste beleidsmix te vinden moet men gedegen kennis hebben van de regionale factoren die er spelen en van de omstandigheden ter plekke. Benaderingen van onderaf blijken vaak effectiever dan die van bovenaf.

De crisis heeft ook tot ongelijkheid en sociale uitsluiting geleid met verstoring van de sociale samenhang tot gevolg, maar ook met schade aan de vooruitzichten voor economische groei. In veel landen zijn de Europese structuur- en investerings- fondsen de belangrijkste of enige financieringsbron om dit probleem aan te pakken.

### Waar en hoe investeren?

De academici onderzochten waar fondsen het beste kunnen worden geïnvesteerd en hoe het grootste effect op groei en banen kan worden gegenereerd. Analyses van het effect van beleid verschillen aanzienlijk naargelang de gegevens die worden gebruikt, de schattingsmethoden en de tijdsperioden die worden onderzocht.

In de praktijk weten we eigenlijk niet goed onder welke omstandigheden regionaal beleid het beste gedijt. Dit komt deels omdat er onvoldoende evaluaties zijn waarin het effect van de maatregelen wordt beoordeeld en omdat het moei- lijk is om oorzakelijke verbanden te leggen.

Toch wordt het cohesiebeleid nog steeds gezien als de juiste manier om de hefboomen groei en werkgelegenheid op gang te krijgen. Men is het erover eens dat het beleid moet blij- ven doen wat het doet, maar dat het beter moet en dat er in alle fasen van het beleidsproces verbeteringen moeten worden aangebracht.

Voor veel regio's begint dit bij het ontwerp van de programma's. Die moeten worden toegesneden op de specifieke behoeften en omstandigheden van de regio. Daarvoor moeten niet alleen de factoren die aan het werk zijn, worden doorgrond, maar is ook capaciteit voor strategisch beheer nodig, moeten mogelijk- heden voor ontwikkeling worden gezien en manieren worden gevonden om die te realiseren.

De sleutel naar succesvol beleid is om op verschillende plekken verschillende dingen te doen, maar overal op een „doelgerichte manier” door benchmarks in te stellen en de voortgang te meten.

„Het beter doen” betekent ook dat het beleid over de hele linie beter moet worden uitgevoerd, van administratie tot controle en evaluatie. Hiertoe moet de bestuurlijke capaciteit worden versterkt.

Steun moet gericht zijn op het verbeteren van activiteiten, zowel upstream als downstream in de internationale waardeketens, en er moet goed worden overwogen welk type instrument er nodig is.

De Commissie heeft een rol te spelen in de aanmoediging van betere beleidsuitvoering via prikkels, door goede prestaties te belonen, bijvoorbeeld een of andere vorm van noodfonds, en via boetes en het intrekken van middelen bij slecht presteren of wanneer van overeengekomen beleid wordt afgeweken.

## Welke regio's voor het grootste effect?

Ten aanzien van de vraag welke regio's financiering zouden moeten krijgen voor het beste resultaat qua groei en werkgelegenheid, was de conclusie dat niet is aangetoond dat door concentratie van investeringen in meer gevorderde gebieden het totale groeipercentage zal toenemen. Recent onderzoek laat dynamiek en werkgelegenheid zien in intermediaire en afgelegen gebieden van de EU. De OESO rapporteert inderdaad dat in de afgelopen jaren twee derde van de groei zich buiten de belangrijkste agglomeraties heeft voorgedaan.

Het rendement op investeringen is potentieel hoger in de periferie dan in de kernregio's waar een relatief klein bedrag aan financiering een groot verschil kan maken. Door steun in één type regio te concentreren, zou best eens een aanzienlijk groeipotentieel onbenut kunnen blijven. Bovendien zou het concentreren van fondsen in maar een klein aantal regio's uiteindelijk een riskantere strategie kunnen zijn.

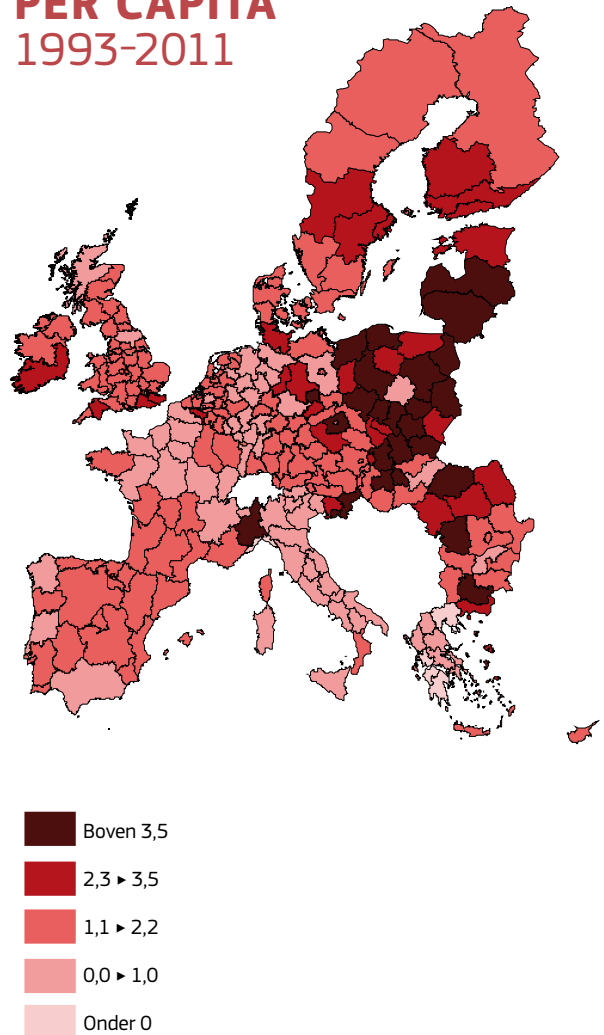
## Belang van de institutionele en politieke context

Volgens de deskundigen is bestuur belangrijk en moet dat verbeterd worden wil het beleid effectiever worden. Kwaliteit van bestuur is moeilijk te meten, maar tot dusver behaalde resultaten geven vaak aan dat het een kritische factor is voor het slagen van beleid.

„Cohesiebeleid beter uitvoeren” gaat dan ook vooral over verbetering van de instituties. In veel lidstaten is er in elke fase van beleidsontwerp en -uitvoering duidelijk behoefte aan uitbreiding van capaciteit. De Commissie kan hier mogelijk een grote rol spelen op het vlak van advisering en stimulering.

Waarschijnlijk heeft dit onder de huidige omstandigheden meer effect dan daarvoor, omdat zowel de nationale als de

## GROEI VAN HET BBP PER CAPITA 1993-2011



Bron: Evaluatie achteraf van het EFRO/CF over 2007-2013, voorlopig verslag

regionale overheden op zoek zijn naar manieren om uit de crisis te komen.

## Hoe gaat het nu verder?

De uitkomst van het seminar sluit aan bij de totale evaluatie achteraf van de programmeringsperiode 2007-2013, die momenteel door de lidstaten en de Commissie wordt uitgevoerd. In totaal worden 17 verschillende thematische werkpakketten geëvalueerd. In de meeste werkpakketten zijn seminars met lidstaten opgenomen om de discussie over de verdere ontwikkeling van regionaal beleid te faciliteren. In het voorjaar van 2016 wordt een syntheseverslag gepubliceerd.

### MEER INFORMATIE VINDT U OP

[http://ec.europa.eu/regional\\_policy/nl/policy/evaluations/ec/2007-2013/](http://ec.europa.eu/regional_policy/nl/policy/evaluations/ec/2007-2013/)

# ▶ IN UW EIGEN WOORDEN

MENINGEN VAN BELANGHEBBENDEN OVER  
HET COHESIEBELEID VOOR 2014-2020

Panorama  
verwelkomt  
alle bijdragen!

Laat uw stem horen. Op de pagina **In uw eigen woorden** van *Panorama* kunnen belanghebbenden op lokaal, regionaal, nationaal en Europees niveau hun plannen voor de periode 2014-2020 uiteenzetten.

*Panorama* verwelkomt alle bijdragen in uw eigen taal die dan later misschien in een toekomstige editie kunnen worden opgenomen. Neem contact met ons op voor nadere informatie over deadlines en richtlijnen voor uw bijdrage.

▶ [regio-panorama@ec.europa.eu](mailto:regio-panorama@ec.europa.eu)

## ▶ NEDERLAND

### ▶ DE INNOVATIE-STRATEGIE IN ZUID-NEDERLAND ZORGT VOOR ECONOMISCHE SAMENWERKING



De regionale economische samenwerking in Zuid-Nederland raakt op stoom. De regionale innovatiestrategie voor slimme specialisatie (RIS3) wordt omarmd en de ontwikkelingen gaan razendsnel. Dankzij intensieve samenwerking om deze regionale economische strategie te ontwikkelen, kent de regio nu nieuwe netwerken van bedrijven, kennisinstellingen, steden, provincies en uitvoeringsinstaties zoals de Kamers van Koophandel en regionale ontwikkelingsmaatschappijen.

De regionale economische samenwerking in Zuid-Nederland raakt op stoom. De regionale innovatiestrategie voor slimme specialisatie (RIS3) wordt omarmd en de ontwikkelingen gaan razendsnel. Dankzij intensieve samenwerking om deze regionale economische strategie te ontwikkelen, kent de regio nu nieuwe netwerken van bedrijven, kennisinstellingen, steden, provincies en uitvoeringsinstaties zoals de Kamers van Koophandel en regionale ontwikkelingsmaatschappijen.

Er zijn veel goede praktijkvoorbeelden. Ondernemers, kennisinstellingen en de overheid verenigen zich in regionale „Triple Helix“-organisaties en werken steeds vaker en nauwer samen aan onderwerpspecifieke programma's zoals een op biomaterialen gebaseerde economie, levenswetenschappen, logistiek en agrovoeding. Agenda's worden afgestemd en geschikte projecten voorbereid.

Steden hebben, gestimuleerd door de RIS3, een collectieve Zuid-Nederlandse strategie voor de overgang naar een koolstofarme economie voorbereid. En de kamers van Koophandel en de regionale ontwikkelingsmaatschappijen slaan, geïnspireerd door dezelfde RIS3 en de voornoemde ontwikkelingen, de handen ineen om alles transparant te houden voor kmo's in Zuid-Nederland. Zij bieden een gemeenschappelijk concept voor dienstverlening en stroomlijnen de instrumenten.

Europese cohesiefondsen zijn belangrijk voor de regio, vooral in deze tijden van minder overheidsmiddelen, maar zij blazen ook de samenwerking die de economie zo hard nodig heeft, weer nieuw leven in, en precies op de juiste schaal. De drie provincies in Zuid-Nederland (Noord-Brabant, Limburg en Zeeland) hebben genoeg slagkracht om onafhankelijk te onderhandelen met Brussel, Den Haag, Vlaanderen en Noordrijn-Westfalen. En Zuid-Nederland is herkenbaar en bakent de subregionale economische clusters niet af met vage provinciale grenzen.

Dit alles is niet onopgemerkt gebleven bij de Nederlandse regering die deze ontwikkeling gelukkig niet als bedreiging voor het nationale economische beleid ziet, maar eerder als versterking daarvan. Zelfs de topsectoren worden door middel van de RIS3 „beheerd“ en dat geeft zulke uitstekende resultaten dat de nationale overheid bereid is de bijbehorende stimulerende middelen tot op het niveau van dit gebied te decentraliseren. Zuid-Nederland zal in dit proces nadrukkelijk een leidende rol spelen.

De RIS3 is de lijm die alles verbindt. De RIS3 is opgesteld volgens de voorschriften van de Europese Commissie en daarvoor echt uitgegroeid tot een paradepaardje van de regio Zuid-Nederland. Wij willen het wonen en werken in Zuid-Nederland graag nog aangenamer maken dan het nu al is. Daarom promoten wij RIS3 en OPZuid actief naar de buitenwereld, in een taal die iedereen verstaat. Niet alleen om ons succes te laten horen, maar eerst en vooral om te inspireren en om productieve nieuwe bijdragen aan te trekken.

#### TH. J. F. M. (THEO) BOVENS

*Voorzitter van het Comité van toezicht voor het Operationeel Programma Zuid-Nederland, 2014-2020 (OPZuid), gouverneur van de Provincie Limburg*

#### ► IERLAND

## ► DE REGIO'S ZUID EN OOST GEVEN VOORRANG AAN WERKGELEGENHEID EN ONDERZOEK



**Voortbouwend op een rijke ervaring en programmering in Ierland en haar regio's, werd het regionaal operationeel programma 2014-2020 voor het zuiden en het oosten opgesteld vanuit de behoeften van de regio en binnen het kader van Europa 2020.**

Rekening houdend met een aantal prioriteiten legden onze partners programmaplannen voor waarin werkgelegenheid voorop stond en waarbij, waar dat relevant was, werd gezocht naar versterking van de regio wat betreft onderzoek, ontwikkeling en innovatie. Commercialisering van onderzoek, werkgelegenheid, connectiviteit en stadsontwikkeling vormen de basis van het programma. Ecologische duurzaamheid en gelijkheid vormen het uitgangspunt bij de uitvoering.

In het kader van het programma voor onderzoekscentra heeft Science Foundation Ireland vier nieuwe onderzoekscentra gefinancierd voor een bedrag van 120 miljoen EUR over vijf jaar, aangevuld met 79 miljoen EUR van het bedrijfsleven. De nieuwe centra vallen binnen de themagebieden van Future Networks and Communications (CONNECT) Dublin, Digital Platforms, Content and Applications (ADAPT),

Software (LERO) en Geosciences Underpinning Sustainable Economic Development (ICRAG). Het doel is om toonaangevende, grootschalige onderzoekscentra te ontwikkelen afgestemd op de 14 prioriteiten op het gebied van onderzoek zoals die zijn aangegeven in de Research Prioritisation Exercise (Prioriteitsbepaling onderzoek) en die Ierland en haar regio's belangrijke economische effecten moeten opleveren.

”Met het nationale breedbandprogramma wordt de digitale tweedeling aangepakt die in de plattelandsgebieden en dunbevolkte delen van de regio dreigt te ontstaan. Dit gebeurt door de nieuwste hogesnelheidsbreedband in tot dusver niet bediende dorpen aan te leggen, zodat alle burgers gelijke internettoegang hebben.”

Enterprise Ireland, de Ierse overheidsorganisatie voor ontwikkeling en groei van Ierse bedrijven op wereldmarkten, blijft via een netwerk van Local Enterprise Offices (LEO) harde en zachte steun bieden aan micro-ondernemingen. De LEO's zijn geïntegreerd in de lokale overheden en de dienstverlening verloopt via één loket voor zowel startende bedrijven als bedrijven die uitbreiden. De dienstverlening bestaat uit steun, begeleiding en training. Met het nationale breedbandprogramma wordt de digitale tweedeling aangepakt die in de plattelandsgebieden en dunbevolkte delen van de regio dreigt te ontstaan. Dit gebeurt door de nieuwste hogesnelheidsbreedband in tot dusver niet bediende dorpen aan te leggen, zodat alle burgers gelijke internettoegang hebben.

Overal in de regio worden door het Departement van milieu, gemeenschap en lokaal bestuur vernieuwingen in sociale woningen aangebracht om de woningvoorraad energie-efficiënter te maken. Stedelijke overheden kunnen financiering aanvragen voor geïntegreerde duurzame ontwikkelingsmaatregelen die de structuur van stedelijke gebieden kunnen verbeteren en/of duurzame stedelijke mobiliteit bevorderen.

#### DERVILLE BRENNAN

*Medewerker Onderzoek en communicatie, Southern Regional Assembly*

HONGARIJE

## ▶ PLANNEN VOOR DUURZAME ONTWIKKELING IN DE REGIO HAJDÚ-BIHAR



**Hongarije werkt hard aan de invoering van een programma voor een solide economische ontwikkeling voor de programmeringsperiode 2014-2020. Voor dit doel wordt 60% van de EU-fondsen ingezet. Het operationeel programma voor territoriale en dorpsontwikkeling (TOP) moet financiële steun gaan geven aan minder ontwikkelde regio's en moet potentiële ontwikkelingsgebieden die gebruikmaken van de hulpbronnen van alle districten, regio's en dorpen, ook die van achterstandsgebieden, opsporen en bevorderen.**

### Diversiteit van natuurlijke hulpbronnen

Hajdú-Bihar is een van de grootste Hongaarse districten en een deel van de Noordelijke grote vlakte. Het is een van de onderontwikkelde gebieden van de EU. Natuurlijke hulpbronnen zijn van grote invloed op de ontwikkeling in verschillende economische sectoren van het district waarvan landbouwgrond de belangrijkste is. De landbouwproducten die dankzij de gunstige natuurlijke omstandigheden kunnen worden vervaardigd, spelen inmiddels een hoofdrol in de ontwikkeling van de voedings- en lichte industrie in het district en zijn ook van vitaal belang voor de lokale industrie op het terrein van voeding en duurzame energie.

De regio is ook rijk aan warmwaterbronnen en natuurgebieden. Veel steden hebben kuurbaden en Hajdúszoboszló is een van de drukste bestemmingen voor gezondheidstoerisme, zowel in Hongarije als in de hele wereld. Het nationale park Hortobágy is beschermd gebied en karakteristiek voor het internationaal toerisme in het district Hajdú-Bihar.

„Als we minder afhankelijk van energie willen worden, moet het gebruik van duurzame energie over de hele linie omhoog. Het doel is om een stabiele, economisch duurzame infrastructuur op te bouwen die is gebaseerd op duurzame energiebronnen en efficiënt stroomverbruik.“

### Door ontwikkeling meer middelen genereren

De focus van de strategische ontwikkelingsplannen voor het district Hajdú-Bihar moet liggen op behoud van de traditionele waarden en inheemse schatten van de grote vlakten, zodat ook toekomstige generaties er nog van kunnen genieten. Hiervoor moet een economisch en landbouwstelsel in het leven worden geroepen dat gunstig is voor duurzaamheid. Als we minder afhankelijk van energie willen worden, moet het gebruik van duurzame energie over de hele linie omhoog. Het doel is om een stabiele, economisch duurzame infrastructuur op te bouwen die is gebaseerd op duurzame energiebronnen en efficiënt stroomverbruik.

### Mensen betrekken bij innovatie

De tweede stad van Hongarije, Debrecen, is met een internationale luchthaven en op het bedrijfsleven gebaseerde innovatie, van nationaal belang. Als regionaal centrum is Debrecen er trots op dat de stad over een van de meest geavanceerde institutionele structuren van Hongarije beschikt, met de Universiteit van Debrecen als de grootste werkgever van het hele district Hajdú-Bihar. De komende jaren moet in de ontwikkeling van algemeen onderwijs, en middelbaar en hoger beroepsonderwijs de nadruk liggen op economische aspecten en op stimulansen om het bedrijfsleven bij het onderwijs te betrekken. Door middel van het veelomvattende programma „Bloeiende stad” wil Debrecen het innovatiecentrum van de regio worden.

Wat Hajdú-Bihar met de ontwikkeling voorstaat is duurzame groei van het gebied in samenhang met de natuur, waarbij de bevolking er op vooruitgaat doordat ze kunnen profiteren van de natuurlijke, sociale en economische eigenschappen van het gebied.

### NÁNDOR CSEPREGHY

*Afgevaardigd staatssecretaris voor communicatie over het cohesiebeleid, kantoor van de minister-president*



## ▶ OOSTENRIJK

▶ **INVESTEREN IN GROEI EN BANEN IN NEDER-OOSTENRIJK**

**Gewijzigde omstandigheden en opgedane ervaring in eerdere financieringsperioden hebben grote invloed gehad op de organisatie en structuur van het Neder-Oostenrijkse deel van het programma „investeren voor groei en banen” voor de periode 2014-2020.**

**Grote nadruk**

De Europa 2020-strategie en nieuwe regels voor het cohesiebeleid hebben ertoe geleid dat er in het operationele programma meer nadruk is komen te liggen op het gebied van O&O, concurrentievermogen van kmo's en een koolstofarme economie. Dit is in overeenstemming met de programma-ontwikkeling zoals die zich sinds de toetreding van Oostenrijk tot de EU in 1995 voortdurend heeft voorgedaan. In de eerste twee periodes, 1995-1999 en 2000-2006, waren de programma's nog veel gedifferentieerder qua inhoud en meer gericht op de klassieke doelstelling om een evenwicht te bereiken, maar in de periode 2007-2013 lag de nadruk vooral op de Lissabon-strategie en die is de lopende periode nog sterker geworden.

**Structurele veranderingen**

Intussen dacht men ook na over organisatorische wijzigingen in het proces, niet in de laatste plaats als gevolg van de scherpere eisen voor uitvoering van het programma. Als gevolg van de federale structuur in Oostenrijk werden de structuurfondsen in voorgaande perioden ingezet in negen afzonderlijke regionale programma's, waarvan sommige met een zeer bescheiden niveau van EFRO-financiering. Door verdere inkrimping van de geplande fondsen waren wijzigingen aan de programmastructuur nodig. Na langdurige discussies tussen de negen betrokken regio's werd besloten een gemeenschappelijk programma voor heel Oostenrijk op te stellen. De Oostenrijkse Conferentie voor ruimtelijke ordening (ÖROK), die eerder een sleutelrol speelde in de coördinatie van het regionaal beleid van de EU, werd in de geest van partnerschap met steun van alle regio's en de deelstaatregering tot beheersinstantie benoemd.

**Nieuwe voorwaarden voor uitvoering**

Buiten die nieuwe structuur proberen we ook te komen tot hervormingen, met inbegrip van reorganisaties in Neder-Oostenrijk. Zo is er nu één centrale regionale financieringsinstantie die verantwoordelijk is voor het EFRO. Dit heeft niet alleen voordelen voor potentiële begunstigden, maar het zorgt er ook voor dat de nodige kennis wordt ontwikkeld en dat fondsen adequaat worden toegewezen, zodat een goede balans tussen kosten en rendement gewaarborgd wordt. Deze herschikking in de organisatorische structuur gaat hand in hand met de belangrijke ontwikkeling van het Neder-Oostenrijkse programma en moet de basis vormen voor het efficiënt inzetten van de EFRO-fondsen en voor het effectief en gericht gebruiken ervan. Op die basis moet in de periode 2014-2020 het programma succesvol worden uitgevoerd.

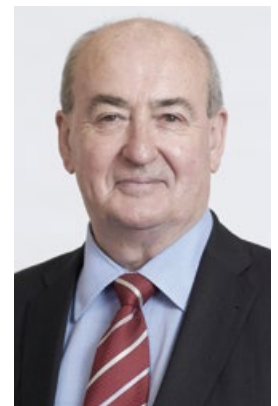
**HENRIETTE LEUTHNER**

*Ministerie van de deelstaatregering van Neder-Oostenrijk*

## ▶ FRANKRIJK

▶ **BRETAGNE TOONAANGEVEND IN DE OVERGANG NAAR EEN DUURZAMERE ENERGIEVOORZIEGING EN EEN DIGITALE ECONOMIE**

**Bretagne is een schiereiland aan de westkant van Europa. Dit geografische feit heeft de Bretons altijd geïnspireerd tot pionierswerk want als ze niet zelf voorop lopen met belangrijke innovaties, dan horen zij zeker tot de laatsten die ervan profiteren. Bretagne is dan ook vastbesloten om toonaangevend te zijn in de overgang naar een duurzamere energievoorziening en een digitale economie.**



Op dit moment betreft Bretagne bijna 90% van zijn elektriciteit van buiten de regio. Toch heeft het zelf aanzienlijke natuurlijke hulpbronnen, met 2500 km kustlijn met getijden, golven

en wind afkomstig van de Atlantische Oceaan en het Kanaal. Bretagne was met de eerste getijcentrale ter wereld, gebouwd in 1966, al pionier in duurzame mariene energie en dit geeft het gebied een sterke positie om op dit terrein een van de belangrijkste regio's van Europa te worden. Het potentieel is enorm: vaste en drijvende windparken op zee, getijdenenergie en golfenergie.

De digitale uitdaging houdt nauw verband met de energiekwestie. Het gebruik van duurzame energie, die niet anders dan gedecentraliseerd kan zijn, maakt de ontwikkeling van onderling verbonden slimme netwerken noodzakelijk. Maar we zullen een flink stuk verder moeten gaan dan dat: je zou de glasvezelrevolutie kunnen vergelijken met de intrede van elektriciteit ruim een eeuw geleden. Vooral buiten grootstedelijke gebieden gaan hogesnelheidsverbindingen nieuwe kansen bieden om een integrale rol te spelen in de economie van de 21e eeuw.

Bretagne stelt dezelfde prioriteiten als de EU. Om dit tweeledige doel te bereiken is de steun van de Europese fondsen dan ook van groot belang. Hierdoor kunnen speciale projecten worden uitgevoerd, zoals de ontwikkeling van de haven van Brest, die speciaal ontworpen is om mariene energiebedrijven te herbergen, of de hele regio van glasvezel voorzien. Dus zelfs op het uiterste randje van Bretagne klopt het Europese hart.

**PIERRICK MASSIOT**

*Voorzitter van de Regionale raad van Bretagne*

ITALIË

► **NIEUWE BENADERING VOOR PROGRAMMERING IN LOMBARDIJE**



Het opstellen van de regionale operationele programma's (ROP's) voor 2014-2020 voor ESF en EFRO in de regio Lombardije werd gekenmerkt door een nieuwe benadering in vergelijking met de vorige periode.

Voor het eerst was er voor beide programma's één beheersinstantie opgericht die het proces van opstellen en onderhandelen met het regionale partnerschap moest leiden. Dit besluit bleek bevorderlijk voor synergie tussen de fondsen, oplopend tot een bedrag van bijna 2 miljard EUR. Dit geldt vooral voor beleid voor „binnengebieden” en „duurzame stedelijke ontwikkeling” dat bedoeld is voor plattelandsgebieden en de meest achtergestelde buurten in steden.

Als gevolg van de internationale crisis zijn de ROP's sterk gericht op innovatie en intelligente ontwikkeling en voorzien ze in maatregelen die ten goede komen aan ondernemingen. Op deze manier wordt de „kredietschaarste” aangepakt en worden onderzoek en ontwikkeling ondersteund. Het uitgangspunt van de ROP's is dat sociale en ecologische innovatie de basis vormen voor de toekomst van de regio, met name door in te zetten op kennisvergroting.

Door het besluit om de uitvoering van de programma's te baseren op integratie van en samenwerking tussen die programma's, heeft de regio Lombardije een verregaand proces van participatie en publieke betrokkenheid geformuleerd om het beleid op de behoeften te laten aansluiten.

Er is een belangrijke dialoog met sociale, ecologische en economische partners op gang gebracht: daartoe zijn verschillende instrumenten gebruikt zoals openbare bijeenkomsten en online enquêtes; beide stonden open voor burgers of waren meer gericht op specifieke behoeften (zo is er een onderzoek gestart naar innovatie en is er een strategische milieueffectrapportage uitgevoerd).

Tot slot is uit een speciale prioritaire as in het EFRO-ROP gebleken dat veel afhangt van het succes van het overheidsbeleid om de „mogelijkheden” van de overheidsdiensten die bij het beheer van de EU-fondsen betrokken zullen zijn, te verbeteren.

**MARIA PIA REDAELLI**

*Directeur – Beheersinstantie ESF en EFRO 2014-2020, regio Lombardije*

**LAAT UW STEM HOREN**  
[regio-panorama@ec.europa.eu](mailto:regio-panorama@ec.europa.eu)

# ► EIB ZET ZICH IN VOOR STEUN AAN REGIONALE ONTWIKKELING VAN EU



**Rocco L. Bubbico, econoom bij de Europese Investeringsbank en voormalig beleidsanalist bij de Europese Commissie, DG Regionaal Beleid en Stadsontwikkeling, laat zijn licht schijnen over de complementaire verbanden tussen de Europese Investeringsbank (EIB) en het regionaal beleid van de EU, met name in samenhang met het investeringsplan voor Europa<sup>(1)</sup>.**

Er zijn sterke verbanden tussen Europees regionaal beleid en de activiteiten van de EIB en die beperken zich niet tot de operationele samenwerking met betrekking tot financiële instrumenten. In het Verdrag van Lissabon wordt de bank 16 keer genoemd, maar – buiten de artikelen die er aan gewijd zijn – slechts twee keer in relatie tot beleidsdoelen. De eerste keer is ontwikkelings samenwerking, een terrein waarop de bank steun verleent door buiten de EU operaties uit te voeren ten bedrage van circa 10% van de totale kredietverlening van de bank. De tweede keer is artikel 175, welbekend bij de regionale gemeenschap. Daarin wordt de bank naast het structuurfonds genoemd als instantie die moet bijdragen aan het tot stand brengen van economische, sociale en territoriale cohesie.

Het beleid van de EIB is er op gericht om kredietverlening te combineren met advieswerk, en financiering door de EIB te combineren met die door de EU, overeenkomstig de politieke prioriteiten van de EU. De bank werkt ook rechtstreeks met regio's en steden, en in een aantal landen is deze de belangrijkste partner voor

operaties met de publieke sector. De kredieten aan lokale en regionale overheden namen aanzienlijk toe tijdens de economische crisis, meer dan aan andere partijen in de publieke sector of centrale overheden in de EU.

De EIB is de laatste jaren heel actief geweest en maakt nu een interessante periode door: de bank krijgt meer steuntaken voor het herstel van Europa en staat meer dan ooit in het middelpunt van het politieke debat. Ook groeit de bank razendsnel. De kapitaaltoename van 10 miljard EUR die door alle EU-lidstaten werd goedgekeurd en in 2012 is gelanceerd, heeft tot een toename van de kredietverlening en een snelle groei van de organisatie geleid. Het investeringsplan voor Europa, dat in 2014 door de Europese Commissie werd gelanceerd, is nu een extra uitdaging.

Tegen deze achtergrond zijn er heel wat mogelijkheden om de complementariteit en coördinatie tussen de door de bank en de door de Commissie goedgekeurde modellen te verbeteren. Uit het zesde cohesieverlag blijkt dat de crisis een dramatisch effect heeft gehad op de capaciteit van lokale overheden om openbare investeringsprojecten te steunen, vooral in de landen die strenge budgettaire consolidatiemaatregelen doorvoeren.

Er zijn gebieden, zowel beleids- als geografische gebieden, waar het model van meerjarige programma's op basis van leningen niet eenvoudig kan worden vervangen voor steun aan openbare investeringsprojecten. Dat model is nog steeds essentieel om ervoor te zorgen dat de basiselementen voor ontwikkeling daar komen waar ze niet zijn. Maar op veel terreinen, bijvoorbeeld steun aan kmo's, kan het gebruik van financiële instrumenten een hefboomeffect op financiering hebben, en private investeringen helpen stimuleren.

In elk geval is voor beide modellen hoogwaardig lokaal bestuur en technische capaciteit nodig om te kunnen slagen. Een van de belangrijkste pijlers van het Europese Fonds voor strategische investeringen (EFSD) is dan ook een adviescentrum (Europese investeringsadvieshub) om projecten en investeringen te begeleiden, om EU-fondsen efficiënter in te zetten door beter gebruik van financiële instrumenten, en om de toegang tot financiering te verbeteren.

(1) De meningen die in dit artikel tot uiting worden gebracht, komen geheel voor rekening van de auteur en geven niet noodzakelijkerwijs de standpunten van de EIB en haar aandeelhouders weer.

# ▶ INTERREG WORDT 25

PANORAMA ZET DE BELANGRIJKSTE RESULTATEN IN DE SCHIJNWERPERS

Dit jaar viert Interreg, het EU-instrument ter bevordering van grensoverschrijdende samenwerking in Europa, zijn 25e verjaardag. Ter gelegenheid hiervan presenteert Panorama de vijf belangrijkste terreinen waarop Interreg over de jaren successen heeft geboekt. Deze worden geïllustreerd aan de hand van concrete projecten die hebben bijgedragen aan het opbouwen van vertrouwen, het verbinden van burgers en regio's, het creëren van een gezonde en veilige omgeving en het ondersteunen van groei en werkgelegenheid.

## Interreg in het kort

Interreg is in 1990 als communautair initiatief geïntroduceerd. De drie takken van het programma (grensoverschrijdende, transnationale en interregionale samenwerking) zijn uitgegroeid tot de tweede doelstelling van het EU-cohesiebeleid in 2014-2020. Interreg bevordert de samenwerking tussen de 28 EU-lidstaten, waardoor EU-burgers samen worden gebracht, ongeacht hun cultuur of nationaliteit, en onze gemeenschappelijke welvaart kan worden verbeterd. Tevens draagt het programma bij aan grensoverschrijdende samenwerking met kandidaat-lidstaten (Interreg-IPA-CBC) en buurlanden (Interreg-ENI-CBC).

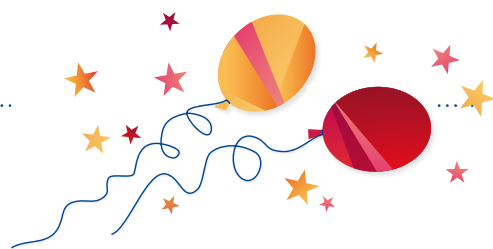
Interreg ondersteunt de ontwikkeling van alle EU-regio's, waarbij de aandacht in het bijzonder uitgaat naar grensgebieden, waar 37% van de EU-bevolking is gevestigd. Regio's worden aldus

aangemoedigd om samen te werken, goede praktijken uit te wisselen en gezamenlijke oplossingen te vinden. De Europese macro-regio's, die de laatste jaren in het leven zijn geroepen, spelen hierbij een belangrijke rol: zij maken het mogelijk dat er gezamenlijke antwoorden worden gevonden op vergelijkbare problemen waar Europese regio's mee te stellen hebben.

„Interreg, het kleinste maar fijnste onderdeel van het cohesiebeleid.“

▶ JENS GABBE, WERKGEMEENSCHAP VAN EUROPESE GRENSGEBIEDEN

De door het Europees Fonds voor Regionale Ontwikkeling (EFRO) gefinancierde begroting voor Interreg-programma's vertegenwoordigt minder dan 3% van de begroting van het EU-cohesiebeleid. Toch is men er middels duizenden Interreg-projecten in geslaagd de levens van miljoenen burgers te veranderen, bruggen te bouwen tussen mensen en organisaties, en mensen te helpen gemeenschappelijke problemen het hoofd te bieden.



## ▼ INVESTERINGSPRIORITEITEN EEN UITLEG BIJ DE SYMBOLEN

De vijfde Interreg-cyclus voor de periode 2014-2020 gaat uit van de elf investeringsprioriteiten die zijn vastgelegd in de EFRO-verordening. Deze prioriteiten moeten bijdragen aan de verwezenlijking van de Europa 2020-strategie voor slimme, duurzame en inclusieve groei.

### ▶ SLIM

-  ONDERZOEK EN INNOVATIE
-  INFORMATIE- EN COMMUNICATIETECHNOLOGIEËN
-  CONCURRENTIEVERMOGEN VAN KMO'S
-  KOOLSTOFARME ECONOMIE

### ▶ DUURZAAM

-  BESTRIJDING VAN KLIMAATVERANDERING
-  MILIEU EN HULPBRONNEN-EFFICIËNTIE
-  DUURZAAM VERVOER

### ▶ INCLUSIEF

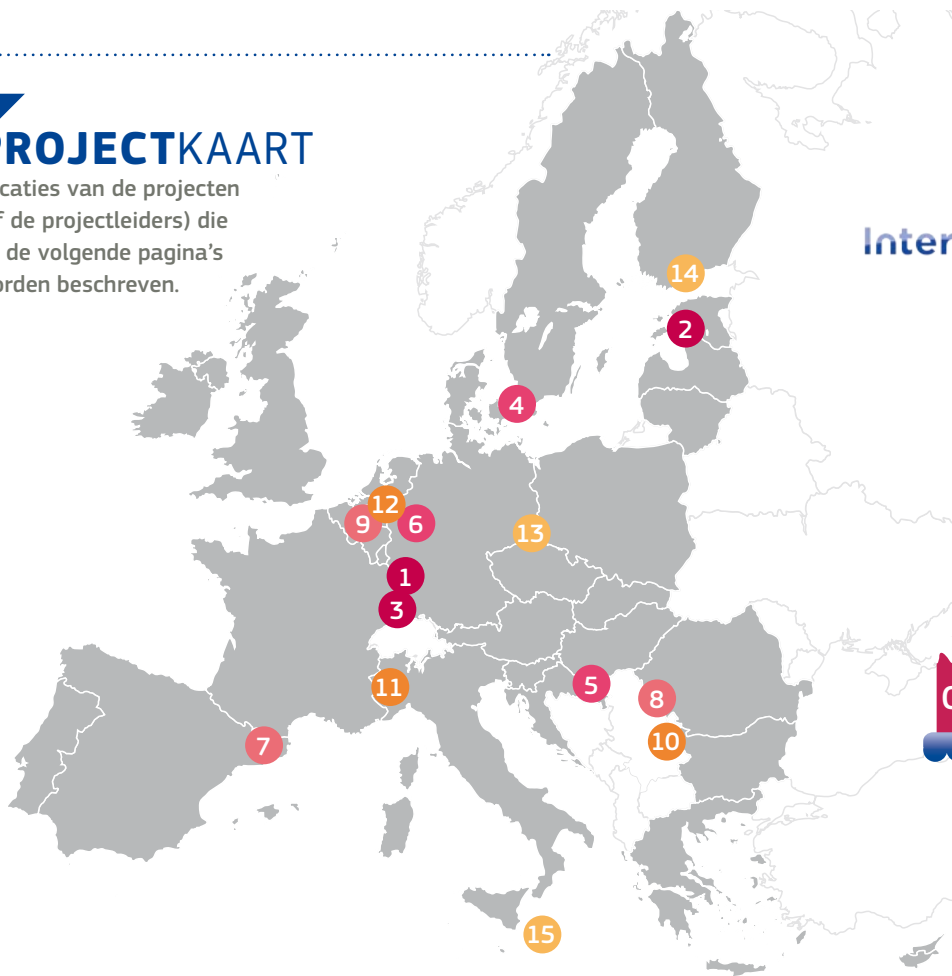
-  WERKGELEGENHEID EN MOBILITEIT
-  SOCIALE INCLUSIE
-  BETER ONDERWIJS, BETERE OPLEIDING
-  BETER OPENBAAR BESTUUR

# ▶ HOOGTEPUNTEN VAN PROJECTEN

## BELANGRIJKSTE RESULTATEN VAN INTERREG OVER 25 JAAR

### ▼ PROJECTKAART

Locaties van de projecten (of de projectleiders) die op de volgende pagina's worden beschreven.



Interreg  **25** years

Groei

Veiligheid

Gezondheid

Connectiviteit

Opbouwen van vertrouwen

## INTERREG IN 2015 BELANGRIJKSTE EVENEMENTEN

### 14 FEBRUARI

de #EULOVEWITHOUTBORDERS-prijsvraag culmineerde in de bekendmaking op 9 mei van het winnende stel, Alexandra en Pierre, een Frans-Duits koppel dat is getrouwd op de Dag van Europa.



### 15-16 SEPTEMBER

CONFERENTIE „25 JAAR INTERREG“, BELVAL, LUXEMBURG

▶ Om de resultaten van #interreg25 te vieren en om een visie voor de toekomst uit te werken (Interreg 2040).

▶ Georganiseerd door het Luxemburgs voorzitterschap van de Raad van de Europese Unie, de Europese Commissie en het INTERACT-programma.

▶ Meer informatie vindt u op: [www.interact-eu.net](http://www.interact-eu.net)

### 21 SEPTEMBER

DAG VAN DE EUROPESE SAMENWERKING.

Een reeks evenementen waaraan ook eurocommissaris Crețu zal deelnemen en waarbij wordt stilgestaan bij 25 jaar Interreg en waarbij een openbare raadpleging van drie maanden wordt gestart inzake de resterende obstakels waar burgers en ondernemingen aan de grens mee worden geconfronteerd.

### 22 SEPTEMBER – 15 OKTOBER

ROADSHOW INTERREG 25 VAN DE EUROPESE COMMISSIE.

In samenspraak met het hoger kader van het DG Regionaal Beleid en Stadsontwikkeling worden er bezoeken aan en evenementen bij verschillende interne EU-grenzen georganiseerd, onder meer ter bevordering van de deelname aan de openbare raadpleging.



## OPBOUWEN VAN VERTROUWEN

### „Samen sterker”



Het opbouwen van vertrouwen is een voorwaarde voor samenwerking tussen Europeanen. Of het nu gaat om het verzoenen van voormalige vijanden of het omvormen van vreemden tot vrienden aan grenzen die nog maar een paar decennia geleden gesloten waren, Interreg helpt mensen hun gezamenlijke doelstellingen te formuleren. Zoals Jean Monnet ooit zei over het Europese integratieproject: „Wij verenigen mensen.”

#### 1 MAISON DE LA PETITE ENFANCE FRANCO-ALLEMANDE GRENDOERSCHRIJDEND SAMENWERKINGSPROGRAMMA FRANKRIJK-DUITSLAND (INTERREG A)

Dit grensoverschrijdende kinderdagverblijf opende in 2014 zijn deuren, vlak bij de Europabrug die Straatsburg en Kehl verbindt. Het kinderdagverblijf biedt Franse en Duitse kinderen vanaf hun vroegste jaren een multiculturele opvoeding, met tweetalige medewerkers en een pedagogische benadering die beide nationale systemen in zich verenigt en uitgaat van openheid.

*„Het voelt elke dag weer als een overwinning om kinderen uit verschillende grensgebieden met elkaar te zien spelen en te zien opgroeien in ware vriendschap.”*

► **MARIE-MADELEINE SCHWALLER** – Directeur van Maison de la Petite Enfance franco-allemande



Bijdrage uit het EFRO:  
1 680 000  
EUR

Bijdrage uit het EFRO:  
350 000  
EUR



#### 2 WOORDENBOEK ESTS-LETS EN LETS-ESTS GRENDOERSCHRIJDEND SAMENWERKINGSPROGRAMMA ESTLAND-LETLAND (INTERREG A)

De publicatie van deze woordenboeken in april dit jaar was een primeur. De woordenboeken bevatten meer dan 40 000 lemma's en vormen een ongekend initiatief om het wederzijdse begrip en de uitwisseling tussen Letland en Estland te vergroten.

#### 3 „TOGETHER FOR TERRITORIES OF CO-RESPONSIBILITY” (SAMEN VOOR GEBIEDEN MET GEZAMENLIJKE VERANTWOORDELIJKHEID)

INTERREGIONAAL SAMENWERKINGSPROGRAMMA URBACT, EEN PROJECT WAARBIJ PARTNERS BETROKKEN ZIJN UIT BELGIË, FRANKRIJK, ITALIË, GRIEKENLAND, LETLAND, POLEN, PORTUGAL EN ZWEDEN (INTERREG C)

Om de sociale inclusie in stedelijke context te verbeteren heeft een achttal gemeenten het TOGETHER-project gelanceerd, waarbij overheidsinstellingen, burgers en belanghebbenden betrokken zijn. Op basis van ongeveer 150 gerichte groepsdiscussies zijn er concrete voorstellen opgesteld om het welzijn in de steden te verbeteren. De antwoorden zijn verzameld via een geautomatiseerd raadplegingsmiddel voor burgers. Dit zou overheidsinstellingen moeten helpen betere besluiten te nemen.

*„Voor het eerst zijn mensen uit verschillende sociale groepen bijeengekomen om verschillende actuele aangelegenheden te bespreken.”*

► **INGA JEKABSONE** – TOGETHER-vertegenwoordiger van de gemeente Salaspils, Letland



Bijdrage uit het EFRO:  
475 000  
EUR

Connecting cities  
Building successes  
URBACT

## CONNECTIVITEIT

### „Mensen en gebieden dicht bij elkaar brengen”

Mensen en gebieden dicht bij elkaar brengen is een andere voorwaarde voor Europese samenwerking. Als mensen geen verbinding met elkaar hebben, kunnen ze ook niet goed samenwerken. Dit is waarom Interreg cofinanciering beschikbaar heeft gesteld voor tal van verbindingen, of dit nu gaat om fysieke verbindingen (bruggen, oversteekplaatsen, plaatselijke wegen, vervoersregelingen en tickets) of virtuele verbindingen (ICT).



#### 4 GRENDOERSCHRIJDENDE METRO ÖRESUND GRENDOERSCHRIJDEND SAMENWERKINGS- PROGRAMMA ZWEDEN-DENEMARKEN (INTERREG A)

Nadat de brug werd geopend, zal de connectiviteit voor de inwoners van Kopenhagen en Malmö weer een nieuwe dimensie krijgen door de aanleg van een grensoverschrijdend metrostelsel, dat de twee steden zal verbinden. Uitgaande van een haalbaarheidsstudie zal hiermee een reductie van de reistijd met 40% en dus een schoner stadsvervoer worden gerealiseerd. Een verbetering van de spoorwegcapaciteit in het gehele centrum van de regio Öresund zou moeten leiden tot een betere sociaal-economische ontwikkeling van het grensgebied. „Na de brug is het nu tijd voor een metro!”



Bijdrage uit  
het EFRO:  
3 000 000  
EUR



#### 5 MIJNOPRUIMING: HERSTEL VAN DE MET LANDMIJNEN VERVUILDE GEBIEDEN IN DE REGIO DRAVA-DONAU GRENDOERSCHRIJDEND SAMENWERKINGS- PROGRAMMA HONGARIJE-KROATIË (INTERREG-IPA-CBC)

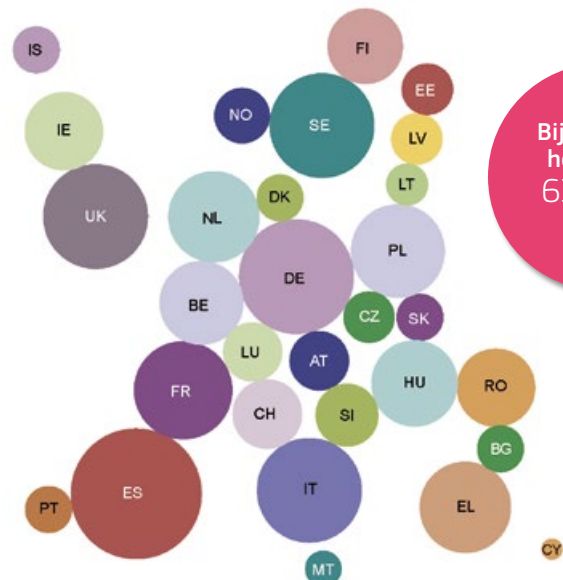
De mijnopruiwingsactiviteiten die gezamenlijk zijn verricht door de Hongaarse en Kroatische overheidsautoriteiten hebben gezorgd voor meer veiligheid in de regio Drava-Donau (een gebied van ongeveer 1,5 km<sup>2</sup> aan beide zijden van de grens). Deze activiteiten vormen een allereerste voorwaarde voor het verbeteren van de mobiliteit over de grens. Daarna kan gewerkt worden aan duurzaam toerisme in de regio, bijvoorbeeld door het aanleggen van fietsroutes. De resterende landmijnen zijn een erfenis uit het conflict van de jaren negentig.

„Met behulp van de EU-fondsen hebben we niet alleen deze bedreiging kunnen wegnemen, maar ook een heilzaam en samenhangend fundament kunnen leggen voor allerlei nieuwe synergieën en mogelijkheden aan beide kanten van wat ons ooit scheidde.”

► **MILJENKO VAHTARIĆ** – Plaatsvervangend assistent-directeur van het Kroatisch Centrum voor mijnopruiwing (CROMAC)

#### 6 TRACC – VERVOERSTOEGANKELIJKHEID OP REGIONAAL/LOKAAL NIVEAU EN VERVOERSPATRONEN IN EUROPA INTERREGIONAAL SAMENWERKINGSPROGRAMMA ESPON, EEN PROJECT WAARBIJ PARTNERS BETROKKEN ZIJN UIT DUITSLAND, FINLAND, ITALIË, POLEN, SPANJE EN TSJECHIË (INTERREG C)

TRACC was gericht op de verbetering van de toegankelijkheid door middel van een betere vervoersinfrastructuur, en op de ondersteuning van de ontwikkeling van duurzaam vrachtvervoer. Er werd onderzoek gedaan naar de effecten van Europese en nationale beleidsmaatregelen met als doel de mondiale, Europese en regionale toegankelijkheid te verbeteren in het licht van nieuwe uitdagingen, zoals globalisering, energieschaarste en klimaatverandering. Het project bood een solide basis voor toegankelijkheidscontroles en -verbetering tussen Europese regio's, ongeacht de nationale grenzen.





## GEZONDHEID

### „Een gezonde omgeving ter verbetering van het welzijn van burgers”



Overeenkomstig de groeiende bezorgdheid van Europese burgers over gezondheid en het behoud van een gezond milieu, hebben de Interreg-projecten bijgedragen aan betere toegang tot de diensten van publieke zorginstellingen en tot een groter welzijn van patiënten in geheel Europa. De laatste 25 jaar is de bescherming van het milieu kracht bijgezet met naar schatting 2 000 specifiek milieuvriendelijke projecten.

Bijdrage uit het EFRO: 18 600 000 EUR



#### 7 GRENDOVERSCHRIJDEND ZIEKENHUIS, Cerdanya GRENDOVERSCHRIJDEND SAMENWERKINGS-PROGRAMMA FRANKRIJK-SPANJE-ANDORRA (INTERREG A)

In het stadje Puigcerdà is het eerste grensoverschrijdende ziekenhuis ter wereld gevestigd, waardoor de bevolking rond de Frans-Spaanse grens is voorzien van een beter zorgsysteem. Tussen de haalbaarheidsstudie van 2003 en de opening in september 2014 is er tien jaar gewerkt aan de uitrusting van het ziekenhuis met 64 bedden, 32 zalen, drie operatiezalen, één verloskamer en aanvullende multifunctionele faciliteiten. Het medische en administratieve personeel ontvangt patiënten die drie verschillende talen spreken: Frans, Spaans en Catalaans. Elke lokale bevolking kan zijn eigen nationale zorgkaart gebruiken en alle gebruikelijke zorgvoorzieningen genieten.

„Het nieuwe ziekenhuis heeft het aanbod van diensten voor de Spaanse bevolking van Catalonië verbeterd en dit tevens uitgebreid naar de Franse bevolking die woonachtig is in deze bergregio, dicht bij het Cerdanya-plateau. Voor de Franse inwoners van het grensgebied is de toegangstijd tot de ziekenhuisdiensten verminderd. En als het om mensenlevens gaat, telt elke minuut.”

► CATHERINE BARNOLE – Projectcoördinator

#### 8 TELEDIAG – ONTWIKKELING VAN GRENDOVERSCHRIJDEND TELEDIAGNOSTISCH EN TELECONSULTATIEF NETWERK IN ZORGINSTELLINGEN

GRENDOVERSCHRIJDEND SAMENWERKINGS-PROGRAMMA ROEMENIË-SERVIË (INTERREG-IPA-CBC)

Door technologieën en zorgstelsels met elkaar te verbinden, zorgt dit telemedicinale netwerk dat medische informatie kan worden gedeeld en dat plaatselijke artsen specialisten kunnen raadplegen zodat ze tot nauwkeurigere diagnoses kunnen komen en de beste behandelingsopties kunnen overwegen. E-gezondheid biedt steeds meer mogelijkheden: ruim 150 000 patiënten worden reeds behandeld door deelnemende partnerinstellingen.

„Het project is voor zorginstellingen in het grensgebied een belangrijke stap voorwaarts op het vlak van deze moderne en toekomstgerichte trend in medische communicatie.”

► Dr. JON SFERA – Projectcoördinator

Bijdrage uit het IPA: 976 000 EUR



#### 9 TICKET NAAR KYOTO T2K – OP WEG NAAR STEDELIJKE OPENBAARVERVOERSINFRASTRUCTUUR MET EEN LAGE CO<sub>2</sub>-UITSTOOT TRANSNATIONAAL SAMENWERKINGSPROGRAMMA NOORDWEST-EUROPA (INTERREG B)

Vijf Europese openbaarvervoersbedrijven, die er alles aan willen doen om de CO<sub>2</sub>-uitstoot en de kosten van het openbaar vervoer terug te brengen, hebben een gezamenlijke transnationale strategie ontwikkeld, die is gebaseerd op milieuvriendelijk gedrag op drie vlakken: vervoer, duurzame energie en klimaatverandering. Doordat er een gestandaardiseerde methode is ontwikkeld voor de invoering van een CO<sub>2</sub>-calculator, kunnen gebruikers nu worden geïnformeerd over de CO<sub>2</sub>-uitstoot die wordt geproduceerd wanneer zij gebruikmaken van het openbaar vervoer.

Bijdrage uit het EFRO: 6 010 000 EUR







## VEILIGHEID

### „Zorgen voor veiligere leefomstandigheden”



25 jaar Interreg heeft tevens gezorgd voor een groter welzijn van de Europese burger doordat het heeft bijgedragen aan het creëren van een veiligere en zekerdere omgeving. Onder de initiatieven die zijn genomen, bevinden zich talloze gezamenlijke acties op het vlak van het voorkomen en beheeren van risico's, onder meer in de vorm van bestrijding van drugsmokkel en illegale immigratie. Bij deze samenwerking hebben overheidsdiensten samengewerkt aan ongeveer 1 900 Interreg-projecten, gericht op veiligere leefomstandigheden ten behoeve van Europese burgers.

#### 10 VERBETERING VAN DE FORENSISCHE MOGELIJKHEDEN TEN AANZIEN VAN GEORGANISEERDE GRENDOVERSCHRIJDENDE MISDAADPREVENTIE OP HET GEBIED VAN DRUGSMOKKEL

GRENDOVERSCHRIJDEND SAMENWERKINGSPROGRAMMA BULGARIJE-SERVIË (INTERREG-IPA-CBC)

Om de drugsmokkel aan de Servisch-Bulgaarse grens te bestrijden, met als doel de bescherming van de veiligheid in de regio, was hechte samenwerking vereist tussen deskundigen van beide landen. Het geheel heeft ertoe geleid dat er een informatiegegevensbestand voor drugsinformatie is opgezet. Workshops hebben bijgedragen aan de mogelijkheden van politiefunctarissen om drugsmokkel op te sporen. Verder zijn er zes forensische laboratoria in Bulgarije en één in Servië opgezet.



Bijdrage uit het IPA:  
490 000  
EUR

Bijdrage uit het EFRO:  
2 070 000  
EUR



#### 11 ALP FFIRS – WAARSCHUWINGSSYSTEEM VOOR BOSBRANDEN IN DE ALPEN

TRANSNATIONAAL SAMENWERKINGSPROGRAMMA IN HET ALPENGEBIED (INTERREG B)

Het project was erop gericht de hoeveelheid bosbranden in de Alpen als gevolg van de klimaatverandering terug te brengen. Het greep terug op een gedeeld waarschuwingssysteem, dat de analyse van vuurfrequentie en de definitie van een universele risicoschaal omvat. Om de bosbrandpreventie te verbeteren, zijn er in het kader van het project gedeelde protocollen en rampenplannen met betrekking tot weersomstandigheden opgesteld.

#### 12 „FLOOD-WISE”

INTERREGIONAAL SAMENWERKINGSPROGRAMMA INTERREG IV C, EEN PROJECT WAARBIJ PARTNERS BETROKKEN ZIJN UIT BELGIË, DUITSLAND, HONGARIJE, NEDERLAND, POLEN, ROEMENIË EN SLOVENIË (INTERREG C)

Overstromingen stoppen niet aan de grens. Dat is waarom in het kader van dit project steun werd gegeven aan grensoverschrijdend overstromingsrisicobeheer. Dit gebeurde door middel van nauwe samenwerking in zes grensstroomgebieden (Boeg, Elbe, Maas, Ruhr, Somes, Sotla) met als doel de veiligheid van de regio's te vergroten. Het project bestond uit drie fasen: beoordelen van overstromingsrisico's, in kaart brengen van overstromingsrisico's en opstellen van beheersplannen voor overstromingsrisico's. Door goede praktijken uit te wisselen en informatie te delen konden de partners een gemeenschappelijke visie en strategieën voor watermanagement ontwikkelen.



Bijdrage uit het EFRO:  
1 520 000  
EUR



## GROEI EN BANEN

### „Bevordering van de sociaal-economische ontwikkeling van Europese gebieden”



De positieve resultaten van samenwerking ten aanzien van kleine initiatieven hebben geleidelijk de weg vrijgemaakt voor grotere inspanningen ter ondersteuning van groei en banen. Interreg heeft bijgedragen aan het bevorderen van economische voorspoed in Europa door samenwerking op het gebied van toerisme en innovatie, ook tussen kleine en middelgrote ondernemingen.



#### 13 PROINCOR – PROACTIEVE ONDERSTEUNING VAN INNOVATIE VOOR KMO'S IN DE CORRIDOR VAN DE OOSTZEE TOT DE MIDDELLANDSE ZEE TRANSNATIONAAL SAMENWERKINGSPROGRAMMA CENTRAAL-EUROPA (INTERREG B)

Het project is gericht op ondersteuning van de innovatieprestaties van kmo's die zich bevinden tussen de Oostzee en de Adriatische Zee. Door projectadviseurs zijn 400 gratis innovatieaudits verricht om kmo's te demonstreren hoe ze systemen kunnen ontwikkelen en hoe ze het meeste rendement kunnen halen uit innovatie en technologische ontwikkeling. 100 managers en werknemers hebben een directe innovatietraining gekregen.

„De innovatieaudit van de innovatiedeskundigen was voor onze onderneming en ons wielmotorproject erg nuttig voor de ontwikkeling van geavanceerde elektrische auto's.”

► [GORAZD LAMPIČ](#) – CEO van Elaphe d.o.o., Slovenië

Bijdrage uit het EFRO:  
2 440 000  
EUR



Bijdrage uit het EFRO:  
2 490 000  
EUR

#### 14 INNOREG – ONTWIKKELING VAN INNOVATIEVE BEDRIJFSMODELLEN OM TE ZORGEN VOOR MEER CONCURRENTIEVERMOGEN GRENDOVERSCHRIJDEND SAMENWERKINGSPROGRAMMA CENTRAAL OOSTZEEGEBIED (INTERREG A)

Het project heeft door middel van nieuwe bedrijfsmodellen op het gebied van mechanica gezorgd voor een groter wetenschappelijk-technisch potentieel van de regio. De vestiging van een technologieplatform waarop innovatiecentra, ondernemingen en wetenschappelijke instellingen bijeen worden gebracht, heeft de ontwikkeling van een nieuw flexibel productiesysteem mogelijk gemaakt. Dit geautomatiseerde productiesysteem kan 24 uur per dag werken en voldoet aan zeer hoge vereisten.



Bijdrage uit het EFRO:  
660 000  
EUR

#### 15 T-CHEESIMAL – NIEUWE TECHNOLOGIEËN TER ONDERSTEUNING VAN TRADITIONELE KAZEN IN SICILIË EN MALTA GRENDOVERSCHRIJDEND SAMENWERKINGSPROGRAMMA ITALIË-MALTA (INTERREG A)

De kern van dit project was de toepassing van een combinatie van plattelandstradities en innovatieve technologieën voor de productie van traditionele zuivelproducten uit Italië en Malta. Bij het project stond overdracht van kennis centraal. Het onderzoeksproces ging uit van de verwerking van 2500 vragenlijsten, de organisatie van vijftig technisch-wetenschappelijke bijeenkomsten en de creatie van een prototypeverpakking voor typische lokale kazen met als doel de obstakels van handelsisolatie te overwinnen.

# ▷ INTERVIEW

## STANDPUNT VAN HET EUROPEES PARLEMENT



**Iskra Mihaylova, MEP (ALDE), voorzitter van de Commissie Regionale Ontwikkeling (REGI) van het Europees Parlement, zet haar opvattingen over Interreg uiteen en geeft haar visie over de ontwikkeling ervan in de toekomst.**

### ► Wat betekent Europese territoriale samenwerking, beter bekend als Interreg, voor u persoonlijk?

Landen en regio's kunnen gezamenlijk problemen aanpakken, goede ideeën met elkaar delen en ervaringen uitwisselen. Een cruciaal middel om te zorgen dat grenzen geen barrières worden, om Europeanen dichterbij elkaar te brengen en om gemeenschappelijke oplossingen te ontwikkelen. Interreg is met de jaren uitgegroeid tot het belangrijkste Europese instrument om de samenwerking tussen partners over de grenzen te ondersteunen en heeft zo een aanzienlijke bijdrage geleverd aan de Europese cohesie. Interreg is tevens een goede indicator van de stabiliteit in de regio's.

### ► Wat is uw ambitie voor Interreg V (2014-2020)?

Binnen het meerjarig financieel kader 2014-2020 wordt sterk de nadruk gelegd op Interreg. De bedoeling is voort te bouwen op de ruime ervaring die reeds in geheel Europa is opgedaan, en nieuwe partnerschappen te bevorderen. We zullen alle positieve resultaten en het effect van EU-financiering, met inbegrip van die van Interreg, veel beter over het voetlicht moeten brengen. Burgers moeten weten hoe EU-financiering heeft bijgedragen aan het overwinnen van de crisis en de gevolgen daarvan, en hoe deze bijdraagt aan het creëren van een concurrerender Europa met aantrekkelijke banen, milieuvordelen en een hoge levensstandaard.

Op dit moment bestaat de grootste uitdaging erin de programmeringsdocumenten voor de periode 2014-2020 te vertalen naar concrete uitvoeringssuccessen, zodat het groeipotentieel wordt vergroot en problemen als migratie en demografische ontwikkeling kunnen worden aangepakt. Het Europees Parlement zal waakzaam zijn en zorgen dat de aandacht blijft uitgaan naar de prioriteiten en naar projecten die echt van grensoverschrijdend en transregionaal belang zijn. Alleen zo kunnen we het benodigde effect bewerkstelligen.

### ► Hebt u al nagedacht over hoe Interreg VI (2020+) eruit moet komen te zien?

De Commissie REGI heeft het voornemen om op basis van de ontwikkeling van de Europese territoriale doelstelling van cohesie een initiatiefverslag op te stellen, waarin de 25e verjaardag van Interreg centraal zal staan. Er zal worden gekeken naar hoe we de territoriale dimensie kunnen versterken en er zal een aantal aanwijzingen worden gegeven voor de periode ná 2020.

De beoordelingseenheid van het DG Regionaal Beleid en Stadsontwikkeling verricht in samenwerking met de lidstaten een evaluatie achteraf van het EFRO en het Cohesiefonds 2007-2013 en de 320 bijbehorende programma's die cofinanciering hebben ontvangen. Het EP houdt nauwlettend toezicht op dit proces en de conclusies ervan zullen van belang zijn voor het reflectieproces over hoe de programma's in het kader van het cohesiebeleid er ná 2020 uit moeten komen te zien.

### ► Hebben alle liefdes-/grensverhalen u, als jurylid van de prijsvraag Interreg 25 #eulovewithoutborders, geïnspireerd?

Het succes van de liefde-over-de-grensprijsvraag heeft me geïmponeerd en geïnspireerd. Het was erg moeilijk om het winnende koppel te kiezen. Elk koppel heeft zijn eigen unieke prachtige verhaal over liefde, de obstakels die daarbij werden ervaren en hoe deze zijn overwonnen. De prijsvraag liet duidelijk zien dat er geen grenzen bestaan als mensen van elkaar houden.

► MEER INFORMATIE VINDT U OP  
[http://ec.europa.eu/regional\\_policy/nl/policy/cooperation/european-territorial/interreg25years](http://ec.europa.eu/regional_policy/nl/policy/cooperation/european-territorial/interreg25years)



# ▶ NIEUWS

## [IN HET KORT]



## INHULDIGINGSEVENEMENT IN CYPRUS VOOR DE PROGRAMMERINGSPERIODE 2014-2020

In april was **Walter Deffaa**, directeur-generaal Regionaal Beleid en Stadsontwikkeling, aanwezig bij de officiële introductie van de Cypriotische operationele programma's – „Concurrentievermogen en duurzame ontwikkeling” (met cofinanciering uit het EFRO en het Cohesiefonds) en „Werkgelegenheid, menselijk kapitaal en sociale cohesie” (met cofinanciering uit het ESF).

**Nicos Kouyialis**, Cypriotisch minister van Landbouw, Natuurlijke Hulpbronnen en Milieu, opende het evenement en introduceerde de nieuwe programma's. **Zoltan Kazatsay**, plaatsvervangend directeur-generaal Werkgelegenheid, Sociale Zaken en Inclusie en **Georges Georghiou**, directeur-generaal Europese Programma's, Coördinatie en Ontwikkeling hielden eveneens een voordracht tijdens het evenement. Het evenement trok een groot aantal deelnemers en bood een unieke kans om het bewustzijn onder burgers en de bedrijfsgemeenschap inzake de ondersteunings- en financieringsmogelijkheden die de ESI-fondsen in Cyprus te bieden hebben, te vergroten.

De heer Deffaa was tevens aanwezig bij de inhuldigingsceremonie van een van de meest typerende stadsprojecten in Limassol (multifunctioneel kustpark en renovatie van het historisch centrum, beide voor een bedrag van ongeveer 30 miljoen EUR). Bij de ceremonie waren ook de president van de republiek, **Nikos Anastasiades**, en de burgemeester, **Andreas Christou**, aanwezig.

## EU-REGIO'S EN STEDEN GAAN ONLINE MET MOOC'S

Voor mensen die graag meer te weten willen komen over de belangrijke rol en het effect van EU-steden en regio's, is nu een nieuw leermiddel ontwikkeld. De gratis en interactieve MOOC (Massive Open Online Course – open online-cursus voor een groot publiek) biedt ongeveer twee uur per week aan educatieve video's, informatiebladen, infographics en wekelijkse live-debatten via webstream, gericht op de EU en regionale aangelegenheden. Deze zullen van start gaan op 19 oktober en acht weken duren.

Elke week is er een specifiek thema en wordt er inhoud geboden door vijftig politici en deskundigen van EU-instellingen, agentschappen, Europese verenigingen en wetenschappelijke instellingen. Daarnaast worden de deelnemers aan de hand van sociale media aangemoedigd ervaringen en opvattingen uit te wisselen via het account van MOOC: @EU\_MOOC. Alle cursisten die 80% van de cursus afronden, ontvangen een certificaat.

De MOOC is ontwikkeld naar aanleiding van een enquête waarin ruim 1 000 mensen hun interesse hebben getoond om meer te weten te komen over een breed scala aan EU-beleidsmaatregelen en aangelegenheden, zoals: EU-instellingen; de rol van de regio's en de steden; het EU-cohesiebeleid en de ESI-fondsen; beleidsmaatregelen inzake onderzoek, innovatie en duurzame ontwikkeling; vrij verkeer en migratie; en de EU-begroting.

EUROPEAN UNION



Committee of the Regions

▶ MEER INFORMATIE VINDT U OP  
<http://europa.eu/IHX43fN>

▶ MEER INFORMATIE VINDT U OP  
[www.cor.europa.eu/MOOC](http://www.cor.europa.eu/MOOC)

## TAIEX-REGIO PEER 2 PEER NU OPEN VOOR APPLICATIES EN REGISTRATIES VAN DESKUNDIGEN

Dit nieuwe hulpmiddel, dat is geïntroduceerd door het DG Regionaal Beleid en Stadsontwikkeling, is zeer gebruiksvriendelijk en maakt de kennisuitwisseling op korte termijn mogelijk tussen cohesiebeleidsdeskundigen en bestuursorganen die betrokken zijn bij het beheer van het EFRO en het Cohesiefonds in alle lidstaten. Het hulpmiddel maakt deel uit van de algehele inspanningen van de Commissie om lidstaten te helpen hun bestuurscapaciteit te verbeteren. Dit laatste is een van de prioriteiten van de eurocommissaris voor regionaal beleid, **Corina Crețu**.

Meer gedetailleerde informatie over het hulpmiddel, de toepassing ervan en de verschillende mogelijkheden voor registratie van deskundigen van de publieke sector kunt u vinden op: <http://europa.eu/!xT39Xp>

▶ALS U NOG VRAGEN HEBT, KUNT U CONTACT OPNEMEN MET: [REGIO-PEER2PEER@ec.europa.eu](mailto:REGIO-PEER2PEER@ec.europa.eu)



## MEER INFORMATIE OVER HET EUROPEES SOCIAAL FONDS

De diverse EU-fondsen zijn meer dan ooit gericht op interactie en complementariteit. Voor de periode 2014-2020 bedraagt de begroting van het Europees Sociaal Fonds (ESF) 86 miljard EUR. Dit komt neer op ruim 23,1% van de totale financiering uit hoofde van het cohesiebeleid. Daarnaast wordt de EU-lidstaten nog eens 3,8 miljard EUR aan cofinanciering geboden uit het Fonds voor Europese hulp aan de meest hulpbehoevenden (FEAD). Beide fondsen worden beheerd door het DG Werkgelegenheid, Sociale Zaken en Inclusie. Dit DG is ook verantwoordelijk voor *Social Agenda*, een driemaandelijks magazine in het Engels, Duits en Frans.

Voor periodieke verslagen inzake de projecten van het ESF en het FEAD en hun begunstigden kunt u zich gratis abonneren op *Social Agenda*: <http://europa.eu/!YM86Rv>

▶MEER INFORMATIE VINDT U OP <http://europa.eu/!by74xr>



## FOTOWEDSTRIJD OP FACEBOOK

Deze zomer wordt alweer de vierde editie van de jaarlijkse fotowedstrijd „Europa in mijn regio” gehouden. Ook dit jaar is het de bedoeling om mensen bewuster te maken van projecten die financiering hebben ontvangen in het kader van het regionaal beleid van de EU. Dit jaar kunnen ook deelnemers uit landen die steun ontvangen uit het Instrument voor pretoetredingssteun, zich voor de wedstrijd inschrijven: Albanië, Bosnië en Herzegovina, de Voormalige Joegoslavische Republiek Macedonië, Kosovo<sup>(1)</sup>, Montenegro, Servië en Turkije.



Net als in andere jaren wordt de wedstrijd gehouden via de Facebook-pagina van de Europese Commissie. De wedstrijd is ingegaan op 22 juni en inzendingen kunnen worden ingediend tot **vrijdag 28 augustus 2015**, 12.00 uur (Centraal-Europese zomertijd). De honderd foto's met het grootste aantal stemmen, plus maximaal vijftig „wildcards” (foto's die niet tot de groep met de meeste stemmen behoren) worden voorgelegd aan een jury van drie professionele fotografen. Deze zullen drie winnaars selecteren. De winnaars ontvangen als prijs een reisje naar Brussel tijdens de OPEN DAYS 2015 in oktober.

▶MEER INFORMATIE VINDT U OP

Bekijk de inzendingen van vorig jaar voor inspiratie: <https://www.flickr.com/photos/euregional/sets/72157648215374403>

Voor meer zichtbaarheid en om ervoor te zorgen dat uw inzending vaker wordt gedeeld, kunt u de officiële hashtag van de wedstrijd gebruiken wanneer u uw inzending op Facebook of Twitter deelt: **#EUmyRegion**

(1) Deze benaming laat de standpunten over de status van Kosovo onverlet, en is in overeenstemming met resolutie 1244/99 van de VN-veiligheidsraad en het advies van het Internationaal Gerechtshof over de onafhankelijkheidsverklaring van Kosovo.

# ▶ MAAK U KLAAR VOOR DE OPEN DAYS 2015

De OPEN DAYS 2015 vinden plaats op 12-15 oktober met als hoofdthema „Europa’s regio’s en steden: partners voor investeringen en groei”. De voorbereidingen zijn al flink gevorderd: naast de hoofdevenementen van de OPEN DAYS staan ook de „OPEN urban DAY”, een OPEN DAYS University en de uitreiking van de Regio-Stars-prijzen 2015 op de agenda.

## 3 thema’s

De OPEN DAYS 2015 zijn opgezet op basis van drie thema’s, die de uitdagingen en oplossingen betreffen met betrekking tot het beheer en de uitvoering van de EU-programma’s voor nieuwe regionaal en stedelijk beleid, alsmede de grensoverschrijdende, inter-regionale of transnationale dimensie daarvan.

### ▶1. MODERNISEREN VAN EUROPA DE REGIO’S IN DE ENERGIE-UNIE EN DE DIGITALE INTERNE MARKT

De nieuwe programma’s bieden op deze gebieden belangrijke mogelijkheden voor groei en werkgelegenheid. Zij kunnen ertoe bijdragen dat de EU uitgroeit tot de wereldleider op het gebied van duurzame energie en energie-efficiëntie en dat er een krachtige kennis-economie tot stand komt.

### ▶2. REGIO’S DIE OPEN STAAN VOOR HET BEDRIJFSLEVEN ONTWIKKELING VAN KMO’S, INNOVATIE EN HET CREËREN VAN BANEN

De EU-regio’s hebben aanzienlijke ervaring met de bevordering van kmo’s en kunnen goede praktijken delen ten aanzien van de uitvoering van hulpregelingen voor kmo’s, de bevordering van innovatie bij kmo’s, met inbegrip van koppelingen met strategieën voor slimme specialisaties, en de ondersteuning van het creëren van meer micro-ondernemingen.

### ▶3. PLAATSEN EN RUIMTEN STEDELIJKE EN PLATTELANDSONTWIKKELING, INTEGRATIE VAN STAD EN PLATTELAND

De regionale en stadsprogramma’s van de EU kunnen bijdragen aan een evenwichtiger territoriale ontwikkeling, het concurrentievermogen van het platteland en een reductie van de bevolkingstrek van het platteland naar de steden, evenals aan een oplossing voor problemen waar steden en achterlanden in grensgebieden mee te stellen hebben.



DE INSCHRIJVING  
WORDT GEOPEND  
8 JULI 2015

INSCHRIJVING  
[http://ec.europa.eu/regional\\_policy/opendays/od2015/register.cfm](http://ec.europa.eu/regional_policy/opendays/od2015/register.cfm)

KALENDER  
EVENEMENTEN  
12-15 OKTOBER



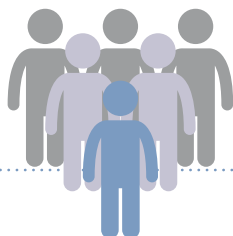
## OPEN URBAN DAY

In de kanaalzone van Brussel wordt een dag vol evenementen georganiseerd, waarbij diverse stedelijke thema’s aan bod zullen komen, onder andere met workshops over de nieuwe financiële stedelijke instrumenten, Europese initiatieven zoals „Slimme steden”, het programma „Urban Innovative Actions”, URBACT en groene kweekvijvers. Door middel van bezoeken ter plaatse kunnen deelnemers zien hoe de kanaalzone nieuw leven wordt ingeblazen en interessante projecten bezoeken.

▶MEER INFORMATIE VINDT U OP  
[http://ec.europa.eu/regional\\_policy/opendays/od2015/urban\\_day.cfm](http://ec.europa.eu/regional_policy/opendays/od2015/urban_day.cfm)



## OPEN DAYS 2014 IN HET KORT



▶ **5 673**  
DEELNEMERS



▶ **107**  
WORKSHOPS

▶ **192**  
STEDELIJKE  
EN REGIONALE  
PARTNERS



## REGIO STARS 2015

De prijsuitreiking van RegioStars 2015 vindt plaats tijdens de officiële ontvangst van de OPEN DAYS te BOZAR op dinsdag 13 oktober. De winnende projecten krijgen hun trofee uitgereikt door de Europese Commissaris voor Regionaal beleid, **Corina Crețu**, en de voorzitter van de jury voor de RegioStars-prijzen, Parlements lid **Lambert Van Nistelrooij**.

▶ MEER INFORMATIE VINDT U OP  
[http://ec.europa.eu/regional\\_policy/en/regio-stars-awards/](http://ec.europa.eu/regional_policy/en/regio-stars-awards/)

## OPEN DAYS UNIVERSITY

De OPEN DAYS University bestaat uit een reeks voordrachten en paneldebatten onder leiding van een voorzitter. Hierbij zal worden gekeken naar de thematische prioriteiten van het evenement en zullen, waar van toepassing, Europese academische netwerken worden betrokken, die zijn gespecialiseerd in regionale ontwikkeling. In dit kader wordt voor een selecte groep Europese promovendi en jonge onderzoekers een masterclass gehouden, die gericht is op een beter begrip van het EU-cohesiebeleid en het onderzoekspotentieel daarvan.

▶ MEER INFORMATIE VINDT U OP  
[http://ec.europa.eu/regional\\_policy/opendays/od2015/od\\_university.cfm](http://ec.europa.eu/regional_policy/opendays/od2015/od_university.cfm)

## LOKALE EVENEMENTEN

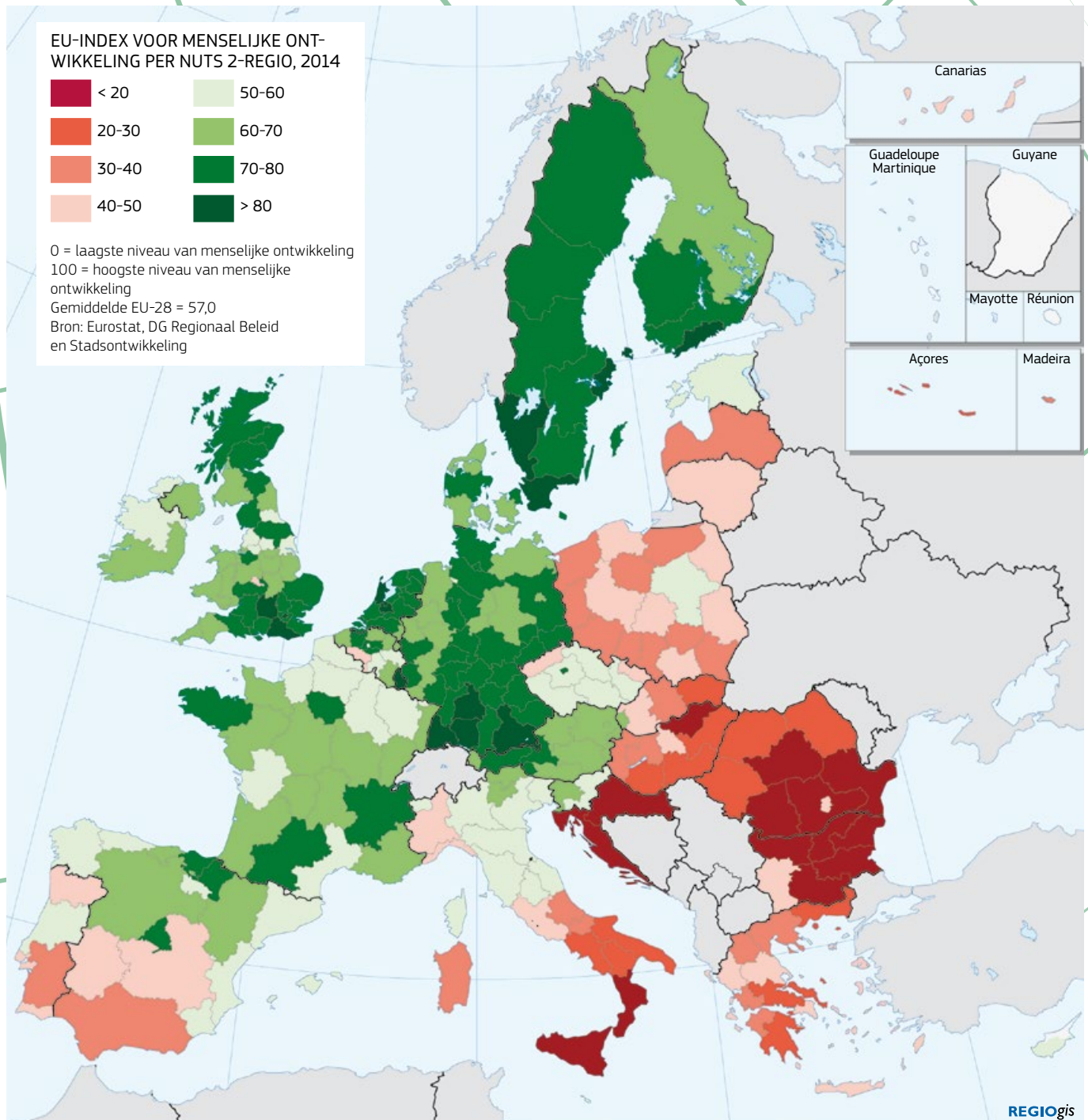
Alle deelnemende regio's en steden organiseren ten minste één lokaal evenement, zodat de boodschap van de OPEN DAYS dichter bij de burgers wordt gebracht. Deze evenementen zullen plaatsvinden tussen september en november onder het motto „Europa in mijn regio/stad” en zullen worden georganiseerd rond de thematische prioriteiten van OPEN DAYS. De evenementen zijn gericht op het algemene publiek, de potentiële begunstigen van het regionaal EU-beleid, deskundigen, wetenschappers en de media, en kunnen verschillende vormen aannemen, zoals conferenties, workshops, radio- en televisie-uitzendingen of tentoonstellingen. Tevens kunnen er lokale evenementen worden georganiseerd in samenhang met de lancering van projecten in het kader van het regionaal beleid van de EU of de jaarlijkse voorlichtingsmaatregelen die vereist zijn op grond van de verordeningen inzake de ESI-fondsen.

▶ MEER INFORMATIE VINDT U OP  
[http://ec.europa.eu/regional\\_policy/opendays/od2015/local\\_events.cfm](http://ec.europa.eu/regional_policy/opendays/od2015/local_events.cfm)



▶ MEER INFORMATIE VINDT U OP  
[http://ec.europa.eu/regional\\_policy/opendays/](http://ec.europa.eu/regional_policy/opendays/)

# ▶ EU-INDEX VOOR MENSELIJKE ONTWIKKELING 2014

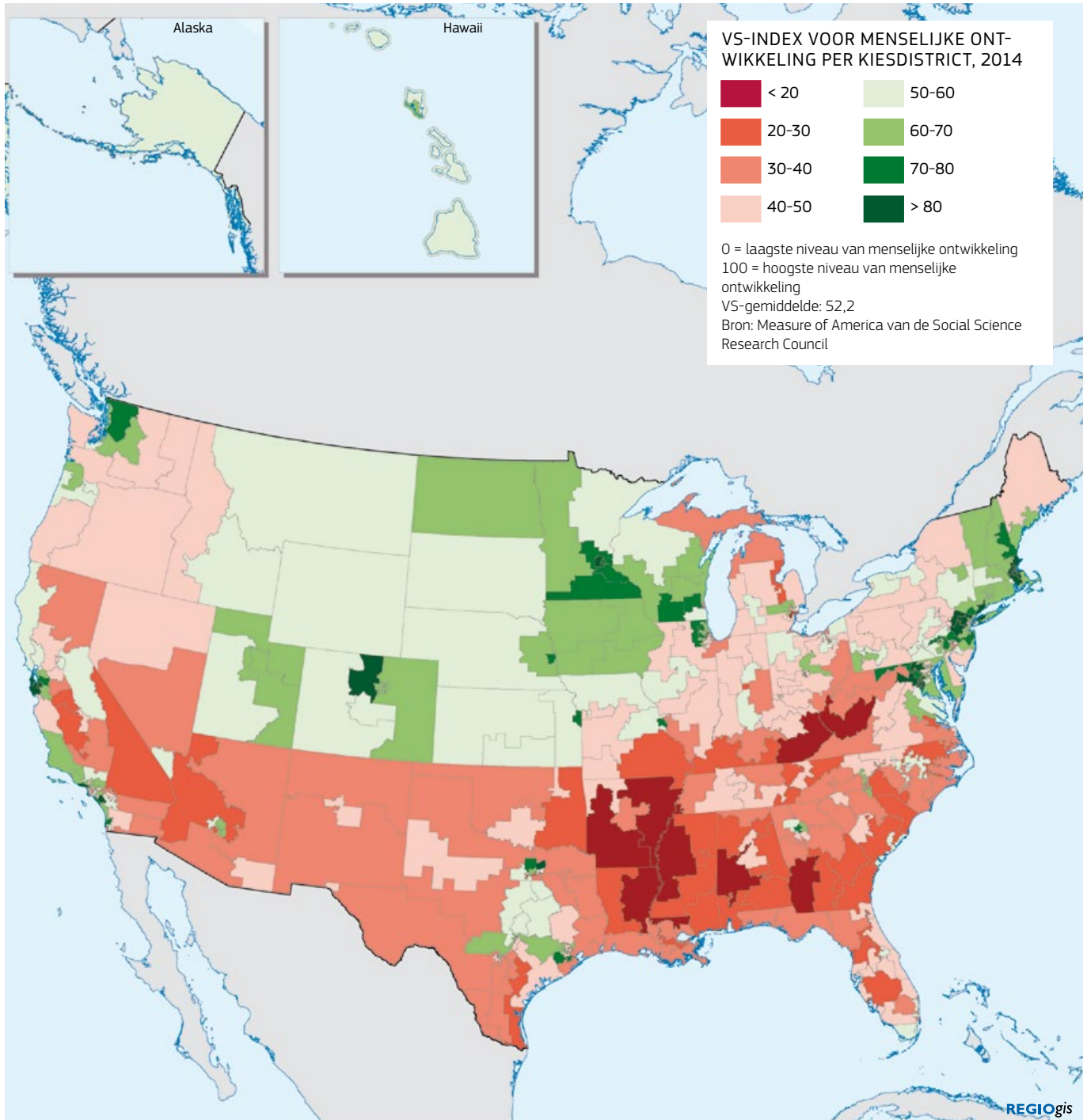


De Index voor menselijke ontwikkeling is speciaal ontwikkeld om de 435 Amerikaanse kiesdistricten te kunnen vergelijken met de NUTS 2-regio's van de EU. Hierin worden gezondheid, inkomen en opleidingsniveau vervat op basis van zes indicatoren: de VS heeft een hoger beschikbaar huishoudelijk inkomen en een hoger werkgelegenheidscijfer; de EU heeft een hogere levensverwachting en een lagere

kindersterfte; en de twee hebben vergelijkbare scores ten aanzien van hoger onderwijs en het percentage mensen dat noch aan de arbeidsmarkt deelneemt, noch onderwijs of een opleiding volgt. Al met al komt de index voor de EU iets hoger uit dan die voor de VS, aangezien de betere prestaties voor gezondheid de mindere prestaties ten aanzien van inkomen compenseren.



# ▶ VS-INDEX VOOR MENSELIJKE ONTWIKKELING 2014



De hoogste score werd genoteerd in een Amerikaans kiesdistrict dat delen van New York City omvat. De op één na hoogste score werd opgetekend in Stockholm. Deze worden gevolgd door de drie kiesdistricten in de regio San Francisco Bay, twee districten in de omgeving van Washington DC, één in de omgeving van Boston, nog één in de omgeving van New York City en twee in het noorden van New Jersey. Daarna volgt Utrecht in Nederland.

De laagste scores werden opgetekend voor twee Bulgaarse en drie Roemeense NUTS 2-regio's en vijf kiesdistricten in Mississippi, Kentucky, Louisiana, Georgia en Michigan (Detroit). In de komende editie van *Regional Focus*, die later dit jaar zal worden gepubliceerd door het DG Regionaal Beleid en Stadsontwikkeling, zullen de resultaten in meer detail worden beschreven.

# ▶ LANCERING VAN HET PLATFORM VOOR SLIMME SPECIALISATIE INZAKE ENERGIE



▶ CORNWALL EN DE SCILLY-EILANDEN, VERENIGD KONINKRIJK

Het Wave Hub-project betreft de ontwikkeling van 's werelds grootste testlocatie voor apparaten die elektriciteit genereren uit de golfenergie van de zee.

Over de periode 2014-2020 biedt het EU-cohesiebeleid forse ondersteuning voor de verwezenlijking van een integrale Europese energie-unie, met name in de vorm van een bedrag van 38 miljard EUR voor investeringen in koolstofarme economie. Bovendien hebben ruim honderd EU-regio's en -lidstaten binnen hun nationale of regionale strategieën voor slimme specialisatie, energie uitgeroepen tot prioriteit. Om de opname van deze fondsen te ondersteunen heeft de Commissie een speciaal hulpsysteem opgezet: het platform voor slimme specialisatie inzake energie.

Het Europees platform voor slimme specialisatie inzake energie is een initiatief van de directoraten-generaal Regionaal beleid en Stadsontwikkeling, en Energie van de Europese Commissie en het Gemeenschappelijk Centrum voor Onderzoek van de Commissie. Het platform is in mei in Brussel gelanceerd en is speciaal ontwikkeld om de lidstaten en regio's te helpen beter toegang te vinden tot de financiering uit hoofde van het cohesiebeleid en deze beter in te kunnen zetten voor projecten op het gebied van duurzame energie.

## Energie en een koolstofarme economie ondersteund door het cohesiebeleid

De lidstaten hebben voor de periode 2014-2020 38 miljard EUR uit het Europees Fonds voor Regionale Ontwikkeling (EFRO) en het Cohesiefonds (CF) toegewezen aan investeringen in een koolstofarme economie. Dit betekent een verdubbeling van de financiering op dit vlak, afgezet tegen de periode 2007-2013. Het bedrag ligt aanzienlijk hoger – bijna 50% – dan het wettelijk verplichte bedrag. Hieruit blijkt het enorme belang dat de lidstaten hechten aan investeringen op dit gebied.

De lidstaten geven prioriteit aan investeringen in:

- ▶ energie-efficiëntie voor overheidsgebouwen, particuliere woningen en kantoorgebouwen, met name van kmo's;
- ▶ productie en distributie van duurzame energie, bv. wind-, biomassa- en zonne-energie, evenals de aansluiting daarvan op de elektriciteitsnetwerken, waar nodig;
- ▶ slimme distributienetten met als doel te zorgen voor actief beheer van de elektriciteitsstromen op basis van vraag en aanbod;
- ▶ duurzaam multimodaal stadsvervoer teneinde een betere en koolstofarmere leefomgeving te creëren voor de burger, bv. diverse geïntegreerde maatregelen om mensen te stimuleren hun privé-auto te laten staan en in de plaats daarvan tram of bus te nemen, of te gaan lopen of fietsen;
- ▶ onderzoek en innovatie op deze gebieden.

Bovendien is ongeveer 2 miljard EUR toegewezen aan investeringen in een slimme energie-infrastructuur, die de rugengraat moet vormen van het toekomstige koolstofarme stroomstelsel.

## Uitwisseling van deskundigheid en een grotere opname

Het platform helpt regio's bij het onderling delen van deskundigheid op het gebied van investeringen in duurzame energie en het inzetten van innovatieve koolstofarme technologieën. Op het platform worden wetenschappelijke deskundigheid, innovatieve netwerkmiddelen en ervaring met beleidsontwikkeling bijeengebracht. Daardoor hebben regio's betere toegang tot expertise en kunnen ze ideeën en goede praktijken uitwisselen. Hierdoor worden weer nieuwe ervaringen gegenereerd en ontstaan stap voor stap de bouwstenen van de energie-unie.

Het platform ondersteunt de regio's en de lidstaten met name op de volgende manieren:

- ▶ het analyseren van de investeringsprioriteiten en -behoeften van de regio's op het vlak van duurzame energie en slimme specialisatie;



**Totale investering:**  
40 500 000 EUR  
**EFRO:**  
22 600 000 EUR



**INNOVATIONCITY RUHR – MODELSTADT BOTTRUP**

Dit project is gericht op de omschakeling van een geheel stadsdistrict door middel van innovatieve energie-efficiëntiemaatregelen, gericht op een reductie van het CO<sub>2</sub>-verbruik met 50% tegen 2020. Tegelijkertijd moet de levenskwaliteit worden verbeterd. Vier projecten op het gebied van warmtekrachtkoppeling en het in kaart brengen van energieverbruik hebben steun ontvangen uit het EFRO.

**Totale investering:**  
5 400 000 EUR  
**EFRO:**  
2 700 000 EUR

„Ik ben uitermate blij met het nieuwe energieplatform. Hierop kan kennis over duurzame energie worden gebundeld en worden regio's geholpen efficiënt gebruik te maken van de financiering die beschikbaar is voor investeringen in innovatieve oplossingen.”

► CORINA CREȚU, EUROPEES COMMISSARIS VOOR REGIONAAL BELEID

- het begrijpelijk maken en ophelderen van welke mogelijkheden er voor financiering uit hoofde van het cohesiebeleid bestaan en het bieden van advies over hoe deze het best kunnen worden ingezet;
- het vaststellen van goede praktijken en het zorgen voor een betere opname van de cohesiebeleidsfondsen door lidstaten en regio's door samenwerkingsacties te introduceren teneinde de ontwikkeling en het gebruik van energietechnologieën te versnellen.

## De EU-strategie inzake een energie-unie

Door een optimaal gebruik van de cohesiebeleidsfondsen ten behoeve van projecten op het vlak van duurzame energie te ondersteunen, draagt het platform rechtstreeks bij aan de in februari 2015 gelanceerde EU-strategie inzake een energie-unie, zoals verwoord in „Een kaderstrategie voor een schokbestendige energie-unie met een toekomstgericht beleid inzake klimaatverandering”. Het platform bevordert de omschakeling naar een koolstofarme economie, met inbegrip van ondersteuning van duurzame energie. Het bevordert ook de invoering van efficiënte technologieën en processen door

kmo's, de bouw van een slimme energie-infrastructuur en de ontwikkeling van ICT-applicaties op het gebied van energie.

In de woorden van Europees commissaris voor Regionaal beleid **Corina Crețu**: „Voor de periode 2014-2020 wordt meer dan 38 miljard aan financiering uit hoofde van het cohesiebeleid geïnvesteerd in het vestigen van een strategie voor een energie-unie en het stimuleren van de omschakeling naar een koolstofarme economie in alle sectoren... Daarom verwelkom ik het nieuwe energieplatform, waar kennis over duurzame energie kan worden gebundeld en dat regio's zal helpen efficiënt gebruik te maken van de financiering die beschikbaar is voor investeringen in innovatieve oplossingen.”

## Platform voor slimme specialisatie

Slimme specialisatie is een innovatieve benadering die is ontwikkeld door de Europese Commissie in nauwe samenwerking met de bedrijfs- en de onderzoeksgemeenschap met als doel de bevordering van economische groei en welvaart op regionaal niveau. Het platform stimuleert deelnemers om efficiënt en gericht gebruik te maken van overheidsinvesteringen in onderzoek en innovatie, teneinde concurrentievoordelen te creëren en regio's in staat te stellen op een of meer relatief sterke punten te specialiseren.

De werkzaamheden van het nieuwe energieplatform zijn een voortzetting van de vruchtbare samenwerking tussen het DG Regionaal Beleid en Stadsontwikkeling en het Gemeenschappelijk Centrum voor Onderzoek ten aanzien van het platform voor slimme specialisatie, dat gericht was op onderzoeks- en innovatiestrategieën – het „S3-platform” – en dat teruggaat tot 2009. Bij de activiteiten van dit platform was ruim 80% van de EU-lidstaten en regio's betrokken. Meer dan twee derde daarvan heeft voor energie gekozen als gebied van slimme specialisatie.

► MEER INFORMATIE VINDT U OP  
<http://s3platform.jrc.ec.europa.eu/s3p-energy>

Totale kosten:  
4620000 EUR  
Bijdrage EU:  
2310000 EUR

# SANERING VAN VERONTREINIGDE INDUSTRIËLE TERREINEN LEIDT TOT NIEUWE BANEN EN NIEUWE BEDRIJFSACTIVITEITEN

**Zwaar verontreinigde voormalige industrieterreinen in Brussel worden in het kader van het Brussels Greenfields-programma gesaneerd en omgevormd tot banen-genererende bedrijfslocaties.**

Tal van kavels langs het Kanaal Charleroi-Brussel zijn de laatste decennia ernstig vervuild geraakt door zeer verontreinigende industriële activiteiten. Vaak is niet bekend wie er verantwoordelijk is voor de verontreiniging of de verantwoordelijken zijn inmiddels failliet of anderszins niet bij machte de verontreinigde grond te reinigen. De grond blijft dan onbruikbaar achter.

Het Brussels Greenfields-project, dat in 2009 is gestart met steun van het Brussels Hoofdstedelijk Gewest en het EFRO, heeft de sanering van verontreinigde terreinen en de introductie van bedrijfsprojecten gestimuleerd. Het doel is het gebied nieuw leven in te blazen en economische activiteit en banen te creëren. In ruil voor hun verhuizing naar deze gebieden krijgen succesvolle projectsponsors subsidies voor het saneren van de grond, evenals geïntegreerde bedrijfssteuning.

## Inspiratie uit Canada

De filosofie van het Brussel Greenfields-project werd geïnspireerd door het ReviSols-programma in Quebec, Canada, waar de autoriteiten een beleid hebben ontwikkeld voor de sanering van gunstig gelegen grond die in het verleden door industriële activiteiten verontreinigd is. De kosten voor de bodemsanering werden daar gedeeltelijk door de overheid gedragen om herinvesteringsprojecten in specifieke gebieden te stimuleren.

De regio Brussel stond voor een vergelijkbaar probleem. Daarom werd opdracht gegeven voor een haalbaarheidsstudie voor een vergelijkbaar programma in het eigen gebied. Dit heeft uiteindelijk geleid tot het Brussels Greenfields-programma, dat wordt uitgevoerd door de organisatie Leefmilieu Brussel (IBGE).

In het kader van het programma worden organisaties uitgenodigd te verhuizen naar het gebied om daar bedrijfsactiviteiten op te zetten (met uitzondering van huisvesting), op voorwaarde dat zij economische activiteit en banen genereren. In ruil daarvoor krijgen de projectsponsors een variabele subsidie voor planningskosten, saneringskosten en bedrijfsadviseringskosten.

Brussels Greenfields heeft tot op heden 12 projecten ondersteund, waarbij ongeveer (direct en indirect) 2 200 banen zijn gecreëerd. Onder de winnaars zijn veelbelovende milieuvriendelijke projecten en bedrijven die in de sociale economie actief zijn en duurzame activiteiten combineren met aandacht voor economische en sociale vernieuwing.

De projecten omvatten een bedrijfspark voor kmo's (Paepsem) dat een terrein heeft overgenomen dat verontreinigd was met gechlloreerde oplosmiddelen en zware metalen. Voor kmo's wordt een gebouw van 6 000 m<sup>2</sup> met modulaire workshops gebouwd, dat ongeveer 200 banen zou moeten creëren.

Er wordt een koelings- en opslagfaciliteit gebouwd voor veertig voedingsgroothandels (Mabru) ter vervanging van een voormalige gasfabriek. Hierbij worden honderd nieuwe banen gecreëerd. Overige initiatieven zijn onder meer het recyclingcentrum „Ecopôle”, een stedelijke moestuin met percelen voor liefhebbers en kleine commerciële handelaren, terwijl „Brussels Greenbizz” een bedrijfskweekvijver ontwikkeld voor milieubedrijven en productiestudio's, alsmede 500 betaalbare passiefhuizen.

### MEER INFORMATIE VINDT U OP

[www.environnement.brussels/thematiques/sols/primés-et-fonds/brussels-greenfields](http://www.environnement.brussels/thematiques/sols/primés-et-fonds/brussels-greenfields)



Totale kosten:  
20 800 000 EUR  
Bijdrage EU:  
6 450 000 EUR

FRANKRIJK

# ► PICARDIË BEVORDERT ONDERZOEK EN INNOVATIE

**De Franse regio Picardië maakt gebruik van haar ruimtevaartexpertise aan de hand van een innovatief onderzoeks- en trainingscentrum.**

Als gevolg van de banden met Airbus Industries is de regio Picardië met de jaren uitgegroeid tot een gespecialiseerd ruimtevaartknooppunt. De regio heeft nu het voornemen deze expertise uit te buiten aan de hand van het innovatieve IndustriLAB-project.

IndustriLAB is een trainings-, onderzoeks- en technologie-overdrachtcentrum, waarvan de activiteiten gericht zijn op vier strategische bedrijfsterreinen: innovatieve productontwikkeling, hoogwaardige industriële prestaties, robotica van de toekomst en nieuwe industriële praktijken.

Het project is gericht op ondernemingen van elke omvang en uit elke bedrijfstak, die hun eigen projecten kunnen komen ontwikkelen en hun eigen medewerkers kunnen opleiden. Ook kan het diensten verlenen aan technologische centra en universiteiten die onderzoeksprojecten willen verrichten.

IndustriLAB is voortgekomen uit de behoefte om geavanceerde samengestelde materialen en robotische montage-technologie voor toekomstige luchtvaartuigen van Airbus te ontwikkelen. IndustriLAB is gevestigd naast de ruimtevaartfabriek Aerolia in Méaulte (een dochteronderneming van EADS en een zusteronderneming van Airbus) als centrum voor technologieoverdracht.

Het terrein heeft een totale oppervlakte van 10 000 m<sup>2</sup>, waarvan 3 000 m<sup>2</sup> aan fabriekshallen, 600 m<sup>2</sup> aan modulaire workshops, 1 200 m<sup>2</sup> aan kantoorruimte met breedband, vergaderruimten en een amfitheater met 120 zitplaatsen. Eén derde van het terrein wordt bezet door Aerolia, dat gespecialiseerde onderzoeks- en ontwikkelingswerkzaamheden verricht op het vlak van robotica en samengestelde materialen.

IndustriLAB is zowel een faciliteit als een expertisenetwerk. Het terrein geeft onderdak aan trainingscentra, laboratoria, technologische en onderzoekscentra, specialisten in technologieoverdracht, financiële organisaties, instellingen en industriële partners (Aerolia, EADS enz.).

De regio Picardië ziet IndustriLAB als een kans om de regionale economische ontwikkeling te bevorderen. Door onderzoek en innovatie kan de regionale ruimtevaartsector, die reeds 5% van de gehele beroepsbevolking vertegenwoordigt, worden geholpen om verder uit te breiden. De bedoeling is echter dat ook plaats wordt ingeruimd voor overige strategische industriële sectoren, zoals de auto- en de spoorwegindustrie.

De invloed van IndustriLAB reikt ook tot buiten de regio Picardië, in het bijzonder tot het nabij gelegen Nord-Pas de Calais, waar de spoorweg- en auto-industrie een voorname plaats innemen.

Het IndustriLAB-project werd gelanceerd in 2009, met cofinanciering uit het EFRO voor de periode 2007-2013. Het project is geheel in lijn met de Europa 2020-strategie en is illustratief voor het hoge niveau aan technologische expertise in de regio.

Vanaf 2010 hebben 25 collaboratieve innovatieprojecten steun gekregen van de regio Picardië en de Europese fondsen. Daarbij gaat het om ondernemingen, onderzoekslaboratoria en regionale technologiecentra die bijdragen aan de concurrentiepositie van de regionale industrie en de invloed van Picardië op het academisch onderzoek.

► MEER INFORMATIE VINDT U OP  
[www.industrilab.fr](http://www.industrilab.fr)

Totale kosten:  
432 000 000 EUR  
Bijdrage EU:  
208 000 000 EUR

▶ POLEN/LITOUWEN

# ▶ ENERGIEBRUG DRAAGT BIJ AAN BALTISCHE ENERGIEZEKERHEID

**Om de elektriciteitsnetten van Polen en Litouwen met elkaar in verbinding te stellen, worden nieuwe elektriciteitsleidingen en transmissiestations aangelegd. Door deze investering kan de energieonafhankelijkheid van de twee landen en de energiezeekerheid van de Baltische landen worden versterkt.**

In het kader van dit project doet de transmissiesysteembeheerder van Polen, PSE S.A, een elftal investeringen in leidingen en stations, onder meer gericht op spreiding van de energiebronnen. Voor deze investeringen wordt cofinanciering ontvangen uit het EFRO (via het operationele programma voor infrastructuur en milieu, dat wordt beheerd door het Poolse ministerie van Infrastructuur en Ontwikkeling).

Behalve dat er onderlinge connectiviteit met het Litouwse transmissiesysteem wordt gecreëerd, dient het project ook ter versterking van het elektriciteitsnet in Noordoost-Polen en ter verbetering van de kwaliteit en betrouwbaarheid van de elektriciteitsvoorziening voor de consument.

Door spreiding van de routes, bronnen en energiedragers en door vermindering van de geïsoleerde positie van de regio ten opzichte van de rest van de EU, proberen de twee landen zo de energieafhankelijkheid terug te dringen. In 2008 is onder de naam LitPol Link Ltd. een Pools-Litouwse onderneming gevestigd, die de eerste fase van het project zou gaan ondersteunen en het project in beide landen zou gaan coördineren. De Europese Commissie onderkende het strategische belang van dit project. Daarom werd een bedrag toegekend van 208 miljoen EUR (868 miljoen PLN), afgezet tegen de totale kosten van 432 miljoen EUR (1 800 miljoen PLN). Dit werd nog eens aangevuld met 1,9 miljoen EUR voor haalbaarheidsstudies uit het TEN-E-fonds.

In 2012 zijn in Polen de eerste bouwwerkzaamheden gestart en de investeringen in leidingen en stations zouden eind 2015 moeten worden afgerond. Door de verbinding kan Polen onderlinge verbindingen met buurlanden creëren, terwijl Litouwen, evenals de andere twee Baltische staten, via rug-aan-rug stations aansluiting krijgt op het Europese energiesysteem (continentaal Europees netwerk).

De aanleg van een Pools-Litouwse verbinding („LitPol Link”) – de eerste tussen de twee landen – is een cruciaal element voor de ontwikkeling van een gemeenschappelijke Europese energiemarkt. Dit moet worden bereikt door het creëren van een zogeheten „Baltische ring”, die de markten van Litouwen, Letland en Estland via Polen aansluit op het Europese elektriciteitsnetwerk. Ook wordt hierdoor de transmissiecapaciteit van de Baltische staten vergroot.

De aanleg van de stroombruggen in de Baltische regio draagt tevens bij aan de ontwikkeling van de trans-Europese energienetwerken. De investering maakt deel uit van het plan van de Europese Commissie voor de onderlinge verbinding van de energiemarkten in het Oostzeegebied, dat in juli 2009 is goedgekeurd. Het voornaamste doel daarvan is een einde te maken aan de geïsoleerde positie van de Baltische staten ten opzichte van de Europese energiemarkt.

Op 20 april 2015 is een memorandum van overeenstemming ondertekend met betrekking tot de gemeenschappelijke handelsbeginselen ten aanzien van stroom voor de LitPol Link. Hierdoor is de Pools-Litouwse stroomhandel weer een stap dichterbij gekomen.

▶ MEER INFORMATIE VINDT U OP  
[www.pse.pl](http://www.pse.pl)

▶ VERENIGD KONINKRIJK

# ▶ AANLEG VAN HOGESNELHEIDSBREEDBAND IN WALES

**Huishoudens en ondernemingen in geheel Wales hebben nu aansluiting op het glasvezelnetwerk voor hogesnelheidsbreedband en lopen weer voorop in de digitale revolutie.**

Meer dan 437 000 woningen en kantoren hebben dankzij de roll-out van het Superfast Cymru-programma toegang tot supersnelle breedband; daarnaast kunnen ook nog eens ruim één miljoen woningen en kantoren toegang krijgen zodra ook de commerciële roll-out heeft plaatsgevonden. Superfast Cymru is een partnerschap dat wordt gefinancierd door de Welse regering, de Britse regering, het Britse telecombedrijf BT (British Telecommunications plc) en de EU, en dat zich richt op de aanleg van supersnelle breedband in geheel Wales. Het project is een enorme onderneming: monteurs van BT hebben meer dan 17 500 km aan glasvezelkabel aangelegd en ongeveer 3 000 groene elektriciteitshuisjes neergezet. Dit gebeurde vaak in moeilijke en veeleisende omstandigheden.

Toegang tot veilige hogesnelheidscommunicatie wordt als cruciaal beschouwd voor de toekomstige welvaart van het land. Voordat deze digitale infrastructuur tot in alle hoeken van Wales was verwezenlijkt, hadden lokale ondernemingen een enorme achterstand wanneer zij moesten concurreren met ondernemingen uit overige delen van het Verenigd Koninkrijk. Nu beschikken ongeveer 130 000 bedrijven in Cardiff, 90 000 in Swansea en 50 000 in zowel Newport als Wrexham over hogesnelheidsinternet. De breedbanddekking in Wales ligt nu zelfs voor op andere EU-landen zoals Frankrijk, Spanje en Italië, en houdt gelijke tred met Duitsland. „De voordelen van het glasvezelnetwerk voor breedband komen ten goede aan huishoudens en ondernemingen, en zorgen dat Wales nu voorop loopt in de digitale revolutie,” aldus de premier van Wales, **Carwyn Jones**: „Het is een geweldig voorbeeld van het succes dat kan worden bereikt wanneer de private sector en publieke sector de handen ineen slaan en projecten uitvoeren die de positie veranderen van huishoudens en bedrijven in geheel Wales.”

Door het project heeft BT de afgelopen twee jaar in Wales ook nog eens 250 voltijdbanen als monteur kunnen creëren. De onderneming heeft tevens meer dan 110 leerlingen en tal van afgestudeerde informatici uit geheel Wales aangesteld.

„Dit is een geweldige prestatie en laat de enorme impact zien van Superfast Cymru, tezamen met de commerciële roll-out,” aldus Carwyn Jones: „Superfast Cymru is een ambitieus en uitdagend programma, waardoor snelle breedband op basis van glasvezel wordt geboden aan gemeenschappen in Wales die dat anders nooit zouden hebben gehad.”

**David Hughes**, hoofd van het kantoor van de Europese Commissie in Wales: „Superfast Cymru is een perfect voorbeeld van hoe Europese regionale fondsen kunnen bijdragen aan het herstel in Europa en hoe zij direct kunnen zorgen voor meer banen en groei. Snelle en betrouwbare toegang tot het internet speelt een cruciale rol bij de ondersteuning van de regionale economische ontwikkeling.”

**Totale kosten:**  
210 910 000 EUR  
**Bijdrage EU:**  
100 000 000 EUR



▶ MEER INFORMATIE VINDT U OP  
[www.superfast-cymru.com](http://www.superfast-cymru.com)

## AGENDA 2015

### 15-16 SEPTEMBER

\_Luxemburg (LU)

25 jaar Europese  
territoriale samenwerking

### 12-15 OKTOBER

\_Brussel (BE)

OPEN DAYS: 13e Europese  
Week van regio's  
en steden

### 13 OKTOBER

\_Brussel (BE)

Uitreiking  
RegioStars-prijzen

### 29-30 OKTOBER

\_Ulm, Baden-Württemberg (DE)

4e Jaarlijks Forum van  
de Europese Commissie  
over de EU-strategie  
voor het Donaugebied

Meer informatie over deze evenementen is te vinden  
in de sectie Agenda van de Inforegio-website:

[http://ec.europa.eu/regional\\_policy/nl/newsroom/events/](http://ec.europa.eu/regional_policy/nl/newsroom/events/)

## BLIJF IN CONTACT

 [http://ec.europa.eu/regional\\_policy/nl/](http://ec.europa.eu/regional_policy/nl/)

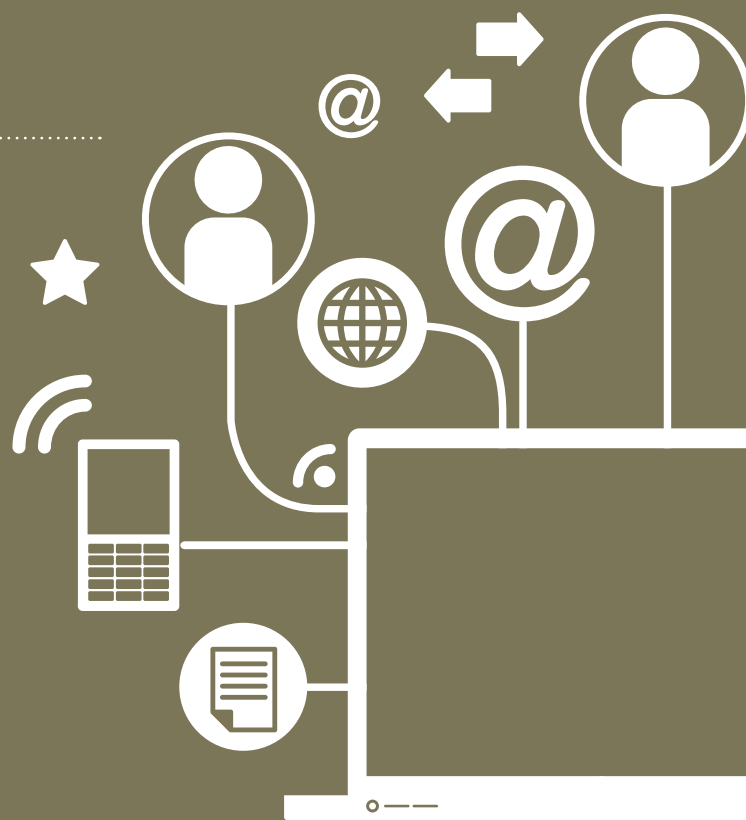
 [www.twitter.com/@EU\\_Regional](http://www.twitter.com/@EU_Regional)

 [www.yammer.com/regionetwork](http://www.yammer.com/regionetwork)  
Platform voor samenwerking van DG REGIO

 [www.flickr.com/euregional](http://www.flickr.com/euregional)

 Geef u op voor onze „REGIOFLASH”  
[www.inforegiodoc.eu](http://www.inforegiodoc.eu)

 [www.twitter.com/CorinaCretuEU](http://www.twitter.com/CorinaCretuEU)



Publicatiebureau

Europese Commissie,  
Directoraat-generaal Regionaal Beleid en Stadsontwikkeling  
Communicatie – Ana-Paula Laissy  
Beaulieuilaan 1 – B-1160 Brussel  
E-mail: [regio-panorama@ec.europa.eu](mailto:regio-panorama@ec.europa.eu)  
Internet: [http://ec.europa.eu/regional\\_policy/nl/](http://ec.europa.eu/regional_policy/nl/)

