



Eiropas
Komisija

[2015. GADA VASARA ▶ NR. 53]

panorama

inforegio

▶ Eiropa digitalizējas

Kohēzijas politika veic ieguldījumus
“savienotā sabiedrībā”

- ▶ Interreg 25 darba gadu atzīmešana
- ▶ Pārdomātas specializācijas platforma veicina ilgtspējīgu enerģētiku
- ▶ OPEN DAYS 2015: partneri ieguldījumiem un izaugsmei
- ▶ Ekonomiskais novērtējums palīdz novirzīt ES finansējumu

Reģionālās
politikas un
pilsētpolitikas



► **REDAKTORA SLEJA** 3
Corina Crețu, Eiropas reģionālās politikas komisāre

ĪPAŠĀ SADAĻA

► **KOHĒZIJAS POLITIKAI IR CENTRĀLA NOZĪME EIROPAS DIGITĀLĀ VIENOTĀ TIRGUS IZVEIDĒ** 4-7

INTERVIJAS

► **ZVIEDRIJA – AUGŠNORLANDE: RETI APDZĪVOTS, TOMĒR INOVATĪVS REĢIONS** 8-9

Erik Bergqvist, reģionālās padomes priekšsēdētājs no Vesterbotenas

► **SPĀNIJA – UZMANĪBAS CENTRĀ GALĪSIJAS PĀREJA NO KONVERĢENCES UZ KONKURĒTSPĒJU** 10-11

Alberto Núñez Feijóo, reģiona prezidents

► **KOHĒZIJAS POLITIKAS FINANSĒJUMA NOVĒRTĒŠANA – KO MUMS VAR PASTĀSTĪT MŪSDIENU EKONOMISTI** 12-13

► **VIENKĀRŠIEM VĀRDIEM** 14-18
leinteresēto personu viedoklis par kohēzijas politiku 2014.–2020. gadam

► **EIB IR APNĒMUSIES ATBALSTĪT ES REĢIONĀLO ATTĪSTĪBU** 19

► **INTERREG PASTĀVĒŠANAS 25. GADADIENA – PANORAMA ATZĪMĒ SVARĪGĀKOS SASNIEGUMUS** 20-27

► **JAUNUMI ĪSUMĀ** 28-29

► **OPEN DAYS** 30-31

► **KARTES** 32-33
ES un ASV tautas attīstības indekss 2014. gadam

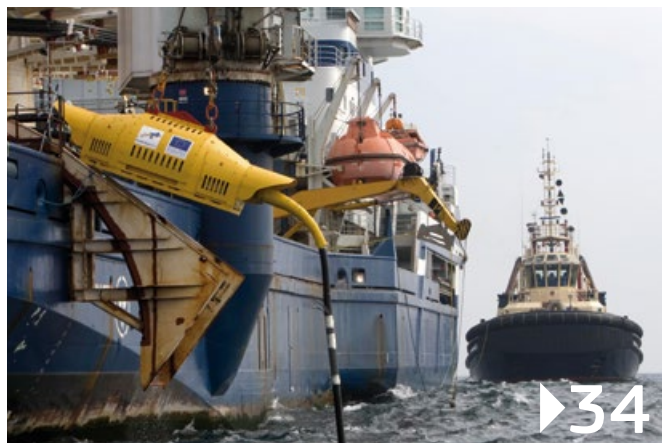
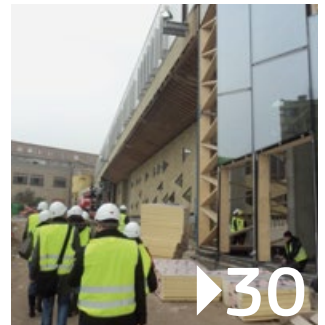
► **DARBU SĀKUSI PĀRDOMĀTAS SPECIALIZĀCIJAS PROGRAMMA ENERĢĒTIKAS JOMĀ** 34-35

► **PROJEKTI** 36-39
Beļģijā, Francijā, Lietuvā, Polijā un Apvienotajā Karalistē īstenotu projektu piemēri

► **PROGRAMMA** 40



Vāks: BT un Apvienotās Karalistes valdības pārvaldīta un ERAF atbalstīta īpaši ātrdarbīgas platjoslas ierīkošana Kambrijā (Apvienotā Karaliste).



Fotoattēli (lpp.):

Vāks, 2. lpp.: © BT Grupa
3., 28., 30.–31., 35. lpp.: © Eiropas Komisija
4., 5. un 6. lpp.: © Shutterstock
8. lpp.: © Vesterbotenas reģions
10. lpp.: © Xunta de Galicia
11. lpp.: © Biofabri
14.–17. lpp.: © Provincie Limburg; Īrija © Dienvidu reģionālā asambleja; Ungārija © Premjerministra birojs; Austrija © Land Niederösterreich; Francija © Emmanuel Pain; Itālija © Regione Lombardia
19. lpp.: © EIB
21. lpp.: © Alexandra Weckwerth
22. lpp.: 1 © Dejan Ristovski; 2 © Toms Kalniņš, Latvijas prezidenta kanceleja; 3 © URBACT
23. lpp.: 4 © Designlab/ref. av. Etcetera Design; 5 © Ungārijas un Horvātijas pārrobežu sadarbības programma; 6 © ESPON
24. lpp.: 7 © AECT-Hospital de Cerdanya/GECT-Hôpital de Cerdagne; 8 © Shutterstock; 9 © Rick Keus
25. lpp.: 10 © IPA pārrobežu sadarbības programma; 11 © Thinkstock/Ivan Ekushenko; 12 © Flood-wise
26. lpp.: 13 © Innofinanz-Steiermärkische Forschungs- und Entwicklungsförderungs m.b.H.; 14 © Ndoelindoel; 15 © Thinkstock
27. lpp.: © Eiropas Parlaments
30. lpp.: © ADT-ATO (reportieri)
34. lpp.: Wave Hub Ltd. nodrošināts attēls
36.–39. lpp.: © IBGE; © STELIA Aerospace/Cyrille Struy; © Polskie Sieci Elektroenergetyczne S.A./Dariusz Krzosek; © Superfast Cymru/Johnnie Pakington

Šis žurnāls ir iespiests uz pārstrādāta papīra angļu, franču un vācu valodā. Tas ir pieejams 22 valodā tīmekļa vietnē

http://ec.europa.eu/regional_policy/lv/information/publications/panorama-magazine/

Šī izdevuma saturs pabeigts 2015. gada jūnijā.

JURIDISKS PAZIŅOJUMS

Ne Eiropas Komisija, ne arī kāda cita persona, kas rīkojas tās vārdā, nevar būt atbildīga par to, kā šajā publikācijā ietvertā informācija var tikt izmantota, kā arī par kļūdām, kas var rasties, neraugoties uz rūpīgu sagatavošanu un pārbaudi. Šajā publikācijā paustais viedoklis nav uzskatāms par Eiropas Komisijas viedokli.

ISSN 1725-8235

© Eiropas Savienība, 2015

Pārpublicēšana ir atļauta, norādot avotu.

Lai izmantotu un/vai pārpublicētu materiālu, par kuru norādīts, ka autortiesības pieder trešajai pusei, jāsaņem atļauja no autortiesību subjekta(-iem).



▶ REDAKTORA SLEJA

Corina Crețu
 Eiropas reģionālās
 politikas komisāre

Eiropas digitālā vienotā tirgus stratēģija varētu veicināt izaugsmi un radīt 3,8 miljonus jaunu darba vietu gadā. Būtiska nozīme šā potenciāla īstenošanā ir Eiropas strukturālajiem un investīciju fondiem.

Laikposmā no 2014. līdz 2020. gadam būs pieejami ERAF un Kohēzijas fonda līdzekļi vairāk nekā EUR 20 miljardu apjomā ieguldījumu veikšanai digitālajā vienotajā tirgū. Šajā *Panorama* izdevumā aplūkots, kā kohēzijas politika var palīdzēt īstenot šo redzējumu.

“Savienotas sabiedrības” radīšana ir būtisks nosacījums, lai Eiropā nodrošinātu izaugsmi un attīstību, un ieguldījumi pakalpojumos un infrastruktūrā, kas veido šādas sabiedrības pamatu, sniegs Eiropas iedzīvotājiem piekļuvi tiešsaistes pakalpojumiem e-pārvaldes, e-kultūras, e-veselības un e-tiesiskuma jomā.

Šie ieguldījumi ir būtiski elementi Komisijas vispārējos plānos saistībā ar digitālā vienotā tirgus izveidi. Lai saņemtu finansējumi, dalībvalstu priekšlikumiem būs jāatbilst labi izstrādātai un mērķtiecīgai politikas stratēģijai.

Svarīgi, lai IKT ieguldījumi būtu pilnībā saskaņoti reģionālajā un valsts līmenī. Lai uzlabotu dalībvalstu stratēģiskās spējas un apmainītos ar paraugpraksi, Komisija ir sniegusi ievērojamu atbalstu ar mērķi palīdzēt sagatavot atsevišķas valsts stratēģijas digitālās izaugsmes jomā.

Interreg 25 darba gadi

Šogad mēs atzīmējam Eiropas teritoriālās sadarbības (Interreg) 25. gadadienu. Interreg finansējuma programma

gadu gaidā ir saņēmusi augstu novērtējumu, un tā ir atbalstījusi reģionu un pilsētu centienus tuvināt iedzīvotājus un izstrādāt vienotus risinājumus kopīgām problēmām inovāciju, veselības, infrastruktūras, izglītības, apmācības un enerģētikas jomā. Šajā izdevumā ir aplūkoti daži šo iniciatīvu piemēri, kas apliecina, ka Interreg neapšaubāmi ir kļuvis par svarīgu Eiropas kohēzijas politikas stūrakmeni.

Jau tiek īstenota pasākumu programma gadadienas atzīmēšanai, un izskaņā tiks rīkota konference “Interreg 25 darba gadi”, kas 15. un 16. septembrī notiks Luksemburgā, Ešas Belval rajonā. Tas būs brīdis, kad atzīmēt panākumus, kas gūti aizvadītajos 25 gados. Konference arī sniegs iespēju apspriest to, kāds ir mūsu redzējums attiecībā uz turpmāko programmu “Interreg 2040”, un tiks sākti trīs mēnešus ilga sabiedriskā apspriešana ar mērķi izvērtēt politikas problēmas robežreģionos, šo reģionu iedzīvotāju grūtības, kā arī pārējos pārvaramos šķēršļus.

Turpmākā attīstība darbības programmu jomā

Stabils progress ir panākts arī dalībvalstu ESI fonda darbības programmu apstiprināšanas jomā. Lielākā daļa priekšlikumu tagad ir apstiprināti, un atlikušās programmas būtu jāapstiprina līdz 2015. gada beigām, sniedzot iespēju sākt ieguldījumus vairākās svarīgās ES prioritāšu jomās, piemēram, energoapgādes drošību, klimata politiku, digitālo ekonomiku, pilsētu attīstību un atbalstu MVU.

▶ KOHĒZIJAS POLITIKAI IR CENTRĀLA NOZĪME EIROPAS DIGITĀLĀ VIENOTĀ TIRGUS IZVEIDĒ

Eiropas Savienība cenšas stimulēt konkurētspēju un izaugsmi, tāpēc digitālā vienotā tirgus izveide ir būtiska tās prioritāte. Šī tirgus izveidē centrāla nozīme būs Eiropas strukturālajiem un investīciju (ESI) fondiem.

Laikposmā no 2014. līdz 2020. gadam no ERAF un Kohēzijas fonda būs pieejami vairāk nekā EUR 20 miljoni ieguldījumu veikšanai digitālajā vienotajā tirgū.

Svarīgas ieguldījumu jomas ir infrastruktūra un ātrdarbīgi platjoslas digitālie tīkli. Šīm jomām tiks piešķirta apmēram trešdaļa no pieejamā finansējuma, aptuveni EUR 6 miljardu apmērā. Līdz EUR 10 miljardiem tiks ieguldīti digitālajā ekonomikā IKT produktu un pakalpojumu izstrādei, kā arī e-komercijas tirgus paplašināšanā. Papildu EUR 2 miljardi tiks ieguldīti "savienotas sabiedrības" attīstībā, veicinot tiešsaistes pakalpojumu pastāvīgu paplašināšanu e-pārvaldes, e-iekļaušanas, e-kultūras, e-veselības un e-tiesiskuma jomā.

Šie ieguldījumi ir būtiski elementi Komisijas vispārējos plānos saistībā ar digitālā vienotā tirgus izveidi ar ekonomikas izaugsmes potenciālu līdz pat EUR 250 miljardu apmērā.

Līdzekļi būs pieejami arī likumdošanas iniciatīvu īstenošanai saistībā ar digitālo vienoto tirgu, kā arī dalībvalstu administratīvo spēju stiprināšanai, lai tās spētu īstenot šos tiesību aktus.

Turklāt ESI fondi palīdzēs piesaistīt papildu finansējumu no valstu publiskajiem un privātajiem avotiem, lai pastiprinātu digitālā vienotā tirgus ietekmi visos reģionos. Šiem ieguldījumiem būtu jāpalīdz dalībvalstīm, uzņēmumiem un iedzīvotājiem maksimāli izmantot digitālā vienotā tirgus sniegtās iespējas.

Platjoslas pakalpojumu attīstība – līdzšinējā attīstība

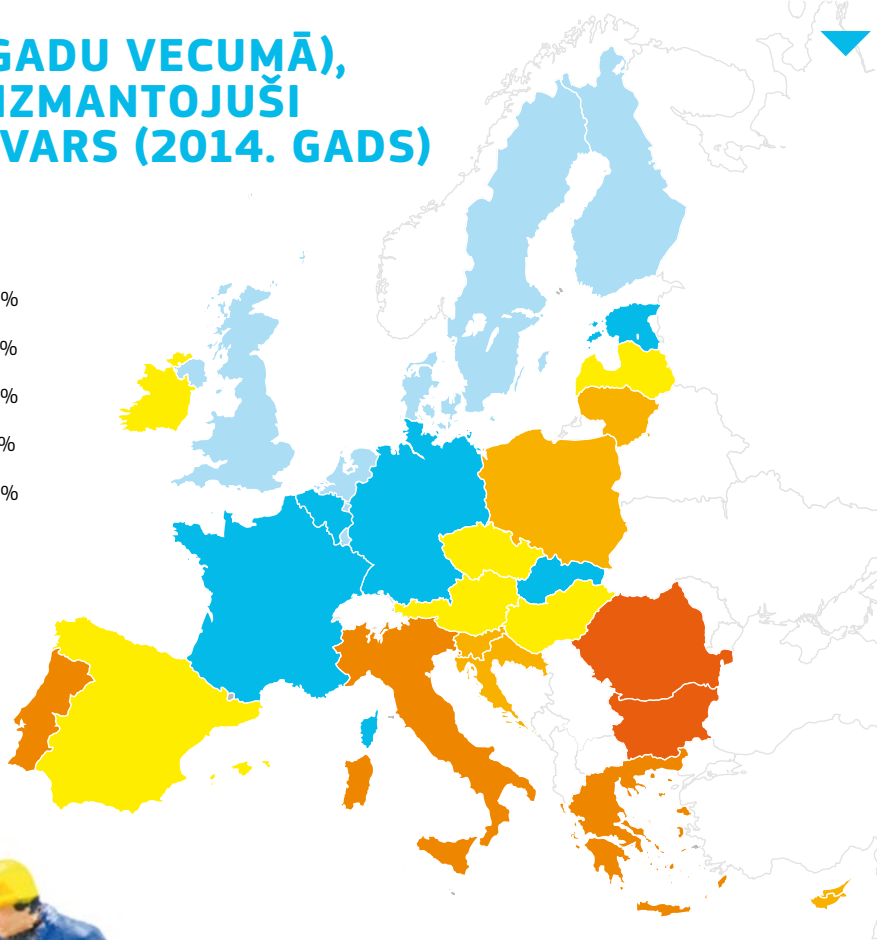
IKT infrastruktūrā 2007.–2013. gada finansēšanas periodā tika veikti ievērojami ieguldījumi, tostarp platjoslas savienojuma nodrošināšanā vairāk nekā 5 miljonu cilvēku vajadzībām. Tika nodrošināts atbalsts arī vairāk nekā 20000 IKT projektu.

Lielākā daļa ātrdarbīgas platjoslas tīklu izvēršanas izmaksu ir saistītas ar esošās "pasīvās" infrastruktūras izmantošanu, trūkumiem inženiertehnisko darbu koordinēšanas jomā, sarežģītām atļauju piešķiršanas procedūrām utt. Lai nākotnē samazinātu ātrdarbīgas platjoslas tīklu izvēršanas izmaksas, attīstot



PERSONU (16–74 GADU VECUMĀ), KURI NEKAD NAV IZMANTOJUŠI INTERNETU, ĪPATSVARS (2014. GADS)

DK	2,62%	AT	15,1%	PT	30,5%
LU	4,05%	CZ	15,7%	IT	31,5%
NL	4,95%	IE	16,3%	EL	32,9%
FI	5,52%	LV	20,6%	BG	37,1%
UK	5,53%	ES	21,4%	RO	38,6%
SE	5,5%	HU	21,5%		
DE	11%	SL	24,1%		
FR	12,1%	LT	25%		
EE	12,4%	HR	27,7%		
BE	12,9%	CY	28%		
SK	14,6%	PL	28,1%		



Avots: Eurostat Kopienas mēroga aptauja par IKT izmantošanu



fizisko infrastruktūru tādu komunālo pakalpojumu nodrošināšanai kā gāzes un elektrības apgāde, tajā būs obligāti jāiekļauj šķiedras platjoslas pieslēguma nodrošināšana. Visiem šāda veida darbiem, sākot ar 2016. gada jūliju, būs jāatbilst ES direktīvai, kas regulē šo jomu (Direktīva 2014/61/ES).

Uzsvars uz lauku apvidiem

Ieguldījumi platjoslas infrastruktūrā pilsētu teritorijā parasti ir visai ienesīgi, un to veikšanai nav vajadzīgs publiskā sektora atbalsts. Tāpēc ESIF pasākumos galvenā uzmanība tika vērsta uz lauku apvidiem.

Gan ERAF, gan Eiropas Lauksaimniecības fondam lauku attīstībai (ELFLA) ir iespējas finansēt platjoslas paplašināšanu, un Komisijā tiek veidots koordinācijas mehānisms optimālai finansēšanas instrumentu izmantošanai.

Projektiem ir jābūt tehniski īstenojamiem, un tie nevar būt radīt konkurences noteikumu pārkāpumus. Svarīgs jautājums ir ES valsts atbalsta regulējuma ievērošana. Reģionos, kuros tirgus nenodrošina vajadzīgos ieguldījumus infrastruktūrā, ir atļauts izmantot valsts atbalstu, ņemot vērā novērtējuma rezultātus.

ES FINANSĒTIE PROJEKTI, KAS PALĪDZ VEIDOT DIGITĀLO VIENOTO TIRGU



▶ PLATJOSLAS TĪKLI

Projekts RAIN, Lietuva

Platjoslas tīkli tiek ieviesti visā Lietuvā, lai nodrošinātu ātru un modernu piekļuvi internetam 98% lauku apvidū. Projekta RAIN mērķis ir uzlabot piekļuvi platjoslas sakariem un līdz 2014. gadam nodrošināt platjoslas pārklājumu 98% apmērā. Ir ierīkoti platjoslas kabeļi aptuveni 4400 km garumā, kā arī izveidota tīkla infrastruktūra un 775 apakšrajonu un pašvaldību savienojumu punkti. Tā rezultātā 660000 iedzīvotāju (20,6% no valsts kopējā iedzīvotāju skaita), 2000 uzņēmumu un 9000 valsts iestāžu var gūt labumu no platjoslas. Atvilces maršrutēšanas tīklu (t. i., vidējā posma) ierīkošana neapkalpotajās teritorijās ir samazinājusi šķēršļus uzņēmēju ienākšanai tirgū (pazeminot ieguldījumu izmaksas), tādējādi mudinot uzņēmējus paplašināt platjoslas tīkla pārklājumu, aptverot pēdējo posmu līdz patērētājam lauku teritorijās. Projekts RAIN arī nodrošina savienojamību daudzām valsts iestādēm (piemēram, 524 publiskajām bibliotēkām), veicinot digitālo prasmju uzlabošanas atstumtības riskam pakļautās sabiedrības grupās.

▶ ĀTRĀS INTERNETA SAVIENOJUMS LAUKU APVIDOS

Projekts B4RN, Apvienotā Karaliste

Lankašīrā, Apvienotajā Karalistē, pateicoties projektam B4RN, ir nodrošināts interneta savienojums 20 nelieliem ciematiem.



Vairāk nekā 2000 cilvēku ir piekļuve interneta pakalpojumiem ar ātrumu 1 gigabīts/sek, par to maksājot tikai 30 mārciņas mēnesī. Lankašīra ir septītais nabadzīgākais reģions Ziemeļeiropā. To lielākoties veido lauku teritorijas, un tas ir tipisks tāda reģiona piemērs, kurš varētu gūt labumu no piekļuves platjoslas pamattīklam. Nodrošinot lauku apvidus ar savienojumiem, kuri būs izmantojami arī nākotnē, Eiropa var iegūt konkurences priekšrocību infrastruktūras jomā, kas savukārt var sniegt neskaitāmus tālejošus ieguvumus, tostarp lētāku un labāku lauksaimniecību, depopulācijas tendences apturēšanu, veicinot attāldarbu, stimulējot tūrismu un e-komerciju, kā arī saglabājot lauku apvidu sociālo struktūru. Ātrdarbīga interneta pakalpojumiem ir svarīga loma, nodrošinot piekļuvi e-veselības un e-pārvaldes pakalpojumiem.

▶ E-PĀRVALDĪBA UN ATKLĀTIE DATI

Gencat atklātie dati

Katalonijas valdības portālā tiek publicēta ar publisko sektoru saistīta informācija, lai veicinātu šā portāla lietošanu un informācijas atkārtotu izmantošanu. Pieejamā informācija tiek saņemta no dažādām Katalonijas valdības publiskajām organizācijām, un tā tiek grupēta datu katalogā, kurā ir ērti veikt meklēšanu. Dati ir pieejami dažādos, vairumā gadījumu – standarta – formātos, tādējādi tos ir vienkārši izmantot atkārtoti. Portālā pašlaik ir pieejamas vairāk nekā 1400 datu kopas no 15 reģionālajām valsts iestādēm un departamentiem (piemēram, kartes, tūrisma informācija, sociālekonomiskie rādītāji, darba piedāvājumi un informācija par kultūras pasākumiem).

▶ E-VESELĪBA

Veselības inovāciju platforma

Viens no visievērojamākajiem piemēriem tam, kā ESIF tiek izmantots e-veselības jomā, ir Galisijā īstenotā Veselības inovāciju platforma. Platforma nodrošina atbalstu projektiem, kuru ietvaros tiek attīstīta inovatīva veselības aprūpe, izmantojot inovācijas publiskā iepirkuma (IPI) mehānismus. Platformas izstrādātāji ir radījuši arī elektronisko slimību vēstures sistēmu IANUS. Pateicoties šai sistēmai, klīniskā informācija ir pieejama visiem veselības centriem un slimnīcām, kā arī visām aptiekām Galisijā (ši sistēma aptver kopā 36000 veselības aprūpes speciālistu).

IKT produkti un e-komercija

Turpmākā finansējuma mērķa joma ir IKT lietojumprogrammu nostiprināšana e-pārvaldes, e-mācību, e-iekļaušanas, e-kultūras un e-veselības jomā. IKT pasākumi arī var saņemt atbalstu citu tematisko mērķu ietvaros, un ir iekļauti arī daudzās pārdomātas specializācijas stratēģijās. Izstrādājot rūpīgi izvērtas pārdomātas specializācijas stratēģijas, reģioni spēj noteikt to teritorijai visatbilstošākās IKT ieguldījumu prioritātes.

Eiropas strukturālie un investīciju fondi darbojas ne tikai kā finansiāla atbalsta avots, bet arī kā politikas instruments, sniedzot atbalstu valsts iestādēm to stratēģiju noteikšanā un darba plānošanā administratīvajā un ieguldījumu jomā.

Stratēģiskie digitālie plāni

Reformētās kohēzijas politikas prasības veikt labāku analīzi pirms ieguldījumu veikšanas (*ex ante* nosacījumi) sniedz pietiekamu stimulu rūpīgāk pārdomāt ar platjoslas tīkliem saistīto ieguldījumu vajadzības. Pateicoties šīm prasībām, tiek īstenota stratēģiskāka, uz faktiem pamatota pieeja digitālajiem ieguldījumiem.

Finansēšanas priekšlikumiem ir jāiederas labi pārdomātā, visaptverošā un mērķtiecīgā politikas stratēģijā, kurā ir ņemtas vērā visas valsts/reģionālās priekšrocības, konkurences privilēģijas un uzņēmējdarbības potenciāls.

Svarīgi, lai IKT ieguldījumi būtu pilnībā saskaņoti reģionālajā un valsts līmenī. Lai risinātu ar daudzu dalībvalstu vāmajām politiskajām/stratēģiskajām spējām saistītās problēmas, kā arī apmainītos ar paraugpraksi, Komisija ir sniegusi ievērojamu atbalstu ar mērķi palīdzēt sagatavot atsevišķas valsts stratēģijas digitālās izaugsmes jomā.

Prioritāšu plānošana

Visā ES tiek veikta visaptveroša inovāciju prioritāšu un specializācijas stratēģiju plānošana. Tās pamatā ir analīze, kurā tiek aplūkota inovāciju stratēģiju pārdomātai specializācijai (RIS3) pašreizējā paaudze, kas ir kohēzijas politikas stūrakmens. Reģionālās un valsts politikas veidotājiem 2014.–2020. gada plānošanas periodā ir jāizstrādā RIS3, pirms veikt ERAF resursu ieguldījumus pētniecības un inovācijas jomā.

Šī pieeja palīdz piesaistīt publisko un privāto finansējumu pārdomātas specializācijas prioritātēm, kas tiek noteiktas uzņēmējdarbības potenciāla atklāšanas procesā.

Aptuveni 15% RIS3 prioritāšu būs vērstas uz IKT. Polija, Itālija, Spānija, Grieķija un Portugāle savās reģionālajās un valsts RIS3 galveno uzmanību velta IKT. Vispopulārākās prioritātes cita starpā ir lielie (atvērtie) dati, viedie tīkli un pilsētas, IT drošība, e-veselība, e-tūrisms un ceturtā industriālā revolūcija.

e-pārvalde

ES jaunā e-pārvaldes stratēģija būs vērsta uz steidzamiem pasākumiem, piemēram, uzņēmumu reģistru savstarpējas savienojamības, "tikai vienreiz" principa un vienotas digitālās vārtejas jomā.

"Tikai vienreiz" princips nozīmē, ka cilvēkiem un uzņēmumiem jāiesniedz informācija valsts pārvaldei tikai vienu reizi. Mērķis ir mazināt birokrātiju, lai lietotājiem nenāktos iesniegt vienus un tos pašus datus un aizpildīt identiskas veidlapas atkal un atkal.

Pāreja uz pilnīgu e-iekirkumu un sadarbspējīgu e-parakstu sistēmu ir jāpaātrina, jo šīs sistēmas nodrošina uzticamu un pārredzamu elektronisku saziņu, jo īpaši nodrošinot ieguvumus nelieliem inovatīviem uzņēmumiem un jaunizveidotiem uzņēmumiem. Sākot ar 2018. gada septembri, piedāvājumi publisko iepirkumu jomā būs jāiesniedz elektroniski.

Spēkā esošā e-pārvaldības rīcības plāna termiņš beigsies 2015. gadā. Tas ir bijis svarīgs instruments dalībvalstu un Komisijas darbības koordinēšanai, lai modernizētu valsts pārvaldi. Šis plāns jo īpaši ļāva veikt būtiskus pasākumus e-identifikācijas jomā, garantējot personas identitāti tiešsaistē un vienlaikus nodrošinot datu apstrādi drošā veidā.

Labāka e-pārvaldības pakalpojumu savienojamība mazinās birokrātiju ne tikai valsts pārvaldes jomā, bet arī iedzīvotāju un uzņēmumu ikdienā. Būtu jānodrošina dažādās dalībvalstīs izstrādāto e-pārvaldības pakalpojumu sadarbspēja, tāpēc to attīstībai nevajadzētu norītēt izolēti. Ir arī svarīgi, lai e-pārvaldības ieguldījumi būtu saskaņoti ar publiskā sektora reformu un modernizāciju, tādējādi uzlabojot efektivitāti un nodrošinot lietotājiem draudzīgu risinājumu, nevis vienkārši digitalizējot birokrātiju.

► UZZINIET VAIRĀK

http://ec.europa.eu/regional_policy/lv/newsroom/news/2015/05/cohesion-policy-supports-the-digital-single-market



▶Umeo osta, kurā satiksme ar ārējo ostu ir nodrošināta, izmantojot elektrificētu dzelzceļu un veicot automaģistrāles E12 pielāgojumus. Ieguldījumi ir nostiprinājuši Umeo loģistikas centru.

▶AUGŠNORLANDE

RETI APDZĪVOTS, TOMĒR INOVATĪVS REĢIONS



Augšnorlandes reģions Zviedrijā ir viens no Eiropas Ziemeļu reti apdzīvotajiem apgabaliem (ZRAA). Augšnorlande veido aptuveni 10% no kopējās ES sauszemes teritorijas, bet tajā dzīvo mazāk nekā 0,5% no ES kopējā iedzīvotāju skaita. Šajā reģionā ietilpst Vesterbotenas un Norbotenas lēnes, kā arī atsevišķas Lapzemes teritorijas. Lapzeme ir sāmu vēsturiskā dzimtene.

Panorama sarunājās ar Erik Bergqvist, reģionālās padomes priekšsēdētāju no Vesterbotenas.

▶Kā noritēja sarunas saistībā ar 2014.–2020. gada darbības programmas (DP) pieņemšanu Augšnorlandē? Kas šoreiz bija citādāk salīdzinājumā ar iepriekšējām sarunām?

Vesterbotenas lēne koordinēja ERAF DP izstrādi Augšnorlandē. Programmas satura pamatu veido reģionālās attīstības stratēģijas, kas nesēn tika pieņemtas pēc plašas apspriešanas vietējā, reģionālā un valsts līmenī atbilstoši Eiropas Savienības Ricības kodeksam par partnerību un Eiropas strukturālajiem un investīciju fondiem.

Programmas sagatavošana un valsts līmeņa pārrunas ilga līdz 2014. gada pavasarim. Tad Zviedrijas Uzņēmējdarbības un inovāciju ministrija iesaistījās dialogā ar Eiropas Komisijas Reģionālās politikas un pilsētpolitikas ģenerāldirektorātu, procesa gaitā saņemot arī DP izstrādātāju komentārus.

Tās bija intensīvas un padziļinātas sarunas, un bija jāievēro stingri termiņi. Visplašākās diskusijas bija par to, kā veikt nelieklus, bet svarīgus iepriekš noteiktus ieguldījumus platjoslas un transporta infrastruktūrā, nodrošinot ieguvumus reģiona uzņēmumiem. Diskusija mūs pārsteidza, ņemot vērā to, ka Eiropas Parlaments un Ministru padome iepriekš bija paudusi atbalstu šāda veida ieguldījumiem mūsu reģionā. Mēs esam gandarīti, ka mūsu priekšlikumi galu galā tika iekļauti DP.

Atšķirībā no iepriekšējām pārrunām plānošanas darba pamatā bija stratēģija “Eiropa 2020” un partnerības princips. Diemžēl koordinēšanas un vadības funkcija, kuras nodrošināšanai bija paredzēts partnerattiecību nolīgums, Zviedrijas plānošanas darbā bija vāja. Jauns, bet pozitīvs aspekts bija arī uzsvars uz atsevišķām prioritātēm un rezultātiem, tomēr Augšnorlande būtu vēlējusies nedaudz elastīgāku pārvaldību, lai spētu labāk reaģēt uz faktiskajām vajadzībām reģionā. Turpmākajās pārrunās balstīsimies uz stratēģiju “Eiropa 2020” un partnerības

principu, un ceram, ka mums tiks sniegts ilgāks laiks, lai sagatavotos un veiktu izpēti par reģionālo pielāgošanos.

Augšnorlandei gadu gaitā ir bijušas teicamas darba attiecības un dialogs ar Komisiju, un mēs būtu vēlējušies, lai komunikācija un pārrunas lielākā mērā noritētu trīspusēju diskusiju veidā, iekļaujot reģionālo DP izstrādātājus. Domājam, ka tas būtu vienkāršojis pārrunu procesu, ļaujot mums sniegt skaidrāku priekšstatu par svarīgākajiem mūsu mazapdzīvotajam reģionam raksturīgajiem apstākļiem.

►Kā kohēzijas politika var veicināt ekonomisko attīstību jūsu reģionā?

Augšnorlande ir spēcīgs, īpašs un daudzsološs reģions. Uzņēmumi un akadēmiskās iestādes izmanto un/vai cenšas atvieglot klimatiskos un ģeogrāfiskos apstākļus, piemēram, aukstās, tumšās ziemas, attālumu, demogrāfiskos rādītājus un mazapdzīvotību, lai veicinātu inovācijas un uzņēmējdarbību. Attālumi reģiona iekšienē un līdz ārējiem tirgiem ir lieli, bet Augšnorlandē ir daudz pievilcīgu dabas resursu, piemēram, izkrakņi, meži un enerģijas avoti. Papildus tradicionālajiem uzņēmējdarbības klasteriem strauji attīstās radošās nozares IKT un kultūras jomā – procesi, kuriem vajadzīgs īpašs atbalsts, lai radītu jaunus, spēcīgākus klasterus inovāciju īstenošanai Eiropas progresīvākajās nozarēs.

Pateicoties kohēzijas politikai, reģions spēs palielināt konkurētspēju un nodarbinātību tā spēcīgajos apgabalos (pārdomāta specializācija). Atbalstot plašākas inovācijas, uzņēmumus un klasterus, uzlabojot komunikācijas, stimulējot digitālās tehnoloģijas izmantošanu un attīstot uzņēmumu sadarbību starptautiskā līmenī, Augšnorlande var sniegt ieguldījumu pastāvīgā sava reģiona un pārējās Eiropas attīstībā un pievilcības nodrošināšanā.

►Kādas ir jaunās dažādu fondu finanšu instrumentu apvienošanas pieejas priekšrocības un trūkumi? Kā jūs nodrošināt konsekvenci un papildināmību?

Augšnorlande atbalsta Komisijas mērķus fondu koordinācijas jomā, kas sniedz jaunas iespējas un risinājumus resursu optimizēšanai un programmas teritorijas saskaņotākai attīstībai. Katram projekta īstenošanas posmam var būt lielāka ietekme, piesaistot ieguldījumus no citiem fondiem vai stiprinot spējas piedalīties ES nozaru programmās, piemēram, "Apvārsnis 2020", Uzņēmumu un mazo un vidējo uzņēmumu konkurētspējas komitejā (COSME) un Eiropas infrastruktūras savienošanas instrumentā (EISI).

Mēs uzskatām, ka pienācīgu fondu koordināciju aprūpina Zviedrijas programmas struktūra ar tās principu "viens fonds,

viena programma", jo šo programmu pārvalda vairākas iestādes un tās pamatā ir dažādas ģeogrāfiskās teritorijas (NUTS līmenis), kurās dažas DP ir klasificētas kā reģionālas programmas, savukārt citos tās ir valsts programmas ar reģionāliem plāniem. Spēkā esošā fondu koordinācijas metode novērš pārklāšanos, bet nenodrošina sadarbību starp dažādiem fondiem, lai panāktu lielākus ieguvumus. Tāpēc Augšnorlande atbalsta vairākfondu programmu izstrādi.

►Pastāv vispārējs pieprasījums vienkāršot ES finansējuma pārvaldību. Kā tieši jūsu reģions var palīdzēt šī mērķa sasniegšanā?

Īstenojot un pārvaldot Zviedrijas ESI fondu programmas, ir svarīgi stiprināt reģionu nozīmi. Būtu atbilstoši nodrošināt lielāku ietekmi iestādēm, kuras atbild par reģionālo attīstību attiecīgajās programmu jomās.

Reģionālajā līmenī pusēm, kuras iesniedz pieteikumus projektu finansējuma saņemšanai, bez kavēšanās jāpalīdz rast vienotu pieeju. Pieteikumi būtu jābalsta uz plānotajiem rezultātiem un informāciju par to, kā projekts atbilst reģionālajiem valsts un ES mērķiem. Pamatojoties uz to, iespējams apkopot atbilstošu finansējumu pieteikuma iesniedzēja vajadzībām.

Pieteikumu iesniedzējiem ir grūti orientēties finanšu sistēmā, un tiem nereti nav pietiekamu spēju un resursu projekta idejas attīstīšanai. Bet reģioni var palīdzēt, nodrošinot platformas un forumus ideju ģenerēšanai, sniegt konsultācijas un novirzīt pieteikuma iesniedzēju uz piemēroto finansējumu. Tie var sniegt atbalstu procesa gaitā un piedāvāt ieteikumus saistībā ar pieteikuma noformēšanu un projekta dokumentāciju. Mēs atbalstām noteikumu, veidņu, pārskatīšanas izmaksu u. c. aspektu saskaņošanu.

►Kādas būs nākamās darbības pēc DP pieņemšanas?

Par prioritāti jānosaka jaunu ideju izstrāde, svarīgāko projektu izvirzīšana priekšplānā, kā arī plānošanas un sagatavošanās darbu veikšana nākamajam plānošanas periodam. Viens no darba posmiem, ko esam paveikuši, Ekonomiskās sadarbības un attīstības organizācijas (ESAO) pētījuma īstenošanas uzsākšana sadarbībā ar 13 citiem ZRAA reģioniem ar mērķi noteikt un analizēt nosacījumus, problēmas un attīstības iespējas Norvēģijas, Zviedrijas un Somijas galējos ziemeļu reģionos. Vēlāk mēs labprāt sniegsim plašāku informāciju par ESAO pētījumu.

►UZZINIET VAIRĀK

<http://regionvasterbotten.se/toppmeny/om-oss/in-english/>

► UZMANĪBAS CENTRĀ GALĪSIJAS PĀREJA NO KONVERGENCES UZ KONKURĒTSPĒJU



Aizvadīto 25 gadu laikā veiktie kohēzijas politikas ieguldījumi un ES līdzekļu pareiza pārvaldība ir palīdzējuši Galīcijai pārvarēt tās izolēto stāvokli gan Spānijā, gan Eiropā. Alberto Núñez Feijóo, reģiona prezidents, sarunājās ar *Panorama* par grūtībām, kas Galīciju sagaida jaunajā plānošanas periodā, un uzmanību, kas reģionā tiek veltīta mērķu īstenošanai, lai nodrošinātu reģiona turpmāku attīstību.

► Kā noritēja sarunas saistībā ar 2014.–2020. gada darbības programmu (DP) pieņemšanu Galīcijā? Kas šoreiz bija citādāk salīdzinājumā ar iepriekšējām sarunām?

ERAF 2014.–2020. gada darbības programmas (DP) sagatavošana Galīcijā ietvēra padziļinātu apspriešanās procesu, kurā bija iesaistīti Eiropas, valsts un reģionālās pārvaldes pārstāvji. Šajā procesā piedalījās arī sociālie un ekonomiskie partneri, kā arī Galīcijas pilsoniskās sabiedrības pārstāvji, izmantojot tīpašu tīmekļa vietni un elektroniskā pasta adresi, kas tika izveidota komentāru sniegšanai saistībā ar dažādiem programmas elementiem.

Svarīgākās izmaiņas paredzēja stratēģiskās pieejas nostiprināšanu attiecībā uz ERAF plānošanu Galīcijā un programmas nepārprotamu vēršanu uz rezultātiem. Pirmo reizi DP pārvaldību nodrošinās tikai autonomais apgabals, savukārt valsts valdības iestādes atbildēs par daudzreģionu DP pārvaldību atbilstīgi papildināmības kritērijiem.

Turklāt mēs esam pievienojušies vairāk attīstīto reģionu grupai. Drošības tīkls ir svarīgs, jo tas ļaus īstenot netraucētu pāreju un tajā pašā laikā nodrošināt ESI fondu "sviras efektu", gūstot labumu gan no līdzfinansējuma likmēm, gan tematiskās koncentrācijas struktūrām, kā tas parasti vērojams pārejas procesā un mazāk attīstīto reģionu gadījumā.

► Kā kohēzijas politika var veicināt ekonomisko attīstību jūsu reģionā?

Kohēzijas politikas ieguldījumi Galīcijā 25 gadu gaitā ir palīdzējuši mums īstenot konvergenci ar ES. Mūsu mērķis ir turpināt ieguldījumu veikšanu mērķos, kas sniedz vislielāko atdevi mūsu reģiona attīstībai, lai panāktu ilgtspējīgu izaugsmi vidējā termiņā un ilgtermiņā, pamatojoties uz zinātnesietilpīgu ražošanas modeli, kas rada jaunas darba vietas un augstāku pievienoto vērtību. Mums arī jārisina būtiska problēma, ar ko saskaras viss kontinents, lai panāktu demogrāfiskās situācijas uzlabošanu.

Pirms dažiem gadu desmitiem mūsu galvenais izaicinājums bija pārvarēt izolāciju no Spānijas un Eiropas. Tagad svarīgs uzdevums ir mūsu konkurētspējas uzlabošana atbilstoši stratēģijai "Eiropa 2020" un pārdomātas specializācijas stratēģijai.

Jaunā DP tiek pieņemta svarīgā brīdī, kad vērojamas pazīmes, kas liecina par mūsu ekonomikas atveseļošanos. Tajā pašā laikā krīzes sekas joprojām ir jūtamas, tāpēc ir jāveic pamatīgs darbs, nosakot prioritārās darbības.

Īsāk sakot, mums ir jānodrošina pēc iespējas efektīvāks programmas resursu izmantojums, radot maksimālu ietekmi.

► Kādas ir jaunās dažādu fondu un finanšu instrumentu apvienošanas pieejas priekšrocības un trūkumi? Kā jūs nodrošināt konsekveni un papildināmību?

Kopīgo noteikumu apvienošana vienā regulā, kas attiecas uz visiem ESI fondiem, ir atvieglojusi par plānošanu un programmu izstrādi atbildīgo iestāžu darbu. Tas arī veicina uzlabotu visu pasākumu papildināmību, koordinēšanu un saskanību, veicinot fondu integrētu izmantošanu.

Lai nodrošinātu nepieciešamo koordināciju starp dažādiem Galīcijā pārvaldītajiem instrumentiem, 2007.–2013. gadā kā starpresoru padomdevēja iestāde tika izveidota Fondu koordinācijas komiteja. Tās uzdevums bija nodrošināt pēc iespējas efektīvāku resursu izlietojumu.



► ERAF atbalsts biofarmācijas uzņēmumam "Biofabri" saistībā ar aprīkojuma un iekārtu nodrošināšanu, lai sāktu probiotiķu ražošanas laboratorijas darbu, akcentē Galīcijas pievēršanos inovatīviem ieguldījumiem, kuru mērķis ir uzņēmējdarbības izaugsme.

Programmas plānošanas posmā dažādi departamenti, kas strādā ar jautājumiem, kuri ir saistīti ar ERAF (IKT, pētniecība un izstrāde, ekonomika ar zemu oglekļa dioksīda emisiju līmeni), veica lielu darbu koordinācijas jomā, lai nodrošinātu papildināmību starp dažādām ar ERAF līdzekļiem finansētām darbībām.

Atbalsta sniegšanai MVU mēs piedāvājam jauktu modeli, izmantojot gan finanšu instrumentus, gan dotācijas. Jāizmanto instrumenti ar lielāku ietekmi uz attīstību, kā arī jāatrod veidi, kā palielināt uz izaugsmi vērstu finansējumu neatkarīgi no izmantotās īstenošanas metodes.

Mūsu DP ir pausts atbalsts finanšu instrumentu izmantošanai, jo īpaši inovāciju un konkurētspējas jomā, un vairāk nekā 50% no MVU atbalstam paredzētajiem piešķirumiem plānots pārvaldīt, izmantojot neatmaksājamas dotācijas. 2007.–2013. gadā mēs ieviesām instrumentu JEREMIE, kas kalpos kā modelis turpmāko finanšu instrumentu īstenošanai saskaņā ar jauno satvaru.

Turklāt šie resursi tiks papildināti ar pasākumiem, izmantojot DP MVU iniciatīvu. Tiek cerēts, ka tādējādi visā Spānijā tiks mobilizēti aizdevumi vairāk nekā EUR 4 miljardu apmērā.

► Pastāv vispārējs pieprasījums vienkāršot ES finansējuma pārvaldību. Kā tieši Galīcija var palīdzēt šī mērķa sasniegšanā?

Atzinumā "Ieteikumi labākam līdzekļu izlietojumam", ko 2013. gada oktobrī iesniedzu Reģionu komitejā, reģionālās un apakšreģionālās iestādes tika mudinātas samazināt administratīvo slogu, īstenojot iniciatīvas, piemēram, attiecībā uz standarta izmaksām, vienkāršotu ziņošanu un kontroli, standartizētām procedūrām vai "vienas pieturas aģentūru" ieviešanu.

Mēs Galīcijā īstenojam šos pārvaldības vienkāršošanas ierosinājumus, samazinot DP īstenošanā iesaistīto struktūru skaitu, nosakot par prioritāriem priekšlikumus, kuri ietvēra vairāk tiešas atbildības attiecībā uz katru prioritāti.

Galīcija bija pirmā, kas izmantoja standarta izmaksas ieguldījumu pamatošanai, 2009. gadā ieviešot standarta izmaksu modeli ar izglītību saistīto izdevumu finansēšanai. Šī pieeja uzlaboja izdevumu pamatošanas sistēmu, ierobežojot cilvēkresursu un materiālo resursu piešķiršanu administratīvu uzdevumu veikšanai un uzlabojot pārvaldības procedūru efektivitāti.

Laikposmā no 2014. līdz 2020. gadam mēs nostiprināsim vienkāršotu izmaksu iespēju izmantošanu tādās jomās kā pētniecība un inovācijas, mazinot administratīvo slogu un īpaši pievēršoties rezultātiem. Mēs arī virzāmies uz e-pārvaldes nostiprināšanu saskaņā ar e-kohēzijas modeli.

► Kādas būs nākamās darbības pēc DP pieņemšanas?

ERAF Galīcijas DP apstiprināšana 2014.–2020. gada periodam iezīmēja pagrieziena punktu iestādēm, kas ir atbildīgas par programmas pienācīgas pārvaldības nodrošināšanu. Tagad galvenais izaicinājums ir ieviest atbilstošu un efektīvu pārvaldības un kontroles sistēmu, liekot pamatus gaidīto rezultātu sasniegšanai un nodrošinot ES finansējuma piešķiršanu galvenokārt projektiem ar lielāku pievienoto vērtību.

Pēc visu pārvaldības struktūru ieviešanas būs pagājuši gandrīz divi gadi kopš plānošanas perioda sākuma. Tas ir papildu izaicinājums, kura dēļ mums būs jāiegulda lielāks darbs, lai paātrinātu progresu.

► UZZINIET VAIRĀK
www.xunta.es

► KOHĒZIJAS POLITIKAS FINANSĒJUMA NOVĒRTĒŠANA

KO MUMS VAR PASTĀSTĪT MŪSDIENU EKONOMISTI

Eiropas Reģionālās attīstības fonds (ERAF), Kohēzijas fonds un Eiropas Sociālais Fonds ir galvenie ES līmenī pieejamie instrumenti, kas nodrošina atbalstu stratēģijai “Eiropa 2020” gudrai, ilgtspējīgai un iekļaujošai izaugsmei. Bet kā šie līdzekļi būtu jāiegulda, lai nodrošinātu maksimālu ietekmi uz izaugsmi un nodarbinātību?

Šis jautājums ir īpaši svarīgs laikā, kad valstu budžeti ir pakļauti tik lielam spiedienam, un šo trīs fondu finansējums uz vienu iedzīvotāju reālā izteiksmē 2014.–2020. gada periodā ir par aptuveni 16% mazāks nekā iepriekšējā periodā.

Lai novērtētu ERAF un Kohēzijas fonda resursu izmantojumu 2007.–2013. gada periodā, Komisija 2015. gada janvārī pulcēja ievērojamu akademiķu grupu.

Sanāksmes dalībnieku uzdevums bija novērtēt ekonomistu viedokļus par to, kādās jomās būtu vēlams ieguldīt pieejamo ES finansējumu, lai sasniegtu izaugsmes un darba vietu radīšanas mērķi.

Tika norādīts, ka ekonomikas teorija nesniedz vienkāršu skaidrojumu dažādu valstu un reģionu atšķirīgajiem izaugsmes tempiem. To ietekmē dažādi faktori un apstākļi, kuru nozīme var atšķirties atkarībā no laika un vietas. Tādējādi maz ticams, ka, izvēloties politiku, kas ir sekmīgi īstenota kādā citā vietā, tiks gūti panākumi, un šāda pieeja arī var radīt pretēju un nevēlamu ietekmi. Tas, ka reģioniem ir vienāds IKP uz vienu iedzīvotāju, nenozīmē, ka būtu jāpiemēro identisks politikas pasākumu kopums.

Lai noteiktu piemērotāko politikas pasākumu kopumu, ir jābūt plašām zināšanām par reģionālajiem faktoriem un apstākļiem. Augšupējas pieejas bieži vien ir bijušas efektīvākas nekā lejupējas pieejas.

Krīze arī ir nostiprinājusi nevienlīdzību un sociālo atstumtību, kas negatīvi ietekmē sociālo kohēziju, tikpat lielā mērā kaitējot ekonomiskās izaugsmes izredzēm. Daudzās valstīs Eiropas strukturālie un investīciju fondi ir galvenie vai vienīgie finansējuma avoti šīs problēmas risināšanai.

Ko un kā ieguldīt?

Akademiķi aplūkoja jautājumu par to, kādās jomās līdzekļi būtu jāiegulda un kā radīt maksimālu ietekmi uz izaugsmi un nodarbinātību. Politikas ietekmes analīzes sniedz ārkārtīgi atšķirīgus rezultātus atkarībā no izmantotajiem datiem, piemērotajām aplēses metodēm un aplūkotajiem periodiem.

Praksē mums ir ierobežota izpratne par nosacījumiem, kādos reģionālā politika ir efektīva. Tas ir daļēji skaidrojams ar tādu novērtējumu trūkumu, kuros būtu izvērtēta veikto pasākumu ietekme, un cēloņsakarību noteikšanas grūtībām.

Neraugoties uz to, joprojām tiek uzskatīts, ka kohēzijas politikas ievirze attiecībā uz izaugsmes un darba vietu radīšanas sviru aktivizēšanu ir pareiza. Pastāv vienprātība par to, ka ir jāturpina īstenot spēkā esošo politiku, tomēr jāpanāk, lai tā būtu efektīvāka, veicot uzlabojumus visos politiskā procesa posmos.

Daudzu reģionu gadījumā tas sākas ar programmu izstrādi. Šīm programmām jābūt pielāgotām reģiona īpašajām vajadzībām un apstākļiem. Lai to nodrošinātu, ir ne tikai jāizprot situāciju ietekmējošie faktori, bet vajadzīgas arī spējas īstenot stratēģisku pārvaldību un noteikt attīstības iespējas un to īstenošanas veidus.

Lai politika būtu sekmīga, ir būtiski veikt atšķirīgus pasākumus dažādās vietās, vienmēr īstenojot mērķorientētu pieeju, nosakot kritērijus un novērtējot progresu.

“Lielākas efektivitātes nodrošināšana” nozīmē politikas īstenošanas uzlabošanu – no pārvaldes līdž uzraudzībai un vērtēšanai, stiprinot administratīvo spēju.

Atbalstam ir jābūt vērstam uz darbību intensitātes palielināšanu globālajā vērtību ķēdē gan augšupēji, gan lejupēji, un ir jāveic rūpīga izmantotā instrumenta veida izvērtēšana.

Komisijai ir jāsniedz ieguldījums, lai panāktu uzlabojumus politikas īstenošanā. Tā var atalgot labus rezultātus, piemēram, izmantojot kādu rezerves fondu, un neapmierinošu rezultātu vai no apstiprinātās stratēģijas pieļautu atkāpju gadījumā tā var piemērot sodus un ieturēt finansējumu.

Kuros reģionos jānodrošina vislielākā ietekme?

Aplūkojot jautājumu par to, kuriem reģioniem būtu piešķirams finansējums vislielākās ietekmes radīšanai izaugsmes un nodarbinātības jomā, diskusijas dalībnieki secināja, ka nav pierādījumu tam, ka ieguldījumu koncentrēšana attīstītākajos reģionos palielinātu vispārējo izaugsmes tempu. Jaunākajos pētījumos ir konstatēts, ka ES reģionu “starpgrupā” un nomaļajos reģionos ir vērojama dinamika un jaunu darba vietu radīšana. ESAO ziņo, ka divas trešdaļas izaugsmes pēdējos gados ir nodrošinājušas teritorijas, kas atrodas ārpus nozīmīgākajām aglomerācijām.

Ienākumi no ieguldījumiem perifēros apgabalos ir potenciāli lielāki nekā galvenajos reģionos, jo salīdzinoši neliela finansējuma summa perifērijā var radīt lielas pārmaiņas. Ja atbalsts tiek koncentrēts viena veida reģionos, pastāv iespēja, ka netiks izmantots ievērojams izaugsmes potenciāls. Turklāt līdzekļu koncentrēšana nelielā skaitā reģionu var izrādīties riskantāka stratēģija.

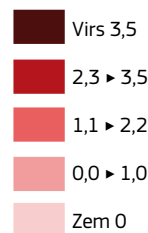
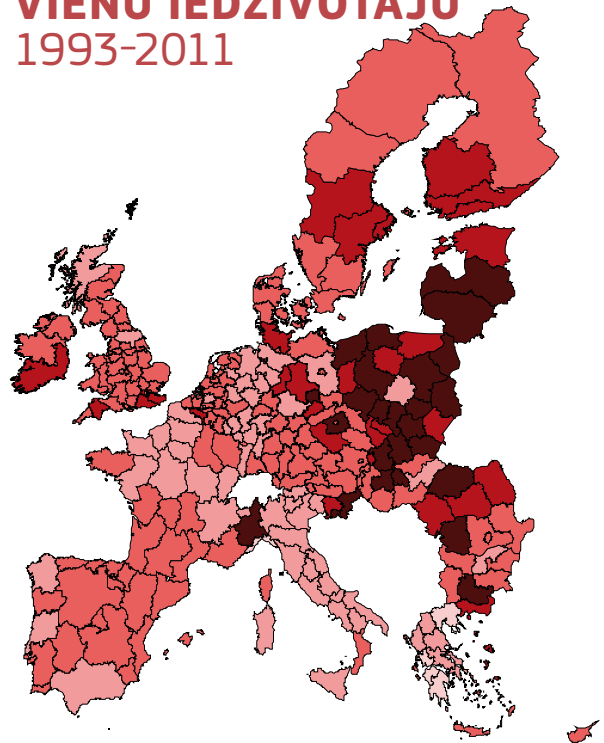
Institucionālā un politiskā konteksta nozīme

Eksperti uzskata, ka pārvaldība ir svarīga un tā ir jāuzlabo, lai palielinātu politikas programmu efektivitāti. Ir grūti novērtēt valdības kvalitāti, bet līdz šim gūtie rezultāti nereti liecina par to, ka tas ir izšķirošs faktors politikas sekmju nodrošināšanā.

Tāpēc “kohēzijas politikas efektivitātes uzlabošana” lielā mērā ir saistīta ar iestāžu uzlabošanu. Daudzās dalībvalstīs ir izteikta vajadzība pēc spēju veidošanas visos politikas izstrādes un īstenošanas posmos. Komisija šajā ziņā varētu būt svarīgs dalībnieks, sniedzot ieteikumus un nodrošinot stimulus.

Domājams, ka tas ietekmētu pašreizējo situāciju vairāk nekā agrāk, jo gan valsts, gan reģionālās iestādes meklē izeju no krīzes.

IKP PIEAUGUMS UZ VIENU IEDZĪVOTĀJU 1993-2011



Avots: *ex post* novērtējums par ERAF/KF 2007.–2013. gada periodā, ziņojuma projekts

Kādi ir turpmākie plāni?

Semināra rezultāti tiek iekļauti 2007.–2013. gada plānošanas perioda vispārējā *ex post* novērtējumā, ko pašlaik veic dalībvalstis un Komisija. Novērtējumā ietilpst 17 dažādas tematiskas darba paketes. Lielākā daļa darba pakešu ietver seminārus ar dalībvalstu piedalīšanos, lai veicinātu diskusiju par reģionālās politikas turpmāko attīstību. Kopsavilkuma ziņojums tiks publicēts 2016. gada pavasarī.

► UZZINIET VAIRĀK

http://ec.europa.eu/regional_policy/lv/policy/evaluations/ec/2007-2013/

▶ VIENKĀRŠIEM VĀRDIEM

IEINTERESĒTO PERSONU VIEDOKLIS PAR KOHĒZIJAS POLITIKU 2014.–2020. GADAM

Panorama atzinīgi novērtēja jūsu ieguldījumu!

Nodrošiniet, ka jūs sadzird **“Vienkāršiem vārdiem”** ir izdevuma *Panorama* sadaļa, kurā vietējā, reģionālā, valsts un Eiropas līmeņa ieinteresētās personas stāsta par saviem plāniem 2014.–2020. gada periodā.

Izdevums *Panorama* gaida jūsu pārdomas! Varat tās iesūtīt savā dzimtajā valodā, un mēs tās, iespējams, iekļausim kādā no nākamajiem izdevumiem. Lai saņemtu informāciju par iesniegšanas termiņiem un vispārējus norādījumus par viedokļa sniegšanu, sazinieties ar mums, rakstot uz regio-panorama@ec.europa.eu.
▶ regio-panorama@ec.europa.eu

▶ NĪDERLANDE

▶ DIENVIDNĪDERLANDES INOVĀCIJU STRATĒGIJA VEICINA EKŅONOMISKO SADARBĪBU



Reģionālā ekonomiskā sadarbība Dienvidnīderlandē uzņem apgriezienus. Tiek īstenota reģionālā inovāciju stratēģija pārdomātai specializācijai (RIS3), un notiek straujas pārmaiņas. Pateicoties intensīvajai sadarbībai šīs reģionālās ekonomikas stratēģijas izstrādē, reģionā ir vērojama jaunu uzņēmumu, zināšanu iestāžu, pilsētu, provinču un tādu īstenošanas organizāciju kā tirdzniecības kameru un reģionālās attīstības asociācijas tīklu veidošana.

Ir daudz paraugpraksi. Uzņēmumu vadītāji, zināšanu iestādes un valdība apvienojas reģionālajās “trīskāršās spirāles” organizācijās un arvien ciešāk sadarbojas saistībā ar konkrētiem jautājumiem veltītām programmām, piemēram, uz bioresursiem balstītas ekonomikas, dzīvības zinātnes, loģistikas un lauksaimniecības pārtikas jomā. To darba programmas ir saskaņotas, un ir sagatavoti atbilstoši projekti.

Pateicoties RIS3 radītajam stimulam, pilsētas ir sagatavojušas kopīgu Dienvidnīderlandes stratēģiju pārejai uz ekonomiku ar zemu oglekļa dioksīda emisiju līmeni. RIS3 un iepriekšminētās norises ir iedvesmojušas tirdzniecības kameras un reģionālās attīstības asociācijas, un tās ir apvienojušas spēkus, lai nodrošinātu pārredzamību Dienvidnīderlandes MVU. Tirdzniecības kameras un reģionālās attīstības asociācijas nodrošina kopīgu pakalpojumu koncepciju un vienkāršo instrumentu kopu.

Eiropas kohēzijas politikas finansējumam reģionā ir liela nozīme, jo īpaši šajā laikā, kad vērojama valdības resursu sarukšana. Šis finansējums arī stimulē ekonomikai tik ļoti vajadzīgās sadarbības atjaunošanos vajadzīgajā mērogā. Trīs Dienvidnīderlandes provincēm (Ziemeļbrabante, Limburga un Zēlande) ir pietiekami liela ietekme, lai darbotos kā neatkarīgas sarunu partneres apspriedēs ar Briseli, Hāgu, Flandriju un Ziemeļreinu-Vestfāleni. Turklāt Dienvidnīderlandē ir atpazīstama, un tā neierobežo apakšreģionālās ekonomiskās grupas ar neskaidrām provinču robežām.

Nīderlandes valdība ir pamanījusi šīs norises, bet tā, par laimi, neuzskata šo tendenci par valsts ekonomikas apdraudējumu, bet gluži pretēji – par valsts ekonomiku stiprinošu apstākli. Pat svarīgākās nozares, izmantojot RIS3, tiek apsaimniekotas ar tik teicamiem rezultātiem, ka valsts valdība ir gatava decentralizēt attiecīgos stimulu resursus rajonu līmenī. Dienvidnīderlandē šajā procesā būs galvenā loma.

RIS3 kalpo kā saistviela, kas apvieno visus šos elementus. Saskaņā ar Eiropas Komisijas norādēm izstrādātā RIS3 Dienvidnīderlandes gadījumā patiešām ir kļuvusi par atdarināšanas vērtu paraugu. Mūsu mērķis ir panākt, lai dzīve un

darbs Dienvidnīderlandē kļūtu vēl patīkamāks. Tāpēc mēs aktīvi popularizējam RIS3 un OPZuid plašākā mērogā un valodā, ko saprot ikviens. Mēs to darām ne tikai tāpēc, lai dalītos ar saviem panākumiem, bet arī tāpēc, lai piesaistītu jaunus, produktīvus ieguldījumus.

TH. J. F. M. (THEO) BOVENS

Dienvidnīderlandes darba programmas 2014.–2020. gadam (OPZuid) pārraudzības komitejas priekšsēdētājs, Limburgas provinces vadītājs

▶ IRIJA

▶ DIENVIDU UN AUSTRUMU REĢIONA PRIORITĀTĒS – DARBA VIETU RADĪŠANA UN PĒTNIECĪBA



Pamatojoties uz bagātīgo pieredzi un programmu sagatavošanu Īrijā un tās reģionos, Dienvidu un austrumu reģionālās darbības programmas izstrādi 2014.–2020. gadam noteica reģiona vajadzības stratēģijas “Eiropa 2020” kontekstā.

Saskaņā ar vairākām prioritātēm mūsu partneri īsteno shēmas, kuru ietvaros darba vietu radīšana tiek uzskatīta par centrālo elementu programmas īstenošanai, un attiecīgos gadījumos viņi cenšas stiprināt reģiona stāvokli pētniecības, attīstības un inovāciju jomā. Pētniecības komercializēšana, darba vietu izveide, savienojamība un pilsētu attīstība, ko caurvij apņēmība nodrošināt vides ilgtspējību un vienlīdzību, veido pamatu, uz kura balstās šī programma.

Pētniecības centru programmas ietvaros Īrijas Zinātnes fonds ir izveidojis četrus jaunus pētniecības centrus. Šo centru izveides izmaksas vairāk nekā piecu gadu laikā sasniedza EUR 120 miljonus, nozares pārstāvjiem piešķirot papildu EUR 79 miljonus. Jaunie centri specializējas tādās tematiskajās jomās kā nākotnes tīkli un komunikācijas (CONNECT) Dublinā, digitālās platformas, saturs un lietotnes (ADAPT),

programmatūra (LERO) un ilgtspējīgas ekonomiskās attīstības pamatā esošās zemes zinātnes (ICRAG). Mērķis ir izveidot pasaules mērogā vadošus, liela mēroga pētniecības centrus, kas atbilst pētniecības prioritāšu izvēles ietvaros noteiktajām 14 prioritārajām jomām, radot būtisku ekonomisku ietekmi Īrijā un tās reģionos.

“Valsts Platjoslas programmas ietvaros tiks risināta problēma saistībā ar pieaugošo digitālo plaisu, kas ir vērojama reģiona lauku apvidos un retāk apdzīvotās teritorijās. Tas tiks nodrošināts, ierīkojot ātrdarbīgus nākamās paaudzes platjoslas tīklus līdz šim neapkalpotās apdzīvotajās vietās, tādējādi nodrošinot visiem iedzīvotājiem vienlīdzīgu piekļuvi.”

Valdības aģentūra Enterprise Ireland, izmantojot Vietējos uzņēmējdarbības birojus (VUB), turpina sniegt gan elastīgu, gan stingri definētu atbalstu mikrouzņēmumiem. VUB ir iekļauti vietējo iestāžu struktūrā, piedāvājot “vienas pieturas aģentūras” pakalpojumus gan jaunizveidotiem uzņēmumiem, gan uzņēmumiem, kuri paplašinās, tajā pašā laikā atbalstot un nodrošinot apmācību. Valsts Platjoslas programmas ietvaros tiks risināta problēma saistībā ar pieaugošo digitālo plaisu, kas ir vērojama reģiona lauku apvidos un retāk apdzīvotās teritorijās. Tas tiks nodrošināts, ierīkojot ātrdarbīgus nākamās paaudzes platjoslas tīklus līdz šim neapkalpotās apdzīvotajās vietās, tādējādi nodrošinot visiem iedzīvotājiem vienlīdzīgu piekļuvi.

Vides, kopienu un pašvaldību departaments visā reģionā īsteno sociālo mājokļu modernizāciju, lai uzlabotu to energoefektivitāti. Pilsētu iestādēm būs iespēja piekļūt finansējumam, kas paredzēts integrētām ilgtspējīgas attīstības iniciatīvām, palīdzot bagātināt pilsētu teritorijas un/vai veicinot ilgtspējīgu mobilitāti pilsētās.

DERVILLE BRENNAN

Pētniecības un komunikācijas koordinators, Dienvidu reģionālā asamblejas

UNGĀRIJA

▶ HAJDŪ-BIHARAS MEĢĒ PLĀNOTĀ ILGTSPĒJĪGĀ ATTĪSTĪBA



Ungārija 2014.–2020. plānošanas periodā ir apņēmusies īstenot spēcīgu ekonomiskās attīstības programmu, piešķirot šai jomai 60% no pieejamajiem ES līdzekļiem. Teritoriālās un apdzīvoto vietu attīstības darbības programmas (TDP) mērķis ir sniegt finansiālo atbalstu mazāk attīstītajiem reģioniem, kā arī noteikt un atbalstīt iespējamās attīstības jomas, kurās tiek izmantoti visu valstu, reģionu un ciematu, tostarp nelabvēlīgāku reģionu, resursi.

Dabas resursu dažādība

Hajdū-Bihara ir viena no lielākajām Ungārijas meģēm, un kā daļa no Ziemeļu lielā līdzenuma tā ir viens no ES mazāk attīstītajiem reģioniem. Dabas resursi būtiski ietekmē attīstību vairākās valsts ekonomikas nozarēs. Ekonomiski svarīgākā no tām ir lauksaimniecības zeme. Labvēlīgā klimata nodrošinātajiem lauksaimniecības produktiem ir galvenā nozīme valsts pārtikas ražošanas un vieglās rūpniecības nozaru attīstībā. Tie ir svarīgi arī vietējās pārtikas ražošanas un atjaunojamo energoresursu nozarēs.

Reģionā ir arī bagātīgi termālo ūdeņu resursi un dabas teritorijas. Daudzās pilsētās darbojas spa pirtis, un Hajdūsoloslo ir viens no apmeklētākajiem veselības tūrisma galamērķiem Ungārijā un pasaulē. Hortobágyas nacionālais parks ir aizsargāta teritorija un starptautiskā līmenī populārākā tūristu apskates vieta Hajdū-Biharas meģē.

Resursu stiprināšana ar attīstības palīdzību

Hajdū-Biharas meģes stratēģisko attīstības plānu centrā jābūt Lielā līdzenuma tradicionālo vērtību un endēmisko vērtību saglabāšanai, lai tās varētu baudīt arī nākamās paaudzes. Lai to nodrošinātu, ir jāizveido ekonomiskā un lauksaimniecības sistēma, kas kalpo ilgtspējības mērķim. Lai samazinātu energoatkarību, kas pastāv visā meģē, ir jānodrošina plaša ilgtspējīgas enerģijas izmantošana. Mērķis ir izveidot stabilu, ekonomiski ilgtspējīgu infrastruktūru, kuras pamatā ir atjaunojami energoresursi un efektīva enerģija.

“Lai samazinātu energoatkarību, kas pastāv visā meģē, ir jānodrošina plaša ilgtspējīgas enerģijas izmantošana. Mērķis ir izveidot stabilu, ekonomiski ilgtspējīgu infrastruktūru, kuras pamatā ir atjaunojami energoresursi un efektīva enerģija.”

Iedzīvotāju iesaistīšana inovāciju procesā

Debrecena ir otrā lielākā pilsēta Ungārijā, un, pateicoties starptautiskajai lidostai un uz uzņēmējdarbību balstītai inovāciju nozarei, tai ir valsts mēroga nozīme. Debrecena kā reģionālais centrs lepojas ar vienu no progresīvākajām institucionālajām struktūrām Ungārijā. Debrecenas Universitāte ir lielākais darba devējs Hajdū-Biharas meģē. Turpmākajos gados, izstrādājot vispārējās, profesionālās un augstākā līmeņa izglītības programmas, galvenā uzmanība jāpievērš ekonomiskajiem aspektiem un stimulu radīšanai, lai mudinātu uzņēmējdarbības pārstāvjus iesaistīties apmācību nodrošināšanā. Debrecena, īstenojot tās daudzpusīgo programmu “Spēcīgā pilsēta”, vēlas kļūt par reģiona inovāciju centru.

Hajdū-Biharas attīstības mērķis ir tāda reģiona izveide, kurš attīstās, nodrošinot vides ilgtspējību un labu dzīves kvalitāti reģiona iedzīvotājiem, pateicoties dabas, sociālo un ekonomisko apstākļu sniegtajiem ieguvumiem.

NÁNDOR CSEPREGHY

Valsts sekretāra vietnieks kohēzijas politikas komunikācijas jautājumos, Ministru prezidenta birojs

▶ AUSTRIJA

▶ IEGULDĪJUMI
IZAUGSMĒ UN
NODARBINĀTĪBĀ
LEJASAUSTRIJĀ

Apstākļu maiņa un iepriekšējos finansēšanas periodos gūtā pieredze ir būtiski ietekmējusi 2014.–2020. gada perioda ieguldījumu programmas izaugsmei un nodarbinātībai Lejasaustrijas daļas organizāciju un struktūru.

Galvenais uzsvars

No stratēģijas “Eiropa 2020” un jaunajiem noteikumiem par kohēzijas politiku izriet darbības programma, kurā pastiprināta uzmanība ir veltīta pētniecībai un izstrādei, MVU konkurētspējai un ekonomikai ar zemu oglekļa dioksīda emisiju līmeni. Tas atbilst pastāvīgajai programmu pilnveidei kopš 1995. gada, kad Austrija pievienojās ES. Lai gan programmu saturs abos sākotnējos 1995.–1999. gada un 2000.–2006. gada periodos bija daudz diferencētāks un programmas bija vērstas uz klasiskā mērķa – līdzsvara nodrošināšanas – īstenošanu, 2007.–2013. gada periodā galvenais uzsvars bija veltīts Lisabonas stratēģijai, kas šajā periodā ir nostiprināts vēl vairāk.

Strukturālās izmaiņas

Paralēli tam tika izvērtētas organizatoriskās izmaiņas procesā, tostarp ar programmas īstenošanu saistīto augošo prasību dēļ. Ņemot vērā Austrijas federālo struktūru, iepriekšējie struktūrfondu periodi tika īstenoti deviņu atsevišķu reģionālo programmu ietvaros, un dažām no tām bija piešķirts ļoti neliels ERAF finansējums. Plānotā finansējuma turpmāka samazināšana stimulēja izmaiņu veikšanu programmas struktūrā. Šīs izmaiņas tika veiktas pēc ilgām apspriedēm starp deviņiem attiecīgajiem reģioniem, kuri galu galā vienojās par kopīgas Austrijas mēroga programmas izveidi. Austrijas telpiskās plānošanas konference (ÖROK), kurai agrāk bija galvenā koordinējošā loma ES reģionālās politikas jomā, tika noteikta par vadošo iestādi, kurai, ievērojot partnerattiecību garu, jāsaņem reģionu un federālās valdības atbalsts.

Jauni īstenošanas nosacījumi

Papildus šai jaunajai struktūrai tiek īstenoti reformu centieni, tostarp saistībā ar reorganizācijas veikšanu Lejasaustrijā. Konkrētāk, tagad darbojas tikai viena centrāla reģionālā finansējuma iestāde, kas atbild par ERAF. Tas ne tikai sniedz labumu iespējamajiem atbalsta saņēmējiem, bet arī nodrošina iespēju izstrādāt vajadzīgo zinātību un piešķirt atbilstošu finansējumu, kas garantē pienācīgu līdzsvaru starp izdevumiem un ieguvumiem. Šāds organizatoriskās struktūras risinājums ir cieši saistīts ar būtisku Lejasaustrijas programmas attīstību, un tam būtu jārada pamats ERAF līdzekļu efektīvai apstrādei un iedarbīgākai un mērķtiecīgākai izmantošanai, kas veidos pamatu programmas sekmīgai īstenošanai 2014.–2020. gada periodā.

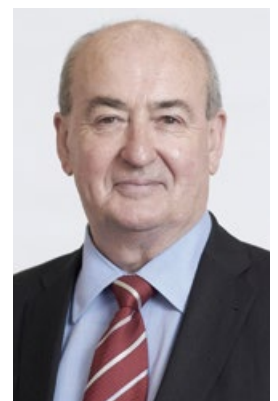
HENRIETTE LEUTHNER

Lejasaustrijas reģionālās valdības birojs

▶ FRANCIJA

▶ BRETAŅA DIGITALIZĀCIJĀS UN ENERĢIJAS PĀREJAS
ĀVANGARDĀ

Bretaņa ir pussala pašos Eiropas rietumos. Pateicoties šiem ģeogrāfiskajam faktam, Bretaņas iedzīvotāji vienmēr ir bijuši pionieri – ja viņi nav svarīgo inovāciju ieviešanas vadībā, tad viņi noteikti būs vieni no pēdējiem, kuri saņems to sniegtos labumus. Tāpēc Bretaņa ir apņēmīgi izcīnījusi sev vietu digitalizācijas un enerģijas pārejas avangardā.



Mūsdienās gandrīz 90% no elektroenerģijas Bretaņa saņem no citiem reģioniem. Tomēr tai ir ievērojami dabas resursi – tās 2500 km garā piekraste ir pakļauta Atlantijas okeāna un Lamanša kanāla viļņu, plūdmaiņu un vēju iedarbībai. Bretaņa ir pioniere atjaunojamās jūras enerģijas izmantošanas jomā. Šajā reģionā atrodas pasaulē pirmā plūdmaiņas elektrostacija, kas sāka darbu 1966. gadā, un Bretaņai ir teicamas iespējas kļūt par šīs nozares vadošo Eiropas

reģionu. Potenciāls ir milzīgs – guļņē nostiprināti un peldoši jūras vēja parki, plūdmainīgu enerģija un viļņu enerģija.

Digitālais izaicinājums ir ļoti cieši saistīts ar enerģētikas jautājumu. Decentralizēto atjaunojamo energoresursu izmantošana radīs vajadzību izstrādāt savstarpēji savienotus viedos tīklus. Tomēr mums vajadzēs darīt vēl vairāk. Optisko šķiedru revolūciju varam salīdzināt ar elektrības atklāšanu pirms vairāk nekā gadsimta. Ātrdarbīga savienojamība, jo īpaši ārpus lielpilsētu teritorijām, sniegs jaunas iespējas, kas veidos neatņemamu 21. gadsimta ekonomikas daļu.

Bretaņas noteiktās prioritātes ir identiskas ar ES mēroga prioritātēm. Tāpēc Eiropas finansējums sniegs vērtīgu atbalstu šā divkārtējā mērķa īstenošanai. Tas sniegs iespēju īstenot konkrētus projektus, piemēram, attīstīt Brestas ostu, kas ir īpaši pielāgota jūras enerģijas nozarēm, vai veikt optiskās šķiedras tīklu ierīkošanu visā reģionā. Tādējādi pat vistālākajā Bretaņas nostūrī mēs varam just Eiropas pulsu.

PIERRICK MASSIOT

Bretaņas reģionālās padomes priekšsēdētājs

ITĀLIJA

**JAUNA PIEEJA
PLĀNOŠANAI
LOMBARDIJĀ**



Salīdzinājumā ar iepriekšējo periodu ESF 2014.–2020. gada perioda programmas un ERAF reģionālo darbības programmu (RDP) izstrādi Lombardijas reģionā raksturo jauna pieeja.

Pirmo reizi ir izveidota vienota vadošā iestāde, kuras kompetencē ietilpst abas programmas. Tā atbild par programmu izstrādi un apspriešanu ar reģionālajiem partneriem. Šis lēmums ir veicinājis sinerģijas starp fondiem gandrīz EUR 2 miljardu vērtībā. Tas jo īpaši attiecas uz iekšzemes rajonu un pilsētu ilgtspējīgas attīstības politikas programmām, kas ir paredzētas lauku teritoriju un vistrūcīgāko pilsētu kopienu problēmu risināšanai.

Starptautiskās krīzes dēļ RDP ir īpaši vērstas uz inovācijām un viedu attīstību, īstenojot uz uzņēmumiem vērstas darbības, lai mazinātu kredītu krīzi un nodrošinātu atbalstu pētniecības un izstrādes jomā. RDP ietvaros sociālās un ar vidi saistītās inovācijas tiek uzskatītas par reģiona nākotnes pamatu. Īpaša uzmanība ir veltīta zināšanu stiprināšanas pasākumiem.

Pieņemot lēmumu par programmu īstenošanu, pamatojoties uz to savstarpējo integrāciju un sadarbību, Lombardijas reģions ir paredzējis padziļinātu līdzdalības un sabiedrības iesaistes procesu, lai nodrošinātu politikas programmu saskaņotību ar vajadzībām.

Ir izvērsti vērienīgs dialogs ar sociālajiem, vides jomas un ekonomiskajiem partneriem. Darbā ir izmantoti dažādi instrumenti, piemēram, atklātas sēdes un tiešsaistes apsekojumi. Tie ir bijuši atvērti iedzīvotāju līdzdalībai vai vērsti uz konkrētām vajadzībām (piemēram, ir sākts apsekojums par inovācijām un veikts stratēģisks ietekmes uz vidi novērtējums).

Visbeidzot, īpašs ESF RDP noteiktais prioritārais virziens apstiprina, ka valsts politikas programmu sekmju nodrošināšanā būtiska nozīme ir ES finansējuma pārraudzībā iesaistītās valsts pārvaldes spēju stiprināšanai.

MARIA PIA REDAELLI

2014.–2020. gada perioda ESF un ERAF vadošās iestādes direktore, Lombardijas reģions



▶ EIB IR APŅĒMUSIES ATBALSTĪT ES REĢIONĀLO ATTĪSTĪBU



Rocco L. Bubbico, Eiropas Investīciju bankas (EIB) ekonomists un bijušais Eiropas Komisijas Reģionālās politikas un pilsētpolitikas ĢD politikas analītiķis, aplūko papildinošās saiknes starp Eiropas Investīciju banku un ES reģionālo politiku, jo īpaši Eiropas ieguldījumu plāna kontekstā ⁽¹⁾.

Eiropas reģionālā politika un EIB darbības ir cieši saistītas, un tās neaptver tikai operatīvo sadarbību finanšu instrumentu jomā. Banka Lisabonas līgumā ir pieminēta 16 reizes, bet, neskaitot tai veltītos pantus, tikai divas reizes saistībā ar politikas mērķiem. Pirmā atsauce uz EIB attiecas uz sadarbību attīstības jomā. Šī nozare, ko EIB atbalsta, veicot darbības ārpus ES, veido aptuveni 10% no bankas kopējā aizdevumu apjoma. Otrā atsauce ir sniegta 175. pantā, kas ir labi zināms reģionālajām kopienām. Šajā pantā EIB ir minēta kopā ar struktūrfondi, nosakot, ka abām struktūrām jāsniedz ieguldījums ekonomiskās, sociālās un teritoriālās kohēzijas īstenošanā.

EIB stratēģijā jāapvieno aizdevuma darbības ar konsultatīvo darbu, kā arī EIB un ES finansējuma kombinēšana saskaņā ar ES noteiktajām politikajām prioritātēm. EIB arī veic tiešu sadarbību ar reģioniem un pilsētām, kas dažās valstīs darbojas kā galvenie partneri darbību īstenošanai publiskajā sektorā. Ekonomiskās krīzes laikā sadarbība ar vietējām un reģionālajām iestādēm kļuva daudz aktīvāka – arī salīdzinājumā ar sadarbību, kas tiek īstenota ar publiskā sektora struktūrām.

EIB aizvadīto gadu gaitā ir bijusi ļoti aktīva, un pašlaik tā saskaras ar sarežģītu periodu, atbalstot Eiropas atveseļošanas, kā arī uzņemoties centrālo lomu politiskajās debatēs un vairāk pienākumu nekā jebkad agrāk. Tā arī piedzīvo strauju izaugsmi. Visu ES dalībvalstu apstiprinātais un 2012. gadā īstenotais kapitāla palielinājums EUR 10 miljardu apmērā ir radījis krasu aizdevumu darbību skaita pieaugumu un strauju organizācijas izaugsmi. Vēl viens izaicinājums tagad ir Eiropas ieguldījumu plāns, kuru Eiropas Komisija pieņēma 2014. gada beigās.

Šajā kontekstā ir lielas iespējas palielināt papildināmību un koordināciju starp EIB un Komisijas pieņemtajiem modeļiem. Sestais kohēzijas ziņojums ir apliecinājis, ka krīzei bija dramatiska ietekme uz vietējo iestāžu spējām atbalstīt valsts ieguldījumu projektus, jo īpaši valstīs, kuras īsteno stingrus fiskālās konsolidācijas pasākumus.

Atsevišķās politikajās jomās un ģeogrāfiskajos apgabalos uz dotācijām pamatoto daudzgadu programmas modeli nav iespējams vienkāršā veidā aizstāt ar atbalstu valsts ieguldījumu projektiem. Šis modelis joprojām ir svarīgs, lai nodrošinātu attīstības pamatelementus gadījumos, kad to trūkst. Tomēr daudzās jomās, piemēram, saistībā ar atbalsta sniegšanu MVU, finanšu instrumentu izmantošanai var būt līdzsvarojosa ietekme uz finansējumu, palīdzot stimulēt privātos ieguldījumus.

Jebkurā gadījumā, lai abi modeļi būtu sekmīgi, ir vajadzīga kvalitatīva vietējā pārvaldība un tehniskās spējas. Šā iemesla dēļ viens no galvenajiem Eiropas Stratēģiskā investīciju fonda (ESIF) iniciatīvas pīlāriem ir konsultāciju centrs (Eiropas Investīciju konsultāciju centrs), kura uzdevums ir sniegt norādes par projektiem un ieguldījumiem, nodrošināt efektīvāku ES līdzekļu izmantošanu, nostiprinot finanšu instrumentu piemērošanu, un uzlabot piekļuvi finansējumam.

(1) Publikācijā ir izklāstīts autora viedoklis, un tas ne vienmēr atspoguļo EIB un tās ieinteresēto personu nostāju.

▶ INTERREG PASTĀVĒŠANAS 25. GADADIENA

PANORAMA ATZĪMĒ SVARĪGĀKOS SASNIEGUMUS

Šogad Interreg, ES instruments, kas veicina pārrobežu sadarbību Eiropā, atzīmē pastāvēšanas 25. gadadienu. Lai atzīmētu šo notikumu, *Panorama* aplūko piecas galvenās jomas, kurās Interreg gadu gaitā ir guvis panākumus. Piemēru veidā ir aplūkoti konkrēti projekti, kas ir veicinājuši uzticības veidošanu, saikņu izveidi starp iedzīvotājiem un teritorijām, veselīgu un drošu vidi, kā arī atbalstu izaugsmei un nodarbinātībai.

Īsumā par Interreg

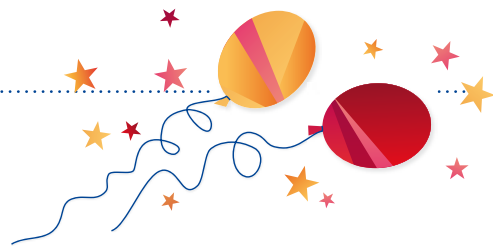
Interreg instruments tika izveidots 1990. gadā kā kopienas iniciatīva, un tā trīs virzieni (pārrobežu, valstu un reģionu sadarbība) ir pārauguši ES 2014.–2020. gada perioda kohēzijas politikas otrajā mērķī. Interreg veicina sadarbību 28 ES dalībvalstīs, tuvinot ES iedzīvotājus neatkarīgi no to kultūras un nacionālās piederības, lai stiprinātu vispārējo labklājību. Šī iniciatīva arī sniedz ieguldījumu pārrobežu sadarbībā ar pievienošanās valstīm (Interreg–IPA–pārrobežu sadarbība), kā arī kaimiņvalstīm (Interreg–EKI–pārrobežu sadarbība).

Interreg atbalsta visu ES reģionu attīstību, īpašu uzmanību veltot robežreģioniem, kuros dzīvo 37% ES iedzīvotāju. Šis instruments stimulē reģionu sadarbību, apmaiņu ar paraugpraksi un kopīgu risinājumu rašanu. Aizvadītajos gados izveidotajiem ES makroreģioniem ir svarīga nozīme, veicinot kopīgu risinājumu rašanu, lai novērstu līdzīgas problēmas, ar kurām saskaras Eiropas teritorijas.

“Interreg, mazākais, bet izcilākais kohēzijas politikas elements.”

▶ JENS GABBE – EIROPAS PIEROBEŽAS REĢIONU APVIENĪBA

Lai gan ar Eiropas Reģionālās attīstības fonda (ERAF) līdzekļiem finansēto Interreg programmu budžets veido mazāk nekā 3% no ES kohēzijas politikas budžeta, tūkstošiem Interreg projektu ir spējuši mainīt miljoniem iedzīvotāju dzīves, veidojot saiknes starp cilvēkiem un organizācijām un palīdzot tām pārvarēt kopīgas problēmas.



▼ DARBĪBAS JOMA IEGULDĪJUMU PRIORITĀTES – IKONU SKAIDROJUMI

Piektā Interreg cikla pamatā 2014.–2020. gada periodā ir 11 ieguldījumu prioritātes, kas ir noteiktas ERAF regulā un sniedz ieguldījumu stratēģijas “Eiropa 2020” gudrai, ilgtspējīgai un iekļaujošai izaugsmei īstenošanā.

▶ PĀRDOMĀTI

-  PĒTNIECĪBA UN INOVĀCIJAS
-  INFORMĀCIJAS UN KOMUNIKĀCIJAS TEHNOĻĪJAS
-  MVU KONKURĒTSPĒJA
-  EKONOMIKA AR ZEMU OGLEKĻA DIOKSĪDA EMISIJU LĪMENI

▶ ILGTSPĒJĪGI

-  CĪŅA PRET KLIMATA PĀRMAIŅĀM
-  VIDES UN RESURSU EFEKTIVĪTĀTE
-  ILGTSPĒJĪGS TRANSPORTS

▶ IEKĻAUJOŠI

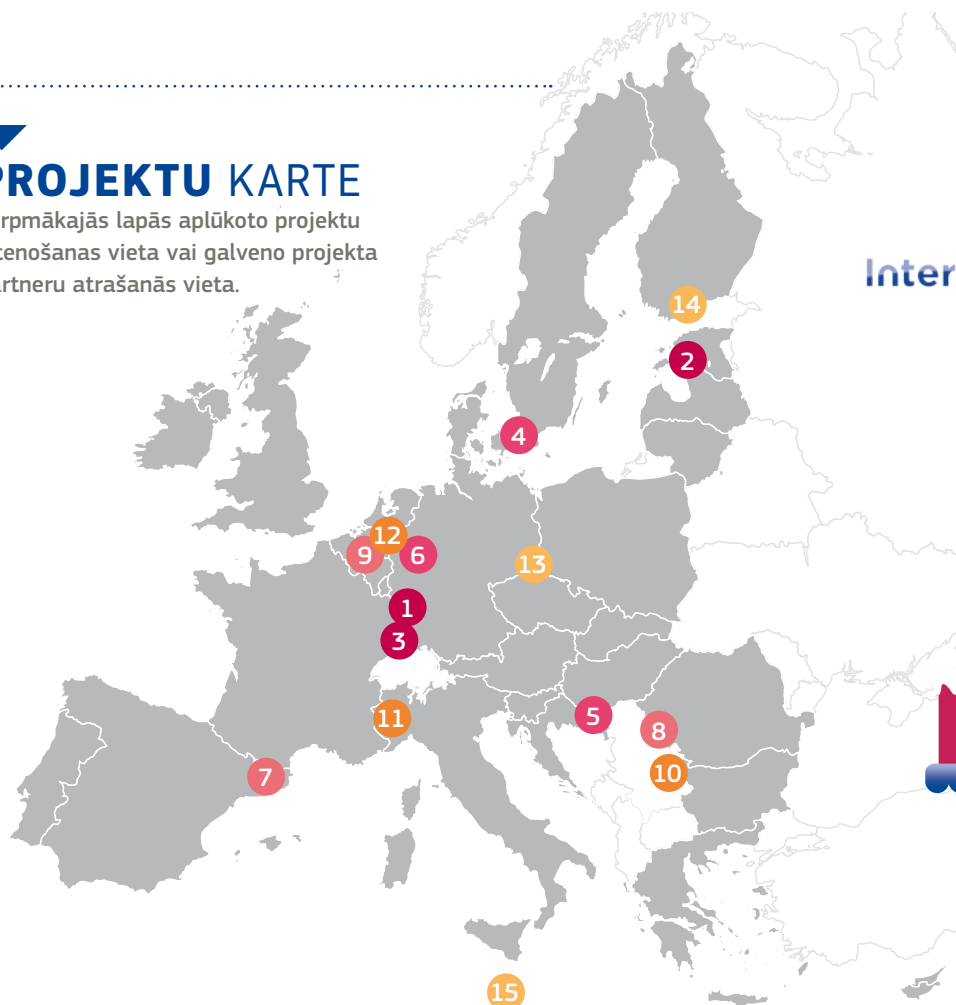
-  NODARBINĀTĪBA UN MOBILITĀTE
-  SOCIĀLĀ IEKĻAUŠANA
-  LABĀKA IZGLĪTĪBA UN APMĀCĪBA
-  LABĀKA VALSTS PĀRVALDE

▷ SPILGTĀKIE PROJEKTI

GALVENIE INTERREG SASNIEGUMI 25 GADU LAIKĀ

▼ PROJEKTU KARTE

Turpmākajās lapās aplūkoto projektu īstenošanas vieta vai galveno projekta partneru atrašanās vieta.



Interreg  **25** years

Izaugsme

Drošība

Veselība

Savienojamība

Uzticības veidošana

INTERREG 2015. GADĀ GALVENIE NOTIKUMI

14. FEBRUĀRIS

#EULOVEWITHOUTBORDERS konkurss sasniedza kulmināciju 9. maijā, kad tika paziņots uzvarētāju pāris – Aleksandra no Vācijas un Pjērs no Francijas, kas apprecējās Eiropas dienā.



15.–16. SEPTEMBRIS

INTERREG 25 DARBA GADIEM VELTĪTA KONFERENCE BELVALĀ, LUKSEMBURGĀ

▶ Lai atzīmētu #interreg25 panākumus un izstrādātu plānu nākotnei (Interreg 2040).

▶ To organizēja Eiropas Savienības Padomes prezidējošā valsts Luksemburga, Eiropas Komisija un INTERACT programma.

▶ Uzziniet vairāk:
www.interact-eu.net

21. SEPTEMBRIS

EIROPAS SADARBĪBAS DIENA. Pasākumu sērija, kurā piedalīsies komisāre Corina Crețu, atzīmējot Interreg 25 darba gadus un uzsākot trīs mēnešus ilgu sabiedrisko apspriešanu par atlikušajiem šķēršļiem, ar kuriem saskaras robežreģionu iedzīvotāji un uzņēmumi.

22. SEPTEMBRIS – 15. OKTOBRIS

EIROPAS KOMISIJAS INTERREG 25 DARBA GADU CEĻOJOŠĀ PREZENTĀCIJA. Sadarbojoties ar Reģionālās politikas un pilsētpolitikas ĢD augstākā līmeņa vadību, tiks organizēti pasākumi un dažādu ES iekšējo robežu apmeklējumi, arī veicinot dalību sabiedriskajā apspriešanā.



UZTICĪBAS VEIDOŠANA “Kopā stiprāki”



Uzticības veidošana ir Eiropas iedzīvotāju sadarbības priekšnosacījums. Interreg palīdz cilvēkiem saprast to kopīgo mērķi, gan samierinot agrākos ienaidniekus, gan pārvēršot par draugiem svešiniekus abpus robežām, kas vēl pirms desmit gadiem bija slēgtas. Jean Monnet par Eiropas integrācijas projektu sacīja: “Mēs vienojam cilvēkus.”

1 MAISON DE LA PETITE ENFANCE FRANCO-ALLEMANDE FRANCIJAS UN VĀCIJAS PĀRROBEŽU SADARBĪBAS PROGRAMMA (INTERREG A)

Pārrobežas bērnu silīte tika izveidota 2014. gadā blakus Eiropas tiltam, kas savieno Strasbūru un Kēlu. Šis bērnu aprūpes centrs Francijas un Vācijas bērniem jau no pavisam neliela vecuma piedāvā multikulturālu izglītību, ko nodrošina bilingvāli darbinieki, īstenojot pedagoģisku pieeju, kurā apvienotas abu valstu sistēmas un kuras pamatā ir atvērtība.

“Redzot, kā bērni no robežreģioniem patiesā draudzībā kopā aug un rotaļājas, ik dienu rodas uzvaras sajūta.”

► MARIE-MADELEINE SCHWALLER – Maison de la Petite Enfance franco-allemande direktore



ERAF
ieguldījums:
EUR
1 680 000

ERAF
ieguldījums:
EUR
350 000



2 IGAUNU-LATVIEŠU UN LATVIEŠU-IGAUNU VĀRDNĪCAS IGAUNIJAS UN LATVIJAS PĀRROBEŽU SADARBĪBAS PROGRAMMA (INTERREG A)

Aprīlī publicētās vārdnīcas ir jaunums. Vārdnīca, kuru veido 40 000 šķirkļu, ir bezprecedenta iniciatīva, kuras mērķis ir savstarpējās izpratnes un pieredzes apmaiņas veicināšana starp Latviju un Igauniju.

3 TOGETHER LĪDZATBILDĪBAS TERITORIJĀM STARPREĢIONU SADARBĪBAS PROGRAMMA URBACT, PROJEKTS, KURĀ PIEDALĀS PARTNERI NO PORTUGĀLES, ITĀLIJAS, GRIEKIJAS, POLIJAS, LATVIJAS, ZVIEDRIJAS, BEĻĢIJAS UN FRANCIJAS (INTERREG C)

Lai uzlabotu sociālo iekļaušanu pilsētu vidē, astoņas pašvaldības sāka projektu TOGETHER, iesaistot valsts iestādes, iedzīvotājus un ieinteresētās personas. Aptuveni 150 mērķgrupu diskusijās tika formulēti konkrēti priekšlikumi labklājības uzlabošanai pilsetās. Atbildes tika apkopotas, izmantojot iedzīvotājiem paredzētu datorizētu apspriešanās rīku, un tām būtu jāpalīdz valsts iestādēm lēmumu pieņemšanā.

“Pirmo reizi dažādām sociālajām grupām piederīgi cilvēki sanāca kopā, lai apspriestu dažādus aktuālus jautājumus.”

► INGA JEKABSONE – TOGETHER partnere,
kas pārstāv Salaspili Latvijā

ERAF
ieguldījums:
EUR
475 000





SAVIENOJAMĪBA

“Iedzīvotāju un teritoriju tuvināšana”



Iedzīvotāju un to teritoriju tuvināšana ir vēl viens Eiropas sadarbības priekšnosacījums. Ja cilvēki nespēj veidot saskarsmi, sadarbība nav iespējama. Tāpēc Interreg ir līdzfinansējusi daudzus savienojumus – gan fiziskus (tilti, robežšķērsošanas punkti, vietējie ceļi, transporta grafiki un biļešu pārdošanas sistēmas), gan virtuālus (IKT).

4 ĒRESUNDA PĀRROBEŽU METRO

ZVIEDRIJAS UN DĀNIJAS PĀRROBEŽU SADARBĪBAS PROGRAMMA (INTERREG A)

Pēc tilta atklāšanas 2000. gadā Kopenhāģenas un Malmes iedzīvotāji piedzīvoja jaunas izmaiņas savienojumu infrastruktūrā – tiks izbūvēta pārrobežu metro sistēma, kas savienos abas pilsētas. Priekšizpētē tika prognozēts, ka par 40% samazināsies ceļā pavadāmais laiks un tiks nodrošināts tīrāks pilsētas transports. Dzelzceļa jaudas uzlabošanai Ēresunda reģiona centrā būtu jāveicina robežreģiona sociāl-ekonomiskā attīstība. “Pēc tilta ir laiks metro!”



ERAF
ieguldījums:
EUR
500 000



ERAF
ieguldījums:
EUR
3 000 000

5 ATMĪNĒŠANA – AR KĀJNIEKU MĪNĀM PIESĀRNOTO TERITORIJU ATTĪRĪŠANA DRAVAS UN DONAVAS REĢIONĀ

UNGĀRIJAS UN HORVĀTIJAS PĀRROBEŽU SADARBĪBAS PROGRAMMA (INTERREG- IPA-PĀRROBEŽU SADARBĪBA)

Ungārijas un Horvātijas iestāžu kopīgi veiktie atmīnēšanas pasākumi uzlaboja drošību Dravas un Donavas reģionā (aptuveni 1,5 km² platībā katrā robežas pusē). Šīs darbības ir priekšnosacījums, lai vispirms uzlabotu pārrobežu mobilitāti un pēc tam – attīstītu reģionā ilgtspējīgu tūrismu, izveidojot velobraucieni maršrutus. Atlikušās kājnieku mīnas bija 20. gadsimta deviņdesmito gadu konflikta sekas.

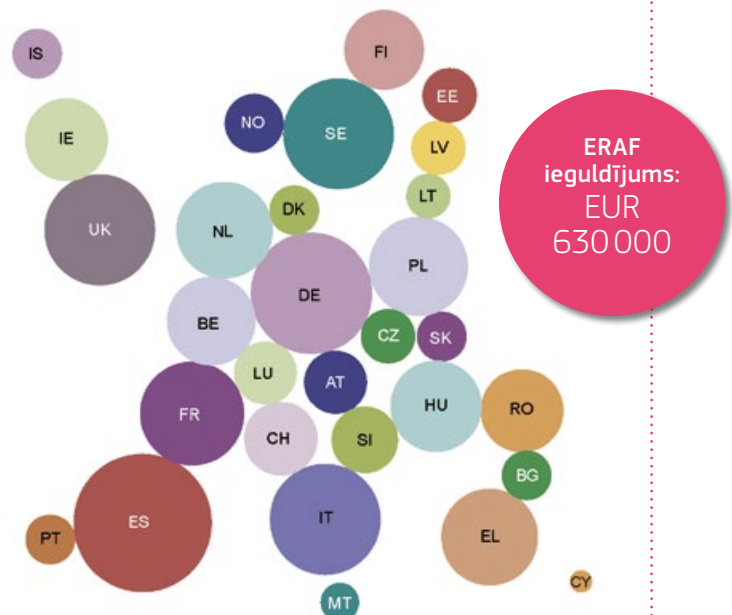
“ES finansējums mums ir sniedzis iespēju ne tikai novērst apdraudējumu, bet arī radīt noderīgus un vienotus pamatus jaunām sinerģijām un iespējām abpus robežai, kas agrāk mūs izolēja.”

► **MILJENKO VAHTARIČ** – Horvātijas Pretmīnu centra (CROMAC) direktora palīga pienākumu izpildītājs

6 TRACC – TRANSPORTA PIEEJAMĪBA REĢIONĀLĀ/VIETĒJĀ MĒROGĀ UN TRANSPORTA MODEĻI EIROPĀ

STARPREGIONU SADARBĪBAS PROGRAMMA ESPON, PROJEKTS, KURĀ PIEDALĀS PARTNERI NO ČEHIJAS REPUBLIKAS, VĀCIJAS, SPĀNIJAS, SOMIJAS, ITĀLIJAS UN POLIJAS (INTERREG C)

TRACC mērķis bija pieejamības uzlabošana, nodrošinot labāku transporta infrastruktūru un atbalstot ilgtspējīgus kravu pārvadājumus. Tā ietvaros tika analizēta Eiropas un valstu politikas programmu ietekme uz globālās, Eiropas un reģionālās pieejamības uzlabošanu, ņemot vērā jaunus izaicinājumus, piemēram, globalizāciju, energoresursu nepietiekamību un klimata pārmaiņas. Projekts sniedz stabilu pamatu pieejamības pārbaudēm un uzlabojumiem Eiropas reģionos neatkarīgi no valstu robežām.



ERAF
ieguldījums:
EUR
630 000



VESELĪBA

“Veselīga vide, kas uzlabo iedzīvotāju labklājību”



Atbilstoši Eiropas iedzīvotāju pieaugošajām bažām par veselību un veselībai nekaitīgas vides saglabāšanu Interreg projektu ietvaros ir uzlabota piekļuve veselības aprūpes pakalpojumiem un pacientu labklājība visā Eiropā. Aizvadīto 25 gadu laikā ir uzlabota vides aizsardzība, īstenojot aptuveni 2 000 specializētu un videi draudzīgu projektu.

8 TELEDIAG – PĀRROBEŽU TELEDIAGNOSTIKAS UN TELEKONSULTĀCIJU TĪKLA IZVEIDE VESELĪBAS APRŪPES IESTĀDĒS RUMĀNIJAS UN SERBIJAS PĀRROBEŽU SADARBĪBAS PROGRAMMA (INTERREG-IPA-PĀRROBEŽU SADARBĪBA)

Apvienojot tehnoloģijas un veselības aprūpes sistēmas, šis telemedicīnas tīkls sniedz iespēju apmainīties ar medicīnisko informāciju un ļauj vietējiem ārstiem apsprieties ar speciālistiem, lai nodrošinātu precīzākas diagnozes uzstādīšanu un izskatītu piemērotākās ārstēšanas iespējas. E-veselība ir arvien daudzsološāka iespēja, un dalības iestādes jau ir veikušas 150 000 pacientu ārstēšanu.

“Projekts robežreģionu veselības aprūpes iestādēm ir svarīgs pirmais solis, sekojot modernai un daudzsološai tendencei medicīnas komunikācijas jomā.”

► [DR. JON SFERA](#) – Projekta koordinators

IPA
ieguldījums:
EUR
976 000



7 PĀRROBEŽU SLIMNĪCA, SERDANJA FRANCIJAS, SPĀNIJAS UN ANDORAS PĀRROBEŽU SADARBĪBAS PROGRAMMA (INTERREG A)

Pučserdas pilsētā atrodas pirmā pārrobežu slimnīca Spānijā, kas franciski un spāniski runājošajiem robežreģionu iedzīvotājiem nodrošina labāku veselības aprūpes sistēmu. Starplaikā starp 2003. gadā veikto priekšizpēti līdz slimnīcas atklāšanai 2014. gada septembrī aizritēja 10 gadi, kas bija vajadzīgi, lai aprīkotu slimnīcu ar 64 gultas vietām, iekārtotu tajā 32 palātas, 3 operāciju zāles, vienu dzemdību telpu un papildu daudzfunkcionālas telpas. Medicīniskais un administratīvais personāls apkalpo pacientus trīs valodās, proti, franču, spāņu un katalāņu valodā. Katras valsts iedzīvotāji var izmantot savu valsts veselības karti un gūt labumu no tās tradicionālās aprūpes sistēmas.

“Jaunā slimnīca uzlaboja Katalonijas spāņu iedzīvotājiem piedāvāto pakalpojumu klāstu, nodrošinot šos pakalpojumus arī franču izcelsmes iedzīvotājiem, kuri mitinās šajā kalnainajā reģionā netālu no Serdanjas plakankalnes. Ir samazinājies robežreģiona franču iedzīvotāju nokļūšanas laiks līdz veselības aprūpes pakalpojumu sniedzējiem, un, glābjot cilvēku dzīvības, svarīga ir katra minūte.”

► [CATHERINE BARNOLE](#) – Projekta koordinatore

ERAF
ieguldījums:
EUR
18 600 000



9 BIĻETE UZ KIOTO T2K – CEĻĀ UZ PILSĒTU SABIEDRISKĀ TRANSPORTĀ INFRASTRUKTŪRU AR ZEMU CO₂ EMISIJU LĪMENI ZIEMEĻRIETUMEIROPAS STARPTAUTISKĀS SADARBĪBAS PROGRAMMA (INTERREG B)

Pieci Eiropas sabiedriskā transporta uzņēmumi, kas ir apņēmušies samazināt CO₂ emisiju līmeni un izmaksas sabiedriskā transporta nozarē, ir izstrādājušas kopīgu starpvalstu stratēģiju, kuras pamatā ir videi nekaitīga rīcība. Stratēģija attiecas uz trīs jautājumiem, proti, transports, atjaunojamie energoresursi un klimata pārmaiņas. Izstrādājot standartizētu metodi CO₂ kalkulatora ieviešanai, lietotāji tagad ir informēti par CO₂ emisijām, kas rodas, kad viņi izmanto sabiedrisko transportu.

ERAF
ieguldījums:
EUR
6 010 000





DROŠĪBA

“Drošāku dzīves apstākļu nodrošināšana”



Interreg 25 darba gados Eiropas iedzīvotāju labklājība ir uzlabota, arī palīdzot izveidot drošāku vidi. Īstenotās iniciatīvas cita starpā ietver vairākas kopīgas darbības riska novēršanas un pārvaldības jomā, apkarojot narkotisko vielu nelikumīgo tirdzniecību un nelegālo imigrāciju. Šīs sadarbības ietvaros valstu dienesti ir veikuši kopīgu darbu saistībā ar vairāk nekā 1900 Interreg projektiem, cenšoties panākt drošākus dzīves apstākļus Eiropas iedzīvotāju interesēs.

10 KRIMINĀLISTIKAS SPĒJU STIPRINĀŠANA ORGANIZĒTĀS PĀRROBEŽU NOZIEDZĪBAS NOVĒRŠANAS JOMĀ SAISTĪBĀ AR NARKOTISKO VIELU NELIKUMĪGU TIRDZNICĪBU BULGĀRIJAS UN SERBIJAS PĀRROBEŽU SADARBĪBAS PROGRAMMA (INTERREG-IPA-PĀRROBEŽU SADARBĪBA)

Apkarojot narkotisko vielu nelikumīgu tirdzniecību pie Serbijas un Bulgārijas robežas, lai aizsargātu drošību šajā reģionā, bija nepieciešama cieša abu valstu ekspertu sadarbība, un tā sniedza iespēju izveidot ar narkotiskajām vielām saistītas informācijas datu bāzi. Darbsemināri nostiprināja policijas darbinieku spējas atklāt kontrabandas ceļā pārvietotās narkotiskās vielas. Bulgārijā tika izveidotas sešas kriminālistikas laboratorijas un Serbijā – viena kriminālistikas laboratorija.



IPA
ieguldījums:
EUR
490 000



ERAF
ieguldījums:
EUR
2 070 000

11 ALP FFIRS – ALPU MEŽU UGUNSGRĒKU BRĪDINĀJUMA SISTĒMA

STARPTAUTISKĀS SADARBĪBAS PROGRAMMA ALPINE SPACE (INTERREG B)

Projekta mērķis ir samazināt klimata pārmaiņu izraisītos mežu ugunsgrēkus Alpos. Tā pamatā ir kopīga brīdinājumu sistēma, kas ietver ugunsgrēku biežuma analīzi un skaidru apdraudējuma skalas definīciju. Lai stiprinātu aizsardzību pret mežu ugunsgrēkiem, projekta ietvaros tika izveidoti kopīgi protokoli un ārkārtas plāni, pamatojoties uz laika apstākļiem.

12 FLOOD-WISE

STARPREĢIONU SADARBĪBAS PROGRAMMA INTERREG IV C, PROJEKTS, KURĀ PIEDALĀS PARTNERI NO SLOVĒNIJAS, NĪDERLANDES, BELĢIJAS, VĀCIJAS, POLIJAS, UNGĀRIJAS UN RUMĀNIJAS (INTERREG C)

Robežas plūdus neaptur. Tāpēc projekta ietvaros tika sniegts atbalsts pārrobežu plūdu riska pārvaldībai, īstenojot ciešu sadarbību sešu upju (Buga, Elba, Māsa, Rūra, Some, Sotla) baseinos, lai uzlabotu drošību reģionos. Projekts bija iedalīts trīs posmos, proti, plūdu riska novērtējums, plūdu riska kartēšana un plūdu riska pārvaldības plānu izstrāde. Paraugprakses un informācijas apmaiņa sniedza partneriem iespēju izstrādāt kopīgu redzējumu un stratēģijas ūdensresursu apsaimniekošanas jomā.



ERAF
ieguldījums:
EUR
1 520 000



IZAUGSME UN NODARBINĀTĪBA “Eiropas teritoriju sociālekonomiskās attīstības veicināšana”



Ieguvumi, kurus sniegusi sadarbība nelielu iniciatīvu īstenošanā, ir pakāpeniski bruģējusi ceļu uz lielākiem sasniegumiem, kas atbalsta izaugsmes un nodarbinātības radīšanu. Interreg iniciatīva ir sniegusi ieguldījumu Eiropas ekonomiskās labklājības veicināšanā, stimulējot sadarbību tūrisma un inovāciju jomā, kā arī starp maziem un vidējiem uzņēmumiem.



13 PROINCOR – PROAKTĪVS INOVĀCIJU ATBALSTS MVU KORIDORĀ STARP BALTIJAS JŪRU UN VIDUSJŪRU

CENTRĀLEIROPAS STARPTAU-
TISKĀS SADARBĪBAS
PROGRAMMA (INTERREG B)

Projekta mērķis ir atbalstīt rezultātus inovāciju jomā MVU, kas darbojas reģionā starp Baltijas jūru un Adrijas jūru. Projektu konsultanti veica 400 bezmaksas inovāciju revīzijas, lai izglītotu MVU par to, kā izstrādāt sistēmas un gūt maksimālu labumu no inovācijām un tehnoloģiju attīstības. 100 vadītājiem un darbiniekiem tika nodrošināta tieša apmācība inovāciju jomā.

“Inovāciju ekspertu veiktā inovāciju revīzija bija noderīga gan mūsu uzņēmumam, gan mūsu riepu hidromotoru projektam, kura mērķis ir modernu elektrisko automobiļu izstrāde.”

► GORAZD LAMPIČ – Elaphe d.o.o. izpildītājs, direktors, Slovēnija

ERAF
ieguldījums:
EUR
2 440 000



ERAF
ieguldījums:
EUR
2 490 000

14 INNOREG – INOVATĪVU UZŅĒMĒJDARBĪBAS MODEĻU IZSTRĀDE KONKURĒTSPĒJAS NODROŠINĀŠANAI CENTRĀLĀ BALTIJAS JŪRAS REĢIONA PĀRROBEŽU SADARBĪBAS PROGRAMMA (INTERREG A)

Projekts palielināja reģiona zinātniski tehnisko potenciālu, nodrošinot jaunus uzņēmējdarbības modeļus mašīnbūves jomā. Tehnoloģiskās platformas izveide, kas apvieno inovāciju centrus, uzņēmumus un zinātniskās iestādes, sniedza iespēju izstrādāt inovatīvu un elastīgu ražošanas sistēmu. Šī automatizētā ražošanas sistēma var darboties 24 stundas dienā un nodrošināt ārkārtīgi augstu kvalitātes prasību izpildi.



ERAF
ieguldījums:
EUR
660 000

15 T-CHEESIMAL – JAUNAS TEHNOĻIJAS TRADICIONĀLO SIERA ŠKIRŅU RAŽOŠANAS ATBALSTAM SICĪLIJĀ UN MĀLTĀ ITĀLIJAS UN MALTAS PĀRROBEŽU SADARBĪBAS PROGRAMMA (INTERREG A)

Šā projekta svarīgākais elements bija zemnieku tradīciju un inovatīvu tehnoloģiju apvienošana tradicionālā Itālijas un Maltas piena produktu ražošanā. Īstenojot zinātniskās nodošanu, pētniecības procesa ietvaros tika izplatīti 2500 anketu, organizētas 50 sanāksmes par tehniskiem un zinātniskiem jautājumiem, kā arī izstrādāts iepakojuma paraugs tradicionālajām siera šķirnēm, lai pārvarētu tirdzniecības izolācijas šķēršļus.

▷ INTERVIJA

EIROPAS PARLAMENTA PERSPEKTĪVA



Iskra Mihaylova, Eiropas Parlamenta deputāte (ALDE), Eiropas Parlamenta Reģionālās attīstības komitejas (REGI) priekšsēdētāja, dalās ar pārdomām par Interreg un par to, kā viņa redz šīs iniciatīvas turpmāko attīstību.

▶ Ko Eiropas teritoriālā attīstība, ko parasti dēvē par Interreg, nozīmē jums personiski?

Valstis un reģioni kopīgiem spēkiem risina kopīgas problēmas, dalās ar labām idejām un apmainās ar pieredzi. Tas ir būtisks instruments, lai palīdzētu nodrošināt to, ka robežas nav šķēršļi, tuvinot Eiropas iedzīvotājus un izstrādājot kopīgus risinājumus. Gadu gaitā Interreg ir kļuvis par būtisku Eiropas instrumentu pārrobežu sadarbības nodrošināšanai starp partneriem, un šī iniciatīva ir sniegusi ievērojamu ieguldījumu kohēzijas jomā. Interreg arī ir kļuvusi par labu stabilitātes rādītāju reģionos.

▶ Kādi ir jūsu mērķi saistībā ar Interreg V (2014.–2020.)?

Daudzgažu finanšu shēmā 2014.–2020. gada periodam Interreg ir piešķirta lielāka prioritāte, lai pamatotos uz plašo pieredzi, kas jau ir iegūta visā Eiropā, un stimulētu jaunas partnerattiecības. Mums ir jānodrošina, lai ES finansējuma, tostarp Interreg, ietekme un radītie ieguvumi būtu pamanāmāki. Iedzīvotājiem būtu jāzina, kā ES finansējums palīdzēja pārvarēt krīzi un tās sekas, kā arī palielināt Eiropas konkurētspēju, nodrošinot pievilcīgas darba vietas, ieguvumus vides jomā un augstu dzīves līmeni.

Lielākais izaicinājums tagad ir pārvērst 2014.–2020. gada perioda plānošanas dokumentus konkrētos īstenošanas panākumos, stiprinot izaugsmes iespējas un risinot tādas problēmas kā migrācija un demogrāfiskie jautājumi. Eiropas Parlaments būs modrs, lai nodrošinātu, ka īpaša uzmanība tiek veltīta prioritātēm un projektiem, kas ir tiešām svarīgi pārrobežu un starp reģionu kontekstā, tādējādi panākot vajadzīgo ietekmi.

▶ Vai esat jau domājusi par to, kādai būtu jābūt Interreg VI (2020+) iniciatīvai?

REGI komiteja plāno sagatavot sākotnējo ziņojumu, kura pamatā ir Eiropas teritoriālās kohēzijas mērķa izstrāde un kurā būs akcentēta informācija par Interreg 25 darba gadadienu. Tajā tiks aplūkots, kā stiprināt teritoriālo dimensiju un sniegt atsevišķus galvenos virzienus periodam pēc 2020. gada.

Reģionālās politikas un pilsētpolitikas ĢD Novērtēšanas nodaļa sadarbībā ar dalībvalstīm pašlaik veic 2007.–2013. gada perioda ERAF un Kohēzijas fonda, kā arī tā 320 līdzfinansēto programmu ex post novērtēšanu. EP rūpīgi izvērtē šo procesu, un tā secinājumi tiks iekļauti pārdomu procesā par to, kādām būtu jābūt kohēzijas politikas programmām pēc 2020. gada.

▶ Jūs bijāt Interreg 25 #eulovewithoutborders konkursa žūrijas locekle. Vai jūs iedvesmoja visi šie mīlestības/robežu stāsti?

Veiksmes stāsti par mīlestību pāri robežām mani patīkami pārsteidza un iedvesmoja. Bija ļoti grūti izvēlēties uzvarētāju pāri. Katram pārim ir savs unikāls, lielisks stāsts par mīlestību, šķēršļiem un to pārvarēšanu. Konkurss mums tiešām ļāva ieraudzīt, ka, ja cilvēki viens otru mīl, robežas neeksistē.

▶ UZZINIET VAIRĀK

http://ec.europa.eu/regional_policy/lv/policy/cooperation/european-territorial/interreg25years



▶ JAUNUMI

[ĪSUMĀ]



KIPRAS 2014.–2020. PLĀNOŠANAS PERIODA ATKLĀŠANAS PASĀKUMS

Aprīlī Reģionālās politikas un pilsētpolitikas ģenerāldirektorāta ģenerāldirektors **Walter Deffaa** piedalījās Kipras darbības programmu “Konkurētspēja un ilgtspējīga attīstība” (līdzfinansējumu piešķirta ERAF un Kohēzijas fonds) un “Nodarbinātība, cilvēkresursi un sociālā kohēzija” (līdzfinansējumu piešķirta ESF) oficiālajā atklāšanā.

Pasākumu un jaunās programmas atklāja lauksaimniecības, dabas resursu un vides ministrs **Nicos Kouyialis**. Runu pasākumā teica arī Nodarbinātības, sociālo lietu un iekļautības ģenerāldirektorāta ģenerāldirektora vietnieks **Zoltan Kazatsay** un Eiropas programmu, koordinācijas un attīstības ģenerāldirektorāta ģenerāldirektors **Georges Georghiou**. Pasākums piesaistīja lielu dalībnieku skaitu un sniedza unikālu iespēju uzlabot iedzīvotāju un uzņēmēju informētību par atbalstu un finansējuma iespējām, ko ESI fondi piedāvā Kiprai.

Walter Deffaa piedalījās arī atklāšanas ceremonijā, kas tika organizēta par godu vienam no simboliskākajiem pilsētvides projektiem Limasolā (daudzfunkcionāls parks jūras krastā – vēsturiskā centra atjaunošana, abu iniciatīvu izmaksām sasniedzot EUR 30 miljonus). Šajā pasākumā piedalījās arī Kipras Republikas prezidents **Nikos Anastasiades** un pilsētas mērs **Andreas Christou**.

▶ UZZINIET VAIRĀK
<http://europa.eu/!HX43fN>

ES REĢIONU UN PILSĒTU DAUDZ- VEIDĪBA **MOOC**

Cilvēkiem, kuri vēlas uzzināt vairāk par ES pilsētu un reģionu svarīgo nozīmi, ir izstrādāts jauns mācību resurss. Astoņas nedēļas, sākot ar 19. oktobri, bezmaksas un interaktīvajā MOOC (Massive Open Online Course) katru nedēļu būs pieejami aptuveni divas stundas ilgi izglītojoši video, faktu lapas, infografiki un iknedēļas debates, kas tiks straumētas tiešsaistē, ar īpašu uzsvāru uz ES un reģionālajiem jautājumiem.

Katru nedēļu tiks aplūkota konkrēta tēma, un kursa saturs sagatavošanā piedalīsies 50 politiķi un eksperti no ES iestādēm, aģentūrām, Eiropas līmeņa apvienībām un akadēmiskajām iestādēm. Dalībnieki arī tiek aicināti apmainīties ar pieredzi un viedokļiem sociālajos tīklos, atsaucoties uz MOOC kontu – @EU_MOOC, un kursa dalībnieki, kuri izpildīs 80% kursa prasību, saņems sertifikātu.

MOOC ir izstrādāts, reaģējot uz aptauju, kurā vairāk nekā 1000 cilvēku norādīja, ka vēlētos uzzināt vairāk par dažādām ES politikas programmām un jautājumiem, tostarp par ES iestādēm, reģionu un pilsētu nozīmi, ES kohēzijas politiku un ESI fondiem, pētniecību, inovācijām un ilgtspējīgas attīstības politiku, brīvu pārvietošanos un migrāciju, kā arī ES budžetu.

EUROPEAN UNION



Committee of the Regions

▶ UZZINIET VAIRĀK
www.cor.europa.eu/MOOC

TAIEX-REGIO PEER 2 PEER INSTRUMENTS IR ATVĒRTS PIETEIKUMU IESNIEGŠANAI UN EKSPERTU REĢISTRĀCIJAI

Reģionālās politikas un pilsētpolitikas ĢD ieviestais jaunais instruments ir vienkārši lietojams, un tas atvieglo īstermiņa zinātnības apmaiņu starp kohēzijas politikas ekspertiem un valsts iestādēm, kas visās dalībvalstīs ir iesaistītas ERAF un Kohēzijas fonda pārvaldībā. Šis instruments ir daļa no plašākiem Komisijas centieniem stiprināt dalībvalstu administratīvās spējas, kas ir viena no reģionālās politikas komisāres **Corina Crețu** prioritātēm.

Sīkāka informācija par instrumentu, pieteikumu iesniegšanas procesu un valsts sektora ekspertu reģistrācijas kārtību ir pieejama: <http://europa.eu/!xT39Xp>

▶ JAUTĀJUMU GADĪJUMĀ
LŪDZAM SAZINĀTIES AR:
REGIO-PEER2PEER@ec.europa.eu



FACEBOOK FOTOKONKURSS

Šovasar jau ceturto reizi notiks gadskārtējais fotokonkurss "Eiropa manā reģionā", un tā mērķis arī šogad ir uzlabot informētību par projektiem, kas ir saņēmuši finansējumu ES reģionālās politikas ietvaros. Šogad konkursā var piedalīties arī dalībnieki no valstīm, kas saņem atbalstu Pirmspievienošanās palīdzības instrumenta ietvaros, proti, Albānija, Bosnija un Hercegovina, Bijusī Dienvidslāvijas Maķedonijas Republika, Kosova⁽¹⁾, Melnkalne, Serbija un Turcija).



UZZINIET VAIRĀK PAR EIROPAS SOCIĀLO FONDU

Vairāk nekā jebkad agrāk dažādu ES fondu mērķis ir radīt savstarpējas saiknes un papildināmību. Eiropas Sociālais fonda (ESF) budžets 2014.–2020. gada periodā sasniedz EUR 86 miljardus un veido vairāk nekā 23,1% no kopējā kohēzijas politikas finansējuma, savukārt Eiropas Vistrūcīgāko personu atbalstīšanas fonds (FEAD) nodrošina ES dalībvalstīm līdzfinansējumu EUR 3,8 miljardu apmērā. Abus fondus pārvalda Eiropas Komisijas Nodarbinātības, sociālo lietu un iekļautības ĢD, kas ik ceturksni sagatavo žurnālu *Social Agenda* angļu, vācu un franču valodā.

Lai saņemtu regulārus ziņojumus par ESF un FEAD projektiem un atbalsta saņēmējiem, abonējiet bezmaksas *Social Agenda*: <http://europa.eu/!YM86Rv>

▶ UZZINIET VAIRĀK
<http://europa.eu/!by74xr>



Konkurss, tāpat kā iepriekš, tika organizēts, izmantojot Eiropas Komisijas lapu vietnē Facebook. Konkurss tika atklāts 22. jūnijā, un dalības pieteikumi tiks pieņemti līdz **piektdienai, 2015. gada 28. augustam** (12:00 pēc Centrāleiropas vasaras laika). Žūrijai, kurā ietilpst trīs fotogrāfijas nozares profesionāļi, ir jāizvērtē 100 fotoattēli, kas ir ieguvuši vislielāko skaitu balsu, kā arī ne vairāk kā 50 fotoattēli, kuri nav iekļauti visaugstāk novērtēto darbu vidū. No šo pretendentu vidus ir jāizvēlas trīs uzvarētāji. Uzvarētāji saņems balvu – ceļojumu uz Briseli 2015. gada OPEN DAYS (ATVĒRTO DURVJU DIENAS) laikā oktobrī.

▶ UZZINIET VAIRĀK
Lai smeltos iedvesmu, aplūkojiet pagājušajā gadā iesniegtos darbus: <https://www.flickr.com/photos/euregional/sets/72157648215374403>
Lai attēls, ko esat iesniedzis konkursā, būtu pamanāmāks un lai ar to dalītos vairāk cilvēku, ikreiz, kad popularizējat savu dalību vietnē Facebook vai Twitter, izmantojiet konkursa oficiālo atsauces tagu – **#EUmyRegion**

(1) Šis nosaukums neskar nostāju par Kosovas statusu un atbilst ANO Drošības padomes rezolūcijai Nr. 1244/99 un Starptautiskās Tiesas atzinumam par Kosovas neatkarības deklarāciju.

▶ GATAVOŠANĀS 2015. GADA OPEN DAYS

OPEN DAYS 2015 notiks 12.–15. oktobrī ar galveno tēmas pieteikumu “Eiropas reģioni un pilsētas: partneri ieguldījumiem un izaugsmei”. Patlaban notiek sagatavošanās darbi, un papildus galvenajiem OPEN DAYS pasākumiem ir plānotas arī tādas norises kā Pilsētas OPEN DAY, OPEN DAYS universitāte un Regio-Stars 2015 apbalvošanas ceremonija.

3 temati

OPEN DAYS 2015 pasākumi ir vērsti uz trīs tematiem, kas attiecas uz problēmām un risinājumiem saistībā ar jauno ES reģionālo un pilsētu politikas programmu pārvaldību un īstenošanu, kā arī pārrobežu, starpreģionālo un starptautisko dimensiju.

▶ 1. EIROPAS MODERNIZĒŠANA REĢIONI ENERĢĒTIKAS SAVIENĪBĀ UN DIGITĀLAJĀ VIENOTAJĀ TIRGŪ

Jaunās programmas sniedz būtiskas izaugsmes un nodarbinātības iespējas šajos reģionos. Tās var palīdzēt nodrošināt ES pasaulē vadošo pozīciju atjaunojamo energoresursu un energoefektivitātes jomā, kā arī radīt dinamisku zināšanu sabiedrību.

▶ 2. UZŅĒMĒJDARBĪBAI ATVĒRTI REĢIONI MVU ATTĪSTĪBA, INOVĀCIJAS UN DARBA VIETU RADĪŠANA

ES reģioniem ir vērā ņemama MVU veicināšanas pieredze, un tie var dalīties ar paraugpraksēm saistībā ar MVU atbalsta shēmu īstenošanu, inovāciju veicināšanu MVU, tostarp saiknēm ar pārdomātas specializācijas stratēģijām, un atbalsta sniegšanu mikrouzņēmumu skaita palielināšanai.

▶ 3. VIETAS UN TELPAS PILSĒTU UN LAUKU ATTĪSTĪBA, PILSĒTU UN LAUKU INTEGRĀCIJA

ES reģionālās un pilsētu programmas var veicināt līdzsvarotāku teritoriālo attīstību, lauku apvidu konkurētspēju un samazināt iedzīvotāju aizplūšanu no laukiem uz pilsētām, kā arī risināt problēmas, ar kādām saskaras pierobežas pilsētas un pierobežas lauku reģioni.



REĢISTRĀCIJA
SĀKAS
2015. GADA 8. JŪLIJĀ

REĢISTRĀCIJA
http://ec.europa.eu/regional_policy/opendays/od2015/register.cfm

PASĀKUMU DATUMI
12.–15. OKTOBRIS



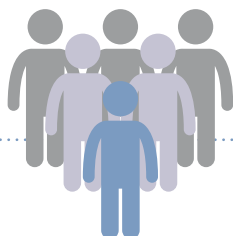
PILSĒTAS OPEN DAY

Briseles kanālu rajonā organizēto pasākumu diena būs vērsta uz dažādiem ar pilsētu saistītiem jautājumiem. Ir plānoti darbsemināri, kas būs veltīti jaunajiem pilsētu finanšu instrumentiem, Eiropas iniciatīvām, piemēram, “viedās pilsētas” un URBAN, inovatīviem pasākumiem, URBACT un zaļajiem inkubatoriem. Vietu apmeklējumi dalībniekiem ļaus ieraudzīt, kā tiek atjaunots kanālu rajons, un apmeklēt atsevišķu interesantu projektu norises vietas.

▶ UZZINIET VAIRĀK
http://ec.europa.eu/regional_policy/opendays/od2015/urban_day.cfm



OPEN DAYS 2014 FAKTI



▶ 5 673
DALĪBŅIEKI



▶ 107
DARBSEMI-
NĀRI

▶ 192
REGIONĀLIE
PARTNERI
UN PILSĒTAS



REGIO STARS 2015

RegioStars 2015 apbalvošanas ceremonija notiks otrdien, 13. oktobrī, oficiālās OPEN DAYS pieņemšanas laikā BOZAR telpās. Eiropas Komisijas reģionālās politikas komisāre **Corina Crețu** un RegioStars konkursa žūrijas priekšsēdētājs **Lambert Van Nistelrooij** pasniegs balvas uzvarējušo projektu īstenotājiem.

▶ UZZINIET VAIRĀK

http://ec.europa.eu/regional_policy/en/regio-stars-awards/

OPEN DAYS UNIVERSITĀTE

OPEN DAYS universitāti veido lekciju un vadītu paneldiskusiju sērija, kurā tiks aplūkotas pasākuma tematiskās prioritātes un kurā atbilstoši vajadzībām piedalīsies reģionālās attīstības jomā iesaistītu Eiropas akadēmisko tīklu pārstāvji. Šā pasākuma ietvaros notiks meistarklase, kuras mērķis būs uzlabot izpratni par ES kohēzijas politiku un tās potenciālu pētniecības jomā. Meistarklasē piedalīsies atsevišķi izvēlēti Eiropas doktorantūras programmu studenti un jaunie pētnieki.

▶ UZZINIET VAIRĀK

http://ec.europa.eu/regional_policy/opendays/od2015/od_university.cfm

VIETĒJIE PASĀKUMI

Visi līdzdalīgie reģioni un pilsētas organizē vismaz vienu vietēja mēroga pasākumu, tuvinot OPEN DAYS vēstījumu iedzīvotājiem. Šie pasākumi notiks laikā no septembra līdz novembrim ar tēmas pieteikumu "Eiropa manā reģionā/pilsētā", un to centrā būs OPEN DAYS tematiskās prioritātes. To mērķauditorija ir vispārējā sabiedrība, iespējamie ES reģionālās politikas atbalsta saņēmēji, eksperti, akadēmisko aprindu pārstāvji un plašsaziņas līdzekļi. Pasākumus var organizēt dažādās formās – kā konferences, darbseminārus, radio/TV pārraides vai izstādes. Vietējos pasākumus iespējams organizēt arī kopā ar ES reģionālās politikas projektu atklāšanu vai ESI fondu regulās noteikto ikgadējo informācijas pasākumu ietvaros.

▶ UZZINIET VAIRĀK

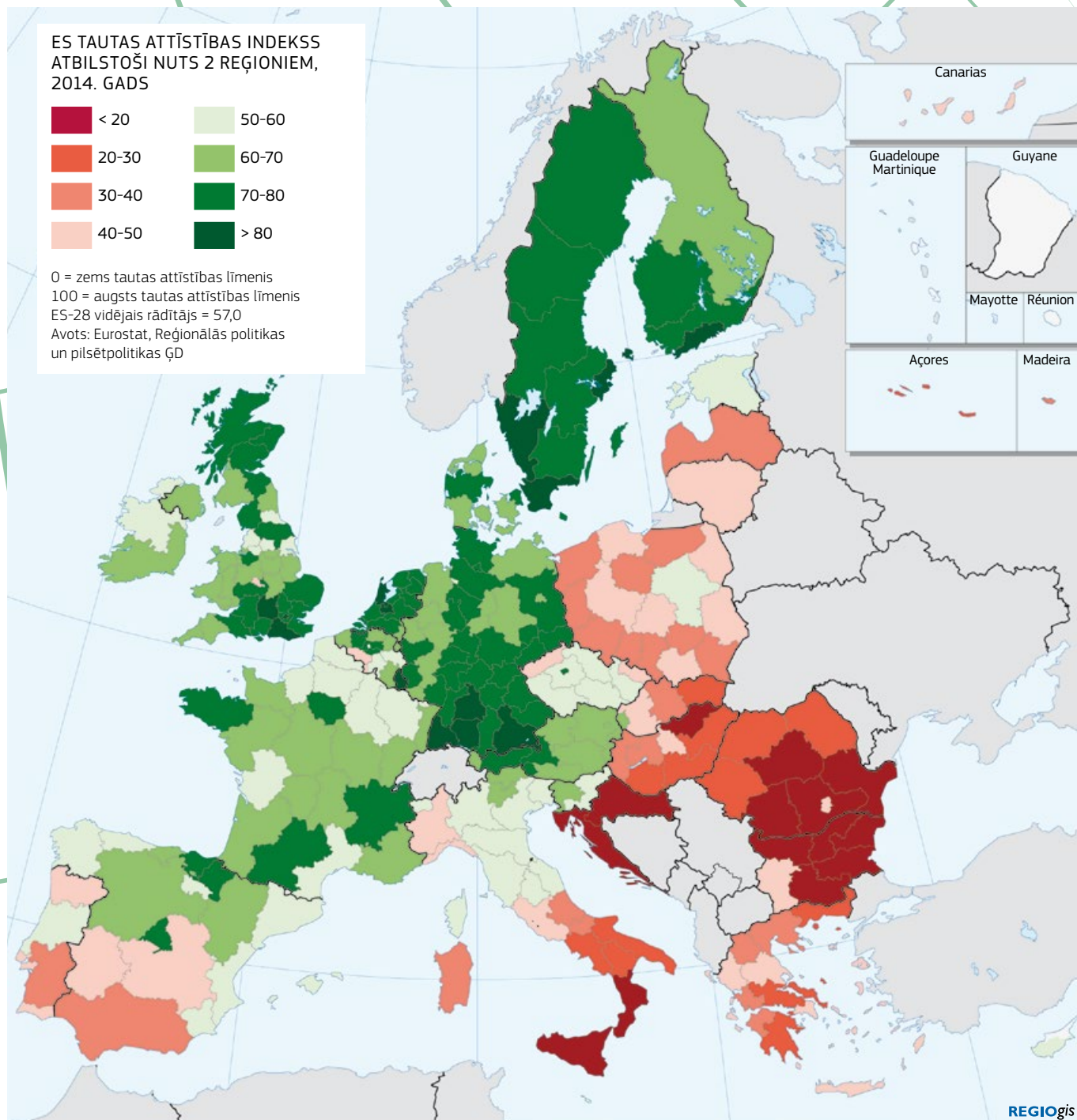
http://ec.europa.eu/regional_policy/opendays/od2015/local_events.cfm



▶ UZZINIET VAIRĀK

http://ec.europa.eu/regional_policy/opendays/

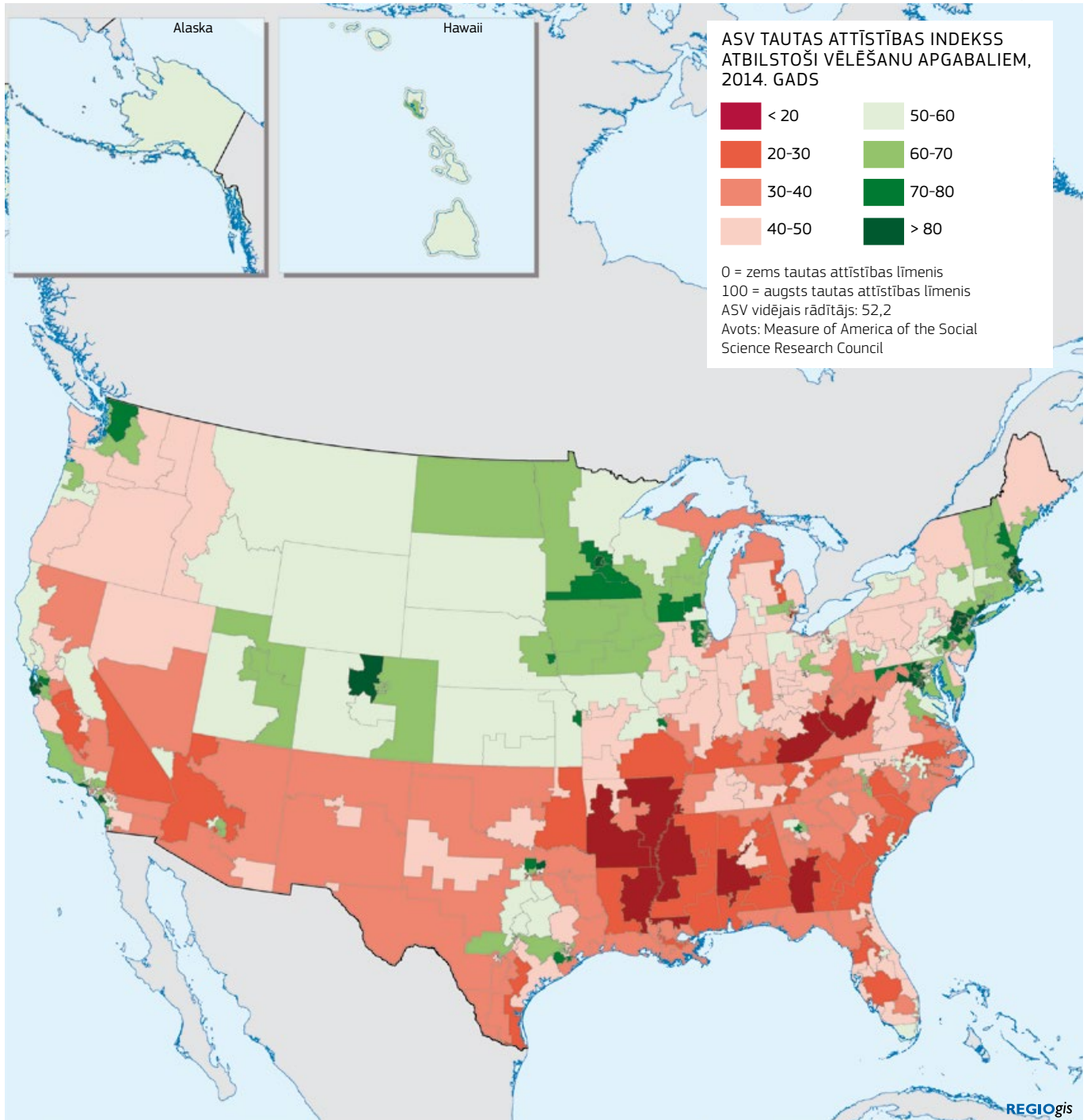
▶ ES TAUTAS ATTĪSTĪBAS INDEKSS 2014. GADAM



Tautas attīstības indekss (TAI) tika īpaši izstrādāts ar mērķi salīdzināt 435 ASV vēlēšanu apgabalus ar ES NUTS 2 reģioniem. Tas atspoguļo situāciju veselības, ienākumu un izglītības jomā, pamatojoties uz sešiem rādītājiem: ASV ir augstāks māsājniecību izmantojamo ienākumu un nodarbinātības rādītājs, ES ir ilgāks paredzamais veselīgas dzīves

ilgums un zemāks zīdaiņu mirstības līmenis, un gan ASV, gan ES ir līdzīgi rādītāji gan attiecībā uz terciāro izglītību, gan jauniešu skaitu, kuri nav nodarbināti, neizglītojas un nav iesaistīti apmācībā. Kopumā ES indekss ir augstāks nekā ASV indekss, jo labāki veselības rādītāji kompensē zemākus ieņēmumu rādītājus.

▶ ASV TAUTAS ATTĪSTĪBAS INDEKSS 2014. GADAM



Augstākais TAI tika konstatēts ASV vēlēšanu apgabalā, kas aptver atsevišķus Ņujorkas rajonus. Nākamais augstākais TAI tika konstatēts Stokholmā. Tai sekoja trīs vēlēšanu apgabali Sanfrancisko līča rajonā, divi vēlēšanu apgabali Vašingtonas tuvumā, viens vēlēšanu apgabals Bostonas pievārtē, vēl viens – Ņujorkā un divi vēlēšanu apgabali Ņūdžersijas ziemeļu daļā. Tiem seko Utrehta Nīderlandē.

Desmit zemākie TAI tika konstatēti divos Bulgārijas un trijos Rumānijas NUTS 2 reģionos, kā arī piecos vēlēšanu apgabalos Misisipi, Kentuki, Luizianā, Džordžijā un Mičiganā (Detroitā). Informatīvajā izdevumā *Regional Focus*, ko plānots publicēt šā gada laikā, būs sniegts detalizētāks rezultātu apraksts.

▶ SĀKTS PĀRDOMĀTAS SPECIALIZĀCIJAS PLATFORMAS DARBS ENERĢĒTIKAS JOMĀ



▶ KORNVELA UN SCILLIJAS SALAS, APVIENOTĀ KARALISTE
Projekta "Wave Hub" ietvaros tiek veidota pasaulē lielākā izmēģinājumu vieta ierīcēm, kas ražo enerģiju, izmantot jūras viļņu enerģiju.

ES kohēzijas politika sniegs būtisku atbalstu integrētas Eiropas Enerģētikas savienības izveidē 2014.–2020. gada periodā, jo īpaši piešķirot EUR 38 miljardus ieguldījumiem oglekļa dioksīda emisiju līmeņa samazināšanai. Turklāt vairāk nekā 100 ES reģioni un dalībvalstis ir izvēlējušās enerģētiku par savu valsts vai reģionālo pārdomātas specializācijas stratēģiju prioritāti. Lai atbalstītu šo līdzekļu apgūšanu, Komisija izveidoja īpašu atbalsta sistēmu – pārdomātas specializācijas platformu enerģētikas jomā.

Eiropas pārdomātas specializācijas programma enerģētikas jomā ir Eiropas Komisijas Reģionālās politikas un pilsētpolitikas ģenerāldirektorāta, Enerģētikas ģenerāldirektorāta un Komisijas Kopīgā pētniecības centra (KPC) iniciatīva, kuras īstenošana tika sākta 2015. gada maijā Briselē. Tā ir izstrādāta, lai sniegtu atbalstu dalībvalstīm un reģioniem ar mērķi nodrošināt tiem iespēju piekļūt kohēzijas politikas finansējumam un sekmīgāk izmantot šo finansējumu ilgtspējīgas enerģijas projektu īstenošanai.

Kohēzijas politika atbalsta enerģētiku un zemu oglekļa dioksīda emisiju līmeni

Dalībvalstis 2014.–2020. gada periodam no Eiropas Reģionālās attīstības fonda (ERAF) un Kohēzijas fonda (KF) ieguldījumiem ekonomikā ar zemu oglekļa dioksīda emisiju līmeni ir piešķirušas EUR 38 miljardus. Tas nozīmē, ka salīdzinājumā ar 2007.–2013. gada periodu finansējums šajā jomā ir gandrīz divkārtšojies, ievērojami (par gandrīz 50%) pārsniedzot tiesību aktos noteikto apmēru un apliecinot lielo nozīmi, ko dalībvalstis piešķir ieguldījumiem šajā jomā.

Dalībvalstis par prioritāriem ir noteikušas ieguldījumus šādās jomās:

- ▶ energoefektivitātes nodrošināšana sabiedriskajās ēkās, mājokļos un uzņēmumos, īpaši MVU;
- ▶ atjaunojamo energoresursu ražošana un to izplatīšana, piemēram, attiecībā uz vēju, biomasu un saules enerģiju, kā arī vajadzības gadījumā to elektrisks savienojums ar tīkliem;
- ▶ viedie sadales tīkli, lai nodrošinātu aktīvu elektrības plūsmu apsaimniekošanu, pamatojoties uz pieprasījumu un piedāvājumu;
- ▶ ilgtspējīga multimodāla mobilitāte pilsētās, lai padarītu tās par labākām dzīvesvietām un samazinātu to radītās oglekļa emisijas, piemēram, dažādi integrēti pasākumi, lai veicinātu pāreju no privāto automašīnu izmantošanas pilsētās uz pārvietošanos kājām, riteņbraukšanu vai tramvaju un autobusu izmantošanu;
- ▶ pētniecība un inovācijas šajās jomās.

Turklāt aptuveni EUR 2 miljardi ir piešķirti ieguldījumiem viedas enerģētikas infrastruktūras jomā, kas veidos nākotnes dekarbonizētās enerģijas sistēmas pamatu.

Dalīšanās pieredzē un līdzekļu apgūšanas uzlabošana

Platforma palīdzēs reģioniem apmainīties ar pieredzi saistībā ar ilgtspējīgiem ieguldījumiem enerģētikas jomā un inovatīvu zemas oglekļa emisijas tehnoloģiju ieviešanu. Tā apvieno zinātnisko kompetenci, novatoriskus tīklu veidošanas rīkus un politikas izstrādes pieredzi un palīdzēs reģioniem piekļūt informācijai un apmainīties ar idejām un paraugpraksēm, radot jaunas zināšanas un pārvēršot tās par Enerģijas savienības izveides elementiem.



Kopējais ieguldījums:
EUR 40 500 000
ERAF:
EUR 22 600 000



► RUHR INNOVATIONCITY – MODELLSTADT BOTTROP

Šā projekta mērķis ir pārveidot veselu pilsētas rajonu, īstenojot energoefektivitātes pasākumus, kuru mērķis laikposmā līdz 2020. gadam samazināt CO₂ patēriņu par 50%, vienlaikus uzlabojot dzīves kvalitāti. ERAF ir atbalstījis četrus projektus, kas ir saistīti ar siltumenerģijas un elektroenerģijas koģenerāciju un enerģijas patēriņa kartēšanu.

Kopējais ieguldījums:
EUR 5 400 000
ERAF:
EUR 2 700 000

“Es atzinīgi vērtēju jauno Enerģētikas platformu, kas apvienos kopīgo zinātību ilgtspējīgas enerģētikas jomā un palīdzēs reģioniem efektīvi izmantot pieejamo finansējumu ieguldījumu veikšanai inovatīvos risinājumos.”

► CORINA CREȚU – EIROPAS REĢIONĀLĀS POLITIKAS KOMISĀRE

Šī platforma jo īpaši atbalstīs reģionus un dalībvalstis šādos veidos:

- analizējot ieguldījumu prioritātes un reģionu vajadzības ilgtspējīgas enerģētikas un pārdomātas specializācijas jomā;
- popularizējot un skaidrojot to, kādas ir esošās iespējas saņemt kohēzijas politikas finansējumu, un sniedzot ieteikumus par to, kāds būtu minētā finansējuma labākais izmantojums;
- nosakot labas prakses un nodrošinot, ka dalībvalstis un reģioni sekmīgāk apgūst kohēzijas politikas finansējumu, uzsākot sadarbības pasākumus, lai paātrinātu enerģētikas tehnoloģiju izstrādi un ieviešanu.

ES Enerģētikas savienības stratēģija

Atbalstot kohēzijas politikas finansējuma optimālu izmantojumu ilgtspējīgas enerģētikas projektu jomā, platforma nodrošinās tiešu ieguldījumu ES Enerģētikas savienības 2015. gada februārī pieņemtās stratēģijas “Pamatstratēģija spēcīgai Enerģētikas savienībai ar tālredzīgu klimata pārmaiņu politiku” īstenošanā. Tā veicinās pāreju uz ekonomiku ar zemu oglekļa dioksīda emisiju līmeni, tostarp atbalstot ilgtspējīgu enerģiju. Tā arī atbalstīs efektīvu tehnoloģiju un procesu ieviešanu MVU, viedas enerģētikas

infrastruktūras izbūvi, kā arī IKT lietojumprogrammu izstrādi enerģētikas jomā.

Eiropas reģionālās politikas komisāre Corina Crețu komentēja: “2014.–2020. gada periodā vairāk nekā EUR 38 miljardi no kohēzijas politikas finansējuma tiks ieguldīti, lai īstenotu Enerģētikas savienības stratēģiju un visās nozarēs veicinātu pāreju uz ekonomiku ar zemu oglekļa dioksīda emisiju līmeni... Tāpēc es atzinīgi vērtēju jauno Enerģētikas platformu, kas apvienos kopīgo zinātību ilgtspējīgas enerģētikas jomā un palīdzēs reģioniem efektīvi izmantot pieejamo finansējumu ieguldījumu veikšanai inovatīvos risinājumos.”

Pārdomātas specializācijas platforma

Pārdomāta specializācija ir inovatīva pieeja, ko ciešā sadarbībā ar pētniecības un rūpniecības nozaru pārstāvjiem ir izstrādājusi Eiropas Komisija, lai veicinātu ekonomikas izaugsmi un pārticību reģionālajā līmenī. Tā veicina efektīvu un mērķtiecīgu valsts ieguldījumu izmantošanu pētniecības un inovāciju jomā, lai radītu konkurētspējas priekšrocības un sniegtu reģioniem iespēju specializēties jomā/-s, kurā/-s tie ir salīdzinoši spēcīgi.

Jaunās Enerģētikas platformas darba pamatā būs Reģionālās politikas un pilsētpolitikas ĢD un APC auglīgā sadarbība Pārdomātas specializācijas platformas jomā. Šī platforma ir vērsta un pētniecības un inovācijas stratēģijām (S3 platforma) un tiek īstenota kopš 2009. gada. Tās darbība ir aptvērusi vairāk nekā 80% ES dalībvalstu vai reģionu. Vairāk nekā divas trešdaļas minēto dalībvalstu vai reģionu par savu pārdomātas specializācijas jomu ir izvēlējušās enerģētiku.

► **UZZINIET VAIRĀK**

<http://s3platform.jrc.ec.europa.eu/s3p-energy>

►BELGIJA

►PIESĀRŅOTO RŪPNIECISKO APGABĀLU SANĀCIJA RADA DARBA VIETAS UN JAUNUS UZNĒMUMUS

Programmas “Brussels Greenfields” ietvaros tiek attīrītas kādreizējās smagi piesārņotās rūpniecības teritorijas, pārvēršot tās par vietām, kur tiek veikta uzņēmējdarbība un radītas jaunas darba vietas.

Ļoti piesārņojošu rūpniecisko darbību dēļ daudzos zemes gabalos, kas atrodas pie Briseles–Šarleruā kanāla, aizvadīto desmitgažu laikā tika radīts liels piesārņojums. Personas, kuras ir vainojamas šā piesārņojuma radīšanā, bieži vien nav zināmas, ir bankrotējušas vai citu iemeslu dēļ nespēj attīrīt piesārņoto zemi, kas ir kļuvusi nelietojama.

Projekta “Brussels Greenfields” īstenošana ar Briseles galvaspilsētas reģiona un ERAF atbalstu sākās 2009. gadā. Šis projekts ir veicinājis piesārņoto vietu attīrīšanu un uzņēmējdarbības projektu izstrādi apgabala atdzīvīšanai, kā arī saimnieciskās darbības un darba vietu radīšanai. Kā atalgojumu par pārvākšanos uz šīm teritorijām sekmīgo projektu sponsori saņem dotācijas zemes attīrīšanai, kā arī integrētu uzņēmējdarbības atbalstu.

Kanādas sniegta iedvesma

Projekta “Brussels Greenfields” filozofijas iedvesmas avots bija programma “ReviSols”, kas tika īstenota Kvebekā, Kanādā. Šīs pilsētas iestādes bija izstrādājušas politiku ar mērķi attīrīt teritorijas, kas atradās izdevīgā vietā un kuras bija piesārņotas agrāk veiktas rūpnieciskās darbības rezultātā. Iestādes sedza daļu no attīrīšanas izdevumiem, lai stimulētu atkārtotu ieguldījumu projektu īstenošanu izvēlētajās teritorijās.

Briseles reģions saskārās ar līdzīgu problēmu, un tā iestādes pasūtīja priekšizpēti par šādas programmas īstenošanu savā teritorijā. No šīs priekšizpētes izrietēja programma “Brussels Greenfields”, ko īstenoja organizācija “Brussels Environment–IBGE”.

Programmas ietvaros organizācijas tiek aicinātas pārcelties uz konkrēto apgabalu un izveidot tur uzņēmumus (mājokļu projekti ir izslēgti) ar nosacījumu, ka tie veiks saimniecisko darbību un radīs darba vietas. Apmaiņā pret to projektu sponsori saņem mainīgas likmes dotācijas plānošanas izmaksu un attīrīšanas izdevumu segšanai, kā arī uzņēmējdarbības konsultāciju pakalpojumus.

Programma “Brussels Greenfields” līdz šim ir sniegusi atbalstu 12 projektiem, kas ir radījuši aptuveni 2 200 (tiešu un netiešu) darba vietu. Dotācijas ir saņēmusi virkne daudzsoļu videi draudzīgu projektu un sociālās ekonomikas uzņēmumu, kas apvieno ilgtspējīgu darbību ar uzsvaru uz ekonomisku un sociālu atjaunotni.

Šie projekti ietver MVU parku (Paepsem), kas pārņēma ar hluru saturošiem šķīdinātājiem un smagajiem metāliem piesārņotu teritoriju. MVU vajadzībām tiek celta ēka, kuras platība būs 6 000 m². Tajā plānots izvietot modulāras darbnīcas, radot 200 darba vietas.

Pašlaik tiek būvēta dzesēšanas un noliktavu ēka, kas ir paredzēta 40 pārtikas produktu vairumtirgotājiem (Mabru). Tā atradīsies kādreizējās gāzes ražotnes vietā un radīs 100 jaunas darba vietas. Pārējās iniciatīvas cita starpā ir “Ecopôle” pārstrādes centrs, pilsētas sakņu dārzs, kurā tiks iedalītas teritorijas amatieriem un nelielām komercsabiedrībām, savukārt “Brussels Greenbizz” attīsta uzņēmējdarbības inkubatoru vides uzņēmumiem un ražošanas studijām, kā arī 500 cenu ziņā pieejamas t. s. pasīvo ēku vienības.

►UZZINIET VAIRĀK

www.environnement.brussels/thematiques/sols/ primes-et-fonds/brussels-greenfields



Kopējās izmaksas:
EUR 20 800 000
ES ieguldījums:
EUR 6 450 000

▶FRANCIJA

▶PIKARDIJA VEICINA PĒTNIECĪBU UN INOVĀCIJAS

Pikardijas reģions Francijā izmanto savu kosmiskās aviācijas nozarē gūto zinātību inovatīvās pētniecības un apmācību centrā.

Pateicoties saiknei ar “Airbus Industries”, šis reģions ir kļuvis par specializētu kosmiskās aviācijas centru, un tā mērķis ir izmantot šo zinātību inovatīvajā projektā IndustriLAB.

“IndustriLAB” ir apmācību, pētniecības un tehnoloģiju nodošanas centrs, kura darbības aptver četras stratēģiskas uzņēmējdarbības jomas, proti, inovatīvu produktu izstrāde, augsti rūpniecības rādītāji, nākotnes robotika un jaunas rūpniecības politikas programmas.

Šīs iniciatīvas mērķauditorija ir visu lielumu uzņēmumi, kas pārstāv visas nozares un var izmantot centru, lai izstrādātu savus projektus un apmācītu darbiniekus. “IndustriLAB” apkalpo arī tehniskos centrus un universitātes, kas vēlas veikt pētniecības projektus.

“IndustriLAB” tika izveidots, reaģējot uz vajadzību izstrādāt modernus kompozītmateriālus un robotikas montāžas tehnoloģijas “Airbus” gaisa kuģiem. Centrs tika iekārtots netālu no “Aerolia” kosmiskās aviācijas ražotnes Méaulte (“EADS” meitasuzņēmums un “Airbus” māsas uzņēmums) kā tehnoloģiju nodošanas centrs.

Centrs aizņem 10 000 m² lielu platību. Tā rūpniecības zāļu platība ir 3 000 m², un modulārās darbnīcas aizņem 600 m². Centrā atrodas arī ar platjoslu aprīkoti biroji, sanāksmju telpas un amfiteātris ar 120 sēdvietām. Šīs telpas kopā aizņem 1 200 m² lielu platību. Trešdaļa centra teritorijas ir piešķirta “Aerolia”, kas veic specializētu pētniecības un izstrādes darbu robotikas un kompozītmateriālu jomā.

IndustriLAB ir gan objekts, gan kompetences tīkls, kas apvieno apmācību centrus, laboratorijas, tehniskos/izpētes centrus, tehnoloģiju nodošanas speciālistus, finanšu organizācijas, iestādes un rūpnieciskos partnerus (“Aerolia”, “EADS” utt.).

Pikardijas reģions uzskata IndustriLAB par iespēju veicināt reģionālo ekonomisko attīstību, kas ar pētniecības un inovāciju starpniecību var palīdzēt paplašināt reģiona aviācijas nozari, kas jau tagad nodarbina 5% no visa darbaspēka. Tā mērķis ir aptvert arī stratēģiskas rūpniecības nozares, piemēram, autorūpniecības un dzelzceļa nozari.

IndustriLAB ietekme sniedzas tālāk par Pikardijas reģiona robežām, un tam ir svarīga nozīme Norā-Padekalē reģionā, kur dominē dzelzceļa un automobiļu ražotnes nozare.

IndustriLAB projekta īstenošana tika sākta 2009. gadā, un tam tika piešķirts līdzfinansējums 2007.–2013. gada ERAF programmas ietvaros. Projekts pilnībā atbilst stratēģijai “Eiropa 2020” un atspoguļo reģiona augsto tehnoloģiskās kompetences līmeni.

Kopš 2010. gada ar Pikardijas reģiona un Eiropas finansējuma atbalstu ir īstenoti 25 uz sadarbību vērsti inovāciju projekti. Tie aptver uzņēmumus, pētniecības laboratorijas un reģionālos tehnoloģiju centrus, stiprinot reģionālās rūpniecības konkurētspēju un Pikardijas universitātēs veiktās izpētes ietekmi.

▶**UZZINIET VAIRĀK**
www.industrilab.fr

Kopējās izmaksas:
EUR 432 000 000
ES ieguldījums:
EUR 208 000 000

▶POLIJA/LIETUVA

▶ENERĢĒTIKAS TĪKLU SAVIENOJUMS STIPRINA BALTIJAS ENERGOAPGĀDES DROŠĪBU

Tiek izbūvētas jaunas elektrolīnijas un elektropārvades stacijas, lai savienotu Polijas un Lietuvas tīklus. Šis ieguldījums palīdzēs stiprināt abu valstu enerģētisko neatkarību un Baltijas valstu energoapgādes drošību.

Projekta ietvaros pārvades sistēmas operators Polijā, PSE S.A, veic ieguldījumus 11 līnijās un stacijās, kas tiek līdzfinansētas ar ERAF starpniecību (izmantojot Polijas Infrastruktūras un attīstības ministrijas pārvaldīto darbības programmu infrastruktūras un vides jomā), tostarp dažādojot enerģijas avotus.

Projekta ietvaros tiek veidoti savienojumi ar Lietuvas pārvades sistēmu, nostiprināts elektrotīkls Polijas ziemeļaustrumos, kā arī uzlabota patērētāju apgādes ar elektroenerģiju uzticamība un kvalitāte.

Abu valstu mērķis ir samazināt energoatkarību, dažādojot enerģijas pārvades maršrutus, enerģijas avotus un nesējus, kā arī mazinot reģiona izolāciju no pārējās ES. Lai atbalstītu projekta sākotnējo posmu un koordinētu projektu abās valstīs, 2008. gadā tika izveidots Polijas un Lietuvas uzņēmums LitPol Link Ltd. Eiropas Komisija atzina šā projekta stratēģisko nozīmi, piešķirot tā īstenošanai EUR 208 miljonus (PLN 868 miljoni) kopējo izmaksu (EUR 432 miljoni (PLN 1 800 miljoni)) segšanai, kā arī papildu EUR 1,9 miljonus no TEN-E fonda priekšizpētes veikšanai.

Pirmie celtniecības darbi Polijā tika sākti 2012. gadā, un ieguldījumus līnijās un stacijās plānots pabeigt 2015. gada beigās.

Savienojums sniegs Polijai iespēju izveidot starpsavienojumus ar kaimiņvalstīm, savukārt Lietuva, tāpat kā pārējās Baltijas valstis, izmantojot pretslēguma stacijas, varēs pievienoties Eiropas enerģētikas sistēmai (kontinentālajai Eiropas tīklam).

Pirmā Polijas un Lietuvas starpsavienojuma (LitPol Link) ierīkošana ir svarīgs kopīga Eiropas enerģētikas tirgus izveides elements, jo tādējādi tiek radīts tā dēvētais "Baltijas loks", lai ar Polijas starpniecību savienotu Lietuvas, Latvijas un Igaunijas tirgus ar Eiropas elektroenerģijas tīklu. Tas arī palielinās Baltijas valstu pārvades jaudu.

Jaudas savienojumu izveide Baltijas reģionā arī veicina Eiropas enerģētikas tīklu attīstību. Ieguldījums ir daļa no Eiropas Komisijas Baltijas enerģētikas tirgus starpsavienojuma plāna, kas tika pieņemts 2009. gada jūlijā un kura galvenais mērķis ir novērst Baltijas valstu izolāciju no Eiropas enerģētikas tirgus.

2015. gada 20. aprīlī tika parakstīts saprašanās memorands (SM) par kopīgiem enerģijas tirdzniecības principiem attiecībā uz LitPol, tādējādi tuvinot Polijas un Lietuvas enerģijas tirdzniecības mērķa īstenošanu.

▶UZZINIET VAIRĀK
www.pse.pl

▶ APVIENOTA KARALISTE

▶ ĀTRDARBĪGA PLATJOSLAS INTERNETA NODROŠINĀŠANA VELSĀ

Mājsaimniecībām un uzņēmumiem visā Velsā tagad ir nodrošināta piekļuve ātrdarbīgam optiskās šķiedras platjoslas tīklam, tādējādi tie ir izvirzījušies digitālās revolūcijas priekšplānā.

Pateicoties Superfast Cymru programmai, vairāk nekā 437 000 ēkās tagad iespējams piekļūt īpaši ātrdarbīgam platjoslas savienojumam. Apvienojot šo rādītāju ar komerciālo izvēšanu, pieslēgums ātrdarbīgajam platjoslas tīklam ir nodrošināts vairāk nekā miljoniem ēku. Superfast Cymru ir Velsas valdības, Apvienotās Karalistes valdības, Apvienotās Karalistes telekomunikāciju operatora BT (British Telecommunications plc) un ES finansēta partnerība, lai Velsā nodrošinātu piekļuvi ātrdarbīgai platjoslai. Projekts ir milzīgs, un to īsteno BT inženieri, kuri uzstāda vairāk nekā 17 500 km šķiedras kabeļu un aptuveni 3 000 “zaļos skapjus” ceļa malās. Tas nereti tiek darīts sarežģītos un problemātiskos apstākļos.

Tiek uzskatīts, ka piekļuve ātrdarbīgiem un drošiem sakariem ir būtiski svarīga valsts ekonomiskās labklājības nodrošināšanai nākotnē. Pirms šīs digitālās infrastruktūras ierīkošanas visā Velsā vietējie uzņēmumi saskārās ar lielām grūtībām, konkurējot ar uzņēmumiem citos Apvienotās Karalistes reģionos. Tagad aptuveni 130 000 uzņēmumiem Kārdifā, 90 000 uzņēmumiem Svansī un 50 000 uzņēmumiem gan Ņūportā, gan Vrekshamā ir piekļuve ātrdarbīgiem interneta sakaru tīkliem. Pārklājums Velsā pašlaik ir labāks nekā citās ES dalībvalstīs, piemēram, Francijā, Spānijā un Itālijā, un tas ir vienādā līmenī ar Vāciju. “Ātrdarbīgs optiskās šķiedras platjoslas savienojums sniedz ieguvumus mājsaimniecībām un uzņēmumiem, un tas nodrošinās Velsas atrašanos digitālās revolūcijas priekšplānā,” sacīja Velsas pirmais ministrs **Carwyn Jones**. “Tas ir lielisks piemērs panākumiem, kurus iespējams gūt, sadarbojoties privātajam un valsts sektoram, lai īstenotu projektus, kas mainīs mājsaimniecības un uzņēmumus visā Velsā.”

Pateicoties projektam, BT aizvadīto divu gadu laikā Velsā ir radījis 250 pilnas slodzes inženieru darba vietas. Uzņēmums ir nolīdzis arī vairāk nekā 100 mācekļus un daudzus diplomētus datorzinību speciālistus no visas Velsas.

“Tas ir fantastisks sasniegums un apliecina ietekmi, kādu kopā ar komerciālo ieviešanu ir nodrošinājis Superfast Cymru projekts,” piebilda Carwyn Jones. “Superfast Cymru ir vērienīga un sarežģīta programma, kuras ietvaros ātrdarbīgs optiskās šķiedras platjoslas tīkls tiek ierīkots visā Velsā. Bez šīs programmas tas nenotiktu.”

David Hughes, Eiropas Komisijas biroja Velsā vadītājs, sacīja: “Superfast Cymru ir perfekts piemērs tam, kā Eiropas finansējums var palīdzēt nodrošināt Eiropas atlabšanu un sniegt tiešu ieguldījumu darba vietu radīšanā un izaugsmē. Ātras un uzticamas internetam piekļuves nodrošināšanai ir ļoti svarīga loma reģionālās ekonomikas attīstības veicināšanā.”

Kopējās izmaksas:
EUR 210 910 000
ES ieguldījums:
EUR 100 000 000



▶ **UZZINIET VAIRĀK**
www.superfast-cymru.com

▶PROGRAMMA 2015. GADAM

15.–16. SEPTEMBRIS

_Luksemburga (LU)

Eiropas teritoriālās
sadarbības 25 gadi**12.–15. OKTOBRIS**

_Brisele (BE)

OPEN DAYS: 13. reģioniem
un pilsētām veltītā
Eiropas nedēļa**13. OKTOBRIS**

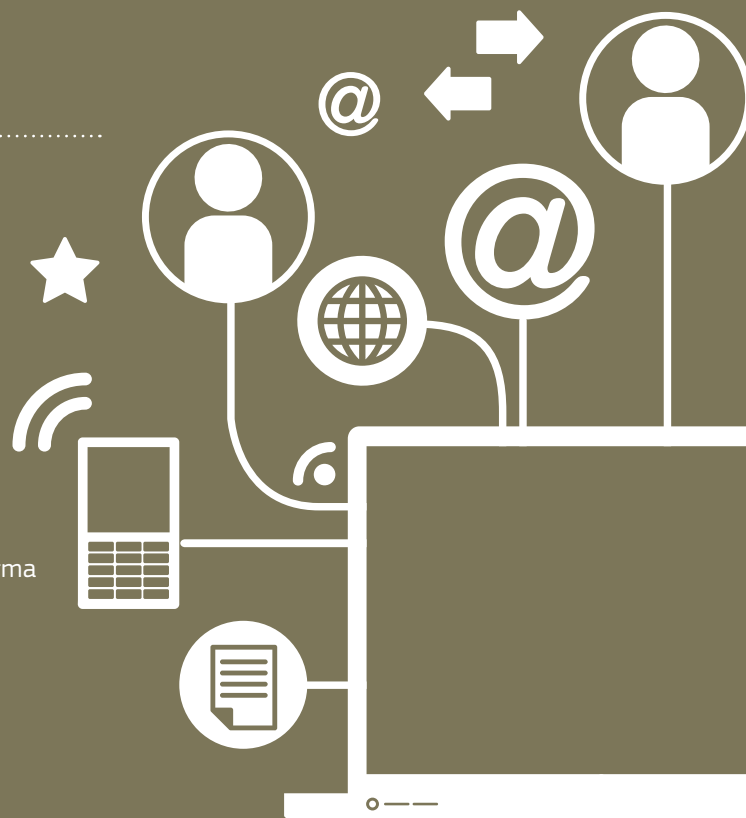
_Brisele (BE)

RegioStars apbalvošanas
ceremonija**29.–30. OKTOBRIS**

_Ulma, Bādene-Virtembergā (DE)

4. ikgadējais forums
par ES stratēģiju
Donavas reģionāPapildinformāciju par šiem pasākumiem skatiet
Inforegio tīmekļa vietnes sadaļā Programma:[http://ec.europa.eu/regional_policy/lv/
newsroom/events/](http://ec.europa.eu/regional_policy/lv/newsroom/events/)

PIESLĒDZIES

 http://ec.europa.eu/regional_policy/lv/ www.twitter.com/@EU_Regional www.yammer.com/regionetwork
Reģionālās politikas un pilsētpolitikas ģD sadarbības platforma www.flickr.com/euregional Pierakstieties uz mūsu REGIOFLASH jaunumiem
www.inforegiodoc.eu www.twitter.com/CorinaCretuEU

■ Publikāciju birojs

Eiropas Komisija, Reģionālās politikas un pilsētpolitikas
ģenerāldirektorāts
Komunikācija – Ana-Paula Laissy
Avenue de Beaulieu 1 – B-1160 Bruxelles
E-mail: regio-info@ec.europa.eu
Tīmekļa vietne: http://ec.europa.eu/regional_policy/lv/