



Euroopa  
Komisjon

[SUVI 2015 ▶ NR 53]

# panorama

inforegio

## ▶ Euroopa läheb digitaalseks

Ühtekuuluvuspoliitikaga investeeritakse ühendatud ühiskonda

- ▶ Interregi 25. juubeli tähistamine
- ▶ Nutika spetsialiseerumise platvorm edendab taastuvenergiat
- ▶ OPEN DAYS 2015: Investeermise ja kasvu partnerid
- ▶ Majandushindamine aitab ELi fonde eesmärgiks seada

Regionaal- ja  
linnapiolitika

▶JUHTKIRI.....3  
Euroopa Komisjoni regionaalpoliitika volinik Corina Crețu

## ERIÜLEVADE

▶ÜHTEKUULUVUSPOLIITIKAL  
ON EUROOPA DIGITAALSE ÜHISTURU  
LOOMISEL KESKNE ROLL.....4-7

## INTERVJUUD

▶ROOTSI – ÖVRE NORRLAND: HÕREDALT  
ASUSTATUD, KUID INNOVATIIVNE PIIRKOND.....8-9

Västerbotteni piirkondliku nõukogu esimeese Erik Bergqvist

▶HISPAANIA – GALICIA JAKS  
LIIGUB FOKUS LÄHENEMISELT  
KONKURENTSIVÕIMELE.....10-11

Piirkonna president Alberto Núñez Feijóo

▶ÜHTEKUULUVUSPOLIITIKA VAHENDITE  
HINDAMINE MIDA MAJANDUSTEADLASED  
MEILE ÕELDA SAAVAD.....12-13

▶OMA SÕNADEGA.....14-18  
Sidusrühmade arvamus 2014.–2020. aasta  
ühtekuuluvuspoliitika kohta

▶ELI REGIONAALARENGU TOETAMISELE  
PÜHENDUNUD EIP.....19

▶INTERREG SAAB 25-AASTASEKS –  
PANORAMA TÄHISTAB SELLE  
PEAMISI SAAVUTUSI.....20-27

▶LÜHIUUDISED.....28-29

▶OPEN DAYS.....30-31

▶KAARDID.....32-33  
ELi ja USA inimarengu indeks 2014

▶KÄIVITATI NUTIKA SPETSIALISEERUMISE  
ENERGIAPLATVORM.....34-35

▶PROJEKTID.....36-39  
Projektide näited Belgiast, Prantsusmaalt, Leedust,  
Poolast ja Ühendkuningriigist

▶AJAKAVA.....40

▶4

Kaas: Ülikiire interneti paigaldamine Cumbrias (Ühendkuningriik), mida korraldavad BT ja Ühendkuningriigi valitsus ning mida toetab ERF.

▶10



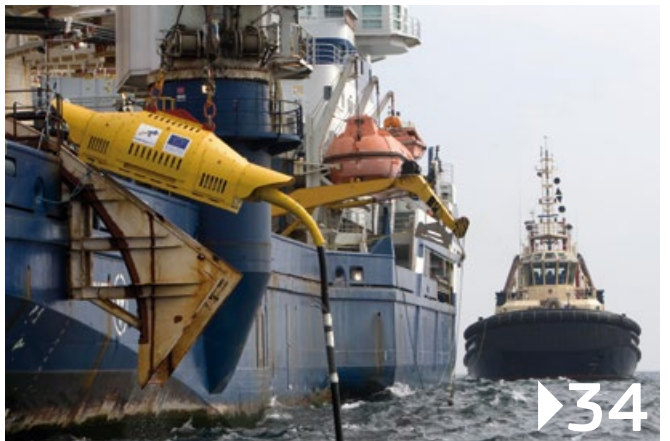
▶20



▶30



▶34



### Fotod (lehed).

Kaas, lehekülj 2: © BT Group  
- Leheküljed 30-31: © Euroopa Komisjon  
- Leheküljed 30-31: © Shutterstock  
Lehekülj 8: © Region Västerbotten  
lehekülj 10: © Xunta de Galicia  
Lehekülj 11: © Biofabri  
- Leheküljed 14-17: Madalmaad © Provincie Limburg;  
Iirimaa © Southern Regional Assembly; Ungari © Prime Minister's  
Office; Austria © Land Niederösterreich; Prantsusmaa  
© Emmanuel Pain; Itaalia © Regione Lombardia  
Lehekülj 19: © EIB  
Lehekülj 21: © Alexandra Weckwerth  
Lehekülj 22: 1 © Dejan Ristovski; 2 © Toms Kalniņš, Lāti  
presidendikantselei; 3 © URBACT  
Lehekülj 23: 4 © Designlab/ref. av. Etcetera Design;  
5 © Ungari-Horvaatia piiriülese koostöö programm; 6 © ESPON  
Lehekülj 24: 7 © AECT-Hospital de Cerdanya/GECT-Hôpital de  
Cerdagne; 8 © Shutterstock; 9 © Rick Keus  
Lehekülj 25: 10 © IPA Cross-Border Programme;  
11 © Thinkstock/Ivan Ekushenko; 12 © Flood-wise  
Lehekülj 26: 13 © Innofinanz-Steiermärkische Forschungs- und  
Entwicklungsförderungs-ges m.b.H.; 14 © Ndoeljindoel;  
15 © Thinkstock  
Lehekülj 27: © Euroopa Parlament  
Lehekülj 30: © ADT-ATO (Reporterid)  
Lehekülj 34: kujutise andis Wave Hub Ltd.  
- Leheküljed 36-39: © IBGE; © STELIA Aerospace/Cyrille Struy;  
© Polskie Sieci Elektroenergetyczne S.A./Dariusz Krzosek;  
© Superfast Cymru/Johnnie Pakington

Käesolev ajakiri on trükitud inglise, prantsuse ja saksa keeles taaskasutatud paberile. Elektroonilisel kujul on see saadaval 22 keeles aadressil [http://ec.europa.eu/regional\\_policy/et/information/publications/panorama-magazine/](http://ec.europa.eu/regional_policy/et/information/publications/panorama-magazine/)

Väljaande sisu koostamine lõpetati juunis 2015.

### ÕIGUSALANE TEAVE

Ei Euroopa Komisjon ega ükski selle nimel tegutsev isik ei vastuta väljaandes sisalduva teabe kasutamise ega vigade eest, mis võivad vaadatamata hoolikale ettevalmistusele ja kontrollimisele tekstis esineda. Väljaanne ei kajasta tingimata Euroopa Komisjoni vaateid ega seisukohti.

ISSN 1725-8200

© Euroopa Liit, 2015

Paljudamine on lubatud tingimused, et viidatakse allikale.

Kolmanda osapoolde autoriõigusega kaitstud materjali kasutamiseks/paljudamiseks tuleb saada luba autoriõiguse valdaja(te)lt.



# ▶ JUHTKIRI

**Corina Crețu**  
Euroopa Komisjoni  
regionaalpoliitika volinik

Euroopa digitaalse ühisturu strateegia võib edendada majanduskasvu ja luua 3,8 miljonit töökohta aastas ning selle elluviimises on kesksel kohal Euroopa struktuuri- ja investeerimisfondid.

ERF ning Ühtekuuluvusfond pakuvad aastatel 2014–2020 digitaalse ühisturu ehitusosadesse investeerimiseks enam kui 20 miljardit eurot. Käesolevas *Panorama* numbris näidatakse, kuidas ühtekuuluvuspoliitika saab aidata seda visiooni saavutada.

„Internetiühendusega” ühiskonna võimaldamine on Euroopa kasvu ja arengu jaoks väga oluline ning selle alustaladeks olevatesse teenustesse ja taristusse investeerimine annab Euroopa kodanikele juurdepääsu internetiteenustele e-valituse, e-kaasatuse, e-kultuuri, e-tervise ja e-õiguskeskkonna valdkonnas.

Need investeeringud on komisjoni digitaalse ühisturu loomise üldise plaani põhielemendid. Kuid rahastuse saamiseks peavad liikmesriikide ettepanekud sobima hästi planeeritud ja sihipärase poliitilisse strateegiaga.

On oluline, et IKT-investeeringud koordineeritakse täielikult regionaalsete ja riiklike tasemete vahel. Liikmesriikide strateegilise võimekuse parandamiseks ja parimate praktikate jagamiseks on komisjon olulisel määral toetanud osade digitaalse kasvu riiklike strateegiate ettevalmistamist.

## 25 aastat Interregi

Käesoleval aastal tähistame Euroopa territoriaalse koostöö 25. aastapäeva. Interregi rahastamisprogrammi on aastate jooksul kõrgelt hinnatud ning sellega on toetatud piirkondade ja linnade koostööpingutusi, et ühendada inimesi ja leida ühised lahendused ühistele probleemidele ükskõik kas innovatsiooni, tervise, infrastruktuuri, hariduse, koolituse või energia vallas. Käesolevatel lehekülgedel on toodud nendest algatustest mõned näited, mis illustreerivad, et Interreg on kahtlemata muutunud Euroopa ühtekuuluvuspoliitika oluliseks nurgakiviks.

Aastapäeva tähistamine juba käib ürituste programmiga, mis kulmineerub Interregi konverentsiga Esch-Belvalis Luksemburgis 15.–16. septembril. See on viimase veerandsajandi jooksul saavutatud tähistamise aeg. Samuti on see võimalus mõelda meie tulevikuvisionile „Interreg 2040” ning alustada kolme kuu pikkuse avaliku konsultatsiooniga, et uurida väljakutset pakkuvaid kohti piiripiirkondade poliitikas, seal elavate isikute muresid ja takistusi, mis tuleb ületada.

## Edasised edusammud rakenduskavade alal

Liikmesriikide ESI-fondide rakenduskavade heakskiitmisel tehakse järjekindlalt edusamme. Enamik ettepanekuid on nüüdseks juba vastu võetud ja ülejäänud programmid peaksid saama loa 2015. aasta lõpuks, et alustada mitmete erinevate ELi prioriteetidega tegelemist, nagu näiteks energiapuuduse, kliimameetmed, digitaalrajandus, linnade arendamine ja VKEde toetamine.

# ▶ ÜHTEKUULUVUSPOLIITIKAL ON EUROOPA DIGITAALSE ÜHISTURU LOOMISEL KESKNE ROLL

**Digitaalse ühisturu loomine on hetkel Euroopa Liidu peamine prioriteet, sest selle eesmärk on suurendada konkurentsivõimet ja majanduskasvu ning selle teostamises mängivad põhirolli ühtekuuluvuspoliitika ja Euroopa struktuuri- ja investeerimisfondid (ESI).**

ERF ning Ühtekuuluvusfond pakuvad aastatel 2014–2020 digitaalse ühisturu ehitusosadesse investeerimiseks enam kui 20 miljardit eurot.

Investeerimiseks elutähtsad alad on taristu ja digitaalsed võrgud – kiire lairibaühendus – mis saavad umbes kolmandiku saadaolevast rahastusest, mis on kokku umbes 6 miljardit eurot. Kuni 10 miljardit eurot investeeritakse digitaalrajadusse IKT toodete ja teenuste arendamiseks ning e-kaubanduse turu laiendamiseks. Veel 2 miljardit investeeritakse „internetiühendusega ühiskonda”, edendades e-teenuste järjepidevat laiendamist e-valitsuse, e-kaasatuse, e-kultuuri, e-tervise ja e-õiguskeskkonna valdkonnas.

Need investeeringud on põhielemendid komisjoni digitaalse ühisturu loomise üldise plaanis, mis võib potentsiaalselt luua kuni 250 miljardi euro suuruse majanduskasvu.

Lisaks on olemas rahalised vahendid digitaalse ühisturuga seotud seaduslike algatuste toetamiseks ja samuti liikmesriikide haldusvõimekuse suurendamiseks seaduste rakendamisel.

Euroopa Struktuuri- ja investeerimisfondidega aidatakse veelgi võimendada rahastuse saamist riiklikest avalikest allikatest ja eraallikatest, et kiirendada digitaalse ühisturu positiivset mõju kõigis piirkondades. Need investeeringud peaksid aitama liikmesriikidel, ettevõtetel ja kodanikel kasutada maksimaalselt ära digitaalse ühisturu pakutavaid võimalusi.

## Lairibaühenduse arendamine – senised edusammud

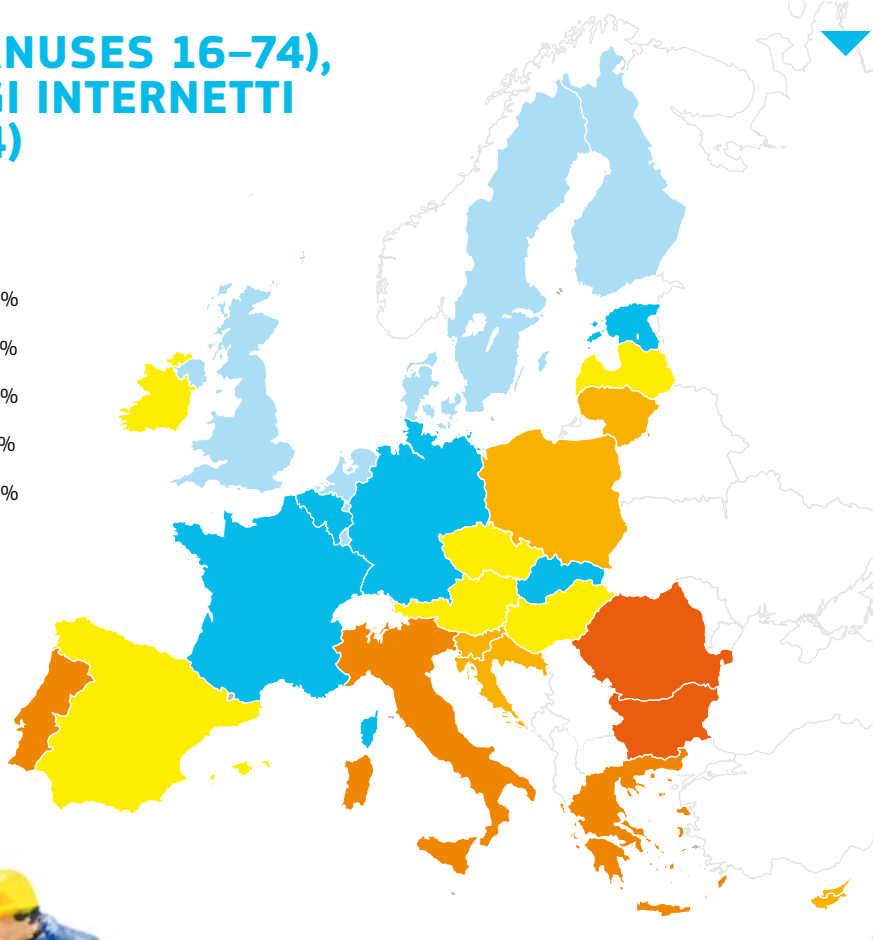
Rahastamisperioodi 2007–2013 jooksul on tehtud märkimisväärseid investeeringuid IKT taristusse, kaasa arvatud enam kui viie miljoni inimese ühendamine lairibavõrku. Toetatud on ka enam kui 20 000 IKT projekti.

Suur osa kiire lairibaühenduse levikukuludest on seotud olemasoleva „passiivse” infrastruktuuriga,



## INIMESTE ARV (VANUSES 16–74), KES EI OLE KUNAGI INTERNETTI KASUTANUD (2014)

DK	2,62%	AT	15,1%	PT	30,5%
LU	4,05%	CZ	15,7%	IT	31,5%
NL	4,95%	IE	16,3%	EL	32,9%
FI	5,52%	LV	20,6%	BG	37,1%
UK	5,53%	ES	21,4%	RO	38,6%
SE	5,5%	HU	21,5%		
DE	11%	SL	24,1%		
FR	12,1%	LT	25%		
EE	12,4%	HR	27,7%		
BE	12,9%	CY	28%		
SK	14,6%	PL	28,1%		



Allikas: Eurostat, ühenduse uuring info- ja sidetehnoloogia kasutamise kohta



kitsaskohtadega ehitustööde kooskõlastamisel, keerulistel loa-taotlusmenetlustel jne. Kiirete lairivavõrkude arendamiseks on tulevikus kohustuslik kommunaalteenuste, nagu gaas ja elekter, füüsilise taristu ehitamisel lisada kiudoptilised kaablid lairibaühenduse jaoks. Kõik sellised tööd peavad olema kooskõlas sellega seotud ELi 16. juuli 2016. aasta direktiiviga (direktiiv 2014/61/EL).

### Keskendumine maapiirkondadele

Lairibaühenduse taristusse tehtud investeeringud on linnaaladel üpris kasumlikud ega vaja riiklikku toetust. Seega on Euroopa struktuuri- ja investeerimisfondidega keskendunud maapiirkondades sekkumisele.

Nii ERF kui ka Euroopa Maaelu Arengu Põllumajandusfond on võimelised investeerima lairibaühenduse laiendamisse ja komisjonis luuakse nende rahastamisvahendite optimaalse kasutamise jaoks kooskõlastamismehhanism.

Projektid peavad olema tehniliselt teostatavad ega tohi rikkuda konkurentsieeskirju. Väga oluline on ELi riigiabi raamistikust kinnipidamine. Aladel, kus turg ei investeri taristusse vajalikul määral, on lubatud riigiabi kasutamine kooskõlas hinnanguga.

## ELI RAHASTATUD PROJEKTID, MIS AITAVAD LUUA DIGITAALSET ÜHISTURGU



### LAIRIBAVÕRGUD

#### RAIN projekt, Leedu

Lairibaühendus võetakse kasutusele kogu Leedus, et viia kiire ja töötav internetiühendus 98 protsendini maapiirkondadest. RAIN projekti eesmärk on parandada maapiirkondades lairibaühendusele ligipääsu ja saavutada 2014. aastaks lairibaühenduse leviala 98% Leedust. Paigaldatud on umbes 4400 km lairibaühenduse kaableid ning ühenduspunktid 775 piirkonna osas ja kohalikus omavalitsuses. Selle tulemusena saavad nüüd lairibaühendust kasutada 660000 kodanikku (20,6% riigi elanikkonnast), 2000 ettevõtet ja 9000 riigiasutust. Tagasiühenduse võrkude loomine (nt keskühendused) teenuseta aladel on vähendanud turuletuleku tõkkeid (vähendades investeerimiskulusid) kommertsettevõtete jaoks, julgustades neid seega oma lairibavõrke maapiirkondades viimase piirini laiendama. RAIN projektiga pakutakse internetiühendust ka paljudele riigiasutustele (nt 524 raamatukogu), aidates kaasa suuremale digitaalsele kirjaoskusele elanikkonna osades, mida ähvardab tõrjutus.



### KIIRE INTERNETIÜHENDUS MAAPIIRKONDADES

#### B4RN projekt, Ühendkuningriik

Ühendkuningriigis Lancashire on B4RN projekti abil ühendatud 20 väikest küla ja lähedalasuvat talu. Enam kui 2000 inimesel on ligipääs internetiteenustele kiirusega 1 gigabit/s ainult 30 naela eest kuus. Lancashire on Põhja-Euroopa vaesusest seitsmes piirkond, suurelt jaolt on tegemist maapiirkonnaga ja see on üks tüüpiline ala, mis võiks saada tavalisest lairibaühendusest palju kasu. Varustades maapiirkonnad tulevikukindlate ühendustega, võib Euroopa saada taristu osas konkurentsieelise, millel võib olla lugematuid järelkasusid, kaasa arvatud odavam ja parem põllumajandus, Euroopa elanikkonna väljarände vähendamine kaugtöö edendamise kaudu, turismi ja e-kaubanduse edendamine ning maapiirkonna sotsiaalse struktuuri alalhoidmine. Kiired internetiteenused on üliolulised e-tervishoiu ja e-valitsuse teenustele ligipääsuks.

### E-VALITSUS JA AVATUD ANDMED

#### Avatud andmed Gencat

Kataloonia valitsuse portaalis avaldatakse avaliku sektori teavet, et suurendada selle kasutamist ja teabe taaskasutamist. Kättesaadav teave pärineb erinevatelt Kataloonia valitsuse avalikelt asutustelt ja see on jaotatud kergesti otsitavasse andmekataloogi. Andmed on kättesaadavad erinevates formaatides, millest enamik on standardsed, seega on neid võimalik hõlpsasti taaskasutada. Portaal on hetkel enam kui 1400 andmekogu 15 piirkondlikult ametiasutuselt ja osakonnalt (nt kaardid, turismiteave, sotsiaalmajanduslikud näitajad, tööpakkumised ja kultuurisündmused).

### E-TERVISHOID

#### Tervishoiu innovatsiooniplatvorm

Ühe kõige tähelepanuväärsematest näidetest Euroopa struktuuri- ja investeerimisfondide e-tervishoiu kasutamise kohta leiab Galiciast tervishoiu innovatsiooniprogrammi näol. Platvorm toetab projekte, mis arendavad innovatiivset tervishoiu innovatsiooni riigihangete (PPI) mehhanismi kaudu. Platvormi raames on arendatud välja ka IANUS elektrooniliste ravikaartide süsteem, mis muudab kliinilise teabe kättesaadavaks kõigile Galicias asuvatele tervisehoiuasutustele ja haiglatele ning kõigile apteekidele (ühendatud on kokku 36000 tervishoiutöötajat).

## IKT tooted ja e-kaubandus

Tulevases rahastamises on võetud sihtmärgiks e-valitsuse, e-õppe, e-kaasatuse, e-kultuuri ja e-tervise IKT rakenduste tugevdamise valdkond. IKT meetmed võivad saada toetust ka muude temaatiliste eesmärkide raames ja need sisalduvad samuti paljudes nutika spetsialiseerumise strateegiates. Hästi läbimõeldud nutika spetsialiseerumise strateegia arendamise abil saavad piirkonnad teha kindlaks oma piirkonna jaoks kõige asjakohasemad IKT investeeringute prioriteedid.

Euroopa struktuuri- ja investeerimisfondid ei ole üksnes finantsabi osutamiseks, vaid neid võib vaadata ka kui poliitikavahendit riigivõimuorganite toetamiseks nende strateegiate määramisel ning juhtimise ja investeerimisega seotud ülesannete kavandamisel.

## Strateegilised digiplaanid

Reformitud ühtekuuluvuspoliitika nõuded paremaks investeerimiseks analüüsiks (*eeltingimused*) on hea stiimul lairibaühenduse investeeringuvajaduste paremaks läbimõtleamiseks ning see on viinud strateegilisema ja faktipõhisema lähenemiseni digiinvesteeringutes.

Rahastusettepanekud peavad sobima hästi kavandatud põhjaliku ja eesmärgile suunatud poliitilise strateegiaga, milles võetakse arvesse kõiki riiklike/piirkondlike varasid, konkurentsieelseid ja ettevõtluspotentsiaali.

On oluline, et IKT-investeeringud kooskõlastatakse täielikult regionaalsete ja riiklike tasemete vahel. Liikmesriikide vähese poliitilise/strateegilise võimekusega tegelemiseks ja parimate praktikate jagamiseks on komisjon olulisel määral toetanud osade digitaalse kasvu riiklike strateegiate ettevalmistamist.

## Prioriteetide kaardistamine

Üle Euroopa Liidu on võetud ette põhjalik innovatsiooni prioriteetide ja spetsialiseerumisstrateegiate kaardistamine. See põhineb nutika spetsialiseerumise innovatsioonistrateegiate (RIS3) praeguse põlvkonna analüüsil, mis on reformitud ühtekuuluvuspoliitika nurgakiviks. Programmitöö perioodi 2014–2020 jooksul peavad piirkonnad ja poliitikakujundajad arendama enne ERF vahendite uurimustöösse ja innovatsiooni investeerimist välja RIS3.

See lähenemine aitab kaasata avalikke vahendeid ja eravahendeid nutika spetsialiseerumise prioriteetidesse, mis tehakse kindlaks ettevõtluse vaimus toimuva avastamisprotsessi käigus.

Umbes 15% RIS3 prioriteetidest on suunatud IKTsse. Poola, Itaalia, Hispaania, Kreeka ja Portugal keskenduvad oma piirkondlikes ja riiklikes RIS3des enim IKTle. Enimvalitud prioriteedid on (avatud) suurandmed, nutivõrgud ja -linnad, IT-julgeolek, e-tervishoid, e-turism ja tööstus 4.0.

## e-valitsus

ELi uues e-valitsuse strateegias keskendutakse kiireloomulistele tegevustele, nagu äriregistrite ühendamine, „ühelkordsuse põhimõte” ja „üks digitaalne võrguvarav”.

„Ühelkordsuse põhimõte” tähendab, et inimestel ja ettevõtetel peaks olema võimalik anda haldusasutustele teavet ainult ühe korra. Selle eesmärk on vähendada bürokraatiat, et kasutajad ei peaks esitama korduvalt samu andmeid ja täitma korduvalt samu blankette.

Täielikku üleminekut e-riigihangetele ja koostalitlusvõimeliste digitaalallkirjadeni tuleb kiirendada, sest need loovad usaldusväärse ja läbipaistva elektroonilise suhtluse, millest saavad eelkõige kasu uuenduslikud väikeettevõtted ja idufirmad. 2018. aasta septembriks tuleb riigihanketaotlused esitada elektrooniliselt.

Hetkel kehtiv e-valitsuse tegevuskava lõppeb 2015. aastal. See on olnud oluline tööriist liikmesriikide ja komisjoni vahelises kooskõlastamises, et ajakohastada avalikku haldust. See võimaldas suuri edusamme e-identimises, garanteerides isiku identiteedi võrgus, tagades samas, et nende andmeid töödeldakse turvaliselt.

Parem e-valitsuse teenustega ühendatavus vähendab bürokraatiat mitte ainult avaliku halduse jaoks, vaid ka kodanike ja ettevõtete jaoks, ning erinevates liikmesriikides väljatöötatavad e-valitsuse teenused peaksid suutma üksteisega suhelda ja mitte isoleerituna arenema. Samuti on oluline, et e-valitsuse investeeringud on kooskõlas avaliku sektori reformiga ja ajakohastamisega, et edendada tõhusust ja kasutajasõbralikkust, mitte lihtsalt bürokraatiat digitaliseerida.

### ▶ LISATEAVE

[http://ec.europa.eu/regional\\_policy/et/newsroom/news/2015/05/cohesion-policy-supports-the-digital-single-market](http://ec.europa.eu/regional_policy/et/newsroom/news/2015/05/cohesion-policy-supports-the-digital-single-market)



►Umeå Hamn, kus ühendused välissadamaga on loodud elektriraudtee ja E12 kiirtee kohandamise abil. Investeeringutega on tugevdatud Umeå logistilist sõlmpunkti.

# ► ÖVRE NORRLAND

ÕREDALT ASUSTATUD, KUID INNOVATIIVNE PIIRKOND



**Övre Norrland Rootsisis on üks Euroopa hõredalt asustatud põhja-aladest (NSPA). Piirkond moodustab umbes 10% Euroopa Liidu kogupindalast, kuid seal elab vähem kui 0,5% Euroopa Liidu kogurahvastikust. Övre Norrland hõlmab Västerbotteni ja Norrbotteni maakondi ja mõnda ala Sàpmist, geograafilisest piirkonnast, mis on saamide ajalooline kodumaa. Panorama rääkis Erik Bergqvistiga, kes on Västerbotteni piirkondliku nõukogu esimees.**

►Kuidas kulgesid läbirääkimised Övre Norrlandi 2014.–2020. aasta rakenduskava koostamise üle? Mis on eelmiste läbirääkimistega võrreldes muutunud?

Västerbotteni maakond koordineeris ERFi rakenduskava väljatöötamist ja koostamist Övre Norrlandis. Programmi sisu põhineb piirkondlikel arengustrateegiatel, mis võeti hiljuti vastu pärast laiaulatuslikku kohalikku, piirkondlikku ja riiklikku konsultatsiooni, ja see on kooskõlas Euroopa tegevusjuhendiga partnerluspõhimõtete ning Euroopa struktuuri- ja investeerimisfondide kohta.

Programmi kirjutamine ja riiklikud läbirääkimised võtsid aega kuni 2014. aasta kevadeni. Rootsi ettevõtluse ja innovatsiooni minister alustas seejärel läbirääkimisi Euroopa Komisjoni regionaal- ja linnapoliitika peadirektoraadiga, mille jooksul aitasid kaasa ka rakenduskava piirkondlikud kirjutajad.

Läbirääkimised olid intensiivsed, detailsed ja nende tähtajad olid lühikesed. Kõige ulatuslikumad arutelud toimusid väikeste, kuid oluliste, eeltingimuseks olevate investeeringute tegemise kohta lairibaühenduste ja transpordi taristusse piirkonna ettevõtluse hüvanguks. Arutelu tuli meile üllatusena, võttes arvesse, et Euroopa Parlament ja nõukogu olid näidanud varasemalt üles toetust seda tüüpi investeeringute suhtes meie piirkonnas. Meil on hea meel, et meie ettepanekud lõpuks rakenduskavasse lisati.

Strateegia „Euroopa 2020” ja partnerluspõhimõte on juhtinud programmi tööd, see ei olnud eelmistel läbirääkimistel samamoodi. Kahjuks oli koordineerimise ja juhtimise funktsioon, milleks partnerlusleping mõeldud oli, Rootsi programmi töös nõrk. Samuti oli uus, kuid siiski positiivne vähestele prioriteetidele ja tulemustele keskendumine, kuid Övre Norrland oleks soovinud tegelike piirkondlike vajadustega paremini tegelemiseks veidi rohkem halduspaindlikkust. Oleme väga huvitatud „Euroopa 2020” ja partnerluspõhimõtte säilitamisest järgmistel



läbirääkimistel ning loodame, et ettevalmistamiseks ja piirkondliku kohandamise uurimiseks antakse rohkem aega.

Övre Norrlandil on aastate jooksul olnud komisjoniga väga hea töösuhe ja dialoog ning oleksime soovinud, et suhtlemine ja läbirääkimised oleksid toimunud suuremal määral kolmepoolsete aruteludena, mis hõlmaksid ka piirkondlike rakenduskaavade kirjutajaid. Usume, et see oleks läbirääkimiste protsessi lihtsustanud ja võimaldanud meil kirjeldada selgemini meie hõredalt asustatud alal valitsevaid täpseid tingimusi.

### ▶Kuidas saab ühtekuuluvuspoliitika panustada teie piirkonna majanduse arengusse?

Övre Norrland on tugev, konkreetne ja paljulubav piirkond. Ettevõtted ja akadeemilised asutused kasutavad ja/või trotsivad kliimatingimusi ja geograafilisi tingimusi, nagu külmad pimedad talved, vahemaad, demograafia ja hõredus, et luua innovatsiooni ja ettevõtlust. Piirkonnasisesed vahemaad on suured ja välisturg kaugel, kuid Övre Norrlandis on palju atraktiivseid maavarasid, nagu mineraalid, mets ja energia. Lisaks traditsionaalsematele ettevõtlusklastritele peitub IKTs ja kultuuris kiiresti kasvav loov tööstus, need protsessid vajavad lisatuge, et luua uued tugevamad klastrid Euroopa tippasemel innovatsiooniks.

Tänu ühtekuuluvuspoliitikale on piirkonnal võimalik tõsta konkurentsivõimet ja tööhõivet oma tugevates valdkondades (nutikas spetsialiseerumine). Suurema innovatsiooni toetamisega läbi sideteenuste edendamise, digitaalse tehnoloogia kasutamise suurendamise ja rahvusvahelise ettevõtluskoostöö arendamise abil saavad ettevõtted ja klastrid aidata Övre Norrlandis kaasa pidevale arengule ning atraktiivsusele nii piirkonnasiseselt kui ka ülejäänud Euroopas.

### ▶Millised on eri fondide ja rahastamisvahendite kombineerimise eelised ja sellega kaasnevad raskused? Kuidas tagada järjepidevus ja täiendavus?

Övre Norrland tervitab komisjoni ambitsiooni fondide koordineerimisel, mis tähendab uusi võimalusi ja lahendusi ressursside optimeerimisel ning sidusamat arengupoliitikat programmi valdkonnas. Iga projektiga tehtud samm võib olla tugevam ja mõjukam, kaasates investeringuid teistest fondidest või luues võimekuse ELi rektoriprogrammides, nagu Horizon 2020, COSME ja CEF, osalemiseks.

Usume, et Rootsi programmi struktuur koos selle „üks fond, üks programm” põhimõttega, mida juhivad mitu haldusasutust ja mis põhinevad erinevatel geograafilistel piirkondadel (NUTS tasand), kus mõned arengukavad liigitatakse piirkondlikeks, samas kui teised on riiklikud kavad piirkondlike plaanidega, muudab õige fondidevahelise koordineerimise tagamise

keeruliseks. Praegune fondide koordineerimise meetod väldib kattumisi, kuid sellega ei looda erinevate fondide vahel suhtlust, et luua rohkem väärtust. Övre Norrland toetab seega mitmefondiliste programmide loomist.

### ▶Üldiselt nõutakse ELi fondide vahendite haldamisviisi lihtsustamist. Kuidas täpselt saab teie piirkond selle eesmärgi saavutamisse panustada?

Piirkondade rolli tugevdamine on Rootsi ESI fondi programmide rakendamisel ja haldamisel väga oluline. Sobivad organisatsioonid suurenenud mõjuvõimu jaoks on piirkondliku arengu eest vastutavad asutused vastavates programmalades.

Piirkondlikul tasandil on pakiline aidata projektivahendite taotlejatel leida „kindel tee”. Taotlused peaksid põhinema sellel, mida saavutatakse ja kuidas on projekt kooskõlas piirkondlike, riiklike ja ELi eesmärkidega, ning seejärel olema võimelised koostama asjakohase rahastuse.

Taotlejate jaoks on raske rahastussüsteemis orienteerumine ja tihti puuduvad neil projekti idee arendamise jaoks võimekus ja vahendid. Kuid piirkonnad saavad ideede loomisel, nõu andmisel ja taotleja õige rahastuse juurde suunamisel aidata platvormide ja foorumitega, toetada protsessi käigus ning anda nõu selle kohta, kuidas tuleks taotlust koostada ja projekti dokumenteerida. Julgustame eeskirjade, blankettide ja ülevaatuskulude jms ühtlustamist.

### ▶Mida teete nüüd, kus rakenduskava on vastu võetud?

Prioriteediks peab olema uute projektiideede julgustamine, kõige olulisemate projektide eelistamine ning järgmiseks programmiperioodiks planeerimine ja ettevalmistamine. Üks osa tööst on ülejäänud NSPA ala 13 piirkonnaga jõudude ühendamine, et alustada OECD uuringuga Norra, Rootsi ja Soome kõige põhjapoolsemate piirkondade tingimuste, väljakutsete ja arenguvõimaluste kaardistamiseks ja analüüsimiseks. Anname hea meelega aja jooksul OECD uuringu kohta rohkem teavet.

#### ▶LISATEAVE

<http://regionvasterbotten.se/toppmeny/om-oss/in-english/>

# ▶ GALICIA JAOKS LIIGUB FOOKUS LÄHENEMISELT KONKURENTSIVÕIMELE



Ühtekuuluvuspoliitika investeeringud viimase 25 aasta jooksul ja ELi rahastuse usaldusväärne haldamine on aidanud Galicial saada üle isolatsioonist nii Hispaanias kui ka Euroopas. Piirkonna president Alberto Núñez Feijóo räägib *Panoramaga* Galicia eesseisvatest väljakutsetest uuel programmiperioodil ja piirkonna keskendumisest eesmärkidele, et arenemist jätkata.

▶Kuidas kulgesid läbirääkimised Galicia 2014.–2020. aasta rakenduskavade koostamise üle? Mis on eelmiste läbirääkimistega võrreldes muutunud?

Galicia ERFi 2014.–2020. aasta rakenduskava ettevalmistamine hõlmas tugevat konsultatsiooniprotsessi Euroopa, riiklike ja piirkondlike haldusasutuste esindajate vahel. Sotsiaalsed ja majanduslikud partnerid ning Galicia kodanikuühiskonna esindajad on samuti selles protsessis osalenud selleks mõeldud veebilehe ja elektroonilise kirjakasti abil, mis loodi ainult selleks, et nad saaksid programmi erinevatesse elementidesse panustada.

Peamine muudatus on olnud ERFi kavandamise strateegilise lähenemise paremaks muutmine Galicias ja programmi selgelt tulemustele orienteerumine. Rakenduskava haldab esimest korda ainult autonoomne piirkond, samas kui riiklikud asutused vastutavad mitmepiirkonnaliste rakenduskavade eest vastastikuse täiendavuse kriteeriumite valdkonnas.

Lisaks oleme ühinenud arenenumate piirkondade rühmaga. Ohutusvõrk on hädavajalik, sest see võimaldab sujuvat üleminekut ning samas ESI fondide võimendamise efekti säilitamist, kasutades ära nii kaasfinantseerimise määrasid kui ka temaatilisi kontsentreerimisstruktuure, mis on ülemineku ja vähemarenenud piirkondade puhul tüüpilised.

▶Kuidas saab ühtekuuluvuspoliitika panustada teie piirkonna majanduse arengusse?

Ühtekuuluvuspoliitika investeeringud Galiciasse viimase 25 aasta jooksul on aidanud meie ELiga ühtlustamist. Meie eesmärk on jätkata investeerimist eesmärkidesse, mis aitavad enim meie piirkonna arengule kaasa, et saavutada keskmises ja pikas perspektiivis jätkusuutlik kasv, mis põhineb kõrge lisandväärtusega teadmistemahukal ja töökohti looval tootmismudelil. Samuti peame võtma endale ülesandeks tegeleda peamise probleemiga – pöörata ümber demograafiline olukord, millega seisab silmitsi kogu kontinent.

Paar aastakümnet tagasi oli meie peamine probleem Hispaaniast ja Euroopast isoleeritusest üle saada; nüüd on meie peamine väljakutse suurendada oma konkurentsivõimet kooskõlas strateegiaga „Euroopa 2020” ja meie nutika spetsialiseerumise strateegiaga.

Uus rakenduskava tuleb otsustaval hetkel, kui meie majanduses on märke ümberpöörumisest. Samas on endiselt alles kriisi tagajärjed, mis kutsuvad üles põhjalikule tööle prioriteetsete tegevuste määramisel.

Lühidalt öeldes peame saavutama programmi ressursside kasutamisel maksimaalse efektiivsuse ja suurima mõju.

▶Millised on eri fondide ja rahastamisvahendite kombineerimise eelised ja sellega kaasnevad raskused? Kuidas tagada järjepidevus ja täiendavus?

Kõigi ESI fondide ühiseeskirjade ühte määrusse ühendamine on muutnud planeerimise ja kavandamise eest vastutavate üksuste elu kergemaks. Samuti edendab see suuremat vastastikust täiendavust, koordineerimist ja kooskõla kõigi sektorite vahel, julgustades fonde integreeritult kasutama.

Vajaliku koordineerimise tagamiseks erinevate Galicias hallatavate vahendite vahel, loodi 2007–2013 nõuandva ja üksustevahelise ametina fondide koordineerimise komitee, et ressursse võimalikult hästi ära kasutada.



►ERFi toetus biofarmatseutilise ravimifirmale Biofabri seadmete ja vahendite jaoks, et käivitada probiootikute tootmislaboratoorium, tõstab esile Galicia keskendumist innovatiivsetesse investeeringutesse, mille eesmärk on ettevõtluse kasv.

Kavandamisfaasis tegid erinevad ERFi teemadega (IKT, teadus- ja arendustegevus, vähese CO<sub>2</sub>-heitega majandus) seotud osakonnad suuri koordineerimispingutusi, et tagada vastastikune täiendavus erinevate ERFi rahastatud tegevuste vahel.

Teeme ettepaneku kasutada VKEde toetamiseks hübriidmudelit, kus kasutatakse nii rahalisi vahendeid kui ka toetusi. Tuleks kasutada arengule suuremal määral mõjuvaid vahendeid ja leida viise kasvule orienteeritud rahastamise paremaks muutmiseks, olenemata kasutatud rakendusmeetodist.

Meie rakenduskava toetab rahastusvahendite kasutamist, eelkõige innovatsiooni ja konkurentsivõime vallas, kusjuures VKEdele eraldatud toetustest enam kui 50% moodustavad mittetagastatavad toetused. Vahemikus 2007–2013 löime JEREMIE vahendid, mis on eeskujuks edasiste rahastusvahendite rakendamisel uues raamistiku raames.

Lisaks täiendatakse neid vahendeid sekkumistega rakenduskava VKE initsiatiivi abil, millega loodetakse koondada üle 4 miljardi euro laene üle Hispaania.

**►Üldiselt nõutakse ELi fondide vahendite haldamisviisi lihtsustamist. Kuidas täpselt saab Galicia selle eesmärgi saavutamisse panustada?**

Arvamus „Soovitused paremaks kulutamiseks”, mille esitasin regioonide komitees 2013. aastal, julgustas piirkondlikke ja allpiirkondlikke omavalitsusi halduskoormust vähendada selliste algatuste abil, nagu standardkulud, lihtsustatud aruandlus ja kontrollid, standarditud menetlused või tervikteenust pakkuvate teeninduspunktide rakendamine.

Galicias rakendasime neid lihtsustamissettepanekuid, vähendades rakenduskava rakendamise seotud asutuste arvu

ja tähtsustades nende ettepanekuid, millel oli iga prioriteedi suhtes otsesem pädevus.

Galicia oli standardkulude kasutamise teerajaja, võttes standardkulude mudeli kasutusele 2009. aastal hariduskulude rahastamisel. See lähenemine parandas kulude õigustamise süsteemi, vähendades inimressursside ja materiaalsete ressursside paigutamist haldusülesannete täitmise ning parandades haldusmenetluste efektiivsust.

Aastatel 2014–2020 parandame lihtsustatud kuluvõimaluste kasutamist valdkondades nagu teadus- ja arendustöö, vähendades halduskoormust ning keskendudes tulemustele. Samuti liigume e-valitsuse konsolideerimise suunas kooskõlas e-ühtekuuluvuse mudeliga.

**►Mida teete nüüd, kus rakenduskava on vastu võetud?**

ERFi Galicia 2014–2020 rakenduskava heakskiitmine oli programmi nõuetekohase haldamise tagamise eest vastutavate ametite jaoks pöördepunktiks. Nüüd on põhiliseks väljakutseks kindla ning tõhusa haldus- ja kontrollisüsteemi paigapanemine, oodatavate tulemuste saavutamiseks aluse panemine ning tagamine, et ELi rahastusega keskendutakse kõrgema lisandväärtusega projektidele.

Kui kõik haldusstruktuurid on paigas, on programmiperioodi algusest möödunud peaaegu kaks aastat. See on lisaväljakutse, mis sunnib meid tempo tõstmiseks suuremaid pingutusi tegema.

**►LISATEAVE**  
[www.xunta.es](http://www.xunta.es)

# ► ÜHTEKUULUVUSPOLIITIKA VAHENDITE HINDAMINE

MIDA TÄNASED MAJANDUSTEADLASED MEILE ÕELDA SAAVAD

**Euroopa Regionaalarengu Fond (ERFi), Ühtekuuluvusfond (ÜF) ja Euroopa Sotsiaalfond (ESF) on peamised ELi taseme vahendid aruka, jätkusuutliku ja kaasava majanduskasvu strateegia „Euroopa 2020” toetamiseks. Kuid kuidas tuleks neid vahendeid investeerida, et need võimalikult palju kasvu ja tööhõivet mõjutaks?**

See küsimus on eriti asjakohane, kuna riiklikud eelarved on nii suure pinge all ja nende kolme fondi rahastamine ühe elaniku kohta on perioodil 2014–2020 umbes 16% väiksem kui eelmisel perioodil.

ERFi ja Ühtekuuluvusfondi vahendite kasutamise hindamiseks perioodil 2007–2013 töi komisjon 2015. aasta jaanuaris kokku nimekate teadlaste grupi.

Kohtumise eesmärk oli hinnata majandusteadlaste vaateid selle kohta, kuhu oleks olnud kõige parem olemasolevad ELi vahendid investeerida, et täita nii kasvu kui ka töökohtade loomise eesmärgid.

Õeldi, et majandusteooria ei anna erinevate majanduskasvumäärade kohta erinevates riikides ja piirkondades lihtsat seletust. Mõju avaldavad erinevad faktorid ja tingimused, mille tähtsus muutub ajas ja ruumis. Seega on ei toimi tõenäoliselt sama poliitika rakendamine, mis kusagil mujal edukas oli, ja see võib kaasa tuua vastupidiseid kahjulikke mõjusid. See, et piirkondadel on sama suur SKT elaniku kohta, ei tähenda, et kasutada tuleks samu poliitikaid.

Kõige sobivama poliitikakogu kindlakstegemiseks on vaja põhjalikke teadmisi piirkonda mõjutavate tegurite ja piirkondlike tingimuste kohta. Alt-üles lähenemine on tihti osutunud efektiivsemaks kui ülevalt-alla lähenemine.

Kriis on samuti kinnistanud ebavõrdsust ja sotsiaalset tõrjutust, mis kahjustab samavõrd nii sotsiaalset ühtekuuluvust kui ka majanduskasvu väljavaateid. Paljudes riikides on Euroopa struktuuri- ja investeerimisfondid peamine või ainuke finantsallikas selle probleemiga tegelemiseks.

## Mida ja kuidas investeerida

Teadlased uurisid, kuhu tuleks vahendid investeerida ning kuidas majanduskasvu ja tööhõivet kõige rohkem mõjutada. Poliitika mõjude analüüsid võivad olenevalt kasutatud andmetest, hindamiseetoditest ja vaadeldavast ajavahemikust suuresti erineda.

Tegelikkuses on piiratud meie arusaam asjaoludest, mille korral piirkondlik poliitika on edukas. See tuleneb osaliselt hinnangute puudumisest, millega sekkumiste mõju hinnatakse, ja raskusest põhjuslike seoseid tuvastada.

Sellest hoolimata arvatakse endiselt, et ühtekuuluvuspoliitika on majanduskasvu ja tööhõive hoobade sisselülitamisel õigel teel. Ühine arvamus on, et poliitika peaks samamoodi tegutsemist jätkama, kuid seda paremini tegema, täiustades kõiki poliitika protsessi faase.

See algab paljude piirkondade jaoks programmide kavandamisest, mida tuleks kohandada piirkonna konkreetsete vajaduste ja asjaoludega. Selleks ei ole vaja mitte ainult mõjutavatest teguritest arusaamist, vaid ka strateegilise haldamise võimekust ning arenguvõimaluste ja nende realiseerimise viiside äratundmise võimet.

Eduka poliitika võti on teha erinevates kohtades erinevaid asju, kuid seda igal pool eesmärkidele orienteeritud viisil, pannes paika hindamiskriteeriumid ja mõõtes progressi.

Parem tegutsemine tähendab ka poliitika rakendamise täiustamist alates haldusest kuni ülevaatus- ja hindamiseni, tugevdades haldusvõimekust.

Toetus peab keskenduma tegevuste ajakohastamisele nii ülemaailmsetest väärtusahelatest üles- kui ka allavoolu ja vaja on hoolikalt mõelda kasutatavate vahendite tüübi üle.

Komisjonil on poliitika rakendamise täiustamisel oma roll stiimulite kaudu, premeerides heade tulemuste eest näiteks mingit tüüpi erifondidest ja reageerides halbadele tulemustele või kokkulepitud strateegiast kõrvalekaldumisele karistuste ja rahastamise lõpetamise kaudu.

## Millistes piirkondades kõige suurem mõju?

Küsimuses, et milliseid piirkondi tuleks kõige suurema mõju jaoks majanduskasvule ja tööhõivele rahastada, jõuti arutelu käigus tulemuseni, et ei ole tõestatud, et investeeringute koondamine arenumatele aladele tõstab üldist majanduskasvumäära. Uuemad tõendid on näidanud dünaamilisust ja töökohtade loomist ELi keskmistes ja äärepoolsetes piirkondades. OECD aruanded näitavad tõesti, et viimaste aastate majanduskasvust on kaks kolmandikku toimunud väljaspool peamisi linnastuid.

Investeeringutasuvus on potentsiaalselt kõrgem äärealadel, kus üpris väike rahastus võib tuua kaasa suure muutuse, mitte põhi- piirkondades. Koondades toetuse ühte tüüpi piirkondadesse, võib jääda oluline majanduskasvupotentsiaal kasutamata. Lisaks võib vahendite vähestesse piirkondadesse koondamine osutuda riskantsemaks strateegiaks.

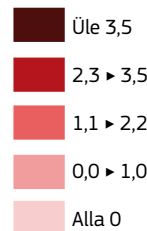
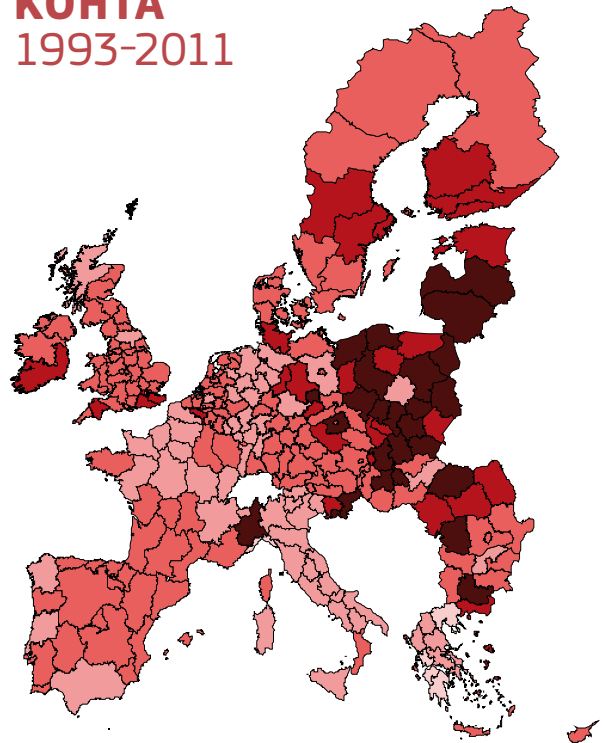
## Institutsioonilise ja poliitilise konteksti tähtsus

Eksperdid tundsid, et valitsemine on oluline ja seda tuleb täiustada, et poliitivate efektiivsust suurendada. Valitsuse kvaliteedi mõõtmine on keeruline, kuid siiani saadud tulemused kipuvad näitama, et see on poliitika edukuse jaoks kriitiline tegur.

Ühtekuuluvuspoliitika parem läbiviimine on seega suurel määral seotud asutuste paremaks muutmisega. On silmnähtav vajadus suurendada suutlikkust paljude liikmesriikide kõigis poliitika kavandamise ja rakendamise etappides. Komisjon on selles osas nõuandmise ja stiimulite kaudu potentsiaalselt kaalukas osaline.

See mõjutab praegusi asjaolusid tõenäolisemalt rohkem, kui oleks seda varem teinud, sest nii riiklikud kui ka piirkondlikud omavalitsused otsivad kriisist väljumise viise.

## SKT KASV ELANIKU KOHTA 1993-2011



Allikas: Järeldamine 2007–2013 ERF/ÜF kohta, aruande kavand

## Mis edasi?

Seminari tulemus on kooskõlas kogu 2007–2013 programmi- perioodi järeldamisega, mida viivad hetkel läbi liikmesriigid ja komisjon. Kokku koosneb hindamine 17 erinevast temaatilisest tööpaketist. Enamik pakette sisaldab seminare liikmesriikidega, et lihtsustada regionaalpoliitika edasise arengu arutamist. 2016. aasta kevadel avaldatakse koondaruanne.

### ▶ LISATEAVE

[http://ec.europa.eu/regional\\_policy/et/policy/evaluations/ec/2007-2013/](http://ec.europa.eu/regional_policy/et/policy/evaluations/ec/2007-2013/)

# ▶OMA SÕNADEGA

SIDUSRÜHMAD ARVAMUS 2014.–2020. AASTA ÜHTEKUULUVUSPOLIITIKA KOHTA

Panorama ootab teie arvamust!

Tehke oma hääl kuuldavaks. „**Oma sõnade**ga” on *Panorama* jaotis, kus kohaliku, piirkondliku, riikliku ja Euroopa tasandi sidusrühmad kirjeldavad oma plaane perioodiks 2014–2020.

*Panorama* võtab hea meelega vastu teie emakeeles kirjutatud kaastöid ja võib neid tulevastes väljaannetes avaldada. Kaastöö esitamise tähtaegade ja suuniste kohta teabe saamiseks võtke meiega ühendust. ▶[regio-panorama@ec.europa.eu](mailto:regio-panorama@ec.europa.eu)

▶MADALMAAD

## ▶LÕUNA-MADALMAADE INNOVATSIOONISTRATEEGIA KÄIVITAB MAJANDUSKOOSTÖÖ



**Piirkondlik majanduskoostöö Lõuna-Madalmaades kogub hoogu. Piirkondlik nutika spetsialiseerumise innovatsioonistrateegia (RIS3) on kasutusele võetud ja kõik toimub kiiresti. Tänu ulatuslikule koostööle selle piirkondliku majandusstrateegia väljatöötamisel nähakse piirkonnas uute ettevõtete võrgustike, teadusasutuste, linnade, provintside ja rakendusametite, nagu kaubanduskoda ja piirkondliku arengu assotsiatsioonid, loomist.**

Kasutusel on palju häid tavasid. Ettevõtete juhid, teadusasutused ja valitsus on ühinenud piirkondlikesse kolme osalejaga organisatsioonidesse ja teevad järjest tihedamalt koostööd teemaspetsiifiliste projekti vallas, näiteks biotehnoloogial põhinev majandus, bioteadused, logistika ja põllumajanduslik toiduainetööstus. Nende tegevuskavad on harmoneeritud ja valmistatakse ette õiged projektid.

Linnad on RIS3 tõttu valmistanud ette kollektiivse Lõuna-Madalmaade strateegia, et minna üle vähese CO<sub>2</sub>-heittega majandusele. Kaubanduskoda ja piirkondliku arengu assotsiatsioonid on samast RIS3-st ja eelnevalt mainitud arengutest inspireerituna oma jõud ühendanud, et hoida Lõuna-Madalmaades VKEde jaoks kõike läbipaistvana. Neil on ühine arusaam teenindusest ja nad ühtlustavad oma vahendeid.

Euroopa ühtekuuluvuspoliitika fondid on piirkonnale olulised, seda eriti praegusel ajal, kus valitsuste vahendid kahanevad, kuid samuti taasärgitatakse nendega koostöö, mida majandusel nii väga vaja on ja seda just õigel määral. Kolm Lõuna-Madalmaade provintsi (Põhja-Brabant, Limburg ja Zeeland) on piisavalt mõjuvõimsad, et Brüsseli, Haagi, Flandria ja Nordrhein-Wesfaleni iseseisvaks läbirääkimispartneriks olla. Ja Lõuna-Madalmaad on äratuntavad ega piira kohalikke majandusklastreid häguste provintsiipiiridega.

Madalmaade valitsus on kõike seda märganud ega pea õnneks seda arengut riiklikule majanduspoliitikale ohtlikuks, vaid pigem seda tugevdavaks. Isegi kõige paremaid sektoreid „hallatakse” RIS3 abil nii heade tulemustega, et riiklik valitsus on valmis vastavad stiimulvahendid piirkondlikule

tasandile detsentraliseerima. Lõuna-Madalmaad mängivad selgelt selles protsessis juhtivat rolli.

RIS3 on liim, mis kõik selle kokku seob. Euroopa Komisjoni ettekirjutuste põhjal kavandatud RIS3 on tõesti Lõuna-Madalmaade piirkonna musternäidiseks. Meie soov on muuta Lõuna-Madalmaades elamine ja töötamine veel paremaks, kui see praegu on. Seetõttu edendame aktiivselt RIS3 ja OPZuidi laiemas maailmas, keeles, mida kõik mõistavad. Seda mitte ainult oma edu jagamiseks, vaid eeskätt inspireerimiseks ja produktiivsete uute panuste jaoks.

### TH. J. F. M. (THEO) BOVENS

2014–2020 Lõuna-Madalmaade rakenduskava (OPZuid) järelevalvekomitee esimees, Limburgi provintsi kuberner

#### LIIRIMAA

## ▶ LÕUNA- JA IDAPIIRKONNAD TÄHTSUSTAVAD TÖÖKOHTADE LOOMIST JA TEADUSTÖÖD



**Kogemustepagasile ning lirimaa ja selle piirkondade kavandamisele toetudes kujundati lõuna- ja idapiirkondade rakenduskava 2014–2020 piirkonna vajaduste põhjal ja strateegia „Euroopa 2020” kohaldamisalas.**

Meie partnerid viisid teatud prioriteetidele toetudes ellu skeemid, mis peavad programmi elluviimisel kesksiks töökohtade loomist ja otsivad vajaduse korral viise tugevdada piirkonnas teadustööd, arengut ja innovatsiooni. Programmi alustalad on teadustöö, töökohtade loomise, internetiühenduse ja linnade arengu turustamine, mis kõik on läbi põimitud keskkondliku jätkusuutlikkuse ja võrdsusega.

Teaduskeskuste programmi raames on lirimaa teadusfond rahastanud nelja teaduskeskust viie aasta jooksul kokku

120 miljoni euroga, mida täiendasid 79 miljonit tööstuselt. Uued keskused on temaatilistes valdkondades: tulevased Dublini võrgud ja sideteenused (CONNECT), digitaalsed platvormid, sisu ja rakendused (ADAPT), tarkvara (LERO) ning jätkusuutlikku majanduslikku arengut toetav geoteadus (ICRAG). Eesmärk on arendada välja suuremõõtmelised maailmas juhtivad teaduskeskused, mis on kooskõlas uurimistöö tähtsustamise harjutuse käigus kindlaksmääratud 14 prioriteetse uurimisvaldkonnaga, millel on lirimaa ja selle piirkondade majandusele oluline majanduslik mõju.

”**Riiklik lairibaühenduse programm tegeleb kasvava digitaalse lõhega, mida on näha maapiirkondades ja piirkonna hõredamalt asustatud aladel. Seda tehakse, tuues kiire järgmise põlvkonna lairibaühenduse siiani teenuseta olnud asustustesse, tagades seega võrdse ligipääsu kõigile kodanikele.**”

Enterprise Ireland jätkab läbi kohalike ettevõtlusametite (LEO) mikroettevõtete „pehmet” ja „kõva” toetamist. LEOd on osa kohalikest omavalitsustest, mis pakuvad teeninduspunkte, kus osutatakse tervikteenust nii idufirmadele kui ka laienevatele ettevõtetele, pakkudes samas toetust ning mentorlust ja koolitust. Riiklik lairibaühenduse programm tegeleb kasvava digitaalse lõhega, mida on näha maapiirkondades ja piirkonna hõredamalt asustatud aladel. Seda tehakse, tuues kiire järgmise põlvkonna lairibaühenduse siiani teenuseta olnud asustustesse, tagades seega võrdse ligipääsu kõigile kodanikele.

Keskonna, kogukonna ja kohaliku omavalitsuse osakond viib kogu piirkonnas läbi sotsiaalkorterite kaasajastamise energiatõhususe parandamiseks elamutes. Linnavalitsustel on võimalus pääseda ligi integreeritud jätkusuutliku arengu algatuste rahastusele, mis töötavad linnapiirkondi rikastada ja/või edendada jätkusuutlikku linnaliikuvust.

### DERVILLE BRENNAN

Teadusuuringute ja sideteenuste ametnik, Lõuna piirkonna assamblee

UNGARI

## ▶ HAJDÚ-BIHAR MAAKONNAS PLANEERITUD JÄTKUSUUTLIK ARENG



Ungari on pühendunud 2014–2020 programmiperioodil tugeva majandusarengu programmi rakendamisele, suunates sinna 60% kättesaadavatest ELi vahenditest. Territoriaalse ja asulate arengu rakenduskava (TOP) on pühendatud finantsabi andmisele vähemarenenud piirkondadele ning selle eesmärk on teha kindlaks ja edendada potentsiaalseid arengualasid, mis kasutavad kõigi maakondade, piirkondade ja külade, kaasa arvatud ebasoodsamas olukorras olevate piirkondade, ressursse.

### Loodusvarade mitmekesisus

Hajdú-Bihar on üks kõige suuremaid Ungari maakondi ja on põhjaosa tasandipiirkonnana üks ELi kõige vähemarenenud alasid. Loodusvarad mõjutavad suuresti maakonna mitmete majandussektorite arengut, sealhulgas ka majanduslikult kõige olulisemat – põllumajandusmaad. Soodsas looduslikus keskkonnas toodetud põllumajandustooted on maakonna toiduaine- ja kergetööstuses juhtival kohal ning neil on oluline roll kohalikus toiduainetööstuses ja taastuvenergiatööstuses.

Piirkond on rikas ka termiliste vete ja looduslike alade poolest. Mitmetes linnades on spaad ning Hajdúszoboszló on üks kõige külastatavamaid terviseturismi sihtkohti Ungaris

ja maailmas. Hortobágy riiklik park, kaitseala, on Hajdú-Bihari maakonna rahvusvahelise turismi lipulaev.

„Maakondliku energiasõltuvuse vähendamine vajab laialdast taastuvenergia kasutamist. Selle eesmärk on ehitada stabiilne majanduslikult jätkusuutlik taristu, mis põhineb taastuvenergiel ja tõhusal elektril.“

### Ressursside edendamine arengu kaudu

Hajdú-Bihari maakonna fookus peab strateegilistes arengukavades olema traditsiooniliste väärtuste ja suure tasandiku endeemiliste aarete säilitamisel, et tulevastel põlvkondadel oleks samuti võimalus neid nautida. See vajab majandusliku ja põllumajandusliku süsteemi loomist, mis sobib jätkusuutlikkuseks. Maakondliku energiasõltuvuse vähendamine vajab laialdast taastuvenergia kasutamist. Selle eesmärk on ehitada stabiilne majanduslikult jätkusuutlik taristu, mis põhineb taastuvenergiel ja tõhusal elektril.

### Inimeste innovatsiooni kaasamine

Ungari suuruselt teine linn Debrecen on riikliku tähtsusega rahvusvahelise lennujaama ja ettevõtlusel põhineva innovatsiooni tõttu. Piirkondliku keskuseks on Debrecen uhke, et seal on loodud üks kõige edasijõudnumaid institutsionaalseid struktuure Ungaris, kusjuures Debreceni ülikool on kogu Hajdú-Bihari maakonna suurim tööandja. Üldise, kutse- ja kõrgema hariduse arendamises tuleb eelseisvatel aastatel keskenduda majanduslikele aspektidele ja ettevõtjate koolitusse kaasamise stimuleerimisele. Läbi põhjaliku programmi „Jõuline linn“ soovib Debrecen muutuda piirkonna innovatsioonikeskuseks.

Hajdú-Bihari arengu eesmärk on näha piirkonda koos keskkonnaga jätkusuutlikult kasvamas, luues samas elanikkonnale kvaliteetse elu, saades kasu piirkonna looduslikest, sotsiaalsetest ja majanduslikest omadustest.

### NÁNDOR CSEPREGHY

Ühtekuuluvuspoliitika alase kommunikatsiooni aseriigisekretär, peaministri kantselei



## AUSTRIA

## ▶ MAJANDUSKASVU JA TÖÖKOHTADESSE INVESTEERIMINE ALAM-AUSTRIAS



**Muutunud tingimused ja eelmiste rahastusperioodide jooksul saadud kogemused on mõjutanud suuresti Alam-Austria programmi „Majanduskasvu ja töökohtadesse investeerimine” korraldust ja struktuuri vahemikus 2014–2020.**

### Tugev keskendumine

Strateegia „Euroopa 2020” ja uued ühtekuuluvuspoliitika eeskirjad on toonud kaasa rakenduskava suurema keskendumise teadus- ja arendustööle, VKEdele, konkurentsivõimele ja vähese CO<sub>2</sub>-heitega majandusele. See on kooskõlas programmide pideva arendamisega alates Austria ELiga liitumisest 1995. aastal. Samas kui kahe esimese perioodi, 1995–1999 ja 2000–2006, jooksul oli programmide sisu erinäolisem ja programmid olid suunatud klassikalise eesmärgi, tasakaalu, saavutamisele, siis perioodi 2007–2013 jooksul nähti tugevat Lissaboni strateegiale keskendumist, mida on käesoleval perioodil veelgi tugevdatud.

### Struktuurimuutused

Paralleelselt mõeldi protsessi organisatsioonilistele muutustele, muu hulgas seetõttu, et programmi rakendamise nõuded kasvasid. Austria föderaalset ülesehituse tõttu rakendati eelmisi struktuurifonde üheksa erineva piirkondliku programmiga, millest mõnda toetati ERFi vahenditest väga vähesel määral. Planeeritud vahendite edasine vähendamine julgustas muutma programmi struktuuri, mille tulemusena jõuti pärast üheksa piirkonna vahelisi pikki nõupidamisi otsusele luua ühine üle-Austrialine programm. Austria ruumilise planeerimise konverents (ÖROK), mis mängis varem ELi regionaalpoliitikas koordineerimisel olulist rolli, määrati haldusasutuseks, mida toetavad partnerluse vaimus piirkonnad ja föderaalvalitsus.

### Uued rakendustingimused

Uut struktuuri saadavad edasised reformipingutused, kaasa arvatud Alam-Austria ümberkorraldamine. Eelkõige vastutab nüüd ERFi eest ainult üks keskne piirkondlik rahastusasutus. See ei too kasu mitte ainult potentsiaalsetele abisaajatele, vaid võimaldab ka vajalike oskusteadmiste arendamist ja sobivate vahendite määramist, millega tagatakse aus tasakaal kulude ja kasude vahel. See organisatsioonilise struktuuri ümberkorraldus käib käsikäs Alam-Austria programmi märkimisväärse arendamisega ja peaks looma aluse ERFi vahendite efektiivseks jagamiseks ning tõhusaks ja sihipäraseks kasutamiseks, mis moodustab aluse 2014.–2020. aasta perioodi programmi edukaks rakendamiseks.

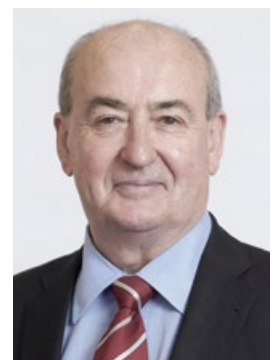
#### HENRIETTE LEUTHNER

*Alam-Austria piirkondliku valitsuse büroo*

## PRANTSUSMAA

## ▶ BRETAGNE ENERGIA JA DIGITAALSE ÜLEMINEKU ESIRINNAS

**Bretagne on poolsaar Euroopa lääneservas. See geograafiline fakt on alati julgustanud bretoone esirinnas olema, sest kui nad ei ole suure innovatsiooni eesotsas, on nad kindlasti viimased, kes sellest kasu saavad. Seetõttu on Bretagne asetanud ennast otsustavalt energia ja digitaalse ülemineku esirinda.**



Praegu tuleb 90% Bretagne'i energiast piirkonnast väljastpoolt. Siiski on seal olulisel määral loodusvarasid, 2500 km rannikuala on avatud Atlandi ookeani ja Inglise kanali hoo-vustele, lainetele ja tuulele. Olles juba mere taastuenergia esirinnas tänu esimesele loodeteenergial töötavale elektri-jaamale maailmas, mis asutati 1966. aastal, on piirkonna positsioon väga hea, et muutuda üheks Euroopa põhilistest piirkondadest selles valdkonnas. Potentsiaal on üüratu: põhjast kinnitatud ja hõljuvad avamere tuulepargid, loodeteenergia ja laineenergia.

Digitaalne väljakutse on väga tihedalt seotud energiaväljakutsega. Taastuenergia kasutamine, mis on oma olemuselt deentraliseeritud, muudab vajalikuks omavahel ühendatud arukate võrkude loomise. Meil on siiski vaja minna sellest kaugemale: võime võrrelda kiudoptika revolutsiooni elektri saabumisega üle sajandi tagasi. Kiire ühendus annab võimaluse mängida olulist rolli 21. sajandi majanduses, seda eriti väljaspool suurlinnapiirkondi.

Bretagne seab enda prioriteetideks ELi prioriteetid. Euroopa vahendid annavad seega väärtusliku toetuse selle kaksikeesmärgi saavutamiseks. Nendega muutub võimalikuks konkreetsete projektide rakendamine, nagu näiteks Bresti sadam, mis on mõeldud konkreetset mereenergia tööstuse jaoks, või töö kiudoptika piirkonnas kasutuselevõtmiseks. Seega on meil isegi Bretagne tipus võimalik kuulda Euroopa südamelööke.

**PIERRICK MASSIOT**

*Bretagne'i piirkondliku nõukogu president*

► ITAALIA

► UUS LÄHENEMINE KAVANDAMISELE LOMBARDIAS



**ESFi ja ERFi 2014.–2020. aasta piirkondlike rakenduskaavade kavandamist on Lombardia piirkonnas iseloomustanud uus lähenemine, võrreldes eelmise perioodiga.**

Esimest korda on loodud mõlema programmi haldamiseks üks haldusasutus, kes juhib kavandusprotsessi ja piirkondlike partneritega läbirääkimisi. See otsus on edendanud fondidevahelist sünergia, mille kogusumma on peaaegu 2 miljardit eurot: see on eelkõige tõsi „sisepiirkondade” ja

„jätkusuutliku linnade kasvu” poliitika korral, mis on mõeldud maapiirkondade ja enim puudust kannatavate linnapiirkondadega tegelemiseks.

Rahvusvahelise kriisi tõttu on ROPid keskendunud tugevalt innovatsioonile ja arukale arengule läbi ettevõtetele suunatud tegevuste, et tegeleda „laenukriisiga” ning toetada teadustööd ja arengut. ROPid peavad sotsiaalset ja keskkondlikku innovatsiooni piirkonna tuleviku aluseks, eelkõige teadmiste tugevdamise tegevuste valdkonnas.

Otsustades rajada programmide rakendamise vastastikusel integratsioonil ja koostööl, on Lombardia piirkond loonud pika osalemisprotsessi ja avalikkuse kaasamise, et viia poliitika vajadustega kooskõlla.

Välja on arendatud suuremõtmeline dialoog sotsiaalsete, keskkondlike ja majanduslike partneritega: kasutatud on erinevaid vahendeid, nagu avalikud kohtumised, internetiküsitlused; mõlemad on olnud avatud kas kodanikele või keskendunud konkreetsematele vajadustele (näiteks on tehtud innovatsiooniküsitlus ja sotsiaal-majanduslik analüüs).

Lõpuks on ESFi ROPi konkreetne põhisuund tunnistanud ELi vahendite haldamisega seotud avaliku halduse võimekuse olulist rolli avaliku poliitika edukuses.

**MARIA PIA REDAELLI**

*Direktor – ESF ja ERF 2014–2020 korraldusasutus, Lombardia piirkond*

**TEHKE OMA HÄÄL KUULDAVAKS**  
 regio-panorama@ec.europa.eu

# ▶ ELI REGIONAALARENGU TOETAMISELE PÜHENDUNUD EIP



**Euroopa Investeerimispanka majandusteadlane ja Euroopa Komisjoni regionaal- ja linnapoliitika peadirektoraadi endine poliitikaanalüütik Rocco L. Bubbico loob täiendavaid sidemeid Euroopa Investeerimispanka (EIP) ja ELi regionaalpoliitika vahel, eelkõige Euroopa investeerimiskava valguses <sup>(1)</sup>.**

Euroopa regionaalpoliitika ja EIP tegevuse vahelised seosed on tugevad ja need ei piirdu rahastamisvahenditega seotud operatiivkoostöoga. Panka on Lissaboni lepingus mainitud 16 korral, kuid väljaspool sellele pühendatud artikleid vaid kahel korral seoses poliitiliste eesmärkidega. Esimene on arengukoostöö – ala, mida pank toetab, viies väljaspool Euroopa Liitu läbi tegevusi, mis moodustavad selle laenude kogumahust 10%. Teine kord on artiklis 175, mis on piirkondlikus kogukonnas väga tuntud, kus pank mainitakse koos struktuurifondidega, et aidata kaasa majandusliku, sotsiaalse ja territoriaalse ühtekuuluvuse saavutamisele ning seda toetada.

EIP strateegia on kombineerida laenutegevus nõuandva tööga ning segada EIP ja ELi rahastust kooskõlas ELi sätestatud poliitiliste prioriteetidega. Pank töötab ka otse piirkondade ja linnadega ning mõnes riigis on nad põhiline avaliku sektori toimingute partner. Kokkupuude kohalike ja piirkondlike omavalitsustega kasvas majanduskriisi ajal suuresti, enam kui muude avaliku sektori üksuste või ELi keskvalitsustega.

EIP on viimastel aastatel olnud väga aktiivne ja on hetkel läbiemas keerulist perioodi, võttes üle rohkem Euroopa taastamise toetamise ülesandeid ning olles poliitiliste debattide keskmeks enam kui iial varem. Samuti kasvab see kiiresti. 10 miljardi euro suurune kapitalikasv, mille kiitsid heaks kõik ELi liikmesriigid ja mis sai alguse 2012. aastal, on viinud laenutegevuste tõusu ja organisatsiooni kiire kasvuni. Euroopa Komisjon 2014. aasta lõpus loodud Euroopa investeerimiskava on nüüd veel üks katsumus.

Selles kontekstis on panga ja komisjoni vastuvõetud mudelite vastastikusel täiendamisel ja omavahelisel koordineerimisel suur potentsiaal. Kuues ühtekuuluvusaruanne on näidanud, et kriis on mõjutanud tähelepanuväärselt kohalike omavalitsuste võimekust avalike projektide investeringute toetamisel, eelkõige riikides, kus rakendatakse rangeid eelarve konsolideerimise meetmeid.

Need on valdkonnad – nii poliitikavaldkonnad kui ka geograafilised valdkonnad – kus toetustel põhinevat mitmeaastaste programmide mudelit ei ole kerge avalike investeerimisprojektide toetamisega asendada. See mudel on endiselt hädavajalik, et tagada arengu põhielemendid seal, kus need puuduvad. Kuid paljudes valdkondades, näiteks VKEde toetamisel, võib rahastusvahendite kasutamine tuua kaasa võimendamise efekti rahastuse suhtes ja aidata erainvesteringute stimuleerimist.

Igal juhul on mõlemal mudelil eduks vaja kvaliteetset kohaliku tasandi valitsemist ja tehnilist võimekust. Seetõttu on üks Euroopa Strateegiliste Investeringute Fondi (EFSI) algatustest nõuandev keskus (investeerimise nõustamise keskus), mis annab nõu projektide ja investeringute osas, kasutades läbi rahastusvahendite tõhustatud kasutamise ELi vahendeid efektiivsemalt, ja parandab ligipääsu rahastusele.

(1) Autor väljendab oma arvamust ega väljenda tingimata EIP ja selle aktsionäride seisukohti.

# ▶ INTERREG SAAB 25AASTASEKS

## PANORAMA TÄHISTAB SELLE PEAMISI SAAVUTUSI

Sel aastal tähistab Interreg – ELi vahend, mis edendab piiriülest koostööd Euroopas – oma 25. juubelit. Selle tähistamiseks esitleb *Panorama* Interregi viit põhilist saavutusvaldkonda aastate jooksul, mida illustreerivad konkreetsete projektid, mis on aidanud kaasa usalduse loomisele, kodanike ja territooriumite ühendamisele, tervete ja ohutute keskkondade loomisele ning ka majanduskasvu ja tööhõive toetamisele.

### Lühidalt Interregist

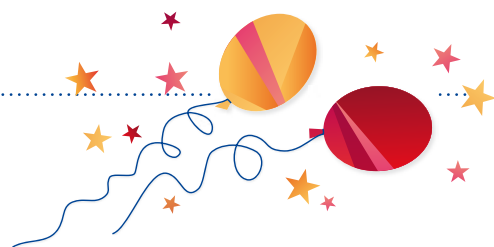
Interreg loodi 1990. aastal ühenduse algatusena ning selle kolm haru (piiriülene, riikidevaheline ja piirkondadevaheline koostöö) on kasvanud ELi 2014–2020 ühtekuuluvuspoliitika teiseks eesmärgiks. Interreg edendab koostööd üle 28 ELi liikmesriigi, tuues kokku ELi kodanikud, olenemata nende kultuurist ja rahvusest, et suurendada meie ühist õitsengut. Samuti aitab see kaasa piiriüleses koostöös läbirääkijariikide (Interreg-IPA-CBC) ja naaberriikidega (Interreg-ENI-CBC).

Interreg toetab kõigi ELi piirkondade arengut, keskendudes eelkõige piirialadele, mis katavad 37% ELi elanikkonnast. See julgustab piirkondi koos töötama, häid tavasid jagama ja ühiseid lahendusi leidma. ELi makropiirkonnad, mis on arendatud välja viimastel aastatel, mängivad võtmeosa Euroopa piirkondade sarnastele probleemidele ühiste vastuste leidmises.

„Interreg, ühtekuuluvuspoliitika väikseim, kuid parim osa.“

▶ JENS GABBE – EUROOPA PIIRIALADE ÜHENDUS

Kuigi Euroopa Regionaalarengu Fondi (ERF) kaudu rahastatud Interregi programmid moodustavad vähem kui 3% ühtekuuluvuspoliitika eelarvest, on hallatud tuhandeid Interregi projekte, et muuta miljonite kodanike elusid, ehitada inimeste ja organisatsioonide vahel silde ning aidata neil ühistele takistustele vastu astuda.



## ▶ INVESTEERIMISPRIORITEEDID IKOONID LAHTISELETATUNA

Viies Interregi tsükkel 2014–2020 põhineb 11 ERFi määruses sätestatud investeerimisprioriteedil, mis aitavad kaasa aruka, jätkusuutliku ja kaasava majanduskasvu strateegia „Euroopa 2020“ läbiviimisele.

### ▶ ARUKAS

-  TEADUSUURINGUD JA INNOVATSIOON
-  INFO- JA KOMMUNIKATSIOONITEHNOLOOGIAD
-  VKE-DE KONKURENTSIVÕIME
-  VÄHESE CO<sub>2</sub>-HEITEGA MAJANDUS

### ▶ JÄTKUSUUTLIK

-  KLIIMAMUUTUSEGA VÕITLEMINE
-  KESKKONNAKAITSE JA RESSURSI TÕHUSUS
-  JÄTKUSUUTLIK TRANSPORT

### ▶ KAASAV

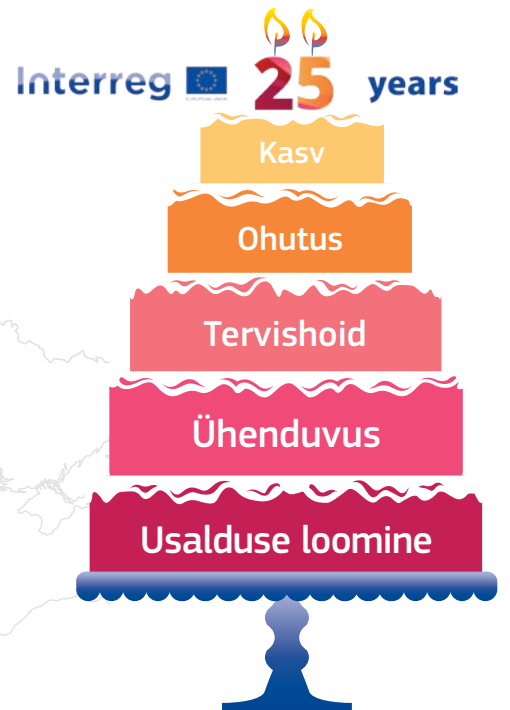
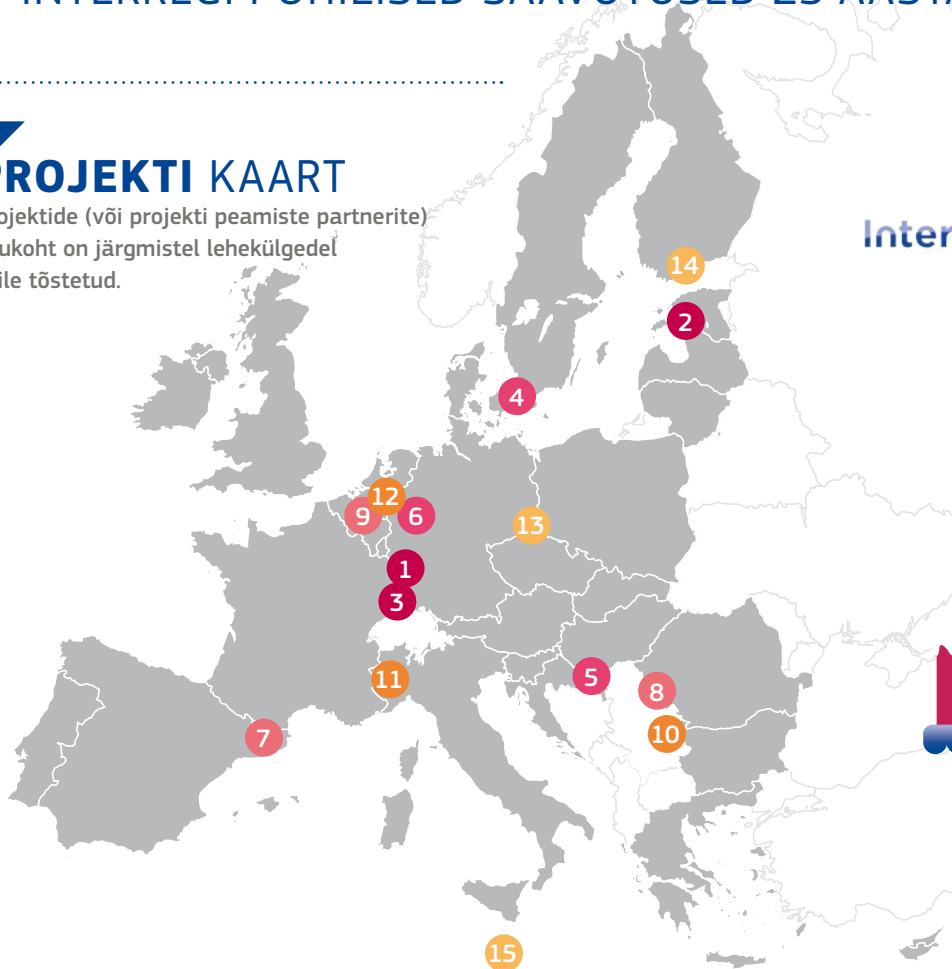
-  TÖÖHÕIVE JA LIIKUVUS
-  SOTSIAALNE KAASATUS
-  PAREM HARIDUS, KOOLITUS
-  PAREM AVALIK HALDUS.

# ▷ PROJEKTI SILMAPAISTVAIMAD KOHAD

## INTERREGI PÕHILISED SAAVUTUSED 25 AASTA JOOKSUL

### PROJEKTI KAART

Projektide (või projekti peamiste partnerite) asukoht on järgmistel lehekülgedel esile tõstetud.



## INTERREG 2015. AASTAL OLULISEMAD SÜNDMUSED

### 14. VEEBRUAR

#EULOVEWITHOUTBORDERS võistlus kulmineerus võitjapaari väljakuulutamisega 9. mail – Alexandra ja Pierre, prantsuse-saksa paar, kes abiellus Euroopa päeval.



### 15.–16. SEPTEMBER

KONVERENTS „25. AASTAT INTERREG’I” BELVALIS, LUKSEMBURGIS

▶ #interreg25 saavutuste tähistamiseks ja tulevikuvisioni kujundamiseks (Interreg 2040).

▶ Korraldajad on Euroopa Liidu Nõukogu eesistujariik Luksemburg, Euroopa Komisjon ja programm INTERACT.

▶ Lisateave:  
[www.interact-eu.net](http://www.interact-eu.net)

### 21. SEPTEMBER

EUROOPA KOOSTÖÖ PÄEV. Sündmuste sari, kus volinik Crețu osaleb Interregi 25. juubeli tähistamisel ning avab 3-kuuse avaliku konsultatsiooni takistuste kohta, millega seisavad silmitsi piirialade koda-nikud ja ettevõtted.

### 22. SEPTEMBER – 15. OKTOBER

EUROOPA KOMISJONI RINGREIS „INTERREG 25”. Regionaal- ja linnapoliitika peadirektoraadi tippjuhtkond korraldab külaskäike ja sündmusi erinevatesse ELi sisepiirialadesse, reklaamides ka avalikus konsultatsioonis osalemist.



## USALDUSE LOOMINE

### „Koos tugevad”

Usalduse loomine on eurooplaste vahelise koostöö eelduseks. Ükskõik, kas lepitatakse endisi vaenlasi või sõbrunetakse võõrastega piirialadel, mis olid veel kümme aastat tagasi suletud. Interreg aitab inimestel oma ühist eesmärki leida. Nagu Jean Monnet on öelnud Euroopa integratsiooni projekti kohta: „Me ühendame inimesi”.



### 1 MAISON DE LA PETITE ENFANCE FRANCO-ALLEMANDE SAKSAMAA-PRANTSUSMAA PIIRIÜLESE KOOSTÖÖ PROGRAMM (INTERREG A)

Piiriülene lastesõim loodi 2014. aastal Euroopa Silla lähedal, mis ühendab Strasbourgia ja Kehli. Lasteaed pakub prantsuse ja saksa lastele multikultuurset haridust juba noorest east kakskeelsete töötajate ning pedagoogilise lähenemise abil, kus on kombineeritud mõlema riigi süsteemid ja mis põhineb avatusel.



ERFi toetus:  
1 680 000 EUR

„Näha piirialade lapsi sõbralikult koos mängimas ja kasvamas on igapäevane võit.”

► [MARIE-MADELEINE SCHWALLER](#) – Maison de la Petite Enfance franco-allemande direktor

ERFi toetus:  
350 000 EUR



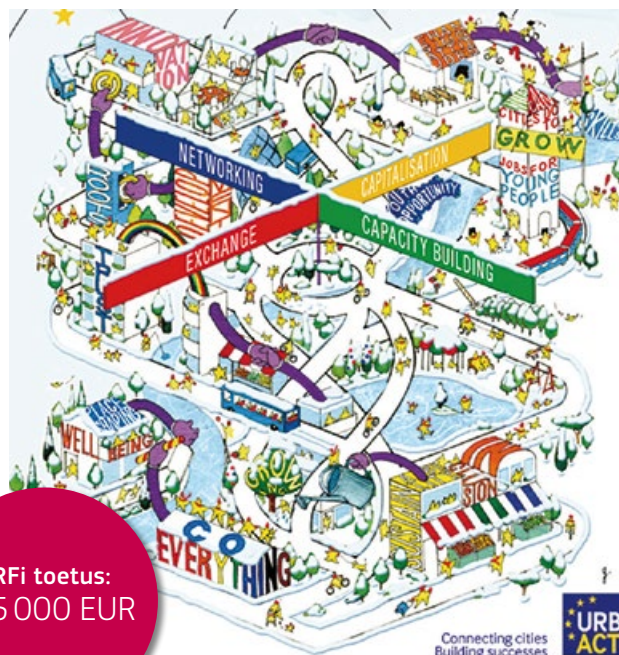
### 2 EESTI-LÄTI JA LÄTI-EESTI SÕNASTIKUD EESTI-LÄTI PIIRIÜLESE KOOSTÖÖ PROGRAMM (INTERREG A)

Käesoleva aasta aprillis avaldatud sõnastikud on uus kaubaartikkel. Selle enam kui 40 000 märksõnaga seninägematu algatuse eesmärk on kergendada vastastikkust mõistmist ja jagamist Eesti ja Läti vahel.

### 3 TOGETHER KAASVASTUTUSEGA TERRITOORIUMITE

PIIRKONDADEVAHELISE KOOSTÖÖ PROGRAMMIKS URBACT, MIS HÖLMAB PARTNEREID PORTUGALIST, ITAALIAST, KREEKAST, POOLAST, LÄTIST, ROOTSIST, BELGIAST JA PRANTSUSMAALT (INTERREG C)

Sotsiaalse kaasatuse parandamiseks linnakeskkonnas löid kaheksa omavalitsust projekti TOGETHER, mis hõlmab riigiasutusi, kodanikke ja sidusrühmi. Umbes 150 tööühma aruteludel mõeldi välja konkreetsed ettepanekud heaolu parandamiseks linnades. Vastused koguti kokku kodanike jaoks mõeldud nõuandva tarkvara abil ja need peaksid aitama riigiasutustel otsuseid vastu võtta.



ERFi toetus:  
475 000 EUR

„Esimest korda saavad erinevatest sotsiaalsest rühmadest pärit inimesed kokku tulla ja erinevaid päevakajalisi probleeme arutada.”

► [INGA JEKABSONE](#) – TOGETHER partner, kes esindab Salaspilsi linna Lätis



## ÜHENDUVUS

### „Inimeste ja territooriumite ühendamine”

Inimeste ja nende territooriumite ühendamine on veel üks Euroopa koostöö eeltingimus. Kui inimesed ei sa omavahel ühenduses olla, ei saa nad koos töötada. Seetõttu on Interreg kaasrahastanud palju ühendusi – ükskõik, kas tegu on füüsiliste (sillad, ületuskohad, kohalikud teed, transpordi graafikud ja piletisüsteemid) või virtuaalsete (IKT) ühendustega.



#### 4 ÖRESUNDI PIIRIÜLENE METROO ROOTSI-TAANI PIIRIÜLESE KOOSTÖÖ PROGRAMM (INTERREG A)

Pärast silla avamist 2000. aastal näevad Kopenhaageni ja Malmö kodanikud, et nende ühenduvus muutub kahte linna ühendava piiriülese metroosüsteemi väljaarendamise kaudu. Teostatavusuuringu põhjal oodatakse sõiduaja 40% vähenemist ja puhtamat linnatransporti. Rongide võimekuse edendamine Öresundi piirkonna keskosas peaks piiripiirkonnas looma parema sotsiaalmajandusliku arengu. „Pärast silda on metroo kord”.



ERFi toetus:  
500 000 EUR



ERFi toetus:  
3 000 000 EUR

#### 5 DE-MINE – REHABILITATSIOONIPROGRAMM DRAVA-DOONAU PIIRKONNA MAAMINIDEGA KAETUD ALADEL UNGARI-HORVAATIA PIIRIÜLESE KOOSTÖÖ PROGRAMM (INTERREG-IPA-CBC)

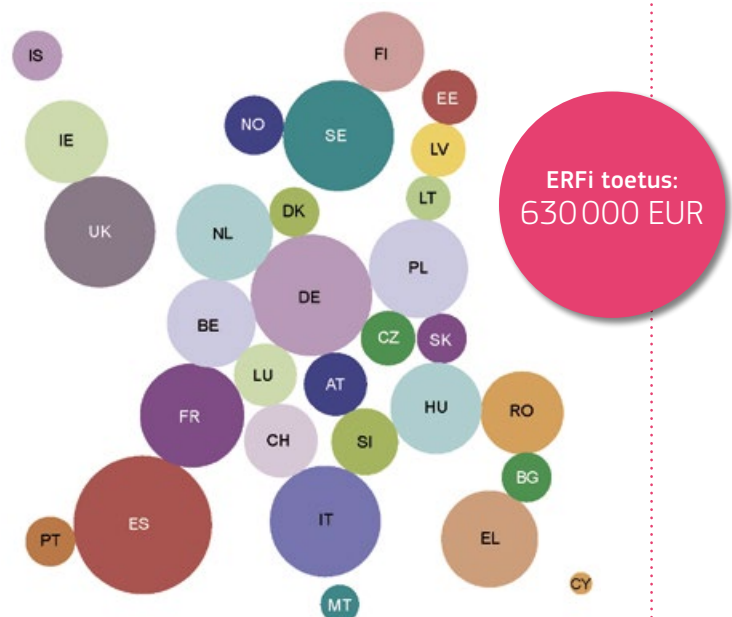
Ungari ja Horvaatia riigiasutuste koostöös toimunud demineerimistööd muutsid Drava-Doonau piirkonna turvalisemaks (umbes 1,5 km<sup>2</sup> ulatuses mõlemal pool piiri). Need tööd on eeltingimuseks, et kõigepealt edendada piiriülest liikuvust ja seejärel arendada piirkonnas rattamatkade loomisega välja jätkusuutlik turism. Allesjäänud maamiinid pärinesid 1990. aastate konfliktist.

„Eli vahendid on võimaldanud meil mitte ainult ohtu kõrvaldada, vaid luua ka kasuliku ja ühtekuuluva aluse uuteks sünergiateks ja võimalusteks mõlemal pool seda, mis meid varem eraldas.”

►MR. MILJENKO VAHTARIĆ – Horvaatia miinivastase tegevuse keskuse tegev asedirektor (CROMAC)

#### 6 TRACC – TRANSPORDI JUURDEPÄÄSETAVUS PIIRKONDLIKUL/KOHALIKUL TASANDIL JA SELE MUSTRID EUROOPAS PIIRKONDAVAHELISE KOOSTÖÖ PROGRAMM ESPON, MIS HÖLMAB PARTNEREID TSEHHI VABARIIGIST, SAKSAMAALT, HISPAAANIAST, SOOMEST, ITAALIAST JA POOLAST (INTERREG C)

TRACCI eesmärk on edendada juurdepääsetavust parema transporditaristu abil ja jätkusuutliku kaubaveo arendamise toetamise kaudu. Selle käigus uuriti Euroopa ja riiklike poliitikate mõju üleilmse, Euroopa ja piirkondliku juurdepääsetavuse edendamisel uute väljakutsete valguses, näiteks üleilmastumine, energiapuu- dus ja kliimamuutused. Projekt andis tugeva aluse juurdepääsetavuse kontrollimiseks ja parandamiseks Euroopa piirkondades, olenemata riigipiiridest.



ERFi toetus:  
630 000 EUR



## TERVISHOID

### „Terve keskkond parandab kodanike heaolu“



Kooskõlas Euroopa kodanike kasvava murega tervishoiu ja tervisliku keskkonna säilitamise üle, on Interregi projektid parandanud avalike terviseteenuste kättesaadavust ja patsientide heaolu kogu Euroopas. Viimase 25 aasta jooksul on keskkonna kaitsmist edendatud umbes 2000 pühendunud keskkonnasõbraliku projektiga.



ERFi toetus:  
18600000 EUR

#### 7 PIIRIÜLENE HAIGLA CEDANYAS PRANTSUSMAA-HISPAANIA-ANDORRA PIIRIÜLESE KOOSTÖÖ PROGRAMM (INTERREG A)

Puigcerdà linnas asub esimene piiriülene haigla maailmas, mis pakub Prantsusmaa ja Hispaania piirialade elanikele paremat tervishoiusüsteemi. 2003. aastal läbiviidud teostatavusuuringust kuni haigla avamiseni 2014. aastal kulus 10 aastat, et varustada haigla 64 voodi, 32 toa, 3 operatsioonisaali, ühe sünnitusruumi ja täiendavate mitmetarbeliste rajatistega. Tervishoiutöötajad ja teenindav personal võtavad patsiente vastu 3 keeles: prantsuse, hispaania ja katalaani. Iga kohalik kogukond saab kasutada oma riiklikku tervisekaarti ja kasutada selle tavalist tervishoiusüsteemi.

„Uus haigla parandas Hispaania Kataoonia kogukonnale pakutavate teenuste valikut ja laiendas neid teenuseid selles mägises piirkonnas Cerdanya platoo lähedal elavale Prantsuse kogukonnale. Prantsusmaa piirialade elanike jaoks vähenes haigla terviseteenusteni jõudmise aeg, millest iga minut loeb, et elusid päästa.“

► [CATHERINE BARNOLE](#) – Projekti koordinaator

#### 8 TELEDIAG – PIIRIÜLESE KAUGDIAGNOOSI JA KAUGNÕUSTAMISE VÄLJAARENDAMINE TERVISHOIUASUTUSTES

RUMEENIA-SERBIA PIIRIÜLESE KOOSTÖÖ PROGRAMM (INTERREG-IPA-CBC)

Segades omavahel tehnoloogiaid ja tervishoiusüsteeme, annab see kaugmeditsiini võrk võimaluse jagada meditsiinilist teavet ning võimaldab kohalikel arstidel spetsialistidega konsulteerida, et panna täpsemaid diagnoose ja uurida parimaid ravivõimalusi. E-tervishoid on kasvav võimalus, kusjuures osalevate partnerasutuste kaudu on ravitud juba 150000 patsienti.

„Projekt on piirialade tervishoiuasutuste jaoks oluline esimene samm teel kaasaegse ja tulevase trendini meditsiinisuhetluses.“

► [DR. JON SFERA](#) – Projekti koordinaator

IPA toetus:  
976 000 EUR



ERFi panus:  
6010000 EUR

#### 9 PILET KYOTO T2K-LE – VÄHESTE CO<sub>2</sub>-HEITMETEGA LINNATRASPORDI TARISTU SUUNAS RIIKIDEVAHELINE KOOSTÖÖPROGRAMM LOODE-EUROOPAS (INTERREG B)

Viis ühistranspordi CO<sub>2</sub>-heidete ja kulude vähendamisele pühendunud Euroopa ühistranspordi ettevõtet arendasid välja ühise riikidevahelise strateegia, mis põhineb keskkonnasõbralikul käitumisel kolmes valdkonnas: transport, taastuvenergia ja kliimamuutus. CO<sub>2</sub>-kalkulaatori rakendamise standardmeetodi väljaarendamise kaudu on nüüd kasutajad teadlikud, kui palju CO<sub>2</sub>-heitmeid ühistranspordi kasutamise käigus toodetakse.





## OHUTUS

### „Turvalisemate elutingimuste tagamine”



25 aastat Interregi on parandanud ka Euroopa kodanike heaolu, aidates luua ohutuma ja turvalisema keskkonna. Algatuste seas on olnud mitu ühistegevust riskiennetamise ja -juhtimise valdkonnas, kus tegeleti narkokaubanduse ja ebaseadusliku sissērändega. Selle koostöö käigus on riigiasutused töötanud koos umbes 1900 Interregi projekti kallal, mis püüdnud ohutumate elutingimuste poole Euroopa kodanike jaoks.

#### 10 KOHTUEKSPERTIISI VÕIMEKUSE TUGEVDAMINE ORGANISEERITUD PIIRIÜLESE KURITEGEVUSE ENNETAMISEL NARKOKAUBANDUSES BULGAARIA-SERBIA PIIRIÜLESE KOOSTÖÖ PROGRAMM (INTERREG-IPA-CBC)

Narkokaubandusega võitlemine Serbia-Bulgaaria piiril piirkonna turvalisuse säilitamiseks vajas tihedat koostööd mõlema riigi ekspertide vahel ja see võimaldas luua infobaasi narkootikumide sisu kohta. Töötoad suurendasid politseiametnike võimekust salakaubana veetavate narkootikumide avastamisel ning Bulgaariasse loodi kuus ja Serbiasse üks kohtuekspertiisi labor.



IPA toetus:  
490 000 EUR



ERFi toetus:  
2 070 000 EUR

#### 11 ALP FFIRS – ALPIDE METSATULEKAHJU HOIATUSSÜSTEEM RIIKIDEVAHELINE KOOSTÖÖPROGRAMM ALPIDE PIIRKONNAS (INTERREG B)

Projekti eesmärk oli vähendada metsatulekahjude arvu Alpide piirkonnas kliimamuutuste tõttu. Toetuti jagatud hoiatussüsteemile, mis koosnes tulekahjude sageduse analüüsist ja üheselt mõistetava ohuskaala kindlaksmääramisest. Metsatulekahjude paremaks ennetamiseks pandi projektiga paika ühised protokollid ja ilmastikutingimustel põhinevad hädaolukordade lahendamise plaanid.

#### 12 ÜLEUJUTUSED PIIRKONDAVAHELISE KOOSTÖÖ PROGRAMM INTERREG IV C, MIS HÕLMAB PARTNEREID SLOVEENIAST, MADALMAADEST, BELGIAST, SAKSAMAALT, POOLAST, UNGARIST JA RUMEENIAST (INTERREG C)

Üleujutused ei peatu piiril Seetõttu toetati projektiga piiriülest üleujutuste riskijuhtimist tiheda koostöö abil kuue piiriäärse veiskonna (Bug, Elbe, Meuse, Ruhr, Somes, Sotla) vahel, et suurendada piirkondade turvalisust. Projekt koosnes kolmest etapist: üleujutusohu esialgne hindamine, üleujutusohu kaardistamine ja üleujutusrisi maandamise kavad. Heade tavade ja teabe jagamine võimaldas partneritel töötada välja ühise visiooni ja strateegiad vee juhtimiseks.



ERFi toetus:  
1 520 000 EUR



## MAJANDUSKASV JA TÖÖHÕIVE

### „Sotsiaalmajandusliku kasvu edendamine Euroopa aladel”



Väikeste algatuste kallal koos töötamine on sillutanud järk-järgult tee suuremate saavutusteni, mis toetavad majanduskasvu ja tööhõivet. Interreg on aidanud kaasa majanduskasvu edendamisele Euroopas, julgustades koostööd turismi, innovatsiooni ning ka väikeste ja keskmise suurusega ettevõtete valdkonnas.



#### 13 PROINCOR – ENNETAV INNOVATSIOONITOETUS VKEDE JAOKS LÄÄNEMERE JA VAHEMERE VAHELISES KORIDORIS RIIKIDEVAHELINE KOOSTÖÖPROGRAMM KESK-EUROOPAS (INTERREG B)

Projekti eesmärk on toetada Läänemere ja Aadria mere vahel asuvate VKEde innovatsiooni taset. Projekti nõustajad tegid 400 tasuta innovatsiooniauditit, et näidata VKEdele, kuidas süsteeme arendada ning kuidas kõige paremini innovatsiooni ja tehnoloogia arengut ära kasutada. 100 juhti ja töötajat said otsese innovatsioonikoolituse.

„Innovatsiooniekspertide tehtud innovatsiooniaudit oli kasulik nii meie ettevõtte kui ka meie projekti jaoks, et toota rattamootoreid moodsate elektriutode väljaarendamiseks.”

► **GORAZD LAMPIČ** – Tegevjuht, Elaphe d.o.o., Sloveenia

ERFi toetus:  
2 440 000 EUR



ERFi toetus:  
2 490 000 EUR

#### 14 INNOREG – INNOVATIIVSETE ÄRIMODELITE ARENDAMINE KONKURENTSIVÕIME TAGAMISEKS KESK-LÄÄNEMERE PIIRIÜLESE KOOSTÖÖ PROGRAMM (INTERREG A)

Projekt suurendas piirkonna teadustehnilist potentsiaali uute ärimodelite abil masinatööstuse valdkonnas. Innovatsioonikeskusi, ettevõtteid ja teadusasutusi ühendava tehnoloogiaplatformi loomine võimaldas uue paindliku tootmissüsteemi väljaarendamist. See automaatne tootmissüsteem võib töötada 24 tundi päevas ja täita ülimalt kõrgeid kvaliteedinõudmisi.



ERFi toetus:  
660 000 EUR

#### 15 T-CHEESIMAL – UUED TEHNOLOOGIA SITSILIA JA MALTA TRADITSIOONILIST JUUSTU TOETAMAS ITAALIA-MALTA PIIRIÜLESE KOOSTÖÖ PROGRAMM (INTERREG A)

Maapiirkonna traditsioonide ja innovatiivsete tehnoloogiate kombinatsiooni kohaldamine traditsioonilistes Itaalia ja Malta piimatoodetes oli selle projekti põhielement. Oskusteadmiste ülekande kaudu tugines teadusuuringute protsess 2 500 küsimustiku täitmisel, 50 tehnilise teaduskohtumise pidamisel ja prototüüpakendi loomisel kohalike juustude jaoks, et ületada kaubandusliku isolatsiooni takistused.

# ▷ INTERVJUU

## EUROOPA PARLAMENDI PERSPEKTIIV



**Iskra Mihaylova MEP (ALDE), Euroopa Parlamendi regionaalarengukomisjoni REGI eesistuja, jagab oma vaateid Interregi ja selle kohta, kuidas ta näeb selle arengut tulevikus.**

**► Mida tähendab teie jaoks isiklikult Euroopa territoriaalne koostöö, mida tavaliselt kutsutakse Interregiks?**

Riigid ja piirkonnad ühiselt probleeme lahendamas, häid ideid ja kogemusi jagamas. Oluline tööriist, mis aitab tagada, et piirid ei oleks barjäärid, et tuua Eurooplased üksteisele lähemale ja luua ühised lahendused. Aastate jooksul on Interreg muutunud peamiseks Euroopa vahendiks, et toetada partnerite piiriülest koostööd ja see on aidanud suurel määral kaasa ühtekuuluvuse loomisele. Interreg on muutunud samuti heaks piirkondade stabiilsuse indikaatoriks.

**► Mis on teie soov Interreg V (2014–2020) jaoks?**

2014–2020 mitmeaastane finantsraamistik annab Interregile tugevama prioriteedi, et tugineda üle Euroopa juba kogutud laialdastele kogemustele ja edendada uusi partnerlusi. Peame muutma palju nähtavamaks kogu ELi vahendite, kaasa arvatud Interregi, kasu ja mõju. Kodanikud peaksid teadma, et ELi rahastus aitas kriisi ja selle tagajärgedega võidelda ning ehitada atraktiivsemate töökohtade, keskkonnakasude ja kõrge elustandardiga konkurentsivõimelisema Euroopa.

Nüüd on kõige suurem katsumus teisaldada 2014.–2020. aasta programmidokumentid konkreetsetesse rakendamise edulugudesse, mis edendavad kasvupotentsiaali ja võitlevad väljakutsetega, nagu migratsioon ja demograafilised probleemid. Euroopa Parlament on valvas, et tagada prioriteetidele ja tõeliselt piiriüleselt ja riikidevaheliselt olulistele projektidele keskendumine, et saavutada vajalik mõju.

**► Kas olete juba mõelnud, milline peaks olema Interreg VI (2020+)?**

REGI plaanib koostada algse aruande Euroopa territoriaalse ühtekuuluvuseesmärgi arendamise põhjal, mis tõuseb esile Interregi 25. juubelil, uurida, kuidas territoriaalset dimensiooni tugevdada ja anda mõned põhilised suunad 2020. aasta järgseks perioodiks.

Regionaal- ja linnapoliitika peadirektoraadi hindamisüksus teeb – koostöös liikmesriikidega – järelhindangut ERFi ja ühtekuuluvusfondi 2007.–2013. aasta perioodi ja 320 kaasrahastatud projekti kohta. Euroopa Parlament uurib seda protsessi ja selle järeldused on olulised, et mõelda selle üle, millised peaksid olema ühtekuuluvuspoliitika programmid pärast 2020. aastat.

**► Kas armastuse/piiride lood inspireerisid teid Interregi 25. juubeli võistluse #eulovewithoutborders kohtunike-paneeli liikmena?**

Piiriülese armastuse edu avaldas mulle muljet ja inspireeris mind. Võitjapaari valimine oli väga keeruline. Igal paaril oli oma unikaalne võrratu armastus ja lugu takistustega silmitsi seismise ja nende ületamise kohta. Võistlus näitas meile tõesti, et kui inimesed üksteist armastavad, ei ole piire.

### ► LISATEAVE

[http://ec.europa.eu/regional\\_policy/et/policy/cooperation/european-territorial/interreg25years](http://ec.europa.eu/regional_policy/et/policy/cooperation/european-territorial/interreg25years)



# UUDISED

## [LÜHIUUDISED]



## KÜPROSE AVAÜRITUS 2014.–2020. AASTA PROGRAMMIPERIOODI JAKS

Aprillis võttis regionaal- ja linnapoliitika peadirektor **Walter Deffaa** osa Küprose rakenduskavade „Konkurentsivõime ja jätkusuutlik areng” (kaasrahastatud ERFist ja Ühtekuuluvusfondist) ning „Tööhõive, inimressurs ja sotsiaalne ühtekuuluvus” (kaasrahastatud ESFist) ametlikust avamisest.

Põllumajanduse, loodusvarade ja keskkonna minister **Nicos Kouyialis** avas ürituse ja käivitas uued programmid. Tööhõive, sotsiaalküsimuste ja kaasatuse asedirektor **Zoltan Kazatsay**, Euroopa programmide, koordineerimise ja arengu peadirektor **Georges Georghiou** külastasid samuti üritust, kus oli palju osalejaid ning mis pakkus ainulaadset võimalust kodanike ja ettevõtluskeskkonna teadlikkuse tõstmiseks abi ja rahastusvõimaluste kohta, mida ESI fondid Küprosel pakuvad.

Mr Deffaa osales ka ühe kõige sümbolsema linnaprojekti avaüritusel Limassolis (multifunktsionaalne mereäärne park – ajaloolise keskuse renoveerimine, mõlemad maksavad umbes 30 miljonit eurot) koos vabariigi presidendi **Nikos Anastasiadese** ja linnapea **Andreas Christouga**.

► LISATEAVE  
<http://europa.eu/!HX43fN>

## ELI PIIRKONNAD JA LINNAD ELA- VAD EDASI MOOC

Inimestele, kes soovivad saada rohkem teada ELI linnade ja piirkondade olulisest rollist ja mõjust, on loodud uus õppematerjal. Tasuta interaktiivne MOOC (Massive Open Online Course) koosneb umbes kahest tunnist õpetlikest videotest nädalas, teabelehtedest, infograafikutest ja igapäevastest reaaliajast voogedastatud debattidest, kus keskendutakse Euroopa Liidule ja piirkondlikele küsimustele, kõike seda kaheksanädalase vahemiku vältel alates 19. oktoobrist.

Igal nädalal on konkreetne teema ning sisu koostavad 50 poliitikut ja eksperti ELI institutsioonidest, agentuuridest, Euroopa assotsiatsioonidest ja akadeemilistest üksustest. Osalejaid julgustatakse ka omavahel MOOCi konto kaudu – @EU\_MOOC – kogemusi ja arvamusi jagama ning kursusel osalejad, kes läbivad 80% kursusest, saavad tunnistuse.

MOOC on töötatud välja vastusena küsitlusele, kus enam kui 1000 inimest väljendasid huvi ELI poliitika ja probleemide kohta rohkem teada saamiseks, sealhulgas: ELi institutsioonid; piirkondade ja linnade roll; ELi ühtekuuluvuspoliitika ja ESI fondid; teadustöö, innovatsiooni ja jätkusuutliku arengu poliitika; vaba liikumine ja migratsioon; ELi eelarve.

EUROPEAN UNION



Committee of the Regions

► LISATEAVE  
[www.cor.europa.eu/MOOC](http://www.cor.europa.eu/MOOC)

## TAIEX-REGIO PEER 2 PEER TÖÖRIIST ON TAOTLUSTE JA EKSPERTIDE REGISTREERIMISEKS AVATUD

Uus regionaal- ja linnapoliitika peadirektoraadi koostatud tööriist on lihtsalt kasutatav ning lihtsustab lühiajalist oskusteabe vahetamist ühtekuuluvuspoliitika ekspertide ja kõigi liikmesriikide ERFi ja ühtekuuluvusfondi haldamises osalevate haldusasutuste vahel. See on osa komisjoni laiematest pingutustest, et aidata liikmesriikidel haldusvõimekust tugevdada, mis on üks regionaalpoliitika voliniku **Corina Crețu** prioriteete.

Tööriista, taotlusprotsessi ja avaliku sektori ekspertide registreerimise korra kohta saab üksikasjalikumad teavet: <http://europa.eu/!xT39Xp>



►KÜSIMUSTE KORRAL PÖÖRDUGE: [REGIO-PEER2PEER@ec.europa.eu](mailto:REGIO-PEER2PEER@ec.europa.eu)

## SAAGE EUROOPA SOTSIAALFONDI KOHTA ROHKEM TEADA

Enam kui kunagi varem on ELi fondide eesmärk suhelda ja üksteist täiendada. Perioodil 2014–2020 on Euroopa Sotsiaalfondi (ESF) suurus 86 miljardit eurot ja see moodustab enam kui 23,1% ühtekuuluvuspoliitika rahastusest, samas kui Euroopa abifond enim puudustkannatavate isikute jaoks (FEAD) annab ELi riikides kaasrahastust 3,8 miljardi euro väärtuses. Mõlemaid fonde haldab tööhõive, sotsiaalküsimuste ja võrdsete võimaluste peadirektoraat, mis annab kord kvartalis välja inglise, saksa ja prantsuse keeles ilmutat ajakirja *Social Agenda*.

ESFi ja FEADi projektide ja toetusesaajate kohta regulaarsete aruannete saamiseks tellige tasuta ajakiri *Social Agenda*: <http://europa.eu/!YM86Rv>



►LISATEAVE <http://europa.eu/!by74xr>

## FACEBOOKI FOTOVÕISTLUS

Sel suvel toimub neljas iga-aastane fotovõistlus „Euroopa minu kodukohas”, mille eesmärk on taas kord juhtida tähelepanu projektidele, mida ELi regionaalpoliitika raames rahastatud on. Sel aastal on võistlust laiendatud riikidesse, mida toetatakse ühinemiseelse abi rahastamisvahendi kaudu: Albaania, Bosnia ja Hertsegoviina, endine Jugoslaavia Makedoonia vabariik, Kosovo<sup>(1)</sup>, Montenegro, Serbia, ja Türgi).



Võistlus toimub jälle Euroopa Komisjoni Facebooki lehe kaudu. Võistlus algab 22. juunil ja töid võetakse vastu kuni reedeni, **28. augustini 2015** (kell 12.00 Kesk-Euroopa suveaja järgi). 100 suurima häältearvuga pilti ning 50 erandkorras valitud pilti (mis ei kuulunud häältearvu poolest 100 esimese hulka) saadetakse hindamiseks kolmest fotograafi professionaalist koosnevale žüriile, kes valib kolm võidutööd. Võitjad saavad auhinnareisi Brüsselisse oktoobris toimuva OPEN DAYS 2015 ajal.

►LISATEAVE  
Inspiratsiooni saamiseks võite vaadata eelmise aasta võistlustöid: <https://www.flickr.com/photos/euregional/sets/72157648215374403>  
Oma piltide nähtavuse ja jagatavuse suurendamiseks kasutage oma võistlustöö Facebookis või Twitteris jagamisel võistluse ametlikku teemaviidet: **#EUMyRegion**

(1) See nimetus ei eelista ühtegi staatust ning on kooskõlas UNSCR 1244 ja Haagi rahvusvahelise kohtu arvamusega Kosovo iseseisvusdeklaratsiooni kohta.

# ▶ OPEN DAYS 2015 JAOKS VALMISTUMINE

OPEN DAYS 2015 toimub 12.–15. oktoobril, selle põhi-  
pealkiri on „Euroopa piirkonnad ja linnad: investee-  
rimise ja kasvu partnerid” Ettevalmistused juba käivad,  
OPEN DAYS sündmustele lisaks on planeeritud ka  
OPEN Urban Day, OPEN DAYS University ja RegioStars  
2015 auhinnad.

## 3 teemat

OPEN DAYS 2015 on ehitatud üles kolme teema  
ümber, mis tegelevad uute ELi piirkondlike ja lin-  
napoliitika programmide rakendamise ja haldami-  
sega seotud probleemide ja lahendustega ning samuti piiriülese,  
riikidevahelise ja piirkondadevahelise dimensiooniga.

### ▶ 1. EUROOPA KAASAJASTAMINE ENERGIALIIDU JA DIGITAALSE ÜHISTURU PIIRKONNAD

Uued programmid pakuvad nendel aladel olulisi majandus-  
kasvu ja tööhõive võimalusi. Nad võivad aidata muuta ELi  
maailma esinumbriks taastuvenergia ja energiaefektiivsuse  
alal ning luua elava teadmistel põhineva ühiskonna.

### ▶ 2. ETTEVÕTLUSELE AVATUD PIIRKONNAD VKEDE ARENDAMINE, INNOVATSIOON JA TÖÖKOHTADE LOOMINE

ELi piirkondadel on VKEde edendamisel märkimisväärsed  
kogemusi ning nad saavad jagada parimaid tavaid VKEde  
abiskeemide rakendamisel, innovatsiooni edendamises  
VKEdes, kaasa arvatud selle nutika spetsialiseerumise stra-  
teegiatega ühendamisel, ja rohkemate mikroettevõtete loo-  
mise toetamisel.

### ▶ 3. KOHAD JA RUUMID LINNA- JA MAAPIIRKONDADE ARENDAMINE; LINNA-MAA INTEGRATSIOON

ELi piirkondlikud programmid ja linnaprogrammid saavad  
edendada tasakaalustatumat piirkondlikku arengut ja maa-  
piirkondade konkurentsivõimet ning vähendada rahvastiku lii-  
kumist maalt linna – samuti on nendega võimalik lahendada  
probleeme, millega piirilinnad ja piiriladel asuvad sisemaa-  
piirkonnad silmitsi seisavad.



REGISTREERIMINE  
ALGAB  
8. JUULI 2015

REGISTREERIMINE  
[http://ec.europa.eu/regional\\_policy/  
opendays/od2015/register.cfm](http://ec.europa.eu/regional_policy/opendays/od2015/register.cfm)

SÜNDMUSE  
KUUPÄEVAD  
12.–15. OKTOOBER



### OPEN URBAN DAY

Päev täis sündmusi Brüsseli kanalialal,  
kus tegeletakse erinevate linnaproblee-  
midega; päeva jooksul on planeeritud  
töötoad uute linna finantsvahendite,  
Euroopa algatuste, nagu arukad linnad  
ja uuenduslikud meetmed linnades,

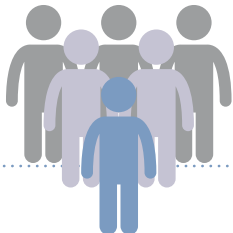
URBACT ja rohelised inkubaatorid, kohta. Külaskäigud aita-  
vad osalejatel näha kanalipiirkonna taaselusdamist ja või-  
maldavad huvitavaid projekte külastada.

#### ▶ LISATEAVE

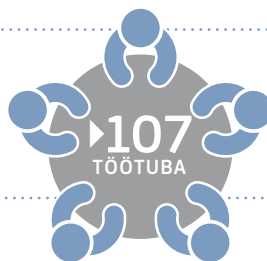
[http://ec.europa.eu/regional\\_policy/opendays/  
od2015/urban\\_day.cfm](http://ec.europa.eu/regional_policy/opendays/od2015/urban_day.cfm)



**OPEN DAYS  
2014  
ARVUDES**



► **5 673**  
OSALEJAT



► **192**  
PARTNERLINNA  
JA -PIIRKONDA



**REGIO  
STARS  
2015**

RegioStars 2015 auhinna seremoonia toimub ametliku OPEN DAYS vastuvõtu ajal BOZARis teisipäeval, 13. oktoobril. Võitnud projektidele annavad auhinna kätte Euroopa regionaalpoliitika volinik **Corina Crețu** ning RegioStars kohtunikepaneeli president ja Euroopa Parlamendi liige **Lambert Van Nistelrooij**.

► LISATEAVE

[http://ec.europa.eu/regional\\_policy/et/regio-stars-awards/](http://ec.europa.eu/regional_policy/et/regio-stars-awards/)

**OPEN DAYS  
ÜLIKOOL**

OPEN DAYS University koosneb loengusarjast ja modereeritud paneeldiskussioonidest, kus arutletakse sündmuste temaatilisi prioriteete ja kuhu kaastakse vajaduse korral regionaalarengule spetsialiseerunud Euroopa akadeemilisi võrgustikke. Osana sellest on Master Classi eesmärk parandada arusaamist ELi ühtekuuluvuspoliitikast ja selle teaduspotsentsiaalset valitud Euroopa doktorippe tudengite ja noorte tippteadlaste seas.

► LISATEAVE

[http://ec.europa.eu/regional\\_policy/opendays/od2015/od\\_university.cfm](http://ec.europa.eu/regional_policy/opendays/od2015/od_university.cfm)

**KOHALIKUD  
SÜNDMUSED**

Iga osalev piirkond ja linn korraldab vähemalt ühe kohaliku sündmuse, tuues OPEN DAYS sõnumi kodanikele lähemale. Need sündmused toimuvad septembris ja novembris pealkirja „Euroopa minu kodupiirkonnas/linnas” all ja need on korraldatud OPEN DAYS teematiliste prioriteetide vaimus. Need üritused on mõeldud üldsusele, võimalikele ELi regionaalpoliitika toetusesaajatele, ekspertidele, teadlastele ja ajakirjanikele ning need toimuvad muu hulgas konverentside, töötubade, raadio-/teleülekanete ja näituste kujul. Kohalikke sündmusi võib korraldada ka ELi piirkondliku poliitika projektide käivitamisega koos või iga-aastaste teavitamismeetmete raames kooskõlas ESI fondide määrusega.

► LISATEAVE

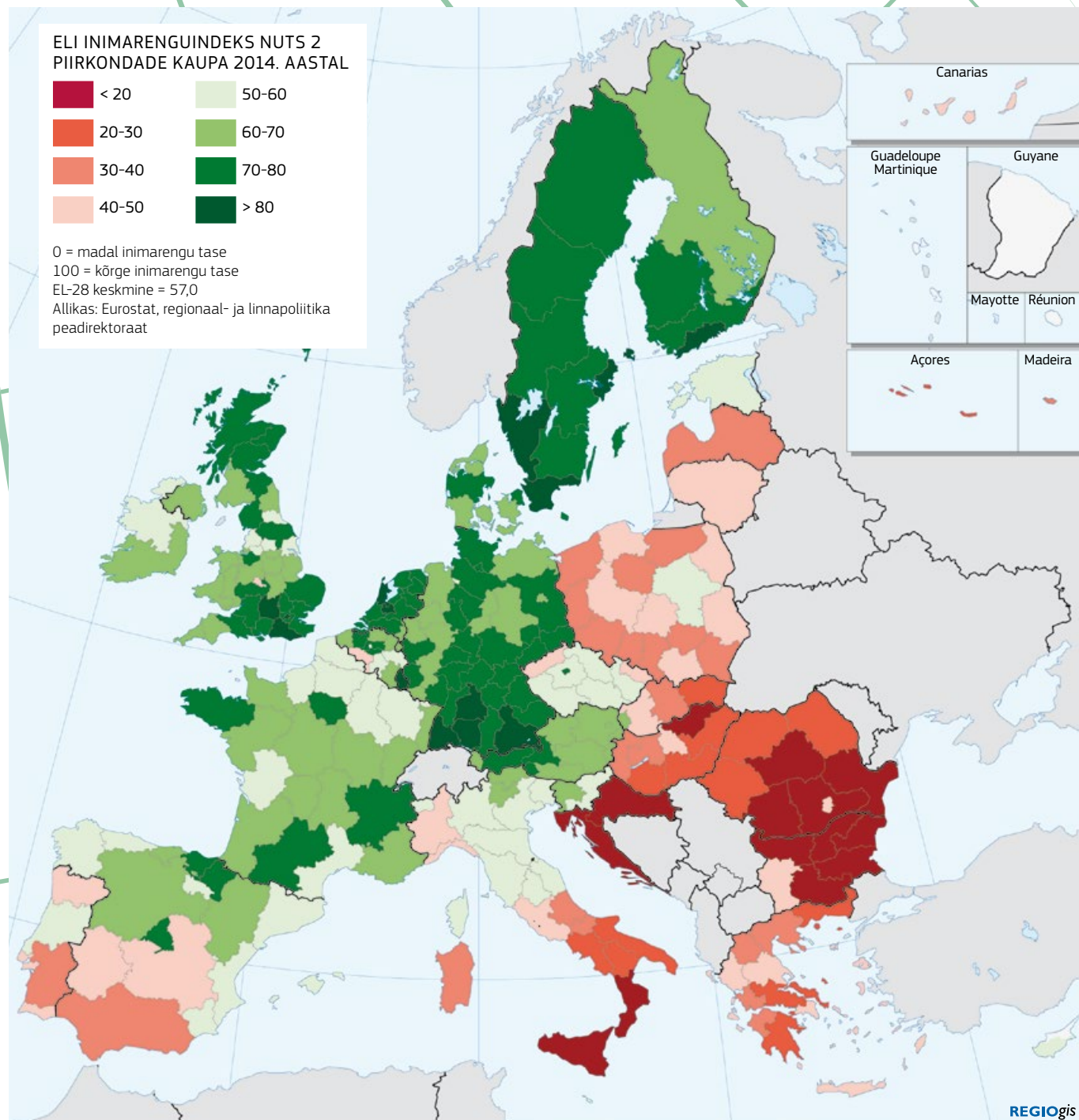
[http://ec.europa.eu/regional\\_policy/opendays/od2015/local\\_events.cfm](http://ec.europa.eu/regional_policy/opendays/od2015/local_events.cfm)

► LISATEAVE

[http://ec.europa.eu/regional\\_policy/opendays/](http://ec.europa.eu/regional_policy/opendays/)



# ELI INIMARENGU INDEKS 2014

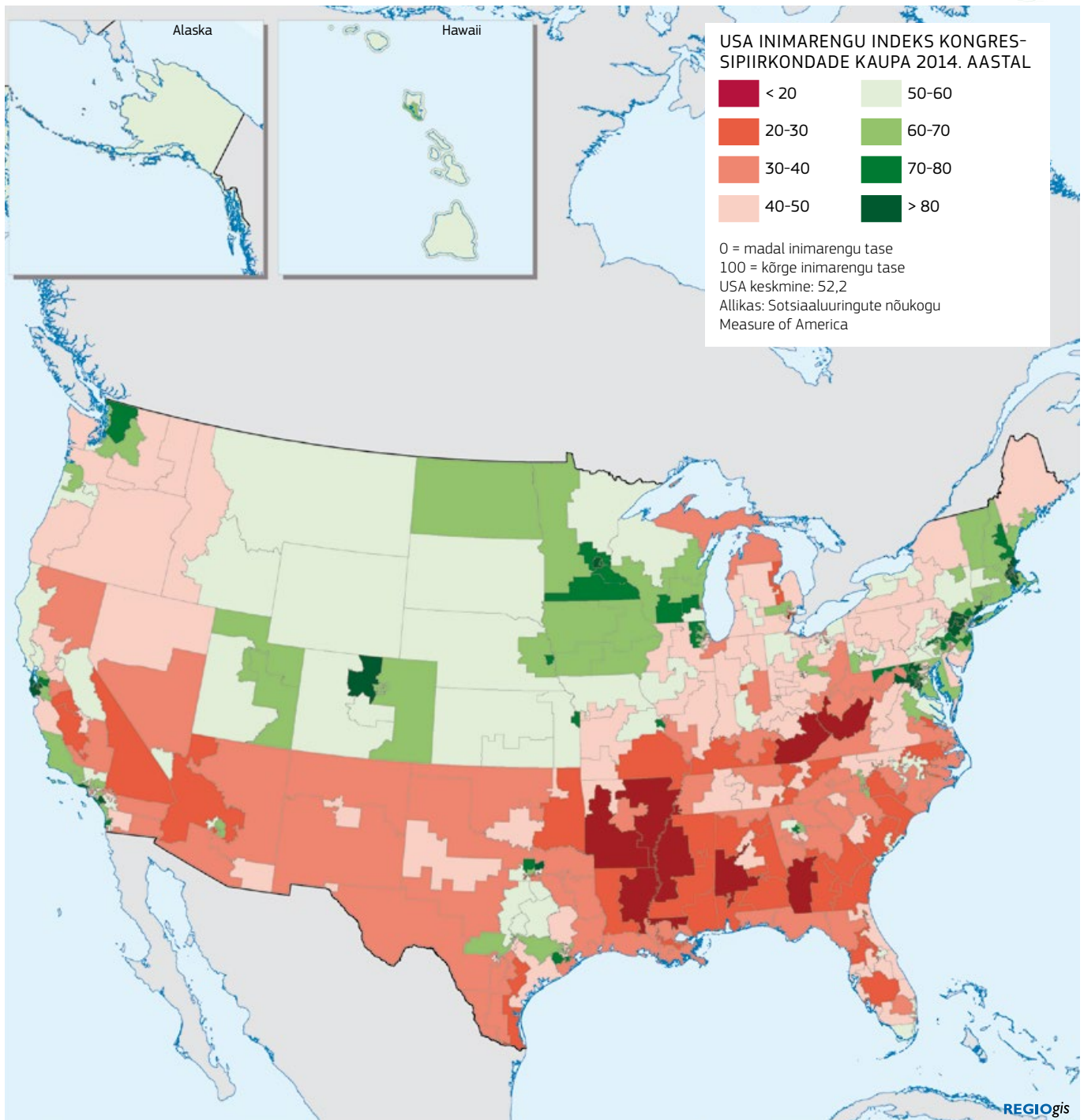
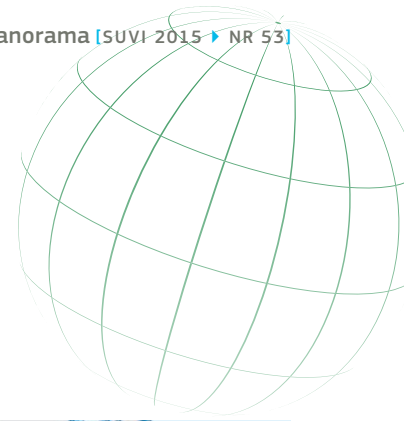


Inimarengu indeks (HDI) arendati spetsiaalselt välja, et võrrelda 435 USA kongressipiirkonda EU NUTS 2 piirkonnaga. Sellega mõeldakse tervist, sissetulekut ja haridust kuue indikaatori põhjal: USAs on suurem kasutada jääv leibkonna sissetulek ja tööhõive määr; ELis on kõrgem

oodatav eluiga ja madalam väikelaste suremus ning mõlemal on sarnased tulemused kõrghariduse ja „ei tööta ega omanda haridust või kutset” määrades. Üldiselt on ELi indeks kõrgem kui USA oma, kuna parem tervis kompenseerib madalamat sissetulekut.



# USA INIMARENGU INDEKS 2014



Kõrgeim HDI saadi USA kongressipiirkonnas, kuhu jäävad New Yorgi osad. Suuruselt teine oli Stockholm. Nendele järgnevad kolm kongressipiirkonda San Fransisco lahe aladel, kaks Washington DC lähedal, üks Bostoni lähedal, veel üks New Yorgis ja kaks New Jersey põhjaosas. Järgmine on Utrecht Madalmaades.

Kümme madalaimat tulemust leiti kahes Bulgaaria ja kolmes Rumeenia NUTS 2 piirkonnas ning viies kongressipiirkonnas Mississippis, Kentuckys, Louisianas, Georgias ja Michiganis (Detroit). Tulemusi kirjeldatakse detailsemalt ajakirjas *Regional Focus*, mille regionaal- ja linnapoliitika peadirektoraat käesoleva aasta lõpupoole avaldab.

# ▶ KÄIVITATI NUTIKA SPETSIALISEERUMISE ENERGIAPLATVORM



▶ CORNWALL & SCILLY SAARED ÜHENDKUNINGRIIGIS

Projektiga Wave Hub arendatakse maailma suurimat testimiskohta merelainetest elektrit tootvate seadmete jaoks.

**ELi ühtekuuluvuspoliitika toetab aastatel 2014–2020 olulisel määral Euroopa integreeritud energialiidu loomist, eelkõige 38 miljardi euro suuruse investeringuga CO<sub>2</sub>-heidete vähendamiseks. Lisaks on üle 100 ELi piirkonna ja liikmesriigi valinud energia oma riikliku või piirkondliku nutika spetsialiseerumise strateegia prioriteediks. Nende vahendite kasutamise toetamiseks lõi komisjon selleks mõeldud toetusüsteemi – nutika spetsialiseerumise energiaplatvormi.**

Euroopa nutika spetsialiseerumise energiaplatvorm on Euroopa Komisjoni regionaal- ja linnapoliitika ning energeetika peadirektoraatide ja komisjoni Teadusuuringute Ühiskeskuse (JRC) algatus ning see loodi Brüsselis 2015. aasta mais. See on arendatud, et toetada liikmesriike ja piirkondi ning võimaldada neil ühtekuuluvuspoliitika vahenditele ligi pääseda ja neid oma taastuvenergiaprojektides edukalt rakendada.

## Ühtekuuluvuspoliitikaga toetatakse energeetikat ja vähese CO<sub>2</sub>-heidetega majandust

Liikmesriigid on perioodiks 2014–2020 suunanud Euroopa Regionaalarengu Fondist ja Ühtekuuluvusfondist vähese CO<sub>2</sub>-heidetega majandusse investeringutena peaaegu 38 miljardit eurot. See näitab, et investeringud on rohkem kui kahekordistunud, võrreldes 2007.–2013. aasta perioodiga, ja summa on tunduvalt suurem (peaaegu 50% rohkem), kui seadusega nõutud summa, mis näitab, kui oluliseks liikmesriigid selles vallas tehtud investeringuid peavad.

Liikmesriigid on seadnud esikohale investeeringud järgmistes valdkondades:

- ▶ avalike hoonete, elamute ja ettevõtete, eelkõige VKEde, energiatõhusus;
- ▶ taastuvenergia tootmine ja selle jaotamine, näiteks tuuleenergia, biomass ja päikseenergia, samuti nende vajaduse korral elektrivõrku ühendamine;
- ▶ võrkude arukas jaotamine, et võimaldada elektrivoogude aktiivset juhtimist nõudluse ja pakkumise põhjal;
- ▶ jätkusuutlik mitmemodaalne linnaliikuvus, et muuta meie linnad paremaks elukohaks ja vähendada nende süsinikusisaldust, nt erinevad integreeritud meetmed eraautodelt kõndimisele, jalgratastele, trammide või busside kasutamisele üleminemiseks;
- ▶ teadus- ja uuendustöö selles vallas.

Lisaks investeeritakse umbes 2 miljardit eurot arukasse energiataristusse, mis on tulevase süsinikuvaba elektrisüsteemi selgroog.

## Teadmiste jagamine ja kasutamise suurendamine

Platvormi raames aidatakse piirkondadel jagada teadmisi taastuvenergiasse investeerimise ja vähese CO<sub>2</sub>-heidetega innovatiivsete tehnoloogiate kasutamise kohta. See viib omavahel kokku teaduslikud teadmised, innovatiivsed võrgustiku loomise tööriistad ja poliitika kujundamise oskuse ning aitab piirkondadel teabele ligi pääseda ning ideid ja häid tavasid vahetada, luues uued teadmised ja muutes need Euroopa Liidu ehituskivideks.



Investeeringute kogumaht: 40 500 000 EUR  
ERDF: 22 600 000 EUR



► **RUHR INNOVATIONCITY – MODELLSTADT BOTTRUP**  
Selle projekti eesmärk on muuta kogu linnapiirkonda innovatiivsete energiatõhususe meetmete abil, mille sihtmärk on CO<sub>2</sub> tarbimise vähendamine 50% võrra aastaks 2020, parandades samas elukvaliteeti. Soojuse ja elektri koostootmise ja energiatarbimise kaardistamisega seotud nelja projekti on toetanud ERF.

Investeeringute kogumaht: 5 400 000 EUR  
ERDF: 2 700 000 EUR

## „Tervitan uut elektriplatvormi, mis koondab kokku ühised oskusteadmised taastuenergia kohta ja aitab piirkondadel kasutada kättesaadavaid vahendeid efektiivselt innovaatilistesse lahendustesse investeerimiseks.“

► EUROOPA KOMISJONI REGIONAALPOLIITIKA VOLINIK CORINA CREȚU

Selle platvormiga toetatakse piirkondi ja liikmesriike eelkõige järgmiselt:

- analüüsides piirkondade investeerimise prioriteete ja vajadusi taastuenergia ning nutika spetsialiseerumise valdkonnas;
- olemasolevate ühtekuuluvuspoliitika vahendite populariseerimine ja selgitamine ning nõuanded selle kohta, kuidas neid kõige paremini kasutada;
- heade tavade tuvastamine ning ühtekuuluvuspoliitika vahendite parem rakendamine liikmesriikide ja piirkondade poolt, et käivitata koostöötegevusi energiatehnoloogiate väljatöötamiseks ja kasutuselevõtmiseks.

### ELi energialiidu strateegia

Toetades ühtekuuluvuspoliitika vahendite optimaalset kasutamist taastuenergiaprojektideks, aitab platvorm otseselt kaasa ELi energialiidu strateegiale – „Vastupidava energialiidu ja tulevikku suunatud kliimamuutuste poliitika raamstrateegia”, mis käivitati 2015. aasta veebruaris. Sellega edendatakse vähese CO<sub>2</sub> heitega majandusele üleminekut, kaasa arvatud taastuenergia toetamist.

Samuti edendatakse sellega efektiivsete tehnoloogiate ja protsesside kasutuselevõttu VKEdes, aruka energiataristu loomist ja IKT-rakenduste loomist energia valdkonnas.

Euroopa regionaalpoliitika volinik **Corina Crețu** ütles järgmist: „Aastatel 2014–2020 investeeritakse Euroopa Liidu strateegia täitmiseks ning kõigis sektorites vähese CO<sub>2</sub>-heitega majandusele ülemineku edendamiseks enam kui 38 miljardit ühtekuuluvuspoliitika vahendeid. Seetõttu tervitan uut elektriplatvormi, mis koondab kokku ühised oskusteadmised taastuenergia kohta ja aitab piirkondadel kasutada kättesaadavaid vahendeid efektiivselt innovaatilistesse lahendustesse investeerimiseks.”

### Nutika spetsialiseerumise platvorm

Nutikas spetsialiseerumine on innovaatiline lähenemine, mille Euroopa Komisjon töötas välja kooskõlas tööstuse ja teadusuringutega, et edendada majanduskasvu ja -õitsengut piirkondlikul tasandil. See julgustab avalikke investeringuid teadustöös ja innovatsioonis efektiivselt ja sihtmärgipäraselt ära kasutama, et võimaldada piirkondadel spetsialiseeruda enda tugeva(te)le ala(de).

Uue energiaplatformi töö loob regionaal- ja linnapoliitika peadirektoraadi ja nutika spetsialiseerumise platvormi JRC vahelise viljakandva koostöö, kus keskendutakse uuringu- ja innovatsioonistrateegiatele – „S3 platvorm”, mis loodi aastal 2009. Selle platvormi tegevus on hõlmanud 80% ELi liikmesriikidest ja piirkondadest. Enam kui kaks kolmandikku neist on oma nutika spetsialiseerumise alaks valinud energetika.

► LISATEAVE  
<http://s3platform.jrc.ec.europa.eu/s3p-energy>

# ►SAASTUNUD TÖÖSTUS- PIIRKONDADE REHABILITEE- RIMINE LOOB TÖÖKOHTI JA UUSI ETTEVÕTTEID

**Kõrgelt saastunud endised tööstuspiirkonnad Brüsseli ümber on projekti „Brussels Greenfields” raames ära puhastatud ja muudetud töökohti loovateks ettevõtluspiirkondadeks.**

Paljud Brüsseli-Charleroi kanali ääres olevad alad on viimastel aastakümnetel väga saastava tööstustegevuse tõttu saastunud. Need, kes saastumise eest vastutavad, on tihti teadmata, on pankrotti läinud või neil puuduvad saastunud kasutamata maa-alade puhastamise võimalused.

Projekt „Brussels Greenfields”, mis algatati 2009. aastal Brüsseli pealinnapiirkonna ja ERFi toetusel, on stimuleerinud saastunud alade puhastamist ning ettevõtlusprojektide alustamist, et ala taaselustada ja luua seal majandustegevus ja töökohad. Nendele aladele kolimise eest saavad edukad projektisponsorid toetusi reostuse maa-aladelt kõrvaldamiseks ja ka integreeritud ettevõtlustoetust.

## Inspireeriv Kanada

Projekti „Brussels Greenfields” filosoofia sai inspiratsiooni Kanadas Quebecis toimunud projektist „ReviSols”, kus omavalitsused töötasid välja poliitika varem tööstustegevusega reostatud hea asukohaga maa-alade rehabiliteerimiseks, kandes osa puhastamise kulusid, et stimuleerida sihtladel reinvesteeringuprojekte.

Seistes silmitsi sarnase probleemiga, tellis Brüsseli piirkond teostatavuse uuringu sellise programmi kohta oma piirkonnas, mille tulemusena loodi projekt „Brussels Greenfields”, mida rakendab Brüsseli keskkonnaorganisatsioon IBGE.

Programmi raames kutsutakse organisatsioone üles piirkonda ümber asuma, et seal ettevõtteid asutada (see ei hõlma elamu projekte) tingimusel, et nad loovad majandustegevuse ja töökohad. Vastutasuna saavad projekti sponsorid erineval määral toetusi planeerimise ja puhastuskulude katteks ning ettevõtlusnõustamisteenuseid.

Projekt „Brussels Greenfields” on siiani toetanud 12 projekti, mille raames on loodud umbes 2 200 (otsest ja kaudset) töökohta. Võitjad hõlmavad paljulubavat kooslust keskkonnasõbralikest projektidest ja sotsiaalmajanduslikest ettevõtetest, kes kombineerivad jätkusuutliku tegevuse majanduslikule ja sotsiaalsele uuendamisele keskendumisega.

Nende projektide seas on ettevõtluspark VKEde jaoks (Paepsem), mis võttis kasutusele klooritud lahustite ja raskemetallidega saastatud piirkonna. VKEde jaoks ehitatakse moodultöötubadega 6000 m<sup>2</sup> hoone ja selle raames peaks loodama 200 töökohta.

40 toidu hulgimüüja jaoks ehitatakse jahutus- ja ladustushoone (Mabru), millega asendatakse endine gaasivabrik, ja luuakse 100 uut töökohta. Muud algatused hõlmavad Ecopôle taaskasutuskeskust, linna köögiviljaaeda maalappidega amatööride ja väikeettevõtjate jaoks, samas kui „Brussels Greenbizz” arendab välja ettevõtlusinkubaatorit keskkonnaettevõtete ja tootmisstudiote jaoks ning ehitab 500 taskukohast passiivmaja.

### ►LISATEAVE

[www.environnement.brussels/thematiques/sols/primas-et-fonds/brussels-greenfields](http://www.environnement.brussels/thematiques/sols/primas-et-fonds/brussels-greenfields)



**Kogumaksumus:**  
20 800 000 EUR  
**ELi toetus:**  
6 450 000 EUR

▶ PRANTSUSMAA

# ▶ PICARDIE EDENDAB TEADUS- JA ARENDUSTÖÖD

**Picardie piirkond Prantsusmaal kasutab ära oma teadmisi lennunduse vallas innovatiivse teadustöö ja koolituskeskuse abil.**

Picardie piirkond on tänu oma ühendusele ettevõttega Airbus Industries muutunud spetsialistiks lennunduskeskuseks ja plaanib neid teadmisi oma innovatiivses projektis IndustriLAB ära kasutada.

IndustriLAB on koolituse, teadustöö ja tehnoloogiasirde keskus, mille tegevustes keskendutakse neljale strateegilisele ettevõtlusvaldkonnale: innovatiivne tootelahendus; kõrge tööstuslik tulemlikkus; tulevikurobotika ja uued tööstusmeetodid.

See on suunatud igas suuruses ettevõtetele, mis saavad tulla ja oma projekte arendada ning töötajaid koolitada. Samuti teennidatakse tehnilisi keskusi ja ülikoole, kes soovivad teadusprojekte läbi viia.

IndustriLAB kasvas välja vajadusest luua Airbuse lennuki jaoks uued komposiitmaterjalid ja robotkooste tehnoloogia ning see loodi Aerolia lennukitehase kõrvale Méaultes (EADS toetuse saaja ning Airbuse sõsarettevõtte) tehnoloogia siirdekeskuseks.

Ala on 10 000 m<sup>2</sup>, suurune, sellest 3 000 m<sup>2</sup> moodustavad tööstushallid, 600 m<sup>2</sup> moodultöötoad, 1 200 m<sup>2</sup> lairibaühendusega kontorid, konverentsiruumid ja 120-kohaline amfiteater. Kolmandikus sellest alast töötab Aerolia, mis tegeleb spetsialiseeritud teadus- ja arendustööga robotika ja komposiitmaterjalide valdkonnas.

IndustriLAB on nii rajatis kui ka teadmiste võrgustik, mis ühendab koolituskeskusi, laboreid, tehnilisi keskusi / teaduskeskusi, tehnoloogiasirde spetsialiste, finantsorganisatsioone, institutsioone ja tööstuspartnereid (Aerolia, EADS jne).

Picardie piirkond näeb IndustriLABi võimalusena piirkonda majanduslikult edasi arendada, mis võib teadustöö ja innovatsiooni kaudu aidata laiendada piirkondlikku lennundussektorit, mis moodustab juba praegu 5% kogu tööjõust. Samuti on selle eesmärk hõlmata muid strateegilisi tööstussektoreid nagu auto- ja raudteetööstus.

IndustriLABi mõju ulatub ka väljapoole Picardie piirkonda, eelkõige naaberpiirkonda Nord-Pas de Calais, kus domineerivad raudtee- ja autotööstus.

2009. aastal käivitatud ning ERFi 2007.–2013. aasta programmi raames kaasrahastatud IndustriLAB projekt on täielikult kooskõlas strateegiaga „Euroopa 2020” ning näitab piirkonna kõrgetasemelisi tehnoloogilisi ekspertteadmisi.

Alates 2010. aastast on Picardie piirkonna ja Euroopa fondidega toetatud 25 koostööl põhinevat innovatsiooniprojekti. Need sisaldavad ettevõtteid, teaduslaboreid ja piirkondlikke tehnilisi keskusi, mis tugevdavad piirkondliku tööstuse konkurentsivõimet ning Picardie ülikooli teadustöö mõjukust.

▶ LISATEAVE  
[www.industrilab.fr](http://www.industrilab.fr)

Kogumaksumus:  
432 000 000 EUR  
ELi toetus:  
208 000 000 EUR

►POOLA/LEEDU

# ►ENERGIASILD AITAB BALTI ENERGIAJULGEOLEKUT

**Poola ja Leedu võrkude ühendamiseks ehitatakse uusi elektriliine ja üleminekujaamu, tegemist on investeringuga, mis aitab tugevdada nende kahe riigi energiasõltumatust ja Balti riikide energiasõltumatust.**

Poola projekti Ülekandesüsteemi operaator (TSO) raames teeb PSE S.A 11 investeringut liinidesse ja jaamadesse, mida kaasrahastatakse ERFist (rakenduskaava „taristu ja keskkond” kaudu, mida haldab Poola taristu ja arengu minister), kaasa arvatud energiaallikate mitmekesistamiseks.

Luues ühenduse Leedu põhivõrguga, tugevdatakse projektiga samuti elektrivõrku Kirde-Poolas ning edendatakse elektri tarnimise kvaliteeti ja usaldusväärsust.

Kaks riiki võtsid eesmärgiks vähendada energiasõltuvust, mitmekesistades teid, allikaid ja energiakandjaid ning vähendada piirkonna isoleeritust ülejäänud ELis. 2008. aastal loodi Poola-Leedu ettevõtte LitPol Link Ltd., et toetada projekti algfaasi ja koordineerida projekti mõlemas riigis. Euroopa Komisjon tunnustas projekti strateegilist tähtsust ja sellele anti 208 miljonit eurot (868 PLN) toetust projekti kogumaksumusest 432 miljonit eurot (1 800 miljonit PLN), samuti anti sellele TEN-E fondist teostatavusuuringu jaoks 1,9 miljonit.

Poolas algasid esimesed ehitustööd 2012. aastal ning liinide ja jaamade investeringud lõpetatakse 2015. aasta lõpuks. Ühendus võimaldab Poolal arendada ühendusi naaberriikidega, samas kui Leedu ja teised Balti riigid on võimelised jaamade abil Euroopa energiasüsteemiga ühinema (kontinentaalne euroopa võrk).

Poola-Leedu ühenduse (LitPol Link) loomine, mis on kahe riigi vahel esimene, on Euroopa energia ühisturu loomisel oluline element, luues n-ö „Balti ringi”, et ühendada Leedu, Läti ja Eesti turud Poola kaudu Euroopa elektrivõrguga. Samuti suurendab see Balti riikide edastusvõimsust.

Elektrisildade ehitamine Balti piirkonnas aitab kaasa ka üle-Euroopalise elektrivõrgu arendamisele. Investeering kuulub Euroopa Komisjoni Läänemere energiaturu ühendamise tegevuskava alla, mis võeti vastu 2009. aasta juulis ja mille peamine eesmärk on lõpetada Balti riikide isolatsioon Euroopa energiaturust.

20. aprillil 2015. aastal allkirjastati vastastikuse mõistmise memorandum LitPol Lingi kaudu elektriga kauplemise ühiste põhimõtete kohta, mis viis Poola-Leedu elektrikaubanduse sammukese võrra lähemale.

►LISATEAVE  
[www.pse.pl](http://www.pse.pl)

▶ ÜHENDKUNINGRIIK

# ▶ KIIRE LAIRIBAVÕRGU WALESIS TOOMINE

**Majapidamised ja ettevõtted üle Walesi on nüüd ühendatud kiire kiudoptilise lairibaühendusega, olles digitaalse revolutsiooni esirinnas.**

Enam kui 437 000 ala pääsevad nüüd ligi ülikiirele lairibaühendusele tänu Superfast Cymru programmile, kusjuures võrgule pääseb ligi üle miljoni ala, kui see ühendatakse kommertsalaenemisega. Superfast Cymru on partnerlus, mida rahastavad Walesi valitsus, Ühendkuningriigi valitsus, Suurbritannia telekommunikatsiooniooperaator BT (British Telecommunications plc) ja EL, et tuua Walesi ülikiire lairibaühendus. Projekt on tohtu ettevõtmise ning selle käigus paigaldavad BT operaatorid enam kui 17 500 km kiudoptilisi kaableid ja umbes 3000 teeäärset rohelist kappi. Seda tehakse tihti keerulistes ja probleemsetes tingimustes.

**Kogumaksumus:**  
210 910 000 EUR  
**ELi toetus:**  
100 000 000 EUR



Ligipääsu kiirele ja turvalisele sidele peetakse riigi tulevase majandusõitsengu jaoks väga oluliseks. Enne selle digitaalse taristu kõigisse Walesi nurkadesse saamist seisid kohalikud ettevõtted muude Ühendkuningriigi ettevõtetega võistlemisel silmitsi suure väljakutsega. Nüüd on umbes 130 000 ettevõtetel Cardiffis, 90 000 Swanseas ja 50 000 nii Newportis kui ka Wrexhamis kiire internetiühendus. Wales on nüüd, võrreldes muude Euroopa riikidega nagu Prantsusmaa, Hispaania ja Itaalia, rohkem kaetud, olles Saksamaaga samal tasemel. „Kiire kiudoptiline lairibaühendus on kasulik majapidamistele ja ettevõtetele ning see tagab, et Wales on digitaalse revolutsiooni esirinnas,” ütles Walesi peaminister **Carwyn Jones**. „See on ideaalne näide edust, mida on võimalik saavutada, kui avalik ja erasektor töötavad koos, et viia läbi projekte, mis muudavad kodusid ja ettevõtteid üle kogu Walesi.”

Projekti käigus on BT loonud Walesis viimase kahe aasta jooksul 250 täistööajaga inseneri töökohta. Ettevõtte on samuti värvanud enam kui 110 praktikanti ja palju infotehnoloogia õppekava lõpetanuid kogu Walesist.

„Tegemist on suure saavutusega ja see näitab, milline mõju on Superfast Cymrul koos kommertslevikuga,” lisas Carwyn Jones. „Superfast Cymru on ambitsioonikas ja väljakutseid täis programm, mis toob kiudoptilise lairibaühenduse kogukondadesse üle kogu Walesi, kuhu see muidu ei jõuaks.”

**David Hughes**, Euroopa Komisjoni büroo juht Walesis, ütles: „Superfast Cymru on ideaalne näide sellest, kuidas Euroopa regionaalfondid saavad aidata Euroopal taastuda ning aita- vad otseselt kaasa töökohtade ja majanduskasvu loomisele. Kiire ja usaldusväärse internetiühenduse pakkumine on piirkondliku majandusarengu toetamisel väga oluline.”

▶ LISATEAVE  
[www.superfast-cymru.com](http://www.superfast-cymru.com)

## AJAKAVA 2015

## 15.–16. SEPTEMBER

\_Luxembourg (LU)

25 aastat Euroopa  
territoriaalset koostööd

## 12.–15. OKTOOBER

\_Brüssel (BE)

OPEN DAYS: 13. Euroopa  
piirkondade ja linnade  
nädal

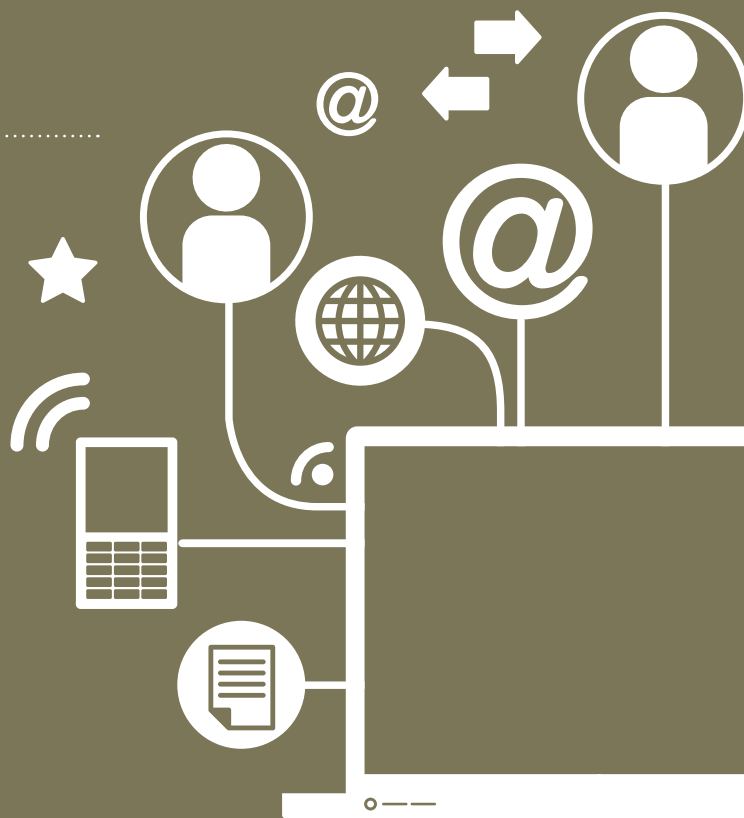
## 13. OKTOOBER

\_Brüssel (BE)

RegioStarsi tseremoonia

## 29.–30. OKTOOBER

\_Ulm, Baden-Württemberg (DE)

4. Euroopa Liidu Doonau  
piirkonna strateegia  
iga-aastane foorumLisateavet ürituste kohta leiate Inforegio  
veebisaidi jaotisest Päevakord:[http://ec.europa.eu/regional\\_policy/et/  
newsroom/events/](http://ec.europa.eu/regional_policy/et/newsroom/events/)HOIDKE  
ÜHENDUST [http://ec.europa.eu/regional\\_policy/et/](http://ec.europa.eu/regional_policy/et/) [www.twitter.com/@EU\\_Regional](http://www.twitter.com/@EU_Regional) [www.yammer.com/regionetwork](http://www.yammer.com/regionetwork)  
DG REGIO koostöövõrgustik [www.flickr.com/euregional](http://www.flickr.com/euregional) Liituge meie REGIOFLASH-iga  
[www.inforegiodoc.eu](http://www.inforegiodoc.eu) [www.twitter.com/CorinaCretuEU](http://www.twitter.com/CorinaCretuEU)

Väljaannete talitus

Euroopa Komisjon, Regionaal- ja linnapoliitika peadirektoraat  
Teabevahetus – Ana-Paula Laissy  
Avenue de Beaulieu 1 – B-1160 Bruxelles  
E-post: [regio-panorama@ec.europa.eu](mailto:regio-panorama@ec.europa.eu)  
Veebileht: [http://ec.europa.eu/regional\\_policy/et/](http://ec.europa.eu/regional_policy/et/)