



Europa-
Kommissionen

[SOMMER 2015 ▶ NR. 53]

panorama

inforegio

▶ Europa bliver digitalt

Samhørighedspolitikken investerer
i det forbundne samfund



- ▶ Vi fejrer 25 år med Interreg
- ▶ Intelligent specialiseringsplatform fremmer bæredygtig energi
- ▶ OPEN DAYS 2015: partnere for investering og vækst
- ▶ Økonomisk evaluering hjælper med at målrette EU-midler

Regionalpolitik
og Bypolitik

▶ **LEDER** 3
Corina Crețu, EU-kommissær for regionalpolitik

KRONIK

▶ **SAMHØRIGHEDSPOLITIKKEN ER CENTRAL FOR GENNEMFØRELSEN AF DET EUROPÆISKE DIGITALE INDRE MARKED** 4-7

INTERVIEWS

▶ **SVERIGE – ÖVRE NORRLAND: EN TYNDT BEFOLKET, MEN INNOVATIV REGION** 8-9

Erik Bergqvist, formand for den regionale bestyrelse, Västerbotten

▶ **SPANIEN – GALICIEN SKIFTER FOKUS FRA KONVERGENS TIL KONKURRENCEDYGTIGHED** 10-11

Alberto Núñez Feijóo, præsident for regionen

▶ **VURDERING AF STØTTE UNDER SAMHØRIGHEDSPOLITIKKEN – HVAD NUTIDENS ØKONOMER KAN FORTÆLLE OS** 12-13

▶ **MED DINE EGNE ORD** 14-18
Interessenternes mening om samhørighedspolitikken 2014-2020

▶ **EIB ER FORPLIGTET TIL AT STØTTE REGIONALUDVIKLING I EU** 19

▶ **INTERREG FYLDER 25 ÅR – PANORAMA FEJRRER DE VIGTIGSTE RESULTATER** 20-27

▶ **KORTE NYHEDER** 28-29

▶ **OPEN DAYS** 30-31

▶ **KORT** 32-33
Indeks for menneskelig udvikling i EU og USA i 2014

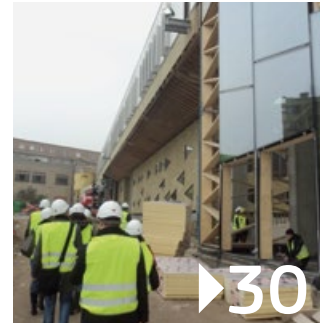
▶ **INTELLIGENT SPECIALISERINGSPLATFORM FOR ENERGI LANCERET** 34-35

▶ **PROJEKTER** 36-39
Eksempler på projekter i Belgien, Det Forenede Kongerige, Frankrig, Litauen og Polen

▶ **KALENDER** 40



Forside: Installation af superhurtigt bredbånd i Cumbria (Det Forenede Kongerige) forvaltet af BT og den britiske regering og støttet af EFRU.



Fotografier (side):

Forside, side 2: © BT Group
Side 3, 28, 30-31, 35: © Europa-Kommissionen
Side 4, 5, 6: © Shutterstock
Side 8: © Region Västerbotten
Side 10: © Xunta de Galicia
Side 11: © Biofabri
Side 14-17: Nederlandene © Provincie Limburg; Irland © Southern Regional Assembly; Ungarn © Statsministeriet; Østrig © Land Niederösterreich; Frankrig © Emmanuel Pain; Italien © Regione Lombardia
Side 19: © EIB
Side 21: © Alexandra Weckwerth
Side 22: 1 © Dejan Ristovski; 2 © Toms Kalniņš, Kanslerretten under Letlands præsident; 3 © URBACT
Side 23: 4 © Designlab / ref. av. Etcetera Design; 5 © Det grænseoverskridende samarbejdsprogram mellem Ungarn og Kroatien; 6 © ESPON
Side 24: 7 © AECT-Hospital de Cerdanya/GECT-Hôpital de Cerdagne; 8 © Shutterstock; 9 © Rick Keus
Side 25: 10 © Det grænseoverskridende program IPA; 11 © Thinkstock/Ivan Ekushenko; 12 © Flood-wise
Side 26: 13 © Innofinanz-Steiermärkische Forschungs- und Entwicklungsförderungs-ges m.b.H.; 14 © Ndoeljindoel; 15 © Thinkstock
Side 27: © Europa-Parlamentet
Side 30: © ADT-ATO (Reporters)
Side 34: billede leveret af Wave Hub Ltd.
Side 36-39: © IBGE; © STELIA Aerospace/Cyrille Struy; © Polskie Sieci Elektroenergetyczne S.A./Dariusz Krzosek; © Superfast Cymru/Johnnie Pakington

Dette magasin udgives på tryk på engelsk, fransk og tysk på genbrugspapir.

Det findes online på 22 sprog på

http://ec.europa.eu/regional_policy/da/information/publications/panorama-magazine/

Indholdet i denne udgave er færdiggjort i juni 2015.

JURIDISK MEDDELELSE

Hverken Europa-Kommissionen eller personer, der handler på vegne af Kommissionen, kan gøres ansvarlige for anvendelsen af oplysningerne i denne publikation eller for eventuelle fejl, som den trods omhyggelig gennemarbejdning måtte indeholde. Denne publikation er ikke udtryk for Europa-Kommissionens officielle holdning.

ISSN 1725-812X

© Den Europæiske Union, 2015

Gengivelse er tilladt med kildeangivelse.

Gengivelse eller brug af tredjeparts ophavsretligt beskyttede materiale er betinget af, at der indhentes forudgående tilladelse hos rettighedshaveren/rettighedshaverne.



► LEDER

Corina Crețu
EU-kommissær
for regionalpolitik

Den europæiske strategi for det digitale indre marked kan fremme væksten og skabe 3,8 mio. arbejdspladser om året, og de europæiske struktur- og investeringsfonde spiller en central rolle med hensyn til at føre den ud i livet.

Der er over 20 mia. EUR til rådighed fra EFRU og Samhørighedsfonden i 2014-2020 til investeringer i byggestenene for det digitale indre marked. Denne udgave af *Panorama* fremhæver, hvordan samhørighedspolitikken kan bidrage til at realisere denne vision.

Det er afgørende for vækst og udvikling i Europa at muliggøre det »forbundne samfund«, og investeringer i de tjenester og infrastrukturer, der underbygger dette, vil give europæerne adgang til onlinetjenester inden for e-forvaltning, e-inklusion, e-kultur, e-sundhed og e-retspleje.

Disse investeringer er de vigtigste elementer i Kommissionens overordnede planer om at skabe et digitalt indre marked. Men for at få støtte skal medlemsstaternes forslag passe ind i en veltilrettelagt og målrettet politikstrategi.

Det er vigtigt, at investeringer i ikt er fuldstændig koordineret mellem de regionale og nationale niveauer. For at forbedre medlemsstaternes strategiske kapacitet og dele bedste praksis har Kommissionen ydet betydelig støtte til udarbejdelsen af en række nationale strategier for digital vækst.

25 år med Interreg

I år fejrer vi 25-årsdagen for det europæiske territoriale samarbejde. Interreg-støtteprogrammet har i høj grad været værdsat i årenes løb og har støttet regionernes og byernes

samarbejdsbestrebelse for at bringe mennesker sammen og finde fælles løsninger på fælles problemer inden for innovation, sundhed, infrastruktur, uddannelse, erhvervsuddannelse og energi. Disse sider indeholder nogle eksempler på disse initiativer, som viser, at Interreg uden tvivl er blevet en vigtig hjørnesteen i europæisk samhørighedspolitik.

Et program for arrangementer er allerede på vej for at fejre årsdagen, der kulminerer med konferencen om »25 år med Interreg« i Esch-Belval i Luxembourg den 15.-16. september. Det bliver en lejlighed til at fejre de resultater, der er opnået i løbet af det sidste kvarte århundrede. Det giver også mulighed for at overveje vores vision for det fremtidige »Interreg 2040«, og der lanceres en tre måneder lang offentlig høring for at se på de politiske udfordringer i grænseregioner, bekymringerne hos de mennesker, der bor der, og de resterende hindringer, der skal overvindes.

Yderligere fremskridt for operationelle programmer

Der gøres også støt fremskridt med godkendelsen af medlemsstaternes operationelle programmer for ESI-fondene. De fleste forslag er nu vedtaget, og de resterende programmer forventes at få grønt lys inden udgangen af 2015. Det giver mulighed for at påbegynde investeringer inden for en lang række af EU's nøgleprioriteter, som f.eks. energisikkerhed, klimaindsats, den digitale økonomi, byudvikling og støtte til SMV'er.

► SAMHØRIGHEDSPOLITIKKEN ER CENTRAL FOR GENNEMFØRELSEN AF DET EUROPÆISKE DIGITALE INDRE MARKED

Udviklingen af det digitale indre marked er en nøgleprioritet for EU i bestræbelserne på at fremme konkurrencedygtighed og vækst, og samhørighedspolitikken og de europæiske struktur- og investeringsfonde (ESI-fondene) spiller en central rolle for at realisere dette.

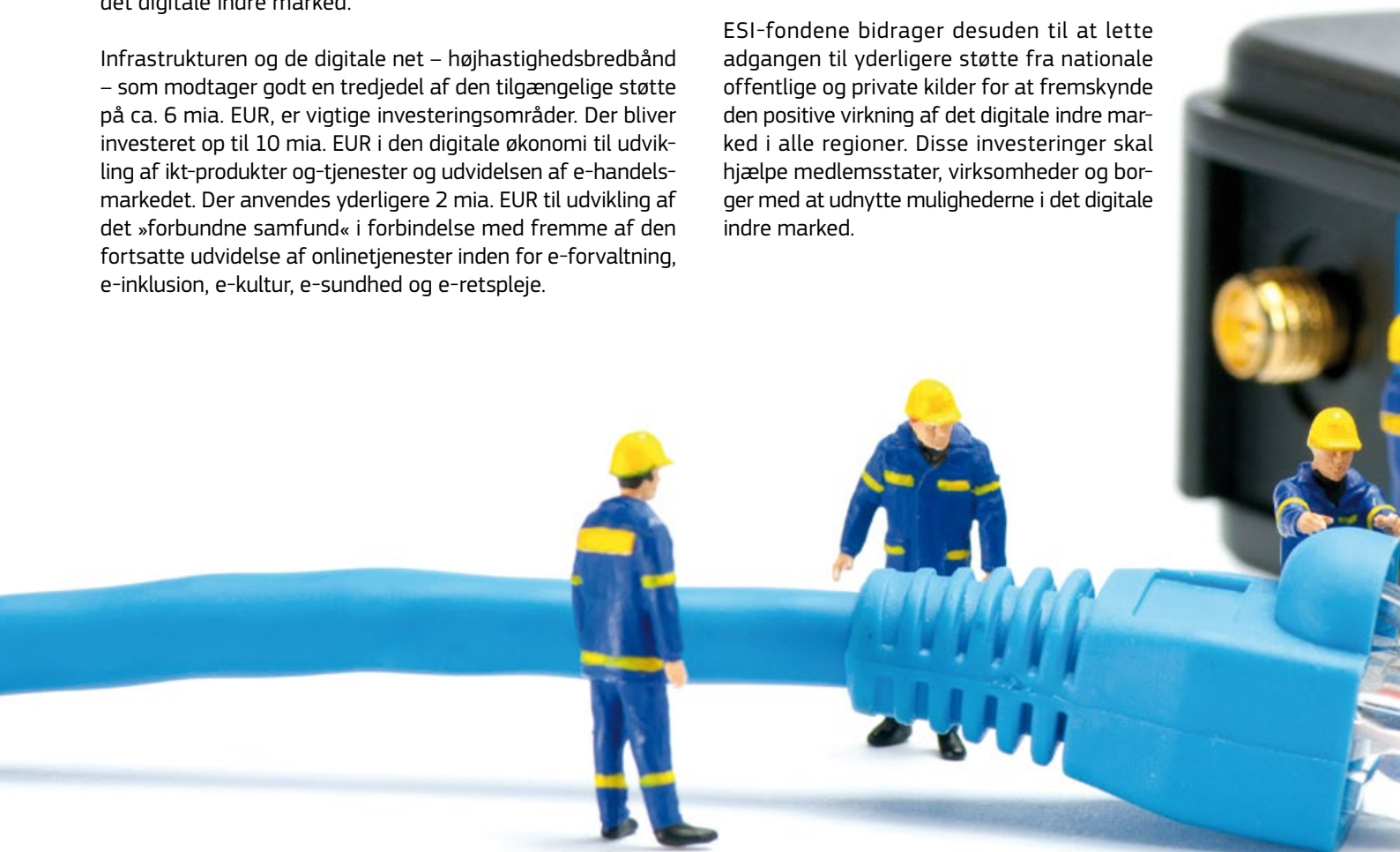
Der er over 20 mia. EUR til rådighed fra EFRU og Samhørighedsfonden i 2014-2020 til investeringer i byggestenene for det digitale indre marked.

Infrastrukturen og de digitale net – højhastighedsbredbånd – som modtager godt en tredjedel af den tilgængelige støtte på ca. 6 mia. EUR, er vigtige investeringsområder. Der bliver investeret op til 10 mia. EUR i den digitale økonomi til udvikling af ikt-produkter og-tjenester og udvidelsen af e-handelsmarkedet. Der anvendes yderligere 2 mia. EUR til udvikling af det »forbundne samfund« i forbindelse med fremme af den fortsatte udvidelse af onlinetjenester inden for e-forvaltning, e-inklusion, e-kultur, e-sundhed og e-retspleje.

Disse investeringer er de vigtigste elementer i Kommissionens overordnede planer om at skabe et digitalt indre marked, som giver mulighed for at skabe en økonomisk vækst på op til 250 mia. EUR.

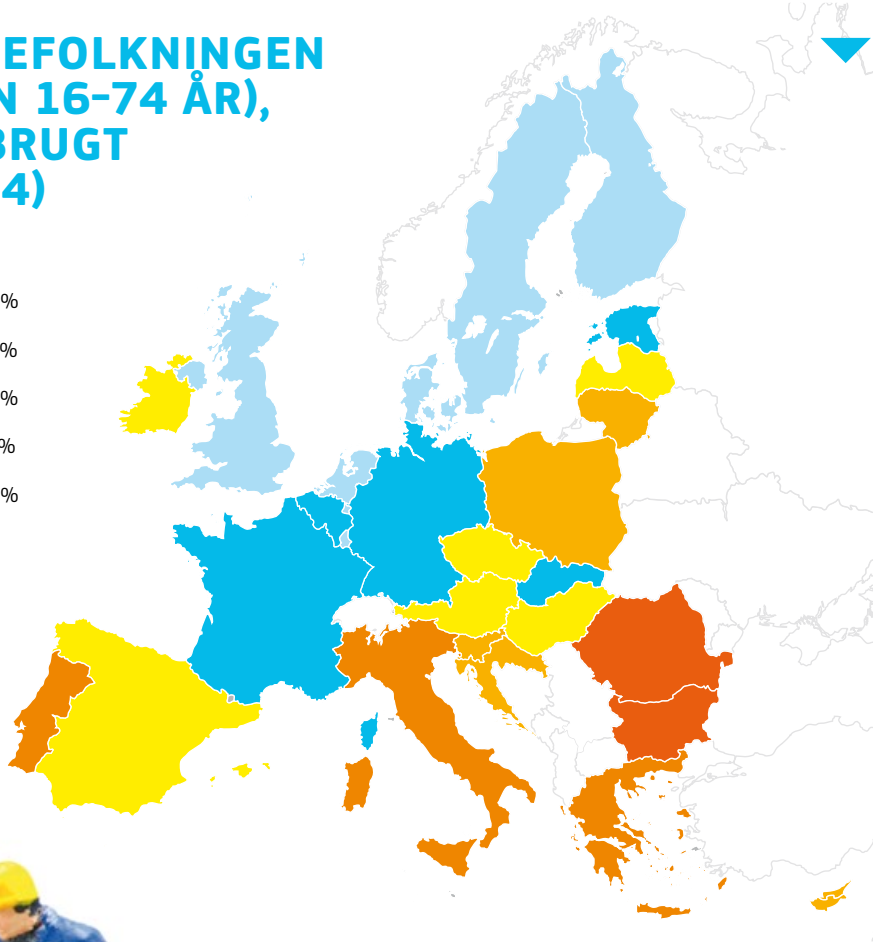
Der er også midler til rådighed til at støtte gennemførelsen af de lovgivningsmæssige initiativer vedrørende det digitale indre marked samt fremme af medlemsstaternes administrative kapacitet til at implementere lovgivningen.

ESI-fondene bidrager desuden til at lette adgangen til yderligere støtte fra nationale offentlige og private kilder for at fremskynde den positive virkning af det digitale indre marked i alle regioner. Disse investeringer skal hjælpe medlemsstater, virksomheder og borgere med at udnytte mulighederne i det digitale indre marked.



PROCENTDEL AF BEFOLKNINGEN (I ALDERSGRUPPEN 16-74 ÅR), DER ALDRIG HAR BRUGT INTERNETTET (2014)

DK 2,62%	AT 15,1%	PT 30,5%
LU 4,05%	CZ 15,7%	IT 31,5%
NL 4,95%	IE 16,3%	EL 32,9%
FI 5,52%	LV 20,6%	BG 37,1%
UK 5,53%	ES 21,4%	RO 38,6%
SE 5,5%	HU 21,5%	
DE 11%	SL 24,1%	
FR 12,1%	LT 25%	
EE 12,4%	HR 27,7%	
BE 12,9%	CY 28%	
SK 14,6%	PL 28,1%	



Kilde: Eurostat Fællesskabsundersøgelse af ikt-anvendelse

Udvikling af bredbånd – fremskridt indtil nu

Der er foretaget betydelige investeringer i ikt-infrastruktur i støtteperioden 2007-2013, herunder tilslutning af over fem millioner mennesker til bredbånd. Der er også ydet støtte til over 20000 ikt-projekter.

En stor del af udgifterne til udbredelse af højhastighedsbredbånd hænger sammen med anvendelsen af den eksisterende »passive« infrastruktur, flaskehalse i forbindelse med koordinering af bygge- og anlægsarbejde, indviklede procedurer for bevilling af tilladelse osv. For at reducere udgifterne til implementering af højhastighedsbredbånd i fremtiden bliver det obligatorisk at inkludere bredbåndsfiberkapacitet ved bygningen af fysisk infrastruktur til offentlig forsyning såsom gas og elektricitet. Alle sådanne arbejder skal være i overensstemmelse med EU-direktiv 2014/61/EU fra juli 2016.

Fokus på landdistrikterne

Investering i bredbåndsinfrastruktur i byområder er normalt ret rentabelt, og der er ikke behov for offentlig støtte. ESI-fondenes interventioner har derfor fokuseret på landdistrikter.

Både EFRU og Den Europæiske Landbrugsfond for Udvikling af Landdistrikterne er i stand til at finansiere bredbåndsudvidelsen, og der er ved at blive oprettet en koordineringsmekanisme i Kommissionen for at udnytte disse finansieringsfaciliteter bedst muligt.

EU-STØTTEDE PROJEKTER, DER BIDRAGER TIL AT GENNEMFØRE DET DIGITALE INDRE MARKED



BREDBÅNDSNET

RAIN-projektet, Litauen

Bredbåndsnettet bliver udbygget i hele Litauen for at forsyne 98% af landdistrikterne med hurtig og tilkoblet internetadgang. RAIN-projektet havde til formål at forbedre adgangen til bredbånd i landdistrikterne og opnå en bredbåndsdækning på 98% i Litauen i 2014. Der er udlagt ca. 4400 km bredbåndskabler og installeret netinfrastruktur og 775 tilslutningspunkter i underdistrikter og kommuner. Derfor har 660000 borgere (20,6% af landets befolkning), 2000 virksomheder og 9000 offentlige institutioner nu bredbåndsforbindelse. Oprettelsen af backhaul, dvs. »middle-mile« (den del af nettet, der forbinder netoperatøren med det lokale netanlæg), i områder, hvor der ikke er internetforbindelse, har reduceret adgangsbarriererne (ved at mindske investeringsomkostningerne) for erhvervsdrivende og derved tilskyndet dem til at udvide deres bredbåndsdækning på det sidste stykke i landdistrikter. RAIN-projektet sørger også for at etablere forbindelse til mange offentlige institutioner (f.eks. 524 offentlige biblioteker) og bidrager derved til øget digital kunnen hos de befolkningsgrupper, der er truet af udstødelse.



HURTIG INTERNETFORBINDELSE I LANDDISTRIKTER

B4RN-projektet, Det Forenede Kongerige

I Lancashire i Det Forenede Kongerige har 20 små landsbyer og de omgivende gårde fået internetforbindelse som følge af B4RN-projektet. Mere end 2000 mennesker har adgang til internettjenester med en hastighed på 1 gigabyte/sek. for kun 30 GBP om måneden. Lancashire er den syvende fattigste region i Nordeuropa. Den består overvejende af landdistrikter og er typisk for mange områder, der kunne få gavn af grundlæggende bredbåndsadgang. Ved at forsyne landdistrikter med fremtidssikrede forbindelser kan Europa få en konkurrencemæssig infrastrukturfordel, som kan medføre talrige positive fordele, herunder billigere og bedre landbrug, modvirke affolkningen af de europæiske landdistrikter ved at fremme fjernarbejde, give turismen og e-handlen et skub og bevare landdistrikternes sociale struktur. Hurtige internettjenester er afgørende for adgang til e-sundheds- og e-forvaltningstjenester.

E-FORVALTNING OG OPEN DATA

Open Data Gencat

På den catalanske regerings portal offentliggøres oplysninger fra den offentlige sektor med henblik på at fremme dens anvendelse og genanvendelse af oplysninger. De tilgængelige oplysninger kommer fra forskellige af den catalanske regerings offentlige organisationer, og de er samlet i et datakatalog, som er let at søge i. Dataene er tilgængelige i forskellige formater, hvoraf de fleste er standardformater, så de let kan genanvendes. Portalen indeholder for øjeblikket mere end 1400 datasæt fra 15 regionale offentlige myndigheder og afdelinger (f.eks. kort, turistinformation, samfundsøkonomiske indikatorer, jobtilbud og kulturbegivenheder).

E-SUNDHED

Sundhedsinnovationsplatform

Et af de mest bemærkelsesværdige eksempler på anvendelse af ESI-fonde til e-sundhed er sundhedsinnovationsplatformen i Galicien. Platformen støtter projekter, der udvikler innovativ sundhedspleje via mekanismer for offentlige udbud vedrørende innovation. Platformen har også udviklet IANUS-systemet med elektroniske lægejournaler, der stiller kliniske oplysninger til rådighed for alle sundhedscentre og hospitaler og for alle apoteker i Galicien (i alt 36000 sundhedsprofessionelle er tilsluttet).

Projekterne skal være teknisk gennemførlige, og de må ikke være i strid med konkurrencereglerne. Overholdelse af EU's ramme for statsstøtte er et vigtigt spørgsmål. På områder, hvor markedet ikke leverer den nødvendige investering i infrastruktur, er det tilladt at anvende statsstøtte efter en vurdering.

Ikt-produkter og e-handel

Et målområde for fremtidig støtte er styrkelse af ikt-applikationer til e-handel, e-forvaltning, e-læring, e-inddragelse, e-kultur og e-sundhed. Der kan også ydes støtte til ikt-foranstaltninger under andre tematiske mål, og de er også omfattet af mange strategier for intelligent specialisering. Ved at udarbejde velgennemtænkte strategier for intelligent specialisering kan regionerne fastlægge prioriteterne for de investeringer i ikt, som er mest relevante for deres region.

De europæiske struktur- og investeringsfonde skal ikke kun betragtes som økonomisk støtte, men også som et politisk værktøj, der kan støtte de offentlige myndigheder i udarbejdelsen af deres strategi og planlægningen af deres forvaltnings- og investeringsmæssige tiltag.

Strategiske digitale planer

Kravene under den reviderede samhørighedspolitik om bedre analyse før investering (grundlæggende forudsætninger) virker som en god tilskyndelse til bedre overvejelse af behovene for investering i bredbånd og har ført til en mere strategisk faktabaseret tilgang til digitale investeringer.

Støtteforslagene skal passe ind i en veltilrettelagt omfattende og målrettet politikstrategi, der tager højde for alle nationale og regionale aktiver, konkurrencefordele og forretningsmuligheder.

Det er vigtigt, at investeringer i ikt er fuldstændig koordineret mellem de regionale og nationale niveauer. For at håndtere mange medlemsstaters svage politikmæssige og strategiske kapacitet og dele bedste praksis har Kommissionen ydet betydelig støtte til udarbejdelsen af en række nationale strategier for digital vækst.

Kortlægning af prioriteter

Der er foretaget en omfattende kortlægning af innovationsprioriteter og specialiseringsstrategier i hele EU. Den er baseret på en analyse af den nuværende generation af innovationsstrategier for intelligent specialisering (RIS3), som er hjørnesteinen i den reviderede samhørighedspolitik. De regionale og nationale politiske beslutningstagere skal i programmeringsperioden 2014-2020 udarbejde en RIS3, før de investerer EFRU-midler i forskning og innovation.

Denne tilgang bidrager til at rette offentlige og private midler mod prioriteter for intelligent specialisering, som identificeres gennem en initiativafdækningsproces.

Ca. 15 % af RIS3-prioriteterne rettes mod ikt. Polen, Italien, Spanien, Grækenland og Portugal fokuserer mest på ikt i deres regionale og nationale RIS3'er. Big (open) big data, intelligente net og byer, it-sikkerhed, e-sundhed, e-turisme og industri 4.0 er nogle af de oftest valgte prioriteter.

e-forvaltning

EU's nye e-forvaltningsstrategi fokuserer på presserende tiltag såsom sammenkobling af virksomhedsregistre, udvikling af »once only«-princippet og en fælles digital portal (»Single Digital Gateway«).

»Once only«-princippet betyder, at personer og virksomheder kun skal give oplysninger til en offentlig administration én gang. Formålet er at begrænse bureaukratiet, så brugerne ikke skal indsende de samme oplysninger og udfylde de samme formularer flere gange.

Det er nødvendigt at fremskynde omstillingen til fuldstændigt e-indkøb og interoperable elektroniske underskrifter, da de skaber pålidelig og gennemsigtig elektronisk interaktion, som særlig gavner små innovative virksomheder og nystartede virksomheder. Inden september 2018 skal tilbud på offentlige indkøb indgives elektronisk.

Den nuværende handlingsplan for e-forvaltning udløber i 2015. Den har været et vigtigt redskab for koordinering mellem medlemsstaterne og Kommissionen med henblik på at modernisere den offentlige administration. Den har især muliggjort vigtige skridt med hensyn til e-identifikation og har garanteret en persons identitet online samtidig med at sikre, at personens data behandles på en sikker måde.

En bedre sammenkobling af e-forvaltningstjenester begrænser bureaukratiet, ikke blot for den offentlige administration, men også for borgere og virksomheder, og e-forvaltningstjenester, der udvikles i forskellige medlemsstater, bør kunne kommunikere med hinanden og ikke udvikles hver for sig. Det er også vigtigt, at investeringer i e-forvaltning koordineres med reform og modernisering af den offentlige sektor, således at effektiviteten og brugervenligheden forbedres, og bureaukratiet ikke blot digitaliseres.

YDERLIGERE OPLYSNINGER

http://ec.europa.eu/regional_policy/da/newsroom/news/2015/05/cohesion-policy-supports-the-digital-single-market



▶Umeå Hamn, hvor forbindelserne til yderhavnen er blevet udviklet ved hjælp af en elektrificeret jernbane og tilpasninger til E12-motorvejen. Investeringerne har styrket Umeås logistiske knudepunkt.

▶ ÖVRE NORRLAND

EN TYNDT BEFOLKET, MEN INNOVATIV REGION



talte med Erik Bergqvist, formand for den regionale bestyrelse, Västerbotten.

Övre Norrland i Sverige er en del af Europas nordlige tyndt befolkede områder. Regionen udgør ca. 10% af det samlede EU-areal, men mindre end 0,5% af EU's samlede befolkning bor der. Övre Norrland omfatter amterne Västerbotten og Norrbotten og dele af Såpmi, som er det geografiske område, der er samernes historiske hjemland. Panorama

▶**Hvordan gik forhandlingerne om vedtagelse af det operationelle program for 2014-2020 i Övre Norrland? Hvad har været anderledes denne gang i forhold til tidligere forhandlinger?**

Amtet Västerbotten koordinerede udviklingen og udarbejdelsen af det operationelle program for EFRU i Övre Norrland. Programmets indhold er baseret på regionale udviklingsstrategier, som er vedtaget for nylig efter omfattende høring på lokalt, regionalt og nationalt plan, og i overensstemmelse med den europæiske adfærdskodeks for partnerskab og de europæiske struktur- og investeringsfonde.

Programudarbejdelsen og de nationale forhandlinger blev afsluttet i foråret 2014. Det svenske ministerium for erhverv og innovation indledte derefter en dialog med Kommissionens GD for Regionalpolitik og Bypolitik med bidrag fra de regionale forfattere til det operationelle program i løbet af processen.

Forhandlingerne var intense og detaljerede med stramme frister. De mest langvarige drøftelser vedrørte, hvordan man kan foretage små, men dog vigtige forhåndsbetingede investeringer i bredbånds- og transportinfrastruktur til gavn for regionens virksomheder. Vi var overrasket over diskussionen, da Europa-Parlamentet og Rådet tidligere havde givet deres støtte til denne type investeringer i vores område. Det glæder os, at vores forslag til sidst blev medtaget i det operationelle program.

Europa 2020-strategien og partnerskabsprincippet har styret programmeringsarbejdet, hvilket ikke var tilfældet under de foregående forhandlinger. Desværre var den koordinerings- og styringsfunktion, som partnerskabsaftalen skulle anvendes på, svag i det svenske programmeringsarbejde. Fokuseringen på få prioriteter og resultater var også ny, og dette var positivt, men Övre Norrland kunne have ønsket sig lidt mere forvaltningsmæssig fleksibilitet for bedre at kunne opfylde de faktiske regionale behov. Vi er opsatte på at fastholde Europa 2020 og partnerskabsprincippet i de kommende forhandlinger, og vi håber, at der bliver mere tid til planlægning og undersøgelse af regional tilpasning.

Övre Norrland har i årenes løb haft en fremragende arbejdsmæssig relation til og dialog med Kommissionen, men kunne ønske, at kommunikationen og forhandlingerne i højere grad havde haft form af trepartsdrøftelser, som omfattede de regionale forfattere til det operationelle program. Vi tror, at det ville have forenklet forhandlingsprocessen og givet os mulighed for at beskrive de særlige forhold i vores tyndt befolkede område mere præcist.

► Hvordan kan samhørighedspolitikken bidrage til den økonomiske udvikling i jeres region?

Övre Norrland er en stærk, særegen og lovende region. Virksomhederne og de akademiske institutioner udnytter og/eller udfordrer de klimatiske og geografiske forhold såsom kulden, de mørke vintre, den fjerne beliggenhed, demografien og den sparsomme befolkning til at skabe innovation og initiativ. Der er lange afstande i regionen og til eksterne markeder, men Övre Norrland er rig på attraktive naturressourcer såsom mineraler, skovbrug og energi. Sideløbende med de mere traditionelle virksomhedsklynger er der en hurtigt voksende kreativ industri inden for it og kultur, og det er processer, som har brug for ekstra støtte for at skabe nye, stærkere klynger for innovation på Europas spydspids.

Takket være samhørighedspolitikken kan regionen øge konkurrenceevnen og beskæftigelsen inden for dens stærke områder (intelligent specialisering). Ved at støtte mere innovation, virksomheder og klynger, forbedre kommunikationen, fremme anvendelsen af digital teknologi og udvikle internationalt erhvervssamarbejde kan Övre Norrland bidrage til fortsat udvikling og tiltrækning i sin egen region og resten af Europa.

► Hvilke fordele og ulemper er der ved den nye tilgang, hvor forskellige fonde og finansielle instrumenter kombineres? Hvordan sikrer I sammenhæng og komplementaritet?

Övre Norrland glæder sig over Kommissionens ambitioner om koordinering af fonde, hvilket indebærer nye muligheder for og løsninger på optimering af ressourcer og mere sammenhængende udvikling af programområdet. Hvert skridt, der tages i et projekt, kan få større kraft og indflydelse ved at tiltrække investeringer fra andre fonde eller ved at opbygge kapacitet til deltagelse i EU's sektorprogrammer såsom Horizont 2020, Cosme og Connecting Europe-faciliteten.

Vi tror, at den svenske programstruktur med dens princip om »én fond, ét program«, der forvaltes af flere myndigheder og er baseret på forskellige geografiske områder (NUTS-niveau), i hvilke nogle operationelle programmer klassificeres som regionale, mens andre er nationale med regionale planer, gør det svært at sikre passende koordinering mellem fondene. Med den nuværende metode for koordinering af fonde undgår man overlappninger, men der skabes ikke interaktion mellem forskellige fonde med henblik på at skabe mere værdi. Övre Norrland slår derfor til lyd for udvikling af programmer med flerfondsfinansiering.

► Der er et generelt krav om mere forenklet forvaltning af EU-fonde: Hvordan kan jeres region helt konkret bidrage til dette mål?

Det er vigtigt at styrke regionernes rolle i forbindelse med gennemførelsen og forvaltningen af de svenske ESI-fondprogrammer. Passende organisationer for at opnå øget indflydelse er myndighederne med ansvar for regionaludvikling inden for de respektive programområder.

På regionalt niveau skal man hurtigst muligt hjælpe ansøgerne om projektmidler med at finde »én vej ind«. Ansøgningerne skal baseres på, hvad der bliver opnået, og hvordan projekterne er afstemt med regionale og nationale mål og EU-mål. På dette grundlag kan den relevante finansiering sættes sammen for ansøgeren.

Ansøgerne synes, at det er svært at finde rundt i støttesystemet og mangler ofte kapacitet og ressourcer til at udvikle en projektidé. Men regionerne kan bidrage med platforme og fora for at skabe idéer, rådgive og lede ansøgeren hen imod den rette støtte, yde processtøtte og vejledning om, hvordan man formulerer en ansøgning, og hvordan et projekt bør dokumenteres. Vi opfordrer til harmonisering af regler, formularer, gennemgang af udgifter osv.

► Nu da det operationelle program er vedtaget, hvad er så de næste skridt?

Der skal lægges vægt på at tilskynde til nye projektidéer, prioritere de vigtigste projekter og planlægge og forberede den næste programmeringsperiode. Et af trinene i arbejdet er, at vi er gået sammen med de andre 13 regioner i de nordlige tyndt befolkede områder for at indlede en OECD-undersøgelse med henblik på at kortlægge og analysere forholdene, udfordringerne og udviklingsmulighederne i de nordligste regioner i Norge, Sverige og Finland. Vi giver gerne flere oplysninger om OECD-undersøgelsen til sin tid.

► YDERLIGERE OPLYSNINGER

<http://regionvasterbotten.se/toppmeny/om-oss/in-english/>

► GALICIEN SKIFTER FOKUS FRA KONVERGENS TIL KONKURRENCEDYGTIGHED



Samhørighedspolitikken investeringer i de sidste 25 år og forsvarlig forvaltning af EU-midler har hjulpet Galicien med at komme ud af regionens isolation både i Spanien og Europa. Alberto Núñez Feijóo, præsident for regionen, taler med Panorama om Galiciens udfordringer i den nye programmeringsperiode og regionens fokus på mål for at fortsætte udviklingen.

► **Hvordan gik forhandlingerne om vedtagelse af de operationelle programmer for 2014-2020 i Galicien? Hvad har været anderledes denne gang i forhold til tidligere forhandlinger?**

Forberedelsen af Galiciens operationelle program for EFRU for 2014-2020 omfattede en stærk høringsproces mellem repræsentanterne for den europæiske, nationale og regionale administration. Arbejdsmarkedets parter og andre repræsentanter for erhvervslivet i det galiciske civilsamfund har også deltaget i denne proces via et særligt websted og en elektronisk postkasse, der er oprettet udelukkende for, at de kan bidrage til forskellige programelementer.

Den største ændring har været at styrke den strategiske tilgang til EFRU-programmeringen i Galicien og klart målrette programmet mod resultater. Det operationelle program bliver for første gang forvaltet udelukkende af den selvstyrende region, mens statslige organer får ansvar for forvaltningen af flerregionale operationelle programmer i henhold til komplementaritetskriterier.

Vi har desuden tilsluttet os gruppen af »mere udviklede regioner«. Sikkerhedsnettet er væsentligt, da det muliggør en problemfri overgang og samtidig giver mulighed for at bevare ESI-fondenes løftestangseffekt ved både at udnytte strukturen med medfinansieringssatser og med tematisk koncentration, som er typisk for overgangsregioner og mindre udviklede regioner.

► **Hvordan kan samhørighedspolitikken bidrage til den økonomiske udvikling i jeres region?**

Samhørighedspolitikken investeringer i de sidste 25 år har fremmet vores konvergens med EU. Vi agter at fortsætte med at investere i de mål, der bidrager mest til udviklingen af vores region, for at opnå bæredygtig vækst på mellemlang og lang sigt på grundlag af en videnintensiv og jobskabende produktionsmodel med større merværdi. Vi skal også tage fat på en grundlæggende udfordring, som hele Europa står overfor, for at ændre befolkningsituationen.

For nogle årtier siden var vores største udfordring at komme ud af isolationen i forhold til Spanien og Europa. I dag er den store udfordring at styrke vores konkurrenceevne i overensstemmelse med Europa 2020-strategien og vores strategi for intelligent specialisering.

Det nye operationelle program kommer på et afgørende tidspunkt, hvor der er tegn på økonomisk fremgang. Samtidig mærker vi stadig følgerne af krisen, og det kræver en grundig indsats for at fastsætte prioriterede tiltag.

Vi skal kort sagt opnå den størst mulige effektivitet og største virkning ved anvendelsen af programmidlerne.

► **Hvilke fordele og ulemper er der ved den nye tilgang, hvor forskellige fonde og finansielle instrumenter kombineres? Hvordan sikrer I sammenhæng og komplementaritet?**

Der er nu fastsat fælles regler i én enkelt forordning for alle ESI-fonde, og det har gjort livet lettere for de organer, der er ansvarlige for planlægning og programmering. Det fremmer også større komplementaritet, koordinering og sammenhæng mellem alle interventioner ved at tilskynde til en integreret anvendelse af fondene.

Med henblik på at sikre den nødvendige koordinering mellem de forskellige instrumenter, der forvaltes i Galicien, blev der i 2007-2013 oprettet et koordinationsudvalg for fondene som et rådgivende og tværministerielt organ for at kunne udnytte midlerne bedst muligt.

De forskellige afdelinger, der var involveret i EFRU-spørgsmål (ikt, FoU og lavemissionsøkonomi), gjorde en stor koordineringsindsats i programmeringsfasen for at sikre komplementaritet mellem de forskellige EFRU-støttede tiltag.



►EFRU's støtte til selskabet Biofabri, der fremstiller biologiske lægemidler, til udstyr og faciliteter med henblik på at oprette et fremstillingslaboratorium for probiotika understreger Galiciens fokus på innovative investeringer, der sigter mod virksomhedsvækst.

Vi foreslår en hybrid model for at støtte SMV'er, der anvender både finansielle instrumenter og tilskud. Der bør anvendes instrumenter med større virkning på udvikling og findes måder til at styrke vækstorienteret finansiering, uanset hvilken gennemførelsesmetode der anvendes.

I vores operationelle program slår vi til lyd for at anvende finansielle instrumenter, navnlig inden for innovation og konkurrencedygtighed, hvor mere end 50% af støttetildelingene til SMV'er skal forvaltes med tilskud, der ikke skal tilbagebetales. I 2007-2013 lancerede vi et Jeremie-instrument, der skal anvendes som model for gennemførelsen af yderligere finansielle instrumenter under den nye ramme.

Disse midler bliver desuden suppleret med interventioner via det operationelle program for SMV-initiativet, som forventes at kunne mobilisere over 4 mia. EUR i lån over hele Spanien.

►Der er et generelt krav om mere forenklet forvaltning af EU-fonde: Hvordan kan Galicien helt konkret bidrage til dette mål?

Udtalelsen »Anbefalinger til bedre anvendelse af midlerne«, som jeg forelagde for Regionsudvalget i oktober 2013, opfordrede de regionale og subregionale myndigheder til at bestræbe sig på at nedbringe den administrative byrde med initiativer såsom standardomkostninger, forenklet rapportering og kontrol, standardiserede procedurer eller oprettelse af kvikskranker.

I Galicien anvendte vi disse forslag om forenkling af forvaltningen ved at reducere antallet af organer, der var involveret i gennemførelsen af det operationelle program, og vi prioriterede forslag efter deres direkte virkning på den enkelte prioritet.

Galicien var pioner inden for anvendelse af standardomkostninger for investeringers berettigelse og indførte en standardomkostningsmodel i 2009 for finansiering af uddannelsesudgifter.

Denne tilgang forbedrede systemet for udgifters berettigelse ved at begrænse tildelingen af menneskelige og materielle ressourcer til administrative opgaver og forbedre forvaltningsprocedurerne effektivitet.

Vi vil i 2014-2020 øge anvendelsen af forenklede omkostningsmuligheder inden for områder såsom forskning og innovation og derved nedbringe den administrative byrde og fokusere på resultater. Vi gør også fremskridt hen imod konsolidering af e-forvaltning i overensstemmelse med e-samhørighedsmodellen.

►Nu da det operationelle program er vedtaget, hvad er så de næste skridt?

Godkendelsen af det operationelle program 2014-2020 for EFRU for Galicien var et vendepunkt for organerne med ansvar for at sikre korrekt forvaltning af programmet. Den vigtigste udfordring nu er at indføre et forsvarligt og effektivt forvaltnings- og kontrolsystem, der lægger grunden til opnåelse af de forventede resultater og sikrer, at EU-støtten fokuserer på projekter med større merværdi.

Når alle forvaltningsstrukturer er på plads, er der gået næsten to år siden programmeringsperiodens start. Dette er en yderligere udfordring, som tvinger os til at gøre en større indsats for at sætte tempoet op.

►YDERLIGERE OPLYSNINGER
www.xunta.es

► VURDERING AF STØTTE UNDER SAMHØRIGHEDSPOLITIKKEN

HVAD NUTIDENS ØKONOMER KAN FORTÆLLE OS

Den Europæiske Fond for Regionaludvikling (EFRU), Samhørighedsfonden og Den Europæiske Socialfond (ESF) er de primære instrumenter, der er til rådighed i EU til at fremme Europa 2020-strategien for intelligent, bæredygtig og inklusiv vækst. Men hvordan skal disse midler investeres for at få størst mulig virkning på vækst og beskæftigelse?

Dette spørgsmål er særlig relevant, når de nationale budgetter er under så stort pres, og støtten pr. indbygger fra disse tre fonde i faste priser er omkring 16% mindre i perioden 2014-2020 end i den foregående periode.

Kommissionen samlede i januar 2015 en gruppe fremtrædende akademikere for at vurdere anvendelsen af midler fra EFRU og Samhørighedsfonden i perioden 2007-2013.

Mødet havde til formål at vurdere økonomernes synspunkter om, hvor det ville have været bedst at investere den tilgængelige EU-støtte for at nå det dobbelte mål om vækst og jobskabelse.

De sagde, at de økonomiske teorier ikke giver en simpel forklaring på de forskellige vækstrater i landene og regionerne. En række faktorer og betingelser spiller ind, hvis betydning varierer med tiden. Hvis man derfor indfører de samme politikker, som gav gode resultater et andet sted, er det usandsynligt, at de virker, og de kan have urimelige virkninger, der modvirker målet med dem. Selv om regionerne har det samme BNP-niveau pr. indbygger, betyder det ikke, at de bør anvende den samme politiksammenstilling.

Det kræver et omfattende kendskab til de regionale faktorer og forhold at fastlægge den mest passende politiksammenstilling. Bottom-up-tilgange har ofte vist sig at være mere effektive end top-down-tilgange.

Krisen har også forankret ulighed og social udstødelse, som skader den sociale samhørighed og ligeledes udsigterne til økonomisk vækst. I mange lande er de europæiske struktur- og investeringsfonde den primære eller eneste finansieringskilde for at løse dette problem.

Hvor og hvordan skal der investeres

Akademikerne undersøgte, hvor midlerne bør investeres, og hvordan der skabes den største virkning på vækst og beskæftigelse. Analyserne af en politiks indvirkning er meget forskellige afhængig af de anvendte data og vurderingsmetoder og de tidsperioder, der tages i betragtning.

I praksis har vi en begrænset forståelse af de omstændigheder, under hvilke regionalpolitik er effektiv. Dette skyldes til dels manglende evalueringer, der vurderer virkningen af interventioner, og at det er svært at fastslå årsagssammenhængen.

På trods af dette betragtes samhørighedspolitikken stadig som værende på rette spor med hensyn til at aktivere drivkraften for vækst og jobskabelse. Der er enighed om, at politikken bør fortsætte med at gøre, hvad den har gjort, men gøre det bedre ved at gennemføre forbedringer i alle faser af politikprocessen.

Dette begynder for mange regioner med udformningen af programmerne, som bør skræddersys til regionens særlige behov og omstændigheder. Dette kræver ikke blot en forståelse af de faktorer, der er på spil, men også en evne til strategisk forvaltning og til at identificere udviklingsmuligheder, og hvordan de kan føres ud i livet.

Nøglen til en vellykket politik er at gøre forskellige ting forskellige steder, men overalt på en »målorienteret måde« ved at fastsætte benchmarks og måle fremskridt.

»At gøre det bedre« betyder også at forbedre politikgennemførelsen, fra administration til overvågning og evaluering, ved at styrke den administrative kapacitet.

Støtten skal fokusere på at opgradere aktiviteter både på tidligere og senere trin i de globale værdikæder, og det er nødvendigt nøje at overveje den anvendte type instrument.

Kommissionen skal spille en rolle med hensyn til at tilskynde til forbedringer af politikgennemførelsen ved hjælp af incitamenter og belønning af gode resultater – f.eks. via en form for reserve til uforudsete udgifter – og ved hjælp af sanktioner og tilbagetrækning af støtte i forbindelse med dårlige resultater eller afvigelse fra en aftalt strategi.

Hvilke regioner for størst mulig virkning?

Hvad angår spørgsmålet om, hvilke regioner der bør have støtte for at opnå den største virkning på vækst og beskæftigelse, fastslog diskussionen, at det ikke er påvist, at en koncentration af investeringerne i bedre stillede områder øger den samlede vækstrate. Ny dokumentation har vist dynamik og jobskabelse i EU's mellemregioner og randområder. Ifølge OECD er to tredjedele af væksten i de seneste år faktisk sket uden for de største byområder.

Afkastet af investeringer er potentielt større i randområderne end i kerneregionerne, hvor en relativt lille støtte kan gøre en stor forskel. Hvis støtten koncentrerer sig i én type region, kan det betyde, at et stort vækstpotentiale ikke udnyttes. Desuden kan en koncentration af midlerne i nogle få regioner vise sig at være en mere risikabel strategi.

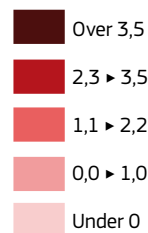
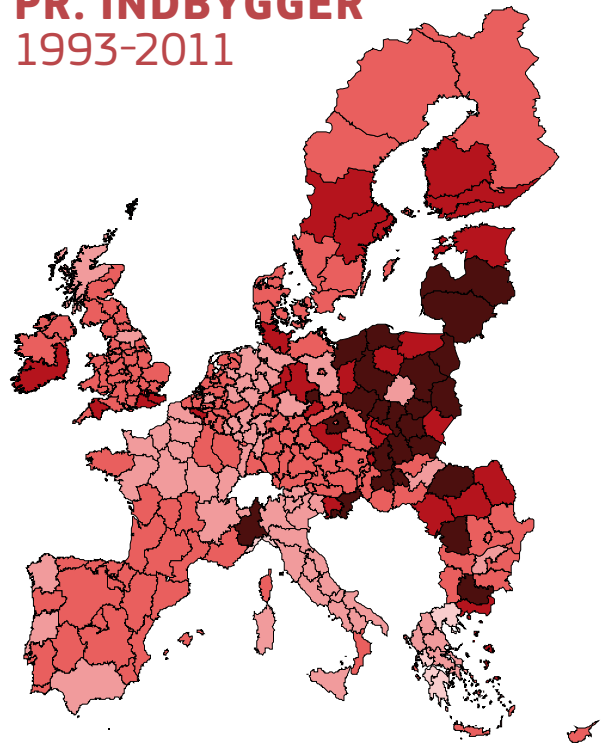
Betydningen af den institutionelle og politiske sammenhæng

Eksperterne syntes, at forvaltning er vigtigt, og at den skal forbedres for at øge politikernes effektivitet. Det er svært at måle forvaltningskvalitet, men de hidtidige resultater viser, at det er en afgørende faktor for en politiks succes.

»At gøre samhørighedspolitik bedre« hænger derfor tæt sammen med at forbedre institutioner. Der er et klart behov for kapacitetsopbygning i mange medlemsstater i alle faser af udformningen og gennemførelsen af politikken. Kommissionen er potentielt en vigtig aktør i denne henseende med hensyn til rådgivning og at skabe incitamenter.

Der er større sandsynlighed for, at dette har en virkning på de nuværende omstændigheder end tidligere, da både de nationale og regionale myndigheder forsøger at finde måder til at komme ud af krisen.

BNP-VÆKST PR. INDBYGGER 1993-2011



Kilde: Efterfølgende vurdering 2007-2013 af EFRU/Samhørighedsfonden, udkast til rapport

Hvad er de næste skridt?

Resultatet af seminaret indgår i den overordnede efterfølgende vurdering af programmeringsperioden 2007-2013, som for øjeblikket udføres af medlemsstaterne og Kommissionen. Vurderingen består af 17 forskellige tematiske arbejdsplaner. De fleste arbejdsplaner omfatter seminarer med medlemsstaterne for at fremme en drøftelse med henblik på videreudvikling af regionalpolitikken. Der offentliggøres en sammenfattende rapport i foråret 2016.

YDERLIGERE OPLYSNINGER

http://ec.europa.eu/regional_policy/da/policy/evaluations/ec/2007-2013/

▶ MED DINE EGNE ORD

INTERESSENTERNES MENING OM SAMHØRIGHEDSPOLITIKKEN 2014-2020

Panorama glæder sig til at modtage dine bidrag!

Bliv hørt. *Panorama* inviterer i rubriken **Med dine egne ord** interessenter på lokalt, regionalt, nationalt og europæisk plan til at skitsere deres planer for perioden 2014-2020.

Panorama modtager med glæde dine bidrag på dit eget sprog, som vi eventuelt vil bruge i fremtidige udgaver. Du er velkommen til at kontakte os for at få mere at vide om frister og retningslinjer for dit bidrag.
▶ regio-panorama@ec.europa.eu

▶ NEDERLANDENE

▶ SYDHOLLANDS INNOVATIONSSTRATEGI UDLØSER ØKONOMISK SAMARBEJDE



Det regionale økonomiske samarbejde i Sydholland sætter dampen op. Den regionale innovationsstrategi for intelligent specialisering (RIS3) tages i anvendelse, og tingene sker hurtigt. Takket være det intensive samarbejde om udviklingen af denne regionale økonomiske strategi oplever regionen, at der oprettes nye virksomhedsnetværk, videninstitutioner, byer,

provinser og gennemførelsesorganisationer såsom handelskamre og regionale udviklings sammenslutninger.

Der er mange gode praksisser. Virksomhedsledere, videninstitutioner og regeringer slår sig sammen i regionale triple helix-organisationer og samarbejder mere og mere tæt om emnespecifikke programmer, som f.eks. biobaseret økonomi, biovidenskab, logistik og landbrugsfødevarer. Deres dagsordener harmoniseres, og de rette projekter forberedes.

Byer udløst af RIS3 har udarbejdet en fælles strategi for Sydholland for omstilling til en lavemissionsøkonomi. Og handelskamrene og de regionale udviklings sammenslutninger, som er inspireret af den samme RIS3 og den førnævnte udvikling, slår sig sammen for at gøre alting gennemsigtigt for SMV'er i Sydholland. De skaber et fælles tjenesteydelseskoncept og strømmer værktøjerne.

De europæiske samhørighedspolitiske midler er vigtige for regionen, især i disse tider med færre offentlige ressourcer, men de genopliver også det samarbejde, som økonomien har så desperat brug for, og i rette omfang. De tre provinser i Sydholland (Nordbrabant, Limburg og Zeeland) har tilstrækkelig gennemslagskraft til at være en uafhængig forhandlingspartner med Bruxelles, Haag, Flandern og Nordrhein-Westfalen. Og Sydholland er genkendelig og begrænser ikke de subregionale økonomiske klynger med udflydende provinsgrænser.

Alt dette er ikke gået ubemærket hen for den hollandske regering, som heldigvis ikke betragter denne udvikling som en trussel mod den nationale økonomiske politik, men snarere som en styrkelse af den. Selv topsektorerne »forvaltes« ved hjælp af RIS3 med så fremragende resultater, at den nationale regering er rede til at decentralisere de tilsvarende incitamentressourcer på distriktsniveauet. Sydholland vil specielt spille en førende rolle i denne proces.

RIS3 er limen, der binder det hele sammen. RIS3 er udarbejdet i henhold til Kommissionens retningslinjer og er virkelig for Sydhollandregionen blevet til noget, der kan vises frem.

Det er vores mål at gøre det endnu bedre at bo og arbejde i Sydholland, end det allerede er. Derfor promoverer vi RIS3 og OPZuid for omverdenen i et sprog, som alle forstår. Ikke blot for at dele vores succes, men først og fremmest for at inspirere og tiltrække nye produktive bidrag.

TH. J. F. M. (THEO) BOVENS

Formand for Overvågningsudvalget for det operationelle program 2014-2020 for Sydholland (OPZuid), guvernør for provinsen Limburg

▶ IRLAND

▶ DEN SYDLIGE OG ØSTLIGE REGION PRIORITERER JOBSKABELSE OG FORSKNING



Udformningen af det operationelle program 2014-2020 for den sydlige og østlige region, som bygger på en rig erfaring og programmering i Irland og landets regioner, blev afpasset efter behovene i regionen og inden for rammerne af Europa 2020-strategien.

I henhold til en række prioriteter står vores partnere i spidsen for ordninger, der omfatter jobskabelse, som er et centralt aspekt i programgennemførelsen, og søger, hvor det er relevant, at styrke regionens forsknings-, udviklings- og innovationsmæssige stilling. Kommercialisering af forskning, jobskabelse, forbindelsesetablering og byudvikling, som alle er baseret på en forpligtelse til miljømæssig bæredygtighed og lighed, er fundamentet for programmet.

Science Foundation Ireland har under forskningscenterprogrammet finansieret fire nye forskningscentre til et beløb på 120 mio. EUR over fem år suppleret med 79 mio. EUR fra erhvervslivet. De nye centre hører under de tematiske områder

» Det nationale bredbåndsprogram vil bidrage til at afhjælpe en ny digital kløft, der er tydelig i landdistrikterne og de tyndt befolkede områder af regionen. Det sker ved at bringe højhastighedsbredbånd af næste generation til hidtil ubetjente områder og derved sikre, at alle borgere har lige adgang. «

Fremtidige net og kommunikation (CONNECT) Dublin, Digitale platforme, Indhold og applikationer (ADAPT), Software (LERO) og Geovidenskab, der underbygger bæredygtig økonomisk udvikling (ICRAG). Målet er at udvikle verdensførende, storstilede forskningscentre i overensstemmelse med de 14 prioriterede forskningsområder, der er fastlagt i forskningsprioriteringen, og som vil få stor økonomisk indvirkning for Irland og landets regioner.

Enterprise Ireland yder fortsat gennem et netværk af lokale virksomhedskontorer (LEO) både finansiel og informativ støtte til mikrovirksomheder. LEO'erne er en del af de lokale myndigheder, som tilbyder en række kvikskranketjenester til både nystartede og voksende virksomheder, samtidig med at de støtter og stiller mentorordninger og uddannelse til rådighed. Det nationale bredbåndsprogram vil bidrage til at afhjælpe en ny digital kløft, der er tydelig i landdistrikterne og de tyndt befolkede områder af regionen. Det sker ved at bringe højhastighedsbredbånd af næste generation til hidtil ubetjente områder og derved sikre, at alle borgere har lige adgang.

Ministeriet for miljø, lokalsamfund og lokale myndigheder igangsætter en renovering af socialt boligbyggeri i hele regionen for at forbedre energieffektiviteten i boligmassen. Bymyndigheder kan få adgang til støtte til integrerede bæredygtige udviklingsinitiativer, som har til formål at berige strukturen i byområder og/eller fremme bæredygtig bymobilitet.

DERVILLE BRENNAN

Forsknings- og kommunikationsmedarbejder, Southern Regional Assembly

▶ UNGARN

▶ PLANER OM BÆREDYGTIG UDVIKLING I HAJDÚ-BIHAR-AMT



Ungarn har forpligtet sig til at gennemføre et holdbart økonomisk udviklingsprogram for programmeringsperioden 2014-2020 og tildeler 60% af EU-midlerne til dette formål. Det operationelle program for territorial og bebyggelsesmæssig udvikling skal yde økonomisk støtte til mindre udviklede regioner og har til formål at fastlægge og fremme potentielle udviklingsområder, der udnytter ressourcerne i alle amter, regioner og landsbyer, herunder mere ugunstigt stillede områder.

Naturressourcernes mangfoldighed

Hajdú-Bihar er et af de største amter i Ungarn, og det er som en del af Den Nordlige Ungarske Slette et af EU's underudviklede områder. Naturressourcerne har stor indflydelse på udviklingen i flere af amtets økonomiske sektorer, hvor den økonomisk vigtigste sektor er landbrugsjord. Landbrugsprodukter frembragt af det gunstige naturmiljø er blevet førende i udviklingen af amtets fødevarerindustri og lette industri, og de spiller en afgørende rolle i den lokale industri, der producerer fødevarer og vedvarende energi.

Regionen har også mange varme kilder og naturområder. Mange byer har spaade, og Hajdúszoboszló er en af de travleste destinationer for sundhedsturisme i Ungarn og resten

» Hvis man skal reducere amtets store energifafhængighed, kræver det en udbredt anvendelse af bæredygtig energi. Målet er at opbygge en stabil, økonomisk bæredygtig infrastruktur, der er baseret på vedvarende energi og effektiv elektricitet. «

af verden. Hortobágy-nationalpark er et beskyttet område og signaturstedet for international turisme i Hajdú-Bihar-amt.

Fremme af ressourcer gennem udvikling

Hajdú-Bihar-amts strategiske udviklingsplaner skal fokusere på bevarelse af de ungarske sletters traditionelle værdier og lokale skatte, således at de kommende generationer også kan nyde godt af dem. Dette kræver, at der skabes et økonomisk system og landbrugssystem, som egner sig til bæredygtighed. Hvis man skal reducere amtets store energifafhængighed, kræver det en udbredt anvendelse af bæredygtig energi. Målet er at opbygge en stabil, økonomisk bæredygtig infrastruktur, der er baseret på vedvarende energi og effektiv elektricitet.

Inddragelse af mennesker i innovation

Den andenstørste by i Ungarn, Debrecen, har national betydning med en international lufthavn og virksomhedsbaseret innovation. Som et regionalt center er Debrecen stolt af at have skabt en af de mest avancerede institutionelle strukturer i Ungarn med Debrecen Universitet som den største arbejdsgiver i hele Hajdú-Bihar-amt. I forbindelse med udviklingen af almen, faglig og videregående uddannelse i de kommende år skal der fokuseres på økonomiske aspekter og på at skabe incitamenter til inddragelse af erhvervslivet i uddannelse. Gennem det omfattende program for »Livskraftige byer« sigter Debrecen mod at blive regionens innovationsknudepunkt.

Målet for udviklingen i Hajdú-Bihar er, at området skal udvikle sig på en bæredygtig måde i forhold til miljøet og samtidig skabe livskvalitet for befolkningen ved at udnytte de naturlige, sociale og økonomiske egenskaber.

NÁNDOR CSEPREGHY

Vicestatssekretær for formidling af samhørighedspolitik, Statsministeriet

ØSTRIG

▶ INVESTERING I VÆKST OG BESKÆFTIGELSE I NIEDERÖSTERREICH



Ændrede betingelser og erfaringer fra tidligere støtteperioder har haft en væsentlig indvirkning på tilrettelæggelsen af og strukturen i den del af programmet for »investering i vækst og beskæftigelse« for 2014-2020, der vedrører Niederösterreich.

Betydelig fokus

Europa 2020-strategien og nye forordninger under samhørighedspolitikken har resulteret i, at det operationelle program har større fokus på områderne FoU, SMV'ers konkurrenceevne og en lavemissionsøkonomi. Dette er i overensstemmelse med den løbende udvikling af programmerne siden Østrigs optagelse i EU i 1995. Programmernes indhold i de to første perioder fra 1995-1999 og 2000-2006 var betydeligt mere differentieret, og programmerne sigtede mod det klassiske mål om at opnå balance, men for perioden 2007-2013 var der betydelig fokus på Lissabonstrategien, som er styrket yderligere i den indeværende periode.

Strukturændringer

Sideløbende var der overvejelser om organisatoriske ændringer af processen, ikke mindst som følge af de stigende krav til programgennemførelsen. På grund af den føderale struktur i Østrig blev de tidligere strukturfondsperioder gennemført i ni separate regionale programmer, hvoraf nogle havde meget lave EFRU-støtteniveauer. En yderligere begrænsning af de planlagte midler tilskyndede til at foretage ændringer af programstrukturen, hvilket efter langvarige drøftelser mellem de ni berørte regioner førte til en aftale om at udarbejde et fælles program for hele Østrig. Österreichische Raumordnungskonferenz (ÖROK), som tidligere spillede en central rolle med hensyn til koordinering inden for EU-regionalpolitik, blev udpeget til forvaltningsmyndighed med støtte fra regionerne og den føderale regering med vægt på partnerskab.

Nye gennemførelsesbetingelser

Den nye struktur ledsages af en yderligere reformindsats, herunder omstrukturering i Niederösterreich. Mere specifikt er der nu kun ét centralt regionalt støtteorgan, som er ansvarlig for EFRU. Dette er ikke kun til fordel for potentielle støttemodtagere, men giver også mulighed for at udvikle den nødvendige know-how og tildele tilstrækkelige midler, hvilket sikrer en rimelig balance mellem omkostninger og lønsomhed. Denne ændring af den organisatoriske struktur er i tråd med den store udvikling af programmet for Niederösterreich og bør skabe grundlaget for, at EFRU-midlerne kan behandles effektivt og anvendes på en effektiv og målrettet måde, som kan danne grundlag for en vellykket gennemførelse af programmet i perioden 2014-2020.

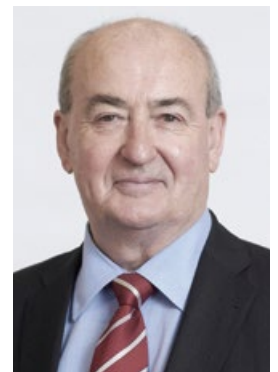
HENRIETTE LEUTHNER

Kontoret for Niederösterreichs regionale regering

FRANKRIG

▶ BRETAGNE GÅR I SPIDSEN FOR DEN ENERGIMÆSSIGE OG DIGITALE OMSTILLING

Bretagne er en halvø i Europas vestlige udkant. Denne geografiske kendsgerning har altid tilskyndet bretagnerne til at være pionerer, fordi de, hvis de ikke går i spidsen for store innovationer, helt sikkert er nogle af de sidste, der får gavn af dem. Derfor har Bretagne afgjort placeret sig i forreste linje med hensyn til den energimæssige og digitale omstilling.



I dag får Bretagne næsten 90% af sin elektricitet fra steder uden for regionen. Regionen har imidlertid betydelige naturressourcer med 2500 km kystlinje udsat for tidevandet, bølgerne og vindene fra Atlanterhavet og Den Engelske Kanal. Den var allerede pioner inden for vedvarende havenergi med det første tidevandskraftværk i verden fra 1966, og den står stærkt med henblik på at blive en af de vigtigste europæiske regioner på dette område. Der er store muligheder: faste og flydende havvindmølleparker, tidevandsenergi og bølgeenergi.

Den digitale udfordring hænger meget tæt sammen med energifordringen. Anvendelsen af vedvarende energi, som ifølge sagens natur er decentraliseret, gør det nødvendigt at udvikle sammenkoblede intelligente net. Men vi er nødt til at gå meget længere end dette: Den fiberoptiske revolution kan sammenlignes med indførelsen af elektricitet for mere end hundrede år siden. Særlig uden for storbyområderne giver etablering af højhastighedsforbindelser nye muligheder for at udgøre en integreret del af økonomien i det 21. århundrede.

Bretagnes prioriteter er de samme som EU's prioriteter. EU-fondene vil derfor yde værdifuld støtte for at hjælpe med at nå dette dobbelte mål. De vil gøre det muligt at gennemføre konkrete projekter såsom udviklingen af havnen i Brest, som er beregnet til at huse havenergiindustrier, eller arbejde med udbredelse af fiberoptik i hele regionen. Derfor kan vi selv på Bretagnes spids høre Europas hjerte slå.

PIERRICK MASSIOT

Formand for Bretagnes regionalråd

▶ ITALIEN

▶ NY TILGANG TIL PROGRAMMERING I LOMBARDIET



Udarbejdelsen af de regionale operationelle programmer 2014-2020 for ESF og EFRU i Regione Lombardia har været kendetegnet ved en ny tilgang i forhold til den sidste periode.

For første gang er der etableret en fælles forvaltningsmyndighed for begge programmer til at lede processen med udarbejdelse og forhandling med det regionale partnerskab. Denne beslutning har fremmet synergier mellem fondene, som beløber sig til næsten 2 mia. EUR: Dette gælder især politikkerne for »indre områder« og »bæredygtig byudvikling«, som er bestemt til at løse problemer i landdistrikterne og de dårligst stillede byområder.

På grund af den internationale krise fokuserer de regionale operationelle programmer i høj grad på innovation og intelligent udvikling via tiltag for virksomheder med henblik på at imødegå kreditstramningerne og støtte forskning og udvikling. I de regionale operationelle programmer betragtes social og miljømæssig innovation som grundlaget for regionens fremtid, især med tiltag vedrørende videnstyrkelse.

Ved at beslutte at basere gennemførelsen af programmerne på deres gensidige integration og samarbejde har Regione Lombardia fastlagt en indgående proces med deltagelse og involvering af offentligheden med henblik på at bringe politikkerne i overensstemmelse med behovene.

Der er udviklet en vigtig dialog med sociale, miljømæssige og økonomiske partnere: Der er anvendt forskellige typer instrumenter såsom offentlige møder eller onlineundersøgelser. De har begge enten været åbne for borgerne eller fokuseret mere på specifikke behov (f.eks. er der iværksat en undersøgelse af innovation, og der er udført en SMV).

Endelig har man med en specifik prioritet i det regionale operationelle program for ESF anerkendt, at styrkelsen af den offentlige administrations »evner«, der bliver inddraget i forvaltningen af EU-midler, er afgørende for offentlige politikkers succes.

MARIA PIA REDAELLI

Direktør – Forvaltningsmyndigheden for ESF og EFRU 2014-2020, Regione Lombardia



► EIB ER FORPLIGTET TIL AT STØTTE REGIONALUDVIKLING I EU



Rocco L. Bubbico, økonom i Den Europæiske Investeringsbank og tidligere politisk analytiker i Kommissionens GD for Regionalpolitik og Bypolitik, overvejer komplementaritetforbindelserne mellem Den Europæiske Investeringsbank (EIB) og EU's regionalpolitik, navnlig inden for rammerne af investeringsplanen for Europa⁽¹⁾.

Der er stærke forbindelser mellem den europæiske regionalpolitik og EIB's aktiviteter, og de er ikke begrænset til det operationelle samarbejde vedrørende finansielle instrumenter. EIB nævnes 16 gange i Lissabontraktaten, men – ud over de særlige artikler om den – kun to gange i forbindelse med politikmål. Den første gang vedrører udviklingssamarbejde, som er et område, banken støtter ved at udføre transaktioner uden for EU, som udgør ca. 10% af dens samlede udlånsvolumen. Den anden er artikel 175, som regionerne kender godt, hvor banken nævnes sammen med strukturfondene, for at bidrage til at fremme og opnå økonomisk, social og territorial samhørighed.

EIB's strategi går ud på at kombinere udlånstransaktioner med rådgivning og blande EIB- og EU-støtte i overensstemmelse med de politiske prioriteter, EU har fastsat. EIB samarbejder også direkte med regioner og byer, og i nogle lande er de de vigtigste partnere i forbindelse med transaktioner med den offentlige sektor. Banken blev under den økonomiske krise mere synlig for lokale og regionale myndigheder, mere end for andre enheder i den offentlige sektor eller centralregeringer i EU.

EIB har været meget aktiv i de seneste år, og den gennemlever nu en udfordrende periode, hvor den overtager flere opgaver med at fremme genopretningen af Europa og er centralt placeret i den politiske debat som aldrig før. Den vokser også hurtigt. Kapitalforøgelsen på 10 mia. EUR, som blev godkendt af alle EU-medlemsstater og iværksat i 2012, har medført en kraftig stigning i udlånsaktiviteterne og en hurtig organisatorisk vækst. Den investeringsplan for Europa, som Kommissionen lancerede i slutningen af 2014, er nu en yderligere udfordring.

I denne forbindelse er der gode muligheder for at øge komplementariteten og samordningen mellem de modeller, som EIB og Kommissionen har vedtaget. Den sjette samhørighedsrapport har vist, at krisen havde en drastisk virkning på lokale myndigheders evne til at støtte offentlige investeringsprojekter, især i lande, som gennemførte strenge finanspolitiske konsolideringsforanstaltninger.

Dette er områder – både politikområder og geografiske områder – hvor modellen med flerårige programmer baseret på tilskud ikke let kan erstattes for at støtte offentlige investeringsprojekter. Denne model er stadig væsentlig med henblik på at sikre tilstedeværelsen af de grundlæggende udviklingskomponenter, hvor de mangler. Men på mange områder, f.eks. støtte til SMV'er, kan anvendelsen af finansielle instrumenter have en løftestangseffekt på finansiering og bidrage til at stimulere private investeringer.

Men begge modeller kræver lokal forvaltning af høj kvalitet og teknisk kapacitet for at lykkes. Derfor er en af de vigtigste søjler i initiativet under Den Europæiske Fond for Strategiske Investeringer (EFSI) et rådgivningsknudepunkt (Det Europæiske Centrum for Investeringsrådgivning), der yder vejledning om projekter og investeringer, mere effektiv anvendelse af EU-fonde gennem styrket anvendelse af finansielle instrumenter og bedre adgang til finansiering.

(1) De synspunkter, der gives udtryk for, er forfatterens synspunkter og er ikke udtryk for EIB's og dens aktionærers holdninger.

▶ INTERREG FYLDER 25 ÅR

PANORAMA FEJRER DE VIGTIGSTE RESULTATER

I år fejrer Interreg, som er EU-instrumentet, der fremmer samarbejde ud over grænserne i Europa, sit 25-årsjubilæum. For at markere begivenheden præsenterer *Panorama* de fem vigtigste områder, hvor Interreg har opnået gode resultater i årenes løb, illustreret med konkrete projekter, som har bidraget til at skabe tillid, forbundet borgere og områder, skabt sunde og sikre miljøer samt fremmet vækst og beskæftigelse.

Interreg kort fortalt

Interreg blev oprettet som et fællesskabsinitiativ i 1990, og det har sammen med dets tre elementer (grænseoverskridende, tværnationalt og interregionalt samarbejde) udviklet sig til det andet mål med EU's samhørighedspolitik i 2014-2020. Interreg fremmer samarbejde mellem de 28 EU-medlemsstater ved at samle EU-borgerne, uanset deres kultur og nationalitet, for at styrke vores fælles velstand. Det bidrager også til grænseoverskridende samarbejde med tiltrædelseslande (Interreg-IPA-CBC) samt nabolande (Interreg-ENI-CBC).

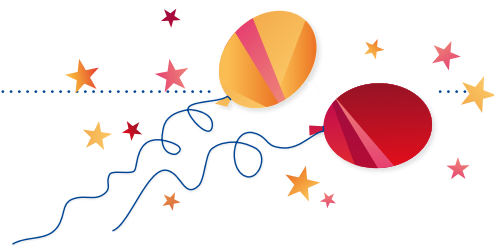
Interreg støtter udviklingen af alle EU-regioner med særlig fokus på grænseregioner, som omfatter 37% af EU's befolkning. Det tilskynder regionerne til at samarbejde for at dele god praksis og finde fælles løsninger. EU-makroregionerne,

som er udviklet de seneste år, spiller en central rolle med hensyn til at fremme de fælles løsninger på ens problemer i de europæiske områder.

» Interreg, det mindste, men fineste stykke samhørighedspolitik. «

▶ JENS GABBE – EUROPÆISKE GRÆNSEREGIONERS ARBEJDSFÆLLESSKAB

Selv om budgettet for Interregprogrammer, der finansieres gennem Den Europæiske Fond for Regionaludvikling (EFRU), udgør mindre end 3% af EU-budgettet for samhørighedspolitikken, er det med tusindvis af Interregprojekter lykkedes at ændre flere millioner borgeres liv ved at bygge bro mellem mennesker og organisationer og hjælpe dem med at imødegå fælles udfordringer.



▼ INVESTERINGSPRIORITETER FORKLARING PÅ IKONER

Den femte Interregperiode 2014-2020 omfatter 11 investeringsprioriteter, som er fastlagt i EFRU-forordningen, og som bidrager til gennemførelsen af Europa 2020-strategien for intelligent, bæredygtig og inklusiv vækst.

▶ INTELLIGENT



FORSKNING OG INNOVATION



INFORMATIONSD- OG KOMMUNIKATIONSTEKNOLOGIER



SMV'ERS KONKURRENCEEVNE



LAVEMISSIONSØKONOMI

▶ BÆREDYGTIG



BEKÆMPELSE AF KLIMAÆNDRINGER



MILJØ OG RESSOURCEEFFEKTIVITET



BÆREDYGTIG TRANSPORT

▶ INKLUSIV



BESKÆFTIGELSE OG MOBILITET



SOCIAL INKLUSION



BEDRE UDDANNELSE OG ERHVERVSUDDANNELSE



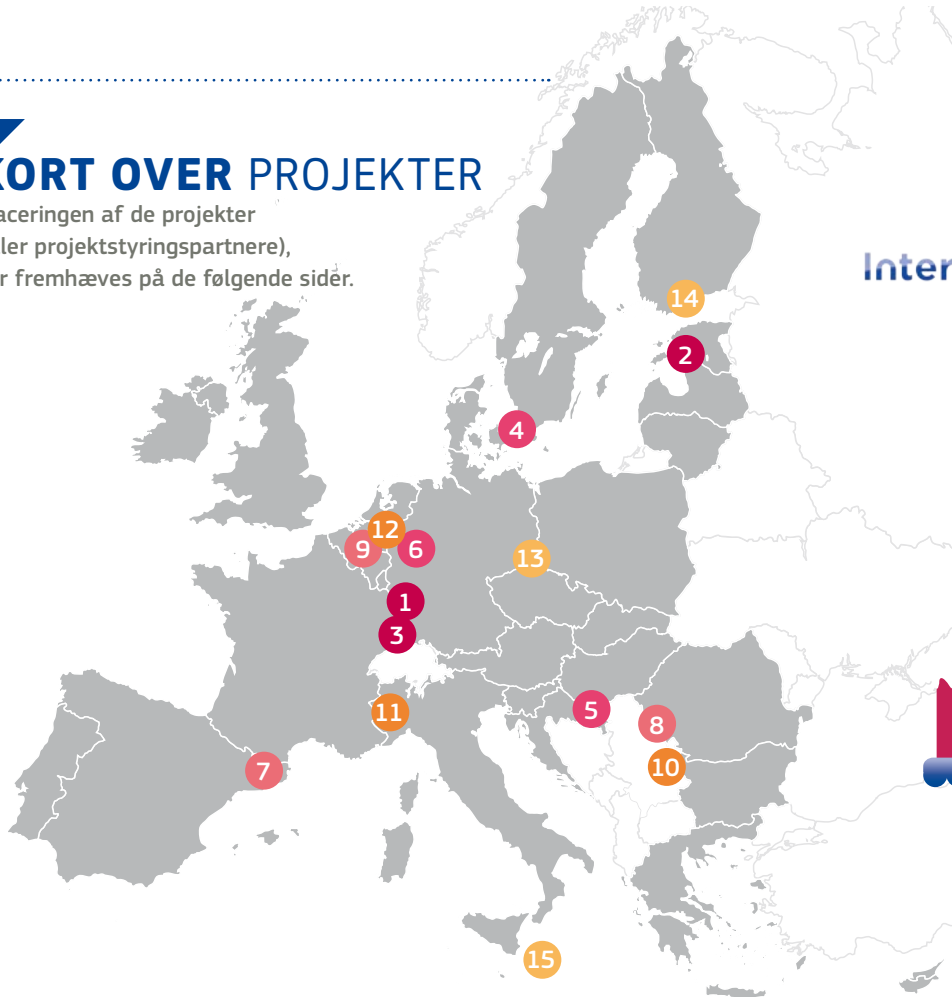
BEDRE OFFENTLIG FORVALTNING

▶ PROJEKTHØJDEPUNKTER

DE VIGTIGSTE RESULTATER AF INTERREG I LØBET AF 25 ÅR

▼ KORT OVER PROJEKTER

Placeringen af de projekter (eller projektstyringspartnere), der fremhæves på de følgende sider.



INTERREG I 2015 DE VIGTIGSTE ARRANGEMENTER

14. FEBRUAR

#EULOVEWITHOUTBORDERS-konkurrencen kulminerede med bekendtgørelsen af det vindende par den 9. maj, Alexandra og Pierre, et fransk-tysk par, der blev gift på Europadagen.



15.-16. SEPTEMBER

»25 ÅR MED INTERREG« KONFERENCE, BELVAL, LUXEMBOURG

► For at fejre #interreg25-resultater og udarbejde en vision for fremtiden (Interreg 2040).

► Organiseret af det luxembourgske formandskab for Rådet, Kommissionen og Interactprogrammet.

► Yderligere oplysninger:
www.interact-eu.net

21. SEPTEMBER

EUROPÆISK SAMARBEJDS DAG. En række arrangementer, som kommissær Crețu vil deltage i, for at fejre 25 år med Interreg og indlede en tre måneder lang offentlig høring om de resterende hindringer, som borgere og virksomheder i grænseområderne står overfor.

22. SEPTEMBER–15. OKTOBER

KOMMISSIONENS OMREJSENDE UDSLING FOR INTERREG 25. Besøg og arrangementer organiseres med den øverste ledelse for GD for Regionalpolitik og Bypolitik i forskellige indre grænseområder i EU, som også fremmer deltagelse i den offentlige høring.



OPBYGNING AF TILLID

»Sammen er vi stærkere«



Opbygning af tillid er en forudsætning for samarbejde mellem europæerne. Uanset om det drejer sig om at forsone tidligere fjender eller gøre fremmede til venner langs med grænser, som var lukkede for kun ti år siden, hjælper Interreg mennesker med at identificere deres fælles formål. Som Jean Monnet sagde om det europæiske integrationsprojekt: »Vi forener mennesker«.

1 DET FRANSK-TYSKE MAISON DE LA PETITE ENFANCE PROGRAM FOR GRÆNSEOVERSKRIDENDE SAMARBEJDE MELLEM FRANKRIG OG TYSKLAND (INTERREG A)

Den grænseoverskridende vuggestue blev oprettet i 2014 i nærheden af Europabroen mellem Strasbourg og Kehl. Denne børneinstitution tilbyder fra en tidlig alder franske og tyske børn en multikulturel uddannelse med tosproget personale og en pædagogisk tilgang, der kombinerer de to nationale systemer og er baseret på åbenhed.

»Det er en daglig sejr at se børn fra et grænseområde lege og udvikle sig sammen i ægte venskab.«

► MARIE-MADELEINE SCHWALLER – Leder af det fransk-tyske Maison de la Petite Enfance



EFRU-bidrag:
1 680 000
EUR

2 ESTISK-LETTISKE OG LETTISK-ESTISKE ORDBØGER PROGRAM FOR GRÆNSEOVERSKRIDENDE SAMARBEJDE MELLEM ESTLAND OG LETLAND (INTERREG A)

Ordbøgerne, som blev udgivet i april i år, er en nyskabelse. Formålet med dette enestående initiativ er med over 40.000 opslag at fremme gensidig forståelse og udveksling mellem Letland og Estland.

EFRU-bidrag:
350 000
EUR



3 TOGETHER FOR OMRÅDER MED FÆLLES ANSVAR INTERREGIONALT SAMARBEJDSPROGRAM URBACT, PROJEKT, DER OMFATTER PARTNERE FRA PORTUGAL, ITALIEN, GRÆKENLAND, POLEN, LETLAND, SVERIGE, BELGIEN OG FRANKRIG (INTERREG C)

For at forbedre den sociale inklusion i et bymiljø lancerede otte kommuner projektet TOGETHER, der omfatter offentlige myndigheder, borgere og interessenter. Diskussioner i omkring 150 fokusgrupper førte til konkrete forslag til forbedring af trivslen i byer. Svarene blev indsamlet via et konsultativt computerværktøj for borgere og skal hjælpe de offentlige myndigheder med at træffe beslutninger.

»For første gang samledes mennesker fra forskellige samfundsgrupper for at diskutere forskellige aktuelle emner.«

► INGA JEKABSONE – TOGETHER-partner, der repræsenterer byen Salaspils, Letland



EFRU-bidrag:
475 000
EUR

Connecting cities
Building successes





FORBINDELSESETABLERING

»Mennesker og områder bringes sammen«

At forbinde mennesker og deres områder er en anden forudsætning for europæisk samarbejde. Hvis mennesker ikke kan komme i forbindelse med hinanden, kan de ikke arbejde sammen. Derfor har Interreg medfinansieret mange forbindelser, enten fysiske (broer, overgangssteder, lokale veje, transportkøreplaner og billetudstedelse) eller virtuelle (ikt).



4 METRO PÅ TVÆRS AF ØRESUND PROGRAM FOR GRÆNSEOVERSKRIDENDE SAMARBEJDE MELLEM SVERIGE OG DANMARK (INTERREG A)

Efter broen åbnede i 2000 vil indbyggerne i København og Malmø få deres forbindelsesmuligheder ændret med udviklingen af et grænseoverskridende metrosystem, der forbinder de to byer. Ifølge forhåndsvurderingen vil rejsetiden blive 40% kortere, og bytransporten bliver mere miljøvenlig. Forbedringen af togkapaciteten på tværs af Øresundsregionens centrum forventes at skabe en bedre samfundsøkonomisk udvikling i grænseregionen. »Efter broen, tid til metroen!«



EFRU-bidrag:
500 000
EUR



EFRU-bidrag:
3 000 000
EUR

5 MINERYDNING – REHABILITERING AF OMRÅDER, DER ER FORURENET MED LANDMINER, I OMRÅDET MELLEM DRAVA OG DONAU PROGRAMMET FOR GRÆNSEOVERSKRIDENDE SAMARBEJDE MELLEM UNGARN OG KROATIEN (INTERREG-IPA-CBC)

Den minerydning, der blev udført i fællesskab af de ungarske og kroatiske offentlige myndigheder, forbedrede sikkerheden i området mellem Drava og Donau (ca. 1,5 km² på hver side af grænsen). Minerydningen er en forudsætning for først at forbedre mobiliteten på tværs af grænsen og dernæst udvikle bæredygtig turisme i regionen med oprettelse af cykelruter. De resterende landminer var en arv fra konflikten i 1990'erne.

»EU-midlerne har givet os mulighed for ikke blot at fjerne en trussel, men også at skabe et nyttigt og sammenhængende grundlag for nye synergier og muligheder på begge sider af det, der før adskilte os.«

► **MILJENKO VAHTARIĆ** – Fungerende underdirektør for Det Kroatisk Minerydningscenter (CROMAC)

6 TRACC – ADGANG TIL TRANSPORT PÅ REGIONALT OG LOKALT NIVEAU OG MØNSTRE I EUROPA

INTERREGIONALT SAMARBEJDSPROGRAM ESPON, PROJEKT, DER OMFATTER PARTNERE FRA TJEKKIET, TYSKLAND, SPANIEN, FINLAND, ITALIEN OG POLEN (INTERREG C)

Formålet med TRACC var at forbedre tilgængeligheden via bedre transportinfrastruktur og fremme udviklingen af bæredygtig fragt. Projektet undersøgte virkningerne af europæiske og nationale politikker for at forbedre den globale, europæiske og regionale tilgængelighed i lyset af nye udfordringer såsom globalisering, energiknaphed og klimændringer. Det skabte et godt grundlag for kontrol af tilgængeligheden og forbedring i alle europæiske regioner, uanset nationale grænser.



EFRU-bidrag:
630 000
EUR



SUNDHED

»Et sundt miljø forbedrer borgernes trivsel«



I tråd med europæernes stigende optagethed af sundhed og bevarelse af et sundt miljø har Interregprojekterne forbedret adgangen til offentlige sundhedstjenester og patienternestrvsel over hele Europa. Beskyttelsen af miljøet er i de sidste 25 år blevet styrket med omkring 2 000 særlige miljøvenlige projekter.

EFRU-bidrag:
18 600 000
EUR



7 GRÆNSEOVERSKRIDENDE HOSPITAL, Cerdanya PROGRAMMET FOR GRÆNSEOVERSKRIDENDE SAMARBEJDE MELLEM FRANKRIG, SPANIEN OG ANDORRA (INTERREG A)

I byen Puigcerdà findes det første grænseoverskridende hospital i verden, hvilket giver den franske og spanske grænsebefolkning et bedre sundhedssystem. Fra en forhåndsvurdering i 2003 til åbningen i september 2014 tog det 10 år at forsyne hospitalet med 64 senge, 32 stuer, 3 operationsstuer, 1 fødselsstue og yderligere faciliteter til flere formål. Det lægelige og administrative personale modtager patienterne på tre sprog: fransk, spansk og katalansk. Den enkelte lokalbefolkning kan bruge sit eget nationale sundhedskort og benytte sit normale sundhedsplejesystem.

»Det nye hospital udvidede viften af tjenesteydelser til den spanske befolkning i Catalonien og udvidede dem til at omfatte den franske befolkning, der bor i denne bjergrige region i nærheden af Cerdanya-plateauet. For de franske indbyggere i grænseregionen faldt adgangstiden til hospitalssundhedstjenester, når hvert minut tæller for at redde liv.«

► [CATHERINE BARNOLE](#) – Projektkoordinator

8 TELEDIAG – UDVIKLING AF GRÆNSEOVERSKRIDENDE TELEDIAGNOSE- OG TELEKONSULTATIONSNETVÆRK I SUNDHEDSINSTITUTIONER PROGRAMMET FOR GRÆNSEOVERSKRIDENDE SAMARBEJDE MELLEM RUMÆNIEN OG SERBIEN (INTERREG-IPA-CBC)

Ved at blande teknologier og sundhedssystemer gør dette telemedicinnetværk det muligt at udveksle lægelige oplysninger, og det giver de lokale læger mulighed for at konsultere specialister for at sikre mere præcise diagnoser og undersøge de bedste behandlingsmuligheder. E-sundhed er en mulighed i vækst, hvor over 150 000 patienter allerede er behandlet af deltagende partnerinstitutioner.

»Projektet er et vigtigt første skridt for sundhedsinstitutioner i grænseregionen på vej ind i en moderne og fremadrettet udvikling inden for lægelig kommunikation.«

► [Dr. JON SFERA](#) – Projektkoordinator

IPA-bidrag:
976 000
EUR



9 TICKET TO KYOTO T2K – PÅ VEJ TIL INFRASTRUKTURER TIL OFFENTLIG BYTRANSPORT MED LAV CO₂-EMISSION DET TVÆRNATIONALE SAMARBEJDSPROGRAM FOR NORDVEST-EUROPA (INTERREG B)

Fem europæiske offentlige transportselskaber, der har forpligtet sig til at reducere CO₂-emissioner og omkostninger inden for offentlig transport, har udarbejdet en fælles tværnational strategi baseret på miljøvenlig adfærd inden for tre områder: transport, vedvarende energi og klimaændringer. Ved at udvikle en standardmetode til implementering af en CO₂-kalkulator bliver brugerne nu informeret om de CO₂-emissioner, der udledes, når de anvender offentlig transport.

EFRU-bidrag:
6 010 000
EUR





SIKKERHED

»Sikring af tryggere levevilkår«

25 år med Interreg har også forbedret europæernes trivsel ved at bidrage til at skabe et tryggere og mere sikkert miljø. Nogle af initiativerne har omfattet mange fælles tiltag inden for risikoforebyggelse og -styring og bekæmpelse af narkotikahandel og ulovlig indvandring. I forbindelse med dette samarbejde har offentlige tjenester samarbejdet om ca. 1 900 Interregprojekter og bestræbt sig på at skabe tryggere levevilkår til gavn for europæerne.



10 STYRKELSE AF DEN KRIMINALTEKNISKE KAPACITET PÅ OMRÅDET FOR FOREBYGGELSE AF GRÆNSEOVERSKRIDENDE ORGANISERET KRIMINALITET INDEN FOR NARKOTIKAHANDEL PROGRAMMET FOR GRÆNSEOVERSKRIDENDE SAMARBEJDE MELLEML BULGARIEN OG SERBIEN (INTERREG-IPA-CBC)

Bekæmpelsen af narkotikahandel ved grænsen mellem Serbien og Bulgarien for at bevare sikkerheden i regionen krævede et tæt samarbejde mellem eksperter fra begge lande og gav mulighed for at oprette en informationsdatabase om narkotika. Workshoper styrkede politiets evne til at opdage smuglede stoffer, og der blev oprettet seks kriminaltekniske laboratorier i Bulgarien og et i Serbien.



IPA-bidrag:
490 000
EUR



EFRU-bidrag:
2 070 000
EUR

11 ALP FFIRS – ALPINT VARSLINGSSYSTEM FOR SKOVBRANDE DET TVÆRNATIONALE SAMARBEJDSPROGRAM FOR ALPEOMRÅDET (INTERREG B)

Formålet med projektet var at mindske antallet af skovbrande i Alperne på grund af klimaændringer. Det anvendte et fælles varslingsystem omfattende analyse af brandhyppigheden og definition af en entydig fareskala. For at styrke forebyggelsen af skovbrande etablerede projektet fælles protokoller og beredskabsplaner baseret på vejrforholdene.

12 ANGÅENDE OVERSVØMMELSER

INTERREGIONALT SAMARBEJDSPROGRAM INTERREG IV C, PROJEKT, DER OMFATTER PARTNERE FRA SLOVENIEN, NEDERLANDENE, BELGIEN, TYSKLAND, POLEN, UNGARN OG RUMÆNIEN (INTERREG C)

Oversvømmelser standser ikke ved grænserne. Derfor støttede projektet grænseoverskridende styring af oversvømmelsesrisikoen gennem et tæt samarbejde i seks grænseflodbassiner (Bug, Elben, Meuse, Ruhr, Somes og Sotla) med henblik på at styrke sikkerheden i regionerne. Projektet var opdelt i tre faser: vurdering af oversvømmelsesrisikoen, kortlægning af oversvømmelsesrisikoen og planer for håndtering af oversvømmelsesrisikoen. Udveksling af god praksis og deling af oplysninger gav partnerne mulighed for at udvikle en fælles vision og fælles strategier for vandforvaltning.



EFRU-bidrag:
1 520 000
EUR



VÆKST OG JOB

»Fremme af samfundsøkonomisk udvikling af europæiske områder«



Fordelen ved at samarbejde om små initiativer har gradvis banet vej for bedre resultater, der støtter vækst og beskæftigelse. Interreg har bidraget til at fremme økonomisk fremgang i Europa ved at opfordre til samarbejde inden for turisme, innovation og også mellem små og mellemstore virksomheder.



13 PROINCOR – PROAKTIV INNOVATIONSSTØTTE TIL SMV'ER I KORRIDOREN FRA ØSTERSØEN TIL MIDDELHAVET

DET TVÆRNATIONALE SAMARBEJDSPROGRAM FOR CENTRALEUROPA (INTERREG B)

Formålet med projektet er at støtte innovationsindsatsen i SMV'er beliggende mellem Østersøen og Adriaterhavet. Projektrådgivere foretog 400 gratis innovationsrevisioner for at vise SMV'er, hvordan de skal udvikle systemer og få mest muligt ud af innovation og teknologisk udvikling. 100 ledere og medarbejdere fik direkte innovationsuddannelse.

»Innovationseksperternes innovationsrevision var nyttig for vores virksomhed og vores projekt med hjulmotorer med henblik på at udvikle avancerede elbiler.«

► GORAZD LAMPIČ – Adm. direktør, Elaphe d.o.o., Slovenien

EFRU-bidrag:
2 440 000
EUR



EFRU-bidrag:
2 490 000
EUR

14 INNOREG – UDVIKLING AF INNOVATIVE FORRETNINGSMODELLER TIL SIKRING AF KONKURRENCEDYGTIGHED

PROGRAMMET FOR GRÆNSEOVERSKRIDENDE SAMARBEJDE MELLEM DE CENTRALE BALTISKE LANDE (INTERREG A)

Projektet bidrog til at øge regionens videnskabelige og tekniske potentiale via nye forretningsmodeller inden for maskinindustrien. Oprettelsen af en teknologiplatform, der forener innovationscentre, virksomheder og videnskabelige institutioner, gjorde det muligt at udvikle et nyt fleksibelt fremstillingssystem. Dette automatiserede produktionssystem kan køre i 24 timer om dagen og lever op til meget høje kvalitetskrav.



EFRU-bidrag:
660 000
EUR

15 T-CHEESIMAL – NY TEKNOLOGI STØTTER TRADITIONELLE OSTE PÅ SICILIEN OG I MALTA

PROGRAMMET FOR GRÆNSEOVERSKRIDENDE SAMARBEJDE MELLEM ITALIEN OG MALTA (INTERREG A)

Det centrale element i dette projekt var anvendelse af en kombination af landbrugstradition og innovative teknologier på traditionelle italienske og maltesiske mejeriprodukter. Gennem overførsel af knowhow var forskningsprocessen baseret på administration af 2 500 spørgeskemaer, afholdelse af 50 tekniske videnskabelige møder og skabelse af en prototypeemballage til typiske lokale oste for at overvinde handelshindringer.

▷ INTERVIEW

SET UD FRA EUROPA-PARLAMENTETS SYNSPUNKT



Iskra Mihaylova, MEP (ALDE), formand for Europa-Parlamentets Regionaludviklingsudvalg (REGI), deler sit syn på Interreg og fortæller, hvordan hun ser dets udvikling i fremtiden.

►Hvad betyder det europæiske territoriale samarbejde, almindeligt kendt som Interreg, for dig personligt?

Lande og regioner, der tackler fælles udfordringer sammen og deler gode idéer og udveksler erfaringer. Et vigtigt værktøj med hensyn til at hjælpe med at sikre, at grænser ikke er hindringer, europæerne bringes tættere sammen, og der udvikles fælles løsninger. Interreg er i årenes løb blevet det vigtigste EU-instrument for fremme af samarbejde mellem partnere på tværs af grænserne, og det har bidraget betydeligt til at skabe samhørighed. Interreg er også blevet en god indikator for stabilitet i regionerne.

►Hvad er dit mål for Interreg V (2014-2020)?

Den flerårige finansielle ramme for 2014-2020 lægger større vægt på Interreg for at bygge videre på den brede erfaring, der er høstet over hele Europa, og fremme nye partnerskaber. Vi skal gøre alle fordelene ved og virkningen af EU-støtte, herunder fra Interreg, meget mere synlig. Borgerne skal vide, hvordan EU-støtte har bidraget til at tackle krisen og dens konsekvenser og til at skabe et mere konkurrencedygtigt Europa med attraktive arbejdspladser, miljøfordele og en høj levestandard.

Den største udfordring er nu at omsætte programmeringsdokumenterne for 2014-2020 til konkrete gennemførelsessucceser ved at styrke vækstpotalet og tackle udfordringer såsom indvandring og demografiske spørgsmål. Europa-Parlamentet vil være opmærksom på at sikre fokus på prioriteter og projekter med reel grænseoverskridende og tværregional relevans for at opnå den nødvendige virkning.

►Har du overvejet, hvordan Interreg VI (2020+) bør se ud?

Regionaludviklingsudvalget agter at udarbejde en initiativbetænkning på grundlag af udviklingen af det europæiske territoriale mål om samhørighed, der vil fremhæve Interregs 25-årsjubilæum, undersøge, hvordan man kan styrke den territoriale dimension og præsentere nogle centrale retningslinjer for tiden efter 2020.

Evalueringsenheden under GD for Regionalpolitik og Bypolitik foretager – i samarbejde med medlemsstaterne – en efterfølgende evaluering af EFRU og Samhørighedsfonden 2007-2013 og de 320 medfinansierede programmer. Europa-Parlamentet overvåger denne proces, og konklusionerne bliver relevante for at indgå i overvejelserne om, hvordan de samhørighedspolitiske programmer efter 2020 skal se ud.

►Blev du som medlem af dommerkomitéen for Interreg 25-konkurrencen #eulovwithoutborders inspireret af alle disse kærligheds-/grænsehistorier?

Succesen med kærlighed uden grænser gjorde indtryk på mig og inspirerede mig. Det var svært at vælge det vindende par. Hvert enkelt par har deres unikke dejlige historie og kærlighed med forhindringer og overvindelse af dem. Konkurrencen viste os virkelig, at der ikke er nogen grænser, når mennesker elsker hinanden.

►YDERLIGERE OPLYSNINGER

http://ec.europa.eu/regional_policy/da/policy/cooperation/european-territorial/interreg25years



▶ NYHEDER

[KORTE NYHEDER]



INDVIELSESARRANGEMENT FOR PROGRAMMERINGS- PERIODEN 2014-2020 PÅ CYPERN

I april deltog **Walter Deffaa**, generaldirektør for GD Regionalpolitik og Bypolitik, i den officielle lancering af de cypriotiske operationelle programmer – »Konkurrencedygtighed og bæredygtig udvikling« (samfinansieret af EFRU og Samhørighedsfonden) og »Beskæftigelse, menneskelige ressourcer og social samhørighed« (samfinansieret af ESF).

Nicos Kouyialis, minister for landbrug, naturressourcer og miljø, åbnede arrangementet og lancerede de nye programmer. **Zoltan Kazatsay**, vicegeneraldirektør for GD for Beskæftigelse, Sociale Anliggender, Arbejds-markedsforhold og Inklusion, og **Georges Georghiou**, generaldirektør for EU-programmer, Koordination og Udvikling, deltog også i arrangementet, som tiltrak mange deltagere og var en enestående mulighed for at øge borgernes og erhvervslivets kendskab til den bistand og de støttemuligheder, som ESI-fondene tilbyder i Cypern.

Walter Deffaa deltog også i indvielsesceremonien for et af de mest symbolske byprojekter i Limassol (multifunktionspark i et kystområde – renovering af den historiske bymidte, som begge beløber sig til ca. 30 mio. EUR) med deltagelse af præsidenten for Republikken Cypern, **Nikos Anastasiades**, og borgmesteren **Andreas Christou**.

EU-REGIONER OG -BYER GÅR ONLINE PÅ MOOC

Der er udviklet en ny læringsressource for personer, der er opsatte på at få mere at vide om den vigtige rolle, som EU's byer og regioner spiller, og deres virkning. Det gratis og interaktive onlinekursus MOOC (Massive Open Online Course) vil tilbyde ca. to timer om ugen med uddannelsesvideoer, faktablade, infografik og ugentlige webstreamede direkte debatter med fokus på EU og regionale anliggender i løbet af en periode på otte uger, der starter den 19. oktober.

Hver uge har et bestemt tema, og der leveres indhold fra 50 politikere og eksperter fra EU-institutioner, agenturer, europæiske organisationer og akademiske institutioner. Deltagerne opfordres også til at udveksle erfaringer og synspunkter via de sociale medier under MOOC's konto – @EU_MOOC – og kursister, der færdiggør 80% af kurset, får et kursusbevis.

MOOC er udviklet som reaktion på en undersøgelse, hvor mere end 1 000 personer udtrykte interesse for at få mere at vide om en lang række EU-politikker og -emner, herunder EU institutioner, regionernes og byernes rolle, EU's samhørighedspolitik og ESI-fondene, politikker for forskning, innovation og bæredygtig udvikling, den fri bevægelighed og indvandring samt EU-budgettet.

EUROPEAN UNION



Committee of the Regions

►YDERLIGERE OPLYSNINGER
<http://europa.eu/IHX43fN>

►YDERLIGERE OPLYSNINGER
www.cor.europa.eu/MOOC

VÆRKTØJET TAIEX-REGIO PEER 2 PEER ER ÅBENT FOR ANSØGNINGER OG REGISTRERING AF EKSPERTER

Det nye værktøj, som er oprettet af GD for Regionalpolitik og Bypolitik, er let at bruge og fremmer kortsigtet udveksling af knowhow mellem eksperter i samhørighedspolitik og forvaltninger, der varetager forvaltningen af EFRU og Samhørighedsfonden, i alle medlemsstater. Det er et led i Kommissionens generelle indsats for at hjælpe medlemsstaterne med at styrke deres administrative kapacitet, hvilket er en af prioriteterne for kommissæren for regionalpolitik, **Corina Crețu**.

Der findes flere oplysninger om værktøjet, ansøgningsproceduren og betingelserne for registrering af eksperter fra den offentlige sektor på: <http://europa.eu/!xT39Xp>



►SPØRSMÅL KAN STILLES VIA:
REGIO-PEER2PEER@ec.europa.eu

FÅ MERE AT VIDE OM DEN EUROPÆISKE SOCIALFOND

Mere end nogensinde før sigter de forskellige EU-fonde mod at interagere og supplere hinanden. For 2014-2020 beløber Den Europæiske Socialfond (ESF) sig til 86 mia. EUR og udgør mere end 23,1% af den samlede støtte under samhørighedspolitikken, mens Den Europæiske Fond for Bistand til de Socialt Dårligst Stillede (FEAD) yder 3,8 mia. EUR i samfinansiering til EU-lande. Begge fonde forvaltes af Kommissionens GD for Beskæftigelse, Sociale Anliggender, Arbejdsmarkedsforhold og Inklusion, som udgiver *Social Agenda*, et kvartalstidsskrift på engelsk, tysk og fransk.

Tegn et gratis abonnement på *Social Agenda* for at få løbende beretninger om ESF- og FEAD-projekter og -støttemodtagere: <http://europa.eu/!YM86Rv>



►YDERLIGERE OPLYSNINGER
<http://europa.eu/!by74xr>

FOTOKONKURRENCE PÅ FACEBOOK

Den årlige fotokonkurrence »Europa i vores region« gennemføres for fjerde gang hen over sommeren og har endnu en gang til formål at øge kendskabet til projekter, der har modtaget støtte som en del af EU's regionalpolitik. I år er deltagelsen i konkurrencen udvidet til at omfatte lande, der modtager støtte fra instrumentet til førtiltrædelsesbistand: Albanien, Bosnien og Hercegovina, Den Tidligere Jugoslaviske Republik Makedonien, Kosovo⁽¹⁾, Montenegro, Serbien og Tyrkiet.



Som tidligere gennemføres konkurrencen via Kommissionens Facebook-side. Konkurrencen blev startet den 22. juni, og bidrag modtages frem til **fredag den 28. august 2015** (kl. 12.00 mellemeuropæisk sommertid). De 100 billeder, der får flest stemmer, plus op til 50 »wildcard«-bidrag (der ikke var med i den første gruppe med flest stemmer), forelægges for en dommerkomité bestående af tre eksperter inden for fotografering, som vil udvælge tre vinderbidrag. Vinderne modtager deres præmie, som er en rejse til Bruxelles under OPEN DAYS 2015 i oktober.

►YDERLIGERE OPLYSNINGER

Hent inspiration fra sidste års bidrag her: <https://www.flickr.com/photos/euregional/sets/72157648215374403>
Du kan opnå større synlighed og flere delinger, hvis du bruger konkurrencens officielle hashtag, når du deler dit bidrag på Facebook eller Twitter: **#EUmyRegion**

(1) Denne betegnelse foregriber ikke holdninger til status og er i overensstemmelse med FN's Sikkerhedsråds resolution 1244/99 og Den Internationale Domstols udtalelse om Kosovos uafhængighedserklæring.

▶ FORBEREDEL- SER TIL OPEN DAYS 2015

OPEN DAYS 2015 finder sted den 12.-15. oktober under hovedoverskriften »Europas regioner og byer: partnere for investering og vækst«. Forberedelserne er godt i gang med en OPEN Urban DAY, OPEN DAYS-universitetet og RegioStars 2015-priser, som er planlagt sideløbende med de vigtigste OPEN DAYS-arrangementer.

3 temaer

OPEN DAYS 2015 er opbygget omkring tre temaer, som tager fat på udfordringer og løsninger i forbindelse med forvaltningen og gennemførelsen af de nye EU-programmer for regional- og bypolitik samt den grænseoverskridende, tværregionale eller tværnationale dimension.

▶1. MODERNISERING AF EUROPA REGIONERNE I ENERGIUNIONEN OG DET DIGITALE INDRE MARKED

De nye programmer giver store muligheder for vækst og beskæftigelse i disse områder. De kan bidrage til at gøre EU til verdens førende inden for vedvarende energi og energi-effektivitet og skabe et pulserende videnbaseret samfund.

▶2. REGIONER ÅBNER FOR ERHVERVSLIVET UDVIKLING, INNOVATION OG JOBSKABELSE I SMV'ER

EU-regionerne har stor erfaring med fremme af SMV'er og kan dele bedste praksis ved gennemførelsen af SMV-støtteordninger, så der skabes innovation i SMV'er, herunder forbindelser til strategier for intelligent specialisering, og støtte til oprettelsen af flere mikrovirksomheder.

▶3. STEDER OG OMRÅDER BYUDVIKLING OG UDVIKLING AF LANDDISTRIKTER, INTEGRATION AF BYER OG LANDDISTRIKTER

EU's regional- og byprogrammer kan fremme en mere afbalanceret territorial udvikling og landdistrikternes konkurrenceevne og begrænse flugten fra land til by samt imødegå udfordringerne i grænsebyer og grænselanddistrikternes opland.



DER ÅBNES FOR
TILMELDING
DEN 8. JULI 2015

TILMELDING
http://ec.europa.eu/regional_policy/opendays/od2015/register.cfm

ARRANGEMENTERNE
AFHOLDES
DEN 12.-15. OKTOBER



OPEN URBAN DAY

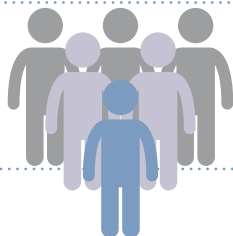
En dag med arrangementer i kanalområdet i Bruxelles, hvor man behandler forskellige byproblematikker, og hvor der er planlagt workshopper om de nye finansielle byinstrumenter, EU-initiativer såsom intelligente byer og innovative bytiltag, Urbact og grønne inkubatorer. Besøg på stedet giver deltagerne mulighed for at se genoplivningen af kanalområdet og besøge nogle interessante projekter.

▶YDERLIGERE OPLYSNINGER

http://ec.europa.eu/regional_policy/opendays/od2015/urban_day.cfm



OPEN DAYS 2014 I STORE TRÆK



▶ 5 673
DELTAGERE



▶ 107
WORKSHOP-
PER

▶ 192
BYPARTNERE
OG REGIONALE
PARTNERE



REGIO STARS 2015

RegioStars-prisoverrækkelsesceremonien 2015 finder sted i forbindelse med den officielle OPEN DAYS-reception i BOZAR tirsdag den 13. oktober. EU-kommissæren for regionalpolitik, **Corina Crețu**, og formanden for RegioStars-dommerkomiteén, **Lambert Van Nistelrooij**, MEP, overrækker et trofæ til vinderprojekterne.

▶ YDERLIGERE OPLYSNINGER

http://ec.europa.eu/regional_policy/da/regio-stars-awards/

OPEN DAYS- UNIVERSITETET

OPEN DAYS-universitetet består af en række forelæsninger og styrede paneldebatter, som diskuterer arrangementets tematiske prioriteter og efter behov inddrager europæiske akademiske netværk med speciale i regionaludvikling. Som led i dette sigter mesterklassen mod at styrke forståelsen af EU's samhørighedspolitik og dets forskningspotentiale blandt udvalgte europæiske ph.d.-studerende og forskere, der lige har påbegyndt deres karriere.

ter og efter behov inddrager europæiske akademiske netværk med speciale i regionaludvikling. Som led i dette sigter mesterklassen mod at styrke forståelsen af EU's samhørighedspolitik og dets forskningspotentiale blandt udvalgte europæiske ph.d.-studerende og forskere, der lige har påbegyndt deres karriere.

▶ YDERLIGERE OPLYSNINGER

http://ec.europa.eu/regional_policy/opendays/od2015/od_university.cfm

LOKALE ARRANGE- MENTER

Hver enkelt deltagerregion og -by arrangerer mindst én lokal begivenhed, som bringer OPEN DAYS-budskabet tættere på borgerne. Disse bliver afholdt fra september til november under overskriften »Europa i vores region/by« og organiseres omkring de

tematiske prioriteter for OPEN DAYS. De er rettet mod den brede offentlighed, potentielle støttemodtagere under EU's regionalpolitik, ekspertkredse, akademikere og medierne og har forskellige former såsom konferencer, workshops, radio-/tv-udsendelser eller udstillinger. Lokale arrangementer kan også organiseres i forbindelse med lanceringen af projekter under EU's regionalpolitik eller som led i årlige informationsforanstaltninger som fastsat i forordningerne for ESI-fondene.

▶ YDERLIGERE OPLYSNINGER

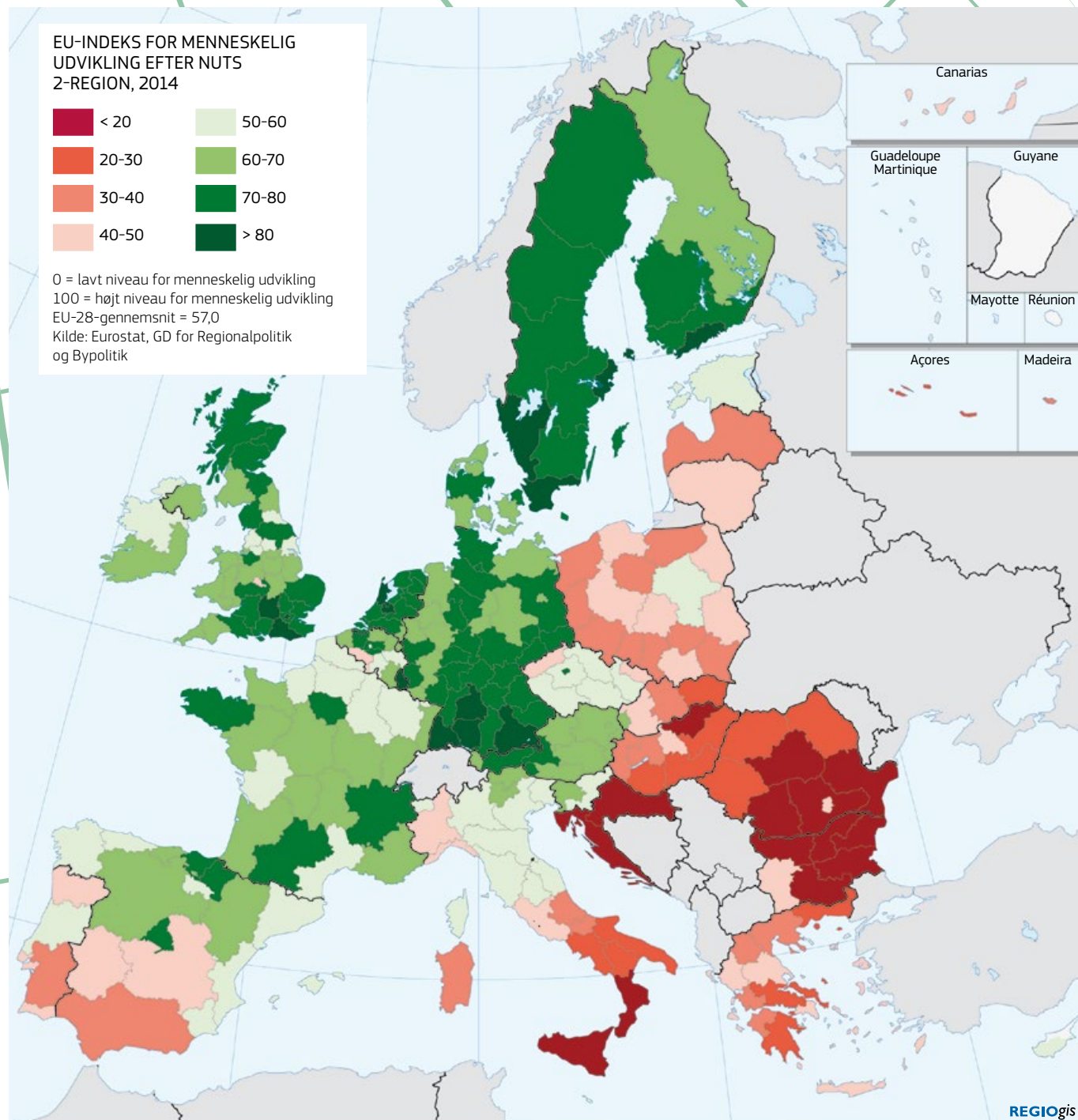
http://ec.europa.eu/regional_policy/opendays/od2015/local_events.cfm

▶ YDERLIGERE OPLYSNINGER

http://ec.europa.eu/regional_policy/opendays/



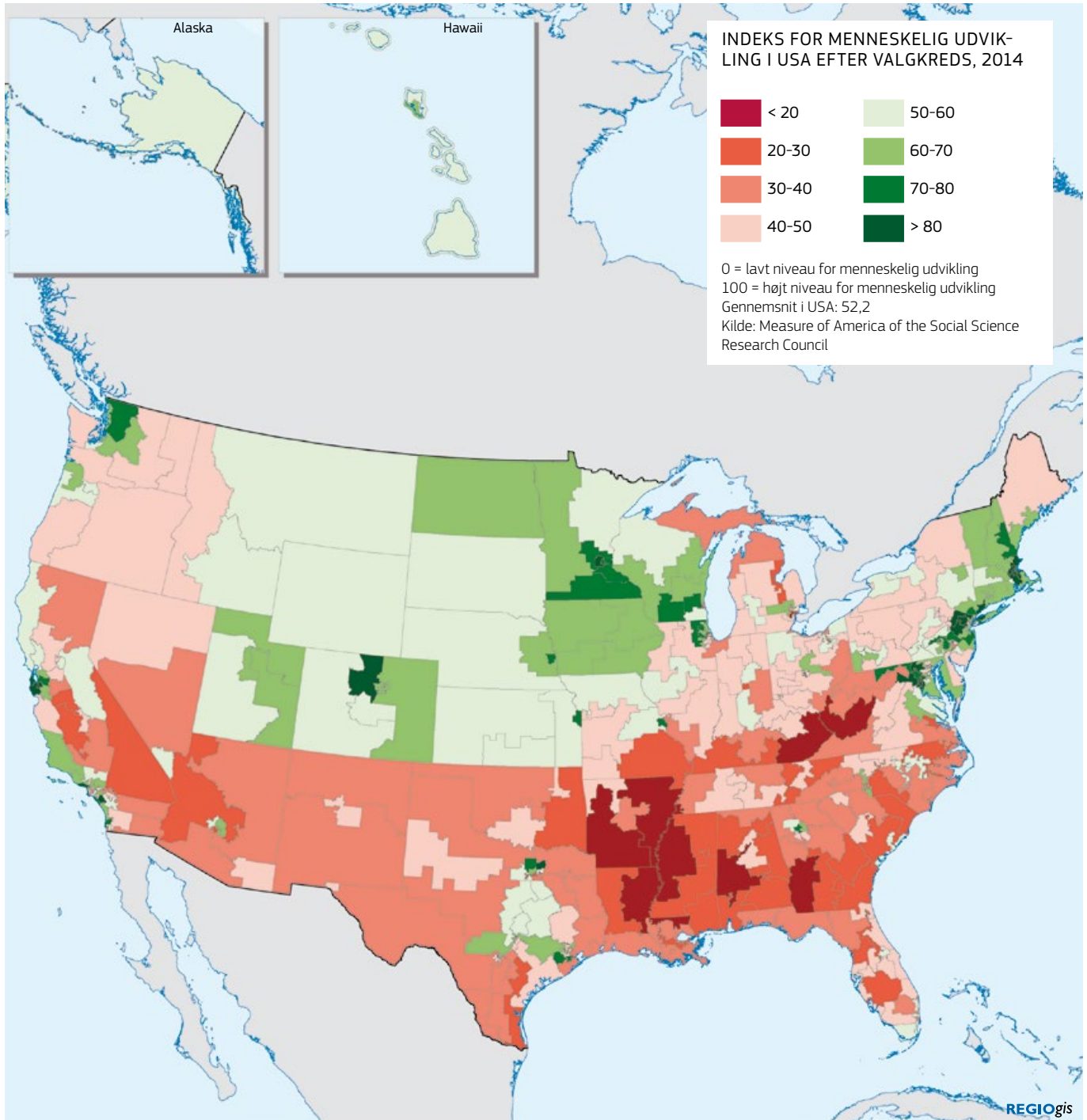
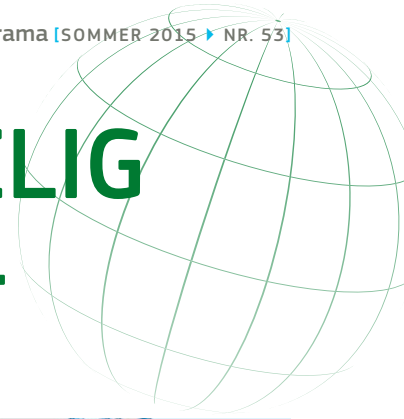
▶ INDEKS FOR MENNESKELIG UDVIKLING I EU I 2014



Indekset for menneskelig udvikling (HDI) blev specielt udviklet for at sammenligne de 435 amerikanske valgkredse med EU's NUTS 2-regioner. Det omfatter sundhed, indkomst og uddannelse baseret på seks indikatorer: USA har en højere disponibel husstandsindkomst og beskæftigelsesfrekvens, EU har en højere rask levetid og en lavere

børnedødelighed, og de to lande har ens pointtal for videregående uddannelse og procent for »ikke i beskæftigelse eller under uddannelse«. Generelt er indekset for EU højere end indekset for USA, da den bedre sundhedspræstation opvejede den lavere indkomstpræstation.

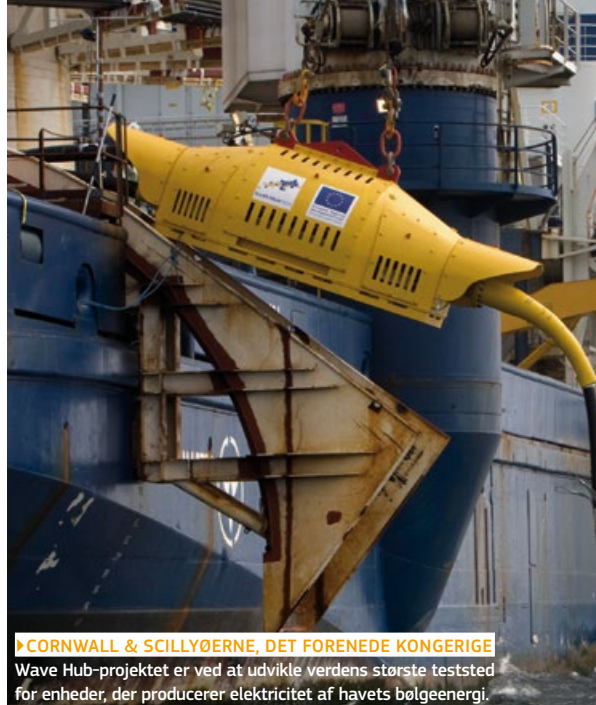
▶ INDEKS FOR MENNESKELIG UDVIKLING I USA I 2014



Det højeste HDI blev fundet i en amerikansk valgkreds, der omfatter dele af New York City. Det andet højeste var Stockholm. Disse efterfølges af tre valgkredse i området omkring San Francisco-bugten, to uden for Washington DC, en uden for Boston, en mere i New York City og to i det nordlige New Jersey. Det næste er Utrecht i Nederlandene.

De laveste ti HDI'er blev fundet i to bulgarske og tre rumænske NUTS 2-regioner og fem valgkredse i Mississippi, Kentucky, Louisiana, Georgia og Michigan (Detroit). Et *Regionalt fokus*, der offentliggøres af GD for Regionalpolitik og Bypolitik senere i år, beskriver resultaterne nærmere.

▶ INTELLIGENT SPECIALISERING-SPLATFORM FOR ENERGI LANCERET



▶ CORNWALL & SCILLYØERNE, DET FORENEDE KONGERIGE
Wave Hub-projektet er ved at udvikle verdens største teststed for enheder, der producerer elektricitet af havets bølgeenergi.

EU's samhørighedspolitik yder betydelig støtte til gennemførelsen af en integreret europæisk energiunion i perioden 2014-2020, navnlig via 38 mia. EUR til lavemissionsinvesteringer. Mere end 100 EU-regioner og medlemsstater har desuden valgt at prioritere energi i deres nationale eller regionale strategier for intelligent specialisering. For at fremme udnyttelsen af disse midler har Kommissionen oprettet et særligt støttesystem – en intelligent specialiseringsplatform for energi.

Kommissionens Generaldirektorater for Regionalpolitik og Bypolitik og for Energi og Kommissionens Fælles Forskningscenter (JRC) har taget initiativ til den europæiske intelligente specialiseringsplatform for energi, som blev lanceret i Bruxelles i maj 2015. Den er oprettet for at yde støtte til medlemsstaterne og regionerne med henblik på at gøre det muligt for dem at få adgang til og gennemføre støtte under samhørighedspolitikken til deres bæredygtige energiprojekter med bedre resultater.

Samhørighedspolitikken støtter energi og lavemission

Medlemsstaterne har for 2014-2020 afsat 38 mia. EUR fra Den Europæiske Fond for Regionaludvikling og Samhørighedsfonden til investeringer i en lavemissionsøkonomi. Dette er mere end en fordobling af finansieringen på dette område sammenlignet med perioden 2007-2013, og det er betydeligt mere – næsten 50% mere – end det ved lov krævede beløb, hvilket viser den store betydning, som medlemsstaterne tillægger investeringer inden for dette område.

Medlemsstaterne har prioriteret investeringer i:

- ▶ energieffektivitet i offentlige bygninger, boliger og virksomheder, især SMV'er
- ▶ produktion af vedvarende energi og distribution af den, f.eks. vind-, biomasse- og solenergi samt deres elektriske tilslutning til nettene om nødvendigt
- ▶ intelligente distributionsnet for at give mulighed for aktiv styring af elektricitetsstrømmene på grundlag af udbud og efterspørgsel
- ▶ bæredygtig multimodal bytransport for at gøre byerne til et bedre sted at bo og mindre kulstofintensive, f.eks. forskellige integrerede foranstaltninger til fremme af skiftet fra personbiler i byerne til transport til fods, cykling og at bruge sporvogne og busser
- ▶ forskning og innovation inden for disse områder.

Desuden afsættes der 2 mia. EUR til investeringer i intelligent energiinfrastruktur, som bliver ryggraden i det fremtidige dekarboniserede energisystem.

Deling af ekspertise og bedre udnyttelse

Platformen hjælper regionerne med at dele deres ekspertise om investeringer i bæredygtig energi og udbredelse af innovativ lavemissionsteknologi. Den samler videnskabelig ekspertise, innovative networkingværktøjer og politikudviklingsekspertise og hjælper regionerne med at få adgang til information og udveksle idéer og bedste praksis – derved skabes ny ekspertise, og de bliver byggestene i energiunionen.

Platformen støtter især regionerne og medlemsstaterne på følgende måder:

- ▶ ved at analysere prioriteter og behov for investeringer i regionerne inden for bæredygtig energi og intelligent specialisering
- ▶ ved at popularisere og forklare de eksisterende muligheder for støtte under samhørighedspolitikken og give råd om, hvordan de bedst anvendes



Samlet investering:
40 500 000 EUR
EFRU:
22 600 000 EUR



► INNOVATIONCITY – MODELLSTADT BOTTROP I RUHRDISTRIKTET

Formålet med dette projekt er at ændre et helt bydistrikt ved hjælp af innovative energieffektivitetsforanstaltninger og opnå en nedbringelse af CO₂-forbruget med 50% i 2020 og samtidig forbedre livskvaliteten. EFRU har støttet fire projekter vedrørende kombineret kraftvarmeproduktion og kortlægning af energiforbruget.

Samlet investering:
5 400 000 EUR
EFRU:
2 700 000 EUR

» Jeg glæder mig over den nye energiplatform, der samler fælles knowhow om bæredygtig energi og hjælper regionerne med at anvende den tilgængelige støtte på en mere effektiv måde til investering i innovative løsninger. «

► CORINA CREȚU – EU-KOMMISSÆR FOR REGIONALPOLITIK

- ved at identificere god praksis og sørge for, at medlemsstaterne og regionerne kan udnytte de samhørighedspolitiske midler bedre ved at iværksætte samarbejdstiltag for at fremskynde udviklingen og anvendelsen af energiteknologier.

EU's energiunionsstrategi

Ved at fremme den optimale anvendelse af midler under samhørighedspolitikken til bæredygtige energiprojekter bidrager platformen direkte til EU's energiunionsstrategi – »En rammestrategi for en modstandsdygtig energiunion med en fremadskuende klimapolitik«, der blev iværksat i februar 2015. Den fremmer overgangen til en lavemissionsøkonomi, herunder ved at støtte bæredygtig energi. Den fremmer også SMV'ers anvendelse af effektive teknologier og processer, opførelse af intelligent energiinfrastruktur og udvikling af ikt-applikationer på energiområdet.

EU-kommissæren for regionalpolitik, **Corina Crețu**, bemærkede: »I 2014-2020 vil der blive investeret mere end 38 mia. EUR i støtte under samhørighedspolitikken for at gennemføre energiunionsstrategien og fremme overgangen til en lavemissionsøkonomi i alle sektorer. Derfor glæder jeg mig over den nye energiplatform, der samler fælles knowhow om bæredygtig energi og hjælper regionerne med at anvende den tilgængelige støtte på en mere effektiv måde til investering i innovative løsninger.«

Intelligent specialiseringsplatform

Intelligent specialisering er en innovativ tilgang udviklet af Kommissionen i tæt samarbejde med erhvervslivet og forskningskredse med henblik på at fremme økonomisk vækst og fremgang i regionerne. Den tilskynder til effektiv og målrettet anvendelse af offentlige investeringer i forskning og innovation for at skabe konkurrencemæssige fordele og give regionerne mulighed for at specialisere sig inden for deres relative styrkeområde eller -områder.

Arbejdet inden for den nye energiplatform bygger på det frugtbare samarbejde mellem GD for Regionalpolitik og Bypolitik og JRC om den intelligente specialiseringsplatform, der fokuserer på forsknings- og innovationsstrategier – »S3-plattformen« – som stammer fra 2009. Aktiviteten inden for denne platform har omfattet over 80% af EU-medlemsstaterne og -regionerne. Mere end to tredjedele af dem har valgt energi som deres intelligente specialiseringsområde.

► YDERLIGERE OPLYSNINGER

<http://s3platform.jrc.ec.europa.eu/s3p-energy>

Samlede
omkostninger:
4 620 000 EUR
EU-bidrag:
2 310 000 EUR

► BELGIEN

► REHABILITERING AF FORURENEDE INDUSTRI- MRÅDER SKABER JOB OG NYE VIRKSOMHEDER

Stærkt forurenede tidligere industrigrunde omkring Bruxelles bliver oprenset og omdannet til jobskabende virksomhedssteder under Brussels Greenfields-programmet.

Mange grunde langs Bruxelles-Charleroi-kanalen er blevet forurenede i løbet af de seneste tiår af stærkt forurenende industriaktiviteter. De ansvarlige for denne forurening er ofte ukendte, gået konkurs eller på anden måde ude af stand til at oprense det forurenede område, som ligger ubenyttet hen.

Brussels Greenfields-projektet, der blev iværksat i 2009 med støtte fra hovedstadsregionen Bruxelles og EFRU, har bidraget til oprensningen af de forurenede grunde og oprettelsen af virksomhedsprojekter med henblik på at genoplive området og skabe økonomisk aktivitet og arbejdspladser. De succesrige projektsponsorer får til gengæld for at slå sig ned i disse områder tilskud til at rense jorden for forurening samt integreret erhvervsstøtte.

Canadisk inspiration

Brussels Greenfields hentede inspiration i ReviSols-programmet fra Quebec i Canada, hvor myndighederne udviklede en politik for rehabilitering af velbeliggende grunde, der er forurenede af tidligere industrivirksomhed, og afholdt en del af udgifterne til oprensningen for at tilskynde til geninvesteringsprojekter i de pågældende områder.

Bruxelles-regionen stod over for et tilsvarende problem og bestilte en forhåndsvurdering vedrørende et sådant program i regionen, hvilket førte til Brussels Greenfields-programmet – gennemført af organisationen Brussels Environment-IBGE.

Programmet giver organisationer mulighed for at slå sig ned i området for at oprette virksomheder (boligprojekter er udelukket) på betingelse af, at de skaber økonomisk aktivitet og arbejdspladser. Til gengæld får projektsponsorerne et tilskud med en variabel sats til at planlægge omkostninger og oprensningsudgifter og til virksomhedsrådgivning.

Brussels Greenfields har hidtil støttet 12 projekter, der har skabt ca. 2 200 (direkte og indirekte) arbejdspladser. Vinderne omfatter et lovende udvalg af miljøvenlige projekter og social-økonomiske ventureprojekter, der kombinerer bæredygtige operationer med fokus på økonomisk og social genoprettelse.

Disse projekter omfatter en virksomhedspark for SMV'er (Paepsem), som overtog en grund, der var forurenede af klorholdige opløsningsmidler og tungmetaller. Der er ved at blive opført en bygning på 6 000 m² med modulopbyggede workshoper til SMV'er, og det forventes at skabe 200 job.

Der opføres en køle- og oplagringsfacilitet til 40 fødevarer-grossister (Mabru), som erstatter et tidligere gasværk og skaber 100 nye job. Andre initiativer omfatter genbrugscen-tret »Ecopôle«, en bykøkkenhave med jordlodder til private og små erhvervsdrivende, mens »Brussels Greenbizz« udvikler en virksomhedsinkubator til miljøvirksomheder og produktionsværksteder og 500 prismæssigt overkommelige passive boligenheder.

► YDERLIGERE OPLYSNINGER

www.environnement.brussels/thematiques/sols/ primes-et-fonds/brussels-greenfields



Samlede
omkostninger:
20 800 000 EUR
EU-bidrag:
6 450 000 EUR

FRANKRIG

PICARDIET FREMMER FORSKNING OG INNOVATION

Den franske region Picardiet udnytter sin rumfartseks- pertise i et innovativt forsknings- og uddannelsescenter.

Picardiet er gennem regionens forbindelse med Airbus Industries blevet et specialiseret rumfartsknudepunkt og har sat sig for at udnytte denne ekspertise via det innovative IndustriLAB-projekt.

IndustriLAB er et uddannelses-, forsknings- og teknologioverførselscenter, hvis aktiviteter fokuserer på fire strategiske virksomhedsområder: innovativt produktingeniørarbejde, høj industriel præstation, fremtidens robotteknik og nye industripraksisser.

Det er rettet mod alle størrelser virksomheder og alle industrier, som kan komme og udvikle deres projekter og uddanne deres medarbejdere. Det yder også tjenesteydelser til tekniske centre og universiteter, som ønsker at gennemføre forskningsprojekter.

IndustriLAB opstod som følge af behovet for at udvikle avancerede kompositmaterialer og robotteknisk montage teknologi til fremtidige Airbus-fly og blev opført ved siden af flyfabrikken Aerolia i Méaulte (et datterselskab til EADS og søsterselskab til Airbus) som et teknologioverførselscenter.

Grunden omfatter 10 000 m² med 3 000 m² industrihaller, 600 m² modulopbyggede workshoper, 1 200 m² kontorer med bredbånd, mødelokaler og et amfiteater med 120 pladser. En tredjedel af grunden bruges af Aerolia, som udfører specialiseret FoU-arbejde inden for robotteknik og kompositmaterialer.

IndustriLAB er både en facilitet og et ekspertisenetværk, som samler uddannelsescentre, laboratorier, tekniske centre og forskningscentre, specialister i teknologioverførsel, finansielle

organisationer, institutioner og industrielle partnere (Aerolia, EADS osv.).

Regionen Picardiet ser IndustriLAB som en mulighed for at fremme regional økonomisk udvikling, der via forskning og innovation kan bidrage til at udvide den regionale luftfartssektor, som allerede står for 5% af hele arbejdsstyrken. Den bestræber sig også på at omfatte andre strategiske industri-sektorer såsom bil- og jernbaneindustrien.

IndustriLAB har også indvirkning ud over regionen Picardiet, særlig over for naboregionen Nord-Pas de Calais, hvor jernbane- og bilsektoren spiller en fremtrædende rolle.

IndustriLAB-projektet blev iværksat i 2009 og medfinansieret under EFRU-programmet for 2007-2013. Det er fuldt ud i tråd med Europa 2020-strategien og fremviser det høje teknologiske ekspertiseniveau i regionen.

Siden 2010 har 25 samarbejdsorienterede innovationsprojekter modtaget støtte fra regionen Picardiet og europæiske fonde. De omfatter virksomheder, forskningslaboratorier og regionale tekniske centre, som styrker den regionale industris konkurrenceevne og den indflydelse, som Picardiets universitetsforskning har.

YDERLIGERE OPLYSNINGER
www.industri-lab.fr

Samlede
omkostninger:
432 000 000 EUR
EU-bidrag:
208 000 000 EUR

►POLEN/LITAUEN

►ENERGIBRO BIDRAGER TIL DE BALTISKE

LANDES ENERGISIKKERHED

Der opføres nye ellinjer og transmissionsanlæg for at forbinde nettene i Polen og Litauen, og det er en investering, som bidrager til at styrke de to landes energimæssige uafhængighed og de baltiske landes energisikkerhed.

Transmissionssystemoperatøren i Polen, PSE S.A., investerer inden for projektet i 11 linjer og stationer, der medfinansieres af EFRU (gennem det operationelle program for infrastruktur og miljø, som forvaltes af det polske ministerium for infrastruktur og udvikling), herunder spredning af energikilderne.

Samtidig med at projektet sikrer sammenkoblingen med det litauiske transmissionssystem, styrker det også elnettet i det nordøstlige Polen og forbedrer kvaliteten og pålideligheden af elforsyningen til forbrugerne.

De to lande har sat sig for at reducere energifafhængigheden ved at diversificere ruterne, kilderne og energibærerne og mindske regionens isolation i forhold til resten af EU. I 2008 blev der oprettet et polsk-litauisk selskab, LitPol Link Ltd., for at fremme projektets indledende fase og koordinere projektet i begge lande. Dette projekts strategiske betydning blev anerkendt af Kommissionen, og der blev bevilget 208 mio. EUR (868 mio. PLN) til de samlede omkostninger på 432 mio. EUR (1.800 mio. PLN) til projektet samt yderligere 1,9 mio. EUR til forhåndsvurderinger fra TEN-E-fonden.

I Polen begyndte det første bygge- og anlægsarbejde i 2012, og investeringerne i linjer og station forventes afsluttet inden udgangen af 2015. Forbindelsen giver Polen mulighed for at foretage sammenkoblinger med nabolande, mens Litauen og andre baltiske lande vil kunne deltage i det europæiske energisystem (europæisk kontinentalt net) via back-to-back-anlæg.

At gennemføre en sammenkobling mellem Polen og Litauen (LitPol Link) – den første mellem de to lande – er et afgørende element i udviklingen af et fælles europæisk energimarked, da det er et led i oprettelsen af den såkaldte »baltiske ring«, der skal forbinde markederne i Litauen, Letland og Estland med det europæiske elektricitetsnet via Polen. Den vil også øge de baltiske landes transmissionskapacitet.

Konstruktionen af energibroer i Østersøregionen bidrager også til udviklingen af transeuropæiske energinet. Investeringen indgår i Kommissionens plan for sammenkobling af det baltiske energimarked, der blev vedtaget i juli 2009, og hvis hovedmål er at gøre en ende på de baltiske landes isolation fra det europæiske energimarked.

Den 20. april 2015 blev der undertegnet et aftalememorandum vedrørende fælles principper for handel med strøm for LitPol Link, og det bringer handel med strøm mellem Polen og Litauen et skridt nærmere.

►YDERLIGERE OPLYSNINGER

www.pse.pl

▶ DET FORENEDE KONGERIGE

▶ WALES FÅR HØJHASTIGHEDSBREDBÅND

Husstande og virksomheder i hele Wales er nu forbundet med højhastighedsfiberbredbånd og er helt i front inden for den digitale revolution.

Mere end 437 000 ejendomme har nu adgang til superhurtigt bredbånd takket være udbredelsen af Superfast Cymru-programmet, og over en million ejendomme har adgang til det, når det kombineres med den kommercielle udbygning. Superfast Cymru er et partnerskab, der finansieres af den walisiske regering, den britiske regering, den britiske teleoperatør BT (British Telecommunications plc) og EU med henblik på at levere superhurtigt bredbånd i hele Wales. Projektet er et enormt foretagende og omfatter teknikere fra BT, der installerer mere end 17 500 km fiberkabel og ca. 3 000 grønne kabinetter ved vejsiden. Dette foregår ofte under vanskelige og udfordrende betingelser.

Samlede omkostninger: 210 910 000 EUR
EU-bidrag: 100 000 000 EUR



Adgang til hurtig og sikker kommunikation er afgørende for landets fremtidige økonomiske fremgang. Før man fik denne digitale infrastruktur ud til alle hjørner af Wales, var det en stor udfordring for de lokale virksomheder, når de skulle konkurrere med virksomheder i andre dele af Det Forenede Kongerige. Nu har omkring 130 000 virksomheder i Cardiff, 90 000 i Swansea og 50 000 i både Newport og Wrexham højhastighedsinternet. Dækningen i Wales er i dag bedre end i andre EU-lande såsom Frankrig, Spanien og Italien, og den er på lige fod med Tyskland. »Hurtigt fiberbredbånd er til gavn for både private og virksomheder og sikrer, at Wales ligger i front inden for den digitale revolution,« sagde den walisiske førsteminister **Carwyn Jones**. »Det er et storartet eksempel på de gode resultater, der kan opnås, når den private og offentlige sektor samarbejder om at gennemføre projekter, der ændrer private hjem og virksomheder over hele Wales.«

BT har gennem projektet skabt 250 tekniske fuldtidsjob i Wales i løbet af de sidste to år. Selskabet har også ansat mere end 110 praktikanter og mange datamatikkandidater fra hele Wales.

»Dette er et fantastisk resultat og viser den virkning, som Superfast Cymru har sammen med den kommercielle udbygning,« tilføjede Carwyn Jones. »Superfast Cymru er et ambitiøst og udfordrende program, der bringer hurtigt fiberbredbånd til lokalsamfund i hele Wales, som ellers ikke ville få det.«

David Hughes, leder af Europa-Kommissionens kontor i Wales, sagde: »Superfast Cymru er et perfekt eksempel på, hvordan de europæiske regionalfonde kan bidrage til genopretningen af Europa og direkte bidrage til at skabe job og vækst. At sikre hurtig og pålidelig adgang til internettet spiller en afgørende rolle med hensyn til at støtte den regionale økonomiske udvikling.«

▶ YDERLIGERE OPLYSNINGER

www.superfast-cymru.com

► KALENDER FOR 2015

15.-16. SEPTEMBER

_Luxembourg (LU)

25 år med europæisk
territorielt samarbejde

12.-15. OKTOBER

_Bruxelles (BE)

OPEN DAYS:
13. europæiske uge
for byer og regioner

13. OKTOBER

_Bruxelles (BE)

RegioStars-ceremoni

29.-30. OKTOBER

_Ulm, Baden-Württemberg (DE)

Fjerde årlige forum
om EU's strategi
for Donauområdet

Flere oplysninger om disse arrangementer
i afsnittet Kalender på Inforegio-webstedet:

http://ec.europa.eu/regional_policy/da/newsroom/events/

HOLD FORBINDELSEN

 http://ec.europa.eu/regional_policy/da/

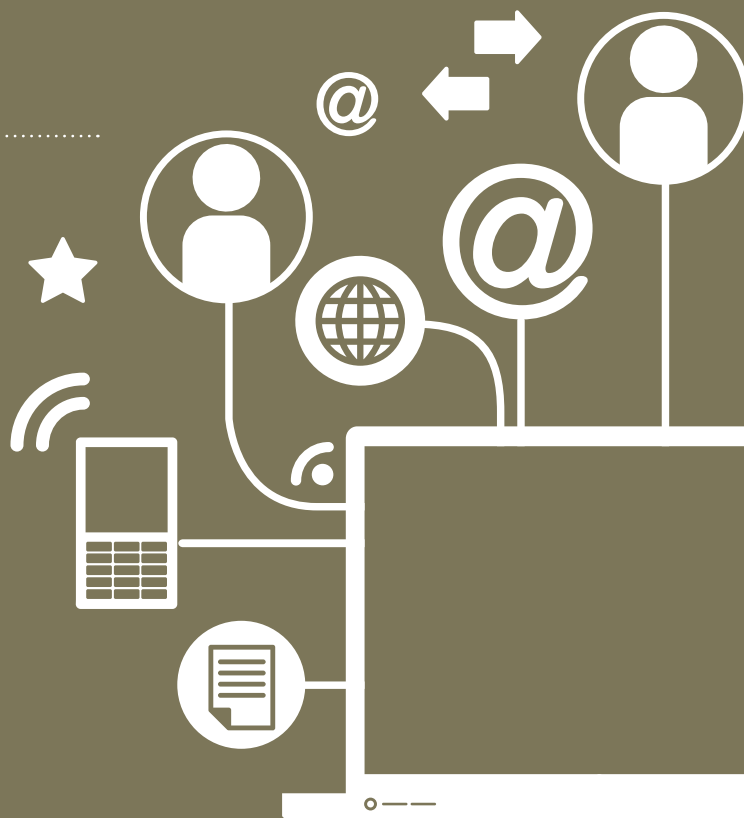
 www.twitter.com/@EU_Regional

 www.yammer.com/regionetwork
GD REGIO samarbejdsplatform

 www.flickr.com/euregional

 Tilmeld dig vores »REGIOFLASH«
www.inforegiodoc.eu

 www.twitter.com/CorinaCretuEU



Publikationskontoret

Europa-kommissionen, generaldirektoratet for Regionalpolitik
og Bypolitik Kommunikation – Anna-Paula Laissy
Avenue de Beaulieu 1, B-1160 Bruxelles
E-post: regio-panorama@ec.europa.eu
Internet: http://ec.europa.eu/regional_policy/da/

