



Evropská
komise

[LÉTO 2015 ▶ Č. 53]

panorama

inforegio

▶ Evropa se digitalizuje

Politika soudržnosti investuje
do propojené společnosti



- ▶ Oslavy 25 let programu Interreg
- ▶ Platforma pro inteligentní specializaci podporuje udržitelnou energetiku
- ▶ OPEN DAYS 2015: Partneři pro investice a růst
- ▶ Ekonomické vyhodnocování pomáhá cílit fondy EU

Regionální
a městskou
politiku

► **ÚVODNÍK** 3
Corina Crețuová, Evropská komisařka pro regionální politiku

TÉMA

► **POLITIKA SOUDRŽNOSTI HRAJE KLÍČOVOU ÚLOHU PŘI REALIZACI JEDNOTNÉHO DIGITÁLNÍHO TRHU V EVROPĚ** 4-7

ROZHOVORY

► **ŠVÉDSKO – ÖVRE NORRLAND: REGION, KTERÝ JE ŘÍDCE OSÍDLENÝ, ALE INOVATIVNÍ** 8-9

Erik Bergqvist, předseda regionální rady, Västerbotten

► **ŠPANĚLSKO, GALICIE: OD KONVERGENCE KE KONKURENCESCHOPNOSTI** 10-11

Alberto Núñez Feijóo, předseda regionu

► **HODNOCENÍ FINANCOVÁNÍ Z PROSTŘEDKŮ POLITIKY SOUDRŽNOSTI – CO NÁM MOHOU ŘÍCI DNEŠNÍ EKONOMOVÉ** 12-13

► **JAK TO VIDÍTE VY** 14-18
Názory zúčastněných stran na politiku soudržnosti 2014–2020

► **EIB SE ZAVAZUJE PODPOŘIT REGIONÁLNÍ ROZVOJ V EU** 19

► **INTERREG SLAVÍ 25. NAROZENINY – PANORAMA OSLAUJE JEHO NEJVĚŠTÍ ÚSPĚCHY** 20-27

► **STRUČNÝ PŘEHLED AKTUALIT** 28-29

► **OPEN DAYS** 30-31

► **MAPY** 32-33
Index lidského rozvoje v EU a USA v roce 2014

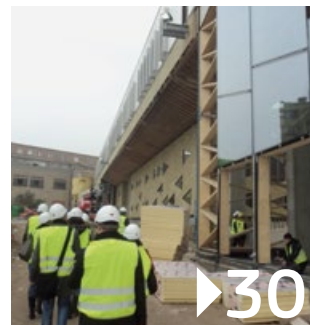
► **BYLA SPUŠTĚNA PLATFORMA PRO INTELIGENTNÍ SPECIALIZACI PRO OBLAST ENERGETIKY** 34-35

► **PROJEKTY** 36-39
Příklady projektů z Belgie, Francie, Litvy, Polska a Spojeného království

► **PROGRAM** 40



►4 Obálka: Instalaci vysokorychlostního širokopásmového připojení v Cumbrii (Spojené království) řídí BT a vláda Spojeného království, podporu poskytl EFRR.



Fotografie (str.):

Obálka, str. 2: © BT Group

Str. 3, 28, 30–31, 35: © Evropská komise

Str. 4, 5, 6: © Shutterstock

Str. 8: © Region Västerbotten

Str. 10: © Xunta de Galicia

Str. 11: © Biofabri

Str. 14–17: Nizozemsko © Provincie Limburg; Irsko © Jižní regionální

shromáždění; Maďarsko © Kancelář premiéra; Rakousko © Spolková

země Niederösterreich; Francie © Emmanuel Pain; Itálie

© Regione Lombardia

Str. 19: © EIB

Str. 21: © Alexandra Weckwerth

Str. 22: 1 © Dejan Ristovski; 2 © Toms Kalniņš, Archiv prezidenta

Lotyšska; 3 © URBACT

Str. 23: 4 © Designlab / ref. av. Etcetera Design; 5 © Program

přeshraníční spolupráce Maďarsko- Chorvatsko; 6 © ESPON

Str. 24: 7 © AECT-Hospital de Cerdanya/GECT-Hôpital de Cerdagne;

8 © Shutterstock; 9 © Rick Keus

Str. 25: 10 © IPA Cross-Border Programme; 11 © Thinkstock/

Ivan Ekushenko ; 12 © Flood-wise

Str. 26: 13 © Innofinanz-Steiermärkische Forschungs-

und Entwicklungsförderungsges.m.b.H.; 14 © Ndoeljindoel;

15 © Thinkstock

Str. 27: © Evropský parlament

Str. 30: © ADT-ATO (Reporters)

Str. 34: obrázek dodala společnost Wave Hub Ltd.

Str. 36–39: © IBGE; © STELIA Aerospace/Cyrille Struy;

© Polskie Sieci Elektroenergetyczne S.A./Dariusz Krzosek;

© Superfast Cymru/Johnnie Pakington

Tento časopis se tiskne v angličtině, francouzštině a němčině na recyklovaném papíře. Je k dispozici on-line ve 22 jazycích na http://ec.europa.eu/regional_policy/cs/information/publications/panorama-magazine/

Obsah tohoto vydání byl dokončen v červnu 2015.

PRÁVNÍ INFORMACE

Evropská komise ani žádná osoba za ni jednající nese odpovědnost za použití informací obsažených v této publikaci ani za chyby, které publikace navzdory pečlivé přípravě a kontrole může obsahovat. Tato publikace nemusí nutně odrážet názory ani stanoviska Evropské komise.

ISSN 1725-8197

© Evropská unie, 2015

Reprodukce je povolena za podmínky uvedení zdroje.

Při použití/reprodukcí materiálů třetích osob podléhajících ochraně autorským zákonem je třeba si takové povolení vyžádat od příslušných vlastníků autorských práv.



▶ ÚVODNÍK

Corina Crețu
Evropská komisařka
pro regionální politiku

Evropská strategie jednotného digitálního trhu by mohla podpořit růst a vytvářet ročně 3,8 milionu pracovních míst. Klíčem k jejímu naplnění jsou evropské strukturální a investiční fondy.

Na investice do stavebních kamenů jednotného digitálního trhu bude během období 2014–2020 k dispozici více než 20 miliard EUR z EFRR a Fondu soudržnosti. Toto číslo časopisu *Panorama* se zabývá otázkou, jak může politika soudržnosti pomoci tuto vizi naplnit.

Vznik „propojené společnosti“ je zásadně důležitý pro růst a rozvoj v Evropě. Investice do služeb a infrastruktury, které umožní tohoto cíle dosáhnout, zajistí občanům Evropy přístup k online službám v oblasti elektronické státní správy, elektronického začleňování, elektronické kultury, elektronického zdravotnictví a elektronické spravedlnosti.

Tyto investice představují klíčové prvky široce pojatých plánů Komise na vytvoření jednotného digitálního trhu. Návrhy členských států, které chtějí získat prostředky na financování, však musí zapadat do řádně navržené a cílené strategie politiky.

Je důležité, aby investice do IKT byly mezi regionální a národní úrovní bezesbýtku koordinovány. V zájmu zlepšení strategické kapacity členských států a za účelem sdílení doporučovaných postupů poskytuje Komise značnou podporu a pomoc při přípravách některých národních strategií pro digitální růst.

25 let programu Interreg

Letos oslavujeme 25. výročí evropské územní spolupráce. Již mnoho let je program financování Interreg vysoce oceňován

a podporuje úsilí o spolupráci regionů a měst s cílem spojit lidi a vyvíjet společná řešení sdílených problémů, ať již jde o oblast inovací, zdravotnictví, infrastruktury, školství, odborné přípravy či energetiky. Některé příklady těchto iniciativ jsou popsány na těchto stránkách. Dokládají, že Interreg se bezpochyby stal významným úhelným kamenem evropské politiky soudržnosti.

Probíhá celá řada akcí na oslavu výročí. Vyvrcholí konferencí „25 let programu Interreg“, která se bude konat 15.–16. září v lucemburském Esch-Belval. Tato akce nabídne příležitost oslavit úspěchy dosažené v průběhu minulého čtvrtstoletí. Přinese též příležitost k zamýšlení nad naší vizí budoucího programu „Interreg 2040“ a budou zahájeny tříměsíční veřejné konzultace, jejichž cílem je identifikovat problémy politik v hraničních regionech, zjistit, co trápí obyvatele, kteří v nich žijí, a jaké překážky je ještě třeba odstranit.

Další pokrok u operačních programů

Schvalování operačních programů členských států v rámci fondů ESI pokračuje stálým tempem. Většina návrhů již byla schválena a zbývající programy by měly dostat zelenou do konce roku 2015. To by mělo umožnit zahájit investice do celé řady klíčových priorit EU, například energetické bezpečnosti, změny klimatu, digitální ekonomiky, rozvoje měst a podpory MSP.

► POLITIKA SOUDRŽNOSTI HRAJE KLÍČOVOU ÚLOHU PŘI REALIZACI JEDNOTNÉHO DIGITÁLNÍHO TRHU V EVROPĚ

Rozvoj jednotného digitálního trhu nyní představuje klíčovou prioritu Evropské unie, která se snaží podpořit konkurenceschopnost a růst. Hlavním prostředkem k naplnění této vize pak bude politika soudržnosti a evropské strukturální a investiční fondy.

Na investice do stavebních kamenů jednotného digitálního trhu bude během období 2014–2020 k dispozici více než 20 miliard EUR z EFRR a Fondu soudržnosti.

Základní oblasti, do nichž je třeba investovat, jsou infrastruktura a digitální vysokorychlostní širokopásmové sítě. Do těchto oblastí bude směřovat asi třetina dostupných financí, celkem asi 6 miliard EUR. Až 10 miliard EUR bude investováno do digitální ekonomiky pro rozvoj produktů a služeb IKT a rozšiřování trhu elektronického obchodování. Další 2 miliardy EUR budou investovány do rozvoje „propojené společnosti“ ve smyslu podpory dalšího rozšiřování online služeb v oblasti elektronického začleňování, elektronické kultury, elektronického zdravotnictví a elektronického soudnictví.

Tyto investice představují klíčové prvky široce pojatých plánů Komise na vytvoření jednotného digitálního trhu, jehož potenciál tvorby hospodářského růstu dosahuje 250 miliard EUR.

Prostředky budou věnovány i na podporu provádění legislativních iniciativ souvisejících s jednotným digitálním trhem a na rozvoj administrativní kapacity členských států, pokud jde o uplatnění právních předpisů.

Fondy ESI budou též napomáhat získat pomocí pákového efektu další prostředky z národních veřejných i soukromých zdrojů, což dále posílí pozitivní dopad jednotného digitálního trhu ve všech regionech. Tyto investice by měly pomoci členským státům, podnikům a občanům maximálně využít příležitostí, které jednotný digitální trh nabízí.

Rozvoj vysokorychlostního připojení – dosavadní pokroky

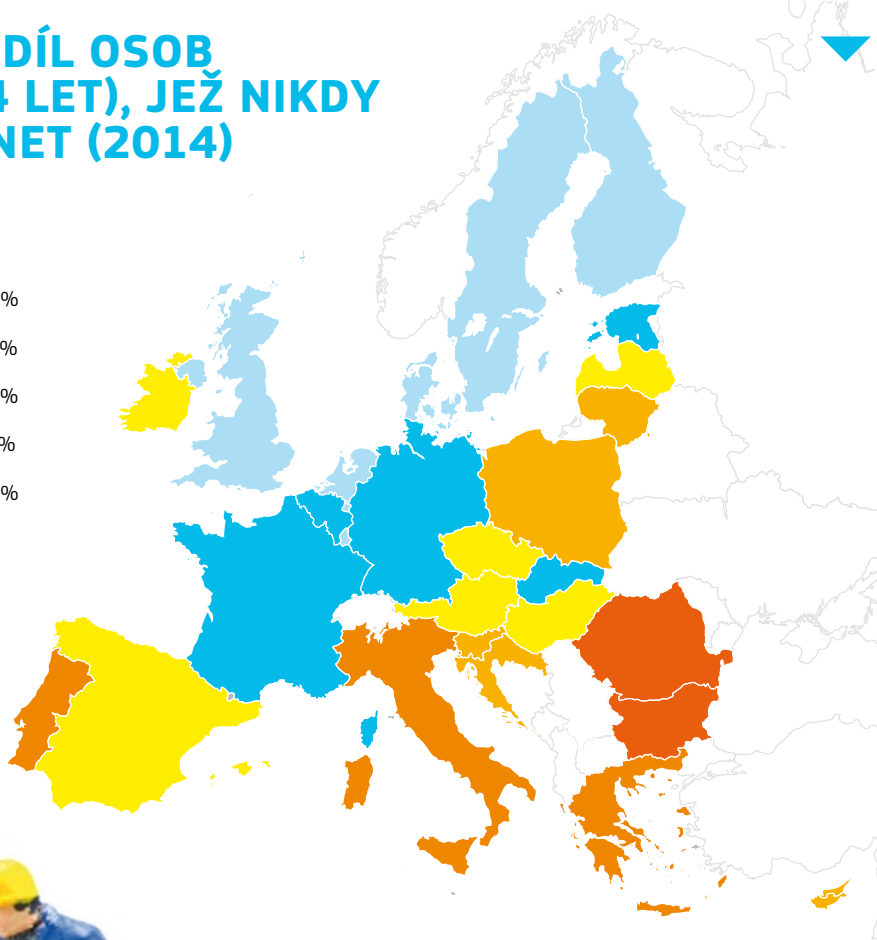
V období financování 2007–2013 byly realizovány značné investice do infrastruktury IKT a k vysokorychlostnímu internetu bylo například připojeno více než pět milionů lidí. Podpořeno také bylo více než 20 000 projektů v oblasti IKT.

Významná část nákladů na zavádění vysokorychlostního širokopásmového připojení obvykle souvisí s použitím stávající „pasivní“ infrastruktury, s úzkými hrdly spočívajícími v koordinaci stavebních prací, složitým postupům udělování povolení apod. V zájmu snížení nákladů na zavádění vysokorychlostních širokopásmových sítí v budoucnosti bude povinné při výstavbě



PROCENTUÁLNÍ PODÍL OSOB (VE VĚKU 16 AŽ 74 LET), JEŽ NIKDY NEVYUŽILY INTERNET (2014)

DK	2,62%	AT	15,1%	PT	30,5%
LU	4,05%	CZ	15,7%	IT	31,5%
NL	4,95%	IE	16,3%	EL	32,9%
FI	5,52%	LV	20,6%	BG	37,1%
UK	5,53%	ES	21,4%	RO	38,6%
SE	5,5%	HU	21,5%		
DE	11%	SL	24,1%		
FR	12,1%	LT	25%		
EE	12,4%	HR	27,7%		
BE	12,9%	CY	28%		
SK	14,6%	PL	28,1%		



Zdroj: Eurostat, Průzkum Společenství o využívání IKT



fyzické infrastruktury, například plynových a elektrických sítí, zahrnout i širokopásmovou kapacitu využívající optická vlákna. Veškeré takové práce budou muset od července 2016 odpovídat příslušné směrnici EU (směrnice 2014/61/EU).

Zaměřeno na venkov

Investice do vysokorychlostní infrastruktury v městských oblastech bývají obvykle poměrně ziskové a veřejnou podporu nepotřebují. Intervence ESIF se proto zaměřují na venkovské oblasti.

EFRR i Evropský zemědělský fond pro rozvoj venkova mohou sloužit jako zdroj financování rozšiřování vysokorychlostního připojení. V Komisi také vzniká koordinační mechanismus, který umožní optimální využívání těchto zdrojů financování.

Projekty musí být technicky proveditelné a také nesmí narušovat pravidla hospodářské soutěže. Je důležité dodržovat rámec pravidel EU pro oblast státní podpory. V oblastech, kde trh nezbytné investice do infrastruktury nezajistí, je využití státní podpory povoleno, pod podmínkou posouzení.

PROJEKTY FINANCOVANÉ EU, JEJICHŽ CÍLEM JE POMOCI VYTVOŘIT JEDNOTNÝ DIGITÁLNÍ TRH



VYSOKORYCHLOSTNÍ SÍŤ Projekt RAIN, Litva

Litva buduje vysokorychlostní připojení, které přinese rychlý a spolehlivě funkční přístup k internetu pro 98% venkovských oblastí. Cílem projektu RAIN bylo zlepšit přístup k vysokorychlostnímu připojení na venkově a do roku 2014 dosáhnout 98% pokrytí území Litvy. Bylo položeno 4400 km vysokorychlostních kabelů, proběhla instalace síťové infrastruktury a 775 připojovacích bodů na úrovni částí okresů a obcí. Díky tomuto projektu může nyní 660 000 obyvatel (20,6% celkového počtu občanů Litvy), 2 000 firem a 9 000 veřejných institucí využívat vysokorychlostní připojení. Vytvoření páteřní sítě (tzv. střední míle) v nepokrytých oblastech snížilo překážku vstupu (snížením nutných investic) komerčních operátorů. To pro tyto operátory působí jako pobídka, aby na venkově rozšiřovali pokrytí vysokorychlostním připojením v tzv. poslední míli. Projekt RAIN také poskytuje připojení řadě veřejných institucí (např. 524 veřejným knihovnám). Přispívá tak ke zvýšení digitální gramotnosti v segmentech populace ohrožených vyloučením.



RYCHLÉ PŘIPOJENÍ K INTERNETU NA VENKOVĚ Projekt B4RN, Spojené království

V britském Lancashire bylo v rámci projektu B4RN vybudováno připojení pro 20 malých vesnic a přilehlé farmy. Více než 2 000 osob má nyní přístup k internetovým službám o rychlosti 1 GB/s, a to za pouhých 30 GBP měsíčně. Lancashire je sedmým nejhudším regionem v severní Evropě. Jde o region převážně venkovský, typický příkladem regionu, jemuž může přístup k vysokorychlostnímu připojení přinést výhody. Když Evropa zajistí pro své venkovské oblasti připojení, které obstojí v delším časovém horizontu, může získat infrastrukturní konkurenční výhodu, která by mohla mít nesčetné pozitivní přínosy, např. levnější a lepší zemědělství, zabránění vylidňování evropského venkova podporou práce z domova, posílení turistického ruchu a elektronického obchodování a zachování sociální struktury venkova. Rychlé internetové služby jsou klíčem k přístupu ke službám elektronického zdravotnictví a elektronizace státní správy.

ELEKTRONIZACE STÁTNÍ SPRÁVY A OTEVŘENÁ DATA Open Data Gencat

Portál katalánské vlády poskytuje informace z oblasti veřejného sektoru s cílem podpořit jejich využití a opětovné využívání. Dostupné informace pocházejí z různých veřejných organizací katalánské vlády a jsou seskupeny do podoby kvalitně uspořádaného katalogu dat. Data jsou dostupná v různých formátech, z nichž většina je standardní, takže je lze snadno využívat. Portál nyní poskytuje víc než 1 400 datových sad od 15 regionálních veřejných orgánů a úřadů (např. mapy, turistické informace, socioekonomické indikátory, nabídky zaměstnání a kulturní akce).

ELEKTRONICKÉ ZDRAVOTNICTVÍ Platforma pro inovace ve zdravotnictví

Jeden z nejvýraznějších příkladů využití fondů ESI v oblasti elektronického zdravotnictví je Platforma pro inovace ve zdravotnictví v Galicii. Platforma podporuje projekty, které vyvíjejí inovativní způsoby péče o zdraví prostřednictvím mechanismů veřejných zakázek pro inovace (PPI). Platforma také vyvinula systém IANUS pro elektronické lékařské záznamy. Ten zpřístupňuje klinické informace všem zdravotnickým střediskům, nemocnicím a lékárnám v Galicii (celkem je propojeno 36 000 zdravotnických pracovníků).

Produkty IKT a elektronické obchodování

Cílovou oblastí budoucích investic je posilování využití IKT v oblastech elektronického obchodování, elektronické státní správy, elektronického učení, elektronického začleňování, elektronické kultury a elektronického zdravotnictví. Opatření v oblasti IKT mohou získat podporu i v rámci jiných tematických cílů a jsou začleněny i do mnoha strategií inteligentní specializace. Příprava dobře promyšlené strategie inteligentní specializace umožní regionům identifikovat priority pro investice do IKT, které jsou pro dané území nejvhodnější.

Evropské strukturální a investiční fondy nepředstavují jen finanční podporu, ale také nástroj politik podporující veřejné orgány při stanovování jejich strategie a plánování jejich administrativy a investic.

Strategické digitální plány

Požadavky reformované politiky soudržnosti na lepší analýzu před investováním (podmíněnosti *ex ante*) vhodným způsobem stimulují lepší přemýšlení o potřebách investic do vysokorychlostního připojení a musí vést k tomu, že přístup k digitálním investicím bude strategičtější a lépe podložený fakty.

Návrhy projektů na financování musí odpovídat řádně pojaté komplexní a cílené strategii politiky, která bere v úvahu veškerá národní/regionální aktiva, konkurenční výhody a podnikatelský potenciál.

Je důležité, aby investice do IKT byly mezi regionální a národní úrovní beze zbytku koordinovány. V zájmu řešení nedostatečné politické/strategické kapacity mnoha členských států a za účelem sdílení doporučovaných postupů poskytuje Komise značnou podporu a pomoc při přípravách některých národních strategií pro digitální růst.

Mapování priorit

V celé EU proběhlo komplexní mapování inovačních priorit a strategií specializace. Vycházelo z analýzy aktuální generace inovačních strategií pro inteligentní specializaci (RIS3), které jsou úhelným kamenem reformované politiky soudržnosti. Během programového období 2014–2020 je třeba, aby regionální a národní tvůrci politik předtím, než budou investovány prostředky EFRR do výzkumu a inovací, připravili strategie RIS3.

Tento přístup pomůže využít pákového efektu k získání veřejných i soukromých prostředků na priority inteligentní specializace, které se identifikují pomocí procesu podnikatelského objevování.

Asi 15% priorit RIS3 směřuje k IKT. Polsko, Itálie, Španělsko, Řecko a Portugalsko se ve svých regionálních a národních strategiích RIS3 zaměřují především na IKT. Big (otevřená) data, inteligentní sítě a města, bezpečnost IT, elektronické zdravotnictví, elektronický turistický ruch, průmysl 4.0 – to vše jsou příklady nejčastějších priorit.

Elektronizace státní správy

Nová strategie EU pro elektronizaci státní správy se zaměřuje na naléhavá opatření, například vzájemné propojení obchodních rejstříků, rozvoj zásady „pouze jednou“ a „jednotné digitální brány“.

Zásadou „pouze jednou“ se rozumí, že by mělo být možné, aby lidé i firmy poskytovali různé informace veřejné správě pouze jednou. Cílem je omezit zbytečnou byrokracii tak, aby uživatelé nemuseli posílat stejné údaje a vyplňovat znovu a znovu stejné formuláře.

Je třeba urychlit přechod na plně elektronizované zadávání veřejných zakázek a interoperabilní elektronické podpisy, protože tyto procesy zajistí důvěryhodnou a transparentní elektronickou interakci, která bude přínosná především pro malé inovativní firmy a nově založené podniky. Do září 2018 bude povinné zadávat nabídky pro veřejné zakázky elektronicky.

Aktuální akční plán elektronizace státní správy bude v roce 2015 končit. Tento plán byl důležitým nástrojem koordinace mezi členskými státy a Komisí při modernizaci veřejné správy. Především umožnil dosáhnout důležitých pokroků v oblasti elektronické identifikace, kde jde o záruky ohledně online totožnosti osoby a současně o zajištění zabezpečeného zpracování dat.

Lepší propojení služeb elektronické státní správy povede k eliminaci zbytečné byrokracie nejen v oblasti veřejné správy, ale také pro občany a podniky. Elektronické služby státní správy, které jsou vyvíjeny v různých členských státech, by měly být schopny mezi sebou komunikovat, aby vývoj neprobíhal v izolaci. Je též důležité, aby investice do elektronizace státní správy probíhaly způsobem sladěným s reformou veřejného sektoru a jeho modernizací, což by mělo vést k zvýšení efektivity a uživatelského komfortu, nejen k digitalizaci byrokracie.

▶ DALŠÍ INFORMACE

http://ec.europa.eu/regional_policy/cs/newsroom/news/2015/05/cohesion-policy-supports-the-digital-single-market



► Umeå Hamn, kde bylo vybudováno spojení s vnějším přístavem pomocí elektrifikované železnice a úprav dálnice E12. Investice posílily pozici Umeå jako logistického centra.

► ÖVRE NORRLAND

REGION, KTERÝ JE ŘÍDCE OBYDLENÝ, ALE INOVATIVNÍ



Švédský Övre Norrland je součástí evropských Severských řídicí obydlených oblastí (NSPA). Tyto oblasti představují asi 10% celkové rozlohy EU, ale žije v nich méně než 0,5% obyvatelstva EU. Övre Norrland pokrývá okresy Västerbotten a Norrbotten a zahrnuje části zeměpisné oblasti Sàpmi, která je historickou domovinou etnika Sámů. Časopis Panorama hovořil s Erikem Bergqvistem, předsedou regionální rady Västerbotten.

► Jak v regionu Övre Norrland probíhala vyjednávání ohledně přijetí operačního programu (OP) pro období 2014–2020? Co bylo tentokrát jiné ve srovnání s předchozími vyjednáváními?

V regionu Övre Norrland koordinoval přípravu operačního programu pro EFRR okres Västerbotten. Obsah programu vychází ze strategií regionálního rozvoje, které byly nedávno přijaty po rozsáhlých konzultacích na místní, regionální

i národní úrovni. Současně odpovídá požadavkům Evropského kodexu chování v partnerství a evropských strukturálních a investičních fondech.

Sepisování programu a vyjednávání na národní úrovni probíhalo do jara 2014. Švédské ministerstvo podnikání a inovací poté zahájilo rozhovory s GŘ pro regionální a městskou politiku EK a do procesu se zapojovali též regionální autoři OP.

Vyjednávání byla intenzivní, podrobná a probíhala v přísně stanovených lhůtách. Nejrozsáhlejší diskuse se týkaly způsobu, jakým mají být realizovány malé, ale zásadně důležité investice, jež jsou podmínkou rozvoje vysokorychlostní datové infrastruktury a dopravní infrastruktury, jež by měly přinášet prospěch podnikům v regionu. Vzhledem k tomu, že Evropský parlament a Rada ministrů již dříve naznačily, že investice tohoto typu v naší oblasti mají jejich podporu, byly pro nás tyto diskuse překvapením. Můžeme však s potěšením konstatovat, že naše návrhy byly nakonec do OP zahrnuty.

Práce na přípravě programu, na rozdíl od předchozích vyjednávání, byla vedena strategií Evropa 2020 a principem

partnerství. Koordinační a vedoucí funkce, pro kterou byla určena dohoda o partnerství, byla bohužel při švédských přípravách programů poměrně slabá. Zaměření na menší okruh priorit a na výsledky bylo novinkou, byť pozitivní, ale Övre Norrland by si přál o něco více pružnosti v řízení, aby mohl lépe reagovat na aktuální potřeby v regionu. V nadcházejícím vyjednávání se hodláme držet strategie Evropa 2020 a principu partnerství. Také doufáme, že pro přípravu a zkoumání za účelem regionální adaptace budeme mít více času.

Övre Norrland má s Komisí vynikající pracovní vztahy a po mnoho let s ní úspěšně vede dialog. Přál by si, aby komunikace a vyjednávání měly do větší míry formu třístranných diskusí, do nichž by byli zapojeni i autoři OP z regionální úrovně. Domníváme se, že by to zjednodušilo proces vyjednávání a umožnilo by nám to jasněji uchopit konkrétní podmínky, které charakterizují naši řídicí obydlenu oblast.

► Jak může politika soudržnosti přispět k ekonomickému rozvoji vašeho regionu?

Övre Norrland je silný, specifický a slibný region. Klimatické a zeměpisné podmínky, např. chlad, temná zimní období, velké vzdálenosti, demografické charakteristiky a řídké osídlení, jsou pro podniky i akademické instituce motivací k inovacím a podnikavosti. Vzdálenosti v rámci regionu i na vnější trhy jsou velké, ale region Övre Norrland je bohatý na atraktivní přírodní zdroje, například v oblasti nerostného bohatství, lesnictví a energetiky. Vedle tradičnějších podnikatelských klastrů se rychle rozvíjí tvůrčí odvětví v rámci IKT a kultury, procesy, které potřebují zvláštní podporu pro vytvoření nových, silnějších klastrů pro inovace na evropské špičce.

Díky politice soudržnosti bude region schopen zvýšit konkurenceschopnost ve svých silných oblastech (inteligentní specializace). Podporou dalších inovací, podniků a klastrů, lepší komunikace, podporou používání digitálních technologií a rozvoje mezinárodní obchodní spolupráce může region Övre Norrland přispět k dalšímu rozvoji a atraktivnosti vlastního regionu, stejně jako zbytku Evropy.

► Jaké jsou klady a záporné stránky nového přístupu kombinujícího různé fondy a finanční nástroje? Jak zajišťujete konzistentnost a komplementaritu?

Övre Norrland vítá snahu Komise o koordinaci fondů, což znamená nové příležitosti a nová řešení optimalizace zdrojů a soudržnější rozvoj v oblasti programů. Každý krok učiněný v rámci projektu může mít větší význam a vliv tím, že přiláká investice z jiných fondů, případně že vytvoří kapacitu pro účast v sektorálních programech EU, jakými jsou například programy Horizont 2020, COSME a CEF.

Struktura švédských programů vychází z principu „jeden fond, jeden program“, pod kontrolou více orgánů a na základě různých zeměpisných oblastí (na úrovni NUTS), kde některé OP jsou klasifikovány jako regionální, zatímco jiné jsou národní a mají pouze regionální plány. Domníváme se, že tato struktura řádnou koordinaci mezi fondy komplikuje. Současná metoda koordinace fondů se vyhýbá překrývání, ale nedaří se jí dosahovat interakce mezi různými fondy pro dosažení vyšší hodnoty. Region Övre Norrland proto usiluje o rozvoj programů, které zahrnují více fondů.

► Existuje všeobecná poptávka po zjednodušení správy fondů EU: jak konkrétně může váš region pomoci s tímto cílem?

Je zásadně důležité posílit úlohu regionů při provádění a řízení švédských programů ESIF. Vhodné organizace pro zvýšení vlivu jsou orgány odpovědné za regionální rozvoj v rámci příslušných programových oblastí.

Na regionální úrovni je naléhavě nutné pomáhat žadatelům o financování projektů hledat cesty, jak uspět. Žádosti by měly vycházet z toho, čeho má být dosaženo a do jaké míry je projekt v souladu s cíli regionálními, národními i cíli na úrovni EU. Od toho se má odvíjet zajištění příslušného financování.

Žadatelé považují za obtížné vyznat se v systému financování a často nemají dostatečnou kapacitu a zdroje k přípravě námětů na projekty. Ale regiony mohou pomoci s využitím platform a fór a vytvářet nápady, radit a řídit žadatele směrem ke správnému zdroji financování. Stejně tak mohou poskytovat podporu v rámci procesů a vedení ohledně formulování žádosti či dokumentace projektu. Podporujeme harmonizaci pravidel, formulářů, nákladů na přezkoumání apod.

► Jaké kroky mají nyní následovat po přijetí OP?

Prioritou musí být podpora vzniku nových námětů na projekty. Je třeba přiřadit nejvyšší prioritu těm nejvýznamnějším projektům a plánovat a připravovat další programové období. Jedním krokem v této práci je, že jsme spojili síly s dalšími 13 regiony oblasti NSPA, abychom zahájili studii OECD, jež se snaží mapovat a analyzovat podmínky, problémy a rozvojové příležitosti v nejsevernějších regionech Norska, Švédska a Finska. Další podrobnosti ohledně této studie OECD rádi poskytneme později.

► DALŠÍ INFORMACE

<http://regionvasterbotten.se/toppmeny/om-oss/in-english/>

► GALICIE: OD KONVERGENCE KE KONKURENCESCHOPNOSTI



Investice z politiky soudržnosti za posledních 25 let a zdravé řízení fondů EU pomohly Galicii překonat její izolaci jak v rámci Španělska, tak v rámci Evropy. Alberto Núñez Feijóo, předseda regionu, hovoří v rozhovoru pro časopis *Panorama* o výzvách, kterým Galicie v novém programovém období čelí a o tom, jak se region zaměřuje na cíle, které umožní pokračování jeho rozvoje.

► Jak v Galicii probíhala vyjednávání ohledně přijetí operačních programů (OP) pro období 2014–2020? Co bylo tentokrát jiné ve srovnání s předchozími vyjednáváními?

Součástí příprav galicijského operačního programu EFRR na období 2014–2020 byl i významný proces konzultací mezi zástupci evropských, národních a regionálních orgánů. Tohoto procesu se účastnili také sociální a ekonomičtí partneři a zástupci občanské společnosti Galicie. Proces využíval konkrétní webovou stránku a elektronickou poštovní adresu vyhrazené speciálně pro tento účel. Pomocí nich byly shromažďovány příspěvky týkající se různých prvků programu.

Hlavní změnou je posílení strategického přístupu přípravy programu EFRR v Galicii a jasná orientace programu na výsledky. OP bude vůbec poprvé řídit výhradně autonomní komunita, zatímco státní samosprávné orgány budou odpovídat za řízení OP zahrnujících více regionů na základě kritérií doplňkovosti.

Navíc jsme se zařadili do skupiny „více rozvinutých regionů“. Zásadní význam má bezpečnostní síť, protože umožňuje provést hladký přechod a současně udržet účinek fondů ESI, využít míru spolufinancování i struktury tematické koncentrace, jak je to typické u přechodových a méně rozvinutých regionů.

► Jak může politika soudržnosti přispět k ekonomickému rozvoji vašeho regionu?

Investice z politiky soudržnosti v Galicii za posledních 25 let napomohly naší konvergenci s EU. Snažíme se investovat do cílů, které nejvíce přispívají k rozvoji našeho regionu, dosáhnout ve střednědobém i dlouhodobém horizontu udržitelného růstu na základě modelu výroby vycházející z intenzivních vědomostí a s vysokou přidanou hodnotou, který vytváří pracovní místa. Musíme se též věnovat jednomu základnímu problému, kterému čelí celý kontinent: jde o zvrácení demografického vývoje.

Před několika desetiletími bylo naším hlavním problémem překonat izolaci od Španělska a Evropy. Dnes je naším největším problémem zlepšení konkurenceschopnosti v souladu se strategií Evropa 2020 a naší strategií inteligentní specializace.

Nový OP přichází ve zlomový okamžik, kdy se v našem hospodářství objevují známky obratu. Současně přetrvávají důsledky krize. To vše volá po důkladné přípravě při určování prioritních opatření.

Musíme zkrátka dosáhnout maximální efektivity a největšího dopadu při použití prostředků z programu.

► Jaké jsou klady a záporné stránky nového přístupu kombinujícího různé fondy a finanční nástroje? Jak zajišťujete konzistentnost a komplementaritu?

Spojení společných pravidel pro všechny fondy ESI v rámci jediného nařízení usnadňuje život orgánům odpovídajícím za plánování a přípravu programů. Tento přístup také podporuje větší doplňkovost, koordinaci a konzistenci všech intervencí, protože vybízí k integrovanému využívání fondů.

Pro zajištění nezbytné koordinace mezi různými nástroji řízenými v Galicii byl v období 2007–2013 založen Výbor pro koordinaci fondů. Ten působí jako poradenský a mezi-rezortní orgán napomáhající optimálnímu využívání zdrojů.



► Podpora z EFRR pro biofarmaceutickou společnost Biofabri na zařízení a výbavu pro otevření výrobní laboratoře na výrobu probiotik je ukázkou zaměření Galicie na inovativní investice zacílené na růst podnikání.

Ve fázi přípravy programů bylo vynaloženo značné úsilí o koordinaci různých ministerstev zapojených do oblastí, které EFRR tematicky pokrývá (IKT, výzkum a vývoj, nízkouhlíková ekonomika) s cílem zajistit doplňkovost různých opatření financovaných z EFRR.

Navrhujeme hybridní model podpory MSP s využitím finančních nástrojů i grantů. Měly by se využívat nástroje s větším dopadem na rozvoj a měly by se hledat cesty, jak posílit financování orientované na růst, bez ohledu na použitou metodu realizace.

Náš OP vyzývá k využívání finančních nástrojů, zejména v oblasti inovací a konkurenceschopnosti. Více než 50 % prostředků určených k podpoře MSP má mít podobu nevratných grantů. V období 2007–2013 jsme spustili instrument JEREMIE, který poslouží jako model pro nasazování dalších finančních nástrojů v novém rámci.

Tyto prostředky budou navíc doplňovány intervencemi prováděnými prostřednictvím iniciativy MSP v rámci OP, která by podle našich nadějí měla mobilizovat v celém Španělsku půjčky v objemu převyšujícím 4 miliardy EUR.

► Existuje všeobecná poptávka po zjednodušení správy fondů EU: jak konkrétně může Galicie pomoci s tímto cílem?

Stanovisko „Doporučení pro lepší vynakládání prostředků“, které jsem prezentoval ve Výboru regionů v říjnu 2013, vyzývalo regionální a subregionální orgány ke snižování administrativního břemene s využitím iniciativ jako standardní náklady, zjednodušené výkaznictví a kontroly, standardizované procedury či realizaci principu tzv. „jediného kontaktního místa“.

V Galicii jsme tyto návrhy na zjednodušení řízení uplatnili tak, že jsme snížili počet orgánů zapojených do provádění OP.

U každé priority jsme pak návrhy řadili podle toho, kde se nacházelo nejvíce přímých kompetencí.

Galicie byla průkopníkem ve využívání standardních nákladů pro zdůvodnění investic a již v roce 2009 zavedla model standardních nákladů pro financování nákladů na vzdělávání. Tento přístup zlepšil systém zdůvodňování výdajů, vedl k nižšímu zatížení lidských a materiálních zdrojů administrativními úkoly a ke zlepšení efektivity postupů řízení.

V období 2014–2020 posílíme využívání možností zjednodušených nákladů v oblastech, jako je výzkum a inovace, budeme snižovat administrativní břemeno a zaměřovat se na výsledky. V souladu s modelem elektronické soudržnosti také postupujeme směrem ke konsolidaci v oblasti elektronizace státní správy.

► Jaké kroky mají nyní následovat po přijetí OP?

Schválení OP Galicie 2014–2020 v rámci EFRR znamená pro orgány odpovídající za řádné řízení programu bod obratu. Hlavním problémem nyní je zavést správně nastavený a účinný systém řízení a kontroly, který bude základem pro dosažení očekávaných výsledků a zajištění, že financování z EU bude zaměřeno na projekty s vyšší přidanou hodnotou.

Jakmile budou všechny řídicí struktury zavedeny, bude již téměř u konce druhý rok od počátku programového období. To je další problém, který nás bude nutit k většímu úsilí, abychom byli schopni udržet potřebné tempo.

► DALŠÍ INFORMACE
www.xunta.es

► HODNOCENÍ FINANCOVÁNÍ Z PROSTŘEDKŮ POLITIKY SOUDRŽNOSTI

CO NÁM MOHOU ŘÍCI DNEŠNÍ EKONOMOVÉ

Evropský fond pro regionální rozvoj (EFRR), Fond soudržnosti a Evropský sociální fond (ESF) jsou primární prostředky, které máme na úrovni EU k dispozici pro podporu strategie Evropa 2020 pro inteligentní a udržitelný růst podporující začlenění. Ale jak by měly být tyto prostředky investovány, aby měly největší účinek na růst a zaměstnanost?

Tato otázka je zvláště příhodná v době, kdy jsou národní rozpočty pod takovým tlakem a kdy prostředky na hlavu v těchto třech fondech jsou v reálných číslech v programovém období 2014–2020 asi o 16 % nižší než v období předchozím.

V lednu 2015 Komise sezvala skupinu eminentních akademiků, aby se pokusili vyhodnotit využití prostředků z EFRR a Fondu soudržnosti v období 2007–2013.

Setkání započalo snahu o posouzení názorů ekonomů ohledně toho, kam by měly být dostupné prostředky financování z EU nejlépe investovány, aby byla naplněna dvojice cílů, kterými je růst a tvorba pracovních míst.

Bylo řečeno, že ekonomická teorie nenabízí jednoduché vysvětlení různé míry růstu, jak můžeme pozorovat v zemích a regionech. Působí zde celá řada faktorů a podmínek, jejichž význam se v průběhu času a na různých místech liší. Uplatnění stejných politik, které byly úspěšné na jednom místě, proto jinde s velkou pravděpodobností nebude fungovat – naopak může vést k nežádoucímu opačnému účinku. Skutečnost, že regiony mají stejnou úroveň HDP na hlavu, sama o sobě neimplikuje, že by měl být využit stejný mix politik.

Identifikace nejvhodnějšího mixu politik vyžaduje komplexní znalost působících regionálních faktorů a podmínek. Přístup zdola nahoru se často ukazuje být účinnější než přístup shora dolů.

Krise rovněž zasela nerovnost a sociální vyloučení. Tyto faktory škodí sociální soudržnosti ale stejně tak poškozují i vyhlídky na hospodářský růst. V mnoha zemích představují evropské strukturální a investiční fondy hlavní nebo jediný zdroj financování úsilí o řešení tohoto problému.

Kde a jak investovat

Akademici zkoumali, kam by měly být prostředky investovány a jak dosáhnout maximálního efektu na růst a zaměstnanost. Analýzy dopadu politiky se velmi výrazně liší v závislosti na použitých datech, uplatňované metodice odhadů a uvažovaném období.

V praxi platí, že míra, do jaké rozumíme okolnostem, za kterých je regionální politika účinná, je omezená. Částečně je to proto, že chybí vyhodnocování posuzující dopady intervencí a že je obtížné identifikovat příčinné vztahy.

Navzdory této skutečnosti je politika soudržnosti i nadále považována za správný postup, jak aktivovat páky růstu a tvorby pracovních míst. Existuje shoda, že tato politika by měla i nadále dělat to, co dělá nyní, ale lépe, přičemž zlepšení je možné dosáhnout ve všech fázích procesu politiky.

Pro mnoho regionů začínají možnosti zlepšování již při navrhování programů, které by měly být šity na míru specifickým potřebám a okolnostem regionu. To vyžaduje nejen porozumění působícím faktorům, ale též kapacitu pro strategické řízení a schopnost identifikovat příležitosti k rozvoji a způsoby jejich realizace.

Klíčem k úspěšné politice je dělat na různých místech různé věci, avšak vždy „způsobem orientovaným na cíl“ se srovnávacími kritérii a měřením pokroku.

„Dělat lépe“ také znamená zlepšovat provádění politiky, od administrativy po monitoring a zhodnocení, na základě posilování administrativní kapacity.

Podporu je třeba soustředit na vylepšení činností v obou směrech v rámci globálního hodnotového řetězce a současně je třeba pečlivě promýšlet, jaký typ nástroje je třeba použít.

Komise musí sehrát svoji úlohu v podpoře zlepšení v provádění politiky pomocí pobídek, odměňování dobrých výkonů například prostřednictvím nějaké podoby operativního fondu – a dále též pomocí pokut a zamítání financování z důvodů špatných výkonů či odchýlení od dohodnuté strategie.

Jaké regiony vybrat pro maximalizaci dopadu?

Při řešení otázky, jaké regiony je třeba financovat pro dosažení maximálního účinku na růst a zaměstnanost, bylo dosaženo závěru, že není prokázáno, že koncentrace investic do vyspělejších oblastí zvyšuje celkovou míru růstu. Nedávné důkazy ukázaly dynamiku a tvorbu pracovních míst ve středních a periferních regionech EU. Průzkum OECD uvádí, že dvě třetiny růstu v nedávných letech proběhly mimo hlavní aglomerace.

Ve srovnání s ústředními regiony bývá návratnost investic na periferii vyšší, relativně menší prostředky zde mohou znamenat velký rozdíl. Koncentrace podpory do jednoho typu regionů může způsobit, že značná část růstového potenciálu zůstane nevyužita. A co je ještě důležitější, koncentrace prostředků pouze do malého množství regionů může být riskantnější strategie.

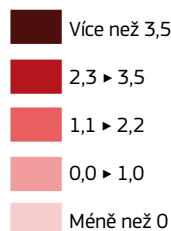
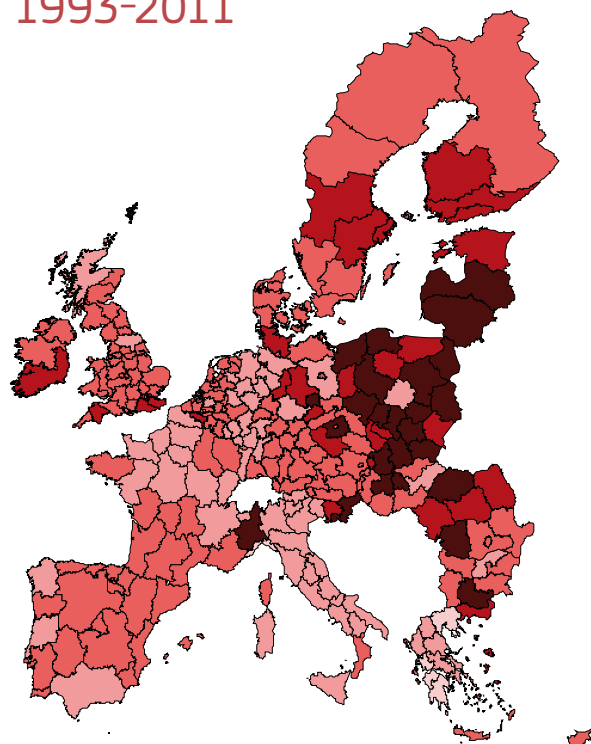
Důležitost institucionálního a politického kontextu

Řádná správa je důležitá a v této oblasti je třeba podle expertů dosáhnout dalších zlepšení a zvýšit účinnost politik. Je obtížné měřit kvalitu státní správy, ale dosud získané výsledky obvykle indikují, že jde o kritický faktor úspěšnosti politik.

„Dělat politiku soudržnosti lépe“ má proto hodně co do činění se zlepšováním institucí. V mnoha členských státech je ve všech fázích návrhu a provádění politiky patrná jasná potřeba budování kapacity. Komise je v tomto směru potenciálně významným hráčem ve smyslu poskytování poradenství a pobídek.

To by za současných okolností mohlo mít větší účinnost než dříve, protože národní i regionální orgány hledají cesty, jak se dostat z krize.

RŮST HDP NA HLAVU 1993-2011



Zdroj: Hodnocení *ex post* EFRR/FS za období 2007–2013, předběžná zpráva

Co dál?

Výstupy ze semináře budou využity v celkovém hodnocení *ex post* programového období 2007–2013, které v současné době provádějí členské státy a Komise. Celkem hodnocení sestává ze 17 různých tematicky zaměřených balíčků. Většina pracovních balíčků zahrnuje semináře s členskými státy, jejichž cílem je zprostředkovat diskuse o budoucím vývoji regionální politiky. Souhrnná zpráva bude zveřejněna na jaře 2016.

► DALŠÍ INFORMACE

http://ec.europa.eu/regional_policy/cs/policy/evaluations/ec/2007-2013/

▶ JAK TO VIDÍTE VY

NÁZORY ZÚČASTNĚNÝCH STRAN NA POLITIKU SOUDRŽNOSTI 2014–2020

V magazínu Panorama budeme rádi za každý váš příspěvek!

Nechte svůj hlas zaznít. Rubrika **Jak to vidíte vy** v časopise *Panorama* přináší názory zúčastněných subjektů z místní, regionální, národní i evropské úrovně a informace o tom, co plánuje pro období 2014–2020.

Budeme rádi za každý příspěvek ve vašem jazyce a některé z nich uveřejníme v příštích vydáních. Pokud chcete získat další informace o termínech a pokynech k příspěvkům, kontaktujte nás.

▶ regio-panorama@ec.europa.eu

▶ NIZOZEMSKO

▶ INOVAČNÍ STRATEGIE JIŽNÍHO NIZOZEMSKA INICIUJE HOSPODÁŘSKOU SPOLUPRÁCI



Regionální hospodářská spolupráce v jižním Nizozemsku nabírá obrátky. Regionální inovační strategii pro inteligentní specializaci (RIS3) se dostává přijetí a věci začínají mít spád. Díky intenzivní spolupráci při vývoji této regionální hospodářské strategie dochází v regionu k tvorbě nových sítí podniků, znalostních institucí, měst, provincií a prováděcích organizací, jakými jsou například obchodní komory nebo sdružení pro regionální rozvoj.

Existuje mnoho doporučovaných postupů. Podnikatelé, znalostní instituce a orgány samosprávy se spojují do regionálních organizací jakési „trojitě šroubovice“ a spolupracují více

a intenzivněji na programech zaměřených na konkrétní témata, jakými jsou například ekonomika na principu „bio“, přírodní vědy, logistika či zemědělství a potravinářství. Dochází k harmonizaci agend a přípravě vhodných projektů.

Města povzbuzená strategií RIS3 připravují pro jižní Nizozemsko kolektivní strategii přechodu na nízkouhlíkovou ekonomiku. Dále se připojují i obchodní komory a sdružení pro regionální rozvoj, inspirované stejnou strategií RIS3 a výše popisovaným vývojem, a usilují o to, aby se zajistila dokonalá transparentnost pro MSP na jihu Nizozemska. Poskytují koncepci sdílených služeb a zjednodušují nástrojovou výstavu.

Fondy evropské politiky soudržnosti jsou pro region významné, především v dnešních časech vysychajících vládních zdrojů. Stejně tak fungují jako jakási nová jiskra oživující spolupráci, kterou ekonomika tak zoufale potřebuje, a to v optimálním měřítku. Tři provincie jižního Nizozemska (Severní Brabant, Limburg a Zeeland) mají dostatek vlivu, aby mohly vystupovat jako nezávislý partner při vyjednávání s Brusel, Haag, Flandrami a Severním Porýním-Westfálskem. A jižní Nizozemsko je rozpoznatelné a své subregionální hospodářské klastry neomezuje nejasnými provinčními hranicemi.

Tento vývoj samozřejmě nezůstává nepovšimnut ze strany holandské vlády, která naštěstí takové postupy nepovažuje za ohrožování národní hospodářské politiky, ale spíše za jejich posílení. Dokonce i nejvyšší sektory jsou „řízeny“ prostřednictvím strategie RIS3 a výsledky jsou natolik výborné, že se národní vláda připravuje k decentralizaci odpovídajících stimulačních prostředků na úroveň okresů. Jižní Nizozemsko bude v celém tomto procesu hrát vyloženě vůdčí roli.

Strategie RIS3 představuje pojivo, které toto vše drží pohromadě. Byla navržena na základě požadavků Evropské komise a v regionu jižního Nizozemska se vyvinula do skutečně příkladné podoby.

Naší ambicí je dosáhnout toho, aby život i práce v jižním Nizozemsku byly ještě hezčí, než je tomu teď. Právě proto aktivně propagujeme RIS3 a OPZuid ve vztahu k širšímu světu a jazykem, kterému každý rozumí. Nejde jen o to podělit se o naše úspěchy, ale především o nabídku inspirace a přilákání produktivních nových nápadů.

TH. J. F. M. (THEO) BOVENS

Předseda dozorčího výboru operačního programu Jižní Nizozemsko (OPZuid) pro období 2014–2020, guvernér provincie Limburg

► IRSKO

► JIŽNÍ A VÝCHODNÍ REGION KLADE DŮRAZ NA TVORBU PRACOVNÍCH MÍST A VÝZKUM



Návrh operačního programu pro jižní a východní region pro období 2014–2020 vycházel z bohatých zkušeností s přípravou programů v Irsku a jeho regionech a byl utvářen potřebami regionu a strategií Evropa 2020.

V rámci celé řady priorit naši partneři prosazují plány, které udržují v centru realizace programu tvorbu pracovních míst a všude tam, kde je to relevantní, se snaží posilovat výzkum, vývoj a inovace v regionu. Základ, na kterém program stojí, představuje komercializace výzkumu, tvorba pracovních míst, propojení a rozvoj měst, a to vše se závazkem udržitelnosti, pokud jde o životní prostředí, a rovnosti.

V rámci programu výzkumných středisek financovala nadace Science Foundation Ireland čtyři nová výzkumná střediska. Nadace pokryla náklady ve výši 120 milionů EUR v průběhu pěti let, dalších 79 milionů EUR pocházelo z oboru. Nová

střediska jsou zařazena do tematických oblastí Sítě a komunikace budoucnosti (CONNECT) Dublin, Digitální platformy, Obsah a aplikace (ADAPT), Software (LERO) a Vědy o zemi podporující udržitelný hospodářský rozvoj (ICRAG). Cílem je vyvinout velká výzkumná střediska, která budou představovat světovou špičku a budou odpovídat 14 prioritním oblastem výzkumu stanoveným v dokumentu určujícím priority pro oblast výzkumu, aby byl zajištěn podstatný hospodářský dopad pro Irsko a jeho regiony.

„**Národní program pro vysokorychlostní připojení řeší otázku vyvstávající digitální propasti, která je zřejmá ve venkovských a řídky obydlených oblastech regionu. Činí tak zaváděním vysokorychlostního připojení nové generace do sídel, která dosud tuto možnost neměla, čímž zajišťuje všem občanům rovnost přístupu.**“

Organizace Enterprise Ireland poskytuje prostřednictvím sítě místních kanceláří pro podnikatele (LEO) „tvrdou“ (věcnou) i „měkkou“ (informační) podporu pro mikropodniky. Kanceláře LEO jsou součástí nabídky služeb „z jednoho místa“, kterou poskytují místní orgány jak nově založeným podnikům, tak rostoucím podnikům, a současně jim nabízejí i podporu, vedení a školení. Národní program pro vysokorychlostní připojení řeší otázku vyvstávající digitální propasti, která je zřejmá ve venkovských a řídky obydlených oblastech regionu. Činí tak zaváděním vysokorychlostního připojení nové generace do sídel, která dosud tuto možnost neměla, čímž zajišťuje všem občanům rovnost přístupu.

V celém regionu rozbíhá ministerstvo životního prostředí, komunity a místní samosprávy přestavbu sociálního bydlení s cílem zlepšit úspory energie bytového fondu. Městské orgány budou mít příležitost získat přístup k financím na integrované iniciativy udržitelného rozvoje slibující obohacení struktury městských oblastí či prosazování udržitelné městské mobility.

DERVILLE BRENNAN

Referent pro výzkum a komunikaci, Jižní regionální shromáždění

► MAĎARSKO

► UDRŽITELNÝ ROZVOJ PLÁNOVANÝ V OKRESE HAJDÚ-BIHAR



Maďarsko se v programovém období 2014–2020 zavázalo k provádění robustního programu hospodářského rozvoje. Na tento účel vyhradilo 60% dostupných prostředků z EU. Operační program Územní rozvoj a rozvoj sídel (TOP) usiluje o poskytování finanční podpory méně rozvinutým regionům a jeho cílem je identifikovat a podporovat potenciální rozvojové oblasti, které využívají prostředky všech okresů, regionů a obcí, včetně více znevýhodněných oblastí.

Rozmanitost přírodních zdrojů

Okres Hajdú-Bihar je jedním z největších maďarských okresů a jako součást regionu Severní Alföld představuje jednu z nedostatečně vyvinutých oblastí EU. Přírodní zdroje mají velký vliv na rozvoj několika hospodářských sektorů okresu, přičemž z hospodářského hlediska je nejdůležitější z nich zemědělská půda. Zemědělské produkty, které zde nacházejí příznivé přírodní prostředí, táhnou rozvoj potravinářského a lehkého průmyslu v okrese a hrají zásadní úlohu v místním potravinářském průmyslu a v energetice využívající obnovitelné zdroje.

Region je též bohatý na termální prameny a přírodní oblasti. Mnoho měst má své lázně a obec Hajdúszoboszló představuje jednu z nejživějších destinací zdravotní turistiky v Maďarsku i na

světě. Národní park Hortobágy, který je chráněnou oblastí, patří mezi nejvýznamnější lokality mezinárodního turistického ruchu v okrese Hajdú-Bihar.

„Snižování energetické závislosti celého okresu vyžaduje rozsáhlé využívání udržitelných zdrojů energie. Cílem je vybudovat stabilní a hospodářsky udržitelnou infrastrukturu, která bude založená na obnovitelných zdrojích energie a účinné energetice.“

Podpora zdrojů prostřednictvím rozvoje

Strategický rozvojový plán okresu Hajdú-Bihar se musí zaměřovat na udržování tradičních hodnot a endemických pokladů Alföldu, aby zde přežily i pro budoucí generace. To vyžaduje vytvoření hospodářského a zemědělského systému, který bude zaměřen na udržitelnost. Snížení energetické závislosti celého okresu vyžaduje rozsáhlé využívání udržitelných zdrojů energie. Cílem je vybudovat stabilní a hospodářsky udržitelnou infrastrukturu, která bude založená na obnovitelných zdrojích energie a účinné energetice.

Zapojení lidí do inovací

Debrecín, druhé největší maďarské město, se těší významu v národním měřítku, má mezinárodní letiště a prosazuje inovace na základě podnikání. Jako regionální centrum se Debrecín pyšní tím, že vytvořil jednu z nejpokročilejších institucionálních struktur v Maďarsku. Debrecínská univerzita je největším zaměstnavatelem v celém okrese Hajdú-Bihar. Při vývoji všeobecného vzdělání, odborného výcviku i vzdělání na pokročilé úrovni bude třeba se v následujících letech zaměřit na ekonomické aspekty a na pobídky pro firmy zapojené do vzdělávání. Prostřednictvím svého komplexního programu „Energické město“ se Debrecín snaží stát se centrem inovací pro celý region.

Cílem rozvoje okresu Hajdú-Bihar je, aby oblast dosahovala růstu, který je udržitelný ve vztahu k životnímu prostředí, ale současně vytváří kvalitní život pro své obyvatele, kteří budou profitovat z jeho přírodních, sociálních i hospodářských charakteristik.

NÁNDOR CSEPREGHY

Náměstek státního tajemníka pro komunikaci o politiku soudržnosti, kancelář premiéra

▶ RAKOUSKO

▶ INVESTICE DO RŮSTU A ZAMĚSTNANOSTI V DOLNÍCH RAKOUSÍCH



Změněné podmínky a zkušenosti z předchozích období financování mají podstatný dopad na uspořádání a strukturu té části programu Investice pro růst a zaměstnanost pro období 2014–2020, která se týká Dolních Rakous.

Věcné zaměření

Strategie Evropa 2020 a nová nařízení pro oblast politiky soudržnosti napomáhají tomu, že se operační program více zaměřuje na oblasti výzkumu a vývoje, konkurenceschopnosti MSP a nízkouhlíkovou ekonomiku. To koresponduje s pokračujícím vývojem programů od přistoupení Rakouska k EU v roce 1995. Zatímco obsah programů ve dvou počátečních obdobích 1995–1999 a 2000–2006 byl podstatně rozmanitější a programy usilovaly o naplňování tradičního cíle, kterým bylo dosažení rovnováhy, v období 2007–2013 došlo k výraznému zaměření na lisabonskou strategii. Tento trend je v aktuálním období ještě výraznější.

Strukturální změny

Paralelně probíhaly úvahy o organizačních změnách procesu, mimo jiné z důvodu náročnějších požadavků na provádění programu. Vzhledem ke spolkovému uspořádání Rakouska byla předchozí období financování ze strukturálních fondů prováděna v devíti samostatných regionálních programech, z nichž každý měl velmi nízkou míru financování z EFRR. Další snižování plánovaných prostředků vedlo k potřebě uskutečnit změny struktury programu, což po dlouhých diskusích devíti regionů vyústilo ve shodu, že je třeba vytvořit jeden společný celorakouský program. Rakouská konference územního plánování (ÖROK), která dříve hrála klíčovou koordinační úlohu v oblasti regionální politiky EU, byla jmenována řídicím orgánem. Podporu této organizaci v duchu partnerství poskytují jak regiony, tak spolková vláda.

Nové podmínky provádění

K nové struktuře patří další úsilí o reformu, včetně reorganizace v Dolních Rakousích. Konkrétně existuje nyní pouze jeden regionální orgán poskytující financování, který odpovídá za EFRR. Tato skutečnost je výhodná nejen pro potenciální příjemce, ale umožňuje též rozvíjet potřebné know-how a vyčlenit adekvátní prostředky, což je zárukou správné rovnováhy nákladů a přínosů. Tato změna organizační struktury jde ruku v ruce s masivním rozvojem programu pro Dolní Rakousy a měla by vytvořit základ pro účinné řízení prostředků z EFRR a jejich efektivní a cílené využití. To pak bude základem úspěšného provádění programu v období 2014–2020.

HENRIETTE LEUTHNER

Kancelář regionální vlády Dolních Rakous

▶ FRANCIE

▶ BRETAŇ NA ŠPIČCE ENERGETICKÉ A DIGITÁLNÍ PŘEMĚNY

Bretaň je poloostrov na západním okraji Evropy. Tato zeměpisná poloha vždy vybízela obyvatele Bretaně, aby byli průkopníci, protože pokud nebudou stát v čele významných inovací, budou zcela jistě mezi posledními, komu přinesou prospěch. Právě proto se Bretaň rozhodným způsobem zařadila na špičku energetické a digitální přeměny.



Dnes získává Bretaň téměř 90% své elektřiny z oblastí mimo tento region. Má však významné přírodní zdroje, 2 500 km dlouhé pobřeží vystavené přílivu, mořským vlnám a větru z Atlantiku a kanálu La Manche. Bretaň již má postavení průkopníka v oblasti obnovitelných zdrojů energie z moře. Stojí zde celosvětově nejstarší přílivová elektrárna, která vznikla v roce 1966. Region tak má velmi silnou pozici, aby se na tomto poli zařadil mezi nejvýznamnější evropské regiony. Jeho potenciál je obrovský: je zde prostor pro pevné i plovoucí větrné elektrárny na moři, stejně jako pro využití energie dmутí moře a mořských vln.

Digitální výzva je s energetickou výzvou velmi úzce spjata. Využívání obnovitelných zdrojů energie, které je ze své podstaty decentralizované, přináší nutnost vyvíjet vzájemně propojené inteligentní sítě. Bude potřeba však jít mnohem dále: revoluci, kterou přinesla optická vlákna, můžeme přirovnat k nástupu elektřiny před více než stoletím. Zvláště mimo metropolitní oblasti nyní nabídne vysokorychlostní připojení nové příležitosti, aby tyto regiony mohly být nedílnou součástí ekonomiky 21. století.

Bretaň si určila stejné priority jako celá EU. Evropské fondy proto přinesou cennou podporu, která pomůže naplnit tento dvojitý cíl. Bude tak možné provádět specifické projekty, jako je například rozvoj přístavu v Brestu zaměřený speciálně na zapojení odvětví mořské energetiky, případně instalace optické sítě v regionu. I v nejdlehléjším místě Bretaně tak můžeme slyšet tep evropského srdce.

PIERRICK MASSIOT

Předseda regionální rady Bretaně

ITALIE

**► NOVÝ PŘÍSTUP
K PŘÍPRAVĚ
PROGRAMŮ
V LOMBARDII**



Příprava regionálních operačních programů (ROP) financovaných z ESF a EFRD pro období 2014–2020 v regionu Lombardie se oproti předchozím obdobím vyznačuje novým přístupem.

Vůbec poprvé pro oba programy vznikl jediný řídicí orgán, který vede proces tvorby návrhů a vyjednávání s regionálními partnery. Toto rozhodnutí přináší podporu synergie mezi fondy ve výši téměř 2 miliard EUR: platí to především pro politiky týkající se „vnitřních oblastí“ a „udržitelného rozvoje měst“, které jsou navrženy tak, aby řešily problémy venkovských oblastí a nezanedbanějších městských komunit.

Kvůli mezinárodní krizi jsou programy ROP výrazně zaměřeny na inovace a inteligentní rozvoj prostřednictvím opatření pro podniky, kterým mají pomoci čelit úbytku tržně dostupných úvěrů a podporovat výzkum a vývoj. Programy ROP považují za základ budoucnosti regionu sociální a environmentální inovace a příslušná opatření se zaměřují především na posilování znalostí.

Svým rozhodnutím postavit realizaci programů na jejich vzájemné integraci a spolupráci definoval region Lombardie intenzivní proces účasti a zapojení veřejnosti, což má zajistit, aby politiky odpovídaly potřebám lidí.

Byl rozpracován významný dialog se sociálními, environmentálními a hospodářskými partnery: využívají se různé typy nástrojů, například veřejná setkání, případně online průzkumy, v obou případech s možností účasti občanů, případně ve speciálnější podobě se zaměřením na konkrétní potřeby (například byl spuštěn průzkum o inovacích a byla provedeno posouzení SEA).

Specifická prioritní osa v ESF ROP nakonec uznala klíčovou úlohu zlepšení „schopností“ veřejné správy zapojené do řízení fondů EU pro úspěch veřejných politik.

MARIA PIA REDAELLI

Ředitelka – Řídicí orgán ESF a EFRD 2014–2020 regionu Lombardie



► EIB SE ZAVAZUJE PODPOŘIT REGIONÁLNÍ ROZVOJ V EU



Rocco L. Bubbico, ekonom působící v Evropské investiční bance a dřívější analytik působící v GŘ pro regionální a městskou politiku EK, uvažuje o doplňkových propojeních mezi Evropskou investiční bankou (EIB) a regionální politikou EU, především v kontextu Investičního plánu pro Evropu⁽¹⁾.

Propojení mezi evropskou regionální politikou a činností EIB je silné a neomezuje se na operační spolupráci týkající se finančních nástrojů. Banka je zmíněna v Lisabonské smlouvě šestnáctkrát, jenže když pomineme články, které jsou jí speciálně věnovány, objevuje se pouze dvakrát, v kontextu cílů politik. Poprvé je to u rozvojové spolupráce. V této oblasti banka podporuje realizaci operací mimo EU, a to v objemu asi 10% jejích celkových úvěrů. Druhým místem je článek 175, který je regionální komunitě dobře znám, kde je banka zmiňována vedle strukturálních fondů jako subjekt přispívající k podpoře a dosažení hospodářské, sociální a územní soudržnosti.

Strategií EIB je kombinovat poskytování úvěrů s poradenstvím a spojovat financování od EIB s financováním z EU, v souladu s politickými prioritami stanovenými EU. Banka také přímo spolupracuje s regiony a městy, v některých zemích představují hlavní partnery u operací realizovaných s veřejným sektorem. Během hospodářské krize se kontakty s místními a regionálními orgány podstatně zredukovaly, více než s jinými subjekty z veřejného sektoru nebo centrálních vlád zemí EU.

EIB je v posledních letech velmi aktivní a prochází nyní náročným obdobím. Bere na sebe více úkolů v oblasti podpory oživení v Evropě a stojí v centru politických diskusí jako nikdy dříve. Také rychle roste. Navýšení kapitálu o 10 miliard EUR, které schválily všechny členské státy EU a které bylo zahájeno v roce 2012, vedlo ke zvýšení úvěrové aktivity a rychlému růstu organizace. Další výzvu nyní představuje Investiční plán pro Evropu, který ohlásila Evropská komise na konci roku 2014.

V tomto kontextu nacházíme potenciál k vyšší míře doplňkovosti a koordinace mezi modely uplatňovanými bankou a Komisí. Šestá zpráva o soudržnosti ukázala, že krize měla dramatický dopad na kapacitu místních orgánů podporovat veřejné investiční projekty, především pak v zemích, kde probíhá přísná fiskální konsolidace.

Existují oblasti – jak oblasti politiky, tak oblasti zeměpisné –, kde není možné snadno nahradit model víceletých programů podpory veřejných investičních projektů formou grantů. Tento model je stále zásadní pro zajištění přítomnosti základních ingrediencí rozvoje, kde tyto jinak chybí. Ale v mnoha oblastech, například u podpory MSP, může mít využívání finančních nástrojů pákový efekt na financování a může pomoci stimulovat soukromé investice.

Pro svůj úspěch oba modely každopádně vyžadují kvalitní místní samosprávu a technické schopnosti. Z tohoto důvodu je jedním z hlavních pilířů iniciativy Evropského fondu pro strategické investice (EFSl) poradenské středisko (Evropská investiční poradenská služba), které má poskytovat vedení pro projekty a investice, aby byly prostředky EU využívány účinněji na základě lepšího využití finančních nástrojů a aby se zlepšil přístup k financování.

(1) Vyjádřené názory jsou názory autora a nemusí nutně odrážet názory EIB a jejích akcionářů.

► DALŠÍ INFORMACE

www.eib.org/about/invest-eu/index.htm

▶ INTERREG SLAVÍ 25. NAROZENINY

PANORAMA OSLAJUJE JEHO NEJVĚTŠÍ ÚSPĚCHY

V letošním roce slaví Interreg, nástroj EU pro podporu spolupráce napříč evropskými hranicemi, 25. výročí svého vzniku. Při této příležitosti časopis *Panorama* představuje pět hlavních oblastí působení programu Interreg za uplynulé období, s doložením konkrétních projektů, které přispěly k budování důvěry, k vytváření spojení mezi občany a územími, k tvorbě zdravého a bezpečného prostředí, případně k podpoře růstu a zaměstnanosti.

Stručný přehled programu Interreg

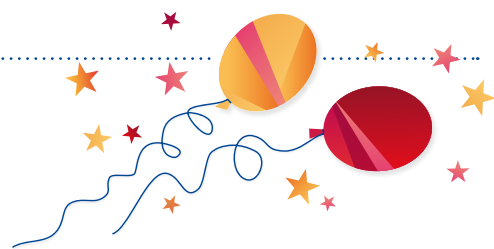
Program Interreg vznikl v roce 1990 jako iniciativa společenství. Se svými třemi proudy (přeshraniční, nadnárodní a mezi-regionální spolupráce) postupně vyrostl v druhý cíl politiky soudržnosti EU v období 2014–2020. Interreg podporuje spolupráci v rámci 28 členských států EU, spojuje občany EU bez ohledu na jejich kulturu či státní občanství. Jeho cílem je dosáhnout zvýšení naší společné prosperity. Program též přispívá k přeshraniční spolupráci se zeměmi v procesu přistoupení (Interreg-NPP-CBC), stejně jako se sousedními státy (Interreg-ENI-CBC).

Program Interreg podporuje rozvoj všech regionů EU, ale nejvíce se zaměřuje na hraniční regiony, v nichž žije 37% obyvatel EU. Podporuje spolupráci regionů, sdílení doporučených postupů a hledání společných řešení. Klíčovou úlohu při usnadňování společných odpovědí na podobné problémy, kterým čelí evropské oblasti, hrají makroregiony EU, které vznikly v posledních letech.

„Interreg – nejmenší, ale mimořádně cenný díl politiky soudržnosti.“

▶ JENS GABBE – ASOCIACE EVROPSKÝCH HRANIČNÍCH REGIONŮ

Přestože rozpočet programů Interreg financovaných prostřednictvím Evropského fondu pro regionální rozvoj (EFRR) představuje méně než 3% rozpočtu politiky soudržnosti EU, podařilo se tisícům projektů realizovaných v rámci programu Interreg změnit život milionů lidí. Tyto projekty pomáhají stavět mosty mezi lidmi i organizacemi a pomáhají jim čelit společným výzvám.






INVESTIČNÍ PRIORITY VYSVĚTLENÍ IKON

Pátý cyklus programu Interreg v období 2014–2020 vychází z 11 investičních priorit určených v nařízení o EFRR a přispívá k realizaci strategie Evropa 2020 pro inteligentní a udržitelný růst podporující začlenění.

▶ INTELIGENTNÍ

-  VÝZKUM A INOVACE
-  INFORMAČNÍ A KOMUNIKAČNÍ TECHNOLOGIE
-  KONKURENCESCHOPNOST MSP
-  NÍZKOUHLÍKOVÁ EKONOMIKA

▶ UDRŽITELNÝ

-  BOJ PROTI ZMĚNĚ KLIMATU
-  ŽIVOTNÍ PROSTŘEDÍ A EFEKTIVNÍ VYUŽÍVÁNÍ ZDROJŮ
-  UDRŽITELNÁ DOPRAVA

▶ PODPORUJÍCÍ ZAČLENĚNÍ

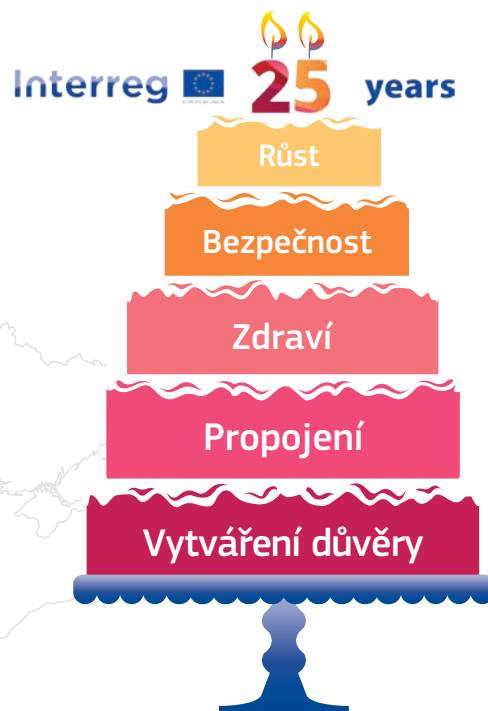
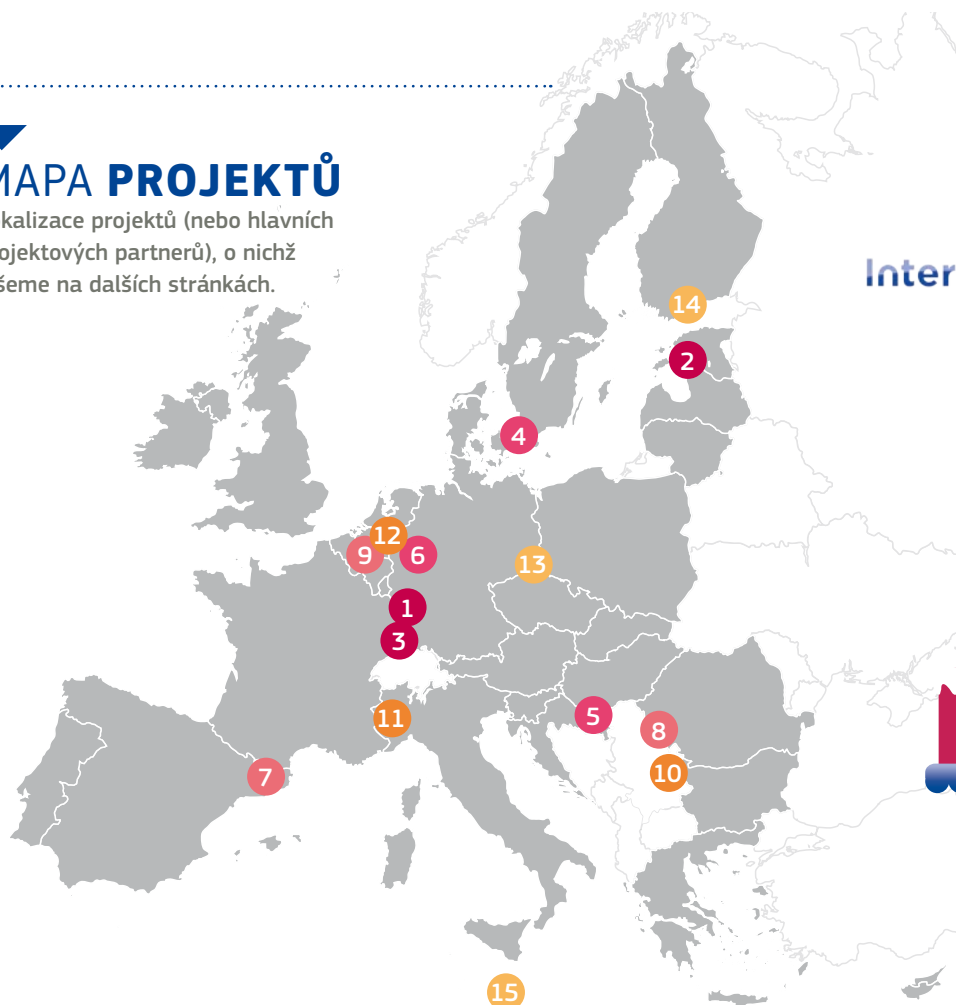
-  ZAMĚSTNANOST A MOBILITA
-  SOCIÁLNÍ ZAČLEŇOVÁNÍ
-  LEPŠÍ VZDĚLÁVÁNÍ A ODBORNÁ PŘÍPRAVA
-  LEPŠÍ VEŘEJNÁ SPRÁVA

► UKÁZKY PROJEKTŮ

HLAVNÍ ÚSPĚCHY PROGRAMU INTERREG DOSAŽENÉ ZA 25 LET JEHO EXISTENCE

MAPA PROJEKTŮ

Lokalizace projektů (nebo hlavních projektových partnerů), o nichž píšeme na dalších stránkách.



INTERREG V ROCE 2015 HLAVNÍ UDÁLOSTI

14. ÚNORA

Soutěž #EULOVEWITHOUTBORDERS vyvrcholila 9. května vyhlášením vítězného páru, Alexandry a Pierra. Tento francouzsko-německý pár se bral na den Evropy.



15.–16. ZÁŘÍ

KONFERENCE „25 LET PROGRAMU INTERREG“, BELVAL, LUCEMBURSKO

► Smyslem konference je oslavit úspěchy #interreg25 a formulovat vizi pro budoucnost (Interreg 2040).

► Konferenci pořádá lucemburské předsednictví Rady Evropské unie, Evropská komise a program INTERACT.

► Další informace:
www.interact-eu.net

21. ZÁŘÍ

EVROPSKÝ DEN SPOLUPRÁCE. Série akcí, jichž se bude účastnit komisařka Crețuová, jejichž smyslem je oslavit 25 let programu Interreg a zahájit tříměsíční veřejné konzultace o odstraňování překážek, kterým čelí občané a firmy v příhraničních regionech.

22. ZÁŘÍ – 15. ŘÍJNA

ROADSHOW INTERREG 25 POŘÁDANÁ EVROPSKOU KOMISÍ. Vyšší vedení GR pro regionální a městskou politiku uspořádá návštěvy a akce do různých oblastí vnitřních hranic EU, mj. pro podporu účasti na veřejných konzultacích.



VYTVÁŘENÍ DŮVĚRY „Společně jsme silnější“



Vytváření důvěry je podmínkou spolupráce Evropanů. Ať už jde o usmířování dřívějších nepřátel nebo o přeměnu cizinců v přátele podél hranic, které zmizely před pouhými deseti lety, Interreg pomáhá lidem určit jejich společný cíl. Jak se o evropském integračním projektu vyjádřil Jean Monnet: „Spojujeme lidi“.

1 MAISON DE LA PETITE ENFANCE FRANCO-ALLEMANDE PROGRAM PŘESHHRANIČNÍ SPOLUPRÁCE FRANCIE-NĚMECKO (INTERREG A)

Přeshraniční jesle vznikly v roce 2014 blízko mostu Evropa, který spojuje Štrasburk a Kehl. Centrum péče o děti nabízí francouzským a německým dětem od nejranějšího věku multikulturní vzdělání, bilingvní pracovníky a pedagogický přístup kombinující oba národní systémy, který je založen na otevřenosti.

„Považujeme za každodenní vítězství, když vidíme děti z hraniční oblasti, jak si spolu hrají a společně vyrůstají ve skutečném přátelství.“

► **MARIE-MADELEINE SCHWALLER** – Ředitelka dětského centra Maison de la Petite Enfance franco-allemande



Příspěvek EFRR:
1 680 000 EUR

Příspěvek EFRR:
350 000 EUR



2 ESTONSKO-LOTYŠSKÝ A LOTYŠSKO-ESTONSKÝ SLOVNÍK PROGRAM PŘESHHRANIČNÍ SPOLUPRÁCE ESTONSKO-LOTYŠSKO (INTERREG A)

Slovníky, které vyšly v dubnu tohoto roku, jsou hned dvojnásobnou novinkou. Tato lexikografická díla obsahující více než 40 000 hesel představují bezprecedentní počín s cílem usnadňovat vzájemné porozumění a výměnu mezi Lotyšskem a Estonskem.

3 TOGETHER – SPOLEČNĚ PRO ÚZEMÍ VE SDÍLENÉ ODPOVĚDNOSTI PROGRAM MEZIREGIONÁLNÍ SPOLUPRÁCE URBACT, PROJEKT, DO NĚHOŽ BYLI ZAPOJENI PARTNEŘI Z PORTUGALSKA, ITÁLIE, ŘECKA, POLSKA, LOTYŠSKA, ŠVÉDSKA, BELGIE A FRANCIE (INTERREG C)

Za účelem zlepšení sociálního začleňování v městském prostředí spustilo osm měst projekt TOGETHER, který spojoval orgány veřejné správy, občany i další zúčastněné strany. Proběhlo asi 150 tematických skupinových diskusí s konkrétními návrhy, jak zlepšit kvalitu života ve městech. Odpovědi byly shromážděny prostřednictvím poradenského počítačového nástroje pro občany a měly by pomáhat veřejným orgánům při rozhodování.

„Vůbec poprvé se sešli lidé z různých sociálních skupin, aby společně diskutovali o různých tematických problémech.“

► **INGA JEKABSONE** – Partnerka projektu TOGETHER zastupující město Salaspils v Lotyšsku

Příspěvek EFRR:
475 000 EUR



Connecting cities
Building successes
URBACT



PROPOJENÍ „Sbližování lidí a území“

Propojování lidí a jejich území je další podmínkou, jejíž naplnění je pro spolupráci v Evropě nezbytné. Pokud se lidé nemohou spojit, nemohou ani spolupracovat. Právě proto program Interreg spolufinancuje mnoho propojení, ať už fyzických (mosty, hraniční přechody, místní komunikace, dopravní systémy či jízdenky), nebo virtuálních (IKT).



4 PŘESHRAŇNÍ METRO V ÖRESUNDU PROGRAM PŘESHRAŇNÍ SPOLUPRÁCE ŠVÉDSKO-DÁNSKO (INTERREG A)

Po mostu, který byl otevřen v roce 2000, se obyvatelé Kodaně a Malmö dočkají další změny v propojení měst. Vznikne systém přeshraničního metra, které bude obě města spojovat. Podle studie proveditelnosti se očekává 40% zkrácení doby dojíždění a čistší městská doprava. Zvýšení železniční kapacity v centru regionu Öresund by mělo vést k dalšímu socio-ekonomickému rozvoji tohoto hraničního regionu. „Po mostu přišel čas na metro.“



Příspěvek EFRR:
500 000 EUR



Příspěvek EFRR:
3 000 000 EUR

5 ODMINOVÁNÍ A REHABILITACE OBLASTÍ S RIZIKEM VÝSKYTU NÁŠLAPNÝCH MIN V OBLASTI DRÁVY A DUNAJE PROGRAM PŘESHRAŇNÍ SPOLUPRÁCE MAĎARSKO-CHORVATSKO (INTERREG-NPP-CBC)

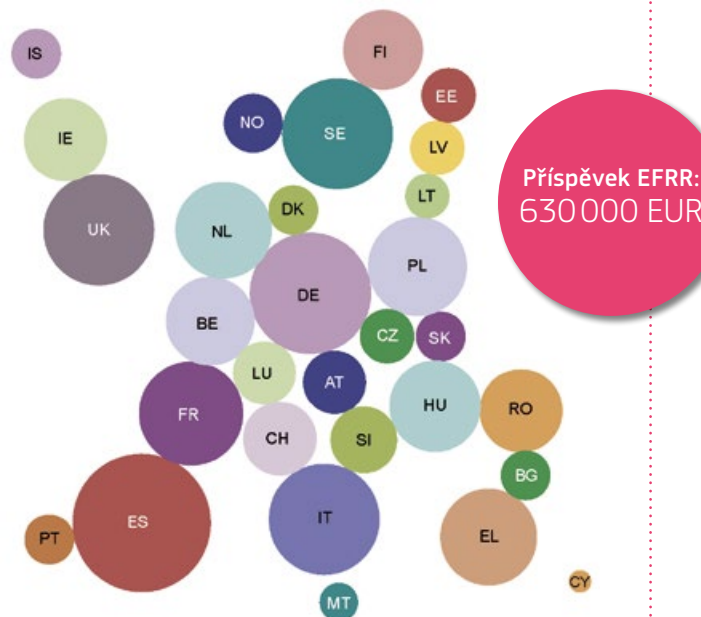
Operace odminování, které provádí společně maďarské a chorvatské veřejné orgány, zvyšuje bezpečnost v oblasti Drávy a Dunaje (asi 1,5 km² z obou stran hranice). Tyto operace jsou zaprvé podmínkou lepší mobility přes hranici a zadruhé rozvoje udržitelného turistického ruchu v regionu s využitím cyklostezek. Dosud neodklizené nášlapné miny jsou dědictvím konfliktu, který zde probíhal v 90. letech 20. století.

„Fondy EU nám umožnily nejen tuto hrozbu odstranit, ale také položit přínosné a soudržné základy nové spolupráce a nových příležitostí na obou stranách toho, co nás dříve rozdělovalo.“

► **MILJENKO VAHTARIĆ** – Výkonný náměstek ředitele Chorvatského centra pro akci proti minám (CROMAC)

6 TRACC – DOPRAVNÍ DOSTUPNOST NA REGIONÁLNÍ/MÍSTNÍ ÚROVNI A ZPŮSOBY JEJÍHO USPOŘÁDÁNÍ V EVROPĚ PROGRAM MEZIREGIONÁLNÍ SPOLUPRÁCE ESPON, PROJEKT, DO NĚHOŽ BYLI ZAPOJENI PARTNĚŘI Z ČESKÉ REPUBLIKY, NĚMECKA, ŠPANĚLSKA, FINSKA, ITÁLIE A POLSKA (INTERREG C)

Projekt TRACC usiloval o zlepšení dostupnosti pomocí lepší dopravní infrastruktury a podpory rozvoje udržitelné nákladní dopravy. Zabýval se též zkoumáním dopadů evropských a národních politik na zlepšení globální, evropské a regionální dostupnosti v kontextu nových problémů, jakými jsou například globalizace, nedostatek energie a změna klimatu. Projekt zajistil rozumný základ pro kontrolu dostupnosti a její zlepšování ve všech regionech Evropy, bez ohledu na národní hranice.



Příspěvek EFRR:
630 000 EUR



ZDRAVÍ

„Zdravé prostředí zvyšující kvalitu života obyvatel“



V souladu s rostoucím znepokojením občanů Evropy ohledně zdraví a zachování zdravého životního prostředí zlepšují projekty Interreg přístup ke službám veřejného zdravotnictví a zvyšují kvalitu života pacientů v celé Evropě. Za posledních 25 let byla ochrana životního prostředí posílena asi 2 000 speciálních projektů zaměřených na životní prostředí.



Příspěvek EFRR:
18 600 000 EUR

7 PŘESHRAŇIČNÍ NEMOCNICE, Cerdanya PROGRAM PŘESHRAŇIČNÍ SPOLUPRÁCE FRANCIE–ŠPANĚLSKO–ANDORRA (INTERREG A)

Město Puigcerdà je sídlem první přeshraňiční nemocnice na světě. Poskytuje obyvatelům z francouzsko-španělského pohraničí lepší systém zdravotní péče. Od zpracování studie proveditelnosti v roce 2003 po otevření nemocnice v září 2014 uplynulo 10 let. Během této doby byla nemocnice postupně vybavena a nyní se pyšní 64 lůžky, 32 místnostmi, 3 operačními sály, 1 porodním sálem a dalším víceúčelovým zařízením. Lékařský a pomocný personál komunikuje s pacienty ve 3 jazycích: francouzsky, španělsky a katalánsky. Každý z místních může používat vlastní národní zdravotní kartu a požívat výhody systému běžné péče.

„Nová nemocnice zlepšila nabídku služeb pro španělské obyvatelstvo Katalánie a poskytla je i francouzským obyvatelům žijícím v tomto horském regionu, který se nachází v blízkosti plošiny Cerdanya. Pro francouzské občany hraničního regionu se zlepšila časová dostupnost zdravotnických služeb. Každá ušetřená minuta přitom může znamenat záchranu života.“

► [CATHERINE BARNOLE](#) – Koordinátorka projektu

8 TELEDIAG – ROZVOJ PŘESHRAŇIČNÍ TELEDIAGNOSTICKÉ A TELEKONZULTAČNÍ SÍTĚ VE ZDRAVOTNICKÝCH INSTITUCÍCH PROGRAM PŘESHRAŇIČNÍ SPOLUPRÁCE RUMUNSKO–SRBSKO (INTERREG-NPP-CBC)

Tato síť dálkové zdravotní péče nabízí mix technologií a zdravotnických systémů a umožňuje sdílet lékařské informace. Místním lékařům dává možnost konzultací s odborníky za účelem zajištění přesnějších diagnóz a zkoumání optimálních možností léčby. Elektronické zdravotnictví představuje rostoucí příležitost. Zúčastněné partnerské instituce již ošetřily více než 150 000 pacientů.

„Tento projekt představuje významný první krok pro zdravotnické instituce v pohraničním regionu směrem k modernímu a slibnému vývoji v oblasti lékařské komunikace.“

► [DR. JON SFERA](#) – Koordinátor projektu

Příspěvek NPP:
976 000 EUR



Příspěvek EFRR:
60 100 000 EUR

9 LÍSTEK DO KJÓTA T2K – VÝVOJ MĚSTSKÉ VEŘEJNÉ DOPRAVNÍ INFRASTRUKTURY S NÍZKÝMI EMISEMI CO₂ PROGRAM NADNÁRODNÍ SPOLUPRÁCE SEVEROZÁPADNÍ EVROPA (INTERREG B)

Pět evropských veřejných dopravních společností, které usilují o snižování emisí CO₂ i náklady na veřejnou dopravu, vypracovalo společnou nadnárodní strategii na základě chování šetrného k životnímu prostředí ve třech oblastech: doprava, obnovitelné zdroje energie a změna klimatu. Prostřednictvím vývoje standardizované metody realizace kalkulačky CO₂ jsou nyní uživatelé informováni o tom, jaké emise CO₂ na ně připadají, když použijí veřejnou dopravu.



BEZPEČNOST

„Zajištění bezpečnějších životních podmínek“



25 let programu Interreg také zvýšilo kvalitu života občanů Evropy tím, že program pomáhal vytvářet bezpečnější a lépe zabezpečené prostředí. Iniciativy v této oblasti zahrnují četná společná opatření v oblasti prevence rizik a řízení rizik, boje proti pašování drog a nelegální migraci. Do této spolupráce se zapojilo více veřejných služeb. Celkem se jednalo asi o 1 900 projektů Interreg usilujících o bezpečnější životní podmínky občanů Evropy.

10 POSILOVÁNÍ FORENZNÍCH DOVEDNOSTÍ V OBLASTI PREVENCE PŘESHRAŇIČNÍHO ORGANIZOVANÉHO ZLOČINU NA POLI PAŠOVÁNÍ DROG

PROGRAM PŘESHRAŇIČNÍ SPOLUPRÁCE
BULHARSKO–SRBSKO (INTERREG–NPP–CBC)

Boj proti pašování drog na srbsko–bulharské hranici za účelem zachování bezpečnosti regionu vyžadoval těsnou spolupráci odborníků obou zemí a umožnil vytvoření informační databáze pro oblast drog. Semináře zlepšily dovednosti policistů při odhalování pašovaných drog. Bylo též založeno šest forenzních laboratoří v Bulharsku a jedna v Srbsku.



Příspěvek NPP:
490 000 EUR



Příspěvek EFRR:
2 070 000 EUR

11 ALP FFIRS – VÝSTRAŽNÝ PROTIPOŽÁRNÍ SYSTÉM V ALPSKÝCH LESÍCH

PROGRAM NADNÁRODNÍ SPOLUPRÁCE
ALPSKÝ REGION (INTERREG B)

Projekt si kladl za cíl snížit počet lesních požárů v Alpách, jejichž příčinou je změna klimatu. Základem projektu je sdílený výstražný systém, který zahrnuje analýzu četností požárů a určení jednotné škály nebezpečnosti. V zájmu posílení prevence lesních požárů vytvořil projekt sdílené protokoly a nouzové plány vycházející z povětrnostních podmínek.

12 FLOOD-WISE

PROGRAM MEZIREGIONÁLNÍ SPOLUPRÁCE INTERREG IV C,
PROJEKT, DO NĚHOŽ BYLI ZAPOJENI PARTNEŘI
ZE SLOVINSKA, NIZOZEMSKA, BELGIE, NĚMECKA,
POLSKA, MAĎARSKA A RUMUNSKA (INTERREG C)

Povodně neberou ohledy na hranice. Právě z toho důvodu projekt podpořil přeshraniční řízení povodňových rizik formou těsné spolupráce v povodích šesti hraničních řek (Bug, Labe, Máza, Ruhr, Somes, Sotla) za účelem zvýšení bezpečnosti regionů. Projekt byl rozdělen do tří fází: posuzování povodňových rizik, mapování povodňových rizik a plány řízení povodňových rizik. Výměna doporučených postupů a sdílení informací umožnily partnerům rozvinout vodohospodářské strategie a vypracovat společnou vizi.



Příspěvek EFRR:
1 520 000 EUR



RŮST A ZAMĚSTNANOST „Podpora socio-ekonomického rozvoje evropských území“



Přínosy vzájemné spolupráce při malých akcích postupně připravily cestu pro větší úspěchy podporující růst a zaměstnanost. Program Interreg přispěl k podpoře hospodářské prosperity v Evropě tím, že vybízí ke spolupráci v oblasti turistického ruchu, inovací a též mezi malými a středními podniky.



13 PROINCOR – AKTIVNÍ INOVAČNÍ PODPORA PRO MSP V KORIDORU OD BALTSKÉHO MOŘE PO STŘEDOZEMNÍ MOŘE PROGRAM NADNÁRODNÍ SPOLUPRÁCE STŘEDNÍ EVROPA (INTERREG B)

Projekt usiluje o podporu inovací MSP v území mezi Baltským a Jaderským mořem. Poradci projektu realizovali 400 bezplatných auditů inovací. Ukazují tak MSP, jak rozvíjet systémy a maximálně využívat inovace a technologický rozvoj. 100 manažerů a zaměstnanců prošlo přímým tréninkem týkajícím se inovací.

„Audit inovací prováděný odborníky na inovace byl užitečný pro naši firmu i pro náš projekt kolových motorů pro vyspělé elektromobily.“

► **GORAZD LAMPIČ** – Generální ředitel, Elaphe d.o.o., Slovinsko

Příspěvek EFRR:
2 440 000 EUR



Příspěvek EFRR:
2 490 000 EUR

14 INNOREG – VVÝVOJ INOVATIVNÍCH PODNIKATELSKÝCH MODELŮ PRO ZAJIŠTĚNÍ KONKURENCESCHOPNOSTI PROGRAM PŘESHRAŇNÍ SPOLUPRÁCE CENTRÁLNÍ BALTSKÉ MOŘE (INTERREG A)

Projekt zvýšil vědecko-technický potenciál regionu pomocí nových podnikatelských modelů v oboru strojního inženýrství. Vytvoření technologické platformy spojující centra inovací, firmy a vědecké ústavy umožnilo rozvoj průkopnického pružného výrobního systému. Tento automatizovaný výrobní systém dokáže fungovat 24 hodin denně a může vyrábět v souladu s mimořádně přísnými požadavky na kvalitu.



Příspěvek EFRR:
660 000 EUR

15 T-CHEESIMAL – NOVÉ TECHNOLOGIE PODPORUJÍCÍ TRADIČNÍ SÝRY NA SICÍLIÍ A MALTĚ PROGRAM PŘESHRAŇNÍ SPOLUPRÁCE ITÁLIE-MALTA (INTERREG A)

Klíčovým prvkem tohoto projektu bylo využití kombinace venkovské tradice a inovativních technologií v oblasti tradičních italských a maltských mléčných výrobků. V rámci výzkumného procesu byl využit transfer know-how, bylo zpracováno 2 500 dotazníků, bylo uspořádáno 50 technicko-vědeckých setkání a byl vytvořen prototyp obalu pro typické místní sýry. Cílem bylo překonat obchodní překážky související s izolací.

▶ ROZHOVOR

Z POHLEDU EVROPSKÉHO PARLAMENTU



Iskra Mihaylova, poslankyně EP (ALDE), předsedkyně Výboru pro regionální rozvoj Evropského parlamentu (REGI), informuje o svých názorech na program Interreg a jeho budoucí vývoj.

▶ Co znamená evropská územní spolupráce, obecně označovaná výrazem Interreg, pro Vás osobně?

Země a regiony řešící společné problémy společně, dělící se o dobré nápady, vyměňující si zkušenosti. Zásadní nástroj napomáhající zajistit, aby hranice nebyly překážkou, aby si Evropané byli vzájemně blíže a vyvíjeli společná řešení. V průběhu let se Interreg stal klíčovým evropským nástrojem pro podporu spolupráce partnerů z různých stran hranic a významně přispěl k rozvíjení soudržnosti. Interreg se tak stal též dobrým indikátorem stability v regionech.

▶ Jaké vkládáte ambice do programu Interreg V (2014–2020)?

Víceletý finanční rámec 2014–2020 klade silnější důraz na program Interreg. Smyslem je stavět na již získaných bohatých zkušenostech z celé Evropy a rozvíjet nová partnerství. Musíme zajistit, aby byl veškerý přínos a dopad financování z EU, včetně programu Interreg, mnohem viditelnější. Občané by měli vědět, jak financování z EU pomohlo řešit krizi a její dopady, jak pomohlo vytvářet konkurenceschopnější Evropu s atraktivními pracovními místy, přínosy pro životní prostředí a vysokými životními standardy.

Největší výzvou nyní je převést programové dokumenty pro období 2014–2020 do konkrétních realizovaných úspěchů, posílit potenciál růstu a vypořádat se s problémy, jaké představuje například migrace či demografická změna. Evropský parlament bude dbát, aby nebyly opuštěny stanovené priority a aby se realizovaly přeshraniční a meziregionální projekty skutečně relevantní pro dosažení potřebného dopadu.

▶ Už jste přemýšlela, jak by měl vypadat program Interreg VI (2020+)?

V souvislosti s 25. výročím programů Interreg má výbor REGI v úmyslu vypracovat iniciativní zprávu vycházející z vývoje evropského územního cíle soudržnosti. Zpráva by měla zkoumat, jak posílit územní dimenzi a nabídnout určité základní směry pro období po roce 2020.

Útvar pro hodnocení při GR pro regionální a městskou politiku provádí ve spolupráci s členskými státy hodnocení *ex post* EFRR a Fondu soudržnosti za období 2007–2013 a 320 z nich financovaných programů. EP na tento proces dohlíží a jeho závěry budou relevantní pro další úvahy o tom, jak by měla politika soudržnosti po roce 2020 vypadat.

▶ Jak vás coby členku poroty soutěže Interreg 25 #eulove-withoutborders inspirují všechny ty příběhy lásek a hranic?

Úspěch lásky, co překračuje hranice, na mě zapůsobil a inspiroval mě. Bylo velmi obtížné rozhodnout, který pár má vyhrát. Každý pár měl svůj jedinečný úžasný příběh, svoji lásku, své překážky a jejich překonávání. Soutěž skutečně ukázala, že když se mají lidé rádi, žádné hranice neexistují.

▶ DALŠÍ INFORMACE

http://ec.europa.eu/regional_policy/cs/policy/cooperation/european-territorial/interreg25years



► AKTUALITY

[STRUČNÝ PŘEHLED AKTUALIT]



SLAVNOSTNÍ INAUGURACE PROGRAMOVÉHO OBDOBÍ 2014–2020 NA KYPRU

V dubnu se **Walter Deffaa**, generální ředitel pro regionální a městskou politiku, zúčastnil oficiálního zahájení kyperských operačních programů – „Konkurenceschopnost a udržitelný rozvoj“ (spolufinancovaný z EFRR a Fondu soudržnosti) a „Zaměstnanost, lidské zdroje a sociální soudržnost“ (spolufinancovaný z ESF).

Ministr zemědělství, přírodních zdrojů a životního prostředí, **Nicos Kouyialis**, akci i nové programy slavnostně zahájil. Na slavnostní akci promluvili také **Zoltan Kazatsay**, náměstek generálního ředitele pro zaměstnanost, sociální věci a sociální začleňování, a **Georges Georghiou**, generální ředitel pro evropské programy, koordinaci a rozvoj. Mnoho účastníků slavnostního zahájení mělo jedinečnou možnost zvýšení povědomí občanů a podnikatelské komunity o možnostech asistence a financování, které fondy ESI na Kypru nabízejí.

W. Deffaa se též zúčastnil slavnostní inaugurace jednoho z nejsymboličtějších městských projektů v Limassolu (multifunkční pobřežní park – rehabilitace historického centra, ve výši přibližně 30 milionů EUR), za účasti prezidenta republiky **Nikose Anastasiadese** a primátora města **Andrease Christoua**.

► DALŠÍ INFORMACE
<http://europa.eu/IHX43fN>

REGIONY A MĚSTA EU NOVĚ ŽIVĚ V KURZU MOOC

Nový výukový zdroj byl navržen pro ty, kdo touží po objevení dalších informací o významné úloze a vlivu měst a regionů EU. Bezplatný a interaktivní kurz MOOC (hromadný otevřený online kurz) bude sestávat z asi dvou hodin vzdělávacích videí týdně, datových listů, infografik a týdenních živě vysílaných debat se zaměřením na záležitosti EU a regionální záležitosti. Bude trvat osm týdnů, začíná 19. října.

Každý týden bude mít konkrétní téma a jeho obsah bude získáván od 50 politiků a odborníků z institucí a agentur EU, evropských sdružení a z akademických institucí. Účastníci si též budou vyměňovat zkušenosti a názory prostřednictvím sociálních médií a příslušného účtu MOOC, @EU_MOOC. Ti, kdo budou kurz sledovat a dokončí ho nejméně z 80%, obdrží certifikát.

Kurz MOOC byl vyvinut v reakci na průzkum, v němž více než 1 000 osob vyjádřilo zájem dozvědět se více o celé řadě politik a otázek týkajících se EU, mj. na téma: instituce EU, úloha regionů a měst, politika soudržnosti EU a fondy ESI, politiky pro výzkum, inovace a udržitelný rozvoj, volný pohyb a migrace, rozpočet EU.

EUROPEAN UNION



Committee of the Regions

► DALŠÍ INFORMACE
www.cor.europa.eu/MOOC

NÁSTROJ TAIEX-REGIO PEER 2 PEER PŘIJÍMÁ PŘIHLÁŠKY A REGISTRACE ODBORNÍKŮ

Nový nástroj, který představilo GŘ pro regionální a městskou politiku, se snadno používá a umožňuje rychlou výměnu know-how mezi odborníky na politiku soudržnosti a pracovníky administrativy zapojenými do řízení EFRR a Fondu soudržnosti ve všech členských státech. Jde o součást širší snahy Komise o pomoc členským státům posilovat administrativní kapacitu, což je jedna z priorit komisařky pro regionální politiku **Coriny Crețuové**.

Podrobnější informace o nástroji, procesu žádosti a způsobech registrace odborníků z veřejného sektoru naleznete na adrese: <http://europa.eu/!xT39Xp>

►MÁTE-LI NĚJAKÉ DOTAZY, KONTAKTUJTE: REGIO-PEER2PEER@ec.europa.eu



FOTO SOUTĚŽ NA FACEBOOKU

Letos v létě se koná již čtvrtý ročník fotografické soutěže „Evropa v mém regionu“, který si opět klade za cíl zvýšit obecné povědomí o projektech financovaných v rámci regionální politiky EU. V letošním roce byla účast v soutěži rozšířena na země podporované z nástroje předvstupní pomoci: Albánie, Bosna a Hercegovina, Bývalá jugoslávská republika Makedonie, Kosovo (1), Černá Hora, Srbsko a Turecko).



DALŠÍ INFORMACE O EVROPSKÉM SOCIÁLNÍM FONDU

Více než kdy jindy se různé fondy EU snaží o vzájemnou interakci a doplňkovost. Pro období 2014–2020 je pro Evropský sociální fond (ESF) vyčleněno 86 miliard EUR. Představuje tak 23,1% celkových prostředků politiky soudržnosti. Fond evropské pomoci nejchudším osobám (FEAD) pak poskytuje spolufinancování zemím EU ve výši 3,8 miliardy EUR. Oba fondy spravuje GŘ Evropské komise pro zaměstnanost, sociální věci a sociální začleňování, které vydává čtvrtletník *Social Agenda*, který vychází v angličtině, němčině a francouzštině.

Máte-li zájem o pravidelné zpravodajství o projektech a příjemcích prostředků z ESF a FEAD, objednejte si zdarma časopis *Social Agenda*:

<http://europa.eu/!YM86Rv>



►DALŠÍ INFORMACE <http://europa.eu/!by74xr>

Stejně jako v předchozích letech probíhá soutěž prostřednictvím stránky Evropské komise na Facebooku. Soutěž byla zahájena 22. června a soutěžní fotografie se přijímají do pátku **28. srpna 2015** (do 12:00 hodin středoevropského letního času). 100 fotografií, které získají nejvíce hlasů, plus až 50 soutěžních snímků s „divokou kartou“ (takových, které se nedostaly do skupiny s největším počtem hlasů) bude předloženo porotě složené ze tří profesionálních fotografů. Ta vybere tři vítězné snímky. Vítězové obdrží své ceny v podobě výletu do Bruselu v říjnu během akce OPEN DAYS 2015.

►DALŠÍ INFORMACE

Pro inspiraci se podívejte na soutěžní snímky z minulého roku: <https://www.flickr.com/photos/euregional/sets/72157648215374403>

Chcete-li, aby váš příspěvek přitáhl více pozornosti a sdílelo jej více uživatelů, použijte při jeho sdílení na Facebooku či Twitteru oficiální hashtag soutěže: **#EUmyRegion**

(1) Tímto označením není nijak dotčeno stanovisko ohledně statutu a toto označení je v souladu s rezolucí Rady bezpečnosti OSN č. 1244/99 a se stanoviskem Mezinárodního soudního dvora o vyhlášení nezávislosti Kosova.

▶ PŘÍPRAVY NA AKCI OPEN DAYS 2015

Akce OPEN DAYS 2015 se koná od 12. do 15. října. Jejím hlavním mottem je „Evropské regiony a města: partneři pro investice a růst“. Přípravy již běží naplno. Spolu s hlavní akcí OPEN DAYS se plánují i doprovodné akce OPEN Urban Day, OPEN DAYS University a ceny RegioStars 2015.

3 témata

Akce OPEN DAYS 2015 je strukturována podle tří témat, která se zabývají problémy a řešeními souvisejícími s řízením a prováděním nových programů regionální a městské politiky EU, stejně jako jejich přeshraniční, meziregionální a nadnárodní dimenzí.

▶ 1. MODERNIZACE EVROPY

REGIONY V ENERGETICKÉ UNII A NA JEDNOTNÉM DIGITÁLNÍM TRHU

Nové programy v těchto oblastech nabízejí významné příležitosti pro růst a zaměstnanost. Mohou pomoci učinit z EU světovou jedničku v oblasti obnovitelných zdrojů energie a úspor energie a dát vzniknout pulzující společnosti na základě znalostí.

▶ 2. REGIONY OTEVŘENÉ PRO PODNIKÁNÍ

ROZVOJ MSP, INOVACE A TVORBA PRACOVNÍCH MÍST

Regiony EU mají s podporou MSP značné zkušenosti a mohou se podělit o nejlepší postupy realizace programů pomocí MSP, podporu inovací v MSP, včetně propojení se strategiemi inteligentní specializace a podpory vytváření většího množství mikropodniků.

▶ 3. MÍSTA A PROSTORY

ROZVOJ MĚST A VENKOVA, INTEGRACE MĚST A VENKOVA

Regionální a městské programy EU mohou podporovat vyváženější územní rozvoj, konkurenceschopnost venkova a mohou zmírňovat přesun obyvatel z venkova do měst. Stejně tak mohou řešit problémy, kterým čelí města v pohraničí, případně venkovské pohraniční oblasti.



REGISTRACE SE ZAHAJUJE
8. ČERVENCE 2015

REGISTRACE
http://ec.europa.eu/regional_policy/opendays/od2015/register.cfm

DATA AKCÍ
12.-15. ŘÍJNA



OPEN URBAN DAY

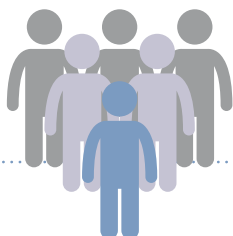
Den plný akcí v kanálové čtvrti Bruselu bude řešit různé otázky týkající se měst. Budou se konat workshopy zaměřené na nové finanční nástroje pro města, evropské iniciativy jako Inteligentní města či Inovativní opatření, URBACT či zelené inkubátory. Návštěvníci budou moci vidět místa, kde probíhá revitalizace kanálové čtvrti, a navštívit některé zajímavé projekty.

▶ DALŠÍ INFORMACE

http://ec.europa.eu/regional_policy/opendays/od2015/urban_day.cfm



**OPEN DAYS
2014
V KOSTCE**



► **5 673**
ÚČASTNÍKŮ



► **192**
PARTNERSKÝCH
MĚST
A REGIONŮ



**REGIO
STARS
2015**

Slavnostní udílení cen RegioStars 2015 se bude konat v úterý 13. října na oficiální recepci OPEN DAYS v centru BOZAR. Budou prezentovány vítězné projekty, trofej pro vítěze cen RegioStars předá komisařka EU pro regionální politiku Corina Crețuovă

spolu s předsedou poroty cen RegioStars, poslancem Evropského parlamentu Lambertem Van Nistelrooijem.

► **DALŠÍ INFORMACE**

http://ec.europa.eu/regional_policy/en/regio-stars-awards/

**UNIVERZITA
OPEN DAYS**

Univerzita OPEN DAYS bude sestávat ze série přednášek a moderovaných panelových diskusí, které budou odpovídat tematickým prioritám

akce. Mimo jiné se diskusí zúčastní zástupci evropské akademické sítě zaměřené na regionální rozvoj. Součástí akce bude i Master Class, kde se organizátoři pokusí účastníkům z řad studentů doktorského studia a začínajících výzkumníků zlepšit porozumění politice soudržnosti EU a jejímu výzkumnému potenciálu.

► **DALŠÍ INFORMACE**

http://ec.europa.eu/regional_policy/opendays/od2015/od_university.cfm

**MÍSTNÍ
AKCE**

Každý zúčastněný region, každé zúčastněné město uspořádá nejméně jednu místní událost, aby pomohly dostat poselství akce OPEN DAYS blíže k občanům. Tyto akce se budou konat od září do listopadu a jejich mottem je „Evropa

v mém regionu/městě“. Tematicky budou odpovídat prioritám akce OPEN DAYS. Akce budou zaměřeny na všeobecnou veřejnost, potenciální příjemce v rámci regionální politiky EU, odbornou veřejnost, akademickou sféru a média. Budou mít různé formáty, jako například konference, workshopy, rozhlasové/televizní vysílání či výstavy. Místní akce mohou probíhat rovněž v souvislosti se zahajováním projektů regionální politiky EU nebo v rámci každoročních informačních opatření požadovaných nařízením o fondech ESI.

► **DALŠÍ INFORMACE**

http://ec.europa.eu/regional_policy/opendays/od2015/local_events.cfm

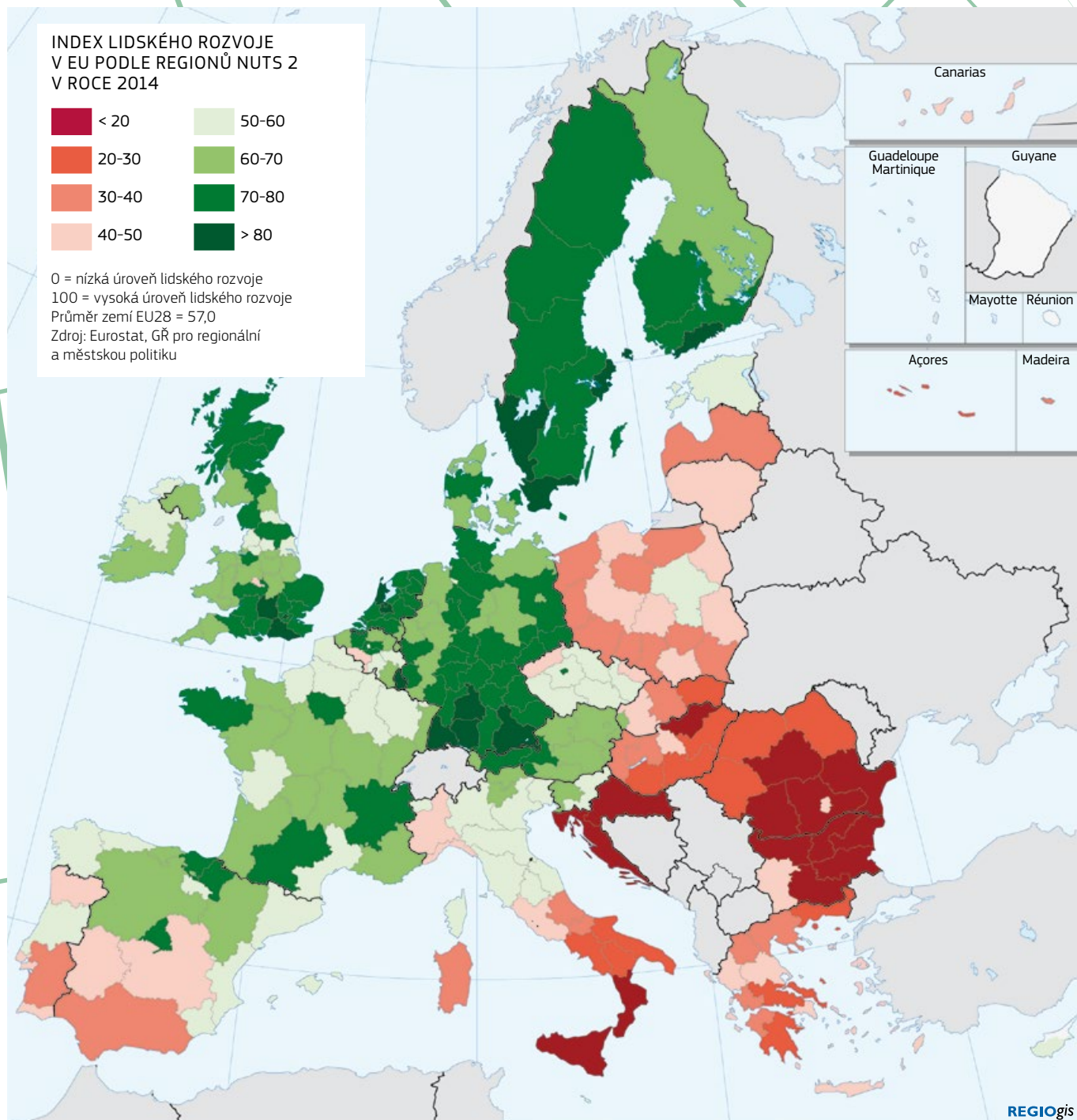
► **DALŠÍ INFORMACE**

http://ec.europa.eu/regional_policy/opendays/



**OPEN
DAYS**

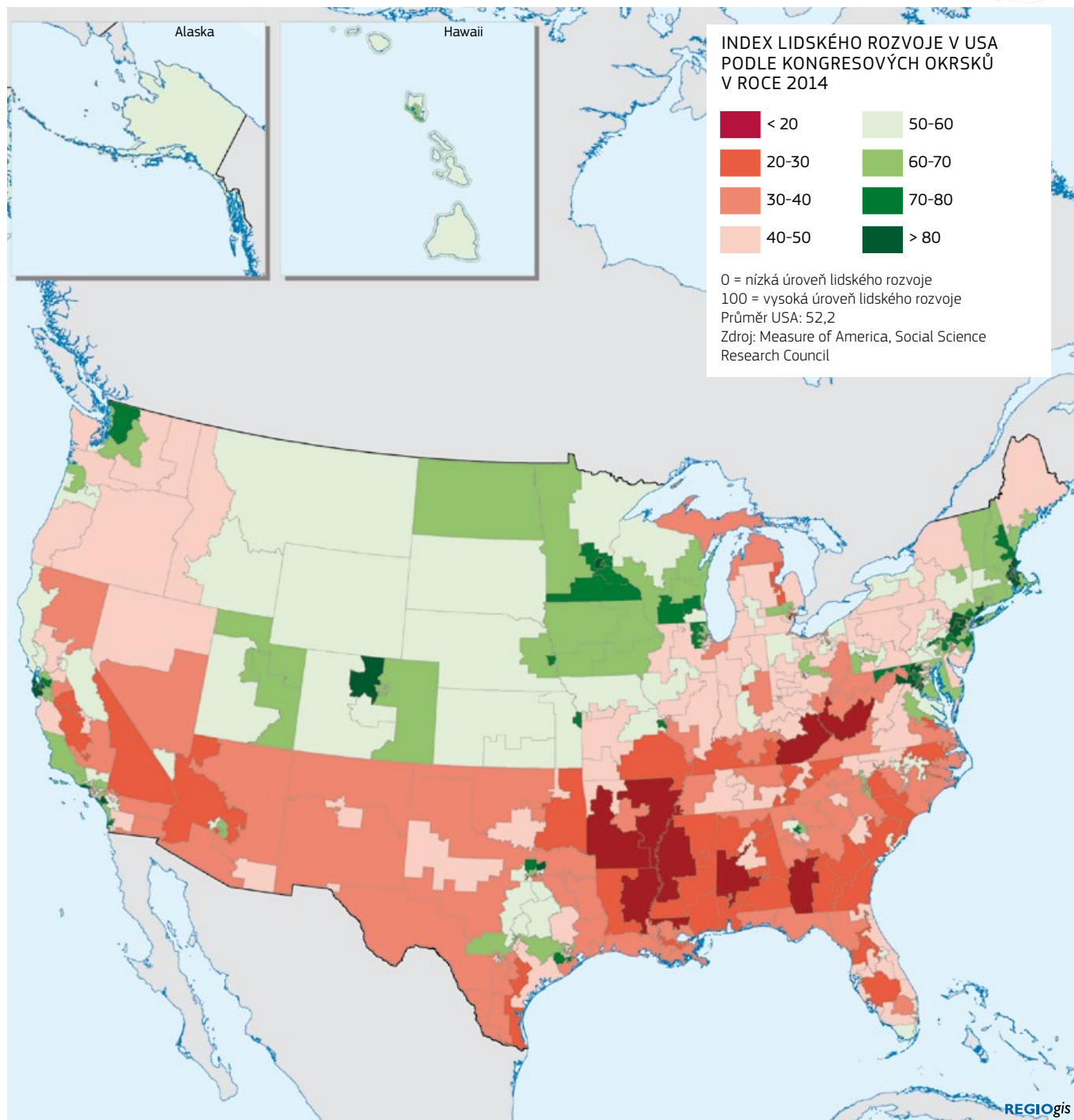
INDEX LIDSKÉHO ROZVOJE – EU 2014



Index lidského rozvoje (HDI) byl speciálně vyvinut pro srovnávání 435 kongresových okresů s regiony NUTS 2 v EU. Zachycuje zdraví, příjmy a vzdělání za pomoci šesti ukazatelů: USA má vyšší disponibilní příjem domácností a míru zaměstnanosti, EU má vyšší naději dožití ve zdraví

a nižší kojeneckou úmrtnost. USA i EU mají podobná hodnocení v oblasti terciárního vzdělávání a podobnou míru mladých bez práce, vzdělání či kvalifikace. Celkově je v EU index vyšší než v USA, protože vyšší výkonnost v oblasti zdraví kompenzuje nižší výkonnost v příjmové oblasti.

▶ INDEX LIDSKÉHO ROZVOJE – USA 2014



Nejvyšší HDI byl zjištěn v kongresovém okrsku v USA, který pokrývá části New Yorku. Druhý nejvyšší měl Stockholm. Po těchto regionech následují tři kongresové okrsky v oblasti San Franciska, dva v okolí Washingtonu DC a jeden v okolí Bostonu, další v New Yorku a dva v severním New Jersey. Následuje Utrecht v Nizozemsku.

Nejnižší index HDI byl zjištěn ve dvou bulharských a třech rumunských regionech NUTS 2 a pěti kongresových okrscích v Mississippi, Kentucky, Louisianě, Georgii a v Michiganu (Detroit). Publikace *Regional Focus*, kterou by ještě v letošním roce mělo vydat GŘ pro regionální a městskou politiku, představí výsledky průzkumu se všemi podrobnostmi.

► BYLA SPUŠTĚNA PLATFORMA PRO INTELIGENTNÍ SPECIALIZACI PRO OBLAST ENERGETIKY



► CORNWALL A SOUOSTROVÍ SCILLY, SPOJENÉ KRÁLOVSTVÍ

Projekt Wave Hub rozvíjí největší zkušební pracoviště na světě testující zařízení vyrábějící elektřinu z energie mořských vln.

Politika soudržnosti EU poskytne v období 2014–2020 významnou podporu realizaci integrované evropské energetické unie, zejména v podobě investic ve výši 38 miliard EUR zaměřených na nízkouhlíkovou ekonomiku. Kromě toho si více než 100 regionů EU a členských států zvolilo energetiku jako prioritu v rámci svých národních nebo regionálních strategií inteligentní specializace. Pro podporu absorpce těchto prostředků vytvořila Komise speciální podpůrný systém – platformu pro inteligentní specializaci pro oblast energetiky.

Evropská platforma pro inteligentní specializaci pro oblast energetiky představuje iniciativu Evropské komise – Generálního ředitelství pro regionální a městskou politiku, Generálního ředitelství pro energetiku a Společného výzkumného střediska (JRC) Komise. Tato iniciativa, která byla spuštěna v Bruselu v květnu 2015, si klade za cíl poskytovat členským státům a regionům podporu, jež jim umožní přístup a úspěšnější realizaci investic z politiky soudržnosti zaměřených na projekty udržitelné energetiky.

Politika soudržnosti podporuje energetiku a nízkouhlíkovou ekonomiku

Pro období 2014–2020 vyčlenily členské státy z Evropského fondu pro regionální rozvoj (EFRR) a Fondu soudržnosti (FS) 38 miliard EUR na investice do nízkouhlíkové ekonomiky. Tato částka představuje více než dvojnásobek prostředků vyhrazených pro tuto oblast v období 2007–2013 a významně (téměř o 50%) překračuje částku požadovanou pro tento účel právními předpisy. To je dokladem velkého významu, který členské státy investicím do této oblasti přikládají.

Členské státy považují za prioritu investice do:

- úspor energie u veřejných budov, v oblasti bydlení a u podniků, zejména MSP;
- výroby a distribuce energie z obnovitelných zdrojů, např. větrné a solární energie či energie z biomasy, stejně jako jejich připojení k elektrorozvodným sítím, je-li třeba;
- inteligentních rozvodných sítí, které by umožňovaly aktivně řídit toky elektřiny na základě poptávky a nabídky;
- udržitelné multimodální městské mobility, která může z našich měst vytvořit lepší místo k životu, které navíc produkuje méně uhlíku; jde například o různá integrovaná opatření pro usnadnění přechodu z dopravy osobními automobily ve městech na pěší dopravu, cyklistiku a využívání tramvají či autobusů;
- výzkumu a inovací v těchto oblastech.

Kromě toho byly vyčleněny asi 2 miliardy EUR na investice do inteligentní energetické infrastruktury, která bude tvořit páteř bezuhlíkového energetického systému budoucnosti.

Sdílení odborných znalostí a zvyšování míry absorpce

Platforma pomůže regionům podělit se o odborné znalosti ohledně investic do udržitelné energetiky a nasazování inovativních nízkouhlíkových technologií. Představuje místo pro setkávání vědeckých odborností, inovativních nástrojů propojování a odborných znalostí o vývoji politik. Bude regionům pomáhat při přístupu k informacím a výměně nápadů a doporučených postupů. Tím bude vytvářet nové odborné znalosti a bude je přeměňovat ve stavební kameny energetické unie.



Celková investice:
40 500 000 EUR
EFRR:
22 600 000 EUR



► THE RUHR INNOVATIONCITY – MODELLSTADT BOTTRUP

Tento projekt usiluje o transformaci celé městské čtvrti prostřednictvím inovativních opatření zaměřených na úspory energie. Jeho cílem je snížit spotřebu CO₂ o 50% do roku 2020, současně pak zvyšovat kvalitu života. Z EFRR byly podpořeny čtyři projekty z oblasti kogenerace tepla a elektřiny a mapování spotřeby energie.

Celková investice:
5 400 000 EUR
EFRR:
2 700 000 EUR

„Vítám spuštění nové platformy pro energetiku, která bude spojo- vat know-how v oblasti udržitelné energetiky a pomůže regionům účinně využívat prostředky dostupné pro investování do inovativních řešení.“

► CORINA CREȚUOVÁ – EVROPSKÁ KOMISAŘKA
PRO REGIONÁLNÍ POLITIKU

Tato platforma podpoří regiony a členské státy zejména v následujícím směru:

- při analyzování investičních priorit a potřeb regionů na poli udržitelné energetiky a inteligentní specializace;
- popularizací a vysvětlováním, jaké jsou současné možnosti financování z politiky soudržnosti, poskytováním poradenství, jak nejlépe by bylo možné tyto prostředky využít;
- identifikací doporučených postupů a zajišťování lepší absorpce prostředků z politiky soudržnosti členskými státy a regiony při realizaci opatření spolupráce za účelem urychlení vývoje a nasazování energetických technologií.

Strategie EU pro oblast energetické unie

Podporou optimálního využívání prostředků z politiky soudržnosti pro projekty udržitelné energetiky platforma přímo přispívá ke strategii EU pro energetickou unii – „Rámcové strategii k vytvoření odolné energetické unie s pomocí progresivní politiky v oblasti změn klimatu“, která byla přijata v únoru 2015. Bude prosazovat přechod na nízkouhlíkovou ekonomiku, včetně podpory udržitelné energetiky. Též bude prosazovat přijetí účinných

technologií a procesů ze strany MSP, stavbu inteligentní energetické infrastruktury a vývoj aplikací IKT na poli energetiky.

Evropská komisařka pro regionální politiku **Corina Crețuová** při této příležitosti uvedla: „V období 2014–2020 bude na realizaci strategie energetické unie a podporu přechodu na nízkouhlíkovou ekonomiku ve všech sektorech investováno z prostředků politiky soudržnosti více než 38 miliard EUR... Vítám proto spuštění nové platformy pro energetiku, která bude spojoval know-how v oblasti udržitelné energetiky a pomůže regionům účinně využívat prostředky dostupné pro investování do inovativních řešení.“

Platforma pro inteligentní specializaci

Inteligentní specializace je inovativní přístup, který vypracovala Evropská komise v úzké spolupráci s průmyslem a výzkumem za účelem podpory hospodářského růstu a prosperity na regionální úrovni. Podporuje účinné a cílené využívání veřejných investic do výzkumu a inovací k vytváření konkurenčních výhod a k tomu, aby se regiony mohly specializovat na oblast či oblasti, v nichž jsou relativně silné.

Práce nové platformy pro energetiku bude vycházet z plodné spolupráce mezi GŘ pro regionální a městskou politiku a společným výzkumným střediskem zabývajícím se platformou pro inteligentní specializaci v oblasti strategií výzkumu a inovací, tzv. „platformu S3“, jež byla zahájena již v roce 2009. Činnost této platformy zahrnovala více než 80% členských států či regionů EU. Více než dvě třetiny z nich si zvolily energetiku jako oblast inteligentní specializace.

► DALŠÍ INFORMACE

<http://s3platform.jrc.ec.europa.eu/s3p-energy>

► SANACE ZNEČIŠTĚNÝCH PRŮMYSLOVÝCH POZEMKŮ VYTVÁŘÍ PRACOVNÍ MÍSTA A NOVÉ PODNIKATELSKÉ PŘÍLEŽITOSTI

Silně znečištěné dřívější průmyslové objekty kolem Bruselu jsou v rámci programu Bruselské greenfieldy čištěny a měněny na podnikatelské prostory přinášející pracovní místa.

V nedávných desetiletích bylo mnoho pozemků podél kanálu Brusel-Charleroi kontaminováno průmyslovou činností způsobující vysokou míru znečištění. Subjekty odpovědné za toto znečištění jsou často neznámé, zkrachovaly nebo není z jiných důvodů možné, aby kontaminovanou půdu, která tak zůstává nepoužívaná, vyčistily.

Projekt Bruselské greenfieldy byl zahájen v roce 2009 za podpory regionu hlavního města Bruselu a EFRR. Pro podnikatelské projekty, které budou oblast revitalizovat, budou hospodářsky aktivní a budou vytvářet pracovní místa, nabízí pobídky směřující k vyčištění znečištěných lokalit. Za usazení v těchto oblastech získají úspěšné projekty dotace na vyčištění půdy, stejně jako integrovanou podporu pro podniky.

Inspirace z Kanady

Filozofie projektu Bruselské greenfieldy byla inspirována programem ReviSols z kanadského Quebecu, kde úřady vypracovaly politiku sanace vhodně situovaného území kontaminovaného v minulosti průmyslovou činností. Vzaly na sebe část nákladů na vyčištění, čímž stimulovaly projekty přinášející do cílových oblastí nové investice.

Bruselský region, který čelil podobnému problému, si nechal vypracovat studii proveditelnosti takového programu na vlastním území, jehož výsledkem byl nakonec program Bruselské

greenfieldy. Jeho realizace se ujala organizace Bruselské životní prostředí – IBGE.

V rámci programu byly přizvány organizace, aby se přemístily do této oblasti a zakládaly zde firmy (bytové projekty byly vyloučeny), a to za podmínky, že budou ekonomicky aktivní a budou vytvářet pracovní místa. Výměnou za to dostanou úspěšné projekty dotaci o proměnlivé výši na náklady na územní řízení, na výdaje na čištění pozemku, stejně jako na komerční poradenství.

Z programu Bruselské greenfieldy zatím bylo podpořeno 12 projektů, jež vytvořily přibližně 2 200 (přímých i nepřímých) pracovních míst. Vítězové zahrnují slibnou směsici projektů šetrných k přírodě a sociálně-ekonomických projektů kombinujících udržitelné operace se zaměřením na hospodářskou a sociální obnovu.

Tyto projekty zahrnují podnikatelský park pro MSP (Paepsem), který převzal lokalitu znečištěnou chlorovými rozpouštědly a těžkými kovy. Vzniká zde budova o rozloze 6 000 m² s modulárními dílnami pro MSP. Tento projekt by měl vytvořit 200 pracovních míst.

Chladicí a skladové prostory pro 40 velkoobchodníků s potravinami (Mabru) rostou na místě, kde byly dříve plynárny. Měly by vytvořit 100 nových pracovních míst. Další iniciativy zahrnují recyklační středisko „Ecopôle“, městskou kuchyňskou zahradu s pozemky pro amatéry i malé komerční provozovatele, „Brussels Greenbizz“ vyvíjí podnikatelský inkubátor pro firmy zaměřené na životní prostředí a produkční studia, případně 500 cenově dostupných pasivních bytových jednotek.

► DALŠÍ INFORMACE

[www.environnement.brussels/thematiques/sols/ primes-et-fonds/brussels-greenfields](http://www.environnement.brussels/thematiques/sols/primes-et-fonds/brussels-greenfields)



Celkové náklady:
20 800 000 EUR
Příspěvek EU:
6 450 000 EUR

FRANCIE

PIKARDIE PODPORUJE VÝZKUM A INOVACE

Francouzský region Pikardie se ve svém inovativním výzkumu a školicím středisku zabývá problematikou letectví.

Díky svému spojení se společností Airbus Industries získal region Pikardie postavení speciálního střediska leteckého průmyslu a tuto svoji odbornost využívá pomocí inovativního projektu IndustriLAB.

IndustriLAB je středisko pro výcvik, výzkum a technologický transfer. Jeho činnosti se soustředí na čtyři strategické obory podnikání: navrhování inovativních výrobků, špičková výkonnost v průmyslu, roboti budoucnosti a nové průmyslové postupy.

Středisko cílí na firmy všech velikostí a oborů, které mohou přijít a rozvíjet své projekty, případně školit vlastní zaměstnance. Poskytuje též služby technickým centrům a univerzitám, které si přejí zde realizovat výzkumné projekty.

Projekt IndustriLAB vyrostl z potřeby vývoje pokročilých kompozitních materiálů a technologie robotické montáže pro chystaný letoun Airbus. Za tím účelem vzniklo v rámci projektu středisko pro technologický transfer, a to vedle letecké továrny Aerolia v Méaulte (dceřině společnosti EADS, sesterské společnosti koncernu Airbus).

Tento projekt pokrývá 10 000 m², z toho 3 000 m² zaujímají průmyslové haly, 600 m² modulární dílny, 1 200 m² kanceláře s vysokorychlostním připojením, zasedací místnosti a aula s místy pro 120 diváků. Třetinu objektu zabírá Aerolia, která vykonává specializovanou výzkumnou a vývojovou činnost v oboru robotiky a kompozitních materiálů.

IndustriLAB je současně zařízení a síť odborností spojující školicí střediska, laboratoře, technická/výzkumná střediska, odborníky na technologický transfer, finanční organizace, instituce a průmyslové partnery (Aerolia, EADS apod.).

Region Pikardie považuje IndustriLAB za příležitost, jak podpořit regionální hospodářský rozvoj, který by mohl pomoci výzkumu a inovací pomoci rozšířit regionální letecký sektor, který již nyní zaměstnává 5 % pracovní síly. Také se snaží proniknout do dalších strategických průmyslových sektorů, jakými jsou například automobilový či železniční průmysl.

IndustriLAB vykazuje dopady též za hranicemi regionu Pikardie, zejména v sousedním Nord-Pas de Calais, kde prominentní postavení drží železniční a automobilový průmysl.

Projekt IndustriLAB, který byl zahájen v roce 2009 a v období 2007–2013 byl spolufinancován z programu EFRR, plně odpovídá strategii Evropa 2020 a je ukázkou vysoké úrovně technologických znalostí v regionu.

Od roku 2010 podpořil region Pikardie s využitím evropských fondů 25 inovačních projektů spolupráce. Do těchto projektů byly zapojeny firmy, výzkumné laboratoře a regionální technická střediska. Projekty posilují konkurenceschopnost regionálních odvětví a váhu univerzitního výzkumu v Pikardii.

DALŠÍ INFORMACE
www.industriLAB.fr

Celkové náklady:
432 000 000 EUR
Příspěvek EU:
208 000 000 EUR

► POLSKO/LITVA

► ENERGETICKÝ MOST PODPORUJE ENERGETICKOU BEZPEČNOST V POBALTÍ

V zájmu propojení přenosových sítí Polska a Litvy vznikají nová elektrická vedení a přenosové stanice. Tato investice pomůže posílit energetickou nezávislost obou zemí a energetickou bezpečnost zemí Pobaltí.

V rámci projektu investuje provozovatel přenosové soustavy v Polsku, společnost PSE S.A., do 11 vedení a stanic. Investice jsou spolufinancované z EFRR (prostřednictvím operačního programu Infrastruktura a životní prostředí, který řídí polské Ministerstvo infrastruktury a rozvoje). Investice zahrnují mimo jiné i diverzifikaci energetických zdrojů.

Projekt vytváří propojení s litevskou přenosovou soustavou a současně posiluje elektrickou síť v severovýchodním Polsku a zvyšuje kvalitu i spolehlivost dodávek elektřiny spotřebitelům.

Obě země jsou odhodlány snižovat míru energetické závislosti diverzifikací tras, zdrojů i přepravců energie a snižovat tak izolaci regionů od zbytku EU. V roce 2008 byla založena polsko-litevská společnost LitPol Link Ltd., jejímž cílem je podporovat počáteční fázi projektu a koordinovat projekt v obou zemích. Evropská komise uznává strategický význam tohoto projektu. Poskytla 208 milionů EUR (868 milionů PLN), přičemž celkové náklady činily 432 milionů EUR (1 800 milionů PLN). Z prostředků fondu TEN-E dále poskytla grant ve výši 1,9 milionu EUR na studii proveditelnosti.

V Polsku se stavební práce rozeběhly v roce 2012 a investice do vedení a stanic by měly být hotovy do konce roku 2015. Propojení umožní Polsku rozvíjet vzájemná propojení se sousedními zeměmi, zatímco Litva, stejně jako další státy Pobaltí, se bude moci prostřednictvím na sebe navazujících stanic připojit k evropské energetické soustavě (kontinentální evropská síť).

Vytvoření propojení Polska a Litvy (LitPol Link), vůbec prvního mezi oběma zeměmi, představuje klíčový prvek rozvoje společného evropského energetického trhu. Vznikne tak tzv. „pobaltský prstenec“, který přes Polsko napojí trhy v Litvě, Lotyšsku a Estonsku na evropskou elektrickou síť. Dojde také ke zvýšení přenosové kapacity států Pobaltí.

Stavba energetických mostů v regionu Pobaltí také přispívá k rozvoji transevropských energetických sítí. Investice tvoří součást plánu Evropské komise na propojení baltského trhu s energií. Tento plán byl přijat v červenci 2009 a jeho hlavním cílem je zbavit pobaltské státy izolace od evropského energetického trhu.

20. dubna 2015 bylo podepsáno memorandum o porozumění, které se týká obecných principů obchodování s energií určených pro organizaci LitPol Link. Polsko-litevské obchodování s energií tak učinilo další krok k užší spolupráci.

► DALŠÍ INFORMACE
www.pse.pl

▶ SPOJENÉ KRÁLOVSTVÍ

▶ ZAVÁDĚNÍ VYSOKORYCHLOSTNÍHO PŘIPOJENÍ VE WALESU

Domácnosti a firmy v celém Walesu jsou nyní připojeny k vysokorychlostním optickým sítím. Stojí tak na počátku digitální revoluce.

Více než 437 000 budov má díky realizaci programu Superfast Cymru přístup k superrychlému připojení. Ten, v kombinaci s komerčním nasazením, přinesl možnost přístupu pro více než milion objektů. Superfast Cymru je partnerství financované velšskou vládou, vládou Spojeného Království, britským telekomunikačním operátorem BT (British Telecommunications plc) a EU. Jeho cílem je zajistit superrychlé připojení pro celý Wales. Projekt je velkou akcí a zahrnuje položení více než 17 500 km optických kabelů a instalaci asi 3 000 zelených „GRP skříní“ pracovníky BT. Často je nutné tyto práce provádět v náročných podmínkách.

Přístup k vysokorychlostní a zabezpečené komunikaci se považuje za zásadně důležitý pro budoucí hospodářskou prosperitu země. Před zavedením této digitální infrastruktury do všech koutů Walesu čelily místní firmy velkým problémům, když se snažily soupeřit s firmami z jiných částí Spojeného království. Nyní má vysokorychlostní připojení k internetu asi 130 000 firem v Cardiffu, 90 000 ve Swansea a 50 000 v Newportu a Wrexhamu. Pokrytí ve Walesu dnes překonává ostatní země EU jako Francii, Španělsko či Itálii a je na úrovni Německa. „Rychlé optické připojení je přínosem pro domácnosti i firmy a zajistí Walesu místo v popředí digitální revoluce,“ uvedl ministerský předseda Walesu, **Carwyn Jones**. „Jde o skvělý příklad úspěchu, jehož lze dosáhnout spojením a spoluprací soukromého a veřejného sektoru s cílem realizovat projekty, které přinesou změnu do domovů i firem v celém Walesu.“

V rámci projektu vytvořila společnost BT v průběhu posledních dvou let ve Walesu 250 technických pracovních míst na plný úvazek. Společnost také přijala více než 110 učňů a mnoho absolventů z oblasti počítačové vědy z celého Walesu.

„Je to ohromný úspěch, který ukazuje, jaký dopad může Superfast Cymru spolu s komerčním nasazením mít,“ dodává Carwyn Jones. „Superfast Cymru je nadějný a náročný program, který přináší rychlé optické připojení do obcí v celém Walesu, jež by jinak neměly šanci je získat.“

David Hughes, ředitel kanceláře Evropské komise ve Walesu, uvedl: „Superfast Cymru je vynikajícím příkladem toho, jak mohou Evropské regionální fondy napomáhat zotavení Evropy a přímo přispívat k vytváření pracovních míst a růstu. Zajištění rychlého a spolehlivého připojení hraje důležitou úlohu při podpoře regionálního ekonomického rozvoje.“

▶ DALŠÍ INFORMACE

www.superfast-cymru.com



Celkové náklady:
210 910 000 EUR
Příspěvek EU:
100 000 000 EUR

► PŘIPRAVOVANÉ AKCE: 2015

15.–16. ZÁŘÍ

_Lucemburk (LU)

25 let Evropské územní spolupráce

12.–15. ŘÍJNA

_Brusel (BE)

OPEN DAYS: 13. Evropský týden měst a regionů

13. ŘÍJNA

_Brusel (BE)

Slavnostní vyhlášení soutěže RegioStars

29.–30. ŘÍJNA

_Ulm, Bádensko-Württembersko (DE)

4. výroční fórum o strategii EU pro Podunají

Další informace o těchto akcích najdete v části Program na webové stránce Inforegio:

http://ec.europa.eu/regional_policy/cs/newsroom/events/

ZŮSTAŇTE VE SPOJENÍ

 http://ec.europa.eu/regional_policy/cs/

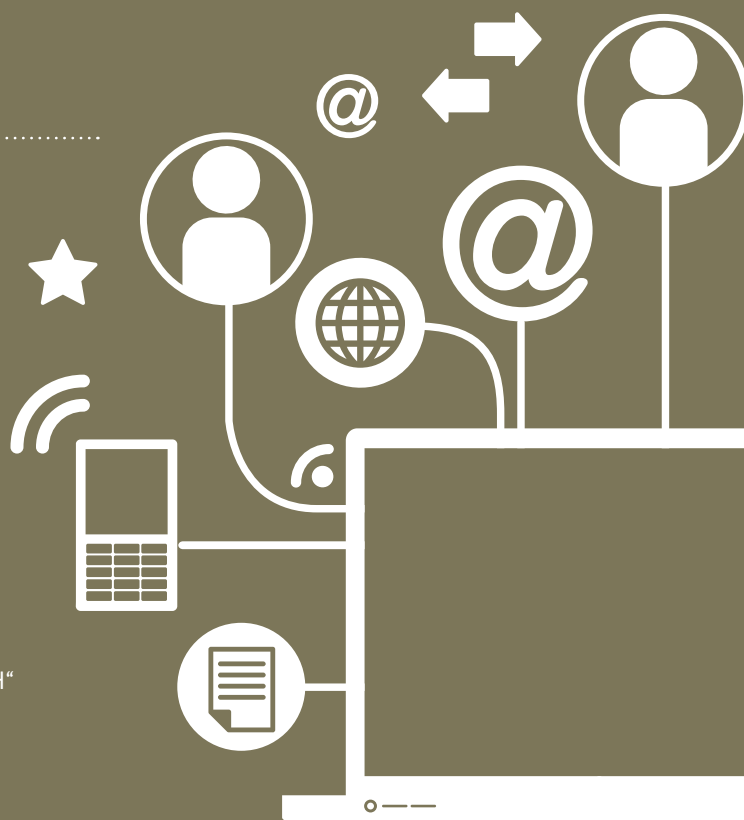
 www.twitter.com/@EU_Regional

 www.yammer.com/regionetwork
Platforma GR REGIO pro spolupráci

 www.flickr.com/euregional

 Zaregistrujte se k odběru našeho zpravodajství „REGIOFLASH“
www.inforegiodoc.eu

 www.twitter.com/CorinaCretuEU



■ Úřad pro publikace

Evropská komise,
Generální ředitelství pro regionální a městskou politiku
Komunikace – Ana-Paula Laissy
Avenue de Beaulieu 1, B-1160 Brusel
Courriel: regio-panorama@ec.europa.eu
Internet: http://ec.europa.eu/regional_policy/cs/

