



Европейска  
КОМИСИЯ

[ЛЯТО 2015 Г. ► БРОЙ 53]

# панорама

inforegio

## ► Европа се цифровизира

Политиката на сближаване инвестира в изграждането на общество с по-добра свързаност

- Отбелязване на 25 години Interreg
- Платформа за интелигентна специализация насърчава устойчивата енергетика
- OPEN DAYS 2015: Партньори за инвестиции и растеж
- Икономическа оценка помага за насочване на финансирането от ЕС

Регионална  
и урбанистична  
политика



# панорама

inforegio

▶ **УВODНА СТАТИЯ** ..... 3  
Корина Крецу – еврокомисар по регионалната политика

▶ **ОЧЕРК**  
▶ **ПОЛИТИКАТА НА СБЛИЖАВАНЕ ЗАЕМА ЦЕНТРАЛНО МЯСТО В ПРОЦЕСА НА ИЗГРАЖДАНЕ НА ЕВРОПЕЙСКИЯ ЕДИНЕН ЦИФРОВ ПАЗАР** ..... 4-7

▶ **ИНТЕРВЮТА**  
▶ **ШВЕЦИЯ – ЙОВРЕ НОРЛАНД: РЯДКОНАСЕЛЕН, НО ИНОВАТИВЕН РЕГИОН** ..... 8-9

Ерик Бергквист, председател на регионалния съвет, Вестерботен

▶ **ИСПАНИЯ – ЗА ГАЛИСИЯ ФОКУСЪТ СЕ ИЗМЕСТВА ОТ СБЛИЖАВАНЕТО ВЪРХУ КОНКУРЕНТОСПОСОБНОСТТА** ..... 10-11  
Алберто Нунес Фейхо, президент на региона

▶ **ОЦЕНКА НА ФИНАНСИРАНЕТО НА ПОЛИТИКАТА НА СБЛИЖАВАНЕ – КАКВО МОГАТ ДА НИ КАЖАТ СЪВРЕМЕННИТЕ ИКОНОМИСТИ** ..... 12-13

▶ **С ВАШИ ДУМИ** ..... 14-18  
Гледни точки на заинтересовани страни относно политиката на сближаване за периода 2014–2020 г.

▶ **ЕИБ СЕ АНГАЖИРА ДА ПОДКРЕПЯ РЕГИОНАЛНОТО РАЗВИТИЕ НА ЕС** ..... 19

▶ **INTERREG НАВЪРШВА 25 ГОДИНИ – „ПАНОРАМА“ ОТБЕЛЯЗВА СВОИТЕ КЛЮЧОВИ ПОСТИЖЕНИЯ** ..... 20-27

▶ **НОВИНИ НАКРАТКО** ..... 28-29

▶ **OPEN DAYS** ..... 30-31

▶ **КАРТИ** ..... 32-33  
Индекс на човешкото развитие на ЕС и САЩ, 2014 г.

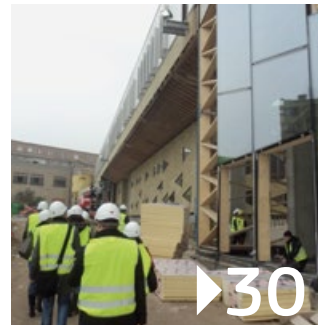
▶ **ОТКРИВАНЕ НА ПЛАТФОРМАТА ЗА ИНТЕЛИГЕНТНА СПЕЦИАЛИЗАЦИЯ ПО ЕНЕРГИЙНИТЕ ВЪПРОСИ** ..... 34-35

▶ **ПРОЕКТИ** ..... 36-39  
Примери за проекти от Белгия, Франция, Литва, Полша и Обединеното кралство

▶ **ПРОГРАМА** ..... 40



▶4  
Корица: Изграждане на инфраструктура за супербърз широколентов достъп в Къмбрия (Обединено кралство) под управлението на ВТ и правителството на Обединеното кралство и с подкрепата на ЕФРР.



Снимков материал (страници):  
Корица, страници 2: © BT Group  
Страници 3, 28, 30–31, 35: © Европейска комисия  
Страници 4, 5, 6: © Shutterstock  
Страница 8: © Регион Вестерботен  
Страница 10: © Xunta de Galicia  
Страница 11: © Biofabri  
Страници 14–17: Нидерландия © Провинция Лимбург; Ирландия © Южна регионална асамблея; Унгария © Кабинет на министър-председателя; Австрия © Долна Австрия; Франция © Emmanuel Pain; Италия © Регион Ломбардия  
Страница 19: © ЕИБ  
Страница 21: © Alexandra Weckwerth  
Страница 22: 1 © Dejan Ristovski; 2 © Toms Kalniņš, Канцелария на президента на Латвия; 3 © URBACT  
Страница 23: 4 © Designlab / ref. av. Etcetera Design; 5 © Програма за трансгранично сътрудничество Унгария–Хърватия; 6 © ESPON  
Страница 24: 7 © AECT-Hospital de Cerdanya/GECT-Hôpital de Cerdagne; 8 © Shutterstock; 9 © Rick Keus  
Страница 25: 10 © IPA Cross-Border Programme; 11 © Thinkstock/Ivan Ekushenko; 12 © Flood-wise  
Страница 26: 13 © Innofinanz-Steiermärkische Forschungs- und Entwicklungsförderungs-ges m.b.H.; 14 © Ndoelindoel; 15 © Thinkstock  
Страница 27: © Европейски парламент  
Страница 30: © ADT-ATO (репортери)  
Страница 34: изображенията са предоставени от Wave Hub Ltd.  
Страници 36–39: © IBGE; © STELIA Aerospace/Cyrille Struy; © Polskie Sieci Elektroenergetyczne S.A./Dariusz Krzosek; © Superfast Cymru/Johnnie Pakington

Изданието е отпечатано в тиражи на английски, немски и френски език на рециклирана хартия. Публикацията е налична на 22 езика на адрес [http://ec.europa.eu/regional\\_policy/bg/information/publications/panorama-magazine/](http://ec.europa.eu/regional_policy/bg/information/publications/panorama-magazine/)

Съдържанието на броя беше завършено през юни 2015 г.

**ПРАВНА ИНФОРМАЦИЯ**

Нито Европейската комисия, нито което и да е лице, действащо от нейно име, носят отговорност за начина, по който би могла да бъде използвана съдържанието се в настоящата публикация информация, както и за каквито и да е грешки, които могат да бъдат допуснати въпреки внимателната подготовка и проверка. Настоящата публикация не отразява непременно мнението или позицията на Европейската комисия.

Люксембург: Издателство на институциите на ЕС, 2015

ISSN 1830-9321

© Европейски съюз, 2015 г.

Възпроизвеждането е разрешено при посочване на източника.

За използването/възпроизвеждането на материал на трето лице, предмет на авторско право, който е посочен като такъв, разрешението трябва да бъде получено от носителя(ите) на авторско право.

Printed in Belgium



# ► УВОДНА СТАТИЯ

**Corina Crețu**

*Еврокомисар по регионалната политика*

Стратегията за единен цифров пазар на Европа може да даде тласък на растежа и да способства за създаването на 3,8 милиона работни места годишно, като европейските структурни и инвестиционни фондове имат основна роля за нейното осъществяване.

През периода 2014–2020 г. за инвестиции в градивните елементи на единния цифров пазар ще бъдат налични повече от 20 млрд. EUR от ЕФРР и Кохезионния фонд. Това издание на „Панорама“ се спира на начините, по които политиката на сближаване може да помогне за осъществяването на тази визия.

Създаването на условия за изграждане на „общество с по-добра свързаност“ е от жизнено важно значение за растежа и развитието в Европа. Инвестициите в необходимите за тази цел услуги и инфраструктура ще осигурят на гражданите на Европа достъп до онлайн услуги в областта на електронното правителство, електронното приобщаване, електронната култура, електронното здравеопазване и електронното правосъдие.

Тези инвестиции са ключови елементи от всеобхватните планове на Комисията за изграждане на единен цифров пазар. За да получат финансиране обаче, предложенията на държавите членки трябва да се вписват в добре планирана и целенасочена стратегия относно политиката.

Важно е инвестициите в ИКТ да бъдат напълно координирани между органите на регионално и национално равнище. За да се подобри стратегическият капацитет на държавите членки и споделянето на най-добри практики, Комисията предоставя значителна подкрепа с цел да подпомогне подготовката на някои национални стратегии за цифров растеж.

## 25 години Interreg

Тази година отбелязваме 25 години Европейско териториално сътрудничество. Програмата за финансиране Interreg е високо ценена през годините и подкрепя усилията за сътрудничество, които регионите и градовете полагат, за да сближат хората и да разработят общи решения на общи проблеми, било то в областта на иновациите, здравеопазването, инфраструктурата, образованието, обучението или енергията. На тези страници са представени някои примери за такива инициативи, които доказват че Interreg несъмнено се е превърнала във важен крайъгълен камък на европейската политика на сближаване.

Програмата от събития по случай честването на годишнината вече започна, като нейната кулминация ще бъде конференцията „25 години Interreg“, която ще се проведе на 15–16 септември в Еш-Белвал, Люксембург. Тогава ще отбележим постигнатото през последния четвърт век. Това ще бъде и повод за размисъл върху нашата визия за бъдещата „Interreg 2040“. Ще бъдат открити тримесечни консултации, посветени на предизвикателствата към политиката в граничните райони, проблемите, които будят загриженост сред жителите на тези райони, както и останалите пречки, които трябва да бъдат преодолени.

## Продължава напредъкът по оперативните програми

Стабилен напредък се отбелязва и по отношение на одобряването на оперативните програми на държавите членки по ЕСИ фондовете. По-голямата част от предложенията вече са приети, а останалите програми трябва да получат зелена светлина до края на 2015 г., което ще позволи започването на инвестиции по много ключови приоритети на ЕС, като например енергийна сигурност, действия в областта на климата, цифрова икономика, градско развитие и подкрепа за малките и средните предприятия.

# ▶ ПОЛИТИКАТА НА СБЛИЖАВАНЕ ЗАЕМА ЦЕНТРАЛНО МЯСТО В ПРОЦЕСА НА ИЗГРАЖДАНЕ НА ЕВРОПЕЙСКИЯ ЕДИНЕН ЦИФРОВ ПАЗАР

**Развитието на единния цифров пазар вече е основен приоритет за Европейския съюз предвид усилията му да увеличи конкурентоспособността и растежа, като политиката на сближаване и европейските структурни и инвестиционни (ЕСИ) фондове ще играят основна роля за изпълнението на тази цел.**

През периода 2014–2020 г. за инвестиции в градивните елементи на единния цифров пазар ще бъдат налични повече от 20 млрд. EUR от ЕФРР и Кохезионния фонд.

Най-важните области за инвестиции са инфраструктурата и цифровите мрежи – за високоскоростен широколентов достъп – които ще получат около една трета от наличното финансиране в размер на около 6 млрд. EUR. До 10 млрд. EUR ще бъдат инвестирани в цифровата икономика за развитието на ИКТ продукти и услуги и разширяване на пазара на електронната търговия. Още 2 млрд. EUR ще бъдат вложени в развитието на „общество с по-добра свързаност“ за насърчаване на продължаващото разрастване на онлайн услугите в областта на електронното правителство, електронното приобщаване, електронната култура, електронното здравеопазване и електронното правосъдие.

Тези инвестиции са ключови елементи от всеобхватните планове на Комисията за създаване на единен цифров пазар, който има потенциала да генерира икономически растеж на стойност до 250 млрд. EUR. Ще бъдат налични средства и за подпомагане на изпълнението на законодателните инициативи, свързани с единния цифров пазар, както и за повишаване на административния капацитет за прилагане на законодателството в държавите членки.

ЕСИ фондовете ще способстват допълнително за привличането на още средства от национални публични и частни източници, за да се ускори положителното въздействие на единния цифров пазар във всички региони. Тези инвестиции трябва да помогнат на държавите членки, предприятията и гражданите да използват в пълна степен възможностите, които предлага единният цифров пазар.

## Развитие на широколентовия достъп – напредъкът досега

През периода на финансиране 2007–2013 г. бяха направени значителни инвестиции в ИКТ инфраструктура, включително осигуряването на широколентов достъп за повече от пет милиона души. Предоставена е и подкрепа за повече от 20 000 ИКТ проекта.

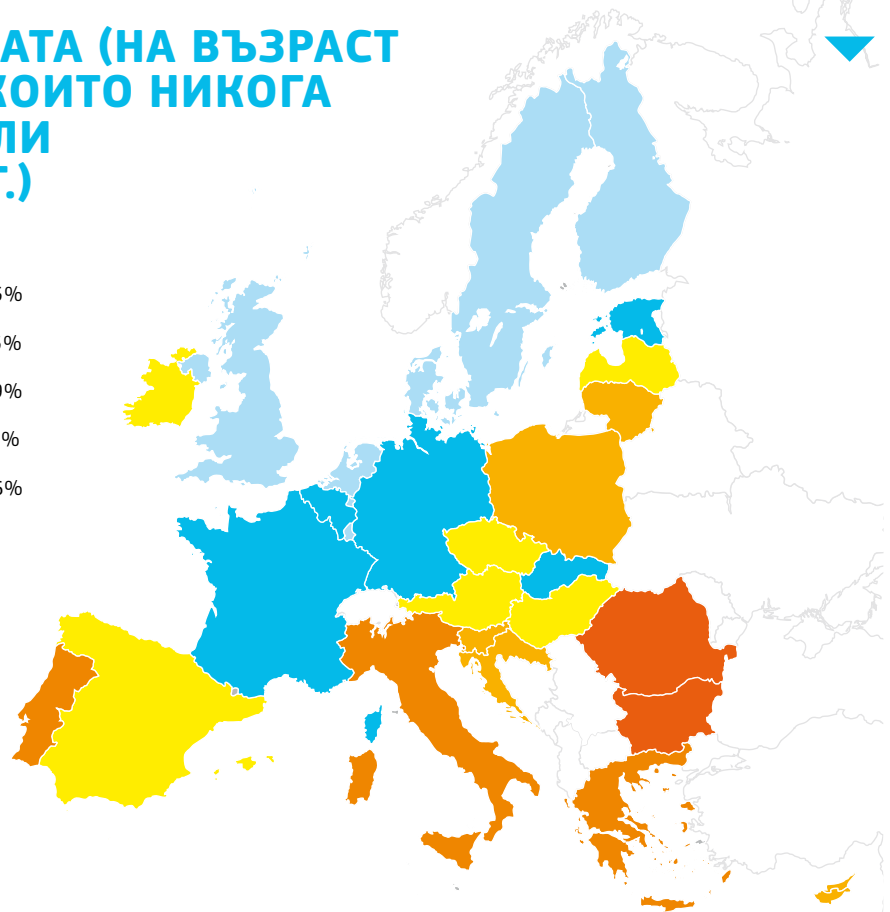
Голяма част от разходите за внедряване на високоскоростен широколентов достъп са свързани с използването на съществуваща „пасивна“ инфраструктура, затруднения при координирането на строителните работи, процедури по издаване на комплексни разрешителни т.н. За да се намалят разходите за изграждане на високоскоростни широколентови мрежи в бъдеще, при изграждането на физическа инфраструктура за битови услуги като газоснабдяване и електроснабдяване задължително ще се включва и капацитет





## ПРОЦЕНТ НА ЛИЦАТА (НА ВЪЗРАСТ 16–74 ГОДИНИ), КОИТО НИКОГА НЕ СА ИЗПОЛЗВАЛИ ИНТЕРНЕТ (2014 Г.)

DK	2,62%	AT	15,1%	PT	30,5%
LU	4,05%	CZ	15,7%	IT	31,5%
NL	4,95%	IE	16,3%	EL	32,9%
FI	5,52%	LV	20,6%	BG	37,1%
UK	5,53%	ES	21,4%	RO	38,6%
SE	5,5%	HU	21,5%		
DE	11%	SL	24,1%		
FR	12,1%	LT	25%		
EE	12,4%	HR	27,7%		
BE	12,9%	CY	28%		
SK	14,6%	PL	28,1%		



Източник: Проучване на Евростат относно използването на ИКТ в Общността



за оптични влакна. Всички дейности от този вид ще трябва да отговарят на съответната директива на ЕС (Директива 2014/61/ЕС) от юли 2016 г.

### Фокус върху селските райони

Инвестициите в широколентова инфраструктура в градските райони като цяло са доста печеливши и не се нуждаят от подпомагане с публични средства. Затова фокусът на интервенциите на ЕСИФ е върху селските райони.

Както ЕФРР, така и Европейският земеделски фонд за развитие на селските райони могат да финансират разширяването на широколентови мрежи и в Комисията се изгражда координационен механизъм за оптималното използване на тези механизми за финансиране.

Проектите трябва да бъдат технически изпълними и да не нарушават правилата относно конкуренцията. Спазването на рамката на ЕС за държавните помощи е важен въпрос. В областите, където пазарът не осигурява необходимите инвестиции в инфраструктура, се решава използването на държавна помощ след извършването на оценка.

### ИКТ продукти и електронна търговия

Цел на бъдещото финансиране е подобряването на ИКТ приложенията за електронно правителство, електронно

## ФИНАНСИРАНИ ОТ ЕС ПРОЕКТИ ПОМАГАТ ЗА СЪЗДАВАНЕТО НА ЕДИНЕН ЦИФРОВ ПАЗАР



### ШИРОКОЛЕНТОВИ МРЕЖИ Проект RAIN, Литва

Изграждащата се на територията на цяла Литва широколентова инфраструктура трябва да осигури бърз и непрекъснат интернет достъп в 98% от селските райони. Проектът RAIN имаше за цел да подобри достъпа до широколентов интернет в селските райони и да постигне 98% широколенново покритие в Литва до 2014 г. Положени са около 4400 км широколентови кабели, като е инсталирана мрежова инфраструктура и 775 районни и общински точки за свързване. В резултат на това 660000 граждани (20,6% от населението на страната), 2000 фирми и 9000 публични институции вече могат да се възползват от широколентов достъп. Създаването на мрежи за пренос (т.е. междинни звена) в необслужваните райони намалява бариерите за навлизане на пазара за търговските оператори (чрез намаляване на инвестиционните разходи), като по този начин ги насърчава да разширят обхвата на широколентовата мрежа в „последната миля“ (т.е. до потребителя) в селските райони. Проектът RAIN също така осигурява свързаност за много публични институции (например 524 обществени библиотеки), като така допринася за повишаване на цифровата грамотност сред слоевете на населението, които са изложени на риск от социално изключване.

### СВЪРЗАНОСТ ЗА БЪРЗ ИНТЕРНЕТ В СЕЛСКИТЕ РАЙОНИ Проект B4RN, Обединено кралство

В Ланкашър, Обединено кралство, в резултат на проекта B4RN се осигурява свързаност на 20 малки села и околните ферми. Повече от 2000 души получават достъп до интернет



услуги със скорост от 1 гигабайт/сек срещу едва 30 GBP на месец. Ланкашър е седмият по бедност регион в Северна Европа, който обхваща предимно селски райони и е типичен пример за много области, които биха могли да се възползват от базов широколентов достъп. Чрез осигуряването на „подготвени за бъдещето“ връзки в селските райони Европа може да получи конкурентно предимство в областта на инфраструктурата, което да доведе до множество положителни допълнителни ползи, включително по-евтино и по-добро земеделие, обръщане на тенденцията на обезлюдяване на селските райони на Европа чрез насърчаване на дистанционната работа, даване на тласък на туризма и електронната търговия и поддържане на социалната структура на селските райони. Осигуряването на достъп до бърз интернет е от ключово значение за достъпа до услуги на електронното здравеопазване и електронното правителство.

### ЕЛЕКТРОННО ПРАВИТЕЛСТВО И ОТВОРЕНИ ДАННИ Отворени данни Gencat

Порталът на правителството на Каталония публикува информация от публичния сектор с цел да насърчи нейното използване и повторната употреба на информацията. Достъпната информация постъпва от различни публични организации на каталонското правителство и се групира в каталог от данни, позволяващ лесно търсене. Данните са налични в различни формати, повечето от които са стандартни, затова могат лесно да се използват повторно. Порталът в момента осигурява повече от 1400 масива от данни от 15 регионални публични органа и ведомства (напр. карти, туристическа информация, социално-икономически показатели, предложения за работа и културни събития).

### ЕЛЕКТРОННО ЗДРАВЕОПАЗВАНЕ Платформа за иновативно здравеопазване

Платформата за иновативно здравеопазване в Галисия е един от най-забележителните примери за използването на ЕСИФ в областта на електронното здравеопазване. Платформата подкрепя проекти, които развиват новаторски здравни услуги чрез механизми за обществени поръчки за иновации (ОПИ). В рамките на платформата е разработена и системата IANUS за електронни медицински досиета, чрез която всички здравни центрове и болници, както и всички аптеки в Галисия, могат да получат достъп до клинична информация (свързани са общо 36000 медицински специалисти).

обучение, електронно приобщаване, електронна култура и електронно здравеопазване. Мерките в областта на ИКТ могат да получат подкрепа и по други тематични цели, като освен това са включени в много стратегии за интелигентна специализация. Чрез разработването на добре обмислени интелигентни стратегии за специализация регионите могат да определят най-подходящите за тяхната територия приоритети за инвестиции в областта на ИКТ.

Европейските структурни и инвестиционни фондове не следва да се разглеждат само като финансова подкрепа, а и като политически инструмент, който помага на публичните органи да определят стратегиите си и да планират своите административни и инвестиционни усилия.

## Стратегически цифрови планове

Изискванията по реформираната политика на сближаване за по-добър прединвестиционен анализ (предварителни условия) са добър стимул за по-добро обмисляне на инвестиционните нужди в областта на ширококоловата инфраструктура и водят до по-стратегически и основан на фактите подход към цифровите инвестиции.

Предложенията за финансиране трябва да се вписват в добре планирана широкообхватна и целенасочена политическа стратегия, в която се вземат предвид всички национални/регионални силни страни, конкурентни предимства и бизнес потенциал.

Важно е инвестициите в ИКТ да бъдат напълно координирани между органите на регионално и национално равнище. За да се преодолее слабият политически/стратегически капацитет на много държави членки и да се подобри споделянето на най-добри практики, Комисията предоставя значителна подкрепа с да подпомогне подготовката на някои национални стратегии за цифров растеж.

## Набелязване на приоритети

В целия ЕС протича всеобхватен процес на набелязване на приоритети за иновации и стратегии за специализация. Той се основава на анализ на сегашното поколение иновационни стратегии за интелигентна специализация (RIS3), които стоят в основата на реформираната политика на сближаване. През програмния период 2014–2020 г. създателите на политики на регионално и национално равнище ще трябва да разработят RIS3, преди да инвестират средства от ЕФРР в научни изследвания и иновации.

Този подход помага за набирането на публично и частно финансиране за нуждите на приоритетите за интелигентна специализация, които се идентифицират чрез процес на предприемаческо откриване.

Около 15% от приоритетите на RIS3 ще бъдат насочени към ИКТ. Полша, Италия, Испания, Гърция и Португалия се концентрират в най-голяма степен върху ИКТ в своите

регионални и национални RIS3. Големите масиви (отворени) данни, интелигентните мрежи и градове, ИТ сигурността, електронното здравеопазване, електронният туризъм и промишленост са сред най-често избираните приоритети.

## Електронно правителство

Новата стратегия на ЕС за електронно правителство ще се концентрира върху неотложни действия, като например взаимното свързване на търговските регистри, развитието на принципа на еднократно извършване на всички административни формалности и единния портал за цифров достъп.

Принципът на еднократното извършване на всички административни формалности означава, че хората и фирмите трябва да предоставят еднократно информация на държавната администрация. Целта е да се намали бюрокрацията, за да не се налага потребителите да предоставят многократно едни и същи данни и да попълват едни и същи формуляри.

Трябва да се ускори преходът към изцяло електронни процедури за обществени поръчки и оперативно съвместими електронни подписи, тъй като те способстват за установяването на ползвачи се с доверие и прозрачност електронни контакти, което е от полза по-специално за малките иновативни фирми и започващите дейността си компании. До септември 2018 г. офертите по обществени поръчки ще трябва да започнат да се подават по електронен път.

Сегашният План за действие за електронно правителство завършва през 2015 г. Той е важен инструмент за постигане на координация между държавите членки и Комисията при модернизиране на публичната администрация. По-специално той позволява да бъдат направени важни стъпки в електронната идентификация, които гарантират самоличността на лицата онлайн и същевременно гарантират сигурното обработване на техните данни.

По-доброто свързване на услугите на електронното правителство ще намали бюрокрацията не само за публичната администрация, но и за гражданите и бизнеса. Услугите на електронното правителство, които се разработват в различните държави членки, трябва да позволяват комуникация между тях, а не да се развиват изолирано. Важно е също така инвестициите в електронното правителство да се извършват успоредно с реформирането и модернизирането на публичния сектор, за да се подобри ефективността и достъпността за потребителите, а не просто бюрокрацията да се цифровизира.

### ► НАУЧЕТЕ ПОВЕЧЕ

[http://ec.europa.eu/regional\\_policy/bg/newsroom/news/2015/05/cohesion-policy-supports-the-digital-single-market](http://ec.europa.eu/regional_policy/bg/newsroom/news/2015/05/cohesion-policy-supports-the-digital-single-market)





▶ „Умео Хамн“, където връзките към външното пристанище се осъществяват чрез електрифицирана жп линия и корекции по магистрала E12. Инвестициите укрепват логистичния хъб в Умео.

# ▶ ЙОВРЕ НОРЛАНД

## РЯДКОНАСЕЛЕН, НО ИНОВАТИВЕН РЕГИОН



**Йовре Норланд в Швеция принадлежи към рядконаселените северни региони на Европа (NSPA). Регионът обхваща около 10% от общата сухоземна площ на ЕС, но в него живее по-малко от 0,5% от общото население на ЕС. Йовре Норланд обхваща окръзите Вестерботен и Норботен и включва части от Лапландия – географска област, историческа родина на лапландците. „Панорама“ разговаря с Ерик Бергквист, председател на регионалния съвет на Вестерботен.**

.....

▶ Как преминаха преговорите по приемането на оперативната програма (ОП) за периода 2014–2020 г. в Йовре Норланд? Какво е различното този път в сравнение с предишни преговори?

Окръг Вестерботен координира разработването и изготвянето на ОП ЕФРР в Йовре Норланд. Съдържанието на програмата се основава на стратегиите за регионално развитие, които наскоро бяха приети след обстояни консултации на местно, регионално и национално равнище, и е в съответствие с Европейския кодекс за поведение за партньорство и европейските структурни и инвестиционни фондове.

Процесът по изготвянето на програмата и националните преговори продължиха до пролетта на 2014 г. След това шведското министерство на предприятията и иновациите започна диалог с ГД „Регионална и урбанистична политика“ на Европейската комисия, като принос в този процес имаха и авторите на регионалните ОП.

Преговорите бяха напрегнати, детайлни и ограничени от кратки срокове. Най-задълбочените дискусии засягаха начините, по които да бъдат направени малки, но изисквани като предварително условие и изключително важни инвестиции в широколентова и транспортна инфраструктура, от които да се възползва бизнесът в региона. Дискусията беше изненадваща за нас, като се има предвид, че Европейският парламент и Съветът на министрите по-рано бяха заявили подкрепата си за този вид инвестиции в нашата област. Радваме се, че нашите предложения накрая бяха включени в ОП.

За разлика от предишни преговори, водеща роля в работата по подготовката на програмата имаха стратегията „Европа 2020“ и принципът на партньорство. За съжаление координиращата и ръководна роля, която трябваше да има споразумението за партньорство, беше слабо изразена в работата по изготвянето на програмата на Швеция. Макар и положителен, фокусът върху ограничен брой приоритети и резултати също беше новост. Йовре Норланд обаче би желал да разполага с малко по-голяма гъвкавост в управлението, за да може да реагира



по-добре на реалните потребности на региона. Имаме голямо желание да продължим да следваме стратегията „Европа 2020“ и принципа на партньорство в предстоящите преговори и се надяваме, че ще бъде предвидено повече време за подготовка и проучване на адаптирането на региона.

През годините Йовре Норланд се радва на отлични работни отношения и диалог с Комисията и регионът би предпочел комуникацията и преговорите да се водят в по-голяма степен под формата на тристранни дискусии с участието на авторите на регионалната ОП. Вярваме, че това би опростило процеса на преговори и би ни позволило да очертаем по-ясно конкретните условия, които преобладават в нашия рядконаселен район.

### ► Как политиката на сближаване може да допринесе за икономическото развитие на Вашия регион?

Йовре Норланд е силен и перспективен район със специфични особености. Фирмите и академичните институции използват и/или се борят срещу климатичните и географските условия, като например студените, тъмни зими, разстоянията, демографските особености и малката гъстота на населението, за да създават иновации и предприятия. Разстоянията в самия регион и до външните пазари са дълги, но Йовре Норланд е богат на привлекателни природни ресурси като минерали, гори и енергия. Наред с по-традиционните бизнес клъстери е налице бързо развиваща се творческа индустрия в областта на ИКТ и културата – процеси, които се нуждаят от допълнителна подкрепа за създаването на нови, по-силни клъстери за иновации, като се използва лидерската позиция на Европа.

Благодарение на политиката на сближаване регионът ще бъде в състояние да увеличи конкурентоспособността и заетостта в силните за него области (интелигентна специализация). Като оказва подкрепа за повече иновации, предприятия и клъстери, подобрява комуникациите, насърчава използването на цифрови технологии и развива международното бизнес сътрудничество, Йовре Норланд може да допринесе за по-нататъшното развитие и привлекателност на своя регион и на останалата част на Европа.

### ► Какви са плюсовете и минусите на новия подход за комбиниране на различни фондове и финансови инструменти? Как да се осигури съгласуваност и взаимно допълване?

Йовре Норланд приветства амбициите на Комисията за координиране на фондовете, което означава, че ще има нови възможности и решения за оптимизиране на ресурсите и по-съгласувано развитие на областта на програмата. Всяка стъпка, която се прави по даден проект, може да има по-голяма сила и влияние, ако се привлекат инвестиции от други фондове или се изгради капацитет за участие в секторните програми на ЕС като „Хоризонт 2020“, COSME и MCE.

Смятаме, че структурата на програмата на Швеция, която е изградена на принципа „един фонд, една програма“ и се управлява от няколко органа с разделение на различни географски области (на ниво по NUTS), като някои оперативни програми са класифицирани като регионални, а други са национални с регионални планове, затруднява ефективното координиране на фондовете. Сегашният метод на координиране на фондовете помага да се избегне припокриването, но не успява да създаде взаимодействия между различните фондове, за да се получи по-голяма стойност. Затова Йовре Норланд подкрепя развитието на многофондови програми.

### ► Често се отправят призови за опростяване на управлението на фондовете на ЕС: с какви конкретни действия може да помогне Вашият регион в това отношение?

От съществено значение е да се засили ролята на регионите при изпълнението и управлението на програмите по ЕСИ фонда на Швеция. Подходящо е организациите, които се ползват с по-голямо влияние, да бъдат органите с отговорности в областта на регионалното развитие в рамките на съответните области на програмата.

На регионално равнище е спешно необходимо да се помогне на кандидатите за финансиране за проекти да намерят „един път за достъп“. Заявленията трябва да се основават на това, което ще бъде постигнато, и доколко проектът е съвместим с регионалните, националните и европейските цели. На тази основа може да се осигури съответното финансиране за кандидата.

За кандидатите е трудно да се ориентират в системата за финансиране и те често не разполагат с капацитета и ресурсите да разработят идеята на проекта. Регионите обаче могат да помогнат с платформи и форуми за генериране на идеи, да съветват и да насочват кандидатите към подходящото финансиране, да осигуряват процес на подкрепа и насоки как да се формулират заявленията и как трябва да се документира проектът. Насърчаваме хармонизирането на правилата, формулярите, прегледа на разходите и т.н.

### ► Сега, след приемането на оперативната програма, какви са следващите стъпки?

Трябва да се даде приоритет на насърчаването на нови идеи за проекти, да се приоритизират най-важните проекти и да се планира и подготви следващият програмен период. Една от стъпките, които направихме в процеса на работа, беше да обединим сили с останалите 13 региона от NSRF, за да започнем изследване на ОИСП за картотекиране и анализиране на условията, предизвикателствата и възможностите за развитие в най-северните региони на Норвегия, Швеция и Финландия. Ще се радваме да предоставим своевременно повече информация за изследването на ОИСП.

#### ► НАУЧЕТЕ ПОВЕЧЕ

<http://regionvasterbotten.se/toppmeny/om-oss/in-english/>

# ▶ ЗА ГАЛИСИЯ ФОКУСЪТ СЕ ИЗМЕСТВА ОТ СБЛИЖАВАНЕТО ВЪРХУ КОНКУРЕНТОСПОСОБНОСТТА



**Инвестициите на политиката на сближаване през последните 25 години и доброто управление на финансирането от ЕС помагат на Галисия да преодолее изолацията си както в Испания, така и в Европа. Алберто Нунес Фейхо, президент на региона, разговаря с „Панорама“ за предизвикателствата пред Галисия през новия програмен период и фокуса на региона върху целите да продължи развитието си.**

**▶ Как преминаха преговорите по приемането на оперативната програма (ОП) за периода 2014–2020 г. в Галисия? Какво е различното този път в сравнение с предишни преговори?**

По време на подготовката на ОП „ЕФРР Галисия 2014–2020 г.“ се проведеха интензивни консултации между представителите на администрациите на европейско, национално и регионално равнище. В този процес участваха и социални и икономически партньори, както и представители на гражданското общество на Галисия, като за целта бяха създадени специален уебсайт и електронна поща, разработени изключително за техните нужди, чрез които те имаха възможността да дадат своя принос към различните елементи на програмата.

Основната промяна е засилването на стратегическия подход при програмирането на ЕФРР в Галисия и ясното ориентиране на програмата към резултати. За първи път ОП ще се управлява изключително от автономната област, а държавните правителствени органи ще бъдат отговорни за управлението на многорегионалните оперативни програми съгласно критериите за допълняемост.

Освен това се присъединихме към групата на „по-силно развитите региони“. Защитната мрежа е особено важна, тъй като ще позволи извършването на плавен преход и същевременно ще запази ливъридж ефекта на ЕСИ фондовете, като ще позволи да бъдат използвани както процентите на съфинансиране, така и структурите за тематична концентрация, които са типични за регионите в преход и по-слабо развитите региони.

**▶ Как политиката на сближаване може да допринесе за икономическото развитие на Вашия регион?**

Инвестициите на политиката на сближаване в Галисия през последните 25 години помогнаха за сближаването ни с ЕС. Стремим се да продължим да инвестираме в цели, които допринасят в най-голяма степен за развитието на нашия регион, за да постигнем устойчив растеж в средносрочен и дългосрочен план, базиран на модел на производство с по-висока добавена стойност, който е основан на знанията и създаването на работни места. Трябва също така да се ангажираме с основното предизвикателство, което стои пред целия континент, а именно обръщане на негативната тенденция в демографската ситуация.

Преди няколко десетилетия основното ни предизвикателство беше да преодолеем изолацията от Испания и Европа; днес голямото предизвикателство е да подобрим конкурентоспособността си в съответствие със стратегията „Европа 2020“ и нашата стратегия за интелигентна специализация.

Новата ОП идва в изключително важен момент, когато има признаци на промяна в икономиката ни. Същевременно последиците от кризата продължават да се усещат и това изисква задълбочена работа при определяне на приоритетните дейности.

Накратко, трябва да постигнем максимална ефективност и най-голямо въздействие с използване на ресурсите на програмата.

**▶ Какви са плюсовете и минусите на новия подход за комбиниране на различни фондове и финансови инструменти? Как да се осигури съгласуваност и взаимно допълване?**

Обединяването на общоприложимите правила в един-единствен регламент за всички ЕСИ фондове улесни работата на органите, които отговарят за планирането и програмирането. Това също така способства за постигането на по-голямо взаимно допълване, координация и съгласуваност между всички интервенции чрез насърчаване на интегрираното използване на фондовете.

За да се осигури необходимата координация между различните инструменти, които се управляват в Галисия, през



► Подкрепата, което биофармацевтичната компания Biofabri получава от ЕФРР за доставка на оборудване и съоръжения за откриване на производствена лаборатория за пробиотици, показва насочеността на Галисия към иновативни инвестиции, целящи да подпомогнат растежа на бизнеса.

2007–2013 г. беше създаден Комитет за координиране на фондовете, който функционира като консултативен и междудевомствен орган, имащ за цел да осигури най-доброто използване на ресурсите.

Различните отдели, ангажирани с проблемите на ЕФРР (ИКТ, НИРД, нисковъглеродна икономика), положиха големи усилия да осигурят координация във фазата на програмиране с цел да се постигне взаимно допълване на различните дейности, финансирани от ЕФРР.

Предлагаме хибриден модел за подкрепа на малките и средни предприятия, който включва финансови инструменти и безвъзмездни средства. Трябва да се използват инструменти с по-голямо въздействие върху развитието и да се намерят начини за засилване на ориентираното към растеж финансиране независимо от използвания метод на изпълнение.

Нашата ОП подкрепя използването на финансови инструменти, по-специално в областта на иновациите и конкурентоспособността, като повече от 50% от отпуснатите средства за подпомагане на МСП ще бъдат управлявани с неподлежащи на връщане средства. През 2007–2013 г. стартирахме инструмента JEREMIE, който ще послужи като модел за прилагането на допълнителни финансови инструменти по новата рамка.

Освен това тези ресурси ще бъдат допълнени от интервенции по ОП „Инициатива за МСП“, чрез която се надяваме да бъдат мобилизирани над 4 млрд. EUR под формата на заеми в цяла Испания.

**► Често се отправят призови за опростяване на управлението на фондовете на ЕС: с какви конкретни действия може да помогне Галисия в това отношение?**

Становището „Препоръки за по-добро изразходване на средствата“, които представих в Комитета на регионите през октомври 2013 г., насърчава регионалните и подрегионалните органи да се стремят към намаляване на административната тежест чрез инициативи като стандартни разходи, опростена отчетност и контрол, стандартизирани процедури или въвеждане на „обслужване на едно гише“.

В Галисия приложихме тези предложения за опростяване на управлението, като намалихме броя на органите, които участват в изпълнението на ОП, приоритизирайки предложенията от тези с повече от пряка компетентност по всеки приоритет.

Галисия е пионер в използването на стандартни разходи за обосноваване на инвестициите, като въвежда модел на стандартни разходи през 2009 г. за финансиране на разходите за образование. Този подход подобрява системата за обосноваване на разходите, намалява разпределените за административни задачи човешки и материални ресурси и подобрява ефективността на процедурите за управление.

През 2014–2020 г. ще засилим използването на вариантите за опростени разходи в области като научните изследвания и иновациите, ще намалим административната тежест и ще се фокусираме върху резултатите. Работим също така и за консолидиране на електронното правителство в съответствие с модела на електронно сближаване.

**► Сега, след приемането на оперативната програма, какви са следващите стъпки?**

Одобряването на ОП „ЕФРР Галисия 2014–2020 г.“ беше повратен момент за отговорните органи, които осигуряват правилното управление на програмата. Основното предизвикателство сега е да се въведе система за правилно и ефективно управление и контрол, която полага основите за постигане на очакваните резултати и гарантира, че финансирането от ЕС се концентрира върху проекти с по-висока добавена стойност.

Когато са налице всички управленски структури, вече ще са изминали почти две години от началото на програмния период. Това е допълнително предизвикателство, което ще ни притиска да полагаме повече усилия, за да ускорим темпото.

**► НАУЧЕТЕ ПОВЕЧЕ**  
[www.xunta.es](http://www.xunta.es)



# ▶ ОЦЕНКА НА ФИНАНСИРАНЕТО НА ПОЛИТИКАТА НА СБЛИЖАВАНЕ

## КАКВО МОГАТ ДА НИ КАЖАТ СЪВРЕМЕННИТЕ ИКОНОМИСТИ

**Европейският фонд за регионално развитие (ЕФРР), Кохезионният фонд и Европейският социален фонд (ЕСФ) са основните инструменти на равнище ЕС, чрез които може да бъде подкрепена стратегията за интелигентен, устойчив и приобщаващ растеж „Европа 2020“. Как обаче трябва да се инвестират тези фондове, за да имат най-голям ефект върху растежа и заетостта?**

Този въпрос е особено уместен в момент, когато националните бюджети са подложени на силен натиск и финансирането от тези три фонда на глава от населението, изчислено в реално изражение, за периода 2014–2020 г. е с около 16% по-малко в сравнение с предходния период.

За да оцени използването на ресурсите на ЕФРР и Кохезионния фонд през периода 2007–2013 г., през януари 2015 г. Комисията събра група изтъкнати учени.

Целта на срещата беше да се направи оценка на становищата на икономистите по въпроса къде е най-добре да се инвестира наличното финансиране от ЕС, за да се постигне двойната цел за растеж и създаване на работни места.

Посочено беше, че икономическата теория не дава просто обяснение за различните темпове на растеж в различните държави и региони. Множество фактори и условия оказват влияние, като тяхното значение се променя във времето и пространството. Поради тази причина приемането на едни и същи политики, които са били успешни другаде, е малко вероятно да даде резултат, като може да има точно обратния ефект. Само защото дадени региони имат еднакъв БВП на глава от населението, това не означава, че там трябва да се прилага един и същи микс от политики.

Определянето на най-подходящата комбинация от политики изисква задълбочено познаване на факторите, които действат в региона, и местните условия. Подходите „от долу нагоре“ често се оказват по-ефективни от тези „от горе надолу“.

Кризата също така допринесе за запазване на неравенството и социалното изключване, което пречи на социалното сближаване, но в не по-малка степен вреди на перспективите за икономически растеж. В много държави Европейските структурни и инвестиционни фондове са основният или единствен източник на финансиране за преодоляването на този проблем.

### Къде и как да инвестираме

Учените разглеждат къде трябва да се инвестират фондовете и как да се постигне най-голямо въздействие по отношение на растежа и заетостта. Анализите на въздействието на политиката се различават значително в зависимост от използваните данни, прилаганите методи на оценка и разглежданите времеви периоди.

На практика познаваме в ограничена степен обстоятелствата, при които регионалната политика е ефективна. Това отчасти се дължи на липсата на оценки, с които се оценява въздействието на интервенциите, и трудното идентифициране на причинно-следствените връзки.

Въпреки това все още се смята, че политиката на сближаване е правилният път за задействане на лостовите на растежа и създаването на работни места. Налице е консенсус, че политиката трябва да продължи да прави същото като досега, но това да става по-добре, като се постигнат подобрения във всички фази на политическия процес.

За много региони това започва с планирането на програмите, които трябва да бъдат съобразени със специфичните нужди и условия на региона. Това изисква не само разбиране на действащите фактори, но също така и капацитет за стратегическо управление и способност да се идентифицират възможностите за развитие и начините за тяхното реализиране.

Ключът към успешната политика е да се правят различни неща на различни места, но винаги по „целево ориентиран начин“ чрез определяне на критерии и измерване на напредъка.

„Нещата да се правят по-добре“ означава също така да се подобри изпълнението на политиката, от администрацията

до мониторинга и оценката, чрез укрепване на административния капацитет.

Подкрепата трябва да се фокусира върху дейностите по подобряване, както нагоре, така и надолу, по глобалните вериги на стойността, като е необходимо внимателно да се обмисли какъв вид инструмент да се използва.

Комисията може да насърчава подобряването на прилагането на политиката чрез стимули, като възнаграждава доброто представяне, например чрез някаква форма на фонд за непредвидени разходи – и чрез санкции и отнемане на финансиране за лошо изпълнение или отклонение от договорената стратегия.

### Кои региони да бъдат финансирани, за да се постигне най-голямо въздействие?

След дискусия по въпроса кои региони следва да се финансират, за да се постигне по-голямо въздействие върху растежа и заетостта, бе направено заключението, че няма доказателства, че концентрирането на инвестиции в по-напредналите райони увеличава общия темп на растеж. Последните данни сочат за динамика и създаване на работни места в средните и периферните региони на ЕС. В действителност по данни на ОИСР две трети от растежа през последните години е реализиран извън основните агломерации.

Възвръщаемостта на инвестициите е потенциално по-висока в периферията, отколкото в основните региони, където относително малко по размер финансиране може да доведе до сериозна промяна. При концентрирането на подкрепа върху един тип региони значителна част от потенциала за растеж може да остане нереализиран. Нещо повече, концентрирането на фондове в малко на брой региони може да се окаже по-рискована стратегия.

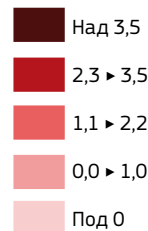
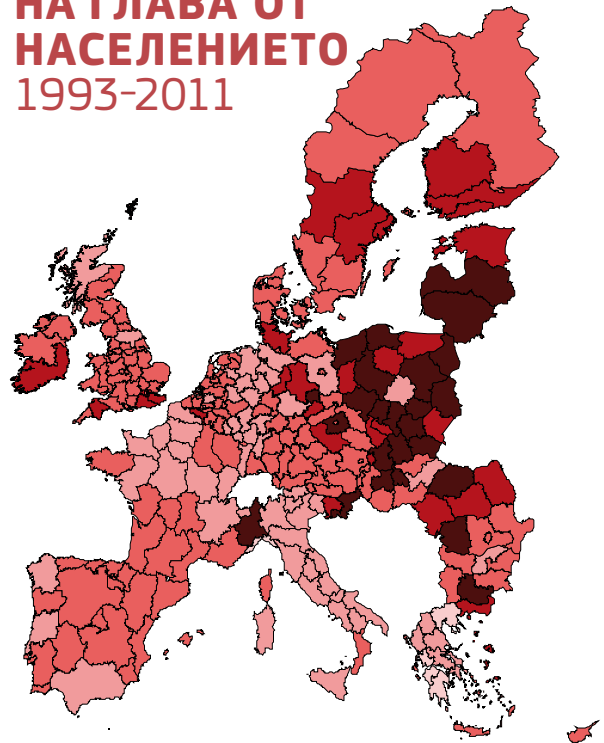
### Значение на институционалния и политическия контекст

Според експертите управлението е важно и трябва да се подобри, за да се повиши ефективността на политиките. Измерването на качеството на управление е трудно, но получените досега резултати сочат, че това е изключително важен фактор за успеха на политиката.

Поради това „По-доброто изпълнение на политиката на сближаване“ е тясно свързано с подобряването на институциите. Налице е ясна необходимост от изграждане на капацитет в много държави членки на всички етапи от планирането и прилагането на политиката. В това отношение Комисията може да бъде важен участник чрез предоставянето на съвети и стимули.

Вероятността това да има ефект върху сегашните обстоятелства в сравнение с по-рано е по-голяма, защото националните и регионалните органи търсят начини за излизане от кризата.

## РАСТЕЖ НА БВП НА ГЛАВА ОТ НАСЕЛЕНИЕТО 1993-2011



Източник: Последваща оценка на ЕФРР/КФ за периода 2007–2013 г., проектодоклад

### Какво следва?

Резултатите от семинара се използват в рамките на цялостната последваща оценка за програмния период 2007–2013 г., която в момента се извършва от държавите членки и Комисията. Като цяло оценката се състои от 17 различни тематични работни пакета. Повечето работни пакети включват семинари с държавите членки, които способстват за провеждането на дискусия за по-нататъшното развитие на регионалната политика. Обобщен доклад ще бъде публикуван през пролетта на 2016 г.

#### ► НАУЧЕТЕ ПОВЕЧЕ

[http://ec.europa.eu/regional\\_policy/bg/policy/evaluations/ec/2007-2013/](http://ec.europa.eu/regional_policy/bg/policy/evaluations/ec/2007-2013/)

# ▶ С ВАШИ ДУМИ

ГЛЕДНИ ТОЧКИ НА ЗАИНТЕРЕСОВАНИ СТРАНИ ОТНОСНО ПОЛИТИКАТА НА СБЛИЖАВАНЕ ЗА ПЕРИОДА 2014–2020 Г.

„Панорама“ очаква Вашите материали!

Издайте мнението си. „С Ваши думи“ е разделът на „Панорама“ където заинтересованите страни на местно, регионално, национално и европейско равнище очертават планове за периода 2014–2020 г.

„Панорама“ ще се радва да получи материали на Вашия език, които може да бъдат включени в следващите ни броеве. Свържете се с нас, за да получите информация за сроковете и насоки за Вашите материали.

▶ [regio-panorama@ec.europa.eu](mailto:regio-panorama@ec.europa.eu)

## ▶ НИДЕРЛАНДИЯ

### ▶ СТРАТЕГИЯТА ЗА ИНОВАЦИИ НА ЮЖНА НИДЕРЛАНДИЯ СТИМУЛИРА ИКОНОМИЧЕСКОТО СЪТРУДНИЧЕСТВО



**Регионалното икономическо сътрудничество в Южна Нидерландия набира скорост. Регионалната иновационна стратегия за интелигентна специализация (RIS3) се следва и нещата се случват бързо. Благодарение на интензивното сътрудничество в разработването на регионалната икономическа стратегия регионът е свидетел на създаването на нови мрежи от пред-**

**приятия, научни институции, градове, провинции и изпълняващи организации, като например търговски камари и асоциации за регионално развитие.**

Добрите практики са много. Бизнес лидерите, институциите на знанието и правителството се обединяват в регионални организации, основани на концепцията за тройната спирала, за да работят в по-тясно и по-интензивно сътрудничество по специални програми на различни теми, като биобазирана икономика, естествени науки, логистика и агропродукти. Техните планове са хармонизирани и се изготвят правилните проекти.

В резултат на RIS3 градовете подготвят колективна стратегия на Южна Нидерландия за преход към нисковъглеродна икономика. Търговските камари и асоциациите за регионално развитие, вдъхновени от същата RIS3 и гореспоменатите събития, обединяват усилията си, за да осигурят пълна прозрачност на целия процес за МСП в южната част на Нидерландия. Те осигуряват концепция за споделени услуги и оптимизират инструментариума.

Фондовете на европейската политика на сближаване са важни за региона, особено през сегашния период на намаляващи държавни ресурси. Същевременно обаче те дават нов тласък на сътрудничеството, от което икономиката силно се нуждае, и това става в подходящ мащаб. Трите провинции в Южна Нидерландия (Северен Брабант, Лимбург и Зеландия) имат достатъчно влияние, за да бъдат независими партньори в преговорите с Брюксел, Хага, Фландрия и Северен Рейн-Вестфалия. Южна Нидерландия е разпознаваем регион, който не ограничава подрегионалните икономически клъстери с неясни провинциални граници.

Всичко това не остава незабелязано от нидерландското правителство, което за щастие не приема това развитие като заплаха за националната икономическа политика, а по-скоро като фактор, който я укрепва. Дори най-големите сектори се „управляват“ с помощта на RIS3, като резултатите са толкова добри, че националното правителство е готово да децентрализира съответните ресурси, за да осигури стимули на областно равнище. Южна Нидерландия категорично ще играе водеща роля в този процес.

RIS3 е обединяващият фактор, който свързва всички елементи в едно цяло. RIS3 е изготвена в съответствие с предписанията на Европейската комисия и наистина се превърна в пример за региона на Южна Нидерландия.

Нашата амбиция е да направим живота и работата в Южна Нидерландия още по-добри, отколкото са в момента. Ето защо активно популяризираме RIS3



и OPZuid в цял свят, на език, който всеки разбира. Не само за да споделим нашия успех, но и преди всичко за да вдъхновяваме и да привличаме нови продуктивни идеи.

### Т. Й. Ф. М. (ТЕО) БОВЕНС

Председател на Надзорния комитет на Оперативната програма на Южна Нидерландия за периода 2014–2020 г. (OPZuid), управител на провинция Лимбург

#### ► ИРЛАНДИЯ

## ► ЮЖЕН И ИЗТОЧЕН РЕГИОН ОПРЕДЕЛЯ ЗА СВОИ ПРИОРИТЕТИ СЪЗДАВАНЕТО НА РАБОТНИ МЕСТА И НАУЧНИТЕ ИЗСЛЕДВАНИЯ



Проектът на оперативната програма за Южен и Източен регион за периода 2014–2020 г. се опира на богатия опит и изготвените програми в Ирландия и нейните региони и е разработен в съответствие с нуждите на региона и в рамките на приложното поле на „Европа 2020“.

По редица приоритети нашите партньори ръководят схеми, които предвиждат централно място на създаването на работни места в изпълнението на програмата и, когато това е подходящо, се стремят да засилят позицията на региона в областта на научните изследвания, развойната дейност и иновациите. Търговска реализация на научните изследвания, създаване на работни места, свързаност и градско развитие, винаги съпроводени с ангажимент за устойчивост на околната среда и равенство – това е здравата основа, на която стъпва програмата.

По програмата на научноизследователски центрове „Научна фондация Ирландия“ финансира четири нови научноизследователски центъра на стойност 120 млн. EUR, предоставени в рамките на пет години, като в допълнение към тях индустрията осигурява 79 млн. EUR. Новите центрове са по тематичните области „Бъдещи мрежи и комуникации“ (CONNECT) – Дъблин, „Цифрови платформи, съдържание и приложения“ (ADAPT), „Софтуер“

(LERO) и „Науки за Земята, подпомагащи устойчивото икономическо развитие“ (ICRAG). Целта е да се развият водещи световни научноизследователски центрове, работещи в широк мащаб, чиято дейност е съобразена с 14-те приоритетни области на научни изследвания, определени в Инициативата за приоритетни научни изследвания, които ще окажат голямо икономическо въздействие върху Ирландия и нейните региони.

„Националната програма за ширококоленцова инфраструктура е насочена към преодоляване на зараждащото се цифрово разделение, което проличава в селските и по-слабо населени части на региона. Това ще стане чрез осигуряване на високоскоростен ширококоленцов достъп от следващо поколение за необслужваните до този момент селища, като по този начин се гарантира равен достъп за всички граждани.“

Чрез мрежата си от местни служби за предприятия (LEO) „Enterprise Ireland“ продължава да оказва едновременно „твърда“ и „мека“ подкрепа на микропредприятията. Местните служби за предприятия са част от структурата на местната администрация и предлагат пакет от услуги за „обслужване на едно гише“ за ново създадени и отбелязващи растеж предприятия, като оказват подкрепа и предлагат наставничество и обучение. Националната програма за ширококоленцова инфраструктура е насочена към преодоляване на зараждащото се цифрово разделение, което проличава в селските и по-слабо населени части на региона. Това ще стане чрез осигуряване на високоскоростен ширококоленцов достъп от следващо поколение за необслужваните до този момент селища, като по този начин се гарантира равен достъп за всички граждани.

Министерството на околната среда, общините и местното управление ще реконструират социалните жилища, за да подобри енергийната ефективност на жилищния фонд. Градските власти ще имат възможност да получат достъп до финансиране за интегрирани инициативи за устойчиво развитие, които обещават да обогатят структурата на градските райони и/или да насърчат устойчивата градска мобилност.

### ДЕРВИЛ БРЕНЪН

Отдел „Научни изследвания и комуникации“, Южна регионална асамблея

УНГАРИЯ

## ▶ ОКРЪГ ХАЙДУ-БИХАР ПЛАНИРА УСТОЙЧИВО РАЗВИТИЕ



Унгария се ангажира да реализира стабилна програма за икономическо развитие през програмния период 2014–2020 г., като отделя за тази цел 60% от наличните средства от ЕС. Оперативна програма „Териториално и селищно развитие“ (ТСР) се ангажира да предоставя финансова подкрепа за по-слабо развитите региони и се стреми да определи и популяризира потенциални области за развитие, в които да се използват ресурсите на всички окръзи, региони и села, в това число на по-неблагодетелстваните райони.

### Богатство от природни ресурси

Хайду-Бихар е един от най-големите унгарски окръзи и като част от Голямата северна равнина е един от по-слабо развитите райони на ЕС. Природните ресурси оказват силно влияние върху развитието на няколко икономически сектора в страната, сред които с най-голямо икономическо значение е земеделието. Благодарение на подходящите природни условия добивът на земеделска продукция играе водеща роля в развитието на хранителната и леката промишленост в окръга, а те са от жизнено важно значение за местната хранително-вкусова промишленост и сектора на възобновяемите енергийни източници.

Регионът е богат и на термални води и природни зони. В много от градовете има балнеоложки центрове и Хайдусобосло е една от най-популярните дестинации за здравен туризъм в Унгария и в света. Национален парк „Хортобад“, който е защитена територия, е емблематично място за международния туризъм в окръг Хайду-Бихар.

„Намаляването на енергийната зависимост на целия окръг изисква широко използване на устойчива енергия. Целта е да се изгради стабилна, икономически устойчива инфраструктура, която се основава на възобновяемата енергия и енергийната ефективност.“

### Насърчаване на ресурсите чрез развитие

Фокусът на плановете за стратегическо развитие на „Хайду-Бихар“ трябва да бъде върху запазването на традиционните ценности и ендемичните съкровища на Голямата равнина, за да могат от тях да се възползват и бъдещите поколения. Това налага да бъде създадена икономическа и селскостопанска система, гарантираща устойчивост. Намаляването на енергийната зависимост на целия окръг изисква широко използване на устойчива енергия. Целта е да се изгради стабилна, икономически устойчива инфраструктура, която се основава на възобновяемата енергия и енергийната ефективност.

### Включване на хората в процеса на иновации

Вторият по големина град в Унгария, Дебрецен, е с национално значение, като разполага с международно летище и развива основани на бизнеса иновации. Като регионален център Дебрецен се гордее със създаването на една от най-напредналите институционални структури в Унгария, като Университетът в Дебрецен е най-големият работодател в целия окръг Хайду-Бихар. Фокусът в развитието на общото, професионалното и висшето образование през следващите години трябва да бъде върху икономическите аспекти и върху стимулирането на участието на бизнеса в обучението. Чрез цялостната си програма „Енергичен град“ Дебрецен се стреми да се превърне в център на иновациите в региона.

Целта е Хайду-Бихар да се развива като район, който отбелязва устойчив и съобразен с околната среда растеж, като същевременно осигурява качествен живот за населението, възползвайки се от своите природни, социални и икономически дадености.

### НАНДОР ЧЕПРЕГИ

Заместник държавен секретар по комуникационната дейност в областта на политиката на сближаване, кабинет на министър-председателя

## ► АВСТРИЯ

## ► ИНВЕСТИРАНЕ В РАСТЕЖ И РАБОТНИ МЕСТА В ДОЛНА АВСТРИЯ



**Промените условия и опитът от предходните периоди на финансиране оказват съществено влияние върху организацията и структурата на частта от програмата за „инвестиции за растеж и работни места“ за периода 2014–2020 г., предназначена за Долна Австрия.**

### Важен фокус

Стратегията „Европа 2020“ и новите регламенти относно политиката на сближаване доведоха до засилване на фокуса на оперативната програма върху области като научноизследователската и развойната дейност, конкурентоспособността на МСП и нисковъглеродната икономика. Този резултат е следствие от непрекъснатото развитие на програмите след присъединяването на Австрия към ЕС през 1995 г. Въпреки че съдържанието на програмите през двата първоначални периода, 1995–1999 г. и 2000–2006 г. беше значително по-диференцирано и програмите бяха насочени към класическата цел за постигане на баланс, през периода 2007–2013 г. фокусът в голяма степен е върху Лисабонската стратегия и тази тенденция се засилва още повече през текущия период.

### Структурни промени

Успоредно с това се обмислят организационни промени по процеса, не на последно място заради нарастващите изисквания във връзка с изпълнението на програмата. Поради федералната структура на Австрия през предишните периоди структурните фондове се прилагаха чрез девет отделни регионални програми, някои от които с много ниски нива на финансиране от ЕФРР. Допълнителното намаляване на предвидените средства допринесе за извършването на промени в структурата на програмата, като в резултат на продължителни дискусии между деветте засегнати региона се стигна до споразумение за създаването на обща програма за цяла Австрия. Австрийска конференция по планиране на устройството на териториите (ÖROK), която по-рано играеше ключова координираща роля в областта на регионалната политика на ЕС, беше определена за управляващ орган, работещ в дух на партньорство с подкрепата на регионите и федералното правителство.

### Нови условия за изпълнение

Тази нова структура е съпътствана от допълнителни усилия за реформи, включително реорганизация в Долна Австрия. По-специално за ЕФРР вече отговаря само един централен регионален финансиращ орган. Това не само е от полза за потенциалните получатели на финансиране, но също така позволява да се разработи необходимото ноу-хау и да се предвидят подходящи средства, което гарантира справедлив баланс между разходите и ползите. Тази промяна в организационната структура се извършва паралелно със същественото развитие на програмата за Долна Австрия и трябва да създаде основата за ефективно обработване на финансирането от ЕФРР, както и за неговото ефикасно и целенасочено използване, а това ще послужи като основа за успешното изпълнение на програмата за периода 2014–2020 г.

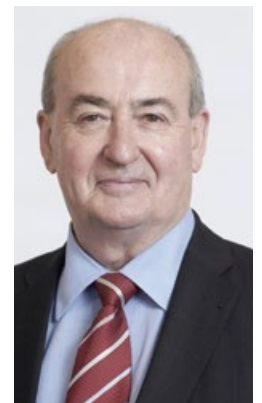
#### ХЕНРИЕТЕ ЛОЙТНЕР

*Служба на регионалното правителство на Долна Австрия*

## ► ФРАНЦИЯ

## ► БРЕТАН – ЛИДЕР В ПРЕХОДА В ОБЛАСТТА НА ЕНЕРГЕТИКАТА И ЦИФРОВИТЕ ТЕХНОЛОГИИ

**Бретан е полуостров в най-западната част на Европа. Тази географска особеност на района винаги е насърчавала пионерския дух на бретонците, защото ако не са сред първите, които въвеждат големи иновации, те със сигурност ще бъдат сред последните, които ще се възползват от тях. Ето защо Бретан взема твърдото решение да бъде лидер в прехода в областта на енергетиката и цифровите технологии.**



Днес почти 90% от използваната в Бретан електроенергия е от външни за региона източници. Въпреки това областта разполага със значителни природни ресурси и 2500-километрова брегова линия, изложена на приливите, отливите, вълните и ветровете на Атлантическия океан и Ламанша. Регионът вече е пионер в областта на възобновяемата морска енергия, като първата електроцентрала, използваща енергията на приливите, е построена през 1966 г. Това го поставя в много добра позиция да се превърне в един от



водещите европейски региони в този сектор. Потенциалът е огромен: закрепени към дъното и плаващи в крайбрежната зона паркове за оползотворяване на енергията на вятъра, приливите и морските вълни.

Предизвикателствата в областта на цифровите технологии са много тясно свързани с енергийните предизвикателства. Използването на енергия от възобновяеми източници, което по същността си е децентрализирано, ще породи необходимост от разработването на взаимосвързани интелигентни мрежи. Ще трябва обаче да се направи много повече: можем да сравним революцията в оптичните технологии с откриването на електроенергията преди повече от век. Особено извън градските райони високоскоростните връзки ще предложат нови възможности, които ще играят основна роля в икономиката на 21-ви век.

Бретан си поставя същите приоритети като тези на ЕС. Затова европейските фондове ще предоставят ценна подкрепа за постигането на тази двойна цел. Те ще позволят да бъдат изпълнени конкретни проекти, като например развитието на пристанище Брест, специално пригодено да приюти морските енергийни индустрии, или да се работи за внедряване на оптичните технологии в целия регион. Така дори и в най-крайните части на Бретан ще можем да чуваме биещото сърце на Европа.

**ПИЕРИК МАСИО**

*Председател на регионалния съвет на Бретан*

ИТАЛИЯ

# ▶ НОВ ПОДХОД КЪМ ПРОГРАМИРАНЕТО В ЛОМБАРДИЯ



Изготвянето на регионалните оперативни програми (РОП) за ЕСФ и ЕФРР за периода 2014–2020 г. в регион Ломбардия се характеризира с нов подход в сравнение с предходния период.

За първи път за двете програми е определен единствен управляващ орган, който ръководи процеса на подготовка и водене на преговори с регионалното партньорство. Това решение помага за постигането на положителни взаимодействия между фондовете на стойност близо 2 млрд. EUR: това важи в особено голяма степен за политиките за „вътрешните райони“ и за „устойчиво градско развитие“, които са насочени към селските райони и най-нуждаещите се градски общности.

Вследствие на международната криза РОП са силно фокусирани върху иновациите и интелигентното развитие, като предвиждат мерки за предприятията с цел да се преодолее кредитната криза и да се подпомогне научноизследователската и развойната дейност. Според РОП иновациите в социалната сфера и в областта на околната среда са основа за бъдещето на региона, по-специално чрез дейности в подкрепа на знанието.

С решението си да основе изпълнението на програмите върху тяхната взаимна интеграция и сътрудничеството регион Ломбардия установява задълбочен процес на участие и обществена ангажираност, за да съобрази политиките със съществуващите нужди.

Развива се важен диалог с партньорите в социалната сфера, околната среда и икономиката: използват се различни видове инструменти, като например обществени срещи или онлайн проучвания; и двата вида инструменти са отворени за гражданите или по-силно фокусирани върху конкретни нужди (например започнато е проучване на иновациите и е направена стратегическа оценка на околната среда (COOC).

Накрая, специална приоритетна ос по РОП ЕСФ признава решаващата роля на повишаването на капацитета на публичната администрация, която е ангажирана с управлението на фондовете на ЕС, за успеха на публичните политики.

**МАРИЯ ПИА РЕДАЕЛИ**

*Директор – Управляващ орган, ЕСФ и ЕФРР, 2014–2020 г., Регион Ломбардия*

**ИЗКАЖЕТЕ МНЕНИЕТО СИ**  
[regio-panorama@ec.europa.eu](mailto:regio-panorama@ec.europa.eu)

# ▶ ЕИБ СЕ АНГАЖИРА ДА ПОДКРЕПЯ РЕГИОНАЛНОТО РАЗВИТИЕ НА ЕС



**Роко Л. Бубико, икономист в Европейската инвестиционна банка и бивш анализатор на политиката в ГД „Регионална и урбанистичната политика“ на Европейската комисия, разглежда допълващите се връзки между Европейската инвестиционна банка (ЕИБ) и регионалната политика на ЕС, по-специално в контекста на Плана за инвестиции за Европа <sup>(1)</sup>.**

Връзките между европейската регионална политика и дейността на ЕИБ са силни и не се ограничават до оперативно сътрудничество във връзка с финансови инструменти. Банката се споменава 16 пъти в Договора от Лисабон, но – извън посветените на нея текстове – само два пъти във връзка с целите на политиката. Първо, по отношение на сътрудничеството в областта на развитието – област, която банката подкрепя, като провежда операции извън ЕС на стойност около 10% от общия обем на кредитирането. Второ, в добре известния на регионалната общност член 175, където банката се споменава наред със структурните фондове като институция, която участва в оказването на подкрепа и постигането на икономическо, социално и териториално сближаване.

Стратегията на ЕИБ е да съчетава кредитни операции с консултантска дейност и да обединява финансиране от ЕИБ и от ЕС в съответствие с установените от ЕС политически приоритети. Банката също така работи директно с регионите и градовете, а в някои държави те са основните партньори за операции с публичния сектор. Експозициите към местни и регионални органи нараснаха значително по време на икономическата криза, повече отколкото към други предприятия от публичния сектор или към централните правителства в ЕС.

(1) Изразените мнения принадлежат на автора и не отразяват непременно позициите на ЕИБ и нейните акционери.

ЕИБ е много активна през последните години и сега преминава през изпълнен с предизвикателства период, като поема повече задачи в подкрепа на възстановяването на Европа и е в центъра на политическите дебати както никога преди. Същевременно тя отбелязва бърз растеж. Увеличаването на капитала с 10 млрд. EUR, което беше одобрено от всички държави членки и започна през 2012 г., доведе до подем на кредитните операции и бързо разрастване на организацията. Представеният от Европейската комисия в края на 2014 г. Инвестиционен план за Европа сега поставя допълнителни предизвикателства.

В този контекст съществува голям потенциал за увеличаване на взаимното допълване и координацията на приетите от банката и от Комисията модели. Шестият доклад за сближаването показва, че кризата е оказала драстично въздействие върху капацитета на местните органи да подкрепят публични инвестиционни проекти, особено в държавите, които прилагат строги мерки за фискална консолидация.

Има области – както политически, така и географски – където моделът на многогодишни програми, базирани на отпускането на безвъзмездни средства, не може лесно да бъде заменен с подкрепа за публични инвестиционни проекти. Този модел все още е от основно значение за гарантиране на присъствието на основните съставки на развитието, когато те липсват. В много области обаче, например подкрепата за МСП, използването на финансови инструменти може да има мултиплициращ ефект по отношение на финансирането и да помогне за стимулиране на частните инвестиции.

Във всеки случай, за да успеят, и двата модела се нуждаят от качествено местно управление и технически капацитет. Поради тази причина един от основните стълбове на инициативата за Европейския фонд за стратегически инвестиции (ЕФСИ) е консултантският център (Европейски консултантски център по инвестиционни въпроси), който трябва да предостави насоки за проекти и инвестиции, като използва по-ефективно фондовете на ЕС чрез засилено прилагане на финансови инструменти и подобряване на достъпа до финансиране.

▶ **НАУЧЕТЕ ПОВЕЧЕ**

[www.eib.org/about/invest-eu/index.htm](http://www.eib.org/about/invest-eu/index.htm)

# ▶ INTERREG НАВЪРШВА 25 ГОДИНИ

„ПАНОРАМА“ ОТБЕЛЯЗВА СВОИТЕ КЛЮЧОВИ ПОСТИЖЕНИЯ

Тази година Interreg, инструментът на ЕС, който насърчава трансграничното сътрудничество в Европа, празнува своята 25-а годишнина. За да отбележи събитието, „Панорама“ представя петте основни области, в които Interreg има постижения през годините, илюстрирани чрез конкретни проекти, допринесли за изграждането на доверие, свързването на гражданите и териториите, създаването на здравословни и безопасни условия и подпомагането на растежа и заетостта.

## Interreg накратко

Interreg е създадена като инициатива на Общността през 1990 г. Със своите три направления (трансгранично, транснационално и междурегионално сътрудничество) програмата се разраства, превръщайки се във втората цел на политиката на сближаване на ЕС през периода 2014–2020 г. Interreg насърчава сътрудничеството между 28-те държави, членки на ЕС, като сближава гражданите на ЕС независимо от тяхната култура и националност, за да увеличи общия просперитет. Програмата също така допринася за трансграничното сътрудничество с държавите кандидатки (Interreg-ИПП-ТГС), както и със съседни страни (Interreg-ЕИС-ТГС).

Interreg подкрепя развитието на всички региони на ЕС, като особен акцент се поставя върху граничните региони, които обхващат 37% от населението на ЕС. Тя насърчава регионите да работят заедно, да споделят добри практики и да намират общи решения. Развитите през последните години макрорегиони на ЕС имат ключова роля за подпомагане на възможностите за съвместна реакция на подобни проблеми, с които се сблъскват европейските територии.

„Interreg, най-малкият, но най-изящен елемент на политика на сближаване.“





▶ ЙЕНС ГАБЕ – АСОЦИАЦИЯ НА ЕВРОПЕЙСКИТЕ ГРАНИЧНИ РЕГИОНИ

Въпреки че бюджетът за програмите Interreg, които се финансират от Европейския фонд за регионално развитие (ЕФРР), съставлява по-малко от 3% от бюджета на политиката на сближаване на ЕС, хилядите проекти по Interreg успяват да променят живота на милиони граждани, като изграждат мостове между хората и организациите и им помагат да се справят с общите предизвикателства.




## ИНВЕСТИЦИОННИ ПРИОРИТЕТИ КАКВО ОЗНАЧАВАТ СИМВОЛИТЕ

Петият цикъл на Interreg през периода 2014–2020 г. се основава на 11 инвестиционни приоритета, залегнали в регламента за ЕФРР, които допринасят за изпълнението на стратегията „Европа 2020“ за интелигентен, устойчив и приобщаващ растеж.

### ▶ ИНТЕЛИГЕНТЕН

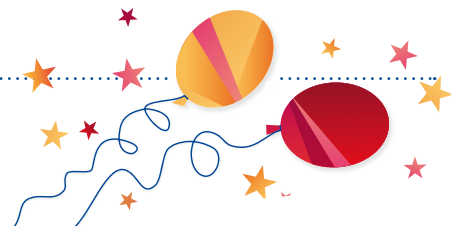
-  НАУЧНИ ИЗСЛЕДВАНИЯ И ИНОВАЦИИ
-  ИНФОРМАЦИОННИ И КОМУНИКАЦИОННИ ТЕХНОЛОГИИ
-  КОНКУРЕНТОСПОСОБНОСТ НА МСП
-  НИСКОВЪГЛЕРОДНА ИКОНОМИКА

### ▶ УСТОЙЧИВ

-  БОРБА С ИЗМЕНЕНИЕТО НА КЛИМАТА
-  ОПАЗВАНЕ НА ОКОЛНАТА СРЕДА И ЕФЕКТИВНО ИЗПОЛЗВАНЕ НА РЕСУРСИТЕ
-  УСТОЙЧИВ ТРАНСПОРТ

### ▶ ПРИОБЩАВАЩ

-  ЗАЕТОСТ И МОБИЛНОСТ
-  СОЦИАЛНО ПРИОБЩАВАНЕ
-  ПО-ДОБРО ОБРАЗОВАНИЕ, ОБУЧЕНИЕ
-  ПО-ДОБРА ПУБЛИЧНА АДМИНИСТРАЦИЯ



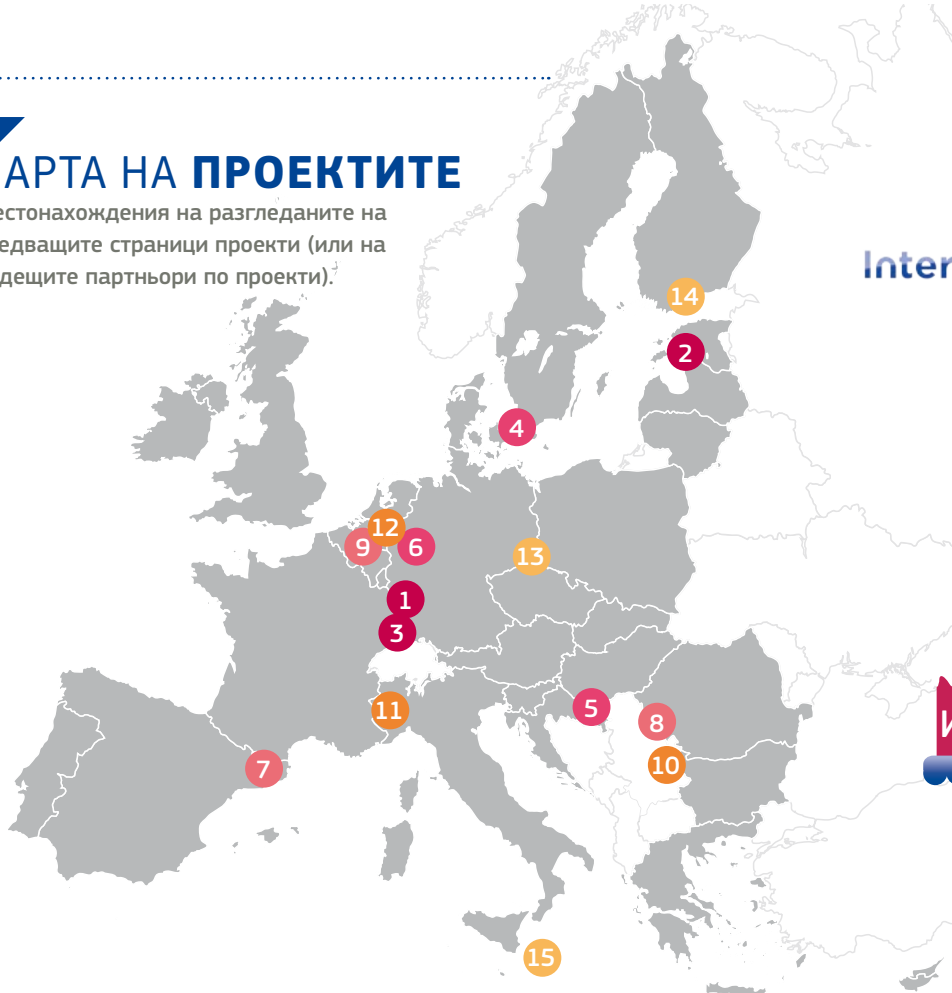


# ▶ ПО-ВАЖНИ ПРОЕКТИ

## КЛЮЧОВИ ПОСТИЖЕНИЯ ПРЕЗ 25-ГОДИШНОТО СЪЩЕСТВУВАНЕ НА INTERREG

### ▼ КАРТА НА ПРОЕКТИТЕ

Местонахождения на разгледаните на следващите страници проекти (или на водещите партньори по проекти).



## ВАЖНИ СЪБИТИЯ ЗА INTERREG ПРЕЗ 2015 Г.

### 14 ФЕВРУАРИ

Кулминацията на конкурса #EULOVE WITHOUTBORDERS беше на 9 май, когато беше обявена печелившата двойка – Александра и Пиер, френско-германска двойка, сключили брак в Деня на Европа.



### 15-16 СЕПТЕМВРИ

КОНФЕРЕНЦИЯ „25 ГОДИНИ INTERREG“, БЕЛВАЛ, ЛЮКСЕМБУРГ

► Посветена на постиженията на #interreg25 и създаването на визия за бъдещето (Interreg 2040).

► Организирана от люксембургското председателство на Съвета на Европейския съюз, Европейската комисия и програмата INTERACT.

► Научете повече:  
[www.interact-eu.net](http://www.interact-eu.net)

### 21 СЕПТЕМВРИ

ЕВРОПЕЙСКИ ДЕН НА СЪТРУДНИЧЕСТВОТО. Поредица от събития с участието на комисар Крецу, посветени на отбелязването на 25-ата годишнина на Interreg и откриване на 3-месечна обществена консултация за оставащите пречки пред гражданите и фирмите в граничните региони.

### 22 СЕПТЕМВРИ – 15 ОКТОМВРИ

ПЪТУВАЩО ШОУ „25 ГОДИНИ ЕВРОПЕЙСКА КОМИСИЯ INTERREG“. Ще бъдат организирани посещения и събития по различни вътрешни граници на ЕС с участието на висшето ръководство на ГД „Регионална и урбанистична политика“, като ще се насърчава и участието в обществената консултация.



## ИЗГРАЖДАНЕ НА ДОВЕРИЕ „По-силни заедно“



Изграждането на доверие е предпоставка за сътрудничество между европейците. Като помирява бивши врагове или превръща непознати в приятели по затворените само допреди едно десетилетие граници, Interreg помага на хората да определят своята обща цел. Както казва Жан Моне за проекта за европейска интеграция: „Ние обединяваме хората“.

### 1 MAISON DE LA PETITE ENFANCE FRANCO-ALLEMANDE ПРОГРАМА ЗА ТРАНСГРАНИЧНО СЪТРУДНИЧЕСТВО ФРАНЦИЯ–ГЕРМАНИЯ (INTERREG A)

Трансграничната детска ясла е създадена през 2014 г. близо до „Моста на Европа“, свързващ Страсбург и Кел. Детският център предлага мултикултурно образование с двуезичен персонал за деца в най-ранна възраст от Франция и Германия и педагогически подход, съчетаващ двете национални системи и основан на откритостта.

„За нас е победа всеки ден да виждаме деца от граничен район, които играят и растат заедно в истинско приятелство.“

► МАРИ-МАДЛЕН ШВАЛЕР – Директор на Maison de la Petite Enfance franco-allemande



Участие от ЕФРР:  
1 680 000  
EUR

Участие от ЕФРР:  
350 000  
EUR



### 2 ЕСТОНСКО-ЛАТВИЙСКИ И ЛАТВИЙСКО-ЕСТОНСКИ РЕЧНИЦИ

ПРОГРАМА ЗА ТРАНСГРАНИЧНО СЪТРУДНИЧЕСТВО  
ЕСТОНИЯ–ЛАТВИЯ (INTERREG A)

Публикуваните през април тази година речници са новост. С повече от 40 000 речникови статии, тази безпрецедентна инициатива има за цел да улесни взаимното разбирателство и обмена между Латвия и Естония.

### 3 ЗАЕДНО ЗА ТЕРИТОРИИ С ОБЩА ОТГОВОРНОСТ

ПРОГРАМА ЗА МЕЖДУРЕГИОНАЛНО СЪТРУДНИЧЕСТВО URBACT, ПРОЕКТ С УЧАСТИЕТО НА ПАРТНЬОРИ ОТ ПОРТУГАЛИЯ, ИТАЛИЯ, ГЪРЦИЯ, ПОЛША, ЛАТВИЯ, ШВЕЦИЯ, БЕЛГИЯ И ФРАНЦИЯ (INTERREG C)

За да подобрят социалната интеграция в градска среда, осем общини поставят началото на проекта TOGETHER (ЗАЕДНО), в който участват публични органи, граждани и заинтересовани лица. След около 150 дискусии във фокусни групи са направени конкретни предложения за подобряване на благосъстоянието в градовете. Отговорите са събрани чрез консултативен компютърен инструмент за граждани и трябва да помогнат на публичните органи при вземането на решения.

„За първи път хора от различни социални групи се обединиха, за да обсъдят различни актуални въпроси.“

► ИНГА ЙЕКАБСОНЕ – Партньор в TOGETHER, представляваща град Саласпилс, Латвия



Участие от ЕФРР:  
475 000  
EUR

Connecting cities  
Building successes





## СВЪРЗАНОСТ

### „Сближаване на хората и териториите“



Свързването на хората и техните територии е друга предпоставка за европейско сътрудничество. Ако хората нямат връзки помежду си, те не могат да работят заедно. Ето защо Interreg предоставя съфинансиране за изграждането на много връзки, било то физически (мостовете, пропускателни пунктове, местни пътища, транспортни разписания и системи за билети), или виртуални (ИКТ).

#### 4 ТРАНСГРАНИЧНО МЕТРО В ЙОРЕСУН ПРОГРАМА ЗА ТРАНСГРАНИЧНО СЪТРУДНИЧЕСТВО ШВЕЦИЯ–ДАНИЯ (INTERREG A)

След откриването на моста през 2000 г. жителите на Копенхаген и Малмьо ще станат свидетели на трансформация на транспортната им свързаност благодарение на строежа на трансгранично метро, което ще свързва двата града. Според предпроектното проучване се очаква времето за пътуване да се съкрати с 40%, а градският транспорт да стане по-чист. Подобряването на железопътния капацитет през центъра на регион Йоресун трябва да доведе до по-добро социално-икономическо развитие на граничния регион. „След моста е време за метро!“



Участие от ЕФРР: 500 000 EUR



Участие от ЕФРР: 3 000 000 EUR

#### 5 РАЗМИНИРАНЕ – РЕХАБИЛИТАЦИЯ НА ЗАМЪРСЕНИ С ПРОТИВОПЕХОТНИ МИНИ ТЕРЕНИ В РАЙОНА НА ДРАВА–ДУНАВ ПРОГРАМА ЗА ТРАНСГРАНИЧНО СЪТРУДНИЧЕСТВО УНГАРИЯ–ХЪРВАТИЯ (INTERREG-IPA-CBC)

Операциите по разминирание, които се изпълняват съвместно от държавните органи на Унгария и Хърватия, подобряват сигурността в района на Драва–Дунав (по около 1,5 кв. км от всяка страна на границата). Тези операции са предпоставка за подобряване на мобилността през границата, а впоследствие и за развитието на устойчив туризъм в региона и създаване на велосипедни маршрути. Мините са наследство от конфликта през 90-те години на ХХ в.

„Фондовете на ЕС ни помогнаха не само да премахнем заплахата, но и да положим полезни и сближаващи основи за нови положителни взаимодействия и възможности от двете страни на това, което ни разделя.“

► **МИЛЕНКО ВАХТАРИЧ** – Изпълняващ длъжността помощник-директор на хърватския Център за борба срещу противопехотните мини (CROMAC)

#### 6 ТРАСС – ТРАНСПОРТНА ДОСТЪПНОСТ В РЕГИОНАЛЕН/МЕСТЕН МАЩАБ И МОДЕЛИ В ЕВРОПА

ПРОГРАМА ЗА МЕЖДУРЕГИОНАЛНО СЪТРУДНИЧЕСТВО URBAST, ПРОЕКТ С УЧАСТИЕТО НА ПАРТНЬОРИ ОТ ЧЕХИЯ, ГЕРМАНИЯ, ИСПАНИЯ, ФИНЛАНДИЯ, ИТАЛИЯ И ПОЛША (INTERREG C)

TRACC е насочен към подобряване на достъпността чрез по-добра транспортна инфраструктура и подпомагане на развитието на устойчив товарен транспорт. Проектът изследва въздействието на европейските и националните политики за подобряване на световната, европейската и регионалната достъпност в светлината на новите предизвикателства, като например глобализацията, недостига на енергия и изменението на климата. Проектът осигурява стабилна основа за проверки и подобряване на достъпността във всички европейски региони, независимо от националните граници.



Участие от ЕФРР: 630 000 EUR





## ЗДРАВЕ

### „Здравословната околна среда подобрява благополучието на гражданите“



Отговаряйки на нарастващата загриженост на европейските граждани по въпросите на здравето и запазването на здравословна околна среда, проектите на Interreg подобряват достъпа до обществени здравни услуги и благополучието на пациентите в цяла Европа. През последните 25 години около 2000 специални екологични проекта спомагат за опазването на околната среда.

Участие от ЕФРР: 18600000 EUR



#### 7 ТРАНСГРАНИЧНА БОЛНИЦА, СЕРДАНЯ ПРОГРАМА ЗА ТРАНСГРАНИЧНО СЪТРУДНИЧЕСТВО ФРАНЦИЯ–ИСПАНИЯ–АНДОРА (INTERREG A)

В град Плусерда е изградена първата трансгранична болница в света, която предлага по-добро здравеопазване за населението по френско-испанската граница. От провеждането на предпроектното проучване през 2003 г. до откриването на болницата, която разполага с 64 легла, 32 стаи, 3 операционни, 1 родилна зала и допълнителни мултифункционални помещения, през септември 2014 г. изминават 10 години. Медицинският и административният персонал посреща пациентите на 3 езика: френски, испански и каталонски. Всеки местен гражданин може да използва своята национална здравна карта и да се възползва от обичайната за него здравна система.

„Новата болница подобри гамата от услуги, които се предлагат на испанското население в Каталония, и позволи от тях да се възползва френското население, населяващо планинския район в близост до платото Сердания. За френските жители на граничния район беше съкратено времето за достигане до болнични здравни услуги, а всяка минута е от значение за спасяването на човешки живот“.

► КАТРИН БАРНОЛ – Координатор на проекта

#### 8 TELEDIAG – СЪЗДАВАНЕ НА ТРАНСГРАНИЧНА МРЕЖА ЗА ДИСТАНЦИОННА ДИАГНОСТИКА И КОНСУЛТАЦИИ В ЗДРАВНИ ИНСТИТУЦИИ ПРОГРАМА ЗА ТРАНСГРАНИЧНО СЪТРУДНИЧЕСТВО РУМЪНИЯ–СЪРБИЯ (INTERREG-IPA-CBC)

Дистанционната медицинска мрежа обединява технологиите и системите за здравеопазване, като позволява споделянето на медицинска информация и дава възможност местните лекари да се консултират с експерти, за да направят по-точна диагноза и да проучат най-добрите варианти за лечение. Електронното здравеопазване е възможност с все по-голям потенциал, като повече от 150000 пациенти вече са получили лечение от участващите институции партньори.

„Проектът е важна първа стъпка за здравните институции в граничния регион, като следва съвременните и перспективни тенденции в медицинските комуникации“.

► Д-Р ЙОН СФЕРА – Координатор на проекта

Участие от ИПП: 976000 EUR



Участие от ЕФРР: 6010000 EUR

#### 9 БИЛЕТ ЗА КИТО Т2К – КЪМ ИНФРАСТРУКТУРИ ЗА ГРАДСКИ ОБЩЕСТВЕН ТРАНСПОРТ С НИСКИ ВЪГЛЕРОДНИ ЕМИСИИ ПРОГРАМА ЗА ТРАНСНАЦИОНАЛНО СЪТРУДНИЧЕСТВО ЗА СЕВЕРОЗАПАДНА ЕВРОПА (INTERREG B)

Пет европейски компании за обществен транспорт, решени да намалят емисиите на CO<sub>2</sub> и разходите в обществения транспорт, разработват съвместна транснационална стратегия, основана на съобразеното с околната среда поведение в три области: транспорт, възобновяема енергия и изменение на климата. Чрез разработването на стандартизиран метод за прилагане на калкулатор на CO<sub>2</sub> потребителите вече са информирани за емисии на CO<sub>2</sub>, които се отделят, когато те използват обществен транспорт.



## БЕЗОПАСНОСТ

### „Осигуряване на по-безопасни условия за живот“



През своето 25-годишно съществуване Interreg подобри и благосъстоянието на европейските граждани, като помогна за изграждането на по-безопасна и по-сигурна среда. Осъществените инициативи включват многобройни съвместни действия в областта на превенцията и управлението на риска, борба с трафика на наркотици и нелегалната имиграция. Благодарение на това сътрудничество обществените служби работят заедно по около 1 900 проекта по Interreg, насочени към осигуряването на по-безопасни условия на живот в полза на европейските граждани.

#### 10 УКРЕПВАНЕ НА КАПАЦИТЕТА ЗА КРИМИНАЛИСТИЧНИ АНАЛИЗИ ЗА ПРЕВЕНЦИЯ НА ОРГАНИЗИРАНАТА ТРАНСГРАНИЧНА ПРЕСТЪПНОСТ В ОБЛАСТТА НА ТРАФИКА НА НАРКОТИЦИ ПРОГРАМА ЗА ТРАНСГРАНИЧНО СЪТРУДНИЧЕСТВО БЪЛГАРИЯ–СЪРБИЯ (INTERREG-ИПП-ТГС)

Борбата с трафика на наркотици през сръбско-българската граница с цел осигуряване на сигурността в региона изисква тясно сътрудничество между експерти от двете държави и позволява да бъде създадена информационна база данни за съдържанието на наркотични вещества. Семинарите засилват капацитета на полицейските служители да откриват контрабандно пренасяни наркотици, както са създадени шест криминалистични лаборатории в България и една в Сърбия.



Участие  
от ИПП:  
490 000  
EUR

#### 11 ALP FFIRS – СИСТЕМА ЗА ПРЕДУПРЕЖДЕНИЕ ЗА ГОРСКИ ПОЖАРИ В АЛПИТЕ ПРОГРАМА ЗА ТРАНСНАЦИОНАЛНО СЪТРУДНИЧЕСТВО ЗА АЛПИТЕ (INTERREG V)

Проектът има за цел да намали броя на горските пожари в Алпите, които възникват вследствие на изменението на климата. Той се основава на обща система за предупреждения, която включва анализ на честотата на пожарите и дефиниране на еднозначна скала за опасност. За да се подобри предотвратяването на горски пожари, проектът установява общи протоколи и планове за спешни действия, които се основават на метеорологичните условия.

Участие  
от ЕФРР:  
2 070 000  
EUR



#### 12 FLOOD-WISE ПРОГРАМА ЗА МЕЖДУРЕГИОНАЛНО СЪТРУДНИЧЕСТВО INTERREG IV C, ПРОЕКТ С УЧАСТИЕТО НА ПАРТНЬОРИ ОТ СЛОВЕНИЯ, НИДЕРЛАНДИЯ, БЕЛГИЯ, ГЕРМАНИЯ, ПОЛША, УНГАРИЯ И РУМЪНИЯ (INTERREG C)

Наводненията не спират на държавните граници. Ето защо проектът подпомага трансграничното управление на риска от наводнения чрез тясно сътрудничество в шест гранични речни басейна (Буг, Елба, Маас, Рур, Сомеш, Сотла) с цел да се повиши сигурността в регионите. Проектът е разделен на три фази: оценка на риска от наводнения, картографиране на риска от наводнения и изготвяне на планове за управление на риска от наводнения. Обменът на добри практики и споделянето на информация позволяват на партньорите да развият обща визия и стратегии за управлението на водите.

Участие  
от ЕФРР:  
1 520 000  
EUR







## РАСТЕЖ И РАБОТНИ МЕСТА

### „Насърчаване на социално-икономическото развитие на европейските територии“



Предимствата от съвместната работа по малки инициативи постепенно проправят пътя за по-големи постижения в подкрепа на растежа и заетостта. Interreg допринася за стимулиране на икономическия просперитет в Европа, като насърчава сътрудничеството в областта на туризма, иновациите, а също и между малките и средните предприятия.



#### 13 PROINCOR – АКТИВНА ПОДКРЕПА ЗА ИНОВАЦИИ ЗА МСП В КОРИДОРА ОТ БАЛТИЙСКО ДО СРЕДИЗЕМНО МОРЕ

ПРОГРАМА ЗА ТРАНСНАЦИОНАЛНО СЪТРУДНИЧЕСТВО ЗА ЦЕНТРАЛНА ЕВРОПА (INTERREG B)

Проектът има за цел да подкрепи иновационния потенциал на МСП от региона между Балтийско и Адриатическо море. Консултантите на проекта извършват 400 безплатни одита на иновациите, за да покажат на МСП как да разработят системи и да се възползват в най-голяма степен от развитието в областта на иновациите и технологиите. 100 ръководители и служители преминават пряко обучение по въпросите на иновациите.

*„Извършеният от експертите по иновациите одит на иновациите беше полезен за нашата компания и проекта ни за електромотори, монтирани в колелата, насочен към разработването на усъвършенствани електромобили.“*

► **ГОРАЗД ЛАМПИЧ** – Изпълнителен директор, Elaphe d.o.o., Словения

Участие от ЕФРР: 2 440 000 EUR



Участие от ЕФРР: 2 490 000 EUR

#### 14 INNOREG – СЪЗДАВАНЕ НА ИНОВАТИВНИ БИЗНЕС МОДЕЛИ ЗА ОСИГУРЯВАНЕ НА КОНКУРЕНТОСПОСОБНОСТ

ПРОГРАМА ЗА ТРАНСГРАНИЧНО СЪТРУДНИЧЕСТВО ЗА ЦЕНТРАЛНИЯ БАЛТИЙСКИ РЕГИОН (INTERREG A)

Проектът увеличава научно-техническия потенциал на региона чрез нови бизнес модели в областта на машиностроенето. Създаването на технологична платформа, обединяваща иновационни центрове, фирми и научни институции, позволява да бъде развита нова система за гъвкаво производство. Тази автоматизирана производствена система може да функционира денонощно и да удовлетворява изключително високи изисквания за качество.



Участие от ЕФРР: 660 000 EUR

#### 15 T-CHEESIMAL – НОВИ ТЕХНОЛОГИИ ПОДКРЕПЯТ ТРАДИЦИОННИТЕ СИРЕНА В СИЦИЛИЯ И МАЛТА

ПРОГРАМА ЗА ТРАНСГРАНИЧНО СЪТРУДНИЧЕСТВО ИТАЛИЯ–МАЛТА (INTERREG A)

Използването на комбинация от селски традиции и новаторски технологии в традиционните италиански и малтийски млечни продукти е ключов елемент от този проект. Научноизследователският процес се основава на трансфер на ноу-хау, осъществен чрез раздаването на 2 500 анкетни карти, организиране на 50 научно-технически срещи и създаването на прототипи на опаковки за типични местни сирена с цел да се преодолеят препятствията, свързани с изолираността на търговията.



# ► ИНТЕРВЮ

## ПРЕЗ ПОГЛЕДА НА ЕВРОПЕЙСКИЯ ПАРЛАМЕНТ



**Искра Михайлова, член на ЕП (ALDE), председател на комисията по регионално развитие (REGI) на Европейския парламент, споделя своите виждания за Interreg и как тя вижда развитието на инициативата в бъдеще.**

### ► Какво означава лично за Вас европейското териториално сътрудничество, по-известно като Interreg?

Държави и региони, които преодоляват заедно общите предизвикателства, споделят добри идеи и опит. Важен инструмент, който помага да се гарантира, че границите не са бариери, както и да се постигне по-голямото сближаване между европейците и да се търсят общи решения. През годините Interreg се превърна в ключов инструмент за подкрепа на сътрудничеството между трансграничните партньори и има съществен принос за сближаването: Interreg стана добър показател за стабилността в регионите.

### ► Какви са Вашите амбиции по отношение на Interreg V (2014–2020 г.)?

Многогодишната финансова рамка за периода 2014–2020 г. дава по-силен приоритет на Interreg с цел да се развие вече натрупаният широк опит в цяла Европа и да насърчат новите партньорства. Трябва да направим много по-видими всички ползи и резултати от финансирането от ЕС, включително по линия на Interreg. Гражданите трябва да знаят как финансирането от ЕС е помогнало да се справим с кризата и последиците от нея и да изградим по-конкурентоспособна Европа с привлекателни работни места, да постигнем ползи за околната среда и висок стандарт на живот.

Най-голямото предизвикателство сега е да трансформираме програмните документи за периода 2014–2020 г. в конкретни успехи в изпълнението, като повишим потенциала за растеж и се справим с предизвикателства като миграцията и демографските проблеми. Европейският парламент ще внимава фокусът да бъде върху приоритети и проекти, които наистина са от трансгранично и трансрегионално значение, за да се постигне необходимото въздействие.

### ► Успяхте ли да помислите как трябва да изглежда Interreg VI (2020+)?

Комисията по регионално развитие възнамерява да изготви доклад по собствена инициатива, посветен на развитието на европейската цел за териториално сближаване, в който ще бъде изтъкната 25-ата годишнина от Interreg, ще бъдат изследвани възможностите за засилване на териториалното измерение и ще бъдат предоставени някои ключови насоки за периода след 2020 г.

Отделът за оценка на ГД „Регионална и урбанистична политика“ – в сътрудничество с държавите членки – извършва последваща оценка на ЕФРР и Кохезионния фонд за периода 2007–2013 г. и 320-те програми по тях, за които е предоставено съвместно финансиране. ЕП следи внимателно този процес и неговите заключения ще имат важен принос за процеса по обмисляне на програмите на политиката на сближаване за периода след 2020 г.

### ► Като член на журито на конкурса Interreg 25 #eulove-withoutborders какво вдъхновение Ви дадоха всички тези истории за любов/граници?

Успехът на „Любов без граници“ ме впечатли и вдъхнови. Беше много трудно да изберем двойката победител. Всяка двойка има своя уникална прекрасна история и любов, изправя се срещу препятствия и ги преодолява. Конкурсът наистина ни показа, че няма граници, когато хората се обичат.

#### ► НАУЧЕТЕ ПОВЕЧЕ

[http://ec.europa.eu/regional\\_policy/bg/policy/cooperation/european-territorial/interreg25years](http://ec.europa.eu/regional_policy/bg/policy/cooperation/european-territorial/interreg25years)



# ▶ НОВИНИ

## [НАКРАТКО]



## СЪБИТИЕ ПО ПОВОД НА ОТКРИВАНЕТО НА ПРОГРАМНИЯ ПЕРИОД 2014–2020 Г. В КИПЪР

През април г-н **Валтер Дефа**, генерален директор на ГД „Регионална и урбанистична политика“, взе участие в официалното откриване на кипърските оперативни програми – „Конкурентоспособност и устойчиво развитие“ (съфинансирана от ЕФРР и Кохезионния фонд) и „Заетост, човешки ресурси и социално сближаване“ (съфинансирана от ЕСФ).

Събитието беше открито от г-н **Никос Куялис**, министър на земеделието, природните ресурси и околната среда, който обяви и стартирането на новите програми. **Золтан Казацай**, заместник главен директор на ГД „Заетост, социални въпроси и приобщаване“, и **Георгиос Георгиу**, генерален директор по европейските програми, координацията и развитието, също произнесоха речи по време на събитието, което привлече голям брой участници и предложи уникална възможност да се повиши информираността на гражданите и бизнес общността относно подкрепата и възможностите за финансиране, които ЕСИ фондовете предлагат в Кипър.

Г-н Дефа участва и в церемонията по откриването на един от най-емблематичните градски проекти в Лимасол (Мултифункционален крайморски парк – възстановяване на историческия център, на обща стойност около 30 млн. EUR) с участието на президента на републиката **Никос Анастасиадис** и кмета **Андреас Христу**.

▶ **НАУЧЕТЕ ПОВЕЧЕ**  
<http://europa.eu/!HX43fN>

## РЕГИОНИТЕ И ГРАДОВЕТЕ В ЕС ПРЕДАВАТ НА ЖИВО ПО МООС

Подготвя се нов информационен ресурс за хора, които искат да научат повече за важната роля и въздействието на градовете и регионите в ЕС. Безплатният интерактивен проект МООС (мощен открит онлайн курс) ще включва около два часа седмично образователни клипове, информационни листи, инфографики и седмичен уеб стрийминг на живо на дебати с фокус върху проблемите на ЕС и регионалните теми. Курсът започва на 19 ноември и ще продължи осем седмици.

Всяка седмица ще бъде посветена на конкретна тема, като съдържанието ще се осигурява от 50 политици и експерти от институциите на ЕС, агенции, европейски асоциации и академични институции. Участниците ще бъдат насърчавани да обменят опит и мнения чрез социалните медии чрез профила на МООС – @EU\_MOOS – и хората, завършили 80% от курса, ще получат сертификат.

Курсът МООС е разработен в отговор на проучване, според което повече от 1 000 души са изразили интерес да научат повече за широк спектър от политики и въпроси на ЕС, в това число за: институциите на ЕС; ролята на регионите и градовете; политиката на сближаване на ЕС и ЕСИ фондовете; политиките за научни изследвания, иновации и устойчиво развитие; свободното движение и миграцията; бюджета на ЕС.

EUROPEAN UNION



Committee of the Regions

▶ **НАУЧЕТЕ ПОВЕЧЕ**  
[www.cor.europa.eu/MOOS](http://www.cor.europa.eu/MOOS)

## ИНСТРУМЕНТЪТ TAIEX-REGIO PEER 2 PEER Е ОТВОРЕН ЗА ПОДАВАНЕ НА ЗАЯВЛЕНИЯ И РЕГИСТРАЦИИ НА ЕКСПЕРТИ

Новият инструмент, представен от ГД „Регионална и урбанистична политика“, се използва лесно и улеснява бързия обмен на ноу-хау между експерти и администрации в областта на политиката на сближаване, които участват в управлението на ЕФРР и Кохезионния фонд във всички държави членки. Той е част от по-широките усилия на Комисията да помогне на държавите членки да засилят административния си капацитет – един от приоритетите на комисаря по регионалната политика **Корина Крецу**.

По-подробна информация за инструмента, процеса на кандидатстване и условията за регистрация на експерти от публичния сектор може да бъде намерена на: <http://europa.eu/!xT39Xp>



►ЗА ВЪПРОСИ ПИШЕТЕ НА:  
[REGIO-PEER2PEER@ec.europa.eu](mailto:REGIO-PEER2PEER@ec.europa.eu)

## НАУЧЕТЕ ПОВЕЧЕ ЗА ЕВРОПЕЙСКИЯ СОЦИАЛЕН ФОНД

Повече от всякога различните фондове на ЕС се стремят да си взаимодействат и да се допълват взаимно. За периода 2014–2020 г. Европейският социален фонд (ЕСФ) е в размер на 86 млрд. EUR и съставлява повече от 23,1% от общото финансиране на политиката на сближаване, а Фондът за европейско подпомагане на най-нуждаещите се лица (FEAD) осигурява 3,8 млрд. EUR съфинансиране за държавите от ЕС. И двата фонда се управляват от ГД „Трудова заетост, социални въпроси и приобщаване“, която издава *Social Agenda* – тримесечно списание на английски, немски и френски език.

За редовна информация за проектите и бенефициентите на ЕСФ и FEAD можете да се абонирате безплатно за *Social Agenda*: <http://europa.eu/!YM86Rv>



►НАУЧЕТЕ ПОВЕЧЕ  
<http://europa.eu/!by74xr>

## ФОТОКОНКУРС SUR ВЪВ FACEBOOK

Четвъртото издание на ежегодния фотоконкурс „Европа в моя регион“ ще се проведе това лято и отново има за цел да привлече вниманието към проекти, които са получили финансиране в рамките на регионалната политика на ЕС. Тази година в конкурса могат да участват и държавите, които получават подкрепа от Инструмента за предприсъединителна помощ: Албания, Босна и Херцеговина, Бивша югославска република Македония, Косово <sup>(1)</sup>, Черна гора, Сърбия и Турция).



Както и преди, конкурсът ще се проведе на страницата на Европейската комисия във Facebook. Конкурсът започва на 22 юни и участия ще се приемат до петък, **28 август 2015 г.** (12,00 ч. централноевропейско лятно време). 100-те снимки, получили най-голям брой гласове, плюс до 50 избрани на случаен принцип участия (които не са включени в групата от участия, получили най-голям брой гласове) ще бъдат представени пред жури от трима професионални фотографа, които ще изберат три печеливши участия. Победителите ще получат наградата – пътуване до Брюксел –по време на събитието OPEN DAYS 2015 през октомври.

### ►НАУЧЕТЕ ПОВЕЧЕ

Разгледайте миналогодишните участия, за да почерпите вдъхновение: <https://www.flickr.com/photos/euregional/sets/72157648215374403>  
За по-широко популяризиране и повече споделяния използвайте официалния хаштаг на конкурса, когато споделяте своето участие във Facebook или Twitter: **#EUmyRegion**

(1) Това наименование не засяга позициите по отношение на статута и е в съответствие с Резолюция 1244 на Съвета за сигурност на ООН и становището на Международния съд относно декларацията за независимост на Косово.



# ▶ ПОДГОТОВКА ЗА OPEN DAYS 2015

OPEN DAYS 2015 ще се проведе на 12–15 октомври под основно заглавие „Регионите и градовете на Европа: партньори за инвестиции и растеж“. Подготовката върви с пълен ход, като успоредно с основните събития от OPEN DAYS се планира провеждането на OPEN Urban Day, Университет на OPEN DAYS и Награди RegioStars 2015.

## 3 теми

OPEN DAYS 2015 са организирани около три теми, които обхващат предизвикателства и решения, свързани с управлението и изпълнението на новите програми за регионална и урбанистична политиката на ЕС, както и трансграничното, междурегионалното и транснационалното измерение.

### ▶1. МОДЕРНИЗИРАНЕ НА ЕВРОПА РЕГИОНИТЕ В ЕНЕРГИЙНИЯ СЪЮЗ И ЕДИННИЯ ЦИФРОВ ПАЗАР

Новите програми предлагат важни възможности за растеж и работни места в тези области. Те могат да помогнат ЕС да заеме челно място в областта на възобновяемата енергия и енергийната ефективност и за създаването на жизнено общество, основано на знанията.

### ▶2. ОТКРИТИ ЗА БИЗНЕСА РЕГИОНИ РАЗВИТИЕ НА МСП, ИНОВАЦИИ И СЪЗДАВАНЕ НА РАБОТНИ МЕСТА

Регионите на ЕС имат значителен опит в подкрепата за МСП и могат да споделят най-добри практики в областта на прилагането на схеми за помощ за МСП, за насърчаване на иновациите в МСП, включително връзки към стратегии за интелигентна специализация, както и за подкрепа за създаването на повече микропредприятия.

### ▶3. МЕСТА И ПРОСТРАНСТВА РАЗВИТИЕ НА ГРАДСКИТЕ И СЕЛСКИТЕ РАЙОНИ, ИНТЕГРАЦИЯ НА ГРАДСКИТЕ И СЕЛСКИТЕ РАЙОНИ

Регионалните и градските програми на ЕС могат да насърчат по-балансираното териториално развитие и конкурентоспособността на селските райони, да намалят човешкия поток от селските към градските райони и да помогнат за преодоляване на предизвикателствата пред граничните градове и граничните селски околности.



РЕГИСТРАЦИЯТА  
ЗАПОЧНА  
8 ЮЛИ 2015 Г.

РЕГИСТРАЦИЯ  
[http://ec.europa.eu/regional\\_policy/opendays/od2015/register.cfm](http://ec.europa.eu/regional_policy/opendays/od2015/register.cfm)

ДАТИ НА СЪБИТИЯТА  
12–15 ОКТОМВРИ



## OPEN URBAN DAY

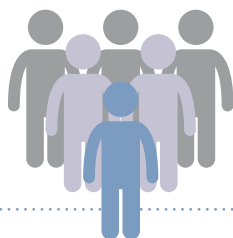
В района на канала в Брюксел ще се проведе изпълнен със събития ден, на който ще бъдат разгледани различни проблеми на градската среда. Планирани са работни срещи, посветени на новите финансови инструменти в областта на градското развитие и на европейски инициативи, като например „Интелигентни градове“ и „Иновативни действия в областта на градското развитие“, URBACT и зелени инкубатори. Посещенията на място ще позволят на участниците да видят възстановяването на района на канала и да посетят някои интересни проекти.

### ▶НАУЧЕТЕ ПОВЕЧЕ

[http://ec.europa.eu/regional\\_policy/opendays/od2015/urban\\_day.cfm](http://ec.europa.eu/regional_policy/opendays/od2015/urban_day.cfm)



## OPEN DAYS 2014 В РЕЗЮМЕ



► 5 673  
УЧАСТНИЦИ



► 107  
СЕМИНАРА

► 192  
ПАРТНЬОРИ  
ОТ ГРАДОВЕ  
И РЕГИОНИ



## „REGIO STARS“ 2015 Г.

Церемонията по връчването на наградите RegioStars 2015 ще се проведе по време на официалния прием по случай OPEN DAYS в Центъра за изящни изкуства „БОЗАР“ във вторник, 13 октомври. Печелившите проекти, както и получените

от тях награди, ще бъдат представени от европейския комисар по регионалната политика г-жа **Корина Крещу** и председателя на журито на Наградите RegioStars, членът на ЕП г-н **Ламберт ван Нистелрой**.

### ► НАУЧЕТЕ ПОВЕЧЕ

[http://ec.europa.eu/regional\\_policy/bg/regio-stars-awards/](http://ec.europa.eu/regional_policy/bg/regio-stars-awards/)

## УНИВЕРСИТЕТЪТ НА OPEN DAYS

Университетът на OPEN DAYS включва поредица от лекции и дискусии в групи с участието на модератор, на които ще бъдат разгледани теми

приоритети на събитието и ще участват, когато това е подходящо, европейски академични мрежи, специализирани в областта на регионалното развитие. Организираният в рамките на инициативата майсторски клас има за цел да подобри разбирането на политиката на сближаване на ЕС и нейния изследователски потенциал сред избрани европейски докторанти и научни работници, които са в началото на своята кариера.

### ► НАУЧЕТЕ ПОВЕЧЕ

[http://ec.europa.eu/regional\\_policy/opendays/od2015/od\\_university.cfm](http://ec.europa.eu/regional_policy/opendays/od2015/od_university.cfm)

## ПРОЯВИ ОТ МЕСТЕН ХАРАКТЕР

Всеки участващ регион и град организира най-малко едно събитие на местно равнище с цел посланието на OPEN DAYS да достигне по-близо до гражданите. Тези прояви ще се проведат през периода

септември–ноември под заглавие „Европа в моя регион/град“ и ще бъдат организирани около тематичните приоритети на OPEN DAYS. Те са насочени към широката общественост, потенциалните бенефициенти на регионалната политика на ЕС, аудиторията от експерти, академичните среди и медиите и се провеждат в различни формати, като например конференции, семинари, радио-/телевизионни предавания или изложби. Събития на местно равнище може да се организират и във връзка със стартирането на проекти по регионалната политика на ЕС или в рамките на годишните мерки за информация, които са задължителни съгласно регламентите за ЕСИ фондовете.

### ► НАУЧЕТЕ ПОВЕЧЕ

[http://ec.europa.eu/regional\\_policy/opendays/od2015/local\\_events.cfm](http://ec.europa.eu/regional_policy/opendays/od2015/local_events.cfm)

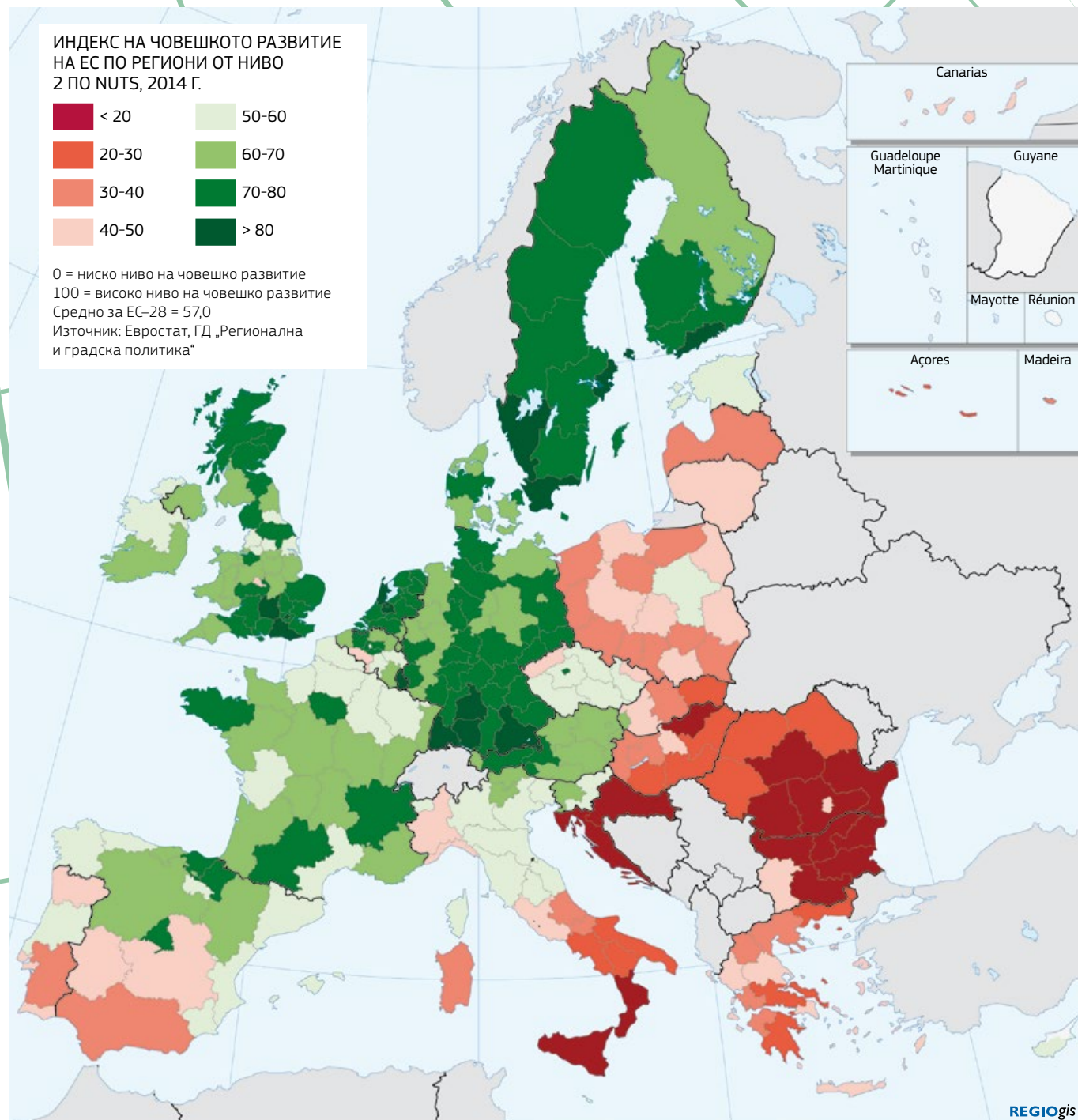


### ► НАУЧЕТЕ ПОВЕЧЕ

[http://ec.europa.eu/regional\\_policy/opendays/](http://ec.europa.eu/regional_policy/opendays/)



# ▶ ИНДЕКС НА ЧОВЕШКОТО РАЗВИТИЕ НА ЕС, 2014 Г.

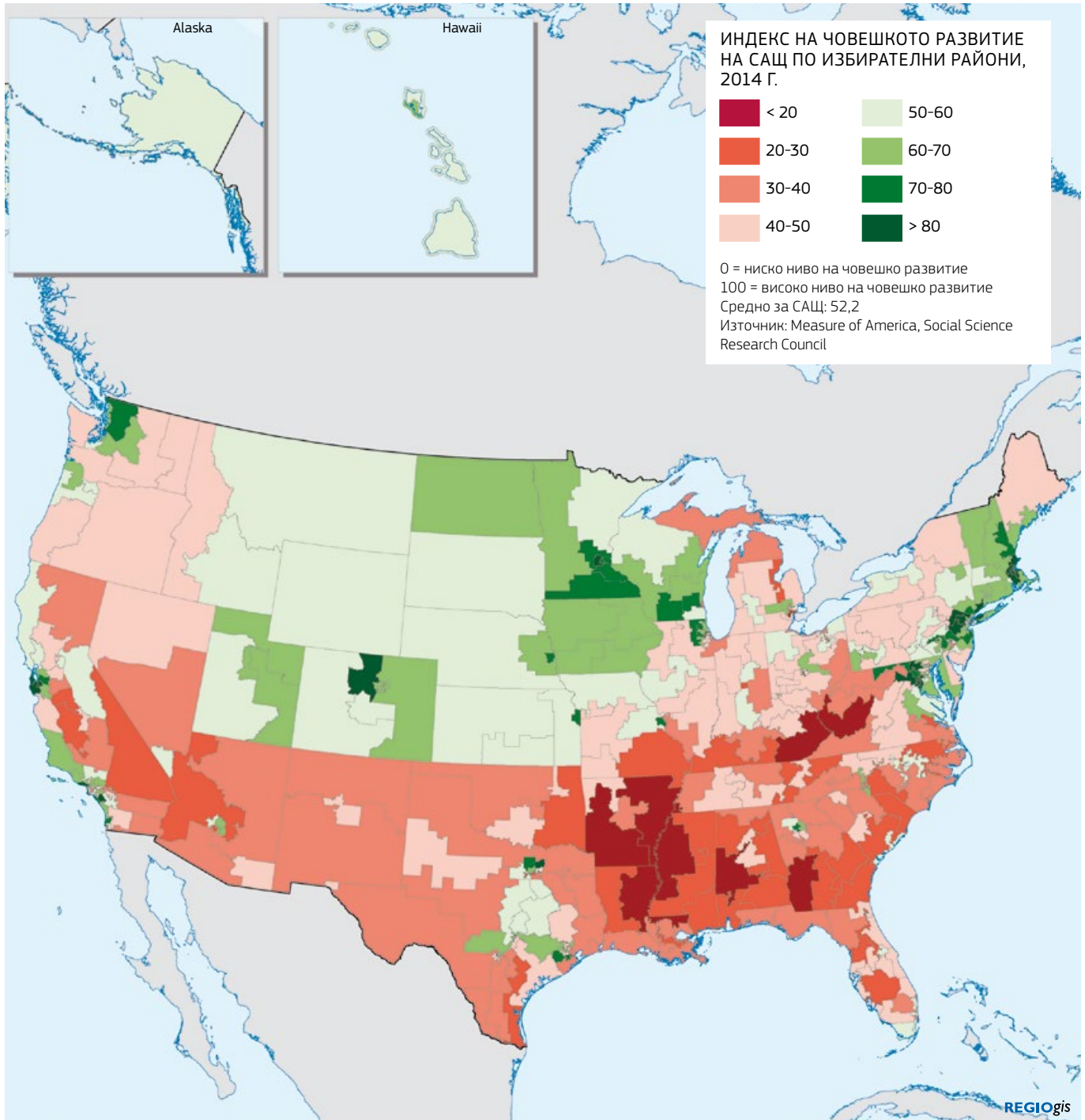


Индексът на човешкото развитие (HDI) е специално разработен с цел да се направи сравнение между 435 избирателни района в САЩ и регионите от ниво 2 по NUTS на ЕС. Той оценява здравето, доходите и образованието въз основа на шест показателя: САЩ имат по-висок разполагаем доход на домакинствата и коефициент на заетост; ЕС има по-висока продължителност на живота

в добро здраве и по-ниска детска смъртност; стойностите за висшето образование и процента на лицата, които не работят, не учат и не се обучават (NEET), са подобни. Като цяло индексът на ЕС е по-висок от този на САЩ, тъй като по-добрите резултати в областта на здравето компенсират по-ниските в областта на доходите.



# ▶ ИНДЕКС НА ЧОВЕШКОТО РАЗВИТИЕ НА САЩ, 2014 Г.



Най-високата стойност на HDI е регистрирана в изборния район на САЩ, който обхваща части от град Ню Йорк. На второ място се нарежда Стокхолм. След тях са три изборни района в залива на Сан Франциско, два извън Вашингтон, окръг Колумбия, един извън Бостън, още един в град Ню Йорк и два в Северен Ню Джърси. Следващият е Утрехт в Нидерландия.

Най-ниските десет стойности на HDI са регистрирани в два български и три румънски региона от ниво 2 по NUTS и пет изборни района в Мисисипи, Кентъки, Луизиана, Джорджия и Мичиган (Детройт). Резултатите ще бъдат описани в повече подробности в *Regional Focus*, който ГД „Регионална и урбанистична политика“ ще публикува по-късно тази година.

# ▶ ОТКРИВАНЕ НА ПЛАТФОРМАТА ЗА ИНТЕЛИГЕНТНА СПЕЦИАЛИЗАЦИЯ ПО ЕНЕРГИЙНИТЕ ВЪПРОСИ



▶ КОРНУОЛ И ОСТРОВИ СИЛИ, ОБЕДИНЕНО КРАЛСТВО  
Проектът Wave Hub разработва най-голямата тестова площадка в света за устройства, които произвеждат електричество от енергията на морските вълни.

Политиката на сближаване на ЕС ще предостави значителна подкрепа за реализирането на интегриран европейски енергиен съюз през периода 2014–2020 г., по-конкретно 38 млрд. EUR за нисковъглеродни инвестиции. Освен това повече от 100 региона и държави членки на ЕС са избрали енергетиката за приоритет в своите национални или регионални стратегии за интелигентна специализация. За да се подпомогне усвояването на тези средства, Комисията разработи специална система за подкрепа – платформа за интелигентна специализация по енергийните въпроси.

Платформата за интелигентна специализация по енергийните въпроси е инициатива на ГД „Регионална и урбанистична политика“ и ГД „Енергетика“ на Европейската комисия и Съвместния изследователски център на Комисията (JRC) и беше представена в Брюксел през май 2015 г. Тя е разработена, за да се предостави подкрепа на държавите членки и регионите с цел те да могат да получат достъп и да прилагат по-успешно финансирането на политиката на сближаване за своите проекти за устойчива енергия.

## Политиката на сближаване подкрепя енергетиката и нисковъглеродната икономика

За периода 2014–2020 г. държавите членки предвиждат да инвестират 38 млрд. EUR от Европейския фонд за регионално развитие (ЕФРР) и Кохезионния фонд (КФ) в изграждането на нисковъглеродна икономика. Това е повече от двойно увеличение на финансирането в тази област в сравнение с периода 2007–2013 г. и значително повече – с почти 50% – от нормативно изискваната сума, което показва голямото значение, което държавите членки отдават на инвестициите в тази област.

Държавите членки определят като приоритетни инвестициите в:

- ▶ енергийна ефективност на обществени сгради, жилища и предприятия, по-специално МСП;
- ▶ производство и разпределение на възобновяема енергия, напр. вятърна енергия, биомаса и слънчева енергия, както и създаването на електрически връзки към мрежите, ако това е необходимо;
- ▶ интелигентни електроразпределителни мрежи, които да позволят активно управление на електроенергийните потоци въз основа на търсенето и предлагането;
- ▶ устойчива мултимодална градска мобилност, която да направи нашите градове по-добро място за живот и да намали техните въглеродни емисии, например различни интегрирани мерки за подпомагане на прехода от използването на частни автомобили в градовете към ходене, колоездене, използване на трамваи или автобуси;
- ▶ научни изследвания и иновации в тези области.

Освен това около 2 млрд. EUR са предназначени за инвестиции в областта на интелигентната енергийна инфраструктура, която ще бъде в основата на бъдещата декарбонизирана енергийна система.

## Споделяне на опит и подобряване на усвояването на средствата

Платформата ще помогне на регионите да споделят своя опит в областта на устойчивите енергийни инвестиции и внедряването на иновативни нисковъглеродни технологии. Тя съчетава научен опит, новаторски инструменти за изграждане на мрежи и експертни познания в областта на развитието на политиката и ще помогне на регионите да получат достъп до информация и да обменят идеи и добри практики – като създават нови знания и ги превръщат в градивни блокове на енергийния съюз.

По-специално платформата ще подпомага регионите и държавите членки по следните начини:

- ▶ при анализиране на инвестиционните приоритети и нуждите на регионите в областта на устойчивата енергия и интелигентната специализация;





Обща инвестиция:  
40 500 000 EUR  
ЕФРР:  
22 600 000 EUR



► THE RUHR INNOVATIONCITY – MODELLSTADT BOTTRUP

Проектът си поставя за цел да преобрази цял градски квартал чрез иновативни мерки за енергийна ефективност, насочени към намаляване на емисиите на CO<sub>2</sub> с 50% до 2020 г., като същевременно подобри качеството на живот. ЕФРР подпомага четири проекта, свързани с когенерацията на топлоенергия и картографирането на потреблението на енергия.

Обща инвестиция:  
5 400 000 EUR  
ЕФРР:  
2 700 000 EUR

„Приветствам новата платформа по въпросите на енергетиката, която ще събере съвместно ноу-хау за устойчива енергетика и ще помогне на регионите да използват ефективно наличното финансиране, за да инвестират в новаторски решения.“

► КОРИНА КРЕЦУ – ЕВРОКОМИСАР ПО РЕГИОНАЛНАТА ПОЛИТИКА

- популяризиране и разясняване на съществуващите възможности за финансиране по линия на политиката на сближаване и предоставяне на съвети как те могат да се използват по най-добър начин;
- идентифициране на добри практики и осигуряване на по-добро усвояване на фондовете на политиката на сближаване от държавите членки и регионите при стартирането на дейности за сътрудничество за ускоряване на разработването и внедряването на енергийни технологии.

## Стратегия на ЕС за енергиен съюз

Като подкрепя оптималното използване на средствата по линия на политиката на сближаване за проекти за устойчива енергетика, платформата ще има пряк принос към представената през февруари 2015 г. стратегия на ЕС за енергиен съюз – „Рамкова стратегия за устойчив енергиен съюз с ориентирана към бъдещето политика по въпросите на изменението на климата“. Това ще подпомогне прехода към нисковъглеродна икономика, включително чрез подкрепа за устойчивата енергия. Тя ще насърчава и приемането на ефективни технологии и процеси от МСП, изграждането на интелигентна енергийна инфраструктура, както и развитието на ИКТ приложения в областта на енергетиката.

Корина Крецу, европейски комисар по въпросите на регионалната политика, заяви: „През периода 2014–2020 г. над 38 милиарда евро финансиране по линия на политиката на сближаване ще бъдат инвестирани в осъществяването на стратегията за енергиен съюз и в стимули за преминаването към нисковъглеродна икономика във всички сектори... Ето защо приветствам новата платформа по въпросите на енергетиката, която ще събере съвместно ноу-хау за устойчива енергетика и ще помогне на регионите да използват ефективно наличното финансиране, за да инвестират в новаторски решения.“

## Платформа за интелигентна специализация

Интелигентната специализация е иновативен подход, разработен от Европейската комисия в тясно сътрудничество с индустрията и научните изследвания, за да се подпомогне икономическият растеж и просперитетът на регионално равнище. Подходът насърчава ефективното и целенасочено използване на публични инвестиции в областта на научните изследвания и иновациите с цел да се създадат конкурентни предимства и да се даде възможност регионите да се специализират в областта (или областите), където те имат относителни предимства.

Новата платформа за енергетиката ще продължи да развива ползотворното сътрудничество между ГД „Регионална и урбанистична политика“ и Съвместния изследователски център по разработването на платформата за интелигентна специализация от 2009 г. – „Платформа S3“ – която се концентрира върху научните изследвания и стратегиите за иновации. В дейността на тази платформа се включиха над 80% от държавите членки или регионите на ЕС. Повече от две трети от тях избраха енергетика за своя област на интелигентна специализация.

► НАУЧЕТЕ ПОВЕЧЕ

<http://s3platform.jrc.ec.europa.eu/s3p-energy>



# ▶ РЕХАБИЛИТАЦИЯТА НА ЗАМЪРСЕНИ ОТ ПРОМИШЛЕНА ДЕЙНОСТ ЗЕМИ СЪЗДАВА РАБОТНИ МЕСТА И НОВИ ВЪЗМОЖНОСТИ ЗА БИЗНЕС

**Силнозамърсените бивши индустриални площадки около Брюксел се почистват и трансформират в стопански обекти, които създават работни места, в рамките на програмата Brussels Greenfields.**

Вследствие на силно замърсяващите промишлени дейности през последните десетилетия много терени по протежението на канала Брюксел–Шарлероа са замърсени. Виновните за това замърсяване често са неизвестни, обявени са в несъстоятелност или поради друга причина не могат да почистят замърсените земи, които остават неизползваеми.

Проектът Brussels Greenfields, който стартира през 2009 г. с подкрепата на Столичен регион Брюксел и ЕФРР, насърчава почистването на замърсени обекти и осъществяването на бизнес проекти за съживяване на района и създаване на икономическа активност и работни места. В замяна на установяването си тези райони одобрените организатори на проекти получават субсидии за почистване на земите, както и комплексна бизнес подкрепа.

## Вдъхновение от Канада

Философията на проекта Brussels Greenfields е вдъхновена от програмата ReviSols в Квебек, Канада, където властите създават политика за рехабилитация на земи с добро местоположение, които са замърсени от предишна промишлена дейност, като поемат част от разходите за почистването, за да стимулират проекти за повторни инвестиции в целевите райони.

Изправен пред подобен проблем, регион Брюксел възлага провеждането на проучване за осъществимостта на такава програма на своята територия, в резултат на което е създадена програмата Brussels Greenfields с изпълнител организацията Brussels Environment-IBGE.

В рамките на програмата организациите се приканват да се преместят в района, за да създадат фирми (жилищни проекти не се допускат), при условие че създават икономическа активност и работни места. В замяна на това организаторите на проекта получават различен процент субсидия за разходи за планиране и почистване и бизнес консултантски услуги.

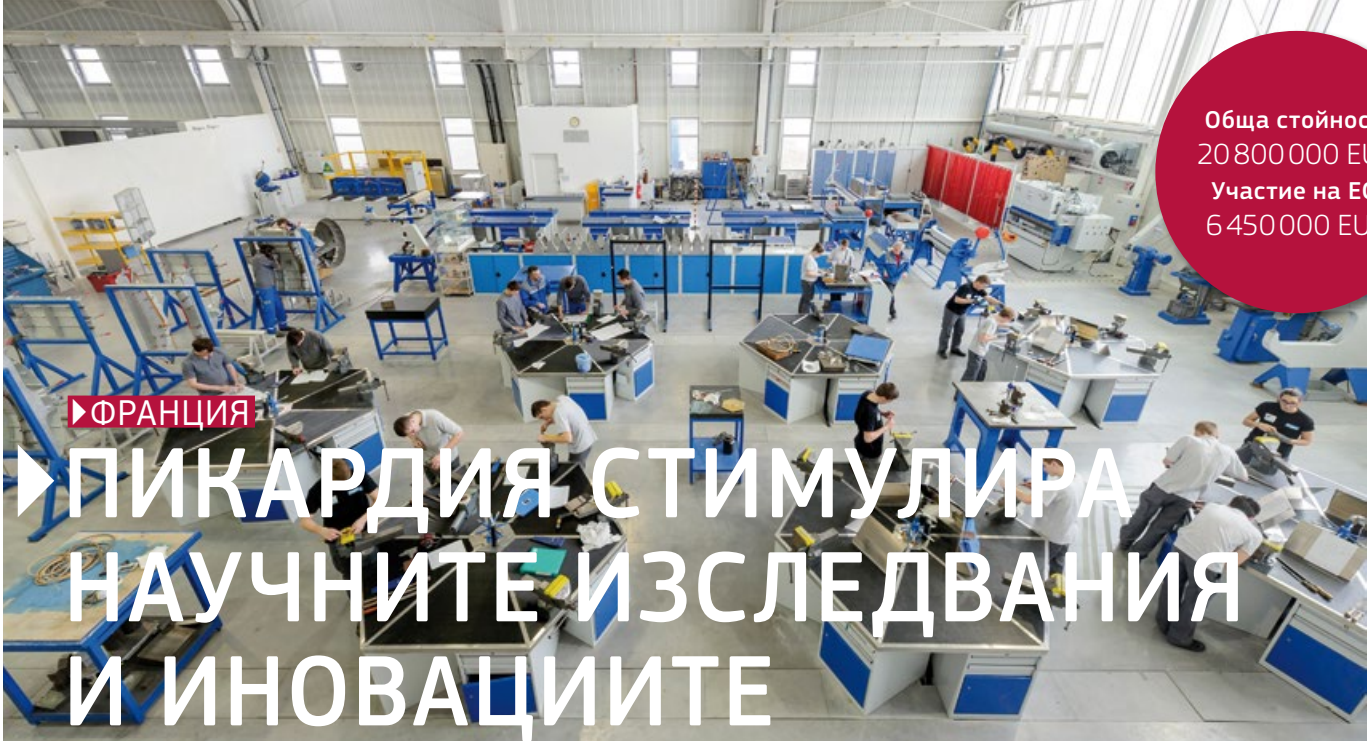
До този момент Brussels Greenfields е подкрепила 12 проекта, които са създали (пряко и непряко) приблизително 2 200 работни места. Победителите включват обещаваща група от екологични проекти и инициативи в областта на социалната икономика, които съчетават устойчиви операции с фокус върху икономическото и социалното обновление.

Един от проектите създава предприемачески парк за МСП (Paersem), който влиза във владение на площадка, замърсена с хлорирани разтворители и тежки метали. За малките и средните предприятия се изгражда сграда с модулни цехове с площ от 6 000 кв. м, която трябва да създаде 200 работни места.

Строящата се хладилна и складова база за 40 фирми за търговия на едро с храни (Mabru) ще замени бивш цех на газ и ще създаде 100 нови работни места. Другите инициативи включват центъра за рециклиране Escorble, градска зеленчукова градина с парцели за любители и дребни търговци, докато Brussels Greenbizz развива бизнес инкубатор за екологични фирми и производствени студиа, както и 500 пасивни жилища на достъпна цена.

### ▶НАУЧЕТЕ ПОВЕЧЕ

[www.environnement.brussels/thematiques/sols/prim-es-et-fonds/brussels-greenfields](http://www.environnement.brussels/thematiques/sols/prim-es-et-fonds/brussels-greenfields)



Обща стойност:  
20 800 000 EUR  
Участие на ЕС:  
6 450 000 EUR

▶ ФРАНЦИЯ

# ▶ ПИКАРДИЯ СТИМУЛИРА НАУЧНИТЕ ИЗСЛЕДВАНИЯ И ИНОВАЦИИТЕ

**Френският регион Пикардия се възползва от опита си в космонавтиката чрез иновативен научноизследователски и учебен център.**

Благодарение на свързаността си с Airbus Industries районът на Пикардия се превръща в специализиран аерокосмически център и възнамерява да се възползва от този експертен опит чрез иновативния проект IndustriLAB.

IndustriLAB е център за обучение, научни изследвания и трансфер на технологии, чиято дейност е концентрирана върху четири стратегически бизнес сфери: иновативно продуктово инженерство; висока индустриална производителност; роботика на бъдещето и нови промишлени практики.

Той е насочен към компании от всякакъв мащаб и всички отрасли, които могат да го посетят, да развият своите проекти и да обучават служителите си. Той също така обслужва технически центрове и университети, които желаят да провеждат изследователски проекти.

Идеята за IndustriLAB се развива в резултат на необходимостта от разработване на съвременни композитни материали и роботизирани технологии за сглобяване за бъдещите самолети на Airbus, като центърът е изграден в непосредствена близост до космическата фабриката Aerolia в Méaulte (филиал на EADS и дъщерно дружество на Airbus) като център за трансфер на технологии.

Обектът обхваща 10 000 кв. м, от които 3 000 кв. м промишлени халета, 600 кв. м модулни цехове, 1 200 кв. м офиси с широкополътен интернет достъп, заседателни зали и амфитеатрална зала със 120 места. Една трета от обекта се заема от Aerolia, която извършва специализирана научноизследователска и развойна дейност в областта на роботиката и композитните материали.

IndustriLAB е едновременно база и експертна мрежа, която обединява центрове за обучение, лаборатории, технически/научноизследователски центрове, специалисти по трансфер на технологии, финансови организации, институции и индустриални партньори (Aerolia, EADS и др.)

За регион Пикардия IndustriLAB е възможност за по-нататъшно регионално икономическо развитие, което чрез научните изследвания и иновациите може да помогне за разрастване на авиационния сектор в региона, който вече осигурява заетост за 5% от цялата работна сила. Регионът също така се стреми да обхване и други стратегически индустриални отрасли, като например автомобилния и железопътния сектор.

IndustriLAB има влияние и отвъд границите на регион Пикардия, по-специално в посока на съседния Нор-Па дьо Кале, който е известен със своя железопътен и автомобилен сектор.

Открит през 2009 г. и съфинансиран по програмата на ЕФРР за периода 2007–2013 г., проектът IndustriLAB е в пълно съответствие със стратегията „Европа 2020“ и е пример за високото ниво на технологичния опит в региона.

От 2010 г. насам регион Пикардия и европейските фондове са подкрепили 25 съвместни иновационни проекта. Те включват фирми, научноизследователски лаборатории и регионални технически центрове, които укрепват конкурентоспособността на регионалната индустрия и влиянието на университетските научни изследвания в Пикардия.

▶ НАУЧЕТЕ ПОВЕЧЕ  
[www.industriLAB.fr](http://www.industriLAB.fr)



Обща стойност:  
432 000 000 EUR  
Участие на ЕС:  
208 000 000 EUR

▶ПОЛША/ЛИТВА

# ▶ ЕНЕРГИЕН МОСТ ПОДПО- МАГА ЕНЕРГИЙНАТА

## СИГУРНОСТ В БАЛТИЙСКИЯ РЕГИОН

**Изграждащите се електропроводи и преносни станции ще свържат мрежите на Полша и Литва – инвестиция, която ще помогне за засилване на енергийната независимост на двете държави и енергийната сигурност на балтийските страни.**

В рамките на проекта операторът на електропреносната система (ОПС) в Полша, PSE SA, инвестира в изграждането на 11 електропровода и станции, включително в диверсификация на енергийните източници, като получава съфинансиране от ЕФРР (чрез управляваната от министерството на инфраструктурата и развитието на Полша Оперативна програма за инфраструктура и околна среда).

Проектът създава междусистемни връзки с литовската електропреносна система, като същевременно подобрява електропреносната мрежа в Североизточна Полша и качеството и надеждността на доставките на електроенергия към потребителите.

Двете държави са решени да намалят степента на енергийна зависимост, като диверсифицират маршрутите, източниците и енергоносителите и намалят изолацията на регионите от останалата част на ЕС. През 2008 г. е създадена полско-литовската компания LitPol Link Ltd., която трябва да подпомогне началната фаза на проекта и да координира проекта в двете държави. Европейската комисия признава стратегическото значение на проекта и за него са отпуснати 208 млн. EUR (868 млн. PLN) от общата стойност на проекта, която е 432 млн. EUR (1800 млн. PLN), както и още 1,9 млн. EUR за предпроектни проучвания от фонда TEN-E.

Първите строителните работи в Полша започват през 2012 г., като инвестициите в електропроводите и станциите се очаква да бъдат завършени до края на 2015 г. Изграждането на връзката ще позволи на Полша да развие междусистемни връзки със съседни държави, а Литва, както и други балтийски държави, ще могат да се присъединят към европейската енергийна система (Континенталната европейска мрежа) чрез разположени в съседство станции.

Създаването на междусистемната връзка Полша-Литва (LitPol Link) – първата между двете държави – е изключително важен елемент от развитието на общия европейски енергиен пазар, като допринася за създаването на така наречения „Балтийски пръстен“, който свързва пазарите на Литва, Латвия и Естония с европейската електропреносна мрежа през Полша. Това също така ще увеличи електропреносния капацитет на балтийските държави.

Изграждането на енергийни мостове в региона на Балтийско море допринася и за развитието на трансевропейските енергийни мрежи. Инвестицията е част от приетия през юли 2009 г. План за действие относно взаимосвързаността на балтийския енергиен пазар на Европейската комисия, чиято основна цел е да сложи край на изолацията на балтийските държави от европейския енергиен пазар.

На 20 април 2015 г. е подписан Меморандум за разбирателство (MP) относно общите принципи за търговия с електроенергия за LitPol Link, който е още една крачка напред в полско-литовската търговия с електроенергия.

▶НАУЧЕТЕ ПОВЕЧЕ  
[www.pse.pl](http://www.pse.pl)



## ► ОБЕДИНЕНО КРАЛСТВО

## ► ОСИГУРЯВАНЕ НА ВИСОКОСКОРОСТЕН ШИРОКОЛЕНТОВ ДОСТЪП В УЕЛС

**Домакинствата и фирмите в цял Уелс вече разполагат с възможност за достъп до високоскоростна широколентова оптична инфраструктура и са в челото на цифровата революция.**

Повече от 437 000 жилища и офиси вече имат възможност да получат достъп до супербърз широколентов интернет благодарение на осъществяването на програмата Superfast Cymru, която след търговската си реализация ще осигури достъп за над един милион жилища и офиси. Superfast Cymru е партньорство за осигуряване на супербърз широколентов интернет в цял Уелс, което се финансира от правителството на Уелс, правителството на Обединеното кралство, телекомуникационния оператор на Обединеното кралство BT (British Telecommunications PLC) и ЕС. Проектът е огромен по мащаб и включва полагането на повече от 17 500 км оптичен кабел от техниците на BT, както и монтаж на около 3 000 крайпътни зелени табла. Това често става в трудни и поставящи предизвикателства условия.

Достъпът до високоскоростни и сигурни комуникации се смята за жизнено важен за бъдещия икономически просперитет на страната. Преди изграждането на тази цифрова инфраструктура, която достига до всички краища на Уелс, местните фирми се изправят пред големи предизвикателства, когато се конкурират с компании от други части на Обединеното кралство. Сега около 130 000 компании в Кардиф, 90 000 в Суонси и 50 000 в Нюпорт и Рексъм разполагат с високоскоростни интернет комуникации. Покритието в Уелс днес е по-добро, отколкото в други държави от ЕС, като например Франция, Испания и Италия, и на едно ниво с Германия. „Бързата оптична широколентова инфраструктура е от полза за домакинствата и бизнеса и ще гарантира, че Уелс е в челните редици на цифровата революция“, казва премиерът на Уелс **Каруин Джоунс**. „Това е прекрасен пример за успехите, които могат да се постигнат, когато частният и публичният сектор работят заедно за изпълнението на проекти, които ще променят домовете и бизнеса навсякъде в Уелс.“

В рамките на проекта BT е създадена през последните две години 250 инженерни работни места на пълно работно време в Уелс. Компанията също така е наела повече от 110 стажанти и много дипломирани компютърни специалисти от цял Уелс.

„Това е огромно постижение и показва въздействието на Superfast Cymru, наред с търговската реализация“, добавя Каруин Джоунс. „Superfast Cymru е амбициозна и поставяща предизвикателства програма, която осигурява бърз оптичен широколентов достъп за общностите в Уелс, с който те в противен случай не биха разполагали.“

**Дейвид Хюз**, ръководител на Службата на Европейската комисия в Уелс, посочва: „Superfast Cymru е идеалният пример за това, как европейските регионални фондове могат да помогнат за възстановяването на Европа и да имат пряк принос за създаването на работни места и растеж. Осигуряването на бърз и надежден интернет достъп играе жизнено важна роля за подпомагане на регионалното икономическо развитие.“

## ► НАУЧЕТЕ ПОВЕЧЕ

[www.superfast-cymru.com](http://www.superfast-cymru.com)



Обща стойност:  
210 910 000 EUR  
Участие на ЕС:  
100 000 000 EUR

## ▶ ПРОГРАМА 2015

**15–16 СЕПТЕМВРИ**

\_Люксембург (Люксембург)

25 години европейско  
териториално  
сътрудничество

**12–15 ОКТОМВРИ**

\_Брюксел (Белгия)

OPEN DAYS: 13-а  
Европейска седмица на  
регионите и градовете

**13 ОКТОМВРИ**

\_Брюксел (Белгия)

Церемония по връчване  
на наградите RegioStars

**29–30 ОКТОМВРИ**

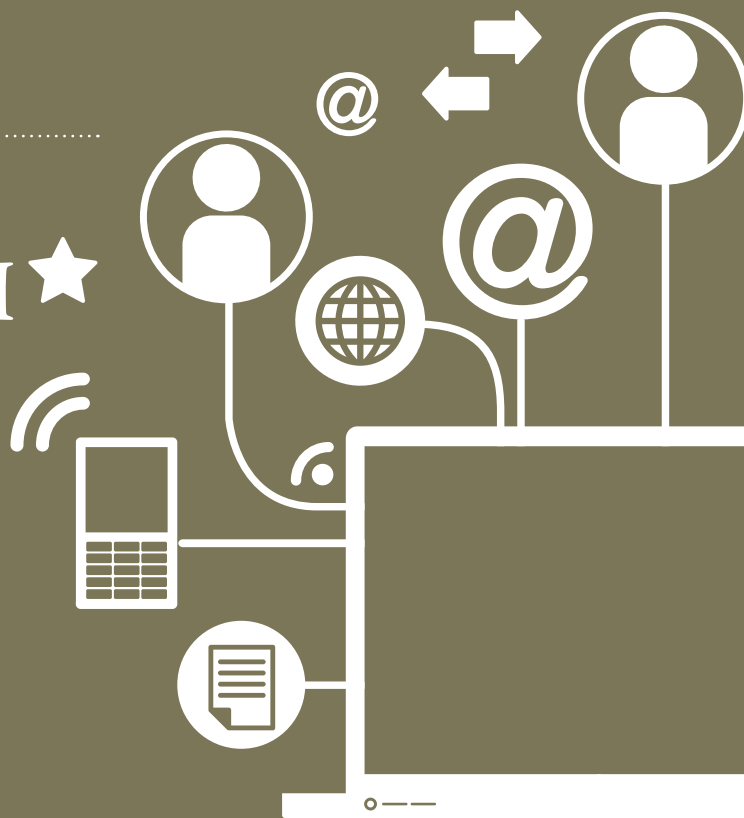
\_Улм, Баден-Вюртемберг (Германия)

Четвърти годишен  
форум за Стратегията на  
ЕС за Дунавския регион

Допълнителна информация за събитията  
е публикувана в раздел „Календар на събитията“  
на уебсайта Inforegio на следния адрес:  
[http://ec.europa.eu/regional\\_policy/bg/  
newsroom/events/](http://ec.europa.eu/regional_policy/bg/newsroom/events/)

# БЪДЕТЕ ИНФОРМИРАНИ ★

 [http://ec.europa.eu/regional\\_policy/bg/](http://ec.europa.eu/regional_policy/bg/)
 [www.twitter.com/@EU\\_Regional](http://www.twitter.com/@EU_Regional)
 [www.yammer.com/regionetwork](http://www.yammer.com/regionetwork)  
Платформа за сътрудничество на DG REGIO

 [www.flickr.com/euregional](http://www.flickr.com/euregional)
 Абонирайте се за REGIOFLASH  
[www.inforegiodoc.eu](http://www.inforegiodoc.eu)
 [www.twitter.com/CorinaCretuEU](http://www.twitter.com/CorinaCretuEU)


■ Служба за публикации

Европейска комисия,  
Генерална дирекция „Регионална и урбанистична политика“  
Комуникация – Ana-Paula Laissy  
Avenue de Beaulieu 1 – B-1160 Bruxelles  
Ел. поща: regio-panorama@ec.europa.eu  
Интернет адрес: [http://ec.europa.eu/regional\\_policy/bg/](http://ec.europa.eu/regional_policy/bg/)

