



Europeiska
kommissionen

[VÅR 2015 ▶ NR 52]

panorama

inforegio

▶ En hjälpsande hand för att förverkliga sammanshållningspolitiken

En arbetsgrupp koncentrerar sig på prioriterade investeringar och genomföranden

- ▶ fi-compass
- ▶ Erufs 40-årsdag
- ▶ Främja regionalpolitiskt samarbete i Latinamerika

Regional- och
stadspolitik

▶ LEDARE	3
Corina Crețu, kommissionär med ansvar för regionalpolitik	
SPECIALARTIKEL	
▶ ARBETSGRUPP FÖR GENOMFÖRANDE	4-6
▶ DRUMÄNIEN FIRAR FRAMGÅNGAR MED STRUKTURFONDERNA	7
▶ INVESTERINGSPLANEN FÖR EUROPA	8-11
INTERVJUER	
▶ SLOVENIEN	12-13
Alenka Smerkolj, minister med ansvar för utveckling, strategiska projekt och sammanhållning	
▶ TYSKLAND	14-15
Rainer Baake, statssekreterare vid det federala departementet för ekonomifrågor och energi	
▶ NORD-PAS DE CALAIS, FRANKRIKE	16-17
Daniel Percheron, ordförande för Regionförbundet	
▶ NEDRE SCHLESIEŃ, POLEN	18-19
Marskalk Cezary Przybylski	
▶ ERUF FYLLER 40 ÅR	20-21
▶ CORINA CREȚU RESER OMKRING	22-23
▶ KARTOR	24-25
Indexet Europa 2020, 2012 Förändringar i indexet Europa 2020, 2010–2012	
▶ EU-STÖD TILL DE YTTERSTA RANDOMRÅDEN	26-27
▶ EUROPAS REGIONALA UTVECKLINGSSTÖD UTÖKAS TILL LATINAMERIKA	28-31
▶ PROPAGERA FÖR REGIONALPOLITIKEN	32
▶ UTVÄRDERINGSPLANER	33
▶ NYHETER I KORTHET	34-35
▶ PROJEKT	36-39
Exempel på projekt från Estland, Sverige, Ungern och Slovenien	
▶ KALENDARIUM	40



Omslag: Corina Crețu besöker Memorial ACTe i Guadeloupe.



Fotografier (sidor):

Omslag: © Europeiska kommissionen
 Sidan 2: Memorial ACTe © aeroworx
 Sidorna 3, 4–5, 7, 8, 20–21, 22–23, 34–35:
 © Europeiska kommissionen
 Sidorna 10–11: © Europeiska investeringsbanken
 Sidan 12: © Janez Kotar
 Sidan 13: © David Lotric
 Sidan 14: © BMWi
 Sidan 15: © Europaparlamentets kontor i Tyskland
 Sidan 16: © D.Bokalo/Conseil Régional Nord-Pas de Calais
 Sidan 17: © François Lo Presti/Conseil Régional Nord-Pas de Calais
 Sidorna 18–19: © Marskalkskontoret i vojvodskapet Nedre Schlesien
 Sidan 27: vänster: Memorial ACTe © aeroworx,
 höger: © Bruno Michaux-Vignes
 Sidan 29: © David Mangurian
 Sidan 30: Iguazúfallen © AEBR, 2012
 Sidan 31: © AEBR, 2013
 Sidan 32: © Europaparlamentet/Pietro Naj-Oleari
 Sidorna 36–37: © Enterprise Estonia, Barack Obamas id-kort
 © Sander Retel
 Sidan 38: © Regionförbundet i Kalmar Län
 Sidan 39: © Muras regionala utvecklingsbyrå

Denna tidskrift ges ut på engelska, franska och tyska och är tryckt på återvunnet papper. Den finns tillgänglig på 22 språk på http://ec.europa.eu/regional_policy/sv/information/publications/panorama-magazine/

Innehållet i det här numret färdigställdes i mars 2015.

RÄTTSLIGT MEDDELANDE

Varken Europeiska kommissionen eller någon person som företräder kommissionen har något ansvar för hur informationen i denna rapport används eller för eventuella misstag som kan ha uppstått trots noggranna förberedelser och kontroller. Denna publikation återspeglar inte nödvändigtvis Europeiska kommissionens åsikter eller hållning.

ISSN 1725-8170

© Europeiska unionen, 2015

Reproduktion är tillåtet under förutsättning att källan anges.

För användande/reproduktion av uttryckligen angivet upphovsrättskyddat material från tredje part, måste tillåtelse inhämtas från upphovsrättsinnehavarna.



▶ LEDARE

Corina Crețu
Europakommissionär
för regionalpolitik

De första månaderna för mig som kommissionär för regionalpolitik har varit hektiska men spännande. En prioritet har varit att träffa parter och partner i hela Europa för att se till att vår reformerade politik hanteras och genomförs väl, så att medborgarna märker fördelarna med den. Mina resor har gått till många regioner, även så långt bort som till Guadeloupe, ett av EU:s yttersta randområden, för att jag ska få förstahandsinformation om situationen och problemen och skapa personliga kontakter med huvudaktörerna.

Förbättra investeringen och hanteringen av stödmedel

Det är uppenbart att det verkliga värdet av sammanhållningspolitikens stödmedel hotas utan robust och effektiv lokal och nationell administration av investeringen och hanteringen av EU:s investeringar. Det är anledningen till att detta har varit en prioriterad fråga för mig och mina medarbetare sedan vi tillträdde. Vi har startat en arbetsgrupp för bättre genomförande för att hjälpa ett antal länder att utnyttja det stöd som är tillgängligt från ESIF mer effektivt. Särskilda insatsgrupper har inrättats för att se till att de återstående medlen under perioden 2007–2013 ska investeras och anvisas till rätt program och projekt.

Vi har även fokuserat på att utveckla administrativ kapacitet i vissa länder för att genomföra programmen under perioden 2014–2020. Detta innefattar institutionsuppbyggnad, utbyte av färdigheter och teknisk hjälp. 4,8 miljarder euro har anslagits för detta. Vårt mål är att främja väl fungerande modeller och hjälpa till där vi kan: se till att vi omsätter de överenskomna planerna i konkreta projekt genom strategisk planering och tillräcklig kapacitet för hantering av investeringarna.

ESIF och *fi-compass*

En av den nya EU-kommissionens främsta prioriteringar är planen att mobilisera minst 315 miljarder euro i ytterligare

investeringsstöd för Europa. Denna investeringsoffensiv via den nya europeiska fonden för strategiska investeringar kompletteras fullständigt av vår politik och de europeiska struktur- och investeringsfonderna.

En viktig del av denna plan är att använda finansieringsinstrument i betydligt högre utsträckning, och att då det är möjligt övergå från stöd till lån. Genom att göra det kan vi öka investeringsnivån och stimulera realekonomin. Jag är mycket stolt över vårt nya stödprogram – *fi-compass*. Det lanserades i januari och står till tjänst med hjälp och råd till förvaltningsmyndigheter och andra parter om hur finansieringsinstrumenten används. Kommissionen har inrättat *fi-compass* i samarbete med Europeiska investeringsbanken, och det kommer att tillhandahålla praktiskt kunnande och verktyg för lärande. De omfattar praktiska handböcker, blad med lättåtkomliga fakta, e-utbildningsmoduler, närutbildningsseminarier och nätverksevenemang.

Operativa program

Stora framsteg har gjorts mot att komma överens om medlemsstaternas enskilda operativa program. Hittills har fler än 260 sammanhållningspolitiska program (värda mer än 256 miljarder euro) godkänts för budgetperioden 2014–2020. När processen är över kommer vi att ha nästan 390 program med en budget som överstiger 351 miljarder euro, vilket innebär att EU:s sammanhållningspolitiska medel är EU:s största investeringsinstrument.

Dessa program är mycket strategiska och mer än någonsin tidigare inriktade på resultat. De ska hantera Europas och dess medborgares mest trängande problem: fattigdom och arbetslöshet, energiberoende och klimatförändring, behovet av innovation och ökad konkurrenskraft. Det viktigaste är dock att de påverkar Europas medborgares vardag positivt och konkret.

▶ ARBETSGRUPPEN FÖR GENOMFÖRANDE OCH FÖRBÄTTRADE INVESTERINGSINITIATIV FÅR LUFT UNDER VINGARNA

Utan robust och effektiv offentlig förvaltning går det inte att garantera att de sammanhållningspolitiska programmen och projekten i medlemsstaterna lyckas. Av den anledningen är det av högsta vikt för EU:s sammanhållningspolitik att stärka den administrativa kapaciteten och tillse bättre investeringar och hantering under perioden 2014–2020. Europeiska kommissionen har utsett detta till en prioriterad åtgärd då de nya programmen lanseras, men även då projekten och programmen från den tidigare perioden 2007–2013 avslutas. Som Corina Crețu påpekar i sin ledare är oförmågan att spendera dessa investeringar och att hantera dem väl en missad möjlighet för medborgarna att skörda frukterna av EU:s sammanhållningspolitik.

När kommissionär Corina Crețu tillträdde sitt ämbete i november 2014 var en av hennes första åtgärder ett initiativ för att hjälpa medlemsstaterna och regionerna att utnyttja sammanhållningspolitiska investeringar bättre. Arbetsgruppen för bättre genomförande är tänkt att hjälpa ett antal länder som har desperat behov av investeringarna att spendera och använda de tillgängliga medlen mer effektivt än de har gjort tidigare. I många fall är denna oförmåga direkt kopplad till bristande administrativ kapacitet.

Det mer brett anslagna initiativet att förbättra hur sammanhållningspolitiska medel investeras och hanteras vilar i huvudsak på fyra pelare:

- ▶ Arbetsgruppen ska, via särskilda insatsgrupper, i första hand fokusera på **användningen av de återstående**



investeringarna för perioden 2007–2013 och se till att de går till rätt program och projekt.

- ▶ Ett fokus på att **bygga upp kapacitet för programmen 2014–2020**, både genom de lärdomar som har dragits i arbetsgruppen och genom ett antal åtgärder såsom institutionsuppbyggnad, utbildning, erfarenhetsutbyte, kollegiala samtal och teknisk hjälp för vilket 4,8 miljarder euro har anslagits till medlemsstaterna under den här programperioden.
- ▶ Utöver detta kommer Kommissionen att genomföra en serie åtgärder med inriktning på varför **regioner med låg tillväxt** som har erhållit betydande investeringar inom ramen för sammanhållningspolitiken fortfarande sackar efter.
- ▶ Kommissionen har dessutom utsett en expertgrupp som på egen hand ska **bedöma de insatser som medlemsstaterna gör för att förenkla bruket av EU-medlen** – rekommendationer om möjliga förbättringar kommer.

Arbetsgruppen för bättre genomförande skapades för att hjälpa vissa länder med deras planering och investeringskapacitet. En av svårigheterna är att kunna spendera effektivt på projekt som redan har tilldelats medel under programperioden 2007–2013, och att se till att en del av pengarna som fortfarande är tillgängliga (om)fördelas till projekt av rätt typ. Men detta har även viktiga konsekvenser för de nya programmen 2014–2020.

Användning av stödmedel

Arbetsgruppen är inriktad på en grupp länder vars användning av medlen ligger betydligt under genomsnittet i EU, dvs. under 60%. Genomsnittet i EU var 72% när arbetsgruppen sattes samman. Denna situation skulle kunna leda till återtagande, vilket innebär en definitiv förlust av stödmedlen som har tilldelats medlemsstaterna under perioden 2007–2013.



▶ Corina Crețu lanserar TAIEX REGIO PEER 2 PEER i Bryssel den 24 mars. Plattformen ger offentliga förvaltningar möjlighet att utbyta expertkunskaper och väl fungerande metoder i hela Europa, och detta kommer förbättra det sätt som EU:s investeringar spenderas och förvaltas ytterligare.

De åtta länder detta gäller är Tjeckien, Slovakien, Kroatien, Slovenien, Rumänien, Bulgarien, Italien och Ungern. Arbetsgruppens första åtgärd har varit att se över och analysera situationen i de enskilda länderna. I vissa länder finns det problem och förseningar med genomförandet av stora infrastrukturprojekt, i synnerhet sådana som rör miljö och transport. Andra lider mer av allmän brist på administrativ kapacitet, liksom mer strukturella och förvaltningsmässiga problem. Men åtgärder för att komma till rätta med de senare problemen är till sin natur långsiktiga och kanske inte ger några konkreta resultat på kort sikt.

Arbetsgruppen ansvarar för att upprätta åtgärdsplaner för alla aktuella medlemsstater, eller att granska eventuella befintliga planer. Den här processen garanterar erfarenhetsutbyte och att väl fungerande metoder sprids bland alla deltagare. Detta är ett viktigt inslag i kommissionens metod: att inte nämna någon vid namn eller peka finger, utan att främja väl fungerande modeller och att hjälpa till. En handfull åtgärdsplaner har redan slutförts och godkänts av kommissionären, och i slutet av april 2015 förväntas alla vara igång.

Teknisk hjälp

Arbetsgruppens jobb kommer att underlättas genom tätt sammankopplade åtgärder eller initiativ på flera olika sätt. Ett utökat bruk av finansieringstekniska instrument som skulle kunna ge ytterligare flexibilitet skulle också kunna vara till hjälp.

Dessutom kan åtgärder för att bygga upp administrativ kapacitet också utökas, i synnerhet med målet att förbättra genomförandet under perioden 2014–2020. Medlemsstaterna uppmuntras att använda sin budget för teknisk hjälp på ett mer effektivt och riktat sätt för att stärka sin administrativa kapacitet och hantera programmen och projekten bättre.

Utöver detta använder Kommissionen sin egen tekniska hjälp för att ta fram initiativ med syfte att hjälpa medlemsstaterna att bygga ut sin kapacitet. Exempelvis har generaldirektoratets för regional- och stadspolitik kompetenscentrum för utökad administrativ kapacitet anordnat en följd av utbildningar för experter i medlemsstaterna med fokus på de nya regleringskraven för perioden 2014–2020 och förebyggande av bedrägerier (se *Panorama NR 51*). För närvarande arbetar de med ett annat initiativ för ökad kapacitet: ett slags mäklingsystem som kallas TAIEX-REGIO PEER 2 PEER, som ska underlätta erfarenhetsutbyte mellan offentliga ämbetsmän som är med om att förvalta stödmedel i olika medlemsstater. Integritetspakter är ännu ett intressant projekt som nyligen lanserades i samarbete med

Transparency International. Det har till syfte att underlätta tillämpningen av god styrningspraxis i projekt som samfinansieras av EU.

Skräddarsydda metoder

Dessa olika metoder – från att säkerställa öppenhet och insyn i fråga om offentliga upphandlingar till att underlätta expertutbyte från olika medlemsstater – utgör en del av en sammanhängande men skräddarsydd metod som kommissionen använder för att ge den hjälp som krävs för att investeringarna ska lyckas och ge medborgarna resultat.

I samtliga aktuella medlemsstater har redan betydande insatser gjorts för att hantera förseningar och sådant som hindrar smidig och effektiv investering av EU:s stöd. Detta rör sig bland annat om gemensamma initiativ med kommissionens avdelningar genom att nationella och regionala åtgärdsplaner skapas för mer noggrann övervakning och hantering av förseningar. Deras omfattning har varit särskilt stor i fråga om Rumänien och Italien, och de har gett goda resultat, i synnerhet genom att öka den finansiella utnyttjandegraden och skynda på det fysiska genomförandet av projekt. Omsorgsfull omfördelning i praktiskt taget alla berörda medlemsstater har även inneburit att investeringarna har kunnat flyttas dit de kan göra mest nytta, och i synnerhet inom de prioriterade områdena miljö (avfall och vatten) och transport (i synnerhet järnvägar).

Möjligheten till utfasning infördes för att överbrygga genomförandet mellan de två programperioderna, och detta är ännu ett underlättande inslag som kommer att användas på bred front i de medlemsstater som har svårigheter med genomförandet. Medlemsstaterna kommer att få hjälp med exakt hur denna praxis ska tillämpas genom arbetsgruppens insatser.

Dessa omfördelningsinsatser har räddat ungefär tio miljarder euro som riskerade att återtas 2013 eller 2014.

På längre och medellång sikt beror resultatet av EU:s investeringar för medborgarna av att länderna åtar sig att använda metoder för att förbättra sin administrativa kapacitet och modernisera sin offentliga förvaltning. Kommissionen kommer att hjälpa till både genom de europeiska struktur- och investeringsfonderna och genom praktiskt stöd, men detta kommer att kräva politiska åtaganden om att inte bara vidta strukturella reformer, utan i vissa fall även ändra kulturen.

MER INFORMATION

http://ec.europa.eu/regional_policy/sv/policy/how/improving-investment/



► Strukturfondsgalan anordnades av EU-kommissionens representation i Rumänien och Structural Consulting Group.

► RUMÄNIEN FIRAR FRAMGÅNGAR MED STRUKTURFONDERNA

Omkring 30 rumänska projekt som finansierades genom EU:s strukturfunder 2007–2013 har erhållit priser på ett galaevenemang i Bukarest.

Rumäniens "strukturfondsgala" hölls i Bukarest i december 2014 för att belöna och ge erkännande åt dem som startade och genomförde lyckade projekt som finansierades genom strukturfonderna i landet.

Evenemangets priser delades ut av **Jyrki Katainen**, kommissionens vice ordförande för jobb, ekonomisk tillväxt, investering och konkurrenskraft, och **Corina Crețu**, kommissionsledamoten för regionalpolitik.

Strukturfondsgalan avslutade en serie om sju regionala konferenser som anordnades 2014 med mottot Starta om motorn med regional utveckling genom strukturfunder. Den här konferensserien som anordnades av EU-kommissionens representation i Rumänien var tänkt att sätta strålkastarljuset på hur man skapar framgångsrika projekt och

erfarenheter genom strukturfunder. Den främjade därmed goda sätt att använda EU-finansierade fonder och gav publicitet åt de fina insatser som görs.

Tävlingen lockade fler än hundra bidrag och var uppdelad i tio kategorier: utbildning, social inkludering, användarvänlig administration, lyckade initiativ inom den privata sektorn, turism, innovativa tekniker, hållbar utveckling, infrastruktur på landet och i städer, jordbruk och fiskeri samt projekt som finansierades av "alternativa" källor.

Eftersom den nya budgetperioden 2014–2020 är igång hölls galan vid en bra tidpunkt då välprofilerade priser till framgångsrika projekt skulle kunna stimulera en kedjereaktion och leda till ett kvalitativt högre nyttjande av EU-stöd i framtiden. Modellen skulle även kunna användas för att framhäva goda resultat i andra medlemsstater.

► MER INFORMATION
www.fonduri-structurale.ro
www.proiecte-structurale.ro

▶ INVESTERINGSPLANEN FÖR EUROPA OCH ESI-FONDERNA

Europeiska kommissionen tillkännagav investeringsplanen för Europa sent under 2014 och angav den som en prioritet⁽¹⁾. Målet är att stimulera ytterligare investeringar i Europas ekonomi för att främja tillväxt och att skapa nya jobb genom att mobilisera minst 315 miljarder euro i ytterligare investeringar samt ändra hur offentliga medel spenderas strukturellt, vilket öppnar för nya investeringar.

Det ytterligare riskkapitalet kommer från den första pelaren: europeiska fonden för strategiska investeringar (EFSI). Den andra pelaren består av att genomföra investeringarna i realekonomin med bättre teknisk hjälp. Detta måste kompletteras med en följd av åtgärder för att undanröja hinder för investeringar och för att skapa en verklig inre marknad, som är den tredje pelaren.

EFSI:s resurser är avsedda att komplettera de europeiska struktur- och investeringsfonderna (ESIF). Det finns möjlighet att kombinera investeringsresurserna på enskilda projekts nivå och att en del skulle kunna finansieras av ESIF och en annan av EFSI. Styrningsbestämmelser för kombination av fonderna kommer att införas.

Vilken roll har ESI i investeringsplanen för Europa?

Omkring 450 miljarder euro från ESIF är tillgängliga för medlemsstaterna och deras regioner under perioden 2014–2020. Sammanhållning, landbygdsutveckling och havspolitik är sammantagna det största området för EU:s investeringar i smart och hållbar tillväxt för alla.

ESIF-programmen kommer att bidra markant till investeringsplanens mål, och medlemsstaternas åtagande att använda ESIF mer effektivt är ett kompletterande inslag i planen. Avsikten är att strukturera ESIF så att mer offentliga men framför allt privata investeringar utnyttjas genom ökat bruk av finansiella instrument.

Vad är ESIF:s finansiella instrument?

Medlemsstaterna och regionerna uppmanas att använda finansiella instrument. De är ett effektivt och hållbart sätt att ge riktat stöd åt prioriteringarna för ett program som medfinansieras av ESIF. Finansiella instrument lämpar sig för ekonomiskt bärkraftiga projekt, dvs. sådana som förväntas generera tillräckligt höga intäkter eller besparingar för att återbetala det erhållna stödet.

Finansiella instrument har minst fyra stora fördelar jämfört med traditionella bidrag.

- ▶ Det går att uppamma **mycket mer investeringar** med samma budget (hävstångseffekt).
- ▶ Eftersom finansiella instrument vanligtvis inbegriper privata aktörer (banker eller företag) finns det ett **inbyggt incitament för att den investering som ges stöd ska vara ekonomiskt bärkraftig**.
- ▶ Finansiella instrument bildar ett kretslopp och är **fortfarande tillgängliga efter programperiodens slut**.
- ▶ De är även flexibla och kan ge **stöd i den form som lämpar sig bäst för investeringen** (enligt skissen nedan).

Exempel på finansiella instrument

▶ **LÅN** ges till ett företag eller en enskild person och ska betalas tillbaka enligt ett på förhand uppgjort schema. Subventionerade lån används om bankerna inte vill låna ut eller erbjuda finansiering till bättre villkor (t.ex. lägre ränta, längre återbetalningsperiod eller lägre krav på säkerhet).

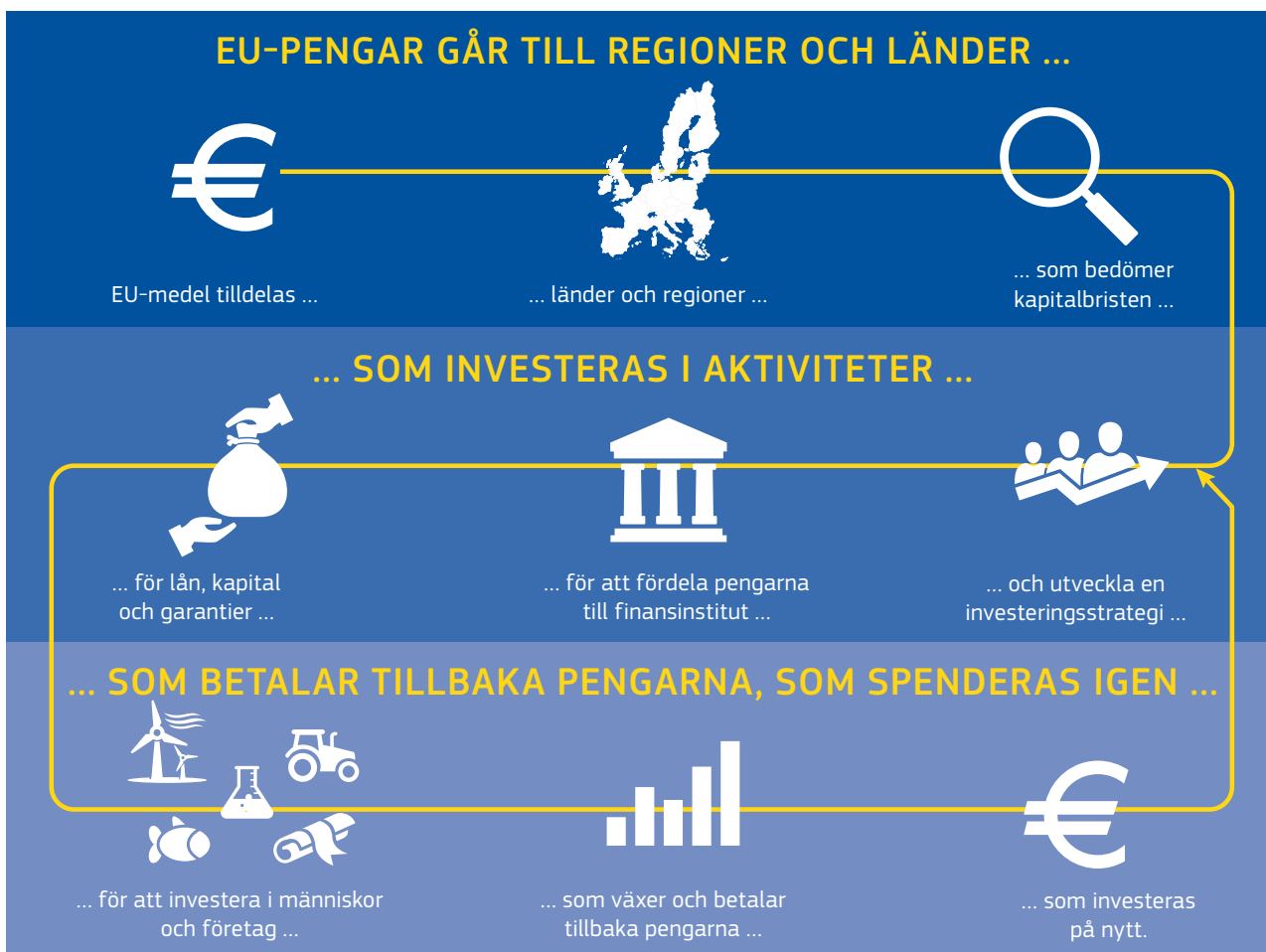
▶ **ESTLAND** Ett lånesystem med finansiering från Eruf har stött renoveringen av 619 hyreshus med över 22 000 lägenheter till modern standard, vilket lett till kraftiga energibesparingar och förbättrad levnadsmiljö för de boende.

▶ **MIKROKREDITER** är små lån till enskilda och mycket små företag som i många fall inte har tillgång till finansiella tjänster. Låneperioden brukar vara kort och inga eller få säkerheter krävas.

▶ **UNGERN** Ett system med kombinerade mikrokrediter och bidrag med finansiering från Eruf har förbättrat situationen för fler än 9 000 växande mikroföretag genom att ge dem bättre tillgång till finansiella resurser.

(1) En investeringsplan för Europa [COM(2014) 903, slutlig].

HUR FUNGERAR ESIF:S FINANSIELLA INSTRUMENT?



► **GARANTIER** försäkrar långivaren om att dennes kapital betalas tillbaka helt och hållet eller delvis om låntagaren inte kan betala tillbaka sitt lån.

► **RUMÄNIEN** Ett garantisystem med finansiering från EJFLU har gett garantier till över 694 stödmottagare (jordbrukare och små och medelstora företag på landsbygden) så att de ska kunna förbättra sina produktionsmetoder och för att skydda och förbättra miljön. Detta har hittills lett till 10 200 nya eller vidmakthållna arbetstillfällen.

► **EGETKAPITALINSTRUMENT** handlar om att investera kapital i ett företag mot en andel av eller hela företaget. Investeraren kan överta viss ledningskontroll över företaget och erhålla en del av dess vinster. Instrumenten innefattar riskvilligt kapital (som ibland kallas riskkapital), såddkapital och startkapital. Avkastningen beror på företagets tillväxt och lönsamhet.

► **TYSKLAND** Ett riskkapitalinstrument med finansiering från Eruf har investerat i 45 nya företag i Sachsen, hjälpt dem förbi den svåra startfasen och stött deras tillväxt, så att de har kunnat utnyttja innovativa idéer och tekniker. Detta har gett 450 nya eller vidmakthållna arbetstillfällen.

Hur fungerar ESIF:s finansiella instrument?

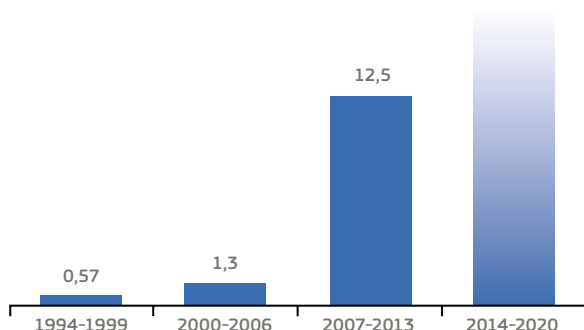
Innan några pengar tilldelas ett finansiellt instrument måste förvaltningsmyndigheter bedöma vad som behövs, varför och av vilka. Det kan t.ex. finnas avancerade teknikföretag i en region som inte kan få normala banklån på grund av att projekten är för riskabla, eller så kan det finnas mycket små företag och entreprenörer som inte kan få lån eftersom de inte är kända av banken eller inte ha några säkerheter att erbjuda. Ett eller flera finansiella instrument kan användas efter en noggrann bedömning av behoven.

Finansiella instrument hanteras vanligtvis av finansinstitut (t.ex. banker) som verkar i hela landet eller i regionen och som väljs ut och anförtros uppdraget att sköta om de finansiella instrumenten åt förvaltningsmyndighetens vägnar. De finansiella instrumenten som utnyttjar medel från ESIF-fonder levereras därför regionalt eller lokalt, ofta av institutioner som redan känner till dem som i slutändan erhåller stödet.

Stöd till EU:s regioner för att använda fler och bättre finansiella instrument från ESIF

De finansiella instrumenten inom ramen för Eruf- och ESF-programmen har utökats kraftigt på senare år, geografiskt, ekonomiskt och även uttryckt i sektorer. I samband med investeringsplanen för Europa förväntas beloppen öka ännu mer under perioden 2014–2020. Målet i stort är att mer än fördubbla bruket av finansiella instrument.

PROGRAMBIDRAG TILL FINANSIELLA INSTRUMENT (MILJARDER EURO)



Stabil och mer specifik rättslig ram

Satsningen på finansiella instrument backas upp av en rättslig ram som utökar bruket av dem till alla typer av ESIF-program (nationella, regionala, mellanstatliga och gränsöverskridande) och till alla ESIF:s elva tematiska mål. Förvaltningsmyndigheterna har även fler valmöjligheter i fråga om genomförande, t.ex. finansiella standardinstrument som erbjuder standardvillkor.

Den mycket mer stabila och specifika rättsliga ramen kommer även till rätta med bristerna i lagstiftningen under perioden 2007–2013. Den var i vissa stycken för vag och ledde till en del negativa utvecklingar, t.ex. att pengar "parkerades" i holdingfonder för att kringgå stödperiodsreglerna och aldrig nådde fram till realekonomin. Nu har nya skyddsbestämmelser införts: den obligatoriska förhandsbedömningen bör se till att finansiella instrument bara skapas där de behövs, etapputbetalningar kommer att se till att ytterligare likviditet bara erbjuds om de tidigare resurserna har investerats i realekonomin, och de resultatnriktade administrationsavgifterna kommer också att se till att förvaltarna har incitament att se till att detta sker så fort som möjligt.

FI-COMPASS SÄTTER KURS

fi-compass presenterades av Europeiska kommissionen och Europeiska investeringsbanken 19–20 januari vid en offentlig konferens i Bryssel, som samlade fler än 400 förvaltningsmyndigheter, finansinstitut och andra berörda aktörer.

Samarbetet mellan kommissionen och EIB underströks av **Jyrki Katainen**, vice ordförande för Europeiska kommissionen, och **Wilhelm Molterer**, vice ordförande för Europeiska investeringsbanken, som båda uttryckte sitt stöd för en ökning av ESIF:s finansiella instrument och som tydligt visade var fi-compass hör hemma inom ramen för investeringsplanen för Europa.

Fokus låg på att ta reda på hur finansiella instrument kan komplettera användningen av bidrag i de europeiska struktur- och investeringsfonderna.

Stor vikt lades vid erfarenhetsbaserat lärande och att pionjärer inom finansiella instrument delar med sig av sitt kunnande och sina framgångar. Flera nationella och lokala myndigheter presenterade fallstudier som visade upp exempel på hur administrativa hinder går att övervinna, hur goda partnerskap inrättas och väl genomförda resultat från perioden 2007–2013.

MER INFORMATION
www.fi-compass.eu





▶ Jyrki Katainen, EU-kommissionens vice ordförande (höger), och Wilhelm Molterer, Europeiska investeringsbankens vice ordförande (vänster) vid lanseringen av fi-compass.

Tekniska råd: fi-compass

Det nya initiativet fi-compass ger förvaltningsmyndigheter och andra parter tillgång till assistans- och rådgivningstjänster så att de ska kunna utnyttja alla möjligheter som erbjuds genom ESIF:s finansiella instrument. fi-compass kommer också bli ett viktigt inslag i rådgivningscentret för investeringsplanen för Europa.

Europeiska kommissionen och Europeiska investeringsbanken har startat fi-compass tillsammans. Det är en unik tjänst för alla europeiska struktur- och investeringsfonder, och för alla tematiska mål. Det ersätter därmed de framgångsrika tekniska hjälpiniciativet från programperioden 2007–2013, JEREMIE för företag, JESSICA för stadsutveckling och JASMINE för mikrokrediter.

fi-compass horisontella del

fi-compass har en horisontell del som fortlöpande ska ta fram och sprida de kunskaper som krävs för att genomföra de finansiella instrument som ges stöd genom ESIF och som alla myndigheter som förvaltar ESIF kommer att ha nytta av. Den ska tillgodose deras behov genom att erbjuda praktiska kunskaper och utbildningsverktyg, t.ex. praktiska handböcker, blad med lättåtkomliga fakta, e-utbildningsmoduler, närutbildningsseminarier och nätverksevenemang.

fi-compass flerregionsdel

fi-compass har en flerregionsdel som via utlysning delar ut EU-stöd till projekt från minst två förvaltningsmyndigheter som täcker minst två medlemsstater för att bedöma om ESIF:s finansiella instrument kan tänkas kunna användas för ett investeringsbehov i regionerna. Detta kommer vanligtvis omfatta förberedande arbete såsom marknadsanalys och den tänkbara uppbyggnaden av finansiella instrument, i synnerhet inom specifika tematiska områden, t.ex. integrering av romer eller i samband med makroregionala strategier. Projekt som gäller flera regioner ger förvaltningsmyndigheterna i olika EU-medlemsstater ett unikt tillfälle att samarbeta med varandra och med finansinstitut och dra nytta av ömsesidigt lärande.

► MER INFORMATION

Mer information om åtgärder som sker inom ramen för fi-compass horisontella del finns i arbetsprogrammet för 2015, som jämte nyheter om utlysningar inom ramen för fi-compass flerregionsdel finns på: www.fi-compass.eu



► SLOVENIEN FOKUSERAR PÅ LÅNGSIKTIG TILLVÄXT OCH UTVECKLING



Panorama talar med Alenka Smerkolj, minister med ansvar för utveckling, strategiska projekt och sammanhållning, om antagandet av Sloveniens partnerskapsavtal och operativa program, samt om syftet med landets stöd från de europeiska struktur- och investeringsfonderna.

► Hur ordnade ni arbetet med förberedelserna av ert partnerskapsavtal? Vad var det bästa med systemet?

De sista månaderna 2014 visade sig vara mycket dynamiska för alla som deltog i genomförandet av EU:s sammanhållningspolitik i Slovenien. Enligt den fleråriga budgetramen 2014–2020 har Slovenien rätt att få 3,2 miljarder euro, eller 4,1 miljarder euro om man räknar in pengarna från jordbruks- och fiskeripolitiken. Jag är väldigt nöjd med att Slovenien, i samarbete med de aktuella ministerierna och EU-kommissionen, lyckades slutföra förberedelserna med bägge huvuddokumenterna, nämligen partnerskapsavtalet, som godkändes i slutet av oktober, och det operativa programmet, som godkändes i mitten av december.

Myndigheten för utveckling och europeisk sammanhållningspolitik som jag leder samordnade förberedelsen av de två dokumenterna, som utvecklades av de aktuella ministerierna och andra berörda aktörer, och vi tog hänsyn till principen om öppenhet och efterlevnad av dokumenterna som anges i EU:s *regelverk*. De sektorsspecifika bidragen som har samband med genomförandet av enskilda utvecklingslinjer förbereddes av de aktuella ministerierna under aktiv samordning och aktivt samråd med råden i de bägge sammanhållningsområdena, samt med arbetsmarknadens partner, ungdomar och representanter för den ekonomiska

sektorn och icke-statliga organisationer. Vi ville undvika den metod som hade använts tidigare, nämligen att tilldela kvoter till ministerierna samt till lägre territoriella nivåer. Vårt mål var även att förhindra uppsplittring av investeringarna och dubblerade åtgärder i vissa fall. Jag anser att vi har lyckats genomföra programplaneringen effektivt.

► I vilken utsträckning är partnerskapsavtalet och det operativa programmet resultatet av ett samarbete mellan de inblandade huvudaktörerna (ministerier, regioner, städer, företag, akademiker, icke-statliga organisationer osv.)?

Bred samordning är nödvändigt för att kunna framställa strategiska dokument av hög kvalitet. Vi anordnade offentliga debatter, workshoppar, samråd och 24 besök i regioner. Representanter från samtliga viktiga berörda parter deltog i dessa debatter. Ibland uppstod en hel del meningskiljaktigheter, men vi lyckades komma överens och fokusera på vårt gemensamma intresse, nämligen att ge mottagarna tillgång till EU-stöd så fort som möjligt, särskilt eftersom EU-stödet för närvarande är de enda tillgängliga utvecklingsmedlen. Därför återspeglar dokumentet den breda samstämmighet som vi uppnådde i fråga om genomförandet av EU:s sammanhållningspolitik 2014–2020 i Slovenien.

► Vad förväntar du dig av den täta samordningen av de fem fondernas utveckling? Hur kommer ni att skapa en enhetlig strategi?

Jag kan utan att tveka säga att antagandet av partnerskapsavtalet kommer att stärka förvaltningsmyndigheternas samarbete ytterligare och ge fler möjligheter till integration. Faktum är att resurserna från de fem fonderna bör användas för att göra verklighet av de valda tematiska målen. Vi formulerade mekanismer för hur genomförandet ska samordnas, och det kommer att krävas mycket arbete för att förbättra det vardagliga samarbetet och utbytet av information och idéer på operativ nivå.



► LJUBLJANA, SLOVENIEN: Nya lokaler för den kemiska, kemitekniska och datavetenskapliga fakulteten har ökat kapaciteten till naturvetenskaplig och teknisk forskning.

” Syftet kommer inte längre bara vara att utnyttja allt tillgängligt EU-stöd, utan även att skapa långsiktiga fördelar och positiva resultat för Slovenien. ”

► ALENKA SMERKOLJ – MINISTER MED ANSVAR FÖR UTVECKLING, STRATEGISKA PROJEKT OCH SAMMANHÅLLNING, SLOVENIEN

► Vilka är de viktigaste förändringarna i fråga om det operativa programmet i jämförelse med perioden 2007–2013?

Den första uppgiften var att förändra vårt sätt att tänka. Nu behöver vi ändra vad vi gör. Vi tänker investera mindre i infrastruktur och fokusera mer på projekt med tydligt definierade strategier, konkreta mål och resultat, vilket är huvudskillnaden mellan programperioden 2014–2020 och 2007–2013. Inför 2023 har vi för avsikt att samfinansiera projekt som ska förbättra den slovenska ekonomins konkurrenskraft och skapa långsiktiga arbetstillfällen med hög kvalitet. Därför planerar vi att införa en rad förändringar i fråga om genomförandet, nämligen att lansera konkurrensutsatta elektroniska ansökningsomgångar som kombinerar återbetalningspliktiga och återbetalningsfria stödresurser, och vi kommer även att inrätta en elektronisk mötesplats där potentiella stödmottagare kan hitta all relevant information. Syftet kommer inte längre bara vara att utnyttja allt tillgängligt EU-stöd, utan även att skapa långsiktiga fördelar och positiva resultat för Slovenien.

► Vilka resultat förväntar du dig i slutet av sjuårsperioden?

Hittills har Slovenien lyckats använda EU-stödet, och vi har all anledning att tro att Slovenien i slutet av 2015 kommer

att ha använt stödet från perioden 2007–2013 i så hög grad som möjligt. Alla regioner och kommuner i Slovenien har genomfört minst ett projekt med stöd från EU. Faktum är att det finns över 5 000 sådana projekt, vilket är skäl nog för oss att känna optimism. Jag ser ljus på framtiden i fråga om användningen av EU-stödet. Vi har de kunskaper och den erfarenhet som krävs, och vårt uppdrag är att använda och vidareutveckla dessa kunskaper och erfarenheter under programperioden 2014–2020. Det som gäller nu för alla som deltar i genomförandet av EU:s sammanhållningspolitik är att vara realistiska i bedömningen av vilka slags projekt som är relevanta för Sloveniens utveckling. Vi måste fokusera på att ta fram väl förberedda projekt och att genomföra dem ordentligt, inte bara genom att använda allt stöd, utan även genom att nå fram till de uppställda målen och de planerade resultaten. Det är först när vi har lyckats med allt detta som vi kan utvärdera vårt arbete. Jag tror att vi kommer att lyckas.

► Vad har du lärt dig av allt detta, och vad skulle du ha gjort annorlunda om du hade haft de kunskaper du har i dag?

Under de tre senaste åren har Slovenien som du vet genomgått flera regeringsskiften och andra organisatoriska förändringar som helt klart vållade besvär under framställningen av dokumenten. Med tanke på dessa erfarenheter skulle vi ta oss an förberedelsen av dokumenten mer systematiskt, och mer stabila regeringar skulle definitivt bidra till att vi kunde följa tydligare riktlinjer. Vi skulle även bjuda in externa experter att delta i framställningen av dokumenten.

► MER INFORMATION
www.svrk.gov.si/en/



REPUBLIC OF SLOVENIA
GOVERNMENT OFFICE FOR DEVELOPMENT
AND EUROPEAN COHESION POLICY

►SAMMANHÅLLNINGSPOLITIKEN I TYSKLAND

FÖRDELAR AV FÖRBEREDANDE PLANERING FÖR GENOMFÖRANDET



Genomförandet av stödprogrammen i Tyskland kräver samarbete mellan många myndigheter på federal och regional nivå. Panorama talade med statssekreteraren vid det federala departementet för ekonomifrågor och energi, Rainer Baake, om vikten av att starta diskussionerna tidigt, och om Tysklands framtida utmaningar.

► Vilka åtgärder vidtogs inför arbetet med det tyska partnerskapsavtalet (PA)? Vad var det bästa och sämsta med processen?

Partnerskapsavtalet togs fram i nära samarbete med federala och regionala myndigheter. Detta är i enlighet med Tysklands federala uppbyggnad: federala myndigheter är den första kontaktpunkten i frågor som rör EU, och i det här fallet har det federala departementet för ekonomifrågor och energi ansvar för att samordna de europeiska struktur- och investeringsfonderna och för att formulera partnerskapsavtalet. Men de regionala myndigheterna har ansvar för regionernas ekonomiska politik. De fastställer sina egna regionala finansieringsstrategier och utveckla de operativa programmen (OP) med utgångspunkt från dem.

Vi har ett styrsystem på flera nivåer, och de federala och regionala myndigheterna har samarbetat om partnerskapsavtalet från början. Partnerskapsavtalet och de operativa programmen formulerades parallellt i den mån det gick.

Vi inledde arbetet med PA mycket tidigt – redan i mitten av 2012 – parallellt med kommissionens ursprungliga förslag

om lagstiftningspaketet. Då bjöd det federala departementet för ekonomifrågor och energi in de övriga federala departementen, regionala myndigheterna och representanter för det civila samhället att delta i processen. Vi diskuterade strategins inriktning under en första workshop och fastställde en exakt tidsplan. Diskussionerna – som delvis gällde fonderna i helhet och delvis enskilda fonder – utvecklades under processens gång. Vi såg även till att EU-kommissionen fick delta i samtalen från första början.

Tack vara det gemensamma arbetet kunde vi lämna in ett första, informellt utkast till EU-kommissionen redan i augusti 2013. Detta följdes av intensiva förhandlingar med kommissionen. Texten reviderades på de ställen där det ansågs nödvändigt. Därefter kunde vi lämna in den officiella versionen i början av 2014. Den godkändes av kommissionen i maj 2014.

► I vilken mån anser du att partnerskapsavtalet är resultatet av ett partnerskap mellan de viktigaste berörda aktörerna (departement, regioner, städer, företag, vetenskapliga institutioner, icke-statliga organisationer osv.)?

Det skulle inte ha varit möjligt att avfatta partnerskapsavtalet som en övergripande strategi för omkring 50 operativa program utan konstruktivt samarbete mellan alla deltagare. Jämte samarbetet med departementen och regionerna deltog samhällslivets parter, vetenskapliga institutioner och representanter för städer och kommuner intensivt i förberedelserna inför den nya stödperioden. Den här typen av samarbete är en gammal och omhuldad tradition i Tyskland. Det utökades ännu mer under den aktuella stödperioden: det federala departementet för ekonomifrågor och energi såg till att representanter för de tyska paraplyorganisationerna var inblandade i förberedelserna av partnerskapsavtalet från första stund. De var särskilt involverade i alla informationssessioner och vid formuleringen av dokumenten. De hade regelbundet tillfälle att ta upp saker som de ansåg vara viktiga.



Utöver samarbetet på federal nivå förekom intensivt samarbete på regional nivå: regionerna såg även till att samhällslivets parter och andra partner deltog aktivt i planeringen av deras operativa program från första stund.

Våra partner bidrog mycket till diskussionerna om innehåll och därmed till att processen skulle lyckas. Det här idéutbytet var särskilt viktigt, eftersom vi befann oss under mer press än tidigare om att ange prioriteringar på grund av skyldigheten att uppvisa "tematisk koncentration". Behovet av att koncentrera resurserna har faktiskt ökat ännu mer på grund av nedskärningarna av stödet under den aktuella perioden. Vi är glada över att vi lyckades uppnå bred samsämmighet med våra partner i den här frågan.

► Vad tror du att resultatet blir för Tyskland i slutet av stödperioden 2014–2020?

De tyska programmen var inriktade på tillväxt och jobb redan under perioden 2007–2013. Huvudfokuset låg på stöd till forskning och innovation, utbildning, små och medelstora företag, en resurseffektiv och konkurrenskraftig ekonomi och anständig infrastruktur. I enlighet med regionalpolitiska mål prioriterades stödet till mindre utvecklade regioner.

Studier visar att det var rätt metod. Vi väntar oss därför att lägga fram flera lyckade åtgärder under den aktuella stödperioden. Å andra sidan står vi även inför nya och växande utmaningar som vi måste ta hänsyn till i framtiden. Det handlar bland annat om demografiska förändringar, den kommande bristen på kvalificerad arbetskraft, klimatförändringar och energiövergången. Vi behöver även ta hänsyn till sådant som innovationsskillnader mellan företag och risken för fattigdom i vissa grupper, samt utvecklingen av områden med särskilt dålig infrastruktur.

Många av dessa problem finns i alla regioner. Men man kan inte komma ifrån att det även i Tyskland finns betydande regionala skillnader. Vi vill minska dem ytterligare fram till 2020 med stöd av ESI-fonderna genom att tilldela pengarna på ett riktat sätt för att stödja tillväxt och jobb.

► Vad har du lärt dig av den här processen, och vad skulle du ha ändrat nu i efterhand?

Vi är mycket nöjda med vårt intensiva och tillitsfulla samarbete med alla som deltog i arbetet med utkastet till och utvecklingen av partnerskapsavtalet. Det var även ett bra beslut att börja jobba med det så tidigt som vi gjorde. Det krävde ett visst mått av mod, för på den tiden var det inte klart exakt hur den rättsliga ramen skulle komma att se ut. Därför behövde vi ett visst mått av flexibilitet och ett konstruktivt utbyte av idéer från alla deltagare under de informella samtalen.

Vissa gånger, i synnerhet när vi arbetade med stadsutveckling, skulle vi ha föredragit att kommissionen hade angett sina krav tidigare och tydligare, och utan att ändra dem igen under processen, i vissa fall rätt sent. Men sammantaget var dialogen med kommissionen mycket konstruktiv. Vi fick i synnerhet hjälp av den tyska representationen och det ansvariga departementsrådet i generaldirektoratet för regionalpolitik under samtalens gång. Vi lyckades nå fram till goda kompromisser som bör göra det möjligt att fortsätta använda stödet från de europeiska struktur- och investeringsfonderna med lyckat resultat i Tyskland fram till 2020.

► NORD-PAS DE CALAIS, EN FÖRÄNDRAD REGION



Den franska regionen Nord-Pas de Calais genomgår en modernisering till följd av dess regionala operativa program och stöd från EU:s fonder. Daniel Percheron, regionförbundets ordförande, talar om förändringarna så här långt och de som kommer när regionen går samman med närliggande Picardy i början av 2016.

► Hur gick förhandlingarna om antagandet av det operativa programmet (OP) för din region? Vilka förändringar har skett sedan de tidigare förhandlingarna?

Jag vill lovorda kvaliteten på diskussionerna under förhandlingarna med representanter från generaldirektoratet för regionalpolitik, som innebar att vi efter två års arbete lyckades anta Europeiska regionala utvecklingsfondens/ Europeiska socialfondens (Eruf/EST) regionala operativa program den 11 december i fjol.

Nord-Pas de Calais visade initiativ som tillsammans med staten anordnade viktiga konsultationer på regional nivå. Det skedde i andan för den europeiska uppförandekoden för partnerskap inom ramen för de europeiska struktur- och investeringsfonderna. Vi organiserade fyra arbetsgrupper med lokala aktörer och specialistaktörer (ekonomisk utveckling, forskning, små och medelstora företag och IKT, miljö, anpassning till klimatförändring och transport, utbildning och social inkludering, samt stads-, landsbygds- och kustområden). Varje grupp träffades minst tre gånger. I genomsnitt deltog 150 personer. De regionala konferenserna och styrkommittéerna, som samlade politiska och ekonomiska beslutsfattare från regionen, vitaliserade arbetet. Dessutom samlade vi in inte mindre än 800 skriftliga bidrag som har berikat vårt operativa program.

Den största förändringen under den här nya perioden är att makten över hanteringen av decentraliserade statliga tjänster i regionen har överförts till de regionala institutionerna, som nu kommer att hantera stödet direkt. Därför var detta första gången som regionen ledde förhandlingarna. Utöver dessa nya ansvarsområden omplacerades personal från staten och vi gjorde om vår organisation.

► På vilket sätt kan sammanhållningspolitiken bidra till den ekonomiska utvecklingen i regionen Nord-Pas de Calais? Varför medför det operativa programmet stora investeringar i miljöfrågor? Vilka områden skulle du vilja prioritera i fråga om smart specialisering?

Regionen har tack vare sammanhållningspolitiken lyckats bevara och i många fall få sina fördelar att växa på grund av det stöd som har mobiliserats. Vi har ökat kapaciteten för högre utbildning och forskning, genomfört en regional innovationsstrategi med grund i vissa konkurrenskraftiga kluster, visat erkännande för aktiviteter vi har visat oss bra på och hittat nya områden där vi kan genomföra aktiviteter framöver, och vi har förändrat regionens image och gjort den mer tilltalande, vilket symboliseras av Louvrens nya filial i Lens. Dessutom har kravet på innovation och behovet av att minska beroendet av fossila bränslen lett till att de inblandade aktörerna försöker genomföra ekonomiska reformer med utgångspunkt i energi och en ekologisk övergång: den tredje industriella revolutionen, i samarbete med ekonomen **Jeremy Rifkin**.

Som du förmodligen vet är miljön en mycket viktig fråga för en region som vår, som ständigt genomgår en industriell omvandling. I vår region behöver vi handskas med såren från ett tungt industrialiserat förflutet, t.ex. många områden med obrukbar mark.

Frågan om smart specialisering inom ramen för vår strategi för regional forskning och innovation är också grundläggande för regionens ekonomiska framtid. Vi har valt att rikta

in oss på sex strategiska aktivitetsområden (transport och miljövänlig rörlig, hälsa och mat, "ubiquitous computing" och "sakernas internet", kemi, material och återvinning, digitalbidssektorn och den kreativa sektorn, samt energi).

▶ **Det finns ett allmänt önskemål om att pengarna från de europeiska fonderna ska kunna hanteras enklare. Hur kan regionen bidra till detta mer specifikt?**

Det är mycket viktigt att hjälpa projektledarna så mycket som möjligt och att göra det enklare för dem att ansöka om pengar från EU. Ett specifikt exempel är formuleringen av ett genomförandedokument för alla som tar emot stöd. Syftet med det här vägledande dokumentet är att syntetisera den relevanta informationen till aktivitetskort som förklarar procedurerna och de viktigaste reglerna för stödberättigande.

▶ **Hur förlöpte lanseringen av Erufs/ESF:s operativa program den 19 februari? Vad händer närmast?**

Intresset för lanseringen överträffade våra förväntningar. 1 300 personer anmälde sig. Detta är beviset på att Europa är viktigt för oss, och det är även bevis på hur viktiga aktörerna i vår region är för detta nya europeiska stödprogram, som har den stora fördelen att det ger oss ekonomisk insyn under de sju kommande åren. Den här aspekten är extra viktig nu när de offentliga finanserna är särskilt svaga.

▶ **Vad blir följderna av det planerade sammangåendet mellan Nord-Pas de Calais och Picardy den 1 januari 2016?**

Vi kommer att genomföra en enorm sammanslagning tillsammans med våra kolleger i Picardy. Frankrike kommer att få 13 storstadsområden i stället för 22. Vad EU:s fonder beträffar kommer vi att fortsätta arbeta med två skilda operativa program fram till 2020. Detta hindrar oss inte från att snabbt försöka skapa synergieffekter på andra områden, t.ex. att ge projektledare tillgång till program som Interreg och Horisont 2020.

Frågan om vad som händer efter 2020 är viktig för vår nya region: vilken ställning kommer den att ha inom den välkända NUTS-nomenklaturen? Vilken kommer vår regions ställning vara medan regionerna håller på att slås samman? Vi kommer nog följa EU-kommissionens inledande arbete i denna fråga under 2015.

▶ **MER INFORMATION**
www.nordpasdecalais.fr



RÉGION
NORD-PAS DE CALAIS

▶ **Louvre-Lens:** Den regionala filialen till Louvren i Lens visar vilken inverkan stödet från sammanhållningspolitiken kan ha på regional förnyelse och modernisering. Museet byggdes på platsen för en tidigare kolgruva och har drivit på stadsförnyelse i området sedan mitten av 00-talet.



► NEDRE SCHLESILIEN FÖRBEREDER SIG PÅ GENOMFÖRANDE



Panorama talade med marskalk Cezary Przybylski om vilken inverkan Eruf och ESF har på vojvodskapet Dolny Śląsk (i regionen Nedre Schlesien) och hur regionen planerar att effektivisera stödet till och genomförandet av lyckade projekt.

► Hur gick förhandlingarna om antagandet av det operativa programmet (OP) 2014–2020 i din region? Vad var annorlunda den här gången jämfört med tidigare förhandlingar?

Förhandlingarna om det regionala operativa programmet (OP) för vojvodskapet Nedre Schlesien genomfördes mellan september och december 2014. Under den här perioden förekom många trepartssamtal med representanter från den regionala myndigheten med ansvar för genomförandet av programmet (förvaltningsmyndigheten för ROP i NS), departementet för infrastruktur och utveckling i rollen som samordnare för förhandlingarna å den polska statens vägnar samt givetvis representanter för EU-kommissionen. Under förhandlingarna om tidigare ROP var regionsspecifika aspekter viktiga, men den här gången låg fokus på att tillämpa gemensamma bestämmelser på alla regionala program, utan undantag.

Förhandlingarna fortskred snabbt. Varje mening var viktig, och vi ägnade ofta många timmar åt en enskild viktig aspekt. Programmet är uppdelat i 11 prioritetsaxlar och 34 investeringsprioriteringar, så det fanns många viktiga frågor att diskutera, t.ex. vilka indikatorer som valdes för genomförande, de planerade målvärdena som skulle uppnås och planeringen av en integrerad territoriell metod.

Låga utsläpp, stöd till transportforskning och vetenskaplig forskning samt ”mjuka” investeringar som social inkludering och utbildning tog mest tid att diskutera. En viktig del av

förhandlingarna var frågan om anslag från Europeiska socialfonden (eftersom kommissionen kräver att 66 % av stödet från ESF ska tilldelas prioriteringar som genomför Europarådets rekommendation från den 8 juli 2014 om det polska nationella reformprogrammet 2014 (landsspecifika rekommendationer)). Detta tvingade fram betydande ändringar av anslagsfördelningen inom fyra investeringsprioriteringar som erhåller stöd från ESF i fråga om bland annat jobbalstring, aktivt och hälsosamt åldrande, tillgång till sociala tjänster och hälsovård av hög kvalitet, samt anpassningen av utbildningssystemen och yrkesutbildningssystemen till arbetsmarknadens behov.

► Hur kan sammanhållningspolitiken bidra till den ekonomiska utvecklingen i Nedre Schlesien?

Regionen blir tack vare sammanhållningspolitiken mer attraktiv genom att tillgången på och tjänster av hög kvalitet ökar. Investeringarna i infrastrukturen för transporter och forskning och utveckling kommer att öka, och synergieffekten mellan miljöskyddet och den ekonomiska utvecklingen kommer att stärkas. Det är lika viktigt att öka investeringen i humankapitalet genom att tillhandahålla bättre utbildning och skapa nya jobb.

Alla investeringar som inleddes under NS ROP 2007–2013 har inte slutförts än. Det finns tid kvar, men förändringarna som de har lett till för Nedre Schlesiens ekonomiska utveckling är redan tydliga. Men det finns förstås mycket kvar att göra.

► Vilka är för- och nackdelarna med det nya sättet att kombinera olika fonder och finansiella instrument? Hur garanteras enhetlighet och komplementaritet?

En fördel med att kombinera fonderna är helt klart att det är enklare att övervaka projekten som genomförs, vilket kan leda till bättre enhetlighet och komplementaritet. Från och med nu har bara en förvaltningsmyndighet uppsyn över projekt som genomförs med stöd från Eruf och ESF. Det kommer att bli möjligt att samordna projektansökningsomgångar



► **TEKNIKPARK:** Byggandet av teknikparken Legnicas servicecenter, som stöder innovationsöverföring och Fo&U-arbete för entreprenörer, bidrar tillsammans med väginfrastrukturen och andra markanvändningsåtgärder i Legnica till att eliminera den bristande jämvikten i den ekonomiska utvecklingen i Dolny Śląsk.

där samma mål uppnås med stöd från olika fonder, t.ex. utbildningsåtgärder med målet att få fram viktiga kompetenser på arbetsmarknaden och hos studenterna, samt investeringsåtgärder som att ge skolor modern utrustning och moderna läromedel. På det här sättet undviks risken för att liknande ekonomiska åtgärder genomförs från olika fonder, och detta gör det möjligt att genomföra kompletta, välstrukturerade projekt.

En av fördelarna med finansiella instrument är att de ger bättre möjlighet att genomföra ekonomiskt genomtänkta projekt och minimerar risken för att projekten slår fel. En av nackdelarna kan dock vara att färre intressenter skickar in ansökningar. Vi genomför just nu en förhandsanalys av möjligheten att använda återbetalningspliktiga hybrida finansiella instrument i Nedre Schlesien under perioden 2014–2020. Huvudsyftet är att undersöka relevansen, formen och omfattningen när det gäller användning av finansiella instrument, samt ge rekommendationer för den modell som ska antas och medlen för att genomföra dem.

► **Det finns ett generellt krav på enklare förvaltning av EU-fonderna: Hur kan din region rent konkret bidra till detta mål?**

För att förenkla förvaltningen har vi vidtagit åtgärder som ska göra det enklare för framtida stödmottagare att förvärva och avveckla projekt. Vi har gjort det möjligt att skicka

stödsökningar via ett IT-system, vilket i hög grad kommer att förenkla inlämningsprocessen i samband med projekt. En "Vägledning för mottagare av stöd" kommer att utarbetas med råd och vägledning för alla som vill och kan genomföra projekt. Alla institutioner som är involverade i genomförandet av de operativa programmen har som mål att förenkla procedurerna och hjälpa stödmottagarna i varje fas.

► **Vad är nästa steg, nu när det operativa programmet har antagits?**

Efter antagandet av det operativa programmet började arbetet med att förbereda genomförandet. Förvaltningsmyndighetens viktigaste arbetsuppgifter just nu är att utse en övervakningskommitté och förbereda institutionella bestämmelser med exempelvis förmedlande organ och sammanlutningar för integrerade territoriella investeringar.

Det ska bland annat utarbetas en detaljerad beskrivning av prioriteringsområden, projekturvalskriterier, tidsplan för inforan av intresseanmälningar och ett system för funktioner och procedurer. Man ska dessutom utarbeta ansökningsdokument och förbereda IT-systemet.

► **MER INFORMATION**
www.dolnyślask.pl

LOWER SILESIA  **DOLNY ŚLĄSK**

► ERUF FIRAR 40-ÅRSJUBILEUM

► KOMMISSIONEN UNDER FRANÇOIS-XAVIER ORTOLI 1974
Den ursprungliga strategin bakom den tidiga regionalpolitiken var att korrigera obalanser som i synnerhet berodde på jordbrukets dominans, industriell omvandling och strukturell undersysselsättning.

Europeiska regionala utvecklingsfonden, som har utvecklats till den viktigaste resursen för investering i Europeiska unionens tillväxt- och sysselsättningsstrategi för regioner, fick en ganska beskedlig start för ungefär 40 år sedan. Från början var det övergripande målet att stödja tillväxten i de mindre välbeställda regionerna och föra de europeiska ekonomierna närmare varandra.

I december 1974 lät Europeiska kommissionen meddela att dåvarande Europeiska ekonomiska gemenskapens (EEG) nio medlemsstater skulle få en europeisk regional utvecklingsfond för att "finansiera tillväxt i gemenskapens mest underutvecklade områden".

EUROPEISKA GEMENSKAPEN FÅR EN REGIONAL UTVECKLINGSFOND

Europeiska gemenskapen kommer snart att ha en regional utvecklingsfond som hjälper till att finansiera den ekonomiska tillväxten i gemenskapens mest underutvecklade områden. Detta var ett av de viktigaste politiska besluten som fattades av de nio regeringscheferna i EG vid toppmötet i Paris den 9–10 december 1974.

En fond på 1,3 miljarder kontoenheter ⁽¹⁾ (eurons föregångare) skulle upprättas under en försöksperiod från 1975 och tre år framåt.

(1) Den europeiska beräkningsenheten (EB) användes inom de Europeiska gemenskaperna mellan 1975 och 1979, då den ersattes till fast växlingskurs av den europeiska valutaenheten (ecu), som i sin tur 1999 ersattes till fast växelkurs av euron.

De mest behövande länderna – Italien, Irland och Storbritannien – prioriteras vid fördelningen av resurserna.

1975 definierades de fattigaste områdena i EEG på regional nivå som södra Italien, merparten av Irland, västra och sydvästra Frankrike, norra Holland, delar av Västtyskland längs med den dåvarande östgränsen och stora delar av Förenade kungariket, i synnerhet Wales och Skottland.

Fonden var riktad mot de mest missgynnade medlemsstaterna och resurserna fördelades därefter: Belgien 1,5 %, Danmark 1,3 %, Förenade kungariket 28 %, Frankrike 15 %, Irland, 6 %, Italien 40 %, Luxemburg 0,1 %, Nederländerna 1,7 %, Tyskland 6,4 %. I enlighet med kommissionens beslut fick Irland, Italien och Förenade kungariket i tur och ordning de största tilldelningarna per invånare.

I kommunikén från toppmötet 1974 är regionalpolitiken tänkt att korrigera obalanser som "i synnerhet beror på jordbrukets dominans, industriell omvandling och strukturell undersysselsättning".

Med ursprung i grundfördraget

Romfördraget från 1957 innehöll ett tydligt politiskt åtagande om att uppnå en mer balanserad regional utveckling i syfte att främja integration, eller "sammanhållning", mellan de olika regionerna i Europeiska ekonomiska gemenskapen.

De första omfattande riktlinjerna för regionalpolitiken hade föreslagits av kommissionen redan 1973. De tidiga stegen mot ett upprättande av en regional utvecklingsfond förse- nades emellertid av den internationella valutaoron och olje- krisen, så det dröjde till 1974 innan en överenskommelse kunde nås.

Kommissionen menade att gemenskapens regionalpolitik utöver att hjälpa underutvecklade regioner bör samordna och komplettera men inte ersätta nationell regionalpolitik, sam- ordna gemenskapens gemensamma politik och finansiella instrument samt minska trängseln i tätbefolkade områden.

Tre typer av åtgärder var stödberättigade under den nya regionala utvecklingsfonden med upp till 50 % stöd till offentliga utgifter:

- ▶ 1. Investeringar i småföretag som skapade minst 10 nya jobb.
- ▶ 2. Investeringar i infrastruktur med anknytning till punkt 1.
- ▶ 3. Infrastrukturinvesteringar i bergstrakter, som även skulle vara berättigade till jordbruksutvecklingsfonden.

Medlemsstaterna skulle ansöka om Eruf-stöd på projektnivå. Besluten togs sedan i en medlemsstatskommitté på grund- val av kommissionens förslag.

Kommissionären för EU:s regionalpolitik George Thomson påtalade särskilt att den nya fonden skulle "återställa tron på gemenskapen för miljontals vanliga medborgare som har väntat länge på att åtagandet om att inrätta en regional fond skulle infrias".

Beslutet i Paris visar att det finns en solidaritet mellan EU-länderna, även i en tid som präglas av stora påfrest- ningar på ländernas ekonomier. Den effektiva lanse- ringen av en regionalpolitik är en del av en bredare insats för att närma de europeiska ekonomierna till varandra.

ETT GENOMBROT FÖR GEMENSKAPEN

Kommissionären som ansvarade för regionalpolitiken på den tiden var Förenade kungarikets **George Thomson**.

Han sade att beslutet att skapa den regionala fonden markerade "ett viktigt genombrott för hela gemenskapen... Även om fonden är relativt blygsam i storlek kommer den att ge praktiska fördelar för Europas mest utsatta regioner från 1975 och framåt."



I ett tal från 1974 vid tillkännagivandet av nya Eruf myntade George Thomson en berömd fras, som återkommit under årens lopp:

” Man låter sig inte gärna dikteras av ett gäng främlingar om ens egen regering tillhör dessa främlingar. ”

Vid den här tiden, då Förenade kungariket skulle omförhandla villkoren för sitt medlemskap, påpekade han att Förenade kungariket skulle ha rätt till 28 % av fonden medan dess bidrag till fonden var mindre än 17 %. Han betonade också att den nya politiken skulle gälla problemen med åldrande industrier (som var typiska för Förenade kungariket på den tiden), utöver problemen med jordbruket i gemenskapen.

▶ MER INFORMATION

http://ec.europa.eu/regional_policy/index.cfm/sv/policy/what/history/

▶ CREȚU SER SIG ÖMKRING

De första månaderna som kommissionär för regionalpolitik har varit hektiska för Corina Crețu. Hon har besökt EU-finansierade projekt och haft möten med intressenter, partner och framstående personer i och utanför Europa.

Hennes resor har tagit henne till många delar av unionen, till och med Guadeloupe, där hon deltog i en konferens med de yttersta randområdena. Besöksprogrammet hjälper till att ge kommissionären förstahandsinformation om de lokala förhållandena och de viktigaste frågorna, samtidigt som hon etablerar personliga kontakter med viktiga personer som hon ska ha kontakt med under sin ämbetsperiod. **Kommissionär Crețu** är angelägen om att möta människor och hon vill gärna se och lära sig om projekten personligen. Hon ser fram emot många fler besök. För att främja god kommunikation bloggar hon också löpande om sina aktiviteter, och hon har initierat ett nyhetsflöde på Twitter och Facebook.



▶30/01/2015
Zagreb/Kroatien
Lansering av partnerskapsavtalet, med Branko Grčić, Kroatiens vice premiärminister och minister för regional utveckling och EU-fonder.

▶MER INFORMATION

- ▶ http://ec.europa.eu/commission/2014-2019/cretu/blog_sv
- ▶ <https://twitter.com/CorinaCretuEU>
- ▶ <https://www.facebook.com/EUCorinaCretu>



▶23/01/2015
Ljubljana/Slovenien
Corina Crețu och Alenka Smerkolj, slovensk minister för utveckling, strategiska projekt och sammanhållning, besöker Škocjancgrottorna, där det finns två Eruf-finansierade projekt som investerar i turisminfrastruktur.



▶12/02/2015
Paris/Frankrike
På besök hos Nao-roboten vid det EU-finansierade projektet "Juliette", ett Paris-baserat kluster av laboratorier och små och medelstora företag som är specialiserade på robotteknik.



►30/03/2015

Prag/Tjeckien

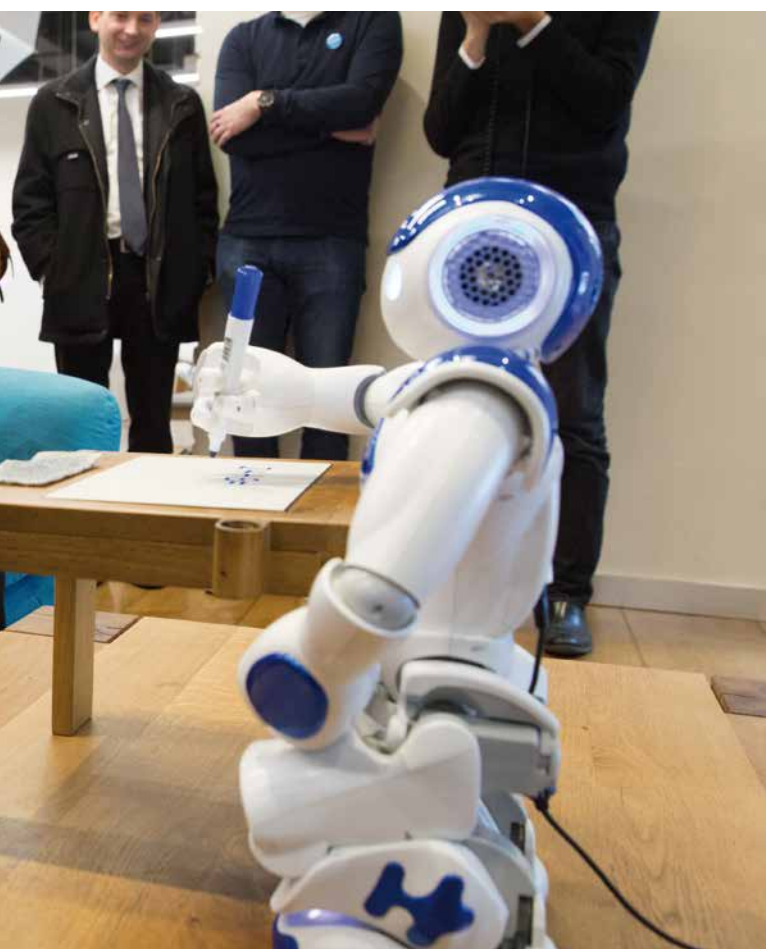
Corina Crețu och Karla Slechtova, tjeckisk minister för regional utveckling, diskuterar en banderoll som presenterar de tjeckiska regionerna.



►08/01/2015

Riga/Letland

Corina Crețu medverkar i en debatt om Europas framtid i Riga Latvian Society House med Europeiska kommissionens vice ordförande Frans Timmermans (till vänster) och Valdis Dombrovskis (i mitten).



►06/03/2015

Mérida/Spanien

Besök vid företaget Gameroil under en resa till Spanien för att träffa intressenter med ansvar för genomförandet av EU-fonder.



►12/03/2015

Rătești/Rumänien

Corina Crețu besöker ett jordbruksföretag tillsammans med Phil Hogan, kommissionär för jordbruk och landsbygdsutveckling (3:e från vänster) och Daniel Constantin, rumänsk minister för jordbruk och landsbygdsutveckling (4:e från vänster).

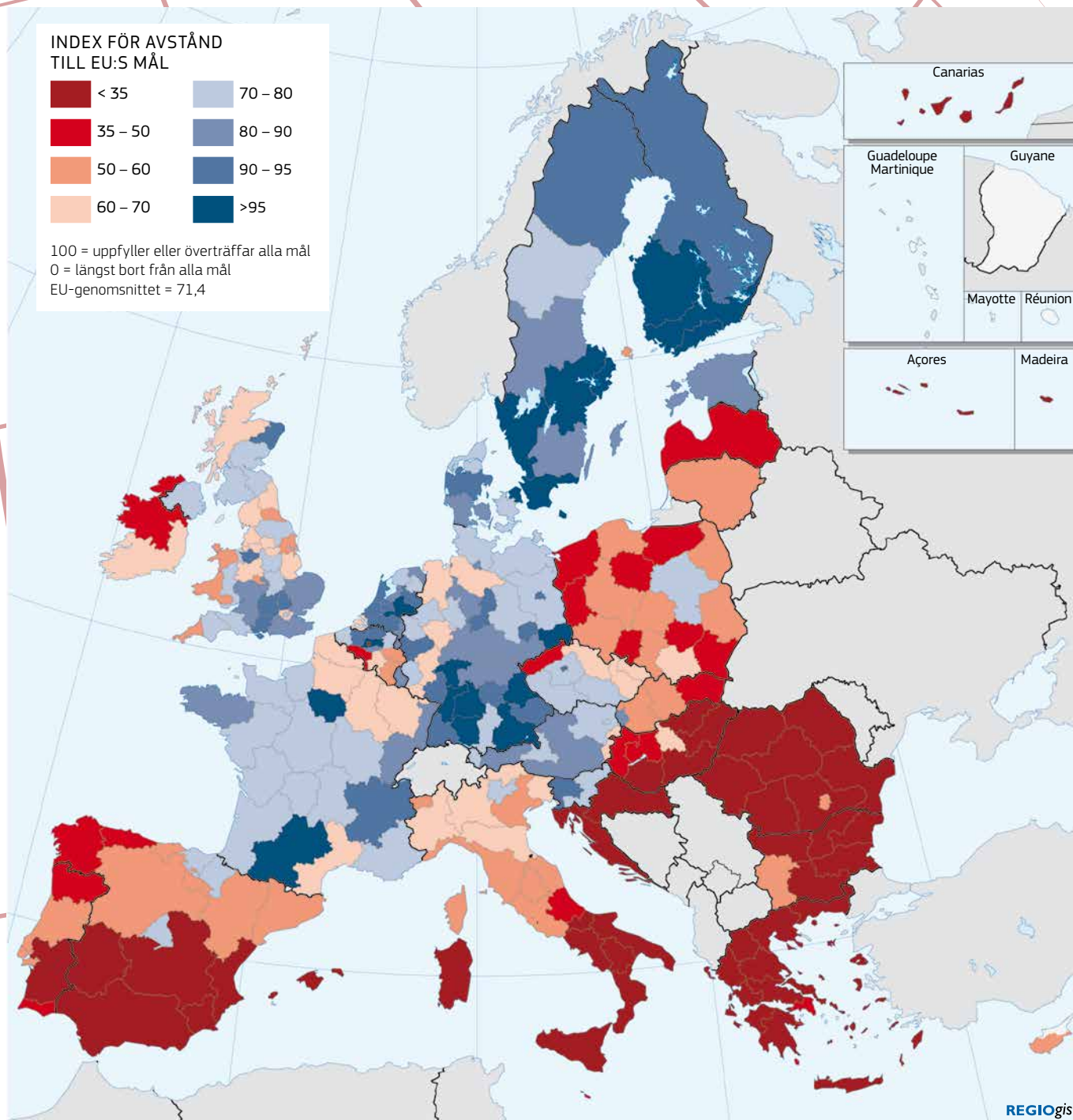


►19/03/2015

Frankfurt-an-der-Oder/ Tyskland – Slubice/Polen

Med Elzbieta Polak, marskalk i Lubuskie-provinsen, Polen, vid ett besök på den tysk-polska gränsen för att tala om gränsöverskridande samarbete i regionen.

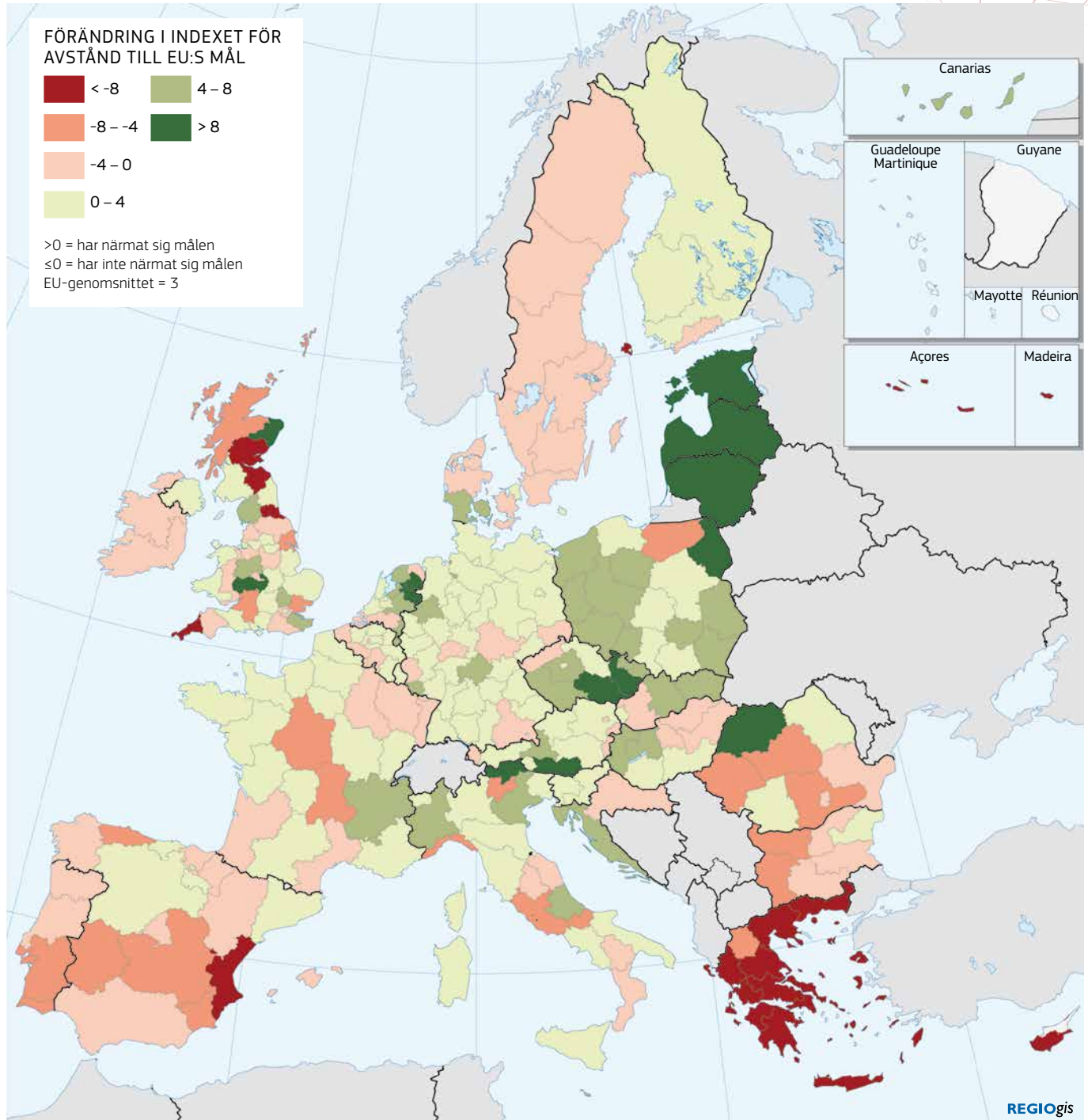
▶ EUROPA 2020-INDEX, 2012



Det regionala 2020-indexet mäter hur långt regionerna är från att uppnå de fyra överordnade Europa 2020-målen för sysselsättning, utbildning, fattigdom och innovation. Om en region uppnår ett mål får den 25 poäng. De regioner som är längst borta från målet får 0 poäng. Fem regioner, däribland de tre nordiska huvudstadsregionerna, uppnådde samtliga dessa mål under 2012 och får 100 poäng. Det är

nästan alltid huvudstadsregionerna som uppnår de bästa resultaten i sina respektive länder. Många av regionerna i Tyskland, Österrike, Förenade kungariket, Frankrike och Benelux får höga poäng i det här indexet, medan regionerna i söder och i de medlemsstater som gick med i EU efter 2004 som regel får låga poäng.

► FÖRÄNDRING I EUROPA 2020-INDEX, 2010–2012



Skillnaderna mellan mer utvecklade regioner, övergångsregioner och mindre utvecklade regioner är stor. Sysselsättningsgraderna, siffrorna för tertiär utbildning och FoU är betydligt lägre i mindre utvecklade regioner än i övriga regioner. Därför är 2020-indexet dubbelt så högt i mer utvecklade regioner än i de mindre utvecklade regionerna.

Mellan 2010 och 2012 lyckades åtta regioner öka sitt poängantal med fler än 10 poäng: de baltiska länderna, två nederländska och två brittiska regioner samt en rumänsk. I nästan dubbelt så många regioner minskade dock poängantalet med tio poäng: tio grekiska regioner, två spanska, två portugisiska, en brittisk region och Cypern.

► EU-STÖD TILL DE YTTERSTA RANDOMRÅDENA

HJÄLP MED ATT TA TILL VARA REGIONENS TILLGÅNGAR

I februari gjorde kommissionären för regionalpolitik Corina Crețu sitt första besök i Guadeloupe för att delta i den 20:e ordförandekonferensen för EU:s yttersta randområden. Det var en möjlighet att få diskutera de nio regionernas ekonomiska tillväxtstrategier och hur de tillgängliga EU-medlen skulle kunna utnyttjas på bästa sätt.

De nio yttersta randområdena utgörs av Guadeloupe, Franska Guyana, Martinique, Mayotte, Réunion, Saint-Martin, Azorerna, Madeira och Kanarieöarna. De är en integrerad del av EU som tillämpar EU:s lagar samt alla de rättigheter och skyldigheter som följer med ett EU-medlemskap.

Ordförandekonferensen anordnas varje år av det roterande ordförandeskapet för gruppen (för närvarande Guadeloupe) och är det viktigaste mötet på politisk nivå mellan kommissionären med ansvar för samordning av EU-politik, de yttersta randområdena och ordförandena för dessa regioner. Den syftar till att dryfta EU:s strategi gentemot regionerna på olika politikområden, till exempel jordbruk, miljö, sammanhållning, havspolitik och handel.

Utmaningar

De yttersta randområdena har stor potential men också många utmaningar på grund av deras speciella geografiska läge och det faktum att många av dem är öar.

Å ena sidan ligger de avsidet och är av ökaraktär, de är små och har svåra topografiska och klimatmässiga förhållanden plus att de är ekonomiskt beroende av några få produkter. Deras ekonomier är därför relativt sköra. Å andra sidan har de stor potential och är en tillgång för Europa. De yttersta randområdena sprider EU:s inflytande över regiongränserna: Nordöstra Atlanten, Västindien, Amazonområdet och Indiska oceanen.

Resurser

Det finns ett stort potentiellt förråd av marina resurser i regionerna – ett unikt djuphavslaboratorium för EU-prospektering på områden som livsmedelstrygghet, klimatåtgärder, energi och bioteknik. Områdena rymmer en unik artrikedom och ekosystem som är av avgörande betydelse för den biologiska mångfalden globalt. Här finns de rätta förutsättningarna för att utveckla förnybara energikällor från biobränslen till vind- och solenergi, geotermisk energi och solcellsenergi.

Tack vare sina fantastiska natur- och kulturmiljöer är de yttersta randområdena en tillgång ur turismsynpunkt. Deras geografiska läge skapar också goda möjligheter till utveckling av EU:s verksamheter på områdena rymd-, astrofysik- och satellitsteknik.

När det gäller humankapital har de yttersta randområdena en bättre utbildad och kompetent arbetsstyrka, bättre offentliga tjänster och mer avancerad fackkompetens än sina grannar, vilket ger dem möjlighet att sälja tjänster och expertis i sektorer med högt mervärde.

EU-stöd

EU stöder dessa regioner i att modernisera sina ekonomier och övervinna de hinder de möter. Stödet fokuserar på områden där EU-stöd kan göra verklig skillnad och få de största effekterna.

För 2014–2020 har över 6,6 miljarder euro ställts till förfogande från de europeiska struktur- och investeringsfonderna (ESIF) för att göra de nio regionerna bättre rustade att bemästra ekonomiska och miljömässiga svårigheter och omvandla nackdelar till fördelar.

I sitt meddelande från 2012 "Europeiska unionens yttersta randområden: smart och hållbar tillväxt för alla genom samarbete" fastslog kommissionen fem prioriterade områden



MINNESMÄRKE FÖR SLAVERIETS AVSKAFFANDE OCH HAMNEN I POINTE-À-PITRE

Kommissionär Crețu besökte ett nytt minnesmärke som byggts till minne av avskaffandet av slaveriet och slavhandeln. Minnesmärket har medfinansierats av Eruf och är ett slående byggnadskomplex som ska fungera som en minnesplats för de miljontals människor som påverkats av slaveriet. Platsen ska främja förståelse och försoning. Minnesmärket väntas också bli en turistattraktion som skapar ekonomisk aktivitet och arbetstillfällen.

Minneskomplexet ska invigas i maj 2015 av Frankrikes president. Kommissionären besökte också hamnen i Pointe-à-Pitre i Guadeloupe – en stor skyddad hamn som byggs ut med stöd från Eruf. Hamnen har stor betydelse för ögruppens ekonomi och för den internationella handeln (i synnerhet mot bakgrund av senare tids utvidgning av Panamakanalen), men ligger i en region som är utsatt för naturkatastrofer.

(tillgänglighet, konkurrenskraft, regional integration, förstärkning av den sociala dimensionen samt hantering av klimatförändringar). Syftet är att se till att de politiska åtgärderna för de yttersta randområdena är i linje med Europa 2020-strategin.

Kommissionär Crețu underströk under sitt besök vikten av att utnyttja möjligheterna i de operativa programmen för 2014–2020 ytterligare. Hon lyfte fram det regionalpolitiska stödets potential att förse de yttersta randområdena med de rätta instrumenten för att omvandla deras tillgångar till reella tillväxtpotentialer.

Handlingsplaner

Kommissionen uppmanade år 2012 de yttersta randområdena att utarbeta individuella handlingsplaner som skulle avspeglade deras behov, möjligheter och långsiktiga strategiska prioriteringar.



► Ordförandekonferensen för EU:s yttersta randområden, Guadeloupe.

Handlingsplanerna beskriver hur de yttersta randområdena avser att genomföra Europa 2020-agendan utifrån sina specifika förutsättningar. Omfattningen går utanför ramen för ESIF-programmen och spänner över andra frågor, till exempel tillgången till EU:s horisontella program.

Många av dessa åtgärder fokuserar på att bekämpa arbetslöshet, främja ytterligare regional integration och ökad användning av förnybar energi för att motverka klimatförändringar.

Vid ordförandekonferensen i La Réunion 2013 föreslog kommissionen ett upprättande av *tillfälliga* arbetsgrupper som skulle kunna bistå med konkreta åtgärder i genomförandet av handlingsplanerna.

Dessa arbetsgrupper startade 2014, och sex plenarsammanträden har redan hållits i Bryssel, parallellt med telefonmöten där man avhandlat mer specifikt regionala frågor.

Sysselsättningsstöd

På begäran av de yttersta randområdena har särskilt fokus lagts på åtgärder för att bekämpa arbetslösheten. Detta har resulterat i att ett sysselsättningsnätverk har upprättats för de yttersta randområdena. Det formaliserades officiellt av de yttersta randområdenas ordförande i september 2014.

Kommissionens generaldirektorat för regional- och stads- politik samt sysselsättning, socialpolitik och inkludering kommer att agera gemensamt för att hjälpa de yttersta randområdena att utarbeta konkreta åtgärder och projekt som kan påverka sysselsättningen, särskilt inom ramen för ovan nämnda sysselsättningsnätverk.

Kommissionär Crețu lyfter fram och lovordar den dynamik som trepartsarbetsgrupperna har satt igång.

► MER INFORMATION

http://ec.europa.eu/regional_policy/index.cfm/sv/policy/themes/outermost-regions/

ERFARENHETERNA FRÅN EUROPAS REGIONALA UTVECKLINGSSTÖD SPRIDS TILL LATINAMERIKA

Europas 40 år långa erfarenhet av att utveckla en särskild europeisk modell för regional utveckling har nyligen resulterat i ett intensivt samarbete med olika länder i Latinamerika.

Det har under de senaste åren blivit viktigt för de latinamerikanska länderna att få större insikter i den europeiska regionalpolitikens mål och metoder. Det hjälper dem att utveckla och genomföra politiska åtgärder som kan främja ett jämnare mönster i den ekonomiska utvecklingen och därmed förbättra den nationella konkurrenskraften och sysselsättningsnivåerna samtidigt som det gränsöverskridande samarbetet utökas. Detta område är så viktigt på den sydamerikanska kontinenten att man har upprättat ett *latinamerikanskt nätverk för offentlig regional utvecklingspolitik (Red Latinoamericana de Políticas Públicas de Desarrollo Regional)*. I nätverket ingår 17 länder som kan utbyta erfarenheter och exempel på bästa praxis. Och när det gäller de mer övergripande förbindelserna mellan EU och Latinamerika är ämnet för toppmötet i juni 2015 mellan EU och Gemenskapen för Latinamerikas och Västindiens stater "Att bygga vår gemensamma framtid: att arbeta för välmående, sammanhållna och hållbara samhällen". Toppmötet kommer, som titeln antyder, att innehålla en stark dimension av territoriell utveckling.

Den europeiska modellen för regional utveckling

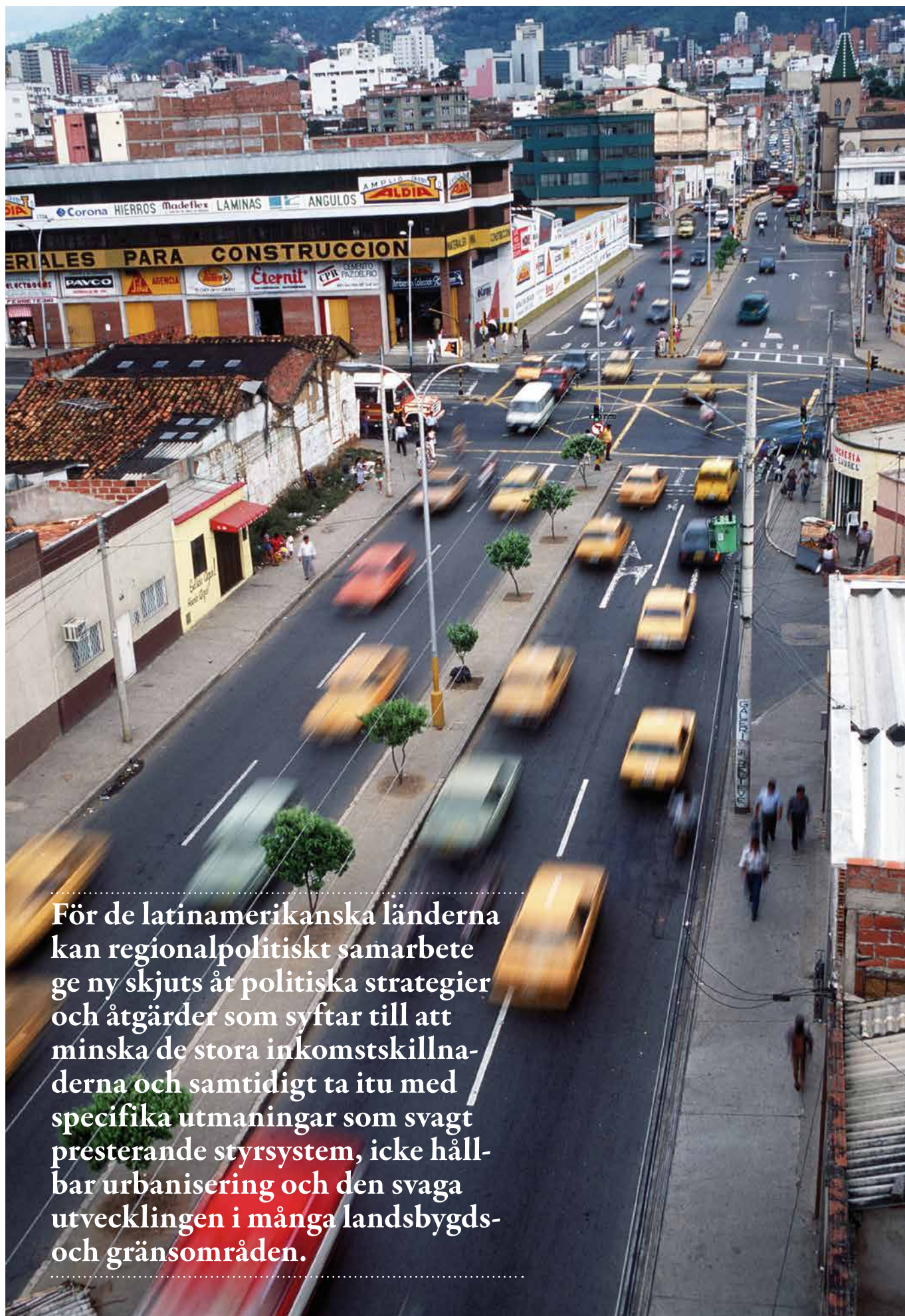
Sedan 2006 har generaldirektoratet för regional- och stads politik, i Europeiska unionens namn, genomfört ett samarbetsprogram med tillväxtekonomier, och detta har i hög utsträckning från 2009 erhållit stöd från Europaparlamentet. Detta arbete har gett över 25 års europeisk erfarenhet, via dialog och utbyte av god praxis, till länder över hela världen. Det centrala i detta samarbete är intresset utanför EU för

den europeiska modellen för regional utveckling, som är marknadsbaserad med stränga regler för att bevara konkurrensen och främja öppna offentliga upphandlingar och som respekterar viktiga principer som god förvaltning, lika möjligheter, hållbar utveckling och en brett deltagande i utformningen och genomförandet av utvecklingsåtgärder. Dialogerna involverar i allt högre grad städer och regioner på båda sidor, i en form av *decentraliserat samarbete* som innefattar den bästa internationella expertisen. På så vis ger dialogerna möjlighet till nätverksarbete för de regionala aktörerna och skapar nya affärs- och handelsförbindelser.

För de latinamerikanska länderna ligger en stor del av lockelsen i ett sådant samarbete i möjligheten att, via regionalpolitiken, ge ny skjuts åt politiska strategier och åtgärder som syftar till att minska de stora inkomstskillnaderna och samtidigt ta itu med specifika utmaningar som svagt presterande flernivåstyrsystem, icke hållbar urbanisering och den relativt svaga utvecklingen i många landsbygds- och gränsområden. Det finns ett särskilt intresse för ökad förståelse för europeiska idéer i fråga om regionala innovationssystem, mot bakgrund av behovet att främja nya möjligheter i sektorer med högt mervärde för att på det sättet begränsa det traditionella beroendet av råvaror och råämnesindustrier.

Regionalpolitisk dialog med Brasilien

En stor del av samarbetet med Brasilien har fokuserat på regeringens politiska initiativ till andra generationens nationella politik för regional utveckling. Det förberedande arbetet har i mycket hög grad påverkats av den europeiska regionalpolitiska modellen i fråga om huvudmål och system för genomförande. Sedan dialogen 2007 formaliserades via ett samförståndsavtal med ministern för nationell integration – det första avtalet i sitt slag som involverade ett latinamerikanskt land – har över 40 individuella samarbetsprojekt



För de latinamerikanska länderna kan regionalpolitiskt samarbete ge ny skjuts åt politiska strategier och åtgärder som syftar till att minska de stora inkomstskillnaderna och samtidigt ta itu med specifika utmaningar som svagt presterande styrsystem, icke hållbar urbanisering och den svaga utvecklingen i många landsbygds- och gränsområden.

anordnats, däribland konferenser, seminarier, utbildningsprogram, studiebesök, ett utbildningsprogram för regionala aktörer och representanter, undersökningar som omfattar olika pilotprojekt i gränsregionen Franska Guyana (EU:s längsta yttre gräns mot tredjeländ) och, anmärkningsvärt nog, en omfattande territoriell granskning av Brasilien (Territorial Review of Brazil) som genomförts i samarbete med OECD.

Utveckling av regionala innovationsstrategier i Chile

Ambitionen att främja nya möjligheter i sektorer med högt mervärde och begränsa beroendet av den primära sektorn, är särskilt uttalad i Chile. "RED"-projektet (2011–2012), som medfinansierades av Europeiska unionen, har gett sju chilenska regioner möjlighet att utveckla regionala innovationsstrategier (RIS) baserat på en europeisk metod med samma namn. Projektet har haft positiv inverkan och GD Regional- och stadspolitik har, mot bakgrund av resultaten, beviljat kompletterande ekonomiskt stöd för införandet av strategierna i de berörda regionerna, bland annat för att upprätta övervakningssystem.

Dessa innovationsstrategier har skapat en ny dynamik som bygger på konsensus och samarbete i de chilenska regionerna, de offentliga institutionerna samt affärssektorn och den akademiska sektorn. De har också stärkt yrkeskunskaperna i regionerna tack vare intensiva utbildningsprogram. EU-stödet har i sin tur hjälpt till att stärka den regionala förvaltningen och är ett erkänt viktigt bidrag i processen för regional decentralisering, som är en viktig prioritet för den nationella regeringen.

Regionalpolitik och gränsöverskridande integration med Peru

Trots att samarbetet med Peru i fråga om regionala innovationsstrategier i samband med gränsöverskridande samarbete är nytt (2013), har det redan genererat en del anmärkningsvärda resultat. En pilotundersökning om regional innovation i Cusco- och Tacna-regionerna har med hjälp av europeiska metoder skapat nya partnerskap mellan små och medelstora företag, universitet, forskningscenter och regionala myndigheter i syfte att identifiera och utveckla mervärdesskapande aktiviteter som kan främja den regionala tillväxten. I december 2013 anordnade Peru dessutom, med stöd från Europeiska kommissionen, ett internationellt seminarium på temat "Innovation for Territorial Development" (innovation för territoriell utveckling). Fler än 200 representanter från Latinamerika och Europa deltog i seminariet.



► Iguazúfallen på gränsen mellan Argentina och Brasilien.

Ett annat projekt omfattade ett trepartssamarbete mellan EU, Peru och Chile i fråga om regional innovation och utveckling i regionerna Tacna (Peru) och Arica (Chile) samt huvudstadsregionerna Lima och Santiago. Detta har främjat ett nytt gränsöverskridande partnerskap för utveckling i sektorer som jordbruksindustri, turism och vattenförsörjning.

På ungefär samma sätt håller ett gränsöverskridande samarbetsprojekt mellan EU, Peru och Brasilien på att utarbeta gemensamma projekt i de peruanska och brasilianska flodområdena vid Amazonfloden. Som ett resultat av det här projektet definieras nödvändiga konkreta steg som kan bana väg för effektivare offentlig politik i flodområdet kring Amazonfloden samt främja hållbar och konkurrenskraftig utveckling av vattenbrukssektorn.

Stigande intresse för EU-samarbete inom regionalpolitik

Två nya dialoger har nyligen inletts, den första med Mexiko (oktober 2014), där den nya regeringen har gett hög politisk prioritet åt upprättandet av regional utvecklingspolitik på federal nivå. Den andra dialogen etablerades i januari 2015 med den överstatliga organisationen av åtta centralamerikanska länder "Sica" (Centralamerikanska integrations-systemet). EU:s mål för samarbetet med Sica, som sedan 2013 har haft ett omfattande associeringsavtal med Europeiska unionen, är att utbyta information om god praxis inom gränsöverskridande samarbete genom en inledande undersökning i tre gränsöverskridande områden med särskilda utmaningar för integrationsprocessen: Fonsecabukten (El Salvador–Honduras–Nicaragua), Trifinio-regionen (El Salvador–Guatemala–Honduras) och flodområdet kring Sixaola (Costa Rica–Panama).



Gränsöverskridande samarbetsprojekt i Latinamerika

Under de senaste åren har GD Regional- och stadspolitik, med stöd från Europeiska gränsregionförbundet, genomfört olika undersökningar, workshops, seminarier och studiebesök på temat gränsöverskridande samarbete mellan latinamerikanska länder och regioner med deltagare från Argentina, Bolivia, Brasilien, Chile, Colombia, Ecuador, Paraguay, Peru och Uruguay. I ett inledande projekt fastslogs en rad samarbetsområden, med möjligheter och utmaningar för samarbete, huvudsakligen i gränsregionerna i Paraguay–Argentina och Uruguay–Brasilien.

EU (GD Regional- och stadspolitik) finansierade därefter en undersökning för att stödja hållbar och omfattande tillväxt i utvecklingsområdena vid floden Paraná.

Inom ramen för andra gränsöverskridande samarbetsprojekt har Latinamerika-expert och politiska representanter gjort ett antal studiebesök i olika europeiska gränsregioner där de deltagit i seminarier kopplade till detta ämne vilka innefattat både nationella och överstatliga myndigheter, Sydamerikanska gemensamma marknaden (Mercosur), Andinska gemenskapen, Sica och EU samt företrädare för det civila samhället, den akademiska sektorn och företagssektorn.

Samarbete inom hållbar stadsutveckling

GD Regional- och stadspolitik och Interamerikanska utvecklingsbanken (IDB) har sedan 2010 gett stöd åt europeiska, latinamerikanska och karibiska städer i syfte att uppnå en mer integrerad och hållbar stadsutveckling (URBELAC). Målet är att stödja hållbar stadsutveckling på båda sidor om

Atlanten genom att upprätta nätverk som gör det möjligt för offentliga aktörer med likartade utmaningar att utbyta erfarenheter i fråga om bästa praxis samt erfarenheter i samband med en hållbar och integrerad stadspolitik. Sedan nätverket bildades, har 22 städer från båda sidor av Atlanten anslutit sig.

Samarbete med det regionala programmet för social sammanhållning (EUROSociAL)

Det här viktiga och långsiktiga programmet för europeiskt och latinamerikanskt samarbete prioriterar stöd till offentlig regional utvecklingspolitik som gagnar dessa länder och deras regioner. GD Regional- och stadspolitik ger sitt stöd genom att anordna och delta i workshops och seminarier samt ta emot besök från latinamerikanska myndigheter på nationell och regional nivå. Generaldirektoratet stöder också det ovan nämnda latinamerikanska nätverket för offentlig regional utvecklingspolitik.

►MER INFORMATION

http://ec.europa.eu/regional_policy/index.cfm/sv/policy/cooperation/international/latin-america/

► TALA FÖR REGIONALPOLITIKEN



Shirin Wheeler, före detta regionalpolitisk talesperson, ser tillbaka hur det var när hon gick från att vara journalist till att bli talesperson, september 2012 till november 2014.

En tjeckisk radiojournalist med bas i Bryssel sade en gång till mig när vi tog en kopp kaffe före vår dagliga lunchbrefing i Berlaymont, att om det inte vore för att EU avbröt våra program då och då skulle de nationella och lokala administrationerna vara i mycket sämre skick. Det visade sig att han och många andra i Bryssels presskår var beredda att, i stället för att mana till fientlighet, se EU:s regionalpolitik som en förnyande och i huvudsak välgörande influens. Det finns självfallet många som är av en helt annan åsikt, men detta tankeutbyte fick mig att tänka på hur olika journalister från olika delar av Europa ser på EU och på vår politik i synnerhet. Det slog mig också hur viktigt det är att förstå att regionalpolitiken är så mycket mer än bara en kruka med guld vid slutet av EU-medlemskapets regnbåge.

Som BBC-journalist arbetade jag i ungefär 15 år med att rapportera om EU för en internationell och inhemsk publik, och jag hade egentligen inga planer på att arbeta för Europeiska kommissionen. Men på något sätt var det ett logiskt steg. Jag hade börjat min rapportering om Europa som korrespondent i Bryssel för BBS:s lokalradio och regionala tv, och jag tyckte att det var ett viktigt och intressant jobb att omvandla EU-politiken så att den fick lokal relevans – hur fungerar arbetstidsdirektivet i ett bageri i Namur? Kan EU:s fiskeripolitik lära något från ett samarbetsprojekt

i Friesland där fiskarna delar på sina fiskelicenser? Vad betyder den europeiska identiteten för en flamencodansare i Andalusien?

Vid tiden då jag skulle installera mig på mitt nya kontor i Berlaymont, hade den ekonomiska krisen Europa i ett fast grepp, något som hade hållit mig och mina kolleger i pressen väldigt sysselsatta. Vikten av att positionera regionalpolitiken som en lösning på denna kris var uppenbar: De flesta pratade om åtstramning, men regionalpolitiken handlade om investeringar och att lita på människors potential. Sådant väcker gensvar hos människor, särskilt i tider då hopp är en bristvara, vilket vårt besök med den grekiska enheten från GD Regional- och stadspolitik hos de 13 grekiska regionerna senare visade.

Jag åtog mig jobbet som regionalpolitisk talesperson vid en spännande tidpunkt. I Europaparlamentet var trepartsdialogerna i full gång, eftersom förhandlingarna om den politiska reformen hade gått in i sitt slutskede. Jag var lättad över att det här var förändringar som jag – trots tunga jargonguttryck som *"förhandsvillkor"* och *"smart specialisering"* – faktiskt kunde sälja in med entusiasm. Jag tror inte att politiska kommunikatörer är det minsta övertygande om de inte tror på vad de gör. Och jag behövde fortfarande hålla huvudet högt bland före detta kolleger i pressrummet!

Men att gå från att rapportera om EU till att kommunicera om EU är en stor förändring, även om du kommer från ett public service-företag vars motto är *"mission to explain"*. Som talesperson för en politisk institution har man en lång rad nya lojaliteter att ta hänsyn till. Jag hade trätt in i en värld av *"budskap"* och *"riktlinjer"*. Samtidigt stod det dock klart att åtagandet om öppenhet och insyn, debatt och offentligt deltagande är betryggande starkt inom kommissionen. Att tvingas ha den rätta balansen mellan försiktighet och öppenhet var dock en ny erfarenhet.

Ett ord på vägen till mina kommunikatörskolleger: Även om all politik har sina sårbarheter, har vi inom regionalpolitiken en skattkammare fylld av berättelser om hur EU verkligen gör skillnad i människors liv. Om vi kör med alltför säkra kort riskerar vi att dölja de goda nyheter vi måste sprida. ■

► UTVÄRDERINGSPLANER

TILL STÖD FÖR EN EVIDENSBASERAD POLITIK

När de operativa programmen har antagits måste förvaltningsmyndigheterna utarbeta utvärderingsplaner som övervakningskommittén ska beakta inom ett år. Dessa planer ska omfatta varje enskilt program och ledsaga dess utvärderingsaktiviteter fram till slutet av programperioden. De är ett viktigt verktyg för att främja den ökade tonvikten på sammanhållningspolitikens resultat.

Förordningen för de europeiska struktur- och investeringsfonderna för 2014–2020 betonar, nu mer än någonsin, programmålen, insatslogiken för att uppnå de förväntade resultaten och den roll som utvärderingen spelar. Den gör utvärderingsplanerna obligatoriska, liksom konsekvensbedömningarna för att utvärdera stödets bidrag till att programmålen uppnås. Medlemsstaterna och Europeiska kommissionen ska regelbundet rapportera om resultat och konsekvenser: den förstnämnda till Europeiska kommissionen och den sistnämnda till Europaparlamentet, rådet, Ekonomiska och sociala kommittén och Regionkommittén. Under 2022 kommer medlemsstaterna att sammanfatta alla utvärderingsresultat och banar därmed väg för kommissionens efterhandsutvärderingar av politiken. Utvärderingarna bidrar på så vis till politiska debatter på högsta nivå.

Att planera utvärderingarna är ingen lätt uppgift. För det första krävs det att programmen har ett tydligt, uttalat mål om vad de vill förändra och att de relevanta indikatorerna övervakas. För det andra måste man, i överensstämmelse med den befintliga dokumentationen på de politikområden som programmen täcker, fatta beslut om var utvärderingsinsatsen ska koncentreras för att på bästa sätt fylla kunskapsluckor och uppfylla lagkrav.

Därför bör planerna ange vilka utvärderingar som är nödvändiga under programmets livslängd och avsätta tillräckligt med resurser för den datainsamling och de analyser som behövs. De bör för varje planerad utvärdering ange syfte, tidpunkt, huvudfrågor, metoder och datakrav, varaktighet och uppskattad budget. De bör också slå fast hur



▼ DOKUMENT MED VÄGLEDNING OM ÖVERVAKNING OCH UTVÄRDERING

http://ec.europa.eu/regional_policy/sources/docoffic/2014/working/wd_2014_en.pdf

utvärderingarna ska hanteras samt hur resultaten ska följas upp och förmedlas till intressenterna och allmänheten.

Förvaltningsmyndigheterna bör regelbundet granska och anpassa dem till eventuella förändringar i programmet eller dess sammanhang om förändringarna innebär att ny information behövs.

Förhandsplanering hjälper till att öka kvaliteten på utvärderingarna och gör dem mer användbara. Det hjälper kommissionen att samla in och sprida resultaten bland beslutsfattare och programansvariga. Slutligen bidrar det till utformningen och genomförandet av evidensbaserade program och politikområden.

För att hjälpa förvaltningsmyndigheterna att utarbeta utvärderingsplaner har Europeiska kommissionen gett ut en vägledning som finns på webbplatsen för GD Regional- och stadspolitik. Den innehåller också rekommendationer om hur man utarbetar ramar för konsekvensbedömningar och hanterar externa utvärderingar. Kommissionen kommer att samarbeta med förvaltningsmyndigheterna för att öka kvaliteten på dessa utvärderingsplaner genom att ge kommentarer och dela med sig av god praxis.

► MER INFORMATION

http://ec.europa.eu/regional_policy/index.cfm/sv/policy/evaluations/guidance/#1

▶ NYHETER

[I KORTHET]



LANSERING AV DEN NYA PROGRAMPERIODEN I POLEN

Kommissionär Crețu lanserade officiellt de polska operativa programmen för sammanhållningspolitiken, tillsammans med den polska ministern för infrastruktur- och utveckling, **Maria Wasiak**, vid ett evenemang i Polen den 26 februari. Närvarade vid evenemanget gjorde även Polens premiärminister **Ewa Kopacz**, EU-kommissionär **Elżbieta Bieńkowska** och marskalkerna i samtliga 16 polska regioner.

Sedan Polen gick med i EU för nästan elva år sedan, har fonderna haft stor betydelse för att säkerställa tillväxten i landet. Under 2014–2020 kommer Polen fortsatt att vara den största stödmottagaren för EU:s sammanhållningspolitik. Över 77,3 miljarder euro kommer att tilldelas inom ramen för Europeiska regionala utvecklingsfonden, Sammanhållningsfonden och Europeiska socialfonden.

Tack vare ett utmärkt samarbete mellan de polska myndigheterna och Europeiska kommissionen hade samtliga 22 operativa program antagits i mitten av februari. Den nya perioden bjuder på utmaningar i fråga om genomförandet, eftersom över 55% av resurserna nu kommer att förvaltas av regionerna. Detta innebär många möjligheter för regionerna, som ju är bäst insatta i sina styrkor och behov. Dock innebär det även ett större ansvar för regionerna, som måste se till att pengarna investeras klokt.

▶MER INFORMATION

http://ec.europa.eu/commission/2014-2019/cretu/blog/launching-new-programming-period-poland_en

▼ VÄGLEDNING TILL KOSTNADS- OCH NYTTTOANALYS UPPDATERAD

Europeiska kommissionen har nyligen publicerat en uppdaterad vägledning till den kostnads- och nyttoanalys som är obligatorisk för alla stora projekt som skickas till ESIF för 2014–2020. Vägledningen till kostnads-nyttoanalysen bygger på omfattande erfarenheter som gjorts i samband med förberedelserna och bedömningen av stora projekt under programperioden 2007–2013 och har som mål att förmedla praktiska rekommendationer och sektorspecifika fallstudier för de myndigheter som är involverade i stora projekt och för alla konsulter som utarbetar projektdokumentation. I vägledningen finns information om lagkraven för projektbedömningsprocessen och beslut relaterade till stora projekt. Här finns också sektorspecifika riktlinjer. Vägledningen har sammanställts av ett team under ledning av **Davide Sartori** från Centre of Industrial Studies (centret för industriella studier) i Milano, med bidrag från en vetenskaplig panel under ledning av **professor Massimo Florio** och experter från JASPERS. (<http://www.jaspers-europa-info.org/>)

▶MER INFORMATION

<http://europa.eu/!wc37t>



VÄGLEDNING FÖR MOTTAGARE AV STÖD MED LÄNKAR TILL ANDRA EU-FONDER

Europeiska kommissionen har nyligen publicerat en vägledning på alla officiella EU-språk, som förklarar det effektivaste sättet att komma åt och använda de europeiska struktur- och investeringsfonderna, och hur man utnyttjar komplementariteter med finansieringsinstrument i relevanta politikområden inom unionen. Länkarna i dokumentet leder potentiella stödmottagare rätt genom den labyrint av material som finns på nätet, så att de hittar de mest relevanta och användbara webbplatserna och dokumenten. Det finns även en online-checklista som potentiella stödmottagare kan använda för att hitta de lämpligaste finansieringskällorna.



►MER INFORMATION

Finns på 22 språk.
<http://europa.eu/!cn47JG>

OPEN DAYS 2015 EUROPEISKA VECKAN FÖR REGIONER OCH STÄDER HAR PRESENTERATS

Den trettonde upplagan av OPEN DAYS går av stapeln mellan den 12 och den 15 oktober i Bryssel. Årets slogan är "Europas regioner och städer: Partner for investering och tillväxt". Det går att anmäla sig från juli.



►MER INFORMATION

http://ec.europa.eu/regional_policy/opendays/od2015/



►Maroš Šefčovič, kommissionsledamoten med ansvar för energi, presenterade "energi-paketet" för Europaparlamentet den 25 februari.

SAMMANHÅLLNINGSPOLITIKEN BIDRAR TILL STRATEGIN FÖR ENERGIUNIONEN

Kommissionen antog den 25 februari 2015 en ramstrategi för en motståndskraftig energiunion med en framsynt klimatpolitik. Strategin ska minska energiberoendet, främja ett fritt energiflöde över landsgränserna, främja energieffektivitet och underlätta övergången till en koldioxidsnål ekonomi.

Sammanhållningspolitiken kommer att få en viktig roll i att genomföra energiunionen ute i verkligheten via projekt som ger medborgarna verkliga fördelar. Under perioden 2014–2020 ska sammanhållningspolitiken investera 38 miljarder euro i det utsläppsnåla samhället (dubbelt så mycket som under den förra finansieringsperioden). Detta kommer att hjälpa medlemsstater, regioner, lokala myndigheter och orter att genomföra välbehövliga investeringar i energieffektivitet i byggnader, förnybar energi, smarta nät eller hållbara stadstransporter.

I linje med vissa av huvudmålen för energiunionen kommer våra investeringar att hjälpa till att minska kostsamma energiimporter, diversifiera energikällorna, hantera energifattigdomen och minska utsläppen. Energiunionen kommer dessutom att skapa arbetstillfällen och stödja små och medelstora företag.

►MER INFORMATION

<http://ec.europa.eu/priorities/energy-union/>



►ESTLAND

►ESTLAND VISAR VÄGEN MED AVANCERADE E-TJÄNSTER FÖR MEDBORGARNA

Estland håller på att utvecklas till ett av världens mest avancerade e-samhällen. Den senaste innovationen är ett e-residenskort för utländska medborgare. En stor del av Estlands e-förvaltningsinfrastruktur har fått ta del av investeringar inom ramen för Europeiska regionala utvecklingsfonden.

De estländska e-tjänsterna har redan fått stor uppmärksamhet i internationella medier. För CNN är Estland "en digital nation som drivs av surfplattor och smartphones". BBC rapporterade om "papperslösa och webbaserade förvaltningstjänster". *Le Monde* kallade landet för "en västländsk cyber-vaktpost". *Wall Street Journal* och *The Times of India* skrev uttömmande om ämnet: "Elektroniskt id möjliggör ett digitalt liv i Estland utan fysisk närvaro" och "Digital vistelse passar indiska entreprenörer".

Estland har under de senaste tio åren varit världsledande på att använda Internetbaserade tjänster för sina medborgare. Estlänarna har därför tillgång till ett omfattande utbud av offentliga och privata e-tjänster från alltifrån hälso- och sjukvård till val och inkomstskatter. Och regeringar från hela världen anlitar estländska experter för att få en förklaring på detta mirakel.

Den digitala utvecklingen är resultatet av ett partnerskap mellan en framsynt regering, en proaktiv IKT-sektor och en teknikintresserad befolkning som, med stöd från Europeiska regionala utvecklingsfonden, har hjälpt till att utveckla IT-infrastruktur, nätverk och applikationer för onlinetjänster.

"E-stonia"

En av nycklarna till framgången i dagens "E-stonia", som landet kommit att kallas, är den landsomfattande tillgången till Internet via wifi, som till och med finns i skogarna. 71 % av hushållen har Internetuppkoppling, och snabba wififörbindelser finns på över 1 100 offentliga platser. Alla estländska skolor är uppkopplade mot Internet.

77 % av befolkningen i åldrarna 16–74 använder Internet, och medborgarna använder rutinmässigt e-tjänster för e-val, e-skatter, e-polis, e-sjukvård, e-bank och e-skola.

Digital uppkoppling har blivit normen och 2012 lämnades över 94 % av inkomstskattedeclarationerna in via systemet för e-skatt. 98 % av alla banktransaktioner i Estland görs via Internet.

Total kostnad:
163 000 000 EUR
EU-bidrag:
63 000 000 EUR



► Estlands president Thomas Hendrik Ilves utfärdade ett av de första estländska e-id-korten till USA:s president Barack Obama, som nyligen besökte Tallinn.

”Medborgarna kan göra nästan allt online, till och med skilja sig. Det är endast för att gifta sig som man fortfarande behöver papper”, skojar en av de digitala rådgivarna vid Estlands ständiga representation vid EU.

Elektroniskt id-kort

Nära 90 % av invånarna (1,1 miljoner människor) har ett estländskt e-id-kort, som fungerar som en identitetshandling och, inom Europeiska unionen, också som ett resedokument.

Kortet innehåller ett mikrochip med personuppgifter och är ett digitalt identitetsbevis som ger autentisering vid användande av onlinetjänster. Utöver id-kortet kan estländarna också använda en mobiltelefon för att bevisa sin identitet i onlinetjänster.

Utbildning samt hälso- och sjukvård

I januari 2010 började man i Estland använda ett medicinskt informationssystem som ger medborgarna möjlighet att visa sin medicinska historik genom att bara bekräfta sin identitet

med hjälp av ett id-kort. Det finns ingen användning för pappersrecept för att köpa medicin från ett apotek – läkarna utfärdar e-recept som kan användas för att köpa medicin på vilket apotek som helst med hjälp av ett id-kort.

Föräldrarna till skolbarn kan komma åt sina barns betyg och läxor online via skolans e-applikation. Även utbildningssystemet finns nu online, med examensresultat som centraliserats via den statliga portalen. Ansökningar till universitet skickas via statens Internetbaserade system.

e-val

Sedan 2005 har alla i Estland kunnat rösta elektroniskt via Internet med hjälp av ett id-kort eller ett mobil-id hemifrån eller under resor till utlandet. Vid det allmänna val som hölls i mars använde sig 30,5 % av väljarna av e-röstningssystemet.

e-business

En entreprenör kan skapa ett företag i Estland direkt från sin dator. E-businessportalens rekord för upprättande och registrering av ett företag är 18 minuter. Systemet känner också igen id-kort från Belgien, Portugal, Litauen och Finland och flera länder är att vänta.

e-residens

Onlinetjänsterna utvidgades 2015 till att omfatta utländska medborgare tack vare Estlands unika och banbrytande e-residensprojekt. Nu kan utlänningar som vistas i landet också få ett digitalt e-residens-id som ger dem tillgång till offentliga och privata e-tjänster och till att verka i Estland. Detta ger dem inget uppehållstillstånd och kan heller inte användas som ett fysiskt id-kort eller resedokument. Fram till 2020 ska ungefär 300 000 till 500 000 euro investeras årligen i e-residensprogrammet.

► MER INFORMATION
<https://e-estonia.com/>



►SVERIGE

►UTVINNA FÖRNYBAR ENERGI UR HAVET

Total kostnad:
485 000 EUR
EU-bidrag:
193 000 EUR

Ett forskningsprojekt längs kusten i södra Sverige har visat att marina näringsämnen från havsbotten och fiskrens från industrin kan omvandlas till värdefullt biobränsle.

Som en del av projektet "Biogas – nya substrat från havet" har forskare i Kalmar län undersökt den miljömässiga och ekonomiska potentialen för att tillverka biogas från olika produkter som finns på havsbotten längs den svenska kusten. Särskilt noggrant har de undersökt möjligheten att utvinna metangas från vass, alger och fiskrens, samt vilka villkor som måste vara uppfyllda för att tillverka förnybar biogas.

Forskningen visade att de bästa resultaten uppnåddes med fiskrens från en lokal fiskberedningsanläggning och att kvaliteten på biogasen som framställdes var likvärdig med att använda traditionella material som gödsel eller avloppsslam.

Projektet pågick i fyra år fram till 2013 och omfattade hela kedjan från insamling av substrat till utvinningens effekter på näringsflöden och bevarande av havsmiljön. Forskarna upptäckte att användningen av marina näringsämnen inte bara gav ett värdefullt biobränsle, processen bidrog också till att minska överskottet av näringsämnen i havet. Östersjön är övergödd, vilket kan leda till att syrenivån i havet blir låg så att fiskar, krabbor, ostron och andra havslevande djur dör. Användningen av marina resurser vid framställning av biogas eliminerar många av dessa onödiga näringsämnen.

Ett ökat bruk av biogas i fordon som bilar och lastbilar skulle bidra till att minska utsläppen av växthusgaser, och det är viktigt för att Kalmar län ska kunna uppnå sitt mål om att bli

en region fri från fossila bränslen senast 2030. I Kalmar län står bensen och diesel för två tredjedelar av koldioxidutsläppen från fossila bränslen. Förbränning av biogas frigör ingen koldioxid från fossila bränslen, vilket gör det till ett miljövänligt bränsle. Men allt hushållsavfall, gödsel och avloppsvatten i länet skulle bara räcka till biogas för omkring en tiondel av länets bilpark. Därför är det rimligt att utforska områdets marina resurser ur både ett miljömässigt perspektiv och ett ekonomiskt.

Lokalbefolkningen skulle kunna gynnas av den ökade biogas användningen i form av de nya jobb som bildas om nya produkter, varor och tjänster behövs för att skörda och framställa gasen. Faktum är att det redan pågår fullskalig bearbetning av fiskrens, där avfallsmaterialet transporteras via en rörledning direkt från fiskberedningsfabriken till Lucerna, där biogasen produceras.

Dock behöver tekniken utvecklas ytterligare innan vass, alger eller musslor kan användas på ett ekonomiskt hållbart sätt för fullskalig biogasproduktion. Men nya projekt har genomförts, bland dessa SEAFARM (alger) och AQUATECH (musslor).

"Om vi använder marina resurser för att framställa biogas ökar produktionen av förnybar energi och påverkan på klimatet minskar. Men det behövs fler tekniska framsteg innan sådana resurser går att använda för fullskalig, lönsam biogasproduktion", sade **Henrik Blomberg**, chef för det operativa programmet "Småland och öarna".

►MER INFORMATION
www.rfkl.se/biogas-hav

EUROPEISKT TERRITORIellt SAMARBETE

► UPPRÄTTANDE AV KULTURVÄG MELLAN UNGERN OCH SLOVENIEN

Det har upprättats en ny turistrutt som följer Sankt Martin av Tours färder genom Slovenien och Ungern. Detta har blivit ett gränsöverskridande turistmål och utgör den första delen av en pilgrimsrutt genom Europa.

Sankt Martin var biskop av Tours på 300-talet och är i dag ett av Europas mest firade kristna helgon. Han föddes i nuvarande Szombathely, Ungern, men levde största delen av sitt vuxna liv i Frankrike. Han sägs ofta utgöra en andlig bro över Europa.

Projektet "Via Savaria" har gjort det möjligt att bygga den inledande 400 km långa sträckan av den stora europeiska Sankt Martin-kulturvägen i Slovenien och Ungern, på väg mot Tours i Frankrike.

Projektet är inspirerat av Europarådets uttalande från 2005 om att vägen från Szombathely, Ungern, till Tours, Frankrike, borde göras till en europeisk kulturväg med enastående monument från Europas mest populära helgons liv och leverne.

Sankt Martin av Tours föddes 316 e.Kr. i den antika staden Savaria, Pannonien. I dag är staden känd som Szombathely. Sankt Martin av Tours har kommit att bli en symbol för värdet av att dela med sig till varandra. Under 2016 kommer hans minne att högtidlighållas i hela Europa.

Projektet Via Savaria lanserades 2009 i Szombathely för att skildra pilgrimens resa genom tre länder. Projektet fick stöd från Sloveniens och Ungerns regeringar, som var angelägna



Total kostnad:
1 435 000 EUR
EU-bidrag:
1 187 000 EUR

om att främja de turistmässiga aspekterna. Längs vägen anslöt sig kommuner och viktiga intressenter till projektet, vilket resulterade i ett samarbete mellan 15 partner – nio från Slovenien och sex från Ungern.

Det övergripande syftet med projektet har varit att främja hållbar ekonomisk och social utveckling i gränsområdet Ungern–Slovenien med hjälp av ett gemensamt kulturturismprojekt som skulle kunna gynna den ekonomiska utvecklingen lokalt.

Via Savaria-projektet har resulterat i att den inledande 400 km långa sträckan av den europeiska Sankt Martin av Tours-kulturrutten nu är färdigställd, nämligen från Szombathely, Ungern, till Zreče, Slovenien (hela sträckan från Szombathely till Tours i Frankrike är 2 500 km).

Projektet innefattade vetenskaplig forskning om Sankt Martin av Tours arbete och liv, samt om natur- och kulturarven längs vägen. Inom ramen för projektet har 38 viloplatsar upprättats längs vägen, samtliga med informationstavlor, bänkar och bord. I tillägg till detta har man längs vägen upprättat informationsplatser, centrer för mat- och vinupplevelser samt ett utställningscenter och en temapark.

► MER INFORMATION
www.viasanctimartini.eu/en

► KALENDARIUM 2015

27–28 APRIL

_Bryssel (BE)

GROW your REGION:
Delivering Smart
Specialisation and
Economic Transformation
through Clusters

2 JUNI

_Bryssel (BE)

CITIES Forum

15–16 JUNI

_Jürmala (LV)

**Sjätte årliga forumet
för EU:s strategi för
Östersjöregionen**

12–15 OKTOBER

_Bryssel (BE)

**OPEN DAYS: 13:e
europeiska veckan för
regioner och städer**

13 OKTOBER

_Bryssel (BE)

RegioStars-ceremonin

Mer information om dessa evenemang finns
i avsnittet Kalendarium på Inforegios webbplats:

http://ec.europa.eu/regional_policy/sv/newsroom/events/

HÅLL DIG INFORMERAD

 http://ec.europa.eu/regional_policy/sv/

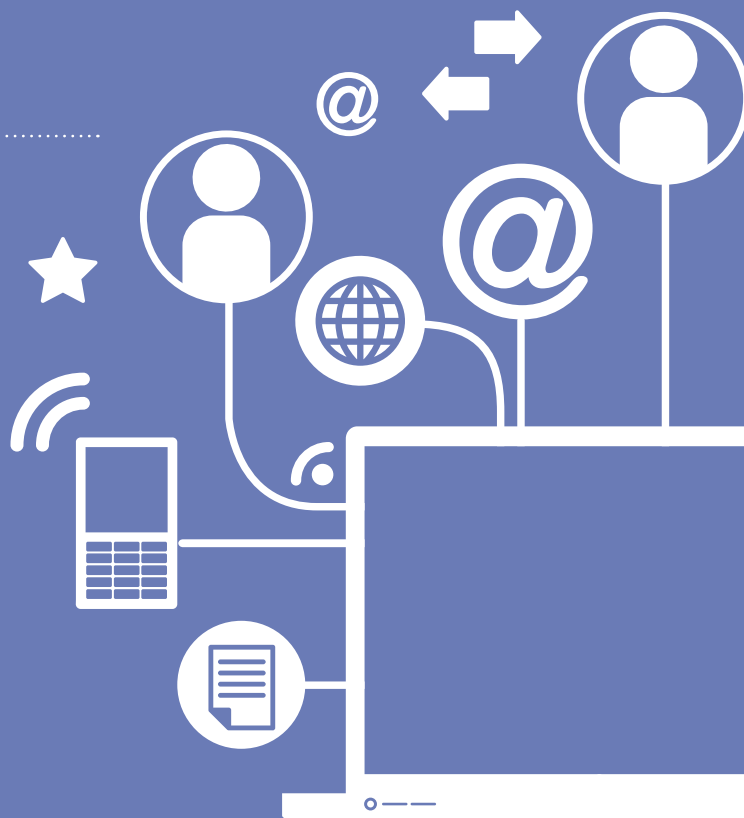
 www.twitter.com/@EU_Regional

 www.yammer.com/regionetwork
DG REGIO samarbetsplattform

 www.flickr.com/euregional

 Registrera dig för "REGIOFLASH"
www.inforegiiodoc.eu

 www.twitter.com/CorinaCretuEU



■ Publikationsbyrå

Europeiska kommissionen,
Generaldirektoratet för regional- och stadspolitik
Kommunikation – Ana-Paula Laissy
Avenue de Beaulieu 1 – B-1160 Brussels
E-post: regio-panorama@ec.europa.eu
Internet: http://ec.europa.eu/regional_policy/sv/

