



Europese
Commissie

[LENTE 2015 ▶ NR. 52]

panorama

inforegio

▶ Een steuntje in de rug om het cohesiebeleid vorm te geven

Taakgroep geeft voorrang aan
investerings en uitvoering

- ▶ fi-compass
- ▶ 40e verjaardag van het EFRO
- ▶ Bevordering van samenwerking met Latijns-Amerika in het kader van regionaal beleid

Regionaal
Beleid en Stads-
ontwikkeling



▶26

Omslag: Corina Crețu op bezoek bij de Mémorial ACTE in Guadeloupe.

▶VOORWOORD.....3

Corina Crețu, Europees commissaris voor Regionaal beleid

IN DE KIJKER

▶TASKFORCE BETERE UITVOERING.....4-6

▶ROEMENIË ZET SUCCESVOLLE STRUCTUURFONDSEN IN HET ZONNETJE.....7

▶HET INVESTERINGSPLAN VOOR EUROPA.....8-11

INTERVIEWS

▶SLOVENIË.....12-13

Alenka Smerkolj, minister verantwoordelijk voor ontwikkeling, strategische projecten en cohesie

▶DUITSLAND.....14-15

Rainer Baake, staatssecretaris, Bondsministerie voor economische zaken en energie

▶NORD-PAS DE CALAIS, FRANKRIJK.....16-17

Daniel Percheron, voorzitter van de regionale raad

▶NEDER-SILEZIË, POLEN.....18-19

Voorzitter Cezary Przybylski

▶HET EFRO VIERT 40-JARIG BESTAAN.....20-21

▶CREȚU TREEDT NAAR BUITEN.....22-23

▶KAARTEN.....24-25

Europa 2020 Index, 2012

Verloop van de Europa 2020 Index, 2010-2012

▶EU-ONDERSTEUNING VOOR ULTRAPERIFERE REGIO'S.....26-27

▶DE ERVARINGEN MET EUROPESE REGIONALE ONTWIKKELING UITBREIDEN NAAR LATIJNS-AMERIKA.....28-31

▶OPKOMEN VOOR REGIONAAL BELEID.....32

▶EVALUATIEPLANNEN.....33

▶NIEUWS IN HET KORT.....34-35

▶PROJECTEN.....36-39

Voorbeelden van projecten uit Estland, Hongarije, Slovenië en Zweden

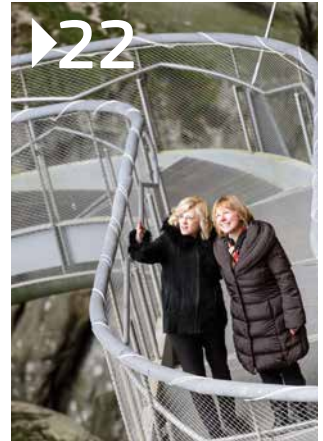
▶AGENDA.....40



▶8



▶16



▶22



▶18



▶28

Foto's (pagina's):

Omslag: ©Europese Commissie

Pagina 2: Mémorial ACTE © aeroworx

Pagina 3, 4-5, 7, 8, 20-21, 22-23, 34-35: ©Europese Commissie

Pagina 10-11: ©Europese Investeringsbank

Pagina 12: ©Janez Kotar

Pagina 13: ©David Lotric

Pagina 14: ©BMW

Pagina 15: ©Kantoor van het Europese Parlement in Duitsland

Pagina 16: ©D.Bokalo/Regionale Raad van de regio Nord-Pas de Calais

Pagina 17: ©François Lo Presti/Regionale Raad van de regio Nord-Pas de Calais

Pagina 18-19: ©Kantoor van de voorzitter van provincie Neder-Silezië

Pagina 27: links: Mémorial ACTE © aeroworx;

rechts: ©Bruno Michaux-Vignes

Pagina 29: ©David Mangurian

Pagina 30: Watervallen van de Iguazu © WEG, 2012

Pagina 31: ©WEG, 2013

Pagina 32: ©Europees Parlement/Pietro Naj-Oleari

Pagina 36-37: ©Enterprise Estonia, Obama's ID ©Sander Retel

Pagina 38: ©Regionale Raad district Kalmar

Pagina 39: ©Mura-agentschap regionale ontwikkeling

Dit magazine wordt in het Engels, Frans en Duits gedrukt op gerecycleerd papier.

Het is beschikbaar in 22 talen via deze link:

http://ec.europa.eu/regional_policy/nl/information/publications/panorama-magazine/

De inhoud van deze editie is afgerond in maart 2015.

JURIDISCHE MEDEDELING

Noch de Europese Commissie, noch personen handelend in naam van de EC kunnen verantwoordelijk worden gesteld voor het gebruik van de informatie die in deze publicatie wordt beschreven, noch voor mogelijke fouten die na zorgvuldige voorbereiding en controle toch zouden verschijnen. Deze publicatie is niet noodzakelijk de weergave van de mening of de positie van de Europese Commissie.

ISSN 1725-8146

© Europese Unie, 2015

Reproductie is toegestaan, indien de bron wordt vermeld.

Voor het gebruik/de reproductie van materiaal met auteursrecht van derden moet toestemming worden verkregen bij de houder(s) van het auteursrecht.



► VOORWOORD

Corina Crețu
Eurocommissaris
voor Regionaal beleid

Het waren voor mij als commissaris voor Regionaal beleid een paar hectische maar spannende eerste maanden. Ik wilde vooral alle belanghebbenden en partners in heel Europa ontmoeten om er zeker van te zijn dat ons hervormde beleid goed wordt geleid en uitgevoerd en dat de mensen zelf gaan beseffen wat de voordelen ervan zijn. Ik heb vele regio's bezocht en ben zelfs in Guadeloupe, een van de meest ultraperifere regio's van de EU, geweest om de situatie en problemen met eigen ogen te zien en persoonlijk contact te leggen met de belangrijkste spelers.

Investing en beheer van fondsen verbeteren

Wat betreft investeringen en beheer van EU-fondsen moge het duidelijk zijn dat de echte waarde van ons cohesiebeleid bedreigd wordt zonder een sterke en efficiënte lokale en nationale overheid. Daarom is dit sinds mijn aantreden zo belangrijk voor mij en mijn team. We hebben de Taskforce betere uitvoering opgezet met als doel een aantal landen te helpen de beschikbare ESI-ondersteuning effectiever te benutten. Er zijn gerichte actieteams ingesteld om ervoor te zorgen dat de resterende fondsen voor 2007-2013 in de juiste programma's en projecten worden geïnvesteerd.

We hebben ons ook gericht op het ontwikkelen van de bestuurlijke capaciteit in bepaalde landen om de programma's voor de periode 2014-2020 uit te voeren. Dit omvat institutionele opbouw, uitwisseling van vaardigheden en technische ondersteuning en daarvoor is 4,8 miljard EUR beschikbaar. Wij willen de overname van goede praktijken bevorderen en waar mogelijk een helpende hand bieden zodat de goedgekeurde plannen worden vertaald in concrete projecten in het veld via strategische planning en voldoende capaciteit om de investeringen te beheren.

ESIF en *fi-compass*

Topprioriteit voor de nieuwe commissie Juncker is het plan om minimaal 315 miljard EUR extra aan investeringsfondsen voor Europa in te zetten. Dit investeringsoffensief uit het nieuwe Europese Fonds voor strategische investeringen wordt perfect aangevuld door ons beleid en de Europese structuur- en investeringsfondsen.

Een belangrijk deel van dit plan bestaat eruit het gebruik van financiële instrumenten radicaal te vergroten en waar mogelijk van subsidies over te gaan op leningen. Op deze manier kunnen we het investeringsniveau verhogen en de reële economie stimuleren. Ik ben heel trots op ons nieuwe ondersteuningsprogramma (*fi-compass*) dat in januari is gelanceerd om beheersinstanties en andere belanghebbenden te steunen en adviseren over het gebruik van financiële instrumenten. *fi-compass* is door de Commissie samen met de Europese Investeringsbank opgezet en biedt praktische knowhow en leermiddelen. Dat zijn onder meer praktische handleidingen, overzichtelijke informatiebladen, modules voor e-learning, persoonlijke trainingsseminars en netwerkbijeenkomsten.

Operationele programma's

Op het vlak van overeenstemming over de afzonderlijke operationele programma's voor lidstaten is aanzienlijke vooruitgang geboekt. Tot dusver zijn er voor de begrotingsperiode 2014-2020 meer dan 260 cohesiebeidsprogramma's goedgekeurd ter waarde van ruim 256 miljard EUR. Aan het eind van het proces zullen we beschikken over bijna 390 programma's met een begroting van ruim 351 miljard EUR. Daarmee is het EU-cohesiefonds het belangrijkste financiële instrument van de Europese Unie.

Deze programma's zijn uiterst strategisch en meer dan ooit resultaatgericht. De dringendste problemen van Europa en zijn burgers worden ermee aangepakt: armoede en werkloosheid, energie-afhankelijkheid en klimaatverandering, en de noodzaak van innovatie en meer concurrentievermogen. Het allerbelangrijkste is dat de programma's tastbare voordelen opleveren voor het dagelijkse leven van Europese burgers.

► TASKFORCE BETERE UITVOERING EN VERBETERDE INVESTERINGSINITIATIEVEN KOMEN OP GANG

Zonder sterke en efficiënte overheidsinstellingen kan het succes van cohesiebeidsprogramma's en -projecten in de lidstaten niet worden gegarandeerd. Daarom zijn versterking van bestuurlijke capaciteit en betere investeringen en beter beheer nu van het grootste belang voor het EU-cohesiebeleid in 2014-2020. De Europese Commissie heeft bepaald dat dit een prioriteit voor actie is bij de lancering van de nieuwe programma's, maar ook bij het afsluiten van de projecten en programma's van de vorige periode 2007-2013. Zoals Corina Crețu in haar voorwoord aangeeft, vormt het onvermogen om de middelen uit deze fondsen te besteden en goed te investeren en beheren een gemiste kans om de burger te laten profiteren van de voordelen van het EU-cohesiebeleid.

Toen commissaris Crețu in november 2014 aantrad, was een van haar eerste initiatieven om lidstaten en regio's te helpen om beter gebruik te maken van investeringen in het kader van het cohesiebeleid. De nieuwe Taskforce betere uitvoering moest een aantal lidstaten dat dringend investeringen nodig had, gaan steunen zodat zij het beschikbare geld daadwerkelijk konden besteden en effectiever gebruiken dan ze tot dan toe hadden gedaan. In veel gevallen heeft dat onvermogen direct te maken met onvoldoende bestuurlijke capaciteit.

Het bredere initiatief om verbetering te brengen in de wijze waarop cohesiefondsen worden geïnvesteerd en beheerd bestaat in wezen uit een aanpak op vier punten:

- Allereerst zal de taskforce zich via gerichte actieteams richten op besteding van de resterende investeringen voor 2007-2013 en hulp bieden om te zorgen dat deze bij de juiste programma's en projecten terecht komen.
- Er wordt aandacht besteed aan capaciteitsopbouw voor de programma's van 2014-2020, zowel aan de hand van



de lessen die via de taskforce zijn geleerd als via een scala aan maatregelen zoals institutionele opbouw, training, uitwisseling van ervaringen, intercollegiale uitwisseling en technische ondersteuning. In deze programmeringsperiode is hiervoor 4,8 miljard EUR beschikbaar voor de lidstaten.

- ▶ Daarnaast gaat de Commissie een aantal acties ondernemen om uit te zoeken waarom **regio's met een trage groei** die in het kader van het cohesiebeleid aanzienlijke investeringen hebben gekregen, nog steeds achterblijven.
- ▶ Ook is er een onafhankelijke groep deskundigen gevormd die **moet gaan onderzoeken wat de lidstaten hebben gedaan het gebruik van EU-fondsen te vereenvoudigen**. Uit dit onderzoek volgen aanbevelingen voor mogelijke verbeteringen.

De Taskforce betere uitvoering moet ondersteuning bieden aan bepaalde landen die problemen hebben met hun planings- en investeringscapaciteit. Een deel van de uitdaging

is om ervoor te zorgen dat het geld voor de projecten dat al in de programmeringsperiode 2007-2013 werd toegewezen, effectief wordt besteed en om te waarborgen dat het nog beschikbare geld (alsnog) bij de juiste soort projecten terecht komt. Maar dit heeft ook belangrijke implicaties voor de nieuwe programma's voor 2014-2020.

Absorptie van fondsen

De aandacht van de taskforce richt zich vooral op een groep landen die een aanzienlijk lager absorptieniveau heeft dan het EU-gemiddelde, dat wil zeggen onder de 60%, terwijl het EU-gemiddelde bij het instellen van de taskforce 72% bedroeg. Deze situatie zou kunnen leiden tot „vrijmaking”, wat betekent dat de fondsen die voor 2007-2013 aan de lidstaten zijn toegewezen, definitief verloren gaan.



▶ Corina Crețu geeft het startsein voor TAIEX REGIO PEER 2 PEER in Brussel op 24 maart. Via het platform kunnen overheidsinstanties in heel Europa expertise en goede praktijken uitwisselen en wordt de besteding en het beheer van EU-investeringen verder verbeterd.

De acht landen waarover het gaat zijn Bulgarije, Hongarije, Italië, Kroatië, Roemenië, Slovenië, Slowakije en Tsjechië. De taskforce is gestart met het maken van een inventarisatie en analyse van de situatie per land. Een aantal landen heeft problemen en achterstanden bij het uitvoeren van belangrijke infrastructuurprojecten, met name op milieu- en transportgebied. Andere lidstaten hebben meer te kampen met algemene zwakke punten in hun bestuurlijke capaciteit maar ook met meer structurele en bestuurlijke problemen. Maar maatregelen bedoeld om de laatstgenoemde problemen aan te pakken zijn altijd gericht op de lange termijn en leiden waarschijnlijk niet tot resultaten op de korte termijn.

De taskforce moet voor elke betrokken lidstaat actieplannen opzetten, of de eventueel bestaande plannen herzien. Dit proces zorgt voor uitwisseling van ervaringen en verspreiding van goede praktijken onder de deelnemers. En dat is een wezenlijk element van de benadering van de Commissie: geen zondebok aanwijzen maar voorbeelden van goede praktijken stimuleren en een helpende hand bieden. Een klein aantal actieplannen is al afgerond en door de commissaris goedgekeurd en naar verwachting zijn ze eind april 2015 allemaal in werking.

Technische ondersteuning

Het werk van de taskforce wordt op allerlei manieren gefaciliteerd door nauw samenhangende maatregelen en initiatieven. Een extra bijdrage kan worden geleverd door meer gebruik te maken van financiële instrumenten voor wat extra flexibiliteit.

Ook moet er meer gedaan worden aan uitbreiding van bestuurlijke capaciteit, vooral met het oog op verbetering van de uitvoering in de periode 2014-2020. Lidstaten worden aangemoedigd om hun budget voor technische ondersteuning efficiënter en doelgerichter in te zetten voor versterking van hun bestuurlijke capaciteit om programma's en projecten beter te beheren.

Daarnaast zet de Commissie haar eigen technische hulp in om initiatieven te ontwikkelen gericht op steun aan de lidstaten bij hun inspanningen om de capaciteit uit te breiden. Zo heeft het Kenniscentrum bestuurlijke capaciteitsopbouw van het directoraat-generaal voor Regionaal beleid en Stadsontwikkeling een aantal trainingsbijeenkomsten georganiseerd voor deskundigen van de lidstaten met het oog op de nieuwe regelgeving voor 2014-2020 en op fraudepreventie (zie [Panorama NR. 51](#)). Op dit moment werken zij aan een ander initiatief voor capaciteitsuitbreiding, een soort bemiddelingsplan genaamd TAIEX-REGIO PEER 2 PEER, dat uitwisseling van ervaringen faciliteert tussen ambtenaren uit de publieke sector, die betrokken zijn bij het beheer van fondsen in verschillende lidstaten. „Integriteitspacten” is weer een ander interessant project dat onlangs is gestart in samenwerking met Transparency International en is bedoeld om de toepassing van goed bestuur te faciliteren in gefinancierde EU-projecten.

Gerichte aanpak

Deze verschillende benaderingen, die uiteenlopen van meer transparantie bij overheidsopdrachten tot het faciliteren van uitwisselingen tussen ambtenaren van verschillende lidstaten, maken deel uit van een samenhangende en tegelijkertijd gerichte aanpak van de Europese Commissie om de helpende hand te bieden die nodig is om te zorgen dat investeringen ten goede komen aan de burgers.

In alle betrokken lidstaten is er al fors ingezet om de vertragen in en obstakels voor vlotte en effectieve investeringen van de EU-fondsen aan te pakken. Dit zijn bijvoorbeeld initiatieven in combinatie met diensten van de Commissie waarbij nationale en regionale actieplannen worden opgezet voor nauwer toezicht en het aanpakken van vertragingen. Vooral voor Roemenië en Italië is de reikwijdte groot en zijn er aanzienlijke resultaten geboekt, met name door stimulering van het financiële-uitvoeringscijfer en door het tempo van de daadwerkelijke uitvoering van projecten in de praktijk op te voeren. Door zorgvuldige herprogrammering in bijna elke betrokken lidstaat konden er ook investeringen worden verschoven naar de plekken waar ze het meest opleveren en vooral naar de prioritaire terreinen milieu (afval en water) en transport (met name het spoor).

Ter overbrugging van de uitvoering tussen de twee programmeringsperioden werd fasering ingevoerd en deze vorm van facilitering wordt breed ingezet in de lidstaten die moeilijkheden ondervinden bij de uitvoering. Via het werk van de taskforce wordt lidstaten gewezen op de mogelijkheden om de regelingen in de praktijk toe te passen.

Deze herprogrammeringsoperaties hebben circa 10 miljard EUR aan fondsen gered die waarschijnlijk anders in 2013 of 2014 automatisch zouden zijn geannuleerd.

Of investeringen op de lange en middellange termijn ten goede komen aan de mensen zal afhangen van de bereidheid van landen om maatregelen ter verbetering van bestuurlijke capaciteit en modernisering van hun openbaar bestuur te nemen. De Commissie helpt zowel via de Europese structuur- en investeringsfondsen als via praktische steun, maar er is ook politieke wil nodig om niet alleen de structurele hervormingen maar in sommige gevallen ook een cultuuromslag door te voeren.

MEER INFORMATIE VINDT U OP
http://ec.europa.eu/regional_policy/nl/policy/how/improving-investment/



► Het „Structuurfondsen-gala” werd georganiseerd door de vertegenwoordiging van de Europese Commissie in Roemenië in samenwerking met de Structural Consulting Group.

► ROEMENIË ZET SUCCESVOLLE STRUCTUURFONDSEN IN HET ZONNETJE

Zo'n dertig Roemeense projecten die door de EU-structuurfondsen 2007-2013 worden gefinancierd, zijn op een galafeest in Boekarest onderscheiden.

In december 2014 vond in Boekarest het „Structuurfondsen-gala” plaats. Een gelegenheid voor erkenning en onderscheiding van degenen die zich hebben ingespannen om projecten met financiering door structuurfondsen te starten en succesvol uit te voeren.

De onderscheidingen werden uitgereikt door de vicevoorzitter van de Europese Commissie voor werkgelegenheid, economische groei, investeringen en concurrentievermogen, **Jyrki Katainen** en door de Europese Commissaris voor regionaal beleid, **Corina Crețu**.

Met het Structuurfondsen-gala werd een reeks van zeven regionale conferenties afgesloten die in 2014 plaatsvonden onder het motto „Maak gebruik van Structuurfondsen om de regionale ontwikkeling weer op gang te brengen.” Deze conferenties werden georganiseerd door de EU-vertegenwoordiging in Roemenië om te laten zien dat met behulp van Structuurfondsen succesvolle projecten en ervaringen kunnen worden

opgebouwd. Daarmee worden dus de goede praktijken voor het gebruik van Europese fondsen bevorderd en wordt bekendheid gegeven aan het goede werk dat wordt uitgevoerd.

Aan de competitie deden meer dan honderd projecten mee die werden onderverdeeld in 10 categorieën: onderwijs, sociale inclusie, gebruikersvriendelijk bestuur, succesvolle particuliere initiatieven, toerisme, innovatieve technologieën, duurzame ontwikkeling, plattelands- of stedelijke infrastructuur, landbouw en visserij, en projecten die worden gefinancierd uit „alternatieve” bronnen.

Door dit gala aan het begin van de nieuwe financieringsperiode 2014-2020 te laten plaatsvinden kan er een kettingreactie op gang komen die kan zorgen voor een kwalitatief betere absorptie van Europese fondsen in de toekomst. Dit model kan in andere lidstaten ook worden gebruikt om goede praktijken onder de aandacht te brengen.

► MEER INFORMATIE VINDT U OP
www.fonduri-structurale.ro
www.proiecte-structurale.ro

▶ HET INVESTERINGSPLAN VOOR EUROPA EN DE ESI-FONDSEN

Eind 2014 kondigde de Europese Commissie aan dat er met voorrang een investeringsplan voor Europa moest komen ⁽¹⁾. Dit plan moet extra investeringen in de Europese economie bevorderen ten behoeve van groei en het scheppen van werkgelegenheid door minimaal 315 miljard EUR extra aan investeringen in te zetten en de manier waarop overheidsgelden worden besteed structureel te veranderen door middel van nieuwe investeringen.

De eerste pijler (het Europees Fonds voor strategische investeringen (EFSI)) moet extra risicofinanciering verschaffen. De tweede pijler betreft het bewerkstelligen van investeringen in de reële economie met betere technische hulp. Dit moet vergezeld gaan van een reeks maatregelen om de barrières voor investeringen op te heffen en werkelijk een interne markt te creëren: de derde pijler.

Het is de bedoeling dat de Europese structuur- en investeringsfondsen (ESI-fondsen) worden aangevuld met EFSI-middelen. Voor afzonderlijke projecten is ook een combinatie van investeringsmiddelen mogelijk waarbij een deel door ESI-fondsen wordt gefinancierd en een ander deel door EFSI. Voor de combinatie van fondsen worden bestuursregelingen opgesteld.

Welke rol spelen ESI-fondsen in het investeringsplan voor Europa?

Voor de periode 2014-2020 is voor lidstaten en hun regio's ongeveer 450 miljard EUR aan ESI-fondsen beschikbaar. Cohesie, plattelandontwikkeling en maritiem beleid vormen samen het grootste terrein waarop de EU investeert ten behoeve van slimme, duurzame en inclusieve groei.

ESIF-programma's leveren een aanzienlijke bijdrage aan de doelen van het investeringsplan en het feit dat de lidstaten zich inspannen voor een effectiever gebruik van ESI-fondsen voegt nog een extra dimensie toe aan het plan. Het is de bedoeling om de ESI-fondsen zo te structureren dat ze via een aangescherpt gebruik van financiële instrumenten meer publieke en vooral ook private investeringen aantrekken.

Wat zijn financiële ESIF-instrumenten?

Lidstaten en regio's worden opgeroepen om financiële instrumenten te gebruiken als efficiënte en duurzame manier om bij te dragen aan de prioriteiten van een programma dat mede door ESIF wordt gefinancierd. Financiële instrumenten zijn geschikt voor financieel levensvatbare projecten, dat wil zeggen projecten die naar verwachting genoeg inkomsten of besparingen opleveren om de ontvangen steun terug te betalen.

Financiële instrumenten hebben ten opzichte van traditionele subsidies in ieder geval vier belangrijke voordelen:

- ▶ Met hetzelfde budget **kunnen veel meer investeringen worden aangetrokken** (hefboomeffect).
- ▶ Bij financiële instrumenten zijn normaal gesproken private spelers (banken of bedrijven) betrokken, dus ze bevatten een **ingebouwde prikkel voor de economische levensvatbaarheid van de ondersteunde investering**.
- ▶ Door hun terugkerende karakter zijn financiële instrumenten **na afloop van de programmeringsperiode nog steeds beschikbaar**.
- ▶ Ze zijn ook flexibel en er kan **steun mee worden verleend in een vorm die het best past bij de investering** (zoals hieronder aangegeven).

Voorbeelden van financiële instrumenten

▶ **LENINGEN** worden verstrekt aan een bedrijf of individu en moeten volgens een vooraf overeengekomen schema worden terugbetaald. Gesubsidieerde leningen worden gebruikt waar banken geen leningen of financiering tegen betere voorwaarden willen verstrekken (zoals een lagere rente, een langere terugbetalingsperiode of lagere zekerheidseisen).

ESTLAND via een door het EFRO gefinancierde leningsregeling zijn 619 appartementsgebouwen gerenoveerd naar de normen van deze tijd. Hiermee werden ruim 22 000 appartementen gerealiseerd met aanzienlijke energiebesparingen en een betere leefomgeving voor de inwoners.

▶ **MICROKREDIETEN** zijn kleine leningen voor mensen en hele kleine bedrijfjes die vaak geen toegang hebben tot financiële diensten. Ze krijgen meestal een lening voor een korte periode en er wordt geen of weinig onderpand gevraagd.

HONGARIJE een door het EFRO gefinancierde combinatie van microkrediet en een leningsregeling heeft de situatie van ruim 9 000 groeiende micro-ondernemingen verbeterd door hun toegang tot financiële middelen te vergroten.

(1) Een investeringsplan voor Europa [COM(2014) 903 final].

HOE WERKEN FINANCIËLE ESIF-INSTRUMENTEN?



► **GARANTIES** bieden leningverstrekkers zekerheid dat hun kapitaal geheel of gedeeltelijk wordt terugbetaald als de geldlener niet zou kunnen terugbetalen.

ROEMENIË een door het ELFPO gefinancierd garantieplan heeft 694 begunstigden (boeren en mkb-bedrijven op het platteland) garantiestellingen verleend om hun productiemethoden te verbeteren en de omgeving te beschermen en verbeteren. Hiermee zijn tot nu toe 10.200 banen gecreëerd of behouden.

► **EIGENVERMOGENSINSTRUMENTEN** hebben betrekking op het investeren van kapitaal in een onderneming ten behoeve van het geheel of gedeeltelijk in bezit krijgen van die onderneming. De kapitaalinvesteerder kan een aandeel in het beheer van de onderneming en een aandeel in de winst opeisen. De instrumenten omvatten risicokapitaal (soms durfkapitaal genoemd), startkapitaal en aanloopkapitaal. Het rendement hangt af van de groei en winstgevendheid van het bedrijf.

DUITSLAND met een door het EFRO gefinancierd risicokapitaalinstrument is in 45 jonge ondernemingen in Saksen geïnvesteerd om hen door de moeilijke opstartfase heen te helpen en hun groei te ondersteunen zodat ze innovatieve ideeën en technologieën kunnen ontwikkelen. Hiermee zijn ruim 450 banen gecreëerd of behouden.

Hoe werken financiële ESIF-instrumenten?

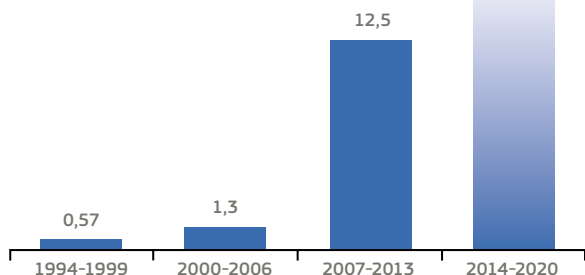
Voordat geld wordt toegewezen aan een financieel instrument, moeten de beheersinstaties beoordelen wie wat nodig heeft en waarom. Zo heeft een bepaalde regio misschien hightechondernemingen die niet voor gewone financiering door een bank in aanmerking komen omdat hun projecten te riskant zijn. Of er zijn hele kleine ondernemingen en ondernemers die geen lening kunnen krijgen omdat ze de bank geen resultaten of onderpand kunnen bieden. Op basis van een grondige evaluatie van behoeften kunnen een of meer financiële instrumenten worden opgezet.

Financiële instrumenten worden meestal beheerd door nationaal of regionaal opererende instellingen (zoals banken). Ze worden geselecteerd om de financiële instrumenten namens de beheersinstaties uit te voeren. De financiële instrumenten die gebruikmaken van ESI-fondsen worden dan ook lokaal of regionaal beheerd, vaak door instellingen die al bekend zijn met degenen die uiteindelijk steun ontvangen.

Steun aan EU-regio's om meer en beter gebruik te maken van financiële ESIF-instrumenten

De laatste jaren zijn de financiële instrumenten in het kader van EFRO- en ESF-programma's fors uitgebreid: geografisch, financieel en ook wat betreft sectoren. In verband met het investeringsplan voor Europa zullen de bedragen voor 2014-2020 naar verwachting nog verder toenemen. Uiteindelijk moet het gebruik van financiële instrumenten meer dan verdubbelen.

PROGRAMMA-BIJDRAGEN AAN FINANCIËLE INSTRUMENTEN (MILJARD EUR)



Solide en gericht wetgevingskader

Het streven naar een breder gebruik van financiële instrumenten wordt gesteund door een wetgevingskader, zodat de instrumenten ook kunnen worden gebruikt voor alle soorten ESIF-programma's (nationaal, regionaal, transnationaal en grensoverschrijdend) en voor alle elf thematische doelstellingen van de ESI-fondsen. Beheersinstanties hebben ook meer uitvoeringsmogelijkheden zoals de kant-en-klare financiële instrumenten met standaardvoorwaarden.

Het nieuwe wetgevingskader is solider en gericht waardoor de lacunes zijn aangepakt in de wetgeving van 2007-2013, die soms te vaag was en leidde tot negatieve ontwikkelingen zoals het „parkeren” van geld in holdingfondsen om de regels voor de subsidiabele perioden te omzeilen zonder dat het de reële economie bereikte. Er zijn nu nieuwe beveiligingsvoorzieningen opgenomen: de verplichte *ex-ante*beoordeling moet garanderen dat financiële instrumenten alleen worden gecreëerd waar ze nodig zijn; gefaseerde betalingen zorgen ervoor dat er pas meer liquiditeit wordt verschaft als eerdere middelen in de reële economie besteed zijn, en het prestatiegerichte beheer moet de fondsbeheerders ertoe aanzetten om dit zo snel mogelijk te doen.

FI-COMPASS BEPAALT HAAR KOERS

fi-compass is op 19-20 januari gelanceerd door de Europese Commissie en de Europese Investeringsbank tijdens een openbare conferentie in Brussel waar ruim 400 beheersinstanties, financiële instellingen en andere belanghebbenden vertegenwoordigd waren.

De samenwerking tussen de Commissie en de EIB werd benadrukt door **Jyrki Katainen**, vicevoorzitter van de Europese Commissie, en **Wilhelm Molterer**, vicevoorzitter van de Europese Investeringsbank, die beiden betuigden hoe belangrijk het voor hen is dat er meer financiële ESIF-instrumenten komen en ze legden nadrukkelijk een verband tussen fi-compass en het investeringsplan voor Europa.

De belangrijkste doelstelling was om erachter te komen hoe financiële instrumenten een aanvulling kunnen vormen op het gebruik van leningen uit de Europese structuur- en investeringsfondsen.

De nadruk lag sterk op leren van de praktijk, waarbij „pioniers” van de financiële instrumenten hun knowhow en succesverhalen deelden. Verschillende nationale en lokale overheden gaven voorbeelden uit de periode 2007-2013 om te laten zien hoe administratieve barrières kunnen worden overwonnen, goede samenwerking tot stand kan komen en projecten kunnen slagen.

MEER INFORMATIE VINDT U OP www.fi-compass.eu





► Jyrki Katainen, vicevoorzitter van de Europese Commissie (rechts) en Wilhelm Molterer, vicevoorzitter van de Europese Investeringsbank (links) tijdens de lancering van fi-compass.



Technisch advies: fi-compass

Beheersinstanties en andere belanghebbenden kunnen via het nieuwe fi-compass een beroep doen op ondersteuning en voorlichting om zo goed mogelijk te profiteren van alle mogelijkheden van de financiële ESIF-instrumenten. fi-compass wordt ook een belangrijk onderdeel van het adviescentrum voor het investeringsplan voor Europa.

fi-compass is opgezet door de Europese Commissie in samenwerking met de Europese Investeringsbank. Het is een unieke dienst voor alle Europese structuur- en investeringsfondsen en voor alle thematische doelstellingen. Het vervangt dan ook de succesvolle technische ondersteuningsinitiatieven uit de programmeringsperiode 2007-2013: JEREMIE voor ondernemingen, JESSICA voor stadsontwikkeling en JASMINE voor microkredieten.

Horizontale lijn van fi-compass

Via de horizontale lijn van fi-compass wordt geleidelijk de benodigde knowhow voor de uitvoering van de financiële ESIF-instrumenten ontwikkeld en verspreid. Alle ESIF-beheersinstanties gaan daarvan de vruchten plukken. Deze lijn moet in de behoeften voorzien door praktische kennis en leermiddelen te verschaffen, zoals praktische handleidingen, overzichtelijke informatiebladen, modules voor e-learning, persoonlijke trainingsseminars en netwerkbijeenkomsten.

Multiregionale lijn van fi-compass

fi-compass heeft een multiregionale lijn die, op basis van oproepen tot indiening van voorstellen, EU-fondsen toekent aan projecten van minimaal twee beheersinstanties uit minimaal twee lidstaten om het mogelijke gebruik te beoordelen van financiële ESIF-instrumenten voor een investeringsbehoefte die de regio's delen. Dit zal meestal gaan om voorbereidend werk zoals marktanalyse en de mogelijkheid om financiële instrumenten te ontwerpen, vooral op specifieke thematische gebieden, zoals de integratie van Roma of in verband met macroregionale strategieën. Via de projecten onder de multiregionale oproep hebben beheersinstanties van verschillende EU-lidstaten de unieke kans om niet alleen met elkaar maar ook met financiële instellingen samen te werken en van elkaar te leren.

► MEER INFORMATIE VINDT U OP

Meer informatie over acties onder de horizontale lijn van fi-compass kunt u vinden in het werkprogramma 2015 dat samen met nieuws over oproepen tot het indienen van voorstellen onder de multiregionale lijn van het fi-compass te vinden is op: www.fi-compass.eu

▶ SLOVENIË RICHT ZICH OP GROEI EN ONTWIKKELING OP DE LANGE TERMIJN



Panorama spreekt met mevrouw Alenka Smerkolj, verantwoordelijk minister voor ontwikkeling, strategische projecten en cohesie, over de goedkeuring van de Sloveense partnerschapsovereenkomst en het operationele programma, en het streven van het land om steun te krijgen uit de Europese structuur- en investeringsfondsen.

▶ Hoe hebt u het voorbereidingsproces voor de partnerschapsovereenkomst georganiseerd? Wat waren de belangrijkste sterke punten van het systeem?

Voor iedereen die betrokken was bij de uitvoering van het EU-cohesiebeleid in Slovenië waren de laatste maanden van 2014 heel dynamisch. Binnen het meerjarige financiële kader voor 2014-2020 komt Slovenië in aanmerking voor 3,2 miljard EUR, of voor 4,1 miljard EUR als de fondsen voor landbouw- en visserijbeleid worden meegeteld. Ik ben blij dat Slovenië het voorbereidingsproces in samenwerking met de vakdepartementen en de Europese Commissie succesvol heeft afgesloten voor beide documenten: de partnerschapsovereenkomst die eind oktober werd goedgekeurd en het operationele programma dat half december is goedgekeurd.

Het voorbereidingsproces voor de twee documenten, dat is opgesteld door zowel vakdepartementen als andere belanghebbenden, werd gecoördineerd door het GODC (Government Office for Development and European Cohesion Policy – Overheidsinstelling voor ontwikkeling en Europees cohesiebeleid), waar ik hoofd van ben. Tijdens dat proces werd steeds rekening gehouden met het transparantiebeginsel en werd ervoor gezorgd dat de documenten voldoen aan de geldende EU-voorwaarden. De sectorgerichte bijdragen die betrekking hadden op de uitvoering van afzonderlijk ontwikkelingsbeleid werden voorbereid door vakdepartementen met actieve coördinatie door en raadpleging van de overheden van beide cohesieregio's, naast sociale partners en vertegenwoordigers van de economische sector en niet-gouvernementele organisaties.

We wilden duidelijk de tot dan toe gebruikte methode vermijden, namelijk toewijzing van quota aan zowel ministeries als aan lagere territoriale niveaus. We wilden ook versnippering van investeringen voorkomen en, in sommige gevallen, dubbele maatregelen. Ik denk dat we erin geslaagd zijn het programmeringsproces efficiënt af te ronden.

▶ In hoeverre zijn de partnerschapsovereenkomst en het operationele programma het resultaat van samenwerking tussen de belangrijkste betrokken partijen (ministeries, regio's, steden, ondernemingen, wetenschappers, ngo's, enzovoort)?

Brede afstemming is essentieel voor het opstellen van strategische documenten van hoge kwaliteit. We hebben openbare debatten gehouden, workshops en raadplegingen georganiseerd en hebben 24 keer een regio bezocht. Aan die debatten hebben vertegenwoordigers van alle belangrijke belanghebbenden deelgenomen. Soms waren er best wel wat meningsverschillen, maar we zijn erin geslaagd om onze verschillen opzij te zetten en ons te concentreren op ons gemeenschappelijk belang, namelijk dat begunstigden zo spoedig mogelijk toegang krijgen tot EU-fondsen, te meer daar deze fondsen momenteel de enige beschikbare fondsen zijn voor ontwikkeling. De documenten weerspiegelen dan ook de brede consensus die we hebben bereikt over de uitvoering van het EU-cohesiebeleid voor 2014-2020 in Slovenië.

▶ Wat zijn uw verwachtingen ten aanzien van het nauwgezet coördineren van de ontwikkeling van vijf fondsen? Hoe denkt u tot een coherente aanpak te komen?

Ik kan zonder enige twijfel zeggen dat de samenwerking tussen de beheersinstanties verder zal worden versterkt door goedkeuring van de partnerschapsovereenkomst en dat de mogelijkheden voor integratie hierdoor zullen toenemen. De via de vijf fondsen beschikbare middelen moeten inderdaad worden gebruikt om de geselecteerde thematische doelstellingen te realiseren. We hebben mechanismen opgesteld om de uitvoering te coördineren en er zal veel energie moeten worden gestoken in verbetering van de dagelijkse samenwerking en de uitwisseling van informatie en ideeën op operationeel niveau.



► LJUBLJANA, SLOVENIË: nieuwe faciliteiten voor de Faculteit Chemie en chemische technologie en de Faculteit Computer- en informatiewetenschappen hebben de capaciteit voor natuurwetenschappen en technologieonderzoek gestimuleerd.

„Het gaat niet meer alleen om het absorberen van alle beschikbare EU-fondsen, maar ook om de voordelen en positieve resultaten die ze op de lange termijn voor Slovenië opleveren.“

► ALENKA SMERKOLJ – VERANTWOORDELIJK MINISTER VOOR ONTWIKKELING, STRATEGISCHE PROJECTEN EN COHESIE, SLOVENIË

► Wat zijn de belangrijkste veranderingen in het operationele programma ten opzichte van de periode 2007-2013?

Als eerste moesten we onze manier van denken veranderen en nu moeten we onze manier van doen veranderen: van investeren in infrastructuur richten we ons nu meer op projecten met helder gedefinieerde strategieën en concrete doelstellingen en resultaten. Dat is het belangrijkste verschil tussen de programmeringsperiodes voor 2014-2020 en 2007-2013. Voor 2023 willen we naar cofinanciering van projecten die het concurrentievermogen van de Sloveense economie zullen versterken en hoogwaardige vaste banen opleveren. Daartoe gaan we in de uitvoering een aantal wijzigingen invoeren, namelijk de invoering van aanbestedingsoproepen, e-oproepen, combineren van terugvorderbare en niet-terugvorderbare financieringsmiddelen, en we gaan een e-punt inrichten dat potentiële begunstigen van alle relevante informatie gaat voorzien. Het gaat niet meer alleen om het absorberen van alle beschikbare EU-fondsen, maar ook om de voordelen en positieve resultaten die ze op de lange termijn voor Slovenië opleveren.

► Welke resultaten verwacht u aan het einde van deze periode van zeven jaar?

Tot nu toe is Slovenië succesvol geweest in het absorberen van EU-fondsen en er is alle reden om aan te nemen dat Slovenië tegen eind 2015 de fondsen voor 2007-2013 zo veel mogelijk zal hebben gebruikt. Elke regio en gemeente in Slovenië heeft minimaal één project met EU-steun uitgevoerd. Dat betekent dat er in totaal meer dan 5000 van zulke projecten zijn en dat stemt ons optimistisch. Wat betreft absorptie van EU-fondsen denk ik dat onze toekomst er rooskleuring uitziet: we beschikken over de nodige kennis en ervaring het is onze taak om die kennis en ervaring in de programmeringsperiode 2014-2020 niet alleen toe te passen maar ook verder te ontwikkelen. Iedereen die betrokken is bij de uitvoering van het EU-cohesiebeleid moet realistisch zijn bij het inschatten welke projecten relevant zijn voor de ontwikkeling van Slovenië. We moeten vooral goede projecten voordragen en ze goed uitvoeren, niet alleen in de zin van gebruik van middelen maar ook in de zin van realisering van de gestelde doelen en beoogde resultaten. Pas als we dat allemaal bereikt hebben, kunnen we bepalen of we geslaagd zijn. Ik geloof in ons succes.

► Welke lessen hebt u geleerd uit dit proces en wat zou u met de kennis van vandaag anders doen?

Zoals u weet hebben we de afgelopen drie jaar in Slovenië verscheidene regerings- en andere organisatorische wisselingen gehad en die hebben de voorbereiding van de documenten (zonder twijfel) in de weg gestaan. Met het oog op de opgedane ervaringen zouden we het voorbereidingsproces systematischer aanpakken en een stabielere overheid zou zeker bijdragen aan het volgen van duidelijkere richtlijnen. We zouden bij de voorbereiding ook externe deskundigen vragen.

► MEER INFORMATIE
VINDT U OP
www.svrk.gov.si/en/



REPUBLIC OF SLOVENIA
GOVERNMENT OFFICE FOR DEVELOPMENT
AND EUROPEAN COHESION POLICY

▶ COHESIEBELEID IN DUITSLAND

EEN GOEDE PLANNING VOORAF BIEDT
VOORDELEN BIJ DE UITVOERING



Voor de uitvoering van financieringsprogramma's in Duitsland moet er met veel overheden op federaal en regionaal niveau worden samengewerkt. *Panorama* sprak met de staatssecretaris van het Bondsministerie voor economische zaken en energie, Rainer Baake, over het belang van vroeg beginnen met de besprekingen en uitdagingen waarmee Duitsland in de toekomst te maken krijgt.

▶ Welke regelingen hebt u getroffen voor het opstellen van de Duitse partnerschapsovereenkomst (PO)? Wat waren de sterke en zwakke punten van het proces?

De partnerschapsovereenkomst is ontwikkeld in nauwe samenwerking met de federale en regionale overheden. Dat is volgens de federale structuur in Duitsland: de federale overheid is het eerste aanspreekpunt voor EU-gerelateerde zaken en in dit geval is het Bondsministerie voor economische zaken en energie belast met de coördinatie van de Europese structuur- en investeringsfondsen, en is verantwoordelijk voor het opstellen van de PO. Dat neemt niet weg dat regionale overheden verantwoordelijk zijn voor regionaal economisch beleid. Zij bepalen hun eigen regionale investeringsbeleid en op basis daarvan ontwikkelen ze de operationele programma's (OP's).

Onze overheidsstructuur kent meerdere niveaus en de federale en regionale overheden hebben vanaf het begin van de PO nauw samengewerkt. De partnerschapsovereenkomst en de operationele programma's zijn parallel opgesteld.

Wij zijn in een heel vroeg stadium (al halverwege 2012) gaan werken aan de PO, gelijk met de eerste voorstellen van de Commissie voor het pakket wetgevingsmaatregelen. Het Bondsministerie voor economische zaken en energie heeft toen de andere Bondsministeries, regionale overheden en vertegenwoordigers van het maatschappelijke middenveld uitgenodigd om aan dat proces deel te nemen. In een eerste

„workshop” hebben we de richting van de strategie besproken en een nauwgezet tijdschema vastgesteld. De besprekingen, deels met alle fondsen en deels met specifieke fondsen, maakten in de loop van het proces een ontwikkeling door. We zorgden er ook voor dat de Europese Commissie nauw bij de besprekingen betrokken was.

Dankzij de samenwerking waren we in staat om al in augustus 2013 een eerste, informeel ontwerp aan de Europese Commissie te sturen. Daarop volgden intensieve besprekingen met de Commissie. Waar dat nodig werd geacht, werd de tekst herzien. Begin 2014 konden we de officiële versie indienen en die werd in mei 2014 door de Commissie goedgekeurd.

▶ Tot op welke hoogte is volgens u de PO het resultaat van samenwerking tussen de belangrijkste belanghebbenden (ministeries, regio's, steden, bedrijven, wetenschappelijke instituten, non-gouvernementele organisaties, enzovoort)?

Het opstellen van de PO als overkoepelende strategie voor circa 50 operationele programma's zou zeker niet mogelijk geweest zijn zonder de constructieve samenwerking van alle deelnemers. Naast onze intensieve samenwerking met de ministeries en de regio's hebben ook economische en sociale instellingen, wetenschappelijke instituten en vertegenwoordigers van steden en gemeenten een flinke bijdrage geleverd aan de voorbereiding van de nieuwe financieringsperiode. Deze manier van samenwerking is een traditie die al heel lang bestaat in Duitsland en die koesteren we. In de lopende financieringsperiode werd die traditie verder uitgebreid: het Bondsministerie voor economische zaken en energie zorgde ervoor dat vertegenwoordigers van de Duitse overkoepelende organisaties van meet af aan bij de voorbereidingen voor de PO betrokken waren. Ze waren met name betrokken bij algemene informatiesessies en bij het opstellen van de documenten. Ze konden geregeld punten inbrengen die zij belangrijk vonden.

Behalve samenwerking op bondsniveau werd er ook op regionaal niveau intensief samengewerkt: de regio's zorgden er ook voor dat economische, sociale en andere partners vanaf het begin intensief betrokken waren bij de planning van hun OP's.



Onze partners hebben aanzienlijk bijgedragen aan de besprekingen over de inhoud en daarmee ook aan het welslagen van het proces. Die uitwisseling van ideeën was vooral belangrijk omdat de druk om prioriteiten te stellen groter was dan daarvoor als gevolg van de verplichting tot „thematische concentratie”. De noodzaak om middelen te concentreren is eigenlijk nog toegenomen door de bezuinigingen op financiering tijdens de lopende periode. We zijn blij dat we erin geslaagd zijn om met onze partners over dit onderwerp brede consensus te bereiken.

► Welke resultaten verwacht u aan het einde van de investeringsperiode 2014-2020 voor Duitsland?

Al tijdens de periode 2007-2013 waren de Duitse programma's gericht op groei en werkgelegenheid. De focus lag vooral op investeringen in onderzoek en innovatie, onderwijs, het mkb, een kosteneffectieve en concurrerende economie en een behoorlijke infrastructuur. Overeenkomstig de doelstellingen voor regionaal beleid werd er voorrang gegeven aan investeringen voor minder ontwikkelde regio's.

Uit onderzoek blijkt dat dit de juiste benadering was. We hopen in de huidige financieringsperiode dan ook met een aantal succesvolle maatregelen te komen. Aan de andere kant moeten we ook rekening houden met nieuwe en steeds omvangrijkere uitdagingen in de toekomst. Te denken valt aan demografische veranderingen, het dreigende tekort aan vakmensen, klimaatverandering en energietransitie. We moeten ook kijken naar kwesties zoals het verschil in innovatie tussen bedrijven en de grotere kans op armoede voor bepaalde groepen, alsook naar de ontwikkeling van gebieden met een bijzonder zwakke infrastructuur.

Veel van deze uitdagingen vinden we in alle regio's. Toch kunnen we niet ontkennen dat er ook in Duitsland aanzienlijke ongelijkheden tussen regio's bestaan. In 2020 moeten deze ongelijkheden met steun van de ESI-fondsen worden verminderd door het geld doelgericht toe te wijzen en zo groei en werkgelegenheid te bevorderen.

► Wat hebt u geleerd van dit proces en wat zou u met de kennis van vandaag anders doen?

We zijn heel verheugd dat we nauw en vertrouwelijk met alle deelnemers konden samenwerken tijdens het gehele proces van opstellen en ontwikkelen van de PO. Het was ook een goed besluit om zo vroeg aan de PO te beginnen. Daar was een behoorlijke dosis moed voor nodig omdat in het begin niet duidelijk was hoe het wetgevingskader er uiteindelijk precies uit zou gaan zien. Tijdens de informele besprekingen werd van alle deelnemers dan ook nogal wat flexibiliteit en een constructieve uitwisseling van ideeën gevraagd.

Soms, vooral als we over stedelijke ontwikkeling spraken, hadden we liever gehad dat de Commissie de vereisten eerder en duidelijker had gespecificeerd en zonder deze (soms vrij laat) tijdens het proces te wijzigen. Maar al met al was de dialoog met de Commissie heel constructief. Tijdens de besprekingen werden we vooral gesteund door het Duitse bureau en de verantwoordelijke directeur van het directoraat-generaal voor regionaal beleid. Samen zijn we erin geslaagd om goede compromissen te sluiten die de succesvolle voortzetting van de Europese structuur- en investeringsfondsen in Duitsland tot 2020 mogelijk moeten maken.

► MEER INFORMATIE VINDT U OP
www.die-strukturfonds.de



Federal Ministry
 for Economic Affairs
 and Energy

► NORD-PAS DE CALAIS, EEN REGIO DIE EEN GEDAANTEVERWISSELING ONDERGING



De Franse regio Nord-Pas de Calais wordt dankzij de regionale operationele programma's en steun van de EU-fondsen gemoderniseerd. Daniel Percheron, voorzitter van de Regionale raad, spreekt over de veranderingen tot nu toe en die van straks wanneer de regio begin 2016 samen gaat met het naburige Picardië.

► Hoe verliepen de onderhandelingen over de goedkeuring van het operationele programma (OP) voor uw regio? Welke veranderingen hebben plaatsgevonden sinds de vorige onderhandelingen?

Ik wil graag mijn lof uitspreken over de kwaliteit van de besprekingen tijdens de onderhandelingen met de vertegenwoordigers van het directoraat-generaal voor cohesiebeleid. Hierdoor konden we na twee jaar werken op 11 december vorig jaar het regionale OP voor het Europees Fonds voor Regionale Ontwikkeling/Europees Sociaal Fonds (EFRO/ESF) goedkeuren.

Vanuit het gezichtspunt van de regio Nord-Pas de Calais hebben wij, samen met de regering, initiatief getoond voor de organisatie van belangrijk overleg op regionaal niveau, in de geest van de „Europese gedragscode voor partnerschap in het kader van de Europese structuur- en investeringsfondsen“. Om onze taak uit te voeren hebben we vier werkgroepen ingesteld waarin lokale en gespecialiseerde belanghebbenden deelnamen: economische ontwikkeling, onderzoek, het mkb en ICT; milieu, aanpassing aan klimaatverandering; onderwijs, opleiding en sociale inclusie; stedelijke ontwikkeling, plattelands- en kustgebieden. Elke groep kwam minimaal drie keer bijeen en gemiddeld waren er 150 personen aanwezig. De regionale conferenties en stuurgroepen waar politieke en economische beleidsmakers van de regio samenkwamen, hadden een positieve invloed op het proces. Daarnaast kregen we maar liefst 800 schriftelijke bijdragen die hebben gezorgd voor een verrijking van het operationele programma.

De belangrijkste verandering in deze nieuwe periode is dat het beheer van de gedecentraliseerde overheidsdiensten in de regio is overgedragen aan regionale instellingen, die nu voorop lopen wat betreft het beheer van de fondsen. Dit was dan ook voor het eerst dat de regio de onderhandelingen leidde. Tezamen met die nieuwe verantwoordelijkheden vond er een overdracht plaats van personeel van de overheid en een reorganisatie binnen onze diensten.

► Hoe kan het cohesiebeleid bijdragen aan de economische ontwikkeling van de regio Nord-Pas de Calais? Waarom brengt het OP een aanzienlijke investering in milieukwesties met zich mee? Welke gebieden zou u voorrang willen geven als het gaat om slimme specialisatie?

Dankzij het cohesiebeleid en de middelen die daarvoor zijn gemobiliseerd is de regio erin geslaagd om de eigen pluspunten te behouden en vaak ook te verbeteren: versterking van het hoger onderwijs en onderzoek; uitvoering van een regionale innovatiestrategie vooral op basis van concurrentieclusters; erkenning van activiteiten waarin we aantoonbaar uitblinken en de opkomst van nieuwe werkterreinen voor de toekomst; het imago van de regio veranderen en aantrekkelijker maken met het nieuwe Louvre Museum in Lens als symbool. Bovendien heeft de noodzaak om te innoveren en minder afhankelijk te worden van fossiele brandstoffen ertoe geleid dat de belanghebbenden zich hebben gestort op echte economische hervormingen op basis van energie en de overgang naar een ecologische energievoorziening: de derde industriële revolutie, in samenwerking met de econoom **Jeremy Rifkin**.

Zoals u waarschijnlijk weet is het milieu een belangrijke kwestie voor een regio als de onze, die voortdurend aan industriële hervormingen onderhevig is. In deze regio kampen we met de littekens van een verleden van zware industrie waardoor er bijvoorbeeld talloze braakliggende terreinen zijn.

Slimme specialisatie in het kader van onze regionale onderzoeks- en innovatiestrategie is ook wezenlijk voor de economische toekomst van onze regio. We hebben besloten ons te richten op zes werkterreinen: transport en ecologische vormen van mobiliteit; gezondheid en voeding; ubiquitair

computergebruik en het „internet der dingen”; chemie, materialen en recycling; digital imaging en creatieve industrieën; energie.

► **Over de hele linie wordt gevraagd om vereenvoudiging van het beheer van de Europese fondsen. Hoe kan de regio daar specifiek aan bijdragen?**

Je moet projectleiders zoveel mogelijk ondersteunen en het moet eenvoudiger worden om Europese financiering aan te vragen. Zo kun je bijvoorbeeld een uitvoeringsdocument ontwikkelen voor al degenen die financiering krijgen. Met zo'n document met richtsnoeren kun je de relevante informatie verwerken tot kaarten per sector met uitleg over de procedures en de belangrijkste regels voor subsidiabiliteit.

► **Hoe verliep de lancering van het OP van het EFRO/ESF op 19 februari? Wat zijn de volgende stappen?**

Er was onverwacht veel belangstelling voor de lancering: 1 300 personen meldden zich aan. Dit bewijst wel dat Europa belangrijk voor ons is, en het bewijst ook dat belanghebbenden uit onze regio hechten aan dit nieuwe Europese financieringsprogramma dat als groot voordeel heeft dat het ons de komende zeven jaar financiële transparantie biedt. Dit aspect is juist van belang in een tijd dat het met de overheidsfinanciën bepaald moeilijk gesteld is.

► **Wat zullen de gevolgen zijn van de geplande samenvoeging van de regio's Nord-Pas de Calais en Picardië op 1 januari 2016?**

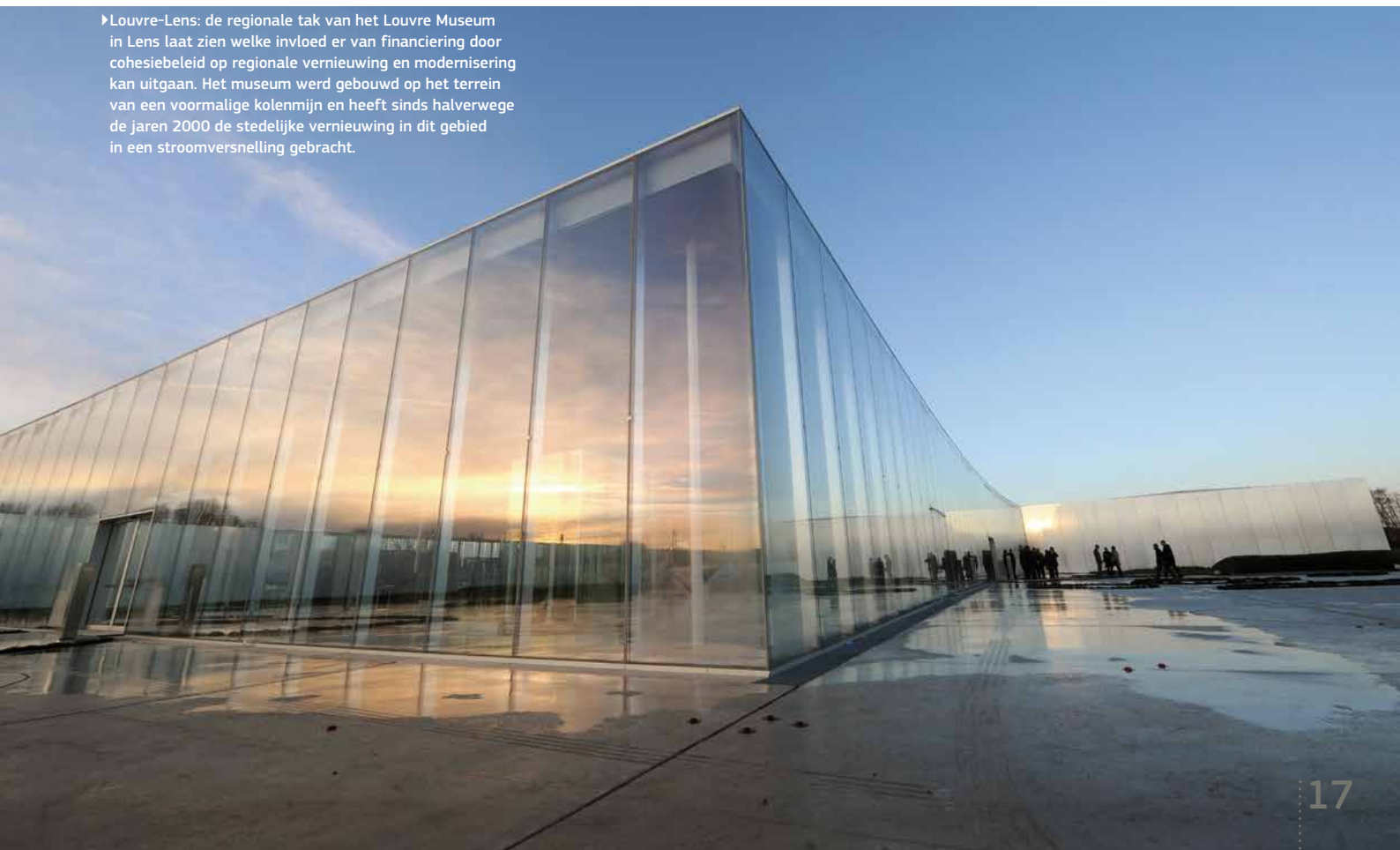
Samen met onze collega's in Picardië storten wij ons in een enorme samenvoegingsoperatie. Frankrijk gaat van 22 grootstedelijke regio's naar 13. Wat betreft de Europese fondsen blijven we tot 2020 met twee vrij verschillende operationele programma's werken. Maar we gaan zeker ook voortvarend aan de slag om synergieën op te bouwen op andere gebieden, zoals projectleiders toegang bieden tot programma's als Interreg of Horizon 2020.

Wat er ná 2020 gebeurt, is belangrijk voor onze nieuwe regio: welke plaats gaat die in de beroemde NUTS-nomenclatuur innemen? Wat wordt de status van onze regio tijdens de overgang naar één regio? We zullen het eerste werk van de Europese Commissie over dit onderwerp nauwgezet volgen. Zij beginnen hiermee in 2015.

► **MEER INFORMATIE VINDT U OP**
www.nordpasdecalais.fr



► **Louvre-Lens: de regionale tak van het Louvre Museum in Lens laat zien welke invloed er van financiering door cohesiebeleid op regionale vernieuwing en modernisering kan uitgaan. Het museum werd gebouwd op het terrein van een voormalige kolenmijn en heeft sinds halverwege de jaren 2000 de stedelijke vernieuwing in dit gebied in een stroomversnelling gebracht.**



► NEDER-SILEZIË BEREIDT ZICH VOOR OP UITVOERING



Panorama sprak met voorzitter Cezary Przybylski over de invloed van het EFRO en ESF op de provincie Dolny Śląsk (regio Neder-Silezië) en over hoe de regio denkt projectfinanciering en -uitvoering in goede banen te leiden.

► **Hoe verliepen de onderhandelingen over de goedkeuring van het operationele programma (OP) voor 2014-2020 voor uw regio? Wat is er dit keer anders in vergelijking met de vorige onderhandelingen?**

Onderhandelingen over het regionale operationele programma (ROP) voor de provincie Neder-Silezië vonden plaats van september tot december 2014. Tijdens deze periode waren er vele tripartiete bijeenkomsten met vertegenwoordigers van de regionale overheid, verantwoordelijk voor de uitvoering van het programma (ROP LS beheersinstantie), het ministerie van Infrastructuur en ontwikkeling als coördinator van de onderhandelingen namens de Poolse regering en, natuurlijk, vertegenwoordigers van de Europese Commissie. Bij de onderhandelingen over het vorige ROP waren regiospecifieke aspecten heel erg belangrijk, maar deze keer lag de nadruk op toepassing van gemeenschappelijke bepalingen op alle regionale programma's, zonder uitzondering.

De onderhandelingen verliepen in een hoog tempo. Elke zin kwam er op aan en soms ging het urenlang over één belangrijk onderwerp. Het programma telde 11 prioriteitsassen en 34 investeringsprioriteiten, zodat er dus veel belangrijke onderwerpen te bespreken waren, zoals welke indicatoren kiezen we voor de uitvoering, welke doelwaarden willen we halen en hoe plannen we een integrale territoriale benadering.

De onderwerpen op het terrein van lage emissies, transport en financiering van wetenschappelijk onderzoek, en van zachte investeringen zoals sociale insluiting en onderwijs, namen de meeste tijd in beslag. Een belangrijk punt tijdens de onderhandelingen waren de toewijzingen van het Europees Sociaal Fonds (gezien de eis van de Commissie dat

66% van de ESF-steun moet worden toegekend aan prioriteiten van de aanbeveling van de Raad van 8 juli 2014 in het Poolse nationale hervormingsprogramma 2014 (land-specifieke aanbevelingen). Hierdoor moesten er grote veranderingen worden aangebracht in de toewijzingen onder vier investeringsprioriteiten die door het ESF worden gefinancierd, zoals werkgelegenheid scheppen, actief en gezond oud worden, toegang tot hoogwaardige diensten op sociaal vlak en dat van de gezondheidszorg, en onderwijs en beroepsopleidingen afstemmen op de behoeften van de arbeidsmarkt.

► **Hoe kan het cohesiebeleid bijdragen aan de economische ontwikkeling van Neder-Silezië?**

Dankzij het cohesiebeleid wordt de regio aantrekkelijker omdat er meer hoogwaardige diensten komen en deze toegankelijker worden. Er wordt meer geïnvesteerd in transport en O&O-infrastructuur en de synergie tussen milieubescherming en economische groei wordt sterker. Het is net zo belangrijk om meer te investeren in menselijk kapitaal door middel van beter onderwijs en het scheppen van nieuwe banen.

Nog niet alle investeringen die onder ROP LS 2007-2013 zijn begonnen, zijn al voltooid. Er is nog tijd, maar de veranderingen die ze in de economische ontwikkeling van Neder-Silezië teweeg hebben gebracht, zijn al zichtbaar. Maar er moet natuurlijk nog veel gedaan worden.

► **Wat zijn de voors en tegens van de nieuwe benadering om verschillende fondsen en financiële instrumenten te combineren? Hoe zorgt u voor consistentie en complementariteit?**

Een voordeel van gecombineerde fondsen is ontegenzeggelijk dat het toezicht op de uitgevoerde projecten veel eenvoudiger wordt, waardoor het geheel consistent en complementairder kan worden. Van nu af aan is er één beheersinstantie die toezicht houdt op projecten die met financiering van het EFRO en het ESF worden uitgevoerd. Het wordt mogelijk om aanvragen in te dienen voor projecten die dezelfde doelen dienen maar uit verschillende fondsen worden gefinancierd, bijvoorbeeld onderwijsmaatregelen voor de ontwikkeling van belangrijke competenties zoals het uitrusten van scholen met moderne apparatuur en onderwijsmaterialen. Dit voorkomt dat vergelijkbare financiële maatregelen twee keer uit



► **TECHPARK:** bouw van het servicecentrum voor technologiepark Legnica, dat dient ter ondersteuning van innovatieoverdracht en O&O-prestaties voor ondernemers, samen met maatregelen voor de weginfrastructuur en overig grondgebruik in Legnica, draagt ertoe bij dat ongelijkheden in de economische ontwikkeling in Dolny Śląsk worden weggewomen.

verschillende fondsen worden gefinancierd en zorgt voor de uitvoering van volledige, goed gestructureerde projecten.

De voordelen van financiële instrumenten zijn onder meer dat de kans groter is dat projecten financieel goed doordacht zijn en dat de eventuele kans op een mislukking wordt verkleind. Een nadeel is daarentegen dat er mogelijk minder geïnteresseerde partijen zijn die een aanvraag indienen. Op het moment wordt er in Neder-Silezië een analyse vooraf verricht van de mogelijkheid om voor de periode 2014-2020 gebruik te maken van terugbetaalbare en hybride financiële instrumenten. De voornaamste doelstellingen zijn om de relevantie, vorm en reikwijdte van het gebruik van financiële instrumenten in kaart te brengen en aanbevelingen te doen voor het te gebruiken model en de middelen voor de uitvoering.

► **Er is een algehele behoefte aan vereenvoudiging van het beheer van de EU-fondsen: hoe kan uw regio helpen deze doelstelling concreet te verwezenlijken?**

Voor vereenvoudiging van het beheer hebben wij maatregelen genomen om de verwerving en afwikkeling van projecten door toekomstige begunstigden te vergemakkelijken. We hebben ervoor gezorgd dat aanvragen voor financiering met behulp van een IT-systeem kunnen worden ingediend. Dit zal enorm bijdragen aan vereenvoudiging van het indieningsproces voor projecten. De gids „Richtsnoeren voor begunstigden” opgesteld met advies en richtsnoeren voor iedereen die projecten wil en kan uitvoeren. Ook alle overige betrokken instellingen binnen de uitvoering van het OP hebben

zichzelf ten doel gesteld de procedures te vereenvoudigen en begunstigden gedurende alle fasen te ondersteunen.

► **Wat zijn de vervolgstappen, nu het OP is aangenomen?**

Nadat het OP was goedgekeurd, zijn we begonnen met de voorbereidingen voor de uitvoering. De belangrijkste taken die op dit moment door de beheersinstantie worden uitgevoerd zijn: aanstellen van een toezichtcommissie en voorbereiden van institutionele regelingen, zoals bemiddelingsorganen en organisaties voor geïntegreerde territoriale investeringen.

Er wordt nu echt aan de details gewerkt, zoals het opstellen van een gedetailleerde beschrijving van de prioritaire assen, de selectiecriteria voor projecten, een planning voor de oproep tot het indienen van aanvragen en een systeem met functies en procedures. Tevens worden er aanvraagdocumenten opgesteld en wordt er een IT-systeem opgezet.

► **MEER INFORMATIE VINDT U OP**
www.dolnyslask.pl

LOWER SILESIA  **DOLNY ŚLĄSK**

HET EFRO VIERT 40-JARIG BESTAAN

► DE COMMISSIE FRANÇOIS-XAVIER ORTOLI IN 1974

De oorspronkelijke strategie achter het aanvankelijke regionale beleid was het corrigeren van ongelijkheden die vooral voortvloeien uit een overwicht aan landbouw, industriële veranderingen en een structureel tekort aan banen.

Het Europees Fonds voor Regionale Ontwikkeling, dat is uitgegroeid tot de belangrijkste investeringsbron binnen de EU-strategie voor groei en banen voor de regio's, werd zo'n 40 jaar geleden op bescheiden wijze in het leven geroepen. Van jongs af aan was het overkoepelende doel de ondersteuning van groei van minder welvarende regio's en het dichterbij elkaar brengen van de Europese economieën.

In december 1974 kondigde de Europese Commissie aan dat de toenmalige Europese Economische Gemeenschap (EEG) van negen lidstaten een Europees Fonds voor Regionale Ontwikkeling in het leven wilde roepen om „de groei van hun meest achtergebleven gebieden te financieren”.

EUROPESE GEMEENSCHAP KRIJGT FONDS VOOR REGIONALE ONTWIKKELING

De Europese gemeenschap beschikt binnenkort over een Europees Fonds voor Regionale Ontwikkeling om de economische groei van haar meest achtergebleven gebieden te financieren. Dit was een van de belangrijkste politieke beslissingen die de negen Europese regeringsleiders namen tijdens hun „Top” in Parijs op 9 en 10 december 1974.

Er zou met ingang van 1975 een fonds van 1,3 miljard rekeeneenheden⁽¹⁾ (de voorloper van de euro) worden ingesteld voor een proefperiode van drie jaar.

(1) De Europese rekeeneenheid (ERE) werd van 1975 tot 1979 gebruikt in de Europese Gemeenschappen en daarna met een koersverhouding van 1 op 1 vervangen door de Europese munteenheid (ECU) die in 1999 op zijn beurt weer met een koersverhouding van 1 op 1 werd vervangen door de euro.

Bij de toewijzing van middelen wordt voorrang gegeven aan de armste lidstaten: Italië, Ierland en het Verenigd Koninkrijk.

In 1975 werden de armste gebieden van de EEG gedefinieerd op subnationaal niveau, zoals Zuid-Italië, het grootste deel van Ierland, West- en Zuidwest-Frankrijk, Noord-Nederland, delen van West-Duitsland langs de (toenmalige) oostgrens, en grote delen van het Verenigd Koninkrijk, met name Wales en Schotland.

Het fonds was bedoeld voor de meest achtergestelde lidstaten en de middelen werden dienovereenkomstig verdeeld: België 1,5%; Denemarken 1,3%; Duitsland 6,4%; Frankrijk 15%; Ierland 6%; Italië 40%; Luxemburg 0,1%; Nederland 1,7% en het Verenigd Koninkrijk 28%. Overeenkomstig het besluit van de Commissie werden de grootste percentages per hoofd van de bevolking toegekend aan Ierland, Italië en het Verenigd Koninkrijk.

Volgens de verklaring van de Top in 1974 is het regionaal beleid bedoeld om ongelijkheden op te heffen „die vooral worden veroorzaakt door een overwicht aan landbouw, industriële veranderingen en een structureel tekort aan banen”.

Oorsprong van het oprichtingsverdrag

Het Verdrag tot oprichting van de Europese Economische Gemeenschap uit 1957 bevatte een duidelijke politieke toezegging om te komen tot een meer evenwichtige regionale ontwikkeling om integratie of cohesie tussen de verschillende regio's van de Europese Economische Gemeenschap te bevorderen.

In 1973 werden voor het eerst uitgebreide richtlijnen voor een regionaal beleid voorgesteld door de Commissie. Aanvankelijk werd het opzetten van een Regionaal ontwikkelingsfonds vertraagd door internationale monetaire onrust en de oliecrisis. De overeenkomst werd dan ook pas in 1974 gesloten.

Volgens de Commissie moet het regionale beleid van de Gemeenschap: het nationale regionale beleid coördineren en aanvullen, maar niet vervangen; het gemeenschappelijke beleid en financiële instrumenten van de Gemeenschap coördineren; en overconcentratie in dichtbevolkte gebieden verminderen en daarnaast hulp bieden aan achtergebleven regio's.

Drie soorten acties kwam bij het nieuwe Fonds voor Regionale Ontwikkeling in aanmerking voor maximaal 50% steun van de desbetreffende overheidsuitgaven:

- ▶ 1. Investerings in kleine bedrijven die minimaal 10 nieuwe banen creëren.
- ▶ 2. Investerings in de infrastructuur met betrekking tot punt 1.
- ▶ 3. Infrastructuurinvesteringen in berggebieden die ook in aanmerking moesten komen voor het landbouworientatiefonds.

Lidstaten moesten projecten indienen voor EFRO-ondersteuning. Besluiten werden genomen in een comité van lidstaten op basis van voorstellen van de Commissie.

Commissaris voor Regionaal beleid **George Thomson** merkte op dat het nieuwe fonds „het vertrouwen in de Gemeenschap zou herstellen van miljoenen gewone burgers die lang hebben gewacht op de oprichting van een regionaal fonds.”

Het besluit dat in Parijs genomen werd, toont aan dat er echt solidariteit tussen de landen van de Europese Gemeenschap bestaat, zelfs in een tijd van geweldige druk op hun economieën. De effectieve start van een regionaal beleid maakt deel uit van een bredere inzet om Europese economieën dichter bij elkaar te brengen.

EEN DOORBRAAK VOOR DE GEMEENSCHAP

In die tijd was **George Thomson** als commissaris verantwoordelijk voor het regionale beleid.

Volgens hem betekende het besluit om een regionaal fonds op te richten „een belangrijke doorbraak voor de hele Gemeenschap... Ook al is het fonds bescheiden in omvang, het zal vanaf 1975 voor de meest achtergestelde regio's van Europa zeker praktische voordelen opleveren.”



Tijdens een voordracht in 1974 ter gelegenheid van de introductie van het EFRO deed George Thomson een uitspraak die tot in de huidige tijd nagalmt:

„Men zal niet snel de wet worden voorgeschreven door een stelletje buitenlanders als de eigen regering deel uitmaakt van datzelfde groepje buitenlanders.”

In een tijd dat het Verenigd Koninkrijk opnieuw onderhandelde over de voorwaarden van lidmaatschap, wees hij erop dat het Verenigd Koninkrijk in aanmerking zou komen voor 28% van het fonds, terwijl de bijdrage aan het fonds minder dan 17% was. Hij benadrukte ook dat het nieuwe beleid zou worden ingezet voor verouderde industrieën (typisch voor het Verenigd Koninkrijk in die tijd) en ook voor de landbouwproblemen van de Gemeenschap.

► MEER INFORMATIE VINDT U OP

http://ec.europa.eu/regional_policy/index.cfm/nl/policy/what/history/

► CREȚU TREEDT NAAR BUITEN

De eerste paar maanden van haar termijn als commissaris voor Regionaal beleid waren zeer hectisch voor Corina Crețu: zij bezocht tal van door de EU gefinancierde projecten en had ontmoetingen met belanghebbenden, partners en ambtenaren uit heel Europa en daarbuiten.

Tijdens haar reizen deed zij allerlei delen van de EU aan. Ze bezocht zelfs Guadeloupe, waar zij aanwezig was bij een conferentie van de ultraperifere regio's. Het bezoekprogramma heeft de commissaris geholpen kennis uit eerste hand op te doen van de lokale situatie en tal van belangrijke vraagstukken. Daarnaast heeft zij persoonlijk contact gemaakt met de voornaamste ambtenaren waarmee zij gedurende haar termijn te maken krijgt. **Commissaris Crețu** wil graag mensen ontmoeten en zelf projecten bezichtigen en leren kennen. Daarom kijkt ze al weer uit naar een aantal geplande bezoeken. Om een goede communicatie verder te bevorderen schrijft ze ook regelmatig op een blog over haar activiteiten en is zij een nieuwsfeed gestart op Twitter en Facebook.



►23/01/2015

Ljubljana/Slovenië

Corina Crețu bezoekt samen met Alenka Smerkolj, Sloveens minister verantwoordelijk voor ontwikkeling, strategische projecten en cohesie, de Grotten van Škocjan, een locatie waar twee door het EFRO ondersteunde projecten worden gerealiseerd waarbij wordt geïnvesteerd in toeristische infrastructuur.



►30/01/2015

Zagreb/Kroatië

Lancering van de partnerschapsovereenkomst, in gezelschap van Branko Grčić, vicepremier van Kroatië en minister voor Regionale Ontwikkeling en EU-fondsen.

►MEER INFORMATIE VINDT U OP

http://ec.europa.eu/commission/2014-2019/cretu/blog_nl

<https://twitter.com/CorinaCretuEU>

<https://www.facebook.com/EUCorinaCretu>



►12/02/2015

Parijs/Frankrijk

Bezichtiging in Parijs van de Nao-robot op het door de EU gefinancierde project Juliette, een in robotica gespecialiseerde groep laboratoria en mkb-bedrijven.



►30/03/2015

Praag/Tsjechië

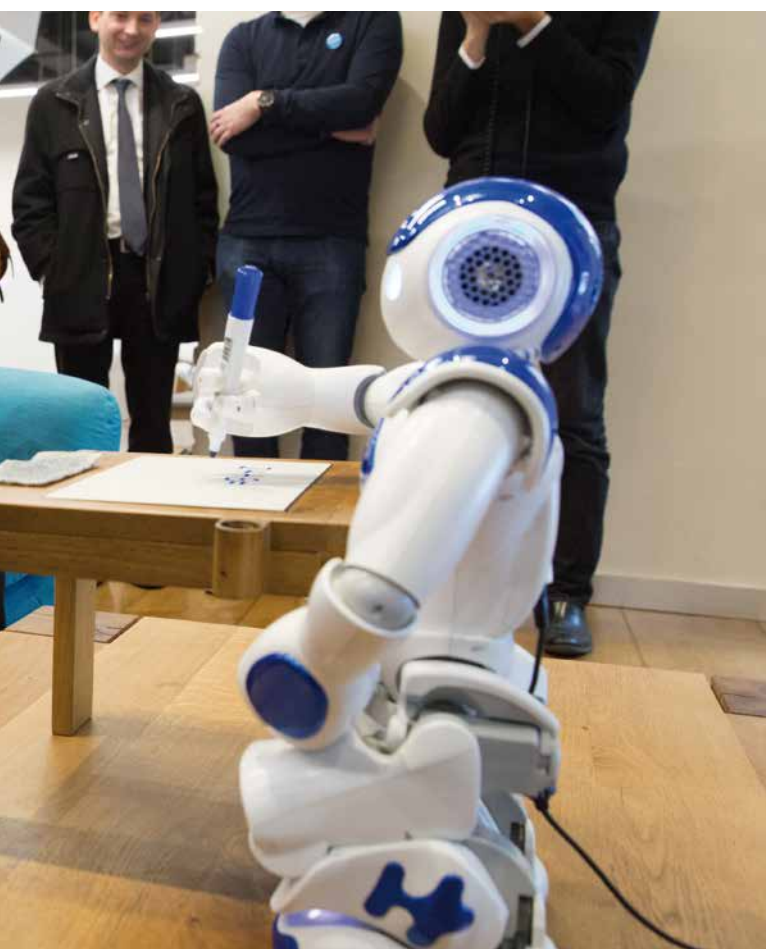
Corina Crețu en Karla Slechtová, Tsjechisch minister van Regionale ontwikkeling, bespreken een presentatiebanner waarop de Tsjechische regio's staan afgebeeld.



►08/01/2015

Riga/Letland

Tijdens een debat over de toekomst van Europa in het Lets Gemeenschapshuis in Riga, met de vicepresidenten van de Europese Commissie Frans Timmermans (links) en Valdis Dombrovskis (midden).



►06/03/2015

Mérida/Spanje

Bezoek aan het bedrijf Gameroil, tijdens een reis naar Spanje voor een ontmoeting met belanghebbenden die belast zijn met de uitvoering van EU-fondsen.



►12/03/2015

Rătești/Roemenië

Tijdens een bezoek aan een landbouwbedrijf, samen met Phil Hogan, Europees Commissaris voor Landbouw en Plattelandsontwikkeling (derde van links) en Daniel Constantin, Roemeens minister van Landbouw en Plattelandsontwikkeling (vierde van links).

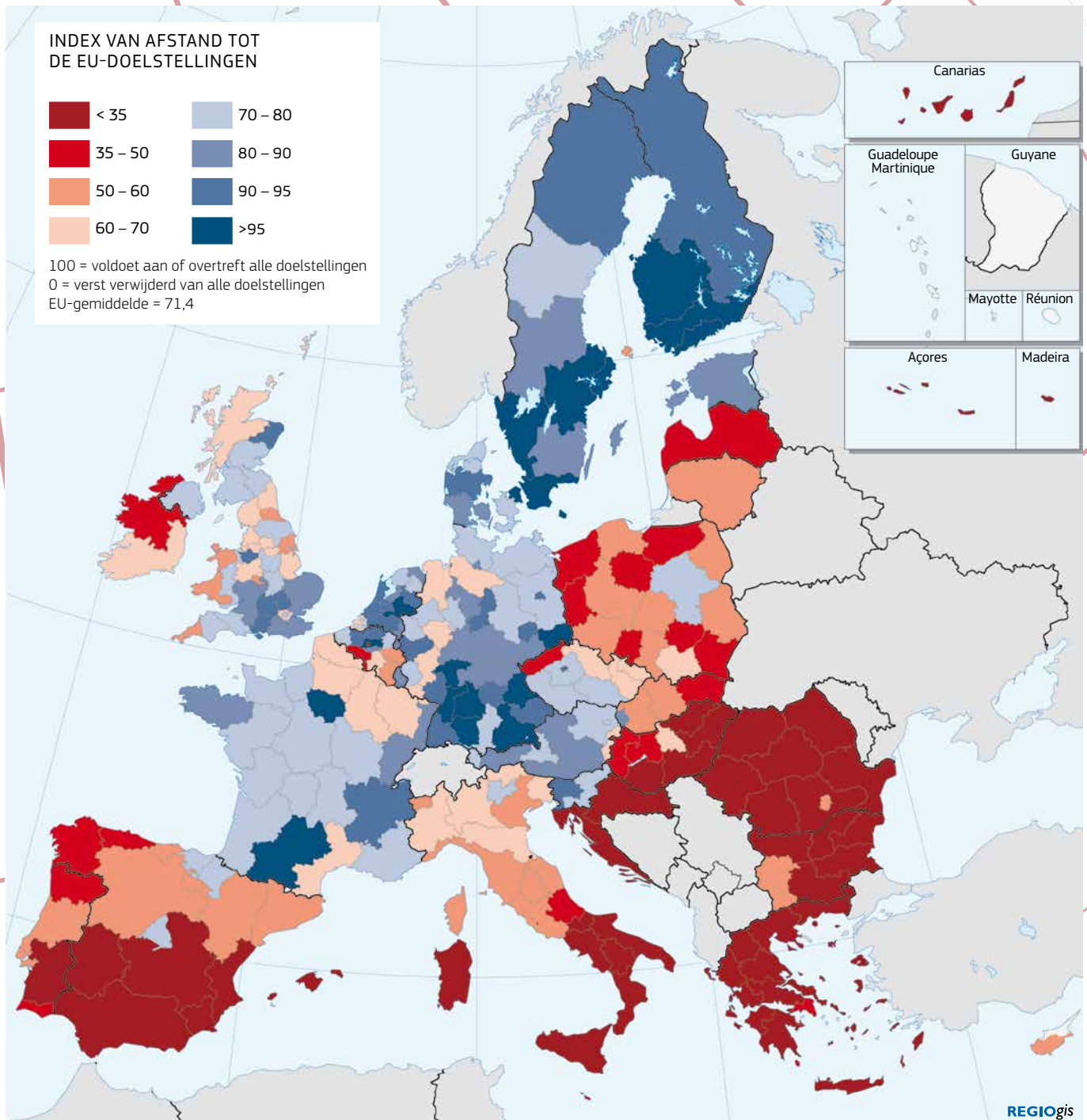


►19/03/2015

Frankfurt-an-der-Oder/ Duitsland – Slubice/Polen

Met Elzbieta Polak, voorzitter van de deelregering van de provincie Lubuskie, Polen, tijdens een bezoek aan de Duits-Poolse grens om te praten over grensoverschrijdende samenwerking in de regio.

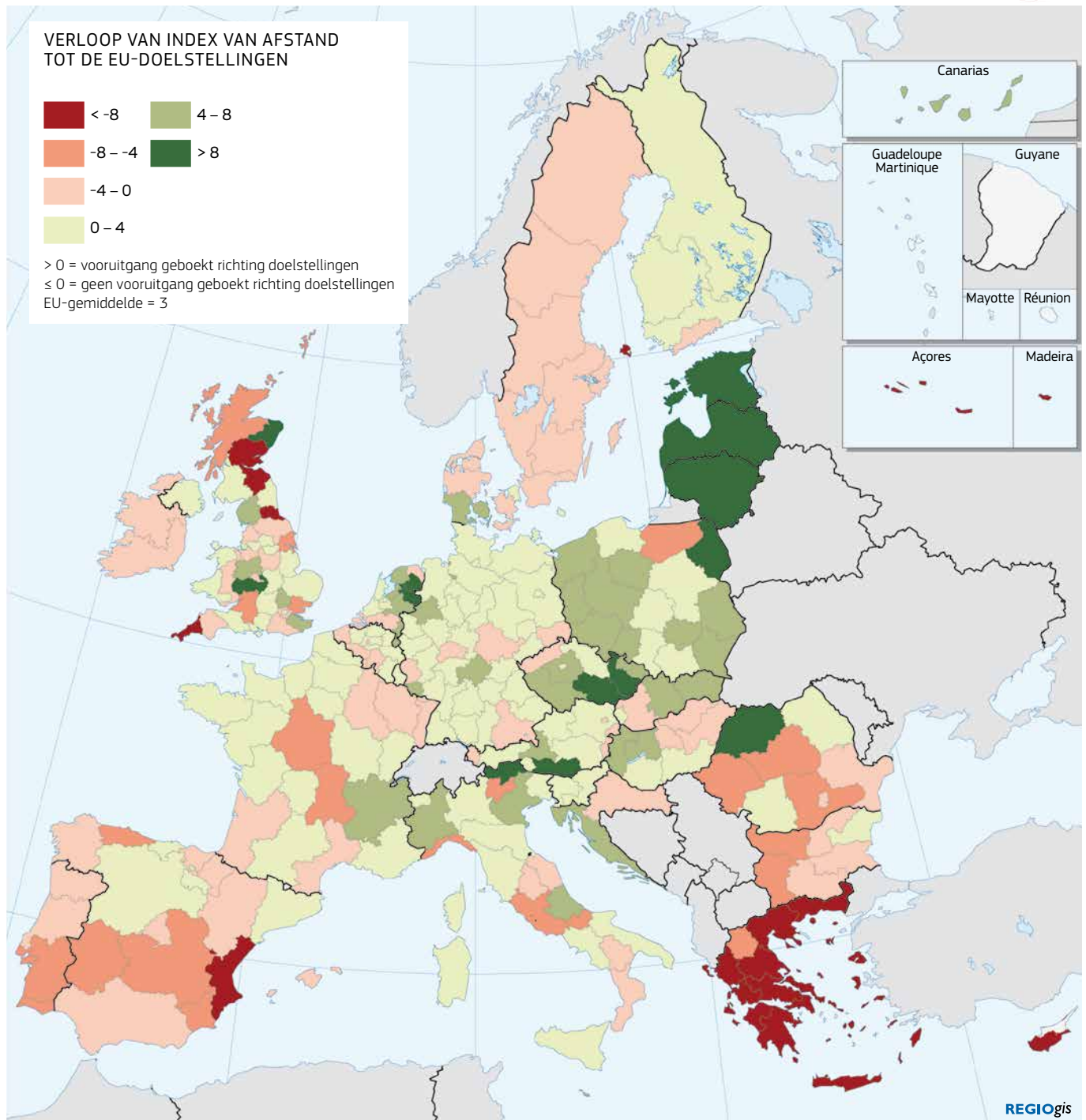
▶ EUROPA 2020 INDEX, 2012



Aan de hand van de regionale 2020-index wordt gemeten hoe ver regio's verwijderd zijn van verwezenlijking van de vier kerndoelstellingen van Europa 2020 voor werkgelegenheid, onderwijs, armoede en innovatie. Indien een regio de doelstelling bereikt, worden 25 punten toegekend. De regio's die het verst van de doelstelling verwijderd zijn, krijgen 0 punten. Vijf regio's, waaronder de drie hoofdstedelijke regio's van

Scandinavië, hebben in 2012 aan alle doelstellingen voldaan en hebben dus een score van 100. Hoofdstedelijke regio's behoren bijna altijd tot de best presterende regio's van hun land. Veel regio's in Duitsland, Oostenrijk, het Verenigd Koninkrijk en de Benelux scoren ook hoog op deze index, terwijl de zuidelijke regio's en de regio's in de lidstaten die sinds 2004 tot de EU zijn toegetreden, eerder laag scoren.

▶ VERLOOP VAN DE EUROPA 2020 INDEX, 2010-2012



Het verschil tussen de meer ontwikkelde regio's, overgangsregio's en achtergebleven regio's is groot. De cijfers voor werkgelegenheid, tertiair onderwijs en O&O liggen in de achtergebleven regio's veel lager dan in de overige regio's. Bijgevolg is de 2020-index twee keer zo hoog in meer ontwikkelde regio's dan in achtergebleven regio's.

Tussen 2010 en 2012 hebben acht regio's hun score weten te verhogen met meer dan tien punten: de Baltische staten, twee Nederlandse regio's, twee Britse regio's en één Roemeense regio. Van twee keer zoveel regio's daalde de score echter met tien punten: tien Griekse regio's, twee Spaanse regio's, twee Portugese regio's, één Britse regio en Cyprus.

▶ EU-ONDERSTEUNING VOOR ULTRAPERIFERE REGIO'S

REGIO'S HELPEN GEBRUIK TE MAKEN VAN HUN STERKE PUNTEN

In februari heeft Commissaris Regionaal beleid Corina Crețu voor het eerst een bezoek gebracht aan Guadeloupe om de 20e Conferentie van presidenten van de ultraperifere EU-regio's bij te wonen. Het was een goede gelegenheid om te praten over strategieën voor economische groei van de negen regio's en manieren om optimaal gebruik te maken van de beschikbare EU-fondsen.

De negen ultraperifere regio's zijn Guadeloupe, Frans-Guyana, Martinique, Mayotte, Réunion, Saint Martin, de Azoren, Madeira en de Canarische Eilanden. Zij maken integraal deel uit van de EU, zijn onderworpen aan de EU-wetgeving en hebben alle rechten en plichten die zijn verbonden aan het EU-lidmaatschap.

De Conferentie van presidenten wordt jaarlijks georganiseerd op basis van een roulerend voorzitterschap van de groep (de huidige voorzitter is Guadeloupe) en is een jaarlijkse bijeenkomst op politiek niveau tussen de Commissaris die verantwoordelijk is voor de EU-beleidscoördinatie en de ultraperifere regio's en hun presidenten. De conferentie is bedoeld om te praten over de EU-strategie voor deze regio's in het kader van de verschillende EU-beleidsmaatregelen, zoals landbouw, milieu, cohesie en maritiem beleid, handel, enz.

Uitdagingen

De ultraperifere regio's hebben enorm veel potentieel, maar hebben ook te kampen met veel problemen vanwege hun specifieke geografische locatie en het feit dat het in meerderheid om eilanden gaat.

Eenzijds hebben ze te stellen met hun afgelegen ligging, hun status als eiland, hun kleine omvang, hun gecompliceerde topografie en klimaat, en hun economische afhankelijkheid van slechts een paar producten. Daardoor zijn hun economieën relatief kwetsbaar. Anderzijds hebben ze veel potentie en vormen ze een meerwaarde voor Europa. In het bijzonder kunnen de regio's binnen hun omgeving de invloed van de EU verspreiden: de noordoostelijke Atlantische Oceaan, het Caribisch gebied, het Amazonegebied en de Indische Oceaan.

Bronnen

Er bestaat binnen de regio's een grote potentiële reserve aan mariene hupbronnen, die een uniek diepzeelaboratorium vormen voor EU-onderzoek op gebieden als voedselveiligheid, klimaatmaatregelen, energie en biotechnologie. De grondgebieden bieden onderdak aan een unieke diversiteit aan diersoorten en ecosystemen die van cruciaal belang zijn voor de biodiversiteit op internationaal niveau. De voorwaarden zijn aanwezig voor de ontwikkeling van duurzame energiebronnen, variërend van biobrandstoffen tot wind-, zonne-, geothermische en fotovoltaïsche energie.

Vanwege hun uitzonderlijke natuurlijke en culturele omgeving zijn de ultraperifere regio's ook van grote waarde voor het toerisme. Hun ligging biedt ook grote kansen voor de ontwikkeling van de ruimte-, astrofysica- en satellietactiviteiten van de EU.

Wat betreft menselijk kapitaal hebben de ultraperifere regio's een beter opgeleide en vaardiger beroepsbevolking, betere publieke diensten en meer geavanceerde kennis dan hun buurlanden. Daardoor kunnen ze hun diensten en expertise in sectoren met een hoge meerwaarde verkopen.

EU-ondersteuning

De EU ondersteunt deze regio's bij het moderniseringsproces van hun economieën en bij het overwinnen van de obstakels waarmee zij te kampen hebben. De EU-steun is gericht op gebieden waar echt een verschil kan worden gemaakt en het meest effect heeft.

Voor de periode 2014-2020 is er meer dan 6,6 miljoen EUR beschikbaar gemaakt uit de Europese structuur- en investeringsfondsen (ESI-fondsen) om de negen regio's de middelen te verschaffen teneinde de economische en ecologische moeilijkheden te overwinnen en nadelen om te zetten in voordelen.

In haar mededeling uit 2012, getiteld „De ultraperifere regio's van de Europese Unie: naar een samenwerkingsverband voor slimme, duurzame en inclusieve groei”, heeft de Commissie vijf prioriteiten (toegankelijkheid, concurrentievermogen,



MONUMENT VOOR DE SLAVERNIJ EN DE HAVEN VAN POINTE-À-PITRE

Commissaris Crețu bracht een bezoek aan een nieuw monument dat wordt opgericht ter nagedachtenis aan de afschaffing van slavernij en de slavenhandel. Het monument, waarvoor cofinanciering is beschikbaar gemaakt uit het EFRO, beeldt een opvallend complex van gebouwen uit, dat een gedenkplaats vormt voor de miljoenen slachtoffers van slavernij, en vormt een pleidooi voor onderling begrip en verzoening. Tegelijk wordt verwacht dat het zal dienen als toeristische attractie en dat het economische activiteit en banen zal genereren.

Het gedenkteken zal in mei 2015 door de president van Frankrijk worden onthuld. De commissaris heeft tevens een bezoek gebracht aan Pointe-à-Pitre, de grote beschut gelegen haven van Guadeloupe die wordt uitgebreid met steun van het EFRO. De haven is van groot belang voor de economie van de eilandenarchipel en de internationale handel (vooral gezien de recente verbreding van het Panamakanaal), maar is wel gelegen in een regio die kwetsbaar is voor natuurrampen.

regionale integratie, versterking van de sociale dimensie en aanpak van klimaatverandering) vastgesteld om te zorgen dat de beleidsmaatregelen in de ultraperifere regio's overeenstemmen met de Europa 2020-strategie.

Tijdens haar bezoek heeft **commissaris Crețu** gewezen op het belang om het potentieel van de operationele programma's voor de programmeringsperiode 2014-2020 verder uit te buiten, alsmede het belang van regionale beleidssteun om de ultraperifere regio's te voorzien van de juiste instrumenten om hun waardevolle punten om te zetten in echte groeimogelijkheden.

Actieplannen

De Commissie heeft de regio's in 2012 uitgenodigd individuele actieplannen op te stellen overeenkomstig hun behoeften en kansen en hun strategische prioriteiten op de lange termijn.



► Conferentie van presidenten van de ultraperifere regio's van de EU, Guadeloupe.

In elk actieplan wordt uiteengezet hoe deze regio's de Europa 2020-agenda willen uitvoeren, rekening houdend met hun individuele situaties. De reikwijdte gaat verder dan de ESIF-programma's en omvat ook kwesties zoals de toegang tot de horizontale programma's van de EU.

Bij deze acties is een centrale plaats weggelegd voor de bestrijding van werkloosheid, verdere regionale integratie en een verhoogd gebruik van duurzame energie in de strijd tegen klimaatverandering.

Tijdens de Conferentie van presidenten van 2013, die plaatsvond in La Réunion, heeft de Commissie voorgesteld om *ad-hoc* werkgroepen in het leven te roepen om de uitvoering van actieplannen te ondersteunen met concrete maatregelen.

Met deze werkgroepen is begonnen in 2014. Inmiddels hebben er zes plenaire vergaderingen plaatsgevonden in Brussel, evenals parallelle teleconferenties die op meer specifieke regionale kwesties ingaan.

Steun voor werkgelegenheid

Op verzoek van de ultraperifere regio's gaat speciale aandacht uit naar maatregelen ter bestrijding van werkloosheid. Dit heeft geresulteerd in het „Werkgelegenheidsnetwerk voor ultraperifere regio's”, dat in september 2014 officieel is geformaliseerd door de presidenten van de negen regio's.

Het DG Regionaal Beleid en Stadsontwikkeling en het DG Werkgelegenheid, Sociale Zaken en Inclusie zullen de handen in elkaar slaan om de ultraperifere regio's te helpen concrete acties en projecten op te zetten die effect hebben op de werkgelegenheid, vooral in het kader van het Werkgelegenheidsnetwerk voor ultraperifere regio's.

Commissaris Crețu benadrukte en prees met name de dynamiek die wordt genereerd door de tripartiete werkgroepen.

► MEER INFORMATIE VINDT U OP
http://ec.europa.eu/regional_policy/index.cfm/nl/policy/themes/outermost-regions/

▶ DE ERVARINGEN MET EUROPESE REGIONALE ONTWIKKELING UITBREIDEN NAAR LATIJNS-AMERIKA

De veertigjarige ervaring van Europa met de ontwikkeling van een specifiek Europees model voor regionale ontwikkeling was recentelijk onderwerp van intensieve samenwerking met diverse landen in Latijns-Amerika.

Met name de afgelopen jaren is het voor Latijns-Amerikaanse landen steeds belangrijker geworden een beter inzicht te verwerven in de doelen en methoden van het Europese regionale beleid. Hierdoor kunnen zij beleidsmaatregelen ontwikkelen en uitvoeren ter bevordering van een evenwichtiger patroon van economische ontwikkeling, en aldus ter stimulering van nationaal concurrentievermogen en een hogere werkgelegenheidsniveau, en tegelijk ter verbetering van grensoverschrijdende samenwerking. Dit beleidsterrein is dusdanig belangrijk op het Zuid-Amerikaanse continent dat er een *Red Latinoamericana de Políticas Públicas de Desarrollo Regional* (Latijns-Amerikaans netwerk voor openbaar beleid van regionale ontwikkeling) in het leven is geroepen. In dit kader komen zeventien landen bijeen en wisselen ervaringen en goede praktijken uit. In het kader van de betrekkingen tussen Europa en Latijns-Amerika in ruime zin vindt in juni 2015 de top plaats tussen de EU en de Gemeenschap van Latijns-Amerikaanse en Caribische staten (CELAC) met als thema „Vormgeving van een gemeenschappelijke toekomst: werken aan welvarende, samenhangende en duurzame samenlevingen voor onze burgers”. Zoals deze titel al aangeeft, zal deze top een sterke dimensie van territoriale ontwikkeling hebben.

Europees model voor regionale ontwikkeling

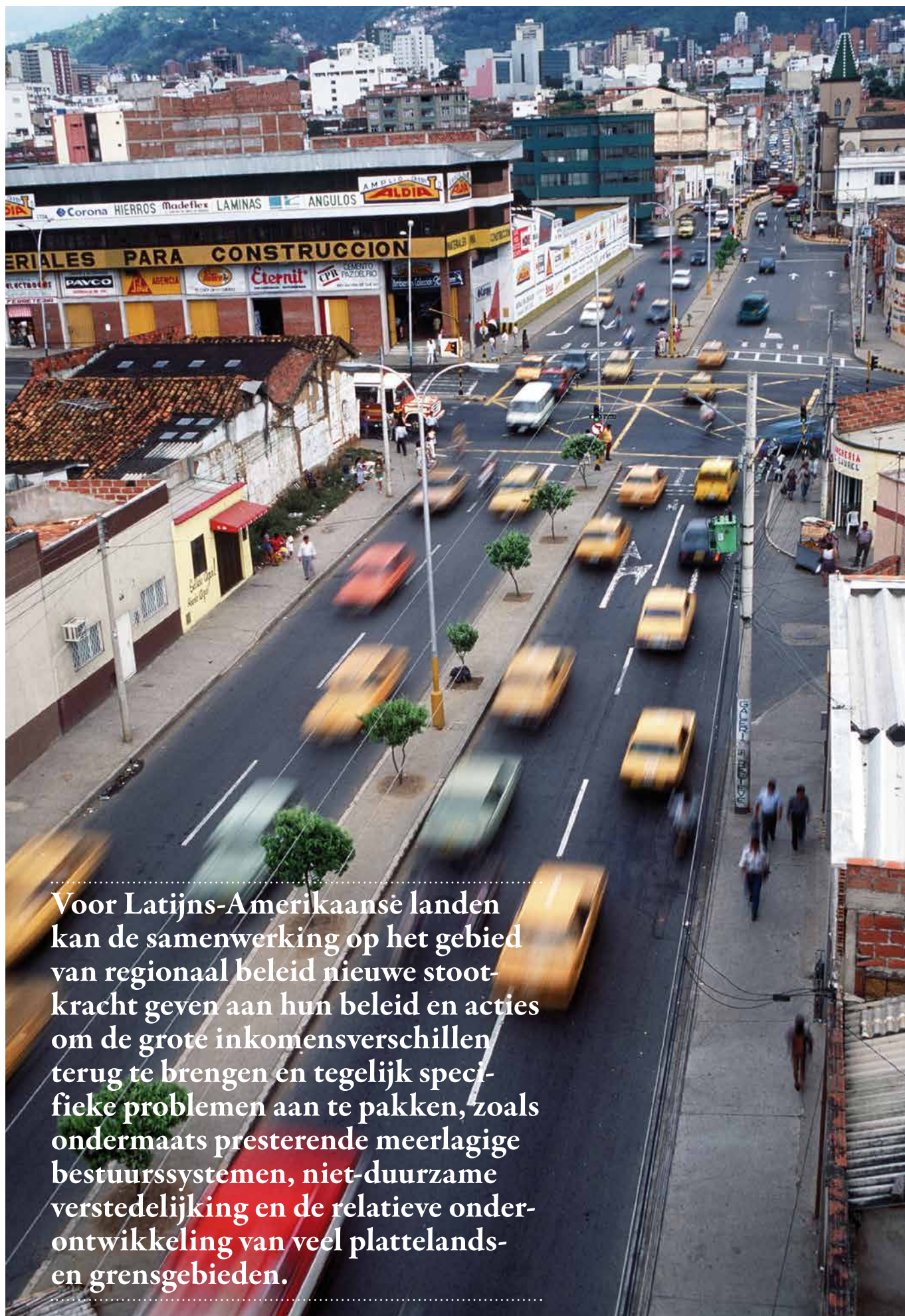
Vanaf 2006 heeft het directoraat-generaal Regionaal Beleid en Stadsontwikkeling, dat de Europese Unie vertegenwoordigt, uitvoering gegeven aan een samenwerkingsprogramma met opkomende landen, dat sinds 2009 in zeer grote mate wordt ondersteund door het Europese Parlement. Op basis van deze werkzaamheden wordt inmiddels al ruim 25 jaar Europese ervaring, middels dialogen en uitwisseling van

goede praktijken, aan landen wereldwijd geboden. Bij deze samenwerking staat de interesse van buiten de EU in het Europese model van regionale samenwerking centraal. Dit model is gebaseerd op de vrije markt en kent strenge regels om de mededinging te beschermen en openbare aanbestedingen te bevorderen, waarbij belangrijke beginselen, zoals goed bestuur, gelijke kansen, duurzame ontwikkeling en brede participatie in de opzet en uitvoering van ontwikkelingsacties, worden gerespecteerd. Bij de dialogen zijn steeds vaker steden en regio's van beide zijden betrokken in de vorm van *gedecentraliseerde samenwerking*, teneinde de beste internationale expertise uit te wisselen. Op deze manier vormen de dialogen een gelegenheid voor regionale partijen om te netwerken en nieuwe zakelijke en handelsrelaties op te zetten.

Voor Latijns-Amerikaanse landen is de aantrekkelijkheid van een dergelijke samenwerking voor een groot deel gelegen in de mogelijkheid om door middel van regionaal beleid nieuwe stootkracht te geven aan hun beleid en acties om de grote inkomensverschillen te verminderen en tegelijk specifieke problemen aan te pakken, zoals ondermaats presterende meerlagige bestuursystemen, niet-duurzame verstedelijking en de relatieve onderontwikkeling van veel plattelandse en grensgebieden. Bijzondere interesse gaat uit naar een beter begrip van de Europese ideeën op het gebied van regionale innovatiesystemen in het licht van de behoefte om nieuwe kansen te bevorderen in sectoren met toegevoegde waarde en op deze manier de traditionele afhankelijkheid van primaire producten en grondstof winnende industrieën te verminderen.

Dialogo over regionaal beleid met Brazilië

Een groot deel van de samenwerking met Brazilië is gericht op het beleidsinitiatief van de regering voor een tweede generatie van het nationale beleid voor regionale ontwikkeling. Het voorbereidende werk is sterk beïnvloed door het Europese regionale beleid in de zin van prioritaire doelstellingen en uitvoeringssystemen. Sinds de formalisering van



Voor Latijns-Amerikaanse landen kan de samenwerking op het gebied van regionaal beleid nieuwe stootkracht geven aan hun beleid en acties om de grote inkomensverschillen terug te brengen en tegelijk specifieke problemen aan te pakken, zoals ondermaats presterende meerlagige bestuurssystemen, niet-duurzame verstedelijking en de relatieve onderontwikkeling van veel plattelands- en grensgebieden.

de dialoog in 2007 via een memorandum van overeenstemming met de minister van Nationale Integratie, de eerste overeenkomst op dit vlak met een Latijns-Amerikaans land, zijn er al meer dan veertig afzonderlijke samenwerkingsprojecten opgezet, waaronder conferenties, seminars, trainingsprogramma's, studiebezoeken, een uitwisselingsprogramma voor regionale actoren en vertegenwoordigers, alsmede studies, met inbegrip van diverse proefprojecten in de grensoverschrijdende regio Frans-Guyana (de langste buitengrens van de EU met een niet-EU-land) en in het bijzonder een uitgebreide territoriale beoordeling van Brazilië die is ondernomen in samenwerking met de OESO.

Opzetten van regionale innovatiestrategieën in Chili

In Chili heerst met name de ambitie om nieuwe mogelijkheden te bevorderen in sectoren met toegevoegde waarde en om de afhankelijkheid van de primaire sector terug te brengen. Via het „RED”-project (2011-2012), dat wordt gefinancierd door de Europese Unie, zijn zeven Chileense regio's in staat gesteld regionale innovatiestrategieën op te zetten op basis van een Europese methodiek onder dezelfde naam. Het project heeft een positief effect gehad en op basis van de resultaten heeft het DG Regionaal Beleid en Stadsontwikkeling aanvullende financiële steun toegekend voor uitvoering van de strategieën in de regio's, met inbegrip van de vestiging van toezichtsystemen.

Deze innovatiestrategieën hebben gezorgd voor een nieuwe dynamiek en op basis van consensus en samenwerking in de Chileense regio's, voor zowel bedrijfs- en academische sectoren als voor publieke sectoren. Ze hebben tevens hun professionele kennis in de regio's versterkt aan de hand van intensieve trainingen en onderwijsprogramma's. De Europese steun heeft op zijn beurt bijgedragen tot een beter regionaal bestuur en wordt gezien als belangrijke stuwende factor achter het regionale decentralisatieproces. Dit laatste vormt voor de nationale regering een belangrijke prioriteit.

Regionaal beleid en grensoverschrijdende integratie met Peru

De samenwerking met Peru op het gebied van regionale innovatiestrategieën in de context van grensoverschrijdende samenwerking is nog relatief jong (2013). Toch heeft deze samenwerking reeds tot opmerkelijke successen geleid. Een proefstudie naar de regionale innovatie in de regio's Cusco en Tacna met behulp van Europese methoden heeft gezorgd voor nieuwe partnerschappen tussen ondernemingen (het mkb), universiteiten, onderzoekscentra en regionale autoriteiten ten behoeve van de vaststelling en ontwikkeling van activiteiten met meerwaarde, die de regionale groei een impuls kunnen geven. Peru heeft in december 2013 met steun van de Europese Commissie een internationaal



▶ De Watervallen van de Iguazu op de grens van Argentinië en Brazilië.

seminar georganiseerd met als thema „Innovatie voor territoriale ontwikkeling”. Het evenement werd bijgewoond door meer dan 200 vertegenwoordigers uit Latijns-Amerika en Europa.

Bij een aanvullend project was er sprake van een driehoekige samenwerking tussen de EU, Peru en Chili. Dit project betrof regionale innovatie en ontwikkeling in de regio's Tacna (Peru) en Arica (Chili), tezamen met de hoofdstedelijke regio's van respectievelijk Lima en Santiago. Dit heeft weer geleid tot een nieuw grensoverschrijdend partnerschap voor ontwikkeling in sectoren als de landbouw, het toerisme en de watervoorziening.

Op vergelijkbare wijze worden in het kader van een grensoverschrijdend samenwerkingsproject tussen de EU, Peru en Brazilië gezamenlijke projecten in het Peruviaanse en Braziliaanse Amazone-stroomgebied ontwikkeld, vooral voor de aquacultuursector. Als gevolg van dit project kunnen de nodige concrete stappen worden gedefinieerd waardoor er een effectiever openbaar beleid voor duurzame en concurrerende ontwikkeling van de aquacultuursector in het Amazone-stroomgebied kan worden opgezet.

Toenemende interesse in EU-samenwerking op het gebied van regionaal beleid

Recentelijk zijn er nog twee nieuwe dialogen ontwikkeld: met Mexico (oktober 2014), waar de nieuwe regering grote politieke prioriteit geeft aan het opzetten van een regionaal ontwikkelingsbeleid op federaal niveau, en daarna, in januari 2015, met de supranationale organisatie van acht Midden-Amerikaanse landen, het Centraal-Amerikaans Integratiesysteem (Sistema de la Integración Centroamericana of SICA)). In haar samenwerking met het SICA, dat in 2013 een verrijkende associatieovereenkomst met de Europese Unie heeft getekend, streeft de EU naar informatie-uitwisseling over goede praktijken binnen grensoverschrijdende



samenwerking. Hiervoor is een eerste onderzoek ondernomen in drie grensoverschrijdende gebieden met specifieke problemen voor het integratieproces: de Golf van Fonseca (El Salvador-Honduras-Nicaragua), de regio Trifinio (El Salvador-Guatemala-Honduras) en het Sixaola-stroomgebied (Costa Rica-Panama).

Grensoverschrijdende samenwerkingsprojecten in Latijns-Amerika

Het DG Regionaal Beleid en Stadsontwikkeling heeft de afgelopen jaren met steun van de Werkgemeenschap van Europese grensgebieden (WEG) diverse studies verricht, workshops en seminars georganiseerd en studiebezoeken gebracht op het gebied van grensoverschrijdende samenwerking tussen Latijns-Amerikaanse landen en regio's, onder andere met deelnemers uit Argentinië, Bolivia, Brazilië, Chili, Colombia, Ecuador, Paraguay, Peru en Uruguay. In een eerste project zijn diverse samenwerkingsgebieden vastgesteld, bijvoorbeeld op vlakken waar mogelijkheden en uitdagingen voor samenwerking bestaan, in eerste instantie in de grensregio's van Paraguay-Argentinië en Uruguay-Brazilië.

De EU (in de vorm van het DG Regionaal Beleid en Stadsontwikkeling) heeft vervolgens een studie gefinancierd ter ondersteuning van duurzame en integrale groei van de ontwikkelingsregio's van de rivier Paraná.

In het kader van overige projecten inzake grensoverschrijdende samenwerking zijn Latijns-Amerikaanse deskundigen en politieke vertegenwoordigers begonnen aan een reeks van studiebezoeken aan diverse Europese grensregio's. Daarbij gaat het onder meer om seminars met betrekking tot dit thema, waarbij zowel nationale als supranationale autoriteiten, de Zuid-Amerikaanse gemeenschappelijke markt (Mercosur), de Andesgemeenschap, het SICA en de EU aanwezig zijn, evenals vertegenwoordigers uit het maatschappelijk middenveld en de academische en zakelijke wereld.

Samenwerking op het gebied van duurzame stadsontwikkeling

Vanaf 2010 hebben het DG Regionaal Beleid en Stadsontwikkeling en de Inter-Amerikaanse Ontwikkelingsbank (IDB) Europese, Latijns-Amerikaanse en Caribische steden ondersteund met als doel te komen tot beter geïntegreerde en duurzame stadsontwikkeling (URBELAC). Het doel is aan beide kanten van de Atlantische Oceaan duurzame stadsontwikkeling te ondersteunen. Daartoe worden netwerken opgezet op grond waarvan de diverse publieke spelers die met vergelijkbare problemen geconfronteerd worden, ervaringen kunnen uitwisselen met betrekking tot goede praktijken en de lessen die geleerd zijn ten aanzien van beleidsmaatregelen op het gebied van duurzame en geïntegreerde stadsontwikkeling. Sinds de oprichting hebben 22 steden aan beide kanten van de oceaan zich bij het netwerk aangesloten.

Samenwerking met het Regionale programma voor sociale cohesie (EUROSociAL)

Dit belangrijke langetermijnprogramma voor Europese en Latijns-Amerikaanse samenwerking geeft prioriteit aan ondersteuning van publiek regionaal ontwikkelingsbeleid in het belang van deze landen en hun regio's. Het DG Regionaal Beleid en Stadsontwikkeling biedt ondersteuning door workshops en seminars te organiseren en bij te wonen, en door open te staan voor bezoeken van nationale en regionale Latijns-Amerikaanse autoriteiten. Ook steunt het de activiteiten van het eerder genoemde Latijns-Amerikaanse netwerk voor openbaar beleid van regionale ontwikkeling.

►MEER INFORMATIE VINDT U OP
http://ec.europa.eu/regional_policy/index.cfm/nl/policy/cooperation/international/latin-america/

► OPKOMEN VOOR REGIONAAL BELEID



Shirin Wheeler, voormalig woordvoerder regionaal beleid, kijkt terug op haar overstap van journalist naar woordvoerder, september 2012 tot november 2014.

Een in Brussel gestationeerde Tsjechische radiojournalist zei, tijdens een kopje koffie voorafgaand aan onze dagelijkse middagbriefing in het Berlaymontgebouw, ooit tegen mij dat hij van mening was dat als de EU niet af en toe had ingegrepen in onze programma's, de nationale en lokale besturen er nog veel slechter voor zouden staan. In plaats van aan te zetten tot vijandigheid bleken hij en tal van andere leden van de in Brussel gevestigde pers bereid te zijn het regionaal beleid van de EU te zien als een hervormende en in essentie positieve kracht. Uiteraard zijn er genoeg die er anders over denken. Dit soort gedachtewisselingen zetten mij aan het denken over hoe verschillend de journalisten uit verschillende delen van Europa naar de EU en ons beleid in het bijzonder kijken. Het geeft ook het belang aan om in te zien dat het regionale beleid zo veel meer is dan alleen maar een pot geld aan het eind van de regenboog van het EU-lidmaatschap.

Als BBC-journalist die al ongeveer vijftien jaar rapporteert over Europa voor een internationaal en binnenlands publiek, had ik nooit kunnen bedenken dat ik zou gaan werken voor de Europese Commissie. Toch was het in sommige opzichten een logische stap. Ik ben begonnen met verslaggeving over Europa als correspondent in Brussel van de lokale radio en regionale tv van de BBC. Het vertalen van EU-beleid naar wat lokaal relevant is, bleek belangrijk en interessant werk. Hoe werkt de arbeidstijdenrichtlijn uit in een bakkerij in Namur? Kan het EU-visserijbeleid iets leren van een samenwerkingsproject in

Friesland waar vissers een gemeenschappelijke visvergunning hebben? Wat betekent een Europese identiteit voor een flamencodanser in Andalucía?

In de tijd dat ik bezig was mijn weg te vinden in het nieuwe kantoor in het Berlaymontgebouw, was Europa nog in de greep van de financiële crisis, wat de aandacht van mij en mijn overige collega's van de pers volledig opeiste. Het was wel duidelijk dat we het regionale beleid moesten positioneren als antwoord op de crisis: waar het bijna overal ging om bezuinigen, ging het bij het regionale beleid om investeren in en gebruikmaken van het potentieel van mensen. Dit vindt weerklank bij mensen (vooral wanneer er weinig hoop is) zoals later ook bleek tijdens ons bezoek met de Griekse eenheid van het DG Regionaal Beleid en Stadsontwikkeling aan de dertien regio's van Griekenland.

Het was een spannende tijd toen ik aan mijn baan als woordvoerder regionaal beleid begon. Bij het Europese Parlement was de dialoog in volle gang en bereikten de onderhandelingen over de hervorming van het beleid een definitieve fase. Tot mijn opluchting ging het om veranderingen die ik (ondanks technocratische termen zoals „*ex-antevoorwaarden*” en „*slimme specialisatie*”) met enthousiasme aan de man kon brengen. Volgens mij kunnen politieke woordvoerders niet overtuigend zijn als ze niet geloven in wat ze doen. En dan moest ik mij in de perskamer ook nog eens zien staande te houden tussen allerlei voormalige collega's!

Maar de overstap van EU-verslaggever naar EU-woordvoerder is een geweldige kans, ook als je afkomstig bent van een publieke omroep die voorlichting als missie heeft. Als woordvoerder voor een politieke instelling krijg je te maken met een geheel nieuwe set loyaliteiten. Ik was toegetreden tot een wereld van „boodschappen” en de „te volgen koers”. Tegelijkertijd was het duidelijk dat het streven naar transparantie, debat en openbare participatie geruststellend groot is binnen de Commissie. Maar het was wel een nieuwe ervaring om te moeten schipperen tussen behoedzaamheid en openheid.

Er is echter één ding dat ons onderscheidt van onze mede-woordvoerders: elk beleid heeft zijn eigen gevoeligheden, maar binnen het regionale beleid hebben we de beschikking over een schat aan verhalen over hoe de EU een positief verschil maakt in de levens van mensen. Als we het te veilig spelen, lopen we ook het gevaar dat we nalaten het goede nieuws te verspreiden. ■

▶ EVALUATIEPLANNEN

ONDERSTEUNING VAN EEN EMPIRISCH ONDERBOUWD BELEID

Als de operationele programma's eenmaal zijn goedgekeurd, moeten de beheersinstanties evaluatieplannen opstellen die binnen één jaar door de commissies van toezicht moeten worden bekeken. Deze plannen omvatten alle programma's en maken tot het einde van de programmeringsperiode deel uit van de evaluatieactiviteiten. Zij vormen een essentieel hulpmiddel om de grotere resultaatgerichtheid van het cohesiebeleid mede vorm te geven.

In de verordening betreffende de Europese structuur- en investeringsfondsen voor 2014-2020 wordt meer dan ooit tevoren de nadruk gelegd op de programmadoelstellingen, de logica achter de maatregelen om de verwachte resultaten te behalen en de rol van evaluatie. Hierdoor zijn evaluatieplannen en effectbeoordelingen van de bijdrage van de fondsen aan de verwezenlijking van de programmadoelstellingen verplicht. De lidstaten en de Europese Commissie moeten met regelmaat verslag uitbrengen van deze resultaten en effecten: de eerste aan de Europese Commissie, de tweede aan het Europees Parlement, de Raad, het Sociaal Comité en het Comité van de Regio's. In 2022 dienen de lidstaten alle evaluatiebevindingen bijeen te brengen ter voorbereiding op de *ex-post* evaluaties van het beleid door de Europese Commissie. Op deze manier dragen de evaluaties op het hoogste niveau bij aan het politieke debat.

Het plannen van evaluaties is nog niet zo eenvoudig. Allereerst vereist het dat in de programma's duidelijk is omschreven wat zij beogen te veranderen en dat de relevante indicatoren worden bijgehouden. Vervolgens moet overeenkomstig de beschikbaarheid van de bestaande bewijsstukken op de beleidsterreinen die onder de programma's vallen, worden besloten waar de evaluatie-inspanningen zich met name op richten om de kennishiaten zo goed mogelijk op te vullen en aan de vereisten van de regelgeving te voldoen.

Hiertoe moeten voor elk plan de evaluaties in kaart worden gebracht die tijdens de levensduur van het programma nodig zijn en moeten voldoende middelen opzij worden gezet voor de nodige gegevensverzameling en -analyses. Voor elke geplande evaluatie moeten de grondgedachte, de planning, de voornaamste vragen, methoden en gegevensvereisten, de duur en de geschatte begroting worden vermeld. Ook moet zijn bepaald hoe de evaluaties worden beheerd, hoe er aan de bevindingen gevolg wordt gegeven en hoe deze aan de belanghebbenden en het publiek worden bekendgemaakt.



DOCUMENT MET RICHTSNOEREN VOOR CONTROLE EN EVALUATIE

http://ec.europa.eu/regional_policy/sources/docoffic/2014/working/wd_2014_en.pdf

Beheersinstanties moeten periodiek toezicht houden en de evaluaties aanpassen aan eventuele wijzigingen in de programma's of de context indien deze nieuwe kennisbehoeften met zich meebrengen.

Door de evaluaties upstream te plannen kunnen de kwaliteit en het nut worden verbeterd. Hierdoor kan de Commissie de bevindingen beter verzamelen en verspreiden onder beleidsmakers en programmabeheerders. Uiteindelijk draagt dit bij aan het ontwerp en de uitvoering van empirisch onderbouwde programma's en beleidsmaatregelen.

Om de beheersinstanties te ondersteunen bij het opstellen van evaluatieplannen heeft de Europese Commissie een document met richtsnoeren opgesteld, dat verkrijgbaar is op de website van het DG Regionaal Beleid en Stadsontwikkeling. Hierin zijn ook aanbevelingen opgenomen ten aanzien van hoe de voorschriften voor effectbeoordelingen moeten worden opgesteld en hoe externe evaluaties moeten worden beheerd. Zo werkt de Europese Commissie samen met de beheersinstanties aan een steeds betere kwaliteit van de evaluatieplannen, onder meer door deze van commentaar te voorzien en goede praktijken te delen.

▶ MEER INFORMATIE VINDT U OP

http://ec.europa.eu/regional_policy/index.cfm/nl/policy/evaluations/guidance/#1

► NIEUWS

[IN HET KORT]



START VAN DE NIEUWE PROGRAMMERINGS-PERIODE IN POLEN

Commissaris Crăciun heeft samen met de Poolse minister van Infrastructuur en Ontwikkeling, Maria Wasiak en in aanwezigheid van de Poolse premier Ewa Kopacz, eurocommissaris Elżbieta Bieńkowska en de voorzitters van de deelregeringen van alle zestien Poolse provincies, bij een evenement in Polen op 26 februari officieel de Poolse operationele programma's voor het cohesiebeleid gelanceerd.

Vanaf het moment dat het land elf jaar geleden is toegetreden tot de Europese Unie hebben de fondsen een cruciale rol gespeeld bij het stimuleren van de groei van het land. Ook tijdens de periode 2014-2020 zal Polen de belangrijkste begunstigde zijn van het EU-cohesiebeleid. Uit hoofde van het Europees Fonds voor Regionale Ontwikkeling, het Cohesiefonds en het Europees Sociaal Fonds is in totaal een bedrag van 77,3 miljard EUR toegewezen.

Dankzij de voortreffelijke samenwerking tussen de Poolse autoriteiten en de Europese Commissie zijn alle 22 operationele programma's halverwege februari met succes aangenomen. De nieuwe periode op het gebied van de uitvoering ook de nodige problemen met zich meebrengen, aangezien ruim 55% van de middelen nu wordt beheerd door de regio's. Dit biedt een hoop kansen voor de regio's die zich goed bewust zijn van hun sterke punten en hun behoeften. Het betekent echter ook dat regio's nu meer verantwoordelijkheid hebben om zelf te zorgen dat het geld goed wordt geïnvesteerd.

► MEER INFORMATIE VINDT U OP

http://ec.europa.eu/commission/2014-2019/craciun/blog/launching-new-programming-period-poland_en

▼ GIDS VOOR KOSTEN-BATENANALYSE BIJGEWERKT

De Europese Commissie heeft onlangs de Gids voor kosten-batenanalyse bijgewerkt. Deze gids moet verplicht worden gebruikt bij alle grote projecten die worden ingediend bij de ESI-fondsen voor 2014-2020. De gids is gebaseerd op de vele ervaringen die zijn opgedaan bij de voorbereiding en beoordeling van grote projecten in de programmeringsperiode 2007-2013 en is bedoeld om praktische aanbevelingen te doen en sectorspecifieke casestudy's te bieden aan de autoriteiten die betrokken zijn bij dergelijke projecten en aan alle consultants die projectdocumentatie opstellen. De gids bevat de regelgevingsvereisten voor het projectbeoordelingsproces en de bijbehorende besluiten voor grote projecten, alsmede alle sectorspecifieke richtlijnen. De gids is samengesteld door een team onder leiding van Davide Sartori van het Centrum voor Industriële Studies in Milaan, en bevat bijdragen van onder andere een wetenschappelijk panel onder leiding van Professor Massimo Florio en deskundigen van JASPERS. (<http://www.jaspers-europa-info.org/>)



► MEER INFORMATIE VINDT U OP

<http://europa.eu/wc37t>

RICHTSNOEREN VOOR BEGUNSTIGDEN MAKEN KOPPELINGEN MET OVERIGE EU-FONDSEN

Recentelijk heeft de Europese Commissie in alle officiële EU-talen een nieuw document met richtsnoeren gepubliceerd. Hierin vindt u uitleg over hoe u doeltreffend toegang krijgt tot en gebruik kunt maken van de Europese structuur- en investeringsfondsen en hoe u complementariteit met andere instrumenten van relevant EU-beleid kunt benutten. Via de koppelingen in het document kunnen potentiële begunstigen in de wirwar van online beschikbaar materiaal hun weg vinden naar de meest recente en nuttige websites en documenten. Ook kunnen potentiële begunstigen aan de hand van een online controlelijst bepalen welke financieringsbronnen voor hen het meest geschikt zijn.

►MEER INFORMATIE VINDT U OP
Beschikbaar in 22 talen.
<http://europa.eu/cn47JG>



OPEN DAYS 2015 EUROPESE WEEK VAN REGIO'S EN STEDEN GELANCEERD

De 13e editie van OPEN DAYS vindt plaats van 12 t/m 15 oktober in Brussel. Het overkoepelende thema dit jaar is: „Europese regio's en steden: partners voor investering en groei”. U kunt zich vanaf juli voor deelname aanmelden.



►MEER INFORMATIE VINDT U OP
http://ec.europa.eu/regional_policy/opendays/od2015/



►Maroš Šefčovič, euro-commissaris voor energie, presenteert op 25 februari het „Energiepakket” aan het Europese Parlement.

COHESIEBELEID DRAAGT BIJ AAN DE ENERGIESTRATEGIE VAN DE EUROPESE UNIE

Op 25 februari 2015 heeft de Europese Commissie „Een kaderstrategie voor een schokbestendige energie-unie met een toekomstgericht beleid inzake klimaatverandering” aangenomen. De strategie is erop gericht de energie-afhankelijkheid te verminderen, de vrije energietoevoer over grenzen te bevorderen, de energie-efficiëntie een impuls te geven en de overgang naar een koolstofarme economie te bevorderen.

Het cohesiebeleid zal een belangrijke rol spelen bij de totstandbrenging van de energie-unie, bijvoorbeeld aan de hand van projecten die de burger echte voordelen bieden. In de periode 2014-2020 wordt een bedrag van 38 miljard EUR aan financiering uit hoofde van het cohesiebeleid geïnvesteerd in de koolstofarme economie (een tweevoud van wat er in de vorige financieringsperiode op dit vlak werd besteed). Dit helpt de lidstaten, regio's, lokale overheden en steden om de hoognodige investeringen te doen in energie-efficiënte gebouwen, duurzame energie, slimme netwerken en duurzaam stedelijk vervoer.

Overeenkomstig de kerndoelstellingen van de energie-unie zullen onze investeringen daarom bijdragen aan vermindering van kostbare energie-invoer, spreiding van onze energiebronnen, bestrijding van de energiearmoede en beperking van de uitstoot. Daarnaast worden er banen gecreëerd en worden kleine en middelgrote ondernemingen ondersteund.

►MEER INFORMATIE VINDT U OP
<http://ec.europa.eu/priorities/energy-union/>



▶ESTLAND

▶ESTLAND IS TOONAANGEVEND MET GEAVANCEERDE E-DIENSTEN VOOR BURGERS

Estland ontpopt zich als een van de meest geavanceerde e-samenlevingen ter wereld. De laatste innovatie is een elektronische verblijfsvergunning voor niet-staatsburgers. Een groot deel van de Estlandse infrastructuur voor e-overheid heeft geprofiteerd van investeringen uit het Europees Fonds voor Regionale Ontwikkeling.

De Estlandse e-diensten hebben inmiddels behoorlijke opgang gemaakt in de internationale media. Volgens CNN is Estland een „digitaal land dat draait op tablets en smartphones”. BBC maakte melding van „papierloze en online overheidsdiensten”. *Le Monde* bestempelde het land als de „cybersentinelle de l’Occident”. De *Wall Street Journal* en *The Times of India* schreven ook uitgebreid over het onderwerp: „Elektronisch ID maakt digitaal leven zonder fysieke aanwezigheid mogelijk” en „Digitaal verblijf klikt met Indiase ondernemers”.

De afgelopen tien jaar is Estland een van de wereldleiders geweest in het gebruik van internetdiensten voor zijn burgers. Bijgevolg kent het land nu een uitgebreid scala aan publieke en private e-diensten, variërend van zorg tot verkiezingen en inkomstenbelasting. Estlandse deskundigen worden door regeringen overal ter wereld gevraagd om uit te leggen hoe dit wonder mogelijk is.

Dit digitale proces is de uitkomst van een partnerschap tussen een toekomstgerichte regering, een proactieve IT-sector en een technologisch onderlegde bevolking. Het geheel werd ondersteund door financiering uit het Europees Fonds voor Regionale Ontwikkeling, dat heeft bijgedragen aan de ontwikkeling van IT-infrastructuur, netwerken en applicaties voor online diensten.

„E-stonia”

Het fundament van het huidige „E-stonia”, zoals de samenleving ook wel wordt genoemd, is de beschikbaarheid van Wi-Fi-internet in het gehele land. Zelfs in de bossen kun je toegang krijgen. 71% van de huishoudens heeft een internetverbinding en in meer dan 1 100 openbare voorzieningen zijn snelle Wi-Fi-verbindingen aanwezig. Alle Estlandse scholen hebben een internetverbinding.

77% van de bevolking tussen 16 en 74 jaar maakt gebruik van internet en burgers zijn gewend gebruik te maken van e-diensten zoals e-verkiezingen, e-belastingen, e-politie, e-gezondheidszorg, e-bankieren en e-educatie.

De digitale toegang is de norm geworden en in 2012 meer dan 94% van de aangiften voor de inkomstenbelasting ingediend via de website van de belastingdienst. 98% van alle banktransacties in Estland vindt plaats via internet.

Totale kosten:
163 000 000 EUR
Bijdrage EU:
63 000 000 EUR



▶ De Estlandse president Thomas Hendrik Ilves heeft een van de eerste Estlandse e-ID's aangeboden aan de Amerikaanse president Barack Obama, tijdens diens recente bezoek aan Tallinn.

„Burgers kunnen feitelijk alles online doen, zelfs scheiden. Alleen om te trouwen heb je nog papieren nodig”, grapt een van de adviseurs digitale zaken op de Permanente Vertegenwoordiging van Estland bij de EU.

Elektronische identiteitskaart

Bijna 90% van de inwoners (1,1 miljoen mensen) is in het bezit van een Estlandse e-identiteitskaart, die dient als legitimatiebewijs en als reisdocument binnen de Europese Unie. De kaart bevat een chip met persoonlijke gegevens en is een digitaal identiteitsbewijs voor authenticatie bij het gebruik van online diensten. Naast de ID-kaart kunnen de Esten ook gebruikmaken van een mobiele telefoon om hun identiteit voor online diensten aan te tonen.

Onderwijs en gezondheidszorg

In januari 2010 heeft Estland een medisch informatiesysteem geïntroduceerd. Burgers kunnen hierin hun eigen medische achtergrond raadplegen. Daarvoor hoeven ze alleen hun identiteit aan te tonen met behulp van hun ID-kaart. Er zijn geen papieren recepten meer nodig om een geneesmiddel bij de apotheek af te halen. Artsen maken gebruik van e-recepten die met behulp van de ID-kaart bij alle apotheken kunnen worden gebruikt.

Ouders of schoolkinderen kunnen de cijfers en het huiswerk van hun kinderen online inzien met behulp van een elektronische aanmelding bij de school. Het onderwijsstelsel is ook online gezet en examenuitslagen zijn gecentraliseerd via het overheidsportaal. Aanmeldingen voor universiteiten worden ingediend via het internetsysteem van de staat.

e-Verkiezingen

Sinds 2005 kan iedereen in Estland vanuit huis of zelfs vanuit het buitenland elektronisch stemmen via internet met een ID-kaart of een mobiele ID. Bij de laatste parlementsverkiezingen van maart heeft 30,5% van de kiezers gebruikgemaakt van het systeem voor e-verkiezingen.

e-Business

Ondernemers kunnen in Estland rechtstreeks van achter de pc een onderneming starten. Het record voor het starten en registreren van een onderneming op het portaal voor e-business is 18 minuten. Het systeem herkent ook ID-kaarten uit België, Portugal, Litouwen en Finland. Meer landen zullen volgen.

e-Verblijf

Dankzij het unieke en zeer geavanceerde project voor e-verblijfsvergunning, werden de online diensten in 2015 ook beschikbaar gemaakt voor niet-staatsburgers. Niet-staatsburgers van het land kunnen nu in feite een digitale e-verblijfskaart aanvragen, waarmee ze toegang kunnen krijgen tot publieke en private e-diensten om op deze manier te opereren in Estland. De e-verblijfskaart biedt echter geen verblijfsrecht en kan niet worden gebruikt als fysieke identificatiekaart of fysiek reisdocument. In het e-verblijfprogramma zal tot 2020 jaarlijks een bedrag tussen 300 000 EUR en 500 000 EUR worden geïnvesteerd.

▶ MEER INFORMATIE VINDT U OP
<https://e-estonia.com/>



Totale kosten:
485 000 EUR
Bijdrage EU:
193 000 EUR

ZWEDEN

▶ DUURZAME ENERGIE- WINNING UIT DE ZEE

Een onderzoeksproject langs de kust van Zuid-Zweden heeft aangetoond dat mariene voedingsmiddelen van de zeebodem en industrieel visafval kunnen worden omgezet in een waardevolle biobrandstof.

Als onderdeel van het project „Biogas: nieuw substraat uit de zee” hebben wetenschappers in het graafschap Kalmar in Zweden onderzoek gedaan naar het ecologische en economische potentieel van de productie van biogas uit verschillende producten die worden gevonden op de zeebodem langs de kustlijn. In het bijzonder is gekeken naar het potentieel van rietsoorten, algen, mosselen en bezinksel van vissen om methaangas te produceren en naar welke omstandigheden nodig zijn om duurzame biogassen te produceren.

Het onderzoek heeft aangetoond dat de beste resultaten worden behaald met visafval van een plaatselijke visverwerkingsfabriek en dat de kwaliteit van de geproduceerde biogassen vergelijkbaar is met wanneer er gebruikgemaakt wordt van traditionele materialen zoals compost of rioolslib.

Tijdens het in 2013 afgeronde vierjarige project is gekeken naar de volledige keten: van de verzameling van substraten tot de effecten van de winning op stromen van voedingsstoffen en behoud van het zeemilieu. Wetenschappers constateren dat het gebruik van mariene voedingsstoffen niet alleen leidt tot een waardevolle biobrandstof, maar ook tot een afname van de overmaat aan voedingsstoffen in de zee. De Oostzee heeft immers te lijden van een dergelijke overvloed, die kan leiden tot een laag zuurstofgehalte in het water, waardoor vissen, krabben, oesters en overige waterdieren kunnen sterven. Door mariene hulpbronnen te gebruiken voor de productie van biogas kan een groot deel van deze onnodige voedingsstoffen worden weggenomen.

Het toegenomen gebruik van biogassen in voertuigen zoals personenauto's en vrachtwagens zou moeten bijdragen aan reductie van de uitstoot van broeikasgassen en is voor het graafschap

Kalmar van groot belang om tegen 2030 uit te groeien tot een regio die vrij is van fossiele brandstoffen. In Kalmar vertegenwoordigen benzine en diesel nog altijd twee derde van de uitstoot van fossiele brandstoffen (CO₂). Bij de verbranding van biogassen komt geen CO₂ vrij, zoals bij fossiele brandstoffen. Daardoor zijn biobrandstoffen een milieuvriendelijker brandstof. Al het binnenlandse afval, compost en rioolslib die in het graafschap beschikbaar zijn, zouden goed zijn voor de productie van genoeg biogas voor één tiende van de autovloot van Kalmar. Gebruikmaking van de mariene hulpbronnen van de regio is daarom zinnig in zowel economische als ecologische zin.

De plaatselijke bevolking zou kunnen profiteren van de uitbreiding van biogassen doordat er nieuwe banen kunnen ontstaan omdat er nieuwe producten, goederen en diensten nodig zijn voor de winning en productie van gas. In feite is een volledige herverwerking van visafval al aan de gang. Daarbij wordt het afvalmateriaal via een pijpleiding direct van de visverwerkingsfabriek getransporteerd naar Lucerna, waar de biogassen worden geproduceerd.

Er zullen nog meer technologische ontwikkelingen moeten plaatsvinden voordat riet, algen en mosselen eveneens op economische wijze kunnen worden ingezet voor grootschalige biogasproductie. Er zijn echter alweer nieuwe projecten gestart, zoals SEAFARM (algen) en AQUATECH (mosselen).

„Gebruik van mariene hulpbronnen bij de biogasproductie kan zorgen voor een toename van de productie van duurzame energie, zodat het effect op het klimaat kan worden teruggebracht. Er zal echter wel meer technische vooruitgang moeten worden geboekt voordat dergelijke hulpbronnen kunnen worden gebruikt voor grootschalige en economische haalbare biogasproductie”, aldus **Henrik Blomberg**, directeur van het operationeel programma „Småland en de eilanden”.

▶ MEER INFORMATIE VINDT U OP
www.rfkl.se/biogas-hav

▶ EUROPESE TERRITORIALE SAMENWERKING

▶ ONTWIKKELING VAN EEN CULTUURROUTE TUSSEN HONGARIJE EN SLOVENIË



Totale kosten:
1 435 000 EUR
Bijdrage EU:
1 187 000 EUR

Naar aanleiding van de reizen van Sint-Maarten van Tours door Slovenië en Hongarije is een nieuwe toeristische route aangelegd. Zo is een grensoverschrijdende toeristische bestemming gecreëerd en een eerste deel van een pelgrimsroute door Europa tot stand gebracht.

Sint-Maarten was in de vierde eeuw bisschop van Tours en is vandaag de dag een van de bekendste Christelijke heiligen. Hij werd geboren in wat nu Szombathely in Hongarije is, al heeft hij het grootste deel van zijn leven als volwassene in Frankrijk doorgebracht. Hij wordt gezien als een geestelijke brug tussen verschillende delen van Europa.

In het kader van het project „Via Savaria” is een eerste deel van 400 km aangelegd van de Grote Europese cultuurroute van Sint-Maarten door Slovenië en Hongarije, op weg naar Tours in Frankrijk.

Dit project is geïnspireerd op de verklaring van de Raad van Europa van 2005 dat de weg van Szombathely in Hongarije naar Tours in Frankrijk een Europese cultuurroute zou moeten zijn, waarlangs de prachtige monumenten die aan het werk en leven van Europa’s populairste heilige zijn gewijd, te zien zijn.

Sint-Maarten van Tours werd geboren in het jaar 316 in de antieke stad Savaria, in Pannonia. Vandaag de dag staat die stad bekend als Szombathely. De figuur van Sint-Maarten van Tours staat symbool voor de waarde van wederzijds delen. Zijn leven zal in 2016 in heel Europa worden gevierd. Het project „Via Savaria” werd in 2009 in Szombathely gestart om de pelgrimstocht via deze drie landen vorm te geven. Het project krijgt ook steun van de Sloveense en Hongaarse regering, die graag de toeristische aspecten willen bevorderen. Gemeenten en belangrijke belanghebbenden langs de route hebben zich bij het project aangesloten, wat heeft geresulteerd in een samenwerking tussen 15 partners, negen uit Slovenië en zes uit Hongarije.

Het algehele doel van het project het geven van steun aan duurzame en sociale ontwikkeling in de Hongaars-Sloveense grensregio door middel van een gezamenlijk project voor cultureel toerisme. Dit kan positieve effecten hebben op de plaatselijke economische ontwikkeling.

Met de uitvoering van het project „Via Savaria” is een eerste deel van 400 km aangelegd van de Europese cultuurroute van Sint-Maarten door Slovenië en Hongarije, namelijk van Szombathely in Hongarije naar Zreče in Slovenië (de gehele route van Szombathely naar Tours in Frankrijk bedraagt 2500 km).

Het project omvat wetenschappelijk onderzoek naar het werk en leven van Sint-Maarten van Tours en naar het natuurlijk en cultureel erfgoed langs de route. Het heeft geresulteerd in de aanleg van 38 rustplaatsen, compleet met informatieborden en tafeltjes en bankjes. Dit is aangevuld met informatiepunten en wijn- en culinaire centra, eveneens langs de route, tezamen met een tentoonstellingsruimte en een themapark.

▶ MEER INFORMATIE VINDT U OP
www.viasanctimartini.eu/en

AGENDA 2015

27-28 APRIL

_Brussel (BE)

GROW your REGION:
Verwezenlijking van
slimme specialisatie en
economische omvorming
door middel van clusters

2 JUNI

_Brussel (BE)

CITIES-forum

15-16 JUNI

_Jūrmala (LV)

**6e Jaarlijks Forum van
de Europese Commissie
over de EU-strategie
voor het Oostzeegebied**

12-15 OKTOBER

_Brussel (BE)

**OPEN DAYS: 13e Europese
Week van regio's en steden**

13 OKTOBER

_Brussel (BE)

**Uitreiking
RegioStars-prijzen**

Meer informatie over deze evenementen is te vinden
in de sectie Agenda van de Inforegio-website:

http://ec.europa.eu/regional_policy/nl/newsroom/events/

BLIJF IN CONTACT

 http://ec.europa.eu/regional_policy/nl/

 www.twitter.com/@EU_Regional

 www.yammer.com/regionetwork
Platform voor samenwerking van DG REGIO

 www.flickr.com/euregional

 Geef u op voor onze „REGIOFLASH”
www.inforegiodoc.eu

 www.twitter.com/CorinaCretuEU



Publicatiebureau

Europese Commissie,
Directoraat-generaal Regionaal Beleid en Stadsontwikkeling
Communicatie – Ana-Paula Laissy
Beaulieuilaan 1 – B-1160 Brussel
E-mail: regio-panorama@ec.europa.eu
Internet: http://ec.europa.eu/regional_policy/nl/

