



Eiropas  
Komisija

[2015. GADA PAVASARIS ▶ NR. 52]

# panorama

inforegio

## ▶ Palīdzības sniegšana kohēzijas politikas īstenošanai

Darba grupa nosaka prioritātes  
ieguldījumiem un to īstenošanai

- ▶ fi-compass
- ▶ ERAF 40. gadadiena
- ▶ Reģionālās politikas veicināšana  
sadarbībai ar Latīnameriku

Reģionālās  
politikas un  
pilsētpolitikas



▶26

Vāks: Corina Crețu apmeklē Verdības memoriālo muzeju "Mémorial ACTe" Gvadalupe.

▶REDAKTORA SLEJA..... 3

Corina Crețu, Eiropas reģionālās politikas komisāre

ĪPAŠA SADAĻA

▶ĪSTENOŠANAS DARBA GRUPA..... 4-6

▶RUMĀNIJAS VEIKSMĪGI ĪSTENOTIE STRUKTŪRFONDU PROJEKTI..... 7

▶INVESTĪCIJU PLĀNS EIROPAI..... 8-11

INTERVIJAS

▶SLOVĒNIJA..... 12-13

Alenka Smerkolj, ministre, kura atbild par attīstību, stratēģiskiem projektiem un kohēziju

▶VĀCIJA..... 14-15

Rainer Baake, Valsts sekretārs, Federālā ekonomikas un enerģētikas ministrija

▶NORĀ-PADEKALĒ, FRANCIJA..... 16-17

Daniel Percheron, Reģionālās padomes prezidents

▶LOWER SILESIA, POLIJA..... 18-19

Maršals Cezary Przybylski

▶ERAF ATZĪMĒ 40. GADADIENU..... 20-21

▶CREŅU DODAS IEPAZĪŠANĀS VIZĪTĒS..... 22-23

▶KARTES..... 24-25

"Eiropa 2020" indekss, 2012. gads

"Eiropa 2020" indeksa izmaiņas, 2010.–2012. gads

▶ES ATBALSTS ATTĀLAJIEM REĢIONIEM..... 26-27

▶EIROPAS REĢIONĀLĀS ATTĪSTĪBAS PIEREDZES NÓDOŠANA LATĪNAMERIKAI..... 28-31

▶REĢIONĀLĀS POLITIKAS AIZSTĀVE..... 32

▶NOVĒRTĒŠANAS PLĀNI..... 33

▶JAUNUMI ĪSUMĀ..... 34-35

▶PROJEKTI..... 36-39

Igaunijā, Zviedrijā, Ungārijā un Slovēnijā īstenotu projektu piemēri

▶PROGRAMMA..... 40



▶8



▶16



▶22



▶18



▶28

Vāks: © Eiropas Komisija  
 2. lpp.: Mémorial ACTe © aeroworx  
 3., 4.–5., 7., 8., 20.–21., 22.–23., 34.–35. lpp.: © Eiropas Komisija  
 10.–11. lpp.: © Eiropas Investīciju banka  
 12. lpp.: © Janez Kotar  
 13. lpp.: © David Lotric  
 14. lpp.: © BMWi  
 15. lpp.: © Eiropas Parlamenta birojs Vācijā  
 16. lpp.: © D.Bokalo/Conseil Régional Nord-Pas de Calais  
 17. lpp.: © François Lo Presti/Conseil Régional Nord-Pas de Calais  
 18.–19. lpp.: © Lejassilēzijas vojevodistes maršala birojs  
 27. lpp.: pa kreisi: Mémorial ACTe © aeroworx;  
 pa labi: © Bruno Michaux-Vignes  
 29. lpp.: © David Mangurian  
 30. lpp.: Igvasu ūdenskritums © AEBR, 2012  
 31. lpp.: © AEBR, 2013  
 32. lpp.: © Eiropas Parlaments/Pietro Naj-Oleari  
 36.–37. lpp.: © Enterprise Estonia; Prezidenta Obamas identifikācijas karte © Sander Retel  
 38. lpp.: © Kalmāras apgabala reģionālā padome  
 39. lpp.: © Reģionālās attīstības aģentūra "Mura"

Šis žurnāls ir iespiests uz pārstrādāta papīra angļu, franču un vācu valodā. Tas ir pieejams 22 valodā tīmekļa vietnē [http://ec.europa.eu/regional\\_policy/lv/information/publications/panorama-magazine/](http://ec.europa.eu/regional_policy/lv/information/publications/panorama-magazine/)

Šī izdevuma saturs pabeigts 2015. gada martā.

JURIDISKS PAZIŅOJUMS

Ne Eiropas Komisija, ne arī kāda cita persona, kas rīkojas tās vārdā, nevar būt atbildīga par to, kā šajā publikācijā ietvertā informācija var tikt izmantota, kā arī par kļūdām, kas var rasties, neraugoties uz rūpīgi sagatavošanu un pārbaudi. Šajā publikācijā paustais viedoklis nav uzskatāms par Eiropas Komisijas viedokli.

ISSN 1725-8235

© Eiropas Savienība, 2015

Pārpublicēšana ir atļauta, norādot avotu.

Lai izmantotu un/vai pārpublicētu materiālu, par kuru norādīts, ka autoritātes pieder trešajai pusei, jāsaņem atļauja no autoritātes subjektā(-iem).



# ▶ REDAKTORA SLEJA

**Corina Crețu**  
 Eiropas reģionālās  
 politikas komisāre

Pirmie mēneši Reģionālās politikas komisāres amatā man ir bijuši ļoti saspringti, taču ārkārtīgi interesanti. Galvenā prioritāte bija tikties ar ieinteresētajām personām un partneriem visās Eiropas valstīs, lai pārliecinātos, ka mūsu reformētā politika tiek pareizi virzīta un īstenota tādā veidā, lai cilvēki paši varētu saskatīt tās ieguvumus. Es esmu apmeklējusi daudzus reģionus, pat tālo Gvadelupu, kas ir viens no ES attālajiem reģioniem, lai iepazītos ar vispārējo situāciju un problēmām, kā arī vienlaikus nodibinātu personīgus kontaktus ar galvenajiem dalībniekiem.

## Līdzekļu ieguldīšanas un pārvaldības uzlabošana

Skaidri redzams, ka bez spēcīgām un efektīvām vietējām un valsts pārvaldēm attiecībā uz ieguldīšanu un ES ieguldījumu pārvaldību kohēzijas politikas finansējuma patiesā vērtība būs apdraudēta. Tieši šī iemesla dēļ tā ir bijusi mana un manas komandas darba prioritāte kopš manas stāšanās amatā. Mēs esam sekmīgi izveidojuši īstenošanas uzlabošanas darba grupu, lai palīdzētu vairākām valstīm efektīvāk izmantot ESIF atbalstu. Ir izveidotas arī pielāgotas rīcības grupas, lai nodrošinātu, ka atlikušais finansējums no 2007.–2013. gada tiek ieguldīts un novirzīts pareizajās programmās un projektos.

Mēs arī esam fokusējušies uz administratīvās spējas pilnveidošanu noteiktās valstīs, lai īstenotu programmas laika periodā no 2014. līdz 2020. gadam. Tas ietver iestāžu veidošanu, prasmju un iemaņu nodošanu, kā arī tehnisko palīdzību, kam ir pieejami 4,8 miljardi eiro. Mūsu mērķis ir veicināt labas prakses modeļus un sniegt palīdzību tajās jomās, kur vien varam, sekojot līdzi tam, lai mūsu saskaņotie plāni tiktu pārvērsti konkrētos projektos, nodrošinot stratēģisku plānošanu un pietiekamu spēju ieguldījumu pārvaldīšanai.

## ESIF un *fi-compass*

Jaunās Junkera Komisijas galvenā prioritāte ir mobilizēt Eiropai papildu ieguldījumu līdzekļus vismaz 315 miljardu eiro

apmērā. Šo investīciju ofensīvu caur jauno Eiropas Stratēģisko investīciju fondu ideāli papildina mūsu politika un Eiropas strukturālie un investīciju fondi (ESIF).

Šī plāna galvenā daļā ir radikāli palielināt finanšu instrumentu izmantošanu un, cik vien iespējams, pāriet no dotācijām uz aizdevumiem. Tādējādi mēs varam palielināt ieguldījumu apjomu un stimulēt ekonomiku. Es ļoti lepojos ar mūsu jauno atbalsta programmu *fi-compass*, kas tika ieviesta janvārī, lai palīdzētu un sniegtu konsultācijas vadošajām iestādēm un citām ieinteresētajām personām finanšu instrumentu izmantošanas jomā. *fi-compass* programmu izveidoja Komisija kopā ar Eiropas Investīciju banku, un tā sniegs praktiskas zināšanas un apmācības rīkus. Tie ietvers lietošanas rokasgrāmatas, ātrās uzziņas faktu lapas, e-mācīšanās moduļus, personīgās apmācības seminārus un sadarbības tīklu veidošanas pasākumus.

## Darbības programmas

Atsevišķu darbības programmu saskaņošanā dalībvalstīm ir panākts ievērojams progress. Uz doto brīdi 2014.–2020. gada budžeta periodam ir apstiprinātas vairāk nekā 260 kohēzijas politikas programmas vairāk nekā 256 miljardu eiro vērtībā. Procesa beigās mums būs gandrīz 390 programmas par kopējo summu vairāk nekā 351 miljardi eiro, kas apstiprina, ka ES kohēzijas politikas fondi ir lielākais ES investīciju instruments.

Šīs programmas ir ārkārtīgi stratēģiskas un daudz vairāk kā jekad iepriekš orientētas uz rezultātiem. Tās paredz risināt Eiropas un tās iedzīvotāju visaktuālākās problēmas – mazināt nabadzību un bezdarbu, novērst energoatkarību un klimata pārmaiņas, kā arī veicināt inovācijas un lielāku konkurētspēju. Taču svarīgākais ir tas, ka tām dos taustāmus ieguvumus Eiropas iedzīvotāju ikdienas dzīvē.

# ▶ĪSTENOŠANAS DARBA GRUPA UN UZLABOTĀS INVESTĪCIJU INICIATĪVAS UZŅEM APGRIEZIENUS

Bez stabilas un efektīvas valsts pārvaldes nevar garantēt kohēzijas politikas programmu un projektu veiksmīgu īstenošanu dalībvalstīs un reģionos. Šī iemesla dēļ administratīvās spējas stiprināšana un labāki ieguldījumi un to pārvalde šobrīd ir vissvarīgākais jautājums 2014.–2020. gada ES kohēzijas politikā. Eiropas Komisija to ir noteikusi kā rīcības prioritāti, par cik tiek uzsāktas jaunas programmas, kā arī tiek pabeigti iepriekšējā 2007.–2013. gada perioda projekti un programmas. Kā jau Corina Crețu norādīja savā redakora slejā, nespēja izmantot šīs investīcijas, kā arī ieguldīt un veiksmīgi tās pārvaldīt atņems iedzīvotājiem iespēju baudīt ES kohēzijas politikas labumus.

Stājoties amatā 2014. gada novembrī, viena no pirmajām komi-sāres Crețu darbībām bija iniciatīva palīdzēt dalībvalstīm un reģioniem labāk izmantot kohēzijas politikas ieguldījumus. Īstenošanas uzlabošanas darba grupas izveides mērķis bija palīdzēt vairākām valstīm, kurām izmisīgi vajadzēja reāli izmantot ieguldījumus un izmantot pieejamos naudas līdzek-ļus daudz efektīvāk nekā tās izmantoja. Daudzos gadījumos šī nespēja ir tieši saistīta ar nepietiekamu administratīvo spēju.

Plašāka iniciatīva uzlabot kohēzijas politikas fondu ieguldīša-nas un pārvaldīšanas veidu pamatā ietver četrus virzienus:

- ▶ Ar pielāgotu rīcības grupu palīdzību darba grupa vispirms koncentrēsies uz to, lai **tiktu iztērēti 2007.–2013. gada atlikušie ieguldījumi** un lai nodrošinātu, ka tie tiek novirzīti pareizajās programmās un projektos.
- ▶ Koncentrēšanās uz **administratīvās spējas palielināšanu 2014.–2020. gada programmām** gan ar darba grupas gūtās



pieredzes, gan dažādu pasākumu palīdzību, piemēram, iestāžu veidošanu, apmācību, dalīšanos pieredzē, savstarpējās apmaiņas programmām un tehnisko palīdzību, kam šajā programmu periodā dalībvalstīm ir pieejami 4,8 miljardi eiro.

- ▶ Papildus tam Komisija veiks vairākas darbības, kuru mērķis ir izprast, kāpēc **lēnas izaugsmes reģioni**, kas saņēmuši ievērojamas ieguldījumu summas kohēzijas politikas ietvaros, joprojām atpaliek savā attīstībā.
- ▶ Tā ir arī izveidojusi neatkarīgu ekspertu grupu, kas **izvērtēs dalībvalstu īstenotos centienus vienkāršot ES fondu izmantošanu** – ieteikumi iespējamiem uzlabojumiem sekos vēlāk.

Īstenošanas uzlabošanas darba grupa tika izveidota, lai palīdzētu noteiktām attiecīgajām valstīm realizēt savu plānošanu un ieguldījumu administrēšanu. Viens no izaicinājumiem ir

spēt efektīvi izlietot līdzekļus projektos, kuriem tie tika piešķirti jau 2007.–2013. gada plānošanas periodā, un nodrošināt, lai līdzekļi, kas joprojām vēl ir pieejami, tiktu pārvirzīti uz pareiziem projektu veidiem. Taču tam ir arī būtiska ietekme uz 2014.–2020. gada programmām.

## Fondu apguve

Darba grupas uzmanība tiek koncentrēta uz valstu grupu, kuras fondu apguves rādītāji ir ievērojami zemāki par ES vidējo līmeni, t.i. mazāk nekā 60%, turpretim ES vidējais līmenis darba grupas izveides brīdī ir 72%. Šāda situācija var novest pie “saistību atcelšanas”, kas nozīmē 2007.–2013. gadā dalībvalstīm piešķirto fondu galīgu zaudēšanu.



▶ 24. martā, Briselē Corina Crețu paziņo par TAIEX REGIO PEER 2 PEER sistēmas darbības uzsākšanu. Šī platforma ļaus valsts iestādēm dalīties pieredzē un labākajā praksē visā Eiropā un vēl vairāk uzlabos ES ieguldījumu izlietojumu un pārvaldību.

Konkrētās astoņas valstis ir Čehija, Slovākija, Horvātija, Slovēnija, Rumānija, Bulgārija, Itālija un Ungārija. Darba grupas pirmais uzdevums bija veikt inventarizāciju un katras atsevišķās valsts situācijas analīzi. Dažās valstīs ir problēmas un kavējas apjomīgu infrastruktūras projektu ieviešana, jo īpaši vides un transporta nozarēs. Citas, savukārt, vairāk cieš no sava vispārējā administratīvo spēju trūkuma, kā arī izteiktākām strukturālām un pārvaldības problēmām. Taču šo pēdējo minēto problēmu risināšanai paredzētie pasākumi pēc savas būtības ir vērsti ilgtermiņā, un tie var īstermiņā nedot redzamus rezultātus.

Darba grupa ir atbildīga par rīcības plānu izstrādi katrai konkrētajai dalībvalstij vai esošo plānu pārskatīšanu, ja tādi jau ir izstrādāti. Šis process nodrošinās pieredzes apmaiņu un iepazīstinās dalībniekus ar labāko praksi. Tā ir būtiska Komisijas darba pieejas sastāvdaļa – nevis publiski kaunināt kādu, bet veicināt labas prakses modeļus un sniegt palīdzību. Vairāku rīcības plānu izstrāde jau ir pabeigta un komisāre tos ir apstiprinājusi, un sagaidāms, ka līdz 2015. gada aprīļa beigām būs sākta to realizēšana.

## Tehniskā palīdzība

Ir vairāki veidi, kā tiks veicināts darba grupas darbs ar cieši saistītu pasākumu vai iniciatīvu palīdzību. Turklāt palīdzību varētu arī sniegt, palielinot finanšu inženierijas instrumentu izmantošanu, lai nodrošinātu vēl lielāku iespējamo elastību.

Arī rīcību administratīvās spējas veidošanas jomā varētu pastiprināt, jo īpaši ar mērķi uzlabot īstenošanu laika periodā no 2014. līdz 2020. gadam. Dalībvalstis tiek mudinātas efektīvāk un mērķtiecīgāk izmantot savu tehniskās palīdzības budžetu, lai stiprinātu savu administratīvo spēju labāk pārvaldīt programmas un projektus.

Turklāt Komisija izmanto savu tehnisko palīdzību, lai izstrādātu iniciatīvas, kuru mērķis ir palīdzēt dalībvalstīm administratīvās spējas veidošanas procesā. Piemēram, the Reģionālās politikas un pilsētpolitikas ģenerāldirektorāta Administratīvās spējas palielināšanas kompetences centrs ir noorganizējis dalībvalstu ekspertiem vairākus apmācību seminārus, kas vērsti uz jaunajām normatīvā regulējuma prasībām 2014.–2020. gadā un krāpšanas novēršanu (skat. žurnāla *Panorama* NR. 51). Pašreiz viņi strādā pie vēl vienas spējas veidošanas iniciatīvas, izstrādājot tādu kā “partneru piesaistīšanas” programmu ar nosaukumu TAIEX-REGIO PEER 2 PEER, kas veicinās pieredzes apmaiņu starp fondu pārvaldībā iesaistītajiem valsts ierēdņiem dažādās dalībvalstīs. “Godprātības pakti” ir vēl viens interesants projekts, kas nupat kā uzsāks sadarbībā ar organizāciju “Transparency International” un kura mērķis ir veicināt labas pārvaldības prakses piemērošanu ES līdzfinansētajos projektos.

## Individuālas pieejas

Dažādās pieejas, sākot no pārredzamas prakses nodrošināšanas publiskajos iepirkumos līdz pat dažādu dalībvalstu ekspertu apmaiņas veicināšanai, ir daļa no Eiropas Komisijas saskaņotas, taču individuāli pielāgotas pieejas, kuras mērķis ir sniegt palīdzību, kas nepieciešama ieguldījumu attīstībai un reālu ieguvumu nodrošināšanai iedzīvotājiem.

Visās attiecīgajās dalībvalstīs jau ir pielikti ievērojami pūliņi, lai novērstu kavēšanos un šķēršļus raitai un efektīvai ES fondu ieguldīšanai. To vidū, piemēram, ir iniciatīvas kopā ar Komisijas dienestiem, izstrādājot valstu un reģionālos rīcības plānus ciešākai uzraudzībai un kavēšanās mazināšanai. To pielietojums ir bijis sevišķi plašs Rumānijas un Itālijas gadījumā, un ir devis ievērojamus rezultātus, jo īpaši, palielinot finansējuma izmantošanas apjomu un paātrinot projektu fizisku īstenošanu vietējā mērogā. Rūpīga pārplānošana gandrīz katrā attiecīgajā dalībvalstī arī ir ļāvusi novirzīt investīcijas tajās jomās, kurās tās rada vislielāko ieguvumu, jo īpaši vides (atkritumu un ūdens resursu apsaimniekošanas) un transporta (jo īpaši dzelzceļa) prioritārajās jomās.

Tika ieviesta pakāpeniskas īstenošanas iespēja, lai projektu īstenošanu varētu realizēt divos plānošanas periodos, un šis būs vēl viens stimulējošs faktors, ko plaši izmantos dalībvalstīs, kurām ir īstenošanas grūtības. Darba grupa ar savu darbību palīdzēs dalībvalstīm izprast kārtību, kā tieši šo praksi varēs piemērot.

Šie pārplānošanas centieni ir ļāvuši ietaupīt apmēram 10 miljardus eiro no saistību atcelšanas riskam pakļautā finansējuma 2013. vai 2014. gadā.

Ilgākā un vidējā termiņā tas, vai ES ieguldījumi dos labumu iedzīvotājiem, būs atkarīgs no valstu apņemšanās veikt pasākumus administratīvās spējas uzlabošanai un savas valsts pārvaldes modernizēšanai. Komisija palīdzēs abos gadījumos gan ar Eiropas strukturālajiem un investīciju fondiem, gan praktisko atbalstu, taču tam būs nepieciešama politiskā apņemšanās veikt ne tikai strukturālas reformas, bet atsevišķos gadījumos arī izmaiņas kultūrā.

▶UZZINIET VAIRĀK

[http://ec.europa.eu/regional\\_policy/lv/policy/how/improving-investment/](http://ec.europa.eu/regional_policy/lv/policy/how/improving-investment/)



► "Struktūrfondu Gala pasākumu" organizēja Eiropas Komisijas pārstāvniecība Rumānijā un strukturālo konsultāciju grupa.

## ► RUMĀNIJAS VEIKSMĪGI ĪSTENOTIE STRUKTŪRFONDU PROJEKTI

**Bukarestē, Gala pasākumā tika apbalvoti apmēram 30 Rumānijas projekti, kas finansēti no ES struktūrfondu laika periodā no 2007. līdz 2013. gadam.**

Rumānijas "Struktūrfondu Gala pasākums" notika Bukarestē, 2014. gada decembrī, lai apbalvotu un izteiktu atzinību tiem, kas šajā valstī uzsākuši un veiksmīgi īstenojuši struktūrfondu finansētos projektus.

Balvas pasākumā pasniedza Eiropas Komisijas viceprezidents nodarbinātības, ekonomiskās izaugsmes, investīciju un konkurētspējas jautājumos **Jyrki Katainen** un Eiropas reģionālās politikas komisāre **Corina Crețu**.

Struktūrfondu Gala pasākums noslēdza septiņu 2014. gadā organizēto reģionālo konferenču sēriju, kuru moto bija "Jauna reģionālā attīstība ar struktūrfondu atbalstu". ES pārstāvniecība Rumānijā organizēja šīs konferences ar mērķi skaidri parādīt veiksmīgu projektu veidošanas iespējas un pieredzi, izmantojot struktūrfondu, tādējādi veicinot labu praksi Eiropas finansējuma izmantošanā un parādot plašākai sabiedrībai labos darbus.

Konkursā tika pieteikti vairāk nekā simts projekti, un tie tika iedalīti 10 kategorijās: izglītības, sociālā iekļaušana, lietotājam draudzīga valsts pārvalde, veiksmīgas privātā sektora iniciatīvas, tūrisms, inovatīvas tehnoloģijas, ilgtspējīga attīstība, lauku un pilsētvides infrastruktūra, lauksaimniecība un zivsaimniecība, no "alternatīviem" avotiem finansēti projekti.

Tā kā bija sācies jaunais 2014.–2020. gada finansēšanas periods, Gala pasākums notika pareizā laikā, kad veiksmīgu projektu apbalvošana augstā līmenī var veicināt ķēdes reakciju un nākotnē radīt daudz kvalitatīvāku Eiropas finansējuma apgūšanu. Šo modeli var arī izmantot citās dalībvalstīs, lai parādītu labāko praksi.

► **UZZINIET VAIRĀK**  
[www.fonduri-structurale.ro](http://www.fonduri-structurale.ro)  
[www.proiecte-structurale.ro](http://www.proiecte-structurale.ro)

# ▶ INVESTĪCIJU PLĀNS EIROPAI UN ESI FONDI

**2014. gada beigās Eiropas Komisija paziņoja Investīciju plānu Eiropai, nosakot to par prioritāti<sup>(1)</sup>. Mērķis ir stimulēt papildu ieguldījumus Eiropas ekonomikā, lai veicinātu izaugsmi un darbavietu radīšanu, mobilizējot vismaz 315 miljardu eiro papildu ieguldījumus, un mainītu to, kā strukturāli tiek izlietoti valsts līdzekļi, radot iespēju jauniem ieguldījumiem.**

Papildu risku finansēšanu nodrošinās pirmais pīlārs, proti, Eiropas Stratēģisko investīciju fonds (EFSI). Otrā pīlāra mērķis ir sekmēt ieguldījumus reālajā ekonomikā, sniedzot labāku tehnisko palīdzību. Šajā nolūkā papildus ir jāveic vairāki pasākumi, kas ietverti trešajā pīlārā, lai likvidētu šķēršļus ieguldījumiem un radītu patiesu vienoto tirgu.

EFSI līdzekļi ir paredzēti kā papildu finansējums Eiropas strukturālajiem un investīciju fondiem (ESIF). Pastāv iespēja apvienot ieguldījumu resursus individuālu projektu līmenī, daļu finansējot no ESIF, bet pārējo no EFSI. Tiks ieviesti pārvaldības pasākumi finansējuma apvienošanai.

## ESIF uzdevums Investīciju plāna Eiropai īstenošanā

Laikā no 2014. līdz 2020. gadam dalībvalstīm ir pieejams ESIF finansējums apmēram 450 miljardu euro apmērā. Kohēzijas, lauku attīstības un jūrlietu politikas virzieni kopā veido lielāko ES ieguldījumu jomu, kuras mērķis ir panākt gudru, ilgtspējīgu un iekļaujošu izaugsmi.

ESIF programmas dos būtisku ieguldījumu investīciju plāna mērķu sasniegšanā, un dalībvalstu apņemšanās efektīvāk izmantot ESIF finansējumu ir vēl viena šī plāna svarīga sastāvdaļa. ESIF ir paredzēts strukturēt, lai ar pastiprinātu finanšu instrumentu izmantošanas palīdzību piesaistītu vairāk publiskos un jo īpaši privātos ieguldījumus.

## Kas ir ESIF finanšu instrumenti?

Dalībvalstis un reģioni tiek mudināti izmantot finanšu instrumentus kā efektīvu un ilgtspējīgu atbalsta sniegšanas veidu, kas vērsts uz ESIF līdzfinansētās programmas prioritātēm. Finanšu instrumenti ir piemēroti finansiāli dzīvotspējīgiem projektiem, proti, tiem, kuri paredz gūt pietiekami lielu ienākumu vai uzkrājumus, lai atmaksātu saņemto finansējumu.

Salīdzinājumā ar tradicionālajām dotācijām finanšu instrumentiem ir vismaz četras galvenās priekšrocības:

- ▶ Iespēja ar tādu pašu budžetu **piesaistīt daudz vairāk ieguldījumu** (sviras efekts).
- ▶ Tā kā finanšu instrumenti parasti ir saistīti ar privātā sektora dalībniekiem (bankām vai uzņēmumiem), tiem ir **raksturīga stimulējoša ietekme uz finansēto ieguldījumu ekonomisko dzīvotspēju**.
- ▶ Pateicoties finanšu instrumentu cikliskumam, tie **ir pieejami arī pēc plānošanas perioda beigām**.
- ▶ Tie ir arī elastīgi un var atbalstīt **ieguldījumus vispiemērotākajā veidā** (kā paskaidrots tālāk tekstā).

## Finanšu instrumentu piemēri

▶ **AIZDEVUMI** tiek izsniegti uzņēmumam vai privātpersonai, un tie ir jāatmaksā atbilstoši iepriekš noteiktam atmaksas grafikam. Subsidētie aizdevumi tiek izmantoti tajos gadījumos, kad bankas nevēlas piešķirt aizdevumu vai piedāvāt finansējumu ar labākiem nosacījumiem (piem., zemāku procentu likmi, ilgāku atmaksas termiņu vai zemākām ķīlas nodrošinājuma prasībām).

▶ **IGAUNIJA** ERAF finansētā aizdevumu shēma ir palīdzējusi renovēt un modernizēt 619 daudzdzīvokļu mājas ar vairāk nekā 22000 atsevišķiem dzīvokļiem, tādējādi sasniedzot būtisku enerģijas ietaupījumu un uzlabojot dzīves apstākļus iedzīvotājiem.

▶ **MIKROKREDĪTI** ir mazi aizdevumi, kas tiek piešķirti privātpersonām un ļoti maziem uzņēmumiem, kuriem bieži vien nav pieejami finanšu pakalpojumi. Parasti tie tiek izsniegti ar īsu atmaksas termiņu un bez ķīlas nodrošinājuma vai ar ļoti minimālu ķīlas nodrošinājumu.

(1) Investīciju plāns Eiropai [COM(2014) 903 final].



## KĀ DARBOJAS ESIF FINANŠU INSTRUMENTI?



**UNGĀRIJA** ERAF finansētā, kombinētā mikrokokredītu un dotāciju shēma ir uzlabojusi situāciju vairāk nekā 9000 augošu mikrouzņēmumu, palielinot to piekļuvi finanšu resursiem.

► **GARANTIJAS** sniedz aizdevējam pārliecību, ka tā kapitāls tiks pilnībā vai daļēji atmaksāts, ja aizņēmējs nepilda savas aizdevuma atmaksas saistības.

**RUMĀNIJA** ELFLA finansēta garantiju shēma ir izsniegusi garantijas vairāk nekā 694 atbalsta saņēmējiem (lauksaimniekiem un lauku MVU), lai palīdzētu uzlabot to ražošanas metodes un aizsargāt un uzlabot vidi. Līdz šim tas ir palīdzējis radīt vai saglabāt 10200 darbinieku.

► **PAŠU KAPITĀLA INSTRUMENTI** ir saistīti ar kapitāla ieguldīšanu uzņēmumā, pretī saņemot pilnīgu vai daļēju līdzdalību šāda uzņēmuma kapitālā. Kapitāla ieguldītājs var uzņemties daļēju uzņēmuma vadību un saņemt attiecīgo daļu tā peļņas. Šādi instrumenti ietver riska kapitālu, sākuma kapitālu un kapitālu darbības uzsākšanai. Peļņa ir atkarīga no uzņēmuma izaugsmes un rentabilitātes.

**VĀCIJA** ERAF finansētais riska kapitāla instruments ir ieguldījis līdzekļus 45 jaunos Saksijas uzņēmumos, palīdzot tiem pārvarēt grūto darbības uzsākšanas posmu, atbalstot to izaugsmi un

veicinot inovatīvu ideju un tehnoloģiju izmantošanu. Tas palīdzēja radīt vai saglabāt vairāk nekā 450 darbinieku.

### Kā darbojas ESIF finanšu instrumenti?

Pirms līdzekļu piešķiršanas finanšu instrumentam, vadošajām iestādēm ir jāizvērtē, kāds finansējums, kādam nolūkam un kam ir nepieciešams. Piemēram, reģionā darbojas augsto tehnoloģiju uzņēmumi, kuriem nav pieejams parastais bankas finansējums, jo to projekti ir pārāk riskanti. Vai arī tie ir ļoti mazi uzņēmumi un uzņēmēji, kuri nevar saņemt aizdevumus, jo tiem bankā nav kredītvēstures vai nav iespēju sniegt bankai nodrošinājumu. Pamatojoties uz vajadzību rūpīgu izvērtēšanu, iespējams izveidot vienu vai vairākus finanšu instrumentus.

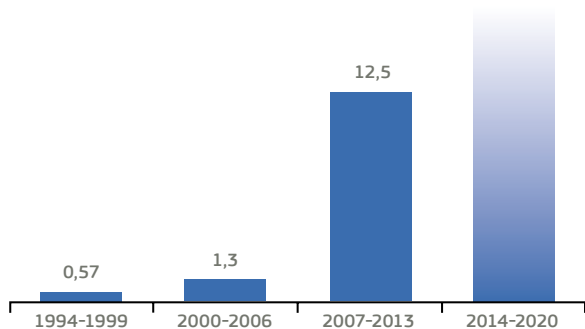
Finanšu instrumentus parasti pārvalda valsts vai reģionālā mērogā darbojošas finanšu iestādes (piemēram, bankas), kuras ir izvēlētas un kurām ir uzticēts pārvaldīt finanšu instrumentus vadošās iestādes vārdā. Līdz ar to ESIF fondu finansētos finanšu instrumentus piedāvā reģionālā vai vietējā līmenī, un bieži vien to veic iestādes, kas jau pazīst atbalsta saņēmējus.

## Atbalsts ES reģioniem plašākai un labākai ESIF finanšu instrumentu izmantošanai

ERAF un ESF programmu ietvaros piedāvātie finanšu instrumenti pēdējo gadu laikā ir būtiski paplašinājušies gan ģeogrāfiski, gan finansiāli, gan arī nozaru skaita ziņā. Investīciju plāna Eiropai kontekstā sagaidāms, ka 2014.-2020. gada periodā summas palielināsies vēl vairāk. Vispārējais mērķis ir vairāk nekā divkārtot finanšu instrumentu izmantošanu.

### PROGRAMMAS IEMAKSAS FINANŠU INSTRUMENTOS

(MILJARDI EIRO)



### Stabils un konkrētāks tiesiskais regulējums

Finanšu instrumentu plašāku izmantošanu atbalsta tiesiskais regulējums, kas ļauj izmantot tos visu veidu ESIF programmās (valstu, reģionālajās, starptautiskajās un pārrobežu) un visu vienpadsmit ESIF tematisko mērķu sasniegšanā. Vadošajām iestādēm arī ir vairāk īstenošanas iespēju, piemēram, tā dēvētie "gatavie" finanšu instrumenti, kas piedāvā standarta nosacījumus.

Stabilāks un konkrētāks tiesiskais regulējums arī novērš trūkumus 2007.-2013. gada tiesiskajā regulējumā, kas dažkārt bija pārāk neskaidrs un radīja dažas negatīvas tendences, piemēram, naudas līdzekļu "noglabāšanu" akciju fondos, lai apietu atbilstības perioda noteikumus, neieguldot tos reālajā ekonomikā. Tagad ir ieviesti jauni aizsardzības noteikumi – obligātajam ex ante novērtējumam būtu jānodrošina, ka finanšu instrumenti tiek izveidoti tikai tur, kur tie ir patiesi nepieciešami; pakāpeniski maksājumi nodrošinās vēl lielāku likviditāti, taču tikai tādā gadījumā, ja reālajā ekonomikā ir ieguldīts iepriekšējais finansējums, un uz izpildi orientētās pārvaldības maksas vēl vairāk motivēs fondu pārvaldītājus īstenot to pēc iespējas ātrāk.

## FI-COMPASS NOSAKA SAVU VIRZĪBAS KURSU

Eiropas Komisija un Eiropas Investīciju banka fi-compass uzsākšanu paziņoja publiskā konferencē 19. un 20. janvārī Briselē, kurā pulcējās vairāk nekā 400 vadošās iestādes, finanšu iestādes un citas ieinteresētās personas.

Partnerību starp Komisiju un EIB uzsvēra Eiropas Komisijas priekšsēdētāja vietnieks **Jyrki Katainen** un Eiropas Investīciju bankas viceprezidents **Wilhelm Molterer**, kuri izteica savu kopīgo apņemšanos panākt ESIF finanšu instrumentu plašāku izmantošanu, uz fi-compass attiecinot Investīciju plāna Eiropai kontekstu.

Galvenā uzmanība tika pievērsta tam, lai uzzinātu, kā finanšu instrumenti var papildināt Eiropas strukturālo un investīciju fondu dotāciju izmantošanu.

Liela uzmanība tika pievērsta arī iespējai mācīties no pieredzes, proti, finanšu instrumentu pirmie apguvēji dalījās savā pieredzē un veiksmes stāstos. Vairākas valsts un vietējās iestādes prezentēja situāciju analīzes, kuras parādīja spilgtākos piemērus administratīvo šķēršļu pārvarēšanā, labu partnerattiecību izveidē un sekmīgā projektu īstenošanā 2007.-2013. gada plānošanas periodā.

► UZZINIET VAIRĀK  
[www.fi-compass.eu](http://www.fi-compass.eu)





► Eiropas Komisijas priekšsēdētāja vietnieks Jyrki Katainen (pa labi) un Eiropas Investīciju bankas viceprezidents Wilhelm Molterer (pa kreisi) fi-compass atklāšanā.



## Tehniskās konsultācijas: fi-compass

Jaunās fi-compass iniciatīvas ietvaros vadošajām iestādēm un pārējām ieinteresētajām personām ir pieejami palīdzības un konsultatīvie pakalpojumi, lai palīdzētu tām gūt labumu no visām ESIF finanšu instrumentu piedāvātajām iespējām. fi-compass arī būs svarīga Investīciju plāna Eiropai konsultāciju centra sastāvdaļa.

fi-compass izveidoja Eiropas Komisija sadarbībā ar Eiropas Investīciju banku. Tas ir unikāls pakalpojums visiem Eiropas strukturālajiem un investīciju fondiem un visu tematisko mērķu īstenošanai. Līdz ar to tas aizstāj tehniskās palīdzības iniciatīvas no 2007.-2013. gada plānošanas perioda – JEREMIE, kas paredzēta uzņēmumiem, JESSICA, kas paredzēta pilsētvides attīstībai un JASMINE – mikrokredītiem.

## fi-compass horizontālais virziens

fi-compass ir horizontālais virziens, kas pakāpeniski attīstīsies un izplatīs zināšanas, kas nepieciešamas ESIF finansēto finanšu instrumentu īstenošanai, un palīdzēs visām ESIF vadošajām iestādēm. Nepieciešamās zināšanas ir paredzēts sniegt ar praktisku zināšanu un apmācības rīku palīdzību, piemēram, nodrošinot lietošanas rokasgrāmatas, ātrās uzziņas faktu lapas, e-mācīšanās moduļus, personīgās apmācības seminārus un sadarbības tīklu veidošanas pasākumus.

## fi-compass vairākreģionu virziens

fi-compass programmai ir arī vairākreģionu virziens, kas, pamatojoties uz uzaicinājumiem iesniegt priekšlikumus, nodrošinās ES finansējumu projektiem, ko kopīgi izstrādājusies vismaz divas vadošās iestādes no vismaz divām dalībvalstīm, lai novērtētu ESIF finanšu instrumentu iespējamo izmantošanu reģioniem kopīgi nepieciešamajiem ieguldījumiem. Parasti tas ietvers sagatavošanās darbu, piemēram, tirgus analīzi un iespējamu finanšu instrumentu izstrādi, jo īpaši konkrētās tematiskajās jomās, piemēram, romu iekļaušanai vai makroreģionālo stratēģiju kontekstā. Vairākreģionu projekti dos iespēju dažādu ES dalībvalstu vadošajām iestādēm savstarpēji sadarboties, kā arī veidot sadarbību ar finanšu iestādēm un mācīties citai no citas.

### ► UZZINIET VAIRĀK

Sīkāku informāciju par fi-compass horizontālā virziena darbībām var atrast 2015. gada darba programmā, kas kopā ar uzaicinājumiem iesniegt priekšlikumus fi-compass vairākreģionu virziena ietvaros ir publicēta tīmekļa vietnē: [www.fi-compass.eu](http://www.fi-compass.eu)

# ▶ SLOVĒNIJA KONCENTRĒJAS UZ ILGTERMIŅA IZAUGSMI UN ATTĪSTĪBU



**Panorama sarunājas ar Alenka Smerkolj, ministre, kura atbild par attīstību, stratēģiskiem projektiem un kohēziju, par Slovēnijas partnerattiecību nolīguma un darbības programmas ieviešanu, kā arī par valsts mērķi saņemt Eiropas strukturālo un investīciju fondu atbalstu.**

**▶ Kā jūs organizējat procesu sava partnerattiecību nolīguma sagatavošanai? Kādas bija sistēmas galvenās priekšrocības?**

Pēdējie pāris 2014. gada mēneši izrādījās ļoti saspringti ikvienam, kas piedalījās ES kohēzijas politikas īstenošanā Slovēnijā. Daudz gadu finanšu shēmas 2014.–2020. gadam ietvaros Slovēnija ir tiesīga saņemt 3,2 miljardus eiro jeb 4,1 miljardu eiro, ieskaitot lauksaimniecības un zivsaimniecības politikas virzienos paredzēto finansējumu. Esmu gandarīta, ka Slovēnija sadarbībā ar nozaru ministrijām un Eiropas Komisiju veiksmīgi pabeidza abu galveno dokumentu sagatavošanas procesu, partnerattiecību nolīgumu, kas tika apstiprināts oktobra beigās, un darbības programmu, kura tika apstiprināta decembra vidū.

Manis vadītais Attīstības un Eiropas kohēzijas politikas birojs (GODC) koordinēja abu dokumentu, ko izstrādāja nozaru ministrijas, kā arī pārējās iesaistītās ieinteresētās personas, sagatavošanas procesu, nepārtraukti ievērojot pārredzamības principu un atbilstību ES *acquis* noteiktajiem dokumentiem. Nozaru ministrijas sagatavoja nozarēm specifisku informāciju attiecībā uz atsevišķu attīstības politiku īstenošanu, aktīvi saskaņojot un konsultējoties ar abu kohēzijas reģionu padomēm, kā arī ar sociālajiem partneriem, jaunatni, ekonomikas nozares pārstāvjiem un nevalstiskajām organizācijām. Mēs vēlējamies izvairīties no līdzšinējās metodes, proti, kvotu piešķiršanas ministrijām, kā arī pazemināt

teritoriālos līmeņus. Mūsu mērķis arī bija novērst ieguldījumu fragmentāciju un atsevišķos gadījumos arī pasākumu dublēšanos. Es uzskatu, ka mēs esam sekmīgi pabeiguši efektīvu plānošanas procesu.

**▶ Cik lielā mērā partnerattiecību nolīgums un darbības programma ir tapusi, pateicoties galveno iesaistīto dalībnieku (ministriju, reģionu, pilsētu, uzņēmumu, akadēmisko aprindu pārstāvju, NVO u. c.) partnerībai?**

Augstas kvalitātes stratēģisko dokumentu izstrādē ir nepieciešama ļoti plaša saskaņošana. Mēs organizējām publiskās debates, seminārus, konsultācijas, kā arī 24 reizes viesojāmies reģionos. Šajās debatēs piedalījās visu galveno ieinteresēto personu pārstāvji, un dažkārt bija diezgan daudz domstarpību, taču mums izdevās pārvarēt viedokļu atšķirības un koncentrēties uz mūsu kopīgajām interesēm, proti, pēc iespējas ātri nodrošināt atbalsta saņēmējiem iespēju izmantot ES fondus, vēl jo vairāk tādēļ, ka ES fondi ir vienīgais šobrīd attīstībai pieejamais finansējums. Līdz ar to dokumenti parāda plašu vienprātību, kāda tika panākta attiecībā uz ES 2014.–2020. gada kohēzijas politikas īstenošanu Slovēnijā.

**▶ Ko jūs sagaidāt, cieši koordinējot četru fondu izstrādi? Kā jūs iedibināsiet saskaņotu pieeju?**

Man nav ne mazāko šaubu, ka partnerattiecību nolīguma ieviešana vēl vairāk stiprinās vadošo iestāžu sadarbību un sniegs plašākas integrācijas iespējas. Taču, lai realizētu izvēlētos tematiskos mērķus, ir jāizmanto piecos fondos pieejamie līdzekļi. Mēs nosakām mehānismus, kā koordinēt īstenošanu, tomēr būs jāiegulda daudz pūļu, lai uzlabotu ikdienas sadarbību un informācijas un ideju apmaiņu darbības līmenī.

**▶ Kādas ir galvenās izmaiņas saistībā ar darbības programmu salīdzinājumā ar 2007.–2013. gada plānošanas periodu?**

Pirmais uzdevums bija mainīt mūsu domāšanu; tagad mums jāmaina savs darbības virziens – mēs vairs nekoncentrējamies



► **LUBLANA, SLOVĒNIJA:** Ķīmijas un ķīmisko tehnoloģiju fakultātes, kā arī Datorzinātnes un informācijas tehnoloģijas fakultātes jaunās telpas ir palielinājušas dabas zinātņu un tehnoloģiju izpētes iespējas.

## “Mērķis vairs nebūs vienīgi apgūt visu pieejamo ES finansējumu, bet gan radīt ilgtermiņa ieguvumus un pozitīvus rezultātus Slovēnijai.”

► **ALENKA SMERKOLJ – MINISTRE, KURA ATBILD PAR ATTĪSTĪBU, STRATĒĢISKIEM PROJEKTIEM UN KOHĒZIJU, SLOVĒNIJA**

uz ieguldījumiem infrastruktūrā, bet gan uz projektiem ar skaidri definētām stratēģijām, konkrētiem mērķiem un rezultātiem, kas ir galvenā atšķirība, ja salīdzinām 2014.–2020. gada un 2007.–2013. gada plānošanas periodus. Līdz 2023. gadam mēs plānojam līdzfinansēt projektus, kas veicinās Slovēnijas ekonomikas konkurētspēju un nodrošinās kvalitātes un ilgtermiņa darbavietas. Tādējādi mēs plānojam ieviest vairākas izmaiņas attiecībā uz īstenošanu, proti, ieviest uzaiņinājumus iesniegt priekšlikumus konkursam un elektronisko sistēmu uzaicinājumiem iesniegt priekšlikumus (e-calls), apvienot atlīdzināmā un neatlīdzināmā finansējuma resursus, kā arī izveidosim elektroniskās informācijas sistēmu (e-point), kurā potenciālie atbalsta saņēmēji varēs atrast visu svarīgo informāciju. Mērķis vairs nebūs vienīgi apgūt visu pieejamo ES finansējumu, bet gan radīt ilgtermiņa ieguvumus un pozitīvus rezultātus Slovēnijai.

► **Kādas ir jūsu prognozes par to, kādi būs rezultāti septiņu gadu perioda beigās?**

Līdz šim Slovēnija ir sekmīgi darbojusies ES fondu finansējuma apgūšanā, un mums ir pamats domāt, ka līdz 2015.

gada beigām tā maksimāli apgūs 2007.–2013. gada programmā paredzēto finansējumu. Ikviens Slovēnijas reģions un pašvaldība ir īstenojusi vismaz vienu projektu ar ES atbalstu. Šādu projektu skaits pārsniedz 5 000, kas pietiekami attaisno mūsu optimismu. Runājot par ES finansējuma apguvi, es uzskatu, ka mūs sagaida spoža nākotne. Mums ir nepieciešamās zināšanas un pieredze, un mūsu uzdevums ir pielietot, kā arī attīstīt tās tālāk 2014.–2020. gada plānošanas perioda ietvaros. Pašreizējais uzdevums ikvienam, kas piedalās ES kohēzijas politikas īstenošanā, ir būt reāliem savos aprēķinos attiecībā uz to projektu veidiem, kas ir būtiski Slovēnijas attīstībai. Mums jāfokussējas uz labi izstrādātu projektu sagatavošanu un veiksmīgi jāīsteno tie ne tikai no finansējuma apgūšanas, bet arī no izvirzīto mērķu un plānoto rezultātu sasniegšanas viedokļa. Tikai pēc tam, kad mēs būsim šo visu sasnieguši, mēs varēsim novērtēt savus panākumus. Es ticu, ka mums izdosies!

► **Kādus secinājumus esat guvuši no šī uzdevuma, un ko jūs darītu citādi, ņemot vērā gūto pieredzi un zināšanas?**

Kā jau jūs zināt, pēdējo trīs gadu laikā Slovēnija ir piedzīvojusi vairākas valdības vadītāju maiņas un citas organizatoriskās pārmaiņas, kas neapšaubāmi ir kavējušas dokumentu sagatavošanu. Ņemot vērā gūto pieredzi, mēs izmantotu daudz sistemātiskāku pieeju dokumentu sagatavošanai, turklāt stabilāka valdība noteikti ļautu strādāt pēc skaidrākām vadlīnijām. Mēs arī piesaistītu ārējos ekspertus dokumentu sagatavošanas procesā.

► **UZZINIET VAIRĀK**  
[www.svrk.gov.si/en/](http://www.svrk.gov.si/en/)



REPUBLIC OF SLOVENIA  
GOVERNMENT OFFICE FOR DEVELOPMENT  
AND EUROPEAN COHESION POLICY

# ► KOHĒZIJAS POLITIKA VĀCIJĀ

## IEPRIEKŠĒJAS PLĀNOŠANAS IEGUVUMI ĪSTENOŠANAS PROCESĀ



**Finansējuma programmu īstenošanai Vācijā ir nepieciešama daudzu iestāžu sadarbība federālā un reģionālā līmenī. *Panorama* sarunājās ar Federālās ekonomikas un enerģētikas ministrijas valsts sekretāru Rainer Baake par savlaicīgu diskusiju uzsākšanas nozīmi, kā arī par izaicinājumiem, ar kādiem Vācija varētu sastapties nākotnē.**

► Kādus mehānismus jūs ieviesāt Vācijas partnerattiecību nolīguma (PN) izstrādei? Kādas bija procesa priekšrocības un trūkumi?

Partnerattiecību nolīgums tika izstrādāts ciešā sadarbībā ar federālajām un reģionālajām iestādēm. Tas izriet no federālās struktūras Vācijā: federālās iestādes ir pirmais kontaktpunkts ar ES saistītos jautājumos, un šajā gadījumā Federālā ekonomikas un enerģētikas ministrija veic Eiropas strukturālo un investīciju fondu koordinēšanu un atbild par PN sagatavošanu. Savukārt reģionālās iestādes atbild par reģionālās ekonomikas politiku. Tās nosaka savas reģionālās finansēšanas stratēģijas un, pamatojoties uz šīm stratēģijām, izstrādā darbības programmas (DP).

Mums ir vairāklīmeņu pārvaldības sistēma, un federālās un reģionālās iestādes ir strādājušas ciešā sadarbībā no pašiem PN pirmsākumiem. Partnerattiecību nolīgums un darbības programmas pēc iespējas tika izstrādātas paralēli.

Mēs ļoti agri sākām darbu pie PN – jau 2012. gada vidū, veidojot to paralēli Komisijas sākotnējiem tiesību aktu kopuma priekšlikumiem. Tajā brīdī Federālā ekonomikas un enerģētikas ministrija aicināja citas federālās ministrijas, reģionālās

valdības un pilsoniskās sabiedrības pārstāvjus piedalīties izstrādes procesā. Sākotnējā “darbseminārā” mēs apspriedām stratēģijas virzienu un saplānojām precīzu grafiku. Procesa gaitā raisījās diskusijas, kurās tika apspriesti gan fondi kopumā, gan konkrēti fondi. Mēs arī raudzījāmies, lai diskusijās jau no paša sākuma cieši tiktu iesaistīta Eiropas Komisija.

Pateicoties kopīgajam darbam, mēs spējām iesniegt Eiropas Komisijai sākotnējo, neformālo nolīguma projektu jau 2013. gada augustā. Tam sekoja intensīvas sarunas ar Komisiju. Dokumenta teksts vajadzīgajās vietās tika pārstrādāts. Līdz ar to 2014. gada sākumā mēs varējām iesniegt oficiālo versiju, kuru Komisija apstiprināja 2014. gada maijā.

► Cik lielā mērā, jūsuprāt, PN ir tapis, pateicoties galveno iesaistīto ieinteresēto personu (ministriju, reģionu, pilsētu, uzņēmumu, zinātnisko iestāžu, NVO u. c.) partnerībai?

PN kā “jumta” stratēģijas izstrāde apmēram 50 darbības programmām noteikti nebūtu iespējama bez visu dalībnieku konstruktīvas sadarbības. Paralēli mūsu intensīvai sadarbībai ar ministrijām un reģioniem, jaunā finansēšanas perioda sagatavošanā aktīvi piedalījās arī ekonomiskie un sociālie partneri, zinātniskās iestādes un pilsētu un pašvaldību pārstāvji. Šāda veida sadarbība ir sen pazīstama un pieņemta tradīcija Vācijā. Tā tika turpināta arī pašreizējā finansēšanas periodā – Federālā ekonomikas un enerģētikas ministrija raudzījās, lai Vācijas jumta organizāciju pārstāvji tiktu iesaistīti PN sagatavošanas darbos jau no paša sākuma. Jo īpaši tie tika iesaistīti vispārīgajās informatīvajās sesijās un dokumentu izstrādē. Viņiem regulāri tika dota iespēja izteikt viedokli par, viņuprāt, svarīgiem aspektiem.

Vēl bez sadarbības federālā līmenī notika arī intensīva sadarbība reģionālā līmenī. Reģioni arī nodrošināja, lai ekonomiskie, sociālie un citi partneri jau no paša sākuma tiktu intensīvi iesaistīti savu DP plānošanā.



Mūsu partneri deva milzīgu ieguldījumu diskusijās par dokumentu saturu un līdz ar to arī visa procesa sekmīgā norisē. Šī ideju apmaiņa bija īpaši svarīga, jo “tematiskās koncentrēšanas” pienākuma rezultātā mēs vairāk nekā iepriekš bijām spiesti noteikt prioritātes. Vēl vairāk samazinātā finansējuma dēļ šajā periodā faktiski ir palielinājusies nepieciešamība koncentrēt resursus. Mēs priecājamies, ka ar saviem partneriem esam spējuši panākt plašu vienprātību šajā jautājumā.

#### ► Kādi, jūsuprāt, būs Vācijas rezultāti 2014.–2020. gada finansēšanas perioda beigās?

Pat 2007.–2013. gada periodā Vācijas programmas bija orientētas uz izaugsmi un darbavietu radīšanu. Lielākā uzmanība tika koncentrēta uz izpēti un inovāciju, izglītības, MVU, resursu ziņā efektīvas un konkurētspējīgas ekonomikas, kā arī pienācīgas infrastruktūras finansēšanu. Saskaņā ar reģionālās politikas mērķiem finansējumam tika noteiktas prioritātes mazāk attīstītajiem reģioniem.

Pētījumi liecina, ka tā bija pareizā pieeja. Līdz ar to mēs plānojam pašreizējā finansēšanas periodā izvirzīt vairākus veiksmīgus pasākumus. No otras puses mēs arī sastopamies ar jauniem un lielākiem izaicinājumiem, kas mums turpmāk ir jāņem vērā. To vidū ir demogrāfiskās izmaiņas, satraucoši liels prasmju trūkums, klimata pārmaiņas un pāreja enerģētikas nozarē. Mums arī jāņem vērā tādi aspekti kā inovāciju līmeņa atšķirības uzņēmumos un nabadzības risks noteiktās iedzīvotāju grupās, kā arī to reģionu attīstība, kuros ir īpaši neattīstīta infrastruktūra.

Daudzi no šiem izaicinājumiem ir sastopami visos reģionos. Taču nevar noliegt, ka pat Vācijā ir ievērojamas reģionālās atšķirības. Līdz 2020. gadam mēs vēlamies ar ESI fondu

atbalstu samazināt šīs atšķirības vēl vairāk, mērķtiecīgi piešķirot līdzekļus, lai veicinātu izaugsmi un darbavietu radīšanu.

#### ► Ko esat iemācījušies no šī procesa un ko jūs darītu citādi, ņemot vērā gūto pieredzi?

Mēs esam ļoti gandarīti, ka strādājām ciešā sadarbībā un uzticības pilnā gaisotnē ar visiem dalībniekiem visā PN izstrādes procesā. Turklāt bija pareizi sākt tik savlaicīgu darbu pie PN. Tas, protams, prasīja zināmu drosmi, jo tolaik nebija skaidrs, kāds tieši būs galīgais tiesiskais regulējums. Tādēļ mums bija nepieciešama zināma elastība un konstruktīva ideju apmaiņa ar visiem dalībniekiem neformālo sarunu laikā.

Brīžiem, jo īpaši izstrādājot pilsētvides attīstību, mēs būtu vēlējušies, lai Komisija būtu ātrāk un skaidrāk noteikusi savas prasības, pēc tam nemainot tās, dažkārt visai vēlu, procesa laikā. Taču kopumā dialogs ar Komisiju bija ļoti konstruktīvs. Jo īpaši visu sarunu laikā mūs atbalstīja Vācijas birojs un ģenerāldirektorāta par reģionālo politiku atbildīgais direktors. Kopā mēs atradām labus kompromisus, kam būtu jāļauj veiksmīgi turpināt Eiropas strukturālo un investīciju fondu finansējumu Vācijā līdz 2020. gadam.

► UZZINIET VAIRĀK  
[www.die-strukturfonds.de](http://www.die-strukturfonds.de)



Federal Ministry  
for Economic Affairs  
and Energy

# ► PĀRVEIDOTAIS REĢIONS NORA-PADEKALĒ



**Pateicoties reģionālajām darbības programmām un ES fondu atbalstam, šobrīd tiek modernizēts Nora-Padekalē reģions Francijā. Reģionālās padomes priekšsēdētājs Daniel Percheron, stāsta par līdzšinējām pārmaiņām un to, kas mainīsies brīdī, kad 2016. gada sākumā šis reģions tiks apvienots ar kaimiņos esošo Pikardijas reģionu.**

► **Kā noritēja sarunas saistībā ar darbības programmas (DP) pieņemšanu jūsu reģionam? Kādas izmaiņas ir notikušas kopš iepriekšējām sarunām?**

Vēlos uzslavēt kvalitatīvās diskusijas ar reģionālās politikas ģenerāldirektorāta pārstāvjiem, kas veicināja to, ka pagājušā gada 11. decembrī pēc divu gadu darba mēs spējam veiksmīgi pieņemt Eiropas Reģionālā attīstības fonda/Eiropas Sociālā fonda (ERAF/ESF) reģionālo DP.

No Nora-Padekalē reģiona viedokļa mēs izrādījām iniciatīvu nozīmīgu konsultāciju organizēšanā reģionālā līmenī sadarbībā ar valsti, ievērojot "Eiropas rīcības kodeksu attiecībā uz partnerību saistībā ar Eiropas strukturālajiem un investīciju fondiem". Lai paveiktu šo uzdevumu, mēs organizējām četras darba grupas, kurās piedalījās vietējā mēroga ieinteresētās personas un citi speciālisti (ekonomikas attīstība, pētniecība, MVU un IKT; vide, pielāgošanās klimata pārmaiņām un transports; izglītība, apmācība un sociālā iekļaušana; pilsētu, lauku un piekrastes teritorijas). Katra darba grupa tikās vismaz trīs reizes, un tajās piedalījās vidēji 150 dalībnieki. Reģionālās konferences un vadības komitejas, kas pulcēja kopā politisko un ekonomisko lēmumu pieņēmējus, deva lielu ieguldījumu šī uzdevuma izpildē. Turklāt mēs esam apkopājuši vismaz 800 rakstiski paustus viedokļus, kas ir vēl vairāk uzlabojuši mūsu darbības programmu.

Galvenā izmaiņa šajā jaunajā periodā ir tā, ka pilnvaras decentralizēto valsts dienestu pārvaldībai reģionā ir nodotas reģionālajām iestādēm, kas turpmāk pašas būs atbildīgas par finansējuma pārvaldību. Tādēļ šī bija pirmā reize, kad reģions bija sarunu vadītāja lomā. Līdz ar šiem jaunajiem pienākumiem notika darbinieku pārcelšana no valsts uz reģionālajiem dienestiem, kā arī mūsu pašu dienestu reorganizācija.

► **Kā kohēzijas politika var veicināt Nora-Padekalē reģiona ekonomisko attīstību? Kāpēc DP ietver ievērojamus ieguldījumus vides jomā? Kurām jomām jūs dotu prioritāti no pārdomātas specializācijas viedokļa?**

Pateicoties kohēzijas politikai, reģions ir spējis saglabāt un bieži vien pat vairot savas priekšrocības mobilizētā finansējuma rezultātā: stiprinot augstāko izglītību un pētniecības spēju, īstenojot reģionālo inovāciju stratēģiju, kas jo īpaši balstīta uz konkurētspējīgiem klasteriem; atzīstot aktivitātes, kurās mēs esam parādījuši izcilību, un radot jaunas aktivitāšu jomas nākotnē; pārveidojot reģiona tēlu un padarot to daudz pievilcīgāku, kā parāda jaunais Luvras muzejs Lensā. Turklāt obligātais nosacījums ieviest inovācijas un nepieciešamība samazināt atkarību no fosilā kurināmā ir likusi iesaistītajām ieinteresētajām personām veikt īstas ekonomiskās reformas, kuru pamatā ir izmaiņas enerģētikas nozarē, pārejot uz ekoloģiskākiem risinājumiem – tā ir trešā industriālā revolūcija, kas tiek īstenota sadarbībā ar ekonomistu **Jeremy Rifkin**.

Kā jau jūs, iespējams, zināt, vide ir ļoti svarīgs jautājums tādām reģionam kā mūsu reģions, kurā nepārtraukti notiek rūpniecības pārveide. Mūsu reģionā ir jācīnās ļoti nopietnām rūpniecības darbības sekām, tostarp, piemēram, neskaitāmās nolaistās zemes platības.

Pārdomātas specializācijas jautājums mūsu reģionālās izpētes un inovāciju stratēģijas kontekstā ir būtisks arī mūsu reģiona ekonomikas dzīvotspējai nākotnē. Mēs esam izvēlējušies virzīt to sešās aktivitāšu stratēģiskajās jomās (transports un ekomobilitāte, veselība un pārtika, viresosās datorsistēmas un



lietiskais internets, ķīmija, materiāli un otrreizējā pārstrāde, digitālā attēlveidošana un radošās nozares, enerģētika).

▶ **Pastāv vispārējs pieprasījums vienkāršot Eiropas finansējuma pārvaldību. Kā tieši jūsu reģions varētu to veicināt?**

Ļoti svarīgi ir sniegt pēc iespējas lielāku atbalstu projektu vadītājiem, kā arī atvieglot pieteikšanās procedūru Eiropas finansējumam. Konkrēts piemērs ir īstenošanas dokumenta izstrāde visiem tiem, kas saņem finansējumu. Vadlīniju dokumenta mērķis ir pārvērst attiecīgo informāciju aktivitāšu shēmās, kas izskaidro procedūras un galvenos atbilstības noteikumus.

▶ **Kā noritēja ERAF/ESF DP atklāšanas diena 19. februārī? Kādas būs nākamās darbības?**

Cilvēku ieinteresētība atklāšanas dienā pārsniedza mūsu cerības, uz to bija reģistrējušies 1300 dalībnieki. Tas ir reāls pierādījums, ka Eiropa mums ir svarīga, kā arī liecina par to, cik lielu nozīmi mūsu reģiona ieinteresētās personas piešķir šai jaunajai Eiropas finansējuma programmai, kas sniedz būtiskas priekšrocības, nodrošinot mums finansiālo pārredzamību turpmāko septiņu gadu laikā. Šis aspekts ir jo īpaši nozīmīgs laikā, kad valsts finanšu situācija ir īpaši lielās grūtībās.

▶ **Kāda būs 2016. gada 1. janvārī plānotās Nora-Padekalē un Pikardijas reģionu apvienošanas ietekme?**

Mēs kopā ar saviem Pikardijas reģiona kolēģiem šobrīd uzsākam milzīgu apvienošanas procesu. Francijā turpmāk 22 lielpilsētu reģionu vietā būs 13 reģioni. Eiropas finansējuma kontekstā mēs līdz 2020. gadam turpināsim strādāt ar divām diezgan atšķirīgām darbības programmām. Tas netraucēs mums ātri īstenot kopīgus pasākumus citās jomās, piemēram, nodrošināt projektu vadītājiem pieeju tādām programmām kā Interreg vai "Apvārsnis 2020".

Jautājums, kas notiks pēc 2020. gada, būs svarīgs mūsu jaunajam reģionam – kā tas tiks klasificēts visiem zināmajā NUTS klasifikācijā? Kāds būs mūsu reģiona statuss divu reģionu apvienošanas laikā? Mēs ļoti cieši sekosim Eiropas Komisijas sākotnējam darbam šajā jautājumā, kas sāksies 2015. gadā.

▶ **UZINIET VAIRĀK**  
[www.nordpasdecalais.fr](http://www.nordpasdecalais.fr)



**RÉGION**  
**NORD-PAS DE CALAIS**

▶ **Luvra, Lensa:** Luvras muzeja reģionālā filiāle Lensā ir piemērs tam, kā kohēzijas politikas finansējums var ietekmēt reģionālo atjaunošanu un modernizāciju. Muzejs tika uzbūvēts agrākās ogļraktuves vietā.



# ▶ LEJASSILĒZIJA GATAVOJAS ĪSTENOŠANAI



**Panorama intervēja maršalu Cezary Przybylski par ERAF un ESF ietekmi uz Lejassilēzijas vojevodistes attīstību un par to, kā reģions plāno uzlabot veiksmīgu projektu finansēšanu un īstenošanu.**

▶ **Kā noritēja sarunas saistībā ar 2014.–2020. gada darbības programmas (DP) pieņemšanu jūsu reģionam? Kas šoreiz bija citādāk salīdzinājumā ar iepriekšējām sarunām?**

Sarunas par reģionālo darbības programmu (RDP) Lejassilēzijas vojevodistei noritēja no 2014. gada septembra līdz decembrim. Šajā laikā notika daudzas trīspusējās tikšanās ar reģionālo iestāžu pārstāvjiem, kas atbild par programmas īstenošanu (RDP LS vadošā iestāde), Infrastruktūras un attīstības ministriju kā sarunu koordinatoru Polijas valdības vārdā un, protams, Eiropas Komisijas pārstāvjiem. Sarunās par iepriekšējo RDP svarīgi bija reģionam specifiskie aspekti, taču šoreiz mēs koncentrējāmies uz kopīgo noteikumu piemērošanu visām reģionālajām programmām bez izņēmuma.

Sarunas virzījās ļoti strauji. Svarīgs bija katrs teikums, un dažkārt vienam jautājumam tika veltītas vairākas stundas. Programmai ir 11 prioritāšu virzieni un 34 ieguldījumu prioritātes, līdz ar to bija ļoti daudz svarīgu apspriežamu jautājumu, piemēram, īstenošanai izvēlētie rādītāji, plānotie sasniedzamie mērķi un integrētas teritoriālās pieejas plānošana.

Ar gāzu emisiju samazināšanu, transporta un zinātniskās pētniecības finansēšanu, kā arī ar nemateriālajiem ieguldījumiem, piemēram, sociālo iekļaušanu, saistītās tēmas prasīja visvairāk laika. Svarīgs sarunu aspekts bija jautājums par Eiropas Sociālā fonda piešķirumiem (tā kā Komisija pieprasīja, lai prioritātēm, kas ievieš Padomes 2014. gada 8. jūlija ieteikumu par Polijas 2014. gada valsts reformu programmu

(konkrētām valstīm adresētos ieteikumos), tiktu piešķirti 66% ESF atbalsta). Tas radīja nepieciešamību veikt būtiskas izmaiņas piešķirumos četrās ESF finansētajās ieguldījumu prioritātēs attiecībā uz, cita starpā, darbavietu radīšanu, aktīvu un veselīgu novecošanu, piekļuvi kvalitatīviem sociālajiem pakalpojumiem un veselības aprūpei, kā arī izglītības un profesionālās izglītības pielāgošanu darba tirgus vajadzībām.

▶ **Kā kohēzijas politika var veicināt Lejassilēzijas ekonomisko attīstību?**

Pateicoties kohēzijas politikai, reģions kļūs vēl pievilcīgāks, sniedzot vairāk kvalitatīvu pakalpojumu un nodrošinot plašāku piekļuvi tiem. Palielināsies ieguldījumi transporta, pētniecības un attīstības infrastruktūrā, kā arī tiks panākta lielāka sinerģija starp vides aizsardzību un ekonomisko attīstību. Vienlīdz svarīgi ir arī palielināt ieguldījumus cilvēkkapitālā, nodrošinot labāku izglītību un radot jaunas darbavietas.

Ne visi 2007.–2013. gada LS RDP ietvaros uzsāktie ieguldījumi šobrīd ir pabeigti. Tam vēl ir laiks, taču to radītās pārmaiņas Lejassilēzijas ekonomikas attīstībā jau ir redzamas. Protams, priekšā vēl ir daudz darāmā.

▶ **Kādas ir jaunās dažādu fondu un finanšu instrumentu apvienošanas pieejas priekšrocības un trūkumi? Kā jūs nodrošināt konsekvenci un savstarpēju papildināmību?**

Fondu apvienošanas priekšrocība, neapšaubāmi, ir vieglāka īstenojamo projektu uzraudzība, kas savukārt nodrošina to lielāku konsekvenci un savstarpēju papildināmību. Turpmāk projektus, kas tiek īstenoti ar ERAF un ESF finansējumu, pārraudzīs viena vadošā iestāde. Tādējādi būs iespējams saskaņot iesniegtos projektu pieteikumus, kas īsteno vienus un tos pašus mērķus, taču no dažādiem fondiem, piemēram, izglītības pasākumus, kas attīsta pamatprasmes darba tirgū un studentiem, un ieguldījumu pasākumus, piemēram, skolu aprikošanu ar modernām iekārtām un mācību materiāliem. Tas samazinās risku, ka no dažādiem fondiem tiek finansēti līdzīgi finanšu pasākumi, un veicinās pilnīgu, labi strukturētu projektu īstenošanu.



► **TEHNOLOĢISKAIS PARKS:** Legnicas tehnoloģiskā parka pakalpojumu centra būvniecība, kas sniedz uzņēmējiem iespēju realizēt inovācijas un pētniecību un attīstību, kopā ar ceļu infrastruktūras un citiem zemes izmantošanas pasākumiem Legnicā palīdz samazināt ekonomiskās attīstības atšķirības Lejassilēzijas reģionā.

Finanšu instrumentu priekšrocības ietver lielākas iespējas redzēt projektus, kuri ir labi pārdomāti no finansiālā viedokļa un samazina iespējamo neizdošanos. No otras puses trūkums varētu būt mazāks skaits interesentu, kas iesniegs pieteikumus. Pašlaik mēs veicam *ex ante* analīzi iespējai izmantot Lejassilēzijā atmaksājamos un hibrīda finanšu instrumentus 2014.–2020. gada periodā. Galvenie mērķi ir novērtēt finanšu instrumentu izmantošanas piemērotību, veidu un apmēru un sniegt ieteikumus attiecībā uz pieņemamo modeli un to īstenošanas līdzekļiem.

► **Pastāv vispārējs pieprasījums vienkāršot ES finansējuma pārvaldību. Kā tieši jūsu reģions var palīdzēt šī mērķa sasniegšanā?**

Lai vienkāršotu pārvaldību, mēs esam veikuši pasākumus ar mērķi stimulēt nākotnes atbalsta saņēmējus izstrādāt un realizēt projektus. Mēs esam ieviesuši finansējuma pieteikumu iesniegšanu, izmantojot IT sistēmu, kas lielā mērā veicinās projektu iesniegšanas procesa vienkāršošanu. Tiks izstrādāta "Rokasgrāmata atbalsta saņēmējiem", kurā būs sniegti padomi un norādījumi ikvienam, kurš vēlas un spēj īstenot projektus. Arī visas pārējās DP īstenošanā iesaistītās iestādes ir izvirzījušas sev mērķi vienkāršot procedūras un palīdzēt atbalsta saņēmējiem ikvienā posmā.

► **Kādas būs nākamās darbības pēc DP pieņemšanas?**

Pēc DP pieņemšanas mēs sākam gatavoties īstenošanai. Vadošās iestādes svarīgākie uzdevumi pašlaik ir uzraudzības komitejas izveide un institucionālās sistēmas sagatavošana darbam ar, piemēram, starpniekinstitūcijām un integrēto teritoriālo ieguldījumu apvienībām.

Pašlaik jau notiek aktīvs darbs, izstrādājot, piemēram, detalizētu prioritāšu virzienu aprakstu, projektu atlasas kritērijus, uzaicinājumu iesniegt pieteikumus grafikus, funkciju un procedūru sistēmu, pieteikumu dokumentāciju un IT sistēmu.

► **UZZINIET VAIRĀK**  
[www.dolnyslask.pl](http://www.dolnyslask.pl)

**LOWER SILESIA**  **DOLNY ŚLĄSK**

# ▶ ERAF ATZĪMĒ 40. GADADIENU

▶ FRANÇOIS-XAVIER ORTOLI  
KOMISIJA 1974. GADĀ

Reģionālās politikas sākotnējā stratēģija paredzēja novērst atšķirības, ko it sevišķi rada lauksaimniecības dominānce, industriālās pārmaiņas un nepietiekama strukturālā nodarbinātība.

**Eiropas Reģionālās attīstības fonds, kas šobrīd ir kļuvis par galveno resursu ieguldījumiem Eiropas Savienības "izaugsmes un darbavietu radīšanas" stratēģijas īstenošanā reģionos, pirms 40 gadiem salīdzinoši pieticīgi uzsāka savu darbību. Sākumā tā galvenais mērķis bija atbalstīt trūcīgāko reģionu izaugsmi un tuvināt Eiropas valstu tautsaimniecības.**

Eiropas Komisija 1974. gada decembrī paziņoja, ka tā laika Eiropas Ekonomiskā kopiena (EEK), kurā bija deviņas dalībvalstis, izveidos Eiropas Reģionālās attīstības fondu, kas "finansēs izaugsmi tās atpalikušākajos reģionos".

## EIROPAS KOPIENA VEIDOS REĢIONĀLĀS ATTĪSTĪBAS FONDU

Eiropas Kopiena drīzumā izveidos Reģionālās attīstības fondu, kas palīdzēs finansēt ekonomikas izaugsmi tās atpalikušākajos reģionos. Tas bija viens no svarīgākajiem politiskajiem lēmumiem, ko Eiropas Kopienas deviņu valstu valdību vadītāji pieņēma samita laikā Parīzē 1974. gada 9. un 10. decembrī.

Tika izveidots fonds 1,3 miljardu norēķinu vienību<sup>(1)</sup> (eiro priekšteces) apmērā trīs gadu ilgām izmēģinājuma periodam, sākot no 1975. gada.

(1) Eiropas norēķinu vienība (ENV) tika izmantota Eiropas Kopienās no 1975. līdz 1979. gadam, kad to pēc paritātes principa aizstāja Eiropas valūtas vienība (ECU), ko, savukārt, 1999. gadā pēc paritātes principa aizstāja eiro.

Līdzekļu piešķiršanā prioritāte bija noteikta tām dalībvalstīm, kam palīdzību bija vajadzīga visvairāk – Itālijai, Īrijai un Apvienotajai Karalistei.

1975. gadā reģionālā līmenī tika noteikti nabadzīgākie EEK reģioni, piemēram, Itālijas dienvidi, lielākā daļa Īrijas, Francijas rietumi un dienvidrietumi, Nīderlandes ziemeļu daļa, Vācijas Federatīvās Republikas reģioni gar (tālaika) austrumu robežu, kā arī lieli Apvienotās Karalistes reģioni, jo īpaši Velsa un Skotija.

Fonda nolūks bija palīdzēt mazāk attīstītajām dalībvalstīm, attiecīgi sadalot tā resursus: 1,5% Beļģijai, 1,3% Dānijai, 15% Francijai, 6% Īrijai, 40% Itālijai, 0,1% Luksemburgai, 1,7% Nīderlandei, 6,4% Vācijai, 28% Apvienotajai Karalistei. Saskaņā ar Komisijas lēmumu lielākie līdzekļi uz vienu iedzīvotāju tika piešķirti attiecīgi Īrijai, Itālijai un Apvienotajai Karalistei.

Reģionālās politikas mērķis saskaņā ar 1974. gada samita paziņojumu bija novērst atšķirības, "ko īpaši rada lauksaimniecības dominānce, industriālās pārmaiņas un nepietiekama strukturālā nodarbinātība".

## Pirmsākumi meklējami dibināšanas līgumā

1957. gada Romas līgumā bija iekļauta skaidra politiskā apņemšanās panākt līdzsvarotāku reģionālo attīstību, lai veicinātu integrāciju jeb “kohēziju” starp dažādajiem Eiropas Ekonomiskās kopienas reģioniem.

Pirmās visaptverošās reģionālās politikas vadlīnijas Komisija piedāvāja 1973. gadā. Taču agrākus pasākumus Reģionālās attīstības fonda izveidei kavēja starptautiskā monetārā nestabilitāte un naftas krīze, tāpēc vienošanās tika panākta tikai 1974. gadā.

Kopienas reģionālajai politikai saskaņā ar Komisijas teikto vajadzēja: saskaņot un papildināt, nevis aizvietot, valstu reģionālās politikas virzienus, saskaņot Kopienas kopējos politikas virzienus un finanšu instrumentus un mazināt pārslogotību pārpildītos reģionos līdztekus palīdzībai mazāk attīstītajiem reģioniem.

Jaunajā Reģionālās attīstības fondā bija trīs veidu pasākumi, kas varēja saņemt atbalstu līdz 50% apmērā no valsts izdevumiem:

- ▶ 1. Ieguldījumi mazajos uzņēmumos, radot vismaz 10 jaunas darbavietas.
- ▶ 2. Ieguldījumi infrastruktūrā saistībā ar 1. punktu.
- ▶ 3. Ieguldījumi infrastruktūrā kalnainos reģionos, kuriem bija jāatbilst arī Lauksaimniecības virzības fonda nosacījumiem.

Dalībvalstīm bija jāpiesakās atbalstam no ERAF projektu līmenī. Lēmumus pēc tam pieņēma dalībvalstu komiteja, balstoties uz Komisijas ierosinājumiem.

Reģionālās politikas komisārs **George Thomson** norādīja, ka jaunais fonds “atjaunos ticību Kopienā miljoniem parasto iedzīvotāju, kas ilgu laiku gaidījuši, kad tiks īstenota apņemšanās izveidot reģionālo fondu”.

Parīzē pieņemtais lēmums apliecina, ka EK dalībvalstu solidaritāte ir realitāte pat laikā, kad to tautsaimniecības saskaras ar smagu spiedienu. Reģionālās politikas efektīvā ieviešana ir daļa no plašākajiem centieniem tuvināt Eiropas valstu tautsaimniecības.

## SASNIEGUMI KOPIENAI

Par reģionālo politiku atbildīgais Eiropas komisārs tolaik bija **George Thomson** no Apvienotās Karalistes.

Viņš izteicās, ka lēmums radīt reģionālo fondu iezīmēja “svarīgu sasniegumu visai Kopienai... Kaut arī fonda apmērs ir salīdzinoši pieticīgs, tas varēs sniegt praktisku labumu Eiropas mazāk attīstītajiem reģioniem, sākot ar 1975. gadu”.



George Thomson savā 1974. gada runā, paziņojot par jaunā ERAF izveidi, izteica slaveno frāzi, kas atbalsojas vēl no tā laika līdz pat mūsdienām:

“Neviens nevar teikt, ka ārvalstnieki tiem diktē noteikumus, ja pašu valdība ir šo ārvalstnieku vidū.”

Laikā, kad notika atkārtotas Apvienotās Karalistes sarunas par tās dalības noteikumiem, viņš arī norādīja, ka Apvienotā Karaliste saņems 28% līdzekļu no fonda, tai pašā laikā iemaksājot tajā mazāk nekā 17%. Viņš arī uzsvēra, ka jaunā politika risinās rūpniecības novecošanās (kas tolaik notika Apvienotajā Karalistē) problēmas un Kopienas lauksaimniecības problēmas.

### ▶ UZZINIET VAIRĀK

[http://ec.europa.eu/regional\\_policy/index.cfm/lv/policy/what/history/](http://ec.europa.eu/regional_policy/index.cfm/lv/policy/what/history/)

# ▶ CREŅU DODAS IEPAZĪŠANĀS VIZĪTĒS

**Corina Crețu pirmie mēneši Reģionālās politikas komi-  
sāres amatā ir bijuši saspringti, apmeklējot ES finan-  
sētos projektus un tiekoties ar ieinteresētajām  
personām, partneriem un augsta līmeņa amatperso-  
nām Eiropas un citās valstīs.**

Viņa ir viesojusies daudzos Eiropas Savienības reģionos, pat tik tālu kā Gvadelupā, kur viņa piedalījās tālāko reģionu kon-  
ferencē. Vizīšu programma palīdz komisārei gūt skaidru  
izpratni par vietējo situāciju un galvenajām problēmām, vien-  
laikus nodibinot personīgus kontaktus ar galvenajām amat-  
personām, ar kurām viņai būs jāsadarbojas savu amata  
pienākumu pildīšanas laikā. **Komisāre Crețu** vēlas tikties ar  
cilvēkiem un pati apskatīt un vairāk uzzināt par projektiem,  
tādēļ jau gatavojas vairākām gaidāmajām vizītēm. Lai vēl  
vairāk uzlabotu komunikāciju, viņa arī regulāri raksta emuāru  
par savām aktivitātēm, kā arī ir izveidojusi ziņu plūsmu por-  
tālā Twitter un Facebook.



▶23/01/2015

**Ļubļana/Slovēnija**

Corina Crețu un Alenka Smerkoj, Slovēnijas ministre, kura atbild par attīstību, stratēģiskiem projektiem un kohēziju, apmeklē Škocjan alas, kurās īstenoti divi ERAF finansētie projekti, ieguldot tūrisma infrastruktūrā.



▶30/01/2015

**Zagreba/Horvātija**

Partnerattiecību nolīguma pasludināšana kopā ar Horvātijas ministru prezidenta vietnieku un reģionālās attīstības un ES finansējuma ministru Branko Grčić.

▶UZZINIET VAIRĀK

[http://ec.europa.eu/commission/2014-2019/cretu/blog\\_lv](http://ec.europa.eu/commission/2014-2019/cretu/blog_lv)

<https://twitter.com/CorinaCretuEU>

<https://www.facebook.com/EUCorinaCretu>



▶12/02/2015

**Parīze/Francija**

Vēro Nao robota darbību ES finansētajā "Juliette" projektā, ko izstrādāja robotikā specializējusies laboratoriju un MVU grupa Parīzē.



►30/03/2015

### Prāga/Čehijas Republika

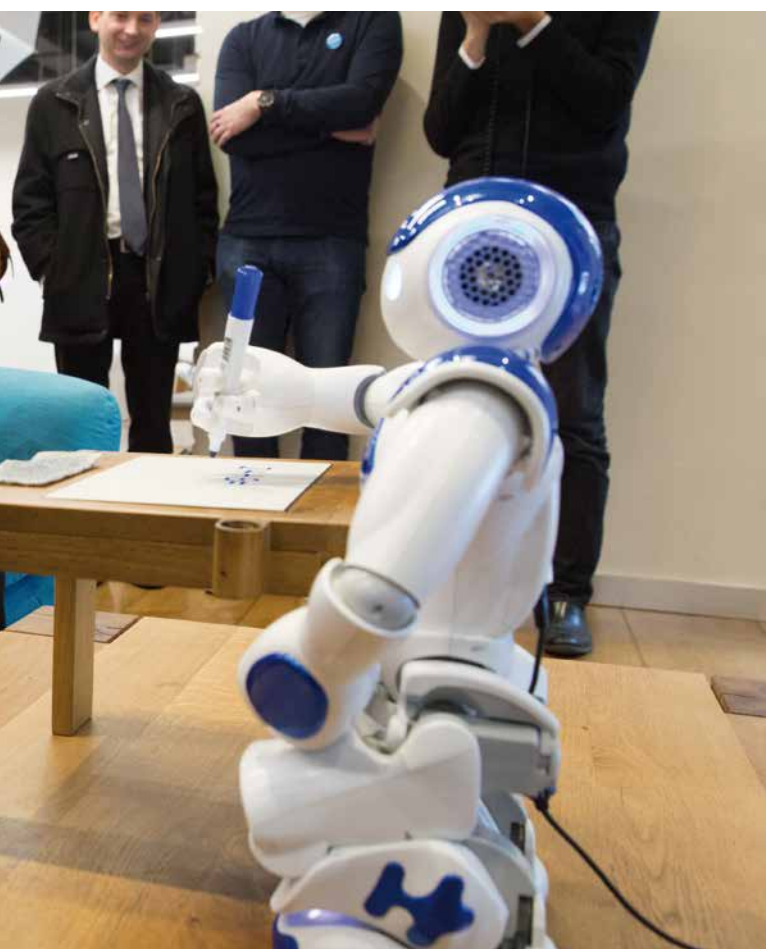
Corina Crețu un Čehijas reģionālās attīstības ministre Karla Slechtova apspriež prezentācijas plakātu, kurā attēloti Čehijas reģioni.



►08/01/2015

### Rīga/Latvija

Rīgas Latviešu biedrības namā piedalās diskusijā par Eiropas nākotni kopā ar Eiropas Komisijas priekšsēdētāja vietniekiem Fransu Timmermanu (pa kreisi) un Valdi Dombrovski (vidū).



►06/03/2015

### Merida/Spānija

Vizītes laikā Spānijā apmeklē uzņēmumu "Gameroil", lai tiktos ar ieinteresētajām personām, kas atbild par ES finansējuma īstenošanu.



►12/03/2015

### Ratesti/Rumānija

Kopā ar Eiropas komisāru lauksaimniecības un lauku attīstības jautājumos Phil Hogan (trešais no kreisās) un Rumānijas lauksaimniecības un lauku attīstības ministru Daniel Constantin (ceturtais no kreisās) apmeklē lauksaimniecības uzņēmumu.

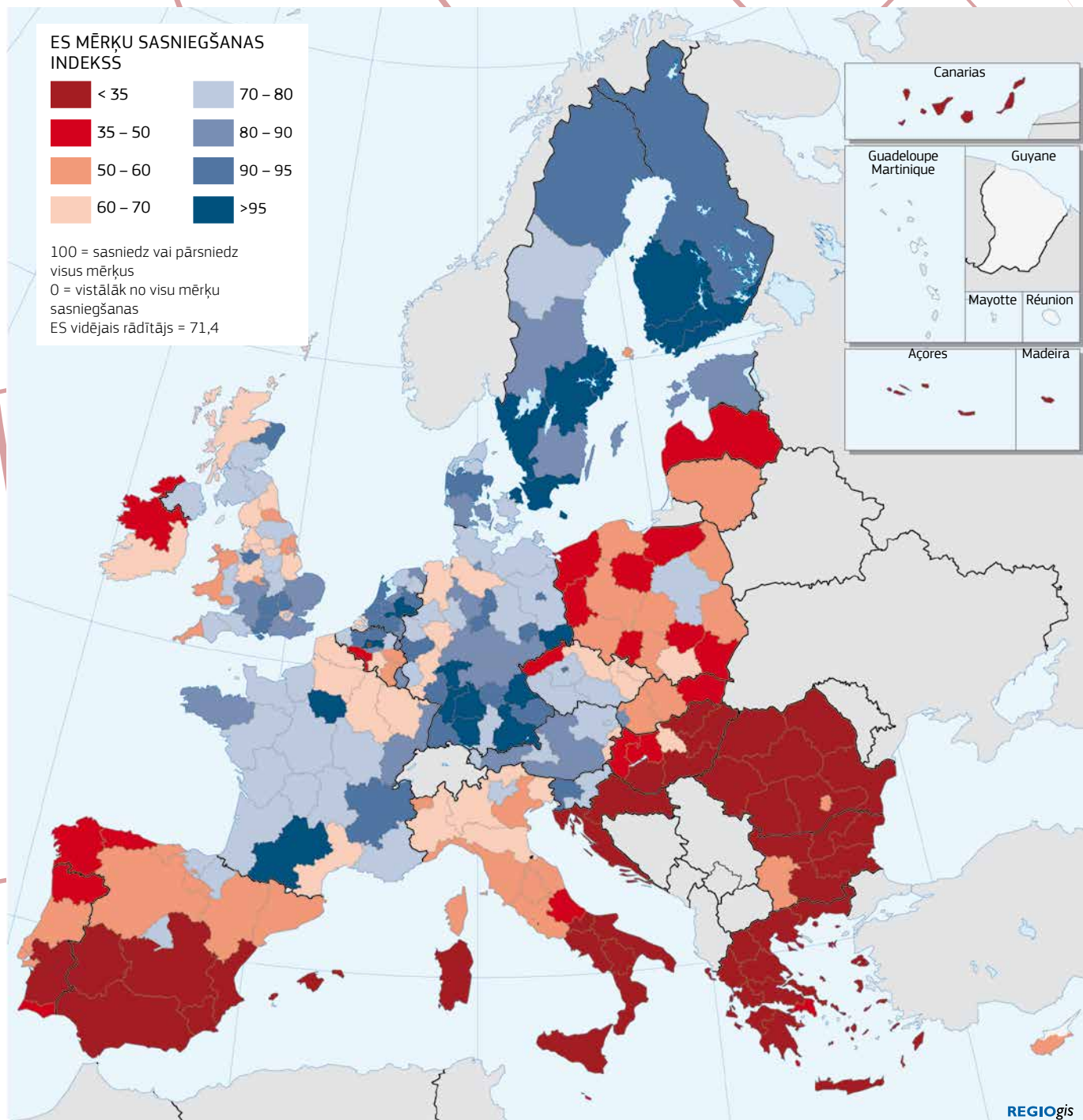


►19/03/2015

### Frankfurte pie Oderas/ Vācija – Slubice/Polija

Kopā ar Polijas Lubušas vojevodistes maršāli Elżbieta Polak vizītē pie Vācijas-Polijas robežas, lai pārrunātu pārrobežu sadarbību reģionā.

# ► “EIROPA 2020” INDEKSS, 2012. GADS

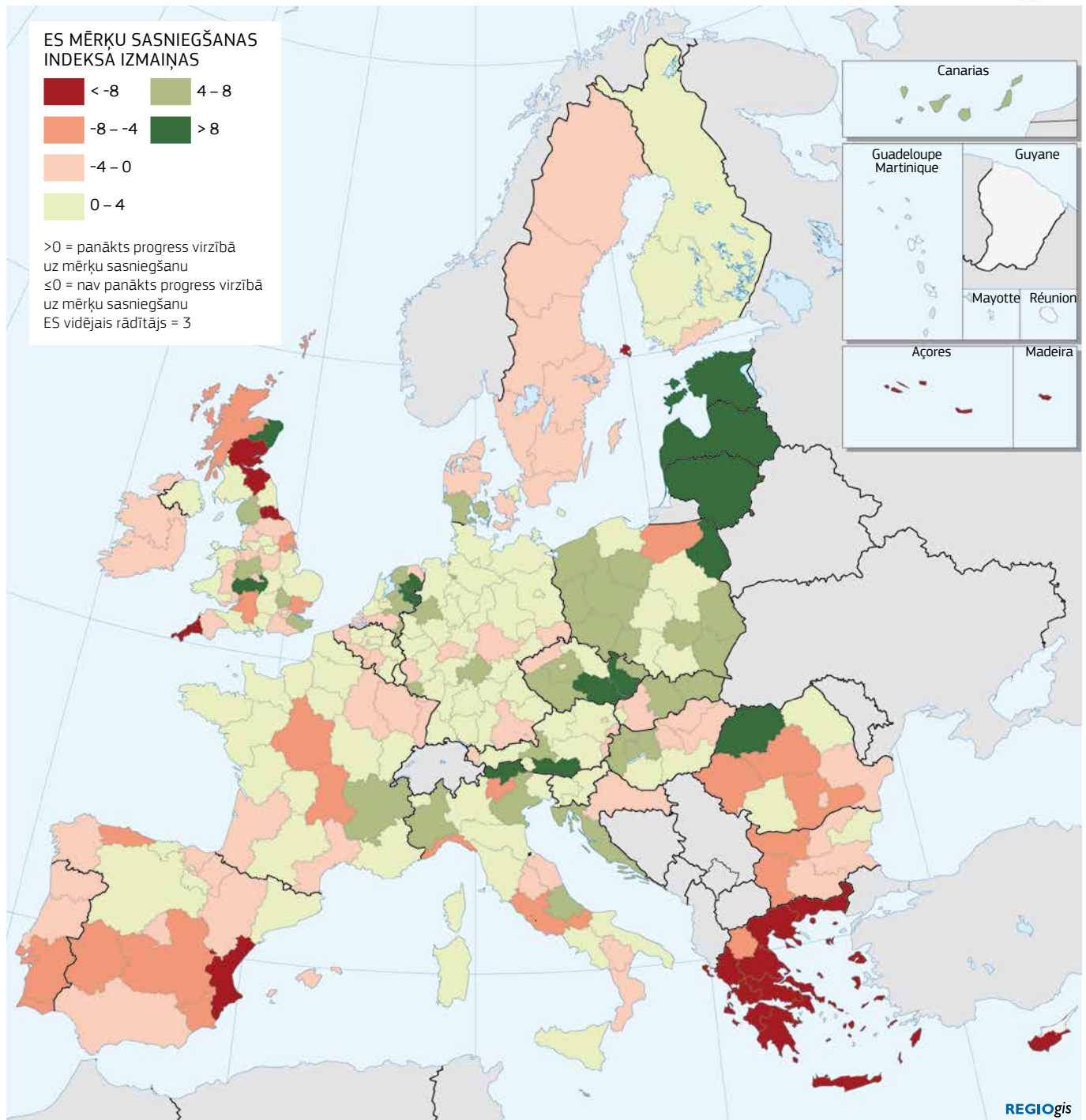


Reģionālais indekss 2020. gadam mēra, cik daudz reģioniem vēl ir jāizdara, lai sasniegtu četrus “Eiropa 2020” pamatmērķus nodarbinātības, izglītības, nabadzības mazināšanas un inovāciju jomās. Ja reģions sasniedz mērķi, tam tiek piešķirti 25 punkti. Līdz mērķim vistālāk esošie reģioni saņem 0 punktus. 2012. gadā pieci reģioni, tostarp trīs Ziemeļvalstu galvaspilsētu

reģioni, sasniedza visus šos mērķus un saņēma 100 punktus. Galvaspilsētu reģioni gandrīz vienmēr uzrāda labākos rezultātus savā valstī. Daudziem Vācijas, Austrijas, Apvienotās Karalistes, Francijas un Beniluksa valstu reģioniem ir augsts šī indeksa rādītājs, savukārt dienvidu un to dalībvalstu reģionos, kas ES pievienojās 2004. gadā, tas parasti ir zemāks.



# ►“EIROPA 2020” INDEKSA IZMAIŅAS, 2010.–2012. GADS



Atšķirība starp vairāk attīstītajiem, pārejas un mazāk attīstītajiem reģioniem ir ļoti liela. Nodarbinātības, terciārās izglītības un izpētes un attīstības līmenis mazāk attīstītos reģionos ir daudz zemāks, salīdzinot ar pārējiem reģioniem. Līdz ar to 2020. gada indekss vairāk attīstītajos reģionos ir divreiz augstāks nekā mazāk attīstītajos reģionos.

Laikā no 2010. līdz 2012. gadam astoņi reģioni paaugstināja savus rādītājus par vairāk nekā desmit punktiem: Baltijas valstu, divi Nīderlandes, divi Apvienotās Karalistes un viens Rumānijas reģions. Tomēr divtik lielākam skaitam reģionu rādītāji pazeminājās par desmit punktiem: desmit Grieķijas, diviem Spānijas, diviem Portugāles, vienam Apvienotās Karalistes reģionam un Kiprai.

# ► ES ATBALSTS TĀS TĀLĀKAJIEM REĢIONIEM

## PALĪDZĪBA REĢIONAM PIEEJAMO LĪDZEKĻU IZMANTOŠANĀ

**Februārī reģionālās politikas komisāre Corina Crețu pirmo reizi apmeklēja Gvadelupu, lai piedalītos 20. tālāko reģionu valstu Priekšsēdētāju konferencē. Tā bija iespēja pārrunāt deviņu reģionu ekonomikas izaugsmes stratēģijas un veidus, kā maksimāli izmantot pieejamo ES finansējumu.**

Deviņi tālākie reģioni (TR) ietver Gvadelupu, Francijas Gviānu, Martiniku, Majotu, Reinjonu, Senmartēnu, Azoru salas, Madeiru un Kanāriju salas. Tie ir neatņemama ES daļa, un uz tiem attiecas ES tiesību akti un visas ar dalību ES saistītās tiesības un pienākumi.

Priekšsēdētāju konference tiek organizēta katru gadu, mainoties prezidējošam reģionam (pašlaik Gvadelupa), un tā ir galvenā tikšanās reize politiskā līmenī, kurā piedalās par ES politikas koordinēšanu attiecībā uz TR atbildīgais komisārs un šo reģionu valstu prezidenti. Tajā tiek pārrunāta ES stratēģija attiecībā uz reģioniem no dažādu ES politiku, piemēram, lauksaimniecības, vides, kohēzijas un jūrlietu politikas, tirdzniecības, u. c. viedokļa.

### Izaicinājumi

TR ir milzīgs potenciāls, taču tie arī sastopas ar daudziem izaicinājumiem, kas izriet no to specifiskās ģeogrāfiskās atrašanās vietas un tā, ka daudzi no tiem ir salas.

No vienas puses, tie saskaras ar tādiem ierobežojumiem kā attālinātība, atrašanās uz salām, nelielā platība, sarežģīts reljefs, klimatiskie apstākļi un tautsaimniecības atkarība no neliela produktu skaita. Tādēļ to tautsaimniecības ir samērā nenoturīgas. No otras puses, tiem ir ļoti liels potenciāls, un tie var dot savu pienesumu Eiropai. Jo īpaši TR sekmē ES ietekmi savos reģionos – Ziemeļaustrumatlantijas, Karību jūras, Amazones un Indijas okeāna reģionā.

### Resursi

Visos reģionos ir liela potenciālā jūras resursu rezerve, par ko liecina unikālā dziļjūras laboratorija, kas veic ES izpēti tādās jomās kā uzturdrošība, klimats, enerģētika un biotehnoloģija. Šajās teritorijās ir sastopama unikāla sugu un ekosistēmu daudzveidība, kas ir ārkārtīgi svarīga bioloģiskai daudzveidībai globālā mērogā. Šiem reģioniem ir visi apstākļi atjaunojamo energoresursu attīstīšanai, sākot no dažādiem biokurināmā veidiem līdz pat vēja, saules, ģeotermālai vai fotoelektriskai enerģijai.

TR ir liela vērtība no tūrisma viedokļa, pateicoties to neparastajai dabiskajai un kultūras videi. To atrašanās vietas rada arī plašas iespējas ES kosmonautikas, astrofizikas un satelītu darbību attīstīšanai.

No cilvēkkapitāla viedokļa TR ir labāk izglītots un kvalificētāks darbspēks, labāki publiskie pakalpojumi un attīstītāka zinātība nekā to kaimiņvalstīm, kas rada tiem iespēju pārdot pakalpojumus un kompetenci nozarēs, kuras rada augstu pievienoto vērtību.

### ES atbalsts

ES atbalsta šos reģionus, palīdzot tiem modernizēt to ekonomiku un pārvarēt šķēršļus, ar kuriem tie sastopas. ES atbalsts tiek koncentrēts uz jomām, kurās tas var radīt reālas pārmaiņas un vislielāko ietekmi.

2014.–2020. gadā no Eiropas strukturālajiem un investīciju fondiem (ESIF) ir pieejams finansējums vairāk nekā 6,6 miljardu eiro apmērā, lai palīdzētu deviņiem reģioniem pārvarēt ekonomiskās grūtības un vides problēmas un lai trūkumus pārvērstu priekšrocībās.

Komisija savā 2012. gada paziņojumā “Eiropas Savienības tālākie reģioni — ceļā uz partnerību gudrai, ilgtspējīgai un



## VERDŽĪBAS MEMORIĀLAIS MUZEJS UN POINTE-À-PITRE OSTA

Komisāre CreĶu apmeklēja jauno memoriālo muzeju, kas uzcelts par piemiņu verdzības un vergu tirdzniecības atcelšanai. ERAF līdzfinansētais memoriāls ir iespaidīgs ēku komplekss, kas kļūs par piemiņas vietu miljoniem verdzības skarto cilvēku un veicinās izpratni un saskaņu. Paredzams, ka tas arī piesaistīs tūristus un veicinās ekonomisko ativitāti un darbavietu radīšanu.

Memoriāla kompleksu atklās Francijas prezidents 2015. gada maijā. Komisāre apmeklēja arī Gvadelupas Pointe-à-Pitre ostu, kas ir liela patvērums osta, kuras paplašināšana tiek finansēta no ERAF līdzekļiem. Šī osta ir ļoti svarīga salu arhipelāga ekonomikai un starptautiskajai tirdzniecībai (jo īpaši ņemot vērā neseno Panamas kanāla paplašināšanu), taču tā atrodas dabas katastrofu ietekmes zonā.

iekļaujošai izaugsmei” noteica piecus prioritāros virzienus (pieejamība, konkurētspēja, reģionālā integrācija, sociālās dimensijas stiprināšana un ar klimata pārmaiņām saistīto jautājumu risināšana), lai saskaņotu tālākajiem reģioniem noteiktās politikas darbības ar stratēģiju “Eiropa 2020”.

Savas vizītes laikā komisāre CreĶu vērsa uzmanību uz to, cik svarīgi ir vēl vairāk izmantot darbības programmu potenciālu 2014.–2020. gada periodā, kā arī uzsvēra reģionālās politikas atbalstu, kas nodrošina TR pareizos instrumentus, lai tie varētu pārvērst savus aktīvus reālās izaugsmes iespējās.

### Rīcības plāni

Komisija 2012. gadā aicināja TR sagatavot atsevišķus rīcības plānus, kuros būtu atspoguļotas to vajadzības, iespējas un ilgtermiņa stratēģiskās prioritātes.



▶ ES tālāko reģionu valstu Priekšsēdētāju konference, Gvadelupa.

Katrā rīcības plānā ir izklāstīts, kā TR plāno īstenot stratēģijas “Eiropa 2020” programmu, ņemot vērā to individuālo situāciju. To darbības joma ir plašāka par ESIF programmām un ietver tādus jautājumus kā, piemēram, piekļuvi ES horizontālajām programmām.

Daudzu šo darbību uzmanības centrā ir cīņa ar bezdarbu, turpmākā reģionālā integrācija un atjaunojamo energoresursu plašāka izmantošana, lai mazinātu klimata pārmaiņas.

2013. gada Priekšsēdētāju konferencē, kas notika Reinjonā, Komisija ierosināja izveidot ad hoc darba grupas, lai palīdzētu īstenot rīcības plānus ar konkrētiem pasākumiem.

Šīs darba grupas sāka darbu 2014. gadā, un Briselē jau ir notikušas sešas “plenārsēdes”, kā arī paralēli notiek telekonferences, lai risinātu specifiskākus reģionālos jautājumus.

### Atbalsts nodarbinātības veicināšanai

Pēc TR pieprasījuma īpaša uzmanība tika pievērsta pasākumiem, kas paredzēti bezdarba novēršanai. Tā rezultātā ir izveidots “tālāko reģionu nodarbinātības tīkls”, ko TR valstu prezidenti oficiāli apstiprināja 2014. gada septembrī.

Komisijas Reģionālās politikas un pilsētpolitikas, kā arī Nodarbinātības, sociālo lietu un iekļautības ģenerāldirektorāti sadarbosies, lai palīdzētu tālākajiem reģioniem nākt klajā ar konkrētām darbībām un projektiem, kas rada ietekmi uz nodarbinātību, jo īpaši TR nodarbinātības tīkla ietvaros.

Komisāre CreĶu uzsvēra un uzslavēja dinamisko darbību, ko sekmējušas trīspusējās darba grupas.

#### ▶ UZZINIET VAIRĀK

[http://ec.europa.eu/regional\\_policy/index.cfm/lv/policy/themes/outermost-regions/](http://ec.europa.eu/regional_policy/index.cfm/lv/policy/themes/outermost-regions/)

# ► EIROPAS REĢIONĀLĀS ATTĪSTĪBAS PIEREDZES NODOŠANA LATĪŅAMERIKAI

**Eiropas vairāk nekā četrdesmit gadu pieredze, jo īpaši Eiropas reģionālās attīstības modeļa izveidē, pēdējā laikā ir kļuvusi par iemeslu intensīvai sadarbībai ar vairākām Latīņamerikas valstīm.**

Pēdējos gados Latīņamerikas valstīm ir kļuvis īpaši svarīgi gūt labāku izpratni par Eiropas reģionālās politikas mērķiem un metodēm. Tā ļauj šīm valstīm izstrādāt un īstenot politikas virzienus, kas veicinās vienmērīgāku ekonomikas attīstību, tādējādi paaugstinot valstu konkurētspēju un nodarbinātības līmeni un vienlaikus uzlabojot pārrobežu sadarbību. Šī joma Dienvidamerikas kontinentā ir tik svarīga, ka ir nodibināts *Red Latinoamericana de Políticas Públicas de Desarrollo Regional* (Latīņamerikas reģionālās attīstības valsts politikas virzienu tīkls), iesaistot pieredzes un labākās prakses apmaiņā 17 valstis. Turklāt Eiropas un Latīņamerikas attiecību plašākā kontekstā ES un Latīņamerikas un Karību jūras reģiona valstu kopienas (CELAC) 2015. gada jūnija samita tēma ir "Mūsu kopīgās nākotnes veidošana: pārticīgu, saliedētu un ilgtspējīgu sabiedrību veidošana mūsu iedzīvotājiem", kurā, spriežot jau pēc virsraksta, uzsvars tiks likts uz teritoriālās attīstības aspektu.

## Eiropas reģionālās attīstības modelis

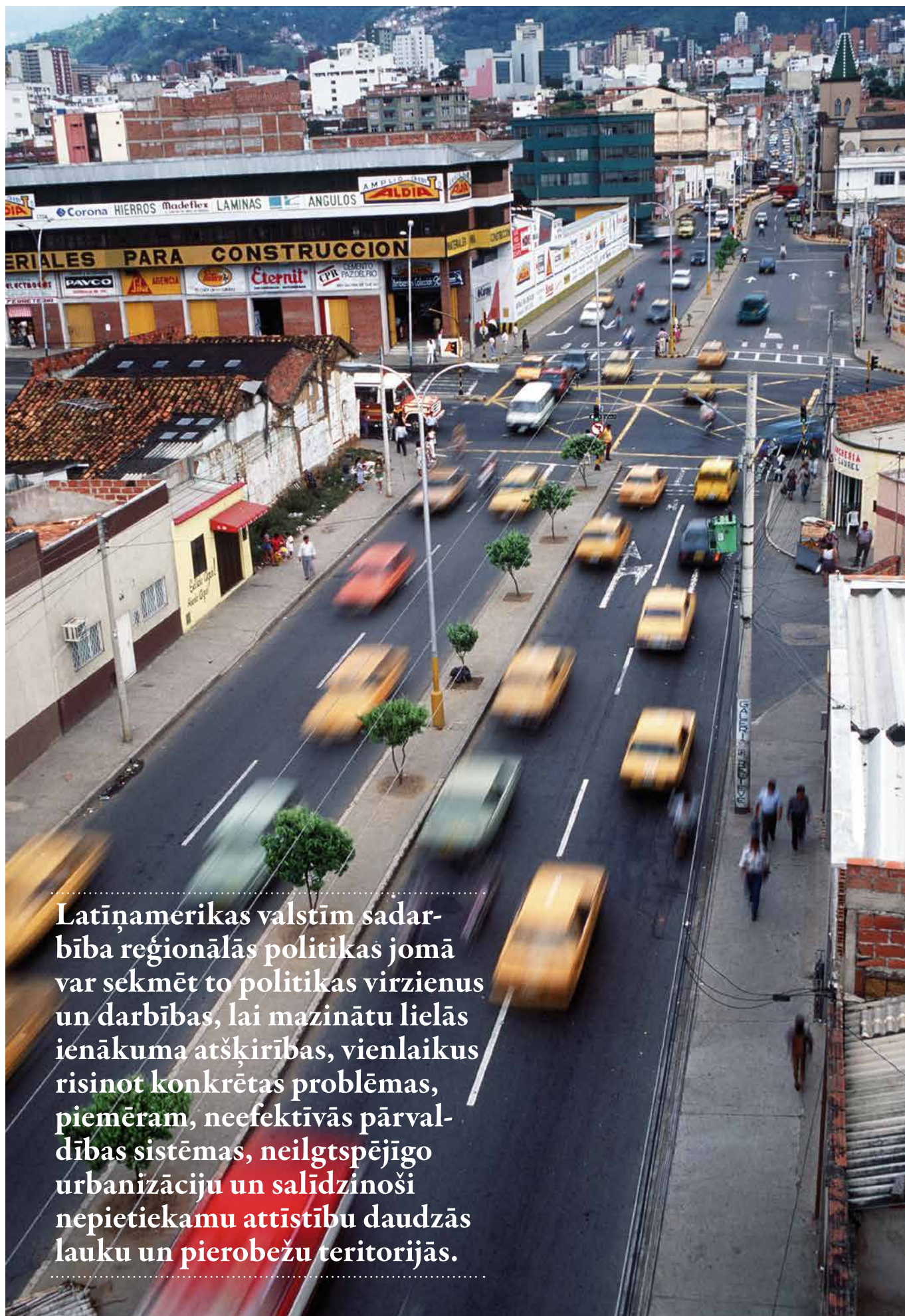
Kopš 2006. gada Reģionālās politikas un pilsētpolitikas ģenerāldirektorāts, kas pārstāv Eiropas Savienību, īsteno sadarbības programmu ar jaunietekmes valstīm, ko kopš 2009. gada ļoti lielā mērā atbalsta arī Eiropas Parlaments. Šo aktivitāšu ietvaros valstīm visā pasaulē ar dialogu un labās prakses apmaiņas palīdzību ir sniegta Eiropas vairāk nekā 25 gadu ilgā pieredze. Šīs sadarbības centrā ir ārpus ES izrādītā interese par Eiropas reģionālās attīstības modeli, kas ir balstīts uz tirgu un

ar stingriem noteikumiem, lai saglabātu konkurētspēju un veicinātu atklātus publiskos iepirkumus, kā arī kurā tiek respektēti galvenie principi, piemēram, laba pārvaldība, vienlīdzīgas iespējas, ilgtspējīga attīstība un plaša iesaistīšanās koncepcijas izstrādē un attīstības darbību īstenošanā. Dialogos arvien vairāk iesaistās abu pušu pilsētas un reģioni, īstenojot *decentralizētu sadarbību* un izmantojot labākās starptautiski uzkrātās zināšanas. Tādējādi dialogi ir sadarbības tīklu veidošanas iespēja reģionālajiem dalībniekiem un palīdz veidot jaunus darījumbiznesa sakarus un tirdzniecības attiecības.

Latīņamerikas valstīm šāda sadarbība galvenokārt ir pievilcīga tādēļ, ka tā ir iespēja ar reģionālās politikas palīdzību ieviest savos politikas virzienos un darbībās jaunus stimulus, lai samazinātu lielās ienākuma atšķirības, vienlaikus risinot konkrētas problēmas, piemēram, neefektīvās vairāklīmeņu pārvaldības sistēmas, neilgtspējīgo urbanizāciju un salīdzinoši nepietiekamu attīstību daudzās lauku un pierobežu teritorijās. Īpaši liela interese tiek izrādīta par to, lai labāk izprastu Eiropas idejas reģionālo inovāciju sistēmu jomā, domājot par nepieciešamību veicināt jaunas iespējas nozarēs, kas rada pievienoto vērtību, un tādējādi samazināt tradicionālo atkarību no pamatproduktiem un ieguves rūpniecības nozarēm.

## Reģionālās politikas dialogs ar Brazīliju

Lielākā daļa sadarbības ar Brazīliju ir koncentrēta uz valdības politikas iniciatīvu izstrādāt otrās paaudzes nacionālo reģionālās attīstības politiku. Sagatavošanās darbu būtiski ietekmēja Eiropas reģionālās politikas modelis attiecībā uz prioritāšu mērķiem un īstenošanas sistēmām. Kopš dialoga formalizēšanas 2007. gadā, parakstot saprašanās memorandumu ar nacionālās integrācijas ministru, kas bija pirmais šāds nolīgums ar kādu no Latīņamerikas valstīm, ir



Latīņamerikas valstīm sadar-  
bība reģionālās politikas jomā  
var sekmēt to politikas virzienus  
un darbības, lai mazinātu lielās  
ienākuma atšķirības, vienlaikus  
risinot konkrētas problēmas,  
piemēram, neefektīvās pārval-  
dības sistēmas, neilgtspējīgo  
urbanizāciju un salīdzinoši  
nepietiekamu attīstību daudzās  
lauku un pierobežu teritorijās.

noorganizēti vairāk nekā 40 atsevišķi sadarbības projekti, tostarp konferences, semināri, apmācību programmas, izpētes vizītes, apmaiņas programma reģionālajiem dalībniekiem un pārstāvjiem un izpētes, tostarp dažādi pilotprojekti Francijas Gviānas pārrobežu reģionā (ES garākā ārējā robeža ar trešo valsti), kā arī, protams, plašais Brazīlijas teritoriālais pārskats, kas īstenots sadarbībā ar ESAO.

## Reģionālo inovāciju stratēģiju veidošana Čīlē

Centieni veicināt jaunu iespēju veidošanu nozarēs, kas rada pievienoto vērtību, un samazināt atkarību no pamatproduktu nozares ir īpaši izteikti Čīlē. Eiropas Savienības līdzfinansētais "RED" projekts (2011. un 2012. gadā) ir ļāvis septiņiem Čīles reģioniem izstrādāt reģionālās inovāciju stratēģijas (RIS), balstoties uz tāda paša nosaukuma Eiropas metodiku. Projektam ir bijusi pozitīva ietekme, un, ņemot vērā rezultātus, Reģionālās politikas un pilsētpolitikas ģenerāldirektorāts piešķīra papildu finansējumu stratēģiju īstenošanai, tostarp uzraudzības sistēmu izveidei attiecīgajos reģionos.

Šīs inovāciju stratēģijas ir veicinājušas jaunu dinamiku, kas balstīta uz vienprātību un sadarbību Čīles reģionos, kā arī uzņēmējdarbības un akadēmiskajās nozarēs un valsts iestādēs. Pateicoties intensīvām apmācības un izglītības programmām, tās ir arī vairojušas profesionālās zināšanas šajos reģionos. Savukārt Eiropas atbalsts ir palīdzējis stiprināt reģionālo pārvaldību un ir atzīts kā svarīgs ieguldījums reģionālās decentralizācijas procesā, kas ir šīs valsts valdības galvenā prioritāte.

## Reģionālā politika un pārrobežu integrācija ar Peru

Lai gan sadarbība ar Peru sākās pavisam nesen (2013. gadā), tā jau ir devusi dažus redzamus rezultātus reģionālo inovāciju stratēģiju jomā, proti, pārrobežu sadarbības kontekstā. Izmēģinājuma pētījums par reģionālajām inovācijām Kusko un Taknas reģionos, izmantojot Eiropas metodiku, ir veicinājis jaunu partnerattiecību nodibināšanu starp uzņēmumiem (MVU), universitātēm, pētnieciskajiem centriem un reģionālajām iestādēm, lai reģionālās izaugsmes veicināšanai noteiktu un attīstītu tās aktivitātes, kas rada pievienoto vērtību. Ar Eiropas Komisijas atbalstu 2013. gada decembrī Peru



▶Iguasu ūdenskritums uz Argentīnas un Brazīlijas robežas.

arī noorganizēja starptautisko semināru par tēmu "Inovācijas teritoriālajai attīstībai". Pasākumā piedalījās vairāk nekā 200 pārstāvji no Latīņamerikas un Eiropas.

Tāpat tika īstenots ES–Peru–Čīles trīspusējās sadarbības projekts saistībā ar reģionālajām inovācijām un attīstību Taknas (Peru) un Arikas (Čīle) reģionos sadarbībā ar galvaspilsētu reģioniem, proti Limu un Santjago. Tas ir veicinājis jaunas pārrobežu partnerattiecības tādu nozaru attīstībai kā agrorūpniecība, tūrisms un ūdensapgāde.

Līdzīgi arī ES–Peru–Brazīlijas pārrobežu sadarbības projekta ietvaros tiek attīstīti kopīgi projekti Peru un Brazīlijas Amazones baseinā, jo īpaši akvakultūras nozarē. Šī projekta rezultātā tiks noteikti konkrēti nepieciešamie pasākumi, kas ļaus izstrādāt efektīvāku valsts politiku ilgtspējīgai un konkurētspējīgai akvakultūras nozares attīstībai Amazones baseinā.

## Pieaug interese par sadarbību ar ES reģionālās politikas jomā

Nesen ir uzsākta divu jaunu dialogu veidošana. Pirmkārt, ar Meksiku (2014. gada oktobrī), kurā jaunā valsts pārvalde ir piešķīrusi lielu politisko prioritāti reģionālās attīstības politikas izveidei federālā līmenī, un, otrkārt, ar 8 Centrālamerikas valstu izveidoto starpvalstu organizāciju "SICA" (Centrālamerikas Integrācijas sistēma), kas aizsākās 2015. gada janvārī. ES mērķis darbā ar "SICA", kurai kopš 2013. gada ir plašs asociācijas nolīgums ar Eiropas Savienību, ir nodrošināt informācijas apmaiņu par labām praksēm pārrobežu sadarbības jomā, veicot sākotnējo izpēti trīs pārrobežu reģionos, kuros vērojamas īpaši lielas problēmas integrācijas procesā: Fonsekas līcī (Salvadora–Hondurasa–Nikaragva), Trifinio reģionā (Salvadora–Gvatemala–Hondurasa) un Siksaolas baseinā (Kostarika–Panama).



## Pārrobežu sadarbības projekti Latīņamerikā

Pēdējos gados Reģionālās politikas un pilsētpolitikas ģenerāldirektorāts ar Eiropas Pierobežas reģionu asociācijas (AEBR) atbalstu ir organizējis dažādus pētījumus, darbseminārus, seminārus un izpētes vizītes par pārrobežu sadarbības tēmu starp Latīņamerikas valstīm un reģioniem, tostarp dalībniekiem no Argentīnas, Bolīvijas, Brazīlijas, Čīles, Kolumbijas, Ekvadoras, Paragvajas, Peru un Urugvajas. Sākotnējā projektā tika noteiktas vairākas sadarbības jomas, piemēram, tās, kur tika saskatītas sadarbības iespējas un arī problēmas, galvenokārt, Paragvajas–Argentīnas un Urugvajas–Brazīlijas pierobežas reģionos.

ES (Reģionālās politikas un pilsētpolitikas ģenerāldirektorāts) attiecīgi finansēja izpēti, lai atbalstītu ilgtspējīgu un vispusīgu izaugsmi Paranas upes attīstības reģionos.

Citu pārrobežu sadarbības projektu ietvaros Latīņamerikas eksperti un politiķi ir devušies vairākās izpētes vizītēs uz dažādiem Eiropas pierobežas reģioniem, lai piedalītos konkrēti šai tēmai veltītos semināros, kuros piedalās arī valstu un starpvalstu iestāžu, Dienvidu kopējā tirgus (“Mercosur”) un Andu Kopienas, “SICA” un ES, kā arī pilsoniskās sabiedrības, akadēmiskā un korporatīvā sektora pārstāvji.

## Sadarbība pilsētu ilgtspējīgas attīstības jomā

Kopš 2010. gada Reģionālās politikas un pilsētpolitikas ģenerāldirektorāts un Amerikas Attīstības banka (IDB) ir atbalstījuši Eiropas, Latīņamerikas un Karību jūras reģiona pilsētas, lai veicinātu pilsētu integrētāku un ilgtspējīgāku attīstību (URBELAC programma). Mērķis ir atbalstīt pilsētu ilgtspējīgu

attīstību abās Atlantijas okeāna pusēs, izveidojot sadarbības tīklus, lai dažādas valsts iestādes, kas sastopas ar līdzīgām problēmām, varētu dalīties pieredzē par labāko praksi, kā arī par secinājumiem, kas gūti saistībā ar ilgtspējīgas un integrētas pilsētpolitikas un pasākumu īstenošanu. Kopš sadarbības tīkla izveidošanas, tajā ir iesaistījušās 22 pilsētas no abām Atlantijas okeāna pusēm.

## Sadarbība ar reģionālo programmu sociālās kohēzijas veicināšanai (EUROSociAL)

Šī svarīgā Eiropas un Latīņamerikas sadarbības ilgtermiņa programma nosaka prioritārās atbalsta jomas valsts reģionālās attīstības politikas īstenošanai šo valstu un to reģionu interesēs. Reģionālās politikas un pilsētpolitikas ģenerāldirektorāts sniedz savu atbalstu, organizējot un piedaloties darbsemināros un informatīvajos semināros, kā arī organizējot iepazīšanās vizītes Latīņamerikas valsts un reģionālo iestāžu pārstāvjiem. Tas atbalsta arī iepriekš minētā Latīņamerikas reģionālās attīstības valstu politiku tīkla darbību.

► UZZINIET VAIRĀK

[http://ec.europa.eu/regional\\_policy/index.cfm/lv/policy/cooperation/international/latin-america/](http://ec.europa.eu/regional_policy/index.cfm/lv/policy/cooperation/international/latin-america/)

# ▶ REĢIONĀLĀS POLITIKAS AIZSTĀVE



**Bijusī reģionālās politikas preses sekretāre Shirin Wheeler atskatās uz laika periodu no 2012. gada septembra līdz 2014. novembrim, kad viņa no žurnālistes kļuva par preses sekretāri.**

Briselē strādājošs čehu radio žurnālists man reiz kafijas pauzē pirms mūsu ikdienišķās masu informācijas līdzekļu pārstāvju sanāksmes Berlemontā sacīja, ka, viņaprāt, ja ES ik pa laikam neiejauktos mūsu programmās, valsts un vietējās pašpārvaldes būtu daudz slīktākā pozīcijā. Tā vietā, lai kultivētu naidīgumu, izrādījās, ka viņš un daudzi citi Briseles preses dienestā strādājošie bija gatavi uztvert ES reģionālo politiku kā reformējošu un absolūti labvēlīgu ietekmi. Protams, ir arī daudz tādu, kuriem ir citi aizspriedumi, taču šis viedokļu apmaiņas lika man domāt, cik atšķirīgi žurnālisti no dažādām Eiropas valstīm uztver ES un jo īpaši mūsu politiku. Es arī sapratu, cik svarīgi ir uztvert reģionālo politiku ne tikai kā naudas maisu, ko piedāvā dalība ES.

Strādājot kā BBC žurnāliste un gandrīz 15 gadu garumā veidojot reportāžas par Eiropu starptautiskajai un pašmāju auditorijai, es īsti nebiju plānojusi strādāt Eiropas Komisijā. Taču kaut kādā mērā tas bija loģisks solis. Es biju sākusi kā korespondente Briselē, veidojot reportāžas par Eiropu BBC vietējam radio un reģionālajai televīzijai, un man šķita, ka ES politikas virzienu interpretēšana vietējā mērogā ir ārkārtīgi svarīgs un interesants uzdevums, piemēram, kā darba laika direktīva reāli

darbojas maizes ceptuvē Nāmūrā? Vai ES zivsaimniecības politika var mācīties kaut ko no sadarbības projekta Frīzlandē, kur zvejnieki izmanto kopīgas zvejas licences? Ko Eiropas identitāte nozīmē flamenko dejotājam Andalūzijā?

Brīdī, kad es sāku strādāt savā jaunajā amatā Berlemontā, Eiropu bija skārusi finanšu un ekonomiskā krīze, līdz ar to man un pārējiem preses dienesta kolēģiem bija daudz darāmā. Bija skaidrs, cik svarīgi ir pozicionēt reģionālo politiku kā atbildi uz šo krīzi: kamēr vairums runāja par taupības pasākumiem, reģionālā politika paredzēja ieguldīt un izmantot cilvēku potenciālu. Tas uzrunā cilvēkus, jo īpaši brīžos, kad cerību tikpat kā nav, kā to vēlāk parādīja mūsu vizīte uz 13 Grieķijas reģioniem kopā ar Reģionālās politikas un pilsētpolitikas ģenerāldirektorāta Grieķijas biroju.

Es strādāju par reģionālās politikas preses sekretāri brīnišķīgā laikā. Kad sarunas par politikas reformu sasniedza beigu posmu, Eiropas Parlamentā jau pilnā sparā notika dialogi. Es atviegloti uzelpoju, ka, neskatoties uz smagnējo politisko žargonu, piemēram, “*ex ante* nosacījumi” un “pārdomāta specializācija”, tās bija pārmaiņas, kuras es spēju pārliecinoši popularizēt. Es nedomāju, ka politiskie ziņotāji var pārliecinoši runāt, ja viņi netic tam, ko dara. Turklāt man joprojām pārliecinoši jāizturas, runājot ar saviem bijušajiem preses dienesta kolēģiem!

Pāreja no ziņošanas par ES uz skaidrošanu par to ir liela pārmaiņa, pat ja iepriekš esat strādājis valsts ziņu dienestā, kura moto ir “izskaidrot situāciju”. Kā politiskas iestādes preses sekretāram jums pēkšņi ir jāaizstāv pavisam citi viedokļi. Es nokļuvu “ziņojumu” un “gatavu atbilžu” pasaulē. Taču tajā pašā laikā bija skaidrs, ka Komisija ārkārtīgi nopietni uztver pārredzamības, debašu un sabiedrības dalības nozīmi. Tomēr vajadzīgā virziena noturēšana starp piesardzību un atklātību bija pilnīgi jauna pieredze.

Viena nobeiguma atziņa, ko vēlos pateikt saviem kolēģiem – preses sekretāriem: kaut arī ikvienai politikai ir savi trūkumi, reģionālajai politikai ir milzums daudz piemēru, kurus var aprakstīt, lai pastāstītu, kā ES rada pozitīvas pārmaiņas cilvēku dzīvē. Ja būsīm pārāk piesardzīgi, mēs neļausim cilvēkiem uzzināt labās ziņas. ■



# ► NOVĒRTĒŠANAS PLĀNI

## ATBALSTS UZ PIERĀDĪJUMIEM BALSTĪTAI POLITIKAI

Tiklīdz ir pieņemtas darbības programmas, vadošajām iestādēm gada laikā jā sagatavo novērtēšanas plāni, kas jā iesniedz izskatīšanai uzraudzības komitejā. Šie plāni aptver ikvienu programmu un tiek ņemti vērā programmas novērtēšanas aktivitātēs līdz pat plānošanas perioda beigām. Tie ir svarīgs instruments, lai palīdzētu vērst pastiprinātu uzmanību uz kohēzijas politikas rezultātiem.

2014.–2020. gada Eiropas strukturālo un investīciju fondu regula vairāk nekā jēlkad iepriekš uzsver programmu mērķus, intervences loģiku, lai sasniegtu gaidītos rezultātus, un novērtēšanas lomu. Šī iemesla dēļ novērtēšanas plāni ir obligāti nepieciešami, kā arī tas liek novērtējumā izvērtēt fondu ieguldījumu programmu mērķu sasniegšanā. Dalībvalstīm un Eiropas Komisijai ir regulāri jā ziņo par rezultātiem un radīto ietekmi. Dalībvalstis ziņo Eiropas Komisijai, savukārt tā ziņo Eiropas Parlamentam, Padomei, Sociālo lietu komitejai un Reģionu komitejai. Dalībvalstis 2022. gadā apkopos novērtējumu konstatējumus, tādējādi sagatavojot pamatu politikas *ex post* novērtējumiem, ko veic Eiropas Komisija. Līdz ar to novērtējumi palīdzēs augstākā līmeņa politikas debatēs.

Novērtējumu plānošana nav vienkāršs uzdevums. Pirmkārt, tai nepieciešams, lai programmās būtu skaidri norādīts, ko tās mainīs, un lai tiktu kontrolēti attiecīgie rādītāji. Pēc tam atkarībā no pieejamajiem pierādījumiem programmās ietvertajās politikas jomās nepieciešams pieņemt lēmumus, kur koncentrēt novērtēšanas aktivitātes, lai pēc iespējas efektīvāk novērstu zināšanu trūkumu un izpildītu regulu prasības.

Šai nolūkā plānos ir jānorāda programmas īstenošanas laikā nepieciešamie novērtējumi un jāparedz pietiekami resursi vajadzīgo datu apkopošanai un analīzei. Katram plānotajam novērtējumam jānorāda pamatojums, laiks, galvenie jautājumi, metodes un prasības nepieciešamajiem datiem, kā arī novērtējuma ilgums un plānotais budžets. Tajos arī jāizklāsta, kā novērtējumi tiks vadīti, kādi konstatējumi tiks izvērtēti un sniegti ieinteresētajām personām un sabiedrībai. Vadošajām iestādēm ir regulāri jāpārskata un jāpielāgo šie plāni jebkurām



### ► UZRAUDZĪBAS UN NOVĒRTĒŠANAS VADLĪNIJU DOKUMENTS

[http://ec.europa.eu/regional\\_policy/sources/docoffic/2014/working/wd\\_2014\\_en.pdf](http://ec.europa.eu/regional_policy/sources/docoffic/2014/working/wd_2014_en.pdf)

programmas vai tā konteksta izmaiņām, kas saistītas ar nepieciešamību pēc jaunām zināšanām.

Augšupejoša novērtējumu plānošana palīdzēs uzlabot to kvalitāti un lietderību. Tas arī palīdzēs Komisijai apkopot un izplatīt savus konstatējumus politikas veidotājiem un programmu vadītājiem. Visbeidzot, tas veicinās uz pierādījumiem balstītu programmu un politiku izstrādi un īstenošanu.

Lai palīdzētu vadošajām iestādēm sagatavot novērtēšanas plānus, Eiropas Komisija ir izdevusi vadlīniju dokumentu, kas ir pieejams Reģionālās politikas un pilsētpolitikas ģenerāldirektorāta tīmekļa vietnē. Tajā ir arī ieteikumi, kā sagatavot tehniski ekonomisko pamatojumu ietekmes novērtējumiem un kā veikt ārējo novērtēšanu. Eiropas Komisija sadarbosies ar vadošajām iestādēm, lai paaugstinātu šo novērtēšanas plānu kvalitāti, sniedzot komentārus un stāstot par labākajām praksēm.

#### ► UZZINIET VAIRĀK

[http://ec.europa.eu/regional\\_policy/index.cfm/lv/policy/evaluations/guidance/#1](http://ec.europa.eu/regional_policy/index.cfm/lv/policy/evaluations/guidance/#1)

# ▶JAUNUMI

## [ĪSUMĀ]



## JAUNĀ PLĀNOŠANAS PERIODA UZSĀKŠANA POLIJĀ

**Komisāre Crețu** kopā ar Polijas Infrastruktūras un attīstības ministri **Maria Wasiak** oficiāli atklāja Polijas kohēzijas politikas darbības programmas, pasludinot tās 26. februāra Polijā notikušajā pasākumā, kurā piedalījās Polijas premjerministre **Ewa Kopacz**, Eiropas komisāre **Elżbieta Bieńkowska** un 16 Polijas reģionu maršali.

Kopš valsts pievienošanās Eiropas Savienībai gandrīz pirms 11 gadiem, šim finansējumam ir bijusi galvenā loma valsts izaugsmes nodrošināšanā. No 2014. līdz 2020. gadam Polija joprojām būs lielākā ES kohēzijas politikas atbalsta saņēmēja. No Eiropas Reģionālās attīstības fonda, Kohēzijas fonda un Eiropas Sociālā fonda tiks piešķirti vairāk nekā 77,3 miljardi eiro.

Pateicoties izcilai sadarbībai starp Polijas iestādēm un Eiropas Komisiju, līdz februāra vidum tika veiksmīgi pieņemtas visas 22 darbības programmas. Jaunajā periodā lielākie izaicinājumi būs saistīti ar īstenošanu, jo reģioni tagad pārvaldīs vairāk nekā 55% no finansējuma resursiem. Tas reģioniem paver daudz iespēju, jo tikai viņi vislabāk zina savas stiprās puses un vajadzības. Tomēr tas nozīmē arī to, ka reģioniem būs lielāka atbildība, nodrošinot pārdomātu līdzekļu ieguldīšanu.

▶UZZINIET VAIRĀK

[http://ec.europa.eu/commission/2014-2019/cretu/blog/launching-new-programming-period-poland\\_en](http://ec.europa.eu/commission/2014-2019/cretu/blog/launching-new-programming-period-poland_en)

## ▶ATJAUNINĀTAS VADLĪNIJAS IZMAKSU UN IEGUVUMU ANALĪZEI

Eiropas Komisija nesen publicēja atjauninātas vadlīnijas izmaksu un ieguvumu analīzei, kas ir obligāts priekšnoteikums visiem lielajiem projektiem, kuri iesniegti ESIF 2014.–2020. plānošanas periodā. Izmaksu un ieguvumu analīze balstās uz plašu pieredzi, kas iegūta, sagatavojot un novērtējot lielos projektus 2007.–2013. plānošanas periodā, un tās mērķis ir sniegt praktiskus ieteikumus un nozarei specifiskas situāciju izpētes lielajos projektos iesaistītajām iestādēm un visiem konsultantiem, kuri gatavo projektu dokumentāciju. Vadlīnijās ir atspoguļotas regulu prasības projektu novērtēšanas procesam un saistītajiem lēmumiem lielajos projektos, kā arī izklāstīti nozarei specifiski pamatprincipi. Vadlīnijas apkopoja komanda, ko vadīja **Daive Sartori** no Milānas Industriālo pētījumu centra, kurai palīdzēja zinātnisko ekspertu grupa **profesora Massimo Florio** vadībā un eksperti no JASPERS.

(<http://www.jaspers-europa-info.org/>)



▶UZZINIET VAIRĀK

<http://europa.eu/!wc37t>

## NORĀDĪJUMI ATBALSTA SAŅĒMĒJIEM VEIDO SAIKNI AR CITIEM ES FONDIEM

Nesen tika publicētas jaunas Eiropas Komisijas vadlīnijas visās ES oficiālajās valodās, kurās paskaidrots, kā efektīvi piekļūt un izmantot Eiropas strukturālos un investīciju fondus, un kā izmantot priekšrocības, ko sniedz to savstarpējā papildināmība ar citiem attiecīgo ES politiku finansēšanas instrumentiem. Dokumentā norādītās saites potenciālajiem atbalsta saņēmējiem ļaus orientēties tiešsaistē pieejamo materiālu labirintā, novirzot uz vissvarīgākajām un noderīgākajām tīmekļa vietnēm un dokumentiem. Ir pieejams arī tiešsaistes kontrolosaraksts, kas potenciālajiem atbalsta saņēmējiem palīdzēs apzināt piemērotākos finansējuma avotus.

► **UZZINIET VAIRĀK**  
Brošūra pieejama 22 valodās.  
<http://europa.eu/cn47JG>



## 2015. GADA OPEN DAYS PASLUDINĀTA REĢIONIEM UN PILSĒTĀM VELTĪTĀ EIROPAS NEDĒĻA

No 12. līdz 15. oktobrim Briselē 13. reizi notiks OPEN DAYS. Šī gada vispārējais sauklis ir "Eiropas reģioni un pilsētas – partneri ieguldījumiem un izaugsmei". Reģistrācija dalībai sāksies jūlijā.



► **UZZINIET VAIRĀK**  
[http://ec.europa.eu/regional\\_policy/opendays/od2015/](http://ec.europa.eu/regional_policy/opendays/od2015/)



► Enerģētikas komisārs Maroš Šefčovič 25. februārī iepazīstinās Eiropas Parlamentu ar enerģētikas tiesību aktu kopumu.

## KOHĒZIJAS POLITIKA SEKMĒ ENERĢĒTIKAS SAVIENĪBAS STRATĒGIJU

Eiropas Komisija 2015. gada 25. februārī pieņēma pamatstratēģiju elastīgai enerģētikas savienībai, kas nosaka progresīvu klimata pārmaiņu politiku. Stratēģijas mērķis ir samazināt energoatkarību, sekmēt brīvu enerģijas plūsmu starp valstīm, palielināt energoefektivitāti un atbalstīt pāreju uz ekonomiku ar zemu oglekļa dioksīda emisiju līmeni.

Kohēzijas politikai ir nozīmīga loma enerģētikas savienības ieviešanā, īstenojot projektus, kas iedzīvotājiem sniedz patiesu labumu. Laikā no 2014. līdz 2020. gadam 38 miljardi eiro no kohēzijas politikas finansējuma tiks ieguldīti ekonomikas ar zemu oglekļa dioksīda emisijas līmeni veidošanā (divreiz lielāka summa nekā iepriekšējā finansēšanas periodā izmantotā summa šajā jomā). Tas palīdzēs dalībvalstīm, reģioniem, vietējām pašvaldībām un pilsētām īstenot tik ļoti vajadzīgos ieguldījumus mājokļu energoefektivitātes uzlabošanā, atjaunojamo energoresursu ražošanā un izmantošanā, elektroapgādes viidtīklu un ilgtspējīga pilsētu transporta attīstībā.

Atbilstoši dažiem enerģētikas savienības galvenajiem mērķiem, mūsu ieguldījumi tādējādi palīdzēs samazināt dārgo enerģijas importu, dažādot mūsu enerģijas avotus, risināt enerģētisko nabadzību un samazināt emisijas, kā arī radīt darbavietas un atbalstīt mazos un vidējos uzņēmumus.

► **UZZINIET VAIRĀK**  
<http://ec.europa.eu/priorities/energy-union/>



►IGAUNIJA

# ► IGAUNIJA RĀDA PRIEKŠZĪMI MODERNO E-PAKALPOJUMU JOMĀ IEDZĪVOTĀJIEM

**Igaunija kļūst par vienu no progresīvākajām e-sabiedrībām pasaulē. Tās jaunākā inovācija ir e-dzīvesvietas karte ārvalstniekiem. Daudz ieguldījumu Igaunijas e-pārvaldes infrastruktūrā tika piešķirti no Eiropas Reģionālās attīstības fonda.**

Informācija par Igaunijas e-pakalpojumiem jau ir plaši izskanējusi starptautiskajos plašsaziņas līdzekļos. Raidkanāls CNN nodēvējis Igauniju par “digitālu valsti, kura darbojas uz planšetdatoriem un viedtālruniem”. BBC ir ziņojis par “elektroniskiem un tiešsaistes pārvaldes pakalpojumiem”. *Le Monde* nosauca šo valsti par “cybersentinelle de l’Occident”. *Wall Street Journal* un *The Times of India* plaši aprakstīja Igaunijas progresu, norādot, ka: “Elektroniskās identifikācijas sniegtās iespējas ļauj digitāli dzīvot valstī bez fiziskas klātbūtnes” un “Indijas uzņēmēji atzinīgi novērtē digitālās dzīvesvietas priekšrocības”.

Pēdējos desmit gadus Igaunija ir viena no vadošajām valstīm pasaulē interneta pakalpojumu izmantošanas jomā iedzīvotājiem. Līdz ar to Igaunijas iedzīvotāji šobrīd izmanto visaptverošus valsts un privātos e-pakalpojumus, sākot no veselības aprūpes līdz vēlēšanām un ienākuma nodokļa deklarēšanai. Valdības visā pasaulē aicina Igaunijas ekspertus izskaidrot, kā šis brīnums ir noticis.

Progress digitālajā jomā ir noticis, pateicoties progresīvi domājošas valdības, proaktīvas IKT nozares un tehnoloģiski zinošu iedzīvotāju sadarbībai, ko atbalstīja Eiropas Reģionālās attīstības fonda finansējums, kas palīdzēja attīstīt IT infrastruktūru, tīklus un tiešsaistes pakalpojumu lietojumprogrammas.

## “E-stonia”

Mūsdienu tā dēvētās “E-stonia” pamatā ir bezvadu interneta pieejamība valsts mērogā, pat mežos. 71% māsaimniecību ir iespēja piekļūt internetam, un vairāk nekā 1100 sabiedriskās vietās ir ātrs bezvadu interneta pieslēgums. Arī visās Igaunijas skolās ir interneta pieslēgums.

77% iedzīvotāju vecumā no 16 līdz 74 gadiem lieto internetu un regulāri izmanto tādus e-pakalpojumus kā e-vēlēšanas, e-nodokļi, e-policija, e-veselības aprūpe, internetbankas un e-skola.

Digitālo pakalpojumu pieejamība ir kļuvusi par ierastu parādību, un 2012. gadā vairāk nekā 94% no ienākuma nodokļa deklarācijām tika iesniegtas, izmantojot e-nodokļu platformu. 98% no banku darījumiem Igaunijā tika veikti, izmantojot internetu.

Kopējās izmaksas:  
EUR 163 000 000  
ES ieguldījums:  
EUR 63 000 000



► Igaunijas prezidents Thomas Hendrik Ilves pasniedza vienu no pirmajām Igaunijas e-identifikācijas kartēm ASV prezidentam Barack Obama viņa nesēnās vizītes laikā Tallinā.

“Iedzīvotāji būtībā visu var darīt tiešsaistē, pat šķirt laulību. Tikai precoties vēl ir nepieciešami dokumenti,” pajoko viens no padomniekiem digitālajos jautājumos Igaunijas pastāvīgajā pārstāvniecībā ES.

## Elektroniskā identifikācijas karte

Gandrīz 90% iedzīvotāju (1,1 miljonam cilvēku) ir Igaunijas elektroniskā identifikācijas karte, kas ir personu apliecinošs dokuments un arī ceļošanas dokuments Eiropas Savienībā.

Kartei ir mikroshēma ar personīgo informāciju, un tā ir personīgās identitātes digitāls apliecinājums, kas nodrošina autentifikāciju, izmantojot tiešsaistes pakalpojumus. Vēl bez identifikācijas kartes Igaunijas iedzīvotāji var izmantot arī mobilo tālruni, lai apliecinātu savu identitāti tiešsaistes pakalpojumos.

## Izglītība un veselības aprūpe

2010. gada janvārī Igaunija sāka izmantot medicīniskās informācijas sistēmu, kurā iedzīvotāji var apskatīt savu medicīnisko vēsturi digitālā formā, apstiprinot savu identitāti ar identifikācijas karti. Lai aptiekā iegādātos medikamentus, nav

nepieciešamas receptes papīra formā – ārsti izsniedz e-receptes, ko iepērkoties var izmantot jebkurā aptiekā, apstiprinot savu identitāti ar identifikācijas karti.

Skolēnu vecāki var tiešsaistē apskatīt savu bērnu sekmes un mājasdarbus, izmantojot e-skolas lietojumprogrammu. Arī izglītības sistēma ir pārgājusi uz tiešsaisti, centralizēti atspoguļojot eksāmenu rezultātus valsts portālā. Pieteikumi universitātēm tiek iesniegti, izmantojot valsts interneta pakalpojumu sistēmu.

## e-vēlēšanas

No 2005. gada ikvienam Igaunijas pilsonim ir iespēja balsot elektroniski internetā, izmantojot identifikācijas karti vai mobilo identitāti un atrodoties mājās vai pat ceļojumā ārvalstīs. Pēdējās parlamenta vēlēšanās, kas notika martā, 30,5% no balsotājiem lietoja e-vēlēšanu sistēmu.

## e-bizness

Uzņēmēji var izveidot savu uzņēmumu Igaunijā, neatejot no datora. Uzņēmuma izveides un reģistrēšanas rekordlaiks e-biznesa portālā ir 18 minūtes. Sistēmā tiek atpazītas identifikācijas kartes arī no Beļģijas, Portugāles, Lietuvas un Somijas. Tuvākajā laikā valstu loks paplašināsies.

## e-dzīvesvieta

2015. gadā tiešsaistes pakalpojumi kļuva pieejami arī nerezidentiem, pateicoties Igaunijas unikālajam un progresīvajam e-dzīvesvietas projektam. Jāuzsver, ka tagad valsts nerezidenti arī var iegūt digitālo e-dzīvesvietas identifikācijas karti, lai piekļūtu publiskajiem un privātajiem e-pakalpojumiem un darbotos Igaunijā. Tas nepiešķir nekādas uzturēšanās tiesības, un to nevar izmantot kā fizisku identifikācijas karti vai ceļošanas dokumentu. Līdz 2020. gadam e-dzīvesvietas programmā ik gadu tiks ieguldīti aptuveni 300 000 līdz 500 000 eiro.

► UZZINIET VAIRĀK  
<https://e-estonia.com/>



Kopējās izmaksas:  
EUR 485 000  
ES ieguldījums:  
EUR 193 000

►ZVIEDRIJA

# ►ATJAUNOJAMO ENERGORESURSU IEGŪŠANA NO JŪRAS

**Pētniecības projekts Zviedrijas dienvidu piekrastē parādīja, ka no jūras dzīlēm iegūtās barības vielas rūpnīciskās zivju nogulsnes var pārvēst vērtīgā biogāzē.**

Projekta “Biogāze – jauns substrāts no jūras dzīlēm” ietvaros zinātnieki no Kalmaras apgabala Zviedrijā pētīja vides un ekonomisko potenciālu biogāzes ražošanai no dažādiem produktiem, kas atrodami jūras gultnē gar krasta līniju. Zinātnieki īpaši pārbaudīja metāna gāzes iegūšanas iespēju no niedrēm, aļģēm, gliemjiem un zivju atliekām, un to, kādi nosacījumi nepieciešami, lai ražotu atjaunojamo biogāzi.

Pētījumā tika atklāts, ka zivju atliekas no vietējā zivju pārstrādes uzņēmuma dod vislabākos rezultātus un ka saražotās biogāzes kvalitāte ir līdzīga tai, kāda iegūst no tradicionāliem materiāliem, piemēram, kūtsmēsliem vai notekūdeņiem.

Četrus gadus ilgušajā projektā, kas noslēdzās 2013. gadā, tika analizēta pilna procesa ķēde, sākot no substrātu savākšanas līdz pat ieguves ietekmei uz barības vielu plūsmu un jūras aizsardzību. Zinātnieki atklāja, ka, izmantojot jūras barības vielas, tika radīta ne tikai vērtīga biogāze, bet procesa ietekmē arī samazinājās barības vielu pārpalikums jūrā. Baltijas jūra patiešām cieš no barības vielu pārpalikuma, kas jūrā var samazināt skābekļa līmeni, nogalinot zivis, krabjus, austeres un citus ūdensdzīvniekus. Jūras resursu izmantošana biogāzes ražošanā samazinās lielu nevajadzīgo barības vielu apjomu.

Biogāzes plašāka izmantošana tādos transportlīdzekļos kā pasažieru un kravas automašīnas palīdzētu samazināt siltumnīcefekta gāzu emisijas, kas ir galvenais noteikums Kalmaras apgabalā, lai līdz 2030. gadam sasniegtu savu mērķi kļūt

par reģionu, kas neizmanto fosilo kurināmo. Kalmaras apgabalā benzīns un dīzeļdegviela veido divas trešdaļas no fosilā kurināmā radītajām oglekļa dioksīda emisijām. Biogāzes dedzināšanas rezultātā neizdalās oglekļa dioksīds, kas rodas no fosilā kurināmā, tāpēc tas ir videi draudzīgs kurināmais. Tomēr ar apgabalā pieejamajiem sadzīves atkritumiem, kūtsmēsliem vai notekūdeņu dūņām biogāzi var saražot tikai desmitajai daļai apgabalā esošo automašīnu. Līdz ar to teritorijā esošo jūras resursu izmantošana ir pamatota gan no vides, gan ekonomiskā viedokļa.

Izvēloties biogāzes ražošanu, vietējie iedzīvotāji iegūtu jaunas darbavietas, jo rastos nepieciešamība pēc jauniem produktiem, precēm un pakalpojumiem gāzes iegūšanai un ražošanai. Faktiski jau tagad notiek pilna zivju atlieku pārstrāde, transportējot atkritumus pa cauruļvadu tieši no zivju pārstrādes rūpnīcas uz Lucernu, kur tiek ražota biogāze.

Vēl ir nepieciešama tālāka tehniskā pilnveide, lai niedres, aļģes vai gliemjus varētu ekonomiski izmantot pilnvērtīgas biogāzes ražošanai. Taču šis projekts rosinājis tādus jaunus projektus kā SEAFARM (aļģes) un AQUATECH (gliemji).

“Jūras resursu izmantošana biogāzes ražošanā palielinās atjaunojamo energoresursu ražošanu, vienlaikus samazinot ietekmi uz klimatu. Tomēr nepieciešami tehniski uzlabojumi, pirms šādus resursus var izmantot pilnīgai un ekonomiskai biogāzes ražošanai,” sacīja darbības programmas “Smolande un salas” direktors **Henrik Blomberg**.

►UZZINIET VAIRĀK  
[www.rfkl.se/biogas-hav](http://www.rfkl.se/biogas-hav)

## EIROPAS TERITORIALA SADARBĪBA

▶ KULTŪRAS  
MARŠRUTA  
IZVEIDE STARP  
UNGĀRIJU UN  
SLOVĒNIJU

Kopējās izmaksas:  
EUR 1 435 000  
ES ieguldījums:  
EUR 1 187 000

**Caur Slovēniju un Ungāriju ir izveidots jauns tūrisma maršruts pa Svētā Mārtiņa no Tūras (Saint Martin of Tours) ceļojumu takām, izveidojot pārrobežu tūrisma galamērķi un pirmo svētceļojuma maršruta posmu Eiropā.**

Svētais Mārtiņš bija bīskaps no Tūras, kas dzīvoja 4. gadsimtā, un mūsdienās ir viens no ievērojamākajiem kristiešu svētajiem. Viņš ir dzimis Ungārijā, mūsdienā Sombathējā, taču lielāko dzīves daļu pavadījis Francijā. Visā Eiropā viņu uzskata par garīgo "tiltu".

Projekta "Via Savaria" ietvaros izveidots pirmais 400 km garais posms no Svētā Mārtiņa Lielā Eiropas kultūras maršruta, kas stiepjas cauri Slovēnijai un Ungārijai, un ir ceļš uz Tūru Francijā.

Projektu iedvesmoja 2005. gadā pieņemtā Eiropas Padomes deklarācija, kas paredzēja, ka ceļam no Sombathējas Ungārijā līdz Tūrai Francijā jāklūst par Eiropas kultūras maršrutu, parādot izcilus aspektus no Eiropas populārākā svētā dzīves un darba.

Svētais Mārtiņš no Tūras ir dzimis mūsu ēras 316. gadā senajā pilsētā Savārijā, Panonijā. Mūsdienās šī pilsēta ir pazīstama kā Sombathēja. Svētā Mārtiņa no Tūras personība simbolizē spēju dalīties ar citiem. Visā Eiropā 2016. gadā tiks atzīmēts viņa dzīves gājums.

Projekts "Via Savaria" tika uzsākts 2009. gadā Sombathējā, lai attēlotu svētceļnieka ceļu caur trijām valstīm. Projektu atbalstīja Slovēnijas un Ungārijas valdības, kas vēlējas veicināt tūrisma attīstību. Šim projektam pievienojās visa

maršruta teritoriju pašvaldības un galvenās ieinteresētās personas, kā rezultātā izveidojās sadarbība starp 15 partneriem – deviņi no Slovēnijas un seši no Ungārijas.

Projekta vispārējais mērķis ir atbalstīt ilgtspējīgu ekonomisko un sociālo attīstību Ungārijas–Slovēnijas pierobežas reģionā, īstenojot kopīgu kultūras tūrisma projektu, kas pozitīvi ietekmētu vietējo ekonomiku attīstību.

Īstenojot projektu "Via Savaria", ir izveidots pirmais 400 km garais posms no Svētā Mārtiņa no Tūras Lielā Eiropas kultūras maršruta, proti, no Sombathējas Ungārijā līdz Zreči Slovēnijā (visa maršruta garums no Sombathējas līdz Tūrai Francijā ir 2 500 km).

Projektā tika veikta zinātniskā izpēte par Svētā Mārtiņa no Tūras darbu un dzīvi, kā arī par maršrutā sastopamo dabas un kultūras mantojumu. Rezultātā tika izveidotas 38 atpūtas vietas ar informācijas plāksnēm, galdiem un soliēm. Papildus maršrutā tika izvietoti informācijas punkti, vīna un kulinārijas centri, kā arī izstāžu centrs un tematiskais parks.

▶ UZZINIET VAIRĀK  
[www.viasanctimartini.eu/en](http://www.viasanctimartini.eu/en)

## PROGRAMMA 2015. GADAM

### 27. UN 28. APRĪLIS

\_Brisele (BE)

**GROW your REGION:**  
pārdomātas specializācijas  
un ekonomikas pārveides  
nodrošināšana ar klasteru  
palīdzību

### 2. JŪNIJS

\_Brisele (BE)

**PILSĒTU forums**

### 15. UN 16. JŪNIJS

\_Jūrmala (LV)

**6. ikgadējais forums  
par ES Stratēģiju Baltijas  
jūras reģionam**

### 12.–15. OKTOBRIS

\_Brisele (BE)

**OPEN DAYS: 13. reģioniem  
un pilsētām veltītā  
Eiropas nedēļa**

### 13. OKTOBRIS

\_Brisele (BE)

**RegioStars apbalvošanas  
ceremonija**

Papildinformāciju par šiem pasākumiem skatiet  
Inforegio tīmekļa vietnes sadaļā Programma:  
[http://ec.europa.eu/regional\\_policy/lv/  
newsroom/events/](http://ec.europa.eu/regional_policy/lv/newsroom/events/)

## PIESLĒDZIES

 [http://ec.europa.eu/regional\\_policy/lv/](http://ec.europa.eu/regional_policy/lv/)

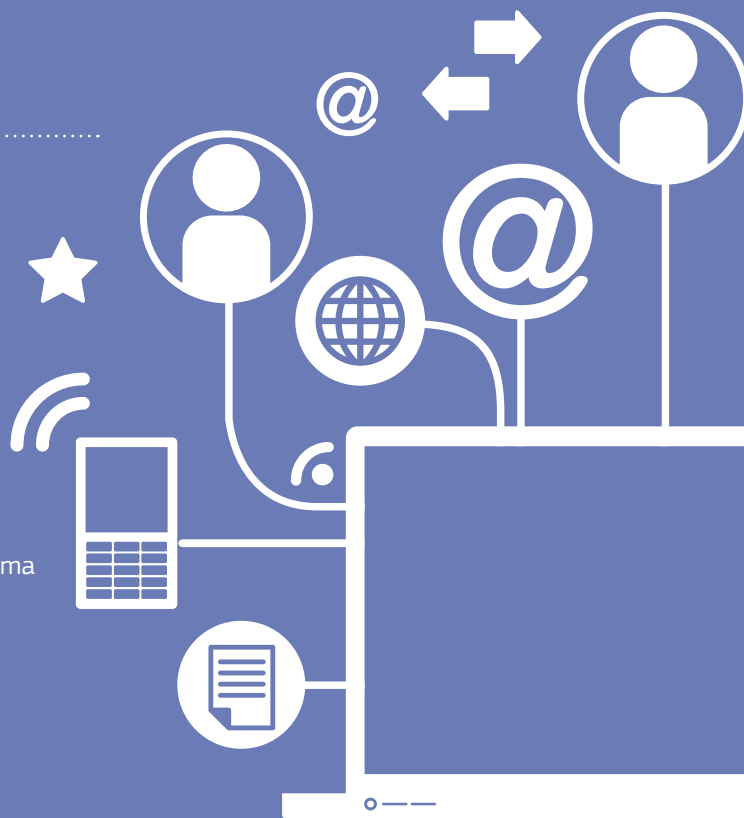
 [www.twitter.com/@EU\\_Regional](http://www.twitter.com/@EU_Regional)

 [www.yammer.com/regionetwork](http://www.yammer.com/regionetwork)  
Reģionālās politikas un pilsētpolitikas ĢD sadarbības platforma

 [www.flickr.com/euregional](http://www.flickr.com/euregional)

 Pierakstieties uz mūsu REGIOFLASH jaunumiem  
[www.inforegiodoc.eu](http://www.inforegiodoc.eu)

 [www.twitter.com/CorinaCretuEU](http://www.twitter.com/CorinaCretuEU)



■ Publikāciju birojs

Eiropas Komisija, Reģionālās politikas un pilsētpolitikas  
ģenerāldirektorāts  
Komunikācija – Ana-Paula Laissy  
Avenue de Beaulieu 1 – B-1160 Bruxelles  
E-mail: [regio-info@ec.europa.eu](mailto:regio-info@ec.europa.eu)  
Tīmekļa vietne: [http://ec.europa.eu/regional\\_policy/lv/](http://ec.europa.eu/regional_policy/lv/)

