



Europos
Komisija

2015 M. PAVASARIS ▶ NR. 52

panorama

inforegio

▶ Pagalbos ranka sanglaudos politikos įgyvendinimui

Darbo grupė susitelkia ties investavimo ir įgyvendinimo prioritetais

- ▶ „fi-compass“
- ▶ 40-asis ERPF jubiliejus
- ▶ Bendradarbiavimo su Lotynų Amerika regioninės politikos srityje skatinimas

Regioninės
ir miestų
politikos

▶ **REDAKCIJOS SKILTIS**.....3

Corina Crețu, už regioninę politiką atsakinga Europos Komisijos narė

TEMA

▶ **DARBO GRUPĖ, ATSAKINGA UŽ ĮGYVENDINIMĄ**.....4-6

▶ **RMUNIJĄ ŠVENČIA STRUKTŪRINIŲ FONDŲ LĖŠŲ PANAUDOJIMO SĖKMĖS ISTORIJAS**.....7

▶ **EUROPOS INVESTAVIMO PLANAS**.....8-11

INTERVIU

▶ **SLOVĖNIJA**.....12-13

Alenka Smerkolj, už plėtrą, strateginius projektus ir sanglaudą atsakinga ministrė

▶ **VOKIETIJA**.....14-15

Raineris Baake, Federalinės ekonomikos ir energetikos ministerijos valstybės sekretorius

▶ **ŠIAURĖS-PA DE KALĖ, PRANCŪZIJA**.....16-17

Danielis Percheronas, Regioninės tarybos pirmininkas

▶ **ŽEMUTINĖ SILEZIJA, LENKIJA**.....18-19

Maršalas Cezary PŠybylski

▶ **40-ASIS ERPF JUBILIEJUS**.....20-21

▶ **C. CREȚU KELIONĖS**.....22-23

▶ **ŽEMĖLAPIAI**.....24-25

„Europos 2020“ indeksas, 2012 m.
2010–2012 m. „Europos 2020“ indekso pokyčiai

▶ **ES PARAMA ATOKIAUSIEMS REGIONAMS**.....26-27

▶ **EUROPOS REGIONINĖS PLĖTROS PATIRTIS PERDUODAMA LOTYNŲ AMERIKAI**.....28-31

▶ **KALBĖTI REGIONINĖS POLITIKOS VARDU**.....32

▶ **NAUJIENOS GLAUSTAI**.....33

▶ **LŪHIUUDISED**.....34-35

▶ **PROJEKTAI**.....36-39

Estijoje, Švedijoje ir Vengrijoje vykdytų projektų pavyzdžiai

▶ **DARBOTVARKĖ**.....40



▶26 Viršelis: Corinos Crețu viešnage memorialė Gvadelupoje.



▶8



▶16



▶22



▶18



▶28

Nuotraukos (puslapiai):

- Viršelis: © Europos Komisija
- 2 psl.: Mémorial ACTe © aeroworx
- 3, 4–5, 7, 8, 20–21, 22–23, 34–35 psl.: © Europos Komisija
- 10–11 psl.: © Europos investicijų bankas
- 12 psl.: © Janez Kotar
- 13 psl.: © David Lotric
- 14 psl.: © BMWi
- 15 psl.: © Europos Parlamento biuras Vokietijoje
- 16 psl.: © D.Bokalo / Conseil Régional Nord-Pas de Calais
- 17 psl.: © François Lo Presti / Conseil Régional Nord-Pas de Calais
- 18–19 psl.: © Žemutinės Silezijos vaivadijos maršalo kabinetas
- 27 psl.: kairėje: Mémorial ACTe © aeroworx; teisės © Bruno Michaux-Vignes
- 29 psl.: © David Mangurian
- 30 psl.: Igvasu kriokliai © AEBR, 2012 m.
- 31 psl.: © AEBR, 2013 m.
- 32 psl.: © Europos Parlamentas / Pietro Naj-Oleari
- 36–37 psl.: © Estijos įmonė: Obamos tapatybės kortelė © Sander Retel
- 38 psl.: © Kalmaro apygardos regioninė taryba
- 39 psl.: © „Regional Development Agency Mura“

Šis žurnalas išspausdintas anglų, prancūzų ir vokiečių kalbomis ant perdirbto popieriaus. Internete jį galima skaityti 22 kalba adresu: http://ec.europa.eu/regional_policy/lt/information/publications/panorama-magazine/

Šio leidinio turinys buvo baigtas rengti 2013 m. kovo mėn.

TEISINIS PRANEŠIMAS

Nei Europos Komisija, nei joks kitas jos vardu veikiantis asmuo negali būti laikomas atsakingu nei už šio leidinio informacijos panaudojimą, nei už klaidas, kurių galėjo likti nepaisant kruopštaus ruošimo ir tikrinimo. Šis leidinys nebūtinai atspindi Europos Komisijos požiūrį ar nuomonę.

ISSN 1725-8227

© Europos Sąjunga, 2015 m.

Leidžiama atgaminti, jei nurodomas šaltinis.

Naudoti ir atgaminti medžiaga, kurios autorių teisės priklauso trečiajai šaliai, galima tik turint autorių teisių turėtojo leidimą.



▶ REDAKCIJOS SKILTIS

Corina Crețu
Europos Komisijos narė,
atsakinga už regioninę politiką

Pradėjus eiti Komisijos nario, atsakingo už regioninę politiką, pareigas, pirmieji mėnesiai buvo karštligiški, bet jaudinančios. Daugiausia dėmesio skyriaus susitikimams su suinteresuotaisiais subjektais ir partneriais visoje Europoje, kad įsitikinčiau, jog mūsų reformuota politika tinkamai nukreipiama ir vykdoma, ir žmonės patys gali pajusti jos teikiamą naudą. Keliaudama aplankiau daugybę regionų, netgi tolimąją Gvadelupą, vieną atokiausių ES regionų. Kelionės leido man pačiai įvertinti situaciją ir problemas, kartu užmezgant asmeninį ryšį su pagrindiniais veikėjais.

Lėšų investavimo ir valdymo gerinimas

Kalbant apie investavimą ir ES investicijų valdymą, yra akivaizdu, kad be stiprių ir efektyvių vietos bei nacionalinių administracijų iškiltų pavojus sanglaudos politikos lėšų tikrai vertei. Todėl pradėjusi eiti pareigas kartu su savo komanda šiam klausimui teikiau pirmenybę. Sėkmingai sukūrėme darbo grupę, atsakingą už geresnį įgyvendinimą. Ji daugeliui šalių padeda efektyviau pasinaudoti prieinama ESIF parama. Siekdami užtikrinti, kad likusios 2007–2013 m. laikotarpio lėšos būtų investuotos ir nukreiptos į tinkamas programas bei projektus, sudarėme konkrečioms atvejams pritaikytas veiksmų grupes.

Taip pat skyrėme dėmesio tam tikrų šalių administracinių gebėjimų plėtrai, kad 2014–2020 m. laikotarpio programos būtų tinkamai įgyvendintos. Plėtra apėmė institucijų kūrimą, dalijimąsi įgūdžiais ir techninę pagalbą, kuriai skirta 4,8 mlrd. eurų. Mūsų tikslas – populiarinti geriausios praktikos modelius ir ištiesti pagalbos ranką, kur galime: užtikrinti, kad sutartus planus paverstume konkrečiais projektais. Tai darome pasitelkdami strateginį planavimą ir pakankamus gebėjimus valdyti investicijas.

ESIF ir „fi-compass“

Pagrindinis naujosios Junkerio Komisijos prioritetas – Europos investicijų fondams papildomai suteikti bent 315 mlrd. eurų.

Investicijų ataka, vykdomą per naująjį Europos strateginių investicijų fondą, puikiai papildo mūsų politika ir Europos struktūriniai ir investicijų fondai.

Pagrindinė šio plano dalis: iš esmės padidinti finansinių priemonių naudojimą ir, kur tik įmanoma, nuo dotacijų pereiti prie paskolų. Tokiu būdu galime pagerinti investavimo lygį ir skatinti realią ekonomiką. Labai didžiuojuosi mūsų naująja paramos programa – „fi-compass“. Nuo sausio mėnesio vadovaujančiosioms institucijoms bei kitiems suinteresuotiesiems subjektams ji teikia pagalbą ir konsultavimo paslaugas apie tai, kaip naudoti finansines priemones. Programą „fi-compass“, teikiančią praktinių žinių ir mokymosi priemones, Komisija sukūrė bendradarbiaudama su Europos investicijų banku. Minėtosios priemonės apims praktinių žinių vadovus, greitai informacijos suteikiančias duomenų suvestines, e. mokymosi modulius, tiesioginius mokymo seminarus ir bendradarbiavimo renginius.

Veiksmų programos

Pastebimos pažangos pasiekta tariantis dėl valstybių narių individualių veiksmų programų. Iki šiol patvirtinta daugiau kaip 260 2014–2020 m. biudžetinio laikotarpio sanglaudos politikos programų, kurių vertė siekia daugiau kaip 256 mlrd. eurų. Užbaigus procedūrą, būsimą patvirtinę beveik 390 programų, kurių biudžetas viršys 351 mlrd. eurų. Tai įrodo, kad ES sanglaudos politikos fondai yra stambi ES investavimo priemonė.

Šios programos pasižymi ypatingu strategiškumu ir yra orientuotos į rezultatus labiau nei bet kada anksčiau. Jos spęsia opiausias Europos ir jos piliečių problemas: skurdą ir nedarbą, energetinę priklausomybę ir klimato kaitą, inovacijų ir didesnio konkurencingumo poreikį. Svarbiausia, kad jų akivaizdi nauda bus juntama kasdieniame Europos piliečių gyvenime.

► UŽ ĮGYVENDINIMĄ ATSAKINGA DARBO GRUPĖ IR TOBULESNIŲ INVESTAVIMO INICIATYVŲ ĮSIBĖGĖJIMĄ

Be tvirtų ir efektyvių viešųjų administracijų nebūtų galima užtikrinti valstybėse narėse įgyvendinamų sanglaudos politikos programų ir projektų. Todėl administracinių gebėjimų stiprinimui ir geresnio investavimo bei valdymo klausimams 2014–2020 m. ES sanglaudos politika skiria ypatingą dėmesį. Šias temas Europos Komisija nustatė prioritetinėmis. Tai bus aktualu net tik pradėdant įgyvendinti naujas programas, bet ir užbaigiant ankstesniojo, 2007–2013 m. laikotarpio projektus ir programas. Kaip Corina Crețu pabrėžia redakcijos skiltyje, nesugebėjimas šių lėšų išleisti, investuoti ir valdyti reikš prarastą galimybę patiems piliečiams pasinaudoti ES sanglaudos politikos privalumais.

2011 m. pareigas pradėjus eiti Komisijos narei C. Crețu, vienas pirmųjų veiksnių buvo padėti valstybėms narėms ir regionams geriau pasinaudoti sanglaudos politikos investicijomis. Už geresnį įgyvendinimą atsakinga darbo grupė buvo sukurta tam, kad padėtų daugeliui valstybių, kurioms investicijų ypač reikia, lėšas išties išleisti ir jas panaudotidaug efektyviau nei anksčiau. Daugeliu atvejų toks nepajėgumas tiesiogiai susijęs su nepakankamais administraciniais gebėjimais.

Platesnė iniciatyva, kuria siekiama pagerinti sanglaudos politikos lėšų investavimą ir valdymą, privalo apimti keturių krypčių požiūrį:

- Per individualiems atvejams pritaikytų veiksnių grupes darbo grupė visų pirma susitelks ties [likusiomis 2007–2013 m. investicijomis](#) ir pagalba užtikrinti, kad jos nukreiptos į tinkamas programas ir projektus.



- ▶ Dėmesys bus skiriamas **2014–2020 m. laikotarpio programų gebėjimų stiprinimui**: pasitelkiant tiek darbo grupėje išmoktas pamokas, tiek tokias priemones kaip institucijų kūrimas, mokymas, dalinimasis patirtimi, tarpusavio mainai ir techninė pagalba. Minėtoms priemonėms šiuo programavimo laikotarpiu valstybėms narėms bus skirta 4,8 mlrd. eurų.
- ▶ Be to, Komisija imsis daugybės veiksmų, skirtų nustatyti, kodėl **lėtai augantys regionai**, gavę pakankamą sanglaudos politikos investicijų kiekį, vis dar atsilieka.
- ▶ Komisija taip pat sutelkė grupę ekspertų, kad šie nepriklausomai **įvertintų valstybių narių pastangas supaprastinti naudojimąsi ES fondais**. Vėliau bus pateiktos rekomendacijos dėl galimų patobulinimų.

Už geresnį įgyvendinimą atsakinga darbo grupė buvo sukurta padėti tam tikroms valstybėms planavimo ir investavimo gebėjimų srityje. Viena iššūkio dalis: pajėgti efektyviai išleisti pinigus projektams, kurie jau gavo finansavimą 2007–2013 m. programavimo laikotarpiu, ir įsitikinti, kad dar galimos lėšos būtų nukreiptos (ar iš naujo nukreiptos) tinkamo pobūdžio projektams. Tai turi svarbios įtakos ir naujosioms 2014–2020 m. laikotarpio programoms.

Lėšų įsisavinimas

Darbo grupė pagrindinį dėmesį skiria grupei šalių, kurių įsisavinimo rodikliai gerokai mažesni nei ES vidurkis, t. y. nesiekia



▶ Corina Crețu kovo 24 d. skelbia TAIEX REGIO PEER 2 PEER pradžia. Ši platforma visoms Europos viešosioms institucijoms padės keistis žiniomis ir geriausiomis praktikomis, taip pat dar labiau patobulins ES investicijų leidimą ir valdymą.

60 proc. (sudarant darbo grupę, ES vidurkis siekė 72 proc.). Ši situacija gali lemti „panaikinimą“ – tai reikštų, kad būtų galutinai prarasta lėšų, valstybėms narėms paskirtų 2007–2013 m. laikotarpiu.

Aštuonios valstybės, kurioms ši situacija aktuali: Čekijos Respublika, Slovakija, Kroatija, Slovėnija, Rumunija, Bulgarija, Italija ir Vengrija. Pirmasis darbo grupės atliktas veiksmas – atlikti įvertinimus ir iš eilės išanalizuoti visas minėtasias šalis. Kai kurios šalys patiria problemų ir atidėliojimų įgyvendinant stambius infrastruktūros projektus, ypač susijusius su aplinkosauga ir transportu. Kitas labiau vargina bendri administracinių gebėjimų trūkumai, taip pat struktūrinės ir valdymo problemos. Vis dėlto pastarosios problemoms spręsti skirtos priemonės yra ilgalaikės, ir jų rezultatai trumpalaikėje perspektyvoje gali būti nepastebimi.

Darbo grupė yra atsakinga už kiekvienos minėtosios valstybės narės veiksmų plano suprojektavimą (arba peržiūrą, jeigu planai jau parengti). Šis procesas leis apsikeisti patirtimi ir tarp dalyvių skleisti geriausias praktikas. Būtent tai yra esminis Komisijos taikomo požiūrio elementas – ne įvardyti ir sugėdinti, bet skleisti geriausiosios praktikos modelius bei ištiesti pagalbos ranką. Komisijos narė jau parengė ir sutarė dėl nemažai veiksmų planų. Tikimasi, kad iki 2015 m. balandžio pabaigos bus imtasi jų įgyvendinimo.

Techninė pagalba

Darbo grupės veiksmus palengvins įvairios glaudžiai susijusios priemonės ar iniciatyvos. Tolesnė pagalba galėtų būti teikiama aktyviau naudojant finansų inžinerijos priemones, galinčias suteikti daugiau lankstumo.

Be to, galima imtis aktyvesnių veiksmų administracinių gebėjimų stiprinimo srityje, ypač siekiant pagerinti įgyvendinimą 2014–2020 m. laikotarpiu. Valstybės narės raginamos savo techninės pagalbos biudžetą naudoti efektyviau ir tikslingiau, siekiant sustiprinti jų administracinius gebėjimus sėkmingiau valdyti programas ir projektus.

Be to, plėtodama iniciatyvas, skirtas padėti valstybėms narėms stiprinti gebėjimus, pati Komisija naudoja savą techninę pagalbą. Pavyzdžiui, Regioninės ir miestų politikos generalinio direktorato Administracinių gebėjimų kūrimo kompetencijų centras surengė valstybių narių ekspertams skirtą mokymo renginių ciklą, kuriame daugiausia dėmesio skiriama naujesiems 2014–2020 m. laikotarpio reguliavimo reikalavimams ir sukčiavimo prevencijai (žr. *Panorama NR. 51*). Šiuo metu dirbama ties kita gebėjimų kūrimo iniciatyva: TAIEX-REGIO PEER 2 PEER schema, kuri palengvins skirtingų valstybių narių fondų valdyme dalyvaujančių valstybės pareigūnų keitimąsi patirtimi.

Sąžiningumo paktai – dar vienas įdomus projektas, neseniai pradėtas vykdyti bendradarbiaujant su „Transparency International“. Jo tikslas yra palengvinti gero valdymo praktikų taikymą ES bendrai finansuojamuose projektuose.

Individualiai pritaikyti požiūriai

Nuo skaidrumo praktikų vykdant viešuosius pirkimus užtikrinimo iki skirtingų valstybių narių ekspertų apskaitimo patirtimi supaprastinimo – visi šie skirtingi metodai sudaro nuoseklų, tačiau individualiai pritaikytą Europos Komisijos požiūrį, kuriuo siekiama ištiesti pagalbos ranką, kad investicijos paskatintų klestėjimą ir teiktų naudą piliečiams.

Visose valstybėse narėse jau buvo imtasi pastangų kovoti su delsa ir kliūtimis, kad ES lėšos būtų investuojamos sklandžiau ir efektyviau. Šios pastangos apėmė, pavyzdžiui, kartu su Komisijos paslaugomis taikomas iniciatyvas parengiant nacionalinius ir regioninius glaudesnės stebėsenos ir kovos su delsa veiksmų planus. Pastangų aprėptis buvo ypač plati Rumunijoje ir Italijoje. Ten jos davė pastebimų rezultatų: padidėjo finansinio vykdymo lygis, pagreitį įgavo fizinis projektų įgyvendinimas. Beveik kiekvienos valstybės narės atveju buvo atliktas perprogramavimas. Tai leido investicijas nukreipti ten, kur jos suteiktų daugiausia naudos: ypač į prioritetines aplinkos (atliekų ir vandens) bei transporto (ypač geležinkelių) sritis.

Siekianti nutiesti tiltą tarp dviejų programavimo laikotarpių įgyvendinimo, buvo įvesta galimybė finansavimą teikti etapais. Ja plačiai naudosis valstybės narės, susiduriančios su įgyvendinimo sunkumais. Valstybės narės bus informuotos apie metodus, kaip tiksliai šią praktiką taikyti per darbo grupės veiksmus.

Šios perprogramavimui skirtos pastangos leido sutaupyti maždaug 10 mlrd. eurų lėšų, kurios grėsė būti panaikintos 2013 m. arba 2014 m.

Atsakomybė ilgesniu ir vidutinės trukmės laikotarpiu užtikrinti, kad ES investicijos teikia naudą žmonėms, teks pačioms valstybėms narėms, kurios turės imtis priemonių pagerinti administracinius gebėjimus ir modernizuoti viešąjį administravimą. Komisija padės per Europos struktūrinius ir investicijų fondus bei praktinę paramą, tačiau prireiks politinio įsipareigojimo kai kuriais atvejais imtis ne tik struktūrinių reformų, bet ir kultūros permainų.

DAUGIAU INFORMACIJOS

http://ec.europa.eu/regional_policy/lt/policy/how/improving-investment/



► Struktūrinių fondų „Gala“ renginį organizavo Europos Komisijos atstovybė Rumunijoje ir struktūrinių konsultacijų grupė.

► RUMUNIJA ŠVENČIA STRUKTŪRINIŲ FONDŲ LĖŠŲ PANAUDOJIMO SĖKMĖS ISTORIJAS

Apie 30 Rumunijos projektų, finansuojamų 2007–2013 m. laikotarpio ES struktūrinių fondų, gavo apdovanojimus Bukarešte vykusiame „Gala“ renginyje.

Rumunijos struktūrinių fondų „Gala“ renginys įvyko 2014 m. gruodį Bukarešte. Jame pažymėtos ir apdovanotos pastangos žmonių, Rumunijoje sėkmingai pradėjusių ir įgyvendinusių struktūrinių fondų lėšomis finansuojamus projektus.

Renginio apdovanojimus teikė **Jyrki Katainenas**, pirmininko pavaduotojas, atsakingas už darbo vietų kūrimą, ekonomikos augimą, investicijas ir konkurencingumą, ir už regioninę politiką atsakinga Europos Komisijos narė **Corina Crețu**.

Struktūrinių fondų „Gala“ renginys užbaigė 2014 m. surengtų septynių regioninių konferencijų ciklą, kurio šūkis buvo „Iš naujo užvesti variklį pasitelkiant regioninę plėtrą per struktūrinius fondus“. ES atstovybės Rumunijoje surengtame konferencijų cikle daugiausia dėmesio skirta struktūrinių fondų lėšas naudojančių sėkmingų projektų kūrimui ir patirtims,

siekiant skleisti geriausią Europos lėšų naudojimo praktiką ir pavišinti atliekamus gerus darbus.

Konkursas pritraukė daugiau kaip šimtą paraiškų, kurios buvo padalytos į 10 kategorijų: švietimo, socialinės įtraukties, vartotojui patogaus administravimo, sėkmingų privataus sektorių iniciatyvų, technologijų inovacijų, tvarios kaimo arba miesto infrastruktūros plėtros, žemės ūkio ir žuvininkystės bei projektų, kuriuos finansuoja „alternatyvūs“ šaltiniai.

„Gala“ renginiui pasirinktas puikus laikas – naujojo 2014–2020 m. finansavimo laikotarpio pradžia, kai didelio atgarsio sulaukiantys sėkmingų projektų apdovanojimai gali paskatinti grandininę reakciją, lemiančią kokybiškesnę Europos fondų įsivavinimą ateityje. Šį modelį geriausiųjų praktikų viešinimui gali pasitelkti ir kitos valstybės narės.

► DAUGIAU INFORMACIJOS
www.fonduri-structurale.ro
www.proiecte-structurale.ro

▶ EUROPOS INVESTAVIMO PLANAS IR ESI FONDAI

Baigiantis 2014 m., Europos Komisija investavimo planą paskelbė prioritetu⁽¹⁾. Šiuo sprendimu siekiame skatinti papildomą investavimą į Europos ekonomiką. Tai padėtų viešąsias lėšas leisti struktūriškai ir atvertų kelią naujoms investicijoms. Be to, sutelkus bent 315 mlrd. eurų papildomų investicijų, būtų paskatintas augimas ir darbo vietų kūrimas.

Papildomą rizikos finansavimą teiks pirmasis ramstis – Europos strateginių investicijų fondas. Antrasis ramstis apima investicijų įgyvendinimą realiojoje ekonomikoje, teikiant geresnę techninę pagalbą. Šią veiklą turėtų papildyti daugybė priemonių, kurios šalintų investavimo kliūtis ir sukurtų tikrą bendrąją rinką – trečiąjį ramstį.

Numatyta, kad Europos strateginių investicijų fondo išteklių papildys Europos struktūrinių ir investicijų (ESI) fondų skiriamas lėšas. Yra galimybė investicijų išteklius derinti atskirų projektų lygmeniu: dalį lėšų galėtų skirti Europos strateginių investicijų fondas, kitą dalį – Europos struktūrinių ir investicijų fondai. Bus parengta fondų derinimo valdymo tvarka.

Koks vaidmuo Europos investavimo plane tenka ESI fondams?

2014–2020 m. laikotarpiu ESI fondų valstybės narės ir jų regionai gali gauti maždaug 450 mlrd. eurų. Skaičiuojant bendrai, kaimo plėtros ir jūrų politika yra didžiausia ES investicijų į pažangų, tvarų ir integruotą augimą sritis.

ESI fondų programos gerokai prisidės siekiant investavimo plano tikslų. Planą taip pat papildė valstybių narių įsipareigojimas efektyviau naudoti ESI fondų lėšas. ESI fondų struktūra turėtų stiprinti naudojimąsi finansinėmis priemonėmis paskatinti aktyvesnį viešąjį ir ypač privatų investavimą.

Kokios yra ESI fondų finansinės priemonės?

Valstybės narės ir regionai skatinami naudoti finansines priemones. Tai yra efektyvus ir tvarus būdas teikti paramą tikslas, atitinkantis ESI fondų bendrai finansuojamos programos prioritetus. Finansinėmis priemonėmis gali naudotis finansiškai perspektyvūs projektai (t. y. tie, kurie turėtų sukurti pakankamai pajamų arba sukaupti santaupų, kad būtų galima gražinti gautą paramą).

Finansinės priemonės už tradicines subsidijas pranašesnės bent keturiais svarbiais aspektais.

- ▶ Naudojant tą patį biudžetą, **galima pritraukti daug daugiau investicijų** (svertu poveikis).
- ▶ Kadangi finansinės priemonės paprastai reikalauja privačius veikėjus (bankus ar bendroves), **remiamam investavimui taikoma paskata dėl ekonominio gyvybingumo**.
- ▶ Dėl apyvartinio pobūdžio finansinės priemonės **vis dar galimos pasibaigus programavimo laikotarpiui**.
- ▶ Be to, jos lanksčios, ir teikiamos **paramos forma geriausiai pritaikyta** investicijai (kaip išdėstyta toliau).

Finansinių priemonių pavyzdžiai

▶ **PASKOLOS** išduodamos įmonei arba asmeniui. Jas reikia gražinti laikantis iš anksto nustatyto tvarkaraščio. Lengvatinės paskolos naudojamos tais atvejais, kai bankai nenori skolinti arba pasiūlyti geresnių finansavimo sąlygų (pvz., žemesnės palūkanų normos, ilgesnio gražinimo laikotarpio ar mažesnių reikalavimų dėl užstato).

▶ **ESTIJA** ERPF finansuojamos paskolos schemos parama gauta 619 gyvenamųjų pastatų (per 22 000 atskirų butų) renovacijai pritaikant šiuolaikiniams standartams. Renovacija leido gerokai sutaupyti energijos ir pagerino gyventojų gyvenimo sąlygas.

▶ **MIKROKREDITAI** yra mažos paskalos, teikiamos žmonėms ir labai mažoms įmonėms, dažnai neturintiems prieigos prie finansinių paslaugų. Mikrokreditai paprastai teikiami trumpam skolinimosi laikotarpiui ir nereikalaujant užstato (arba reikalaujant mažo užstato).

(1) *Europos investavimo planas* [KOM. (2014 m.) 903 galut.].

KAIP VEIKIA ESI FONDO FINANSINĖS PRIEMONĖS?



VENGRIJA ERPF finansuojama, mikrokreditus ir subsidijas derinanti schema pagerino daugiau kaip 9000 augančių mikroįmonių situaciją, pagerindama jų prieigą prie finansinių išteklių.

► **GARANTIJOS** skolintojui suteikia užtikrinimą, kad, skolininkui nevykdant įsipareigojimų dėl paskolos, jo kapitalas bus visiškai arba iš dalies gražintas.

RUMUNIJAI EŽŪFKP finansuojama garantijų schema suteikė garantijas daugiau kaip 694 paramos gavėjams (ūkininkams ir kaimo MVĮ), padėdama jiems pagerinti gamybos metodus ir saugoti bei stiprinti aplinką. Ši parama iki šiol padėjo sukurti arba palaikyti 10200 darbo vietų.

► **NUOSAVYBĖS PRIEMONĖS** apima kapitalo investavimą į įmones, mainais gaunant visišką arba dalinę tos įmonės nuosavybę; kapitalo investuotojas gali įgyti tam tikrą įmonės valdymo kontrolę ir gali gauti dalį įmonės pelno. Šias priemones sudaro rizikos kapitalas, parengiamojo etapo kapitalas ir veiklos pradžios kapitalas. Gražinimas priklauso nuo įmonės augimo ir pelningumo.

VOKIETIJAI ERPF finansuojama rizikos kapitalo priemonė investavo į 45 jaunas Saksonijos įmones, padėdama joms įveikti sudėtingą veiklos pradžios etapą ir paremdama

augimą, kad jos galėtų išnaudoti naujoviškas idėjas ir technologijas. Ši parama iki šiol padėjo sukurti arba palaikyti daugiau kaip 450 darbo vietų.

Kaip veikia ESIF finansinės priemonės?

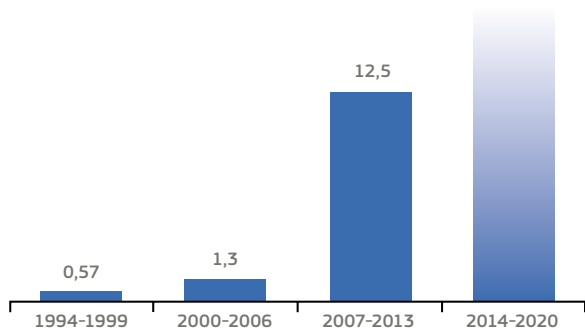
Prieš paskiriant pinigus finansinei priemonei, vadovaujančiosios institucijos turi įvertinti, kam, ko ir kodėl reikia. Pavyzdžiui, regione gali būti aukštųjų technologijų įmonių, kurios negali gauti įprasto finansavimo iš bankų, nes jų projektai pernelyg rizikingi. Gali būti ir labai mažų įmonių ir verslininkų, kurie negali gauti paskolų, nes neturi banko įrašų istorijos ir negali pasiūlyti įkeičiamo turto. Kruopščiai įvertinus poreikius, gali būti sukurta viena ar kelios finansinės priemonės.

Finansines priemones paprastai valdo atrinktos nacionaliniu arba regioniniu lygmeniu veikiančios finansinės institucijos (tokios kaip bankai), kurioms patikima valdyti finansines priemones vadovaujančiosios institucijos vardu. Taigi ESIF lėšas naudojančios finansinės priemonės įgyvendinamos regioniniu ar vietos lygmeniu. Dažnai tai atlieka institucijos, jau pažįstančios tuos, kurie galiausiai gaus paramą.

Paskata ES regionams gausiau ir geriau naudoti ESIF finansines priemones

Per pastaruosius metus ERPF ir ESF programų finansinės priemonės gerokai išsiplėtė: geografiškai, finansiškai ir sektorių atžvilgiu. Atsižvelgiant į Europos investavimo planą, 2014–2020 m. laikotarpiu apimtys turėtų išaugti dar labiau. Bendras tikslas yra daugiau nei du kartus padidinti finansinių priemonių naudojimą.

PROGRAMOS ĮNAŠAI Į FINANSINES PRIEMONES (MLRD. EURŲ)



Tvirta ir specifiškesnė teisės aktų sistema

Siekis gausinti naudojamą finansinėmis priemonėmis paremtą teisės aktų sistemą, kuri naudojimo dydį išplečia iki visų rūšių ESI fondų programų (nacionalinių, regioninių, tarptautinių ir tarpvalstybinių) ir visų vienuolikos ESI fondų teminių tikslų. Taip pat daugiau įgyvendinimo galimybių taikoma vadovaujančiosioms institucijoms (tokių kaip vadamosios „paruoštos naudoti“ finansinės priemonės, siūlančios standartinius terminus ir sąlygas).

Daug tvirtesnė ir specifiškesnė teisės aktų sistema taip pat sprendžia 2007–2013 m. laikotarpio teisės aktų trūkumus. Šie teisės aktai vietomis buvo pernelyg migloti ir lėmė neigiamą plėtrą, tokią kaip lėšų „dėjimas“ į kontroliuojančius fondus, siekiant apeiti tinkamumo laikotarpio taisykles nepasiekiant realiosios ekonomikos. Dabar parengtos naujos saugumo kontrolės nuostatos: privalomas *ex ante* įvertinimas turi užtikrinti, kad finansinės priemonės kuriamos tik ten, kur jų reikia; mokėjimai etapais užtikrins, kad tolesnė likvidumą didinanti parama teikiama tik tuomet, kai ankstesni išteklių jau investuoti į realiąją ekonomiką; o į rezultatą orientuoti valdymo mokesčiai dar labiau paskatins valdytojus veikti kaip galima greičiau.

„FI-COMPASS“ KRYPTIS NUSTATYTA

Europos Komisija ir Europos investicijų bankas „fi-compass“ pradžia paskelbė sausio 19–20 d. Briuselyje vykusioje konferencijoje, kurioje dalyvavo daugiau kaip 400 vadovaujančiųjų institucijų, finansinių institucijų ir kitų suinteresuotųjų subjektų.

Komisijos ir EIB partnerystę akcentavo Europos Komisijos pirmininko pavaduotojas **Jyrki Katainen** ir Europos investicijų banko pirmininko pavaduotojas **Wilhelm Molterer**. Jie išreiškė bendrą įsipareigojimą skatinti ESI fondų finansinių priemonių skaičiaus didinimą ir pabrėžė, kad „fi-compass“ užima svarbią vietą Europos investavimo plano kontekste.

Pagrindinis tikslas buvo sužinoti, kaip finansinės priemonės gali papildyti Europos struktūrinių ir investicijų fondų teikiamų subsidijų naudojimą.

Daugiausia dėmesio buvo skirta mokymuisi iš praktikos, kai pirmieji pasinaudojusieji finansine priemone dalinosi savo praktinėmis žiniomis ir sėkmės istorijomis. Kelios nacionalinės ir vietos institucijos pateikė atvejų tyrimus, iliustruotus 2007–2013 m. laikotarpio pavyzdžiais, kaip buvo įveiktos administracinės kliūtys, sukurtos geros partnerystės ir sėkmingai atliktas įgyvendinimas.

DAUGIAU INFORMACIJOS
www.fi-compass.eu

fi compass



► Europos Komisijos pirmininko pavaduotojas Jyrki Katainenas (dešinėje) ir Europos investicijų banko pirmininko pavaduotojas Wilhelmas Moltereris (kairėje) dalyvauja paskelbiant „fi-compass“ pradžią.

Techniniai patarimai: „fi-compass“

Pagalbą ir konsultavimo paslaugas vadovaujančiosioms institucijoms ir kitiems suinteresuotiesiems subjektams siūlo naujoji „fi-compass“ iniciatyva. Ji padeda pasinaudoti visomis galimybėmis, kurias siūlo ESI fondų finansinės priemonės. „fi-compass“ taip pat atliks svarbų konsultacijų centro vaidmenį įgyvendinant Europos investavimo planą.

„fi-compass“ sukūrė Europos Komisija, bendradarbiaudama su Europos investicijų banku. Tai išskirtinė paslauga, teikiama visiems Europos struktūriniais investicijų fondams ir pagal visus teminius tikslus. Ji keičia sėkmingas techninės pagalbos iniciatyvas, veikusias 2007–2013 m. programavimo laikotarpiu: įmonėms skirtą JEREMIE, miestų plėtrai skirtą JESSICA ir mikrokreditams skirtą JASMINE.

„fi-compass“ horizontalioji kryptis

„fi-compass“ horizontalioji kryptis palaipsniui plėtos ir skleis praktinę patirtį, būtiną ESI fondų finansuojamų finansinių priemonių įgyvendinimui ir naudingą visoms ESI fondų vadovaujančiosioms institucijoms. „fi-compass“ skirta patenkinti jų poreikius ir teikti praktinių žinių vadovus ir mokymosi priemones, tokias kaip greitai informacijos suteikiančios duomenų suvestinės, e. mokymosi moduliai, tiesioginiai mokymo seminarai ir bendradarbiavimo renginiai.

„fi-compass“ daugiaregioninė kryptis

„fi-compass“ daugiaregioninė kryptis kvies teikti paraiškas ir ES finansavimą skirs projektams, kuriuos rengs mažiausiai dvi vadovaujančiosios institucijos iš bent dviejų valstybių narių. Šių projektų metu bus įvertintos galimybės ESI fondų finansines priemones panaudoti sprendžiant bendrą regionų investicijų poreikį. Įprastai tokie projektai apims parengiamuosius darbus (tokius kaip rinkos analizė) ir galimą finansinių priemonių projektavimą, labiausiai specifinėse teminėse srityse (tokiose kaip romų integracija) arba makroregioninių strategijų kontekste. Projektai, kurių pasiūlymai bus teikiami pagal daugiaregioninius kvietimus, suteiks vadovaujančiosioms institucijoms iš skirtingų ES valstybių narių pasiūlyti išskirtinę galimybę bendradarbiauti tarpusavyje, su finansinėmis institucijomis ir gauti naudos iš abipusio mokymosi.

► DAUGIAU INFORMACIJOS

Daugiau informacijos apie veiksmus, patenkančius į „fi-compass“ horizontaliosios krypties aprėptį, galima rasti 2015 m. darbo programoje. Programą ir naujienas dėl kvietimų teikti paraiškas pagal „fi-compass“ horizontaliąją kryptį rasite apsilankę: www.fi-compass.eu



► SLOVĖNIJA SUSITELKUSI TIES ILGALAIKIU AUGIMU IR PLĖTRA



Panorama kalbina Alenką Smerkolj, Slovėnijos ministrę, atsakingą už plėtrą, strateginius projektus ir sanglaudą. Pokalbio tema – Slovėnijos partnerystės susitarimo ir veiksmų programos priėmimas bei šaliai teikiamos Europos struktūrinių ir investicijų fondų paramos tikslas.

► Kaip organizavote partnerystės susitarimo rengimo procesą? Kuo pranaši buvo ši sistema?

Paskutiniai 2014 m. mėnesiai buvo ypač aktyvūs kiekvienam, prisidedančiam prie ES sanglaudos politikos įgyvendinimo Slovėnijoje. Pagal daugiametę finansinę programą 2014–2020 m. Slovėnija gali gauti 3,2 mlrd. eurų paramą – arba 4,1 mlrd. eurų paramą, įskaitant finansavimą pagal žemės ūkio ir žuvininkystės politikas. Džiaugiuosi, kad Slovėnija, bendradarbiaudama su atsakingomis ministerijomis ir Europos Komisija, sėkmingai užbaigė abiejų svarbiausių dokumentų parengimo procesą: partnerystės susitarimas buvo patvirtintas spalio pabaigoje, o veiksmų programa – gruodžio viduryje.

Mano vadovaujama vyriausybės kanceliarijos dalis, atsakinga už plėtrą ir Europos sanglaudos politiką (GODC), koordinavo šių dviejų dokumentų parengimo procesą. Dokumentus plėtojo atsakingos ministerijos ir kiti suinteresuotieji subjektai, laikydami skaidrumo principo ir atitikties dokumentams, išdėstytiems Europos Sąjungos *acquis*. Atsakingos ministerijos nustatė konkrečių sektorių indėlius, susijusius su atskiromis plėtros politikomis. Aktyviame koordinavime ir konsultacijose dalyvavo abiejų sanglaudos regionų tarybos, taip pat socialiniai partneriai, jaunimas ir ekonominio sektoriaus bei

nevyriausybinių organizacijų atstovai. Norėjome atsisakyti metodo, kurį taikėme iki šiol: t. y. kvotų skyrimų ministerijoms ir žemesniems teritoriniams lygmenims. Taip pat siekėme išvengti investicijų suskaidymo ir, kai kuriais atvejais, priemonių susidvigubinimo. Manau, programavimo procesą užbaigėme sėkmingai ir efektyviai.

► Kiek įtakos partnerystės susitarimui ir veiksmų programai turėjo pagrindinių dalyvaujančių veikėjų (ministerijų, regionų, miestų, įmonių, mokslininkų, NVO ir kt.) partnerystė?

Siekiant sudaryti aukštos kokybės strateginius dokumentus, būtinas platus bendradarbiavimas. Rengėme viešuosius debatus, seminarus, konsultacijas. Suorganizavome 24 viešnages regionuose. Debatuose, kuriuose dalyvavo visų pagrindinių suinteresuotųjų subjektų atstovai, pasitaikė nemažai nesutarimų, tačiau mes pajėgėme skirtumus pastumti į šalį ir susitelkti ties bendru tikslu: suteikti galimybę paramos gavėjams prieigą prie ES lėšų gauti kaip galima greičiau – nes ES fondai šiuo metu yra vieninteliai fondai, galintys finansuoti plėtrą. Todėl dokumentai atspindi platų bendrą sutarimą, kurio pasiekėme dėl 2014–2020 m. ES sanglaudos politikos įgyvendinimo Slovėnijoje.

► Ko tikėtės iš glaudaus penkių fondų koordinavimo plėtros? Kaip ketinate pasiekti nuoseklų požiūrį?

Galiu tvirtai pasakyti, kad partnerystės susitarimo priėmimas toliau stiprins vadovaujančiųjų institucijų bendradarbiavimą ir suteiks daugiau integracijos galimybių. Žinoma, penkių fondų išteklių turi būti naudojami siekiant pasirinktų teminių tikslų. Mes sukūrėme įgyvendinimo koordinavimo mechanizmus, ir dėsime daug pastangų siekdami pagerinti kasdienį bendradarbiavimą ir keitimąsi informacija bei idėjomis veiksmų lygmeniu.



► LIUBLIANA, SLOVĒNIJA: Nujos Chemijos ir Cheminių technologijų fakulteto bei Kompiuterių ir informatikos mokslo fakulteto infrastruktūros sustiprina gebėjimus gamtos mokslų ir technologinių tyrimų srityje.

„Mūsų tikslas nebėra tiesiog įsisavinti visas prieinamas ES lėšas, bet ir kurti ilgalaikę naudą ir teigiamus rezultatus Slovėnijai.“

► ALENKA SMERKOLJ – SLOVĒNIJOS MINISTRĖ,
ATSAKINGA UŽ PLĖTRĄ, STRATEGINIUS
PROJEKTUS IR SANGLAUDĄ

► Kokie yra pagrindiniai veiksnių programos pokyčiai, palyginti su 2007–2013 m. laikotarpiu?

Pirmoji užduotis buvo pakeisti savo mąstymą. Dabar reikia pakeisti savo veiksmus – mes mažiau dėmesio skiriame investavimui į infrastruktūrą ir labiau susitelkiame ties projektais, turinčiais aiškiai apibrėžtas strategijas, konkrečius tikslus ir rezultatus. Lyginant 2007–2013 m. ir 2014–2020 m. laikotarpius, tai yra didžiausias skirtumas. Iki 2023 m. siekiame bendrai finansuoti projektus, kurie sustiprins Slovėnijos ekonomiką ir aprūpins aukštos kokybės ilgalaikėmis darbo vietomis. Tai darydami, įgyvendinimo srityje planuojame įdiegti nemažai pokyčių: t. y. konkurencingus kvietimus teikti paraiškas, e. kvietimus teikti paraiškas, kompensuojamųjų ir nekompensuojamųjų finansavimo šaltinių derinimą. Taip pat sukursime e. skyrių, teiksiantį atitinkamą informaciją galimiems paramos gavėjams. Mūsų tikslas nebėra tiesiog įsisavinti visas prieinamas ES lėšas, bet ir kurti ilgalaikę naudą, ir teigiamus rezultatus Slovėnijai.

► Kaip manote: kokių rezultatų Slovėnija gali būti pasiekusi septynerių metų laikotarpio pabaigoje?

Iki šiol Slovėnija sėkmingai įsisavino ES lėšas, ir esame pagrįstai įsitikinę, kad iki 2015 m. pabaigos Slovėnija 2007–2013 m. lėšas įsisavins maksimaliai. Kiekvienas Slovėnijos regionas ir kiekviena savivaldybė įgyvendino bent po vieną projektą, gavusį ES paramą. Tokių projektų skaičius viršija 5 000, tad mūsų optimizmas turi pagrindą. Kalbant apie ES lėšų įsisavinimą, mūsų ateitis turėtų būti šviesi. Turime reikiamų žinių ir patirties, tad 2014–2020 m. laikotarpiu mums reikia ją taikyti ir toliau plėtoti. Kiekvienam, prisidedančiam prie ES sanglaudos politikos įgyvendinimo, reikia realiai įvertinti, kokio pobūdžio projektai tiktų Slovėnijos plėtrai. Daugiausia dėmesio turime skirti gerai išplėtotų projektų parengimui ir sėkmingam jų įgyvendinimui – turime omenyje ne vien lėšų įsisavinimą, bet ir nustatytų tikslų, ir suplanuotų rezultatų siekimą. Tik įgyvendinę šį tikslą galėsime įvertinti savo sėkmę. Aš tikiu mūsų sėkme.

► Kokių pamokų gavote iš šio darbo ir ką dabar, turėdami praktinių žinių, darytumėte kitaip?

Kaip žinote, per pastaruosius trejus metus Slovėnijoje kelis kartus keitėsi valdžios lyderiai, vyko kitų organizacinių permainų. Tai neabejotinai trukdė dokumentų rengimui. Kalbant apie gautą patirtį, dokumentų rengimo procesą vykdytume sistemiškiau. Stabilesnė valdžios struktūra taip pat neabejotinai padėtų laikytis paprastesnių rekomendacijų. Be to, dokumentų rengimo procese pakviestume dalyvauti išorės ekspertus.

► DAUGIAU INFORMACIJOS
www.svrk.gov.si/en/



REPUBLIC OF SLOVENIA
GOVERNMENT OFFICE FOR DEVELOPMENT
AND EUROPEAN COHESION POLICY

▶ SANGLAUDOS POLITIKA VOKIETIJOJE

IŠANKSTINIO PLANAVIMO NAUDA ĮGYVENDINIMUI



Įgyvendinant finansavimo programas Vokietijoje, būtinas daugelio institucijų bendradarbiavimas federaliniu ir regioniniu lygmenimis. *Panorama* kalbėjosi su Federalinės ekonominių reikalų ir energetikos ministerijos valstybės sekretoriumi Rainerius Baake. Aptarėme, kodėl svarbu anksti pradėti diskusijas ir kokie iššūkiai Vokietijos laukia ateityje.

▶ **Kaip koordinavote Vokietijos partnerystės susitarimo projektavimą? Kokie buvo šio proceso pranašumai ir trūkumai?**

Partnerystės susitarimą plėtojome glaudžiai bendradarbiaudami su federalinėmis ir regioninėmis institucijomis. Rėmėmės Vokietijos federaline struktūra: federalinės institucijos yra pirmasis ryšių skyrius, sprendžiantis su ES susijusius reikalus. Šiuo atveju Federalinė ekonominių reikalų ir energetikos ministerija yra atsakinga už Europos struktūrinių ir investicijų fondų koordinavimą bei partnerystės susitarimo projektavimą. Vis dėlto atsakomybė už regioninę ekonominę politiką tenka regioninėms institucijoms. Jos pačios nustato savo regioninio finansavimo strategijas ir remiantis jomis plėtoja veiksmų programą.

Mūsų valdžios sistema yra daugiapakopė, ir federalinės bei regioninės institucijos glaudžiai bendradarbiavo nuo pat partnerystės susitarimo projektavimo pradžios. Stengėmės lygiagrečiai projektuoti partnerystės susitarimą ir veiksmų programas.

Ties partnerystės susitarimu dirbti pradėjome labai anksti, dar 2012 m. viduryje, kartu su pirminiais Komisijos pasiūlymais dėl teisės aktų rinkinio. Tuo metu Federalinė ekonomikos reikalų ir energetikos ministerija šiame procese dalyvauti pakvietė ir kitas federalines ministerijas, regionines valdžios institucijas ir pilietinės visuomenės atstovus. Įžanginiame „seminare“ aptarėme

strategijos orientavimą ir nustatėme tikslų tvarkaraštį. Proceso metu plėtojome diskusijas, kuriose fondus nagrinėjome tiek bendrai, tiek konkrečiai. Taip pat užtikrinome, kad Europos Komisija nuo pat pradžių glaudžiai dalyvautų diskusijose.

Bendras darbas leido mums pirminį, neformalų projektą Europos Komisijai pateikti labai anksti, dar 2013 m. rugpjūtį. Tuomet vedėme intensyvias derybas su Komisija. Peržiūrėjome reikiamas dokumento vietas. Oficialų variantą galėjome pateikti 2014 m. pradžioje. Komisija jį patvirtino 2014 m. gegužę.

▶ **Kaip manote, kiek įtakos partnerystės susitarimui turėjo svarbiausių suinteresuotųjų subjektų (ministerijų, regionų, miestų, įmonių, mokslinių institucijų, nevyriausybių organizacijų ir t. t.) bendradarbiavimas?**

Nėra jokių abejonių: jeigu visi dalyviai nebūtų konstruktyviai bendradarbiavę, nebūtų buvę įmanoma parengti partnerystės susitarimo, kuris yra 50 veiksmų programų apimanti skėtinė strategija. Rengdamiesi naujam finansavimo laikotarpiui, intensyviai bendradarbiavome ne tik su ministerijomis ir regionais: procese aktyviai dalyvavo ir ekonominiai bei socialiniai partneriai, mokslinės institucijos ir miestų bei savivaldybių atstovai. Tokio pobūdžio bendradarbiavimas yra gili ir puoselėjama Vokietijos tradicija. Jį dar labiau išplėtėme dar šio finansavimo laikotarpio metu: Federalinė ekonomikos reikalų ir energetikos ministerija užtikrino, kad nuo pat pradžių partnerystės susitarimo rengimo procese dalyvautų Vokietijos skėtinės organizacijos. Jos ypač aktyviai dalyvavo bendrosiose informacinėse sesijose ir dokumentų projektavime. Skėtinėms organizacijoms nuolat suteikėme galimybių iškelti joms svarbius klausimus.

Intensyvus bendradarbiavimas vyko ne tik federaliniu, bet ir regioniniu lygmenimis: regionai taip pat užtikrino, kad nuo pat pradžių partnerystės susitarimo rengimo procese dalyvautų ekonominiai, socialiniai ir kiti partneriai.



Mūsų partneriai gerokai prisidėjo prie diskusijų apie turinį – taigi ir prie proceso sėkmės. Dėl „teminės koncentracijos“ įsipareigojimo spaudimas nustatyti prioritetus buvo didesnis nei anksčiau, todėl buvo ypač svarbu keistis idėjomis. Praėjusiame laikotarpyje sumažinus finansavimą, dar stipriau jautėme poreikį koncentruotai paskirstyti išteklius. Džiaugiamės, kad šiuo klausimu su partneriais pavyko pasiekti bendrą platų susitarimą.

► Jūsų nuomone, kokių rezultatų Vokietija gali tikėtis būti 2014–2020 m. finansavimo laikotarpio pabaigoje?

Net ir 2007–2013 m. laikotarpiu Vokietijos programos buvo orientuotos į augimą ir darbo vietų kūrimą. Esminį dėmesį skyrėme mokslinių tyrimų ir inovacijų, MVĮ, efektyviai išteklius naudojančios ir konkurencingos ekonomikos bei tinkamos infrastruktūros finansavimui. Laikydami regioninės politikos tikslų, finansavimo prioritetus skyrėme mažiau išsivysčiusiems regionams.

Tyrimai parodė, kad pasirinkome tinkamą požiūrį. Todėl dabartiniame finansavimo laikotarpyje tikimės įgyvendinti kelias sėkmingas priemones. Kita vertus, mūsų taip pat laukia nauji ir augantys iššūkiai, į kuriuos turėsime atsižvelgti ateityje. Tai demografiniai pokyčiai, grėsmingai artėjanti kvalifikuotų darbuotojų stoka, klimato kaita ir perėjimas prie kitų energijos šaltinių. Mums taip pat reikia apvarstyti tokias sritis kaip skirtumai tarp įmonių inovacijų srityje, tam tikroms grupėms gresiantis skurdas bei sričių, kurių infrastruktūra ypač silpna, plėtra.

Daugelis šių problemų būdingi visiems regionams. Vis dėlto negalima neigti, kad net ir Vokietijoje tarp regionų esama

pastebimų skirtumų. Iki 2020 m. šiuos skirtumus norime sumažinti. Tai padaryti padės ESI fondai, kurių lėšas paskirsytysime tikslingai, kad remtume augimą ir darbo vietų kūrimą.

► Kokių pamokų gavote iš šio proceso ir ką dabar, įgavę patirties, darytumėte kitaip?

Labai džiaugiamės, jos rengdami ir plėtodami partnerystės susitarimą su visais dalyviais galėjome bendradarbiauti glaudžiai ir jausdami pasitikėjimą. Teko pasitelkti drąsą, nes tuo metu nebuvo aišku, kaip atrodys galutinė teisinė sistema. Todėl neformalių pokalbių metu mums prireikė tam tikro lankstumo ir konstruktyvaus visų dalyvių keitimosi idėjomis.

Kartais, ypač miestų plėtros klausimais, norėjosi, kad Komisija būtų anksčiau ir aiškiau išdėdęsi tikslus reikalavimus ir vėl nebūtų jų keitusi proceso metu (kartais ganėtinai vėlai). Vis dėlto galima apibendrinti, kad dialogas su Komisija buvo labai konstruktyvus. Pokalbio metu mus ypač palaikė Vokietijos skyrius, ir Regioninės politikos generalinio direktorato atsakingas direktorius. Kartu mums pavyko pasiekti tinkamų kompromisų, leisiančių iki 2020 m. Vokietijoje ir toliau tinkamai įgyvendinti Europos struktūrinių ir investicijų fondų finansavimą.

► DAUGIAU INFORMACIJOS
www.die-strukturfonds.de

Federal Ministry
for Economic Affairs
and Energy

▶ ŠIAURĖS-PA DE KALĖ: TRANSFORMUOTAS REGIONAS



Šiaurės-Pa de Kalė regione Prancūzijoje šiuo metu atliekama modernizacija: jai galimybės suteikė regioninės veiksmų programos ir ES fondų parama. Danielis Percheronas, regioninės tarybos pirmininkas, kalba apie jau įgyvendintus pokyčius ir būsimas permainas, kurių prireiks 2016 m. pradžioje regionui susijungus su kaimynine Pikardija.

▶ Kaip sekėsi vesti derybas dėl Jūsų regiono veiksmų programos priėmimo? Kokių permainų imtasi po ankstesnių derybų?

Noriu pasidžiaugti aukšta diskusijų, vykusių derybų su Regioninės politikos generalinio direktorato atstovais, kokybe. Šios diskusijos lėmė, kad 2014 m. gruodžio 11 d., po dvejų metų darbo, galėjome sėkmingai priimti Europos regioninės plėtros fondo ir Europos socialinio fondo (ERPF ir ESF) regioninę veiksmų programą.

Savo ruožtu Šiaurės-Pa de Kalė regionas kartu su valstybe ėmėsi iniciatyvos ir surengė reikšmingas konsultacijas regioniniu lygmeniu. Jose laikėmės 'Europos elgesio kodekso, taikomo Europos struktūrinių ir investicijų fondų programos partnerystėms. Kad galėtume atlikti savo užduotį, subūrėme keturias darbo grupes, kuriose dalyvavo vietos suinteresuotieji subjektai ir ekspertai–suinteresuotieji subjektai (dirbantys ekonominės plėtros, mokslinių tyrimų, MVĮ ir IRT; aplinkos, prisitaikymo prie klimato kaitos ir transporto; švietimo, mokymo ir socialinės įtraukties; miestų, kaimų ir pakrančių vietovių srityse). Kiekviena grupė susitiko bent tris kartus. Susitikimuose vidutiniškai dalyvavo po 150 žmonių. Daug energijos užduočiai atlikti suteikė regioninės konferencijos ir iniciatyviniai komitetai, draugėn

subūrę politinius ir ekonominius sprendimus priimančius asmenis. Be to, surinkome nemažiau kaip 800 raštiškų pastabų, papildžiusių mūsų veiksmų programą.

Pagrindinis šio naujojo laikotarpio pokytis – regione teikiamų decentralizuotų valstybinių paslaugų valdymas perduotas regioninėms institucijoms, kurioms dabar teks svarbiausias vaidmuo valdant lėšas. Taigi tai buvo pirmas kartas, kai derybas vedė regionas. Gavus naujų atsakomybių, taip pat buvo perkelta dalis valstybės personalo bei pertvarkytos mūsų paslaugos.

▶ Kaip sanglaudos politika galėtų prisidėti prie ekonominės Šiaurės-Pa de Kalė regiono plėtros? Kodėl į veiksmų programą įtrauktos stambios investicijos aplinkosaugos problemoms spręsti? Kokioms sritims teiktumėte prioritetą kalbant apie pažangiąsias specializacijas?

Sanglaudos politika padėjo regionui išsaugoti ir dažnai netgi sustiprinti savo stipriąsias puses – tai lėmė lėšų sutelkimas šioms sritims: aukštojo mokslo ir mokslinių tyrimų gebėjimų stiprinimas; konkurencingais klasteriais paremtos regioninės inovacijų strategijos įgyvendinimas; veiklų, kuriose pasižymėjome kompetencija, atpažinimas ir naujų ateities veiklos sričių iškilimas; regiono įvaizdžio keitimas, patrauklumo kūrimas (jį simbolizuoja naujasis Luvro muziejus Lense). Be to, būtinybė siekti naujovių ir poreikis sumažinti priklausomybę nuo iškastinio kuro paskatino suinteresuotuosius subjektus imtis tikrų ekonominių reformų, pagrįstų energetikos ir ekologijos pokyčiais: trečiosios pramonės revoliucijos, įgyvendinamos kartu su ekonomistu **Jeremiu Rifkinu**.

Veikiausiai žinote, kad aplinkosaugos problema ypač svarbi tokiam regionui kaip mūsų – nuolat patiriančiam pramonės permainas. Mums tenka spręsti problemas, susijusias su ypač aktyvios pramoninės praeities rezultatais (pvz., gausiu dykviečių skaičiumi).

Pažangios specializacijos klausimas, įtrauktas į mūsų regiono mokslinių tyrimų ir inovacijų strategiją, taip pat yra esminis galvojant apie regiono ekonominę ateitį. Mes pasirinkome jį nukreipti į šešias veiklos sritis (transportas ir ekologinis judumas; sveikata ir maistas; visuotinė kompiuterizacija ir daiktų internetas; chemija, medžiagos ir perdirbimas; skaitmeninis atvaizdavimas ir kūrybos sektoriai; energetika).

► **Esama bendro poreikio supaprastinti Europos fondų valdymą. Kaip konkrečiai regionas galėtų padėti pasiekti šio tikslo?**

Labai svarbu kaip įmanoma remti projektų lyderius ir supaprastinti kreipimosi dėl Europos finansavimo procesą. Vienas konkretus pavyzdys – įgyvendinimo dokumento, skirto visiems finansavimo gavėjams, sukūrimas. Šio rekomendacinio dokumento tikslas yra atitinkamą informaciją apibendrinti ir pateikti veiklos kortelėse, kurios paaiškintų procedūras ir pagrindines tinkamumo taisykles.

► **Kaip praėjo pirmoji ERPF ir ESF veiksmų programos įgyvendinimo diena, vasario 19-oji? Kokie bus tolesni žingsniai?**

Susidomėjimas pirmąją įgyvendinimo dieną pranoko mūsų lūkesčius – joje dalyvauti užsiregistravo 1 300 žmonių. Tai tikras įrodymas, kad Europa mums svarbi. Be to, tai rodo, kokią svarbą mūsų regiono suinteresuotieji subjektai teikia Europos finansavimo programai. Ateinančius septynerius

metus tai teiks mums finansinio skaidrumo. Šis veiksnys labai svarbus dabar, kai viešieji finansai susiduria su tam tikrais sunkumais.

► **Kokios reikšmės turės 2016 m. sausio 1 d. planuojamas Šiaurės-Pa de Kalė ir Pikardijos regionų susijungimas?**

Kartu su kolegomis iš Pikardijos planuojame imtis milžiniškos sujungimo operacijos. Prancūzija turės nebe 22, o 13 metro-polinių regionų. Kalbant apie Europos fondus, iki 2020 m. ir toliau dirbsime pagal dvi ganėtinai atskirtas veiksmų programas. Tai nesutrukdydys mums greitai imtis sinergijų kitose srityse įgyvendinimo, pvz., projektų lyderiams suteikti prieigą prie tokių programų kaip „Interred“ ar „Horizontas 2020“.

Naujajam regionui bus svarbu, kas gi nutiks po 2020 m.: kokią vietą užimsime garsiajame NUTS klasifikatoriuje? Kokia bus mūsų regiono, vykdančio dviejų regionų sujungimą, padėtis? Labai atidžiai seksime 2015 m. prasidėsiantį pirminį Europos Komisijos darbą šiuo klausimu.

► **DAUGIAU INFORMACIJOS**
www.nordpasdecalais.fr



RÉGION
NORD-PAS DE CALAIS

► Luvro muziejus Lense: Regioninis Luvro muziejaus filialas Lenso mieste parodė, kokią įtaką sanglaudos politikos lėšos gali turėti regionų atnaujinimui ir modernizacijai. Muziejus, pastatytas buvusios anglies kasyklos teritorijoje, nuo XX a. pirmojo dešimtmečio vidurio skatino miesto atnaujinimą.



▶ ŽEMUTINĖ SILEZIJA RENGIASI ĮGYVENDINIMUI



Panorama su maršalu Cezary Pшыbylski aptarė ERPF ir ESF poveikį Žemutinei Silezijai bei šio regiono planus modernizuoti sėkmingą projektų finansavimą ir įgyvendinimą.

▶ **Kaip sekėsi vesti derybas dėl 2014–2020 m. Jūsų regiono veiksmų programos priėmimo? Kuo šios derybos skyrėsi nuo ankstesniųjų?**

Derybos dėl Žemutinės Silezijos vaivadijos regioninės veiksmų programos truko nuo 2014 m. rugsėjo iki gruodžio. Šiuo laikotarpiu vyko daug trišalių susitikimų, kuriuose dalyvavo regioninės institucijos, atsakingos už programos įgyvendinimą, atstovai; Lenkijos Vyriausybės vardu derybas koordinavusios Infrastruktūros ir plėtros ministerijos atstovai ir, žinoma, Europos Komisijos atstovai. Derybose dėl ankstesnės regioninės veiksmų programos daug svarbos teikta specifiniams regiono aspektams, bet šį kartą buvo susitelkta į bendrų nuostatų taikymą visoms regioninėms programoms, nedarant išimčių.

Derybos vyko greitai. Kiekvienas sakinyss buvo svarbus, ir daug valandų praleista svarstant kiekvieną esminį klausimą. Programa turi prioritetinių krypčių ir investavimo prioritetus, tad teko aptarti daug svarbių klausimų – tokių, kaip pasirinkti įgyvendinimo rodikliai, planuojamos pasiekti vertės ir integruoto teritorinio požiūrio planavimą.

Didžiąją laiko dalį užėmė temos, susijusios su mažu išmetamų dujų kiekiu, transporto ir mokslinių tyrimų finansavimu ir netiesioginio poveikio investicijomis, tokiomis kaip socialinė įtrauktis ir švietimas. Derybose nagrinėtas svarbus klausimas dėl Europos socialinio fondo lėšų paskirstymo, (kadangi, laikydamasi 2014 m. liepos 8 d. Tarybos rekomendacijos dėl 2014 m. Lenkijos nacionalinės reformos programos (konkrečiai šaliai

skirtos rekomendacijos), Komisija reikalavo 66 proc. ESF paramos skirti prioritetams). Dėl to prireikė perskirstyti lėšas keturiems pagrindiniams ESF finansuojamiems investavimo prioritetams, tarp jų: darbo vietų kūrimui, aktyviam ir sveikam senėjimui, prieigai prie aukštos kokybės socialinių paslaugų ir sveikatos priežiūros, švietimo ir profesinio mokymo sistemų pritaikymui prie darbo rinkos poreikių.

▶ **Kaip sanglaudos politika gali prisidėti prie ekonominės Žemutinės Silezijos plėtros?**

Sanglaudos politika padės regionui tapti patrauklesniu pagerinant prieigą prie aukštos kokybės paslaugų ir jų teikimą. Padidės investicijos į transporto bei mokslinių tyrimų ir plėtros infrastruktūrą, bus sustiprinta sinergija tarp aplinkos apsaugos ir ekonominės plėtros. Lygiai taip pat svarbu padidinti investicijas į žmogiškąjį kapitalą gerinant švietimo kokybę ir kuriant naujas darbo vietas.

Įgyvendintos dar ne visos 2007–2013 m. regioninės veiksmų programos investicijos. Dar liko laiko, tačiau pokyčiai, kuriuos jos suteikė Žemutinės Silezijos ekonominei plėtrai, jau matomi. Žinoma, dar liko daug darbų.

▶ **Kokie yra naujojo metodo derinti skirtingus fondus ir finansines priemones privalumai ir trūkumai? Kaip užtikrinte nuoseklumą ir papildomumą?**

Derinant fondus yra neabejotinai lengviau prižiūrėti įgyvendinamus projektus. Tai užtikrina geresnį nuoseklumą ir papildomumą. Nuo dabar ERPF ir ESF finansavimą gaunančių projektų įgyvendinimą prižiūrės viena vadovaujančioji institucija. Bus įmanoma koordinuoti kvietimus teikti paraiškas projektams, įgyvendinantiems tuos pačius tikslus, tačiau remiamiems skirtingų fondų – pavyzdžiui, švietimo priemonėms, plėtojantioms pagrindines darbo rinkos ir studentų kompetencijas, ir investavimo priemonėms, tokioms kaip mokyklų aprūpinimas modernia įranga ir mokomąja medžiaga. Tai leis išvengti skirtingų fondų panašių finansinių priemonių pasikartojimo pavojaus, ir leis įgyvendinti išsamius, gerai struktūruotus projektus.



► **TEKNOLOGIJŲ PARKAS:** Legnicos technologijų parko paslaugų centras, palaikantis naujovių perdavimą ir mokslinių tyrimų bei plėtros veiksmus verslininkams, kartu su kelių infrastruktūra ir kitomis Legnicoje taikomomis žemės naudojimo priemonėmis padeda pašalinti Žemutinės Silezijos ekonominės plėtros skirtumus.

Finansų priemonių teikiami privalumai apima galimybę pastebėti projektus, kurių finansavimas gerai apgalvotas, ir sumažinti nesėkmės galimybę. Vis dėlto yra ir trūkumų – gali būti sulaukta mažiau suinteresuotų subjektų paraiškų. Šiuo metu atliekame ex ante analizę: tiriame galimybę 2014–2020 m. laikotarpiu Žemutinėje Silezijoje naudoti gražintino ir hibridinio finansavimo priemones. Pagrindiniai tikslai yra įvertinti finansinių priemonių naudojimo tinkamumą, formą ir aprėptį bei sudaryti rekomendacijas, kokį modelį ir priemones pasirinkti įgyvendinimui.

► **Esama bendro poreikio supaprastinti Europos fondų valdymą: kaip konkrečiai Jūsų regionas galėtų padėti siekti šio tikslo?**

Kad supaprastintume valdymą, ėmėmės priemonių būsimiems naudotojams palengvinti. Sudarėme galimybę paraiškoms finansavimui teikti naudojantis IT sistema. Tai pastebimai prisidėjo prie projekto teikimo procedūros supaprastinimo. Sudarysime „Paramos gavėjams skirtą vadovą“, kuriame bus pateikti patarimai ir rekomendacijos kiekvienam, norinčiam ir galinčiam įgyvendinti projektus. Visos veiksmų programos įgyvendinime dalyvaujančios institucijos sau išsikėlė tikslą supaprastinti procedūras ir padėti paramos gavėjams kiekviename etape.

► **Dabar, kai veiksmų programa jau priimta, kokie bus tolesni žingsniai?**

Priėmus veiksmų programą, pradėjome pasirengimo įgyvendinti darbus. Šiuo metu svarbiausias užduotis atlieka vadovaujančioji institucija. Be kita ko, ji rūpinasi stebėsenos komiteto paskyrimu ir rengia institucinius susitarimus su, pvz., tarpinėmis institucijomis ir integruoto teritorinio investavimo asociacijomis.

Šiuo metu atliekami smulkūs darbai, pvz., sudaromi prioritetinių kryptių aprašai, projektų atrankos kriterijai, kvietimų teikti paraiškas tvarkaraštis, funkcijų ir procedūrų sistema, paraiškų teikimo dokumentai, taip pat rengiama IT sistema.

► **DAUGIAU INFORMACIJOS**
www.dolnyślask.pl

LOWER SILESIA  **DOLNY ŚLĄSK**

▶ 40-ASIS ERPF JUBILIEJUS

▶ 1974 M. FRANÇOIS-XAVIER ORTOLI KOMISIJA
Užuomazginės regioninės politikos pirminė strategija buvo suvienodinti skirtumus, kuriuos pirmiausia lemia žemės ūkio paplitimas, pramonės permainos ir struktūrinis nedarbas.

Pagrindiniu investicijų į Europos Sąjungos regionų „augimo ir darbo vietų kūrimo“ strategiją įrankiu tapęs Europos regioninės plėtros fondas darbą pradėjo prieš 40 metų. Tuomet jo aprėptis buvo palyginti kukli. Svarbiausias jo tikslas buvo remti mažiau klestinčių sričių augimą ir suteikti Europos ekonomikai daugiau glaudumo.

Skirstant išteklius, pirmenybė buvo teikiama valstybėms narėms, kurioms labiausiai reikėjo pagalbos – Italijai, Airijai ir Jungtinei Karalystei.

1974 m. gruodį Europos Komisija paskelbė, kad tuometė Europos ekonominė bendrija (EEB), kurią sudarė devynios valstybės narės, turės Europos regioninės plėtros fondą, skirtą „finansuoti augimą labiausiai atsilikusiose teritorijose“.

1975 m. skurdžiausi EEB regionai nustatyti subnacionaliniu lygmeniu: tai buvo pietų Italija, didžioji dalis Airijos, vakarų ir pietvakarių Prancūzija, šiaurės Olandija, tam tikros Vakarų Vokietijos dalys ir tuometis rytinis pasienis, taip pat – didelės Jungtinės Karalystės dalys, ypač Velsas ir Škotija.

EUROPOS BENDRIJAI – REGIONINĖS PLĖTROS FONDAS

Europos Bendrija netrukus turės Regioninės plėtros fondą, padėsiantį finansuoti labiausiai atsilikusių sričių ekonominį augimą. Tai buvo vienas svarbiausių politinių sprendimų, kurį devynių EB valstybių narių vyriausių vadovai priėmė aukščiausiojo lygio susitikime, vykusiame 1974 m. gruodžio 9–10 d. Paryžiuje.

Lėšos buvo skiriamos nepalankiausias sąlygas turinčioms valstybėms narėms. Išteklių paskirstyti taip: Belgija – 1,5 proc., Danija – 1,3 proc., Prancūzija – 15 proc., Airija – 6 proc., Italija – 40 proc., Liuksemburgas – 0,1 proc., Nyderlandai – 1,7 proc., Vokietija – 6,4 proc., Jungtinė Karalystė – 28 proc. Remiantis Komisijos sprendimu, didžiausios vienam gyventojui tenkančios lėšos buvo skirtos Italijai, Airijai ir Jungtinei Karalystei.

1975 m. prasidėjo trejų metų bandomasis laikotarpis, kuriam buvo suplanuota skirti 1,3 mlrd. apskaitos vienetų⁽¹⁾ (euro pirmtakų).

1974 m. aukščiausiojo lygio susitikimo komunikate skelbiama, kad regioninės politikos tikslas – panaikinti skirtumus, „kuriuos pirmiausia lemia žemės ūkio paplitimas, pramonės permainos ir struktūrinis nedarbas.“

(1) Nuo 1975 m. iki 1979 m. Europos Bendrijos naudojo Europos apskaitos vienetą, kurį pakeitė analogiškos vertės Europos piniginis vienetas (ekiu). Šį vienetą 1999 m. pakeitė analogiškos vertės euras.

Steigimo sutarties ištakos

1957 m. pasirašytos Romos sutarties (steigimo sutarties) tikslas buvo aiškus politinis įsipareigojimas siekti subalansuotos regioninės plėtros, kuri paskatintų integraciją (arba „sanglaudą“) tarp įvairių Europos ekonominės bendrijos regionų.

1973 m. Komisija pasiūlė pirmąsias visapusiškas regioninės politikos gaires. Vis dėlto tolesni veiksmai dėl Regioninės plėtros fondo steigimo buvo atidėti dėl tarptautinės valiutos sumaišties ir naftos krizės, ir susitarimo buvo pasiekta tik 1974 m.

Komisijos teigimu, Bendrijos regioninė politika turėtų: koordinuoti ir papildyti (ne pakeisti) nacionalines regionines politikas; koordinuoti Bendrijos finansines priemones ir bendras politikas bei mažinti gyventojų tankumą perpildytose teritorijose, kartu padėdama nepakankamai išsivysčiusiems regionams.

Regioninės plėtros fondas galėjo finansuoti iki 50 proc. viešųjų išlaidų, skirtų šių trijų rūšių veiksams:

- ▶ 1. Investicijoms į mažąsias įmones, kad šios sukurtų bent 10 naujų darbo vietų.
- ▶ 2. Investicijoms į infrastruktūrą, susijusią su pirmuoju punktu.
- ▶ 3. Investicijoms į infrastruktūrą kalnuotose vietovėse, kurios taip pat gali gauti paramą iš Žemės ūkio orientavimo fondo.

Valstybės narės dėl ERPF paramos turėjo kreiptis projektų lygmeniu. Remdamasis Komisijos pasiūlymais, sprendimus tuomet priimdavo valstybių narių komitetas.

Už regioninę politiką atsakingas **Komisijos narys George'as Thomsonas** pastebėjo, kad naujasis fondas „pasitikėjimą Bendrija atkurs milijonams eilinių piliečių, kurie jau ilgai laukė, kad būtų išpildytas įsipareigojimas įsteigti regioninį fondą“.

Paryžiuje priimtas sprendimas įrodo, kad EB valstybių solidarumas yra realus – net ir tuomet, kai jų ekonomikoje juntamas labai didelis spaudimas. Efektyvi regioninės politikos pradžia sudaro dalį platesnių pastangų suteikti Europos ekonomikoms daugiau glaudumo.

BENDRUOMENĖS PROVERŽIS

Už regioninę politiką atsakingas Europos Komisijos narys tuo metu buvo JK atstovas **George'as Thomsonas**.

Jis teigė, kad sprendimas sukurti regioninį fondą yra „svarbus proveržis visai Bendrijai... Nors fondo apimtis palyginti nedidelė, ji pajėgs nuo 1975 m. suteikti praktinės naudos nepalankiausias sąlygas turintiems Europos regionams.“



Garsioji 1974 m. frazė, kurią George'as Thomsonas ištarė sakdamas kalbą naujojo ERPF įkūrimo proga, skamba iki šių dienų:

„Vargu, ar tau gali diktuoti bŪrys svetimšalių, jeigu tarp tų svetimšalių yra tavo paties vyriausybė.“

Tuo metu, kai JK iš naujo derėjosi dėl savo narystės sąlygų, jis taip pat patikino, kad JK bus skirti 28 proc. fondo lėšų (tuo tarpu JK įnašas į fondą siekė mažiau kaip 17 proc.). G. Thomson pabrėžė, kad naujoji politika spręs pramonės šakų senėjimo problemas (tuo metu aktualias JK) bei Bendrijos žemės ūkio problemas.

▶ DAUGIAU INFORMACIJOS

http://ec.europa.eu/regional_policy/index.cfm/lt/policy/what/history/

▶ CREŲU KELIŲNĖS

Corinai CreŲu, pradėjusiai eiti už regioninę politiką atsakingos Komisijos narės pareigas, pirmieji keli mėnesiai buvo karštligiški: ji lankė ES finansuojamus projektus, susitikinėjo su suinteresuotaisiais subjektais ir aukštas pareigas einančiais asmenimis visoje Europoje ir už jos ribų.

Kelionių metu ji viešėjo daugybėje Sąjungos dalių – net ir tolimojoje Gvadelupoje, kur vyko atokiausių regionų konferencija. Vizitų programa Komisijos narei padėjo pačiai įvertinti vietos situaciją ir pagrindines problemas, kartu užmezgant asmeninius ryšius su svarbiausiais pareigūnais, su kuriais teks bendrauti per visą kadenciją. **Komisijos narė C. CreŲu** vertina susitikimus su žmonėmis ir galimybę pačiai apžiūrėti ir susipažinti su projektais, tad ji nekantriai laukia būsimų vizitų. Siekdama puikios komunikacijos, ji reguliariai pildo tinklaraštį apie savo veiklas bei sukūrė naujienujų srautą socialiniuose tinkluose „Twitter“ ir „Facebook“.



▶ 30/01/2015

Zagrebas/
Kroatija

Partnerystės susitarimas su Branko Grčić, Kroatijos ministro pirmininko pavaduotoju bei ministru, atsakingu už regioninę plėtrą ir ES fondus.

▶ DAUGIAU INFORMACIJOS

- ▶ http://ec.europa.eu/commission/2014-2019/cretu/blog_lt
- ▶ <https://twitter.com/CorinaCretuEU>
- ▶ <https://www.facebook.com/EUCorinaCretu>



▶ 23/01/2015

Liubliana/Slovėnija

Corina CreŲu ir Alenka Smerkolj, už plėtrą, strateginius projektus ir sanglaudą atsakinga Slovėnijos ministrė, lankosi Škočjano urvuose, kur įgyvendinami du ERPF remiami investavimo į turizmo infrastruktūrą projektai.



▶ 12/02/2015

Paryžius/Prancūzija

„Noa Robot“ apžiūra. ES finansuojamas „Juliette“ projektas, laboratorijų klasteris ir Paryžiaus MVĮ, kurių specializacija yra robotikos sritis.



▶30/03/2015

Praha/Čekijos Respublika

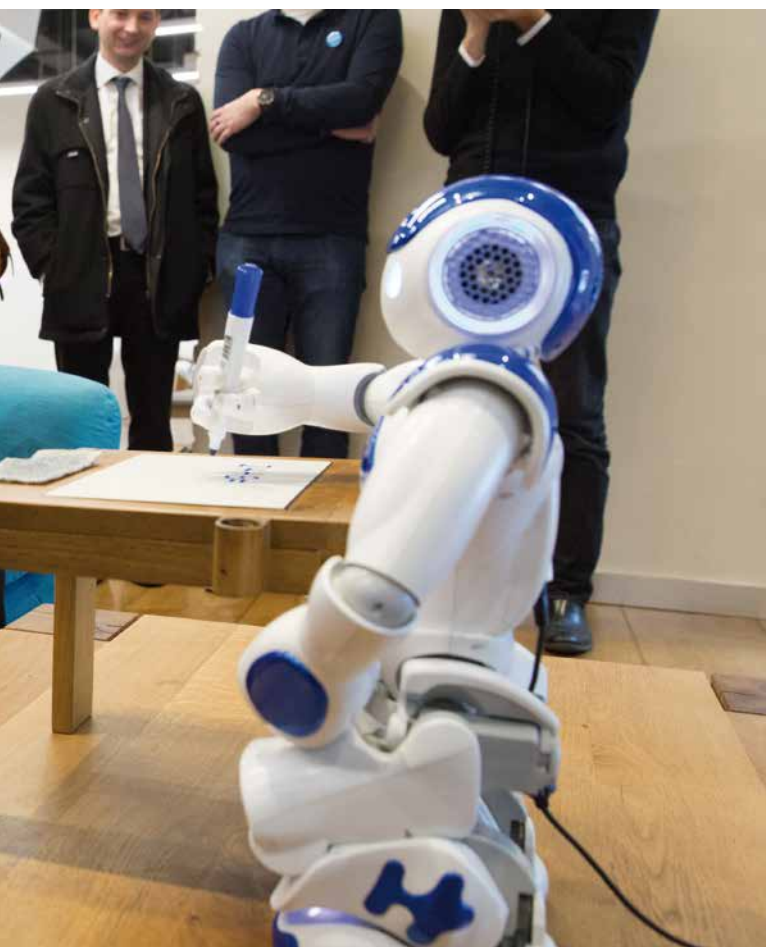
Corina Crețu ir Karla Šlechtova, Čekijos Respublikos regioninės plėtros ministrė, aptaria informacinį skydą, vaizduojantį Čekijos regionus.



▶08/01/2015

Ryga/Latvija

Rygos latvių bendruomenės namuose vykstančioje diskusijoje apie Europos ateitį dalyvauja Europos Komisijos pirmininko pavaduotojai Fransas Timmermansas (kairėje) ir Valdis Dombrovskis (centre).



▶06/03/2015

Merida/Ispanija

Viešnage įmonėje „Gameroil“ (pakeliui į Ispaniją susitikti su suinteresuotaisiais subjektais, atsakingais už ES fondų įgyvendinimą).



▶12/03/2015

Rătești/Rumunija

Viešnage ūkyje kartu su Philu Hoganu, už žemės ūkį ir kaimo plėtrą atsakingu Komisijos nariu (trečias kairėje) ir Danielu Constantinu, Rumunijos žemės ūkio ir kaimo plėtros ministru (ketvirtas kairėje).

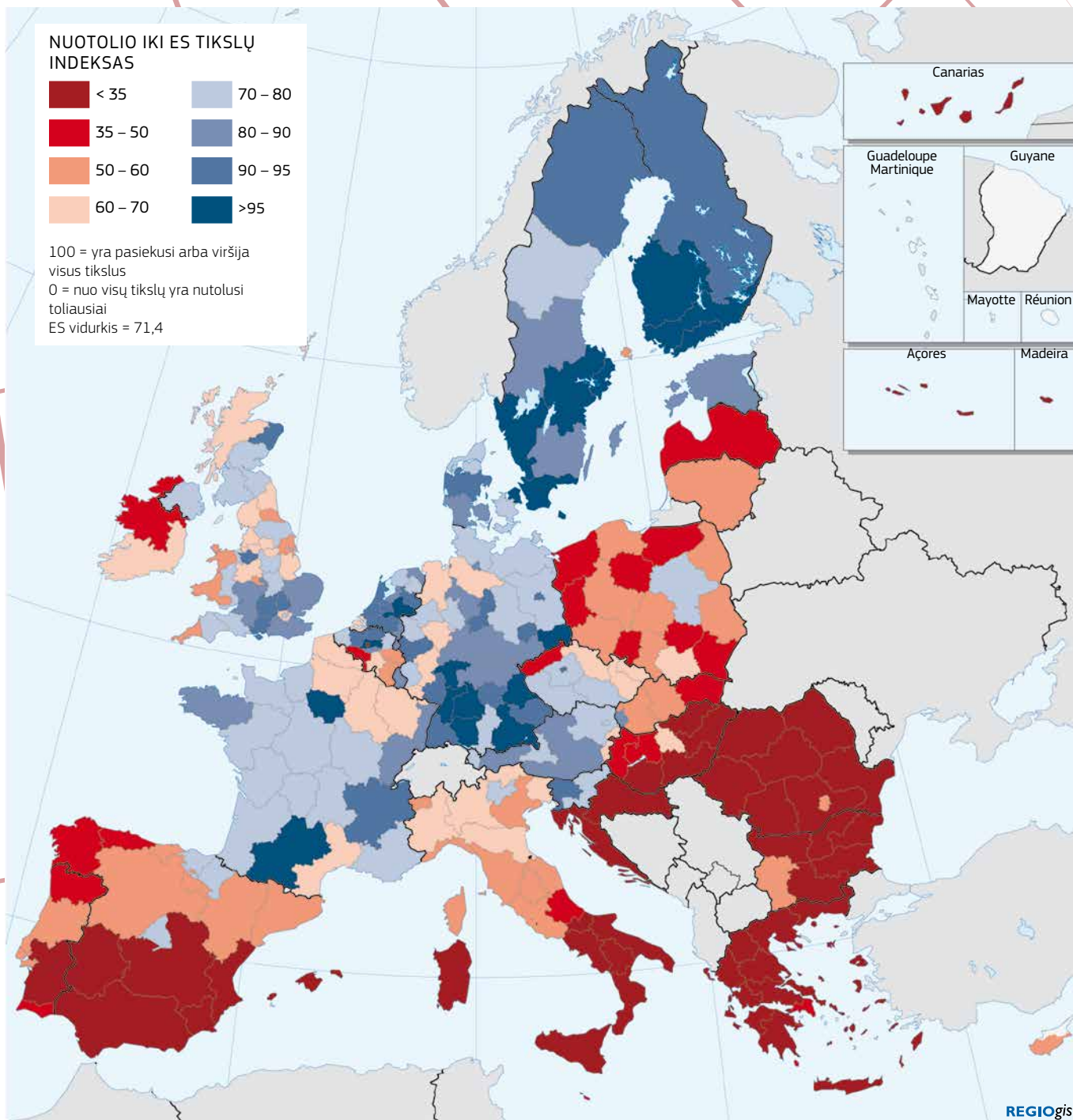


▶19/03/2015

Frankfurtas prie Oderio/ Vokietija – Slubicės/Lenkija

Su Elzbieta Polak, Lenkijos Liubušo vaivadijos maršale. Viešnage Vokietijos ir Lenkijos pasienyje pakalbėti apie tarpvalstybinį bendradarbiavimą regione.

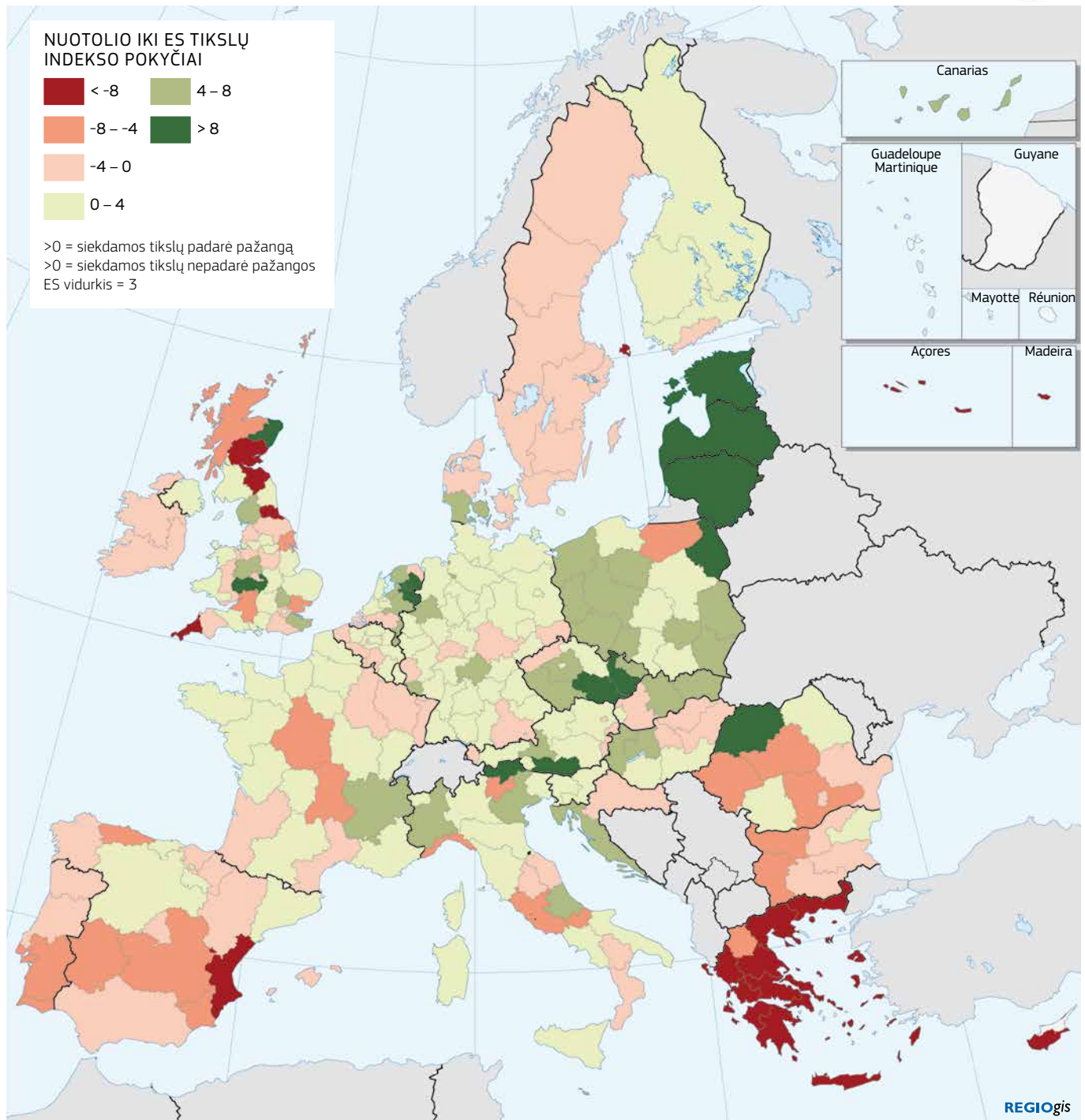
► „EUROPOS 2020“ INDEKSAS, 2012 M.



Regioninis 2020 m. indeksas rodo, kiek toli regionai atsilikę nuo keturių pagrindinių strategijos „Europa 2020“ tikslų dėl užimtumo, švietimo, skurdo ir naujovių. Tikslą pasiekęs regionas gauna 25 taškus. Labiausiai nuo tikslo atsilikęs regionas gauna 0 taškų. Penki regionai, įskaitant tris Šiaurės šalių sostinių regionus, 2012 m. pasiekė visus

tikslus ir surinko 100 taškų. Sostinių regionai savose šalyse beveik visada laikosi tarp lyderių. Indekse aukštus įvertinimus pelno daugelis Vokietijos, Austrijos, JK, Prancūzijos ir Beneliukso šalių regionų. Pietiniai regionai ir 2004 m. prie ES prisijungusių valstybių narių regionai pelno mažiau taškų.

► 2010–2012 M. „EUROPOS 2020“ INDEKSO POKYČIAI



Esama akivaizdaus skirtumo tarp labiau išsivysčiusių, pereinamojo laikotarpio ir mažiau išsivysčiusių regionų. Palyginti su kitais regionais, mažiau išsivystę regionai pasižymi daug žemesniu užimtumu, tretinio išsilavinimo ir mokslinių tyrimų bei plėtros lygiu. Tai lemia, kad labiau išsivysčiusių regionų 2020 m. indeksas dukart viršija mažiau išsivysčiusių regionų indeksą.

Nuo 2010 iki 2012 m. aštuoni regionai savo rezultatus pagerino daugiau kaip dešimčia taškų: Baltijos šalys, du Danijos, du JK ir vienas Rumunijos regionas. Tačiau dešimčia taškų prastesnius rezultatus pasiekė dvigubai daugiau regionų: dešimt Graikijos, du Ispanijos, du Portugalijos, vienas JK regionas ir Kipras.

► ES PARAMA ATOKIAUSIEMS REGIONAMS

PAGALBA PASINAUDOTI REGIONŲ TURTAIS

Vasarį už regioninę politiką atsakinga Komisijos narė Corina Crețu pirmą kartą viešėjo Gvadelupoje, kur vyko dvidešimtoji ES atokiausių regionų pirmininkų konferencija. Tai buvo puiki galimybė aptarti devynių regionų augimo strategijas ir būdus, kaip maksimaliai pasinaudoti galimomis ES lėšomis.

Devyni atokiausi regionai: Gvadelupa, Prancūzijos Gviana, Martinika, Majotas, Reunjonas, Sen Martenas, Azorai, Madeira bei Kanarų salos. Šie regionai sudaro sudėtinę ES dalį, jiems taikomi ES įstatymai ir visos teisės ir pareigos, susijusios su naryste ES.

Pirmininkų konferenciją kasmet rengia rotacijos principu išrenkamas pirmininkaujantis grupės regionas (šiuo metu pirmininkauja Gvadelupa). Didžiąją konferencijos dalį sudaro politinio lygmens susitikimai, kuriuose dalyvauja už ES politikos koordinavimą atsakingas Komisijos narys ir šių regionų pirmininkai. Konferencijų metu aptariama regionams taikoma ES strategija pagal skirtingas ES politikas: žemės ūkio, aplinkos, sanglaudos ir jūrų, prekybos ir kt.

Iššūkiai

Atokiausi regionai pasižymi didelėmis galimybėmis, tačiau patiria ir iššūkių, kuriuos lemia specifinė geografinė vieta ir tai, kad daugelis šių regionų yra salos.

Viena vertus, jie susiduria su daugybe specifinių suvaržymų, tokių kaip atokumas, izoliuotumas, maža teritorija, sudėtinga topografija ir klimatas bei ekonominė priklausomybė nuo kelių gaminių. Todėl jų ekonomikos išlieka palyginti pažeidžiamos. Kita vertus, jie pasižymi didelėmis galimybėmis ir yra vertingas turtas Europai. Būtent atokiausi regionai ES įtaką skleidžia savo teritorijose: šiaurės rytų Atlanto dalyje, Karibų regione, Amazonėje ir Indijos vandenyne.

Ištekliai

Regionai pasižymi puikiu jūros išteklių potencialu. Tai rodo išskirtinė jūros gelmių laboratorija, kur ES tyrinėja tokias sritis kaip maisto sauga, klimato kaita, energetika ir biotechnologijos. Teritorijos pasižymi unikalia rūšių ir ekosistemų įvairove, turinčia milžiniškos reikšmės biologinei įvairovei pasauliniu mastu. Regionuose yra sąlygos išplėtoti atsinaujinančios energijos šaltiniams – nuo biokuro iki vėjo, saulės, geoterminės ar fotovoltinės energijos.

Atokiausi regionai yra vertingi turizmo aspektu – jie pasižymi išskirtine gamtos ir kultūros aplinka. Be to, jų lokacija suteikia didžiulių galimybių plėtoti ES erdvės, astrofizikos ir palydovų veiklas.

Žmogiškojo kapitalo srityje ES atokiausi regionai yra pranašesni už savo kaimynus – turi geriau išsilavinusios ir kompetentes darbo jėgos, teikia geresnes viešąsias paslaugas, pasižymi pažangesnėmis praktinėmis žiniomis: taigi turi galimybę parduoti savo paslaugas ir kompetenciją aukštą pridėtinę vertę kuriančiuose sektoriuose.

ES parama

ES remia šių regionų ekonomikų modernizavimo procesą ir priemones kliūtims įveikti. Daugiausia dėmesio skiriama sritims, kurias ES parama gali realiai ir stipriausiai paveikti.

2014–2020 m. laikotarpiu devyniems regionams skirta daugiau kaip 6,6 mlrd. eurų iš Europos struktūrinių ir investicijų fondų (ESI fondų) lėšų. Ši parama regionams turėtų padėti geriau pasirengti ateityje kilsiantiems ekonominiams ir aplinkos sunkumams bei paversti trūkumus privalumais.

2012 m. komunikate „Europos Sąjungos atokiausi regionai: pažangaus, tvaraus ir integruoto augimo partnerystės link“ Komisija paskelbė penkias prioritetines kryptis (prieinamumas, konkurencingumas, regioninė integracija, socialinio aspekto sustiprinimas ir kova su klimato kaita), kurioms vadovaujantis atokiausių regionų politikos veiksmai atitiks strategiją „Europa 2020“.



VERGOVEI SKIRTAS MEMORIALAS PUANT A PITRO UOSTE

Komisijos narė Crețu aplankė naująjį memorialą, skirtą vergovės ir prekybos vergais panaikinimui. Memorialą, kurio statybas bendrai finansavo ERPF, sudaro įspūdingas pastatų kompleksas, tapsiantis milijonų vergovės paveiktų žmonių atminimo ir suvokimo bei susitaikymo vieta. Taip pat tikimasi, kad memorialas pritrauks turistų, paskatins ekonominę veiklą ir darbo vietų kūrimą.

2015 m. gegužę memorialo kompleksą iškilmingai atidarys Prancūzijos prezidentas. Komisijos narė taip pat aplankė Puant a Pitra, stambų Gvadelupos uostą, kurio plėtra remia ERPF. Šis uostas ypatingai svarbus salyno ekonomikai ir tarptautinei prekybai (ypač turint omenyje Panamos kanalo išplėtimą), tačiau jis įsikūręs gaivalinėms nelaimėms ypač jautriame regione.

Vizito metu **Komisijos narė C. Crețu** pabrėžė, kaip svarbu toliau išnaudoti 2014–2015 m. laikotarpio veiksmų programų galimybes. Ji taip pat pabrėžė regioninės politikos paramą atokiausiems regionams, suteikiant jiems tinkamų priemonių savo turtą paversti realiomis augimo galimybėmis.

Veiksmų planai

2012 m. Komisija pakvietė atokiausius regionus sudaryti individualius veiksmų planus, kuriuose atsispindėtų jų poreikiai, galimybės ir ilgalaikiai strateginiai prioritetai.

Kiekviename veiksmų plane išdėstyta, kaip atokiausi regionai siekia įgyvendinti „Europa 2020“ darbotvarkę atsižvelgiant į individualias jų situacijas. Planų aprėptis peržengia ESI fondų programų ribas ir apima kitus klausimus, tokius kaip prieiga prie ES horizontaliųjų programų.



▶ ES atokiausių regionų pirmininkų konferencija (Gvadelupa).

Daugelis veiksmų skirti kovai su nedarbu, tolesnei regioninei integracijai ir aktyvesniu atsinaujinančiosios energijos naudojimui, siekiant pasipriešinti klimato kaitai.

2013 m. Reunjone vykusioje pirmininkų konferencijoje Komisija pasiūlė sukurti *ad hoc* darbo grupes, kurios konkrečiomis priemonėmis padėtų įgyvendinti veiksmų planus.

Šios darbo grupės veiklą pradėjo 2014 m., Briuselyje jau įvyko šeši „plenariniai“ susitikimai. Tuo pat metu vyko ir telefoninės konferencijos, skirtos labiau specifiniams regionų klausimams.

Parama užimtumui

Atokiausių regionų prašymu ypatingas dėmesys skirtas kovos su nedarbu priemonėms. Šis bendradarbiavimas leidžia sukurti „Atokiausių regionų užimtumo tinklą“, kurį atokiausių regionų pirmininkai oficialiai patvirtino 2014 m. rugsėjį.

Komisijos Regioninės ir miestų politikos bei Užimtumo, socialinių reikalų ir integracijos generaliniai direktoratai veiks kartu, kad padėtų atokiausiems regionams pasirinkti konkrečius veiksmus ir projektus, kurie turėtų įtakos užimtumui. Ypač daug dėmesio skiriama atokiausių regionų užimtumo tinklo programai.

Trišalių darbo grupių dinamiškumą pabrėžė ir pagyrė Komisijos narė C. Crețu.

▶ DAUGIAU INFORMACIJOS

http://ec.europa.eu/regional_policy/index.cfm/lt/policy/themes/outermost-regions/

▶ EUROPOS REGIONINĖS PLĖTROS PATIRTIS PERDUODAMA LOTYNŲ AMERIKAI

Europos patirtis, sukaupta per keturiasdešimt metų kuriant išskirtinai europietišką regioninės plėtros modelį, neseniai tapo intensyvaus bendradarbiavimo su įvairiomis Lotynų Amerikos šalimis tema.

Pastaraisiais metais Lotynų Amerikos šalims tapo ypač svarbu giliau ištyrinėti Europos regioninės politikos tikslus ir metodus. Tai suteikė joms galimybę plėtoti ir įgyvendinti politikas, skatinančias tolygesnę ekonominę plėtrą ir padedančias stiprinti nacionalinį konkurencingumą ir kelti užimtumo lygį, kartu gerinant tarpvalstybinį bendradarbiavimą. Ši tema Pietų Amerikos žemynui tokia svarbi, kad buvo įkurtas *Red Latinoamericana de Políticas Públicas de Desarrollo Regional* (Lotynų Amerikos viešųjų regioninės plėtros politikų tinklas), draugėn suburiantis 17 valstybių keistis patirtimi ir geriausia praktika. Žvelgiant į platesnius Europos ir Lotynų Amerikos santykius, 2015 m. birželį vyksiančio ES bei Lotynų Amerikos ir Karibų jūros regiono valstybių (CELAC) aukščiausiojo lygio susitikimo tema yra „Bendros ateities formavimas: klestinčių, glaudžių ir tvarių visuomenių mūsų piliečiams kūrimas“. Kaip rodo pavadinimas, susitikime daug dėmesio bus skiriama teritorinės plėtros matmeniui.

Europos regioninės plėtros modelis

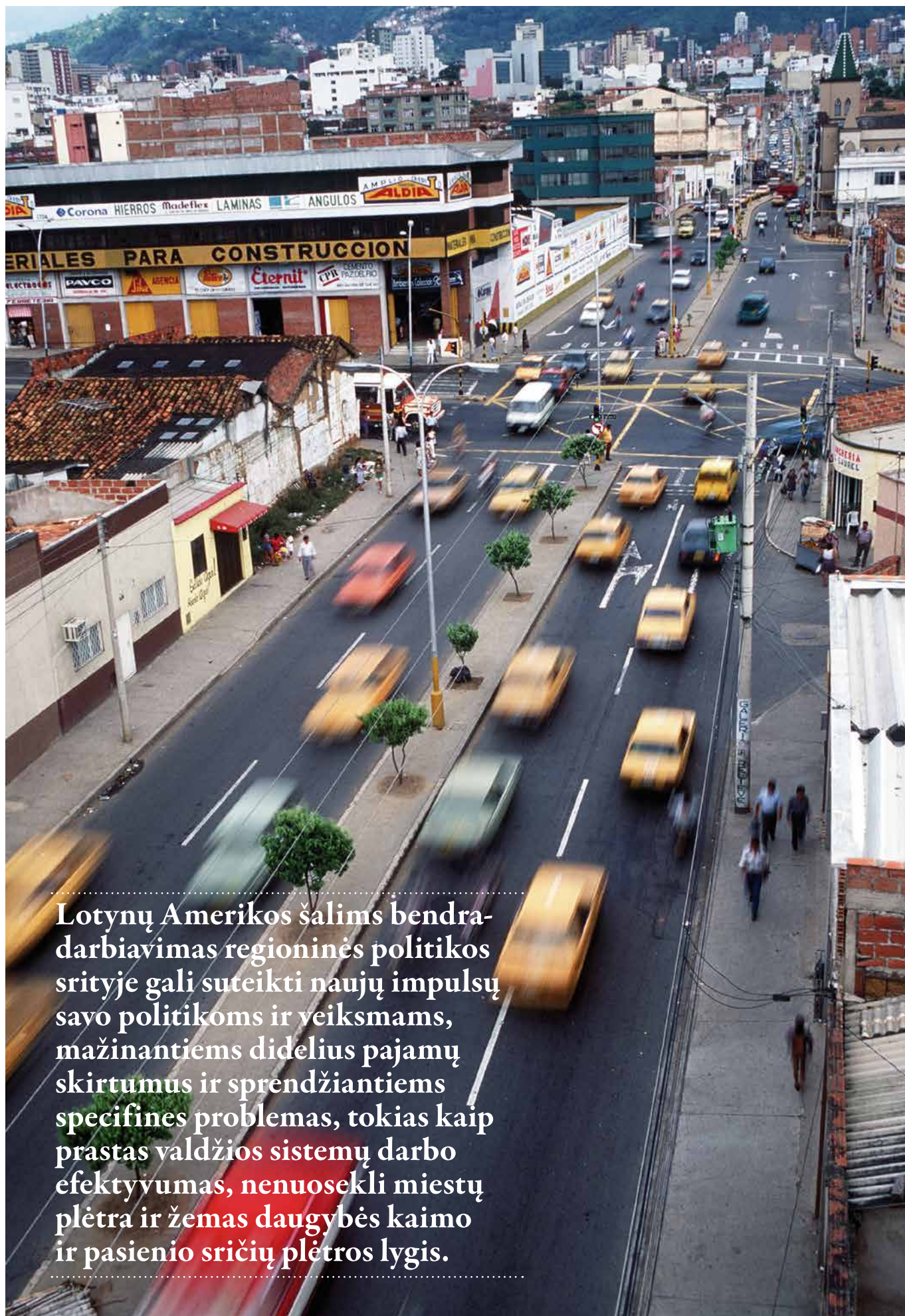
Nuo 2006 m. Europos Sąjungai atstovaujantis Regioninės ir miestų politikos generalinis direktoratas įgyvendino bendradarbiavimo su besiformuojančios ekonomikos šalimis programą. Nuo 2009 m. šią programą ypač stipriai remia Europos Parlamentas. Tai leidžia per dialogus ir keitimąsi gerą patirtimi valstybėms visame pasaulyje perduoti Europos patirtį, sukaupą per daugiau kaip 25 metus. Šio bendradarbiavimo esmė – susidomėjimas Europos regioninės plėtros modeliu

už ES ribų. Tai rinka pagrįstas modelis, kurio griežtomis taisyklėmis siekiama išsaugoti konkurencingumą ir skatinti atvirą viešųjų pirkimų procesą. Jis įgyvendinamas laikantis pagrindinių principų, tokių kaip geras valdymas, lygios galimybės, tvari plėtra ir plataus masto dalyvavimas kuriant plėtros veiksmų koncepciją ir juos įgyvendinant. Dialoguose vis aktyviau dalyvauja abiejų pusių miestai ir regionai. *Tai decentralizuotas bendradarbiavimas*, į kurį įtraukti geriausi tarptautiniai ekspertai. Tad dialogai suteikia bendradarbiavimo galimybę regioniniams veikėjams ir kuria naujus verslo bei prekybos ryšius.

Lotynų Amerikos šalims toks bendradarbiavimas ypač patrauklus dėl galimybės įgyvendinant regioninę politiką suteikti naujų impulsų savo politikoms ir veiksams, mažintiems didelius pajamų skirtumus ir sprendžiantiems specifines problemas, tokias kaip prastas įvairių lygmenų valdžios sistemų darbo efektyvumas, nenuosekli miestų plėtra ir palyginti žemas daugybės kaimo ir pasienio sričių plėtros lygis. Esant poreikiui skatinti naujas galimybes pridėtinę vertę kuriančiuose sektoriuose, Lotynų Amerikos šalys ypač siekia geriau perprasti Europos idėjas regioninių inovacijų sistemų srityje. Tai sumažintų įprastą priklausomybę nuo pirminių gaminių ir gavybos pramonės šakų.

Regioninės politikos dialogas su Brazilija

Bendradarbiaujant su Brazilija daug dėmesio skirta vyriausybės politikos iniciatyvai dėl antrosios kartos nacionalinės regioninės plėtros politikos. Parengiamuosius darbus ypač paveikė Europos regioninės politikos modelis – atsižvelgta į jo prioritetinius tikslus ir įgyvendinimo sistemas. Nuo tada, kai 2007 m. susitarimo memorandumu su Nacionalinės integracijos ministru (tai buvo pirmoji tokio pobūdžio sutartis su



Lotynų Amerikos šalims bendradarbiavimas regioninės politikos srityje gali suteikti naujų impulsų savo politikoms ir veiksmams, mažinantiems didelius pajamų skirtumus ir sprendžiantiems specifines problemas, tokias kaip prastas valdžios sistemų darbo efektyvumas, nenuosekli miestų plėtra ir žemas daugybės kaimo ir pasienio sričių plėtros lygis.

Lotynų Amerikos šalimi) buvo formalizuotas dialogas, surengta daugiau kaip 40 individualių bendradarbiavimo projektų, įskaitant konferencijas, seminarus, mokymo programas, vizitus tyrimų tikslais ir mainų programas, skirtas regioniniams veikėjams ir atstovams. Taip pat surengti tyrimai, apimantys įvairius bandomuosius projektus Prancūzijos Gvianos pasienio regione (tai ilgiausia ES išorės siena, besiribojanti su ES nepriklausančia šalimi). Svarbu paminėti, kad bendradarbiaujant su EBPO sudaryta plati Brazilijos teritorinė apžvalga.

Regioninių inovacijų strategijų kūrimas Čilėje

Čilėje ypač daug dėmesio skiriama ambicijoms skatinti naujas galimybes pridėtinę vertę kuriančiuose sektoriuose ir mažinti priklausomybę nuo pirminio sektoriaus. Europos sąjungos bendrai finansuotas RED projektas (2011–2012 m.) septyniems Čilės regionams suteikė galimybę sudaryti regionines inovacijų strategijas (RIS), paremtas taip pat vadinama Europos metodologija. Projektas turėjo teigiamos įtakos, ir Regioninės ir miestų politikos GD, remdamasis rezultatais, suteikė papildomos finansinės paramos regionų strategijoms (įskaitant stebėsenos sistemas) įgyvendinti.

Šios inovacijų strategijos suteikė naujos dinamikos, grįstos Čilės regionų bendru sutarimu ir bendradarbiavimu tiek verslo bei akademinuose sektoriuose, tiek viešųjų institucijų lygmeniu. Be to, dalyvaudami intensyviuose mokymuose ir švietimo programose jie sustiprino savo profesines žinias apie regionus. Europos parama savo ruožtu padėjo sustiprinti regioninį valdymą ir gero kaimo prisidėjo prie regioninės decentralizacijos proceso, kuriam ypatingą prioritetą buvo skyrusi nacionalinė valdžia.

Peru regioninė politika ir tarpvalstybinė integracija

Nuo regioninių inovacijų strategijų srityje bendradarbiavimas su Peru užmegztas neseniai (2013 m.), bendrame tarpvalstybinio bendradarbiavimo kontekste jau galima pastebėti aiškių pasiekimų. Kusko ir Taknos regionuose atliktas regioninių inovacijų bandomasis tyrimas pasitelkus europietišką metodologiją leido sukurti naujas partnerystes tarp įmonių (MVĮ), universitetų, mokslinių tyrimų centrų ir regioninių institucijų. Šių partnerystių tikslas buvo nustatyti ir plėtoti pridėtinę vertę



▶ Igvasu krioklys ties Argentinos ir Brazilijos siena.

kuriančias veiklas, skatinančias regioninį augimą. Europos Komisijos remiama Peru 2013 m. gruodį taip pat surengė tarptautinį seminarą tema „Inovacijos teritorinei plėtrai“. Renginyje dalyvavo daugiau kaip 200 atstovų iš Lotynų Amerikos ir Europos.

Papildomas projektas apėmė trišalį ES, Peru ir Čilės bendradarbiavimą dėl regioninių inovacijų ir plėtros Taknos (Peru) ir Arikos (Čilė) regionuose (kartu su sostinių, Limos ir Santjago, regionais). Tai leido sukurti naują tarpvalstybinę partnerystę, apimančią plėtrą tokiuose sektoriuose kaip žemės ūkio pramonė, turizmas ir vandens tiekimas.

Tokiu pat būdu ES, Peru ir Brazilijai bendradarbiaujant tarpvalstybinio lygiu, plėtojami bendri projektai Peru ir Brazilijos Amazonės baseine, ypač akvakultūros sektoriuje. Bendradarbiavimo metu nustatyti konkretūs reikalingi veiksmai, Amazonės baseino viešajai politikai suteiksiantys daugiau efektyvumo, kad akvakultūros sektoriaus plėtra būtų tvari ir konkurencinga.

Augantis susidomėjimas bendradarbiavimu su ES regioninės politikos klausimais

Pastaruoju metu buvo sutarta dėl dviejų naujų dialogų: 1) 2014 m. sausį su Meksika, kur naujoji administracija politinį prioritetą suteikė regioninės plėtros politikos federaliniu lygmeniu kūrimui; 2) 2015 m. sausį su aštuonių centrinės Amerikos valstybių organizacija CAIS (Centrinės Amerikos integracijos sistema). Europos Sąjunga ir SAIC nuo 2013 m. yra pasirašiusios platų asociacijos susitarimą. Su SAIC



bendradarbiaudama ES siekia keistis informacija apie gerąsias praktikas bendradarbiaujant tarpvalstybinio būdu. Pirminis tyrimas buvo atliktas trijose tarpvalstybinėse teritorijose, kur integracijos procesas susiduria su ypač dideliais sunkumais: Fonsekos įlankoje (Salvadoras, Hondūras, Nikaragva), Trifinio regione (Salvadoras, Gvatemalas, Hondūras) ir Siksaolos baseine (Kosta Rika, Panama).

Tarpvalstybinio bendradarbiavimo projektai Lotynų Amerikoje

Pastaraisiais metais Europos pasienio regionų asociacijos remiamas Regioninės ir miestų politikos GD ėmėsi įvairių tyrimų, seminarų ir vizitų tyrimo tikslais tarpvalstybinio Lotynų Amerikos šalių ir regionų bendradarbiavimo tema. Veiklose dalyvavo atstovai iš Argentinos, Bolivijos, Brazilijos, Čilės, Kolumbijos, Ekvadoro, Paragvajaus, Peru ir Urugvajaus. Pirminio projekto metu buvo nustatytos kelios bendradarbiavimo sritys, atveriančios galimybes ir iššūkius (visų pirma Paragvajaus ir Argentinos bei Urugvajaus ir Brazilijos pasienio regionuose).

ES (Regioninės ir miestų politikos GD) vėliau finansavo tyrimą, remiantį tvarų ir nuoseklų Paranos upės plėtros sričių augimą.

Dalyvaudami kituose tarpvalstybinuose projektuose, Lotynų Amerikos ekspertai ir politikos atstovai tyrimo tikslais apsilankė įvairiuose Europos pasienio regionuose, kur buvo surengti specialiai šiai temai skirti seminarai. Juose dalyvavo tiek nacionalinės, tiek viršvalstybinės institucijos, Pietų Amerikos šalių bendroji rinka MERCOSUR, Andų bendrija, CAIS ir ES bei pilietinės visuomenės, akademinų ir įmonių sektorių atstovai.

Bendradarbiavimas tvarios miestų plėtros srityje

Nuo 2010 m. Regioninės ir miestų politikos GD bei Amerikos valstybių plėtros bankas rėmė Europos, Lotynų Amerikos ir Karibų jūros miestus, siekiančius labiau integruotos ir tvaresnės miestų plėtros (URBELAC). Siekiama remti tvarią miestų plėtrą abiejose Atlanto pusėse, sukuriant tinklus, leidžiančius patirtimis, geriausiomis praktikomis bei išmoktomis pamokomis (susijusiomis su tvariomis ir integruotomis miestų politikomis ir priemonėmis) keistis įvairiems viešiesiems dalyviams, susiduriantiems su tokiais pat iššūkiu. Nuo tinklo įkūrimo prie jo prisijungė 22 miestai iš abiejų Atlanto pusių.

Bendradarbiavimas su Regionine socialinės sanglaudos programa (EUROSociAL)

Svarbi ilgalaikė Europos ir Lotynų Amerikos bendradarbiavimo programa prioritetą teikia viešosios regioninės plėtros politikos, atitinkančios šių šalių ir jų regionų interesus, rėmimui. Regioninės ir miestų politikos GD remia organizuodamas ir dalyvaudamas seminaruose ir priimdamas vizituojančias nacionalines ir regionines Lotynų Amerikos institucijas. Be to, GD remia anksčiau minėtąjį Lotynų Amerikos viešųjų regioninės plėtros politikų tinklą.

► DAUGIAU INFORMACIJOS

http://ec.europa.eu/regional_policy/index.cfm/lt/policy/cooperation/international/latin-america/

► KALBĖTI REGIONINĖS POLITIKOS VARDU



Shirin Wheeler, buvusi atstovė spaudai regioninės politikos klausimais, pasakoja apie tai, kaip iš žurnalistės tapo atstove spaudai (pareigas ėjo nuo 2012 m. rugsėjo iki 2014 m. lapkričio).

Vieną kartą Briuselyje dirbantis čekų radijo žurnalistas prie puodelio kavos prieš kasdienę spaudos konferenciją Berlaymonte pasakė: jei ES kartais neįsikištų į mūsų programas, nacionalinių ir vietos administracijų būklė būtų gerokai prastesnė. Kaip paaiškėjo, jis ir daugybė kitų žmonių Briuselio spaudos rūmuose buvo pasirengę į ES regioninę politiką žvelgti kaip į reformas skatinantį ir nepiktybinį įtakos šaltinį. Žinoma, yra daugybė mąstančių visiškai kitaip. Tačiau šie apsisveitimai nuomonėmis paskatino mane susimąstyti, kaip įvairiai žurnalistai iš skirtingų Europos dalių vertina ES ir ypač mūsų politiką. Taip pat suvokiau, kaip svarbu į regioninę politiką žvelgti kur kas plačiau nei į aukso puodą narystės Europos Sąjungoje vaivorykštės pabaigoje.

Maždaug penkiolika metų dirbau BBC žurnalistė, rengdavau tarptautinei ir vietos auditorijai skirtus pranešimus apie Europą ir išties neplanavau dirbti Europos Komisijai. Vis dėlto tam tikrais požiūriais tai buvo logiškas žingsnis. Pranešimus apie Europą pradėjau rengti būdama BBC vietos radijo ir regioninės televizijos korespondentė Briuselyje. Priėjau išvadų, kad ES politikos pritaikymas vietoje yra svarbus ir įdomus darbas – kaip darbo laiko direktyva pasitarnauja Namure veikiančioje kepykloje? Ar ES žuvininkystės politika

gali ko nors pasimokyti iš bendradarbiavimo projekto Fryzijoje, kur žvejai dalijasi savo žvejybos leidimais? Ką europietiška tapatybė reiškia flamenko šokėjui iš Andalūzijos?

Tuo metu, kai buvau pakeliui į savo naująjį kabinetą Berlaymonte, Europą laikė prispaudusi finansinė ir ekonominė krizė, ir mes su kitais kolegomis žurnalistais buvome išties užimti. Buvo akivaizdu, kaip svarbu regioninę politiką nukreipti kaip atsaką į krizę: kol daugelis kalbėjo apie griežtą taupymą, regioninė politika susitelkė ties investavimu ir žmonių galimybių panaudojimu. Žmonės tai atliepia, ypač tada, kai maža vilties – tai pamatėme ir Regioninės ir miestų politikos GD Graikijos skyriaus vizitų trylikoje Graikijos regionų.

Spaudos atstovės regioninės politikos klausimais darbą pradėjau jaudinančiu metu. Europos Parlamente buvo įsisiūbavę trišaliai dialogai, o derybose dėl politikos reformos buvo pasiektas galutinis etapas. Man palengvėjo supratus, kad šiuos pokyčius – nepaisant sudėtingų profesinės kalbos terminų, tokių kaip „ex ante sąlygos“ ir „pažangi specializacija“ – galėsiu „parduoti“ su entuziazmu. Manau, kad politikos pranešėjai visiškai negali įtikinti, jei patys netiki tuo, ką daro. Ir man vis tiek reikėjo priminti sau laikytis tvirtai buvusių kolegų pilnoje spaudos konferencijų salėje!

Nuo pranešimų apie ES rengimo pereiti prie atstovavimo ją yra nemenkas pokytis – net ir tuomet, kai anksčiau dirbai viešajam transliuotojui, kurio šūkis yra „misija – paaiškinti“. Politinės institucijos atstovui tenka prisiimti naujų ištikimybės įsipareigojimų rinkinį. Iš „pranešimų“ pasaulio žengiau į „pozicijos, kurios reiktų laikytis“, šalį. Vis dėlto tuo pat metu buvo akivaizdu, kad Komisija tvirtai laikosi įsipareigojimų dėl skaidrumo, debatų ir visuomenės dalyvavimo. Tačiau išlaikyti reikiamą pusiausvyrą tarp atsargumo ir atvirumo man buvo nauja patirtis.

Prieš atsiveikinant: viena mintis kolegoms atstovams spaudai: visos politikos pasižymi tam tikromis jautriomis vietomis. Regioninė politika gali didžiulius gausiomis istorijomis apie tai, kaip ES teigiamai pakeitė žmonių gyvenimus. Jeigu būsime pernelyg atsargūs, galime praleisti progą atskleisti geras naujienas. ■

▶ VERTINIMO PLANAI

REMIAMŲ ĮRODYMAIS GRĮSTĄ POLITIKĄ

Priėmus veiksmų programas, vadovaujančiosios institucijos turi sudaryti vertinimo planus, kuriuos stebėsenos komitetas taikys vienerius metus. Šie planai apima kiekvieną programą ir vertinimo veiklą iki pat programavimo laikotarpio pabaigos. Jie sudaro būtiną įrankį, padedantį stipriau susitelkti į sanglaudos politikos rezultatus.

2014–2020 m. Europos struktūrinių ir investicijų fondų reglamente dar stipriau nei anksčiau pabrėžiami programų tikslai, intervencijų logika laukiamiems rezultatams pasiekti ir vertinimo svarba. Vertinimo planai yra privalomi. Taip pat privaloma atlikti poveikio vertinimus, kurių metu išmatuojamas fondų indėlis į programos tikslų siekį. Valstybės narės ir Europos Komisija turi reguliariai pateikti rezultatų ir poveikio ataskaitas: valstybės narės jį pateikia Europos Komisijai, pastaroji – perduodama Europos Parlamentui, Tarybai, Socialinių reikalų komitetui ir Regionų komitetui. 2022 m. valstybės narės parengs visų įvertinimo išvadų santrauką, tokiu būdu padėdamos pamatus politikos ex post įvertinimams, kuriuos atliks Europos Komisija. Vertinimai prisidės prie aukščiausiojo lygio politikos debatų.

Įvertinimų planavimas nėra paprasta užduotis. Visų pirma svarbu, kad programose būtų aiškiai išdėstyta, kas norima pakeisti ir kokie rodikliai yra stebimi. Tuomet, remiantis į programų aprėptį patenkančių politikos sričių esamų įrodymų prieinamumu, reikia priimti sprendimus, kur sutelkti įvertinimo pastangas, kad geriausiai būtų užpildytos žinių spragos ir pasiekta atitiktis reguliavimo reikalavimams.

Į planus turi būti įtraukti įvertinimai, kurių reikės per visą programos laiką. Taip pat reikia atidėti pakankamą kiekį išteklių, reikalingų duomenų surinkimui ir analizei. Planuojant kiekvieną vertinimą, reikia nurodyti loginį pagrindą, laiką, pagrindinius klausimus, metodus ir duomenų reikalavimus, trukmę ir apskaičiuotąjį biudžetą. Taip pat reikia numatyti vertinimų valdymą, tolesnį veikimą atsižvelgiant į rezultatus, rezultatų paviešinimą suinteresuotiesiems subjektams ir visuomenei. Vadovaujančiosios institucijos suplanuotus



REKOMENDACINIS STEBĖSENOS IR VERTINIMO DOKUMENTAS

http://ec.europa.eu/regional_policy/sources/docoffic/2014/working/wd_2014_en.pdf

įvertinimus turi reguliariai peržiūrėti ir pritaikyti prie bet kokių programų pakeitimų arba prireikus naujų žinių.

Išankstinis vertinimų planavimas pagerins jų kokybę ir teikiamą naudą. Tai padės Komisijai surinkti ir pranešti apie rezultatus politikos formuotojams ir programų vadovams. Galiausiai tai leis suprojektuoti ir įgyvendinti įrodymais pagrįstas programas ir politikas.

Kad padėtų vadovaujančiosioms institucijoms projektuoti įvertinimo planus, Europos Komisija sudarė rekomendacinį dokumentą, pateikiamą Regioninio ir miestų politikos GD svetainėje. Dokumente taip pat pateikiamos rekomendacijos, kuo remtis atliekant poveikio vertinimus ir kaip valdyti išorinius vertinimus. Kad pagerintų šių vertinimo planų kokybę, Europos Komisija bendradarbiaus su vadovaujančiosiomis institucijomis, pateiks komentarus ir dalinsis geriausia praktika.

▶ DAUGIAU INFORMACIJOS

http://ec.europa.eu/regional_policy/index.cfm/lt/policy/evaluations/guidance/#1

▶NAUJIENOS

[NAUJIENOS GLAUSTAI]



NAUJOJO PROGRAMAVIMO LAIKOTARPIO PRADŽIA LENKIJOJE

Komisijos narė **C. Crețu** kartu su už infrastruktūrą ir plėtrą atsakinga Lenkijos ministre **Maria Vasiak** oficialiai paskelbė Lenkijos sanglaudos politikos veiksmų programų pradžią. Vasario 26 d. Lenkijoje vykusiame renginyje dalyvavo ir Lenkijos ministrė pirmininkė **Eva Kopač**, Europos Komisijos narė **Elžbieta Bienkowska** bei visų 16 Lenkijos regionų maršalai.

Nuo pat šalies prisijungimo prie Europos Sąjungos beveik prieš 11 metų, fondai atliko svarbų vaidmenį užtikrinant augimą šalyje. 2014–2020 m. Lenkija ir toliau išliks stambiausia ES sanglaudos politikos paramos gavėja. Iš Europos regioninės plėtros fondo, Sanglaudos fondo ir Europos socialinio fondo bus skirta daugiau kaip 77,3 mlrd. eurų.

Puikus Lenkijos institucijų ir Europos Komisijos bendradarbiavimas lėmė, kad visos 22 veiksmų programos buvo sėkmingai priimtos iki vasario vidurio. Naujasis laikotarpis kelia iššūkių dėl įgyvendinimo, nes dabar daugiau kaip 55 proc. išteklių valdys regionai. Regionams, puikiai žinantiems savo pranašumus ir trūkumus, tai puiki galimybė. Kita vertus, regionams teks didesnė atsakomybė užtikrinti, kad pinigai būtų investuoti išmintingai.

▶DAUGIAU INFORMACIJOS

http://ec.europa.eu/commission/2014-2019/cretu/blog/launching-new-programming-period-poland_en

▼ATNAUJINTAS SĄNAUDŲ IR NAUDOS ANALIZĖS VADOVAS

Europos Komisija neseniai skelbė atnaujintą sąnaudų ir naudos analizės vadovą. Tai privalomas dokumentas visiems didelės apimties projektams, teikiamiems 2014–2020 m. laikotarpio ESI fondų paramai gauti. Sąnaudų ir naudos analizės vadovas paremtas gausia patirtimi, įgyta rengiant ir vertinant 2007–2013 m. programavimo laikotarpio didelės apimties projektus. Juo siekiama didelės apimties projektuose dalyvaujančioms institucijoms ir visiems projekto dokumentaciją renkantiems patarėjams pateikti praktinių rekomendacijų ir konkrečių sektorių atvejų tyrimus. Vadove pateikiami projekto vertinimo procesui ir su juo susijusiems sprendimams dėl didelės apimties projektų taikomi reguliaciniai reikalavimai, taip pat nurodyti konkretiems sektoriams taikomi rekomendaciniai principai. Vadovą Milano pramonės tyrimų centre sudarė **Davide'o Sartori** vadovaujama komanda. Sudarant vadovą prisidėjo ir mokslinė grupė, vadovaujama **prof. Massimo Florio** ir **JASPERS** (<http://www.jaspers-europa-info.org/>) ekspertų.



▶DAUGIAU INFORMACIJOS
<http://europa.eu/!wc37t>

▼ PARAMOS GAVĖJAMS SKIRTAS VADOVAS KURIA RYŠIUS SU KITAIS ES FONDAIS

Naujajame Europos Komisijos vadove, neseniai skelbtame visomis oficialiosiomis ES kalbomis, paaiškinta, kaip veiksmingai pasiekti ir pasinaudoti Europos struktūrinių ir investicijų fondų parama bei kaip išnaudoti papildomas galimybes, kurias siūlo kitos atitinkamų ES politikų priemonės. Dokumente pateikiamos nuorodos, galimiems paramos gavėjams padėsiančios internete pateikiamoje medžiagoje surasti reikiamą informaciją. Pasinaudoję nuorodomis, paramos gavėjai pasieks naujausias bei naudingiausias svetaines ir dokumentus. Tinkamiausius finansavimo šaltinius paramos gavėjams nustatyti padės internetinis kontrolinis sąrašas.

► DAUGIAU INFORMACIJOS
Pasiekama 22 kalbomis.
<http://europa.eu/cn47JG>



▼ OPEN DAYS 2015 PRASIDĖJO EUROPOS REGIONŲ IR MIESTŲ SAVAITĖ

Tryliką kartą vyksiantis OPEN DAYS renginys lankytojų lauks Briuselyje nuo spalio 12 iki 15 d. Bendras šių metų šūkis: „**Europos regionai ir miestai: investavimo ir augimo partneriai**“. Dalyvių registracija prasidės liepą.



► DAUGIAU INFORMACIJOS
http://ec.europa.eu/regional_policy/opendays/od2015/



► Už energetiką atsakingas Komisijos narys Marošas Šefčovičius vasario 25 d. Europos Parlamentui pristatė „Energetikos paketą“.

▼ SANGLAUDOS POLITIKA PRISIDEDA PRIE ENERGETIKOS SĄJUNGOS STRATEGIJOS

2015 m. vasario 25 d. Europos Komisija priėmė lanksčios energetikos sąjungos pagrindų strategiją. Į ateitį orientuotos ir klimato kaitos politikos besilaikančios sąjungos strategijos tikslas yra sumažinti energetinę priklausomybę, skatinti laisvus energijos srautus tarp valstybių, didinti energijos vartojimo efektyvumą ir skatinti perėjimą prie mažo anglies dioksido kiekio technologijų ekonomikos.

Igyvendinant energetikos sąjungą, svarbų vaidmenį atliks sanglaudos politika, kuri remis gyventojams realią naudą teikiančius projektus. 2014–2020 m. laikotarpiu sanglaudos politika į perėjimą prie mažo anglies dioksido kiekio technologijų ekonomikos investuos 38 mlrd. eurų (dvigubai daugiau, nei šiai sričiai išleista praėjusio finansavimo laikotarpio metu). Tai padės valstybėms narėms, regionams, vietos valdžioms ir miestams įgyvendinti labai reikalingas investicijas į energijos vartojimo efektyvumą pastatuose, atsinaujinančiąją energiją, pažangius tinklus arba darnų miestų transportą.

Tam tikrus pagrindinius energetikos sąjungos tikslus atitinkančios investicijos padės sumažinti brangų energijos importą, pajvairins mūsų energijos šaltinius, kovos su energetiniu skurdu ir mažins emisijas, taip pat kurs naujas darbo vietas ir remis mažąsias ir vidutines įmones.

► DAUGIAU INFORMACIJOS
<http://ec.europa.eu/priorities/energy-union/>



▶ ESTIJA

▶ ESTIJA: PAŽANGIŲ PILIEČIAMS SKIRTŲ E. PASLAUGŲ LYDERĖ

Estija tampa viena pažangiausių e. visuomenių pasaulyje. Pastaroji naujovė – e. gyvenamosios vietos kortelė, skirta asmenims, kurie nėra valstybės piliečiai. Didžioji dalis Estijos e. valdžios infrastruktūros pasinaudojo Europos regioninės plėtros fondo investicijomis.

Estijoje teikiamos e. paslaugos jau sulaukė gausaus tarptautinės žiniasklaidos dėmesio. CNN Estiją pavadino „skaitmenine tauta, nesiskiriančia su planšetiniais kompiuteriais ir išmaniaisiais telefonais.“ BBC reportaže buvo kalbama apie „kompiuterizuotas ir internetines valdžios paslaugas“. „Le Monde“ šaliai apibūdinti pavartojo frazę „cybersentinelles de l'Occident“. „Wall Street Journal“ ir „The Times of India“ temą išsamiai aprašė publikacijose „Elektroninė tapatybės kortelė leidžia naudotis skaitmeninėmis paslaugomis nedalyvaujant fiziškai“ ir „Indijos verslininkai džiaugiasi skaitmenine gyvenamosios vietos kortele“.

Pastaruosius dešimt metų Estija buvo viena iš pasaulio lyderių internetinių paslaugų piliečiams naudojimo srityje. Tai lėmė, kad dabar estai gali džiaugtis pačiu viešųjų ir privačių e. paslaugų spektru: nuo sveikatos priežiūros iki rinkimų ir pajamų mokesčio. Norėdamos sužinoti šios sėkmės paslaptį, estų specialistus kviečiasi įvairių valstybių vyriausybės visame pasaulyje.

Skaitmeninę pažangą lėmė partnerystė tarp įžvalgios vyriausybės, aktyvaus IRT sektoriaus ir technologijas išmanančių gyventojų. Be to, šią partnerystę rėmė Europos regioninės plėtros fondas, kuris padėjo plėtoti IT struktūrą, tinklus ir taikomas internetinių paslaugų programas.

„E. Estija“

Šiandieninės „e. Estijos“ (tokią „pravardę“ yra gavusi šalis) pagrindas – visoje šalyje prieinamas belaidis interneto ryšys, kuriuo naudotis galima net ir miškuose. 71 proc. namų ūkių turi prieigą prie interneto, o daugiau kaip 1 100 viešųjų vietų siūlo prieigą prie greito belaidžio interneto ryšio. Visose Estijos mokyklose įdiegtas internetas.

Internetu naudojasi 77 proc. gyventojų (16–74 m. amžiaus). Piliečiai reguliariai naudojami elektroninėmis paslaugomis: e. rinkimų, e. mokesčių, e. policijos, e. sveikatos priežiūros, e. bankininkystės ir e. mokyklos paslaugomis.

2012 m. skaitmeninė prieiga tapo norma: daugiau kaip 94 proc. pajamų mokesčio deklaracijų buvo pateikta naudojantis e. mokesčių programa. 98 proc. bankininkystės operacijų Estijoje atliekama naudojantis internetu.

Bendra vertė:
163 000 000 EUR
ES indėlis:
63 000 000 EUR



► Estijos Prezidentas Thomas Hendrikas Ilvesas vieną pirmųjų estiškų e. asmens tapatybės kortelių ištiesė JAV Prezidentui Barakui Obamai, kai šis viešėjo Taline.

„Piliečiai internetu gali daryti iš esmės viską, netgi išsiskirti. Tik santuokai sudaryti vis dar reikalingi popieriai“, – juokauja vienas iš Estijos nuolatinės atstovybės Europos Sąjungoje patarėjų skaitmeniniams reikalams.

Elektroninė asmens tapatybės kortelė

Beveik 90 proc. gyventojų (1,1 mln. žmonių) turi estišką asmens tapatybės kortelę, kuria naudojasi kaip asmens tapatybės dokumentu ir kelionės dokumentu Europos Sąjungoje.

Kortelė turi mikroschemą su asmens informacija bei skaitmeninę asmens tapatybę įrodančią žymą, kuri leidžia atlikti autentifikaciją naudojantis internetinėmis paslaugomis. Naudojamiesi internetinėmis paslaugomis, estai tapatybei patvirtinti gali naudoti ne tik asmens tapatybės kortelę, bet ir mobilųjį telefoną.

Švietimas ir sveikatos priežiūra

2010 m. sausį Estija pradėjo naudoti medicininę sistemą, suteikiančią piliečiams galimybę peržiūrėti savo skaitmeninę medicininę istoriją patvirtinus tapatybę asmens tapatybės

kortele. Perkant vaistus nebereikia popierinių receptų – gydytojais išduoda e. receptus, kuriuos galima panaudoti bet kurioje vaistinėje, pateikus asmens tapatybės kortelę.

Moksleivių tėvai savo vaikų pažymius ir namų darbus gali peržiūrėti internete, naudodami e. mokyklos taikomąją programą. Švietimo sistema taip pat perkelta į interneto erdvę – egzaminų rezultatai centralizuotai tvarkomi per valstybinį portalą. Paraiškos stoti į universitetus pateikiamos naudojantis valstybine internetine sistema.

e. rinkimai

Nuo 2005 m. kiekvienas Estijos gyventojas gali balsuoti elektroniniu būdu, internetu: naudojant asmens tapatybės kortelę arba mobilųjį asmens tapatybės patvirtinimą, tai galima atlikti namuose ar netgi keliaujant užsienyje. Pastaruosiuose, kovą vykusiuose Parlamento rinkimuose e. balsavimo sistema pasinaudojo 30,5 proc. rinkėjų.

e. verslas

Veršlininkas įmonę Estijoje gali sukurti tiesiog naudodamasis savo asmeniniu kompiuteriu. E. verslo portalo užfiksuotas įmonės sukūrimo ir registracijos rekordas yra 18 minučių. Sistema taip pat atpažįsta belgiškas, portugališkas, lietuviškas ir suomiškas asmens tapatybės korteles. Ateityje šalių sąrašas bus plečiamas.

e. gyvenamoji vieta

2015 m. internetines paslaugas pradėta teikti ir asmenims, kurie nėra šalies piliečiai. Tai padaryti leido unikalūs ir naujoviškas Estijos e. gyvenamosios vietos projektas. Skaitmenines e. gyvenamosios vietos asmens tapatybės korteles gali gauti ir šalyje negyvenantys asmenys: tai suteikia jiems prieigą prie viešųjų ir privačių e. paslaugų ir leidžia veikti Estijoje. Šis dokumentas nesuteikia leidimo gyventi šalyje, jo negalima naudoti kaip fizinės tapatybės kortelės ar kelionės dokumento. Iki 2020 m. į e. gyvenamosios vietos programą bus investuota maždaug nuo 300 000 iki 500 000 eurų per metus.

► DAUGIAU INFORMACIJOS
<https://e-estonia.com/>



Bendra vertė:
485 000 EUR
ES indėlis:
193 000 EUR

▶ ŠVEDIJA

▶ ATSINAUJINANČIOSIOS ENERGIJOS GAVYBA IŠ JŪROS

Ties pietine Švedijos pakrante atliktas mokslinis tyrimas parodė, kad jūros dugne esančias maistines medžiagas ir žvejybos pramonės dumblą galima paversti vertingu biokuru.

Projekte „Biodujos – naujasis jūros substratas“ dalyvaujantys Švedijos Kalmaro apygardos mokslininkai ištyrė biodujų gavybos iš skirtingų jūros dugne ties pakrante esančių produktų ekonomines ir aplinkosaugos galimybes. Jie nustatė nendrių, dumblių, midijų ir žuvies dumblo galimybes išskirti metano dujas, taip pat ištyrė atsinaujinančiosios energijos gamybai reikalingas sąlygas.

Tyrėjai nustatė, kad geriausi gavybos rezultatai pasiekiami naudojant žuvų dumblą iš vietos žuvų apdoravimo gamyklos, o išgautų biodujų kokybė prilygo rezultatams, gaunamiems naudojant įprastas medžiagas, tokias kaip mėšlas ar srutos.

2013 m. baigtas ketverių metų projektas apėmė visą grandinę: nuo substratų rinkimo iki maistinių medžiagų srautų išskyrimo poveikio ir jūrų apsaugos. Mokslininkai atrado, kad naudojant jūros maistines medžiagas ne tik sukuriama vertingas biokuras, bet ir sumažinamas maistinių medžiagų perteklius jūroje. Baltijos jūra kenčia nuo maistinių medžiagų pertekliaus, kuris jūroje gali lemti žemą deguonies kiekį, pradžiant žuvis, krabus, austres ir kitus vandens gyvūnus. Naudojant jūrų išteklius biodujų gamybai, pašalinama daug nereikalingų maistinių medžiagų.

Padidinus biokuro naudojimą tokiose transporto priemonėse kaip automobiliai ir sunkvežimiai, sumažėtų šiltnamio efektą sukeliančių dujų emisijos. Tai pagrindinis Kalmaro apygardos,

siekiančios iki 2030 m. tapti iškastinio kuro nenaudojančiu regionu, užduotis. Kalmaro apygardoje benzinas ir dyzeliniai degalai sukelia du trečdalius iškastinio kuro išmetamojo anglies dioksido. Deginant biodegalus, neišsiskiria iškastinio kuro anglies dioksidas, tad biokuras yra palankus aplinkai. Vis dėlto iš visų namų ūkių atliekų, mėšlo ir srutų pagamintų biodujų pakaks tik vienai dešimtajai visų apygardoje esančių automobilių aprūpinti. Todėl pasinaudoti teritorijoje esančiais jūrų ištekliais yra logiška tiek ekonominiu, tiek aplinkosaugos atžvilgiu.

Vietos gyventojams biodujų naudojimas suteiktų galimybių kurti naujas darbo vietas, kai išgaunant ir gaminant dujas prireiktų naujų gaminių, prekių ir paslaugų. Šiuo metu jau vykdomas žuvų dumblo apdorėjimas. Atliekos vamzdžiu gabenamos tiesiai iš žuvų apdoravimo gamyklos į Lucerną, kur gaminamos biodujos.

Kad ekonomiškai būtų paranku visiškai biodujų gamybai naudoti ir nendres, dumblius ar moliuskus, vis dar reikia tolesnės techninės plėtros. Tačiau nauji projektai jau prasidėjo. Iš jų: SEAFARM (dumbliai) ir AQUATECH (moliuskai).

„Naudodami jūrų išteklius biodujoms gaminti, padidintume atsinaujinančiosios energijos gamybą ir kartu sumažintume poveikį klimatui. Vis dėlto, prieš naudojant šiuos išteklius visiškai ir ekonomiškai naudingai biodujų gamybai, dar reikia papildomos techninės pažangos“, – sakė **Henrikas Blombergas**, Smolando ir salų veiksmų programos direktorius.

▶ DAUGIAU INFORMACIJOS
www.rfkl.se/biogas-hav

▶ EUROPOS TERITORINIS BENDRADARBIAVIMAS

▶ VENGRIJOJE IR SLOVĖNIJOJE BESIDRIEKIANČIO KULTŪRINIO KELIO PLĖTRA



Bendra vertė:
1 435 000 EUR
ES indėlis:
1 187 000 EUR

Išplėtojus naują turizmo maršrutą, atkartojantį šventąjo Martyno iš Turo keliones per Slovėniją ir Vengriją, buvo sukurta nauja tarptautinio turizmo kryptis ir pirmoji per Europą besidriekiančio piligrimų kelio dalis.

IV a. gyvenęs šventasis Martynas buvo Turo vyskupas. Šiandien jis yra vienas labiausiai krikščionių šlovinamų šventųjų. Sombathėjejėje, Vengrijoje, gimęs šventasis didžiąją brandaus gyvenimo dalį praleido Prancūzijoje. Jis laikomas Europą jungiančiu dvasiniu tiltu.

Projektas „Via Savaria“ leido išplėtoti pirmąją šv. Martyno didžiojo Europos kultūrinio kelio atkarpą. Ji driekiasi 400 km ir per Slovėniją bei Vengriją veda Turo (Prancūzijoje) link.

Projektą įkvėpė Europos Taryba, 2005 m. paskelbusi, kad kelias iš Sombathėjaus Vengrijoje į Turą Prancūzijoje turėtų tapti Europos kultūriniu maršrutu, skirtu išskirtinai pažymėti vieno populiariausių Europos šventųjų gyvenimą ir darbus.

Šventasis Martynas iš Turo gimė 315 m. po Kr. senoviniame Savarijos mieste, priklausiusiame Panonijos provincijai. Šiandien šis miestas vadinamas Sombathėjumi. Šventasis Martynas iš Turo simbolizuoja dalinimosi vertybę. 2016 m. visoje Europoje bus švenčiamas jo gyvenimas.

Projektas „Via Savaria“ pradėtas vykdyti 2009 m. Sombathėjejėje. Juo siekta atvaizduoti piligrimų kelią, besidriekiantį per tris šalis. Siekdamas skatinti turizmą, projektą parėmė Slovėnijos ir Vengrijos vyriausybės. Prie projekto prisijungė ir savivaldybės bei stambūs suinteresuotieji subjektai. Iš viso

projektas paskatino 15 partnerių bendradarbiavimą – devyni iš jų įsikūrę Slovėnijoje, šeši – Vengrijoje.

Siekiant bendro tikslo – paremti tvarią ekonominę ir socialinę plėtrą Vengrijos ir Slovėnijos pasienio regione – sukurtas bendras kultūrinio turizmo projektas, kuris turėtų teigiamai paveikti vietos ekonominę plėtrą.

Įgyvendinant „Via Savaria“ projektą, buvo išplėtoti pirmoji šv. Martyno didžiojo Europos kultūrinio maršruto atkarpa. Ji driekiasi 400 km nuo Sombathėjaus Vengrijoje iki Zrečės Slovėnijoje (visą maršrutą nuo Sombathėjaus iki Turo Prancūzijoje sudaro 2500 km).

Projekto metu buvo atlikti moksliniai tyrimai, nagrinėjantys šv. Martyno iš Turo gyvenimą ir darbus bei į maršrutą patenkančią gamtos ir kultūros paveldą. Atlikus tyrimus, buvo sukurtos 38 poilsio vietos su informacijos stendais, stalais ir suoleliais. Maršrutą papildė ir informacijos bei vyno ir kulinarijos centrai, taip pat parodų centras ir teminis parkas.

▶ DAUGIAU INFORMACIJOS
www.viasanctimartini.eu/en

DARBOTVARKĖ 2015 M.**BALANDŽIO 27–28 D.**

_Briuselis (BE)

GROW your REGION
„AUGINK SAVO REGIONĄ“:
 pažangiosios
 specializacijos ir
 ekonominės permainos
 taikant klasterius

BIRŽELIO 2 D.

_Briuselis (BE)

CITIES forumas**BIRŽELIO 15-16 D.**

_Jūrmala (LV)

**ES Baltijos jūros regiono
 strategijos šeštasis
 kasmetis forumas**

SPALIO 12-15 D.

_Briuselis (BE)

**OPEN DAYS: Tryliktoji
 Europos regionų ir miestų
 savaitė**

SPALIO 13 D.

_Briuselis (BE)

„RegioStars“ ceremonija

Daugiau informacijos apie šiuos renginius galite
 rasti „Inforegio“ svetainės darbotvarkės skyriuje:

[http://ec.europa.eu/regional_policy/lt/
 newsroom/events/](http://ec.europa.eu/regional_policy/lt/newsroom/events/)

LIKITE PRISIJUNGE

 http://ec.europa.eu/regional_policy/lt/

 www.twitter.com/@EU_Regional

 www.yammer.com/regionetwork
 Regioninės ir miestų politikos GD bendradarbiavimo platforma

 www.flickr.com/euregional

 Registruokitės ir gaukite REGIOFLASH
www.inforegiodoc.eu

 www.twitter.com/CorinaCretuEU



Leidinių biuras

Europos Komisija, Regioninės ir miestų politikos generalinis
 Direktoratas Ryšių – Ana-Paula Laissy
 Avenue de Beaulieu 1 – B-1160 Briuselis
 E. paštas: regio-panorama@ec.europa.eu
 Tinklavietė: http://ec.europa.eu/regional_policy/lt/

