



Evropská
komise

[JARO 2015 ▶ Č. 52]

panorama

inforegio

▶ Pomocná ruka při realizaci programů politiky soudržnosti

Pracovní skupina se zaměřuje na priority v oblasti investic a provádění

- ▶ fi-compass
- ▶ 40. výročí EFRR
- ▶ Podpora spolupráce v oblasti regionální politiky s Latinskou Amerikou

Regionální
a městskou
politiku



▶26

Obálka: Corina Crețuová na návštěvě Mémorial ACTe na Guadeloupe.

▶ ÚVODNÍK 3

Corina Crețuová, Evropská komisařka pro regionální politiku

TÉMA

▶ PRACOVNÍ SKUPINA PRO PROVÁDĚNÍ 4-6

▶ RUMUNSKO OSLAUVUJE ÚSPĚŠNÉ PROJEKTY FINANCOVANÉ ZE STRUKTURÁLNÍCH FONDŮ 7

▶ INVESTIČNÍ PLÁN PRO EVROPU 8-11

ROZHOVORY

▶ SLOVINSKO 12-13

Alenka Smerkoljová, ministryně odpovídající za rozvoj, strategické projekty a soudržnost

▶ NĚMECKO 14-15

Rainer Baake, státní tajemník, Spolkové ministerstvo hospodářství a energetiky

▶ NORD-PAS DE CALAIS, FRANCIE 16-17

Daniel Percheron, předseda regionální rady

▶ DOLNÍ SLEZSKO, POLSKO 18-19

Maršálek Cezary Przybylski

▶ EFRR SLAVÍ 40 LET SVÉ EXISTENCE 20-21

▶ CORINA CREȚUOVÁ SSE AKTIVNĚ UJALA SVÉ FUNKCE 22-23

▶ MAPY 24-25

Index Evropa 2020 z roku 2012

Změna indexu Evropa 2020 v období 2010–2012

▶ PODPORA EU PRO NEJVZDÁLENĚJŠÍ REGIONY 26-27

▶ ŠÍŘENÍ EVROPSKÝCH ZKUŠENOSTÍ V OBLASTI REGIONÁLNÍHO ROZVOJE DO LATINSKÉ AMERIKY 28-31

▶ CO ZNAMENÁ BÝT OBHÁJCEM REGIONÁLNÍ POLITIKY 32

▶ PLÁNY VYHODNOCENÍ 33

▶ STRUČNÝ PŘEHLED AKTUALIT 34-35

▶ PROJEKTY 36-39

Příklady projektů realizovaných v Estonsku, Švédsku, Maďarsku a Slovinsku

▶ PŘIPRAVOVANÉ AKCE 40



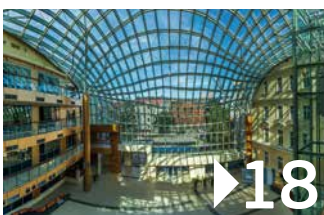
▶8



▶16



▶22



▶18



▶28

Fotografie (strany):

Obálka: © Evropská komise

Str. 2: Mémorial ACTe © aeroworx

Str. 3, 4–5, 7, 8, 20–21, 22–23, 34–35: © Evropská komise

Str. 10–11: © Evropská investiční banka

Str. 12: © Janez Kotar

Str. 13: © David Lotric

Str. 14: © BMWi

Str. 15: © Kancelář Evropského parlamentu v Německu

Str. 16: © D. Bokalo/Conseil Régional Nord-Pas de Calais

Str. 17: © François Lo Presti/Conseil Régional Nord-Pas de Calais

Str. 18–19: © Úřad maršálka Dolnoslezského vojvodství

Str. 27: vlevo: Mémorial ACTe © aeroworx;

vpravo: © Bruno Michaux-Vignes

Str. 29: © David Mangurian

Str. 30: Vodopády Iguazú © AEER, 2012

Str. 31: © AEER, 2013

Str. 32: © Evropský parlament/Pietro Naj-Oleari

Str. 36–37: © Enterprise Estonia; průkaz prezidenta Obamy

© Sander Retel

Str. 38: © Regionální rada kraje Kalmar

Str. 39: © Regionální rozvojová agentura Mura

Tento časopis se tiskne v angličtině, francouzštině a němčině na recyklovaném papíře. Je k dispozici on-line ve 22 jazycích na http://ec.europa.eu/regional_policy/cs/information/publications/panorama-magazine/

Obsah tohoto vydání byl dokončen v březnu 2015.

PRÁVNÍ INFORMACE

Evropská komise ani žádná osoba za ni jednající nese odpovědnost za použití informací obsažených v této publikaci ani za chyby, které publikace navzdory pečlivé přípravě a kontrole může obsahovat. Tato publikace nemusí nutně odrážet názory ani stanoviska Evropské komise.

ISSN 1725-8197

© Evropská unie, 2015

Reprodukce je povolena za podmínky uvedení zdroje.

Při použití/reprodukcí materiálů třetích osob podléhajících ochraně autorským zákonem je třeba si takové povolení vyžádat od příslušných vlastníků autorských práv.



▶ ÚVODNÍK

Corina Crețuová
Evropská komisařka
pro regionální politiku

První měsíce mého působení na postu komisařky pro regionální politiku byly hektické, ale vzrušující. Prioritu měly schůzky se zúčastněnými stranami a partnery z celé Evropy. Chtěla jsem se ujistit, že naše reformovaná politika míří správným směrem a realizuje se způsobem, že její přínosy pociťují sami lidé. Mé cesty mě zavedly do mnoha regionů, dokonce až na Guadeloupe, do jednoho z nejvzdálenějších regionů EU. Ve všech navštívených regionech jsem se snažila porozumět místní situaci a místním problémům a vytvořit si osobní vztah s klíčovými hráči.

Zlepšení způsobu investování a správy prostředků

Je zřejmé, že pokud jde o investování a řízení investic EU, bez robustní a účinné místní a národní správy může být reálná hodnota prostředků politiky soudržnosti ohrožena. Právě proto je tato oblast pro mne i můj tým od mého nástupu do funkce prioritou. Úspěšně jsme vytvořili pracovní skupinu pro lepší provádění. Jejím cílem je pomáhat řadě zemí efektivněji využívat dostupnou podporu z ESIF. Byly sestaveny speciální týmy, jejichž úkolem je zajistit, aby dosud nevyčerpané prostředky z období 2007–2013 byly investovány a nasměrovány do správných programů a projektů.

V některých zemích jsme se zaměřili i na budování administrativní kapacity pro provádění programů v období 2014–2020. To zahrnuje budování institucí, sdílení dovedností a technickou pomoc. K dispozici je na to 4,8 miliardy EUR. Naším cílem je prosazovat doporučené postupy a nabídnout pomocnou ruku tam, kde je to možné: zajistit, aby se námi schválené plány díky strategickému plánování a dostatečné kapacitě pro správu investic přeměnily na konkrétní hotové projekty.

ESIF a *fi-compass*

Jednou z nejvyšších priorit nové Junckerovy Komise je plán na mobilizaci přinejmenším 315 miliard EUR dalších investičních

prostředků pro Evropu. Do této investiční ofenzívy, kterou má zajistit nový Evropský fond pro strategické investice, dokonale zapadá naše politika a Evropské strukturální a investiční fondy (ESIF).

Klíčovou součástí tohoto plánu je radikální zvýšení využívání finančních nástrojů a přechod od grantů k půjčkám, kde je to možné. Takto budeme moci zvýšit úroveň investic a stimulovat reálnou ekonomiku. Jsem hrdá na náš nový program podpory – *fi-compass* – spuštěný v lednu, který poskytuje pomoc a poradenské služby řídicím orgánům a dalším zúčastněným subjektům v oblasti využívání finančních nástrojů. Program *fi-compass* vytvořila Komise v partnerství s Evropskou investiční bankou a poskytuje praktické *know-how* a učební nástroje. Tyto nástroje zahrnují podrobné praktické příručky, datové listy pro rychlý přehled, elektronické výukové moduly, školicí semináře s individuálním kontaktem i akce pro podporu propojování.

Operační programy

Značného pokroku bylo dosaženo v oblasti schvalování jednotlivých operačních programů členských států. Zatím bylo pro rozpočtové období 2014–2020 schváleno více než 260 programů politiky soudržnosti s rozpočty v souhrnné výši překračující 256 miliard EUR. Na konci tohoto procesu budeme mít téměř 390 programů, jejichž rozpočty budou překračovat 351 miliard EUR. Tato skutečnost dokládá, že politika soudržnosti EU je hlavním investičním nástrojem EU.

Tyto programy jsou vysoce strategické a ještě více než dříve se zaměřují na výsledky. Budou řešit nejtěživější problémy Evropy a jejich občanů: chudobu a nezaměstnanost, energetickou závislost a změnu klimatu, potřebu inovací a vyšší konkurenceschopnost. Nejdůležitější pak je, že se programy hmatatelně pozitivně projeví v každodenních životech evropských občanů.

► PRACOVNÍ SKUPINA PRO PROVÁDĚNÍ A VYLEPŠENÉ INVESTIČNÍ INICIATIVY SE ROZJÍŽDĚJÍ

Bez robustní a účinné veřejné správy nelze v členských státech a regionech zaručit úspěch programů a projektů politiky soudržnosti. Z tohoto důvodu má posilování administrativní kapacity a otázka lepších postupů investování a řízení nyní pro politiku soudržnosti EU v období 2014–2020 velký význam. Teď, když se současně rozbíhají nové programy a uzavírají se projekty a programy z předchozího období 2007–2013, přidala Evropská komise této problematice vysokou prioritu. Jak zdůrazňuje Corina Crețuová v úvodníku: pokud by se nepodařilo tyto prostředky utratit a investovat a spravovat je vhodným způsobem, znamenalo by to pro občany ušlou příležitost dosáhnout na plody politiky soudržnosti EU.

Když se komisařka Crețuová v listopadu 2014 ujímala své funkce, jedním z prvních kroků, které podnikla, byla iniciativa na pomoc členským státům a regionům pro lepší využití prostředků z politiky soudržnosti. Sestavení pracovní skupiny pro lepší provádění bylo považováno za krok, který řadě zemí, které zoufale potřebují investice, pomůže dostupné prostředky vynaložit efektivněji, než jak se dělo doposud. V mnoha případech tento deficit schopností přímo souvisí s nedostatečnou administrativní kapacitou.

Širší iniciativa pro zlepšení investování a řízení prostředků z politiky soudržnosti sestává v zásadě ze čtyř prvků:

- Formou na míru šitých akčních týmů se pracovní skupina zaměří nejprve na **vynaložení zbývajících prostředků z období 2007–2013** a na zajištění, aby tyto prostředky byly nasměrovány do správných programů a projektů.



- ▶ Zaměření na **budování kapacity pro programy období 2014–2020**, a to prostřednictvím poznatků zjištěných pracovní skupinou a dále různými opatřeními, například budováním institucí, školením, sdílením zkušeností, výměnou informací mezi subjekty a technickou pomocí. Na to mají členské státy v tomto programovém období k dispozici částku 4,8 miliardy EUR.
- ▶ Kromě toho bude Komise podnikat řadu opatření zaměřených na to, proč **stále zaostávají regiony vyznačující se pomalým růstem**, které v rámci politiky soudržnosti získaly značné investice.
- ▶ Ustavila také skupinu expertů, kteří mají nezávisle **posoudit úsilí členských států o zjednodušení využívání prostředků z EU** – s tím, že následovat budou doporučení ohledně možných zlepšení.

Byla sestavena pracovní skupina pro lepší provádění, jež má pomoci některým zemím posílit jejich plánovací a investiční

kapacity. Součástí výzvy je dokázat prostředky vynaložit efektivně na projekty, pro něž byly prostředky vyčleněny již v programovém období 2007–2013, a zajistit, aby peníze, které ještě jsou k dispozici, byly nasměrovány či přesměrovány do projektů správného typu. Má to však i důležité implikace pro nové programy pro období 2014–2020.

Absorpce prostředků

Pracovní skupina zaměřuje svou pozornost na skupinu zemí, u kterých se míra absorpce pohybuje výrazně pod průměrem EU, tj. pod hodnotou 60%. Průměr EU přitom činil v době sestavení pracovní skupiny 72%. Taková situace by mohla vést k tzv. „zrušení závazku“, tedy k definitivní ztrátě prostředků, které byly takovým členským státům pro období 2007–2013 přiděleny.



▶ 24. března Corina Crețuová v Bruselu zahájila práci platformy TAIEX REGION PEER 2 PEER. Tato platforma umožní veřejným orgánům napříč celou Evropou vyměňovat si odborné znalosti a doporučované postupy a dále zlepšit způsob utrácení a řízení investic EU.

Jedná se o osm zemí: Českou republiku, Slovensko, Chorvatsko, Slovinsko, Rumunsko, Bulharsko, Itálii a Maďarsko. Prvním krokem pracovní skupiny bylo provedení inventury a analýza situace v jednotlivých zemích. V případě některých zemí došlo k problémům a zdržením při provádění velkých infrastrukturních projektů, především v oblasti životního prostředí a dopravy. V jiných zemích pak spíše trpí celkovou slabostí administrativní kapacity, případně problémy spíše strukturálního charakteru a potížím v oblasti řádné správy. S ohledem na svou povahu jsou však opatření, jež mají řešit tuto druhou kategorii problémů, zacílena spíše dlouhodoběji a krátkodobě nemusí přinést viditelné výsledky.

Pracovní skupina odpovídá za přípravu akčních plánů pro všechny dotčené členské státy, případně za revizi již existujících plánů. Tento proces zajistí výměnu zkušeností a šíření doporučených postupů mezi účastníky. Jde o zásadně důležitý prvek přístupu Komise – nejde o to hledat viníky a ukazovat na ně, ale jde o prosazování modelů doporučených postupů a nabídnutí pomocné ruky. Několik akčních plánů již bylo finalizováno a komisařka je schválila. Očekává se, že do konce dubna 2015 by se mohlo začít s jejich realizací.

Technická pomoc

Činnost pracovní skupiny bude v celé řadě aspektů podporována úzce propojenými opatřeními a iniciativami. Další pomoc by mohla vyplýnout z výraznějšího využívání nástrojů finančního inženýrství, jež by mohlo vést k určitému zvýšení pružnosti.

Zlepšit lze i opatření na poli posilování administrativní kapacity, zejména s ohledem na lepší provádění v období 2014–2020. Členským státům doporučujeme využívat rozpočet na technickou pomoc účinněji a cíleněji, aby se posílila jejich administrativní kapacita a zlepšilo se řízení programů a projektů.

Kromě toho Komise využívá vlastní technickou podporu k rozvíjení iniciativ zaměřených na pomoc členským státům při jejich úsilí o budování kapacity. Například Centrum kompetence pro budování administrativní kapacity při Generálním ředitelství pro regionální a městskou politiku zorganizovalo řadu školení pro odborníky z členských států zaměřených na nové požadavky právních předpisů pro období 2014–2020 a na předcházení podvodům (viz *Panorama Č. 51*). Centrum v současné době pracuje na další iniciativě v oblasti budování kapacity, kterou je systém typu „vyhledávání partnerů“ nazvaný TAIX-REGIO PEER 2 PEER. Jeho účelem je zprostředkovávat výměnu zkušeností mezi veřejnými činiteli zapojenými do správy fondů v různých členských státech. Další zajímavý projekt spuštěný v nedávné době ve spolupráci s organizací Transparency International, který se zaměřuje na usnadnění uplatnění praktik dobré správy u projektů spolufinancovaných EU, nese název „Pakty integrity“.

Přístup šitý na míru

Ať již se jedná o zajištění transparentního postupu, pokud jde o zadávání veřejných zakázek, či o zprostředkování výměn odborníků z různých členských států, tvoří tyto různé přístupy součást koherentního, byť přizpůsobeného přístupu Evropské komise. Jeho cílem je nabídnout pomocnou ruku, jež je nutná k tomu, aby byly investice úspěšné a představovaly pro občany přínos.

Ve všech dotčených členských státech již bylo vyvinuto značné úsilí, aby byly odstraněny příčiny zpoždění a překážky bránící bezproblémovým a účinným investicím z fondů EU. Tato opatření zahrnovala například iniciativy realizované ve spojení s útvary Komise, které spočívaly ve vytváření národních a regionálních akčních plánů pro bedlivější monitorování a odstraňování zpoždění. Rozsah těchto opatření byl zvláště široký v případě Rumunska a Itálie. Opatření vedla k významným výsledkům, zejména prostřednictvím zvyšování míry finančního plnění a urychlování fyzického provádění projektů v terénu. Pečlivě provedená změna programů v prakticky každém z dotčených členských států navíc umožnila, aby se investice přesunuly tam, kde mohou pomoci nejvíce, zejména pak do prioritních oblastí životního prostředí (odpadové a vodní hospodářství) a dopravy (především železniční).

Byla zavedena možnost fázování, která má přemostit provádění mezi dvěma programovými obdobími. Jde o další pomocný prvek, který bude v členských státech, které čelí problémům s prováděním, intenzivně využíván. Členským státům bude na základě práce pracovní skupiny poskytována pomoc, pokud jde o přesné formy uplatnění tohoto postupu.

Toto úsilí v oblasti změny programů pomohlo v roce 2013 či 2014 zachránit asi 10 miliard EUR, kterým hrozilo zrušení závazku.

V dlouhodobějším a střednědobém období bude zajištění toho, aby investice EU představovaly přínos pro občany, záležet na tom, zda se země zavážou k opatřením pro zvyšování administrativní kapacity a modernizaci veřejné správy. Komise pomůže jak prostřednictvím evropských strukturálních a investičních fondů, tak prostřednictvím praktické podpory, ale bude vyžadovat politický závazek nejen k provedení strukturálních reforem, ale v některých případech i ke změně kultury.

► DALŠÍ INFORMACE

http://ec.europa.eu/regional_policy/cs/policy/how/improving-investment/



► „Slavnost strukturálních fondů“ zorganizovalo zastoupení Evropské komise v Rumunsku a společnost Structural Consulting Group.

► RUMUNSKO OSLAVUJE ÚSPĚŠNÉ PROJEKTY FINANCOVANÉ ZE STRUKTURÁLNÍCH FONDŮ

Asi 30 rumunských projektů financovaných ze strukturálních fondů EU v období 2007–2013 získalo ocenění na slavnostním vyhlášení v Bukurešti.

Rumunská „slavnost strukturálních fondů“ se konala v prosinci 2014 v Bukurešti. Jejím cílem bylo vyjádřit ocenění a uznání úsilí těch, kteří v Rumunsku zahájili a realizují úspěšné projekty financované ze strukturálních fondů.

Ceny na slavnosti uděloval **Jyrki Katainen**, místopředseda Evropské komise pro pracovní místa, růst, investice a konkurenceschopnost, spolu s **Corinou Crețuovou**, evropskou komisařkou pro regionální politiku.

Slavnost strukturálních fondů byla uspořádána na závěr sedmi regionálních konferencí, které se konaly v roce 2014 pod heslem „Nově nastartovat motor pomocí regionálního rozvoje financovaného ze strukturálních fondů“. Tato série konferencí, kterou zorganizovalo zastoupení EU v Rumunsku, se snažila upozornit na úspěšné projekty a zkušenosti se

strukturálními fondy, a měla by napomoci šířit doporučené postupy při využívání evropských fondů a zveřejňovat, co dobrého se vykonává.

Soutěž byla rozdělena na 10 kategorií a přilákala více než stovku přihlášek: vzdělávání, sociální začleňování, uživatelsky přívětivá administrativa, úspěšné iniciativy soukromého sektoru, turistický ruch, inovační technologie, udržitelný rozvoj, venkovská či městská infrastruktura, zemědělství a rybářství, projekty financované z „alternativních“ zdrojů.

Protože se již rozbíhá období financování 2014–2020, konala se slavnost právě včas, aby bylo možné ocenit úspěšné projekty, které mohou stimulovat řetězovou reakci a v budoucnu vést ke kvalitnější absorpci Evropských fondů. Tento model by mohl být využit i v jiných členských státech.

► DALŠÍ INFORMACE

www.fonduri-structurale.ro
www.proiecte-structurale.ro

▶ INVESTIČNÍ PLÁN PRO EVROPU A FONDY ESI

Investiční plán pro Evropu ohlásila Evropská komise na konci roku 2014 jako prioritu⁽¹⁾. Jeho cílem je stimuluovat další investice do evropské ekonomiky s cílem podpory růstu a tvorby pracovních míst mobilizací přinejmenším 315 miliard EUR dalších investic a strukturálními změnami ve způsobu vynakládání veřejných prostředků, které povedou k novým investicím.

První pilíř, kterým je Evropský fond pro strategické investice (EFSI), bude poskytovat dodatečné rizikové financování. Cílem druhého pilíře je na základě lepší technické pomoci dosáhnout toho, aby se investice dostaly do reálné ekonomiky. Tyto dva pilíře musí být doplněny řadou opatření pro odstraňování překážek investic a vytvoření skutečného jednotného trhu. Soubor těchto opatření představuje třetí pilíř.

Smyslem plánu je, aby se prostředky z EFSI doplňovaly s prostředky z evropských strukturálních a investičních fondů (ESIF). Existuje možnost kombinovat investiční prostředky na úrovni jednotlivých projektů, jejichž část lze financovat z ESIF a další část z EFSI. Budou zavedena opatření v oblasti veřejné správy pro kombinování jednotlivých fondů.

Jakou úlohu v investičním plánu pro Evropu hrají fondy ESIF?

V období 2014–2020 mají členské státy a jejich regiony ve fondech ESIF k dispozici asi 450 miliard EUR. Politika soudržnosti, rozvoje venkova a námořní politiky představují společně největší oblast investic EU pro inteligentní a udržitelný růst podporující začlenění.

Programy ESIF budou znamenat významný příspěvek ke splnění cílů investičního plánu. Doplnkovým prvkem plánu je závazek členských států účinněji využívat fondy ESIF. Záměrem je koncipovat fondy ESIF tak, aby pákovým efektem aktivovaly další veřejné a především pak soukromé investice. K tomu mají sloužit finanční nástroje.

Co jsou finanční nástroje ESIF?

Doporučujeme členským státům i regionům využívat finanční nástroje, které představují účinný a udržitelný způsob, jak zajistit podporu cílenou na priority programu spolufinancovaného z ESIF. Finanční nástroje jsou vhodné pro ekonomicky rentabilní projekty, tj. například pro ty, u nichž se očekává, že budou generovat dostatečný zisk nebo úspory a budou tak moci vrátit poskytnutou podporu zpět.

Finanční nástroje mají oproti tradičním grantům nejméně čtyři významné výhody.

- ▶ Se stejným rozpočtem **je možné aktivovat mnohem větší investici** (pákový efekt).
- ▶ Protože u finančních nástrojů se za normálních okolností předpokládá spoluúčast hráčů ze soukromé sféry (banky či firmy), plyne pro ně **automaticky jakási odměna z ekonomické návratnosti podpořené investice**.
- ▶ Díky vratnému charakteru jsou finanční nástroje i po skončení programového období **stále dostupné**.
- ▶ Jsou též flexibilní a dokážou zajistit **podporu ve formě, jež se pro danou investici hodí nejlépe** (jak je nastíněno níže).

Příklady finančních nástrojů

▶ **PŮJČKY** mohou být poskytnuty firmě nebo fyzické osobě a musí být spláceny podle předem stanoveného harmonogramu. Dotované půjčky se používají tam, kde banky nejsou ochotny půjčovat nebo kde nejsou schopny nabídnout lepší podmínky financování (např. za nižší úrokovou míru, s delším obdobím splácení či s nižšími požadavky na zajištění).

ESTONSKO Systémem půjček financovaným z EFRR byla poskytnuta podpora k modernizaci 619 bytových domů s více než 22 000 byty. Bylo tak dosaženo významných energetických úspor a zlepšilo se životní prostředí pro obyvatele.

▶ **MIKROPŮJČKY** jsou malé půjčky poskytované lidem a velmi malým firmám, které mají přístup k finančním službám často odepřen. Obvykle bývají poskytovány na krátké období a nevyžaduje se u nich žádné (či jen velmi nízké) zajištění.

MAĎARSKO Systém kombinující granty a mikropůjčky, který byl financován z EFRR, pomohl zlepšit situaci více než 9 000 mikropodniků, kterým zlepšil přístup k finančním prostředkům.

(1) Investiční plán pro Evropu [COM(2014) 903 final].

JAK FINANČNÍ NÁSTROJE ESIF FUNGUJÍ?

PROSTŘEDKY EU JDOU DO REGIONŮ A ZEMÍ ...



Fondy EU se rozdělují ...



... mezi země a regiony ...



... které posuzují
finanční mezeru ...

... V ZÁJMU INVESTOVÁNÍ DO ČINNOSTÍ ...



... na půjčky, kapitál
a záruky ...



... pro rozdělení prostředků
finančním ústavům ...



... a připravují
investiční strategii ...

... KTERÉ PROSTŘEDKY SPLÁCÍ PRO JEJICH DALŠÍ POUŽITÍ ...



... k investování do lidí
a podniků ...



... které rostou
a prostředky splácí ...



... aby bylo možné je znovu
a znovu investovat.

► **ZÁRUKY** poskytují věřiteli jistotu, že když dlužník přestane být schopen splácet půjčku, získá věřitel svůj kapitál plně či částečně zpět.

► **RUMUNSKO** Systém záruk financovaný z EZFRV poskytl záruky více než 694 příjemcům (zemědělcům a venkovským MSP), kterým pomohl zlepšit výrobní metody a chránit a zlepšovat životní prostředí. To doposud pomohlo vytvořit či udržet 10 200 pracovních míst.

► **KAPITÁLOVÉ NÁSTROJE** spočívají v poskytnutí kapitálu do firmy výměnou za úplné či částečné vlastnictví dané firmy. Kapitálový investor může získat určitou kontrolu nad firmou a může se podílet na jejích ziscích. Tyto nástroje zahrnují rizikový a rozvojový kapitál (někdy pouze rizikový kapitál), předstartovní kapitál či kapitál pro začínající podniky. Výnos závisí na růstu a ziskovosti daného podniku.

► **NĚMECKO** Nástroj rizikového a rozvojového kapitálu financovaný z EFRR poskytl investice 45 mladým firmám v Sasku, kterým tak pomohl překlenout obtížné počáteční období a podpořil jejich růst. Tyto firmy se díky tomu mohly zabývat inovačními nápady a technologiemi. Systém pomohl k vytvoření či udržení více než 450 pracovních míst.

Jak finanční nástroje ESIF fungují?

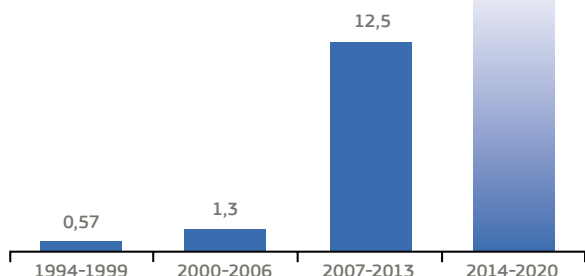
Před vyčleněním prostředků pro finanční nástroj musí řídicí orgány posoudit, co, proč a kdo potřebuje. V regionu mohou například existovat technologicky vysoce vyspělé firmy, které nemusí mít přístup k financování prostřednictvím bank, protože jejich projekty jsou příliš rizikové. Nebo se může jednat o velmi malé firmy a podnikatele, pro které může být problematické získat půjčky, protože nemají úvěrovou historii ani nemohou nabídnout žádné zajištění. Na základě důkladného posouzení příslušných potřeb lze sáhnout po jednom či více finančních nástrojích.

Finanční nástroje obvykle spravují finanční instituce (například banky) působící na národní nebo regionální úrovni. Tyto instituce vybírá a správu finančních nástrojů jim svěřuje řídicí orgán. Finanční nástroje využívající fondy ESIF jsou tak poskytovány na regionální či místní úrovni, často institucemi, které jsou již dobře obeznámeny s konečným příjemcem podpory.

Podpora pro regiony EU cílená na využívání většího množství a lepších finančních nástrojů

Finanční nástroje v rámci programů EFRR a ESF se v posledních letech výrazně rozrostly, a to geograficky, finančně i z hlediska oborů. V kontextu investičního plánu pro Evropu se očekává, že v období 2014–2020 budou částky růst ještě více. Celkovým cílem je zvýšit využívání finančních nástrojů více než dvojnásobně.

PŘÍSPĚVKY Z PROGRAMŮ K FINANČNÍM NÁSTROJŮM (V MILIARDÁCH EUR)



Solidní a specifitější legislativní rámec

Snaha o větší míru využívání finančních nástrojů se opírá o legislativní rámec, který rozšiřuje jejich využití na všechny typy programů ESIF (národní, regionální, nadnárodní i přeshraniční) a na všech jedenáct tematických cílů ESIF. Řídicí orgány mají i další možnosti provádění, například tzv. „běžně dostupné“ finanční nástroje nabízené za standardních podmínek.

Mnohem solidnější a specifitější právní rámec řeší také nedostatky legislativy platné v období 2007–2013, která byla občas příliš vágní a měla za důsledek určité negativní jevy, například „parkování“ prostředků v holdingových fondech, což umožňovalo obcházet pravidla pro období způsobilosti, aniž by se prostředky skutečně dostaly do reálné ekonomiky. Nyní jsou zavedena nová ochranná ustanovení: povinné posouzení *ex ante* by mělo zajistit, že finanční nástroje se budou uplatňovat pouze tam, kde jsou potřeba, fázované platby zajistí, že další likvidita bude poskytnuta jen tam, kde byly předchozí prostředky investovány do reálné ekonomiky, poplatky za správu orientované na výkonnost představují další pobídku vůči správcům prostředků, aby zajistili, že k tomuto dojde co možná nejdříve.

FI-COMPASS URČUJE KURZ

Program fi-compass byl zahájen Evropskou komisí a Evropskou investiční bankou na veřejné konferenci konané 19.–20. ledna v Bruselu, jíž se účastnilo více než 400 řídicích orgánů, finančních institucí a dalších zúčastněných subjektů.

Komisi a EIB zastupovali **Jyrki Katainen**, místopředseda Evropské komise, a **Wilhelm Molterer**, viceprezident Evropské investiční banky. Oba upozornili na společné úsilí o zvýšení využívání finančních nástrojů ESIF a dali iniciativě fi-compass pevné místo v kontextu investičního plánu pro Evropu.

Nejvíce se zaměřili na to, že je třeba se dále učit, jak mohou finanční nástroje doplňovat využívání grantů v rámci evropských strukturálních a investičních fondů.

Výrazně se též zaměřili na učení z praxe, kde se „průkopníci“ v oblasti finančních nástrojů dělí o své *know-how* a úspěchy. Několik národních a místních orgánů nabídlo případové studie, které upozornily na příklady překonávání administrativních překážek, zakládání užitečných partnerství a úspěšné provádění v období 2007–2013.

DALŠÍ INFORMACE
www.fi-compass.eu





► Jyrki Katainen, místopředseda Evropské komise (vpravo), a Wilhelm Molterer, viceprezident Evropské investiční banky (vlevo) při zahájení iniciativy fi-compass.

Technické poradenství: fi-compass

Řídící orgány stejně jako další zúčastněné strany mají k dispozici asistenční a poradenské služby v podobě nové iniciativy fi-compass. Jejím účelem je pomáhat při využívání všech příležitostí, které nabízejí finanční nástroje ESIF. Iniciativa fi-compass bude představovat také významný prvek poradenské sekce investičního plánu pro Evropu.

Iniciativu fi-compass vytvořila Evropská komise v partnerství s Evropskou investiční bankou. Jedná se o jedinečnou službu poskytovanou všem evropským strukturálním a investičním fondům a pro všechny tematické cíle. Nahrazuje tak úspěšné iniciativy technické pomoci, které existovaly v programovém období 2007–2013: iniciativu JEREMIE zaměřenou na podniky, iniciativu JESSICA zaměřenou na rozvoj měst a iniciativu JASMINE pro mikroúvěry.

Horizontální dimenze iniciativy fi-compass

Iniciativa fi-compass má svou horizontální dimenzi, která bude stále více rozvíjet a šířit *know-how* nezbytné pro provádění finančních nástrojů financovaných z ESIF a která bude přinášet prospěch všem řídicím orgánům fondů ESIF. Tato dimenze je koncipována tak, že by měla jejich potřeby naplňovat poskytováním praktických znalostí a nástrojů pro učení, například podrobných praktických příruček, datových listů pro rychlou referenci, elektronických výukových modulů, školicích seminářů s individuálním kontaktem i akcí pro podporu propojování.



Víceregionální dimenze iniciativy fi-compass

Iniciativa fi-compass má též víceregionální dimenzi, která bude, na základě výzev k předkládání návrhů, poskytovat financování z EU na projekty nejméně dvou řídicích orgánů zahrnující nejméně dva členské státy. Smyslem tohoto přístupu je posoudit možné využívání finančních nástrojů ESIF řešících investiční potřebu, která je společná více regionům. Obvykle se bude jednat o přípravnou práci, například analýzu trhu a případný návrh finančních nástrojů, zejména ve specifických tematických oblastech, jako je vyloučení Romů, nebo v kontextu makroregionálních strategií. Projekty v rámci víceregionální výzvy budou řídicím orgánům z různých členských států EU nabízet jedinečnou příležitost ke vzájemné spolupráci, stejně jako ke spolupráci s finančními ústavy, a přinášet výhody plynoucí ze vzájemného učení.

► DALŠÍ INFORMACE

Další podrobnosti o opatřeních realizovaných v rámci horizontální dimenze iniciativy fi-compass lze nalézt v pracovním programu pro rok 2015, který je k dispozici spolu s přehledem aktualit týkajících se výzev z oblasti víceregionálního prvku iniciativy na adrese: www.fi-compass.eu



► SLOVINSKO SE ZAMĚŘUJE NA DLOUHODOBÝ RŮST A ROZVOJ



Panorama hovoří s Alenkou Smerkoljovou, ministryní odpovídající za rozvoj, strategické projekty a soudržnost, a schvalování slovinské dohody o partnerství a operačním programu a o cíli, který její země má, pokud jde o podporu z evropských strukturálních a investičních fondů.

► **Jak jste organizovali proces přípravy vaší dohody o partnerství? Co bylo největší výhodou vašeho systému?**

Posledních několik měsíců roku 2014 bylo velmi hektických pro všechny, kdo se zabývají prováděním politiky soudržnosti EU ve Slovinsku. V rámci víceletého finančního rámce 2014–2020 má Slovinsko nárok na 3,2 miliardy EUR, resp. 4,1 miliardy EUR včetně prostředků dostupných v rámci zemědělské a rybářské politiky. Jsem ráda, že Slovinsko ve spolupráci s příslušnými ministerstvy a Evropskou komisí proces příprav obou klíčových dokumentů úspěšně uzavřelo, ať již šlo o dohodu o partnerství, která byla schválena na konci října, nebo o operační program, který byl schválen v polovině prosince.

Státní úřad pro rozvoj a evropskou politiku soudržnosti (GODC), v jehož čele působím, koordinoval proces příprav obou těchto dokumentů, které vznikaly na příslušných ministerstvech za spolupráce s dalšími zúčastněnými stranami, to vše s ohledem na principy transparentnosti a shody s dokumenty určenými právem EU. Sektorové příspěvky týkající se provádění jednotlivých rozvojových politik byly připraveny příslušnými ministerstvy, za aktivní koordinace a s konzultacemi s radami regionů soudržnosti, stejně jako se sociálními partnery, mládeží a zástupci ekonomického sektoru a nevládních organizací. Chtěli jsme se vyhnout dosavadnímu postupu, který spočíval v přidělování kvót ministerstvům, a chtěli jsme se též posunout více na místní úroveň. Naším cílem bylo předejít

fragmentaci investic a v některých případech i souběhu opatření. Domnívám se, že se nám úspěšně podařilo proces přípravy programů efektivně dokončit.

► **Do jaké míry je dohoda o partnerství a operační program výsledkem partnerství mezi hlavními zúčastněnými aktéry (ministerstvy, regiony, městy, podniky, akademickou sférou, nevládními organizacemi apod.)?**

Široká koordinace je pro navržení kvalitních strategických dokumentů zásadně důležitá. Pořádali jsme veřejné debaty, semináře, konzultace a proběhlo 24 návštěv v regionech. Těchto debat se účastnili zástupci všech klíčových partnerů. Někdy se pochopitelně objevily neshody, ale podařilo se nám nechat stranou to, v čem se lišíme, a zaměřit se na to, co je společným zájmem: konkrétně abychom umožnili příjemcům přístup k fondům EU co možná nejdříve, především z toho důvodu, že fondy EU představují v současné době prakticky jediné dostupné prostředky pro rozvoj. Dokumenty proto odrážejí širokou shodu, které bylo dosaženo ve vztahu k uplatňování politiky soudržnosti EU ve Slovinsku v období 2014–2020.

► **Co očekáváte od těsné koordinace vývoje pěti fondů? Jak zajistíte koherentní přístup?**

Bezpochyby mohu říci, že přijetí dohody o partnerství posílí spolupráci řídicích orgánů a přinese další příležitost k integraci. Prostředky, které jsou k dispozici v rámci pěti fondů, je možné samozřejmě využívat k realizaci vybraných tematických cílů. Stanovili jsme mechanismy koordinace provádění a značné úsilí bude nutné věnovat zlepšování každodenní spolupráce a výměně informací a nápadů na operační úrovni.

► **Jaké jsou hlavní změny operačního programu oproti období 2007–2013?**

Prvním úkolem bylo změnit náš přístup a nyní musíme změnit i to, co děláme. Přecházíme od investic do infrastruktury a zaměřujeme se na projekty s jasně definovanými



► LUBLAŇ, SLOVINSKO: Nové budovy Fakulty chemie a chemických technologií a Fakulty výpočetní techniky a informatiky zlepšily kapacitu v oblasti přírodních věd a technologického výzkumu.

„Cílem již nebude pouhá absorpce všech dostupných prostředků EU, ale také vytvoření dlouhodobých přínosů a pozitivních výstupů pro Slovinsko.“

► ALENKA SMERKOLJOVÁ – MINISTRYŇĚ ODPOVÍDAJÍCÍ ZA ROZVOJ, STRATEGICKÉ PROJEKTY A SOUDRŽNOST, SLOVINSKO

strategiemi, konkrétními cíli a výstupy, což je největší rozdíl při srovnávání programových období 2014–2020 a 2007–2013. Do roku 2023 chceme spolufinancovat projekty, které budou zvyšovat konkurenceschopnost slovinského hospodářství a zajistí kvalitní a dlouhodobou zaměstnanost. Přitom plánujeme zavést celou řadu změn, pokud jde o provádění, zejména zavést konkurenční výzvy, elektronické výzvy a kombinovat vratné a nevratné zdroje financování. Také vytvoříme elektronický informační bod e-point, který bude potenciálním příjemcům poskytovat veškeré relevantní informace. Cílem již nebude pouhá absorpce všech dostupných prostředků EU, ale také vytvoření dlouhodobých přínosů a pozitivních výstupů pro Slovinsko.

► Jaké výsledky na konci sedmiletého období očekáváte?

Slovinsko bylo zatím v absorpci fondů EU úspěšné a máme důvod se domnívat, že na konci roku 2015 Slovinsko absorbuje prostředky na období 2007–2013 v maximální možné míře. Všechny regiony a obce ve Slovinsku zrealizovaly nejméně jeden projekt podpořený z EU. Počet projektů nakonec

činí více než 5 000, což je pro nás důvodem být optimisty. Pokud jde o absorpci fondů EU, domnívám se, že je před námi zářivá budoucnost. Disponujeme nezbytnými znalostmi a zkušenostmi a naším úkolem je tyto znalosti a zkušenosti uplatňovat a dále rozvíjet i v programovém období 2014–2020. Současným úkolem pro všechny, kdo se účastní uplatňování politiky soudržnosti EU, je přistupovat realisticky k odhadům, jaké druhy projektů jsou pro slovinský rozvoj relevantní. Je třeba se zaměřit na přípravu řádně zpracovaných projektů a úspěšně je provádět, nejen pokud jde o absorpci, ale také pokud jde o naplnění stanovených cílů a plánovaných výsledků. Teprve až tohoto všeho dosáhneme, budeme moci hodnotit, jak dalece jsme byli úspěšní. Věříme v náš úspěch.

► Jaké poučení jste si z toho všeho odnesli a co byste na základě svých znalostí dnes udělali jinak?

Jak víte, během posledních tří let zažilo Slovinsko několik změn v čele vlády i dalších organizačních změn, které přípravě dokumentů bezpochyby neprospěly. S ohledem na získané zkušenosti bychom nyní k procesu přípravy dokumentů přistupovali systematictěji a stabilnější struktura vlády by určitě přispěla k přímočařejšímu postupu. Také bychom uvítali, aby se do procesu přípravy dokumentů zapojili externí odborníci.

► DALŠÍ INFORMACE
www.svrk.gov.si/en/



REPUBLIC OF SLOVENIA
GOVERNMENT OFFICE FOR DEVELOPMENT
AND EUROPEAN COHESION POLICY

► POLITIKA SOUDRŽNOSTI V NĚMECKU

VÝHODY PŘI PROVÁDĚNÍ PLYNOUCÍ Z VČASNÉHO PLÁNOVÁNÍ



Provádění programů financování v Německu vyžaduje spolupráci mnoha orgánů na spolkové i regionální úrovni. Časopis *Panorama* hovořil se státním tajemníkem Spolkového ministerstva hospodářství a energetiky, Rainerem Baakem, o tom, jak je důležité začít včas diskutovat, a o budoucích výzvách, kterým bude Německo čelit.

► Jaká opatření jste zavedli pro přípravu německé dohody o partnerství (DoP)? Jaké byly hlavní silné stránky a slabiny tohoto procesu?

Dohodu o partnerství jsme připravovali v těsné spolupráci se spolkovými a regionálními orgány. Spolková struktura Německa je tak uspořádána: spolkové orgány jsou první kontaktní body v záležitostech týkajících se EU a v tomto případě bylo koordinací evropských strukturálních a investičních fondů pověřeno Spolkové ministerstvo hospodářství a energetiky, které tak odpovídá za přípravu DoP. Regionální orgány jsou však odpovědné za regionální hospodářskou politiku. Určují vlastní regionální strategie financování a na základě těchto strategií připravují operační programy (OP).

Máme víceúrovňový systém správy a spolkové a regionální orgány úzce spolupracovaly již od začátku prací na DoP. V maximální možné míře byla jak dohoda o partnerství, tak i operační programy připravovány paralelně.

Práci na DoP jsme zahájili velmi brzy, již v polovině roku 2012, v době, kdy Komise předkládala počáteční návrhy příslušného legislativního balíčku. V té době vyzvalo Spolkové ministerstvo hospodářství a energetiky k účasti na tomto procesu ostatní spolková ministerstva, regionální samosprávu i zástupce

občanské společnosti. O orientaci strategie jsme diskutovali během počátečního „pracovního setkání“ a sestavili jsme přesný harmonogram. Diskuse, které se částečně týkaly fondů jako celku a částečně konkrétních fondů, se v průběhu procesu rozvíjely. Také jsme zajistili, aby do našich diskusí byla od začátku úzce zapojena i Evropská komise.

Díky společnému úsilí se nám podařilo předložit počáteční informační návrh Evropské komisi již v srpnu 2013. Následovalo intenzivní vyjednávání s Komisí. Podle potřeby se text měnil. Oficiální verzi jsme pak předložili již na počátku roku 2014 a Komise ji schválila v květnu 2014.

► Do jaké míry byste řekl, že je DoP výsledkem partnerství mezi nejvýznamnějšími zapojenými partnery (ministerstva, regiony, města, firmy, vědecké instituce, nevládní organizace apod.)?

Příprava návrhu DoP coby strategie zastřešující asi 50 operačních programů by určitě nebyla možná bez konstruktivní spolupráce všech účastníků. Kromě naší intenzivní spolupráce s ministerstvy a regiony se do příprav na nové období financování intenzivně zapojovali též ekonomičtí a sociální partneři, vědecké instituce a zástupci měst a obcí. Tento typ spolupráce má v Německu dlouhodobou udržovanou tradici. V aktuálním období financování se dokonce ještě rozšiřuje: Spolkové ministerstvo hospodářství a energetiky zajistilo, aby zástupci zastřešujících německých organizací byli do příprav DoP zapojeni od samotného začátku. Účastnili se přímo všeobecných informačních zasedání i příprav předběžného znění příslušných dokumentů. Měli pravidelně příležitosti upozorňovat na věci, které považovali za důležité.

Kromě spolupráce na spolkové úrovni probíhala intenzivní spolupráce i na regionální úrovni: regiony také zajistily, aby se jejich ekonomičtí, sociální i další partneři intenzivně zapojili do plánování jejich OP již od samotného počátku.



Naši partneři významně přispívali do diskusí o obsahu, a potažmo tak napomáhali úspěchu celého procesu. Tato výměna nápadů byla zvláště důležitá, protože jsme byli pod větším tlakem než dříve – nutnost „tematické koncentrace“ nás vedla k tomu, abychom určili priority. Potřeba koncentrace zdrojů ve skutečnosti vzrostla ještě více, protože během aktuálního období došlo ke krácení prostředků fondů. Jsme rádi, že jsme v této oblasti našli s našimi partnery široký konsenzus.

► Jaké výsledky na konci období financování 2014–2020 pro Německo očekáváte?

I v období 2007–2013 byly německé programy orientovány na růst a zaměstnanost. Zaměřili jsme se zejména na financování výzkumu a inovací, vzdělávání, MSP, hospodářství, které šetrně hospodaří se zdroji a je konkurenceschopné, a na vhodnou infrastrukturu. V souladu s cíli regionální politiky směřovaly finance prioritně do méně rozvinutých regionů.

Studie ukazují, že to byl správný přístup. Očekáváme proto, že v aktuálním období financování některých úspěšných opatření posuneme ještě dále. Na druhou stranu čelíme také novým a rostoucím problémům, ke kterým budeme muset v budoucnosti přihlížet. Tyto problémy zahrnují demografickou změnu, nastupující nedostatek v oblasti dovednosti, změnu klimatu a energetický přechod. Potřebujeme brát v úvahu též oblasti jako nerovnosti firem v inovacích a riziko chudoby mezi určitými skupinami, stejně jako rozvoj oblastí s výrazně nedostatečnou infrastrukturou.

Mnohé z těchto problémů nalezneme ve všech regionech. Není však možné popřít, že dokonce i v Německu existují povážlivé regionální nerovnosti. Tyto nerovnosti chceme do roku 2020 dále snížit pomocí podpory z fondů ESI cílenou alokací prostředků na podporu růstu a zaměstnanosti.

► Jaké poučení jste si z tohoto procesu odnesli a co byste dnes udělali jinak?

Jsme velmi rádi, že jsme dosáhli tak těsné spolupráce, v duchu důvěry, se všemi účastníky, a to po celou dobu příprav a vývoje DoP. Bylo též dobře, že jsme se rozhodli začít pracovat na DoP tak brzy. Vyžadovalo to určitou odvahu, protože v určitý okamžik ještě nebylo jasné, jak přesně bude nakonec právní rámec vypadat. Potřebovali jsme proto určitou dávku pružnosti a konstruktivní výměny názorů mezi všemi účastníky během neformálních rozhovorů.

V některých záležitostech, především když šlo o rozvoj měst, bychom upřednostnili, kdyby Komise specifikovala své požadavky dříve a jasněji a bez toho, že je bude následně znovu, již v pokročilé fázi procesu, měnit. Celkově však byl dialog s Komisí velmi konstruktivní. Zejména jsme po celou dobu, kdy probíhaly pohovory, měli podporu německého referenta a ředitele odpovědného v Generálním ředitelství pro regionální politiku. Dále se nám podařilo nalézt vhodné kompromisy, které by měly umožnit, aby financování z evropských strukturálních a investičních fondů v Německu úspěšně pokračovalo až do roku 2020.

► DALŠÍ INFORMACE
www.die-strukturfonds.de



Federal Ministry
 for Economic Affairs
 and Energy

► NORD-PAS DE CALAIS, TRANSFORMOVANÝ REGION



Francouzský region Nord-Pas de Calais prochází díky operačním programům a podpoře z fondů EU modernizací. Daniel Percheron, předseda regionální rady, hovoří o dosavadních změnách i o změnách, které nastanou, až se tento region na začátku roku 2016 spojí se sousední Pikardií.

► Jak probíhala vyjednávání ohledně přijetí operačního programu (OP) pro váš region? K jakým změnám došlo od předchozích vyjednávání?

Chtěl bych pochválit kvalitu diskusí, které probíhaly během vyjednávání se zástupci generálního ředitelství pro regionální politiku. Výsledkem bylo, že po dvou letech práce jsme byli schopni 11. prosince minulého roku úspěšně schválit regionální OP financovaný z Evropského fondu pro regionální rozvoj a Evropského sociálního fondu (EFRR/ESF).

Z perspektivy regionu Nord-Pas de Calais jsme iniciativně spolu se státem zorganizovali významné konzultace na regionální úrovni v duchu "Evropského kodexu chování v partnerství v rámci Evropských strukturálních a investičních fondů". V zájmu naplnění našeho úkolu jsme zorganizovali čtyři pracovní skupiny, které zahrnovaly místní a speciální zúčastněné subjekty (hospodářský rozvoj, výzkum, MSP a IKT; životní prostředí, přízpusobenění se změně klimatu a doprava; vzdělávání, výcvik a sociální začleňování; městské, venkovské a pobřežní oblasti). Každá skupina se sešla nejméně třikrát, v průměru se jednání účastnilo 150 lidí. Regionální konference a řídicí výbory, které přivedly k jednacímu stolu osoby, které v regionu rozhodují na politickém a ekonomickém poli, investovaly do splnění našeho úkolu mnoho energie. Kromě toho jsme shromáždili nejméně 800 psaných příspěvků, které náš operační program obohatily.

Hlavní změnou v tomto novém období je, že pravomoci týkající se řízení decentralizovaných státních služeb v regionu byly přeneseny na regionální instituce, které nyní budou, pokud jde o správu fondů, přímo ve frontové linii. Z tohoto důvodu se stalo vůbec poprvé, že vyjednávání řídil sám region. Kromě této nové odpovědnosti došlo i k převodu pracovníků, kteří dříve působili ve státních orgánech, a k reorganizaci v rámci našich služeb.

► Jak může politika soudržnosti přispět k hospodářskému rozvoji regionu Nord-Pas de Calais? Proč OP zahrnuje významné investice do problematiky životního prostředí? Jakým oblastem chcete přiřadit prioritu, pokud jde o inteligentní specializaci?

Díky politice soudržnosti a mobilizaci fondů se regionu podařilo zachovat a často i posílit své výhody: posilování kapacit pro vysokoškolské vzdělávání a výzkum, provádění regionální inovační strategie především na základě konkurenceschopných klastrů, rozpoznání činností, v kterých jsme prokazatelně skvělí, objevování nových oblastí aktivit pro budoucnost, transformace obrazu regionu a jeho zatraktivnění, čehož symbolem může být nové Louvre Museum v Lens. Nutnost inovovat a potřeba snižovat závislost na fosilních palivech navíc vedla zúčastněné strany k tomu, že se rozhodly zahájit skutečné hospodářské reformy vycházející z energetického a ekologického přechodu ve smyslu třetí průmyslové revoluce, a to ve spolupráci s ekonomem **Jeremy Rifkinem**.

Jak je vám asi známo, životní prostředí je velmi významným problémem regionů, jakým je i náš, které neustále procházejí průmyslovou transformací. V našem regionu se musíme vyrovnávat s jizvami velmi silně industriální minulosti, jakými jsou například četné zanedbané oblasti.

Pro hospodářskou budoucnost našeho regionu je zásadní i otázka inteligentní specializace v rámci naší regionální strategie výzkumu a inovací. Rozhodli jsme se orientovat na šest

strategických oblastí činnosti (doprava a ekologická mobilita, zdraví a potraviny, všudypřítomná výpočetní technika a internet věcí, chemie, materiály a recyklace, digitální zobrazovací metody a tvůrčí odvětví, energetika).

▶ **Existuje všeobecná poptávka po zjednodušení správy evropských fondů. Jak k něčemu takovému může konkrétně přispět region?**

Je velmi důležité co nejvíce podporovat vedení projektů a usnadňovat jim žádosti o evropské financování. Konkrétním příkladem je například vypracování prováděcího dokumentu pro všechny, kdo získávají financování. Smyslem takového návodného dokumentu je shrnout relevantní informace na karty činností, které vysvětlují postupy, činnosti a základní pravidla způsobilosti.

▶ **Jak probíhal 19. únor, den, kdy byl zahájen operační program financovaný z EFRR/ESF? Jaké budou následující kroky?**

Zájem o zahajovací den překročil naše očekávání, registrovalo se 1 300 osob. To je skutečným důkazem, že je pro nás Evropa důležitá, a také je to důkazem významu, který partneři z našeho regionu tomuto novému programu financování z EU přisuzují. Program totiž bude mít tu velkou výhodu, že nám na příštích sedm let zajistí finanční transparentnost.

Tento aspekt je zvláště důležitý v době, kdy veřejné finance procházejí zvláště obtížným obdobím.

▶ **Jaké budou další implikace plánovaného spojení regionů Nord-Pas de Calais a Pikardie, jež má proběhnout k 1. lednu 2016?**

Spolu s našimi protějšky v Pikardii se pouštíme do ohromné fúze. Francie má nyní 22 metropolitních regionů a přechází na 13. Pokud jde o evropské fondy, budeme mít až do roku 2020 dva poměrně oddělené operační programy. To nám však nebude bránit v rychlém využití synergie v ostatních oblastech, například budeme vedení projektů poskytovat přístup k programům typu Interreg či Horizont 2020.

Otázka, co se bude dít po roce 2020, bude pro náš nový region důležitá: jakou pozici obsadí v proslulé nomenklatuře NUTS? Jaký bude status našeho regionu po spojení dvou přechodových regionů? Budeme velmi pozorně sledovat počáteční práci Evropské komise na toto téma, která se rozeběhne v roce 2015.

▶ **DALŠÍ INFORMACE**
www.nordpasdecalais.fr



▶ **Louvre-Lens:** Regionální pobočka Louvre Museum v Lens ukazuje, jaký přínos mohou mít prostředky z politiky soudržnosti na regionální obnovu a modernizaci. Muzeum vzniklo na místě dřívějšího uhelného dolu a již asi deset let pomáhá podněcovat obnovu této části města.



► DOLNÍ SLEZSKO SE PŘIPRAVUJE NA PROVÁDĚNÍ



Časopis *Panorama* hovořil s maršálkem Cezarym Przybylskim o dopadu EFRR a ESF na vojvodství Dolny Śląsk (region Dolní Slezsko) a o tom, jak tento region plánuje zjednodušit financování úspěšných projektů a jejich provádění.

► Jak ve vašem regionu probíhala vyjednávání ohledně přijetí operačního programu (OP) pro období 2014–2020? Co bylo tentokrát jiné ve srovnání s předchozími vyjednáváními?

Vyjednávání ohledně regionálního operačního programu (ROP) pro vojvodství Dolní Slezsko probíhala od září do prosince 2014. Během tohoto období proběhlo mnoho schůzek tripartity se zástupci regionálního orgánu odpovědného za uplatňování programu (řídící orgán dolnoslezského ROP), Ministerstva infrastruktury a rozvoje jako koordinátora vyjednávání jménem polské vlády a – samozřejmě – zástupců Evropské komise. Při jednáních o předchozím ROP byly důležité i aspekty specifické pro region, ale tentokrát se jednání zaměřovala na uplatnění společných ustanovení na všechny regionální programy bez výjimky.

Jednání postupovala rychle vpřed. Každá věta byla důležitá a často jsme strávili mnoho hodin nad jedinou zásadní otázkou. Program má 11 prioritních os a 34 investičních priorit, takže bylo třeba probrat mnoho záležitostí, například indikátory zvolené pro provádění, plánované cílové hodnoty a plánování integrovaného územního přístupu.

Nejvíce času zabrala témata spojená s nízkými emisemi, financováním dopravy a vědeckého výzkumu a s tzv. měkkými investicemi, jako je například sociální začleňování či školství. Důležitým bodem jednání byla otázka alokace z Evropského sociálního fondu (Komise požadovala, aby 66 % podpory z ESF bylo vyčleněno na priority provádějící

doporučení Rady ze dne 8. července 2014 o polském národním programu reforem 2014 (doporučení pro jednotlivé země)). Tato skutečnost způsobila, že bylo třeba provést podstatné posuny v alokacích v rámci čtyř investičních priorit financovaných z ESF, jež se mimo jiné týkají tvorby pracovních míst, aktivního a zdravého stárnutí, přístupu ke kvalitním sociálním službám a zdravotnictví a přizpůsobení systémů školství a odborné přípravy potřebám trhu práce.

► Jak může politika soudržnosti přispět k ekonomickému rozvoji Dolního Slezska?

Díky politice soudržnosti se region stane atraktivnějším. Zlepší totiž přístup ke kvalitním službám a jejich poskytování. Vzrostou investice do dopravní infrastruktury a infrastruktury vědy a výzkumu a posílí synergie mezi ochranou životního prostředí a hospodářským rozvojem. Stejně důležité pak je zvýšit investice do lidského kapitálu pomocí lepšího vzdělávání a tvorbou nových pracovních míst.

Ne všechny investice, které byly zahájeny v rámci dolnoslezského ROP pro období 2007–2013, se již podařilo dokončit. Máme ještě nějaký čas, ale již nyní lze pozorovat změny, které nastaly v hospodářském rozvoji Dolního Slezska. Stále však samozřejmě zbývá ještě hodně práce.

► Jaké jsou klady a zápory nového přístupu kombinujícího různé fondy a finanční nástroje? Jak zajišťujete konzistentnost a komplementaritu?

Výhodou kombinování fondů je nepochybně snazší dohled nad prováděnými projekty, který může zajistit lepší konzistentnost a komplementaritu. Od této chvíle bude na projekty prováděné pomocí fondů z EFRR a ESF dohlížet jediný řídicí orgán. Bude možné koordinovat výzvy pro projektové přihlášky provádějící stejné cíle, byť z různých fondů. Například opatření v oblasti vzdělávání, která budou rozvíjet klíčové kompetence na trhu práce a u studentů, a investiční opatření jako vybavení škol moderním vybavením a učebními materiály. Takový



► **TECHPARK:** Stavba střediska služeb v legnickém technologickém parku, který podporuje přenos inovací a provádění výzkumu a vývoje pro podnikatele, a spolu se silniční infrastrukturou a dalšími opatřeními v oblasti využití půdy v Legnici pomáhá snižovat nerovnováhu v hospodářském rozvoji v regionu Dolny Śląsk.

přístup umožňuje eliminovat nebezpečí souběhu podobných finančních opatření z různých fondů a povede k provádění kompletních a dobře strukturovaných projektů.

Mezi výhody finančních nástrojů patří vyšší šance, že budou nalezeny projekty, které jsou finančně dobře promyšlené a minimalizují potenciální neúspěch. Nevýhodou na druhou stranu může být, že zájem o podání projektové přihlášky bude mít menší počet subjektů. V současné době provádíme analýzu *ex ante* možnosti využití splatných a hybridních finančních nástrojů v Dolním Slezsku v období 2014–2020. Hlavním cílem je posoudit relevantnost, formu a rozsah využití finančních nástrojů a doporučit příslušný model, který bude přijat, a prostředky na provádění.

► Existuje všeobecná poptávka po zjednodušení správy fondů EU: jak konkrétně může váš region pomoci s tímto cílem?

Pro zjednodušení správy jsme přijali opatření pro usnadnění akvizice a vyúčtování projektů budoucími příjemci. Umožnili jsme odesílání žádostí o financování pomocí počítačového systému, což značně přispěje ke zjednodušení procesu předkládání projektů. Bude vypracován „Průvodce pro příjemce“, který bude obsahovat rady a vodítka pro všechny, kdo budou chtít a budou schopni provádět projekty. Všechny instituce zapojené do uplatňování OP si stanovily za cíl zjednodušení postupů a pomoc příjemcům ve všech fázích.

► Jaké kroky mají nyní následovat po přijetí OP?

Po přijetí OP byly zahájeny práce na přípravě uplatňování. Mezi nejdůležitější úkoly, které v tuto chvíli provádí řídicí orgán, patří jmenování monitorovacího výboru a příprava institucionálního uspořádání, jež bude zahrnovat například zprostředkující subjekty a asociace pro integrované územní investice.

Nyní probíhá detailní práce, například příprava detailního popisu prioritních os, kritérií pro výběr projektů, harmonogramu výzev k podání žádostí, systému funkcí a postupů, sestavování dokumentů žádostí nebo příprava počítačového systému.

► **DALŠÍ INFORMACE**
www.dolnyslask.pl

LOWER SILESIA  **DOLNY ŚLĄSK**

► EFRR OSLAVUJE 40 LET SVÉ EXISTENCE

► **KOMISE VEDENÁ FRANÇOISEM-XAVIEREM ORTOLIM V ROCE 1974** Počáteční strategií pro rodící se regionální politiku bylo vyrovnávat rozdíly vyplývající především z převahy podílu zemědělství, průmyslových změn a strukturální podzaměstnanosti.

Evropský fond pro regionální rozvoj, který se postupně stal základním zdrojem finančních prostředků pro strategii EU růstu a zaměstnanosti pro regiony, vznikl v relativně skromné podobě již před 40 lety. Jeho hlavním cílem od začátku bylo podporovat růst méně prosperujících oblastí a zajistit, aby se evropské ekonomiky vzájemně přibližovaly.

V prosinci 1974 oznámila Evropská komise, že (tehdejší) Evropské hospodářské společenství (EHS) devíti států bude mít Evropský fond pro regionální rozvoj, ze kterého bude „financovat růst v nejzaostalejších oblastech“.

EVROPSKÉ SPOLEČENSTVÍ BUDE MÍT FOND PRO REGIONÁLNÍ ROZVOJ

Evropské společenství bude brzy mít fond pro regionální rozvoj, který bude přispívat k financování růstu v nejzaostalejších oblastech. Jde o jedno z nejvýznamnějších politických rozhodnutí přijatých předsedy vlád devíti zemí ES na „zasedání“ v Paříži 9.–10. prosince 1974.

Fond ve výši 1,3 miliardy zúčtovacích jednotek ⁽¹⁾ (předchůdce eura) měl vzniknout na zkušební období tří let počínaje rokem 1975.

(1) Evropskou zúčtovací jednotku (EUA) používala Evropská společenství v období 1975 až 1979, kdy ji v kursu 1:1 nahradila Evropská měnová jednotka (ECU), již pak, opět v kursu 1:1, nahradilo v roce 1999 euro.

Při rozdělování prostředků měly prioritu státy, které je potřebovaly nejvíce – Itálie, Irsko a Spojené království.

V roce 1975 byly nejméně rozvinutými oblastmi EHS, jež byly definovány na menší než národní úrovni, jižní Itálie, většina území Irska, západní a jihozápadní Francie, severní Holandsko, části Západního Německa při (tehdejší) východní hranici a rozsáhlé oblasti Spojeného království, především Wales a Skotsko.

Fond cílil na nejvíce znevýhodněné členské státy a podle toho rozděloval prostředky: Belgie 1,5 %, Dánsko 1,3 %, Francie 15 %, Irsko 6 %, Itálie 40 %, Lucembursko 0,1 %, Německo 6,4 %, Nizozemsko 1,7 %, Spojené království 28 %. V souladu s rozhodnutím Komise získaly největší prostředky v přepočtu na počet obyvatel Irsko, Itálie a Spojené království (v tomto pořadí).

Regionální politika měla podle zprávy ze summitu v roce 1974 vyrovnat rozdíly „vyplývající zejména z převahy podílu zemědělství, průmyslových změn a strukturální podzaměstnanosti.“

Počátky v zakládající smlouvě

Zakládající Římská smlouva z roku 1957 obsahovala jasný politický závazek dosáhnout vyváženějšího rozvoje regionů, s úmyslem prosazovat integraci, neboli „soudržnost“, jednotlivých regionů Evropského hospodářského společenství.

První ucelené směrnice pro regionální politiku navrhla Komise v roce 1973. První kroky k založení fondu pro regionální rozvoj však zpozdily mezinárodní finanční potíže a ropná krize, a tak bylo dohody dosaženo až v roce 1974.

Komise uvedla, že regionální politika by měla: kromě pomoci méně rozvinutým regionům koordinovat a doplňovat – nikoli nahrazovat – regionální politiku na úrovni států, koordinovat společnou politiku a finanční nástroje Společenství a omezovat další zahušťování přelidněných oblastí.

V rámci fondu pro regionální rozvoj měly nárok na podporu veřejných výdajů ve výši až 50% tři typy akcí:

- ▶ 1. investice do malých podniků, které vytvoří nejméně 10 pracovních míst,
- ▶ 2. investice do infrastruktury související s bodem 1,
- ▶ 3. investice do infrastruktury v hornatých oblastech, které musely mít zároveň nárok na podporu ze zemědělského orientačního fondu.

Členské státy musely žádat o podporu z EFRR na úrovni projektů. Rozhodnutí byla přijímána na výborech členských států na základě návrhů Komise.

Komisař pro regionální politiku George Thomson si poznamenal, že nový fond „obnoví víru ve Společenství u miliónů běžných občanů, kteří dlouho čekali na splnění závazku o ustanovení regionální fondu“.

Rozhodnutí přijaté v Paříži je důkazem vzájemné solidarity zemí ES i v době obrovského tlaku na jejich ekonomiky. Efektivní spuštění regionální politiky je součástí širšího úsilí o sblížení evropských ekonomik.

PRŮLOM PRO SPOLEČENSTVÍ

Tehdejším komisařem zodpovědným za regionální politiku byl Brit **George Thomson**.

Prohlásil, že rozhodnutí vytvořit regionální fond znamená „pro celé Společenství významný průlom... I když je fond velikostí relativně skromný, bude od roku 1975 přinášet praktické výhody nejvíce znevýhodněným regionům Evropy“.



Slavná věta, která se prolíná celou historií fondu až do dnešních dnů, zazněla v projevu George Thomsona, kterým v roce 1974 nový EFRR představoval:

„Těžko lze mít za to, že člověku něco přikazuje horda cizinců, když mezi nimi je jeho vlastní vláda.“

V době, kdy se ve Spojeném království znovu rozhodovalo o členství, poukázal na to, že Spojené království by mělo nárok na 28% prostředků fondu, i když jeho příspěvek do fondu představoval méně než 17%. Rovněž zdůraznil, že nová politika se bude zabývat otázkami zastarávajícího průmyslu (což byla v té době ve Spojeném království častá situace) a zemědělskými problémy Společenství.

▶ DALŠÍ INFORMACE

http://ec.europa.eu/regional_policy/index.cfm/cs/policy/what/history/

► CORINA CRETUOVÁ SE AKTIVNĚ UJALA SVÉ FUNKCE

První měsíce ve funkci komisařky pro regionální politiku Coriny Crețuové byly hektické. Navštívila projekty financované z EU a setkávala se se zúčastněnými stranami, partnery i hodnostáři z celé Evropy i dalších oblastí.

Její cesty ji zavedly do mnoha částí Unie, dokonce až na Guadeloupe, kde se účastnila konference o nejvzdálenějších regionech. Program návštěv pomáhá Komisařce získat porozumění místní situaci a hlavním problémům přímo z první ruky, současně si ale vytváří osobní kontakty s klíčovými představiteli, s nimiž bude během doby své funkce v kontaktu. **Komisařka Crețuová** se ráda setkává s lidmi a ráda vidí projekty na vlastní oči, a proto se těší na návštěvy, které přijdou v blízké budoucnosti. V zájmu podpory dobré komunikace pravidelně píše blog o svých aktivitách a také zveřejňuje novinky na Twitteru a Facebooku.



► **30/01/2015**
Záhřeb/Chorvatsko
Na slavnostním zahájení platnosti dohody o partnerství s Brankem Grčićem, místopředsedou chorvatské vlády a ministrem pro regionální rozvoj a fondy EU.

► **DALŠÍ INFORMACE**

- http://ec.europa.eu/commission/2014-2019/cretu/blog_cs
- <https://twitter.com/CorinaCretuEU>
- <https://www.facebook.com/EUCorinaCretu>



► **23/01/2015**
Lublaň/Slovensko
Corina Crețuová a Alenka Smerkoljová, slovenská ministryně odpovídající za rozvoj, strategické projekty a soudržnost, na návštěvě ve škocjanských jeskyních, kde byl realizován jeden z dvou projektů investic do turistické infrastruktury podpořených z EFRR.



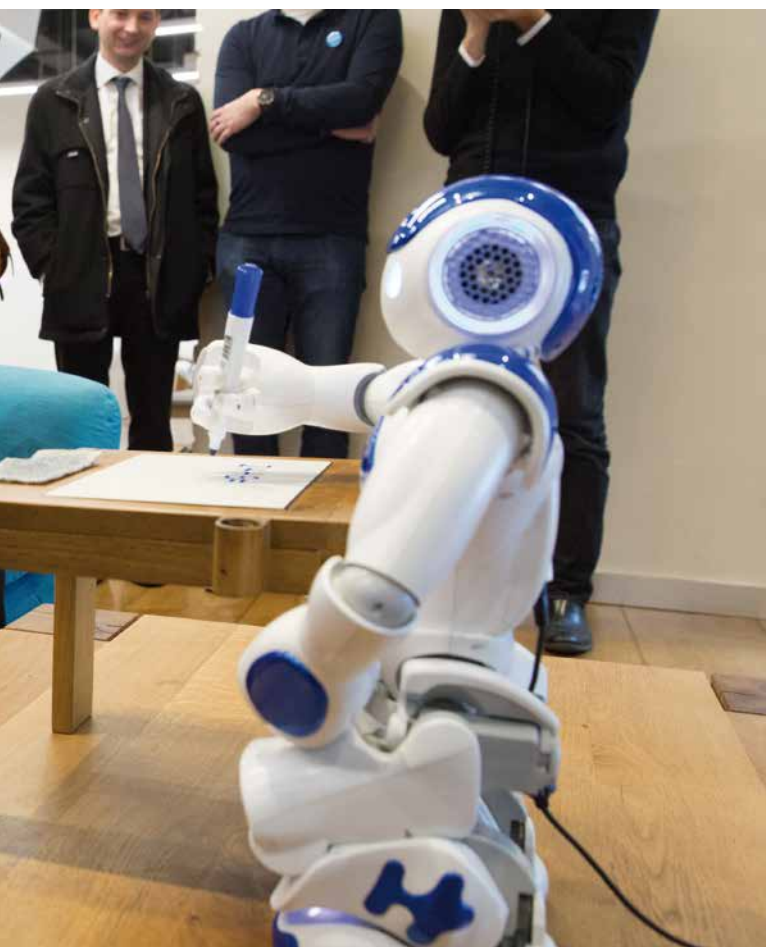
► **12/02/2015**
Paříž/Francie
Robot Nao v pařížském klastru laboratoří a MSP specializovaných na robotiku vzniklém v rámci projektu „Juliette“ financovaném z EU.



►30/03/2015
Praha/Česká republika
Corina Crețuová a Karla Šlechtová,
česká ministryně pro místní rozvoj,
hovoří nad prezentační reklamní
tabulí zobrazující české regiony.



►08/01/2015
Riga/Lotyšsko
Na debatě o budoucnosti Evropy
v „Rižském domě lotyšské
společnosti“ s místopředsedy
Evropské komise Fransem
Timmermansem (vlevo)
a Valdisem Dombrovskisem
(uprostřed).



►06/03/2015
Mérida/Španělsko
Návštěva společnosti Gameroil
během cesty do Španělska, jejímž
cílem bylo sejit se s partnery
pověřenými prováděním fondů EU.

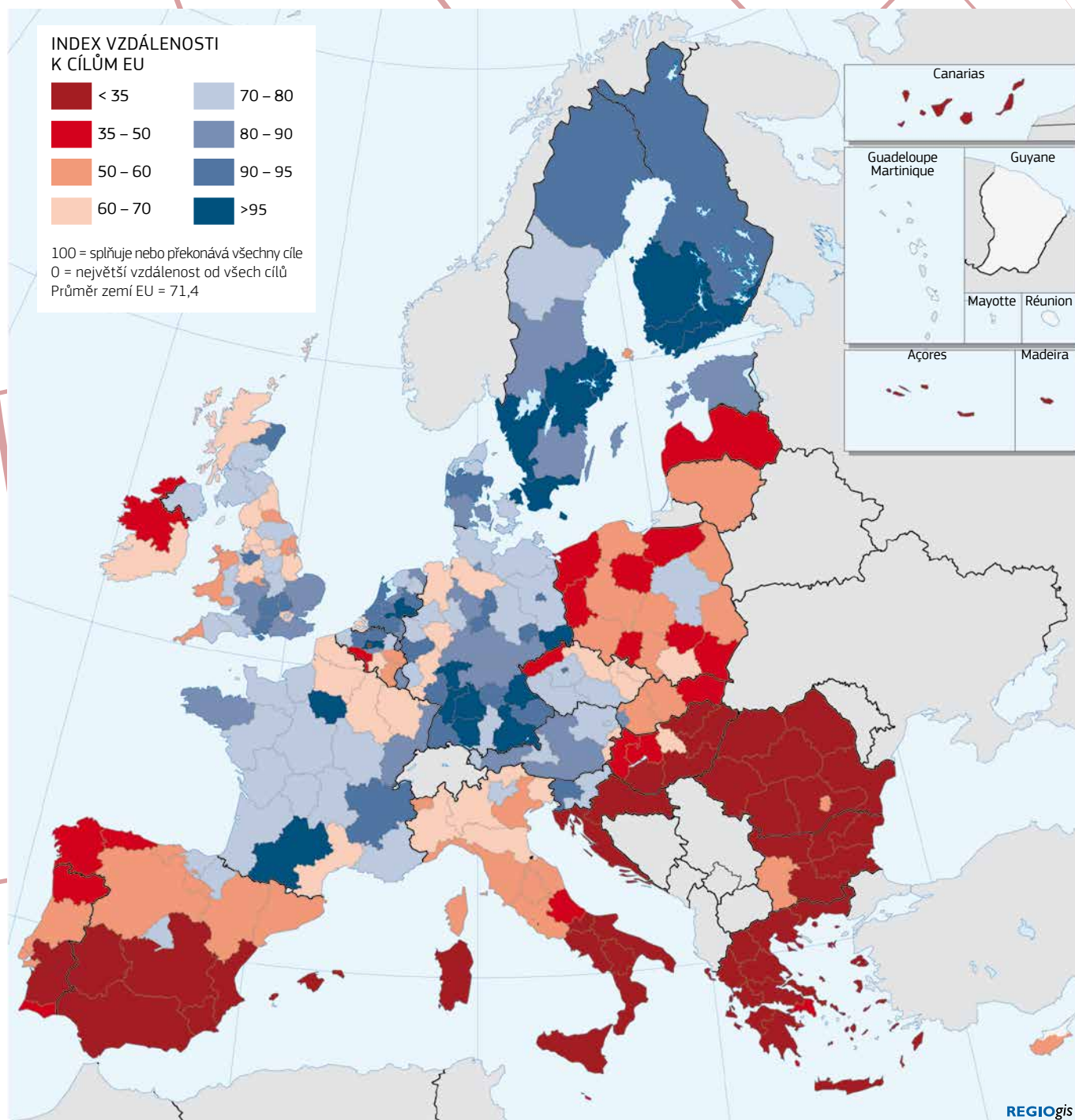


►12/03/2015
Rătești/Rumunsko
Na návštěvě zemědělského podniku s Philem
Hoganem, evropským komisařem pro zemědělství
a rozvoj venkova (3. zleva) a Danielem
Constantinem, rumunským ministrem zemědělství
a rozvoje venkova (4. zleva).



►19/03/2015
**Frankfurt nad Odrou/
Německo – Slubice/Polsko**
S Elzbietou Polakovou, maršálkou polské provincie
Lubuskie, na návštěvě německo-polské hranice
za účelem pohovorů o přeshraniční spolupráci
v tomto regionu.

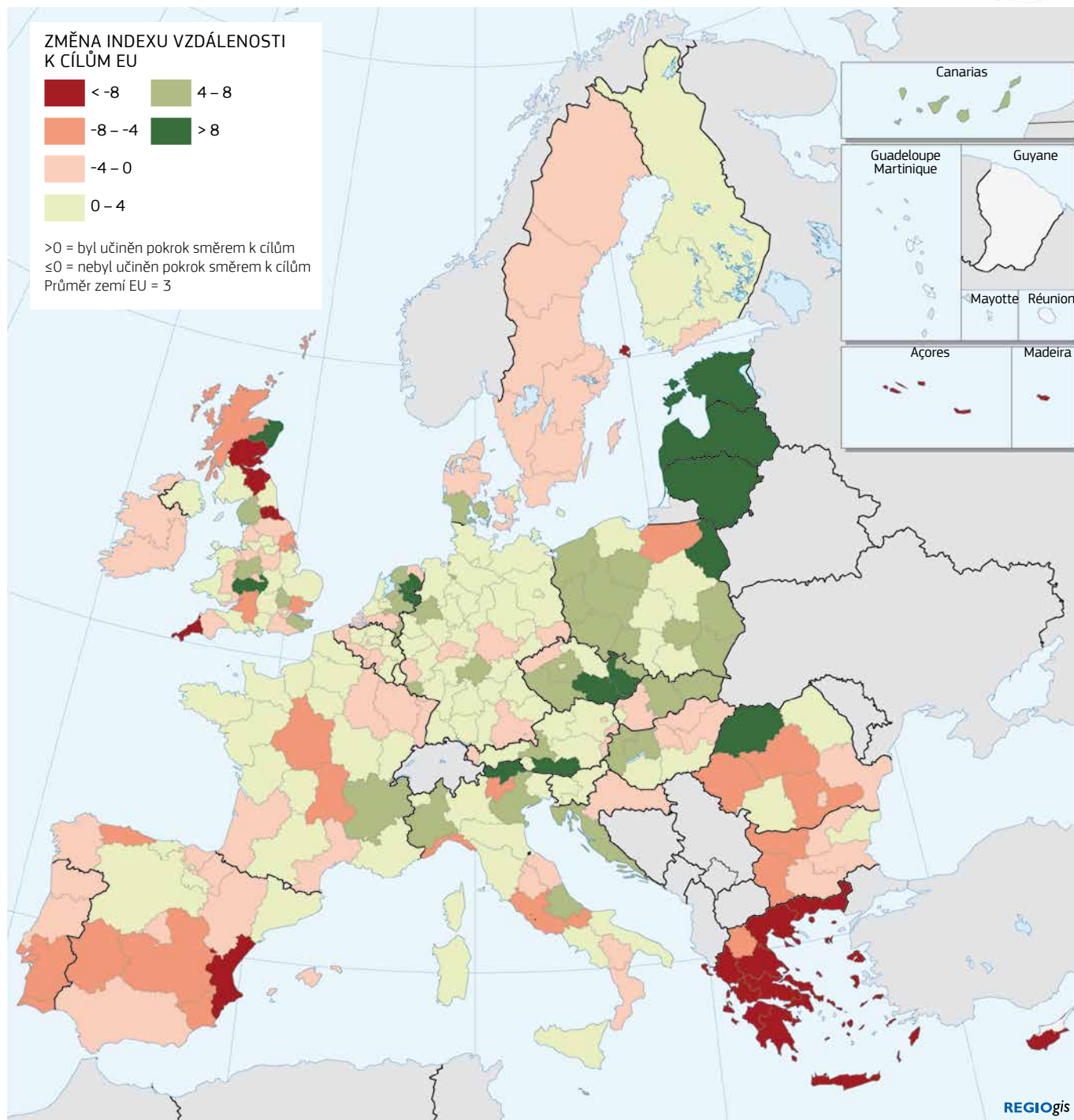
INDEX EVROPA 2020 Z ROKU 2012



Regionální index 2020 měří, jak daleko mají regiony k dosažení čtyř hlavních cílů strategie Evropa 2020 v oblasti zaměstnanosti, vzdělávání, inovací a potírání chudoby. Pokud určitý region dosáhne cíle, získává 25 bodů. Regiony, které jsou od dosažení cíle nejdále, získávají 0 bodů. Pět regionů, mj. regiony tří skandinávských hlavních měst, splnilo všechny tyto cíle

již v roce 2012 a získalo 100 bodů. Regiony hlavních měst patří téměř v každé zemi mezi nejúspěšnější. Mnoho regionů v Německu, Rakousku, Spojeném království, Francii a zemích Beneluxu dosahuje v tomto indexu vysokých skóre, zatímco jižní regiony a regiony nacházející se v členských státech, které se k EU připojily v roce 2004, mají obvykle nižší počet bodů.

► ZMĚNA INDEXU EVROPA 2020 V OBDOBÍ 2010–2012



Rozdíl mezi více rozvinutými, přechodovými a méně rozvinutými regiony je zřetelný na první pohled. Míra zaměstnanosti, míra terciárního vzdělávání nebo výzkum a vývoj – to vše je v méně rozvinutých regionech na mnohem nižší úrovni než v ostatních regionech. Výsledkem je, že index 2020 je ve více rozvinutých regionech dvojnásobný oproti méně rozvinutým regionům.

Osm regionů zvýšilo v období 2010 až 2012 svá skóre o více než deset bodů: jde o státy Pobaltí, dva nizozemské regiony, dva regiony ve Spojeném království a jeden rumunský region. Dvakrát tolik regionů však deset bodů ve svých skóre ztratilo: deset řeckých regionů, dva španělské, dva portugalské regiony, jeden region ve Spojeném království a Kypr.

► PODPORA EU PRO NEJVZDÁLENĚJŠÍ REGIONY

POMOC PŘI VYUŽÍVÁNÍ BOHATSTVÍ REGIONŮ

V únoru navštívila komisařka pro regionální politiku, Corina Crețuová, poprvé Guadeloupe, aby se zde zúčastnila 20. konference prezidentů nejevzdálenějších regionů EU. Vyskytla se tak příležitost diskutovat o strategiích hospodářského růstu devíti regionů a o způsobech, jak maximalizovat využití dostupných fondů EU.

Mezi devět nejevzdálenějších regionů (NR) patří Guadeloupe, Francouzská Guyana, Martinik, Mayotte, Réunion, Saint-Martin, Azory, Madeira a Kanárské ostrovy. Tvoří nedílnou součást EU a podléhají právu EU a platí zde všechna práva a všechny povinnosti spojené s členstvím v EU.

Konference prezidentů se pořádá každý rok. Pořadatelství náleží regionu, který v danou dobu skupině předsedá (nyní je to Guadeloupe). Konference představuje hlavní setkání na politické úrovni mezi komisařem odpovídajícím za koordinaci politiky EU ve vztahu k NR a prezidenty těchto regionů. Konference slouží k prodiskutování strategie EU vůči regionům v rámci různých politik EU, například zemědělské politiky, životního prostředí, politiky soudržnosti a námořní politiky, obchodu apod.

Výzvy

NR mají obrovský potenciál, ale také čelí mnoha problémům, které vyplývají z jejich specifického geografického umístění a ze skutečnosti, že mnohé z těchto regionů jsou ostrovy.

Na jednu stranu čelí odlehlosti, izolovanosti, malé rozloze, obtížné topografii a klimatu a ekonomické závislosti pouze na několika produktech. Jejich ekonomiky jsou proto relativně křehké. Na druhou stranu však mají značný potenciál a jsou pro Evropu bohatstvím. NR například ve svém okolí šíří vliv EU: jde o severovýchodní Atlantik, karibskou oblast, Amazonii či Indický oceán.

Zdroje

V regionech, jež jsou unikátní hlubokomořskou laboratoří pro výzkum EU v oblastech, jako je zabezpečení potravin, opatření

proti změně klimatu, energetika či biotechnologie, existuje značná potenciální rezerva mořských zdrojů. Žije zde jedinečné rozmanité společenství druhů a ekosystémů zásadního významu pro biologickou rozmanitost v globálním měřítku. Existují zde podmínky pro vývoj obnovitelných zdrojů energie, od biopaliv po větrné, solární, geotermální či fotovoltaické zdroje.

NR představují bohatství, pokud jde o turistický ruch, neboť se vyznačují výjimečným přírodním i kulturním prostředím. Jejich poloha navíc vytváří významné příležitosti pro rozvoj aktivit EU souvisejících s využitím vesmíru, astrofyziky a družic.

Pokud jde o lidský kapitál, mohou se NR se ve srovnání se svými sousedy pyšnit lepším vzděláním a dovednostmi pracovní síly, lepšími veřejnými službami a pokročilejším *know-how*, což jim poskytuje možnost prodávat služby a odborné dovednosti v sektorech s vysokou přidanou hodnotou.

Podpora EU

EU podporuje tyto regiony v procesu modernizace jejich ekonomik a překonávání překážek, kterým čelí. Zaměřuje se na oblasti, kde může podpora ze strany EU znamenat podstatný rozdíl a kde může mít největší efekt.

Pro období 2014–2020 je z evropských strukturálních a investičních fondů (ESIF) k dispozici částka 6,6 miliardy EUR. S jejich pomocí by šlo těchto devět regionů lépe vybavit na překonávání hospodářských a environmentálních problémů a změnit nevýhody ve výhody.

Ve sdělení z roku 2012 „Nejevzdálenější regiony Evropské unie – Na cestě k partnerství pro inteligentní a udržitelný růst podporující začlenění“ určila Komise pět prioritních os (dostupnost, konkurenceschopnost, regionální integraci, zvýraznění sociální dimenze a opatření proti změně klimatu), jež mají zajistit soulad opatření politik pro nejevzdálenější regiony se strategií Evropa 2020.

Během své návštěvy komisařka Crețuová podtrhla, jak důležité je dále využívat potenciál operačních programů pro období 2014–2020, a zdůraznila podporu regionální politiky při



PAMÁTNÍK OTROCTVÍ A PŘÍSTAV POINTE-À-PITRE

Komisařka Crețuová navštívila nový památník, který vzniká na památku zrušení otroctví a obchodu s otroky. Památník, spolufinancovaný z EFRR, bude tvořit zajímavý komplex budov, které se stanou místem pro vzpomínky na miliony lidí, které otroctví postihlo. Památník tak bude podporovat porozumění a usmíření. Očekává se též, že bude sloužit jako turistická atrakce a bude generovat hospodářskou činnost a pracovní místa.

Komplex památníku bude slavnostně otevřen v květnu 2015 francouzským prezidentem. Komisařka navštívila na Guadeloupu také přístav Pointe-à-Pitre, velký chráněný přístav, jehož další rozšiřování je podporováno z EFRR. Přístav má obrovský význam pro ekonomiku souostroví a mezinárodní obchod (zejména s ohledem na nedávné rozšíření Panamského průplavu), ale nachází se v oblasti sužované přírodními pohromami.

poskytování vhodných nástrojů pro NR, které umožní transformovat jejich aktiva do skutečných růstových příležitostí.

Akční plány

Komise v roce 2012 vyzvala NR, aby připravily individuální akční plány, jež budou odrážet jejich potřeby, příležitosti a dlouhodobé strategické priority.

Každý z těchto akčních plánů určuje, jak chce daný NR provádět agendu strategie Evropa 2020 s ohledem na svou individuální situaci. Jejich rozsah překračuje programy ESIF a nastoluje další otázky, například přístup k horizontálním programům EU.

Mnohá z těchto opatření spočívají v boji proti nezaměstnanosti, v další regionální integraci a ve zvýšené míře využití obnovitelných zdrojů energie k boji proti změně klimatu.



► Konference prezidentů nejbližších regionů EU, Guadeloupe.

Na konferenci prezidentů v roce 2013, kterou hostil La Réunion, navrhla Komise vy tvořit *ad hoc* pracovní skupiny, které by pomohly realizovat konkrétní opatření v rámci jednotlivých akčních plánů.

Činnost těchto pracovních skupin byla zahájena v roce 2014 a v Bruselu již proběhlo šest plenárních zasedání. Dále se konala jednání formou telekonferencí, jež se zabývala konkrétnějšími regionálními otázkami.

Podpora zaměstnanosti

Na žádost NR je zvláštní pozornost věnována opatřením pro boj proti nezaměstnanosti. To vedlo k vytvoření „Sítě zaměstnanosti pro nejbližší regiony“, jež byla oficiálně formalizována prezidenty NR v září 2014.

GŘ pro regionální a městskou politiku a GŘ pro zaměstnanost, sociální věci a začleňování budou společně působit, aby nejbližší regiony přicházely s konkrétními opatřeními a projekty, jež mohou mít dopad na nezaměstnanost, zejména pak v rámci sítě zaměstnanosti pro NR.

Komisařka Crețuová upozornila na dynamiku spuštěnou pracovními skupinami tripartity a pozitivně ji ocenila.

► DALŠÍ INFORMACE

http://ec.europa.eu/regional_policy/index.cfm/cs/policy/themes/outermost-regions/

► ROZŠIŘOVÁNÍ ZKUŠENOSTÍ EVROPY V OBLASTI REGIONÁLNÍHO ROZVOJE DO LATINSKÉ AMERIKY

Evropské zkušenosti získané během čtyřiceti let rozvíjení speciálního evropského modelu regionálního rozvoje byly nedávno předmětem intenzivní spolupráce v několika zemích Latinské Ameriky.

Lepší představa o cílech a metodách evropské regionální politiky začíná být v posledních letech pro latinskoamerické země poměrně důležitá. Umožňuje jim totiž rozvíjet a provádět politiky pro podporu vyváženějšího hospodářského rozvoje. To pomáhá zvyšovat národní konkurenceschopnost a úroveň zaměstnanosti a současně i zlepšovat přeshraniční spolupráci. Význam tohoto oboru pro Jižní Ameriku je takový, že byla vytvořena síť *Red Latinoamericana de Políticas Públicas de Desarrollo Regional* (Latinskoamerická síť veřejné politiky regionálního rozvoje), jež spojuje 17 zemí a v jejímž rámci si lze vyměňovat zkušenosti a doporučované postupy. A v kontextu širších vztahů Evropy a Latinské Ameriky se bude v červnu 2015 konat summit EU a Společenství států Latinské Ameriky a Karibiku (CELAC), jehož tématem bude „Utváření naší společné budoucnosti: práce pro prosperující, soudržné a udržitelné společnosti pro naše občany“, jež, jak název napovídá, bude mít silnou dimenzi územního rozvoje.

Evropský model regionálního rozvoje

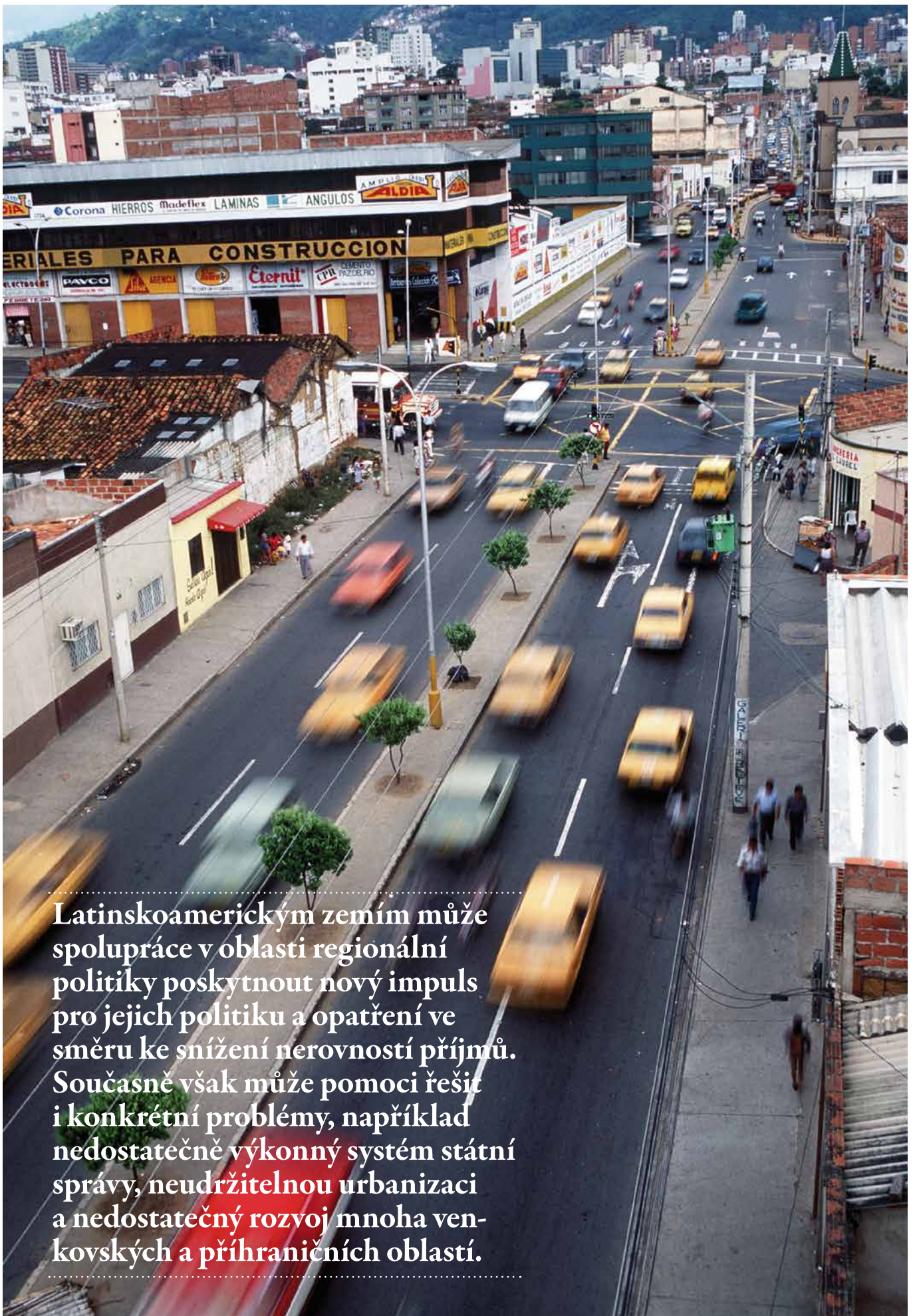
Od roku 2006 naplňuje Generální ředitelství pro regionální a městskou politiku, které zastupuje Evropskou unii, program spolupráce s rozvíjejícími se zeměmi. Tento program od roku 2009 ve velmi podstatné míře podporuje Evropský parlament. Tato činnost přináší zemím celého světa formou dialogu a výměny doporučovaných postupů více než 25 let evropských zkušeností. V centru této spolupráce je zájem pocházející ze

zemí mimo EU o evropský model regionálního rozvoje. Tento model vychází z tržních principů, má přísná pravidla pro zachování konkurence, podporuje otevřené zadávání veřejných zakázek a respektuje klíčové principy, jako je řádná správa věcí veřejných, rovné příležitosti, udržitelný rozvoj a široká účast na přípravě a provádění rozvojových opatření. Stále více jsou do dialogu na obou stranách zapojována města a regiony, a to v podobě *decentralizované spolupráce* budované na základě nejlepšího mezinárodního *know-how*. Tyto dialogy představují příležitost k propojování regionálních aktérů a k tvorbě nových vazeb a obchodních vztahů pro podniky.

Pro latinskoamerické země spočívá lákavost této spolupráce do značné míry v možnosti poskytnout pomocí regionální politiky své politice a opatřením nový impuls ke snížení nerovnosti příjmů. Současně však chtějí řešit i konkrétní problémy, například nedostatečně výkonný systém víceúrovňové státní správy, neudržitelnou urbanizaci a relativně nedostatečný rozvoj mnoha venkovských a příhraničních oblastí. Tyto země projevují zájem především o lepší pochopení evropských myšlenek na poli regionálních inovačních systémů, což souvisí s potřebou podporovat nové příležitosti v sektorech s vysokou přidanou hodnotou a snížit tak tradiční závislost na surovinových a těžebních odvětvích.

Dialog o regionální politice s Brazílií

Značná část spolupráce s Brazílií se soustředila na iniciativu v oblasti vládní politiky, na druhou generaci národní politiky pro regionální rozvoj. Přípravné práce byly velmi silně ovlivněny evropským modelem regionální politiky, pokud jde o prioritní cíle a systémy provádění. V roce 2007 byl dialog formalizován memorandem o porozumění, které bylo podepsáno na



Latinskoamerickým zemím může spolupráce v oblasti regionální politiky poskytnout nový impuls pro jejich politiku a opatření ve směru ke snížení nerovností příjmů. Současné však může pomoci řešit i konkrétní problémy, například nedostatečně výkonný systém státní správy, neudržitelnou urbanizaci a nedostatečný rozvoj mnoha venkovských a příhraničních oblastí.

brazílské straně ministrem pro národní integraci. Jednalo se vůbec o první takovou smlouvu s latinskoamerickou zemí. Od té doby bylo uspořádáno více než 40 jednotlivých projektů spolupráce, včetně konferencí, seminářů, školení, studijních návštěv a výměnných programů, do nichž se zapojovali regionální subjekty a zástupci regionů. Byly též vypracovány studie pro různé pilotní projekty v regionu při hranicích s Francouzskou Guyanou (nejdelší vnější hranice EU se zemí, jež není členským státem EU) a především pak bylo zpracováno rozsáhlé územní přezkoumání, které Brazílie realizovala ve spolupráci s OECD.



► Vodopády Iguazú na hranici Argentiny a Brazílie.

Budování regionálních inovačních strategií v Chile

Ambice podporovat nové příležitosti v sektorech s vysokou přidanou hodnotou a snižovat závislost na primárním sektoru je v Chile obzvláště silná. Projekt „RED“ (2011–2012), který Evropská unie spolufinancovala, umožnil sedmi regionům Chile vybudovat regionální inovační strategie (RIS) na základě evropské metodiky téhož jména. Projekt má pozitivní dopad a na základě jeho výsledků poskytl GŘ pro regionální a městskou politiku doplňkovou finanční podporu pro uplatňování strategií v předemných regionech, včetně budování monitorovacích systémů.

Tyto inovační strategie podporují novou dynamiku, která stojí na konsenzu a spolupráci s chilskými regiony, stejně jako s podnikatelským a akademickým sektorem a s veřejnými orgány. Díky intenzivním školicím a vzdělávacím programům došlo i k posílení odborných znalostí v regionech. Evropská podpora na druhou stranu pomohla posílit regionální správu a je uznávána jako významný příspěvek k procesu regionální decentralizace, což je významnou prioritou národní vlády.

Regionální politika a přeshraniční spolupráce s Peru

Spolupráce s Peru na poli regionálních inovačních strategií v kontextu přeshraniční spolupráce sice zatím není dlouhodobá (teprve od roku 2013), ale i tak již přinesla významné úspěchy. Pilotní studie o regionálních inovacích v regionech Cusco a Tacna, která vznikla podle evropské metodiky, vedla ke vzniku nových partnerství mezi podniky (MSP), univerzitami, výzkumnými centry a regionálními orgány. Cílem těchto partnerství bylo v zájmu regionálního růstu identifikovat a rozvíjet činnosti s vysokou přidanou hodnotou. Peru také v prosinci 2013 hostilo za podpory Evropské komise mezinárodní seminář na téma

„Inovace pro územní rozvoj“. Akce se účastnilo více než 200 zástupců z Latinské Ameriky a Evropy.

Další projekt, který se vyznačoval trojstrannou spoluprací EU-Peru-Chile, se zabýval regionálními inovacemi a rozvojem v regionech Tacna (Peru) a Arica (Chile), a dále v regionech hlavních měst, Lima a Santiago. Tento projekt podpořil vznik nového přeshraničního partnerství pro rozvoj v sektorech jako je zemědělství, turistický ruch a dodávky vody.

Podobný projekt přeshraniční spolupráce EU-Peru-Brazílie dává vzniknout společným projektům v částech povodí Amazonky náležejících Peru a Brazílii, zejména pak v sektoru akvakultury. Výsledkem tohoto projektu jsou nezbytné konkrétní kroky, které jsou nyní definovány a které umožní účinnější provádění veřejné politiky v povodí Amazonky v zájmu udržitelného a konkurenceschopného rozvoje sektoru akvakultury.

Rostoucí zájem o spolupráci s EU v oblasti regionální politiky

V nedávné době byly dojednány další dialogy. V první řadě jde o Mexiko (říjen 2014), kde nová administrativa dává vysokou politickou prioritu vytvoření politiky regionálního rozvoje na federální úrovni, a dále v lednu 2015 s nadnárodní organizací 8 středoamerických států „SICA“ (Středoamerický integrační systém). V rámci spolupráce se sdružením SICA, která má od roku 2013 podepsanou široce pojatou asociační smlouvu s Evropskou unií, je cílem EU výměna informací o doporučených postupech v rámci přeshraniční spolupráce prostřednictvím počáteční studie vypracované ve třech přeshraničních oblastech, které pro proces integrace představují zvláště obtížné problémy: Jde o záliv Fonseca (Salvador–Honduras–Nikaragua), region Trifinio (Salvador–Guatemala–Honduras) a povodí řeky Sixaola (Kostarika–Panama).



Projekty přeshraniční spolupráce v Latinské Americe

V nedávné době GŘ pro regionální a městskou politiku za podpory Asociace evropských hraničních regionů (AEBR) vypracovalo řadu studií, pořádalo workshopy, semináře a studijní návštěvy s tematikou přeshraniční spolupráce mezi zeměmi a regiony Latinské Ameriky, včetně účastníků z Argentiny, Bolívie, Brazílie, Chile, Kolumbie, Ekvádoru, Paraguaye, Peru a Uruguaye. V počátečním projektu bylo identifikováno několik oblastí spolupráce, například tam, kde se nabízejí příležitosti a výzvy pro spolupráci, především v hraničních regionech na hranicích Paraguaye a Argentiny, resp. Uruguaye a Brazílie.

EU (GŘ pro regionální a městskou politiku) následně financovala vypracování studie pro podporu udržitelného a komplexního růstu v rozvojových oblastech řeky Paraná.

V rámci dalších projektů přeshraniční spolupráce se odborníci a političtí reprezentanti z Latinské Ameriky vydali na sérii studijních návštěv do různých hraničních regionů v Evropě, účastnili se seminářů, které se zabývaly speciálně touto tematikou, kde vystupovali zástupci národních i nadnárodních orgánů, Společného jihoamerického trhu (Mercosur), Andského společenství, SICA a EU, stejně jako zástupci občanské společnosti a akademického a firemního sektoru.

Spolupráce v oblasti udržitelného rozvoje měst

Od roku 2010 podporuje GŘ pro regionální a městskou politiku a Meziamerická rozvojová banka (IDB) evropská, latinskoamerická i karibská města, která se snaží o integrovaný a udržitelný rozvoj měst (URBELAC). Cílem je podporovat udržitelný rozvoj měst na obou stranách Atlantiku formou

vytvoření sítí, které umožní, aby si různé veřejné subjekty, které řeší podobné problémy, vyměňovaly zkušenosti s doporučenými postupy a poznatky týkající se udržitelných a integrovaných městských politik a opatření. Do této sítě se od jejího vytvoření zapojilo 22 měst z obou stran Atlantiku.

Spolupráce s Regionálním programem pro sociální soudržnost (EUROSociAL)

Významný dlouhodobý program spolupráce Evropy a Latinské Ameriky považuje za prioritu podporu poskytovanou veřejné regionální rozvojové politice v zájmu těchto zemí a jejich regionů. GŘ pro regionální a městskou politiku poskytuje podporu pro organizaci a účast na workshopech, seminářích a dále přijímá návštěvy z národních a regionálních orgánů ze zemí Latinské Ameriky. Podporuje také práci Latinskoamerické sítě veřejných politik pro regionální rozvoj, jež je zmiňována výše.

► DALŠÍ INFORMACE

http://ec.europa.eu/regional_policy/index.cfm/cs/policy/cooperation/international/latin-america/

► CO ZNAMENÁ BÝT OBHÁJCEM REGIONÁLNÍ POLITIKY



Shirin Wheelerová, bývalá mluvčí GŘ pro regionální politiku, se ohlíží za svoji přeměnou z novinářky na mluvčí, kterou byla v období od září 2012 do listopadu 2014.

Jeden bruselský redaktor Českého rozhlasu mi kdysi nad kávou před poledním brífinkem v Berlaymontu řekl, že kdyby EU čas od času nepřerušila své programy, naše národní i místní správa by byly v mnohem horším stavu. On i mnozí další novináři pobývající v Bruselu byl ochoten, jak se ukázalo, považovat regionální politiku EU nikoli za něco nepřátelského, ale za reformující a v zásadě pozitivní vliv. Samozřejmě je mnoho takových, kteří se na věc dívají hodně odlišně, ale tyto rozhovory mne přiměly zamyslet se nad tím, jak různě se na EU a zejména pak na naši politiku dívají novináři z různých částí Evropy. Také mi došlo, jak důležité je chápat regionální politiku jako mnohem více než jen hrnc zlatáků na konci duhy členství v EU.

15 let jsem jako novinářka BBC přinášela zprávy o Evropě mezinárodnímu i domácímu publiku a vlastně jsem vůbec neplánovala pracovat pro Evropskou komisi. Svým způsobem to však byl logický krok. Začala jsem působit v Bruselu jako evropská korespondentka místního rozhlasového vysílání BBC a regionální televize a zjistila jsem, že přenos politiky EU do místních poměrů je důležitá a zajímavá práce – jak se projeví směrnice o pracovní době v pekařství v Namuru? Může politika EU týkající se rybolovu něco převzít z projektu spolupráce, který probíhá ve Frísku, kde rybáři vzájemně sdílí své

rybolovné licence? Co znamená evropská identita pro tanečnický flamenka v Andalusii?

V době, kdy jsem se dostala do nové funkce v Berlaymontu, byla Evropa sevřena finanční a hospodářskou krizí, díky které jsem byla stejně jako další kolegové v tiskovém odboru pod velkým tlakem. Význam regionální politiky coby odpovědi na krizi byl jasný: zatímco většina hovořila o úsporných opatřeních, v regionální politice šlo o investování a využívání potenciálu lidí. To bylo něco, na co lidé slyší (zvláště v dobách, kdy je naděje nedostatkovým zbožím), jak později prokázala naše návštěva s řeckou jednotkou GŘ pro regionální a městskou politiku ve 13 řeckých regionech.

Nastoupila jsem na místo mluvčí pro regionální politiku ve fascinující době. V Evropském parlamentu probíhaly trialogy, protože reforma politiky se dostávala do závěrečné fáze. Bylo pro mě úlevou, že tyto změny, jakkoli byly označovány těžko srozumitelným žargonem jako „podmíněnost *ex ante*“ a „inteligentní specializace“, jsem mohla „prodávat“ s upřímným nadšením. Nemyslím si, že osoby pracující v oboru politické komunikace by mohly působit přesvědčivě, pokud by nevěřily tomu, co dělají. A mezi bývalými kolegy z branže bylo v tiskové místnosti třeba, abych držela hlavu hrdě vztyčenou.

Ale přechod od reportérské práce se zaměřením na EU ke komunikaci ze strany EU přináší velkou změnu, a to i v případě, že pocházíte z veřejnoprávní stanice, jejímž mottem je „poslání vysvětlovat“. Jako mluvčí politické instituce máte mnoho nových oblastí loajality. Vstoupila jsem do světa „sdělení“ a „poučení“. Současně však bylo očividné, že Komise se velmi výrazně hlásí k závazku transparentnosti, debaty a účasti veřejnosti. Ale nutnost hledat cestu mezi opatrností a otevřeností pro mě byla novou zkušeností.

Jedna myšlenka na rozloučenou pro kolegy-komunikátory: zatímco každá politika má svá citlivá místa, v regionální politice máme ohromné množství příběhů, které je třeba zveřejňovat a které dokládají, jak EU přináší pozitivní změnu do životů lidí. Pokud budeme hrát příliš opatrně, riskujeme, že skryjeme to dobré, co máme šířit. ■

▶ PLÁNY HODNOCENÍ

NA PODPORU POLITIKY NA ZÁKLADĚ DŮKAZŮ

Po schválení operačních programů musí řídicí orgány během jednoho roku připravit plány hodnocení a předložit je monitorovacím výborům. Tyto plány zahrnují všechny programy a doplňují jejich činnosti hodnocení až do konce programového období. Představují zásadně důležitý nástroj pro podporu posíleného zaměření na výsledky politiky soudržnosti.

Nařízení o evropských strukturálních a investičních fondech pro období 2014–2020 zdůrazňuje více než v minulosti cíle programů, logiku intervencí v zájmu dosažení očekávaných výsledků a úlohu hodnocení. Na základě tohoto nařízení jsou plány hodnocení povinné, stejně jako posuzování dopadu, které má posoudit příspěvek fondů k dosažení cílů programu. Členské státy a Evropská komise musí výsledky a efekty pravidelně vykazovat: členské státy podávají hlášení Evropské komisi a ta pak výsledky předkládá Evropskému parlamentu, Radě, Sociálnímu výboru a Výboru regionů. V roce 2022 vypracují členské státy shrnutí všech nálezů z hodnocení, a připraví půdu pro hodnocení *ex post* politiky ze strany Evropské komise. Hodnocení tak přispěje k politické rozpravě na nejvyšší úrovni.

Plánování hodnocení není jednoduchý úkol. Zejména vyžaduje, aby programy jasně definovaly, co chtějí změnit a jak budou příslušné ukazatele monitorovány. Poté je třeba na základě dostupnosti stávajících důkazů na poli politiky, kterou programy pokrývají, rozhodnout o tom, kam napřít úsilí při hodnocení, aby byly co nejlépe zaplněny mezery ve znalostech a naplněny požadavky regulace.

Za tím účelem by plány měly uvádět hodnocení, jež je potřeba provádět pro celou dobu životnosti programu, a vyčlenit nezbytné zdroje na shromažďování potřebných dat a jejich analýzu. Každé plánované hodnocení by mělo specifikovat zdůvodnění, časování, hlavní otázky, metodiku a požadavky na data, trvání a odhadovaný rozpočet. Mělo by také určovat, jak má být hodnocení řízeno, jak se bude reagovat na různá zjištění a jak budou tato zjištění sdělována partnerům a veřejnosti. Řídicí orgány by měly pravidelně plány přezkoumávat a přizpůsobovat je změnám, programu nebo kontextu vyžadujícího nové informace.



▶ PRŮVODCE MONITOROVÁNÍ A HODNOCENÍM

http://ec.europa.eu/regional_policy/sources/docoffic/2014/working/wd_2014_en.pdf

Včasné plánování hodnocení pomáhá zlepšit jejich kvalitu a užitečnost. Pomáhá též Komisi při shromažďování a šíření zjištění mezi tvůrci politik a správci programů. V konečném důsledku takové plánování přispívá k tomu, že se programy a politiky utváří a uplatňují na základě faktů.

Evropská komise vydala pro podporu řídicích orgánů při navrhování plánů hodnocení průvodce, který je k dispozici na webu GR pro regionální a městskou politiku. Uvádí též doporučení, jak sestavit referenční podmínky pro hodnocení dopadu a jak spravovat externí hodnocení. Evropská komise spolupracuje s řídicími orgány na zvyšování kvality těchto plánů hodnocení, poskytuje připomínky a sdílí doporučené postupy.

▶ DALŠÍ INFORMACE

http://ec.europa.eu/regional_policy/index.cfm/cs/policy/evaluations/guidance/#1

►AKTUALITY

[STRUČNÝ PŘEHLED AKTUALIT]



ZAHÁJENÍ NOVÉHO PROGRAMOVÉHO OBDOBÍ V POLSKU

Komisařka Crețuová oficiálně zahájila polské operační programy pro politiku soudržnosti, a to společně s polskou ministryní pro infrastruktury a rozvoj, **Mariou Wasiakovou**, na slavnostní akci, jež se konala v Polsku 26. února za přítomnosti polské premiérky **Ewy Kopaczové**, evropské komisařky **Elżbiety Bieńkowské** a maršálků všech 16 polských regionů.

Od přistoupení země k Evropské unii, které proběhlo téměř před 11 lety, hrály fondy klíčovou úlohu při zajišťování růstu země. Během období 2014–2020 bylo Polsko největším příjemcem prostředků v rámci politiky soudržnosti EU. V rámci Evropského fondu pro regionální rozvoj, Fondu soudržnosti a Evropského sociálního fondu bylo vyčleněno více než 77,3 miliardy EUR.

Díky vynikající spolupráci mezi polskými orgány a Evropskou komisí bylo do poloviny února úspěšně schváleno všech 22 operačních programů. Nové období znamená výzvy, pokud jde o provádění, protože více než 55 % prostředků budou nyní spravovat regiony. Regionům se tak nabízí nové příležitosti, protože právě ony nejlépe znají své silné stránky a potřeby. Znamená to také ale, že regiony budou mít větší odpovědnost za zajištění, že budou prostředky rozumně investovány.

►DALŠÍ INFORMACE

http://ec.europa.eu/commission/2014-2019/cretu/blog/launching-new-programming-period-poland_en

▼PRŮVODCE ANALÝZOU NÁKLADŮ A PŘÍNOSŮ BYL AKTUALIZOVÁN

Evropská komise v nedávné době zveřejnila aktualizovaný Průvodce analýzou nákladů a přínosů, jejíž provádění je povinné u všech velkých projektů předkládaných v rámci fondů ESIF v období 2014–2020. Průvodce analýzou nákladů a přínosů vychází z bohatých zkušeností získaných při přípravě a hodnocení velkých projektů v programovém období 2007–2013 a snaží se poskytovat praktická doporučení a uvádět sektorové případové studie. Pomůže tak orgánům zapojeným do velkých projektů a všem poradcům připravujícím projektovou dokumentaci. Průvodce prezentuje požadavky předpisů, pokud jde o proces posuzování projektů a související rozhodování ohledně velkých projektů, a dále uvádí základní principy specifické pro jednotlivé sektory. Průvodce sestavil tým vedený **Davidem Sartorim** ze Střediska pro průmyslová studia v Miláně za přispění vědecké rady vedené **profesorem Massimem Floriem** a odborníky z JASPERS.

(<http://www.jaspers-europa-info.org/>)



►DALŠÍ INFORMACE

<http://europa.eu/!wc37t>

▼ POKYNY PRO PŘÍJEMCE NAVAZUJÍ NA DALŠÍ FONDY EU

Evropská komise v nedávné době zveřejnila ve všech úředních jazycích EU nového průvodce, který vysvětluje principy účinného přístupu k evropským strukturálním a investičním fondům a popisuje možnosti využití komplementarity s dalšími nástroji financování příslušných politik EU. Odkazy v dokumentu umožňují potenciálním příjemcům zorientovat se v množství materiálů dostupných online a navádějí je na nejrelevantnější a nejužitečnější webové stránky a dokumenty. K dispozici je i online kontrolní seznam, který pomůže potenciálním příjemcům zjistit nejvhodnější zdroje financování.

▶ DALŠÍ INFORMACE

K dispozici ve
22 jazkových mutacích.
<http://europa.eu/lcn47JG>



▼ OPEN DAYS 2015 EVROPSKÝ TÝDEN REGIONŮ A MĚST ZAHÁJEN

13. ročník akce OPEN DAYS se bude konat od 12. do 15. října v Bruselu. Letos nese slogan „Evropské regiony a města: partneři pro investice a růst“. Registrace účastníků bude zahájena v červenci.



▶ DALŠÍ INFORMACE

http://ec.europa.eu/regional_policy/opendays/od2015/



▶ Maroš Šefčovič, komisař pro energetiku, prezentuje 25. února Evropskému parlamentu „energetický balíček“.

▼ POLITIKA SOUDRŽNOSTI PŘÍSPÍVÁ KE STRATEGII ENERGETICKÉ UNIE

Rámcovou strategií k vytvoření odolné energetické unie s pomocí progresivní politiky v oblasti změn klimatu přijala Evropská komise 25. února 2015. Strategie si klade za cíl snižovat energetickou závislost, podporovat volný tok energie přes hranice, zvyšovat energetickou účinnost a podporovat přechod na nízkouhlíkovou ekonomiku.

Politika soudržnosti hraje velmi výraznou úlohu při praktické realizaci energetické unie. Slouží k tomu projekty, které přináší občanům hmatatelné přínosy. 38 miliard EUR z prostředků politiky soudržnosti bude během období 2014–2020 investováno do nízkouhlíkové ekonomiky (což je více než dvojnásobek částky, která byla do této oblasti investována v předchozím období financování). Tato skutečnost pomůže členským státům, regionům, místní samosprávě a městům provádět tolik potřebné investice do úspor energie v budovách, obnovitelných zdrojů energie, chytrých sítí či udržitelné městské dopravy.

V souladu s některými z hlavních cílů energetické unie tak naše investice pomohou snižovat nákladný dovoz energie, diverzifikovat energetické zdroje, čelit energetické chudobě a snižovat emise, stejně jako podporovat tvorbu pracovních míst a malé a střední podniky.

▶ DALŠÍ INFORMACE

<http://ec.europa.eu/priorities/energy-union/>



►ESTONSKO

►ESTONSKO JE PRŮKOPNÍKEM V OBLASTI POKROČILÝCH ELEKTRONICKÝCH SLUŽEB PRO OBČANY

Estonsko se ukazuje jako jedna z nejpokročilejších e-spoločností na světě. Nejnovější inovací je elektronická karta trvalého pobytu pro cizí státní příslušníky. Značná část estonské infrastruktury v oblasti elektronické státní správy využívala investice z Evropského fondu pro regionální rozvoj.

O estonských elektronických službách se již v mezinárodních sdělovacích prostředcích mluvilo hodně. Podle CNN je Estonsko „digitální národ fungující na tabletech a chytrých telefonech“. Na stanici BBC se hovořilo o „vládních službách, které se obědají bez papíru a jsou online“. *Le Monde* zemi označil výrazem „cybersentinel de l'Occident“. *Wall Street Journal* a *The Times of India* se o tématu rozepsaly do šířky: „Elektronický průkaz totožnosti umožňuje digitální život bez fyzické přítomnosti“ a „Digitální pobyt by uvítali indiští podnikatelé“.

Během posledních deseti let obsadilo Estonsko pozici jednoho z největších světových průkopníků v oblasti služeb občanům na bázi internetu. Výsledkem je, že Estonsko má nyní k dispozici kompletní řadu veřejných a soukromých elektronických služeb, od zdravotnictví po volby a daň z příjmu. A estonské odborníky si zvou vlády z celého světa, aby jim vysvětlili, jak k tomuto zázraku došlo.

Tento digitální pokrok je výsledkem partnerství vlády, která dokáže uvažovat dopředu, aktivního sektoru IKT a technicky vyspělého obyvatelstva. K tomu je dále třeba přičíst financování z Evropského fondu pro regionální rozvoj, který pomohl s rozvojem infrastruktury IT, sítěmi a aplikacemi pro služby poskytované online.

„E-stonia“

Jedním ze základů dnešního „E-stonia“, jak se zemi přezdívá, je dostupnost Wi-Fi internetu po celé zemi, dokonce i v lesních oblastech. 71 % domácností má přístup k internetu a rychlé připojení pomocí Wi-Fi sítě je k dispozici ve více než 1 100 veřejných lokalitách. Všechny estonské školy jsou připojeny k internetu.

77% obyvatel ve věku 16 až 74 let využívá internet a občané pravidelně používají elektronické služby pro e-volby, e-daně, e-politiku, e-zdravotnictví, e-bankovní služby či e-školu.

Digitální přístup se stává normou a v roce 2012 bylo více než 94% příznání k dani z příjmu podáno prostřednictvím elektronického daňového portálu. 98% bankovních transakcí se v Estonsku provádí prostřednictvím internetu.

Celkové náklady:
163 000 000 EUR
Příspěvek EU:
63 000 000 EUR



► Estonský prezident Thomas Hendrik Ilves předal jeden z prvních estonských průkazů totožnosti e-ID americkému prezidentovi Baracku Obamovi během jeho nedávné návštěvy v Tallinnu.

„Občan může online zařídit prakticky cokoli, třeba i rozvod. Jen při svatbě stále potřebujete papíry“, žertuje jeden z poradců pro digitalizaci při Stálém zastoupení Estonska v EU.

Elektronický průkaz totožnosti

Více než 90% obyvatel (1,1 milionu lidí) má estonský elektronický průkaz totožnosti (e-ID), který kromě své základní funkce slouží i jako cestovní doklad v rámci Evropské unie.

Karta obsahuje čip s osobními informacemi a představuje digitální ověření totožnosti, který lze použít k přihlášení a potvrzení totožnosti i při využívání služeb online. Kromě tohoto průkazu mohou Estonci k doložení totožnosti při využívání služeb online použít i mobilní telefon.

Vzdělávání a zdravotnictví

V lednu 2010 začalo Estonsko využívat systém zdravotních informací, který občanům umožňuje prohlížet historii vlastních zdravotnických záznamů po jednoduchém ověření totožnosti pomocí průkazu totožnosti. Není nutné vystavovat

papírové recepty při nákupu léků z lékárny – lékař jen vystaví elektronický předpis, který lze s pomocí průkazu totožnosti použít v kterékoli lékárně.

Rodiče školních dětí mohou sledovat známky a domácí úkoly svých dětí online, s využitím elektronických školních aplikací. Vzdělávací systém také přenesl na internet výsledky zkoušek, které jsou zveřejňovány centrálně na státním portálu. Přihlášky na univerzity se podávají prostřednictvím státního internetového systému.

Elektronické volby

Od roku 2005 mohou všichni občanské Estonska hlasovat ve volbách elektronicky prostřednictvím internetu, s využitím průkazu totožnosti nebo mobilního ID, a to jak z domova, tak například z ciziny, pokud jsou právě na cestách. V nedávných parlamentních volbách, které se konaly v březnu, využilo elektronický systém 30,5% voličů.

Elektronické služby pro podnikatele

Podnikatelé si mohou v Estonsku založit firmu přímo ze svého osobního počítače. Rekord portálu elektronických služeb pro podnikatele pro založení a registraci obchodní společnosti činí 18 minut. Systém uznává i průkazy totožnosti Belgie, Portugalska, Litvy a Finska, další budou následovat.

Elektronické služby pro trvalý pobyt

Služby poskytované online byly v roce 2015 rozšířeny i na nerezidenty. K tomu slouží jedinečný a špičkový estonský projekt elektronického trvalého pobytu. Ve skutečnosti mohou digitální průkaz získat i nerezidenti. Ten jim umožní přístup k estonským veřejným a soukromým elektronickým službám a fungování v zemi. Ke kartě se však nepojí žádná práva, která patří jen rezidentům, a kartu nelze využívat jako průkaz totožnosti ani cestovní doklad. Do programu e-residency bude do roku 2020 investováno asi 300 až 500 tisíc EUR ročně.

► DALŠÍ INFORMACE
<https://e-estonia.com/>



Celkové náklady:
485 000 EUR
Příspěvek EU:
193 000 EUR

► ŠVÉDSKO

► ZÍSKÁVÁNÍ ENERGIE Z OBNOVITELNÝCH ZDROJŮ Z MOŘE

Výzkumný projekt realizovaný u pobřeží jižního Švédska ukázal, že mořské živiny ze dna moře a průmyslový rybí kal lze přeměnit na hodnotné biopalivo.

V rámci projektu „Bioplyn – nový produkt z moře“ zkoumali vědci ze švédského regionu Kalmar environmentální a ekonomický potenciál produkce bioplynu z různých produktů nacházejících se na dně moře podél pobřeží. Zejména zkoumaly potenciální využívání metanu vznikajícího z rákosu, řas, mušlí a rybího kalu a podmínek, jaké je třeba vytvořit, aby bylo možné produkovat obnovitelný bioplyn.

Výzkum ukázal, že nejlepšími výsledky bylo dosahováno z rybího kalu z místního provozu na zpracování ryb, kdy byla kvalita produkovaného bioplynu podobná jako u tradičních materiálů, jako je chlévská mrva či kanalizační odpad.

Čtyřletý projekt, který byl ukončen v roce 2013, se snažil posuzovat celý řetězec od shromažďování surovin až po následky těžby na toky živin a ochranu mořského prostředí. Vědci zjistili, že využívání mořských živin nejen dává vzniknout cennému biopalivu, ale celý proces také vedl ke snížení nadbytku živin v moři. Je známo, že Baltské moře trpí nadbytečným množstvím živin, což může vést ke snižování hladiny kyslíku v moři a následně k úhynům ryb, krabů, ústřic a dalších vodních tvorů. Využíváním mořských zdrojů pro produkci bioplynu se mnohé z těchto nadbytečných živin odčerpávají.

Vyšší míra využívání bioplynu v osobních či nákladních vozidlech přispívá ke snižování emisí skleníkových plynů a představuje klíč pro region Kalmar k dosažení cíle stát se do roku 2030 regionem, v němž se nevyužívají fosilní paliva. V regionu

Kalmar se benzín a nafta podílejí dvěma třetinami na emisích oxidu uhličitého pocházejících z fosilních paliv. Spalováním bioplynu se neuvolňuje oxid uhličitý z fosilních paliv, díky čemu se jedná o ekologicky šetrné palivo. Avšak souhrn veškerého domácího odpadu, chlévské mrvy a kalů z kanalizace, které jsou v regionu k dispozici, neumožňuje vyprodukovat dostatek bioplynu ani pro desetinu automobilů v regionu. Využití mořských zdrojů, které má region k dispozici, tak dává z hlediska životního prostředí i ekonomiky smysl.

Pro místní obyvatele by mohla produkce bioplynu mít přínos v tom, že vzniknou nová pracovní místa, protože pro těžbu surovin a výrobu bioplynu budou potřeba nové výrobky, zboží i služby. Reálně se další zpracování rybího kalu v plném měřítku již provádí v provozu Lucerna, kam se odpadní materiál dopravuje potrubím přímo ze závodu na zpracování ryb.

Mají-li se pro výrobu bioplynu v produkčním měřítku využívat i další suroviny jako rákos, řasy či mušle, je třeba ještě pokračit v technickém vývoji. Již nyní tak probíhají nové projekty, mj. SEAFARM (řasy) a AQUATECH (mušle).

„Využívání mořských zdrojů k výrobě bioplynu by zvýšilo produkci z obnovitelných zdrojů energie a současně snížilo dopady na klima. Než ale bude takové zdroje možné naplno využívat pro ekonomickou produkci bioplynu, je třeba ještě dosáhnout dalšího technického pokroku,“ uvedl **Henrik Blomberg**, ředitel operačního programu „Småland a ostrovy“.

► DALŠÍ INFORMACE
www.rfkl.se/biogas-hav

EVROPSKÁ ÚZEMNÍ SPOLUPRÁCE

► KULTURNÍ STEZKA MEZI MAĎARSKEM A SLOVINSKEM

Byla vytvořena nová turistická trasa sledující cesty sv. Martina z Tours. Trasa prochází Slovinskem a Maďarskem, čímž vzniká přeshraniční turistická destinace a první část evropské poutní trasy.

Sv. Martin byl biskupem v Tours ve 4. století a dnes představuje jednoho z nejvíce oslavovaných evropských křesťanských svatých. Většinu dospělosti prožil ve Francii, ale narodil se v Maďarsku, v místě dnešního města Szombathely. Je považován za jakýsi spirituální most napříč Evropou.

Projekt „Via Savaria“ umožnil vznik prvního 400km úseku velké evropské kulturní trasy svatého Martina přes Slovinsko a Maďarsko směrem k Tours ve Francii.

Tento projekt se inspiroval deklarací Rady Evropy z roku 2005, že by cesta z maďarského Szombathely do francouzského Tours měla být evropskou kulturní trasou a měla by ukazovat výjimečné památníky života a díla nejpopulárnějšího evropského světce.

Sv. Martin z Tours se narodil roku 316 po Kristu ve starověkém městě Savaria v Panonii. Dnes se jeho rodné město nazývá Szombathely. Postava sv. Martina z Tours symbolizuje hodnotu vzájemného sdílení. V roce 2016 bude jeho život připomínán po celé Evropě.

Projekt Via Savaria byl zahájen v roce 2009 v Szombathely. Cílem projektu bylo zachytit cestu poutníka třemi zeměmi. Projekt získal podporu od slovinské i maďarské vlády, které v něm viděly žádoucí podporu turistických aspektů. K projektu se připojily též obce a významní partneři z oblastí kolem trasy,



Celkové náklady:
1 435 000 EUR
Příspěvek EU:
1 187 000 EUR

takže nakonec byl realizován ve spolupráci 15 partnerů, z nichž devět je slovinských a šest maďarských.

Celkovým cílem projektu bylo podpoření udržitelného hospodářského a sociálního rozvoje v maďarsko-slovinském hraničním regionu formou společného kulturně-turistického projektu, který bude mít pozitivní dopad na místní hospodářský rozvoj.

V rámci projektu Via Savaria vzniklo prvních 400 km evropské kulturní trasy svatého Martina z Tours, konkrétně ze Szombathely v Maďarsku do Zreče ve Slovinsku (celá trasa ze Szombathely do Tours ve Francii je dlouhá 2 500 km).

Součástí projektu byl i vědecký výzkum díla a života sv. Martina z Tours a přírodního a kulturního dědictví podél trasy. Výsledkem byl vznik 38 odpočinkových míst, která jsou vyba-vena informačními tabulemi, stoly a lavicemi. Dále jsou na trase četné informační body, vinařská a kulinářská centra, stejně jako výstavní centrum a tematický park.

► DALŠÍ INFORMACE

www.viasanctimartini.eu/en

► PŘIPRAVOVANÉ AKCE: 2015

27.–28. DUBNA

_Brusel (BE)

GROW your REGION:
realizace inteligentní
specializace a hospodářské
transformace pomocí
klastrů

2. ČERVNA

_Brusel (BE)

Forum CITIES

15.–16. ČERVNA

_Jūrmala (LV)

**6. výroční fórum
o strategii EU pro
region Baltského moře**

12.–15. ŘÍJNA

_Brusel (BE)

**OPEN DAYS: 13. Evropský
týden regionů a měst**

13. ŘÍJNA

_Brusel (BE)

**Slavnostní vyhlášení
soutěže RegioStars**

Další informace o těchto akcích najdete v části
Program na webové stránce Inforegio:

[http://ec.europa.eu/regional_policy/
cs/newsroom/events/](http://ec.europa.eu/regional_policy/cs/newsroom/events/)

ZŮSTAŇTE VE SPOJENÍ

 http://ec.europa.eu/regional_policy/cs/

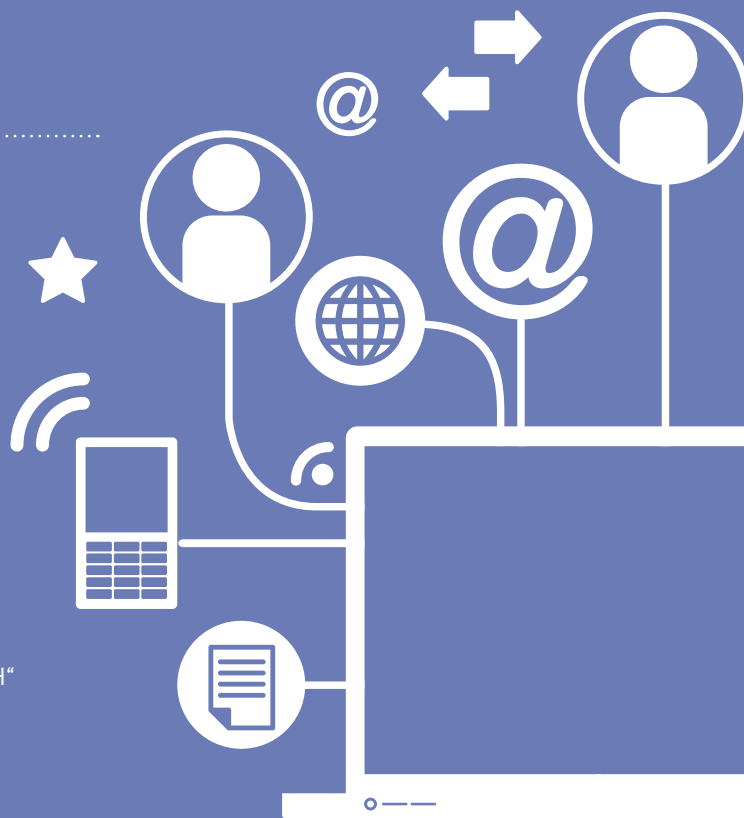
 www.twitter.com/@EU_Regional

 www.yammer.com/regionetwork
Platforma GR REGIO pro spolupráci

 www.flickr.com/euregional

 Zaregistrujte se k odběru našeho zpravodajství „REGIOFLASH“
www.inforegiodoc.eu

 www.twitter.com/CorinaCretuEU



■ Úřad pro publikace

Evropská komise,
Generální ředitelství pro regionální a městskou politiku
Komunikace – Ana-Paula Laissy
Avenue de Beaulieu 1, B-1160 Brusel
Courriel: regio-panorama@ec.europa.eu
Internet: http://ec.europa.eu/regional_policy/cs/

