



Европейска
КОМИСИЯ

[ПРОЛЕТ 2015 Г. ▶ БРОЙ 52]

панорамата

inforegio

▶ Оказване на съдействие за прилагане на политиката на сближаване

Работна група насочва дейността си към приоритетите за инвестиции и прилагане

- ▶ fi-compass
- ▶ 40 години от създаването на ЕФРР
- ▶ Насърчаване на сътрудничеството с Латинска Америка в областта на регионалната политика

Регионална
и урбанистична
политика



Корица: Корица Крецу посещава Мемориала АСТе в Гуадалупа.

▶ УВОДНА СТАТИЯ 3

Корица Крецу, Еврокомисар по регионалната политика

ОЧЕРК

▶ РАБОТНА ГРУПА ПО ПРИЛАГАНЕТО 4-6

▶ РУМЪНИЯ НАГРАЖДАВА ОТЛИЧНИЦИТЕ В ПРИЛАГАНЕТО НА СТРУКТУРНИТЕ ФОНДОВЕ ... 7

▶ ПЛАН ЗА ИНВЕСТИЦИИ ЗА ЕВРОПА 8-11

ИНТЕРВЮТА

▶ СЛОВЕНИЯ 12-13

Аленка Смеркол, министър на развитието, стратегическите проекти и сближаването

▶ ГЕРМАНИЯ 14-15

Райнер Бааке, държавен секретар, федерално министерство на икономиката и енергетиката

▶ НОР-ПА ДЪО КАЛЕ, ФРАНЦИЯ 16-17

Даниел Першерон, председател на Регионалния съвет

▶ ДОЛНА СИЛЕЗИЯ, ПОЛША 18-19

Маршал Цезари Пшибилски

▶ ЕФРР ОТБЕЛЯЗВА 40 ГОДИНИ 20-21

▶ ОБИКОЛКАТА НА Г-ЖА КРЕЦУ 22-23

▶ КАРТИ 24-25

Индекс „Европа 2020“, 2012 г.

Изменение на индекса „Европа 2020“ през периода 2010–2012 г.

▶ ПОДКРЕПА ОТ ЕС ЗА НАЙ-ОТДАЛЕЧЕНИТЕ РЕГИОНИ 26-27

▶ ПРЕДАВАНЕ НА ОПИТА НА ЕВРОПА В ОБЛАСТТА НА РЕГИОНАЛНОТО РАЗВИТИЕ НА ЛАТИНСКА АМЕРИКА 28-31

▶ ДА ГОВОРИШ В ПОДКРЕПА НА РЕГИОНАЛНАТА ПОЛИТИКА 32

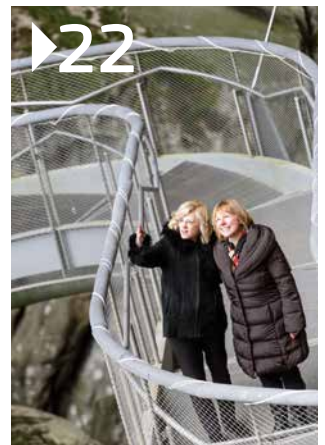
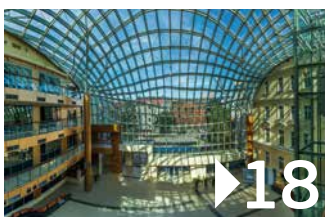
▶ ПЛАНОВЕ ЗА ОЦЕНКА 33

▶ НОВИНИ НАКРАТКО 34-35

▶ ПРОЕКТИ 36-39

Примери за проекти от Естония, Швеция, Унгария и Словения

▶ ПРОГРАМА 40



Снимков материал (страници):
Корица: © Европейска комисия
Страница 2: Mémorial ATE © aeorowox
Страници 3, 4–5, 7, 8, 20–21, 22–23, 34–35: © Европейска комисия
Страници 10–11: © Европейска инвестиционна банка
Страница 12: © Janez Kotar
Страница 13: © David Lotric
Страница 14: © BMW
Страница 15: © Офис на Европейския парламент в Германия
Страница 16: © D. Bokalo/Conseil Régional Nord-Pas de Calais
Страница 17: © François Lo Presti/Conseil Régional Nord-Pas de Calais
Страници 18–19: Канцелария на маршала на Долносилезкото воеводство.
Страница 27: вляво: Mémorial ATE © aeorowox; вдясно: © Bruno Michaux-Vignes
Страница 29: © David Mangurian
Страница 30: Iguazú Falls © AEBR, 2012 г.
Страница 31: © AEBR, 2013 г.
Страница 32: © Европейски парламент/Pietro Naj-Oleari
Страници 36–37: © Enterprise Estonia; Личната карта на Обама © Sander Retel
Страница 38: © Регионален съвет на окръг Калмар
Страница 39: © Агенция за регионално развитие на Мура

Издание е отпечатано в тиражи на английски, немски и френски език на рециклирана хартия. Публикацията е налична на 22 езика на адрес http://ec.europa.eu/regional_policy/bg/information/publications/panorama-magazine/

Съдържанието на настоящия брой беше завършено през март 2015 г.

ПРАВНА ИНФОРМАЦИЯ

Нито Европейската комисия, нито което и да е лице, действащо от нейно име, носят отговорност за начина, по който би могла да бъде използвана съдържащата се в настоящата публикация информация, както и за каквито и да е грешки, които могат да бъдат допуснати въпреки внимателната подготовка и проверка. Настоящата публикация не отразява непременно мнението или позицията на Европейската комисия.

ISSN 1830-9321

© Европейски съюз, 2015 г.

Възпроизвеждането е разрешено при посочване на източника.

За използването/възпроизвеждането на материал на трето лице, предмет на авторско право, който е посочен като такъв, разрешението трябва да бъде получено от носител(ите) на авторско право.



► УВОДНА СТАТИЯ

Корина Крецу

Еврокомисар по регионалната политика

Изминаха първите няколко напрегнати, но вълнуващи месеца в ролята ми на комисар по регионалната политика. Приоритет за мен бяха срещите със заинтересовани страни и партньори от цяла Европа, за да се уверим, че нашата реформирана политика е насочена в правилната посока и се изпълнява успешно, така че самите хора да могат да почувстват ползите от нея. Посетих много места по време на пътуванията си, дори и в най-отдалечените региони на ЕС като Гуадалупа, за да се запозная лично със ситуацията и проблемите и същевременно да установя личен контакт с основните действащи лица.

Подобряване на начина на инвестиране и управление на фондовете

Очевидно е, че когато става въпрос за инвестиране и управление на инвестициите на ЕС, без стабилни и ефективни местни и национални администрации реалната стойност на фондовете на нашата политика на сближаване ще бъде застрашена. Ето защо, откакто поех този пост, това е приоритет за мен и моя екип. Успешно създадохме работната група за по-добро изпълнение, за да помогнем на редица държави да използват по-ефективно наличната подкрепа от ЕСИФ. Сформираниите според индивидуалните потребности екипи за действие имат за цел да се гарантира, че оставащите финансови средства за периода 2007–2013 г. ще бъдат инвестирани и насочени към подходящите програми и проекти.

Концентрираме се и върху развитието на административния капацитет на определени държави за изпълнение на програмите през периода 2014–2020 г. Това включва институционално изграждане, споделяне на умения и техническа помощ, за които са налични 4,8 млрд. EUR. Целта ни е да насърчим модели на добри практики и да окажем помощ, там където можем: да се уверим, че превръщаме договорените планове в конкретни реални проекти чрез стратегическо планиране и достатъчен капацитет за управление на инвестициите.

ЕСИФ и *fi-compass*

Основен приоритет на новата комисия „Юнкер“ е планът за мобилизиране на най-малко 315 млрд. допълнителни инвестиционни ресурси за Европа. Тази инвестиционна

офанзива, която се осъществява чрез Европейския фонд за стратегически инвестиции, се допълва идеално от нашите Европейски структурни и инвестиционни фондове.

Ключов елемент от този план е решителното засилване на използването на финансови инструменти и преминаването, когато това е възможно, от субсидии към заеми. По този начин можем да подобрим равнището на инвестициите и да стимулираме реалната икономика. Много се гордея с нашата нова програма за подкрепа – *fi-compass* – която бе открита през януари и е предназначена да консултира и да оказва съдействие на управителни органи и други заинтересовани лица по отношение на използването на финансовите инструменти. *fi-compass* бе създадена от Комисията в партньорство с Европейската инвестиционна банка и ще предоставя практически насоки и инструменти за обучение. Това включва ръководства „Как да...“, информационни брошури, модули за електронно обучение, индивидуални обучения и събития за изграждане на мрежи.

Оперативни програми

Значителен напредък е постигнат в договарянето на индивидуалните оперативни програми на държавите членки. До момента за бюджетния период 2014–2020 г. са одобрени повече от 260 програми на политиката на сближаване на стойност над 256 млрд. EUR. В края на процеса ще имаме около 390 програми с бюджет от над 351 млрд. EUR, което потвърждава ролята на фондовете на политиката на сближаване като основен инвестиционен инструмент на ЕС.

Тези програми са със силна стратегическа насоченост и още по-фокусирани върху резултатите. Те ще решат най-неотложните проблеми на Европа и нейните граждани: бедност и безработица, енергийна зависимост и изменение на климата, необходимост от иновации и по-голяма конкурентоспособност. И най-важното, те ще донесат осезаеми ползи в ежедневието на европейските граждани.

► РАБОТНАТА ГРУПА ПО ПРИЛАГАНЕТО И ИНИЦИАТИВИТЕ ЗА ПОДОБРЯВАНЕ НА ИНВЕСТИЦИИТЕ НАБИРА СКОРОСТ

Без стабилни и ефективни публични администрации успехът на програмите и проектите на политиката на сближаване в държавите членки и регионите не може да се гарантира. Поради тази причина укрепването на административния капацитет и постигането на по-добри инвестиции и управление сега са от основно значение за политиката на сближаване на ЕС за периода 2014–2020 г. Европейската комисия определи това за приоритет за действие не само във връзка със започването на новите програми, а и с оглед на приключването на проектите и програмите от предходния период 2007–2013 г. Както отбелязва г-жа Корина Крецу в уводната статия, ако тези инвестиции не се вложат и не се инвестират и управляват добре, това ще бъде една пропусната възможност самите граждани да се възползват от предимствата на политиката на сближаване на ЕС.

Едно от първите действия на комисар Крецу след встъпването ѝ в длъжност през ноември 2014 г. бе инициатива, която трябва да помогне на държавите членки и регионите да използват по-добре инвестициите на политиката на сближаване. Създаването на работната група за по-добро прилагане беше замислено като начин да се помогне на редица държави, които отчаяно се нуждаят от реални инвестиции и по-ефективно използване на наличните средства, отколкото това става в момента. В много случаи тази неспособност е пряко свързана с недостига на административен капацитет.

Широката инициатива за подобряване на начина, по който се инвестират и управляват фондовете на политиката на сближаване, по същество се състои от четиристранен подход:

- Чрез специално подготвени екипи за действие работната група ще се фокусира на първо място върху



изразходването на оставащото инвестиционно финансиране за периода 2007–2013 г. и ще помогне да се осигури неговото насочване към подходящите програми и проекти.

- Фокус върху **изграждането на капацитет за програмите от периода 2014–2020 г.**, както въз основа на извлечените поуки с помощта на работната група, така и чрез различни мерки, като например институционално изграждане, обучение, обмен на опит, партньорски обмен и техническа помощ, за които през този програмен период на държавите членки са разпределени 4,8 млрд. EUR.
- Освен това Комисията ще предприеме поредица от действия с цел да установи защо **регионите с бавен растеж**, които са получили значителни инвестиции по линия на политиката на сближаване, все още изостават.
- Създадена е и група от експерти, които ще направят независима оценка на **усилията, които държавите членки полагат за опростяване на управлението на фондовете на ЕС** – по-късно ще бъдат изготвени препоръки за възможни подобрения.

Работната група за по-добро прилагане е създадена, за да окаже помощ на някои засегнати държави в областта на изграждането на капацитет за планиране и инвестиции. Част от предизвикателството е средствата по проектите, за които вече е предвидено финансиране през програмния период 2007–2013 г., да се изразходват ефективно, както и гаранции, че средствата, които все още са налични, се (пре)насочват към подходящите видове проекти. Това обаче има важни последици и за новите програми през периода 2014–2020 г.

Усвояване на фондовете

Работната група концентрира вниманието си върху група от държави, в които процентът на усвоените средства е значително под средното ниво за ЕС, т.е. под 60%, като към момента на създаване на работната група средното равнище за ЕС е 72%. Ситуацията може да доведе до „отмяна“, т.е. окончателно загубване на отпуснатите на държавите членки средства за периода 2007–2013 г.



► Корина Крецу открива TAIEX REGIO PEER 2 PEER в Брюксел на 24 март. Платформата ще позволи на публичните органи да обменят опит и най-добри практики в цяла Европа и ще допринесе за подобряване на изразходването и управлението на инвестициите на ЕС.

Осемте засегнатите държави са Чехия, Словакия, Хърватия, Словения, Румъния, България, Италия и Унгария. Първото действие на работната група бе да констатира какво е текущото състояние и да направи индивидуален анализ на ситуацията във всяка държава. В някои страни са налице проблеми и забавяния в изпълнението на големи инфраструктурни проекти, особено в областта на околната среда и транспорта. Други са по-скоро засегнати от общи слабости в административния капацитет, както и от повече структурни и управленски проблеми. Поради характера си обаче мерките за преодоляване на тези проблеми са предвидени в по-дългосрочен план и не могат да доведат до видими резултати в краткосрочен план.

Работната група отговаря за изготвянето на планове за действие за всяка от засегнатите държави членки – или за преглед на съществуващите планове, ако такива вече са налице. Този процес ще гарантира обмена на опит и разпространението на добри практики между участниците. Това е ключов елемент от подхода на Комисията – не да „посочва и порицава“, а да насърчава модели на добри практики и да оказва помощ. Няколко плана за действие вече са финализирани и одобрени от комисаря и се очаква до края на април 2015 г. всички планове да бъдат изготвени и да влязат в действие.

Техническа помощ

Работата на работната група ще бъде подкрепена по различни начини, чрез тясно свързани мерки или инициативи. Допълнителна помощ може да се осигури чрез по-широкото използване на инструментите за финансов инженеринг, които може да осигурят малко повече гъвкавост.

Съществуват възможности и за ускоряване на дейността в областта на изграждането на административен капацитет, по-специално с оглед на подобряване на прилагането през периода 2014–2020 г. Държавите членки се насърчават да използват своя бюджет за техническа помощ по по-ефективен и целенасочен начин, за да засилят своя административен капацитет за по-добро управление на програми и проекти.

Освен това Комисията използва възможностите си за оказване на техническа помощ, за да разработи инициативи, насочени към подпомагане на усилията на държавите членки за изграждане на капацитет. Например Центърът за компетентност за изграждане на административен капацитет към Генерална дирекция „Регионална и урбанистична политика“ организира поредица от обучения за експерти от държавите членки със специален акцент върху новите регулаторни изисквания за периода 2014–2020 г. и борбата с измамите (вж. „Панорама“, бр. 51). В момента се работи по друга инициатива за изграждане на капацитет – един вид схема за създаване на контакти, наречена TAIEX-REGIO PEER 2 PEER, която ще улесни обмена на опит между държавни служители, участващи в управлението на фондовете в различни държави членки. „Пактове за почтеност“ е друг интересен проект, започнал наскоро

в сътрудничество с „Трансперънси Интернешънъл“, който има за цел да улесни прилагането на добри практики на управление в съфинансираните от ЕС проекти.

Индивидуализирани подходи

От гарантиране на практики за прозрачност в областта на обществените поръчки до улесняване на обмена на експерти от различни държави членки, тези разнообразни подходи са част от цялостен и същевременно индивидуален подход на Европейската комисия, предназначен да окаже необходимата помощ за успешно изпълнение на инвестициите и постигане на резултати за гражданите.

Във всички засегнати държави членки вече се ползват значителни усилия за справяне със забавянията и пречките за нормалното и ефективно инвестиране на фондовете на ЕС. Те включват, например, инициативи, провеждани съвместно със службите на Комисията чрез създаването на национални и регионални планове за действие за упражняване на по-строг контрол и справяне със закъсненията. Техният обхват е особено широк в случаите с Румъния и Италия и дава съществени резултати, по-специално чрез увеличаване на нивото на финансово изпълнение и ускоряване на физическото изпълнение на проектите по места. Внимателното препрограмизиране в почти всяка засегната държава членка позволява също така инвестициите да се пренасочат там, където могат да донесат най-голям резултат, и особено в приоритетните области като околна среда (отпадъци и води) и транспорт (по-специално железопътен).

Възможността за поетапна работа бе въведена, за да се свърже изпълнението в двата програмни периода, и това ще бъде елемент, който ще допринесе допълнително за облекчаването и ще се използва широко в държавите членки, които срещат трудности при изпълнението. Държавите членки ще получават помощ при определяне на точните условия за прилагането на тази практика чрез дейността на работните групи.

Тези усилия за препрограмизиране доведоха до „спасяването“ на около 10 млрд. EUR, за които съществуваше възможност да бъдат отменени като бюджетен ангажимент през 2013 или 2014 г.

В по-дългосрочен и средносрочен план създаването на гаранции, че инвестициите на ЕС работят за хората, ще зависи от ангажирането на държавите с мерки за подобряване на административния капацитет и модернизиране на публичната администрация. Комисията ще оказва помощ чрез Европейските структурни и инвестиционни фондове и чрез практическа подкрепа. Тя обаче ще изисква политически ангажимент не само за извършването на структурни реформи, но и в някои случаи и за промяна на културата.

► НАУЧЕТЕ ПОВЕЧЕ

http://ec.europa.eu/regional_policy/bg/policy/how/improving-investment/



▶ Галавечерта на структурните фондове се организира от представителството на Европейската комисия в Румъния и групата за структурно консултиране.

▶ РУМЪНИЯ НАГРАЖДАВА ОТЛИЧНИЦИТЕ В ПРИЛАГАНЕТО НА СТРУКТУРНИТЕ ФОНДОВЕ

Около 30 румънски проекта, финансирани чрез структурните фондове на ЕС през периода 2007–2013 г., бяха отличени с награди на галавечер в Букурещ.

През декември 2014 г. в Румъния се състоя „Галавечер на структурните фондове“, на която бяха отличени и признати усилията на хората, започнали и реализирали успешни проекти, финансирани чрез структурните фондове в страната.

По време на събитието награди връчиха г-н **Юрки Катайнен**, заместник-председател на Европейската комисия, отговарящ за заетостта, икономическия растеж, инвестициите и конкурентоспособността, и г-жа **Корина Крецу**, еврокомисар по регионалната политика. Галавечерта на структурните фондове отбеляза края на поредица от седем регионални конференции, организирани през 2014 г. под мотото „Рестартиране на двигателя чрез регионално развитие, подкрепено от структурните фондове“. Поредицата от конференции, организирани от представителството на ЕС в Румъния, насочва вниманието към изграждането на успешни

проекти и натрупването на опит с помощта на структурните фондове, като по този начин насърчава добрите практики в използването на европейските фондове и популяризира добре свършената работа.

Конкурсът привлече повече от сто участници и беше разделен на 10 категории: образование, социално приобщаване, ориентирана към потребителите администрация, успешни инициативи на частния сектор, туризъм, иновативни технологии, устойчиво развитие, селска или градска инфраструктура, земеделие и рибарство, проекти, финансирани от „алтернативни“ източници.

Предвид започването на новия период на финансиране 2014–2020 г. галавечерта бе проведена в подходящ момент, тъй като широко отразеното награждаване на успешни проекти може да стимулира верижна реакция и да доведе до по-качествено усвояване на европейските фондове в бъдеще. Моделът може да се използва и в други държави членки за подчертаване на добри практики.

▶ НАУЧЕТЕ ПОВЕЧЕ

www.fonduri-structurale.ro

www.proiecte-structurale.ro

▶ ПЛАН ЗА ИНВЕСТИЦИИ ЗА ЕВРОПА И ЕСИ ФОНДОВЕ

В края на 2014 г. Европейската комисия обяви за свой приоритет създаването на Инвестиционен план за Европа⁽¹⁾. Целта е да се стимулират допълнителни инвестиции в европейската икономика, за да се даде тласък на растежа и създаването на работни места чрез мобилизирането на най-малко 315 млрд. EUR допълнителни инвестиции и да се промени начинът, по който публичното финансиране се изразходва за структурни цели, като се открият възможности за нови инвестиции.

Допълнителното рисково финансиране ще се осигурява от първия стълб – Европейския фонд за стратегически инвестиции (ЕФСИ). Вторият стълб е насочен към реализирането на инвестиции в реалната икономика чрез по-добра техническа помощ. Те трябва да бъдат допълнени от поредица от мерки за премахване на бариерите пред инвестициите и създаване на истински единен пазар – третия стълб.

Целта е ресурсите на ЕФСИ да допълват Европейските структурни и инвестиционни фондове (ЕСИФ). Съществува възможност за обединяване на инвестиционните ресурси в рамките на отделни проекти, като една част може да се финансира от ЕСИФ, а друга част да се подкрепи от ЕФСИ. Ще бъдат въведени условия за управление за комбинирането на фондовете.

Каква е ролята на ЕСИФ в Плана за инвестиции за Европа?

За периода 2014–2020 г. за държавите членки и техните региони са осигурени около 450 млрд. EUR в рамките на ЕСИФ. Областите сближаване, развитие на селските райони и морски политики, взети заедно, имат най-голям дял в инвестициите на ЕС за интелигентен, устойчив и приобщаващ растеж.

Програмите на ЕСИФ ще имат важен принос към целите на Плана за инвестиции, а ангажиментът на държавите членки за по-ефективно използване на ЕСИФ е допълнителен елемент от плана. Намерението е ЕСИФ да бъдат структурирани така, че да привличат повече публични, и преди всичко частни, инвестиции чрез засилено използване на финансови инструменти.

Какво представляват финансовите инструменти на ЕСИФ?

Държавите членки и регионите се насърчават да използват финансови инструменти като ефективен и устойчив начин за предоставяне на целенасочена подкрепа по приоритетите на съфинансирана от ЕСИФ програма. Финансовите инструменти са подходящи за финансово жизнеспособни проекти, т.е. такива, които се очаква да генерират достатъчно приходи или икономии, за да могат да изплатят получената подкрепа.

Финансовите инструменти имат най-малко четири основни предимства в сравнение с традиционните субсидии.

- ▶ С един и същ бюджет **могат да се стимулират много повече инвестиции (ливъридж ефект)**.
- ▶ Тъй като финансовите инструменти обикновено предполагат участие на частни стопански субекти (банки или фирми), това осигурява **вътрешен стимул за икономическа жизнеспособност на подкрепената инвестиция**.
- ▶ Поради своя револвиращ характер финансовите инструменти **продължават да са достъпни след края на програмния период**.
- ▶ Освен това те са гъвкави и могат да осигурят **подкрепа в най-подходящата за инвестицията форма** (както е описано по-долу).

Примери за финансови инструменти

▶ **ЗАЕМИ** се предоставят на фирми или физически лица, като те се погасяват по предварително определен план. Субсидирани заеми се използват, когато банките не желаят да отпускат заеми или да предлагат финансиране при по-добри условия (като по-нисък лихвен процент, по-дълъг срок на изплащане или по-ниски изисквания за обезпечение).

▶ **ЕСТОНИЯ** По финансирана от ЕФРР схема за заеми бе подкрепено реновирането според съвременните стандарти на 619 жилищни сгради с повече от 22 000 самостоятелни апартамента. В резултат на това се постигат значителни икономии на електроенергия и по-добри житейски условия на обитателите.

▶ **МИКРОКРЕДИТИТЕ** са малки заеми, които се предоставят на физически лица и много малки предприятия, които често нямат достъп до финансови услуги. Кредитите обикновено се предоставят за кратък срок и без или с ниско обезпечение.

(1) План за инвестиции за Европа [COM(2014) 903 окончателен].

КАК ФУНКЦИОНИРАТ ФИНАНСОВИТЕ ИНСТРУМЕНТИ НА ЕСИФ?



УНГАРИЯ Финансирана от ЕФРР комбинирана схема за микрокредитиране и субсидиране помогна за подобряване на положението на повече от 9000 микропредприятия в растеж, като им предоставя по-голям достъп до финансови ресурси.

► **ГАРАНЦИИТЕ** дават сигурност на заемодателя, че предоставеният от него капитал ще му бъде възстановен изцяло или частично, ако заемополучател не изпълни задълженията по своя заем.

РУМЪНИЯ Схема за гаранции, финансирана от ЕЗФРСР, предоставя гаранции на над 694 бенефициенти (зеделски стопани и МСП в селски райони) с цел да се подкрепи усъвършенстването на техните производствени методи и опазването и подобряването на околната среда. До момента това е помогнало за създаването или запазването на 10200 работни места.

► **КАПИТАЛОВИТЕ ИНСТРУМЕНТИ** са свързани с инвестиране на капитал в предприятие в замяна на пълно или частично участие в собствеността на фирмата; инвеститорът в капитала на дружеството може да упражнява известен управленски контрол над фирмата и да участва в печалбата на фирмата. Инструментите

включват рисков капитал, начален капитал и капитал за започване на дейност. Доходността зависи от растежа и рентабилността на бизнеса.

ГЕРМАНИЯ Финансиран от ЕФРР инструмент за рисков капитал инвестира в 45 млади фирми в Саксония, като им помага да преодолеят трудната начална фаза. Инструментът подкрепя техния растеж и им позволява да приложат новаторски идеи и технологии. Това е помогнало да бъдат създадени или запазени над 450 работни места.

Как функционират финансовите инструменти на ЕСИФ?

Преди да разпределят средства за даден финансов инструмент, управляващите органи трябва да преценят какво е необходимо, защо и от кого. Например в даден регион може да има високотехнологични фирми, които нямат достъп до обикновено банково финансиране, тъй като техните проекти са твърде рискови. Или пък много малки фирми и предприемачи, които не могат да получат заеми, защото не са работили по-рано с дадена банка или не могат да предложат обезпечение. Въз основа на

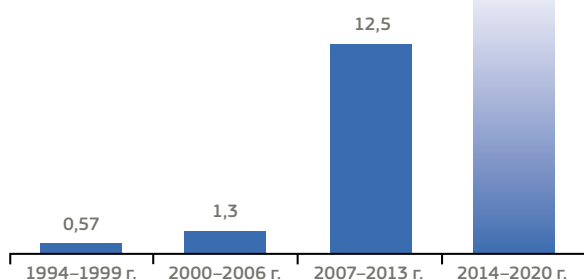
задълбочена оценка на нуждите могат да бъдат създадени един или повече финансови инструменти.

Финансовите инструменти обикновено се управляват от финансови институции на национално или регионално равнище (например банки), които са избрани и натоварени с оперативното управление на финансовите инструменти от името на управляващия орган. Поради това финансовите инструменти, които използват ЕСИФ, се изпълняват на регионално или местно равнище, често от институции, които вече са познати на крайните получатели на подкрепата.

Подкрепа за регионите на ЕС за използване на повече и по-добри финансови инструменти на ЕСИФ

Финансовите инструменти по ЕФРР и програмите на ЕСФ бяха разширени значително през последните години: в географски и финансов аспект, а също така и с оглед на обхванатите сектори. В контекста на Плана за инвестиции за Европа се очаква обемите да се увеличат още повече през периода 2014–2020 г. Общата цел е използването на финансови инструменти да се увеличи повече от два пъти.

ПРИНОС ОТ ПРОГРАМАТА КЪМ ФИНАНСОВИ ИНСТРУМЕНТИ (МЛРД. EUR)



Стабилна и по-конкретна законодателна рамка

Стремежът към по-широко използване на финансови инструменти е подкрепен и от законодателна рамка, която разрешава тяхното използване във всички видове програми на ЕСИФ (национални, регионални, транснационални и трансгранични) и по всичките единадесет тематични цели на ЕСИФ. Управляващите органи разполагат и с много други варианти за прилагане, като например така наречените „готови инструменти“: финансови инструменти със стандартни условия.

Много по-солидната и по-конкретна правна рамка съдържа и мерки за преодоляване на недостатъците

FI-COMPASS ОПРЕДЕЛЯ СВОЯТА ПОСОКА

На 19–20 януари Европейската комисия и Европейската инвестиционна банка откриха програмата fi-compass на публична конференция в Брюксел, която събра повече от 400 управляващи органа, финансови институции и други заинтересовани страни.

Заместник-председателят на Европейската комисия **Юрки Катайнен** и заместник-председателят на Европейската инвестиционна банка **Вилхелм Молтерер** подчертаха партньорството между Комисията и ЕИБ и изразиха общия си ангажимент да постигнат увеличение на финансовите инструменти на ЕСИФ, като категорично затвърдиха мястото на fi-compass в контекста на Плана за инвестиции за Европа.

Основният акцент беше върху въпроса как финансовите инструменти могат да допълват използването на безвъзмездна финансова помощ по Европейските структурни и инвестиционни фондове.

Специално внимание бе обърнато на черпенето на опит от практиката чрез пилотни финансови инструменти, споделяне на ноу-хау и истории на успеха. Няколко национални и местни органа представиха конкретни случаи, даващи примери за преодоляване на административни пречки, създаване на добри партньорства и успешно изпълнение от периода 2007–2013 г.

▶ НАУЧЕТЕ ПОВЕЧЕ
www.fi-compass.eu





► Юрки Катайнен, заместник-председател на Европейската комисия (вдясно), и Вилхелм Молтерер, заместник-председател на Европейската инвестиционна банка (вляво), на откриването на fi-compass.



на законодателството от периода 2007–2013 г., което в някои случаи съдържаеше неясноти и водеше до негативни тенденции, като например „паркиране“ на средства в холдингови фондове с цел да се заобиколят правилата за периода на допустимост, без те да достигат до реалната икономика. Вече са налице нови предпазни разпоредби: задължителната предварителна оценка следва да гарантира, че финансовите инструменти се създават само където са необходими, поетапните плащания ще гарантират, че допълнителна ликвидност се предоставя само ако предишните ресурси са инвестирани в реалната икономика, а ориентираните към успешното представяне такси за управление ще осигурят допълнителни стимули ръководителите на фондове да направят това възможно най-скоро.

Технически съвети: fi-compass

Новата инициатива fi-compass предоставя помощ и консултантски услуги за управляващи органи и други

заинтересовани страни, за да им помогне да се възползват от всички възможности, които предлагат финансовите инструменти на ЕСИФ. fi-compass ще бъде важен елемент и от консултативния център на Плана за инвестиции за Европа.

fi-compass е създадена от Европейската комисия в сътрудничество с Европейската инвестиционна банка. Това е уникална услуга за всички Европейски структурни и инвестиционни фондове и за всички тематични цели. Поради това тя замества успешните инициативи за техническа помощ от програмния период 2007–2013 г.: JEREMIE за предприятия, JESSICA за градско развитие и JASMINE за микрокредитиране.

Хоризонтално направление на fi-compass

fi-compass има хоризонтално направление, което постепенно ще разработва и разпространява необходимото ноу-хау за прилагането на финансираните от ЕСИФ финансови инструменти и което ще бъде от полза за всички управляващи органи на ЕСИФ. То има за цел да отговори на техните нужди, като им предостави практически знания и инструменти за обучение, като например ръководства „Как да...“, информационни брошури, модули за електронно обучение, индивидуални обучения и събития за изграждане на мрежи.

Мултирегионално направление на fi-compass

fi-compass има мултирегионално направление, което ще предоставя, въз основа на покани за представяне на предложения, финансиране от ЕС за проекти с участието на най-малко два управляващи органа, обхващащи най-малко две държави членки, за оценка на евентуалното използване на финансови инструменти на ЕСИФ във връзка с необходимостта от общи инвестиции в тези региони. Това обикновено включва подготвителни дейности, като например анализ на пазара и евентуално проектиране на финансови инструменти, по-специално в конкретни тематични области, като например включването на ромите или в контекста на макрорегионалните стратегии. Проектите по мултирегионалното направление ще предоставят уникална възможност за сътрудничество както между управляващите органи от различни държави, членки на ЕС, така и с финансови институции, като те ще могат да се възползват от обмена на опит.

► НАУЧЕТЕ ПОВЕЧЕ

Повече подробности за действията по хоризонталното направление на fi-compass могат да бъдат намерени в работната програма за 2015 г., която е публикувана заедно с новини за покани за представяне на предложения по мултирегионалното направление на fi-compass на адрес: www.fi-compass.eu

▶ СЛОВЕНИЯ СЕ ФОКУСИРА ВЪРХУ ДЪЛГОСРОЧНИЯ РАСТЕЖ И РАЗВИТИЕ



„Панорама“ разговаря с г-жа Аленка Смеркол, министър на развитието, стратегическите проекти и сближаването, за приемането на споразумението за партньорство и оперативната програма на Словения, както и за целта на страната за подкрепа от Европейските структурни и инвестиционни фондове.

▶ Как организирахте процеса на подготовка за Вашето споразумение за партньорство? Какви бяха основните силни страни на системата?

Последните няколко месеца на 2014 г. се оказаха много динамични за всички, които участват в изпълнението на политиката на сближаване на ЕС в Словения. В съответствие с многогодишната финансова рамка за периода 2014–2020 г. Словения има право да получи 3,2 млрд. EUR или 4,1 млрд. EUR, ако се включат наличните средства по селскостопанската политика и политиката в областта на рибарството. Доволна съм, че Словения, в сътрудничество с ресорните министерства и Европейската комисия, успешно приключи процеса на подготовка за двата основни документа, а именно споразумението за партньорство, което беше одобрено в края на октомври, и оперативната програма, одобрена в средата на декември.

Държавната агенция по развитие и европейска политика на сближаване (GODC), която оглавявам, координира процеса на подготовка за двата документа, които бяха разработени от съответните министерства и от други заинтересовани страни, като същевременно бяха взети предвид принципът на прозрачност и спазването на съответните актове от законодателството на ЕС. Документите за прилагането на отделните политики за развитие за конкретните сектори бяха изготвени от ресорните министерства, като те бяха активно съгласувани и консултирани със съветите на двата региона на сближаване, както и със социалните партньори, младежите и представители на икономическия сектор и неправителствени

организации. Искахме да избегнем прилагания до този момент метод, а именно определянето на квоти за министерствата, както и на по-ниските териториални равнища. Нашата цел също така беше да предотвратим фрагментиране на инвестициите и в някои случаи дублиране на мерките. Вярвам, че завършихме успешно и ефективно процеса на програмиране.

▶ В каква степен споразумението за партньорство и оперативната програма са резултат от партньорството между основните участници (министерства, региони, градове, предприятия, представители на академичните среди, НПО и т.н.)?

Широката координация е от основно значение за създаването на висококачествени стратегически документи. Организирахме публични дебати, семинари, консултации и 24 посещения в региони. На тези дебати присъстваха представители на всички заинтересовани страни, като понякога имаше немалко разногласия, но ние успяхме да оставим различията настрана и да се фокусираме върху нашия общ интерес, а именно да дадем възможност на бенефициентите да получат достъп до фондовете на ЕС възможно най-скоро, особено като се има предвид, че фондовете на ЕС в момента са единствените налични фондове за развитие. Поради това документите отразяват постигнатия широк консенсус по отношение на прилагането на политиката на сближаване на ЕС за периода 2014–2020 г. в Словения.

▶ Какви са Вашите очаквания от непосредственото координиране на развитието на петте фонда? Как ще установите последователен подход?

Мога да кажа без съмнение, че приемането на споразумението за партньорство ще подобри още повече сътрудничеството между управляващите органи и ще предостави повече възможности за интеграция. Наличните ресурси по петте фонда трябва да се използват за реализиране на избраните тематични цели. Установяваме механизмите за координиране на изпълнението и ще са необходими много усилия, за да се подобри ежедневното сътрудничество и обменът на информация и идеи на оперативни равнища.



► ЛЮБЛЯНА, СЛОВЕНИЯ: Новата сграда на Факултета по химия и химични технологии и Факултета по компютърни и информационни науки увеличава капацитета за научни изследвания в областта на естествените науки и технологиите.

Целта вече няма да бъде просто да се усвояват всички налични фондове на ЕС, но също така да се създават дългосрочни ползи и положителни резултати за Словения.

► АЛЕНКА СМЕРКОЛ – МИНИСТЪР НА РАЗВИТИЕТО, СТРАТЕГИЧЕСКИТЕ ПРОЕКТИ И СБЛИЖАВАНЕТО НА СЛОВЕНИЯ

► Какви са основните промени по оперативната програма в сравнение с периода 2007–2013 г.?

Първата задача бе да променим нашия начин на мислене, сега трябва да променим начина си на действие – започваме да мислим по-малко за инвестиции в инфраструктура и се фокусираме повече върху проекти с ясно определени стратегии, конкретни цели и резултати, което е основната разлика, ако сравним програмните периоди 2014–2020 г. и 2007–2013 г. До 2023 г. ще се стремим да съфинансираме проекти, които ще увеличат конкурентоспособността на икономиката на Словения и ще осигурят висококачествени и постоянни работни места. По този начин планираме да въведем редица промени по отношение на прилагането, а именно въвеждането на конкурентни покани, електронни покани, комбиниране на финансиране със средства, които се възстановяват, и такива, които не подлежат на възстановяване, а освен това ще създадем електронна точка за достъп, която ще осигурява цялата съответна информация за потенциалните бенефициенти. Целта вече няма да бъде просто да се усвояват всички налични фондове на ЕС, но също така да се създават дългосрочни ползи и положителни резултати за Словения.

► Какви резултати очаквате в края на седемгодишния период?

До този момент Словения бележи успехи в усвояването на фондовете на ЕС и ние имаме всички основания да

вярваме, че до края на 2015 г. Словения ще усвои във възможно най-голяма степен средствата за периода 2007–2013 г. Всеки регион и община в Словения са изпълнили най-малко един проект, който е получил подкрепа от ЕС; всъщност тези проекти са повече от 5 000, което ни дава достатъчно основания да бъдем оптимисти. По отношение на усвояването на фондовете на ЕС смятам, че перспективите са добри; имаме необходимите знания и опит и нашата задача е да приложим и допълнително да развием тези знания и опит в рамките на програмния период 2014–2020 г. Сега задачата на всички, които участват в изпълнението на политиката на сближаване на ЕС, е да бъдем реалисти в нашата оценка на вида проекти, които са от значение за развитието на Словения. Трябва да се концентрираме върху подготовката на добре разработени проекти и успешно да ги прилагаме не само по отношение на усвояването, но и от гледна точка на реализиране на поставените цели и планираните резултати. Едва след като постигнем всичко това, ще можем да направим оценка на успеха. Вярвам в нашия успех.

► Какви поуки извлякохте от тази дейност и какво бихте направили по различен начин, ако знаехте това, което знаете днес?

Както знаете, през последните три години в Словения станахме свидетели на смяната на няколко правителства и други организационни промени, които – несъмнено – затрудниха подготовката на документите. Предвид натрупания опит бихме подхождали по-систематично към процеса на изготвяне на документи, а по-стабилната управленска структура със сигурност би допринесла за установяването на по-ясни насоки; освен това бихме поканили външни експерти, които да участват в процеса на подготовка на документите.

► **НАУЧЕТЕ ПОВЕЧЕ**
www.svrk.gov.si/en/



REPUBLIC OF SLOVENIA
 GOVERNMENT OFFICE FOR DEVELOPMENT
 AND EUROPEAN COHESION POLICY

▶ПОЛИТИКАТА НА СБЛИЖАВАНЕ В ГЕРМАНИЯ

ПРЕДВАРИТЕЛНОТО ПЛАНИРАНЕ Е ОТ ПОЛЗА ЗА ПРОЦЕСА НА ПРИЛАГАНЕ



Изпълнението на програмите за финансиране в Германия изисква сътрудничеството на много органи на федерално и регионално равнище. „Панорама“ разговаря с държавния секретар на федералното министерство на икономиката и енергетиката Райнер Бааке за значението на започването на дискусии на ранен етап и бъдещите предизвикателства пред Германия.

▶ Как организирахте подготовката на споразумението за партньорство (СП) на Германия? Какви бяха предимствата и недостатъците на този процес?

Споразумението за партньорство беше изготвено в тясно сътрудничество с федералните и регионалните органи. Това се изисква заради федералната структура в Германия: федералните органи са първата контактна точка по въпроси, свързани с ЕС, и в този случай федералното министерство на икономиката и енергетиката отговаря за координирането на европейските структурни и инвестиционни фондове и носи отговорността за изготвянето на СП. Все пак регионалните органи отговарят за регионалната икономическа политика. Те определят собствените си стратегии за регионално финансиране и разработват оперативните програми (ОП) въз основа на тези стратегии.

Имаме многостепенна система на управление и федералните и регионалните органи работят в тясно сътрудничество от самото начало на работата по СП. Доколкото това бе възможно, споразумението за партньорство и оперативните програми се подготвиха успоредно.

Започнахме работа по СП много рано – още в средата на 2012 г. – едновременно с първоначалните предложения на Комисията относно законодателния пакет. На този етап федералното министерство на икономиката и енергетиката покани другите федерални министерства,

регионалните правителства и представителите на гражданското общество да участват в процеса. Обсъдихме посоката на стратегията на първоначална работна среща и изготвихме точен график. Дискусиите – тема на които бяха фондовете като цяло и отчасти конкретни фондове – се развиха в хода на процеса. Постарахме се също така Европейската комисия да бъде пряко ангажирана в дискусиите от самото начало.

Благодарение на съвместната работа успяхме да представим първоначален неофициален проект в Европейската комисия още през август 2013 г. Той бе последван от интензивни преговори с Комисията. Текстът беше преработен, където бе преценено за необходимо. След това бяхме готови да представим официалния вариант в началото на 2014 г., който Комисията одобри през май 2014 г.

▶ В каква степен според Вас СП е резултат от партньорството между най-важните участвали страни (министерства, региони, градове, фирми, научни институции, неправителствени организации и т.н.)?

Изготвянето на СП като стратегия, обединяваща около 50 оперативни програми, със сигурност не би било възможно без конструктивното сътрудничество на всички участници. Наред със засиленото сътрудничество с министерствата и регионите в подготовката за новия финансов период взеха активно участие и икономическите и социалните партньори, научни институции и представители на градове и общини. Този вид сътрудничество е дългогодишна и внимателно пазена традиция в Германия. Тя продължава и през настоящия период на финансиране: федералното министерство на икономиката и енергетиката прави необходимото членове на германските представителни организации да участват в подготовката за СП от самото начало. Те взеха специално участие в общите информационни срещи и в изготвянето на документите. Редовно им бяха предоставяни възможности да повдигат въпроси, които смятат за важни.

Освен сътрудничеството на федерално равнище, се водеше интензивно сътрудничество и на регионално



равнище: регионите също осигуриха активното участие на икономическите, социалните и другите партньори в планирането на техните оперативни програми от самото начало.

Нашите партньори дадоха значителен принос в дискусиите по същество и по този начин допринесоха за успеха на процеса. Този обмен на идеи беше особено важен, защото бяхме поставени под още по-голям натиск да определим приоритети в резултат на задължението за „тематична концентрация“. Необходимостта от концентриране на ресурсите всъщност стана дори още по-голяма поради съкращаването на финансирането през текущия период. Радваме се, че успяхме да постигнем широк консенсус с нашите партньори по този въпрос.

► Какви мислите, че ще бъдат резултатите за Германия в края на периода за финансиране 2014–2020 г.?

Дори през периода 2007–2013 г. германските програми бяха ориентирани към растеж и работни места. Фокусът беше преди всичко върху финансирането на научни изследвания и иновации, образование, МСП, ресурсно ефективна и конкурентна икономика и добра инфраструктура. В съответствие с целите на регионалната политика финансирането беше насочвано приоритетно към по-слабо развитите региони.

Проучванията показват, че това е правилният подход. Затова очакваме през настоящия период на финансиране да представим няколко успешни мерки. От друга страна, сме изправени и пред нови и нарастващи предизвикателства, които трябва да вземем предвид в бъдеще. Те включват демографските промени, задаващия се недостиг на умения, изменението на климата и енергийния преход. Трябва да се помисли и за проблеми като неравномерното разпределение на иновациите сред предприятията и рискът от бедност в определени групи, както и за развитието на областите с особено слаба инфраструктура.

Много от тези предизвикателства съществуват във всички региони. Не може обаче да се отрече, че дори и в Германия съществуват значителни регионални различия. До 2020 г. бихме искали да намалим тези различия в още по-голяма степен с подкрепата на ЕСИ фондовете, като отпускаме целенасочено средства, за да насърчим растежа и създаването на работни места.

► Какво научихте от процеса и какво бихте направили по различен начин, ако погледнете назад?

Ние сме много доволни, че работихме в толкова тясно сътрудничество и в дух на доверие с всички участници през целия процес на изготвяне и развитие на СП. Започването на работа по СП на толкова ранен етап като избрания от нас беше добро решение. Това изискваше известна смелост, защото по това време не беше ясно как точно ще изглежда правната рамка накрая. Ето защо се нуждаехме от известна гъвкавост и конструктивен обмен на идеи от всички участници по време на неформалните разговори.

В определени моменти, особено когато се занимавахме с градското развитие, бихме предпочели Комисията да посочи по-рано и по-ясно своите изисквания, без да ги променя отново – понякога доста късно – в процеса. Като цяло обаче диалогът с Комисията беше много конструктивен. По-специално по време на преговорите имаше подкрепата на германското бюро и на отговорния директор в Генерална дирекция „Селищна политика“. Заедно успяхме да намерим добри компромиси, които трябва да позволят успешното продължаване на европейското структурно и инвестиционно финансиране в Германия до 2020 г.

▶НОР-ПА ДЪО КАЛЕ – ЕДИН ПРЕОБРАЗЕН РЕГИОН



Регионът Нор-Па дьо Кале във Франция е в процес на модернизация в резултат на оперативните програми за региона и подкрепа от фондовете на ЕС. Даниел Першерон, председател на Регионалния съвет, говори за промените до този момент и предстоящите такива след сливането на региона със съседна Пикардия в началото на 2016 г.

▶ Как преминаха преговорите по приемането на оперативната програма (ОП) за Вашия регион? Какви промени настъпиха след предишните преговори?

Бих искал да похваля качеството на проведените дискусии в рамките на преговорите с представителите на Генерална дирекция „Урбанистична политика“, благодарение на които на 11 декември миналата година, след две години работа, успяхме да приемем успешно регионалната ОП по Европейския фонд за регионално развитие / Европейския социален фонд (ЕФРР/ЕСФ).

От гледна точка на региона Нор-Па дьо Кале ние показаме инициативност, като организирахме съвместно с държавата важни консултации на регионално равнище в духа на Европейския кодекс за поведение за партньорство в рамките на Европейските структурни и инвестиционни фондове. За да изпълним нашата задача, създадохме четири работни групи с участието на представители на местно равнище и специализирани заинтересовани страни (икономическо развитие, научни изследвания, малки и средни предприятия и ИКТ; околна среда, адаптиране към изменението на климата и транспорт; образование, обучение и социално приобщаване; градски, селски и крайбрежни райони). Всяка група проведе най-малко три срещи, на които присъстваха средно около 150 души. Регионалните конференции и ръководните комитети, които събраха на едно място лица, отговорни за вземането на решения в областта на политиката и икономиката, помогнаха да бъде генерирана доста енергия за изпълнението на задачата. Освен това събрахме най-малко 800 писмени становища, които допълнително обогатиха нашата оперативна програма.

Основната промяна през този нов период е, че правомощията във връзка с управлението на децентрализираните държавни служби в региона се прехвърлят към регионалните институции, които сега ще имат главна роля по отношение на управлението на фондовете. Затова регионът за първи път оглави провеждането на преговорите. Наред с тези нови отговорности се извърши прехвърляне на персонал от държавните структури, както и реорганизация в нашите служби.

▶ Как политиката на сближаване може да допринесе за икономическото развитие на региона Нор-Па дьо Кале? Защо ОП включва значителни инвестиции по проблеми на околната среда? На кои области бихте искали да дадете приоритет по отношение на интелигентната специализация?

Благодарение на политиката на сближаване регионът успя да съхрани, а често и да увеличи своите предимства в резултат на мобилизираните средства: укрепване на висшето образование и капацитета за научни изследвания; изпълнение на регионална стратегия за иновации, основана по-специално на конкурентоспособните клъстери; признаване на дейностите, в които имаме високи постижения, както и появата на нови области за бъдеща дейност; изграждане на нов имидж на региона и повишаване на неговата привлекателност, символ на което е новият филиал на „Лувъра“ в Ланс. Освен това неотложната нужда от иновации и необходимостта от намаляване на зависимостта от ископаеми горива доведоха до започването на реални икономически реформи, основани на прехода в областта на енергетиката и екологията: трета индустриална революция, осъществявана от заинтересованите страни в сътрудничество с икономиста **Джереми Рифкин**.

Както вероятно знаете, околната среда е много важен въпрос за регион като нашия, който е в процес на постоянна индустриална трансформация. В нашия регион трябва да заличим белезите от едно много тежко индустриално минало, например многобройните сметища.

Въпросът за интелигентната специализация в рамките на нашата регионална стратегия за научни изследвания и иновации също е от основно значение за икономическото бъдеще на региона. Избрахме да се ориентираме към шест стратегически области на дейност (транспорт и екомобилност; здравеопазване и храни; повсеместно

използване на компютрите и свързване на вещите чрез интернет; химия, материали и рециклиране; цифрова обработка на изображения и творчески индустрии; енергетика).

► **Съществува обща потребност от опростяване на управлението на европейските фондове. Какъв може да бъде конкретният принос на региона в тази област?**

Много е важно ръководителите на проекти да получават възможно най-голяма подкрепа и кандидатстването за европейско финансиране да бъде по-лесно за тях. Конкретен пример е изготвянето на насоки за прилагането за всички, които получават финансиране. Целта на тези насоки е да се синтезира съответната информация в документи за всяка дейност, които разясняват процедурите и основните правила за допустимост.

► **Как премина откриването на оперативната програма по ЕФРР/ЕСФ на 19 февруари? Какви ще бъдат следващите стъпки?**

Интересът към откриването надмина нашите очаквания и за него се регистрираха 1 300 души. Това е истинско доказателство, че Европа е важна за нас, а освен това доказва и значението, което заинтересованите страни от нашия регион отдават на тази нова европейска програма за финансиране, която има важно предимство, защото ни осигурява финансова прозрачност за следващите седем години. Този аспект е особено важен в момент, когато са налице затруднения именно в областта на публичните финанси.

► **Какви ще бъдат последствията от планираното сливане на регионите Нор-Па дьо Кале и Пикардия на 1 януари 2016 г.?**

Заедно с нашите партньори в Пикардия поставяме началото на мащабна операция за сливане. Вместо 22, европейската част на Франция ще има 13 региона. По отношение на европейските фондове ще продължим да работим с две доста различни оперативни програми до 2020 г. Това няма да ни попречи да работим бързо за постигането на полезни взаимодействия в други области, като например осигуряването на достъп на ръководителите на проекти до програми като Interreg или „Хоризонт 2020“.

Въпросът какво ще се случи след 2020 г. ще бъде важен за нашия нов регион: каква позиция ще заема той в добре познатата номенклатура NUTS? Какъв ще бъде статутът на нашия регион след сливането на два региона в преход? Ще следим отблизо първоначалната работа на Европейската комисия по тази тема, която ще започне през 2015 г.

► **НАУЧЕТЕ ПОВЕЧЕ**
www.nordpasdecalais.fr



RÉGION
NORD-PAS DE CALAIS

► **Филиалът на „Лувъра“ в Ланс:** Регионалният филиал на „Лувъра“ в Ланс показва въздействието, което могат да имат фондовете на политиката на сближаване върху обновяването и модернизацията на регионите. Музеят е построен на мястото на бивша мина за въглища и ускорява обновяването на градската среда в района от средата на първото десетилетие на 21 в.



▶ ДОЛНА СИЛЕЗИЯ СЕ ГОТВИ ЗА ИЗПЪЛНЕНИЕТО НА ОП



„Панорама“ разговаря с маршал Цезари Пшибилски за въздействието на ЕФРР и ЕСФ върху Долносилезкото воеводство (регион Долна Силезия) и как регионът планира да оптимизира успешното финансиране и изпълнение на проекти.

▶ Как преминаха преговорите по приемането на оперативната програма (ОП) за периода 2014–2020 г. във Вашия регион? Какво е различното този път в сравнение с предишни преговори?

Преговорите по регионалната оперативна програма (РОП) за Долносилезкото воеводство продължиха от септември до декември 2014 г. През този период се проведоха много тристранни срещи между представителите на регионалния орган, отговарящ за изпълнението на програмата (управляващ орган ROP LS), министерството на инфраструктурата и развитието като координатор на преговорите от името на правителството на Полша и, разбира се, представителите на Европейската комисия. В преговорите за предходната РОП бяха важни специфичните за региона аспекти. Този път акцентът беше върху прилагането на общи разпоредби за всички регионални програми без изключение.

Преговорите напредваха бързо. Всяко изречение беше важно и често за един-единствен ключов въпрос бяха отделяни много часове. Програмата има 11 приоритетни оси и 34 инвестиционни приоритета, затова имаше много важни въпроси, които трябваше да бъдат обсъдени – като например избраните показатели за оценка на изпълнението, планираните целеви стойности за постижения и планирането на интегриран териториален подход.

Най-голяма част от времето беше посветена на темите в областта на ниските емисии, финансирането на научните изследвания и транспорта, както и нематериалните инвестиции като социалното включване и образованието. Важен момент от преговорите бе въпросът за разпределените средства по Европейския социален фонд (тъй като Комисията изисква 66% от подкрепата по линия на ЕСФ да бъде разпределена по приоритети,

които изпълняват Препоръка на Съвета от 8 юли 2014 г. относно Националната програма за реформи на Полша за 2014 г. (препоръки за отделните държави). Това наложи да се направят значителни промени в разпределените средства по четири инвестиционни приоритета, финансирани от ЕСФ, по отношение на създаването на работни места, активното стареене в добро здраве, достъпа до качествени социални услуги и здравеопазване и адаптирането на системите за образование и професионално обучение към нуждите на пазара на труда, наред с други приоритети.

▶ Как политиката на сближаване може да допринесе за икономическото развитие на Долна Силезия?

Благодарение на политиката на сближаване регионът ще стане по-привлекателен, тъй като ще се увеличи достъпът до висококачествени услуги и тяхното предоставяне. Инвестициите в транспортна инфраструктура и инфраструктура за научни изследвания ще се увеличат и ще бъде реализирана по-голяма синергия между опазването на околната среда и икономическото развитие. Също толкова важно е да се увеличат инвестициите в човешки капитал чрез предоставяне на по-добро образование и създаване на нови работни места.

Не всички инвестиции, започнали по РОП за Долна Силезия за периода 2007–2013 г., са завършили. Все още има време, но настъпилите благодарение на тях промени в икономическото развитие на Долна Силезия вече се забелязват. Разбира се, все още предстои много работа.

▶ Какви са плюсовете и минусите на новия подход за комбиниране на различни фондове и финансови инструменти? Как да се осигури съгласуваност и взаимно допълване?

Едно от предимствата на комбинирането на фондовете несъмнено е по-лесният контрол над проектите в процес на изпълнение, който може да гарантира по-доброто им съгласуване и взаимно допълване. От сега нататък само един управляващ орган ще проследява проектите, които се изпълняват със средства от ЕФРР и ЕСФ. Ще бъде възможно да се координират покани за представяне на предложения по един проект, които изпълняват една и съща цел, но чрез различни фондове – например образователни мерки, които развиват ключови компетенции у студентите и на пазара на труда, и инвестиционни мерки, като например снабдяване на училища със съвременно оборудване и учебни



► **ТЕХНОЛОГИЧЕН ПАРК:** Изграждането на центъра за услуги на технологичния парк в Легница, подкрепящ трансфера на иновации и осъществяването на научни изследвания и развойна дейност за предприемачи, наред с пътната инфраструктура и другите мерки за използване на земята в Легница, помагат за премахване на неравенствата в икономическото развитие в Долна Силезия.

материали. Това ще елиминира опасността от дублиране на подобни финансови мерки от различните фондове и ще даде възможност за изпълнението на цялостни, добре структурирани проекти.

Някои от ползите на финансовите инструменти са по-големите шансове за реализиране на добре обмислени във финансов аспект проекти и свеждането до минимум на възможностите за провал. От друга страна, недостатък може да бъде по-малкият брой заинтересовани лица, които подават предложения. В момента извършваме предварителен анализ на възможността за използване в Долна Силезия на инструменти, по които се предвижда връщане на средствата, и хибридни финансови инструменти през периода 2014–2020 г. Основните цели са да се оценят значението, формата и обхватът на използване на финансовите инструменти и да се направят препоръки за начините за тяхното прилагане и модел, който да бъде възприет.

► **Често се отправят призови за опростяване на управлението на фондовете на ЕС: с какви конкретни действия може да помогне Вашият регион в това отношение?**

За да се опрости управлението, сме предприели мерки за улесняване на заявяването и разплащането на проекти от бъдещи бенефициенти. Осигурили сме възможност за подаване на заявления за финансиране чрез информационна система, което ще помогне значително за опростяване на процеса на подаване на проекти. Ще бъде изготвено „Ръководство за бенефициенти“,

което ще съдържа съвети и насоки за всеки, който иска и може да изпълнява проекти. Всички други институции, участващи в изпълнението на ОП, са си поставили за цел да опростят процедурите и да подпомагат бенефициентите на всеки етап.

► **Сега, след приемането на оперативната програма, какви са следващите Ви стъпки?**

След като оперативната програма беше приета, започва работата по подготовката на изпълнението. Най-важните задачи, с които в момента се е заел управляващият орган, включват назначаване на мониторингов комитет, както и подготовка на институционалните споразумения, например с междинните звена и асоциациите за интегрирани териториални инвестиции.

Вече се работи задълбочено, например по изготвянето на подробно описание на приоритетните оси, критерии за подбор на проекти, график за поканите за представяне на предложения, система от функции и процедури, както и по подготовката на документи за прилагане и ИТ система.

► **НАУЧЕТЕ ПОВЕЧЕ**
www.dolnyslask.pl

LOWER SILESIA  **DOLNY ŚLĄSK**

► ЕФРР ОТБЕЛЯВА 40 ГОДИНИ

► КОМИСИЯТА „ФРАНСОА-КСАВИЕ ОРТОЛИ“ ПРЕЗ 1974 Г.

Първоначалната стратегия на зараждащата се регионална политика е да коригира дисбалансите, произтичащи най-вече от доминиращата роля на селскостопанския сектор, индустриалните промени и структурната безработица.

Европейският фонд за регионално развитие, който се превърна в основния ресурс за инвестиции на стратегията на Европейския съюз за постигане на „растеж и работни места“ за регионите, започва съществуването си сравнително скромно преди около 40 години. Неговата основна цел от самото начало е да подпомага растежа на своите по-слабо развити региони и да допринесе за по-голямото сближаване на европейските икономики.

При разпределянето на ресурсите с приоритет ще се ползват най-нуждаещите се държави членки – Италия, Ирландия и Обединеното кралство.

През декември 1974 г. Европейската комисия обявява, че тогавашната Европейска икономическа общност (ЕИО), състояща се от девет държави членки, ще има Европейски фонд за регионално развитие, който ще „финансира растежа в най-изостаналите райони“.

През 1975 г. най-бедните райони на ЕИО са определени на поднационално равнище, като Южна Италия, по-голямата част от Ирландия, Западна и Югозападна Франция, Северна Холандия, части от Западна Германия по (тогавашната) източна граница, както и големи части от Обединеното кралство, по-специално Уелс и Шотландия.

ЕВРОПЕЙСКАТА ОБЩНОСТ ЩЕ ИМА ФОНД ЗА РЕГИОНАЛНО РАЗВИТИЕ

Европейската общност скоро ще има Фонд за регионално развитие, който ще подпомага финансирането на икономическия растеж на нейните най-изостанали райони. Това е едно от най-важните политически решения, взети от деветимата правителствени ръководители на държавите от ЕО на срещата на върха в Париж на 9–10 декември 1974 г.

Фондът е насочен към най-необлагодетелстваните държави членки и ресурсите са разпределени съответно: Белгия, 1,5%; Дания, 1,3%; Франция, 15%; Ирландия, 6%; Италия, 40%; Люксембург, 0,1%; Нидерландия, 1,7%; Германия, 6,4%; Обединено кралство 28%. В съответствие с решението на Комисията най-много средства на глава от населението са предвидени за Ирландия, Италия и Обединеното кралство.

Предвижда се фондът от 1,3 млрд. разчетни единици⁽¹⁾ (предшественик на еврото) да бъде създаден за пробен период от три години, считано от 1975 г.

Според комюникето от срещата на върха през 1974 г. регионалната политика трябва да коригира дисбалансите, „произтичащи най-вече от доминиращата роля на селскостопанския сектор, индустриалните промени и структурната безработица“.

(1) Европейската разчетна единица се използва в Европейската общност от 1975 до 1979 г., когато е заменена в съотношение 1:1 от европейската валутна единица (ЕКЮ), която от своя страна е заменена през 1999 г. в съотношение 1:1 от еврото.

Основи в учредителния договор

В учредителния Договор от Рим от 1957 г. се поема ясен политически ангажимент за постигане на по-балансирано регионално развитие с цел да се насърчи интеграцията или „сближаването“ на различните региони на Европейската икономическа общност.

Първите подробни насоки за регионална политика са предложени от Комисията през 1973 г. Първоначалните действия за създаването на Фонд за регионално развитие обаче са забавени от дестабилизирането на международния валутен пазар и петролната криза, като споразумение се постига едва през 1974 г.

Според Комисията регионалната политика на Общността трябва: да координира и допълва, а не да замества регионалните политики; в допълнение към подпомагането на по-слабо развитите региони, да координира общите политики на Общността и финансовите инструменти и да намали натовареността в пренаселените райони.

Три вида дейности отговарят на изискванията за получаване на подкрепа от новия Фонд за регионално развитие, като тя може да бъде до 50% от предвидените публични разходи:

- 1. Инвестиции в малки предприятия, които създават най-малко 10 нови работни места.
- 2. Инвестиции в инфраструктура, свързана с точка 1.
- 3. Инфраструктурни инвестиции в планински райони, които трябва да отговарят и на изискванията на фонда за подпомагане на земеделието.

Държавите членки трябва да кандидатстват за подкрепа от ЕФРР на ниво проект. Решенията се вземат в комисия на държавите членки въз основа на предложения на Комисията.

Комисарят по регионалната политика **Джордж Томсън** отбелязва, че новият фонд ще „възстанови доверието в Общността на милионите обикновени граждани, които отдавна чакат да бъде изпълнен поетият ангажимент за създаването на регионален фонд“.

Взетото в Париж решение доказва, че солидарността между държавите от ЕО е реалност, дори и през период на огромен натиск върху техните икономики. Поставянето на началото на ефективна регионална политика е част от по-широките усилия за постигане на по-голямо сближаване между европейските икономики.

ПРОБИВ ЗА ОБЩНОСТТА

Комисар по регионалната политика по това време е **Джордж Томсън** от Обединеното кралство.

Според него решението за създаване на регионален фонд е „важен пробив за цялата Общност... Въпреки относително малкия размер на фонда, след 1975 г. той ще може да донесе осезаеми ползи за най-необлагодетелстваните региони на Европа.“



Прочутата фраза на Джордж Томсън от негова реч през 1974 г. по случай обявяването на новия ЕФРР, която отеква през годините и до наши дни, гласи:

„Трудно може няколко чужденци да ти диктуват условията, ако собственото ти правителство е сред тези чужденци.“

През периода, когато Обединеното кралство предоговаря условията за своето членство, той посочва, че Обединеното кралство ще има право на 28% от фонда, докато неговата вноска във фонда ще бъде под 17%. Той подчертава още, че във фокуса на новата политика ще бъдат проблемите на остаряващата индустрия (характерни за Обединеното кралство по онова време), както и селскостопанските проблеми на Общността.

► НАУЧЕТЕ ПОВЕЧЕ

http://ec.europa.eu/regional_policy/index.cfm/bg/policy/what/history/

▶ ОБИКОЛКАТА НА Г-ЖА КРЕЦУ

За г-жа Корина Крецу първите няколко месеца на поста комисар по регионалната политика са доста натоварени и включват посещения на финансирани от ЕС проекти, както и срещи със заинтересовани страни, партньори и официални лица в цяла Европа и извън нея.

Нейните пътувания я отвеждат на много места в Съюза, дори и в Гуадалупа, където тя участва в съвет на представителите на най-отдалечените региони. Програмата на посещенията на комисаря ѝ помага да се запознае непосредствено със ситуацията по места и с основни проблеми и същевременно да създаде лични контакти с ключови длъжностни лица, с които тя ще работи по време на своя мандат. **Комисар Крецу** се стреми да се среща с хората и лично да види и да се запознае с проектите, затова планира редица предстоящи посещения. За да насърчи още повече добрата комуникация, тя също така води редовен блог за дейността си и организира публикуването на новини в Twitter и Facebook.



▶30/01/2015 г.
Загреб/Хърватия
Сключване на споразумението за партньорство в присъствието на Бранко Гърчич, вицепремиер на Хърватия и министър на регионалното развитие и фондовете на ЕС.

▶ НАУЧЕТЕ ПОВЕЧЕ

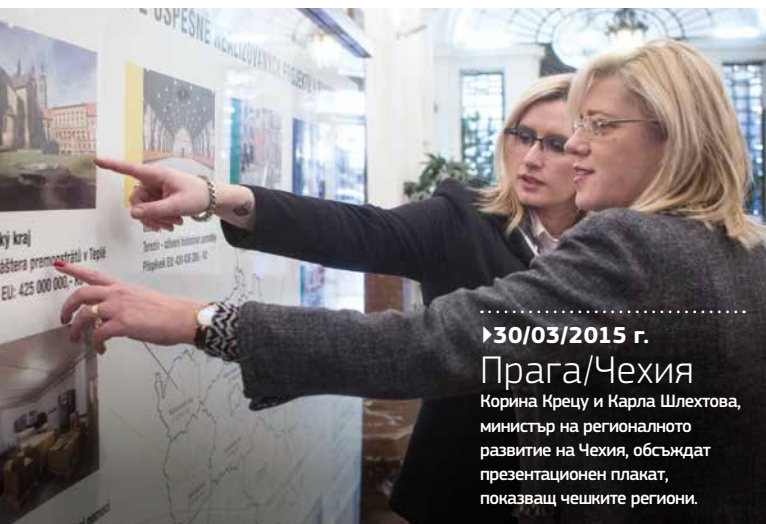
- http://ec.europa.eu/commission/2014-2019/cretu/blog_en
- <https://twitter.com/CorinaCretuEU>
- <https://www.facebook.com/EUCorinaCretu>



▶23/01/2015 г.
Любляна/Словения
Корина Крецу и Аленка Смеркол, министър на развитието, стратегическите проекти и сближаването на Словения, посещават Шкоцянските пещери, където се изпълняват два проекта за инвестиции в туристическа инфраструктура, подкрепени от ЕФРР.



▶12/02/2015 г.
Париж/Франция
Наблюдаване на работа Нано, създаден по финансираната от ЕС проект Juliette – клъстер от лаборатории и МСП, специализирани в областта на роботиката, в Париж.



►30/03/2015 г.

Прага/Чехия

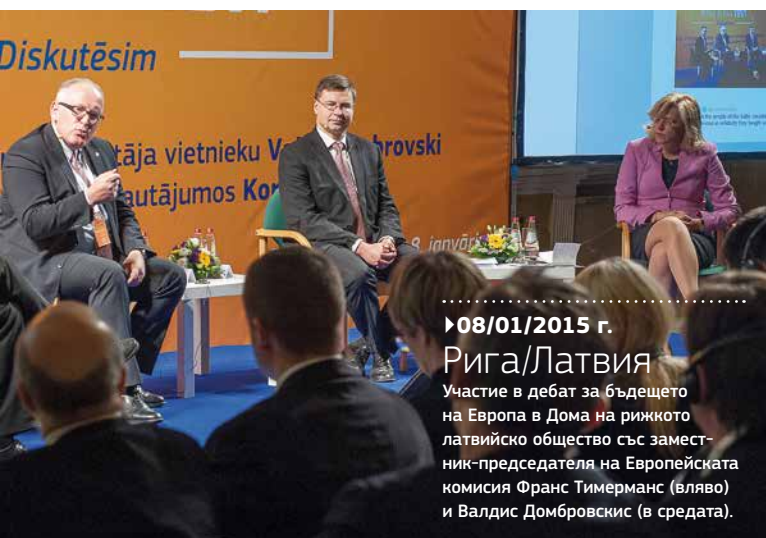
Корина Крецу и Карла Шлехтова, министър на регионалното развитие на Чехия, обсъждат презентационен плакат, показващ чешките региони.



►06/03/2015 г.

Мерида/Испания

Посещение във фирмата Gateroil по време на пътуване до Испания за среща със заинтересовани лица, отговарящи за прилагането на фондовете на ЕС.



►08/01/2015 г.

Рига/Латвия

Участие в дебат за бъдещето на Европа в Дома на рижкото латвийско общество със заместник-председателя на Европейската комисия Франс Тимерманс (вляво) и Валдис Домбровскис (в средата).



►12/03/2015 г.

Рътец/Румъния

Посещение във ферма с Фил Хоган, еврокомисар по земеделие и развитие на селските райони (третия вляво), и Даниел Константин, министър на земеделието и развитието на селските райони на Румъния (четвъртия вляво).

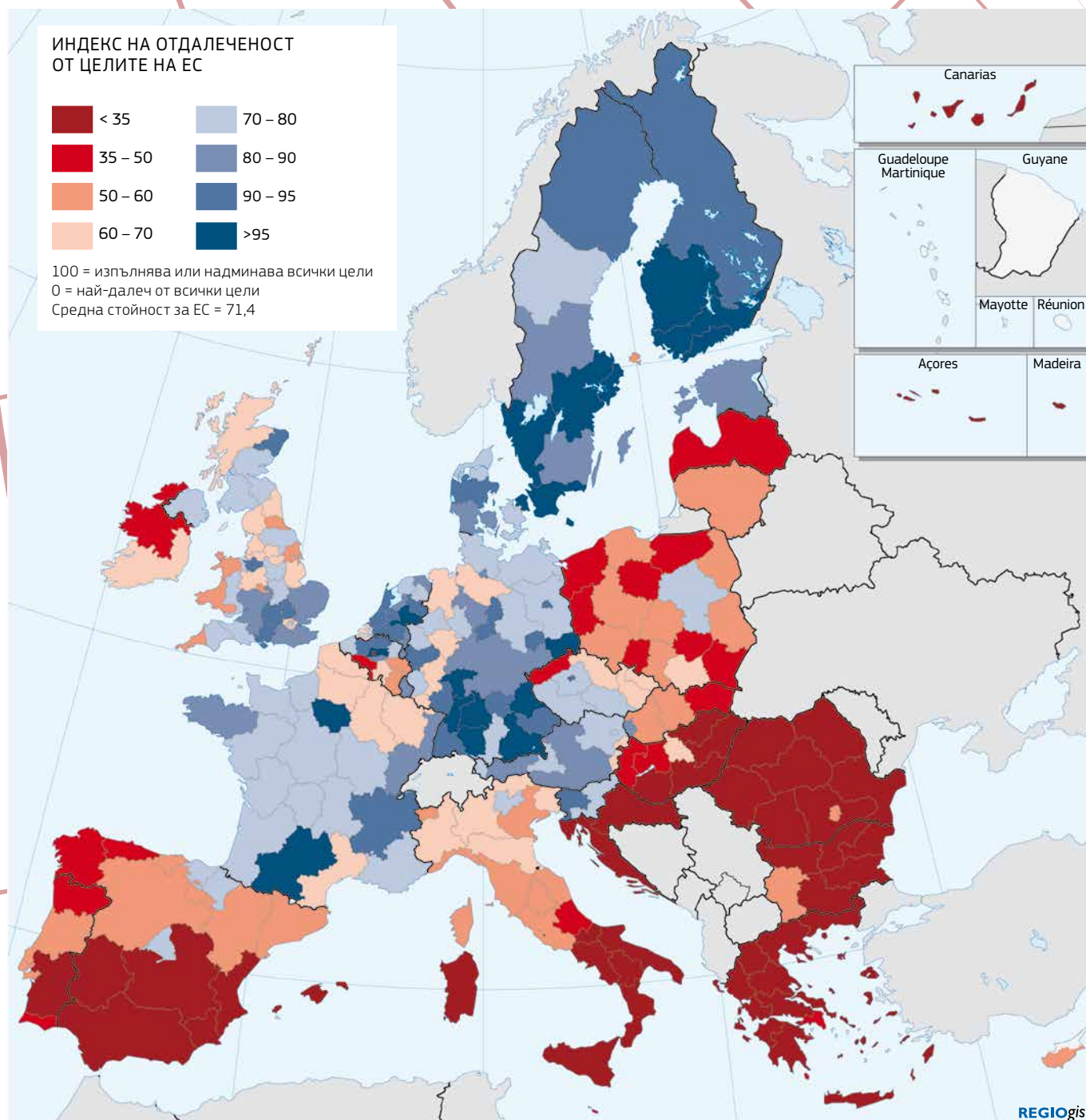


►19/03/2015 г.

Франкфурт на Одер/ Германия – Слубице/Полша

С Елжбета Полак, маршал на Любушки регион, Полша, по време на посещение на германско-полската граница за разговори за трансграничното сътрудничество в региона.

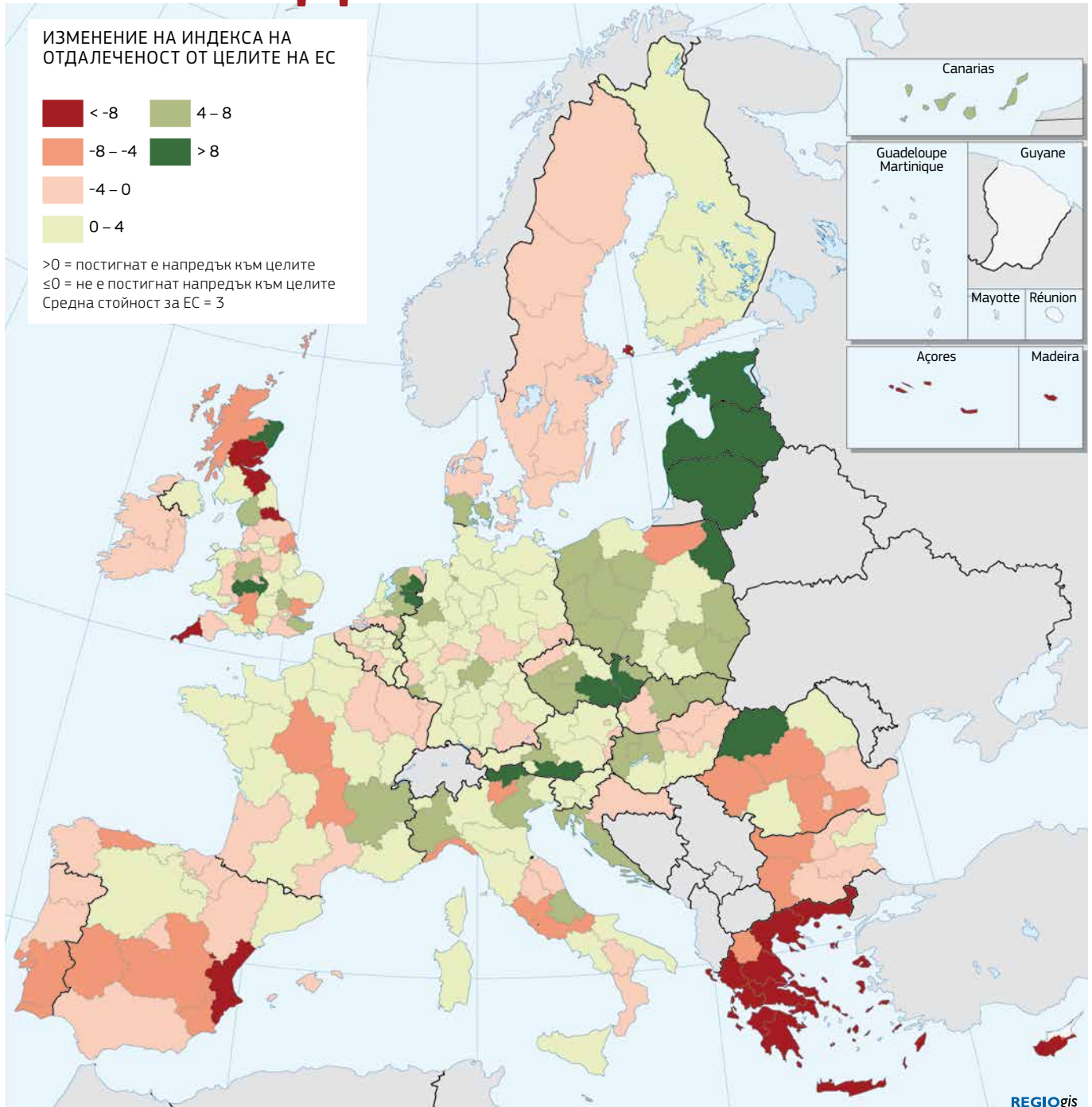
▶ ИНДЕКС „ЕВРОПА 2020“, 2012 Г.



Регионалният индекс „Европа 2020“ измерва напредъка на регионите към достигането на четирите водещи цели на стратегията „Европа 2020“ в областта на заетостта, образованието, бедността и иновациите. Ако даден регион е достигнал целта, той получава 25 точки. Най-отдалечените от целта региони получават 0 точки. Пет региона, включително трите северни столични региона, са изпълнили всички тези

цели през 2012 г. и имат резултат 100. Столичните региони почти винаги са сред първенците по изпълнение в своите държави. Много от регионите в Германия, Австрия, Обединеното кралство Франция и държавите от Бенелюкс се представят добре според този показател, докато южните региони и тези в присъединилите се към ЕС след 2004 г. държави членки обикновено имат по-нисък резултат.

▶ ИЗМЕНЕНИЕ НА ИНДЕКСА „ЕВРОПА 2020“ ПРЕЗ ПЕРИОДА 2010–2012 Г.



Отчетлива е разликата между по-силно развитите региони, регионите в преход и по-слабо развитите региони. Равнището на заетост, процентът на лицата с висше образование и нивото на научноизследователската и развойната дейност са далеч по-ниски в по-слабо развитите региони в сравнение с другите региони. В резултат на това индекс „Европа 2020“ е два пъти по-висок в по-силно развитите региони, отколкото в по-слабо развитите региони.

Между 2010 и 2012 г. осем региона са увеличили своя резултат с повече от десет точки: балтийските държави, два холандски региона и два региона в Обединеното кралство, както и един в Румъния. Резултатите на два пъти повече региони обаче са се понижали с десет точки: десет гръцки региона, два испански, два португалски, по един регион в Обединеното кралство и в Кипър.

▶ ПОДКРЕПА ОТ ЕС ЗА НАЙ-ОТДАЛЕЧЕНИТЕ РЕГИОНИ

ПОМОЩ ЗА РЕАЛИЗИРАНЕ НА ПОЛЗИ ОТ СИЛНИТЕ СТРАНИ НА РЕГИОНИТЕ

През февруари комисарят по регионалната политика г-жа Корина Крецу направи първото си посещение в Гуадалупа, за да присъства на 20-ия Председателски съвет на най-отдалечените региони на ЕС. Това беше възможност да се обсъдят стратегиите за икономически растеж на деветте региона и начините за максимално използване на наличните фондове на ЕС.

Деветте най-отдалечените региона (НОР) включват Гваделупа, Френска Гвиана, Мартиника, Майот, Реюнион, Сен Мартен, Азорските острови, Мадейра и Канарските острови. Те са неразделна част от ЕС, в тях се прилага правото на ЕС и важат всички права и задължения, свързани с членството в ЕС.

Председателският съвет се организира ежегодно от ротационното председателство на групата (в момента това е Гуадалупа) и представлява основната среща на политическо равнище между комисаря, отговарящ за координацията на политиката на ЕС по отношение на най-отдалечените региони, и председателите на тези региони. Събитието служи като форум за обсъждане на стратегията на ЕС по отношение на регионите в областта на различните политики на ЕС, като например селско стопанство, околна среда, сближаване и морска политика, търговия и т.н.

Предизвикателства

Най-отдалечените региони имат голям потенциал, но също така срещат и много предизвикателства, проистигащи от специфичното им географско положение и факта, че много от тях са острови.

От една страна, те се сблъскват с проблеми като отдалеченост, островен характер, малка територия, неблагоприятен релеф и климат и икономическа зависимост от ограничен брой производства. Ето защо техните икономики остават сравнително уязвими. От друга страна, те имат голям потенциал и са преимущество за Европа. По-специално най-отдалечените региони разпространяват влиянието на ЕС в съответните региони: Североизточната част на Атлантическия океан, Карибския басейн, Амазония и Индийския океан.

Ресурси

Регионите разполагат с голям потенциален резерв от морски ресурси, които представляват уникална дълбоководна лаборатория за изследвания на ЕС в области като сигурността на храните, действията по климата, енергетиката и биотехнологиите. В тези територии съществува изключително разнообразие от видове и екосистеми, които са от изключително значение за биологичното разнообразие в световен мащаб. Налице са условия за развитие на възобновяеми източници на енергия, от биогорива до вятърна, слънчева, геотермална или фотоволтаична енергия.

Заради изключителната си природна и културна среда най-отдалечените региони носят предимства за туризма. Тяхното разположение също така създава важни възможности за развитие на дейностите на ЕС в областта на космонавтиката, астрофизиката и сателитните дейности.

Що се отнася до човешкия капитал, най-отдалечените региони имат по-образована и по-квалифицирана работна сила, по-добри публични услуги и по-съвременен ноу-хау от своите съседи, което им дава възможност да продават услуги и експертен опит в сектори с висока добавена стойност.

Подкрепа от ЕС

ЕС подкрепя тези региони в процеса на модернизация на техните икономики и преодоляване на препятствията пред тях. Вниманието се концентрира върху областите, където подкрепата от ЕС може да доведе до реална промяна и има най-голямо въздействие.

За периода 2014–2020 г. по линия на Европейските структурни и инвестиционни фондове (ЕСИФ) са налични повече от 6,6 млрд. EUR, които трябва да помогнат на деветте региона да преодолеят икономическите и екологичните трудности и да превърнат недостатъците в предимства.

В съобщението си от 2012 г. „Най-отдалечените региони на Европейския съюз: към партньорство за интелигентен, устойчив и приобщаващ растеж“, Комисията определи пет приоритетни оси (достъпност, конкурентоспособност, регионална интеграция, засилване на



МЕМОРИАЛ НА РОБСТВОТО И ПРИСТАНИЩЕ ПОАНТ-А-ПИТЪР

Комисар Крецу посети новоизграждащ се мемориал, посветен на премахването на робството и търговията с роби. Мемориалът, който се съфинансира от ЕФРР, представлява поразителен комплекс от сгради, който ще се превърне в място за почитане на паметта на милионите хора, засегнати от робството, и ще насърчава разбирателството и помирието. Очаква се освен това той да бъде туристическа атракция и да генерира икономическа активност и работни места.

Мемориалният комплекс ще бъде открит през май 2015 г. от президента на Франция. Комисарят посети и пристанището на Гуадалупа, Поант-а-Питър, голямо закътано пристанище, което е в процес на разширяване с подкрепата на ЕФРР. Пристанището е от голямо значение за икономиката на архипелага и международната търговия (особено като се има предвид неотдавнашното разширяване на Панамския канал), но се намира в уязвим за природни бедствия район.

социалното измерение и мерки по отношение на изменението на климата), за да приведе политическите действия за най-отдалечените региони в съответствие със стратегията „Европа 2020“.

По време на посещението си комисар Крецу подчерта, че е важно потенциалът на оперативните програми за периода 2014–2020 г. да продължи да се използва, и изтъкна, че благодарение на подкрепата на регионалната политика най-отдалечените региони получават подходящи инструменти, за да трансформират своите активи в реални възможности за растеж.

Планове за действие

През 2012 г. Комисията прикани най-отдалечените региони да изготвят индивидуални планове за действие, които да отговарят на техните нужди, възможности и дългосрочни стратегически приоритети.



► Председателски съвет на най-отдалечените региони на ЕС, Гуадалупа.

Във всеки план за действие се описва как най-отдалечените региони възнамеряват да изпълнят дневния ред на „Европа 2020“, отчитайки индивидуалното положение на всеки регион. Обхватът на плановете излиза извън програмите на ЕСИФ и обхваща и други въпроси, като например достъпа до хоризонталните програми на ЕС.

Централно място в много от тези дейности заемат борбата с безработицата, продължаването на интеграцията на региона и по-широкото използване на възобновяеми енергийни източници с цел да се противодейства на изменението на климата.

На Председателския съвет през 2013 г., който се състоя в Реюнион, Комисията предложи да бъде създадена специална работна група, която да подпомогне изпълнението на плановете за действие с конкретни мерки.

Тези работни групи започнаха дейността си през 2014 г., като в Брюксел вече се проведеха шест пленарни сесии, както и паралелни телеконференции срещи за решаването на по-специфични регионални въпроси.

Подкрепа за заетостта

По искане на най-отдалечените региони се обръща специално внимание на мерките за борба с безработицата. Това доведе до създаването на мрежа за заетост на най-отдалечените региони, официално сформирана от председателите на най-отдалечените региони през септември 2014 г.

Генералните дирекции на Комисията „Регионална и урбанистична политика“ и „Заетост, социални въпроси и социално приобщаване“ ще работят заедно, за да помогнат на най-отдалечените региони да предложат конкретни действия и проекти с отражение върху заетостта, по-специално в рамките на мрежата за заетост на най-отдалечените региони.

Комисар Крецу изтъкна и похвали постигнатата динамика в резултат на дейността на тристранните работни групи.

► НАУЧЕТЕ ПОВЕЧЕ

http://ec.europa.eu/regional_policy/index.cfm/bg/policy/themes/outermost-regions/

▶ ПРЕДАВАНЕ НА ОПИТА НА ЕВРОПА В ОБЛАСТТА НА РЕГИОНАЛНОТО РАЗВИТИЕ НА ЛАТИНСКА АМЕРИКА

Четиридесетгодишният опит на Европа в разработването на специален европейски модел за регионално развитие неотдавна се превърна в тема на интензивно сътрудничество с различни държави от Латинска Америка.

Придобиването на по-ясна представа за целите и методите на европейската регионална политика придобива особена важност през последните години за държавите от Латинска Америка. Това им дава възможност да се развиват и да прилагат политики за развитие на по-равномерен модел на икономическо развитие, което им помага да повишат своята национална конкурентоспособност и равнище на заетост и същевременно да подобрят трансграничното сътрудничество. Тази сфера е от толкова голямо значение за южноамериканския континент, че е създадена *Red Latinoamericana de Políticas Públicas de Desarrollo Regional* (Латиноамериканска мрежа на публичните политики в областта на регионалното развитие), която обединява 17 държави, които обменят опит и най-добри практики. В контекста на по-широките отношения между Европа и Латинска Америка през 2015 г. срещата на върха между ЕС и Общността на държавите от Латинска Америка и Карибския басейн (CELAC) ще се проведе под надслов „Да изградим общото си бъдеще: да работим за проспериращи, сплотени и устойчиви общества за нашите граждани“ и, както подсказва заглавието, темата за териториалното развитие ще бъде силно застъпена по време на събитието.

Европейски модел за регионално развитие

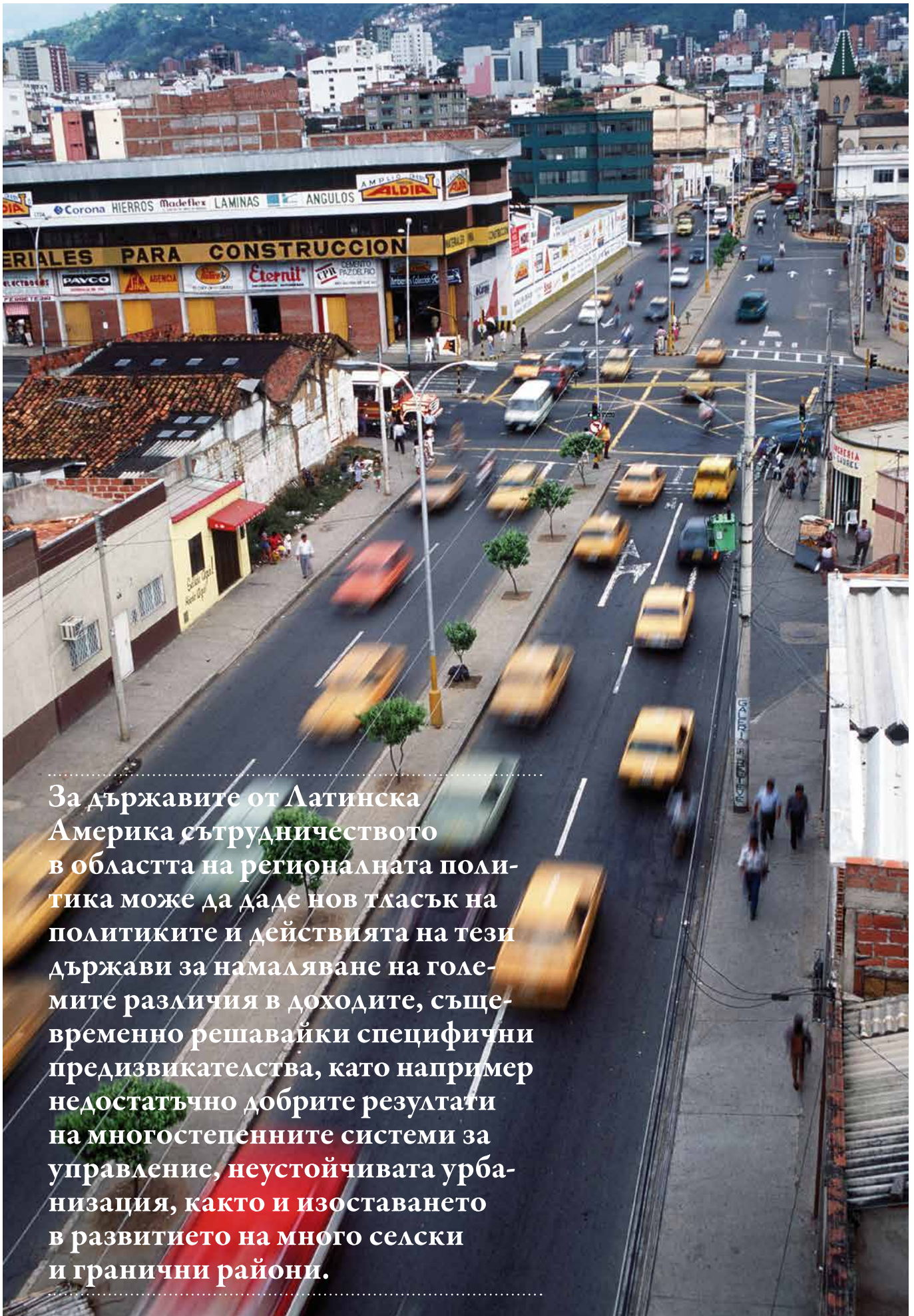
От 2006 г. Генерална дирекция „Регионална и урбанистична политика“, която представлява Европейския съюз, изпълнява програма за сътрудничество с развиващите се държави, която от 2009 г. насам получава значителна подкрепа от Европейския парламент. Благодарение на тази дейност държавите от цял свят имат възможност да се възползват от над 25-годишния европейски опит чрез

диалог и обмен на добри практики. Това сътрудничество се гради около проявения интерес от държави извън ЕС към европейския модел на регионално развитие – основан на пазара модел със строги правила за защита на конкуренцията и насърчаване на възлагането на обществени поръчки чрез открити процедури, който следва основни принципи като добро управление, равни възможности, устойчиво развитие и по-широко участие в подготовката и изпълнението на дейностите за развитие. Все по-често в диалога участват градове и региони от двете страни под формата на *децентрализирано сътрудничество* с участието на най-добрите международни експерти. По този начин диалозите разкриват възможности регионалните участници да работят в мрежи и да създават нови бизнес връзки и търговски отношения.

За държавите от Латинска Америка съществен елемент от призивите за такова сътрудничество е възможността чрез регионалната политика да се даде нов тласък на политиките и действията на тези държави за намаляване на големите различия в доходите, като същевременно се предприемат мерки по отношение на някои специфични предизвикателства, като например недостатъчно добрите резултати на многостепенните системи за управление, неустойчивата урбанизация, както и относителното изоставане в развитието на много селски и гранични райони. Има интерес към по-добро разбиране на европейските идеи в областта на регионалните иновационни системи с оглед на необходимостта от развитие на нови възможности в сектори с добавена стойност, намалявайки по този начин традиционната зависимост от суровините и добивната промишленост.

Диалог с Бразилия по въпросите на регионалната политика

Централно място в сътрудничеството с Бразилия заема предприетата от правителството политическа инициатива за Национална политика за регионално развитие от второ поколение. По отношение на приоритетните цели



За държавите от Латинска Америка сътрудничеството в областта на регионалната политика може да даде нов тласък на политиките и действията на тези държави за намаляване на големите различия в доходите, същевременно решавайки специфични предизвикателства, като например недостатъчно добрите резултати на многостепенните системи за управление, неустойчивата урбанизация, както и изоставането в развитието на много селски и гранични райони.

и системите за прилагане подготвителната работа е силно повлияна от европейския модел за регионална политика. След официализирането на диалога през 2007 г. чрез сключването на Меморандум за разбирателство с министъра на националната интеграция – първото споразумение от подобен род с държава от Латинска Америка – са организирани повече от 40 индивидуални проекта за сътрудничество, включително конференции, семинари, програми за обучение, учебни посещения, програма за обмен на участници и представители от региона, както и изследвания, включително различни пилотни проекти в трансграничния регион Френска Гвиана (най-дългата външна граница на ЕС с държава извън ЕС), и по-специално организирания в сътрудничество с ОИСР широкообхватен териториален преглед на Бразилия.

Създаване на регионални иновационни стратегии в Чили

Особено големи са амбициите за насърчаване на нови възможности в сектори с добавена стойност и намаляване на зависимостта от първичния сектор в Чили. Проектът RED (2011–2012 г.), който се съфинансира от Европейския съюз, позволи на седем чилийски региона да създадат регионални иновационни стратегии (РИС) въз основа на европейската методика със същото име. Проектът има положително въздействие и въз основа на постигнатите резултати ГД „Регионална и урбанистична политика“ предостави допълваща финансова подкрепа за изпълнение на стратегиите в съответните региони, включително за създаването на системи за мониторинг.

Тези стратегии за иновации създадоха нова динамика, основана на постигането на консенсус и сътрудничество между чилийските региони, а също така и между бизнеса и академичните среди и държавните институции. Освен това проведените програми за интензивно обучение и образование подобриха професионалните знания в регионите. От своя страна европейската подкрепа помага за засилване на регионалното управление и има признат важен принос за процеса на регионална децентрализация, която е основен приоритет на правителството.

Регионална политика и трансгранична интеграция с Перу

Макар и започнало наскоро (2013 г.), сътрудничеството с Перу в областта на регионалните иновационни стратегии в контекста на трансграничното сътрудничество вече доведе до някои важни постижения. Пилотно проучване на регионалните иновации в регионите Куско и Такна, проведено по европейска методика, допринесе за изграждането на нови партньорства между фирми (МСП), университети, научноизследователски центрове и регионални органи за идентифициране и развитие на



▶ Водопадите Игуасу на аржентино-бразилската граница.

дейности с висока добавена стойност с цел да се даде тласък на растежа в региона. Освен това с подкрепата на Европейската комисия през декември 2013 г. Перу бе домакин на международен семинар на тема „Иновации за териториално развитие“. В събитието участваха повече от 200 представители от Латинска Америка и Европа.

Тристранното сътрудничество между ЕС, Перу и Чили е част от допълнителен проект, посветен на регионалните иновации и развитието в регионите Такна (Перу) и Арика (Чили), както и на столичните региони, съответно Лима и Сантяго. Това подпомогна изграждането на ново трансгранично партньорство за развитие в сектори като агроиндустрията, туризма и водоснабдяването.

По подобен начин проект за трансгранично сътрудничество между ЕС, Перу и Бразилия развива съвместни проекти в перуанския и бразилския басейн на р. Амазонка, по-специално в сектора на аквакултурите. В резултат на проекта са определени необходимите конкретни стъпки, които биха позволили провеждането на по-ефективна публична политика в басейна на р. Амазонка за устойчиво и конкурентоспособно развитие на сектора на аквакултурите.

Нарастващ интерес към сътрудничество с ЕС в областта на регионалната политика

Неотдавна бе договорено провеждането на два нови диалога, първо с Мексико (октомври 2014 г.), където новата администрация отдава висок политически приоритет на създаването на политика за регионално развитие на федерално равнище, и на второ място, през януари 2015 г., с наднационална организация на 8 държави от Централна Америка – SICA (Система за интегриране на Централна Америка). В работата със SICA, която от 2013 г. има сключено широко споразумение за асоцииране с Европейския съюз, целта на ЕС е да се обмени информация за добрите практики в трансграничното



сътрудничество чрез първоначално проучване, проведено в три трансгранични области, където се наблюдават особени трудности в процеса на интеграция: залива Фонсека (Ел Салвадор – Хондурас – Никарагуа), региона Трифиньо (Ел Салвадор – Гватемала – Хондурас) и басейна на р. Сиксаола (Коста Рика – Панама).

Проекти за трансгранично сътрудничество в Латинска Америка

През последните години ГД „Регионална и урбанистична политика“, с подкрепата на Асоциацията на европейските гранични региони (AEBR), организира различни проучвания, работни срещи, семинари и учебни посещения по теми в областта на трансграничното сътрудничество между държавите и регионите на Латинска Америка, в които участваха представители от Аржентина, Боливия, Бразилия, Чили, Колумбия, Еквадор, Парагвай, Перу и Уругвай. В рамките на първоначалния проект бяха идентифицирани няколко области на сътрудничество, например такива, които предлагат възможности и пораждаат предизвикателства в областта на сътрудничеството, преди всичко в граничните райони на Парагвай–Аржентина и Уругвай–Бразилия.

Впоследствие ЕС (ГД „Регионална и урбанистична“ политика) финансира изследване за подпомагане на устойчивия и всеобхватен растеж в развиващите се области по река Парана.

В рамките на други проекти за трансгранично сътрудничество експерти и политически представители от Латинска Америка извършиха поредица от посещения с информационна цел в различни европейски гранични региони, за да участват в семинари, свързани с тази конкретна тема, с участието на национални и наднационални органи, Южния общ пазар (Меркосур), Андската общност, SICA и ЕС, както и представители на гражданското общество и академичния и корпоративния сектор.

Сътрудничество в областта на устойчивото градско развитие

От 2010 г. ГД „Регионална и урбанистична политика“ и Междумериканската банка за развитие (IDB) подкрепят градове в Европа, Латинска Америка и Карибския басейн, които се стремят към по-интегрирано и устойчиво градско развитие (URBELAC). Целта е да се подкрепи устойчивото развитие на градската среда от двете страни на Атлантическия океан чрез създаването на мрежи, предоставящи възможност на различни участници от публичния сектор, които се изправят пред сходни предизвикателства, да обменят опит в областта на най-добрите практики, както и поуки във връзка с устойчивите и интегрирани градски политики и мерки. От създаването на мрежата към нея са се присъединили 22 града от двете страни на Атлантическия океан.

Сътрудничество с Регионалната програма за социално сближаване (EUROSociAL)

Тази важна дългосрочна програма за сътрудничество между Европа и държавите от Латинска Америка дава приоритет на подкрепата за обществената политика за регионално развитие в интерес на съответните държави и техните региони. ГД „Регионална и урбанистична политика“ оказва подкрепа, като организира и участва в работни срещи и семинари и приветства посещенията на представители на национални и регионални органи от Латинска Америка. Освен това се подпомага работата на спомената по-горе Латиноамериканска мрежа на публичните политики в областта на регионалното развитие.

▶ НАУЧЕТЕ ПОВЕЧЕ

http://ec.europa.eu/regional_policy/index.cfm/bg/policy/cooperation/international/latin-america/

▶ ДА ГОВОРИШ В ПОДКРЕПА НА РЕГИОНАЛНАТА ПОЛИТИКА



Ширин Уилър, бивш говорител по въпросите на регионалната политика, се връща назад към периода от септември 2012 г. до ноември 2014 г., когато променя професионалното си поприще на журналист, за да стане говорител.

Чешки радиожурналист, работещ в Брюксел, ми каза веднъж на чаша кафе преди ежедневния обеден брифинг в „Берлемон“, че според него, ако ЕС не прекъсваше нашите програми от време на време, националните и местните администрации щяха да бъдат в далеч по-лошо състояние. Оказа се, че вместо да вдъхновява негативизъм, той и много други в пресцентъра в Брюксел бяха готови да възприемат регионалната политика на ЕС като реформиращ фактор с като цяло положително влияние. Разбира се, мнозина имат съвсем различни предварителни нагласи, но този разговор ме накара да се замисля как различните журналисти от различните части на Европа виждат ЕС и в частност нашата политика. Това ме води и към мисълта колко важно е да се разбира, че регионалната политика е много повече от гърне с жълтици в края на дъгата на членството в ЕС.

Като журналист от BBC, отразяващ от около 15 години европейските теми за международната и националната аудитория, всъщност не бях планирала да работя за Европейската комисия. В някои отношения обаче това бе една логична стъпка. Започнах да отразявам европейските теми като кореспондент в Брюксел на местното радио и регионалната телевизия на BBC. Да обяснявам политиката на ЕС в перспективата на значими за местните общности въпроси, за мен бе важна и интересна работа – какво значение има директивата за работното време за някоя пекарна в Намюр? Може ли политиката на ЕС в областта на рибарството да научи нещо от съвместен проект във Фризия, където рибарите използват

обща риболовни лицензи? Какво означава европейската идентичност за танцьор на фламенко в Андалусия?

Преди да намеря своя път към новата си позиция в „Берлемон“, Европа се оказа в хватката на финансова и икономическа криза, която бе причина аз и другите колеги в пресцентъра да бъдем много натоварени. Значението на представянето на регионалната политика като отговор на тази криза бе ясно: макар и почти всички да говореха за строги икономии, същността на регионалната политика бяха инвестициите и развиването на потенциала на хората. Това послание намира отклик сред хората – особено когато има дефицит на надежда – както по-късно показва съвместното ни посещение с гръцкия отдел на ГД „Регионална и урбанистична политика“ в 13-те гръцки региона.

Започнах работа като говорител по въпросите на регионалната политика през интересен период. В Европейския парламент тристранните разговори бяха в разгара си, а преговорите по реформата на политиката в крайната си фаза. За мен бе облекчение, че въпреки специфичните термини като „предварителни условия“ и „интелигентна специализация“, настъпваха промени, които можех да „популяризирам“ с ентузиазъм. Мисля, че хората, които комуникират на политически теми, не са убедителни, ако не вярват в това, което правят. А и трябваше да мога да стоя с вдигната глава сред бившите ми колеги в залата за пресконференции!

Преходът от отразяването на въпросите на ЕС към комуникация на тази тема обаче бе сериозна промяна – дори ако идваш от обществена медия, чието мото е „С мисия да разясняваме“. Говорителят на една политическа институция трябва да бъде верен на цял набор от нови принципи. Бях влязла в света на „посланията“ и „линиите на действие“. Същевременно обаче бе ясно, че Комисията запазваше силния си ангажимент за прозрачност, дебат и участие на обществеността. Въпреки това необходимостта да се придържам към този курс, като същевременно балансирам между предпазливостта и откритостта, бе новост за мен.

Бих искала да завърша с едно изречение към колегите комуникатори: макар и всяка политика да има своите чувствителни въпроси, в регионалната политика можем да разкажем много истории за това, как ЕС носи положителна промяна в живота на хората. Ако залагаме само на сигурните неща, рискуваме да не предадем добрите новини, които трябва да разпространяваме. ■

▶ ПЛАНОВЕ ЗА ОЦЕНКА

АРГУМЕНТИ В ПОДКРЕПА НА ОСНОВАНАТА НА ДОКАЗАТЕЛСТВА ПОЛИТИКА

След приемането на оперативните програми управляващите органи трябва да изготвят планове за оценка, които да бъдат разгледани от мониторинговите комитети в срок от една година. Тези планове се съставят за всяка програма и са част от дейностите по нейната оценка до края на програмния период. Те са важен инструмент, подкрепящ по-силната насоченост към резултати на политиката на сближаване.

Регламентът за структурните и инвестиционни фондове за периода 2014–2020 г. поставя още по-силен акцент върху програмните цели, логиката на интервенция за постигане на очакваните резултати и ролята на оценката. В него се предвиждат задължителни планове за оценка и оценки на въздействието, за да се прецени какъв е приносът на фондовете за постигането на целите на програмата. Държавите членки и Европейската комисия трябва да докладват редовно за резултатите и въздействието: за резултатите – пред Европейската комисия; за въздействието – пред Европейския парламент, Съвета, Социалния комитет и Комитета на регионите. През 2022 г. държавите членки ще обобщят всички констатации от направените оценки, като това ще послужи като основа за извършване на последващите оценки на политиката от Европейската комисия. Поради това оценките ще допринесат за провеждането на дебат за политиките на най-високо равнище.

Планирането на оценките не е лека задача. Първо, това изисква в програмите да е ясно посочено какви са желаните промени, както и че съответните показатели ще се проследяват. След това, в зависимост от наличието на доказателства в обхванатите от програмите области на политиката, трябва да се реши къде да се съсредоточат усилията за оценка, за да се попълнят във възможно най-голяма степен пропуските в знанията и да се изпълнят нормативните изисквания.

За тази цел плановете трябва да включват необходимите оценки през жизнения цикъл на програмата и в тях трябва да бъдат предвидени достатъчно средства за събирането на необходимите данни и анализи. За всяка планирана оценка трябва да бъдат посочени: обосновка, срокове, основни въпроси, методи и изисквания за данни, продължителност и предвиден бюджет. Освен това в тях следва да бъде описано как ще се управляват оценките, как ще бъдат проследявани направените констатации и как те ще бъдат съобщавани на



ДОКУМЕНТ С НАСОКИ ОТНОСНО МОНИТОРИНГА И ОЦЕНКАТА

http://ec.europa.eu/regional_policy/sources/docoffic/2014/working/wd_2014_en.pdf

заинтересованите страни и обществеността. Управляващите органи трябва да ги преразглеждат редовно и да ги адаптират към промени в програмата или нейния контекст, които са свързани с необходимостта от нови знания.

Планирането на оценките „от долу нагоре“ ще помогне да се подобри тяхното качество и полезност. Това ще помогне на Комисията да натрупа констатации и да ги разпространи сред определящите политиките лица и ръководителите на програми. Като краен резултат това ще допринесе за разработването и изпълнението на основани на доказателства програми и политики.

За да подпомогне управляващите органи при изготвянето на плановете за оценка, Европейската комисия разработи документ с насоки, който е публикуван на уебсайта на ГД „Регионална и урбанистична политика“. В него се дават и препоръки относно начините за изготвяне на технически задания за оценки на въздействието, както и относно управлението на външните оценки. Европейската комисия ще работи в сътрудничество с управляващите органи, за да повиши качеството на тези планове за оценка, като предоставя становища и споделя добри практики.

▶ НАУЧЕТЕ ПОВЕЧЕ

http://ec.europa.eu/regional_policy/index.cfm/bg/policy/evaluations/guidance/#1

▶ НОВИНИ

[НОВИНИТЕ НАКРАТКО]



ОТКРИВАНЕ НА НОВИЯ ПРОГРАМЕН ПЕРИОД В ПОЛША

На 26 февруари в Полша се проведе събитие, на което **Комисар Крету** официално откри полските оперативни програми за политиката на сближаване заедно с г-жа **Мария Васяк**, министър на инфраструктурата и развитието на Полша, и в присъствието на полския министър-председател г-жа **Ева Копач**, еврокомисар **Елжбета Бенковска** и маршалите на всичките 16 полски региона.

От присъединяването на страната към Европейския съюз преди почти 11 години фондовете имат ключова роля за осигуряване на растежа в страната. През периода 2014–2020 г. Полша ще остане най-големият бенефициент на политиката на сближаване на ЕС. По линия на Европейския фонд за регионално развитие, Кохезионния фонд и Европейския социален фонд ще бъдат отпуснати повече от 77,3 млрд. EUR.

Благодарение на отличното сътрудничество между полските органи и Европейската комисия всичките 22 оперативни програми бяха успешно приети до средата на февруари. Новият период поставя предизвикателства по отношение на изпълнението, тъй като повече от 55% от средствата вече ще се управляват от регионите. Това предлага много възможности за регионите, които познават най-добре своите силни страни и нужди. Това обаче означава също, че регионите ще имат по-голяма отговорност да гарантират, че средствата се инвестират разумно.

▶ НАУЧЕТЕ ПОВЕЧЕ

http://ec.europa.eu/commission/2014-2019/cretu/blog/launching-new-programming-period-poland_en

▶ АКТУАЛИЗИРАНО РЪКОВОДСТВО ЗА АНАЛИЗ НА РАЗХОДИТЕ И ПОЛЗИТЕ

Европейската комисия наскоро публикува актуализирано Ръководство за анализ на разходите и ползите – задължителен елемент за всички големи проекти, подадени по ЕСИФ за периода 2014–2020 г. Ръководството за анализ на разходите и ползите се основава на натрупания богат опит в подготовката и оценката на големи проекти през програмния период 2007–2013 г. и има за цел да предостави практически препоръки, както и изследвания на специфични за определени сектори случаи, предназначени да помогнат на работещите по големи проекти органи, както и на всички консултанти, които подготвят проектна документация. В ръководството са представени регулаторните изисквания за процеса на оценка на проекти и свързаните с това решения относно големи проекти и са описани някои ръководни принципи за конкретни сектори. Ръководството е изготвено от екип под ръководството на **Давиде Сартори** от Центъра за индустриални изследвания в Милано, като в неговото създаване участва научна група, ръководена от **професор Масимо Флорио**, както и експерти от JASPERS (<http://www.jaspers-europa-info.org/>).



▶ НАУЧЕТЕ ПОВЕЧЕ

<http://europa.eu/wc37t>

РЪКОВОДСТВО ЗА БЕНЕФИЦИЕНТИ ПРАВИ ВРЪЗКИ С ДРУГИ ФОНДОВЕ НА ЕС

Неотдавна на всички официални езици на ЕС бе публикувано ново ръководство на Европейската комисия, което обяснява начините за ефективен достъп и използване на Европейските структурни и инвестиционни фондове, както и как да се използват възможностите за допълване с инструменти за финансиране на други свързани политики на ЕС. Включените в документа връзки ще позволят на потенциалните бенефициенти да се ориентират в лабиринта от материали, достъпни онлайн, и ще ги отведат до най-подходящите и полезни уебсайтове и документи. Предлага се и онлайн контролен списък, който да помогне на потенциалните бенефициенти се определят най-подходящите източници на финансиране.

► **НАУЧЕТЕ ПОВЕЧЕ**
Публикувано на 22 езика.
<http://europa.eu/!cn47JG>



OPEN DAYS ПРЕЗ 2015 Г. – ОБЯВЕНА БЕ ЕВРОПЕЙСКАТА СЕДМИЦА НА РЕГИОННИТЕ И ГРАДОВЕТЕ

Тринадесетото издание на OPEN DAYS ще се проведе от 12 до 15 октомври в Брюксел. **Общото мото тази година е „Регионите и градовете на Европа: партньори за инвестиции и растеж“.** Регистрацията за участие започва през юли.



► **НАУЧЕТЕ ПОВЕЧЕ**
http://ec.europa.eu/regional_policy/opendays/od2015/



► Комисарят по енергетиката Марош Шефчович представя енергийния пакет пред Европейския парламент на 25 февруари.

ПОЛИТИКАТА НА СБЛИЖАВАНЕ ПОДПОМАГА СТРАТЕГИЯТА ЗА ИЗГРАЖДАНЕ НА ЕНЕРГИЕН СЪЮЗ

На 25 февруари 2015 г. Европейската комисия прие рамкова стратегия за устойчив енергиен съюз, предвиждаща далновидна политика в областта на изменението на климата. Стратегията има за цел да намали енергийната зависимост, да насърчи свободното движение на енергията през границите, да повиши енергийната ефективност и да подкрепи прехода към икономика с ниски нива на въглеродните емисии.

Политиката на сближаване ще играе важна роля в реализирането на енергийния съюз чрез проекти, които носят реални ползи за гражданите. През периода 2014–2020 г. в изграждането на нисковъглеродна икономика ще бъдат инвестирани 38 млрд. EUR по линия на политиката на сближаване (два пъти повече от изразходваната в тази област сума през предишния период на финансиране). Това ще помогне на държавите членки, регионите, местните администрации и градовете да изпълнят така необходимите инвестиции в енергийната ефективност на сгради, възобновяемата енергия, интелигентните мрежи или устойчивия градски транспорт.

Следователно, в съответствие с някои от ключовите цели на Енергийния съюз, инвестициите ще помогнат за намаляване на скъпият внос на енергия, диверсифициране на енергийните източници, решаване на проблема с енергийната бедност и намаляване на емисиите, а освен това ще създадат работни места и ще подкрепят малките и средните предприятия.

► **НАУЧЕТЕ ПОВЕЧЕ**
<http://ec.europa.eu/priorities/energy-union/>



ЕСТОНИЯ

ЕСТОНИЯ Е ЛИДЕР В СЪВРЕМЕННИТЕ ЕЛЕКТРОННИ УСЛУГИ ЗА ГРАЖДАНИ

Естония се очертава като едно от най-напредналите електронни общества в света. Последната иновация на страната е електронна карта за пребиваващи чуждестранни граждани. Голяма част от инфраструктурата на електронното правителство на Естония е изградена с помощта на инвестиции по линия на Европейския фонд за регионално развитие.

Естонските електронни услуги вече предизвикаха сензация в международните медии. За CNN Естония е „Цифрова нация, управлявана чрез таблети и смартфони“. BBC съобщава за „Електронни държавни услуги, които не изискват хартиен носител“. *Le Monde* нарича страната „cybersentinelle de l'Occident“ („киберстраж на Запада“). *Wall Street Journal* и *The Times of India* отразяват подробно темата: „Електронната лична карта би позволила цифрово съществуване в Естония без физическо присъствие“ и „Цифровото пребиваване е на няколко кликания от индийските предприемачи“.

През последните десет години Естония е един от световните лидери в използването на базирани на интернет услуги за своите граждани. В резултат на това сега естонците се радват на широка гама обществени и частни електронни услуги, от здравеопазване до избори и подоходни данъци. А естонски експерти са канени от правителства от цял свят, за да обясняват как е било постигнато това чудо.

Този цифров напредък е резултат от партньорството между далновидно правителство, активен сектор на ИКТ и технически грамотно население, подкрепени с финансиране от Европейския фонд за регионално развитие, който помага за развитието на ИТ инфраструктура, мрежи и приложения за онлайн услуги.

„Е-стония“

В основата на днешна Е-стония – както наричат страната – е наличието на безжичен интернет на територията на цялата страна, включително в горите. 71% от домакинствата са свързани към интернет, а бързи Wi-Fi връзки са достъпни на повече от 1 100 обществени места. Всички естонски училища имат достъп до интернет.

77% от населението на възраст 16–74 г. ползва интернет и гражданите обичайно използват електронни услуги за електронни избори, електронни данъци, електронна полицейска дейност, електронно здравеопазване, електронно банкиране и електронно училище.

Цифровият достъп се е превърнал в правило, а през 2012 г. повече от 94% от данъчните декларации за облагане на доходите са представени чрез Съвета за електронни данъци. 98% от банковите операции в Естония се извършват чрез интернет.

Обща стойност:
163 000 000 EUR
Участие на ЕС:
63 000 000 EUR



► Естонският президент Томас Хендрик Илвес подава един от първите естонски електронни документи за самоличност на президента на САЩ Барак Обама по време на неотдашното му посещение в Талин.

„Всеки гражданин може да направи почти всичко онлайн, дори и да се разведе. Само за браковете все още са необходими документи“, шегува се един от съветниците по въпросите на цифровите технологии в естонското постоянно представителство към ЕС.

Електронна лична карта

Почти 90% от жителите (1,1 млн. души) имат естонска електронна лична карта, която служи като документ за самоличност, а в рамките на Европейския съюз и като документ за пътуване.

Картата съдържа чип с лична информация и е цифрово средство за удостоверяване на самоличността, което осигурява идентификация при използване на онлайн услуги. Освен лична карта, естонците могат да използват и мобилен телефон, за да докажат своята самоличност при ползване на онлайн услуги.

Образование и здравеопазване

През януари 2010 г. Естония започна да използва медицинска информационна система, която позволява на гражданите да видят своето цифрово медицинско досие просто като потвърдят самоличността си с помощта на лична карта. Рецептите на хартия не са необходими

за закупуването на лекарства от аптека – лекарите издават електронни рецепти, които могат да бъдат използвани за закупуване на продукта от всеки фармацевт само с представяне на лична карта.

Родителите на ученици имат онлайн достъп до оценките на своите деца и възложената им домашна работа чрез приложението за електронно училище. Образователната система също функционира онлайн, като резултатите от изпитите са централизирани чрез държавен портал. Кандидатстването за университети също става чрез базирана на интернет държавна система.

Електронни избори

От 2005 г. насам всеки в Естония може да гласува по електронен път чрез интернет с помощта на лична карта или чрез мобилна идентификация, от дома си или дори по време на пътуване в чужбина. На последните парламентарни избори, които се проведоха през март, 30,5% от избирателите използваха системата за електронно гласуване.

Електронни фирми

Всеки предприемач може да създаде фирма в Естония направо от личния си компютър. Рекордът за създаване и регистрация на компания в портала за електронни фирми е 18 минути. Системата разпознава и лични карти от Белгия, Португалия, Литва и Финландия, като предстои те да станат повече.

Електронно пребиваване

От 2015 г. от онлайн услуги ще могат да се възползват и чужденците благодарение на уникалния и авангарден проект за електронно пребиваване на Естония. Всъщност чуждестранните граждани в страната вече могат да получат цифрова карта за електронно пребиваване, която им позволява да получават достъп до обществени и частни електронни услуги и да работят в Естония. Това не е свързано с никакви права на пребиваване и документът не може да се използва като карта за физическа самоличност или документ за пътуване. До 2020 г. в програмата за електронно пребиваване ще бъдат инвестирани между 300 000 и 500 000 EUR.

► НАУЧЕТЕ ПОВЕЧЕ
<https://e-estonia.com/>

Обща стойност:
485 000 EUR
Участие на ЕС:
193 000 EUR

▶ ИЗВЛИЧАНЕ НА ВЪЗОбНОВЯЕМА ЕНЕРГИЯ ОТ МОРЕТО

Научноизследователски проект по крайбрежието на Южна Швеция доказва, че морските хранителни вещества от дъното на морето и промишлените рибни утайки могат да се превърнат в ценно биогориво.

Учените от окръг Калмар, Швеция, изследват екологичния и икономически потенциал за производство на биогаз от различни продукти, които могат да бъдат открити на морското дъно по тяхното крайбрежие, в рамките на проекта „Биогаз – нов субстрат от морето“. По-специално те проучват потенциала за газ метан, произведен от тръстика, водорасли, миди и утайки от риба, както и какви са необходимите условия за производство на възобновяем биогаз.

Изследванията установяват, че най-добри резултати се получават от рибни утайки от местен завод за преработка на риба, както и че качеството на произведения биогаз е подобно на полученото с помощта на традиционни материали като тор или канализационни води.

Завършеният през 2013 г. четиригодишен проект изследва цялата верига от извличането на субстрата до последиците от добива за потоците хранителни вещества и опазването на морската среда. Учените установяват, че от морските хранителни вещества не само може да се създаде ценно биогориво, а и процесът намалява излишното количество хранителни вещества в морето. Всъщност Балтийско море страда от излишък на хранителни вещества. Това може да доведе до ниски нива на кислорода в морето, което убива рибата, раците, стридите и други водни животни. Използването на морски ресурси за производство на биогаз премахва голяма част от тези излишни хранителни вещества.

Нарастващото използването на биогаз в превозни средства като автомобили и камиони ще допринесе за намаляване на емисиите на парникови газове и е от основно значение за постигане на целта окръг Калмар да се превърне в регион без използване на изкопаеми горива до

2030 г. В окръг Калмар бензинът и дизелът са източник на две трети от емисиите на въглероден диоксид от изкопаеми горива. При изгарянето на биогаз не се отделя съдържащият се в изкопаемите горива въглероден диоксид, което го прави екологично гориво. Всички битови отпадъци, тор и утайки от отпадни води в страната обаче биха били достатъчни да се произведе биогаз за нуждите на едва една десета от автомобилния парк на окръга. Поради това използването на морските ресурси на региона е логично в икономически план и от гледна точка на околната среда.

Местното население може да се възползва от развитието на производството на биогаз, като необходимостта от нови продукти, стоки и услуги за добива и производството на газ ще доведе до откриване на нови възможности за работни места. Всъщност вече се извършва пълномащабна повторна преработка на рибни утайки, като отпадъчните материали се транспортират по тръбопроводи директно от завода за преработка до Люсерна, където се произвежда биогазът.

Преди обаче да се пристъпи към икономически обосновано пълномащабно производство на биогаз от тръстика, водорасли или миди, е необходимо процесът да претърпи допълнително техническо развитие. Следват обаче нови проекти, сред които SEAFARM (водорасли) и AQUATECH (миди).

„Използването на морски ресурси за производство на биогаз ще увеличи производството на възобновяема енергия, като същевременно ще ограничи въздействието върху климата. Необходимо е обаче да се постигне по-голям технически напредък, преди тези ресурси да могат да се използват за пълномащабно и икономически обосновано производство на биогаз“, казва **Хенрик Бломберг**, директор на и Оперативна програма „Смоланд и островите“.

▶НАУЧЕТЕ ПОВЕЧЕ
www.rfkl.se/biogas-hav

▶ ЕВРОПЕЙСКО ТЕРИТОРИАЛНО СЪТРУДНИЧЕСТВО

▶ РАЗРАБОТВАНЕ
НА КУЛТУРЕН
МАРШРУТ
МЕЖДУ
УНГАРИЯ
И СЛОВЕНИЯ

Обща стойност:
1 435 000 EUR
Участие на ЕС:
1 187 000 EUR

Нов туристически маршрут, следващ пътя на Св. Мартин от Тур през Словения и Унгария, създава трансгранична туристическа дестинация и ще бъде първата част от поклоннически маршрут през Европа.

Св. Мартин е епископ на Тур през 4-ти век и един от най-известните християнски светци в Европа в днешно време. Той е роден в сегашния Сомбатхей, Унгария, но прекарва по-голямата част от съзнателния си живот във Франция и е смятан за духовен мост през Европа.

Проектът Via Savaria позволява да бъде разработен първият 400-километров участък от Големия европейски културен маршрут през Словения и Унгария, който проследява пътя на Св. Мартин към Тур във Франция.

Той е вдъхновен от декларация на Съвета на Европа от 2005 г., според която пътят от Сомбатхей, Унгария, до Тур, Франция, трябва да бъде обявен за европейски културен маршрут и да представя изключителните паметници от живота и дейността на най-популярния светец в Европа.

Свети Мартин е роден през 316 сл. Хр. в древния град Савария, Панония. Днес градът е известен като Сомбатхей. Фигурата на Св. Мартин от Тур символизира ценността на споделянето. Неговият живот ще бъде отбелязан в цяла Европа през 2016 г.

Проектът Via Savaria започва през 2009 г. в Сомбатхей и има за цел да покаже пътя на поклонника през три държави. Той се ползва с подкрепата на правителствата на Словения и Унгария, които имат желание да развият туристическите аспекти на проекта. Към инициативата се присъединяват общини и заинтересовани страни по пътя на светеца, което води до сътрудничество

между 15 партньори – девет от Словения и шест от Унгария.

Общата цел на проекта е да се подпомогне устойчивото икономическо и социално развитие в граничния регион по унгаро-словенската граница чрез съвместен проект за културен туризъм, който ще има положителен ефект за местното икономическо развитие.

С изпълнението на проекта Via Savaria се установява първият 400-километров участък от европейския културен маршрут на Свети Мартин от Тур, а именно от Сомбатхей, Унгария, до Зрече, Словения (целият маршрут от Сомбатхей до Тур, Франция, е 2 500 км).

Проектът включва научноизследователска работа за дейността и живота на Св. Мартин от Тур и природното и културно наследство по маршрута. В рамките на проекта са изградени 38 места за почивка, където са поставени информационни табели, маси и пейки. Тези дейности се допълват от информационни пунктове, обекти, свързани с винопроизводството и кулинарията, както и изложбен център и тематичен парк.

▶ НАУЧЕТЕ ПОВЕЧЕ

www.viasanctimartini.eu/en

ПРОГРАМА 2015 Г.

27–28 АПРИЛ

_Брюксел (BE)

GROW your REGION:

Интелигентна специализация и икономическа трансформация чрез клъстери

2 ЮНИ

_Брюксел (BE)

Форум CITIES

15–16 ЮНИ

_Юрмала (LV)

Шести годишен форум за Стратегията на ЕС за Дунавския регион

12–15 ОКТОМВРИ

_Брюксел (BE)

OPEN DAYS:13-а

Европейска седмица на регионите и градовете

13 ОКТОМВРИ

_Брюксел (BE)

Церемония по връчване на наградите „RegioStars“

Допълнителна информация за събитията е публикувана в раздел „Календар на събитията“ на уебсайта Inforegio на следния адрес:
http://ec.europa.eu/regional_policy/bg/newsroom/events/

БЪДЕТЕ ИНФОРМИРАНИ

 http://ec.europa.eu/regional_policy/bg/

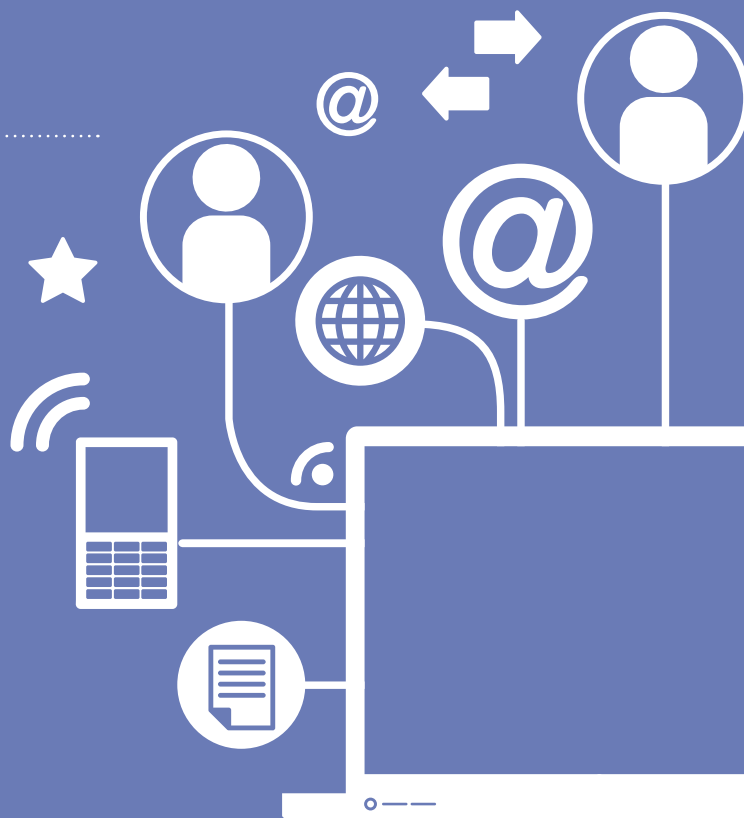
 www.twitter.com/@EU_Regional

 www.yammer.com/regionetwork
Платформа за сътрудничество на DG REGIO

 www.flickr.com/euregional

 Абонирайте се за REGIOFLASH
www.inforegiodoc.eu

 www.twitter.com/CorinaCretuEU



■ Служба за публикации

Европейска комисия,
 Генерална дирекция „Регионална и урбанистична политика“
 Комуникация – Ana-Paula Laissy
 Avenue de Beaulieu 1 – B-1160 Bruxelles
 Ел. поща: regio-panorama@ec.europa.eu
 Интернет адрес: http://ec.europa.eu/regional_policy/bg/

