



Europese  
Commissie

[WINTER 2014 ▶ NR. 51]

# panorama

inforegio

## ▶ De nieuwe Commissie treedt aan

Corina Crețu krijgt  
leiding over regionaal  
beleid van de EU

- ▶ Steun cohesiebeleid voor  
klimaat- en energie-investeringen
- ▶ Hoe gaat het verder met Interreg?
- ▶ Intercollegiale leerprocessen om de  
bestuurlijke capaciteit te vergroten

Regionaal  
Beleid en Stads-  
ontwikkeling

▶ **VOORWOORD** ..... 3

Walter Deffaa, Directeur-generaal van het DG Regionaal beleid en Stadsontwikkeling

▶ **INTERVIEW**  
**COHESIEBELEID KAN EUROPA WEER OP HET JUISTE SPOOR KRIJGEN** ..... 4-7

Corina Crețu, commissaris voor Regionaal beleid

▶ **IN DE KIJKER**  
**COHESIEBELEID, KLIMAATVERANDERING EN ENERGIEZEKERHEID** ..... 8-11

▶ **REGIONALE PARTNERS PRESENTEREN ZICH OP VOLLE STERKTE VOOR OPEN DAYS 2014** ..... 12-15

▶ **TERRITORIALE SAMENWERKING IN HET KADER VAN HET HERVORMDE COHESIEBELEID** ..... 16-19

▶ **NIEUWS IN HET KORT** ..... 20-21

▶ **POSTER FOTOWEDSTRIJD „EUROPA IN MIJN REGIO”** ..... 22-23

▶ **VERSTERKING VAN DE BESTUURLIJKE CAPACITEIT VOOR HET BEHEER VAN DE ESI-FONDSEN** ..... 24-26

▶ **MEERLAGIG BESTUUR: HET VAN DEN BRANDE-RAPPORT** ..... 27-29

▶ **ELFPO: PLATTELANDSECONOMIE EN EEN DUURZAME OMGEVING IN EUROPA** ..... 30-33

▶ **STEDELIJKE AGENDA VAN DE EU – VOLGENDE STAPPEN** ..... 34-35

▶ **BEOORDELING VAN DE EFFECTIVITEIT VAN HET COHESIEBELEID** ..... 36-37

▶ **KAARTEN** ..... 38-39

Levensverwachting EU en VS

▶ **ITALIAANS VOORZITTERSCHAP VAN DE RAAD VAN DE EU** ..... 40-41

▶ **PROJECTEN** ..... 42-43

Voorbeelden van een project in Duitsland en een project in het kader van Europese Territoriale Samenwerking

▶ **AGENDA** ..... 44



Foto's (pagina's):  
Pagina 3, 4-5, 7, 14, 18, 20, 27, 29 en 41: ©Europese Commissie  
Pagina 8: © Y. Le Gal – Médiathèque EDF  
Pagina 9: ©Ecoplus  
Pagina 18: illustratie © Shutterstock  
Pagina 20: © FIN EN Project  
Pagina 21: Adela Nistora, Ieva Viksne, Kristina Griguoel ©Europese Commissie  
Pagina 30: © Shutterstock  
Pagina 31: links: Photoman29 © Shutterstock, rechts: Iakov Filimonov © Shutterstock  
Pagina 32-33: Auremar © Shutterstock  
Pagina 34-35: Slovenië: Matej Kastelic © Shutterstock, Spanje: J2R © Shutterstock, Duitsland: Mezzotint © Shutterstock  
Pagina 40: © Gilda Carbone  
Pagina 42: © Enertrag/Tom Baerwald  
Pagina 43: © B.NEW

Dit magazine wordt in het Engels, Frans en Duits gedrukt op gerecycleerd papier. Het is beschikbaar in 22 talen via deze link:

[http://ec.europa.eu/regional\\_policy/information/panorama/index\\_nl.cfm](http://ec.europa.eu/regional_policy/information/panorama/index_nl.cfm)

De inhoud van deze editie is afgerond in november 2014.

JURIDISCHE MEDEDELING

Noch de Europese Commissie, noch personen handelend in naam van de EC kunnen verantwoordelijk worden gesteld voor het gebruik van de informatie die in deze publicatie wordt beschreven, noch voor mogelijke fouten die na zorgvuldige voorbereiding en controle toch zouden verspreiden. Deze publicatie is niet noodzakelijk de weergave van de mening of de positie van de Europese Commissie.

ISSN 1725-8146

© Europese Unie, 2014

Reproductie is toegestaan, indien de bron wordt vermeld.

Voor het gebruik/de reproductie van materiaal met auteursrecht van derden moet toestemming worden verkregen bij de houder(s) van het auteursrecht.





# ► VOORWOORD

**Walter Deffaa**

*Directeur-generaal  
van het DG Regionaal beleid  
en Stadsontwikkeling*

In deze eerste editie van *Panorama* sinds het aantreden van de nieuwe Commissie is het ons een grote eer onze nieuwe commissaris voor Regionaal beleid, **Corina Crețu**, welkom te heten. Wij mogen ons gelukkig prijzen met een politiek leider die zo ervaren is met de werking van de EU-instellingen en die zich tegelijkertijd bewust is van de realiteit in onze regio's, van rijk tot arm.

Daarnaast willen wij van de gelegenheid gebruikmaken om onze dank uit te spreken aan onze vorige commissaris **Johannes Hahn**. Gedurende zijn ambtstermijn heeft hij met veel succes het cohesiebeleid opnieuw op de kaart gezet als het belangrijkste instrument van Europa voor stimulering van investeringen in werkgelegenheid, ondersteuning van het mkb, onderzoek en innovatie, en energie-efficiëntie. Hij heeft ervoor gezorgd dat de opzet van de nieuwe programma's voor 2014-2020 volledig is toegerust om bij te dragen aan de hoofdprioriteiten van de EU.

## Groen licht voor partnerschapsovereenkomsten

Het is ons een genoegen te melden dat alle 28 partnerschapsovereenkomsten met de lidstaten zijn afgerond en goedgekeurd. In elk van de partnerschapsovereenkomsten wordt de nationale strategie voor een optimaal gebruik van de Europese structuur- en investeringsfondsen (ESI-fondsen) voor de komende zeven jaar beschreven.

In 2015 zijn de operationele programma's (OP's) van de lidstaten in volle gang. In deze OP's worden de regionale investeringsplannen voor de programmeringsperiode 2014-2020 afgebakend. De meeste daarvan worden naar verwachting eind dit jaar goedgekeurd. Voor de resterende OP's zou dit

in de eerste helft van 2015 moeten gebeuren. De operationele programma's hebben effect op een groot aantal van de belangrijkste EU-prioriteiten zoals energiezekerheid, klimaatactie, de digitale economie, stedelijke ontwikkeling en ondersteuning van het mkb.

Zoals u kunt lezen in deze editie van *Panorama* is de Commissie nu al actief bezig met verbetering van de bestuurlijke capaciteit van lidstaten om de ESI-fondsen te gebruiken en de programma's goed te beheren. Wij dragen bij aan de ontwikkeling van de vaardigheden van onze collega's in de lidstaten door middel van innovatieve trainingssessies en netwerken van nationale specialisten.

## 25e verjaardag Interreg

Deze editie bevat ook een artikel over de Interreg-programma's waarmee regio's en steden uit de verschillende EU-lidstaten worden gestimuleerd om samen te werken en van elkaar te leren door middel van gemeenschappelijke projecten en netwerken. De Europese Territoriale Samenwerking, ook wel bekend als Interreg, viert volgend jaar haar 25e verjaardag en is uitgegroeid tot een belangrijke hoeksteen van het Europese cohesiebeleid. Met deze projecten is vertrouwen opgebouwd en is een solidariteitsgevoel tussen de regio's gecreëerd, zodat mensen bijeen worden gebracht en naar gemeenschappelijke oplossingen wordt gezocht voor gedeelde problemen op het gebied van innovatie, gezondheidszorg, infrastructuur, onderwijs, training of energie. Voor de periode 2014-2020 wordt in de kader van zo'n honderd samenwerkingsprogramma's een bedrag van bijna 10 miljard EUR geïnvesteerd in de samenwerking tussen regio's en territoriale, sociale en economische partners.

# ► „COHESIEBELEID KAN EUROPA WEER OP HET JUISTE SPOOR KRIJGEN”

CORINA CREȚU



**Op 1 november heeft de Roemeense Corina Crețu het stokje overgenomen van Johannes Hahn als commissaris voor Regionaal beleid. Na acht jaar in het Europese Parlement is zij goed op de hoogte van de ontwikkeling van het nieuwe cohesiebeleid en de complexiteit van EU-aangelegenheden. Zij heeft het vaste voornemen om te zorgen dat het beleid in alle regio's van de Europese Unie tot tastbare voordelen leidt.**

Als nieuwe commissaris voor Regionaal beleid houdt **Corina Crețu** toezicht op hoe het grootste budget van 351 miljard EUR voor investeringen en economische ontwikkeling van Europa wordt aangewend.

„Ik was erg verheugd over het feit dat ik de portefeuille regionaal beleid kreeg toegewezen. Doordat deze portefeuille gericht is op effectieve investeringen in de regio's, is het een van de belangrijkste strategische beleidsmaatregelen om Europa weer op het juiste spoor te krijgen. In de vorm van de Europese structuur- en investeringsfondsen beschikken wij nu over de middelen om minder ontwikkelde regio's te helpen om te concurreren en om beter ontwikkelde regio's te laten uitblinken. Het is van belang dat het cohesiebeleid voor alle burgers van Europa iets te bieden heeft.”

Corina Crețu was voorheen woordvoerder van de president van Roemenië, is een ervaren journalist en afgestudeerd

econome. De afgelopen acht jaar was zij lid van het Europees Parlement (EP), waar zij zich ontwikkelde tot vicevoorzitter van de Commissie Ontwikkelingssamenwerking en later werd benoemd tot vicevoorzitter van het EP.

„Als Parlements lid had ik het voorrecht dat ik uitgebreid door heel Europa en daarbuiten kon reizen. Zo heb ik tal van mensen en speciale belangengroepen kunnen ontmoeten. Hierdoor heb ik een goed inzicht gekregen in de behoeften en zorgen van mensen.”

## Goede betrekkingen met parlementariërs

Door haar werk in het Parlement heeft ze een helder idee over wat dit gekozen orgaan met zijn aangescherpte bevoegdheden verwacht van de Commissie. De nieuwe commissaris is dan ook van plan nauwe banden te onderhouden met het Europese Parlement en regelmatig verslag uit te brengen aan en te debatteren met de leden van het Europese Parlement.

„Dit is uiteraard van belang vanuit het gezichtspunt van verantwoording, maar ook om beter een uitgestrekt en vaak complex beleidsgebied uit te leggen en voor het voetlicht te brengen”, aldus Crețu: „Er zijn tal van nieuwe gezichten in het Europees Parlement. Zo'n 60% van de leden is nieuw. Veel van hen hebben praktische ervaringen met regionaal

## CURRICULUM VITAE

Corina Crețu is geboren in Boekarest en studeerde economie voordat ze de journalistiek in ging. Van 1990 tot 1992 was ze verslaggever en commentator voor diverse Roemeense kranten. Tussen 2000 en 2004 was ze adviseur en woordvoerder van de Roemeense president en hoofd van het departement Publieke Communicatie. Ze is de Roemeense politiek ingegaan als lid van de Sociaaldemocratische Partij (PSD), waar ze snel is opgeklommen tot vicevoorzitter van de partij.

In 2007 werd Corina Crețu lid van het Europese parlement, waar ze lid is geweest van een uiteenlopend aantal commissies: Werkgelegenheid en sociale zaken (2007-2012 en 2014), Burgerlijke vrijheden (2014), Ontwikkelings-samenwerking (2009-2014), Buitenlandse zaken (2009-2014), en de Bijzondere Commissie voor de financiële, economische en sociale crisis (2009-2011). Ze heeft ook deelgenomen aan tal van officiële delegaties, in het bijzonder de delegatie in de Parlementaire Vergadering van de Unie voor het Middellandse Zeegebied, de delegatie voor de betrekkingen met de Verenigde Staten, de delegatie voor de betrekkingen met Israël en de delegatie in het Parlementair Stabilisatie- en Associatiecomité EU-Servië. Van 2012 tot 2014 was ze vicepresident van de Fractie van de Progressieve Alliantie van Socialisten en Democraten in het Europese Parlement. Ze is auteur van het boek *România europeană* (Europees Roemenië).



▶ Corina Crețu met Jonathan Hill (links), commissaris voor Financiële Stabiliteit, Financiële Diensten en Kapitaalmarkten, en Frans Timmermans, eerste vicevoorzitter van de Europese Commissie.

werk in hun bagage. Het is van belang om informatie uit te wisselen met hen en te luisteren naar hun ideeën.”

### Beter gebruik van de fondsen

Voordat haar benoeming werd bevestigd, heeft Corina Crețu in oktober tijdens een openbare hoorzitting in het Europese Parlement een gedetailleerde ondervraging moeten ondergaan. Tijdens die hoorzitting heeft zij een aantal aandachtsgebieden voor directe actie naar voren gebracht. Een daarvan is om te zorgen dat de lidstaten beter in staat zijn om de vanuit Brussel beschikbare investeringsfondsen te verwerven en beheren. „Institutionele capaciteit, goed bestuur en krachtige publieke en private partnerschappen zijn naar mijn oordeel belangrijker dan geld. Deze elementen zijn essentieel als wij met succes een cohesiebeleid willen opzetten en uitvoeren”, zo legt zij uit: „Hiermee worden de vereiste voorwaarden voor investeringen bepaald voor een blijvend economisch effect.”

### Alle partnerschapsovereenkomsten goedgekeurd

„De partnerschapsovereenkomsten die nu allemaal zijn goedgekeurd, vormen een goed strategisch kader dat volledig overeenstemt met de landspecifieke aanbevelingen van de Commissie en de Europa 2020-strategie. Zij bieden het platform voor de ontwikkeling van beter toegespitste programma's

„**Het nieuwe cohesiebeleid is echt zodanig opgezet dat het een verschil kan maken voor de levens van Europese burgers, met name door economische groei en banen in de regio te stimuleren.**”

▶ CORINA CREȚU – EUROPEES COMMISSARIS VOOR REGIONAAL BELEID

op basis van heldere prioriteiten. En hiervoor zijn nu explicietere beoordelings- en prestatievereisten opgesteld.”

Bij cohesiebeleid gaat het niet om een standaard, uniforme, economische formule, legt Crețu uit: „Het is een locatiegebonden beleid, dat per regio verschilt en oog heeft voor de individuele economische mogelijkheden, ook de minder voor hand liggende, en voor de kansen in elke regio.”

„Binnen het cohesiebeleid wordt nauw samengewerkt met praktijkmensen uit de gehele EU. Daardoor is er inzicht in regionale kenmerken en kunnen deze ook echt worden ingebouwd”, aldus de commissaris. „Hierdoor kunnen we ook echt de visie van voorzitter Juncker voor groei en banen naar de realiteit vertalen.”



## DE NIEUWE VORM VAN DE EUROPESE COMMISSIE

De nieuwe voorzitter van de Europese Commissie, **Jean-Claude Juncker**, heeft wijzigingen ingevoerd in de manier waarop de commissarissen opereren en de portefeuilles worden beheerd.

Er is een toezichtcollege van vicevoorzitters ingevoerd. Dit college heeft een coördinerende rol en dient er samen met de afzonderlijke commissarissen voor te zorgen dat alle beleidsontwikkelingen volledig in lijn zijn met de beleidsrichting van de overkoepelende EU-strategie.

„Als commissaris voor Regionaal beleid ben ik blij om te kunnen werken binnen deze nieuwe vorm. De commissarissen moeten samenwerken en hun middelen delen in een variabele samenstelling die wordt gecoördineerd door een van de vicevoorzitters, die weer handelt in naam van de voorzitter”, aldus commissaris **Corina Crețu**.

„Ik ben een groot voorstander van collegiale samenwerking. Voor een stammenstrijd tussen diensten en bevoegdheden mag geen plaats zijn. Op basis van dit nieuwe systeem kunnen we onze middelen snel opnieuw inzetten om de belangrijkste prioriteiten aan te pakken. Zodra iets echt urgent is, kunnen we onze aandacht hierop richten en gezamenlijk actie ondernemen.”

De Commissie heeft recentelijk een nieuwe mededeling over de werkmethoden aangenomen, waarin wordt verklaard hoe het nieuwe systeem werkt.

### Nieuwe taakgroep

De commissaris heeft het initiatief genomen om een speciale taakgroep in te stellen om die landen die het minst gebruikmaken van financiering te helpen om hun plannings- en investeringscapaciteiten te verbeteren.

Samen met de desbetreffende regio's werkt de taakgroep aan verbetering van de ingebruikneming van EU-fondsen, in het bijzonder de resterende financiering van de programmeringsperiode 2007-2013. Ook is het de bedoeling te kijken naar enkele regio's die tot op heden veel financiering hebben ontvangen maar weinig economische groei vertonen. „Wij moeten in kaart brengen wat er daar gebeurt”, aldus Crețu.

In breder perspectief wil de commissaris technische ondersteuning, deskundigheid en advies inzetten, onder andere op grond van het mechanisme van territoriale samenwerking. Hierdoor kunnen autoriteiten geholpen worden hun strategieën, projectselectie en voorbereiding van projecten die in aanmerking komen, beter te beheren overeenkomstig de voorwaarden voor strategie en prestaties zoals die zijn uiteengezet voor de nieuwe programmeringsperiode.

„Bovenal is het mijn bedoeling de juiste steun te bieden voor het gebruik van alle nieuwe mogelijkheden en financiële instrumenten op basis van de regelgeving”, voegt zij eraan toe.

„Wij gaan volledig akkoord met alles dat het geheel gemakkelijker maakt voor begunstigden, waaronder vereenvoudiging. De controles kunnen we echter niet te veel versoepelen. Wij hebben een verantwoordelijkheid naar de belastingbetaler om te zorgen dat hun geld juist wordt uitgegeven. Het gaat hier dus om een kwestie van evenwicht.”

„Volgend jaar zou ik een taakgroep voor vereenvoudiging willen instellen, die moet zorgen dat onze middelen de eindbegunstigden, vooral het mkb, sneller en effectiever bereiken.”

### Goed bestuur en nultolerantie ten aanzien van fraude

Tijdens de hoorzitting met de parlementsleden benadrukte de commissaris eveneens hoe belangrijk het is dat er bij de uitvoering van de ESI-fondsen wordt gezorgd voor goed bestuur en nultolerantie ten aanzien van fraude.

„Ik ben een groot voorstander van preventieve maatregelen. Dit kan worden bewerkstelligd door de juiste training en door binnen de gehele EU goede praktijken uit te wisselen. We moeten met name de bestuurlijke capaciteit van een aantal beheersinstanties op het gebied van openbare aanbestedingsprocessen en staatssteun verbeteren”, legt ze uit.

„Daarnaast moeten we verdere prestatieaudits aanmoedigen. Dit is van cruciaal belang om ons beleid en de manier waarop dit ingaat op de behoeften van mensen voortdurend te verbeteren.”

Ten aanzien van fraudepreventie benadrukt de commissaris de noodzaak om transparantie en betere aansprakelijkheid te bevorderen. „Het is belangrijk dat we een opeenstapeling van wetgevingsinitiatieven voorkomen en geen overbodige verplichtingen opleggen waardoor het misbruik van middelen vaak alleen maar aan het oog wordt onttrokken en gecompliceerder wordt in plaats van dat het wordt voorkomen”, zo luidt haar advies.

### Nieuwe mededeling over het stedelijk beleid

De nieuwe commissaris onderschrijft geheel het belang van nauwere integratie van steden binnen het cohesiebeleid.

„Mijn voorganger heeft de naam van het directoraat-generaal gewijzigd. Deze omvat nu ook de term „Stadsontwikkeling” en dat onderschrijf ik volledig. Volgend jaar wil ik een mededeling opstellen waarin het niveau van onze ambities ten aanzien van stedelijk beleid uiteen wordt gezet. Daarin zullen onze huidige initiatieven worden geïndexeerd, met inbegrip van proefprojecten en het URBACT-netwerk, evenals nieuwe regelgevingsmogelijkheden om integrale stedelijke en lokale programma's te bevorderen.”





► Tijdens een bezoek aan het nieuwe Horia Hulubei, het Nationaal Instituut van Fysica en Nucleaire Technologie in Boekarest, tezamen met Eugen Todorovici, Roemeens minister voor EU-fondsen (boven, derde van rechts), en tijdens een bezoek aan de nieuwe metrolijn in Warschau, in gezelschap van de burgemeester van Warschau, Hanna Gronkiewicz (onder, tweede van links).



## Macroregionale strategieën

„De ontwikkeling van macroregionale strategieën, zoals voor de Adriatisch-Ionische regio, laat duidelijk een verruiming van het aandachtsgebied van het regionaal beleid zien. Hierdoor kunnen lidstaten en niet-lidstaten gezamenlijk proberen bepaalde regionale problemen op te lossen”, legt Crețu uit.

„**Institutionele capaciteit, goed bestuur en krachtige publieke en private partnerschappen zijn naar mijn oordeel belangrijker dan geld. Deze elementen zijn essentieel als wij met succes een cohesiebeleid willen opzetten en uitvoeren.**”

► CORINA CREȚU – EUROPEES COMMISSARIS  
VOOR REGIONAAL BELEID

„Maar hoe beoordeel je of deze programma's in hun opzet slagen? Welke overige regio's kunnen profiteren van deze benadering?”, zo vraagt ze.

Macroregionale en zeegebiedstrategieën vormen een interessante nieuwe aanpak. Ze bieden de lidstaten en regio's de mogelijkheden om hun middelen te bundelen, zodat ze gezamenlijk gemeenschappelijke problemen kunnen aanpakken op grond van een nieuwe territoriale samenhang.

„Uit de eerste resultaten van de strategieën voor het Oostzeegebied en de Donauregio blijkt dat de deelnemers zich steeds meer bewust worden van de voordelen van deze aanpak en steeds meer eigenaarschap en betrokkenheid beginnen te ontwikkelen”, aldus Crețu. „Dit geldt met name als het gaat om milieukwesties: zeeën en rivieren kennen nu eenmaal geen bestuurlijke grenzen.”

„De strategie voor het Adriatisch-Ionische gebied is nog maar kort geleden gelanceerd en in de toekomst zullen we ook een strategie voor de Alpen lanceren”, legt Crețu uit. „We moeten de ontwikkelingen nauwgezet volgen, de balans opmaken en lessen trekken uit de ervaringen voordat we ons verder vastleggen.”

## Energie-unie en een digitale interne markt

De commissaris beklemtoont dat het cohesiebeleid ook van groot belang is voor de verwezenlijking van de toekomstvisies van een energie-unie en een digitale interne markt.

„Niet in de laatste plaats omdat de financiering uit hoofde van het cohesiebeleid hieraan respectievelijk bijna 40 miljard EUR en 14 miljard EUR toewijst.”

„Behalve in de vorm van geld kunnen we ook op allerlei andere manieren aan de energie-unie bijdragen. We kunnen bijvoorbeeld zorgen voor een gedecentraliseerd energie-productiesysteem uit duurzame bronnen op lokaal niveau en door slimme systemen en energie-efficiëntie binnen gebouwen te bevorderen, wat ook een groot effect op de lokale werkgelegenheid kan hebben.”

„Ten aanzien van de digitale interne markt moeten we niet alleen de verspreiding van breedband versnellen, maar bovenal de vraag naar nieuwe diensten en toepassingen stimuleren, en in het bijzonder digitaal ondernemerschap ondersteunen waar veel getalenteerde jonge mensen hun talenten kunnen laten zien.”

## De weg voorwaarts

„Het gemoderniseerde cohesiebeleid is zodanig opgezet dat het echt een verschil moet maken in het leven van Europese burgers, met name door economische groei en banen in de regio te stimuleren”, benadrukt Corina Crețu.

„Er ligt een opwindende taak voor ons. We moeten ons nu concentreren op snelle en gezonde onderhandelingen over de operationele programma's. Hiermee moeten we zorgen dat het cohesiebeleid ons kan helpen de economische crisis te overwinnen en de zo broodnodige banen te creëren.”

► MEER INFORMATIE VINDT U OP  
[http://ec.europa.eu/commission/2014-2019/cretu\\_en](http://ec.europa.eu/commission/2014-2019/cretu_en)

# ▶ AANPAK KLIMAAT- VERANDERING EN ENERGIEZEKERHEID

AANPAK VAN DEZE PROBLEMEN  
VIA INVESTERINGEN UIT HOOFDE  
VAN HET COHESIEBELEID

Europa heeft momenteel te kampen met tal van problemen op energiegebied: belangrijke thema's in verband met energiezekerheid gaan hand in hand met bedreigingen op lange termijn als gevolg van klimaatverandering. Alles wijst op de noodzaak dat wij onze consumptiepatronen veranderen, energie besparen en de hulpbronnefficiëntie verbeteren. Bij al deze kwesties staat het cohesiebeleid van de EU centraal: dit beleid zorgt voor de financiering en de strategische stuwkracht om wezenlijke veranderingen teweeg te brengen.

Een van de belangrijkste resultaten van het hervormde cohesiebeleid is de introductie van verplichte doelstellingen voor investeringen ter ondersteuning van de overgang naar een koolstofarme economie, waarbij de aandacht primair uitgaat naar energie-efficiëntie en duurzame energiebronnen.

Als gevolg hiervan hebben energie-efficiëntie en de ontwikkeling van duurzame energiebronnen een prominente plaats in de partnerschapsovereenkomsten die met de lidstaten zijn gesloten ten aanzien van hun uitgaveplannen van de middelen uit de Europese structuur- en investeringsfondsen (ESI-fondsen).

Uit de meest recente gegevens blijkt dat bijna 38 miljard EUR uit het Europees Fonds voor Regionale Ontwikkeling (EFRO) en het Cohesiefonds (CF) zal worden toegewezen aan investeringen in een koolstofarme economie. Dit betekent meer dan een verdubbeling van financiering op dit gebied in vergelijking met de periode 2007-2013 (zie grafiek op pagina 10).

Voor de EU als geheel betekent dit tevens dat er aanzienlijk meer wordt toegewezen dan de minimumtoewijzing op grond van het nieuwe regelgevingskader (bijna 50% meer dan verplicht), hetgeen onderstreept dat lidstaten veel belang hechten aan investeringen op dit gebied.

## Bevordering van een koolstofarme economie

De steun ten behoeve van een koolstofarme economie omvat investeringen in energie-efficiëntie in de publieke infrastructuur, huisvesting en ondernemingen, productie en gebruik van duurzame energie, slimme distributienetten en duurzame stedelijke mobiliteit, alsmede onderzoek en innovatie op deze gebieden.

Door financiering uit de ESI-fondsen komen substantiële geldbedragen beschikbaar voor lokale en regionale autoriteiten en overige instanties, die indien van toepassing kunnen worden geïnvesteerd in maatregelen ten behoeve van duurzame energie.

Deze financiering kan worden aangevuld met overige bronnen, zoals private financiering, teneinde de investeringsprojecten wezenlijk kracht bij te zetten. In veel gevallen vormt de financiering uit de ESI-fondsen het kernelement van een financieringspakket dat ten grondslag ligt aan de investeringen.

## Cohesiebeleid en klimaatverandering

Preventie en inperking van de effecten van klimaatverandering is een strategische prioriteit voor de EU. Hiermee wordt een extra impuls gegeven aan de overgang naar een koolstofarme en van energie verzekerde economie.





## ► BASSE-NORMANDIE/FRANKRIJK Getijdenenergie

Oceaanenergie is een van de prioriteiten van de strategie voor slimme specialisatie voor Basse-Normandie, Frankrijk. Ouest Normandie Energies Marines (ONEM) is een organisatie die in 2012 is opgericht om de ontwikkeling van oceaanenergie in de omgeving te bevorderen en op te zetten. ONEM heeft reeds bijgedragen aan de ontwikkeling van nieuwe technologieën om gebruik te maken van getijdenenergie. Er zijn prototypes van Alstom en overige bedrijven getest en er zullen industriële parken worden gevestigd. In 2030 zal de industriële ontwikkeling naar verwachting ongeveer 3700 banen in de regio bieden.



## ► NIEDERÖSTERREICH/OOSTENRIJK Cluster van groene bouw

Het cluster van groene bouw in Neder-Oostenrijk is een netwerk van de meest innovatieve lokale ondernemingen die actief zijn op alle gebieden van energie-efficiëntie en duurzame bouw, renovatie, energiebeheer en energietechnologieën. Het cluster verenigt beroepsbeoefenaars uit de bouw- en aannemerswereld met onderzoekers om gezamenlijk deze uitdagingen aan te gaan. Het cluster heeft een EU-bijdrage ontvangen van 1 miljoen EUR.

De EU is overeengekomen dat ten minste 20% van haar begroting van 960 miljard EUR voor de periode 2014-2020 moet worden besteed aan maatregelen die gerelateerd zijn aan klimaatverandering. Dit vertegenwoordigt bij benadering een verdrievoudiging van het aandeel van 6 à 8% in de periode 2007-2013.

Europa werkt er hard aan om de uitstoot van broeikasgassen wezenlijk terug te brengen en vormt internationaal gezien een belangrijke stuwende kracht om andere landen aan te sporen vergelijkbare stappen te nemen.

Om te voldoen aan de klimaat- en energiedoelstellingen van Europa 2020 voor vermindering van de uitstoot van broeikasgassen (20%), het verhogen van het aandeel hernieuwbare energie (20%) en het verhogen van de energie-efficiëntie (20%), is er voor de periode tot 2020 een aanzienlijke toename van investeringen vereist.

Met het beleidskader voor 2030 voor klimaat en energie, dat in oktober 2014 is overeengekomen door de EU-leiders, wordt aan de hand van nieuwe doelstellingen voor vermindering van de uitstoot van broeikasgassen (40%), verhoging van het aandeel hernieuwbare energie (27%) en verhoging van de energie-efficiëntie (30%) een impuls gegeven voor de vooruitgang naar een koolstofarme economie.

Ook is het erop gericht een concurrerend systeem met energiezekerheid op te bouwen dat betaalbare energie voor alle consumenten waarborgt, de zekerheid van de

energievoorzieningen van de EU vergroot, onze afhankelijkheid van energie-import vermindert en nieuwe mogelijkheden voor groei en banen creëert.

Bovendien heeft de Commissie in antwoord op de politieke crisis in Oekraïne en ten behoeve van het algehele belang van een stabiele en toereikende energievoorziening voor de burgers en de bedrijven van de EU, in mei 2014 een energiezekerheidsstrategie voorgesteld op basis van een diepgravende studie naar de energieafhankelijkheid van de lidstaten.

De investeringen uit hoofde van het cohesiebeleid zijn niet alleen een cruciaal hulpmiddel om lidstaten te helpen de Europa 2020-doelstellingen te verwezenlijken, met inbegrip van de kerndoelstellingen inzake klimaat en energie, maar dragen ook bij aan de zekerheid van energievoorziening, zoals aangegeven in de mededeling van de Commissie inzake de Europese energiezekerheidsstrategie.

## Groene groei

De aanzienlijke investeringen die nodig zijn om het energieverbruik terug te brengen en het gebruik van duurzame energiebronnen te vergroten, hebben tevens in hoge mate de potentie om nieuwe bedrijfsactiviteit en bedrijfsmogelijkheden te creëren. Hierdoor worden vervolgens weer de economische groei en de werkgelegenheid gestimuleerd. Deze investeringen geven Europa op een aantal gebieden reeds een concurrentievoordeel.

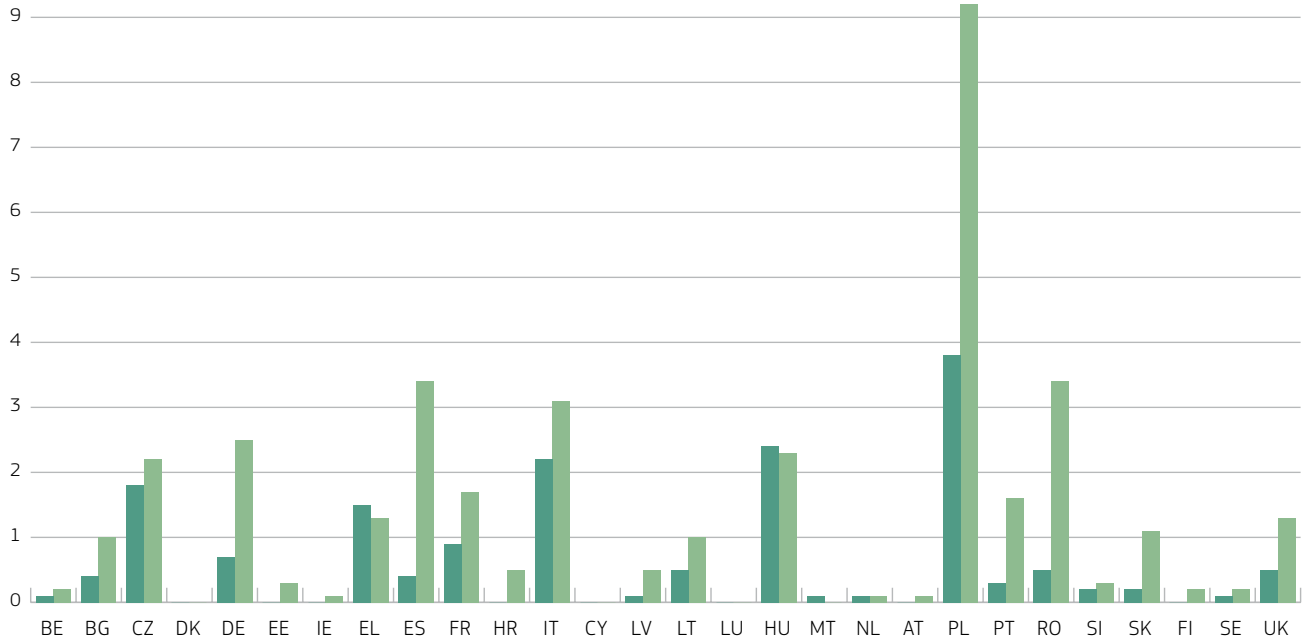
## INVESTERINGEN IN KOOLSTOFARME ECONOMIE

BEDRAGEN UIT HET EFRO EN HET CF DIE IN DE PARTNERSCHAPS-  
OVEREENKOMSTEN ZIJN TOEGEWEEZEN AAN INVESTERINGEN  
IN EEN KOOLSTOFARME ECONOMIE VOOR DE PERIODE 2014-2020,  
AFGEZET TEGEN EEN SCHATTING VAN VERGELIJKBARE TOEWIJZINGEN  
IN DE PERIODE 2007-2013.

▶ MILJARD EUR

2007-2013  
2014-2020

Bron: Europese Commissie



### Ondersteuning van infrastructuur voor slimme energie

De wereldwijde vraag naar milieutechnologieën, milieuvriendelijke producten en diensten, en duurzame ontwerpideeën zal de komende jaren naar verwachting in een stroomversnelling terechtkomen. De mondiale markt, die momenteel geschat wordt op 1,15 biljoen EUR per jaar, zou nagenoeg kunnen verdubbelen, zodat het geschatte gemiddelde voor 2020 zelfs wel zo'n 2 biljoen EUR per jaar zou kunnen worden<sup>(1)</sup>.

De lidstaten en regio's van de EU kunnen van deze mogelijkheden gebruikmaken door deze snel groeiende markt op te gaan. Hiertoe moeten zij meer investeren in de ontwikkeling van onderzoek en innovatie en in ondernemerschapscapaciteiten op terreinen zoals duurzame energie, ecosysteemdiensten en eco-innovatie.

Het succes van de totstandbrenging van deze overgang naar een koolstofarme en hulpbronnefficiënte economie op basis van innovatie hangt in grote mate af van de beslissingen die op lokaal en regionaal niveau worden genomen. Regionaal beleid is cruciaal om het potentieel van de EU-regio's en -steden te mobiliseren teneinde groei en overgebruik van hulpbronnen te ontkoppelen, met name door onderzoeks- en innovatiestrategieën voor slimme specialisatie (RIS3).

Het voornaamste instrument voor investeringen in energie-infrastructuur op EU-niveau is de financieringsfaciliteit voor Europese verbindingen (CEF). Uit hoofde hiervan is een bedrag van 5,85 miljard EUR toegewezen voor verbetering van de trans-Europese energie-infrastructuur (TEN-E) voor de periode 2014-2020. Het cohesiebeleid ondersteunt echter ook investeringen in infrastructuur voor slimme systemen voor energiedistributie, -opslag en -transmissie, voornamelijk in minder ontwikkelde regio's.

Daarbij kan het ook gaan om investeringen met betrekking tot elektriciteit en gas, mits deze bijdragen aan de ontwikkeling van slimme systemen en complementair zijn aan investeringen ter ondersteuning van de overgang naar een koolstofarme economie.

Voorlopige schattingen wijzen erop dat waarschijnlijk ongeveer 2 miljard EUR uit het EFRO zal worden toegewezen aan dergelijke investeringen. Hierdoor wordt er een belangrijke bijdrage geleverd aan de zekerheid van de voorziening.

### Aantrekken van private investeringen via EU-financiering

De financiering uit hoofde van het EU-cohesiebeleid wordt aangevuld met nationale publieke en private cofinanciering. Lidstaten hebben hun politieke wil uitgesproken om ervoor

(1) „Slimme en duurzame groei koppelen door slimme specialisatie – een praktische gids voor EFRO-beheersautoriteiten”: [http://ec.europa.eu/regional\\_policy/sources/docgener/presenta/green\\_growth/greengrowth.pdf](http://ec.europa.eu/regional_policy/sources/docgener/presenta/green_growth/greengrowth.pdf)

te zorgen dat financiële instrumenten zoals leningen, garanties of risicokapitaal in de periode 2014-2020 een belangrijkere rol kunnen gaan spelen.

Het gebruik van financiële instrumenten in het kader van het cohesiebeleid is gestaag toegenomen: over de periode 2007-2013 met maar liefst een tienvoud ten opzichte van de periode 2000-2006. In het voortdurende debat over de programma's moeten de lidstaten ook het potentieel overwegen van het gebruik van financiële instrumenten als een potentieel doelmatigere en duurzamere vorm van steun voor energie-investeringen aan de hand van het gebruik van regionale, nationale en/of Europese financiële instrumenten. Feitelijk is dit een sector waar financiële instrumenten bijzonder passend en succesvol kunnen zijn.

Subsidies zouden als aanvulling kunnen worden gebruikt om bijvoorbeeld verregaande renovaties van gebouwen te ondersteunen, die verder gaan dan de minimumvereisten voor energieprestaties, om innovatieve technologieën te helpen ontwikkelen of om sociale kwesties aan te pakken die in veel regio's zijn verergerd als gevolg van de crisis, zoals gebrek aan brandstoffen.

In projecten zoals Housing Europe (de Europese federatie voor publieke, coöperatieve en sociale huisvesting) maken woningbouwverenigingen bijvoorbeeld gebruik van financiering uit het EFRO als hefboom voor private financiering voor energiebesparende renovatiewerkzaamheden, zoals onder meer wordt aangetoond door het Britse programma Retrofit South East<sup>(2)</sup>.

Het holdingfonds Jessica, dat is opgezet met financiering uit het EFRO, financiert de energie-efficiënte renovatie van appartementenblokken in Litouwen. In dit kader wordt een combinatie van gesubsidieerde leningen en subsidies geboden.

In Estland is het financiële instrument KredEx (het Estlandse krediet- en garantiefonds) gevestigd door verschillende financieringsbronnen aan elkaar te koppelen: het EFRO, de Ontwikkelingsbank van de Raad van Europa (CEB) en de eigen middelen van KredEx. KredEx werkt met een selectie van financiële bemiddelaars om leningen met een lage rente te bieden.

## Energie-efficiëntie in gebouwen

Het is van cruciaal belang om het energieverbruik in Europese gebouwen aan te pakken. Bijna 40% van het eindverbruik van energie (evenals 36% van alle uitstoot van broeikasgasen) is toe te wijzen aan woonhuizen, kantoren, winkels en overige gebouwen uit de publieke en private sector. Bijgevolg is er een grote en langdurige uitbreiding van de publieke en private investeringen in gebouwen nodig als de EU wil voldoen aan haar klimaatveranderings- en energiedoelstellingen.

In de periode 2014-2020 spelen de fondsen van het cohesiebeleid een belangrijke rol bij de renovatie van gebouwen, met inbegrip van energie-efficiëntie en het gebruik van duurzame energie. Dergelijke investeringen bieden ook aanzienlijke voordelen in de zin van regionale ontwikkeling, concurrentie, groei en werkgelegenheid. Ook wordt zo het energiegebrek getemperd.

## Stedelijke dimensie

In de periode 2007-2013 is de „stedelijke dimensie” van het cohesiebeleid tot een van de hoofdstromen gemaakt. Ongeveer 72% van de totale EU-bevolking woont in steden en voorsteden. Dit cijfer zal tegen 2050 gestegen zijn tot meer dan 80%. Stedelijke regio's zijn plaatsen waar de economie groeit en banen worden gecreëerd, maar waar ook vervuiling wordt gegenereerd en schaarse bronnen worden verbruikt.

Alle stedelijke gebieden zijn potentiële begunstigen van de fondsen uit hoofde van het cohesiebeleid en zullen in de periode 2014-2020 waarschijnlijk profiteren van meer dan de helft van de begroting van het cohesiebeleid. Bovendien wordt ongeveer 370 miljoen EUR toegewezen om innovatieve oplossingen te testen en uit te voeren teneinde aan de uitdagingen van duurzame stedelijke ontwikkeling te voldoen.

## Strategische planning en effectieve uitvoering

Binnen het hervormde cohesiebeleid worden investeringen op het gebied van energie veel beter afgestemd op de nationale strategieën dan ooit tevoren. Sterker nog, het is een voorwaarde dat ze worden gepland overeenkomstig de nationale actieplannen voor energie-efficiëntie en de nationale actieplannen voor hernieuwbare energie.

Dit soort strategische planning betekent dat de toewijzingen van de diverse energie-investeringen tussen de lidstaten zullen variëren overeenkomstig de verschillen ten aanzien van het totale beschikbare volume aan fondsen en de nationale behoeften en prioriteiten.

Zodra alle programma's in het kader van het cohesiebeleid zijn goedgekeurd, zal het van cruciaal belang zijn dat er hoogwaardige projecten op het gebied van energie worden ontwikkeld en uitgevoerd. Hiervoor is de voortdurende betrokkenheid van lokale, regionale en nationale energieautoriteiten en belanghebbenden nodig. De macroregionale strategieën van de EU (het Oostzeegebied, de Donauregio, en het Adriatisch-Ionische gebied) en de programma's in het kader van Europese Territoriale Samenwerking kunnen hierbij eveneens een belangrijke rol spelen, bijvoorbeeld door bepaalde energiekwesties verder te bevorderen en te ondersteunen, waarbij energiezuikerheid en -efficiëntie de belangrijkste prioriteiten zijn.

(2) „Investeringen in huisvesting uit het Europees Fonds voor Regionale Ontwikkeling 2007-2013 – huisvesting in het kader van duurzame stedelijke vernieuwing”: [http://ec.europa.eu/regional\\_policy/sources/docgener/studies/pdf/housing/2013\\_housing\\_study.pdf](http://ec.europa.eu/regional_policy/sources/docgener/studies/pdf/housing/2013_housing_study.pdf)



# ▶ REGIONALE PARTNERS PRESENTEREN ZICH OP VOLLE STERKTE VOOR OPEN DAYS 2014

Met de programmeringsperiode 2014-2020 in aantocht en nieuwe investeringsplannen in de afrondingsfase, verzamelden de regionale partners voor het cohesiebeleid zich op OPEN DAYS 2014 om tijdens meer dan 100 workshops en evenementen de vele aspecten van de invoering van de nieuwe investeringsregels te bespreken.

Het jaarlijkse forum OPEN DAYS – de 12e Europese Week van regio's en steden, dat wordt georganiseerd door het directoraat-generaal voor Regionaal beleid en Stadsontwikkeling samen met het Comité van de Regio's, bracht van 6 tot 9 oktober meer dan 5 000 mensen in Brussel bijeen.

Vertegenwoordigers van circa 200 regionale partners en steden verzamelden zich in Brussel voor het vierdaagse evenement met als thema „Samen groeien – Slim investeren ten behoeve van mensen”. Daarnaast waren er veel academici en vertegenwoordigers van verenigingen en andere betrokken instanties aanwezig. De pers toonde veel interesse; er waren ruim 250 journalisten aanwezig.

Er waren ongeveer 700 sprekers van wie 110 gekozen politici. Er werden meer dan 100 workshops georganiseerd, plus een recordaantal van 47 nevenactiviteiten en netwerkbijeenkomsten. Voor degenen die er niet zelf bij konden zijn, werd een groot aantal bijeenkomsten online gestreamd.

## Lokale evenementen in heel Europa

In het kader van OPEN DAYS vonden ook weer zo'n 300 lokale evenementen plaats met als slogan „Europa in mijn regio/stad”.

De onderwerpen hadden allemaal betrekking op het cohesiebeleid van de EU, Europa 2020 en grensoverschrijdende samenwerking en vonden plaats van september tot eind november. Ze trokken zo'n 30 000-40 000 mensen aan publiek.

## Een cruciaal moment in het cohesiebeleid

Dit jaar vond OPEN DAYS plaats aan het begin van de nieuwe programmeringsperiode voor het EU-budget voor 2014-2020 en kort voordat de nieuwe Commissie aantrad met de Roemeense **Corina Crețu** als Commissaris voor Regionaal beleid.

De slogan van de conferentie „Samen groeien – Slim investeren ten behoeve van mensen” werd gekozen om de nadruk te leggen op effectieve invoering van de Europese Structuur- en investeringsfondsen (ESIF) door lokale en regionale overheden en begunstigen. Gestructureerde partnerschappen en doelgerichte investeringen zijn voortaan voorwaarde voor optimaal gebruik van het nieuwe resultaat- en prestatiegerichte cohesiebeleid van de EU.

„OPEN DAYS is bij uitstek de gelegenheid om te laten zien wat het belang is van gedeeld beheer in de context van de Europese Structuur- en investeringsfondsen”, aldus voormalig commissaris voor Regionaal beleid **Johannes Hahn**.

„Deze benadering heeft niet alleen een sterke band gesmeed tussen de Europese Commissie en de lidstaten, maar ook, en dat is nog belangrijker, tussen nationale, regionale en lokale overheden en belanghebbenden. Deze inclusieve benadering en het partnerschapsprincipe zitten achter het succes van het cohesiebeleid.”

„Door te werken met gedeeld beheer en partnerschappen kan het cohesiebeleid praktisch resultaat opleveren, beschikbare middelen inzetten en eigen inbreng creëren. En juist hierdoor kan het cohesiebeleid bijdragen aan onze gezamenlijke Europese doelstellingen. Door de hervormingen is het cohesiebeleid een instrument om alle problemen aan te pakken die er tot 2020 en daarna op ons af kunnen komen.”

De voorzitter van het Comité van de Regio's (CvR), **Michel Lebrun**, benadrukte: „Nu moeten er resultaten worden geboekt en dat is precies waar deze OPEN DAYS over gaan: de toegevoegde waarde voor EU-geld op het niveau van onze regio's en steden. [...] Laten we niet vergeten dat „Samen



groeien – Slim investeren ten behoeve van mensen” nu van belang is voor degenen die verantwoordelijk zijn voor het grootste deel van de programma’s die in de periode 2014-2020 van start gaan.”

Het geheel aan workshops en seminars tijdens OPEN DAYS bood inderdaad een zeer waardevol platform voor discussie en informatie-uitwisseling over de nieuwe werkwijzen als gevolg van het hervormde beleid. Met zo’n 500 door de ESIF gefinancierde programma’s in voorbereiding moeten overheidsinstellingen op alle bestuursniveaus nog meer samenwerken om ervoor te zorgen voor efficiënt beheer.

### Toespraken van hoog niveau

De conferentie opende met een reeks inleidende toespraken waarin werd ingegaan op de jongste onderzoeksresultaten op het gebied van regionale en stedelijke ontwikkeling zoals vastgelegd in het zesde cohesieverlag van de Commissie.

De secretaris-generaal van de OESO, **José Angel Gurría**, presenteerde het laatste OESO-onderzoek zoals gepubliceerd in de verslagen *Regional Outlook 2014* (Regionale vooruitzichten 2014) en *Regional Well-being* (Regionaal welzijn), die beide tijdens het evenement werden uitgebracht. Deze verslagen bieden een waardevolle compilatie van informatie over de gevolgen van de crisis op regio’s, de stand van zaken van sub-nationale financiën en van overheidshervormingen.

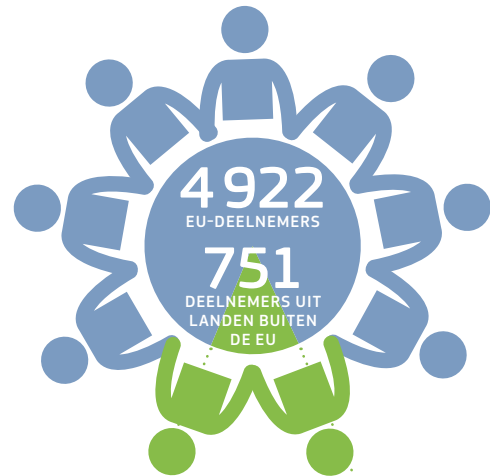
Verder werd het rapport van **Luc van den Brande** aan Commissaris Hahn over de toepassing van meerlagig bestuur en het beginsel van partnerschappen in de ESIF-programma’s van 2014-2020 ESIF openbaar gemaakt (zie [het artikel op pagina 27](#)). Dit gold ook voor de 2014-editie van het *Regionaal jaarboek* van Eurostat.

De openingsbijeenkomst werd gevolgd door een gezamenlijke bijeenkomst van de Commissie inzake territoriaal cohesiebeleid (COTER) van het Comité van de Regio’s en de Commissie voor regionale ontwikkeling (REGI) van het Europese Parlement. Zij spraken over „Hoe kunnen we steden en regio’s weer op gang krijgen naar groei en convergentie: hoe kunnen de instrumenten van het nieuwe cohesiebeleid zo goed mogelijk worden ingezet”.

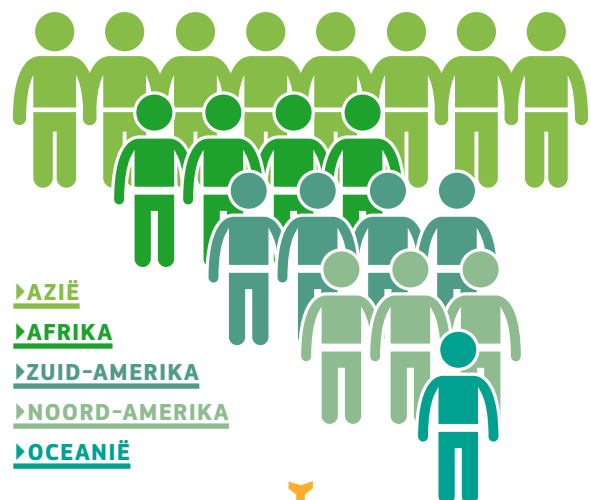
## OPEN DAYS IN HET KORT



### VERHOUDING TUSSEN EU-AFGEVAARDIGDEN EN AFGEVAARDIGDEN BUITEN DE EU



### UIT WELKE LANDEN KOMEN DE AFGEVAARDIGDEN VAN BUITEN DE EU?



**18 743**km

LANGSTE REIS VAN EEN AFGEVAARDIGDE  
(Nieuw Zeeland ▶ België)

▶ Tijdens de masterclass discussieerden promovendi en jonge onderzoekers over cohesiebeleid in de toekomst en stelden toekomstige onderzoeksgebieden vast.



In aanwezigheid van vertegenwoordigers van Europese lokale en regionale overheden analyseerden de leden van beide commissies de uitvoering van het cohesiebeleidspakket 2014-2020. Daarbij richtten zij zich vooral op de nieuwe instrumenten daarvan, zoals geïntegreerde territoriale investering (ITI) en vanuit de gemeenschap geleide lokale ontwikkeling in de regio's, en op de vraag hoe steden en regio's de beschikbare instrumenten het beste kunnen inzetten.

Daarbij richtte de discussie zich vooral op de vraag hoe we kunnen zorgen dat de lokale en regionale overheden over de nodige capaciteit beschikken om met de nieuwe ESIF om te gaan en hoe begunstigen op dit gebied kunnen worden ondersteund.

### Goede feedback

Uit de deelname bleek wel dat OPEN DAYS bij de betrokkenen van regionaal beleid zeer in trek is.

Uit de feedback na afloop van het evenement bleek dat de deelnemers de uitwisseling van diepgaande informatie, buiten de informatie die op de websites van de Europese Commissie beschikbaar is, op prijs stelden.

Ook dit keer waren de deelnemers aan OPEN DAYS weer afkomstig uit de hele wereld en daaruit blijkt maar weer hoe goed het is om deel uit te maken van de levendige gemeenschap van regionaal beleid.

## ▶ MASTERCLASS LEVERT IDEEËN OP VOOR TOEKOMSTIG ONDERZOEK

**Voor het tweede opeenvolgende jaar was een groep academici uitgenodigd om aan OPEN DAYS deel te nemen en ideeën te ontwikkelen voor toekomstig cohesiebeleid. Hun conclusies vormen een stimulerende bijdrage aan het debat over de richting van onderzoek op dit gebied.**

De masterclass is een gezamenlijk initiatief van het directoraat-generaal voor Regionaal beleid en Stadsontwikkeling, het Comité van de Regio's en de Regional Studies Association (Vereniging voor Regionale Studies), en is toegankelijk voor promovendi en jonge onderzoekers op het



gebied van regionaal en stedelijk beleid. Het programma telt een groot aantal lezingen en modules die worden geleid door hoog aangeschreven academici op het vlak van regionaal en stedelijk beleid en door deskundigen van de EU-instellingen.

Dit jaar werden er 29 deelnemers van universiteiten uit 15 EU-lidstaten en drie landen buiten de EU gekozen om aan de masterclass mee te doen.

Het masterclassprogramma was gericht op drie thema's:

- ▶ Hervorming van het EU-cohesiebeleid en de gevolgen ervan voor de regionale en stedelijke ontwikkeling in de Europese Unie.
- ▶ Vergroting van de bestuurlijke capaciteit en partnerschappen op lokaal niveau.
- ▶ Uitdagingen voor Europese territoriale samenwerking.

Er werd in kleine groepjes gesproken over de toekomstige prestaties van het EU-cohesiebeleid.

## Hervormingen, bestuur en beheer

Tijdens de sessies, onder leiding van ambtenaren van de Commissie, de CvR en academici, hielden de deelnemers zich in groepjes bezig met de verschillende thema's van de masterclass.

De groep die zich richtte op hervormingen, bestuur en beheer van het EU-cohesiebeleid benadrukte dat een meer interdisciplinaire benadering van bestuur en lokale ontwikkeling nodig is. Zij spraken over de noodzaak van betere partnerschappen en een meerlagig bestuur waardoor de plaatselijke voorkeuren beter vertegenwoordigd kunnen worden.

De groep gaf vijf punten aan als leidraad voor toekomstig onderzoek:

- ▶ Versterking van de rechtmatigheid van het cohesiebeleid door effectieve betrokkenheid van subnationale belanghebbenden. Onderzoek moet gericht zijn op effectieve betrokkenheid van onderaf.
- ▶ Ontwikkeling van nieuwe conceptuele benaderingen waarin rekening wordt gehouden met de verschillen tussen Europese regio's. Onderzoek moet verder gaan dan statische structuren en moet gericht zijn op de dynamiek in het proces van beleidsvorming en -uitvoering.
- ▶ De lange- en kortetermijneffecten van macro-economische omstandigheden op regio's met problemen moeten worden beoordeeld. Onderzoekers moeten oog hebben voor averechtse effecten op regionaal niveau.
- ▶ Opnieuw afstemmen van de grondgedachte van het beleid, van economische groei tot regionale ontwikkeling. Om de economische stagnatie te bestrijden zou onderzoek zich niet zozeer moeten richten op het scheppen van banen op korte termijn, maar op maatschappelijke dienstverlening, de modernisering van infrastructuur en openbaar bestuur, enzovoort.
- ▶ Onderzoek verrichten naar de prestaties van integrale financiering en beoordelen of thematische concentratie tot betere resultaten leidt dan de wijdverspreide verscheidenheid van eerdere initiatieven.

## Capaciteitsopbouw

Een tweede groep richtte zich op uitbreiding van bestuurlijke capaciteit en besprak het belang van goed bestuur. Deze onderzoekers concludeerden dat voldoende bestuurlijke capaciteit een belangrijke voorwaarde is geworden voor het succesvol invoeren van Europees of nationaal beleid, en dat onderzoek zou kunnen leiden tot meer inzicht in de verschillende aspecten van bestuurlijke capaciteit.

De groep stelde voor om het begrip „goed bestuur” nader vorm te geven en te verduidelijken. Zij benadrukten het gebrek aan indicatoren en methoden om de gevolgen van ontwikkelingsbeleid te meten.

De deelnemers stelden voor om meer aandacht te geven aan het verminderen van politieke inmenging in het openbaar bestuur. Volgens hen is nader onderzoek nodig naar de rol van politieke leiders en maatschappelijke instellingen in het vestigen van capabel, concurrerend en flexibel openbaar bestuur.

## Territoriale samenwerking

Een derde groep besprak de kwesties rond territoriale samenwerking. In de discussie stond het proces van grensoverschrijdende samenwerking centraal, aangezien hieraan meer dan 70% van de fondsen voor Europese Territoriale samenwerking opgaat en waarschijnlijk meer dan 90% van het academische onderzoek naar territoriale samenwerking wordt verricht.

De groep vond *onder meer* de volgende kwesties in verband met territoriale samenwerking relevant voor toekomstig onderzoek:

- ▶ Grensoverschrijdend bestuur.
- ▶ Capaciteitsopbouw in territoriale samenwerkingsprogramma's.
- ▶ Hoe kunnen we successen/tekortkomingen van territoriale samenwerking meten.
- ▶ Een systematische indeling definiëren van de verschillende situaties in grensstreken zodat variatie in programma's mogelijk wordt.
- ▶ Een samenhangende methodiek definiëren om gegevens te verzamelen.

Ten slotte vond de groep dat toekomstig onderzoek zich niet alleen op praktische zaken moet richten, maar dat ook het academische aspect moet worden meegenomen en er dus naar meer aansluiting op de theorie moet worden gestreefd.

# ▶ TERRITORIALE SAMENWERKING IN HET KADER VAN HET HERVORMDE COHESIEBELEID

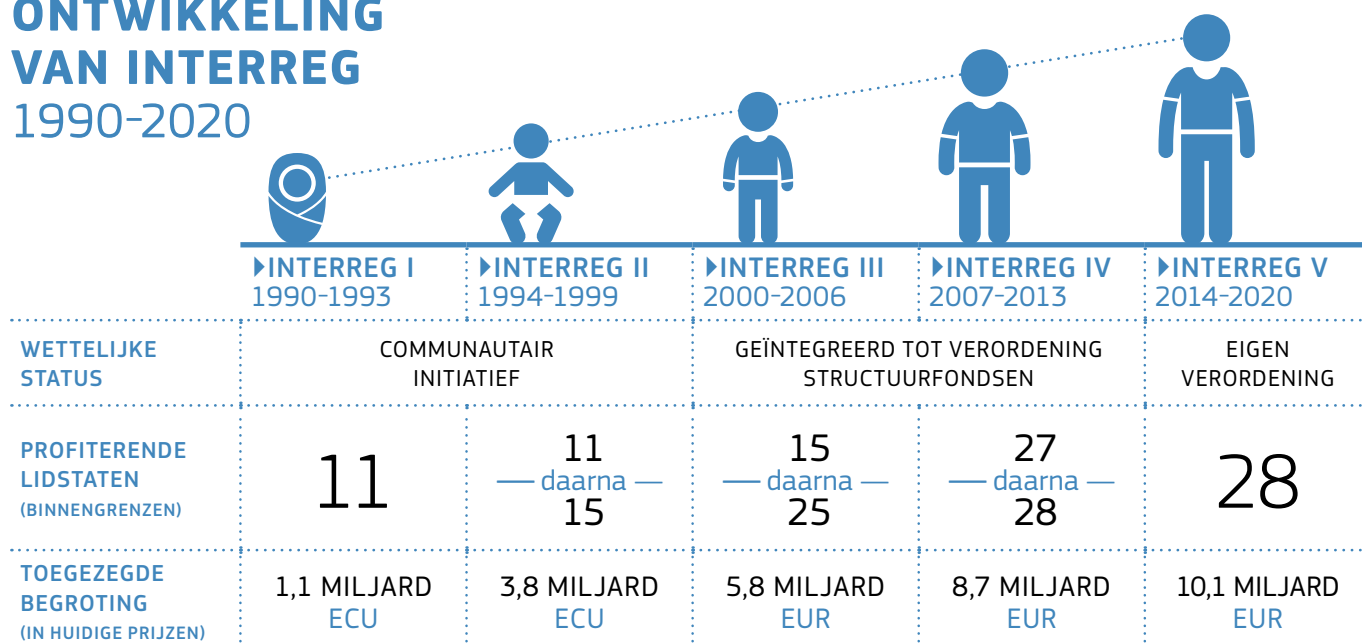
## WAT BETEKENT DE PERIODE 2014-2020 VOOR INTERREG?

**Interreg**  Interreg werd in eerste instantie in 1990 ontwikkeld als een communautair initiatief met een budget van 1 miljard EUR en had alleen betrekking op grensoverschrijdende samenwerking. In 2000 is Interreg uitgegroeid tot een formele „doelstelling” van het Europese cohesiebeleid. In de loop der jaren is het een volwassen instrument geworden voor ondersteuning van de samenwerking tussen partners over de grenzen: tussen regio's aan de binnen- en buitengrenzen van de Europese Unie, regio's in grensoverschrijdende gebieden en regio's in de 28 lidstaten die van elkaar willen leren hoe ze slimme en duurzame groei kunnen bevorderen.

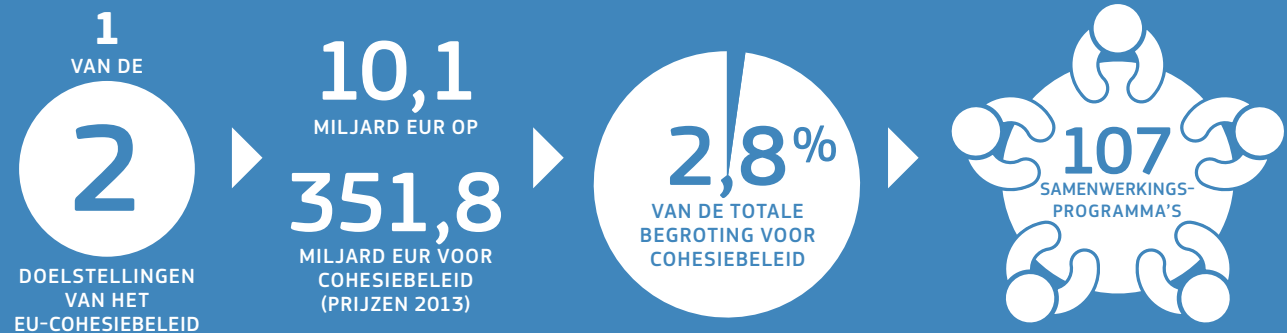
De vijfde Interreg-programmeringsperiode is onlangs ingegaan en in 2015 vieren we de 25e verjaardag van Interreg. Momenteel wordt via Interreg in het kader van ruim 100 samenwerkingsprogramma's meer dan 10 miljard EUR geïnvesteerd in de samenwerking tussen regio's en territoriale, sociale en economische partners. Interreg heeft voor vele veranderingen gezorgd en heeft bijgedragen aan: het helen van oude wonden en veranderen van denkwijzen, het investeren in overbrugging van grenzen en culturen, het benadrukken hoe belangrijk het is om samen te zorgen voor gemeenschappelijke voorzieningen en het creëren van een gevoel van betrokkenheid en saamhorigheid in veel regio's.

Ook Interreg-programma's moeten bijdragen aan de hervorming van het cohesiebeleid voor de nieuwe periode 2014-2020. Zo zijn een meer strategische aanpak, betere en duidelijkere resultaten, en meer concentratie om meer effect te sorteren, allemaal nieuwe uitdagingen voor de betrokkenen, zowel voor de programmamakers als de projectpartners.

## ▼ ONTWIKKELING VAN INTERREG 1990-2020



# INTERREG 2014-2020



## ▶ GRENDOVERSCHRIJDEND INTERREG VA



## ▶ TRANSNATIONAAL INTERREG VB



## ▶ INTERREGIONAAL INTERREG VC



\* EFRO-bijdrage

## Waarom samenwerken?

In overeenstemming met artikel 174 van het Verdrag inzake de werking van de Europese Unie (VWEU) draagt het Europees Fonds voor Regionale Ontwikkeling (EFRO) bij aan een gelijk ontwikkelingsniveau in de regio's van de Europese Unie, en in het bijzonder in die regio's waar de ontwikkeling achterblijft: plattelandsgebieden, industriële overgangsgebieden, regio's die kampen met ernstige en permanente natuurlijke of demografische belemmeringen, eilanden, grensoverschrijdende gebieden en berggebieden. Daarom biedt EFRO niet alleen investeringssteun voor groei en banen (de eerste doelstelling van het cohesiebeleid 2014-2020), maar financiert het fonds onder de noemer van Europese territoriale samenwerking (de tweede doelstelling van het cohesiebeleid 2014-2020) ook grensoverschrijdende, transnationale en interregionale programma's om de harmonische ontwikkeling van het grondgebied van de Unie te bevorderen<sup>(1)</sup>.

Een derde van de bevolking van de Europese Unie woont in grensgebieden langs 38 binnengrenzen waar vaak nog steeds geografische, taalkundige, bestuurlijke en wettelijke

barrières heersen. In sommige grensgebieden moeten via Interreg-programma's nog de littekens uit het verleden worden geheeld, moeten de „vijanden” van gisteren worden omgeturnd tot „buren” en moet duurzaam vertrouwen worden gekweekt. Hoe verder de samenwerking is gevorderd, hoe beter dit is voor een harmonische gebiedsontwikkeling. Er komen woon- en werkomstandigheden die ervoor zorgen dat menselijk kapitaal en kennis kunnen worden behouden en dat innovatieve ondernemingen zich in deze gebieden willen vestigen. Door samenwerking kan potentieel dat nog niet ten volle benut wordt, efficiënter worden gebruikt om op die manier in vaak afgelegen gebieden economische ontwikkeling te stimuleren. Een ander effect is het gezamenlijke beheer van gemeenschappelijk grondgebied waarbij het niet aan grenzen gebonden karakter van natuurlijke elementen zoals water en lucht wordt erkend.

Samenwerking in grotere regionale gebieden voegt ook een belangrijke Europese dimensie toe aan regionale ontwikkeling: grote functionele gebieden moeten op Europees niveau als één geheel worden geanalyseerd, zodat er overeenstemming bestaat over prioriteiten en strategische antwoorden en er dienovereenkomstig wordt gehandeld. Ten slotte draagt samenwerking bij aan het opbouwen van netwerken in alle 28 EU-lidstaten om goede manieren van werken te ontwikkelen en om uitwisseling van ervaringen van succesvolle regio's te faciliteren. Europese regio's hebben het voordeel dat ze van elkaar kunnen leren.

(1) Verordening voor Europese territoriale samenwerking: Verordening (EU) nr. 1299/2013 van het Europese Parlement en de Raad van 17 december 2013 over specifieke regelingen voor ondersteuning van de doelstelling voor Europese territoriale samenwerking door het Europees Fonds voor Regionale Ontwikkeling (EFRO), OJEU L 347 van 20 december 2013, pag. 259.





►BELGIË/FRANKRIJK  
Grensoverschrijdende  
gezondheidszorg

Al meer dan 20 jaar bestaat er een uitwisselingsprogramma waarin met steun van het Interreg-programma gewerkt wordt aan betere toegang tot gezondheidszorg voor mensen die wonen in de Frans-Belgische grensstreek. Hiertoe wordt de capaciteit van medische en gezondheidsdiensten in beide landen vergroot en wordt apparatuur gemeenschappelijk gebruikt.



Via een kaderovereenkomst die Frankrijk en België in 2002 sloten en die in 2011 in werking trad, zijn „gezondheidsregio’s” ingesteld waardoor patiënten uit de desbetreffende gebieden aan beide zijden van de Frans-Belgische grens konden worden behandeld, zonder enig administratief of financieel obstakel. Naar schatting staken in 2013 meer dan 15 000 patiënten voor behandeling de grens over, verbleven ongeveer 6 000 Fransen met een handicap in een Belgische accommodatie, en werden ruim 500 grensoverschrijdende spoedeisende medische interventies uitgevoerd via de mobiele nood- en intensive-carediensten aan weerszijden van de grens. Er zijn nog twee overeenkomsten in voorbereiding inzake medische noodhulp en diensten voor mensen met een handicap.

Naar verwachting komt het nieuwe Interreg-programma tegemoet aan de volgende behoeften en uitdagingen:

- IT-beheer van patiënten door hun ziektekostenverzekeraar.
- Kaderovereenkomst over repatriëring van lichamen van patiënten die aan de andere kant van de grens zijn overleden.
- Samenwerking ontwikkelen om op de behoeften van ouderen en afhankelijke mensen in te kunnen spelen.
- Grensoverschrijdende projecten voor promotie, preventie en voorlichting aan patiënten.
- Betere bekendmaking van projectresultaten.

►BELGIË/FRANKRIJK/IERLAND/VERENIGD KONINKRIJK  
InTraDE – Intelligent Transportation  
for Dynamic Environment

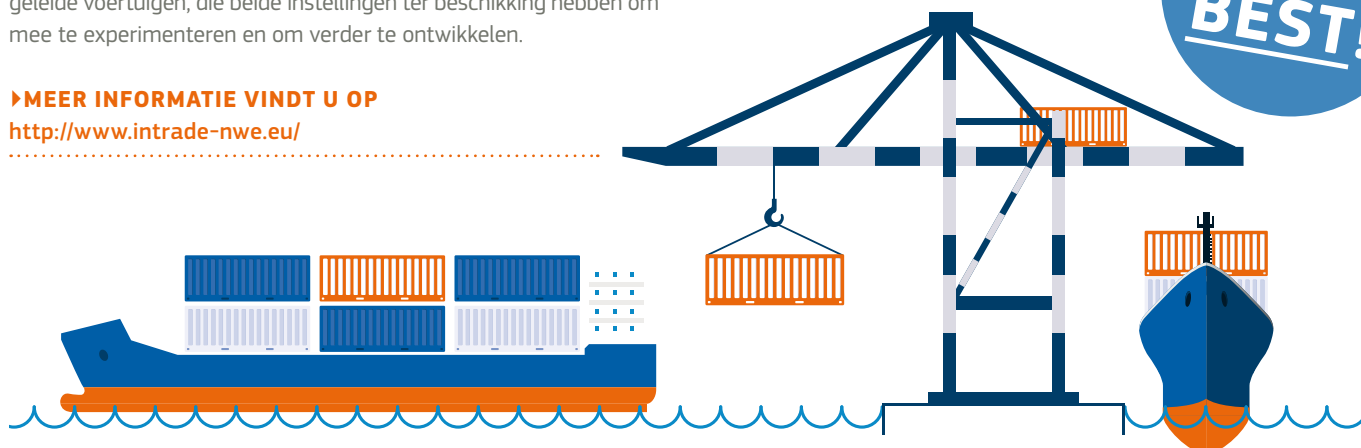
Met het InTraDE-project dat tot stand kwam in het kader van het programma Interreg IV B Noordwest-Europa, worden de verbindingen in de regio verbeterd door intelligent en duurzaam transport en ICT-oplossingen te bevorderen.

InTraDE werkt aan een nieuw concept voor intelligente automatisch geleide voertuigen (AGV) waarmee vracht autonoom kan worden verwerkt en gerouteerd binnen de beperkte ruimten van regionale havens in Noordwest-Europa. De voertuigen worden getest in de havens van Radicatel (Frankrijk), Dublin (Ierland) en Oostende (België).

Uit een sociaaleconomisch onderzoek naar de effecten blijkt dat het voertuig beter functioneert dan de bestaande containertransport-systemen, en dat het proces en de benodigde ruimte voor het laden en lossen van scheepscontainers ermee kan worden geoptimaliseerd en aangepast aan de bestaande infrastructuur.

Het project heeft veel kennis opgeleverd die zal worden opgenomen in een tweejarige, in het Engels gegeven, Internationale Master in Robotics and Transport, verzorgd door Polytech-Lille en de École Centrale van Lille. Het programma is een combinatie van een reeks praktische toepassingen door middel van technologische testbanken zoals holonomische robots, robotmanipulators en automatisch geleide voertuigen, die beide instellingen ter beschikking hebben om mee te experimenteren en om verder te ontwikkelen.

►MEER INFORMATIE VINDT U OP  
<http://www.intrade-nwe.eu/>



# INTERREG VERSUS LANDSPECIFIEKE PROGRAMMA'S

## LANDSPECIFIEK

COHESIEBELEID – INVESTERING VOOR  
GROEI EN BANEN

## INTERREG

COHESIEBELEID – EUROPESE TERRITORIALE  
SAMENWERKING

▶ DEZELFDE EISEN VOOR  
RESULTAATGERICHTHEID



PRESTATIEKADER



...MAAR GEEN  
PRESTATIERESERVE



THEMATISCHE  
CONCENTRATIE

...MAAR WEL SPECIFIEKE REGELS  
(**80%** VAN HET BUDGET VOOR  
NIET-TECHNISCHE ONDERSTEUNING  
IS GERICHT OP MAXIMAAL **VIJF**  
**THEMATISCHE DOELSTELLINGEN**)

▶ **11** THEMATISCHE  
DOELSTELLINGEN

...PLUS ENKELE SPECIFIEKE  
INVESTERINGSPRIORITEITEN  
WAARONDER OVERLEG TUSSEN  
INSTELLINGEN EN BURGERS



## Interreg in het kader van het hervormde cohesiebeleid

Het cohesiebeleid voor de periode 2014-2020 is aanmerkelijk hervormd om meer effect te sorteren. Met de overkoepelende doelstelling om de Europa 2020-doelen voor slimme, duurzame en inclusieve groei te helpen realiseren, moet er meer strategisch en geïntegreerd worden geïnvesteerd. EFRO-investeringen concentreren zich dan ook op vier belangrijke gebieden: innovatie en onderzoek, de digitale agenda, ondersteuning voor kleine en middelgrote ondernemingen (het mkb) en de koolstofarme economie. Interreg-programma's dragen hier rechtstreeks aan bij waarbij de aandacht specifiek gericht blijft op verbetering van de institutionele samenwerking over de grenzen.

Om het maximale effect te halen uit de beschikbare fondsen van de Europese Unie, is het hervormde cohesiebeleid nog meer gericht op doelen en resultaten door duidelijke, transparante en meetbare plannen en doelen te formuleren en meer nadruk op evaluatie te leggen. Interreg-programma's moeten ook strategischer worden en de resultaten moeten beter en duidelijker worden gedefinieerd.

In deze nieuwe periode is het ook cruciaal dat de samenwerking wordt versterkt waar het gaat om de verschillende financieringsinstrumenten, programma's en samenwerkingsmechanismen, zoals de macroregionale strategieën. In de nieuwe Interreg-programma's moeten de koppelingen naar nationale en regionale programma's worden versterkt en de programma's moeten meer in lijn liggen met de onlangs opgerichte macroregio's.

Ten slotte richt het hervormde cohesiebeleid zich op vereenvoudiging door het instellen van gemeenschappelijke regels voor alle Europese Structuur- en investeringsfondsen en eenvoudigere boekhoudregels, door duidelijkere regels voor subsidiabiliteit en doelgerichte rapportage-eisen. Hopelijk wordt in de Interreg-programma's goed gebruikgemaakt van die kansen tot vereenvoudiging waardoor de administratieve lasten voor de begunstigden worden verlicht.

▶ MEER INFORMATIE VINDT U OP

[http://ec.europa.eu/regional\\_policy/cooperate/cooperation/index\\_en.cfm](http://ec.europa.eu/regional_policy/cooperate/cooperation/index_en.cfm)

# ►NIEUWS

## [IN HET KORT]

### ERVARINGEN UITWISSELEN OP HET GEBIED VAN FINANCIERINGS- INSTRUMENTEN

Dit jaar vond tijdens Open Days een panel-discussie plaats over het werk van het project FIN-EN, „Sharing Methodologies on Financial Engineering for Enterprises” (Uitwisseling van methodieken voor financieringsinstrumenten voor het bedrijfsleven), een initiatief van 13 instellingen die elk een andere EU-regio vertegenwoordigen. Door dit unieke project dat in het kader van het samenwerkingsprogramma Interreg IV C door het EFRO wordt gefinancierd, is uitwisseling van ervaringen met financieringsinstrumenten op interregionaal niveau gestimuleerd en werden de sterke en zwakke punten van de invoering ervan geanalyseerd.



Nu FIN-EN in december 2014 tot een einde komt, is het tijd om de balans van het project op te maken en vooruit te kijken naar het gebruik van financieringsinstrumenten in de nieuwe programmeringsperiode. In het algemene overzicht van het project worden zes gebieden genoemd waarop in de toekomst actie wordt ondernomen: capaciteitsopbouw, continuïteit, flexibiliteit, resultaten, timing en certificering.

►MEER INFORMATIE VINDT U OP

Richtlijnen en algemeen overzicht FIN-EN:  
<http://www.fin-en.eu/index.php/fin/guidelines/>

Zie ook het projectprofiel van FIN-EN  
in Panorama 47.



NIEUW VERSLAG

## „NORTHERN IRELAND IN EUROPE” VAN COMMISSIE

Op 3 november 2014 werd in Brussel een speciale taakgroep voor Noord-Ierland opgezet. Het verslag vormt een belangrijke mijlpaal voor een relatie die alleen maar hechter is geworden sinds de toenmalige voorzitter van de Commissie, **José Manuel Barroso**, het besluit nam om vanuit de Commissie een speciale taakgroep voor Noord-Ierland op te zetten. Tijdens de gezamenlijke start zei **Malcolm McKibbin**, hoofd van de Noord-Ierse overheidsdiensten, namens zijn regio, dat uit het nieuwe verslag „blijkt dat de ommezwaai in de opstelling van Noord-Ierland tegenover Europa die de taakgroep moest faciliteren, inderdaad heeft plaatsgehad”. Als we vooruit kijken, voegde hij eraan toe, „...willen wij ons nog sterker inzetten voor Europa, met nog ambitieuzere doelen met betrekking tot verlaging van fondsen, nog grotere vastberadenheid om onze stem te laten horen bij het ontwikkelen van Europees beleid en door ervoor te zorgen dat onze regio in de gehele EU als mogelijke partner wordt gezien.” De oorsprong van de speciale taakgroep ligt in de overeenkomst om in mei 2007 een hernieuwde regeling voor machtsdeling in Noord-Ierland te treffen. Bij deze regeling zijn de twee grootste politieke partijen, de Democratic Unionist Party (DUP) en de Republikeinse partij, Sinn Féin (SF), betrokken. Voorzitter van de Commissie Barroso bood aan om binnen de Commissie een taakgroep in het leven te roepen om te onderzoeken hoe Noord-Ierland meer zou kunnen profiteren van EU-beleidsmaatregelen en hoe het land actiever zou kunnen deelnemen aan de beleidsprocessen van de EU, met als doel meer welvaart te genereren. De NITF was zeer flexibel en de aanvankelijke groep van 10 diensten van de Commissie werd uitgebreid naar 18. Het laatste verslag is gebaseerd op een suggestie gedaan aan de Noord-Ierse Assemblee eerder in 2014 met betrekking tot de resultaten van zeven jaar functioneren van de NITF.

►MEER INFORMATIE VINDT U OP

[http://ec.europa.eu/regional\\_policy/activity/ireland/report2014.pdf](http://ec.europa.eu/regional_policy/activity/ireland/report2014.pdf)





1. **ADELA NISTORA, Portugal:** Project: Haven van Ponta Delgada, São Miguel, Azoren, Portugal – EU-financiering: EFRO
2. **IEVA VĪKSNE, Letland:** Project: Nieuwe trein in Riga die passagiers van de ene kust naar de andere brengt – EU-fonds: EFRO
3. **KRISTINA GRIGUOLĒ, Litouwen:** Project: Geologisch onderzoek in Litouwen – EU-fonds: EFRO

▶ De poster op pagina 22-23 is op verzoek in A1-formaat verkrijgbaar bij: [regio-panorama@ec.europa.eu](mailto:regio-panorama@ec.europa.eu)

## EUROPE IN MY REGION FOTOWEDSTRIJD

Met behulp van EU-fondsen wordt een groot aantal problemen in Europa aangepakt, van het verbeteren van transportverbindingen en ondersteuning van het mkb, tot investeren in een schoner milieu, het ontwikkelen van nieuwe producten en verbetering van onderwijs en vakopleidingen. De jaarlijkse fotowedstrijd Europa in mijn regio heeft tot doel het uitmuntende werk van projecten uit geheel Europa met behulp van EU-financiering onder de aandacht te brengen en de betekenis van deze projecten voor plaatselijke gemeenschappen te onderzoeken.

De wedstrijd van 2014 vond plaats in de zomer en was net als voorgaande jaren opgezet via de sociale media. Inzendingen konden worden geüpload naar het online platform en vervolgens kon het publiek stemmen. In totaal werd de Facebook-pagina meer dan 100 000 keer bezocht, werden er ruim 1 000 geldige foto's ingediend en meer dan 14 000 stemmen uitgebracht.

▶ **1 002**  
wedstrijdinzendingen uit ▶ **27**  
landen

▶ **14 268**  
stemmen

▶ **106 474**  
bezoekers van de  
sociale-media-app

▶ **3**  
winnaars

Een onafhankelijke jury bestaande uit fotografie- en sociale-mediaprofessionals koos drie winnende foto's uit de 100 inzendingen die de meeste stemmen hadden gekregen en een selectie van 50 „wildcards”. De winnaars waren **Adela Nistora** uit Portugal, **Kristina Griguolė** uit Litouwen en **Ieva Vīksne** uit Letland. Ze wonnen elk fotoapparatuur ter waarde van 1 000 EUR en een reisje naar Brussel voor twee personen. Ze kregen hun prijs uit handen van **Commissaris Hahn** op de prijsuitreiking tijdens Open Days in oktober, in Brussel tijdens de Europese week van regio's en steden. Daar vertelden ze het verhaal achter hun winnende foto.





# EUROPE IN MY REGION PHOTO COMPETITION 2014

**DISCOVER OTHER  
EU FUNDED PROJECTS  
IN YOUR REGION**

[ec.europa.eu/regional\\_policy](http://ec.europa.eu/regional_policy)









# ▶ CAPACITEITSOPBOUW

VERSTERKING VAN DE BESTUURLIJKE  
CAPACITEIT VOOR HET BEHEER  
VAN DE EUROPESE STRUCTUUR-  
EN INVESTERINGSFONDSEN

Met de invoering van de nieuwe regelgeving met betrekking tot het cohesiebeleid voor 2014-2020 is de aandacht komen te liggen bij de capaciteit van de lidstaten om volledig te kunnen voldoen aan de nieuwe eisen voor het gebruik van de Europese Structuur- en investeringsfondsen (ESIF). Dit houdt direct verband met het vermogen van lidstaten om hun investeringsprogramma's goed uit te voeren en de best mogelijke resultaten te behalen. Tegen deze achtergrond heeft de Europese Commissie een aantal initiatieven gestart ter ondersteuning van de lidstaten zodat zij hun bestuurlijke capaciteit een stimulans kunnen geven en knelpunten in de uitvoering aan kunnen pakken.

Intercollegiaal leren is een van de beste manieren om de juiste vaardigheden en competenties te ontwikkelen.

▶ DANUTA JABŁOŃSKA



## ▷ DESKUNDIGEN UIT DE EU-LIDSTATEN KRIJGEN TRAINING OVER DE NIEUWE REGELS

Als onderdeel van de voorbereiding op de nieuwe programmeringsperiode en ter ondersteuning van de lidstaten in de interpretatie en toepassing van de nieuwe regelgeving, heeft de Europese Commissie een aantal trainingen opgezet voor de instanties die belast zijn met beheer, certificering en controle in verband met de Europese Structuurfondsen (dat wil zeggen het Europees Fonds voor Regionale Ontwikkeling (EFRO) en het Europees Sociaal Fonds (ESF)) en het Cohesiefonds.

De training is gericht op de belangrijkste nieuwe elementen in het wettelijke kader van het EU-cohesiebeleid voor 2014-2020 en bestaat uit twee modules: de ene is gewijd aan de programmering en uitvoering; de andere richt zich op financieel beheer en controle. Bij de trainingen wordt ervan uitgegaan dat de deelnemers al over veel kennis beschikken. Daarom is de training zo opgezet dat deelnemers worden gestimuleerd hun ervaringen uit te wisselen zodat er een wisselwerking plaatsvindt tussen de deelnemers en ambtenaren van de Europese Commissie.

De trainingen begonnen in 2014 en lopen nog tot begin 2015. Naar verwachting nemen er ruim 500 deskundigen uit alle EU-lidstaten aan deel.

### ▶ MEER INFORMATIE VINDT U OP

Al het trainingsmateriaal, inclusief presentaties en podcasts, kunt u vinden op de website van het DG Regionaal beleid en Stadsontwikkeling: [http://ec.europa.eu/regional\\_policy/what/future/experts\\_training\\_en.cfm](http://ec.europa.eu/regional_policy/what/future/experts_training_en.cfm)

## ▷ CONTACT MET EN LEREN VAN COLLEGA'S

Persoonlijk contact met ambtenaren van de Commissie is van grote waarde, evenals het kunnen leren van collega's uit andere landen.

► GABRIELA HILKOVICOVA



Uit feedback over de training blijkt dat deskundigen uit de lidstaten hun collega's uit andere landen graag ontmoeten. Dat er gelegenheid is om de ambtenaren van de Commissie op persoonlijke wijze te leren kennen, wordt ook zeer op prijs gesteld.

„Voortaan pak ik de telefoon als ik een probleem heb en bel de desbetreffende ambtenaar in Brussel om het informeel te bespreken. Dat maakt het allemaal een stuk eenvoudiger”, zegt **Piotr Wolski** van het Marshall's Office van het Zachodniopomorskie voivodship in Polen. „Doordat we nu rechtstreeks contact hebben, weten we ook precies wat er gevraagd wordt. Als ik terug ben, vertel ik alles wat ik geleerd heb weer aan mijn eigen team.”

Mevrouw **Gabriela Hilkovicova** van de afdeling Methodiek van het bureau van de Sloveense overheid onderschrijft ook de waarde van de trainingen. „Ook al weten we al heel veel, er blijven nog veel nuances en subtiliteiten in deze processen die we goed moeten begrijpen. Persoonlijk contact met ambtenaren van de Commissie is van grote waarde, evenals het kunnen leren van collega's uit andere landen.”

## ▷ NIEUWE REGELING VOOR INTERCOLLEGIALE UITWISSELING VOOR DESKUNDIGEN OP HET GEBIED VAN REGIONAAL BELEID

Terwijl de trainingen zijn bedoeld als voorbereiding op de programmeringsperiode 2014-2020 voor de instanties die de ESI-fondsen beheren, werkt de Europese Commissie tegelijkertijd aan een ander initiatief om een plan op te zetten voor het systematischer uitwisselen van ervaringen tussen lidstaten.

In de hele Europese Unie zijn ruwweg 24 000 medewerkers betrokken bij de uitvoering van het Europees Fonds voor Regionale Ontwikkeling (EFRO) en het Cohesiefonds (CF). Samen beschikken deze mensen over een schat aan kennis en waardevolle knowhow die kan en moet worden uitgewisseld om het beheer van de investeringsprogramma's te verbeteren. Uit recent onderzoek in opdracht van het directoraat-generaal Regionaal beleid en Stadsontwikkeling is gebleken dat er grote behoefte is aan instrumenten om intercollegiale uitwisseling mogelijk te maken tussen instanties die het EFRO en CF beheren.

### Tegemoetkomen aan de behoefte aan capaciteitsopbouw in lidstaten

Het begon allemaal met een behoefteanalyse<sup>(1)</sup>. Begin 2014 werd een enquête uitgevoerd en een aantal diepte-interviews gehouden waarin de lidstaten werd gevraagd naar hun behoeften in verband met capaciteitsopbouw met betrekking tot het beheer van de Europese structuurfondsen en het Cohesiefonds. Het resultaat van deze behoefteanalyse was duidelijk. Ongeveer de helft van de respondenten gaf aan behoefte te hebben aan nadere capaciteitsopbouw, en bijna alle respondenten (90%) meenden dat een nieuw Europees instrument voor intercollegiale uitwisseling een welkome aanvulling zou betekenen naast de bestaande capaciteitsmaatregelen, zoals training en advisering.

Verder bleek uit het onderzoek dat bepaalde instellingen, namelijk regionale of sectorale beheersinstanties en intermediaire instanties, bijzonder belang hebben bij het uitwisselen van ervaringen, omdat zij, in vergelijking met controlerende of coördinerende instanties, minder toegang tot professionele netwerken hebben.

(1) Het volledige rapport is online beschikbaar op: [http://ec.europa.eu/regional\\_policy/sources/docgener/studies/pdf/cees\\_en.pdf](http://ec.europa.eu/regional_policy/sources/docgener/studies/pdf/cees_en.pdf)

Een ander interessant punt dat uit de analyse naar voren kwam, was dat instellingen in alle lidstaten zichzelf als potentiële begunstigde maar ook als verschafter van expertise beschouwden.

### REGIO PEER2PEER – een proefprogramma voor uitwisselingen

Naar aanleiding van de uitkomsten van de behoefteanalyse presenteert het directoraat-generaal Regionaal beleid en Stadsontwikkeling een proefprogramma, „REGIO PEER2PEER”, in het kader waarvan zo’n 100 uitwisselingen worden gefinancierd tussen ambtenaren uit de publieke sector die verantwoordelijk zijn voor het beheer van het EFRO en het CF in de EU-lidstaten.

Het gaat hierbij om uitwisselingen op de korte termijn die gericht zijn op het overbrengen van praktische expertise en goede voorbeelden over concrete kwesties. Uitwisselingen

kunnen bestaan uit een studiebezoek, toewijzing van een expert of een workshop. Er is alles aan gedaan om het programma zo op te zetten dat snel ondersteuning kan worden verleend en bureaucratische rompslomp en logistieke problemen worden vermeden. In het nieuwe intercollegiale uitwisselingsinstrument zijn ook regelingen voor kwaliteitsgarantie en evaluatie opgenomen. Er wordt gebruikgemaakt van de infrastructuur van en gebouwd op de ervaring van het Bureau voor de uitwisseling van informatie inzake technische bijstand (TAIEX), een goed uitgeruste dienst. Alle lidstaten kunnen meedoen. Elke instantie die beheers- en controlefuncties uitoefent met betrekking tot het EFRO of CF kan een aanvraag indienen.

Het proefprogramma voor intercollegiale uitwisseling gaat van start in 2015 en heeft een looptijd van twee jaar. Aan het einde van die proefperiode worden de resultaten van dit initiatief zorgvuldig geëvalueerd om te bepalen of en hoe het instrument in de toekomst wordt ingezet.

## ▷ OPEN DAYS 2014 – NADRUK OP INTERCOLLEGIAAL LEREN

Een van de workshops op Open Days 2014 was gewijd aan het inzetten van intercollegiale uitwisseling als middel om bestuurlijke capaciteit te bevorderen in de context van cohesiebeleid. Vertegenwoordigers van de overheden van de EU-lidstaten wisselden ervaringen uit en vertelden wat ze hadden geleerd van deelname aan de intercollegiale ondersteuningsprogramma’s. En de Commissie presenteerde het nieuwe proefprogramma dat momenteel in ontwikkeling is.

Sprekers en vertegenwoordigers uit het publiek waren het eens over de voordelen van intercollegiale uitwisseling wat betreft praktische kennis en het opbouwen van duurzame relaties. Zo benadrukte mevrouw **Danuta Jabłońska**, deskundige van de Poolse overheid die steun verleende aan de Kroatische autoriteiten, hoe belangrijk de „menselijke factor” is in het beheer van de Europese Structuur- en investeringsfondsen. Volgens haar is „intercollegiaal leren een van de beste manieren om de juiste vaardigheden en competenties te ontwikkelen”.

Mevrouw **Dobrinka Mihaylova**, hoofd van de Bulgaarse Rekenkamer, vertelde over de geslaagde samenwerking van haar organisatie met collega’s uit andere lidstaten om hun bestuurlijke capaciteit op het gebied van audits te vergroten, bijvoorbeeld door gezamenlijk audits uit te voeren: zij konden van collega’s leren en de gevolgde procedures bespreken. Zij benadrukte dat „...de nieuwe vriendschappen en gedeelde ervaringen ons allemaal hebben geraakt. In ons



werk komen we geregeld ingewikkelde kwesties tegen waarvoor we heel graag praktische oplossingen van iemand zouden krijgen. Ik denk dat het nieuwe instrument voor intercollegiale uitwisseling ons allemaal heel veel mogelijkheden biedt.”

Uit de presentaties en het debat in de workshop kwam een aantal voorwaarden naar voren waaraan moet worden voldaan zodat de uitwisselingen slagen en een blijvend effect opleveren. Zo moeten beide partijen geïnteresseerd zijn, moet de planning van de opdracht goed worden voorbereid en moeten de behoeften en de verwachte resultaten duidelijk gedefinieerd worden. Ook moet er voldoende ruimte zijn om flexibel te kunnen optreden tijdens de uitwisseling en moeten de deelnemers verantwoordelijkheid nemen voor het leerproces.



# ► MEERLAGIG BESTUUR

## HOE KAN DE ROL VAN REGIO'S EN STEDEN IN HET COHESIEBELEID WORDEN VERSTERKT?

In een speciaal verslag, dat op verzoek van de vertrekkende Commissaris voor Regionaal beleid, Johannes Hahn, is opgesteld, wordt uitgestippeld hoe het cohesiebeleid kan worden versterkt door middel van meerlagig bestuur en partnerschap.

In zijn rapport „Meerlagig bestuur en partnerschap: het Van den Brande-rapport”, gepubliceerd in oktober 2014, geeft **Luc Van den Brande**, speciaal adviseur voor Commissaris **Johannes Hahn**, een aantal manieren aan om meer samenhang te brengen in de Europa 2020-strategie, zodat de strategie en de partnerschapsovereenkomsten beter op elkaar aansluiten. Hij geeft ook een aantal richtsnoeren aan om de cultuur van meerlagig bestuur en partnerschap binnen ander EU-beleid met een territoriale dimensie te versterken.

In de woorden van de heer Van den Brande: „Ik ben er vast van overtuigd dat belangrijke structurele hervormingen alleen kunnen slagen door doelbewust, gezamenlijk en gecoördineerd optreden van de publieke en de private deelnemers op alle niveaus. Het gemoderniseerde cohesiebeleid voor 2014-2020 is hiervan zonder enige twijfel een goed voorbeeld.”

### Witboek

Het rapport is gebaseerd op een reeks initiatieven die werd ondernomen om de principes van bestuur en partnerschap te versterken.

Het Comité van de Regio's (CvR) heeft in 2009 een Witboek over meerlagig bestuur aangenomen waarin dit als volgt wordt gedefinieerd: „gecoördineerd institutioneel optreden door de Europese Unie, de lidstaten en lokale en regionale overheden, op basis van partnerschap en met als doel EU-beleid op te stellen en uit te voeren.”

Recentelijk heeft het CvR het „Handvest voor meerlagig bestuur in Europa” aangenomen. Het is bedoeld om te



LUC  
VAN DEN  
BRANDE

SPECIAAL ADVISEUR  
VAN COMMISSARIS  
JOHANNES HAHN

Van den Brande was van januari 1992 tot juli 1999 minister-president van Vlaanderen. Hij was van 2008-2010 voorzitter van het Comité van Regio's en sinds 1994 lid van dit comité. Hij nam het initiatief voor de oprichting van het Vlaams Instituut voor Biotechnologie (VIB) en hij is ook voorzitter van het Vlaams-Europees verbindingagentschap, voorzitter van Technopolis en voorzitter van het bestuur van de VRT (Vlaamse publieke omroeporganisatie).

stimuleren dat dit beginsel in alle stadia van beleidsvorming op zowel het niveau van de EU als dat van de lidstaten wordt gehanteerd. Meer dan 150 regionale en lokale overheden hebben het Handvest al onderschreven en een groeiend aantal beleidsmakers heeft hun steun uitgesproken.

### Bindend beginsel

Tot nu toe is het Handvest nog niet bindend. Dit kan alleen door EU-wetgeving. Maar het basisbeginsel werd gepresenteerd in de Verordening betreffende gemeenschappelijke bepalingen dat nu de basis vormt voor de Europese Structuur- en investeringsfondsen. Lidstaten moeten voortaan samenwerking organiseren in alle stadia van programmering en op alle niveaus.

## MEERLAGIG BESTUUR EUROPA OPBOUWEN OP BASIS VAN SAMENWERKING

„Wij roepen op tot een nieuw verbond tussen de Europese instellingen en de economische en sociale partners; en tussen de verschillende overheidsniveaus – nationaal, regionaal en lokaal. Wij vragen vooral om goed leiderschap waardoor het mogelijk is een eerlijke en vruchtbare dialoog met de burger te onderhouden en te besturen op basis van samenwerking.”

Van den Brande herinnert eraan dat de Europese Unie zich qua bestuur geleidelijk heeft ontwikkeld van een model waarin van bovenaf werd bestuurd naar een inclusiever model met een grotere rol voor de sociale en economische partners. Op den duur krijgen regionale en lokale overheden ook meer mogelijkheden om van onderaf een bijdrage te leveren aan het Europese integratieproces. Ze spelen een belangrijke rol in veel lidstaten in het gezamenlijk bestuur van de ESI-fondsen en bij de uitvoering van de operationele programma's.

In 2000 nam de Europese Commissie het Witboek inzake Europees bestuur aan, waarin vijf beginselen voor goed bestuur in EU-beleidsvorming naar voren worden gebracht, namelijk: openheid, participatie, verantwoordelijkheid, efficiëntie en samenhang. Deze beginselen naleven in alle stadia van de EU-beleidscyclus is een belangrijke stap naar afstemming van de doelstellingen van de Europese Unie en naar een grotere inbreng van de sociale partners.

Van den Brande stelt dat het nieuwe cohesiebeleid op basis van meerlagig bestuur een inspiratiebron zou moeten zijn voor een herziening van Europa 2020 volgend jaar. De herziening is „bij uitstek een gelegenheid om meer eigen inbreng te krijgen ten aanzien van de strategie en om te zorgen dat er in de praktijk meer resultaten worden geboekt”.

### Europese gedragscode

Ook de Europese gedragscode voor partnerschap vormt een belangrijke stap vooruit om de gezamenlijke betrokkenheid en zeggenschap over het cohesiebeleid te vergroten.

De Code bepaalt de doelstellingen en criteria waaronder lidstaten de beginselen van meerlagig bestuur en partnerschap kunnen invoeren, maar laat de lidstaten in kwestie de nodige ruimte om de regelingen in de praktijk uit te voeren.

### Effect op partnerschapsovereenkomsten

Het uitgangspunt van meerlagig bestuur en hechte partnerschappen is voortaan niet alleen meer van toepassing op operationele programma's (OP's), maar ook op nieuwe partnerschapsovereenkomsten.

Volgens het rapport zijn er bij de eerste evaluatie van de partnerschapsovereenkomsten voor 2014-2020 in het algemeen geen fundamentele problemen wat betreft meerlagig bestuur en partnerschapsbeginselen geconstateerd. Wel voeren lidstaten de beginselen van meerlagig bestuur en partnerschap op verschillende wijze uit, naargelang de functie van hun institutionele achtergrond, bestuurscapaciteit, knowhow, enzovoort. Ongeacht het land is er voldoende flexibiliteit om de cohesiebeleidstelsels in nationale institutionele regelingen te integreren.

Tien lidstaten hebben de al bestaande cultuur van meerlagig bestuur en partnerschap verder geconsolideerd. Tien andere hebben aanzienlijke verbeteringen aangebracht. Acht andere lidstaten hebben nu duidelijk voor ogen hoe ze de cultuur van meerlagig bestuur en partnerschap in de toekomst gaan verbeteren.

### 7-puntenplan

Van den Brande ondersteunt het plan van het CvR in hun Verklaring van Athene <sup>(1)</sup>.

- ▶ 1. Het beleid een territoriale dimensie geven.
- ▶ 2. Nationale hervormingsprogramma's voor samenwerking.
- ▶ 3. Meerlagig bestuur tot standaard maken.
- ▶ 4. Het Europese semester afstemmen op echte langetermijninvesteringen.
- ▶ 5. Gebruikmaken van de paradepaardjes van de Europa 2020-initiatieven voor een betere coördinatie van het beleid.
- ▶ 6. Fondsen voor langetermijninvesteringen mobiliseren zodat ze beter besteed worden.
- ▶ 7. Versterking van de bestuurlijke capaciteit voor een efficiëntere uitvoering.

### Richtlijnen voor de toekomst

Aan het begin van een nieuw wetgevingsmandaat heeft de Europese Unie een goede kans om te pleiten voor een sterke Europese Unie op basis van een intelligent systeem van meerlagig bestuur en een cultuur van gedeeld partnerschap, zegt Luc Van den Brande. Hij geeft een reeks maatregelen aan om het proces vooruit te helpen:

(1) De Verklaring van Athene over de tussentijdse herziening van Europa 2020 door het CvR op de zesde Europese Top van regio's en steden in maart 2014: <http://cor.europa.eu/en/events/summits/Pages/athens-2014-material.aspx>

▶ Luc Van den Brande presenteert zijn rapport over meerlagig bestuur en partnerschap aan Commissaris Johannes Hahn.



„ Ik denk dat als je meerlagig bestuur en partnerschap als leidende beginselen verankert, de weg wordt geplaveid voor ander EU-beleid en andere EU-strategieën (met een sterke territoriale dimensie), zoals (de opvolger van) de Europa 2020-strategie, het klimaatveranderings- en energiebeleid van de EU, ontwikkelingssamenwerking, beleid voor samenwerking met buurlanden, uitvoering van het Stockholm-programma, handhaving van mensenrechten en verdieping van de Akte voor de interne markt, enzovoort, zodat die in de gehele EU en op alle niveaus ook daadwerkelijk worden gerealiseerd. ”

▶ LUC VAN DEN BRANDE – SPECIAAL ADVISEUR VAN COMMISSARIS JOHANNES HAHN

▶ **WETENSCHAPPELIJK ONDERBOUWD MEERLAGIG**

**BESTUUR:** gelet op de verschillende institutionele en constitutionele regelingen in elke lidstaat, bestaat er niet één manier voor meerlagig bestuur voor de Europese Unie. Evaluatie moet plaatsvinden op basis van resultaten. Het CvR is bezig scoreborden op te stellen waarmee de ontwikkeling van meerlagig bestuur op bepaald EU-beleid kan worden gemeten.

▶ **LOCATIEGEBONDEN MEERLAGIG BESTUUR:** om zoveel mogelijk partijen bij het proces te betrekken moet er geen onderscheid worden gemaakt tussen constitutionele regio's, regio's met wetgevingsbevoegdheid of andere regio's. Partnerregio's van de Europese Unie kunnen, volgens Van den Brande, duidelijk worden vastgesteld overeenkomstig het constitutionele stelsel van elke lidstaat.

▶ **OP WEG NAAR EEN MEERLAGIG BESTUUR EN EEN UNIE OP BASIS VAN PARTNERSCHAP:** tenuitvoerlegging van het „Handvest voor meerlagig bestuur in alle bestuurslagen in Europa”.

▶ **MEER INFORMATIE VINDT U OP**

Meerlagig bestuur en partnerschap:  
HET VAN DEN BRANDE-RAPPORT

[http://ec.europa.eu/regional\\_policy/upload/documents/Commissioner/VandenBrandereport\\_08102014.pdf](http://ec.europa.eu/regional_policy/upload/documents/Commissioner/VandenBrandereport_08102014.pdf)



# ▶ PLATTELANDSECONOMIE EN EEN DUURZAME OMGEVING IN EUROPA

STEUN VAN HET EUROPEES LANDBOUWFONDS VOOR PLATTELANDSONTWIKKELING 2014-2020

▶ PRIORITY 4 gaat om herstel, behoud en verbetering van ecosystemen die van belang zijn voor land- en bosbouw.

In deze editie vervolgt *Panorama* de reeks artikelen over elk van de Europese structuur- en investeringsfondsen (ESI-fondsen). Deze keer gaat de aandacht uit naar het Europees Landbouwfonds voor Plattelandsontwikkeling (ELFPO). De ESI-fondsen (het Europees Fonds voor Regionale Ontwikkeling (EFRO), het Cohesiefonds (CF), het Europees Sociaal Fonds (ESF), het Europees Fonds voor Maritieme Zaken en Visserij (EFMZV) en het ELFPO) zijn in de periode 2014-2020 de belangrijkste EU-fondsen voor ondersteuning van werkgelegenheid en groei in de EU. Zij leveren een grote bijdrage aan de verwezenlijking van de Europa 2020-strategie voor slimme, duurzame en inclusieve groei.

Het Europees Fonds voor Plattelandsontwikkeling financiert de EU-bijdrage aan plattelandsontwikkeling in de gehele Europese Unie. Het vormt een van de twee pijlers van het gemeenschappelijk landbouwbeleid, dat tevens directe betalingen voor boeren alsmede ondersteuning aan landbouwmarkten financiert.

## Achtergrond

Ongeveer 80% van het grondgebied van de EU is platteland en deze grond wordt voor het merendeel gebruikt voor landbouw of is bedekt met bossen. De helft van de EU-bevolking leeft op het platteland. Het platteland is tevens een bron van recreatie, ontspanning en plezier voor tal van mensen die in steden wonen. Net als in het verleden wordt het landschap vormgegeven door menselijke activiteiten en dit proces gaat nog steeds door.

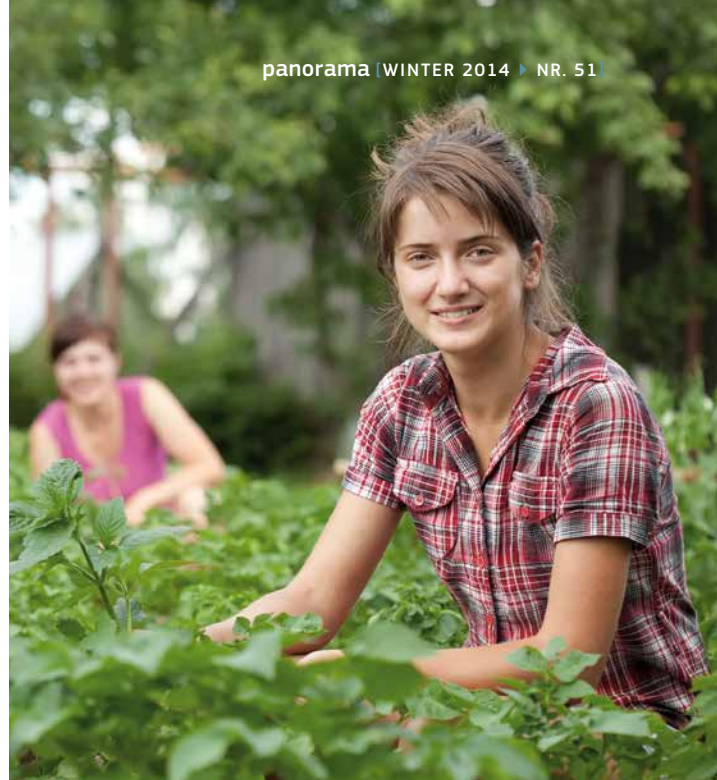
Plattelandsontwikkeling is een cruciaal onderdeel van het gemeenschappelijke landbouwbeleid. In de laatste twee decennia is het in toenemende mate een noodzaak geworden om de landbouwondersteuning te richten op concurrentievermogen,

## NETWERKEN

Het Europees netwerk voor plattelandsontwikkeling is in 2008 gelanceerd en de nationale netwerken voor het platteland van de lidstaten hebben een belangrijke bijdrage geleverd, en zullen dat blijven doen, aan de totstandkoming van het plattelandsontwikkelingsbeleid. Door samen te werken hebben zij laten zien dat zij in potentie tal van nuttige functies kunnen vertolken en zo voor meerwaarde kunnen zorgen voor de geleverde plannen voor plattelandsontwikkeling en de kwaliteit hiervan kunnen verbeteren. Zij hebben bijgedragen aan een grotere consistentie van de programmering en hebben geleid tot een regelmatige uitwisseling van informatie en praktijken tussen de belanghebbenden van plattelandsontwikkeling. Ook zijn ze bepalend geweest voor de essentiële capaciteitsopbouw ter ondersteuning van de LEADER-aanpak. Daarnaast hebben de netwerken bijgedragen aan gezamenlijke onderzoeken, die hebben geleid tot interessante inzichten op EU- en nationaal niveau. Het netwerk zal ook in de komende programmeringsperiode bijdragen aan verdere verbeteringen.



diversificatie van de economische mogelijkheden en levering van ecologische publieke goederen. Tegelijk wordt erkend dat de landbouwsector uitsluitend in de bredere context van de plattelandseconomie moet worden gezien. Een van de kenmerken van het plattelandsontwikkelingsbeleid is dat het ontworpen is om antwoord te geven op de behoeften van zijn begunstigen. De projecten zijn doorgaans klein en verspreid over plattelandregio's.



## Steun voor plattlandsbehoeften

De ervaring leert dat plattlandsbehoeften zonder gerichte steun het onderspit delven in de concurrentiestrijd met de financiering van stedelijke centra. Toch is het van groot belang voldoende aandacht te besteden aan plattlandsgebieden. Sommige van die regio's hebben met specifieke problemen te maken, zoals een teruglopende bevolking, lagere scholings- en inkomstenniveaus en ontoereikende infrastructuur en diensten. De door het ELFPO gefinancierde maatregelen dragen bij aan het aanpakken van ongelijkheden tussen stad en platteland. Plattlandsregio's hebben echter ook een groot potentieel. Ze bieden een scala aan cruciale private en publieke goederen, zoals levensmiddelen en overige grondstoffen, landschappen, schone lucht en water, en aangename plekken om te leven en werken.

Het ELFPO speelt een fundamentele rol bij de ondersteuning van economische, ecologische en sociale activiteiten in plattlandsgebieden. Het ELFPO versterkt plattlands-economieën door stimulering van groei, diversificatie van economische activiteit en scheppen van werkgelegenheid. Het financiert tal van initiatieven en projecten in plattlandsgemeenschappen om de levenskwaliteit te verbeteren. De plattlandsomgeving wordt verbeterd en onderhouden, de duurzaamheid en bescherming van natuurlijke bronnen zoals bodem, water en biodiversiteit wordt verbeterd, en het aanbod van publieke goederen wordt ondersteund.

## Zes prioriteiten

Rekening houdend met de huidige en toekomstige uitdagingen voor de plattlandsregio's van de EU, zijn er zes prioriteiten voor het ELFPO bepaald. Op deze manier wordt gezorgd dat de fondsen worden besteed waar ze het meest nodig zijn en dat de beleidsresultaten en doelmatigheid in dat verband worden beoordeeld. Dit zijn de zes prioriteiten:

- ▶ 1. Stimulering van overdracht van kennis en innovatie in de landbouw-, bosbouw- en plattlandsgebieden.
- ▶ 2. Bevordering van de levensvatbaarheid van landbouwbedrijven, van alle soorten (in laagland, heuvelgebieden of bergen, en klein of groot) en in alle regio's, en een duurzaam bosbeheer.
- ▶ 3. Verbetering van de organisatie van de voedselketen, met inbegrip van verwerking en marketing van landbouwproducten, bevordering van dierenwelzijn en het gebruik van risicobeheertools door boeren.
- ▶ 4. Herstel, instandhouding en verbetering van ecosystemen die van belang zijn voor land- en bosbouw.
- ▶ 5. Bevordering van doelmatig gebruik van hulpbronnen en de overgang naar een koolstofarme en klimaatbestendige economie in de landbouw-, voedings- en bosbouwsector.
- ▶ 6. Bevordering van sociale inclusie, vermindering van armoede, en economische ontwikkeling in plattlandsgebieden.

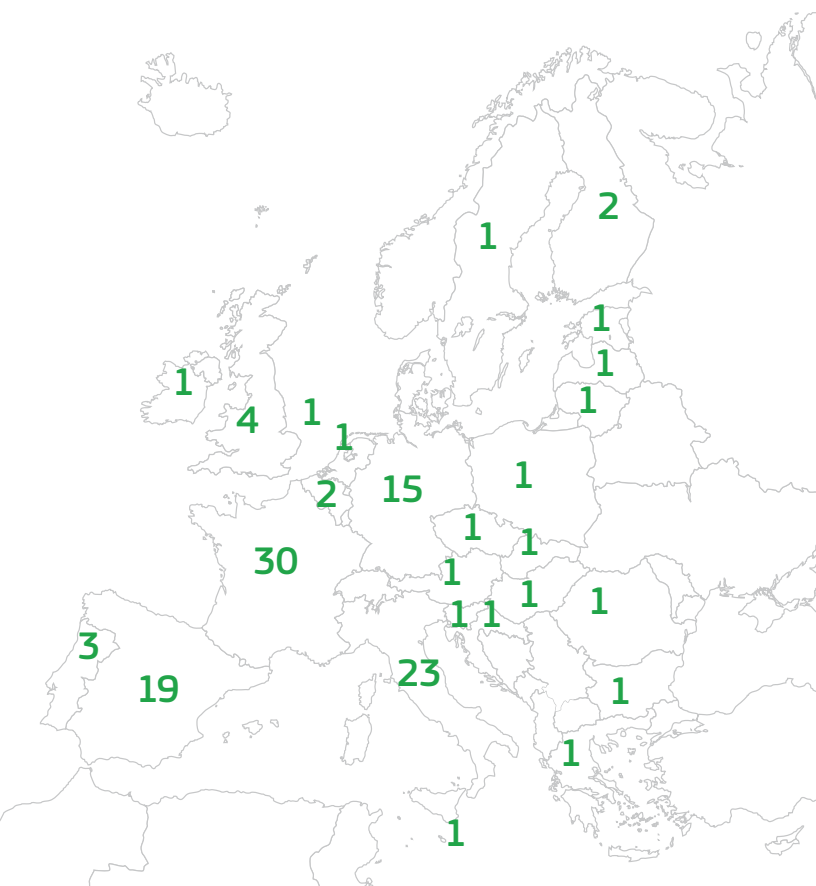
## Hoe werkt het ELFPO in de praktijk?

Aan het begin van de programmeringsperiode 2014-2020 stelt elke lidstaat een nationaal programma voor plattlandsontwikkeling of een reeks van regionale programma's op, zodat het gehele grondgebied wordt gedekt. In totaal zijn er 118 programma's voor plattlandsontwikkeling voor de nieuwe programmeringsperiode.

De programma's worden opgezet naar aanleiding van een analyse van het grondgebied en een afbakening van de behoeften van de plattlandsregio met betrekking tot de zes prioriteiten voor plattlandsontwikkeling, die worden onderverdeeld in achttien aandachtsgebieden. Op basis hiervan wordt een strategie ontwikkeld, waarbij die aandachtsgebieden worden geselecteerd die het best aansluiten bij de specifieke nationale of regionale context.



## ▶ AANTAL PROGRAMMA'S VOOR PLATTELANDSONTWIKKELING PER LAND TOTAAL ▶ 118



Bron: Europese Commissie

De aandachtsgebieden vormen de belangrijkste structurele elementen van elk programma voor plattelandsontwikkeling. Elk programma heeft ten minste één gekwantificeerde doelstelling die door uitvoering van het programma moet worden verwezenlijkt. Vervolgens wordt een reeks maatregelen en acties voorgesteld, die gezamenlijk moeten zorgen dat de doelstelling wordt bereikt. Voor verbetering van de waterkwaliteit kan bijvoorbeeld een bepaald pakket activiteiten vereist zijn met maatregelen voor grondbeheer, advisering en investeringen, welke gericht zijn op vermindering van het weglekken en wegsijpelen van water.

### Hoe veel geld is er beschikbaar?

Binnen de EU-begroting is voor de zevenjarige periode 2014-2020 ongeveer 95 miljard EUR toegewezen aan het ELFPO. In de praktijk vertegenwoordigt dit slechts een deel van de beschikbare gelden, omdat voor elke euro die de EU bijdraagt, de regering van de lidstaat en/of de begunstigde verplicht is ook een bijdrage te leveren. De hoogte hiervan varieert al naargelang het niveau van economische ontwikkeling van de desbetreffende lidstaat en het soort activiteit dat wordt gefinancierd. De verantwoordelijkheid voor het

## DE LEADER-AANPAK



LEADER is een bottom-upbenadering voor plattelandsontwikkeling, die is ontwikkeld door „lokale actiegroepen”. Met de jaren heeft deze benadering zichzelf bewezen als effectief middel voor de overdracht van bevoegdheden naar „praktijkmensen”. Deze kunnen de problemen en kansen beoordelen waarmee zij worden geconfronteerd, met ideeën komen voor een oplossing en deze verwezenlijken. Gedurende de vorige periode 2007-2013 zijn waardevolle lessen geleerd. Op basis hiervan kan voor de nieuwe periode 2014-2020 de gedachte achter LEADER nog beter naar voren worden gebracht en kan tegelijk worden gezorgd voor een grotere deelname.

De zeven beginselen die ten grondslag liggen aan de LEADER-aanpak:

- 1. PLAATSGEBONDEN:** de activiteiten vinden plaats in een klein, homogeen en sociaal samenhangend gebied.
- 2. BOTTOM-UP:** plaatselijke partijen ontwerpen de strategie en selecteren de acties.
- 3. PUBLIEK-PRIVAAT PARTNERSCHAP:** lokale actiegroepen vormen een goede balans van partijen uit de publieke en private sector, die alle beschikbare vaardigheden en middelen kunnen inzetten.
- 4. INNOVATIE:** lokale actiegroepen moeten de flexibiliteit hebben om nieuwe ideeën en methoden te introduceren.
- 5. INTEGRATIE:** tussen economische, sociale, culturele en milieuacties, in afwijking van een sectorale benadering.
- 6. NETWERKEN:** zorgen dat mensen, organisaties en instellingen op lokaal, nationaal en Europees niveau van elkaar leren.
- 7. SAMENWERKING:** tussen LEADER-groepen, bijvoorbeeld om ervaringen uit te wisselen, te zorgen voor complementariteit of om kritieke massa te creëren.

leveren van de benodigde financiering voor projecten wordt dus gedeeld tussen de EU en de nationale en lokale partijen. Daarnaast heeft een aantal lidstaten een deel van de hun toegewezen directe betalingen overgeboekt met als doel de financiering voor de programma's voor plattelandsontwikkeling te vergroten.

### Welke activiteiten kunnen worden gefinancierd?

Er is een grote verscheidenheid aan maatregelen en acties die door het ELFPO kunnen worden gesteund. Onderstaande lijst is slechts een selectie daarvan:

- ▶ **1.** Een bijdrage aan de investeringskosten gericht op verbetering van de algehele prestaties en duurzaamheid van landbouwbedrijven, marketing en verwerking van landbouwproducten, en investeringen in het creëren en ontwikkelen van niet-landbouwactiviteiten.
- ▶ **2.** Adviesdiensten bedoeld ter ondersteuning van boeren, bosbeheerders en kleine en middelgrote ondernemingen (mkb) in plattelandsgebieden ter verbetering van de economische en milieuprestaties en klimaatbestendigheid.

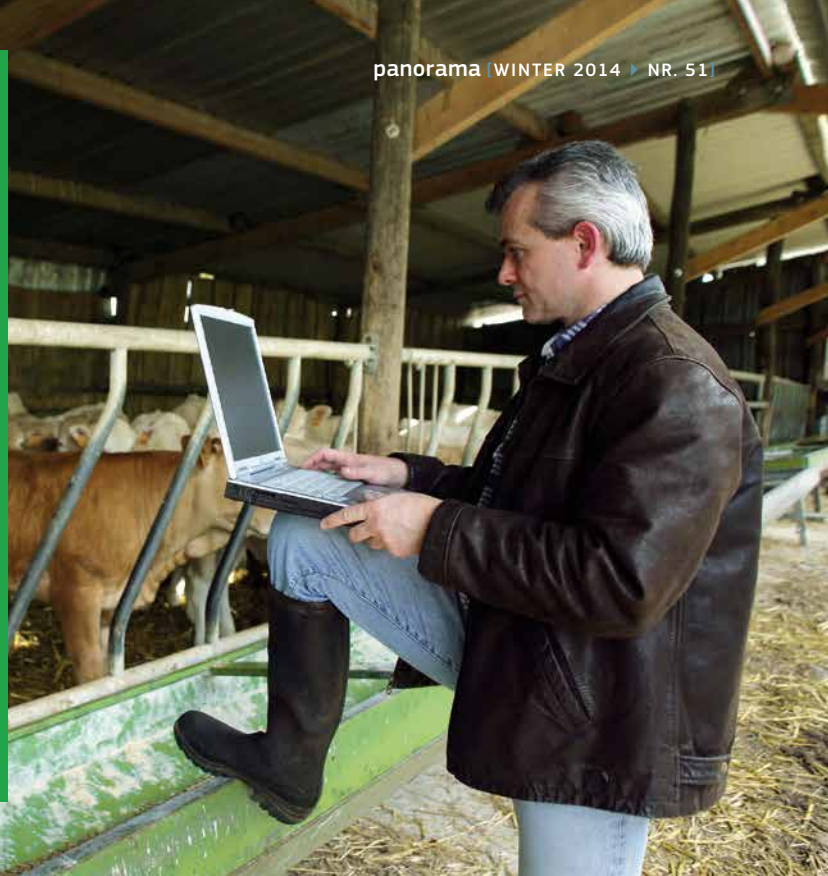


## INNOVATIE

VERSCHILLENDE VORMEN VAN INNOVATIE KUNNEN EEN MOTOR ACHTER VOORUITGANG ZIJN.

De doelstellingen van de Europa 2020-groei-strategie van de EU onderstrepen het belang voor alle delen van Europa (platteland en stad) om deze innovatiemotor in gelijke mate aan te wenden. Nieuwe producten, diensten, technologieën, processen en organisatievormen (om er een paar te noemen) kunnen de winst van een landbouwbedrijf of een ander plattelandsbedrijf opstuwten, voor grotere milieuvriendelijkheid zorgen en het sociale patroon van het platteland versterken.

Tijdens de periode 2010-2014 zijn diverse maatregelen op het gebied van plattelandsontwikkeling gebruikt ten dienste van innovatie. In het bijzonder van belang zijn maatregelen ten behoeve van kennisoverdracht, adviesdiensten, investeringen in fysieke activa of samenwerking. Deze zullen verder worden versterkt in de nieuwe programma's.



## Successen en blijvende resultaten

- ▶ **3.** Kapitaalverstrekkingen tot 70 000 EUR ter ondersteuning van startende ondernemingen van jonge mensen die zich vestigen als boer en voor het creëren van niet-landbouwactiviteiten in plattelandsgebieden.
- ▶ **4.** Beroepstrainingen die de vorm aan kunnen nemen van workshops, trainingscursussen, coaching, uitwisselingen en bezoeken tussen landbouw- en bosbouwbedrijven.
- ▶ **5.** Ondersteuning van de basisdiensten in dorpen en vernieuwing van allerlei soorten kleinschalige infrastructuur, met inbegrip van investeringen in duurzame energie, energiebesparing en breedbandinfrastructuur.
- ▶ **6.** Opzetten van producentengroepen en -organisaties, bijvoorbeeld ten behoeve van het aanpassen van de productie en output van producenten aan de vereisten van de markt en het gezamenlijk organiseren van de voorbereiding en verkoop.
- ▶ **7.** Ondersteuning van grondbeheerders die zich richten op landbouwpraktijken die een positieve bijdrage leveren aan het milieu en aan beperking van de klimaatverandering.
- ▶ **8.** Bevordering van de overgang van conventionele naar biologische landbouw.
- ▶ **9.** Ondersteuning van grondbeheerders om hen te compenseren voor de aanvullende kosten en gederfde inkomsten als gevolg van de Natura 2000-richtlijn en de Kaderrichtlijn Water.
- ▶ **10.** Betalingen aan boeren in bergachtige en overige gebieden die kampen met natuurlijke en andere specifieke beperkingen ter compensatie van de extra kosten en gederfde inkomsten in verband met beperkingen voor landbouwproductie in het desbetreffende gebied.
- ▶ **11.** Compensatie voor boeren die vrijwillig acties ondernemen ten aanzien van dierenwelzijn buiten de verplichte maatregelen op grond van de bestaande regelgeving om.

Het ELFPO biedt financiële steun aan grondbeheerders, zodat zij hun grond milieuvriendelijk kunnen beheren en waarbij tegelijkertijd voedsel wordt geproduceerd voor burgers en banen worden gecreëerd in de landbouw- en voedselsector. Deze betalingen garanderen dat de grond op een goede en duurzame manier gebruikt blijft worden teneinde de vele publieke goederen te leveren die de samenleving verwacht, zoals recreatie, esthetische waarde, ontspanningsfaciliteiten, bescherming van kostbare natuurbronnen (bodem, water en biodiversiteit) en acties ter bestrijding van klimaatverandering. Dit alles draagt ertoe bij dat wij een gezonde planeet aan toekomstige generaties overleveren.

De resultaten van de plattelandsontwikkeling in de EU kunnen het best worden bekeken tijdens een bezoek aan die plattelandsgebieden. Landbouwbedrijven worden steeds concurrerender, er worden nieuwe plattelandsbedrijven opgezet en ons platteland, onze fauna en onze natuurlijke bronnen worden beschermd. Steun aan plattelandsontwikkeling draagt ertoe bij dat de plattelandsgebieden een betere aansluiting hebben op het lokale wegennet en dat voorzieningen zoals water-, riolerings- en sociale faciliteiten worden verbeterd. In plattelandsgemeenschappen worden betere bestuursstructuren opgezet en de levenskwaliteit van mensen die in deze gebieden wonen, wordt verbeterd.

In de periode 2014-2020 zouden de geldmiddelen voor plattelandsontwikkeling op effectievere wijze tot resultaten moeten leiden en meer waarde voor het EU-geld moeten bieden.

▶ **MEER INFORMATIE VINDT U OP**  
[http://ec.europa.eu/agriculture/rural-development-2014-2020/index\\_nl.htm](http://ec.europa.eu/agriculture/rural-development-2014-2020/index_nl.htm)

# STEDELIJKE AGENDA VAN DE EU

## VOLGENDE STAPPEN

In Europa leven ruim 360 miljoen mensen in de stad. Dat is meer dan twee derde van de EU-bevolking. Deze stedelijke gebieden hebben te kampen met enorme uitdagingen ten aanzien van vervoer en mobiliteit, banen en bedrijfsactiviteit, de economie en het milieu, huisvesting en sociale kwesties, om er maar een paar te noemen. Aan de hand van de stedelijke agenda neemt de EU stappen om deze problemen met betrekking tot steden beter te integreren in de EU-beleidsvorming.

### Waar gaat het om bij de stedelijke agenda?

De discussie over de Europese stedelijke agenda is al enige tijd gaande. In haar mededeling „Aanzet tot een actieve benadering van de steden in de Europese Unie”<sup>(1)</sup> uit 1997 stelde de Europese Commissie al dat er behoefte was aan nieuwe inspanningen om de rol van Europese steden als middelpunt van sociale en culturele integratie, bron van welvaart en duurzame ontwikkeling en basis van democratie te versterken of herstellen. Sindsdien heeft stedelijke ontwikkeling een voornamere rol gekregen binnen de beleidsvorming van de EU, hetgeen met name zichtbaar wordt in het nieuwe cohesiebeleid.

Omdat de complexiteit van de stedelijke problemen steeds meer toeneemt, gaan er echter steeds meer stemmen op om steden beter bij het ontwerp en de uitvoering van Europees beleid te betrekken en het Europees beleid beter aan te passen aan de stedelijke realiteit waar het zal worden uitgevoerd. Dit komt tot uitdrukking in de hernieuwde roep om een Europese stedelijke agenda. Naar aanleiding daarvan heeft de Europese Commissie een CITIES-forum<sup>(2)</sup> georganiseerd om een debat te starten over de noodzaak van een Europese stedelijke agenda, en heeft zij in antwoord op de duidelijk op dit forum uitgesproken vraag naar een dergelijke agenda een mededeling<sup>(3)</sup> aangenomen waarin een openbare raadpleging wordt gestart naar wat de belangrijkste aspecten van die stedelijke agenda zouden moeten zijn.

(1) „Aanzet tot een actieve benadering van de steden in de Europese Unie”, COM(97) 197 final.

(2) [http://ec.europa.eu/regional\\_policy/conferences/urban2014/index\\_en.cfm](http://ec.europa.eu/regional_policy/conferences/urban2014/index_en.cfm)

(3) „De stedelijke dimensie van het EU-beleid – hoofdkenmerken van een Europese stedelijke agenda”; COM(2014) 490 final.

### SLOVENIË

Moderne, milieuvriendelijke woningbouw in Ljubljana.



SPANJE  
De Trambaix in Barcelona passeert de Torre Agbar.

### Openbare raadpleging naar de belangrijkste aspecten van de stedelijke agenda van de EU

De openbare raadpleging naar de stedelijke agenda werd gestart op 18 juli 2014 en afgesloten op 26 september van dat jaar. De raadpleging mocht zich verheugen in een redelijke interesse; in totaal heeft de Commissie ruim 220 antwoorden ontvangen. De respondenten waren privépersonen, overheidsinstellingen, particuliere ondernemingen, internationale organisaties, maatschappelijke organisaties en andere organisaties.

Vijftien lidstaten hebben geantwoord. Hoewel de raadpleging officieel is afgesloten, komt er vanwege de planning van de besluitvormingsprocessen nog steeds het een en ander aan antwoorden binnen van de lidstaten.





▶ DUITSLAND  
Stadstuinen bij de  
inmiddels gesloten  
luchthaven Tempelhof  
in Berlijn, die momenteel  
wordt omgebouwd tot  
stadspark.

Er zijn zes belangrijke vragen opgeworpen.

- ▶ 1. Wat zijn de belangrijkste redenen voor een Europese stedelijke agenda?
- ▶ 2. Moet een Europese stedelijke agenda gericht zijn op een beperkt aantal stedelijke problemen of juist een algemeen kader bieden?
- ▶ 3. Biedt het Europese model van stedelijke ontwikkeling, zoals beschreven in „Steden van morgen”, voldoende basis om aan de slag te gaan?
- ▶ 4. Hoe kunnen de stedelijke belanghebbenden beter bijdragen aan de beleidsontwikkeling en de uitvoeringsprocessen op EU-niveau?
- ▶ 5. Wat zijn de beste manieren om bij te dragen aan een krachtiger stedelijk en territoriaal kennisbestand en aan de uitwisseling van ervaringen?
- ▶ 6. Wat zouden de rollen moeten zijn op lokaal, regionaal, nationaal en EU-niveau?

De vragen zijn algemeen gehouden zodat nieuwkomers bij het debat ook iets kunnen zeggen, niet in de laatste plaats over de behoefte aan een stedelijke agenda. De antwoorden worden momenteel geanalyseerd en zullen eind 2014 worden gepresenteerd in een overzichtsrapport.

## Eerste resultaten van de raadpleging

Uit een eerste analyse blijkt dat er duidelijk algehele instemming is over het belang van een Europese stedelijke agenda.

Uit de raadpleging blijkt dat er op diverse gebieden een duidelijke vraag is naar een Europese benadering voor stedelijke ontwikkeling, bijvoorbeeld:

- ▶ betere coördinatie van de beleidsmaatregelen;
- ▶ sterkere banden met burgers en verbetering van hun levenskwaliteit;
- ▶ betere uitvoering van de overeengekomen strategieën;
- ▶ een oplossing voor prangende sociale vraagstukken, zoals een koolstofarme economie.

De boodschap is ook duidelijk ten aanzien van wat er nodig is en wat niet. Een grote hoeveelheid respondenten gaf aan dat de subsidiariteit moet worden gerespecteerd en dat nieuwe wetgeving moet worden vermeden. De Europese stedelijke agenda moet steden in staat stellen bij te dragen aan de tenuitvoerlegging van de Europa 2020-strategie, maar dient geen rigide kader op te leggen dat steden alleen maar met handen en voeten bindt.

Er is duidelijk steeds meer steun voor een nieuwe werkmethode die moet zorgen voor meer betrokkenheid van steden bij de beleidsprocessen van de EU. Bovendien wijzen veel respondenten erop dat dit moet worden gekoppeld aan nadruk op de prioriteiten die van speciaal belang zijn voor de EU en de steden, met name de prioriteiten met betrekking tot Europa 2020.

## Volgende stappen

Uit zowel het CITIES-forum als de openbare raadpleging blijkt een duidelijke vraag naar een stedelijke agenda. Ook zijn er oprechte verwachtingen ten aanzien van de Commissie om haar idee te presenteren over wat een Europese stedelijke agenda moet behelzen en hoe deze in concreto zou moeten functioneren.

De raadpleging heeft het debat over de Europese stedelijke agenda duidelijk een stap verder gebracht, maar dit debat is nog lang niet afgerond. De Commissie wil nu, uitgaande van de bevindingen van de raadpleging, met de belangrijkste belanghebbenden de dialoog voortzetten over meer concrete kwesties. Vervolgens zal zij in 2015 een voorstel voor actie presenteren.

### ▶ MEER INFORMATIE VINDT U OP

[http://ec.europa.eu/regional\\_policy/consultation/urb\\_agenda/index\\_en.cfm](http://ec.europa.eu/regional_policy/consultation/urb_agenda/index_en.cfm)



# ► BEOORDELING VAN DE EFFECTIVITEIT VAN HET COHESIEBELEID

DE COMMISSIE SCHRIJFT EEN WEDSTRIJD UIT OM DE BESTE BEOORDELINGEN EN BEOORDELINGSVOORSTELLEN TE BEPALEN

**Beoordelingen kunnen een tweeledig doel hebben: enerzijds worden de doelmatigheid en het effect van EU-investeringen beoordeeld; anderzijds halen ze bevindingen naar boven die het toekomstig cohesiebeleid kunnen beïnvloeden. Nu de Europese structuur- en investeringsfondsen een grotere nadruk leggen op de resultaatgerichtheid van de operationele programma's, richt de Commissie haar inspanningen op het indexeren van goede voorbeelden van beoordelingspraktijken en -methoden.**

Al zijn er voor het komende jaar gematigd positieve verwachtingen voor de Europese economieën, toch is de financiële crisis nog lang niet over. Ondertussen wordt de behoefte aan nieuwe financieringsbronnen steeds groter. De totale begroting van de Europese structuur- en investeringsfondsen (bestaande uit vijf fondsen: het Europees Fonds voor Regionale Ontwikkeling, het Europees Sociaal Fonds, het Cohesiefonds, het Europees Landbouwfonds voor Plattelandsontwikkeling en het Europees Fonds voor Maritieme Zaken en Visserij) bedraagt voor de periode 2014-2020 376 miljard EUR. Eurocommissaris voor regionaal beleid **Corina Crețu** wijst er nog maar eens op dat „onze fondsen het enige verse nieuwe geld vormen dat op tafel ligt voor de broodnodige investeringen in de reële economie”. Dit verklaart deels de groeiende media-aandacht voor hoe de Europese structuur- en investeringsfondsen worden besteed.

## Resultaten en doelmatigheid

Deze aandacht spitst zich steeds meer toe op de effecten van het cohesiebeleid. Daarbij worden tal van vragen opgeworpen: Wat is er bereikt met de geïnvesteerde middelen? Wat heeft er gewerkt? Wat niet en waarom niet? Wat was de relatieve doelmatigheid van de verschillende maatregelen? Wat werkt er goed in de verschillende contexten?

In de programmeringsperiode 2007-2013 was het nog niet verplicht, maar lidstaten werden wel al aangemoedigd om waar nodig hun eigen beoordelingen op te zetten en te verspreiden. De algehele ontvangst van deze benadering door de

## BEOORDELINGEN 2007-2013

Tot 2013 zijn er voor de programmeringsperiode 2007-2013 ten minste 830 beoordelingen verricht ten aanzien van de acties in het kader van het EFRO en het Cohesiefonds.

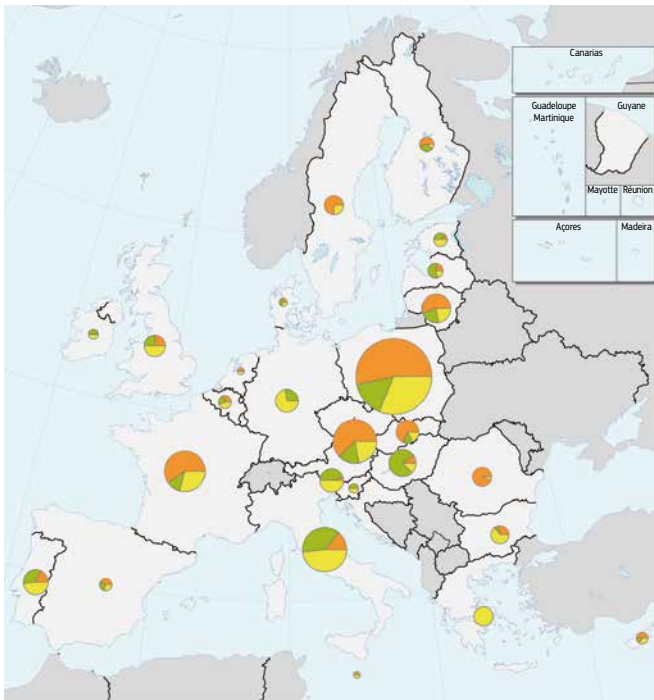
42% van de beoordelingen was gericht op processen en procedures, 36% op vooruitgang van de uitvoering en slechts 22% op de resultaten. In 2013 kwam de aandacht van de rapporten echter steeds meer te liggen op de resultaten.

Met de jaren heeft er ook een verschuiving in de gehanteerde methoden plaatsgevonden. Steeds meer beoordelingen maken gebruik van contrafeitelijke technieken om het effect van het cohesiebeleid op de resultaten in te schatten (6% in 2013 afgezet tegen 3% in de periode 2011-2012).

lidstaten was positief en er werden verspreid over de verschillende lidstaten diverse beoordelingsplannen ontwikkeld (zie kader).

De voorschriften voor de Europese structuur- en investeringsfondsen 2014-2020<sup>(1)</sup> vertegenwoordigen echter een radicale omslag wat betreft de resultaatgerichtheid. In de Verordening betreffende gemeenschappelijke bepalingen wordt grote nadruk gelegd op de programmadoelstellingen, de logica achter de maatregelen om de verwachte resultaten te behalen en de beoordeling van de doelmatigheid en de effecten. Bovendien moeten de beheersinstanties en de Commissie vanaf 2016 jaarlijks verslag doen van de prestaties en de resultaten, met inbegrip van de bevindingen van beoordelingen, voor zover beschikbaar.

(1) Verordening (EU) nr. 1303/2013 van het Europees Parlement en de Raad van 17 december 2013 houdende gemeenschappelijke bepalingen inzake de ESI-fondsen, ook wel de verordening inzake gemeenschappelijke bepalingen genoemd.



© EuroGeographics Association for the administrative boundaries

## ► FOCUS VAN DE BEOORDELINGEN VAN DE STRUCTUURFONDSEN EN HET COHESIEFONDS PROGRAMMERINGSPERIODE 2007-2013

### LEGENDA:

- Proces
- Effecten
- Controle

Bron: Europese Commissie, DG Regionaal Beleid en Stadsontwikkeling, Eenheid DGA1.B.2

Tegen deze achtergrond organiseren de directoraten-generaal Regionaal beleid en Stadsontwikkeling, en Werkgelegenheid, Sociale Zaken en Inclusie van de Commissie in 2016 een conferentie over de effectiviteit van het cohesiebeleid. Het evenement tracht een wereldwijd publiek bijeen te brengen, waaronder wetenschappers en beroepsbeoefenaars van universiteiten, denktanks, overheidsautoriteiten, overheidsinstellingen en de private sector. Gezamenlijk wordt dan besproken hoe de diverse lessen bij beoordelingen en beleidsontwikkeling kunnen worden toegepast.

## Een wedstrijd uitgeschreven

Ter voorbereiding op de conferentie hebben de beide directoraten-generaal tevens een wedstrijd uitgeschreven voor de beste beoordelingen van het EU-cohesiebeleid. Hierbij worden in twee categorieën beoordelingen vergeleken: beste verrichte beoordelingen en beste beoordelingsvoorstellen. Deze beoordelingen zijn bedoeld om primair (maar

niet uitsluitend) op het gebied van onderzoek en innovatie, ondersteuning van ondernemingen, ICT, grote infrastructuur, werkgelegenheid, vaardigheden en sociale inclusie, of institutionele capaciteitsopbouw, de doelmatigheid van de door de Structuurfondsen of het Cohesiefonds gefinancierde acties in kaart te brengen.

Het aandachtspunt van de wedstrijd ligt bij een zo goed mogelijk inzicht in de effectiviteit van acties die gefinancierd zijn door de Structuurfondsen (d.w.z. het EFRO en het ESF) dan wel het Cohesiefonds met behulp van ten minste een van de volgende drie methoden:

- een kosten-batenanalyse achteraf;
- beoordelingen op theoretische basis;
- contrafeitelijke beoordelingen.

Een panel van internationale deskundigen beoordeelt de inzendingen op zowel geschiktheid van de tijdens de beoordeling gehanteerde methoden als op het potentiële beleidsbelang van de bevindingen voor het toekomstige cohesiebeleid.

Er is geen geldprijs voor de winnaars, maar in elke categorie worden in ieder geval de drie beste bijdragen geselecteerd. De auteurs daarvan worden uitgenodigd om deel te nemen aan voornoemde beoordelingsconferentie in 2016.

Welk type investeringen lijken meer effect te hebben dan andere? Wat zijn onder bepaalde omstandigheden de verborgen factoren die een aanzienlijk effect zouden kunnen sorteren op de werkgelegenheid? Hierbij zou het om een aantal van de vragen kunnen gaan waarvan het antwoord echt een verschil zou kunnen maken ten aanzien van het toekomstige cohesiebeleid van de EU.

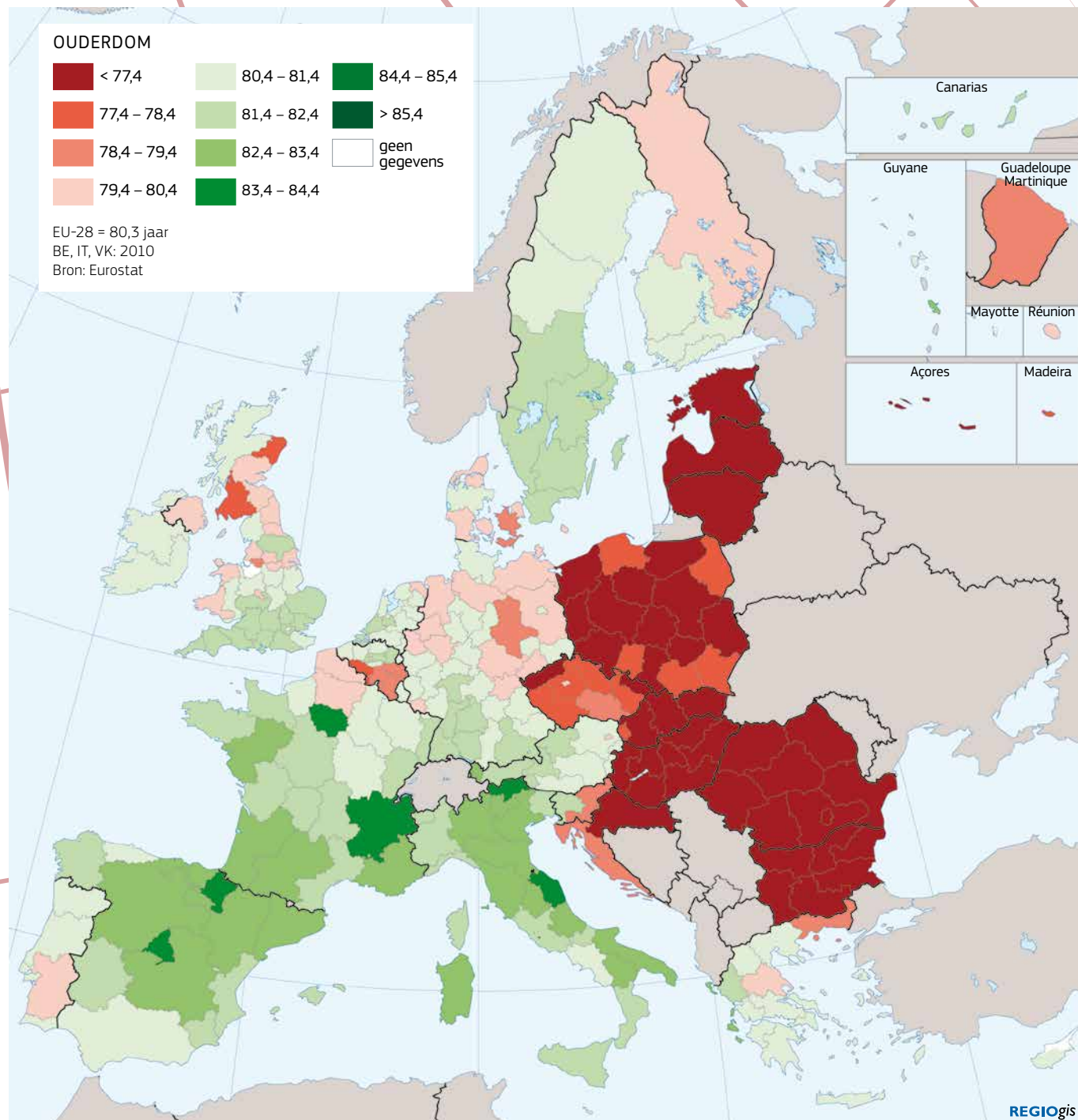
Uiteraard zijn er geen universele antwoorden op deze vragen. Integendeel, er is een cumulatief leerproces, waarbij geput wordt uit het harde veldwerk dat de afgelopen jaren in geheel Europa is verricht. De hoop is om weer een stap voorwaarts te maken op weg naar een antwoord op deze en overige vragen. Om die reden moedigt de Commissie alle beoordelaars en onderzoekers die in de praktijk werkzaam zijn, aan om aan de wedstrijd deel te nemen.

### ► MEER INFORMATIE VINDT U OP

Meer informatie over de wedstrijd is online beschikbaar en inzendingen kunnen worden ingediend tot 31 december 2015. [http://ec.europa.eu/regional\\_policy/impact/evaluation/index\\_en.cfm](http://ec.europa.eu/regional_policy/impact/evaluation/index_en.cfm)

Voor meer informatie kunt u contact opnemen via: [REGIO-EVAL-CONFERENCE@ec.europa.eu](mailto:REGIO-EVAL-CONFERENCE@ec.europa.eu)

# ▶ LEVENSVERWACHTING EU 2011

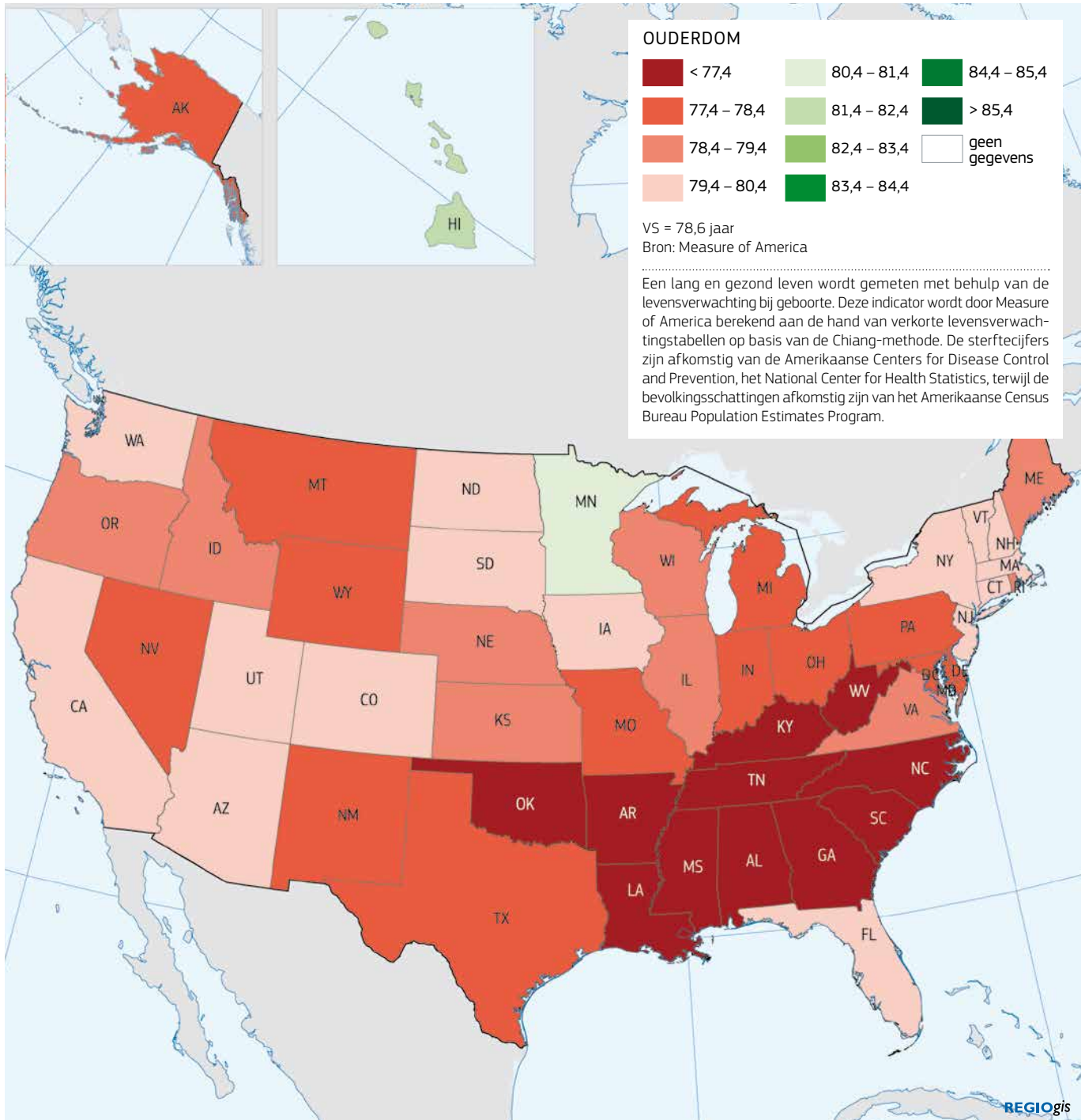
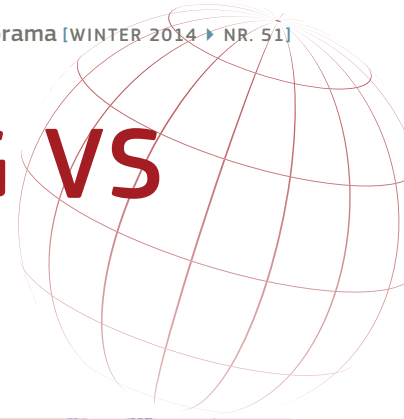


Levensverwachting is een van de belangrijkste indicatoren van welzijn. Wereldwijd gezien scoort de EU uitzonderlijk goed op dit vlak.

Tot de 50 landen ter wereld met de hoogste levensverwachting in 2012 behoorden 21 EU-lidstaten. Hiervan hadden 18 lidstaten een hogere levensverwachting dan de Verenigde Staten.



# ▶ LEVENSV ERWACHTING VS 2010



In de VS zijn Hawaï en Minnesota de enige staten met een levensverwachting die boven het EU-gemiddelde ligt. In veel zuidelijke staten komt het cijfer even hoog uit als in Polen of Hongarije. Zoals de Europese kaart aangeeft, zijn er uitgesproken verschillen tussen de regio's in de EU. In grote

delen van Bulgarije, evenals in Letland en Litouwen, is de levensverwachting bij geboorte 74 jaar, terwijl in twee of de drie regio's in de gehele EU dit cijfer de 80 jaar overstijgt. In 17 regio's in Spanje, Frankrijk en Italië komt de levensverwachting uit op 83 jaar of ouder.

# ► ITALIAANS VOORZITTERSCHAP VAN DE RAAD VAN DE EU

## UITDAGINGEN VOOR DE UITVOERING VAN HET COHESIEBELEID



**Gedurende de tweede helft van 2014 ligt het voorzitterschap van de Raad van de Europese Unie bij Italië. Gilda Carbone, de Italiaanse gedetacheerde nationale deskundige, vertelt over haar ervaringen en beschrijft de belangrijkste uitdagingen en resultaten van het Italiaanse voorzitterschap ten aanzien van het cohesiebeleid.**

► **Toen het Italiaanse voorzitterschap op 1 juli 2014 begon, verkeerde het directoraat-generaal Regionaal beleid en Stadsontwikkeling van de Europese Commissie in een periode van intensieve activiteit. Wat heeft u doen besluiten om uw functie voor het Italiaanse voorzitterschap van de Raad van de EU aan te nemen?**

Ik had al meer dan vijf jaar voor het directoraat-generaal Regionaal beleid en Stadsontwikkeling gewerkt en was dus hecht betrokken bij het cohesiebeleid vanuit het gezichtspunt van de Commissie. Ik twijfelde er niet aan dat het werk voor het Italiaanse voorzitterschap van de Europese Raad mijn ervaring en kennis van de Europese instellingen zou verdiepen en dat ik hierdoor het cohesiebeleid vanuit een andere invalshoek zou kunnen ervaren. Daarom besloot ik zitting te nemen in het Italiaanse cohesieteam van de Italiaanse vertegenwoordiging voor de EU. Ik was ervan overtuigd dat dit voor het Italiaanse bestuur een van de manieren was om optimaal te profiteren van mijn Europese beroepservaring.

► **Hoe werd het programma van het Italiaanse voorzitterschap voor groei en banen vormgegeven voor wat betreft het cohesiebeleid?**

Het eerste aspect van „Europa, een nieuw begin”, het strategische programma voor het Italiaanse voorzitterschap van de Raad van de Europese Unie, was „Een werkgelegenheidsbevorderend Europa: aanjagen van de economische groei.” Het Italiaanse voorzitterschap heeft zijn programma voor cohesiebeleid in dit kader gepresenteerd.

Voor wat betreft regionaal en territoriaal beleid werden in het programma van het Italiaanse voorzitterschap de volgende doelstellingen vastgelegd:

- Bevorderen van een structureel **politek debat in de Europese Raad** met als doel te zorgen dat het cohesiebeleid gericht blijft op grotere doelmatigheid en meer resultaatgerichte initiatieven, alsmede het nadenken over de effecten van een sterkere **koppeling tussen structurele beleidsmaatregelen en economisch bestuur te bevorderen.**
- Benadrukken van de bijdrage die een effectief cohesiebeleid kan leveren aan de **beoordeling van de Europa 2020-strategie.**
- Voortzetting van het politieke debat over de **Europese stedelijke agenda**, waarbij onder andere het drievoorzitterschapsprogramma inzake territoriale cohesie en stedelijk beleid wordt ingeluid, wordt gestreefd om eind 2015 een beoordeling te presenteren van de toestand van de uitvoering van de territoriale cohesiedoelstelling van de EU en wordt gezorgd voor een betere koppeling tussen territoriale cohesie en stedelijk beleid.
- Toezicht houden op de beoordeling van de resultaten van de periode 2007-2013 en de introductie van de nieuwe programma's voor 2014-2020.
- Bijdragen aan de ontwikkeling en consolidatie van de uitvoering van de **macroregionale strategieën.**

Het programma van het Italiaanse voorzitterschap voor cohesiebeleid is volledig uitgevoerd.

► **Wat was het voornaamste obstakel waarmee men gedurende het Italiaanse semester werd geconfronteerd?**

Het bleek bijzonder lastig om de conclusies van de Raad over het zesde rapport van de Commissie over de economische, sociale en territoriale cohesie goedgekeurd te krijgen. Het zesde rapport is een belangrijk document waarin wordt erkend dat het cohesiebeleid op EU-niveau het voornaamste investeringsbeleid vormt voor economische, sociale en territoriale samenhang en tevens een van de belangrijkste investeringsmaatregelen is ter verwezenlijking van de doelen en doelstellingen van de Europa 2020-strategie. Ook wordt in het rapport gewezen op het verzachtende effect van het cohesiebeleid op de crisis en op het belang van de beleidsmix van bezuinigingen, structurele hervormingen en groeibevorderende investeringen met steun van het cohesiebeleid.

De opvattingen van de lidstaten over cohesiebeleid kunnen variëren afhankelijk van de specifieke omstandigheden en de relevantie en het belang van het cohesiebeleid. Evenzo lopen de opvattingen uiteen over de sterkere koppeling



► Dhr. Matteo Renzi, vicepremier van Italië, presenteert het programma van het Italiaanse voorzitterschap aan het Europese Parlement.

tussen cohesiebeleid en economisch bestuur, en de onzekerheden met betrekking tot de institutionele overgangperiode. De uitdaging is daarom een gemeenschappelijke noemer te vinden, waaronder we ons op een betekenisvolle manier kunnen richten op de toekomstige ontwikkelingen ter stimulering van banen en groei.

► **Wat was naar uw mening het voornaamste resultaat van deze zes maanden en wat zal volgens u het blijvende effect zijn van dit Italiaanse voorzitterschap?**

Het voornaamste algemene resultaat dat tijdens het Italiaanse voorzitterschap is bereikt, is dat de Raad van de EU heeft aanbevolen regelmatig een debat te voeren in de Raad Algemene Zaken. De ministers kunnen zo de uitvoering en de resultaten van de Europese structuur- en investeringsfondsen (ESI-fondsen) bespreken, hetgeen op een zinnige en wezenlijke manier bijdraagt aan een effectieve en resultaatgeoriënteerde uitvoering van het cohesiebeleid.

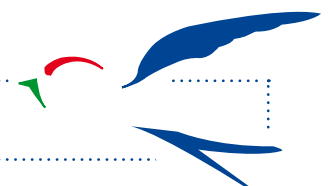
Dit was een succes voor het gehele apparaat rondom het cohesiebeleid: het cohesiebeleid heeft nu in formele zin een regelmatige stem in de Raad. Een regelmatig en formeel debat op politiek niveau over het cohesiebeleid waarborgt niet alleen dat een belangrijk deel van de EU-begroting zo effectief mogelijk wordt besteed aan de ondersteuning van groei en banen, maar garandeert ook dat er bij de discussies met betrekking tot groei en banen en het gebruik van de ESI-fondsen ook echt wordt gekeken vanuit het oogpunt van cohesiebeleid.

Sterker nog, de Raad Algemene Zaken van 19 november 2014 die geheel gewijd was aan het cohesiebeleid, vormde niet alleen een gelegenheid om de conclusies over het zesde rapport van de Commissie over de economische, sociale en

territoriale cohesie goed te keuren, maar ook om te praten over de bijdrage van het cohesiebeleid aan de tussentijdse beoordeling van de Europa 2020-strategie, alsmede over de stand van zaken ten aanzien van de programma's voor de periode 2014-2020.

Het is zinvol om door te gaan met het houden van een regelmatig en formeel debat over het cohesiebeleid, onder andere met het oog op de jaarlijkse samenvattende rapporten en de strategische rapporten van de Commissie van 2017 en 2019, maar ook met het oog op toekomstige vraagstukken zoals de herziening van de Europa 2020-strategie, de tenuitvoerlegging van het investeringsplan voor Europa dat is goedgekeurd door de Commissie op 26 november 2014, het rapport van de Commissie over de uitkomst van de onderhandelingen inzake de partnerschapsovereenkomsten en de programma's voor de periode 2014-2020, en nog vele andere zaken.

Volgens mij vormde het debat over het cohesiebeleid in de Raad Algemene Zaken een uitgelezen kans om het cohesiebeleid opnieuw op de kaart te zetten als op zichzelf staand EU-beleid, een beleid dat dankzij de specifieke eigenschappen, zoals de meerlagige bestuursstructuur en de sectorale en territoriale benadering, een sleutelrol zal blijven spelen voor de herintroductie van groei en banen in geheel Europa.





# ▶ DE EERSTE HYBRIDE WINDKRACHTCENTRALE



Totale kosten:  
10948000 EUR  
Bijdrage EU:  
6082000 EUR

**In een innovatieve windkrachtcentrale in Duitsland wordt ongebruikte stroom omgezet in waterstof voor later gebruik.**

In de regio Uckermark in het oosten van Duitsland is een innovatieve centrale ontwikkeld waar stroom wordt opgewekt uit wind. Hierbij wordt de overtollige elektriciteit omgezet in waterstof.

Verantwoordelijke achter het project is een van de grootste leveranciers van windenergie van Europa, het in Brandenburg gevestigde Enertrag AG. De nieuwe hybride technologie is door Enertrag ontwikkeld in samenwerking met de Brandenburgse Technische Universiteit Cottbus-Senftenberg, Deutsche Bahn AG, Vattenfall Europa en Total Deutschland.

Het hybride project van Enertrag is in 2011 gelanceerd als proefproject en is een combinatie van een windkrachtcentrale en een water elektrolysecentrale die gebruikmaakt van overtollige elektriciteit om waterstof te produceren. Op dagen dat de vraag naar energie hoog is, wordt de waterstof terug geconverteerd naar elektriciteit in een warmtekrachtkoppelinginstallatie, waar het wordt gemengd met biogas om het optimale outputniveau te bereiken.

Het vermogen om ongebruikte elektriciteit op te slaan als waterstof, draagt bij aan de stabilisatie van het net en biedt een model voor de toekomst voor lastverdeling met duurzame energievormen.

Overtollig waterstofgas kan eveneens worden omgezet in brandstof voor waterstofauto's en kan worden geleverd aan tankstations in Berlijn. Als extra bonus wordt de afvalwarmte van het warmtekrachtkoppelingproces ook nog eens gebruikt als stadsverwarming voor de nabijgelegen stad Prenzlau.

De hybride krachtcentrale is een van de eerste ter wereld in zijn soort en is een staalkaart van de diverse manieren waarop duurzame energie die wordt opgewekt in windparken, kan worden gebruikt of opgeslagen.

Het project, dat cofinanciering heeft ontvangen uit het Europees Fonds voor Regionale Ontwikkeling, laat zien hoe een aantal van de meest prangende problemen op het gebied van duurzame energie kunnen worden overwonnen. Overtollige elektriciteit van windcentrales kan ter plaatse worden opgeslagen als waterstof en worden gebruikt om de schommelingen op het net, die worden veroorzaakt door verschillen in de levering van zonne- en windenergie, beter op te vangen. Op deze manier kan duurzame energie 100% flexibel worden en worden gebruikt waar en wanneer het nodig is.

Door het gebruik van duurzame energievormen zoals wind extra kracht bij te zetten, levert het project een waardevolle bijdrage aan de verwezenlijking van de EU-doelstelling om het aandeel duurzame energie tegen 2020 met 20% te verhogen.

„De hybride krachtcentrale van Enertrag vormt een mijlpaal in de systeemintegratie van duurzame energievormen. Waterstof is de beste manier om duurzame energie te integreren in mobiliteit en verwarming”, aldus **Jörg Müller**, algemeen directeur Enertrag.

▶ MEER INFORMATIE VINDT U OP

<https://www.enertrag.com/en/project-development/hybrid-power-plant.html>

Meer informatie over het EFRO in Brandenburg is verkrijgbaar op de website van de beheersinstantie: [www.efre.brandenburg.de](http://www.efre.brandenburg.de)

▶EUROPESE TERRITORIALE SAMENWERKING

# ▶ZAKENVROUWEN BEVORDEREN EXPORT EN ZAKELIJKE VAARDIGHEDEN

**Meer dan 200 Britse en Franse vrouwelijke ondernemers nemen deel aan een innovatief Kanaaloverschrijdend bedrijfsnetwerk ter bevordering van zakelijke vaardigheden, export en goede praktijken.**

B.NEW (Business Network for Enterprising Women) is opgericht in 2009 met als doel vrouwelijke ondernemende talenten uit Bretagne (FR), Cornwall en Hampshire (VK) met elkaar in contact te brengen. De bedoeling is om een Kanaaloverschrijdend netwerk te creëren om de vestiging van door vrouwen geleide ondernemingen te bevorderen en de internationale ontwikkeling van deze vrouwen te stimuleren. Sinds de start hebben inmiddels meer dan 200 Britse en Franse vrouwelijke ondernemers zich aangemeld bij het online B.NEW-netwerk.

Deze zakenvrouwen zijn afkomstig uit een breed scala aan sectoren, variërend van mode en bedrijfsadvies tot toerisme, ambachten, ontwerp en filmproductie.

Een van de primaire doelstellingen van de organisatie is om vrouwen te helpen een onderneming te starten en te ontwikkelen. Het netwerk biedt nieuwe ondernemers toegang tot ervaren zakenvrouwen aan beide zijden van het Kanaal. Ook opent het netwerk de deuren voor de ontwikkeling van Kanaaloverschrijdende export doordat de leden gebruik kunnen maken van een netwerk van contactpersonen.

B.NEW is erop gericht goede praktijken met betrekking tot vrouwelijk ondernemerschap in Engeland en Bretagne uit te wisselen en interculturele relaties en transacties tussen zakenvrouwen in beide landen tot stand te brengen. Op basis van het netwerk is een gegevensbestand gecreëerd van ondernemingen die zijn aangesloten bij B.NEW. Dit dient ter ondersteuning van internationalisering van ondernemingen en helpt vrouwelijke ondernemers tevens toegang te vinden tot Europese en nationale financieringsbronnen. De website van het netwerk doet dienst als forum waarop de leden ervaringen en goede praktijken kunnen uitwisselen en tegelijk nieuwe contacten kunnen leggen.

B.NEW bevordert tevens de talenkennis en het inzicht in het opzetten van een onderneming en het ontwikkelen van IT-functies. Ongeveer 400 ondernemingen hebben

Totale kosten:  
1 783 000 EUR  
Bijdrage EU:  
891 000 EUR



deelgenomen aan netwerkactiviteiten zoals workshops, trainingscursussen en netwerkmogelijkheden. Ruim 60 vrouwen hebben deelgenomen aan taalcursussen en ITC-trainingen.

Meer inzicht in de dynamiek van vrouwelijk ondernemerschap is eveneens een onderliggende rol van B.NEW. In deze richting zijn stappen gezet door vergelijkend onderzoek te doen naar de situatie van vrouwelijke ondernemers op de verschillende grondgebieden. Dit is mogelijk gemaakt aan de hand van rondetafelgesprekken en interviews, met als uiteindelijke doel vast te stellen welke barrières er door vrouwen worden ervaren en wat er in potentie kan worden gedaan om deze weg te nemen. In het kader van het project zullen er aanbevelingen worden gedaan om besluitvormers in zowel Frankrijk als Engeland te helpen vrouwelijk ondernemerschap te bevorderen.

Het project is gefinancierd uit het EFRO via het grensoverschrijdende operationele programma „INTERREG IV A” voor Frankrijk (Kanaal) en Engeland, met als overkoepelend doel nieuwe ondernemingen en banen te creëren en te zorgen voor betere toegang tot gekwalificeerde banen voor vrouwen aan beide zijden van het Kanaal.

▶MEER INFORMATIE VINDT U OP  
<http://www.bnew-project.eu/>

## AGENDA

**19 JANUARI 2015**

\_Brussel (BE)

Financiële instrumenten  
ter ondersteuning van  
ESI-fondsen

**4-6 FEBRUARI 2015**

\_Riga (LV)

Tweede EU-conferentie  
inzake cohesiebeleid

**5 MAART 2015**

\_Brussel (BE)

Hoe regionale en  
lokale partners samen  
kunnen werken om de  
doelstellingen van Europa  
2020 te realiseren

Meer informatie over deze evenementen is te vinden  
in de sectie Agenda van de Inforegio-website:

[http://ec.europa.eu/regional\\_policy/  
conferences/agenda/index\\_nl.cfm](http://ec.europa.eu/regional_policy/conferences/agenda/index_nl.cfm)

## BLIJF IN CONTACT

 [www.ec.europa.eu/inforegio](http://www.ec.europa.eu/inforegio)

 [www.twitter.com/@EU\\_Regional](http://www.twitter.com/@EU_Regional)

 [www.yammer.com/regionetwork](http://www.yammer.com/regionetwork)  
Platform voor samenwerking van DG REGIO

 [www.flickr.com/euregional](http://www.flickr.com/euregional)

 Geef u op voor onze „REGIOFLASH”  
[www.inforegiodoc.eu](http://www.inforegiodoc.eu)

 [www.twitter.com/CorinaCretuEU](http://www.twitter.com/CorinaCretuEU)



Publicatiebureau

Europese Commissie,  
Directoraat-generaal Regionaal Beleid en Stadsontwikkeling  
Communicatie – Ana-Paula Laissy  
Beaulieu laan 1 – B-1160 Brussel  
E-mail: [regio-panorama@ec.europa.eu](mailto:regio-panorama@ec.europa.eu)  
Internet: [http://ec.europa.eu/regional\\_policy/index\\_nl.cfm](http://ec.europa.eu/regional_policy/index_nl.cfm)

