



Europa-
Kommissionen

[2014 M. ŽIEMA ▶ NR. 51]

panorama

inforegio



▶ Naujoji Komisija pradedą darbą

Corina Crețu pradeda vadovauti
ES regioninei politikai

- ▶ Sanglaudos politikos parama klimato ir energetikos investicijoms
- ▶ Kokia bus tolesnė „Interreg“ veikla?
- ▶ Abipusis mokymasis administraciniams gebėjimams stiprinti

*Regioninės
ir miestų
politikos*

▶ **REDAKCIJOS SKILTIS** 3

Walter Deffaa,
Regioninės ir miestų politikos generalinis direktorius

▶ **INTERVIU**

**SANGLAUDOS POLITIKA GALI SUGRAŽINTI
EUROPA Į TEISINGĄ KELIĄ** 4-7

Corina Crețu, už regioninę politiką
atsakinga Komisijos narė

▶ **TEMA**

**SANGLAUDOS POLITIKA, KLIMATO KAITA
IR ENERGETINIS SAUGUMAS** 8-11

▶ **REGIONINIAI PARTNERIAI,
DALYVAUJANTYS 2014 M. OPEN DAYS** 12-15

▶ **TERITORINIS BENDRADARBIAVIMAS
PAGAL REFORMUOTĄ SANGLAUDOS
POLITIKĄ** 16-19

▶ **NAUJIENOS TRUMPAI** 20-21

▶ **NUOTRAUKŲ KONKURSO
„EUROPA MANO REGIONE“ PLAKATAS** 22-23

▶ **ADMINISTRACINIŲ GEBĖJIMŲ
VALDYTI ESIF STIPRINIMAS** 24-26

▶ **DAUGIAPAKOPIS VALDYMAS –
VAN DEN BRANDE PRANEŠIMAS** 27-29

▶ **EŽŪFKP: KAIMO EKONOMIKA IR TVARI
APLINKA EUROPOJE** 30-33

▶ **ES MIESTŲ DARBOTVARKĖ –
TOLESNI VEIKSMAI** 34-35

▶ **SANGLAUDOS POLITIKOS
VEIKSMINGUMO VERTINIMAS** 36-37

▶ **ŽEMĖLAPIAI** 38-39

ES ir JAV gyventojų gyvenimo trukmė

▶ **ITALIJOS PIRMININKAVIMAS
ES TARYBAI** 40-41

▶ **PROJEKTAI** 42-43

Vokietijos ir Europos teritorinio
bendradarbiavimo projektai

▶ **DARBOTVARKĖ** 44



Nuotraukos (puslapiai):
Viršelis: © Europos Komisija
3, 4-5, 7, 14, 18, 20, 27, 29, 41 psl.: © Europos Komisija
8 psl.: © Y. Le Gal – „Médiathèque EDF“
9 psl.: © „Ecoplus“
16 psl.: paveikslas © „Shutterstock“
20 psl.: © FIN EN projektas
21 psl.: Adela Nistora, Ieva Viksne, Kristina Griguoė
© Europos Komisija
30 psl.: © „Shutterstock“
31 psl.: kairėje: Photoman29 © „Shutterstock“,
dešinėje: Iakov Filimonov © „Shutterstock“
32-33 psl.: Auremar © „Shutterstock“
34-35 psl.: Slovenija: Matej Kastelic © „Shutterstock“, Ispanija: J2R
© „Shutterstock“, Vokietija: Mezzotint © „Shutterstock“
40 psl.: © Gilda Carbone
42 psl.: © „Enertrag/Tom Baerwald“
43 psl.: © B.NEW

Šis žurnalas išspausdintas anglų, prancūzų ir vokiečių kalbomis ant perdirbto popieriaus. Internetu jį galima skaityti 22 kalba adresu:
http://ec.europa.eu/regional_policy/information/panorama/index_lt.cfm

Šio leidinio turinys buvo baigtas rengti 2014 m. vasario mėn.

TEISINIS PRANEŠIMAS

Nei Europos Komisija, nei joks kitas jos vardu veikiantis asmuo negali būti laikomas atsakingu nei už šio leidinio informacijos panaudojimą, nei už klaidas, kurių galėjo likti nepaisant kruopštaus ruošimo ir tikrinimo. Šis leidinys nebūtinai atspindi Europos Komisijos požiūrį ar nuomonę.

ISSN 1725-8227

© Europos Sąjunga, 2014 m.

Leidžiama atgaminti, jei nurodomas šaltinis.

Naudoti ir atgaminti medžiaga, kurios autorių teisės priklauso trečiajai šaliai, galima tik turint autorių teisių turėtojo leidimą.



▶ REDAKCIJOS SKILTIS

Walter Deffaa

Regioninės ir miestų politikos
generalinis direktorius,
Europos Komisija

Šiame pirmajame *Panorama* žurnalo leidime po to, kai darbą pradėjo naujoji Europos Komisija, ypač maloniai sveikiname naująją už regioninę politiką atsakingą Europos Komisijos narę **Corina Crețu**. Mums pasisekė, kad turime politinę vadovę, sukaupusią daug darbo ES institucijose patirties ir kartu gerai išmanančią tiek skurdžių, tiek turtingų regionų realijas.

Taip pat norime pareikšti savo padėką Komisijos nariui **Johannesui Hahnui**, kuris itin sėkmingai dirbo pagal savo įgaliojimus pertvarkydamas sanglaudos politiką kaip Europos pirminę priemonę skatinant investicijas į darbo vietų kūrimą, paramą MVĮ, mokslinių tyrimus, inovacijas ir energijos vartojimo efektyvumą. Jis pasirūpino, kad naujosios 2014–2020 m. programos būtų visiškai tinkamos pagrindiniams ES prioritetams įgyvendinti.

Uždegta žalia šviesa partnerystės susitarimams

Džiaugiamės galėdami pranešti, kad buvo baigti ir patvirtinti visi 28 partnerystės susitarimai su valstybėmis narėmis. Kiekviename partnerystės susitarime nustatoma optimalaus naudojimosi Europos struktūriniais ir investicijų fondais (ESIF) nacionalinė strategija ateinantiems septyneriems metams.

2015 m. bus įsibėgėjusios valstybių narių veiksmų programos (VP), apibrėžiančios 2014–2020 m. programavimo laikotarpio regioninio investavimo planus. Tikimasi, kad daugelis

jų bus patvirtintos iki metų pabaigos; likusios programos turėtų būti priimtose per pirmąjį 2015 m. pusmetį. Veiksmų programos turės įtakos įvairiems pagrindiniams ES prioritetams, kaip antai energetiniam saugumui, klimato veiksams, skaitmeninei ekonomikai, miestų plėtrai ir paramai MVĮ.

Šiame *Panorama* leidime sužinosite, kad Komisija jau aktyviai dalyvauja gerinant valstybių narių administracinius gebėjimus naudoti ESIF ir tinkamai valdyti programas. Padedame stiprinti savo kolegų valstybėse narėse įgūdžius taikydami naujoviškas mokymo sesijas ir naudodami nacionalinių specialistų tinklus.

„Interreg“ 25-metis

Šiame leidime taip pat apžvelgiamos „Interreg“ programos, kurios skatina skirtingų ES valstybių narių regionus ir miestus dirbti drauge ir mokytis vieniems iš kitų per bendras programas, projektus ir tinklus. Europos teritorinis bendradarbiavimas, taip pat dažnai vadinamas „Interreg“, kuriam kitąmet sukaks 25 m., tapo svarbiu kertiniu Europos sanglaudos politikos akmeniu. Šie projektai padidino regionų pasitikėjimą ir sukūrė solidarumo jausmą, suburdami žmones ir užtikrindami bendrai taikomus bendrų problemų sprendimus inovacijų diegimo, sveikatos, infrastruktūros, švietimo, mokymo ir energetikos srityse. 2014–2020 m. beveik 10 mlrd. eurų bus investuota į regionų ir teritorinių, socialinių ir ekonominių partnerių bendradarbiavimą pagal maždaug 100 bendradarbiavimo programų.

► „SANGLAUDOS POLITIKA GALI SUGRAŽINTI EUROPAŲ Į TEISINGĄ KELIĄ“

CORINA CREȚU



Lapkričio 1 d. Rumunijos politikė Corina Crețu perėmė pareigas iš už regioninę politiką atsakingo Europos Komisijos nario Johanneso Hahno. Ji aštuonerius metus dirbo Europos Parlamente ir yra gerai susipažinusi su naujosios sanglaudos politikos plėtra bei sudėtingais ES reikalų aspektais. Ji yra pasiryžusi užtikrinti, kad ši politika atneštų apčiuopiamą naudą visiems Europos Sąjungos regionams.

Už regioninę politiką atsakinga Europos Komisijos narė **Corina Crețu** prižiūrės 351 mlrd. eurų apimties didžiausio Europos investicijų ir ekonominės plėtros biudžeto panaudojimą.

„Labai malonu, kad man buvo suteiktas regioninės politikos portfelis. Kadangi šioje politikoje daugiausia dėmesio skiriama veiksmingam investavimui į regionus, tai yra viena iš svarbiausių strateginių politikos kryptių, padėsiančių sugražinti Europą į teisingą kelią. Europos struktūriniuose ir investicijų fonduose dabar turime išteklių, kurie turėtų padėti mažiau išsivysčiusiems regionams padidinti savo konkurencingumą, o labiau pažengusiems regionams – pasiekti dar aukštesnių rezultatų. Svarbu, kad sanglaudos politika pasitarnautų visiems Europos žmonėms.“

Buvusi Rumunijos prezidento atstovė spaudai, patyrusi žurnalistė ir ekonomistė pagal išsilavinimą, Corina Crețu pastaruosius aštuonerius metus buvo Europos Parlamento (EP) narė, tapo Vystymosi komiteto pirmininko pavaduotoja, o vėliau buvo paskirta EP pirmininko pavaduotoja.

„Būdama Europos Parlamento narė turėjau galimybę keliauti po visą Europą ir už jos ribų bei susitikti su daug žmonių ir specialių interesų grupėmis. Tai padėjo man gerai perprasti jų poreikius ir rūpesčius.“

Gerai santykiai su Parlamento nariais

Dirbdama Parlamente ji aiškiai suprato, ko ši renkama institucija, turinti sustiprintas galias, tikisi iš Komisijos. Naujoji Komisijos narė ketina palaikyti glaudžius ryšius su Europos Parlamentu ir reguliariai teikti ataskaitas bei intensyvinti dialogą su Europos Parlamento nariais.

„Tai, žinoma, svarbu atskaitomybės požiūriu, bet kartu padeda geriau paaiškinti ir skleisti žinias apie plačią ir dažnai sudėtingą politikos sritį“, – paaiškina ji. „Europos Parlamente yra daug naujų veidų – pasikeitė apie 60 % narių. Daugelis atvyksta turėdami praktinės regioninio darbo patirties. Svarbu dalytis su jais informacija ir įsiklausyti į jų idėjas.“

GYVENIMO APRAŠYMAS

Bukarešte gimusi **Corina Crețu** studijavo ekonomiką, o po to pradėjo dirbti žurnaliste. Nuo 1990 iki 1992 m. ji dirbo žurnaliste ir komentatore keliuose Rumunijos laikraščiuose. Nuo 2000 iki 2004 m. ji buvo Rumunijos Prezidento patarėja ir atstovė spaudai, taip pat dirbo Viešųjų ryšių departamento vadove. Ji įsitraukė į Rumunijos politiką kartu su Socialdemokratų partija (PSD) ir greitai buvo paaukštinta į pirmininko pavaduotojo pareigas.

2007 m. Corina Crețu buvo išrinkta į Europos Parlamentą, kur ji dirbo įvairiuose komitetuose: Užimtumo ir socialinių reikalų (2007–2012 m. ir 2014 m.), Piliečių laisvių (2014 m.), Vystymo (2009–2014 m.), Užsienio reikalų (2009–2014 m.) ir Specialiajame komitete dėl finansų, ekonomikos ir socialinės krizės (2009–2011 m.). Ji taip pat dalyvavo daugelyje oficialių delegacijų, pirmiausia Viduržemio jūros šalių sąjungos parlamentinėje asamblėjoje, santykių su JAV, santykių su Izraeliu, ir ES ir Serbijos santykių delegacijose. Nuo 2012 iki 2014 m. ji buvo Socialistų ir demokratų pažangiojo aljanso frakcijos Europos Parlamente pirmininko pavaduotoja. Ji yra parašiusi knygą *România europeană* („Europos Rumunija“).



► Corina Crețu su Jonathanu Hillu (kairėje), už finansinį stabilumą, finansines paslaugas ir kapitalo rinkas atsakingu Europos Komisijos nariu, ir Fransu Timmermansu, pirmuoju Europos Komisijos pirmininko pavaduotoju.

Lėšų įsisavinimo gerinimas

Spalio mėn. Corina Crețu atsakinėjo į išsamius klausimus per Europos Parlamente surengtą viešą svarstymą ir po to buvo patvirtinta į paskirtas pareigas. Svarstymo metu ji pabrėžė keletą pagrindinių sričių, kuriose reikia nedelsiant imtis veiksmų. Viena iš sričių – poreikis pagerinti valstybių narių gebėjimą gauti ir tvarkyti iš Briuselio teikiamas investicines lėšas.

„Instituciniai gebėjimai, geras valdymas ir tvirta viešojo ir privataus sektoriaus partnerystė, mano nuomone, yra svarbiau už pinigus. Šie veiksniai yra labai svarbūs siekiant sukurti ir įgyvendinti sėkmingą sanglaudos politiką,“ – teigia ji. „Jie apibrėžia būtinas sąlygas investicijoms, kad jos turėtų ilgalaikį ekonominį poveikį.“

Visi sudaryti partnerystės susitarimai

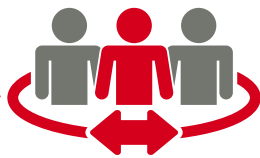
„Partnerystės susitarimai, dėl kurių jau yra susitarta, sudaro gerą strateginę sistemą, kuri visiškai atitinka Komisijos konkrečioms šalims skirtas rekomendacijas ir strategiją „Europa 2020“. Jie suteikia platformą kurti konkretesnes programas remiantis aiškiais prioritetais. O į jas dabar bus įtraukti aiškesni reikalavimai dėl vertinimo ir veiklos rezultatų.“

„**Naujoji sanglaudos politika tikrai yra skirta atnešti teigiamus pokyčius į Europos, žmonių gyvenimus, ypač skatinant ekonomikos augimą ir darbo vietų kūrimą regionuose.**“

► CORINA CREȚU – UŽ REGIONINĘ POLITIKĄ ATSAKINGA EUROPOS KOMISIJOS NARĖ

„Sanglaudos politika neturi būti paremta standartiniu „vienas dydis tinka visiems“ ekonomikos receptu“, – paaiškina ji. „Tai yra „vieta pagrįsta“ politika, kuriai reikalinga teritorinė diferenciacija ir kurioje individualiai atsižvelgiama į kiekvieno regiono ekonominius pajėgumus – įskaitant ir mažiau akivaizdžius – ir galimybes.“

„Sanglaudos politika vykdoma atsižvelgiant į vietos sąlygas visoje ES ir geriausiai tinka norint suprasti ir įtraukti regionų ypatumus,“ – sako ji. „Ji gali iš tikrųjų padėti paversti realybe pirmininko J. C. Junckerio viziją dėl augimo ir darbo vietų.“



GEOMETRINIAI POKYČIAI EUROPOS KOMISIJOJE

Naujasis Europos Komisijos pirmininkas **Jean-Claude Juncker** pristatė pakeitimus, kaip Komisijos nariai vykdys savo veiklą ir kaip bus valdomi portfeliai.

Buvo įvesta pirmininko pavaduotojų „priežiūros“ grupė. Jie atliks koordinatorių vaidmenį ir dirbs su atskirais Komisijos nariais, siekdami užtikrinti, kad visi politikos pakeitimai visiškai atitiktų bendrą ES strateginės politikos kryptį.

„Kaip už regioninę politiką atsakinga Europos Komisijos narė, džiaugiuosi galėdama dirbti pagal šią naują konfigūraciją, kai Europos Komisijos nariai bendradarbiauja ir kartu sutelkia išteklius kintamame geometriniam išsidėstyme koordinuojant pirmininko pavaduotojui, kuris veikia pirmininko vardu,“ – komentuoja Komisijos narė **Corina Crețu**.

Visiškai pasisakau už kolegialumą ir už tai, kad reikia atsakyti konkurencijos tarp tarnybų ir įgaliojimų apribojimų. Ši nauja sistema turėtų suteikti mums galimybę greitai perkelti išteklius, kad galėtume spręsti neatidėliotinus prioritetus, skirdami reikiamą dėmesį ir vykdydami bendrus veiksmus, kai kyla tikrai neatidėliotinos situacijos.“

Komisija neseniai priėmė naują komunikatą dėl darbo metodų, kuriame paaiškinta, kaip veiks naujoji sistema.

Naujoji darbo grupė

Komisijos narė ėmėsi iniciatyvos sukurti specialią darbo grupę, skirtą padėti toms šalims, kuriuose mažiausiai įsisavinama lėšų, kad būtų pagerinti jų planavimo ir investicijų pajėgumai.

Darbo grupė dirbs su tiksliniais regionais, kad jie geriau įsisavintų ES lėšas, ypač likusį finansavimą iš 2007–2013 m. programavimo laikotarpio. Ji taip pat planuoja atsižvelgti į kai kuriuos regionus, kurie iki šiol gavo daug finansavimo, tačiau ten pastebimas mažas ekonomikos augimas. „Turime išanalizuoti, kas ten vyksta“, – sako ji.

Komisijos narė platesniu lygiu ketina sutelkti techninę pagalbą, patirtį ir rekomendacijas, taip pat ir panaudojant teritorinio bendradarbiavimo mechanizmą, kad padėtų vadovaujančiosioms institucijoms nustatyti savo strategijas, projektų atranką ir projektų rengimo procesą, atsižvelgiant į naujuoju programavimo laikotarpiu nustatytas strategijas ir veiklos išankstines sąlygas.

„Svarbiausia tai, kad ketinu suteikti atitinkamą paramą dėl visų naujų reglamentavimo galimybių ir finansinių priemonių naudojimo“, – priduria ji.

„Mes visiškai pritariame visiems dalykams, kurie palengvins paramos gavėjų padėtį, taip pat įskaitant ir supaprastinimą. Tačiau negalime pernelyg sumažinti kontrolės. Esame atskaitingi mokesčių mokėtojams, kad užtikrintume, jog pinigai bus tinkamai išleisti. Tai pusiausvyros klausimas.“

„Kitais metais norėčiau įsteigti darbo grupę dėl supaprastinimo, jog užtikrintume, kad mūsų pinigai greitai ir efektyviai pasiektų galutinius paramos gavėjus, ypač MVĮ.“

Geras valdymas ir jokios tolerancijos sukčiavimui

Per spalio mėn. vykusį svarstymą su Europos Parlamento nariais Komisijos narė taip pat pabrėžė, kad yra svarbu užtikrinti gerą valdymą įgyvendinant ESI fondų paramą ir visiškai netoleruoti sukčiavimo.

„Labai pasitikiu prevenciniais veiksmais. To galima pasiekti suteikiant tinkamą mokymą ir pasidalijant Europoje gerą patirtimi. Visų pirma, turime stiprinti įvairių valdymo institucijų, dirbančių viešųjų pirkimų ir valstybės pagalbos srityse, administracinius gebėjimus,“ – paaiškina ji.

„Be to, turime skatinti atlikti tolesnius veiklos auditus. Tai labai svarbu siekiant padėti nuolat tobulinti mūsų politiką ir tai, kaip ji reaguoja į žmonių poreikius.“

Sukčiavimo prevencijos klausimu Komisijos narė pabrėžia, kad būtina skatinti skaidrumą ir geresnę atskaitomybę. Svarbu, kad išvengtume perteklinio reglamentavimo ir nepriimtume nereikalingų kliūčių, kurios dažnai tik pasislepia piktnaudžiavimą mūsų ištekliams ir padaro jį sudėtingesnį, o ne užkerta jam kelią,“ – pataria ji.

Naujas komunikatas dėl miestų politikos

Naujoji Komisijos narė visiškai sutinka, kad svarbu glaudžiau integruoti miestus į sanglaudos politiką.

„Mano pirmtakas pakeitė generalinio direktorato pavadinimą, kad įtrauktų miestų politiką, ir aš visiškai tam pritariu. Kitais metais ketinu parengti komunikatą, kuriame bus nustatytas mūsų ambicijų lygis miestų politikos srityje. Jame bus apžvelgtos mūsų dabartinės iniciatyvos, įskaitant bandomuosius veiksmus ir URBACT tinklą ir naujas reglamentavimo galimybes, skirtas skatinti integruotas miesto ir vietos programas.“



► Apsilankymas naujajame Horia Hulubei nacionaliniame fizikos ir branduolinės inžinerijos institute, Bukarešte, su Eugenu Tedorovici, Rumunijos ES fondų ministru (viršuje, trečias dešinėje), ir naujojoje Varšuvos metropoliteno linijoje kartu su Varšuvos mere Hanna Gronkiewicz (apačioje, antra kairėje).



Makroregioninės strategijos

Makroregioninių strategijų, pavyzdžiui, dėl Adrijos ir Jonijos jūrų srities, plėtra aiškiai rodo regioninės politikos apimtį išplėtimą: bendrus regioninius iššūkius spręsti ir valstybės narės, ir ES nepriklausančios valstybės,“ – paaiškina Crețu.

„Bet kaip galima įvertinti šių programų sėkmę? Kurie kiti regionai gali turėti naudos iš šio metodo?“ – klausia ji.

„**Instituciniai gebėjimai, geras valdymas ir tvirta viešojo ir privataus sektoriaus partnerystė, mano nuomone, yra svarbiau už pinigus. Šie veiksniai yra labai svarbūs siekiant sukurti ir įgyvendinti sėkmingą sanglaudos politiką.**“

► CORINA CREȚU – UŽ REGIONINĘ POLITIKĄ ATSAKINGA EUROPOS KOMISIJOS NARĖ

Makroregioninės ir jūrų baseinų strategijos yra įdomus naujas metodas, kuris suteikia valstybėms narėms ir regionams galimybę sutelkti savo išteklius, kad jie kartu spręstų bendras problemas per naujas teritorines konfigūracijas.

„Ankstyvi rezultatai iš Baltijos jūros ir Dunojaus regiono strategijos atskleidžia, kad dalyviai vis geriau suvokia šio metodo naudą ir jis padeda jiems stiprinti atsakomybę ir įsipareigojimą,“ – teigia ji. „Tai ypač aktualu, kai kalbama apie aplinkosaugos problemas: jūros ir upės nežino administracinių sienų.“

„Ką tik buvo pradėta Adrijos ir Jonijos jūrų strategija, o ateityje pradėsime Alpių strategiją,“ – paaiškina ji. „Mums reikia jas vykdyti atsargiai, kritiškai, mokytis iš patirties ir tik po to priimti tolesnius įsipareigojimus.“

Energetikos sąjunga ir bendroji skaitmeninė rinka

Komisijos narė pabrėžia, kad sanglaudos politika taip pat yra labai svarbi siekiant įgyvendinti Europos energetikos sąjungos ir bendrosios skaitmeninės rinkos vizijas.

„Taip pat ir dėl to, kad pagal sanglaudos politikos finansavimą skiriame beveik 40 mlrd. eurų ir 14 mlrd. eurų ES paramos atitinkamai kiekvienam iš šių projektų.“

„Be pinigų skyrimo, galime prisidėti prie energetikos sąjungos įvairiais kitais būdais. Galime, pavyzdžiui, gali užtikrinti decentralizuotą sistemą, paremtą energijos gamyba iš atsinaujinančiųjų energijos šaltinių vietos lygmeniu, ir skatinti pažangias sistemas bei energijos vartojimo efektyvumą pastatuose, o tai taip pat gali reikšmingai prisidėti kuriant naujas darbo vietas.“

„Kalbant apie bendrąją skaitmeninę rinką, turime ne tik spartinti plačiajuosčio ryšio diegimo procesą, bet, svarbiausia, skatinti naujų paslaugų ir taikomųjų programų paklausą, ypač remdami skaitmeninę verslininkystę, kurioje daug talentingų jaunuolių gali atskleisti savo gabumus.“

Judėjimas į priekį

„Modernizuota sanglaudos politika yra skirta atnešti teigiamus pokyčius į Europos, žmonių gyvenimus, ypač skatinant ekonomikos augimą ir darbo vietų kūrimą regionuose,“ – pabrėžė Corina Crețu.

„Mūsų laukia įdomus darbas. Dabar turime susitelkti ties sparčiomis ir racionaliomis derybomis dėl veiksmų programų, siekdami užtikrinti, kad mūsų sanglaudos politika galėtų padėti mums įveikti ekonomikos krizę ir sukurti daug labai reikalingų darbo vietų.“

► DAUGIAU INFORMACIJOS

http://ec.europa.eu/commission/2014-2019/cretu_en

► KLIMATO KAITOS IR ENERGETINIO SAUGUMO KLAUSIMŲ SPRENDIMAS

KAIP SANGLAUDOS POLITIKOS INVESTICIJOMIS SIEKIAMA SPREŠTI ŠIAS PROBLEMAS

Europa šiandien susiduria su daug iššūkių energetikos fronte. Čia svarbiausi klausimai kyla dėl energetinio saugumo ir taip pat yra ilgalaikės grėsmės, kurias kelia klimato kaita. Visa tai išryškina būtinybę keisti mūsų vartojimo įpročius, taupyti energiją ir didinti išteklių naudojimo efektyvumą. Visų šių klausimų sprendimai turi būti pagrįsti ES sanglaudos politika, kuri teikia finansavimą ir strategines paskatas esminiams pokyčiams atlikti.

Vienas iš svarbiausių reformuotos sanglaudos politikos pasiekimų buvo tai, kad buvo įvesti privalomai tikslai, taikomi investicijoms, kuriomis remiamas perėjimas prie mažai anglies dioksido išskiriančių technologijų ekonomikos, daugiausia dėmesio skiriant energijos vartojimo efektyvumui ir atsinaujinantiems energijos šaltiniams.

Todėl energijos vartojimo efektyvumas ir atsinaujinančiųjų energijos šaltinių plėtra užima svarbią vietą partnerystės susitarimuose, kurie buvo sudaryti su valstybėmis narėmis dėl jų išlaidų planų, susijusių su Europos struktūrinių ir investicijų fondų (ESIF) teikiama parama.

Dabartiniai duomenys rodo, kad beveik 38 mlrd. eurų iš Europos regioninės plėtros fondo (ERPF) ir Sanglaudos fondo (SF) bus skirta investicijoms į mažai anglies dioksido išskiriančių technologijų ekonomiką. Tai sudaro daugiau nei dvigubai didesnę finansavimą šioje srityje, palyginti su 2007–2013 m. laikotarpiu (žr. diagramą 10 puslapyje).

ES kaip visumos požiūriu, tai taip pat gerokai viršija minimalius asignavimus, kurių reikalaujama pagal naująją reguliavimo sistemą (beveik 50% daugiau nei reikalaujama), ir tai patvirtina, kad yra labai svarbu, kad valstybės narės prisidėtų prie investicijų šioje srityje.

Mažai anglies dioksido išskiriančių technologijų ekonomikos skatinimas

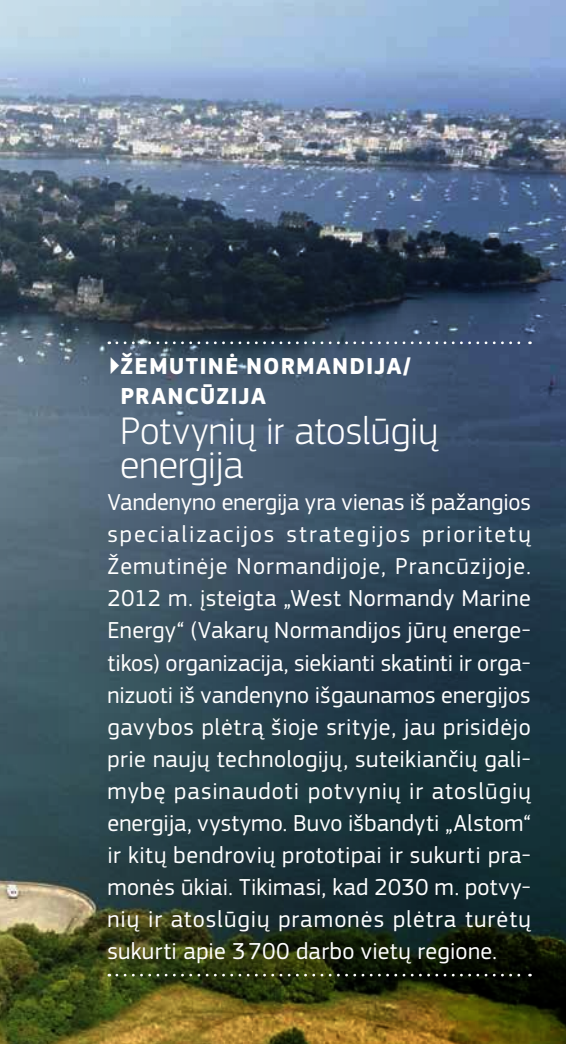
Parama mažai anglies dioksido išskiriančių technologijų ekonomikai apima investicijas į energijos vartojimo efektyvumą viešojoje infrastruktūroje, būstuose ir įmonėse, atsinaujinančiosios energijos gamybą ir naudojimą, pažangiuosius energijos paskirstymo tinklus ir tvarų mobilumą miestuose, taip pat mokslinius tyrimus bei inovacijas šiose srityse.

ESIF finansavimas vietos ir regionų valdžios institucijoms ir kitoms institucijoms suteiks galimybę pasinaudoti didelėmis sumomis, kurias bus galima pagal nustatytą tvarką investuoti į tvarios energetikos priemones.

Šis finansavimas gali tapti labiau prieinamas pasitelkiant kitus šaltinius, pavyzdžiui, privatų finansavimą, kuris paremtų didesnius investicinius projektus. Daugeliu atvejų ESIF finansavimas yra esminė finansavimo paketo, reikalingo investicijai, dalis.

Sanglaudos politika ir klimato kaita

Siekis užkirsti kelią klimato kaitos poveikiui arba jį sumažinti yra strateginis ES prioritetas, skatinantis ją pereiti į mažai anglies dioksido išskiriančių technologijų ir energetiškai saugią ekonomiką.



► ŽEMUTINĖ NORMANDIJA/ PRANCŪZIJA Potvynių ir atoslūgių energija

Vandenyno energija yra vienas iš pažangios specializacijos strategijos prioritetų Žemutinėje Normandijoje, Prancūzijoje. 2012 m. įsteigta „West Normandy Marine Energy“ (Vakarų Normandijos jūrų energetikos) organizacija, siekianti skatinti ir organizuoti iš vandenyno išgaunamos energijos gavybos plėtrą šioje srityje, jau prisidėjo prie naujų technologijų, suteikiančių galimybę pasinaudoti potvynių ir atoslūgių energija, vystymo. Buvo išbandyti „Alstom“ ir kitų bendrovių prototipai ir sukurti pramonės ūkiai. Tikimasi, kad 2030 m. potvynių ir atoslūgių pramonės plėtra turėtų sukurti apie 3700 darbo vietų regione.



► ŽEMUTINĖ AUSTRIJA/AUSTRIJA Ekologiškos statybos grupė

Žemutinės Austrijos „Green Building Cluster“ (Ekologiškos statybos grupė) yra novatoriškiausių vietinių įmonių tinklas, vykdamas veiklą visose energiją taupančios ir tvarios statybos, atnaujinimo, energijos valdymo ir energijos technologijų srityse. Grupė sujungia projektavimo ir statybos specialistus su mokslininkais, kad jie galėtų bendrai spręsti šias problemas. Grupė gavo 1 mln. eurų vertės dotaciją iš ES.

ES susitarė, kad ne mažiau kaip 20% iš jos 960 mlrd. eurų biudžeto 2014–2020 m. turėtų būti skiriama su klimato kaita susijusiems veiksams. Tai maždaug tris kartus daugiau nei 6–8% dalis 2007–2013 m.

Europa stengiasi iš esmės sumažinti išskiriamų šiltnamio efektą sukeliančių dujų kiekį ir yra pagrindinė jėga pasaulyje, skatinanti kitas šalis pasekti jos pavyzdžiu.

Norint pasiekti ES 2020 m. klimato ir energetikos tikslus dėl šiltnamio efektą sukeliančių išmetamųjų dujų kiekio sumažinimo (20%), atsinaujinančiosios energijos dalies padidinimo (20%) ir energijos vartojimo efektyvumo padidinimo (20%), reikia laikotarpiu iki 2020 m. žymiai paspartinti investicijas.

2030 m. politikos programa dėl klimato ir energetikos, dėl kurios 2014 m. spalio mėn. susitarė ES lyderiai, siekiama skatinti tolesnę pažangą mažai anglies dioksido išskiriančių technologijų ekonomikos link, nustatant naujus tikslus dėl šiltnamio efektą sukeliančių išmetamųjų dujų kiekio sumažinimo (40%), atsinaujinančiosios energijos dalies padidinimo (27%) ir energijos vartojimo efektyvumo padidinimo (30%).

Šia programa taip pat siekiama sukurti konkurencingą ir saugią energetikos sistemą, kuri užtikrintų prieinamą energiją visiems vartotojams, padidintų ES energijos tiekimo saugumą,

sumažintų mūsų priklausomybę nuo energijos importo ir sukurtų naujas galimybes augimui ir darbo vietų kūrimui.

Be to, reaguodama į politinę krizę Ukrainoje ir bendrą stabilaus ir gausaus energijos tiekimo svarbą ES piliečiams ir įmonėms, Komisija 2014 m. gegužės mėn. pasiūlė ES energetinio saugumo strategiją, grindžiamą nuodugniu valstybių narių energetinės priklausomybės tyrimu.

Sanglaudos politikos investicijos bus ne tik labai svarbi priemonė, padėsianti valstybėms narėms pasiekti strategijos „Europa 2020“ tikslų, įskaitant pagrindinius tikslus dėl klimato ir energetikos, bet jos taip pat prisidės prie energijos tiekimo saugumo, kaip pabrėžta Komisijos komunikate dėl Europos energetinio saugumo strategijos.

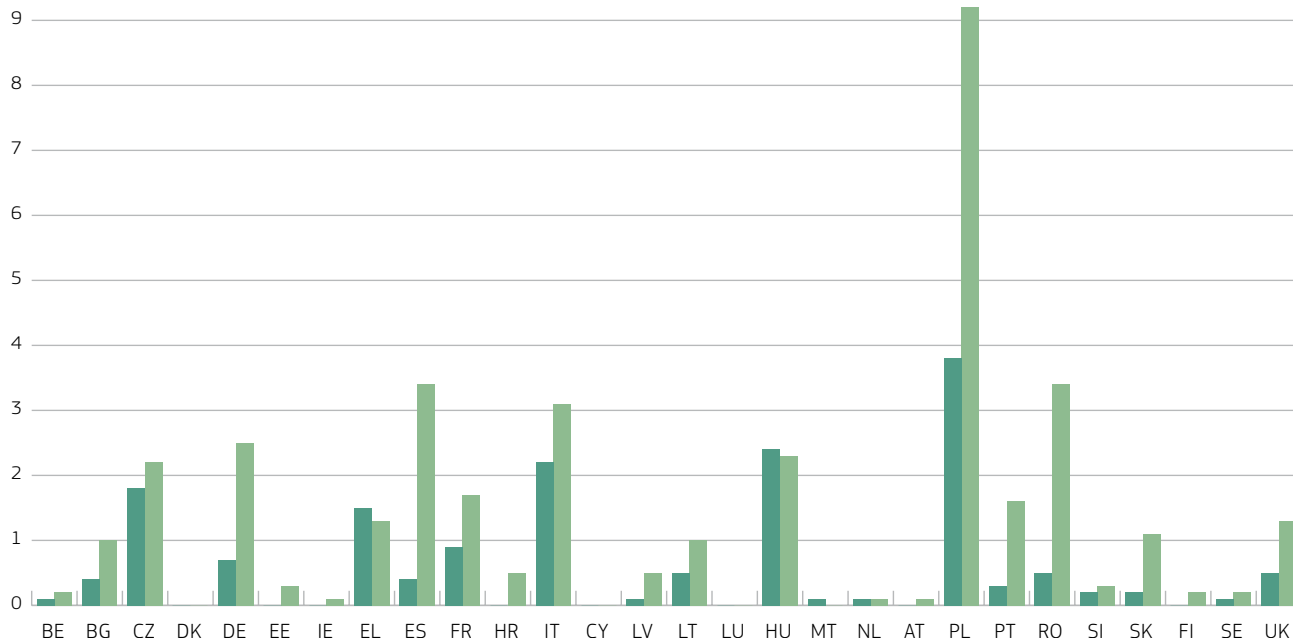
Žalioji augimas

Didelės investicijos, kurių reikia siekiant sumažinti energijos suvartojimą ir padidinti atsinaujinančiųjų energijos šaltinių naudojimą, gali suteikti dideles galimybes kurti naujas įmones ir verslo galimybes, kurios skatintų ekonomikos augimą ir kurtų naujas darbo vietas. Tokios investicijos jau dabar suteikia Europai konkurencinį pranašumą daugelyje sričių.

INVESTICIJOS Į MAŽAI ANGLIES DIOKSIDO IŠSKIRIANČIŲ TECHNOLOGIJŲ EKONOMIKĄ

ERPF IR SF 2014–2020 M. PAGAL PARTNERYSČIŲ SUSITARIMUS SKIRTOS LĖŠOS INVESTICIJOMS Į MAŽAI ANGLIES DIOKSIDO IŠSKIRIANČIŲ TECHNOLOGIJŲ EKONOMIKĄ, PALYGINTI PANAŠIOS PASKIRTIES LĖŠOMIS 2007–2013 M.

►MLRD. EUR



Šaltinis: Europos Komisija

Aplinkosaugos technologijų, nežalingų aplinkai produktų ir paslaugų bei tvaraus dizaino idėjų pasaulinė paklausa artimiausiais metais turėtų sparčiai didėti. Pasaulinė rinka, šiuo metu vertinama 1,15 trilijonų eurų per metus, galėtų beveik padvigubėti, ir 2020 m. jos vidutinė vertė galėtų būti apie 2 trilijonus eurų per metus⁽¹⁾.

ES valstybės narės ir regionai galėtų pasinaudoti šiomis galiybėmis įeidami į šią besiplečiančią rinką. Norėdami tai padaryti, jie turi daugiau investuoti į mokslinių tyrimų, inovacijų ir verslumo gebėjimų plėtrą tokiose srityse kaip tvari energija, ekosistemų paslaugos ir ekoinovacijos.

Inovacijomis pagrįsto perėjimo prie mažai anglies dioksido į aplinką išskiriančios ir išteklius efektyviai panaudojančios ekonomikos sėkmę didele apimtimi nulems vietos ir regioniniu lygiu priimami sprendimai. Regioninė politika bus labai svarbi siekiant sutelkti ES regionų ir miestų potencialą augimui nuo išteklių poreikvojimo atsieti, visų pirma vykdant mokslinių tyrimų ir inovacijų strategijas pažangiajai specializacijai pasiekti (RIS3).

Parama „pažangiosios energetikos“ infrastruktūrai

Pagrindinė priemonė investicijoms į energetikos infrastruktūrą ES lygmeniu yra Europos infrastruktūros tinklų priemonė, pagal kurią bus skiriama 5,85 mlrd. EUR transeuropinei energetikos infrastruktūrai (TEN-E) pagerinti 2014–2020 m. Tačiau

sanglaudos politika taip pat remia investicijas į pažangią energijos paskirstymo, laikymo ir perdavimo sistemų infrastruktūrą, daugiausia mažiau išsivysčiusiuose regionuose.

Tokios investicijos gali būti susijusios su elektra ir dujomis su sąlyga, kad jos prisideda prie pažangių sistemų plėtos ir papildoma investicijas, kuriomis remiamas perėjimas prie mažai anglies dioksido išskiriančių technologijų ekonomikos.

Preliminarūs skaičiavimai rodo, kad šioms investicijoms turėtų būti skiriama maždaug 2 mlrd. eurų iš ERPF, ir tai yra svarbus indėlis tiekimo saugumui užtikrinti.

Privačių investicijų pritraukimas per ES finansavimą

ES sanglaudos politikos finansavimą papildys nacionalinis viešojo ir privatačiojo sektoriaus bendras finansavimas. Valstybės narės išreiškė savo politinį įsipareigojimą 2014–2020 m. laikotarpiu leisti plačiau taikyti finansines priemones, pvz., paskolas, garantijas arba rizikos kapitalą.

(1) „Pažangaus ir tvaraus augimo sujungimas taikant pažangią specializaciją – praktinis vadovas ERPF valdymo institucijoms“:
http://ec.europa.eu/regional_policy/sources/docgener/presenta/green_growth/greengrowth.pdf

Finansinių priemonių naudojimas sanglaudos politikoje palaipsniui didėja, jis padidėjo dešimt kartų nuo 2000–2006 m. iki 2007–2013 m. Vykstančiose diskusijose apie programas, valstybės narės turėtų atsižvelgti į finansinių priemonių naudojimo privalumus, nes šios priemonės yra galimai veiksmingesnė ir tvaresnė forma teikti paramą investicijoms į energetiką panaudojant regionines, nacionalines ir (arba) ES finansines priemones. Iš tiesų šiame sektoriuje finansinės priemonės gali būti ypač tinkamos ir sėkmingai taikomos.

Dotacijos gali būti naudojamos kaip priedas prie paramos, pavyzdžiui, atliekant esminę pastatų renovaciją, viršijančią minimalius energinio naudingumo reikalavimus, siekiant padėti plėtoti naujoviškas technologijas ir spręsti socialines problemas, kurias sukelia sunkios krizės daugelyje regionų, pavyzdžiui, energetinis skurdas.

Vykdam tokius projektus, kaip antai „Housing Europe“ (Būstas Europoje) (Europos valstybinių, kooperatinių ir socialinių būstų federacija), būsto asociacijos naudoja ERPF finansavimą kaip privačiojo finansavimo, skirto energijos taupymo renovacijos darbams, paskatinimą, kaip rodo Jungtinės Karalystės programa „Retrofit South East“ (Pietryčių dalies atnaujinimas)⁽²⁾.

JESSICA kontroliuojantysis fondas, įsteigtas prisidėjęs ERPF, finansuoja energijos vartojimo efektyvumą didinančią daugiabučių namų renovaciją Lietuvoje ir siūlo subsidijuojamų paskolų ir dotacijų derinį.

Estijoje „KredEx“ (Estijos kredito ir garantijų fondo) finansinė priemonė buvo įsteigta derinant skirtingus finansavimo šaltinius: ERPF, Europos Tarybos plėtros banko (ETPB) ir „KredEx“ nuosavas lėšas. „KredEx“ veikia su pasirinktais finansiniais tarpininkais, kad suteiktų paskolas su žema palūkanų norma.

Energijos vartojimo efektyvumas pastatuose

Labai svarbu spręsti energijos suvartojimo klausimą Europos pastatuose. Beveik 40% galutinio energijos suvartojimo, taip pat 36% visų šiltnamio efektą sukeliančių dujų kiekio yra priskirtina būstams, biurams, parduotuvėms ir kitiems pastatams viešajame ir privačiajame sektoriuje. Todėl ES turi žymiai ir ilgam laikui padidinti viešojo ir privačiojo sektoriaus investicijas į pastatus, kad pasiektų savo tikslus dėl klimato kaitos ir energetikos.

2014–2020 m. laikotarpiu sanglaudos politikos lėšos atliks svarbų vaidmenį pastatų atnaujinimo procese, įskaitant

energijos vartojimo efektyvumą ir atsinaujinančiųjų išteklių energijos naudojimą pastatuose. Tokios investicijos taip pat suteiks daug naudos dėl regionų plėtros, konkurencingumo, ekonomikos augimo ir darbo vietų kūrimo, taip pat padės sumažinti energetinį skurdą.

Miestų dimensija

2007–2013 m. laikotarpiu vyko „miestų dimensijos“ integravimas į sanglaudos politiką. Apie 72% visų ES gyventojų gyvena miestuose, miesteliuose ir priemiesčiuose, o šis skaičius iki 2050 m. išaugs iki daugiau nei 80%. Miestų teritorijos yra tos vietos, kur auga ekonomika, kuriamos darbo vietos, išsiskiria tarša ir naudojami riboti išteklių.

Visos miestų teritorijos yra potencialūs sanglaudos politikos lėšų gavėjai, ir tikėtina, kad miestams bus skirta daugiau nei pusė sanglaudos politikos biudžeto 2014–2020 m. Be to, apie 370 mln. eurų bus skirta siekiant patikrinti ir įgyvendinti novatoriškus sprendimus, atitinkančius tvarios miestų plėtros iššūkius.

Strateginis planavimas ir efektyvus įgyvendinimas

Pagal reformuotą sanglaudos politiką investicijos į energetikos sritį bus daug geriau suderintos su nacionalinėmis strategijomis nei kada nors anksčiau. Iš tiesų taikoma išankstinė sąlyga, kad jos būtų planuojamos pagal nacionalinius energijos vartojimo efektyvumo veiksmų planus ir nacionalinius atsinaujinančiųjų išteklių energijos veiksmų planus.

Taikant tokį strateginį planavimą, skiriamos lėšos skirtingų rūšių investicijoms į energetiką bus skirtingos atskirose valstybėse narėse, ir tai rodo bendro turimų lėšų kiekio, nacionalinių poreikių ir prioritetų skirtumus.

Kai bus pradėtos vykdyti visos sanglaudos politikos programos, labai svarbu, kad energetikos srityje būtų kuriami ir įgyvendinami labai kokybiški projektai. Tam reikės tęstinio vietos, regioninių ir nacionalinių energetikos institucijų ir suinteresuotųjų šalių dalyvavimo. ES makroregioninės strategijos (Baltijos jūros, Dunojaus ir Adrijos bei Jonijos) ir Europos teritorinio bendradarbiavimo programos taip pat gali atlikti svarbų vaidmenį šioje srityje toliau skatinamos ir remdamos energetikos klausimų sprendimą, išskeldamos energetinį saugumą ir energijos vartojimo efektyvumą kaip pagrindinius prioritetus.

(2) „Būsto investicijos iš Europos regioninės plėtros fondo 2007–2013 m. – aprūpinimas būstu tvarios miestų plėtros atkūrimo kontekste“:
http://ec.europa.eu/regional_policy/sources/docgener/studies/pdf/housing/2013_housing_study.pdf

▶ REGIONINIAI PARTNERIAI, DALYVAUJANTYS 2014 M. OPEN DAYS

Igyvendinant 2014–2020 m. programavimo laikotarpio veiksmus ir baigiant rengti naujus investicijų planus, sanglaudos politikos regioniniai partneriai rinkosi į 2014 m. OPEN DAYS, kur dalyvavo daugiau nei 100 seminarų ir renginių bei aptarė daugybę naujų investavimo taisyklių įgyvendinimo aspektų.

12-toji Europos regionų ir miestų savaitė – OPEN DAYS, kasmetinis forumas, kurį kartu rengia Regioninės ir miestų politikos generalinis direktoratas, spalio 6–9 dienomis į Briuselį pritraukė daugiau nei 5 000 žmonių.

Maždaug 200 regioninių partnerių ir miestų atstovai Briuselyje susirinko į keturių dienų renginį tema „Augame kartu – pažangus investavimas žmonėms“. Jame taip pat dalyvavo daug mokslininkų, asociacijų ir kitos suinteresuotos institucijos. Šis renginys susilaukė didelio spaudos susidomėjimo – jame dalyvavo daugiau nei 250 žurnalistų.

Jame pasisakė apie 700 kalbėtojų, 110 iš jų buvo išrinkti politikai. Buvo organizuota daugiau nei 100 seminarų, šalia jų vyko 47 papildomi renginiai ir tinklų sesijos, o tai yra rekordiškai daug. Negalėjusiems dalyvauti asmeniškai daugelis sesijų buvo transliuojama internetu.

Vietiniai renginiai visoje Europoje

OPEN DAYS kartą jau buvo maždaug 300 vietinių renginių susiejęs šūkiu „Europa mano regione ir (arba) mieste“.

Šie renginiai, temomis susiję su ES sanglaudos politika, „Europa 2020“ ir tarpvalstybiniu bendradarbiavimu, prasidėję rugsėjį ir trukę iki lapkričio pabaigos, pritraukė maždaug 30 000–40 000 klausytojų.

Svarbiausi sanglaudos politikos momentai

Šių metų OPEN DAYS vyko 2014–2020 m. ES biudžeto įgyvendinimo naujojo programavimo laikotarpio pradžioje, taip pat prieš pradėdant darbą naujai Europos Komisijai, už regioninę politiką atsakingo Europos Komisijos nario pareigas pradėjęs eiti Rumunijos atstovei **Corinai Crețu**.

Konferencijos šūkis „Augame kartu – pažangus investavimas žmonėms“ buvo pasirinktas siekiant pabrėžti, kaip vietos ir regionų valdžios institucijoms ir paramos gavėjams svarbu veiksmingai įgyvendinti Europos struktūrinius ir investicijų fondus (ESIF). Norint kuo geriau taikyti šią naująją į rezultatus ir veiklą orientuotą ES sanglaudos politiką, būtina išankstinė sąlyga yra struktūrinės partnerystės ir tikslinės investicijos.

„Kalbant apie Europos struktūrinius ir investicijų fondus, OPEN DAYS puikiai parodo pasidalijamojo valdymo svarbą,“ – teigė anksčiau už regioninę politiką atsakingas Europos Komisijos narys **Johannes Hahn**.

„Taikant šį metodą, mezgami ne tik glaudūs Europos Komisijos ir valstybių narių ryšiai, tačiau, kas yra dar svarbiau, – nacionalinių, regioninių ir vietos valdžios institucijų ryšiai su suinteresuotosiomis šalimis. Už sanglaudos politikos sėkmės slypėjo šis visapusiškas požiūris ir partnerystės principas.“

„Taikant pasidalijamojo valdymo principą ir partnerystės metodą, sanglaudos politika gali būti pritaikoma praktiškai, sutelkti išteklius ir sukurti nuosavybę. Būtent dėl šių priežasčių sanglaudos politika gali prisidėti prie mūsų bendrų Europos tikslų. Ši reforma sanglaudos politiką pavertė priemone, susidorosiančia su bet kokiais iki 2020 m. ir vėliau mūsų kelyje galinčiais iššūkiais.“

Regionų komiteto pirmininkas **Michel Lebrun** pabrėžė, kad „dabar yra teikimo laikas, ir būtent tokie yra OPEN DAYS



klausimai: ES pinigų pridėtinės vertės suteikimas mūsų miestų ir regionų lygiu. [...] „Augame kartu – pažangus investavimas žmonėms“ yra labai svarbi – nepamirškime to – atsakingiesiems už daugumą programų, pradedamų 2014–2020 m. laikotarpiu.“

OPEN DAYS praktinių ir teorinių seminarų visuma išties suteikė be galo vertingą pagrindą diskusijoms ir keitimuisi informacija apie naujus darbo, vadovaujantis reformuota politika, būdus. Ruošiamasi pradėti maždaug 500 ESIF finansuojamų ES programų, visų valdžios lygių viešojo administravimo institucijų prašoma dirbti glaudžiau, taip siekiant užtikrinti veiksmingą jų valdymą.

Aukšto lygio kalbos

Konferencijos atidarymo metu buvo pasakyta daug svarbių kalbų, kuriose pabrėžti naujausieji regionų ir miestų plėtros tyrimai, pateikiami Komisijos *šeštojoje sanglaudos ataskaitoje*.

EBPO generalinis sekretorius **José Angel Gurría** pristatė naujausią EBPO tyrimą šia proga išleistose ataskaitose „*Regional Outlook 2014*“ („Regionų apžvalga 2014 m.“) ir „*Regional Well-being*“ („Regionų gerovė“). Šiose ataskaitose pateikiama vertinga sukaupta informacija apie krizės poveikį regionams, subnacionalinių finansų ir valdžios reformų būklę.

Be to, buvo paskelbtas **Luc van den Brande** pranešimas Europos Komisijos nariui J. Hahnui apie daugiapakopio valdymo ir partnerystės principo taikymą 2014–2020 m ESIF programavimo srityje (žr. straipsnį 27 puslapyje) ir Eurostato *Regionų metraščio* 2014 m. leidimas.

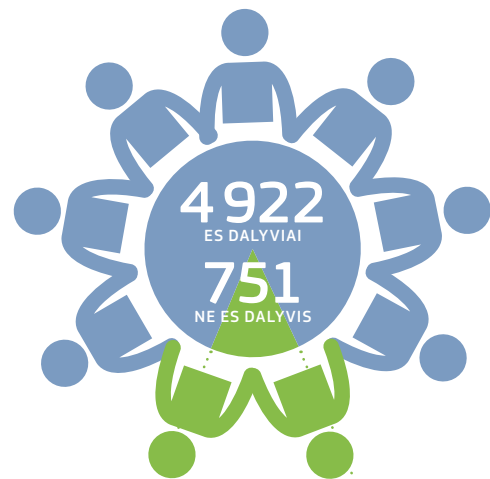
Po įžanginės sesijos įvyko bendras Regionų komiteto Teritorinės sanglaudos politikos komisijos (COTER) ir Europos Parlamento Regioninės plėtros komiteto (REGI) susitikimas, kurio metu buvo aptarta tema „Miestai ir regionai grįžta prie augimo ir konvergencijos – kaip kuo geriau panaudoti naujas sanglaudos politikos priemones“.

Dalyvaujant atstovams iš Europos vietos ir regionų valdžios institucijų, abiejų komitetų nariai analizavo 2014–2020 m. sanglaudos politikos paketo įsisavinimą. Šioje sesijoje daug

OPEN DAYS GLAUSTAI



ES ATSTOVAI PALYGINTI SU NE ES ATSTOVAIS



IŠ KUR YRA NE EUROPOS SĄJUNGOS ATSTOVAI?



18 743^{km}

TOLIAUSIAI NUKELIAVĘS ATSTOVAS
(Naujoji Zelandija ▶ Belgija)

▶ Meistriškumo kursai leidžia doktorantams ir karjerą pradedantiems tyrėjams aptarti būsimąją sanglaudos politiką ir nustatyti tolesnių tyrimų sritis.



dėmesio taip pat buvo skiriama naujoms priemonėms, kaip antai integruotosios teritorinės investicijos (ITI) ir bendruomenės inicijuojama vietos plėtra (CLLD) regionuose, taip pat, kaip miestai ir regionai galėtų geriau pasinaudoti turimomis priemonėmis.

Dėmesys bus skiriamas pagrindiniam klausimui, kaip užtikrinti, kad vietos ir regioninės institucijos turėtų reikiamų pajėgumų įgyvendinti naujuosius Europos struktūrinius ir investicijų (ESIF) fondus, taip pat, kaip gali būti remiami šios srities paramos gavėjai.

Gerai atsiliepimai

Dalyvavimo lygis patvirtino, kad OPEN DAYS yra visų į regioninę politiką įsitraukusiųjų „tikroji vieta“.

Remiantis po renginio įvykusios apklausos metu gautais atsiliepimais, dalyviai gerai įvertino dalijimąsi išsamia informacija, išskyrus tai, kas prieinama Europos Komisijos interneto svetainėse.

Renginys OPEN DAYS, į kurį atvyko dalyviai iš viso pasaulio šalių, dar kartą parodė, kaip naudinga būti energingos regioninės politikos bendruomenės dalimi.

▶ MEISTRIŠKUMO KURSAI KURIA IDĖJAS BŪSIMIESIEMS TYRIMAMS

Jau antrus metus iš eilės į OPEN DAYS buvo pakviesta mokslininkų grupė, turėjusi dalyvauti meistriškumo kursuose ir aptarti bei plėtoti būsimosios sanglaudos politikos idėjas. Mąstymą skatinančios jos išvados daug prisidėjo prie diskusijų dėl mokslinių tyrimų krypties šioje srityje.

Meistriškumo kursai yra bendra Regioninės ir miestų politikos generalinio direktorato, Regionų komiteto ir Regioninių studijų asociacijos iniciatyva, ji yra atvira regioninės ir miestų politikos srities doktorantams ir karjerą pradedantiems

mokslininkams. Kursų paskaitų ir modulių programą sudarė regioninės ir miestų politikos srities aukštos akademinės reputacijos mokslininkai, taip pat ekspertai iš ES institucijų.

Šiomet dalyvauti meistrškumo kursuose buvo atrinkti 29 pretendentai iš 15 ES valstybių narių ir trijų ne ES valstybių universitetų.

Meistrškumo kursų programoje daugiausia dėmesio skiriama šioms trimis temoms:

- ▶ ES sanglaudos politikos reforma ir jos poveikis ES regionų ir miestų plėtrai.
- ▶ Administracinių gebėjimų ir partnerysčių vietos lygiu kūrimas.
- ▶ Europos teritorinio bendradarbiavimo iššūkiai.

Buvo suorganizuota „World Café“ sesija, skirta ES sanglaudos politikos būsimumam veiksmingumui.

Reformos, valdymas ir administravimas

Per sesijas, kurias moderavo Komisijos, Regionų komiteto pareigūnai ir akademikai, dalyviai buvo suskirstyti į grupes, kuriose daugiausia dėmesio buvo skiriama įvairioms meistrškumo kursų temoms.

Grupėje, kurios pagrindinė tema buvo ES sanglaudos politikos reformos, valdymas ir administravimas, buvo pabrėžiamas glaudesnio tarpdalykinio požiūrio į valdymą ir vietos plėtrą poreikis. Buvo kalbama apie glaudesnių partnerysčių ir daugiapakopio valdymo poreikį, nes tai geriau atitiktų vietos reikmes.

Ši grupė pateikė penkis punktus, kuriais vadovaujantis ateityje galėtų būti vykdomi moksliniai tyrimai:

- ▶ Sanglaudos politikos teisėtumo stiprinimas, veiksmingai įtraukiant subnacionalines suinteresuotąsias šalis. Tyrimai turėtų būti sutelkti į bendradarbiavimo „iš apačios į viršų“ veiksmingumą.
- ▶ Naujų konceptualių požiūrių, kuriais būtų atsižvelgiama į Europos regionų skirtumus, formavimas. Tyrimai turėtų būti sutelkti ne į statiškas struktūras, tačiau į politikos formavimo ir įgyvendinimo proceso dinamiškumą.
- ▶ Turėtų būti įvertinamos trumpalaikės ir ilgalaikės makroekonominės sąlygų pasekmės problemiškuose regionuose. Atliekant tyrimą reikėtų ieškoti priešingų padarinių regionų lygmeniu.
- ▶ Perorientuoti politikos pagrindą iš ekonomikos augimo į regioninę plėtrą. Tyrimai turėtų būti sutelkti ne į trumpalaikės darbo vietų iniciatyvas, tačiau į socialinių paslaugų teikimą, infrastruktūros ir viešojo administravimo ir t. t. modernizavimą, siekiant įveikti ekonomikos stagnaciją.

- ▶ Išnagrinėti integruotojo finansavimo efektyvumą ir įvertinti, ar teminė koncentracija veikia geriau nei ankstesnės plačiai taikytos įvairios iniciatyvos.

Gebėjimų stiprinimas

Antroji grupė daugiausia dėmesio skyrė administracinių gebėjimų stiprinimui ir aptarė gero valdymo svarbą. Šie tyrėjai padarė išvadą, kad administraciniai gebėjimai tapo svarbiausia sąlyga siekiant sėkmingai įgyvendinti bet kokią Europos ar nacionalinę politiką, tačiau tyrimai galėtų padėti geriau suprasti įvairius administracinių gebėjimų komponentus.

Ši grupė pasiūlė toliau konceptualizuoti ir paaiškinti gero valdymo sąvoką. Ji pabrėžė, jog matuojant vystymosi politikos poveikį stokojama rodiklių ir metodų.

Dalyviai pasiūlė skirti daugiau dėmesio tam, kaip sumažinti politinę intervenciją į viešojo administravimo sritį. Taip pat pasiūlyta atlikti daugiau tyrimų apie politinio vadovavimo ir pilietinės visuomenės vaidmenį, užtikrinant pajėgių, konkurencingų ir lanksčių viešojo administravimo institucijų steigimą.

Teritorinis bendradarbiavimas

Trečioji grupė aptarė teritorinio bendradarbiavimo klausimus. Diskusijų pagrindinė tema buvo tarpvalstybinio bendradarbiavimo procesas, nes jis pritraukia daugiau kaip 70 proc. ES teritorinio bendradarbiavimo lėšų ir apima veikiausiai daugiau kaip 90 proc. akademinų tyrimų teritorinio bendradarbiavimo studijų srityje.

Ši grupė *inter alia* nustatė ateities moksliniams tyrimams svarbius šiuos teritorinio bendradarbiavimo klausimus:

- ▶ Tarptautinis bendradarbiavimas.
- ▶ Teritorinio bendradarbiavimo programų pajėgumų didinimas.
- ▶ Kaip išmatuoti teritorinio bendradarbiavimo sėkmingumą ar nesėkmingumą.
- ▶ Apibrėžti įvairių paribio realijų tipologiją pasiūlant programų pakeitimus.
- ▶ Apibrėžti nuoseklią duomenų rinkimo metodiką.

Galiausiai ši grupė pasiūlė, kad ateityje būtų atliekami ne tik praktinių klausimų tyrimai, tačiau laikomasi ir akademinio požiūrio ir tokiu būdu geriau susiejama su teorija.

▶ DAUGIAU INFORMACIJOS
www.opendays.eu

TERITORINIS BENDRADARBIAVIMAS PAGAL REFORMUOTĄ SANGLAUDOS POLITIKĄ

KAJ 2014–2020 M. LAIKOTARPIU TURĖTŲ NUVEIKTI „INTERREG“?

Interreg  1990 m. „Interreg“ programa pirmiausia sukurta kaip 1 mlrd. eurų biudžeto Bendrijos iniciatyva, skirta vien tarpvalstybiniam bendradarbiavimui, o 2000 m. ji buvo išplėtota į oficialų Europos sanglaudos politikos „tikslą“. Bėgant laikui „Interreg“ tapo brandžia priemone remti tarptautiniam partnerių bendradarbiavimui: ji skirta regionams, esantiems palei ES vidaus ir išorės sienas, regionams, esantiems daugiatautėse srityse, ir visų 28 valstybių narių regionams, norintiems mokytis vieniems iš kitų puoselėti pažangų ir tvarų augimą.

programų. „Interreg“ leido pasiekti daug pokyčių: ši programa padėjo išgydyti senas žaizdas ir pakeitė mąstyseną, investavo į tiltus tarp sienų ir kultūrų, pabrėžė rūpinimosi bendru turtu svarbą ir daugelyje regionų sukūrė realų bendruomeniškumo ir solidarumo jausmą.

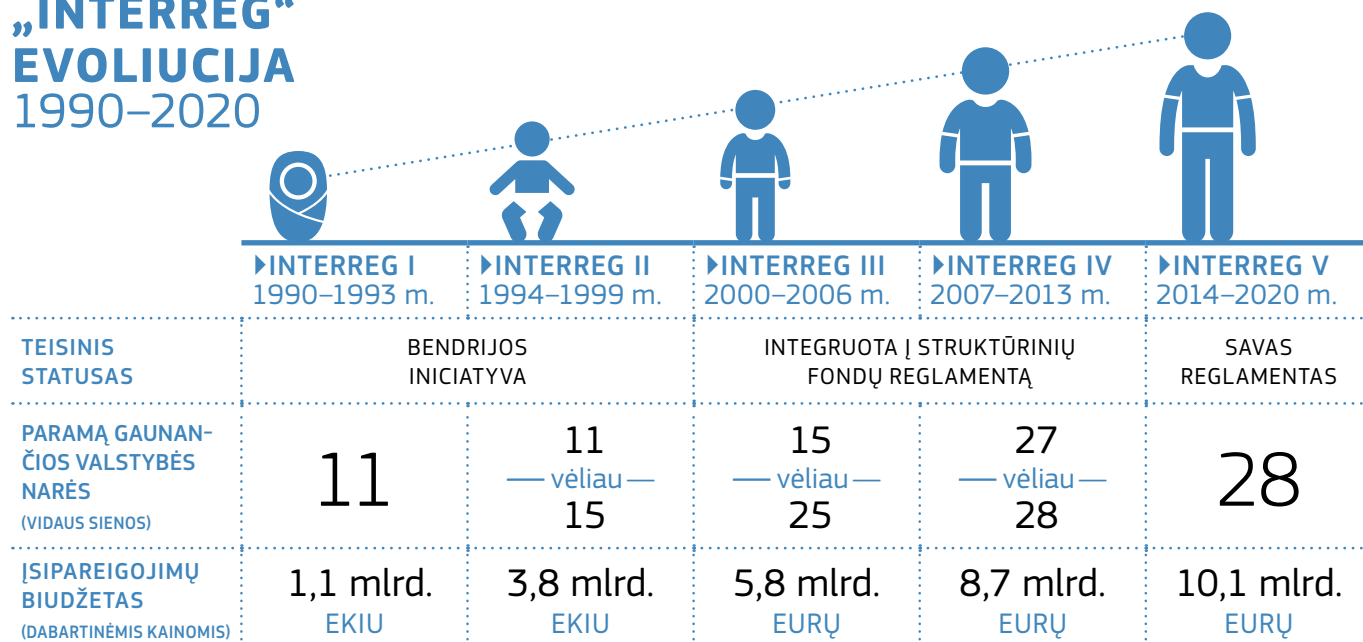
Naujuoju 2014–2020 m. laikotarpiu „Interreg“ programų prašoma prisidėti prie sanglaudos politikos reformos. Labiau strateginis požiūris, geresni ir aiškesni rezultatai, didesnė koncentracija, stipresniam poveikiui užtikrinti – tokie yra visiems dalyviams – tiek programoms, tiek projektų partneriams – išskylantys nauji iššūkiai.

Šiandien žengiame į penktąjį „Interreg“ programavimo laikotarpį ir 2015 m. švęsime šios programos 25-ąją sukaktį. Dabar „Interreg“ sudaro daugiau kaip 10 mlrd. eurų, investuotų į regioninių, teritorinių, socialinių ir ekonominių partnerių bendradarbiavimą pagal maždaug 100 bendradarbiavimo

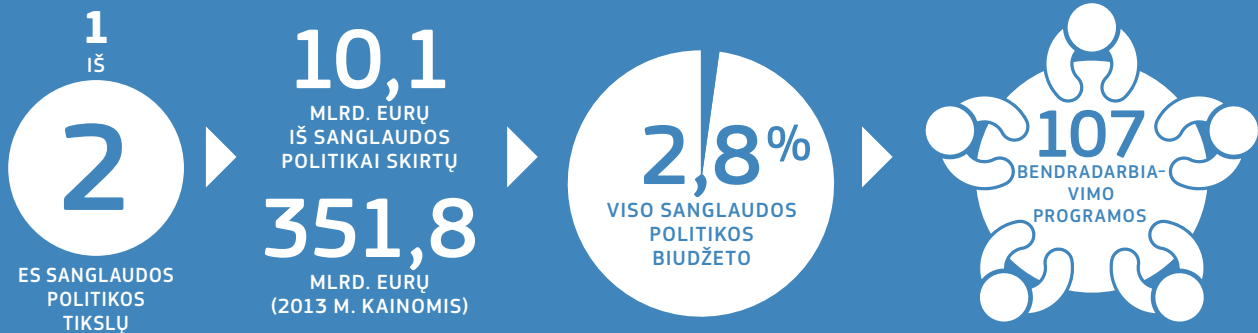
Kodėl bendradarbiavimas?

Pagal Sutarties dėl Europos Sąjungos veikimo 174 straipsnį Europos regioninės plėtros fondas (ERPF) padeda mažinti

„INTERREG“ EVOLIUCIJA 1990–2020



„INTERREG“ 2014–2020 m.



▶TARPVALSTYBINĖ „INTERREG VA“

60 BENDRADARBIAVIMO PROGRAMŲ VIDAUS SIENOS 6,6 MLRD. EURŲ

12 „INTERREG“ PASIRENGIMO NARYSTEI PRIEMONIŲ PASIRENGIMO NARYSTEI PRIEMONĖ 242* MLN. EURŲ

16 „INTERREG“ EUROPOS KAIMYNYSTĖS PRIEMONIŲ EUROPOS KAIMYNYSTĖS PRIEMONĖ 634* MLN. EURŲ

▶TARPTAUTINĖ „INTERREG VB“

15 BENDRADARBIAVIMO PROGRAMŲ

2,1 MLRD. EURŲ

▶TARPREGIONINĖ „INTERREG VC“

4 BENDRADARBIAVIMO PROGRAMOS

- „INTERREG EUROPE“
- INTERACT
- URBACT
- ESPON

▶0,5 MLRD. EURŲ

*ERDF indėlis

išsivystymo lygių skirtumus visuose ES regionuose, ypač atsi-
liekant kai kurių regionų vystymuisi: kaimo vietovėse, pramo-
nės paveiktose srityse, nuo sunkių ir nuolatinių gamtinių arba
demografinių veiksnių nukenčiančiuose regionuose, salose,
pasienio ir kalnų regionuose. Todėl šalia investicijų į ekonomi-
kos augimą ir darbo vietų kūrimą (tai pirmasis 2014–2020 m.
sanglaudos politikos tikslas) rėmimo pagal Europos teritorinio
bendradarbiavimo tikslą (tai antrasis 2014–2020 m. sanglau-
dos politikos tikslas) ERPF taip pat finansuoja tarpvalstybines,
tarptautines ir tarpregionines programas, remdama harmo-
ningą Europos Sąjungos teritorijos plėtrą⁽¹⁾.

Trečdalis ES gyventojų gyvena pasienio srityse palei 38 vidi-
nes sienas, jose dažnai iškyla geografinių, kalbinių, adminis-
tracinių ir teisinių kliūčių. Kai kuriose pasienio srityse „Interreg“
programos vis dar gydo istorijos randus ir mėgina paversti
„priešus“ „kaimynais“ bei skatinti ilgalaikį pasitikėjimą. Geriau

integruoti bendradarbiavimo etapai prisideda prie darnios
teritorinės plėtros, kuriant gyvenimo ir darbo sąlygas, pade-
dančias išlaikyti žmogiškąjį kapitalą bei žinias pasienio sri-
tyse ir pritraukti novatoriškas įmones. Bendradarbiaujant
kartu galima veiksmingiau panaudoti prasčiau panaudotą
potencialą ir pagerinti ekonomikos plėtrą periferiniuose regi-
onuose. Taip pat kartu galima geriau tvarkyti bendrą terito-
riją, tokiu būdu pripažįstant gamtos elementų, kaip antai oro
ir vandens, besienį pobūdį.

Bendradarbiavimas didesnėse regioninėse srityse regioninei
plėtrai taip pat suteikia svarbų papildomą europinį matmenį:
dideles funkcines sritis reikia analizuoti kartu Europos lygiu, kad
būtų susitarta dėl prioritetų ir strateginių atsakymų ir pagal
juos veikiama. Galiausiai bendradarbiavimas leidžia formuoti
tinklus 28 ES valstybėse narėse, taip kuriant gerąją praktiką ir
palengvinant sėkmingų regionų keitimąsi patirtimi. Mokymasis
vieniems iš kitų yra tikrasis bendras Europos regionų turtas.

(1) Europos teritorinio bendradarbiavimo reglamentas: 2013 m. gruodžio 17 d.
Europos Parlamento ir Tarybos reglamentas (ES) Nr. 1299/2013 dėl konkrečių
Europos regioninės plėtros fondo paramos Europos teritorinio bendradarbiavimo
tikslui nuostatų, ESOL L 347, 2013 m. gruodžio 20 d., p. 259.



►BELGIJA/PRANCŪZIJA
Tarptautinė sveikatos
priežiūra

Jau daugiau nei 20 metų „Interreg“ programa remia bendradarbiavimo schemą, kuria siekiama Prancūzijos ir Belgijos pasienio zonos gyventojams pagerinti galimybes naudotis sveikatos priežiūros paslaugomis, stiprinant abiejų šalių medicinos ir sveikatos paslaugų pajėgumus ir sutelkiant įrangą.



Pagrindų susitarimu, dėl kurio Prancūzija ir Belgija susitarė 2002 m. ir kuris įsigaliojo 2011 m., sukurti „sveikatos regionai“, suteikiantys galimybę juose gyvenantiems pacientams gydytis abiejose Prancūzijos ir Belgijos sienos pusėse be jokių administracinių ar finansinių kliūčių. Manoma, kad 2013 m. daugiau nei 15 000 pacientų kirto sieną gydymosi tikslais, apie 6 000 neįgalių Prancūzijos pacientų liko Belgijos ligoninėse, taip pat abiejose sienos pusėse buvo atlikta daugiau nei 500 tarpvalstybinių skubios medicininės intervencijos procedūrų, teikiant mobiliąją greitąją pagalbą ir intensyviosios priežiūros paslaugas. Šiuo metu rengiamasi ratifikuoti kitus du susitarimus dėl skubios medicininės pagalbos ir neįgaliesiems skirtų paslaugų teikimo.

Tikimasi, kad naujoji „Interreg“ programa atitiks šiuos poreikius ir uždavinius:

- Pacientų sveikatos draudimo bendrovės informacinių technologijų (IT) valdymas;
- Pagrindų susitarimas dėl pacientų, mirusių kitapus sienos, kūnų pergabenimo;
- Plėtoti bendradarbiavimą tenkinant vyresnio amžiaus ir priklausomų žmonių poreikius;
- Tarpvalstybiniai projektai, skirti skatinimui, prevencijai ir pacientų švietimui;
- Projekto rezultatų sklaidos gerinimas.

►BELGIJA/PRANCŪZIJA/LIETUVA/JUNGTINĖ KARALYSTĖ
„InTraDE“ – pažangios transporto
sistemos dinamiškai aplinkai

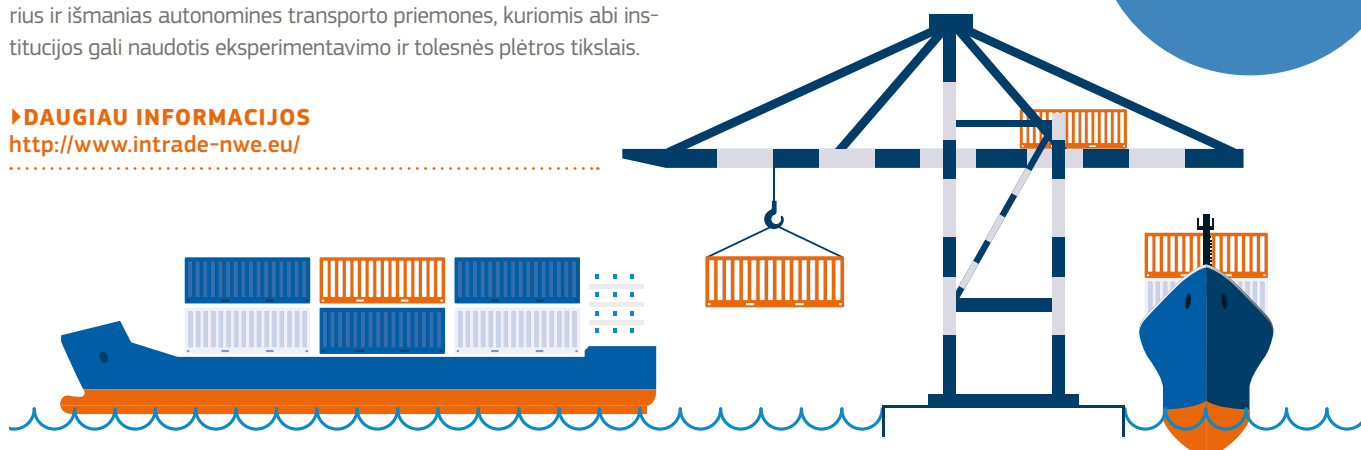
Projektas „InTraDE“, finansuojamas pagal Šiaurės Vakarų Europos „Interreg IV B“ programą, gerina ryšius šiame regione, skatindamas pažangius ir tvarius transporto bei IRT sprendimus.

„InTraDE“ kuria naują pažangių autonominių transporto priemonių koncepciją, skirtą autonomiškai tvarkyti ir nukreipti krovininį kelių transportą per uždaras Šiaurės Vakarų Europos regioninių uostų erdves; ji šiuo metu išbandoma Radicatelio (Prancūzija), Dublino (Airija) ir Ostendės (Belgija) uostuose.

Socialinio ir ekonominio poveikio tyrimas parodė, kad transporto priemonės turi pranašumų lyginant su esamomis uosto konteinerių nukreipimo sistemomis, taip pat kad pavyko optimizuoti procesą ir erdvę, kurių reikia pakrauti ir iškrauti laivų konteineriams ir pritaikyti esamai infrastruktūrai.

Šiuo projektu buvo sukurtas didelis žinių kapitalas, kuris bus įtrauktas į dvejų metų trukmės tarptautines robotikos ir transporto magistrantūros studijas, anglų kalba bendrai dėstomas Lilio politechnikos mokykloje ir Lilio Centrinėje mokykloje. Šioje programoje derinamos praktinio pritaikymo galimybės, pasitelkiant technologines bandomąsias demonstracijas, kaip antai holonominius robotus, robotų manipulatorius ir išmanias autonomines transporto priemones, kuriomis abi institucijos gali naudotis eksperimentavimo ir tolesnės plėtros tikslais.

►DAUGIAU INFORMACIJOS
<http://www.intrade-nwe.eu/>



„INTERREG“ LYGINANT SU KONKREČIOMS ŠALIMS SKIRTOMIS PROGRAMOMIS

SKIRTA KONKREČIOMS ŠALIMS

SANGLAUDOS POLITIKA – INVESTICIJŲ Į AUGIMĄ IR DARBO VIETŲ KŪRIMĄ TIKSLAS

„INTERREG“
SANGLAUDOS POLITIKA – EUROPOS
TERITORINIO BENDRADARBIAVIMO TIKSLAS

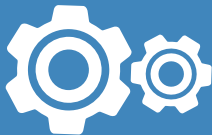
▶ TIE PATYS Į REZULTATUS
ORIENTUOTI REIKALAVIMAI



NAŠUMO
SISTEMA



...TAČIAU NE VEIKLOS
REZERVAS



IŠTEKLIŲ
SUTELKIMAS
PAGAL TEMAS

...TAČIAU KONKREČIOS TAISYKLĖS
(**80%** NE TECHNINĖS PAGALBOS
BIUDŽETO SUTELKIAMA Į DAUGIAUSIAI
4 TEMINIUS TIKSLUS)

▶ **11** TEMINIŲ
TIKSLŲ

...TAČIAU DAR KELI KONKRETŪS
INVESTAVIMO PRIORITETAI
TARP JŲ – INSTITUCIJŲ IR PILIEČIŲ DIALOGAS



„Interreg“ pagal reformuotą sanglaudos politiką

2014–2020 m. laikotarpiu sanglaudos politika buvo gerokai reformuota, kad pasiektų didesnį poveikį. Išsikėlus visaapimantį tikslą padėti įgyvendinti strategijos „Europa 2020“ tikslus siekiant pažangaus, tvaraus ir integracinio augimo, reikia daryti labiau strategiškas ir integruotas investicijas. Taigi investicijos pagal ERPF bus telkiamos pagal keturis pagrindinius prioritetus: inovacijos ir tyrimai, skaitmeninė darbotvarkė, parama mažosioms ir vidutinėms įmonėms (MV) ir mažai anglies dioksido išskiriančių technologijų ekonomika. „Interreg“ programos tiesiogiai prisidės sutelkiant šias pastangas ir skirs ypatingą dėmesį tarptautiniam institucijų bendradarbiavimui pagerinti.

Siekiant užtikrinti maksimalų ES finansavimo poveikį, reformuota sanglaudos politika dar labiau orientuojama į siekius ir rezultatus, laikantis aiškių, skaidrių ir išmatuojamų tikslų ir uždavinių ir labiau pabrėžiant vertinimą. Taip pat prašoma, kad „Interreg“ programos būtų labiau strategiškos ir apibrėžtų geresnius ir aiškesnius rezultatus.

Šiuo naujuoju laikotarpiu taip pat labai svarbu stiprinti bendradarbiavimą įvairių finansavimo priemonių, programų ir bendradarbiavimo mechanizmų srityje, kaip antai makroregionų strategijas. Naujosios „Interreg“ programos turėtų stiprinti ryšius su nacionalinėmis ir regioninėmis programomis ir būti nuosekliau derinamos su naujai sukurtais makroregionais.

Galiausiai reformuotoje sanglaudos politikoje orientuojamasi į supaprastinimą, nustatant bendras taisykles visiems Europos struktūriniais ir investicijų fondams, taip pat paprastesnes apskaitos taisykles, aiškesnes tinkamumo taisykles ir labiau į tikslą orientuotus ataskaitų reikalavimus. Tikimasi, kad „Interreg“ programos sukurs daug supaprastinimo galimybių ir sumažins paramos gavėjams tenkančią administracinę naštą.

▶ DAUGIAU INFORMACIJOS

http://ec.europa.eu/regional_policy/cooperate/cooperation/index_en.cfm

▶NAUJIENOS

[NAUJIENOS GLAUSTAI]

▼

KEITIMASIS PATIRTIMI DĖL FINANSINIŲ PRIEMONIŲ

Šiomet „Open Days“ diskusijų sesijoje buvo pateiktas projekto FIN-EN darbas – „Dalijimasis finansų inžinerijos metodikomis“ – 13 institucijų, kiekviena atstovaujančių vis kitą ES regioną, iniciatyva. Šis unikalus projektas, kurį ERPF bendrai finansuoja pagal „Interreg IV C“ bendradarbiavimo programą, paskatino tarpregioninį keitimąsi patirtimi dėl finansinių priemonių (FI) ir išanalizavo stipriąsias ir silpnąsias jų įgyvendinimo puses.



FIN-LT baigiamas 2014 m. gruodžio mėn., ir tai metas kritiškai įvertinti šį projektą ir pažvelgti, kaip FI bus panaudotos ateityje naujuoju programavimo laikotarpiu. Projekto santraukoje nurodytos šešios sritys, kurios nurodo tolesnių veiksmų kryptis: gebėjimų stiprinimas, tęstinumas, lankstumas, svirtų kūrimas, laiko nustatymas ir sertifikavimas.

▶DAUGIAU INFORMACIJOS

FIN-EN gairės ir santrauka: <http://www.fin-en.eu/index.php/fin/guidelines/>
Taip pat žr. FIN-EN projekto profilį leidinyje *Panorama 47*.



KOMISIJOS NAUJOJI ATASKAITA

„NORTHERN IRELAND IN EUROPE“

2014 m. lapkričio 3 d. Briuselyje paskelbta ataskaita žymi svarbų etapą plėtojant santykius, gerokai pagilėjusius nuo 2007 m. Komisijos pirmininko **Jose Manuel Barroso** nutarimo, kuriuo įsteigta Šiaurės Airijos darbo grupės institucija. Atstovaudamas regioną pradėdant bendrą iniciatyvą, Šiaurės Airijos pareigūnų tarnybos vadovas **Malcolm McKibbin** teigė, kad naujoji ataskaita „patvirtina laipsnišką Šiaurės Airijos įsitraukimo į Europą pokytį, ir jam palengvinti buvo įsteigta darbo grupė.“ Žvelgdamas į ateitį, jis pridūrė: „...mes ir toliau stengiamės stiprinti savo įsitraukimą į Europą, išsikeldami ambicingesnius tikslus panaudoti lėšas, ryžtingiau siekdami, kad mūsų balsas būtų išgirstas formuojant Europos politiką ir kad mūsų regionas būtų laikomas galimu rinktis partneriu kitiems ES regionams.“ Šiaurės Airijos darbo grupė buvo įkurta susitarimu, kuriuo 2007 m. sukurtos valdžios pasidalijimo Šiaurės Airijoje priemonės, įtraukiant dvi didžiausias politines partijas – demokratų unionistų partiją (DUP) ir respublikonų partiją „Sinn Fein“ (SF). Komisijos pirmininkas J. M. Barroso pasiūlė įsteigti Komisijos darbo grupę, siekiant iširti, kaip Šiaurės Airija gali gauti daugiau naudos iš ES politikos ir kaip ji galėtų aktyviau įsitraukti į ES politikos procesą, kad būtų sukurta didesnė gerovė. ŠADG buvo labai lanksti, ir pradinė 10 Komisijos tarnybų grupė vėliau išsiplėtė iki 18. Paskutinioji ataskaita paremta Šiaurės asamblėjos 2014 m. pateiktais duomenimis apie septynerių metų ŠADG veiklos rezultatus.

▶DAUGIAU INFORMACIJOS

http://ec.europa.eu/regional_policy/activity/ireland/report2014.pdf



1. **ADELA NISTORA, Portugalija:** Projektas: Ponta Delgada Marina, San Migelis, Azorai, Portugalija – ES fondas: ERPF
2. **IEVA VĪKSNE, Latvija:** Projektas: Naujas traukinys Rygoje, perkeltantis keleivius iš vieno kranto į kitą – ES fondas: ERPF
3. **KRISTINA GRIGUOLĖ, Lietuva:** Projektas: Lietuvos geologinis tyrimas – ES fondas: ERPF

▶22–23 psl. pateiktą plakatą galima pateikus prašymą gauti A1 formatu: regio-panorama@ec.europa.eu

EUROPA MANO REGIONE NUOTRAUKŲ KONKURSAS

ES lėšos padeda spręsti įvairius klausimus visoje Europoje, pradedant transporto jungčių gerinimu ir mažų bei vidutinių įmonių rėmimu, baigiant investicijomis į švaresnę aplinką, kuriant naujus produktus ir gerinant švietimą ir įgūdžius. Kasmetiniu nuotraukų konkursu Europa mano regione siekiama parodyti, kiek puikių darbų atlikta visoje Europoje įgyvendinant ES fondų remiamus projektus, ir sužinoti, ką šie projektai reiškia vietinėms bendruomenėms.

2014 m. konkursas vyko vasarą, nuotraukos, kaip ir ankstesniais metais, buvo skelbiamos socialinėje žiniasklaidoje. Jos buvo keliamos į internetinę platformą, o tada skelbiamas viešas balsavimas. Tam skirtoje „Facebook“ paskyroje suskaičiuota daugiau nei 100 000 atskirų apsilankymų, atsiųsta daugiau nei 1 000 tinkamų nuotraukų ir surinkta daugiau nei 14 000 balsų.

▶ **1 002**
konkursui pateiktos
nuotraukos iš

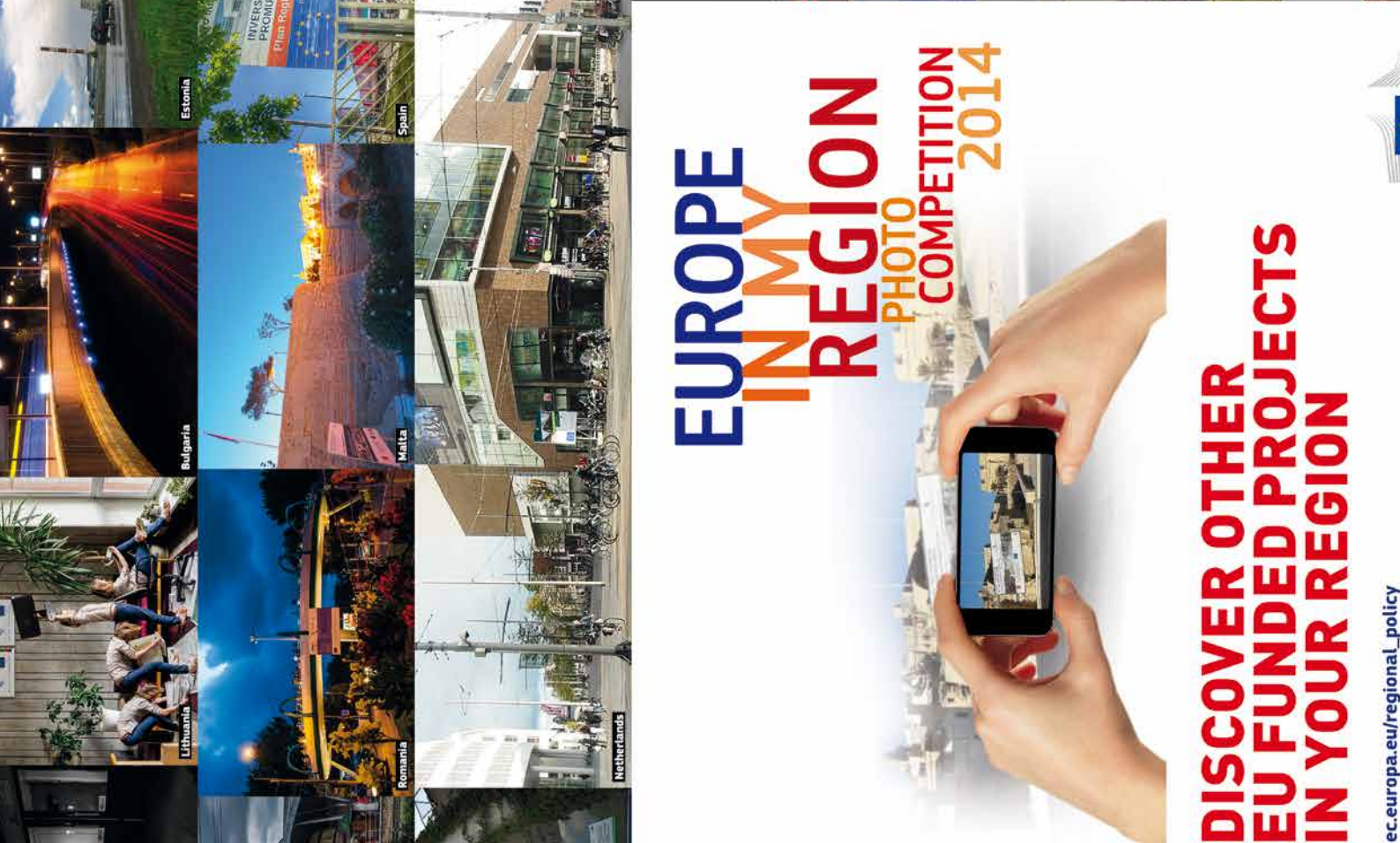
▶ **27**
šalių

▶ **14 268**
balsai

▶ **106 474**
atskiri apsilankymai
socialinės žiniasklaidos
programėlėje

▶ **3**
nugalėtojai

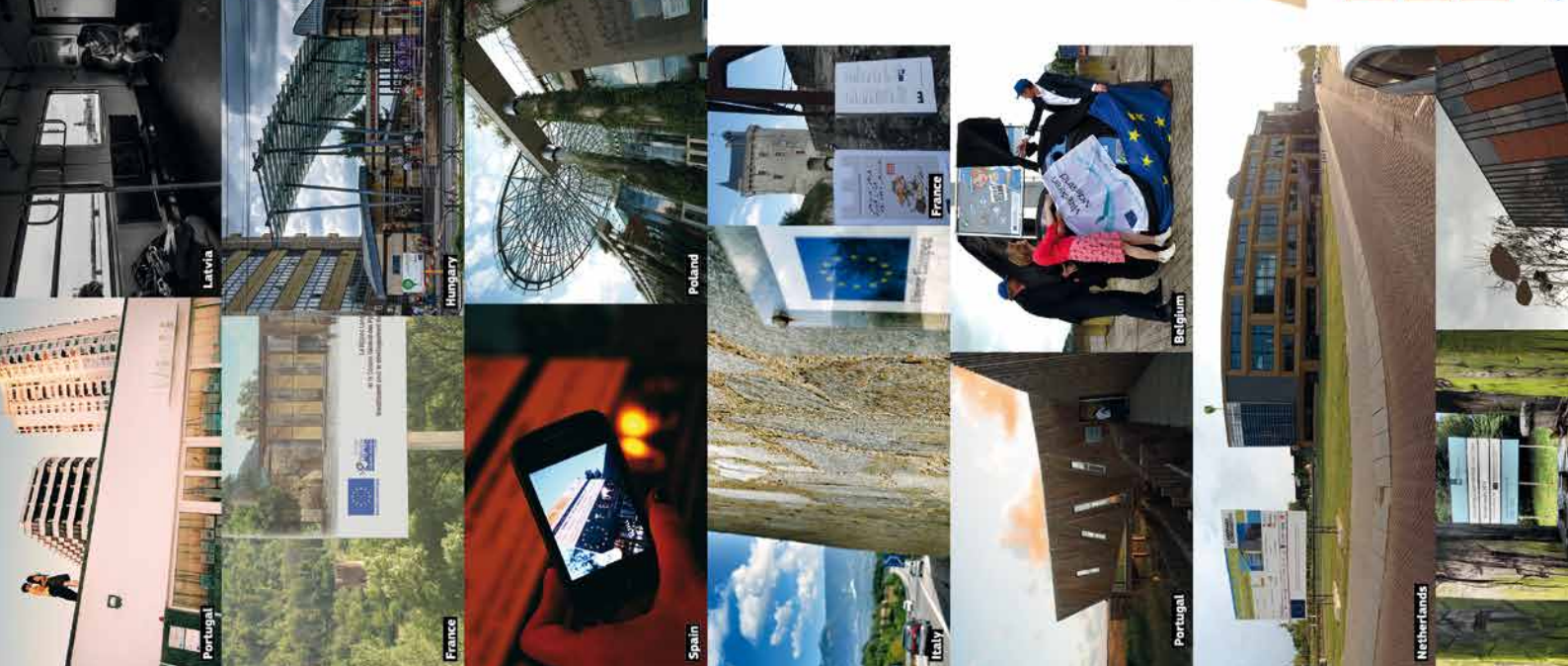
Nepriklausoma vertinimo komisija, kurią sudarė fotografijos ir socialinės žiniasklaidos profesionalai, iš 100 nuotraukų išrinko tris daugiausia balsų gavusius nugalėtojus ir 50 „pakaitos simbolių“. Nugalėtojai buvo **Adela Nistora** iš Portugalijos, **Kristina Griguolė** iš Lietuvos ir **Ieva Vīksne** iš Latvijos, gavusios po 1 000 eurų fotografijos įrangai ir keliones dviem į Briuselį. „Open Days“ – Europos regionų ir miestų savaitės, vykusios Briuselyje spalio mėn., metu per ceremoniją prizus joms įteikė Europos Komisijos narys **J. Hahn**, o nugalėtojos pasidalino savo laimėjimo istorijomis.



EUROPE IN MY REGION PHOTO COMPETITION 2014

**DISCOVER OTHER
EU FUNDED PROJECTS
IN YOUR REGION**

ec.europa.eu/regional_policy





Romania

United Kingdom

Italy

Latvia

Netherlands

Ireland

Spain

Italy

Latvia

Lithuania

Romania

United Kingdom

Italy

Latvia

Bulgaria

Slovenia

Portugal

Italy

France

Greece

United Kingdom

Portugal

Czech Republic

Slovakia

Spain

Malta

Malta

Czech Republic

Slovakia

Spain

Greece

United Kingdom

Italy

France

Spain

Netherlands

United Kingdom

Italy

France

Spain

Germany

United Kingdom

Italy

France

Spain

Netherlands

United Kingdom

Italy

France

Spain

United Kingdom

United Kingdom

Italy

France

Spain

United Kingdom

United Kingdom

Italy

France

Spain

United Kingdom

United Kingdom

Italy

France

Spain

United Kingdom

United Kingdom

Italy

France

Spain

United Kingdom

United Kingdom

Italy

France

Spain

United Kingdom

United Kingdom

Italy

France

Spain

United Kingdom

United Kingdom

Italy

France

Spain

United Kingdom

United Kingdom

Italy

France

Spain

United Kingdom

United Kingdom

Italy

France

Spain

United Kingdom

United Kingdom

Italy

France

Spain

United Kingdom

United Kingdom

Italy

France

Spain

United Kingdom

United Kingdom

Italy

France

Spain

United Kingdom

United Kingdom

Italy

France

Spain

United Kingdom

United Kingdom

Italy

France

Spain

United Kingdom

United Kingdom

Italy

France

Spain

United Kingdom

United Kingdom

Italy

France

Spain

United Kingdom

United Kingdom

Italy

France

Spain

United Kingdom

United Kingdom

Italy

France

Spain

United Kingdom

United Kingdom

Italy

France

Spain

United Kingdom

United Kingdom

Italy

France

Spain

United Kingdom

United Kingdom

Italy

France

Spain

► GEBĖJIMŲ STIPRINIMAS

ADMINISTRACINIŲ GEBĖJIMŲ
VALDYTI STRUKTŪRINIUS
IR INVESTICIJŲ FONDUS
STIPRINIMAS

Priėmus 2014–2020 m. naujus sanglaudos politikos reglamentus buvo atkreiptas dėmesys į valstybių narių gebėjimus visiškai prisitaikyti prie naujų reikalavimų, kaip panaudoti Europos Sąjungos struktūrinius ir investicijų (ESI) fondus. Tai turi tiesioginį poveikį valstybių narių gebėjimui tinkamai įgyvendinti savo investicijų programas ir pasiekti geriausių galimų rezultatų. Atsižvelgdama į šias aplinkybes, Europos Komisija pradėjo daug iniciatyvų, skirtų paskatinti ES valstybes nares didinti administracinius gebėjimus ir spręsti programų įgyvendinimo kliūtis, jei to reikia.



► ES VALSTYBIŲ NARIŲ EKSPERTŲ RENGIMAS PRIIMTI NAUJAS TAISYKLES

Rengdamasi naujam programavimo laikotarpiui ir siekdama paremti ES valstybes nares aiškinant ir taikant naujus norminius reikalavimus, Europos Komisija pradėjo daug mokomųjų renginių, skirtų institucijų, tvarkančių Europos struktūrinius fondus (t. y. Europos regioninės plėtros fondą (ERPF) ir Europos socialinį fondą (ESF)) ir Sanglaudos fondą, vadovavimui, tvirtinimui ir auditui.

Mokymuose daugiausia dėmesio skiriama svarbiausiems naujiems 2014–2020 m. ES sanglaudos politikos teisės aktų sistemos elementams; mokymai suskirstyti į du modulius:

vienas skirtas programavimui ir įgyvendinimui; kitas – finansų valdymo ir kontrolės klausimams. Šiuose mokymuose pripažįstama, kad dalyviai jau turi daug žinių. Todėl mokymo programa sudaryta taip, kad dalyviai būtų skatinami keistis patirtimi, taip pat vyktų dalyvių ir Europos Komisijos pareigūnų sąveika.

Mokymai vyks visus 2014 m. ir 2015 m. pradžioje ir tikimasi, kad juose dalyvaus daugiau nei 500 ekspertų iš visų ES valstybių narių.

► DAUGIAU INFORMACIJOS

Visa mokymo medžiaga, įskaitant pristatymus ir prenumeruojamus garso bei vaizdo įrašus, pateikiama Regioninės ir miestų politikos generalinio direktorato interneto svetainėje adresu:
http://ec.europa.eu/regional_policy/what/future/experts_training_en.cfm

▷ SUSISIEKTI SU KOLEGOMIS IR PASIMOKYTI IŠ JŲ

„Betarpiški kontaktai su Komisijos pareigūnais yra labai vertingi, nes suteikia galimybę mokytis iš savo kolegų iš kitų šalių.“

▷ GABRIELA HILKOVICOVA



Atsiliepimai apie mokymus rodo, kad valstybių narių ekspertams malonu susitikti su savo kolegomis iš kitų šalių. Taip pat vertinga galimybė asmeniškai susipažinti su Komisijos pareigūnais.

„Jei ateityje man iškiltų klausimų ar problemų, galėsiu paimti telefoną, paskambinti atsakingam pareigūnui iš Briuselio ir neformaliai pasikalbėti. Tai gerokai palengvina gyvenimą“, – teigia **Piotr Wolski** iš Maršalo biuro Vakarų Pamaro vadijoje (Lenkija). „Be to, turėdami šį tiesioginį kontaktą tiksliai žinome, ko reikalaujama. Grįžęs trumpai pranešu savo komandai, ką sužinojau.“

Gabriela Hilkovicova iš Slovakijos vyriausybės kanceliarijos Metodologijos departamento taip pat patvirtino mokymų vertę. „Nors žinome jau nemažai, šiuose procesuose yra daug niuansų ir įvairių smulkmenų, kurias turime aiškiau suprasti. Betarpiški kontaktai su Komisijos pareigūnais yra labai vertingi, nes suteikia galimybę mokytis iš savo kolegų iš kitų šalių.“

▷ NAUJOJI ABIPUSIŲ MAINŲ SCHEMA REGIONINĖS POLITIKOS EKSPERTAMS

Nors šiuo mokymu mėginama palengvinti ESI fondų valdymo institucijų rengimą 2014–2020 m. programavimo laikotarpiu, Regioninės ir miestų politikos generalinis direktoratas lygiagrečiai dirba rengdamas kitą iniciatyvą, kuria siekiama sukurti sistemingesnio keitimosi patirtimi tarp ES valstybių narių sistemą.

Visoje ES maždaug 24 000 darbuotojai dalyvauja įgyvendinant Europos regioninės plėtros fondą ir Sanglaudos fondą (SF). Visi šie žmonės turi žinių ir neįkainojamos patirties, kuria galėtų ir turėtų keistis, kad toliau būtų gerinamas investicijų programų valdymas. Regioninės ir miestų politikos generalinio direktorato neseniai atliktas tyrimas patvirtino, kad ERPF ir SF vadovaujančios institucijos turi didelį abipusių mainų priemonės poreikį.

Atsakas į gebėjimų stiprinimo poreikius valstybėse narėse

Viskas prasidėjo nuo poreikių analizės ⁽¹⁾ 2014 m. pradžioje buvo atlikta apklausa ir daug išsamių interviu, apklausiant ES valstybes nares apie jų gebėjimų stiprinimo poreikius, susijusius su Europos Sąjungos struktūrinių fondų ir Sanglaudos fondo valdymu. Šios poreikių analizės rezultatai buvo viena-reikšmiški. Maždaug pusė apklaustųjų patvirtino, kad būtina toliau stiprinti gebėjimus, ir beveik visi respondentai (90 proc.) manė, kad abipusių mainus palengvinanti nauja ES lygmens priemonė būtų vertingas priedas prie esamų gebėjimų stiprinimo priemonių (pvz., mokymo ir konsultavimo).

Be to, šis tyrimas parodė, kad tam tikrų rūšių įstaigos, t. y. regioninės ar sektorių valdymo institucijos, taip pat tarpinės įstaigos, yra ypač suinteresuotos keitimusi patirtimi, nes jos turi mažiau galimybių naudotis profesiniais tinklais, lyginant su audito institucijomis ar koordinuojančiomis institucijomis.

Kitas įdomus bruožas, išryškėjęs kaip analizės rezultatas, buvo tas, kad institucijos visose valstybėse narėse laikė save tiek potencialiomis paramos gavėjomis, tiek patirties perteikėjomis.

(1) Visą ataskaitą galima rasti internete:
http://ec.europa.eu/regional_policy/sources/docgener/studies/pdf/cees_en.pdf

REGIO PEER2PEER – bandomasis mainų projektas

Atsižvelgdamas į poreikių analizės rezultatus, Regioninės ir miestų politikos generalinis direktoratas pradės bandomąjį projektą „REGIO peer2peer“, kurį finansuos iki 100 mainų, skirtų ES valstybių narių viešojo sektoriaus tarnautojams, dirbantiems ERPF ir SF valdymo srityje.

Šiuo projektu bus finansuojami trumpalaikiai mainai, orientuoti į praktinę patirtį ir konkrečių klausimų gerosios praktikos perdavimą. Mainai gali vykti mokomųjų vizitų, ekspertų skyrimo ar seminarų forma. Stengiamasi sukurti schemą, siūlančią greitą pagalbą ir leidžiančią ją besinaudojantiems patirti

mažiau biurokratinių ir logistikos problemų. Naujoji abipusių mainų priemonė taip pat turės integruotas kokybės užtikrinimo ir vertinimo taisykles. Jai bus panaudota gerai organizuotos priemonės TAIEX (Techninė pagalba ir keitimasis informacija) infrastruktūra, taip pat bus remiamasi minėtosios priemonės patirtimi. Ją taikyti turi teisę visos valstybės narės. Prašymą gali teikti bet kuri institucija, atliekanti ERPF arba SF valdymo ir kontrolės funkcijas.

Bandomasis abipusių mainų projektas bus pradėtas 2015 m. ir truks dvejus metus. Bandomojo etapo pabaigoje šios iniciatyvos rezultatai bus kruopščiai įvertinti, taip nustatant, kokia šios priemonės perspektyva ateityje.

▷ 2014 M. „OPEN DAYS“ – DĖMESYS ABIPUSIAM MOKYMUISI

Abipusiai mainai kaip administracinių gebėjimų stiprinimo priemonė įgyvendinant sanglaudos politiką buvo aptarti viename iš 2014 m. „Open Days“ seminarų. Šiame seminare ES valstybių narių institucijų atstovai dalinosi savo patirtimi ir pamokomis, išmoktomis dalyvaujant abipusiuose pagalbos projektuose, o Komisija pristatė dar kuriamą naują bandomąją programą.

Kalbėtojai ir auditorijos atstovai susitarė dėl naudos, kurią suteiks abipusiai mainai perkeltant praktines žinias ir mezgant ilgalaikius santykius. Pavyzdžiui, **Danuta Jabłońska**, ekspertė iš Lenkijos administracijos institucijų, teikiančios pagalbą Kroatijos valdžios institucijoms, pabrėžė „žmogiškojo faktoriaus“ svarbą Europos struktūrinių ir investicijų fondų valdymui ir išreiškė nuomonę, kad „abipusis mokymasis yra vienas iš geriausių būdų kurti tinkamiems įgūdžiams ir kompetencijai“.

Bulgarijos audito institucijos vadovė **Dobrinka Mihaylova** pasidalijo sėkminga savo organizacinio darbo patirtimi su kolegomis iš kitų valstybių narių, kad gerėtų jų administraciniai gebėjimai audito srityje, pavyzdžiui, kad jie galėtų dalyvauti bendruose audituose, kur galėtų mokytis iš kolegų ir aptarti darbo procedūras. Ji pabrėžė, kad „...naujos draugystės ir



bendra patirtis paliko pėdsaką mums visiems. Mūsų kasdiniame darbe susiduriame su sudėtingiausiais klausimais, ir labai norėtume, kad kas nors padėtų į juos atsakyti pateikdamas praktinį sprendimą. Sukūrus šią naują abipusių mainų priemonę, matau daug galimybių mums visiems.

Per seminarus vykusius pristatymus ir diskusijas buvo nurodytos kelios išankstinės sąlygos, kurių reikia, norint sėkmingai keistis patirtimi ir pasiekti ilgalaikį poveikį. Sėkmės raktas remiasi abipusiu interesu veikti, išsamiai parengiamuoju darbu planuojant užduotis, gerai apibrėžiant poreikius bei tikėtinus rezultatus. Taip pat labai svarbu palikti pakankamai erdvės lanksčiai įgyvendinti mainus ir patiems aktyviai dalyvauti mokymosi procese.

▶ DAUGIAPAKOPIS VALDYMAS

KAIP STIPRINTI REGIONŲ IR MIESTŲ VAIDMENĮ VYKDANT SANGLAUDOS POLITIKĄ

Specialiajame pranešime, parengtame postą paliekančio už regioninę politiką atsakingo Europos Komisijos nario Johannes Hahno prašymu, pabrėžiama, kad toliau būtina stiprinti sanglaudos politiką gerinant daugiapakopį valdymą ir partnerystę.

Pranešime „Daugiapakopis valdymas ir partnerystė: L. Van den Brande's pranešimas“, paskelbtas 2014 m. spalio mėn., **Luc Van den Brande**, specialusis Europos Komisijos nario **Johannes Hahno** patarėjas pabrėžė keletą būdų, kuriais strategija „Europa 2020“ galėtų pasiekti didesnio nuoseklumo, taip užtikrinant didesnę šios strategijos ir naujų partnerystės susitarimų darnumą. Jis taip pat pasiūlė kelias gaires, kaip galima stiprinti daugiapakopio valdymo ir partnerystės kultūrą kitose ES politikos kryptyse, turinčiose teritorinį aspektą.

L. Van den Brande teigė: „Esu nuoširdžiai įsitikinęs, kad įgyvendinti svarbias struktūrines reformas pavyks tik vykdant kryptingus, suderintus ir koordinuotus viešojo ir privačiojo sektoriaus veikėjų veiksmus visais lygiais. Modernizuota 2014–2020 m. sanglaudos politika, be abejo, šiuo klausimu yra pavyzdinė.“

Baltoji knyga

Šis pranešimas pagrįstas tam tikromis iniciatyvomis, kuriomis siekiama sustiprinti valdymo ir partnerystės principus.

2009 m. Regionų komitetas (RK) priėmė Baltąją knygą dėl daugiapakopio valdymo, kurioje jis apibrėžiamas taip: „koordinuoti instituciniai Europos Sąjungos, valstybių narių ir vietos bei regionų valdžios institucijų veiksmai, paremti partneryste ir skirti rengti ir įgyvendinti ES politiką“.

Visai neseniai RK priėmė Daugiapakopio valdymo Europoje chartiją. Jos tikslas – skatinti pagarbą šiam principui visais politikos formavimo etapais tiek ES, tiek valstybių narių



LUC VAN
DEN BRANDE

KOMISIJOS NARIO
JOHANNESO HAHNO
SPECIALUSIS
PATARĖJAS

Van den Brande buvo Flandrijos ministras pirmininkas nuo 1992 m. iki 1999 m. liepos mėn. Regionų komiteto narys nuo 1994 m., Regionų komiteto pirmininkas 2008–2010 m. Jis ėmėsi iniciatyvos sukurti Flandrijos biotechnologijų institutą (VIB), taip pat yra Flandrijos ir Europos ryšių agentūros pirmininkas, Flandrijos „Technology International“/„Technopolis“ pirmininkas, VRT (Flandrijos visuomeninio transliavimo bendrovės) valdybos pirmininkas.

lygmeniu. Daugiau nei 150 regionų ir vietos valdžios institucijų jau pasirašė šią chartiją, taip pat ją palaiko vis daugiau politikų.

Įpareigojantysis principas

Ši chartija kol kas dar nėra įpareigojantysis principas. Tai gali nustatyti tik per ES teisės aktus. Tačiau įpareigojantysis principas buvo įtrauktas į Bendrųjų nuostatų reglamentą, kuriuo dabar remiasi Europos struktūrinių ir investicijų fondų veiksmai. Valstybės narės dabar privalo organizuoti partnerystę visuose programavimo etapuose ir visais lygmenimis.

DAUGIAPAKOPIS VALDYMAS EUROPOS KŪRIMAS REMIANTIS PARTNERYSTĖMIS

„Raginame sudaryti naują sutartį tarp Europos institucijų ir ekonominių ir socialinių veikėjų; ir tarp skirtingų valdžios lygių – nacionalinės, regioninės ir vietinės. Visų pirma raginame imtis tvirtos lyderystės, kuri pasižymėtų gebėjimu palaikyti sąžiningą ir vaisingą dialogą su piliečiais ir valdyti remiantis partnerystėmis.“

Van den Brande primena, kad, kalbant apie valdymą, Europos Sąjunga palaipsniui išsivystė nuo „iš viršaus į apačią“ modelio prie labiau integracinio modelio, kuriame labiau įtraukiami socialiniai ir ekonominiai partneriai. Laikui bėgant regioninės ir vietos valdžios institucijoms taip pat buvo suteikta daugiau galimybių prisidėti „iš apačios į viršų“ prie ES integracijos proceso. Jos atlieka svarbų vaidmenį daugelyje valstybių narių, kur taikomas pasidalijamasis ESF fondų valdymas rengiant ir įgyvendinant veiksmų programas.

2000 m. Europos Komisija priėmė Baltąją knygą dėl Europos valdymo, kurioje apibūdino penkis gero valdymo principus kuriant ES politiką, kaip antai atvirumas, dalyvavimas, atsakomybė, veiksmingumas ir nuoseklumas. Visų šių principų laikymasis visame ES politikos cikle yra svarbus papildomas žingsnis integruojant ES tikslus ir didinant socialinių partnerių atsakomybę.

Van den Brande teigia, kad naujoji daugiapakopio valdymo pagrindu suformuota sanglaudos politika turėtų būti įkvėpimo šaltinis kitamet rengiant „Europa 2020“ peržiūrą. Peržiūra yra „puiki proga padidinti atsakomybę už strategiją ir užtikrinti geresnį jos įgyvendinimą vietoje“.

Europos elgesio kodeksas

Europos elgesio kodeksas dėl partnerystės yra dar vienas svarbus žingsnis į priekį siekiant padidinti bendrą įsipareigojimą ir atsakomybę dėl sanglaudos politikos.

Kodekse apibrėžiami tikslai ir kriterijai, pagal kuriuos valstybės narės gali įgyvendinti daugiapakopio valdymo ir partnerystės principus, bet paliekamos lankstumo galimybės, kurių reikia praktiškai įgyvendinant tvarką, kurią turi nustatyti atitinkamos valstybės narės.

Poveikis partnerystės susitarimams

Daugiapakopio valdymo filosofija ir sustiprinta partnerystė dabar paveikia ne tik veiksmų programas (VP), bet taip pat ir naujus partnerystės susitarimus (PS).

Pranešime teigiama, kad pirmasis 2014–2020 m. partnerystės susitarimų vertinimas daugiapakopio valdymo ir partnerystės principų atžvilgiu apskirtai rodo, kad nėra jokių esminių problemų. Tačiau valstybės narės įgyvendina daugiapakopio valdymo ir partnerystės principus skirtingais būdais, pasitelkdamos savo institucinę bazę, administracinius gebėjimus, praktines žinias ir kt. Nepriklausomai nuo šalies ypatybių, yra pakankamai lankstumo galimybių, kad galima būtų pritaikyti sanglaudos politikos sistemas prie nacionalinių institucinių struktūrų.

Dešimt valstybių narių toliau stiprino esamą daugiapakopio valdymo ir partnerystės kultūrą; kitos dešimt valstybių narių padarė didelę pažangą. Likusios aštuonios valstybės narės dar akivaizdžiai turėtų patobulinti daugiapakopio valdymo ir partnerystės kultūrą ateityje.

7 punktų planas

Van den Brande remia Regionų komiteto pateiktą planą ir Atėnų deklaraciją⁽¹⁾.

- ▶ 1. Suteikti strategijai teritorinį aspektą.
- ▶ 2. Nacionalinės reformų programos vykdomos remiantis partneryste.
- ▶ 3. Daugiapakopis valdymas nustatomas kaip standartinis metodas.
- ▶ 4. Europos semestro suderinimas su tikrai ilgalaikėmis investicijomis.
- ▶ 5. „Europa 2020“ pavyzdinių iniciatyvų naudojimas glaudesniai politikos koordinavimui.
- ▶ 6. Finansavimo mobilizavimas ilgalaikėms investicijoms, užtikrinant efektyvesnes išlaidas.
- ▶ 7. Administracinių gebėjimų stiprinimas veiksmingesniam įgyvendinimui užtikrinti.

Gairės ateičiai

Naujos teisėkūros kadencijos pradžioje ES turi realią galimybę pagrįsti stiprią Europos Sąjungą remdamasi pažangia daugiapakopio valdymo ir bendrų partnerystės kultūros sistema,

(1) Atėnų deklaracija dėl strategijos „Europa 2020“ vidurio laikotarpio peržiūros, kurią Regionų komitetas pateikė 2014 m. kovo mėn. vykusiame 6-ajame Europos regionų ir miestų aukščiausio lygio susitikime:
<http://cor.europa.eu/en/events/summits/Pages/athens-2014-material.aspx>

▶ Luc Van den Brande pristato Komisijos nariui Johannesui Hahnui savo pranešimą apie daugiapakopį valdymą ir partnerystę.



„Įtvirtinus daugiapakopį valdymą ir partnerystę kaip pagrindinius principus, sanglaudos politika, mano nuomone, tokiu būdu nuties kelią kitoms ES politikos sritims/strategijoms (su stipriu teritoriniu aspektu), kaip antai strategijai, kuri pakeis strategiją „Europa 2020“, ES klimato ir energetikos politikai, vystomajam bendradarbiavimui, kaimynystės politikai, Stokholmo programos įgyvendinimui, pagrindinių teisių įtvirtinimui, Bendrosios rinkos akto gilinimui, ... kad jos tikrai apimtų visą ES ir už jas būtų prisiimama atsakomybė visais lygiais.“

▶ LUC VAN DEN BRANDE – KOMISIJOS NARIO JOHANNESO HAHNO SPECIALUSIS PATARĖJAS

teigia Luc Van den Brande. Jis nurodo keletą priemonių, kuriomis galima paspartinti procesą:

▶ **ĮRODYMAIS PAGRĪSTAS DAUGIAPAKOPIS VALDYMAS:**

Atsižvelgiant į skirtingas institucines ir konstitucines nuostatas kiekvienoje valstybėje narėje, Europos Sąjungoje negali būti tik vienas susitarimo dėl daugiapakopio valdymo modelis. Remiantis rezultatais reikia sukurti vertinimo sistemą. Regionų komitetas rengia daugiapakopio valdymo vertinimo suvestines, kurios suteiks galimybę įvertinti daugiapakopio valdymo plėtrą konkrečiose ES politikos srityse.

▶ **VIETA PAGRĪSTAS DAUGIAPAKOPIS VALDYMAS:**

Siekiant užtikrinti labiau integracinį procesą, nereikėtų atskirti konstitucinių regionų, regionų, turinčių įstatymų leidybos įgaliojimus, ir kitų regionų. ES partnerių regionus, Van den Brande nuomone, iš esmės galima nustatyti pagal kiekvienos valstybės narės konstitucinę sistemą.

▶ **DAUGIAPAKOPIU VALDYMU IR PARTNERYSTĖMIS PAGRĪSTOS SĄJUNGOS LINK:**

Daugiapakopio valdymo chartijos įgyvendinimas Europoje visais valdymo lygiais.

▶ **DAUGIAU INFORMACIJOS**

Daugiapakopis valdymas ir partnerystė:

VAN DEN BRANDE PRANEŠIMAS

http://ec.europa.eu/regional_policy/upload/documents/Commissioner/VandenBrandereport_08102014.pdf

▶ KAIMO EKONOMIKA IR TVARI APLINKA EUROPOJE

PARAMA IŠ EUROPOS ŽEMĖS ŪKIO FONDO KAIMO PLĒTRAI 2014–2020 M.

▶ Kaimo plėtra: pavyzdys, ką galima pasiekti. 4 PRIORITETAS taikomas veiklai, kuria siekiama atkurti, išsaugoti ir pagerinti ekosistemas, susijusias su žemės ir miškų ūkiu.

Tęsiant straipsnių seriją apie kiekvieną iš Europos struktūrinių ir investicijų (ESI) fondų, šiame *Panorama* žurnalo numeryje dėmesys skiriamas Europos žemės ūkio fondui kaimo plėtrai (EŽŪFKP). ESI fondai – Europos regioninės plėtros fondas (ERPF), Sanglaudos fondas (SF), Europos jūrų reikalų ir žuvininkystės fondas (EJRŽF) ir Europos socialinis fondas (ESF), taip pat EŽŪFKP – yra pagrindiniai ES fondai, 2014–2020 m. laikotarpiu remiantys darbo vietų kūrimą ir ekonomikos augimą visoje ES. Jie labai reikšmingai prisideda prie pažangaus, tvaraus ir integracinio augimo strategijos „Europa 2020“.

Europos žemės ūkio fondas kaimo plėtrai finansuoja ES indėlį kaimo plėtrai visoje Europos Sąjungoje. Jis yra vienas iš dviejų bendrosios žemės ūkio politikos ramsčių, iš kurio taip pat finansuojamos tiesioginės išmokos ūkininkams ir parama žemės ūkio rinkoms.

Įvadinė informacija

Apie 80% ES teritorijos sudaro kaimo vietovės, dauguma šios žemės naudojama ūkininkavimui arba ją dengia miškai. Pusė ES gyventojų gyvena kaimo vietovėse. Kaimo vietovės taip pat yra poilsio, atsipalaidavimo ir pramogų vieta daugeliui miestuose ir miesteliuose gyvenančių žmonių. Jau praeityje žmogaus veikla formavo kraštovaizdį, ir šis procesas vyksta iki šios dienos.

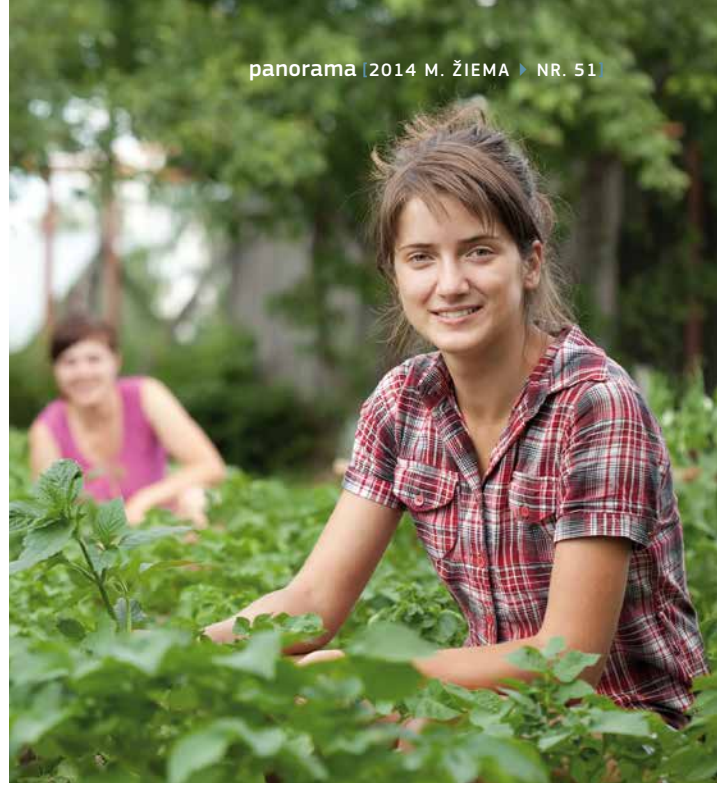
Kaimo plėtra yra gyvybiškai svarbi bendrosios žemės ūkio politikos sudedamoji dalis ir per pastaruosius dešimtmečius

TINKLŲ KŪRIMAS

2008 m. įsteigtas Europos kaimo plėtros tinklas (EKPT) ir valstybių narių nacionaliniai kaimo vietovių tinklai (NKVT) reikšmingai prisidėjo ir toliau prisidės prie kaimo plėtros politikos įgyvendinimo. Veikdami kartu jie įrodė, kad gali atlikti nemažai naudingų funkcijų pridėdami papildomos vertės ir padidindami kaimo plėtros planų įgyvendinimo kokybę. Jie padėjo pagerinti programavimo nuoseklumą ir paskatino kaimo plėtros suinteresuotąsias šalis reguliariai keistis informacija ir patirtimi. Jie taip pat atliko svarbų vaidmenį esminių gebėjimų stiprinimo darbe remiant LEADER metodus, taip pat padėjo atlikti bendras analizes, kuriose buvo nustatytos palankios perspektyvos ES ir nacionaliniu lygmeniu. Tinklas ir toliau prisidės prie tolesnių patobulinimų naujuoju programavimo laikotarpiu.



ji iškilo dėl poreikio kreipti žemės ūkio paramą konkurencinumo, ekonominių galimybių įvairinimo ir aplinkos viešųjų gėrybių teikimo link, o kartu dėl to, jog pripažįstama, kad žemės ūkio sektoriaus negalima vertinti atskirai nuo platesnio kaimo ekonomikos konteksto. Vienas iš kaimo plėtros politikos ypatumų yra tai, kad ji yra sukurta taip, kad reaguotų į paramos gavėjų poreikius. Projektai paprastai yra nedideli ir pasklidę po visas kaimo vietoves.



Parama kaimo vietovių poreikiams

Patirtis rodo, kad, jei kaimo vietovėms nebus skiriama speciali parama, šių vietovių poreikiai gali likti nepatenkinti dėl konkurencijos su miesto centrų finansavimu. Tačiau labai svarbu skirti pakankamai dėmesio kaimo vietovėms. Kai kurios iš jų susiduria su ypatingais sunkumais, įskaitant mažėjantį gyventojų skaičių, žemesnio lygio išsilavinimą ir pajamas bei nepatenkinamą infrastruktūrą ir paslaugas. EŽŪFKP intervencijos padeda spręsti problemas dėl šių miesto ir kaimo vietovių skirtumų. Tačiau kaimo vietovės taip pat turi didelį potencialą, jos teikia įvairias labai svarbias privačias ir viešąsias gėrybes, kaip antai maistą ir kitas žaliavas, kraštovaizdį, švarų orą bei vandenį ir malonias vietas, kuriose galima gyventi ir dirbti.

EŽŪFKP atlieka esminį vaidmenį remdamas ekonominę, aplinkos ir socialinę veiklą kaimo vietovėse. Jis stiprina kaimo ekonomiką skatindamas augimą, ekonominės veiklos įvairinimą ir darbo vietų kūrimą. Jis finansuoja daug iniciatyvų ir projektų kaimo bendruomenėse, kurie yra skirti gyvenimo kokybei gerinti, gerina ir palaiko kaimo aplinką, stiprindamas tvarumą ir gamtos išteklių, pavyzdžiui, dirvožemio, vandens ir biologinės įvairovės apsaugą, bei remdamas viešųjų gėrybių teikimą.

Šeši prioritetai

Atsižvelgiant į dabartines ir būsimas problemas, su kuriomis susiduria ES kaimo vietovės, EŽŪFKP fondui buvo nustatyti šeši prioritetai. Tai padės užtikrinti, kad lėšos būtų išleidžiamos ten, kur jų labiausiai reikia, o politikos pasiekimai ir veiksmingumas būtų vertinami atsižvelgiant į šiuos prioritetus. Šeši prioritetai yra tokie:

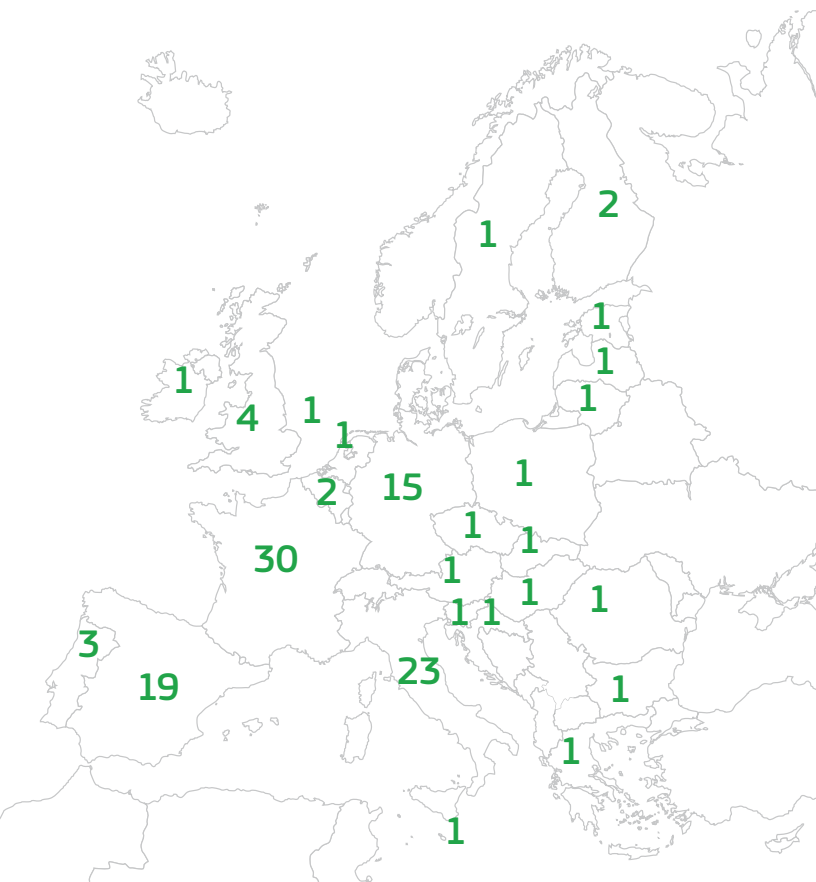
- ▶ 1. Skatinti žinių ir inovacijų perteikimą žemės ūkyje, miškininkystėje ir kaimo vietovėse.
- ▶ 2. Skatinti visuose regionuose visų tipų (žemumų, kalvų, kalnų, didelių ir mažų) ūkių gyvybingumą ir tvarų miškų valdymą.
- ▶ 3. Pagerinti maisto grandinės organizavimą, įskaitant žemės ūkio produktų perdirbimą ir prekybą, skatinti rūpintis gyvūnų gerove ir skatinti ūkininkus naudotis rizikos valdymo priemonėmis.
- ▶ 4. Atkurti, išsaugoti ir pagerinti ekosistemas, susijusias su žemės ir miškų ūkiu.
- ▶ 5. Skatinti efektyvų išteklių naudojimą ir pereiti prie mažai anglies dioksido išskiriančių technologijų ir klimato kaitai atsparios ekonomikos ūkio žemės, maisto ir miškininkystės sektoriuose.
- ▶ 6. Skatinti socialinę integraciją, skurdo mažinimą ir ekonominį vystymąsi kaimo vietovėse.

Kaip EŽŪFKP veikia praktiškai?

2014–2020 m. programavimo laikotarpio pradžioje kiekviena valstybė narė parengia nacionalinę kaimo plėtros programą (KPP) arba regioninių KPP rinkinį, kuris taikomas visai jos teritorijai. Iš viso per naująjį programavimo laikotarpį bus 118 KPP.

KPP rengiamos pradėdant nuo teritorijos analizės ir kaimo vietovės poreikių nustatymo pagal šešis kaimo plėtros prioritetus, kurie toliau skirstomi į 18 svarbių sričių. Šių veiksmų pagrindu sukuriama strategija, kurioje pasirenkamos tos svarbios sritys, kurios yra tinkamos problemoms konkrečiame nacionaliniame arba regioniniame kontekste spręsti.

▶ KAIMO PLĖTROS PROGRAMŲ SKAIČIUS KIEKVIENOJE ŠALYJE IŠ VISO ▶ 118



Šaltinis: Europos Komisija

Šios sritys yra pagrindiniai struktūriniai kiekvienos KPP elementai, ir kiekviena tokia sritis turi bent vieną kiekybinį tikslą, kurį reikėtų pasiekti įgyvendinant programą. Po to pasiūlomas priemonių ir veiksmų rinkinys, kuris kaip visuma turėtų padėti pasiekti tikslą. Pavyzdžiui, norinti pagerinti vandens kokybę, gali reikėti paketo, kurį sudarytų veiksmai, apimančys žemės valdymo praktiką, konsultacinę pagalbą ir investicijas, ir jais visais būtų siekiama sumažinti dirvožemio išplovimą ir nuotėkį.

Kokios lėšos yra prieinamos?

ES biudžete maždaug 95 mlrd. eurų buvo skirta EŽŪFKP fondui septynerių metų (2014–2020 m.) laikotarpiu. Praktiškai tai yra tik dalis pinigų, kuriais bus galima pasinaudoti, nes už kiekvieną eurą, kuriuo prisideda ES, valstybės narės vyriausybė ir (arba) paramos gavėjas privalo pateikti savo įnašą – jo dydis svyruoja pagal valstybės narės ekonominio išsivystymo lygį ir finansuojamą veiklos rūšį.

LEADER METODAS



LEADER yra „iš apačios į viršų“ taikomas požiūris į kaimo plėtrą, kurį inicijavo „Vietos veiklos grupės“ (VVG). Per keletą metų šis metodas pasitvirtino kaip veiksminga priemonė perduodant įgaliojimus „vietos žmonėms“ nagrinėti problemas ir galimybes, su kuriomis jie susiduria, sugalvoti savo idėjas, kaip į tai reaguoti, ir paversti tai realybe. Iš ankstesnio 2007–2013 m. laikotarpio išmoktos vertingos pamokos yra pritaikomos, kad patobulintų LEADER metodą naujuoju 2014–2020 m. laikotarpiu ir taip pat dar padidintų dalyvių skaičių.

LEADER metodas yra paremtas septyniais principais:

- 1. SRITIS YRA PAGRINDAS:** veikla vykdoma mažoje, homogeninėje socialiai darnioje teritorijoje.
- 2. IŠ APAČIOS Į VIRŠŲ:** vietos veikėjai sukuria strategiją ir pasirenka veiksmus.
- 3. VIEŠOJO IR PRIVAČIOJO SEKTORIŲ PARTNERYSTĖ:** VVG yra subalansuotos grupės, kuriose dalyvauja viešojo ir privačiojo sektoriaus subjektai ir kurios gali sutelkti visus turimus išteklius ir išteklius.
- 4. INOVACIJOS:** suteikia VVG lankstumo naujoms idėjoms ir metodams įdiegti.
- 5. INTEGRACIJA:** taikoma ekonominių, socialinių, kultūrinių ir aplinkosaugos veiksmų integracija, skirtinga nuo sektoriaus požiūrio.
- 6. TINKLŲ KŪRIMAS:** žmonėms, organizacijoms ir institucijoms suteikiama galimybė mokytis vietos, regioniniu, nacionaliniu ir Europos lygmeniu.
- 7. BENDRADARBIAVIMAS:** LEADER grupės bendradarbiauja, pavyzdžiui, kad dalytųsi patirtimi, viena kitą papildytų ar pasiektų kritinę masę.

Taigi atsakomybė už reikiamą projektų finansavimą paskirstoma tarp ES ir nacionalinių bei vietos veikėjų. Be to, nemažai valstybių narių perleido dalį savo tiesioginių išmokų lėšų, kad padidintų savo KPP lėšas.

Kokio pobūdžio veikla gali būti finansuojama?

EŽŪFKP gali remti daug įvairių priemonių ir veiksmų, ir toliau pateiktas sąrašas nėra baigtinis:

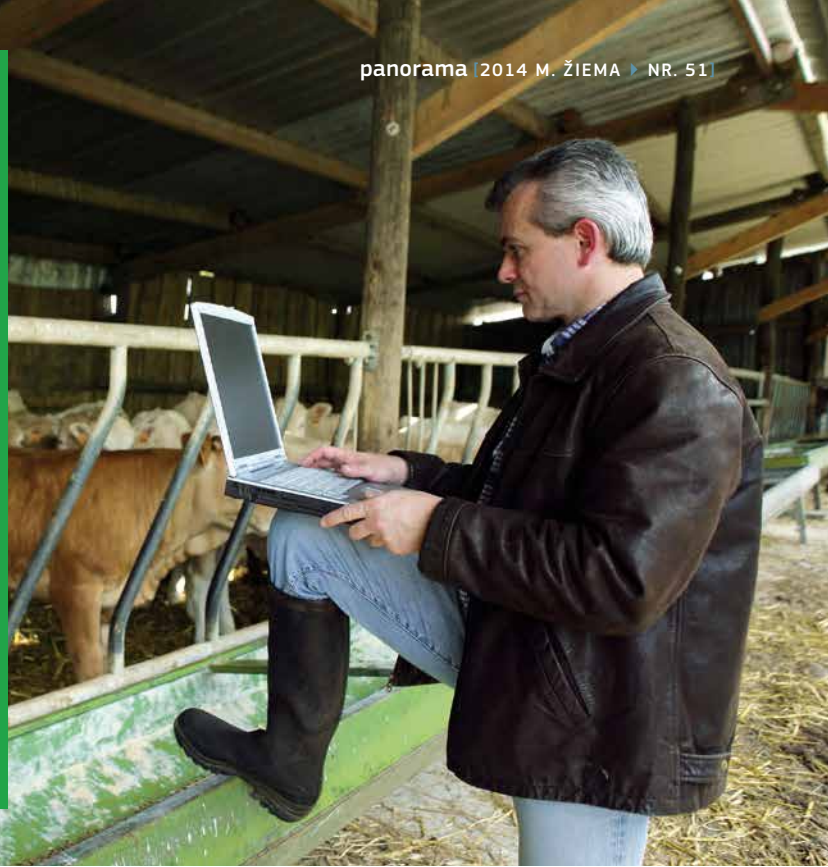
- ▶ 1. Indėlis į investicijas, kuriomis siekiama pagerinti bendrą ūkių efektyvumą ir tvarumą, žemės ūkio produktų rinkodarą ir perdirbimą, ir investicijas į ne žemės ūkio veiklos kūrimą ir plėtrą.
- ▶ 2. Konsultavimo paslaugos, skirtos padėti ūkininkams, miškininkams, ir mažosioms ir vidutinėms įmonėms (MVĮ) kaimo vietovėse, siekiant gerinti ekonominę ir aplinkosauuginę efektyvumą bei atsparumą klimato kaitai.

INOVACIJOS

ĮVAIRIŲ RŪŠIŲ INOVACIJOS GALI BŪTI PAŽANGOS VARIKLIS.

ES augimo strategijoje „Europa 2020“ pabrėžiama, kaip yra svarbu, kad visos Europos dalys (kaimo ir miesto vietovės) vienodai panaudotų šį inovacijų variklį. Nauji gaminiai, paslaugos, technologijos, procesai ir organizavimo formos (be kitų dalykų) gali padidinti ūkio ar kitokio kaimo verslo pelną, užtikrinti geresnę aplinkos priežiūrą ir sustiprinti socialinę kaimo struktūrą.

2010–2014 m. inovacijoms skatinti buvo naudojamos įvairios kaimo plėtros priemonės. Ypač buvo svarbios priemonės, kuriomis buvo skatinamas žinių perdavimas, konsultacinės paslaugos, investicijos į materialųjį turtą ar bendradarbiavimas. Šios priemonės bus dar labiau stiprinamos pagal naująsias programas.



- ▶ **3.** Kapitalo dotacijos iki 70 000 eurų kaip verslo pradžios parama jaunimui, kurie pradeda veiklą kaip ūkininkai, ir kaip parama ne žemės ūkio veiklai kurti kaimo vietovėse.
- ▶ **4.** Profesinis mokymas, kuris gali būti seminarų, mokymo kursų, instruktavimo, žemės ūkio/miškų darbuotojų mainų ir vizitų forma.
- ▶ **5.** Parama pagrindinėms kaime teikiamoms paslaugoms ir visų tipų nedidelėms infrastruktūros objektams atnaujinti, įskaitant investicijas į atsinaujinančiąją energiją, energijos taupymą ir plačiajuosčio ryšio infrastruktūrą.
- ▶ **6.** Gamintojų grupių ir organizacijų steigimas tokiais tikslais, kaip gamybos ir gamintojų produkcijos pritaikymas prie rinkos reikalavimų ir bendras gaminių parengimo ir pardavimo organizavimas.
- ▶ **7.** Parama žemės valdytojams, kurie įsipareigoja taikyti žemės ūkio praktiką, darančią teigiamą poveikį aplinkai ir prisidedančią prie klimato kaitos švelninimo.
- ▶ **8.** Perėjimo iš tradicinės į ekologinę žemdirbystę skatinimas.
- ▶ **9.** Parama žemės valdytojams, skirta kompensuoti papildomas išlaidas ir prarastas pajamas dėl „Natura 2000“ ir Vandens pagrindų direktyvų.
- ▶ **10.** Išmokos ūkininkaujantiems kalnuotose vietovėse ir kitose srityse, kuriose esama gamtinių ir kitų specifinių kliūčių, siekiant kompensuoti papildomas išlaidas ir prarastas pajamas, susijusias su žemės ūkio gamybos apribojimais atitinkamoje teritorijoje.
- ▶ **11.** Kompensavimas ūkininkams, kurie savanoriškai įsipareigoja vykdyti gyvūnų gerovės operacijas, viršijančias pagal galiojančias taisykles privalomų operacijų reikalavimus.

Pasiekimai ir palikimas

EŽŪFKP teikia finansinę paramą žemės valdytojams, kad jie galėtų valdyti savo žemę laikydamiesi ekologiškos veiklos principų ir kartu gaminti maistą mūsų piliečiams bei kurti darbo vietas žemės ūkio ir maisto sektoriuose. Šios išmokos užtikrina, kad žemė ir toliau bus naudojama gerai ir tvariai, taip pat bus teikiama daug viešųjų gėrybių, kurių tikisi visuomenė, kaip antai poilsio, estetinio pasitenkinimo, atsipalaidavimo galimybės, vertingų gamtos išteklių (dirvožemio, vandens ir biologinės įvairovės) apsauga ir kovos su klimato kaita veiksmai. Visa tai padeda užtikrinti, kad perduotume sveiką planetą ateities kartoms.

ES kaimo plėtros pasiekimus geriausiai galima matyti, kai lankotės kaimo vietovėse. Ūkiai tampa vis labiau konkurencingi, kuriami nauji kaimo verslai ir apsaugomos mūsų kaimo vietovės, laukinė gamta ir gamtos išteklių. Parama kaimo plėtrai padeda kaimo vietovėms pagerinti susisiekimą vietiniais keliais ir pagerina paslaugas, pavyzdžiui, vandens tiekimo, kanalizacijos ir socialines paslaugas. Kaimo bendruomenės sukuria stipresnę valdymą ir pagerėja gyvenimo kokybė kaimo vietovėse gyvenantiems žmonėms.

2014–2020 m. laikotarpiu kaimo plėtros fondai turėtų efektyviau pasiekti reikiamų rezultatų ir suteikti dar didesnę vertę už ES pinigus.

▶ DAUGIAU INFORMACIJOS

http://ec.europa.eu/agriculture/rural-development-2014-2020/index_lt.htm

► ES MIESTŲ DARBOTVARKĖ

TOLESNI VEIKSMAI

Daugiau nei 360 milijonų žmonių gyvena Europos miestuose. Tai yra daugiau nei du trečdaliai ES gyventojų. Šie miesto vietovės susiduria su dideliais iššūkiams, susijusiais su transporto ir judumo, darbo vietų ir verslo, ekonomikos ir aplinkos, būsto, socialinėmis ir kitomis problemomis. Vykdydama miestų darbotvarkę, ES imasi veiksmų, kad būtų galima geriau į ES politikos formavimą integruoti šias problemas, darančias poveikį miestams ir didmiesčiams.

Koks yra miestų darbotvarkės turinys?

Diskusija apie ES miestų darbotvarkės vyksta jau kurį laiką. Dar 1997 m. komunikate „Miestų darbotvarkės Europos Sąjungoje link“⁽¹⁾ Europos Komisija pareiškė, kad būtina imtis naujų pastangų, kurios padėtų sustiprinti arba atkurti Europos miestų kaip socialinės ir kultūrinės integracijos vietų, ekonominės gerovės ir tvaraus vystymosi šaltinių ir kaip demokratijos pagrindų vaidmenį. Nuo tada miestų plėtra tapo ryškesniu ES politikos bruožu, kuris yra ypač matomas naujojoje sanglaudos politikoje.

Tačiau kadangi miesto iššūkių sudėtingumas toliau didės, vis daugiau balsų teigia, kad miestai turi būti geriau įtraukti į ES politikos koncepciją ir jos įgyvendinimą, o ES politika turi būti geriau pritaikyta miesto realijoms, kuriose ji bus įgyvendinama. Tai atsispindi vėl girdimuose raginimuose dėl ES miestų darbotvarkės. Kaip atsaką į šiuos raginimus Europos Komisija surengė MIESTŲ forumą⁽²⁾, kad inicijuotų diskusijas dėl ES miestų darbotvarkės poreikio. Šiame forume buvo aiškiai išreikštas poreikis dėl darbotvarkės ir Europos Komisija priėmė komunikatą⁽³⁾, kuriuo buvo pradėtos viešos konsultacijos dėl to, kokie turėtų būti pagrindiniai ES miestų darbotvarkės bruožai.

(1) „Miestų darbotvarkės Europos Sąjungoje link“, KOM (97) 197 galutinis.
 (2) http://ec.europa.eu/regional_policy/conferences/urban2014/index_en.cfm
 (3) „ES politikos miestų matmuo – pagrindiniai ES miestų darbotvarkės bruožai“, KOM (2014) 490 galutinis.



► SLOVĖNIJA
 Šiuolaikinė ekologiška gyvenamųjų pastatų architektūra Liublianoje.



► ISPANIJA
 „Trambaix“ tramvajus Barcelonoje, važiuojantis pro „Agbar“ bokštą.

Viešos konsultacijos dėl svarbiausių ES miestų darbotvarkės bruožų

Viešos konsultacijos dėl miestų darbotvarkės buvo pradėtos 2014 m. liepos 18 d. ir baigtos rugsėjo 26 d. Konsultacijos susilaukė didelio susidomėjimo, ir Europos Komisija iš viso gavo daugiau nei 220 atsakymų. Atsakymus siuntė privatūs asmenys, valdžios institucijos, privačios įmonės, tarptautinės organizacijos, pilietinės visuomenės organizacijos ir kitų rūšių organizacijos.

Buvo gauti atsakymai iš penkiolikos valstybių narių ir, nors konsultacijos oficialiai baigtos, vis dar ateina atsakymų iš valstybių narių dėl jų sprendimų priėmimo procesų trukmės.



▶ VOKIETIJA
Miesto daržai šiuo metu uždarytame Tempelhofo oro uoste; Berlyne, kuris pertvarkomas kaip miesto parkas.

Buvo iškelti šeši pagrindiniai klausimai:

- ▶ 1. Kokie yra pagrindiniai argumentai, pagrindžiantys ES miestų darbotvarkę?
- ▶ 2. Ar ES miestų darbotvarkėje reikėtų sutelkti dėmesį į ribotą miesto problemų skaičių, ar sukurti bendrųjų principų sistemą?
- ▶ 3. Ar miestų plėtros Europos modelis, išreikštas „Rytojaus miestų“ koncepcijoje, yra pakankamas pagrindas darbui pradėti?
- ▶ 4. Kaip miesto suinteresuotosios šalys gali geriau prisidėti prie politikos formavimo ir įgyvendinimo procesų ES lygiu?
- ▶ 5. Kokie yra geriausi būdai stipresnei miesto ir teritorinių žinių bazei paremti ir keistis patirtimi?
- ▶ 6. Kokie turėtų būti vietos, regioninių, nacionalinių ir ES lygių vaidmenys?

Buvo pateikti bendrojo pobūdžio klausimai, kad naujokai galėtų diskutuoti dėl išsakytų teiginių ir dėl miestų darbotvarkės poreikio. Atsakymai šiuo metu yra analizuojami ir iki 2014 m. pabaigos bus pateikti suvestinėje ataskaitoje.

Pirmieji konsultacijų rezultatai

Pirmoji analizė labai aiškiai parodo bendrą sutarimą dėl būtinybės parengti ES miestų darbotvarkę.

Konsultacijos parodė, kad yra aiškus europinio požiūrio į miestų plėtrą poreikis keliose srityse, pavyzdžiui:

- ▶ gerinti politikos koordinavimą;
- ▶ užmegzti glaudesnius ryšius su piliečiais ir pagerinti savo gyvenimą;
- ▶ patobulinti sutartų strategijų įgyvendinimą;
- ▶ išspręsti aktualius visuomeninius uždavinius, kaip antai taršos anglies junginiais nedidinančios ekonomikos kūrimas.

Atsakymuose taip pat aiškiai nurodyta, ko reikia ir ko ne. Daug atsakymus pateikusių subjektų tvirtina, kad reikia laikytis subsidiarumo principo ir reikėtų vengti leisti naujus teisės aktus. ES miestų darbotvarkė turėtų padėti miestams visiškai prisidėti prie strategijos „Europa 2020“ įgyvendinimo, tačiau ji neturėtų taikyti griežtos sistemos, kuris apribotų miestų veiksmų galimybes.

Ryškėja aiški parama naujam darbo metodui, kuriuo siekiama užtikrinti geresnį ES miestų dalyvavimą politikos procese. Be to, daugelis teigia, kad šį metodą reikia taikyti kartu skiriant dėmesio ypatingai svarbiems ES ir jos miestų prioritetams, ypač tiems prioritetams, kurie yra susiję strategija „Europa 2020“.

Tolesni veiksmai

Po CITIES forumo ir viešų konsultacijų yra aiškiai išreikštas miestų darbotvarkės poreikis, taip pat pareikšti nuoširdūs lūkesčiai, kad Komisija turėtų pristatyti savo idėją, kokia turėtų būti ES miestų darbotvarkė ir kaip ji turėtų veikti konkrečiomis sąlygomis.

Konsultacijos padėjo ryžtingai pastūmėti į priekį diskusijas dėl ES miestų darbotvarkės, tačiau šiomis konsultacijomis diskusijos nebuvo baigtos. Komisija prieš pateikdama veiksmų pasiūlymą 2015 m. tęs dialogą su pagrindiniais suinteresuotaisiais subjektais dėl konkretnių klausimų, remdamasi iš konsultacijų gautomis išvadomis.

▶ DAUGIAU INFORMACIJOS

http://ec.europa.eu/regional_policy/consultation/urb_agenda/index_en.cfm

► SANGLAUDOS POLITIKOS VEIKSMINGUMO VERTINIMAS

EUROPOS KOMISIJA SKELBIA KONKURSAŲ GERIAUSIEMS ĮVERTINIMAMS IR ĮVERTINIMO PASIŪLYMAMS NUSTATYTI

Įvertinimai gali pasitarnauti dviem tikslams: tiek ES investicijų veiksmingumui ir poveikiui įvertinti, tiek rezultatams, kurie galėtų paveikti būsimą sanglaudos politiką, gauti. Naujesiems Europos struktūriniais ir investicijų fondams vis labiau pabrėžiant veiksmų programų orientavimą į rezultatus, Komisija sutelkė savo pastangas, kad nustatytų gerus įvertinimo praktikos ir metodikų pavyzdžius.

Nors yra gana teigiamų lūkesčių dėl Europos ekonomikos ateinančiais metais, finansų krizė dar nesibaigė, ir vis skubiau reikia naujų finansavimo šaltinių. Bendras Europos struktūrinių ir investicijų fondų (ESIF) biudžetas 2014–2020 m. (kurį sudaro penki fondai – Europos regioninės plėtros fondas, Europos socialinis fondas, Sanglaudos fondas, Europos žemės ūkio fondas kaimo plėtrai ir Europos jūros reikalų ir žuvininkystės fondas) sieks 376 mlrd. eurų. Kaip mums primena už regioninę politiką atsakinga Komisijos narė **Corina Crețu**, „mūsų fondai yra vieninteliai pasiekiami nauji pinigai, kurių taip reikia investicijoms į realiąją ekonomiką“, ir tai yra viena iš priežasčių, kodėl didėja žiniasklaidos dėmesys tam, kaip bus leidžiamos Europos struktūrinių ir investicijų fondų lėšos.

Rezultatai ir efektyvumas

Žiniasklaida vis labiau atkreipia dėmesį į sanglaudos politikos poveikį ir iškelia daug klausimų: Kas buvo pasiekta dėl investuotų lėšų? Kas pavyko? Kas nepavyko ir kodėl? Koks buvo santykinis įvairių intervencijų efektyvumas? Kas pavyksta skirtinguose kontekstuose?

Nors tai neprivaloma 2007–2013 m. programavimo laikotarpiu, valstybės narės ir regionai skatinami kurti ir atlikti savo vertinimus, kai jie yra reikalingi; apskritai valstybės narės teigiamai priėmė šį metodą ir skirtingos valstybės narės parengė įvairių vertinimo planų (žr. [langelį](#)).

2007–2013 M. VERTINIMAI

Iki 2013 m. buvo parengta bent 830 vertinimų dėl 2007–2013 m. programavimo laikotarpiu atliktos ERPF ir Sanglaudos fondo veiklos.

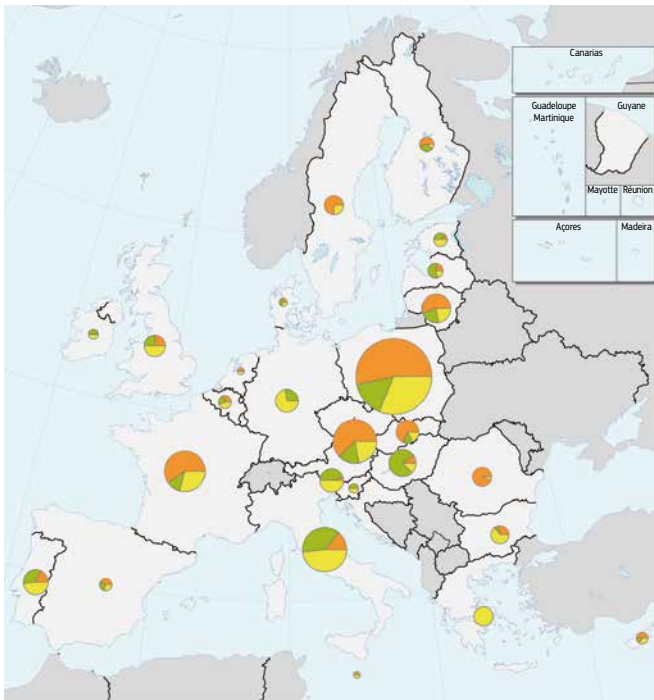
42% vertinimų orientuoti į procesus ir procedūras, 36% – į pažangą įgyvendinant, ir tik 22% – į rezultatus, nors 2013 m. ataskaitose vis daugiau dėmesio skiriama rezultatams.

Laikui bėgant taip pat įvyko naudojamų metodų pokytis. Daugėja vertinimų, kuriuose taikomi priešingos padėties metodai, kuriais įvertinamas sanglaudos politikos poveikis rezultatams (6% 2013 m., palyginti su 3% 2011–2012 m. laikotarpiu).

2014–2020 m. Europos struktūrinių ir investicijų fondų reglamente ⁽¹⁾ matomas radikalus pokytis daug dėmesio skiriant rezultatams. Bendrųjų nuostatų reglamente pabrėžiami programų tikslai, intervencijų logika laukiamiems rezultatams pasiekti ir efektyvumo bei poveikio vertinimas. Be to, nuo 2016 m. vadovaujančiosios institucijos ir Komisija turi teikti metinę ataskaitą apie rezultatus, į kurią įtraukiamos vertinimų išvados, jei jos yra parengtos.

Atsižvelgdami į tai, Europos Komisijos regionų ir miestų politikos ir užimtumo, socialinių reikalų ir įtraukties generaliniai direktoratai 2016 m. organizuoja konferenciją „ES sanglaudos politikos veiksmingumas“. Šiame renginyje siekiama suburti dalyvius iš viso pasaulio, įskaitant mokslininkus ir specialistus iš universitetų, mokslinių institutų, valdžios

(1) 2013 m. gruodžio 17 d. Europos Parlamento ir Tarybos Reglamentas (ES) Nr. 1303/2013, nustatantis bendrąsias nuostatas dėl ESF fondų, taip pat vadinamas Bendrųjų nuostatų reglamentu (BNR).



► PAGRINDINIAI STRUKTŪRINIŲ IR SANGLAUDOS FONDŲ VERTINIMŲ OBJEKTAI 2007–2013 M. PROGRAMAVIMO LAIKOTARPIS

LEGENDA:

- Procesas
- Poveikis
- Stebėjimas

Šaltinis: Europos Komisijos regionų ir miestų politikos generalinis direktoratas, DGA1.B.2 skyrius

institucijų, vyriausybinių agentūrų ir privataus sektoriaus, kad jie galėtų aptarti, kaip galima būtų pritaikyti įvairias pamo- kas formuojant vertinimus ir politiką.

Paskelbtas konkursas

Rengdamiesi konferencijai generaliniai direktoratai taip pat paskelbė geriausių ES sanglaudos politikos vertinimų konkursą. Jame bus nustatyti dviejų tipų vertinimai – geriausi atlikti vertinimai ir geriausi vertinimų pasiūlymai – kurie veikslių veiksmingumui vertinti yra bendrai finansuojami iš struktūrinių ar sanglaudos fondų visų pirma, bet ne išimtinai, mokslinių tyrimų ir inovacijų; paramos įmonėms; IRT; didelės infrastruktūros; užimtumo, įgūdžių ir socialinės įtraukties; arba institucinių gebėjimų stiprinimo srityse.

Konkurse daugiausia dėmesio skiriama siekiant suprasti struktūrinių (t. y. ERPF ir ESF) arba Sanglaudos fondų bendrai finansuojamų veikslių veiksmingumą taikant bent vieną iš šių trijų metodų:

- *ex post* sąnaudų ir naudos analizė (SNA);
- teorija pagrįsti vertinimai;
- priešingos padėties vertinimai.

Tarptautinių ekspertų grupė įvertins pateiktus darbus, tiek pagal vertinime naudojamų metodikų tinkamumą, tiek pagal galimą išvadų reikšmingumą politikos atžvilgiu būsimajai sanglaudos politikai.

Laimėtojai nebus skiriamas piniginis prizas, bet bus atrinkti bent trys geriausi darbai iš kiekvienos grupės ir autoriai bus pakviesti dalyvauti minėtoje 2016 m. vertinimų konferencijoje.

Kokios investicijos turėtų atnešti daugiau gerų rezultatų nei kitos? Kokie yra paslėpti veiksniai tam tikromis sąlygomis, kurie gali žymiai paveikti darbo vietų kūrimą? Tai gali keli iš tų klausimų, į kuriuos gauti atsakymai gali tikrai pakeisti būsimą ES sanglaudos politiką.

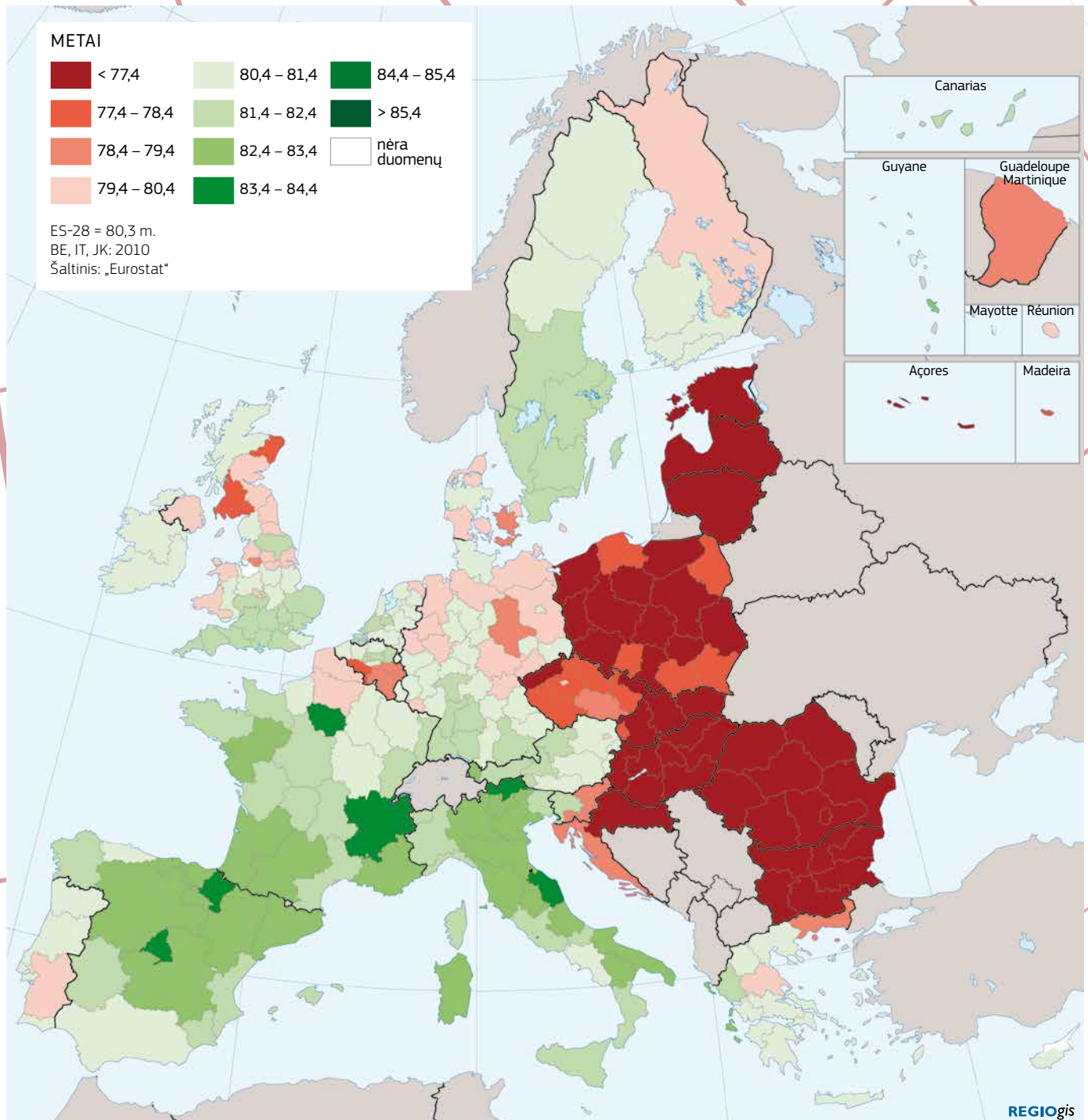
Vis dėlto nėra universalių atsakymų į šiuos klausimus. Vietoj to, yra kaupiamasis mokymosi procesas, kuris vyksta semian- tis žinių iš nelengvo daug metų atliekamo darbo įvairiose Europos vietose. Tikimasi žengti dar vieną žingsnį pirmyn keliu, vedančiu atsakymų į šiuos ir kitus klausimus link, ir Komisija dėl šios priežasties skatina visus šioje srityje dirbančius ver- tintojus ir mokslininkus dalyvauti paskelbtame konkurse.

► DAUGIAU INFORMACIJOS

Informacija apie konkursą yra pateikta internete ir darbus galima pateikti iki 2015 m. gruodžio 31 d.
http://ec.europa.eu/regional_policy/impact/evaluation/index_en.cfm

Dėl papildomos informacijos kreipkitės:
REGIO-EVAL-CONFERENCE@ec.europa.eu

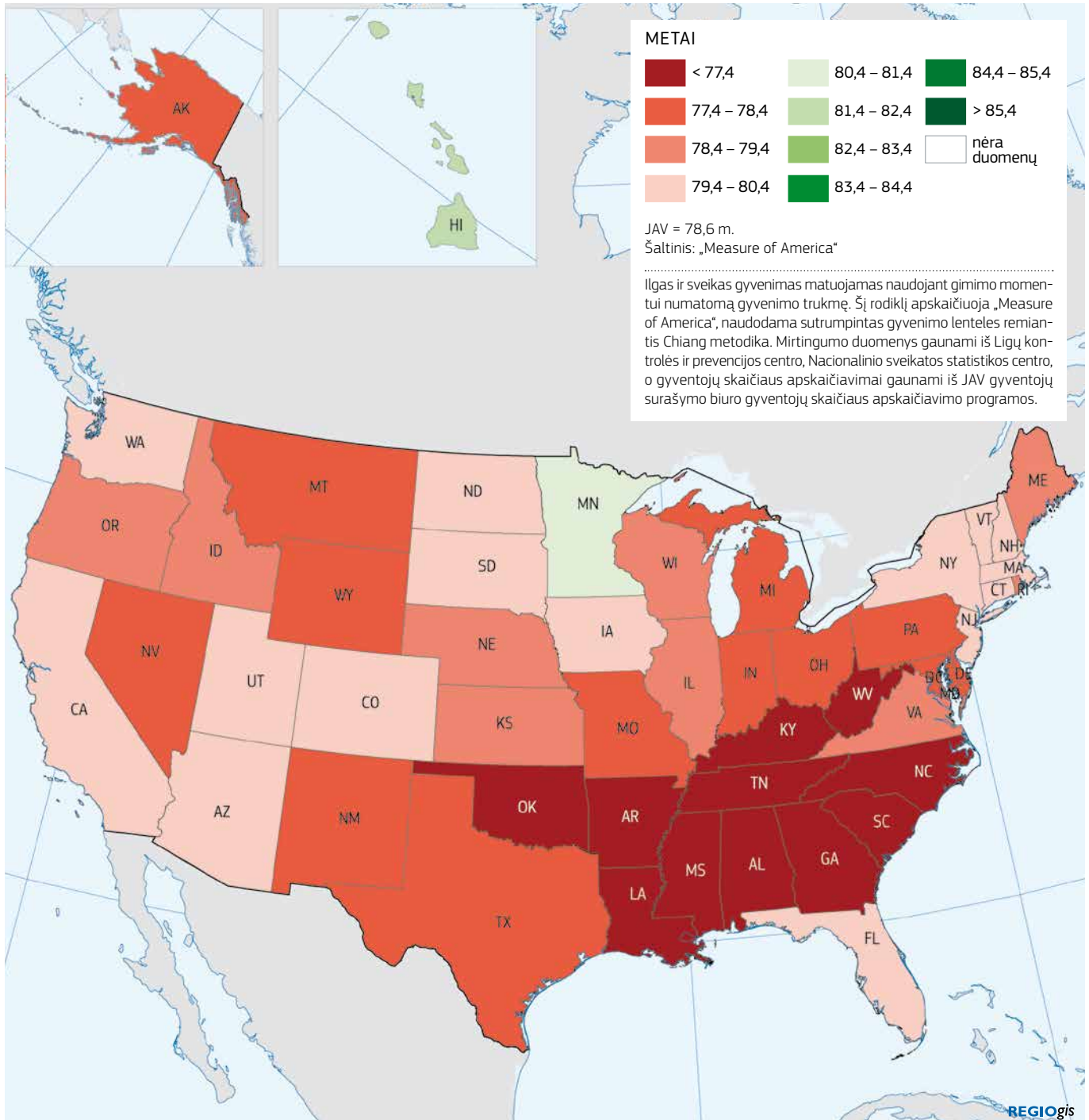
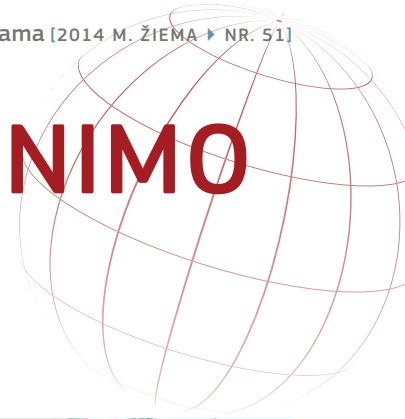
► ES GYVENTOJŲ GYVENIMO TRUKMĖ 2011 M.



Gyvenimo trukmė yra vienas iš pagrindinių gerovės rodiklių ir šis ES rodiklis yra ypač geras viso pasaulio kontekste.

Iš 2012 m. nustatytų 50 pasaulio šalių, kuriose yra didžiausia gyvenimo trukmė, 21 šalis buvo ES valstybė narė. Iš jų 18 valstybių narių pasižymėjo ilgesne gyvenimo trukme nei Jungtinės Amerikos Valstijos.

▶ JAV GYVENTOJŲ GYVENIMO TRUKMĖ 2010 M.



Jungtinėse Amerikos Valstijose tik Havajuose ir Minesotoje gyvenimo trukmė viršija ES vidurkį. Daugelyje pietinių narių ji yra panaši Lenkijos ar Vengrijos gyventojų gyvenimo trukmę. Kaip matyti Europos žemėlapyje, yra žymūs skirtumai tarp regionų Europos Sąjungoje. Gimimo momentui numatoma

gyvenimo trukmė daugelyje Bulgarijos dalių, taip pat Latvijoje ir Lietuvoje yra trumpesnė nei 74 metai, o bendrai visoje ES ši trukmė buvo ilgesnė nei 80 metų dviejuose iš trijų regionų. 17 regionų Ispanijoje, Prancūzijoje ir Italijoje, gyvenimo trukmė siekia 83 ar daugiau metų.

▶ ITALIJOS PIRMININKAVIMAS ES TARYBAI

IŠŠŪKIAI ĮGYVENDINANT SANGLAUDOS POLITIKĄ



Antrąją 2014 m. pusę Italija pirmininkauja Europos Sąjungos Tarybai. **Gilda Carbone**, Italijos deleguota nacionalinė ekspertė, pasakoja apie savo patirtį ir apibūdina pagrindinius Italijos pirmininkavimo iššūkius ir rezultatus sanglaudos politikos srityje.

▶ Kai 2014 m. liepos 1 d. prasidėjo Italijos pirmininkavimo pusmetis, tai buvo intensyvios veiklos laikotarpis Europos Komisijos regionų ir miestų politikos generaliniame direktorate. Kas paskatino jus nuspręsti priimti pareigas dirbti deleguotai ES Tarybai pirmininkaujančios Italijos?

Kadangi dirbau Regionų ir miestų politikos generaliniame direktorate daugiau nei penkerius metus ir buvau įsitraukusi į sanglaudos politikos veiklą iš Komisijos perspektyvos, buvau įsitikinusi, kad dirbdama kaip ES Tarybai pirmininkaujančios Italijos deleguota ekspertė, praturtinsiu savo patirtį ir žinias apie Europos Sąjungos institucijas ir galėsiu pamatyti sanglaudos politiką kitu kampu. Todėl sutikau prisijungti prie Italijos sanglaudos komandos Italijos atstovybėje prie ES, būdama įsitikinusi, kad tai yra vienas iš būdų, kaip Italijos administracija galės maksimaliai pasinaudoti mano profesine patirtimi ES institucijose.

▶ Kaip buvo įgyvendinama Italijos pirmininkavimo ES Tarybai programa dėl augimo ir darbo vietų kūrimo, kiek tai yra susiję su sanglaudos politika?

Italijos pirmininkavimo Europos Sąjungos Tarybai strateginės programos „Europa, nauja pradžia“ pirmasis elementas buvo „Darbo vietų kūrimui palanki Europa: ekonominės plėtros užtikrinimas“. ES Tarybai pirmininkaujanti Italija pateikė savo programą dėl sanglaudos politikos pagal šią sistemą.

Kiek tai susiję su regionine ir teritorine politika, ES Tarybai pirmininkaujanti Italija nustatė šiuos tikslus:

- ▶ Skatinti struktūrizuotas **politines diskusijas ES Taryboje**, siekiant išlaikyti pakankamą dėmesį tam, kad būtų užtikrinamas didesnis sanglaudos politikos efektyvumas ir patobulintos į rezultatus orientuotos iniciatyvos, taip pat skatinti apmąstyti **struktūrinės politikos ir ekonomikos valdymo ryšio stiprinimo poveikį**.
- ▶ Išryškinti indėlių, kurį veiksminga sanglaudos politika gali duoti **strategijos „Europa 2020“ peržiūrai**.
- ▶ Tęsti politines diskusijas apie **ES miestų darbotvarkę**, pristatant trijų pirmininkausiančių valstybių narių programą dėl teritorinės sanglaudos ir miestų politikos, siekiant iki 2015 m. pabaigos pateikti Europos Sąjungos teritorinės sanglaudos tikslo įgyvendinimo peržiūrą ir geriau susiejant teritorinę sanglaudą ir miestų politiką.
- ▶ Prižiūrėti 2007–2013 m. rezultatų vertinimą ir naujų 2014–2020 m. programų vykdymo pradžia.
- ▶ Prisidėti prie **makroregioninių strategijų** kūrimo ir įgyvendinimo įtvirtinimo.

Pirmininkaujančios valstybės programa dėl sanglaudos politikos buvo visiškai įgyvendinta.

▶ Koks buvo pagrindinis iššūkis, su kuriuo susidūrėte per Italijos pirmininkavimo pusmetį?

Tarybos išvadų dėl Komisijos šeštosios ataskaitos dėl ekonominės, socialinės ir teritorinės sanglaudos priėmimas buvo tikrai sudėtingas. Šeštoji ataskaita yra svarbus dokumentas, kuriame sanglaudos politika buvo pripažinta pagrindine investicijų politika ES lygmeniu siekiant ekonominės, socialinės ir teritorinės sanglaudos ir viena iš pagrindinių investavimo politikų, kuriomis siekiama strategijos „Europa 2020“ tikslų ir uždavinių. Šioje ataskaitoje taip pat prapažįstamas krizę švelninantis sanglaudos politikos poveikis, šios politikos svarba fiskalinio konsolidavimo „politikų derinyje“, vykdamas struktūrines reformas ir atliekant ekonomikos augimą stiprinančias investicijas, kurios remiamos pagal sanglaudos politiką.



▶ Matteo Renzi, Italijos ministras pirmininkas, Europos Parlamentui pristato Italijos pirmininkavimo programą.

Valstybių narių požiūris į sanglaudos politiką gali skirtis, priklausomai nuo konkrečių aplinkybių ir sanglaudos politikos tinkamumo bei poveikio, taip pat dėl skirtingų nuomonių dėl ryšio tarp sanglaudos politikos ir ekonomikos valdymo sustiprinimo ir dėl neaiškumų, susijusių su instituciniu pereinamoju laikotarpiu. Todėl siekėme nustatyti „bendrą vardiklį“, kuris galėtų padėti prasmingai susitelkti būsimiems pokyčiams, užtikrinsiantiems darbo vietų kūrimą ir augimą.

▶ **Koks, jūsų nuomone, buvo pagrindinis rezultatas, kurį pasiekėte per šiuos šešis mėnesius ir kokių užduočių, jūsų manymu, liko po Italijos pirmininkavimo?**

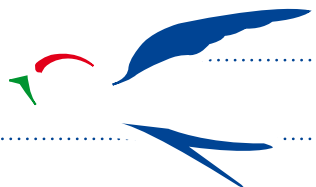
Pagrindinis apskritai pasiektas rezultatas Italijos pirmininkavimo metu buvo tai, kad ES Taryba rekomendavo rengti nuolatines diskusijas Bendrųjų reikalų taryboje, kuriose atitinkami ministrų aptartų Europos struktūrinių ir investicijų (ESI) fondų įgyvendinimą ir veiklos rezultatus, prasmingai ir reikšmingai prisidedami prie to, kad būtų užtikrinamas veiksmingas sanglaudos politikos įgyvendinimas ir orientavimasis į rezultatus.

Tai buvo reikšminga visos sanglaudos politikos bendruomenės sėkmė: sanglaudos politika dabar gali būti reguliariai atstovaujama Taryboje oficialioje aplinkoje. Rengiant reguliarias ir oficialias diskusijas dėl sanglaudos politikos politiniu lygmeniu ne tik užtikrinama, kad atitinkama ES biudžeto dalis būtų išleidžiama efektyviausiu būdu ekonomikos augimui ir darbo vietų kūrimui paremti, bet taip pat užtikrinama, kad būtų atsižvelgta į sanglaudos politikos perspektyvą, kai aptariami klausimai, susiję su ekonomikos augimu ir darbo vietų kūrimu bei ESI fondų naudojimu.

Iš tikrųjų, 2014 m. lapkričio 19 d. vykęs Bendrųjų reikalų tarybos susitikimas, skirtas sanglaudos politikai, pasitarnavo kaip proga ne tik priimti išvadas dėl Komisijos šeštosios ataskaitos dėl ekonominės, socialinės ir teritorinės sanglaudos, bet ir aptarti sanglaudos politikos indėlį į strategijos „Europa 2020“ vykdymo laikotarpio vidurio peržiūrą, ir taip pat 2014–2020 m. programų priėmimo būklę.

Verta toliau rengti reguliarias ir oficialias diskusijas apie sanglaudos politiką, atsižvelgiant, *tarp kitų dalykų*, į metines Komisijos suvestines ataskaitas ir 2017 bei 2019 m. Komisijos strategines ataskaitas, taip pat kitus būsimus klausimus, pavyzdžiui, strategijos „Europa 2020“ peržiūrą, „Europos investicijų plano“, kurį Komisija priėmė 2014 m. lapkričio 26 d., įgyvendinimą, Komisijos ataskaitą dėl derybų dėl partnerystės susitarimų ir 2014–2020 m. programų rezultatus ir t. t.

Mano nuomone, diskusijos per Bendrųjų reikalų tarybos posėdį, skirtą sanglaudos politikai, buvo svarbi proga dar kartą patvirtinti sanglaudos politiką kaip „savarankišką“ ES politiką, kuri dėl savo specifinių funkcijų, kaip antai daugiapakopio valdymo struktūros ir sektoriaus bei teritorinio integruoto metodo, toliau atlieka pagrindinį vaidmenį siekiant atnaujinti augimą ir darbo vietų kūrimą visoje ES.



▶ PIRMOJI HIBRIDINĖ VĖJO JĖGAINĖ

Bendra vertė:
10 948 000 EUR
ES indėlis:
6 082 000 EUR



Naujoviškas vėjo energijos generatorius Vokietijoje paverčia nepanaudotą energiją į vandenilį, kurį galima panaudoti vėliau.

Naujoviška sistema, generuojanti energiją iš vėjo, o jos perteklių paverčianti į vandenilį, buvo sukurta Rytų Vokietijos Ukermarko regione.

Projekte dalyvavo vienas pirmaujančių Europos vėjo energijos tiekėjų, Brandenburge įsikūrusi įmonė ENERTRAG AG, kuri sukūrė naują hibridinę technologiją kartu su Brandenburgio technikos universitetu Kotbuse–Senftenberge, „Deutsche Bahn AG“, „Vattenfall Europe“ ir „Total Germany“.

ENERTRAG hibridiniame projekte, kuris 2011 m. buvo pradėtas kaip bandomasis projektas, vėjo energijos jėgainė sujungta su vandens elektrolizės bloku, kuris naudoja perteklinę elektros energiją vandeniliui gaminti. Tomis dienomis, kai yra didelis energijos poreikis, vandenilis paverčiamas atgal į elektros energiją kogeneracijos bloke, kur jis sumaišomas su biudujomis, kad pasiektų idealius produkcijos lygius.

Turint galimybę išsaugoti nenaudojamą elektros energiją kaip vandenilį, galima stabilizuoti elektros tinklą, ir ši jėgainė pasitarnauja kaip modelis ateičiai, kurį bus galima naudoti norint subalansuoti tinklo apkrovą, kai naudojami atsinaujinantieji energijos šaltiniai.

Perteklines vandenilio dujas taip pat galima paversti kuro vandeniliu varomiems automobiliams ir pristatyti į automobilių degalines Berlyne. Papildomas jėgainės privalumas yra tai,

kad atliekama šiluma iš kogeneracijos proceso naudojama netoliese esančio miesto Prenclau centralizuotam šildymui.

Hibridinė jėgainė yra viena iš pirmųjų tokio tipo pasaulyje, ir ji yra pavyzdys, parodantis vieną iš būdų, kaip galima naudoti ar saugoti vėjo jėgainėse generuojamą atsinaujinančiąją energiją.

Projektas, kuris buvo bendrai finansuojamas iš Europos regioninės plėtros fondo, parodė, kaip galima įveikti kai kurias iš aktualiausių problemų, su kuriomis susiduriama energijos gavyboje iš atsinaujinančiųjų šaltinių. Perteklinę elektros energiją iš vėjo generatorių galima laikyti vietoje vandenilio forma ir panaudoti siekiant subalansuoti svyravimus elektros tinkle, kuriuos sukelia saulės ir vėjo energijos tiekimo skirtumai. Tokiu būdu atsinaujinančioji energija gali pasižymėti 100% lankstumu ir ją galima naudoti tada, kai ji yra reikalinga.

Stiprindamas atsinaujinančiosios energijos, pavyzdžiui, vėjo energijos naudojimą, projektas vertingai prisideda prie ES tikslo iki 2020 m. padidinti atsinaujinančiosios energijos dalį iki 20%.

„ENERTRAG“ hibridinė jėgainė yra naujas pasiekimas atsinaujinančiųjų energijos šaltinių integravimo sistemose. Vandenilis yra geriausias būdas integruoti atsinaujinančiuosius energijos šaltinius judumui ir šildymui teikti,“ – pakomentavo „ENERTRAG“ generalinis direktorius, Jörg Müller.

▶ DAUGIAU INFORMACIJOS

<https://www.enertrag.com/en/project-development/hybrid-power-plant.html>

Daugiau informacijos apie ERPF Brandenburge galima rasti vadovaujančiosios institucijos svetainėje:

www.efre.brandenburg.de

▶EUROPOS TERITORINIS BENDRADARBIAVIMAS

▶ **VERSLIOS MOTERYS SKATINA
EKSPORTĄ IR STIPRINA
VERSLŲ
ĮGŪDŽIUS**

Daugiau nei 200 Didžiosios Britanijos ir Prancūzijos verslininkų prisijungė prie novatoriško abipus Lamanšo veikiančio įmonių tinklo, skirto stiprinti verslo įgūdžius, skatinti eksportą ir gerąją praktiką.

B.NEW – verslininkų verslo tinklas (angl. Business Network for Enterprising Women) – buvo įkurtas 2009 m. siekiant suburti gabias verslininkes Bretanėje (Prancūzijoje), Kornvalyje ir Hampšyre (Jungtinėje Karalystėje). Organizacijos tikslas buvo sukurti abipus Lamanšo veikiančią tinklą, kuris skatintų moterų valdomų įmonių kūrimą ir palengvintų jų tarptautinę plėtrą. Nuo organizacijos veiklos pradžios daugiau nei 200 Didžiosios Britanijos ir Prancūzijos verslininkų prisijungė prie internete veikiančio B.NEW tinklo.

Šios verslininkės dirba įvairiuose sektoriuose, pradedant nuo mados ir verslo konsultacijų ir baigiant turizmu, amatais, dizainu ir filmų gamyba.

Vienas iš pagrindinių organizacijos tikslų yra padėti moterims pradėti ir plėtoti verslą, ir tinklas gali padėti suteikti naujoms verslininkėms galimybes susisiekti su patyrusiomis verslininkėmis abiejose Lamanšo sąsiaurio pusėse. Tinklas taip pat suteikia galimybes eksporto plėtrai abiejose Lamanšo sąsiaurio pusėse panaudojant kontaktų tinklą.

B.NEW organizacijoje siekiama pasidalyti geriausia moterų verslininkystės praktika Anglijoje bei Bretanėje ir plėtoti iniciatyvių moterų iš dviejų šalių tarpkultūrinius ryšius ir verslą. Tinkle buvo sukurta B.NEW veikloje dalyvaujančių įmonių duomenų bazė. Tai padeda verslui patekti į tarptautinę rinką, taip pat padeda verslininkėms gauti Europos ir nacionalinį finansavimą. Šio tinklo svetainėje yra forumas, kuriame nariai gali dalytis patirtimi bei geriausios praktikos pavyzdžiais ir kartu užmegzti naujus kontaktus.



**Bendra vertė:
1 783 000 EUR
ES indėlis:
891 000 EUR**

B.NEW taip pat skatina kalbų mokymąsi ir supratimą apie verslo kūrimą ir IT plėtrą. Apie 400 įmonių dalyvavo tinklo veikloje, kaip antai seminaruose, mokymo kursuose ir tinklų kūrimo veikloje. Daugiau nei 60 moterų dalyvavo tinkle vykdomuose kalbų ir IKT mokymo seansuose.

B.NEW organizacijoje taip pat daug dėmesio skiriama moterų verslumo dinamikai suprasti. Buvo imtasi veiksmų šia kryptimi, atliekant lyginamąjį tyrimą apie verslininkų padėtį įvairiose teritorijose. Šį tyrimą palengvino apskritojo stalo susitikimai ir interviu, kuriuose siekta nustatyti kliūtis, kurias patiria verslininkės, ir kokie yra galimi veiksmai šioms problemoms spręsti. Projekte bus pateiktos rekomendacijos sprendimų priėmėjams Prancūzijoje ir Didžiojoje Britanijoje, kurios padėtų skatinti moterų verslininkystę.

Projektas buvo finansuojamas iš ERPF per INTERREG IV a Prancūzijos (Lamanšo) – Didžiosios Britanijos tarpvalstybinio bendradarbiavimo programą, kurios bendras tikslas – kurti naujas įmones ir darbo vietas, ir didinti galimybes moterims abiejose Lamanšo sąsiaurio pusėse gauti kvalifikuoto darbo vietas.

▶ **DAUGIAU INFORMACIJOS**
<http://www.bnew-project.eu/>

DARBOTVARKĖ**2015 M. SAUSIO 19 D.**

_Briuselis (BE)

Finansinės priemonės,
remiančios ESI fondus**2015 M. VASARIO 4–6 D.**

_Ryga (LV)

Antroji ES sanglaudos
politikos konferencija**2015 M. KOVO 5 D.**

_Briuselis (BE)

Kaip regionų ir vietos
partneriai gali dirbti kartu,
kad pasiektų strategijos
„Europa 2020“ tikslusDaugiau informacijos apie šiuos renginius galite
rasti „Inforegio“ svetainės darbotvarkės skyriuje:**[http://ec.europa.eu/regional_policy/
conferences/agenda/index_lt.cfm](http://ec.europa.eu/regional_policy/conferences/agenda/index_lt.cfm)****LIKITE
PRISIJUNGE** **www.ec.europa.eu/inforegio** **www.twitter.com/@EU_Regional** **www.yammer.com/regionetwork**
Regioninės ir miestų politikos GD bendradarbiavimo platforma **www.flickr.com/euregional** Registruokitės ir gaukite REGIOFLASH
www.inforegiodoc.eu **www.twitter.com/CorinaCretuEU**

Leidinių biuras

Europos Komisija, Regioninės ir miestų politikos generalinis
direktoratas Ryšių – Ana-Paula Laissy
Avenue de Beaulieu 1 – B-1160 Briuselis
E. paštas: regio-panorama@ec.europa.eu
Tinklaviatė: http://ec.europa.eu/regional_policy/index_lt.cfm