



Komisja
Europejska

[JESIEŃ 2014 ▶ NR 50]

panorama

inforegio

▶ W stronę innowacyjności i ekologicznego wzrostu

Jak polityka spójności
stymuluje inwestycje

- ▶ Wywiad z Johannesem Hahnem,
komisarzem ds. polityki regionalnej
- ▶ Uwzględnienie problemów miejskich
w kształtowaniu unijnej polityki
- ▶ Wsparcie małych i średnich
przedsiębiorstw instrumentami
finansowymi
- ▶ OPEN DAYS 2014: Rozwijamy się
razem – inteligentne inwestycje
dla społeczeństwa

Polityka
Regionalna
i Miejska

▶ARTYKUŁ WSTĘPNY..... 3

Walter Deffaa, dyrektor generalny
ds. Polityki Regionalnej i Miejskiej

▶WYWIAD

NARZĘDZIE INWESTYCYJNE DO REALIZACJI CELÓW UE..... 4-7

Johannes Hahn, komisarz ds. polityki regionalnej

▶DODATEK SPECJALNY

POLITYKA SPÓJNOŚCI KIERUJE EUROPEJ W STRONĘ INNOWACYJNOŚCI I EKOLOGICZNEGO WZROSTU..... 8-13

▶OTWARTE DANE I POLITYKA SPÓJNOŚCI... 14-15

▶GOSPODARKA JAKO GŁÓWNY ELEMENT UMOWY PARTNERSTWA Z GRECJĄ..... 16-19

Wywiad z Georgem Yannoussisem

▶OPEN DAYS 2014..... 20-21

▶UNIJNY PROGRAM ROZWOJU OBSZARÓW MIEJSKICH..... 22-23

▶WIELKIE PROJEKTY O WIELKIM ZNACZENIU..... 24-25

▶INSTRUMENTY FINANSOWE W REALIZACJI POLITYKI SPÓJNOŚCI..... 26-27

▶EUROPEJSKI FUNDUSZ SPOŁECZNY 2014-2020..... 28-31

▶POPRAWA SYSTEMU ZAMÓWIEŃ PUBLICZNYCH..... 32-33

▶EUSAIR..... 34-35

▶WIADOMOŚCI W SKRÓCIE..... 36-37

▶PARTNERSTWO EUROPY ZE SPOŁECZEŃSTWEM OBYWATELSKIM..... 38-39

▶POLITYKA REGIONALNA UE OD 1989..... 40-41

▶✉OPINIE CZYTELNIKÓW..... 42-43

Panorama – 50. wydanie

▶PROJEKTY..... 44-47

Przykłady greckich, hiszpańskich i europejskich
projektów współpracy terytorialnej

▶PROGRAM..... 48



Solucar, w pobliżu Sewilli w Hiszpanii – największy kompleks słoneczny w Europie i katalizator inwestycji w technologii w tym regionie.



Zdjęcia (strony):

Okładka: © Shutterstock/raulbaenacasado
Strony 3, 4, 6-7, 12, 18, 21, 22-23, 27, 36, 40: © Komisja Europejska
Strony 8, 15, 32, 34-35, 41: © Shutterstock
Strona 16: © Sekretariat Generalny ds. Inwestycji Publicznych – NSRO, Grecja; © Komisja Europejska
Strony 17-18: © FORTH
Strona 23: Hiszpania © Environmental Studies Centre
Strony 24-25: Bułgaria/Rumunia, Grecja, Polska – © Komisja Europejska, Francja – © ANMA
Strony 28-29: © Shutterstock/Lisa F. Young; © Shutterstock/Anton Chalakov; © Shutterstock/Anton Chalakov
Strony 30-31: © Emplea verde; Region Dalarna © Lars Dahlström
Strona 36: © CoR
Strona 38: © EKES
Strony 42-43: © Ministerstwo Rozwoju Regionalnego, Republika Czeska; © Contributors
Strony 44-47: © SERGAS; Smart Coasts; In2LifeSciences; Thyatron S.A.

Czasopismo drukowane jest w języku angielskim, francuskim i niemieckim na papierze utylizowanym. Jest dostępne w 22 wersjach językowych na stronie internetowej

http://ec.europa.eu/regional_policy/information/panorama/index_pl.cfm

Przygotowanie tego wydania zakończyło się we wrześniu 2014 r.

NOTA PRAWNA

Ani Komisja Europejska, ani żadna inna osoba działająca w jej imieniu nie odpowiadają za ewentualny sposób wykorzystania informacji zawartych w niniejszej publikacji ani za błędy, które mogą się pojawić mimo starannego opracowania i drobiazgowej korekty. Niniejsza publikacja niekoniecznie odzwierciedla poglądy lub stanowisko Komisji Europejskiej.

ISSN 1725-8243

© Unia Europejska, 2014

Powielanie dozwolone pod warunkiem podania źródła.

Wykorzystanie/powielanie materiałów chronionych prawami autorskimi osób trzecich wymaga uzyskania zgody posiadaczy tych praw.



▶ ARTYKUŁ WSTĘPNY

Walter Deffaa

*Dyrektor generalny
ds. Polityki Regionalnej i Miejskiej
Komisja Europejska*

Opublikowane niedawno szóste sprawozdanie spójności daje dobry obraz tego, jak polityka spójności ewoluuje z programu promowania rozwoju regionalnego w instrument stymulujący inwestycje, innowacyjność i ekologiczny wzrost w całej Unii Europejskiej.

W trudnych warunkach gospodarczych od 2008 r. ta polityka pozwoliła złagodzić najgorsze skutki kryzysu ekonomicznego, podtrzymując inwestycje publiczne i wspierając przedsiębiorstwa rozpoczynające działalność gospodarczą.

Polityka spójności w okresie 2007-2013 umożliwiła stworzenie blisko 600 000 miejsc pracy i wspomogła blisko 80 000 przedsiębiorstw rozpoczynających działalność gospodarczą. W jej ramach zainwestowano w budowę 25 800 km dróg i 2 700 km linii kolejowych. Dzięki niej 5,7 miliona osób znalazło zatrudnienie, a 8,6 miliona zdobyło kwalifikacje zawodowe.

Jednak polityka spójności rozwinęła się też w podstawowy paneuropejski instrument intensyfikowania inwestycji w wydajne rozwiązania energetyczne, tworzenia miejsc pracy i wspierania małych oraz średnich przedsiębiorstw. Obecnie jest ściśle dopasowana do ogólnej strategii UE. W nowym okresie programowania 2014-2020 polityka spójności będzie integralną częścią strategii „Europa 2020”, w której główny nacisk kładzie się na zatrudnienie, innowacyjność, zrównoważony rozwój oraz ograniczanie ubóstwa i wykluczenia społecznego.

Program Rozwoju Obszarów Miejskich

Kolejnym elementem naszej rozwijającej się polityki spójności jest zmiana priorytetu ośrodków miejskich, które stały się znacznie ważniejszym elementem kształtowania unijnej polityki.

Ponad dwie trzecie obywateli UE mieszka obecnie w miastach, których, bezpośrednio lub pośrednio, dotyczą liczne unijne polityki w takich obszarach, jak transport, energetyka i środowisko. Komisja zaczęła przygotowywać Program Rozwoju Obszarów Miejskich, który ma promować bardziej zintegrowane podejście do kształtowania polityki i większą jej spójność. Celem programu jest zwiększenie znaczenia miast w debacie nad polityką i poprawa koordynacji.

Umowy partnerstwa

Do dziś (9 września) przyjętych przez Komisję Europejską zostało 16 z 28 umów partnerstwa i obecnie są analizowane zaproponowane umowy z pozostałych państw członkowskich.

Umowy partnerstwa określają strategię optymalnego wykorzystania europejskich funduszy strukturalnych i inwestycyjnych w tych krajach. Towarzyszą im zaproponowane programy operacyjne wyznaczające plany inwestycyjne krajów i regionów na okres programowania 2014-2020.

Open Days

W obliczu europejskich wysiłków na rzecz ożywienia gospodarczego obejmujących inwestycje w ramach polityki spójności i opracowywanie umów partnerstwa przez państwa członkowskie, wydarzenie OPEN DAYS 2014 będzie forum dla ożywionej debaty i dyskusji dotyczących różnorodnych problemów.

Oprócz mów przewodnich i debat przewidziano ponad 100 sesji roboczych. Ich częścią będą „warsztaty” wymiany dobrych praktyk i szkoleń między praktykami oraz „debaty” mające na celu doprowadzenie do spotkania grup ekspertów, którzy będą mogli skoncentrować się na konkretnych zagadnieniach.

▶ NARZĘDZIE INWESTYCYJNE DO REALIZACJI CELÓW UE

NOWE PODEJŚCIE DO POLITYKI SPÓJNOŚCI



„Polityka spójności przekształciła się zasadniczo w ogólnoeuropejską strategię inwestycyjną. Dzisiaj jest to potężne narzędzie przekonfigurowane do sterowania rozwojem ekonomicznym i transformacją na poziomie regionalnym.”

JOHANNES HAHN, KOMISARZ
DS. POLITYKI REGIONALNEJ UE

Panorama świętuje pięćdziesiąte wydanie, a my rozmawiamy z Johannesem Hahnem, komisarzem ds. polityki regionalnej, o osiągnięciach i transformacji polityki spójności w czasie jego urzędowania.

Jedną z istotnych zmian, jakie się ostatnio dokonały, jest przekształcenie wizerunku i znaczenia polityki spójności, stwierdził komisarz ds. polityki regionalnej, Johannes Hahn.

„W początkowych latach polityka spójności skupiała się na uboższych regionach i zmniejszaniu dysproporcji gospodarczych. Nie porzuciliśmy tej tradycyjnej roli, ale obecnie polityka spójności przekształciła się zasadniczo w ogólnoeuropejską strategię inwestycyjną. Dzisiaj jest to potężne narzędzie przekonfigurowane do sterowania rozwojem ekonomicznym i transformacją na poziomie regionalnym. Ma wielkie znaczenie we wspieraniu zmian we wszystkich regionach, zarówno słabiej rozwiniętych, jak i zaawansowanych rozwojowo – stosownie do potrzeb”.

Za tą strategią kryje się nowe podejście i nowa filozofia, których celem jest wspieranie i stymulowanie wzrostu gospodarczego oraz tworzenie miejsc pracy w regionach i miastach, wyjaśnia.

Komisarz zwrócił uwagę na nowe hasła ściśle związane ze zreformowaną polityką spójności, takie jak ukierunkowanie na wyniki, wydajność, zadania, cele, efekty itp.

„To nie jest jedynie żargon. Odzwierciedlają one to, jak polityka spójności będzie teraz funkcjonować. Obecnie stanowi jedną trzecią unijnego budżetu – około 350 mld EUR – dlatego jej zasoby muszą być właściwie kierowane i mądrze wykorzystywane”.

Zmiana sposobu myślenia

Głównym celem nowego podejścia do polityki spójności jest wykreowanie polityki inteligentniejszej i bardziej skoncentrowanej, powiedział. W ten sposób może działać jako główna strategia inwestycyjna Unii Europejskiej oraz podstawowe narzędzie realizacji celów strategii „Europa 2020”.

„Co ważne, zmieniliśmy sposób myślenia o polityce spójności”, podkreślił komisarz. „Ścisły proces, który wprowadziliśmy wraz z umowami partnerstwa i programami operacyjnymi obligują państwa członkowskie do skutecznego opracowania pragmatycznego i wykonalnego planu biznesowego bądź strategii wzrostu gospodarczego odpowiednich do ich gospodarek i regionów”.

„Plan musi być zgodny z priorytetowymi celami określonymi w strategii »Europa 2020«. Musi być uzgodniony z nami w Brukseli”.

Minęły czasy, kiedy pieniądze dawano bezwarunkowo – w formie grantów i „czeków in blanco” – na projekty regionalne, tłumaczy. Wydanie każdego euro musi zostać uzasadnione. Plan powinien być gotowy z góry, a jego prawidłowa implementacja musi być sprawdzana, tak jak każdej innej profesjonalnej inwestycji.

Zarządzanie zmianą

„W zdumiewający sposób kryzys ekonomiczny ułatwił wprowadzenie nowego myślenia o polityce spójności”, wyjaśnia.

„Z powodu ograniczeń finansowych władze państw członkowskich na wszystkich poziomach musiały skupić się na budżetach i myśleniu o priorytetach. Większość zrozumiała, że sprawy nie mogą toczyć się jak kiedyś.

Jest to właśnie takie podejście i taka dyscyplina, jakich wymaga obecnie polityka spójności, w której państwa członkowskie muszą mocniej skupiać się na celach i priorytetach i decydować, gdzie można inwestować zasoby”.

Jasne i wymierne cele

Nowe podejście było główną kwestią przy opracowywaniu umów partnerstwa na okres programowania 2014-2020.

Umowy te są ważnymi dokumentami dla realizacji strategicznych inwestycji przez państwa członkowskie i regiony w najbliższych siedmiu latach i określają jasne cele inwestycyjne zgodne z kluczowymi priorytetami strategii »Europa 2020”.

„Nowe podejście pomoże nam dostrzec wymierne rezultaty i na bieżąco oceniać, czy podejmowane inwestycje publiczne zapewniają maksymalny efekt w kontekście pobudzania wzrostu gospodarczego i zatrudnienia w Europie”, powiedział komisarz.

„Jak można inwestować na przykład w badania, jeśli nie ma strategii badawczej? To tak, jakby próbować prowadzić samochód bez kierownicy”.

Instrument finansowy dla strategii „Europa 2020”

„Wiele nas nauczyło niepowodzenie strategii lizbońskiej”, powiedział. „Wprawdzie cele strategii 2000 były dobre, ale plan zmiany i reform nie przewidywał instrumentu finansowego, który umożliwiłby jej realizację. To był główny słaby punkt. Bez zobowiązań prawnych i rzeczywistego budżetu za bardzo bazowała ona na woli politycznej, której w istocie w tamtych czasach nie było”.

„Problemy, na których skupiła się strategia lizbońska – niska wydajność, stagnacja wzrostu gospodarczego w UE – nie zniknęły”, podkreślił Hahn. A kryzys ekonomiczny roku 2008 obnażył ogromne braki gospodarki, która już była pod wielką presją wynikającą z globalizacji, zapotrzebowania na surowce i starzenia się populacji.

Odpowiedzią Unii Europejskiej był plan przyszłego wzrostu gospodarczego: strategia »Europa 2020”. Celem tej strategii jest tworzenie miejsc pracy i zmniejszenie ubóstwa w wyniku inteligentnych inwestycji w energooszczędne rozwiązania, badania i innowacje oraz nowoczesne zrównoważone metody produkcji.

„Jedną z innowacji zreformowanej polityki spójności jest dostosowanie się do tych priorytetów strategii »Europa 2020« i skupienie na ograniczonej liczbie uzgodnionych celów strategicznych, aby stworzyć masę krytyczną inwestycji w wybranych obszarach”, powiedział.

„Dzięki ukierunkowanym inwestycjom regionalnym we wsparcie małych i średnich przedsiębiorstw, innowacje i gospodarkę niskoemisyjną staliśmy się kluczowym elementem wdrożenia planu realizacji strategii »Europa 2020«. Na przykład jednym z głównych komunikatów, jaki mogę przekazać pod koniec mojego mandatu, jest to, że wiemy już, iż wydaliśmy ponad 38 mld EUR na wydajność energetyczną i źródła odnawialne. Państwa członkowskie odebrały ten komunikat – poszły dalej, niż oczekiwaliśmy. Pomoże to UE osiągnąć cele w obszarze zmian klimatu i zwiększenia bezpieczeństwa energetycznego”.

Inteligentna specjalizacja

U podstaw zreformowanej polityki spójności na lata 2014-2020 leży przekonanie, że każdy region może osiągnąć najlepsze efekty, jeśli najpierw określi swoje mocne strony. Takie myślenie stoi za strategią „inteligentnej specjalizacji”.

Inteligentna specjalizacja to innowacyjne podejście do transformacji gospodarki regionalnej, które pozwoli regionom skupić się na inwestycjach w swoich obszarach wiedzy lub przewagi nad konkurencją i maksymalizować możliwości wzrostu.

„Aby wesprzeć inteligentną specjalizację, wdrażamy narzędzia, tworzymy instytucje i powołujemy ekspertów z myślą o wsparciu regionów w poszukiwaniu ich niszy przemysłowej i technologicznej na światowym rynku.

Ta strategia stanowi obecnie kluczowy element działań Europy mających na celu udzielenie wchodzącym w jej skład regionom pomocy w wyjściu z recesji”, powiedział.

Inwestycje publiczne

Fundusze udostępnione w ramach polityki spójności wraz ze współfinansowaniem zapewnianym przez państwa członkowskie stanowią znaczny odsetek inwestycji publicznych w Europie. W państwach członkowskich, takich jak Bułgaria, Estonia, Litwa, Łotwa, Malta, Polska, Słowacja i Węgry stanowiły ponad połowę wszystkich inwestycji publicznych w latach 2010-2012.

Gdy kryzys ekonomiczny był ogromnym problemem dla wszystkich gospodarek, unijna polityka spójności odegrała wielką rolę w łagodzeniu niektórych jego najgorszych skutków i pomogła wielu krajom i ich regionom przetrwać burzę, zaznaczył komisarz.

Na przykład w przypadku Grecji polityka spójności wsparła wysiłki kraju związane z przeprowadzeniem reformy strukturalnej i wykorzystaniem tej możliwości w latach 2014-2020, gdy Grecja otrzyma 15,5 mld EUR w ramach unijnej polityki spójności.

„Uważam, że konieczne jest dobre wykorzystanie tych pieniędzy i skierowanie ich do prawdziwej gospodarki”, podkreślił Hahn.

„Regiony mają kluczowe znaczenie dla uzdrowienia gospodarki Grecji. Dlatego postanowiłem odwiedzić 13 z nich i te wizyty potwierdziły słuszność mojej wiary w ich potencjał. Umowa partnerstwa Grecji na lata 2014-2020 uwzględniła program dla każdego z tych 13 regionów”.

Strategie makroregionalne

Rozwój strategii makroregionalnych reprezentuje coraz większą koncentrację polityki regionalnej na włączaniu zarówno państw członkowskich, jak państw i niebędących członkami UE do rozwiązywania typowych problemów regionalnych.

„Nowatorskość metod makroregionalnych wynika ze sposobu zbliżania krajów w celu podjęcia współpracy nad rozwiązywaniem wspólnych problemów przez określanie zadań, dostosowywanie finansowania i osiąganie celów. Strategie makroregionalne umożliwiają lepsze skupienie się na rozdzielaniu istniejących funduszy, zapewniając współpracę różnych sektorów.



Dzięki obowiązującym obecnie strategiom regionu Morza Bałtyckiego, regionu Dunaju oraz regionu adriatycko-jońskiego i innych, na etapie planowania wykazujemy, że strategie makroregionalne mogą zapewnić ramy znajdowania spójnych rozwiązań istotnych dla naszych regionów”.

Komisarz podkreślił jednak, że to państwa członkowskie muszą określać potrzeby i priorytety terytoriów. Ich obowiązkiem jest zapewnienie zasobów logistycznych, opracowanie zaleceń i wreszcie podejmowanie decyzji.

Komisja będzie zawsze wspierać grupy państw lub regionów, ale nie będzie przewodzić. Strategię muszą realizować lokalni przywódcy polityczni.

Program PEACE Irlandii Północnej

Otwarcie Mostu Pokoju (Peace Bridge) przez rzekę Foyle w Derry/Londonderry w 2011 r. miało głęboko symboliczny wymiar dla postępu w dążeniach do osiągnięcia pokoju i zgody w Irlandii Północnej.

Przy tej okazji wręczono komisarzowi Hahnowi model mostu, który obecnie dumnie stoi na jego biurku w Brukseli.

Istotnie, UE w znacznym stopniu przyczyniła się do umocnienia dążeń do osiągnięcia zgody oraz zbudowania pokojowego i stabilnego społeczeństwa w Irlandii Północnej. Przez 18 lat z funduszy unijnych zainwestowano około 1,3 mld EUR, oprócz funduszy krajowych, w ponad 20 000 projektów.

Będąc pod wrażeniem postępu procesu pokojowego, Hahn zainicjował w 2013 r. konferencję, która stała się międzynarodową platformą rozpowszechniania doświadczeń związanych z unijnym programem PEACE i debaty, czy te doświadczenia można wykorzystać w innych sytuacjach w Europie i poza nią. Wydarzenie pomogło w szczególności w przekazaniu na arenie międzynarodowej doświadczeń Irlandii Północnej związanych z realizacją procesu pokojowego. Świadectwa mówców podczas wydarzenia ukazały znaczenie wsparcia ze strony UE.



▶ Z LEWEJ: Komisarz Hahn przechodzi przez nowy most Widyń-Calafat nad Dunajem. Strategia makroregionalna Dunaju (EUSDR) stanowi połączenie polityki regionalnej, badawczej, transportowej i środowiskowej, a także dotyczącej bezpieczeństwa, turystyki i wzrostu, której zadaniem jest przekształcenie regionu Dunaju w lepsze miejsce do życia i pracy.

▶ Z PRAWEJ: Johannes Hahn wizytuje zniszczoną przez powódź gminę Obrenovac w Serbii.

„Podczas konferencji programu PEACE »Bringing Divided Communities Together« (Godzenie podzielonych społeczności) z przyjemnością słuchałem dialogu przyjaźni dawnych przeciwników”, powiedział Hahn.

„Pełnią teraz funkcję premiera i wicepremera Irlandii Północnej. Premierzy w pełni uznają znaczenie wsparcia otrzymanego od Europy i jej konstruktywnego podejścia do odbudowy ich społeczności oraz promowania długofalowego pokoju”.

Komisarz zwrócił uwagę na fakt, że w konferencji uczestniczyło wielu przedstawicieli niespokojnych obszarów Europy. Wszyscy oni uważnie przysłuchiwali się, jakie wyciągnięto wnioski, jakie projekty odniosły sukces i jak są leczone rany, a społeczności się jedną.

Pomoc w przypadku katastrof

Wsparcie dla regionów Europy oznacza też niesienie pomocy w czasach kryzysowych. Przez dziesięć lat UE była głównym źródłem pomocy podczas klęsk żywiołowych na kontynencie europejskim, takich jak powódzie, trzęsienia ziemi i pożary lasów.

Było to możliwe dzięki Funduszowi Solidarności UE, który wspomaga usuwanie zniszczeń powstałych w wyniku klęsk żywiołowych. Ponad 3,6 mld EUR wydano z Funduszu Solidarności UE na pomoc milionom ludzi z 23 państw członkowskich, oprócz około 6,5 mld EUR przeznaczonych na zapobieganie klęskom.

Fundusz był na przykład aktywnie zaangażowany po trzęsieniu ziemi w Abruzzo we Włoszech, które zniszczyło infrastrukturę regionu, budynki publiczne, domy i firmy.

Ostatnio przekazano z funduszu pomoc dla obszarów dotkniętych powodzią na Bałkanach. Pieniądze z Funduszu Solidarności UE są wykorzystywane do pokrycia części kosztów związanych z odbudową terenów Serbii po klęsce żywiołowej.

„Wprowadzie Serbia to kraj kandydacki, ale już teraz jest traktowana jak pełnoprawne państwo członkowskie”, powiedział Hahn. Pod przywództwem komisarza Hahna miała także miejsce reforma funduszu. Te reformy, uzgodnione z państwami członkowskimi oraz Parlamentem Europejskim, weszły w życie w czerwcu tego roku. Dzięki nim korzystanie z funduszu jest dużo prostsze, szybsze i lepiej dostosowane do potrzeb państw członkowskich lub regionów dotkniętych klęskami.

Wyzwania na przyszłość

„Ponad dwie trzecie obywateli UE mieszka obecnie w miastach, ważne jest więc, aby w najbliższych latach ośrodki miejskie były wyraźniej obecne w myśleniu o polityce spójności”, powiedział komisarz. „Dlatego zaczynamy przygotowywać Program Rozwoju Obszarów Miejskich”.

Nowy sposób myślenia przyjęto także w zakresie opieki zdrowotnej i jej finansowania oraz emerytur. Komisarz podkreślił, że te kwestie będą poważnym problemem w przyszłości.

„Starzenie się populacji oznacza, że obciążenie budżetów publicznych będzie coraz większe. Jest to jednak obszar, w którym inwestycje strategiczne w ramach polityki spójności UE mogą być nieocenione”, zasugerował komisarz.

„Nowe technologie i rozpowszechnienie telemedycyny oraz leczenia pozaszpitalnego mogą ograniczyć obciążenie infrastruktury medycznej.

Takie podejścia, wspierane przez finansowanie w ramach polityki spójności, mogłyby zmniejszyć rosnące obecnie obciążenie finansowe opieki zdrowotnej”, powiedział.

Regionalne środki finansowania przez lata przyniosły ogromne korzyści gospodarce europejskiej. Pozwoliły stworzyć miliony nowych miejsc pracy, otworzyły całe regiony dzięki budowie autostrad, linii kolejowych i portów, a także zainwestowały w nowe małe firmy. Dzięki nowej reformie środki te stały czymś więcej niż tylko źródłem dotacji – narzędziem inwestycyjnym umożliwiającym realizację strategii „Europa 2020”. Bez wątplenia polityka będzie dalej rozwijać się wraz ze zmieniającymi się w czasie potrzebami.

► POLITYKA SPÓJNOŚCI KIERUJE EUROPE W STRONĘ INNOWACYJNOŚCI I EKOLOGICZNEGO WZROSTU





Najnowsza analiza komisji dotycząca realizacji polityki spójności, opublikowana w szóstym sprawozdaniu spójności, jasno potwierdza, że polityka ta złagodziła skutki kryzysu ekonomicznego, podtrzymując inwestycje publiczne i wspierając przedsiębiorstwa rozpoczynające działalność gospodarczą. Polityka spójności rozwinęła się też w podstawowy paneuropejski instrument intensyfikowania inwestycji w wydajne rozwiązania energetyczne, tworzenie miejsc pracy i wspieranie małych oraz średnich przedsiębiorstw.

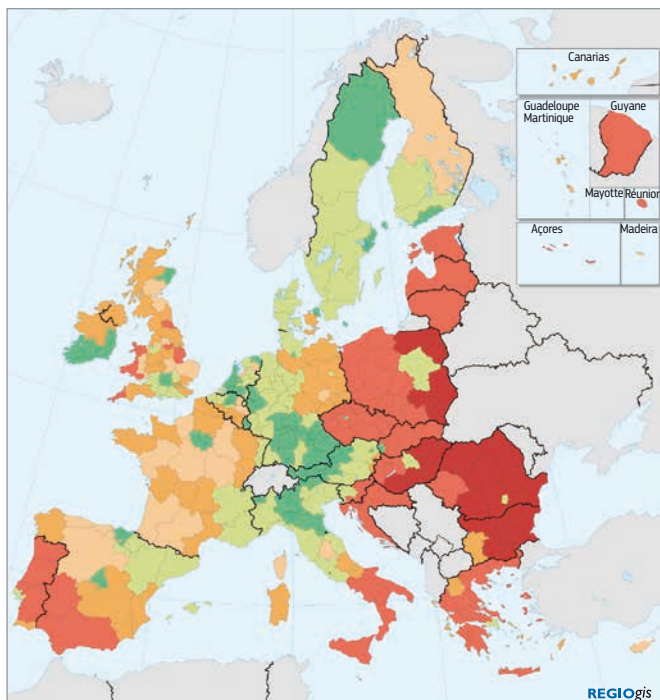
Wsparcie finansowe w ramach polityki spójności w przeszłości skupiało się na słabiej rozwiniętych regionach, ale obecnie dokonuje się przesunięcie z inwestowania w infrastrukturę w stronę wsparcia firm i innowacyjności, zwiększenia zatrudnienia i włączenia społecznego. Zasięg geograficzny został uproszczony i obecnie wszystkie regiony kwalifikują się do uzyskania wsparcia.

Oprócz ograniczania dysproporcji gospodarczych między regionami UE sama polityka jest teraz lepiej dostosowana do ogólnej strategii UE. W nowym okresie programowania 2014-2020 polityka spójności jest integralną częścią strategii „Europa 2020”, w której główny nacisk kładzie się na innowacyjność, zatrudnienie, zrównoważony rozwój oraz ograniczanie ubóstwa i wykluczenia społecznego.

Zmieniona sytuacja ekonomiczna

Raport ukazał się na początku nowego siedmioletniego okresu programowania polityki spójności, gdy sytuacja w UE jest zasadniczo inna niż na początku poprzedniego okresu programowania w 2007 r.

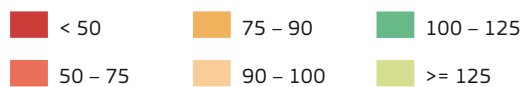
W tamtym czasie UE wciąż cieszyła się stabilnym wzrostem gospodarczym. Rósł dochód, wskaźniki zatrudnienia i inwestycje publiczne. Malało ubóstwo i wykluczenie społeczne, kurczyły się dysproporcje między regionami. Od 2008 r. kryzys ekonomiczny zniweczył większość efektów dobrej pracy, spowodował wzrost długu publicznego i stopy bezrobocia. Spadły też dochody osobiste wielu ludzi. Równocześnie zwiększyło się ubóstwo i wykluczenie społeczne.



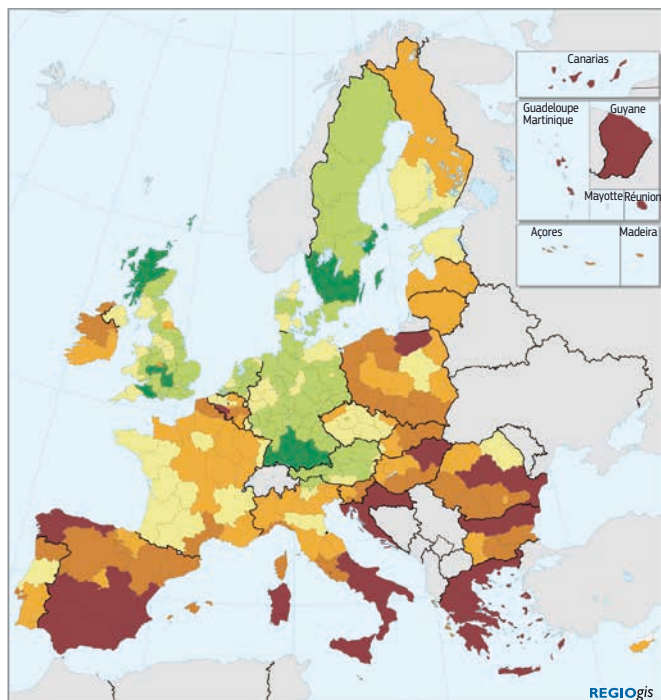
► PKB NA MIESZKAŃCA (SSN), 2011

PRODUKT KRAJOWY BRUTTO (PKB) NA MIESZKAŃCA W KATEGORIACH SIŁY NABYWOCZEJ (SSN) TO ŁĄCZNA WARTOŚĆ WYTWORZONYCH DÓBR I USŁUG NA MIESZKAŃCA.

Indeks UE-28 = 100

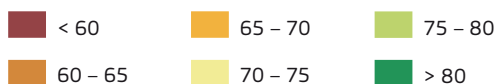


Źródło: Eurostat



► WSKAŹNIK ZATRUDNIENIA (20-64), 2013

PROCENT POPULACJI W WIEKU 20-64



Uwaga: UE-28 = 68,3

Docelowo w strategii „Europa 2020” jest to 75 %.

Źródło: Eurostat

Historia dokonań w latach 2007-2013

Mimo to polityka spójności w latach 2007-2013 w dużym stopniu przyczyniła się do wzrostu gospodarczego i powstania miejsc pracy. Według najnowszych danych dzięki polityce spójności powstało prawie 600 000 miejsc pracy, a pomoc otrzymało blisko 80 000 przedsiębiorstw rozpoczynających działalność gospodarczą. W jej ramach zainwestowano w budowę 25 800 km dróg i 2 700 km linii kolejowych. Dzięki niej 5,7 miliona osób znalazło zatrudnienie, a 8,6 miliona zdobyło kwalifikacje zawodowe.

Szacuje się, że inwestycje w ramach polityki spójności spowodowały wzrost PKB średnio o 2,1% rocznie na Łotwie, 1,8% rocznie na Litwie oraz 1,7% rocznie w Polsce. Szacuje się również, że polityka przyczyniła się do wzrostu zatrudnienia o 1% rocznie w Polsce, 0,6% rocznie na Węgrzech oraz 0,4% rocznie na Słowacji i Litwie.

Miała ona długoterminowy wpływ na rozwój potencjału tych gospodarek. Szacuje się, że zarówno na Litwie, jak i w Polsce PKB za rok 2020 będzie o 4% wyższy, niż gdyby nie było stosownych inwestycji; na Łotwie będzie wyższy o 5%.

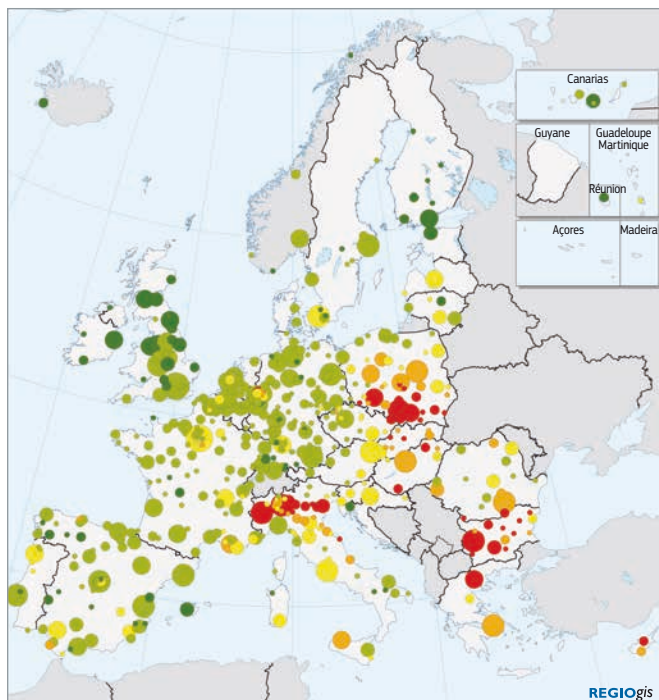
Podtrzymywanie inwestycji publicznych

Polityka spójności zamortyzowała drastyczny spadek inwestycji publicznych w Europie. Istotnie wpłynęła ona na podtrzymanie wydatków publicznych w ważnych dziedzinach, takich jak prace badawczo-rozwojowe, wsparcie małych i średnich przedsiębiorstw, energia odnawialna, rozwój zasobów ludzkich i włączenie społeczne.

W większości państw członkowskich budżety rządów cierpiały na poważny deficyt w okresie kryzysu, a poziomy długu publicznego dramatycznie wzrosły, w niektórych przypadkach powyżej 100% PKB. Erozja finansów publicznych doprowadziła do szerokich cięć wydatków budżetowych (konsolidacja fiskalna) i wiele rządów istotnie ograniczyło inwestycje publiczne.

Średnio inwestycje publiczne w UE spadły realnie o 20% w okresie 2008-2013, a w Grecji, Hiszpanii i Irlandii o ponad 60%. W krajach UE-12⁽¹⁾, w których finansowanie w ramach polityki spójności jest szczególnie ważne, spadły o 32%. Mając na uwadze fakt, że lokalne i regionalne rządy w UE

(1) Kraje, które przystąpiły do UE w latach 2004 i 2007.



▶ STĘŻENIE ZANIECZYSZCZEŃ POWIETRZA (PYŁY – PM₁₀), 2011

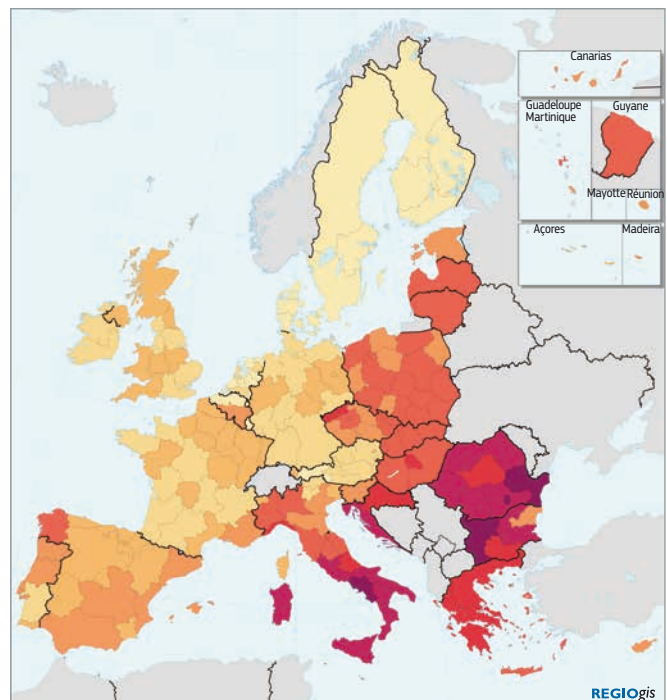
ŚREDNIE STĘŻENIE DZIENNE (µg/m³)

- < 21
- 21 – 31
- 31 – 44
- 44 – 67
- > 67

ZALUDNIENIE MIAST

- < 100 000
- 100 001 – 250 000
- 250 001 – 500 000
- 500 001 – 1 000 000
- 1 000 001 – 5 000 000
- > 5 000 000

Uwaga: Wartości średnie zarejestrowane na podstawie danych stacji pomiarowych w granicach miast. Źródło: Europejska Agencja Środowiska, Komisja Europejska



▶ EUROPEJSKI WSKAŹNIK JAKOŚCI RZĄDZENIA, 2013

ODCHYLENIE STANDARDOWE, ZAKRES OD NISKIEJ JAKOŚCI (UJEMNA) DO WYSOKIEJ (DODATNIA)

- | | | |
|-----------------|-----------------|---------------|
| ● < -1,75 | ● -0,75 – -0,25 | ● 0,75 – 1,25 |
| ● -1,75 – -1,25 | ● -0,25 – 0,25 | ● < 1,25 |
| ● -1,25 – -0,75 | ● 0,25 – 0,75 | |

Źródło: ANTICORRP, na podstawie danych Banku Światowego i ankiety dotyczącej regionalnej jakości rządzenia, Charron, N. i inni (2014)

przyczyniają się do blisko dwóch trzecich wszystkich inwestycji publicznych, wpływ na nie był bardzo duży.

Te cięcia spowodowały, że finansowanie inwestycji decydujących o wzroście gospodarczym w znacznie większym stopniu było uzależnione od polityki spójności. W latach 2010-2012 finansowanie w ramach polityki spójności odpowiadało 21 % inwestycji publicznych w UE jako całości. We wszystkich krajach korzystających z funduszu spójności razem wziętych stanowiło ono 57 % i ponad 75 % w Bułgarii, na Litwie, Słowacji i Węgrzech. Bez tego finansowania inwestycje publiczne w słabiej rozwiniętych państwach członkowskich spadłyby jeszcze bardziej.

Wsparcie tworzenia miejsc pracy i przedsiębiorstw

Oczywiste jest, że finansowanie w ramach polityki spójności przyniosło wymierne efekty w wielu ważnych dziedzinach. Do końca 2012 r. udzielono wsparcia ponad 60 000 projektów badawczo-rozwojowych i ponad 21 500 przedsięwzięciom współpracy między przedsiębiorstwami i centrami badawczymi.

W latach 2007-2012 polityka pomogła 68 mln osób wziąć udział w programach rynku pracy. W tej liczbie znalazło się 35 mln kobiet, 21 mln młodych osób, 22 mln bezrobotnych i 27 mln słabo wykształconych (ukończone najwyżej kształcenie obowiązkowe). Dzięki polityce spójności 5,7 mln osób znalazło zatrudnienie, a blisko 8,6 mln zdobyło kwalifikacje zawodowe.

Dodatkowo fundusz zapewnił ponad 5 mln osób dostęp do internetu szerokopasmowego, 3,3 mln osób poprawę zaopatrzenia w wodę pitną oraz 5,5 mln osób kanalizację i podłączenie do oczyszczalni ścieków. Wyraźnych rezultatów programów z lat 2007-2013 można wciąż oczekiwać w pozostałych miesiącach 2014 i do końca roku 2015.

Wzrost dysproporcji

Mimo tych pozytywnych efektów i trendów wciąż obecne są duże dysproporcje różnego rodzaju między regionami. Przez pięć ostatnich lat regionalne dysproporcje wskaźników zatrudnienia i bezrobocia poszerzyły się, a dysproporcje w PKB na mieszkańca przestały się zmniejszać. Te zmiany oznaczają, że cele strategii „Europa 2020” w zakresie zatrudnienia



► Szóste Forum Spójności miało miejsce w Brukseli we wrześniu pod hasłem „Inwestycje na rzecz zapewnienia trwałego wzrostu i tworzenia nowych miejsc pracy: promocja rozwoju i dobrych rządów w regionach i miastach UE”.

i ubóstwa są znacznie odleglejsze, niż przewidywano, i ich realizacja będzie wymagała znacznych wysiłków w najbliższych latach przy istotnym wzroście ograniczeń budżetowych.

Skutki kryzysu ekonomicznego

Pierwsze efekty kryzysu ekonomicznego dało się odczuć w budownictwie i produkcji. Zatrudnienie w tych dziedzinach znacznie spadło w wyniku pęknięcia bańki na rynku nieruchomości w niektórych państwach członkowskich i w produkcji na skutek spadku globalnego popytu.

Ostatnio światowe rynki poszerzyły się i zwiększył się eksport, co zaowocowało pewnym wzrostem produkcji. Jest to szczególnie ważne dla wielu państw członkowskich z Europy Środkowej i Wschodniej, w których produkcja ma znaczny wpływ na zatrudnienie i tworzenie wartości dodanej.

Wpływ terytorialny kryzysu ekonomicznego był różny. W większości UE regiony metropolitalne były bardziej podatne na wzrosty i spadki, natomiast regiony wiejskie okazały się generalnie odporniejsze.

W krajach UE-15⁽²⁾ regiony metropolitalne drugiego poziomu osiągały przeciętne wyniki, podczas gdy w krajach UE-13⁽³⁾ ich wyniki były lepsze niż pozostałych regionów. Regiony wiejskie w krajach UE-15 odnotowały mniejszy spadek PKB niż inne regiony w latach 2008-2011 dzięki większemu

„ Raport w oczywisty sposób potwierdza, że polityka spójności stała się nowoczesnym i elastycznym narzędziem rozwiązywania różnych problemów, z którymi muszą się mierzyć Europejczycy. Obecnie jest to ramię inwestycyjne Europy: reaktywne w sytuacjach kryzysowych, ale też o strategicznym charakterze w kontekście stymulowania wzrostu i tworzenia bardzo potrzebnych miejsc pracy. W istocie ogromne dotacje na budowę dróg i mostów odchodzą do przeszłości wraz z tym, jak wiele państw członkowskich wypełnia luki infrastrukturalne. Inwestycje nakierowane na innowacyjność i ekologiczny wzrost tworzą trwałe miejsca pracy i zwiększają konkurencyjność naszych regionów. ”

JOHANNES HAHN – KOMISARZ
DS. POLITYKI REGIONALNEJ UE

wzrostowi wydajności produkcji. Także w krajach UE-13 większy wzrost wydajności produkcji oznaczał, że zmniejszyła się różnica wzrostu względem innych regionów.

Podtrzymywanie inwestycji w projekty badawczo-rozwojowe

W czasie kryzysu ekonomicznego projekty badawczo-rozwojowe nie odnotowały spadku w stosunku do PKB, a nawet lekki wzrost w ciągu ostatniego roku lub dwóch lat, choć nie na tyle duży, aby osiągnąć zakładany na rok 2020 cel 3%. Jednak innowacyjność jest ściśle skoncentrowana przestrzennie i nie wykazuje oznak rozprzestrzeniania się na pozostające w tyle regiony.

Inwestycje w transport oraz infrastrukturę cyfrową ograniczyły niedostatki w tych dziedzinach w wielu obszarach wiejskich i słabiej rozwiniętych regionach. Dostęp do internetu za pomocą technologii nowej generacji wiąże się z nowymi problemami w obszarach wiejskich, gdzie ta technologia prawie nie istnieje.

(2) Państwa członkowskie UE przed rokiem 2004.

(3) UE-12 i Chorwacja.

Kryzys ekonomiczny doprowadził w UE do istotnego ograniczenia handlu oraz bezpośrednich inwestycji zagranicznych, które są ważnym czynnikiem wzrostu w słabiej rozwiniętych państwach członkowskich. Na szczęście eksport z krajów UE-13 do innych krajów UE odnotował znaczną poprawę i stanowi większą część ich PKB niż w czasach przed kryzysem, a przy tym zaczęły też rosnąć bezpośrednie inwestycje zagraniczne.

Kryzys zniweczył połowę osiągnięć w obszarze zatrudnienia między rokiem 2000 a początkiem recesji, szczególnie w południowych państwach członkowskich. W rezultacie w regionach w okresie przejściowym i słabiej rozwiniętych wskaźniki zatrudnienia są na poziomie 10% poniżej celu dla danego państwa, w porównaniu z zaledwie 3% poniżej w przypadku lepiej rozwiniętych regionów. Wzrosty bezrobocia także były większe w tych regionach; średnio 5% w latach 2008-2013 w porównaniu z 3% w bardziej rozwiniętych regionach.

Ubóstwo i wykluczenie społeczne

Większe zagrożenie ubóstwem i wykluczeniem społecznym to kolejna spuścizna kryzysu ekonomicznego. W latach 2009-2012 liczba osób zagrożonych ubóstwem lub wykluczeniem społecznym wzrosła o 9 mln. Wzrost był szczególnie wyraźny w Grecji, Hiszpanii, Irlandii i we Włoszech. Trendy zagrożenia ubóstwem są znacznie słabsze w miastach słabiej rozwiniętych państw członkowskich niż w pozostałych ich częściach, podczas gdy w miastach lepiej rozwiniętych państw członkowskich sytuacja jest odwrotna.

Kryzys miał różne skutki dla środowiska. Ograniczenie aktywności gospodarczej i spadek dochodów spowodowały zmniejszenie emisji gazów cieplarnianych, choć jednocześnie nie odnotowano podobnego wzrostu wydajności energetycznej, więc to zmniejszenie może równie dobrze zostać zniwelowane, gdy wzrośnie popyt. W efekcie konieczne będą większe inwestycje, aby osiągnąć cele roku 2020.

Skutek dla obszarów miejskich

Wprawdzie miasta wskazuje się jako siłę napędową innowacji i wzrostu, ale w czasie kryzysu pod względem zatrudnienia ucierpiały one bardziej niż inne regiony. Mieszkańcy miast w wielu państwach członkowskich są też w większym stopniu zagrożeni ubóstwem i wykluczeniem społecznym.

Miejskie oblicze rozwoju zrównoważonego cechuje się licznymi kontrastami. Z jednej strony w wielu miastach jakość powietrza jest zła i pogarsza ją jeszcze duże natężenie ruchu. Miasta są też bardziej wrażliwe na fale ciepła spowodowane efektem „wyspy ciepła” i na powodzie wynikające z ich położenia, w wielu przypadkach, w sąsiedztwie rzek i mórz.

Z drugiej strony miasta zapewniają ogromne korzyści w obszarze wydajności ekologicznej wynikającej z niewielkich odległości między różnymi lokalizacjami, co eliminuje

konieczność długich podróży. W miastach jest też dostępny transport publiczny będący bardziej energooszczędnym środkiem podróży, a ludzie mieszkający w miastach zużywają średnio mniej energii do ogrzewania domów.

Administracja

Wprawdzie kraje Europy Północnej dobrze wypadają w ankietach dotyczących administracji i łatwości prowadzenia działalności gospodarczej, ale i tak w zbyt wielu państwach członkowskich jakość władz publicznych jest wciąż postrzegana jako niska i znaczna liczba ludzi skarży się na łapownictwo. Nowe badanie wykazało, że łatwość prowadzenia działalności gospodarczej i jakość instytucji są zróżnicowane również wewnątrz wielu krajów, co oznacza, że aby podnieść ich standard, mogą być niezbędne ukierunkowane interwencje w odstających regionach. Ponadto badanie dowiodło, że problemy z administracją mogą spowalniać rozwój społeczny i gospodarczy oraz ograniczać efekty inwestycji w ramach polityki spójności.

Orientacja strategii „Europa 2020”

W poprzednim raporcie spójności opublikowanym w 2010 r. podkreślano potrzebę lepszego dostosowania inwestycji do strategii „Europa 2020”, w tym określenia ścisłych warunków wstępnych i weryfikowalnych wyników. Obecna zreformowana polityka spójności na lata 2014-2020 z wysoce strategicznym podejściem powstała na podstawie tych zaleceń. Nowe zasady i stawianie warunków wstępnych do uzyskania finansowania zapewnią stworzenie właściwych ram prawnych i makroekonomicznych, co zwiększy skuteczność polityki spójności.

Szóste sprawozdanie wykazało, że choć ostatni kryzys ekonomiczny powiększył dysproporcje we wzroście poszczególnych regionów, to jednak dotyczące poszczególnych krajów dane i przewidywania sygnalizują zmianę tego trendu, częściowo dzięki lepiej ukierunkowanym inwestycjom w ramach polityki spójności.

▶ WIĘCEJ INFORMACJI

http://ec.europa.eu/regional_policy/cohesion_report

▶ OTWARTE DANE I POLITYKA SPÓJNOŚCI

ZWIĘKSZENIE TRANSPARENTNOŚCI I WYDAJNOŚCI

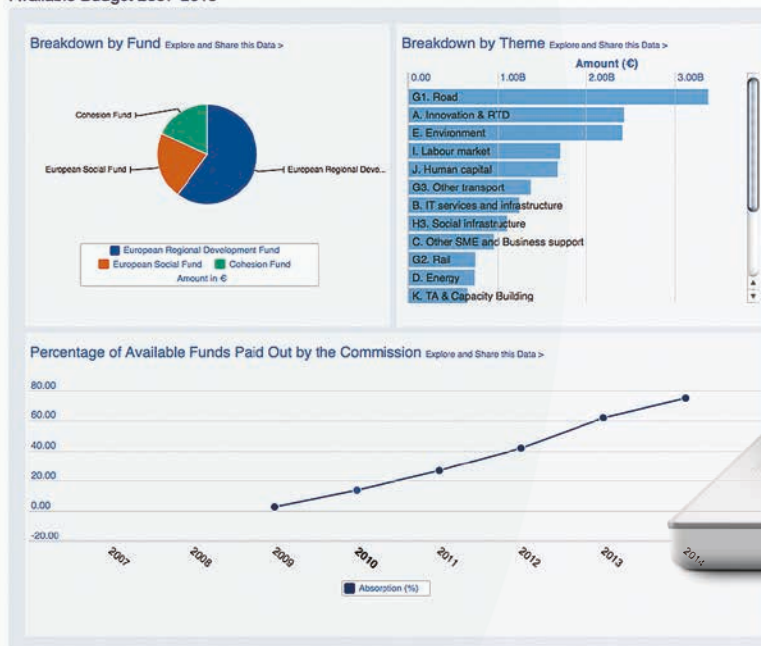
Co to są otwarte dane? Władze publiczne na całym świecie produkują i gromadzą ogromne ilości danych. Są to na przykład rządowe dane statystyczne, informacje budżetowe, zapisy parlamentarne, dane geograficzne, przepisy i dane dotyczące różnych polityk. W ostatnich latach wiele instytucji publicznych podejmowało inicjatywy otwarcia swoich danych, aby promować transparentność i wiarygodność i ułatwiać tworzenie nowych rodzajów działalności gospodarczej.

Unijna polityka spójności i otwarte dane

Postanowienia dotyczące informacji i komunikacji na okres finansowania 2014-2020 wymagają, aby organy zarządzające publikowały informacje o beneficjentach środków finansowania z UE w otwartych i dostępnych formatach (1).

Dodatkowo większa koncentracja na wynikach w zreformowanej unijnej polityce spójności oraz ramy oceny skuteczności nowych programów operacyjnych są mocno uzależnione od gromadzenia i publikowania danych dotyczących postępów na drodze do osiągnięcia założonych celów.

Available Budget 2007-2013



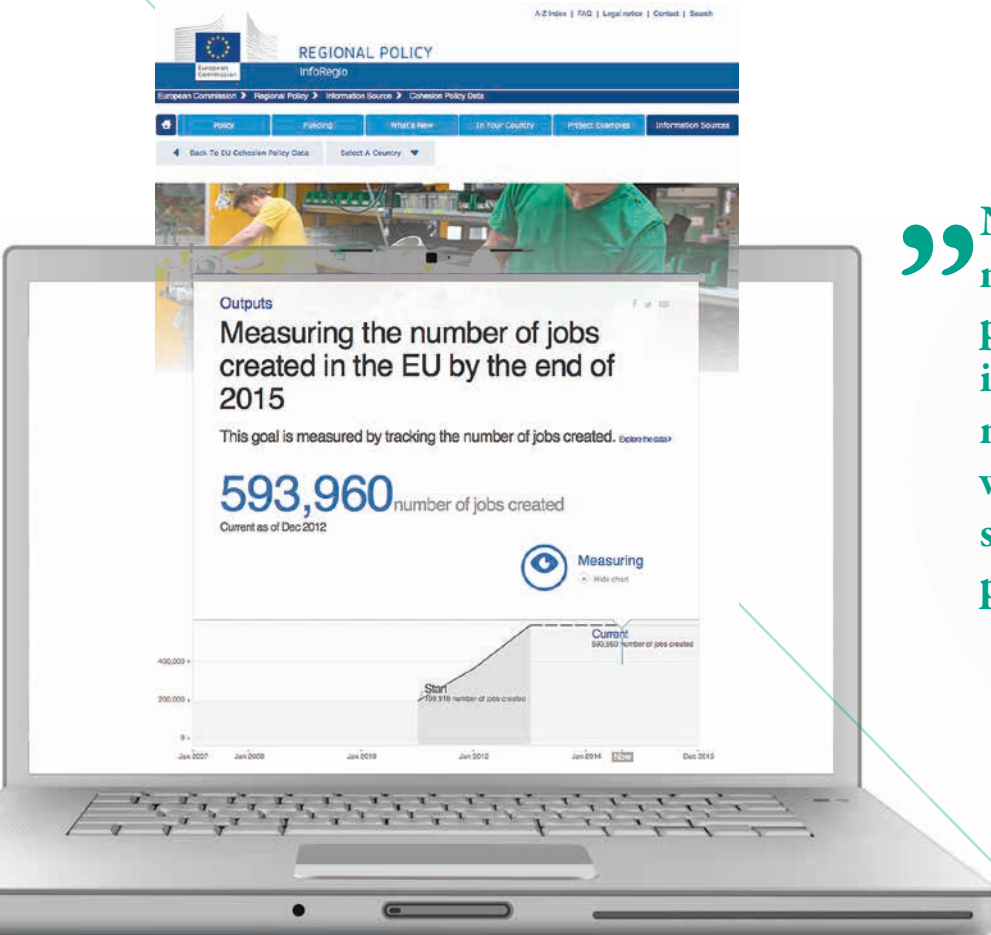
Nowa platforma otwartych danych unijnej polityki spójności

W lipcu 2014 Komisja Europejska uruchomiła nową platformę otwartych danych, która oferuje nowe spojrzenie na skuteczność polityki spójności.

Podane tam informacje pochodzą ze sprawozdań przedłożonych Komisji przez organy krajowe i dotyczą wyników osiągniętych przez poszczególne państwa członkowskie. W efekcie można sprawdzić sposób podziału środków finansowych między państwa, kategorie regionów, rodzaje funduszy oraz podział według celów tematycznych. Platforma zawiera interaktywne mapy prezentujące dane dotyczące kontekstu społeczno-gospodarczego i opis szczególnych wyzwań stojących przed regionami europejskimi na podstawie opublikowanego przez Komisję *Szóstego sprawozdania dotyczącego spójności gospodarczej, społecznej i terytorialnej* (patrz artykuł na stronie 8).

Platforma otwartych danych unijnej polityki spójności ma zapewnić użytkownikom interaktywny dostęp do danych oraz zainteresować ich unijną polityką spójności. Użytkownicy mogą wyświetlać dane na różnych mapach i wykresach, tworzyć własne wizualizacje, pobierać zbiory danych w różnych formatach, komentować i omawiać prezentowane dane

(1) Artykuł 115(2) rozporządzenia (EU) nr 1303/2013, rozporządzenie w sprawie przepisów wspólnych..



„Nasza reforma... pozwoli nam zebrać wyniki na poziomie europejskim i zapewni informacje niezbędne do wyjaśnienia w prosty i przekonujący sposób, co zmienia polityka spójności. ”

JOHANNES HAHN – KOMISARZ
DS. POLITYKI REGIONALNEJ UE

i wyrażać na ich temat opinie. Ponadto mogą udostępniać te dane za pośrednictwem mediów społecznościowych, a także umieszczać poszczególne wykresy i tabele na swoich blogach lub stronach internetowych. W portalu można też subskrybować powiadomienia o zamieszczeniu nowych danych.

Co dalej?

Platforma otwartych danych polityki spójności ma zachęcać do debaty na temat skuteczności programów operacyjnych.

Platforma została zaprezentowana podczas Szóstego Forum Spójności w dniach 8-9 września w Brukseli, co było ważną okazją dla decydentów i interesariuszy do dyskusji, jak finansowanie w ramach polityki spójności może poprawić perspektywy gospodarcze i jakość życia ludzi w Europie. W edycji 2014 OPEN DAYS, Europejski Tydzień Regionów i Miast, istotne znaczenie będzie mieć regionalna statystyka. Zostaną zorganizowane warsztaty w zakresie polityki spójności i otwartych danych. Będą one dotyczyły używania otwartych danych przez regiony i miasta w celu poprawy świadczenia lokalnych usług, a także zachęcania obywateli do uczestnictwa w kształtowaniu polityki.

Nowe dane dotyczące wyników przekazane przez państwa członkowskie w rocznych sprawozdaniach z realizacji za rok 2013 zostaną udostępnione za pośrednictwem platformy otwartych danych polityki spójności jesienią roku 2014. Komisja będzie także udostępniać na platformie dane dotyczące procesu programowania w okresie 2014-2020 (wyплаты środków, cele, wskaźniki itp.), gdy zostaną zatwierdzone nowe programy operacyjne.

Zachęcamy do odwiedzenia tego miejsca i korzystania z funkcji interaktywnych platformy do dzielenia się komentarzami i opiniami.

▶ WIĘCEJ INFORMACJI
<https://cohesiondata.ec.europa.eu/>

► GOSPODARKA JAKO GŁÓWNY ELEMENT UMOWY PARTNERSTWA Z GRECJĄ

POLITYKA SPÓJNOŚCI MA WESPRZEĆ
RESTRUKTURYZACJĘ GOSPODARKI
I WSPOMÓC PRYWATNE INWESTYCJE



Grecja była trzecim w kolejności państwem, po Danii i Niemczech, którego umowa partnerstwa w ramach EFSI została zatwierdzona przez Komisję w dniu 23 maja 2014 r. Panorama rozmawiała z Georgem Yannoussisem, sekretarzem generalnym ds. inwestycji publicznych oraz EFSI od sierpnia 2012 r., z siedzibą w Ministerstwie Rozwoju

i Konkurencyjności w Atenach. Procedury przygotowania i złożenia projektu umowy partnerstwa były koordynowane przez pana Yannoussisa pod kierownictwem byłego ministra rozwoju pana Hatzidakisa.

► **Kiedy Grecja zaczęła przygotowywać swoją umowę partnerstwa? Jak był zorganizowany proces przygotowań i jakie były główne silne i słabe strony systemu?**

Ministerstwo Rozwoju i Konkurencyjności, a w szczególności Sekretariat Generalny ds. Inwestycji Publicznych-NSRO (SGIP-NSRO) jako instytucja odpowiedzialna za koordynację przygotowań nowej umowy partnerstwa, zainicjował i koordynował proces konsultacji wraz z osobami decyzyjnymi w zakresie polityk krajowych i regionalnych, a także z partnerami i interesariuszami z konkretnych obszarów terytorialnych i tematycznych.

Ministerstwo rozesłało okólniki (kwiecień 2012 r., marzec 2013 r.) w celu skoordynowania procesu konsultacji i przygotowania projektu umowy partnerstwa. Instytucje odpowiedzialne i wszyscy interesariusze na poziomach krajowym, sektorowym i regionalnym pracowali nad głównymi propozycjami strategicznymi rozwoju naszego kraju w nowym okresie programowania. W tym samym czasie zorganizowano krajową konferencję rozwoju oraz 13 regionalnych konferencji i warsztatów strategii badań i innowacji na rzecz inteligentnej specjalizacji (RIS3), które odbyły się we wszystkich regionach. Inne stosowne ministerstwa także zorganizowały swoje konferencje rozwoju.

W czasie intensywnego i owocnego okresu konsultacji kluczowymi problemami branymi pod uwagę były, oprócz wskazania potrzeb w zakresie rozwoju na poziomie sektorowym/regionalnym, analiza priorytetów tematycznych, problemy terytorialne oraz stosowanie zasad horyzontalnych. Równoległe z całym procesem konsultacji, tam gdzie miało to zastosowanie, zostały przydzielone i użyte raporty ekspertów.

► **W jakim stopniu zawarta przez Grecję umowa partnerstwa jest efektem współpracy między głównymi zaangażowanymi podmiotami (ministerstwami, regionami, miastami, uczelniami, organizacjami pozarządowymi itp.)?**

Oprócz ministerstw, regionów i gmin w konsultacjach wzięły udział podmioty, instytucje i organizacje, których lista jest bardzo długa. Oprócz tego musimy uwzględnić fakt, że konsultacje były prowadzone równoległe przez stosowne

▶ Rekultywacja wybrzeża morskiego w Salonikach, drugiego pod względem wielkości miasta Grecji.



▶ Foundation for Research and Technology-Hellas (FORTH) w Heraklionie to jedno z największych centrów badawczych w Grecji.



ministerstwa i regiony i wśród znacznie szerszej liczby uczestników, w tym podmiotów nadzorowanych przez ministerstwa i regiony, organizacji pozarządowych, lokalnych organizacji odpowiedzialnych za rozwój, agencji środowiskowych, partnerów społecznych, instytucji edukacyjnych, przedstawicieli sektora biznesu, stowarzyszeń, organizacji badawczych itp.

Końcowym efektem procesu konsultacji na tym poziomie (np. przez zastosowanie kwestionariuszy, przygotowanie konkretnych witryn informacyjnych i konsultacyjnych, organizowanie spotkań konsultacyjnych i grup tematycznych, zakładanie grup roboczych do planowania nowych programów operacyjnych, organizowanie dni informacyjnych itp.) były propozycje przekazane do Ministerstwa Rozwoju i Konkurencyjności w imieniu ministerstw i regionów zgodnie z instrukcjami przekazanymi za pośrednictwem ministerialnych okólników.

Uważamy, że konsultacje są ciągłym procesem, po którym spodziewamy się istotnych efektów także na polu implementacji, monitoringu i oceny nowych programów operacyjnych.

▶ Jak oceniliby Państwo udział służb Komisji w negocjacjach z krajem?

Komisja wdrożyła usługi w celu sprostania problemom i złożoności przygotowania umowy partnerstwa. Wydany w listopadzie 2013 roku dokument przedstawiający stanowisko stał się impulsem do myślenia o zorganizowaniu priorytetów w spójne grupy celów i szeroko zakrojonych działań. Pomoc

udzielona przez personel i ekspertów Komisji w celu określenia zasad i metodologii „inteligentnej specjalizacji” oraz „przedsiębiorczych odkryć” na poziomach krajowym i regionalnym była bardzo cenna i ma miejsce również dziś. Bardzo przydatne okazały się też uwagi i obserwacje personelu Komisji dotyczące nieoficjalnych wersji umowy o partnerstwie. Na koniec dwudziestoczworgodzinne negocjacje, które miały miejsce w ostatnim tygodniu przed oficjalnym zatwierdzeniem umowy partnerstwa między władzami krajowymi a kompetentnym personelem Dyrekcji Generalnej ds. Polityki Regionalnej i Miejskiej, potwierdziły wspólną wolę przygotowania akceptowalnego powszechnie dokumentu zgodnego ze strategiami obu stron.

Z drugiej strony nie możemy nie doceniać zaburzeń mających źródło w skumulowanej złożoności regulacji EFSI, państwowych rozporządzeń dotyczących pomocy, „szablonów” używanych do przedkładania projektów umowy partnerstwa lub programów operacyjnych i innych zasad oraz dyrektyw ogłaszanych przez Komisję.

▶ W jakim stopniu prace nad przygotowaniem umowy partnerstwa i programów operacyjnych były wspólnym ćwiczeniem?

Umowa partnerstwa została przygotowana przez centralną specjalną jednostkę planowania strategicznego i oceny programów rozwoju pod kierownictwem sekretarza generalnego i ministra, przy pomocy kilku zewnętrznych ekspertów i doradców z gabinetu ministra. Programy operacyjne są przygotowywane przez organy zarządzające: siedem krajowych programów operacyjnych powierzono organom

▶W ramach inicjatywy „New Knowledge” dofinansowano 27 projektów badawczych i innowacyjnych w dziedzinach TIK, rolnictwa, rybołówstwa, hodowli, biotechnologii żywności, środowiska, energetyki, zasobów wodnych, transportu, zdrowia i dziedzictwa kulturowego.



zarządzającym stosownych ministerstw, w zależności od obszaru interwencji poszczególnych programów operacyjnych; 13 regionalnych programów operacyjnych powierzono organom zarządzającym stosownych regionów. Przygotowywanie programów operacyjnych rozpoczęło się równoległe z przygotowaniem umowy partnerstwa, ale zostało zintensyfikowane po ustaleniu głównych wytycznych i priorytetów. Dialog między centralnymi i regionalnymi instytucjami planowania trwa nieustannie, podczas gdy Komisja uczestniczy w dyskusjach dotyczących konkretnych obszarów, takich jak RIS3, polityka socjalna czy prace dotyczące środowiska.

▶Jak przebiegało ścisłe koordynowanie przygotowań dotyczących czterech funduszy? Jak wprowadzono spójne podejście?

Konieczność połączenia zasobów finansowych z kilku funduszy na potrzeby projektów dotyczących rozwoju ma kluczowe znaczenie. Na przykład inwestowanie (EFRR) i szkolenie (EFS) będą owocnie połączone w celu wspierania innowacyjności firm i dywersyfikowania planów. Pomoc dla firm rolno-spożywczych wymaga połączenia finansowania w ramach EFRR i EFRROW. Niemniej jednak rozporządzenia i „szablon” wskazują, że to połączenie ma być używane w szczególnych przypadkach i musi być należycie uzasadnione. Argumenty za rozgraniczeniem są równie silne jak w przeszłości. Co więcej personel Komisji, a także krajowy personel stosownych instytucji odpowiedzialnych za kształtowanie polityki preferują osobne projekty finansowane w ramach poszczególnych funduszy ze względu na skuteczność administracyjną. W praktyce władze powstrzymują się

od korzystania z takich połączeń ze względu na kwestie związane z zarządzaniem.

Oprócz tych praktyk Komisja doradza łączenie finansowania w ramach EFRR z finansowaniem z instrumentami Horizon 2020 i COSME. Nie mamy przekonania, że jeśli taki projekt zostanie postanowiony, jego działanie będzie przebiegać bezproblemowo. Silniejsza integracja procedur na poziomie UE musi być gruntownie przemyślana.

▶W jakim stopniu polityka spójności powinna przyczynić się do rozwoju gospodarczego Grecji?

Grecka gospodarka w czasie kryzysu finansowego od 2008 r. została zmuszona do radykalnego obniżenia wydatków publicznych, w tym finansowania inwestycji. Niemal wszystkie fundusze publiczne zainwestowane w tym okresie i w nadchodzących latach mają europejskie pochodzenie. Finansowanie ze środków prywatnych, które było niskie w porównaniu ze średnią UE przed kryzysem, również zostało zredukowane do niedopuszczalnych poziomów. Dlatego EFSI stały się bardzo ważne dla polepszenia sytuacji Grecji.

Wyzwanie ma wiele aspektów: podczas gdy w przeszłości fundusze strukturalne przyczyniły się do zwiększenia popytu, w nowym okresie celem jest zaopatrzenie, w tym wzrost eksportu. Aby zrealizować taki cel, konieczna jest restrukturyzacja gospodarki i oczekuje się, że EFSI przyczynią się do realizacji tego przedsięwzięcia. Co więcej, zgodnie z szacunkami międzynarodowych ekspertów, aby przychód na głowę mieszkańca Grecji w roku 2020 wynosił tyle co w roku 2008,

POLITYKA SPÓJNOŚCI DLA GRECJI W LICZBACH

Ogólny przydział środków finansowych dla Grecji w ramach polityki spójności i innych funduszy EFSI na okres programowania 2014-2020

▶ EUR (ceny bieżące)

EFRR	▶ 8 165 716 613 €
EFS	▶ 3 690 994 020 €
Fundusz Spójności	▶ 3 247 019 502 €
Fundusz spójności przeniesiony do instrumentu „Łącząc Europę”	▶ 580 038 571 €
Europejska Współpraca Terytorialna	▶ 231 634 557 €
Inicjatywa na rzecz zatrudnienia ludzi młodych	▶ 171 517 029 €
Europejski Fundusz Pomocy Najbardziej Potrzebującym	▶ 280 972 531 €
EFROW	▶ 4 223 960 793 €
EFMR	▶ 388 777 914 €
ŁĄCZNIE	▶ 20 980 631 530 €

całkowita wartość inwestycji w kraju musi być niemal sześciokrotnie wyższa niż możliwości EFSI (patrz tabela). To oznacza, że EFSI musi odgrywać rolę katalizatora prywatnych inwestycji. Oznacza to też, że wydatkowanie pieniędzy strukturalnych musi nadążać za poważną poprawą klimatu biznesowego.

▶ Jakich skutków dla Grecji spodziewają się Państwo pod koniec tego siedmioletniego okresu?

Oczekiwane skutki są opisane w zaakceptowanym dokumencie umowy partnerstwa i będą później doprecyzowane w efektach i wskaźnikach wyników programów operacyjnych. Można je podsumować w kilku słowach: **po pierwsze** chodzi o rozwiązanie problemu ubóstwa spowodowanego przez kryzys (EFS głównie na przekwalifikowanie, przedsiębiorczość społeczną itp.) oraz stworzenie bazy dla solidnych inwestycji w produkcję w sektorach mających duży udział w wytwarzaniu PKB i zwiększaniu zatrudnienia (tzn. rolno-spożywczym, turystyce, odnawialnych źródeł energii).

Po drugie chodzi o wsparcie inicjatyw prywatnych w ważnych gałęziach gospodarki przy jednoczesnym przygotowaniu działań interwencyjnych w branżach o wysokim wzroście innowacyjności i zależnych od wiedzy.

Po trzecie chodzi o podkreślenie znaczenia wsparcia dla innowacyjnych, zorientowanych na eksport przedsiębiorstw (tzn. firm kosmetycznych, produkujących leki generyczne, TIK czy badań kontaktowych). Specjalizacja w promocji innowacyjności musi być połączona ze wsparciem dla oddolnych

inicjatyw przedsiębiorczych, zarówno wśród lokalnych, jak i międzynarodowych inwestorów. W celu przygotowania ram prawnych pomocy państwowej SGIP-NSRO poszukuje obecnie najbardziej odpowiednich instrumentów finansowych dla różnych sytuacji inwestycyjnych.

▶ W jakim stopniu konsultowaliście się Państwo z innymi państwami członkowskimi przygotowującymi własne umowy partnerstwa?

Grecja sprawowała prezydencję Unii Europejskiej w czasie pierwszego semestru 2014 r. i miała możliwość wymiany ogólnych informacji na temat innych państw członkowskich. Jednak ze względu na presję czasu i szczególne cechy krajowej gospodarki nie udało się przeprowadzić z innymi państwami zbyt wielu konsultacji dotyczących konkretnych zagadnień. Komisja, w swoich wysiłkach uczestniczenia w przygotowaniach projektu umowy partnerstwa, dostarczyła informacje na temat dobrych praktyk z innych krajów, szczególnie w dziedzinie wypełniania tabel warunków.

▶ Co dało to doświadczenie i co zrobiliby Państwo inaczej, mając wówczas obecną wiedzę?

Planowanie na potrzeby nowego okresu musi być zorganizowane jako ciągły proces zawierający oryginalne szacunki oraz oceny różnego rodzaju i nie może być skoncentrowane na ostatnim okresie 1 czy 2 lat od końca okresu programowania. W szczególności praktyki szacowania muszą zostać ponownie przejrane, a osoby dokonujące oceny muszą zdobyć know-how w zakresie nowoczesnych technik, takich jak analizy porównawcze, oceny wpływu założeń przeciwnych, modele ekonometryczne itp. Urzędnicy służby cywilnej przygotowujący zakres zadań dla tych badań i odpowiedzialni za wykorzystanie wyników i zaleceń muszą zostać przeszkoleni w zakresie tych metodologii i technik.

Jednocześnie inne podmioty usługowe i badawcze (tzn. obserwatoria) mają zbierać informacje i dane ilościowe dotyczące rozwoju globalnej konkurencji w sektorach o znaczeniu krajowym lub regionalnym, które mogą wspomóc małe i średnie przedsiębiorstwa w podejmowaniu decyzji. Dialog między interesariuszami, ekspertami i właściwymi urzędnikami służby cywilnej również musi mieć ciągły charakter i odbywać się na podstawie rzetelnych danych z przeszłości i przyszłych trendów bądź spodziewanych nieciągłości. Równowaga między elastycznością a dokładnością przy definiowaniu celów ma kluczowe znaczenie, ale aby ją osiągnąć, trzeba przenieść nacisk z monitorowania finansów na monitorowanie projektów.

▶ WIĘCEJ INFORMACJI
www.ggea.gr/index_en.htm



▶ ROZWIJAMY SIĘ RAZEM – INTELIĞENTNE INWESTYCJE DLA SPOŁECZEŃSTWA

OPEN DAYS 2014 – 12. EUROPEJSKI
TYDZIEŃ REGIONÓW I MIAST

Edycja 2014 wydarzenia OPEN DAYS, dorocznego forum współorganizowanego przez Dyрекcję Generalną ds. Polityki Regionalnej i Miejskiej oraz Komitet Regionów, odbędzie się w dniach 6-9 października pod hasłem: „Rozwijamy się razem – inteligentne inwestycje dla społeczeństwa”.

W obliczu europejskich wysiłków na rzecz ożywienia gospodarczego poprzez zasady inwestowania w ramach polityki spójności i opracowania umów partnerstwa oraz programów operacyjnych przez państwa członkowskie wydarzenie OPEN DAYS 2014 będzie forum dla ożywionej debaty i dyskusji na temat różnorodnych problemów.

Główne tematy

Wydarzenie OPEN DAYS 2014 będzie dotyczyło trzech nadrzędnych tematów.

„Łączenie strategii regionalnych” obejmuje wiele kwestii istotnych dla ożywienia gospodarczego regionów Europy, w szczególności: inteligentna specjalizacja, agenda cyfrowa, wsparcie małych i średnich przedsiębiorstw, gospodarka niskoemisyjna, szkolenie i włączenie społeczne, zwiększenie innowacyjności, modernizacja, włączenie społeczne i rozwój obszarów miejskich.

Segment „Rozwijanie umiejętności” koncentruje się na wymianie dobrych praktyk i instrumentów zarządzania programami, w szczególności inżynierii finansowej, procedur zamówień publicznych, oceny skuteczności i wpływu.

Obszar „Współpraca terytorialna” dotyczy nowej generacji programów paneuropejskich: INTERREG, URBACT, ESPON, INTERACT, a także wysiłków w zakresie współpracy międzynarodowej.

Prelegenci wysokiego szczebla

Podczas sesji otwierającej, która odbędzie się 6 października, głos zabiorą ważni prelegenci, w tym komisarz ds. polityki regionalnej Johannes Hahn oraz przewodniczący Komitetu Regionów Michel Lebrun. W wydarzeniu udział wezmą także przewodniczący Parlamentu Europejskiego Martin Schulz oraz sekretarz stanu w Urzędzie Prezesa Rady Ministrów Włoch Graziano Delrio, reprezentujący prezydencję Rady Unii Europejskiej.

Ta sesja będzie poświęcona analizie problemów i możliwości związanych z rozpoczęciem nowego cyklu polityki spójności. Zaproszona prelegentka, Angel Gurría, sekretarz generalny OECD, zaprezentuje dwie flagowe publikacje: *The Regional Outlook* (Przegląd regionalny), której premiera będzie miała miejsce podczas wydarzenia, oraz raport w sprawie *regionalnego dobrobytu*.

Spotkanie REGI-COTER

Po sesji otwierającej będzie miało miejsce wspólne posiedzenie Komisji Rozwoju Regionalnego Parlamentu Europejskiego (REGI) oraz Komitetu Regionów Komisji ds. Polityki Spójności Terytorialnej (COTER). Jest to okazja do dyskusji na temat przyjęcia pakietu polityki spójności na lata 2014-2020 i jej nowych instrumentów, takich jak zintegrowane inwestycje terytorialne oraz rozwój lokalny kierowany przez społeczność. W centrum uwagi znajdzie się kluczowe pytanie, jak władzom lokalnym i regionalnym zapewnić wymagane środki do wdrożenia nowych europejskich funduszy strukturalnych oraz inwestycyjnych.

Następnie przez trzy kolejne dni będzie miało miejsce około 100 sesji roboczych obejmujących „warsztaty” wymiany dobrych praktyk i szkolenia między praktykami oraz „debaty”, w czasie których eksperci w grupach będą się koncentrować na konkretnych zagadnieniach.

Program Uniwersytetu

Niezwykle udany program Uniwersytetu OPEN DAYS przedstawia nowe badania na temat rozwoju regionalnego i obszarów miejskich. Umożliwi naukowcom, praktykom, urzędnikom unijnym i innym zainteresowanym wymianę poglądów i testowanie nowych koncepcji naukowych w zakresie polityk regionalnych i miejskich.

Ten format umożliwi powstawanie powiązań między studentami, pracownikami akademickimi, instytucjami UE oraz regionalnymi partnerami, a także zwiększenie świadomości, co zachęci studentów i młodych badaczy do podjęcia tematu unijnej polityki spójności.

Zorganizowano osiem warsztatów przy wsparciu znanych naukowców i badaczy z dziedziny polityki spójności i związanych z nią obszarów z różnych krajów Europy.

Zajęcia Master Class

Uniwersytet OPEN DAYS w tym roku będzie ponownie gościł zajęcia Master Class dla doktorantów i młodych badaczy naukowych w obszarze polityki regionalnej i miejskiej. Zorganizowane przez Dyрекcję Generalną ds. Polityki Regionalnej i Miejskiej oraz Komitet Regionów we współpracy ze Stowarzyszeniem Badań Regionalnych zajęcia mają na celu poprawę zrozumienia unijnej polityki spójności oraz zwiększenie potencjału badawczego 30 wybranych studentów i badaczy pochodzących zarówno z krajów UE, jak i spoza UE.



Europa w moim regionie/mieście

W ramach starań, aby wydarzenie OPEN DAYS było lepiej odbierane przez lokalnych i regionalnych interesariuszy, w całej Europie zostaną zorganizowane wydarzenia towarzyszące priorytetem tematycznym OPEN DAYS 2014 pod tytułem „Europa w moim regionie/mieście”.

Adresowane do ogółu społeczeństwa, potencjalnych beneficjentów unijnej polityki regionalnej, ekspertów, pracowników akademickich i mediów, będą miały różnorodne formy, takie jak konferencje, warsztaty, audycje radiowe/telewizyjne lub wystawy – w zależności od tego, jak zdecydują organizatorzy w lokalnym regionie lub mieście.

W całej Europie w okresie od września do listopada przewidziano ponad 300 lokalnych wydarzeń, które powinny przyciągnąć 80-90 000 obywateli i ekspertów.

Kino OPEN DAYS

W tym roku nowym elementem będzie „Kino OPEN DAYS”, które umożliwi uczestnikom obejrzenie krótkich klipów wideo prezentujących doskonałe projekty sfinansowane przez fundusze EFSI oraz dobre praktyki rozwoju regionalnego i miejskiego z całej Europy.

Podczas wydarzenia OPEN DAYS zostaną zaprezentowane liczne raporty, w tym opracowane przez Komisję Europejską *Szóste sprawozdanie w sprawie spójności gospodarczej, społecznej i terytorialnej, Regionalny rocznik statystyczny Eurostatu za rok 2014* oraz raport OECD w sprawie *regionalnego dobrobytu*.

**OGLĄDAJ WYDARZENIE
OPEN DAYS ONLINE**
WIELE WARSZTATÓW
BĘDZIE TRANSMITOWANYCH
W INTERNECIE

▶ WIĘCEJ INFORMACJI
NA TEMAT WITRYNY
OPEN DAYS
www.opendays.europa.eu



▶ UNIJNY PROGRAM ROZWOJU OBSZARÓW MIEJSKICH

DZIAŁANIA NA RZECZ SZERSZEGO UWZGLĘDNIENIA PROBLEMÓW MIEJSKICH W KSZTAŁTOWANIU POLITYKI UE

Ponad dwie trzecie obywateli UE mieszka w miastach. Polityki i inicjatywy UE dotyczą ośrodków miejskich w coraz większej liczbie dziedzin, takich jak zagadnienia społeczne, kultura, transport, energetyka i środowisko. Komisja przystąpiła do opracowywania Programu Rozwoju Obszarów Miejskich z zamiarem ściślejszego zintegrowania tych polityk. Forum CITIES zorganizowane w Brukseli w lutym 2014 podniosło kwestie zagadnień „dlaczego?”, „co?” oraz „jak?” unijnego programu rozwoju obszarów miejskich.



Dlaczego program rozwoju obszarów miejskich?

Około 72% całkowitej populacji UE – blisko 360 milionów ludzi – mieszka w miastach i na przedmieściach. Prognozuje się, że do roku 2050 będzie to ponad 80%. Obszary miejskie charakteryzują się szeregiem paradoksów: notują one wzrost gospodarczy, ale jednocześnie mają najwyższe stopy bezrobocia. Wysoka gęstość zaludnienia powoduje, że możliwe są tam energooszczędne formy budownictwa i transportu, ale przy tym występują tam duże utrudnienia w ruchu i zanieczyszczenia. Rozwiązanie tych problemów wymaga zintegrowanego podejścia.

Poczyniono już postępy w integrowaniu wymiaru miejskiego ze zreformowaną polityką spójności. Prognozuje się, że w obszarach miejskich zostanie zainwestowana ponad połowa budżetu polityki spójności na lata 2014-2020. Aby sprostać wyzwaniom związanym ze zrównoważonym rozwojem tych obszarów, zarezerwowano około 330 mln EUR na innowacyjne działania w nich.

Szacunkowo około dwóch trzecich unijnych polityk ma wpływ na miasta i ważne jest, aby te podejścia były dobrze skoordynowane i skutecznie wspierane przez stosowne podmioty na szczeblu europejskim, krajowym, regionalnym i lokalnym.

Uważa się, że program rozwoju obszarów miejskich może zapewnić lepszą współpracę w zakresie rozwoju obszarów miejskich – na przykład przez zagwarantowanie, że różne polityki mające wymiar miejski nie będą rozważane osobno. Może także poprawić zarządzanie na wielu poziomach oraz współpracę ponad granicami administracyjnymi. Co więcej osiągnięcie podstawowych celów strategii „Europa 2020” – inteligentny, zrównoważony i sprzyjający włączeniu rozwój – nie jest możliwe bez aktywnego zaangażowania europejskich miast.

Praktycznie wszyscy interesariusze, w tym Parlament Europejski, Komitet Regionów, Europejski Komitet Ekonomiczno-Społeczny, a także stowarzyszenia miast, zgadzają się, że niezbędny jest europejski program rozwoju obszarów miejskich. Podstawowym pytaniem jest, jak ten program będzie w istocie wyglądał.

Jaki powinien być unijny program rozwoju obszarów miejskich?

Niektórzy interesariusze postrzegają unijny program rozwoju obszarów miejskich jako ramy prowadzenia działań – to znaczy wprowadzenie zgodności do różnorodności inicjatyw i polityk; jasne określenie ról władz europejskich, krajowych, regionalnych i lokalnych, a także kierowanie się nim przez miasta przy wdrażaniu lokalnych polityk i planów.

Inni podkreślają, że unijny program rozwoju obszarów miejskich powinien przede wszystkim być narzędziem angażowania miast i ich przywódców politycznych w kształtowanie i wdrażanie polityki UE – „programem dla miast, z i między nimi” – ze szczególnym naciskiem na strategię „Europa 2020”.

Kluczową kwestią jest, aby program nie był postrzegany jako zastąpienie przez UE rządów na poziomie krajowym, ale jako wzmacnianie skupienia uwagi na kwestiach miejskich w ramach różnych inicjatyw rozwoju obszarów miejskich na poziomie państw członkowskich. Miasta europejskie mają różny potencjał i muszą się mierzyć z różnymi wyzwaniami. Program rozwoju obszarów miejskich musi być uznany i musi zapewnić te unikatowe zasoby.



▶ Publiczna biblioteka plenerowa w Magdeburgu w Niemczech.

WYMIAR MIEJSKI POLITYKI UE

Wiele polityk UE obejmuje inicjatywy nakierowane na miasta jako główne podmioty lub obszary miejskie jako miejsca ich wdrożenia, takie jak np. działania związane z energetyką i klimatem (**Porozumienie burmistrzów**), transport i agenda cyfrowa (**Inicjatywa inteligentnych miast i społeczności**). Istnieją także dobitne przykłady w obszarze kultury i środowiska. Ustanowiona przez Komisję w roku 2008 nagroda **European Green Capital Award** promuje miasta, których działania są konsekwentnie zgodne z najwyższymi standardami środowiskowymi. Stanowi model będący inspiracją dla innych miast i promujący najlepsze praktyki i doświadczenia. Po ponad 25 latach od utworzenia program **Europejska Stolica Kultury** wyróżnia się jako jedna z najbardziej znanych miejskich inicjatyw UE.

▶ WIĘCEJ INFORMACJI O WYMIARZE MIEJSKIM POLITYK UE:
http://ec.europa.eu/regional_policy/urban/portal/index_en.cfm?smenu_mapping_id=1



▶ Plany odrestaurowania rzeki Batán jako miejskiego korytarza ekologicznego, Vitoria-Gasteiz, Hiszpania.

„Od zanieczyszczenia do ubóstwa, od bezrobocia do energii – nie sprostamy wyzwaniom, jakie stawia przed nami Europa, ani nie osiągniemy jej celów, jeśli nie rozwiążemy problemów europejskich miast. Unijny program rozwoju obszarów miejskich musi uwzględniać pomocniczość – tam, gdzie możemy poprawić polityki UE przez wzmocnienie wymiaru miejskiego, powinniśmy to robić. Powinniśmy też przydzielać miastom Europy większą rolę jako partnerów UE”.

JOHANNES HAHN – KOMISARZ DS. POLITYKI REGIONALNEJ UE

Unijny program rozwoju obszarów miejskich: jak?

Forum CITIES w roku 2014 – „Miasta przyszłości: inwestowanie w Europie” – zaproponowało kilka możliwych sposobów wdrożenia przyszłego unijnego programu rozwoju obszarów miejskich, takich jak:

- ▶ wzmocnienie koordynacji unijnych polityk bezpośrednio lub pośrednio wpływających na miasta – np. miejska platforma koordynacji strategii „Europa 2020”, ocena skutków dla obszarów miejskich itp.;
- ▶ lepsze określenie kwestii spójności między kształtowaniem polityki na szczeblu unijnym, krajowym i lokalnym – np. umocnienie roli przypisanej współpracy międzyrządowej w zakresie rozwoju obszarów miejskich;
- ▶ wzmocnienie i lepsze skoordynowanie bazy wiedzy, tworzenia sieci kontaktów i nauki.

Aby bardziej rozszerzyć dyskusję na te tematy, Komisja wydała komunikat zatytułowany *Miejski wymiar polityki UE – kluczowe elementy agendy miejskiej UE*. Zachęca on do dzielenia się opiniami na temat sześciu kluczowych zagadnień.

We wrześniu Komisja przedstawiła wstępne zestawienie tych opinii na konferencji w Rzymie zorganizowanej przez włoską prezydencję oraz Radę Unii Europejskiej. Zainicjowana dyskusja wyznacza drogę do kształtowania unijnego programu rozwoju obszarów miejskich.

▶ WIĘCEJ INFORMACJI

http://ec.europa.eu/regional_policy/consultation/urb_agenda/pdf/comm_act_urb_agenda_pl.pdf

▶ WIELKIE PROJEKTY O WIELKIM ZNACZENIU

WIDYŃ/BUŁGARIA-CALAFAT/RUMUNIA Most Calafat łączący Bułgarię i Rumunię

Przeprawa drogowa i kolejowa Widyń (Bułgaria)/ Calafat (Rumunia) od otwarcia w 2013 r. stanowi istotne ogniwo w priorytetowej trasie trans-europejskiej sieci transportowej. Nowy most o długości 1,4 km promuje przyjazne dla środowiska połączenie rozwiązań logistycznych rzecznych, drogowych i kolejowych. Wyeliminował poważne wąskie gardło w międzynarodowym długodystansowym transporcie do Rumunii i Europy Środkowej. Jednocześnie zapewnia lepszą integrację bułgarskiej sieci drogowej i kolejowej z paneuropejskimi sieciami transportowymi, łącząc Niemcy z Grecją i Turcją.

Łączny koszt:
226 000 000 EUR
Wkład UE:
70 000 000 EUR

Czy kiedykolwiek zastanawialiście się, co wspólnego mają most na Dunaju, laboratorium badawcze we Francji, farma wiatrowa w Polsce i elektroniczny system biletowy w środkach transportu publicznego w Grecji? Wszystko to są „wielkie projekty” współfinansowane przez unijne fundusze regionalne – Europejski Fundusz Rozwoju Regionalnego oraz Fundusz Spójności.

Wielkie projekty to zazwyczaj zakrojone na szeroką skalę projekty infrastrukturalne z obszaru transportu, ochrony środowiska lub innych obszarów, takich jak kultura, edukacja, energetyka czy technologie informacyjno-komunikacyjne (TIK). Wiążą się one też w dużymi inwestycjami w projekty produkcyjne oraz badawczo-rozwojowe. Wielkie projekty to ważne narzędzie poprawy życia obywateli Europy, a cztery wspomniane poniżej projekty to dobre przykłady. Wielkie projekty wciąż będą kluczowymi mechanizmami realizacji programów operacyjnych w okresie 2014-2020.

Mniej wielkich projektów w latach 2014-2020

Próg dla wielkich projektów zostanie powiązany z kosztami kwalifikowanymi – jest ustawiony na poziomie 50 mln EUR w przypadku projektów spoza obszaru transportu i został poniesiony do 75 mln EUR w przypadku projektów z obszaru infrastruktury transportu/energetyki. Oznacza to mniejszą liczbę wielkich projektów, co pozwoli Komisji skupić się na najważniejszych finansowo projektach pochłaniających największą część funduszy unijnych.



Łączny koszt:
96 500 000 EUR
Wkład UE:
28 000 000 EUR

NANCY/FRANCJA Centrum doskonałości w dziedzinie nowych materiałów i nanotechnologii w Lorraine we Francji

W Jean Lamour Institute (JLI) w Nancy może pracować do 450 profesjonalnych badaczy i 180 studentów na 16 500 m² przestrzeni badawczej i laboratoryjnej, zajmujących się materiałami i nanotechnologiami. JLI prowadzi badania podstawowe (zwiększenie potencjału i widzialności, szkolenia, transfer technologii) i stara się promować powiązania między badaniami podstawowymi i stosowanymi, sektorami publicznymi i prywatnymi oraz laboratoriami i biznesem. Projekt powinien doprowadzić do powstania 185 pełnoetatowych stanowisk pracy i zaowocować powstaniem sześciu przedsiębiorstw rozpoczynających działalność gospodarczą.

ATENY/GRECJA**Elektroniczny system biletowy w środkach transportu publicznego w obszarze metropolitalnym Aten**

Zatwierdzony w 2013 r. projekt został uznany przez władze Grecji – we współpracy z Komisją – za ważny dla jakości życia i dobrobytu jej obywateli, zapewniając im efektywniejsze i nowocześniejsze warunki podróży po mieście. Zostanie sfinansowany zintegrowany automatyczny system poboru opłat obejmujący sieć metra, kolei miejskiej/podmiejskiej, autobusową i tramwajową. Inwestycja zapewni też nowy sprzęt do kasowania i kontroli biletów, system nowoczesnych bramek wejściowych/wyjściowych w metrze oraz poprawi efektywność operacyjną i systemy zarządzania. Program modernizacji umożliwi korzystanie z transportu publicznego mieszkańcom Aten, odwiedzającym i turystom.



Łączny koszt:
91 000 000 EUR
Wkład UE:
29 500 000 EUR

Uproszczona ocena

Za pomocą Wspólnej Inicjatywy Wsparcia Projektów w Regionach Europejskich (JASPERS) Komisja będzie dalej angażować ekspertów w terenie, aby wspierać państwa członkowskie oraz beneficjentów i zagwarantować odpowiednie przygotowanie projektów, tak aby w najlepszy sposób odpowiadały potrzebom.

Państwa członkowskie mają do wyboru dwie procedury zgłaszania wielkich projektów do Komisji:

- ▶ powiadomienie Komisji, gdy projekt zostanie pozytywnie oceniony przez niezależnych ekspertów (JASPERS), i na tej podstawie Komisja przeprowadzi łagodniejszą kontrolę jakości;
- ▶ złożenie projektu bezpośrednio Komisji, która oceni go i określi, czy wnioskowana pomoc finansowa jest uzasadniona.

Dostarczanie projektów na czas zawsze było ważną kwestią. Dlatego akceptacja Komisji będzie uzależniona od rozpoczęcia prac w ciągu trzech lat od decyzji. Pozwoli to ograniczyć liczbę „projektów-widm”, które mają wielkie problemy z wystartowaniem.

Lepsza koncentracja strategiczna

Wielkie projekty będą w większym stopniu powiązane ze strategiami, a lista wielkich projektów w programach operacyjnych powinna odzwierciedlać rzeczywistą linię projektów. Lista może być modyfikowana przez komisje kontrolne programów operacyjnych, aby możliwe było elastyczne wprowadzanie poprawek przy jednoczesnym utrzymaniu strategicznego kierunku poszczególnych projektów. W wielu obszarach (takich jak transport) wielkie projekty będą mocno powiązane z warunkami *ex ante* (np. kompleksowy plan główny projektu).

Do czerwca 2014 r. Komisja zatwierdziła 707 wielkich projektów na cały okres programowania 2007-2013, co stanowi łączną inwestycję 151,7 mld EUR. Te projekty reprezentują łączny wkład UE w wysokości 74,4 mld EUR, co oznacza, że 1 euro finansowania przez UE generuje dodatkowo 1 euro współfinansowania z innych źródeł publicznych i prywatnych.

GOLICE/POLSKA**Pierwsza farma wiatrowa w Polsce**

Pierwsza w Polsce farma wiatrowa – zlokalizowana w regionie lubuskim – pomoże krajowi w osiągnięciu celów związanych ze zmianami klimatycznymi i zapewni korzyści milionowi obywateli. Projekt przewiduje budowę 19 turbin dostosowanych do pracy przy słabych wiatrach, a regulowane w zależności od siły wiatru śmigła wiatraków umożliwią osiągnięcie równowagi między maksymalną produkcją mocy a minimalnymi poziomami hałasu. Dla osób mieszkających w tym regionie projekt oznacza poprawę zaopatrzenia w energię elektryczną i zmniejszenie zanieczyszczenia powietrza. Powinien także spowodować powstanie około 600 bezpośrednich i pośrednich miejsc pracy.



Łączny koszt:
56 000 000 EUR
Wkład UE:
10 000 000 EUR

WIĘCEJ INFORMACJI

http://ec.europa.eu/regional_policy/projects/major_projects/index_pl.cfm

▶ INSTRUMENTY FINANSOWE W REALIZACJI POLITYKI SPÓJNOŚCI

Wzrost wykorzystania instrumentów finansowych w polityce spójności zapewnia wsparcie przede wszystkim małym i średnim przedsiębiorstw (MŚP). Wykazano, że model realizacji celów zapewnia rozwój gospodarczy, wzrost i zwiększenie zatrudnienia.

Instrumenty finansowe mają różną postać – kredytów, gwarancji kredytowych, kapitałów inwestycyjnych, kapitałów wysokiego ryzyka oraz mikrofinansowania. W okresie 2007-2013 dokonano się znaczne przesunięcie w stronę korzystania z instrumentów finansowych w programach polityki spójności. Szacowana kwota przyznana z funduszy strukturalnych na kapitały wysokiego ryzyka, kredyty i gwarancje kredytowe wzrosła z 0,57 mld EUR w latach 1994-1999 do 8,36 mld EUR w latach 2007-2013.

Kluczowym celem na lata 2014-2020 jest wykorzystanie dodatkowych inwestycji przez lepsze spożytkowanie instrumentów finansowych. Zarówno ramy polityki wieloletnich ram finansowych (WRF) oraz europejskich funduszy strukturalnych i innowacyjnych (EFSI) podkreślają potrzebę stosowania instrumentów finansowych, szczególnie w kontekście oszczędności fiskalnych. Dokładne liczby na lata 2014-2020 wciąż

ZALETY INSTRUMENTÓW FINANSOWYCH

- ▶ Wykorzystanie zasobów sektora publicznego i zwiększenie efektu programów EFSI.
- ▶ Zwiększenie wydajności i efektywności dzięki obrotowemu charakterowi funduszy, które pozostają w obszarze programu do wykorzystania w przyszłości do podobnych celów.
- ▶ Wyższa jakość projektów, gdyż inwestycje muszą zostać spłacone.
- ▶ Dostęp do szerszego spektrum narzędzi finansowych służących realizacji polityki oraz zaangażowanie sektora prywatnego i korzystanie z jego doświadczeń.
- ▶ Odejście od kultury „uzależnienia od dotacji”.
- ▶ Przyciągnięcie wsparcia (i finansowania) ze strony sektora prywatnego do skuteczniejszej realizacji celów publicznych.

INICJATYWA NA RZECZ MAŁYCH I ŚREDNICH PRZEDSIĘBIORSTW

Korzystając w części z EFRR i w części z Europejskiego Funduszu Rolnego na rzecz Rozwoju Obszarów Wiejskich oraz niektórych środków COSME i Horizon 2020, inicjatywa na rzecz małych i średnich przedsiębiorstw oferuje dwa główne produkty:

- ▶ nieograniczone gwarancje zapewniające ulgi kapitałowe dla portfeli nowych kredytów dla małych i średnich przedsiębiorstw;
- ▶ sekurytyzacja istniejących lub nowych portfeli finansowania długiem.

Wszystkie elementy niezbędne do wdrożenia są już gotowe, w tym ocena *ex ante* wykonana przez KE w ścisłej współpracy z Grupą EBI. Obecnie tylko Hiszpania i Malta potwierdziły udział, ale inne państwa członkowskie wciąż mogą przystąpić, gdy inicjatywa zacznie funkcjonować.

jeszcze muszą zostać określone – ale można się spodziewać ogólnego zwiększenia udziału EFSI w instrumentach finansowych.

Elastyczne ramy legislacyjne

Doświadczenie pokazuje, że realizacja polityki spójności wymaga kompleksowych ram legislacyjnych i możliwości rozwijania potencjału przez podmioty korzystające z instrumentów finansowych. Zrównoważenie celów sektora prywatnego, czyli maksymalizacji zwrotu z inwestycji, z celami polityki spójności, czyli wzrostem i zwiększeniem liczby miejsc pracy w konkretnych państwach członkowskich, może być nie lada wyzwaniem.

Dlatego ustawodawstwo dotyczące polityki spójności na lata 2014-2020 obejmuje osobny rozdział poświęcony instrumentom finansowym i zapewnia możliwość elastycznego działania państwom członkowskim i regionom. Poszerza zasięg instrumentów finansowych na wszystkie cele tematyczne i zapewnia wiele opcji wdrożenia.

FI-TAP – DWA RODZAJE USŁUG DORADCZYCH

► **POZIOME:** dostępne dla wszystkich państw członkowskich i wszystkich rodzajów instrumentów finansowych. Będą inicjowane i finansowane przez Komisję (odgórnie). Działania będą z reguły obejmować wymianę dobrych praktyk i tworzenie powiązań między państwami członkowskimi, a także szkolenie w zakresie typowych tematów, takich jak ocena *ex ante*, zamówienia publiczne, kwestie uregulowań dotyczących polityk EFSI i pomocy przyznawanej przez państwo.

► **WIELOREGIONALNE:** inicjowane przez interesariuszy z korzyścią dla więcej niż dwóch organów zarządzających w co najmniej dwóch państwach członkowskich (oddolne). Będą opłacane przez KE na podstawie zaproszeń do składania wniosków. Działania będą na ogół obejmować pomoc w rozwijaniu instrumentów finansowych związanych z celami rozwojowymi lub problemami rynkowymi wspólnymi dla wnioskujących regionów (np. działania związane z wydajnością energetyczną budownictwa mieszkaniowego w krajach Europy Środkowej i Wschodniej lub inicjatywy transgraniczne).

► Hala montażowa w firmie Binder and Co. AG., Eco World Styria Green Tech Valley, Austria.

Optymalizacja udostępniania instrumentów finansowych

Szczególną uwagę zwracano na zasięg stosowania finansowania w ramach polityki spójności do wspierania małych i średnich przedsiębiorstw. Jedną z możliwości ułatwienia dostępu małych i średnich przedsiębiorstw do środków finansowych są instrumenty zarządzania wspólnego, a nowe ramy legislacyjne zapewniają szereg opcji organom zarządzającym. Oprócz niestandardowych instrumentów dostępnych już w latach 2007-2013 organy zarządzające będą mogły korzystać ze standardowych instrumentów: zestawy standardowych warunków dla różnych produktów, w tym instrumenty dzielenia ryzyka kredytowego dla małych i średnich przedsiębiorstw, instrumenty gwarancji dla MŚP i instrumenty kapitału inwestycyjnego dla MŚP. Inną możliwością, jaką dysponują organy zarządzające, jest udzielanie kredytów lub gwarancji bezpośrednio, względnie przez instytucję pośredniczącą.

Komisja we współpracy z Grupą Europejski Bank Inwestycyjny (EBI) i niektórymi krajowymi instytucjami finansowymi opracowuje instrumenty finansowe do wdrożenia zarządzanych centralnie przez Komisję zasobów budżetowych UE (np. COSME, CEF) m.in. do wspierania małych i średnich przedsiębiorstw. Jednym z nich jest inicjatywa na rzecz małych i średnich przedsiębiorstw stworzona w celu szybkiej poprawy dostępu do finansowania MŚP. Gdy organy zarządzające programu EFSI uczestniczą w takich instrumentach na poziomie unijnym, wkład EFSI będzie wynosił 100%.

Współpraca z Grupą EBI i innymi międzynarodowymi instytucjami finansowymi

Ta współpraca ułatwi zoptymalizowanie udostępniania instrumentów finansowych, ponadto będą zapewniane pomoc i doradztwo jako skonsolidowana usługa obejmująca wszystkie fundusze EFSI.

Platforma doradztwa technicznego instrumentów finansowych (FI-TAP) będzie skonsolidowanym narzędziem wspierającym organy zarządzające i innych interesariuszy, obejmującym wszystkie fundusze EFSI i cele tematyczne (patrz ramka).

FI-TAP to wspólna inicjatywa dyrekcji generalnych ds. polityki regionalnej i miejskiej, rolnictwa, zatrudnienia, spraw społecznych i włączenia społecznego oraz gospodarki morskiej i rybołówstwa. W jej wdrożenie będą zaangażowane Grupa EBI oraz międzynarodowe i krajowe instytucje finansowe. Konferencja poświęcona FI-TAP oraz instrumentom finansowym wspieranym przez EFSI będzie miała miejsce w styczniu 2015 r. i zgromadzi około 400 uczestników reprezentujących organy zarządzające i innych interesariuszy.

► WIĘCEJ INFORMACJI

http://ec.europa.eu/regional_policy/thefunds/fin_inst/index_en.cfm



▶ EUROPEJSKI FUNDUSZ SPOŁECZNY 2014-2020

COŚ WIĘCEJ NIŻ
SPOŁECZNY WYMIAR
POLITYKI SPÓJNOŚCI

Bieżące wydanie *Panoramy* jest poświęcone Europejskiemu Funduszowi Społecznemu (EFS), jednemu z pięciu europejskich funduszy strukturalnych i inwestycyjnych (EFSI) obok Europejskiego Funduszu Rozwoju Regionalnego (EFRR), Funduszu Spójności (FS), Europejskiego Funduszu Rolnego na rzecz Rozwoju Obszarów Wiejskich (EFRROW) oraz Europejskiego Funduszu Morskiego i Rybackiego (EFMR). EFSI to główne fundusze unijne na okres 2014-2020 mające na celu tworzenie nowych miejsc pracy i wspieranie wzrostu gospodarczego w całej UE.

Europejski Fundusz Społeczny (EFS) odgrywa podstawową rolę we wspieraniu inwestycji państw członkowskich UE w kapitał ludzki i dlatego umacnia konkurencyjność gospodarki europejskiej wychodzącej z kryzysu. Każdego roku EFS pomaga ponad 15 milionom ludzi poprzez umożliwienie im rozwijania umiejętności, ułatwienie integracji z rynkiem pracy, a także walkę z wykluczeniem społecznym i ubóstwem oraz poprawę skuteczności administracji publicznej.

W okresie 2014-2020 EFS będzie instrumentalnie wspomagać państwa członkowskie przy wprowadzaniu reform

WPROWADZANIE ZMIAN NA RZECZ MILIONÓW LUDZI

W samym tylko okresie 2007-2012 ponad 68 milionów obywateli i rezydentów UE uczestniczyło w inicjatywach wspieranych przez EFS. W szczególności:

- ▶ jedna na pięć osób znalazła pracę w ciągu sześciu miesięcy po zakończeniu uczestnictwa;
- ▶ uzyskano około 8,6 miliona kwalifikacji;
- ▶ blisko 550 000 osób założyło firmy jako nowe przedsiębiorstwa rozpoczynające działalność gospodarczą albo jako samozatrudnieni;
- ▶ kobiety stanowiły 52 % ogólnej liczby uczestników tych inicjatyw, młode osoby ponad 31 % (21 milionów), starsze osoby (w wieku 55-64) ponad 4 miliony i bezrobotni ponad 22 miliony.

Rozważając rezultaty, należy pamiętać, że początek okresu programowania przypadła na czas wzrostu zatrudnienia, istnienia nieobsadzonych stanowisk pracy i rosnącego dobrobytu, podczas gdy kryzys ekonomiczny zmienił to w środowisko bezrobocia, wykluczenia społecznego i ograniczonych wydatków publicznych. Możliwości przystosowawcze i elastyczność programowania EFS w wielu państwach członkowskich umożliwiły przepływ większych środków do obszarów, gdzie mogą w największym stopniu osłabić efekty kryzysu i wesprzeć ożywienie gospodarcze – na przykład zwiększając liczbę nowych przedsiębiorstw i pojawiających się z nimi nowych stanowisk pracy. Potwierdziło się, że finansowanie w ramach EFS jest cennym uzupełnieniem krajowych funduszy i programów, dzięki któremu można osiągnąć więcej, podnosząc ich intensywność i jakość.



strukturalnych w zakresie polityki rozwiązywania problemów rynku pracy, włączenia społecznego, edukacji i zatrudnienia, możliwości instytucjonalnych oraz reformy administracji publicznej. Reformy będą zgodne z priorytetami i zaleceniami UE w tym obszarze. Inwestycje przyczynią się do realizacji celów strategii „Europa 2020” przez rozszerzenie umiejętności europejskiej siły roboczej i pomoc milionom obywateli w poszerzaniu szans na rynku pracy, znajdowaniu oraz utrzymywaniu zatrudnienia. Co najważniejsze, projekty wspierane przez EFS często mają realizować te cele, które najtrudniej osiągnąć lub które mają niewystarczające wsparcie systemów krajowych.

Z tych powodów po raz pierwszy w historii polityki spójności określono minimalny udział EFS. W okresie 2014-2020 środki EFS będą stanowić co najmniej 23,1 % (ponad 80 mld EUR) budżetu polityki spójności, co skutecznie przerwie stopniowy spadek udziału EFS, który miał miejsce w ciągu ostatnich 25 lat.

Koncentracja finansowania służąca osiągnięciu wyników będzie miała kluczowe znaczenie w okresie 2014-2020: EFS będzie skupiać się na działaniach w zakresie ograniczonej liczby priorytetów, aby zagwarantować odpowiednio wysoką

masę krytyczną finansowania w celu uzyskania faktycznego efektu. Obszary inwestowania zostały określone zgodnie z właściwymi problemami i potrzebami krajów lub regionów i zaleceniami polityki z procesu europejskiego semestru ⁽¹⁾.

Cztery cele tematyczne

W całej unii EFS wspiera tysiące projektów, aby **promować zrównoważone zatrudnienie wysokiej jakości i wspierać mobilności siły roboczej**. Te inicjatywy zapewniają większej liczbie ludzi lepszą pracę, ze szczególną uwagą skierowaną na osoby poszukujące pracy i nieaktywne, w tym pozostające bez pracy przez długi czas i wyłączone z rynku pracy. Nacisk kładzie się na integrację młodych osób z rynkiem pracy (patrz ramka) i EFS kontynuuje doskonałą pracę na polu promowania samozatrudnienia, przedsiębiorczości i tworzenia firm.

(1) Roczny cykl koordynacji polityki makroekonomicznej, budżetowej i strukturalnej w celu monitorowania postępu realizacji strategii „Europa 2020”.

▶ EKOLOGIA W HISZPANII

EmpleaVerde lub program „Green Jobs” (miejsca pracy związane z ekologią) prowadzony przez Fundación Biodiversidad hiszpańskiego Ministerstwa Środowiska, Gospodarki Rolnej i Morskiej, jest inicjatywą promującą zatrudnienie i ochronę środowiska. W ramach programu jest realizowanych ponad 80 projektów w Hiszpanii, aby w przyszłości wesprzeć ponad 28 000 osób i utworzyć 1 000 nowych ekologicznych małych i średnich przedsiębiorstw oraz miejsc pracy. Ostatnio młodzi ludzie stali się główną grupą, do której są adresowane te działania.

▶ Więcej informacji:

<http://fundacion-biodiversidad.com/es/inicio/emplea-verde>

Okres trwania projektu:
2007-2014
Łączny budżet:
17 100 000 EUR
Wkład EFS:
12 700 000 EUR



EFS przygotowuje też europejską siłę roboczą do podejmowania wyzwań związanych ze zmianą potrzeb gospodarki. Programy pomagają ludziom w maksymalnym stopniu wykorzystywać nowe możliwości pojawiające się w ekologicznej gospodarce nastawionej na technologie cyfrowe. Wysiłki te uzupełnia modernizacja publicznych i prywatnych służb zatrudnienia.

W każdym kraju co najmniej 20% EFS będzie zarezerwowane na **działania związane z włączeniem społecznym i zwalczaniem ubóstwa oraz dyskryminacji**. Pomoże to ludziom w trudnej sytuacji i pochodzącym z grup w niekorzystnej sytuacji społecznej w zdobywaniu umiejętności i pracy oraz zapewni im te same warunki jak innym w integracji z rynkiem pracy. Ważny priorytet to integracja społeczno-gospodarcza marginalizowanych grup społecznych, takich jak Romowie. Dzięki tym inicjatywom EFS można znacznie przyczynić się do realizacji celów UE zmniejszenia liczby osób pozostających w ubóstwie.

Inwestycje EFS w **edukację, szkolenia i kształcenie zawodowe w celu zdobywania umiejętności i kształcenie ustawiczne** obejmują szeroki zakres działań. Pomagają podnieść skuteczność w całym sektorze edukacji, od szkół po uniwersytety. Ich cele to, w szczególności, zapewnienie równego dostępu do edukacji na wysokim poziomie, ograniczenie przedwczesnego kończenia edukacji i zwiększenie uczestnictwa oraz liczby absolwentów, zwłaszcza w grupach w niekorzystnej sytuacji społecznej. Środki wspierane przez EFS mają też na celu poprawę dostosowania edukacji i systemu szkoleń do rynku pracy oraz ułatwienie przejścia od nauki do pracy.

TWORZENIE SZANS DLA MŁODYCH

Pomoc młodym osobom w poszukiwaniu pracy stała się głównym priorytetem UE. Dodatkowe wsparcie pochodzi z inicjatywy na rzecz zatrudnienia ludzi młodych. Ten nowy instrument zapewnia co najmniej 6,4 mld EUR regionom UE w największym stopniu dotkniętym bezrobociem i biernością młodych osób. Inicjatywa skupia się na osobach, które obecnie są bezrobotne, nie uczą się, nie odbywają szkoleń i są w wieku poniżej 25 lat⁽²⁾, a także na regionach, gdzie stopa bezrobocia wśród młodych przekracza 25%. Jej celem jest, aby w regionach, w których problemy są odczuwane w największym stopniu, pomoc w przeliczeniu na osobę młodą była wystarczająca, aby dało się odczuć prawdziwą różnicę.

Inicjatywa wzmocni pomoc zapewnianą przez EFS w celu wdrożenia gwarancji dla młodzieży, co ma służyć zagwarantowaniu wszystkim młodym osobom zdobycia dobrych ofert pracy, kontynuowania edukacji, kursu czeladniczego lub szkolenia w ciągu 4 miesięcy od zakończenia formalnej edukacji lub uzyskania statutu osoby bezrobotnej. Równolegle EFS zapewnia ważne fundusze niezbędne do przeprowadzania długoterminowych reform strukturalnych oraz inwestycji w obszarach objętych bezrobociem wśród młodych.

(2) Inicjatywa może objąć osoby w wieku poniżej 30 lat, jeśli państwo członkowskie uzna to za niezbędne.

▶ WPROWADZANIE ZMARGINALIZOWANYCH MŁODYCH OSÓB NA RYNEK PRACY

Dzięki projektowi „Młodzi do pracy” w Dalarna w Szwecji 80% zmarginalizowanych bezrobotnych młodych osób zaczęło uczestniczyć w kursach zawodowych, uczyć się lub zarejestrowało się w biurach pośrednictwa pracy. Od 2010 r. około 2 500 osób w wieku 18-24 lat wzięło udział w kursach organizowanych w ramach projektu i skorzystało z okazji zdobycia doświadczenia zawodowego. 90% z nich uczestniczyło w programie przez cały okres jego trwania, korzystając także z porad i pomocy w kwestiach stylu życia, takich jak spędzanie wolnego czasu, zarządzanie finansami osobistymi, znajdowanie odpowiedniego mieszkania czy nawiązywanie relacji.

▶ Więcej informacji:
www.regiondalarna.se



Okres trwania projektu:
2010-2014
Łączny budżet:
7 600 000 EUR
Wkład EFS:
3 000 000 EUR

W wielu krajach wysiłki na rzecz poprawy kształcenia ustawicznego oraz systemów kształcenia zawodowego są dobrze wspierane, z perspektywą poszerzenia wiedzy, umiejętności i kompetencji siły roboczej oraz promowania elastycznych ścieżek nauki. A przy tym EFS wspomaga uniwersytety i instytucje kształcenia zawodowego w budowaniu ściślejszych relacji z biznesem i pracownikami w krajach oraz regionach.

Ograniczenie obciążeń prawnych i administracyjnych oraz promowanie wysokich standardów transparentności, efektywności i wiarygodności w administracji publicznej pozwala zwiększać produktywność, wzmacniać konkurencyjność i w efekcie tworzyć miejsca pracy. Choć wciąż istniejące problemy gospodarcze często powodują, że mniejsza jest ilość zasobów dostępnych do działań administracyjnych, dobre zarządzanie i stabilność przepisów mają wciąż istotne znaczenie dla wzrostu gospodarczego.

Dzięki wsparciu innowacji organizacyjnych i technologicznych poprzez poprawę systemów, struktur i procesów, zasobów ludzkich i świadczenia usług, EFS to konkretny wkład europejski w **możliwości instytucjonalne władz publicznych, interesariuszy i efektywnej administracji publicznej**.

Współpraca w celu uzyskania konkretnych wyników

EFS z reguły był stosowany w duchu długiej współpracy. Wiedza i know-how lokalnych podmiotów lub organizacji oraz instytucji specyficznych dla konkretnego sektora zawsze miały podstawowe znaczenie. Przy istniejącym wspólnotowym kodeksie postępowania w sprawie partnerstwa jeszcze silniejsze jest skupienie na partnerstwie, a EFS będzie stosowany w ścisłej współpracy między władzami publicznymi, partnerami społecznymi i instytucjami reprezentującymi społeczeństwo obywatelskie na poziomach krajowym, regionalnym i lokalnym.

Na początku nowego siedmioletniego okresu programowania, gdy między Komisją i władzami krajowymi oraz regionalnymi są negocjowane liczne programy operacyjne, można zauważyć istotne przesunięcie w stronę jasnej definicji spodziewanych wyników i rezultatów. Nowe plany wspólnego działania oraz uproszczone struktury kosztów będą wspierać to coraz bardziej zorientowane na rezultaty podejście. Te narzędzia powinny istotnie pomóc w ograniczeniu obciążeń administracyjnych dla beneficjentów oraz systemu zarządzania i kontroli, co przyczyni się do zmniejszenia ryzyka popełniania błędów.

▶ WIĘCEJ INFORMACJI
<http://ec.europa.eu/esf>

▶ POPRAWA SYSTEMU ZAMÓWIEŃ PUBLICZNYCH ZWIĄZANYCH Z FUNDUSZAMI UNIJNYMI

Zamówienia publiczne odgrywają istotną rolę w europejskiej gospodarce. W 2011 r. instytucje rządowe i firmy świadczące usługi komunalne wydały około 2406 mld EUR na prace publiczne, towary i kontrakty usługowe, co stanowi około 19% unijnego PKB.

Kontrakty publiczne powyżej pewnego progu podlegają unijnym przepisom o zamówieniach publicznych, a ich wartość stanowiła około 425 mld EUR w 2011 r. (3,4% PKB). Wartość ta stabilnie rosła w ciągu ostatniej dekady.

Reguły unijne dotyczące środków publicznych mają zagwarantować uczciwość systemu dla wszystkich oferentów i uzyskiwanie najwyższej wartości w stosunku do ceny dzięki przetargom odbywającym się na rynkowych zasadach. Jednak prace zarówno unijnych, jak i krajowych kontrolerów wykazują względnie wysoki poziom pomyłek popełnianych w procesie, zwłaszcza na szczeblu lokalnych administracji publicznych. Obecnie Komisja opracowuje plan działania, w którym zostaną zaproponowane środki mające wyeliminować ten problem, w tym podnoszenie świadomości, szkolenia i rozpowszechnianie wytycznych.

Nieprawidłowości

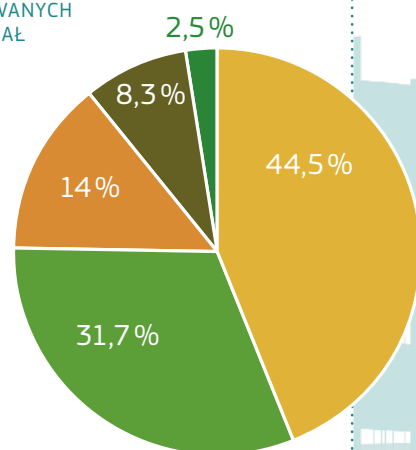
Możliwości i doświadczenie administracji w zarządzaniu procesem zamówień publicznych różnią się w poszczególnych państwach członkowskich, ale często są najsłabsze na poziomie władz lokalnych.

Ze względu na charakter współfinansowanych kontraktów, obejmujących często skomplikowane i o wysokiej wartości kontrakty dotyczące projektów infrastrukturalnych, Europejski Fundusz Rozwoju Regionalnego i Fundusz Spójności notują najwyższą liczbę błędów przy zamówieniach publicznych. Wprawdzie problemy nie są tak poważne w przypadku Europejskiego Funduszu Społecznego, Europejskiego Funduszu Rybackiego i Europejskiego Funduszu Rolnego na rzecz Rozwoju Obszarów Wiejskich, ale i tu wady systemów zamówień publicznych stanowią istotne źródło nieprawidłowości.

GDZIE JEST WYKRYWANYCH NAJWIĘCEJ BŁĘDÓW?

KLUCZ: % BŁĘDÓW WYKRYWANYCH PRZEZ EUROPEJSKI TRYBUNAŁ OBROCHUNKOWY

- Nieprawidłowy wybór ofert lub oferentów
- Niezgodność z wymaganiami dotyczącymi publikacji
- Brak przetargu lub nieprawidłowa procedura
- Przydzielanie dodatkowych kontraktów bez dopuszczenia konkurencji
- Nieprawidłowe warunki kontraktu



W efekcie wprowadzane są korekty finansowe mające na celu odzyskanie stosownych funduszy, co często wiąże się z konsekwencjami dla realizacji projektu.

W niektórych państwach członkowskich jakość i spójność dokumentów przetargowych są niskie, co może powodować późniejsze problemy podczas przyznawania kontraktów i ich realizacji. Istnieją też państwa członkowskie, gdzie dodatkowe krajowe przepisy nadmiernie skomplikowały procedurę zamówień publicznych, co wiąże się z dodatkowymi obciążeniami administracyjnymi dla beneficjentów funduszy.

Przyznawanie kontraktów w wyniku przetargów na poziomie gminnym i lokalnym wydaje się bardziej podatne na błędy i nieprawidłowości, prawdopodobnie z powodu połączenia czynników ryzyka, takich jak mniejsze możliwości administracyjne, brak doświadczenia i wiedzy, a w niektórych przypadkach możliwe „lokalne preferencje” przy wybieraniu firm. Stwierdzono, że kontrakty na usługi są bardziej podatne na

błędy niż zamówienia dostaw/prac. Jednym z najpoważniejszych problemów jest zlecenie dodatkowej pracy bezpośrednio istniejącemu wykonawcy bez przetargu, co w efekcie stanowi modyfikację pierwotnego kontraktu i zmianę w stosunku do wyjściowych warunków konkurencji.

Chociaż wiele błędów proceduralnych i dotyczących ocen jest popełnianych w sposób niezamierzony, wynikające z nich korekty finansowania mogą spowodować poważne problemy z realizacją kontraktów dla administracji publicznych.

Pierwsza linia

Odpowiedzialność za zagwarantowanie przestrzegania prawidłowych procesów przetargowych spoczywa przede wszystkim na władzach krajowych. Przez wiele lat Komisja organizowała sesje szkoleniowe w państwach członkowskich, aby podnieść poziom wiedzy personelu instytucji zarządzających oraz kontrolerów w zakresie weryfikowania procesów zamówień publicznych.

W efekcie zarówno personel władz pierwszej linii, jak i kontrolerzy na szczeblu krajowym są teraz lepiej przygotowani do zapobiegania i wykrywania wad oraz problemów. Ponadto niektóre państwa członkowskie poprawiły własne procedury zamówień, aby były one lepiej dostosowane do unijnych dyrektyw i były zgodne z zaleceniami Komisji oraz najlepszymi praktykami. Mimo to wciąż potrzebne jest poszerzenie tych kompetencji na szczeblu krajowym.

Grupa robocza

Zorganizowano grupę roboczą ds. zamówień publicznych powiązaną z zarządem europejskich funduszy strukturalnych i inwestycyjnych, której zadaniem jest ciągła praca nad usuwaniem wad systemów zamówień publicznych. Utworzona we wrześniu 2013 r. gromadzi przedstawicieli dyrekcji generalnych komisji ds. polityki regionalnej i miejskiej (przewodnictwo), rynku wewnętrznego i usług, zatrudnienia, spraw społecznych i włączenia społecznego, rolnictwa i rozwoju obszarów wiejskich oraz gospodarki morskiej i rybołówstwa, a także Europejskiego Banku Inwestycyjnego. Grupa robocza wskazała różne działania; niektóre z nich już zostały podjęte, aby poprawić działanie systemów zamówień w okresie 2014-2020.

Podjęte działania obejmują nakreślenie i rozpowszechnienie praktycznego przewodnika unikania typowych błędów popełnianych przy zamówieniach publicznych. Struktura przewodnika odzwierciedla główne etapy procesu zamówień publicznych i wskazuje problemy, na które trzeba zwracać uwagę, oraz pomyłki, jakich należy unikać. Przewodnik zawiera też „przybornik” ze studiami przypadków najlepszych praktyk oraz dalsze zasoby pomocne przy rozwiązywaniu konkretnych problemów. Ponadto obejmuje konkretne przykłady, co robić, a czego nie robić w czasie procesu zamówień oraz

ZAMÓWIENIA PUBLICZNE TO OBSZAR WYSOCE ZAGROŻONY KORUPCJĄ.

Patrz artykuł zamieszczony w *Panoramie* 49, strony 34-35, aby uzyskać więcej informacji na temat opracowanych przez Komisję środków zwalczania nadużyć finansowych i korupcji oraz zdarzeń organizowanych w UE w tym roku.

etapy realizacji kontraktu w cyklu projektu. I wreszcie zawiera wyjaśnienia, jak postępować w różnych sytuacjach, które mogą zaistnieć, oraz listę 25 typowych lub poważnych błędów.

Nowe europejskie fundusze strukturalne i inwestycyjne określają też pewne warunki dotyczące zamówień publicznych, które mają zagwarantować istnienie odpowiednich środków w państwach członkowskich i regionach – oraz odzwierciedlenie ich w umowie partnerstwa i programach operacyjnych – zanim środki inwestycyjne zostaną przekazane.

W przypadku niektórych państw członkowskich, takich jak Bułgaria i Rumunia, wdrażane są konkretne plany działania w celu poprawy zrozumienia problemu i osiągnięcia lepszej zgodności z procedurami zamówień publicznych.

Nowe przepisy

W kwietniu 2014 r. wprowadzono pakiet nowych dyrektyw dotyczących zamówień publicznych, który przez państwa członkowskie zostanie zaadaptowany do krajowych legislacji do roku 2016. Komisja wychodzi na przeciw potrzebom państw członkowskich w zakresie szkoleń powiązanych z adaptacją i wdrażaniem nowych dyrektyw.



▶ WIĘCEJ INFORMACJI

Przewodnik dotyczący zamówień publicznych:

<http://europa.eu/!hb94Mb>

Witryna unijnych zamówień publicznych:

http://ec.europa.eu/internal_market/publicprocurement/index_en.htm

▶ UE OGŁASZA STRATEGIĘ DLA REGIONU ADRIATYCKO-JOŃSKIEGO – EUSAIR

Komisja Europejska opracowała nową strategię makroregionalną promującą rozwój gospodarczy i społeczny regionu adriatycko-jońskiego. Strategia powinna też umocnić integrację UE krajami Bałkanów Zachodnich.

Ta strategia została ogłoszona przez Komisję Europejską w czerwcu 2014 r. i, po przyjęciu przez Radę Europejską, zostaną wprowadzone struktury zarządzania umożliwiające rozpoczęcie wdrażania przed końcem roku. Zadania techniczne i operacyjne będą wspierane przez przyszły transnarodowy program adriatycko-joński INTERREG.

Osiem krajów – 70 milionów ludzi

Region zamieszkały przez ponad 70 milionów ludzi jest wytyczony przez baseny Morza Adriatyckiego i Morza Jońskiego. W obecnym kształcie strategia jest zbudowana na inicjatywie adriatycko-jońskiej obejmującej osiem krajów: cztery państwa członkowskie UE (Chorwację, Grecję, Słowenię i Włochy) oraz cztery kraje nienależące do UE (Albanię, Bośnię i Hercegowinę, Czarnogórę oraz Serbię).

Inicjatywa opiera się na rozległej współpracy między tymi krajami, rozwiniętej dzięki unijnej strategii morskiej dla Morza Adriatyckiego i Morza Jońskiego oraz unijnych programów INTERREG.

EUSAIR – 4 FILARY


- 1 „Niebieski wzrost”** skupia się na trzech zagadnieniach: Niebieskie technologie; rybołówstwo i rolnictwo; zarządzanie i usługi związane z sektorem morskim. Będzie także promować zrównoważone i odpowiedzialne praktyki rybołówstwa zapewniające dochód obszarom przybrzeżnym.
- 2 Filary Połączenie regionu** skupia się na połączeniu transportowym i energetycznym przez: umocnienie bezpieczeństwa morskiego i stworzenie powiązanych systemów portowych; stworzenie niezawodnych sieci transportowych oraz intermodalnych połączeń w obszarach przyległych; stworzenie dobrze połączonego i sprawnie funkcjonującego wewnętrznego rynku energii.
- 3 Jakość środowiska** zachęca do współpracy na poziomie regionalnym, aby: poprawić ekologię środowiska morskiego i przybrzeżnego; ograniczyć straty różnorodności biologicznej oraz degradację usług ekosystemowych; poprawić gospodarowanie odpadami przez ograniczenie spływu odpadów i substancji użyźniających do morza i rzek. Aby osiągnąć te cele, w centrum uwagi znajdują się trzy kwestie: poprawa środowiska morskiego; ograniczenie zanieczyszczenia morza; poprawa transnarodowych siedlisk lądowych i różnorodności biologicznej.
- 4 Filary Zrównoważona** turystyka ma wspomagać rozwój potencjału regionu przez zaoferowanie nowych i wyższej jakości usług turystycznych. Strategia będzie zmierzać do dywersyfikacji turystyki w makroregionie i rozwiązania problemu sezonowości turystyki. Poprawi także zrównoważone i odpowiedzialne zarządzanie turystyką.

Trzecia strategia makroregionalna

Unijna strategia na rzecz regionu adriatycko-jońskiego – EUSAIR – bazuje na dobrych doświadczeniach istniejących strategii makroregionalnych w regionach Morza Bałtyckiego i Dunaju. Zapoczątkowały one wyjątkową współpracę opierającą się na istnieniu w konkretnych regionach wspólnych problemów i możliwości – środowiskowych, gospodarczych, terytorialnych czy związanych z bezpieczeństwem. Takie problemy najlepiej rozwiązywać zbiorowo.

Dlaczego EUSAIR?

Region musi zmierzyć się z kilkoma **wyzwaniami**, w tym: uderzającymi dysproporcjami społeczno-gospodarczymi; brakiem powiązań między badaniami i biznesem; ograniczeniami połączeń transportowych; niewystarczającą siecią połączeń elektrycznych; niezrównoważonym rybołówstwem; zagrożeniami środowiskowymi oraz niedostatecznymi zdolnościami administracyjnymi.



SPOJRZENIE W PRZYSZŁOŚĆ STRATEGIA UE DLA REGIONU ALP

W grudniu 2013 r. Rada Europejska zaprosiła Komisję do opracowania we współpracy z państwami członkowskimi Strategii UE dla regionu Alp (EUSALP) do czerwca 2015 r. Strategia obejmuje pięć państw członkowskich UE (Austrię, Francję, Niemcy, Słowenię i Włochy) oraz dwa kraje spoza UE (Liechtenstein i Szwajcarię) i dotyczy 48 regionów.

Region Alp i jego 70 milionów mieszkańców stoi przed kilkoma poważnymi problemami, których rozwiązanie wymaga współpracy między regionami i krajami. Strategia opiera się na trzech działaniach:

- ▶ Zwiększenie konkurencyjności, dobrobytu i spójności regionu Alp.
- ▶ Zapewnienie dostępności i połączeń wszystkim mieszkańcom regionu Alp.
- ▶ Przekształcenie regionu Alp w atrakcyjny obszar zrównoważony środowiskowo.

Do 15 października 2014 r. będą trwały szerokie publiczne konsultacje z interesariuszami. Po ich zakończeniu na początku grudnia 2014 r. będzie miała miejsce konferencja interesariuszy zamykająca proces konsultacji. Do czerwca 2015 r. Komisja przedstawi proponowany komunikat i plan działania.

Istnieją jednak obiecujące **możliwości**, w tym „Niebieska gospodarka” oraz potencjał poprawy połączeń lądowo-morskich dających okazję do zwiększenia konkurencyjności przyległych gospodarek. Region cechuje się wyjątkowym naturalnym pięknem i bogatym dziedzictwem kulturowym, historycznym i archeologicznym umożliwiającym stworzenie zrównoważonej, odpowiedzialnej i zróżnicowanej turystyki.

Niezbędna jest jednak **lepszą koordynacją** i współpraca tamtejszych krajów i regionów, aby sprostać wspólnym wyzwaniom i lepiej wykorzystać istniejące możliwości. Zaangażowanie Unii Europejskiej pozwala na zastosowanie międzysektorowego podejścia spójnego z różnymi unijnymi politykami. Unia wskazuje możliwe komplementarności i efekty synergii między politykami i programami realizowanymi obecnie w regionie. Pomaga w dostosowaniu i zmobilizowaniu szerokiego zakresu dostępnych funduszy i programów, aby wesprzeć realizację celów strategii.

Priorytety w obszarze zatrudnienia i wzrostu gospodarczego

Wszystkie wymienione sektory mogą odgrywać kluczową rolę w tworzeniu miejsc pracy i przyspieszeniu wzrostu gospodarczego w regionie. Aby skoncentrować wysiłki, plan działania strategii EUSAIR skupia się na ograniczonej liczbie strategicznych priorytetów zgrupowanych wokół czterech filarów (patrz ramka na str. 34).

Dodatkowo strategia obejmuje szereg przekrojowych zasad: kreowanie możliwości i komunikacji; badania, innowacje i małe i średnie przedsiębiorstwa; łagodzenie zmian klimatycznych i dostosowywanie się do nich oraz zarządzanie w sytuacji klęsk.

Wprowadzenie strategii nie towarzyszy dodatkowe finansowanie unijne, ale EUSAIR pozwoli korzystać z istniejących unijnych i krajowych instrumentów finansowych w celu zwiększenia stosunku wartości do ceny. W szczególności europejskie fundusze strukturalne i inwestycyjne oraz Instrument Pomocy Przedakcesyjnej zapewnią znaczne zasoby finansowe w okresie 2014-2020, a także szeroki zakres narzędzi i opcji technicznych.

Inne unijne fundusze i programy mogące wspierać działania w ramach strategii EUSAIR obejmują Europejski Fundusz Morski i Rybacki, instrument „Łącząc Europę”, LIFE, COSME oraz Horizon 2020.

Dostępne jest też dalsze finansowanie, zwłaszcza w ramach inwestycyjnych Bałkanów Zachodnich, z Europejskiego Banku Inwestycyjnego i innych międzynarodowych instytucji finansowych. Te fundusze i instrumenty powinny stanowić ważną dźwignię i przyciągnąć kolejne fundusze prywatnych inwestorów.

▶ INFORMACJE O PROSPERUJĄCYM I ZINTEGROWANYM REGIONIE ADRIATYCKO-JOŃSKIM:

http://ec.europa.eu/regional_policy/cooperate/adriat_ionian/pdf/brochure.pdf

▶ WIĘCEJ INFORMACJI

http://ec.europa.eu/regional_policy/cooperate/adriat_ionian/index_en.cfm

▶ WIADOMOŚCI

[W SKRÓCIE]

▼ NOWY SEKRETARZ GENERALNY KOMITETU REGIONÓW



Dnia 1 września 2014 r. Jiří Buriánek przejął stery Komitetu Regionów jako sekretarz generalny.

Pan Buriánek, którego wykształcenie obejmuje studia prawnicze, doktorat z prawa europejskiego oraz tytuł Master of Business Administration, ma podwójne, czesko-niemieckie obywatelstwo. Wcześniej był dyrektorem w Sekretariacie Generalnym Rady Europejskiej, gdzie odpowiadał za sektory sieciowe (energetyka, transport, TIK) oraz infrastruktury europejskie. Pracował też jako menedżer ds. rozszerzenia we Wspólnym Centrum Badawczym Komisji Europejskiej i był sekretarzem generalnym mającego siedzibę w Brukseli stowarzyszenia PostEurop reprezentującego europejskich publicznych operatorów pocztowych.



▶ WIĘCEJ INFORMACJI
<http://cor.europa.eu/pl/about/secretary-general/Pages/secretary-general.aspx>

▼ KARTA WIELOPOZIOMOWEGO ZARZĄDZANIA W EUROPIE: OD POMYSŁU DO RZECZYWISTOŚCI



Według Michela Lebruna, nowy przewodniczący Komitetu Regionów (CoR) odniesie sukces w Europie, jeśli każdy poziom zarządzania (regionalny, krajowy, europejski) będzie odgrywać swoją rolę i działać w spójny, skoordynowany sposób z władzami innych poziomów, aby zrealizować cele UE. Oznacza to większe zaangażowanie regionów i miast w projektowanie oraz wdrażanie krajowych programów reform i unijnych polityk szczególnie dotyczących strategii wzrostu „Europa 2020”. Dzięki determinacji Komitetu Regionów w podążaniu za takimi celami zarządzanie wielopoziomowe stało się rzeczywistością na bazie zasad pomocniczości i partnerstwa między różnymi interesariuszami zaangażowanymi w proces podejmowania decyzji. W tym kontekście w kwietniu tego roku Komitet Regionów przyjął plan „Karta wielopoziomowego zarządzania w Europie”.

Karta jest manifestem politycznym, za pośrednictwem którego unijne regiony i miasta mogą apelować do innych warstw rządowych o dodatkowe możliwości na ich poziomach zarządzania przy prowadzeniu działań politycznych. Ponad 150 władz lokalnych już podpisało Kartę. Swoje poparcie wyrazili znamienicy europejcy politycy, w tym Jean-Claude Juncker, José Manuel Barroso i Johannes Hahn. Wszystkie unijne miasta, powiaty, prowincje i regiony są zachęcane do przyjęcia Karty w celu usystematyzowania zarządzania wielopoziomowego i przekształcenie go w naczelną zasadę działań europejskich.

Karta jest dostępna online i może być podpisywana elektronicznie przez wszystkie lokalne i regionalne władze unijne.



▶ WIĘCEJ INFORMACJI
www.cor.europa.eu/mlgcharter



▼ NOWE WYTYCZNE UŁAWIAJĄCE TWORZENIE EFEKTÓW SYNERGII MIĘDZY FUNDUSZAMI UNIJNYMI

Komisja opublikowała ostatnio nowe wytyczne ułatwiające krajowym i regionalnym decydom osiągnięcie większych efektów synergii między różnymi funduszami unijnymi w celu wspierania innowacyjności i konkurencyjności. Wskazują one komplementarność między funduszami strukturalnymi i inwestycyjnymi, instrumentami Horizon 2020, COSME, Erasmus+, Kreatywna Europa i częścią usług cyfrowych instrumentu „Łącząc Europę”. Oferują konkretne scenariusze mogące stanowić inspirację dla priorytetów w programach operacyjnych ESIF (obecnie negocjowane) i innych funduszy unijnych w nadchodzących latach.

Wola polityczna dla takiej współpracy jest oczywista i komisarz Hahn mówił o potrzebie dostosowania programów strategicznej polityki i przełamania „silosowej mentalności” interesariuszy badań/Horizon 2020 oraz spójności socjoekonomicznej/unijnych funduszy strukturalnych i inwestycyjnych. Takie efekty synergii mogą wzmacniać inwestycje w badania i innowacje oraz ich wpływ na konkurencyjność, tworzenie miejsc pracy i wzrost w UE przez połączenie ESIF, Horizon 2020 i innych unijnych instrumentów w sposób strategiczny i zorientowany na spójność. W czasach kurczących się budżetów publicznych i coraz poważniejszych problemów związanych ze wzrostem i międzynarodową konkurencją stało się to „koniecznością”.

Szczególne nacisk położono na największy pojedynczy centralnie zarządzany Horizon 2020 – nowy program ramowy dotyczący badań i innowacji z budżetem blisko 80 mld EUR – oraz na unijne fundusze strukturalne i inwestycyjne dysponujące około 100 mld EUR na zagadnienia związane z innowacyjnością.

Oprócz możliwego już w przeszłości sekwencyjnego i/lub równoległego wykorzystywania funduszy na różne projekty, nowe przepisy dopuszczają łączenie finansowania ze środków ESIF oraz Horizon 2020 w przypadku tego samego projektu („skumulowane finansowanie”), aby uzyskać większy efekt i skuteczność.

Przepisy wspólne dla funduszy europejskich nakładają w tym obszarze konkretne zobowiązania na państwa członkowskie i regiony. Jest to w szczególności proces „przedsiębiorczych odkryć” i definiowanie strategii inteligentnej specjalizacji, które obejmują zarówno działania oddolne (umacnianie możliwości badawczych), jak i odgórne (przekładanie wyników na konkurencyjne innowacyjne towary i usługi). Stworzono też możliwości, aby instrument Horizon 2020 korzystał z ogromnych inwestycji w ramach funduszy strukturalnych w minionej dekadzie w możliwości badawcze, parki naukowe i technologiczne, klastry i kapitał ludzki w dziedzinie badań i innowacji, szczególnie w nowych państwach członkowskich i regionach pozostających w tyle.

Przewodnik – „Stymulowanie efektu synergii między europejskimi funduszami strukturalnymi i inwestycyjnymi, instrumentem Horizon 2020 oraz innymi unijnymi programami z zakresu badań naukowych, innowacji i konkurencyjności: wytyczne dla decydentów i organów wykonawczych” – jest adresowany głównie do interesariuszy zaangażowanych w opracowywanie strategii (na przykład inteligentnej specjalizacji, programów EFSI lub programów pracy), ale także do instytucji zaangażowanych w realizację, wybór, ocenę, raportowanie, kontrolę itp. projektów.



▶ WIĘCEJ INFORMACJI

http://ec.europa.eu/regional_policy/sources/docgener/guides/synergy/synergies_en.pdf

► PARTNERSTWO EUROPY ZE SPOŁECZEŃSTWEM OBYWATELSKIM

Europejski Komitet Ekonomiczno-Społeczny (EKES) reprezentuje europejskie gospodarcze i społeczne grupy interesów. Podjął skuteczne działania na rzecz promowania ścisłego zaangażowania i partnerstwa firm, pracowników i innych grup społeczeństwa obywatelskiego w opracowywanie unijnej polityki, szczególnie w obszarach takich jak polityka spójności.

EKES powstał w wyniku zawarcia traktatu rzymskiego w 1957 r. z zadaniem angażowania gospodarczych i społecznych grup interesów w rozwój projektu Europa. W efekcie został stworzony instytucjonalny mechanizm dostarczania Komisji Europejskiej oraz Radzie Ministrów danych wejściowych z tego ważnego segmentu społeczeństwa obywatelskiego i powstała formalna platforma wyrażania jego punktu widzenia na sprawy unijne.

Angażując się w europejską integrację, EKES promuje budowanie bardziej partycypacyjnej Unii Europejskiej, która pozostaje w lepszym kontakcie z opinią publiczną. Na bazie doświadczeń i wiedzy swoich członków wpływa na procesy decyzyjne UE i dba o konsensus leżący w interesie wszystkich.

Promowanie partnerstw

EKES zawsze wspierał unijną politykę spójności w swoich zaprowadzenia solidarności i promowania rozwoju gospodarczego. Jest gorącym zwolennikiem zasady partnerstwa i jej pełnej integracji z tworzeniem polityk regionalnych.

We wczesnym okresie istnienia EKES partnerstwo skupiało się na tradycyjnych podmiotach gospodarczych i społecznych. Z czasem zostało rozszerzone i obecnie obejmuje „każdą stosowną instytucję reprezentującą społeczeństwo obywatelskie, partnerów środowiskowych, organizacje pozarządowe oraz instytucje odpowiedzialne za promowanie równości kobiet i mężczyzn”.

W pracach nad zreformowaną polityką spójności na lata 2014-2020 EKES konsekwentnie opowiadał się za umocnieniem zasady partnerstwa ze społeczeństwem obywatelskim



„Celem Unii Europejskiej musi być podejmowanie działań służących wprowadzaniu konkretnych zmian istotnych dla obywateli Europy. To dlatego Komitet odgrywa fundamentalną rolę w zgłaszaniu do Brukseli oczekiwań i potrzeb, a także osiągnięć podmiotów w terenie. Nasi członkowie to przede wszystkim obywatele – przedsiębiorcy, przedstawiciele związków zawodowych, stowarzyszenia rodzin, rolnicy itp. – dlatego rozwój regionalny, lokalne zatrudnienie i spójność społeczna znajdują się centrum naszej uwagi i pracy. Jesteśmy głosem społeczeństwa obywatelskiego i odpowiadamy za opracowanie innej, niezbędnej perspektywy, aby realizować europejskie polityki. Jest to siła napędowa naszych codziennych działań na rzecz Europy rozwiązań. ”

HENRI MALOSSE – PREZES EUROPEJSKIEGO
KOMITETU EKONOMICZNO-SPOŁECZNEGO

w programowaniu polityki spójności w państwach członkowskich UE. Doprowadziło to do umieszczenia konkretnych zapisów w przepisach zobowiązujących państwa członkowskie do angażowania partnerów gospodarczych i społecznych oraz innych stosownych instytucji w reprezentowanie społeczeństwa obywatelskiego w przygotowaniach umów partnerstwa i sprawozdań z postępów, wdrażania i monitorowania programów operacyjnych. Co więcej, pod naciskiem EKES wprowadzono konkretne przepisy ustanawiające kodeks postępowania w zakresie współpracy.

„Do tanga trzeba dwojga”

W lutym 2009 r. Komisja Europejska zwróciła się do EKES o opracowanie opinii rozpoznawczej, jak tworzyć skuteczne partnerstwo w zarządzaniu programami polityki spójności, na podstawie dobrych praktyk wypracowanych w cyklu programowania 2007-2013.

EKES podjął się wskazania praktyk dobrego partnerstwa w programach operacyjnych polityki spójności. Przeprowadzono wiele prac w terenie przy udziale członków EKES, krajowych rad gospodarczych i społecznych, związków zawodowych i organizacji pracowniczych (czyli partnerów społecznych) oraz innych organizacji społeczeństwa obywatelskiego (czyli gospodarki społecznej, trzeciego sektora, organizacji pozarządowych).

Efektom tych prac było opublikowanie dobrze podbudowanego danymi i mającego duży oddźwięk badania EKES dotyczącego rozwoju zasady partnerstwa w unijnej polityce spójności, pod tytułem *Do tanga trzeba dwojga*.

Strategie makroregionalne

EKES szczególnie zainteresował się rozwojem strategii makroregionalnych dla grup krajów lub regionów mających wspólne problemy i interesy. Był mocno zaangażowany w opracowanie unijnych strategii dla regionów Bałtyku i Dunaju. Obecnie opracowuje opinie wspierające rozwój unijnych strategii dla regionu adriatycko-jońskiego oraz regionu Alp.

EKES zaleca, aby „partnerzy” – podmioty gospodarcze, społeczne i społeczeństwa obywatelskiego – mieli kluczową rolę w tym procesie, zgodnie z ogólnym podejściem do partnerstwa w opracowywaniu polityki spójności.

Ponadto EKES zaproponował własną inicjatywę rozwoju strategii makroregionalnej dla obszaru Oceanu Atlantyckiego, czyli zachodniej bramy Europy.

Makroregion Atlantyku obejmowałby regiony i wyspy wybrzeża atlantyckiego Francji, Hiszpanii, Irlandii, Portugalii i Zjednoczonego Królestwa, w tym Azory, Maderę i Wyspy Kanaryjskie. Mógłby też objąć Grenlandię, Islandię, Norwegię i Wyspy Owcze.

Sprawy miejskie i lokalne

EKES przygotował kilka opinii wskazujących wzrost znaczenia obszarów metropolitalnych. Uważa, że zrównoważone i silne obszary metropolitalne, zintegrowane w ramach strategii „Europa 2020”, staną się forpocztami przyszłego rozwoju, każdy z własną tożsamością i charakterystyką.

EUROPEJSKI KOMITET EKONOMICZNO-SPOŁECZNY – W PIGUŁCE

Od momentu przystąpienia do UE Chorwacji 1 lipca 2013 r. EKES ma 353 członków. Pochodzą oni z gospodarczych i społecznych grup interesów w Europie. Są nominowani przez rządy krajowe i mianowani przez Radę Unii Europejskiej na pięcioletnią odnawialną kadencję. Ostatnie odnowienie miało miejsce w październiku 2010 r. i dotyczyło mandatów na okres 2010-2015. Członkowie należą do jednej z trzech grup: pracodawcy, pracownicy i różne interesy. Zadaniem członków jest przygotowywanie opinii dotyczących spraw europejskich na potrzeby Rady, Komisji i Parlamentu Europejskiego. Konsultowanie się Komisji i Rady z EKES-em jest w pewnych przypadkach obowiązkowe, a w innych opcjonalne. EKES może jednak opracowywać opinie z własnej inicjatywy. Średnio EKES opracowuje 170 dokumentów doradczych i opinii rocznie (z czego około 15% jest opracowywanych z własnej inicjatywy). Wszystkie opinie są przekazywane do unijnych instytucji decyzyjnych, a następnie publikowane w Dzienniku Urzędowym UE.

Obszary metropolitalne będą też miały dodatni wpływ makroekonomiczny na Europę. Polityki rozwoju metropolitalnego powinny funkcjonować równoległe z działaniami na rzecz ograniczania regionalnych dysproporcji.

EKES zaleca założenie interdyscyplinarnej grupy zadaniowej dla rozwoju metropolitalnego, która zgromadziłaby różnych przedstawicieli z państw członkowskich, obszarów metropolitalnych, publicznych i prywatnych interesariuszy i społeczeństwa obywatelskiego.

Taka grupa mogłaby opracować długoterminową wizję metropolitalnej Europy ponad granicami krajowymi. Spójny i efektywny Program Rozwoju Obszarów Miejskich 2050 powinien zastąpić fragmentaryczne podejścia ogólną koncepcją.

EKES pracował też nad opinią dotyczącą rozwoju lokalnego kierowanego przez społeczność lokalną, specyficznego narzędzia używanego na poziomie subregionalnym do angażowania lokalnych społeczności i organizacji do pomocy przy realizacji celów strategii „Europa 2020”, jakimi są inteligentny, zrównoważony rozwój sprzyjający włączeniu społecznemu i osiągnięcie spójności terytorialnej.

▶ **POBIERZ BROSZURĘ DO TANGA TRZEBA DWOJGA:**
<http://www.eesc.europa.eu/resources/docs/cese-2011-05-pl.pdf>

▶ **WIĘCEJ INFORMACJI**
www.eesc.europa.eu



► CIĄGŁOŚĆ I ZMIANA

POLITYKA REGIONALNA UE OD 1989



Ronald Hall, główny doradca Dyrektora Generalnego ds. Polityki Regionalnej i Miejskiej, dzieli się refleksjami na temat rozwoju i ewolucji unijnej polityki regionalnej w ciągu minionych 25 lat.

W preambule pierwotnego traktatu rzymskiego z 1957 r., podpisanego przez sześć krajów założycielskich w celu ustanowienia Europejskiej Wspólnoty Gospodarczej (EWG), zapisano, że państwa członkowskie „pragną umocnić jedność ich gospodarek i zapewnić ich harmonijny rozwój przez ograniczenie różnic między różnymi regionami i opóźnień regionów znajdujących się w gorszej sytuacji”.

Przekształcenie na późniejszym etapie tego priorytetu politycznego w politykę regionalną na poziomie unijnym było silnie związane z postęпами ogólniejszych procesów integracji europejskiej – szczególnie w odniesieniu do rozwoju unii gospodarczej i monetarnej, co ostatecznie doprowadziło do stworzenia jednolitej waluty, euro. W procesie integracji europejskiej odrzucono ideę federalizmu budżetowego oraz utworzenie systemu wyrównywania dochodów z podatków, przyjmując, od 1989 r., system oparty na wspieraniu wzrostu gospodarczego i rozwoju słabszych państw członkowskich i regionów. Dzięki skierowaniu do nich środków inwestycyjnych z budżetu UE mogły partycypować w korzyściach wynikających z unii gospodarczej i monetarnej.

Rozwój polityki w czasie odzwierciedla na wiele sposobów dwoistą naturę unijnej polityki regionalnej. Z jednej strony polityka reprezentowała **mechanizm redystrybucji**, pod nieobecność jakiegokolwiek innego mechanizmu, jako wsparcia uboższych obszarów UE. Z drugiej strony reprezentowała także **mechanizm wzrostu gospodarczego i rozwoju** kierujący zasoby do ograniczonej liczby pól inwestowania.

Można powiedzieć, że we wczesnych fazach, w latach 1989-1999, raczej zbyt wiele nacisku położono na wymiar redystrybucyjny na poziomie politycznego przywództwa Europy i być może za dużo wysiłku włożono w zapewnienie zasobów w ramach polityki spójności i regionalnej, a za mało uwagi poświęcono najefektywniejszemu wykorzystaniu tych raz zdobytych środków.

Inwestycje we wzrost gospodarczy

Zmieniło się to po przyjęciu przez państwa członkowskie w Lizbonie w 2000 r. planu działania mającego na celu podejmowanie rozważniejszych wspólnych wysiłków na rzecz rozwiązania problemu (malejącej względnie) międzynarodowej konkurencyjności Europy, co wymagało zmobilizowania wszystkich dostępnych środków finansowych na nowe inwestycje. W wyniku decyzji budżetowych z poprzedniej dekady polityka regionalna stała się największym jak dotąd potencjalnym źródłem takich inwestycji na poziomie europejskim.

I tak rozpoczęło się ważne odejście w koncepcyjnych ramach polityki od nacisku na aspekt redystrybucyjny w stronę aspektów wzrostu i rozwoju gospodarczego. Uzasadnienie polityki stało się jednym ze źródeł inwestycji wspomagających realizację sukcesji (pokrewnych) strategii zwiększania konkurencyjności, którymi kierowała się Unia po 2000 r. (strategia lizbońska (2000 r.), strategia wzrostu i tworzenia nowych miejsc pracy (2005 r.) oraz strategia „Europa 2020” (2010 r.)).

Aby zapewnić inwestycje europejskie w celu przyczynienia się do realizacji tych strategii, kluczowego znaczenia nabrały zmiany systemu realizacji wielopoziomowej – jak przekładać priorytety europejskie na rzeczywiste decyzje inwestycyjne podejmowane na poziomach regionalnym i lokalnym. Doprowadziło to do wzmocnienia warunków towarzyszących programom polityki regionalnej, poczynając od preferencyjnego wskazania w wymaganiach kluczowych pól inwestycji w celu opracowania programów strategicznych na okres 2007-2013. Te warunki zostały wzmocnione, przynajmniej w kontekście legislacyjnym (faktyczna realizacja ma się dopiero odbyć) właśnie rozpoczynającego się okresu, 2014-2020.



Stabilność gospodarcza

Co więcej, polityka nie tylko jest teraz kierowana („uwarunkowana”) przez potrzebę uczestnictwa w realizacji celów obecnej wersji unijnej strategii konkurencyjności „Europa 2020”, stała się też w pokryzysowej Europie instrumentem pomocy służącym zapewnieniu stabilności unii gospodarczej i monetarnej jako całości, a także nakładaniu sankcji za nieprzestrzeganie unijnych limitów krajowych wielkości makroekonomicznych. W pewnym sensie jest to zamknięty krąg. Postęp, jaki Unia była w stanie poczynić historycznie we wprowadzaniu oryginalnej europejskiej polityki regionalnej, wymagał postępów w procesie unii gospodarczej i monetarnej. Obecnie unia gospodarcza i monetarna wymagają polityki spójności i regionalnej jako instrumentu podbudowującego sukces.

Oczywiście niezależnie od przesunięcia paradygmatu unijnej polityki spójności i regionalnej, zachowuje ona swój pierwotny silny wymiar redystrybucyjny i większość środków jest kierowanych do najuboższych regionów, w sensie PKB na mieszkańca, co samo w sobie jest znaczącym osiągnięciem politycznym.

Jednak dyskurs polityczny spowodował skupienie się na roli alokacyjnej przy wskazywaniu projektów inwestycji o kluczowym znaczeniu dla sukcesu gospodarczego Europy. Dlatego kładzie się nacisk na przyszłość w nadziei na zmobilizowanie niedostatecznie wykorzystanych zasobów na poszukiwanie nowych możliwości, a nie na poszukiwanie kompensacji problemów z przeszłości. I wreszcie, aby polityka mogła odgrywać swoją rolę w realizowaniu globalnych unijnych celów gospodarczych, zgodzono się, że konieczne jest przewidywanie interwencji zarówno w uboższych, jak i lepiej prosperujących regionach Unii, nawet jeśli środki są zasadnie kierowane do najuboższych.

▶ PANORAMA – 50. WYDANIE

Z okazji opublikowania 50. numeru chcielibyśmy usłyszeć głos naszych czytelników. Prosimy przekazać nam opinie o *Panoramie*. Co się Państwu podoba? Co jest przydatne?

Pierwsze wydanie zostało opublikowane w październiku 2000 r. Przez 14 lat *Panorama* urosła i się rozwinęła, a jednocześnie stała się kluczowym narzędziem komunikacji Dyrekcji Generalnej ds. Polityki Regionalnej i Miejskiej.

W jakim kierunku Państwa zdaniem powinniśmy się rozwijać w nadchodzących latach? Prosimy o przesyłanie opinii. Niektóre z nich opublikujemy w przyszłości. **PRZYGOTUJMY SIĘ NA NASTĘPNE 50 WYDAŃ!**



**PROSIMY O
PRZESYŁANIE
OPINII!**

▶ regio-panorama@ec.europa.eu



▶✉ SZILVIA MÉSZÁROS

SPECJALISTA DS. KOMUNIKACJI, BIURO SEKRETARZA STANU, KANCELARIA PREMIERA, **WĘGRY**

Jako specjalista ds. komunikacji jestem aktywnie zaangażowana w informowanie o wynikach polityki spójności na Węgrzech za pośrednictwem kampanii i publikacji. Odpowiadam też za informowanie Komisji Europejskiej o działaniach związanych z węgierskimi najlepszymi praktykami. W moim przekonaniu *Panorama* daje niepowtarzalną okazję wglądu w różne aspekty polityki w UE. Informowanie o nieustannej wymianie pomysłów jest ważne, aby nasze komunikaty skutecznie docierały do odbiorców. W naszej pracy *Panorama* jest źródłem inspirujących najlepszych praktyk i przydatnych informacji na temat polityki regionalnej. Na przykład, podczas przygotowywania węgierskiego dnia Europy, „Dzień Europy 2014 w UE”, znalazłam w poprzednim wydaniu niezwykle cenną część zawierającą mnóstwo ciekawych pomysłów, które może uda się wykorzystać w przyszłorocznym wydarzeniu.

▶✉ NOAH, MIŁOŚNIK PROJEKTÓW

DZIAŁ KONTAKTÓW Z OPINIĄ PUBLICZNĄ UE,
MINISTERSTWO ROZWOJU REGIONALNEGO,
REPUBLIKA CZESKA

Dzień dobry, mam na imię Noah! Być może już się kiedyś widzieliśmy, na przykład podczas wiosennego spotkania INFORM w Pradze? Prawdopodobnie wiecie, że jestem wielkim fanem pisma *Panorama*! Możecie mi wierzyć lub nie, ale uwielbiam czytać o projektach współfinansowanych przez UE. Chcę wiedzieć wszystko na ten temat – gdzie są, co ciekawego się z nimi wiąże – ale przede wszystkim chcę to zobaczyć na własne oczy! Dlatego podróżuję po Europie, odwiedzając wszystkie państwa członkowskie i spędzając wspaniałe chwile z nowymi znajomymi pokazującymi mi projekty w ich krajach. Mam nadzieję, że wkrótce was spotkam! 😊



*Let's stay
connected...*

▶ POZNAJ NOAH

https://www.youtube.com/watch?v=SjE_FlVGtn4&feature=youtu.be

▶ **PAULA ASCENÇÃO**
SPECJALISTA DS. KOMUNIKACJI,
COMPETE, **PORTUGALIA**



Komunikacja i informacja to strategiczne pola działania dla instytucji zarządzającej programem COMPETE. Są dla mnie kluczowymi elementami realizacji prac, które koordynuję. Niezwykle istotne jest uzgodnienie oczekiwań komitetu zarządzającego z priorytetami określonymi w programie. W efekcie kierujemy naszą pracą w taki sposób, aby prezentować wszystkie dostępne instrumenty i dostosowywać potrzeby beneficjentów do celów Europejskiego Funduszu Rozwoju Regionalnego. Przede wszystkim staramy się przedstawiać wyniki wsparcia finansowego, ściśle współpracując z beneficjentami.

Obecnie jestem odpowiedzialna za komunikację i moim zdaniem *Panorama* ma podstawowe znaczenie nie tylko dlatego, że umożliwia łatwy dostęp do najnowszych informacji na temat większości istotnych zagadnień dotyczących funduszy spójności, ale również dlatego, że w świetle naszej filozofii udostępniania danych jej cyfrowy format stanowi fundamentalne narzędzie pobudzające interakcję sieci społecznościowych i przez to inicjuje rozprzestrzenianie informacji. Ułatwia też naszym naśladowcom z zagranicy uzyskiwać informacje o innych projektach finansowanych z funduszy europejskich.

Z tego względu uważamy *Panoramę* za narzędzie udostępniania informacji, które adresujemy do beneficjentów i ogółu obywateli. Cyfrowa, bardziej interaktywna i przyjazna dla czytelnika, wersja na tablety bez wątpienia pomogłaby *Panoramie* w osiągnięciu trwałego sukcesu na długo.

▶ **PAULA VICENTE**
KIEROWNIK DS. KOMUNIKACJI I PRZEDSTAWICIEL PORTUGALII
W PROGRAMACH INIO I INFORM, **PORTUGALIA**

Jako kierownik ds. komunikacji jestem odpowiedzialna za informowanie o funduszach inwestycyjnych wykorzystanych w ramach polityki spójności, a jako przedstawiciel Portugalii w ogólnoeuropejskiej sieci komunikacji programów INIO i INFORM korzystam z *Panoramy* jako źródła inspiracji i wiedzy. Interesujące jest prześledzenie ewolucji *Panoramy*. Można zauważyć, jak zbliżyła się do obywateli, jak skłaniała do większego zaangażowania, w coraz większym stopniu skupiając się na pojawiających się zagadnieniach. Na przyszłość proponuję następujące wyzwanie: *Panorama* powinna stać się bardziej ekologiczna i elastyczna, uwalniając się od wersji drukowanej, skupiając na rozpowszechnianiu online i w efekcie dostosowując swój format do kanałów cyfrowych.



▶ **SUSANNE BELIHART**
MENEDŻER PROJEKTU, ROZWIĄZANIA PRISMA, **AUSTRIA**

Jestem menedżerem kilku projektów w ramach programów europejskiej współpracy terytorialnej, takich jak Europa Środkowa, Europa Południowo-Wschodnia czy Współpraca Transgraniczna w okresie 2007-2013. Jednym z moich najważniejszych zadań – oprócz codziennych spraw, takich jak sprawozdania, PR, spotkania itp. – jest wsłuchiwanie się w dobre i nieco gorsze doniesienia na temat działań „moich” partnerów i poszukiwanie rozwiązań złożonych problemów oraz maksymalne ułatwianie partnerom pracy nad projektami.

Panorama jest dla mnie źródłem aktualnych wiadomości na temat najnowszych postępów procesów strategicznych wewnątrz UE, a jednocześnie praktycznych informacji pochodzących z przykładów innych projektów lub zagadnień tematycznych. W oczekiwaniu na kolejne projekty jest bardzo przydatna podczas opracowywania dalszej współpracy i definiowania stosownych celów.

Infografiki i dział „wiadomości w skrócie” są cennymi i jasnymi informacjami podanymi w skondensowanej postaci, które można rozwinąć w kolejnych wydaniach.



▶ ZINTEGROWANY SYSTEM DANYCH MEDYCZNYCH POPRAWIA OCHRONĘ ZDROWIA W REGIONIE

Łączny koszt:
17 700 000 EUR
Wkład UE:
3 186 000 EUR

Wprowadzenie elektronicznego systemu danych medycznych IANUS wspomogło publiczną służbę ochrony zdrowia w Galicji w Hiszpanii, w dużym stopniu usprawniając opiekę nad pacjentem przy jednoczesnym ograniczeniu liczby wizyt i skróceniu czasu oczekiwania.

Dzięki projektowi IANUS informacje kliniczne i administracyjne na temat pacjentów, wcześniej przechowywane w różnych systemach, zostały zintegrowane w jednym systemie danych medycznych wspólnym dla wszystkich pacjentów.

Nowa platforma TIK zapewnia ciągłość leczenia, niezależnie od tego, który szpital lub ośrodek medyczny przyjął pacjenta zgłaszającego się po pomoc lekarską. Pełne dane dotyczące pacjenta są dostępne dla całego personelu medycznego za pośrednictwem centralnego systemu.

W efekcie lekarze i pielęgniarki mają natychmiastowy dostęp do większej ilości informacji istotnych przy podejmowaniu decyzji i umożliwiających szybsze postawienie trafniejszej diagnozy, zapewniając przy tym leczenie lepiej dostosowane do potrzeb pacjenta.

Wszystkie publiczne i prywatne szpitale, ośrodki zdrowia i apteki są połączone za pośrednictwem systemu IANUS, dlatego personel medyczny ma pełny dostęp do informacji o leczeniu pacjenta – jego problemach zdrowotnych, alergiach, wcześniejszych zabiegach, programach opieki itp. Dzięki temu poprawiła się ciągłość opieki nad pacjentem.

System jest też połączony z krajowym hiszpańskim systemem usług medycznych, umożliwiającym wyświetlanie informacji medycznych pacjenta przechowywanych w innych regionach kraju.

System IANUS jest też dostępny dla ogółu obywateli i około 2,7 miliona obywateli Galicji może za pośrednictwem internetu uzyskać dostęp do własnych podstawowych informacji medycznych przy użyciu osobistego numeru identyfikacyjnego.

Te zmiany są szczególnie korzystne dla osób z przewlekłymi schorzeniami. Szacuje się, że system IANUS spowodował ograniczenie o 4% liczby wizyt w szpitalnych oddziałach ratunkowych i o 10% konsultacji na podstawowym poziomie leczenia.

Oznacza to, że liczba pacjentów czekających na wizytę została zmniejszona o 19%. Wprowadzenie usługi recept elektronicznych spowodowało zmniejszenie o 2,5 miliona liczby wizyt u lekarza każdego roku.

System IANUS obecnie jest w pełni wdrożony w ponad 14 szpitalach i ponad 400 podstawowych centrach medycznych, zapewniając pacjentom silną bazę dla kompletnego systemu skupionego na pacjencie, w tym telemedycynę, telemonitoring i model Web 2.0.

▶ WIĘCEJ INFORMACJI
www.sergas.es

▶ EUROPEJSKA WSPÓŁPRACA TERYTORIALNA

▶ CZYSTSZE WODY PRZYBRZEŻNE DZIĘKI MONITORINGOWI ZANIECZYSZCZEŃ

Łączny koszt:
4 355 000 EUR
Wkład UE:
3 266 000 EUR

Zapewnienie dobrej jakości plaż i wody w kąpieliskach na wybrzeżach Walii i Irlandii jest celem projektu Smart Coasts, który ma chronić zdrowie publiczne i sprzyjać turystyce.

Opracowano system umożliwiający dostęp do informacji w czasie rzeczywistym na temat jakości wody w kąpieliskach wzdłuż wybrzeży Irlandii i Walii. System powstał w ramach wspieranego przez EFRR projektu „Smart Coasts=Sustainable Communities”.

Projekt realizowany wspólnie przez badaczy z University College Dublin w Irlandii i Aberystwyth University w Zjednoczonym Królestwie ma na celu zwiększenie świadomości przepływów i stężeń zanieczyszczeń w obszarach przybrzeżnych i dostarczanie społecznościom przybrzeżnym informacji w czasie rzeczywistym.

System monitoruje efekty opadów deszczu oraz progowych przepływów rzek na stosownych obszarach. Bada również spływ powierzchniowy w odniesieniu do przybrzeżnych schematów przepływu, które mogą spowodować zwiększenie zanieczyszczeń w pewnych obszarach.

Następnie informacje są udostępniane elektronicznie lokalnym społecznościom przybrzeżnym, aby powiadamiać o problemach i zapewnić lokalnym mieszkańcom oraz gościom możliwość bezpiecznego korzystania z kąpielisk i plaż.

Monitorowanie w czasie rzeczywistym przepływów i poziomów zanieczyszczeń pozwoli utrzymać lub zwiększyć liczbę dobrych plaż z niebieską flagą w Irlandii i Walii, szczególnie gdy w 2016 r. zaczną obowiązywać ostrzejsze normy unijnej dyrektywy w sprawie wody w kąpieliskach.

Projekt Smart Coasts skupia się obecnie na zatoce Swansea na południu Walii oraz przybrzeżnym mieście Bray w hrabstwie Wicklow w Irlandii. Są to lokalizacje miejskie z plażami w niewielkiej odległości i tysiącami mieszkańców, a także popularne kierunki turystyczne i miejsca uprawiania sportów wodnych. W obu poczyniono znaczne inwestycje w celu poprawienia infrastruktury i obiektów rekreacyjnych.

Proces zbierania danych pozwoli też dostarczyć informacje o względnych udziałach różnych źródeł zanieczyszczeń i zapewnić najbardziej ekonomiczne podejście do przyszłych strategii zmniejszenia zanieczyszczeń.

Projekt, który został w części sfinansowany w ramach unijnego programu współpracy terytorialnej Irlandii i Walii w latach 2007-2013, będzie miał korzystny wpływ na plaże w całej Irlandii, Walii i na innych części Europy. Pomoże utrzymać gospodarcze i strategiczne walory wód przybrzeżnych dla lokalnych gospodarek i społeczności.

▶ WIĘCEJ INFORMACJI
www.smartcoasts.eu

►EUROPEJSKA WSPÓŁPRACA TERYTORIALNA

►WSPARCIE DLA MAŁYCH I ŚREDNICH PRZEDSIĘBIORSTW Z SEKTORA NAUK O ŻYCIU W CELU POSZERZENIA EKSPANSJI POZA GRANICE KRAJU

Małe firmy z sektora nauk o życiu w Europie Północno-Zachodniej otrzymują środki i pomoc ekspertów z innych regionów, aby wspomagać rozwój ich produktów i marketing.

Innowacyjne małe i średnie przedsiębiorstwa (MŚP) mają ogromne znaczenie w opracowywaniu nowych produktów i usług w dziedzinie nauk o życiu i technologii medycznych. Jednak innowacyjność to złożony i kosztowny proces, a czasem firma nie ma w swoim rejonie dostępu do wiedzy, urządzeń i funduszy.

W ramach projektu IN2LifeSciences współpracuje osiem czołowych regionów Europy Północno-Zachodniej, silnych w dziedzinie nauk o życiu, aby zapewnić małym i średnim przedsiębiorstwom potrzebne fundusze i kontrakty zapewniające transnarodowy dostęp do narzędzi, zasobów i doświadczenia w rozwoju. Sieć regionów IN2LifeSciences obejmuje Belgię, Danię, Francję, Holandię i Niemcy.

Projekt oferuje trzy rodzaje zachęt wspierających innowacyjność: „Collaboration” (7 000 EUR), „Insight” (4 000 EUR), „Meet & Greet” (wydatki do 500 EUR). Wprawdzie te kwoty są relatywnie skromne, ale mają kluczowe znaczenie na etapie rozwoju małych firm z branży nauki o życiu.

Do teraz za pośrednictwem uruchomionego w kwietniu 2012 r. projektu przyznano łącznie 224 zachęty finansowe. Stanowi to finansowanie 70 działań „Collaboration”, 44 działań „Insight”, i 110 działań „Meet & Greet”.

Czwarte i ostatnie wezwanie do składania wniosków zostało zamknięte w maju 2014 r. i w jego efekcie 28 firm otrzymało zachęty finansowe – 13 poszukujących technologii i doświadczenia na rynku oraz 15 poszukujących możliwości współpracy z partnerem zagranicznym w ramach sieci IN2LifeSciences”.

Łączny koszt:
3 140 000 EUR
Wkład UE:
1 570 000 EUR



Wraz z finansowaniem w celu zdobycia międzynarodowego doświadczenia w ramach programu IN2LifeSciences są organizowane transnarodowe wydarzenia „elevator pitch” mające wspomagać dostęp małych i średnich przedsiębiorstw do zagranicznych inwestorów oraz szkoleń w formie „seminariów internetowych”. Międzynarodowe warsztaty pośrednictwa i inne wydarzenia dotyczące innowacyjności także pomagają firmom z dziedziny nauk o życiu w znajdowaniu stosownych organizacji, z którymi mogą współpracować.

Małe i średnie przedsiębiorstwa mają dostęp do katalogu online IN2LS 224 technologii, 15 dostawców usług finansowych i 72 rynkowych. Każdy regionalny partner w projekcie jest odpowiedzialny za znajdowanie i ocenianie wnioskodawców ze swojej dziedziny i ma do rozdysponowania łączny budżet w wysokości 100 000 EUR.

Jak stwierdził Annick Pierrard z firmy belgijskiego partnera, Interface Enterprises z Uniwersytetu w Liège w Walonii: „Musieliśmy dotrzeć do tych małych firm – często telefonicznie – i uświadomić im, że dostępna jest pomoc. Powoli rośnie siła oddziaływania naszych przekazów i już dziś możemy podać kilka dobrych przypadków wsparcia małych i średnich przedsiębiorstw. Zapewniany przez nas dostęp do transnarodowej wiedzy specjalistycznej ma kluczowe znaczenie dla rozwoju wielu z tych małych firm z branży nauk o życiu”.

►WIĘCEJ INFORMACJI
www.in2lifesciences.eu



▶ GRECJA

▶ MIĘDZYNARODOWE WSPARCIE ROZWOJU GRECKICH MAŁYCH FIRM



Łączny koszt:
97 500 000 EUR
Wkład UE:
30 000 000 EUR

Małe firmy w Grecji są zachęcane do współpracy i wspólnego rozwijania swoich międzynarodowych rynków.

Opracowano schemat „Ekstrawertyzm – konkurencyjność przedsiębiorstw”, aby zwiększyć międzynarodową konkurencyjność lokalnych firm i rozszerzyć ich działalność.

Ten schemat skupia się na „spoglądających na zewnątrz”, nastawionych na eksport przedsiębiorstwach i ma na celu pobudzenie greckiej gospodarki poprzez promocję krajowych produktów i usług o wysokiej wartości dodanej.

Aby to osiągnąć, program podkreśla znaczenie rozwoju współpracy i partnerstwa między małymi i średnimi przedsiębiorstwami w sektorach produkcji, budownictwa i usług. We wspieranym przez UE schemacie pomoc finansowa jest udzielana grupom małych i średnich przedsiębiorstw (co najmniej trzech), o ile współpracują przy podejmowaniu działań eksportowych.

Dostępne fundusze mogą zostać użyte na wiele sposobów: produkcja i promocja nowych zróżnicowanych towarów i usług, opracowywanie nowych towarów i usług, wprowadzanie nowych technologii, prototypy i innowacje, dywersyfikacja bazy produkcyjnej firmy, opracowywanie ekologicznych działań biznesowych lub działania związane z recyklingiem.

Na przykład, dzięki programowi firma THYRATRON S.A. (patrz zdjęcie powyżej) wprowadziła system kontroli jakości, dzięki któremu odnotowała wzrost obrotów i produkcji o 100%.

Wprowadzenie programu jest adresowane w pierwszej kolejności do sektora greckich małych firm (mikrofirmy oraz małe i średnie przedsiębiorstwa), ale w pewnych okolicznościach większe przedsiębiorstwa też mogą być zaangażowane (jest to około 1% firm, które otrzymały pomoc), o ile są gotowe do współpracy z małymi i średnimi przedsiębiorstwami na rynku międzynarodowym.

Nadrzędnym celem projektu jest zwiększenie skuteczności greckich przedsiębiorstw na rynku międzynarodowym przez promowanie przedsiębiorczości „spoglądającej na zewnątrz” jako sposobu przesunięcia greckiej produkcji w stronę towarów i usług o wysokiej wartości dodanej, cechujących się wysoką jakością, ekologicznych, opartych na wiedzy i innowacyjności.

Jego celem jest też zwiększenie bezpośrednich inwestycji zagranicznych w grecką gospodarkę i zachęcanie do wspierania konkurencyjnej obecności greckich firm na rynkach krajowych i zagranicznych. Do chwili obecnej w ramach programu powstało ponad 1 000 miejsc pracy.

▶ WIĘCEJ INFORMACJI
www.antagonistikotita.gr

PROGRAM

**30 WRZEŚNIA I
1 PAŹDZIERNIKA 2014 R.**

_Bruksela (BE)

Trzecie Forum Regionów
Najbardziej Oddalonych

**2 I 3 PAŹDZIERNIKA
2014 R.**

_Praga (CZ)

Platforma inteligentnej
specjalizacji, „Schody
do doskonałości”

6-9 PAŹDZIERNIKA 2014 R.

_Bruksela (Belgia)

OPEN DAYS

18 LISTOPADA 2014 R.

_Bruksela (BE)

Spotkanie inicjujące unijnej
strategii dla regionu
adriatycko-jońskiego

1 I 2 GRUDNIA 2014 R.

_Mediolan (IT)

Wydarzenie Strategia
UE dla regionu Alp

Więcej informacji o tych wydarzeniach znajduje się w części Wydarzenia strony internetowej Inforegio:

http://ec.europa.eu/regional_policy/conferences/agenda/index_pl.cfm

BĄDŹ W KONTAKCIE

 www.ec.europa.eu/inforegio

 www.twitter.com/@EU_Regional

 www.yammer.com/regionetwork
Platforma współpracy DG REGIO

 www.flickr.com/euregional

 Zamów nasz „REGIOFLASH”
www.inforegiodoc.eu

 www.twitter.com/@JHahnEU



■ Urząd Publikacji

Komisja Europejska,
Dyrekcja Generalna ds. Polityki Regionalnej i Miejskiej
Komunikacja – Ana-Paula Laissy
Avenue de Beaulieu 1 – B-1160 Brussels
E-mail: regio-panorama@ec.europa.eu
Internet: http://ec.europa.eu/regional_policy/index_pl.cfm

