



Europese
Commissie

[HERFST 2014 ▶ NR. 50]

panorama

inforegio

▶ Naar innovatie en groene groei

Hoe het cohesiebeleid investeringen
in de EU stimuleert

.....
▶ Interview met Johannes Hahn,
Europees commissaris
voor Regionaal beleid
.....

.....
▶ Integreeren van stedelijke
problemen in het EU-beleid
.....

.....
▶ Steun aan kmo's van
financieringsinstrumenten
.....

.....
▶ OPEN DAYS 2014:
Naar elkaar toegroeien – slimme
investeringen voor mensen
.....

Regionaal
Beleid en Stads-
ontwikkeling

▶ VOORWOORD 3

Walter Deffaa, Directeur-generaal van het DG Regionaal beleid en Stadsontwikkeling

▶ INTERVIEW

EEN INVESTERINGSMIDDEL OM DE EU-DOELSTELLINGEN TE VERWEZENLIJKEN 4-7

Johannes Hahn, commissaris voor Regionaal beleid

▶ IN DE KIJKER

HET COHESIEBELEID BEVORDERT INNOVATIE EN GROENE GROEI BINNEN EUROPA 8-13

▶ OPEN GEGEVENS EN COHESIEBELEID 14-15

▶ ECONOMISCHE GERICHTHEID VOOR GRIEKSE PARTNERSCHAPSOVEREENKOMST 16-19

Interview met George Yannoussis

▶ OPEN DAYS 2014 20-21

▶ NAAR EEN EUROPESE STEDELIJKE AGENDA 22-23

▶ GROTE PROJECTEN MET EEN GROOT EFFECT 24-25

▶ GEBRUIK VAN FINANCIËLE INSTRUMENTEN OM HET COHESIEBELEID VORM TE GEVEN 26-27

▶ EUROPEES SOCIAAL FONDS 2014-2020 28-31

▶ VERBETERING OVERHEIDSOPDRACHTEN 32-33

▶ EUSAIR 34-35

▶ NIEUWS IN HET KORT 36-37

▶ PARTNERSCHAP VAN EUROPA MET MAATSCHAPPELIJKE INSTELLINGEN AANVOEREN 38-39

▶ HET REGIONALE BELEID VAN DE EU SINDS 1989 40-41

▶ LEZERSBIJDAGEN 42-43

Panorama beleeft zijn vijftigste editie

▶ VOORBEELDEN VAN PROJECTEN 44-47

Voorbeelden van projecten uit Griekenland en Spanje, en van Europese territoriale samenwerking

▶ AGENDA 48



Solucar, in de buurt van Sevilla, Spanje, is het grootste zonnepanelencomplex van Europa en een katalysator voor technologische investeringen in de regio.



Foto's (pagina's):
 Omslag: © Shutterstock/raulbaenacasado
 Pagina 3, 4, 6-7, 12, 18, 21, 22-23, 27, 36, 40: © Europese Commissie
 Pagina 8, 15, 32, 34-35, 41: © Shutterstock
 Pagina 16: © Secretariaat-generaal Publieke Investerings – NSRF, Griekenland; © Europese Commissie
 Pagina 17-18: © FORTH
 Pagina 23: Spanje © Environmental Studies Centre
 Pagina 24-25: Bulgarije/Roemenië, Griekenland, Polen – © Europese Commissie; Frankrijk – © ANMA
 Pagina 28-29: © Shutterstock/Lisa F. Young;
 © Shutterstock/Anton Chalakov; © Shutterstock/Anton Chalakov
 Pagina 30-31: © Emplea verde; regio Dalarna © Lars Dahlström
 Pagina 36: © CvdR
 Pagina 38: © EESC
 Pagina 42-43: © Ministerie van Regionale Ontwikkeling, Tsjechië;
 © Contributors
 Pagina 44-47: © SERGAS; Smart Coasts; In2LifeSciences;
 Thyatron S.A.

Dit magazine wordt in het Engels, Frans en Duits gedrukt op gerecycleerd papier. Het is beschikbaar in 22 talen via deze link:

http://ec.europa.eu/regional_policy/information/panorama/index_nl.cfm

De inhoud van deze editie is afgerond in september 2014.

JURIDISCHE MEDEDELING

Noch de Europese Commissie, noch personen handelend in naam van de EC kunnen verantwoordelijk worden gesteld voor het gebruik van de informatie die in deze publicatie wordt beschreven, noch voor mogelijke fouten die na zorgvuldige voorbereiding en controle toch zouden verschijnen. Deze publicatie is niet noodzakelijk de weergave van de mening of de positie van de Europese Commissie.

ISSN 1725-8146

© Europese Unie, 2014

Reproductie is toegestaan, indien de bron wordt vermeld.

Voor het gebruik/de reproductie van materiaal met auteursrecht van derden moet toestemming worden verkregen bij de houder(s) van het auteursrecht.



► VOORWOORD

Walter Deffaa

Directeur-generaal
van het DG Regionaal beleid
en Stadsontwikkeling

Het onlangs gepubliceerde zesde cohesieverslag geeft een goed beeld van de ontwikkeling die het cohesiebeleid heeft doorgemaakt van programma ter bevordering van regionale ontwikkeling tot instrument ter stimulering van investeringen, innovatie en groene groei in de gehele Europese Unie.

Tijdens de moeizame economische omstandigheden sinds 2008 heeft het beleid duidelijk bijgedragen aan verlichting van de ergste effecten van de economische crisis, verduurzaming van overheidsinvesteringen en bevordering van nieuwe ondernemingen.

Het cohesiebeleid heeft tijdens de periode 2007-2013 gezorgd voor bijna 600 000 banen en steun gegeven aan bijna 80 000 nieuwe ondernemingen. Er is geïnvesteerd in de aanleg van 25 800 km aan wegen en 2 700 km aan spoorwegen. Dankzij het beleid hebben 5,7 miljoen mensen werk gevonden en hebben 8,6 miljoen mensen een diploma behaald.

Het cohesiebeleid heeft zich echter ook ontwikkeld tot het belangrijkste pan-Europese instrument ter stimulering van investeringen in energie-efficiëntie, het scheppen van nieuwe banen en ondersteuning van het mkb. Het is nu nauw afgestemd op de algehele strategie van de EU. In de nieuwe programmeringsperiode 2014-2020 maakt het cohesiebeleid integraal deel uit van de Europa 2020-strategie. Daarbij gaat de aandacht primair uit naar werkgelegenheid, innovatie, duurzaamheid en bestrijding van armoede en sociale uitsluiting.

Stedelijke agenda

Een aanvullend aspect van het ontwikkelende cohesiebeleid is de gewijzigde prioriteit ten aanzien van stedelijke centra, die nu meer deel uitmaken van de kern van het EU-beleid.

Ruim twee derde van de EU-burgers woont in de stad en deze steden hebben direct of indirect te maken met allerlei

EU-beleidsmaatregelen op het gebied van transport, energie en milieu. De Commissie heeft plannen in werking gezet om een stedelijke agenda te ontwikkelen ter bevordering van een meer integrale benadering van beleidsontwikkeling en grotere consistentie. Het doel is binnen het beleidsdebat de positie van de steden beter op de kaart te zetten en de coördinatie te verbeteren.

Partnerschapsovereenkomsten

Tot op heden (9 september) zijn 16 van de 28 partnerschapsovereenkomsten door de Europese Commissie goedgekeurd. De door de overige lidstaten voorgestelde overeenkomsten worden momenteel tegen het licht gehouden.

In de partnerschapsovereenkomsten wordt een strategie vastgelegd voor een optimaal gebruik in de desbetreffende landen van de Europese structuur- en investeringsfondsen. Ze gaan vergezeld van voorgestelde operationele programma's waarin de investeringsplannen voor de programmeringsperiode 2014-2020 van de landen en de regio's uiteen worden gezet.

Open Days

Tegen de achtergrond van de Europese inspanningen om het economisch herstel kracht bij te zetten aan de hand van investeringen in het kader van het cohesiebeleid en het opzetten van partnerschapsovereenkomsten door de lidstaten, vormen de OPEN DAYS 2014 een forum voor levendige debatten en discussies over een breed scala aan onderwerpen.

Behalve belangrijke voordrachten en debatten zijn er ook meer dan 100 werksessies met workshops waarin door beroepsbeoefenaars goede praktijken kunnen worden uitgewisseld, en debatten waarin groepen deskundigen gezamenlijk een specifiek thema kunnen uitdiepen.

▶ EEN INVESTERINGSMIDDEL OM DE EU-DOELSTELLINGEN TE VERWEZENLIJKEN

DE NIEUWE BENADERING VAN COHESIEBELEID



„Het cohesiebeleid is op radicale wijze omgebouwd tot een EU-brede investeringsstrategie. In de huidige vorm is het een krachtig hulpmiddel, dat opnieuw is afgestemd om de economische ontwikkeling en omvorming op regionaal niveau vorm te geven. ”

JOHANNES HAHN – EUROPEES COMMISSARIS
VOOR REGIONAAL BELEID

Omdat *Panorama* de publicatie van zijn vijftigste editie viert, hebben we een gesprek met Johannes Hahn, commissaris voor Regionaal beleid, over de resultaten en de transformatie van het cohesiebeleid gedurende zijn termijn.

Een van de belangrijkste ontwikkelingen van de afgelopen tijd betreft de wijziging van het beeld en de status van het cohesiebeleid die we hebben bewerkstelligd, aldus Johannes Hahn, commissaris voor Regionaal beleid.

„In het begin was het cohesiebeleid vooral gericht op de armere regio's en op het wegnemen van ongelijkheden. Van deze traditionele rol zijn we niet afgestapt, maar we hebben het cohesiebeleid wel op radicale wijze omgebouwd tot een EU-brede investeringsstrategie. In de huidige vorm is het een krachtig hulpmiddel, dat opnieuw is afgestemd om de economische ontwikkeling en omvorming op regionaal niveau vorm te geven, en om daarnaast – en dit is cruciaal – verandering in de regio's te ondersteunen, waar dit ook maar nodig is, ongeacht of de regio's onderontwikkeld of juist verder ontwikkeld zijn.”

Aan deze strategie liggen een nieuwe aanpak en filosofie ten grondslag, die zijn toegespitst op ondersteuning en stimulering van economische groei en werkgelegenheid via de regio's en steden, zo legt commissaris Hahn uit.

Hij wijst op de nieuwe kernwoorden die nu in nauwe samenhang staan met het hervormde beleid, zoals resultaatgerichtheid, prestaties, doelen, doelstellingen, resultaten, enz. „Dit is niet alleen maar jargon. Het vormt een weerslag van hoe het cohesiebeleid momenteel werkt. Aangezien het beleid nu goed is voor één derde van de EU-begroting (ongeveer 350 miljard EUR) is het van belang om de middelen gericht en verstandig te gebruiken.”

Een andere manier van denken

Een belangrijke doelstelling van de nieuwe aanpak van het cohesiebeleid is dat het cohesiebeleid slimmer en doelgerichter moet worden, aldus Hahn. Op deze manier kan het uitgroeien tot de belangrijkste investeringsstrategie van de Europese Unie, en kan het fungeren als hoofdinstrument

waarmee de doelstellingen van de Europa 2020-strategie worden verwezenlijkt.

„Belangrijk is dat wij onze manier van denken ten aanzien van het cohesiebeleid hebben veranderd”, zo benadrukt de commissaris. „Het strikte proces van partnerschappen en operationele programma’s dat we hebben geïntroduceerd, verplicht de lidstaten om op doelmatige wijze een ‚bedrijfsplan’ of economische ontwikkelingsstrategie op te zetten. Een dergelijk bedrijfsplan moet pragmatisch en haalbaar zijn en goed aansluiten bij de economische situatie van de regio.

„Het plan moet tevens in overeenstemming zijn met de belangrijkste doelstellingen die zijn neergelegd in de Europa 2020-strategie. Daarom moet het ook onze goedkeuring in Brussel krijgen.”

De dagen van onvoorwaardelijke geldbedragen (subsidies en blanco cheques) voor regionale projecten zijn voorbij, zo legt hij uit. Elke euro die wordt uitgegeven, moet ook worden verantwoord. Vooraf moet er een plan zijn en de juiste uitvoering daarvan moet worden verantwoord, net als bij alle overige soorten investeringen.

Veranderingsbeheer

„De economische crisis heeft op curieuze wijze bijgedragen tot de bevordering van een nieuwe manier van denken binnen het cohesiebeleid”, aldus Hahn.

„Vanwege de financiële beperkingen moesten autoriteiten op alle niveaus in de lidstaten hun begroting goed in de gaten houden en hun prioriteiten overwegen. De meeste kwamen tot de slotsom dat het zo niet verder kon.

„Een dergelijke aanpak en discipline zijn nu precies wat binnen het cohesiebeleid vereist is. Lidstaten moeten goed naar hun doelstellingen en prioriteiten kijken en bepalen op welke gebieden de middelen het best kunnen worden geïnvesteerd.”

Heldere en meetbare doelstellingen

De nieuwe benadering vormde het uitgangspunt voor de ontwikkeling van de partnerschapsovereenkomsten (PO's) voor de programmeringsperiode 2014-2020.

De PO's zijn essentiële documenten om de komende zeven jaar sturing te geven aan de strategische investeringen door lidstaten en regio's en duidelijke doelstellingen te formuleren voor investeringen die overeenstemmen met de belangrijkste prioriteiten van de Europa 2020-strategie.

„De nieuwe aanpak zal ons helpen om meetbare resultaten te zien. Zo kunnen we continu bepalen of deze publieke investeringen een maximaal effect hebben in de zin van stimulering van groei en banen in heel Europa”, aldus de commissaris.

„Hoe kunnen we bijvoorbeeld investeren in onderzoek als er geen onderzoeksstrategie is? Dat is net zoiets als een auto besturen zonder stuur.”

Het financiële instrument voor Europa 2020

„Van het mislukken van de Lissabonstrategie hebben we veel geleerd”, zegt hij. „Al waren de doelstellingen van de 2000-strategie goed, het plan voor wijziging en hervorming had geen financieel instrument om de strategie voort te stuwten. Dit was een grote zwakte. Zonder wettelijke verplichtingen en zonder een echte begroting hing het plan te veel af van de politieke wil, die er uiteindelijk te weinig bleek te zijn.”

De problemen die in de Lissabonstrategie aan de orde werden gesteld (lage productiviteit, stagnerende economische groei in de EU) zijn nog niet verholpen, benadrukt Hahn. En de economische crisis van 2008 heeft diepe wonden geslagen in een economie die al onder druk stond als gevolg van globalisering, beperkte middelen en een vergrijzende bevolking.

Het antwoord van de Europese Unie is een blauwdruk voor toekomstige economische groei: de Europa 2020-strategie. De strategie is erop gericht banen te scheppen en armoede terug te dringen door slim te investeren in energie-efficiëntie, onderzoek en innovatie, en moderne en duurzame productiemethoden.

„Een van de ‚innovaties’ van het hervormde cohesiebeleid is de afstemming met de Europa 2020-prioriteiten en de aandacht voor een beperkt aantal overeengekomen strategische doelstellingen, teneinde kritische massa aan investeringen op een bepaald vlak te creëren”, legt Hahn uit.

„Door gerichte regionale investeringen ter ondersteuning van het mkb, innovatie en een koolstofarme economie, vormen wij een belangrijk onderdeel van het uitvoeringsplan om de Europa 2020-strategie te verwezenlijken. Een van de beste berichten die ik aan het eind van mijn termijn kan geven, is dat we inmiddels al weten dat er meer dan 38 miljard EUR wordt gestoken in energie-efficiëntie en duurzame energie. Bij de lidstaten is de boodschap overgekomen, zij gaan zelfs verder dan wat wij van hen hebben gevraagd. Hierdoor kan de EU beter aan haar doelstellingen voor klimaatverandering voldoen en kan zij de energie zekerheid vergroten.”

Slimme specialisatie

Ons hervormde cohesiebeleid voor 2014-2020 is gebaseerd op de overtuiging dat elke regio een maximale impact kan bereiken als deze eerst de belangrijkste sterke punten vaststelt. Dat is de grondgedachte achter wat wij slimme specialisatie noemen.

Slimme specialisatie is een innovatieve manier om regionale economische verandering te bewerkstelligen, zodat regio's hun investeringen kunnen richten op specialisaties of gebieden

waarop zij over concurrentievoordeel beschikken. Op die manier kunnen zij hun groeipotentieel optimaliseren.

„Om deze slimme specialisatie te ondersteunen, zetten wij hulpmiddelen, instellingen en deskundigen in om de regio's te helpen hun eigen industriële en technologische plekje op de mondiale markt te veroveren.

„Deze strategie vormt nu een belangrijk onderdeel van de Europese inspanningen om regio's te helpen hun eigen weg uit de recessie te vinden”, aldus Hahn.

Publieke investeringen

De financiering uit hoofde van het cohesiebeleid gekoppeld aan de cofinanciering door de lidstaten vormt inmiddels een aanzienlijk aandeel van de publieke investeringen in Europa. In lidstaten zoals Slowakije, Hongarije, Bulgarije, Litouwen, Estland, Malta, Letland en Polen vormde het meer dan de helft van alle publieke investeringen tussen 2010 en 2012.

Alle economieën hadden wel flink te lijden onder de economische crisis, maar het EU-cohesiebeleid speelde een voorname rol bij het verlichten van de ergste effecten. Vele landen en hun regio's werden zo geholpen het ergste onweer te doorstaan, zoals de commissaris uitlegt.

In het geval van Griekenland heeft het cohesiebeleid bijvoorbeeld ook bijgedragen aan de inspanningen van het land om structureel te hervormen. Het land zet deze ontwikkeling voort in de periode 2014-2020, als het nog eens 15,5 miljard EUR uit hoofde van het EU-cohesiebeleid ontvangt.

„Ik ben van mening dat het geld goed moet worden gebruikt en primair moet worden aangewend voor de reële economie”, benadrukt Hahn.

„Het herstel van Griekenland ligt in de handen van de regio's. Daarom heb ik besloten alle dertien regio's te bezoeken. Toen ik daar was werd mijn vertrouwen in de potentie van de Griekse regio's bevestigd. De partnerschapsovereenkomst voor Griekenland voor de periode 2014-2020 voorziet in een programma voor elk van de dertien regio's.”

Macroregionale strategieën

De ontwikkeling van macroregionale strategieën betekent een verruiming van het aandachtsgebied van het regionaal beleid. Hierdoor kunnen lidstaten en niet-lidstaten gezamenlijk proberen bepaalde regionale problemen op te lossen.

„Het nieuwe aspect van de macroregionale methode is de manier waarop landen bijeen worden gebracht om samen te werken aan gezamenlijke problemen. Doelen kunnen worden bepaald, de financiering kan worden afgestemd en er kan gezamenlijk worden gewerkt aan de verwezenlijking van doelstellingen. Macroregionale strategieën zorgen voor een



grotere gerichtheid op hoe de bestaande middelen worden toegewezen en zorgen voor ‚eensgezindheid‘ tussen de verschillende sectoren.

„De strategieën voor het Oostzeegebied en de Donauregio en de Adriatisch-Ionische regio zijn inmiddels doorgevoerd en andere strategieën bevinden zich in de planningsfase. Op deze manier laten we zien dat macroregionale strategieën een kader kunnen bieden voor samenhangende oplossingen die ook echt zinvol zijn voor onze regio's.”

De commissaris benadrukt echter dat het aan de lidstaten zelf is om te bepalen waar de prioriteiten van het desbetreffende gebied liggen. Het is hun verantwoordelijkheid om te zorgen voor logistieke middelen, om aanbevelingen te doen en om maatregelen te nemen naar aanleiding van besluiten.

De Commissie is altijd bereikbaar voor ondersteuning van de groep landen en regio's, maar zal daarbij niet zelf de kar gaan trekken. Het zijn de lokale politieke leiders die de strategie moeten aansturen.

Noord-Ierland: PEACE-programma

De opening van de Peace-brug over de rivier de Foyle in Derry-Londonderry in 2011 was in uitermate symbolisch voor de vooruitgang die er is geboekt ten aanzien van vrede en verzoening in Noord-Ierland.

Tijdens die gelegenheid kreeg commissaris Hahn een model van de brug aangeboden. Deze heeft een ereplaats op zijn bureau in Brussel gekregen.

De EU heeft een forse bijdrage geleverd aan de vooruitgang die er is geboekt ten aanzien van verzoening en een vredige en stabiele samenleving in Noord-Ierland. De afgelopen achttien jaar is er ongeveer 1,3 miljard EUR geïnvesteerd, aangevuld met nationale financiering, in ruim 20000 projecten.

Commissaris Hahn was onder de indruk van de voortgang die er met het vredesproces is geboekt en heeft daarom het initiatief genomen tot een conferentie in 2013. De conferentie bood een internationaal platform voor uitwisseling van ervaring met het PEACE-programma van de EU en stimuleerde het debat over de vraag of deze ervaring kan worden ingezet voor andere relevante situaties in geheel Europa en daarbuiten. Het evenement droeg er in het bijzonder toe bij dat de



Noord-Ierse deskundigheid ten aanzien van vredesopbouw bij een internationaal publiek onder de aandacht werd gebracht. De verhalen van de sprekers tijdens het evenement onderstreepten de waarde van de door de EU geboden steun.

„Ik heb met veel plezier geluisterd naar twee voormalige tegenstanders die vriendschappelijk spraken op onze conferentie ‚Bringing Divided Communities Together‘ (Verdeelde gemeenschappen dichter bij elkaar brengen)”, aldus Hahn.

„Zij zijn nu de premier en vicepremier van Noord-Ierland. Ze erkennen volledig het belang van de steun die ze van Europa hebben ontvangen en de constructieve aanpak om hun gemeenschap opnieuw op te bouwen en vrede voor de lange termijn te bevorderen.”

De commissaris wijst erop dat tal van vertegenwoordigers van andere probleemgebieden in Europa de conferentie hebben bijgewoond. Deze hebben stuk voor stuk aandachtig kennisgenomen van de lessen die zijn geleerd, de projecten die met succes zijn afgerond en de manier waarop de wonden zijn geheeld en de gemeenschappen weer bijeen zijn gebracht.

Rampenbestrijding

Het ondersteunen van de regio's in Europa betekent ook het bieden van steun in tijden van crisis. Gedurende een decennium was de EU een belangrijke bron van steun tijdens natuurrampen die zich voordeden op het gehele Europese continent, van overstromingen en aardbevingen tot bosbranden.

Dit was mogelijk met behulp van het Solidariteitsfonds van de EU, dat bijdraagt aan het herstel van schade nadat de ramp zelf voorbij is. Uit het Solidariteitsfonds van de EU is een bedrag van 3,6 miljard EUR beschikbaar gesteld om miljoenen mensen in 23 lidstaten steun te bieden, in aanvulling op het bedrag van ongeveer 6,5 miljard EUR dat sowieso is toegewezen aan rampenbestrijding.

Het Solidariteitsfonds was bijvoorbeeld actief betrokken bij de aardbeving in de Abruzzes in Italië, waarbij de infrastructuur, publieke gebouwen, woonhuizen en kantoorgebouwen in puin werden gelegd.

Nog recentelijk is het fonds aangewend om steun te bieden aan de Balkangebieden die werden getroffen door overstromingen. Middelen uit het Solidariteitsfonds van de EU zijn

► LINKS: Commissaris Hahn steekt de nieuwe Vidin-Calafatbrug over de Donau over. De macroregionale strategie voor het Donagebied is een combinatie van regionaal, onderzoeks-, vervoers- en milieubeleid, en richt zich daarnaast ook op veiligheid, toerisme en groei. Zo kan de Donaregio voor mensen aantrekkelijker worden om in te leven en werken.

► RECHTS: Johannes Hahn bezoekt de door een overstroming verwoeste gemeente Obrenovac, Servië.

gebruikt om een deel van de kosten te dekken die zijn gemaakt voor de wederopbouw van delen van Servië na de ramp.

„Hoewel Servië slechts kandidaat is voor het EU-lidmaatschap, krijgt het land toch al de behandeling van een volwaardige lidstaat”, aldus Hahn. Onder het leiderschap van de commissaris is het fonds ook hervormd. Deze hervormingen, waarmee de lidstaten en het Europees Parlement hebben ingestemd, werden afgelopen juni van kracht. Het fonds kan zo eenvoudiger, sneller en ontvankelijker ingaan op de behoeften van een lidstaat of regio die door een ramp is getroffen.

Uitdagingen voor de toekomst

„Ruim twee derde van de EU-burgers woont in de stad en het is van groot belang dat we zorgen dat stedelijke centra de komende jaren een centrale rol kunnen spelen binnen het nadenken over het cohesiebeleid”, aldus de commissaris. „Om dit te bereiken zijn we begonnen met het opzetten van een stedelijke agenda.”

Een terrein waar ook meer over moet worden nagedacht, is dat van de gezondheidszorg en de financiering van de zorg en de pensioenen. Volgens de commissaris is dit een van de belangrijkste uitdagingen voor de toekomst.

„Als gevolg van de vergrijzing zal de druk op de overheidsbegrotingen alleen maar toenemen. Het is echter een gebied waarop strategische investeringen uit hoofde van het EU-cohesiebeleid van waarde kunnen zijn”, zo voert hij aan.

„Nieuwe technologieën en een uitgebreide verspreiding van telegeneeskunde en -behandeling buiten ziekenhuizen kan de druk op de medische infrastructuur terugbrengen.

„Als we dergelijke benaderingen met behulp van het cohesiebeleid ondersteunen, kunnen we bijdragen aan vermindering van de toenemende financiële druk op de zorg”, stelt Hahn.

Regionale financiering heeft de Europese economie in de loop der jaren grote voordelen gebracht. Er zijn miljoenen nieuwe banen gecreëerd. Er zijn hele regio's ontsloten door de aanleg van autowegen, spoorwegen en havens, en er is geïnvesteerd in nieuwe, kleine ondernemingen. Door de recente hervorming is het beleid veel meer dan een subsidiebron: het is uitgegroeid tot een investeringsmiddel om de agenda van Europa 2020 te verwezenlijken. Daarvoor zal het beleid zich wel voortdurend aan de behoeften van de tijd moeten blijven aanpassen.

▶ HET COHESIEBELEID BEVORDERT INNOVATIE EN GROENE GROEI BINNEN EUROPA





Het recente onderzoek van de Commissie naar de resultaten van het cohesiebeleid, zoals gepubliceerd in het zesde cohesieverslag, geven duidelijk aan dat het beleid de effecten van de economische crisis verzacht, bijdraagt aan verduurzaming van publieke investeringen en nieuwe ondernemingen stimuleert. Het cohesiebeleid heeft zich ook ontwikkeld tot het belangrijkste pan-Europese instrument ter stimulering van investeringen in energie-efficiëntie, het scheppen van nieuwe banen en ondersteuning van het mkb.



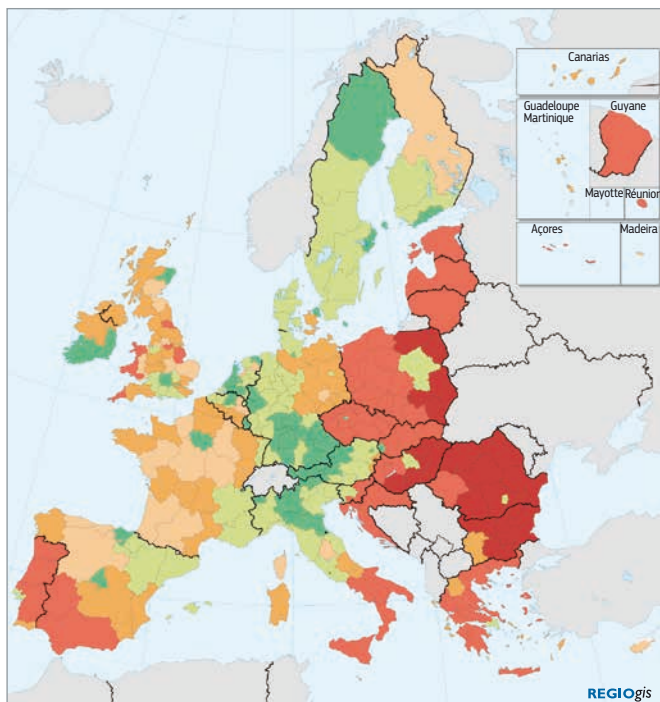
De financiële steun uit hoofde van het cohesiebeleid was van oudsher gericht op minder ontwikkelde regio's. De aandacht wordt nu verlegd van investeringen in harde infrastructuur naar bedrijfssteun en innovatie, werkgelegenheid en sociale inclusie. De geografische dekking is vereenvoudigd en alle regio's komen nu in aanmerking voor een bepaalde mate van ondersteuning.

Behalve dat zo de economische ongelijkheden tussen de EU-regio's worden verkleind, is het beleid nu ook beter afgestemd op de algehele strategie van de EU. In de nieuwe programmeringsperiode 2014-2020 maakt het cohesiebeleid integraal deel uit van de Europa 2020-strategie. Daarbij gaat de aandacht primair uit naar innovatie, werkgelegenheid, duurzaamheid en bestrijding van armoede en sociale uitsluiting.

Gewijzigde economische achtergrond

Het verslag wordt gepubliceerd bij de start van de nieuwe zevenjarige programmeringsperiode voor het cohesiebeleid, een tijd waarin de toestand van de EU drastisch verschilt van de start van de vorige programmeringsperiode in 2007.

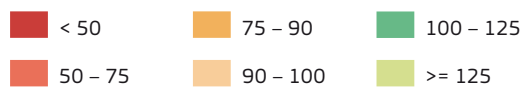
In die tijd bevond de EU nog altijd in een langdurige periode van economische groei. De inkomensniveaus stegen, evenals de arbeidsparticipatie en de publieke investeringen. Armoede en sociale uitsluiting werden minder en de regionale ongelijkheden werden kleiner. Vanaf 2008 is veel van het goede werk door de economische crisis tenietgedaan en zijn de overheidsschulden en werkloosheidscijfers gestegen, en daarbij is het eigen inkomen voor velen gedaald. Tegelijkertijd zijn armoede en sociale uitsluiting meer wijdverspreid geworden.



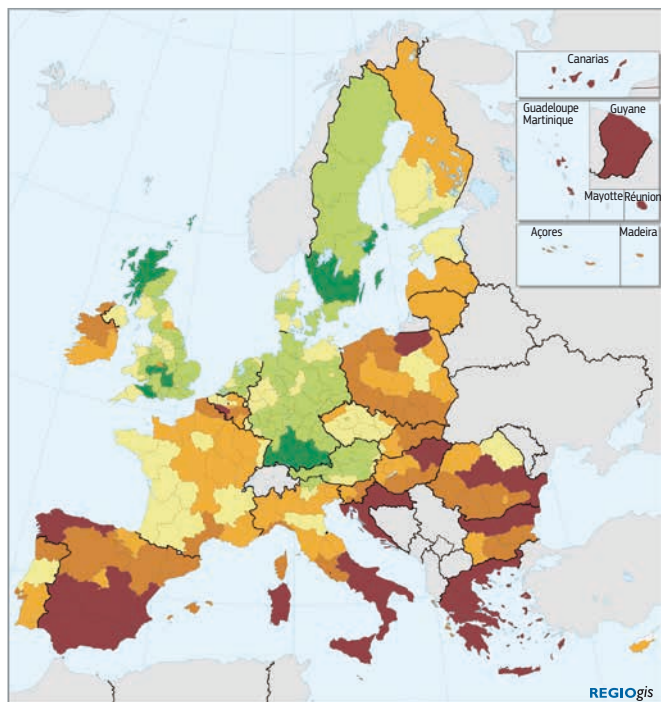
© EuroGeographics Association for the administrative boundaries

▶ **BBP PER INWONER (KKS), 2011**

HET BRUTO BINNENLANDS PRODUCT (BBP) PER INWONER UITGEDRUKT IN KOOPKRACHTSTANDAARDEN (KKS) IS DE TOTALE WAARDE VAN GOEDEREN EN DIENSTEN DIE PER INWONER WORDEN GEPRODUCEERD. Index EU-28 = 100



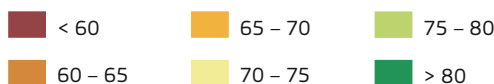
Bron: Eurostat



© EuroGeographics Association for the administrative boundaries

▶ **ARBEIDSPARTICIPATIE (20-64), 2013**

% VAN DE BEVOLKING, 20-64 JAAR



Opmerking: EU-28 = 68,3
De Europa 2020-doelstelling is 75 %.
Bron: Eurostat

Resultaten 2007-2013

Het cohesiebeleid heeft niettemin in de periode 2007-2013 een wezenlijke bijdrage geleverd aan groei en banen. De meest recente cijfers geven aan dat het cohesiebeleid heeft gezorgd voor bijna 600000 banen en steun heeft gegeven aan bijna 80000 nieuwe ondernemingen. Er is geïnvesteerd in de aanleg van 25 800 km aan wegen en 2 700 km aan spoorwegen. Dankzij het beleid hebben 5,7 miljoen mensen werk gevonden en hebben 8,6 miljoen mensen een diploma behaald.

Naar schatting hebben de investeringen uit hoofde van het cohesiebeleid geleid tot een gemiddelde jaarlijkse toename van het bbp met 2,1% in Letland, 1,8% in Litouwen en 1,7% in Polen. Daarnaast wordt geschat dat door het beleid de werkgelegenheid per jaar in Polen is toegenomen met 1%, in Hongarije 0,6% en 0,4% in Slowakije en Litouwen.

Ook heeft het een langetermijneffect op het ontwikkelingspotentieel van deze economieën. In zowel Litouwen als Polen wordt het bbp voor 2020 geschat op ruim 4% boven wat het zou zijn zonder de desbetreffende investeringen. In Letland is dat zelf 5%.

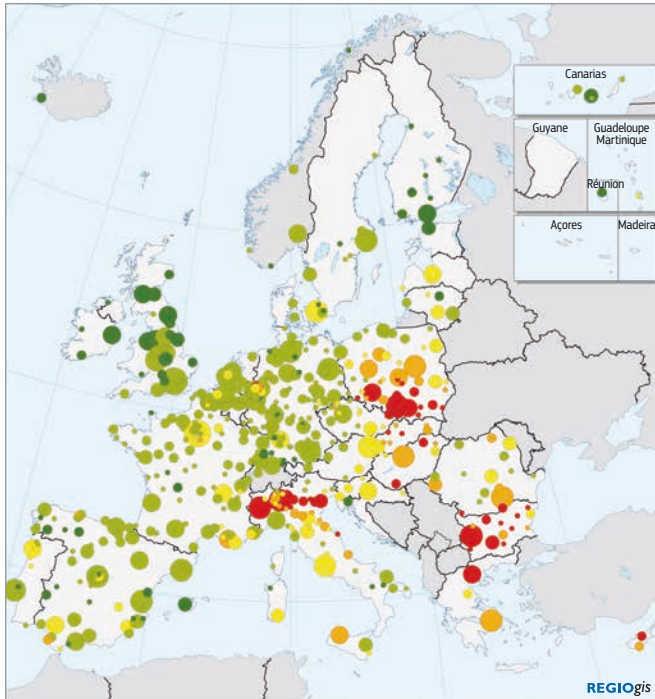
Duurzame publieke investeringen

Cohesiebeleid heeft de drastische afname van de publieke investeringen in Europa weten te verzachten. Het heeft een centrale rol gespeeld bij de verduurzaming van publieke uitgaven op belangrijke gebieden als O&O, ondersteuning van het mkb, duurzame energie, personeelsontwikkeling en sociale inclusie.

In de meeste lidstaten kwamen de overheidsbegrotingen tijdens de crisisperiode uit op een aanzienlijk tekort. De overheidsschulden stegen dramatisch, in sommige gevallen ruim boven de 100% van het bbp. De achteruitgang van de overheidsfinanciën heeft geleid tot algehele bezuinigingen (fiscale consolidatie) en veel regeringen hebben de publieke investeringen aanzienlijk teruggebracht.

De publieke investeringen daalden tussen 2008 en 2013 in de EU met 20%. Griekenland, Spanje en Ierland waren uitschieters met meer dan 60%. In de landen van de EU-12⁽¹⁾, waar de financiering van het cohesiebeleid met name van belang is, namen de publieke investeringen af met 32%.

(1) De landen die in 2004 en 2007 toetraden tot de EU.



► CONCENTRATIE LUCHTVERONTREINIGING (DEELTJESGROOTTE – PM₁₀), 2011

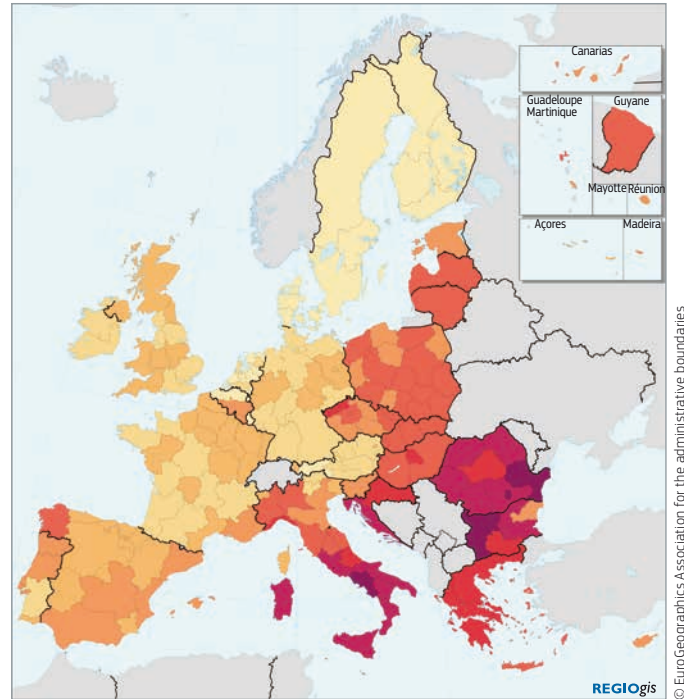
DAGELIJKSE GEMIDDELDE CONCENTRATIE (µg/m³)

- < 21
- 21 – 31
- 31 – 44
- 44 – 67
- > 67

STEDELIJKE BEVOLKING

- < 100000
- 100001 – 250000
- 250001 – 500000
- 500001 – 1000000
- 1000001 – 5000000
- > 5000000

Opmerking: gemiddelde vastgelegd door meetstations binnen de stadsgrenzen.
Bron: EEA, Europese Commissie



► EUROPEAN QUALITY OF GOVERNMENT INDEX (EQI), 2013

STANDAARDAFWIJKING, BEREIK VAN SLECHTE KWALITEIT (NEGATIEF) TOT HOGE KWALITEIT (POSITIEF)

- | | | |
|-----------------|-----------------|---------------|
| ■ < -1,75 | ■ -0,75 – -0,25 | ■ 0,75 – 1,25 |
| ■ -1,75 – -1,25 | ■ -0,25 – 0,25 | ■ < 1,25 |
| ■ -1,25 – -0,75 | ■ 0,25 – 0,75 | |

Bron: „ANTICORRP, based on World Bank data and a regional quality of government survey”, Charron, N. *et al.* (2014)

Gezien het feit dat lokale en regionale overheden in de EU verantwoordelijk zijn voor bijna twee derde van alle publieke investeringen, was het effect daarop aanzienlijk.

Deze bezuinigingen hebben geleid tot een grotere afhankelijkheid van landen van het cohesiebeleid voor de financiering van groeistimulerende investeringen. Tussen 2010 en 2012 was de financiering uit hoofde van het cohesiebeleid gelijk aan 21% van de publieke investeringen in de hele EU. In de twaalf cohesielanden tezamen bedroeg dit percentage 57%, en in Slowakije, Hongarije, Bulgarije en Litouwen zelfs meer dan 75%. Zonder deze middelen zouden de publieke investeringen in de minder ontwikkelde lidstaten nog meer zijn afgenomen.

Ondersteuning voor banen en bedrijfsleven

Er zijn duidelijke aanwijzingen dat de financiering in het kader van het cohesiebeleid op veel belangrijke gebieden tot tastbare resultaten heeft geleid. Eind 2012 werd steun geboden aan ruim 600000 O&O-projecten en aan meer dan 21500 samenwerkingsverbanden tussen ondernemingen en onderzoekscentra.

Tussen 2007 en 2012 hebben 68 miljoen personen door het beleid deelgenomen aan arbeidsmarktprogramma's. Daarbij ging het om 35 miljoen vrouwen, 21 miljoen jongeren, 22 miljoen werklozen en bijna 27 miljoen laagopgeleiden (met scholing tot einde leerplicht of zelfs korter). Dankzij het beleid hebben 5,7 miljoen mensen werk gevonden en hebben bijna 8,6 miljoen mensen een diploma behaald.

Door de financiering hebben nog eens ruim 5 miljoen mensen toegang gekregen tot breedbandinternet, hebben 3,3 miljoen mensen een betere drinkwatervoorziening gekregen en hebben 5,5 miljoen een aansluiting op de hoofdriolering en waterzuiveringsfaciliteiten gekregen. En gedurende de resterende maanden tot aan het einde van 2015 kunnen nog meer belangrijke resultaten worden verwacht van de programma's voor 2007-2013.

Groeiende ongelijkheden

Ondanks de positieve effecten en trends zijn de diverse ongelijkheden tussen de regio's groot gebleven. De afgelopen vijf jaar zijn de regionale ongelijkheden ten aanzien van de arbeidsparticipatie



► Het Zesde Cohesieforum werd in september gehouden in Brussel en had als thema „Investerings in duurzame groei en werkgelegenheid: bevordering van ontwikkeling en goed bestuur in de regio's en steden van de EU”.

en het werkloosheidscijfer toegenomen en nemen de ongelijkheden ten aanzien van het bbp per inwoner niet langer af. Deze ontwikkelingen geven aan dat de Europa 2020-doelstellingen inzake werkgelegenheid en armoede een stuk verder weg zijn dan verwacht. Het zal de komende jaren dus aanzienlijke inspanningen vergen om deze, tegen de achtergrond van aanzienlijke begrotingsbeperkingen, alsnog te bereiken.

Effect van de economische crisis

De eerste klappen van de economische crisis vielen in de bouw en de productiesector, waar de werkgelegenheid scherp daalde als gevolg van het uiteenspatten van de vastgoedzeepbel in een aantal lidstaten en het ineensinken van de productie als gevolg van een afname van de mondiale vraag.

Sinds kort trekken de mondiale markten weer wat aan en is de export weer toegenomen, waardoor we ook weer wat groei zien in de productiesector. Dit is met name van belang voor tal van Midden- en Oost-Europese lidstaten, waar de productiesector verantwoordelijk is voor een groter deel van de arbeidsmarkt en waarde toevoegt.

Het territoriale effect van de crisis loopt uiteen. In de meeste delen van de EU bleken de grootstedelijke regio's gevoeliger voor pieken en dalen, terwijl de plattelandsgregio's zich over het algemeen wat veerkrachtiger toonden.

” Het verslag laat duidelijk zien dat het cohesiebeleid zich heeft ontwikkeld tot een modern en flexibel middel om de verschillende uitdagingen waar Europa voor staat, aan te pakken. Het beleid is uitgegroeid tot de investeringstak van Europa: reactievermogen in de crisis maar strategisch in het creëren van werkgelegenheid en de zo zeer gewenste banen. De dagen van hoge subsidies voor wegen en bruggen behoren zo langzamerhand tot het verleden: veel lidstaten zijn hard op weg de gaten in hun infrastructuur te vullen. De investeringen zijn nu gericht op innovatie en groene groei, waardoor langdurige banen worden gecreëerd en de concurrentiepositie van onze regio's een stimulans krijgt. ”

JOHANNES HAHN – EUROPEES COMMISSARIS VOOR REGIONAAL BELEID

In de EU-15 ⁽²⁾ lieten stedelijke regio's uit de tweede categorie gemiddelde prestaties zien, terwijl deze groep in de EU-13 ⁽³⁾ zelfs beter presteerde dan overige regio's. Als gevolg van een grotere productiviteitsgroei lieten plattelandsgregio's in de EU-15 tussen 2008 en 2011 een kleinere daling van het bbp zien dan de overige regio's. Ook in de EU-13 betekende een grotere productiviteitsgroei dat de kloof met de overige regio's iets werd gedicht.

Duurzame investeringen in O&O

Gedurende de crisis zijn de uitgaven voor O&O in verhouding tot het bbp niet afgenomen. De afgelopen twee jaar is dit cijfer zelfs licht gestegen, al is het nog niet genoeg om het streefpercentage van 3% voor 2020 te halen. Innovatie is in ruimtelijke zin echter nog altijd sterk geconcentreerd: er zijn nog altijd geen tekenen van verspreiding naar de achterblijvende regio's te zien.

Investerings in transport en digitale infrastructuur hebben in veel plattelandsgregio's en minder ontwikkelde regio's de zwakke plekken in deze netwerken teruggebracht. Internettoegang met behulp van de nieuwste technologie zorgt echter weer voor nieuwe problemen voor plattelandsgregio's, waar deze technologieën nog bijna niet zijn doorgedrongen.

(2) De EU-lidstaten van vóór 2004.

(3) De EU-12 plus Kroatië.

De economische crisis heeft geleid tot een aanzienlijke terugval in de EU wat betreft handel en buitenlandse directe investeringen, die voor minder ontwikkelde lidstaten een belangrijke bron van groei vormen. Gelukkig heeft de export van de EU-13 naar overige EU-landen een substantieel herstel laten zien en vormt deze nu een groter deel van het bbp dan vóór de crisis. Tegelijkertijd zijn ook de buitenlandse directe investeringen aangetrokken.

De crisis heeft de helft van de werkgelegenheidsgroei die tussen 2000 en het begin van de recessie is gemaakt, weer tenietgedaan, met name in de zuidelijke lidstaten. Bijgevolg ligt de arbeidsparticipatie in de overgangsregio's en minder ontwikkelde regio's ongeveer 10% onder het nationale streefcijfer, afgezet tegen slechts 3% in de meer ontwikkelde regio's. In de eerstgenoemde regio's was de groei van de werkloosheid ook groter: gemiddeld 5% tussen 2008 en 2013, vergeleken met 3% in de meer ontwikkelde regio's.

Armoede en sociale uitsluiting

Een ander gevolg van de economische crisis is de grotere kans op armoede en sociale uitsluiting. Tussen 2009 en 2012 is het aantal mensen dat kans loopt op armoede en uitsluiting, gegroeid met 9 miljoen. De toename is heel duidelijk in Griekenland, Spanje, Italië en Ierland. In minder ontwikkelde lidstaten is het risico op armoede doorgaans veel lager in steden dan in de rest van het land. In de steden van de meer ontwikkelde lidstaten is juist het omgekeerde het geval.

The crisis heeft uiteenlopende effecten op het milieu. Door de afname van economische activiteit en inkomsten is het gemakkelijker om de emissie van broeikasgassen terug te brengen. De energie-efficiëntie is echter niet enorm toegenomen, dus deze reductie zou wel eens snel verloren kunnen gaan zodra de vraag weer aanscherpt. Om die reden zijn er nog meer investeringen nodig om de 2020-doelstellingen te behalen.

Effect in de steden

Al worden steden gezien als motor van innovatie en groei, ze hebben tijdens de crisis meer dan overige regio's te lijden gehad in de vorm van dalende werkgelegenheid. In veel lidstaten hebben stedelingen ook een grotere kans op armoede en sociale uitsluiting.

De stedelijke dimensie van duurzame groei kent ook vele contrasten. Enerzijds is de luchtkwaliteit in veel steden slecht, voornamelijk in verband met het drukke verkeer. Als gevolg van het zogeheten 'hitte-eilandeffect' zijn steden ook kwetsbaarder voor hittegolven, evenals voor overstromingen omdat ze in veel gevallen nabij rivieren of de zee gelegen zijn.

Anderzijds bieden steden grote voordelen in de zin van eco-efficiëntie, aangezien door de nabijheid van diverse locaties de noodzaak van het reizen van lange afstanden afneemt. Ook is er meer openbaar vervoer in steden, zodat

er meer energie-efficiënte vervoersmiddelen voorhanden zijn. Tevens gebruiken mensen die in steden wonen gemiddeld minder energie om hun huizen te verwarmen.

Bestuur

Al scoren veel landen in het noorden van Europa goed in onderzoeken naar bestuur en ondernemingsklimaat, er zijn nog altijd te veel lidstaten waar het niveau van de publieke overheden als laag wordt beschouwd en waar nog altijd veel meldingen van corruptie zijn. Uit nieuw onderzoek blijkt dat het ondernemingsklimaat en de kwaliteit van de instanties in veel gevallen ook binnen de landen variëren, wat erop wijst dat gerichte maatregelen vereist zijn om te zorgen dat de situatie in de achterblijvende regio's wat meer op peil komt. Uit onderzoek blijkt tevens dat de bestuurlijke problemen soms een belemmering vormen voor sociale en economische ontwikkeling en dat ze het effect van investeringen in het kader van het cohesiebeleid beperken.

Aandachtspunten Europa 2020

In het eerdere cohesieverlag van 2010 werd de noodzaak benadrukt dat investeringen meer worden afgestemd op de Europa 2020-strategie, met striktere voorwaarden en beter meetbare resultaten. Het huidige, hervormde cohesiebeleid voor 2014-2020 met een uiterst strategische aanpak is gestoeld op deze aanbevelingen. Nieuwe regelgeving en voorwaarden voor financiering zorgen ervoor dat het juiste regelgevings- en macro-economische kader aanwezig is, zodat het beleid een nog veel groter effect heeft.

Het zesde verslag geeft aan dat, ook al heeft de economische crisis geleid tot grotere regionale ongelijkheid, de nationale cijfers en prognoses wijzen op een ommekeer van deze trend, mede dankzij de meer gerichte investeringen uit hoofde van het cohesiebeleid.

►MEER INFORMATIE VINDT U OP
http://ec.europa.eu/regional_policy/cohesion_report

► OPEN GEGEVENS EN COHESIEBELEID

STIMULERING VAN TRANSPARANTIE EN PRESTATIES

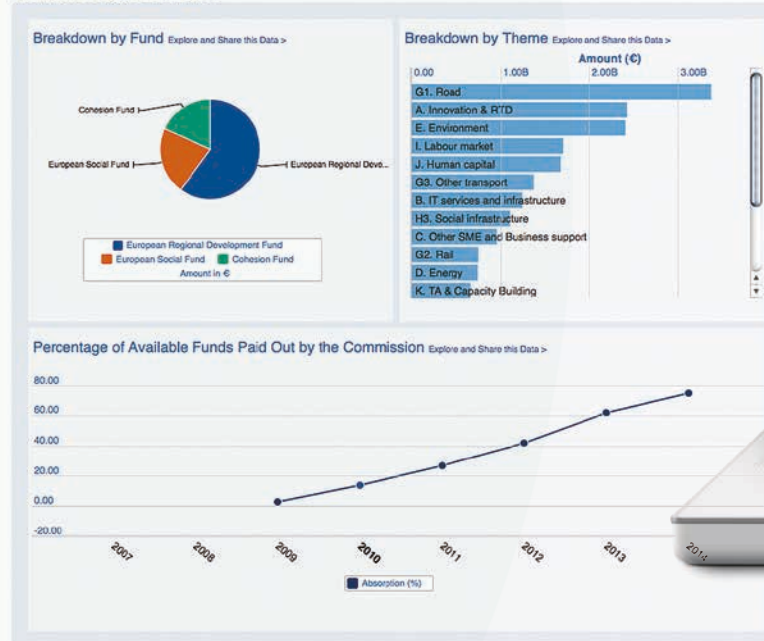
Wat zijn „open gegevens”? Overal ter wereld produceren en verzamelen overheidsinstanties enorme hoeveelheden gegevens. Voorbeelden hiervan zijn overheidsstatistieken, begrotingsgegevens, parlementaire verslagen, geografische gegevens, wetten en gegevens over allerlei beleidsmaatregelen. De afgelopen jaren hebben tal van publieke instellingen het initiatief genomen om de gegevens die zij bezitten open te stellen teneinde transparantie en verantwoording te bevorderen en tevens nieuwe vormen van economische activiteit te genereren.

Het EU-cohesiebeleid en open gegevens

De informatie- en communicatiebepalingen voor de financieringsperiode 2014-2020 omvatten tevens de eis dat beheersinstanties in een open en toegankelijke opmaak details moeten publiceren van de begunstigden van EU-financiering⁽¹⁾.

Daarnaast zijn de grotere resultaatgerichtheid binnen het hervormde EU-cohesiebeleid en het prestatiekader voor de nieuwe operationele programma's sterk afhankelijk van de gegevensverzameling en -publicatie over de voortgang bij verwezenlijking van de doelstellingen.

Available Budget 2007-2013



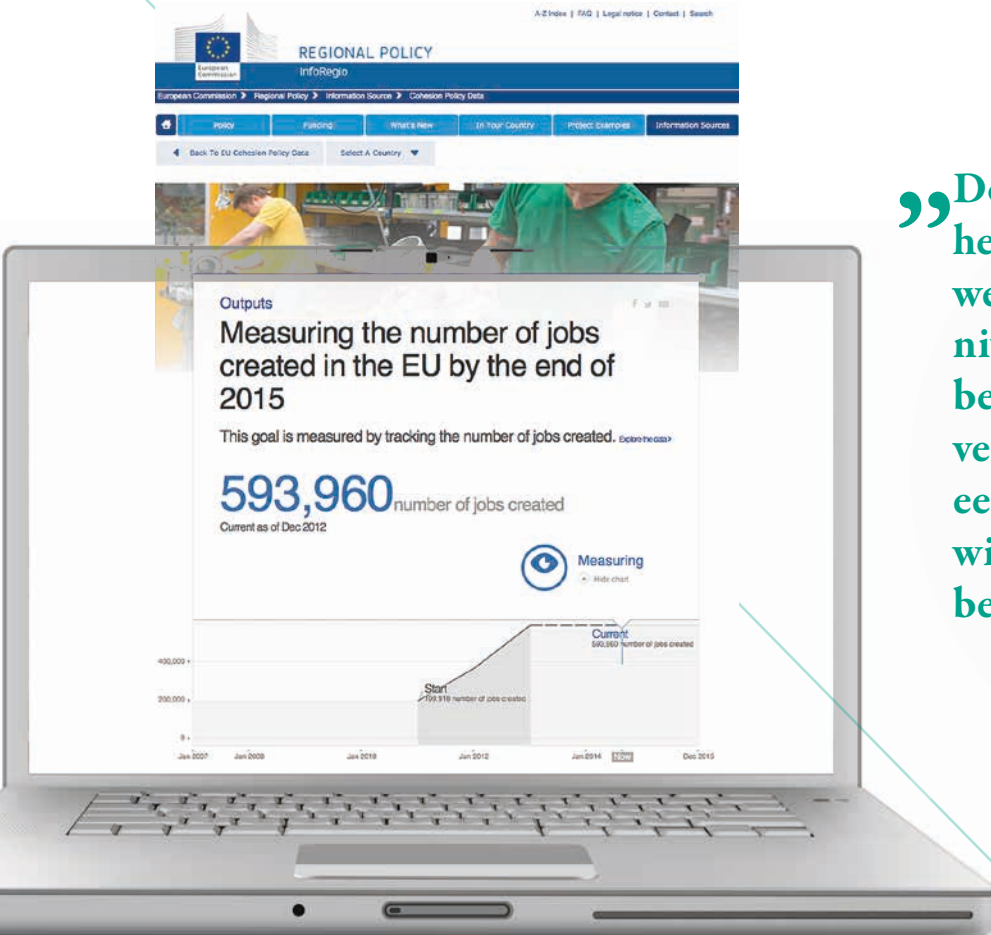
Nieuw platform voor open gegevens van EU-cohesiebeleid

In juli 2014 heeft de Europese Commissie een platform voor open gegevens gelanceerd dat een nieuwe kijk op de prestaties van het cohesiebeleid biedt.

Het platform biedt informatie over de resultaten die zijn behaald in elk van de lidstaten, uitgaande van de verslagen die door de nationale autoriteiten bij de Commissie zijn ingediend. Deze informatie geeft aan hoe de financiering wordt verdeeld tussen de landen, de categorieën regio's en de verschillende fondsen, en een uitsplitsing naar thematische doelstelling. Het platform bevat een reeks interactieve kaarten met gegevens over de sociaaleconomische context en specifieke uitdagingen waar de Europese regio's voor staan. Daarbij wordt uitgegaan van de cijfers uit het *Zesde verslag van de Commissie over de economische, sociale en territoriale cohesie* (zie artikel op pagina 8).

Het platform voor open gegevens van het EU-cohesiebeleid heeft tot doel een interactieve ervaring te bieden en de betrokkenheid te vergroten. Gebruikers kunnen de gegevens raadplegen met behulp van een reeks verschillende kaarten en grafieken, en het is mogelijk om een eigen visualisatie te maken, gegevenssets in verschillende indelingen te downloaden, de op het platform gepresenteerde gegevens van

(1) Artikel 115, lid 2, van Verordening (EU) nr. 1303/2013 (verordening betreffende gemeenschappelijke bepalingen).



„Door middel van onze hervormingen... kunnen we de resultaten op Europees niveau samenvoegen en beschikken we over de vereiste informatie om op eenvoudige en overtuigende wijze uit te leggen hoe het beleid een verschil maakt.“

JOHANNES HAHN – EUROPEES COMMISSARIS VOOR REGIONAAL BELEID

commentaar te voorzien, erover te discussiëren en feedback te geven. Ook kunnen gegevenssets worden uitgewisseld via sociale media en kunnen grafieken en diagrammen op de eigen blog of website worden verwerkt. Het platform biedt de gebruiker de mogelijkheid zich aan te melden voor updates voor het geval er nieuwe gegevens worden geüpload.

Hoe gaat het nu verder?

Het platform voor open gegevens van het cohesiebeleid is bedoeld om het debat over de resultaten van de operationele programma's te stimuleren.

Het platform werd gepresenteerd tijdens het Zesde Cohesieforum op 8 en 9 september in Brussel. Het forum was een belangrijke kans voor beleidsmakers en belanghebbenden om van gedachten te wisselen over hoe de financiering in het kader van het cohesiebeleid de economische vooruitzichten en de levenskwaliteit van de Europese bevolking kan verbeteren. De editie van 2014 van OPEN DAYS, de Europese Week van regio's en steden, zal eveneens de nodige aandacht besteden aan regionale statistieken, met inbegrip van een speciale workshop over cohesiebeleid en open gegevens. Deze workshop is ook gericht op de vraag hoe regio's en steden gebruikmaken van open gegevens om de lokale dienstverlening te verbeteren

en de betrokkenheid van de burger bij de beleidsvorming te bevorderen.

De nieuwe cijfers over de resultaten die de lidstaten in hun jaarlijkse uitvoeringsverslagen voor 2013 hebben gerapporteerd, worden in het najaar van 2014 op het platform voor open gegevens van het cohesiebeleid gepubliceerd. De Commissie zal het platform ook gebruiken om, zodra de nieuwe operationele programma's zijn goedgekeurd, gegevens over het programmeringsproces 2014-2020 (financiële toewijzingen, doelstellingen, indicatoren, enz.) beschikbaar te maken.

Bezoek de pagina en gebruik de interactieve functies op het platform om informatie uit te wisselen en commentaar en feedback te geven.

►MEER INFORMATIE VINDT U OP
<https://cohesiondata.ec.europa.eu/>

► ECONOMISCHE GERICHTHEID VOOR GRIEKSE – PARTNERSCHAPS- OVEREENKOMST

COHESIEBELEID ONDERSTEUNT ECONOMISCHE HERSTRUCTURERING EN HELPT BIJ GENEREREN PRIVATE INVESTERINGEN



Op 23 mei 2014 keurde de Commissie de Griekse ESIF-partnerschapsovereenkomst (PO) goed. Griekenland was daarmee het derde land na Denemarken en Duitsland. Panorama sprak met George Yannoussis, sinds augustus 2012 werkzaam als secretaris-generaal voor publieke investeringen en de ESIF bij het ministerie van Ontwikkeling en Mededinging in

Athene. De procedures voor het opstellen en indienen van de conceptversie van de PO werden gecoördineerd door de heer Yannoussis, onder leiding van de voormalige minister van Ontwikkeling, de heer Hatzidakis.

► **Wanneer begon Griekenland met de voorbereidingen voor de PO? Hoe verliep de organisatie van de voorbereidingen en wat waren de belangrijkste sterke en zwakke punten van het systeem?**

Het ministerie van Ontwikkeling en Mededinging, en met name het Secretariaat-generaal Publieke Investerings – NSRF (GSPI-NSRF) als bevoegde autoriteit voor de coördinatie van de voorbereidingen voor de nieuwe PO, heeft samen met nationale en regionale beleidsmakers, alsmede partners en belanghebbenden op hun eigen territoriale en thematische gebieden, een raadplegingsproces opgezet en gecoördineerd.

Het ministerie heeft in april 2012 en maart 2013 circulaire's verstuurd voor coördinatie van het raadplegingsproces en het

opstellen van de PO. De bevoegde instanties en alle relevante belanghebbenden op nationaal, sectoraal en regionaal niveau hebben bijgedragen aan en meebeslist over de belangrijkste strategische voorstellen voor de ontwikkeling van ons land tijdens de nieuwe programmeringsperiode. Tegelijkertijd zijn er in elke regio een nationale ontwikkelingsconferentie, dertien regionale conferenties en workshops op het gebied van onderzoeks- en innovatiestrategieën voor slimme specialisatie (RIS3) georganiseerd. Overige relevante ministeries hebben hun eigen ontwikkelingsconferenties georganiseerd.

Tijdens een intensieve en vruchtbare periode van overleg waren de belangrijkste punten: vaststellen van de ontwikkelingsbehoeften op sectoraal/regionaal niveau, onderzoeken van de thematische prioriteiten, territoriale uitdagingen en de toepassing van horizontale beginselen. Parallel aan het gehele raadplegingsproces werden deskundigenonderzoeken gelast en waar nodig ingezet.

► **In hoeverre is de Griekse PO het resultaat van een partnerschap tussen de belangrijkste betrokken partijen (ministeries, regio's, steden, ondernemingen, wetenschappers, ngo's, enz.)?**

Behalve ministeries, regio's en gemeenten zijn er nog tal van andere instanties, organen en organisaties die hebben deelgenomen aan het overleg. Daarnaast moeten we in ogenschouw nemen dat er tegelijkertijd door de bevoegde ministeries en regio's ook een raadpleging werd gehouden onder een nog veel groter bereik aan actoren, waaronder instanties die onder het toezicht vallen van ministeries en regio's, ngo's, plaatselijke ontwikkelingsorganisaties, milieugentschappen, sociale partners,

► Sanering van de zee kant in Thessaloniki, de op één na grootste stad van Griekenland.



► De Foundation for Research and Technology-Hellas (FORTH), gevestigd in Heraklion, is een van de grootste onderzoekscentra in Griekenland.



onderwijsinstellingen, vertegenwoordigers van het bedrijfsleven, beroepsverenigingen, onderzoeksinstellingen, enz.

Het uiteindelijke product van het raadplegingsproces op dit niveau (bijv. door vragenlijsten, opzetten van speciale voorlichtings- en raadplegingswebsites, organiseren van raadplegingsbijeenkomsten en thematische groepen, installeren van werkgroepen voor planning van de nieuwe OP's, organiseren van informatiedagen, enz.) werd gevormd door de voorstellen die werden ingediend bij het ministerie van Ontwikkeling en Mededinging namens de ministeries en de regio's, overeenkomstig de instructies in de circulaire van het ministerie.

Wij beschouwen overleg als een onophoudelijk en continu proces waarvan we verwachten dat het belangrijke resultaten oplevert, ook op het gebied van uitvoering, controle en evaluatie van de nieuwe operationele programma's.

► Wat vindt u van de inbreng van de diensten van de Commissie tijdens de onderhandelingen van uw land?

De Commissie heeft haar diensten zodanig ingericht dat deze de problemen en de complexiteit van de voorbereiding van een PO aankunnen. De standpuntnota van november 2013 gaf een impuls aan het nadenken over hoe de prioriteiten in consistente groepen doelstellingen en brede actielijnen kunnen worden ingedeeld. De door het personeel en de deskundigen van de Commissie geboden ondersteuning om de beginselen en methoden van „slimme specialisatie” en „het zakelijk ontdekkingsproces” op nationaal en regionaal niveau op te nemen, was van grote waarde en zal dat ook in de toekomst zijn. De opmerkingen en observaties van het personeel van de Commissie

ten aanzien van de conceptversies van de PO waren ook heel nuttig. Tijdens de laatste week voorafgaand aan de officiële goedkeuring van de PO bleek tot slot de wederzijdse wil om een acceptabel document met de strategieën van beide partijen op te stellen in de 24 uur durende onderhandelingen tussen de nationale autoriteiten en het bevoegde personeel van het DG Regionaal Beleid en Stadsontwikkeling.

Anderzijds kunnen we niet voorbijgaan aan de onvolkomenheden die het gevolg zijn van de zich opstapelende complexiteiten van de ESIF-verordeningen, de regelgeving inzake staatssteun, de „sjablonen” voor indiening van de concept-PO of de OP's, en de overige regels en richtlijnen die door de Commissie zijn uitgevaardigd.

► In hoeverre waren de werkzaamheden om de PO en de OP's op te stellen een gemeenschappelijke aangelegenheid?

De PO is opgesteld door de Speciale centrale eenheid voor strategische planning en evaluatie van ontwikkelingsprogramma's onder leiding van de secretaris-generaal en de minister, met steun van een aantal externe deskundigen en adviseurs van het kabinet van de minister. De OP's worden opgesteld door de beheersinstanties: de zeven nationale OP's vallen onder de verantwoordelijkheid van de beheersinstanties van de bevoegde ministeries, afhankelijk van het beleidsterrein van elk van de OP's; de dertien regionale OP's vallen onder de verantwoordelijkheid van de beheersinstanties van de desbetreffende regio's. De voorbereidingen van de OP's begonnen parallel aan die van de PO, maar werden steeds intensiever nadat de belangrijkste richtsnoeren en

►Het initiatief „Nieuwe kennis” heeft 27 onderzoeks- en innovatieprojecten op het gebied van ICT, landbouw, visserij, veeteelt, biotechnologie voor levensmiddelen, milieu, energie, watervoorraden, vervoer, gezondheid en cultureel erfgoed gefinancierd.



prioriteiten duidelijk werden. Tussen de centrale en regionale planningsautoriteiten vindt een continue dialoog plaats. Ook de Commissie neemt deel aan bepaalde discussies over specifieke kwesties, zoals RIS3, sociaal beleid of milieuge-relateerde activiteiten.

►Wat zijn uw ervaringen met het nauwlettend coördineren van de ontwikkeling van vier fondsen? Hoe bent u tot een coherente aanpak gekomen?

Het is van enorm belang om voor ontwikkelingsprojecten financiële middelen uit meer dan één fonds te combineren. Zo kunnen investeringen (EFRO) en opleiding (ESF) op productieve wijze worden gecombineerd om de innovatie- en diversificatieplannen van bedrijven te ondersteunen. De ondersteuning van landbouw- en voedingsmiddelenbedrijven vereist een combinatie van financiering uit het EFRO en het ELFPO. Niettemin geven de verordening en het „sjabloon” aan dat deze combinatie slechts in uitzonderlijke gevallen kan worden gebruikt en goed moet worden uitgelegd. De argumenten voor een goede grensafbakening zijn even sterk als voorheen. Bovendien heeft het personeel van de Commissie, evenals het personeel van de bevoegde nationale beleidsmakende instanties, omwille van de administratieve doelmatigheid een voorkeur voor afzonderlijke projecten voor elke financieringsbron. In de praktijk deinzen autoriteiten om bestuurlijke reden terug voor dergelijke combinaties.

Daar komt bij dat de Commissie de combinatie adviseert van financiering uit het EFRO en die uit Horizon 2020 en COSME.

Onze bevinding is dat de uitvoering niet vlekkeloos verloopt als voor een dergelijk project wordt gekozen. Een sterkere integratie van de procedures op EU-niveau is daarom iets waar grondig over moet worden nagedacht.

►In hoeverre moet het cohesiebeleid bijdragen aan de economische ontwikkeling van Griekenland?

De Griekse economie moest in de financiële crisis vanaf 2008 radicaal bezuinigen op de overheidsuitgaven, inclusief financiering voor investeringen. Bijna alle publieke financiering die in deze periode is geïnvesteerd, is afkomstig van Europa en dat zal de komende jaren zo blijven. Private financiering, die reeds vóór de crisis laag was vergeleken met het EU-gemiddelde, is inmiddels teruggezaakt tot een onacceptabel niveau. Om die reden zijn de ESI-fondsen erg belangrijk geworden voor het scheppen van welvaart in Griekenland.

De uitdaging heeft meerdere aspecten: waar de financiering uit de structuurfondsen in het verleden in hoge mate heeft bijgedragen aan een grotere vraag, ligt in de nieuwe periode de nadruk eerder op het aanbod, met inbegrip van exportgroei. Herstructurering van de economie is nodig om een dit doel te kunnen bereiken. Naar verwachting zullen de ESI-fondsen aan dit streven bijdragen. Internationale deskundigen schatten zelfs dat als het Griekse inkomen per hoofd van de bevolking in 2020 gelijk moet zijn aan dat van 2008, de totale investeringen in het land ongeveer het zesvoudige moeten worden van het huidige niveau van de ESI-fondsen (zie tabel). Dit betekent dat de ESI-fondsen een

COHESIEBELEID VOOR GRIEKENLAND IN CIJFERS

Totale financiële toewijzing aan Griekenland vanuit cohesiebeleid en overige ESI-fondsen voor de programmeringsperiode 2014-2020

► EUR (huidige prijzen)

EFRO	► 8 165 716 613 €
ESF	► 3 690 994 020 €
Cohesiefonds	► 3 247 019 502 €
Cohesiefonds overgedragen aan financieringsfaciliteit voor Europese verbindingen (CEF)	► 580 038 571 €
Europese Territoriale Samenwerking	► 231 634 557 €
Werkgelegenheidsinitiatief voor jongeren	► 171 517 029 €
Fonds voor Europese hulp aan de meest hulpbehoevenden (FEAD)	► 280 972 531 €
ELFPO	► 4 223 960 793 €
EFMZV	► 388 777 914 €
TOTAAL	► 20 980 631 530 €

katalyserende rol moeten spelen ten aanzien van private investeringen. Het betekent eveneens dat de uitgaven uit de structuurfondsen moeten leiden tot een aanzienlijke verbetering van het bedrijfsklimaat.

► Welke resultaten verwacht u voor Griekenland aan het einde van deze periode van zeven jaar?

De verwachte resultaten zijn opgenomen in het goedgekeurde PO-document en worden verder gespecificeerd in de resultaat- en impactindicatoren van de OP's. Ze kunnen in een paar woorden worden samengevat: **ten eerste** moeten we de armoede ten gevolge van de crisis aanpakken (ESF voornamelijk voor herscholing, sociaal ondernemerschap, enz.) en de basis leggen voor gezonde productieve investeringen in sectoren met een grote impact op het bbp en de werkgelegenheid (bijv. landbouw/voeding, toerisme, duurzame energie).

Ten tweede moeten we private initiatieven in vooraanstaande industrieën van de economie steunen en tegelijk maatregelen voorbereiden ter stimulering van innovaties met een groot groeipotentieel en kennisgestuurde industrieën.

Ten derde moeten we de nadruk leggen op ondersteuning van innovatief, exportgeoriënteerd ondernemerschap (bijv. cosmetica en generieke geneesmiddelen, ICT, contractonderzoek). Specialisatie in innovatiebevordering moet worden gecombineerd met ondersteuning van ondernemersinitiatieven van onderaf, zowel van plaatselijke vernieuwers als internationale investeerders. Voor de aanpak van het wet- en

regelgevingskader voor staatssteun doet het GSPI-NSRF momenteel onderzoek naar de meest geschikte financieringsinstrumenten voor de verschillende omstandigheden van investeerders.

► In welke mate hebt u contact gehad met overige lidstaten die bezig waren met het opstellen van een eigen PO?

Het voorzitterschap van de Europese Unie lag gedurende de eerste helft van 2014 bij Griekenland. Hierdoor konden we met overige lidstaten algemene informatie uitwisselen. Als gevolg van tijdsdruk en specifieke aspecten van de nationale economie hadden we echter geen ruimte voor overleg met overige landen over specifieke kwesties. Als onderdeel van haar inspanningen om bij te dragen aan het opstellen van een PO heeft de Commissie informatie verstrekt over goede praktijken van andere landen, vooral wat betreft het voldoen aan de tabellen met voorwaardelijkheden.

► Welke lessen hebt u geleerd uit dit proces en wat zou u op basis van de kennis van vandaag anders doen?

De planning voor een nieuwe periode moet worden opgezet als een continu proces, met inbegrip van verschillende soorten echte evaluaties en beoordelingen, en moet dus niet vooral plaatsvinden in de laatste een à twee jaar voor het einde van de programmeringsperiode. Met name het evaluatieproces moet tegen het licht worden gehouden. Beoordelaars moeten kennis vergaren over moderne technieken, zoals benchmarking, contrafeitelijke evaluaties, econometrische modellen, enz. De ambtenaren die de regels voor deze onderzoeken opstellen en verantwoordelijk zijn voor het gebruik van de resultaten en aanbevelingen, moeten training krijgen in deze methoden en technieken.

Tegelijkertijd moeten overige diensten en onderzoekinstellingen (bijv. observatieposten) informatie en kwantitatieve gegevens verzamelen over de ontwikkeling van mondiale mededinging binnen sectoren van nationaal of regionaal belang, op grond waarvan het mkb goed geïnformeerde besluiten kunnen nemen. De dialoog tussen belanghebbenden, deskundigen en relevante ambtenaren moeten eveneens continu zijn en uitgaan van harde gegevens van eerdere resultaten en toekomstige trends of verwachte trendbreuken. Het is cruciaal om een juiste balans te vinden tussen flexibiliteit en nauwkeurigheid bij het definiëren van de doelstellingen, maar om dit te bereiken moet de nadruk worden verlegd van financiële controle naar projectcontrole.

► MEER INFORMATIE VINDT U OP
www.ggea.gr/index_en.htm



► SAMEN GROEIEN: SLIMME INVESTERING VOOR MENSEN

OPEN DAYS 2014: DE 12^e EUROPESE WEEK
VAN REGIO'S EN STEDEN

De editie van 2014 van OPEN DAYS, het jaarlijkse forum dat gezamenlijk wordt georganiseerd door het directoraat-generaal voor Regionaal Beleid en Stadsontwikkeling en het Comité van de Regio's, wordt dit jaar gehouden van 6 tot 9 oktober en heeft als motto „Samen groeien: slimme investering voor mensen”.

Tegen de achtergrond van de Europese inspanningen om het economisch herstel kracht te bevorderen via het investeringsbeleid van het cohesiebeleid en het opzetten van partnerschapsovereenkomsten en operationele programma's door de lidstaten, vormt OPEN DAYS 2014 een forum voor levendige debatten en discussies over een breed scala aan onderwerpen.

Belangrijkste thema's

OPEN DAYS 2014 is gericht op drie overkoepelende thema's.

Het thema „Verbinden van regionale strategieën” benadrukt de vele factoren die ten grondslag liggen aan het economisch herstel van de Europese regio's in het bijzonder: slimme specialisatie, de digitale agenda, ondersteuning van het mkb, een koolstofarme economie, opleiding en sociale inclusie, stimulering van innovatie, modernisering, sociale inclusie en stadsontwikkeling.

In het segment „Capaciteitsopbouw” gaat de aandacht uit naar uitwisseling van goede praktijken en instrumenten binnen programmabeheer, in het bijzonder financieringstechnieken, procedures voor overheidsopdrachten, en de evaluatie van prestaties en effecten.

Binnen „Territoriale samenwerking” wordt nader gekeken naar de nieuwe generatie pan-Europese programma's: INTERREG, URBACT, ESPON, INTERACT, evenals inspanningen om tot internationale samenwerking te komen.

Topsprekers

Bij de openingsbijeenkomst op 6 oktober wordt een aantal hoofdtoespraken gehouden door topsprekers zoals Johannes Hahn, Europees commissaris voor Regionaal Beleid, en Michel Lebrun, voorzitter van het Comité van de Regio's. Naar verwachting zullen ook Martin Schulz, voorzitter van het Europese Parlement, en Graziano Delrio, staatssecretaris, toegevoegd aan de minister-president van Italië, vanwege het voorzitterschap van de Europese Raad, deelnemen.

In dit onderdeel gaan we nader in op de problemen en de kansen met betrekking tot de lancering van de nieuwe cyclus van het cohesiebeleid. Gastspreker Angel Gurría, secretaris-generaal van de OESO, zal twee belangrijke publicaties presenteren: „The Regional Outlook” (*Regionale vooruitzichten*), een publicatie die wordt gepresenteerd tijdens het evenement, en een verslag over *regionaal welzijn*.

Bijeenkomst REGI-COTER

De openingssessie wordt gevolgd door een gezamenlijke bijeenkomst van de Commissie regionale ontwikkeling (REGI) van het Europees Parlement en de Commissie inzake territoriaal cohesiebeleid (COTER) van het Comité van de Regio's. Dit biedt de mogelijkheid voor een debat over de uitvoering van het cohesiebeleidspakket 2014-2020 en de nieuwe instrumenten daarvan, zoals geïntegreerde territoriale investering en vanuit de gemeenschap geleide lokale ontwikkeling. De aandacht zal uitgaan naar de centrale vraag hoe we moeten zorgen dat de lokale en regionale autoriteiten over de nodige capaciteit beschikken om de middelen uit de Europese structuur- en investeringsfondsen (ESF-fondsen) in te zetten.

Dit wordt de drie daaropvolgende dagen gevolgd door ongeveer 100 werksessies met workshops waarin beroepsbeoefenaars goede praktijken kunnen uitwisselen, en debatten waarin groepen deskundigen gezamenlijk een specifiek thema kunnen uitdiepen.

Universiteitsprogramma

Het zeer succesvolle programma van de OPEN DAYS-Universiteit presenteert nieuw onderzoek over regionaal beleid en stadsontwikkeling. Hierdoor worden wetenschappers, beroepsbeoefenaars, EU-ambtenaren en andere geïnteresseerde deelnemers in de gelegenheid gesteld standpunten uit te wisselen en nieuwe wetenschappelijke concepten op het gebied van regionaal en stedelijk beleid te testen.

Aan de hand van deze opzet kunnen studenten, wetenschappers, EU-instellingen en regionale partners netwerken opzetten. Ook wordt zo het bewustzijn vergroot, waardoor studenten en jonge onderzoekers warm worden gemaakt voor het onderwerp EU-cohesiebeleid.

Acht workshops zijn georganiseerd met hulp van een select aantal beroemde wetenschappers en onderzoekers op het vlak van EU-cohesiebeleid en aanverwante beleidsterreinen uit verschillende Europese landen.

Masterclass

De OPEN DAYS-Universiteit biedt ook dit jaar een masterclass voor PhD-studenten en jonge onderzoekers op het gebied van regionaal en stedelijk beleid. De masterclass wordt georganiseerd door het directoraat-generaal Regionaal beleid en stadsontwikkeling en het Comité van de Regio's, tezamen met de Regional Studies Association (Vereniging voor Regionale Studies), en heeft tot doel het begrip van het EU-cohesiebeleid te vergroten en het onderzoekspotentieel ervan duidelijk te maken aan dertig geselecteerde studenten en onderzoekers afkomstig uit zowel de EU als landen daarbuiten.

Europa in mijn regio/stad

Om het OPEN DAYS-evenement dichterbij de lokale en regionale belanghebbenden te brengen, worden er in geheel Europa lokale evenementen georganiseerd rondom de thematische prioriteiten van OPEN DAYS 2014 onder het motto „Europa in mijn regio/stad”.

Deze evenementen zijn gericht op het algemene publiek, de potentiële begunstigen van het regionaal EU-beleid, deskundigen, wetenschappers en de media, en hebben verschillende vormen zoals conferenties, workshops, radio- en televisie-uitzendingen, al naargelang de keuze van de organisatoren in de lokale regio of stad.

Naar verwachting worden er tussen september en november in geheel Europa meer dan 300 lokale evenementen gehouden, waar ongeveer 80 000-90 000 bezoekers en deskundigen op afkomen.

OPEN DAYS-bioscoop

Een nieuw onderdeel dit jaar is de „OPEN DAYS-bioscoop”. Hier kunnen deelnemers korte videoclippen bekijken waar succesvolle projecten worden gepresenteerd die door de ESIfondsen zijn gefinancierd en goede praktijken op het gebied van regionale en stadsontwikkeling uit geheel Europa.

Ook wordt tijdens OPEN DAYS een aantal verslagen gepresenteerd, waaronder het *Zesde verslag van de Commissie over de economische, sociale en territoriale cohesie*, de 2014-editie van het *Regionaal jaarboek* van Eurostat en het OESO-verslag over *regionaal welzijn*.



**VOLG OPEN DAYS
ONLINE EEN AANTAL
WORKSHOPS KUNT
U VOLGEN VIA
WEBSTREAMS**



► MEER INFORMATIE OP
DE OPEN DAYS-WEBSITE
www.opendays.europa.eu



▶ NAAR EEN EUROPESE STEDELIJKE AGENDA

STAPPEN VOOR BETERE INTEGRATIE VAN STEDELIJKE PROBLEMEN IN HET EU-BELEID

Meer dan twee derde van de EU-burgers is woonachtig in steden. Deze steden hebben te maken met EU-beleidsmaatregelen en -initiatieven op steeds meer beleidsterreinen, zoals sociale zaken, cultuur, vervoer, energie en milieu. De Commissie is van start gegaan met de ontwikkeling van een stedelijke agenda met als doel deze beleidsmaatregelen zo veel mogelijk te integreren. Tijdens het CITIES-forum, dat in februari 2014 in Brussel is gehouden, werd gevraagd naar het „waarom”, het „wat” en het „hoe” van een Europese stedelijke agenda.



Waarom een stedelijke agenda?

Ongeveer 72% van de totale EU-bevolking (bijna 360 miljoen mensen) woont in de stad of in de stedelijke periferie. Naar verwachting zal dit cijfer tegen 2050 zijn gestegen naar 80%. Deze stedelijke regio's zijn paradoxaal: enerzijds zijn het regio's waar de economie groeit, maar anderzijds zijn het ook de plekken met de hoogste werkloosheidscijfers. Vanwege de bevolkingsdichtheid zijn er mogelijkheden voor meer energie-efficiënte huisvesting en vervoer, maar er zijn ook meer verkeersopstoppingen en er is dus meer vervuiling. Om deze complexe problemen op te lossen is er een geïntegreerde aanpak nodig.

Inmiddels is er al enige vooruitgang geboekt met de integratie van een sterke stedelijke dimensie in het hervormde cohesiebeleid. Naar verwachting wordt meer dan de helft van de begroting voor het cohesiebeleid voor 2014-2020 geïnvesteerd in stedelijke gebieden. Ongeveer 330 miljoen EUR daarvan is specifiek gereserveerd voor stedelijke innovatieve maatregelen om aan de uitdagingen van duurzame stadsontwikkeling te voldoen.

Naar schatting is twee derde van de EU-beleidsmaatregelen van invloed op de steden. Het is daarom van cruciaal belang dat deze benaderingen goed gecoördineerd en effectief ondersteund worden door de relevante partijen op Europees, nationaal, regionaal en lokaal niveau.

Algemeen erkend wordt dat een stedelijke agenda kan zorgen voor een meer gezamenlijke aanpak van stedelijke ontwikkeling, bijvoorbeeld door te zorgen dat de verschillende beleidsmaatregelen met een stedelijke dimensie niet als afzonderlijk worden beschouwd. Tevens kan het leiden tot beter meerlagig bestuur en betere samenwerking tussen bestuurlijke grenzen. Bovendien kunnen de kerndoelen van de Europa 2020-strategie (slimme, duurzame en inclusieve groei) niet worden gerealiseerd zonder actieve betrokkenheid van de Europese steden.

Praktisch alle belanghebbenden, waaronder het Europees Parlement, het Comité van de Regio's, het Europees Economisch en Sociaal Comité en tal van stedelijke organen, zijn het wel eens over de noodzaak van een Europese stedelijke agenda. De hoofdvraag is echter hoe deze agenda eruit gaat zien.

Hoe moet de EU-agenda eruit zien?

Sommige belanghebbenden zien een Europese stedelijke agenda als een kader van waaruit actie kan worden aangestuurd, zodat er binnen de verscheidenheid van initiatieven en beleidsmaatregelen samenhang kan worden gebracht. Op deze manier kan ook de rol van Europese, nationale, regionale en lokale autoriteiten helder worden gedefinieerd, evenals de rol die de stad krijgt toebedeeld bij de uitvoering van lokale beleidsmaatregelen en plannen.

Anderen benadrukken dat een Europese stedelijke agenda primair een instrument moet zijn om steden en hun politieke leiders bij de EU-beleidsvorming en -uitvoering te betrekken („een agenda voor, met en tussen steden”) waarbij de aandacht specifiek uitgaat naar Europa 2020.

Het is cruciaal dat de agenda niet wordt gezien als een voorbeeld van hoe de EU aan regeringen op nationaal niveau haar wil oplegt, maar meer als een versterking van de stedelijke gerichtheid binnen de diverse initiatieven voor stadsontwikkeling op lidstaatniveau. Het potentieel van de Europese steden loopt uiteen en steden hebben te kampen met verschillende problemen. Een stedelijke agenda moet deze unieke eigenschappen erkennen en bevorderen.



► Openbare openluchtbibliotheek
Maagdenburg, Duitsland.



► Plannen voor herstel van de rivier Batán
als stedelijke ecologische corridor,
Vitoria-Gasteiz, Spanje.

DE STEDELIJKE DIMENSIE VAN HET EUROPEES BELEID

Veel EU-beleidsmaatregelen omvatten initiatieven die gericht zijn op steden als belangrijke partijen of op stedelijke gebieden als plaatsen voor de uitvoering, zoals energie- en klimaatmaatregelen (het „Convenant van burgemeesters”), vervoer en de digitale agenda („Slimme steden en gemeenten”). Ook zijn er op het gebied van cultuur en milieu uitgesproken voorbeelden. De prijs voor groene hoofdstad van Europa is in 2008 door de Commissie geïntroduceerd en is bedoeld als stimulans voor steden die continu hoge milieunormen weten te verwezenlijken. Zo wordt voorzien in een rolmodel om andere steden te inspireren en goede praktijken en ervaringen te bevorderen. Meer dan 25 jaar na de introductie is het programma voor „Culturele Hoofdstad van Europa” uitgegroeid tot een van de bekendste stedelijke initiatieven van de EU.

► MEER INFORMATIE OVER DE STEDELIJKE DIMENSIE
VAN HET EU-BELEID:

http://ec.europa.eu/regional_policy/urban/portal/index_en.cfm?smenu_mapping_id=1

„Van vervuiling tot armoede, van werkloosheid tot energie: we kunnen de Europese uitdagingen moeilijk het hoofd bieden of onze doelstellingen verwezenlijken als we deze problemen in de Europese steden niet weten te overwinnen. Een Europese stedelijke agenda moet respect hebben voor subsidiariteit, maar als we het EU-beleid kunnen verbeteren door de stedelijke dimensie aan te scherpen, moeten we dit niet nalaten, evenals dat we de steden in Europa een grotere rol als partner van de EU moeten geven.”

JOHANNES HAHN – EUROPEES COMMISSARIS VOOR REGIONAAL BELEID

Een Europese stedelijke agenda: hoe?

Het CITIES-forum 2014, „Steden van morgen: investeren in Europa”, heeft diverse mogelijkheden aangereikt voor de uitvoering van een toekomstige Europese stedelijke agenda, zoals:

- betere coördinatie van EU-beleidsregels die direct of indirect van invloed zijn op steden(bijv. een stedelijk Europa 2020-coördinatieplatform, een stedelijke effectbeoordeling, enz.;
- een betere koppeling en samenhang tussen beleidsvorming op Europees, nationaal en lokaal niveau (bijv. een grotere rol voor intergouvernementele samenwerking inzake stedelijke ontwikkeling);
- krachtigere en beter gecoördineerde kennisbasis, netwerken en leerprocessen.

Om de discussie over deze onderwerpen verder te openen heeft de Commissie een mededeling getiteld *De stedelijke dimensie van het Europees-beleid – hoofdkenmerken van een Europese stedelijke agenda* gepubliceerd. In deze mededeling wordt ten aanzien van zes kernvragen feedback gevraagd.

In september heeft de Commissie een eerste samenvatting van deze feedback gepresenteerd op een conferentie in Rome, die was georganiseerd door het Italiaanse voorzitterschap van de Raad van de Europese Unie. De aldus ingezette discussie dient als wegbereiding voor het opstellen van een Europese stedelijke agenda.

► MEER INFORMATIE VINDT U OP

http://ec.europa.eu/regional_policy/consultation/urb_agenda/pdf/comm_act_urb_agenda_nl.pdf

► GROTE PROJECTEN MET EEN GROOT EFFECT

VIDIN/BULGARIJE – CALAFAT/ROEMENIË Calafat-brug is verbinding tussen Bulgarije en Roemenië

Sinds de voltooiing van de brug in 2013 is er weg- en spoorverkeer mogelijk tussen Vidin, Bulgarije en Calafat, Roemenië. De brug vormt een uiterst belangrijke schakel in een voorrangsroute binnen het trans-Europese vervoersnetwerk. De nieuwe brug heeft een lengte van 1,4 km en maakt gecombineerde milieuvriendelijke logistiekoplossingen via rivier, weg en spoor mogelijk. Door de brug is een belangrijk knelpunt voor internationaal langeafstandstransport naar Roemenië en Midden-Europa weggenomen en wordt gezorgd voor een betere integratie van het Bulgaarse weg- en spoornetwerk met pan-Europese transportnetwerken, waarbij Duitsland wordt verbonden met zowel Griekenland als Turkije.

Totale kosten:
226 000 000 EUR
Bijdrage EU:
70 000 000 EUR

Hebt u zich ooit afgevraagd wat een brug over de Donau, een onderzoekslaboratorium in Frankrijk, een windenergiepark in Polen en elektronische ticketverkoop in het openbaar vervoer in Griekenland met elkaar gemeen hebben? Stuk voor stuk zijn het grote projecten die gefinancierd zijn door de regionale fondsen van de EU – het Europees Fonds voor Regionale Ontwikkeling en het Cohesiefonds.

Grote projecten zijn onder meer grootschalige infrastructuurprojecten op het gebied van vervoer, milieu of overige sectoren, zoals cultuur, onderwijs, energie of informatie- en communicatietechnologie (ICT). Ook gaat het om grote productiegerichte investeringen en investeringen in onderzoek en ontwikkeling (O&O). Grote projecten vormen een belangrijk middel om de levenskwaliteit van Europese burgers te verbeteren. De vier hieronder beschreven projecten zijn daar goede voorbeelden van. Dit soort projecten blijven ook in de periode 2014-2020 een belangrijk uitvoeringsmechanisme van de operationele programma's vormen.

Minder grote projecten in de periode 2014-2020

De drempels voor grote projecten worden gekoppeld aan subsidiabele kosten en vastgesteld op 50 miljoen EUR in de niet-vervoerssectoren en zijn verhoogd tot 75 miljoen EUR voor vervoers-/energie-infrastructuurprojecten. Dit leidt tot minder grote projecten, waardoor de Commissie zich kan richten op de financieel belangrijkste projecten die de grootste bijdrage van de EU-fondsen opslurpen.

Totale kosten:
96 500 000 EUR
Bijdrage EU:
28 000 000 EUR

NANCY/FRANKRIJK Een kenniscentrum voor nieuwe materialen en nanotechnologie in Lorraine, Frankrijk

Het Jean Lamour Institute (JLI) in Nancy huisvest bijna 450 professionele onderzoekers en nog eens 180 studenten op 16 500 m² aan onderzoeks- en laboratoriumruimte, waar zij onderzoek kunnen doen naar materialen en nanotechnologie. HET JLI voorziet enerzijds in basisonderzoek (vergroting van het potentieel en de zichtbaarheid, opleiding en technologieoverdracht) en tracht anderzijds koppelingen te bevorderen tussen basis- en toegepast onderzoek, de publieke en de private sector, en laboratoria en bedrijven. Het project moet 185 voltijdsbanen opleveren en leiden tot zes nieuwe ondernemingen.

ATHENE/GRIEKENLAND**Elektronische ticketverkoop in het openbaar vervoer in het grootstedelijke gebied van Athene**

Het in 2013 goedgekeurde project werd door de Griekse autoriteiten, in samenwerking met de Commissie, bestempeld als cruciaal voor de levenskwaliteit en het welzijn van burgers. Deze laatste kregen hiermee efficiëntere en modernere omstandigheden voor stadsvervoer. Met de financiering wordt een geïntegreerd automatisch ticketingsysteem ingevoerd, dat kan worden gebruikt voor het netwerk van metro, trein (binnen de agglomeratie), bus en tram. Door de investering kan tevens worden gezorgd voor nieuwe validatie- en controleapparatuur en moderne toegangs- en uitgangspoortjes voor de metro, en kunnen de operationele efficiëntie en de managementsystemen worden verbeterd. Het moderniseringsprogramma bevordert het gebruik van openbaar vervoer door inwoners van Athene en bezoekers en toeristen.



Totale kosten:
91 000 000 EUR
Bijdrage EU:
29 500 000 EUR

GOLICE/POLEN**Eerste windenergiepark in Polen**

Het eerste windenergiepark in Polen in de regio Lubuskie moet ertoe bijdragen dat het land zijn doelstellingen voor klimaatverandering behaalt. De energie is bestemd voor één miljoen burgers. Het project omvat de bouw van 19 turbines, die zijn afgestemd op relatief zwakke wind. De instelbare rotorbladen zorgen, afhankelijk van de windomstandigheden, voor een balans tussen maximale stroomopwekking en minimale geluidsoverlast. Hierdoor moet de elektriciteitsvoorziening beter worden en moet de luchtvervuiling voor de mensen in de omgeving worden teruggebracht. Het project zou ongeveer 600 directe en indirecte banen moeten opleveren.



Totale kosten:
56 000 000 EUR
Bijdrage EU:
10 000 000 EUR

Gestroomlijnde beoordeling

Met behulp van het initiatief „Joint Assistance to Support Projects in European Regions” (gezamenlijke hulp ter ondersteuning van projecten in Europese regio's), ook JASPERS genoemd, wil de Commissie praktijkdeskundigen blijven aantrekken ter ondersteuning van lidstaten en begunstigden om zo te zorgen dat projecten goed worden voorbereid zodat zij zo goed mogelijk aansluiten bij de behoeften.

Lidstaten kunnen kiezen tussen twee procedures om een groot project bij de Commissie in te dienen:

- ▶ De Commissie informeren wanneer een project positief is beoordeeld door onafhankelijke deskundigen (JASPERS) naar aanleiding waarvan de Commissie een lichtere kwaliteitscontrole verricht.
- ▶ Het project direct indienen bij de Commissie, die het zal beoordelen om te bepalen of de gevraagde financiële bijdrage gerechtvaardigd is.

De tijdige oplevering van projecten is altijd al een punt van zorg geweest. Daarom geldt voor toestemming van de Commissie de voorwaarde dat de werkzaamheden binnen drie jaar na het besluit worden gestart. Hierdoor neemt het probleem af van zogeheten spookprojecten, die maar zeer moeilijk van de grond komen.

Meer aandacht voor strategie

Grote projecten worden meer gekoppeld aan strategieën en de lijst van grote projecten in operationele programma's (OP's) dient een echte projectenpijplijn te vertegenwoordigen. De lijst kan worden gewijzigd door de commissies van toezicht voor de OP's. Daardoor zijn flexibele aanpassingen mogelijk en blijft tegelijk de strategische gerichtheid van elk project behouden. Op veel gebieden (zoals vervoer) zijn grote projecten in hoge mate gekoppeld aan *ex-antevoorwaarden* (bijv. een uitgebreid vervoersmasterplan).

In juni 2014 heeft de Commissie voor de gehele programmeringsperiode 2007-2013 haar goedkeuring verleend aan 707 grote projecten, hetgeen neerkomt op een totale investering van 151,7 miljard EUR. Deze projecten vertegenwoordigen een totale EU-bijdrage van 74,4 miljard EUR, hetgeen betekent dat elke euro aan EU-financiering een aanvullende euro aan cofinanciering uit overige publieke en private bronnen heeft gegenereerd.

▶ MEER INFORMATIE VINDT U OP

http://ec.europa.eu/regional_policy/projects/major_projects/index_nl.cfm

▶ GEBRUIK VAN FINANCIËLE INSTRUMENTEN OM HET COHESIEBELEID VORM TE GEVEN

Door het toegenomen gebruik van financiële instrumenten (FI) binnen het cohesiebeleid wordt met name gezorgd voor steun aan kleine en middelgrote ondernemingen (mkb). Van deze aanpak is gebleken dat het de economische ontwikkeling, groei en werkgelegenheid stimuleert.

Financiële instrumenten kunnen een aantal verschillende vormen aannemen, zoals leningen, garanties voor leningen, aandelen, risicokapitaal en microfinanciering. In de periode 2007-2013 heeft een ingrijpende verschuiving plaatsgevonden naar het gebruik van financiële instrumenten binnen cohesiebeidsprogramma's. Het geschatte bedrag dat vanuit de structuurfondsen is toegewezen aan risicokapitaal, leningen en garantiefondsen is gestegen van 0,57 miljard EUR in 1994-1999 naar 8,36 miljard EUR in 2007-2013.

Een belangrijke doelstelling voor 2014-2020 is om extra investeringen los te maken door meer gebruik te maken van financiële instrumenten. In de beleidskaders van zowel het Meerjarig Financieel Kader (MFK) als de Europese structuur- en investeringsfondsen (ESI-fondsen) wordt gewezen op de

VOORDELEN VAN FINANCIËLE INSTRUMENTEN

- ▶ De hefboomwerking van overheidsmiddelen en een groter effect van de ESIF-programma's.
- ▶ Meer efficiëntie en effectiviteit als gevolg van het terugkerende karakter van de fondsen, die in het programmabereik blijven voor toekomstig gebruik en voor vergelijkbare doelstellingen.
- ▶ Betere kwaliteit van projecten omdat investeringen zich moeten terugbetalen.
- ▶ Toegang tot een breder spectrum aan financiële middelen voor beleidsuitvoering en betrokkenheid en deskundigheid van de private sector.
- ▶ Afschaffing van de cultuur van „subsidieafhankelijkheid”.
- ▶ Aantrekken van steun (en financiering) uit de private sector om doelstellingen van overheidsbeleid doelmatiger te verwezenlijken.

HET MKB-INITIATIEF

Met behulp van gedeeltelijke bijdragen uit het EFRO en uit het Europees Landbouwfonds voor Plattelandsontwikkeling, aangevuld met bepaalde toewijzingen uit COSME en Horizon 2020, levert het mkb-initiatief twee hoofdproducten:

- ▶ ongelimiteerde garanties die voldoende kapitaal bieden voor portefeuilles van nieuwe leningen aan het mkb;
- ▶ zekerheidsstelling van bestaande of nieuwe portefeuilles voor schuldfinanciering.

Alle benodigde elementen voor de uitvoering zijn nu aanwezig, met inbegrip van een *ex-antebeoordeling*, die wordt verricht door de EC in nauwe samenwerking met de EIB-groep. Momenteel hebben alleen Spanje en Malta hun deelname bevestigd, maar overige lidstaten kunnen alsnog besluiten deel te nemen zodra het initiatief in werking is getreden.

noodzaak meer gebruik te maken van financiële instrumenten, met name in de context van bezuinigingen. De exacte cijfers voor 2014-2020 moeten nog worden vastgesteld, maar we kunnen ervan uitgaan dat de algehele hoeveelheid bijdragen uit de ESI-fondsen aan financiële instrumenten zal toenemen.

Een flexibel wettelijk kader

Uit ervaring blijkt dat er behoefte is aan een uitgebreid wettelijk kader en aan capaciteitsopbouw voor alle partijen die met behulp van financiële instrumenten het cohesiebeleid vormgeven. Het kan echter moeilijk zijn om het juiste evenwicht te vinden tussen de doelstelling van de private sector om het financiële rendement op de investering te optimaliseren en de doelstellingen van cohesiebeleid om bij te dragen aan groei en banen in de specifieke lidstaten en regio's.

De wetgeving inzake het cohesiebeleid voor 2014-2020 bevat daarom een speciale sectie voor financiële instrumenten en biedt de lidstaten en regio's de nodige flexibiliteit. Het toepassingsbereik van financiële instrumenten is uitgebreid naar alle thematische doelstellingen en biedt een scala aan uitvoeringsmogelijkheden.



FI-TAP – TWEE SOORTEN ADVIESDIENSTEN

► **HORIZONTAAL**: beschikbaar voor alle lidstaten en voor alle soorten financiële instrumenten. De diensten worden geïnitieerd en gefinancierd door de Commissie (van bovenaf). Activiteiten omvatten doorgaans de uitwisseling van goede praktijken en netwerken tussen de lidstaten, evenals opleiding ten aanzien van gemeenschappelijke thema's, zoals *ex-ante*beoordelingen, overheidsopdrachten, aspecten van regelgeving met betrekking tot het ESIF-beleid en staatssteun.

► **MULTIREGIONAAL**: de diensten worden geïnitieerd door belanghebbenden ten behoeve van meer dan twee beheersinstanties in minimaal twee lidstaten (van onderaf). De betaling is afkomstig van de EC op basis van openbare aanbestedingen. Activiteiten omvatten doorgaans ondersteuning voor ontwikkeling van financiële investeringen gericht op ontwikkelingsdoelen of marktgebreken die worden gedeeld door de aanvragende regio's (bijv. energie-efficiëntie maatregelen op het gebied van huisvesting in Midden- en Oost-Europese landen of grensoverschrijdende initiatieven).

► De assemblagehal van Binder and Co. AG., Eco World Styria, Green Tech Valley, Oostenrijk.

Uitvoering van financiële instrumenten optimaliseren

Specifieke aandacht is besteed aan het bereik voor het gebruik van financiering in het kader van het cohesiebeleid voor ondersteuning van het mkb. Een van de mogelijkheden voor een betere toegang tot de financiering voor het mkb wordt geboden op basis van instrumenten voor gedeeld beheer en het nieuwe wetgevende kader biedt in dit opzicht een hele reeks mogelijkheden voor beheersinstanties. Behalve de toegespitste instrumenten die reeds in 2007-2013 beschikbaar waren, kunnen de beheersinstanties nu ook gebruikmaken van zogeheten off-the-shelf-instrumenten: sets met standaardvoorwaarden voor verschillende producten, waaronder een leeninstrument met risicodeling voor het mkb, een garantie-instrument voor het mkb en een vermogensinstrument voor het mkb. Een andere mogelijkheid voor beheersinstanties is om direct of via een bemiddelingsorgaan leningen of garanties te bieden.

In samenwerking met de Europese Investeringsbank (EIB) en een aantal nationale financiële instellingen, is de Commissie bezig aan de ontwikkeling van financiële instrumenten voor de uitvoering van EU-begrotingsmiddelen die centraal worden beheerd door de Commissie (bijv. COSME, CEF), met inbegrip van ondersteuning van het mkb. Een van deze initiatieven is het mkb-initiatief, dat ontworpen is voor een snelle roll-out voor betere toegang tot financiering voor het mkb. In het geval de beheersinstanties van ESIF-programma's bijdragen aan dergelijke instrumenten op EU-niveau, financieren de ESI-fondsen 100% van die bijdragen.

Samenwerking met de EIB-groep en overige internationale financiële instellingen

Deze samenwerking draagt bij aan optimale levering van financiële instrumenten. Tegelijkertijd worden er ondersteunende en adviesdiensten geleverd als gezamenlijke dienst voor alle ESI-fondsen.

Het **Financieel instrument – Technisch Adviesplatform (FI-TAP)** is een gezamenlijk hulpmiddel dat ondersteuning biedt aan beheersinstanties en overige belanghebbenden, en dat alle ESI-fondsen en thematische doelstellingen omvat (zie kader).

FI-TAP is een gezamenlijk initiatief van de directoraten-generaal voor Regionaal Beleid en Stadsontwikkeling, Landbouw, Werkgelegenheid, Sociale Zaken en Inclusie en Maritieme Zaken en Visserij. Bij de uitvoering ervan zijn ook de EIB-groep en overige internationale financiële instellingen betrokken. In januari 2015 zal er een conferentie plaatsvinden over FI-TAP en door de ESI-fondsen ondersteunde financiële instrumenten, waarbij ongeveer 400 deelnemers van beheersinstanties en overige belanghebbenden aanwezig zullen zijn.

► MEER INFORMATIE VINDT U OP

http://ec.europa.eu/regional_policy/the_funds/fin_inst/index_en.cfm



► EUROPEES SOCIAAL FONDS 2014-2020

MEER DAN ALLEEN
DE SOCIALE DIMENSIE
VAN COHESIEBELEID

In deze editie richt *Panorama* zich op het Europees Sociaal Fonds (ESF), een van de vijf Europese structuur- en investeringsfondsen (ESI-fondsen), naast het Europees Fonds voor Regionale Ontwikkeling (EFRO), het Cohesiefonds (CF) en het Europees Landbouwfonds voor Plattelandsontwikkeling (ELFPO) en het Europees Fonds voor Maritieme Zaken en Visserij (EFMZV). De ESI-fondsen zijn de belangrijkste EU-fondsen voor de periode 2014-2020 voor ondersteuning van groei en werkgelegenheid in de EU.

Het Europees Sociaal Fonds (ESF) speelt een centrale rol bij ondersteuning van investeringen door EU-lidstaten in menselijk kapitaal om zo de concurrentiepositie van de Europese economie tijdens het herstel uit de crisis te versterken. Elk jaar ondersteunt het ESF 15 miljoen mensen door hen te helpen hun vaardigheden te vergroten en door hun integratie op de arbeidsmarkt te bevorderen, maar ook door sociale uitsluiting en armoede te bestrijden en de efficiëntie van openbaar bestuur te verbeteren.

Gedurende de periode 2014-2020 zal het ESF van groot nut zijn doordat het de lidstaten helpt structurele hervormingen door te voeren in hun beleid ten aanzien van de arbeidsmarkt,

EEN VERSCHIL MAKEN VOOR MILJOENEN MENSEN

Alleen al in 2007-2012 hebben ruim 68 miljoen EU-burgers en -ingezetenen deelgenomen aan door het ESF ondersteunde initiatieven. In het kort:

- ▶ Een op de vijf personen heeft binnen zes maanden werk gevonden na afronding van zijn/haar deelname.
- ▶ Ongeveer 8,6 miljoen mensen hebben een diploma behaald.
- ▶ Bijna 550.000 mensen hebben een nieuw bedrijf opgezet of zijn zelfstandig ondernemer geworden.
- ▶ Vrouwen vertegenwoordigen 52% van het totale deelnemersveld van deze initiatieven, jongeren ruim 31% (21 miljoen), ouderen (in de leeftijdsgroep 55-64) ruim 4 miljoen en werklozen ruim 22 miljoen.

Bij deze resultaten moet u er wel rekening mee houden dat het begin van de programmeringsperiode een tijd van groeiende werkgelegenheid, onvervulde vacatures en toenemende welvaart was, terwijl de economische crisis dit klimaat heeft doen omslaan in een van werkloosheid, sociale uitsluiting en sterk afgenomen overheidsuitgaven. Dankzij het aanpassingsvermogen en de flexibiliteit van de ESF-programmering in veel lidstaten konden er meer middelen worden besteed aan gebieden waar zij de grootste bijdrage konden leveren aan het inperken van de effecten van de crisis en het ondersteunen van het herstel, bijv. door flink te investeren in nieuwe ondernemingen en de banen die daardoor ontstaan. De ESF-financiering heeft zich bewezen als waardevolle aanvulling op de nationale financiering en programma's. Deze laatste hadden daardoor meer effect en hun intensiteit en kwaliteit werd verhoogd.



sociale inclusie, onderwijs en werkgelegenheid, institutionele capaciteit en hervorming van het openbare bestuur. Deze hervormingen gaan uit van de prioriteiten en aanbevelingen van de EU op dit vlak. De investeringen dragen bij aan de Europa 2020-doelstellingen doordat ze de vaardigheden van de Europese beroepsbevolking verbeteren en miljoenen burgers helpen hun kansen op de arbeidsmarkt te vergroten en een baan te vinden of te behouden. Belangrijker nog, de door het ESF ondersteunde projecten zijn vaak gericht op diegenen die het moeilijkst te bereiken zijn en die soms te weinig steun krijgen van de nationale systemen.

Om deze reden is voor het eerst in de geschiedenis van het cohesiebeleid een minimumdeel voor het ESF gereserveerd. Tijdens de periode 2014-2020 zullen de toewijzingen aan het ESF minimaal 23,1% (ruim 80 miljoen EUR) van de begroting voor het cohesiebeleid bedragen. Hierdoor wordt in feite een eind gemaakt aan de geleidelijke afbouw van het ESF-aandeel van de afgelopen 25 jaar.

Voor de periode 2014-2020 is het cruciaal dat de financiering gericht is op het bereiken van resultaten: daarom zijn de maatregelen in het kader van het ESF gericht op een beperkt aantal prioriteiten teneinde te zorgen voor voldoende kritieke

massa zodat de financiering ook echt effect heeft. De feitelijke investeringsgebieden worden overeengekomen op grond van de echte uitdagingen en behoeften van elk land of elke regio, overeenkomstig de beleidsaanbevelingen uit het Europese semesterproces⁽¹⁾.

Vier thematische doelstellingen

Binnen de gehele EU ondersteunt het ESF duizenden projecten ter **bevordering van duurzame en kwalitatieve werkgelegenheid en ondersteuning van de arbeidsmobiliteit**. Deze initiatieven zijn erop gericht mensen aan betere banen te helpen, waarbij de aandacht specifiek uitgaat naar werkzoekenden en niet-actieven, met inbegrip van langdurig werklozen en personen die ver van de arbeidsmarkt afstaan. De nadruk ligt op de integratie van jongeren op de arbeidsmarkt (zie kader). In die zin zet het ESF zijn voortreffelijke resultaten voort ten aanzien van bevordering van zelfstandig ondernemerschap, ondernemerschap en het starten van ondernemingen.

(1) De jaarlijkse cyclus van macro-economische, begrotings- en structurele beleidscoördinatie met als doel de uitvoering van de Europa 2020-strategie te controleren.

► GROENE ECONOMIE IN SPANJE

De EmpleaVerde, ofwel het programma voor groene banen, dat wordt aangestuurd door de Fundación Biodiversidad van het Spaanse ministerie van Milieu, Plattelands- en Mariene Zaken, is een initiatief ter bevordering van de werkgelegenheid en voor milieubescherming. In het kader van dit programma zijn meer dan 80 projecten in Spanje opgezet. Het programma streeft ernaar ruim 28000 mensen te ondersteunen en voor de toekomst 1000 nieuwe groene mkb-bedrijven en banen te creëren. Onlangs zijn jongeren de voornaamste doelgroep voor deze activiteiten geworden.

►Meer informatie vindt u op:
<http://fundacion-biodiversidad.com/es/inicio/emplea-verde>

Duur van het project:
2007-2014
 Totale begroting:
17 100 000 EUR
 Bijdrage ESF:
12 700 000 EUR



Het ESF bereidt de Europese beroepsbevolking ook voor op hoe ze om moeten gaan met de veranderende behoeften van de economie. Programma's helpen mensen zo goed mogelijk om te gaan met de nieuwe kansen in een groener en digitaal georiënteerde economie. Deze inspanningen worden aangevuld met de modernisering van publieke en private werkgelegenheidsdiensten.

In elk land wordt ten minste 20% van het ESF gereserveerd voor **sociale inclusie en bestrijding van armoede en discriminatie**. Hierdoor kunnen mensen die in een probleemsituatie verkeren of afkomstig zijn uit achtergestelde groepen, vaardigheden en banen krijgen. Zo krijgen zij dezelfde kansen als iedereen om te integreren op de arbeidsmarkt. Een belangrijke prioriteit is de sociaaleconomische integratie van gemarginaliseerde gemeenschappen zoals de Roma. Door dit soort initiatieven kan het ESF een aanzienlijke bijdrage leveren aan de EU-doelstelling om het aantal mensen dat in armoede leeft, terug te brengen.

De ESF-investeringen in **onderwijs, opleiding en beroepsopleiding voor vaardigheden en een leven lang leren** omvatten een breed scala aan activiteiten. Deze activiteiten helpen om de prestaties binnen de gehele onderwijssector, van scholen tot universiteiten, te verbeteren. De doelstellingen zijn met name het bieden van gelijke toegang tot kwalitatief goed onderwijs, beperken van voortijdig schoolverlaten en verbetering van deelname en resultaten, met name van achtergestelde groepen. De door het ESF ondersteunde maatregelen zijn tevens gericht op verbetering van de relevantie van onderwijs- en opleidingsstelsels voor de arbeidsmarkt, alsmede op de overstap van onderwijs naar werk.

KANSEN CREËREN VOOR JONGEREN

Jongeren helpen een baan te vinden is voor de EU een toprioriteit geworden. Daarom wordt hieraan extra steun gegeven via het Werkgelegenheidsinitiatief voor jongeren. Dit nieuwe instrument maakt ten minste 6,4 miljoen EUR beschikbaar voor de EU-regio's die het meest te kampen hebben met jeugdwerkloosheid en -inactiviteit. Het initiatief richt zich op jongeren die niet aan de arbeidsmarkt deelnemen en evenmin onderwijs of een opleiding volgen (de zogeheten NEET-groep) in de leeftijdscategorie tot 25 jaar⁽²⁾, alsmede op regio's met een jeugdwerkloosheid van meer dan 25%. De bedoeling is te zorgen dat in die regio's waar de problemen het meest acuut zijn, de mate van ondersteuning per jongere voldoende is om echt een verschil te kunnen maken.

Het werkgelegenheidsinitiatief zal de steun die door het ESF wordt geboden ten behoeve van de uitvoering van de Jeugdgarantie extra kracht bijzetten. De Jeugdgarantie heeft tot doel te zorgen dat alle jongeren binnen vier maanden nadat zij hun formele onderwijs hebben afgerond en nog steeds werkloos zijn, kwalitatief goed werk, voortgezet onderwijs, een leeringschap dan wel een stage krijgen aangeboden. Parallel daaraan biedt het ESF belangrijke financiering voor de nodige structurele hervormingen en investeringen op de lange termijn op het gebied van jeugdwerkloosheid.

(2) Het Werkgelegenheidsinitiatief voor jongeren is gericht op jongeren onder de 30 jaar indien een lidstaat dat nodig acht.

► GEMARGINALISEERDE JONGEREN LATEN INTREDEN OP DE ARBEIDSMARKT

In de regio Dalarna in Zweden is het initiatief „Jeugd aan het werk” erin geslaagd dat 80% van de gemarginaliseerde werkloze jongeren die aan het programma deelnamen, weer aan het werk zijn, een opleiding volgen of staan ingeschreven bij een arbeidsbureau. Ongeveer 2500 jongeren in de leeftijdscategorie van 18 tot 24 jaar hebben sinds de start in 2010 deelgenomen aan de cursussen van het project en geprofiteerd van de mogelijkheden om werkervaring op te doen. 90% heeft het programma tot het einde toe gevolgd. De jongeren kregen ook advies en hulp ten aanzien van hun levensvraagstukken, bijv. hoe ze hun vrije tijd kunnen doorbrengen, hun eigen administratie kunnen doen of een passende woning of relatie kunnen vinden.

► Meer informatie vindt u op:
www.regiondalarna.se

Duur van het project:
2010-2014
Totale begroting:
7 600 000 EUR
Bijdrage ESF:
3 000 000 EUR



In veel landen worden systemen voor verbetering van een leven lang leren en beroepsopleidingen al ondersteund, met het oog op het verhogen van kennis, vaardigheden en competenties van de beroepsbevolking en bevordering van flexibele leertrajecten. Niet in de laatste plaats helpt het ESF universiteiten en hogeronderwijsinstellingen aan het bouwen van nauwere betrekkingen met ondernemers en werkgevers in hun landen en regio's.

Vermindering van de regelgevings- en bestuurlijke last en bevordering van hoge normen voor transparantie, efficiëntie en verantwoording binnen het openbaar bestuur leiden tot hogere productiviteit, groter concurrentievermogen en uiteindelijk tot nieuwe banen. Als gevolg van de voortdurende economische uitdagingen zijn er vaak minder middelen beschikbaar voor bestuurlijke activiteiten. Toch blijven goed bestuur en wettelijke zekerheid cruciale voorwaarden voor economische groei.

Doordat het ESF organisatorische en technologische innovatie middels verbetering van systemen, structuren en processen, personeel en dienstlevering ondersteunt, levert het een concrete Europese bijdrage aan verbetering van de **institutionele capaciteit van overheidsinstanties en belanghebbenden en efficiënt openbaar bestuur**.

Via partnerschappen werken aan concrete resultaten

Het ESF is van oudsher ten uitvoer gelegd in een sfeer van uitgebreide samenwerking. De kennis en knowhow van plaatselijke partijen of sectorspecifieke organisaties en instanties zijn altijd essentieel geweest voor het succes. Door de Europese gedragscode voor partnerschap gaat de aandacht nog meer uit naar partnerschap. Het ESF wordt uitgevoerd in nauwe samenwerking met overheidsinstanties, sociale partners en organisaties uit het maatschappelijke middenveld op nationaal, regionaal en lokaal niveau.

Nu we aan het begin staan van een nieuwe zevenjarige programmeringsperiode en er tussen de Commissie, de nationale en regionale autoriteiten is onderhandeld over talloze operationele programma's, kunnen we een aanzienlijke verschuiving zien richting een heldere definitie van verwachte uitkomsten en resultaten. De nieuwe gezamenlijke actieplannen en de vereenvoudigde kostenstructuur ondersteunen deze steeds meer resultaatgerichte benadering. Ook zouden deze middelen de bestuurlijke last voor begunstigden en het beheers- en controlesysteem aanzienlijk moeten terugdringen, hetgeen weer moet bijdragen aan een geringer risico op fouten.

► MEER INFORMATIE VINDT U OP
<http://ec.europa.eu/esf>

▶ VERBETERING DOOR EU GEFINANCIERDE OVERHEIDSOPDRACHTEN

Overheidsopdrachten spelen een belangrijke rol in de Europese economie. In 2011 besteedden overheidsorganen en nutsbedrijven naar schatting 2406 miljard EUR aan contracten voor openbare werken, goederen en diensten, ongeveer 19% van het bruto binnenlands product van de EU.

Overheidscontracten boven een bepaalde drempel vallen onder de Europese wetgeving voor overheidsopdrachten en waren goed voor ongeveer 425 miljard EUR in 2011 (3,4% van het bbp), een bedrag dat het laatste decennium gestaag toenam.

De EU-regelgeving voor openbare aanbestedingen moet ervoor zorgen dat het systeem eerlijk is voor alle bidders en dat de overheden dankzij openbare inschrijvingen waar voor hun geld krijgen. Uit zowel Europese als nationale audits komt echter naar voren dat hierbij relatief veel fouten wordt gemaakt, met name bij lokale overheden. Momenteel werkt de Commissie aan een actieplan om dit probleem aan te pakken, onder andere via maatregelen om de betrokkenen bewuster te maken en te trainen en door adviezen te verspreiden.

Onregelmatigheden

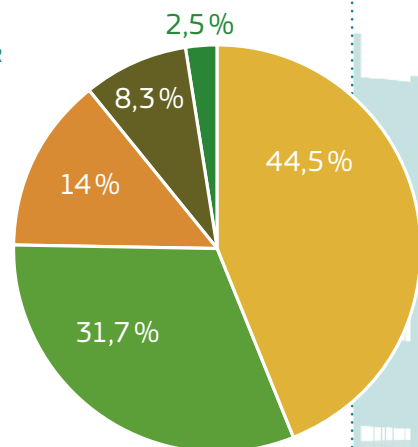
De beheerscapaciteit en de expertise voor het beheer van openbare aanbestedingsprocessen verschilt per lidstaat, maar is meestal het zwakst op het niveau van lokale overheden.

Door de aard van de contracten (vaak complexe en dure contracten voor grote infrastructuurprojecten) die de EU cofinanciert, worden bij het Europees Fonds voor Regionale Ontwikkeling en het Cohesiefonds de meeste fouten met betrekking tot openbare aanbestedingen gemaakt. Hoewel de problemen minder groot zijn voor het Europees Sociaal Fonds (ESF), het Europees Visserijfonds (EVF) en het Europees Fonds voor Regionale Ontwikkeling (EFRO), vormen ook hier de tekortkomingen bij openbare aanbestedingen een aanzienlijke oorzaak van onregelmatigheden. Dat leidt tot financiële correcties die de gerelateerde financiering moeten herstellen, vaak met gevolgen voor de projectuitvoering.

WAAR WORDEN DE MEESTE FOUTEN AANGETROFFEN?

SLEUTEL: % FOUTEN DAT IS AANGETROFFEN DOOR DE EUROPESE REKENKAMER

- Ongepaste selectie van aanbieder(s)
- Niet-naleving van publicatievereisten
- Geen aanbestedingsprocedure of ongepaste procedure
- Toewijzing van aanvullende contracten met uitsluiting van concurrenten
- Ongepaste contractbepalingen



In sommige lidstaten zijn de aanbestedingsdocumenten vaak inconsistent en van matige kwaliteit, wat later problemen kan veroorzaken bij de toekenning en uitvoering van het contract. Er zijn ook lidstaten waar de uitvoering van openbare aanbestedingen door aanvullende nationale regels veel te ingewikkeld is geworden, wat een onnodige extra administratieve last legt bij de begunstigden van de financiering.

Contracten die op gemeentelijk of lokaal niveau worden aanbesteed lijken gevoeliger voor fouten en onregelmatigheden, waarschijnlijk door een combinatie van risicofactoren, zoals een geringere administratieve capaciteit, een gebrek aan ervaring en expertise en mogelijk, in sommige gevallen, door de neiging om vooral lokale bedrijven te selecteren. Het blijkt dat de kans op fouten bij contracten voor diensten groter is dan bij aanbestedingen van leveringen/werkzaamheden. Een van de ernstigste problemen betreft de directe toekenning, zonder aanbesteding, van aanvullende werkzaamheden aan de bestaande aannemer: hierbij wordt het oorspronkelijke contract gewijzigd en verandert de balans van de oorspronkelijke concurrentie.

Procedure- en evaluatiefouten worden vaak onbewust gemaakt, maar de daaruit voortvloeiende financiële correcties kunnen leiden tot ernstige contractuitvoeringsproblemen voor overheidsinstellingen.

Frontlinie

De nationale overheden zijn als eerste verantwoordelijk voor handhaving van de juiste aanbestedingsprocessen. De Commissie verzorgt al jaren trainingssessies in lidstaten om de expertise bij zowel het personeel van beheersinstanties als auditors op het gebied van de controle van openbare aanbestedingsprocessen te vergroten.

Daardoor zijn zowel het personeel in de frontlinie op nationaal niveau als de nationale auditors nu beter voorbereid om tekortkomingen en problemen te voorkomen en detecteren. Bovendien hebben sommige lidstaten hun eigen procedures voor openbare aanbestedingen verbeterd zodat deze beter aansluiten bij EU-richtlijnen en de aanbevelingen en adviezen voor goede praktijken van de Commissie beter weerspiegelen. Desondanks moet er op nationaal niveau nog steeds meer capaciteit worden opgebouwd.

Werkgroep

Er is een werkgroep voor openbare aanbesteding, die is gekoppeld aan het beheer van de Europese structuur- en investeringsfondsen (ESI-fondsen), ingesteld die zich gaat bezighouden met de aanhoudende problemen bij openbare aanbestedingen. De werkgroep is opgericht in september 2013 en bestaat uit vertegenwoordigers van de directoraten-generaal voor Regionaal Beleid en Stadsontwikkeling (voorzitter), Interne Markt en Diensten, Werkgelegenheid, Sociale Zaken en Inclusie, Landbouw en Plattelandsontwikkeling en Maritieme Zaken en Visserij, en de Europese Investeringsbank (EIB). De werkgroep heeft diverse acties geïdentificeerd om de aanbestedingsprestaties voor de periode 2014-2020 te verbeteren, waarvan sommige al zijn gestart.

Bij de ondernomen acties gaat het onder meer om het opstellen en verspreiden van praktische adviezen om veelgemaakte fouten bij openbare aanbesteding te voorkomen. De adviezen zijn gestructureerd rond de belangrijkste fasen van een openbaar aanbestedingsproces en geven problemen aan waarop moet worden gelet en potentiële vergissingen die moeten worden voorkomen. Bij de adviezen hoort ook een soort toolkit met casestudy's met goede praktijken en overige bronnen om dieper in te gaan op specifieke onderwerpen. De toolkit biedt bovendien concrete voorbeelden van „do's and don'ts” tijdens de verschillende aanbestedings- en contractuitvoeringsfasen van de projectcyclus. Ten slotte wordt in de toolkit uitgelegd hoe in diverse voorkomende situaties moet worden gehandeld en wordt een overzicht van de 25 meest gemaakte of ernstigste fouten gegeven.

GROTE KANS OP CORRUPTIË BIJ OPENBARE AANBESTEDING.

Zie het artikel in *Panorama* 49, pagina 34-35, voor meer informatie over de preventieve maatregelen van de Commissie tegen fraude en corruptie, en evenementen die dit jaar in de EU zijn georganiseerd.

De nieuwe ESI-fondsen bevatten ook bepaalde voorwaarden met betrekking tot openbare aanbestedingen, die ervoor moeten zorgen dat de lidstaten en regio's de benodigde maatregelen hebben getroffen (en deze ook tot uiting laten komen in hun partnerschapsovereenkomst en operationele programma's) voordat het geld van de ESI-fondsen wordt geleverd.

Voor bepaalde lidstaten zoals Roemenië en Bulgarije worden er specifieke actieplannen geïmplementeerd om de mate van inzicht te verhogen en om ervoor te zorgen dat de procedures voor openbare aanbestedingen beter worden nageleefd.

Nieuwe regels

In april 2014 is een pakket nieuwe richtlijnen voor openbare aanbestedingen aangenomen dat rond 2016 door de lidstaten moet zijn omgezet in nationale wetgeving. De Commissie richt zich op de trainingsbehoeften van de lidstaten in verband met de omzetting en uitvoering van deze nieuwe richtlijnen.



► MEER INFORMATIE VINDT U OP

Adviezen voor overheidsopdrachten:

<http://europa.eu/!hb94Mb>

Site voor Europese overheidsopdrachten:

http://ec.europa.eu/internal_market/publicprocurement/index_en.htm

► EU ONTHULT STRATEGIE VOOR DE ADRIATISCHE EN IONISCHE REGIO – EUSAIR

De Europese Commissie heeft een nieuwe macroregionale strategie ten behoeve van de economische en sociale ontwikkeling van de Adriatische en Ionische regio opgesteld. Deze strategie zou ook de Europese integratie van de westelijke Balkan-landen moeten bevorderen.

De strategie is in juni 2014 door de Europese Commissie aangenomen en na bekrachtiging door de Europese Raad worden er bestuursstructuren gecreëerd zodat de strategie nog voor het eind van het jaar kan worden geïmplementeerd. Technische en operationele taken worden ondersteund door het toekomstige transnationale Adriatisch-Ionische INTERREG-programma.

Acht landen – 70 miljoen mensen

De regio wordt grotendeels bepaald door het bekken van de Adriatische en de Ionische Zee en herbergt meer dan 70 miljoen mensen. In de huidige vorm bouwt de strategie voort op het Adriatisch-Ionische initiatief, dat acht landen dekt: vier EU-lidstaten (Kroatië, Griekenland, Italië en Slovenië) en vier niet-EU-landen (Albanië, Bosnië en Herzegovina, Montenegro en Servië).

Het is gebaseerd op de uitgebreide samenwerking tussen deze landen die al tot stand is gekomen door de maritieme strategie voor de Adriatische en Ionische Zee van de EU en de Europese INTERREG-programma's.

EUSAIR – 4 PIJLERS

- 1 Blauwe groei** is gericht op drie onderwerpen: blauwe technologieën; visserij en aquacultuur; maritiem en marien bestuur en diensten. Deze pijler zal ook duurzame en verantwoorde vispraktijken bevorderen die de kustgebieden voldoende inkomen zullen opleveren.
- 2 De pijler De regio verbinden** is gericht op connectiviteit van vervoer en energie door middel van: versterking van de maritieme veiligheid en beveiliging en de ontwikkeling van onderling verbonden havensystemen; het creëren van betrouwbare transportnetwerken en intermodale verbindingen met het achterland; en het tot stand brengen van een goed gekoppelde en goed functionerende interne energiemarkt.
- 3 Milieukwaliteit** moedigt samenwerking op regionaal niveau aan om: de ecologie van het mariene en kustmilieu te verbeteren; de afname van biodiversiteit en verslechtering van ecosysteemdiensten te verminderen; en het afvalbeheer te verbeteren door beperking van afval- en voedingsstoffenstromen naar zeeën en rivieren. De focus ligt op drie onderwerpen om deze doelen te bereiken: het mariene milieu verbeteren; vervuiling van de zee beperken; en grensoverschrijdende habitats en de biodiversiteit op het land verbeteren.
- 4 Via de pijler Duurzaam toerisme** wordt het potentieel van de regio ontwikkeld door hoogwaardigere toeristische producten en nieuwe diensten te bieden. De strategie richt zich op diversificatie van het toerisme in de macroregio en op de aanpak van het probleem van seizoenstoerisme. De strategie zal bovendien duurzaam en verantwoord toerismebeheer verbeteren.

Derde macroregionale strategie

De EU-strategie voor de Adriatische en Ionische regio (EUSAIR) maakt gebruik van de successen bij bestaande macroregionale strategieën in het Oostzeegebied en de Donauregio. Hierbij is geëxperimenteerd met een unieke vorm van samenwerking vanuit het idee dat gemeenschappelijke problemen en kansen in specifieke regio's, of het nu gaat om milieu, economie, grondgebied of beveiliging, het best gemeenschappelijk kunnen worden aangepakt.

Waarom de EUSAIR?

De regio staat voor verschillende **uitdagingen**, zoals: opvallende sociaaleconomische verschillen; gebrek aan netwerken waarin onderzoekers en bedrijven samenwerken; gebrekkige transportverbindingen; onvoldoende koppelingen tussen elektriciteitsnetwerken; visserij is niet duurzaam; bedreigingen voor het milieu; en onvoldoende bestuurlijke capaciteit.



VOORUIT KIJKEN EEN EU-STRATEGIE VOOR DE ALPEN

In december 2013 nodigde de Europese Raad de Commissie uit om voor juni 2015 samen met de lidstaten een EU-strategie voor de Alpen (EUSALP) te ontwikkelen. Deze strategie heeft betrekking op vijf EU-lidstaten (Oostenrijk, Frankrijk, Duitsland, Italië en Slovenië) en twee niet-EU-landen (Liechtenstein en Zwitserland) en betreft ongeveer 48 regio's.

De Alpenregio en zijn 70 miljoen inwoners staan voor enkele grote uitdagingen die alleen kunnen worden opgelost als de regio's en landen samenwerken. De strategie is gebaseerd op drie maatregelen:

- ▶ Het concurrentievermogen en de welvaart en cohesie van de Alpenregio verbeteren.
- ▶ Toegankelijkheid en connectiviteit garanderen voor alle inwoners van de Alpenregio.
- ▶ De Alpenregio in milieu-opzicht duurzaam en aantrekkelijk maken.

Tot 15 oktober 2014 vindt er een grootschalige openbare raadpleging van belanghebbenden plaats, die begin december 2014 wordt gevolgd door een belanghebbendenconferentie waarmee het raadplegingsproces wordt afgesloten. De Commissie zal in juni 2015 met een voorstel voor een communicatie- en actieplan komen.

Er zijn echter ook enkele veelbelovende **kansen** die kunnen worden benut, zoals de „Blauwe economie” en de mogelijkheden om de aansluiting land-zee te verbeteren om de concurrentiekracht van de economieën in het achterland te versterken. De regio heeft een opvallend mooie natuur en heeft een rijk cultureel, historisch en archeologisch erfgoed waarmee de regio alles al in huis heeft om een duurzaam, verantwoord en gevarieerd toeristisch gebied te worden.

Maar **de samenwerking en de coördinatie** tussen de betrokken landen en regio's moeten worden verbeterd om deze gedeelde uitdagingen aan te gaan en beter te kunnen profiteren van deze kansen. De betrokkenheid van de Europese Unie vereenvoudigt een sectoroverstijgende aanpak die consistent is met verschillende Europese beleidsregels. Deze benadrukt mogelijke synergieën tussen beleid en programma's die op dit moment worden uitgevoerd binnen de regio en punten waarop die elkaar aanvullen. Zo kunnen de vele verschillende financieringsmogelijkheden en programma's voor de verwezenlijking van de doelen van de strategie beter worden afgestemd en gemobiliseerd.

Prioriteit voor banen en groei

Alle genoemde sectoren kunnen een belangrijke rol spelen bij het scheppen van werkgelegenheid en het stimuleren van economische groei in de regio. Teneinde de inspanningen samen te brengen richt het actieplan voor EUSAIR zich op een beperkt aantal strategische prioriteiten rond vier pijlers (zie kader op pagina 34).

Bovendien heeft de strategie een aantal transsectorale principes: capaciteitsopbouw en communicatie; onderzoek, innovatie en het mkb; beperking van en aanpassing aan klimaatverandering; en beheer van rampenrisico's.

Er geen extra EU-financiering gekoppeld aan de strategie, maar de EUSAIR-strategie brengt wel bestaande Europese en nationale financieringsinstrumenten met zich mee waardoor het geld meer oplevert. Met name de Europese structuur- en investeringsfondsen en het instrument voor pretoetredingssteun (IPA) leveren aanzienlijke financiële middelen voor de periode 2014-2020, evenals een breed scala aan tools en technische opties.

Andere EU-fondsen en programma's die de EUSAIR-acties kunnen ondersteunen zijn het Europees Fonds voor Maritieme Zaken en Visserij, de financieringsfaciliteit voor Europese verbindingen, LIFE, COSME en Horizon 2020.

Ook vanuit andere bronnen is financiering beschikbaar, met name van het Western Balkans Investment Framework, de Europese Investeringsbank (EIB) en andere internationale financiële instellingen. Deze fondsen en instrumenten moeten een aanzienlijke stimulering opleveren en verdere financiering van particuliere investeerders aantrekken.

▶ VOOR EEN WELVARENDE EN GEÏNTEGREERDE ADRIATISCHE EN IONISCHE REGIO:

http://ec.europa.eu/regional_policy/cooperate/adriat_ionian/pdf/brochure.pdf

▶ MEER INFORMATIE VINDT U OP

http://ec.europa.eu/regional_policy/cooperate/adriat_ionian/index_en.cfm

► NIEUWS

[IN HET KORT]

▼ NIEUWE SECRETARIS-GENERAAL VOOR HET CvdR



Op 1 september 2014 nam Jiří Buriánek de fakkel over als secretaris-generaal voor het Comité van de Regio's.

De heer Buriánek heeft onder meer een graad in de rechten, is afgestudeerd op Europese wetgeving en heeft een masterdiploma in bedrijfskunde, en heeft de Tsjechische en Duitse nationaliteit. Hij was eerder directeur van het secretariaat-generaal van de Raad van de Europese Unie. Als zodanig was hij verantwoordelijk voor netwerkindustrieën (energie, transport en ICT) en Europese infrastructuur. Daarvoor was hij uitbreidingsmanager bij het Gemeenschappelijk Centrum voor Onderzoek van de Europese Commissie en was hij secretaris-generaal van PostEurop, een in Brussel gevestigde associatie die de openbare postbedrijven van Europa vertegenwoordigt.



► MEER INFORMATIE

VINDT U OP

<http://cor.europa.eu/nl/about/secretary-general/Pages/secretary-general.aspx>

▼ HANDVEST VOOR MULTILEVEL GOVERNANCE IN EUROPA: VAN CONCEPT TOT REALITEIT



Volgens Michel Lebrun, de nieuwe voorzitter van het Comité van de Regio's (CvdR), kan Europa alleen succes hebben als elk bestuursniveau (regionaal, nationaal en Europees) een rol speelt en coherent en gecoördineerd samenwerkt met andere autoriteitsniveaus om de doelen van de EU te halen. Dit houdt in dat regio's en steden meer betrokken moeten zijn bij het ontwerp en de uitvoering van nationale hervormingsprogramma's en Europees beleid,

met name met betrekking tot de Europa 2020-groei-strategie. Dankzij de vastbeslotenheid van het CvdR om dergelijke doelen na te jagen is „multilevel governance” (meerlagig bestuur) een concrete realiteit geworden die is gebaseerd op de principes van subsidiariteit en partnerschap tussen de verschillende belanghebbenden bij de besluitvorming. In deze context heeft het CvdR in april van dit jaar het „Handvest voor multilevel governance in Europa” aangenomen.

Het handvest is een politiek manifest waarmee Europese regio's en steden een beroep kunnen doen op andere bestuurslagen wat betreft de toegevoegde waarde van hun bestuursniveau bij het stimuleren van politieke maatregelen. Meer dan 150 lokale overheden hebben het handvest al ondertekend. Belangrijke nationale en Europese politieke personen, zoals Jean-Claude Juncker, José Manuel Barroso en Johannes Hahn, hebben hun steun betuigd. Alle Europese steden, districten, provincies en regio's worden aangemoedigd zich aan het handvest te houden om multilevel governance te systematiseren en tot een van de leidende principes van Europese actie maken.

Het handvest is online beschikbaar en kan elektronisch worden ondertekend door alle lokale en regionale overheden van de EU.



► MEER INFORMATIE VINDT U OP
www.cor.europa.eu/mlgcharter

NIEUWE LEIDRAAD VOOR NIEUWE SYNERGIEËN TUSSEN EU-FONDSEN



De Commissie heeft een nieuwe leidraad gepubliceerd om nationale en regionale beleidsmakers te helpen meer synergieën te realiseren tussen de verschillende EU-fondsen ter ondersteuning van innovatie en het concurrentievermogen. De leidraad bevat de complementariteiten tussen de ESI-fondsen, Horizon 2020, COSME, Erasmus+, Creatief Europa en het digitale-servicesgedeelte van de financieringsfaciliteit voor Europese verbindingen. Bovendien geeft de leidraad concrete scenario's die de komende jaren inspiratie kunnen bieden voor prioriteiten in de operationele programma's (OP's) van de ESI-fondsen (waarover momenteel wordt onderhandeld) en andere Europese fondsen.

Er is een duidelijke politieke wil om tot een dergelijke samenwerking te komen en commissaris Hahn heeft gesproken over de noodzaak om strategische beleidsagenda's af te stemmen en de „silomentaliteit” te doorbreken die heerst bij belanghebbenden van onderzoek/Horizon 2020 en belanghebbenden van sociaaleconomische cohesie/ESI-fondsen. Dergelijke synergieën kunnen onderzoeks- en innovatie-investeringen en de effecten hiervan op concurrentievermogen, werkgelegenheid en groei in de EU vergroten indien ESI-fondsen, Horizon 2020 en andere Europese instrumenten op een strategische en cohesiegerichte manier worden gecombineerd. In tijden van krimpende staatsbegrotingen en toenemende uitdagingen wat betreft groei en internationaal concurrentievermogen is dit een „must” geworden.

Er is speciale aandacht voor het grootste afzonderlijke, centraal beheerde programma Horizon 2020 (het nieuwe kaderprogramma voor onderzoek en innovatie met een budget van bijna 80 miljard EUR) en de ESI-fondsen, die ongeveer 100 miljard EUR beschikbaar stellen voor innovatiegerelateerde thema's.

In het verleden was het al mogelijk achter elkaar en/of parallel gebruik te maken van fondsen voor verschillende projecten, maar nu kan dankzij de nieuwe regelgeving financiering uit ESI-fondsen en Horizon 2020 ook binnen hetzelfde project worden gecombineerd („cumulatieve financiering”) voor een groter effect en meer efficiëntie.

De verordening betreffende gemeenschappelijke bepalingen schrijft lidstaten en regio's specifieke verplichtingen op dit gebied voor, met name het zakelijke ontdekkingsproces en de definitie van slimme-specialisatiestrategieën, waarbij het om zowel maatregelen upstream (versterking van de onderzoekscapaciteit) als maatregelen downstream (vertaling van resultaten in concurrerende innovatieve goederen en diensten) gaat. Ook voor Horizon 2020 is alles klaar om te profiteren van de enorme investeringen gedurende de afgelopen tien jaar van het Structuurfonds in onderzoekscapaciteit, wetenschaps- en technologieparken, clusters en menselijk kapitaal op het gebied van onderzoek en innovatie, met name in de nieuwe lidstaten en achterblijvende regio's.

De gids „Enabling synergies between European Structural and Investment Funds, Horizon 2020 and other research, innovation and competitiveness-related Union programmes: Guidance for policy-makers and implementing bodies” (Synergieën tussen Europese structuur- en investeringsfondsen, Horizon 2020 en andere EU-programma's gericht op onderzoek, innovatie en concurrentievermogen: leidraad voor beleidsmakers en uitvoerende organen) is voornamelijk gericht op belanghebbenden van strategie-ontwikkeling (bijvoorbeeld voor slimme specialisatie, ESIF-programma's of werkprogramma's), maar ook op instanties die betrokken zijn bij de uitvoering, selectie, evaluatie, rapportage, controle en dergelijke van projecten.

► MEER INFORMATIE VINDT U OP
http://ec.europa.eu/regional_policy/sources/docguides/synergy/synergies_en.pdf



► PARTNERSCHAP VAN EUROPA MET MAATSCHAPPELIJKE INSTELLINGEN AANVOEREN

Het Europees Economisch en Sociaal Comité (EESC) vertegenwoordigt de economische en sociale belangengroepen van Europa en was prominent aanwezig bij bevordering van de nauwe betrokkenheid en samenwerking van bedrijven, werknemersgroepen en andere maatschappelijke groepen bij de ontwikkeling van Europees beleid, met name op gebieden zoals het cohesiebeleid.

Het EESC is in 1957 opgericht op grond van het Verdrag van Rome met als doel economische en sociale belangengroepen te betrekken bij de ontwikkeling van het Europese project. Hiermee ontstond een institutioneel mechanisme waarmee dit belangrijke segment van maatschappelijke instellingen zijn stem kon laten horen bij de Europese Commissie en de Raad van ministers, en zo ontstond een formeel platform om hun mening over Europese kwesties te uiten.

Het EESC streeft naar Europese integratie en bevordert de ontwikkeling van een meer op participatie gerichte Europese Unie die meer voeling houdt met de publieke opinie. Het profiteert van de ervaring en kennis van zijn leden om invloed uit te oefenen op de Europese besluitvorming en consensus veilig te stellen die de belangen van allen dient.

Bevorderen van partnerschappen

Het EESC heeft altijd het EU-cohesiebeleid gesteund bij het streven om de solidariteit te versterken en economische ontwikkeling te bevorderen. Het is een overtuigd voorstander van het partnerschapsprincipe en de volledige integratie ervan in de ontwikkeling van regionaal beleid.

In de begindagen van het EESC richtte het partnerschap zich uitsluitend op traditionele economische en sociale partijen. In de loop der tijd is het echter uitgebreid en omvat het nu „elke andere geschikte instantie die maatschappelijke instellingen, milieupartners, niet-gouvernementele organisaties en instanties vertegenwoordigen die tot taak hebben gelijkheid tussen mannen en vrouwen te bevorderen.”

Bij de ontwikkeling van het hervormde cohesiebeleid voor 2014-2020 pleitte het EESC steeds voor het principe van versterking van partnerschap met maatschappelijke instellingen



„De Europese Unie heeft als doel actie te ondernemen om concrete wijzigingen aan te brengen die belangrijk zijn voor de burgers van Europa. Daarom speelt ons Comité een fundamentele rol om de ver-

wachtingen en behoeften, maar ook de successen van de spelers in het veld onder de aandacht van Brussel te brengen. Aangezien onze leden vooral burgers zijn (ondernemers, vakbondsvertegenwoordigers, familieverenigingen, boeren en dergelijke), richten wij onze aandacht en activiteiten voornamelijk op regionale ontwikkeling, lokale werkgelegenheid en sociale cohesie. Wij zijn de stem van maatschappelijke instellingen en als zodanig hebben wij de taak een ander, onmisbaar perspectief naar voren te brengen om mede richting te geven aan Europees beleid. Dit vormt de drijvende kracht bij onze dagelijkse inspanningen voor een Europa van oplossingen.”

HENRI MALOSSE – VOORZITTER VAN HET EUROPEES ECONOMISCH EN SOCIAAL COMITÉ

in de programmering van het cohesiebeleid in de EU-lidstaten. Dit leidde tot de opname van specifieke bepalingen in de regelgeving, die de lidstaten verplichten economische en sociale partners en andere relevante instanties die de maatschappelijke instellingen vertegenwoordigen, te betrekken bij de voorbereiding van partnerschapsovereenkomsten en voortgangsverslagen en bij de voorbereiding, uitvoering en bewaking van operationele programma's. Op hun instigatie werd zelfs specifieke wetgeving aangenomen waarin een gedragscode voor partnerschap werd vastgelegd.

„It takes two to tango”

In februari 2009 vroeg de Europese Commissie het EESC om een verkennend advies op te stellen voor manieren ter bevordering van een doelmatige samenwerking bij het beheer van de programma's van het cohesiebeleid op basis van goede praktijken in de periode 2007-2013.

Het EESC ging aan het werk om goede partnerschapspraktijken aan te wijzen in de operationele programma's van het cohesiebeleid. Er werd zeer veel veldwerk verricht, waarbij leden van het EESC, nationale economische en sociale raden, vakbonden en werkgeversorganisaties (dus de sociale partners) en andere maatschappelijke instellingen (dus sociale economie, tertiaire sector, NGO's) betrokken waren.

Deze werkzaamheden leidden tot de publicatie van een zeer goed onderbouwd en invloedrijk onderzoek van het EESC naar de ontwikkeling van het partnerschapsprincipe in het EU-cohesiebeleid, met de titel *It takes two to tango* (Waar twee kijken hebben beiden schuld).

Macroregionale strategieën

Het EESC heeft vooral belangstelling opgevat voor de ontwikkeling van macroregionale strategieën voor groepen landen of regio's met gemeenschappelijke problemen en belangen. Het was nauw betrokken bij de strategieën die de EU heeft ontwikkeld voor het Oostzeegebied en de Donauregio. Momenteel stelt het Comité adviezen op voor de ontwikkeling van EU-strategieën voor de Adriatische en Ionische regio en voor de Alpen.

Het EESC adviseert dat de „partners” (economische en sociale partijen en maatschappelijke instellingen) een centrale rol bij dit proces krijgen conform de algemene aanpak op basis van samenwerking bij de ontwikkeling van het cohesiebeleid.

Het EESC heeft ook op eigen initiatief een voorstel gedaan voor de ontwikkeling van een macroregionale strategie voor het gebied van de Atlantische Oceaan, de westelijke toegangspoort tot Europa.

De Atlantische macroregio zou de regio's en eilanden van de Atlantische kust van Frankrijk, Ierland, Portugal, Spanje en het Verenigd Koninkrijk omvatten, inclusief de Canarische eilanden, de Azoren en Madeira. Bovendien zou de regio IJsland, Noorwegen, Groenland en de Faerøer kunnen omvatten.

Stedelijke en lokale aangelegenheden

Het EESC heeft verschillende adviezen opgesteld die het groeiende belang van grootstedelijke gebieden benadrukken. Volgens het EESC zullen evenwichtige en sterke grootstedelijke gebieden, geïntegreerd in het kader van Europa 2020, de toon aangeven voor toekomstige ontwikkelingen, elk met hun eigen identiteit en kenmerken.

HET EUROPEES ECONOMISCH EN SOCIAAL COMITÉ IN HET KORT

Sinds de toetreding van Kroatië tot de EU op 1 juli 2013 heeft het EESC 353 leden. De leden zijn afkomstig uit economische en sociale belangengroepen in Europa. Leden worden door nationale overheden genomineerd en door de Raad van de Europese Unie aangesteld voor een verlengbare termijn van vijf jaar. De laatste verlenging was in oktober 2010 voor het mandaat 2010-2015. De leden zijn afkomstig uit een van deze drie groepen: werkgevers, werknemers of diverse belangen. De leden hebben als taak adviezen aan de Raad, de Commissie en het Europees Parlement te geven over kwesties van Europees belang. In sommige gevallen is de Commissie of de Raad verplicht advies in te winnen bij het EESC, in andere gevallen is dit optioneel. Het EESC mag echter ook op eigen initiatief adviezen geven. Gemiddeld levert het EESC 170 adviesdocumenten en adviezen per jaar (waarvan ongeveer 15% op eigen initiatief). Alle adviezen worden doorgestuurd naar de besluitvormende instanties van de Unie en vervolgens gepubliceerd in het Publicatieblad van de Europese Unie.

De grootstedelijke gebieden zullen ook positieve macro-economisch gevolgen voor Europa hebben. Het beleid voor grootstedelijke ontwikkelingen dient gelijke tred te houden met de aandacht voor de verkleining van regionale verschillen.

Het EESC heeft geadviseerd om een interdisciplinaire taakgroep voor grootstedelijke ontwikkelingen op te richten die tal van vertegenwoordigers van lidstaten, grootstedelijke gebieden, publieke en particuliere belanghebbenden en maatschappelijke instellingen zou moeten omvatten.

Deze werkgroep zou een langetermijnvisie moeten ontwikkelen voor een grootstedelijk Europa dat over de grenzen heen kijkt. Een coherente en efficiënte Europese stedelijke agenda voor 2050 zou ervoor moeten zorgen dat de versnipperde benaderingen door een overkoepelende aanpak worden vervangen.

Het EESC werkt ook al aan een advies over vanuit de gemeenschap geleide lokale ontwikkeling, een specifiek instrument dat op subregionaal niveau kan worden ingezet om lokale gemeenschappen en organisaties erbij te betrekken om de doelen van de Europa 2020-strategie van slimme, duurzame en inclusieve groei te helpen realiseren en territoriale cohesie te bevorderen.

► DOWNLOAD DE BROCHURE
IT TAKES TWO TO TANGO:
<http://www.eesc.europa.eu/resources/docs/cese-2011-05-en.pdf>

► MEER INFORMATIE VINDT U OP
www.eesc.europa.eu



▶ CONTINUÏTEIT EN VERANDERING

HET REGIONALE BELEID VAN DE EU SINDE 1989



Ronald Hall, hoofdadviseur van de directeur-generaal van het DG Regionaal Beleid en Stadsontwikkeling, overdenkt de ontwikkeling van en de veranderingen in het Europese regionale beleid in de afgelopen 25 jaar.

In de preambule van het oorspronkelijke Verdrag van Rome van 1957, dat werd ondertekend door de zes oprichtende landen en waarmee de Europese Economische Gemeenschap (EEG) tot stand kwam, verklaarden de lidstaten dat zij „graag de eenheid van hun volkshuishoudingen wilden versterken en de harmonische ontwikkeling daarvan bevorderen door het verschil in niveau tussen de onderscheidene gebieden en de achterstand van de minder begunstigde gebieden te verminderen”.

De latere omzetting van deze politieke prioriteit in een regionaal beleid op Europees niveau was nauw verbonden met ontwikkelingen in het meer algemene proces van Europese integratie, met name met betrekking tot de ontwikkeling van een economische en monetaire unie, die uiteindelijk leidde tot de invoering van één munt, de euro. In het Europese integratieproces werd het idee van fiscaal federalisme, en het opstellen van een belastingvereveningssysteem, afgewezen en koos men in plaats daarvan, vanaf 1989, voor een systeem gebaseerd op ondersteuning van de economische groei en ontwikkeling van de zwakkere lidstaten en regio's. Wanneer investeringen vanuit het centrale Europese budget naar deze zwakkere lidstaten en regio's zouden worden gekanaliseerd, konden deze delen in de voordelen van de economische en monetaire unie.

De ontwikkeling van het beleid in de loop der tijd weerspiegelt in veel opzichten het dubbele karakter van het Europese regionale beleid. Enerzijds vertegenwoordigde het beleid een **herverdelingsmechanisme** door het ontbreken van andere mechanismen om de armere gebieden in de EU te ondersteunen. Anderzijds vertegenwoordigde het ook een **mechanisme voor economische groei en ontwikkeling** waarbij middelen werden ingezet op een beperkt aantal investeringsgebieden.

Men kan wel zeggen dat in de eerste fasen, de periode 1989-1999, op het niveau van de politieke leiding van Europa eerder te veel nadruk werd gelegd op de herverdelingsdimensie: zo is er misschien te veel werk verricht om bronnen veilig te stellen onder het cohesiebeleid en het regionaal beleid, en werd er wellicht onvoldoende aandacht besteed aan het zo succesvol mogelijk gebruikmaken van deze bronnen als deze eenmaal waren binnengehaald.

Investering in economische groei

Dit veranderde nadat de lidstaten het in 2000 in Lissabon eens waren geworden over een plan van actie gericht op meer vastberaden gezamenlijke actie om het probleem van het (relatief afnemende) internationale concurrentievermogen van Europa aan te pakken. Dit plan beoogde alle beschikbare financieringsbronnen te mobiliseren voor nieuwe investeringen. Door de begrotingsbeslissingen in het vorige decennium was het regionaal beleid verreweg de grootste potentiële bron van dergelijke investeringen op Europees niveau geworden.

En zo kwam er een belangrijke verschuiving in het conceptuele kader van het beleid op gang, van een nadruk op herverdeling naar een nadruk op economische groei en ontwikkeling. De grondgedachte van het beleid werd er één van een investeringsbron die moet helpen bij de uitvoering van opeenvolgende (verwante) strategieën voor concurrentievermogen die de Uniesinds 2000 hadden geleid (de Lissabonstrategie (2000), de strategie voor groei en werkgelegenheid (2005) en de Europa 2020-strategie (2010)).

Om de Europese investeringen te kunnen leveren voor bijdrage aan de uitvoering van deze strategieën, moesten er wijzigingen worden aangebracht in het meerlagige leveringssysteem, zodat Europese prioriteiten konden worden vertaald in de reële investeringsbeslissingen op regionaal en lokaal niveau. Dit heeft geleid tot een versterking van de voorwaarden bij programma's voor regionaal beleid, te beginnen met het met voorrang oormerken van belangrijke investeringsgebieden in de vereisten voor de opstelling van de strategische programma's voor 2007-2013. Deze voorwaarden zijn bekrachtigd, in ieder geval in juridische zin (de feitelijke implementatie moet nog plaatsvinden), voor de net begonnen periode: 2014-2020.



Economische stabiliteit

Sterker nog, het beleid wordt nu niet alleen geleid („geconditioneerd”) door de noodzaak een bijdrage te leveren aan de doelstellingen van de actuele versie van de concurrentievermogensstrategie van de EU (Europa 2020), het is ook, in het Europa van na de crisis, een instrument geworden om de stabiliteit van de economische en monetaire unie als geheel te waarborgen. Het bevat ook mogelijke sancties voor het geval de limieten van de Unie voor nationale macro-economische grootheden niet worden gerespecteerd. In zekere zin is hiermee de cirkel gesloten. De vooruitgang die de Unie in het verleden kon boeken met de introductie van een echt Europees regionaal beleid had de ontwikkelingen in het proces van de economische en monetaire unie nodig. Nu heeft de economische en monetaire unie cohesiebeleid en regionaal beleid nodig als instrument om haar succes kracht bij te zetten.

Uiteraard behoudt het, ongeacht de paradigmaverschuiving in het Europese regionaal en cohesiebeleid, zijn oorspronkelijke sterke, op herverdeling gerichte dimensie en worden de meeste bronnen voor de armste regio's, gemeten in termen van inkomen (bbp) per hoofd, wat op zichzelf al een aanzienlijk politiek resultaat is.

De focus van de beleidsdiscussie is echter veranderd en ligt nu meer op de toewijzende rol van het beleid bij het bestemmen van investeringsprojecten die essentieel zijn voor het economische succes van Europa. Daarom ligt er een nadruk op de toekomst, en probeert men eerder onderbenutte bronnen te gebruiken om nieuwe kansen te zoeken dan compensatie te bieden voor problemen in het verleden. Ten slotte werd geaccepteerd dat het beleid moest ingrijpen in zowel de armere als de meer welvarende regio's van de Unie, hoewel de bronnen onvermijdelijk, en terecht, vooral op de armsten zijn gericht. Zo zou het beleid ten minste zijn rol behouden bij het behalen van de algemene economische doelen van de Unie.

▶ PANORAMA BELEEF ZIJN VIJFTIGSTE EDITIE

Bij het bereiken van deze mijlpaal zouden we graag wat meer van u, onze lezers, willen horen. Dit is uw kans om ons te vertellen wat u van *Panorama* vindt. Wat vindt u leuk? Wat vindt u nuttig?

Het eerste nummer verscheen in oktober 2000 en in de afgelopen 14 jaar is *Panorama* uitgegroeid tot een van de belangrijkste communicatiemiddelen van het directoraat-generaal Regionaal Beleid en Stadsontwikkeling.

Hoe moet het blad zich naar uw mening verder ontwikkelen? Stuur u ons uw mening, dan zullen wij in volgende nummers enkele van uw bijdragen plaatsen. **OP NAAR DE VOLGENDE VIJFTIG EDITIES!**



**VERTEL ONS
UW MENING!**

▶regio-panorama@ec.europa.eu



▶ **SZILVIA MÉSZÁROS**

ONDERSTAATSSECRETARIAAT VOOR COMMUNICATIE
OVER HET COHESIEBELEID, KANTOOR VAN
DE MINISTER-PRESIDENT, **HONGARIJE**

Als voorlichtingsmedewerker ben ik actief betrokken bij de communicatie van de resultaten van het cohesiebeleid in Hongarije middels campagnes en publicaties. Ook ben ik verantwoordelijk voor de berichtgeving over de communicatieactiviteiten volgens goede praktijken van Hongarije aan de Europese Commissie. Naar mijn mening biedt *Panorama* een unieke kans om inzicht te krijgen in de verschillende aspecten van het beleid in de EU. Bij communicatie is het essentieel om voortdurend met nieuwe ideeën te komen om onze boodschap effectief over te brengen. Het magazine was een bron van inspiratie voor goede praktijken en nuttige informatie over regionaal beleid in ons hele werk. Omdat we hebben meegewerkt aan de voorbereidingen van de Hongaarse Dag van Europa, was „Dag van Europa 2014 in de gehele EU” in het vorige nummer bijvoorbeeld een zeer waardevol artikel dat ons heel veel inspirerende nieuwe ideeën opleverde voor het evenement van volgend jaar.

▶ **NOAH, DE PROJECTFAN**

EUROPESE PUBLICITEITSDIENST,
MINISTERIE VAN REGIONALE ONTWIKKELING,
TSJECHIË

Hallo, mijn naam is Noah! Misschien hebt u me al eerder ontmoet, bijvoorbeeld in het voorjaar bij de INFORM-bijeenkomst in Praag. Hoe dan ook, u weet waarschijnlijk al wel dat ik echt een grote fan van *Panorama* ben. Geloof het of niet, ik vind niets leuker dan lezen over projecten die door de EU zijn gefinancierd. Ik wil er echt alles over weten: waar die projecten zijn, wat er zo interessant aan is, maar ik wil ze vooral met mijn eigen ogen zien. Daarvoor reis ik door Europa, bezoek ik elke Europese lidstaat en heb ik een leuke tijd met mijn nieuwe vrienden die me projecten in hun land laten zien. Ik kijk ernaar uit u te ontmoeten! 😊



*Let's stay
connected...*

▶ **MAAK KENNIS MET NOAH**

https://www.youtube.com/watch?v=SjE_FLVGtn4&feature=youtu.be

► **PAULA ASCENÇÃO**
COMMUNICATIEMEDEWERKER,
COMPETE, PORTUGAL



Communicatie- en voorlichtingsactiviteiten zijn strategische onderwerpen voor de beheersinstantie van het COMPETE-programma. Het zijn essentiële elementen voor me om het werk te doen dat ik coördineer. Het is inderdaad essentieel dan mijn werkzaamheden zijn afgestemd op zowel de wensen van de beheerscommissie als de prioriteiten die in het programma zijn gesteld. Daarom sturen we onze werkzaamheden zo dat alle beschikbare instrumenten worden weergegeven en dat de behoeften van de begunstigden worden gekoppeld aan de doelen van het Europees Fonds voor Regionale Ontwikkeling. Boven alles streven we ernaar de resultaten van deze financiële ondersteuning te delen, omdat we nauw met de begunstigden samenwerken.

Nu ik verantwoordelijk ben voor communicatie, vind ik *Panorama* van fundamenteel belang, niet alleen omdat het eenvoudig toegankelijke informatie biedt over de meest relevante thema's met betrekking tot het Cohesiefonds, maar, gezien onze filosofie van delen, ook omdat de digitale vorm een fundamenteel instrument biedt dat interactie op sociale netwerken stimuleert en er zo voor zorgt dat informatie wordt verspreid. Bovendien kunnen onze volgers uit het buitenland zo meer te weten te komen over andere projecten die door Europa worden gefinancierd.

In dit opzicht is *Panorama* voor ons een instrument om informatie te delen met begunstigden en burgers in het algemeen. Een interactievere en gebruikersvriendelijkere digitale versie voor tablets zou ontegenzeggelijk het succes van *Panorama* op de lange termijn vergroten.

► **PAULA VICENTE**
HOOFD COMMUNICATIE EN VERTEGENWOORDIGER
VAN PORTUGAL BIJ INIO EN INFORM, PORTUGAL

In mijn rol als Hoofd communicatie ben ik verantwoordelijk voor de berichtgeving over investeringen in het kader van het Cohesiefonds, en als Portugese vertegenwoordiger in de EU-brede communicatienetwerken INIO en INFORM, vind ik *Panorama* een bron van kennis en inspiratie. Het is interessant om de ontwikkeling van *Panorama* in de loop der tijd te zien. Je ziet hoe het magazine dichter bij de burger is komen te staan, hoe het heeft geleid tot grotere participatie en hoe het zich geleidelijk meer richt op nieuwe thema's. Voor de toekomst gooi ik de volgende knuppel in het hoenderhok: *Panorama* moet duurzamer en flexibeler worden, en zich losmaken van de gedrukte vorm: het moet vooral online worden verspreid en de vorm moet dus worden aangepast aan digitale kanalen.



► **SUSANNE BELIHART**
PROJECTMANAGER, PRISMA SOLUTIONS, OOSTENRIJK

Als projectmanager voor verschillende projecten in programma's voor Europese Territoriale Samenwerking, zoals samenwerking in Midden-Europa, Zuidoost-Europa of grensoverschrijdende samenwerking in de periode 2007-2013, ben ik in mijn dagelijkse werk verantwoordelijk voor rapporten, PR, vergaderingen en dergelijke. Daarnaast behoort het tot mijn belangrijkste taken om te luisteren naar het goede en minder goede nieuws over activiteiten van „mijn” partners, om oplossingen te vinden voor complexe problemen en om het projectleven van partners zo makkelijk mogelijk te maken.

Panorama biedt mij actuele informatie over de meest recente ontwikkelingen van strategische processen binnen de EU en tegelijk praktische informatie over andere projectvoorbeelden of thema's. Voor toekomstige projecten komt dit zeer goed van pas bij het ontwikkelen van verdere samenwerking en het definiëren van relevante doelen.

Infographics en „Kort nieuws” bieden waardevolle en duidelijke informatie in één opslag, en dit zou in de volgende nummers kunnen worden benadrukt.



SPANJE

▶ GEÏNTEGREERD

MEDISCH-DOSSIERSYSTEEM VERBETERT REGIONALE GEZONDHEIDSZORG

Totale kosten:
17700000 EUR
Bijdrage EU:
3186000 EUR

Dankzij de introductie van IANUS, een systeem voor elektronische patiëntendossiers (EPD), kon de gezondheidszorg van Galicië, Spanje, de patiëntenzorg veel efficiënter maken, terwijl het aantal artsbezoeken afnam en wachttijden werden verkort.

Door het IANUS-project zijn de medische en administratieve patiëntengegevens die voorheen in verschillende systemen waren opgeslagen nu geïntegreerd in één gemeenschappelijk EPD-systeem voor alle patiënten.

Het nieuwe ICT-platform biedt continuïteit in de behandeling, ongeacht het ziekenhuis of medisch centrum waar een patiënt terechtkomt. Het complete dossier met patiëntengegevens is via één centraal systeem beschikbaar voor het volledige medische personeel.

Daardoor hebben artsen en verpleegkundigen direct toegang tot meer informatie die relevant is om beslissingen te kunnen nemen. Zo kunnen zij sneller betere diagnoses stellen en kunnen zij behandelingen beter op hun patiënten afstemmen.

Omdat alle publieke en particuliere ziekenhuizen, gezondheidszorgcentra en apotheken onderling zijn verbonden via IANUS, is een volledig historisch voorschrijvingsoverzicht beschikbaar voor medisch personeel: een compleet overzicht van de gezondheidsproblemen, allergieën, eerdere behandelingen, verzorgingsprogramma's en dergelijke van elke afzonderlijke patiënt. Zo wordt de continuïteit van de zorg verbeterd.

Het systeem is ook aangesloten op de Spaanse nationale gezondheidsdienst, zodat ook medische informatie van patiënten die in andere regio's is vastgelegd kan worden weergegeven.

Het IANUS-systeem is ook toegankelijk voor het publiek: ongeveer 2,7 miljoen burgers in Galicië hebben via internet toegang tot basisinformatie uit hun eigen medische dossier, via hun persoonlijke nationale identificatienummer.

Deze wijzigingen zijn vooral nuttig voor mensen met chronische ziekten. Naar schatting is door IANUS het aantal bezoeken aan eerstehulpafdelingen met 4% afgenomen en is het aantal consulten in de eerstelijnszorg met 10% afgenomen.

Daardoor staan er 19% minder patiënten op de wachtlijst voor een afspraak. Door de introductie van een elektronische receptenservice zijn er op jaarbasis 2,5 miljoen minder huisartsbezoeken.

IANUS is nu volledig geïmplementeerd in 14 ziekenhuizen en meer dan 400 centra voor eerstelijnszorg. Het biedt zo een degelijke basis voor een compleet patiëntgericht systeem, met telegezondheid, telebewaking en een Web 2.0-model voor patiënten.

▶ MEER INFORMATIE VINDT U OP
www.sergas.es

▶ EUROPESE TERRITORIALE SAMENWERKING

▶ SCHOON KUSTWATER DOOR MONI- TORING VAN VERVUILING

Totale kosten:
4 355 000 EUR
Bijdrage EU:
3 266 000 EUR



Het Smart Coasts-project is opgezet om de goede kwaliteit van stranden en zwemwater langs de kust van Wales en Ierland te garanderen: daarmee beschermt het de openbare volksgezondheid en bevordert het project het toerisme.

Binnen het door het EFRO ondersteunde project „Smart Coasts = Sustainable Communities” (Slimme kusten = duurzame gemeenschappen) is een systeem ontwikkeld dat real-time informatie over de zwemwaterkwaliteit langs de kust van Wales en de Ierse kust levert.

Het op samenwerking gerichte project dat is opgezet door onderzoekers van de University College Dublin, Ierland, en de Aberystwyth-universiteit, VK, is in eerste instantie bedoeld om een beter inzicht te krijgen in vervuilstromen en -concentraties in kustgebieden en om realtime informatie te verschaffen aan kustgemeenschappen.

Het systeem volgt de effecten van regenval- of rivierstroomdrempels in de relevante gebieden. Het onderzoekt ook de afkalving van land in verband met stromingspatronen vlakbij de kust die in bepaalde gebieden tot vervuilingconcentraties kunnen leiden.

Deze informatie wordt vervolgens elektronisch beschikbaar gesteld aan lokale kustgemeenschappen om hen te waarschuwen voor potentiële problemen en om hen te helpen ervoor te zorgen dat lokale bewoners en bezoekers kunnen genieten van veilig zwemwater en veilige stranden.

Realtime bewaking van vervuilstromen en -niveaus helpt het aantal goede „blauwe-vlag” stranden in Ierland en Wales op peil te houden en uit te breiden, vooral wanneer de striktere normen van de Europese zwemwaterrichtlijn in 2016 in werking treden.

Het Smart Coasts-project is momenteel gericht op Swansea Bay in het zuiden van Wales en de kustplaats Bray in het graafschap Wicklow, Ierland. Het zijn beide stedelijke locaties met een strand op loopafstand voor duizenden inwoners. Het zijn populaire bestemmingen voor toeristen en watersportliefhebbers en in beide locaties is flink geïnvesteerd om infrastructuur en recreatievoorzieningen te verbeteren.

De verzamelde gegevens kunnen ook goede informatie leveren over de relatieve bijdragen van de verschillende bronnen van vervuiling en bieden informatie over de meest rendabele aanpak voor alle toekomstige strategieën om vervuiling tegen te gaan.

Het project is deels gefinancierd op grond van het Europese Ierland-Wales-programma voor territoriale samenwerking voor 2007-2013 en zal ten goede komen aan stranden in heel Ierland, Wales en uiteindelijk ook andere delen van Europa. Het zal helpen de economische en strategische waarde van kustwateren voor hun lokale economieën en gemeenschappen in stand te houden.

▶ MEER INFORMATIE VINDT U OP
www.smartcoasts.eu

▶ EUROPESE TERRITORIALE SAMENWERKING

▶ ONDERSTEUNING VOOR HET MKB OP HET GEBIED VAN LEVENSWETENSCHAPPEN VOOR GRENS-OVERSCHRIJDENDE UITBREIDING

Totale kosten:
3 140 000 EUR
Bijdrage EU:
1 570 000 EUR

Kleine bedrijven in de levenswetenschappen in Noordwest-Europa krijgen financiering en toegang tot experts in andere regio's om hen te helpen bij de ontwikkeling van hun producten en marketing.



Innovatieve kleine en middelgrote ondernemingen (mkb) zijn essentieel voor de ontwikkeling van nieuwe producten en diensten op het gebied van levenswetenschappen en medische technologie. Maar innovatie is complex en duur en niet alle vereiste expertise, voorzieningen en financiering zijn beschikbaar in de buurt van een bedrijf.

Via het IN2LifeSciences-project werken acht toonaangevende regio's in Noordwest-Europa, die ook sterk zijn in levenswetenschappen, samen om het mkb de benodigde financiering en contacten te leveren voor internationale toegang tot de middelen, bronnen en ontwikkelingsexpertise die zij nodig hebben. Het IN2LifeSciences-netwerk van regio's omvat België, Denemarken, Frankrijk, Duitsland en Nederland.

Het project biedt drie soorten incentives voor innovatie-ondersteuning: „Collaboration” (7 000 EUR), „Insight” (4 000 EUR), „Meet & Greet” (kosten tot 500 EUR). Hoewel het om relatief bescheiden bedragen gaat, zijn ze essentieel in de ontwikkelingsfase van kleine bedrijven in deze sector.

In totaal zijn er tot nu toe 224 financiële incentives toegekend via het project dat in april 2012 is gestart. Hierbij ging het om financiering voor 70 acties voor „Collaboration”, 44 voor „Insight” en 110 voor „Meet & Greet”.

De vierde en laatste oproep voor financiering werd in mei 2014 afgesloten en leidde tot toekenning van financiële incentives aan 28 bedrijven: 13 die behoefte hadden aan technologie- en marktexpertise en 15 die wilden samenwerken met een buitenlandse partner binnen het IN2LifeSciences-netwerk.

Naast de financiering voor het inschakelen van internationale expertise organiseert IN2LifeSciences ook „elevator pitch”-evenementen om het mkb te helpen toegang te krijgen tot buitenlandse investeerders, en online „trainingswebinars”. Ook met internationale makelaarsworkshops en andere innovatie-evenementen worden bedrijven in de levenswetenschappen geholpen om relevante organisaties te vinden om mee samen te werken.

Het mkb heeft toegang tot de online IN2LS-lijst van ongeveer 224 technologiebedrijven, 15 financiële dienstverleners en 72 leveranciers van marketingdiensten. Elke regionale projectpartner moet zelf aanvragen uit het eigen gebied verzamelen en beoordelen en kan in totaal 100 000 EUR toewijzen.

Commentaar van Annick Pierrard van de Belgische partner, Interface Enterprises-University aan de Universiteit van Luik in Wallonië: „We moesten deze kleine bedrijven zien te bereiken en, vaak telefonisch, benaderen om hen bewust te maken van de beschikbare steun. Geleidelijk wordt het momentum van onze publiciteit groter en we hebben al goede succesverhalen van het ondersteunde mkb. De toegang die we bieden tot transnationale expertise is essentieel voor de ontwikkeling van een groot aantal van deze kleine bedrijven in de levenswetenschappen.”

▶ MEER INFORMATIE VINDT U OP
www.in2lifesciences.eu



▶ GRIEKENLAND

▶ ONDERSTEUNING BIJ INTERNATIONALE UITBREIDING VOOR GRIEKSE KLEINE BEDRIJVEN



Totale kosten:
97 500 000 EUR
Bijdrage EU:
30 000 000 EUR

Kleine bedrijven in Griekenland worden aangemoedigd om samen te werken en gezamenlijk hun internationale markten te ontwikkelen.

Het programma „Extraversion – Competitiveness of Enterprises” (Extraversie – Concurrentievermogen van ondernemingen) is opgezet om het internationale concurrentievermogen van lokale bedrijven te verbeteren en hun bedrijfsactiviteiten uit te breiden.

Het programma richt zich op ondernemers die naar buiten gericht en exportgericht zijn en is bedoeld om de Griekse economie een stimulans te geven door producten en diensten met hoge toegevoegde waarde onder de aandacht te brengen.

Om dit te bereiken legt het programma de nadruk op de ontwikkeling van samenwerking en partnerschappen tussen kleine en middelgrote ondernemingen (mkb) in de productie-, constructie- en dienstensectoren. Binnen het kader van het door de EU ondersteunde programma wordt financiële steun gegeven aan groepen mkb-bedrijven (minimaal drie), mits zij samen exportactiviteiten ondernemen.

De beschikbare financiering kan op veel verschillende manieren worden ingezet, zoals: voor de productie en promotie van nieuwe of onderscheidende producten en diensten, de ontwikkeling van nieuwe producten en diensten, de introductie van nieuwe technologieën, prototypen en innovaties, de diversificatie van de productiebasis van het bedrijf, de ontwikkeling van groene bedrijfsactiviteiten of recyclingactiviteiten.

Zo slaagde THYRATRON S.A. (hierboven afgebeeld) er bijvoorbeeld dankzij het programma in een kwaliteitscontrolesysteem te implementeren dat leidde tot een omzet- en productiestijging van 100%.

Hoewel het programma zich primair op de kleine bedrijven van Griekenland richt (microbedrijven en het mkb), kunnen in bepaalde gevallen ook grotere ondernemingen meedoen (ongeveer 1% van de ondersteunde bedrijven), mits zij bereid zijn samen te werken met mkb-bedrijven die internationaal zakendoen.

Het project is primair bedoeld om de prestaties van Griekse ondernemingen op internationale markten te verbeteren. Hiertoe wordt „naar buiten gericht” ondernemerschap gestimuleerd als een manier om de productiesector in Griekenland te laten verschuiven naar productie van hoogwaardige goederen en diensten die kwaliteit, milieubewustzijn, kennis en innovatie bieden.

Het project moet ook zorgen voor een toename van de directe investeringen vanuit het buitenland in de Griekse economie en voor meer steun voor de concurrerende aanwezigheid van Griekse bedrijven op lokale en buitenlandse markten. Tot dusver zijn door het programma meer dan 1 000 nieuwe banen gecreëerd.

▶ MEER INFORMATIE VINDT U OP
www.antonistikotita.gr

AGENDA

**30 SEPTEMBER &
1 OKTOBER 2014**

_Brussel (BE)

Forum over de ultraperifere regio's (UPR-forum)

2 EN 3 OKTOBER 2014

_Praag (CZ)

Smart Specialisation Platform, „Trap naar topkwaliteit”

6-9 OKTOBER 2014

_Brussel (BE)

OPEN DAYS

18 NOVEMBER 2014

_Brussel (BE)

Openingsvergadering van de Conferentie over een EU-strategie voor de Adriatische en Ionische regio

1 EN 2 DECEMBER 2014

_Milaan (IT)

EU-strategie voor het evenement voor de Alpen

Meer informatie over deze evenementen is te vinden in de sectie Agenda van de Inforegio-website:

http://ec.europa.eu/regional_policy/conferences/agenda/index_nl.cfm

BLIJF IN CONTACT

 www.ec.europa.eu/inforegio

 www.twitter.com/@EU_Regional

 www.yammer.com/regionetwork
Platform voor samenwerking van DG REGIO

 www.flickr.com/euregional

 Geef u op voor onze „REGIOFLASH”
www.inforegiodoc.eu

 www.twitter.com/@JHahnEU



Publicatiebureau

Europese Commissie,
Directoraat-generaal Regionaal Beleid en Stadsontwikkeling
Communicatie – Ana-Paula Laissy
Beaulieu laan 1 – B-1160 Brussel
E-mail: regio-panorama@ec.europa.eu
Internet: http://ec.europa.eu/regional_policy/index_nl.cfm

