



Eiropas
Komisija

[2014. VASARA ▶ NR. 49]

panorama

inforegio

▶ Partnerību veidošana

Kohēzijas politikas
praktiska īstenošana

▶ ES Solidaritātes fonda
reforma

▶ Pasaulē pilsētvides
forums

▶ ESI fondē sniedz atbalstu
piekrastes kopienām

▶ Reģionu komiteja svin
divdesmito pastāvēšanas
gadadienu

Reģionālās
politikas un
pilsētpolitikas

▶REDAKTORA SLEJA..... 3

Komisārs Johannes Hahn

▶INTERVIJA

DĀNIJA ĪSTENO PARTNERĪBU PRAKSĒ..... 4-7

Intervija ar Preben Gregersen un Marie Guldborg

▶PILSĒTU IEDZĪVOTĀJU VIENLĪDZĪBA – PASAULES ATTĪSTĪBAS GALVENAIS VIRZĪTĀJSPĒKS: PASAULES PILSĒTVIDES FORUMS..... 8-12

▶ATBALSTS PIEKRASTES KOPIENĀM..... 13-15

▶KARTES..... 16-17

Reģionālās uzņēmējdarbības izvērtēšana

▶ES PAPLAŠINĀŠANĀS: DESMIT IZAUGSMES GADI..... 18-19

▶EIROPAS DIENAS 2014 ATZĪMĒŠANA VISĀ ES..... 20-23

▶KONKURSS „REGIOSTARS 2014“..... 24-25

▶REĢIONU KOMITEJA PĒC DIVDESMIT GADIEM..... 26-29

▶VIENKĀRŠIEM VĀRDIEM..... 30-33

Ieinteresēto personu viedoklis par kohēzijas politiku 2014.–2020. gadam

▶LABAS PĀRVALDĪBAS UZLABOŠANA..... 34-35

▶PROJEKTI..... 36-39

Ungārijas, Slovēnijas un Eiropas teritoriālās sadarbības programmas projektu piemēri

▶JAUNUMI ĪSUMĀ..... 40-42

▶ES SOLIDARITĀTES FONDA REFORMA..... 43-47

Katastrofu seku novēršana tiks racionalizēta

▶PROGRAMMA..... 48



▶4



▶8



▶20



▶24



▶43

Fotoattēli (lpp.):

Vāks: Nyhavn (Jaunā osta) Kopenhāgenā (Dānija)

© Igor Plotnikov/Shutterstock

3., 8., 10., 12., 19., 24., 25., 26., 27., 28. un 35. lpp.: © Eiropas Komisija

12. lpp.: © Damien Decallatay

4-7. lpp.: © Dānijas Uzņēmējdarbības pāraudzības

iestāde, © Lauksaimniecības un zivsaimniecības aģentūra

(NaturErhvervstyrelsen)

13., 14. un 15. lpp.: Côte d'Opale © Jonas Zetterberg,

Zviedrija © Annette Westberg, Skotija © Erik Lindebo

19. lpp.: Kipra © Eiropas Parlamenta birojs Kiprā/Eiropas Komisijas

pārstāvniecība Kiprā, Ungārijā © Eurodesk Ungārijā/Illdiko Fulop,

Čehijas Republika © Eiropas Komisija

20.–23. lpp.: Francija © Mois de l'Europe en Auvergne/Julien Mignot,

Austrija © Stadt Wien, Nīderlandē © Brabantas reģions/UNAS

projekts, Ungārija © Ministru prezidenta birojs/www.futofoto.hu,

Lietuva © Lietuvas Republikas Transporta un sakaru ministrija, Polija

© Varmijas-Mazūrijas vojevodistes maršala birojs, Itālija © Regione

Campania, Horvātijā © Horvātijas Reģionālās attīstības un ES fondu

ministrija, Čehijas Republika © Čehijas Republikas valdība

30.–33. lpp.: © Iesaistītās organizācijas

7. un 34. lpp.: © Shutterstock

36., 37., 38. un 39. lpp.: © SPACE-SI, © PRISMA solutions, © Istituto

Nazionale di Geofisica e Vulcanologia, Itālija, © Stratis

43.–47. lpp.: Austrija © Austrijas Brunoto spēku fotoattēls/KERMER,

Serbija © Nema74/Shutterstock, © NesaCera/Shutterstock, Itālija

© iStockphoto, Vācija © Ulrich Willmunder/Shutterstock

Šis žurnāls ir iespiests uz pārstrādāta papīra angļu, franču un vācu valodā. Tas ir pieejams 22 valodā tīmekļa vietnē

http://ec.europa.eu/regional_policy/information/panorama/index_lv.cfm

Šī izdevuma saturs pabeigts 2014. gada jūlijā.

JURIDISKS PAZIŅOJUMS

Ne Eiropas Komisija, ne arī kāda cita persona, kas rīkojas tās vārdā, nevar būt atbildīga par to, kā šajā publikācijā ietvertā informācija var tikt izmantota, kā arī par kļūdām, kas var rasties, neraugoties uz rūpīgu sagatavošanu un pārbaudi.

Šajā publikācijā paustais viedoklis nav uzskatāms par Eiropas Komisijas viedokli.

© Eiropas Savienība, 2014

ISSN 1725-8235

Pārpublicēšana ir atļauta, norādot avotu.

Lai izmantotu un/vai pārpublicētu materiālu, par kuru norādīts, ka autortiesības pieder trešajai pusei,

jāsaņem atļauja no autortiesību subjekta(-iem).



▶ REDAKTORA SLEJA

Johannes Hahn

*Eiropas Komisijas loceklis,
kas atbild par reģionālo politiku*

Pirms desmit gadiem, uzņemot Eiropas Savienībā vairākas Austrumeiropas un Vidusjūras reģiona valstis, dalībvalstu skaits pieauga no 15 līdz 25 dalībvalstīm. Turpmākas paplašināšanās rezultātā dalībvalstu skaits ir palielinājies līdz 28 valstīm.

Paplašināšanās procesa dēļ ES ir kļuvusi par pasaules lielāko vienoto tirgu. Pateicoties tam, dalībvalstu vidū ir palielinājies tirdzniecības apjoms, radītas jaunas darbavietas, veikti ieguldījumi un nodrošināta izaugsme. Paplašināšanās ir stiprinājusi Eiropas ietekmi pasaulē, un ES kā ekonomiskam grupējumam ar 500 miljoniem iedzīvotāju ir teicamas iespējas panākt sava viedokļa sadzirdēšanu visā pasaulē. ES paplašināšanās austrumu virzienā ir pārliecinoši nostiprinājusi demokrātiju, brīvību un tiesiskumu miljoniem iedzīvotāju dzīvēs. Tā ir radījusi stabilitāti un nodrošinājusi Eiropas atkalapvienošanās pēc gadiem ilga mākslīga dalījuma.

Kohēzijas politikas finansējums kopā ar dalībvalstu nodrošināto līdzfinansējumu pašlaik Eiropā veido ievērojamu valsts ieguldījumu daļu – vairāk nekā pusi valsts ieguldījumu tādās dalībvalstīs kā Bulgārija, Igaunija, Ungārija, Latvija, Lietuva, Malta, Polija un Slovākija.

Plānotie stratēģiskie partnerattiecību nolīgumi

Pēc pagājušajā gadā noslēgtā nolīguma par 2014.–2020. gada kohēzijas politikas tiesību aktu paketi ir parakstīti pirmie partnerattiecību nolīgumi (PN) ar dalībvalstīm.

PN ir būtiski instrumenti dalībvalstu un reģionu stratēģisko ieguldījumu virzības nodrošināšanai nākamo septiņu gadu laikā, izmantojot Eiropas strukturālos un investīciju fondus (ESI fondi). Tie palīdz koncentrēt uzmanību uz atsevišķiem politikas mērķiem, lai ES ekonomika varētu nodrošināt ieguldījumu kritisko masu prioritārajās jomās, piemēram, pētniecībā un inovācijās, MVU, IKT un ekonomikā ar zemu oglekļa dioksīda emisiju līmeni.

Ir jāievieš kvalitatīvas programmas, un aizvadītā gada laikā Komisija un dalībvalstis ir pastāvīgi risinājušas dialogu un īstenojušas sadarbību piemērotu programmu izstrādes jomā.

Pirmais PN tika parakstīts ar Dāniju. Šī materiāla sagatavošanas laikā ir noslēgti nolīgumi arī ar Vāciju, Grieķiju, Poliju, Kipru un trīs Baltijas valstīm – Lietuvu, Latviju un Igauniju, kā arī Slovākiju. Turpmākajos mēnešos tiks parakstīti nolīgumi ar citām dalībvalstīm. PN saturs atbilst katras dalībvalsts vajadzībām, tajā pašā laikā atspoguļojot plašākus Eiropas mērķus. Piemēram, Dānija ir noteikusi stratēģisko ieguldījumu programmas, kas veicinās inovācijas, nodrošinās Dānijas MVU pārveidi par izaugsmes paraugiem, kā arī stiprinās Dānijas vadošo lomu „zaļās ekonomikas” jomā. Plašāka informācija par šo pieeju lasāma rakstā 4. lpp.

Laba pārvaldība

Eiropas reģionu atjaunošanai pašlaik ir pieejams finansējums EUR 351 miljarda apmērā, un ir svarīgi, lai šie līdzekļi tiktu efektīvi un droši ieguldīti. Jaunās regulas nodrošina stingrāku tiesisko pamatu korupcijas un krāpniecības apkarošanai, un tajās pirmo reizi ir paredzēta skaidra prasība īstenot uz riskiem pamatotus, efektīvus un samērīgus krāpšanas novēršanas pasākumus. Tikpat svarīgs ir nepārprotams uzsvars uz skaidru mērķu noteikšanu, kā arī konkrētu nosacījumu izpildi pirms ieguldījumu sākšanas. Skaidra politiskā apņemšanās būs svarīga, lai nodrošinātu pienācīgu ESI fondu izmantojumu.

Visbeidzot, mums nevajadzētu aizmirst atbalstu, ko ES var sniegt dalībvalstīm dabas katastrofu laikā. Šajā publikācijā mēs izceļam darbu, kas paveikts ES Solidaritātes fondā, lai palīdzētu pārvarēt zemestrīču, vētru un plūdu radītās sekas, un vēršam uzmanību uz nesen īstenotajām reformām, lai atbalsts būtu ātrāk un efektīvāk pieejams.

► DĀNIJA ĪSTENO PARTNERĪBU PRAKSĒ

Pirmais ESIF partnerattiecību nolīgums (PN), ko Komisija apstiprināja 2014. gada 5. maijā, tika noslēgts ar Dāniju. Gaidot darbības programmu (DP) apstiprināšanu, Panorāma uz interviju aicināja reģionālās politikas direktoru Preben Gregersen un nodaļas vadītāju Marie Guldborg.



DANISH BUSINESS AUTHORITY

PREBEN GREGERSEN ir Eiropas Reģionālās attīstības fonda (ERAF) un Eiropas Sociālā fonda (ESF) Dānijas vadošās iestādes vadītājs Dānijas Uzņēmējdarbības pārraudzības iestādē.

Ministry of Food, Agriculture
and Fisheries of Denmark
The Danish AgriFish Agency



MARIE GULDBORG ir Eiropas Jūrlietu un zivsaimniecības fonda (EJZF) un Eiropas Lauksaimniecības fonda lauku attīstībai (ELFLA) Dānijas vadošās iestādes vadītāja Dānijas Lauksaimniecības un zivsaimniecības aģentūrā (NaturErhvervstyrelsen).

► Kad Dānija sāka sava PN izstrādi? Kāda sākumā bija jūsu pieeja procesam? Kādi bija galvenie elementi, ko ņēmt vērā?

PREBEN GREGERSEN „Pirms vasaras atvaļinājuma 2012. gadā mēs ministrijas līmenī izveidojām nelielu darba grupu, kurā piedalījās Finanšu ministrijas, Ārlietu ministrijas, Pārtikas, lauksaimniecības un zivsaimniecības ministrijas, kā arī Uzņēmējdarbības un izaugsmes ministrijas pārstāvji. Šīs svarīgāko ministriju grupas izveide bija pirmais solis. Vairākas reizes esmu piedalījies jaunu stratēģiju un programmu izstrādē, un mana pieredze liecina, ka ir svarīgi darbu sākt agri, lai paspētu to pabeigt gandrīz laikā. Samērā liels skaits cilvēku domāja, ka darba sākšana 2012. gada vidū ir teju pāragra. Tiesa, vienmēr iespējams rast pamatotus argumentus par neskaidriem jautājumiem, piemēram, budžetu, regulām, īstenošanas aktiem utt. Tomēr domāju, ka iesaistītie partneri tagad ir apmierināti.

Nākamais solis bija desmit svarīgu ministriju grupas izveide, lai atbalstītu procesu, un 2012. gada septembrī mēs uzaicinājām aptuveni 100 dalībniekus, kas pārstāv organizācijas, ministrijas, reģionus, pašvaldības un NVO, piedalīties izveides pasākumā, kurā iepazīstinājām ar iepriekšējām regulām, būtiskākajiem ar izaugsmi saistītajiem izaicinājumiem Dānijā, kā arī iesaistījāmies pirmajās diskusijās par stratēģisko pieeju.“

► Cik lielā mērā Dānijas PN ir galveno iesaistīto dalībnieku partnerības rezultāts?

MARIE GULDBORG „Tas noteikti ir ministriju, reģionu, uzņēmumu, akadēmisko aprindu pārstāvju un NVO partnerības rezultāts. Mēs esam īstenojuši divus lielus pasākumus, kuros aicinājām piedalīties visus attiecīgos partnerus. Viens pasākums tika organizēts pašā procesa sākumā un otrs – noslēgumā. Starplaikā mēs rīkojām divpusējas sanāksmes ar vairākiem partneriem, tostarp uzņēmējdarbības organizācijām, “zaļajām”, organizācijām un NVO, reģioniem un pašvaldībām. Mēs apspriedām pieeju un kopējo stratēģiju attiecībā uz visiem



▶ **INNOVAID**

Jaunizveidotais uzņēmums InnovaId izstrādā un ražo treniņierus bērniem ar invaliditāti. MTIC – ERAF finansēts specializēts projekts uzņēmējdarbības attīstīšanai medicīnas preču nozarē – palīdzēja uzņēmuma dibinātājam Martin Hjort sākt uzņēmējdarbību.



▶ **LITTLESMAARTHINGS**

ERAF projekta „LittleSmartThings” Bornholmas salā mērķis ir bezpilota lidaparātu tehnoloģiju izstrāde.

četriem fondiem, kā arī programmu saturu, ņemot vērā ciešo saikni starp programmām un partnerattiecību nolīgumu. Mēs arī organizējam darbseminārus un pasākumus par darbības programmām, tostarp iepazīstinājām ar jautājumiem, kas ir saistīti ar partnerattiecību nolīgumu.”

▶ **Kā jūs vērtējat Komisijas dienestu ieguldījumu jūsu valsts sarunu laikā?**

PREBEN GREGERSEN „Manuprāt, mūsu sadarbība ar Komisiju bija ļoti auglīga. Vispārīgi runājot, Komisijas 2012. gada novembra nostājas izklāstā nebija nekā negaidīta.

Kopš 2012. gada rudens mēs esam uzturējuši pastāvīgu neformālu dialogu ar Dānijas dienestiem. Šis neformālais dialogs ir izrādījies būtisks elements. Mēs augstu vērtējam darbu, ko mūsu labā visos līmeņos paveica neliels skaits Komisiju pārstāvošu mērķtiecīgu kolēģu. Domāju, ka neformālais dialogs un diskusijas ir atvieglojušas mūsu politiskā procesa norisi

Dānijā un nodrošinājušas iespēju pieņemt politiskos lēmumus, lai gan mūsu rīcībā nebija apstiprinātu regulu.

Komisiju un Dānijas iestādes vienoja ieinteresētība partnerattiecību nolīguma un darbības programmu izstrādē konstruktīva un progresīva procesa ietvaros. No vienas puses, liela nozīme ir bijusi drosmē turpināt politisko procesu Dānijā, lai gan regulas nebija apstiprinātas un lēmumi tika pieņemti, pamatojoties uz projektu redakcijām. Mēs savā ziņā esam bijuši pionieri. Savukārt, no otras puses, ir svarīgi, ka Komisija apzinās no šāda neformāla procesa izrietošās grūtības saistībā ar politisko pilnvarojumu izmaiņām gadījumā, ja Komisija pēkšņi – un visai vēlu – mainītu nostāju. Bet, runājot vispārīgi, Komisija mums ir palīdzējusi rast ilgtspējīgus risinājumus un konstruktīvus kompromisus.”

PN UN DP IZSTRĀDE – KOPĪGS UZDEVUMS?

Abām iestādēm partnerattiecību nolīguma un DP izstrāde ir bijusi iteratīvs process, kas ietvēra visu dokumentu vienlaicīgu apstrādi. Neraugoties uz plaša mēroga partnerības procesu un nolūkā nodrošināt izstrādes procesa norisi atbilstoši plānam, tikai daži darbinieki tika norīkoti veikt tieši PN un DP izstrādi, un viņi cieši sadarbojās.

DP izstrādi galvenokārt veica divas personas – viens Dānijas Lauksaimniecības un zivsaimniecības aģentūras pārstāvis un viens Dānijas Uzņēmējdarbības pārraudzības iestādes pārstāvis. ESF un ERAF vadošā iestāde atrodas Silkeborgā, Jutlandē, savukārt Lauksaimniecības un zivsaimniecības aģentūra atrodas Kopenhāgenā, tādējādi aizvadīto divu gadu laikā tika nosūtīti daudzi e-pasti un veikti neskaitāmi mobilo tālrunu zvani.



► Kāda bija jūsu pieredze, cieši koordinējot četru fondu izstrādi? Kā jūs iedibinājāt saskaņotu pieeju?

MARIE GULDBORG „Protams, partnerattiecību nolīgums paredz jaunu darba veidu, un mums bija jādomā par iespējamajām sinerģijām un to, kā sagatavot saskaņotu stratēģiju, kuras pamatā ir iepriekšējā periodā gūtā pieredze. Mums Lauksaimniecības un zivsaimniecības aģentūrā tagad ir plašākas zināšanas par Reģionālo fondu un Sociālo fondu, un zinu, ka kolēģiem Dānijas Uzņēmējdarbības pārraudzības iestādē ir līdzīga pieredze saistībā ar Lauksaimniecības attīstības fondu un Jūrlietu un zivsaimniecības fondu.

Manuprāt, mēs nodrošinājām labu darba procesu, kura pamatā bija 2007.–2013. gadā gūtā pieredze. Četri mūsu fondi jau iepriekšminētajā periodā visai labi papildināja cits citu. Vēl viens svarīgs elements ir tas, ka par četriem ESI fondiem Dānijā atbild tikai divas ministrijas, proti, Dānijas Lauksaimniecības un zivsaimniecības aģentūra ir atbildīga par EJZF un ELFLA, un Dānijas Uzņēmējdarbības pārraudzības iestāde atbild par ESF un ERAF. Koordinēšana un cieša saziņa ir daudz vienkāršāk īstenojama, ja ir iesaistītas tikai divas, nevis trīs vai četras ministrijas.

Komisijas nostājas izklāsts mums sniedza labas norādes, un patiesībā lielākās diskusijas par stratēģiju bija prognozētas jau iepriekš, tāpēc PN procesa laikā mēs nesastapāmies ar nekādiem īpašiem pārsteigumiem. Manuprāt, Dānijā pastāv vispārēja vienprātība par galvenajām ar izaugsmi saistītajām problēmām visās nozarēs, tādējādi bija vieglāk noteikt saskaņotu stratēģiju. Sākumā saskaņotā stratēģija galvenokārt tika apspriesta desmit ministriju grupā, un vēlāk ar to tika iepazīstināti reģioni, pašvaldības un pārējie partneri.

Mums bija vairākas robežas iezīmējošas diskusijas par četriem fondiem, piemēram, saistībā ar lauksaimnieku izglītību un atbalstu inovatīviem lauksaimniekiem, tomēr esam raduši pieņemamus risinājumus.“

► Kā kohēzijas politikai būtu jāveicina Dānijas attīstība?

PREBEN GREGERSEN „Salīdzinājumā ar ekonomikas krīžu laiku pirms pieciem–sešiem gadiem, Dānijas rādītāji ir uzlabojušies, un Kopenhāgenas reģions uzrāda pat labus rezultātus. Mēs domājam, ka esam ceļā uz izkļūšanu no finanšu krīzes. Dānijas valdība ir publicējusi izaugsmes plānus par Dānijas uzņēmumiem svarīgiem jautājumiem, ņemot vērā starptautisko konkurenci. Kohēzijas politika sniegs papildu stimulu un nodrošinās, ka attīstība aptver visus reģionus. Bet, runājot par Eiropas perspektīvu, mēs no ESI fondiem nesaņemam daudz naudas un nevaram sniegt attīstībai lielu stimulu.“

► Kādas ir jūsu prognozes par to, kādi būs Dānijas rezultāti septiņu gadu perioda beigās?

MARIE GULDBORG „Tematiskās koncentrācijas princips atbilst Dānijas valdības prioritātēm. Tādējādi mūsu programmas būs vērstas uz mazāku iniciatīvu skaitu nekā iepriekšējā periodā, un tiks izvēlēti ļoti efektīvi un rentabli pasākumi. Mēs ceram, ka to atspoguļos rezultāti perioda beigās.

Turklāt es sagaidu, ka šī principa piemērošana nodrošinās atbalstu „zaļākai“ un ilgtspējīgākai lauksaimniecības nozarei, kā arī vides ziņā ilgtspējīgākai un produktīvākai zivsaimniecības nozarei. Manuprāt, mūsu programmas un partnerattiecību nolīgums sniedz daudzas iespējas, kas varētu veicināt šo attīstību.“



► Kādus secinājumus esat guvuši no šī uzdevuma, un ko jūs darītu citādi, ņemot vērā gūto pieredzi un zināšanas?

MARIE GULDBORG „Lai sasniegtu progresu un rezultātus, būtiska nozīme mūsu darbā ir bijusi aizvadīto divu gadu laikā īstenotajai ciešajai saziņai un neformālajam dialogam ar Komisijas darba grupu. Lai gan, piemēram, divpusējās sanāksmēs ar Komisiju esam ieguldījuši daudz laika, tas ir bijis vērtīgi, jo diskusijas notika rakstīšanas procesā, nevis pēc partnerattiecību nolīguma oficiālās iesniegšanas.

Esam arī secinājuši, ka tik ilgā procesā ir svarīga plānošana, tomēr elastība darbā ir vēl jo svarīgāka, jo partnerattiecību nolīgumu un programmas izstrādājām laikā, kad gaidījām galīgās regulas, pamatnostādnes par dokumentu saturu un lēmumus par budžeta līdzekļu piešķiršanu ESI fondiem.“

PREBEN GREGERSEN „Kā minēju iepriekš, mana pieredze liecina, ka plānošanas process, tostarp partnerattiecību process, ir jāsāk agrāk nekā domā citi. Būt pionieriem, protams, nav tik vienkārši. Manuprāt, esmu ievērojis, ka neformālas sarunas ir tikpat efektīvas kā formālas sarunas. Tu dod un saņem. Un ceru, ka, mūsu programmām sasniedzot oficiālo procedūru, Komisija neprasis pārāk daudz.

Šodien esmu gandarīts, ka uzstājām uz darba sākšanu 2012. gadā. Esmu apmierināts, ka mums bija drosme izstrādāt partnerattiecību nolīgumu un programmas vienlaikus ar regulu izstrādi. Esmu arī gandarīts par atklāto un pārredzamo dialogu ar mūsu partneriem. Tas ir nodrošinājis vienprātību attiecībā uz pieeju, un es gaidu 2014.–2020. gada programmu īstenošanu.“

ES ATBALSTS ESI FONDIEM DĀNIJĀ 2014.–2020. GADĀ

ELFLA	EUR 629 miljoni
EJZF	EUR 208 miljoni
ESF	EUR 206 miljoni
ERAF	EUR 206 miljoni

PREBEN GREGERSEN „Es augstu vērtēju attiecīgajai vietai pielāgotas pieejas un patiesas partnerības un ceru, ka reģionālās izaugsmes forums Dānijā par prioritāru virzienu noteiks līdzekļu ieguldīšanu izaugsmes un darbavietu radīšanas iniciatīvās visos Dānijas reģionos, ņemot vērā pārdomātas specializācijas jaūtājūmus un īpašos izaicinājumus dažos no reģioniem, kuri saskaras ar strukturālām problēmām. Dānijā arī 2007.–2013. gada periodā tika īstenota uz izaugsmi vērsta pieeja. Kopš 2007. gada esam daudz mācījušies, un mūsu rīcībā ir liels daudzums datu, kurus varētu izmantot rezultātu prognozēšanai nākamajā periodā. Mūsu darbs ir vērsts uz rezultātiem, un šādu pieeju mēs īstenojam jau vairākus gadus.“

► Vai esat sazinājušies ar citām dalībvalstīm, kuras izstrādā savus PN?

MARIE GULDBORG „Samērā daudzas valstis lūdza iespēju iepazīties ar mūsu partnerattiecību nolīgumu, bet procesa laikā mūsu saziņa ar citām valstīm nebija īpaši aktīva. Kad sazinājāmies ar citām dalībvalstīm, mēs galvenokārt apmainījāmies ar informāciju par procesu un sadarbību ar Komisiju.“

► UZZINIET VAIRĀK

www.regionalt.dk

<http://agrifish.dk>

► PILSĒTU IEDZĪVOTĀJU VIENLĪDZĪBA

PASAULES ATTĪSTĪBAS
GALVENAIS VIRZĪTĀJSPĒKS

Eiropas Komisijas delegācija komisāra J. Hahn vadībā piedalījās ANO HABITAT 7. Pasaules pilsētvides forumā, kas no 2014. gada 5. līdz 11. aprīlim notika Medeljinā, Kolumbijā. Šis lielais pasākums piesaistīja 23 000 dalībnieku, tostarp valsts un reģionālā līmeņa valdību, kā arī pašvaldību, nevalstisko organizāciju un kopienu organizāciju pārstāvjus, profesionāļus, privātā sektora pārstāvjus, attīstības finanšu iestādes, fondus, plašsaziņas līdzekļus, Eiropas iestādes un ANO organizācijas, kā arī citas starptautiskās aģentūras no visām pasaules malām, lai diskutētu par pilsētu iedzīvotāju vienlīdzības jautājumu attīstības kontekstā.

Urbanizācija kļūst par vienu no svarīgākajiem 21. gadsimta izaicinājumiem. Nākamo desmitgažu laikā pilsētu iedzīvotāju skaits pieaugs par miljardu, un šīs izmaiņas galvenokārt skars jaunattīstības valstis. Tas rada lielas problēmas, jo pilsētplānotājiem ir jāizstrādā atbilstošas infrastruktūras un jārada piemēroti urbanizācijas modeļi.

Lai palīdzētu risināt šīs problēmas, izmantojot pieredzes apmaiņu pasaules mērogā, Apvienoto Nāciju Organizācijas ledzīvotāju apmaiņas programma (ANO HABITAT) reizi divos gados kā būtisku globālu tikšanās vietu pilsētu vadītājiem un ieinteresētajām personām organizē Pasaules pilsētvides forumu. ANO HABITAT ir Apvienoto Nāciju Organizācijas aģentūra, kuras uzdevums ir veicināt sociālā un vides ziņā ilgtspējīgas pilsētas, lai visiem nodrošinātu piemērotu patvērumu.

Septītais Pasaules pilsētvides forums Medeljinā bija vērts uz nevienlīdzības apkarošanu un iekļautības veicināšanu. Šie uzdevumi tiek uzskatīti par galvenajiem faktoriem pilsētu ilgtspējīgas attīstības nodrošināšanā. Pasākumu atklāja Kolumbijas Republikas prezidents Manuel Santos, ANO HABITAT izpilddirektors un ANO ģenerālsēkretāra vietnieks Joan Clos, Medeljinas mērs Anibal Garcia un Antiokijas departamenta gubernators Sergio Fajardo.



Pilsētas – politikas veidošanas prioritāte

ES kohēzijas politika forumā tika aplūkota kā efektīvas valsts pilsētpolitikas piemērs.

Ministru apaļā galda sanāksmē, kas bija veltīta valsts rīcībai pilsētu iedzīvotāju vienlīdzības un attīstības jomā, komisārs J. Hahn norādīja: „Pilsētas politikas veidošanā vairs nevar būt otršķirīgs jautājums, – tām ir jāklūst par nepārprotamu prioritāti.“ Viņš īsumā aprakstīja trīs ES pilsētpolitikas prioritātes – pētniecības un inovācijas spēju veicināšanu, atbalsta sniegšanu mazajiem un vidējiem uzņēmumiem un ieguldījumu veikšanu ekonomikā ar zemu oglekļa dioksīda emisiju līmeni, kā arī vērta uzmanību uz lielo starptautisko interesi par ES Kohēzijas politikas modeli.

Pilsētplānošana kļūst arvien svarīgāka, jo augošā iedzīvotāju skaita radītais spiediens uz Eiropas pilsētām kļūst lielāks. Čadas Finanšu ministrs Gata Ngoulou puda viedokli, ka klimata pārmaiņas, dabas apdraudējumi un kari radīs lielas migrācijas plūsmas, jo īpaši Eiropas virzienā. Risinājumi būtu jāvērs uz pienācīgu mājokļu un pamatinfrastruktūras nodrošināšanu, pilsētu un teritoriālo plānošanu, pilsētu ekoloģiju un labas satiksmes nodrošināšanu starp pilsētām un laukiem, īpaši caur mazākām pilsētām.



Joan Clos uzsvēra pārliciecināšu valsts pilsētu programmu nozīmi, un ASV mājokļu un pilsētattīstības ministrs Shaun Donovan runāja par tendencēm Amerikas Savienotajās Valstīs, kuras pašlaik saskaras ar atkārtotu urbanizāciju, kas lielā mērā ir atkarīga no nevalstiskā sektora un kopienas iesaistes.

Daudzas valsts iestādes šādas programmas jau ir īstenojušas. *Agence Française de Développement* (AFD) izpilddirektore Anne Paugam paskaidroja, ka 50% no AFD EUR 3,5 miljardu lielā finansējuma jau tiek piešķirti pilsētattīstībai, un uzsvēra ilgtermiņa finansēšanas un banku līdzdalības nozīmi.

Vietējo kopienu iesaistīšana un pilsētu sociālās struktūras uzlabošana

Saskaņā ar viedokli, ko ekspertu grupas locekļi pauda īpašā sesijā, kas bija veltīta jauna pilsētvides attīstības plāna finansēšanai un piesaistīja vairāk nekā 1000 cilvēku lielu auditoriju, veiksmīga pilsētvides politika ir iespējama, tikai iesaistot vietējās kopienas un pamatojoties uz to resursiem un kompetenci, stiprinot vietējo iestāžu institucionālās un administratīvās spējas un īstenojot teritoriālu pieeju metropoles līmenī.

Inter-American Development Bank prezidents Luis Alberto Moreno uzsvēra, ka „sociālajai struktūrai” ir būtiska nozīme, lai

ATVĒRTĀS NĀKOTNES PILSĒTAS – IEKĻAUTĪBAS UN KOPIENAS LĪDZDALĪBAS VEICINĀŠANA

Komisija organizēja sadarbības tīklu veidošanas pasākumu ar *Inter-American Development Bank*, kurā tika demonstrēti piemēri – Eiropas (Malaga, Jorka, Rīga, Turīna) un Dienvidamerikas (Sanpaulu, Mar del Plata) pilsētās īstenoti projekti. Šie piemēri bija vērsti uz galvenajām problēmām pilsētās – mājokļiem, vidi un jauniešu nodarbinātību, sniedzot ieskatu kopīgas jaunrades un atvērto inovāciju pieejās, īpašu uzmanību veltot efektīvajiem risinājumiem un tam, kā mēs varam ar tiem pēc iespējas labāk dalīties.

RĪGA, LATVIJA

Rīga – otra lielākā Ziemeļvalstu pilsēta un lielākā pilsēta Baltijas valstīs – ir multikulturāls centrs, kurā dzīvo 150 tautību pārstāvji. Pilsētas mērķis ir iesaistīt jauniešus, īstenojot tādu līdzdalības pieeju vietējai politikai, kas ir īpaši vēsta uz jauniešiem būtiskiem jautājumiem, kuri spēj radīt ietekmi, sniedz ieguvumus kopienai un kuru īstenošanu vada jaunieši. Rīga cenšas īstenot reālistiskas valsts un vietēja līmeņa politikas programmas, kas gūst atsaucību gados jaunajā un daudzveidīgajā sabiedrībā.

TURĪNA, ITĀLIJA

Turīna, viena no Eiropas nozīmīgākajām 20. gadsimta rūpniecības pilsētām, pēdējo divdesmit gadu laikā ir radikāli mainījusies. Pilsēta ir spējusi radīt dažādus ekonomiskos virzītājspēkus, un ar Turīnas Sociālās inovācijas programmas palīdzību tiek risinātas sabiedrības akūtākās problēmas, piemēram, jauniešu bezdarbs, piesārņojums un lielais valsts parāds. URBACT atbalstītā iniciatīva palīdz jauniešiem kļūt par izmaiņu ieviešējiem un izstrādāt inovatīvus risinājumus labākai un ilgtspējīgākai kopienai.

SANPAULU, BRAZĪLIJA

Sanpaulu ir visblīvāk apdzīvotā pilsēta Brazīlijā ar 11 miljoniem iedzīvotāju. Sanpaulu nodrošina 12% no valsts kopējā NKP. Tomēr, neraugoties uz tās ekonomisko ietekmi un inovatīvo ekonomiku, ir vērojamas būtiskas atšķirības starp pilsētas rajoniem, un līdzās attīstītiem pilsētas rajoniem pastāv liela atstumtība un nabadzība.

Pēc „June Journeys” publiskajām demonstrācijām 2013. gadā, kas vērsa uzmanību uz virkni ar pilsētvidi saistītu problēmu, proti, no sabiedriskā transporta līdz sociālajiem mājokļiem un publisko telpu, pašvaldība ir sākusi īstenot jaunu stratēģisko ģenerālplānu, lai risinātu šīs problēmas. Viena projekta ietvaros, piedaloties visai kopienai, tostarp jauniešiem un valsts iestādēm, tiek veidoti vienoti izglītības centri, lai tos izmantotu kā pamatu jaunu sabiedriskās politikas programmu izstrādē.



► Comuna 13 shantytown, viens no Medeljinas nabadzīgākajiem rajoniem.

risinātu situāciju, kurā 40% pasaules pilsētu ievērojams skaits cilvēku dzīvo trūcīgos rajonos ar augstu noziedzības līmeni.

Visa foruma laikā runātāji apsprieda būtisko jautājumu par pilsētu iedzīvotāju vienlīdzību, un tam jo īpaši pievērsās Nobela prēmijas laureāts Joseph Stiglitz, runājot par nabadzīgajiem iedzīvotājiem, kuri ir galvenie sliktā pilsētu plānojuma upuri, ciešot transporta, pienācīgu mājokļu un publisko telpu nepietiekama nodrošinājuma dēļ. Viņš uzsvēra, ka nevienlīdzība un segregācija ir kļūdas, kas izraisa valsts politisko nestabilitāti un ekonomisko vājumu.

Sadarbības ietvaros īstenota paraugpraksi apmaiņa

Saskaņā ar CAF Development Bank of Latin America viceprezidenta José Carrera pausto 70% pašvaldību nav administratīvo un finansiālo spēju vajadzīgo projektu īstenošanai.

Tāpēc Eiropas Komisija pašlaik analizē sadarbības iespējas pilsētplānošanas jomā, jo īpaši Latīņamerikā, izmantojot URBELAC (Urban European, Latin American and Caribbean cities) programmu.

MEDELJINAS DEKLARĀCIJA VIENLĪDZĪBA KĀ PILSĒTU ILGTSPĒJĪGAS ATTĪSTĪBAS PAMATS

JAUNS PILSĒTVIDES ATTĪSTĪBAS PLĀNS

Septītā Pasaules pilsētvides foruma dalībnieki uzsvēra vajadzību popularizēt jaunu pilsētvides attīstības plānu, ar kura palīdzību būtu iespējams novērst piemērota tiesiskā regulējuma un plānošanas trūkuma problēmu, kas izraisa nerimstošu pilsētu paplašināšanos, intensīvu enerģijas izmantošanu, satraucošu un bīstamu klimata pārmaiņu ietekmi, dažādas nevienlīdzības un atstumtības formas un pieaugošas grūtības nodrošināt visiem iedzīvotājiem pienācīgas kvalitātes darbu. Šim plānam būtu jāveicina uz iedzīvotājiem vērsta urbanizācijas modelis, kura pamatā ir pieeja „pilsētas dzīvei”.

Saskaņā ar jauno pilsētattīstības plānu ir vajadzīgas jaunas tehnoloģijas, uzticami dati par pilsētām un integrētas, uz līdzdalību vērsta plānošanas pieejas, lai reaģētu gan uz pašreizējām problēmām, gan pilsētu vajadzībām nākotnē.

Mēs zinām, ka pastāv daudzi urbanizācijas modeļi, kas atbilst valstu un pilsētu dažādajiem kultūras, institucionālajiem un sociālajiem apstākļiem. Šajā kontekstā jaunajam pilsētvides attīstības plānam būtu:

- jāmudina valdības izstrādāt un izmantot tādas metodes kā valsts pilsētvides attīstības plāni un politikas programmas, kas nodrošina pašreizējās pilsētvides attīstības sasaisti ar nākotnes vajadzībām un kuru pamatā ir vienlīdzības, taisnīguma un cilvēktiesību principi;
- jāveicina lielāka sociālā kohēzija un jānovērš sociālās plaisas, atbalstot vienlīdzību un stiprinot visu sabiedrības grupu, jo īpaši sievietes, jauniešu un pamatiedzīvotāju, spējas;
- jāatbalsta uz līdzdalību vērsta un iekļaujoša vietējā pārvalde, kas stiprina visu iedzīvotāju spējas, jāatzīst dažādos pārvaldes līmeņos, tostarp reģionālajā, apakšreģionālajā un pašvaldības līmenī veikti būtiski ieguldījumi, jāstiprina oficiāli koordinācijas mehānismi, jānosaka kopīgi pienākumi un jānodrošina katram pārvaldes līmenim vajadzīgie resursi un stimuli efektīvai to attiecīgo uzdevumu veikšanai;
- jāveicina pilsētu ilgtspējīga attīstība, pamatojoties uz pilsētplānošanu, kas stimulē jauniešu līdzdalību, dzimumu vienlīdzību, līdzsvarotu teritoriālo attīstību, uzlabotu noturību pret klimata pārmaiņām, situācijas uzlabošanu graustu rajonos un šādu rajonu rašanās novēršanu, kā arī mājokļu, pamatpakalpojumu un zemes lietošanas drošību, piekļuvi drošam, pieejamam un ilgtspējīgam transportam, drošām publiskajām telpām un visiem iedzīvotājiem pieejamiem pakalpojumiem;
- jāveicina privātā sektora, pilsoniskās sabiedrības, tostarp pamatiedzīvotāju kopienu un citu iedzīvotāju interešu grupu aktīva un mērķtiecīga dalība ar partnerību starpniecību, lai nodrošinātu vispusīgu ekonomisko un sociālo attīstību ar mērķi mazināt nabadzību un radīt darbavietas visiem.

.....
Fragments no Medeljinas deklarācijas.

► PILNS TEKSTS PIEEJAMS:

<http://worldurbanforum7.org/Media/Default/PDF/Medell%C3%ADn%20Declaration.pdf>



▶ Botero Plaza, Medeljina.



▶ Medeljinas mērs Anibal Gaviria (labajā pusē) un Johannes Hahn diskusiju laikā.

▶ Johannes Hahn, apmeklējot Medeljinas Uzņēmējdarbības un inovāciju centru Ruta N.



„ Mēs arvien aktīvāk iesaistāmie kohēzijas politikai veltītos dialogos ar valstīm visā pasaulē. Būtiska tēma dialogos ar Latīņameriku un Ķīnu ir pilsētattīstība. Eiropas pilsētas ir atvērtas sadarbībai ar pārējo pasauli, un mēs zinām, ka tās gūs vislabākās sekmes, ja sadarbosies ar citām ieinteresētajām pusēm, tāpēc ES cenšas panākt brīvu tirdzniecību visā pasaulē. “

EIROPAS REĢIONĀLĀS POLITIKAS
KOMISĀRS JOHANNES HAHN

▶ 7. PPF KĀPĒC MEDELJINĀ?

▶ Medeljinas gaisa metro.

7. Pasaules pilsētvides foruma (7. PPF) norise Medeljinā nav sagādīšanās, jo šķiet, ka pasaulē nav citas pilsētas, kas tik labi apliecinātu pilsētvides pārmaiņu potenciālu.

The Wall Street Journal 2013. gadā Medeljinu nosauca par inovatīvāko pilsētu pasaulē. Šī titula piešķiršana bija tikai nesenākais panākums apbalvojumu virknē, kas ietver Hārvardas Universitātes Pilsētplānošanas balvu un 2013. gada Ilgtspējīga pilsēttransporta balvu (piešķirta arī Sanfrancisko). Arī 1991. gadā pilsēta bija zināma visā pasaulē, taču toreiz tas bija negatīvu iemeslu dēļ. Šajā ar narkotiku biznesu saistītās vardarbības kulminācijas laikā Medeljinā tika reģistrēts augstākais slepkavību rādītājs pasaulē (381 slepkavība uz 100 000 iedzīvotāju). Tomēr, pateicoties pilsētas iestāžu īstenotajai politikai, divdesmit gadu laikā ir izdevies desmitkārtīgi samazināt šo rādītāju.

„Nevienlīdzība ir pilsētās sastopamās vardarbības cēlonis“

Pilsētas Modernās mākslas galerijas galvenās izstāžu zāles centrā ir milzīgs panelis. Uz tā ir atspoguļota Medeljinas diagramma – stratēģisks stāstījums par pilsētas neseno un pašreizējo situāciju. Stāstījuma apakšnosaukums ir „Stāsts par pilsoņu brīvību: kā sabiedrība izkļuva no konflikta, atjaunoja cilvēka cieņu nepazemojošu vidi, aktivizēja kolektīvo līdzdalību un atguva kontroli pār savu pilsētu“. Šajā stāstījumā ir uzsvērts, ka tas ir galvenokārt politisks process. Filma sākas ar nostādni, ka „nevienlīdzība ir vardarbības cēlonis pilsētās“.



Šis ir fragments no URBACT emuārā publicēta raksta. Raksta autors – Eddy Adams, eksperts-padomdevējs ES pilsētu apmaiņas un mācību programmai URBACT.

▶ LASIET VISU RAKSTU:

<http://www.blog.urbact.eu/2014/04/making-sense-of-medellin/>

leguldījumi sabiedriskajā transportā

Iespējams, spilgtākais Medeljinā īstenoto pārmaiņu simbols ir gaisa metro. Šī trošu vagonu sistēma paceļas pār pilsētu, dienā starp nogāzes rajoniem un pilsētas centru pārvadājot 30 000 cilvēku. Pateicoties šim jaunievedumam, laiks, ko nodarbinātajiem cilvēkiem ik dienas jāpavada ceļā starp darbu un mājām, no trīs stundām ir sarucis līdz 40 minūtēm. Iespējams, vēl būtiskāks ieguvums ir gadu desmitiem izolēto, sociāli atstumto, noziedzības un vardarbības pārņemto kopienu pieejamības nodrošināšana. Medeljinā tagad darbojas vislabāk integrētā sabiedriskā transporta sistēma Dienvidamerikā – gaisa metro un ar gāzi darbināmi autobusi nodrošina savienojumus ar ātru, tīru un efektīvu metro tīklu.

Pilsētas dienvidos cita ar transportu saistīta intervence ir radījusi plaisu Comuna 13 izolācijā – tas ir vēsturiski viens no Medeljinas bīstamākajiem rajoniem. Pateicoties vairāku elektrisko eskalatoru ierīkošanai, šis rajons, kas atrodas vienā stāvas nogāzes pusē, ir kļuvis pieejamāks, un ir pārtraukta tā izolācija, kuras dēļ agrāk tika uzskatīts, ka cilvēkiem, kuri nav šā rajona iedzīvotāji, ir bīstami apmeklēt šo rajonu.

▶ UZZINIET VAIRĀK

ANO HABITAT 7. Pasaules pilsētvides forums:

<http://wuf7.unhabitat.org/>

URBELAC:

http://ec.europa.eu/regional_policy/cooperate/international/urbelac_en.cfm

▶ Saimniecībā audzētas mīdijas, Cote d'Opale.

▶ ATBALSTS PIEKRASTES KOPIENĀM EIROPAS REĢIONOS

Šajā izdevumā *Panorama* velta pastiprinātu uzmanību Eiropas Jūrlietu un zivsaimniecības fondam (EJZF), kas līdz ar Eiropas Reģionālās attīstības fondu (ERAF), Eiropas Sociālo fondu (ESI), Kohēzijas fondu (KF) un Eiropas Lauksaimniecības fondu lauku attīstībai (ELFLA) ir viens no pieciem Eiropas strukturālajiem un investīciju fondiem (ESI fondiem). ESI fondiem ir 2014.–2020. gada galvenās finansējuma programmas izaugsmes un nodarbinātības atbalstam visā ES.

Eiropas Jūrlietu un zivsaimniecības fonds (EJZF) ir ES instruments jaunās kopējās zivsaimniecības politikas (KZP) atbalstam. Šīs politikas mērķis ir laikā no 2014. līdz 2020. gadam uzlabot Eiropas jūru un piekrastes reģionu sociālo, ekonomisko un vides ilgtspēju, uz vietas atbalstot vietējos projektus, uzņēmumus un kopienas.

EJZF ir viens no pieciem savstarpēji papildinošajiem Eiropas strukturālajiem un investīciju fondiem, kuru mērķis ir par prioritāti noteikt uz izaugsmi un nodarbinātību pamatotu Eiropas atveseļošanu. Šā jaunā plānošanas perioda mērķis ir palielināt fondu sinerģijas, lai uzlabotu koordinēšanu un

KAS IR „ZILĀ IZAUGSME“?

Eiropas okeāniem un jūrām ir liels inovācijas un izaugsmes potenciāls. „Zilā izaugsme” ir ES stratēģija ilgtspējīgas izaugsmes atbalstam jūrlietu nozarē, un tā sniedz ieguldījumu stratēģijas „Eiropa 2020” īstenošanā. „Zilā ekonomika” ES nodrošina aptuveni 5,4 miljonus darbavietu un rada bruto pievienoto vērtību gandrīz EUR 500 miljardu apmērā gadā, turklāt ir iespējama turpmāka izaugsme.

▶ UZZINIET VAIRĀK

http://ec.europa.eu/maritimeaffairs/policy/blue_growth/index_lv.htm



▶Pie doka pietauvotas laivas, Smēgene, Būhslēne, Zviedrija.

KURŠ GŪS LABUMU NO EJZF UN KĀ?

- ▶No zvejniecības atkarīgās Eiropas piekrastes un iekšzemes kopienas gūs labumu no jaunām nodarbinātības un izaugsmes iespējām zivsaimniecības, akvakultūras un citās jūras ekonomikas nozarēs, un tas savukārt labvēlīgi ietekmēs vietējo izaugsmi un attīstību.
- ▶Eiropas zivsaimniecības saņems atbalstu, lai atvieglotu reformas īstenošanu un mazinātu inovāciju trūkumu.
- ▶Eiropas akvakultūras pārstāvji varēs piekļūt līdzekļiem ikreiz, kad tie veicinās „zaļu” izaugsmi, inovācijas un konkurētspēju.
- ▶Eiropas pārstrādes rūpniecība gūs labumu no stabilas apgādes ar savvaļas un zivjraudzētāvās audzētām zivīm.
- ▶Eiropas patērētājiem būs piekļuve veselīgiem zivsaimniecību un zivjraudzētavu produktiem ar augstu uzturvērtību.
- ▶Zinātnieki un pētnieki zivsaimniecību pārvaldības, jūras vides, klimata pārmaiņu, piekrastes aizsardzības, pārvaldības, sociālo zinātņu, jūras ekonomikas un citās jomās.
- ▶Uzņēmumi, kas iesaistīti saimnieciskās darbības piekrastē vai jūrā, un operatori, kuri sniedz pakalpojumus šiem uzņēmumiem.
- ▶Iestādes, kas atbild par dažādiem jūrlietu aspektiem, piemēram, vides aizsardzību, pārraudzību vai teritoriālo plānošanu.

efektivitāti, novēršot divkāršu finansējumu. Tā EUR 6,4 miljardus lielais budžets būs vērsts uz darbavietu radīšanu, vietējo tautsaimniecību dažādošanu piekrastes reģionos un zivsaimniecības ienesīguma un ilgtspējas uzlabošanu.

Lai gan EJZF mērķi ir plaši, tā pamatu veido seši galvenie pīlāri:

- ▶ **ilgtspējīga zivsaimniecība**, nodrošinot zvejas kapacitātes un pieejamo resursu līdzsvaru, piemērojot selektīvāku pieeju un pārstājot netīši nozvejoto zivju iznīkošanu;
- ▶ **ilgtspējīga akvakultūra** palīdzēs nozarei attīstīties un kļūt konkurētspējīgākai, ievērojot konkrētus noteikumus par videi draudzīgām ražošanas metodēm un stingras kvalitātes, veselības un drošības prasības, tādējādi apgādājot Eiropu ar kvalitatīviem, uzticamiem un veselīgiem produktiem;
- ▶ **KZP īstenošana**, uzlabojot datu vākšanu, zinātniskās atziņas, kā arī zivsaimniecību regulējošo tiesību aktu uzraudzību, kontroli un izpildi;
- ▶ **atbalsts no zivsaimniecības atkarīgajām piekrastes kopienām**, lai tās dažādotu savas tautsaimniecības, attīstot citas ar jūru saistītas darbības, piemēram, tūrisma, un spētu radīt lielāku pievienoto vērtību savām zivsaimniecības darbībām;
- ▶ tirdzniecības un apstrādes darbību **pilnveidošana** zivsaimniecības un akvakultūras nozarēs;

- ▶ **atbalsts jūru „zilajai izaugsmei”**, uzlabojot zināšanas par jūru, labāk plānojot mūsu darbības jūrā, apsaimniekojot katru jūras baseinu atbilstoši tā vajadzībām un veicinot sadarbību kuģošanas pārraudzības jomā.

Atzīstot mazo uzņēmumu nozīmi Eiropas ekonomikā un zivsaimniecības nozarē, EJZF vērš atbalstu uz mazajiem un vidējiem uzņēmumiem (MVU) un jo īpaši mazapjoma piekrastes flotēm, kuras veido lielu nozares īpatsvaru un var radīt pārmaiņas vietējās kopienās, kuru labā tās strādā. Tiks nodrošināts atbalsts tirdzniecības un uzņēmējdarbības stratēģijām, kā arī gados jauniem bezdarbniekiem un zvejnieku sievietēm paredzēta apmācība, lai palīdzētu šiem iedzīvotājiem sniegt lielāku ieguldījumu vietējos uzņēmumos, kas nereti ir ģimenes uzņēmumi.

Zvejniekiem, kuri ir jaunāki par 40 gadiem, arī būs iespēja saņemt atbalstu kuģa iegādei, paredzot nosacījumu, ka viņiem ir piecu gadu darba pieredze šajā nozarē. Šie pasākumi ir paredzēti nolūkā nodrošināt sociālo kohēziju Eiropas piekrastes reģionos un palīdzēt vietējām kopienām iegūt lielāku kontroli pār to vietējo zivsaimniecību.



▶ Zivju pārstrādes uzņēmums, Skotija.

EIROPAS ZIVSAIMNIECĪBAS FONDA (EZF) PIEMĒRI
**MALTAS EZF DARBĪBAS
 PROGRAMMA
 2007.–2013. GADAM**
 3. PRIORITĀRAIS
 VIRZIENS: JAUNA ZIVJU
 VAIRUMTIRDZNICĪBAS
 TIRGUS IZBŪVE
 (PIRMĀ PĀRDOŠANA)

Vēsturisko zivju tirgu, kas atrodas galvenokārt uz tūrisma orientētā Valetas daļā, ir aizstājusi jauna ēka. Vecā zivju tirgus ēka tiks pārbūvēta par viesnīcu. Jaunais vairumtirdzniecības tirgus ir iekārtots pamestā jūras ūdens atsāļošanas iekārtā, kas atrodas rūpniecības zonā blakus centrālajai lopkautuvei. Jaunās iekārtas būs efektīvākas, vieglāk apkopjamas un tādējādi higiēniskākas, sniedzot labumu gan operatoriem, gan patērētājiem un nodrošinot sinerģijas iespējas, piemēram, kopīgu notekūdeņu sistēmu izmantojumu. Turklāt arī jaunajā vietā ir iespējama zvejas kuģu tieša piekļuve izkraušanai, kas bija iespējama vecajā tirgū.

- ▶ **CELTNIECĪBA:** gada novembra līdz 2013. gada beigām
- ▶ **KOPĒJAIS IEGULDĪJUMS:** EUR 3 716 240
- ▶ **EZF IEGULDĪJUMS:** EUR 2 201 908

Tomēr, lai nodrošinātu ne tikai nākamās, bet arī turpmāko zvejnieku paaudžu sekmes ilgtermiņā, ir būtiski pārtraukt izšķērdīgo zivju izmešanas praksi. Ja šī problēma netiks risināta, tās ietekme uz mūsu zivju krājumiem varētu būt katastrofāla. Tāpēc zivju izmešana tiks izskausta, un zvejniekiem būs jāizkrauj visa nozveja. Lai to nodrošinātu, šīs nozvejas izkraušanai, uzglabāšanai, pārstrādei un pārdošanai tiks piešķirts EJZF atbalsts, kas sniegs pievienoto vērtību, palīdzot vietējām zivsaimniecības kopienām dažādot to tautsaimniecības. Līdzekļi ir arī paredzēti zvejnieku dalībai saudzīgas zvejas aprīkojuma izmēģinājumos, lai palīdzētu viņiem iegūt tikai vēlamo nozveju.

Visbeidzot, EJZF balstīsies uz pozitīvo pieredzi, kas tika gūta, īstenojot Eiropas Zivsaimniecības fonda 4. prioritāro virzienu saistībā ar kopienas vadītu vietējo attīstību. ESI fondi ar inovatīvu un integrētu pieeju palīdzību vietējiem dalībniekiem piedāvās virkni iespēju īstenot augšupēju pieeju vietējām problēmām piekrastes kopienās, jo īpaši veicinot saiknes starp pilsētu, lauku un zivsaimniecības reģioniem. Sekmīgas īstenošanas gadījumā kopienas virzīta vietējā attīstība var palīdzēt atbalstīt jaunus tirgus un produktus, veicināt darbavieta radīšanu zivsaimniecības reģionos, kā arī stiprināt zivsaimniecības kopienu ieguldījumu vietējā attīstībā.

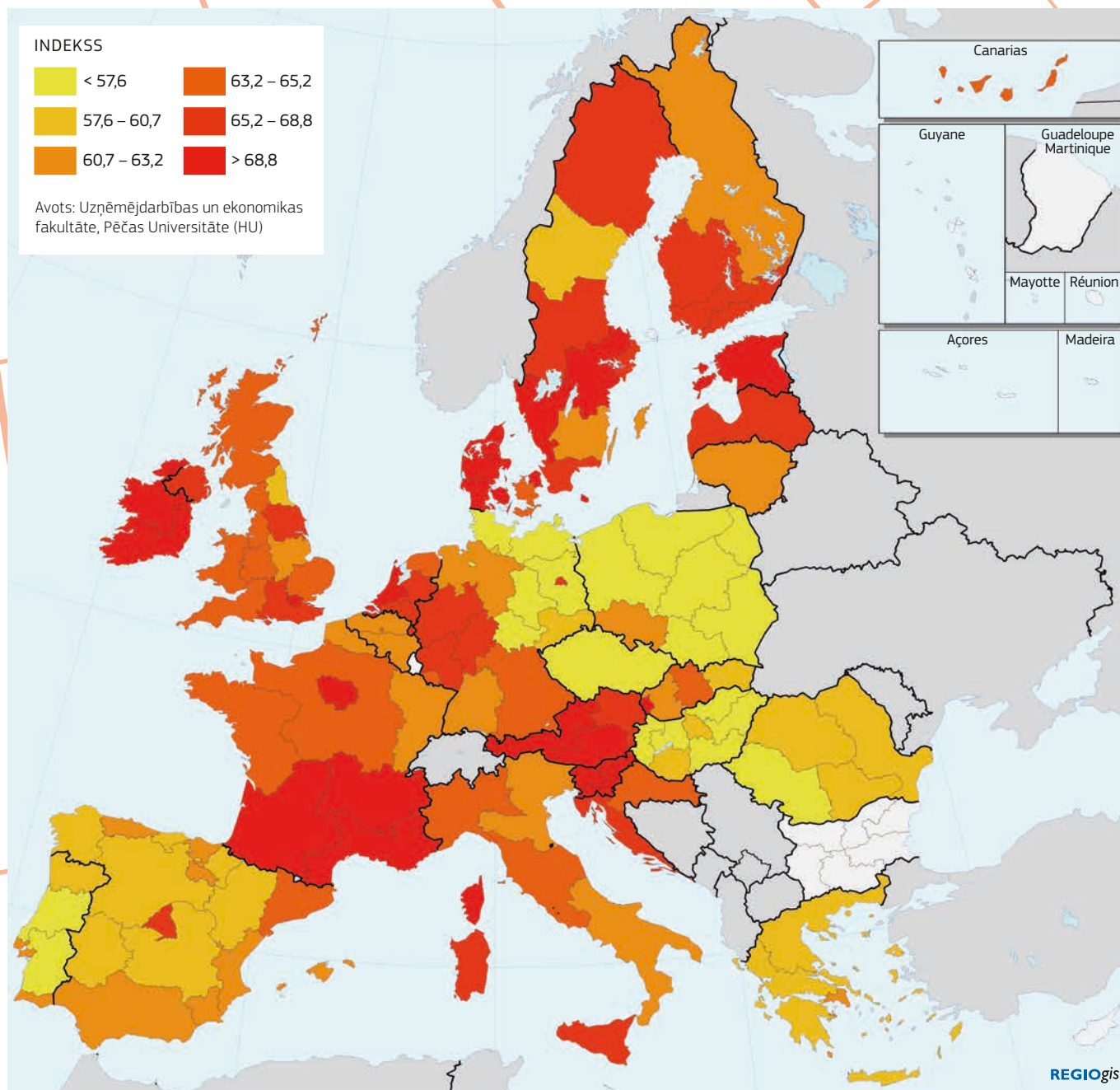
Galū galā EZJF mērķis ir radīt apstākļus, lai vietējie uzņēmumi un kopienas panāktu ilgtspējīgu un iekļaujošu izaugsmi, kas Eiropai ir vajadzīga un ko ES ir apņēmusies pārvērst realitātē līdz 2020. gadam. EJZF nenoteiks, kā izmantojams katrs cents. Fonda uzdevums ir sniegt iespēju dalībniekiem, kuri vislabāk pārzina savu arodu, nozari un vietējo kopienas, strādāt veiksmīgas, „zilās” un ilgtspējīgas Eiropas zivsaimniecību nākotnes labā.

▶ **UZZINIET VAIRĀK**

http://ec.europa.eu/fisheries/cfp/emff/index_lv.htm

REDI – REGIONĀLĀS UZNĒMĒJDARBĪBAS IZVĒRTĒŠANA

▶ REGIONĀLĀS UZNĒMĒJDARBĪBAS UN ATTĪSTĪBAS INDEKSA INDIVIDUĀLAIS REZULTĀTS 2013. GADĀ



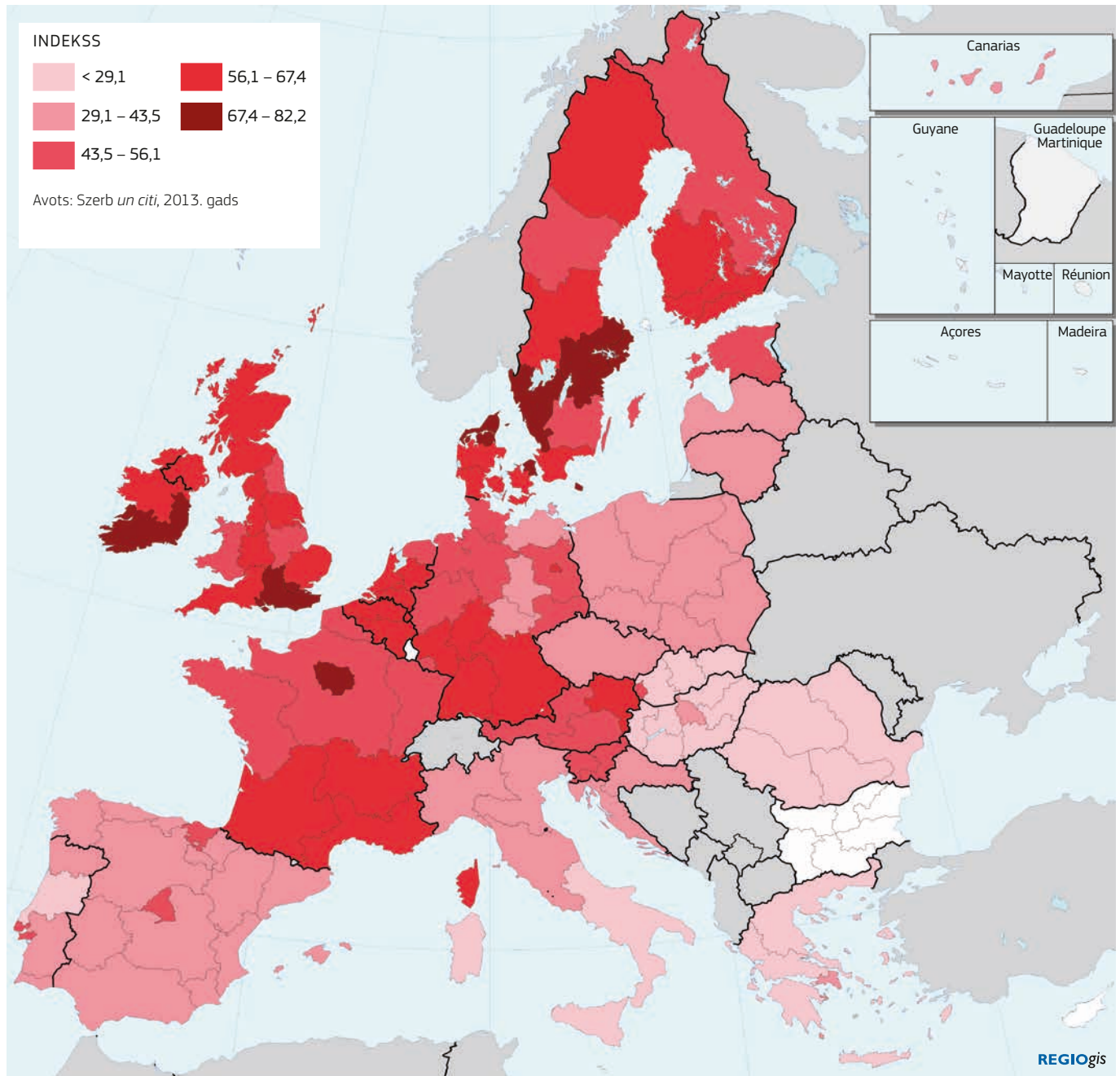
Nesen īstenota projekta ietvaros, ko finansēja Reģionālās politikas un pilsētpolitikas ģenerāldirektorāts, ir izstrādāts jauns reģionālās uzņēmējdarbības un attīstības indekss (*Regional Entrepreneurship and Development Index – REDI*).

Indeksā ņemta vērā gan individuālā attieksme un īpatnības, gan reģionālais konteksts, tādējādi ne tikai cilvēku gatavība

sākt uzņēmējdarbību, bet arī tas, vai attiecīgajā reģionā ir tam piemēroti apstākļi. Indeksā aptver uzņēmēju attieksmi, spējas un vēlmes.

Starp reģioniem pastāv būtiskas atšķirības, un starp reģionu ar augstāko vērtējumu (galvaspilsētas reģions Dānijā) un zemāko vērtējumu (Macroreģiunea doi Rumānijā) ir reģistrēta četrkārtša atšķirība. Desmit augstāko rezultātu sarakstā ir četri

▶ REGIONĀLĀS UZNĒMĒJDARBĪBAS UN ATTĪSTĪBAS INDEKSA APVIENOTAIS INDEKSS 2013. GADĀ



- ▶ Zviedrijas reģioni, divi Dānijas un divi Apvienotās Karalistes reģioni, kā arī pa vienam Francijas un Īrijas reģionam.

Rezultāti, ko sniedz ar uzņēmējdarbību saistīto individuālo faktoru analīze, atspoguļo mazliet atšķirīgāku ainu nekā apvienotais indekss. Desmit reģionu vidū ar augstāko „individuālo” indeksu joprojām ir pieci reģioni, kuri ir minēti arī desmit līderu sarakstā apvienotā indeksa gadījumā (piemēram, Londona

Apvienotajā Karalistē, galvaspilsētas reģions Dānijā, Ildefrānsa Francijā), bet tajā ir minēti arī divi Slovēnijas un divi Īrijas reģioni. Atšķirībā no apvienotā indeksa vājāko rezultātu uzrādītāju saraksta desmit vissliktāk novērtēto reģionu vidū ir četri Vācijas un četri Polijas reģioni.

▶ ES PAPLAŠINĀŠANĀS – DESMIT IZAUGSMES GADI

ES vēsturē 2014. gada 1. maijs iezīmēja lielākās paplašināšanās desmito gadadienu. Pirms desmit gadiem tika uzņemtas desmit jaunas dalībvalstis, un to vidū lielākā daļa bija Centrāleiropas un Austrumeiropas valstis. Desmit gadus pēc šīs paplašināšanās Eiropa ir spēcīgāka, turīgāka un drošāka kā politiskā un ekonomiskā, tā kultūras ziņā.

Pirms desmit gadiem Eiropas Savienība paplašinājās, dalībvalstu pulkā uzņemot Centrāleiropas un Austrumeiropas valstis – Čehiju, Igauniju, Latviju, Lietuvu, Slovēniju, Slovēniju un Ungāriju, kā arī Vidusjūras reģiona valstis – Maltu un Kipru.

Paplašināšanās procesa dēļ ES ir kļuvusi par pasaules lielāko vienoto tirgu. Tirdzniecības apjoma palielināšanās starp dalībvalstīm ir veicinājusi jaunu darbavietu izveidi, ieguldījumus un izaugsmi. Paplašināšanās ir nostiprinājusi Eiropas ietekmi pasaulē. ES kā ekonomisks grupējums ar 500 miljoniem iedzīvotāju var panākt sava viedokļa sadzirdēšanu visā pasaulē.

„Ja esam vienoti, mūsu ietekme pasaulē ir daudz lielāka; ja esam vienoti, mums ir labākas iespējas – ne tikai aizstāvēt mūsu intereses, bet arī popularizēt mūsu vērtības,“ šīs vēsturiskās gadadienas sakarā sacīja Komisijas priekšsēdētājs José Manuel Barroso.

Paplašināšanas lietu komisārs Štefan Füle norādīja: „Desmit dalībvalstu pievienošanās 2004. gada 1. maijā mums visiem ir sniegusi stabilitāti, drošību un pārticību. Tā ir nodrošinājusi Eiropas atkalapvienošanu pēc Aukstā kara radītajiem mākslīgā dalījuma gadiem.“

ES paplašināšanās austrumu virzienā ir pārliecinoši nostiprinājusi demokrātiju, brīvību un tiesiskumu miljoniem iedzīvotāju dzīvēs. Pievienošanās Eiropas Savienībai bija cerības un labākas nākotnes simbols miljoniem cilvēku.

Stabilitāte un vienotība

Pirms desmit gadiem ES paplašināšanās rezultātā dalībvalstu skaits pieauga no 15 līdz 25 valstīm, nodrošinot stabilitāti atkalapvienotajā Eiropā. Pēc divām turpmākām paplašināšanās kārtām dalībvalstu skaits ir sasniedzis 28 valstis, 2007. gadā pievienojoties Bulgārijai un Rumānijai un 2013. gadā – Horvātijai.

Arī pašlaik paplašināšanās politika turpina virzīt pārmaiņas un veicina stabilitāti Dienvidaustrumeiropas valstīs, kuras vēlas kļūt par ES dalībvalstīm. ES ietekme šīm valstīm palīdz īstenot demokrātiskas un ekonomikas reformas, uzlabot situāciju tiesiskuma jomā un veidot attiecības ar kaimiņvalstīm, tādējādi pārvarot pagātnes notikumu sekas.

Jauno dalībvalstu pieaugošais tirdzniecības apjoms

Paplašināšanās ir nodrošinājusi iekšējā tirgus izvēršanos. Pateicoties jaunu dalībvalstu uzņemšanai, ir palielinājusies tirdzniecības un finanšu plūsmu atvērtība, sniedzot iespējas uzņēmumiem ES un pievienošanās valstīs. Tirdzniecības apjoms starp vecajām un jaunajām dalībvalstīm ir gandrīz trīskāršojies.

Laikposmā no 1994. līdz 2008. gadam IKP Centrāleiropā un Austrumeiropā pieauga par vidēji 4% gadā. Aplēses liecina, ka pievienošanas process kā tāds 2000.–2008. gada periodā nodrošināja gandrīz pusi šī pieauguma, t. i., 1,75% gadā.

Jaunas darbavietas

Šo valstu dinamiskā ekonomika tikai sešu gadu laikā vien (no 2002. līdz 2008. gadam) radīja trīs miljonus jaunu darbavietu.

Pievienošanās valstīs vērojamā izaugsme veicināja izaugsmi „vecajās“ dalībvalstīs, pateicoties lielākām ieguldījumu veiktības iespējām un pieprasījumam pēc to produktiem. Laikā no 2000. līdz 2008. gadam jaunās dalībvalstis sniedza 0,5% lielu ieguldījumu ES-15 dalībvalstu kopējā izaugsme⁽¹⁾.

Lielāka vienotā tirgus pievilcību ieguldītājiem apliecina tas, ka ārvalstu tiešie ieguldījumi, ko citas pasaules valstis veic ES, kā īpatsvars no IKP kopš jauno dalībvalstu uzņemšanas ir divkārtšojušies (15,2% no IKP 2004. gadā līdz 30,5% no IKP 2012. gadā), paplašinātajai ES piesaistot 20% no pasaules ārvalstu tiešo ieguldījumu plūsmas.

ES-15 ārvalstu tiešo ieguldījumu apjoms ES-12⁽²⁾ 2012. gadā sasniedza EUR 564 miljardus, tādējādi kopš 2007. gada bija noticis pieaugums 357% apmērā.

(1) ES-15: ES 15 dalībvalstis pirms paplašināšanās 2004. gadā.

(2) ES-12: ES dalībvalstis, kas tika uzņemtas 2004. un 2007. gada paplašināšanās kārtās.



► ES paplašināšanās desmitās gadadienas svinību pasākumi notika visā Eiropā, tostarp Kiprā (augšā), Čehijā (augšā pa labi) un Ungārijā (apakšā pa labi).



PAPLAŠINĀŠANĀS FAKTI UN SKAITĻI

EKONOMISKĀ IETEKME KOPŠ 2004. GADA

- ES „jauno” dalībvalstu dinamiskā ekonomika tikai sešu gadu laikā vien (no 2002. līdz 2008. gadam) radīja trīs miljonus jaunu darbavietu.
- Vācijas eksporta apjoms uz 12 dalībvalstīm, kas ir pievienojušās kopš 2004. gada, šajā laikā ir gandrīz divkāršojies.
- Apvienotās Karalistes eksporta apjoms ir pieaudzis par aptuveni 50%.
- Nīderlandei paplašināšanās radīja papildu ieņēmumus EUR 11 miljardu apmērā.
- Pateicoties jaunu dalībvalstu uzņemšanai, Austrijas gada IKP palielinājās par 0,4%.

GLOBĀLĀ IETEKME

- ES iedzīvotāji veido 7% no pasaules iedzīvotāju skaita (2012. gada dati), savukārt tās IKP veido 23% no pasaules IKP.
- ES ekonomika ir viena no piecām sekmīgākajām tautsaimniecībām pasaulē.
 - Tā ir lielākā dalībniece pasaules tirdzniecībā.
 - ES ir tiešo ārvalstu ieguldījumu lielākais avots un galamērķis.

Kohēzijas politikas ieguldījumi

Kohēzijas politikas finansējums kopā ar dalībvalstu nodrošināto līdzfinansējumu Eiropā pašlaik veido ievērojamu valsts ieguldījumu daļu, laikā no 2010. līdz 2012. gada nodrošinot vairāk nekā pusi valsts ieguldījumu tādās dalībvalstīs kā Slovākija (92%), Ungārija (88%), Bulgārija (81%), Lietuva (79%), Igaunija (70%), Malta (63%), Latvija (60%) un Polija (54%).

ES mēroga ieguvumi

Lielāka Eiropa ir spēcīgāka Eiropa. ES IKP 2012. gadā veidoja 23% no pasaules IKP, sasniedzot EUR 13 triljonu apmēru. Pievienošanās ir sniegusi labumu gan jaunuzņēmējām, gan „vecajām” dalībvalstīm. ES paplašinoties, pieaug arī uzņēmēju, finanšu ieguldītāju, patērētāju, tūristu, studentu un nekustamā īpašuma īpašnieku iespējas.

Paplašināšanās process ir palīdzējis uzlabot cilvēku dzīves kvalitāti, īstenojot integrāciju un sadarbību tādās jomās kā enerģija, transports, tiesiskums, migrācija, pārtikas nekaitīgums, vides aizsardzība un klimata pārmaiņas. Paplašināšanās palīdz nodrošināt ES augsto standartu piemērošanu ārpus mūsu dalībvalstu robežām, un tas mazina, piemēram, importēta piesārņojuma radītu apdraudējumu ES iedzīvotājiem.

Paplašināta Eiropa savā ziņā ir drošāka. Pievienošanās procesa laikā ES veicina demokrātiju un pamatbrīvības, kā arī stiprina tiesiskumu kandidātvalstīs, mazinot pārrobežu noziedzības ietekmi. Pašreizējā paplašināšanās politika stiprina mieru un stabilitāti Dienvidaustrumeiropā un veicina atveseļošanos un samierināšanu pēc karadarbības 20. gadsimta deviņdesmitajos gados.

Paplašinātajai ES ir lielāka ietekme mūsdienu daudzpolārajā pasaulē. Paplašināta Savienība palielina „maigo varu”, kas vajadzīga pasaules veidošanai ap mums. Tā palīdz virzīt mūsu vērtības un intereses ārpus dalībvalstu robežām.

► UZZINIET VAIRĀK

http://europa.eu/rapid/press-release_MEMO-14-325_en.htm

▶ EIROPAS DIENAS 2014 ATZĪMĒŠANA VISĀ ES

Katru gadu 9. maijā Eiropa svin Eiropas dienu – Šūmana deklarācijas gadadienu. Šūmana deklarācija ir runa, ar ko 1950. gada 9. maijā uzstājās Robert Schuman, toreizējais Francijas ārlietu ministrs, pēc

kuras tika izveidota organizācija, kas vēlāk kļuva par ES. Šogad arī apritēja desmit gadi kops ES paplašināšanās austrumu virzienā.

FRANCIJA / Overņa

Overņā tika svinēts „Eiropas mēnesis“. Laikā no 9. maija līdz 9. jūnijam notika vairāk nekā 50 pasākumu. Visiem koncertiem, konferencēm, spēlēm un konkursiem, kas tika organizēti sadarbībā ar 20 partneriem, bija viens mērķis, proti, palīdzēt cilvēkiem izzināt Eiropu. Šā gada pasākumi bija vērsti uz spēlēm un konkursiem. Viktorīna *Joue l'Europe en Auvergne* (Spēlē Eiropu Overņā) bija izaicinājums visiem reģiona skolēniem pareizi atbildēt uz jautājumiem par Eiropu. Twitter kontā @mdeauvergne no 9. maija tika organizēts pašbilžu konkurss, izmantojot atsauces birku #mde2014, un cilvēki portālā Facebook varēja laimēt *Europavox* festivāla koncertu biļetes.

▶ **Uzziniet vairāk:**
www.europe-en-auvergne.eu



▶ AUSTRIJA / Vīne

Īsi pirms Eiropas dienas Vīnes pilsētas domē notika pasākums „Vīne Eiropai – Eiropa Vīnei“, kurā pilsētas mērs Michael Häupl sveica viesus – reģionālās politikas komisāru Johannes Hahn un bijušo Eiropas Parlamenta deputāti Mercedes Echerer. Mērs uzsvēra, ka ES pamatā ir miers, ekonomiska pārticība un sociālais līdzsvars, norādot, ka „vienīgais veids spēcīgas Eiropas garantēšanai ir spēcīgas pilsētas“. Komisārs J. Hahn savā runā pievērsās ietekmei un atbildībai, kas raksturo Vīni kā Donavas reģiona pilsētu ar pārreģionālu nozīmi.

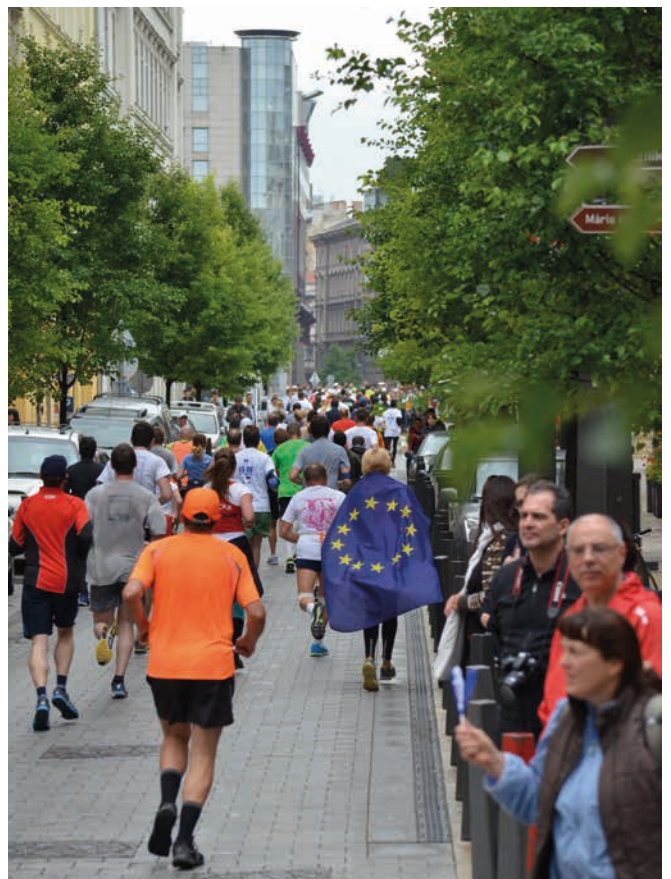


▶ NĪDERLANDE / Brabante

Jau vairākus gadus Nīderlande svin Eiropas dienu, organizējot *Europa Kijkdagen* (Eiropas atvērtās dienas) – pasākumu, kas sabiedrībai parāda Eiropas nozīmi mūsu reģionos. Trīs dienas ES finansētu projektu īstenotāji organizē atvērto durvju pasākumus, un cilvēki var paši pārliecināties par Eiropas ieguldījumu, piemēram, iepazīstoties ar projektu Unas Bredā.

▶Uzziniet vairāk:

www.europaomdehoek.nl



▶ UNGĀRIJA / Budapešta

Ministru prezidenta birojs un Eiropas Komisijas pārstāvniecība 2014. gada 11. maijā organizēja 10 km skrējieni gar desmit simboliskiem ES līdzfinansētiem projektiem Budapeštas centrā, lai tādējādi atzīmētu desmito gadadienu kopš Ungārijas uzņemšanas ES un Eiropas dienu. Skrējiena trasi izmēģināja vairāk nekā 2000 dalībnieku, un tā vijās gar iespaidīgām projektu īstenošanas vietām, piemēram, F. Lista Mūzikas akadēmiju, *Lukács un Rudas* spa pirtīm un Pils tirgu. Balvu pasniegšanas ceremonija notika *Erzsébet* laukumā Budapeštas centrā – Eiropas dienas festivāla norises vietā. Ministru prezidenta biroja organizēta un ES līdzfinansētiem projektiem veltīta izstāde bija arī nesenas publikācijas atvēršanas pasākums. Šajā publikācijā ir aprakstīti 100 projekti, kas Ungārijā īstenoti laikā no 2007. līdz 2013. gadam.

▶Uzziniet vairāk:

<http://bbu.hu/eu10/>

LIETUVA / Viļņa

Vienā no Lietuvas galvaspilsētas Viļņas centrālajiem laukumiem tika organizēta liela ielas izstāde, kurā bija aplūkojama ilustrēta Lietuvas karte un īpaša uzmanība veltīta valsts transporta nozarei. Visu vecumu apmeklētāji bija gaidīti tematiskajā teltī, kurā tika sniegta informācija par ES finansētiem transporta infrastruktūras projektiem. Dienas gaitā apmeklētāji bija aicināti risināt tematiskas krustvārdu mīklas un pārbaudīt savas zināšanas, piedaloties interaktīvās viktorīnās. Pasākumu organizēja Lietuvas Transporta un sakaru ministrija saistībā ar Eiropas Parlamenta Informācijas biroja Lietuvā rīkotajām trīs dienas ilgajām Eiropas dienas svinībām.



POLIJA / Varmija-Mazūrija

Lietuvas un Polijas pārrobežu sadarbības programmas pārstāvji kopā ar Varmijas-Mazūrijas vojevodistes galvaspilsētas Olštinas iedzīvotājiem piedalījās svinībās par godu Eiropas dienai un desmitajai gadadienai kopš Polijas pievienošanās Eiropas Savienībai. Pasākumā „Tu iegūsti sadarbojoties” pulcējās programmas atbalsta saņēmēji, kuri vēlējās iepazīstināt sabiedrību ar projektos gūtajām sekmēm un parādīt sasniegumus. Olštinas vecpilsētas apmeklētāji tika aicināti piedalīties priekšnesumā „Ugunsdzēsēju brigāde darbībā” un „Sunī, kas strādā Muitas kamerā” – virknē pirmās palīdzības, aprīkojuma un transportlīdzekļu demonstrējumu. Viņi arī varēja apmeklēt īpašus filmu seansus par Polijas un Lietuvas kopīgo vēsturi un izmēģināt veiksmi spēlēs un konkursos par ES.

▶Uzziniet vairāk:
www.lietuva-polska.eu





ITĀLIJA / Kampānija

Kampānijas reģions 9. maijā organizēja apbalvošanas ceremoniju skolēniem, kuri piedalījās konkursā *Racconta all'Europa, Chiedi all'Europa* („Pastāsti Eiropai, pajautā Eiropai“), ko reģions atbalstīja, lai skaidrotu ES nozīmi vietējā attīstībā. Pasākuma mērķis bija vairot iedzīvotāju zināšanas par Kampānijas veikto darbu ES fondu, galvenokārt ERAF, plānošanā. Ceremonija bija iespēja iepazīstināt ar aizraujošiem multivides materiāliem un popularizēt ES pamatvērtības.

► **Uzziniet vairāk:**

www.facebook.com/concorso.raccontaalleuropa

<http://festivaleuropasecondaedizione.digitcampania.it/>



HORVĀTIJA / Zagreba

Eiropas Komisijas pārstāvniecība, Eiropas Parlamenta Informācijas birojs un Ārlietu un Eiropas lietu ministrija kopā svinēja Eiropas dienu Zagrebā. Piecpadsmit iesaistītās iestādes iepazīstināja ar saviem informatīvajiem un reklāmas materiāliem, informējot ieinteresētos iedzīvotājus par struktūrfondu finansētajiem projektiem, kā arī par Horvātijas dalību ES. Pēc ārlietu un Eiropas lietu ministres Vesna Pusić un Eiropas Komisijas pārstāvniecības vadītāja Branko Baričević ievadrunām notika koku un dīdžeju uzstāšanās un darbojās bērniem paredzētas darbnīcas. *Ātrās iepazīšanās* pasākuma, laikā Eiropas Parlamenta vēlēšanu kandidātiem bija iespēja ar sevi iepazīstināt sabiedrību.



ČEHIJAS REPUBLIKA / Prāga

Ikgadējās Eiropas dienas svinības tika apvienotas ar desmitās gadadienas atzīmēšanu kopš Čehijas Republikas iestāšanās Eiropas Savienībā. Visā valstī organizēto pasākumu mērķis bija veicināt diskusijas par Čehijas Republikas ieguvumiem, pieredzi un turpmāko virzību ES. Pasākumi sākās ar prezidenta Milos Zeman aizbildnībā organizēto konferenci „Čehijas Republika un Eiropa – skats vienam uz otru“. 2014. gada 29. un 30. aprīlī uz vienas no upes salām Prāgā tika organizēts sabiedriska brīvdabas festivāls ar muzikāliem priekšnesumiem, Eiropas jautājumiem veltītas informācijas stendiem un viktorīnām. Pievienošanās gadadienas vakarā Petrinas tornis tika izgaismots ES krāsās, un Prāgas debesīs bija skatāma uguņošana.

► KONKURSS „REGIOSTARS 2014“ GODALGAS REĢIONĀLAJIEM PROJEKTIEM, ĀR KURU PALĪDZĪBU TIEK RISINĀTI EIROPAI BŪTISKI JAUTĀJUMI

2014. GADA
UZVARĒTĀJI

„RegioStars“ apbalvošanas ceremonijā, kas 2014. gada 31. martā notika Briselē, reģionālās politikas komisārs Johannes Hahn un bijušais Reģionu komitejas priekšsēdētājs Luc Van den Brande paziņoja balvu ieguvējus prestižajā konkursā „RegioStars 2014“, kura ietvaros tiek godalgoti Eiropas daudzsološākie un novatoriskākie projekti.

2014. gada konkursa balvas tika pasniegtas četrās kategorijās, kas atspoguļo galvenās problēmas, ar kurām pašlaik saskaras Eiropa – izaugsmes un nodarbinātības nodrošināšana, jauniešu bezdarba novēršana, „zaļās“ ekonomikas un ilgtspējīga pilsētu transporta veicināšana.

Gatavojoties „RegioStars“ konkursam, kas notiek jau septīto reizi, konkursa žūrija no 80 projektiem izvēlējās 19 finālistus, pamatojoties uz četriem pamatkritērijiem, proti, inovāciju, ietekmi, ilgtspēju un partnerību. Šie projekti tika demonstrēti 2013. gada oktobrī vienpadsmitās ikgadējās Eiropas Reģionu un pilsētu nedēļas „ATVĒRTĀS DIENAS 2013“ laikā, un tad tika izvēlēti uzvarētāji godalgošanai apbalvošanas ceremonijā.

Šā gada pasākums notika nozīmīgā laikā, kad dalībvalstis beidza savu stratēģisko ieguldījumu plānu, tā dēvēto partnerattiecību nolīgumu, sagatavošanu par to, kā nākamo septiņu gadu laikā izmantot Eiropas strukturālo un investīciju fondu līdzekļus.





**GDRA IZAUGSME
ART ON CHAIRS –
NORTE, PORTUGĀLE
INOVATĪVA DIZAINA
NODROŠINĀTS ATBALSTS
IZAUGSMEI**

Šis radošā dizaina projekts ir palīdzējis atdzīvināt jau sen pastāvošo Portugāles reģio-

nālās ekonomikas mēbeļu nozari. Mēbeļu ražošana Paredesas pilsētā Portugāles ziemeļos jau gadiem ilgi ir bijusi viena no svarīgākajām rūpnieciskās darbības jomām. Pilsētā ir augstākā krēslu ražotņu koncentrācija Eiropā, un tajā tiek saražoti 65% valsts mēbeļu. Lai gan šī rūpniecības nozare bija ļoti ražīga, tās tēls bija vecmodīgs un konservatīvs. Projekts „Art on Chairs” tika izstrādāts, lai gūtu labumu no reģiona zinātnības mēbeļu ražošanas jomā un stimulētu radošumu šajā nozarē. Projekta kulminācija bija starptautiska izstāde, kas 2012. gadā tika organizēta Paredesā un bija viens no visu laiku lielākajiem pasaules mēroga pasākumiem, kas veltīts krēsliem, mākslai un dizainam.

►Uzziniet vairāk: www.artonchairs.com/pt/index

**IEKĻAUJOŠA IZAUGSME
FIFTEEN CORNWALL
– KORNVELA UN
SCILLIJAS ŠALAS,
APVIENOTĀ
KARALISTE**

JAUNA DZĪVE VIRTUVĒ

Vienā no Anglijas vismazāk attīstītajiem reģioniem aiz-

rašanās ar ēdienu gatavošanu maina jauniešu dzīvi. Smeļoties iedvesmu no populārā pavāra Jamie Oliver, „Fifteen Cornwall” ir ne tikai restorāns, bet arī sociālais uzņēmums, kas nelabvēlīgā situācijā esošiem jauniešiem vecumā no 16 līdz 24 gadiem sniedz iespēju apgūt pavāra arodu. Šīs inovatīvās iniciatīvas ietvaros ir apmācīti gandrīz 130 jaunieši, no kuriem daudzi saskaras ar smagām problēmām, piemēram, sodāmību, narkomāniju, garīgām slimībām vai invaliditāti. 89 no šiem jauniešiem ir ieguvuši pavāra kvalifikāciju, un vairāk nekā 90% joprojām tiek nodarbināti. Projekta ietvaros katru gadu aptuveni EUR 1,2 miljoni tiek ieguldīti atpakaļ vietējā ekonomikā, radot darbavietas reģionam svarīgajā tūrismā nozarē.

►Uzziniet vairāk: www.fifteencornwall.co.uk/



**ILGTSPĒJĪGA IZAUGSME
BEACON –
RIETUMVELSA UN
IELEJAS, APVIENOTĀ
KARALISTE
AUGOŠĀ IEDZĪVOTĀJU
SKAITA VAJADZĪBU
NODROŠINĀŠANA**

Iedzīvotāju skaita pieaugums kopā ar klimata pārmaiņu izraisī-

tajiem draudiem radīs ievērojamu pieprasījuma palielināšanos pēc planētas resursiem. BEACON ir iniciatīva, kuras ietvaros tiek veidotas integrētas „zaļās apgādes ķēdes”, lai radītu jaunas funkcionālu un lētu produktu izstrādes iespējas, izmantojot biomasu, nevis naftu. BEACON projekta centrālais aspekts ir bioresursu pārstrāde – process, kurā tiek izmantotas nepārtikas kultūru izejvielas līdzīgā veidā kā naftas pārstrādes rūpnīcās tiek izmantota jēlnafta, lai ražotu virkni dažādu plaša patēriņa preču. Bioresursu pārstrāde tiek uzskatīta par svarīgu ES plaukstošās bioekonomikas daļu. BEACON projekta ietvaros ir izveidots zinātniskās kompetences tīkls Abersistvitas, Bangoras un Svonsijas universitātēs Velsā, Apvienotajā Karalistē. Ar šī tīkla palīdzību projekts rada jaunas darba vietas Velsas lauku apvidos, stimulējot iekšējos ieguldījumus un veicinot Velsas zinātnisko izcilību pasaules līmenī. BEACON ietvaros jau ir sniegts atbalsts vairākiem dažādu nozaru uzņēmumiem inovatīvu produktu ražošanai. Piemēram, ar *Aber Instruments* īstenotās sadarbības rezultātā Abersistvitā Velsas biomasas mērījumu uzņēmums saņēma pirmo biomasas zonžu pasūtījumu.

►Uzziniet vairāk: beaconwales.org/en/



**CITYSTAR
GDINAS
TROLEJBUSU TĪKLS
– GDIŅA, POLIJA
„ZAĻIE” TROLEJBUSI
UZLABO PILSĒTU
IEDZĪVOTĀJU DZĪVES
KVALITĀTI**

Projekta mērķis bija videi draudzīga sabiedriskā trans-

porta konkurētspējas palielināšana un pakalpojumu kvalitātes uzlabošana. Tā ietvaros ir īstenota plaša Gdiņas trolejbusu sistēmas un infrastruktūras modernizācija, tādējādi palielinot pasažieru skaitu un saīsinot ceļā pavadīto laiku. Tika iepirkti 28 jauni zemās grīdas trolejbusi, lai palielinātu modernu, videi draudzīgu un pieejamu trolejbusu skaitu. Projekts ir mainījis sabiedriskā transporta tēlu Gdiņā, palielinot pasažieru skaitu un radot tiešus ieguvumus iedzīvotājiem un vietējai ekonomikai.

►Uzziniet vairāk: www.pktgdynia.pl/?lang=en

►UZZINIET VAIRĀK

http://ec.europa.eu/regional_policy/projects/regiostars/regiostars_en.cfm



▶ REGIONU KOMITEJA PĒC DIVDESMIT GADIEM

REĢIONU UN PILSĒTU BALSS

Reģionu komiteja tika izveidota 1994. gadā. Šogad tā var paraudzīties atpakaļ uz divdesmit darba gadiem, kuru laikā ir pastāvīgi palielinājusies tās kā „ES reģionu un pilsētu balss” nozīme.

Aizvadīto divdesmit gadu laikā Reģionu komiteja ir kļuvusi par dinamisku asambleju, kam ir svarīga un konstruktīva nozīme ar reģioniem saistīto ES politikas jomu izstrādē. Šī statusa paaugstināšanos un pieaugošo ietekmi atspoguļoja Reģionu komitejas ieguldījums jauno regulu izstrādē saistībā ar kohēzijas politiku 2014.–2020. gada periodam. Šajā regulu sagatavošanas procesā komiteja sekmīgi iestājās par Eiropas reģionu un pilsētu vajadzībām atbilstošām izmaiņām un panāca to īstenošanu.

Reģionālā viedokļa aizstāvēšana

Reģionu komiteja divdesmit gadus ir nenogurstoši strādājusi, lai panāktu tādas pieejas īstenošanu, kas ir vēl vairāk pamatota uz reģioniem un tuvina Eiropu tās iedzīvotājiem. Tā uzstāj, ka Eiropai ir jāvelta liekāka uzmanība subsidiaritātes principam un reģionu specifiskajām iezīmēm.

COTER – Teritoriālās kohēzijas politikas komisija

Reģionu komitejas locekļi ir organizēti sešās komisijās, kas atbild par atzinumu sagatavošanu par Eiropas Komisijas tiesību aktu priekšlikumiem. Ar Komisijas tiesību aktu priekšlikumiem, kas attiecas uz reģionālo politiku, strādā Teritoriālās kohēzijas politikas komisija. Tā atbild par ekonomisko, sociālo un teritoriālo kohēziju, Eiropas strukturālajiem un investīciju fondiem, teritoriālo plānošanu, pilsētpolitiku, mājokļiem, transportu un Eiropas transporta tīkliem, teritoriālo sadarbību (tostarp Eiropas Teritoriālās sadarbības grupu) un makroreģioniem.

Teritoriālās kohēzijas politikas komisija ir sniegusi lielu atbalstu kohēzijas politikai, un tā ir arī spēcīga Eiropas Parlamenta REGI komitejas sabiedrotā. Komisijas ietekme attiecībā uz reformēto kohēzijas politiku 2014.–2020. gada periodam ir aplūkota 27. lpp.

▶ UZZINIET VAIRĀK

<http://cor.europa.eu/en/activities/commissions/coter/Pages/coter.aspx>



▷ DIVDESMIT IZAUGSMES GADI: REĢIONU KOMITEJAS ATTĪSTĪBAS HRONOLOĢIJA

ĪSUMĀ PAR REĢIONU KOMITEJU

Reģionu komitejas uzdevums, izmantojot saskarsmē ar iedzīvotājiem gūto pieredzi, ir izklāstīt vietējā un reģionālā līmeņa viedokļus par ES tiesību aktiem. Tā šo uzdevumu veic, sagatavojot ziņojumus (atzinumus) par Eiropas Komisijas priekšlikumiem. Reģionu komiteja arī var sagatavot pašiniciatīvas atzinumus, kas tai sniedz iespēju iekļaut ES darba kārtībā konkrētus jautājumus.

Reģionu komitejā darbojas 353 locekļi – reģionālā un vietējā līmenī ievēlēti 28 ES dalībvalstu pārstāvji. Locekļi ir organizēti valsts delegācijās, atspoguļojot katras dalībvalsts vispārējo politisko, ģeogrāfisko un vietējo/reģionālo līdzsvaru ES.

Reģionu komitejai arī ir būtiska nozīme kā forumam, kurā, izmantojot tās platformas un tīklus, notiek saziņa un informācijas apmaiņa par paraugpraksēm.

Komitejas priekšsēdētājs ir Michel Lebrun (BE/EPP), kurš 2014. gada 1. jūlijā aizstāja EP locekļa amatā ievēlēto Ramón Luis Valcárcel Siso. Jiří Buriánek ir iecelts par jauno Reģionu komitejas ģenerālsekretāru, un vēlāk šā gada laikā viņš sāks pildīt amata pienākumus. Daniel Janssens ir bijis ģenerālsekretāra pienākumu izpildītājs kopš 2014. gada 1. aprīļa.

EUROPEAN UNION



Committee of the Regions



1992-2000 Apspriešanās posms

Lai gan Reģionu komitejas pirmā plenārā sesija notika 1994. gadā, saskaņā ar Māstrihtas līgumu tā oficiāli tika izveidota 1992. gadā, un tās veidošanas procesa aizsākums ir meklējams pirms daudziem gadiem, kad Eiropas Parlamentārā asambleja (Eiropas Parlamenta priekštece) 1960. gadā ierosināja izveidot konsultatīvo padomi reģionu ekonomikas jomā.

Tomēr idejas īstenošana par reģionālo un vietējo iestāžu pārstāvju veidotu padomdevēju iestādi tika sākta tikai pēc 1986. gada Vienotā Eiropas akta pieņemšanas. Vienotajā Eiropas aktā tika atzīta reģionālās attīstības būtiskā nozīme pilnībā funkcionējoša vienotā tirgus izveidē, uzsverot ciešo saikni starp ekonomikas un sociālo kohēziju.

Eiropas Komisija 1988. gada jūnijā izveidoja Reģionālo un vietējo iestāžu konsultatīvo padomi, tādējādi ieviešot apspriešanos ar valdības starplīmeņu iestādēm.

ES valstu un valdību vadītāji (Māstrihtas Eiropadome) 1991. gadā vienojās par Reģionu komitejas izveidi, paredzot tai divus uzdevumus, proti, palīdzēt Eiropas Savienības tiesību aktu izstrādē un darboties kā tiešai saiknei starp Briseli un Eiropas iedzīvotājiem.

2001-2005 Reģionu komiteja nostiprinās

Savas pastāvēšanas otrajā posmā Reģionu komiteja centās stiprināt vietējo un reģionālo iestāžu dalību Eiropas lēmumu pieņemšanas procesā. Tā aktīvi piedalījās Konvencijas par Eiropas nākotni (2001.–2004. gads) darbā. Konvencija par Eiropas nākotni atzina Reģionu komitejas nozīmi reģionu pārstāvēšanas, kā arī subsidiaritātes principa pārraudzības un īstenošanas jomā.

Reģionu komitejas pilnvaras vairs neparedzēja tikai Komisijas iniciatīvu apspriešanu pēc to pieņemšanas, – komiteja varēja



▶ Bijušais Eiropas Komisijas priekšsēdētājs Jacques Delors (centrā) ar bijušajiem Reģionu komitejas priekšsēdētājiem (no kreisās) Cllr Sir Albert Bore, Peter Straub, Jos Chabert un Manfred Dammeyer pasākumā par godu Reģionu komitejas pastāvēšanas desmitajai gadadienai.

iesaistīties jau procesa sākumā, novērtēt ierosināto pasākumu teritoriālo ietekmi un izcelt pieejamās iespējas.

Reģionu komiteja arī īstenoja iniciatīvas, kas bija paredzētas strukturēta dialoga organizēšanai ar visām vietējām un reģionālajām iestādēm un to apvienībām. Šādu pasākumu vidū bija konferences, semināri un izstādes, kas pulcēja desmitiem reģionālā un vietējā līmeņa partneru, un 2003. gadā Reģionu komiteja atklāja pirmo reģioniem un pilsētām veltīto Eiropas nedēļu – ATVĒRTO DURVJU DIENAS, kas tiek organizēta sadarbībā ar Reģionālās politikas un pilsētpolitikas ģenerāldirektorātu un ir kļuvusi par svarīgu pasākumu, kura laikā Briselē tiekas vietējā un reģionālā līmeņa ieinteresētās personas.

Šajā posmā Reģionu komitejas politiskās ietekmes palielināšanās likumdošanas procesā un tās proaktīvā pieeja saziņai ļāva komitejai darboties kā reģionālo un vietējo ieinteresēto personu līdzdalības katalizatoram Eiropas tiesību aktu izstrādē.

NO 2006. GADA LĪDZ MŪSDIENĀM

Reģionu komiteja kā politiska asambleja

Šajā Reģionu komitejas darbības trešajā posmā tā kļuva par teritoriālo dalībnieku līdzdalības garantētāju Eiropas lēmumu pieņemšanas procesā.

Reģionu komiteja kopš 2006. gada ir ieviesusi virkni tīklu, lai starp reģionālajiem un vietējiem dalībniekiem izveidotu struktūru tīklu un stiprinātu komitejas komisiju darbu, nodrošinot papildu informāciju un datus. Pašlaik ir ieviesti pieci tīkli – stratēģijas „Eiropa 2020” īstenošanas uzraudzības forums, Subsidiaritātes uzraudzības tīkls, Eiropas teritoriālo sadarbības grupu platforma, „ATLAS” – ES vietējo un reģionālo iestāžu portāls sadarbībai attīstības jomā, Eiropas un Vidusjūras reģiona valstu Reģionālo un vietējo pašvaldību asambleja (ARLEM) un Austrumu partnerības reģionālo un vietējo pašvaldību konference (CORLEAP).

” Eiropas iedzīvotāji vēlas, lai Eiropas Savienības darbība vairāk atbilstu viņu ikdienas dzīves vajadzībām, un pieprasa, lai viņu ievēlētie vietējie un reģionālie pārstāvji aizstāvētu viņu intereses Eiropas līmenī un vēl vairāk iesaistītos Eiropas lēmumu pieņemšanas procesā. “

MAREK WOZNIAK (PL/PPE) –
COTER KOMISIJAS PRIEKŠSĒDĒTĀJS

Tīkli sniedz reģioniem un pilsētām iespēju vārst Eiropas Komisijas uzmanību uz to konkrētajām problēmām un iecērto. Tie Reģionu komitejai arī nodrošina iespēju sniegt padomdevējām iestādēm noderīgu informāciju, lai palīdzētu tām labāk novērtēt ierosināto tiesību aktu ietekmi.

Līdz ar Lisabonas līguma stāšanos spēkā 2009. gada decembrī tematu loks tika paplašināts, un tieša Komisijas apspriešanās ar reģioniem un pilsētām pirms tiesību aktu pieņemšanas daudzās politikas jomās kļuva saistoša.

Ciešāka sadarbība nākotnē

Reģionu komiteja kopā ar Eiropas Ekonomikas un sociālo lietu komiteju 2014. gadā parakstīja sadarbības nolīgumu ar Eiropas Parlamentu, lai stiprinātu savu ietekmi likumdošanas procesā. Saskaņā ar šo satvaru Reģionu komiteja Parlamentā regulāri iesniegs Eiropas tiesību aktu ietekmes novērtējumus. Šī jaunā procedūra ir Reģionu komitejas atzinumu sagatavotāju iespēja vairāk ietekmēt Padomes, Komisijas un Parlamenta sanāksmju rezultātus politikas jomās, par kurām viņiem ir īpašas zināšanas.

▷ GALVENIE REĢIONU KOMITEJAS SASNIEGUMI IZSTRĀDĀJOT REFORMĒTO KOHĒZIJAS POLITIKU

Kohēzijas politika ir vietējo un reģionālo iestāžu uzmanības centrā vidū visā Eiropā. Tāpēc Reģionu komiteja ir paudusi viedokli par Kohēzijas politikas nākotni laikposmā pēc 2013. gada vairākos aizvadīto četru gadu laikā pieņemtos atzinumos, piemēram, Komisijas pieprasītajos perspektīvas atzinumos, atzinumā par piekto kohēzijas ziņojumu, atzinumos par katra struktūrfonda regulu un visbeidzot – rezolūcijā par Kohēzijas politikas paketi kopumā. Pateicoties ciešajai saziņai, ko Reģionu komitejas atzinumu sagatavotāji ir uzturējuši ar Eiropas Parlamenta un Padomes sarunu grupām, Reģionu komiteja ir spējusi sniegt būtisku ieguldījumu debatēs par turpmāko Kohēzijas politiku un nodrošināt, ka Eiropas vietējo un reģionālo iestāžu intereses patiešām tiek ņemtas vērā. Tā rezultātā abi likumdevēji galīgajā tiesību aktu paketes redakcijā ir iestrādājuši vairākus svarīgus Reģionu komitejas politikas ieteikumus.

Pozitīvs ieguldījums

▶ Lielāka elastība tematiskās koncentrācijas jomā un plašāka finanšu instrumentu izmantošana

Salīdzinājumā ar Komisijas sākotnējo pieprasījumu Reģionu komiteja pieprasīja lielāku elastību ar stratēģijas „Eiropa 2020” prioritātēm saistīto fondu tematiskās koncentrācijas jomā. Šo prasību atbalstīja Eiropas Parlaments un Padome, turpinot tā virzīšanu. Finanšu instrumentu izmantošanas iespējas ir attiecinātas uz visām tematiskajām prioritātēm un fondiem, un tam būtu jārada jaunas publiskā un privātā sektora partnerības iespējas ES projektu finansēšanai.

▶ Teritoriālo un pilsētu dimensiju stiprināšana

Pateicoties Reģionu komitejas atbalstam, ir ievērojami nostiprināta Kohēzijas politikas integrētā teritoriālā

dimensija. Ir ieviest vairāki būtiski instrumenti, piemēram, sabiedrības virzītas vietējās attīstības attiecināšana uz visiem fondiem, integrēti teritoriālie ieguldījumi, vienotas rīcības plāni, teritoriālie līgumi (attiecībā uz ESF) un darbības programmas, ko finansē no vairākiem fondiem.

▶ Jauna „pārejas reģionu” kategorija

Atbilstoši Reģionu komitejas prasībai ir izveidota jauna „pārejas reģionu” kategorija, kas sniegs iespēju pielāgot ES atbalstu saskaņā ar dažādiem attīstības līmeņiem.

▶ Pamatprincipu veidā nostiprināta partnerība un daudzlīmeņu pārvaldība

Daudzlīmeņu pārvaldība līdz ar partnerības principu pirmo reizi ir nepārprotami nostiprināta Kopīgo noteikumu regulā, un Reģionu komitejas atbalsts bija izšķiroši svarīgs, pārliecinot Eiropas Parlaments un Padomi, ka turpmāk vietējo un reģionālo iestāžu ietekmei partnerībā jābūt dominējošai atšķirībā no 2007.–2013. gada perioda, kad tās bija vienādā pozīcijā ar sociālajiem partneriem un NVO.

Pasākumi, pret kuriem pausti iebildumi

▶ Izpildes rezerve

Reģionu komiteja un Eiropas Parlaments iebilda pret izpildes rezerves ieviešanu, bet vienojās par regulējumu ES fondu apguves rezultātu novērtēšanai. Reģionu komiteja jo īpaši bažījās par to, ka šāda veida rezerve varētu aktīvi veicināt reģionus noteikt zemu prasību līmeni, kad tie paredz starpposma mērķus, lai tādējādi saņemtu atalgojumu par šo prasību sasniegšanu.

▶ Makroekonomiskie nosacījumi

Lai nodrošinātu taisnīgus un efektīvus ieguldījumus, Reģionu komiteja ir pastāvīgi paudusi iebildumus pret saistību un maksājumu pārtraukšanu vai atcelšanu gadījumā, ja valsts valdība nav nodrošinājusi Komisijas makroekonomisko saistību izpildi. Sarunu galarezultāti nodrošina iespēju veikt grozījumus partnerattiecību nolīgumos un darbības programmās pirmajā daļā (saskaņā ar Reģionu komitejas apstiprinājumu), pamatojoties uz makroekonomiskajiem ieteikumiem otrajā daļā, pretēji Reģionu komitejas ieteikumiem, Komisija paredz iespēju pārtraukt saistības un maksājumus, ja dalībvalstis nav izpildījušas ES makroekonomiskos ieteikumus.

▶ UZZINIET VAIRĀK
<http://cor.europa.eu>

▶VIENKĀRŠIEM VĀRDIEM

IEINTERESĒTO PERSONU VIEDOKLIS PAR KOHĒZIJAS POLITIKU 2014.–2020. GADAM

Panorama atzinīgi novērtē jūsu ieguldījumu!

„Vienkāršiem vārdiem“ ir izdevuma *Panorama* sadaļa, kurā ieinteresētās personas vietējā, reģionālā, valsts un Eiropas līmenī pauž viedokli par reformēto kohēzijas politiku, Eiropas strukturālajiem un investīciju (ESI) fondiem un Eiropas reģionālās politikas īstenošanu. Izdevums *Panorama* gaida jūsu pārdomas, ko varat iesūtīt savā dzimtajā valodā, un, iespējams, ieklaus tās kādā no nākamajiem izdevumiem.

Lai saņemtu informāciju par iesniegšanas termiņiem un vispārējus norādījumus par viedokļa sniegšanu, sazinieties ar mums, rakstot uz regio-panorama@ec.europa.eu



▶ČEHIJAS REPUBLIKAS REĢIONĀLĀS ATTĪSTĪBAS MINISTRIJA ČEHIJAS REPUBLIKAS PARTNERATTIECĪBU NOLĪGUMS: STABILA STRATĒGIJA TURPMĀKAJIEM GADIEM

Laikposmā no 2007. līdz 2013. gadam kohēzijas politika sniedza ieguldījumu 82 000 jaunu darbavietu un 200 inovatīvu uzņēmumu izveidē Čehijas Republikā. Jaunais 2014.–2020. gada periods sniedz vēl vienu izdevību izmantot ES līdzekļus, nodrošinot daudzas iespējas, tomēr tas arī ir saistīts ar problēmām efektivitātes, lietderības un pārredzamības jomā. Sagatavošanas procesā mēs izmantojam gan mūsu pozitīvo, gan negatīvo pieredzi, kas gūta aizvadītajos desmit gados, un attiecīgi pielāgojam īstenošanas noteikumus. Sadarbībā ar daudziem partneriem mēs esam izstrādājuši pamatotu stratēģiju turpmākajiem gadiem.

Darba rezultāts ir partnerattiecību nolīgums, kurā ir paredzētas finansēšanas prioritātes nolūkā attīstīt uz zināšanām balstītu ekonomiku, atbalstīt pētniecību, izstrādi, izglītību, infrastruktūru un ilgtspējīgu vidi. Uzskatu, ka rūpīga sagatavošanās garantēs netraucētu īstenošanu un mazinās atšķirības sociālekonomiskās attīstības jomā ne tikai Čehijas Republikā, bet ES kopumā, tādējādi palielinot tās konkurētspēju un stiprinot vienoto tirgu. Ja mēs visi spēsim gūt labus rezultātus, šai politikai būs lielas nākotnes izredzes.

DANIEL BRAUN – *Ministra pirmais vietnieks, Valsts koordinācijas iestāde*



MINISTRY
OF REGIONAL
DEVELOPMENT CZ

▶BRISELES GALVASPILSĒTAS REĢIONS, BEĻGIJA UZSVARS UZ PILSĒTU ATTĪSTĪBU IR BRISELES IZDEVĪBA

Briseles galvaspilsētas reģions atrodas ES centrā un pilnībā piedalās kohēzijas politikas mērķu sasniegšanā. Šis reģions kā daļa no Beļģijas federālās valsts ir palīdzējis izstrādāt politiku 2014.–2020. gada periodam, izceļot Eiropas pilsētu būtisko nozīmi nodarbinātības un izaugsmes radīšanā. Pilsētas darbojas gan kā iespēju, gan problēmu katalizatori, un tajās šo abu kategoriju koncentrācija ir augstāka, tādējādi tās ir ideāls kohēzijas politikas sekmju izmēģinājumu lauks.

Brisele ir gandarīta gan par politikas pārorientēšanu uz jautājumiem, kas ir saistīti ar pilsētām, gan faktu, ka tagad tiks ņemti vērā reģionālie sociālekonomiskie jautājumi, piemēram, bezdarbs un izglītība, nevis tikai reģionālā IKP kritērijs, kas pēc būtības ir šaurs mērījums. Briseles reģions ir turīgs materiālā labuma ražošanas (IKP) ziņā, bet nabadzīgs iedzīvotāju (ieņēmumu) ziņā, un tagad tas spēs teju divkāršot savu apņemšanos risināt pilsētas ekonomiskās, sociālās un vides polarizācijas radītās problēmas. Tādējādi tas iesaistīsies stratēģijas „Eiropa 2020“ mērķu īstenošanā reģionā, nodrošinot ieguvumus tā iedzīvotājiem un uzņēmēju kopienām.

VALENTIN GRAAS – *Atašs, Briseles galvaspilsētas reģions*



► GLOBĀLAIS PILSĒTU ATTĪSTĪBAS FONDS (FMDV) KOHĒZIJAIS POLITIKAS SEKMJU NODROŠINĀŠANAI VAJADZĪGIE VIENKĀRŠOTIE, EFEKTĪVIE FINANSĒŠANAS PROCESI

Globālais pilsētu attīstības fonds (FMDV) ir starptautisks pilsētu tīkls, kas specializējas finansējuma risinājumu nodrošināšanā gan pilsētu, gan vietējās ekonomikas attīstībai.

Lai gan 2014.–2020. gada programmā ir ieviestas vairākas atzinīgi vērtējamas izmaiņas, daudzām vietējām iestādēm darbības līmenī joprojām būs grūti šo programmu īstenot, jo tās bieži saskaras ar sarežģījumiem projektu sagatavošanas un iesniegšanas procesā (piemēram, saistībā ar štata darbinieku nodrošinātām piemērotām tehniskajām prasmēm vai vajadzīgā kopējā finansējuma nodrošināšanu). Tas nozīmē, ka reģionālo un infrareģionālo atšķirību apkarošanas mērķa sekmīga īstenošana ir iespējama tikai tad, ja tiek īstenotas šādas darbības:

- labāku saikņu un koordinācijas nodrošināšana starp fondiem dažādu ģeogrāfisko iestāžu līmeņos;
- procesu vienkāršošana kopā ar programmas īstenošanu, lai palielinātu ES fondu pārvaldības spējas;
- efektīva, ilgtspējīga procesa izstrāde finansējuma iegūšanai no dažādiem avotiem – publiskā sektora (ES, valsts un vietējais finansējums), vispārējās sabiedrības un privātā sektora.

Lai pēc iespējas labāk izmantotu Eiropas finansējuma shēmas un veicinātu labu praksi, ar kuru iespējams dalīties, ir svarīgi arī veidot tīklus un apmainīties ar pieredzi. Tie ir programmas „Pilsētu finansēšanas risinājumi”, kuru gan pasaulē, gan Eiropā koordinē FMDV, pamatmērķi.

JEAN-FRANÇOIS HABEAU – FMDV izpilddirektora vietnieks



► EUROCITIES JAUNIE ESI FONDI STIPRINA PILSĒTU NOZĪMI

Jaunajos noteikumos par reģionālajiem ieguldījumiem 2014.–2020. gada periodam ir atzīta vajadzība veikt ieguldījumus Eiropas pilsētās un iesaistīt pilsētas plānošanā. Saistošie noteikumi par partnerattiecību nolīgumiem atbalsta pilsētu iesaistīšanu plānošanā un finansējuma nodrošināšanā. Tādējādi ir atzīts, ka lēmumu pieņemšanā par Eiropas finansējuma ieguldīšanu ir jāpiedalās arī pilsētām – galvenajiem ekonomiskās izaugsmes un darbavietu radīšanas dzinējspēkiem. Pilsētu vadītāji zina, kādi ieguldījumi ir vajadzīgi vietējā mērogā. Dalībvalstis, kas šīs zināšanas neizmanto, zāgē zaru, uz kura pašas sēž.

Vismaz 5% Eiropas Reģionālā attīstības fonda (ERAF) finansējuma ir jāpiešķir pilsētu integrētai un ilgtspējīgai attīstībai. Šī prasība, bez šaubām, nav līdzsvarā ar problēmām, ar kurām saskaras pilsētas, tomēr tas ir minimums, kas apliecinās integrētas, uz konkrēto vietu pamatotas rīcības vērtību. Jaunie instrumenti arī veicina Eiropas Sociālā fonda un ERAF kombinētu izmantojumu, būtībā palīdzot apvienot pilsētu atjaunošanas un darba tirgus pasākumus. Inovatīviem pasākumiem pilsētu teritorijās paredzētās jaunās programmas ietvaros ir pieejami EUR 330 miljoni izmantošanai septiņu gadu laikā. Lai gan šī summa ir pieticīga, tā simbolizē Komisijas mērķi palīdzēt pilsētām rast jaunus risinājumus sarežģītām ar pilsētvidi saistītām problēmām.

VANDA KNOWLES – Politikas direktore

▶BALTIJAS JŪRAS REĢIONA PROGRAMMA

JAUNĀ BALTIJAS JŪRAS REĢIONA PROGRAMMA
GATAVA ĪSTENOŠANAI

Baltijas jūras reģionu raksturo unikāla reģionālās sadarbības tradīcija dažādos līmeņos un jomās. ES makroreģionālā stratēģija Baltijas jūras reģionam tika pieņemta 2009. gadā, lai stiprinātu sadarbību kopīgu prioritāšu īstenošanas jomā. Tas ir teicams izejas punkts reģiona transnacionālās sadarbības programmai 2014.–2020. gada periodam. Tomēr tajā pašā laikā tas nozīmēja intensīvāku darbu plānošanas posmā, lai panāktu līdzsvaru starp dažādiem mērķiem, interesēm un iecerēm, nezaudējot tematisko koncentrāciju, kas ir kohēzijas politikas pamatprincips 2014.–2020. gada periodā.

Vairāk nekā divu gadu laikā vienpadsmit līdzdalīgo ES un trešo valstu pārstāvji panāca vienošanās par nākamās programmas mērogu, un tā drīzumā tiks iesniegta ES Komisijā. Mēs ar nepacietību gaidām daudzus jaunus un interesantus projektus, kas palīdzēs uzlabot Baltijas jūras reģiona institucionālās spējas, lai veicinātu inovācijas, saglabātu dabas resursus un uzlabotu tā pieejamību. ES stratēģija arī saņems konkrētu atbalstu jaunu projektu un koordinācijas darbu sākšanai. Lai laikā līdz 2014. gada beigām jaunā programma tiktu pabeigta un būtu gatava īstenošanai, būs jāizstrādā un jāsaskaņo vēl daudzi citi praktiski risinājumi, vienmēr ievērojot smalko robežu starp procedūru vienkāršošanu pieteikumu iesniedzēju un projektu labā, tajā pašā laikā nodrošinot pārskatatbildību attiecībā uz programmas finansēm.

RONALD LIESKE – *Grupas vadītājs programmas pārvaldības un saziņas nodaļā*



▶PIEKARPATU VOJEVODISTE, POLIJA

PIEEJAS MAIŅA KOHĒZIJAS POLITIKAI

Es atzinīgi vērtēju iespēju turpināt gūt labumu no Piekarpātu reģiona ekonomiskā un sociālā potenciāla, izmantojot ES finansējumu. Kohēzijas politikas reformu rezultātā ieguldījumu projektiem būtu jārada lielāka ietekme attiecīgajos reģionos un pilsētās. Tas būs ārkārtīgi labi, ņemot vērā problēmas, ar kurām pašlaik saskaras ES. Darbs ar mērķi atbalstīt inovatīvu un konkurētspējīgu ekonomiku un panākt pieauguma taisnīgu sadalījumu visos reģionos mums ļauj efektīvi mazināt tik plašās ekonomiskās un sociālās atšķirības.

Pamatojoties uz mūsu pieredzi, esam pārlicināti, ka Kohēzijas politikas ietvaros īstentās programmas ir veicinājušas Piekarpātu provinces attīstību, cita starpā pateicoties efektīvam un pārdomātam programmu īstenošanas procesam, kurā īpaši uzsvērtā specializācija konkrētās ekonomikas nozarēs. Mēs ceram, ka jaunās kohēzijas politikas līdzekļi tiks galvenokārt novirzīti uz jaunu darbavietu radīšanu, jo īpaši atbalstot MVU, un ka šāda pieeja Eiropā radīs inovatīvu un konkurētspējīgu izaugsmi. Turklāt pētniecības stiprināšanai un uzsvaram uz tehnoloģisko attīstību, veicot ieguldījumus izglītībā, līdz ar inovatīvu uzņēmējdarbību būtu jānodrošina bezdarba, sociālās atstumtības un nabadzības mazināšana.

WŁADYSŁAW ORTYL – *Maršals*

► PAMATPRINCIPU KOPUMS ILGTSPĒJĪGĀM EIROPAS PILSĒTĀM (RFSC) PILSĒTATTĪSTĪBAS PROBLĒMU RISINĀŠANA

Kohēzijas politikas galvenais aspekts jaunajā plānošanas periodā ir integrēta ilgtspējīga attīstība. Tās mērķis ir stiprināt ekonomisko, sociālo un teritoriālo kohēziju, mazinot atšķirības ES. Eiropas pilsētām šajā kontekstā ir būtiska nozīme, jo tās ir saimnieciskās darbības, inovācijas un nodarbinātības centri. Tās arī saskaras ar vairākām problēmām – bezdarbu un nabadzību, sabiedrības novecošanu, migrāciju, vides, klimata un enerģijas problēmām, transportu un pārslogotību utt. Šo problēmu risināšanai vajadzīgi integrēti risinājumi, kas līdzsvaro ekonomiskos, sociālos un vides aspektus un kas ir pielāgoti vietējām vajadzībām.

RFSC piedāvā praktisku atbalstu visām Eiropas vietējām iestādēm saistībā ar integrētu pilsētvidei paredzētu risinājumu izstrādi un uzlabošanu. RFSC, ko pašlaik izmanto gandrīz simt pilsētu Eiropā, tika izstrādāta kā kopīga dalībvalstu, Eiropas Komisijas un Eiropas Pašvaldību un reģionu padomes (EPRP) iniciatīva, lai kopienai, kuru veido pilsētas, kas ir ieinteresētas mācīties viena no otras, sniegtu kopēju telpu un saziņas iespējas, tajā pašā laikā ievērojot vietējo prioritāšu dažādību.

ANGELIKA POTH-MÖGELE – Politikas direktore, EPRP, RFSC pārvaldības grupas locekle



REFERENCE FRAMEWORK FOR EUROPEAN SUSTAINABLE CITIES
A toolkit for the integrated approach



► MORĀVIJAS-SILĒZIJAS KOHĒZIJAS REĢIONĀLĀ PADOME, ČEHIJAS REPUBLIKA SAGATAVOŠANĀS DARBUS MORĀVIJĀ-SILĒZIJĀ VIRZA CERĪBAS UN GAIDAS

ES Kohēzijas politikas uzsvars uz ieguldījumiem pilsētās sniedz iespēju izmantot finansējumu EUR 430 miljonu apmērā Ostravas aglomerācijai, kas, pateicoties šā reģiona rūpniecības vēsturei un augstajai iedzīvotāju koncentrācijai lielajās pilsētās, ir unikāla vieta Čehijas Republikā. Ostravas integrēto teritoriālo ieguldījumu plānošanu atbalsta vietējo partneru cerības un gaidas. Ieguldījumu plānā ir uzsvērti trīs būtiski elementi, proti, labas darbavietas, izglītība un labvēlīga vide.

Vēlme veicināt attīstību ir vispārzināma arī projekta „20|20 Moravia-Silesia” gadījumā. Mēs esam aicinājuši (līdz šim) divdesmit vietējos iedzīvotājus, kuri pārstāv dažādas profesijas un interešu jomas, paust idejas, ko viņi līdz šim nav izklāstījuši, un drosmīgos viedokļus, lai tādējādi iedvesmotu cilvēkus, kuri strādā reģionālās attīstības jomā, un kopīgi veidotu nākotni. Pat dažādi viedokļi varētu vest uz vienu kopīgu mērķi. Pievienojieties mums www.smartregion.eu un iedvesmojoties no mūsu entuziasma.

MICHAL SOBEK – Morāvijas-Silēzijas reģionālās padomes pārstāvis



ĻAUJ
ŠADZIRDĒT
SAVU BALSĪ

regio-panorama@ec.europa.eu

▶ LABAS PĀRVALDĪBAS UZLABOŠANA EIROPAS STRUKTURĀLAJOS UN INVESTĪCIJU FONDOS

Attiecībā uz Eiropas strukturālo un investīciju fondu 2014.–2020. gada plānošanas periodu svarīgs punkts Komisijas darba kārtībā būs krāpšanas un korupcijas apkarošana. Komisija citu pasākumu vidū ir izstrādājusi jaunas pamatnostādnes un instrumentus, kuru mērķis ir dalībvalstu korupcijas un krāpšanas apkarošanas spējas stiprināšana Eiropas strukturālajos un investīciju fondos.

Laikā no 2014. līdz 2020. gadam ES ar Kohēzijas politikas finansējuma starpniecību ieguldīs EUR 351,8 miljardus. Ir ļoti svarīgi nodrošināt šo resursu pienācīgu izlietošanu un panākt pēc iespējas lielāku ietekmi. Jaunais plānošanas periods sniedz labu izdevību pastiprināt darbības krāpšanas un korupcijas apkarošanas jomā, un Komisija ir ieņēmusi ļoti proaktīvu nostāju.

„Pareizais risinājums ir absolūtas neiecietības vēršana pret krāpšanu un korupciju Eiropas strukturālajos un investīciju fondos. Ir svarīga pareizās attieksmes paušana no vadītāju puses,” uzsver Walter Deffaa, reģionālās politikas un pilsēt-politikas ģenerāldirektors.

„Esošie riski un to novēršanas veidi būtu jāanalizē jau pašā plānošanas procesa sākumā. Ir skaidrs, ka krāpšanas un korupcijas apkarošanā visiem partneriem ir jāiegulda kopīgas pūles. Mums visiem tas ir svarīgi, un uz mums gulstas kopīga atbildība iedzīvotāju priekšā.”

„Neierastā” kārtība

Tika uzskatīts, ka krāpšanas un korupcijas finanšu ietekme strukturālajos fondos ir neliela. OLAF (Eiropas Birojs krāpšanas apkarošanai) 2012. gada ziņojumā norādīja, ka attiecīgajā periodā krāpšana skāra aptuveni 0,42 % no strukturālajiem. Neraugoties uz to, kā arī ņemot vērā arī iespējamo reputācijas risku, šāda situācija ESI fondos jaunajā plānošanas periodā nebūs „ierastā kārtībā”, jo ir būtiski garantēt „drošu līdzekļu izlietojumu”. Jaunajā Kopīgo noteikumu regulā ir paredzēts stingrāks tiesiskais pamats krāpšanas apkarošanai, un tas sniedz izdevību novērst šo problēmu. Pirmo reizi ir paredzēta skaidra prasība īstenot uz riskiem pamatotus, efektīvus un samērīgus krāpšanas novēršanas pasākumus, un to izpilde tiks rūpīgi novērtēta.

Tagad mērķis ir nostiprināt korupcijas un krāpniecības apkarošanu starp dalībvalstīm un Komisiju noslēgto partnerattiecību nolīgumu tekstā. Nākamais solis būs šo saistību pārveide konkrētos pasākumos, kas paredzēti attiecīgajās darbības programmās.

Jaunas norādes un instrumenti

Komisijas atbalsta pasākumu ietvaros ir izstrādāts norāžu dokuments, kurā ir izklāstīta pakāpeniska pieeja krāpšanas riska novērtēšanai un piemērotu riska mazināšanas pasākumu izvēlei. Turklāt dalībvalstīm ir pieejami tehniskā atbalsta pasākumi tādu pasākumu finansēšanai, kas ir vērsti uz korupcijas un krāpšanas apkarošanas spēju palielināšanu. Dalībvalstīm ir pieejami arī labas prakses piemēri un ir svarīgi ar tiem dalīties.

„Mums visiem ir jāisteno absolūtas neiecietības politika, lai aizsargātu turpmākos ieguldījumus no iespējamās ļaunprātīgas izmantošanas. Tomēr šis jautājums galvenokārt attiecas uz pēc iespējas efektīvāku mūsu ieguldījumu izmantošanu, lai iedzīvotāji paši varētu just ieguvumus jaunu darbavietu, lielākas labklājības un uzlabotas dzīves kvalitātes veidā.“

JOHANNES HAHN – PAR REĢIONĀLO POLITIKU
ATBILDĪGAIS EIROPAS KOMISĀRS

Ir izstrādāts jauns programmatūras rīks ARACHNE (sk. attēlu), lai sniegtu atbalstu vadošajām iestādēm riskantāko projektu noteikšanā un atvieglotu to pārraudzību. Tas, piemēram, ir īpaši noderīgi saistībā ar darbībām, kas ietver publisko iepirkumu un apakšlīgumu slēgšanu – jomu, kas ESI fondu kontekstā rada īpašas bažas.

Pārredzamības nozīme

Jaunajās regulās par ESI fondiem ir uzsvērts, ka ir svarīgi stiprināt informācijas par finansēšanas iespējām un projektu saņēmējiem pieejamību un pārredzamību. Sagaidāms, ka arī jaunu publiskā iepirkuma direktīvu pieņemšana sniegs lielāku pārredzamību šajā sarežģītajā un riskantajā jomā.

Krāpšanas un korupcijas apkarošanas darbā svarīga nozīme ir pilsoniskajai sabiedrībai. Iedzīvotāji un NVO var sniegt atbalstu, pārraugot līdzekļu izmantojumu, atklājot korupcijas un krāpšanas gadījumus, kā arī izdarot spiedienu uz pārvaldēm. Turklāt pilsoniskās sabiedrības organizācijas arī var būt teicams informācijas avots, uzlabojot zināšanas par iespējamiem risinājumiem un labas prakses piemēriem.

Krāpšanas un korupcijas novēršanas pasākumi

Veicot sagatavošanos jaunajam plānošanas periodam, Beļģijā, Bulgārijā, Čehijā, Horvātijā, Itālijā, Rumānijā un Slovākijā tika organizēti informētības uzlabošanas pasākumi, lai demonstrētu instrumentus, kas ir pieejami ESI fondos sastopamās korupcijas un krāpšanas apkarošanai.



ARACHNE INSTRUMENTS KRĀPŠANAS NOVĒRŠANAI

Komisija ir izstrādājusi dalībvalstīm paredzētu īpašu riska novērtēšanas instrumentu ARACHNE, kas palīdz konstatēt, novērst un atklāt riskantas darbības, projektus, saņēmējus un līgumus/līgumslēdzējus. Tas būs noderīgs preventīvs rīks. Sistēma izceļ riska rādītāju un brīdinājumu kopu, kas atbilst darbības programmas izdevumu raksturam. Ņemot vērā ierobežotos resursus un lielo darbību, galveno dalībnieku un sistēmu skaitu, tā ir vērsta uz riskantākajiem projektiem un svarīgiem atlasītiem projekta datiem. Tās uzdevums ir pastāvīgi noteikt iespējamās nestandarta situācijas, pamatojoties uz iepriekš definētiem riska kritērijiem.

Šie pasākumi tika rīkoti sadarbībā ar Komisijas Reģionālās politikas un pilsētpolitikas ģenerāldirektorātu, Nodarbinātības, sociālo lietu un iekļautības ģenerāldirektorātu, Iekšējā tirgus un pakalpojumu ģenerāldirektorātu, OLAF un *Transparency International*. Semināri pulcēja dalībvalstu vadošo iestāžu, revīzijas iestāžu un specializētu pretkorupcijas iestāžu darbiniekus, kā arī NVO pārstāvjus.

Sesijas sniedza iespēju apspriest krāpšanas un korupcijas problēmas, kā arī pasākumus un labas prakses piemērus, ko iespējams īstenot, lai mazinātu riskus un palīdzētu veidot administratīvās spējas efektīvai fondu pārvaldībai.

► UZZINIET VAIRĀK

http://ec.europa.eu/regional_policy/conferences/anti_corruption/index_en.cfm

► SLOVĒNIJA

► KOSMOSA ZINĀTNES CENTRS – LĪDERIS ATTĀLĀS UZRĀDES SATELĪTNOVĒROŠANAS TEHNOLOĢIJU JOMĀ

Kopējās izmaksas:
EUR 9 996 000
ES ieguldījums:
EUR 8 471 000

Eiropas Reģionālās attīstības fonda atbalstītais Kosmosa zinātnes centrs Slovēnijā ir līderis saistībā ar satelītu datu izmantošanu Zemes novērošanā.

Slovēnijas Izcilības centru kosmosa zinātņu un tehnoloģiju jomā SPACE-SI 2010. gadā izveidoja akadēmisko iestāžu, augsto tehnoloģiju MVU un lielu rūpniecības un apdrošināšanas uzņēmumu konsorcijs. Tā mērķis bija gūt labumu no jaunākajiem panākumiem nelielu satelītu tehnoloģiju un lietojumu izmantošanā Zemes novērošanai, meteoroloģijai un astrofizikai. Centra pētniecības un izstrādes darbības ir vērstas uz augstas izšķirtspējas interaktīvu attālo uzrādi un lidojumu misiju sagatavošanu. Šādu iespēju nodrošina mikrosatelītu un nanosatelītu platformu izstrāde, augsta līmeņa kontroles infrastruktūra uz zemes, kā arī satelītu integrācijas un pārbaudes iekārtas.

Rentabla attālā uzrāde

Šīs sarežģītās attālās uzrādes tehnoloģijas ļaus biežāk un rentablāk izmantot rentablas attālās uzrādes lietojumprogrammas dažādās jomās, piemēram, saistībā ar ekoloģiju, lauksaimniecību, mežsaimniecību, pilsētvidi, jūrām, kā arī klimata pārmaiņu, dabas resursu un katastrofu pārraudzībai. SPACE-SI ir izstrādājis augstas precizitātes interaktīvu attālās uzrādes satelītu, kas ir paredzēts multispektrālu attēlu un augstas izšķirtspējas reāllaika video ieguvei. Satelīts, kas spēj nodrošināt augstas izšķirtspējas attēlus no 660 km liela augstuma, ir aprīkots ar diviem optiskajiem instrumentiem – šaura lauka instrumentu un plaša lauka instrumentu, un abi šie rīki spēj ierakstīt augstas izšķirtspējas video ar 1920 x 1080 pikseļu izšķirtspēju.

Kontroles un saziņas vajadzībām ar plašu satelītu klāstu SPACE-SI Slovēnijā ir izveidojis kontroles staciju uz zemes, kas spēj veikt satelītu automātisko izsekošanu un ir aprīkota ar 1,8 metru antenu, kura darbojas kā UHF raidītājs un S joslas uztveršanas terminālis, bet 5,2 metru antena ir paredzēta lielapjoma satelītu datu lejupielādei S un X joslās.

Attālās uzrādes lietojumprogrammas

SPACE-SI ir izstrādājusi pabeigtu un pilnībā automātisku apstrādes ķēdi, kas aptver posmu no satelītu izejas datiem līdz gataviem tīmeklī nodrošinātiem karšu attēliem. Lai spētu efektīvi izmantot ģeogrāfiskos datus, ir izstrādāta masveida izplatīšanas platforma „Geopedia“, un dažu aizvadīto gadu laikā ir apkopoti tūkstošiem datu kopu ar vairākiem miljoniem datu ierakstu.

Testēšana reāllaikā

SPACE-SI ir pārbaudījis šīs sistēmas vairākās reālās dzīves situācijās, tostarp veicot sarežģītu reāllaika augstas izšķirtspējas laika apstākļu un piesārņojuma izplatīšanās prognožu vizualizāciju, plūdu radīto postījumu ātru aplēsi, invazīvu augu un nelikumīgo atkritumu izgāztuvju teritoriju attīrīšanas noteikšanu, kā arī vairākas citas pētniecības un izglītojošas iniciatīvas, kas uzlaboja iedzīvotāju informētību par ekoloģiskajiem un sociālekonomiskajiem ieguvumiem, kuri reģionā ir iespējami, pateicoties jaunajām mikrosatelītu un nanosatelītu tehnoloģijām.

► UZZINIET VAIRĀK
www.space.si/en/

▶ EIROPAS TERITORIĀLĀ SADARBĪBA

▶ **ĀTRĀKA VILCIENU SATIKSME,
PATEICOTIES LABĀKAI
ORGANIZĀCIJAI**

Dienvidaustrumu transporta ass (SETA) projekta vērienīgais mērķis ir nodrošināt ātrākus un konkurētspējīgākus dzelzceļa savienojumus gan pasažieru, gan kravas pārvadājumiem no Centrāleiropas uz ostām Adrijas jūras ziemeļos un tālāk – uz Rietumbalkānu reģionu.

To plānots īstenot, veicot organizatoriskus uzlabojumus, nodrošinot esošās dzelzceļa infrastruktūras efektīvāku izmantojumu un lielu tēriņu vietā veicot mazapjoma ieguldījumus. Lai šo mērķi sasniegtu, SETA partnerība aptver plašu reģionālo un valsts iestāžu loku, darbojoties daudznozaru konsorcijs formā, kas papildinošā veidā var izmantot reģionā pieejamās zināšanas un prasmes. Vienpadsmit partneri, kas pārstāv sešas valstis (starp Vīni/Bratislavu un Rijekas, Koperas un Monfalkones ostām Adrijas jūras ziemeļos) un kurus vieno kopējs redzējums un stratēģija, ar Dienvidaustrumeiropas transnacionālās sadarbības programmas starpniecību saņem atbalstu no ERAF.

Kopējās izmaksas:
EUR 2 835 000
ES ieguldījums:
EUR 2 410 000



Lēnāks par autotransportu

Pašreizējie transporta pakalpojumi, kas pieejami SETA koridorā, nevar konkurēt ar privāto automašīnu braucieniem. Piemēram, ceļošanas laiks starp Zagrebu un Vīni pārsniedz sešas stundas, tādējādi esošie dzelzceļa savienojumi ir par vairāk nekā divām stundām ilgāki par braucieni, ja to pašu attālumu mēro pa ceļu. Dzelzceļa pakalpojumu kvalitāte reģionā ir jāuzlabo, lai nodrošinātu alternatīvu iespēju tūristiem un cilvēkiem, kuri veic regulārus braucienus, kā arī uzņēmumiem, kas pašlaik ir atkarīgi no savām privātajām un kravas automašīnām. Īstenojot projektu, ir noteikti galvenie organizatoriskie un ar infrastruktūru saistītie trūkumi esošajā dzelzceļa koridorā, kas caur Ungārijas rietumu daļu savieno Vīni/Bratislavu un ostas Adrijas jūras ziemeļos, un ir sākts darbs pie piemērotu risinājumu izstrādes.

Pirmie atskaites punkti – demonstrācijas vilcieni

Lai izceltu izstrādāto risinājumu efektivitāti, maršruti ir pārbaudīti ar demonstrācijas vilcieniem, un 2012. gada septembrī SETA vilciens braucieni no Zagrebas uz Vīni veica piecu stundu laikā. Vienas stundas ietaupījums tika panākts, novēršot konstatētos organizatoriskos trūkumus. Pasažieru demonstrācijas vilciens 2013. gada maijā devās braucienā arī no Manfalkones ostas uz Rijeku, un līdzšinējais ceļošanas laiks šajā maršrutā tika samazināts par divām stundām. Paralēli šiem izmēģinājuma vilcieniem SETA eksperti arī ir sākuši sagatavot piemērotus risinājumus infrastruktūras trūkumu novēršanai.

Mazapjoma ieguldījumi teicamiem rezultātiem

SETA projekts ir vērsis uzmanību uz to, ka uzlabojumus iespējams panākt, netērējot lielas naudas summas. Pateicoties organizatorisku pasākumu īstenošanai un nelielu, atsevišķi izvēlētu ieguldījumu veikšanai esošajā infrastruktūrā, ir ne tikai iespējams nodrošināt labākus transporta pakalpojumus to reģionu iedzīvotājiem, kurus šķērso SETA koridors, bet arī uzlabot atrašanās vietas piemērotību uzņēmumiem.

▶ **UZZINIET VAIRĀK**
www.seta-project.eu



▶ EIROPAS TERRITORIĀLĀ SADARBĪBA

▶ ETNAS KALNA UZRAUDZĪBA

Kopējās izmaksas:

EUR 837 800

ES ieguldījums:

EUR 498 500

Tiek izstrādāta automatiska sistēma vulkānisko pelnu izplatības pārraudzībai un prognozēšanai teritorijā starp Sicīliju un Maltu izvirduma gadījumā vienā no pasaules aktīvākajiem vulkāniem – Etnas kalnā Itālijā.

Vulkānu izvirdumu laikā radītie pelni var radīt nopietnas sekas aviācijas nozarē un apkārtējā vidē. Tie var radīt lidaparāta kontroles virsmas bojājumus, kā arī kritiski svarīgu navigācijas un darbības instrumentu un iespējamu dzinēja atteici.

Etnas kalna, kas atrodas Itālijai piederošajā Sicīlijas salā, aktivitāte pēdējo divdesmit gadu laikā ir pieaugusi. Tas pašlaik ir Eiropas aktīvākais vulkāns, kā arī viens no pasaules aktīvākajiem vulkāniem. Vulkāna biežo eksploziju laikā tā radītie vulkānisko pelnu mākoņi var nosēsties Maltas salās – 100 km attālumā no Sicīlijas. Lai samazinātu Etnas izvirduma radīto ietekmi uz šo reģionu, ir īstenots Itālijas un Maltas pārrobežu projekts. Tā rezultātā Sicīlijā un Maltā ir uzstādīta automatiskās noteikšanas sistēma.

Ar Eiropas Reģionālās attīstības fonda sniegto atbalstu sāktais projekts VAMOS SEGURO (Vulkānisko pelnu uzraudzība un prognozēšana teritorijā starp Maltu un Sicīliju un rezultātu kopīgošana aviācijas drošībai) nodrošinās ātras reaģēšanas iespējas ar Etnu saistītu ārkārtas situāciju gadījumā, un tas ievērojami samazina vulkānu pelnu radīto risku Vidusjūras reģionā.

Aviācijas brīdinājumi

Sistēma uzraudzīs reģionu starp Maltu un Sicīliju un sniegs brīdinājumus saistībā ar vulkāna izmešiem, kas apdraud aviāciju šajā reģionā. Rezultātus Vidusjūras reģiona centrālajā daļā tiešā veidā varēs izmantot arī vietējās kopienas, jo vulkāna izvirdumu laikā izmestās silikāta daļiņas un gāzes kaitē arī kultūraugiem un ceļiem.

Projekta partneri ir *Nazionale di Geofisica, Osservatorio Etno, ko vada Istituto Nazionale di Astrofisica*, Montedoro komūna un Maltas Universitātes Fizikas departaments. Gan Sicīlijā, gan Maltas Universitātes novērošanas telpās Maltas un Gozo salās ir uzstādīti jauni instrumenti. Ar to palīdzību tiek apkopoti svarīgi dati par eksplozivitātes rādītājiem un vulkāniskajām daļiņām, kas ļaus prognozēt vulkānisko pelnu mākoņu atrašanās vietu un augstumu.

Būtisks šā projekta aspekts ir tādu reāllaika datu ieguve, kas spēj atspoguļot bīstamas vulkānisko pelnu koncentrācijas gadījumus debesīs starp Sicīliju un Maltu. Uzrādes sistēma attālumu noteikšanai izmanto lāzeru, analizējot atspoguļoto gaismu, un spēj precīzi prognozēt kolonnas augstumu, kā arī izstrādāt vulkānisko mākoņu karti. Tas ļauj bez kavēšanas veikt apkopoto datu laboratorijas analīzi, kā arī prognozēt nosēdumus un mākoņu izplatību. Automatiskā sistēma katru dienu lejupielādē laika apstākļu prognozi no meteoroloģiskā mezodiapazona modeļiem, sagatavo vulkānisko pelnu izplatības un nosēdumu apdraudējuma kartes atsevišķiem scenārijiem un publicē rezultātus projekta tīmekļa vietnē. Būtisku izvirdumu gadījumā tiks nosūtīti brīdinājuma ziņojumi.

▶ UZZINIET VAIRĀK

www.ct.ingv.it/vamosseguro

▶UNGĀRIJA

▶ INOVĀCIJA UZLABO AR DIABĒTU SIRGSTOŠU PACIENTU APRŪPI

Privāts Ungārijas datorpakalpojumu uzņēmums, saņemot finansiālu atbalstu no ERAF, ir izstrādājis datorsistēmu ar diabētu sirgstošiem pacientiem paredzētu veselības aprūpes pakalpojumu uzlabošanai.

Stratis Management and IT Consulting Services Ltd., 1998. gadā Centrālajā Pārdonavā izveidots uzņēmums, ir izstrādājis inovatīvu datorizētu lēmumu atbalsta sistēmu DIALOGIC privātu veselības aprūpes iestāžu vajadzībām Ungārijā. DIALOGIC sistēma ir izstrādāta, lai stiprinātu ar diabētu (un nākotnē arī citām slimībām) sirgstošu pacientu ārstēšanas efektivitāti, nodrošinot resursu un apmeklējumu laiku rezervācijas labāku elektronisku pārvaldību, tajā pašā laikā ar diabētu sirgstošiem pacientiem sniedzot daudzus citus medicīniskus pakalpojumus. Uz matemātisku modelēšanu balstītajā lēmumu atbalsta sistēmas izstrādē bija iesaistīti vairāk nekā 24 dalībnieki, tostarp pētnieki un izstrādātāji Obudas Universitātē.

Trūkumu novēršana

Pašreizējā veselības aprūpes sistēma Ungārijā nenodrošina elastīgus apmeklējumu laiku rezervācijas pakalpojumus. Iekārtu kapacitāte ir vēl viens trūkums, un pašreizējā sistēma nesniedz iespēju saglabāt datus reāllaikā. Jaunā sistēma ne tikai pārvalda pacientu apmeklējumus, bet var arī veikt visas procedūras pārvaldību nākamajiem sešiem mēnešiem. Tā plāno apmeklējumus saskaņā ar pacientu vēlmēm, saglabā apmeklējumus kalendārā un izsūta SMS vai e-pasta paziņojumus. Ja ārsts nav pieejams, DIALOGIC informēs veselības aprūpes pakalpojumu sniedzēju, un sistēma novirzīs pacientu uz citu slimnīcu, ieteiks citu apmeklējuma laiku vai iesniegs pieprasījumu ārstam citā slimnīcā.



Kopējās izmaksas:

EUR 1 791 000

ES ieguldījums:

EUR 1 523 000

Cukura līmeņa pašpārbaude asinīs

Projekta ietvaros plānotā integrētā IT sistēma nodrošinās iespēju attālināti uzraudzīt cukura līmeni asinīs. Pacienti varēs izmērīt savu cukura līmeni un elektroniski nosūtīt rezultātus. Tādējādi viņiem nebūs jāapmeklē ārsts katra cukura līmeņa mērījuma veikšanai.

Pacienti saņems paziņojumus par izmērītajiem līmeņiem. Ja pacients nenosūtīs nekādus rezultātus, sistēma jautās par pacienta stāvokli. Lietojumprogrammā būs ņemtas vērā katras veselības aprūpes sistēmas īpatnības (no datu uzglabāšanas praksēm līdz datu drošības prasībām), izmantojot lēmumu atbalsta, apmeklējumu laiku rezervācijas un resursu pārvaldības moduļus. Domājams, ka pacientiem tiks nodrošināta būtiski uzlabota veselības aprūpes pakalpojumu paredzamība, un gaidīšanas laiks slimnīcās samazināsies, jo veselības aprūpes iestādes varēs līdzsvarotāk sadalīt savus resursus.

▶ UZZINIET VAIRĀK

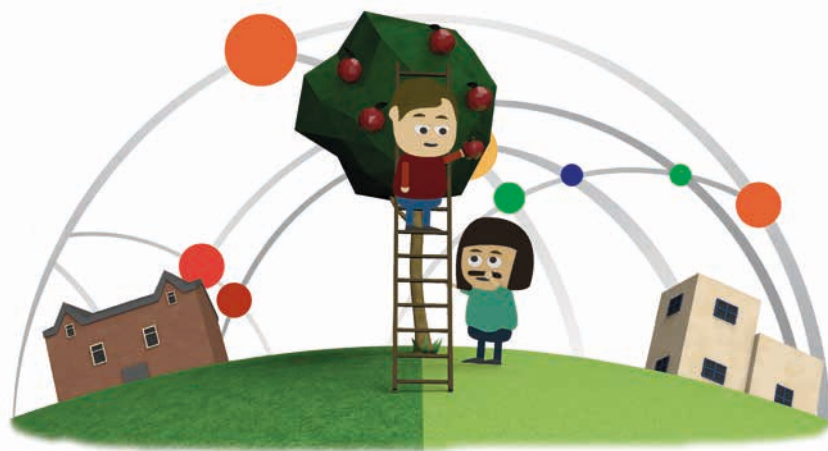
www.stratis.hu/eindex.php

▶JAUNUMI

[ĪSUMĀ]

▼ TREŠĀ EIROPAS SADARBĪBAS DIENAS KAMPAŅA: PIEDALIES!

Pagājušajā gadā kampaņa „Eiropas sadarbības diena“ uzrunāja tūkstošiem eiropiešu, kuri piedalījās kādā no 176 vietējiem pasākumiem 32 valstīs. Ņemot vērā šos panākumus, kampaņa tiks rīkota arī šogad. Šajā pasākumā, kas notiks INTERACT programmas vadībā un ar Eiropas Komisijas, Eiropas Parlamenta un Reģionu komitejas atbalstu, tiek aicināti piedalīties visu sadarbības programmu pārstāvji, lai godinātu cilvēkus, kuri darbojas pārrobežu sadarbības jomā.



Organizējot vietējus pasākumus, programmu pārstāvji jautrā un nepiespiestā gaisotnē iepazīstinās ar pašreizējā plānošanas perioda labākajiem projektu rezultātiem, lai ikviens iedzīvotājs justos aicināts iesaistīties teritoriālajā sadarbībā.

Šogad ir gaidāmi Eiropas filmu festivāli, dažādas sacensības, mūzikas priekšnesumi un daudzi citi pasākumi! Kampaņas galvenā diena būs **2014. gada 21. septembris**, taču pasākumi norisināsies visu septembra mēnesi. Ja vēlies piedalīties Eiropas sadarbības dienā, seko informācijai portālos Facebook, Twitter vai kampaņas tīmekļa vietnē.

▶UZZINIET VAIRĀK
www.ecday.eu



▼ IEPAZĪSTINĀŠANA AR KOMIKSU GRĀMATU „PARTNERI“

Reģionālās politikas un pilsētpolitikas ģenerāldirektorāts neseno publicēja jaunu komiksu grāmatu ar nosaukumu „Partneri“. Tās mērķis ir pastāstīt par reģionālo politiku un pilsētpolitiku sešos stāstos, kas ir veidoti, lai uzrunātu gados jaunus lasītājus. Stāstos aplūkoti tādi temati kā pētniecība un inovācija, pilsētattīstība, vide, atbalsts MVU, sociālā iekļaušana, IKT, sadarbība starp reģioniem, transports un reģionu solidaritāte dabas katastrofu gadījumos. Šos fragmentus no dzīves un sieviešu un vīriešu stāstus ir iedvesmojuši īsti ES finansēti projekti, kas atspoguļo ieguldījumu, ko Eiropas Savienība sniedz dzīves līmeņu atšķirību mazināšanā un reģionu attīstības atbalstīšanā.

▶Komiksu grāmata ir pieejama franču, angļu un nīderlandiešu valodā, un to iespējams pasūtīt ES grāmatnīcā (EU Bookshop): <http://bookshop.europa.eu/lv/partners-pbKN0414052/>

▶UZZINIET VAIRĀK
http://ec.europa.eu/regional_policy/sources/docgener/bd/bd_euregio_en.pdf

2014. GADA FOTOATTĒLU KONKURSS „EIROPA MANĀ REĢIONĀ”



Šovasar notiks trešais gadskārtējais foto-konkurss „Eiropa manā reģionā”, un tā mērķis arī šogad ir uzlabot informētību par projektiem, kas ir saņēmuši finansējumu ES reģionālās politikas ietvaros.

Konkurss, tāpat kā iepriekš, tika organizēts, izmantojot Eiropas Komisijas lapu vietnē Facebook. Konkurss tika atklāts 12. jūnijā, un dalības pieteikumi tiks pieņemti līdz **pirmdienas, 2014. gada 25. augusta, pusdienlaikam**. Žūrijai, kuru veido trīs fotogrāfijas nozares profesionāļi,

ir jāizvērtē 100 fotoattēli, kas ir ieguvuši vislielāko skaitu balsu, kā arī ne vairāk kā 50 fotoattēli, kuri nebija visaugstāk novērtēto darbu vidū. No šo pretendentu vidus ir jāizvēlas trīs uzvarētāji. **ATVĒRTO DURVJU DIENU** laikā 2014. gada oktobrī konkursa uzvarētāji saņems balvas – ceļojumu uz Briseli un EUR 1 000 digitālās fotokameras aprīkojuma iegādei.

Lai attēls, ko esat iesniedzis konkursā, būtu pamanāmāks un lai to kopīgotu vairāk cilvēku, ikreiz, kad kopīgojat savu

dalību vietnē Facebook vai Twitter, izmantojiet konkursa oficiālo atsauces tagu – **#EUmyRegion**

►Lai smeltos iedvesmu, aplūkojiet pagājušajā gadā iesniegtos darbus: www.flickr.com/photos/euregional/sets/72157635684967356/

►**UZZINIET VAIRĀK** www.facebook.com/EuropeanCommission

JAUNA ESI FONDU PĀRVALDĪBA FRANCIJĀ

Francijā 2014. gada 2. aprīlī tika izveidota jauna struktūra, kas ir kopumā atbildīga par reģionālās attīstības politiku.

Commissariat général à l'égalité des territoires (Vispārējā reģionālās vienlīdzības komisija – CGET) ir tieši pakļauta ministru prezidentam, un tās pienākums ir izstrādāt un īstenot valsts politiku reģionālās vienlīdzības jomā, kā arī nodrošināt, ka tā tiek papildināta un saskaņota starpministriju līmenī. Konkrētāk, šī komisija nodrošina konsultācijas un atbalstu valdībai saistībā ar politiku, kas paredzēta reģionālo atšķirību novēršanai un reģionālo spēju pilnveidošanai.

CGET darbojas kā partnere vietējo sociālās un ekonomiskās attīstības projektu izstrādē, sagatavojot dažādus līgumus, jo īpaši plānošanas līgumus starp valsti un reģioniem un pilsētu līgumus. Darbojoties kopā ar vietējiem ievēlētajiem vadītājiem un vietējām iestādēm, komisija iedvesmo, vada un atbalsta valsts valdības administratīvos resursus, profesionālos tīklus, apvienību līderus, institucionālos partnerus un vietējos tīklus (lauku, pilsētu, piekrastes tīklus, kalnu apvidus utt.). Tā sadarbojas ar vietējiem dalībniekiem, palīdzot to projektiem gūt sekmes (pamatojoties uz pieredzi, reģionālo plānošanu, apmācību, palīdzot iegūt ES finansējumu utt.).

Laikā no 2014. līdz 2020. gadam CGET koordinēs Eiropas strukturālo un ieguldījumu fondu īstenošanu Francijā un atbildēs par partnerattiecību nolīguma pārraudzību. CGET atbildībā ietilps arī divu Eiropas programmu – *EuroP'Act* un *Urbact* – vadība. Turklāt komisijas novērošanas, pārraudzības, novērtēšanas, prognožu veikšanas un pārbaudes funkcijas ir paredzētas, lai nodrošinātu ieguvumus valdībai un visām pārējām ieinteresētajām personām, un tā attīstīs starptautisko sadarbību.

CGET tika izveidota, apvienojot trīs aģentūras, proti, *Délégation interministérielle à l'aménagement du territoire et à l'attractivité régionale* (Starpministriju delegācija vietējās plānošanas un reģionālās konkurētspējas jomā – DATAR), *Secrétariat général du comité interministériel des villes* (Pilsētattīstības un sociālās attīstības ģenerālsēkretariāts – SGCIIV) un *Agence pour la cohésion sociale et l'égalité des chances* (Valsts Sociālās kohēzijas un vienlīdzīgu iespēju aģentūra – Acsé).

►**UZZINIET VAIRĀK** www.cget.gouv.fr/



cget



TREŠAIS TĀLĀKO REĢIONU FORUMS: DEVIŅI REĢIONI MŪSDIENU UN NĀKOTNES EIROPĀS CĒNTRĀ

Trešais tālāko reģionu forums notiks **2014. gada 30. septembrī un 1. oktobrī** Briselē.

Sekojošā 2010. un 2012. gada forumu piemēram, arī šā gada sanāksme pulcēs simtiem dalībnieku, tostarp ekspertus un pārstāvjus no attiecīgajiem tālākajiem reģioniem un valstīm, kā arī no ES iestādēm, interešu grupām un ieinteresētajām personām. Izaicinājums reformētās 2014.–2020. gada kohēzijas politikas un partnerattiecību nolīgumu izstrādes pabeigšanas kontekstā ir vajadzība nodrošināt, lai stratēģija būtu vērsta uz tālāko reģionu konkrētajām vajadzībām, sniedzot tiem iespēju sniegt savu ieguldījumu ES mērķu sasniegšanā un turpināt virzību uz ilgtspējīgu attīstību.

Uzņēmējdarbības partneri no visas ES tiks aicināti nodrošināt tālākajiem reģioniem platformu to unikālo pievilcīgo aspektu demonstrēšanai, pamatojoties uz šo reģionu darbības plānos izstrādātajiem stratēģiskajiem virzieniem. Pasākuma atklāšanā uzstāsies José Manuel Barroso, Eiropas Komisijas priekšsēdētājs, Johannes Hahn, ES reģionālās

politikas komisārs, un Victorin Lurel, Gvadalupes reģiona pārstāvis, Attālo reģionu valstu prezidentu konferences priekšsēdētājs.

Eksperti aplūkos un apspriedīs tādus jautājumus kā nodarbinātība, sabiedrības problēmas un nozares, kurām tālākajos reģionos ir liels attīstības un reģionālās integrācijas potenciāls, lai pēc iespējas labāk izmantotu tiem pieejamos resursus un maksimāli uzlabotu rezultātus.

► SKATĪTIES DEBAŠU TIEŠRAIDI

Straumēšana tieklī: informācija par saitēm tiks sniegta pasākuma dienā.

Twitter: #RUP2014 / @EU_Regional

www.flickr.com/euregional

► UZZINIET VAIRĀK

http://ec.europa.eu/regional_policy/conferences/rup2014/index_en.cfm



ES POLITIKAS PROGRAMMU PILSĒTU DIMENSIJA SĀKTA APSPRIEŠANA TIEŠSAISTĒ

Eiropas Komisija februārī organizēja lielu forumu „PILSĒTAS – nākotnes pilsētas, ieguldījumi Eiropā”, lai veicinātu debates par to, kā mēs varam stiprināt ES politikas veidošanas pilsētu dimensiju.

Pašlaik tiešsaistē veiktās sabiedriskās apspriešanas mērķis ir paplašināt debates, iesaistot tajās visas ieinteresētās personas, skaidrāk definējot vajadzību pēc ES pilsētu plāna, šā plāna mērķus un tā darbības veidu. Visu līmeņu ieinteresēto personu sniegtie viedokļi un ieteikumi nodrošinās būtisku ieguldījumu jaunās Komisijas un jaunā Eiropas Parlamenta darbā, tostarp arī saistībā ar turpmāku stratēģijas „Eiropa 2020” izstrādi.

Šī apspriešana noritēs laikā no **2014. gada 22. jūlija līdz 26. septembrim**.

► VARAT PIEDALĪTIES APSPRIEŠANĀ ŠAJĀ VIETNĒ:

http://ec.europa.eu/eusurvey/runner/pc_eu_urb_agenda

▶ ES SOLIDARITĀTES FONDA REFORMA

KATASTROFU SEKU
LIKVIDĒŠANA TIKS
VIENKĀRŠOTA

▶ Plūdi Austrijā 2013. gadā.

Desmit gadus ES ir bijusi galvenais atbalsta avots dabas katastrofās visā Eiropā kā plūdu un zemestrīču, tā arī mežu ugunsgrēku gadījumos. Komisija 2013. gadā ierosināja vienkāršot galveno atbalsta mehānismu – Eiropas Savienības Solidaritātes fondu, uzlabojot tā reaģēšanas spēju un nodrošinot tā vienkāršāku izmantošanu. Šā gada maijā Eiropas Parlaments deva zaļo gaismu reformu plāniem.

Eiropas Savienības Solidaritātes fonds (ES SF) kopš izveides 2002. gadā ir reaģējis uz aptuveni 56 katastrofām visā Eiropā. To vidū ir zemestrīces, mežu ugunsgrēki, sausums, vētras un plūdi. Divdesmit trīs valstīm ir sniegts atbalsts, piešķirot finansējumu katastrofu seku likvidācijai vairāk nekā EUR 3,6 miljardu apmērā. ES SF pašlaik īsteno plānus, lai palīdzētu Horvātijai un Serbijai atgūties no lieliem plūdiem Balkānos, savukārt ar citu atbalsta instrumentu palīdzību tiek sniegts atbalsts Bosnijai un Hercegovinai.

GALVENĀS IZMAIŅAS ES SF

Pateicoties būtiskam grozījumam ES SF procesā, maksājumu, kas nepārsniedz 10% no plānotās subsīdijas, būs iespējams izmaksāt avansā (maksimālajai izmaksas summai nepārsniedzot EUR 30 miljonus). Tas ļaus ātri sniegt palīdzību katastrofas skartajai dalībvalstij, kas ir iesniegusi pieteikumu ES atbalsta saņemšanai.

Ierosinātie tiesību akti vienkāršo spēkā esošos noteikumus, lai atbalsta finansējumu varētu izmaksāt ātrāk, apvienojot divus apstiprināšanas un īstenošanas nolīguma posmus vienā lēmumā. Ir precizēta arī Solidaritātes fonda darbības joma, iekļaujot tajā tikai dabas katastrofas un attiecinot to arī uz sausumu.

Ir precizēta arī atbilstība, jo īpaši saistībā ar reģionālajām katastrofām, nosakot, ka sliekšnis fonda izmantošanai ir 1,5% no reģionālā IKP. Attiecībā uz ES tālākajiem reģioniem šis sliekšnis ir pazemināts līdz 1%.

Fonda palīdzību nevar piešķirt privātpersonām, uzņēmumiem, lauksaimniecībā radušos zaudējumu vai ienākumu avotu zaudēšanas gadījumos. Īstenošanas perioda pagarināšana no 12 līdz 18 mēnešiem sniegs atbalsta saņēmējiem valstīm vairāk laika seku novēršanas darbību veikšanai.

Dalībvalstīm ir jāīsteno tiesību akti par katastrofu riska novēršanu. Attiecīgo ES tiesību aktu atkārtotu pārkāpumu gadījumā pieteikums ES SF atbalsta saņemšanai var tikt noraidīts.



„ Ir svarīgi, lai Eiropas Savienībā darbotos sistēma, kas funkcionē efektīvi un nodrošina ātru reakciju, palīdzot dabas katastrofu skartajiem iedzīvotājiem. “

EIROPAS REĢIŅĀLĀS POLITIKAS
KOMISĀRS JOHANNES HAHN.

► Kareivji un iedzīvotāji cenšas apturēt ūdens līmeņa celšanos, izmantojot smilšu maisus – Sremska Mitrovica, Serbija, 2014. gada maijs.

Avansa maksājumi

Katastrofas gadījumā ir ārkārtīgi svarīgi pēc iespējas drīzāk sniegt palīdzību vietās, kur šāda palīdzība ir vajadzīga. ES SF pieteikumu iesniegšanas procesa vienkāršošana uzlabos palīdzības finansējuma efektivitāti.

Tagad ir panākta vienošanās par vairākām reformām (sk. attēlu), un tām būtu jārada ievērojami uzlabojumi fonda darbā, nodrošinot atbalsta sniegšanu tur, kur tas ir visvairāk vajadzīgs, un mazinot slogu, kas gulstas uz reģioniem. Svarīgi norādīt, ka līdz pat 10% līdzekļu iespējams izmaksāt avansā.

Eiropas reģionālās politikas komisārs Johannes Hahn skaidroja: „Ir svarīgi, lai Eiropas Savienībā darbotos sistēma, kas funkcionē efektīvi un nodrošina ātru reakciju, palīdzot dabas katastrofu skartajiem iedzīvotājiem.

Mēs esam noteikuši jaunus, skaidrus un vienkāršus kritērijus, tādējādi katastrofu skartajām valstīm vairs neradīsies šaubas par to, kādiem nosacījumiem tām ir jāatbilst, lai varētu izmantot fondu. Pieteikumu iesniegšana un to novērtēšana būs vienkāršāka un tādējādi ietaupīs vērtīgu laiku un resursus.

Ir paredzēti noteikumi attiecībā uz ilgstošākām katastrofām, piemēram, sausumu, un ir ņemta vērā arī tālāko reģionu īpašā neaizsargātība. Mēs arī esam vienkāršojuši administratīvās procedūras, un tas mums ļaus reaģēt ātrāk.“

Tomēr vispārējie fonda principi, kā arī tā finansēšanas veids (ārpus „normālā“ ES budžeta) netiek mainīts. ES SF maksimālais gada budžets ir EUR 500 miljoni (2011. gada cenās), un to papildina iespējamais pārpalikums no iepriekšējā gada.

Labi iepriekšējie rezultāti

Kopumā Solidaritātes fonda darbība ir bijusi sekmīga, un to apliecina atbalstīto projektu skaits. Tomēr daudzi uzskatīja, ka fonds reaģēja pārāk lēni, atsevišķos aspektos bija nepamatoti sarežģīts un nenodrošināja pilnīgu skaidrību attiecībā uz tā kritērijiem. Dažos gadījumos tas radīja neapmierinātību gan Komisijā, gan skartajās valstīs.

Noteikumi, kas reglamentēs reformētā ES SF darbību, stāsies spēkā pēc publicēšanas Eiropas Savienības Oficiālajā vēstnesī, kas ir plānota 2014. gada jūnijā.

▷ ES SOLIDARITĀTES FONDA DARBS

ES SF tika izveidots pēc smagiem plūdiem, kas 2002. gada vasarā piemeklēja Viduseiropu. Principā fonda atbalstu iespējams izmantot tikai tādu ārkārtas darbību finansēšanai, ko pēc dabas katastrofas veic valsts iestādes. Fonda palīdzību nevar piešķirt privātpersonām radušos zaudējumu vai ienākumu avotu zaudēšanas gadījumos.

Katastrofas skartajai dalībvalstij vai pievienotās valstij ir jāiesniedz pieteikums fonda izmantošanai 12 nedēļu laikā pēc dabas katastrofas. Aplēsto tiešo postījumu līmenim ir jāpārsniedz EUR 3 miljardi 2011. gada cenās vai vairāk nekā 0,6% no attiecīgās valsts nacionālā kopienākuma (NKI).

▷ PLŪDI HORVĀTIJĀ UN SERBIJĀ

Ņemot vērā neseno plūdu radīto katastrofu Balkānu reģionā, Horvātijai un Serbijai ir tiesības saņemt Solidaritātes fonda atbalstu, un tās pašlaik sagatavo savus pieteikumus.

Serbija pašlaik piedalās sarunās par dalību ES, un tai pienākas tāda paša līmeņa atbalsts no ES kā pilntiesīgai Savienības dalībvalstij. Bosnija un Hercegovina, kura ceļā uz dalību ES atpaliek no Serbijas, tiks iekļauta plašākā ES atbalsta satvarā. Serbija, iespējams, var pretendēt arī uz līdzekļiem no citiem avotiem, tostarp Pirmspievienotās palīdzības instrumenta (IPA) – fonda, kas ir paredzēts valstīm, kuras gatavojas iestāties ES.

Solidaritātes fonda atbalsts pārsniedz „parasto” ES budžetu. Komisijas ierosinātais atbalsts pirms tā izmaksas ir jāapstiprina Eiropas Parlamentam un Padomei, un, domājams, tas notiks rudenī. IPA līdzekļi tiks izmaksāti daudz ātrāk.



▷Sava upes ūdens līmenis izraisīja lielākos reģistrētos plūdus Balkānos – Sremska Mitrovica, Serbija, 2014. gada maijs.



▷Postījumi pēc zemestrīces Emīlijā-Romanjā 2012. gadā.

▷ ZEMESTRĪCE ITĀLIJĀ

Komisija piekrita Itālijai piešķirt rekordlielu summu no ES SF, proti, EUR 670 miljonus, seku novēršanas darbībām pēc postošajām 2012. gada zemestrīcēm Emīlijā-Romanjā. Smagās zemestrīces, kuru stiprums bija 5,9 balles pēc Rihtera skalas, piemeklēja reģionu 2012. gada 20. maijā, un tām sekoja simtiem pēcgrūdienu, kuri izplatījās kaimiņu reģionos – Veneto un Lombardijā.

Zemestrīcē bojā gāja 27 cilvēki, saskaņā ar aplēsēm 350 cilvēki tika ievainoti, un 45 000 iedzīvotāju bija jāevakuē. Ēkām, infrastruktūrai, rūpniecības iekārtām, lauksaimniecībai un svarīgajai kultūras mantojuma nozarei tika radīti smagi un plaši zaudējumi, pārsniedzot EUR 13 miljardus.

Šī bija lielākā piešķirtā atbalsta summa kopš fonda izveides 2002. gadā, atspoguļojot zemestrīču radītos postījumus tūkstošiem ģimeņu, to mājokļiem, ienākumu avotiem un reģiona ekonomikai kopumā.

ES SOLIDARITĀTES FONDA INTERVENČES KOPŠ 2002. GADA

APSTIPRINĀTĀ ATBALSTA KOPSUMMA:
EUR 3,6 MILJARDI

		POSTĪJUMI (EUR milj.)	ATBALSTS (EUR milj.)
APVIENOTĀ KARALISTE ▶Kopā: EUR 162,3 milj.			
06/2007	Plūdi	4612	162,3
AUSTRIJA ▶Kopā: EUR 170,74 milj.			
08/2002	Plūdi	2900	134
08/2005	Plūdi	592	14,8
11/2012	Plūdi	10	0,240
05/2013	Plūdi	866	21,7
BULGĀRIJA ▶Kopā: EUR 20,3 milj.			
05/2005	Plūdi	222	9,7
08/2005	Plūdi	237	10,6
ČEHIJA ▶Kopā: EUR 160,9 milj.			
08/2002	Plūdi	2300	129
05/2010	Plūdi	205	5,1
08/2010	Plūdi	437	10,9
06/2013	Plūdi	637	15,9
FRANCIJA ▶Kopā: EUR 203,7 milj.			
09/2002	Plūdi	835	21
12/2003	Plūdi	785	19,6
02/2007	Ciklons	211	5,3
08/2007	Viesuļvētra	509	12,8
01/2009	Vētra	3806	109,4
02/2010	Vētra	1425	35,6
GRIEĶIJA ▶Kopā: EUR 991 milj.			
03/2006	Plūdi	372	9,3
08/2007	Mežu ugunsgrēki	2118	89,8
HORVĀTIJA ▶Kopā: EUR 5,29 milj.			
05/2010	Plūdi	153	3,8
09/2010	Plūdi	47	1,2
10/2012	Plūdi	12	0,287
IGAUNIJA ▶Kopā: EUR 1,3 milj.			
01/2005	Vētra	48	1,3
KIPRA ▶Kopā: EUR 7,6 milj.			
04/2008	Sausums	165	7,6
ĪRIJA ▶Kopā: EUR 13 milj.			
11/2009	Plūdi	521	13
ITĀLIJA ▶Kopā: EUR 1 246,6 milj.			
10/2002	Zemestrīce	1558	30,8
10/2002	Vulkāns	894	16,8
04/2009	Zemestrīce	10212	493,8
10/2010	Plūdi	676	16,9
10/2011	Plūdi	723	18,1
05/2012	Zemestrīce	13274	670,2
LATVIJA ▶Kopā: EUR 9,5 milj.			
01/2005	Vētra	193	9,5
LIETUVA ▶Kopā: EUR 0,4 milj.			
01/2005	Vētra	15	0,4



„No ES Solidaritātes fonda piešķirto līdzekļu apjoms, bez šaubām, ir bijis ļoti svarīgs un ļoti gaidīts,” sacīja Itālijas Civilās aizsardzības departamenta pārstāvis **Luigi d'Angelo**. „Turklāt ir nodrošināta ievērojama pievienotā vērtība zināšanu izplatīšanas ziņā vietējo iedzīvotāju vidū, kā arī saistībā ar informētību. ES Solidaritātes fonda iesaistīšanās ir radījusi ietekmi, kas turpinās vēl ilgi pēc ārkārtas stāvokļa beigām.

Solidaritātes fonda reformu ietvaros tiek veikts liels darbs, lai novērstu vairākas no agrākajām grūtībām saistībā ar fonda pārvaldību. Ir svarīgi nodrošināt lielāku skaidrību saistībā ar parametriem un atbilstības kritērijiem, jo tas novērsīs risku, ka vērtīgs laiks tiek pavadīts, sagatavojot pieteikumus, kas galu galā izrādīsies nesekmīgi. Fonda piemērošanas sliekšņa noteikšana 1,5% apmērā no reģionālā IKP ir atzinīgi vērtējams pasākums, un tas patiesi var palielināt pieņemto pieteikumu skaitu.“

▶AUSTRIJA PĒC PLŪDIEM SAŅEM ĀRKĀRTAS ATBALSTU

Smagi plūdi 2005. gada augustā piemēklēja divu Austrijas zemju – Foralbergas un Tiroles – teritorijas. Plūdi radīja smagus postījumus lauksaimniecības nozarē, tūrisma jomā, iedzīvotāju īpašumos un uzņēmumos, kā arī transporta tīklā un citā infrastruktūrā.

Tika aplēsts, ka kopējo tiešo zaudējumu vērtība ir EUR 591,94 miljoni. Tā kā nebija sasniegts sliekšnis, kas ļautu izmantot lielu katastrofu gadījumiem paredzēto Solidaritātes fondu (0,6% Austrijas NKI, t. i., EUR 1,3363 miljardi), pieteikums tika apstiprināts saskaņā ar „reģionālai ārkārtas katastrofai” piemērojamiem kritērijiem, piešķirot finansiālo palīdzību EUR 14,79 miljonu apmērā.

Atbalsts tika izmantots:

- ▶ lai nekavējoties darba kārtībā atgrieztu izpostīto infrastruktūru, jo īpaši atjaunotu valsts ceļus; kopējais ES SF ieguldījums: EUR 9,86 miljoni;
- ▶ – lai nekavējoties nodrošinātu aizsardzības infrastruktūras, jo īpaši atjaunotu bojātās ūdensteču krastmalas, tostarp aizvāktu kokus un drupas, izbūvētu dambjus, stabilizētu un atjaunotu upju gultnes; kopējais ES SF ieguldījums: EUR 4,93 miljoni.



„No Solidaritātes fonda piešķirtais atbalsts sniedza vērtīgu ieguldījumu valsts izdevumos sabiedriskās infrastruktūras atjaunošanai, jo īpaši veicot intervences pēc reģionālajām katastrofām, kas smagi skāra vietējā un reģionālā līmeņa pārvaldes,” komentēja **Mag. Siegfried Jachs**, kurš pārstāv Iekšlietu, civilās aizsardzības un krīzes pārvaldības ministriju Vīnē.

„Avansa maksājumi palīdzēs paātrināt procedūras un uzlabot fonda atpazīstamību. Papildu grozījumi regulā palīdzēs palielināt fonda piemērošanas elastību un pārredzamību.“



▶Applūdis parks un vēsturiskas ēkas Besighaimā, Vācijā, 2013. gada jūnijā. Smago lietusgāžu dēļ augstākais plūdu laikā sasniegtais ūdens līmenis bija vairāk nekā piecus metrus augstāks par normālo ūdens līmeni upēs.

▶PLŪDI UN VĒTRAS VĀCIJĀ

Vācija 2002. gadā plūdu dēļ cieta EUR 9 miljardus lielus zaudējumus un saņēma atbalstu no Solidaritātes fonda EUR 444 miljonu apmērā. Vētra „Kirils” 2007. gadā Vācijai radīja EUR 4,8 miljardus lielus zaudējumus. Atbalsts no fonda sasniedza EUR 167 miljonus.

Laikā no 2013. gada maija vidus līdz jūnija beigām plašas Vācijas teritorijas atkal piemeklēja ārkārtīgi spēcīgas lietusgāzes, kas izraisīja plašus plūdus un radīja smagus postījumus. Vairāk nekā 100 000 iedzīvotāju tika evakuēti no plūdu skartajiem Vācijas reģioniem, un kopējais katastrofas skarto iedzīvotāju skaits sasniedza gandrīz 600 000.

Aplēstie tiešie postījumi EUR 8,1 miljarda apmērā ievērojami pārsniedza sliekšni, kas ļauj pretendēt uz Solidaritātes fonda atbalstu. Komisija Vācijai piešķīra EUR 360 miljonus, bet atbilstošo darbību kopējās izmaksas sasniedza EUR 3,2 miljardu apmēru.

„Zinot, ka ES palīdzēs segt glābšanas operāciju izmaksas, mēs pēc katastrofas varam pievērsties tūlītēja atbalsta sniegšanai iedzīvotājiem,” sacīja **Dr. Nadine Kalwey**, Federālās Finanšu ministrijas pārstāve.

„Jaunā reforma vienkāršo visu procesu no pieteikuma iesniegšanas brīža līdz finansiālā atbalsta izmaksai. Tas ievērojami mazinās administratīvo slogu. Reformas ietvaros ir arī precizēts, saskaņā ar kādiem nosacījumiem dalībvalstij ir tiesības saņemt finansiālu atbalstu no ES, tādējādi ļaujot valstij labāk prognozēt, vai tā var gaidīt finansiāla atbalsta sniegšanu. Tas atvieglo mūsu budžeta plānošanu.

Solidaritātes fonds ir svarīgs instruments Savienības atbalsta sniegšanai dalībvalstīm, kuras ir piemeklējusi dabas katastrofa. Spēja apliecināt solidaritāti brīžos, kad iedzīvotājus skar šādas katastrofas, ir svarīga ne tikai finansiālā ziņā, – tā arī apliecina pievienoto vērtību, ko sniedz Eiropas Savienības dalībvalsts statuss.”



▶Plūdi 2005. gadā radīja smagus postījumus Austrijā.

		POSTĪJUMI (EUR milj.)	ATBALSTS (EUR milj.)
MALTA ▶Kopā: EUR 0,96 milj.			
09/2003	Plūdi	30	0,96
POLIJA ▶Kopā: EUR 105,6 milj.			
05/2010	Plūdi	2994	105,6
PORTUGĀLE ▶Kopā: EUR 79,8 milj.			
07/2003	Mežu ugunsgrēki	1228	48,5
02/2010	Plūdi	1080	31,3
RUMĀNIJA ▶Kopā: EUR 110,5 milj.			
04/2005	Plūdi	489	18,8
07/2005	Plūdi	1050	52,4
07/2008	Plūdi	471	11,8
06/2010	Plūdi	876	25,0
08/2012	Sausums	807	2,5
SLOVĀKIJA ▶Kopā: EUR 26,1 milj.			
11/2004	Vētra	203	5,7
05/2010	Plūdi	561	20,4
SLOVĒNIJA ▶Kopā: EUR 29,9 milj.			
09/2007	Plūdi	233	8,3
09/2010	Plūdi	251	7,5
10/2012	Plūdi	360	14,1
SPĀNIJA ▶Kopā: EUR 31 milj.			
08/2003	Mežu ugunsgrēki	53	1,3
11/2003	Naftas noplūde	436	8,6
05/2011	Zemestrīce	843	21,1
UNGĀRIJA ▶Kopā: EUR 37,6 milj.			
04/2006	Plūdi	519	15,1
05/2010	Plūdi	719	22,5
VĀCIJA ▶Kopā: EUR 971,4 milj.			
08/2002	Plūdi	9100	444
01/2007	Vētra	4750	166,9
05/2013	Plūdi	8154	360,5
ZVIEDRIJA ▶Kopā: EUR 81,7 milj.			
01/2005	Vētra	2297	81,7

▶UZZINIET VAIRĀK

http://ec.europa.eu/regional_policy/thefunds/solidarity/index_lv.cfm#1

PROGRAMMA

2014. GADA 8.-9.
SEPTEMBRIS

_Brisele (BE)

6. kohēzijas forums

2014. GADA
30. SEPTEMBRIS
UN 1. OKTOBRIS

_Brisele (BE)

Attālo reģionu forums
(RUP forums)

2014. GADA
6.-9. OKTOBRIS

_Brisele (BE)

OPEN DAYS

Papildinformāciju par šiem pasākumiem skatiet
Inforegio tīmekļa vietnes sadaļā Programma:

[http://ec.europa.eu/regional_policy/
conferences/agenda/index_lv.cfm](http://ec.europa.eu/regional_policy/conferences/agenda/index_lv.cfm)

PIESLĒDZIES



www.ec.europa.eu/inforegio



www.twitter.com/@EU_Regional



www.yammer.com/regionetwork

Reģionālās politikas un pilsētpolitikas ĢD sadarbības platforma



www.flickr.com/euregional

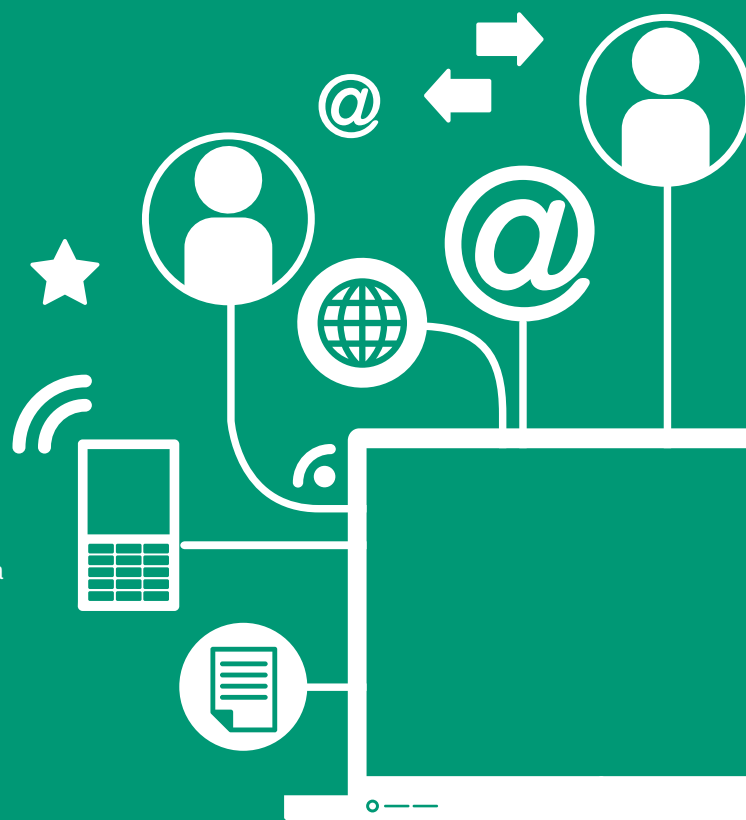


Pierakstieties uz mūsu REGIOFLASH jaunumiem

www.inforegiodoc.eu



www.twitter.com/@JHahnEU



Publikāciju birojs

Eiropas Komisija, Reģionālās politikas un pilsētpolitikas
ģenerāldirektorāts

Komunikācija – Ana-Paula Laissy

Avenue de Beaulieu 1 – B-1160 Bruxelles

E-mail: regio-info@ec.europa.eu

Tīmekļa vietne: http://ec.europa.eu/regional_policy/index_lv.cfm

