



Europa-  
Kommissionen

[SOMMER 2014 ▶ NR. 49]

# panorama

inforegio

## ▶ Opbygning af partnerskaber Samhørighedspolitik i praksis

▶ Reform af EU's Solidaritetsfond

▶ World Urban Forum

▶ ESI-fonde støtter kystsamfund

▶ Regionsudvalget fejrer  
sin 20-års-dag

Regionalpolitik  
og Bypolitik



## ▶LEDER..... 3

Kommissær Johannes Hahn

## ▶INTERVIEW DANMARK GENNEMFØRER PARTNERSKAB I PRAKSIS..... 4-7

Interview med Preben Gregersen og Marie Guldborg

## ▶URBAN LIGHED, EN CENTRAL DRIVKRAFT FOR GLOBAL UDVIKLING: WORLD URBAN FORUM..... 8-12

## ▶STØTTE TIL KYSTSAMFUND..... 13-15

## ▶KORT..... 16-17

Måling af regionalt iværksæteri

## ▶EU-UDVIDELSE: 10 ÅRS VÆKST..... 18-19

## ▶EUROPADAGEN 2014 I EU..... 20-23

## ▶REGIOSTARS 2014..... 24-25

## ▶20 ÅR MED REGIONSUDVALGET..... 26-29

## ▶MED DINE EGNE ORD..... 30-33

Interessenternes mening om  
samarbejdsloven 2014-2020

## ▶FORBEDRING AF GOD FORVALTNING..... 34-35

## ▶PROJEKTER..... 36-39

Eksempler på projekter fra Ungarn, Slovenien  
og det europæiske territoriale samarbejde

## ▶KORTE NYHEDER..... 40-42

## ▶REFORM AF DEN EUROPÆISKE UNIONS SOLIDARITETFOND..... 43-47

Katastrofehjælpen harmoniseres

## ▶KALENDER..... 48



▶4



▶8



▶20



▶24



▶43

Fotografier (side):

Forside: Nyhavn i København (Danmark)

© Igor Plotnikov/Shutterstock

Side 3, 8, 10, 12, 19, 24-25, 26-27, 28, 35: © Europa-Kommissionen

Side 12: © Damien Decallatay

Side 4-7: © Erhvervsstyrelsen, © NaturErhvervsstyrelsen

Side 13, 14, 15: Côte d'Opale © Jonas Zetterberg,

Sverige © Annette Westberg, Skotland © Erik Lindebo

Side 19: Cypren © Europa-Parlamentets kontor i Cypren/Europa-

Kommissionens repræsentation i Cypren, Ungarn © Eurodesk

Hungary/Ildiko Fulop, Tjekkiet © Europa-Kommissionen

Side 20-23: Frankrig © Mois de l'Europe en Auvergne/Julien Mignot,

Østrig © Stadt Wien, Holland © Brabant Region/UNAS-projektet,

Ungarn © Statsministeriet/www.futofoto.hu, Litauen © Ministeriet

for Transport og Kommunikation i Litauen, Polen © Marskallens kontor

i Warminsko-Mazurskie Voivodship, Italien © Regione Campania,

Kroatien © Ministeriet for regional udvikling og EU-fonde i Kroatien,

Tjekkiet © Tjekkietets regering

Side 30-33: © Bidragende organisationer

Side 7, 34: © Shutterstock

Side 36, 37, 38, 39: © SPACE-SI, © PRISMA solutions, © Istituto

Nazionale di Geofisica e Vulcanologia, Italien, © Stratis

Side 43-47: Østrig © Fotograf for de bevæbnede styrker i Østrig/KERMER,

Serbien © Nema74/Shutterstock, © NesaCera/Shutterstock, Italien

© iStockphoto, Tyskland © Ulrich Willmunder/Shutterstock

Dette magasin udgives på tryk på engelsk, fransk og tysk på genbrugspapir.

Det findes online på 22 sprog på

[http://ec.europa.eu/regional\\_policy/information/panorama/index\\_da.cfm](http://ec.europa.eu/regional_policy/information/panorama/index_da.cfm)

Indholdet i denne udgave er færdiggjort i juli 2014.

JURIDISK MEDDELELSE

Hverken Europa-Kommissionen eller personer, der handler på vegne af Kommissionen, kan gøres ansvarlige for anvendelsen af oplysningerne i denne publikation eller for eventuelle fejl, som den trods omhyggelig gennemarbejdning måtte indeholde. Denne publikation er ikke udtryk for Europa-Kommissionens officielle holdning.

ISSN 1725-812X

© Den Europæiske Union, 2014

Gengivning er tilladt med kildeangivelse.

Gengivning eller brug af tredjeparts ophavsretligt beskyttede materiale er betinget af, at der indhentes forudgående tilladelse hos rettighedshaveren/rettighedshaverne.



## ▶ LEDER

### Johannes Hahn

Medlem af Europa-Kommissionen  
med ansvar for Regionalpolitik

For en halv snes år siden blev EU udvidet fra 15 til 25 medlemsstater efter tiltrædelsen af nye medlemmer fra Øst-europa og Middelhavsregionen. Yderligere udvidelser har bragt antallet af medlemmer op på 28.

Udvidelsen har gjort EU til verdens største indre marked. Den har øget handelen mellem medlemsstaterne og skabt nye job, investeringer og vækst. Den har styrket Europas betydning i verden yderligere, og som en økonomisk gruppering af 500 millioner borgere er EU godt rustet til at opnå global indflydelse. EU's udvidelse mod øst har givet en solid forankring af demokrati, frihed og retsstatsprincippet for millioner af mennesker. Den har medført stabilitet og genforening i Europa efter mange års kunstig opdeling.

Støtte under samhørighedspolitikken i forening med samfinansiering fra medlemsstaterne udgør nu en meget stor del af de offentlige investeringer i Europa – mere end halvdelen af alle offentlige investeringer i medlemsstater som Bulgarien, Estland, Ungarn, Letland, Litauen, Malta, Polen og Slovakiet.

### Strategiske partnerskabsaftaler på vej

Efter sidste års aftale om lovgivningspakken vedrørende samhørighedspolitikken for 2014-2020 er de første partnerskabsaftaler med medlemsstaterne nu blevet underskrevet.

Partnerskabsaftalerne er afgørende for styringen af medlemsstaternes og regionernes strategiske investeringer for de næste syv år med EU's struktur- og investeringsfonde (ESI). De er med til at fokusere indsatsen på et begrænset antal centrale politiske mål, så EU's økonomi kan opbygge en kritisk masse af investeringer på prioriterede områder såsom forskning og innovation, SMV'er, ikt og lavemissionsøkonomien.

Det er afgørende, at der iværksættes gode kvalitetsprogrammer, og i løbet af de seneste år har der været en konstant dialog og interaktion mellem Kommissionen og medlemsstaterne angående udviklingen af passende programmer.

Den første partnerskabsaftale, der blev underskrevet, var med Danmark. På nuværende tidspunkt er der også underskrevet aftaler med Tyskland, Grækenland, Polen, Cypern, de tre baltiske lande Litauen, Letland og Estland samt Slovakiet. Flere vil følge i løbet af de kommende måneder. Partnerskabsaftalens indhold er specifikt for hvert lands behov, men afspejler samtidig Europas mere generelle målsætninger. Danmark har f.eks. defineret strategiske investeringsprogrammer, som vil øge innovationen, omdanne danske SMV'er til vækstmodeller og sikre Danmarks førende rolle i den grønne økonomi. Der er flere oplysninger om denne tilgang i artiklen på side 4.

### God forvaltning

Der er nu mere end 351 mia. EUR til rådighed til at hjælpe med at genopbygge Europas regioner, og det er afgørende, at disse midler investeres godt og sikkert. De nye forordninger giver i høj grad et stærkere juridisk grundlag for at bekæmpe korruption og svig, og de indeholder for første gang eksplicite krav om at iværksætte risikobaserede, effektive og afbalancerede foranstaltninger til at forebygge svig. Det er samtidig vigtigt at understrege fastsættelsen af tydelige mål og opfyldelsen af bestemte betingelser, før disse investeringer kan foretages. Et klart politisk engagement bliver afgørende for at sikre den korrekte anvendelse af ESI-fondene.

Endelig må vi ikke glemme den støtte, som EU kan give medlemsstaterne i tider med naturkatastrofer. I denne udgave fokuserer vi på det arbejde, som er udført under Den Europæiske Unions Solidaritetsfond for at hjælpe med genopretelse efter jordskælv, storme og oversvømmelser, og vi ser på de seneste reformer for at gøre leveringen af hjælpen hurtigere og mere effektiv.

# ▶ DANMARK GENNEMFØRER PARTNERSKAB I PRAKSIS

Danmark var det første land til at få sin ESIF-partnerskabsaftale godkendt af Kommissionen den 5. maj 2014. Inden godkendelsen af de operationelle programmer har *Panorama* interviewet regionalchef Preben Gregersen og kontorchef Marie Guldborg.



**PREBEN GREGERSEN** er leder af den danske forvaltningsmyndighed for Den Europæiske Fond for Regionaludvikling (EFRU) og Den Europæiske Socialfond (ESF) i Erhvervsstyrelsen.

Ministry of Food, Agriculture and Fisheries of Denmark  
The Danish AgriFish Agency



**MARIE GULDBORG** er leder af den danske forvaltningsmyndighed for Den Europæiske Hav- og Fiskerifond (EHFF) og Den Europæiske Landbrugsfond for Udvikling af Landdistrikterne (ELFUL) i NaturErhvervstyrelsen.

▶ Hvornår begyndte Danmark at forberede sin partnerskabsaftale? Hvordan var din tilgang til processen i starten? Hvilke centrale elementer blev der taget højde for?

**PREBEN GREGERSEN** »Før sommerferien i 2012 oprettede vi en lille taskforce på ministerieniveau, der bl.a. omfattede finansministeriet, udenrigsministeriet, ministeriet for fødevarer, landbrug og fiskeri og erhvervs- og vækstministeriet. Oprettelsen af denne gruppe af de mest centrale ministerier var det første trin. Jeg har flere gange deltaget i udarbejdelsen af nye strategier og programmer, og ifølge min erfaring er det vigtigt at starte tidligt, hvis du skal komme tæt på at være klar til tiden. Der var mange, der mente, at det nok var for tidligt at starte i midten af 2012. Og der er selvfølgelig altid gyldige argumenter om usikre elementer: budget, forordninger, gennemførelsesretsakter osv. Men jeg tror, at de involverede partnere er tilfredse i dag.«

»Næste trin var oprettelsen af en gruppe af 10 vigtige ministerier til at støtte processen, og i september 2012 inviterede vi omkring 100 deltagere fra organisationer, ministerier, regioner, kommuner og ngo'er til et opstartsarrangement for at introducere foreløbige bestemmelser, de vigtigste vækststudfordringer i Danmark og de første diskussioner om den strategiske tilgang.«

▶ I hvor stor grad er den danske partnerskabsaftale et resultat af et partnerskab mellem de involverede hovedaktører?

**MARIE GULDBORG** »Den er helt klart resultatet af et partnerskab mellem ministerier, regioner, virksomheder, universitetsfolk og ngo'er. Vi har afholdt to store arrangementer, hvor alle relevante partnere var inviteret – ét helt i starten og ét i slutningen. I den mellemliggende periode har vi afholdt bilaterale møder med forskellige partnere, herunder erhvervsorganisationer, grønne





▶ **INNOVAID**

Opstartsvirksomheden Innovoid designer og producerer træningsudstyr til handicappede børn. MTIC, der er et EFRU-finansieret projekt, som er specialiseret i virksomhedsudvikling inden for MedTech, hjalp grundlæggeren Martin Hjort med at komme i gang.



▶ **LITTLESMAARTHINGS**

EFRU-projektet »LittleSmartThings« på Bornholm fokuserer på udviklingen af teknologi til ubemandede luftfartøjer.

organisationer og ngo'er, regionerne og kommunerne. Vi har diskuteret tilgangen og den fælles strategi for de fire fonde, og vi har diskuteret indholdet af programmerne som følge af den nære sammenhæng mellem programmer og partnerskabsaftalen. Vi har også afholdt workshops og arrangementer om de operationelle programmer, herunder introduktioner til spørgsmål med relation til partnerskabsaftalen.»

▶ **Hvordan evaluerer du input fra Kommissionens tjenestegrene under dit lands forhandlinger?**

**PREBEN GREGERSEN** »Jeg synes, at vi har haft et meget frugtbart samarbejde med Kommissionen. Generelt indeholdt Kommissionens positionspapir fra november 2012 ikke noget uventet.«

»Siden efteråret 2012 har vi haft en løbende uformel dialog med de danske kontorer. Denne uformelle dialog har vist sig at være nøglen. Vi sætter stor pris på det, som en gruppe

dedikerede kollegaer i Kommissionen har gjort for os – på alle niveauer. Jeg tror, at den uformelle dialog og de uformelle diskussioner har gavnet den politiske proces i Danmark og gjort det muligt at tage politiske beslutninger, selvom der ikke var vedtaget forordninger.«

»Kommissionen og de danske myndigheder har haft en fælles interesse i at udarbejde partnerskabsaftalen og de operationelle programmer i en konstruktiv og fremadskridende proces. På den ene side har det været vigtigt at have modet til at fortsætte den politiske proces i Danmark, selvom forordningerne ikke var vedtaget, og beslutningerne blev truffet ud fra udkast. På nogle måder har vi været pionerer. På den anden side er det vigtigt, at Kommissionen er klar over, at konsekvenserne af en sådan uformel proces er, at det er ret svært at ændre politiske mandater, hvis Kommissionen pludselig – og ret sent – ombestemmer sig. Men generelt har Kommissionen hjulpet os med at finde bæredygtige løsninger og konstruktive kompromiser.«

## UDVIKLING AF SAMARBEJDSAFTALEN OG DE OPERATIONELLE PROGRAMMER: EN FÆLLES ØVELSE?

For begge myndigheder har udarbejdelsen af partnerskabsaftalen og de operationelle programmer været en løbende proces, der har involveret samtidig videreudvikling af alle dokumenterne. På trods af den storskale-rede partnerskabsproces og indsatsen for at holde udkastprocessen på rette spor var det kun nogle få medlemmer af staben, der blev involveret i den konkrete udarbejdelse af partnerskabsaftalen og de operationelle programmer, og de arbejdede tæt sammen.

Udarbejdelsen af partnerskabsaftalen blev foretaget af primært to personer – én i NaturErhvervstyrelsen og én i Erhvervsstyrelsen. Forvaltnings-myndigheden for ESF og EFRU er placeret i Silkeborg i Jylland, mens NaturErhvervstyrelsen ligger i København – så der er sendt en hel del e-mails, og mobiltelefonerne har glødet i de seneste to år.

### ► Hvad var din erfaring med den tætte koordinering af de fire fondes udvikling? Hvordan fik du etableret en sammenhængende tilgang?

**MARIE GULDBORG** »Selvfølgelig er partnerskabsaftalen en ny måde at arbejde på, og vi blev nødt til at overveje potentielle synergier, og hvordan vi kunne skabe en sammenhængende strategi baseret på erfaringerne fra den forrige periode. I NaturErhvervstyrelsen ved vi mere om Regionalfondens og Socialfondens, end vi gjorde før – og jeg ved, at kollegaerne i Erhvervsstyrelsen har det på samme måde med hensyn til Den Europæiske Landbrugsfond for Udvikling af Landdistrikterne og Den Europæiske Hav- og Fiskerifond.«

»Jeg mener, vi havde en god proces, der var baseret på erfaringerne fra 2007-2013. Vores fire fonde supplerede allerede hinanden ret godt i denne periode. Et andet vigtigt element er det faktum, at kun to ministerier er ansvarlige for de fire ESI-fonde i Danmark: NaturErhvervstyrelsen er ansvarlig for EHFF og ELFUL, og Erhvervsstyrelsen er ansvarlig for ESF og EFRU. Koordinering og tæt kontakt er meget lettere, når det kun drejer sig om to ministerier i stedet for måske tre eller fire.«

»Kommissionens positionspapir gav os en god vejledning, og de største diskussioner om strategi blev faktisk forudset på forhånd, så der var ingen egentlige overraskelser under partnerskabsaftaleprocessen. Efter min mening er der en overordnet dansk enighed om de vigtigste vækstspørgsmål i alle sektorer, og det gjorde det lettere at formulere en sammenhængende strategi. Fra starten blev den sammenhængende strategi primært drøftet i gruppen med de ti ministerier – og

senere blev den introduceret til regionerne og kommunerne og resten af partnerskabet.«

»Vi havde nogle få afgrænsningsdiskussioner om de fire fonde – f.eks. angående uddannelsen af landmænd og støtte til innovative landmænd – men vi har fundet løsninger, der er acceptable.«

### ► Hvordan skal samhørighedspolitikken bidrage til den økonomiske udvikling af Danmark?

**PREBEN GREGERSEN** »Danmark klarer sig bedre nu – og i Københavnsområdet går det især godt – sammenlignet med den økonomiske krise for 5-6 år siden. Vi forventer, at vi er på vej ud af finanskrisen. Den danske regering har offentliggjort vækstplaner om spørgsmål, der er vigtige for danske virksomheder pga. den internationale konkurrenceevne. Samhørighedspolitikken vil give et ekstra løft og sikre, at alle regioner bliver en del af udviklingen. Men ud fra et europæisk perspektiv får vi ikke mange penge fra ESI-fondene, og vi kan ikke fremme så meget.«

### ► Hvilke resultater forventer du for Danmark ved slutningen af syvårsperioden?

**MARIE GULDBORG** »Princippet om tematisk fokus er i overensstemmelse med den danske regerings prioriteter. Derfor vil vores programmer koncentrere sig om færre initiativer end i den forrige periode, og de valgte foranstaltninger bliver





## EU-STØTTE TIL ESI-FONDENE I DANMARK 2014-2020

ELFUL	629 mio. EUR
EHFF	208 mio. EUR
ESF	206 mio. EUR
EFRU	206 mio. EUR

dem, der har en væsentlig virkning, og som er omkostnings-effektive. Vi håber, at resultaterne i slutningen af perioden vil afspejle dette.«

»Jeg forventer desuden, at der vil være støtte til en grønnere og mere bæredygtig landbrugssektor og en mere miljømæssigt bæredygtig og produktiv fiskerisektor. Jeg er af den opfattelse, at vores programmer og partnerskabsaftalen indeholder mange muligheder, der kan lette denne udvikling.«

**PREBEN GREGERSEN** »Jeg er fortalere for ægte stedbaserede tilgange og ægte partnerskaber, og jeg håber, at de regionale vækstfora i Danmark vil prioritere midlerne i retning af vækst- og jobkabelsesinitiativer i alle danske regioner og samtidig være opmærksom på spørgsmålene om intelligent specialisering og de særlige hensyn på nogle af de områder, der står over for strukturelle udfordringer. Danmark havde faktisk også en væksttilgang i perioden 2007-2013. Vi har lært meget siden 2007, og vi har mange data, der kan bruges til at anslå resultaterne for den kommende periode. Vi arbejder med en resultatorientering, og det har vi gjort i nogle år.«

### ► Har du været i kontakt med andre medlemsstater, der har udarbejdet deres egen partnerskabsaftale?

**MARIE GULDBORG** »Der var en del lande, der bad om vores partnerskabsaftale, men vi talte ikke så meget med andre lande under processen. Og når vi endelig havde kontakt med andre medlemsstater, udvekslede vi først og fremmest oplysninger om processen og samarbejdet med Kommissionen.«

### ► Hvilke erfaringer har du opnået fra denne øvelse, og hvad ville du have gjort anderledes med den viden, du har i dag?

**MARIE GULDBORG** »Den tætte kontakt og den uformelle dialog med taskforcen i Kommissionen i løbet af de seneste to år har været vigtig for udviklingen og resultatet af vores arbejde. Selvom vi f.eks. har brugt meget tid på bilaterale møder med Kommissionen, har det været tiden værd, fordi diskussionerne fandt sted under skriveprocessen og ikke efter den formelle indsendelse af partnerskabsaftalen.«

»Noget andet, vi har lært, er, at planlægning er vigtig i så lang en proces, men fleksibilitet i dit arbejde er endnu vigtigere, fordi vi har skrevet partnerskabsaftalen og programmerne, mens vi ventede på de endelige forordninger, retningslinjerne for indholdet af dokumenterne og afgørelserne om tildelingen af budgetter til ESI-fondene.«

**PREBEN GREGERSEN** »Som jeg sagde før, er det min erfaring, at du skal starte programmeringsprocessen inklusive partnerskabsprocessen tidligere, end de fleste tror. Det har selvfølgelig også sine omkostninger at være de første. Jeg tror, jeg har fundet ud af, at en uformel forhandling er lige så meget en forhandling som en formel forhandling. Du giver, og du tager. Og jeg håber, at Kommissionen ikke tager for meget, når vores programmer kommer til den formelle procedure.«

»I dag er jeg glad for, at vi insisterede på at starte tilbage i 2012. Jeg er glad for, at vi havde modet til at udvikle partnerskabsaftalen og programmerne parallelt med udviklingen af forordningerne. Og jeg er glad for, at vi havde en åben og gennemsigtig dialog med vores partnerskab. Det betyder konsensus angående tilgangen, og jeg ser frem til at implementere programmerne for 2014-2020.«

### ► YDERLIGERE OPLYSNINGER

[www.regionalt.dk](http://www.regionalt.dk)  
<http://agrifish.dk>

# ► URBAN LIGHED

## EN CENTRAL GLOBAL DRIVKRAFT FOR UDVIKLING

En delegation fra Europa-Kommissionen deltog under ledelse af kommissær Hahn i UN-Habitat 7. World Urban Forum i Medellín, Colombia, fra den 5. til den 11. april 2014. Denne store begivenhed tiltrak 23 000 deltagere – herunder nationale, regionale og lokale myndigheder, ikkestatslige organisationer, organisationer med basis i lokalsamfundet, fagfolk, forskningsinstitutioner og universitetsfolk, erhvervsfolk fra den private sektor, udviklingsfinansieringsinstitutioner, fonde, medier, europæiske institutioner og FN-organisationer og andre internationale kontorer – fra de fire verdenshjørner for at behandle temaet urban lighed i udvikling.

Urbanisering bliver en af de vigtigste udfordringer for det 21. århundrede. Over de næste årtier vil befolkningen i byerne vokse med over en milliard mennesker, primært i udviklingslandene. Det skaber store udfordringer, fordi byplanlæggerne skal udvikle tidssvarende infrastrukturer og skabe passende modeller for urbanisering.

Som en hjælp til at håndtere disse udfordringer ved at skabe en global udveksling af erfaringer afholder FN's program for bolig- og bebyggelsesmiljø (UN-Habitat) et World Urban Forum hver andet år som det største globale mødested for urbane ledere og aktører. UN-Habitat er organet under De Forenede Nationer, der har til opgave at fremme socialt og miljømæssigt bæredygtige byer, hvor der er passende boliger for alle.

I den syvende udgave af World Urban Forum (WUF7) i Medellín blev der fokuseret på kampen mod uligheder og fremme af inklusion, fordi de anses som de centrale faktorer for bæredygtig byudvikling. Begivenheden blev åbnet af Manuel Santos, præsident for Republikken Colombia, Joan Clos, generalsekretær for UN-Habitat og undergeneralsekretær for FN, Anibal Garcia, borgmester i Medellín, og Sergio Fajardo, guvernør for provinsen Antioquia.



### Byer, en prioritet ved politikudformning

EU's samhørighedspolitik på forummet som et vigtigt eksempel på effektiv offentlig bypolitik.

Ved ministrenes rundbordssamtale om emnet national handling for lighed i byer og udvikling udtalte kommissær Hahn: »Byer kan ikke længere være en tilføjelse ved politikudformning, de skal være en eksplicit prioritet«. Han skitserede de tre prioriteter i EU's bypolitik – fremme af forsknings- og innovationskapaciteten, støtte til små og mellemstore virksomheder, investering i lavemissionsøkonomien – og henledte opmærksomheden på den voksende internationale interesse i EU's model for samhørighedspolitikken.

Byplanlægning bliver mere og mere vigtigt, efterhånden som de europæiske byer kommer under stigende pres fra voksende befolkninger. Gata Ngoulou, finansminister i Chad, argumenterede for, at klimaændringer, naturkatastrofer og krige vil medføre massive migrationsstrømme, især mod Europa. Løsningerne skal tage hensyn til anstændige boliger, grundlæggende infrastruktur, byplanlægning og fysisk planlægning, byøkologi og gode by- og landforbindelser, især via sekundære byer.





Joan Clos understregede den rolle, som stærke nationale bydagsordener spiller, og den amerikanske bolig- og byudviklingsminister Shaun Donovan talte om tendenser i USA, der nu står over for en genurbaniseringsproces og i høj grad er afhængig af den tredje sektor og inddragelse af lokalsamfund.

Realiseringen er allerede til stede for mange offentlige myndigheder. Anne Paugam, administrerende direktør for Agence Française de Développement (AFD), forklarede, at 50% af AFD-finansieringen på 3,5 mia. EUR allerede går til byudvikling, og understregede vigtigheden af langsigtet finansiering og bankernes rolle.

## Inddragelse af lokalsamfund og forbedring af byernes sociale netværk

Ifølge paneldeltagere på et særligt møde om finansieringen af den nye bydagsorden, som tiltrak et publikum på mere end 1000 mennesker, er en vellykket bypolitik kun mulig ved at: inddrage og bygge på ressourcer og kompetencer i lokalsamfundene, styrke lokalsamfundenes institutionelle og administrative kapaciteter og følge en territorial strategi på storbyniveau.

## MORGENDAGENS ÅBNE BYER – FREMME AF INKLUSION OG INDDRAGELSE AF LOKALSAMFUNDENE

Kommissionen var vært for en netværksbegivenhed med Den Interamerikanske Udviklingsbank, der fremviste eksempler fra europæiske (Malaga, York, Riga, Torino) og sydamerikanske (São Paulo, Mar del Plata) byer. Disse eksempler fokuserede på de centrale udfordringer for byer – boliger, miljø og ungdomsbeskæftigelse – og gav indsigt i tilgange baseret på fælles skabelse og åben innovation med vægt på »det, der virker«, og hvordan vi bedre kan dele det.

### RIGA, LETLAND

Den andenstørste nordiske by og den største i de baltiske lande er et multikulturelt knudepunkt med 150 nationaliteter. Byen sigter mod at inddrage de unge via deltagerorienterede strategier for lokalpolitik med fokus på de centrale spørgsmål for unge med virkningsfuld værdi for lokalsamfundet, og som styres af unge. Riga stræber efter at etablere realistiske nationale og lokale politikker, der vinder genklang hos unge og forskelligartede lokalsamfund.

### TORINO, ITALIEN

Torino er en af de vigtigste europæiske industribyer i det 20. århundrede, og den har ændret sig drastisk i de sidste 20 år. Byen har været i stand til at skabe forskelligartede økonomiske drivkræfter, og presserende samfundsmæssige udfordringer såsom ungdomsarbejdsløshed, forurening og stor offentlig gæld tackles via Torinos socialinnovationsprogram. Det URBACT-støttede initiativ hjælper unge med at blive »forandringsskabere« og udvikle innovative løsninger for et bedre og mere bæredygtigt samfund.

### SÃO PAULO, BRASILIEN

São Paulo er den mest befolkningsrige by i Brasilien med 11 millioner indbyggere, og den tegner sig for 12% af landets samlede BNP. Men på trods af den økonomiske styrke og innovative økonomi er der stadig nogle væsentlige forskelle mellem bydelene med betydelig udstødelse og afsavn side om side med veludviklede byområder.

Efter de offentlige »junidage«-demonstrationer i 2013, der henledte opmærksomheden på en lang række urbane spørgsmål lige fra offentlig transport til sociale boligbyggerier og offentlige områder, har de kommunale myndigheder lanceret en ny strategisk hovedplan, der skal tackle disse udfordringer. I forbindelse med et projekt udvikles der forenede uddannelsescentre med deltagelse af hele lokalsamfundet, herunder de unge og de offentlige myndigheder, for at oplyse om udviklingen af nye offentlige politikker.



► Barakbyen Comuna 13, et af de fattigste områder i Medellín.

Luis Alberto Moreno, præsident for Den Interamerikanske Udviklingsbank, understregede vigtigheden af »det sociale netværk« for at tage hånd om det faktum, at der i 40% af byerne verden over findes et betydeligt antal mennesker, som lever i fattige boligkvarterer med en høj grad af kriminalitet. Det centrale spørgsmål i forbindelse med urban lighed blev behandlet af talerne på forummet, navnlig af nobelprismodtageren i økonomi, Joseph Stiglitz, der henledte opmærksomheden på de fattige, der er de primære ofre for dårligt planlagte byer og lider af mangel på transport, anstændige boliger og offentlige områder. Han understregede, at lighed og ghetto-dannelse er fejltagelser, der fører til politisk ustabilitet og økonomisk svaghed i et land.

## Udveksling af bedste praksis via samarbejde

Ifølge José Carrera, vicepræsident for CAF, den latinamerikanske udviklingsbank, har 70% af kommunerne ikke den administrative og finansielle kapacitet til at udføre de nødvendige projekter. Europa-Kommissionen analyserer derfor i øjeblikket mulighederne for samarbejde om byudvikling, navnlig i Latinamerika gennem programmet URBELAC (Urban European, Latin American and Caribbean cities).

# MEDELLÍN-ERKLÆRINGEN LIGHED SOM GRUNDLAG FOR BÆREDYGTIG BYUDVIKLING

## EN NY BYDAGSORDEN

Deltagerne på det syvende World Urban Forum understregede behovet for at fremme en ny bydagsorden, der kan overvinde udfordringen med manglen på passende juridiske rammer og planlægning, som fører til ubønhørlig ekspansion af byerne, intensivt energiforbrug, alarmerende og farligt indvirkninger på klimaet, mange forskellige former for ulighed og udstødelse og øgede vanskeligheder med at finde anstændigt arbejde til alle. Denne dagsorden bør fremme en urbaniseringsmodel, der er menneskecentreret, baseret på »Byer for livet«.

Den nye bydagsorden kræver nye teknologier, pålidelige bydata og integrerede, deltagerorienterede planlægningsstrategier som en løsning på både de nuværende udfordringer og fremtidens byers kommende behov.

Vi anerkender, at der er mange urbaniseringsmodeller, som er rettet mod landes og byers forskellige kulturelle, institutionelle og sociale forhold. I denne sammenhæng bør den nye bydagsorden:

- Tilskynde regeringerne til at udvikle og anvende metoder såsom nationale byplaner og -politikker, der forbinder den aktuelle byudvikling med fremtidens behov, og som er solidt funderede i de fundamentale principper om lighed, retfærdighed og menneskerettigheder.
- Fremskynde større social samhørighed og nedbryde sociale skel, fremme lighed via styrkelse af alle samfundsgrupper, især kvinder, unge og oprindelige folk.
- Fremme deltagerorienteret og inklusiv decentral forvaltning, der styrker alle indbyggere; anerkende de væsentlige bidrag på de forskellige forvaltningsniveauer, herunder regionalt, subregionalt og kommunalt niveau; styrke formelle koordineringsmekanismer; definere de fælles ansvarsområder og forsyne hvert forvaltningsniveau med de nødvendige ressourcer og incitamenter til at udfylde deres respektive roller effektivt.
- Fremme bæredygtig byudvikling baseret på byplanlægning, der fremmer unges deltagelse, ligestilling mellem kvinder og mænd, afbalanceret territorial udvikling; styrket modstandskraft over for klimaændringer og naturkatastrofer; opgradering og forebyggelse af slumkvarterer; levering af boliger, grundlæggende tjenesteydelser og sikre ejendomsretsforhold; adgang til sikker, tilgængelig og bæredygtig transport, som er til at betale, og adgang til sikre offentlige områder og tjenester for alle.
- Fremme aktiv og engageret deltagelse af den private sektor, civilsamfundet, herunder græsrodssamfund og andre grupperinger, via partnerskaber for at sikre en bredt baseret økonomi og social udvikling for at reducere fattigdom og skabe job for alle.

Uddrag af Medellín-erklæringen.

► DEN FULDE TEKST FINDES PÅ:

<http://worldurbanforum7.org/Media/Default/PDF/Medell%C3%ADn%20Declaration.pdf>





▶ Botero Plaza, Medellín.



▶ Drøftelser mellem Anibal Gaviria, borgmester i Medellín, til højre og Johannes Hahn.

▶ Johannes Hahn ved Ruta N, handels- og innovationscenteret i Medellín.



» Vi har et stigende antal dialoger om samhørigheds-politik over hele verden. Byudvikling er et vigtigt tema i disse dialoger, både med Latinamerika og Kina. Europæiske byer er åbne for handel med resten af verden, og vi ved, at det vil lykkes dem bedst i part-nerskab med andre. Derfor tilstræber EU fri handel over hele verden. «

JOHANNES HAHN –  
EU-KOMMISSÆR  
FOR REGIONALPOLITIK



# WUF7 HVORFOR MEDELLÍN?

Medellín Metrocable.

Det er ikke nogen tilfældighed, at WUF7 blev afholdt i Medellín, da der sandsynligvis ikke er nogen anden by i verden, der på bedre måde viser potentialet til urbane ændringer.

I 2013 blev Medellín af *Wall Street Journal* erklæret som den mest innovative by i verden. Det var blot den seneste af en række internationale priser, der omfatter Harvard University-prisen for bydesign og 2013-prisen for bæredygtig bytransport (delt med San Francisco). Så sent som i 1991 havde byen dog også et globalt ry, men af de forkerte årsager. På det tidspunkt havde byen verdens højeste mordfrekvens (381 mord pr. 100000 indbyggere), idet den narkorelaterede bandevold var på sit højeste. Men via myndighedernes politik lykkedes det at reducere denne frekvens med 10 på tyve år.

## »Ulighed er roden til vold i byerne«

I byens museum for moderne kunst fylder et stort panel midten af det centrale udstillingsområde. Her vises Medellín Diagram, som udgør en strategisk fortælling om byens seneste og igangværende rejse. Med undertitlen »En historie om borgerfrihed: Hvordan en befolkning opstod fra en konflikt, genoprettede den urbane værdighed, aktiverede kollektiv styring og krævede fremtiden tilbage for sin egen by« understreges det, at dette først og fremmest var en politisk proces. Det indledende udsagn proklamerer, at »Ulighed er roden til vold i byerne«.



Dette er et uddrag af en artikel skrevet for URBACT-bloggen af Eddy Adams, ekspertrådgiver for URBACT, EU's byudvekslings- og læringsprogram.

► LÆS HELE ARTIKLEN:  
<http://www.blog.urbact.eu/2014/04/making-sense-of-medellin/>

## Investeringer i offentlig transport

Det mest karakteristiske symbol på Medellín's slående forvandling er Metrocable. Denne svævebane hæver sig højt over byens skyline, og den transporterer 30000 mennesker om dagen fra bjergsiden forstæder til byens centrum. For dem, der arbejder, har dette med ét slag reduceret deres daglige pendling fra tre timer til fyrre minutter. Og det har – hvilket måske er endnu vigtigere – åbnet for lokalsamfund, der i mange år har været isoleret, socialt udstødt og plaget af kriminalitet og vold. Medellín har nu det bedst integrerede offentlige transportsystem i Sydamerika, og Metrocable og gasdrevne busser er forbundet til et hurtigt, rent og effektivt metronetværk.

I den sydlige del af byen har en anden type transportintervention drevet en kile ind i Comuna 13, som historisk set er en af Medellín's farligste bydele. Der har en række elektriske rulletrapper åbnet denne bydel, som er placeret på en stejl bjergside, og brudt den isolation, der før har været med til at gøre det til et forbudt område for udefrakommende.

### ► YDERLIGERE OPLYSNINGER:

UN Habitat 7. World Urban Forum:  
<http://wuf7.unhabitat.org/>

URBELAC:  
[http://ec.europa.eu/regional\\_policy/cooperate/international/urbelac\\_en.cfm](http://ec.europa.eu/regional_policy/cooperate/international/urbelac_en.cfm)



▶ Dyrkning af muslinger, Côte d'Opale.

# ▶ STØTTE TIL KYSTSAMFUND I ALLE EUROPAS REGIONER

I denne udgave fokuserer *Panorama* på Den Europæiske Hav- og Fiskerifond (EHFF), en af de fem europæiske struktur- og investeringsfonde (ESI) sammen med Den Europæiske Fond for Regionaludvikling (EFRU), Den Europæiske Socialfond (ESF), Samhørighedsfonden (CF) og Den Europæiske Landbrugsfond for Udvikling af Landdistrikterne (ELFUL). ESI-fondene er de vigtigste støtteprogrammer for perioden 2014-2020 til støtte af vækst og job i hele EU.

Den Europæiske Hav- og Fiskerifond (EHFF) er EU's instrument til at støtte den nye fælles fiskeripolitik, der fra 2014 til 2020 søger at forbedre den sociale, økonomiske og miljømæssige bæredygtighed for Europas have og kyster ved at støtte lokale projekter, virksomheder og lokalsamfund på stedet.

EHFF er en af de fem europæiske struktur- og investeringsfonde, der alle supplerer hinanden og søger at prioritere en vækst- og jobbaseret genopretning i Europa. Målet for denne nye programmeringsperiode er at maksimere synergiene

## HVAD ER »BLÅ VÆKST«?

Europas oceaner, have og kyster har et stort potentiale for innovation og vækst. »Blå vækst« er EU's strategi for at støtte bæredygtig vækst i de marine og maritime sektorer og bidrage til Europe 2020-strategien. Den »blå økonomi« repræsenterer ca. 5,4 millioner job i EU og genererer en bruttoværditilvækst på næsten 500 mia. EUR om året, men yderligere vækst er mulig.

### ▶ YDERLIGERE OPLYSNINGER

[http://ec.europa.eu/maritimeaffairs/policy/blue\\_growth/index\\_da.htm](http://ec.europa.eu/maritimeaffairs/policy/blue_growth/index_da.htm)



▶ Både fortøjet ved kajen, Smögen, Bohuslän, Sverige.

## HVEM VIL FÅ FORDEL AF EHFF, OG HVORDAN?

- ▶ Europæiske kyst- og indlandssamfund, der er afhængige af fiskeri, vil få fordel af de nye job- og vækstmuligheder inden for fiskeri, akvakultur og andre sektorer i den maritime økonomi, der igen vil udnytte de positive sidegevinster for lokal vækst og udvikling.
- ▶ Det europæiske fiskeri vil få støtte for at lette implementeringen af reformen og reducere innovationskløften.
- ▶ Den europæiske akvakultur vil få adgang til midler, når den fremmer grøn vækst, innovation og konkurrenceevne.
- ▶ Den europæiske forarbejdningsindustri vil drage fordel af stabile forsyninger af naturlige og afledte produkter.
- ▶ De europæiske forbrugere vil få adgang til sunde fiskeri- og landbrugsprodukter med høj ernæringsværdi.
- ▶ Videnskabsfolk og forskere på områderne fiskeriforvaltning, havmiljø, klimaforandring, kystbeskyttelse, styring, socialvidenskaber, maritim økonomi osv.
- ▶ Virksomheder, der er beskæftiget med kystnære eller offshore økonomiske aktiviteter, og de virksomheder, der leverer tjenester til dem.
- ▶ Myndigheder med ansvar for forskellige aspekter af maritime anliggender, f.eks. miljøbeskyttelse, overvågning eller fysisk planlægning.

mellem fondene for at forbedre koordineringen og effektiviteten og for at undgå dobbeltfinansiering. Budgettet på 6,4 mia. EUR vil fokusere på jobskabelse, diversificering af lokale økonomier i kystområderne og at gøre fiskeriet mere rentabelt og bæredygtigt.

Selvom EHFF's målsætninger favner vidt, er de baseret på seks grund søjler:

- ▶ **Bærbart fiskeri**, som skal sikre en balance mellem fiskerikapacitet og tilgængelige ressourcer, blive mere selektivt og sætte en stopper for spild af fisk, der er fanget utilsigtet.
- ▶ **Bæredygtig akvakultur** vil hjælpe sektoren med at vokse og blive mere konkurrencedygtig ved at følge specifikke regler for miljøvenlige produktionsmetoder og strenge bestemmelser for kvalitet, sundhed og sikkerhed og derved forsyne Europa med pålidelige ernæringsprodukter af høj kvalitet.
- ▶ **Implementering af den fælles fiskeripolitik** ved at forbedre dataindsamling, videnskabelig viden og overvågning, kontrol og håndhævelse af fiskerilovgivningerne.
- ▶ **Hjælp til kystsamfund**, der er afhængige af fiskeriet, for at diversificere deres økonomier med andre maritime

aktiviteter såsom turisme og hjælpe dem med at tilføre deres fiskeriaktiviteter større værdi.

- ▶ Forbedring af **markedsføring og forarbejdning** i fiskeri- og akvakultursektoren.
- ▶ **Støtte til »blå vækst« fra havet** ved at forbedre den marine viden, planlægge vores aktiviteter på havet bedre, administrere hvert havområde ifølge dets behov og fremme samarbejde om maritim overvågning.

EHFF anerkender vigtigheden af små virksomheder for Europas økonomi og for fiskeriindustrien og fokuserer derfor støtten på små og mellemstore virksomheder (SMV'er) og især mindre kystflåder, der udgør en stor del af sektoren og har mulighed for at skabe forandringer i de lokalsamfund, de betjener. Støtte til markedsførings- og handelsstrategier gøres tilgængelig samt uddannelse for arbejdsløse unge og fiskeres ægtefæller for at hjælpe dem med at spille en større rolle i disse lokale og ofte familiedrevne virksomheder.

Unge fiskere under 40 år vil også kunne modtage hjælp til at købe et fartøj, hvis de har fem års erfaring i branchen. Disse





► Fiskeforarbejdningsvirksomhed, Skotland.

EKSEMPEL FRA DEN EUROPÆISKE FISKERIFOND (EFF)

## MALTA EFF'S OPERATIONELLE PROGRAM FOR 2007-2013 PRIORITERINGSOMRÅDE 3: SKABELSE AF ET NYT ENGROSMARKED FOR FISK (FØRSTE SALG)

Det nye anlæg har erstattet en historisk fiskemarkedsbygning i en del af Valletta, der domineres af turisme, og hvor der nu vil blive bygget et hotel. Det nye engrosmarked er placeret på stedet for et nedlagt afsaltningsanlæg for havvand i et industriområde ved siden af det centrale slagteri. De nye faciliteter bliver mere effektive, lettere at vedligeholde og derfor mere hygiejniske, og det kommer både operatører og forbrugere til gode, og samtidig opstår der synergier såsom den fælles brug kloaksystemer. Desuden bliver der på den nye placering stadig direkte adgang for landinger fra fiskefartøjer, ligesom der var på det gamle marked.

- **KONSTRUKTION:** November 2012 til slutningen af 2013
- **SAMLET INVESTERING:** 3 716 240 EUR
- **EFF-BIDRAG:** 2 201 908 EUR

foranstaltninger er udarbejdet til at yde social samhørighed ved alle Europas kyster og hjælpe med at give lokalsamfundene større ejerskab over deres lokale fiskerier.

Et stop for den ødsle praksis med udsmidning af fisk er dog afgørende, hvis den næste generation af fiskere og de efterfølgende skal have fremgang på lang sigt. Hvis dette problem ikke løses, kan konsekvenserne for vores fiskebestande blive katastrofale. Udsmidning bliver derfor afviklet, og fiskerne skal lande alle deres fangster. For at imødekomme dette vil der blive ydet EHFF-støtte til landing, opbevaring, forarbejdning og kommercialisering af denne fangst, og det vil medføre den ekstra fordel, at lokale fiskersamfund får hjælp til at diversificere deres økonomier. Der er også øremærkede midler til, at fiskerne deltager i forsøg med fiskeriudstyr med lav effekt, så de får hjælp til at sikre, at de kun fanger det, de ønsker.

Endelig vil EHFF bygge videre på de positive erfaringer fra prioriteringsområde 4 i Den Europæiske Fiskerifond, lokaludvikling styret af lokalsamfundet. Via innovative og integrerede tilgange vil ESI-fondene tilbyde en bred vifte af muligheder,

så lokale aktører kan anvende en bottom-up-strategi på lokale udfordringer i kystsamfund, især i forbindelse med styrkelsen af forbindelserne mellem by-, land- og fiskeriområder. Hvis det lykkes at implementere lokaludvikling styret af lokalsamfundet, kan det være med til at støtte nye markeder og produkter, fremme jobskabelse i fiskeriområder og desuden styrke fiskerisamfundenes rolle inden for lokaludvikling.

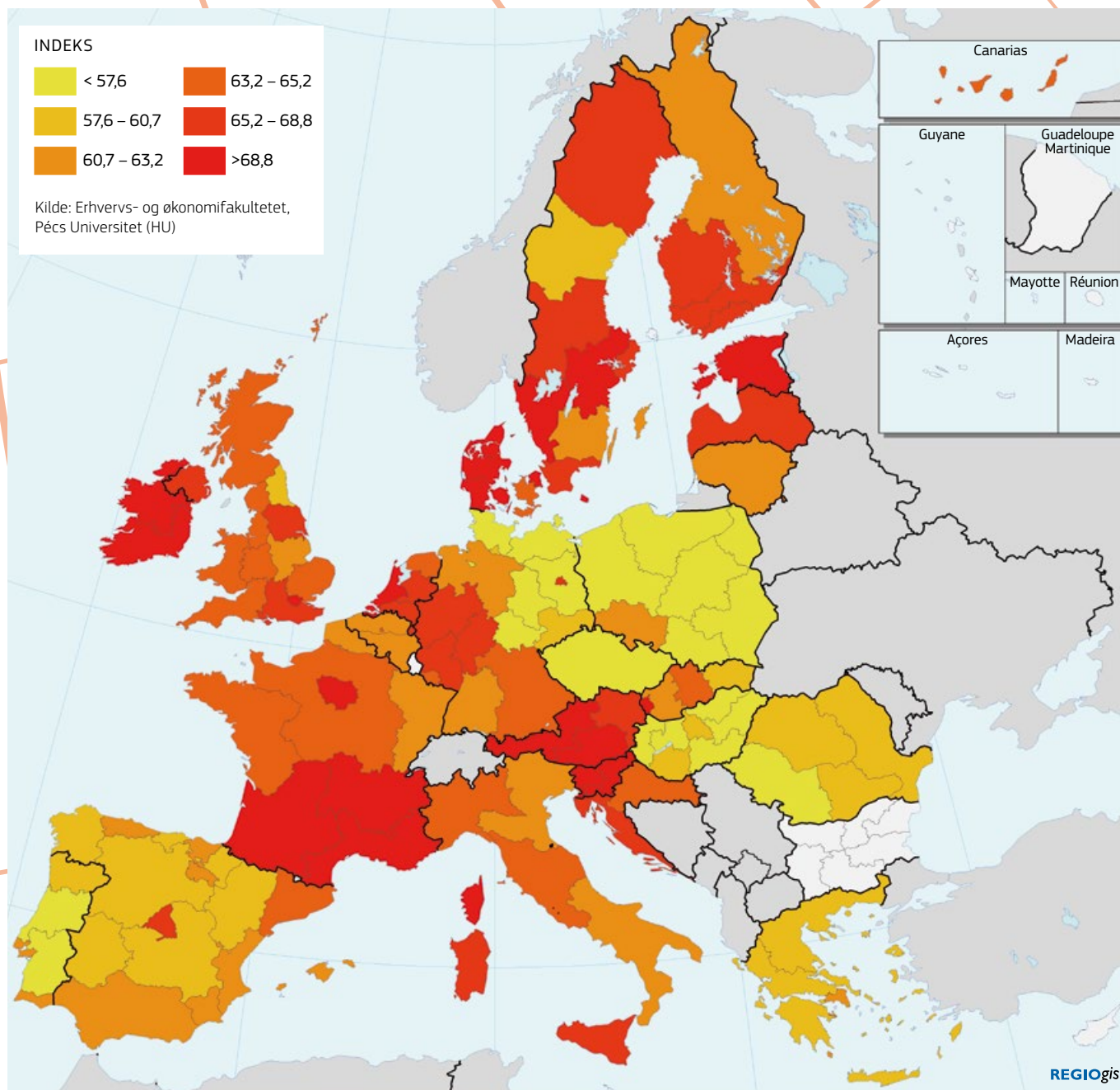
Det er i sidste ende det, som EHFF søger at opnå – at skabe betingelserne for, at lokale virksomheder og samfund kan låse op for bæredygtig og inklusiv vækst, som Europa har brug for, og som EU er forpligtet til at realisere i 2020. EHFF vil ikke bestemme, hvordan hver enkelt øre skal bruges. Det drejer sig om at få dem, der kender deres håndværk, industri og lokalsamfund bedst, til at arbejde for en lys, blå og bæredygtig fremtid for Europas fiskeri.

### ► YDERLIGERE OPLYSNINGER

[http://ec.europa.eu/fisheries/cfp/emff/index\\_da.htm](http://ec.europa.eu/fisheries/cfp/emff/index_da.htm)

REDI – MÅLING AF REGIONALT IVÆRKSÆTTERI

# INDEKS FOR REGIONALT IVÆRKSÆTTERI OG UDVIKLING INDIVIDUEL SCORE 2013



Der er udviklet et nyt indeks for regionalt iværksætteri og udvikling (REDI) af et nyt projekt, der er finansieret af Generaldirektoratet for Regionalpolitik og Bypolitik.

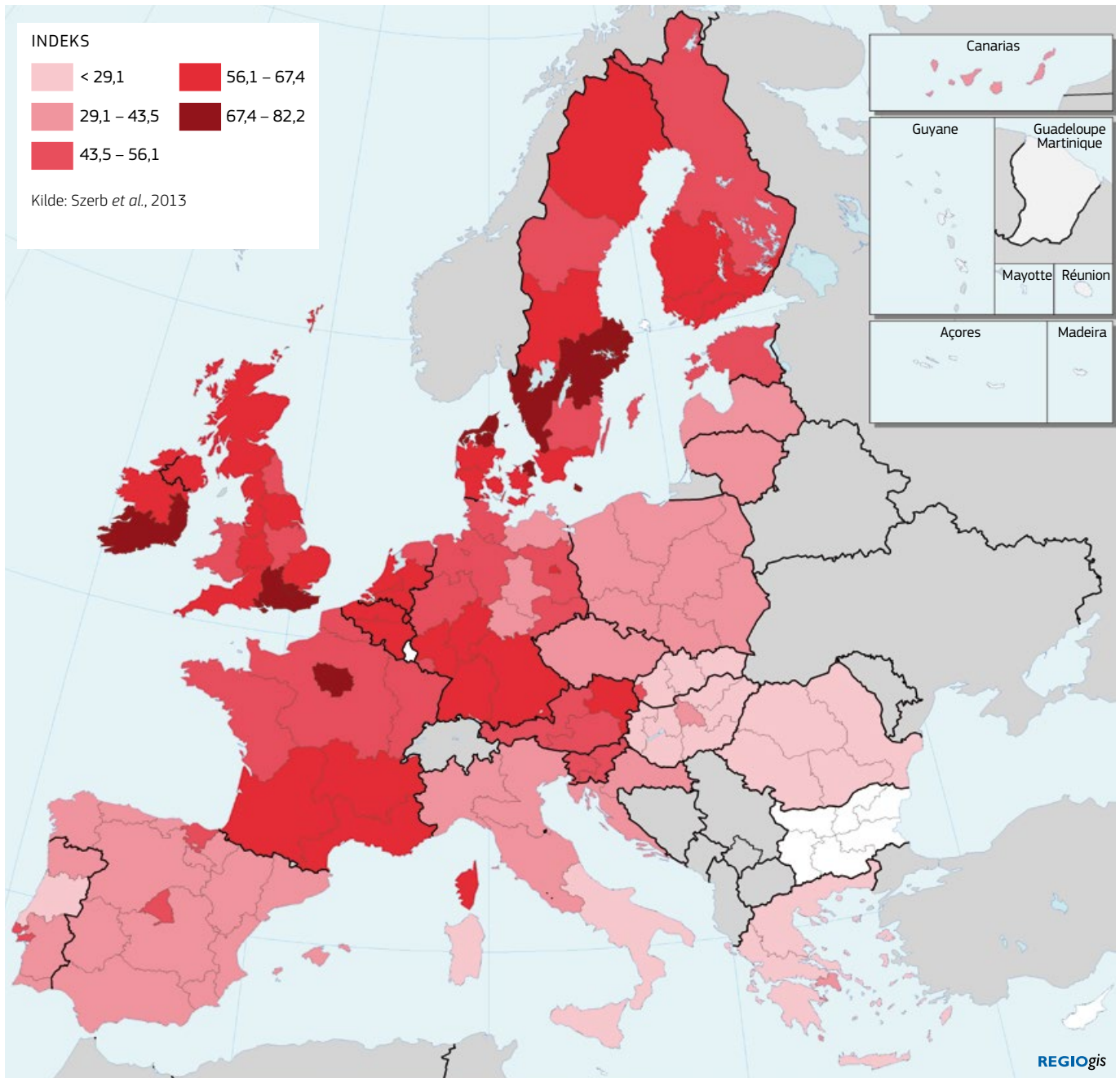
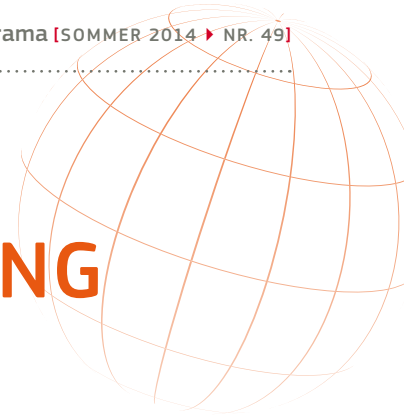
Indekset tager hensyn til både individuelle mentaliteter og kendetegn og den regionale sammenhæng, og derfor ikke kun om folk er villige til at starte en virksomhed, men om betingelserne

for at gøre det er på plads i den pågældende region. Indekset dækker iværksættermentalitet, evner og ambitioner.

Variationerne på tværs af regioner er væsentlige med en forskel på over fire gange mellem regionen med den højeste placering (Hovedstaden i Danmark) og den laveste placering (Macroregiunea doi i Rumænien). Top 10 indeholder fire



# ▶ INDEKS FOR REGIONALT IVÆRKSÆTTERI OG UDVIKLING KOMBINERET INDEKS 2013



▶ svenske regioner, to fra Danmark og fra Storbritannien og én fra både Frankrig og Irland.

Analysen af de individuelle faktorer for iværksætteri giver et lidt anderledes billede end det kombinerede indeks. Top 10-regionerne i det »individuelle« indeks indeholder stadig fem af regionerne fra top 10 med det kombinerede indeks

(f.eks. London i Storbritannien, Hovedstaden i Danmark og Ile de France i Frankrig), men der er også to slovenske regioner og to fra Irland. De nederste 10 regioner indeholder i modsætning til det kombinerede indeks tre fra Tyskland og fire fra Polen.

# ► EU-UDVIDELSE: 10 ÅRS VÆKST

**1. maj 2014 markerede 10-års-dagen for den største udvidelse i EU's historie med tilføjelsen af 10 nye medlemsstater, hvoraf de fleste er fra Central- og Østeuropa. Ti år efter er Europa stærkere, rigere og mere sikkert – politisk, økonomisk og kulturelt.**

For ti år siden voksede EU via tiltrædelsen af Den Tjekkiske Republik, Estland, Ungarn, Letland, Litauen, Polen, Slovakiet og Slovenien fra Central- og Østeuropa og Malta og Cypern fra Middelhavsregionen.

Udvidelsen har gjort EU til verdens største indre marked. Øget handel mellem medlemsstaterne tilfører nye job, investeringer og vækst. Udvidelsen har yderligere styrket Europas betydning i verden. Som økonomisk gruppering med 500 millioner borgere kan EU opnå global indflydelse.

»Forenet tæller vi meget mere i verden, og forenede er vi i en meget bedre position, ikke blot til at forsvare vores interesser, men også til at fremme vores værdier«, kommenterede Europa-Kommissionens formand José Manuel Barroso i forbindelse med dette historiske jubilæum.

Kommissæren for udvidelse, Štefan Füle, sagde: »Tiltrædelsen af 10 medlemsstater den 1. maj 2004 har givet os en fælles stabilitet, sikkerhed og velstand. Den har forenet Europa efter mange års kunstig opdeling under den kolde krig.«

EU's udvidelse mod øst har virkelig givet en solid forankring af demokrati, frihed og retsstatsprincippet for millioner af mennesker, der levede bag jerntæppet. Indtrædelsen i EU var et symbol på håb og en bedre fremtid for millioner af mennesker.

## Stabilitet og enhed

For ti år siden blev EU udvidet fra 15 til 25 medlemsstater, og et genforenet Europa fik tilført stabilitet. To efterfølgende udvidelser har øget antallet af medlemsstater til 28 med tiltrædelsen i 2007 af Bulgarien og Rumænien og Kroatien i 2013.

I dag fortsætter udvidelsespolitikken som drivkraft for transformation og styrkelse af stabiliteten i lande i det sydøstlige Europa, der ønsker medlemskab af EU. EU's trækraft og

indflydelse hjælper dem med at implementere demokratiske og økonomiske reformer, forbedre retsstatsprincippet og bygge broer til deres naboer og derved overvinde arven fra fortiden.

## Øget handel for nye medlemsstater

Udvidelsen har gjort det indre marked større. Den har yderligere åbnet for handel og pengestrømme og derved givet muligheder for virksomheder i EU og i de nye lande. Handelen mellem gamle og nye medlemsstater er vokset næsten tre gange.

BNP i Central- og Østeuropa steg i gennemsnit med 4% årligt i perioden 1994-2008. Det anslås, at tiltrædelsesprocessen alene bidrog med næsten halvdelen af denne vækst, dvs. 1,75% pr. år i perioden 2000-2008.

## Nye job

Disse landes økonomiske dynamik genererede tre millioner nye job på blot seks år fra 2002 til 2008.

Vækst i tiltrædelseslandene bidrog til vækst i de »gamle« medlemsstater via øgede investeringsmuligheder og efterspørgsel efter deres produkter. Den bidrog med 0,5% til den akkumulerede vækst i EU-15-landene <sup>(1)</sup> i 2000-2008.

Som et tegn på det større indre markedes tiltrækningskraft for investorer er de direkte udenlandske investeringer fra resten af verden i EU siden tiltrædelsen fordoblet som en procentdel af BNP (fra 15,2% af BNP i 2004 til 30,5% af BNP i 2012), hvor det udvidede EU tiltrak 20% af de globale direkte udenlandske investeringer.

EU-15's beholdning af direkte udenlandske investeringer i EU-12 <sup>(2)</sup> nåede 564 mia. EUR i 2012, en stigning på 357% i forhold til 2007.

(1) EU-15: De 15 EU-medlemsstater før udvidelsen i 2004.

(2) EU-12: De EU-medlemsstater, der tiltrådte i udvidelserne i 2004 og 2007.





► Der fandt begivenheder sted i hele Europa for at fejre 10-års-dagen for EU's udvidelse, bl.a. i Cypern (herover), Tjekkiet (øverst til højre) og Ungarn (nederst til højre).



## UDVIDELSE FAKTA OG TAL

### ØKONOMISKE VIRKNINGER SIDEN 2004

- De daværende »nye« EU-landes økonomiske dynamik har genereret tre millioner nye job på blot seks år fra 2002 til 2008.
- Den tyske eksport til de 12 lande, der er tiltrådt siden 2004, er næsten fordoblet siden 2004
- Storbritanniens eksport steg med ca. 50%.
- For Holland har udvidelsen genereret en ekstra indtægt på 11 mia. EUR.
- Østrigs årlige BNP steg med 0,4% takket være udvidelsen.

### GLOBAL VIRKNING

EU's andel af den globale befolkning er 7% (tal fra 2012), mens EU's andel af det globale BNP er 23%.

- EU er blandt de fem bedst præsterende økonomier i verden.
- Det er den største aktør på verdensplan.
- EU er den største kilde og destination for direkte udenlandske investeringer.

## Samhørighedspolitikens investeringer

Støtte under samhørighedspolitikken i forening med samfinansiering fra medlemsstaterne udgør nu en meget stor del af de offentlige investeringer i Europa – mere end halvdelen af alle offentlige investeringer i medlemsstater såsom Slovakiet (92%), Ungarn (88%), Bulgarien (81%), Litauen (79%), Estland (70%), Malta (63%), Letland (60%) og Polen (54%) mellem 2010 og 2012.

## Fordele i hele EU

Et større Europa er et stærkere Europa. I 2012 var EU's BNP 23% af verdens BNP, og det beløb sig til 13 bio. EUR. Tiltrædelsen har gavnede både de lande, der kom ind i EU, og de etablerede medlemsstater. Efterhånden som EU udvides, gør mulighederne for virksomheder, finansielle investorer, forbrugere, turister, studerende og ejendomsbesiddere det også.

Udvidelsesprocessen har været med til at forbedre borgernes livskvalitet via integration og samarbejde på områder som energi, transport, retsstatsprincippet, befolkningsvandring, fødevarerikkerhed, miljøbeskyttelse og klimaforandring. Udvidelsen er med til at sikre, at EU's egne høje standarder anvendes ud over vores grænser, og det reducerer risikoen for, at EU-borgere berøres af f.eks. importeret forurening.

Det udvidede Europa er i nogle henseender et mere sikkert sted. Via tiltrædelsesprocessen fremmer EU demokrati og grundlæggende frihedsrettigheder og konsoliderer retsstatsprincippet i ansøgerlandene, så virkningen af grænseoverskridende kriminalitet reduceres. Den aktuelle udvidelsespolitik styrker fred og stabilitet i det sydøstlige Europa og fremmer genopretning og forsoning efter krigen i 1990'erne.

Det udvidede EU har mere indflydelse i dagens multipolære verden. Et udvidet EU styrker den bløde magt, som er nødvendig for at forme verden omkring os. Det er med til at styrke vores værdier og interesser ud over vores grænser.

### ► YDERLIGERE OPLYSNINGER

[http://europa.eu/rapid/press-release\\_MEMO-14-325\\_en.htm](http://europa.eu/rapid/press-release_MEMO-14-325_en.htm)

# ▶ EUROPADAGEN 2014 I EU

Hvert år den 9. maj fejres Europadagen i Europa – årsdagen for Schumanerklæringen, som er en tale, der blev afholdt den 9. maj 1950 af Robert Schuman, den

daværende udenrigsminister i Frankrig, og som førte til dannelsen af det, der siden skulle blive EU. I år var det også 10-års-dagen for EU's udvidelse mod øst.

## FRANKRIG / Auvergne

Auvergne fejrede en hel »Europamåned« med mere end 50 begivenheder mellem 9. maj og 9. juni. Koncerter, konferencer, spil og konkurrencer, organiseret i samarbejde med 20 partnere, alle havde samme mål: at hjælpe folk med at opdage Europa. Dette års begivenheder fokuserede på spil og konkurrencer. Quizzen *Joue l'Europe en Auvergne* (Europaspil i Auvergne) udfordrede studerende i hele området til at svare korrekt på spørgsmål om Europa. Der blev organiseret en »selfie«-konkurrence fra 9. maj på Twitter-kontoen @mdeauvergne med hashtag'et #mde2014, og folk kunne vinde koncertbilletter til Europavox-festivalen på Facebook.

▶Yderligere oplysninger:  
[www.europe-en-auvergne.eu](http://www.europe-en-auvergne.eu)



## ▶ ØSTRIG / Wien

Umiddelbart før Europadagen fandt begivenheden »Vienna for Europe – Europe for Vienna« (Wien for Europa – Europa for Wien) sted på rådhuset i Wien, og borgmester Michael Häupl bød kommissæren for regionalpolitik, Johannes Hahn, og tidligere medlem af Europa-Parlamentet, Mercedes Echerer, velkommen. Borgmesteren understregede, at fred, økonomisk fremgang og social balance er kernen i EU, og han fastslog, at »stærke byer er det eneste, der kan garantere et stærkt Europa«. Kommissær Hahns tale fokuserede på Wiens rolle og ansvar som by i Donauområdet med tværragional vigtighed.





### ▶ HOLLAND / Brabant

Holland har efterhånden i mange år fejret Europadagen med *Europa Kijkdagen* (Åbent Europa-dage), og det er en begivenhed, der for publikum viser vigtigheden af Europa i vores regioner. I tre dage organiserer EU-finansierede projekter arrangementer med åbne døre, hvor folk selv kan opleve den forskel, som Europa gør – som f.eks. Unas-projektet i Breda.

▶Yderligere oplysninger:  
[www.europaomdehoek.nl](http://www.europaomdehoek.nl)



### ▶ UNGARN / Budapest

Statsministeriet og Europa-Kommissionens repræsentation organiserede et 10 km langt kapløb forbi 10 karakteristiske projekter, der er samfinansieret af EU, i centrum af Budapest den 11. maj 2014 for at markere 10-års-dagen for Ungarns tiltrædelse af EU og Europadagen. Mere end 2 000 deltagere var med i løbet, der gik forbi spektakulære projektsteder såsom Franz Liszt-musikakademiet, Lukács- og Rudas-spabadene og slotsbasaren. Prisoverrækkelsesceremonien fandt sted på Erzsébet-pladsen i centrum af Budapest, hvor også Europadag-festivalen finder sted. En udstilling af projekter, der er samfinansieret af EU, organiseret af statsministeriet, fungerede også som lanceringsbegivenhed for en nyere publikation, der fremviser op til 100 projekter, som er gennemført i Ungarn mellem 2007 og 2013.

▶Yderligere oplysninger:  
<http://bbu.hu/eu10/>



## LITAUEN / Vilnius

På en af de centrale pladser i hovedstaden Vilnius blev der afholdt en stor gadeudstilling, der præsenterer et illustreret kort over Litauen og fremhæver landets transportsektor. Sideløbende blev besøgende i alle aldre budt velkommen i et tematelt med oplysninger om EU-finansierede transportinfrastrukturprojekter. I løbet af dagen blev de besøgende opfordret til at løse tematiske krydsord og teste deres viden ved at gennemgå interaktive quizzes. Begivenheden blev organiseret af ministeriet for transport og kommunikation i Litauen som en del af de tre dage lange Europadag-festligheder, der blev organiseret af Europa-Parlamentets Informationskontor i Litauen.



## POLEN / Warmińsko-Mazurskie

Det grænseoverskridende samarbejdsprogram for Litauen og Polen fejrede Europadagen og 10-års-dagen for Polens tiltrædelse af EU med borgerne i Olsztyn, som er hovedstaden i vojvodskabet Warmińsko-Mazurskie. Begivenheden »Du vinder ved at samarbejde« samlede støttemodtagere fra programmet, der ønskede at vise deres projekters resultater og fortælle om dem. Besøgende i den gamle by i Olsztyn blev inviteret til at deltage i showene »Brandvæsenet i aktion« og »Hunde, der arbejder for toldvæsenet«, en række demonstrationer af førstehjælp, udstyr og køretøjer. De kunne også deltage i særlige filmforevisninger om Polens og Litauens fælles historie og forsøge sig med spil og konkurrencer om EU.

►Yderligere oplysninger:  
[www.lietuva-polska.eu](http://www.lietuva-polska.eu)







## ITALIEN / Campanien

Den 9. maj organiserede regionen Campanien en prisoverrækkelsesceremoni for de studerende, der deltog i konkurrencen *Racconta all'Europa, Chiedi all'Europa* (Sig det til Europa, spørg Europa). Konkurrencen blev afholdt af regionen for at forklare den rolle, som EU spiller for den lokale udvikling. Begivenheden sigtede mod at udvide folks kendskab til det arbejde, som Campanien udfører ved programmeringen af EU-midler, først og fremmest EFRU. Ceremonien var en mulighed for at præsentere medrivende multimedieproduktioner og fremme EU's grundlæggende værdier.

►Yderligere oplysninger:

[www.facebook.com/concorso.raccontaalleuropa](http://www.facebook.com/concorso.raccontaalleuropa)

<http://festivaleuropasecondaedizione.digitcampania.it/>



## KROATIEN / Zagreb

Europa-Kommissionens repræsentation, Europa-Parlamentets Informationskontor og ministeriet for udenrigsanliggender og europæiske anliggender fejrede sammen Europadagen i Zagreb. Femten deltagende institutioner fremviste deres informations- og reklamematerialer for at informere interesserede borgere om projekter, der er finansieret af strukturfondene, og som vedrører det kroatiske medlemskab af EU. Efter introduktionstaler af ministeren for udenrigsanliggender og europæiske anliggender, Vesna Pusić, og chefen for Europa-Kommissionens repræsentation, Branko Baričević, var der optrædere af kor og DJ's og workshopper for børn. Under et *speed dating*-arrangement havde kandidater ved valget til Europa-Parlamentet mulighed for at præsentere sig for publikum.



## TJEKKIET / Prag

De årlige festligheder i forbindelse med Europadagen blev knyttet til 10-års-dagen for Tjekkiets tiltrædelse af EU. Arrangementer over hele landet sigtede mod at fremme diskussioner om fordelene, erfaringerne og den fremtidige retning for Tjekkiets i EU. Begivenhederne startede med en konference, der blev afholdt under protektion af præsident Milos Zeman om »Tjekkiets og Europa, gennem hinandens øjne«. Den 29. og 30. april 2014 blev der afholdt en open air-festival for publikum med musikoptræden, informationsboder om europæiske spørgsmål og quizzes på en af Prags flodøer. Dagen før årsdagen for tiltrædelsen blev Petrin-tårnet oplyst i EU's farver, og Prags himmel blev oplyst af fyrværkeri.



# ▶ REGIOSTARS 2014 FEJRING AF REGIONALE PROJEKTER, DER TACKLER CENTRALE SPØRGSMÅL, SOM EUROPA STÅR OVER FOR

VINDERNE  
I 2014

Ved RegioStars-prisoverrækkelsen i Bruxelles den 31. marts 2014 annoncerede Johannes Hahn, kommissær for regionalpolitik, og Luc Van den Brande, tidligere formand for Regionsudvalget, vinderne af de ansete RegioStars 2014-priser, der fejrer Europas mest lovende og innovative regionalprojekter.

2014-priserne falder i fire kategorier, der afspejler de centrale spørgsmål, som Europa er stillet over for i øjeblikket: skabelse af vækst og job, håndtering af ungdomsarbejdsløshed, fremme af grøn økonomi og bæredygtig bytransport.

Frem til denne 7. udgave af RegioStars udvalgte RegioStars-dommerkomitéen 19 finalister ud af 80 projekter på grundlag af fire nøglekriterier: innovation, virkning, bæredygtighed og partnerskab. Disse projekter blev fremvist i oktober 2013 under den 11. årlige europæiske uge for regioner og byer – ÅBNE DAGE 2013, og vinderne til prisoverrækkelsesceremonien blev valgt.

Dette års begivenhed kom på et afgørende tidspunkt, da medlemsstaterne færdiggør deres strategiske investeringsplaner, de såkaldte »partnerskabsaftaler«, som fastlægger, hvordan de europæiske struktur- og investeringsfonde skal anvendes over de næste syv år.







**INTELLIGENT VÆKST  
ART ON CHAIRS –  
NORTE, PORTUGAL  
VÆKSTSTØTTE VIA  
INNOVATIVT DESIGN**

Dette kreative designprojekt har givet nyt liv til en veletableret møbelsektor i den portu-

gisiske regionaløkonomi. Møbelindustrien har i mange år været en af de vigtigste industrielle aktiviteter i den nordportugisiske by Paredes. Byen har den højeste koncentration af stolefabrikker i Europa og står for 65% af den nationale møbelproduktion. Selvom industrien var meget produktiv, var dens image gammeldags og konservativt. Projektet »Art on Chairs« blev udtænkt for at udnytte regionens ekspertise inden for møbelkonstruktion og for at stimulere kreativiteten i industrien. Projektet kulminerede i en international udstilling, der blev afholdt i 2012 i Paredes, og som var en af de største globale begivenheder nogensinde med fokus på stole, kunst og design.

►Yderligere oplysninger: [www.artonchairs.com/en/index](http://www.artonchairs.com/en/index)

**INKLUSIV VÆKST  
FIFTEEN CORNWALL  
– CORNWALL OG  
SCILLYØERNE,  
DET FORENEDE  
KONGERIGE**

**ET NYT LIV I KØKKENET**

En passion for madlavning

ændrer unges liv i et af de mest underprivilegerede områder i England. Inspireret af den berømte kok Jamie Oliver er »Fifteen Cornwall« ikke bare en restaurant, men også en social virksomhed, der giver ugunstigt stillede og arbejdsløse 16- til 24-årige en chance for at uddanne sig som kok. Dette banebrydende initiativ har uddannet næsten 130 unge, hvoraf mange er belastet af alvorlige udfordringer såsom strafferegistre, stofmisbrug, psykiske sygdomme eller handicap. 89 af dem har fået uddannelsesbevis som kok, og mere end 90% er stadig i beskæftigelse. Hvert år investerer projektet omkring 1,2 mio. EUR tilbage til den lokale økonomi og skaber job for regionens vitale turistsektor.

►Yderligere oplysninger: [www.fifteencornwall.co.uk/](http://www.fifteencornwall.co.uk/)



**BÆREDYGTIG VÆKST  
BEACON – VESTLIGE  
WALES OG VALLEYS,  
DET FORENEDE  
KONGERIGE**

**OPFYLDELSE AF  
EFTERSPØRGSLEN FRA  
EN STADIGT STIGENDE  
BEFOLKNING**

Den kraftige stigning i befolkningen kombineret med den voksende trussel fra klimaændringer vil medføre en drastisk stigning i efterspørgslen efter jordens ressourcer. BEACON er et initiativ, der opbygger integrerede »grønne forsyningskæder« for at udvikle nye veje mod funktionelle, billige produkter, som bruger biomasse i stedet for olie. Omdrejningspunktet for BEACON-projektet er bioraffinering – en proces, der bruger råstoffer, som ikke er fødevarer, på nogenlunde samme måde, som olieraffinaderier bruger råolie, til fremstilling af en bred vifte af handelsvarer. Bioraffinering opfattes som afgørende for EU's spirende bioøkonomi. BEACON har opbygget et netværk af videnskabelig ekspertise med base på universiteterne i Aberystwyth, Bangor og Swansea i Wales, Det Forenede Kongerige. Gennem dette netværk skaber projektet nye job i Wales' landområder, som stimulerer investering i området og fremmer walisisk videnskabelig ekspertise på globalt plan. BEACON har allerede hjulpet adskillige virksomheder i forskellige sektorer med at producere innovative produkter. Samarbejdet med Aber Instruments i Aberystwyth har f.eks. resulteret i den walisiske biomassemålingsvirksomhed, der modtog sin første ordre for biomassesonder.

►Yderligere oplysninger: [beaconwales.org/en/](http://beaconwales.org/en/)



**CITYSTAR  
TROLLEYBUSNET-  
VÆRK I GDYNIA –  
GDYNIA, POLEN  
GRØNNE TROLLEYBUSSE  
GIVER BYLIVET STØRRE  
KVALITET**

Projektet satte sig for at øge konkurrenceevnen for miljøvenlig offentlig transport og forbedre servicekvaliteten. Det har medført en større opgradering af trolleybussystemet og infrastrukturen i Gdynia, hvilket har øget passagerantallet og reduceret rejsetiderne. 28 nye trolleybusser med lavt gulv blev indkøbt for at øge antallet af moderne, miljøvenlige og tilgængelige trolleybusser. Projektet har genopbygget den offentlige transports image i Gdynia, ført til en stigning i antallet af passagerer og skabt direkte fordele for beboerne og den lokale økonomi.

►Yderligere oplysninger: [www.pktgdynia.pl/?lang=en](http://www.pktgdynia.pl/?lang=en)

**►YDERLIGERE OPLYSNINGER**

[http://ec.europa.eu/regional\\_policy/projects/regiostars/regiostars\\_en.cfm](http://ec.europa.eu/regional_policy/projects/regiostars/regiostars_en.cfm)



# ▶ 20 ÅR MED REGIONSUDVALGET

## REGIONERNES OG BYERNES STEMME

**Regionsudvalget (RU) blev oprettet i 1994. I år kan det se tilbage på 20 år med stadig stigende indflydelse på den europæiske scene som »regionernes og byernes stemme i EU«.**

I de seneste 20 år er Regionsudvalget blevet en proaktiv forsamling med en vigtig og konstruktiv rolle for udformningen og udviklingen af EU-politikker med relation til regionerne. Denne voksende status og indflydelse er blevet afspejlet i dets bidrag til de nye forordninger for samhørighedspolitikken 2014-2020, hvor det med succes har argumenteret for og medført ændringer, der opfylder vigtige behov i Europas regioner og byer.

### Markering af det regionale synspunkt

I tyve år har Regionsudvalget arbejdet utrætteligt for at udbrede den regionale tilgang, der bringer Europa tættere på borgerne. Det argumenterer for et Europa, der i højere grad respekterer subsidiaritetsprincippet og regionernes specifikke kendetegn.

### COTER – Underudvalget for Territorial Samhørighed

Regionsudvalgets medlemmer er organiseret via seks udvalg, der er ansvarlige for at støtte udarbejdelsen af udtalelser om Europa-Kommissionens lovgivningsforslag. Kommissionens lovgivningsforslag om regionalpolitik håndteres af Underudvalget for Territorial Samhørighed (COTER). COTER-udvalget er ansvarligt for økonomisk, social og territorial samhørighed, europæiske strukturfonde og investeringsfonde, fysisk planlægning, bypolitik, boliger, transport og transeuropæiske transportnet, territorielt samarbejde (herunder EGTS) og makroregioner.

COTER-udvalget har været en stor støtte for samhørighedspolitikken og er en stærk allieret for Europa-Parlamentets Regionaludviklingsudvalg. COTER's indflydelse på den reformerede samhørighedspolitik i perioden 2014-2020 er fremhævet på side 27.

#### ► YDERLIGERE OPLYSNINGER

<http://cor.europa.eu/da/activities/commissions/coter/Pages/coter.aspx>





# ▶ 20 ÅRS VÆKST: TIDSLINJE FOR RU

## 1992-2000 Den rådgivende fase

Selvom Regionsudvalgets første plenarmøde fandt sted i 1994, blev det officielt oprettet i 1992 under Maastricht-traktaten, og dets grundlag kan spores mange flere år tilbage til et forslag fra Den Europæiske Parlamentariske Forsamling (forløber for Europa-Parlamentet) i 1960 om at oprette et rådgivningsudvalg om regionale økonomier.

Det var dog først med den europæiske fælles akt i 1986, at ideen om et rådgivningsorgan bestående af repræsentanter for regionale og lokale myndigheder reelt begyndte at tage form. Den europæiske fælles akt anerkendte den vigtige rolle, som regional udvikling har for at opnå et fuldt fungerende indre marked, med vægt på den stærke forbindelse mellem økonomisk og social samhørighed.

I juni 1988 oprettede Europa-Kommissionen Det Rådgivende Råd af Regionale og Lokale Myndigheder og indviede derved rådgivningsmetoden med mellemliggende forvaltningsniveauer.

I 1991 blev EU's stats- og regeringschefer (Det Europæiske Råd i Maastricht) enige om at danne Regionsudvalget, som er et organ med en dobbelt rolle: hjælpe med at udforme den europæiske lovgivning og fungere som en direkte forbindelse mellem Bruxelles og Europas borgere.

## 2001-2005 RU konsolideres

I RU's anden fase søgte udvalget at styrke deltagelsen af lokale og regionale myndigheder i den europæiske beslutningsproces. Det var aktivt involveret i arbejdet med konventionen om Europas fremtid (2001-2004), der anerkendte RU's centrale rolle for at repræsentere regionerne og desuden overvåge og gennemføre subsidiaritetsprincippet.

RU var ikke længere begrænset til udtalelser om Kommissionens initiativer efter begivenheden, men kunne gribe ind i starten af processen og vurdere den territoriale virkning af de foreslåede foranstaltninger og fremhæve mulige valg.

## RU I KORTE TRÆK

Med RU's erfaringer fra Europas græsrodder er dets rolle at fremføre lokale og regionale synspunkter om EU-lovgivning. Det gør det ved at udarbejde rapporter (»udtalelser«) om Europa-Kommissionens forslag. RU kan også udarbejde udtalelser på eget initiativ, og derved får det mulighed for at sætte emner på EU's dagsorden.

RU har 353 medlemmer, der er regionalt og lokalt valgte repræsentanter fra EU's 28 medlemsstater. Medlemmerne er organiseret af nationale delegationer, der afspejler den overordnede politiske, geografiske og lokale/regionale balance i hver medlemsstat i EU.

RU har også en vigtig rolle som et forum til kommunikation og udveksling af god praksis takket være dets platforme og netværk.

Udvalgets formand er Michel Lebrun (BE/PPE), der erstattede Ramón Luis Valcárcel Siso pr. 1. juli 2014, efter at sidstnævnte blev valgt som medlem af Europa-Parlamentet. Jiří Buriánek er blevet udpeget til ny generalsekretær for Regionsudvalget og vil tiltræde stillingen senere i år. Daniel Janssens har været fungerende generalsekretær siden 1. april 2014.

EUROPEAN UNION



Committee of the Regions





► Europa-Kommissionens tidligere formand Jacques Delors (i midten) med de tidligere RU-formænd (fra venstre) byrådsmedlem Sir Albert Bore, Peter Straub, Jos Chabert og Manfred Dammeyer ved Regionsudvalgets 10-års-dag.

RU tog også initiativer, der var designet til at organisere struktureret dialog med alle lokale og regionale myndigheder og deres sammenslutninger. Sådanne begivenheder omfattede konferencer, seminarer og udstillinger, der sammenbragte mange forskellige regionale og lokale partnere, og i 2003 lancerede udvalget de første ÅBNE DAGE, Europæisk uge for regioner og byer, som nu er et vigtigt samlingspunkt i Bruxelles for lokale og regionale aktører, der organiseres sammen med Generaldirektoratet for Regionalpolitik og Bypolitik.

I løbet af denne periode gjorde RU's stærkere politiske rolle i lovgivningsprocessen og den proaktive tilgang til kommunikation det muligt for Regionsudvalget at fungere som en katalysator for den regionale og lokale tilstedeværelse i europæisk lovgivning.

### 2006 TIL I DAG

## RU som en politisk forsamling

Under denne tredje fase af RU's historie er det blevet garanteret for inddragelsen af territoriale aktører i den europæiske beslutningsproces.

Siden 2006 har RU etableret en række netværk for at udvikle og strukturere netværket mellem de regionale og lokale aktører og udvide udvalgenes arbejde ved at levere yderligere oplysninger og data. Der er i øjeblikket etableret fem netværk: Overvågningsplatformen for Europa 2020; nettet til overvågning af subsidiaritet; den europæiske gruppe for territorielt samarbejde; »ATLAS«, portalen for lokale og regionale myndigheder i EU i udviklingssamarbejde; Den Regionale og Lokale Euro-Middelhavsforamling (ARLEM); og konferencen for regionale og lokale myndigheder for det østlige partnerskab (CORLEAP).

» Europæerne ønsker, at Europa er mere på linje med deres daglige liv, og de opfordrer deres lokale og regionale folkevalgte til at forsvare deres interesser på europæisk plan og i endnu højere grad blive inddraget i den europæiske beslutningsproces. «

MAREK WOZNIAK (PL/EPP) –  
FORMAND FOR COTER-UDVALGET

Disse netværk giver regionerne og byerne mulighed for at gøre Europa-Kommissionen opmærksom på deres specifikke problemer og forventninger. De giver også RU mulighed for at levere nyttige oplysninger til rådgivningsinstitutionerne for at hjælpe dem med bedre at vurdere virkningerne af den foreslåede lovgivning.

Lissabontraktatens ikrafttrædelse i december 2009 udvidede omfanget af emner og gjorde det obligatorisk for Kommissionen at foretage direkte høring af regioner og byer på en lang række politikområder, før lovgivningen vedtages.

## Et tættere fremtidigt samarbejde

I 2014 underskrev RU sammen med Det Europæiske Økonomiske og Sociale Udvalg (EØSU) en samarbejdsaftale med Europa-Parlamentet for at styrke sin rolle i lovgivningsprocessen. Inden for disse rammer vil RU systematisk levere konsekvensanalyser om europæisk lovgivning til Parlamentet. Denne nye procedure er en mulighed for, at RU-ordførere får en stærkere indflydelse på resultatet af møder i Rådet, Kommissionen og Parlamentet på politiske områder, hvor de har ekspertise.



# ► VIGTIGSTE RU-RESULTATER MED HENSYN TIL GENNEMFØ- RELSEN AF DEN REFORMEREDE SAMHØRIG- HEDSPOLITIK

Samhørighedspolitik er vigtig for de lokale og regionale myndigheder i Europa. RU har derfor brugt sin indflydelse på fremtiden for samhørighedspolitikken efter 2013 i en række udtalelser, der er vedtaget over de sidste fire år, såsom perspektivudtalelser bestilt af Kommissionen, en udtalelse om den femte samhørighedsrapport, udtalelser om forordningerne for hver af strukturfondene og endelig en beslutning om pakken som helhed. Med den tætte kontakt, som RU's ordførere har opretholdt med Europa-Parlamentets og Rådets forhandlings-teams, har RU haft mulighed for i høj grad at bidrage til debatten om den fremtidige samhørighedspolitik og at sikre, at der reelt tages hensyn til de europæiske lokale og regionale myndigheders interesser. Resultatet har været, at de to medlovgivere har inkluderet flere af RU's centrale politiske anbefalinger i den endelige version af lovgivningspakken.

## Positivt input

- **Større fleksibilitet i den tematiske koncentration og øget anvendelse af finansielle instrumenter**

RU anmodede om større fleksibilitet i den tematiske koncentration af de forskellige fonde i Europa 2020-prioriteterne sammenlignet med Kommissionens første anmodning. Denne anmodning blev delt af Europa-Parlamentet og Rådet, der fremlagde den. Mulighederne for at bruge finansielle instrumenter er blevet udvidet til alle tematiske prioriteter og alle fonde, der skal åbne nye muligheder for offentlig-private-partnerskaber i finansieringen af EU-projekter.

- **Styrkede territoriale og urbane dimensioner**

Med støtte fra RU er den integrerede territoriale dimension i samhørighedspolitikken blevet væsentligt styrket. Der er blevet indført nogle vigtige nye værktøjer, f.eks. udvidelsen af lokaludvikling styret af lokalsamfundet til alle fonde, integrerede territoriale investeringer (ITI), fælles handlingsplaner, regionale pagter (for ESF) og operationelle programmer med deltagelse af flere fonde.

- **En ny kategori af »overgangsregioner«**

Ifølge RU's anmodning er der oprettet en ny kategori af »overgangsregioner«, der giver mulighed for, at EU-støtten justeres i overensstemmelse med forskellige udviklingsniveauer.

- **Partnerskab og flerniveaustyring fastlagt som centrale principper**

Ikke blot er princippet om flerniveaustyring blevet udtrykkeligt fastlagt for første gang i forordningen om fælles bestemmelser sammen med partnerskabsprincippet, men RU-støtte var afgørende for at overbevise Europa-Parlamentet og Rådet om, at de lokale og regionale myndigheder bør spille en fremtrædende rolle for partnerskab i modsætning til perioden 2007-2013, hvor de stod på lige fod med de sociale partnere og ngo'erne.

## Foranstaltninger, der var modstand imod

- **Resultatbaseret reserve**

RU og Europa-Parlamentet var imod indførelsen af en resultatbaseret reserve, men blev enige om rammerne for måling af resultaterne ved udnyttelsen af EU-midler. RU frygtede især, at en reserve af denne type aktivt kunne tilskynde regionerne til at sætte et lavt ambitionsniveau ved fastsættelsen af milepæle, fordi de så bliver belønnet, når milepælene er nået.

- **Makroøkonomisk konditionalitet**

Af hensyn til investeringernes rimelighed og effektivitet har RU hele tiden været imod suspension eller annullering af forpligtelser og betalinger i tilfælde af en national regerings manglende overholdelse af Kommissionens makroøkonomiske henstillinger. Det endelige resultat af forhandlingerne åbner mulighed for at ændre partnerskabsaftalerne og de operationelle programmer baseret på makroøkonomiske henstillinger i det første afsnit (som aftalt med RU), men i det andet afsnit indføres dog mulighed for at suspendere forpligtelser og betalinger, hvis en medlemsstat ikke overholder EU's makroøkonomiske henstillinger, i modsætning til Regionsudvalgets holdning.

### ► YDERLIGERE OPLYSNINGER

<http://cor.europa.eu/da/Pages/home.aspx>

# ▶ MED DINE EGNE ORD

## INTERESSENTERNES MENING OM SAMHØRIGHEDSPOLITIKKEN 2014-2020

Panorama glæder sig til at modtage dine bidrag!

Med dine egne ord er den del af *Panorama*, hvor aktører på lokalt, regionalt, nationalt og europæisk plan kan give udtryk for deres mening om den reformerede samhørighedspolitik, de europæiske struktur- og investeringsfonde (ESI) og den europæiske regionalpolitik i praksis. *Panorama* modtager med glæde dine bidrag på dit eget sprog, som vi eventuelt vil bruge i fremtidige udgaver:

Du kan kontakte os på [regio-panorama@ec.europa.eu](mailto:regio-panorama@ec.europa.eu) for at få flere oplysninger om frister og retningslinjer for dit bidrag.



### ▶ MINISTERIET FOR REGIONAL UDVIKLING, DEN TJEKKISKE REPUBLIK

#### DEN TJEKKISKE PARTNERSKABSAFTALE: EN VELFUNDERET STRATEGI FOR DE KOMMENDE ÅR

I perioden 2007-2013 bidrog samhørighedspolitikken til skabelsen af 82 000 nye job og 200 innovative virksomheder i Tjekkiet. Den nye periode 2014-2020 betyder endnu en chance for at gøre brug af EU-midler, og det indebærer mange muligheder, men også udfordringer vedrørende effektivitet og gennemslagskraft. Under forberedelserne anvendte vi vores erfaringer, både gode og dårlige, som vi har opnået i løbet af de seneste ti år, og ændrede gennemførelsesbestemmelserne i overensstemmelse dermed. I samarbejde med en lang række partnere har vi forberedt en velfunderet strategi for de kommende år.

Resultatet er partnerskabsaftalen, der formulerer finansieringsprioriteterne mod udvikling af en videnbaseret økonomi, støtte til forskning, udvikling, uddannelse, infrastruktur og bæredygtigt miljø. Jeg tror, at den grundige forberedelse vil føre til en gnidningsløs gennemførelse og gøre det lettere at overkomme forskellene i den socioøkonomiske udvikling ikke blot i Tjekkiet, men i EU som helhed, og derved vil konkurrenceevnen blive forbedret og det indre marked styrket. Hvis det lykkes for os alle at opnå gode resultater, har denne politik en stor fremtid.

**DANIEL BRAUN** – Første viceminister, den nationale koordineringsmyndighed



MINISTRY OF REGIONAL DEVELOPMENT CZ

### ▶ REGIONEN BRUXELLES-CAPITALE, BELGIEN

#### FOKUS PÅ BYUDVIKLING ER EN CHANCE FOR BRUXELLES

Regionen Bruxelles-Capitale ligger i centrum af EU og deltager fuldt ud i at opnå målene i samhørighedspolitikken. Som en del af den belgiske forbundsstat har regionen været med til at forme politikken for perioden 2014-2020 ved at fremhæve den afgørende rolle, som Europas byer spiller for at skabe beskæftigelse og vækst. Byer fungerer som katalysatorer for både muligheder og udfordringer og har en højere koncentration af begge, og det gør dem til ideelle forsøgsområder for samhørighedspolitikens succes.

Bruxelles glæder sig både over det politiske skift mod bymæssige anliggender og over det faktum, at de regionale socioøkonomiske faktorer såsom arbejdsløshed og uddannelse nu vil blive taget i betragtning i modsætning til udelukkende regionalt BNP, som af natur er en smal måling. Regionen Bruxelles er rig på produktion af velstand (BNP), men fattig med hensyn til befolkningen (indtægt) og vil nu være i stand til næsten at fordoble sin indsats for at tackle de udfordringer, som byens økonomiske, sociale og miljømæssige polarisering giver. Dermed engagerer den sig i at nå målene i Europa 2020-strategien i regionen til gavn for dens beboere og erhvervslivet.

**VALENTIN GRAAS** – Attaché, regionen Bruxelles-Capitale





## ► DEN GLOBALE FOND FOR BYUDVIKLING (FMDV)

### FORENKLEDE, EFFEKTIVE FINANSIERINGSPROCESSER ER NØDVENDIGE FOR SAMHØRIGHEDSPOLITIKKEN

FMDV (Den globale fond for byudvikling) er et internationalt netværk af byer, der specialiserer sig i at yde finansieringsløsninger for både byudvikling og lokal økonomisk udvikling.

Selvom 2014-2020-programmet indeholder mange positive ændringer, vil et stort antal lokale myndigheder dog stadig have svært ved at gennemføre det på operationelt plan, da de ofte har svært ved at forberede og indsende projekter (f.eks. anvendelse af de nødvendige interne tekniske færdigheder eller sikring af den nødvendige fælles finansiering). Det betyder, at målsætningen om at bekæmpe regionale og infra-regionale uligheder kun kan nås, hvis følgende foranstaltninger gennemføres:

- oprettelse af bedre forbindelser og samarbejde mellem fondene på de forskellige geografiske bemyndigelsesniveauer;
- forenkling af processerne kombineret med et program, der skal øge kapaciteten i forvaltningen af EU-midler;
- udvikling af en effektiv og bæredygtig proces til at opnå finansiering fra blandede kilder: den offentlige sektor (EU, national og lokal), den brede offentlighed og den private sektor.

For at få mest muligt ud af de europæiske finansieringsordninger og fremme den bedste praksis, der kan deles, er det også afgørende at danne netværk og udveksle erfaringer. Dette er de grundlæggende mål for programmet *REolutions to Fund Cities* (Regionale løsninger til finansiering af byer), der koordineres af FMDV både globalt og i Europa.

JEAN-FRANÇOIS HABEAU – Viceeksekutivdirektør, FMDV



## ► EUROCITIES

### NYE ESI-FONDE STYRKER BYERNES ROLLE

De nye regler om regionale investeringer for perioden 2014-2020 anerkender behovet for at investere i byernes Europa og inddrage byerne i programmeringen. De bindende regler om partnerskabsaftaler støtter inddragelsen af byer i programmering og levering af fondene. Dette anerkender behovet for at få byerne, de vigtigste drivkræfter for økonomisk vækst og jobskabelse, med ved bordet, når beslutninger om investering af EU-midler foretages. Byernes ledere ved, hvilke investeringer der er nødvendige i praksis. Medlemsstater, der undlader at udnytte denne viden, handler kun til skade for sig selv.

Mindst 5% af finansieringen fra Den Europæiske Fond for Regionaludvikling (EFRU) skal afsættes til integreret bæredygtig byudvikling. Dette krav lever tydeligvis ikke op til de udfordringer, som byerne står over for, men det er et minimum, der vil påvise værdien af integrerede, stedbaserede foranstaltninger. Nye værktøjer fremmer også den kombinerede anvendelse af Den Europæiske Socialfond og EFRU og bidrager i princippet til at forene byfornyelses- og arbejdsmarkedsforanstaltninger. Det nye program for innovative foranstaltninger i byområder har 330 mio. EUR, der skal anvendes over syv år. Selvom det er beskedent, er det symbolsk for Kommissionens ambition om at hjælpe byerne med at finde nye løsninger på komplekse bymæssige udfordringer.

VANDA KNOWLES – Direktør

► PROGRAMMET FOR ØSTERSØREGIONEN

## NYT PROGRAM FOR ØSTERSØREGIONEN LIGGER KLART

Østersøregionen har en unik tradition for regionalt samarbejde på forskellige niveauer og om forskellige emner. I 2009 blev den makroregionale EU-strategi for Østersøregionen vedtaget for at styrke samarbejdet om fælles prioriteter yderligere. Dette er et godt udgangspunkt for regionens tværnationale samarbejdsprogram for perioden 2014-2020. Men det betød samtidig en intensiv indsats under programmeringen for at afveje de forskellige mål, interesser og forventninger uden at miste tematisk koncentration – et centralt princip for samhørighedspolitikken i perioden 2014-2020.

I over to år har repræsentanter for de elleve deltagende EU- og ikke-EU-lande truffet fælles aftaler om omfanget af det fremtidige program, som meget snart vil blive fremsendt til Europa-Kommissionen. Nu ser vi frem til mange nye og interessante projekter, som vil bidrage til at forbedre Østersøregionens institutionelle kapacitet til at øge innovationen, til at bevare regionens naturressourcer og til at forbedre dens tilgængelighed. EU's strategi vil også modtage særlig støtte til at iværksætte nye projekter og koordinere bestræbelserne. For at komme i gang med det nye program ved udgangen af 2014 er der mange flere praktiske arrangementer, som skal udvikles og aftales – altid i en balancegang mellem forenkling af procedurer for ansøgere og projekter og samtidig sikring af programmets økonomiske ansvarlighed.

**RONALD LIESKE** – Holdleder, Kontoret for Programforvaltning og Kommunikation



► PODKARPACKIE VOIVODSHIP, POLEN

## EN ÆNDRET STRATEGI FOR SAMHØRIGHEDSPOLITIKKEN

Jeg glæder mig over muligheden for yderligere at udnytte Podkarpackieregionens økonomiske og sociale potentiale ved at gøre brug af EU-midler. Som følge af reformerne af samhørighedspolitikken bør investeringsprojekter have en større indvirkning på udviklingen af de pågældende regioner og byer. Dette vil være virkelig godt, når man husker på de problemer, som EU står over for i dag. Bestræbelser på at støtte en innovativ og konkurrencedygtig økonomi og opnå en rimelig fordeling af vækst på tværs af alle regioner gør det muligt for os at være effektive med hensyn til at reducere de økonomiske og sociale forskelle, der er så udbredte.

På grundlag af vores erfaring har vi tillid til, at de programmer, der gennemføres under samhørighedspolitikken, har bidraget til udviklingen af Podkarpackieprovinsen takket være bl.a. den effektive og velgennemtænkte proces for deres gennemførelse, som lægger særlig vægt på specialisering i specifikke økonomiske områder. Vi håber, at pengene fra den nye samhørighedspolitik hovedsageligt vil blive brugt til at skabe nye job ved navnlig at støtte SMV'er, og at dette vil føre til innovativ og konkurrencedygtig vækst i Europa. Desuden burde en styrkelse af forskning og det, at der lægges vægt på teknologisk udvikling ved at investere i uddannelse kombineret med innovativ virksomhed, føre til en reduktion i arbejdsløsheden, social udstødelse og fattigdom.

**WŁADYSŁAW ORTYL** – Leder



## ►REFERENCERAMME FOR BÆREDYGTIGE BYER I EUROPA HÅNDBOG AF UDFORDRINGER I FORBINDELSE MED BYUDVIKLING

Integreret bæredygtig udvikling er et vigtigt aspekt i samhørighedspolitikken for den nye programmeringsperiode. Den har til formål at styrke økonomisk, social og territorial samhørighed ved at mindske forskelle i EU. Europæiske byer spiller en vigtig rolle i denne sammenhæng, fordi de er centrum for økonomisk aktivitet, innovation og beskæftigelse. De står også over for en række udfordringer: arbejdsløshed og fattigdom, en aldrende befolkning, indvandring, miljø-, klima- og energiproblemer, transport og færdselstæthed, osv. Håndtering af disse udfordringer kræver integrerede løsninger, der bringer balance i de økonomiske, sociale og miljømæssige aspekter, og som er skræddersyet til de lokale behov.

Referencerammen for bæredygtige byer yder praktisk støtte til alle lokale myndigheder i Europa til at udforme og forbedre integrerede bymæssige løsninger. Initiativet, der i øjeblikket anvendes af næsten 100 byer i Europa, blev udviklet som et fælles initiativ af medlemsstaterne, Europa-Kommissionen og Europæiske Kommuner og Regioners Råd (CEMR) for at give det fællesskab af byer, der er interesseret i at lære af hinanden, et fælles rum og sprog, samtidig med at de lokale prioriteters forskelligartethed respekteres.

**ANGELIKA POTH-MÖGELE** – Politikdirektør, CEMR – Medlem af ledelsen  
for referencerammen for bæredygtige byer



## ►REGIONLRÅDET FOR SAMHØRIGHEDSREGIONEN MORAVIA-SILESIA, TJEKKIET HÅB OG FORVENTNINGER STYRER FORBEREDELSENE I MORAVIA-SILESIA

EU's samhørighedspolitik vægter på investeringer i byer giver byområdet Ostrava, et enestående sted i Tjekkiet på grund af dets industrielle historie og en høj befolkningskoncentration i de store byer, en chance for at bruge midler i størrelsesordenen 430 mio. EUR. Forberedelsen af Ostravas planlægning af integrerede territoriale investeringer finder god støtte i de lokale partners håb og forventninger. Investeringsplanen lægger vægt på tre nøgleelementer: gode job, uddannelse og et venligt miljø.

Ønsket om at komme videre med tingene er også legendarisk for et projekt, der hedder 20|20 Moravia-Silesia. Vi har (indtil videre) bedt 20 lokale fra forskellige erhverv og interesseområder om at dele deres udtalte ideer og dristige tanker for at inspirere folk, der arbejder med regional udvikling, og for at skabe fremtiden sammen. Selv forskellige opfattelser kunne føre til ét fælles mål. Gør os selskab på [www.smartregion.eu](http://www.smartregion.eu) og tag del i begejstringen.

**MICHAL SOBEK** – Talsmand, Regionalrådet for Moravia-Silesia



# ► FORBEDRING AF GOD FORVALTNING I DE EUROPÆISKE STRUKTUR- OG INVESTERINGSFONDE

**For 2014-2020-programmeringsperioden for europæiske struktur- og investeringsfonde (ESI-fonde) vil bekæmpelsen af svig og korruption stå højt på Kommissionens dagsorden. Blandt andre foranstaltninger har Kommissionen udviklet nye retningslinjer, som sigter mod at styrke medlemsstaternes evne til at imødegå svig og korruption i de europæiske struktur- og investeringsfonde.**

I perioden 2014-2020 vil EU investere 351,8 mia. EUR via finansieringen af samhørighedspolitik. Det er afgørende at sikre, at disse ressourcer anvendes ordentligt og opnår den størst mulige virkning. Den nye programmeringsperiode giver en god mulighed for at optrappe foranstaltninger i bekæmpelsen af svig og korruption, og Kommissionen indtager en meget proaktiv holdning.

»Vejen frem er at indtage en nultoleranceholdning til svig og korruption i de europæiske struktur- og investeringsfonde. Det er afgørende at anslå den rette tone fra toppen«, understreger Walter Deffaa, generaldirektør for Regionalpolitik og Bypolitik.

»Eksisterende risici og måder at håndtere dem på bør analyseres lige fra begyndelsen af programmeringsprocessen. Det er klart, at bekæmpelse af svig og korruption kræver en fælles indsats fra alle partnere. Vi er alle sammen med i det her og har et fælles ansvar over for vores borgere.«

## Det fortsætter ikke, som det plejer

Den økonomiske virkning af svig og korruption ansås ikke for at være stor i strukturfondene. Rapporten fra 2012 udarbejdet

af OLAF, Det Europæiske Kontor for Bekæmpelse af Svig, viste, at ca. 0,42% af strukturfondene på daværende tidspunkt var påvirket af svig. Uanset dette, og når der også tages hensyn til den potentielle risiko for, at fondene kan få ødelagt deres gode ry og rygte, kommer det ikke til at fortsætte, som det plejer for ESI-fondene i den nye programmeringsperiode, da det er væsentligt at »bruge penge på en sikker måde«. Den nye forordning om fælles bestemmelser giver et stærkere juridisk grundlag for bekæmpelse af svig, og dette er en mulighed. Der er for første gang eksplicite krav om at iværksætte risikobaserede, effektive og afbalancerede foranstaltninger til at forebygge svig, og gennemførelsen af dem bliver nøje målt.

Målet er nu at forankre bekæmpelsen af korruption og svig i teksterne i partnerskabsaftalerne mellem medlemsstaterne og Kommissionen. Det næste skridt vil være at omsætte denne forpligtelse til konkrete foranstaltninger i de relevante operationelle programmer.

## Ny vejledning og nye værktøjer

Som en del af Kommissionens støtteforanstaltninger er der udarbejdet et vejledningsdokument, som fremlægger en trinvis tilgang til at vurdere risikoen for svig og vælge passende afbødende foranstaltninger. Desuden findes der tekniske hjælpeforanstaltninger, som er til rådighed for medlemsstaterne til at finansiere foranstaltninger rettet mod at øge kapaciteten til at bekæmpe svig og korruption. Der er også eksempler på god praksis, som er til rådighed i medlemsstaterne, og det er vigtigt at dele dem.

Et nyt softwareværktøj, ARACHNE (se boksen), er blevet udviklet som en hjælp for forvaltningsmyndighederne til at finde



» Vi bør alle vedtage en nultolerancepolitik for at beskytte fremtidige investeringer mod muligt misbrug. Men mest af alt handler det om at få det meste ud af vores investeringer, så borgerne selv kan mærke fordelene i form af nye job, større velstand og en forbedret livskvalitet. «

JOHANNES HAHN – KOMMISSÆR MED ANSVAR FOR REGIONALPOLITIK

frem til de mest risikable projekter og lette overvågningen af dem. Dette er f.eks. særligt nyttigt til operationer, der omfatter offentlige indkøb og udlicitering, et område af stor betydning for ESI-fondene.

## Betydningen af gennemsigtighed

De nye forordninger for ESI-fondene understreger betydningen af at styrke tilgængeligheden og gennemsigtigheden af oplysninger om finansieringsmuligheder og projektstøttemodtagere. Vedtagelsen af nye direktiver om offentlige indkøb forventes også at give mere gennemsigtighed på dette komplekse og risikable område.

Civilsamfundet spiller en vigtig rolle i bestræbelserne på at bekæmpe svig og korruption. Borgere og ngo'er kan hjælpe ved at overvåge anvendelsen af midler, eksponere tilfælde af korruption eller svig og lægge pres på forvaltningerne. Desuden kan organisationer i civilsamfundet også være en vigtig kilde til information, som kan øge bevidstheden om mulige løsninger og eksempler på god praksis.

## Arrangementer til forebyggelse af svig og korruption

Som del af forberedelserne til den nye programmeringsperiode er der blevet organiseret oplysningsarrangementer i Belgien, Bulgarien, Kroatien, Tjekkiet, Italien, Rumænien og Slovakiet for at fremvise de værktøjer og instrumenter, der er til rådighed til at imødegå svig og korruption i ESI-fondene.



## ARACHNE-VÆRKTØJET TIL FOREBYGGELSE AF SVIG

Kommissionen har til medlemsstaterne udviklet et specifikt risikoscoringsværktøj, ARACHNE, som bidrager til at finde frem til, forebygge og opdage risikable operationer, projekter, støttemodtagere og kontrakter/entreprenører. Det fungerer som et nyttigt forebyggende instrument. Systemet understreger et sæt risikoindikatorer og alarmer, som er specifikke for arten af udgifter til operationelle programmer. I betragtning af de begrænsede ressourcer og mangefarvedheden af operationer, nøgleaktører og systemer, fokuserer det på de mest risikable projekter og på udvalgte vigtige interne data fra projektet. Det søger hele tiden at finde frem til mulige uregelmæssige omstændigheder på grundlag af foruddefinerede risikokriterier.

Disse arrangementer blev organiseret i samarbejde med Kommissionens Generaldirektorater for Regionalpolitik og Bypolitik, Beskæftigelse, Sociale Anliggender & Inklusion og Det Indre Marked & Tjenesteydelser sammen med OLAF og Transparency International. Seminarerne bragte repræsentanter sammen fra forvaltningsmyndigheder, revisionsmyndigheder og specialiserede myndigheder fra medlemsstaterne vedrørende bekæmpelse af korruption samt repræsentanter fra ngo'er.

Møderne gjorde det muligt at drøfte svig- og korruptionsspørgsmål og eksempler på foranstaltninger og god praksis, som kan træffes for at reducere risiciene og bidrage til at opbygge administrativ kapacitet til effektivt at forvalte fondene.

### YDERLIGERE OPLYSNINGER

[http://ec.europa.eu/regional\\_policy/conferences/anti\\_corruption/index\\_en.cfm](http://ec.europa.eu/regional_policy/conferences/anti_corruption/index_en.cfm)

► SLOVENIEN

# ► RUMVIDENSKABSCENTER FØRER AN INDEN FOR FJERNMÅLINGSTEKNOLOGI

**Samlede omkostninger:**  
9 996 000 EUR  
**EU-bidrag:**  
8 471 000 EUR

**Et rumvidenskabscenter i Slovenien støttet af Den Europæiske Fond for Regional Udvikling fører an i anvendelsen af satellitdata til overvågning af Jorden.**

SPACE-SI, det slovenske Ekspertisecenter for Rumvidenskab og Teknologi, blev oprettet i 2010 af et konsortium af akademiske institutioner, højteknologiske SMV'er og store industri- og forsikringselskaber. Det blev startet for at drage fordel af den nyeste udvikling inden for anvendelse af teknologier vedrørende små satellitter og anvendelser til observation af Jorden, meteorologi og astrofysik. Centrets forsknings- og udviklingsaktiviteter er fokuseret på interaktiv fjernmåling med høj opløsning og formationsflyvningsmissioner. Dette muliggøres af udvikling af mikro- og nanosatellitplatforme, en avanceret infrastruktur til kontrol på jorden samt satellitintegrations- og afprøvningsfaciliteter.

## Omkostningseffektiv fjernmåling

Disse avancerede fjernmålingsteknologier giver mulighed for hyppigere og omkostningseffektive fjernmålingsanvendelser på en lang række områder, herunder økologi, landbrug, skovbrug, kortlægning af arealanvendelse/arealdække, byliv og søfart samt til overvågning af klimaændringer, anvendelse af naturressourcer og katastrofer. SPACE-SI har udviklet en interaktiv fjernmålingssatellit med høj præcision udformet til at indsamle multispektrale billeder og reeltidsvideo med høj opløsning. Satellitten, som er i stand til at levere billeder med høj opløsning fra en højde på 600 km, har to optiske instrumenter – et instrument, der dækker et snævert felt, og et instrument, der dækker et bredt felt, som begge er i stand til at optage video med høj opløsning på 1.920 x 1.080 pixel.

Til at styre og kommunikere med en lang række satellitter har SPACE-SI etableret en kontrolstation på landjorden med automatiske sporingsfunktioner pr. satellit i Slovenien, hvor en 1,8 meter høj antenne opererer som en UHF-sende- og S-båndsmodtageterminal, mens en 5,2 meter høj antenne anvendes til at downloade store mængder satellitdata i S- og X-bånd.

## Fjernmålingsanvendelser

SPACE-SI har udviklet en komplet og fuldautomatisk behandlingsskæde fra rå satellitdata til billeder, der er klar til kort og som leveres via internettet. Med henblik på effektiv udnyttelse af geografisk lokaliserede data er der udviklet en formidlingsplatform med input fra mange bidragydere, »Geopedia«, og der er indsamlet tusindvis af datasæt med flere millioner datainput i de seneste år.

## Afprøvning i det virkelige liv

SPACE-SI har afprøvet disse systemer i flere situationer i det virkelige liv, herunder avanceret visualisering af reeltidsprognoser med høj opløsning om vejret og forureningsspredning, hurtig beregning af skader forårsaget af oversvømmelser, opdagelse af invasive planter, oprensning af ulovlige lossepladser samt adskillige andre forsknings- og uddannelsesinitiativer, som har øget offentlighedens bevidsthed om de økologiske og samfundsøkonomiske fordele, der kan opnås på området med de nye mikro- og nanosatellitteknologier.

**► YDERLIGERE OPLYSNINGER**  
[www.space.si/en/](http://www.space.si/en/)



▶ DET EUROPÆISKE TERRITORIALE SAMARBEJDE

# ▶ HURTIGERE TOG GENNEM BEDRE ORGANISERING

**South East Transport Axis-projektet (SETA-projektet) har det ambitiøse mål at levere hurtigere og mere konkurrencedygtige jernbaneforbindelser til både passagerer og godstransport fra Centraleuropa til havnene i det nordlige Adriaterhav og videre til det vestlige Balkan.**

Dette planlægger projektet at gøre ved organisatoriske forbedringer, mere effektiv anvendelse af eksisterende jernbaneinfrastruktur og små investeringer snarere end større udgifter. For at opnå dette omfatter SETA-partnerskabet en lang række regionale og nationale myndigheder, der udgør et konsortium fra flere sektorer, som kan udnytte regionernes eksisterende ekspertise og færdigheder på en supplerende måde. Med en fælles vision og strategi får 11 partnere fra seks lande mellem Wien/Bratislava og havnene i det nordlige Adriaterhav Rijeka, Koper og Monfalcone støtte fra EFRU via det sydøsteuropæiske tværnationale samarbejdsprogram.

**Samlede  
omkostninger:**  
2 835 000 EUR  
**EU-bidrag:**  
2 410 000 EUR



## Langsommere end vejtransport

De nuværende transporttjenester langs SETA-korridoren kan ikke konkurrere med rejser, hvor der anvendes privatbiler. Med rejsetider på mere end seks timer f.eks. mellem Zagreb og Wien er de eksisterende jernbaneforbindelser over to timer langsommere end den samme rejse med bil. Det er nødvendigt at forbedre kvaliteten af jernbanetjenesterne for at tilbyde et attraktivt alternativ til pendlere og turister samt til virksomheder, som i øjeblikket er afhængige af deres private biler eller lastbiler. Gennem projektet er de største organisatoriske og infrastrukturelle flaskehalse langs den eksisterende jernbanekorridor, der forbinder Wien/Bratislava via Vestungarn med havnene i det nordlige Adriaterhav, blevet identificeret, og arbejdet med at udvikle passende løsninger er påbegyndt.

## De første milepæle – demonstrationstog

For at understrege effektiviteten af de løsninger, der er udviklet, er ruter blevet afprøvet med demonstrationstog – og i september 2012 kørte et SETA-tog fra Zagreb til Wien på fem timer! Besparelsen på en time blev opnået ved at finde en løsning på de organisatoriske flaskehalse, som man havde fundet frem til. Et passagerdemonstrationstog kørte også fra Monfalcone til Rijeka i maj 2013 og skar den normale rejsetid ned med næsten to timer. Parallelt med disse demonstrationstog er SETA-eksperter begyndt at udvikle passende løsninger til at fjerne de infrastrukturelle flaskehalse.

## Lille investering giver store resultater

SETA-projektet har sat fokus på, at det er muligt at opnå forbedringer uden at bruge store summer. Ved at gennemføre organisatoriske tiltag og udvalgte små investeringer i den eksisterende infrastruktur er det muligt at sikre de mennesker, der bor i regionerne langs SETA-korridoren, bedre transporttjenester og samtidig forbedre kvaliteten af beliggenheden for virksomhederne.

▶ YDERLIGERE OPLYSNINGER  
[www.seta-project.eu](http://www.seta-project.eu)

# ► OVERVÅGNING AF ETNA



**Samlede omkostninger:**  
837 800 EUR  
**EU-bidrag:**  
498 500 EUR

**Et automatisk system er under udvikling til overvågning og forudsigelse af udbredelsen af vulkansk aske mellem Sicilien og Malta, i tilfælde af at den italienske vulkan Etna, der er en af verdens mest aktive vulkaner, går i udbrud.**

Aske, der slynges op i luften ved et vulkanudbrud, kan have alvorlige følger for flytrafikken og det omgivende miljø. Det kan beskadige et flys styreflader, ødelægge kritisk navigations- og driftsudstyr og eventuelt medføre motorstop.

Etna på den italienske ø Sicilien er blevet stadig mere aktiv i de sidste 20 år. Det er en af de mest aktive vulkaner i Europa, ja i hele verden. Under de hyppige eksplosive udbrud kan vulkansk aske regne ned over de maltesiske øer 100 km syd for Sicilien. Som led i et grænseoverskridende projekt mellem Italien og Malta er der installeret et automatisk overvågnings-system på Sicilien og Malta for at begrænse effekten af et vulkanudbrud fra Etna på området.

Projektet VAMOS SEGURO (Volcanic Ash Monitoring and FOrecaSting between Sicilia and Malta arEa and sharinG of the resUlts foR aviatiOn safety, dvs. overvågning og forudsigelse af vulkansk aske i området mellem Sicilien og Malta samt udveksling af resultater med henblik på flysikkerhed), der er iværksat med økonomisk støtte fra Den Europæiske Fond for Regional Udvikling, vil muliggøre en hurtig reaktion i forbindelse med vulkanudbrud og nedbringe risikoen for vulkansk aske i Middelhavsområdet betydeligt.

## Varsler til luftfarten

Systemet skal overvåge området mellem Malta og Sicilien og udsende varsler om vulkanske udslip, der er farlige for flytrafikken i dette område. Resultaterne vil også være nyttige for lokalsamfundene i det centrale Middelhavsområde, da de silikatpartikler og gasser, der frigives under vulkanudbrud, også kan skade afgrøder og veje.

Projektets partnere er Istituto Nazionale di Geofisica, Osservatorio Etneo under ledelse af Istituto Nazionale di Astrofisica i Montedoro samt instituttet for fysik ved Maltas universitet. Der er installeret nye instrumenter både på Sicilien og i Maltas universitets observatoriefaciliteter på øerne Malta og Gozo. Her indsamles vigtige data om vulkanske eksplosioner og om vulkanske partikler, der kan forudsige forekomsten og højden af vulkanske askeskyer.

En vigtig del af projektet er at skaffe reeltidsdata, der kan påvise farlige koncentrationer af vulkansk aske i luftrummet mellem Sicilien og Malta. Detektionssystemet benytter laser til at måle afstande ved at analysere reflekteret lys, og det kan foretage en nøjagtig beregning af askesøjlen højde og fremstille et kort over vulkanske søjler. På denne måde er det muligt at foretage hurtige laboratorieanalyser af de indsamlede data og dagligt forudsige nedfald og udbredelse af askeskyen. Et automatisk system henter dagligt vejprognoser fra meteorologiske mesoskalamodeller, fremstiller farekort over udbredelse og nedfald af vulkansk aske til bestemte scenarier og lægger resultaterne ud på projektets websted. Der udsendes advarsler under de største udbrud.

► YDERLIGERE OPLYSNINGER

[www.ct.ingv.it/vamosseguro](http://www.ct.ingv.it/vamosseguro)



▶UNGARN

# ▶ INNOVATION FORBEDRER SUNDHEDSYDELSE I FORBINDELSE MED DIABETES

**Et privat ungarsk IT-firma har med økonomisk støtte fra EFRU udviklet et IT-system til forbedring af sundhedsydelser til personer med diabetes.**

Stratis Management and IT Consulting Services Ltd., der blev etableret i 1998, og som er beliggende i det centrale Transdanubien, har udviklet et innovativt IT-baseret beslutningsstøttesystem, DIALOGIC, til private sundhedsinstitutioner i Ungarn. DIALOGIC er udviklet til at gøre behandlingen af diabetes (og fremover også andre sygdomme) mere effektiv gennem bedre elektronisk styring af kapacitet og tidsbestilling, samtidig med at diabetespatienter tilbydes en lang række andre sundhedsydelser. Omkring 24 forskere og udviklere fra universitetet i Óbuda deltog i design og udvikling af beslutningsstøttesystemet, der bygger på matematisk modellering.

## Fjernelse af flaskehalse

Ungarns eksisterende sundhedssystem giver ikke mulighed for fleksibel tidsbestilling. En anden flaskehals er udstyrets kapacitet, ligesom det ikke er muligt at gemme data i realtid i det nuværende system. Ud over at styre patienternes tidsbestillinger kan det nye system håndtere hele processen seks måneder frem. I systemet tildeles patienterne tider i henhold til deres ønsker, tiderne registreres i kalenderen, og patienterne får besked via sms eller e-mail. Hvis en læge ikke har ledige tider, informeres udbyderen af sundhedsydelser af DIALOGIC, og systemet henviser enten patienten til et andet hospital, foreslår en anden tid eller sender en anmodning om en læge fra et andet hospital.



**Samlede  
omkostninger:**  
1 791 000 EUR  
**EU-bidrag:**  
1 523 000 EUR

## Selvtest af blodsukkerniveau

Det integrerede IT-system, der planlægges inden for rammerne af projektet, giver mulighed for at fjernovervåge blodsukkerniveauet. Patienterne kan måle deres eget blodsukkerniveau og indsende resultaterne elektronisk, så de ikke behøver at bestille tid til hver blodsuktermåling.

Patienterne får jævnligt besked om de målte niveauer. Hvis en patient ikke indsender nogen resultater, spørger systemet til patientens tilstand. Programmet tager højde for forholdene i de enkelte sundhedssystemer (lige fra datalagringspraksis til krav til datasikkerhed) ved hjælp af beslutningsstøtte-, tidsbestillings- og kapacitetsstyringsmoduler. Det forventes, at patienterne kommer til at opleve en betydelig forbedring med hensyn til sundhedsydelsernes forudsigelighed, og ventetiderne på hospitalerne reduceres, da sundhedsinstitutionerne nu kan foretage en mere velafvejet fordeling af ressourcerne.

▶YDERLIGERE OPLYSNINGER

[www.stratis.hu/eindex.php](http://www.stratis.hu/eindex.php)

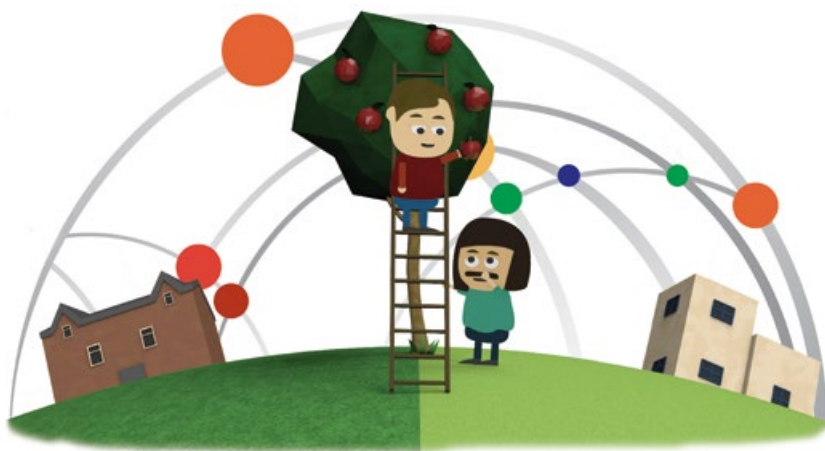
# ► NYHEDER

## [KORTE NYHEDER]

### ▼

## TREDJE UDGAVE AF EURO- PÆISK SAMARBEJDS DAG: KOM OG VÆR MED!

Sidste år nåede kampagnen Europæisk Samarbejdsdag ud til tusinder af europæere, som deltog i et af de 176 lokale arrangementer, der fandt sted i 32 lande. På baggrund af denne succes bliver kampagnen gentaget i år. Arrangementet koordineres af INTERACT-programmet med støtte fra Europa-Kommissionen, Europa-Parlamentet og Regionsudvalget, og alle samarbejdsprogrammer opfordres til at deltage og hyldede personer, der samarbejder på tværs af grænser.



Via de lokale arrangementer vil programmerne fremvise de bedste projekter i den aktuelle programperiode. Dette gøres på en sjov og tilgængelig måde, så almindelige borgere kan være med i det territoriale samarbejde.

I år kan vi se frem til europæiske filmfestivaler, forskellige konkurrencer, musikopvisninger og meget mere! Den vigtigste dag i kampagnen er **den 21. september 2014**, men der vil være arrangementer i hele september måned. Kom og vær med i Europæisk samarbejdsdag, og følg kampagnen på Facebook, Twitter eller kampagnens websted.

►YDERLIGERE OPLYSNINGER  
[www.ecday.eu](http://www.ecday.eu)



### ▼

## PRÆSENTATION AF TEGNESERIEN »PARTNERS«

Generaldirektoratet for Regionalpolitik og Bypolitik har netop udgivet den helt nye tegneserie »Partners« (Partnere), der gennem seks historier skal introducere unge læsere til regionalpolitik og bypolitik. Temaerne omfatter forskning og innovation, byudvikling, miljø, støtte til små og mellemstore virksomheder, social inklusion, informations- og kommunikationsteknologi, samarbejde mellem regioner, transport og solidaritet mellem regioner i tilfælde af naturkatastrofer. Disse udpluk af mænds og kvinders livshistorier er inspireret af virkelige EU-støttede projekter, der illustrerer EU's bidrag til at mindske forskelle i levestandard og støtte udviklingen af regionerne.

►Tegneserien foreligger på FR, EN og NL og kan bestilles fra EU-boghandelen:  
<http://bookshop.europa.eu/da/partners-pbKN0414052/>

►YDERLIGERE OPLYSNINGER  
[http://ec.europa.eu/regional\\_policy/sources/docgener/bd/bd\\_euregio\\_en.pdf](http://ec.europa.eu/regional_policy/sources/docgener/bd/bd_euregio_en.pdf)



## »EUROPA I VORES REGION« FOTO-KONKURRENCE 2014



Den tredje årlige fotokonkurrence under overskriften »Europa i vores region« gennemføres hen over sommeren og har endnu en gang til formål at øge kendskabet til projekter, der har modtaget støtte som en del af EU's regionalpolitik.

Som tidligere gennemføres konkurrencen via Europa-Kommissionens Facebook-side. Konkurrencen blev startet den 12. juni, og bidrag modtages frem til **mandag den 25. august 2014** kl. 12.00. De 100 billeder, der får det højeste antal

stemmer, plus op til 50 »wildcard«-bidrag (der ikke var med i den første gruppe med det højeste antal stemmer) forelægges for en dommerkomité bestående af tre eksperter inden for fotografering, som vil udvælge tre vindere. Vinderne modtager deres priser – en rejse til Bruxelles og 1 000 EUR til digitalt fotoudstyr – under OPEN DAYS 2014 i oktober.

Du kan opnå større synlighed og flere del-tilkendegivelser, hvis du bruger konkurrencens officielle hashtag, hver gang

du deler dit bidrag på Facebook eller Twitter: **#EUmyRegion**

► Hent inspiration fra sidste års bidrag her:  
[www.flickr.com/photos/euregional/sets/72157635684967356/](http://www.flickr.com/photos/euregional/sets/72157635684967356/)

► YDERLIGERE OPLYSNINGER  
[www.facebook.com/EuropeanCommission](http://www.facebook.com/EuropeanCommission)

## NY FORVALTNING AF ESI-FONDENE I FRANKRIG

Et nyt organ med overordnet ansvar for regional udviklingspolitik så dagens lys i Frankrig den 2. april 2014.

*Commissariat général à l'égalité des territoires* (General-kommissariatet for regional lighed – CGET) refererer direkte til den franske premierminister og har til opgave at udarbejde og gennemføre en national politik for regional lighed samt sikre tværministeriel opfølgning og koordinering. Mere specifikt yder kommissariatet rådgivning og støtte til regeringen i forbindelse med politikker til afhjælpning af regionale uligheder og udvikling af regionale kompetencer.

CGET fungerer som partner i arbejdet med at organisere lokale sociale og økonomiske udviklingsprojekter gennem forskellige kontrakttyper, herunder navnlig planlægningskontrakter mellem staten og regionerne samt bykontrakter. I samarbejde med lokalt valgte ledere og lokale myndigheder giver kommissariatet inspiration, vejledning og støtte til den nationale regerings administrationsapparat, professionelle netværk, foreningsledere, institutionelle partnere og lokale netværk (i landdistrikter, byer, kystområder, bjergområder osv.). Det arbejder sammen med lokale aktører om at sikre en vellykket gennemførelse af deres projekter (på grundlag af erfaring, regional planlægning, uddannelse, hjælp med at skaffe EU-støtte mv.).



**cget**

CGET vil for perioden 2014–2020 koordinere gennemførelsen af de europæiske struktur- og investeringsfonde i Frankrig og være ansvarlig for overvågning af partnerskabsaftalen. CGET får også ansvaret for at forvalte to EU-programmer, Europ'Act og Urbact. Desuden er CGET's funktioner i forbindelse med observation, tilsyn, vurdering, fremsyn og evaluering blevet udvidet til gavn for regeringen og alle andre aktører, ligesom det vil styrke det internationale samarbejde.

CGET blev dannet ved en fusion af tre organer: *Délégation interministérielle à l'aménagement du territoire et à l'attractivité régionale* (Tværministeriel delegation for regional planlægning og regional konkurrenceevne – DATAR), *Secrétariat général du comité interministériel des villes* (Generalsekretariat for byudvikling og social udvikling – SGIV) samt *Agence pour la cohésion sociale et l'égalité des chances* (Nationalt kontor for social samhörighed og lige muligheder – Acsé).

► YDERLIGERE OPLYSNINGER  
[www.cget.gouv.fr/](http://www.cget.gouv.fr/)



## 3. FORUM FOR REGIONERNE I DEN YDERSTE PERIFERI: NI REGIONER I HJERTET AF EUROPA AF I DAG OG I MORGEN

Det tredje forum for regionerne i den yderste periferi afholdes i Bruxelles den **30. september og 1. oktober 2014**.

I lighed med de tidligere fora i 2010 og 2012 vil dette års forum samle flere hundrede deltagere, bl.a. eksperter og repræsentanter fra regionerne i den yderste periferi og de pågældende lande samt fra EU-institutioner, interessegrupper og lokale aktører.

På baggrund af den reformerede samhørighedspolitik 2014-2020 og indgåelsen af partnerskabskontrakter er udfordringen at sikre, at strategien er gearret til de særlige behov, der gør sig gældende i regionerne i den yderste periferi, dvs. at give disse regioner mulighed for at yde deres bidrag til at opfylde EU's mål og fortsætte bestræbelserne på at skabe bæredygtig udvikling.

Forretningspartnere fra hele EU vil blive opfordret til at tilbyde regionerne i den yderste periferi en platform, hvor de kan fremsætte deres særlige salgsargumenter på grundlag af de strategiske akser, de har udviklet i deres handlingsplaner.

Arrangementet starter med hovedindlæg af Europa-Kommissionens formand José Manuel Barroso, kommissær for regionalpolitik Johannes Hahn og leder af formandskonferencen for regionerne i den yderste periferi Victorin Lurel, regionen Guadeloupe.

Paneldelegerne vil behandle og drøfte vigtige forhold, bl.a. beskæftigelse, samfundsmæssige udfordringer og sektorer med stort udviklingspotentiale i regionerne i den yderste periferi samt disses regionale integration, med henblik på at udnytte de tilgængelige ressourcer bedst muligt og opnå det størst mulige udbytte.

### ► FØLG DEBATTERNE LIVE

Webstreaming: Der vil blive oplyst links på dagen for arrangementet: [#RUP2014](#) / [@EU\\_Regional](#)  
[www.flickr.com/euregional](http://www.flickr.com/euregional)

### ► YDERLIGERE OPLYSNINGER

[http://ec.europa.eu/regional\\_policy/conferences/rup2014/index\\_en.cfm](http://ec.europa.eu/regional_policy/conferences/rup2014/index_en.cfm)



## EU-POLITIKKERNES BYMÆSSIGE DIMENSION LANCERING AF ONLINEHØRING

Europa-Kommissionen arrangerede i februar et vigtigt forum, »CITIES – Cities of Tomorrow: Investing in Europe« (CITIES – Morgendagens byer: Investering i Europa) for at sætte gang i debatten om, hvordan vi kan styrke den bymæssige dimension af EU's politiske beslutningsproces.

En ny offentlig onlinehøring har til formål at udvide debatten til at omfatte alle aktører ved yderligere at afklare behovet for en EU-dagsorden for byer, dens mål og dens mulige funktion. Vurderinger og forslag fra aktører på alle niveauer vil være vigtige bidrag for den nye Kommission og det nye Europa-Parlament – ikke mindst i forhold til den fremtidige udvikling af Europa 2020-strategien.

Høringen vil være åben fra **22. juli til 26. september 2014**.

► DU KAN BIDRAGE TIL DEBATTEN  
HER: [http://ec.europa.eu/eusurvey/runner/pc\\_eu\\_urb\\_agenda](http://ec.europa.eu/eusurvey/runner/pc_eu_urb_agenda)



# ▶ REFORM AF DEN EUROPÆISKE UNIONS SOLIDARITETFOND

## KATASTROFEHJÆLPEN HARMONISERES

▶ Oversvømmelser i Østrig i 2013.

EU har i de sidste ti år været en vigtig kilde til støtte i forbindelse med naturkatastrofer på det europæiske kontinent – lige fra oversvømmelser og jordskælv til skovbrande. I 2013 foreslog Kommissionen en harmonisering af den vigtigste støttemekanisme – Den Europæiske Unions Solidaritetsfond (EUSF) – for derved at gøre den mere reaktionsdygtig og lettere at anvende. I maj i år gav Europa-Parlamentet grønt lys til reformplanerne.

Siden Den Europæiske Unions Solidaritetsfond (EUSF) blev oprettet i 2002, er den blevet brugt ved 56 katastrofer over hele Europa, herunder jordskælv, skovbrande, tørke, storme og oversvømmelser. 23 lande har modtaget katastrofehjælp til et beløb af over 3,6 mia. EUR. EUSF er i gang med at gennemføre planer om at hjælpe Kroatien og Serbien med at komme på fode igen efter de voldsomme oversvømmelser på Balkan, mens der ydes andre former for EU-støtte til Bosnien-Hercegovina.

## VIGTIGE ÆNDRINGER I EUSF

En vigtig ændring i EUSF-processen vil gøre det muligt at forudbetale op til 10% af den forventede støtte (med en maksimal udbetaling på 30 mio. EUR). Dette vil i sig selv betyde hurtig hjælp til katastroferamte medlemsstater, der har ansøgt om EU-støtte.

Med den foreslåede lovgivning forenkles de eksisterende regler, så støtten kan udbetales hurtigere, idet to faser af godkendelses- og gennemførelsesaftalen slås sammen til én. Solidaritetsfondens anvendelsesområde er også blevet tydeliggjort, idet det begrænses til naturkatastrofer og udvides til at omfatte tørke.

Reglerne for støtteberettigelse er desuden blevet tydeliggjort, især i forbindelse med regionale katastrofer, hvor der er fastsat en tærskel på 1,5% af det regionale BNP for mobilisering af fonden. Dette loft er sænket til 1% for regioner i EU's yderste periferi.

Skader på privatpersoner, virksomheder og i landbruget samt indtægtstab dækkes ikke af fonden. En forlængelse af gennemførelsesperioden fra 12 til 18 måneder giver modtagerlandene mere tid til at udføre genopbygningsaktiviteter.

Medlemsstaterne er forpligtet til at gennemføre lovgivning om katastroferisikoforebyggelse. Gentagne overtrædelser af relevant EU-lovgivning kan medføre, at en ansøgning om EUSF-støtte afvises.





» Det er afgørende for EU at have et system, der fungerer godt, og som reagerer hurtigt for at hjælpe borgere, der er ramt af en naturkatastrofe. «

JOHANNES HAHN – KOMMISSÆR FOR REGIONALPOLITIK

»Soldater og borgere forsøger at dæmme op for de stigende vandmasser med sandsække- Sremska Mitrovica, Serbien – maj 2014.

## Forudbetalinger

I en katastrofesituation er det af afgørende betydning hurtigst muligt at få hjælpen frem til dem, der har behov for den. En harmonisering af EUSF-ansøgningsprocessen vil gøre støtten til nødhjælp mere effektiv.

Der er nu aftalt en række reformer (jf. boksen), som bør føre til en betydelig forbedring af fondens funktion. Reformerne skal sikre, at støtten gives til dem, der har mest brug for den, og lette presset på regionerne. Nok så vigtigt kan op til 10% af midlerne nu forudbetales.

Johannes Hahn, kommissær for regionalpolitik, forklarede: »Det er afgørende for EU at have et system, der fungerer godt, og som reagerer hurtigt for at hjælpe borgere, der er ramt af en naturkatastrofe.«

»Vi har etableret nye, klare og enkle kriterier, så katastroferamte lande ikke længere vil være i tvivl om de betingelser, der skal opfyldes for at mobilisere fonden. Ansøgnings- og vurderingsprocedurene bliver forenklet, hvorved der spares kostbar tid og ressourcer.«

»Der er truffet forholdsregler for længerevarende katastrofer som f.eks. tørke, ligesom der er taget højde for den særlige sårbarhed, der gør sig gældende for regioner i den yderste periferi. Vi har desuden harmoniseret de administrative procedurer, så vi kan reagere hurtigere.«

De overordnede principper for fonden er dog uændrede, ligesom der heller ikke er ændret ved fondens finansiering uden for det normale EU-budget. EUSF har et maksimalt årligt budget på 500 mio. EUR (i 2011-priser) plus et eventuelt restbeløb fra det foregående år.

## Gode resultater

Solidaritetsfondens arbejde har generelt været vellykket, som antallet af projekter, der modtager støtte, viser. Men det er en udbredt opfattelse, at fonden tydeligvis har reageret for langsomt, og at kriterierne på nogle områder har været unødigt komplicerede eller uklare. Det har i nogle tilfælde ført til frustrationer i såvel Kommissionen som de ramte lande.

Reglerne for den reformerede EUSF træder i kraft, når de offentliggjort i EU-Tidende, hvilket forventes at ske i juni 2014.



# ▶ DEN EUROPÆISKE UNIONS SOLIDARITETSFOND I AKTION

Den Europæiske Unions Solidaritetsfond (EUSF) blev oprettet i kølvandet på de alvorlige oversvømmelser i Centraleuropa i sommeren 2002. I princippet er støtte fra fonden begrænset til finansiering af nødoperationer udført af offentlige myndigheder efter en naturkatastrofe. Skader på privatpersoner eller indtægtstab dækkes ikke af fonden.

Den berørte medlemsstat eller det berørte tiltrædelsesland skal søge om støtte fra fonden senest 12 uger efter en naturkatastrofe. De anslåede direkte skader skal være på over 3 mia. EUR i 2011-priser eller mere end 0,6% af ansøgerlandets bruttonationalindkomst (BNI).

## ▶ OVERSVØMMELSER I KROATIEN OG SERBIEN

I kølvandet på den seneste oversvømmelseskatastrofe på Balkan er Kroatien og Serbien berettigede til støtte fra Solidaritetsfonden, og de er ved at udarbejde deres ansøgninger.

Serbien forhandler om EU-medlemskab og er berettiget til samme støtte fra EU, som hvis det var fuldgyldigt medlem af Unionen. Bosnien-Hercegovina, der ikke er lige så langt i processen om at opnå EU-medlemskab som Serbien, vil være omfattet af de generelle rammer for EU-støtte. Serbien kan også være berettiget til støtte fra andre kilder, bl.a. instrumentet til førtiltrædelsesbistand (IPA), som er en fond for lande, der forbereder sig på medlemskab af EU.

Støtte fra Solidaritetsfonden ligger ud over det normale EU-budget. Støtte, som Kommissionen har stillet forslag om, skal godkendes af Europa-Parlamentet og Rådet, før den kan udbetales – sandsynligvis til efteråret. Penge fra IPA-fonde udbetales langt hurtigere.



▶ Vandstanden i floden Sava forårsagede rekordstore oversvømmelser over hele Balkan – Sremska Mitrovica, Serbien – maj 2014.



▶ Ødelæggelser efter jordskælvet i Emilia-Romagna i 2012.

## ▶ JORDSKÆLV I ITALIEN

Kommissionen afsatte et rekordstort beløb på 670 mio. EUR fra EUSF til Italien til genopbygningsaktiviteter i kølvandet på de ødelæggende jordskælv i Emilia-Romagna i 2012. De voldsomme jordskælv ramte regionen med en styrke på 5,9 på Richter-skalaen den 20. maj 2012, og virkningerne af flere hundrede efterskælv bredte sig til naboregionerne Veneto og Lombardiet.

27 mennesker blev dræbt ved jordskælvne, omkring 350 blev såret, og over 45.000 måtte evakueres. Der skete alvorlige og omfattende skader til et beløb på over 13 mia. EUR på bygninger og infrastruktur, virksomheder, industrianlæg, inden for landbruget og på den betydningsfulde kulturarv.

Det er det største støttebeløb, fonden har bevilget siden oprettelsen i 2002, hvilket afspejler omfanget af skader, som jordskælvne her påførte tusindvis af familier, deres hjem og levebrød samt regionens samlede økonomi.

## INTERVENTIONER UNDER DEN EUROPÆISKE UNIONS SOLIDARITETS FOND SIDEN 2002

SAMLET GODKENDT STØTTE:  
3,6 MIA. EUR

		SKADER (mio. EUR)	STØTTE (mio. EUR)
<b>BULGARIEN</b> ▶I alt: 20,3 mio. EUR			
05/2005	Oversvømmelser	222	9,7
08/2005	Oversvømmelser	237	10,6
<b>CYPERN</b> ▶I alt: 7,6 mio. EUR			
04/2008	Tørke	165	7,6
<b>DEN TJEKKISKE REPUBLIK</b> ▶I alt: 160,9 mio. EUR			
08/2002	Oversvømmelser	2300	129
05/2010	Oversvømmelser	205	5,1
08/2010	Oversvømmelser	437	10,9
06/2013	Oversvømmelser	637	15,9
<b>DET FORENEDE KONGERIGE</b> ▶I alt: 162,3 mio. EUR			
06/2007	Oversvømmelser	4612	162,3
<b>ESTLAND</b> ▶I alt: 1,3 mio. EUR			
01/2005	Storm	48	1,3
<b>FRANKRIG</b> ▶I alt: 203,7 mio. EUR			
09/2002	Oversvømmelser	835	21
12/2003	Oversvømmelser	785	19,6
02/2007	Cyklon	211	5,3
08/2007	Orkan	509	12,8
01/2009	Storm	3806	109,4
02/2010	Storm	1425	35,6
<b>GRÆKENLAND</b> ▶I alt: 991 mio. EUR			
03/2006	Oversvømmelser	372	9,3
08/2007	Skovbrande	2118	89,8
<b>IRLAND</b> ▶I alt: 13 mio. EUR			
11/2009	Oversvømmelser	521	13
<b>ITALIEN</b> ▶I alt: 1.246,6 mio. EUR			
10/2002	Jordskælv	1558	30,8
10/2002	Vulkanudbrud	894	16,8
04/2009	Jordskælv	10212	493,8
10/2010	Oversvømmelser	676	16,9
10/2011	Oversvømmelser	723	18,1
05/2012	Jordskælvs	13274	670,2
<b>KROATIEN</b> ▶I alt: 5,29 mio. EUR			
05/2010	Oversvømmelser	153	3,8
09/2010	Oversvømmelser	47	1,2
10/2012	Oversvømmelser	12	0,287
<b>LETLAND</b> ▶I alt: 9,5 mio. EUR			
01/2005	Storm	193	9,5
<b>LITAUEN</b> ▶I alt: 0,4 mio. EUR			
01/2005	Storm	15	0,4
<b>MALTA</b> ▶I alt: 0,96 mio. EUR			
09/2003	Oversvømmelser	30	0,96



»Fondsmidlerne fra Den Europæiske Unions Solidaritetsfond har selvfølgelig været meget vigtige og velkomne,« kommenterede **Luigi d'Angelo** fra det italienske civilbeskyttelsesdepartement. »Men derudover har der været en betydelig merværdi i form af spredning af viden blandt lokalbefolkningen og øget kendskab til EU. Den Europæiske Unions Solidaritetsfond har haft betydning, længe efter at nødsituationen var ovre.«

»Reformerne af Solidaritetsfonden bidrager stærkt til at udrydde nogle af de tidligere problemer med fondens administration. Den øgede præcisering af parametrene og kriterierne for støtteberettigelse er vigtig, da man derved undgår at bruge kostbar tid på at udarbejde ansøgningsdossierer, der i sidste ende er forgæves. Fastsættelsen af 1,5% af det regionale BNP som tærskel for mobilisering af fonden er et positivt skridt, der kan føre til godkendelse af flere dossierer.«

### ►OVERSVØMMELSER UDLØSER EKSTRAORDINÆR BISTAND TIL ØSTRIG

De to østrigske Länder, Vorarlberg og Tyrol, blev i august 2005 ramt af voldsomme oversvømmelser, der forårsagede skader inden for landbruget og turisterhvervet, på beboelsesejendomme og i virksomheder samt på transportnettet og anden infrastruktur.

De samlede direkte skader blev anslået til 591,94 mio. EUR. Da tallet lå under tærsklen for mobilisering af Solidaritetsfonden i forbindelse med større katastrofer (0,6% af Østrigs BNI, dvs. 1,3363 mia. EUR), blev ansøgningen godkendt i henhold til undtagelseskriterier for såkaldte ekstraordinære regionale katastrofer, og der blev afsat et bistandsbeløb på 14,79 mio. EUR.

Bistanden blev anvendt til følgende:

- Omgående udbedring af infrastrukturen, navnlig udbedring af statslige veje. Samlet EUSF-bidrag: 9,86 mio. EUR.
- Omgående sikring af forebyggende infrastrukturer, navnlig udbedring af ødelagte floddiger, herunder fjernelse af træer og stenbrokker, inddigning, stabilisering og udbedring af flodlejer. Samlet EUSF-bidrag: 4,93 mio. EUR.



»Støtten fra Solidaritetsfonden var et værdifuldt bidrag til de offentlige udgifter til udbedring af den offentlige infrastruktur, især gennem interventionerne efter de regionale katastrofer, som har ramt de lokale og regionale forvaltninger hårdt,« kommenterede **Mag. Siegfried Jachs** fra ministeriet for indre anliggender, civilbeskyttelse og krisestyring i Wien.

»Forudbetalingerne er med til at sikre hurtigere procedurer og gøre fonden mere synlig. Yderligere ændringer af forordningen gør fondens ansøgningsprocedure mere fleksibel og gennemsigtig.«





▶Oversvømmet park og oversvømmede historiske bygninger i den tyske by Besigheim, juni 2013. På grund af kraftige regnskyl nåede vandstanden op på over 5 meter over den normale vandstand i floden.

## ▶OVERSVØMMELSER OG STORME I TYSKLAND

I 2002 forvoldte oversvømmelser i Tyskland skader for 9 mia. EUR, og Tyskland modtog 444 mio. EUR i støtte fra Solidaritetsfonden. I 2007 forårsagede stormen »Kyrill« skader for 4,8 mio., og Tyskland modtog yderligere 167 mio. EUR i støtte fra fonden.

Fra midten af maj til slutningen af juni 2013 oplevede store områder af Tyskland igen ekstremt voldsomme regnmængder, hvilket førte til omfattende oversvømmelser, der forvoldte store skader. Over 100 000 mennesker blev evakueret fra de oversvømmelsesramte områder i Tyskland, og næsten 600 000 mennesker blev berørt af katastrofen.

De samlede direkte skader blev vurderet til ca. 8,1 mia. EUR, hvilket lå et godt stykke over tærsklen for at være berettiget til støtte fra Solidaritetsfonden. Kommissionen afsatte 360 mio. EUR til Tyskland, hvilket skal ses i forhold til de samlede omkostninger på 3,2 mia. EUR til støtteberettigede operationer.

»Fordi vi ved, at EU vil bære en del af omkostningerne til redningsindsatsen, kan vi koncentrere os om at hjælpe borgerne straks efter katastrofen,« udtalte **dr. Nadine Kalwey**, talsperson for det tyske finansministerium.

»Den nye reform forenkler hele processen lige fra ansøgningen til udbetalingen af økonomisk støtte. Det vil mindske den administrative byrde betydeligt. Reformen præciserer også betingelserne for, hvornår en medlemsstat er berettiget til at modtage økonomisk støtte fra EU, så det er mere forudsigeligt, om et land kan forvente at modtage økonomisk bistand. Det letter vores budgetplanlægning.«

»Solidaritetsfonden er et vigtigt EU-redskab til at støtte medlemsstater, der er ramt af en naturkatastrofe. Muligheden for at vise solidaritet, når borgerne er berørt af sådanne katastrofer, har ikke blot økonomisk betydning, men signalerer også merværdien af at være medlem af EU.«



▶Oversvømmelser forårsagede alvorlige ødelæggelser i Østirig i 2005.

		SKADER (mio. EUR)	STØTTE (mio. EUR)
<b>ØSTRIG</b> ▶I alt: 170,74 mio. EUR			
08/2002	Oversvømmelser	2900	134
08/2005	Oversvømmelser	592	14,8
11/2012	Oversvømmelser	10	0,240
05/2013	Oversvømmelser	866	21,7
<b>POLEN</b> ▶I alt: 105,6 mio. EUR			
05/2010	Oversvømmelser	2994	105,6
<b>PORTUGAL</b> ▶I alt: 79,8 mio. EUR			
07/2003	Skovbrande	1228	48,5
02/2010	Oversvømmelser	1080	31,3
<b>RUMÆNIEN</b> ▶I alt: 110,5 mio. EUR			
04/2005	Oversvømmelser	489	18,8
07/2005	Oversvømmelser	1050	52,4
07/2008	Oversvømmelser	471	11,8
06/2010	Oversvømmelser	876	25,0
08/2012	Tørke	807	2,5
<b>SLOVAKIET</b> ▶I alt: 26,1 mio. EUR			
11/2004	Storm	203	5,7
05/2010	Oversvømmelser	561	20,4
<b>SLOVENIEN</b> ▶I alt: 29,9 mio. EUR			
09/2007	Oversvømmelser	233	8,3
09/2010	Oversvømmelser	251	7,5
10/2012	Oversvømmelser	360	14,1
<b>SPANIEN</b> ▶I alt: 31 mio. EUR			
08/2003	Skovbrande	53	1,3
11/2003	Olieudslip	436	8,6
05/2011	Jordskælv	843	21,1
<b>SVERIGE</b> ▶I alt: 81,7 mio. EUR			
01/2005	Storm	2297	81,7
<b>TYSKLAND</b> ▶I alt: 971,4 mio. EUR			
08/2002	Oversvømmelser	9100	444
01/2007	Storm	4750	166,9
05/2013	Oversvømmelser	8154	360,5
<b>UNGARN</b> ▶I alt: 37,6 mio. EUR			
04/2006	Oversvømmelser	519	15,1
05/2010	Oversvømmelser	719	22,5

### ▶YDERLIGERE OPLYSNINGER

[http://ec.europa.eu/regional\\_policy/thefunds/solidarity/index\\_da.cfm#1](http://ec.europa.eu/regional_policy/thefunds/solidarity/index_da.cfm#1)

## KALENDER

**8.-9. SEPTEMBER 2014**

\_Bruxelles (BE)

**6. samhörighedsforum**

**30. SEPTEMBER OG**

**1. OKTOBER 2014**

\_Bruxelles (BE)

**3. forum for regionerne  
i den yderste periferi**

**6.-9. OKTOBER 2014**

\_Bruxelles (BE)

**OPEN DAYS**

Flere oplysninger om disse arrangementer  
i afsnittet Kalender på Inforegio-webstedet:

[http://ec.europa.eu/regional\\_policy/  
conferences/agenda/index\\_da.cfm](http://ec.europa.eu/regional_policy/conferences/agenda/index_da.cfm)

## HOLD FORBINDELSEN



[www.ec.europa.eu/inforegio](http://www.ec.europa.eu/inforegio)



[www.twitter.com/@EU\\_Regional](http://www.twitter.com/@EU_Regional)



[www.yammer.com/regionetwork](http://www.yammer.com/regionetwork)  
GD REGIO samarbejdsplatform



[www.flickr.com/euregional](http://www.flickr.com/euregional)

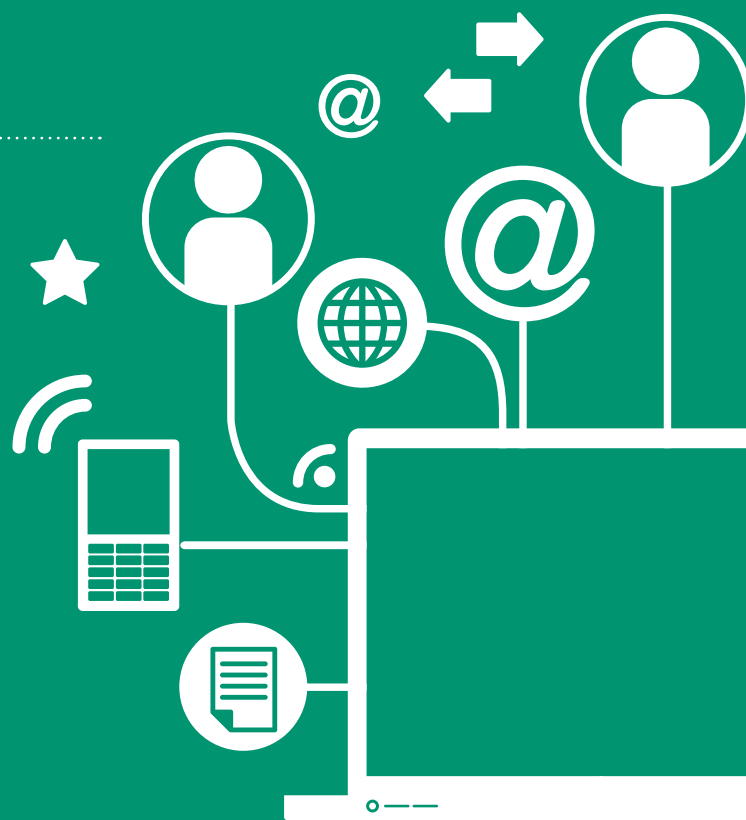


Tilmeld dig vores »REGIOFLASH«

[www.inforegiodoc.eu](http://www.inforegiodoc.eu)



[www.twitter.com/@JHahnEU](http://www.twitter.com/@JHahnEU)



Publikationskontoret

Europa-kommissionen, generaldirektoratet for Regionalpolitik  
og Bypolitik Kommunikation – Anna-Paula Laissy  
Avenue de Beaulieu 1, B-1160 Bruxelles  
E-post: [regio-panorama@ec.europa.eu](mailto:regio-panorama@ec.europa.eu)  
Internet: [http://ec.europa.eu/regional\\_policy/index\\_da.cfm](http://ec.europa.eu/regional_policy/index_da.cfm)

