



Europeiska
kommissionen

[VINTER 2013 ▶ NR 48]

panorama

inforegio

▶ Sammanhållnings- politiken 2014-2020 Ökad kraftsamling

- ▶ Intervju med José Manuel Barroso, Europeiska kommissionens ordförande
- ▶ Den reformerade politiken i 10 punkter
- ▶ Medlemsstaterna slutför partnerskapsavtalen
- ▶ Sammanhållningspolitiken 2014-2020 ur medlemsstaternas perspektiv

Regional- och
stadspolitik

▶ LEDARE 3

Kommissionsledamot Johannes Hahn

▶ SPECIALARTIKEL SAMMANHÅLLNINGSPOLITIKEN 2014-2020

▶ SAMMANHÅLLNINGSPOLITIKEN – EN VIKTIG DRIVKRAFT FÖR TILLVÄXT I EUROPA 4-7

Intervju med Europeiska kommissionens
ordförande José Manuel Barroso

▶ DE 10 VIKTIGASTE PUNKTERNA I DEN REVIDERADE POLITIKEN 8-9

▶ INVESTERINGSPRIORITERINGAR FÖR DEN REVIDERADE SAMMANHÅLLNINGSPOLITIKEN 10-13

▶ NYHETER I KORTHET 14-15

▶ MED EGNA ORD 16-22

Intressenternas åsikter om sammanhållningspolitiken
2014-2020

▶ INFOGRAFIK REFORMERAD SAMMANHÅLLNINGSPOLITIK FÖR EUROPA 23-26

▶ BÄTTRE OCH EFFEKTIVARE KOMMUNIKATION 27-31

▶ VIKTIG ROLL FÖR EUROPAPARLAMENTET I REFORMERINGEN AV SAMMANHÅLLNINGSPOLITIKEN 32-35

▶ DAGS ATT ÖPPNA FONDERNA 36-39

▶ SAMMANHÅLLNINGSPOLITIKENS LÅNGSIKTIGA OCH KUMULATIVA RESULTAT 40-43

▶ PROJEKTEXEMPEL 44-47

Exempel på projekt från Cypern, Frankrike, Rumänien
och det europeiska territoriella samarbetet

▶ KALENDARUM 48



Edenprojektet i Cornwall, Storbritannien, är hemvist åt över 1000 växtarter från hela världen. Det är en turistattraktion och en institution för utbildning i välgörenhetssyfte. Projektet har mottagit igångsättningsstöd på över 30 miljoner euro från Eruf.



▶4



▶10



▶27



▶36

Foton (sidor):

Omslag: Edenprojektet, Cornwall, Storbritannien –

Alexandra Thompson © Shutterstock

Sidorna 3, 4, 7, 10-13, 15, 27, 29, 36-39, 40-43:

© Europeiska kommissionen

Sidan 8: © Cristina Dumitru Tabacaru

Sidorna 14-46: © shutterstock

Sidorna 16-22: © Bidragande organisationer

Sidan 28: © Andalusia se mueve con Europa

Sidorna 32-35: © Europaparlamentet

Sidan 44: © Programmet för gränsöverskridande samarbete

mellan Ungern och Kroatien

Sidan 45: © Centrus regionala utvecklingsbyrå, Rumänien

Sidan 47: © Medtech SAS

Denna tidskrift ges ut på engelska, franska och tyska och är tryckt på återvunnet papper. Den finns tillgänglig på 22 språk på http://ec.europa.eu/regional_information/panorama/index_sv.cfm

Innehållet i det här numret färdigställdes i februari 2014.

RÄTTSLIGT MEDDELANDE

Varken Europeiska kommissionen eller någon person som företräder kommissionen har något ansvar för hur informationen i denna rapport används eller för eventuella misstag som kan ha uppstått trots noggranna förberedelser och kontroller. Denna publikation återspeglar inte nödvändigtvis Europeiska kommissionens åsikter eller hållning.

ISSN 1725-8170

© Europeiska unionen, 2014

Reproduktion är tillåtet under förutsättning att källan anges.

För användande/reproduktion av uttryckligen angivet upphovsrättsskyddat material från tredje part, måste tillåtelse inhämtas från upphovsrättsinnehavarna.



► LEDARE

Johannes Hahn

Ledamot av Europeiska kommissionen
med ansvar för regionalpolitik

Efter två års intensiva förhandlingar gav Europeiska rådet och Europaparlamentet i slutet av 2013 grönt ljus för lagstiftningspaketet för sammanhållningspolitiken. De nya förordningarna trädde i kraft den 21 december.

Det gläder mig att se att det nya, moderna synsättet i mina förslag har godkänts. Vi har arbetat hårt med att förbättra reglerna för hur de europeiska struktur- och investeringsfonderna ska användas. Nu kan över 500 miljarder euro – inklusive nationell medfinansiering och nationella investeringar som genereras via finansiella instrument – mobiliseras för att aktivt stödja ekonomisk återhämtning och bibehållen tillväxt i Europeiska unionen.

Sammanhållningspolitiken är EU:s främsta investeringsverktyg, med över en tredjedel av unionens budget. Men för att utnyttja dess potential att skapa tillväxt i EU:s ekonomi och förbättra EU-medborgarnas livskvalitet, är det viktigt att våra reformer genomförs på rätt sätt. Det första steget i denna process blir att slutföra de partnerskapsavtal som ska slå fast de enskilda medlemsstaternas investeringsstrategier för de kommande sju åren.

Högkvalitativa strategier

Det är inte lätt att utarbeta dessa investeringsplaner. Därför inledde kommissionen förra året informella förhandlingar med medlemsstaterna för att säkerställa att de viktigaste utvecklingsbehoven identifierades och adresserades så tidigt som möjligt. Följaktligen fick kommissionen före årsslutet ta del av medlemsstaternas utkast till partnerskapsavtal. Några av partnerskapsavtalen har dessutom redan lagts fram officiellt. Det är viktigt att medlemsstaterna utarbetar högkvalitativa utkast till utvecklingsplaner så att godkännandet och genomförandet av programmen kan inledas så snabbt som möjligt. Kommissionen är dock inte villig att byta kvalitet mot snabbhet.

Jag kan inte nog understryka hur viktigt det är att strategin blir rätt redan från början. Och projekten måste följa strategin och inte tvärtom.

Prioritet ska nu läggas på ett begränsat antal politiska mål i syfte att bygga upp en kritisk massa av investeringar inom de utvalda områdena. Vi har identifierat fyra prioriterade områden med stor tillväxtpotential: forskning och innovation, små och medelstora företag, informations- och kommunikationsteknik samt den koldioxidsnåla ekonomin.

Tydliga och mätbara mål

Den reformerade politiken underbyggs av övertygelsen om att de enskilda regionerna kan uppnå de största effekterna om de först identifierar sina grundläggande styrkor – detta kallar vi *smart specialisering*. På det sättet kan regionerna koncentrera produktiva investeringar till de valda sektorerna och därmed maximera sin tillväxtpotential.

Ett förhandsgodkännande av målen är avgörande för den nya arkitekturen. Hur ska vi kunna investera i exempelvis forskning om det inte finns en forskningsstrategi? Det är som att försöka köra bil utan att ha tillgång till en ratt.

Reformen kräver utformning av tydliga och mätbara mål. Detta hjälper oss att få fram mätbara resultat och gör att vi kontinuerligt kan utvärdera i hur hög grad de offentliga investeringarna stimulerar tillväxt och arbetstillfällen i hela Europa.



” Sammanhållningspolitiken är definitivt en politik att vara stolt över, både nu och i framtiden. Detta ska vi framhålla med stark och tydlig röst. ”

EUROPEISKA KOMMISSIONENS ORDFÖRANDE
JOSÉ MANUEL BARROSO

► SAMMANHÅLLNINGSPOLITIKEN – EN VIKTIG DRIVKRAFT FÖR TILLVÄXT I EUROPA

Panorama har frågat Europeiska kommissionens ordförande José Manuel Barroso om hans syn på sammanhållningspolitikens roll i att skapa tillväxt och arbetstillfällen i Europa samt återhämta sig från den ekonomiska krisen.

► **Tror du att Europa nu är på rätt spår igen och håller på att återhämta sig från den ekonomiska krisen?**

Den finansiella och ekonomiska kris som präglat världsekonomin sedan sommaren 2007 saknar motstycke i den europeiska efterkrigstidens ekonomiska historia. Men jag tror att vi har det värsta bakom oss. Vi har lyckats övervinna den "existentiella" eurokrisen och stillat oron på finansmarknaderna. Vi har gjort avsevärda framsteg i fråga om den ekonomiska styrningen i EU. Tilliten till den europeiska ekonomin håller successivt på att återvända, och de senaste BNP-siffrorna bekräftar de första tecknen på en liten ekonomisk återhämtning. De länder som drabbades hårdast av krisen genomför stora strukturreformer och har också börjat se positiva resultat. Irland har till exempel minskat underskottet på 1,4% av BNP år 2008 till ett överskott på 3,4% av BNP år 2013. Portugal har också reducerat sitt underskott, och vi räknar med att även Spanien får överskott i år.

Men även om vi tycks ha tagit oss igenom den största krisen är faran långt ifrån över, och tecknen på återhämtning är fortfarande sköra. Vi måste fortsätta bekämpa de rådande utmaningarna, till exempel en åldrande befolkning, ökande energikostnader och hög arbetslöshet. Medlemsstaterna måste öka takten för de strukturreformer som slagits fast i de landspecifika rekommendationerna samt göra ytterligare framsteg på de politiska områden som kräver samordning. Det mest akuta problemet är de oacceptabelt höga arbetslöshetssiffrorna i vissa länder, i synnerhet bland unga människor.

► **I hur hög grad bidrar sammanhållningspolitiken till att främja sysselsättning och tillväxt i Europa och till att, i samband med EU:s ekonomiska styrning, uppnå målen i Europa 2020 strategin?**

År 2010 föreslog vi en övergripande strategi – Europa 2020-strategin – för smart och hållbar tillväxt för alla. Detta är EU:s tillväxtstrategi för de kommande åren. Här fastställs alla drivkrafter för morgondagens välstånd och produktivitet, oavsett om det handlar om utbildning, klimatförändringar, forskning och innovation eller fattigdomsbekämpning. Ända från början har vi haft ett nära samarbete med medlemsstaterna och regionerna för att uppnå målen i strategin. Det är nu fyra år sedan strategin infördes, och under 2014 kommer en grundlig revision att genomföras för att utvärdera resultaten.

Sammanhållningspolitiken är ett av de viktigaste instrumenten i att genomföra Europa 2020-målen. Den är den största EU-investeringen i realekonomin och en central pelare i EU:s ekonomipolitiska triangel med finanspolitisk konsolidering, strukturreformer och investering i tillväxt. Tack vare Europeiska regionala utvecklingsfonden (Eruf), Europeiska socialfonden (ESF) och Sammanhållningsfonden ger vi stöd till bredbandsåtkomst, nystartade små och medelstora företag, social inkludering, utbildning, energieffektivitet och skapande av arbetstillfällen. Så här långt har rapporteringen från medlemsstaterna visat att de sammanhållningspolitiska investeringarna mellan 2007 och 2013 hjälpte fler än 73 500 nystartade små och medelstora företag och skapade över 263 000 arbetstillfällen i små och medelstora företag. Fler än 4,7 miljoner fler EU-medborgare har nu tillgång till bredband tack vare investeringarna. Sammanhållningspolitiken är kort sagt definitivt en politik att vara stolt över, både nu och i framtiden. Detta ska vi framhålla med stark och tydlig röst.

Dessutom utgör den europeiska samfinansieringen en stabil, säker och långsiktig investeringskälla för medlemsstaterna. I vissa regioner är detta det enda sättet att skaffa offentlig investering på, eftersom det saknas resurser på nationell nivå eller förekommer störningar på marknaden. Sammanhållningspolitiska medel har gett stabilitet, men också den flexibilitet som krävs för omdirigera medel och ta itu med brådskande socioekonomiska behov. Vi har uppmuntrat krisdrabbade länder som Grekland, Irland och Portugal att styra om medlen för att öka sin konkurrenskraft och främja sysselsättningen, i synnerhet för unga människor.

För perioden 2014-2020 har vi anslagit 351,8 miljarder euro till de europeiska struktur- och investeringsfonderna, vilket är den näst största delen av EU-budgeten. Detta är ett erkännande på högsta politiska nivå av hur viktiga medlen är för tillväxten i Europa. Det är nu viktigt att anpassa de nationella och regionala programmen ytterligare för att nå Europa 2020-målen.

► **Medlemsstaterna och regionerna har nu börjat arbeta inom ramen för den nya reformerade sammanhållningspolitiken för 2014-2020. Vilken inverkan tror du att denna reform får? Vilken är den största nyheten i reformen enligt dig?**

Vi bör på allvar fråga oss själva om vi hittills har gjort de rätta investeringarna för att göra våra ekonomier så konkurrenskraftiga som möjligt. Jag tror att potentialen hos vissa av medlen inte har utnyttjats fullt ut. Vi måste nu säkerställa att den reformerade politiken verkligen handlar om att göra rätt investeringar som gagnar hela Europeiska unionen. Varje spenderad euro måste ge största möjliga effekt i fråga om tillväxt och konkurrenskraft.

Därför handlar den nya politiken om en resultatkultur. Regionerna kommer inte bara att behöva visa vad de lägger pengarna på, utan också hur de utnyttjar pengarna på bästa sätt. Användningen av pengarna ska övervakas, utvärderas och rapporteras för att säkerställa att de avsedda resultaten uppnås. Vissa villkor måste vara uppfyllda innan medlen kan släppas, för att säkerställa att de rätta betingelserna finns för att maximera investeringarnas effekter.

För att behålla fokus i investeringarna måste programmen till största delen riktas mot Eruf på ett begränsat antal av fyra centrala tillväxtfrämjande områden: forskning och innovation, små och medelstora företag, IKT och den koldioxidsnåla ekonomin. Minst 80 procent av alla tillgängliga resurser i mer utvecklade regioner och 50 procent i mindre utvecklade regioner ska avsättas till dessa sektorer, som är mycket viktiga för vår framtida framgång. För ESF finns

liknande regler, och minst 20 procent av ESF:s sammanlagda resurser måste anslås för social inkludering och fattigdomsbekämpning. Denna strategi kopplar tydligt medlen till den övergripande 2020-strategin för tillväxt och den därmed sammanhängande politiken.

Jag tror att dessa förändringar kommer att ge nytt liv åt EU:s sammanhållningspolitiska investeringar ute på fältet och göra dessa mer konsekventa, effektiva och kostnadseffektiva, vilket kan hjälpa Europeiska unionen att nå framgångar igen. Vi måste kunna visa för medborgarna att pengarna används så intelligent som möjligt på ett sätt som gynnar EU:s regioner och städer och har en positiv inverkan på medborgarnas vardag.

► **Hur viktiga är enligt dig de sammanhållningspolitiska medlen för att hantera städernas problem, till exempel fattigdom, socialt utanförskap, arbetslöshet, föroreningar och energiberoende?**

Mer än 75 procent av européerna bor i eller i närheten av stadsområden. Detta gör Europa till en av världens mest urbaniserade kontinenter. Denna siffra förväntas stiga till 80 procent av befolkningen år 2020.

Jag överdriver inte om jag säger att utvecklingen av våra städer i hög grad kommer att avgöra Europas framtid och ha stor betydelse för om vi uppnår målen i Europa 2020-strategin. Våra städer är starka drivkrafter för tillväxt. De är hemvist åt företag, innovation och entreprenörskap och visar vägen för hur vi ska ta oss ur krisen. I Europa genereras över två tredjedelar av BNP i städerna. Emellertid kämpar många städer, på grund av krisen, nu med låg tillväxt, hög arbetslöshet, migration, sociala skillnader och fattigdom.

Därför beslutade jag att ge det tidigare generaldirektoratet för regionalpolitik en ny roll som huvudkoordinator för EU:s initiativ på området stadspolitik. Det nya generaldirektoratet för regional- och stadspolitik lägger större vikt på den mer framträdande roll som städer och stadsområden spelar i beslut och politiskt beslutsfattande på EU-nivå. I nuläget investeras cirka 40 procent av Eruf i städerna. Jag räknar med att denna siffra stiger i framtiden. Många av investeringsprioriteringarna för 2014-2020 är relevanta för stadsområden, som att främja strategier för att minska koldioxidutsläppen, förbättra stadsmiljön samt förbättra rörligheten. Utöver detta ska varje enskild medlemsstat anslå minst 5 procent av Eruf till integrerade åtgärder för hållbar stadsutveckling. Detta ger städerna nya medel och nya lösningar för att hantera de ekonomiska, miljömässiga och sociala utmaningarna i sina specifika stadsområden.



Kommissionens ordförande José Manuel Barroso och kommissionär Johannes Hahn.

► **Hur viktiga är de sammanhållningspolitiska medlen för att främja forskning och innovation?**

De europeiska regionerna måste klättra uppåt på innovationsstegen. Medlemsstater som investerar mycket i innovation klarar sig bättre än de som skulle kunna göra mer på detta område. De genomsnittliga beloppen till forskning och innovation har legat stabilt på 2 procent av BNP genom hela krisen, men Europeiska unionen ligger fortfarande långt efter sina största konkurrenter på global nivå. USA, Japan och Sydkorea lägger mer än oss på forskning och innovation.

Det råder inget tvivel om att den reviderade sammanhållningspolitiken har avgörande betydelse för att främja forskning och innovation i Europa. Mellan 2007 och 2013 har nästan 25 procent av EU:s strukturfonder – eller omkring 86 miljarder euro – investerats i forskning och innovation. Det finns många bra exempel på innovationsprojekt som finansierats av sammanhållningspolitiken: klustret för ren teknik "ECO World Styria"⁽¹⁾ i Österrike eller projektet "Art on Chairs"⁽²⁾ i Portugal, som är ett innovativt initiativ som kopplar samman kreativa industrier med traditionella industrier – för att bara nämna två exempel.

Medlemsstaterna och regionerna är nu tvungna att identifiera sina särskilda tillgångar och styrkor samt koncentrera resurserna kring dessa för att stärka sina konkurrensfördelar. Jag tror att de så kallade strategierna för smart specialisering kommer att leda till smartare och effektivare investeringar samt höja innovationspotentialen för varje enskild region i Europa. De ska utvecklas tillsammans med affärsvärlden, den akademiska sektorn och innovationssamhället, med stöd från sammanhållningspolitiken.

(1) <http://www.eco.at/>

(2) <http://www.artonchairs.com>

► **Vilket är ditt viktigaste råd till de regionala myndigheter som genomför de operativa programmen för 2014-2020?**

God förvaltning på nationell, regional och lokal nivå är avgörande. Vi skulle aldrig ha kunnat genomföra reformen av sammanhållningspolitiken utan ett gott samarbete med förvaltningsmyndigheter och regionala myndigheter. Partnerskapsprincipen är ett centralt element i reformerna, och det är nu avgörande att alla relevanta aktörer involveras i genomförandet av programmen: relevanta ministerier, regioner, kommuner, yrkesorganisationer, forskningscentrer, företag och arbetsmarknadens parter. Vi behöver utveckla de nya partnerskapen ytterligare och behålla det befintliga samarbetet mellan regioner, städer och EU-institutioner för att rikta medlen strategiskt mot de mest produktiva investeringarna och säkerställa största möjliga effekt på tillväxten och sysselsättningen. Jag räknar med regionerna tar sitt ansvar för att forma och stärka EU-politiken. Jag är säker på att vi tillsammans kan göra den här politiken till en verklig drivkraft för den ekonomiska återhämtningen i Europa.

Innovation innebär också att tänka i nya banor, vara kreativ och reflektera över nya sätt att utnyttja befintliga kunskaper och nya idéer, för att anpassa vårt samhälle till de nya paradigmerna. Det är dags att lämna de invanda hjulspåren, och alla européer måste medverka fullt ut i att utforma och genomföra mer konkurrenskraftiga modeller.

► **MER INFORMATION**

http://ec.europa.eu/regional_policy/what/future/index_sv.cfm
http://ec.europa.eu/europe2020/index_sv.htm

▶ SAMMANHÅLLNINGSPOLITIKEN 2014-2020

DE 10 VIKTIGASTE PUNKTERNA I DEN REVIDERADE POLITIKEN



Modernisering av gatan Nicolae Balcescu (Mioveni, Rumänien).

EU-budgeten för 2014-2020 har nu färdigställt, och totalt har cirka 351,8 miljarder euro avsatts för investeringar i Europas regioner och städer via EU:s sammanhållningspolitik. Syftet med de avsatta medlen är att skapa tillväxt och arbetstillfällen i hela EU samt tackla klimatförändringarna och energiberoendet.

I kombination med medlemsstaternas nationella bidrag och de finansiella instrumentens hävstångseffekter förväntas det sammanlagda beloppet uppgå till över 500 miljarder euro. Sammanhållningspolitiken har blivit EU:s viktigaste investeringspolitik och är nära sammankopplad med målen i Europa 2020. Den riktar sig till Europeiska unionens samtliga 274 regioner – inte bara de fattigaste – och syftar till att stimulera ekonomisk tillväxt och sysselsättning. Politiken är nu det viktigaste verktyget för genomförandet av EU-målen, och det är därför som de nyligen införda principerna som tematisk koncentration, resultatorientering, förhandsvillkor och användning av lämpliga finansiella instrument är så viktiga.

Sammanhållningspolitikens nyorientering för perioden 2014-2020 säkerställer största möjliga effekt för investeringen av EU-medel som ska skräddarsys efter regionernas och städernas individuella behov.

De viktigaste beståndsdelarna i den nya sammanhållningspolitiken är:

1 ▶ Lämpliga investeringsnivåer i regionerna

Investeringen kommer att fortsätta i alla EU-regioner men stödnivån och det nationella bidraget (medfinansierings-satsen) ska anpassas efter regionernas utvecklingsnivå:

- ▶ mindre utvecklade regioner (BNP < 75% av genomsnittet i EU-27),
- ▶ övergångsregioner (BNP 75-90% av genomsnittet i EU-27),
- ▶ mer utvecklade regioner (BNP > 90% av genomsnittet i EU-27).

2 ▶ Riktad tillväxt

Cirka 100 miljarder euro kommer att riktas mot centrala tillväxtsektorer. Man har kommit överens om elva tematiska prioriteringar för sammanhållningspolitiken. Investeringar under Europeiska regionala utvecklingsfonden (Eruf) koncentreras till fyra nyckelområden: innovation och forskning, den digitala agendan, stöd till små och medelstora företag och den koldioxid snåla ekonomin. Olika anslagssatser har fastslagits för olika regionkategorier (mindre utvecklade

regioner 50%, övergångsregioner 60% och mer utvecklade regioner 80%).

Minst 23 miljarder euro av dessa medel ska användas för att främja en koldioxidsnål ekonomi (energieffektivitet och förnybar energi). Inom detta finns separata krav för hur Eruf-resurserna ska fördelas (mindre utvecklade regioner 12%, övergångsregioner 15% och mer utvecklade regioner 20%).

Cirka 66 miljarder euro ska läggas på prioriterade transeuropeiska transportlänkar och viktiga miljöinfrastrukturprojekt via Sammanhållningsfonden.

Genom Europeiska socialfonden (ESF) kommer sammanhållningspolitiken att utgöra ett betydande bidrag till EU:s mål när det gäller sysselsättning, till exempel via utbildning och livslångt lärande samt social inkludering. Minst 20% av de totala ESF-resurserna måste avsättas för social inkludering och fattigdomsbekämpning.

I det nya ungdomssysselsättningsinitiativet som är kopplat till ESF läggs särskilt fokus på unga människor.

3 ▶ Ansvarsskyldighet och resultat

Man kommer att upprätta klara, transparenta och mätbara mål i fråga om ansvar och resultat. Länder och regioner ska meddela i förväg vilka mål de har för avsikt att uppnå med de tillgängliga resurserna samt ange precis hur de ska mäta utvecklingen när det gäller måluppfyllelsen. På det sättet kan man löpande övervaka och diskutera hur de finansiella resurserna används. Det innebär också att man mot slutet av perioden kan avsätta ytterligare medel till de program som fungerar (via en så kallad resultatreserv).

4 ▶ Förutsättningar för stöd

Innan medel kan fördelas måste vissa villkor vara uppfyllda för att säkerställa effektiva investeringar. Detta ska säkerställa att investeringarna görs i en miljö som kan ge största möjliga effekt. Investeringarna inleds först när vissa strategier finns på plats eller vissa förutsättningar är uppfyllda. Exempel på sådana förutsättningar är strategier för smart specialisering, företagsvänliga reformer, transportstrategier, åtgärder för att förbättra systemen för offentlig upphandling samt överensstämmelse med miljölagar.

5 ▶ Samordnade insatser

En gemensam strategi måste upprättas för att säkerställa bättre samordning och färre överlappningar. En gemensam strategisk ram bildar grunden till bättre samordning mellan de europeiska struktur- och investeringsfonderna (ESI-fonderna – Eruf, Sammanhållningsfonden och ESF som de tre fonderna under sammanhållningspolitiken samt fonderna för landsbygdsutveckling och fiske). Detta

anknyter också bättre till andra EU-instrument som Horisont 2020 och fonden för ett sammankopplat Europa.

6 ▶ Förenklade förfaranden

Byråkratin ska minskas och användandet av EU-investeringar förenklas. Detta kan uppnås genom en gemensam regeluppsättning för alla ESI-fonder samt enklare redovisningsregler, mer riktade rapporteringskrav och en mer utbredd användning av digital teknik ("e-sammanhållning").

7 ▶ Förstärkt urban dimension

Politikens urbana dimension ska förstärkas genom att man öronmärker ett minimibelopp av Eruf-medlen för integrerade projekt i städer. I tillägg till andra utgifter i stadsområden ska man kombinera olika åtgärder för att få bukt med ekonomiska, miljörelaterade och sociala problem i städerna.

8 ▶ Gränsöverskridande samarbete

Samarbetet över gränserna stärks, och det ska bli enklare att genomföra gränsöverskridande projekt. Det är också viktigt att säkerställa att makroregionala strategier som Donau- och Östersjöstrategierna stöds av nationella och regionala program.

9 ▶ Enhetlighet och överensstämmelse

Sammanhållningspolitiken ska vara helt i överensstämmelse med EU:s mer övergripande ekonomiska förvaltning. Programmen måste överensstämma med de nationella reformprogram som man kommit överens om med medlemsstaterna och som ingår i cykeln för samordning av den ekonomiska politiken och finanspolitiken – den så kallade europeiska planeringsterminen. Vid behov kan kommissionen, under den så kallade makroekonomiska villkorslausulen, uppmana medlemsstater att ändra på program i syfte att stödja viktiga strukturella reformer. Som en sista utväg kan kommissionen också upphäva stödet vid upprepade eller allvarliga brott mot de ekonomiska rekommendationerna.

10 ▶ Finansiella instrument

En ökad användning av finansiella instrument uppmuntras, i syfte att ge små och medelstora företag mer stöd och ökad tillgång till finansiering. Lån, garantier och egenkapital/riskkapital kommer att stödjas av EU-medel genom gemensamma regler, ett bredare användningsområde och incitament (till exempel högre medfinansieringssatser). Tonvikten på lån snarare än bidrag ska förbättra projektkvaliteten och motverka bidragsberoende.

I samarbete med sjöfartsindustrin arbetar vindkompetenscentret i Kiel med vindens potential för energiproduktion och framdrivning – Schleswig-Holstein, Tyskland.

▶ INVESTERINGS- PRIORITERINGAR FÖR DEN REVIDERADE SAMMANHÅLLNINGSPOLITIKEN

Den reformerade sammanhållningspolitiken kommer att bli EU:s viktigaste investeringsredskap för att genomföra Europa 2020-målen, det vill säga att skapa tillväxt och sysselsättning, hantera klimatförändringar och energiberoende samt bekämpa fattigdom och social utstängning. Sammanhållningspolitiken ska också syfta till att stärka den ekonomiska, sociala och territoriella sammanhållningen i EU genom att korrigerar bristande jämvikt mellan regioner.

För att nå dessa mål stöder de tre fonderna under EU:s sammanhållningspolitik (Europeiska regionala utvecklingsfonden, Europeiska socialfonden och Sammanhållningsfonden) 11 tematiska målsättningar.

Även om Eruf hanterar samtliga 11 tematiska mål är den särskilt riktad mot de första fyra nyckelprioriteringarna. Dessa prioriteringar är: innovation och forskning, informations- och kommunikationsteknik, små och medelstora företag samt övergången till en koldioxidsnål ekonomi.

Medlemsstaterna och regionerna måste investera en väsentlig del av Eruf (mellan 50% och 80%) i dessa prioriterade områden som kommer att få upp till 100 miljarder euro (nästan 30%) av Eruf-budgeten.

11 TEMATISKA MÅL FÖR SAMMANHÅLLNINGSPOLITIKEN

- 1 Stärka forskning, teknisk utveckling och innovation
- 2 Förbättra tillgången till, användningen av och kvaliteten på IKT
- 3 Stärka de små och medelstora företagens konkurrenskraft
- 4 Stödja övergången till en koldioxidsnål ekonomi inom alla sektorer
- 5 Främja anpassning till klimatförändringar, riskförebyggande och riskhantering
- 6 Bevara och beskydda miljön och främja resurseffektivitet
- 7 Främja hållbara transporter och eliminera flaskhalsar i viktig nätinфраstruktur
- 8 Främja hållbar och högkvalitativ sysselsättning och stödja arbetskraftens rörlighet
- 9 Främja social inkludering samt bekämpa fattigdom och diskriminering
- 10 Investera i utbildning, vidareutbildning och yrkesutbildning för färdigheter och livslångt lärande
- 11 Förbättra den institutionella kapaciteten hos myndigheter och aktörer och öka effektiviteten hos den offentliga förvaltningen



Barcelonas Institut för fotonisk vetenskap mottog EU-stöd för arbete på området optisk vetenskap och ljus teknik.

OMRÅDESSPECIFIKA EGENSKAPER

- Under de europeiska territoriella samarbetsprogrammen, kommer minst 80% av fonderna att koncentreras till dessa fyra huvudsakliga tematiska prioriteringar.
- Minst 5% av Eruf:s resurser på nationell nivå avsätts för **hållbar stadsutveckling**, genom "integrerade åtgärder" som hanteras av städerna själva.
- Områden som är naturligt missgynnade ur geografisk synvinkel, till exempel **avlägsna, bergiga eller glest befolkade områden**, kommer att särbehandlas.
- De **yttersta randområdena** i EU ska beviljas specifikt stöd från Eruf med hänsyn till möjliga ofördelaktigheter p.g.a. den avlägsna belägenheten.

►PRIORITET 1

Stärka forskning, teknisk utveckling och innovation

Europas konkurrenskraft, vår förmåga att skapa miljontals nya arbetsplatser i stället för de som försvann som en följd av krisen och på det hela taget vår framtida levnadsstandard är beroende av vår förmåga att stimulera innovation inom produkter, tjänster, handel och samhällsmässiga processer och modeller. Största tonvikt läggs på att lösa flaskhalsproblemen för innovationen samt öka investeringarna i företagsforskning och företagsutveckling genom ett nära samarbete mellan offentliga och privata aktörer.

Mellan 2014 och 2020 kommer Eruf att stärka forskning och innovation i EU-medlemsstaterna genom en rad olika åtgärder:

- Stöd till innovationsaktörer (i synnerhet forskningscenter och SMF) som är direkt involverade i att forska fram innovativa lösningar och till det ekonomiska utnyttjandet av nya idéer genom konsult- och stödtjänster, direkta investeringar och finansiella instrument som ger tillgång till privata finansieringskällor.
- Investeringar i infrastruktur, utrustning, pilotproduktsortiment och avancerad tillverkning, vilket krävs för tillämpade forsknings- och innovationsinsatser, däribland tekniker som ger möjlighet till ytterligare innovation inom en rad andra sektorer.

- Stöd till samarbete, nätverkande och partnerskap mellan olika innovationsaktörer som arbetar inom samma område – universitet, forsknings- och teknikcenter, SMF och stora företag – för att uppnå synergieffekter och tekniköverföring.
- Investeringar i små och medelstora företags innovationer för att öka deras konkurrenskraft.

Medlemsstaterna och regionerna ska utarbeta en regional innovationsstrategi för smart specialisering och innovation (RIS3), vilket är en förutsättning för att få motta investeringsmedel för forskning och innovation från Eruf. En sådan strategi hjälper regionerna att utnyttja sin innovationspotential fullt ut genom att använda resurserna för ett begränsat antal prioriteringar inom smart tillväxt, där de har klara konkurrensfördelar.

Strategierna bör utarbetas tillsammans med de viktigaste intressenterna, till exempel forskare, den akademiska världen, företag och offentliga myndigheter. Strategierna bör reflektera över nya sätt att utnyttja de befintliga kunskaperna och nya sätt att göra affärer med EU-medel samt nationella och privata medel. De bidrar också till att skapa synergier med EU:s övriga politik och finansieringsinstrument, i synnerhet Horisont 2020 – EU:s forsknings- och innovationsprogram för perioden 2014-2020.



Grundläggande datorkunskap
för e-medborgare, Vilnius, Litauen.

►PRIORITET 2

Förbättra tillgången till, användningen av och kvaliteten på IKT

Informations- och kommunikationsteknik (IKT) är en stark drivkraft till ekonomisk tillväxt, innovation och produktivitet som spänner över ett brett spektrum av områden.

Mellan 2014 och 2020 kommer investeringar via Eruf att förbättra tillgången till, användandet av och kvaliteten på informations- och kommunikationstekniken. Olika typer av IKT-åtgärder kan dessutom finansieras som stödinitiativ inom något av de andra tematiska målen.

Eruf-investeringar riktas mot:

- ▶ Investering i IKT-infrastruktur i alla regioner, särskilt i gles- och landsbygden och i mindre utvecklade regioner i EU.
- ▶ Ökad tillgång till höghastighetsbredband (i synnerhet "nästa generations nätverk") för att öka företagets produktivitet och ge enskilda personer i glesbygden möjlighet att arbeta hemifrån eller utnyttja e-hälsolösningar.
- ▶ Investering i utveckling och uppgradering av IKT-verktyg, t.ex. e-infrastruktur för forskning och innovation, molntjänster, informationssäkerhet och internetskydd.
- ▶ Fortsatt omställning till en mer innovativ användning av IKT för företag, medborgare och offentliga myndigheter, till exempel elektroniskt tillhandahållande av sjuk- och hälsovårdstjänster (e-hälsa), procedurer i den offentliga sektorn (e-förvaltning), små och medelstora företag (e-utbildning, e-företagande o.s.v.).

De nationella och regionala myndigheterna ska utarbeta en "strategisk politisk ram för digital tillväxt" som en förutsättning för tilldelning av investeringsmedel till utveckling av IKT-produkter och IKT-tjänster.

Varje medlemsstat som planerar att använda sammanhållningspolitiska medel för bredbandsinvesteringar måste även formulera en extra "plan för nästa generations nätverk", där de områden som kräver samhällsinsatser identifieras. Dessa lokala och regionala digitala agendor är i hög grad sammankopplade med strategier för smart specialisering.

TEMATISK KONCENTRATION

Utöver de särskilda bestämmelserna i samband med målet om en koldioxidsnål ekonomi måste medlemsstater och regioner avsätta en viss del av Eruf-resurserna till dessa fyra centrala tematiska mål.

- ▶ Mer utvecklade regioner: Minst 80% av Eruf-resurserna ska fokusera på minst två av dessa prioriteter.
- ▶ Övergångsregioner: 60% av Eruf ska adressera minst två av dessa prioriteter.
- ▶ Mindre utvecklade regioner: 50% av Eruf ska fokusera på minst två av dessa prioriteter.

Medlemsstaterna ska också använda Eruf-stödet för att bemöta eventuella utmaningar som fastslagits i de nationella reformprogrammen och i eventuella landspecifika specifikationer.



Finnvera-projektet tillhandahåller riskkapital till SMF – Pohjois-Karjala, Finland.

►PRIORITET 3

Stärka de små och medelstora företagens konkurrenskraft

De små och medelstora företagen är ryggraden i den europeiska ekonomin. De är den viktigaste drivkraften för tillväxt, skapande av arbetstillfällen och sammanhållning och står för två av tre arbetstillfällen i den privata sektorn. För att skapa tillväxt och sysselsättning i Europa är det därför nödvändigt att främja entreprenörskap och investera i små och medelstora företag.

För att kunna behålla sin konkurrenskraft på en global marknad måste de små och medelstora företagen öka produktiviteten och förbättra kvaliteten och differentieringen av produkter, tjänster och marknadsföring.

Investeringar genom Eruf ska riktas mot områden som främjar de små och medelstora företagens tillväxt och konkurrenskraft så att de till exempel kan:

- ▶ Få tillgång till finansiering genom anslag, lån, lånegarantier, riskkapital o.s.v.
- ▶ Utnyttja andra företags kunskaper och få råd, information och kunna nätverka genom bland annat gränsöverskridande partnerskap.
- ▶ Få förbättrad tillgång till globala marknader och minska riskerna för företaget.
- ▶ Utnyttja nya tillväxtmöjligheter, t.ex. den gröna ekonomin, hållbar turism, hälso- och sjukvårdstjänster, däribland "silverekonomin" och kulturella och kreativa branscher.

- ▶ Skapa värdefulla kopplingar mellan forskningscenter och universitet för att främja innovation.

►PRIORITET 4

Stödja övergången till en koldioxidsnål ekonomi inom alla sektorer

De överordnade målen i Europa 2020-strategin är att minska utsläppen av växthusgaser med 20 procent jämfört med 1990 års nivåer, öka andelen förnybar energi i den slutliga energiförbrukningen till 20 procent och närma oss en 20-procentig ökning av energieffektiviteten.

Med detta i åtanke ska stödet från Eruf bidra till att främja högre energieffektivitet och stödja övergången till källor med låga koldioxidutsläpp.

Åtgärderna på detta område kan omfatta:

- ▶ Investera i alstring och distribution av energi från förnybara källor – inklusive produktion av biobränslen och havsbaserad förnybar energi.
- ▶ Öka medvetenheten om och användandet av förnybar energi inom både den offentliga sektorn och den privata.
- ▶ Förbättring av energieffektiviteten, smart energiförvaltning och användning av förnybar energi i offentliga infrastrukturer, däribland offentliga byggnader, inom den offentliga bostadssektorn och inom den industriella produktionen.
- ▶ Minska utsläppen från transporter genom att ge stöd till utveckling av ny teknik samt främja kollektivtrafik, cykling och gående.
- ▶ Utveckla integrerade strategier för att minska koldioxidutsläppen, särskilt i städer, däribland gatubelysningsystem och smarta elnät samt planer för hållbara stadstransporter.
- ▶ Främja forskning och innovation inom teknik med låga koldioxidutsläpp.

Det finns ett särskilt investeringskrav som innebär att *mer utvecklade regioner* måste avsätta minst 20% av Eruf, *övergångsregioner* 15% och *mindre utvecklade regioner* 12% av sina andelar till denna prioritet.

►MER INFORMATION

http://ec.europa.eu/regional_policy/what/future/index_sv.cfm

▶ NYHETER

[I KORTHET]



EU:s anslutningsförhandlingar med Turkiet har öppnat upp kapitlet om regionalpolitik i *gemenskapens regelverk*.

För att inleda anslutningsförhandlingar i fråga om "Kapitel 22: Regionalpolitik och samordning av strukturiinstrument" skulle Turkiet lägga fram en detaljerad handlingsplan och en tillhörande tidsplan, med tydliga mål och tidsramar för genomförandet av EU:s sammanhållningspolitik och den nödvändiga institutionella uppbyggnaden. Turkiet har visat upp en imponerande ekonomisk utveckling under de senaste tio åren men måste nu vidta åtgärder för att fördela det nyligen genererade välståndet jämnt mellan regionerna.

Kapitel 22 om regionalpolitik innehåller ganska få *regler*. Det kräver främst utveckling av administrativ kapacitet och smarta strategier som säkerställer kvaliteten i program och projekt och att dessa genomförs på ett bra sätt. Innan kapitlet kan avslutas preliminärt, måste Turkiet inkomma med bevis för att man har utvecklat en sådan kapacitet i fråga om tekniska och mänskliga resurser och att man har infört en fungerande nationell strategi som kan minska de utvecklingsmässiga skillnaderna mellan landets regioner. Slutligen kommer Turkiet att få möjlighet att samarbeta med EU:s medlemsstater som deltar i gränsöverskridande, tvärregionala och mellanstatliga samarbeten.

Kommissionen ser fram emot att inleda det långa och hårda arbete som krävs för att uppfylla villkoren för att stänga kapitlet preliminärt.

▶MER INFORMATION

http://europa.eu/rapid/press-release_MEMO-13-958_en.htm

NY HANDBOK FÖR **LOKALA OCH REGIONALA MYN- DIGHETER**

Regionkommittén har precis publicerat sin nya handbok för lokala och regionala myndigheter. Publikationen är ett led i en större informationskampanj för att öka medvetenheten om Europa 2020-strategin. Handboken beskriver strategins politiska cykel och mål och förklarar därefter närmare hur de lokala och regionala myndigheterna kan integrera sina egna aktiviteter med EU:s politik och finansiella redskap för att främja smart och hållbar tillväxt för alla. Den innehåller också många konkreta exempel på god praxis från regioner i hela EU samt en lång rad länkar till intressanta program, projekt och instrument. Slutligen finns det en lista över sammanlutningar, nätverk och priser för att uppmuntra informationsutbyte och erkännande av positiva resultat.



▶MER INFORMATION

Handboken kan laddas ned som PDF eller e-bok på

<http://cor.europa.eu/en/documentation/brochures/Pages/delivering-europe-2020-strategy.aspx>

EUROSTATS REGIONALA ÅRSBOK 2013

NU
TILL-
GÄNGLIG



Statistiska uppgifter är ett viktigt redskap för att förstå och kvantifiera effekterna av politiska beslut i enskilda territorier eller regioner. Eurostats regionala årsbok 2013 ger en detaljerad bild av ett brett spektrum av statistiska aspekter i EU-medlemsstaternas regioner samt i regionerna i EFTA-länder och EU-kandidatländer. Varje kapitel

innehåller statistiska uppgifter i form av kartor, siffror och tabeller, åtföljt av en beskrivning av de viktigaste resultaten, datakällor och politiska sammanhang.

Dessa regionala indikatorer anges för följande 11 ämnen: ekonomi, befolkning, hälsa, utbildning, arbetsmarknad, strukturell företagsstatistik, turism, informationsområdet, jordbruk, transporter samt vetenskap, teknik och innovation. Dessutom innehåller denna utgåva fyra specialkapitel som studerar europeiska städer, definitionen av stads- och storstadsregioner, inkomst- och levnadsförhållanden i relation till urbaniseringsgraden samt landsbygdsutveckling.

► MER INFORMATION

Boken kan beställas på:
<http://epp.eurostat.ec.europa.eu>

REGIOSTARS- FINALISTERNÄ 2014

RegioStars Awards-juryn har offentliggjort finalisterna i 2014 års upplaga av RegioStars Awards, som uppmärksammar EU:s mest inspirerande och innovativa regionala projekt. På grundval av fyra nyckelkriterier har juryn valt ut 19 finalister bland 80 projekt som mottagit sammanhållningspolitiskt EU-stöd. De fyra nyckelkriterierna är: innovation, effekt, hållbarhet och partnerskap.

Finalisterna kommer från regioner och städer i 17 medlemsstater: Belgien, Tjeckien, Danmark, Frankrike, Tyskland, Grekland, Ungern, Italien, Irland, Luxemburg, Nederländerna, Polen, Portugal, Rumänien, Spanien, Sverige och Storbritannien.

De visade upp sina projekt för juryn, som leddes av Regionkommitténs tidigare ordförande Luc Van den Brande, den 8 oktober

under den elfte upplagan av den årliga europeiska veckan för regioner och städer – OPEN DAYS 2013. Vinnarna kommer att presenteras den 31 mars 2014 av kommissionsledamot Hahn vid en prisceremoni i Bryssel. På RegioStars-webbplatsen finns en broschyr med mer fullständig information om finalisternas projekt.

► MER INFORMATION

RegioStars Awards
http://ec.europa.eu/regional_policy/cooperate/regions_for_economic_change/regiostars_en.cfm

Open Days 2013
http://ec.europa.eu/regional_policy/conferences/od2013/index.cfm

▶ MED EGNA ORD

INTRESSENTERNAS ÅSIKTER OM SAMMANHÅLLNINGSPOLITIKEN 2014-2020

Panorama
välkomnar dina
bidrag!

Med egna ord är den del av *Panorama* där du kan göra din röst hörd och ge feedback på europeisk regionalpolitik i praxis. I det här numret har *Panorama* bett aktörer på lokal, regional, nationell och europeisk nivå ge sin syn på – och sina förhoppningar om – den reformerade sammanhållningspolitiken.

Panorama tar gärna emot dina bidrag på ditt eget språk för eventuell publikation i framtida nummer. Kontakta oss på regio-panorama@ec.europa.eu om du vill veta mer om tidsramar och riktlinjer för ditt bidrag.



▶ KONFERENSEN FÖR PERIFERA KUSTREGIONER I EUROPA (CPMR) DE MAKROEKONOMISKA VILLKOREN SKICKAR UT FEL SIGNALER

Den sammanhållningspolitik som avtalades i november innebar en rad positiva nyheter, som kategorin övergångsregioner och bestämmelser som partnerskap. CPMR välkomnar Europaparlamentets enträgna arbete för att avlägsna de referenser som sammankopplar sammanhållningspolitiken med EU:s ekonomiska styrning och de viktiga eftergifter som säkrats, exempelvis att begränsa betalningsinställelserna till högst 50% för varje berört operativt program. De makroekonomiska villkoren skickar fel signaler till EU-regionerna och kommer att få negativa konsekvenser i driften av operativa program, särskilt i de regioner som är i störst behov av investeringar för att säkra långsiktig sysselsättning.

ANNIKA ANNERBY JANSSON – Fullmäktiges ordförande i region Skåne samt ordförande i CPMR

▶ BUSINESSEUROPE FÖRETAGEN KAN SPELA EN STOR ROLL I STÖDET FÖR REGIONAL UTVECKLING

Om en mer resultatorienterad regionalpolitik genomförs i rätt tid och på ett effektivt sätt ökar regionalpolitikens påverkan på tillväxt och sysselsättning. Det slutgiltiga beslutet att låta företag av alla storlekar ansöka om regionala fondmedel inom nyckelprioriteringarna forskning och innovation, den koldioxidsnåla ekonomin och IKT är ett viktigt framsteg jämfört med det inledande förslaget om mer restriktiva urvalskriterier. Företagen kan med sin expertis och sin förståelse för de lokala ekonomierna spela en viktig roll i att hjälpa regionerna att utveckla den typen av projekt som bäst understöder deras konkurrenskraft och hållbara utveckling. Förenklade procedurer och färre administrativa hinder skulle göra att näringslivet engagerade sig mer i en effektiv användning av medlen.

MARKUS J. BEYRER – Generaldirektör



BUSINESSEUROPE

►SOUTHERN AND EASTERN REGIONAL ASSEMBLY, IRLAND POSITIV INVERKAN PÅ MÄNNISKORS LIV

Europaparlamentet har gett sitt godkännande åt den sammanhållningspolitik som bereder vägen för nästa programperiod 2014-2020. Irlands Southern and Eastern Regional Assembly går nu in i sin tredje programperiod som förvaltningsmyndighet för medfinansierade EU-program. I den kommande perioden ligger tonvikten på konkreta och påtagliga resultat. Jag hoppas att de mål som underbygger politiken för smart och hållbar tillväxt för alla kan omsättas till resultat som har en positiv inverkan på vardagen för människorna i den södra och östra regionen i Irland och i hela EU. För att politiken i slutänden ska betraktas som framgångsrik måste den bidra till att skapa förutsättningar som främjar sysselsättning. Detta är enligt min uppfattning den största utmaningen vi står inför i hela EU. Vi talar mycket om förenkling och om att göra processen mer tilltalande för stödmottagaren. Detta är en ständigt pågående utmaning och ska vara ett centralt element i genomförandet av politiken.

DERVILLE BRENNAN – *Southern and Eastern Regional Assembly*



SOUTHERN & EASTERN
Regional Assembly
Promoting Our Region




PRIME MINISTER'S OFFICE
HUNGARY

►PREMIÄRMINISTERNS KANSLI, UNGERN INRIKTNING AV PRIORITERINGARNA FÖR FORSKNING, INNOVATION OCH SMF

Ungerns EU-medlemskap är starkt sammanflätat med landets tusenåriga historia. Euroområdet framgångar är en viktig drivkraft för vår ekonomi. Som ett resultat av den effektiva användningen av EU-medel är Ungern nu tillbaka på tillväxtspåret igen. Tillväxten vilar på en stabil grund, bland annat tack vare sammanhållningspolitiken. Därför välkomnar jag den reform som EU-institutionerna nyligen godkände och som ska ge oss resultat i fråga om prioriteringarna i Europa 2020-strategin. Viktiga reformelement som tematisk koncentration och starkare resultatfokus är nyckeln till framgång. Enligt min uppfattning är det avgörande att EU-stödet i framtiden riktas mot prioriteringar som forskning, innovation och SMF, vilka står högt upp även på Ungerns dagordning. Ungern kommer därför att under de kommande sju åren rikta 60 procent av EU-stödet till ekonomisk utveckling. Jag tror att vi genom att skapa och upprätthålla en balans, i kombination med den nyligen genomförda reformen, kan uppnå en hållbar utveckling i Ungern.

NÁNDOR CSEPREGHY – *Biträdande statssekreterare*

►DET EUROPEISKA HUSET FÖR FRANSKA LOKALA MYNDIGHETER (MEPLF) STÖDET TILL LOKALA UTVECKLINGSPROJEKT ÄR AVGÖRANDE

I kristider är EU-stödet till lokala utvecklingsprojekt absolut nödvändigt, inte bara för att återupprätta tillväxt och sysselsättning utan också för att bevara den sociala och territoriella sammanhållningen. MEPLF har kämpat hårt för en ambitiös sammanhållningspolitik för 2014-2020 och gläder sig åt det ökade stödet till övergångsregioner, områden som hotas av ekonomisk avmattning. MEPLF välkomnar bekräftelsen av att Europeiska socialfonden även fortsättningsvis har en central plats i sammanhållningspolitiken och gläds också åt införandet av en särskild urban dimension som ger lokala aktörer nya möjligheter att genomföra integrerade områdesstrategier. Så här precis före valet till Europaparlamentet är det viktigt att visa våra medborgare att EU är involverat i det dagliga livet i våra områden.

MICHEL DESTOT – *Ordförande i MEPLF, ordförande i sammanslutningen av borgmästare för storstäderna i Frankrike*



► POLIS – NÄTVERK FÖR EUROPEISKA STÄDER OCH REGIONER
FÖR INNOVATIVA TRANSPORTLÖSNINGAR

HÅLLBARA OCH EFFEKTIVA TRANSPORTSYSTEM ÄR AVGÖRANDE

Polis gläds åt att se ett större engagemang för stadstransporter. Det sammanhållningspolitiska stödet är av avgörande betydelse för stora delar av Europa och ska ha en progressiv roll i utvecklingen av transportinfrastrukturer, så att länder som gradvis beviljas mindre stöd kan förbereda sig i god tid för en diversifierad, innovativ finansiering i framtiden. Polis välkomnar också bättre förbindelser med andra EU-instrument, som Horisont 2020. Samordning mellan programmen skulle säkert kunna bidra till att främja spridningen av forskningsresultat. En analys av sammanhållningspolitiken 2007-2013 visar att det finns ganska få projekt som är relaterade till multimodala transporter. Vi hoppas att den nya ramen kommer att möjliggöra förändringar och lägga större fokus inte bara på multimodala transportlösningar utan även på stadstransporter i allmänhet, eftersom hållbar urban och regional utveckling förutsätter effektiva transportsystem. Detta är nödvändigt för att möjliggöra ekonomisk tillväxt i Europas städer och regioner. Polis hoppas att den nya fonden för ett sammankopplat Europa ska ge städer och regioner möjlighet att genomföra hållbara transportprojekt.

SYLVAIN HAON – *Generalsekreterare*



LATVIAN ASSOCIATION
OF LOCAL AND REGIONAL
GOVERNMENTS

► DEN LETTISKA FÖRENINGEN FÖR LOKALA OCH REGIONALA MYNDIGHETER (LPS)
DET ÄR ETT GEMENSAMT MÅL ATT FRÄMJA TILLVÄXT
OCH NYA ARBETSTILLFÄLLEN

Lettiska lokala myndigheter och LPS var involverade i att utarbeta samråds- och programdokumenten som uppmanade den nationella regeringen att ta hänsyn till de lokala myndigheternas intressen och krav. Vi har efterlyst en mer fokuserad användning av EU:s strukturfondsmedel under de kommande sju åren, i syfte att säkerställa goda statistiska indikatorer för vårt land och också förbättra de enskilda medborgarnas välfärd i Lettland. Detta är i enlighet med det sammanhållningspolitiska målet om att minska de ekonomiska, sociala och territoriella skillnaderna, en process som bör fortgå utan avbrott. Vi menar dock att Europeiska kommissionen inte har insett behovet av att fortsätta investera i Lettlands motorvägsinfrastruktur. Vi är övertygade om att oförminskade investeringar i vår motorvägsinfrastruktur är en förutsättning för att skapa tillväxt och nya arbetstillfällen.

ANDRIS JAUNSLĒINIS – *Ordförande i den lettiska föreningen för lokala och regionala myndigheter, ordförande i den lettiska delegationen till Regionkommittén*

► SVERIGES KOMMUNER OCH LANDSTING (SALAR – SWEDISH ASSOCIATION
OF LOCAL AUTHORITIES AND REGIONS)

EN NY SAMMANHÅLLNINGSPOLITIK SOM ÄR STARK
OCH VÄLBALANSERAD

Sammanhållningspolitiken och dess finansiella instrument har betytt mycket för de svenska regionerna och kommunerna. Det starka självstyret i Sverige har banat väg för ett starkt regionalt engagemang för sammanhållningspolitiken, både under den nuvarande programperioden och troligtvis också under kommande period. Den allmänna opinionen i Sverige är mycket positiv till att prioritera arbetet med att bekämpa klimatförändringar. Därför finns det ett starkt stöd för att öronmärka investeringar på områdena energieffektivitet och teknik för låga koldioxidutsläpp. Jag anser att EU:s sammanhållningspolitik är välbalanserad då den omfattar miljörelaterade, ekonomiska och sociala perspektiv. Samtidigt fokuserar den på behovet av tillväxt och välbefinnande i de europeiska regionerna. Utan sammanhållningspolitiken skulle det regionala utvecklingsarbetet vara mer självcentrerat och inte ta tillvara de globala möjligheterna och fördelarna med ett växande och framgångsrikt Europa. Därför är jag väldigt glad att se att vi återigen har en stark sammanhållningspolitik för alla regioner i EU.

ANDERS KNAPE – *Ordförande för Kommuner och landsting i Sverige*



Swedish Association
of Local Authorities
and Regions

►ORGANISATIONEN FÖR LOKALA MYNDIGHETER I LITAUEN

NY OCH BÄTTRE SAMMANHÅLLNINGSPOLITIK SAMMANFÖR DE EUROPEISKA REGIONERNA

Den nya budgetplanen blir den tredje i raden för Litauen, och jag kan med stolthet konstatera att överenskommelsen om den efterlängttade reformen av sammanhållningspolitiken för 2014-2020 slutligen klubbades igenom under vårt ordförandeskap. Den politik och de nyheter som den innehåller förser myndigheterna och regionerna med ytterligare instrument. Kravet om att öronmärka en del av Eruf till åtgärder som genomförs direkt av subnationella myndigheter kommer att resultera i ett bättre samarbete vid urvalet och genomförandet av projekt och deras kvalitet. Vi sätter också stort pris på den uppförandekod som ska bli obligatorisk och som definitivt kommer att tillföra ytterligare kvalitet i genomförandet av partnerskapsprincipen. Jag är också övertygad om att förenklade regler för utformning och genomförande av strategier för lokalt ledd utveckling samt införande av integrerade territoriella investeringar kommer att främja ett koordinerat förhållningssätt till territoriell utveckling.

RIČARDAS MALINAUSKAS – *President*



ASSOCIATION OF LOCAL AUTHORITIES
IN LITHUANIA



ESPON

►ESPON – DET EUROPEISKA OBSERVATIONSNÄTVERKET FÖR TERRITORIELL UTVECKLING OCH SAMMANHÅLLNING

EN PLATSBASERAD SYN PÅ UTVECKLING AV REGIONER OCH STÄDER KAN BLOMSTRA

Den starkare tonvikten på en territoriell strategi och stadsutveckling har potential att frigöra synergier och tillföra mervärde i den europeiska ekonomin. Integrerade territoriella investeringar och lokalt ledd utveckling är nya, betydelsefulla redskap i detta avseende. Framtida politiska åtgärder, strategier och projekt som leder till investeringar måste dock baseras på dokumentation som placerar regioner och städer i sitt europeiska sammanhang. Detta kommer att lägga grunden för solida beslut, intelligent användning av stödmedlen och uppnående av de tänkta resultaten. Det nya programmet ESPON 2020 ska tillhandahålla dokumentation och spelar därmed en särskild roll i sammanhållningspolitiken 2014-2020. Det kommer att erbjudas paneuropeiska, jämförbara fakta för policyer och program, inklusive data, indikatorer och analyser i fråga om europeiska territoriella trender, strukturer, planer och effekter av politik. Huvudmålet är snabb kunskapsöverföring till europeiska, nationella, regionala och lokala aktörer. Förhoppningsvis kommer dokumentationen att komma till användning vid programgenomförandet för att främja proaktiva idéer och frågor som genererar utveckling, tillväxt och sysselsättning.

PETER MEHLBYE – *Chef för ESPON-koordinationsenheten*

►SCHLESWIG-HOLSTEIN, TYSKLAND

NYA FOKUSOMRÅDEN FÖR SCHLESWIG-HOLSTEINS DELSTATSREGERING

Eruf har mycket stor betydelse i att främja den ekonomiska utvecklingen i Schleswig-Holstein. På grund av det minskade stödet kommer vi från och med 2014 att behöva tydliga fokusområden för att förbättra den ekonomiska strukturen i vår delstat. Med det nya operativa programmet är målet att fler statsomfattande projekt med strukturella effekter ska finansieras än tidigare. Med det reducerade Eruf-stödet, som uppgår till cirka 271 miljoner euro, kommer vi också att stimulera vår regionala innovationspotential inom forskning och utveckling samt stärka de små och medelstora företagens konkurrenskraft. I våra Eruf-åtgärder kommer vi också att fokusera på att stödja energiomställningen – en viktig del i programmet är att främja en koldioxidsnål ekonomi genom att utveckla en miljövänlig ekonomi och infrastruktur. Under de kommande åren vill vi använda oss av Eruf-finansiering för att vidareutveckla Schleswig-Holstein – med smart och hållbar tillväxt för alla.

REINHARD MEYER – *Minister för ekonomiska frågor, sysselsättning, transport och teknik i Schleswig-Holstein*



SH 
Schleswig-Holstein
Der echte Norden



► EUROPEISKA REGIONFÖRSAMLINGEN (AER)

INVESTERINGSPRIORITERINGAR SOM FÖLJER DEN RÄTTA VÄGEN

Trots en reducerad budget som blev något av en besvikelse, hoppas de europeiska regionerna mycket på den nya generationen strukturfonder 2014-2020, som bör göra det möjligt för dem att klara de hårda tiderna och samtidigt investera i framtiden. I detta avseende följer prioriteringen av ungdomssysselsättning, innovativa SMF, smart specialisering och grön ekonomi den rätta vägen. Sammanhållningspolitiken är primärt en territoriell utvecklingspolitik som ska genomföras av och för regionerna. Därför kommer AER att noggrant följa genomförandet av partnerskapsprincipen vid uppbyggnaden och genomförandet av medlen. Vi uppmuntrar regionerna att integrera mobilitetsåtgärder i sina ESF-program samt territoriella samarbetsåtgärder i sina ESF- och Eruf-program (artikel 87.3 d). AER kommer att fortsätta sina strukturella och tematiska informationscykler under 2014, bland annat med ämnen som hälsa, stöd till små och medelstora företag samt utbildning.

HANDE ÖZSAN BOZATLI – AER-ordförande

► TILLVÄXTVERKET – DEN SVENSKA MYNDIGHETEN FÖR EKONOMISK OCH REGIONAL TILLVÄXT

EN KOLDIOXIDSNÅL EKONOMI ÄR EN NÖDVÄNDIG FÖRUTSÄTTNING FÖR HÅLLBAR TILLVÄXT

Jag har förhoppningar om att EU:s investeringar i Sverige under de kommande åren ska skynda på den omställning till en mer koldioxidsnål ekonomi som är nödvändig både för vårt klimat och för en hållbar tillväxt. Redan under perioden 2007-2013 har projekt i de svenska programmen inom Europeiska regionala utvecklingsfonden varit inriktade på energieffektivisering och utveckling av en koldioxidsnål ekonomi, och med den ökade fokuseringen inom programmen kommer detta att fortsätta i den kommande programperioden. Jag hoppas också att vi i Sverige ska bli ännu bättre på att kommersialisera våra forskningsresultat och innovationer, så att svenska regioner och företag når en ökad hållbar tillväxt.

BIRGITTA RHODIN – Kommunikatör



**TILLVÄXT
VERKET**



► LOCAL GOVERNMENT ASSOCIATION (LGA) ENGLAND & WALES, STORBRITANNIEN

SAMLAT PROJEKTGENOMFÖRANDE PÅ PLATS

De starkare kraven på centralt/lokalt partnerskapsarbete är ett verkligt lyft för lokala myndigheter som vill ha en central plats i utformningen och genomförandet av nästa runda. Detta är något som vi har krävt sedan 2000-2006 års program. Detta gör det möjligt att på ett effektivare sätt anpassa medlen till de lokala områdenas verkliga behov. Det finns också vissa lovande nya instrument, som gör att de lokala områdena kan tillhandahålla de olika medlen på ett mer samlat och integrerat sätt ute på fältet. Utmaningen består dock i att få vissa regeringar att godta dessa instrument, då det finns en rädsla för att ett sammanförande av medel kan leda till problem i den ekonomiska förvaltningen och redovisningen. Slutligen finns det fortfarande ett behov av att förenkla processerna på plats. Ett projekt bör kunna inkomma med en enda ansökan som omfattar t.ex. Eruf och ESF. Ett byggprojekt bör exempelvis även kunna utbilda byggarbetarna samtidigt.

DOMINIC ROWLES – EU-rådgivare (sammanhållningspolitik), LGA





socialplatform

► DEN SOCIALA PLATTFORMEN

SAMMANHÅLLNINGSPOLITIKEN BEKÄMPAR FATTIGDOM OCH UTESTÄNGNING

I ljuset av en ökande fattigdom, utestängning och arbetslöshet håller sammanhållningsfonderna snabbt på att bli det viktigaste finansiella instrumentet för EU:s sociala och ekonomiska utveckling, och godkännandet av det nya paketet innebär vissa intressanta möjligheter för den sociala sektorn och socialpolitiken även om paketet kunde ha varit ambitiösare. Först och främst välkomnar vi "partnerskapsprincipen", som innefattar organisationer i det civila samhället. Användandet av dessa organisationers kunskaper och erfarenheter stärker fondmedlens roll i att bekämpa fattigdom och utestängning. Anslaget på 23,1 % till Europeiska socialfonden säkerställer att alla människor inkluderas och inte bara de som är relevanta för arbetsmarknaden. Detta är viktigt, eftersom vi vet att vissa personer aldrig kommer in på arbetsmarknaden och andra behöver särskilt stöd. Vi hoppas också att paketets främjande av hållbar och högkvalitativ sysselsättning i någon mån ska bidra till att minska andelen arbetande fattiga och andelen arbeten av låg kvalitet. Slutligen gläds vi åt att se att de viktiga *förhandsvillkoren* har bevarats.

HEATHER ROY – Ordförande, den sociala plattformen

► RÅDET FÖR KOMMUNER OCH REGIONER I EUROPA (CEMR)

VIKTEN AV ATT INVOLVERA LOKALA OCH REGIONALA MYNDIGHETER

Godkännandet av den nya sammanhållningspolitiken är utan tvekan ett steg i rätt riktning. Det ger våra kommuner och regioner möjlighet att förhandla inom en stabil rättslig ram för investering i de prioriterade områdena – forskning och innovation, övergången till en koldioxidsnål ekonomi och social inkludering – vilka är viktiga för utvecklingen av våra samhällen. För att säkerställa en lyckad politik är det viktigt att involvera de lokala och regionala myndigheterna i utformningen, genomförandet och uppföljningen av programmen genom att upprätta blandade arbetsgrupper som till exempel sammanför olika förvaltningsnivåer, socioekonomiska parter och det civila samhället. Enligt en undersökning som vi genomförde tillsammans med våra medlemsorganisationer 2013, hade tyvärr endast en tredjedel av de EU-länder som deltog i undersökningen upprättat sina finansieringsprioriteringar i samarbete med våra kommuner och regioner. Därför är det fortsatt viktigt för CEMR att övervaka användandet av partnerskapsprincipen. Vi uppmanar därför Europeiska kommissionen att publicera en korrekt lista över delegerade akter som omfattar denna princip, för att göra det möjligt att upprätta partnerskap från och med nu.

MARLÈNE SIMÉON – Tjänsteman, sammanhållnings- och regionalpolitik, informationssamhället och e-förvaltning



► DET LITAUISKA ORDFÖRANDESKAPET I EUROPEISKA UNIONENS RÅD

NYA ÅTGÄRDER FÖR ATT GÖRA INVESTERINGARNA MER EFFEKTIVA

Reformen av sammanhållningspolitiken för perioden 2014-2020 har äntligen klubbats igenom. Debatten inleddes i oktober 2011, och det tog över två år att slutföra dessa omfattande förhandlingar som sträckte sig över fem på varandra följande rådsordförandeskap. Reformen introducerade många viktiga element som ska öka effektiviteten i investeringarna. En förstärkning av de strategiska programmen ska förbättra synergierna och samordningen mellan olika finansieringsinstrument. Ökad tematisk koncentration för investeringar på viktiga prioriterade områden ska synliggöra politikens bidrag till Europa 2020-målen. Användningen av förhandsvillkor förutsätter ett säkerställande av att investeringar äger rum i en strategisk och rättsligt sund miljö, medan detaljerade resultatkrav för programmen uppmuntrar till att man siktar mot realistiska och samtidigt ambitiösa resultat. Nu koncentrerar medlemsstaterna och kommissionen sina insatser på att slutföra den nya generationen programdokument som ska resultera i praktisk användning av de element som introducerades i och med reformen.

DARIUS TRAKELIS – Ordförande i rådets arbetsgrupp för strukturåtgärder, det litauiska ordförandeskapet i rådet (andra halvåret 2013)



► REGIONKOMMITTÉN

SAMMANHÅLLNINGSPOLITIK LEDER TILL PARTNERSKAP OCH SOLIDARITET

Vi har lärt oss av senare tids erfarenheter, och den reviderade sammanhållningspolitiken för 2014-2020 är helt i tiden. Folk förväntar sig tillväxt och arbetstillfällen, och som solidaritetspelare och investeringsbudget har sammanhållningspolitiken en viktig roll i det avseendet. Det är bra att en starkare strategisk grund är på väg, och att fokus endast ska ligga på operativa program som siktar mot konkreta, hållbara resultat. På det sättet är det mycket större chans att uppnå Europa 2020-målen, och medborgarna får en bättre känsla för vilket mervärde Europa tillför. Sist men inte minst läggs nu mycket större tonvikt på partnerskap, och för första gången fokuserar man på nödvändigheten av "flernivåstyrning". Detta innebär att alla förvaltningsnivåer – den lokala, regionala, nationella och europeiska nivån – kan och ska leva upp till sina ansvarsområden och sedan samarbeta utifrån dessa grundvalar. Inte bara i teorin utan också i praktiken: i partnerskapsavtalen och också i det verkliga livet i de operativa programmen.

LUC VAN DEN BRANDE – Vice ordförande, Regionkommittén, särskild rådgivare till kommissionsledamot Hahn om sammanhållningspolitiken och Europa 2020, med fokus på flernivåstyrning



EUROPEAN UNION



Committee of the Regions



► REGIONEN VALENCIA, SPANIEN

REFORM MED FOKUS PÅ TRE STRATEGISKA OMRÅDEN

Det nya förhållningssättet till sammanhållningspolitiken för perioden 2014-2020 är resultatet av en lång och svår förhandlingsprocess på olika nivåer. Regionen Valencia, som funnits med i dessa förhandlingar tillsammans med regionerna i Europa, delar värdena i reformen, som stärker dess insatser på tre strategiska områden vilka utgör ledande principer i vår region. För det första ligger tonvikten på innovation, som en katalysator för konkurrenskraft över alla stödmedel, med syfte att uppnå verklig, global utveckling. I Valencia sätter vi särskilt stort pris på denna punkt, eftersom vi uppmuntrar åtgärder som främjar Fo&U i våra strategiska sektorer. För det andra är viktigt att sysselsättningen främjas under den nya perioden, för vilken de finansiella resurserna har utökats. Slutligen finns det ett tredje stort mål som vi anser vara avgörande: fattigdomsbekämpningen. Denna sociala sjukdom påverkar miljontals européer och är särskilt akut i de länder som drabbats hårdast av den ekonomiska krisen. Det är viktigare än någonsin att vi går samman för att bekämpa detta problem, och vår region är villig att delta i kampen för att utrota den.

JUAN VIESCA – Generaldirektör för europeiska medel och projekt, Valencias regering



GÖR DIN
RÖST HÖRD

regio-panorama@ec.europa.eu

En reformerad sammanhållningspolitik för Europa

Den främsta investeringspolitiken för arbetstillfällen och tillväxt

De överenskomna reformerna för **perioden 2014–2020** är utformade till att **maximera effekten** av det tillgängliga **EU-stödet**.

Total EU-budget 2014–2020

1 082 md EUR

67,5%

Annan EU-politik, jordbruk, forskning, externt etc.

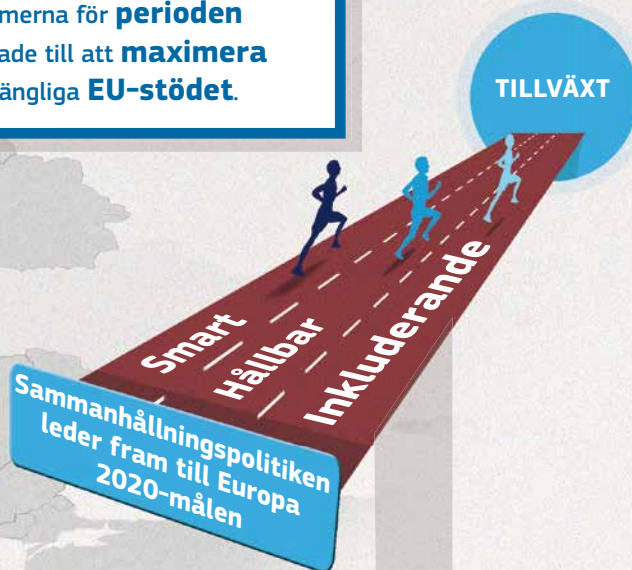
730,2 md EUR

32,5%

Stöd för sammanhållningspolitiken

351,8 md EUR

TILLHANDAHÅLLS GENOM TRE FONDER



Europa 2020 i ett nötskal

EU:S TIOÅRIGA TILLVÄXTSTRATEGI

Har som mål att ge tillväxt som är:

SMART genom investeringar i utbildning, forskning och innovation

HÅLLBAR tack vare en övergång till en ekonomi med låga koldioxidutsläpp

INKLUDERANDE med tyngdpunkten på att skapa arbetstillfällen och minska fattigdomen

351,8 md EUR
I STÖD FÖR
SAMMANHÅLLNINGSPOLITIKEN

+ FÖRVÄNTADE
OFFENTLIGA OCH PRIVATA
NATIONELLA BIDRAG =

TROLIG EFFEKT AV
SAMMANHÅLLNINGSPOLITIKEN
MER ÄN
500 md EUR

INVESTERINGSFOKUS

ELVA TEMATISKA MÅL SOM BIDRAR TILL ATT UPPNÅ EUROPA 2020-MÅLEN



Forskning och innovation



Informations- och kommunikationsteknik



Små och medelstora företags konkurrenskraft



En ekonomi med låga koldioxidutsläpp



Bekämpa klimatförändringar



Miljö- och resurseffektivitet



Hållbar transport



Sysselsättning och rörlighet



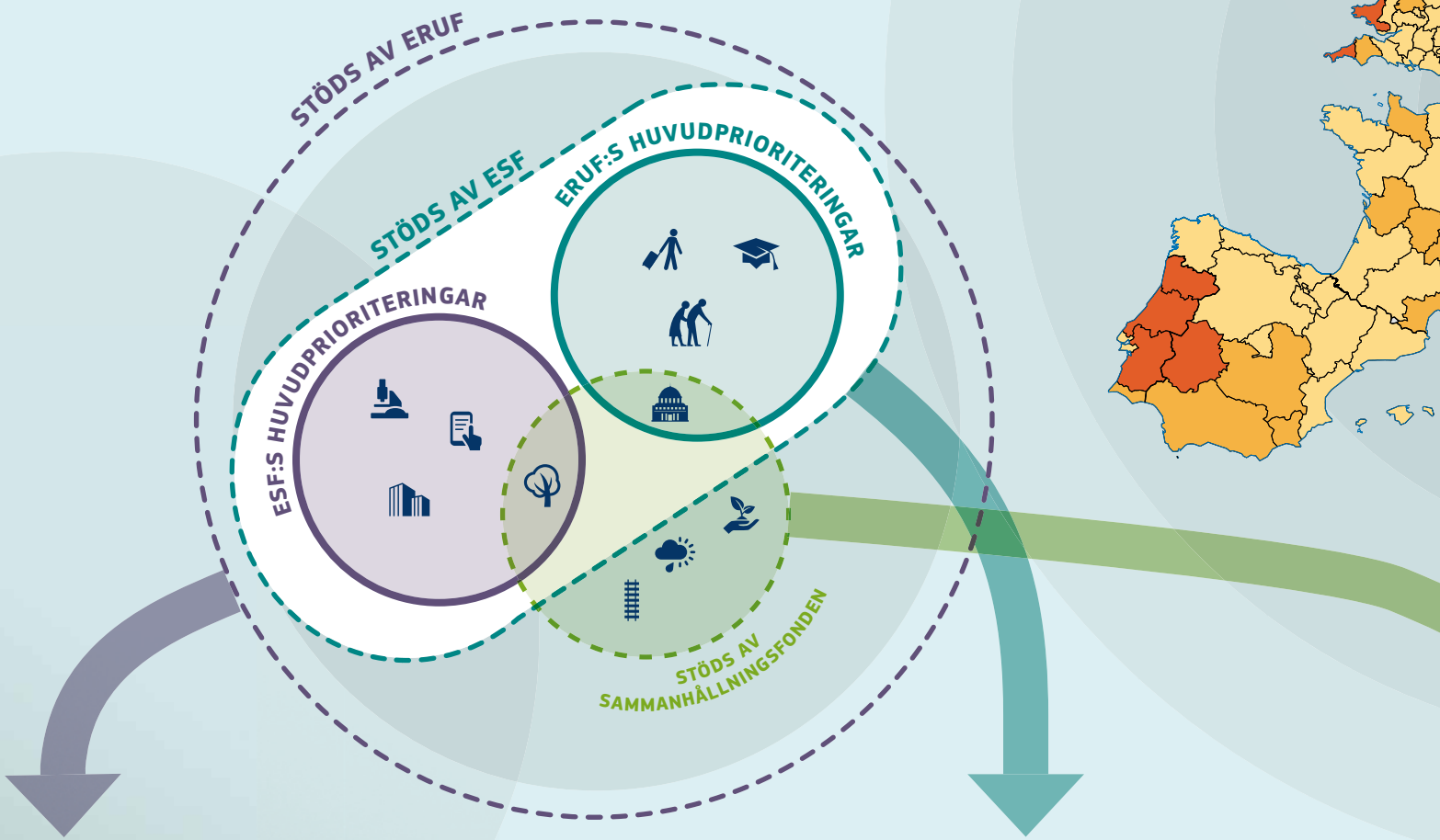
Bättre utbildning och praktik



Social inkludering



Bättre offentlig förvaltning



FÖR EUROPEISKA REGIONALA UTVECKLINGSFONDEN

Investeringen ska koncentreras på minst två av de fyra huvudprioriteringarna med en särskild tilldelning till ekonomi med låga koldioxidutsläpp

MINDRE UTVECKLADE REGIONER

12 % 50 %

ÖVERGÅNGSREGIONER

15 % 60 %

MER UTVECKLADE REGIONER

20 % 80 %

FÖR EUROPEISKA SOCIALFONDEN

Koncentration på upp till fem investeringsprioriteringar under de tematiska målen

60 %

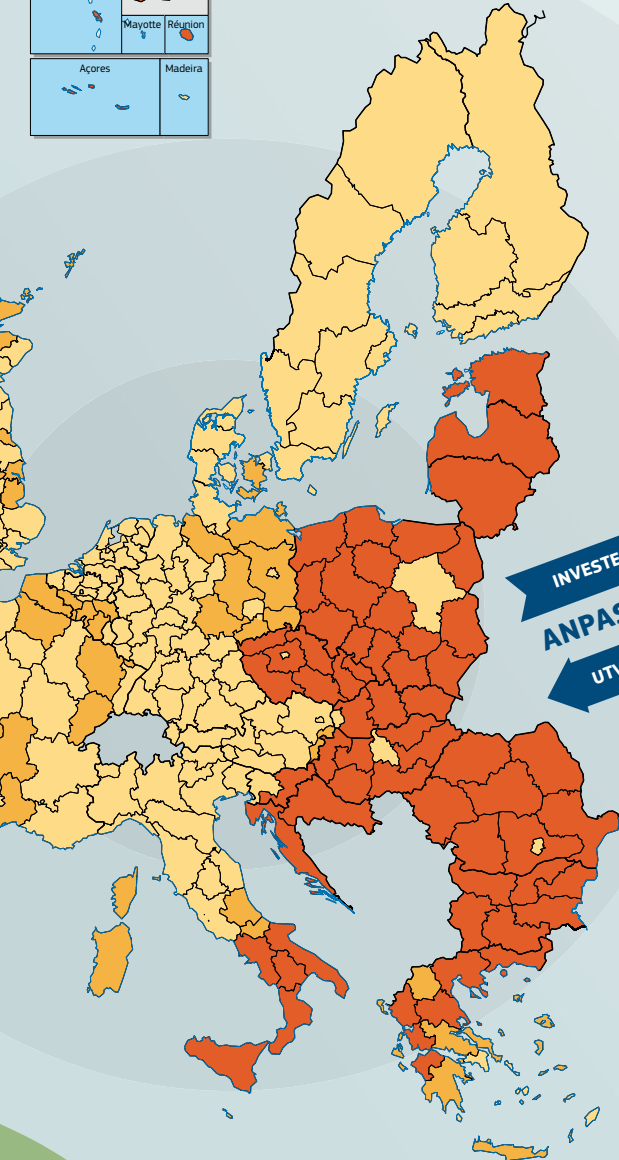
70 %

80 %

Tjugo procent koncentration i varje land på social inkludering, fattigdomsbekämpning och antidiskriminering

20 %

ALLA EU-REGIONER GYNNAS



**182,2
md EUR**

till mindre utvecklade regioner
BNP < 75 % av genomsnittet i EU-27



**35,4
md EUR**

till övergångsregioner
BNP 75-90 % av genomsnittet i EU-27



**54,3
md EUR**

till mer utvecklade regioner
BNP > 90 % av genomsnittet i EU-27



STÖD FÖR SAMMANHÅLLNINGSPOLITIKEN 2014-2020 TOTALT (351,8 md EUR)

1,6 md EUR
Särskild tilldelning till yttersta randområden
och glesast befolkade regioner

1,2 md EUR
Tekniskt stöd

3,2 md EUR
Ungdomssysselsättningsinitiativet (tillägg)

0,4 md EUR
Innovativa åtgärder i städer

10,2 md EUR
Europeiskt territoriellt samarbete

63,3 md EUR
Sammanhållningsfonden

182,2 md EUR
Mindre utvecklade
regioner

54,3 md EUR
Mer utvecklade
regioner

35,4
md EUR
Övergångs-
regioner

FÖR SAMMANHÅLLNINGSGRUNDLÄGGENDE FONDEN

Investering koncentreras på transeuropeiska transportnät och miljö i BG, CZ, EL, ES, HR, CY, LV, LT, HU, MT, PL, PT, RO, SI, SK

NYHETER FÖR 2014-2020

BÄTTRE FOKUS PÅ RESULTAT



BETINGELSER* INNAN MEDEL FÖRDELAS



INVESTERING

- Efterlevnad av miljölagar
- System för offentlig upphandling
- Nödvändiga transportlänkar
- Företagsvänliga reformer
- Strategier för "smart specialisering"

*Beroende på valda tematiska mål

GEMENSAMMA REGLER



FÖRENKLING

Gemensamma regler för alla europeiska struktur- och investeringsfonder

Tydligare regler för stödberättigande

Mer bruk av digital teknik (e-sammanhållning)

Krav på mer riktad rapportering

Enklare redovisningsregler

Möjlighet att finansiera program från flera håll



"Visuell framställning" bidrar till att fånga de väsentliga egenskaperna i människors berättelser.

► BÄTTRE OCH EFFEKTIVARE KOMMUNIKATION

EN MER FRAMTRÄDANDE ROLL I SAMMANHÅLLNINGSPOLITIKEN 2014-2020

Sammanhållningspolitiken är mediet för att genomföra EU:s regional- och sysselsättningspolitik och omfattar Europeiska regionala utvecklingsfonden, Sammanhållningsfonden och Europeiska socialfonden. Budgeten för sammanhållningspolitiken uppgår till nära 352 miljarder euro för perioden 2014-2020, och utgör mer än en tredjedel av den Europeiska unionens budget. Europeiska medborgare är dock inte alltid medvetna om vad denna politik innebär för deras lokalsamhällen.

En paneuropeisk "Flash Eurobarometer"-opinionsundersökning⁽¹⁾ (se rutan på sidan 30) som genomfördes i alla EU-länder i september 2013 för att bedöma medborgarnas medvetenhet och uppfattning om EU:s regionalpolitik, visade tydligt att nivån av medvetenhet om regionalpolitiken varierade avsevärt mellan EU:s medlemsstater och -regioner. En viktig del av det nuvarande ansvaret hos förvaltningsmyndigheter och stödmottagare som övervakar program och projekt är att kommunicera resultaten av EU:s sammanhållningspolitik, men ännu viktigare blir det att kommunicera EU:s sammanhållningspolitik effektivt under stödperioden 2014-2020.

Kommissionens generaldirektorat för regional- och stads- politik har vidtagit en rad konkreta åtgärder för att göra EU:s sammanhållningspolitik mer synlig. Bland dessa ingår en extern utvärdering av "God praxis för kommunikation av EU:s regionalpolitik 2007-2013 och framåt".

Resultatet av denna studie överfördes i sin tur till en konferens i Bryssel den 9-10 december 2013 där nationella, regionala och EU-tjänstemän som har till uppgift att kommunicera de europeiska struktur- och investeringsfonderna deltog. Konferensen, som kallades "Telling the Story", underströk den nya fokuseringen på att använda mer konkreta exempel på bra lokala åtgärder och positiva effekter som kan ändra människors uppfattning om Europeiska unionen.

Konferensen var också avsedd att förse förvaltningsmyndigheter med viktiga kunskaper innan de färdigställer sina kommunikationsstrategier för operativa program, vilket är en skyldighet enligt sammanhållningspolitikens nya bestämmelser. Genom att informeras om det arbete som deras motsvarigheter i andra länder bedriver, utbyta idéer och nätverka bygger tjänstemännen gemensamt en plattform för mer effektiv kommunikation om Europa.

Beträffande regleringen har kommissionen också vidtagit åtgärder för att klargöra och uppdatera befintlig information och regler om kommunikation på sammanhållningspolitikens område.

(1) Flash Eurobarometer: Medborgares medvetenhet och uppfattning om EU:s regionalpolitik.

▶ GOD PRAXIS FÖR KOMMUNIKATION AV EU:S REGIONALPOLITIK

På uppdrag av generaldirektoratet för regional- och stads- politik gjordes 2013 en utvärdering av hur EU:s regional- politik kommuniceras för att hitta exempel på god praxis i EU:s medlemsstater och för att granska sin egen inställning till kommunikation.

Skrivbordsundersökningen omfattade alla EU- medlemsstater, men ett mer detaljerat fältarbete utfördes i åtta länder: Estland, Frankrike, Italien, Polen, Spanien, Sverige, Tyskland och Ungern.

Bland de huvudkriterier som tillämpades för att känneteckna exempel på god praxis ingick:

- ▶ bruk av ett tydligt och okomplicerat språk,
- ▶ innovativ, attraktiv, slående och/eller användarvänlig utformning,
- ▶ god kontaktyta gentemot medier och/eller målgrupper,
- ▶ förtydligande av EU:s roll och iakttagande av regler om synlighet.

Utvärderingen visade på god praxis i många områden, som:

- ▶ skyltfototävling i Estland, ett exempel som följdes framgångsrikt i andra medlemsstater,
- ▶ TV-frågesport om Europa för skolklasser i Andalusien i Spanien,
- ▶ färgglad broschyr om sammanhållningspolitik som delades ut till alla hushåll i Sachsen i Tyskland,

TV-frågesport om Europa i Andalusien.



- ▶ korta videor för ökad medvetenhet i Polen och i Brandenburg i Tyskland,
- ▶ innovativ kampanj med artistiska inslag om den konkreta verkan av EU:s regionalfonder i Ungern,
- ▶ årliga öppna dagar för projekt i Frankrike och Nederländerna.

Alltjämt är det förvaltningsmyndigheternas uppgift att övervinna det till synes bristande intresset bland både allmänheten och medierna. Att hitta och förmedla berättelser med "nyhetsvärde", som projekt av intresse på lokal, regional eller till och med riksnivå, är en vanligt förekommande utmaning som alla som kommunicerar regionalpolitik ställs inför.

▶MER INFORMATION

Registrera dig på RegioNetwork så får du tillgång till hela rapporten: <http://bit.ly/1fpMQ5s>

▶ TELLING THE STORY

KOMMUNICERA EUROPEISKA STRUKTUR- OCH INVESTERINGSFONDER 2014-2020

Konferensen "Telling the Story" var en unik sammankomst för kommunikationsexperten på regional, riks- och europainivå.

För första gången sammanfördes kommunikationstjänstemän som ansvarar för EU:s fem struktur- och investeringsfonder (Europeiska regionala utvecklingsfonden, Europeiska socialfonden, Sammanhållningsfonden, Europeiska jordbruksfonden för landsbygdsutveckling och Europeiska havs- och fiskerifonden). Genom att informeras om det arbete som deras motsvarigheter i andra länder och inom fonderna bedriver undersökte deltagarna mer effektiva metoder för

att kommunicera kollektivt, speciellt genom idéutbyte, bästa praxis och nätverkande.

En tydlig slutsats från evenemanget var att inrikta sig på att använda konkreta exempel på bra lokala åtgärder och positiva effekter för att ändra människors uppfattning om Europeiska unionen.

Ett innovativt sätt att illustrera dessa positiva berättelser var evenemangsförloppet, som fångade debatternas väsentliga egenskaper i visuell form.



Berättande – författaren Jung Chang berättar sin gripande historia.

Evenemanget samlade mer än 800 deltagare från samtliga 28 EU-länder och främjade samarbetet mellan nationella, regionala och EU-tjänstemän som har till uppgift att kommunicera om de europeiska struktur- och investeringsfonderna. Det gav en bra grund för de kommunikationsstrategier som kommer att följa ESIF-programmen under stödperioden 2014-2020.

Förutom kommunikationstjänstemän från nationella och regionala myndigheter deltog även förvaltningschefer, journalister, representanter för intressentorganisationer, EU-nätverk som Europe Direct, kommunikationstjänstemän från Europeiska kommissionen i Bryssel och kommissionens nationella representationer samt representanter för andra EU-institutioner.

Programmet, presentationerna och konferensens visuella förlopp, inklusive kommentarer från deltagare, finns på Inforegions webbplats.

►MER INFORMATION

<http://ec.europa.eu/telling-the-story>

http://ec.europa.eu/regional_policy/conferences/telling-the-story/visual_en.cfm

► NYA REGLER FÖR KOMMUNIKATION AV SAMMANHÅLLNINGSPOLITIKEN 2014-2020

Kommunikation har mycket högre prioritet i den nya förordningen som vidkänner att framgång för lokala projekt är det mest effektiva sättet att öka medvetenheten om EU:s arbete och de positiva fördelarna av detta.

De nya lagstadgade kraven för information och kommunikation om sammanhållningspolitiken har utformats i nära samarbete med nätverket INFORM som består av kommunikationstjänstemän i EU-medlemsstaterna, och ger förvaltningsmyndigheter och programövervakningskommittéer ett stort mått av ansvar på det här området.

Huvudaspekterna för förvaltningsmyndigheter och stödmottagare är:

►Programlanseringsevenemang

Ett lanseringsevenemang (och därefter en större årlig informationsaktivitet) ska arrangeras av medlemsstaten eller förvaltningsmyndigheten med inriktning på bredast möjliga mediabevakning.

►Sjuårsplan för kommunikationsstrategi

Övervakningskommittéerna måste anta en sjuårsplan för kommunikationsstrategi för varje operativt program (eller en gemensam strategi som omfattar flera operativa program) inom sex månader efter antagandet av programmet/programmen ifråga. Implementeringsförloppet och framtida kommunikationsaktiviteter ska granskas av övervakningskommittén en gång per år.

►Ny webbplats eller portal för sammanhållningspolitiken

Medlemsstater måste skapa en nationell webbplats eller webbportal som ger tillgång till alla operativa program för Eruf, ESF och Sammanhållningsfonden, inklusive aktionsförteckningen.

►Aktionsförteckning

Aktionsförteckningen ska innehålla information om alla projekt i kalkylblads- eller XML-format så att data kan sökas, rangordnas och exporteras. Namn på stödmottagare som är fysiska personer måste dock utelämnas av uppgiftsskyddsskäl. Förteckningen ska uppdateras minst var 6:e månad av medlemsstaten eller förvaltningsmyndigheten.

►Nationella informations- och kommunikationstjänstemän

Varje medlemsstat ska utse en nationell informations- och kommunikationstjänsteman som ansvarar för skapande och underhåll av den nationella webbplatsen eller portalen för sammanhållningspolitiken och samordnar kommunikationsaktiviteter för en eller flera fonder, inklusive nationella kommunikationsnätverk.

►Kommunikationstjänsteman

En kommunikationstjänsteman måste utses för varje program (samma person kan utses för flera program).

►MER INFORMATION

Nätverket INFORM:

http://ec.europa.eu/regional_policy/informing/networking/index_en.cfm

Förordning:

<http://europa.eu/!Gy78UT>

►Skyltar, plaketter, affischer och webbplatser

För projekt (infrastruktur eller arbeten) inom Eruf och Sammanhållningsfonden som tilldelas mer än 500 000 euro i offentligt stöd ska tillfälliga skyltar anslås under genomförandet, som efter slutförandet ska ersättas av en permanent plakett.

Alla projekt under 500 000 euro måste ha en affisch (av minst A3-storlek) anslagen i entrén till stödmottagarens byggnad.

Stödmottagare som har en webbplats måste där informera allmänheten om projektet, dess mål och resultat samt det ekonomiska stöd som erhållits från EU.

►EUROBAROMETE- RUNDERSÖKNING

MEDBORGARES MEDVETENHET OCH UPPFATTNING OM EU:S REGIONALPOLITIK

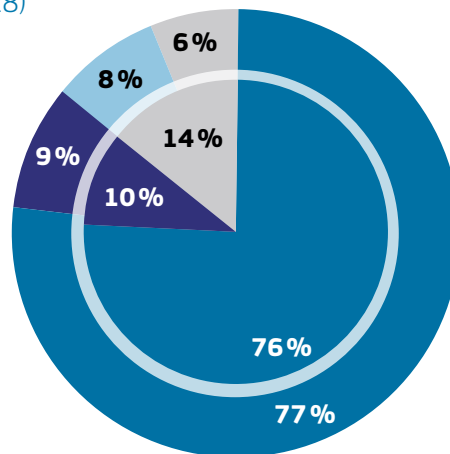
Undersökningen utfördes i de 28 EU-medlemsstaterna mellan den 23 och 25 september 2013. Sammanlagt 28 065 svarande från olika sociala och demografiska grupper intervjuades, och resultaten jämfördes med dem från en liknande undersökning som utfördes i juni 2010.

Av de personer som var medvetna om investeringen i deras område uttryckte mer än tre fjärdedelar förtroende för den positiva effekten av samfinansierade projekt på den ekonomiska och sociala utvecklingen i deras region eller stad.

Den allmänna medvetenheten om politiken var alltså 34% jämfört med en liknande undersökning som utfördes 2010. Medvetenheten var högst i Polen (80%), följt av Litauen och Tjeckien (med 67% vardera).

MER ÄN TRE FJÄRDEDELAR (77%) AV DE SVARANDE SOM HADE HÖRT TALAS OM PROJEKT SOM SAMFINANSIERAS AV EU SA ATT PROJEKTEN HADE HAFT EN POSITIV EFFEKT; ETT NÅGOT HÖGRE (+ 1%) RESULTAT ÄN I JUNI 2010.

(EU-28)



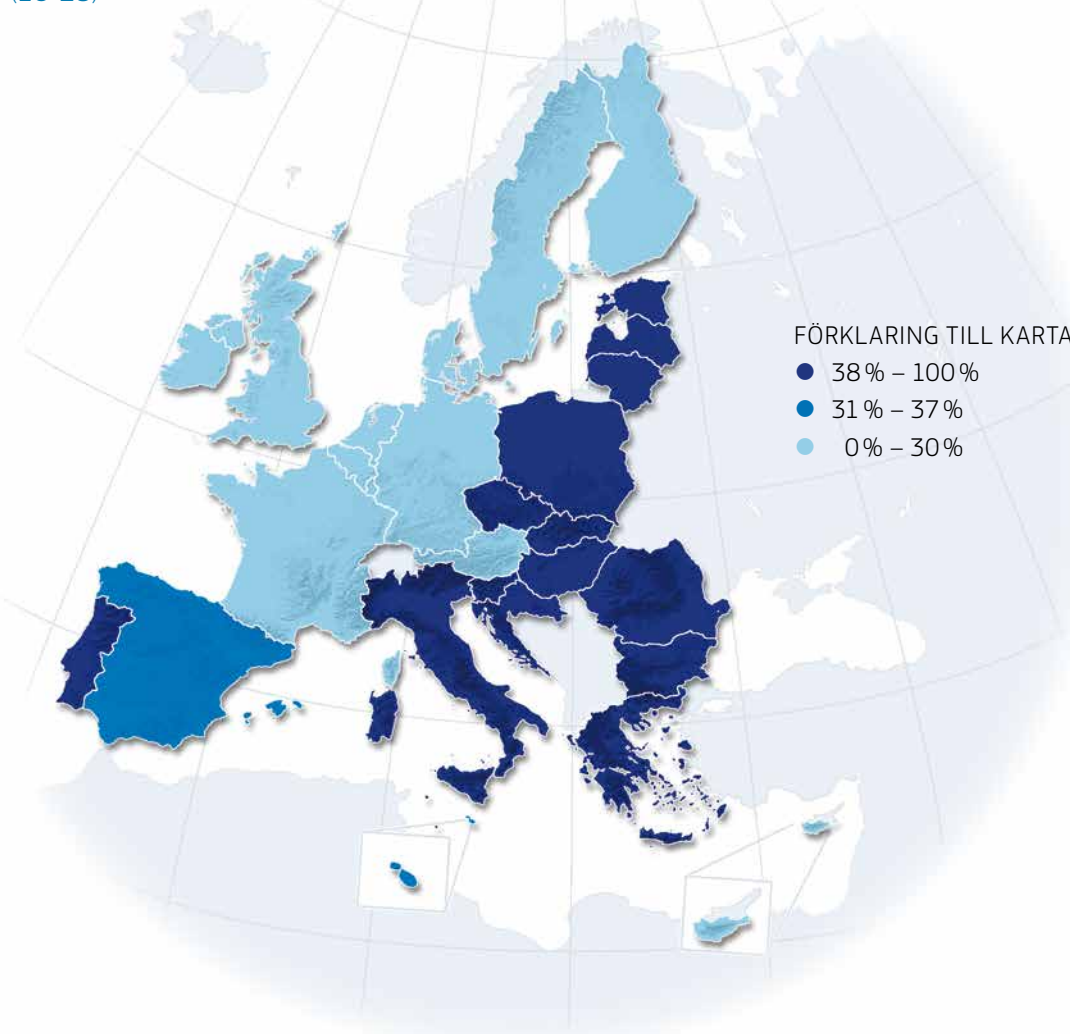
- Positiv
- Negativ
- Ingen effekt
- Vet ej

Inre cirkel: FL298 juni 2010

Yttre cirkel: FL384 september 2013

	PL	80%
	LT	67%
	CZ	67%
	LV	65%
	SK	65%
	HU	62%
	BG	62%
	SI	60%
	EE	53%
	PT	51%
	IT	48%
	RO	46%
	HR	39%
	EL	38%
	MT	35%
	EU	34%
	ES	33%
	FR	28%
	IE	27%
	LU	27%
	CY	24%
	FI	24%
	SE	23%
	BE	17%
	AT	16%
	DE	15%
	NL	15%
	DK	13%
	UK	10%

NIVÅN AV MEDVETENHET OM EUROPEISKT FINANSIERINGSSTÖD TILL REGIONER OCH STÄDER VARIERAR MELLAN 80% I POLEN OCH 10% I FÖRENADE KUNGARIKET. (EU-28)



Positiv effekt

Det finns ett starkt samband mellan ett lands berättigande till regionalt stöd från EU och nivån av medvetenhet om EU-samfinansierade projekt. Vidare finns ett starkt samband mellan personlig fördel av ett EU-finansierat projekt och uppfattningen att dessa projekt har en positiv effekt.

Televisionen är fortfarande den främsta informationskällan överlag om projekt som samfinansieras av EU:s regionalpolitik, men i länder som Tyskland och Finland spelar lokala och regionala tidningar en betydande roll. I Irland och Ungern angavs skyltar som den främsta initiala informationskällan. Internet angavs samtidigt som den främsta källan för unga personer i åldern 15-24.

Majoriteten (52 %) tycker att EU borde investera i alla sina regioner, medan 42 % säger att de bara borde investera i de fattigare regionerna. Detta är en viktig förändring sedan juni 2010, då fler ansåg att EU bara borde investera i de fattigare regionerna (49 %) i stället för alla regioner (47 %).

Rapporten belyser behovet och värdet av att EU-regionalpolitikens förvaltningsmyndigheter och stödmottagare kommunicerar resultat och berättar för invånarna parallellt med Europeiska kommissionen.

►MER INFORMATION

Flash Eurobarometer-rapporten:

http://ec.europa.eu/public_opinion/flash/fl_384_en.pdf

▶ NYCKELROLL FÖR EUROPAPARLAMENTET I REFORMERINGEN AV SAMMANHÅLLNINGSPOLITIKEN

MILSTOLPAR I SAMMANHÅLLNINGSPOLITIKEN 2014-2020



Danuta Hübner, ledamot av Europaparlamentet och ordförande för Europaparlamentets utskott för regional utveckling.

I och med Lissabonfördragets ikraftträdande 2009 blev Europaparlamentet för första gången medlagstiftare i förhållande till sammanhållningspolitiken. Ledamöterna i Europaparlamentets utskott för regional utveckling (REGI) har spelat en avgörande roll i utarbetandet av den nya förordningen. Utskottet har intagit en stark hållning för att säkerställa att sammanhållningspolitiken inriktas på resultat och tar hänsyn till lokala, regionala och nationella behov under uppfyllandet av EU-målen.

PANORAMA TALAR MED
FRAMSTÅENDE LEDAMÖTER
I EUROPAPARLAMENTETS UTSKOTT
FÖR REGIONAL UTVECKLING (REGI)
OM UTFORMNINGEN AV DET NYA
LAGSTIFTNINGSPAKETET.

– Se sidorna 34-35 ▶

I VILKEN UTSTRÄCKNING HAR BIDRAG FRÅN EUROPEISKA REGIONALA ORGANISATIONER BEAKTATS?

Europeiska lokala och regionala organisationer har spelat en betydande roll före och under den lagstiftande processen de senaste två och ett halvt åren. Dessa organisationer har bidragit i form av principförklaringar och presentationer inför REGI-utskottet och har haft produktiva förbindelser med ordföranden och föredragandena. Deras synpunkter har beaktats fullständigt av utskottet. Dessa intressenter är en viktig informationskälla för Europaparlamentet, och att ta del av deras synpunkter och bidrag är av stor betydelse.

”Vi går in i den här debatten som fullvärdig medlagstiftare för att flytta sammanhållningspolitikens fokus från stabilitet till tillväxt”, sa ordföranden för Europaparlamentets utskott för regional utveckling, Danuta Hübner, i oktober 2011 när hon öppnade det interparlamentariska mötet mellan Europaparlamentets ledamöter, deras nationella motsvarigheter, Europeiska kommissionen och ministerrådet.

Sju föredragande utsågs i REGI och utskottet för sysselsättning och sociala frågor (EMPL) till att övervaka de komplexa förhandlingar som skulle äga rum under de följande två åren. Två ”ledarföredragande”, Lambert van Nistelrooij (EPP, NL) och Constanze Krehl (S&D, DE), bidrog till att säkerställa politiskt stöd från de två största politiska grupperna.

- En lagförberedande politisk dialog mellan Europaparlamentet och Europeiska kommissionen fördes före oktober 2011. Den bidrog till att klargöra de huvudsakliga politiska frågorna och främja diskussionen på politisk nivå. ”Arbetsgruppen för framtida sammanhållningspolitik” bildades som parlamentets huvudsakliga, informella debattforum. Det ledde till många möten, konsultationer och offentliga utfrågningar med berörda parter: icke-statliga organisationer, civilsamhället, regionala organisationer o.s.v. Detta öppna förfarande bidrog till att införliva de olika parternas synpunkter.
- I juli 2012 enades Europaparlamentet om sin förhandlingsposition för lagstiftningspaketets reformförslag. Fler än 3 000 ändringsförslag hade lagts fram till kommissionens lagstiftningsförslag.

► ”Trepartsdialoger” fördes mellan parlamentet, rådet och kommissionen. Det krävdes cirka 100 möten för att nå en överenskommelse om förslagen till förordningarna.

► I november 2013 godkände parlamentets utskott för regional utveckling uppgörelsen med rådet, vilket banade väg för att investeringspolitiken för EU:s regioner värd 351,8 miljarder euro skulle träda i kraft i tid.

Danuta Hübner, som var ordförande för alla förhandlingsmöten med rådet från 2012, sa att ”Efter mer än ett års förhandlingar med rådet och kommissionen har vi kunnat enas om en reform av EU:s regionalpolitik som koncentrerar investeringar på huvudområden för tillväxt och arbetstillfällen enligt Europa 2020-strategin genom gemensamma regler som gäller för alla EU-fonder, vilket således innebär avsevärda förenklingar”.

Vad återstår att göra?

Parlamentet måste nu genom sina kompetenta utskott ta ställning till de delegerade akterna. Europeiska kommissionen har redan antagit den första och en av de viktigaste: den europeiska uppförandekoden för partnerskap, som fastställer villkoren för partners deltagande i förberedelserna och genomförandet av partnerskapsavtal och program för 2014-2020.

Parlamentets REGI-sekretariat deltar i de förberedande expertmötena och har regelbunden kontakt med kommissionens generaldirektorat för regional- och stadspolitik.

Vilken roll har parlamentet i genomförandet av politiken?

En av parlamentets huvudfunktioner är att utöva granskning, huvudsakligen genom sina parlamentariska utskott som övervakar genomförandet av politiken. Det speciella med sammanhållningspolitiken är att den genomförs med delad förvaltning av ett europeiskt organ, kommissionen och medlemsstaterna genom nationella, regionala och lokala förvaltningar. Parlamentets granskning av politiken berör således inte bara Europeiska kommissionen utan också de andra organen – även om det enligt fördraget endast är kommissionen som är ansvarig inför parlamentet. Att förbättra granskningen och utvärderingen av politiken i det bredare sammanhanget är därför REGI-utskottets uppgift.

►MER INFORMATION

www.europarl.europa.eu/committees/sv/regi/home.html



▶ STÖD FÖR SAMMANHÅLLNINGSPOLITIKENS SOCIALA ASPEKT

CONSTANZE KREHL

Ledamot av Europaparlamentet, gruppen Progressiva förbundet av Socialdemokrater, ledamot av utskottet för regional utveckling (medföredragande i förordningen om gemensamma bestämmelser)

▶ Framgångsrika förhandlingar

Jag är rätt nöjd med det övergripande resultatet av förhandlingarna kring den nya förordningen. Det innebar två års hårt arbete, inte bara med att sammanställa dessa 3 000 ändringsförslag, utan också hundratals möten med min medföredragande Lambert van Nistelrooij och parlamentets förhandlingsgrupp, och över 90 trepartsdialoger tillsammans med rådet och kommissionen. Naturligtvis finns det frågor där jag skulle ha velat se ett annat resultat och institutionerna har inte alltid varit av samma uppfattning, men det vi har enats om är en bra kompromiss som kommer att forma en lyckad och modern sammanhållningspolitik för de kommande sju åren.

▶ Makroekonomisk villkorlighet

Två frågor som var omtvistade i förhandlingarna var makroekonomisk villkorlighet och resultatreserv. Som socialdemokrat har jag alltid varit emot en makroekonomisk mekanism inuti sammanhållningspolitiken och jag kämpade oerhört hårt för att få den utesluten ur förordningen. Eftersom kommissionen och rådet inte delade vår ställning är den fortfarande en del av förordningen, men vi har åtminstone försvagat artikelns formulering väsentligt – vilket ger mig hopp om att den här mekanismen aldrig kommer att träda i kraft. Regioner ska inte skyllas för medlemsstatens skattemässiga misslyckande.

Tanken om en resultatreserv är faktiskt god, men det viktiga är hur den kommer att fungera i praktiken. Kommer projekt fortfarande att vara tillräckligt uppfinningsrika och innovativa, eller kommer nivån att sänkas så att endast vissa mål behöver uppnås för att få tillgång till resultatreserven? Ur min synvinkel är dessutom resultatreserven ett listigt drag av rådet för att spara pengar till slutet av programperioden, och det kan jag inte stödja.

▶ Stimulera ekonomin

I tider med ekonomi- och finanskriser är sammanhållningspolitik ett av EU:s mest effektiva verktyg för att stimulera ekonomin, säkra hållbar sysselsättning och stödja forskning och innovation. De regioner som drabbas hårdast av krisen kommer också fortsätta att gynnas av en ökad medfinansieringsgrad som främjar tillväxt och arbetstillfällen. Liksom under tidigare år kommer EU:s mindre utvecklade regioner att ha den högsta prioriteten för stöd – mer än 182 miljarder euro är vikta för dessa regioner.

▶ Stöd för sociala mål

Genom den nya förordningen säkerställer vi att tillräckliga investeringar riktas till sociala frågor. Fyra av de tematiska prioriteringarna i den nya förordningen avser Europeiska socialfonden: stöd för hållbar kvalitetssysselsättning, främjande av social inkludering, investering i utbildning och förbättring av institutionell kapacitetsuppbyggnad. Vidare har vi genom den nya förordningen infört en fast ESF-kvot; 23,1% av de globala resurserna ska avsättas till Socialfonden. Detta är en enorm ökning för många medlemsstater och den säkerställer stöd på rätt nivå för sammanhållningspolitikens sociala aspekt.



▶ EN INVESTERINGS- STRATEGI SOM OMVANDLAR DEN EUROPEISKA EKONOMIN

LAMBERT VAN NISTELROOIJ

Ledamot av Europaparlamentet, Europeiska folkpartiets grupp (kristdemokrater), ledamot av utskottet för regional utveckling (medföredragande i förordningen om gemensamma bestämmelser)

▶ Virtuell revolution i antåg

Den nya förordningen och den långtgående strategin bakom den utgör en virtuell revolution i och med det sätt som sammanhållningspolitiken ska genomföras på. Det har varit en utmaning att få medlemsstater att förstå och övergå till det nya sättet att verka.

Vi var fast beslutna att se till att saker och ting inte skulle vara som förr. Det skulle finnas förhandsvilkor innan pengar tilldelades. Pengar skulle investeras effektivt inom områden som passar in i den globala planen för att återuppliva den europeiska ekonomin. Vi har tryckt på för att hålla strategin på rätt kurs genom hårda förhandlingar med medlemsstaterna i de många trepartsdialogerna.

▶ "Verksamhetsplan" för Europa

Sammanhållningspolitiken är nu Europas viktigaste investeringsstrategi. Den är en del av vad jag skulle kalla en verksamhetsplan för att både utveckla regionernas möjligheter och åter göra Europa till en ekonomisk stormakt på världsscenen.

"Smart specialisering" är en viktig del av den här strategin. Vi gör medel tillgängliga för att hjälpa regioner att utvecklas på strategiska områden som gynnar både dem och Europa. På så vis kan de utnyttja kompletterande kompetensbaser i andra regioner. Jag ser det som en "stege till kompetens" som ger nya regioner möjlighet att utveckla sin förmåga att höja sig till nivån för mer avancerade delar av Europa.

▶ Fokus på överenskomna prioriteter

Tematisk koncentration handlar egentligen om att framhäva de områden som Europa måste investera och utmärka sig i för att återta sin ställning i världen. Den nya inställningen stödjer investeringar i FoU och kunskapsinfrastruktur för att skapa en solid grund för framtida konkurrenskraft och nya arbetstillfällen. Vi har fastställt de områden där Europa behöver investera. Medlemsstater och regioner kan välja vilka av dessa de vill prioritera.

▶ Bättre synergieffekter mellan fonderna

De största utmaningarna under de kommande åren blir att uppnå bättre synergieffekter mellan de fem europeiska struktur- och investeringsfonderna och FoU-fonderna. Vi behöver den här nya inställningen som tar till sig den outnyttjade kapaciteten i de så kallade nya medlemsstaterna.

Det strategiska ramverket ger projekt möjlighet att kombinera resurser från olika fonder. Det säkrar helhetsinställningen och att politiken genomförs effektivt. De gemensamma bestämmelserna för strategisk planering och programplanering och den gemensamma förteckningen över tematiska mål banar väg för ett delat ansvar för Europa 2020 målen.

Vi har nu en "paraplyförordning" för de struktur- och investeringspolitiska instrument som är bundna till Europa 2020-målen. Detta utgör ett stort steg framåt mot ökad samstämmighet, verkan och synlighet på plats i hela Europa. Genom partnerskapsavtalen och de operativa programmen tar också medlemsstaterna ansvar för sin strategi och förbinder sig att genomföra den.

▶ DAGS ATT ÖPPNA FONDERNA

PARTNERSKAPSAVTALEN OCH DE OPERATIVA PROGRAMMEN BÖRJAR TA FORM



En jordbrukare och vindturbinägare vid Samsø energiakademi i Danmark, som är ett centrum för forskning och information om förnybar och hållbar energi.

Nu när sammanhållningspolitikens lagstiftningspaket har bestämts och trätt i kraft riktas fokus mot att godkänna och genomföra partnerskapsavtal och operativa program. Många medlemsstater förväntas inkomma formellt med sina förslag till partnerskapsavtal under februari. Dessa avtal måste överensstämma med EU:s tillväxtmål och Europe 2020-strategin.

Långt framskridna förberedelser

Stora ansträngningar har redan gjorts för att påskynda förberedelserna av partnerskapsavtalen (PA) och de operativa programmen (OP). I juni 2012 bjöd kommissionen in medlemsstater till att delta i en informell dialog om programplaneringen för nästa period. Senare samma år erhöll alla medlemsstater principförklaringar som angav huvuddragen i kommissionens syn på utvecklingsbehoven och finansieringsprioriteringen för de europeiska struktur- och investeringsfonderna (ESI) i varje medlemsstat.

Denna informella process infördes för att säkerställa att investeringar i tillväxt, konkurrenskraft och arbetstillfällen i regionerna skulle kunna komma igång direkt från periodens början.

Medlemsstaterna har begagnat sig fullt ut av denna informella dialog och många har redan lämnat in sina förslag till partnerskapsavtal för noggrann analys av kommissionens experter. Svar har skickats med informella observationer på dessa förslag och i många fall även på föreslagna OP.

Många medlemsstater har nu kommit en bra bit på väg med sina partnerskapsavtal, och kommissionen förväntar sig att snabbt kunna anta dessa och därmed få igång investeringarna på plats inom lämplig tid.

Nyckeln till partnerskapsavtal – närmare anpassning till Europa 2020

Partnerskapsavtalens prioriteringar måste vara nära anpassade till Europa 2020-målen om en smart och hållbar tillväxt för alla. Det är viktigt att medlemsstaterna är införstådda med vikten av att koncentrera resurserna på huvudsakliga tillväxtområden och därmed undvika en uppdelning av medlen på ett flertal mål. Den reformerade sammanhållningspolitiken för 2014-2020 går också hand i hand med EU:s övergripande samordning av den ekonomiska politiken som övervakas av den europeiska terminsprocessen.

För att ytterligare stärka den allmänna samordningen av politiken ges i förordningarna möjlighet till att finansiera program från flera håll 2014-2020. Det totala antalet program kommer därför att minska från 363 till 311 OP, av vilka en tredjedel kommer att finansieras från flera håll. De berörda tjänsterna inom kommissionen har ett nära samarbete med medlemsstaterna som ytterligare främjar en gemensam inställning.

Tänk innovation

Under rubriken smart tillväxt koncentreras investeringar på innovation och forskning, den digitala agendan och stöd till små och medelstora företag. Många regioner är nu mästare på smart specialisering och kan förverkliga sina möjligheter att stödja ekonomisk omvandling. Man håller på att förbereda sina regionala forsknings- och innovationsstrategier för smart specialisering (RIS3), som kan omfatta både innovation och IKT.

Prioriteringen av forskning och innovation, speciellt av företagsforskning, har lett till väsentligt ökade investeringar på området jämfört med tidigare programperioder. Några medlemsstater har presenterat program som ger tydliga kopplingar mellan den digitala ekonomin och innovation.

Att stärka konkurrenskraften för små och medelstora företag betraktas av nästan alla medlemsstater som det centrala i strategin för nationell och regional tillväxt, men i många fall saknas koncentrationen på kvalificerade mervärdesaktiviteter som ger den mest hållbara tillväxten på lång sikt.

En av de främsta flaskhalsarna i många medlemsstater är alltså finansiering av små företag, och det är nödvändigt att frigöra kreditflödet. Slutsatserna från Europeiska rådet i oktober 2013 innehöll en bestämmelse om att "europeiska struktur- och investeringsfondernas (ESIF) programförhandlingar bör utnyttjas för att avsevärt öka EU-stödet från dessa fonder till hävstångsbaserade finansieringsinstrument för små och medelstora företag under 2014-2020, samtidigt som stödet minst fördubblas i länder där omständigheterna fortfarande är strama".

Kommissionen har uppmuntrat medlemsstater till att utvärdera hur de kan använda finansiella instrument på bästa sätt i det här sammanhanget, baserat på en *förhands*utvärdering som har identifierat marknadens misslyckanden eller investeringsituationer som inte varit optimala, respektive investeringsbehov, möjligt deltagande från privata sektorn och resulterande mervärde.

”Min bestämda uppfattning är att ett program är mer än summan av ett antal enskilda projekt. För regionen i fråga måste ett program stå för en stark strategisk utvecklingsvision för framtiden. Projekten måste följa den visionen.”

KOMMISSIONÄR JOHANNES HAHN

Programstödet från ESIF kan bidra till finansiella instrument som inrättats på nationell, regional, transnationell eller gränsöverskridande nivå och som förvaltas av förvaltningsmyndigheten eller under dess ansvar. Det kan också bidra till finansiella instrument som inrättats på EU-nivå och förvaltas av kommissionen. Särskilda bestämmelser ingår för införande av reserverade finansiella instrument som kombinerar ESI-medel med andra resurser från EU:s budget och EIB/EIF med avsikt att stimulera bankutlåning till små och medelstora företag.

Grönt Europa

Tre av sammanhållningspolitikens tematiska mål är inriktade på hållbar tillväxt, nämligen: stödja övergången till en koldioxidsnål ekonomi, främja klimatanpassning, riskförebyggande och -hantering samt skydda miljön och främja resurseffektivitet. Detta återspeglas i flera medlemsstaters partnerskapsavtal där energi, klimatförändring och miljö är väl införlivade med den allmänna ekonomiska tillväxtstrategin och utvärderingen av utvecklingsbehoven.

Flera har speciellt betonat antingen energieffektivitet eller förnybar energi. Vissa medlemsstater har kombinerat "smart" och "grön" tillväxt genom att införliva miljö, energi och klimatförändring med inställningar för smart specialisering. I många fall är dock inte standardiseringen av hållbar utveckling tillräckligt långt framskriden då den saknar de praktiska inslagen som faktiskt säkerställer införandet av klimat- energi- och miljöaspekterna generellt.

På transportområdet är det uppenbart att nästan alla medlemsstater betraktar den mer strategiska inställningen som fastställs i den nya förordningen som ett positivt framsteg. Man kommer dock att behöva inrätta trovärdiga nationella transportstrategier med tydliga samordningsmekanismer som uppmuntrar till samverkan med Fonden för ett sammanlänkat Europa inom ramen för de transeuropeiska transportnäten för att undvika frestelsen att investera i små enskilda projekt med liten effekt, som lokala vägar.

Investera i människor

Europeiska socialfonden kommer för första gången någonsin att ha en minsta garanterad andel av vad sammanhållningspolitiken spenderar totalt. Det är viktigt att säkerställa att örönmärkningsnivån på 20% av fonden till det tematiska målet om social inkludering respekteras på nationell nivå.

Det märks redan att fokus på de tematiska målen om tillväxt för alla är starkt i de flesta medlemsstater. Det finns en tydlig logisk grund för investeringar som är avsedda för att öka sysselsättningsnivån (i synnerhet bland ungdomar, kvinnor och äldre arbetstagare), minska fattigdomen genom aktiv social inkludering, uppnå utbildningsmålen och investera i livslångt lärande.

Inom vissa områden, som hälsa, är en av medlemsstaternas största utmaningar att kartlägga investeringsbehoven för infrastrukturen. Detta bör bidra till målet om att minska fattigdomen genom att tillgången till hälsovård ökas.

Stödet till romer och andra marginaliserade grupper är en allmän politisk prioritet. Därför är det viktigt att det framgår av partnerskapsavtalen hur ESI-fonderna i fråga ska bidra till genomförandet av de fyra målen för integrering av romer (utbildning, sysselsättning, hälsovård och bostäder) på ett enhetligt sätt, antingen genom standardåtgärder eller genom explicit men inte exklusiv målinriktning av medlen.

Bättre fokus på resultat

Att sätta tydliga och specifika mål i de operativa programmen för Eruf, ESF och Sammanhållningsfonden är det centrala i resultatorientering. Detta innebär en markant förändring för vissa program.

Det begränsade antal förslag till OP som hittills inkommit visar att det är svårt att formulera väldefinierade mål. I vissa program är det ottydligt hur investeringar, i synnerhet i social infrastruktur, transport och turism, ska bidra till programmålen. Informella möten mellan programmyndigheter och kommissionen har dock i allmänhet varit konstruktiva och den andra versionen av programmen innehåller väsentliga förbättringar.

Erfarenheten hittills visar att kravet på resultatorientering är genomförbart för alla typer av program, även de som är mycket avvikande till sin kontext och finansiella omfattning.



Projektet "Kunskapspraktiklaboratoriet" i Finland har som målsättning att utveckla teorier, verktyg och modeller för utbildningen och arbetsplatsen.

”Vi måste investera nu och göra allt vi kan för att inte försena programmets start. Men programmen måste vara av god kvalitet och ha en stark utvecklingsvision. Kommissionen kommer inte att försaka kvaliteten för skyndsamheten.”

KOMMISSIONÄR JOHANNES HAHN

Ett annat nytt inslag är resultatramen. En resultatram kan endast upprättas när programmets insatslogik, finansiella struktur och utfall för varje prioritet börjar bli tydliga. Resultatramar kan med andra ord bara utvecklas relativt sent i programmets förslagsprocess.

Den största utmaningen för resultatramen är fastställandet av kvantifierade mål för indikatorerna på en tillräckligt hög ambitionsnivå.



Tidsplan

Den så kallade förordningen om gemensamma bestämmelser som antogs den 20 december 2013 fastställer en tidtabell för inlämning och antagande av PA och PO.

Varje medlemsstat ska lämna in sitt partnerskapsavtal till kommissionen inom fyra månader från förordningens ikraftträdande. Kommissionen ska i sin tur göra observationer inom tre månader från PA:ets inlämningsdatum och anta avtalet senast fyra månader från inlämnandet, förutsatt att medlemsstaten har tagit tillräcklig hänsyn till kommissionens observationer. Detta innebär att ett PA som regel kan **antas före slutet av augusti 2014**.

Operativa program ska lämnas in av medlemsstaterna senast tre månader efter inlämningen av PA:et. Kommissionen gör observationer inom tre månader från OP:ets inlämningsdatum och antar det senast sex månader efter dess inlämningsdatum, förutsatt att medlemsstaten har tagit tillräcklig hänsyn till kommissionens observationer. OP ska därför som regel **antas senast före slutet av januari 2015**.

Kommissionen fortsätter sitt nära samarbete med medlemsstaterna för att försäkra sig om att så många PA och OP som möjligt antas inom den sittande kommissionens mandattid, så att investeringarna kan distribueras skyndsamt.

DELEGERADE OCH GENOMFÖRANDEAKTER

Med Lissabonfördraget introducerades ett nytt system för delegering av begränsad befogenhet till kommissionen att göra mindre ändringar i lagar, förutsatt att de inte påverkar den "kärnlagstiftning" som beslutats av parlamentet och rådet. Dessa kallas "delegerade akter" och "genomförandeakter". Kommissionen planerar att gruppera befogenheterna för hela sammanhållningspolitiken i fem delegerade akter och publicera tre av dem innan uppehållsperioden för valet till Europaparlamentet inleds (den 14 mars enligt det aktuella interinstitutionella avtalet). En sådan delegerad akt är den "europeiska uppförandekoden".

"Den europeiska uppförandekoden – en förstärkt partnerskapsinställning för planering och utgifter"

Koden fastställer en gemensam uppsättning normer som avser att förbättra konsultation, deltagande och dialog med partner under planering, genomförande, övervakning och utvärdering av projekt som finansieras av Europeiska struktur- och investeringsfonderna.

Medlemsstaterna måste stärka samarbetet mellan sina myndigheter som ansvarar för användandet av ESI-fondmedlen och projektpartner som regionala, lokala, stads- och andra offentliga myndigheter, fackföreningar, arbetsgivare, icke-statliga organisationer och organ som ansvarar för främjande av social inkludering, jämställdhet mellan könen och icke-diskriminering.

Alla medlemsstater måste följa dessa regler när de färdigställer finansieringsprogrammen som de ska förslå till kommissionen för perioden 2014-2020.

Uppförandekoden träder endast i kraft om rådet och EP inte kommer med några invändningar inom två månader efter den antagits av Europeiska kommissionen (den 7 januari).

►MER INFORMATION

http://ec.europa.eu/regional_policy/what/future/index_sv.cfm

▶ SAMMANHÅLLNINGSPOLITIKENS LÅNGSIKTIGA OCH KUMULATIVA RESULTAT

UTVÄRDERING FRÅN 1989 TILL NU

Parallellt med planeringen för den nya sammanhållningspolitikens programperiod har kommissionen tittat på sammanhållningspolitikens långsiktiga resultat.



En försöksutvärdering utfördes nyligen i syfte att bedöma de långsiktiga och kumulativa resultaten av sammanhållningspolitikens program i 15 av EU:s regioner från 1989 till nu. Utvärderingen ger också en rad rekommendationer om framtida utveckling till stöd för politikens inriktning för perioden 2014-2020.

Utvärderingen utfördes av European Policies Research Centre med London School of Economics. Resultatet är en slutlig rapport och ingående fallstudierapporter för varje utvärderad region, som finns på Inforegios webbplats.

Huvudresultat


- ▶ Helt i linje med ett vanligt antagande på den tiden koncentrerades de flesta tidiga programstrategier i mindre utvecklade regioner på att bygga upp infrastrukturen i tron att detta skulle leda till tillväxt. I många fall uppnåddes väsentliga förbättringar, men det finns exempel på överkapacitet och bristande hänsyn till det långsiktiga underhållet. Under de senare åren, från 2000 och framåt, ägnade man mer uppmärksamhet åt behovet av att investera i humankapitalet.
- ▶ Många strategier fokuserades till en övervägande del på turism, och investeringar i infrastrukturen bidrog till att turismen ökade i dessa regioner. Utredningen kommer dock fram till att turismen vanligtvis inte är tillräcklig för att utgöra en huvudsaklig tillväxtkälla.

- ▶ Många regioner investerade i social sammanhållning, men i avsaknad av tillväxt är den långsiktiga hållbarheten av sådana investeringar tveksam.
- ▶ Många av de mer utvecklade regionerna hade problem med strukturell anpassning. Under de tidigare åren fortsatte flera att investera i traditionella lågkvalificerade verksamheter, och det var först under de senare programperioderna som de började investera i innovation och utbildning. Strukturell anpassning uppnås inte inom en programperiod.

Hantera regionala behov och problem under längre tid

I slutet av 1980-talet var de huvudsakliga behovsgrunderna: underutveckling enligt alla ekonomiska, sociala och miljöindikatorer, gles eller perifer befolkning, svag ekonomisk grund p.g.a. övergång från en planekonomi eller inriktning på jordbruk eller traditionell industri samt effekter av bristande jämvikt geografiskt eller arbetsmarknadsmässigt.

Med tiden lyckades en del regioner komma över sina initiala problem, men andra inte. De största förbättringarna sågs inom infrastrukturen i grundläggande samhällsservice och transport samt tillgång till viktiga samhällstjänster. Av alla behovstyper var det den låga nivån av FoU i den privata sektorn som var minst påverkbar med politiska medel.



Bostadsområdet Vila d'Este i Norte i Portugal renoverades grundligt med hjälp av Eruf-finansiering. Utöver energieffektivitetsbesparingar genom byggnadsförbättringar gjorde den estetiska upprustningen området mer attraktivt för boende och besökare.

UTVÄRDERADE REGIONER

Mindre utvecklade:

Sachsen-Anhalt (DE), Dytiki Hellada (EL), Galicien (ES), Andalusien (ES), Kampanien (IT); Norte (PT)

Mindre utvecklade 1989 men nu mer utvecklade:

Irland, Nord-Pas de Calais (FR), Basilicata (IT); Burgenland (AT); Algarve (PT); Itä-Suomi (FI)

Mer utvecklade:

Nordrhein-Westfalen (DE); Aquitaine (FR); nordöstra England (UK)

Vissa regioner bestämde sig för att framkomlighet och kommunikation var de verkliga underliggande behoven i slutet av 1980-talet och dessa prioriterades därefter, men sådana beslut undervärderade vikten av att ändra regionernas produktionsstruktur.

De mindre utvecklade regionerna tenderade att ha vittomfattande strategier med inriktning på infrastruktur, human kapitalinvestering och företagande. Detta pågick under hela studieperioden, men från 2000-2006 med mer uttalad tyngdpunkt på konkurrenskraft samt forskning, utveckling och innovation.

De mer utvecklade regionerna hade varierande strategier med inriktning på utveckling av företagande genom en blandning av stöd för utbud och efterfrågan, en kombination av instrument med inriktning på kluster, stöd för enmansföretag och starta eget, och en successivt ökad tyngdpunkt på FoU och innovation.

Programmyndigheters förmåga att sätta realistiska mål och avgöra när ett genomförande ska ske kan alltså förbättras. Det var allmänt problematiskt att beräkna målen eftersom man hade bristande kännedom om vad programinsatser under tidigare perioder faktiskt hade åstadkommit, p.g.a. varierande kvalitet på informationen från kontrollsystemen och brist på uttömmande *efterhands*utvärderingar.

Sammanhållningspolitikens resultat

Effektiviteten var högre för storskalig fysisk infrastruktur, miljöförbättringar samt infrastruktur för lokala företag och innovation. Regioner hade svårigheter med strukturell anpassning, företagsstöd, innovation och samhällsutveckling. Politiken hade ändå varit framgångsrik med att uppfylla regionala behov i det långa loppet.

Skillnaderna mellan i vilken utsträckning de 15 regionerna lyckades klara alla utvecklingsutmaningar förklaras till viss del av den begränsade programomfattningen och svårigheten med att uppfylla alla delar av behoven. Detta väcker dock frågor om programmets komplementaritet (och additionalitet) och deras samstämmighet med inrikes offentlig politik.

I [Irland](#) underlättades den generella omvandlingen av sammanhållningspolitiken. Den positiva ekonomiska omvandlingen var kopplad till att landets ekonomi integrerades med bredare globala marknader. Detta kan eventuellt inverka på de uppnådda förbättringarnas återhämtningsförmåga med tanke på landets integrering med globala finansnätverk som drabbats av finanskrisen och även de egna aktuella ekonomiska problemen.

I ytterligare en grupp regioner – [Algarve](#), [Andalusien](#) och [Galicien](#) – medförde sammanhållningspolitiken en omvandling av den regionala ekonomin som återspeglas i BNP-konvergens med resten av EU och förbättrade arbetsmarknadsindikatorer, men som inte visar tecken på att ha haft en hållbar inverkan

Aerópolis, en rymdteknikpark och del av incitamentprogrammet för innovation och företagsutveckling i Andalusien, Spanien.



Ion Channel Biotechnology Centre, Gränsregionen, Irland.



på regionernas långsiktiga utvecklingsprospekt och återhämtningsförmåga. I dessa regioner bidrog politiken till väsentliga förbättringar av den regionala infrastrukturen och tillgången till samhällstjänster. Den ekonomiska omvandlingen byggde dock till stor del på turism och tjänster, medan förbättringar inom produktivitet och kvalificerade mervärdeskluster var begränsade till delar av regionala ekonomier som utgör en relativt liten del av bruttomervärdet och sysselsättningen.

I nästan alla regioner – [Aquitaine](#), [Basilicata](#), [Kampanien](#), [Dytiki Ellada](#), [Norte](#) och [Sachsen-Anhalt](#) – underlättade politiken omvandling på vissa områden utan att ha någon uttalat bredare inverkan på tillväxt och sysselsättning (med undantag för Basilicata), och flera viktiga behov är fortfarande oåtgärdade.

I de återstående regionerna – [Burgenland](#), [Nordrhein-Westfalen](#), [nordöstra England](#), [Itä-Suomi](#) och [Nord-Pas-de-Calais](#) – hade politiken ett positivt inflytande på utvecklingsfaktorer i bredare mening och utgjorde ett stöd för förändringar på vissa områden, men hade på grund av insatsens måttliga omfattning inte någon avgörande betydelse för regionernas problem och medförde inte någon större förändring av deras ekonomier.

Konsekvenser för framtida politik

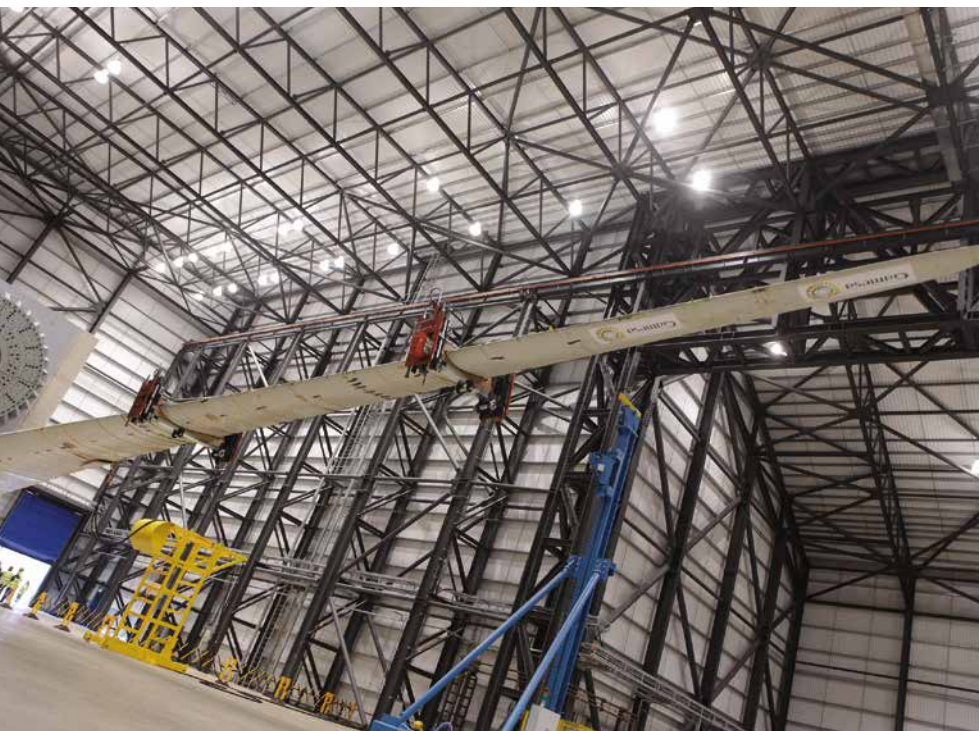
Studien ger klara bevis till stöd för sammanhållningspolitikens riktning under 2014-2020, i synnerhet avseende villkorligheterna, den nya resultatorienteringen och främjandet av kapacitetsuppbyggnad. Dessa är områden där studiens resultat visar att flera på varandra följande generationer av program har haft brister.

Programutformning

Alla fallstudier utmärkte vikten av att utveckla en strategi som omfattar analys av regionala behov och utmaningar, framtidsvision och formulering av en flerårig utvecklingsplan med tydliga mål som berörda partner samtycker till. De specifika lärdomarna omfattar bl.a. följande:

- ▶ **Inför ett scenariotänkande** – Regioner måste investera i strategisk planering och undersöka sina aktuella och framtida behov för att kunna hitta potentiella möjligheter som kan förverkligas genom riktat stöd.
- ▶ **Bygg in beredskapsplaner** – Strategier måste vara flexibla nog för att tåla ändrade behov till följd av externa bakslag eller oväntade möjligheter.
- ▶ **En långsiktig inställning till konkurrenskraft för att säkerställa motståndskraft** – För många regioner är stöd för förändringar i den ekonomiska situationen av mycket stor betydelse för att göra dem mer motståndskraftiga mot ekonomiska bakslag. Även om infrastruktur kan behövas och stöd till turismen har varit en fungerande medelfristig

Anläggning för testning av vindturbinblad, nordvästra England, UK.



Projektet "Konst på stolar", en RegioStars 2014-finalist, Norte, Portugal.



åtgärd i eftersläpande regioner så måste de koncentrera sig på projekt som främjar entreprenörskap och innovation.

- **Planera realistiskt** – Regionerna måste ha en realistisk syn på tidsskalor och inse att förändring kan ta längre tid än en programperiod (därför behovet av kontinuitet) och inte vara överambitiösa om vad de kan uppnå under ett program, speciellt med begränsade resurser.
- **Planera med kännedom om andra investeringsprogram som pågår i regionen.**

Strategisk planering

Regionala myndigheter och medlemsstater bör satsa på att generera kapacitet för strategiutveckling så att programmyndigheterna kan:

- tänka långsiktigt,
- kommunicera och diskutera strategiska alternativ öppet med intressenter,
- acceptera att politiska insatser måste vara långsiktiga och därför rama in den sjuåriga planeringen av sammanhållningspolitiken inom bredare regionala strategier,
- acceptera att regionala omständigheter och behov kan förändras hastigt, så program måste kunna anpassas till ändringar, och
- tillvarata de olika aspekterna av ekonomisk utveckling genom att interagera med annan politik och andra finansieringsprogram.

Resultatorientering

Under programperioder som följer på varandra har program ofta satts ihop som medel för att få finansiering till särskilda projekt eller typer av projekt. De hade ofta endast en lös koppling till en vision om tillväxt eller regional konvergens, eller var otydliga om hur målen skulle uppnås. Det finns ett uppenbart behov av målsättning för att fastställa en resultatorienterad insatslogik. Än mer väsentligt är dock att denna måste inlemmas i en utvecklingsmodell som tar hänsyn till hur den regionala ekonomin fungerar och hur EU-finansierade insatser passar in i utvecklingsmönster, -trender och -faktorer.

För att stärka programmets resultatorientering bör regioner utveckla programplaneringsinställningar som uttryckligen stöds av underliggande utvecklingsteorier. För detta krävs ett nytt sätt att se på politik. Efterhandsutvärdering ska vara en rutinåtgärd för programmyndigheterna utöver det arbete som utförs av kommissionen. Tyngdpunkten i utvärderingen ska också flyttas från finansiella och procedurmässiga aspekter till effektivitet och resultat.

► MER INFORMATION

http://ec.europa.eu/regional_policy/information/evaluations/index_en.cfm#15

► EUROPEISKT TERRITORIellt SAMARBETE

► MINFÄLT PÅ KROATISKA GRÄNSEN RÖJDA MED EU-FINANSIERING

Total kostnad:
3 530 000 EUR
EU-bidrag:
3 000 000 EUR

Landminor som gömdes längs den kroatisk-ungerska gränsen under 1990-talets konflikt i före detta Jugoslavien har röjts i ett projekt som finansierats av EU. Utöver att projektet ger skydd åt den lokala befolkningen så bereder det också väg för otaliga gränsöverskridande projekt i Natura 2000-naturskyddsområden och kommer att främja hållbar turism.

I början av 2011 upptäckte Ungern ett dittills okänt minfält längs sin gräns mot Kroatien i länet Osijek-Baranja i Kroatien och länet Baranya i Ungern. De kontaminerade områdena var en rest från 1990-talets konflikt i regionen och Ungern spärrade, i enlighet med påbudet i Ottawakonventionen om antipersonalminor, av det misstänkt farliga området vid sin södra gräns och meddelade om faran.

I september 2011 startades ett kroatiskt-ungerskt projekt med stöd av EU-medel för att undersöka och röja de farliga minfälten. Projektet omfattade också den miljörehabilitering av området som förutsagts i EU:s habitatdirektiv.

Det 24 månader långa avmineringsprojektet var det största i det ungersk-kroatiska gränsöverskridande samarbetsprogrammets instrument för stöd inför anslutningen 2007-2013 och tilldelades omkring 3 miljoner euro i EU-stöd. Detta projekt kompletterar andra investeringar genom programmet inom områdena miljö och hållbar turism.

Under projektet gjordes undersökningar för att hitta minorna och fastställa prioriteringsordningen för röjningen. Ett område på 1 km² röjdes eller förklarades på annat sätt som säkert på den ungerska sidan om gränsen, och på den kroatiska sidan röjdes ett område på 1,5 km².

Undanröjningen av minkontamineringen från gränsområdet var en förutsättning för att flera andra gränsöverskridande projekt med koppling till Natura 2000-skyddsområdet skulle kunna förverkligas.

Nu när området är rensat fortsätter arbetet för att främja hållbar turism genom framtagning av tematiska kulturarvsturer och marknadsföring av cykelturer med inriktning på regionens historiska inslag.

Skyddsområdet i Drava-Danubes nationalpark kan nu bevaras utan risk för människorna där. Det är också lättare att sköta dikena och förebygga översvämning i gränsområdet. Mark är nu också återigen tillgänglig för jordbruk.

► MER INFORMATION

www.hu-hr-ipa.com/en/funded-project/46

► RUMÄNIEN

► RÄDDNINGSTJÄNSTEN STÄRKS I CENTRALA RUMÄNIEN

Räddningstjänsten i centrala Rumänien har fått stöd genom en investering i utrustning och utbildning som delvis finansierats av Europeiska regionala utvecklingsfonden (Eruf). Genom anskaffningen av en ny specialfordonspark har insatstiderna i området minskats avsevärt.

Projektet till stöd för räddningstjänsten i Rumäniens Centru-region innefattade anskaffning av 40 nya fordon inklusive 24 mobila akutbilar med utrustning för första hjälpen, brandsläckning och frigöring. Bland de nya fordonen ingår även brandbilar och fordon utrustade med specialskärutrustning för frigöring av fastklämda personer vid olyckor.

Dessutom anskaffades tre fordon som ska användas för undersökning av hantering av kärnkrafts-, biologiska, kemiska och radiologiska tillbud, samt specialutrustning till sambands- och kontrollcentralen för att förbättra kommunikationen vid större tillbud.

Investeringspaketet som stöds av Eruf ingår i Rumäniens riksomfattande strategi för att förbättra hanteringen av nödsituationer och akut medicinsk vård i hela landet. Totalt har antalet akutbilar i regionen ökat från 87 till 127. Som en del av planen har åtta regionala sambands- och kontrollcentraler upprättats för samordning av insatser vid katastrofer och olyckor, och 647 personer har deltagit i ett utbildningsprogram.

Investeringsprogrammet har gett en dramatisk minskning av den genomsnittliga insatstiden för mobila akutbilar från 48 minuter till 27 minuter på landsbygden och från 25 minuter till 13 minuter i tätorter. Räddningstjänsten är nu bättre rustad för att klara av otillgängliga bergsområden vintertid, något som alltid varit särskilt problematiskt.

”De 40 nya räddningsfordonen som köpts in av Centru-regionen har väsentligt förbättrat insatstiden vid katastrofsituationer”, säger Simon Crețu som är chef för Centrus

regionala utvecklingskontor. ”Avancerad professionell utrustning och arbetet från välutbildad, professionell personal har minskat insatstiden, vilket i extrema fall har bidragit till att rädda liv.”



Total kostnad:
8 600 000 EUR
EU-bidrag:
6 140 000 EUR

► MER INFORMATION

www.regio-adrcentru.ro/Detaliu.aspx?t=COMComunicate&eID=1154



►CYPERN

►HAMNEN FÖRNYAS FÖR ATT STÄRKA EKONOMIN

Total kostnad:
25 300 000 EUR
EU-bidrag:
21 505 000 EUR

En omfattande uppgradering av Cyperns viktigaste hamn i Limassol kommer att ge tillträde för fler fartyg, inklusive den senaste generationens ultrastora containerfartyg, och öka mottagningskapaciteten för containrar.

Hamnen i Limassol, som är en av Medelhavets mest trafikerade, har genomgått omfattande utbyggnads- och muddringsarbeten för att kunna ta emot en ny generation stora passagerar- och lastfartyg.

Den nya hamnen i Lemesos, som Limassol också kallas, har varit i drift sedan 1974. Den byggdes för att ta över större delen av den gamla hamnens verksamhet (den används nu mest av fiskebåtar), och har varit Cyperns huvudhamn sedan hamnen i Famagusta i landets östra del upphörde att stå under Republiken Cyperns regerings direkta kontroll.

Den hanterar två tredjedelar av den totala lokalt genererade containertrafiken och omlastningen samt hela volymen importerad spannmål. Över 90% av landets passagerartrafik betjänas nu av denna hamn.

Hittills i det här tvåstegsprojektet har hamnen fördjupats till 16 meter i den västra bassängen (från tidigare mellan 11 och 14 m) och till 17 meter i hamnens inlopp och vändplats. I övrigt har man också slutfört arbetet med att förstärka hamnens befintliga kajer och delar av vågbrytaren.

Byggnadsarbetet i projektets andra fas påbörjades i början av 2013 och omfattar en 500 meter lång förlängning av de befintliga kajmurarna (sammanlagd nuvarande längd 770m)

i hamnens västra bassäng. Den andra fasen beräknas vara slutförd under sommaren 2015.

Ett annat projekt med anknytning är bygget av en ny passagerarterminal. Tillsammans kommer dessa projekt att avsevärt öka kapaciteten i Cyperns viktigaste hamn. Den kommer att bli ett viktigt centrum för både passagerar- och lastfartyg och siktar på att bli en betydande konkurrent på omlastningsmarknaden. Kapaciteten för containerhantering kommer att öka från 643 000 TEU per år till över en miljon (TEU används som ett mått på containerkapaciteten och betyder "tjugofotsenheter").

Till stöd för utbyggnaden av hamnen har ett omfattande vägbyggnadsprojekt påbörjats för att förbättra förbindelserna mellan hamnen i Limassol och landets motorvägnät. Den totala investeringen för projektet som förbinder den nya hamnen med motorvägen mellan Limassol och Pafos uppgår till 126 miljoner euro, till vilken EU:s Sammanhållningsfond bidrar med 90 miljoner euro. Projektet kommer också att lätta på trafikträngseln och minska utsläppen kring hamnområdet.

Förbättringarna av landets största hamnanläggning och tillgängligheten till den förväntas omvandla Limassol till en högeffektiv, teknologiskt avancerad och konkurrenskraftig hamn och bidra till att ge den en ledande position i östra Medelhavet för betjäning av Cyperns handel, transithandel och kryssningsfartyg. De förbättrar också tillgängligheten till EU- och andra marknader och skapa investerings- och handelstillfällen.

►MER INFORMATION
www.cpa.gov.cy

►FRANKRIKE

►AFFÄRERNA VÄXER FÖR ROBOTKIRURGIFIRMA

Ett franskt medicintekniskt småföretag som fått stöd genom medinvestering enligt Languedoc-Roussillons Jeremie-initiativ går stadigt framåt internationellt och listades nyligen på Parisbörsen EuroNext.

Det Montpellierbaserade företaget Medtech SAS startades 2002 för tillverkning av robotar som kan assistera kirurger vid komplicerade operationer som kräver enorm precision. BRIGIT™, den första roboten som företaget utvecklade, var anpassad för ortopedkirurgi och såldes 2006 till Zimmer Inc., en världsledare inom ortopedkirurgi.

Medtech utvecklade därefter ROSA™, en nya generationens laserstyrd kirurgrobotarm avsedd för neurokirurgiska ingrepp. Enheten assisterar och kompletterar neurokirurgens arbete under känsliga hjärnoperationer. ROSA™ blev godkänd för Europamarknaden och fick sin CE-märkning 2009, och godkändes även samma år av FDA i USA och Health Canada



Total kostnad:
22 000 000 EUR
EU-bidrag:
4 500 000 EUR

Homologation i Kanada. Den används nu av ledande neurokirurger på sjukhus i Europa, Nordamerika och Asien. Företaget arbetar för närvarande med att utveckla en version av ROSA™ för ryggradsoperationer med samma egenskaper för extrem precision.

Medtech SAS har nu 20 anställda i Montpellier och har kontor i New York och Kanada, distributörer i hela världen och närvaro i cirka 30 länder.

För att stödja sin tillväxt säkrade Medtech i slutet av 2012 finansiering med 4,5 miljoner euro från ett konsortium bestående av Soridec, SAS JEREMIE LR och Midi-capital. Företagets ambitiösa tillväxt fortsätter och målet för 2014 är att öka försäljningen med 50 % till 3 miljoner euro. I november 2013 anskaffade företaget ytterligare 20 miljoner euro genom ett aktieerbjudande (börsintroduktion) på Parisbörsen EnterNext, dotterbolaget till NYSE Euronext som är ägnat åt att främja och utveckla marknaden för små och medelstora företag. Tillskottet av medel kommer att påskynda marknadsutvecklingen med inriktning på marknader som Italien, Spanien, Tyskland och USA.

JEREMIE

JEREMIE – *Joint European Resources for Micro to Medium Enterprises (gemensamma europeiska resurser för mikroföretag till medelstora företag)* – är ett initiativ från Europeiska kommissionen som utarbetats tillsammans med Europeiska investeringsfonden (EIF). Det verkar för tillämpning av finanstekniska instrument för att öka tillgången till finansiering för små och medelstora företag genom insatser från strukturfonderna. Jeremie-förvaltningsfonden Languedoc-Roussillon på 30 miljoner euro finansieras delvis av Eruf (15 miljoner euro) och av Languedoc-Roussillons regionalråd (15 miljoner euro). Den franska staten agerar förvaltningsmyndighet och EIF står för förvaltningen av fonden. Syftet är att tillhandahålla stödfinansiering genom tre finansiella instrument: a) ett *riskdelningslåneinstrument* för innovativa företagsetableringar, b) ett *medinvesteringsinstrument* för små och medelstora företag med hög tillväxtpotential, c) ett *portföljgarantiinstrument* för att stärka små och medelstora företags konkurrenskraft.

►MER INFORMATION

<http://medtech.fr/en/home>

► KALENDARIUM

31 MARS 2014

_Bryssel (BE)

RegioStars Awards-ceremonin

8-9 SEPTEMBER 2014

_Bryssel (BE)

6:e sammanhållningsforumet

**30 SEPTEMBER OCH
1 OKTOBER 2014**

_Bryssel (BE)

Forum för de yttersta
randområdena

6-9 OKTOBER 2014

_Bryssel (BE)

OPEN DAYS

Mer information om dessa evenemang finns
i avsnittet Kalendarium på Inforegios webbplats:

[http://ec.europa.eu/regional_policy/
conferences/agenda/index_sv.cfm](http://ec.europa.eu/regional_policy/conferences/agenda/index_sv.cfm)

HÅLL DIG INFORMERAD

 www.ec.europa.eu/inforegio

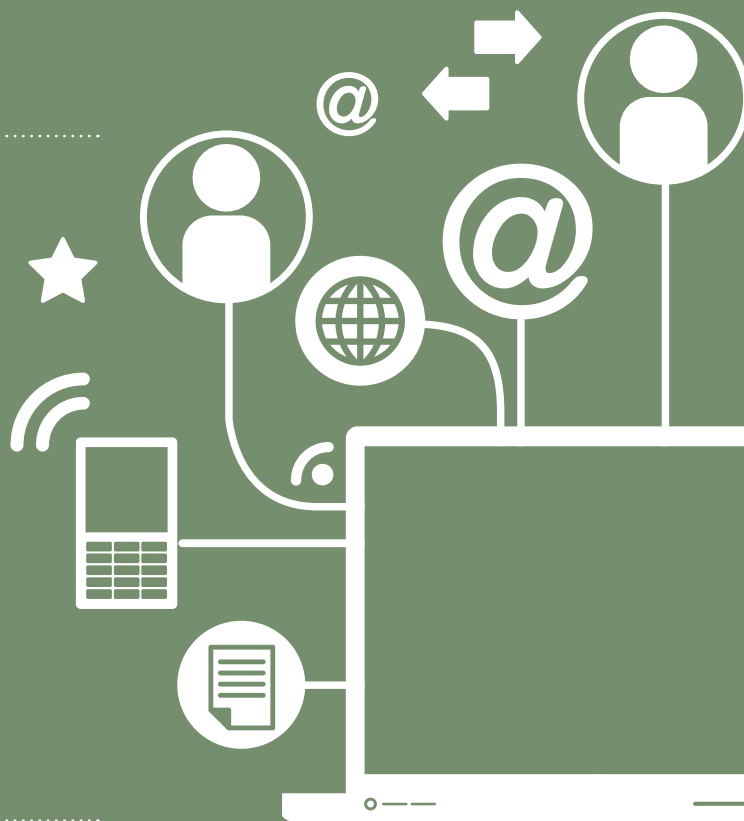
 www.twitter.com/@EU_Regional

 www.yammer.com/regionetwork
DG REGIO samarbetsplattform

 www.flickr.com/euregional

 Registrera dig för 'REGIOFLASH'
www.inforegiodoc.eu

 www.twitter.com/@JHahnEU



Publikationsbyrå

Europeiska kommissionen,
Generaldirektoratet för regional- och stadspolitik
Kommunikation – Ana-Paula Laissy
Avenue de Beaulieu 1 – B-1160 Brussels
E-post: regio-panorama@ec.europa.eu
Internet: http://ec.europa.eu/regional_policy/index_sv.cfm

