



Europa-  
Kommissionen

[VINTER 2013 ▶ NR. 48]

# panorama

inforegio

## ▶ Samhørighedspolitik 2014-2020 Momentums-kabelse

- ▶ Interview med Europa-Kommissionens formand José Manuel Barroso
- ▶ Den reformerede politik i 10 punkter
- ▶ Medlemsstaterne afslutter partnerskabsaftaler
- ▶ Samhørighedspolitikken 2014-2020 set fra medlemsstaternes synspunkt

Regionalpolitik  
og Bypolitik



Eden Project i Cornwall i Det Forenede Kongerige er hjemsted for mere end 1 000 plantearter fra hele verden. Det er en turistattraktion og en velgørende uddannelsesinstitution. Eden Project har modtaget kickstartstøtte på over 30 mio. EUR fra EFRU.

## ►LEDER..... 3

Kommissær Johannes Hahn

## ►KRONIK SAMHØRIGHEDSPOLITIKKEN 2014-2020

### ►SAMHØRIGHEDSPOLITIK – EN REEL DRIVKRAFT FOR VÆKST I EUROPA..... 4-7

Interview med Europa-Kommissionens formand José Manuel Barroso

### ►DE 10 VIGTIGSTE PUNKTER I DEN REFORMEREDE POLITIK..... 8-9

### ►INVESTERINGSPRIORITETER FOR DEN REFORMEREDE SAMHØRIGHEDSPOLITIK..... 10-13

### ►KORTE NYHEDER..... 14-15

### ►MED DINE EGNE ORD..... 16-22

Interessenternes mening om samhørighedspolitikken 2014-2020

### ►INFOGRAFIK EN REFORMERET SAMHØRIGHEDSPOLITIK FOR EUROPA..... 23-26

### ►BEDRE OG MERE EFFEKTIV KOMMUNIKATION..... 27-31

### ►EUROPA-PARLAMENTET SPILLER EN CENTRAL ROLLE I REFORMEN AF SAMHØRIGHEDSPOLITIKKEN..... 32-35

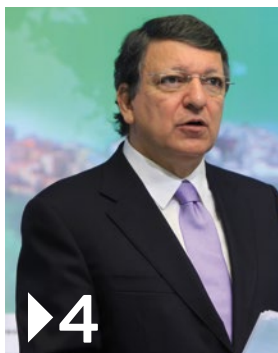
### ►PÅ VEJ TIL AT GENNEMFØRE FONDENE..... 36-39

### ►MERE LANGSIGTEDE OG KUMULATIVE RESULTATER AF SAMHØRIGHEDSPOLITIKKEN..... 40-43

### ►EKSEMPLER PÅ PROJEKTER..... 44-47

Eksempler på projekter fra Cypern, Frankrig, Rumænien og det europæiske territoriale samarbejde

### ►KALENDER..... 48



►4



►10



►27



►36

Fotografier (Siderne):

Forside: Eden Project, Cornwall, Det Forenede Kongerige –

Alexandra Thompson © Shutterstock

Side 3, 4, 7, 10-13, 15, 27, 29, 36-39, 40-43:

© Europa-Kommissionen

Side 8: © Cristina Dumitru Tabacaru

Side 14, 46: © Shutterstock

Side 16-22: © Bidragende organisationer

Side 28: © Andalucía se mueve con Europa

Side 32-35: © Europa-Parlamentet

Side 44: © Det grænseoverskridende samarbejdsprogram

mellem Ungarn og Kroatien

Side 45: © Centru Regional, udviklingskontor, Rumænien

Side 47: © Medtech SAS

Dette magasin udgives på tryk på engelsk, fransk og tysk på genbrugspapir.

Det findes online på 22 sprog på

[http://ec.europa.eu/regional\\_policy/information/panorama/index\\_da.cfm](http://ec.europa.eu/regional_policy/information/panorama/index_da.cfm)

Indholdet i denne udgave er færdiggjort i februar 2014.

#### JURIDISK MEDDELELSE

Hverken Europa-Kommissionen eller personer, der handler på vegne af Kommissionen, kan gøres ansvarlige for anvendelsen af oplysningerne i denne publikation eller for eventuelle fejl, som den trods omhyggelig gennemarbejdning måtte indeholde. Denne publikation er ikke udtryk for Europa-Kommissionens officielle holdning.

ISSN 1725-812X

© Den Europæiske Union, 2014

Gengivelse er tilladt med kildeangivelse.

Gengivelse eller brug af tredjeparts ophavsretligt beskyttede materiale er betinget af, at der indhentes forudgående tilladelse hos rettighedshaveren/rettighedshaverne.



## ► LEDER

### Johannes Hahn

Medlem af Europa-Kommissionen  
med ansvar for Regionalpolitik

Ved udgangen af 2013 gav Det Europæiske Råd og Europa-Parlamentet efter at have forhandlet intenst i to år endelig grønt lys til lovpakken om samhørighedspolitik. De nye forordninger trådte i kraft den 21. december.

Det glæder mig at se, at den nye tilgang i mine forslag nu er blevet godkendt. Vi har arbejdet hårdt for at forbedre reglerne for anvendelse af de europæiske struktur- og investeringsfonde. Nu kan mere end 500 mia. EUR – herunder national medfinansiering og nationale investeringer, der er rejst ved hjælp af finansielle instrumenter – mobiliseres for aktivt at støtte den økonomiske genopretning og vedvarende vækst i EU.

Samhørighedspolitikken er det vigtigste EU-investeringsredskab med over en tredjedel af EU-budgettet. Men for at udnytte dens potentiale for at skabe vækst i EU's økonomi og forbedre EU-borgernes livskvalitet er det vigtigt, at vores reformer gennemføres korrekt. Det første skridt i denne proces bliver at afslutte de partnerskabsaftaler, som skal fastlægge den enkelte medlemsstats investeringsstrategi i de næste syv år.

### Strategier af høj kvalitet

Det er ikke let at udarbejde disse investeringsplaner. Derfor indledte Kommissionen sidste år uformelle forhandlinger med medlemsstaterne for at sikre, at de vigtigste udviklingsbehov blev fastlagt og behandlet så tidligt som muligt. Som følge heraf delte medlemsstaterne deres udkast til partnerskabsaftaler med Kommissionen før årets udgang, og nogle af dem er allerede blevet indsendt officielt. Det er vigtigt, at medlemsstaterne indsender udkast til udviklingsplaner af høj kvalitet, således at godkendelsen og iværksættelsen af programmerne kan begynde hurtigst muligt. Men det skal understreges, at Kommissionen ikke er parat til at give køb på kvalitet til fordel for hurtighed.

Jeg kan ikke understrege tilstrækkeligt, hvor vigtigt det er at få strategien til at fungere rigtigt fra begyndelsen. Og det er afgørende at sikre, at alle projekter følger strategien, og ikke omvendt.


Vi skal nu prioritere et begrænset antal politiske mål med henblik på at opbygge en kritisk masse af investeringer inden for de udvalgte områder. Vi har fastlagt fire prioriterede områder med stort vækstpotentiale: forskning og innovation, SMV'er, informations- og kommunikationsteknologi og lavemissionsøkonomien.

### Klare og målelige mål

Den reformerede politik understøttes af troen på, at den enkelte region kan opnå den største virkning, hvis den først fastlægger sine kernestyrker – det kaldes *intelligent specialisering*. På denne måde kan regionerne koncentrere produktive investeringer i de valgte sektorer og derved maksimere deres vækstpotentiale.

En forhåndsftale om målene er vigtig for den nye struktur. Hvordan kan vi f.eks. investere i forskning, hvis der ikke findes en forskningsstrategi? Det er ligesom at forsøge at køre i en bil uden rat.

Reformen gør det nødvendigt at formulere klare og målelige mål. Dette vil hjælpe os med at opnå kvantificerbare resultater og gøre det muligt kontinuerligt at vurdere, om disse offentlige investeringer har størst mulig virkning på fremme af vækst og beskæftigelse i hele EU.

A portrait of José Manuel Barroso, the former President of the European Commission. He is shown from the chest up, wearing a dark suit, a white shirt, and a purple tie. He has short, dark hair and is wearing glasses. He is looking slightly to the right of the camera with a serious expression. The background is a blurred green and blue wall. In the bottom right corner, a microphone and a stack of papers are partially visible.

» Samhørighedspolitikken er afgjort en politik, vi kan være stolte af, og fortsat kan være stolte af i fremtiden. Vi skal være stærke og tydelige med hensyn til at fremme denne holdning. «

EUROPA-KOMMISSIONENS FORMAND  
JOSÉ MANUEL BARROSO

# ▶ SAMHØRIGHEDSPOLITIK – EN REEL DRIVKRAFT FOR VÆKST I EUROPA

**Panorama** taler med formanden for Europa-Kommissionen, José Manuel Barroso, og spørger ham om hans holdning til den rolle, samhørighedspolitikken vil spille i de kommende år med hensyn til at skabe vækst og beskæftigelse i Europa og komme ud af den økonomiske krise.

▶ **Tror De, at Europa nu er ved at komme tilbage på rette spor og komme ud af den økonomiske krise?**

Den finansielle og økonomiske krise, der ramte den globale økonomi i sommeren 2007, er uden fortilfælde i den europæiske økonomiske efterkrigshistorie. Men jeg tror, at vi er ovre det værste. Det er lykkedes os at overvinde den »eksis-tentielle« eurokrise og afhjælpe uroen på finansmarkederne. Vi har gjort væsentlige fremskridt med hensyn til økonomisk styring i EU. Tilliden til den europæiske økonomi er gradvist ved at vende tilbage, og de seneste BNP-tal bekræfter de første tegn på et lille økonomisk opsving. De lande, der var værst ramt af krisen, gennemfører omfattende strukturreformer og er også begyndt at kunne se positive resultater. Irland har f.eks. fået vendt sit underskud på 1,4% af BNP i 2008 til et overskud på 3,4% af BNP i 2013. Portugal har også reduceret sit underskud, og vi forventer, at Spanien også får overskud i år.

Og dog er vi, selv om det ser ud til, at det værste er overstået, endnu ikke uden for fare, og tegnene på opsving er stadig skrøbelige. Vi skal fortsætte bestræbelserne på at tage de nuværende udfordringer op såsom den aldrende befolkning, de stigende energiudgifter og den høje arbejdsløshed. Medlemsstaterne skal gennemføre strukturreformerne i de landespecifikke henstillinger hurtigere og gøre yderligere fremskridt med de politikområder, der kræver koordination. Det mest presserende problem er den uacceptabelt høje arbejdsløshed i visse lande, især blandt de unge.

▶ **Hvor afgørende er samhørighedspolitikken med hensyn til at sætte skub i beskæftigelse og vækst i Europa og hvad angår EU's økonomiske styring at nå målene i Europa 2020-strategien?**

Vi foreslog i 2010 en omfattende strategi, som er Europa 2020-strategien for intelligent, bæredygtig og inklusiv vækst. Dette er EU's vækststrategi for de kommende år, der fastsætter alle drivkræfterne for den fremtidige velstand og produktivitet, uanset om det er inden for uddannelse, klimaændringer, forskning og innovation eller bekæmpelse af fattigdom. Vi har lige fra begyndelsen arbejdet tæt sammen med medlemsstaterne og regionerne for at gennemføre målene med strategien. Det er nu fire år siden, strategien blev indført, og der vil blive foretaget en grundig revision i 2014 for at vurdere resultaterne.

Samhørighedspolitik er et af de vigtigste instrumenter til gennemførelse af Europa 2020-målene. Den er den største EU-investering i realøkonomien og et centralt aspekt i EU's økonomiske politiktrekant med finanspolitisk konsolidering, strukturreformer og investering i vækst. Takket være Den Europæiske Fond for Regionaludvikling (EFRU), Den Europæiske Socialfond (ESF) og Samhørighedsfonden støtter vi adgang til bredbånd, nystartede SMV'er, social inklusion, uddannelse, energieffektivitet og jobskabelse. Indtil videre har medlemsstaternes indberetninger vist, at samhørighedspolitiske investeringer i 2007-2013 støttede over 73.500 nystartede SMV'er og skabte over 263.000 arbejdspladser i SMV'er. Der er nu yderligere over 4,7 mio. EU-borgere, som har bredbåndsdækning takket være investeringerne. Kort sagt er samhørighedspolitikken afgjort en politik, vi kan være stolte af, og fortsat kan være stolte af i fremtiden. Vi skal være stærke og tydelige med hensyn til at fremme denne holdning.

Endvidere er EU-medfinansieringen en stabil, sikker, langsigtet investeringskilde for medlemsstaterne. I nogle regioner er det den eneste måde at skaffe offentlig investering, fordi der ikke findes tilstrækkelige ressourcer på nationalt niveau eller på grund af markedssvigt. Samhørighedspolitik støtte har skabt stabilitet, men også fleksibilitet til at omfordele investeringer med henblik på at opfylde presserende samfundsøkonomiske behov. Vi har opfordret kriseramte lande såsom Grækenland, Irland og Portugal til at omprogrammere midlerne for at sætte skub i deres konkurrenceevne og fremme jobskabelse, især for de unge.

For perioden 2014-2020 har vi bevilget 351,8 mia. EUR til de europæiske struktur- og investeringsfonde, som udgør den andenstørste del af EU-budgettet. Dette er et udtryk for en erkendelse på højeste politiske niveau af betydningen af midlerne til vækst i Europa. Det er nu vigtigt at tilpasse de nationale og regionale programmer yderligere for at nå Europa 2020-målene.

► **Medlemsstaterne og regionerne er nu begyndt at arbejde inden for rammerne af den nye reformerede samhørighedspolitik for 2014-2020. Hvilken virkning tror De, at denne reform får? Hvad ser De som den største nyskabelse i denne reform?**

Vi bør for alvor spørge os selv, om vi tidligere har foretaget de rigtige investeringer for at gøre vores økonomier mere konkurrencedygtige. Jeg tror, at nogle midlers potentiale ikke er blevet udnyttet fuldt ud. Vi skal nu sikre, at den reformerede politik handler om at foretage de rigtige investeringer til gavn for hele EU. Hver brugt euro bør give størst mulig virkning, hvad angår vækst og konkurrencedygtighed.

Derfor handler den nye politik om en resultatkultur. Regionerne skal vise ikke blot, hvor de bruger pengene, men også hvordan de gør bedst brug af midlerne. Brugen af pengene bliver overvåget, vurderet og indberettet for at sikre, at den giver de tilsigtede resultater. Der er fastsat visse forudsætninger, før midlerne kan frigives, således at de rigtige betingelser er til stede for, at investeringerne kan få størst mulig virkning.

For at bevare investeringernes fokus skal programmerne være målrettet mod størstedelen af EFRU inden for fire centrale vækstfremmende områder: forskning og innovation, SMV'er, ikt og lavemissionsøkonomien. Mindst 80% af alle tilgængelige ressourcer i mere udviklede regioner og 50% i mindre udviklede regioner bliver tildelt disse sektorer, som er meget vigtige for vores fremtidige succes. Der er tilsvarende regler for ESF, og mindst 20% af de samlede ESF-midler skal tildeles til fremme af social inklusion og bekæmpelse af fattigdom. Denne strategi vil klart forbinde støtten med den overordnede 2020-strategi for vækst og tilknyttede politikker.

Jeg tror, at disse ændringer vil tilføre EU-investering under samhørighedspolitikken nyt liv i praksis og give den mulighed for at blive mere ensartet, effektiv og omkostningseffektiv for at hjælpe EU med at få fremgang igen. Vi bør være i stand til at vise borgerne, at pengene bruges på den mest intelligente måde til gavn for regionerne og byerne og har en positiv indflydelse på deres liv.

► **Hvordan ser De betydningen af samhørighedspolitik støtte med henblik på at tackle bymæssige udfordringer, f.eks. fattigdom, social udstødelse, arbejdsløshed, forurening og energiahængighed?**

Mere end 75% af europæerne bor i eller omkring byområder. Det gør Europa til et af de mest urbaniserede kontinenter i verden. Dette tal forventes at stige til op til 80% af befolkningen i 2020.

Jeg overdriver ikke, når jeg siger, at udviklingen af vores byer i høj grad vil afgøre Europas fremtid og være afgørende med hensyn til at nå Europa 2020-målene. Vores byer er den stærke drivkraft for vækst, hjemsted for virksomheder, innovation og iværksætterkultur, der viser vej ud af krisen. I Europa skabes over to tredjedele af BNP i byerne. På grund af krisen kæmper mange byer dog nu med svag vækst, høj arbejdsløshed, indvandring, sociale forskelle og fattigdom.

Derfor besluttede jeg at tildele det tidligere Generaldirektoratet for Regionalpolitik en ny rolle som hovedkoordinator for EU's bypolitiske initiativer. Det nye Generaldirektoratet for Regionalpolitik og Bypolitik lægger større vægt på den mere fremtrædende rolle, som byer og byområder spiller i beslutninger og politisk beslutningstagning på EU-plan. For øjeblikket investeres ca. 40% af midlerne fra EFRU i byer. Jeg forventer, at dette tal vil stige i fremtiden. Mange af investeringsprioriteterne for 2014-2020 er af betydning for byområderne såsom fremme af lavemissionsstrategier, forbedring af bebyggede områder eller fremme af mobiliteten. Herudover skal den enkelte medlemsstat tildele mindst 5% af midlerne fra EFRU til integrerede foranstaltninger til bæredygtig byudvikling. Dette vil give byerne nye midler og nye løsninger til at tackle de særlige økonomiske, miljømæssige og sociale udfordringer i deres byområder.

► **Hvor stor betydning har midlerne under samhørighedspolitikken for fremme forskning og innovation?**

De europæiske regioner skal bevæge sig op ad innovationsstigen. Medlemsstater, der investerer meget i innovation, klarer sig bedre end dem, der kunne gøre mere. De gennemsnitlige udgifter til forskning og innovation har ligget stabilt på 2% af BNP under hele krisen, men EU halter stadig langt bag efter sine primære globale konkurrenter. USA og Japan samt Sydkorea bruger mere end os på forskning og innovation.



Formand for Kommissionen, José Manuel Barroso, og kommissær Johannes Hahn.

Den reviderede samhørighedspolitik er uden tvivl af afgørende betydning for at fremme forskning og innovation i Europa. Fra 2007-2013 er næsten 25 % af EU's strukturfondsmidler – eller omkring 86 mia. EUR – blevet investeret i forskning og innovation. Der findes mange eksempler på gode innovative projekter, der modtager støtte fra samhørighedspolitikken: ren teknologi-klyngen »ECO World Styria« i Østrig, som er et eksempel på ren teknologi, eller projektet »Art on Chairs« i Portugal, som er en innovativ tilgang, der forbinder kreative industrier med traditionelle industrier – for blot at nævne to eksempler.

Medlemsstaterne og regionerne skal nu klarlægge deres særlige aktiver og styrker og koncentrere ressourcerne om dem for at styrke deres konkurrencefordel. Jeg tror, at disse såkaldte »strategier for intelligent specialisering« vil føre til mere intelligente investeringer med større virkning, og at de vil aktivere innovationspotentialt i den enkelte EU-region. De skal udvikles sammen med erhvervslivet, den akademiske sektor og innovationsfællesskabet med støtte fra samhørighedspolitikken.

▶ **Hvad er Deres vigtigste råd til de regionale myndigheder, der gennemfører de operationelle programmer for 2014-2020?**

God forvaltning på nationalt, regionalt og lokalt niveau er afgørende. Vi kunne aldrig have gennemført reformen af samhørighedspolitikken uden det vellykkede samarbejde med

forvaltningsmyndighederne og de regionale myndigheder. Partnerskabsprincippet er et centralt element i reformerne, og det er nu afgørende, at alle relevante aktører inddrages i gennemførelsen af programmerne: relevante ministerier, regioner, kommuner, erhvervsorganisationer, forskningscentre, virksomheder eller arbejdsmarkedets parter. Vi skal videreudvikle nye partnerskaber samt bibeholde det eksisterende samarbejde mellem regioner, byer og EU-institutionerne for at målrette midlerne strategisk mod de mest produktive investeringer og sikre den størst mulige virkning på vækst og beskæftigelse. Jeg forventer, at regionerne påtager sig ansvaret for at forme og styrke EU-politikken. Jeg er sikker på, at vi sammen kan gøre denne politik til en reel drivkraft for den økonomiske genopretning af Europa.

Innovation betyder også at tænke ud af boksen, at være kreativ og overveje nye måder at udnytte den nuværende viden på og nye idéer til at tilpasse vores samfund til de nye paradigmer. Der er behov for ændringer, og alle europæere skal deltage fuldt ud i udformningen og opnåelsen af mere konkurrencedygtige modeller.

▶ **YDERLIGERE OPLYSNINGER**

[http://ec.europa.eu/regional\\_policy/what/future/index\\_da.cfm](http://ec.europa.eu/regional_policy/what/future/index_da.cfm)  
[http://ec.europa.eu/europe2020/index\\_da.htm](http://ec.europa.eu/europe2020/index_da.htm)

(1) <http://www.eco.at/>

(2) <http://www.artonchairs.com/en/index>

# ▶ SAMHØRIGHEDSPOLITIKKEN 2014-2020

## DE 10 VIGTIGSTE PUNKTER I DEN REVIDEREDE POLITIK



Modernisering af Nicolae Balcescu-gaden  
(Mioveni, Rumænien).

**EU-budgettet for 2014-2020 er nu på plads, og der er afsat ca. 351,8 mia. EUR til investering i EU's regioner og byer under EU's samhørighedspolitik med henblik på at skabe vækst og arbejdspladser i hele EU samt tackle klimaændringerne og energifafhængigheden.**

Under hensyntagen til medlemsstaternes nationale bidrag og de finansielle instrumenters gearingeffekt forventes de samlede investeringer at udgøre over 500 mia. EUR. Samhørighedspolitikken er blevet EU's vigtigste investeringspolitik og er nøje tilpasset Europa 2020-målene. Den er målrettet mod alle 274 EU-regioner – ikke kun de fattigste – og har til formål at fremme økonomisk vækst og beskæftigelse. Politikken er nu det vigtigste værktøj til gennemførelse af EU-målene, og derfor er de nye principper, der er indført, som f.eks. tematisk koncentration, resultatorientering, grundlæggende forudsætninger og anvendelse af passende finansielle instrumenter, så vigtige.

Nyorienteringen af samhørighedspolitikken for perioden 2014-2020 vil sikre størst mulig virkning for investeringen af EU-midler, som bliver skræddersyet til regionernes og byernes individuelle behov.

## Nøglepunkterne i den nye samhørighedspolitik er:

### 1 ▶ Passende investeringsniveauer i regionerne

Investeringerne vil fortsætte i alle EU-regioner, men støtteniveauet og det nationale bidrag (medfinansieringssatsen) bliver tilpasset til deres udviklingsniveau:

- ▶ mindre udviklede regioner (BNP < 75 % af gennemsnittet for EU-27);
- ▶ overgangsregioner (BNP 75 % til 90 % af gennemsnittet for EU-27);
- ▶ mere udviklede regioner (BNP > 90 % gennemsnittet for EU-27).

### 2 ▶ Målrettet vækst

Ca. 100 mia. EUR målrettes mod centrale vækstsektorer. Der er aftalt 11 temaområder for samhørighedspolitikken. Investeringer under Den Europæiske Fond for Regionaludvikling (EFRU) koncentrerer på fire nøgleområder: innovation og forskning, den digitale dagsorden, støtte til små og mellemstore virksomheder (SMV'er) og lavemissionsøkonomien. Der er



fastsat forskellige tildelingssatser, alt efter hvilken kategori den pågældende region tilhører (mindre udviklede regioner: 50%, overgangsregioner: 60% og mere udviklede regioner: 80%).

Mindst 23 mia. EUR af disse midler vil blive anvendt til at støtte lavemissionsøkonomien (energieffektivitet og vedvarende energi). Der er særskilte krav til, hvordan ressourcerne fra EFRU skal fordeles (mindre udviklede regioner: 12%, overgangsregioner 15% og mere udviklede regioner: 20%).

Omtrent 66 mia. EUR er øremærket til prioriterede transeuropæiske transportforbindelser og centrale miljøinfrastrukturprojekter via Samhørighedsfonden.

Gennem Den Europæiske Socialfond (ESF) vil samhørighedspolitikken yde et betydeligt bidrag til EU's mål inden for beskæftigelse, f.eks. via erhvervsuddannelse og livslang læring, uddannelse og social inklusion. Mindst 20% af de samlede ESF-midler skal afsættes til fremme af social inklusion og bekæmpelse af fattigdom.

Det nye ungdomsbeskæftigelsesinitiativ, der er integreret i ESF, vil lægge særlig vægt på unge.

### 3 ▶ Regnskabspligt og resultater

Der bliver fastsat klare, gennemsigtige og målelige mål for så vidt angår regnskabspligt og resultater. Lande og regioner skal oplyse på forhånd, hvilke mål de agter at nå med de tilgængelige midler, og de skal fastlægge præcis, hvordan de vil måle fremskridtene hen imod disse mål. På den måde kan man løbende overvåge og drøfte, hvordan de finansielle ressourcer anvendes. Det betyder også, at der hen imod slutningen af perioden vil kunne gives ekstra midler til de programmer, der fungerer bedst (gennem en såkaldt »resultatreserve«).

### 4 ▶ Forudsætninger for støtte

Inden midlerne kan udbetales, skal visse betingelser være opfyldt for at sikre mere effektive investeringer. Dette skal sikre, at investeringerne foretages i et miljø, der kan give dem størst mulig virkning. Investeringerne begynder først, når visse strategier er på plads, eller visse forudsætninger er opfyldt. Eksempler på forudsætninger er intelligente specialiseringsstrategier, erhvervsvenlige reformer, transportstrategier, foranstaltninger, der skal forbedre systemerne for offentlige indkøb, eller overholdelse af miljølovene.

### 5 ▶ Koordineret indsats

Der skal fastsættes en fælles strategi for at sikre bedre koordinering og færre overlapninger. En fælles strategisk ramme danner grundlag for en bedre koordinering mellem de europæiske struktur- og investeringsfonde (ESI-fonde – EFRU, Samhørighedsfonden og ESF, som er de tre fonde under samhørighedspolitikken, samt Den Europæiske Landbrugsfond for Udvikling af Landdistrikterne og Den Europæiske Hav- og Fiskerifond). Det giver også en bedre sammenhæng med andre EU-instrumenter som Horisont 2020 og Connecting Europe-faciliteten.

### 6 ▶ Forenklede procedurer

Bureaukratiet skal reduceres, og brugen af EU-midler skal forenkles. Dette kan opnås gennem ét fælles regelsæt for alle ESI-fonde samt enklere regnskabsregler, mere målrettede regnskabskrav og en mere udbredt brug af digital teknologi (»e-samhørighed«).

### 7 ▶ Styrkelse af den bymæssige dimension

Der vil blive sat øget fokus på den bymæssige dimension i samhørighedspolitikken ved at øremærke et minimum af EFRU's midler til integrerede projekter i byen, ved at kombinere forskellige foranstaltninger, der skal tage fat på økonomiske, miljømæssige og sociale udfordringer i byerne – ud over andre udgifter i byområder.

### 8 ▶ Grænseoverskridende samarbejde

Samarbejdet på tværs af grænserne bliver styrket, og det bliver nemmere at igangsætte flere grænseoverskridende projekter. Det er ligeledes vigtigt at sikre, at makroregionale strategier som Donau- og Østersøstrategien støttes af nationale og regionale programmer.

### 9 ▶ Sammenhæng og overensstemmelse

Samhørighedspolitikken skal være fuldt ud i overensstemmelse med EU's bredere økonomiske forvaltning. Programmerne skal være i overensstemmelse med de nationale reformprogrammer, der er aftalt med medlemsstaterne, og som indgår i cyklussen med samordning af de økonomiske politikker og finanspolitikkerne i EU, det såkaldte europæiske semester. Kommissionen kan anmode medlemsstaterne om at ændre programmer i henhold den såkaldte »makroøkonomiske konditionalitet«, hvis dette skønnes nødvendigt for at støtte centrale strukturreformer. Som en sidste udvej kan Kommissionen suspendere EU-midler, hvis de økonomiske henstillinger gentagne gange og i alvorlig grad tilsidesættes.

### 10 ▶ Finansielle instrumenter

Der tilskyndes til øget anvendelse af finansielle instrumenter for at give SMV'er mere støtte og bedre adgang til finansiering. Lån, garantier og egenkapital/venturekapital vil blive støttet af EU-midler gennem fælles regler, et bredere anvendelsesområde og incitament (f.eks. højere medfinansieringssatser). Vægten på lån snarere end støtte skal øge projekternes kvalitet og modvirke støtteafhængighed.

Vindkompetencecentret i Kiel arbejder med vindpotentialer til energiproduktion og fremdrift i samarbejde med søfartsindustrien – Schleswig-Holstein Tyskland.

# ► INVESTERINGS- PRIORITETER FOR DEN REVIDEREDE SAMHØRIGHEDSPOLITIK

Den reformerede samhørighedspolitik bliver EU's vigtigste investeringsredskab til gennemførelse af Europa 2020-målene, som er at skabe vækst og beskæftigelse, tackle klimaændringerne og energifhængigheden og reducere fattigdom og social udstødelse. Samhørighedspolitikken har også til formål at styrke økonomisk, social og territorial samhørighed i EU ved at rette op på skævhederne mellem regionerne.

For at nå disse mål støtter de tre fonde under EU's samhørighedspolitik (Den Europæiske Fond for Regionaludvikling, Den Europæiske Socialfond og Samhørighedsfonden) 11 tematiske mål.

Selv om EFRU vil yde støtte til alle 11 tematiske mål, bliver den især målrettet mod de første fire vigtigste prioriterede områder, som er forskning og innovation, informations- og kommunikationsteknologi, små og mellemstore virksomheder (SMV'er) og overgang til en lavemissionsøkonomi.

Medlemsstaterne og regionerne skal investere en væsentlig del af midlerne fra EFRU (50%-80%) i disse prioriterede områder, hvortil der afsættes op til 100 mia. EUR (næsten 30%) af EFRU-budgettet.

## 11 TEMATISKE MÅL FOR SAMHØRIGHEDSPOLITIKKEN

- 1 Styrkelse af forskning, teknologisk udvikling og innovation
- 2 Øget adgang til og anvendelse og kvalitet af it
- 3 Styrkelse af SMV'ers konkurrenceevne
- 4 Støtte til overgangen til en lavemissionsøkonomi i alle sektorer
- 5 Fremme af tilpasning til klimaændringer og risikoforebyggelse og -styring
- 6 Bevarelse og beskyttelse af miljøet og fremme af ressourceeffektivitet
- 7 Fremme af bæredygtig transport og afskaffelse af flaskehalsproblemer i vigtige netværksinfrastrukturer
- 8 Fremme af bæredygtig beskæftigelse og kvalitetsbeskæftigelse og støtte til arbejdskraftens mobilitet
- 9 Fremme af social inklusion og bekæmpelse af fattigdom og forskelsbehandling
- 10 Investering i uddannelse og erhvervsuddannelse for at opnå kompetencer og livslang læring
- 11 Udvidelse af offentlige myndigheders og aktørers institutionelle kapacitet og effektiv offentlig forvaltning



Barcelonas Institut for Fotonikvidenskab modtog EU-støtte til arbejde inden for optisk videnskab og lysteknologi.

#### ►PRIORITET 1

### Styrkelse af forskning, teknologisk udvikling og innovation

EU's konkurrenceevne, dets evne til at skabe millioner af nye arbejdspladser til erstatning for dem, der gik tabt som følge af krisen, og i det hele taget den fremtidige levestandard afhænger af vores evne til at stimulere innovation inden for produkter, tjenesteydelser, handel og samfundsmæssige processer og modeller. Der lægges stor vægt på at løse flaskehalsproblemer for innovation og øge investeringer i forskning og udvikling inden for erhvervslivet via et tæt samarbejde mellem offentlige og private aktører.

**EFRU vil fra 2014-2020 styrke forskning og innovation i EU-medlemsstaterne ved hjælp af en række foranstaltninger:**

- ▶ Støtte til innovationsaktører (navnlig forskningscentre og SMV'er), der er direkte involveret i udvikling af innovative løsninger og den økonomiske udnyttelse af nye idéer via rådgivnings- og støttetjenester, direkte investeringer og finansielle instrumenter, der bidrager til at åbne adgang til private finansieringskilder.
- ▶ Investering i infrastruktur, udstyr, pilotproduktlinjer og avanceret fremstilling, der er nødvendig for anvendt forskning og innovationsaktiviteter, herunder teknologier, der skaber muligheder for yderligere innovation inden for en række andre sektorer.

### SÆRLIGE TERRITORIALE KENDETEGN

- ▶ Under programmer for **europæisk territorielt samarbejde** vil mindst 80% af midlerne blive koncentreret om disse fire primære temaområder.
- ▶ Mindst 5% af EFRU-midlerne på nationalt plan bliver afsat til **bæredygtig byudvikling** ved hjælp af »integrerede foranstaltninger«, som byerne selv forvalter.
- ▶ Områder, som er naturligt ugunstigt stillet set ud fra et geografisk synspunkt, såsom **fjerntliggende, bjergrige og tyndt befolkede områder** vil få særbehandling.
- ▶ **Områderne i den yderste periferi** vil få særlig bistand fra EFRU for at afhjælpe mulige ulemper, der skyldes deres afsides beliggenhed.

- ▶ Fremme af samarbejde, netværksaktiviteter og partnerskaber mellem forskellige innovationsaktører, der arbejder inden for det samme område – universiteter, forsknings- og teknologicentre, SMV'er og store virksomheder – for at opnå synergier og teknologioverførsler.
- ▶ Investering i SMV'ers innovation for at forbedre deres konkurrenceevne.

Medlemsstaterne og regionerne skal udarbejde en regional innovationsstrategi for *intelligent specialisering (RIS3)*, hvilket er en forudsætning for at få udbetalt investeringsmidler fra EFRU til forskning og innovation. En sådan strategi hjælper regionerne med at realisere deres innovationspotentiale fuldt ud ved at anvende ressourcerne inden for et begrænset antal prioriterede områder for intelligent vækst, hvor de har klare konkurrencefordele.

Strategierne bør udarbejdes sammen med de vigtigste involverede aktører såsom forskere, den akademiske verden, virksomheder og offentlige myndigheder. Strategien bør overveje nye metoder til udnyttelse af den eksisterende viden og nye metoder til at gøre forretninger ved hjælp af EU-fonde og nationale og private fonde. Det vil også medvirke til at etablere synergier med andre EU-politikker og finansieringsinstrumenter, som f.eks. Horisont 2020, der er EU's forsknings- og innovationsprogram for 2014-2020.



Grundprincipper i computerkyndighed for e-borgere, Vilnius, Litauen.

## ►PRIORITET 2

### Øget adgang til og anvendelse og kvalitet af ikt

Informations- og kommunikationsteknologi (ikt) er en stærk drivkraft for økonomisk vækst, innovation og produktivitet, der går på tværs af en lang række områder.

Fra 2014-2020 vil investeringer gennem EFRU øge adgangen til, anvendelsen af og kvaliteten af informations- og kommunikationsteknologi. Forskellige typer ikt-foranstaltninger kan også finansieres som støtteinitiativer inden for et hvilket som helst af de andre tematiske mål.

#### EFRU-investeringerne målrettes mod:

- ▶ Investering i ikt-infrastruktur i alle regioner, navnlig i fjerntliggende områder og landdistrikter og i mindre udviklede regioner.
- ▶ Øget adgang til højhastighedsbredbånd (navnlig de såkaldte næstegenerationsnet) for at forbedre virksomhedernes produktivitet og gøre det muligt for personer i fjerntliggende regioner at arbejde hjemmefra eller benytte sig af e-sundhedsløsninger.
- ▶ Investering i udvikling og ajourføring af ikt-værktøjer, som f.eks. e-infrastrukturer for forskning og innovation, cloud computing, informationssikkerhed og internetsikkerhed.
- ▶ Fortsat omstilling til virksomheders, borgeres og offentlige myndigheders innovative anvendelser af ikt, som f.eks. elektronisk levering af sundhedstjenester (e-sundhed),

den offentlige sektors procedurer (e-forvaltning), SMV'er (e-læring, e-business osv.).

De nationale og regionale myndigheder skal udarbejde en strategisk politikramme for digital vækst som en forudsætning for tildeling af investeringsmidler til udvikling af ikt-produkter og -tjenester.

De enkelte medlemsstater, der planlægger at anvende samhørighedspolitiske midler til investering i bredbånd, skal også udarbejde en »plan for næstegenerationsnet«, som fastlægger de områder, hvor offentlige indgreb er nødvendige. Disse lokale og regionale digitale dagsordener er i høj grad forbundne med strategier for intelligent specialisering.

## ►PRIORITET 3

### Styrkelse af SMV'ers konkurrenceevne

Små og mellemstore virksomheder er rygraden i den europæiske økonomi, og de er den vigtigste drivkraft for vækst, jobskabelse og samhørighed, idet de står for to ud af tre job i den private sektor. Det er derfor afgørende at fremme iværksætterånd og investere i SMV'er for at skabe vækst og beskæftigelse i EU.

SMV'erne skal øge produktiviteten og forbedre kvaliteten og differentieringen af deres produkter, tjenester og markedsføring for fortsat at være konkurrencedygtige på et globalt marked.



Finnvera-projektet leverer risikovillig kapital til SMV'er – Pohjois-Karjala, Finland.

## TEMATISK KONCENTRATION

Ud over de særlige bestemmelser under målet om en lavemissionsøkonomi skal medlemsstaterne og regionerne tildele en vis del af EFRU-midlerne til disse fire centrale tematiske mål.

- ▶ Mere udviklede regioner: mindst 80% af EFRU-midlerne skal fokusere på mindst to af disse prioriteter.
- ▶ Overgangsregioner: 60% af EFRU-midlerne skal vedrøre mindst to af disse prioriteter.
- ▶ Mindre udviklede regioner: 50% af EFRU-midlerne skal fokusere på mindst to af disse prioriteter.

Medlemsstaterne skal også anvende EFRU-støtten på en sådan måde, at der tages højde for udfordringer, som er fastlagt i de nationale reformprogrammer og relevante landespecifikke henstillinger.

Investeringer gennem EFRU vil være målrettet mod områder, der fremmer SMV'ers vækst og konkurrenceevne, herunder foranstaltninger, som:

- ▶ Giver adgang til finansiering via støtte, lån, lånegarantier, risikovillig kapital osv.
- ▶ Udnytter knowhow og rådgivning, informations- og netværksmuligheder, herunder grænseoverskridende partnerskaber.

- ▶ Forbedrer deres adgang til globale markeder og afbøder iværksættersikoen.
- ▶ Udnytter nye kilder til vækst, som f.eks. grøn økonomi, bæredygtig turisme, sundhedsvæsen og sociale tjenesteydelser, herunder det grå guld, og kulturelle og kreative industrier.
- ▶ Etablerer værdifulde forbindelser med forskningscentre og universiteter for at fremme innovation.

### ►PRIORITET 4

## Støtte til overgangen til en lavemissionsøkonomi i alle sektorer

Blandt de overordnede mål i Europa 2020-strategien kan nævnes målene om at reducere drivhusgasemissionerne med 20% i forhold til niveauerne i 1990, at øge andelen af vedvarende energi i det endelige energiforbrug til 20% og bevæge sig i retning af en forbedring af energieffektiviteten på 20%.

Med dette for øje vil støtten fra EFRU medvirke til at fremme større energieffektivitet og støtte overgangen til energikilder med lavt CO<sub>2</sub>-udslip.

### Foranstaltninger på dette område kan omfatte:

- ▶ Investering i produktion og distribution af energi fra vedvarende energikilder, herunder produktion af biobrændstoffer og havbaseret vedvarende energi.
- ▶ At skabe større bevidsthed og øge anvendelsen af vedvarende energi i både den offentlige og den private sektor.
- ▶ Forbedring af energieffektiviteten, intelligent energiforvaltning og anvendelse af vedvarende energi i offentlige infrastrukturer, herunder offentlige bygninger, i den offentlige boligsektor og i forbindelse med industriproduktion.
- ▶ Nedbringelse af emissionerne fra transportsektoren ved at støtte udviklingen af nye teknologier og fremme offentlig transport, cykling og transport til fods.
- ▶ Udvikling af integrerede lavemissionsstrategier, navnlig for byområder, herunder gadebelysningsystemer og intelligente net, samt bæredygtige bytransportplaner.
- ▶ Fremme af forskning og innovation inden for lavemissions-teknologier.

Et særligt krav til investering er, at *mere udviklede regioner* skal tildele mindst 20% af midlerne fra EFRU, *overgangsregioner* 15% og *mindre udviklede regioner* 12% af deres andel til denne prioritet.

### ►YDERLIGERE OPLYSNINGER

[http://ec.europa.eu/regional\\_policy/what/future/index\\_da.cfm](http://ec.europa.eu/regional_policy/what/future/index_da.cfm)

# ► NYHEDER

## [KORTE NYHEDER]

### EU INDLEDER FORHANDLINGER MED TYRKIET OM REGIONALPOLITIK



Kapitlet om regionalpolitik i den gældende fællesskabsret er blevet åbnet i EU's tiltrædelsesforhandlinger med Tyrkiet.

For at indlede tiltrædelsesforhandlinger om »Kapitel 22: Regionalpolitik og koordination af strukturinstrumenter« skulle Tyrkiet fremlægge en detaljeret handlingsplan og en tidsplan, der fastsætter klare mål og tidsrammer for gennemførelsen af EU's samhørighedspolitik og den nødvendige institutionelle opbygning. Tyrkiet har en imponerende resultatliste for økonomisk udvikling i de sidste 10 år, men der skal nu tages skridt til at fordele den nyligt opnåede velstand ligeligt mellem regionerne.

Kapitel 22 om regionalpolitik er et kapitel, hvor der kun findes lidt gældende fællesskabsret. Det kræver hovedsageligt udvikling af administrativ kapacitet og intelligente strategier, der sikrer programmer og projekters kvalitet og en god gennemførelse af dem. Før den foreløbige lukning af kapitlet skal Tyrkiet fremlægge dokumentation for, at landet har udviklet en sådan kapacitet, hvad angår tekniske og menneskelige ressourcer, og at det har indført en national strategi, der fungerer, og som kan mindske de udviklingsmæssige forskelle mellem regionerne. Endelig får Tyrkiet mulighed for at samarbejde med alle EU-medlemsstater, der deltager i grænseoverskridende, tværregionalt og tværnationalt samarbejde.

Kommissionen ser frem til at indlede det langvarige og hårde arbejde, der er nødvendigt for at opfylde betingelserne for at lukke kapitlet foreløbigt.

#### ►YDERLIGERE OPLYSNINGER

[http://europa.eu/rapid/press-release\\_MEMO-13-958\\_en.htm](http://europa.eu/rapid/press-release_MEMO-13-958_en.htm)

### NY HÅNDBOG FOR **LOKALE OG REGIONALE MYNDIGHEDER**

Regionsudvalget har lige udgivet den nye håndbog for lokale og regionale myndigheder. Udgivelsen er et led i en større oplysningskampagne, der skal skabe større bevidsthed om Europa 2020-strategien. Håndbogen beskriver strategiens politikcyklus og mål og forklarer derefter nærmere, hvordan de lokale og regionale myndigheder kan integrere deres egne aktiviteter med EU-politik og finansielle redskaber for at fremme intelligent, bæredygtig og inklusiv vækst. Den indeholder mange konkrete eksempler på god praksis fra regioner i hele EU samt en lang række link til interessante programmer, projekter og instrumenter. Endelig indeholder den en liste over sammenslutninger, netværk og priser for at tilskynde til udveksling af oplysninger og anerkendelse af positive resultater.



#### ►YDERLIGERE OPLYSNINGER

Håndbogen kan downloades som pdf-fil eller e-bog på:

<http://cor.europa.eu/da/documentation/brochures/Pages/delivering-europe-2020-strategy.aspx>

## EUROSTATS REGIONALE ÅRBOG 2013

Statistiske oplysninger er et vigtigt redskab til at forstå og kvantificere politiske beslutningers virkning inden for et bestemt område eller en bestemt region. Eurostats regionale årbog 2013 giver et detaljeret billede vedrørende en bred vifte af statistiske emner på tværs af EU-medlemsstaternes regioner samt regionerne i EFTA-landene og EU-kandidatlandene. Hvert kapitel indeholder statistiske oplysninger

FORELIGGER  
NU



i form af kort, tal og tabeller ledsaget af en beskrivelse af de vigtigste resultater og datakilder samt den politiske sammenhæng.

Disse regionale indikatorer angives for følgende 11 emner: økonomi, befolkning, sundhed, uddannelse, arbejdsmarkedet, strukturelle erhvervsstatistikker, turisme, informationsfundet, landbrug, transport og videnskab, teknologi og innovation. Desuden indeholder denne udgave fire kapitler med særlig fokus, som ser på europæiske byer, definitionen af by- og storbyområder, indkomst- og levevilkår i forhold til urbaniseringsgraden og udvikling af landdistrikterne.

### YDERLIGERE OPLYSNINGER

Bogen kan bestilles på:

<http://epp.eurostat.ec.europa.eu>

## REGIOSTARS- FINALISTER 2014

RegioStars-dommerkomitéen har offentliggjort finalisterne til RegioStars 2014-priserne, som tildeles for EU's mest inspirerende og innovative regionale projekter. Dommerkomitéen udvalgte 19 finalister ud af 80 projekter, der har fået støtte fra EU's samhørighedspolitiske midler på grundlag af fire nøglekriterier, nemlig innovation, virkning, bæredygtighed og partnerskab.

Finalisterne kommer fra regioner og byer i 17 medlemsstater: Belgien, Tjekkiet, Danmark, Frankrig, Tyskland, Grækenland, Ungarn, Italien, Irland, Luxembourg, Nederlandene, Polen, Portugal, Rumænien, Spanien, Sverige og Det Forenede Kongerige.

De fremviste deres projekter for dommerkomitéen under forsæde af den tidligere formand for Regionsudvalget,

Luc Van den Brande, den 8. oktober under den 11. årlige europæiske uge for regioner og byer – OPEN DAYS 2013. Vinderne bliver offentliggjort ved prisoverrækkelsen i Bruxelles den 31. marts 2014, hvor priserne overrækkes af kommissær Hahn. Brochuren på RegioStars-webstedet indeholder mere fuldstændige oplysninger om finalisternes projekter.

### YDERLIGERE OPLYSNINGER

RegioStars-priser

[http://ec.europa.eu/regional\\_policy/projects/regiostars/regiostars\\_en.cfm](http://ec.europa.eu/regional_policy/projects/regiostars/regiostars_en.cfm)

Open Days 2013

[http://ec.europa.eu/regional\\_policy/conferences/od2013/index.cfm](http://ec.europa.eu/regional_policy/conferences/od2013/index.cfm)

# ▶ MED DINE EGNE ORD

## INTERESSENTERNES MENING OM SAMHØRIGHEDSPOLITIKKEN 2014-2020

Panorama glæder sig til at modtage dine bidrag!

Med dine egne ord er den del af *Panorama*, hvor du kan blive hørt og give din feedback på europæisk regionalpolitik i praksis. I denne udgave har *Panorama* bedt aktører på lokalt, regionalt, nationalt og europæisk plan om give udtryk for deres mening om – og håb for – den reformerede samhørighedspolitik.

*Panorama* modtager med glæde dine bidrag på dit eget sprog, som vi eventuelt vil bruge i fremtidige udgaver. Du kan kontakte os på [regio-panorama@ec.europa.eu](mailto:regio-panorama@ec.europa.eu) for at få mere at vide om frister og retningslinjer for dit bidrag.



### ▶ KONFERENCEN FOR EF'S MARITIME RANDOMRÅDER (CPMR)

#### MAKROØKONOMISK KONDITONALITET SENDER DET FORKERTE SIGNAL

Med den samhørighedspolitiske pakke, der blev aftalt i november, indførtes en række positive nyskabelser såsom kategorien med overgangsregioner og bestemmelser om partnerskab. CPMR glæder sig over Europa-Parlamentets tværgående indsats for at slette referencer, der forbinder samhørighedspolitik og EU's økonomiske styring, og de vigtige indrømmelser, der er sikret, som f.eks. begrænsning af suspension af betalinger til højst 50% for hvert berørt operationelt program. Makroøkonomisk konditionalitet sender det forkerte signal til EU-regionerne og vil få negative konsekvenser for gennemførelsen af operationelle programmer, særlig i de regioner, der har mest brug for investeringer for at sikre langsigtet beskæftigelse.

ANNIKA ANNERBY JANSSON – *Formand for Skåne-regionen og formand for CPMR*

### ▶ BUSINESSEUROPE

#### VIRKSOMHEDER KAN SPILLE EN CENTRAL ROLLE MED HENSYN TIL AT STØTTE REGIONAL UDVIKLING

Det er vigtigt, at der rettidigt og effektivt iværksættes en mere resultatorienteret regional politik for at øge dens virkning på vækst og beskæftigelse væsentligt. Den endelige beslutning, der skal give alle størrelser virksomheder mulighed for at ansøge om regionale fondsmidler inden for central forskning og innovation og lavemissions- og ikt-prioriteter, er et vigtigt fremskridt sammenlignet med det oprindelige forslag om mere restriktive kriterier for støtteberettigelse. Virksomheder kan med deres ekspertise og forståelse for lokale økonomier spille en vigtig rolle med hensyn til at hjælpe regioner med at udvikle projekter, som bedst understøtter deres konkurrenceevne og bæredygtige udvikling. Forenklede procedurer og færre administrative hindringer ville sikre større virksomhedsdeltagelse i en effektiv anvendelse af midlerne.

MARKUS J. BEYRER – *Generaldirektør*





## ► SOUTHERN AND EASTERN REGIONAL ASSEMBLY, IRLAND POSITIV INDFLYDELSE PÅ BORGERNES LIV

Europa-Parlamentet har godkendt den samhørighedspolitik, som bereder vejen for den næste programmeringsperiode 2014-2020. Irlands Southern and Eastern Regional Assembly indleder sin tredje programmeringsperiode som forvaltningsmyndighed for EU-medfinansierede programmer. I den kommende periode lægges der vægt på resultater og reelle konkrete resultater. Jeg håber, at de mål, der underbygger denne intelligente, bæredygtige og inklusive vækstopolitik, bliver omsat til resultater, som får positiv indflydelse på befolkningens liv i den sydlige og østlige region af Irland og i hele EU. For at politikken i sidste ende kan anses for at være vellykket, skal den medvirke til at skabe de betingelser, der fremmer beskæftigelsen. Dette er efter min mening den største udfordring, vi står overfor i hele EU. Vi taler meget om forenkling og om at gøre processen mere attraktiv for støttemodtageren. Dette er en løbende udfordring og skal være et centralt element i gennemførelsen af politikken.

**DERVILLE BRENNAN** – *Southern and Eastern Regional Assembly*



SOUTHERN & EASTERN  
Regional Assembly  
Promoting Our Region



  
PRIME MINISTER'S OFFICE  
HUNGARY

## ► PREMIERMINISTERENS KONTOR, UNGARN MÅLRETNING AF PRIORITETERNE FOR FORSKNING, INNOVATION OG SMV'ER

Ungarns EU-medlemskab er i høj grad flettet sammen med landets tusindårige historie. Euroområdet succes er en vigtig drivkraft for vores økonomi. Som følge af den effektive anvendelse af EU-midler er der nu igen efter lang tid gang i væksten i Ungarn, og den hviler på et solidt grundlag, bl.a. på grund af samhørighedspolitikken. Derfor glæder jeg mig over den reform, som EU-institutionerne for nylig godkendte, og som gennemfører prioriteterne i Europa 2020-strategien. De vigtigste elementer i reformen såsom tematisk koncentration og øget fokus på resultater er nøglen til succes. Det er efter min mening afgørende, at EU-støtten i fremtiden bliver målrettet mod prioriteter såsom forskning, innovation og SMV'er, som også står højt på Ungarns dagsorden. Ungarn vil derfor målrette 60% af EU-midlerne mod økonomisk udvikling i de næste syv år. Jeg tror, at det at skabe og opretholde en balance sammen med den nylige reform vil bidrage yderligere til Ungarns bæredygtige udvikling.

**NÁNDOR CSEPREGHY** – *Vicestatssekretær*

## ► DET EUROPÆISKE HUS AF FRANSKE LOKALE MYNDIGHEDER (MEPLF) STØTTE TIL LOKALE UDVIKLINGSPROJEKTER ER VIGTIGT

I en krisetid er EU-støtte til lokale udviklingsprojekter helt afgørende ikke blot med henblik på at genoprette væksten og beskæftigelsen, men også med henblik på at bevare den sociale og territoriale samhørighed. MEPLF har slået stærkt til lyd for en ambitiøs samhørighedspolitik for 2014-2020, og det glæder os at se den øgede støtte til overgangsregioner, som er områder, der er truet af økonomisk afmatning. MEPLF glæder sig over bekræftelsen af, at Den Europæiske Socialfond stadig har en central plads i samhørighedspolitikken, og over indførelsen af en særlig bydimension, som giver lokale aktører nye muligheder for at gennemføre integrerede områdestrategier. Her umiddelbart før valget til Europa-Parlamentet er det vigtigt at vise vores medborgere, at EU i det daglige er involveret i vores områder.

**MICHEL DESTOT** – *Formand for MEPLF, formand for sammenslutningen af borgmestre for de store byer i Frankrig*



▶ POLIS – EUROPÆISKE BYER OG REGIONER, DER INDGÅR I NETVÆRKSSAMARBEJDE OM INNOVATIVE TRANSPORTLØSNINGER

BÆREDYGTIGE OG EFFEKTIVE TRANSPORTSYSTEMER ER AFGØRENDE

Det glæder Polis at se et større engagement i bytransport. Samhørighedspolitisk støtte er af afgørende betydning for store dele af Europa og skal spille en løbende rolle i udviklingen af transportinfrastruktur, således at lande, der bevilges gradvis mindre støtte, kan forberede sig i god tid på forskelligartet, innovativ finansiering i fremtiden. Polis glæder sig også over bedre forbindelser med andre EU-instrumenter såsom Horisont 2020. Koordineringen mellem programmerne kunne helt sikkert bidrage til bedre at fremme udbredelsen af forskningsresultater. En analyse af samhørighedspolitikken 2007-2013 viser, at der er ret få projekter vedrørende multimodal transport. Vi håber, at den nye ramme vil gøre det muligt at ændre dette og sætte mere fokus ikke blot på multimodale transportløsninger, men generelt på bytransport, da bæredygtig by- og regionaludvikling kræver effektive transportsystemer. Dette er nødvendigt for at muliggøre økonomisk vækst i europæiske byer og regioner. Polis håber, at den nye Connecting Europe-facilitet vil give byer og regioner mulighed for at gennemføre bæredygtige transportprojekter.

**SYLVAIN HAON** – *Generalsekretær*



**LATVIAN ASSOCIATION OF LOCAL AND REGIONAL GOVERNMENTS**

▶ DEN LETTISKE SAMMENSLUTNING AF LOKALE OG REGIONALE MYNDIGHEDER (LPS)

FREMME VÆKST OG BESKÆFTIGELSE ER ET FÆLLES MÅL

Lettiske lokale myndigheder og LPS har deltaget i udarbejdelsen af hørings- og programmeringsdokumenterne og har opfordret de nationale regeringer til at tage hensyn til de lokale myndigheders interesser og krav. Vi har anmodet om en mere fokuseret anvendelse af EU's strukturfondsmidler i de næste syv år med henblik på at sikre gode statistiske indikatorer for vores land, men også for at forbedre den enkelte borgers velfærd i Letland. Dette stemmer overens med det samhørighedspolitiske mål om at reducere de økonomiske, sociale og territoriale forskelle, hvis realisering bør fortsætte uden afbrydelser. Vi mener dog ikke, at Kommissionen har forstået behovet for fortsat investering i forbedring af den lettiske hovedvejsinfrastruktur. Vi er overbevist om, at en vedvarende stor investering i vores hovedvejsinfrastruktur er en forudsætning for at skabe vækst og nye arbejdspladser.

**ANDRIS JAUNSLAINIS** – *Formand for den lettiske sammenslutning af lokale og regionale myndigheder, leder af den lettiske delegation i Regionsudvalget*

▶ DEN SVENSKESAMMENSLUTNING AF LOKALE MYNDIGHEDER OG REGIONER (SALAR)

DEN NYE SAMHØRIGHEDSPOLITIK ER STÆRK OG VELAFBALANCERET

Samhørighedspolitikken og de tilknyttede finansielle instrumenter har betydet meget for de svenske regioner og kommuner. Det stærke selvstyre i Sverige har sikret et stærkt engagement på regionalt plan i samhørighedspolitikker, både i den nuværende programmeringsperiode, og sandsynligvis også i den næste periode. Den svenske offentlighed går i høj grad ind for at prioritere indsatsen for at bekæmpe klimaændringerne. Derfor er der stor støtte til at øremærke investeringer inden for områderne energieffektivitet og lavemissionsteknologier. Jeg synes, at EU's samhørighedspolitik er velafbalanceret, da den omfatter miljømæssige, økonomiske og sociale perspektiver. Og den fokuserer samtidig på behovet for vækst og velstand i EU-regionerne. Uden samhørighedspolitikken ville regionaludviklingsarbejdet være mere selvcentreret og se bort fra de globale muligheder og fordele ved et voksende og fremgangsrigt EU. Det glæder mig derfor overordentligt, at vi endnu en gang har en stærk samhørighedspolitik for alle regioner i EU.

**ANDERS KNAPE** – *Formand for den svenske sammenslutning af lokale myndigheder og regioner*

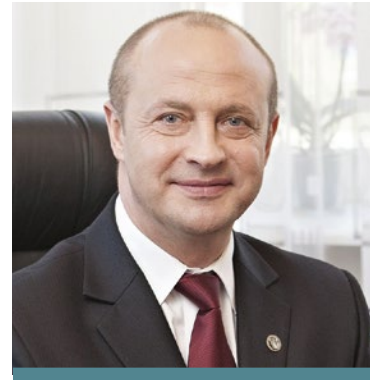


**Swedish Association of Local Authorities and Regions**

## ►SAMMENSLUTNINGEN AF LOKALE MYNDIGHEDER I LITAUEN EN NY, BEDRE SAMHØRIGHEDSPOLITIK VIL BRINGE EUROPÆISKE REGIONER TÆTTERE PÅ HINANDEN

De nye finansielle overslag bliver allerede de tredje overslag for Litauen, og jeg er stolt over at konstatere, at aftalen om den længe ventede reform af samhørighedspolitikken for 2014-2020 blev endeligt vedtaget under vores formandskab. Den politik og de nyskabelser, den indeholder, giver kommuner og regioner yderligere instrumenter. Kravet om at øremærke en del af EFRU til foranstaltninger, der gennemføres direkte af decentrale myndigheder, vil resultere i et bedre partnerskab ved udvælgelsen og gennemførelsen af projekter og deres kvalitet. Vi sætter også stor pris på den adfærdskodeks, der bliver obligatorisk, og som helt sikkert vil tilføre yderligere kvalitet til gennemførelsen af partnerskabsprincippet. Jeg er også overbevist om, at forenkede regler for udformning og iværksættelse af lokale udviklingsstrategier styret af lokalsamfundet og indførelsen af integreret territorial investering vil styrke en koordineret tilgang til territorial udvikling.

**RIČARDAS MALINAUSKAS** – *Formand*



ASSOCIATION OF LOCAL AUTHORITIES  
IN LITHUANIA



ESPON

## ►ESPON – DET EUROPÆISKE OBSERVATIONSNETVÆRK FOR TERRITORIAL UDVIKLING OG SAMHØRIGHED

### EN STEDBASERET TILGANG TIL UDVIKLING AF REGIONER OG BYER KAN VIRKE

Når der lægges større vægt på en territorial strategi og byudvikling, kan det frigøre synergier og tilføre merværdi til den europæiske økonomi. Integrerede territoriale investeringer og lokaludvikling styret af lokalsamfundet er nye vigtige redskaber i denne forbindelse. Fremtidige politikker, strategier og projekter, der fører til investeringer, skal imidlertid være baseret på dokumentation, således at regioner og byer analyseres i en EU-sammenhæng. Dette vil underbygge holdbare beslutninger, en intelligent anvendelse af midler og opnåelse af de påtænkte resultater. Det nye ESPON 2020-program vil spille en særlig rolle med hensyn til at tilvejebringe dokumentation inden for samhørighedspolitikken 2014-2020. Der vil foreligge paneuropæisk, sammenlignelig dokumentation for politikker og programmer, herunder data, indikatorer og analyser, om europæiske territoriale tendenser, strukturer, perspektiver og virkning af politikker. Hovedmålet er hurtig overførsel af viden til europæiske, nationale, regionale og lokale aktører. Forhåbentlig vil dokumentationen blive udnyttet ved programgennemførelsen for at fremme proaktive idéer og spørgsmål, som skaber udvikling, vækst og beskæftigelse.

**PETER MEHLBYE** – *Direktør for ESPON-koordinationsenheden*

## ►SCHLESWIG-HOLSTEIN, TYSKLAND NYE FOKUSOMRÅDER FOR SCHLESWIG-HOLSTEINS DELSTATSREGERING

EFRU er meget vigtig med henblik på at fremme den økonomiske udvikling i Schleswig-Holstein. Da der er mindre støtte til rådighed har vi fra 2014 brug for klare fokusområder for at forbedre vores delstats økonomiske struktur. Målet med det nye operationelle program er at finansiere flere statslige projekter med en strukturel virkning end tidligere. Med den reducerede EFRU-støtte, der beløber sig til ca. 271 mio. EUR, vil vi også fremme vores regionale innovationspotentiale inden for forskning og udvikling og styrke de små og mellemstore virksomheders konkurrenceevne. I vores EFRU-tiltag vil vi også lægge vægt på at støtte energiskiftet. Det er et vigtigt element i programmet at fremme lavemissionsøkonomien gennem udviklingen af en miljøvenlig økonomi og infrastruktur. I de kommende år vil vi bruge finansieringsmulighederne under EFRU til at videreudvikle Schleswig-Holstein – med intelligent, bæredygtig og inklusiv vækst.

**REINHARD MEYER** – *Minister for økonomiske anliggender, beskæftigelse, transport og teknologi, Schleswig-Holstein*



SH   
Schleswig-Holstein  
Der echte Norden



▶ **FORSAMLINGEN AF REGIONER I EUROPA (AER)**

**INVESTERINGSPRIORITETER, DER FØLGER DEN RIGTIGE VEJ**

Trods et reduceret og skuffende budget forventer de europæiske regioner meget af den næste generation af strukturfonde 2014-2020, som bør sætte dem i stand til at imødegå hårde tider, samtidig med at de investerer i fremtiden. I denne forbindelse følger prioriteringen af ungdomsbeskæftigelse, innovative SMV'er, intelligent specialisering og grøn økonomi den rigtige vej. Samhørighedspolitikken er primært en territorial udviklingspolitik, som skal gennemføres af og for regionerne. AER vil derfor følge gennemførelsen af partnerskabsprincippet nøje i forbindelse med opbygningen og iværksættelsen af midler. Vi opfordrer regionerne til at integrere mobilitetsforanstaltninger i deres ESF-programmer samt territoriale samarbejdsforanstaltninger i deres ESF- og EFRU-programmer (artikel 87, stk. 3, litra d)). AER vil fortsætte sine strukturelle og tematiske informationsforløb i 2014, bl.a. om emner vedrørende sundhed, støtte til SMV'er og uddannelse.

**HANDE ÖZSAN BOZATLI** – *Formand for AER*

▶ **TILLVÄXTVERKET – DET SVENSKA AGENTUR  
FOR ØKONOMISK OG REGIONAL VÆKST**

**LAVEMISSIONSØKONOMI ER EN NØDVENDIGHED  
FOR BÆREDYGTIG VÆKST**

Jeg håber, at EU's investeringer i Sverige de næste få år vil fremskynde omstillingen til en økonomi med lavere CO<sub>2</sub>-udledning, hvilket er en nødvendighed både for klimaet og for bæredygtig vækst. I perioden 2007-2013 var projekterne i de svenske EFRU-programmer allerede målrettet mod energieffektivitet og udvikling af en lavemissionsøkonomi, og med det øgede fokus inden for programmerne vil dette fortsætte i den kommende programperiode. Jeg håber også, at vi i Sverige bliver endnu bedre til at udnytte resultaterne af vores forskning og innovation erhvervs-mæssigt, således at de svenske regioner og virksomheder opnår større bæredygtig vækst.

**BIRGITTA RHODIN** – *Kommunikationsmedarbejder*



**TILLVÄXT  
VERKET**



▶ **LOCAL GOVERNMENT ASSOCIATION (LGA) ENGLAND & WALES,  
DET FORENEDE KONGERIGE**

**SAMLET PROJEKTGENNEMFØRELSE I PRAKSIS**

De strengere krav om centralt-lokalt partnerskabsarbejde er et reelt løft for lokale myndigheder, som ønsker at få en central plads i udformningen og gennemførelsen af den næste runde. Dette er noget, vi har presset på for at få gennemført siden 2000-2006-programmet. Det vil give mulighed for at tilpasse midlerne mere effektivt til de lokale områders reelle behov. Der er også nogle lovende nye instrumenter, der betyder, at de lokale områder kan anvende de forskellige midler på en mere samlet og integreret måde på stedet. Udfordringen er imidlertid at få nogle regeringer til at vedtage disse, da nogle ministerier frygter, at det vil gøre den økonomiske styring og revisionen mere kompliceret, hvis man samler midlerne. Endelig er der fortsat behov for at forenkle processerne i praksis. Et projekt bør kunne indgive en enkelt ansøgning, som omfatter f.eks. EFRU og ESF. Et bygge- og anlægsprojekt bør f.eks. også kunne uddanne byggearbejdere samtidigt.

**DOMINIC ROWLES** – *EU-rådgiver (samhørighedspolitik), LGA*



socialplatform

#### ►SOCIAL PLATFORM

### SAMHØRIGHEDSPOLITIKKEN BIDRAGER TIL AT BEKÆMPE FATTIGDOM OG UDSØDELSE

Stillet over for stigende fattigdom, udstødelse og arbejdsløshed er samhørighedsfunds midlerne hurtigt ved at blive det vigtigste finansielle instrument for EU's sociale og økonomiske udvikling, og vedtagelsen af den nye pakke giver nogle interessante muligheder for den sociale sektor og socialpolitikkerne, selv om den kunne have været mere ambitiøs. Det vigtigste er, at vi tager godt imod partnerskabsprincippet, som omfatter civilsamfundsorganisationer. Brugen af civilsamfundsorganisationers viden og erfaring vil styrke midlernes rolle med hensyn til at bekæmpe fattigdom og udstødelse. Bevillingen på 23,1% til Den Europæiske Socialfond vil sikre inklusion af alle mennesker og ikke kun dem, der er relevante for arbejdsmarkedet – hvilket er vigtigt, når vi ved, at nogle mennesker måske aldrig kommer ind på arbejdsmarkedet, og at andre har brug for særlig støtte. Vi håber også, at fremme af bæredygtig beskæftigelse og kvalitetsbeskæftigelse i pakken i nogen grad vil bidrage til at nedbringe antallet af arbejdende fattige og beskæftigelse af dårlig kvalitet. Endelig glæder det os at se, at de vigtige grundlæggende konditionaliteter er blevet bevaret.

**HEATHER ROY** – Formand for den sociale platform

#### ►EUROPÆISKE KOMMUNERS OG REGIONERS RÅD

### DET ER VIGTIGT AT INDDRAGE LOKALE OG REGIONALE MYNDIGHEDER

Vedtagelsen af den nye samhørighedspakke er bestemt et skridt i den rigtige retning. Den vil give vores kommuner og regioner mulighed for at forhandle inden for en stabil retlig ramme for investering i de prioriterede områder – forskning og innovation, overgangen til en lavemissionsøkonomi og social inklusion – som er vigtige for udviklingen af vores samfund. For at sikre en vellykket gennemførelse af politikken er det vigtigt, at de lokale og regionale myndigheder inddrages i udformningen og gennemførelsen af samt opfølgningen på programmerne ved at oprette blandede taskforce, som f.eks. samler de forskellige forvaltningsniveauer, de socioøkonomiske partnere og det civile samfund. Desværre havde kun en tredjedel af de undersøgte EU-lande ifølge en undersøgelse, vi gennemførte i 2013 sammen med vores medlemsorganisationer, opstillet deres finansieringsprioriteter i samråd med vores kommuner og regioner. Derfor er det fortsat vigtigt for CEMR at overvåge anvendelsen af partnerskabsprincippet. Derfor anmoder vi Kommissionen om at offentliggøre en nøjagtig liste over delegerede retsakter, som indfører dette princip, for at gøre det muligt at oprette partnerskaber fremover.

**MARLÈNE SIMÉON** – Politisk medarbejder, samhørighedspolitik og territorialpolitik, informationssamfund og e-forvaltning



#### ►DET LITAUISKE FORMANDSKAB FOR RÅDET FOR DEN EUROPÆISKE UNION

### NYE FORANSTALTNINGER, DER SKAL GØRE INVESTERINGER MERE EFFEKTIVE

Reformen af samhørighedspolitikken for perioden 2014-2020 er endeligt vedtaget. Debatten startede i oktober 2011, og det tog over to år at afslutte disse omfattende forhandlinger, der strakte sig over fem på hinanden følgende rådsformandskaber. Der blev med reformen indført mange vigtige elementer, der skal øge investeringers effektivitet. En styrket strategisk programmering skal forbedre synergiene og samordningen mellem forskellige finansieringsinstrumenter. Øget tematisk koncentration for investeringer på EU's prioriterede områder skal gøre politikken bidrag til Europa 2020-målene mere synligt. Anvendelsen af grundlæggende forudsætninger kræver, at det sikres, at investeringer gennemføres i et strategisk og retligt sundt klima, mens omfattende resultatkrav til programmer skal tilskynde til at opnå realistiske og samtidig ambitiøse resultater. Nu koncentrerer medlemsstaterne og Kommissionen deres indsats om at færdiggøre den nye generation af programmeringsdokumenter, der fører til praktisk anvendelse af de elementer, der er indført ved reformen.

**DARIUS TRAKELIS** – Formand for Rådets Gruppe vedrørende Strukturforanstaltninger, det litauiske formandskab for Rådet (andet halvår af 2013)



▶ REGIONSDVALGET

SAMHØRIGHEDSPOLITIK FØRER TIL PARTNERSKAB OG SOLIDARITET

Vi har lært af erfaringerne fra den seneste tid, og den reviderede samhørighedspolitik 2014-2020 er i tråd med tiden. Folk forventer vækst og beskæftigelse, og samhørighedspolitikken skal som en solidaritetssøjle og et investeringsbudget spille en central rolle i denne henseende. Det er godt, at der nu er et stærkere strategisk grundlag på vej, og at der kun skal fokuseres på operationelle programmer, der sigter mod konkrete, bæredygtige resultater. På denne måde er der meget større chance for at nå Europa 2020-målene, og borgerne får en bedre fornemmelse af, hvilken merværdi EU tilfører. Ikke mindst lægges der nu meget større vægt på partnerskab og for første gang på nødvendigheden af »flerniveaustyring«. Det betyder, at alle forvaltningsniveauer – det lokale, regionale, nationale og europæiske niveau – kan og skal leve op til deres ansvar og derefter kan samarbejde på dette grundlag. Ikke blot i teorien, men også i praksis: i partnerskabsaftalerne, men også i det virkelige liv i de operationelle programmer.

LUC VAN DEN BRANDE – Næstformand, Regionsudvalget, særlig rådgiver for kommissær Hahn om samhørighedspolitik og Europa 2020, med fokus på flerniveaustyring



EUROPEAN UNION  
  
 Committee of the Regions



 GENERALITAT VALENCIANA

▶ VALENCIA-REGIONEN, SPANIEN

REFORMEN FOKUSERER PÅ TRE STRATEGISKE OMRÅDER

Den nye tilgang til samhørighedspolitikken for perioden 2014-2020 er resultatet af en lang og vanskelig forhandlingsproces på forskellige niveauer. Valencia-regionen, der var til stede ved disse forhandlinger sammen med EU-regionerne, deler denne reforms værdier, som styrker dens indsats på tre strategiske områder, der udgør de bærende politikker i vores region. For det første understreges innovation som en katalysator for konkurrenceevne på tværs af alle fonde med henblik på at bevæge sig hen imod en reel global udvikling. Vi sætter særlig pris på dette punkt i Valencia, da vi opfordrer til foranstaltninger, der fremmer FoU i vores strategiske sektorer. For det andet er det væsentligt at fremme beskæftigelsen i den nye periode, og de finansielle midler hertil er blevet øget. Endelig er et tredje større mål efter vores mening afgørende. Det er bekæmpelsen af fattigdom. Denne sociale sygdom berører flere millioner europæere og er navnlig omfattende i de lande, som er værst ramt af den økonomiske krise. Det er vigtigere end nogensinde, at vi forener vores bestræbelser på at bekæmpe dette problem, og vores region er villig til at deltage i indsatsen for at udrydde fattigdom.

JUAN VIESCA – Generaldirektør for europæiske midler og projekter, den valencianske regering



# En reformeret samhørighedspolitik for Europa

Den vigtigste investeringspolitik for job og vækst

De reformer, der er vedtaget for perioden 2014-2020, har til formål at **optimere virkningerne** af den tilgængelige **EU-støtte**.

Samlet EU-budget  
2014-2020

1 082 mia. EUR

67,5%

Andre EU-politikker,  
landbrug, forskning,  
forbindelser  
udadtil osv.

730,2 mia. EUR

32,5%

Støtte under  
samhørighedspolitikken

351,8 mia. EUR

TILDELES  
VIA TRE  
FONDE

1  
DEN EUROPÆISKE  
FOND FOR REGIONAL-  
UDVIKLING

2

DEN EUROPÆISKE  
SOCIALFOND

3

SAMHØRIGHEDSFONDEN

351,8 mia. EUR  
I STØTTE UNDER  
SAMHØRIGHEDSPOLITIKKEN

FORVENTEDE OFFENTLIGE  
OG PRIVATE NATIONALE  
BIDRAG

SANDSYNLIG VIRKNING  
AF STØTTE UNDER  
SAMHØRIGHEDSPOLITIKKEN  
PÅ OVER 500 mia. EUR

VÆKST

Intelligent  
Bæredygtig  
Inklusiv

Samhørighedspolitikken  
bidrager til realisering  
af Europa 2020-målene

Europa 2020 i korte træk

## EU'S TIÅRIGE VÆKSTSTRATEGI

Har til formål at sikre vækst, der er:

**INTELLIGENT** gennem investeringer  
i uddannelse, forskning og innovation

**BÆREDYGTIG** takket være udvikling  
i retning af en lavemissionsøkonomi

**INKLUSIV** med vægt på jobskabelse  
og nedbringelse af fattigdom

# INVESTERINGERNES FOKUS

## 11 TEMATISKE MÅL, DER SKAL BIDRAGE TIL REALISERING AF EUROPA 2020-MÅLENE



Forskning og innovation



Bekæmpelse af klimaændringer



Bedre uddannelse og erhvervsuddannelse



Informations- og kommunikationsteknologi



Miljø- og ressourceudnyttelse



Social inklusion



SMV'ers konkurrenceevne



Bæredygtig transport



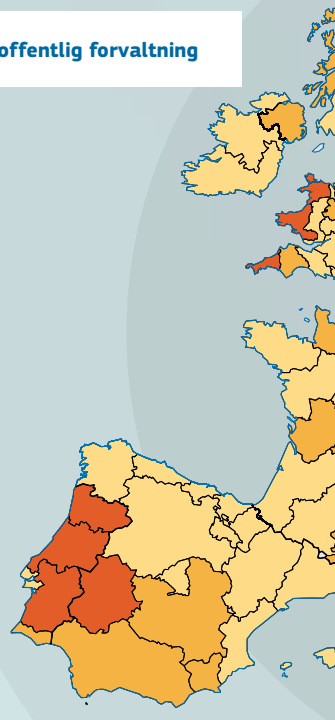
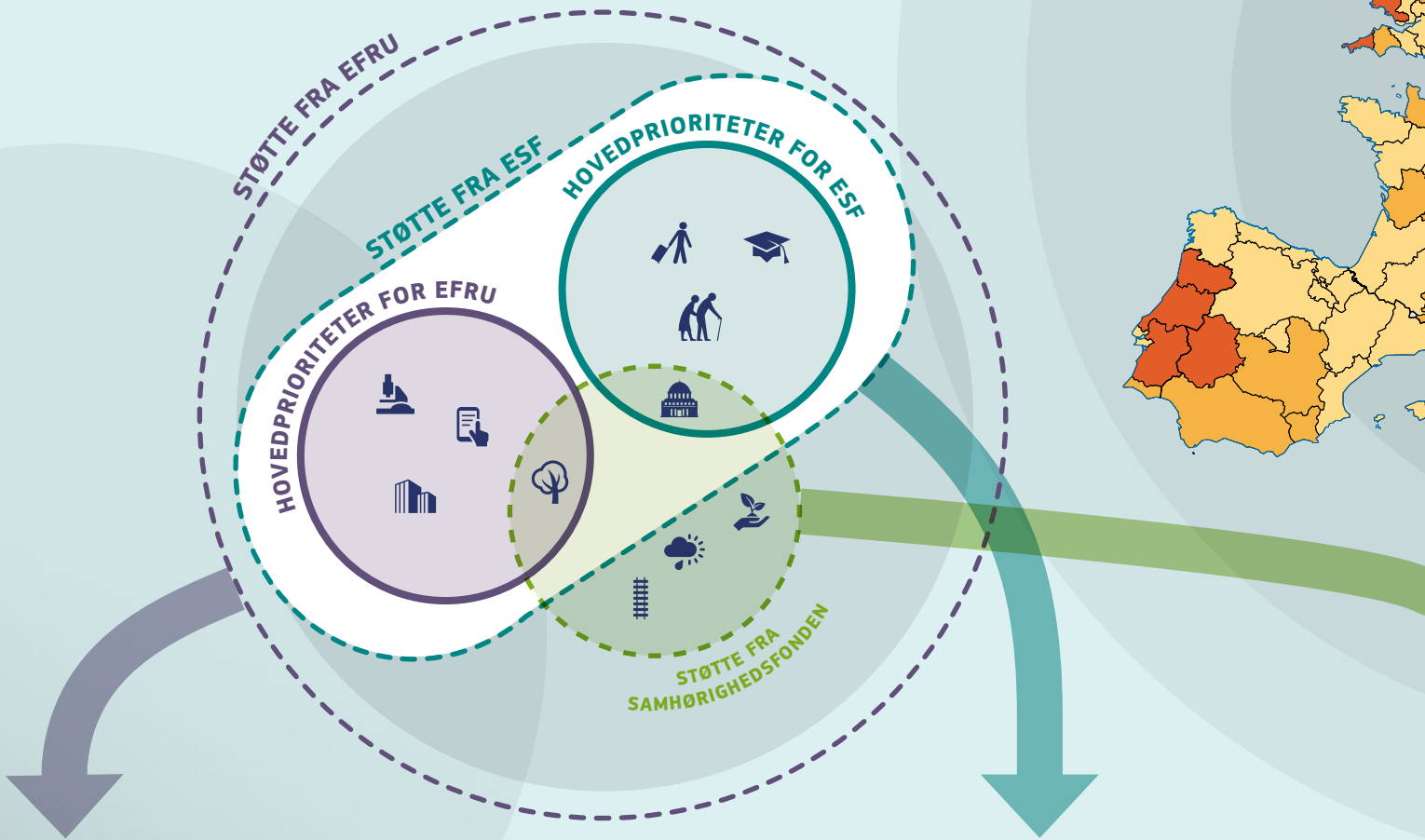
Bedre offentlig forvaltning



Lavemissionsøkonomi



Beskæftigelse og mobilitet



### TIL DEN EUROPÆISKE FOND FOR REGIONALUDVIKLING

Investeringerne skal fokusere på mindst to af de fire hovedprioriteter med en specifik tildeling til lavemissionsøkonomi

MINDRE UDVIKLEDE REGIONER

12% 50%

OVERGANGSREGIONER

15% 60%

MERE UDVIKLEDE REGIONER

20% 80%

### TIL DEN EUROPÆISKE SOCIALFOND

Fokus på op til fem investeringsprioriteter under de tematiske mål

60%

70%

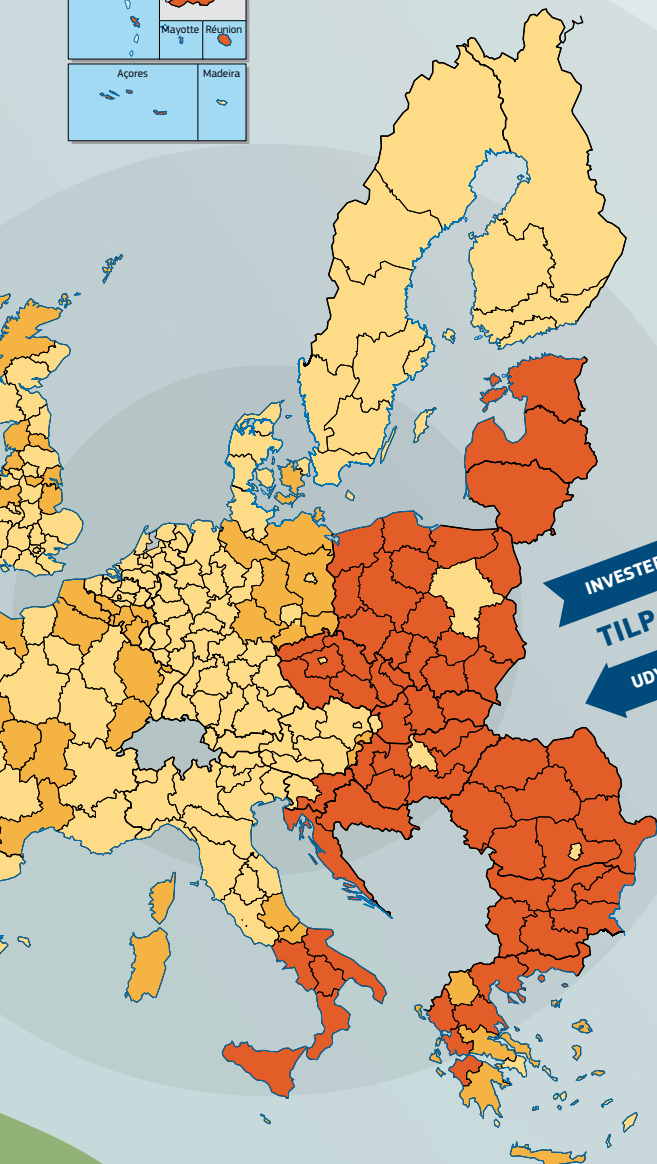
80%

Fokus i hvert land på social inklusion, bekæmpelse af fattigdom og ikke-forsøksbehandling

20%



# ALLE EU'S REGIONER NYDER GODT HERAF



**182,2 mia. EUR**

til mindre udviklede regioner

BNP < 75 % af EU-27-gennemsnittet



27 % af EU's befolkning

**35,4 mia. EUR**

til overgangsregioner

BNP 75-90 % af EU-27-gennemsnittet



12 % af EU's befolkning

**54,3 mia. EUR**

til mere udviklede regioner

BNP > 90 % af EU-27-gennemsnittet



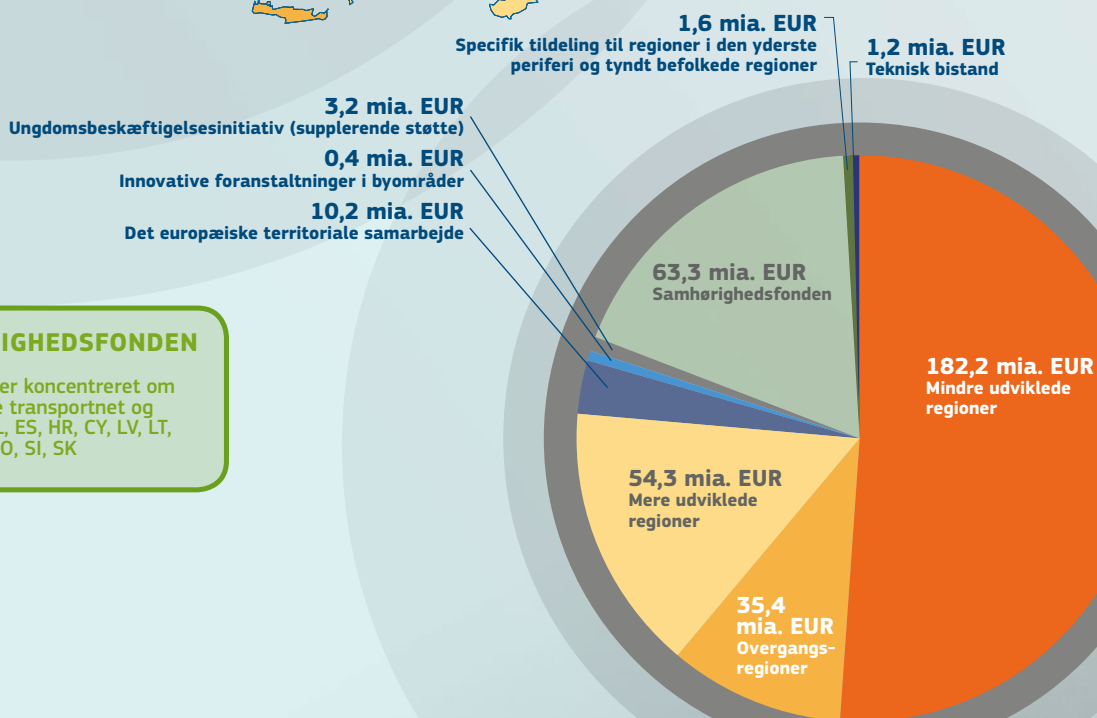
61 % af EU's befolkning

INVESTERINGSNIVEAU

TILPASSET TIL

UDVIKLINGSNIVEAU

## SAMLET STØTTE UNDER SAMHØRIGHEDS-POLITIKKEN FOR 2014-2020 (351,8 mia. EUR)



**3,2 mia. EUR**  
Ungdomsbeskæftigelsesinitiativ (supplerende støtte)

**0,4 mia. EUR**  
Innovative foranstaltninger i byområder

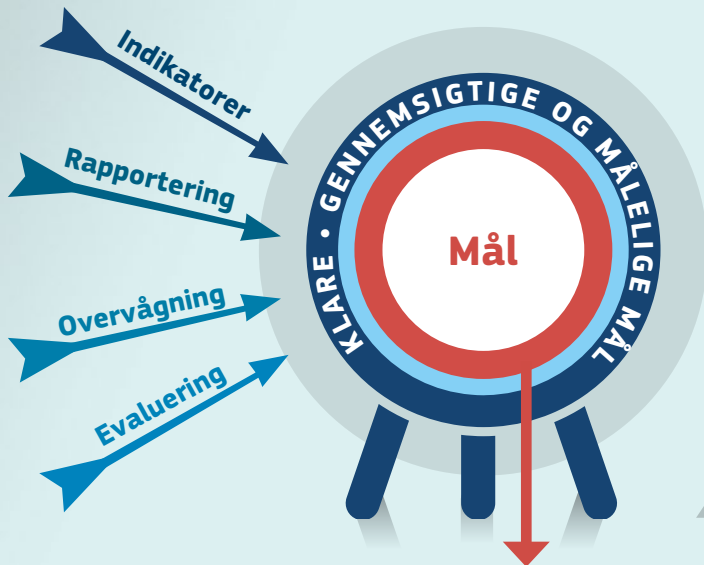
**10,2 mia. EUR**  
Det europæiske territoriale samarbejde

### TIL SAMHØRIGHEDSFONDEN

Investeringerne er koncentreret om transeuropæiske transportnet og miljø i BG, CZ, EL, ES, HR, CY, LV, LT, HU, MT, PL, PT, RO, SI, SK

# NYT FOR PERIODEN 2014-2020

## ØGET FOKUS PÅ RESULTATER



RESULTATRESERVE  
PÅ 6% TILDELT I 2019

## BETINGELSER\* FØR AFSÆTTELSE AF MIDLER



- Overholdelse af miljølovgivningen
- Offentlige indkøbsordninger
- Vigtige transportforbindelser
- Virksomhedsvenlige reformer
- Strategier for »intelligent specialisering«

\*Afhænger af de valgte tematiske mål

## FÆLLES REGLER



## FORENKLING

- Fælles regelsæt for alle de europæiske struktur- og investeringsfonde
- Klarere regler for støtteberettigelse
- Øget brug af digital teknologi (e-samhørighed)
- Mere målrettede rapporteringskrav
- Forenklede regnskabsregler
- Flerfondsprogrammer



Visuel præsentation gengiver essensen af folks historier.

# ► BEDRE OG MERE EFFEKTIV KOMMUNIKATION

## EN MERE FREMTRÆDENDE ROLLE I SAMHØRIGHEDSPOLITIKKEN FOR 2014-2020

**Samhørighedspolitikken er midlet til at gennemføre EU's regionalpolitik og beskæftigelsespolitik og omfatter Den Europæiske Fond for Regionaludvikling, Samhørighedsfonden og Den Europæiske Socialfond. Budgettet for samhørighedspolitikken er på knap 352 mia. EUR for perioden 2014-2020 og tegner sig for omkring en tredjedel af EU's samlede budget. EU-borgerne er dog ikke altid klar over, hvor stor indflydelse disse politikker har på deres lokalsamfund.**

Det fremgik klart af en paneuropæisk Flash Eurobarometer-opinionsundersøgelse<sup>(1)</sup> (jf. boksen på side 30), som i september 2013 blev gennemført i alle EU-lande for at måle borgernes kendskab til og opfattelse af EU's regionalpolitik, at kendskabet til regionalpolitik varierer betydeligt mellem EU's medlemsstater og regioner. I øjeblikket er formidling af resultaterne af EU's samhørighedspolitik et vigtigt ansvarsområde for de forvaltningsmyndigheder og støttemodtagere, der overvåger programmer og projekter, men der skal fokuseres endnu mere på effektiv formidling af EU's samhørighedspolitik i finansieringsperioden 2014-2020.

Kommissionens generaldirektorat for Regionalpolitik og Bypolitik har taget en række konkrete skridt til at forbedre

synligheden af EU's samhørighedspolitik, herunder en ekstern evaluering af »Good practices in EU regional policy communication 2007-2013 and beyond« (God praksis inden for formidling af EU's regionalpolitik i 2007-2013 og derefter).

Resultaterne af denne undersøgelse indgik derefter i en konference, der blev afholdt i Bruxelles den 9.-10. december 2013 med deltagelse af embedsmænd fra EU og fra nationale og regionale administrationer, der arbejder med formidling af information om de europæiske struktur- og investeringsfonde. Konferencen med titlen »Telling the Story« (At fortælle historien) understregede den nye vægt, der lægges på at anvende mere konkrete eksempler på gode lokale indsatser og positive virkninger for at ændre folks opfattelse af EU.

Konferencen var også tilrettelagt med henblik på at forsyne forvaltningsmyndighederne med nyttig viden inden udarbejdelsen af deres kommunikationsstrategier for operationelle programmer, hvilket er et krav i henhold til de nye regler for samhørighedspolitikken. Ved at høre om deres modparters arbejde i andre lande, udveksle ideer og etablere netværk opbygger embedsmændene sammen en platform for mere effektiv kommunikation om EU.

Kommissionen har også lovgivningsmæssigt arbejdet på at præcisere og opdatere eksisterende bestemmelser om information og kommunikation inden for det samhørighedspolitiske område.

(1) Flash Eurobarometer: Citizens' awareness and perceptions of EU regional policy (Borgernes kendskab til og opfattelse af EU's regionalpolitik).

## ▶ GOD PRAKSIS INDEN FOR FORMIDLING AF EU'S REGIONALPOLITIK

Generaldirektoratet for Regionalpolitik og Bypolitik bestilte i 2013 en evaluering af formidlingen af EU's regionalpolitik for at finde frem til god praksis i EU's medlemsstater og gennemgå generaldirektoratets egen tilgang til formidling og kommunikation.

Denne »desk research«, dvs. skrivebordsforskning, dækkede alle EU's medlemsstater, mens der blev udført indgående feltforskning i otte lande: Estland, Frankrig, Italien, Polen, Sverige, Spanien, Tyskland og Ungarn.

De vigtigste kriterier, der blev anvendt til at identificere eksempler på god praksis, omfattede bl.a.:

- ▶ Klar og enkel sprogbrug.
- ▶ Innovativt, attraktivt, iøjnefaldende og/eller brugervenligt design.
- ▶ Effektiv inddragelse af medier og/eller målgruppe.
- ▶ Præcisering af EU's rolle og overholdelse af retningslinjer om synlighed.

Evalueringen identificerede god praksis inden for en lang række områder, f.eks.:

- ▶ Plakatfotokonkurrence i Estland – et eksempel, der med held blev fulgt af andre medlemsstater.
- ▶ Tv-quiz om Europa med deltagelse af skoleklasser i Andalusien, Spanien.
- ▶ Omdeling af en farverig brochure om samhørighedspolitikken til alle husstande i Sachsen, Tyskland.

TV-quiz om Europa i Andalusien.



- ▶ Korte oplysningsvideoer i Polen og i Brandenburg, Tyskland.
- ▶ Innovativ kampagne med kunstinstallationer om den konkrete betydning af EU's regionale fonde i Ungarn.
- ▶ Årligt tilbagevendende Open Days på projekter i Frankrig og Nederlandene.

Forvaltningsmyndighederne skal fortsat arbejde på at overvinde den konstaterede manglende interesse i offentligheden og i medierne. At finde og fortælle historier, som har nyhedsværdi, f.eks. om projekter, der er relevante på lokalt, regionalt eller nationalt plan, er en udfordring, som alle kommunikatorer inden for regionalpolitik står over for.

### ▶YDERLIGERE OPLYSNINGER

Tilmeld dig RegioNetwork, og få adgang til hele rapporten: <http://bit.ly/1fpMQ5s>

## ▶TELLING THE STORY KOMMUNIKATION AF DE EUROPÆISKE STRUKTUR- OG INVESTERINGSFONDE 2014-2020

Konferencen »Telling the Story« var et enestående møde mellem eksperter i kommunikation på regionalt, nationalt og europæisk plan.

Konferencen samlede for første gang kommunikationsansvarlige fra EU's fem struktur- og investeringsfonde (Den

Europæiske Fond for Regionaludvikling, Den Europæiske Socialfond, Samhørighedsfonden, Den Europæiske Landbrugsfond for Udvikling af Landdistrikterne og Den Europæiske Hav- og Fiskerifond). Ved at høre om deres modparters arbejde i andre lande og på tværs af fondene så deltagerne på mere effektive metoder til at kommunikere i fællesskab, navnlig gennem udveksling af ideer, bedste praksis og etablering af netværk.

Et vigtigt budskab fra arrangementet var, at der skal lægges vægt på at anvende konkrete eksempler på gode lokale aktioner og positive virkninger for at ændre folks opfattelse af EU.

De positive historier blev illustreret på en innovativ måde via den visuelle præsentation af konferencens forløb og hovedindholdet af drøftelserne.



Historiefortælling – forfatteren Jung Chang fortæller sin bevægende historie.

Arrangementet havde over 800 deltagere fra alle 28 EU-lande og styrkede samarbejdet mellem embedsmænd fra EU og fra nationale og regionale administrationer, der arbejder med formidling af information om de europæiske struktur- og investeringsfonde (ESIF). Det dannede også et godt udgangspunkt for de kommunikationsstrategier, der skal ledsage ESIF-programmerne i finansieringsperioden 2014-2020.

Ud over kommunikationsmedarbejdere fra nationale og regionale myndigheder deltog også ledere af forvaltningsmyndigheder, journalister, repræsentanter for interesseorganisationer, EU-netværk såsom Europe Direct, kommunikationsmedarbejdere, som arbejder for Europa-Kommissionen i Bruxelles og i Kommissionens nationale repræsentationer samt repræsentanter for andre EU-institutioner.

Programmet, præsentationerne og den visuelle præsentation af konferencens forløb, herunder udtalelser fra deltagere, findes på Info regio-webstedet.

#### ►YDERLIGERE OPLYSNINGER

<http://ec.europa.eu/telling-the-story>

[http://ec.europa.eu/regional\\_policy/conferences/telling-the-story/visual\\_en.cfm](http://ec.europa.eu/regional_policy/conferences/telling-the-story/visual_en.cfm)

## ► NYE RETNINGSLINJER FOR KOMMUNIKATION OM EU'S SAMHØRIGHEDSPOLITIK 2014-2020

**Kommunikation har langt højere prioritet under den nye forordning, idet det erkendes, at kendskabet til EU's arbejde og de positive virkninger heraf øges mest effektivt via en vellykket gennemførelse af lokale projekter.**

De nye lovkrav til information og kommunikation om samhørighedspolitikken er udarbejdet i tæt samarbejde med INFORM-netværket af kommunikationsmedarbejdere i alle EU's medlemsstater og pålægger forvaltningsmyndigheder og programovervågningsudvalg et stort ansvar på dette område.

De vigtigste aspekter for forvaltningsmyndigheder og støttemodtagere er følgende:

#### ► Programlanceringsarrangement

For hvert program skal medlemsstaten eller forvaltningsmyndigheden tilrettelægge et lanceringsarrangement (og derefter en større informationsaktivitet om året), idet målet er at opnå den bredest mulige mediedækning.

#### ► Syvårig kommunikationsstrategi

Overvågningsudvalgene skal senest et halvt år efter vedtagelsen af de pågældende programmer vedtage en syvårig kommunikationsstrategi for de enkelte operationelle programmer (eller en fælles strategi for flere operationelle programmer). Overvågningsudvalget skal en gang årligt se på, hvordan gennemførelsen skrider frem, og på de fremtidige kommunikationsaktiviteter.

#### ► Nyt websted eller ny portal for samhørighedspolitikken

Medlemsstaterne skal oprette et enkelt nationalt websted eller en enkelt webportal, som giver adgang til alle operationelle programmer for EFRU, ESF og Samhørighedsfonden, herunder listen over transaktioner.

#### ► Liste over transaktioner

Listen over transaktioner skal indeholde oplysninger om alle projekter i et regneark eller xml-format, så det er muligt at søge på, sortere og eksportere data. Af databeskyttelseshensyn må navnene på støttemodtagere, der er fysiske personer,

dog ikke offentliggøres. Medlemsstaten eller forvaltningsmyndigheden skal opdatere listen mindst en gang hvert halve år.

**▶ Nationale informations- og kommunikationsmedarbejdere**

De enkelte medlemsstater skal udpege en national informations- og kommunikationsmedarbejder, som har ansvaret for at oprette og vedligeholde webstedet eller portalen for den nationale samhørighedspolitik, og som koordinerer kommunikationsaktiviteterne for en eller flere fonde, herunder nationale kommunikationsnetværk.

**▶ Kommunikationsmedarbejder**

Der skal udpeges en kommunikationsmedarbejder for hvert program (den samme person kan stå for flere programmer).

**▶ Skilte, plader, plakater og websteder**

For transaktioner under EFRU og Samhørighedsfonden (infrastruktur eller arbejder), der modtager over 500 000 EUR

i offentlig støtte, skal der opsættes midlertidige skilte under gennemførelsen af projektet. Efter afslutningen af projektet skal der opsættes en plade af permanent karakter.

For alle projekter, der modtager under 500 000 EUR i støtte, skal der opsættes en plakat (mindst i A3-størrelse) i indgangsområdet til støttemodtagerens bygning.

Støttemodtagere, der har et websted, skal på dette websted informere offentligheden om transaktionen og dens mål og resultater samt om den økonomiske støtte, der er modtaget fra EU.

**YDERLIGERE OPLYSNINGER**

INFORM-netværket:  
[http://ec.europa.eu/regional\\_policy/informing/networking/index\\_en.cfm](http://ec.europa.eu/regional_policy/informing/networking/index_en.cfm)  
 Forordning:  
<http://europa.eu/!Gy78UT>

# ▶ EUROBAROMETER-UNDERSØGELSE

## BORGERNES KENDSKAB TIL OG OPFATTELSE AF EU'S REGIONALPOLITIK

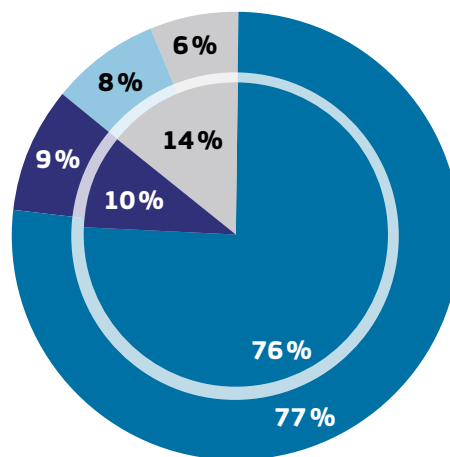
Undersøgelsen blev udført i EU's 28 medlemsstater mellem den 23. og den 25. september 2013. Omkring 28 065 svarpersoner fra forskellige sociale og demografiske grupper blev interviewet, og resultaterne blev sammenholdt med en lignende undersøgelse fra juni 2010.

Blandt de personer, som var bekendt med investeringer i deres område, udtrykte over tre fjerdedele tillid til, at de medfinansierede projekter ville have en positiv virkning på den økonomiske og sociale udvikling i deres region eller by.

Det generelle kendskab til politikken ligger fortsat på 34% sammenlignet med en lignende undersøgelse, der blev gennemført i 2010. Kendskabet er størst i Polen (80%) efterfulgt af Litauen og Tjekkiet (med 67% hver).

**OVER TRE FJERDELE (77%) AF DE SVARPERSONER, SOM HAVDE HØRT OM EU-MEDFINANSIEREDE PROJEKTER, SIGER, AT PROJEKTERNE HAR HAFT EN POSITIV VIRKNING, HVILKET ER EN LILLE STIGNING (+1%) I FORHOLD TIL JUNI 2010.**

(EU-28)

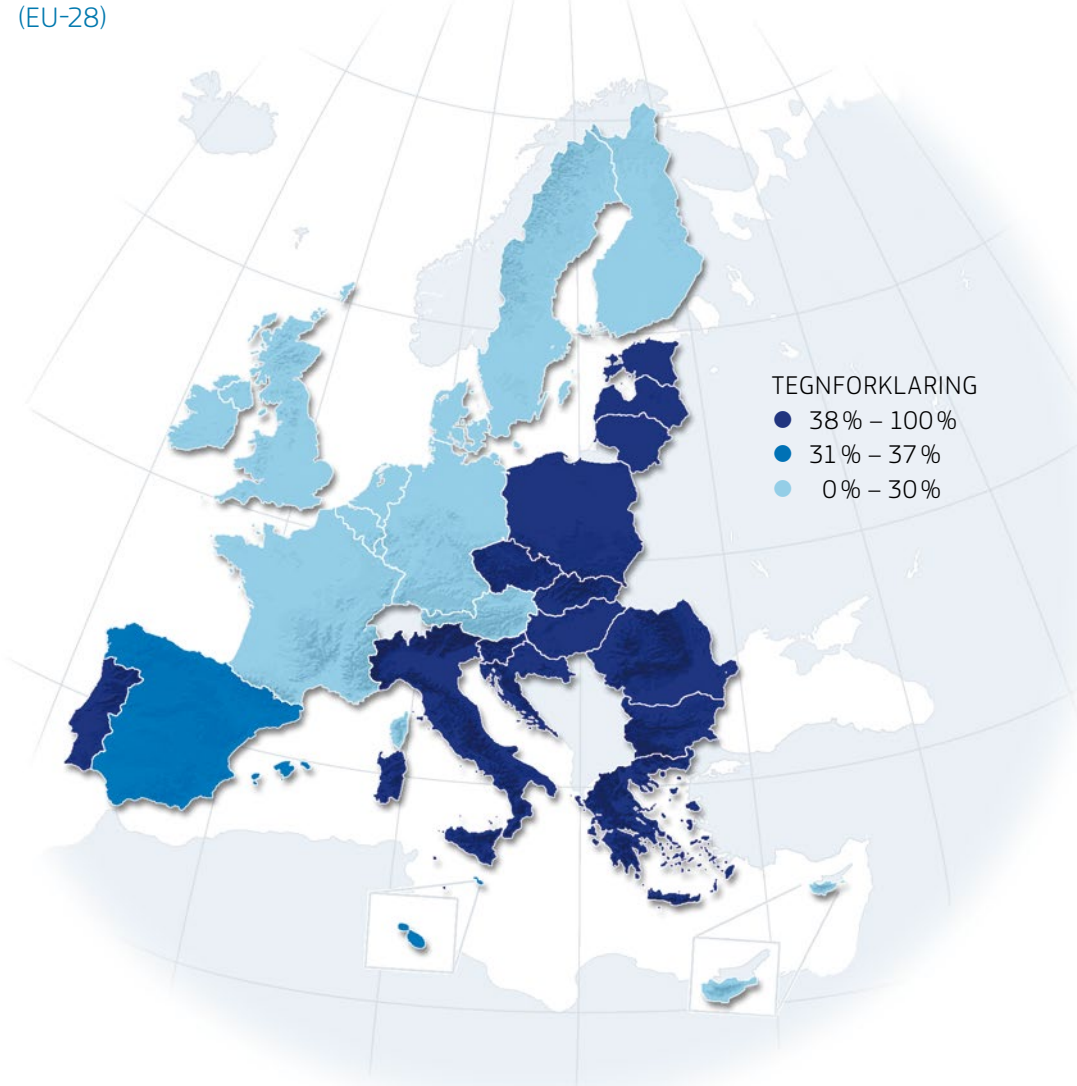


- Positiv
- Negativ
- Ingen virkning
- Ved ikke

Indvendig cirkel: FL298 juni 2010  
 Udvendig cirkel: FL384 sept. 2013

	PL	80%
	LT	67%
	CZ	67%
	LV	65%
	SK	65%
	HU	62%
	BG	62%
	SI	60%
	EE	53%
	PT	51%
	IT	48%
	RO	46%
	HR	39%
	EL	38%
	MT	35%
	EU	34%
	ES	33%
	FR	28%
	IE	27%
	LU	27%
	CY	24%
	FI	24%
	SE	23%
	BE	17%
	AT	16%
	DE	15%
	NL	15%
	DK	13%
	UK	10%

## KENDSKABET TIL EU'S STØTTE TIL REGIONER OG BYER SVINGER FRA 80% I POLEN TIL 10% I STORBRITANNIEN. (EU-28)



## Positiv virkning

Der er en stærk forbindelse mellem et lands berettigelse til støtte fra EU's regionale fonde og kendskabet til EU-medfinansierede projekter. Der er desuden en stærk forbindelse mellem at have haft personlig fordel af et EU-støttet projekt og opfattelsen af, at det pågældende projekt har en positiv virkning.

Generelt er tv stadig en vigtig kilde til information om medfinansierede projekter under EU's regionalpolitik, og i lande som Tyskland og Finland spiller lokale og regionale aviser ligeledes en central rolle. I Irland og Ungarn nævnes skilte som den vigtigste informationskilde. Internettet blev nævnt som hovedkilden til information for unge i alderen 15-24 år.

De fleste deltagere (52%) mener, at EU bør investere i alle sine regioner, mens 42% siger, at der kun bør investeres i de mindre velstående regioner. Det er en vigtig ændring i forhold til juni 2010, hvor flere mente, at EU kun bør investere i de mindre velstående regioner (49%) i forhold til alle regioner (47%).

Rapporten understreger nødvendigheden og værdien af, at forvaltningsmyndighederne for EU's regionalpolitik og støttemodtagerne formidler resultaterne og historien til borgerne sideløbende med Europa-Kommissionen.

### ►YDERLIGERE OPLYSNINGER

Flash Eurobarometer-rapport:

[http://ec.europa.eu/public\\_opinion/flash/fl\\_384\\_en.pdf](http://ec.europa.eu/public_opinion/flash/fl_384_en.pdf)

# ▶ EUROPA-PARLAMENTET SPILLER EN CENTRAL ROLLE I REFORMEN AF SAMHØRIGHEDSPOLITIKKEN

## MILEPÆLE I SAMHØRIGHEDSPOLITIKKEN I PERIODEN 2014-2020



Danuta Hübner, medlem af Europa-Parlamentet og formand for Europa-Parlamentets Regionaludviklingsudvalg.

Med Lissabontraktatens ikrafttræden i 2009 blev Europa-Parlamentet for første gang medlovgiver i forbindelse med samhørighedspolitikken. Medlemmerne af Europa-Parlamentets regionaludviklingsudvalg (REGI) har spillet en afgørende rolle i udviklingen af den nye forordning. Udvalget har holdt stærkt på at sikre, at samhørighedspolitikken fokuserer på resultater og tager hensyn til lokale, regionale og nationale behov, samtidig med at EU's mål realiseres.

PANORAMA TALER MED LEDENDE MEDLEMMER AF EUROPA-PARLAMENTETS REGIONALUDVIKLINGSUDVALG OM UDFORMNINGEN AF DEN NYE LOVGIVNINGSPAKKE.

– Se side 34-35 ▶



## I HVOR HØJ GRAD ER DER TAGET HENSYN TIL BIDRAGENE FRA EUROPÆISKE REGIONALE ORGANISATIONER?

De europæiske lokale og regionale organisationer har spillet en vigtig rolle før og under hele lovgivningsprocessen i de sidste to et halvt år. Disse organisationer har bidraget med positionspapirer og præsentationer, som er blevet forelagt for Regionaludviklingsudvalget, og har haft produktive relationer til formanden og ordførerne. Udvalget har taget alle deres synspunkter i betragtning. Disse interessenter er en vigtig kilde til information for Europa-Parlamentet, og deres synspunkter og bidrag har stor betydning.

»Vi går som medlovgiver ind i denne debat for at flytte fokus i samhørighedspolitikken fra stabilitet til vækst«, sagde Danuta Hübner, formand for Europa-Parlamentets regionaludviklingsudvalg, i oktober 2011, da hun indledte det tværparlamentariske møde med medlemmer af Europa-Parlamentet, deres nationale modparter, Europa-Kommissionen og Ministerrådet.

Der blev udpeget syv ordførere i Regionaludviklingsudvalget (REGI) og Udvalget om Beskæftigelse og Sociale Anliggender (EMPL) til at overvåge de komplekse forhandlinger, der skulle finde sted i løbet af de næste to år. To »hovedordførere«, Lambert van Nistelrooij (EPP, NL) og Constanze Krehl (S&D, DE), var med til at sikre politisk støtte fra de to største politiske grupper.

- ▶ Der blev ført en lovforberedende politisk dialog mellem Europa-Parlamentet og Europa-Kommissionen før oktober 2011. Det var med til at præcisere de vigtigste politiske spørgsmål og lette diskussionen på det politiske plan. Der blev nedsat en arbejdsgruppe vedrørende den fremtidige samhørighedspolitik, der skulle fungere som Parlamentets vigtigste uformelle debatforum. Det førte til mange møder og (offentlige) høringer med de berørte parter: ngo'er, civilsamfundet, regionale organisationer osv. Denne åbne procedure var med til at inddrage de forskellige parter synspunkter.
- ▶ I juli 2012 lagde Europa-Parlamentet sig fast på sin forhandlingsposition i forbindelse med lovgivningspakken af reformforslag. Der blev stillet over 3000 ændringsforslag til Kommissionens lovgivningsforslag.
- ▶ Der blev ført trepartsdrøftelser mellem Parlamentet, Rådet og Kommissionen. Det krævede ca. 100 møder at nå til enighed om udkastene til forordning.

- ▶ Parlamentets regionaludviklingsudvalg godkendte aftalen med Rådet i november 2013, og banede derved vejen for, at EU's regionale investeringspolitik på 351,8 mia. EUR kunne træde i kraft til tiden.

Danuta Hübner, som ledede alle forhandlingsmøderne med Rådet fra 2012, udtalte, at der efter mere end et års forhandlinger med Rådet og Kommissionen var opnået enighed om en reform af EU's regionalpolitik, der koncentrerer investeringerne om nøgleområder for vækst og beskæftigelse, som skitseret i Europa 2020-strategien, gennem et fælles regelsæt for alle EU's fonde, hvilket fører til en betydelig forenkling.

### Hvad mangler der at blive gjort?

Parlamentet skal nu gennem sine kompetente udvalg tage stilling til de delegerede retsakter. Europa-Kommissionen har allerede vedtaget den første og en af de vigtigste, nemlig den europæiske adfærdskodeks for partnerskab, som fastlægger betingelserne for partnernes deltagelse i forbedringerne og gennemførelsen af partnerskabsaftalerne og -programmerne for 2014-2020.

Sekretariatet for Regionsudviklingsudvalget deltager i de forberedende ekspertmøder og er løbende i kontakt med Kommissionens GD for Regionalpolitik og Bypolitik.

### Hvilken rolle spiller Parlamentet i forbindelse med gennemførelsen af politikken?

En af Parlamentets vigtigste funktioner er at udøve kontrol, navnlig via dets parlamentariske udvalg, som overvåger gennemførelsen af politikken. Samhørighedspolitikken er speciel på den måde, at den gennemføres ved delt forvaltning af en europæisk instans, Kommissionen og medlemsstaterne via nationale, regionale og lokale administrationer. Parlamentets kontrol af politikken vedrører således ikke kun Europa-Kommissionen, men også andre instanser, selvom det i henhold til traktaten kun er Kommissionen, der står til ansvar over for Parlamentet. Regionaludviklingsudvalgets udfordring består derfor i at forbedre kontrollen og evalueringen af politikken i denne bredere sammenhæng.

#### YDERLIGERE OPLYSNINGER

<http://www.europarl.europa.eu/committees/da/regi/home.html>



# ▶ FREMME AF SAMHØRIGHEDS- POLITIKKENS SOCIALE DIMENSION

## CONSTANZE KREHL

Medlem af Europa-Parlamentet, Gruppen for Det Progressive Forbund af Socialdemokrater, medlem af Regionaludviklingsudvalget (medordfører for forordningen om fælles bestemmelser)

### ▶ Vellykkede forhandlinger

Jeg er meget tilfreds med det overordnede resultat af forhandlingerne omkring den nye forordning. Det var resultatet af to års hårdt arbejde med udarbejdelse af de 3 000 ændringsforslag og hundredvis af møder med min medordfører Lambert van Nistelrooij og Parlamentets forhandlingsgruppe samt mere end 90 trepartsmøder med Rådet og Kommissionen. Der er selvfølgelig områder, hvor jeg gerne havde set et andet resultat, og institutionerne har ikke altid været enige, men det, vi har aftalt, er et fornuftigt kompromis, der danner grundlag for udformningen af en vellykket og moderne samhørighedspolitik for de næste syv år.

### ▶ Makroøkonomiske betingelser

To stridsspørgsmål i forhandlingerne var de makroøkonomiske konditionaliteter og resultatreserven. Som socialdemokrat har jeg altid taget afstand fra indførelsen af en makroøkonomisk mekanisme i samhørighedspolitikken, og jeg har kæmpet indædt for at fjerne den fra forordningen. Da Kommissionen og Rådet ikke støttede vores holdning, indgår den stadig i forordningen, men vi har i det mindste svækket artiklens ordlyd betydeligt, og det giver mig håb om, at mekanismen aldrig kommer til at træde i kraft. En medlemsstats finanspolitiske fejltagelser skal ikke lægges regionerne til last.

Ideen med resultatreserven er faktisk god, men spørgsmålet er, hvordan den vil fungere i praksis. Vil projekterne fortsat være tilstrækkeligt innovative eller kreative, eller sænkes standarderne, så det kun er nødvendigt at opfylde visse mål for at få adgang til resultatreserven? Desuden er resultatreserven efter min mening en raffineret sparemanøvre fra Rådets side indtil udgangen af programmeringsperioden, og det kan jeg ikke gå ind for.

### ▶ Stimulering af økonomien

I økonomiske og finansielle krisetider er samhørighedspolitikken et af de mest effektive EU-instrumenter til at stimulere økonomien, sikre bæredygtig beskæftigelse og fremme forskning og innovation. De regioner, der er hårdest ramt af krisen, vil fortsat have gavn af en forhøjet medfinansieringssats til fremme af vækst og beskæftigelse. I lighed med tidligere år er de mindst udviklede regioner i EU stadig et højt prioriteret område, hvad finansiering angår, idet der er afsat 182 mia. EUR til disse regioner.

### ▶ Støtte til sociale mål

Med den nye forordning sikrer vi, at der målrettes tilstrækkelige investeringer til sociale spørgsmål. Fire af de tematiske prioriteter i den nye forordning gælder specifikt Den Europæiske Socialfond, nemlig fremme af bæredygtig beskæftigelse af høj kvalitet, fremme af social inklusion, investering i uddannelse og styrkelse af institutionel kapacitet. Desuden har vi med den nye forordning indført en fast ESF-kvote – 23,1% af de samlede ressourcer skal tildeles Socialfonden. Det er en kæmpestigning for mange medlemsstater og sikrer passende støtte til samhørighedspolitikens sociale dimension.



# ▶ INVESTERINGSSTRATEGI MED HENBLIK PÅ OMSTILLING AF DEN EUROPÆISKE ØKONOMI

## LAMBERT VAN NISTELROOIJ

Medlem af Europa-Parlamentet, Gruppen for Det Europæiske Folkeparti (Kristelige Demokrater), medlem af Regionaludviklingsudvalget (medordfører for forordningen om fælles bestemmelser)

### ▶ Revolutionerende ny tilgang

Den nye forordning og den vidtrækkende strategi, som den bygger på, er revolutionerende med hensyn til den måde, samhørighedspolitikken skal gennemføres på. Det har været en udfordring at få medlemsstaterne til at forstå og tage den ændrede tilgang til sig.

Vi var fast besluttet på at sikre, at tingene skulle gøres på en ny måde. Visse betingelser skulle opfyldes, før der kunne ydes støtte. Der skulle investeres effektivt i områder, som passede ind i den globale plan for at styrke den europæiske økonomi. Vi har under de vanskelige forhandlinger med medlemsstaterne på de mange trepartsmøder presset på for at holde strategien på rette kurs.

### ▶ »Forretningsplan« for Europa

Samhørighedspolitikken er nu den vigtigste investeringsstrategi for Europa. Den er en del af, hvad jeg vil kalde en forretningsplan, der har til formål både at udvikle regionernes potentiale og at gøre Europa til en stærk økonomisk spiller på den globale scene igen.

»Intelligent specialisering« er et vigtigt led i denne strategi. Vi yder støtte for at fremme regionernes udvikling på strategiske områder, der er gode både for regionerne og for Europa. På denne måde kan de trække på supplerende kompetencer i andre regioner. Jeg opfatter det som en genvej til topkvalitet, hvor nye regioner kan udvikle deres talenter og nå op på samme niveau som bedre stillede områder i Europa.

### ▶ Fokus på aftalte prioriteter

Tematisk fokus handler i virkeligheden om at fremhæve de områder, hvor EU skal investere og blive førende for at genvinde sin position i verden. Den nye tilgang understøtter investeringer i forskning og udvikling og vidensinfrastrukturer som et solidt grundlag for fremtidig konkurrence og jobskabelse. Vi har defineret de områder, hvor EU skal investere. Medlemsstaterne og regionerne kan blandt disse vælge de områder, de vil prioritere.

### ▶ Bedre synergi mellem fondene

De centrale udfordringer i de kommende år drejer sig om, hvordan der opnås bedre synergi mellem de fem europæiske struktur- og investeringsfonde og midlerne til forskning og udvikling. Vi har brug for den nye tilgang, der tager de »nye medlemsstaters« uudnyttede kapacitet med i betragtning.

Det er muligt for projekterne at kombinere ressourcer fra forskellige fonde inden for den strategiske ramme, hvilket sikrer den integrerede tilgang og en effektiv gennemførelse af politikken. De fælles bestemmelser for strategisk planlægning og programmering og den fælles liste over tematiske mål baner vejen for Europa 2020-målenes fælles ejerskab.

Vi har nu en »paraplyforordning« for de struktur- og investeringspolitiske instrumenter, der er knyttet til Europa 2020-målene. Det er et stort fremskridt i retning af større samhørighed, virkning og synlighed i praksis i hele Europa. Og via partnerskabsaftalerne og de operationelle programmer tager medlemsstaterne og regionerne medansvar for deres strategier og forpligter sig til at gennemføre dem.

# ▶ PÅ VEJ TIL AT GENNEMFØRE FONDENE

PARTNERSKABSFTALERNE OG DE OPERATIONELLE PROGRAMMER BEGYNDER AT TAGE FORM



Landmand og vindmøllejer på Samsø Energiakademi, der er et samlingssted for forskning i og oplysning om vedvarende og bæredygtig energi.

**Med vedtagelsen og ikrafttrædelsen af lovgivningspakken om samhørighedspolitikken fokuseres der nu på godkendelse og gennemførelse af partnerskabsaftaler og operationelle programmer. Mange medlemsstater forventes formelt at fremlægge deres udkast til partnerskabsaftaler i februar. Disse aftaler skal være i overensstemmelse med EU's vækstmål og Europa 2020-strategien.**

## Forberedelserne er langt fremme

Der er allerede gjort en stor indsats for at fremskynde udarbejdelsen af partnerskabsaftaler og operationelle programmer. Kommissionen opfordrede i juni 2012 medlemsstaterne til at indlede en uformel dialog om den næste programmeringsperiode. Senere i 2012 sendte Kommissionen positionspapirer til alle medlemsstater med en beskrivelse af sit syn på de europæiske struktur- og investeringsfondes udviklingsbehov og finansieringsprioriteter i de enkelte medlemsstater.

Denne uformelle proces blev iværksat for at sikre, at investeringerne i vækst, konkurrenceevne og beskæftigelse i regionerne kunne ske fra den nye periodes første dag.

Medlemsstaterne har udnyttet den uformelle dialog fuldt ud, og mange af dem har fremlagt deres forslag til partnerskabsaftaler for Kommissionens eksperter med henblik på en grundig analyse. Eksperterne kom med uformelle tilbagemeldinger på udkastene og i mange tilfælde også på forslag til operationelle programmer.

Mange medlemsstater er nu langt fremme med deres partnerskabsaftaler, og Kommissionen forventer at kunne vedtage dem hurtigt og derved bane vejen for, at investeringerne kan gå i gang til tiden.

## Nøglen til partnerskabsaftaler – tættere afstemning i forhold til Europa 2020

Prioriteterne for partnerskabsaftaler skal være tæt afstemt i forhold til Europa 2020-målene for intelligent, bæredygtig og inklusiv vækst. Det er vigtigt, at alle medlemsstater forstår behovet for at koncentrere ressourcerne om centrale vækstområder for at undgå en opsplitning af støtten på flere mål. Den nye samhørighedspolitik for 2014-2020 er også i tråd med EU's overordnede samordning af økonomiske politikker, der overvåges som led i det europæiske semester.

Forordningerne giver mulighed for programmering for flere fonde fra 2014-2020 for at øge den overordnede samordning af politikken. Det samlede antal operationelle programmer reduceres derfor fra 363 til 311, hvoraf en tredjedel skal være flerfundsprogrammer. Kommissionens tjenestegrene arbejder tæt sammen med medlemsstaterne for yderligere at fremme en fælles tilgang.

## Det handler om innovation

Under overskriften intelligent vækst koncentrerer investeringerne om forskning og innovation, den digitale dagsorden og støtte til SMV'er. Mange regioner er nu bannerførere for intelligent specialisering og udnyttelse af potentialet i tilknytning hertil til at fremme økonomisk omstilling, og de er i gang med at udarbejde regionale forsknings- og innovationsstrategier for intelligent specialisering (RIS3), der omfatter både innovation og informations- og kommunikationsteknologi (ikt).

Prioriteringen af forskning og innovation, især inden for erhvervsforskning, har medført betydeligt større investeringer på dette område i forhold til tidligere programmeringsperioder. Nogle medlemsstater har præsenteret programmer, der sikrer en klar forbindelse mellem den digitale økonomi og innovation.

Næsten alle medlemsstater anser en styrkelse af små og mellemstore virksomheders (SMV'ers) konkurrenceevne for at være afgørende for de nationale og regionale vækststrategiers struktur, men i mange tilfælde fokuseres der ikke på de aktiviteter med høj merværdi, som sikrer den mest bæredygtige og langsigtede vækst.

Finansiering af små virksomheder er fortsat en af de største flaskehalse i mange medlemsstater, og Rådets konklusioner fra oktober 2013 indeholdt en bestemmelse om, at programmeringsforhandlingerne i de europæiske struktur- og investeringsfonde skulle bruges til en væsentlig forøgelse af den samlede EU-støtte fra disse fonde til SMV'er via gearingsbaserede finansieringsinstrumenter i 2014-2020, mens støtten mindst skulle fordobles i lande, hvor de finansielle vilkår fortsat er trange, og hvor det er nødvendigt at løsne op for kreditstrømmene.

Kommissionen har opfordret medlemsstaterne til at vurdere, hvordan de bedst kan udnytte finansielle instrumenter i denne sammenhæng på baggrund af en forudgående vurdering, der har identificeret markedssvigt eller mindre optimale investeringssituationer, relevante investeringsbehov, den private sektors mulige deltagelse og den deraf følgende merværdi.

De europæiske struktur og investeringsfonde kan bidrage til finansielle instrumenter, der er oprettet på nationalt, regionalt, tværnationalt eller grænseoverskridende plan, og som

» Det er min faste overbevisning, at et program er mere end summen af de individuelle projekter. Programmet skal for den pågældende region præsentere en stærk vision for strategisk udvikling i de kommende år. Projekterne skal følge den vision. «

KOMMISSÆR JOHANNES HAHN

forvaltes af forvaltningsmyndigheden eller under dennes ansvar. De kan også bidrage til finansielle instrumenter, der er oprettet på EU-plan, og som forvaltes af Kommissionen. Der er medtaget specifikke bestemmelser om gennemførelse af specifikke finansielle instrumenter, der kombinerer de Europæiske struktur- og investeringsfonde (ESI-fondene) med andre kilder til EU's budgetmidler og EIB/EIF-midler for at stimulere bankernes udlån til SMV'er.

## Et grønt Europa

Tre af samhörighedspolitikens tematiske mål er rettet mod bæredygtig vækst, nemlig: støtte til overgangen til lavemissionsøkonomi, fremme af tilpasning til klimaændringer og risikoforebyggelse og -styring samt beskyttelse af miljøet og fremme af ressourceeffektivitet. Det afspejles i flere medlemsstaters partnerskabsaftaler, hvor energi, klimaændringer og miljø er godt integreret i den overordnede strategi for økonomisk vækst og vurdering af udviklingsbehov.

Fleere medlemsstater lægger særlig vægt på enten energi-effektivitet eller vedvarende energi. Nogle medlemsstater kombinerer »intelligent« og »grøn vækst« ved at integrere miljø-, energi- og klimaændringer i strategier for intelligent specialisering.

I mange tilfælde er integreringen af bæredygtig udvikling dog ikke tilstrækkeligt langt fremme og mangler de praktiske elementer, der faktisk vil sikre en generel integrering af klima-, energi- og miljømæssige aspekter.

På transportområdet står det klart, at næsten alle medlemsstater nu anser den mere strategiske tilgang, som er fastlagt i den nye forordning, for at være et positivt fremskridt.

Det er dog afgørende, at der udarbejdes troværdige nationale transportstrategier med klare koordineringsmekanismer, som tilskynder til øget synergi med Connecting Europe-faciliteten inden for rammerne af TEN-T-netværk for at undgå fristelsen til at investere i små isolerede projekter med ringe virkning, f.eks. lokale veje.

## Investering i mennesker

For første gang nogensinde tildeles Den Europæiske Socialfond en garanteret minimumsandel af midlerne til finansiering af samhørighedspolitikken. Det er vigtigt at sikre, at øremærkningen af 20% af fonden til det tematiske mål for social inklusion overholdes på nationalt plan.

Det er allerede tydeligt, at der er stort fokus på de tematiske mål for inklusiv vækst i de fleste medlemsstater. Der er et klart grundlag for investeringer, som har til formål at øge beskæftigelsesgraden, navnlig blandt unge, kvinder og ældre arbejdstagere, bekæmpe fattigdom gennem aktiv inklusion, opfylde uddannelsesmålene og investere i livslang læring.

På visse områder som f.eks. sundhed er en af medlemsstaternes væsentligste udfordringer at kortlægge behovet for infrastrukturinvesteringer. Det skal bidrage til målet om at bekæmpe fattigdom ved at forbedre adgangen til sundhedsydelse.

Støtte til romasamfundet og andre marginaliserede samfund er en generel politisk prioritet. Det er derfor vigtigt, at partnerskabsaftalerne præciserer, hvordan de relevante ESI-fonde vil bidrage til at opfylde de fire mål for integration af romaerne (adgang til uddannelse, beskæftigelse, sundhedsvæsen og boliger) på en integreret måde, enten ved hjælp af en generel indsats eller gennem en specifik, men ikke ensidig, målretning af finansieringen.

## Øget fokus på resultater

Det er et centralt element i samhørighedspolitikken resultatorientering at opstille klare, specifikke mål for de operationelle programmer under EFRU, ESF og Samhørighedsfonden. Det er en markant ændring for mange programmer.

Det begrænsede antal forslag til operationelle programmer, der er modtaget indtil videre, gør det vanskeligt at formulere velafgrænsede mål. I nogle programmer er det uklart, hvordan investeringerne, navnlig i social infrastruktur, transport og turisme, vil bidrage til programmålene. Generelt har de uformelle møder mellem programmyndighederne og Kommissionen dog været konstruktive, og der er sket betydelige forbedringer i anden udgave af programmerne.



»Knowledge Practice Laboratory«-projekt, der har til formål at udvikle teorier, værktøjer og praktiske modeller for uddannelsesinstitutioner og arbejdspladser, Finland.

» Vi skal investere nu og gøre alt, hvad vi kan, for at undgå at forsinke programmernes start. Men programmerne skal være af god kvalitet og have en stærk udviklingsvision. Kommissionen vil ikke give køb på kvaliteten, fordi det skal gå stærkt. «

KOMMISSÆR JOHANNES HAHN

Erfaringerne viser indtil videre, at det er muligt for alle typer programmer at opfylde kravet om resultatorientering, også programmer, der er meget forskellige med hensyn til kontekst og finansieringsomfang.

Resultatrammen udgør et andet nyt element. Der kan kun opstilles en resultatramme, når et programs interventionslogik, finansielle struktur og output for hver prioritet står klart. Resultatrammer kan med andre ord først udarbejdes relativt sent i forslagsprocessen for hvert program.

Den væsentligste udfordring i forbindelse med resultatrammerne er fastsættelsen af kvantificerede mål for indikatorerne på et tilstrækkeligt højt ambitionsniveau.



## Tidslinje

I forordningen om fælles bestemmelser, som blev vedtaget den 20. december 2013, fastsættes en tidslinje for fremlæggelse og vedtagelse af partnerskabsaftaler og operationelle programmer.

De enkelte medlemsstater skal fremlægge deres partnerskabsaftaler for Kommissionen senest fire måneder efter, at forordningen er trådt i kraft. Kommissionen skal derefter fremsætte bemærkninger senest tre måneder efter fremlæggelsen af partnerskabsaftalen og godkende aftalen senest fire måneder efter, at den blev fremlagt, forudsat at den pågældende medlemsstat har taget tilstrækkeligt hensyn til Kommissionens bemærkninger. Det betyder, at partnerskabsaftaler som hovedregel kan være **godkendt inden udgangen af august 2014**.

Medlemsstaterne skal fremlægge operationelle programmer senest tremåneders efter fremlæggelsen af partnerskabsaftalen. Kommissionen skal fremsætte bemærkninger senest tre måneder efter fremlæggelsen af det operationelle program og godkende programmet senest seks måneder efter, at det blev fremlagt, forudsat at den pågældende medlemsstat har taget tilstrækkeligt hensyn til Kommissionens bemærkninger. Det betyder, at operationelle programmer som hovedregel senest skal være **godkendt inden udgangen af januar 2015**.

Kommissionen arbejder fortsat tæt sammen med medlemsstaterne for at sikre, at så mange partnerskabsaftaler og operationelle programmer som muligt godkendes under den nuværende Kommissions mandat med henblik på en hurtig kanalisering af investeringer.

## DELEGEREDE RETSAKTER OG GENNEMFØRELSESRETSAKTER

Der blev med Lissabontraktaten indført et nyt system til delegering af begrænsede beføjelser til Kommissionen, så den kan foretage mindre lovændringer, forudsat at ændringerne ikke påvirker kernelovgivningen, som er vedtaget af Parlamentet og Rådet. Disse kaldes »delegerede retsakter« og »gennemførelsesretsakter«. Kommissionen planlægger at opdele beføjelserne i lovgivningspakken vedrørende samhørighedspolitikken i fem delegerede retsakter og at offentliggøre tre af dem inden starten af Europa-Parlamentets pause op til valget (14. marts i henhold til den relevante interinstitutionelle aftale). Den europæiske adfærdskodeks for partnerskab er et eksempel på en delegeret retsakt.

### Den europæiske adfærdskodeks for partnerskab – styrket partnerskabsbaseret tilgang til planlægning og anvendelse af EU-midler

Kodeksen fastsætter et fælles sæt standarder med henblik på at forbedre høring og deltagelse af og dialog med partnere under planlægning, gennemførelse, overvågning og evaluering af projekter, som er finansieret af de europæiske struktur- og investeringsfonde.

Medlemsstaterne skal styrke samarbejdet mellem de myndigheder, der har ansvaret for anvendelse af ESI-midler, og projektpartnere såsom regionale og lokale myndigheder, bymyndigheder og andre offentlige myndigheder, fagforeninger, arbejdsgivere, ngo'er og organer, som er ansvarlige for at fremme social inklusion, ligestilling mellem kønnene og ikke-forskelsbehandling.

Alle medlemsstaterne skal følge disse regler ved udarbejdelsen af de støtteprogrammer, de vil fremsætte forslag om til Kommissionen for perioden 2014-2020.

Adfærdskodeksen træder i kraft, hvis Rådet og Europa-Parlamentet ikke gør indsigelse senest to måneder efter Europa-Kommissionens vedtagelse (7. januar).

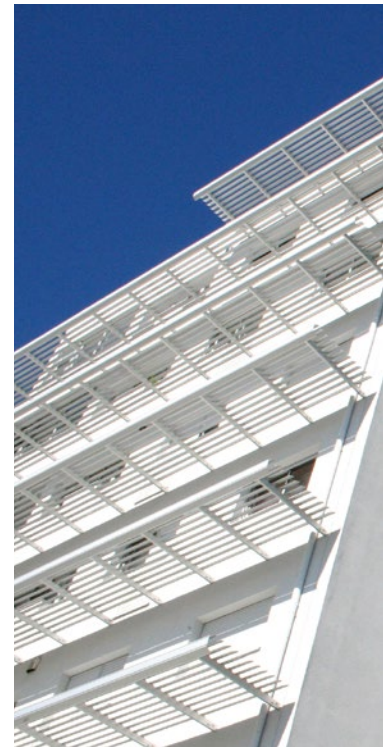
#### ►YDERLIGERE OPLYSNINGER

[http://ec.europa.eu/regional\\_policy/what/future/index\\_da.cfm](http://ec.europa.eu/regional_policy/what/future/index_da.cfm)

# ▶ MERE LANGSIGTEDE OG KUMULATIVE RESULTATER AF SAMHØRIGHEDSPOLITIKKEN

## EVALUERING FRA 1989 TIL NU

Sideløbende med planlægningen af den nye programmeringsperiode for samhørighedspolitikken har Kommissionen set på de mere langsigtede resultater af samhørighedspolitikken.



En eksperimentel evaluering, der blev gennemført for nylig, havde til formål at vurdere de langsigtede og kumulative resultater af samhørighedspolitikken programmer i 15 af EU's regioner fra 1989 til nu. Den mundede desuden ud i en række anbefalinger vedrørende fremtidige initiativer, der understøtter den ønskede politiske udvikling i perioden 2014-2020.

Evalueringen blev udført af European Policies Research Centre (EPRC) ved London School of Economics, som udarbejdede en endelig rapport og rapporter fra dybdegående casestudier om hver af de undersøgte regioner. Rapporterne er tilgængelige på Info regio-webstedet.

### Vigtigste konklusioner

- ▶ I overensstemmelse med den gængse opfattelse på den tid fokuserede de fleste af de tidlige programstrategier i mindre udviklede regioner på opbygning af infrastruktur i den tro, at det ville føre til vækst. Der blev i mange tilfælde opnået betydelige forbedringer, men der er også eksempler på overkapacitet og manglende opmærksomhed på langsigtet vedligeholdelse. Senere – fra 2000 og frem – blev der lagt større vægt på behovet for at investere i menneskelig kapital, innovation og den private sektor.
- ▶ Hovedvægten blev lagt på turisme i mange strategier, og investeringerne i infrastruktur var med til at øge turismen i de pågældende regioner. Evalueringen konkluderer dog, at turisme normalt ikke er tilstrækkelig som en vigtig kilde til vækst.


- ▶ Mange regioner investerede i samhørighed, men disse investeringers langsigtede bæredygtighed er usikker i forbindelse med manglende vækst.
- ▶ Mange af de mere udviklede regioner havde problemer med strukturtilpasning. I de tidlige år investerede flere regioner fortsat i traditionelle virksomheder med ufaglært arbejdskraft, og de begyndte først at investere i innovation og uddannelse i senere programmeringsperioder. Strukturtilpasning opnås ikke i løbet af en enkelt programmeringsperiode.

### Håndtering af regionale udfordringer og problemer over tid

I slutningen af 1980'erne var de vigtigste udfordringer følgende: underudvikling i forhold til alle økonomiske, sociale og miljømæssige indikatorer, regioners sparsomme befolkning eller placering i randområder, svagt økonomisk grundlag som følge af overgang fra planøkonomi eller specialisering i landbrug eller traditionelle erhverv samt virkningerne af geografisk uligevægt eller uligevægt på arbejdsmarkedet.

Det er lykkedes nogle regioner at overvinde udfordringerne med tiden, mens andre i mindre grad har været i stand til det. De største forbedringer er sket inden for infrastruktur til grundlæggende offentlige tjenester og transport samt levering af væsentlige offentlige tjenester. Af de forskellige typer udfordringer er det lave forsknings- og udviklingsniveau i den private sektor det, der har været sværest at gøre op med og lovgive sig ud af.





Boligkvarteret Vila d'Este i regionen Norte i Portugal har gennemgået en omfattende renovering med midler fra EFRU. Ud over øget energieffektivitet gennem strukturelle forbedringer har den æstetiske renovering gjort området mere attraktivt for både beboere og besøgende.

## EVALUERED E REGIONER

Mindre udviklede:

Sachsen-Anhalt (DE); Dytiki Hellada (EL); Galicien (ES); Andalusien (ES); Campania (IT); Norte (PT)

Mindre udviklede i 1989, men mere udviklede nu:

Irland; Nord-Pas de Calais (FR); Basilicata (IT); Burgenland (AT); Algarve (PT); Itä-Suomi (FI)

Mere udviklede:

Nordrhein-Westfalen (DE); Aquitaine (FR); Nordøstengland (UK)

Nogle regioner besluttede, at tilgængelighed og kommunikation var de største grundlæggende behov i slutningen af 1980'erne, og de blev prioriteret i overensstemmelse hermed. Men disse beslutninger undervurderede vigtigheden af at ændre regionernes produktionsstruktur.

De mindre udviklede regioner havde typisk omfattende strategier med fokus på infrastruktur, investeringer i menneskelig kapital og iværksætteri. Det var tilfældet i hele undersøgelsesperioden, men fra 2000-2006 blev der lagt større vægt på konkurrenceevne og FUI (forskning, udvikling og innovation).

De mere udviklede regioner havde forskelligartede strategier, der fokuserede på udvikling af en iværksætterkultur gennem en blanding af støtte på udbuds- og efterspørgselssiden, en kombination af instrumenter rettet mod virksomhedsklynger, nystartede virksomheder og individuel virksomhedsstøtte samt øget vægt på FoU og innovation.

Der er stadig plads til yderligere forbedring af programmyndighedernes evne til at opstille realistiske mål og fastlægge, hvornår de skal være opfyldt. Der var generelt problemer med at opstille mål som følge af manglende forståelse for, hvad der egentlig var opnået i forbindelse med programinterventioner i tidligere programmeringsperioder, på grund af den svingende kvalitet af oplysningerne fra overvågningssystemer og manglen på tilstrækkeligt omfattende efterfølgende evalueringer.

## Resultater af samhørighedspolitikken

Der blev opnået større effektivitet på stort anlagte projekter vedrørende fysisk infrastruktur, miljøforbedringer og infrastruktur for det lokale erhvervsliv og for innovation. Nogle regioner havde problemer med strukturtilpasning, erhvervsstøtte, innovation og udvikling af lokalsamfundet. Politikken har dog været velegnet til at opfylde regionale behov i det lange løb.

De 15 regioner har i varierende grad været i stand til at tage hele viften af udviklingsrelaterede udfordringer op, hvilket til dels er en naturlig følge af programmernes begrænsede omfang og vanskelighederne med at gøre noget ved alle problemområder. Det rejser dog spørgsmål om programmerne komplementaritet (og additionalitet) og deres overensstemmelse med medlemsstaternes offentlige politikker i bredere forstand.

Samhørighedspolitikken har medvirket til at skabe store forandringer på alle områder i [Irland](#). Den positive økonomiske omstilling hang sammen med den globale integration af landets økonomi i den globale økonomi. Det kan få indflydelse på holdbarheden af de opnåede forbedringer i lyset af landets integration i globale økonomiske netværk, der både er påvirket af den økonomiske krise og af dets egne økonomiske vanskeligheder.

I en anden gruppe af regioner – [Algarve](#), [Andalusien](#) og [Galicien](#) – førte samhørighedspolitikken til en omstilling af de regionale økonomier. Det resulterede i konvergens af BNP

Rumfartsteknologiparken Aerópolis deltager i programmet til fremme af innovations- og erhvervsudvikling i den spanske region Andalusien.



Ion Channel Biotechnology Centre, Irlands grænseregion.



med resten af EU og forbedrede arbejdsmarkedsindikatorer, men har ikke på en holdbar måde påvirket regionernes langsigtede udviklingsperspektiver og robusthed. I disse regioner har politikken bidraget til væsentlige forbedringer inden for regional infrastruktur og levering af offentlige tjenester. Den økonomiske omstilling byggede imidlertid først og fremmest på turisme og tjenesteydelser, mens produktivetsforbedringer og klynger med høj merværdi var begrænset til segmenter af de regionale økonomier, der står for relativt små andele af regional bruttoværditilvækst og beskæftigelse.

I de fleste af regionerne – [Aquitaine](#), [Basilicata](#), [Campania](#), [Dytiki Ellada](#), [Norte](#) og [Sachsen-Anhalt](#) – littede politikken omstillingen på bestemte områder, uden at det havde væsentlige konsekvenser for vækst og beskæftigelse (undtagen i Basilicata), og uden at det opfyldte vigtige behov.

I de resterende regioner – [Burgenland](#), [Nordrhein-Westfalen](#), [Nordøstengland](#), [Itä-Suomi](#) og [Nord-Pas-de-Calais](#) – havde politikken en positiv effekt på mere generelle udviklingsfaktorer og understøttede omstilling på bestemte områder. På grund af det begrænsede interventionsomfang kunne politikken dog ikke gøre en afgørende forskel i forhold til regionernes problemer, og de førte ikke til en mere omfattende omlægning af regionernes økonomi.

## Konsekvenser for den fremtidige politik

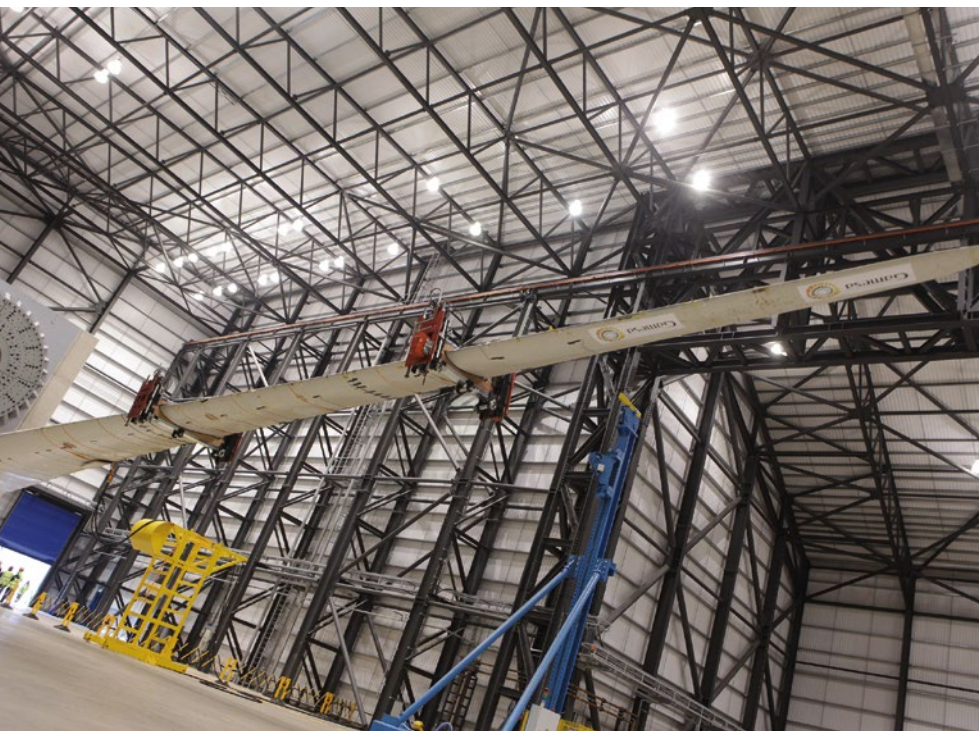
Undersøgelsen giver klare beviser, der understøtter udformningen af samhørighedspolitikken for perioden 2014-2020, navnlig med hensyn til konditionaliteter, den nye resultatorientering og fremme af kapacitetsopbygning. Det er områder, hvor undersøgelsens resultater viser, at successive generationer af programmer har været mangelfulde.

### Programudformning

Alle casestudier understregede værdien af at udvikle en strategi, der omfatter analyse af regionale behov og udfordringer, udarbejdelse af en fremtidsvision og en flerårig udviklingsplan med klare mål, som de relevante partnere har tilsluttet sig. Konkrete programtiltag:

- ▶ **Tænk i scenarier** – Regionerne skal investere i strategisk planlægning og forske i regionernes nuværende og fremtidige behov med henblik på at identificere potentielle muligheder, der kan realiseres gennem målrettet støtte.
- ▶ **Indfør beredskabsplaner** – Strategierne skal være så fleksible, at de kan håndtere behovsændringer som følge af eksterne chokpåvirkninger eller uventede muligheder.
- ▶ **Langsigtet tilgang til konkurrenceevne for at sikre robusthed** – Støtte til ændringer i det økonomiske grundlag er afgørende for mange regioner for at gøre dem mere modstandsdygtige over for økonomiske chokpåvirkninger. Selv om der stadig kan være behov for infrastruktur, og støtte til turisme har været en nyttig mellemsigtet strategi for tilbagestående regioner, bør regionerne fokusere mere på projekter, der fremmer iværksætter og innovation.

Testanlæg for vindmøllevinger  
i Nordvestengland.



Projektet »Art on Chairs«, der blandt finalisterne  
til RegioStars 2014-priserne, Norte i Portugal.



- ▶ **Læg realistiske planer** – Regionerne skal være realistiske med hensyn til tidsrammer og erkende, at nogle forandringer sker over mere end én programcyklus (deraf behovet for kontinuitet), og de bør ikke sætte for høje mål for, hvad der skal opnås inden for et enkelt program, især hvis det har begrænsede ressourcer.
- ▶ **Brug erfaringerne fra andre investeringsprogrammer, som gennemføres i regionen.**

### Strategisk planlægning

De regionale myndigheder og medlemsstaterne bør investere i at skabe kapacitet til udvikling af strategier, som sætter programmyndighederne i stand til at:

- ▶ tænke langsigtet
- ▶ åbent kommunikere og diskutere strategiske muligheder med interessenter
- ▶ erkende, at politiske bestræbelser skal være langsigtede, og tage højde for overordnede regionale strategier ved planlægningen af den syvårige programperiode
- ▶ acceptere, at regionale betingelser og behov kan ændre sig meget hurtigt, og at programmerne skal kunne håndtere ændringer
- ▶ registrere de forskellige facetter af økonomisk udvikling i samspil med andre politikker og udgiftsprogrammer.

### Resultatorientering

Programmerne er ofte hen over de successive programperioder blevet sammensat som redskaber til at tiltrække midler til specifikke projekter eller projekttyper. De har ofte kun haft en indirekte sammenhæng med en vision vedrørende vækst eller regional konvergens eller ikke tydeligt angivet, hvordan målene skulle realiseres. Der er et klart behov for at opstille mål med henblik på at skabe en resultatorienteret interventionslogik. Det skal dog integreres mere grundlæggende i en udviklingsmodel, der demonstrerer forståelse af, hvordan den regionale økonomi fungerer, og hvordan EU-finansierede interventioner passer sammen med udviklingsmønstre, -tendenser og -faktorer.

For at fremme programmernes resultatorientering skal regionerne udvikle en programmeringsstilgang, der understøttes specifikt af grundlæggende udviklingsteorier. Det kræver en ny måde at anskue politikken på. I tillæg til det arbejde, der udføres af Kommissionen, skal programmyndighederne rutinemæssigt foretage *efterfølgende* evalueringer. Desuden skal der i stedet for finansielle og proceduremæssige aspekter fokuseres på effektivitet og indflydelse.

#### ►YDERLIGERE OPLYSNINGER

[http://ec.europa.eu/regional\\_policy/information/evaluations/index\\_en.cfm#15](http://ec.europa.eu/regional_policy/information/evaluations/index_en.cfm#15)



**Samlede omkostninger:**  
3 530 000 EUR  
**EU-bidrag:**  
3 000 000 EUR

► DET EUROPÆISKE TERRITORIALE SAMARBEJDE

# ► MINEFELTER VED KROATIENS GRÆNSE FJERNET MED STØTTE FRA EU

**Landminer skjult langs grænsen mellem Kroatien og Ungarn under konflikten i det tidligere Jugoslavien i 1990'erne er blevet fjernet i et projekt, der er finansieret af EU. Ud over at beskytte lokalbefolkningen baner projektet vejen for adskillige grænseoverskridende projekter i Natura 2000-naturbeskyttelsesområder og vil sætte skub i bæredygtig turisme.**

I begyndelsen af 2011 opdagede Ungarn et hidtil ukendt minefelt langs grænsen til Kroatien i amterne Osječko-Baranjska og Baranya i henholdsvis Kroatien og Ungarn. De inficerede områder er et levn fra konflikten i 1990'erne, og i overensstemmelse med Ottawa-konventionen om forbud mod personelminer indhegnede Ungarn det formodet farlige område ved landets sydlige grænse og anmeldte faren.

Et EU-støttet kroatisk-ungarsk projekt blev iværksat i september 2011 for at undersøge og rydde de farlige minefelter. Projektet omfattede også miljømæssig sanering af området i henhold til EU's habitatdirektiv.

Det 14 måneder lange minerydningsprojekt var det største, der er gennemført under IPA-programmet (instrument for førtiltrædelsesbistand) for grænseoverskridende samarbejde Ungarn-Kroatien 2007-2013 (Hungary-Croatia IPA (Instrument for Pre-Accession Assistance) Cross-border Cooperation Programme 2007-2013) og modtog ca. 3 mio. EUR i EU-støtte. Projektet supplerer andre investeringer under programmet på områderne miljø og bæredygtig turisme.

Under projektforløbet blev der foretaget undersøgelser for at finde minerne og fastsætte rækkefølgen for rydning. Et område på 1 km<sup>2</sup> blev ryddet eller på anden måde erklæret sikkert på den ungarske side af grænsen, mens et område på 1,5 km<sup>2</sup> blev ryddet på den kroatisk side.

Minerydningen i grænseområdet har været en betingelse for realiseringen af flere grænseoverskridende samarbejdsprojekter vedrørende Natura 2000-området.

Efter rydningen af området er arbejdet påbegyndt med at fremme bæredygtig turisme i området gennem udvikling af tematiske kulturarvstruter og fremme af cykelruter med vægt på regionens historiske værdier.

Bevaringen af det beskyttede område i Drava-Donau-nationalparken kan nu gennemføres uden fare for folk i nationalparken. Det er også lettere at vedligeholde diger og bekæmpe oversvømmelse i grænseområdet, ligesom jorden nu igen kan bruges til landbrugsformål.

► YDERLIGERE OPLYSNINGER

[www.hu-hr-ipa.com/en/funded-project/46](http://www.hu-hr-ipa.com/en/funded-project/46)

## ▶ RUMÆNIEN

# ▶ BEREDSKABSTJENESTER STYRKET I DET CENTRALE RUMÆNIEN

**Beredskabstjenesterne i det centrale Rumænien har modtaget støtte via en investering i udstyr og uddannelse, der er delvist finansieret af Den Europæiske Fond for Regionaludvikling (EFRU). Indkøb af en ny bilpark af specialkøretøjer har betydet, at beredskabsresponsstider er nedsat betragteligt.**

Projektet til støtte for beredskabstjenesterne i den rumænske region Centru omfattede indkøb af 40 nye køretøjer, herunder 24 udrykningskøretøjer med førstehjælps-, brandsluknings- og ekstraktionsudstyr. Blandt de nye køretøjer var også brandbiler og køretøjer med specialudstyr til at skære folk fri fra biler efter ulykker.

Desuden blev der indkøbt tre køretøjer til brug for forskning i håndtering af atomulykker, kemiske og biologiske ulykker og strålingsulykker samt specialudstyr til kommando- og kontrolcentre for at forbedre kommunikationen i tilfælde af større ulykker.

Investeringsspakken, der støttes af EFRU, er et led i Rumæniens nationale strategi for forbedret håndtering af nødsituationer og forbedring af redningstjenesterne i hele landet. Det samlede antal udrykningsenheder er steget fra 87 til 127. Der er i henhold til planen etableret otte regionale kommando- og kontrolcentre til at koordinere beredskabet i forbindelse med katastrofer og ulykker, og 647 personer har gennemgået et uddannelsesprogram.

Investeringsprogrammet har medført et dramatisk fald i den gennemsnitlige udrykningstid for udrykningsenheder fra 48 minutter til 27 minutter i landdistrikterne og fra 25 minutter til 13 minutter i byområderne. Beredskabstjenesterne er nu bedre rustet til at betjene fjernliggende bjergområder i vintermånederne, hvilket altid har været en særlig stor udfordring.

»De 40 nye udrykningskøretøjer, som Centru-regionen har indkøbt, har forbedret vores evne til at reagere på katastrofesituationer,« udtalte Simon Crețu, direktør for Centrus regionale udviklingskontor. »Takket være det avancerede professionelle udstyr og det veluddannede, professionelle personales indsats er responstiden nedsat, hvilket i ekstreme tilfælde har været med til at redde liv.«



**Samlede omkostninger:**  
8 600 000 EUR  
**EU-bidrag:**  
6 140 000 EUR

#### ▶ YDERLIGERE OPLYSNINGER

[www.regio-adrcentru.ro/Detailiu.aspx?t=COMComunicate&eID=1154](http://www.regio-adrcentru.ro/Detailiu.aspx?t=COMComunicate&eID=1154)



**Et omfattende havnefornyelsesprojekt i Cyperns vigtigste havn i Limassol betyder, at havnen vil kunne anløbes af flere skibe, bl.a. den seneste generation af ULC-skibe (Ultra Large Container Ships), og øge containerhåndteringskapaciteten.**

Limassol, der er en af de travleste havne i Middelhavet, er blevet udvidet betydeligt, ligesom den er blevet uddybet, så en ny generation af større passager- og fragtskibe kan lægge til kaj.

Den nye havn Lemesos, som Limassol også kaldes, har været i drift siden 1974. Den blev bygget for stort set at overtage aktiviteterne i den gamle havn, der nu mest benyttes af fiskerfartøjer, og har været Cyperns vigtigste havn, siden havnen i Famagusta på øens østkyst ikke længere kunne kontrolleres effektivt af Republikken Cyperns regering.

Den håndterer to tredjedele af den samlede lokale containertrafik og omladning samt al fragt af importeret korn. Havnen håndterer i øjeblikket over 90% af landets passagertrafik.

Under projektet, der er opdelt i to faser, er havnens vestre bassin allerede uddybet til 16 meter (fra tidligere henholdsvis 11 m og 14 m) og til 17 meter i havnens indsejlingsrende og vendeområde. Desuden er arbejdet med at forstærke havnens eksisterende kajer og dele af molen afsluttet.

Anlægsarbejdet i projektets anden fase blev påbegyndt i begyndelsen af 2013 og omfatter en 500 m forlængelse af de eksisterende kajmure (samlet nuværende længde 770 m) i havnens vestre bassin. Anden fase skal efter planen være afsluttet i sommeren 2015.

Et relateret projekt omfatter anlæg af en ny passagerterminal. Disse projekter vil tilsammen øge kapaciteten i Cyperns vigtigste havn. Den bliver et centralt knudepunkt for både passager- og fragtskibe, og den sigter mod at blive en væsentlig konkurrent på omladningsmarkedet. Containerkapaciteten øges fra 643 000 TEU om året til over 1 mio. TEU (»twenty-foot equivalent unit«) er en måleenhed, der anvendes til at angive en containers kapacitet.

Til støtte for havneudvidelsen er der igangsat et større vejanlægsprojekt, der skal forbedre forbindelserne mellem havnen i Limassol og landets motorvejsnet. Den samlede investering i projektet, der skal forbinde den nye havn med motorvejen mellem Limassol og Pafos, er på 126 mio. EUR, hvoraf EU's Samhørighedsfond bidrager med 90 mio. EUR. Projektet vil også bidrage til at nedbringe trængslen og forureningen i havneområdet.

Forbedringerne af landets vigtigste havneanlæg og adgangsforholdene forventes at forvandle Limassol til en højeffektiv, teknologisk avanceret og konkurrencedygtig havn og sikre den en førende position i det østlige Middelhav inden for servicering af Cyperns handel, transithandel og krydstogtskibe. De vil også forbedre adgangen til EU og andre markeder og skabe investerings- og handelsmuligheder.

▶ YDERLIGERE OPLYSNINGER  
[www.cpa.gov.cy](http://www.cpa.gov.cy)

►FRANKRIG

# ►SUCCEFULD PRODUCENT AF KIRURGISKE ROBOTTER

En fransk SMV inden for medicinsk teknologi, der har modtaget støtte via medinvestering under Languedoc-Roussillons JEREMIE-initiativ, er blevet væsentligt styrket internationalt og blev for nylig noteret på Paris EuroNext-børsen.

Virksomheden Medtech SAS, der har hovedkontor i Montpellier, blev etableret i 2002 med det formål at udvikle robotter til at hjælpe kirurger under vanskelige operationer, som kræver meget stor præcision. BRIGIT™, den første robot, virksomheden har udviklet, var beregnet til ortopædkirurgi og blev i 2006 solgt til Zimmer Inc., der er verdens førende inden for ortopædkirurgi.

Medtech udviklede herefter ROSA™, en ny generation af laserstyrede kirurgiske robotarme beregnet på neurokirurgiske indgreb. Robotten understøtter og supplerer neurokirurgens arbejde under vanskelige hjerneoperationer. I 2009 opnåede ROSA™ med CE-mærkningen markedsgodkendelse i Europa og blev desuden godkendt af de amerikanske og canadiske sundhedsmyndigheder (henholdsvis FDA og Health



Samlede omkostninger: 22 000 000 EUR  
EU-bidrag: 4 500 000 EUR

Canada Homologation). Robotten anvendes nu af førende neurokirurger på flere hospitaler i Europa, Nordamerika og Asien. Virksomheden arbejder i øjeblikket på at udvikle en version af ROSA™ til operationer på rygsøjlen, der kræver samme ekstreme præcision.

Medtech SAS har nu 20 ansatte i Montpellier og kontorer i New York og Canada, forhandlere i hele verden og er etableret i omkring 30 lande.

For at understøtte virksomhedens vækst sikrede Medtech sig i slutningen af 2012 finansiering på 4,5 mio. EUR fra et konsortium bestående af Soridec, SAS JEREMIE LR og Midicapital. Virksomheden fortsætter sin ambitiøse vækst og arbejder målrettet på at nå en 50% stigning i omsætningen i 2014 til 3 mio. EUR. Virksomheden skaffede i november 2013 yderligere 20 mio. EUR ved et aktieudbud (IPO) på EnterNext Paris-børsen, der er et datterselskab af børsselskabet NYSE Euronext med fokus på at fremme SMV'er og vækst på SMV-markedet. Den ekstra finansiering vil fremskynde markedsudviklingen med vægt på markeder som f.eks. Italien, Spanien, Tyskland og USA.

## JEREMIE

Europa-Kommissionens initiativ JEREMIE – *Joint European Resources for Micro to Medium Enterprises* – er udviklet i samarbejde med Den Europæiske Investeringsfond (EIF) for at fremme anvendelsen af finansieringstekniske instrumenter og lette SMV'ers adgang til finansiering via strukturfondsinterventioner. JEREMIE-holdingfonden for Languedoc-Roussillon til 30 mio. EUR er delvis finansieret afEFRU (15 mio. EUR) og af regionalrådet for Languedoc-Roussillon (15 mio. EUR). Den franske stat fungerer som forvaltningsmyndighed, og EIF står for ledelsen. Den har til formål at yde støttefinansiering via tre finansielle instrumenter: a) et *låneinstrument med risikodeling* til nystartede innovationsvirksomheder; b) et *medinvesteringsinstrument* til SMV'er med højt vækstpotentiale; c) et *porteføljegarantiinstrument*, der skal øge SMV'ers konkurrenceevne.

►YDERLIGERE OPLYSNINGER  
<http://medtech.fr/en/home>

## ► KALENDER

### 31. MARTS 2014

\_Bruxelles (BE)

RegioStars

prisoverrækkelsesceremoni

### 8.-9. SEPTEMBER 2014

\_Bruxelles (BE)

6. samhörighedsforum

2014-2020

### 30. SEPTEMBER OG

### 1. OKTOBER 2014

\_Bruxelles (BE)

Forum for regionerne i den  
yderste periferi (RUP-forum)

### 6.-9. OKTOBER 2014

\_Bruxelles (BE)

OPEN DAYS

Flere oplysninger om disse arrangementer  
i afsnittet Kalender på Inforegio-webstedet:

[http://ec.europa.eu/regional\\_policy/  
conferences/agenda/index\\_da.cfm](http://ec.europa.eu/regional_policy/conferences/agenda/index_da.cfm)

## HOLD FORBINDELSEN

 [www.ec.europa.eu/inforegio](http://www.ec.europa.eu/inforegio)

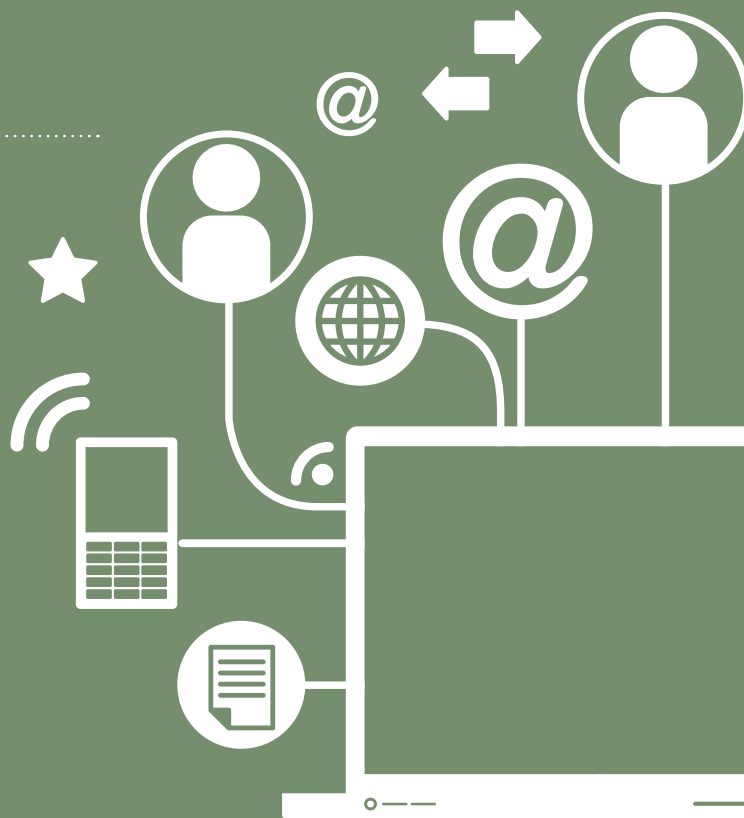
 [www.twitter.com/@EU\\_Regional](http://www.twitter.com/@EU_Regional)

 [www.yammer.com/regionetwork](http://www.yammer.com/regionetwork)  
GD REGIO samarbejdsplatform

 [www.flickr.com/euregional](http://www.flickr.com/euregional)

 Tilmeld dig vores »REGIOFLASH«  
[www.inforegiodoc.eu](http://www.inforegiodoc.eu)

 [www.twitter.com/@JHahnEU](http://www.twitter.com/@JHahnEU)



Publikationskontoret

Europa-kommissionen, generaldirektoratet for Regionalpolitik  
og Bypolitik Kommunikation – Anna-Paula Laissy  
Avenue de Beaulieu 1, B-1160 Bruxelles  
E-post: [regio-panorama@ec.europa.eu](mailto:regio-panorama@ec.europa.eu)  
Internet: [http://ec.europa.eu/regional\\_policy/index\\_da.cfm](http://ec.europa.eu/regional_policy/index_da.cfm)

