



Evropská
komise

[ZIMA 2013 ▶ Č. 48]

panorama

inforegio

▶ Politika soudržnosti 2014-2020 Intenzita nabírá na obrátkách

- ▶ Rozhovor s Josém Manuelem Barrosem, předsedou Evropské komise
- ▶ Reformovaná politika v 10 bodech
- ▶ Členské státy finalizují dohody o partnerství
- ▶ Názory z členských států na politiku soudržnosti 2014-2020

Regionální
a městskou
politiku



Projekt Eden v Cornwallu ve Spojeném království poskytuje domov více než 1 000 druhům rostlin z celého světa. Je turistickou atrakcí a vzdělávací neziskovou organizací. Na počátku činnosti obdržel financování ve výši 30 milionů EUR z EFRR.

▶ ÚVODNÍK 3

Komisař Johannes Hahn

▶ TÉMA POLITIKA SOUDRŽNOSTI 2014-2020

▶ POLITIKA SOUDRŽNOSTI – SKUTEČNÝ MOTOR RŮSTU V EVROPĚ 4-7

Rozhovor s Josém Manuelem Barrosem,
předsedou Evropské komise

▶ 10 KLÍČOVÝCH BODŮ REVIDOVANÉ POLITIKY 8-9

▶ INVESTIČNÍ PRIORITY REVIDOVANÉ POLITIKY SOUDRŽNOSTI 10-13

▶ STRUČNÝ PŘEHLED AKTUALIT 14-15

▶ JAK TO VIDÍTE VY 16-22

Názory zúčastněných stran na politiku
soudržnosti 2014-2020

▶ INFOGRAFIKA REFORMOVANÁ POLITIKA SOUDRŽNOSTI V EVROPĚ 23-26

▶ LEPŠÍ A EFEKTIVNĚJŠÍ KOMUNIKACE 27-31

▶ KLÍČOVÁ ÚLOHA EVROPSKÉHO PARLAMENTU PŘI REFORMĚ POLITIKY SOUDRŽNOSTI 32-35

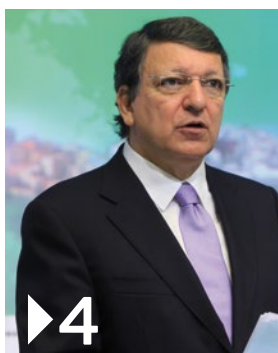
▶ CESTA K PŘIDĚLOVÁNÍ PROSTŘEDKŮ 36-39

▶ DLOUHODOBĚJŠÍ A SOUHRNNÉ ÚSPĚCHY POLITIKY SOUDRŽNOSTI 40-43

▶ PROJEKTY 44-47

Příklady projektů z Kypru, Francie a Rumunska
a projektů Evropské územní spolupráce

▶ PŘIPRAVOVANÉ AKCE 48



▶4



▶10



▶27



▶36

Fotografie (strany):
Obálka: Projekt Eden, Cornwall, Spojené království –
Alexandra Thompson © Shutterstock
Strana 3, 4, 7, 10-13, 15, 27, 29, 36-39, 40-43:
© Evropská komise
Strana 8: © Cristina Dumitru Tabacaru
Strana 14, 46: © Shutterstock
Str. 16–22: © Přispívající organizace
Strana 28: © Andalucía se mueve con Europa
Strana 32–35: © Evropský parlament
Strana 44: © Maďarsko-chorvatský program přeshraniční spolupráce
Strana 45: © Rozvojová agentura regionu Centru, Rumunsko
Strana 47: © Medtech SAS

Tento časopis se tiskne v angličtině, francouzštině a němčině na recyklovaném papíře. Je k dispozici on-line ve 22 jazycích na http://ec.europa.eu/regional_policy/information/panorama/index_cs.cfm

Obsah tohoto vydání byl dokončen v únoru 2014.

PRÁVNÍ INFORMACE

Evropská komise ani žádná osoba za ni jednájící nenesou odpovědnost za použití informací obsažených v této publikaci ani za chyby, které publikace navzdory pečlivé přípravě a kontrole může obsahovat. Tato publikace nemusí nutně odrážet názory ani stanoviska Evropské komise.

ISSN 1608-3903

© Evropská unie, 2014

Reprodukce je povolena za podmínky uvedení zdroje.

Při použití/reprodukcí materiálů třetích osob podléhajících ochraně autorským zákonem je třeba si také povolení vyžádat od příslušných vlastníků autorských práv.



▶ ÚVODNÍK

Johannes Hahn

Člen Evropské komise,
který má na starosti regionální politiku

Na konci roku 2013 daly Evropská rada a Evropský parlament po dvouletém intenzivním vyjednávání konečně zelenou legislativnímu balíčku politiky soudržnosti. Nová nařízení nabyla účinnosti 21. prosince.

Velmi mne těší, že modernizované pojetí mých návrhů bylo schváleno. Usilovně jsme se snažili zlepšit pravidla pro využívání evropských strukturálních a investičních fondů. Nyní je pro aktivní podporu hospodářského oživení a udržitelného růstu v Evropské unii možné mobilizovat více než 500 miliard EUR, včetně národního spolufinancování a investic získaných prostřednictvím finančních nástrojů.

Politika soudržnosti je hlavním investičním nástrojem EU a zabírá více než třetinu rozpočtu Unie. Má-li však naplňovat svůj potenciál v oblasti růstu ekonomiky EU a zlepšování kvality života občanů Evropy, je nezbytné, aby byly naše reformy řádně implementovány. Prvním krokem tohoto procesu bude finalizace dohod o partnerství, které budou definovat investiční strategie jednotlivých členských států pro následující sedmileté období.

Kvalitní strategie

Příprava těchto investičních plánů není jednoduchá. Právě proto Komise v loňském roce zahájila neformální jednání s členskými státy. Chce tak zajistit, aby byly co možná nejdříve identifikovány a řešeny klíčové rozvojové potřeby. Na základě toho členské státy před koncem roku poskytly Komisi návrhy dohod o partnerství. Některé z nich již byly předloženy i oficiálně. Je důležité, aby členské státy předkládaly kvalitní návrhy rozvojových plánů, díky čemuž bude moci co nejdříve začít schvalování a realizace programu. Ale je rovněž třeba jasně říci, že Komise nehodlá v zájmu urychlení postupu slevovat z požadavků na kvalitu.

Nemohu ani dostatečně podtrhnout, jak je důležité, aby strategie byla správná od samotného počátku. A je naprosto zásadní zajistit, aby všechny projekty tuto strategii dodržovaly a nebylo tomu naopak.


Přednostní zájem se nyní soustředí na omezený počet cílů politiky. Výsledkem tohoto úsilí by mělo být zajištění kritického množství investic ve vybraných oblastech. Určili jsme čtyři prioritní oblasti s velkým růstovým potenciálem: výzkum a inovace, MSP, informační a komunikační technologie a nízkouhlíkové hospodářství.

Jasně a měřitelné cíle

Naše reformovaná politika vychází z přesvědčení, že každý region může dosáhnout maximálního dopadu, pokud nejprve určí své základní silné stránky. Tento přístup označujeme jako inteligentní specializace. Umožní regionům zaměřit produktivní investice na zvolené sektory, a maximalizovat tak jejich růstový potenciál.

Pro novou architekturu je zásadně důležité zajistit již předem shodu ohledně cílů. Jak můžeme například investovat do výzkumu, pokud neexistuje žádná strategie výzkumu? To by bylo stejné, jako snažit se řídit automobil bez volantu.

Reforma vyžaduje formulaci jasných a měřitelných cílů. To nám pomůže dosáhnout kvantifikovatelných výsledků a současně získáme možnost průběžně posuzovat, zda tyto veřejné investice dosahují maximálního dopadu na stimulaci růstu a zaměstnanosti v Evropě.

A portrait of José Manuel Barroso, the President of the European Commission, speaking at a podium. He is wearing a dark suit, a white shirt, and a purple tie. He has short, dark hair and is wearing glasses. The background is a blurred green and blue wall.

„Politika soudržnosti je rozhodně politikou, na kterou můžeme být hrdí, a budeme na ni moci být hrdí i v budoucnosti. Je třeba, abychom toto stanovisko prosazovali energicky a jasně.“

PŘEDSEDA EVROPSKÉ KOMISE
JOSÉ MANUEL BARROSO

▶ POLITIKA SOUDRŽNOSTI – SKUTEČNÝ MOTOR RŮSTU V EVROPĚ

Panorama hovoří s předsedou Evropské komise Josém Manuelem Barrosem a ptá se na jeho názory ohledně významu politiky soudržnosti pro podporu růstu a zaměstnanosti v Evropě a překonání hospodářské krize v nadcházejících letech.

▶ **Domníváte se, že se teď Evropa vrací do správných kolejí a zotavuje se z hospodářské krize?**

Finanční a hospodářská krize, která začala v létě roku 2007 a zasáhla globální ekonomiku, nemá v poválečné ekonomické historii Evropy obdoby. Ano. Domnívám se, že nejhorší už máme za sebou. Podařilo se nám překonat „existenciální“ krizi eura a utiřit bouři na finančních trzích. Dosáhli jsme významného pokroku, pokud jde o ekonomickou správu EU. Důvěra v evropskou ekonomiku se nyní postupně vrací a poslední údaje o HDP potvrzují první náznaky mírného hospodářského oživení. Země, které byly krizí zasaženy nejvíce, provádějí významné strukturální reformy a začínají rovněž zaznamenávat pozitivní výsledky. Například Irsko od deficitu ve výši 1,4% HDP v roce 2008 dospělo k přebytku ve výši 3,4% HDP v roce 2013. Deficit snížilo také Portugalsko a očekáváme, že i Španělsko se v tomto roce dostane do přebytku.

I když se však zdá, že jsme překonali nejhorší, nejsme ze všeho ještě úplně venku a náznaky oživení jsou stále křehké. Musíme vytrvat ve svém úsilí a bojovat proti aktuálním problémům, které zahrnují například stárnutí obyvatelstva, zvyšování nákladů na energie a vysokou nezaměstnanost. Členské státy musí urychlit tempo strukturálních reforem zakotvených v doporučeních pro jednotlivé země a musí dále pokročit v těch oblastech politik, které vyžadují koordinaci. Nejtěživějším problémem je nepřijatelně vysoká míra nezaměstnanosti v určitých zemích, především mezi mladými lidmi.

▶ **Jak politika soudržnosti přispívá k podpoře zaměstnanosti a růstu v Evropě a k plnění cílů strategie Evropa 2020 v kontextu ekonomické správy EU?**

V roce 2010 jsme navrhli komplexní přístup – tzv. strategii Evropa 2020 pro inteligentní růst, udržitelný růst a růst podporující začlenění. Jde o růstovou strategii Evropy pro nadcházející roky, která určuje všechny motory budoucí prosperity a produktivity, ať již v oblasti vzdělávání a odborné přípravy, boje proti změně klimatu, výzkumu a inovací či boje proti chudobě. Na realizaci cílů této strategie od počátku velmi úzce spolupracujeme s členskými státy a regiony. Strategie byla přijata před čtyřmi roky a v roce 2014 projde důkladným přezkoumáním, které bude hodnotit její úspěšnost.

Politika soudržnosti představuje jeden z klíčových nástrojů pro plnění cílů strategie Evropa 2020. Jde o největší investici EU do reálné ekonomiky a hlavní pilíř trojúhelníku hospodářské politiky EU, který sestává z fiskální konsolidace, strukturálních reforem a investic do růstu. Díky Evropskému fondu pro regionální rozvoj (EFRR), Evropskému sociálnímu fondu (ESF) a Fondu soudržnosti podporujeme přístup k vysokorychlostnímu internetu, začínající MSP, sociální začleňování, vzdělání, úspory energie i tvorbu pracovních míst. Zprávy z členských států dosud ukázaly, že investice z politiky soudržnosti podpořily v letech 2007 až 2013 více než 73 500 nově založených MSP a vytvořily v MSP více než 263 000 pracovních míst. Díky těmto investicím má nyní dalších 4,7 milionů občanů EU přístup k vysokorychlostnímu internetu. Stručně řečeno je politika soudržnosti rozhodně politikou, a budeme na ni moci být hrdí i v budoucnosti. Je třeba, abychom toto stanovisko prosazovali energicky a jasně.

Kromě toho evropské spolufinancování představuje stabilní, bezpečný a dlouhodobý zdroj investic pro členské státy.

V některých našich regionech představuje jediný způsob získání veřejných investic, ať už z důvodu nedostatku zdrojů na národní úrovni nebo selhání trhu. Financování v rámci politiky soudržnosti poskytuje stabilitu, ale též flexibilitu umožňující přeměrovat investice tak, aby řešily naléhavé socioekonomické potřeby. Podporujeme snahu krizí postižených zemí, jako je Řecko, Irsko či Portugalsko, přeformulovat prostředky tak, aby pomohly jejich konkurenceschopnosti a tvorbě pracovních míst, zejména v případě mladých lidí.

Pro období 2014-2020 jsme na evropské strukturální a investiční fondy vyčlenili 351,8 miliard EUR. Tato částka představuje druhou největší položku rozpočtu EU. To je důkazem skutečnosti, že význam fondů pro růst v Evropě je uznáván i v nejvyšších politických patrech. Nyní je důležité dále sladit národní a regionální programy tak, aby bylo možné splnit cíle strategie Evropa 2020.

► **Členské státy a regiony nyní zahájily práci v rámci nové reformované politiky soudržnosti 2014-2020. Jaký dopad bude podle Vašeho názoru reforma mít? Co považujete za její hlavní inovaci?**

Měli bychom si vážně položit otázku, zda jsme v minulosti skutečně realizovali vhodné investice, které napomáhaly tomu, aby byly naše ekonomiky konkurenceschopnější. Domnívám se, že v některých případech nebyl plně využit potenciál financování. Musíme nyní zajistit, aby jádrem reformované politiky byla realizace vhodných investic, které budou sloužit ku prospěchu celé Evropské unie. Každé vynaložené euro by mělo mít maximální dopad z hlediska růstu a konkurenceschopnosti.

Právě proto je nová politika především otázkou kultury výsledků. Regiony budou muset ukázat nejen to, na co peníze vynakládají, ale také zda prostředky optimálně využívají. Využívání peněz bude monitorováno, vyhodnocováno a vykazováno, čímž zajistíme dosažení zamýšlených výsledků. Před uvolněním prostředků musí být splněny určité předem stanovené podmínky. Tím se zaručí existence vhodných podmínek pro maximalizaci dopadu investic.

Je třeba udržet určité zaměření investic, a proto musí být většina prostředků z EFRR zacílena na omezený počet klíčových oblastí podporujících růst. Ty jsou čtyři: výzkum a inovace, MSP, IKT a nízkouhlíkové hospodářství. Minimálně 80% všech dostupných prostředků v rozvinutějších regionech a 50% v méně rozvinutých regionech musí být investováno do těchto sektorů, které mají velký význam pro náš budoucí úspěch. V případě ESF platí podobná pravidla. Minimálně 20% celkových prostředků z ESF

musí být věnováno na propagaci sociálního začleňování a boje proti chudobě. Tento přístup jasně spojí financování se strategií růstu Evropa 2020 a souvisejícími politikami.

Domnívám se, že tyto změny vnesou do investic v rámci politiky soudržnosti EU nový život a umožní, aby byla důslednější, účinnější a úspornější a aby pomohla Evropské unii znovu dosáhnout prosperity. Měli bychom být schopni občanům ukázat, že prostředky jsou vynakládány tím nejchytřejším způsobem, pro dobro jejich regionů a měst, a že mají pozitivní dopad na jejich životy.

► **Jak vidíte úlohu financování v rámci politiky soudržnosti při řešení problémů měst, například chudoby, sociálního vyloučení, nezaměstnanosti, znečištění a energetické závislosti?**

Více než 75% Evropanů žije v městských oblastech nebo v jejich okolí. To znamená, že Evropa patří mezi nejvíce urbanizované kontinenty světa. Předpokládá se, že do roku 2020 toto číslo vzroste až na 80% obyvatelstva.

Nebudu přehánět, když řeknu, že rozvoj našich měst do značné míry určí budoucnost Evropy a bude klíčový pro naplnění ambicí strategie Evropa 2020. Naše města jsou silnými motory růstu, jsou domovem firem, inovací a podnikání a vedou nás ven ze současné krize. V Evropě vznikají více než dvě třetiny HDP ve městech. Přesto nyní mnoho měst v důsledku krize zápasí s malým růstem, vysokou nezaměstnaností, migrací, sociální nerovností a chudobou.

Právě proto jsem se rozhodl dřívějšímu Generálnímu ředitelství pro regionální politiku přiřadit ještě úlohu hlavního koordinátora iniciativ městské politiky EU. Nové Generální ředitelství pro regionální a městskou politiku věnuje větší pozornost významnější úloze našich měst a městských oblastí při rozhodování a tvorbě politik na úrovni EU. V současné době je asi 40% prostředků EFRR investováno ve městech. Očekávám, že tento podíl bude v budoucnosti růst. Mnohé investiční priority pro období 2014-2020 jsou relevantní pro městské oblasti – jde například o podporu nízkouhlíkových strategií, zlepšování zastavěného prostředí či usnadňování mobility. Kromě toho musí každý členský stát vyčlenit minimálně 5% prostředků z EFRR na integrovaná opatření pro udržitelný rozvoj měst. Tento přístup zajistí městům nové prostředky a nová řešení a umožní jim poradit si s konkrétními ekonomickými, environmentálními a sociálními výzvami příslušných městských oblastí.



Předseda Evropské komise José Manuel Barroso a komisař Johannes Hahn.

▶ Jak důležité je financování v rámci politiky soudržnosti pro podporu výzkumu a inovací?

Je třeba, aby evropské regiony postoupily výše na žebříku inovací. Členské státy, které investují mnoho prostředků do inovací, si vedou lépe než ty, které v této oblasti mají rezervy. Přestože průměrné výdaje na výzkum a inovace zůstávají i v době krize stabilně na hodnotě 2% HDP, Evropská unie za svými hlavními globálními konkurenty zaostává. Spojené státy, Japonsko i Jižní Korea utrácí za výzkum a inovace více než my.

Není pochyb, že reformovaná politika soudržnosti je pro podporu výzkumu a inovací v Evropě zásadně důležitá. V období 2007-2013 bylo téměř 25% strukturálních fondů EU, čili asi 86 miliard EUR, investováno do výzkumu a inovací. Existuje mnoho příkladů inovačních projektů, které byly financovány z politiky soudržnosti: mohu jmenovat například rakouský klastr „ECO World Styria“⁽¹⁾ zabývající se čistými technologiemi nebo portugalský projekt „Art on Chairs“⁽²⁾, který inovativním způsobem spojuje tvůrčí obory s tradičními odvětvími.

Členské státy a regiony musí nyní určit své konkrétní přednosti a silné stránky, a poté na ně zaměřit prostředky. Tím posílí svou konkurenční výhodu. Domnívám se, že tyto takzvané „strategie inteligentní specializace“ povedou k inteligentnějším investicím s větším dopadem, že budou aktivovat inovační potenciál všech regionů v Evropě. Měly by vznikat ve spolupráci se světem podnikání, akademickým sektorem a inovační komunitou a za podpory politiky soudržnosti.

(1) <http://www.eco.at/>

(2) <http://www.artonchairs.com/>

▶ Co nejdůležitějšího byste poradil regionálním úřadům v souvislosti s realizací operačních programů pro období 2014-2020?

Naprostou klíčovou je řádná správa na národní, regionální a místní úrovni. Reformy politiky soudržnosti by se nikdy nepodařilo dosáhnout bez úspěšné spolupráce s řídicími a regionálními orgány. Reformy jsou postaveny na principu partnerství. Nyní je klíčové, aby se do realizace programů zapojily všechny relevantní zúčastněné strany: příslušná ministerstva, regiony, obce, profesní organizace, výzkumná centra, firmy či sociální partneři. Potřebujeme dále rozvíjet nová partnerství a zároveň zachovat stávající spolupráci mezi regiony, městy a institucemi EU. Jen tak bude možné strategicky zaměřit fondy na nejproduktivnější investice a zajistit jejich maximální dopad na růst a zaměstnanost. Očekávám, že regiony převzou zodpovědnost za utváření a posilování evropské politiky. Jsem si jist, že společně můžeme dosáhnout toho, aby se tato politika stala skutečným motorem hospodářského oživení Evropy.

Inovovat znamená také myslet novým způsobem, být tvůrčí a reflektovat nové způsoby využití současných vědomostí a nových nápadů tak, aby se naše společnost dokázala přizpůsobit novým paradigmatům. Nemůžeme se spokojit s pokračováním v zajetých kolejích. Všichni Evropané se musí plně zapojit do utváření a realizace konkurenceschopnějších modelů.

▶ DALŠÍ INFORMACE

http://ec.europa.eu/regional_policy/what/future/index_cs.cfm
http://ec.europa.eu/europe2020/index_cs.htm

▶ POLITIKA SOUDRŽNOSTI 2014-2020

10 KLÍČOVÝCH BODŮ REVIDOVANÉ POLITIKY



Modernizace ulice Nicolae Balcescă (Mioveni, Rumunsko).

Podle rozpočtu EU na období 2014-2020, který byl nyní finalizován, se počítá s částkou 351,8 miliard y EUR na investice v evropských regionech a městech prováděné prostřednictvím politiky soudržnosti EU za účelem zvýšení růstu a zaměstnanosti v celé EU a na podporu boje proti změně klimatu a energetické závislosti.

Celkový dopad těchto investic by měl ve spojení s národními příspěvky členských států a pákovým efektem finančních nástrojů pravděpodobně dosáhnout částky vyšší než 500 miliard EUR. Politika soudržnosti se stala základní investiční politikou EU a je těsně spjatá s cíli strategie Evropa 2020. Cílí na všech 274 regionů Evropské unie, nikoli pouze na ty nejchudší, a usiluje o stimulaci hospodářského růstu a zaměstnanosti. Tato politika nyní představuje hlavní nástroj realizace cílů EU. Právě proto jsou tak důležité nově zavedené principy jako tematická koncentrace, orientace na výsledky, předběžné podmínky a využívání vhodných finančních nástrojů.

Změna zaměření politiky soudržnosti pro období 2014-2020 zajistí maximalizaci dopadu investic z fondů EU, které budou šity na míru individuálním potřebám regionů a měst.

Klíčové prvky nové politiky soudržnosti:

- ▶ **Vhodná úroveň investic v regionech**
Investice budou i nadále probíhat ve všech regionech EU, ale rozsah podpory a národního příspěvku (míra spolufinancování) se přizpůsobí úrovni jejich rozvoje:
 - ▶ méně rozvinuté regiony (HDP < 75 % průměru zemí EU27);
 - ▶ přechodové regiony (HDP 75% až 90% průměru zemí EU27);
 - ▶ rozvinutější regiony (HDP > 90% průměru zemí EU27).

- ▶ **Cílený růst**
Kolem 100 miliard EUR bude cíleno na hlavní růstové sektory. Pro politiku soudržnosti bylo schváleno jedenáct tematických priorit. Investice realizované v rámci Evropského fondu pro regionální rozvoj (EFRR) se budou soustředit na čtyři klíčové oblasti: inovace a výzkum, digitální agenda, podpora malých a středních podniků (MSP), nízkouhlíkové hospodářství. Podle kategorie regionů byly schváleny různé míry alokace (méně rozvinuté: 50%, přechodové: 60%, rozvinutější: 80%).

Minimálně 23 miliard EUR z těchto fondů bude vynaloženo na podporu nízkouhlíkového hospodářství (úspory energie

a obnovitelné zdroje energie). V rámci této částky jsou vymezeny samostatné závazky pro prostředky z EFRR (méně rozvinuté regiony: 12 %, přechodové regiony 15 %, rozvinutější regiony: 20%).

Asi 66 miliard EUR bude investováno do prioritních transevropských dopravních spojů a klíčových projektů environmentální infrastruktury prostřednictvím Fondu soudržnosti.

Evropský sociální fond (ESF) využije politika soudržnosti k poskytnutí významných příspěvků v rámci priorit EU na poli zaměstnanosti, například prostřednictvím odborné přípravy a celoživotního vzdělávání, školství a sociálního začleňování. Minimálně 20% celkových prostředků z ESF musí být věnováno na propagaci sociálního začleňování a boje proti chudobě.

Nová iniciativa na podporu zaměstnanosti mladých lidí, která je napojena na ESF, se bude speciálně soustředit na mladé lidi.

3 ▶ Odpovědnost a výsledky

Z hlediska odpovědnost a výsledků budou stanoveny jasné, transparentní a měřitelné úkoly a cíle. Země a regiony budou muset předem ohlásit, jakých cílů hodlají s dostupnými prostředky dosáhnout, a budou muset přesně určit, jak budou měřit pokrok při naplňování těchto cílů. To umožní pravidelně monitorovat využití finančních prostředků a diskutovat o něm. V závislosti na pokroku při plnění těchto cílů bude možno do úspěšných programů ke konci období doplnit další prostředky (prostřednictvím takzvané „výkonnostní rezervy“).

4 ▶ Předběžné podmínky financování

Než bude možné poskytnout prostředky, musí být splněny některé podmínky zajišťující účinnost investice. Tento postup by měl zajistit, že investice budou realizovány v prostředí, které pomůže maximalizovat jejich dopad. Realizace investic bude zahájena teprve tehdy, až budou připraveny určité strategie nebo splněny určité předběžné podmínky. Mezi příklady předběžných podmínek patří strategie „inteligentní specializace“, reformy zjednodušující podnikání, dopravní strategie, opatření pro zlepšení systémů zadávání veřejných zakázek či dodržování zákonů o ochraně životního prostředí.

5 ▶ Koordinovaný postup

Je třeba zavést společnou strategii, která zajistí lepší koordinaci a menší míru vzájemného překrývání. Společný strategický rámec poskytuje základ pro lepší koordinaci mezi evropskými strukturálními a investičními fondy (fondy ESI – EFRR, Fond soudržnosti a ESF jako tři fondy v rámci politiky soudržnosti – společně s fondem pro rozvoj venkova a rybářským fondem). Tímto způsobem lze rovněž zajistit lepší propojení s dalšími nástroji EU, jako je Horizont 2020 či nástroj pro propojení Evropy.

6 ▶ Zjednodušení postupů

Je třeba zmírnit administrativní břemeno a zjednodušit využívání investic EU. Toho lze dosáhnout prostřednictvím společného souboru pravidel pro všechny fondy ESI, jednodušších účetních pravidel, cílenějších požadavků na vykazování a větší míry využívání digitálních technologií (tzv. „e-soudržnost“).

7 ▶ Rozšíření městského rozměru

Městský rozměr politiky bude posílen vyčleněním určitého minimálního množství prostředků, které budou muset být v rámci EFRR vynaloženy na integrované projekty ve městech, a dále spojením různých opatření s cílem řešit hospodářské, environmentální a sociální výzvy měst, a to vše nad rámec ostatních investic v městských oblastech.

8 ▶ Přeshraniční spolupráce

Dojde k posílení přeshraniční spolupráce a bude možné snáze vytvářet přeshraniční projekty. Je též důležité zajistit podporu makroregionálních strategií (například pro Podunají a region Baltského moře) ze strany národních a regionálních programů.

9 ▶ Důslednost a ucelenost

Politika soudržnosti musí být plně v souladu s širší hospodářskou správou EU. Programy musí odpovídat národním reformním programům sjednaným s členskými státy, které tvoří součást cyklu koordinace hospodářské a fiskální politiky v rámci EU, tzv. Evropského semestru. Bude-li to nezbytné, může Komise vyzvat členské státy v rámci tzv. doložky „makroekonomické podmíněnosti“, aby programy upravily v zájmu podpory klíčových strukturálních reforem, případně (pokud opravdu nebude k dispozici jiné řešení) může v případě opakovaného a závažného porušování ekonomických doporučení poskytování prostředků pozastavit.

10 ▶ Finanční nástroje

Budeme podporovat vyšší míru využívání finančních nástrojů. MSP by tak měly získat větší podporu a přístup k úvěrům. Fondy EU podpoří půjčky, záruky a základní/rizikový kapitál pomocí společných pravidel pro všechny fondy, rozšíří se jejich působnost a poskytování pobídek (vyšší míra spolufinancování). Vyšší důraz na půjčky než na granty by měl zvýšit kvalitu projektů a bránit vzniku závislosti na dotacích.

Větrné centrum kompetencí v Kielu pracuje s potenciálem větru pro výrobu energie a využívání k pohonu, a to ve spolupráci s námořním odvětvím – Šlesvicko-Holštýnsko, Německo.



▶ INVESTIČNÍ PRIORITY REVIDOVANÉ POLITIKY SOUDRŽNOSTI

Reformovaná politika soudržnosti bude základním investičním nástrojem pro splnění cílů strategie Evropa 2020, mezi které patří zajištění růstu a pracovních míst, boj proti změně klimatu a energetické závislosti a snižování chudoby a sociálního vyloučení. Cílem politiky soudržnosti je posílení ekonomické, sociální a územní soudržnosti v Evropské unii vyrovnáváním rozdílů mezi regiony.

V zájmu splnění těchto cílů budou tři fondy, které působí v rámci politiky soudržnosti EU (Evropský fond pro regionální rozvoj, Evropský sociální fond a Fond soudržnosti), podporovat 11 tematických cílů.

Přestože bude EFRR řešit všech 11 tematických cílů, bude zacílen zejména na první čtyři hlavní priority. Mezi tyto priority patří: inovace a výzkum, informační a komunikační technologie, malé a střední podniky (MSP) a přechod na nízkouhlíkové hospodářství.

Po členských státech a regionech se bude požadovat, aby investovaly značnou část prostředků EFRR (mezi 50% a 80%) do těchto prioritních oblastí, do nichž se tak dostane až 100 miliard EUR (téměř 30%) z rozpočtu EFRR.

11 TEMATICKÝCH CÍLŮ POLITIKY SOUDRŽNOSTI

- 1 Posilování výzkumu, technologického vývoje a inovací
- 2 Zlepšení přístupu k informačním a komunikačním technologiím (IKT) a zvýšení jejich kvality
- 3 Posilování konkurenceschopnosti MSP
- 4 Podpora přechodu k nízkouhlíkovému hospodářství ve všech sektorech
- 5 Podpora přizpůsobení se klimatickým změnám, řízení a prevence rizik
- 6 Ochrana životního prostředí a podpora efektivního využívání zdrojů
- 7 Podpora udržitelné dopravy a odstraňování překážek v klíčových síťových infrastrukturách
- 8 Podpora udržitelné a kvalitní zaměstnanosti a mobility pracovních sil
- 9 Podpora sociálního začleňování, boj proti chudobě a jakékoli diskriminaci
- 10 Investice do vzdělávání, odborné přípravy pro získání dovedností a do celoživotního vzdělávání
- 11 Posilování institucionálních kapacit veřejných orgánů a zúčastněných stran a efektivní práce orgánů veřejné správy



Barcelonský Ústav fotonové fyziky obdržel spolufinancování z EU na práci na poli optiky a světelných technologií.

SPECIFICKÉ ÚZEMNÍ CHARAKTERISTIKY

- ▶ V rámci programů **Evropské územní spolupráce** se minimálně 80% prostředků soustředí na čtyři hlavní tematické priority.
- ▶ Minimálně 5% prostředků EFRR bude na národní úrovni vyhrazeno pro oblast **udržitelného rozvoje měst**, a to prostřednictvím „integrovaných opatření“ řízených samotnými městy.
- ▶ Oblasti, které jsou ze zeměpisného hlediska přirozeně znevýhodněné, například **odlehlé, horské či řídké osídlené oblasti**, budou využívat výhod zvláštního zacházení.
- ▶ **Nejvzdálenější oblasti** EU mohou využívat také konkrétní pomoc z EFRR určenou na řešení možných znevýhodnění vyplývajících z takové odlehlosti.

►PRIORITA 1

Posilování výzkumu, technologického vývoje a inovací

Konkurenceschopnost Evropy, její schopnost vytvářet miliony nových pracovních míst, jimiž se nahradí pracovní místa ztracená během krize, a celkově její budoucí životní standard závisí na tom, jak dalece budeme schopni inovovat výrobky, služby, firmy i sociální procesy a modely. Nejvíce se potřebujeme zaměřit na řešení úzkých hrdel v oblasti inovací a na zvýšení investic do firemního výzkumu a vývoje prostřednictvím úzké spolupráce mezi subjekty veřejného a soukromého sektoru.

V období 2014 až 2020 bude EFRR posilovat výzkum a inovace v členských státech EU pomocí různých opatření:

- ▶ Podpora inovativních subjektů (především výzkumných center a MSP), které se přímo zapojují do rozvoje inovativních řešení a hospodářského využívání nových nápadů. Tato podpora by měla mít podobu: poradenských a podpůrných služeb; přímých investic a finančních nástrojů, které pomáhají získat přístup k soukromým zdrojům financování.
- ▶ Investice do infrastruktury, zařízení, pilotních sérií výrobků a pokročilých výrobních technologií nezbytných pro činnost aplikovaného výzkumu a aplikovaných inovací, včetně technologií vytvářejících možnosti pro další inovace v celé řadě dalších sektorů.

- ▶ Usnadnění spolupráce a činností potřebných k vytváření sítí a partnerství mezi různými inovativními subjekty působícími ve stejné oblasti – univerzitami, výzkumnými a technologickými centry, MSP a velkými firmami – za účelem dosažení synergií a přenosu technologií.
- ▶ Investice do inovací ze strany MSP za účelem zvýšení jejich konkurenceschopnosti.

Členské státy a regiony musí připravit „Regionální inovační strategii pro inteligentní specializaci“ (RIS3). Dokud taková strategie nebude připravena, nebude možné získat žádné investice z EFRR na výzkum a inovace. Tato strategie bude pomáhat regionům plně realizovat jejich inovační potenciál zaměřením zdrojů na omezený počet priorit inteligentního růstu, v nichž mají jasnou konkurenční výhodu.

Tyto strategie by měly vznikat ve spolupráci se zúčastněnými subjekty, například výzkumníky, pracovníky akademické sféry, podniky a orgány státní správy. Strategie by měly odrážet nové způsoby využívání stávajících znalostí a nové způsoby podnikání s využitím prostředků z EU i národních a soukromých prostředků. Strategie také pomůže vytvářet synergie s ostatními politikami EU a nástroji financování, mezi něž patří především Horizont 2020 (program EU pro výzkum a inovace na období 2014–2020).



Základy počítačové gramotnosti pro e-občany,
Vilnius, Litva

► PRIORITY 2

Zlepšení přístupu k informačním a komunikačním technologiím (IKT) a zvýšení jejich kvality

Informační a komunikační technologie (IKT) představují silný motor hospodářského růstu, inovací a produktivity zasahující do velkého množství oblastí.

V období 2014 až 2020 zlepší investice prováděné pomocí EFRR přístup k informačním a komunikačním technologiím i jejich kvalitě. Různé typy opatření zaměřených na IKT lze též financovat jako podpůrné iniciativy i v rámci jiných tematických cílů.

Investice EFRR budou zacíleny na:

- Investice do infrastruktury IKT ve všech regionech, především v odlehlých a venkovských oblastech a v méně rozvinutých regionech.
- Zlepšení přístupu k vysokorychlostnímu internetu (především k tzv. „sítím příští generace“) za účelem zlepšení produktivity firem a dále proto, aby mohly osoby v odlehlých regionech pracovat z domova či aby mohly využívat řešení elektronického zdravotnictví.
- Investice do rozvoje a upgradu nástrojů IKT, například elektronické infrastruktury pro výzkum a inovace, tzv. cloud computing, zabezpečení informací a bezpečnosti internetu.
- Pokračování v přechodu na inovační využívání IKT ze strany firem, občanů a orgánů veřejné správy, například se jedná

o elektronické poskytování zdravotnických služeb (elektronické zdravotnictví), postupy veřejného sektoru (elektronická státní správa), MSP (elektronické učení, podnikání apod.).

Národní a regionální orgány budou muset vypracovat „Strategický politický rámec pro digitální růst“. Jeho vytvoření bude podmínkou přidělení investic na rozvoj výrobků a služeb IKT.

Každý členský stát, který plánuje využívání prostředků z politiky soudržnosti na investice do vysokorychlostního internetu,

TEMATICKÉ ZAMĚŘENÍ

Kromě specifických ustanovení v rámci cíle ohledně nízkouhlíkového hospodářství musí členské státy a regiony vyčlenit určitou část prostředků EFRR na tyto čtyři tematické cíle.

- Rozvinutější regiony: minimálně 80% prostředků EFRR se musí zaměřovat na nejméně dvě z těchto priorit.
- Přečtové regiony: 60% prostředků EFRR se musí týkat alespoň dvou z těchto priorit.
- Méně rozvinuté regiony: 50% prostředků EFRR musí být zacíleno alespoň na dvě z těchto priorit.

Členské státy by také měly soustředit podporu EFRR tak, aby braly v úvahu výzvy identifikované v národních programech reforem a v doporučeních pro jednotlivé země.



Projekt Finnvera poskytuje rizikový kapitál MSP – Pohjois-Karjala, Finsko.

bude také muset vypracovat „plán sítí příští generace“, v němž určí oblasti, kde je nezbytná veřejná intervence. Tyto místní a regionální digitální plány budou hloubkově provázány se strategiemi inteligentní specializace.

►PRIORITY 3

Posilování konkurenceschopnosti MSP

Malé a střední podniky představují páteř evropského hospodářství a hlavní motory růstu, tvorby pracovních míst a soudržnosti. Poskytují dvě ze tří pracovních míst v soukromém sektoru. Podpora podnikání a investice do MSP jsou proto zásadně důležité pro dosažení růstu a podporu zaměstnanosti v Evropě.

Mají-li si MSP udržet konkurenceschopnost na globálním trhu, potřebují být produktivnější, zvyšovat kvalitu a lépe odlišit své výrobky, služby a marketing.

Investice prováděné prostřednictvím EFRR budou cílit na oblasti podporující růst a konkurenceschopnost MSP, včetně opatření s cílem:

- ▶ Získat přístup k financování prostřednictvím grantů, půjček, záruk na půjčky, rizikového kapitálu apod.
- ▶ Využívat podnikatelské know-how a poradenství, informace a příležitosti k vytváření sítí, včetně přeshraničních partnerství.

- ▶ Zlepšovat přístup na globální trhy a snižovat podnikatelské riziko.
- ▶ Využívat nové zdroje růstu, například zelenou ekonomiku, udržitelný cestovní ruch, zdravotnické a sociální služby, včetně tzv. „stříbrné ekonomiky“, a kulturní a kreativní odvětví.
- ▶ Vytvářet cenná propojení s výzkumnými centry a univerzitami v zájmu podpory inovací.

►PRIORITY 4

Podpora přechodu k nízkouhlíkovému hospodářství ve všech sektorech

Mezi hlavní cíle strategie Evropa 2020 patří i snižování emisí skleníkových plynů o 20% ve srovnání s úrovní z roku 1990, zvýšení podílu obnovitelných zdrojů na konečné spotřebě energie na 20% a pokrok směrem ke zvýšení úspor energie o 20%.

Díky těmto opatřením může financování z EFRR pomoci podpořit větší úspory energie a posun směrem k nízkouhlíkovým zdrojům.

Opatření v této oblasti mohou zahrnovat:

- ▶ Investice do výroby a distribuce energie vyráběné z obnovitelných zdrojů, včetně biopaliv a výroby energie z mořských obnovitelných zdrojů.
- ▶ Zvyšování povědomí a míry využívání obnovitelných zdrojů energie jak ve veřejném, tak v soukromém sektoru.
- ▶ Zlepšování úspor energie, inteligentní energetické řízení a využívání obnovitelných zdrojů v rámci veřejné infrastruktury, včetně veřejných budov, v sektoru bydlení a v kontextu průmyslové výroby.
- ▶ Snižování emisí z dopravy podporou rozvoje nových technologií a propagací veřejné dopravy, cyklistiky a chůze pěšky.
- ▶ Vývoj integrovaných nízkouhlíkových strategií, především pro městské oblasti, například systémů pouličního osvětlení a inteligentních sítí, stejně jako plánů udržitelné městské dopravy.
- ▶ Podporu výzkumu a inovací v oblasti nízkouhlíkových technologií.

Podle specifických požadavků na investice musí *rozvinutější regiony* vyčlenit na tuto prioritu minimálně 20% prostředků z EFRR, *přechodové regiony* 15% a *méně rozvinuté regiony* 12%.

►DALŠÍ INFORMACE

http://ec.europa.eu/regional_policy/what/future/index_cs.cfm

►AKTUALITY

[STRUČNÝ PŘEHLED AKTUALIT]



EU ZAHÁJILA JEDNÁNÍ S TURECKEM O REGIONÁLNÍ POLITICE

Přístupová jednání EU s Tureckem otevřela kapitolu *acquis communautaire*, která se týká regionální politiky.

Přístupová jednání o „Kapitole 22: Regionální politice a koordinaci strukturálních nástrojů“ bylo možné zahájit pouze za podmínky, že Turecko předloží podrobný akční plán a příslušný harmonogram, určí jasné cíle a lhůty pro implementaci politiky soudržnosti EU a vytvoří nezbytný institucionální rámec. Turecko dosáhlo za posledních deset let působivých výsledků v oblasti hospodářského rozvoje, ale nyní je třeba přijmout opatření, která umožní v nedávné době vytvořené bohatství rovnoměrně rozdělit všem regionům.

Kapitola 22 ohledně regionální politiky je kapitolou s malým množstvím *acquis*. Vyžaduje hlavně rozvoj administrativní kapacity a inteligentních strategií, které zajistí kvalitu programů a projektů a jejich úspěšnou realizaci. Tuto kapitolu bude možné dočasně uzavřít, až Turecko prokáže, že takovou kapacitu z hlediska technických prostředků a lidských zdrojů vyvinulo a že zavedlo fungující národní strategii, která dokáže eliminovat rozvojové nerovnosti mezi jeho regiony. Nakonec bude mít Turecko příležitost spolupracovat se všemi členskými státy EU, které se zapojují do přeshraniční, meziregionální a nadnárodní spolupráce.

Komise se těší na zahájení dlouhé a náročné práce, která bude nezbytná ke splnění podmínek pro dočasné uzavření této kapitoly.

►DALŠÍ INFORMACE

http://europa.eu/rapid/press-release_MEMO-13-958_en.htm

NOVÁ PŘÍRUČKA PRO MÍSTNÍ A REGIONÁLNÍ ORGÁNY

Výbor regionů nedávno vydal novou „Příručku pro místní a regionální orgány“. Publikace je součástí rozsáhlejší komunikační kampaně, jejímž cílem je zvýšení povědomí o strategii Evropa 2020. Příručka nastiňuje cyklus politiky a cíle strategie a podrobně rozvádí, jak mohou místní a regionální orgány integrovat vlastní aktivity do politiky EU a finančních nástrojů, aby bylo možné podpořit inteligentní, udržitelný růst podporující začlenění. Publikace uvádí mnoho praktických příkladů doporučených postupů z regionů z celé EU spolu s řadou odkazů na zajímavé programy, projekty a nástroje. Součástí publikace je i seznam asociací, sítí a ocenění podporujících sdílení informací a uznání za pozitivní výsledky.



►DALŠÍ INFORMACE

Příručku si můžete stáhnout ve formátu PDF nebo jako elektronickou knihu na stránce: <http://cor.europa.eu/cs/documentation/brochures/Pages/delivering-europe-2020-strategy.aspx>

REGIONÁLNÍ ROČENKA EUROSTATU 2013

UŽ K
DISPO-
ZICI



Statistické informace představují důležitý nástroj pro porozumění a kvantifikaci dopadu politických rozhodnutí na konkrétním území či v konkrétním regionu. Regionální ročenka Eurostatu 2013 nabízí podrobný obrázek týkající se širokého spektra statistických témat ze všech regionů členských států Evropské unie, stejně jako z regionů zemí ESVO

a kandidátských zemí EU. Každá kapitola uvádí statistické informace v podobě map, čísel a tabulek s doprovodným komentářem o hlavních zjištěních, zdrojích údajů a kontextu politiky.

Tyto regionální indikátory jsou prezentovány pro následujících 11 témat: hospodářství, obyvatelstvo, zdraví, vzdělání, pracovní trh, strukturální podnikové statistiky, turistický ruch, informační společnost, zemědělství, doprava a věda, technologie a inovace. Kromě toho jsou v tomto vydání začleněny čtyři speciální kapitoly: zabývají se evropskými městy, definicí městských a metropolitních regionů, příjmy a životními podmínkami v závislosti na míře urbanizace a rozvoje venkova.

► DALŠÍ INFORMACE

Knihu je možné objednat na adrese:
<http://epp.eurostat.ec.europa.eu>

FINALISTÉ CENY REGIOSTARS 2014

Porota soutěže RegioStars vyhlásila finalisty ceny RegioStars 2014, která oceňuje nejinspirativnější a nejnovativnější regionální projekty v Evropě. Porota vyčlenila 19 finalistů z celkem 80 projektů, které byly podpořeny z fondů politiky soudržnosti EU, a to na základě čtyř hlavních kritérií: inovace, dopad, udržitelnost a partnerství.

Finalisté pocházejí z regionů a měst 17 členských států: Belgie, České republiky, Dánska, Francie, Irska, Itálie, Lucemburska, Maďarska, Německa, Nizozemska, Polska, Portugalska, Rumunska, Řecka, Spojeného království, Španělska a Švédska.

Tyto regiony představily své projekty 8. října před soutěžní porotou, v jejímž čele stojí bývalý předseda Výboru regionů

Luc Van den Brande, a to během 11. výročního evropského týdne regionů a měst – OPEN DAYS 2013. Slavnostní vyhlášení vítězů proběhne dne 31. března 2014 v Bruselu za přítomnosti komisaře Hahna. Veškeré podrobnosti o projektech finalistů je možné nalézt v brožuře, která je k dispozici na webových stránkách soutěže RegioStars.

► DALŠÍ INFORMACE

Ceny RegioStars
http://ec.europa.eu/regional_policy/cooperate/regions_for_economic_change/regiostars_en.cfm
Open Days 2013
http://ec.europa.eu/regional_policy/conferences/od2013/index.cfm

JAK TO VIDÍTE VY

NÁZORY ZÚČASTNĚNÝCH STRAN NA POLITIKU SOUDRŽNOSTI 2014-2020

V magazínu **Panorama** budeme rádi za každý váš příspěvek!

V rubrice „Jak to vidíte vy“ časopisu *Panorama* můžete nechat zaznít svůj hlas a poskytnout nám své názory na regionální politiku v akci. V tomto čísle požádal časopis *Panorama* zúčastněné strany na místní, regionální, národní a evropské úrovni, aby vyjádřily své názory a naděje ohledně reformované politiky soudržnosti.

Budeme rádi za každý příspěvek ve vašem jazyce a některé z nich uveřejníme v příštích vydáních. Chcete-li zjistit podrobnosti o lhůtách a pokynech ohledně příspěvků, kontaktujte nás na adrese regio-panorama@ec.europa.eu



KONFERENCE OKRAJOVÝCH PRÍMOŘSKÝCH REGIONŮ EVROPY (CPMR) MAKROEKONOMICKÁ PODMÍNĚNOST VYSÍLÁ NESPRÁVNÝ SIGNÁL

Balíček politiky soudržnosti v podobě schválené v listopadu zavedl celou řadu pozitivních inovací, například kategorii přechodových regionů a ustanovení o partnerství. CPMR vítá, že se Evropskému parlamentu nepodařilo vymazat odkazy spojující politiku soudržnosti a ekonomickou správu EU a důležité ústupky, kterých se podařilo dosáhnout, například omezení pozastavení plateb na maximálně 50 % objemu předmětných operačních programů. Makroekonomická podmíněnost vysílá evropským regionům nesprávný signál a bude mít negativní důsledky na chod operačních programů, zejména v regionech, které nejvíce potřebují investice pro zajištění dlouhodobé zaměstnanosti.

ANNIKA ANNERBY JANSSON – Prezidentka regionu Skåne (SW)
a předsedkyně konference CPMR

BUSINESSEUROPE

PODNIKY MOHOU HRÁT KLÍČOVOU ÚLOHU PŘI PODPĚŘE REGIONÁLNÍHO ROZVOJE

Je nezbytné včas a účinně implementovat regionální politiku, která bude více zaměřená na výsledky. To by podstatně zvýšilo její vliv na růst a zaměstnanost. Konečné rozhodnutí povolit firmám všech velikostí žádat o prostředky z regionálních fondů na klíčové priority výzkumu a inovací, nízkouhlíkového hospodářství a IKT představuje významný pokrok v porovnání s počátečním návrhem, který uváděl výrazně přísnější kritéria způsobilosti. Firmy, které mají odborné znalosti a rozumí místním ekonomikám, mohou hrát významnou úlohu a pomáhat regionům při přípravě projektů, které nejvíce přispějí k jejich konkurenceschopnosti a udržitelnému rozvoji. Zjednodušení procedur a snížení administrativních překážek rovněž zajistí větší účast firem a účinné využívání fondů.

MARKUS J. BEYRER – Generální ředitel



▶JIŽNÍ A VÝCHODNÍ REGIONÁLNÍ SHROMÁŽDĚNÍ, IRSKO POZITIVNÍ DOPAD NA ŽIVOTY LIDÍ

Evropský parlament schválil politiku soudržnosti, která vymezuje pole pro příští programové období 2014–2020. Jižní a východní regionální shromáždění stojí na prahu svého třetího programového období, kdy bude působit coby řídicí orgán programů spolufinancovaných z EU. Pro příští období se klade důraz na výsledky a na skutečné hmotné výsledky. Doufám, že se z cílů a úkolů, které mají podporovat tuto politiku inteligentního a udržitelného růstu podporujícího začleňování, stanou výsledky, které skutečně pozitivně ovlivní životy lidí v jižním a východním regionu Irska i v celé EU. Má-li být politika nakonec považována za úspěšnou, je třeba, aby pomáhala vytvářet podmínky, které podporují zaměstnanost. To je podle mého názoru největší problém, jemuž v celé EU čelíme. Hodně hovoříme o zjednodušení a zatraktivnění procesu pro příjemce. Toto je neustálá výzva, která musí být zakotvena v samotném jádru implementace této politiky.

DERVILLE BRENNAN – *Jižní a východní regionální shromáždění*



SOUTHERN & EASTERN
Regional Assembly
Promoting Our Region




PRIME MINISTER'S OFFICE
HUNGARY

▶ÚŘAD PREMIÉRA, MAĎARSKO CÍLENÍ NA PRIORITY VÝZKUMU, INOVACÍ A MSP

Členství Maďarska v EU je silně propleteno s tisíciletou historií země. Úspěch eurozóny je klíčovým motorem našeho hospodářství. Díky efektivnímu využívání fondů EU se Maďarsko po dlouhé době dostalo do růstu, který je postaven na pevných základech, mimo jiné i díky politice soudržnosti. Proto vítám reformu nedávno schválenou institucemi EU, která usiluje o naplnění priorit strategie Evropa 2020. Mnohé součásti reformy, například tematická koncentrace a vyšší důraz na výsledky, jsou klíčem k úspěchu. Podle mého názoru je zásadně důležité, aby byly fondy EU v budoucnosti zacíleny na priority jako výzkum, inovace a MSP, které považujeme za prioritní i v Maďarsku. Maďarsko bude proto v následujících 7 letech cílit 60% prostředků z fondů EU na hospodářský rozvoj. Věřím, že vytvoření a udržení rovnováhy v souladu s nedávnou reformou dále přispěje k udržitelnému rozvoji Maďarska.

NÁNDOR CSEPREGHY – *Náměstek ministra zahraničí*

▶EVROPSKÝ DŮM FRANCOUZSKÝCH MÍSTNÍCH ORGÁNŮ (MEPLF) PODPORA MÍSTNÍCH ROZVOJOVÝCH PROJEKTŮ JE NEZBYTNÁ

V časech krize je evropská podpora pro místní rozvojové projekty absolutně zásadní, a to nejen kvůli obnovení růstu a zaměstnanosti, ale též v zájmu zachování sociální a územní soudržnosti. Organizace MEPLF jednoznačně fandí ambiciózní politice soudržnosti pro období 2014–2020 a s potěšením sleduje rostoucí podporu pro přechodové regiony, oblasti ohrožené recesí. MEPLF vítá ujištění, že Evropský sociální fond zůstane jádrem politiky soudržnosti a že bude zaveden specifický městský rozměr, který nabídne místním zúčastněným stranám nové příležitosti pro realizaci integrovaných strategií oblastního rozvoje. V předvečer voleb do Evropského parlamentu je zásadně důležité spoluobčanům ukázat, jak se Evropa dennodenně v našich regionech angažuje.

MICHEL DESTOT – *Předseda MEPLF, předseda Sdružení primátorů velkých měst Francie*



►POLIS – SÍŤ EVROPSKÝCH MĚST A REGIONŮ PRO INOVAČNÍ DOPRAVNÍ ŘEŠENÍ UDRŽITELNÉ A EFEKTIVNÍ DOPRAVNÍ SYSTÉMY JSOU ŽIVOTNĚ DŮLEŽITÉ

Sdružení Polis s potěšením sleduje vyšší nasazení v oblasti městské dopravy. Fondy soudržnosti jsou nesmírně důležité pro velkou část Evropy a musí i nadále hrát úlohu v rozvoji dopravní infrastruktury, aby se země, které postupně získávají stále méně prostředků, mohly připravit s dostatečným předstihem na diverzifikované inovační financování v budoucnosti. Sdružení Polis rovněž vítá lepší propojení s dalšími nástroji EU, jako je Horizont 2020. Koordinace mezi programy by skutečně mohla lépe podporovat využívání výsledků výzkumu. Analýza politiky soudržnosti za období 2007-2013 ukazuje, že jen relativně malé množství projektů se týká multimodální dopravy. Doufáme, že nový rámec umožní v tomto bodě změnu a dovolí, aby se větší důraz kladl nejen na multimodální dopravní řešení, ale obecně na městskou dopravu, protože udržitelný městská a regionální rozvoj potřebuje efektivní dopravní systémy. Jde o nezbytný předpoklad pro podporu hospodářského růstu evropských měst a regionů. Sdružení Polis doufá, že nový nástroj pro propojení Evropy nabídne příležitosti pro udržitelné dopravní projekty pro města a regiony.

SYLVAIN HAON – *Generální tajemník*



 **LATVIAN ASSOCIATION
OF LOCAL AND REGIONAL
GOVERNMENTS**

►LOTYŠSKÁ ASOCIACE MÍSTNÍCH A REGIONÁLNÍCH SAMOSPRÁV (LPS) PODPORA RŮSTU A NOVÝCH PRACOVNÍCH MÍST JE SPOLEČNÝM CÍLEM

Lotyšské místní orgány a LPS se podílejí na přípravě konzultačních a programových dokumentů a vybízají národní vládu, aby brala v úvahu zájmy a požadavky místních orgánů. Žádali jsme, aby se prostředky ze strukturálních fondů EU v příštích sedmi letech využívaly s výraznějším zaměřením. Mělo by to vést nejen ke zlepšení statistických ukazatelů naší země, ale také ke zlepšení kvality života všech osob v Lotyšsku. Tento přístup je v souladu s cílem politiky soudržnosti eliminovat hospodářské, sociální a územní nerovnosti. A cesta ke splnění těchto cílů by neměla být přerušena. Máme však pocit, že Evropská komise nepochopila potřebu dalších investic do zlepšování dálniční infrastruktury v Lotyšsku. Jsme přesvědčeni, že další významné investice do naší dálniční sítě jsou podmínkou pro dosažení růstu a vzniku nových pracovních míst.

ANDRIS JAUNSLĒINIS – *Předseda Lotyšské asociace místních a regionálních samospráv, vedoucí lotyšské delegace ve Výboru regionů*

►ŠVÉDSKÁ ASOCIACE MÍSTNÍ SPRÁVY A REGIONŮ (SALAR) NOVÁ POLITIKA SOUDRŽNOSTI: SILNÁ A DOBŘE VYVÁŽENÁ

Politika soudržnosti a její finanční nástroje znamenají pro švédské regiony a obce mnoho. Silná samospráva ve Švédsku zaručuje silné nasazení na regionální úrovni ve prospěch politik soudržnosti. To platí během aktuálního programového období a věřím, že se to nezmění ani v obdobím nadcházejícím. Veřejné mínění ve Švédsku velmi silně podporuje zvýšení priority úsilí o boj proti změně klimatu. Proto existuje výrazná podpora vyčlenění investic pro oblasti úspor energie a nízkouhlíkových technologií. Podle mého názoru je politika soudržnosti EU dobře vyvážená, protože zahrnuje perspektivy environmentální, ekonomické i sociální. A přitom zůstává zaměřená na potřebu růstu a prosperity v našich evropských regionech. Bez politiky soudržnosti by práce na regionálním rozvoji byla mnohem sebestřednější a nedokázali bychom uvažovat v kontextu globálních příležitostí a přínosů rostoucí a prosperující Evropy. Proto jsem velmi rád, když vidím, že máme opět silnou politiku soudržnosti pro všechny regiony EU.

ANDERS KNAPE – *Prezident Švédské asociace místní správy a regionů*



 **Swedish Association
of Local Authorities
and Regions**

▶ASOCIACE MÍSTNÍ SPRÁVY V LITVĚ

NOVÁ A LEPŠÍ POLITIKA SOUDRŽNOSTI
K SOBĚ EVROPSKÉ REGIONY PŘIBLIŽÍ

Nová finanční perspektiva bude pro Litvu již třetí a mohu s hrdostí prohlásit, že shody ohledně dlouho očekávané reformy politiky soudržnosti na období 2014-2020 bylo nakonec dosaženo během našeho předsednictví EU. Politika a inovace, které obsahuje, nabízí obcím a regionům nové nástroje. Požadavek na vyčlenění části prostředků z EFRR na opatření, která budou realizovat přímo nižší samosprávné celky, povede ke zlepšení partnerství ve výběru a provádění projektů a ke zvýšení jejich kvality. Stejně tak oceňujeme, že se Kodex chování stane povinným, což určitě přinese do realizace principu partnerství novou kvalitu. Jsem rovněž přesvědčen, že zjednodušená pravidla pro tvorbu a naplňování strategií komunitně vedeného místního rozvoje a zavedení integrovaných územních investic posílí koordinovaný přístup k územnímu rozvoji.

RIČARDAS MALINAUSKAS – *Prezident*



ASSOCIATION OF LOCAL AUTHORITIES
IN LITHUANIA



ESPON

▶ESPON – EVROPSKÁ SÍŤ POZOROVATELŮ ÚZEMNÍHO ROZVOJE A SOUDRŽNOSTI
MÍSTNĚ ZAČOTVENÝ PŘÍSTUP K ROZVOJI REGIONŮ
A MĚST MŮŽE BÝT ÚSPĚŠNÝ

Silnější důraz na územní přístup a městský rozvoj má potenciál uvolnit synergie a zajistit přidanou hodnotu evropskému hospodářství. Integrované územní investice a komunitně vedený místní rozvoj představují v tomto ohledu nové významné nástroje. Budoucí politiky, strategie a projekty vedoucí k investicím však musí vycházet z informací získaných porovnáním regionů a měst v jejich evropském kontextu. Takový přístup bude podporovat solidní rozhodnutí, inteligentní čerpání prostředků a dosažení plánovaných výsledků. Nový program ESPON 2020 bude hrát zvláštní úlohu poskytovatele informací v rámci politiky soudržnosti 2014-2020. Budeme nabízet celoevropské a srovnatelné informace týkající se politiky a programů, včetně údajů, indikátorů a analýz evropských územních trendů, struktur, perspektiv a dopadu politik. Hlavním cílem je rychlý přenos vědomostí směrem k evropským, národním, regionálním i místním zúčastněným stranám. Doufáme, že realizace programu řádně využije informace ke stimulaci aktivních myšlenek a otázek pro dosahování rozvoje, růstu a zaměstnanosti.

PETER MEHLBYE – *Ředitel koordinační jednotky ESPON*

▶ŠLESVICKO-HOLŠTÝNSKO, NĚMECKO

NOVÉ OBLASTI ZAMĚŘENÍ PRO SAMOSPRÁVU ZEMĚ
ŠLESVICKO-HOLŠTÝNSKO

EFRR je pro podporu hospodářského rozvoje v Šlesvicku-Holštýnsku velmi důležitý. Vzhledem k tomu, že bude k dispozici méně prostředků, potřebujeme od roku 2014 jasnější zaměření. Jen tak bude možné zlepšit hospodářskou strukturu naší země. S novým operačním programem si klademe za cíl realizovat oproti minulosti více projektů zasahujících celou zemi, které budou mít strukturální dopad. Financování z EFRR se sníží na částku asi 271 milionů EUR, a proto budeme též stimulovat vlastní regionální inovační potenciál v oblasti výzkumu a vývoje a budeme podporovat konkurenceschopnost našich malých a středních podniků. Opatření financovaná z EFRR se budou dále zaměřovat na podporu energetické revoluce: podpora nízkouhlíkového hospodářství prostřednictvím rozvoje hospodářství a infrastruktury šetrných k životnímu prostředí představuje významný prvek programu. V průběhu příštích let bychom chtěli využít příležitosti financování z EFRR pro další rozvoj Šlesvicka-Holštýnska formou inteligentního a udržitelného rozvoje podporujícího začleňování.

REINHARD MEYER – *Ministr hospodářství, práce, dopravy a technologií Šlesvicko-Holštýnsko*



SH 
Schleswig-Holstein
Der echte Norden



▶SHROMÁŽDĚNÍ EVROPSKÝCH REGIONŮ (AER)

INVESTIČNÍ PRIORITY JDOU SPRÁVNOU CESTOU

Navzdory sníženému rozpočtu, který představuje zklamání, očekávají evropské regiony od nové generace strukturálních fondů 2014-2020 poměrně hodně. Měly by jim umožnit čelit horším časům a současně investovat do budoucnosti. V tomto ohledu představuje důraz na zaměstnanost mladých lidí, inovační MSP, inteligentní specializaci a zelenou ekonomiku správnou cestu. Politika soudržnosti je primárně politikou územního rozvoje, kterou musí realizovat regiony a která musí být určena pro regiony: AER bude proto bedlivě hlídat naplňování tohoto principu partnerství při vytváření a implementaci fondů. Doporučujeme regionům, aby do svých programů v rámci ESF integrovaly opatření v oblasti mobility a také opatření územní spolupráce do programů ESF a EFRR (čl. 87, odst. 3, písm. d). AER bude pokračovat v informačních cyklech i v roce 2014, a to jak strukturálně, tak tematicky, včetně témat týkajících se zdraví, podpory MSP a vzdělávání.

HANDE ÖZSAN BOZATLI – *Prezident AER*

▶TILLVÄXTVERKET – ŠVÉDSKÁ AGENTURA PRO HOSPODÁŘSKÝ A REGIONÁLNÍ RŮST
NÍZKOUHLÍKOVÉ HOSPODÁŘSTVÍ JE NEZBYTNOU
PODMÍNKOU UDRŽITELNÉHO RŮSTU

Doufám, že investice EU ve Švédsku během příštích několika let uspíší přechod k nízkouhlíkovému hospodářství, což je nezbytné jak pro naše klima, tak pro udržitelný růst. Již během období 2007-2013 se projekty v rámci švédských programů EFRR zaměřovaly na úspory energie a rozvoj nízkouhlíkového hospodářství. S výraznějším zaměřením programů bude tento trend pokračovat i v nadcházejícím programovém období. Také doufám, že se ve Švédsku dostaneme ještě dále v komercializaci plodů našeho výzkumu a inovací, aby mohly švédské regiony i firmy dosahovat ještě většího udržitelného růstu.

BIRGITTA RHODIN – *Referentka pro komunikaci*



**TILLVÄXT
VERKET**



▶ASOCIACE MÍSTNÍCH SAMOSPRÁV (LGA) ANGLIE A WALESU,
SPOJENÉ KRÁLOVSTVÍ

SPOLEČNÁ REALIZACE PROJEKTŮ V TERÉNU

Silnější požadavky na spolupráci v rámci partnerství centrálních a místních subjektů skutečně pomohou místním orgánům, které si přejí být ve středu navrhování a realizace projektů příštího kola. To je něco, co jsme se snažili prosadit již od programového období 2000-2006. Díky tomu bude možné fondy účinněji uzpůsobit na míru skutečným místním potřebám. Existují také určité slibné nové nástroje pro místní oblasti, které by mohly do terénu přivést prostředky z různých zdrojů lépe sloučeným a integrovaným způsobem. Výzvou však bude přimět některé samosprávy tento koncept přijmout, protože se ministerstva bojí, že slučování prostředků povede ke komplikacím ve finančním řízení a kontrole. Nakonec zbývá nutnost procesy v terénu zjednodušit. Projekt by mělo být možné zařadit do jediné kategorie žádostí, dejme tomu EFRR a ESF. Stavební projekt by například měl být schopen současně školit pracovníky na stavbě.

DOMINIC ROWLES – *Poradce EU (politika soudržnosti), LGA*



socialplatform

► SOCIÁLNÍ PLATFORMA

POLITIKA SOUDRŽNOSTI BUDE BOJOVAT PROTI CHUDOBĚ A SOCIÁLNÍMU VYLOUČENÍ

Tváří v tvář rostoucí míře chudoby, sociálního vyloučení a nezaměstnanosti se fondy soudržnosti rychle mění v nejdůležitější finanční nástroj určený pro sociální a hospodářský rozvoj EU. Nový balíček pak přináší zajímavé příležitosti pro sociální sektor a sociální politiku, i když by mohl být ještě ambicióznější. Nejdůležitější je vřelé přijetí „principu partnerství“, který se týká i organizací občanské společnosti. Využívání znalostí a zkušeností neziskových organizací pouze posílí úlohu fondů při boji proti chudobě a sociálnímu vyloučení. Vyčlenění 23,1 % prostředků na Evropský sociální fond zajistí začlenění všech osob, nejen těch, které jsou relevantní pro pracovní trh. To je klíčové, když uvážíme, že některé osoby se nikdy na pracovní trh nedostanou a že jiné osoby vyžadují specifickou podporu. Doufáme také, že díky podpoře udržitelné a kvalitní zaměstnanosti, kterou balíček rovněž obsahuje, se nějakým způsobem podaří snížit počet osob pracujících na špatně placených a nekvalitních pozicích. Nakonec jsme opravdu rádi, že je podporován princip důležitých *předběžných* podmínek.

HEATHER ROY – Předsedkyně, Sociální platforma

► RADA EVROPSKÝCH OBCÍ A REGIONŮ

ZÁSADNĚ DŮLEŽITÉ JE ZAPOJENÍ MÍSTNÍCH A REGIONÁLNÍCH ORGÁNŮ

Schválení nového balíčku soudržnosti bezpochyby představuje krok správným směrem. Umožní našim obcím a regionům vyjednávat v rámci stabilního právního rámce ohledně investic do prioritních oblastí – výzkumu a inovací, přechodu k nízkouhlíkovému hospodářství a sociálního začleňování – zásadně důležitých pro rozvoj našich společností. Má-li být tato politika úspěšná, je nezbytné, aby se do tvorby koncepcí, realizace i kontroly programů zapojovaly místní a regionální orgány. Například je třeba, aby vznikaly společné pracovní skupiny, které spojí různé úrovně správy, sociální a ekonomické partnery a zástupce občanské společnosti. Bohužel podle studie, kterou jsme realizovali v roce 2013 spolu s našimi členskými organizacemi, pouze třetina zkoumaných zemí EU definovala své finanční priority v partnerství s obcemi a regiony. Proto Rada evropských obcí a regionů považuje za důležité monitorovat uplatňování principu partnerství. V souladu s tím žádáme Evropskou komisi, aby zveřejnila přesný seznam aktů v přenesené pravomoci, které vycházejí z tohoto principu, čímž umožní okamžité vytváření partnerství.

MARLÈNE SIMÉON – Referentka pro politiku, politiku soudržnosti a územní politiku, informační společnost a elektronickou státní správu



► LITEVSKÉ PŘEDSEDNICTVÍ RADY EU

NOVÁ OPATŘENÍ ZAJISTÍ VĚTŠÍ ÚČINNOST INVESTIC

Reforma politiky soudržnosti pro období 2014-2020 byla konečně schválena. Debata byla zahájena již v říjnu 2011 a trvalo více než dva roky, než byla tato složitá jednání, která probíhala během pěti po sobě jdoucích předsednictví Rady, uzavřena. Reforma zavedla mnoho důležitých prvků, jejichž smyslem je zvyšovat účinnost investic. Posílení strategického aspektu přípravy programů by mělo zlepšit synergii a koordinaci mezi různými nástroji financování. Vyšší tematická koncentrace investic na klíčové prioritní oblasti EU by měla zajistit vyšší viditelnost příspěvku politiky k naplňování cílů strategie Evropa 2020. Uplatňování *předběžných* podmínek zajistí, že investice budou probíhat ve strategicky a právně vhodném prostředí. Propracované požadavky na výkonnost programů by měly podporovat realistické, ale současně ambiciózní výsledky. Nové členské státy společně s Komisí zaměřují své úsilí na finalizaci programových dokumentů nové generace, což by mělo vést k praktickému uplatňování prvků, které reforma přinesla.

DARIUS TRAKELIS – Předseda pracovní skupiny pro strukturální opatření Rady, Litevské předsednictví Rady (druhá polovina roku 2013)



►VÝBOR REGIONŮ

POLITIKA SOUDRŽNOSTI JE NOSITELEM PARTNERSTVÍ A SOLIDARITY

Revidovaná a reformovaná politika soudržnosti 2014-2020 se poučila z nedávných zkušeností a odpovídá své době. Lidé očekávají růst a pracovní místa a politika soudržnosti, která představuje pilíř solidarity a investiční rozpočet, má sehrát v tomto ohledu klíčovou roli. Je dobré, že nyní stojí na pevnějším strategickém základě a že se má zaměřovat výhradně na operační programy zacílené na hmotné a udržitelné výsledky. Díky tomu je mnohem větší šance, že budou naplněny cíle strategie Evropa 2020 a že lidé lépe porozumí tomu, jakou přidanou hodnotu Evropa přináší. V neposlední řadě je nyní kladen mnohem větší důraz na partnerství a vůbec poprvé i na nezbytnost „víceúrovňové správy“. To znamená, že všechny úrovně veřejné správy – místní, regionální, národní i Evropská – jsou schopny a povinny plnit své povinnosti a že na tomto základě mohou spolupracovat. Nejen teoreticky, ale i v praxi: v dohodách o partnerství, stejně jako v reálném životě v operačních programech.

LUC VAN DEN BRANDE – *Místopředseda Výboru regionů, zvláštní poradce komisaře Hahna k politice soudržnosti a strategii Evropa 2020, s důrazem na víceúrovňovou správu*



EUROPEAN UNION



Committee of the Regions



►REGION VALENCIE, ŠPANĚLSKO

REFORMA CÍLÍ NA TŘI STRATEGICKÉ OBLASTI

Nově vytyčené přístupy politiky soudržnosti pro období 2014-2020 jsou výsledkem dlouhého a obtížného vyjednávání na různých úrovních. Region Valencie, který se těchto jednání účastnil spolu s dalšími regiony Evropy, reformu oceňuje, protože znamená zvýšení úsilí ve třech strategických oblastech, které pro náš region představují základní politiky. Zaprvé je kladen důraz na inovace, které všechny fondy považují za katalyzátor konkurenceschopnosti, a to s cílem postoupit ve skutečném globálním rozvoji. Ve Valencii to obzvláště oceňujeme, protože ve svých strategických sektorech podporujeme opatření napomáhající výzkumu a vývoji. Zadruhé je v novém období důležitá podpora zaměstnanosti, pro kterou byly též navýšeny finanční zdroje. Za zásadně důležitý považujeme i třetí hlavní cíl, kterým je boj proti chudobě. Tato sociální choroba má dopady na miliony Evropanů a zvláště akutní je v zemích, které byly hospodářskou krizí postiženy nejvíce. Sjednocení našeho úsilí při boji s tímto problémem je nyní důležitější než kdy předtím a náš region je ochoten se zapojit do boje za jeho vymýcení.

JUAN VIESCA – *Generální ředitel pro evropské fondy a projekty, samospráva regionu Valencia*

 **NECHTE SVŮJ
HLAS ZAZNÍT**
.....
regio-panorama@ec.europa.eu

Reformovaná politika soudržnosti v Evropě

Hlavní investiční politika pro růst a pracovní místa

Reformy schválené pro období **2014-2020** mají za cíl **maximalizovat dopad** dostupného **financování z EU**.

Celkový rozpočet EU na období 2014-2020

1 082 miliard EUR

67,5%

Ostatní politiky EU, zemědělství, výzkum, vnější atd.

730,2 miliard EUR

32,5%

Financování politiky soudržnosti

351,8 miliard EUR

REALIZACE
PROSTŘED-
NICTVÍM
3 FONDŮ

RŮST

Politika soudržnosti pomáhá plnit cíle strategie Evropa 2020

Inteligentní
Udržitelný
Podporující začlenění

1

EVROPSKÝ FOND
PRO REGIONÁLNÍ
ROZVOJ

2

EVROPSKÝ
SOCIÁLNÍ
FOND

3

FOND
SOUDRŽNOSTI

Evropa 2020 v kostce

DESETILETÁ STRATEGIE RŮSTU EU

Jejím cílem je dosáhnout růstu, který:

je **INTELIGENTNÍ** díky investicím do vzdělávání, výzkumu a inovací

je **UDRŽITELNÝ** díky přechodu k nízkouhlíkovému hospodářství

PODPORUJE ZAČLEŇOVÁNÍ s důrazem na tvorbu pracovních míst a eliminaci chudoby

351,8 miliard EUR
Z PROSTŘEDKŮ POLITIKY
SOUDRŽNOSTI

+

OČEKÁVANÉ VEŘEJNÉ
A SOUKROMÉ NÁRODNÍ
PŘÍSPĚVKY

=

PRÁVDĚPODOBNÝ DOPAD POLI-
TIKY SOUDRŽNOSTI: VÍCE NEŽ
500 miliard EUR

ZAMĚŘENÍ INVESTIC

11 TEMATICKÝCH CÍLŮ, KTERÉ POMOHOU SPLNIT CÍLE STRATEGIE EVROPA 2020



Výzkum a inovace



Boj proti změně klimatu



Lepší vzdělávání a odborná příprava



Informační a komunikační technologie



Životní prostředí a účinné využívání zdrojů



Sociální začleňování



Konkurenceschopnost MSP



Udržitelná doprava



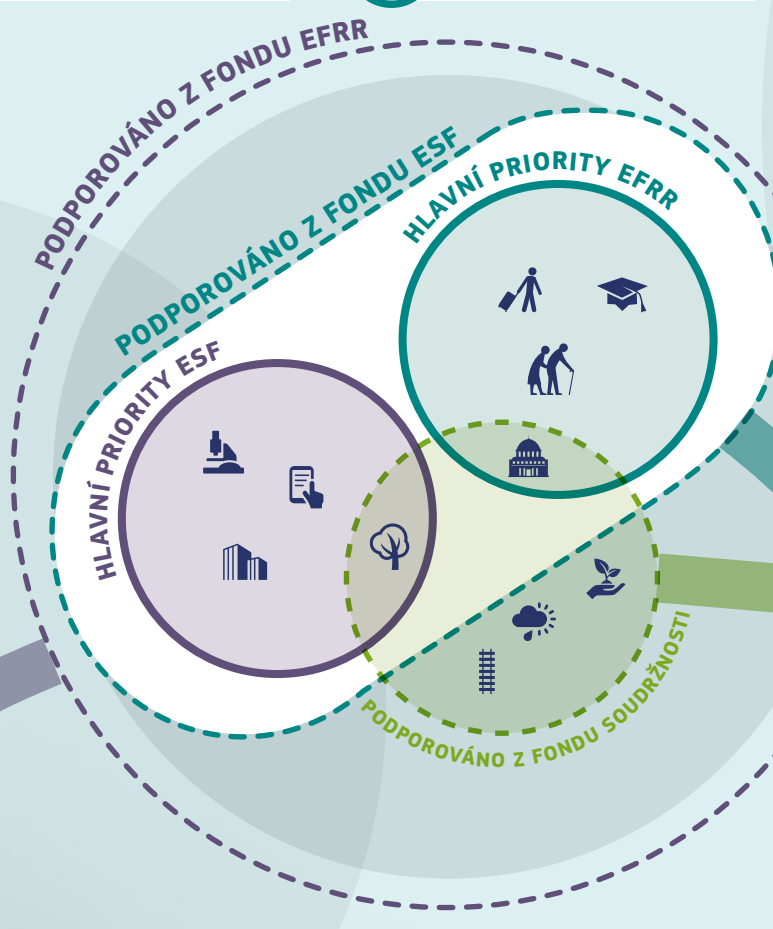
Lepší veřejná správa



Nízkouhlíkové hospodářství



Zaměstnanost a mobilita



EVROPSKÝ FOND PRO REGIONÁLNÍ ROZVOJ

Investice se musí zaměřovat alespoň na 2 ze 4 hlavních priorit, určený podíl musí připadnout na nízkouhlíkové hospodářství

MÉNĚ ROZVINUTÉ REGIONY

12 % 50 %

PŘECHODOVÉ REGIONY

15 % 60 %

ROZVINUTĚJŠÍ REGIONY

20 % 80 %

EVROPSKÝ SOCIÁLNÍ FOND

Zaměření až na 5 investičních priorit v rámci tematických cílů

60 %

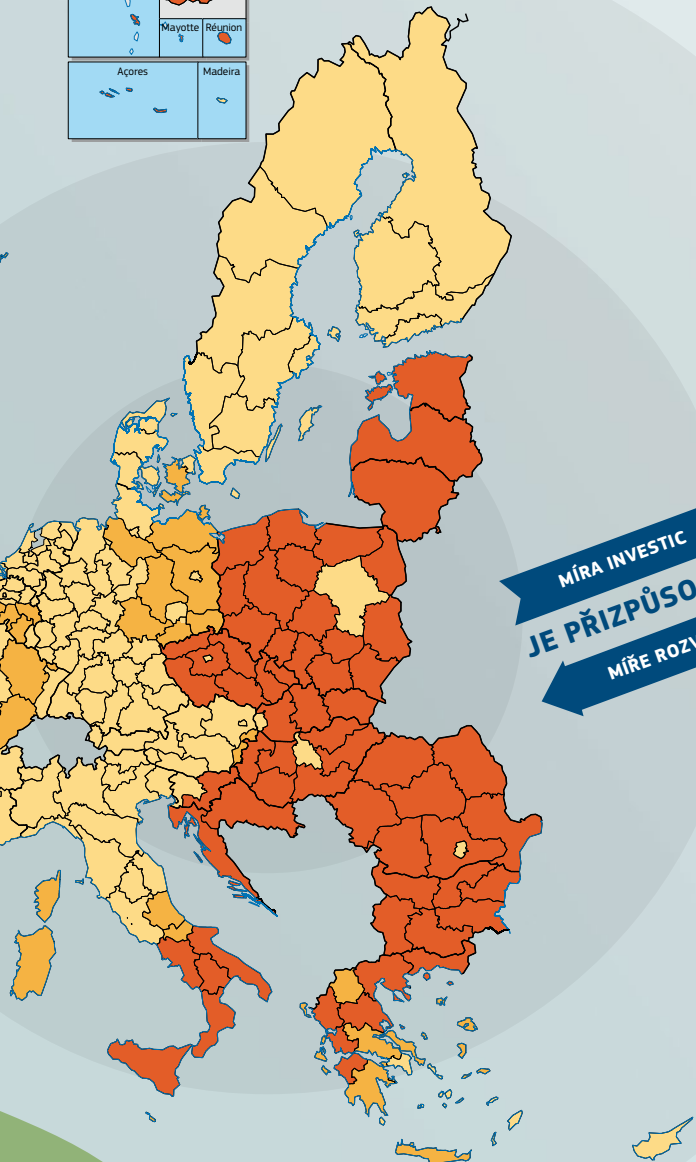
70 %

80 %

Zaměření v každé zemi na sociální začleňování, boj proti chudobě a diskriminaci

20 %

PŘÍNOS PRO VŠECHNY REGIONY EU



MÍRA INVESTIC
JE PŘÍZPŮSOBNÁ
MÍŘE ROZVOJE

**182,2
mld.
EUR**

pro méně rozvinuté regiony
HDP < 75% průměru zemí EU27



27% obyvatel EU

**35,4
mld.
EUR**

pro přechodové regiony
HDP 75-90% průměru zemí EU27



12% obyvatel EU

**54,3
mld.
EUR**

pro rozvinutější regiony
HDP > 90% průměru zemí EU27



61% obyvatel EU

SOUHRNNÉ PROSTŘEDKY Z POLITIKY SOUDRŽNOSTI 2014-2020 (351,8 MLD. EUR)

3,2 mld. EUR
Iniciativa na podporu zaměstnanosti mladých lidí (doplnění)

0,4 mld. EUR
Inovační městská opatření

10,2 mld. EUR
Evropská územní spolupráce

1,6 mld. EUR
Specifická alokace pro nejvzdálenější a řídké obydlené regiony

1,2 mld. EUR
Technická podpora

63,3 mld. EUR
Fond soudržnosti

54,3 mld. EUR
Rozvinutější regiony

35,4 mld. EUR
Přechodové regiony

182,2 mld. EUR
Méně rozvinuté regiony

FOND SOUDRŽNOSTI

Investice se zaměřují na transevropské dopravní síť a životní prostředí v BG, CZ, EL, ES, HR, CY, LV, LT, HU, MT, PL, PT, RO, SI, SK

CO JE NOVÉHO V OBDOBÍ 2014-2020

VĚTŠÍ DŮRAZ NA VÝSLEDKY



**6% VÝKONNOSTNÍ REZERVA
PŘIDĚLENÁ V ROCE 2019**

PODMÍNKY* PŘED PŘIDĚLENÍM PROSTŘEDKŮ



Shoda s právními předpisy v oblasti životního prostředí

Systemy zadávání veřejných zakázek

Základní dopravní spoje

Reformy příznivé pro podnikání

Strategie „inteligentní specializace“

*V závislosti na vybraných tematických cílech

SPOLEČNÁ PRAVIDLA



Soubor společných pravidel pro všechny evropské strukturální a investiční fondy

Jasnější pravidla způsobilosti

Větší využití digitálních technologií (e-soudržnost)

Cílenější požadavky na výkaznictví

Jednodušší účetní pravidla

Programy, které zahrnují více fondů



„Vizuální sklizeň“ pomáhá zachytit jádro lidských příběhů.

► LEPŠÍ A ÚČINNĚJŠÍ KOMUNIKACE

V POLITICE SOUDRŽNOSTI 2014-2020 BUDE HRÁT VÝZNAMNĚJŠÍ ROLI

Politika soudržnosti je nástrojem pro implementaci regionální politiky a politiky zaměstnanosti EU. Pro tyto účely využívá Evropský fond pro regionální rozvoj, Fond soudržnosti a Evropský sociální fond. Rozpočet politiky soudržnosti na období 2014-2020 dosahuje téměř 352 miliard EUR a představuje více než třetinu rozpočtu Evropské unie. Přesto si občané Evropy ne vždy uvědomují, jaký dopad mají tyto politiky na místní komunity.

Celoevropský bleskový průzkum Eurobarometr⁽¹⁾ (viz rámeček na straně 30), který probíhal v září 2013 ve všech zemích EU za účelem zjištění, jaké povědomí mají občané o regionální politice EU a jak ji vnímají, jasně ukázal, že se úroveň povědomí o regionální politice v různých členských státech EU a regionech výrazně liší. Informování o úspěších politiky soudržnosti EU již v současné době představuje významnou součást povinností řídicích orgánů a příjemců, kteří na programy a projekty dohlížejí, v období financování 2014-2020 je však třeba věnovat účinné komunikaci o politice soudržnosti ještě větší pozornost.

Generální ředitelství pro regionální a městskou politiku Evropské komise podniklo celou řadu konkrétních kroků za účelem zlepšení viditelnosti politiky soudržnosti EU. Tyto kroky zahrnují externí vyhodnocení doporučených postupů v komunikaci o regionální politice EU v období 2007-2013 a dále.

Výsledky této studie pak byly představeny na konferenci, která se konala 9-10. prosince 2013 v Bruselu. Sešli se na ní představitelé EU i národních a regionálních orgánů, kteří se zabývají komunikací ohledně evropských strukturálních a investičních fondů. Konference, která se konala pod názvem „Telling the Story“, podtrhla nově kladený důraz na využívání většího počtu konkrétních příkladů vhodných místních opatření a pozitivního dopadu v zájmu změny vnímání Evropské unie ze strany lidí.

Cílem konference dále bylo poskytnout řídicím orgánům užitečné know-how ještě před dokončením jejich komunikačních strategií pro operační programy, což je podle nových pravidel politiky soudržnosti jejich novou povinností. Referenti pro komunikaci se dozvěděli mnohé o práci svých protějšků v dalších zemích, vzájemně si vyměňovali nápady a vytvářeli sítě, což jim umožní společně vybudovat platformu pro účinnější komunikaci o Evropě.

V souvislosti s regulačními orgány Komise též vyjasnila a aktualizovala stávající pravidla ohledně informování a komunikace v oblasti politiky soudržnosti.

(1) Bleskový průzkum Eurobarometr: povědomí občanů o regionální politice EU a jejich vnímání této politiky.

▷ DOPORUČENÉ POSTUPY V OBLASTI KOMUNIKACE O REGIONÁLNÍ POLITICE EU

V roce 2013 zadalo Generální ředitelství pro regionální a městskou politiku vyhodnocení komunikace o regionální politice EU s cílem stanovit doporučené postupy pro členské státy EU a prověřit vlastní přístup ke komunikaci.

Výzkum prováděný formou analýzy dokumentů se zabýval všemi členskými státy EU, podrobný terénní výzkum pak probíhal v osmi zemích: Estonsko, Francie, Itálie, Maďarsko, Německo, Polsko, Španělsko a Švédsko.

Některá z hlavních kritérií využívaných pro určení příkladů doporučovaných postupů:

- ▶ používání jasného a jednoduchého jazyka;
- ▶ inovativní, atraktivní, nápadný a/nebo uživatelsky přívětivý design;
- ▶ dobré pokrytí v médiích a/nebo zasažení cílové skupiny;
- ▶ je třeba objasnit úlohu EU a respektovat pravidla týkající se viditelnosti.

Vyhodnocení určilo doporučené postupy v celé řadě oblastí, například:

- ▶ soutěž fotografií billboardů v Estonsku, jejíž příklad již úspěšně následovaly jiné členské státy;
- ▶ televizní kvíz o Evropě, jehož se účastní školní třídy ve španělské Andalusii;
- ▶ barvitá brožura o politice soudržnosti, která byla dodávána do všech domácností v německém Sasku;

Televizní kvíz o Evropě v Andalusii.



- ▶ krátká videa pro zvyšování povědomí využívaná v Polsku a v německém Braniborsku;
- ▶ inovativní kampaň s uměleckými instalacemi o konkrétním dopadu regionálních fondů EU v Maďarsku;
- ▶ každoroční dny otevřených dveří pořádané projekty ve Francii a v Nizozemsku.

Nyní je na řídicích orgánech, aby překonaly nedostatečný zájem veřejnosti a médií. Hledání příběhů, které si zasluhují být ve zprávách (například projektů, které jsou relevantní na místní, regionální či dokonce národní úrovni), a informování o nich představuje společnou výzvu, které čelí všichni pracovníci pro komunikaci v rámci regionální politiky.

▶ DALŠÍ INFORMACE

Zaregistrujte se do sítě RegioNetwork a přečtěte si plné znění zprávy: <http://bit.ly/1fpMQ5s>

▷ TELLING THE STORY

KOMUNIKACE O EVROPSKÝCH STRUKTURÁLNÍCH A INVESTIČNÍCH FONDECH 2014-2020

Konference „Telling the Story“ představovala jedinečné setkání odborníků na komunikaci na regionální, národní a evropské úrovni.

Konference vůbec poprvé spojila referenty pro komunikaci odpovídající za pět strukturálních a investičních fondů EU (Evropský fond pro regionální rozvoj, Evropský sociální fond, Fond soudržnosti, Evropský zemědělský fond pro rozvoj venkova a Evropský námořní a rybářský fond). Účastníci se dozvěděli o práci svých protějšků v jiných zemích i fondech a hledali

účinnější cesty ke kolektivní komunikaci, zejména prostřednictvím výměny nápadů, doporučených postupů a vytváření sítí.

Konference vyslala jasnou zprávu o potřebě zaměřit se na využívání většího počtu konkrétních příkladů vhodných místních opatření a pozitivních dopadů v zájmu změny vnímání Evropské unie ze strany lidí.

Tyto pozitivní příběhy byly nově shrnuty ve vizuálním souhrnu konference, který zachytil jádro debaty.



Vyprávění – autorka Jung Changová vypráví svůj působivý příběh.

Akce se zúčastnilo více než 800 účastníků ze všech 28 zemí EU. Podpořila spolupráci mezi pracovníky na evropské, národní i regionální úrovni, kteří se zabývají komunikací ohledně evropských strukturálních a investičních fondů. Připravila též zdravý základ pro vznik komunikačních strategií, které budou součástí programů ESIF v období financování 2014-2020.

Kromě referentů pro komunikaci z národních a regionálních orgánů byli mezi účastníky vedoucí řídicích orgánů, novináři, zástupci různých zúčastněných organizací, sítě EU jako Europe Direct, referenti pro komunikaci pracující pro Evropskou komisi v Bruselu a v národních zastoupeních Komise, stejně jako zástupci jiných institucí EU.

Program, prezentace a vizuální souhrn jednání konference, včetně vyjádření účastníků, naleznete na webových stránkách Inforegio.

▶ DALŠÍ INFORMACE

<http://ec.europa.eu/telling-the-story>

http://ec.europa.eu/regional_policy/conferences/telling-the-story/visual_en.cfm

▶ NOVÁ PRAVIDLA KOMUNIKACE O POLITICE SOUDRŽNOSTI 2014-2020

Komunikace má podle nového nařízení mnohem vyšší prioritu. Bylo uznáno, že úspěch místních projektů představuje nejúčinnější metodu zvyšování povědomí o práci EU a o jejich pozitivních přínosech.

Nová zákonná pravidla pro poskytování informací a komunikaci v oblasti politiky soudržnosti byla navržena ve spolupráci se sítí referentů pro komunikaci INFORM ze všech členských států EU a svěřují v této oblasti velkou odpovědnost řídicím orgánům a výborům monitorujícím programy.

Klíčové aspekty pro řídicí orgány a příjemce:

▶ Akce u příležitosti zahájení programu

Pro každý program musí členský stát či řídicí orgán zorganizovat akci u příležitosti jeho zahájení (a následně každý rok výroční informační aktivitu), zacílenou na nejširší možné pokrytí v médiích.

▶ Sedmiletá komunikační strategie

Monitorovací výbory musí přijmout sedmiletou komunikační strategii pro jednotlivé operační programy (nebo společnou strategii pokrývající několik OP), a to do šesti měsíců od schválení příslušných programů. Jednou za rok musí monitorovací výbor přezkoumat pokrok v implementaci a budoucí komunikační aktivity.

▶ Webové stránky nebo portál o nové politice soudržnosti

Členské státy musí vytvořit jedny národní webové stránky nebo portál umožňující přístup ke všem operačním programům EFRR, ESF a Fondu soudržnosti, včetně seznamu operací.

▶ Seznam operací

Seznam operací musí uvádět informace o všech projektech v podobě tabulky či ve formátu XML, aby bylo možné údaje prohledávat, řadit a exportovat. Jména příjemců, kteří jsou fyzickými osobami, však z důvodu ochrany osobních údajů nebudou zveřejňována. Členský stát či řídicí orgán musí seznam nejméně jednou za 6 měsíců aktualizovat.

▶ **Národní referenti pro poskytování informací a komunikaci**

Každý členský stát musí jmenovat národního referenta pro poskytování informací a komunikaci, který bude odpovídat za vytvoření a údržbu národních webových stránek či portálu o politice soudržnosti a který bude dále koordinovat komunikační aktivity pro jeden či více fondů, včetně národních komunikačních sítí.

▶ **Referent pro komunikaci**

Pro každý program musí být jmenován referent pro komunikaci (pro více programů může tento post zastávat jedna osoba).

▶ **DALŠÍ INFORMACE**

Síť INFORM:

http://ec.europa.eu/regional_policy/informing/networking/index_en.cfm

Nařízení:

<http://europa.eu/!Gy78UT>

▶ **Billboardy, plakety, plakáty a webové stránky**

Pokud jde o operace financované z EFRR a Fondu soudržnosti (infrastruktura či práce), na něž je vynakládáno více než 500 000 EUR ze veřejných financí, musí být ve fázi implementace projektu vystaveny dočasné billboardy a po jejím dokončení trvalá plaketa.

Všechny projekty s příspěvkem nižším než 500 000 EUR musí v místě vstupu do budovy příjemce zobrazovat plakát (nejméně velikosti A3).

Příjemce, který má vlastní webové stránky, musí informovat veřejnost o operaci, jejích cílech a výsledcích a o finanční podpoře přijaté z EU.

▶ PRŮZKUM EUROBAROMETR

POVĚDOMÍ OBČANŮ O REGIONÁLNÍ POLITICE EU A JEJICH VNÍMÁNÍ TĚTO POLITIKY

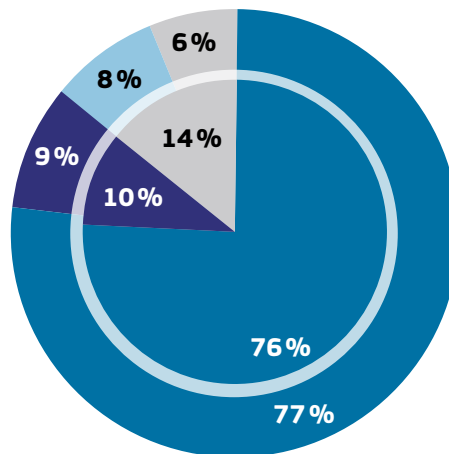
Průzkum proběhl ve 28 členských státech EU od 23. do 25. září 2013. Bylo dotazováno 28 065 respondentů z různých sociálních a demografických skupin a výsledky byly porovnány s obdobným průzkumem, který byl realizován v červnu 2010.

Z osob, které si byly vědomy investic v jejich oblasti, vyjádřily více než tři čtvrtiny důvěru v pozitivní dopad spolufinancovaných projektů na hospodářský a sociální rozvoj jejich regionu či města.

Všeobecné povědomí o politice zůstává na 34%, podobně jako v průzkumu prováděném v roce 2010. Nejvyšší je povědomí v Polsku (80%), následuje Litva a Česká republika (v obou případech 67%).

VÍCE NEŽ TŘI ČTVRTINY (77%) RESPONDENTŮ, KTEŘÍ SLYŠELI O PROJEKTECH SPOLUFINANCOVANÝCH Z EU, UVÁDÍ, ŽE PROJEKTY MĚLY POZITIVNÍ DOPAD, COŽ JE O NĚCO VÍCE (+1%) NEŽ V ČERVNU 2010.

(EU-28)



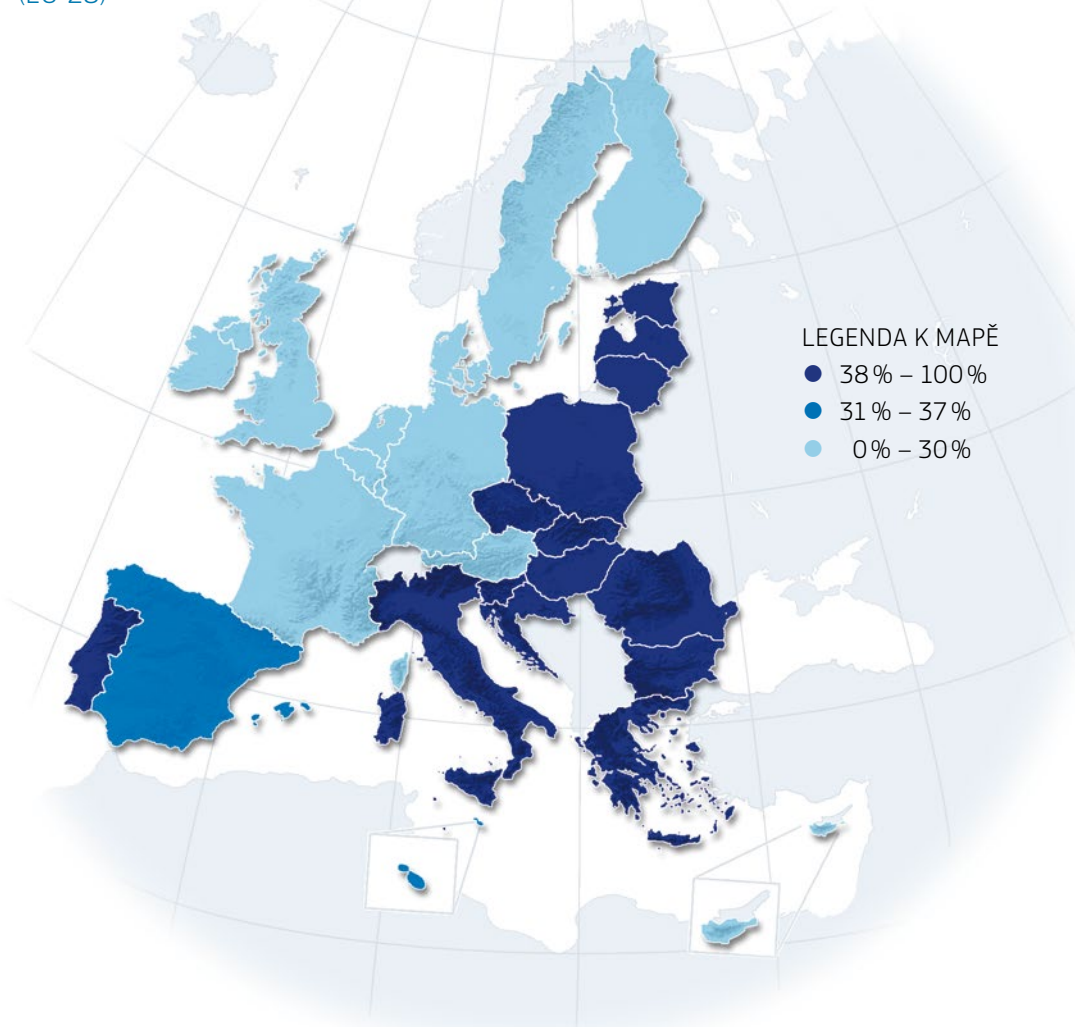
- Pozitivní
- Negativní
- Žádný dopad
- Nevím

Vnitřní koláč: FL298 červen 2010

Vnější koláč: FL384 září 2013

	PL	80%
	LT	67%
	CZ	67%
	LV	65%
	SK	65%
	HU	62%
	BG	62%
	SI	60%
	EE	53%
	PT	51%
	IT	48%
	RO	46%
	HR	39%
	EL	38%
	MT	35%
	EU	34%
	ES	33%
	FR	28%
	IE	27%
	LU	27%
	CY	24%
	FI	24%
	SE	23%
	BE	17%
	AT	16%
	DE	15%
	NL	15%
	DK	13%
	UK	10%

ÚROVEŇ POVĚDOMÍ O EVROPSKÉ FINANČNÍ PODPOŘE REGIONŮM A MĚSTŮM SE POHYBUJE MEZI 80% V POLSKU A 10% VE SPOJENÉM KRÁLOVSTVÍ. (EU-28)



Pozitivní dopad

Existuje silné propojení mezi způsobilostí země získávat prostředky z regionálních fondů EU a mírou povědomí o projektech spolufinancovaných z EU. Dále platí, že existuje jasná souvislost mezi osobním přínosem z projektu financovaného EU a vnímáním, zda tyto projekty mají pozitivní dopad.

Televize zůstává celkově hlavním zdrojem informací o projektech spolufinancovaných v rámci regionální politiky EU, v zemích jako Německo a Finsko hrají centrální úlohu místní a regionální noviny. V Irsku a Maďarsku byly jako hlavní zdroj informací uváděny billboardy. Internet byl pak uváděn jako hlavní zdroj informací pro mladé lidi ve věku 15-24 let.

Většina lidí (52 %) se domnívá, že EU by měla investovat do všech svých regionů, 42 % uvádí, že by měla investovat pouze do chudších regionů. To je významný posun oproti červnu 2010, kdy mělo více lidí pocit, že EU by měla investovat pouze do chudších regionů (49 %), zatímco 47 % lidí požadovalo investice do všech regionů (47 %).

Zpráva upozorňuje, jak je důležité a cenné, když řídicí orgány a příjemci podpory v rámci regionální politiky EU informují o úspěších, komunikují s občany, a to souběžně s úsilím Evropské komise.

▶ DALŠÍ INFORMACE

Zpráva z bleskového průzkumu Eurobarometr:
http://ec.europa.eu/public_opinion/flash/fl_384_en.pdf

▶ KLÍČOVÁ ÚLOHA EVROPSKÉHO PARLAMENTU PŘI REFORMĚ POLITIKY SOUDRŽNOSTI

MILNÍKY NA CESTĚ K POLITICE SOUDRŽNOSTI PRO OBDOBÍ 2014-2020



Danuta Hübnerová, poslankyně EP předsedající Výboru pro regionální rozvoj Evropského parlamentu.

Když v roce 2009 nabyla účinnosti Lisabonská smlouva, stal se Evropský parlament ve vztahu k politice soudržnosti poprvé spolutvůrcem právních předpisů. Členové Výboru pro regionální rozvoj Evropského parlamentu (REGI) sehráli zásadní úlohu při přípravě nového nařízení. Výbor zaujal jasné stanovisko, které má zajistit, aby se politika soudržnosti zaměřila na výsledky a aby brala při realizaci cílů EU v úvahu místní, regionální a národní potřeby.

ČASOPIS PANORAMA DEBATOVAL S VEDOUcíMI ČLENY VÝBORU PRO REGIONÁLNÍ ROZVOJ EVROPSKÉHO PARLAMENTU (REGI) O UTVÁŘENÍ NOVÉHO LEGISLATIVNÍHO BALÍČKU.

– Viz strany 34-35 ▶

DO JAKÉ MÍRY BYL BRÁN V ÚVAHU PŘÍSPĚVEK EVROPSKÝCH REGIONÁLNÍCH ORGANIZACÍ?

Evropské místní a regionální organizace hrají významnou úlohu v rámci celého předběžného legislativního a samotného legislativního procesu, který probíhá po dobu posledních dvou a půl let. Tyto organizace přispěly prostřednictvím svých písemných stanovisek a prezentací před výborem REGI a udržovaly produktivní vztahy s předsedkyní i zpravodaji. Jejich názory bral výbor plně v úvahu. Tyto zúčastněné strany jsou pro Evropský parlament podstatným zdrojem informací a je velmi důležité, že jejich názory a příspěvky máme k dispozici.

„Vstupujeme do této diskuse jako plnoprávný spolutvůrce právních předpisů, abychom posunuli zaměření politiky soudržnosti od stability k růstu,“ uvedla předsedkyně Výboru pro regionální rozvoj Evropského parlamentu Danuta Hübnerová v říjnu 2011, když zahajovala meziparlamentní shromáždění s poslanci EP, jejich národními protějšky, Evropskou komisí a Radou ministrů.

Z výboru REGI a z Výboru pro zaměstnanost a sociální věci (EMPL) bylo jmenováno sedm zpravodajů, kteří dohlíželi na složitá vyjednávání, která probíhala v průběhu dalších dvou let. Dva „hlavní zpravodajové“, Lambert van Nistelrooij (EPP, NL) a Constanze Krehlová (S&D, DE) pomohli zajistit politikou podporu dvou největších politických uskupení.

- ▶ Politický dialog probíhající před zahájením legislativního procesu mezi Evropským parlamentem a Evropskou komisí začal již před říjnem 2011. Pomohl vyjasnit hlavní politické otázky a usnadnil diskusi na politické úrovni. Byla vytvořena Pracovní skupina k budoucí politice soudržnosti, jako hlavní neformální fórum pro diskusi byl určen Parlament. Následovalo mnoho zasedání, konzultací a veřejných slyšení dotčených stran: nevládních organizací, občanské společnosti, regionálních organizací apod. Tato procedura pomohla začlenit názory různých stran.
- ▶ V červenci 2012 schválil Evropský parlament své vyjednávací stanovisko k legislativnímu balíčku návrhů reformy. K legislativním návrhům předloženým Komisí bylo navrženo více než 3 000 pozměňovacích návrhů.

- ▶ Mezi Parlamentem, Radou a Komisí se rozběhla trojstranná debata. Bylo třeba uspořádat asi 100 zasedání, než se podařilo dosáhnout shody ohledně návrhů nařízení.

- ▶ V listopadu 2013 schválil parlamentní Výbor pro regionální rozvoj dohodu s Radou, čímž se otevřela cesta pro včasné schválení investiční politiky pro regiony EU o objemu 351,8 miliard EUR.

Danuta Hübnerová, která předsedala všem vyjednávacím zasedáním s Radou od roku 2012, uvedla: „Po více než ročních vyjednáváních s Radou a Komisí jsme byli schopni dohodnout se na reformě regionální politiky EU, která soustředí investice do oblastí klíčových pro růst a zaměstnanost, jak to uvádí strategie Evropa 2020, a to prostřednictvím společného souboru pravidel, který platí pro všechny fondy EU, což umožňuje značné zjednodušení“.

Co je ještě třeba udělat?

Parlament nyní musí prostřednictvím příslušných výborů zaujmout stanovisko k aktům v přenesené pravomoci. Evropská komise již přijala první a nejdůležitější z nich: Evropský kodex chování pro partnerství, který stanoví podmínky pro zapojení partnerů do přípravy a implementaci dohod o partnerství 2014-2020 a programů.

Sekretariát parlamentního výboru REGI se účastní přípravných expertních zasedání a je v pravidelném kontaktu s GR pro regionální a městskou politiku Evropské komise.

Jaká je úloha Parlamentu při implementaci politiky?

Jednou z hlavních funkcí Parlamentu je vykonávání kontroly, především prostřednictvím parlamentních výborů, které dohlížejí na implementaci politiky. Specialitou politiky soudržnosti je její implementace ve společném řízení evropským orgánem, tj. Komisí, a členskými státy, konkrétně jejich národní, regionální a místní správou. Dohled nad touto politikou ze strany Parlamentu se tak netýká pouze Evropské komise, ale též ostatních orgánů, i když podle smlouvy se Parlamentu zodpovídá pouze Komise. Zlepšování dohledu a hodnocení politiky v tomto širším kontextu je proto pro výbor REGI výzvou.

▶ DALŠÍ INFORMACE

www.europarl.europa.eu/committees/cs/regi/home.html



▶▶ PODPORA SOCIÁLNÍHO ROZMĚRU POLITIKY SOUDRŽNOSTI

CONSTANZE KREHLOVÁ

Poslankyně Evropského parlamentu, skupina Progresivní aliance socialistů a demokratů, členka Výboru pro regionální rozvoj (jedna ze zpravodajek k nařízení o společných ustanoveních)

▶Úspěšná vyjednávání

S výsledkem vyjednávání kolem nového nařízení jsem vcelku spokojena. Vyjednávání představovalo dva roky tvrdé práce. Nešlo pouze o kompilaci oněch 3000 pozměňovacích návrhů, ale též o uspořádání stovek setkání s kolegou zpravodajem Lambertem van Nistelrooijem a s vyjednávacím týmem Parlamentu, stejně jako o více než 90 trojstranných setkání s Radou a Komisí. Samozřejmě jsou zde otázky, kde bych raději viděla jiný výsledek, a instituce nedosáhly ve všech případech stejného názoru, ale to, na čem jsme se nakonec shodli, je dobrý kompromis, který bude během následujících sedmi let utvářet úspěšnou a moderní politiku soudržnosti.

▶Makroekonomická podmíněnost

Dvěma spornými otázkami ve vyjednávání byly makroekonomická podmíněnost a výkonnostní rezerva. Jako sociální demokratka jsem vždy vystupovala proti makroekonomickému mechanismu uvnitř politiky soudržnosti a ze všech sil jsem se snažila jej z nařízení eliminovat. Protože Komise a Rada naše stanovisko nepodporovaly, mechanismus zůstal součástí nařízení, ale přinejmenším jsme značně oslabili formulaci v daném článku, což mi dává naději, že tento mechanismus nikdy nenabude účinnosti. Regionům by neměly být vyčítány fiskální neúspěchy členského státu.

Myšlenka výkonnostní rezervy je v zásadě správná, klíčové ovšem je, jak bude fungovat v praxi. Budou projekty stále dostatečně inovativní či vynalézavé nebo se sníží standardy, jakmile se dosáhne určitých cílů zajišťujících přístup k výkonnostní rezervě? Podle mého názoru výkonnostní rezerva navíc představuje jemný náznak, že se Rada chystá ušetřit část prostředků až na samotný konec programového období, což nemohu podporovat.

▶Stimulace ekonomiky

V dobách hospodářské a finanční krize je politika soudržnosti jedním z nejúčinnějších nástrojů EU pro stimulaci ekonomiky, pro zajištění udržitelné zaměstnanosti a podporu výzkumu a inovací. Regiony, které byly krizí zasaženy nejvíce, budou i nadále těžit z vyšší míry spolufinancování, což podpoří růst a zaměstnanost. Stejně jako v předchozích letech zůstanou méně rozvinuté regiony EU hlavní finanční prioritou – těmto regionům bylo přislíbeno více než 182 miliard EUR.

▶Podpora sociálních cílů

Nové nařízení zajišťuje, aby bylo dostatečné množství investic zacíleno na sociální problematiku. Čtyři z tematických priorit uvedených v novém nařízení jsou věnovány Evropskému sociálnímu fondu: podpora udržitelné a kvalitní zaměstnanosti; podpora sociálního začleňování; investice do vzdělávání; budování institucionální kapacity. Dále jsme s novým nařízením zavedli fixní kvótu pro ESF – 23,1 % celkových prostředků musí být vyčleněno na sociální fond. To bude pro mnoho členských států znamenat obrovský nárůst a zároveň jim to poskytne záruku vhodné míry podpory sociální dimenze v politice soudržnosti.



▶ INVESTIČNÍ STRATEGIE, KTERÁ MÁ ZMĚNIT EVROPSKOU EKONOMIKU

LAMBERT VAN NISTELROOIJ

Poslanec Evropského parlamentu, skupina Evropská lidová strana (křesťanští demokraté), člen Výboru pro regionální rozvoj (jeden ze zpravodajů k nařízení o společných ustanoveních)

▶ Skutečná revoluce v přístupu

Nové nařízení a dalekosáhlá strategie, která za ním stojí, představují skutečnou revoluci v tom, jak bude politika soudržnosti implementována. Nebylo jednoduché přimět členské státy, aby pochopily nový způsob fungování této politiky a přijaly jej.

Byli jsme odhodláni zajistit, aby se postupovalo jiným způsobem než dříve. Předběžné podmínky musí být splněny ještě před poskytnutím financí. Prostředky musí být efektivně investovány v oblastech, které odpovídají celkovému plánu na oživení evropského hospodářství. Prostřednictvím náročných jednání s členskými státy na mnoha trojstranných jednáních jsme se snažili tuto strategii udržet ve správném kurzu.

▶ „Podnikatelský plán“ pro Evropu

Politika soudržnosti je nyní hlavní investiční strategií pro Evropu. Tvoří součást něčeho, co můžeme nazvat podnikatelským plánem, který má rozvíjet potenciál regionů a zajistit, aby se Evropa znovu stala předním světovým ekonomickým hráčem.

„Inteligentní specializace“ představuje významnou součást této strategie. Poskytujeme prostředky, abychom pomohli rozvoji regionů ve strategických oblastech, které jsou vhodné pro ně i pro Evropu. Regiony přitom mohou využívat vzájemně se doplňující dovednostní základny v jiných regionech. Tento přístup vidím jako jakési „schody k dokonalosti“, kde mohou nové regiony rozvíjet své silné stránky na úroveň vyspělejších oblastí Evropy.

▶ Zaměření na dohodnuté priority

Tematická koncentrace je skutečně otázkou zdůraznění těch oblastí, kde musí Evropa investovat a dosáhnout dokonalosti, má-li znovu získat své dřívější postavení ve světě. Nový přístup bude podporovat investice do výzkumu, vývoje a znalostních infrastruktur, které tvoří pevný základ pro budoucí konkurenceschopnost a vytváření nových pracovních míst. Definovali jsme oblasti, do nichž musí Evropa investovat. Členské státy a regiony si z těchto priorit mohou vybrat ty své.

▶ Lepší synergie mezi fondy

Klíčovou výzvou do dalších let bude dosažení lepší spolupráce mezi pěti evropskými strukturálními a investičními fondy a fondy pro výzkum a vývoj. Potřebujeme tento nový přístup, který by zapojil i dosud nevyužité kapacity tzv. nových členských států.

Strategický rámec rovněž umožňuje, aby projekty spojovaly zdroje z různých fondů. Zajišťuje tak integrovaný přístup a účinnou implementaci politiky. Společná ustanovení strategického plánování a programování a společný seznam tematických cílů připravují cestu pro společné cíle strategie Evropa 2020.

Nyní máme „zastřešující nařízení“ pro nástroje strukturální a investiční politiky, které jsou spojeny s cíli strategie Evropa 2020. Znamená to velký krok vpřed směrem k vyšší soudržnosti, dopadu a viditelnosti v terénu, a to po celé Evropě. Členské státy a regiony tak opřou své strategie o dohody o partnerství a operační programy a zaváží se je naplňovat.

▶ CESTA K PŘIDĚLOVÁNÍ PROSTŘEDKŮ

DOHODY O PARTNERSTVÍ A OPERAČNÍ PROGRAMY ZAČÍNÁJÍ DOSTÁVAT TVAR



Farmář a vlastník větrné turbíny v Energetické akademii na dánském ostrově Samsø, která představuje ústřední bod výzkumu obnovitelných zdrojů a udržitelné energetiky.

Legislativní balíček politiky soudržnosti je již schválen a nabyl účinnosti, a proto se pozornost zaměřuje na schvalování a implementaci dohod o partnerství a operačních programů. Očekává se, že mnoho členských států formálně předloží návrhy svých dohod o partnerství v únoru. Tyto dohody musí být ve shodě s růstovými cíli EU a strategií Evropa 2020.

Přípravy již výrazně pokročily

Urychlení příprav dohod o partnerství (DoP) a operačních programů (OP) již bylo věnováno značné úsilí. V červnu 2012 vyzvala Komise členské státy, aby zahájily neformální dialog ohledně přípravy programů na příští období. Později v roce 2012 rozeslala všem členským státům písemná stanoviska naznačující její názory na potřeby rozvoje a priority financování z evropských strukturálních a investičních fondů (ESI) v daném členském státě.

Tento neformální proces byl zahájen s cílem zajistit, aby mohly investice do růstu, konkurenceschopnosti a zaměstnanosti v regionech začít ihned na samotném začátku nového období.

Členské státy tento neformální dialog plně využily, mnohé z nich předkládaly své návrhy dohody o partnerství pro pečlivou analýzu odborníkům Komise. Neformální vyjádření k těmto návrhům byla zasílána zpět a v mnoha případech se týkala i navrhovaných OP.

Mnoho členských států nyní pokročilo s přípravou dohod o partnerství a Komise očekává, že je bude schopna rychle schválit, čímž připraví cestu pro včasné zahájení investic v terénu.

Klíč k dohodám o partnerství – těsnější sepětí se strategií Evropa 2020

Priority dle dohody o partnerství musí být jasně sladěny s cíli inteligentního a udržitelného růstu podporujícího začlenění dle strategie Evropa 2020. Je důležité, aby všechny členské státy chápaly potřebu koncentrovat zdroje na klíčové růstové oblasti a vyhnout se fragmentaci financování na mnoho různých cílů. Reformovaná politika soudržnosti pro období 2014-2020 jde též ruku v ruce s celkovou koordinací hospodářské politiky EU, která je monitorována prostřednictvím procesu tzv. Evropského semestru.

Za účelem dalšího posílení všeobecné politické koordinace umožňuje nařízení od období 2014-2020 vznik programů kombinujících více fondů. Celkový počet programů se tedy snižuje z 363 na 311, z nichž jedna třetina by měla spojoval více fondů. Příslušné útvary Komise spolupracují s členskými státy na dalším usnadnění společného přístupu.

Inovace v myšlení

Pod heslem inteligentního růstu se investice soustředí na výzkum a inovace (Val), digitální agendu a podporu MSP. Mnohé regiony jsou nyní šampiony v inteligentní specializaci – objevují svůj potenciál podpory hospodářské transformace a v současnosti připravují vlastní regionální strategie výzkumu a inovací pro inteligentní specializaci (RIS3), která může zahrnovat jak inovace, tak IKT.

Přiřazení vysoké priority Val, zejména podnikovému výzkumu, vedlo ve srovnání s předchozími programovými obdobími k podstatnému zvýšení investic do této oblasti. Některé členské státy předložily programy, které nabízejí jasné propojení mezi digitální ekonomikou a inovacemi.

Téměř všechny členské státy považují za ústřední prvek národních nebo regionálních strategií růstu posílení konkurenceschopnosti malých a středních podniků (MSP), v mnoha případech ale chybí dostatečné zaměření na aktivity s vyšší přidanou hodnotou, které mohou zajistit nejlépe udržitelný dlouhodobý růst.

Financování malých podniků patří i nadále mezi nejvýznamnější úzká hrdla v mnoha členských státech a závěry Evropské rady z října 2013 obsahovaly ustanovení, že „vyjednávání o programech evropských strukturálních a investičních fondů (ESIF) by mělo posloužit k významnému navýšení celkové podpory EU z těchto fondů pro finanční nástroje využívající pákové financování MSP v období 2014-2020, a že podpora v zemích, kde jsou podmínky i nadále náročné, by měla být přinejmenším zdvojnásobena“. Zároveň je nezbytné odblokovat příliv úvěrů.

V tomto kontextu Komise vyzývá členské státy, aby posoudily, jak nejlépe využívat finanční nástroje, na základě hodnocení ex ante, které určí mezery na trhu či neoptimální investice, případné investiční potřeby, možné zapojení soukromého sektoru a výslednou přidanou hodnotu příslušného finančního nástroje.

Podpora programu z fondu ESIF může poskytnout příspěvek k finančním nástrojům založeným na národní, regionální, nadnárodní či přeshraniční úrovni a spravovaným řídicím orgánem

„Jsem pevně přesvědčen, že program je něco víc než jen souhrn jednotlivých projektů. Program pro každý region musí prezentovat jasnou vizi strategického rozvoje pro nadcházející roky. Projekty pak musí odpovídat této vizi.“

KOMISAŘ JOHANNES HAHN

nebo v rámci jeho odpovědnosti. Může též poskytnout příspěvek k finančním nástrojům zavedeným na úrovni EU a řízeným Komisí. Přibyla také konkrétní ustanovení pro implementaci speciálních finančních nástrojů spojujících fondy ESI s jinými zdroji z rozpočtu EU a zdrojů EIB/EIF. Cílem je stimulovat půjčky bank pro MSP.

Zelená Evropa

Tři tematické cíle politiky soudržnosti jsou zaměřeny na udržitelný růst. Jde konkrétně o tyto: podpora přechodu k nízkouhlíkovému hospodářství; podpora adaptace na změnu klimatu, prevence a řízení příslušných rizik; ochrana životního prostředí a podpora vyšší účinnosti při využívání zdrojů. Tento přístup se odráží v dohodách o partnerství několika členských států, kde jsou otázky energetiky, změny klimatu a životního prostředí integrovány do všeobecné strategie hospodářského růstu a posouzení rozvojových potřeb.

Několik členských států klade speciální důraz na úspory energie nebo obnovitelné zdroje energie. Některé členské státy spojují „inteligentní“ a „zelený“ růst tím, že integrují životní prostředí, energetiku a změnu klimatu do svých přístupů inteligentní specializace. V mnoha případech však hlavní směr udržitelného rozvoje ještě dostatečně nepokročil, chybí praktické prvky, které ve skutečnosti zajistí implementaci klimatických, energetických a environmentálních aspektů v celém spektru.

V oblasti dopravy je jasné, že téměř všechny členské státy nyní mají za to, že strategičtější přístup vyplývající z nového nařízení představuje pozitivní krok vpřed. Bude však nezbytné vytvořit důvěryhodné národní dopravní strategie s jasnými koordinačními mechanismy, které budou podporovat synergie s nástrojem pro propojení Evropy, v rámci sítě TEN-T. Cílem je odolat pokušení investovat do malých izolovaných projektů s nevelkým dopadem, například do místních silnic.

Investice do lidí

Vůbec poprvé bude mít Evropský sociální fond zaručeno vyčlenění minimálního podílu z celkových prostředků vynakládaných na politiku soudržnosti. Je nezbytné zajistit, aby byl na národní úrovni respektován požadavek na vyčlenění 20% prostředků na tematický cíl sociálního začleňování.

Již nyní můžeme vidět, že ve většině členských států existuje silné zaměření na tematické cíle růstu podporujícího začleňování. Je snadné zdůvodnit investice zaměřené na růst úrovně zaměstnanosti, zejména ve vztahu k mladým lidem, ženám a starším pracovníkům, na podporu snižování chudoby aktivním začleňováním, na dosahování vzdělávacích cílů a investování do celoživotního učení.

V určitých oblastech, jako je zdravotnictví, existuje navíc další klíčový problém, který musí členské státy řešit, a to je zmapování potřeb investic do infrastruktury. Zlepšení přístupu ke zdravotním službám by též mělo přispět k cíli snížení chudoby.

Podpora romských a dalších marginalizovaných komunit představuje všeobecnou politickou prioritu. Je proto důležité, aby dohody o partnerství uváděly, jak příslušné fondy ESI přispějí k integrované implementaci cílů v oblasti integrace Romů (vzdělávání, zaměstnání, zdravotnictví a bydlení), a to buď prostřednictvím mainstreamových opatření, nebo pomocí explicitního ale nikoli výlučného cílení financování.

Větší důraz na výsledky

Určení jasných specifických cílů v OP v rámci EFRR, ESF a Fondu soudržnosti je jádrem orientace na výsledky. V případě mnoha programů jde o skutečnou změnu.

Skutečnost, že byl dosud přijat jen omezený počet OP, ukazuje, že formulovat dobře definované cíle není jednoduché. U některých programů není jasné, jak mohou investice, zejména do sociální infrastruktury, dopravy a turistického ruchu, přispět k naplnění cílů programu. Neformální setkání různých orgánů připravujících programy a Komise byla obecně konstruktivní a druhé verze programů přinesly podstatná zlepšení.

Dosavadní zkušenosti ukazují, že požadavek orientace na výsledky je možný u všech typů programů, dokonce i u těch, které se výrazně liší svým kontextem i finančním objemem.



Projekt Praktická laboratoř vědomostí, který se snaží vyvíjet teorie, nástroje a praktické modely pro vzdělávání na pracovišti, Finsko.

„Potřebujeme investovat nyní a potřebujeme udělat vše, co můžeme, abychom se vyhnuli opožděnému zahájení programů. Programy však musí být kvalitní a musí mít jasnou vizi rozvoje. Komise nehodlá obětovat kvalitu za rychlost.“

KOMISAŘ JOHANNES HAHN

Výkonnostní rámec představuje další nový prvek. Výkonnostní rámec je možné připravit pouze tehdy, kdy je jasná intervenční logika programu, jeho finanční struktura i výsledky pro každou jednotlivou prioritu. Jinými slovy, výkonnostní rámec je možné rozvíjet až v relativně pozdní fázi procesu přípravy programů.

Hlavním problémem výkonnostních rámců je fixace kvantifikovaných cílů pro indikátory jako dostatečně vysoká úroveň ambicióznosti.



Časový harmonogram

Takzvané nařízení o společných ustanoveních, které bylo přijato 20. prosince 2013, vytyčuje časový harmonogram pro předkládání a schvalování dohod o partnerství a operačních programů.

Každý členský stát musí předložit Komisi svou dohodu o partnerství do 4 měsíců od vstupu nařízení v platnost. Komise pak zpracuje své připomínky do 3 měsíců od data předložení dohody o partnerství a schválí dohodu maximálně 4 měsíce od jejího předložení, za podmínky, že členský stát vezme připomínky Komise řádně v úvahu. To znamená, že obecně by dohody o partnerství měly být **schváleny do konce srpna 2014**.

Operační programy by měly členské státy předložit nejpozději 3 měsíce po předložení dohody o partnerství. Komise pak zpracuje své připomínky do 3 měsíců od data předložení OP a schválí OP maximálně do 6 měsíců od data jeho předložení za podmínky, že členský stát vezme připomínky Komise řádně v úvahu. Obecně by tedy měly být operační programy **schváleny nejpozději do konce ledna 2015**.

Komise pokračuje ve spolupráci s členskými státy a snaží se zajistit, aby bylo ještě v rámci mandátu současné Komise schváleno co nejvíce dohod o partnerství a operačních programů, což by mělo umožnit rychlé poskytnutí investic.

AKTY V PŘENESENÉ PRÁVOMOCI A PROVÁDĚCÍ AKTY

Lisabonská smlouva zavedla nový systém pro přenos omezených pravomocí na Komisi a provádění menších změn právních předpisů, za podmínky, že tyto změny nemají dopad na „základní“ právní předpisy, o nichž rozhoduje Parlament a Rada. Tyto právní předpisy se nazývají „akty v přenesené pravomoci“ a „prováděcí akty“. Komise má v plánu seskupit zplnomocnění pro celý balíček politiky soudržnosti v pěti aktech v přenesené pravomoci a zveřejnit tři z nich ještě před zahájením volební přestávky EP (14. března podle příslušné dohody institucí). Jeden z takových aktů v přenesené pravomoci je „Evropský kodex chování“.

„Evropský kodex chování – posílený partnerský přístup při plánování a vynakládání prostředků“

Kodex určuje společný soubor norem pro zlepšení konzultací, účasti partnerů a dialogu s partnery během plánování, provádění, monitorování a vyhodnocování projektů financovaných z evropských strukturálních a investičních fondů.

Členské státy musí posílit spolupráci mezi svými orgány odpovídajícími za čerpání prostředků z fondů ESI a projektovými partnery, například regionálními, místními, městskými a jinými veřejnými orgány, odbory, zaměstnavateli, nevládními organizacemi a subjekty odpovědnými za podporu sociálního začleňování, rovnost mužů a žen a nediskriminaci.

Všechny členské státy musí dodržovat tato pravidla při finalizaci programů financování, které budou předkládat Komisi pro období 2014-2020.

Kodex chování vstoupí v platnost pouze v případě, že Rada ani EP nevnesou námítky do dvou měsíců po jeho přijetí Evropskou komisí (7. ledna).

► DALŠÍ INFORMACE

http://ec.europa.eu/regional_policy/what/future/index_cs.cfm

▶ DLOUHODOBĚJŠÍ A SOUHRNNÉ ÚSPĚCHY POLITIKY SOUDRŽNOSTI

HODNOCENÍ OBDOBÍ OD ROKU 1989 DO SOUČASNOSTI

Komise nejen plánuje nové programové období politiky soudržnosti, ale také zkoumá její dlouhodobější úspěchy.

Nedávné experimentální hodnocení si kladlo za cíl zhodnotit dlouhodobé a souhrnné úspěchy programů politiky soudržnosti v 15 regionech EU od roku 1989 do současnosti. Hodnocení rovněž nabízí celou řadu doporučení pro budoucí rozvoj, která podporují směřování politiky pro období 2014-2020.

Hodnocení zpracovalo Evropské centrum pro výzkum politik (EPRC) ve spolupráci s London School of Economics. Výsledkem je závěrečná zpráva a hloubkové zprávy o případových studiích pro jednotlivé studované regiony, které byly publikovány na webových stránkách Inforegio.

Hlavní zjištění

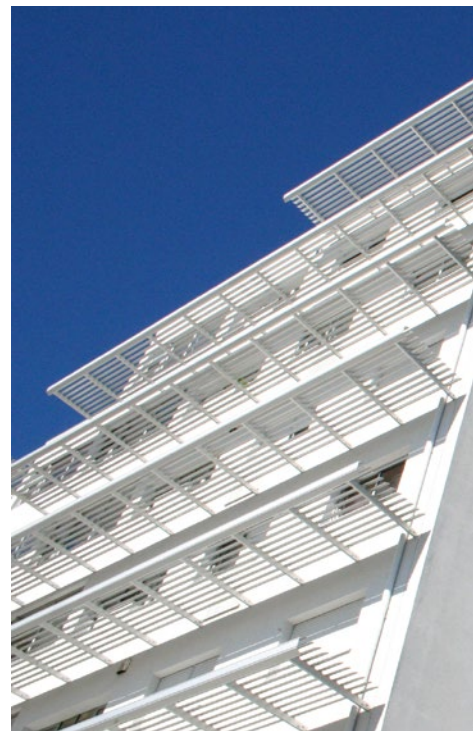
- ▶ V souladu s tehdejší obecným předpokladem se většina raných strategií programů v méně rozvinutých regionech zaměřovala na budování infrastruktury v domnění, že to povede k růstu. V mnoha případech bylo dosaženo významných zlepšení, ale existují i případy budování zbytečně velkých kapacit a nedostatečné pozornosti věnované dlouhodobější údržbě. V pozdějších letech – od roku 2000 dále – byl kladen větší důraz na investice do lidského kapitálu, inovací a soukromého sektoru.
- ▶ Mnohé strategie se zaměřovaly převážně na turistický ruch. Investice do infrastruktury pomohly těmto regionům zvýšit čísla týkající se turistického ruchu. Hodnocení však došlo k závěru, že turistický ruch obvykle nepostačuje k tomu, aby mohl být hlavním zdrojem růstu.

- ▶ Mnoho regionů investovalo do sociální soudržnosti, ale dlouhodobější udržitelnost takových investic je při neexistenci růstu sporná.
- ▶ Mnoho rozvinutějších regionů mělo problémy se strukturální úpravou. V prvních letech některé z nich nadále investovaly do tradičních podniků s nízkou úrovní dovedností a až v pozdějších programových obdobích začaly investovat do inovací a vzdělání. Strukturální úpravy nelze dosáhnout v průběhu jediného programového období.

Postupné řešení regionálních potřeb a problémů

Na konci 80. let minulého století byly hlavní potřeby následující: nedostatečný rozvoj v rámci všech hospodářských, sociálních a environmentálních ukazatelů; nízké zalidnění či odlehlost; slabá hospodářská základna z důvodu centrálně plánovaného hospodářství nebo specializace na zemědělství či tradiční průmyslová odvětví; účinky nerovnováhy územní či nerovnováhy pracovního trhu.

V průběhu času se některým regionům podařilo své počáteční problémy překonat, jiné tak úspěšné nebyly. Největších zlepšení bylo dosaženo na poli infrastruktury pro základní veřejné služby, v dopravě a v poskytování nejzákladnějších veřejných služeb. Z různých druhů potřeb se jako nejhrouževnatější a nejodolnější vůči politice ukázala být nízká míra výzkumu a vývoje v soukromém sektoru.





Rezidenční oblast Vila d'Este v portugalském regionu Norte prošla díky financím z EFRR velkou přestavbou. Kromě přínosů v podobě úspor energie, kterým stavební vylepšení napomáhají, došlo k estetickému vylepšení, díky kterému oblast působí přitažlivěji jak pro rezidenty, tak pro návštěvníky.

HODNOCENÉ REGIONY

Méně rozvinuté: Sasko-Anhaltsko (DE), Dytiki Hellada (EL), Galícia (ES), Andalusie (ES), Campania (IT), Norte (PT)

Méně rozvinuté v roce 1989, nyní však rozvinutější: Irsko, Nord-Pas de Calais (FR), Basilicata (IT), Burgenlandsko (AT), Algarve (PT), Itä-Suomi (FI)

Rozvinutější: Severní Porýní-Westfálsko (DE), Akvitánie (FR), Severovýchodní Anglie (UK)

Některé regiony na konci 80. let usoudily, že dostupnost a komunikace představují skutečné základní potřeby, a v souladu s tímto předpokladem určovaly své priority. Taková rozhodnutí však podcenila význam změny struktury produkce předmětných regionů.

Méně rozvinuté regiony měly tendenci vytvářet strategie s širším záběrem, zaměřené na infrastrukturu, investice do lidského kapitálu a podnikání. Tento přístup přetrvával po celou zkoumanou dobu, od období 2000-2006 ale vykazoval silnější důraz na konkurenceschopnost a VVI (výzkum, vývoj a inovace).

Rozvinutější regiony měly diverzifikované strategie zaměřené na rozvoj podnikání pomocí různých opatření podpory na straně nabídky i poptávky, kombinací nástrojů podpory klastrů, nově založených firem i jednotlivých podniků a rostoucím důrazem na výzkum, vývoj a inovace.

Schopnost programových orgánů určit realistické cíle a určit řádně načasované cesty jejich naplnění, je i nadále oblastí, kde existuje prostor pro další zlepšování. Bylo obecně obtížné odhadnout cíle, což souviselo s nedostatečným porozuměním tomu, co představoval v minulých obdobích skutečný úspěch programových intervencí. To je zapříčiněno proměnlivou kvalitou informací, které máme z monitorovacích systémů a neexistencí komplexních hodnocení *ex post*.

Úspěchy politiky soudržnosti

Velké projekty fyzické infrastruktury, zlepšování životního prostředí a místní firemní a inovační infrastruktury dosahovaly vyšší účinnosti. Regiony měly potíže se strukturální úpravou, podporou firem, inovacemi a rozvojem komunit. Politika však byla úspěšná při plnění dlouhodobých regionálních potřeb.

Různá míra, do jaké vybraných 15 regionů uspělo při řešení různých rozvojových problémů, je částečně přirozeným výsledkem omezeného rozsahu programů a též obtížnosti řešení všech potřebných oblastí. To nás však nutí klást si otázky ohledně komplementarity (a doplňkovosti) programů a jejich soudržnosti s širší vnitrostátní veřejnou politikou.

Politika soudržnosti přinesla transformační účinek **Irsku**. Pozitivní ekonomická transformace souvisela s integrací ekonomiky země do širších globálních trhů. To může mít dopad na odolnost zlepšení, kterých bylo dosaženo, vzhledem k tomu, že integrace země do globálních ekonomických sítí byla postižena ekonomickou krizí i vlastními aktuálními hospodářskými problémy.

V další skupině regionů – **Algarve**, **Andalusie** a **Galície** – přinesla politika soudržnosti transformaci regionálního hospodářství, což se odrazilo v konvergenci HDP se zbytkem EU a ve zlepšení indikátorů pracovního trhu. Neprokázalo se však, že by tato transformace měla trvalý vliv na dlouhodobé rozvojové

Aerópolis, technologický park zaměřený na letectví, součást programu pobídek pro inovace a rozvoj podniků, Andalusie, Španělsko.



Biotechnologické centrum iontových kanálů, Pohraniční region, Irsko.



perspektivy a odolnost předmětných regionů. V těchto regionech přispěla politika k největšímu zlepšení v regionální infrastruktuře a v poskytování veřejných služeb. Ekonomická transformace však vycházela do značné míry z turistického ruchu a služeb, zatímco zvýšení produktivity a klastry s vysokou přidanou hodnotou se omezovaly na segmenty regionální ekonomiky, které mají relativně malý podíl regionální hrubé přidané hodnoty a zaměstnanosti.

Ve většině regionů – **Akvitánie, Basilicata, Kampánie, Dytiki Ellada, Norte a Sasko-Anhaltsko** – politika napomohla transformaci v určitých oborech, aniž by měla jasný širší dopad na růst a zaměstnanost (s výjimkou regionu Basilicata), a řadu významných potřeb ponechala bez řešení.

Ve zbývajících regionech – **Burgenlandsko, Severní Porýní-Westfálsko, Severozápadní Anglie, Itä-Suomi a Nord-Pas-de-Calais** – měla politika pozitivní vliv na širší rozvojové faktory, podporovala změnu v určitých oborech. Nemohla však mít (vzhledem k relativně mírnému rozsahu intervencí) rozhodující vliv na problémy regionů ani nevedla k rozsáhlejší transformaci jejich hospodářství.

Důsledky pro budoucí politiku

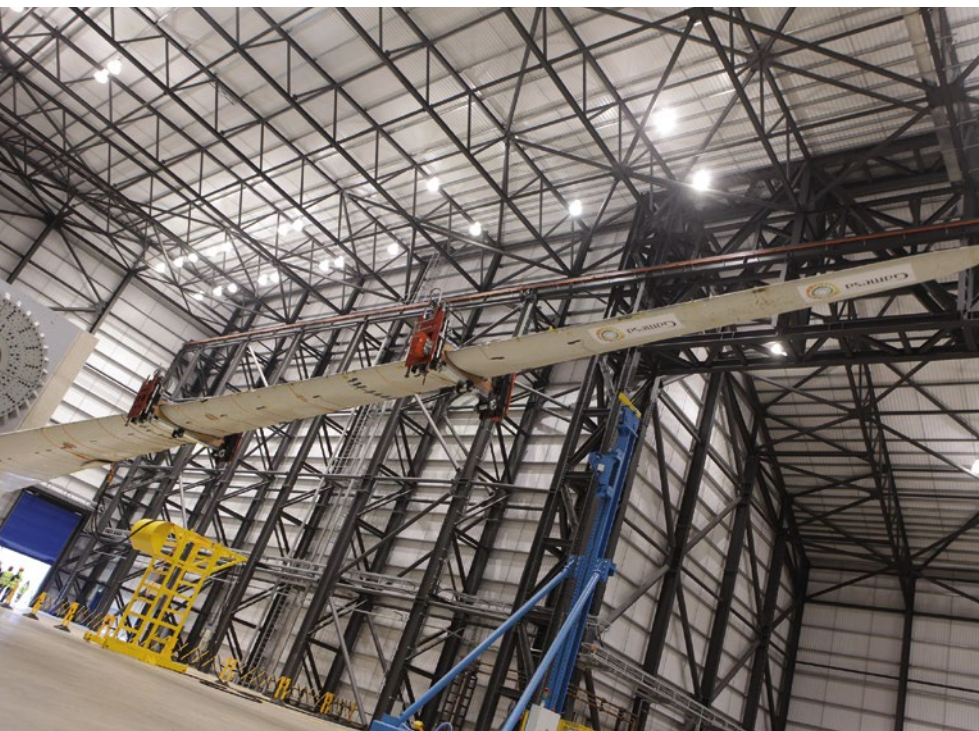
Studie nabízí jasné důkazy podporující směřování politiky soudržnosti v období 2014-2020, konkrétně pokud jde o podmíněnost, novou orientaci na výsledky a podporu budování kapacity. Právě tyto oblasti podle zjištění studie často v celých generacích programů chyběly.

Návrh programu

Všechny studie zdůrazňovaly, jak je cenné připravit strategii na základě analýzy regionálních potřeb a problémů s využitím vize pro budoucnost a současně s víceletým plánem rozvoje, který bude uvádět jasné cíle, k jejichž dosažení se relevantní partneři zavázali. Autoři dospěli například k těmto konkrétním zjištěním:

- ▶ **Uvažování ve scénářích** – Regiony potřebují investovat do strategického plánování a provádět výzkum aktuálních a budoucích potřeb regionu, což by mělo pomoci určit potenciální příležitosti, kterých je možné dosáhnout prostřednictvím cílené podpory.
- ▶ **Plány pro případ nečekaných událostí** – Strategie musí být flexibilní, aby si dokázaly poradit se změnami potřeb v důsledku vnějších otřesů či nečekaných příležitostí.
- ▶ **Dlouhodobý přístup ke konkurenceschopnosti zajistí odolnost** – Pro mnohé regiony je klíčová podpora změn ekonomické základny, které umožní, aby byla ekonomika odolnější vůči hospodářským otřesům. Infrastruktura může být stále ještě potřebná a podpora turistického ruchu je užitečným

Zařízení na testování listů větrných turbín,
region Severozápadní Anglie, Spojené království.



Projekt „Art on Chairs“, jeden z finalistů soutěže
RegioStars 2014, Norte, Portugalsko.



střednědobým opatřením pro zaostávající regiony, přesto by se však regiony měly více zaměřovat na projekty posilující podnikání a inovace.

- ▶ **Realistické plánování** – Regiony potřebují mít realistické časové plány, které zohlední, že změna se může odehrávat po dobu překračující jedno programové období (proto je nutná kontinuita). Neměly by mít přehnané ambice ohledně úspěchů dosažitelných v rámci jediného programu, zvláště jsou-li prostředky omezené.
- ▶ **Při plánování je třeba vědět o dalších investičních programech, které se v regionu provádějí.**

Strategické plánování

Regionální orgány a členské státy by měly investovat do budování kapacity pro strategický rozvoj, aby programové orgány mohly:

- ▶ uvažovat v dlouhodobé perspektivě;
- ▶ komunikovat a otevřeně diskutovat o strategických možnostech se zúčastněnými stranami;
- ▶ brát na vědomí, že úsilí v rámci politiky musí být dlouhodobé, a že je proto nutné sedmileté plánování politiky soudržnosti zapojit do dlouhodobější regionální strategie;
- ▶ vzít na vědomí, že regionální podmínky a potřeby se mohou rychle změnit, což by vyžadovalo změnu programů v reakci na nové podmínky; a
- ▶ zachytit rozmanité podoby hospodářského rozvoje, a to v interakci s ostatními politikami a investičními programy.

Orientace na výsledky

V průběhu po sobě jdoucích programových období byly často programy připravovány jako nástroje pro čerpání financí pro specifické projekty či typy projektů. Často byly jen volně spojeny s vizí týkající se růstu či konvergence regionu, případně nebylo jasné, jak má být příslušných cílů dosaženo. Je jasné, že je třeba stanovit cíle za účelem vytvoření logiky intervence, a to cíle odkazující na výsledky. Ještě zásadnější však je, že toto vše je třeba zapojit do modelu rozvoje, který bude vycházet z porozumění, jak regionální ekonomika funguje, a ze souladu intervencí financovaných EU s rozvojovými paradigmaty, trendy a faktory.

V zájmu zlepšení orientace programů na výsledky by měly regiony přijmout takový přístup k přípravě programů, který bude vycházet právě z výchozích rozvojových teorií. Za tím účelem je nutné začít o této politice uvažovat nově. Hodnocení ex post by se mělo stát rutinní činností programových orgánů, nad rámec činnosti prováděné Komisí. Kromě toho by se důraz při hodnocení měl posunout od finančních a procedurálních aspektů k účinnosti a dopadu.

▶ DALŠÍ INFORMACE

http://ec.europa.eu/regional_policy/information/evaluations/index_en.cfm#15

Celkové náklady:
3 530 000 EUR
Příspěvek EU:
3 000 000 EUR

► EVROPSKÁ ÚZEMNÍ SPOLUPRÁCE

► MINOVÁ POLE NA CHORVATSKÉ HRANICI BYLA ZLIKVIDOVÁNA ZA POMOCI FONDŮ EU

Pozemní miny umístěné podél chorvatsko-maďarské hranice během jugoslávského konfliktu v 90. letech minulého století byly odstraněny v rámci projektu financovaného z EU. Kromě toho, že výsledek znamená větší bezpečnost pro místní obyvatele, připravuje projekt také cestu pro četné přeshraniční projekty v rámci chráněné oblasti Natura 2000 a podporuje udržitelný turistický ruch.

Na začátku roku 2011 objevilo Maďarsko dříve nezjištěné minové pole v blízkosti hranic s Chorvatskem, konkrétně v Osijecko-Baranjském okrese v Chorvatsku a v maďarském okrese Baranya. Kontaminované oblasti představovaly pozůstatek po konfliktu, který v tomto regionu probíhal v 90. letech minulého století. V souladu s požadavky Ottawské úmluvy o protipěchotních minách Maďarsko potenciálně nebezpečnou oblast na svých jižních hranicích oplotilo a označilo jako nebezpečnou.

V září 2011 byl spuštěn chorvatsko-maďarský projekt podpořený EU, který měl nebezpečná minová pole prozkoumat a vyčistit. Projekt rovněž zahrnoval environmentální rehabilitaci oblasti, jak ji předpokládá směrnice EU o ochraně přírodních stanovišť.

Projekt na odstranění min v délce 24 měsíců představoval největší program přeshraniční spolupráce v období 2007–2013 v rámci maďarsko-chorvatského nástroje předvstupní

pomoci a získal asi 3 miliony EUR financování z EU. Tento projekt doplňuje další investice realizované prostřednictvím tohoto programu v oblasti životního prostředí a udržitelného turistického ruchu.

Během projektu proběhly průzkumy, které lokalizovaly jednotlivé miny. Bylo též určeno pořadí jejich likvidace podle priority. Oblast o rozloze 1 km² byla vyčištěna nebo jinak prohlášena za bezpečnou na maďarské straně hranic, zatímco na chorvatské straně hranic byla vyčištěna oblast o rozloze 1,5 km².

Odstranění kontaminace minami z hraniční oblasti bylo podmínkou pro realizaci řady projektů přeshraniční spolupráce souvisejících s chráněnou oblastí Natura 2000.

Oblast je nyní již vyčištěna a probíhají práce podporující udržitelný turistický ruch v oblasti. Vznikají tematické trasy kulturního dědictví a cyklotrasy zaměřené na historické pamětihodnosti regionu.

Nyní je možné provádět úkony ochrany v chráněné oblasti v národním parku Dráva–Dunaj, aniž by byli pracovníci národního parku v ohrožení. Také je snadnější udržovat hráze a bojovat proti záplavám v hraniční oblasti. Zároveň je nyní k dispozici více půdy pro zemědělské využití.

► DALŠÍ INFORMACE

www.hu-hr-ipa.com/en/funded-project/46

▶ RUMUNSKO

▶ POSÍLENÍ ZÁCHRANNÝCH SLUŽEB V CENTRÁLNÍM RUMUNSKU

Záchranné služby v centrálním Rumunsku byly podpořeny investicemi do výbavy a školení, které byly částečně financované z Evropského fondu pro regionální rozvoj (EFRR). Díky získání nového parku speciálních vozidel se výrazně zkrátila doba reakce záchranných složek v regionu.

Projekt podpory zásahových služeb v rumunském regionu Centru zahrnoval nákup 40 nových vozidel, včetně 24 mobilních záchranných vozidel vybavených zařízeními pro poskytování první pomoci, hašení požárů a vyprošťování. Nová vozidla zahrnují též hasičská vozidla a vozidla vybavená speciálním stříhacím zařízením určeným pro vyprošťování osob po dopravních nehodách.

Kromě toho byla zakoupena tři vozidla určená k výzkumu a řešení situací spojených s jadernými, biologickými, chemickými a radiologickými nehodami, spolu se speciálním vybavením určeným pro velící a řídicí dispečinky v zájmu lepší komunikace v případě velkých nehod.

Investiční balíček podpořený z EFRR je součástí celonárodní rumunské strategie zlepšení řízení mimořádných situací a zlepšení zásahové lékařské pomoci v celé zemi. Počet mobilních zásahových jednotek v regionu takto vzrostl z 87 na celkem 127. Podle plánu bylo vytvořeno osm regionálních velících a řídicích dispečinků, které koordinují reakce na katastrofy a nehody. Školicím programem prošlo celkem 647 osob.

Investiční program vedl k dramatickému zkrácení průměrné doby reakce mobilních zásahových jednotek ze 48 na 27 minut ve venkovských oblastech a z 25 minut na 13 minut v městských oblastech. Záchranné služby jsou nyní lépe vybaveny, aby zvládaly práci v odlehlých horských oblastech během zimních měsíců, které vždy bývaly obzvláště náročné.

„40 nových zásahových vozidel, která zakoupil region Centru, podstatně zlepšilo schopnost reakce na katastrofické situace,“ uvedl Simon Crețu, generální ředitel Regionální rozvojové agentury regionu Centru. „Díky vyspělému profesionálnímu vybavení a práci dobře vyškolených profesionálních posádek se zkrátila doba zásahů, které v mimořádných případech pomáhají zachraňovat lidské životy.“



Celkové náklady:
8 600 000 EUR
Příspěvek EU:
6 140 000 EUR

▶ DALŠÍ INFORMACE

www.regio-adrcentru.ro/Detaliu.aspx?t=COMCommunicate&eID=1154



► PŘESTAVBA PŘÍSTAVŮ PRO PODPORU HOSPODÁŘSTVÍ

Velká přestavba nejdůležitějšího kyperského přístavu v Limassolu umožní přístup pro více lodí včetně velkých kontejnerových lodí (ULCS) poslední generace a zvýší kapacitu odbavení kontejnerů.

Limassol je jedním z nejživějších přístavů Středomoří a prošel velkým rozšířením a prohloubením, aby jej mohla využívat i nová generace velkých osobních a nákladních lodí.

Nový přístav Lemesos, jak se Limassol též označuje, funguje už od roku 1974. Byl postaven, aby převzal činnost starého přístavu (který nyní využívají hlavně rybářské lodě) a je hlavním přístavem Kypru od té doby, co se přístav Famagusta, který se nachází na východním pobřeží země, dostal mimo kontrolu vlády Kyperské republiky.

Prochází jím dvě třetiny celkové kontejnerové přepravy místního původu, funguje jako překladiště a přijímá veškerý objem dovozu obilovin. Přístav také v současnosti zajišťuje více než 90 % osobní přepravy země.

V rámci dvoufázového projektu byl přístav prohlouben na 16 metrů v západní části (dříve dosahoval hloubky 11, respektive 14 m) a až na 17 metrů ve vstupním kanálu přístavu a v zóně pro otáčení. Další dokončené práce zahrnují posílení stávajících přístavních hrází přístavu a částí pobřežních hrází.

Stavební práce ve druhé fázi projektu byly zahájeny na začátku roku 2013 a zahrnují rozšíření stávajících stěn přístavních hrází o 500 metrů (celková aktuální délka 770 m)

v západní části přístavu. Dokončení druhé stavební fáze se plánuje na léto 2015.

Související projekt se zabývá výstavbou nového terminálu pro odbavení cestujících. Dohromady tyto projekty významně zvýší kapacitu nejdůležitějšího kyperského přístavu. Bude fungovat jako hlavní dopravní uzel pro osobní i nákladní lodě a klade si za cíl stát se významným konkurentem i na pře-kладиštním trhu. Kapacita pro manipulaci s kontejnery vzroste z 643 000 jednotek TEU za rok na více než milion (TEU se používá k popisu manipulační kapacity pro kontejnery a znamená „jednotka ekvivalentní dvaceti stopám“).

Pro podporu rozšiřování přístavu byl zahájen velký projekt silniční výstavby, který by měl zlepšit spojení mezi limassolským přístavem a kyperskou dálniční sítí. Celkové investice v rámci projektu spojujícího nový přístav s dálnicí Limassol-Pafos činí 126 milionů EUR, přičemž Fond soudržnosti EU přispívá částkou 90 milionů EUR. Toto řešení také zredukuje zácpy na silnicích a sníží znečištění v oblasti přístavu.

Zlepšení hlavních přístavních zařízení země a přístupu k němu by se mělo projevit v přeměně Limassolu ve vysoce efektivní, technologicky vyspělý a konkurenceschopný přístav. Napomůže k tomu, že dosáhne přední pozice ve východním Středomoří a bude sloužit kyperskému obchodu, tranzitní dopravě i výletním lodím. Tato zlepšení napomohou také dostupnosti EU a dalších trhů a vytvoří investiční a obchodní příležitosti.

► DALŠÍ INFORMACE
www.cpa.gov.cy

▶FRANCIE

▶ FIRMA STAVÍ CHIRURGICKÉ ROBOTY

Francouzská firma z kategorie MSP zabývající se zdravotnickými technologiemi za podpory pomoci spolufinancování z iniciativy JEREMIE regionu Languedoc-Roussillon posiluje i na mezinárodním poli. V nedávné době byla zařazena mezi firmy obchodované na pařížské burze EuroNext.

Společnost Medtech SAS se sídlem v Montpellieru vznikla v roce 2002 a zabývá se vývojem robotů schopných pomáhat chirurgům při obtížných operacích, které vyžadují obrovskou přesnost. První robot, kterého firma vyvinula, se jmenoval BRIGIT™. Zaměřoval se na ortopedické operace a v roce 2006 byl prodán společnosti Zimmer Inc., která představuje světovou špičku v oblasti ortopedických operací.

Společnost Medtech ve vývoji pokračovala a dalším výrobkem byla robotická paže ROSA™, nová generace laserem naváděné chirurgické robotické paže pro neurochirurgické procedury. Zařízení podporuje a doplňuje práci neurochirurga při jemných operacích mozku. V roce 2009 získala ROSA™ schválení pro uvedení na trh v Evropě se značkou CE, stejně jako souhlas



Celkové náklady:
22 000 000 EUR
Příspěvek EU:
4 500 000 EUR

FDA ve Spojených státech a homologaci organizace Health Canada v Kanadě. Nyní tento systém používají přední neurochirurgové v několika nemocnicích v Evropě, Severní Americe a Asii. Společnost v současné době pracuje na vývoji nové verze systému ROSA™ určené pro operace páteře, která by se měla vyznačovat stejnými charakteristikami mimořádné přesnosti.

Společnost Medtech SAS nyní zaměstnává 20 osob v Montpellieru a má pobočky v New Yorku a v Kanadě, distributory po celém světě a zastoupení v přibližně třiceti zemích.

Za účelem podpory svého růstu si společnost Medtech na konci roku 2012 zajistila financování ve výši 4,5 milionu EUR od konsorcia Soridec, SAS JEREMIE LR a Midi-capital. Společnost nadále dosahuje vysokého růstu a jejím cílem je 50% zvýšení tržeb v roce 2014 na částku 3 miliony EUR. V listopadu 2013 získala společnost dalších 20 milionů EUR prostřednictvím veřejné emise akcií (IPO) na pařížské burze EnterNext, která je dceřinou společností burzy NYSE Euronext a věnuje se podpoře a růstu trhu MSP. Další financování urychlí tržního rozvoje se zaměřením na trhy jako Itálie, Španělsko, Německo a Spojené státy.

JEREMIE

Program JEREMIE (*Joint European Resources for Micro to Medium Enterprises*) je iniciativa Evropské komise připravená společně s Evropským investičním fondem (EIF). Prosazuje využívání nástrojů finančního inženýrství za účelem zlepšení přístupu MSP k finančním pomocím zásahů strukturálních fondů. Fond JEREMIE Holding Fund Languedoc-Roussillon disponující částkou 30 milionů EUR je společně financován EFRR (15 milionů EUR) a Radou regionu Languedoc-Roussillon (15 milionů EUR). Francie vystupuje jako řídicí orgán a EIF odpovídá za správu. Cílem programu je poskytovat podpůrné financování pomocí tří finančních nástrojů: a) *nástroje pro sdílení úvěrových rizik* určeného pro inovační nově založené firmy; b) *nástroje spolufinancování* pro MSP s vysokým růstovým potenciálem; c) *nástroje portfoliové záruky* pro posílení konkurenceschopnosti MSP.

▶ DALŠÍ INFORMACE

<http://medtech.fr/en/home>

►PŘIPRAVOVANÉ AKCE

31. BŘEZNA 2014

_Brusel (BE)

Slavnostní vyhlášení
cen RegioStars

8.-9. ZÁŘÍ 2014

_Brusel (BE)

6. Fórum soudržnosti

**30. ZÁŘÍ
A 1. ŘÍJNA 2014**

_Brusel (BE)

Fórum pro nejvzdálenější
regiony (fórum RUP)

6.-9. ŘÍJNA 2014

_Brusel (BE)

OPEN DAYS

Další informace o těchto akcích najdete v části
Program na webové stránce Inforegio:

[http://ec.europa.eu/regional_policy/
conferences/agenda/index_cs.cfm](http://ec.europa.eu/regional_policy/conferences/agenda/index_cs.cfm)

ZŮSTAŇTE VE SPOJENÍ

 www.ec.europa.eu/inforegio

 www.twitter.com/@EU_Regional

 www.yammer.com/regionetwork
Platforma GŘ REGIO pro spolupráci

 www.flickr.com/euregional

 Zaregistrujte se k odběru našeho zpravodajství „REGIOFLASH“
www.inforegiodoc.eu

 www.twitter.com/@JHahnEU



■ Úřad pro publikace

Evropská komise,
Generální ředitelství pro regionální a městskou politiku
Komunikace – Ana-Paula Laissy
Avenue de Beaulieu 1, B-1160 Brusel
Courriel: regio-panorama@ec.europa.eu
Internet: http://ec.europa.eu/regional_policy/index_cs.cfm

