



Европейска  
КОМИСИЯ

[ЗИМА 2013 Г. ▶ БРОЙ 48]

# панорама

inforegio

## ▶ Политиката на сближаване за периода 2014-2020 г. Набиране на инерция

▶ Интервю с Жозе Мануел Барозу,  
председател на Европейската комисия

▶ Реформираната политика в 10 точки

▶ Държавите членки финализират  
своите споразумения за партньорство

▶ Политиката на сближаване за  
периода 2014-2020 г. през погледа  
на държавите членки

Регионална  
и урбанистична  
политика

► **УВODНА СТАТИЯ** ..... 3  
Комисар Йоханес Хан

► **ОЧЕРК**  
**ПОЛИТИКАТА НА СБЛИЖАВАНЕ**  
**ЗА ПЕРИОДА 2014-2020 Г.**

► **ПОЛИТИКАТА НА СБЛИЖАВАНЕ –**  
**ИСТИНСКИ ДВИГАТЕЛ ЗА РАСТЕЖ**  
**В ЕВРОПА** ..... 4-7  
Интервю с Жозе Мануел Барозу,  
председател на Европейската комисия

► **10 КЛЮЧОВИ ЕЛЕМЕНТА НА**  
**ПРЕРАЗГЛЕДАНАТА ПОЛИТИКА** ..... 8-9

► **ИНВЕСТИЦИОННИ ПРИОРИТЕТИ**  
**НА ПРЕРАЗГЛЕДАНАТА ПОЛИТИКА**  
**НА СБЛИЖАВАНЕ** ..... 10-13

► **НОВИНТЕ НАКРАТКО** ..... 14-15

► **С ВАШИ ДУМИ** ..... 16-22  
Гледни точки на заинтересовани страни относно  
политиката на сближаване за периода 2014-2020 г.

► **ИНФОГРАФИКА**  
**РЕФОРМИРАНА ПОЛИТИКА**  
**НА СБЛИЖАВАНЕ ЗА ЕВРОПА** ..... 23-26

► **ПО-ДОБРИ И ПО-ЕФЕКТИВНИ**  
**КОМУНИКАЦИИ** ..... 27-31

► **КЛЮЧОВА РОЛЯ НА ЕВРОПЕЙСКИЯ**  
**ПАРЛАМЕНТ ЗА РЕФОРМАТА НА**  
**ПОЛИТИКАТА НА СБЛИЖАВАНЕ** ..... 32-35

► **ПО ПЪТЯ КЪМ ИЗПЪЛНЕНИЕ**  
**НА ФОНDOBETE** ..... 36-39

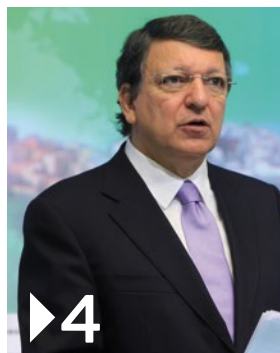
► **ДЪЛГОСРОЧНИ И ОБЩИ ПОСТИЖЕНИЯ**  
**НА ПОЛИТИКАТА НА СБЛИЖАВАНЕ** ..... 40-43

► **ПРОЕКТИ** ..... 44-47  
Примери за проекти от Кипър, Франция  
и Румъния, както и за Европейско  
териториално сътрудничество

► **ПРОГРАМА** ..... 48



Дом на повече от 1 000 вида растения от цял свят, проектът „Идън“ в Корнуол, Обединено кралство, е туристическа атракция и образователна благотворителна инициатива. Проектът получава начално финансиране от ЕФРР в размер на над 30 млн. EUR.



► 4



► 10



► 27



► 36

Снимков материал (страници):  
Корица: Проект „Идън“, Корнуол, Обединено кралство –  
Александра Томпсън © Shutterstock  
Страници 3, 4, 7, 10-13, 15, 27, 29, 36-39, 40-43:  
© Европейска комисия  
Страница 8: © Кристина Думитру Табакару  
Страници 14, 46: © Shutterstock  
Страници 16-22: © Организации, изпратили материали  
Страница 28: © Andalusia se mueve con Europa  
Страници 32-35: © Европейски парламент  
Страница 44: © Програма за трансгранично сътрудничество  
между Унгария и Хърватия  
Страница 45: © Агенция за развитие на Централен  
регион, Румъния  
Страница 47: © Medtech SAS

Изданието е отпечатано в тиражи на английски, немски и френски език на рециклирана хартия. Публикацията е налична на 22 езика на адрес [http://ec.europa.eu/regional\\_policy/information/panorama/index\\_bg.cfm](http://ec.europa.eu/regional_policy/information/panorama/index_bg.cfm)

Съдържанието на настоящия брой е завършено през февруари 2014 г.

**ПРАВНА ИНФОРМАЦИЯ**

Нито Европейската комисия, нито което и да е лице, действащо от нейно име, носят отговорност за начина, по който би могла да бъде използвана съдържанието се в настоящата публикация информация, както и за каквито и да е грешки, които могат да бъдат допуснати въпреки внимателната подготовка и проверка. Настоящата публикация не отразява непременно мнението или позицията на Европейската комисия.

ISSN 1830-9321

© Европейски съюз, 2014 г.

Възпроизвеждането е разрешено при посочване на източника.

За използването/възпроизвеждането на материал на трето лице, предмет на авторско право, който е посочен като такъв, разрешението трябва да бъде получено от носителя(ите) на авторско право.



## ► УВОДНА СТАТИЯ

### Johannes Hahn

Член на Европейската комисия, отговарящ за регионалната политика

В края на 2013 г. след интензивен двугодишен процес на преговори Европейският съвет и Европейският парламент окончателно дадоха зелена светлина на законодателния пакет за политиката на сближаване. Новите регламенти влязоха в сила на 21 декември.

Доволен съм да видя, че модернизираният подход на моите предложения беше подкрепен. Работихме усилено, за да подобрим правилата за използване на европейските структурни и инвестиционни фондове. Сега, за да се подкрепи активно икономическото възстановяване и устойчивият растеж в Европейския съюз, могат да бъдат мобилизирани над 500 млрд. EUR – включително национално съфинансиране и инвестиции, набрани чрез финансови инструменти.

Политиката на сближаване е основният инвестиционен инструмент на ЕС, като разпределените за тази цел средства възлизат на повече от една трета от бюджета на Съюза. За да може обаче тя да реализира своя потенциал, като доведе до растеж на икономиката на ЕС и подобри качеството на живот на европейските граждани, от съществено значение е нашите реформи да бъдат изпълнени правилно. Първата стъпка от този процес ще бъде финализирането на споразуменията за партньорство, които ще определят инвестиционната стратегия на всяка държава членка за следващите седем години.

### Стратегии с високо качество

Подготвянето на тези инвестиционни планове не е лесно. Ето защо миналата година Комисията започна неофициални преговори с държавите членки, за да се увери, че основните нужди на развитието са идентифицирани и разгледани на възможно най-ранен етап. В резултат на това държавите членки споделиха своите проекти на споразумения за партньорство с Комисията преди края на годината, а някои от тях вече са представени официално. Важно е държавите членки да представят качествени проекти на планове за развитие, за да може процесът на одобряване и изпълнение на

програмата да започне възможно най-скоро. Трябва обаче да е съвсем ясно, че Комисията не е готова на компромиси с качеството в името на бързината.

Бих искал изрично да подчертая важноста на правилното съставяне на стратегията още от самото начало. Наложително е също да се гарантира, че всички проекти следват стратегията, а не обратното.


Сега приоритетно се разглеждат ограничен брой цели на политиката, за да се създаде критична маса от инвестиции в избраните области. Идентифицирахме четири приоритетни области с висок потенциал за генериране на растеж: научни изследвания и иновации, малки и средни предприятия, информационни и комуникационни технологии и нисковъглеродна икономика.

### Ясни и измерими цели

Нашата реформирана политика се подкрепя от убеждението, че всеки регион може да постигне най-голямо въздействие, ако първо идентифицира своите ключови силни страни – наричаме това *интелигентна специализация*. Това ще позволи на регионите да съсредоточат производствени инвестиции в избраните сектори, като по този начин увеличат максимално своя потенциал за растеж.

Предварителното съгласуване на целите е от съществено значение за нашата нова архитектура. Как можем да инвестираме например в научни изследвания, ако нямаме стратегия за научни изследвания? Това е като да опитваш да караш кола без волан.

Реформата изисква да бъдат формулирани ясни и измерими цели. Това ще ни помогне да видим измерими резултати и ще ни позволи непрекъснато да преценяваме дали тези публични инвестиции постигат максимален ефект за стимулиране на растежа и заетостта в цяла Европа.



„ Политиката на сближаване категорично е политика, с която можем да се гордеем и да продължим да се гордеем и в бъдеще. Трябва твърдо и ясно да популяризираме тази позиция. “

ЖОЗЕ МАНУЕЛ БАРОЗУ, ПРЕДСЕДАТЕЛ  
НА ЕВРОПЕЙСКАТА КОМИСИЯ

# ► ПОЛИТИКАТА НА СБЛИЖАВАНЕ – ИСТИНСКИ ДВИГАТЕЛ ЗА РАСТЕЖ В ЕВРОПА

„Панорама“ разговаря с председателя на Европейската комисия Жозе Мануел Барозу за неговата позиция относно ролята на политиката на сближаване през следващите години за създаването на растеж и работни места в Европа и възстановяването от икономическата криза.

► Смятате ли, че Европа отново върви в правилната посока и излиза от икономическата криза?

Финансовата и икономическата криза, която засегна световната икономика от лятото на 2007 г., е безпрецедентна за следвоенната икономическа история на Европа. Въпреки това вярвам, че най-лошото вече е зад гърба ни. Успяхме да преодолеем „екзистенциалната“ криза на еврото и успокоихме вълненията на финансовите пазари. Постигнахме значителен напредък по отношение на икономическото управление в ЕС. Сега доверието в европейската икономика постепенно се връща и последните данни за БВП потвърждават първите признаци на слабо икономическо възстановяване. Най-тежко засегнатите от кризата държави провеждат сериозни структурни реформи и започват да отбелязват и положителни резултати. Ирландия, например, намали дефицита си от 1,4% от БВП през 2008 г. до излишък от 3,4% от БВП през 2013 г. Португалия също намали своя дефицит и очакваме през тази година Испания също да регистрира излишък.

Въпреки всичко, макар и да изглежда, че сме преодолели най-лошото, опасността все още не е преминала напълно и признаците на възстановяване все още са нестабилни. Трябва да продължим усилията за борба с настоящите предизвикателства, като например застаряването на населението, увеличаването на разходите за енергия и високата безработица. Държавите членки трябва да ускорят темпа на структурните реформи, предвидени в специфичните за държавите препоръки, и да постигнат по-нататъшен напредък в областите на политиката, за които се изисква координация. Най-належащият проблем са неприемливо високите нива на безработица в някои държави, особено сред младите хора.

► Как политиката на сближаване може да послужи като инструмент за насърчаване на растежа и заетостта в Европа и в контекста на постигането на целите на стратегията „Европа 2020“ чрез икономическото управление на ЕС?

През 2010 г. предложихме цялостен подход, а именно стратегията „Европа 2020“ за интелигентен, устойчив и приобщаващ растеж. Това е стратегията за растеж на Европа за следващите години, като в нея се определят всички движещи сили за постигането на просперитет и продуктивност в бъдеще, било то в областта на образованието и обучението, изменението на климата, научните изследвания и иновациите, или в борбата с бедността. От началото работим в тясно сътрудничество с държавите членки и регионите, за да изпълним предвидените в нея цели. Стратегията вече е в сила от четири години и през 2014 г. тя ще бъде подложена на щателен преглед, за да се направи оценка на постиженията.

Политиката на сближаване е един от основните инструменти за осъществяване на целите на „Европа 2020“. Това е най-голямата инвестиция на ЕС в реалната икономика и основен стълб от триъгълника, крепящ икономическата политика на ЕС – фискална консолидация, структурни реформи и инвестиции в растеж. Благодарение на Европейския фонд за регионално развитие (ЕФРР), Европейския социален фонд (ЕСФ) и Кохезионния фонд ние подкрепяме достъпа до широколентов интернет, новосъздадените МСП, социалното приобщаване, образованието, енергийната ефективност и създаването на работни места. До този момент според докладите на държавите членки чрез инвестициите на политиката за сближаване през периода 2007-2013 г. са били подпомогнати повече от 73 500 новосъздадени МСП и са създадени над 263 000 работни места в МСП. Благодарение на инвестициите още над 4,7 млн. граждани на ЕС са обхванати от покритието на услугите за достъп до широколентов интернет. Накратко, политиката на сближаване категорично е политика, с която можем да се гордеем и да продължим да се гордеем и в бъдеще. Трябва твърдо и ясно да популяризираме тази позиция.

Освен това европейското съфинансиране осигурява стабилен, сигурен, дългосрочен източник на инвестиции за държавите членки. В някои от нашите региони това е единственият начин да бъдат получени публични инвестиции поради липсата на достатъчно средства на национално равнище или неефективност на пазара. Финансирането на политиката на сближаване осигурява стабилност, но също така и гъвкавост за пренасочване на инвестициите за справяне с неотложни социално-икономически потребности. Насърчаваме засегнатите от кризата държави като Гърция, Ирландия или Португалия да препрограмират фондовете, за да повишат своята конкурентоспособност и да насърчат създаването на работни места, по-специално за младите хора.

За периода 2014-2020 г. разпределихме 351,8 млрд. EUR за Европейските структурни и инвестиционни фондове, като техният дял е втори по размер в бюджета на ЕС. Това е признание на най-високо политическо равнище на значението на фондовете за растежа в Европа. Важно е сега националните и регионалните програми да бъдат координирани още по-добре, за да бъдат постигнати целите на „Европа 2020“.

► **Държавите членки и регионите вече започнаха да работят в рамката на новата реформирана политика на сближаване за периода 2014-2020 г. Какво въздействие ще има тази реформа според Вас? Какво смятате за най-голямото нововъведение в тази реформа?**

Трябва сериозно да си зададем въпроса дали сме направили правилните инвестиции в миналото, за да направим нашите икономики по-конкурентоспособни. Смятам, че не беше използван пълният потенциал на част от финансирането. Сега трябва да гарантираме, че реформираната политика означава преди всичко осъществяване на правилните инвестиции в полза на целия Европейски съюз. Всяко изразходвано евро трябва да оказва максимално въздействие по отношение на растежа и конкурентоспособността.

Ето защо новата политика е насочена към развитието на култура на резултатите. От регионите ще се изисква да покажат не само къде изразходват средствата, но и как използват средствата по възможно най-добрия начин. Използването на средствата ще се наблюдава, оценява и отчита, за да се гарантира, че те осигуряват желаните резултати. Определени са някои предварителни условия, които следва да бъдат изпълнени преди отпускане на финансирането, за да се създадат подходящи условия за постигането на максимално въздействие от инвестициите.

За да се запази фокусът на инвестициите, програмите трябва да насочват по-голямата част от средствата от ЕФРР върху ограничен брой от четирите ключови области за повишаване на растежа: научни изследвания и иновации, МСП, ИКТ и нисковъглеродна икономика. Най-малко 80% от всички налични ресурси в по-силно развитите региони и 50% в по-слабо развитите региони ще бъдат разпределени за онези сектори, които са

много важни за нашия бъдещ успех. За ЕСФ съществуват подобни правила, като най-малко 20% от общия размер на средствата по линия на ЕСФ трябва да бъдат разпределени за насърчаване на социалното приобщаване и борбата с бедността. Този подход ясно обвързва финансирането с цялостната стратегия на растеж за периода до 2020 г. и свързаните с нея политики.

Вярвам, че тези промени ще дадат нов живот на инвестициите на политиката на сближаване на ЕС по места и ще дадат възможност тя да стане по-последователна, действена и икономически ефективна, за да помогне на Европейския съюз да просперира отново. Трябва да можем да покажем на нашите граждани, че разходите се използват по най-интелигентния начин за благо на техните региони, техните градове и за да се повлияе положително на техния живот.

► **Как виждате ролята на финансирането по линия на политиката на сближаване за справяне с градските предизвикателства, например бедност, социална изолация, безработица, замърсяване и енергийна зависимост?**

Повече от 75% от европейците живеят във или около градските райони. Това прави Европа един от най-урбанизираните континенти в света. До 2020 г. се очаква този дял да нарасне до 80% от нашето население.

Няма да е преувеличено, ако кажа, че развитието на нашите градове до голяма степен ще определи бъдещето на Европа и ще бъде от решаващо значение за постигане на амбициите, залегнали в стратегията „Европа 2020“. Нашите градове са мощните двигатели на растежа, дом на бизнеса, иновациите и предприемачеството, които ни водят по пътя към излизане от кризата. В Европа повече от две трети от БВП се създава в градовете. Въпреки това вследствие на кризата сега много градове са изправени пред нисък растеж, висока безработица, миграция, социални неравенства и бедност.

Ето защо реших да дам нова роля на бившата генерална дирекция „Регионална политика“ като основен координатор на инициативите на ЕС в областта на градската политика. Новата генерална дирекция „Регионална и градска политика“ обръща по-голямо внимание на по-важната роля на нашите градове и градски зони в решенията и процеса на изготвяне на политики на равнище ЕС. В момента около 40% от ЕФРР се инвестират в градовете. Очаквам тази стойност да нараства в бъдеще. Много от инвестиционните приоритети за периода 2014-2020 г. са от значение за градските райони, като например насърчаването на стратегиите за ниски въглеродни емисии, подобряването на архитектурната среда или улесняването на мобилността. Освен това всяка държава членка трябва да разпредели най-малко 5% от ЕФРР за интегрирани действия за устойчиво градско развитие. Това ще даде на градовете нови средства и нови решения за справяне с конкретните икономически, екологични и социални предизвикателства за техните градски райони.



Жозе Мануел Барозу, председател на Комисията, и еврокомисар Йоханес Хан.

▶ **Какво е значението на финансирането от политиката на сближаване за стимулирането на научните изследвания и иновациите?**

Европейските региони трябва да се движат нагоре по стълбата на иновациите. Държавите членки, които инвестират усилено в иновации, са в много по-добро положение от онези, които биха могли да направят повече. Въпреки че по време на кризата средните разходи за научни изследвания и иновации остават стабилни на ниво от 2% от БВП, Европейският съюз все още изостава далеч зад своите основни световни конкуренти. САЩ и Япония, както и Южна Корея, изразходват повече средства от нас за научни изследвания и иновации.

Няма съмнение, че реформираната политика на сближаване е от решаващо значение за стимулирането на научните изследвания и иновациите в Европа. През периода 2007-2013 г. около 25% от структурните фондове на ЕС – или около 86 млрд. EUR – са инвестирани в научни изследвания и иновации. Има много примери за добри проекти за иновации, финансирани от политиката на сближаване: да споменем само два от тях: клъстера за чисти технологии „ECO World Styria“<sup>(1)</sup> в Австрия, пример за чисти технологии, или проекта „Изкуство върху столове“<sup>(2)</sup> в Португалия – иновативен подход, свързващ творческите и традиционните индустрии.

От държавите членки и регионите вече се изисква да идентифицират своите конкретни преимущества и силни страни и да концентрират ресурсите си върху тях, за да увеличат своите конкурентни предимства. Вярвам, че тези така наречени „стратегии за интелигентна специализация“ ще доведат до по-интелигентни инвестиции с по-голямо въздействие и ще активират иновационния потенциал на всеки регион в Европа. Те трябва да бъдат разработени съвместно с бизнеса, научните среди и иновационната общност с подкрепата на политиката на сближаване.

(1) <http://www.eco.at/>

(2) <http://www.artonchairs.com/>

▶ **Какъв е Вашият основен съвет към регионалните органи, които изпълняват оперативните програми за периода 2014-2020 г.?**

Доброто управление на национално, регионално и местно равнище е от решаващо значение. Реформата на политиката на сближаване никога не би могла да бъде постигната без успешното сътрудничество с управляващите и регионалните органи. Принципът на партньорство стои в основата на реформите и сега е от решаващо значение всички заинтересовани страни да бъдат ангажирани в изпълнението на програмите: съответните министерства, региони, общини, браншови организации, научноизследователски центрове, предприятия или социални партньори. Необходимо е да продължим да развиваме новите партньорства, както и да запазим съществуващото сътрудничество между регионите, градовете и институциите на ЕС, за да концентрираме стратегически фондовете върху най-продуктивните инвестиции и да гарантираме максимално въздействие върху растежа и заетостта. Очаквам регионите да поемат отговорността за оформянето и укрепването на европейската политика. Убеден съм, че заедно можем да превърнем тази политика в истински двигател на икономическото възстановяване на Европа.

Иновациите означават също да мислим нестандартно, да бъдем креативни и да мислим за нови начини на използване на сегашното знание и новите идеи, за да адаптираме нашето общество към новите парадигми. Вече не можем да продължим да работим по обичайния начин и всички европейци трябва да участват пълноценно в разработването и постигането на по-конкурентни модели.

▶ **НАУЧЕТЕ ПОВЕЧЕ**

[http://ec.europa.eu/regional\\_policy/what/future/index\\_bg.cfm](http://ec.europa.eu/regional_policy/what/future/index_bg.cfm)

[http://ec.europa.eu/europe2020/index\\_bg.htm](http://ec.europa.eu/europe2020/index_bg.htm)

# ► ПОЛИТИКАТА НА СБЛИЖАВАНЕ ЗА ПЕРИОДА 2014-2020 Г.

## 10 КЛЮЧОВИ ЕЛЕМЕНТА НА ПРЕРАЗГЛЕДАНАТА ПОЛИТИКА



Модернизация на улица „Николае Балческу“ (Миовени, Румъния).

Regio	
Initiativă locală Dezvoltare regională	
Proiect:	„MODERNIZAREA STRAZII „LE BĂDĂNI” DIN ORAȘUL MIQVENI PRIN CREȘTEREA ȘOLII BENZI ȘI SEMENTINE”
Localitate administrativ-teritorială:	Orașul Mioveni
Identificator:	6.445.880.40 lei
Valoarea totală a proiectului:	4.184.619,97 lei
Contribuția Uniunii Europene:	912.210,23 lei
Contribuția Consiliului Județean:	104.199,80 lei
Contribuția Beneficiarului:	23.08.2011
Data începerii proiectului:	22.02.2013
Data finalizării proiectului:	Agencia pentru Dezvoltare Regională Sud Muntania
Organism intermediar:	AGENCIJA PENTRU DEZVOLTAREA REGIONALE ȘI TURISMULUI
Autoritatea de Management:	S.C. VICIDORIT S.R.L.
Contractor:	

Investim în viitorul tău! Proiect selectat în cadrul Programului Operațional Regional și co-finanțat de Uniunea Europeană prin Fondul European pentru Dezvoltare Regională.

След финализирането на бюджета на ЕС за периода 2014-2020 г. за инвестиции в регионите и градовете на Европа чрез политиката на сближаване на ЕС ще бъдат осигурени около 351,8 млрд. EUR за създаване на растеж и работни места в целия ЕС, както и за справяне с изменението на климата и енергийната зависимост.

Цялостният ефект от тях, в съчетание с националния принос на държавите членки и ефекта на привличане на средства чрез финансовите инструменти, вероятно ще бъде над 500 млрд. евро. Политиката на сближаване се превърна в основна инвестиционна политика на ЕС и е тясно свързана с целите на „Европа 2020“. Тя е насочена към всичките 274 региона на Европейския съюз – не само към най-бедните – и има за цел да стимулира икономическия растеж и създаването на работни места. Сега политиката е основният инструмент за изпълнение на целите на ЕС. Това обуславя важността на въведените нови принципи като тематична концентрация, ориентация към резултатите, предварителни условия и използване на подходящи финансови инструменти.

Промяната във фокуса на политиката на сближаване за периода 2014-2020 г. ще гарантира максимално въздействие на инвестициите от фондовете на ЕС, които ще бъдат съобразени с индивидуалните нужди на регионите и градовете.

### Ключовите елементи на новата политика на сближаване са:

#### 1 ► Подходящи нива на инвестиции в регионите

Инвестициите във всички региони на ЕС ще продължат, но нивото на подкрепа и националното участие (процентът на съфинансиране) ще бъдат адаптирани към тяхното ниво на развитие:

- по-слабо развити региони (БВП < 75% от средния за ЕС-27);
- региони в преход (БВП 75-90% от средния за ЕС-27);
- по-силно развити региони (БВП > 90% от средния за ЕС-27).

#### 2 ► Целенасочен растеж

Около 100 млрд. EUR ще бъдат насочени към ключови сектори на растеж. За политиката на сближаване са договорени единадесет тематични приоритета. Инвестициите по линия на Европейския фонд за регионално развитие (ЕФРР) ще се концентрират върху четири ключови области: иновации и научни изследвания; програма в областта на цифровите технологии; подкрепа за малките и средните предприятия (МСП); нисковъглеродна икономика. Договорени са различни проценти за разпределение в зависимост от категорията на региона (по-слабо развити: 50%; в преход: 60%; по-силно развити: 80%).

Най-малко 23 млрд. EUR от тези средства ще бъдат използвани за подпомагане на нисковъглеродната



икономика (енергийна ефективност и възобновяеми енергийни източници). В рамките на това финансиране се предвиждат отделни задължения за разпределяне на ресурсите от ЕФРР (по-слабо развити региони: 12%; в преход: 15%; по-силно развити региони: 20%).

Около 66 млрд. EUR ще бъдат насочени към приоритетни трансевропейски транспортни връзки и ключови инфраструктурни проекти в областта на околната среда чрез Кохезионния фонд.

Чрез Европейския социален фонд (ЕСФ) политиката на сближаване ще окаже значителен принос за реализиране на приоритетите на ЕС в областта на заетостта, например чрез обучение и учене през целия живот, образование и социално приобщаване. Най-малко 20% от общия размер на средствата по линия на ЕСФ трябва да бъдат разпределени за насърчаване на социалното приобщаване и борба с бедността.

Новата Инициатива за младежка заетост, която е свързана с ЕСФ, ще постави специален фокус върху младите хора.

### 3 ► Отчетност и резултати

Ще бъдат определени ясни, прозрачни и измерими цели за отчетност и резултати. Държавите и регионите ще трябва да обявят предварително какви цели възнамеряват да постигнат с наличните ресурси и да определят как точно ще измерват напредъка към тези цели. Това ще позволи редовното проследяване и провеждането на дебат за използването на финансовите ресурси. В зависимост от постигнатия напредък по отношение на тези цели в края на периода програмите, които имат добри резултати, могат да получат допълнителни средства (чрез т.нар. „резерв за изпълнение“).

### 4 ► Предварителни условия за финансиране

Преди средствата да бъдат отпуснати, трябва да бъдат изпълнени определени условия, за да се осигури ефективността на инвестициите. Целта е да се гарантира, че инвестициите са направени в среда, която допринася за максималното увеличаване на тяхното въздействие. Инвестициите започват да се изпълняват само след като са налице определени стратегии или са изпълнени някои предварителни условия. Примери за предварителни условия са наличието на стратегии за „интелигентна специализация“, реформи в подкрепа на бизнеса, транспортни стратегии, мерки за подобряване на системите за обществени поръчки или спазване на законодателството в областта на околната среда.

### 5 ► Координирани действия

Необходимо е да бъде създадена обща стратегия, за да се осигури по-добра координация и по-малко дублиране. Общата стратегическа рамка осигурява основата за по-добра координация между Европейските структурни и инвестиционни фондове (ЕСИ фондове – ЕФРР, Кохезионният фонд и Европейският социален фонд, които са трите фонда в рамките на политиката на сближаване, както и фондовете за развитие на селските райони и за

морско дело и рибарство). Тя също така е по-добре обвързана с други инструменти на ЕС като „Хоризонт 2020“ и Механизма за свързване на Европа.

### 6 ► Опростяване на процедурите

Бюрократията трябва да бъде намалена и да се опростят процедурите за използване на инвестициите на ЕС. Това може да се постигне чрез общ набор от правила за всички ЕСИ фондове, както и по-прости правила за отчитане, по-целенасочени изисквания за докладване и по-широко използване на цифровите технологии („е-сближаване“).

### 7 ► По-ясно изразено градско измерение

Градското измерение на политиката ще бъде засилено чрез разпределянето на минимален дял от средствата по ЕФРР, които да бъдат изразходвани за интегрирани проекти в градовете, които комбинират различни мерки за справяне с икономическите, екологичните и социалните предизвикателства в градовете – освен другите разходи в градските райони.

### 8 ► Трансгранично сътрудничество

Трансграничното сътрудничество ще бъде засилено и ще се улесни организирането на повече трансгранични проекти. Важно е също така да се гарантира подкрепата за макрорегионални стратегии, като например стратегиите за регионите на река Дунав и Балтийско море, от националните и регионалните програми.


### 9 ► Съвместимост и съгласуваност

Политиката на сближаване трябва да бъде съгласувана изцяло с икономическото управление на ЕС в по-широк мащаб. Програмите трябва да бъдат съвместими с договорените с държавите членки национални програми за реформи, които са част от цикъла на икономическа и фискална координация на политиките в ЕС, известен като Европейски семестър. Ако е необходимо, Комисията може да поиска от държавите членки – съгласно така наречената клауза за „макроикономически условия“ – да променят програмите, за да подпомогнат ключови структурни реформи, или в краен случай може да спре средствата, ако са налице многократни и сериозни нарушения на икономическите препоръки.

### 10 ► Финансови инструменти

Ще се насърчава засиленото използване на финансови инструменти за осигуряването на по-голяма подкрепа и достъп до кредитиране за МСП. Фондовете на ЕС ще подпомагат получаването на заеми и гаранции, както и набирането на собствен/рисков капитал чрез общи правила за всички фондове, разширяване на техния обхват и осигуряване на стимули (по-висок процент на съфинансиране). Акцентът върху заемите, а не върху безвъзмездните средства, следва да подобри качеството на проектите и да предотврати зависимост от субсидиите.

Експертният център по вятъра в Кил изследва потенциала на вятъра за производство на енергия и задвижване в тандем с морската индустрия – Шлезвиг-Холщайн, Германия.



# ▶ ИНВЕСТИЦИОННИ ПРИОРИТЕТИ НА ПРЕРАЗГЛЕДАНАТА ПОЛИТИКА НА СБЛИЖАВАНЕ

Реформираната политика на сближаване ще бъде основният инвестиционен инструмент на ЕС за постигане на целите на „Европа 2020“: създаване на растеж и работни места, борба с изменението на климата и енергийната зависимост и намаляване на бедността и социалното изключване. Политиката на сближаване също така ще се стреми да засили икономическото, социалното и териториалното сближаване в Европейския съюз, като коригира неравенствата между регионите.

За да постигнат тези цели, трите фонда на политиката на сближаване на ЕС (Европейският фонд за регионално развитие, Европейският социален фонд и Кохезионният фонд) ще подкрепят 11 тематични цели.

Въпреки че ЕФРР ще обхване всичките 11 тематични цели, той ще бъде насочен по-специално към първите четири ключови приоритета. Тези приоритети са: иновации и научни изследвания; информационни и комуникационни технологии; малки и средни предприятия (МСП); преход към нисковъглеродна икономика.

От държавите членки и регионите ще се изисква да инвестират значителна част от ЕФРР (между 50 и 80%) в тези приоритетни области, които ще получат до 100 млрд. EUR (почти 30%) от бюджета на ЕФРР.

## 11 ТЕМАТИЧНИ ЦЕЛИ НА ПОЛИТИКАТА НА СБЛИЖАВАНЕ

- 1 Засилване на научноизследователската дейност, технологичното развитие и иновациите
- 2 Подобряване на достъпа до информационни и комуникационни технологии (ИКТ) и на тяхното използване и качество
- 3 Повишаване на конкурентоспособността на МСП
- 4 Подкрепа за преминаването към нисковъглеродна икономика във всички сектори
- 5 Насърчаване на адаптацията към изменението на климата и предотвратяване и управление на рисковете
- 6 Защита и опазване на околната среда и насърчаване на ефективното използване на ресурсите
- 7 Насърчаване на устойчивия транспорт и премахване на участъците с недостатъчен капацитет в ключови мрежови инфраструктури
- 8 Насърчаване на устойчивата и качествената заетост и подкрепа за мобилността на работната сила
- 9 Насърчаване на социалното приобщаване, борба с бедността и дискриминацията
- 10 Инвестиции в образованието, обучението, професионалното обучение с цел придобиване на умения и учене през целия живот
- 11 Повишаване на институционалния капацитет на публичните органи и заинтересованите страни и ефективна публична администрация



Институтът по фотонни науки в Барселона получи съфинансиране от ЕС за работата си в областта на оптиката и технологията на светлината.

## СПЕЦИФИЧНИ ТЕРИТОРИАЛНИ ХАРАКТЕРИСТИКИ

- Съгласно Програмите за европейско териториално сътрудничество най-малко 80% от средствата ще бъдат концентрирани върху тези четири основни тематични приоритета.
- Най-малко 5% от ресурсите по линия на ЕФРР на национално равнище ще бъдат разпределяни за **устойчиво градско развитие** чрез „интегрирани действия“, управлявани от самите градове.
- Районите, които са естествено оцетени от гледна точка на тяхното географско положение, като например **отдалечени, планински или слаборазселени райони**, ще се ползват със специален статут.
- **Най-отдалечените райони** на ЕС получават специална помощ от ЕФРР, за да се справят с евентуални неравенства вследствие на тяхната отдалеченост.

### ► ПРИОРИТЕТ 1

## Засилване на научноизследователската дейност, технологичното развитие и иновациите

Конкурентоспособността на Европа, способността ѝ да създаде милиони нови работни места, които да заместят изгубените по време на кризата, и бъдещият стандарт на живот в Европа като цяло зависят от нашата способност да дадем тласък на иновациите в продукти, услуги, стопански и социални процеси и модели. Основният фокус е да бъдат решени проблемите в областта на иновациите и да се увеличат инвестициите в научноизследователската и развойната дейност чрез тясно сътрудничество между публичните и частните участници.

**В периода 2014–2020 г. ЕФРР ще засили научните изследвания и иновациите в държавите, членки на ЕС, чрез различни действия:**

- Оказване на подкрепа на участници в областта на иновациите (особено научноизследователски центрове и МСП), които са пряко ангажирани в разработването на иновативни решения и в икономическата реализация на нови идеи чрез: услуги за предоставяне на консултации и помощ; преки инвестиции; финансови инструменти, които помагат за осигуряването на достъп до частни източници на финансиране.
- Инвестиции в инфраструктура, оборудване, пилотни продуктови линии и съвременни производствени процеси, необходими за осъществяването на приложни научноизследователски и иновационни дейности,

включително технологии, които създават капацитет за още иновации в редица други сектори.

- Подпомагане на сътрудничеството, дейностите в мрежа и партньорствата между различни участници в областта на иновациите, работещи в една и съща сфера – университети, научноизследователски и технологични центрове, МСП и големи фирми – за постигане на полезни взаимодействия и трансфер на технологии.
- Инвестиране в осъществяването на иновации от МСП с цел повишаване на тяхната конкурентоспособност.

От държавите членки и регионите се изисква да изготвят Регионална иновационна стратегия за интелигентна специализация (RIS3), като това е предварително условие за получаването на средства за инвестиции по линия на ЕФРР за научни изследвания и иновации. Подобна стратегия ще помогне на регионите да реализират напълно своя потенциал за иновации, като концентрират ресурсите върху ограничен брой приоритети за интелигентен растеж, в които имат определени конкурентни предимства.

Тези стратегии следва да бъдат разработени с участието на основните заинтересовани страни, като например изследователи, академичните среди, бизнесът и публичните органи. Те трябва да отразяват новите начини за използване на текущите познания и новите начини за осъществяване на стопанска дейност с помощта на финансиране от ЕС, частния сектор и национално финансиране. Това ще помогне също да бъдат постигнати положителни взаимодействия с други политики на ЕС и инструменти за финансиране, по-специално „Хоризонт 2020“ – програмата за научни изследвания и иновации на ЕС за периода 2014–2020 г.



Основи на компютърната грамотност за електронни граждани, Вилнюс, Литва.

## ► ПРИОРИТЕТ 2

### Подобряване на достъпа до ИКТ и на тяхното използване и качество

Информационните и комуникационните технологии (ИКТ) са мощен двигател на икономическия растеж, иновациите и производителността, който засяга редица области.

В периода 2014-2020 г. инвестициите чрез ЕФРР ще подобрят достъпа, използването и качеството на информационните и комуникационните технологии. Различни видове мерки в областта на ИКТ могат да бъдат финансирани и като помощни инициативи в рамките на някои от другите тематични цели.

#### Инвестициите от ЕФРР ще бъдат насочени към:

- Инвестиране в инфраструктурата за ИКТ във всички региони, особено в отдалечените и селските райони и в по-слабо развитите региони.
- Увеличаване на достъпа до високоскоростен широколентов интернет (особено до така наречените „мрежи от следващо поколение“) с цел да се повиши производителността на дружествата и да се позволи на хората в отдалечените региони да работят от дома си или да се възползват от решения в областта на електронното здравеопазване.
- Инвестиране в разработването и усъвършенстването на инструменти за ИКТ, като например електронна инфраструктура за научни изследвания и иновации, компютърни услуги „в облак“, информационна сигурност и безопасност в интернет.
- Продължаване на прехода към използването на новаторски приложения на ИКТ от фирмите, гражданите и публичните администрации, като например предоставяне на електронни здравни услуги (електронно

здравеопазване), процедури в публичния сектор (електронно правителство), малки и средни предприятия (електронно обучение, електронен бизнес и т.н.)

Националните и регионалните органи са длъжни да разработят Стратегическа рамка на политиката за цифров растеж като предварително условие преди разпределянето на инвестиции за развитието на продукти и услуги в областта на ИКТ.

Всяка държава членка, която планира да използва фондовете на политиката на сближаване за инвестиции в широколентов интернет, ще трябва също да разработи допълнителен План за мрежа от следващо поколение, в който да са посочени областите, където е необходима държавна намеса. Тези местни и регионални програми в областта на цифровите технологии са дълбоко свързани със стратегиите за интелигентна специализация.

## ► ПРИОРИТЕТ 3

### Повишаване на конкурентоспособността на МСП

Малките и средните предприятия са гръбнакът на европейската икономика и основен двигател на растежа, създаването на работни места и сближаването, като осигуряват две от всеки три работни места в частния сектор. Затова насърчаването на предприемачеството и инвестирането в МСП е от съществено значение за създаването на растеж и заетост в Европа.

За да останат конкурентоспособни на световния пазар, МСП трябва да увеличат своята производителност и да осигурят по-добро качество и диференциация на своите продукти, услуги и маркетинг.



Проектът „Finnvera“ осигурява рисков капитал за МСП – Северна Карелия, Финландия.

## ТЕМАТИЧНА КОНЦЕНТРАЦИЯ

Освен специалните мерки във връзка с целта за преминаване към нисковъглеродна икономика, държавите членки и регионите трябва да разпределят известна част от ресурсите по линия на ЕФРР за тези четири основни тематични цели.

- По-силно развити региони: най-малко 80 % от ресурсите по линия на ЕФРР трябва да бъдат насочени към най-малко два от тези приоритети.
- Региони в преход: 60 % от средствата по ЕФРР трябва да бъдат насочени към най-малко два от тези приоритети.
- По-слабо развити региони: 50 % от средствата по ЕФРР трябва да бъдат насочени към най-малко два от тези приоритети.

Държавите членки трябва също да насочат подкрепата от ЕФРР така, че да вземат предвид всички предизвикателства, които са посочени в националните програми за реформи, както и всички съответни специфични за държавите препоръки.

**Инвестициите чрез ЕФРР ще бъдат насочени към определени области, за да се насърчи растежът и конкурентоспособността на МСП, включително чрез мерки за:**

- Получаване на достъп до финансиране под формата на безвъзмездни средства, заеми, гаранции по заеми, рисков капитал и т.н.
- Възползване от предимствата на предоставянето на бизнес консултации и ноу-хау, информация и възможности за работа в мрежа, включително чрез трансгранични партньорства.

- Подобряване на достъпа им до световните пазари и намаляване на предприемаческия риск.
- Използване на нови източници на растеж, като например зелената икономика, устойчивият туризъм, здравеопазването и социалните услуги, включително „сребърната икономика“ и културната и творческата индустрия.
- Изграждане на ценни връзки с научноизследователски центрове и университети с цел да се насърчат иновациите.

### ► ПРИОРИТЕТ 4

## Подпомагане на прехода към нисковъглеродна икономика във всички сектори

Някои от водещите цели на стратегията „Европа 2020“ са намаляване на емисиите на парникови газове с 20 % в сравнение с нивата от 1990 г., увеличаване на дела на възобновяемите енергийни източници в крайното потребление на енергия до 20 % и стъпки към повишаване на енергийната ефективност с 20 %.

С оглед на това финансирането от ЕФРР ще помогне за насърчаване на по-високата енергийна ефективност и ще подкрепи прехода към нисковъглеродни източници.

**Мерките в тази област могат да включват:**

- Инвестиране в производството и разпределението на енергия, получена от възобновяеми източници – включително биогорива и производство на възобновяема енергия от морски източници.
- Повишаване на информираността и увеличаване на използването на енергия от възобновяеми източници в публичния и в частния сектор.
- Подобряване на енергийната ефективност, интелигентното енергийно управление и използването на възобновяеми източници в обществената инфраструктура, включително в обществени сгради, в жилищния сектор и в областта на промишленото производство.
- Намаляване на емисиите от транспорта чрез подпомагане на развитието на нови технологии и насърчаване на използването на обществен транспорт, колоезденето и ходенето.
- Разработване на интегрирани стратегии за ниски въглеродни емисии, включително системи за улично осветление, интелигентни електрически мрежи и планове за устойчив градски транспорт.
- Насърчаване на научните изследвания и иновациите в областта на нисковъглеродните технологии.

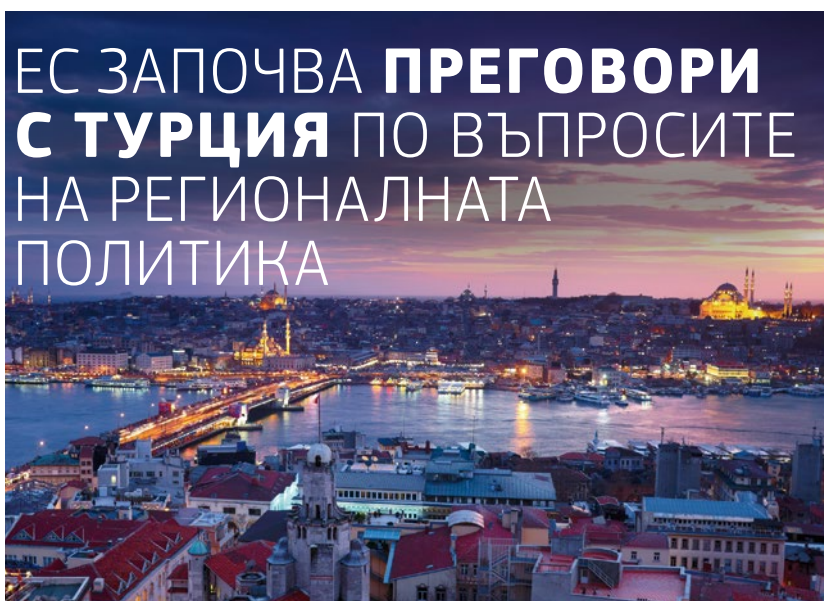
Специално изискване за извършването на инвестиции е *по-силно развитите региони* да разпределят за този приоритет най-малко 20% от ЕФРР, *регионите в преход* – 15%, а *по-слабо развитите региони* – 12% от съответния им дял.

### ► НАУЧЕТЕ ПОВЕЧЕ

[http://ec.europa.eu/regional\\_policy/what/future/index\\_bg.cfm](http://ec.europa.eu/regional_policy/what/future/index_bg.cfm)

# ▶ НОВИНИ

## [НОВИНИТЕ НАКРАТКО]



В преговорите за присъединяване на Турция към ЕС беше отворена глава „Регионална политика“ от *acquis communautaire* (достиганията на правото на ЕС).

За да започне преговори за присъединяване по „Глава 22: Регионална политика и координация на структурните инструменти“, Турция трябваше да представи подробен план за действие и съответен график, в които се определят ясни цели и срокове за прилагане на политиката на сближаване на ЕС и изграждане на необходимата институционална структура. През последните десет години Турция отбелязва впечатляващи резултати в икономическото развитие, но сега трябва да бъдат взети мерки за равномерно разпределяне на натрупаното напоследък богатство между различните региони.

Глава 22 относно регионалната политика съдържа малко достижения на правото на ЕС. Тя изисква най-вече да бъде изграден административен капацитет и приети интелигентни стратегии, които да гарантират качеството на програмите и проектите и тяхното добро изпълнение. Преди главата да бъде временно затворена, Турция трябва да предостави доказателства, че е изградила такъв капацитет по отношение на техническите и човешките ресурси, както и че е приела функционираща национална стратегия, която може да намали различията в развитието на регионите. И накрая, Турция ще получи възможността да работи с всички държави, членки на ЕС, които участват в инициативи за трансгранично, междурегионално и транснационално сътрудничество.

Комисията очаква с нетърпение да постави началото на дългата и упорита работа, която е необходима за изпълнението на условията за временно затваряне на главата.

### ▶ НАУЧЕТЕ ПОВЕЧЕ

[http://europa.eu/rapid/press-release\\_MEMO-13-958\\_en.htm?locale=EN](http://europa.eu/rapid/press-release_MEMO-13-958_en.htm?locale=EN)

## НОВО РЪКОВОДСТВО ЗА МЕСТНИТЕ И РЕГИОНАЛНИТЕ ОРГАНИ

Комитетът на регионите наскоро публикува своето ново „Ръководство за местните и регионалните органи“. Публикацията е част от по-мощна комуникационна кампания, която има за цел да повиши осведомеността за стратегията „Европа 2020“. Ръководството описва цикъла на политиката на стратегията, като след това разглежда в детайли как местните и регионалните органи могат да интегрират своите дейности в политиката на ЕС, както и финансовите инструменти за насърчаване на интелигентен, устойчив и приобщаващ растеж. Представени са много практически примери за добри практики от региони от целия ЕС, наред с многобройни препратки към интересни програми, проекти и инструменти. Накрая е включен списък на асоциации, мрежи и награди с цел да се насърчи обменът на информация и да бъдат признати положителните резултати.



### ▶ НАУЧЕТЕ ПОВЕЧЕ

Ръководството може да бъде изтеглено в PDF или eBook формат от:

<http://cor.europa.eu/fr/documentation/brochures/Pages/delivering-europe-2020-strategy.aspx>

## РЕГИОНАЛНИЯТ ГОДИШНИК НА ЕВРОСТАТ ЗА 2013 Г.

ИЗЛЕЗЕ



Тези регионални показатели са представени за следните 11 теми: икономика, население, здравеопазване, образование, пазар на труда, структурна бизнес статистика, туризъм, информационно общество, селско стопанство, транспорт, наука, технологии и иновации. Освен това в изданието са включени глави със специална насоченост: те разглеждат европейските градове, определянето на градските и урбанизираните региони, доходите и условията на живот в зависимост от степента на урбанизация и развитието на селските райони.

### ► НАУЧЕТЕ ПОВЕЧЕ

Книгата може да бъде поръчана на:  
<http://epp.eurostat.ec.europa.eu>

Статистическата информация е важен инструмент за разбиране и количествено измерване на въздействието на политическите решения в определена територия или регион. Регионалният годишник на Евростат за 2013 г. дава подробна картина за широк набор от статистически теми, засягащи регионите на държавите, членки на Европейския съюз, както и регионите

на ЕАСТ и държавите, кандидатки за членство в ЕС. Всяка глава представя статистическа информация под формата на карти, фигури и таблици и е придружена от описание на основните констатации, източниците на данни и политическия контекст.

## ФИНАЛИСТИ В КОНКУРСА „REGIOSTARS“ ЗА 2014 Г.



Журието на конкурса за наградите „RegioStars“, който отличава най-вдъхновяващите и иновативни регионални проекти в Европа, обяви финалистите за 2014 г. Журието избра 19 финалисти от 80 проекта, подкрепени от фондовете на политиката на сближаване на ЕС, въз основа на четири основни критерия: иновативност, въздействие, устойчивост и партньорство.

Финалистите са от региони и градове в 17 държави членки: Белгия, Чехия, Дания, Франция, Германия, Гърция, Унгария, Италия, Ирландия, Люксембург, Нидерландия, Полша, Португалия, Румъния, Испания, Швеция и Обединеното кралство.

Те демонстрираха своите проекти пред журието под председателството на бившия председател на Комитета на регионите Люк Ван ден Бранде на 8 октомври по време

на 11-ата годишна Европейска седмица на регионите и градовете – OPEN DAYS 2013. Победителите ще бъдат обявени на церемонията по награждаването, водена от комисар Хан, която ще се проведе на 31 март 2014 г. в Брюксел. Пълна информация за проектите на финалистите може да бъде намерена в брошурата, която е достъпна на уебсайта на RegioStars.

### ► НАУЧЕТЕ ПОВЕЧЕ

Награди „RegioStars“

[http://ec.europa.eu/regional\\_policy/projects/regiostars/regiostars\\_en.cfm](http://ec.europa.eu/regional_policy/projects/regiostars/regiostars_en.cfm)

Open Days 2013

[http://ec.europa.eu/regional\\_policy/conferences/od2013/index.cfm](http://ec.europa.eu/regional_policy/conferences/od2013/index.cfm)

# ▶ С ВАШИ ДУМИ

## ГЛЕДНИ ТОЧКИ НА ЗАИНТЕРЕСОВАНИ СТРАНИ ОТНОСНО ПОЛИТИКАТА НА СБЛИЖАВАНЕ ЗА ПЕРИОДА 2014-2020 Г.



„С ваши думи“ е разделът на „Панорама“, където можете да изкажете своето мнение и да споделите какво мислите за дейността на европейската регионална политика. В това издание „Панорама“ покани заинтересовани страни на местно, регионално, национално и европейско равнище да изразят своята позиция – и надежди – за реформираната политика на сближаване.

„Панорама“ ще се радва да получи материали на Вашия език, които може да бъдат включени в следващите ни броеве. Свържете се с нас на [regio-panorama@ec.europa.eu](mailto:regio-panorama@ec.europa.eu), за да получите информация за сроковете и насоки за Вашите материали.



### ▶ КОНФЕРЕНЦИЯ НА ПЕРИФЕРНИТЕ МОРСКИ РЕГИОНИ В ЕВРОПА (КПМР) МАКРОИКОНОМИЧЕСКИТЕ УСЛОВИЯ ИЗПРАЩАТ ПОГРЕШЕН СИГНАЛ

Договореният през ноември пакет относно политиката на сближаване въведе редица положителни нововъведения, като например категорията „региони в преход“ и разпоредбите за партньорствата. КПМР одобрява осуетяването на усилията на Европейския парламент да премахне препратките, които свързват политиката на сближаване и икономическото управление на ЕС, и постигнатите важни отстъпки, като например ограничаване на спирането на плащанията до максимум 50% от всяка съответна оперативна програма. Макроикономическите условия изпращат погрешен сигнал към европейските региони и ще имат отрицателни последици за управлението на оперативните програми, по-специално в регионите, които се нуждаят най-много от инвестиции, за да осигурят дългосрочни работни места.

[АНИКА АНЕРБИ ЯНСОН](#) – Председател на регион Сконе (Швеция)  
и председател на КПМР

### ▶ BUSINESSEUROPE

#### БИЗНЕСЪТ МОЖЕ ДА ИГРАЕ КЛЮЧОВА РОЛЯ ЗА ПОДПОМАГАНЕ НА РЕГИОНАЛНОТО РАЗВИТИЕ

От съществено значение е по-силно ориентираната към резултатите регионална политика да се приложи своевременно и ефективно, за да се увеличи значително нейното въздействие върху растежа и работните места. Окончателното решение да се даде възможност на компании с всякакъв размер да кандидатстват за средства от регионалните фондове по ключовите приоритети за научни изследвания и иновации, нисковъглеродна икономика и приоритети в областта на ИКТ е важен напредък в сравнение с първоначално предложените по-рестриктивни критерии за допустимост. Предприятията с техния опит и познаване на местните икономики могат да играят важна роля, като помагат на регионите да разработят проекти, които в най-голяма степен допринасят за тяхната конкурентоспособност и устойчиво развитие. Опростяването на процедурите и намаляването на административните пречки ще гарантират по-голямото участие на бизнеса в ефективното използване на средствата.

[МАРКЪС ДЖ. БАЙРЪР](#) – Генерален директор





### ► АСАМБЛЕЯ НА ЮЖНИЯ И ИЗТОЧНИЯ РЕГИОН, ИРЛАНДИЯ ПОЛОЖИТЕЛНО ВЛИЯНИЕ ВЪРХУ ЖИВОТА НА ХОРАТА

Европейският парламент даде своето одобрение за политиката на сближаване, която определя условията за следващия програмен период 2014-2020 г. Асамблеята на Южния и Източния регион започва своя трети програмен период като управляващ орган на съфинансираните с европейски средства програми. Акцентът за следващия период е върху резултатите и реалните осезаеми резултати. Надявам се, че целите и задачите, които стоят в основата на тази политика на интелигентен, устойчив и приобщаващ растеж, ще доведат до резултати, които влияят положително върху живота на хората в Южния и Източния регион на Ирландия и в целия ЕС. В крайна сметка, за да бъде смятана политиката за успешна, тя трябва да съдейства за създаването на условия, които подкрепят заетостта. Това според мен е най-голямото предизвикателство, пред което се изправяме в целия ЕС. Говорим много за опростяването и увеличаването на привлекателността на процеса за бенефициента; това е едно постоянно предизвикателство и трябва да заема централно място при изпълнението на политиката.

**ДЕРВИЛ БРЕНАН** – Асамблея на Южния и Източния регион



SOUTHERN & EASTERN  
Regional Assembly  
Promoting Our Region



  
PRIME MINISTER'S OFFICE  
HUNGARY

### ► КАБИНЕТ НА МИНИСТЪР-ПРЕДСЕДАТЕЛЯ, УНГАРИЯ ЦЕЛЕВО ОПРЕДЕЛЯНЕ НА ПРИОРИТЕТИТЕ ЗА НАУЧНИ ИЗСЛЕДВАНИЯ, ИНОВАЦИИ И МСП

Членството на Унгария в ЕС е тясно преплетено с хилядолетната история на страната. Успехът на еврозоната е основен двигател на нашата икономика. В резултат на ефективното използване на средствата от ЕС след дълъг период от време Унгария отново върви по пътя на растеж, стъпил на солидни основи, като една от причините за това, наред с други, е политиката на сближаване. Затова приветствам наскоро одобрената от институциите на ЕС реформа, която изпълнява приоритетите на „Европа 2020“. Основните елементи на реформата, например тематичната концентрация и по-големият фокус върху резултатите, са ключът към успеха. Според мен е много важно в бъдеще фондовете на ЕС да бъдат насочени към приоритети като научни изследвания, иновации и МСП, които заемат едни от челните места и в дневния ред на Унгария. Ето защо през следващите 7 години Унгария ще насочи 60% от средствата от ЕС към икономическото развитие. Вярвам, че създаването и поддържането на баланс, наред с неотдавнашната реформа, ще допринесе за устойчивото развитие на Унгария.

**НАНДОР ЧЕПРЕГИ** – Заместник държавен секретар

### ► ЕВРОПЕЙСКА ПАЛАТА НА ФРЕНСКИТЕ МЕСТНИ ОРГАНИ (MEPLF) ПОДПОМАГАНЕТО НА ПРОЕКТИТЕ ЗА МЕСТНО РАЗВИТИЕ Е ОТ СЪЩЕСТВЕНО ЗНАЧЕНИЕ

Във времена на криза европейската подкрепа за проектите за местно развитие е от изключително значение не само за възстановяване на растежа и заетостта, но също така и за запазване на социалното и териториалното сближаване. MEPLF е твърд защитник на амбициозната политика на сближаване за периода 2014-2020 г. и със задоволство отбелязва засилената подкрепа за регионите в преход – райони, които са застрашени от икономическа рецесия. MEPLF приветства потвърдението, че Европейският социален фонд остава в основата на политиката на сближаване, както и въвеждането на специално градско измерение, което предлага на местните заинтересовани страни нови възможности за провеждане на интегрирани териториални стратегии. В навечерието на изборите за Европейски парламент е от жизнено важно значение да покажем на нашите съграждани, че Европа е ангажирана всеки ден с нашите райони.

**МИШЕЛ ДЕСТО** – Председател на MEPLF, председател на Асоциацията на кметовете на големите градове на Франция



**▶ „POLIS“ – ЕВРОПЕЙСКИТЕ ГРАДОВЕ И РЕГИОНИ ИЗГРАЖДАТ МРЕЖА ЗА ИНОВАТИВНИ ТРАНСПОРТНИ РЕШЕНИЯ**

**УСТОЙЧИВИТЕ И ЕФЕКТИВНИ ТРАНСПОРТНИ СИСТЕМИ СА ЖИЗНЕНО ВАЖНИ**

„Polis“ със задоволство отбелязва по-големия ангажимент към градския транспорт. Средствата за нуждите на сближаването са от съществено значение за големи части на Европа и ще играят трайна роля за развитието на транспортната инфраструктура, така че държавите, на които постепенно ще се отпускат по-малко средства, да могат да се подготвят предварително за разнообразното иновативно финансиране в бъдеще. „Polis“ приветства и по-добрите връзки с други инструменти на ЕС, като например „Хоризонт 2020“. Координацията на програмите може наистина да окаже по-добра подкрепа за внедряване на резултатите от научни изследвания. Анализът на политиката на сближаване за периода 2007-2013 г. показва, че броят на проектите, свързани с мултимодален транспорт, е твърде нисък. Надяваме се, че новата рамка ще позволи това да се промени и ще постави по-голям акцент не само върху мултимодалните транспортни решения, но и върху градския транспорт като цяло, тъй като устойчивото градско и регионално развитие изисква ефективни транспортни системи. Това е необходимо, за да се създадат възможности за икономически растеж в европейските градове и региони. „Polis“ се надява, че новият Механизъм за свързване на Европа ще предложи възможности за устойчиви транспортни проекти за градовете и регионите.

**СЪЛИВАН ХАОН** – Генерален секретар



**▶ ЛАТВИЙСКА АСОЦИАЦИЯ НА МЕСТНИТЕ И РЕГИОНАЛНИТЕ ОРГАНИ (LPS) НАСЪРЧАВАНЕТО НА РАСТЕЖА И СЪЗДАВАНЕТО НА НОВИ РАБОТНИ МЕСТА Е ОБЩА ЦЕЛ**

Латвийските местни власти и LPS участват в изготвянето на консултацияните и програмните документи, като насърчават националното правителство да отчита интересите и изискванията на местните органи. Поискахме средствата по структурните фондове на ЕС да се прилагат по-целенасочено през следващите седем години с цел не само да се осигурят добри статистически показатели за нашата държава, но и да се подобри благосъстоянието на всеки човек в Латвия. Това е в синхрон с целта на политиката на сближаване за намаляване на икономическите, социалните и териториалните различия, като напредъкът към осъществяването на тази цел не трябва да прекъсва. Смятаме обаче, че Европейската комисия не е осъзнала необходимостта от продължаване на инвестициите в подобрения на магистралната инфраструктура на Латвия. Убедени сме, че постоянните големи инвестиции в нашата магистрална инфраструктура са предпоставка за създаването на растеж и нови работни места.

**АНДРИС ЯУНСЛЕЙНИС** – Председател на Латвийската асоциация на местните и регионалните органи, ръководител на делегацията на Латвия в Комитета на регионите

**▶ ШВЕДСКА АСОЦИАЦИЯ НА МЕСТНИТЕ ВЛАСТИ И РЕГИОНИТЕ (SALAR) НОВА СИЛНА И ДОБРЕ БАЛАНСИРАНА ПОЛИТИКА НА СБЛИЖАВАНЕ**

Политиката на сближаване и нейните финансови инструменти означават много за шведските региони и общини. Силното самоуправление в Швеция осигурява силен ангажимент на регионално равнище към политиката на сближаване през текущия програмен период. Вярвам, че това ще продължи да бъде така и през следващия период. Общественото мнение в Швеция силно подкрепя приоритизирането на усилията за борба с изменението на климата. Ето защо е налице силна подкрепа за разпределянето на средства за инвестиции в областта на енергийната ефективност и нисковъглеродните технологии. Смятам, че политиката на сближаване на ЕС е добре балансирана, тъй като включва екологични, икономически и социални перспективи. Същевременно се поставя акцент върху необходимостта от растеж и просперитет в нашите европейски региони. Без политиката на сближаване работата в областта на регионалното развитие ще служи само на собствените си цели, пренебрегвайки глобалните възможности и ползите от растежа и процъфтяването на Европа. Затова съм повече от щастлив да видя, че отново имаме силна политика на сближаване за всички региони на ЕС.

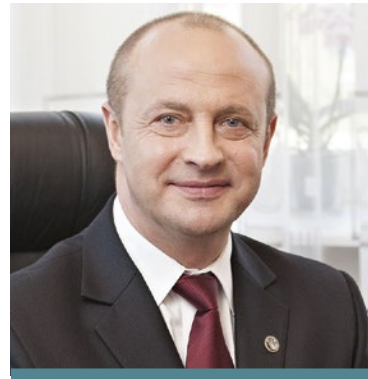
**АНДЕРШ КНАПЕ** – Председател на Шведската асоциация на местните власти и регионите



## ► АСОЦИАЦИЯ НА МЕСТНИТЕ ОРГАНИ В ЛИТВА НОВАТА ПО-ДОБРА ПОЛИТИКА НА СБЛИЖАВАНЕ ЩЕ СБЛИЖИ ЕВРОПЕЙСКИТЕ РЕГИОНИ

Новата финансова перспектива ще бъде трета за Литва и аз с гордост мога да отбележа, че споразумението относно дългоочакваната реформа на политиката на сближаване за периода 2014-2020 г. беше окончателно договорено по време на нашето председателство. Политиката и нововъведенията, които тя съдържа, ще осигурят допълнителни инструменти за общините и регионите. Изискването за разпределяне на средства от ЕФРР за мерки, прилагани директно от поднационалните органи, ще доведе до по-добро партньорство при подбора и изпълнението на проектите и тяхното качество. Високо ценим и превръщането на Кодекса за поведение в задължителен документ. Това определено ще допринесе за повишаване на качеството при прилагането на принципа на партньорство. Убеден съм също така, че опростените правила за проектиране и изпълнение на ръководените от Общността местни стратегии за развитие и въвеждането на интегрирани териториални инвестиции ще засили координирания подход за териториално развитие.

**РИЧАРДАС МАЛИНАУСКАС** – *Председател*



ASSOCIATION OF LOCAL AUTHORITIES  
IN LITHUANIA



ESPON

## ► ESPON – ЕВРОПЕЙСКА МРЕЖА ЗА НАБЛЮДЕНИЕ ЗА ТЕРИТОРИАЛНО РАЗВИТИЕ И СБЛИЖАВАНЕ ЛОКАЛНИЯТ ПОДХОД КЪМ РАЗВИТИЕТО НА РЕГИОНИТЕ И ГРАДОВЕТЕ МОЖЕ ДА БЪДЕ УСПЕШЕН

Засиленият акцент върху териториалния подход и градското развитие има потенциал да открие възможности за положителни въздействия и да донесе добавена стойност за европейската икономика. Интегрираните териториални инвестиции и воденото от общностите местно развитие са нови важни инструменти в това отношение. Въпреки това бъдещите политики, стратегии и проекти, които предхождат инвестициите, трябва да се основават на доказателства, като оценяват регионите и градовете въз основа на референтни показатели в техния европейски контекст. Това ще подкрепи вземането на обосновани решения, интелигентното изразходване на средствата и постигането на очакваните резултати. Новата програма на ESPON за периода до 2020 г. ще играе специална роля за осигуряването на доказателства в рамките на политиката на сближаване за периода 2014-2020 г. Ще бъдат предложени общоевропейски съпоставими доказателства за политиката и програмите, включително данни, показатели и анализи, за териториалните тенденции, структурите, перспективите и въздействието на политиките в Европа. Основната цел е осъществяване на бърз трансфер на знания към европейски, национални, регионални и местни заинтересовани страни. Надяваме се, че доказателствата ще бъдат използвани пълноценно при изпълнението на програмата, за да се стимулират перспективни идеи и решения, които създават развитие, растеж и работни места.

**ПИТЪР МЕЛБАЙ** – *Директор на Звеното за координация на ESPON*

## ► ШЛЕЗВИГ-ХОЛЩАЙН, ГЕРМАНИЯ НОВИ ТЕМАТИЧНИ ОБЛАСТИ ЗА ФЕДЕРАЛНОТО ПРАВИТЕЛСТВО НА ШЛЕЗВИГ-ХОЛЩАЙН

ЕФРР е много важен за насърчаване на икономическото развитие в Шлезвиг-Холщайн. Поради по-малкото налично финансиране от 2014 г. нататък се нуждаем от ясни тематични области, за да подобрим икономическата структура на нашата държава. Целта на новата оперативна програма е да бъдат финансирани повече федерални проекти със структурно въздействие отколкото в миналото. С намаленото финансиране от ЕФРР, което е в размер на около 271 млн. EUR, ще стимулираме и нашия регионален потенциал за иновации в областта на научните изследвания и развитието и ще засилим конкурентоспособността на нашите малки и средни предприятия. Друг фокус на нашите дейности по линия на ЕФРР ще бъде подкрепата за прехода в енергийната сфера: важен елемент от програмата е насърчаването на нисковъглеродната икономика чрез развитието на екологосъобразна икономика и инфраструктура. През следващите няколко години бихме искали да използваме възможностите за финансиране по линия на ЕФРР, за да продължим да развиваме Шлезвиг-Холщайн – с интелигентен, устойчив и приобщаващ растеж.

**РАЙНХАРД МАЙЕР** – *Министър на икономиката, заетостта, транспорта и технологиите на Шлезвиг-Холщайн*



SH   
Schleswig-Holstein  
Der echte Norden



**▶ АСАМБЛЕЯ НА ЕВРОПЕЙСКИТЕ РЕГИОНИ (AER)  
ИНВЕСТИЦИОННИТЕ ПРИОРИТЕТИ СА НАСОЧЕНИ В ПРАВИЛНАТА ПОСОКА**

Въпреки по-ниския и разочароващ бюджет европейските региони имат големи очаквания към новото поколение структурни фондове за периода 2014-2020 г., които трябва да им дадат сили да посрещнат тежкия период, като същевременно инвестират в бъдещето. В това отношение приоритизирането на младежката заетост, иновативните МСП, интелигентната специализация и зелената икономика е стъпка в правилната посока. Политиката на сближаване е преди всичко политика за териториално развитие, която трябва да се провежда от и за регионите: Ето защо AER ще следи отблизо прилагането на принципа на партньорство при организирането и прилагането на фондовете. Ние насърчаваме регионите да включат мерки за мобилност в програмите си по линия на ЕСФ, както и мерки за териториално сътрудничество в програмите си за ЕСФ и ЕФРР (член 87, параграф 3, буква г). AER ще продължи своите структурни и тематични информационни цикли през 2014 г., включително по теми, свързани със здравеопазването, подкрепата за малките и средните предприятия и образованието.

**ХАНДЕ ЙОЗСАН БОЗАТЛЪ** – *Председател на AER*

**▶ TILLVÄXTVERKET – ШВЕДСКА АГЕНЦИЯ ЗА  
ИКОНОМИЧЕСКИ И РЕГИОНАЛЕН РАСТЕЖ  
НИСКОВЪГЛЕРОДНАТА ИКОНОМИКА Е НЕОБХОДИМОСТ  
ЗА ПОСТИГАНЕТО НА УСТОЙЧИВ РАСТЕЖ**

Надявам се, че инвестициите на ЕС в Швеция през следващите няколко години ще ускорят прехода към икономика с по-ниски въглеродни емисии, която е наложителна както за нашия климат, така и за постигането на устойчив растеж. В периода 2007-2013 г. проектите в шведските програми по ЕФРР вече бяха насочени към постигането на енергийна ефективност и развитие на нисковъглеродна икономика. Поради по-силния акцент в програмите тази насока ще се запази и през предстоящия програмен период. Надявам се също така, че ние в Швеция ще станем още по-добри във внедряването на плодовете на нашите изследвания и иновации, така че шведските региони и компании да реализират още по-голям устойчив растеж.

**БИРГИТА РОДИН** – *Служител в отдела по комуникации*



**TILLVÄXT  
VERKET**



**▶ АСОЦИАЦИЯ НА ОРГАНИТЕ ЗА МЕСТНО УПРАВЛЕНИЕ (LGA),  
АНГЛИЯ И УЕЛС, ОБЕДИНЕНО КРАЛСТВО  
СЪВМЕСТНО ИЗПЪЛНЕНИЕ НА ПРОЕКТИ ПО МЕСТА**

По-силните изисквания за работещи партньорства между централните и местните органи дават истински тласък на местните органи, които искат да бъдат в основата на разработването и изпълнението на следващия етап. Това е нещо, за което настояваме от програмата за периода 2000-2006 г. По този начин средствата ще могат да бъдат съобразени по-ефективно с реалните потребности на местните райони. Налице са и някои нови обещаващи инструменти, които ще позволят на местните области да използват различните фондове по места по по-интегриран начин. Предизвикателството е да бъдат убедени някои правителства да ги приемат, тъй като министерствата се страхуват, че обединяването на фондовете ще доведе до усложнения в областта на финансовото управление и одит. И накрая, остава необходимостта процесите да бъдат опростени по места. В едно заявление по проект трябва да могат да бъдат включени например ЕФРР и ЕСФ. Така например един строителен проект би трябвало също да може да обучава едновременно и строителни работници.

**ДОМИНИК РОУЛС** – *Съветник на ЕС (политика на сближаване), LGA*





socialplatform

#### ►СОЦИАЛНА ПЛАТФОРМА

### ПОЛИТИКАТА НА СБЛИЖАВАНЕ ЩЕ СЕ БОРИ С БЕДНОСТТА И СОЦИАЛНОТО ИЗКЛЮЧВАНЕ

В лицето на нарастващата бедност, изключване и безработица фондовете на политиката на сближаване бързо се превръщат в най-важния финансов инструмент за социалното и икономическото развитие на ЕС и приемането на новия пакет съдържа някои интересни възможности за социалния сектор и социалните политики, въпреки че можеше да бъде и по-амбициозен. Преди всичко приветстваме „принципа на партньорство“, който включва организациите на гражданското общество (ОГО). Използването на знанията и опита на ОГО може само да засили ролята на фондовете в борбата с бедността и социалното изключване. Разпределянето на 23,1% за Европейския социален фонд ще гарантира приобщаването на всички хора, а не само на тези, които са от значение за пазара на труда. Това е от решаващо значение, когато знаем, че някои хора може никога да не навлязат на пазара на труда, а други се нуждаят от специална подкрепа. Надяваме се също, че насърчаването на устойчива и качествена заетост чрез мерките в пакета ще допринесе в известна степен за намаляване на броя на работещите бедни и на работните места с лошо качество. И накрая, радваме се да видим, че важните предварителни условия бяха подкрепени.

**ХЕДЪР РОЙ** – Председател, Социална платформа

#### ►СЪВЕТ НА ЕВРОПЕЙСКИТЕ ОБЩИНИ И РЕГИОНИ

### УЧАСТИЕТО НА МЕСТНИТЕ И РЕГИОНАЛНИТЕ ОРГАНИ Е ОТ СЪЩЕСТВЕНО ЗНАЧЕНИЕ

Приемането на новия пакет за политиката на сближаване е категорично стъпка в правилната посока. Това ще позволи на нашите общини и региони да преговарят при наличие на стабилна правна рамка за инвестиции в приоритетните области – научни изследвания и иновации, преход към нисковъглеродна икономика и социално приобщаване – които са от съществено значение за развитието на нашите общества. За да бъде успешна политиката, от съществено значение е местните и регионалните органи да участват в разработването, изпълнението и проследяването на програмите чрез създаването на смесени работни групи, които например обединяват различните равнища на управление, социално-икономическите партньори и гражданското общество. За съжаление според проучване, което проведехме през 2013 г. заедно с нашите организации членки, само една трета от изследваните държави от ЕС са определили своите приоритети за финансиране в партньорство с нашите общини и региони. Вследствие на това наблюдението на прилагането на принципа на партньорство продължава да е от съществено значение за СЕОР. Във връзка с това ние настояваме Европейската комисия да публикува точен списък на делегираните актове, при които е възприет този принцип, за да се даде възможност за изграждането на партньорства отсега нататък.

**МАРЛЕН СИМЕОН** – Служител по политика, сближаване и териториална политика, информационно общество и електронно управление



#### ►ЛИТОВСКО ПРЕДСЕДАТЕЛСТВО НА СЪВЕТА НА ЕС

### НОВИ МЕРКИ ЗА ПО-ЕФЕКТИВНИ ИНВЕСТИЦИИ

Реформата на политиката на сближаване за периода 2014-2020 г. най-накрая беше договорена. Дебатът започна през октомври 2011 г. и завършването на тези епични преговори отне повече от две години по време на пет последователни председателства на Съвета. Реформата въведе много важни елементи, предназначени да увеличат ефективността на инвестициите. Засиленото стратегическо планиране следва да подобри взаимодействието и координацията между различните инструменти за финансиране. По-голямата тематична концентрация на инвестициите върху ключови приоритетни области на ЕС следва да направи по-видим приноса на политиката за целите на стратегията „Европа 2020“. Прилагането на предварителни условия ще изисква да се гарантира, че инвестициите се осъществяват в добра среда от стратегическа и правна гледна точка, докато разработените изисквания за изпълнение на програмите следва да насърчават стремежа към реалистични и същевременно амбициозни резултати. Сега държавите членки и Комисията концентрират усилията си върху финализирането на програмните документи от ново поколение, които водят до практическо прилагане на въведените от реформата елементи.

**ДАРИУС ТРАКЕЛИС** – Председател на Работната група по структурни действия на Съвета, литовско председателство на Съвета (втора половина на 2013 г.)



▶ КОМИТЕТ НА РЕГИОНИТЕ

ПОЛИТИКАТА НА СБЛИЖАВАНЕ НОСИ ПАРТНЬОРСТВО И СОЛИДАРНОСТ

След като си вземе поука от опита от близкото минало, дойде време за преработената и реформирана политика на сближаване за периода 2014-2020 г. Хората очакват растеж и работни места и политиката на сближаване, като стълб на солидарността и инвестиционен бюджет, играе ключова роля в това отношение. Добре е, че предстои да бъде изградена по-силна стратегическа база и че единственият фокус ще бъде върху оперативните програми, насочени към постигането на реални и устойчиви резултати. Така има много по-голям шанс да бъдат постигнати целите на стратегията „Европа 2020“ и хората усещат по-добре допълнителните ползи, които носи Европа. Не на последно място, вече се поставя много по-голям акцент върху партньорството и за първи път върху необходимостта от „многостепенно управление“. Това означава, че всички нива на управление – местно, регионално, национално и европейско – могат и трябва да изпълняват своите отговорности и след това могат да си сътрудничат на тази основа. Не само на теория, но и на практика: в споразуменията за партньорство, но също така и в реалния живот в оперативните програми.

**ЛЮК ВАН ДЕН БРАНДЕ** – Заместник-председател, Комитет на регионите, специален съветник на комисар Хан относно политиката на сближаване и „Европа 2020“ с фокус върху многостепенното управление



EUROPEAN UNION  
  
 Committee of the Regions



 GENERALITAT VALENCIANA

▶ РЕГИОН ВАЛЕНСИЯ, ИСПАНИЯ

РЕФОРМАТА Е НАСОЧЕНА КЪМ ТРИ СТРАТЕГИЧЕСКИ ОБЛАСТИ

Подновеният подход на политиката на сближаване за периода 2014-2020 г. е резултат от дълъг и труден процес на преговори на различни нива. Регион Валенсия, който присъства на тези преговори наред с регионите на Европа, споделя ценностите на тази реформа, която засилва усилията в три стратегически области, представляващи водещите политики в нашия регион. На първо място, акцент върху иновациите като катализатор на конкурентоспособността във всички фондове с цел да се премине към реално глобално развитие. Във Валенсия тази точка се цени особено високо, тъй като ние насърчаваме дейности, които подпомагат научните изследвания и развойната дейност в нашите стратегически сектори. На второ място, насърчаването на заетостта е от съществено значение през новия период и за тази цел са увеличени финансовите ресурси. И накрая, смятаме, че третата основна цел е от решаващо значение: борбата с бедността. Тази социална болест засяга милиони европейци и е особено тежък проблем в онези държави, които са най-тежко засегнати от икономическата криза. Обединяването на нашите усилия за преодоляването на този проблем е по-важно от всякога и нашият регион е готов да се присъедини в борбата за нейното премахване.

**ХУАН ВИЕСКА** – Генерален директор на Европейски фондове и проекти, правителство на Валенсия



ИЗКАЖЕТЕ  
 МНЕНИЕТО СИ

[regio-panorama@ec.europa.eu](mailto:regio-panorama@ec.europa.eu)

# Реформирана политика на сближаване за Европа

Основната инвестиционна политика за растеж и работни места

Договорените реформи за периода 2014-2020 г. имат за цел постигане на **максимално въздействие** на наличното финансиране от ЕС.

Общ бюджет на ЕС за периода 2014-2020 г.

1 082 млрд. EUR

67,5%

Други политики на ЕС, селско стопанство, научни изследвания, външна дейност и др.

730,2 млрд. EUR

32,5%

Финансиране на политиката на сближаване

351,8 млрд. EUR

ПРЕДОСТАВЕНИ ЧРЕЗ 3 ФОНДА

1

ЕВРОПЕЙСКИ ФОНД ЗА РЕГИОНАЛНО РАЗВИТИЕ

2

ЕВРОПЕЙСКИ СОЦИАЛЕН ФОНД

3

КОХЕЗИОНЕН ФОНД

РАСТЕЖ

Интелигентен  
Устойчив  
Приобщаващ

Политиката на сближаване изпълнява целите на „Европа 2020“

„Европа 2020“ в резюме

ДЕСЕТГОДИШНАТА СТРАТЕГИЯ ЗА РАСТЕЖ НА ЕС

Има за цел да стимулира растеж, който е:

**ИНТЕЛИГЕНТЕН**, чрез инвестиции в образование, научни изследвания и иновации

**УСТОЙЧИВ**, благодарение на преход към нисковъглеродна икономика

**ПРИБОЩАВАЩ**, с акцент върху създаването на работни места и намаляване на бедността

351,8 млрд. EUR  
ФИНАНСИРАНЕ НА ПОЛИТИКАТА НА СБЛИЖАВАНЕ

ОЧАКВАНО ДЪРЖАВНО И ЧАСТНО УЧАСТИЕ НА НАЦИОНАЛНО РАВНИЩЕ

ВЕРОЯТНО ВЪЗДЕЙСТВИЕ НА ПОЛИТИКА НА СБЛИЖАВАНЕ:  
500+ млрд. EUR

# ФОКУС ВЪРХУ ИНВЕСТИЦИИТЕ

## 11 ТЕМАТИЧНИ ЦЕЛИ, КОИТО ДА ПОМОГНАТ ЗА ИЗПЪЛНЕНИЕТО НА ЦЕЛИТЕ НА СТРАТЕГИЯТА „ЕВРОПА 2020“



Научни изследвания и иновации



Борба с изменението на климата



По-добро образование, обучение



Информационни и комуникационни технологии



Опазване на околната среда и ефективно използване на ресурсите



Социално приобщаване



Конкурентоспособност на МСП



Устойчив транспорт



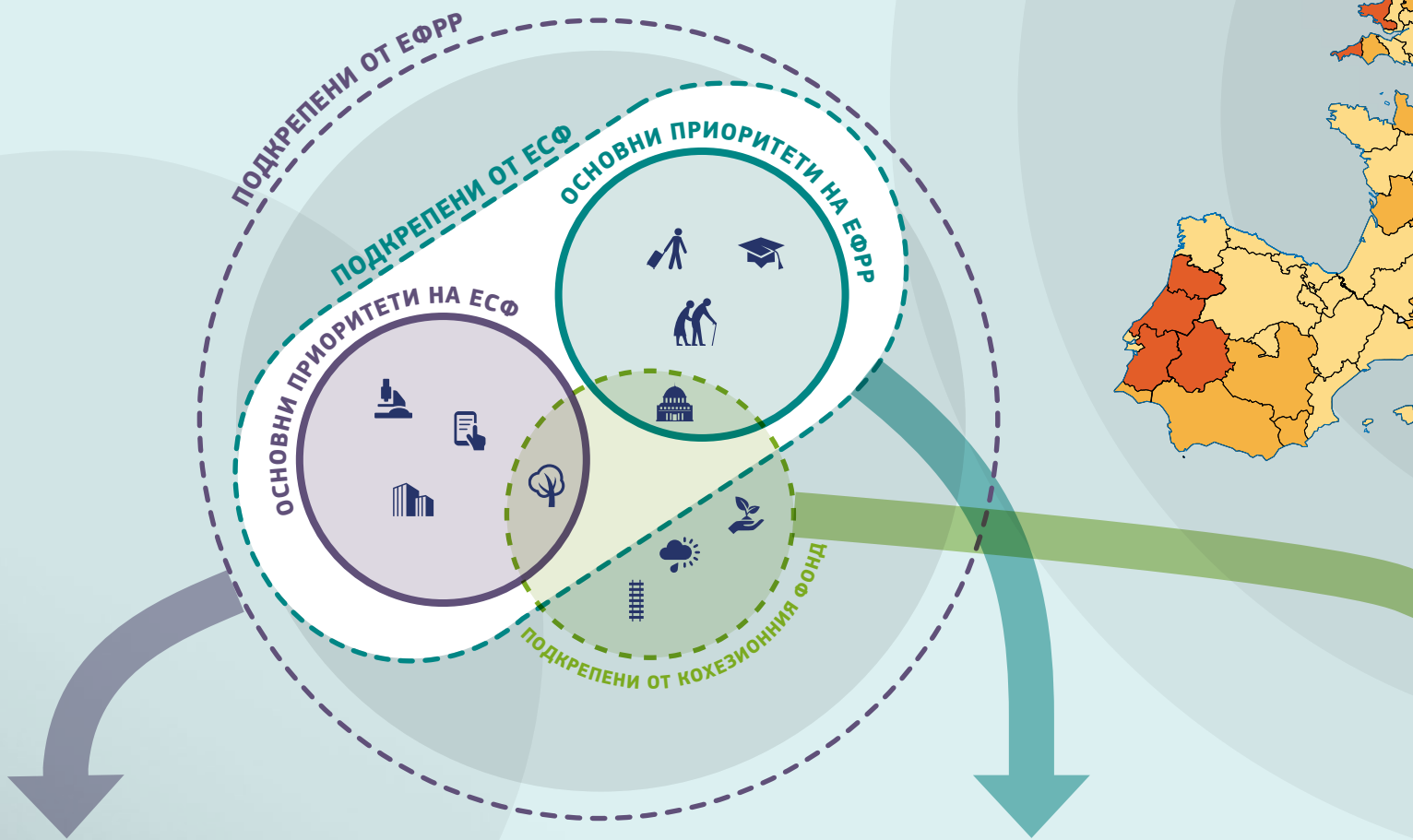
По-добра публична администрация



Нисковъглеродна икономика



Заетост и мобилност



### ЗА ЕВРОПЕЙСКИЯ ФОНД ЗА РЕГИОНАЛНО РАЗВИТИЕ

Инвестициите са насочени към най-малко два от четирите основни приоритета, като е предвидена специална квота за развитието на нисковъглеродна икономика

ПО-СЛАБО РАЗВИТИ РЕГИОНИ

12% 50%

РЕГИОНИ В ПРЕХОД

15% 60%

ПО-СИЛНО РАЗВИТИ РЕГИОНИ

20% 80%

### ЗА ЕВРОПЕЙСКИЯ СОЦИАЛЕН ФОНД

Насочване на средствата към до 5 инвестиционни приоритета съгласно тематичните цели

60%

70%

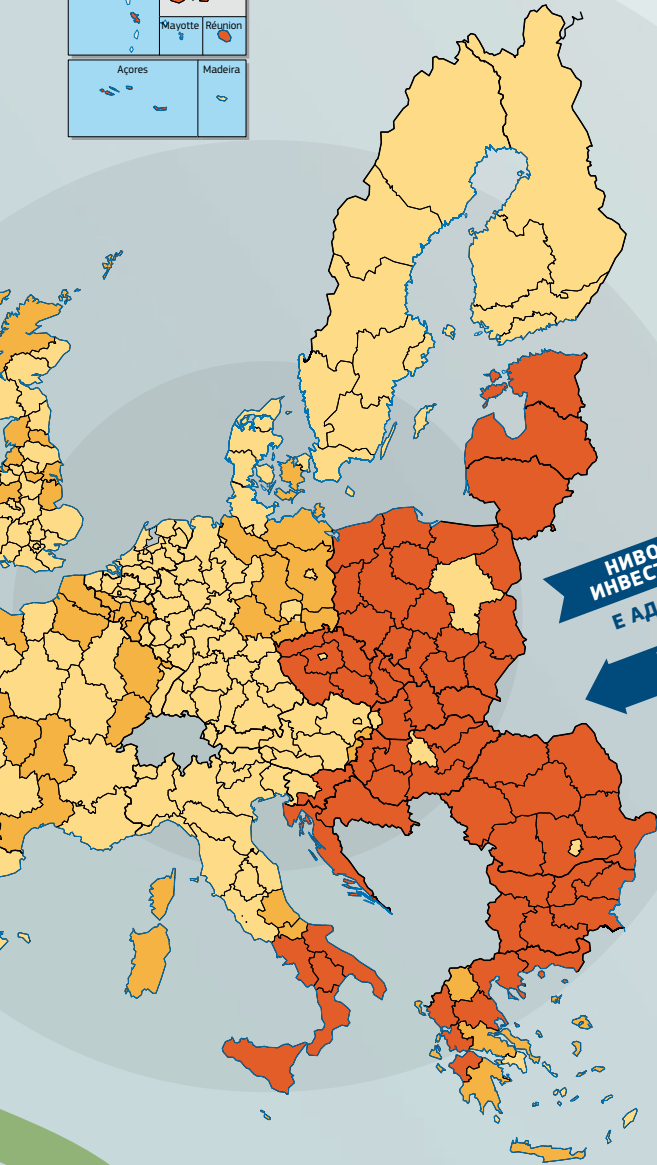
80%

От средствата във всяка държава се отделят за социално приобщаване, борба с бедността и недопускане на дискриминация

20%



# ПРЕДИМСТВА ЗА ВСИЧКИ РЕГИОНИ НА ЕС



НИВОТО НА ИНВЕСТИЦИИТЕ  
Е АДАПТИРАНО КЪМ

НИВОТО НА РАЗВИТИЕ

**182,2**  
млрд.  
EUR

за по-слабо развитите региони

БВП < 75% от средния за ЕС-27



27% от нас. на ЕС

**35,4**  
млрд.  
EUR

за регионите в преход

БВП 75-90% от средния за ЕС-27



12% от нас. на ЕС

**54,3**  
млрд.  
EUR

за по-силно развитите региони

БВП > 90% от средния за ЕС-27



61% от нас. на ЕС

## ПЪЛНО ФИНАНСИРАНЕ НА ПОЛИТИКАТА НА СБЛИЖАВАНЕ ЗА ПЕРИОДА 2014-2020 Г. (351,8 МЛРД. EUR)

**3,2 млрд. EUR**  
Инициатива за младежка заетост (добавка)  
**0,4 млрд. EUR**  
Иновативни действия в областта на градското развитие  
**10,2 млрд. EUR**  
Европейско териториално сътрудничество

**1,6 млрд. EUR**  
Специално отделени средства за най-отдалечените и слаборазвитите региони

**1,2 млрд. EUR**  
Техническа помощ

**63,3 млрд. EUR**  
Кохезионен фонд

**54,3 млрд. EUR**  
По-силно развити региони

**35,4 млрд. EUR**  
Региони в преход

**182,2 млрд. EUR**  
По-слабо развити региони

### ЗА КОХЕЗИОННИЯ ФОНД

Инвестициите се фокусират върху проекти за трансевропейски транспортни мрежи и околна среда в BG, CZ, EL, ES, HR, CY, LV, LT, HU, MT, PL, PT, RO, SI, SK

# КАКВО Е НОВОТО ЗА ПЕРИОДА 2014–2020 Г.

## ПО-СИЛЕН АКЦЕНТ ВЪРХУ РЕЗУЛТАТИТЕ



РЕЗЕРВ ЗА ИЗПЪЛНЕНИЕ В РАЗМЕР НА 6% ОТ РАЗПРЕДЕЛЕНИТЕ СРЕДСТВА ПРЕЗ 2019 Г.

## УСЛОВИЯ\* ПРЕДИ НАСОЧВАНЕ НА СРЕДСТВА



Спазване на екологичното законодателство

Системи за обществени поръчки

Важни транспортни връзки

Реформи в подкрепа на бизнеса

Стратегии за „интелигентна специализация“

\*В зависимост от избраните тематични цели

## ОБЩОПРИЛОЖИМИ ПРАВИЛА

## ОПРОСТЯВАНЕ



Общоприложим набор от правила за всички европейски структурни и инвестиционни фондове

По-ясни правила за допустимост

По-широко използване на цифровите технологии (електронно сближаване)

По-целенасочени изисквания за докладване

По-опростени правила за счетоводна отчетност

Многофондови програми



„Визуалното документиране“  
помага да се улови същността  
на историите на различни хора.

## ▶ ПО-ДОБРИ И ПО-ЕФЕКТИВНИ КОМУНИКАЦИИ

### ПО-ВАЖНА РОЛЯ В ПОЛИТИКАТА НА СБЛИЖАВАНЕ ПРЕЗ ПЕРИОДА 2014-2020 Г.

**Политиката на сближаване е инструментът, чрез който се прилага регионалната политика на ЕС и политиката по заетостта, като тя обхваща Европейския фонд за регионално развитие, Кохезионния фонд и Европейския социален фонд. Бюджетът на политиката на сближаване за периода 2014-2020 г. възлиза на почти 352 млрд. EUR г. и представлява над една трета от бюджета на Европейския съюз. Въпреки това европейските граждани невинаги са наясно с въздействието на тези политики върху техните местни общности.**

Общоевропейското проучване на общественото мнение „Флаш Евробарометър“<sup>(1)</sup> (вж. карето на стр. 30), проведено във всички държави от ЕС през септември 2013 г. за измерване на осведомеността и възприемането на регионалната политика на ЕС от гражданите, ясно показва, че нивата на осведоменост за регионалната политика се различават значително в отделните държави членки и региони на ЕС. Въпреки че в момента разгласяването на постиженията на политиката на сближаване на ЕС е важна част от задълженията на управляващите органи и бенефициентите, които наблюдават програми и проекти, още по-голямо внимание трябва да се обърне на ефективната комуникационна дейност в областта на политиката на сближаване на ЕС за периода на финансиране 2014-2020 г.

Генерална дирекция „Регионална политика и градска политика“ на Комисията предприе редица конкретни

стъпки за подобряване на популярността на политиката на сближаване на ЕС. Те включват външна оценка на „Добри практики в комуникационната дейност в областта на регионалната политика на ЕС през периода 2007-2013 г. и след това“.

Резултатите от това проучване на свой ред бяха разгледани на конференция, проведена в Брюксел на 9 и 10 декември 2013 г., която събра на едно място представители на ЕС, национални и регионални длъжностни лица, участващи в комуникационната дейност в областта на Европейските структурни и инвестиционни фондове. По време на конференцията под надслов „Да разкажем историята“ беше открит новият акцент върху използването на повече конкретни примери за добри действия на местно равнище и положителни въздействия, за да се променят представите на хората за Европейския съюз.

Целта на конференцията беше също така да се предостави полезно ноу-хау на управляващите органи, преди те да завършат своите комуникационни стратегии за оперативните програми – тяхно задължение съгласно новите правила на политиката на сближаване. Изучавайки работата на своите колеги в други държави, обменяйки идеи и изграждайки мрежи, длъжностните лица, отговарящи за комуникациите, съвместно изграждат платформа за по-ефективна комуникационна дейност за Европа.

От регулаторна гледна точка Комисията също предприе действия за изясняване и актуализиране на съществуващите информационни и комуникационни правила за комуникационната дейност в областта на политиката на сближаване.

(1) Флаш Евробарометър: Осведоменост и възприемане на регионалната политика на ЕС от страна на гражданите.

# ► ДОБРИ ПРАКТИКИ В КОМУНИКАЦИОННИТЕ ДЕЙНОСТИ В ОБЛАСТТА НА РЕГИОНАЛНАТА ПОЛИТИКА НА ЕС

През 2013 г. Генерална дирекция „Регионална политика и градска политика“ възложи извършването на оценка на комуникационната дейност в областта на регионалната политика на ЕС с цел да се идентифицират добри практики в държавите, членки на ЕС, и да се преразгледа собственият подход на Дирекцията към комуникациите.

Анализът обхваща всички държави, членки на ЕС, а подробна теренна работа е извършена в осем държави: Естония, Франция, Германия, Унгария, Италия, Полша, Швеция и Испания.

Някои от основните критерии, използвани за идентифициране на примери за добри практики, включват:

- използване на ясен и разбираем език;
- иновативен, привлекателен, привличащ вниманието и/или достъпен за потребителя дизайн;
- достигане до медиите и/или целевата аудитория;
- ясно представяне на ролята на ЕС и спазване на правилата за видимост.

Оценката установи добри практики в широк кръг от области, като например:

- фотоконкурс за билбордове в Естония, чийто пример беше последван успешно от други държави членки;
- телевизионна викторина за Европа с участието на училищни класове в Андалусия, Испания;
- цветна брошура за политиката на сближаване, изпратена до всички домакинства в Саксония, Германия;
- кратки видеоматериали за повишаване на осведомеността в Полша и Бранденбург, Германия;

## ► ДА РАЗКАЖЕМ ИСТОРИЯТА

### КОМУНИКАЦИОННА ДЕЙНОСТ В ОБЛАСТТА НА ЕВРОПЕЙСКИТЕ СТРУКТУРНИ И ИНВЕСТИЦИОННИ ФОНДОВЕ ЗА ПЕРИОДА 2014-2020 Г.

Конференцията „Да разкажем историята“ е уникална по рода си среща на специалистите по комуникации на регионално, национално и европейско равнище.

Телевизионна викторина за Европа в Андалусия.



- иновативна кампания с художествени инсталации за конкретното въздействие на регионалните фондове на ЕС в Унгария;
- годишни дни на отворените врати за проекти във Франция и Нидерландия.

Остава задачата управляващите органи да се справят с видимата липса на интерес от страна на обществеността и медиите. Намирането и разказването на „интересни“ истории, като например за проекти, които са от значение на местно, регионално или дори национално равнище, е общо предизвикателство за всички лица, които са ангажирани с комуникационната дейност в областта на регионалната политика.

#### ► НАУЧЕТЕ ПОВЕЧЕ

Регистрирайте се в RegioNetwork и вижте пълния текст на доклада:  
<http://bit.ly/1fpMQ5s>

Тя събра за първи път заедно длъжностни лица в областта на комуникациите, отговарящи за петте структурни и инвестиционни фонда (Европейски фонд за регионално развитие, Европейски социален фонд, Кохезионен фонд, Европейски земеделски фонд за развитие на селските райони, Европейски фонд за морско дело и рибарство) на ЕС. Участниците почерпиха опит от работата на свои колеги в други държави, както и по различните фондове, като разгледаха по-ефективни начини за колективни комуникации, по-специално чрез обмен на идеи, най-добри практики и изграждане на мрежи.

Силно послание от събитието беше да се акцентира върху използването на конкретни примери за добри действия на местно равнище и положителни въздействия, за да се променят представите на хората за Европейския съюз.



Да разкажем историята  
авторът Джунг Чанг разказва  
своята затрогваща история.

Иновативен начин за илюстриране на тези положителни истории беше начинът на провеждане на събитието, при което същността на дебатите беше визуализирана.

Събитието събра на едно място повече от 800 участници от всичките 28 държави на ЕС и засили сътрудничеството между ЕС и националните и регионалните длъжностни лица, участващи в комуникационните дейности в областта на европейските структурни и инвестиционни фондове. То създаде стабилна основа за комуникационните стратегии, които ще съпътстват програмите на ESIF през периода на финансиране 2014-2020 г.

Освен служителите в сферата на комуникациите от националните и регионалните органи, сред участниците имаше ръководители на управляващи органи, журналисти, представители на организации на заинтересовани страни, мрежи на ЕС, като Europe Direct, служители в областта на комуникациите, работещи за Европейската комисия в Брюксел и в националните представителства на Комисията, както и представители на други институции на ЕС.

Програмата, презентациите и визуалните дейности на конференцията, включително мненията на участниците, могат да бъдат намерени на уебсайта Inforegio.

#### ► НАУЧЕТЕ ПОВЕЧЕ

<http://ec.europa.eu/telling-the-story>

[http://ec.europa.eu/regional\\_policy/conferences/telling-the-story/visual\\_en.cfm](http://ec.europa.eu/regional_policy/conferences/telling-the-story/visual_en.cfm)

## ► НОВИ ПРАВИЛА ЗА КОМУНИКАЦИОННАТА ДЕЙНОСТ ПО ПОЛИТИКАТА НА СБЛИЖАВАНЕ ЗА ПЕРИОДА 2014-2020 Г.

Комуникациите се ползват с много по-висок приоритет съгласно новия регламент, като това потвърждава, че успехът на местните проекти е най-ефективният начин за повишаване на информираността за работата на ЕС и ползите от нея.

Новите законови изисквания за информация и комуникации в политиката на сближаване бяха изготвени в тясно сътрудничество с мрежата на длъжностните лица в областта на комуникациите в държавите, членки на ЕС – INFORM – и натоварват управляващите органи и мониторинговите комитети на програмите с голяма отговорност в тази област.

Ключовите аспекти за управляващите органи и бенефициентите са:

#### ► Организиране на събитие по случай началото на програмата

За всяка програма държавата членка или управляващият орган трябва да организира събитие по случай нейното започване (и впоследствие една голяма информационна дейност годишно), като целта е да се получи възможно най-широко медийно отразяване.

#### ► Седемгодишна комуникационна стратегия

Мониторинговите комитети трябва да приемат седемгодишна комуникационна стратегия за всяка оперативна програма (или обща стратегия, обхващаща няколко ОП) в срок от шест месеца от приемането на съответните програми. Веднъж годишно мониторинговият комитет извършва преглед на напредъка на изпълнението и бъдещите комуникационни дейности.

► **Нов уебсайт или портал за политиката на сближаване**

Държавите членки трябва да създадат единен национален уебсайт или портал, който осигурява възможност за достъп до всички оперативни програми за ЕФРР, ЕСФ и Кохезионния фонд, включително до списъка на операциите.

► **Списък на операциите**

Списъкът на операциите трябва да предоставя информация за всички проекти във вид на електронна таблица или в XML формат, който позволява сортиране, търсене, сравняване и експортиране на данните. Имената на бенефициентите, които са физически лица, обаче не трябва да бъдат посочени от съображения за защита на данните. Списъкът трябва да се актуализира най-малко веднъж на всеки шест месеца от държавата членка или от управляващия орган.

► **Национални длъжностни лица, отговарящи за информацията и комуникацията**

Всяка държава членка определя длъжностно лице по информацията и комуникацията, което отговаря за създаването и поддържането на националния уебсайт или портала за политиката на сближаване и координира информационните и комуникационните дейности във връзка с един или повече фондове, включително националните мрежи за комуникация.

► **Длъжностно лице, отговарящо за комуникацията**

За всяка програма се определя длъжностно лице по комуникацията (което може да бъде едно и също лице за няколко програми).

► **Билбордове, постоянни табели, плакати и уебсайтове**

За операциите по ЕФРР и Кохезионния фонд (инфраструктура или строителни работи), които получават повече от 500 000 EUR публично финансиране, трябва да бъдат поставени временни билбордове по време на изпълнението на проекта, а след неговото завършване – постоянни табели. За всички проекти под 500 000 EUR трябва да се постави плакат (минимален размер А3) в района на входа на сградата на бенефициента. Всички бенефициенти със съществуващ уебсайт трябва да информират на своя уебсайт обществеността за операциите, нейните цели и резултати и за получената финансова подкрепа от ЕС.

► **НАУЧЕТЕ ПОВЕЧЕ**

Мрежа INFORM:  
[http://ec.europa.eu/regional\\_policy/informing/networking/index\\_en.cfm](http://ec.europa.eu/regional_policy/informing/networking/index_en.cfm)

Регламент:  
<http://europa.eu/!Gy78UT>

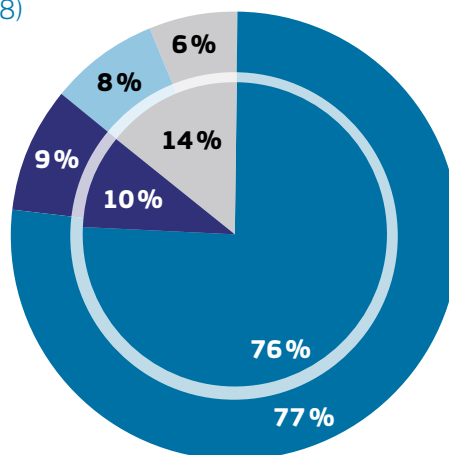
# ► ПРОУЧВАНЕ НА ЕВРОБАРОМЕТЪР ОСВЕДОМЕНост И ВЪЗПРИЕМАНЕ НА РЕГИОНАЛНАТА ПОЛИТИКА НА ЕС ОТ СТРАНА НА ГРАЖДАНИТЕ

Изследването е проведено в 28 държави, членки на ЕС, в периода 23-25 септември 2013 г. Интервюирани са около 28 065 респонденти от различни социални и демографски групи и резултатите са сравнени с подобно проучване, проведено през юни 2010 г.

Повече от три четвърти от хората, които знаят за извършването на инвестиции в техния район, изразяват увереност в положителното въздействие на съфинансираните проекти за икономическото и социалното развитие на техния регион или град.

Общата информираност за политиката се запазва на нивото от 34%, регистрирано при подобно проучване, проведено през 2010 г. Нивото на информираност е най-високо в Полша (80%), следвана от Литва и Чехия (с по 67%).

**НАД ТРИ ЧЕТВЪРТИ (77%) ОТ РЕСПОНДЕНТИТЕ, КОИТО СА ЧУВАЛИ ЗА ПРОЕКТИ, СЪФИНАНСИРАНИ ОТ ЕС, ПОСОЧВАТ, ЧЕ ПРОЕКТИТЕ СА ОКАЗАЛИ ПОЛОЖИТЕЛНО ВЪЗДЕЙСТВИЕ, КАТО ТАЗИ СТОЙНОСТ БЕЛЕЖИ ЛЕКО ПОВИШЕНИЕ (+1%) СПРЯМО ЮНИ 2010 Г. (ЕС-28)**

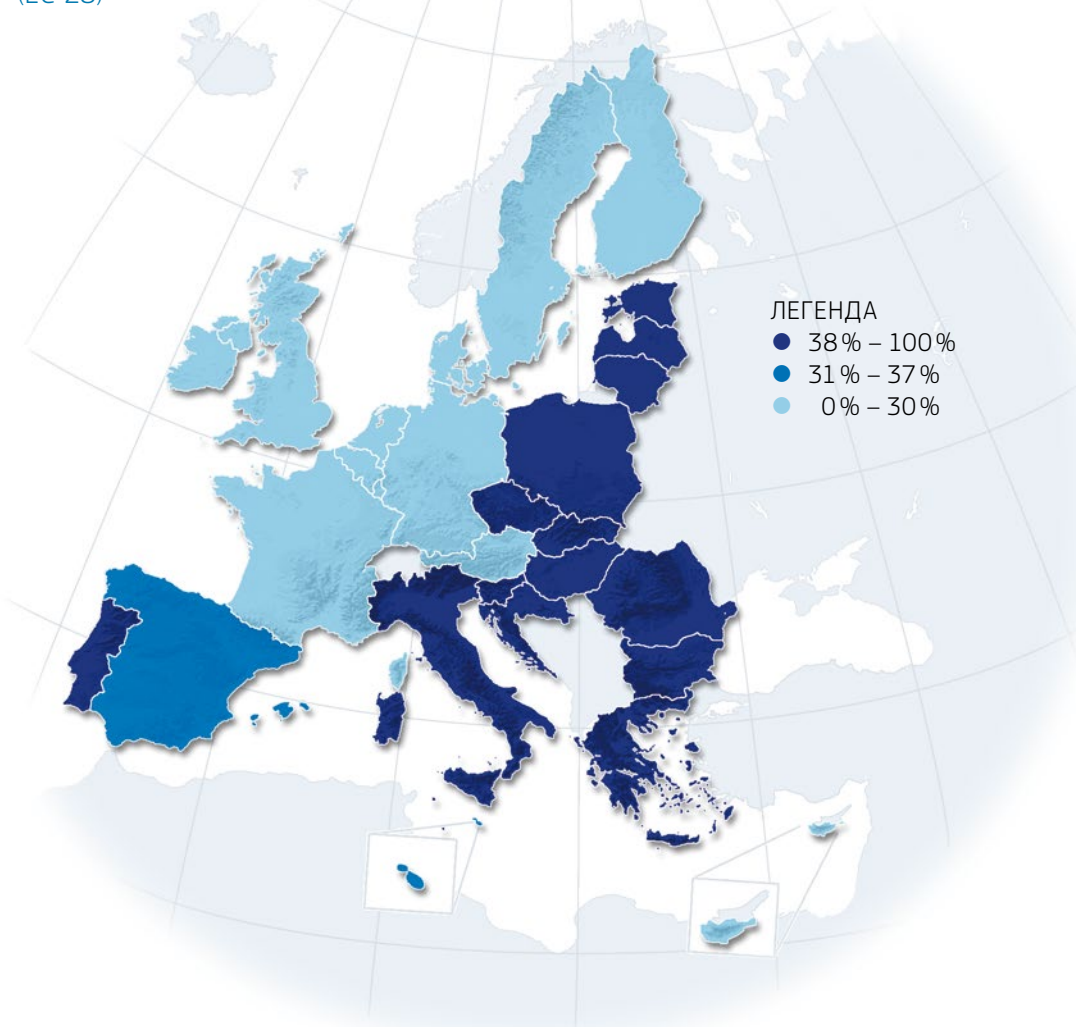


- Позитивно
- Негативно
- Никакво въздействие
- Не знам

Вътрешен кръг: FL298, юни 2010 г.  
 Външен кръг: FL384, септември 2013 г.

	PL	80%
	LT	67%
	CZ	67%
	LV	65%
	SK	65%
	HU	62%
	BG	62%
	SI	60%
	EE	53%
	PT	51%
	IT	48%
	RO	46%
	HR	39%
	EL	38%
	MT	35%
	EU	34%
	ES	33%
	FR	28%
	IE	27%
	LU	27%
	CY	24%
	FI	24%
	SE	23%
	BE	17%
	AT	16%
	DE	15%
	NL	15%
	DK	13%
	UK	10%

**НИВОТО НА ИНФОРМИРАНост ЗА ЕВРОПЕЙСКАТА ФИНАНСОВА ПОМОЩ ЗА РЕГИОНИТЕ И ГРАДОВЕТЕ ВАРИРА ОТ 80% В ПОЛША ДО 10% В ОБЕДИНЕНОТО КРАЛСТВО.**  
(ЕС-28)



## Положително въздействие

Съществува силна връзка между допустимостта на страната за финансиране от регионалните фондове на ЕС и нивото на информираност за проекти, съфинансирани от ЕС. Освен това е налице силна връзка между личното облагодетелстване от финансиран от ЕС проект и възприемането, че тези проекти имат положително въздействие.

Като цяло телевизията остава водещият източник на информация за проекти, които са съфинансирани от регионалната политика на ЕС, докато в държави като Германия и Финландия местните и регионалните вестници играят основна роля. В Ирландия и Унгария билбордове се посочват като основен източник на първоначална информация. Същевременно интернет се идентифицира като главен източник за младите хора на възраст 15-24 години.

Мнозинството от хората (52%) смятат, че ЕС трябва да инвестира във всички свои региони, докато според 42% той трябва да инвестира само в по-бедните региони. Това е важна промяна от юни 2010 г., когато повече хора са смятали, че ЕС трябва да инвестира само в по-бедните региони (49%), а не във всички региони (47%).

В доклада се подчертава стойността и необходимостта от разпространяване на постиженията и представяне на конкретни примери пред гражданите от страна на управляващите органи и бенефициентите на регионалната политика на ЕС, съвместно с Европейската комисия.

### ► НАУЧЕТЕ ПОВЕЧЕ

Доклад „Флаш Евробарометър 356“:

[http://ec.europa.eu/public\\_opinion/flash/fl\\_384\\_en.pdf](http://ec.europa.eu/public_opinion/flash/fl_384_en.pdf)

# ► ЛЮЧОВА РОЛЯ НА ЕВРОПЕЙСКИЯ ПАРЛАМЕНТ ЗА РЕФОРМАТА НА ПОЛИТИКАТА НА СБЛИЖАВАНЕ

## ЕТАПИ ПО ПЪТЯ КЪМ ПОЛИТИКАТА НА СБЛИЖАВАНЕ ЗА ПЕРИОДА 2014-2020 Г.



Данута Хюбнер, член на ЕП, председател на комисията по регионално развитие на Европейския парламент.

С влизането в сила на Договора от Лисабон през 2009 г. Европейският парламент за първи път влезе в ролята на съзаконотател по отношение на политиката на сближаване. Членовете на комисията по регионално развитие (REGI) на Европейския парламент имаха ключова роля за създаването на новия регламент. Комисията зае твърда позиция, за да гарантира, че политиката на сближаване се концентрира върху резултатите и взема предвид местните, регионалните и националните потребности при изпълнението на целите на ЕС.

„ПАНОРАМА“ РАЗГОВАРЯ С ВОДЕЩИ ЧЛЕНОВЕ НА КОМИСИЯТА ПО РЕГИОНАЛНО РАЗВИТИЕ (REGI) НА ЕВРОПЕЙСКИЯ ПАРЛАМЕНТ ЗА СЪЗДАВАНЕТО НА НОВИЯ ЗАКОНОДАТЕЛЕН ПАКЕТ.

– Вж. стр. 34-35 ►



## В КАКВА СТЕПЕН БЕШЕ ВЗЕТ ПОД ВНИМАНИЕ ПРИНОСЪТ НА ЕВРОПЕЙСКИТЕ РЕГИОНАЛНИ ОРГАНИЗАЦИИ?

Европейските местни и регионални организации изиграха важна роля през целия предзаконодателен и законодателен процес през последните две години и половина. Тези организации дадоха своя принос чрез становища и презентации пред комисията по регионално развитие и имаха продуктивни отношения с председателя и докладчиците. Техните позиции бяха изцяло взети предвид от комисията. Тези заинтересовани страни са важен източник на информация за Европейския парламент и получаването на техните становища и принос е от голямо значение.

„Влизаме в този дебат като пълноправен съзаконодател, за да изместим фокуса на политиката на сближаване от стабилността към растежа“, заяви председателят на комисията по регионално развитие на Европейския парламент Данута Хюбнер през октомври 2011 г. в свое изказване по случай откриването на интерпарламентарна среща с членовете на ЕП, техните партньори на национално равнище, Европейската комисия и Съвета на министрите.

В комисията по регионално развитие и в комисията по заетост и социални въпроси бяха определени седем докладчици със задачата да наблюдават сложните преговори през следващите две години. Двама „водещи докладчици“, Ламберт ван Нистелрой (ЕНП, Нидерландия) и Констанце Крел (S&D, Германия), помогнаха да се осигури политическата подкрепа на двете най-големи политически групи.

► Предзаконодателният политически диалог между Европейския парламент и Европейската комисия се състоя преди октомври 2011 г. Това помогна да бъдат изяснени ключови политически въпроси и да се улесни дискусията на политическо равнище. Създадена беше „Работна група по бъдещата политика на сближаване“ като основен неформален форум за дебат в Парламента. Вследствие на това бяха проведени много срещи, консултации и публични изслушвания със заинтересованите страни: неправителствени организации, гражданското общество, регионални организации и т.н. Тази открита процедура помогна да бъдат взети под внимание мненията на различните страни.

► През юли 2012 г. Европейският парламент постигна съгласие относно своята преговорна позиция за законодателния пакет от предложения за реформи. Внесени бяха повече от 3 000 изменения по законодателните предложения на Комисията.

► Тристранните разговори се проведеха с участието на Парламента, Съвета и Комисията. Необходими бяха около 100 срещи, за да се постигне съгласие по проектите на регламентите.

► През ноември 2013 г. комисията по регионално развитие на ЕП одобри постигнатото споразумение със Съвета, като по този начин проправи пътя за влизането в сила съгласно предвидения срок на инвестиционната политика за регионите на ЕС на стойност 351,8 млрд. EUR.

Данута Хюбнер, която председателстваше всички преговорни срещи със Съвета от 2012 г., заяви, че „след повече от година преговори със Съвета и Комисията успяхме да се споразумеем за реформа на регионалната политика на ЕС, която поставя акцент върху инвестициите в ключови области за растеж и работни места, както е посочено в стратегията „Европа 2020“, чрез общ набор от правила, валидни за всички фондове на ЕС, което ще доведе до значително опростяване“.

### Какво остава да се направи?

Парламентът, чрез своите компетентни комисии, сега трябва да заеме позиция по отношение на делегираните актове. Европейската комисия вече прие първия и един от най-важните от тях: Европейският кодекс на поведение за партньорство, който определя условията за участието на партньорите в подготовката и изпълнението на споразуменията за партньорство и програмите за периода 2014-2020 г.

Секретариатът на комисията по регионално развитие на ЕП участва в подготвителните заседания на експертите и поддържа редовни контакти с ГД „Регионална и градска политика“ на Комисията.

### Каква е ролята на Европейския парламент при прилагането на политиката?

Една от основните функции на Парламента е да упражнява контрол, главно чрез своите парламентарни комисии, които следят за прилагането на политиката. Особеното при политиката на сближаване е, че тя се прилага в условията на споделено управление от европейски орган, Комисията и държавите членки чрез националните, регионалните и местните администрации. По този начин контролът върху политиката от страна на Парламента засяга не само Европейската комисия, но и другите органи – въпреки че съгласно Договора само Комисията носи отговорност пред Парламента. Ето защо подобряването на контрола и оценката на политиката в този по-широк контекст е предизвикателство пред комисията по регионално развитие.

#### ► НАУЧЕТЕ ПОВЕЧЕ

<http://www.europarl.europa.eu/committees/bg/regi/home.html>



## ► ПОДПОМАГАНЕ НА СОЦИАЛНОТО ИЗМЕРЕНИЕ НА ПОЛИТИКАТА НА СБЛИЖАВАНЕ

### КОНСТАНЦЕ КРЕЛ

Член на Европейския парламент, група на Прогресивния алианс на социалистите и демократите, член на комисията по регионално развитие (съдокладчик по регламента относно общоприложимите разпоредби)

#### ► Успешни преговори

Аз съм доста доволна от цялостния резултат от преговорите по новия регламент. Те са плод на две години упорита работа – не само за редактирането на тези 3000 изменения, но и за стотици срещи с моя съдокладчик, г-н Ламберт ван Нистелрой, и преговорния екип на Парламента, както и повече от 90 тристранни срещи със Съвета и Комисията. Разбира се, има въпроси, по които бих искала да видя различен резултат, като институциите невинаги споделяха еднакво мнение. Това, което договорихме, обаче е разумен компромис, който ще обуслови една успешна и модерна политика на сближаване за следващите седем години.

#### ► Макроикономически условия

Два спорни въпроса по време на преговорите бяха макроикономическите условия и резервът за изпълнение. Като социалдемократ аз винаги съм се изказвала против макроикономическия механизъм, залегнал в политиката на сближаване, и се борих упорито той да бъде премахнат от регламента. Тъй като Комисията и Съветът не подкрепиха нашата позиция, той все още е част от регламента, но поне успяхме да отслабим текста на този член неимоверно – което ми дава надежда, че този механизъм никога няма да влезе в сила. Регионите не трябва да бъдат винени за фискалните провали на държавата членка.

Идеята за резерва за изпълнение всъщност е добра, но ключовият момент е как ще проработи на практика. Ще продължат ли проектите да са достатъчно иновативни или находчиви, или стандартите ще бъдат занижени, само за да бъдат достигнати определените цели и да се получи достъп до резерва за изпълнение? Освен това, от моя гледна точка, резервът за изпълнение е ловък ход от страна на Съвета да бъдат спестени средства до края на програмния период, а аз не мога да подкрепя това.

#### ► Стимулиране на икономиката

Във време на икономическа и финансова криза политиката на сближаване е един от най-ефективните инструменти на ЕС за стимулиране на икономиката, за осигуряване на устойчива заетост и за оказване на подкрепа за научните изследвания и иновациите. Най-тежко засегнатите от кризата региони също ще продължат да се ползват от по-висок процент на съфинансиране, за да бъдат подпомогнати растежът и заетостта. Както и през предишни години, по-слабо развитите региони на ЕС ще продължат да бъдат основен приоритет за финансиране; за тези региони са разпределени повече от 182 млрд. EUR.

#### ► Подкрепа за социалните цели

С новия регламент гарантираме, че за решаването на социални проблеми ще бъдат насочени достатъчно инвестиции. Четири от тематичните приоритети в новия регламент са посветени на Европейския социален фонд: подпомагане на устойчивата и качествена заетост; насърчаване на социалното приобщаване; инвестиции в образование; подобряване на изграждането на институционален капацитет. Освен това с новия регламент въведохме фиксирана квота за ЕСФ – 23,1% от общия размер на средствата трябва да бъдат разпределени за социалния фонд. Това е огромно увеличение за много държави членки и гарантира необходимото ниво на подкрепа за социалното измерение на политиката на сближаване.



## ► ИНВЕСТИЦИОННА СТРАТЕГИЯ ЗА ТРАНСФОРМИРАНЕ НА ЕВРОПЕЙСКАТА ИКОНОМИКА

### ЛАМБЕРТ ВАН НИСТЕЛРОЙ

Член на Европейския парламент, група на Европейската народна партия (Християндемократи), член на комисията по регионално развитие (съдокладчик по регламента относно общоприложимите разпоредби)

#### ► Истинска революция в подхода

Новият регламент и мащабната стратегия, която стои зад него, са истинска революция в начина на прилагане на политиката на сближаване. Предизвикателството беше държавите членки да разберат и да се адаптират към новия начин на работа.

Ние бяхме твърдо решени да гарантираме, че нещата няма да останат както в миналото. Че ще има предварителни условия, преди да бъдат получени средства. Финансовите ресурси ще бъдат инвестирани ефективно в области, които се вписват в общия план за съживяване на европейската икономика. Чрез трудни преговори с държавите членки в рамките на много тристранни срещи ние отстоявахме запазването на курса на стратегията.

#### ► „Бизнес план“ за Европа

Сега политиката на сближаване е основната инвестиционна стратегия на Европа. Тя е част от това, което бих нарекъл бизнес план за развитие на потенциала на регионите и връщане на Европа като водеща икономическа сила на световната сцена.

„Интелигентната специализация“ е важна част от тази стратегия. Ние предоставяме средства, за да помогнем на регионите да се развиват в стратегически области, които са добри за тях и за доброто на Европа. По този начин те могат да черпят от бази в други региони, които допълват техните умения. Според мен това е „стълба към високи постижения“, чрез която новите региони могат да развиват своите таланти, за да се издигнат до нивото на по-напредналите райони на Европа.

#### ► Фокусиране върху договорените приоритети

Тематичната концентрация по същество се състои в това, да бъдат изведени на преден план тези области, в които Европа трябва да инвестира и да се отличи, за да си възвърне позицията в света. Новият подход ще подкрепи инвестициите в инфраструктура за научноизследователска и развойна дейност и инфраструктура за придобиване на знания, които да послужат като стабилна основа за бъдещата конкурентоспособност и създаването на работни места. Ние определихме областите, в които Европа трябва да инвестира. Държавите членки и регионите могат да избират своите приоритети сред тях.

#### ► По-добри полезни взаимодействия между фондовете

Основното предизвикателство през следващите години ще бъде постигането на по-добро взаимодействие между петте европейски структурни и инвестиционни фонда и фондовете за научноизследователска и развойна дейност. Нуждаем се от този нов подход, който ще впрегне в работа неизползвания капацитет на т.нар. нови държави членки.

Стратегическата рамка позволява на проектите да съчетават средства от различни фондове. Тя защитава интегрирания подход и ефективността на прилагане на политиката. Общите разпоредби относно стратегическото планиране и програмиране и общият списък от тематични цели проправят пътя за постигането на обща ангажираност с целите на „Европа 2020“.

Сега имаме „регламент шапка“ за инструментите на структурната и инвестиционната политика, който сме обвързали с целите на „Европа 2020“. Това представлява голяма крачка напред към по-голяма съгласуваност, въздействие и видимост на местно равнище в цяла Европа. А чрез споразуменията за партньорство и оперативните програми държавите членки и регионите допринасят за изграждането на своите стратегии и се ангажират да ги изпълнят.

# ► ПО ПЪТЯ КЪМ ИЗПЪЛНЕНИЕ НА ФОНДОВЕТЕ

## СПОРАЗУМЕНИЯТА ЗА ПАРТНЬОРСТВО И ОПЕРАТИВНИТЕ ПРОГРАМИ ЗАПОЧВАТ ДА ДОБИВАТ ОБЛИК



Фермер и собственик на вятърна турбина в Енергийната академия на остров Самсо, Дания, която е център на научните изследвания и информацията за възобновяемата и устойчивата енергия.

След договарянето и влизането в сила на законодателния пакет за политиката на сближаване фокусът се измества върху одобряването и изпълнението на споразуменията за партньорство и оперативните програми. Очаква се много държави членки да представят официално проектите на своите споразумения за партньорство през февруари. Тези споразумения трябва да бъдат в съответствие с целите за растеж на ЕС и стратегията „Европа 2020“.

### Напреднал етап на подготовка

За ускоряването на подготовката на споразуменията за партньорство (СП) и оперативните програми (ОП) се влягат големи усилия. През юни 2012 г. Комисията прикани държавите членки да започнат неформален диалог относно планирането за следващия период. По-късно, през 2012 г., ЕК изпрати становища до всички държави членки, в които очерта своите виждания за нуждите за развитие и приоритетите за финансиране за Европейските структурни и инвестиционни фондове (ЕСИ) във всяка държава членка.

Този неформален процес беше въведен с цел да се гарантира, че инвестициите в растеж, конкурентоспособност и работни места в регионите ще могат да започнат от самото начало на новия период.

Държавите членки се възползваха изцяло от този неформален диалог, като много от тях представиха своите предложения за споразумения за партньорство за внимателен анализ от експерти на Комисията. По тези проекти бяха изпратени неофициални забележки, а в много случаи такива бяха представени и по отношение на предложените оперативни програми.

Много държави членки вече се намират на доста напреднал етап в работата по своите споразумения за партньорство и Комисията очаква, че ще може да ги приеме бързо, като по този начин проправи пътя за навременното започване на инвестициите по места.

### Ключът към споразуменията за партньорство – по-тясно съответствие със стратегията „Европа 2020“

Приоритетите на споразуменията за партньорство трябва да бъдат тясно съгласувани с целите за интелигентен, устойчив и приобщаващ растеж на стратегията „Европа 2020“. Важно е всички държави членки да разбират необходимостта от концентриране на ресурсите в ключови области на растеж с цел да бъде избягнато фрагментиране на финансирането вследствие на определянето на множество цели. Реформираната политика

на сближаване за периода 2014-2020 г. върви ръка за ръка и с цялостната координация на икономическата политика на ЕС, която се наблюдава чрез процеса на европейския семестър.

За да се постигне още по-добра обща координация на политиките, регламентите предвиждат многофундово програмиране за периода 2014-2020 г. По този начин общият брой на програмите ще бъде намален от 363 на 311 ОП, от които една трета трябва да бъдат многофундови. Съответните служби на Комисията работят в тясно сътрудничество с държавите членки, за да подпомогнат допълнително общия подход.

## С мисъл за иновациите

По позицията „Интелигентен растеж“ инвестициите се концентрират върху иновациите и научните изследвания (НИИ), програмата за цифровите технологии и подкрепата за МСП. Много региони вече са първенци в областта на интелигентната специализация, като осъществяват своя потенциал за подпомагане на икономическата трансформация. В момента те подготвят своите регионални стратегии за научни изследвания и иновации за интелигентна специализация (RIS3), които могат да обхващат едновременно иновации и ИКТ.

Даването на приоритет на НИИ, особено в областта на научните изследвания, провеждани от стопански субекти, води до значително по-големи инвестиции в тази област в сравнение с предходните програмни периоди. Някои държави членки представят програми, които предвиждат ясни връзки между цифровата икономика и иновациите.

Почти всички държави членки смятат, че засилването на конкурентоспособността на малките и средните предприятия (МСП) е от основно значение за структурата на националните и регионалните стратегии за растеж. В много случаи обаче липсва фокус върху дейности с по-висока добавена стойност, които ще осигурят най-устойчив дългосрочен растеж.

Финансирането на малките предприятия остава едно от най-големите затруднения в много държави членки и в заключенията си от октомври 2013 г. Европейският съвет включи текст, който предвижда че „преговорите по планирането на европейските структурни и инвестиционни фондове следва да се използват за значително повишаване на цялостната подкрепа на ЕС от тези фондове за финансовите инструменти, основани на ливъридж, за МСП през периода 2014-2020 г., като същевременно се предвиди най-малко двойно увеличаване на подкрепата в държавите, където условията продължават да са тежки“, както и че е необходимо да се освободи потокът на кредити.

Комисията насърчава държавите членки да преценят как да се възползват най-добре от финансовите инструменти в тези условия въз основа на предварителна

„Силно вярвам, че една програма е много повече от сбор на отделни проекти. За съответния регион програмата трябва да осигурява силна визия за стратегическото развитие през идните години. Проектите ще трябва да следват тази визия.“

КОМИСАР ЙОХАНЕС ХАН

оценка, която установява пазарни неефективности или неоптимални инвестиционни ситуации, съответните инвестиционни нужди, възможно участие на частния сектор и получаване на добавена стойност.

Подкрепата за програмата от ЕСИФ може да допринесе за създаването на финансови инструменти на национално, регионално, транснационално или трансгранично ниво, които са управлявани от управляващия орган или са в рамките на неговите отговорности. Тя може също да допринесе за създаването на финансови инструменти на равнище ЕС, които се управляват от Комисията. Включени са конкретни разпоредби за прилагане на специални финансови инструменти, които съчетават ЕСИ фондовете с други източници от бюджета на ЕС и ресурси на ЕИБ/ЕИФ с цел да се стимулира банковото кредитиране на МСП.

## Зелена Европа

Три от тематичните цели на политиката на сближаване са насочени към устойчивия растеж, а именно: подпомагане на прехода към икономика с ниски нива на въглеродните емисии; насърчаване на адаптацията към изменението на климата и превенцията и управлението на риска; опазване на околната среда и насърчаване на ресурсната ефективност. Това намира отражение в споразуменията за партньорство на няколко държави членки, в които енергията, изменението на климата и околната среда са добре интегрирани в обща стратегия за икономически растеж и оценка на потребностите за развитие.

Няколко държави поставят специален акцент върху енергийната ефективност или върху възобновяемите енергийни източници. Някои държави членки съчетават „интелигентния“ и „екологосъобразния растеж“, като интегрират темите за околната среда, енергетиката и изменението на климата в подходи за интелигентна специализация.

В много случаи обаче включването на устойчивото развитие не е на достатъчно напреднал етап, като липсват практическите елементи, които реално ще гарантират повсеместното прилагане на климатичните, енергийните и екологичните аспекти.

В областта на транспорта е ясно, че почти всички държави членки вече смятат, че по-стратегическият подход, установен в новия регламент, е положителна стъпка напред. От съществено значение обаче ще бъде създаването на надеждни национални транспортни стратегии с ясни механизми за координация, които да насърчат полезните взаимодействия с Механизма за свързване на Европа, в рамките на мрежите TEN-T, за да се избегне изкушението да се инвестира в малки изолирани проекти с малко въздействие, като например в местни пътища.

## Инвестиране в хората

За първи път Европейският социален фонд има минимален гарантиран дял от общите разходи на политиката на сближаване. От съществено значение е да се гарантира, че на национално равнище ще бъде спазено изискването за разпределяне на 20% от фонда за тематичната цел за социално приобщаване.

Вече се вижда, че в повечето държави членки е налице силен фокус върху тематичните цели за приобщаващ растеж. Има ясни аргументи в подкрепа на инвестициите, които са насочени към повишаване на равнищата на заетост, особено сред младите хора, жените и по-възрастните работници, подкрепа за намаляване на бедността чрез активно приобщаване, постигане на целите за образование и инвестиране в ученето през целия живот.

Нещо повече, в някои области, като например здравеопазването, едно от ключовите предизвикателства, което следва да бъде разгледано от държавите членки, е да бъдат набелязани нуждите от инвестиции в инфраструктура. Това следва да допринесе за постигането на целта за намаляване на бедността чрез увеличаване на достъпа до здравни услуги.

Подкрепата за ромите и другите маргинализирани общности е общ политически приоритет. Ето защо е важно в споразуменията за партньорство да се посочи как съответните ЕСИ фондове ще допринесат за изпълнението по интегриран начин на четирите цели за интегриране на ромите (образование, заетост, здравеопазване и жилищно настаняване) чрез включване на интеграционни действия или чрез специално, но не изключително насочване на финансиране.

## По-силен акцент върху резултатите

Определянето на ясни конкретни цели в оперативните програми за ЕФРР, ЕСФ и Кохезионния фонд е в основата на ориентирането към резултатите. За много програми това е реална крачка към промяна.

Ограниченият брой на получените до този момент проекти за оперативни програми показва, че е трудно да бъдат формулирани ясно определени цели. В някои програми не е ясно как инвестициите – най-вече в областта на социалната инфраструктура, транспорта и туризма



Проект за Лаборатория за практическо използване на знанията, който има за цел да развива теории, инструменти и практически модели за обучение и за работното място, Финландия.

„Трябва да инвестираме сега и да направим всичко, което можем, за да избегнем забавянето на старта на програмите. Тези програми обаче трябва да бъдат с добро качество и силна визия за развитие. Комисията няма да жертва качеството в името на бързината.“

КОМИСАР ЙОХАНЕС ХАН

– ще допринесат за целите на програмата. Неформалните срещи между програмните органи и Комисията обаче като цяло са конструктивни и във вторите варианти на програмите са налице много съществени подобрения.

Опитът досега показва, че изискването за ориентиране към резултати е изпълнимо за всички видове програми, дори и за тези, които са много различни от гледна точка на техния контекст и финансов обем.

Рамката на изпълнението е друг нов елемент. Рамката на изпълнението може да бъде съставена само когато са изяснени логиката на интервенциите по програмата, финансовата структура на програмата и резултатите за всеки приоритет. С други думи, рамките на изпълнението могат да бъдат разработени едва на сравнително по-късен етап в процеса на изготвянето на всяка програма.

Основното предизвикателство за рамките на изпълнението е определянето на количествени цели за показателите, които да са достатъчно амбициозни.



## Времева рамка

Така нареченият Регламент относно общоприложимите разпоредби, който бе приет на 20 декември 2013 г., предвижда график за представяне и приемане на споразуменията за партньорство и оперативните програми.

Всяка държава членка е длъжна да представи своето споразумение за партньорство пред Комисията в срок от 4 месеца от влизането в сила на регламента. От своя страна, Комисията изготвя забележки в срок от 3 месеца от датата на представяне на споразумението за партньорство и приема споразумението не по-късно от 4 месеца от неговото представяне, при условие че държавата членка е взела под внимание в достатъчна степен направените от Комисията забележки. Това означава, че като общо правило споразуменията за партньорство могат да бъдат **приети до края на август 2014 г.**

Оперативните програми трябва да бъдат представени от държавите членки най-късно до 3 месеца след представянето на споразумението за партньорство. Комисията изготвя забележки в срок от 3 месеца от датата на представяне на оперативната програма и приема оперативната програма не по-късно от 6 месеца от датата на нейното представяне, при условие че държавата членка е взела под внимание в достатъчна степен забележките на Комисията. Следователно като общо правило оперативните програми следва да бъдат **приети най-късно до края на януари 2015 г.**

Комисията продължава да работи в тясно сътрудничество с държавите членки, за да гарантира, че в рамките на мандата на настоящата Комисия ще бъдат приети възможно най-много споразумения за партньорство и оперативни програми, което ще позволи бързото насочване на инвестициите.

## ДЕЛЕГИРАНИ АКТОВЕ И АКТОВЕ ЗА ПРИЛАГАНЕ

Договорът от Лисабон въведе нова система за делегиране на ограничени правомощия на Комисията за извършване на малки промени в закони, при условие че те не засягат „ядрото“ на законодателството, прието от Европейския парламент и Съвета. Те се наричат „делегирани актове“ и „актове за изпълнение“. Комисията планира да групира дадените правомощия за целия пакет за политиката на сближаване в пет делегирани акта и да публикува три от тях преди прекъсването на работата на ЕП във връзка с предизборния период (14 март според съответното междуинституционално споразумение). Един такъв делегиран акт е Европейският кодекс на поведение.

### „Европейският кодекс на поведение – подход за укрепване на партньорството при планирането и изразходването на средства“

Кодексът определя общ набор от стандарти за подобряване на консултациите, участието и диалога с партньорите по време на планирането, изпълнението, наблюдението и оценката на проекти, финансирани от Европейските структурни и инвестиционни фондове.

Държавите членки трябва да засилят сътрудничеството между своите национални органи, които отговарят за изразходването на ЕСИ фондовете, и партньорите по проекти, като например регионалните, местните, градските и други публични органи, синдикати, работодатели и неправителствени организации, както и органи, отговорни за насърчаване на социалното приобщаване, равенството между жените и мъжете и недопускането на дискриминация.

Всички държави членки трябва да следват тези правила, когато завършват програмите за финансиране, които ще предложат на Комисията за периода 2014-2020 г.

Кодексът на поведение влиза в сила само ако Съветът и ЕП не повдигнат възражения в срок от два месеца след приемането му от Европейската комисия (7 януари).

#### ►НАУЧЕТЕ ПОВЕЧЕ

[http://ec.europa.eu/regional\\_policy/what/future/index\\_bg.cfm](http://ec.europa.eu/regional_policy/what/future/index_bg.cfm)

# ► ДЪЛГОСРОЧНИ И ОБЩИ ПОСТИЖЕНИЯ НА ПОЛИТИКАТА НА СБЛИЖАВАНЕ

## ОЦЕНКА ОТ 1989 Г. ДО НАШИ ДНИ

Успоредно с планирането на новия програмен период на политиката на сближаване Комисията разглежда постиженията на политиката на сближаване в по-дългосрочен план.

Неотдавнашна експериментална оценка си поставя за цел да оцени дългосрочните и общите постижения на програмите на политиката на сближаване в 15 региона на ЕС от 1989 г. до наши дни. Анализът също така прави редица препоръки за бъдещото развитие, като подкрепя посоката на политиката за периода 2014-2020 г.

Оценката е изготвена от Центъра за изследване на европейските политики (EPRC) и Лондонското училище по икономика. Съставен е окончателен доклад, както и доклад за подробно проучване за всеки изследван регион, които са публикувани на уебсайта Inforegio.

### Основни констатации:

- В съответствие с общоприетите допускания по това време, повечето ранни стратегии на програми в по-слабо развитите региони се концентрират върху изграждането на инфраструктура с убеждението, че това ще доведе до растеж. В много случаи са постигнати съществени подобрения; въпреки това има примери за изграждане на свръхкапацитет и липса на внимание към дългосрочната поддръжка. В по-късните години – от 2000 г. нататък – се обръща по-голямо внимание на необходимостта от инвестиране в човешки капитал, иновации и в частния сектор.
- Туризмът е основен акцент в много стратегии, като инфраструктурните инвестиции са помогнали на тези региони да подобрят своите показатели в областта на туризма. Оценката обаче заключава, че туризмът обикновено не е достатъчен като основен източник на растеж.
- Много региони са инвестирали в социално сближаване, но в дългосрочен план устойчивостта на тези

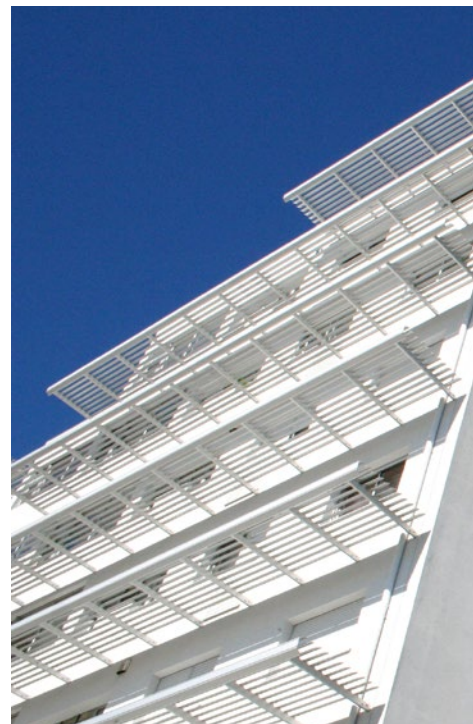
инвестиции в отсъствието на растеж остава под въпрос.

- Много от по-силно развитите региони са имали проблеми, свързани със структурното приспособяване. През първите години няколко региона продължават да инвестират в традиционните предприятия с нискоквалифицирана работна сила и едва през по-късните периоди на планиране започват да инвестират в иновации и образование. Структурните промени не могат да бъдат постигнати в рамките на един програмен период.


### Решаване на регионалните потребности и проблеми във времето

В края на 1980 г. основните нужди са: изостаналост във всички икономически, социални и екологични показатели; разпръснатост или периферно разположение на населението; слаба икономическа база вследствие на прехода от централно планирана икономика или специализация в селското стопанство или традиционните индустрии и ефекти от неравновесията в пространствен план или на пазара на труда.

С течение на времето някои региони успяват да преодолее първоначалните предизвикателства, пред които са изправени, за разлика от други. Най-големите подобрения са в областта на инфраструктурата за основни публични услуги и транспорт, както и в предоставянето на основни обществени услуги. От различните видове нужди най-издръжливи и устойчиви на мерките на политиката са ниските нива на показателите за научни изследвания и развойна дейност в частния сектор.







Квартал „Вила д’Есте“ в Португалия е реновиран изцяло благодарение на финансирането от ЕФРР. Освен ползите на енергийната ефективност вследствие на направените структурни подобрения, естетическият ремонт прави района по-привлекателни за жителите и посетителите.

## ОЦЕНКА НА РЕГИОНИТЕ

По-слабо развити:

Заксен-Анхалт (DE); Дитики Елада (EL); Галисия (ES); Андалусия (ES); Кампания (IT); Норте (PT)

По-слабо развити през 1989 г., а сега по-силно развити:

Ирландия; Нор Па дьо Кале (FR); Базиликата (IT); Бургенланд (AT); Алгарве (PT); Ите-Суоми (FI)

По-силно развити:

Нордрайн-Вестфален (DE); Аквитания (FR); Североизточна Англия (UK)

Някои региони решават, че в края на 1980 г. същинските нужди са достъпността и комуникациите и съответно те се определят като приоритетни. Тези решения обаче подценяват значението на промяната на производствената структура на регионите.

По-слабо развитите региони обикновено имат широко-обхватни стратегии с фокус върху инфраструктурата, инвестициите в човешки капитал и предприемачеството. Тази тенденция продължава през целия период на проучването, но от 2000-2006 г. се наблюдава по-силен акцент върху конкурентоспособността и НИРДИ (научни изследвания, развойна дейност и иновации).

По-силно развитите региони имат диверсифицирани стратегии, насочени към развитие на предприемачеството чрез комбинация от мерки за подпомагане на предлагането и търсенето, комбинация от инструменти, насочени към клъстерите, новосъздадените компании и осигуряването на индивидуална подкрепа за предприятия, както и постепенно увеличаване на акцента върху научните изследвания, развойната дейност и иновациите.

Способността на програмните органи да поставят реалистични цели и да намират своевременно пътища за изпълнение продължава да е област, където е възможно по-нататъшно подобрене. Налице са съществени трудности при оценката на целите, свързани с непознаването на действителните постижения на програмните мерки през минали периоди, поради различното качество на информацията, която предоставят системите за мониторинг, както и липсата на задълбочени последващи оценки.

## Постижения на политиката на сближаване

Ефективността е по-висока за мащабните физически инфраструктурни обекти, подобряването на околната среда и инфраструктурата за местния бизнес и иновации. Регионите срещат затруднения със структурното приспособяване, подпомагането на бизнеса, иновациите и развитието на общностите. Политиката обаче е от полза за посрещане на регионалните потребности в дългосрочен план.

Различната степен, в която 15-те региона успяват да се справят с пълната гама от предизвикателства в областта на развитието, е отчасти естествен резултат от ограничен обхват на програмите и трудността да бъдат намерени решения за всички области, където съществуват потребности. Това обаче поставя под съмнение допълняемостта (и кумулативния ефект) на програмите и тяхната съгласуваност с по-широките национални публични политики.

Политиката на сближаване допринася за постигането на трансформиращ ефект навсякъде в [Ирландия](#). Положителната икономическа трансформация е свързана с интегрирането на икономиката на страната в по-широките световни пазари. Това може да окаже влияние върху устойчивостта на осъществените подобрения, като се има предвид интеграцията на страната в засегнатите от икономическата криза световни икономически мрежи, както и икономическите трудности, пред които се изправя самата тя в момента.

„Aerópolis“, парк за космически технологии и част от програмата от стимули за иновации и развитие на бизнеса, Андалусия, Испания.



Център за биотехнологии в областта на йонните канали, граничен регион, Ирландия.



В друга група от региони – **Алгарве**, **Анадалусия** и **Галисия** – политиката на сближаване е причина за трансформация на регионалните икономики, която намира израз в доближаването на техния БВП до този на останалата част на ЕС и подобряване на показателите на пазара на труда. Същевременно обаче няма доказателства това да е оказало устойчив ефект върху по-дългосрочните перспективи за развитието и устойчивостта на съответните региони. В тези региони политиката допринася за постигането на значителни подобрения в регионалната инфраструктура и предоставянето на обществени услуги. Икономическата трансформация обаче се основава до голяма степен на туризма и услугите, а подобренията в производителността и клъстерите с висока добавена стойност са ограничени до сегменти на регионалните икономики, които имат относително малък дял в регионалната брутна добавена стойност и заетостта.

В повечето региони – **Аквитания**, **Базиликата**, **Кампания**, **Дитики Елада**, **Норте** и **Заксен-Анхалт** – политиката улеснява трансформацията в конкретни области, без да има подчертано по-широко въздействие върху растежа и заетостта (освен в Базиликата) и не успява да реши основни потребности.

В останалите региони – **Бургенланд**, **Нордрайн-Вестфален**, **Североизточна Англия**, **Ите-Суоми** и **Нор Па дьо Кале** – политиката оказва положително влияние върху по-широките фактори за развитие, като подкрепя промяната в конкретни области, но не успява (като се има предвид умереният мащаб на намесата) да постигне категорична промяна по отношение на проблемите на регионите, като не провокира по-широка трансформация в съответните икономики.

## Последици за бъдещата политика

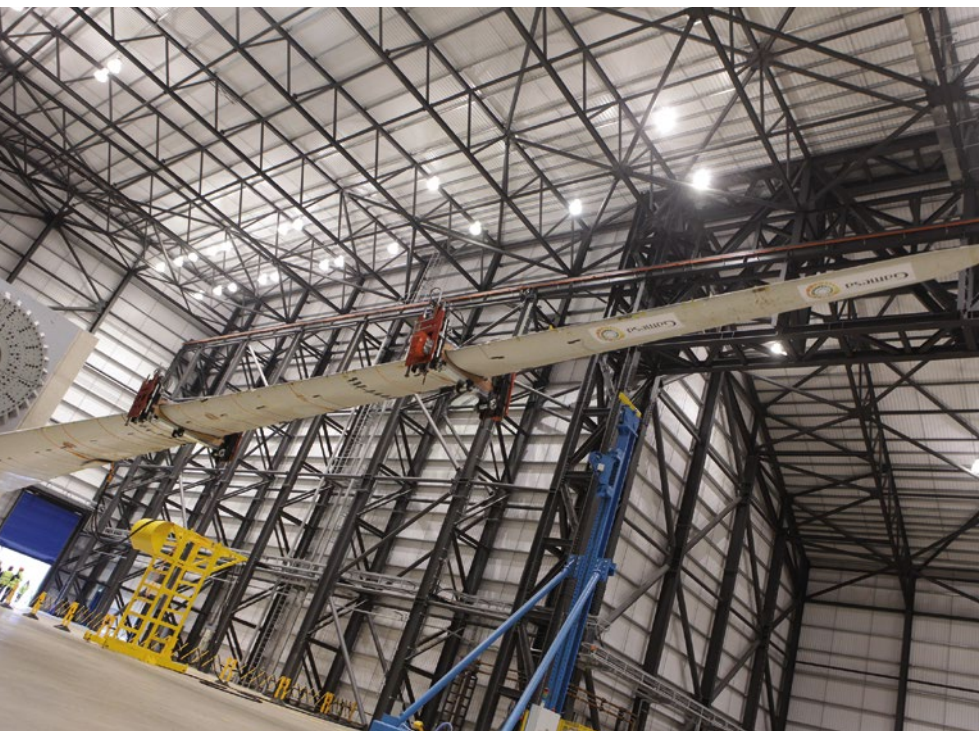
Изследването дава ясни доказателства в подкрепа на посоката на политиката на сближаване за периода 2014–2020 г., по-специално по отношение на условията, новия принцип на ориентиране към резултатите и подпомагането на изграждането на капацитет. Това са области, в които според изследването съществуват недостатъци в няколко последователни поколения програми.

### Устройство на програмите

Всички изследвани случаи подчертават стойността на разработването на стратегия, която включва анализ на регионалните нужди и предизвикателства, визия за бъдещето и многогодишен план за развитие с ясни цели, с които се ангажират съответните партньори. Конкретните изводи включват:

- **Въвеждане на концепция за изпълнение на сценарии** – Регионите трябва да инвестират в стратегическо планиране и да провеждат изследвания за настоящите и бъдещите нужди на региона с цел да се идентифицират потенциални възможности, които могат да бъдат реализирани чрез целенасочена подкрепа.
- **Съставяне на планове за непредвидени ситуации** – Стратегиите трябва да бъдат гъвкави, за да се справят с промени в нуждите вследствие на външни шокове или неочаквани възможности.
- **Дългосрочен подход към конкурентоспособността за гарантиране на устойчивост** – За много региони е от решаващо значение да бъде осигурена подкрепа за промени в икономическата база, които да я направят по-устойчива на икономически сътресения. Възможно е все още да съществува нужда от изграждане на инфраструктура или подкрепата за туризма да е била

База за изпитване на перки на вятърни турбини, Северозападна Англия, Обединено кралство.



Проект „Изкуство върху столове“, финалист в конкурса „RegioStars“, 2014 г., Норте, Португалия.



добро средносрочно решение за изоставащите региони, но въпреки това регионите трябва да се концентрират повече върху проекти, които засилват предприемачеството и иновациите.

- ▶ **Реалистично планиране** – Регионите трябва да имат реалистична представа за сроковете, като разбират, че за да се постигне промяна, може да е необходим повече от един програмен цикъл (оттук и необходимостта от приемственост) и не трябва да бъдат твърде амбициозни в плановете си за това, което може да бъде постигнато в рамките на една програма, особено с ограничени ресурси.
- ▶ **Планирайте, като познавате другите инвестиционни програми, които се изпълняват в региона.**

### Стратегическо планиране

Регионалните органи и държавите членки трябва да инвестират в изграждането на капацитет за разработване на стратегии, така че програмните органи да са в състояние да:

- ▶ мислят в дългосрочен план;
- ▶ комуникират и дискутират открито стратегическите възможности със заинтересованите страни;
- ▶ признават, че усилията на политиката трябва да бъдат дългосрочни, и следователно да интегрират седемгодишното планиране на политиката на сближаване в рамките на по-широки регионални стратегии;
- ▶ приемат, че регионалните условия и нужди могат да се променят внезапно, което да наложи програмите да реагират на промените; и
- ▶ улавят различните аспекти на икономическото развитие, като си взаимодействат с други политики и програми за разходи.

### Ориентиране към резултатите

В продължение на няколко последователни програмни периода програмите често са структурирани като средство за получаване на финансиране за конкретни проекти или видове проекти. Често са налице само бегли връзки с визия, свързана с растежа или регионалното сближаване, или липсва яснота по отношение на начините за осъществяване на целите. Налице е очевидна необходимост от определяне на цели за конкретизиране на логиката на намеса, които да са свързани с резултатите. В основата си обаче това трябва да е част от модел на развитие, който показва разбиране за начина на функциониране на регионалната икономика и как финансираните от ЕС интервенции се „вписват“ в моделите, тенденциите и факторите на развитието.

За да се подобри ориентираността към резултати на програмите, регионите трябва да разработят подходи за програмиране, които са подкрепени с конкретни обуславящи ги теории за развитие. Това изисква нов начин на мислене за политиката. Последващата оценка трябва да се превърне в рутинна дейност на програмните органи, в допълнение към извършваната от Комисията работа. Освен това акцентът на оценката трябва да се измести от финансовите и процедурните аспекти върху ефективността и въздействието.

#### ▶ НАУЧЕТЕ ПОВЕЧЕ

[http://ec.europa.eu/regional\\_policy/information/evaluations/index\\_en.cfm](http://ec.europa.eu/regional_policy/information/evaluations/index_en.cfm)

▶ЕВРОПЕЙСКО ТЕРИТОРИАЛНО СЪТРУДНИЧЕСТВО

# ▶МИННИ ПОЛЕТА ПО ХЪРВАТСКАТА ГРАНИЦА СЕ ОБЕЗВРЕЖДАТ СЪС СРЕДСТВА ОТ ЕС

**Обща стойност:**  
3 530 000 EUR  
**Участие на ЕС:**  
3 000 000 EUR

**Скритите противопехотни мини по протежение на хърватско-унгарската граница от конфликта в бивша Югославия от 90-те години на XX в. се обезвреждат в рамките на проект, финансиран от ЕС. Освен че осигурява защита на местното население, проектът проправя път за множество трансгранични проекти в защитени зони от „Натура 2000“ и ще даде тласък на устойчивото развитие на туризма.**

В началото на 2011 г. Унгария открива неизвестно дотогава минно поле по протежение на границата си с Хърватия в Осиешко-баранска жупания, Хърватия, и окръг Бараня, Унгария. Замърсените зони са резултат от разрастването на конфликта от 90-те години на XX в. в региона и в съответствие с изискванията на Отавската конвенция относно противопехотните мини Унгария изгражда ограждение около предполагаемата опасна зона по южната си граница и съобщава за опасността.

През септември 2011 г. започна хърватско-унгарски проект, подкрепен с финансови средства на ЕС, за изследване и обезвреждане на опасните минни полета. Проектът включва и възстановяване за околната среда в района, както предвижда Директивата за местообитанията на ЕС.

24-месечният проект за обезвреждане на мини е най-големият по Програмата за трансгранично сътрудничество за периода 2007-2013 г. по ИПП (Инструмент за предприсъединителна помощ) на Унгария и Хърватия и получава около 3 млн. EUR финансиране от ЕС. Проектът

допълва други инвестиции, направени чрез програмата в областта на околната среда и устойчивия туризъм.

По време на проекта са извършени обследвания за локализиране на мините и определяне на приоритетите в реда на тяхното отстраняване. От унгарската страна на границата е изчистена или обявена за безопасна територия от 1 кв. км, а от страната на Хърватия е изчистена площ от 1,5 кв. км.

Изчистването на замърсяването с мини в граничната зона е предпоставка за реализирането на множество проекти за трансгранично сътрудничество, свързани със защитени зони от „Натура 2000“.

След изчистването на зоната започва работа за развитието на устойчив туризъм в региона чрез разработване на маршрути, които са тематично свързани с културното наследство, и популяризиране на колездачни обиколки, поставящи акцент върху историческите особености на региона.

Сега защитената зона на Национален парк „Драва-Дунав“ може да бъде опазена без никакъв риск за хората в националния парк. Поддържането на дигите е по-лесно, както и борбата с наводненията в граничния регион. Земята също отново може да бъде използвана за селскостопански цели.

▶НАУЧЕТЕ ПОВЕЧЕ

[www.hu-hr-ipa.com/en/funded-project/46](http://www.hu-hr-ipa.com/en/funded-project/46)

## ► РУМЪНИЯ

# ► ПОДОБРЯВАНЕ НА СЛУЖБИТЕ ЗА СПЕШНА ПОМОЩ В ЦЕНТРАЛНА РУМЪНИЯ

**Службите за спешна помощ в Централна Румъния получават подкрепа чрез инвестиции в оборудване и обучение, които са частично финансирани от Европейския фонд за регионално развитие (ЕФРР). Чрез придобиването на нов парк от специализирани превозни средства времето за реагиране при извънредни ситуации в региона се съкращава значително.**

Проектът за подпомагане на службите за спешна помощ в румънския Централен регион включва закупуването на 40 нови превозни средства, включително 24 мобилни превозни средства за спешно реагиране, оборудвани за предоставяне на първа помощ, пожарогасене и изпомпване. Новите автомобили включват още пожарни камиони и превозни средства, оборудвани със специализирана техника за рязане за освобождаване на хора при злополуки.

В допълнение са закупени три автомобила, които могат да бъдат използвани за научни изследвания за справяне с ядрени, биологически, химически и радиационни инциденти, както и специално оборудване за център за управление и контрол за подобряване на комуникациите в случай на сериозни инциденти.

Инвестиционният пакет, подкрепен от ЕФРР, е част от националната стратегия на Румъния за подобряване на управлението на извънредните ситуации и за подобряване на спешната медицинска помощ в цялата страна. Като цяло броят на единиците за мобилно реагиране при извънредни ситуации в региона се е увеличил от 87 на 127. Съгласно плана са създадени осем регионални командни и контролни центъра, които да координират реакцията при бедствия и аварии, а 647 души са се възползвали от програмата за обучение.

Инвестиционната програма е довела до рязко намаляване на средното време за реакция на мобилните единици за спешна помощ от 48 минути на 27 минути в селските райони и от 25 минути на 13 минути в градските райони. Службите за спешна помощ вече са по-добре подготвени да реагират в отдалечени планински райони през зимните месеци, а това винаги е било особено голямо предизвикателство.

„Закупените 40 нови превозни средства за спешна помощ от Централен регион доведоха до значително подобряване на реакцията при бедствия“, коментира Симон Крецу, генерален директор на Агенцията за развитие на Централен регион. „Съвременното професионално оборудване и работата на добре обучените професионални екипи съкратиха времето за интервенция, а това в изключителни случаи помага за спасяването на човешки живот“.



**Обща стойност:**  
8 600 000 EUR  
**Участие на ЕС:**  
6 140 000 EUR

## ► НАУЧЕТЕ ПОВЕЧЕ

[www.regio-adrcentru.ro/Detalii.aspx?t=COMComunicate&eID=1154](http://www.regio-adrcentru.ro/Detalii.aspx?t=COMComunicate&eID=1154)



**Основното модернизиране на най-важното кипърско пристанище в Лимасол ще позволи достъп на повече кораби, включително на най-новото поколение свръхголеми контейнеровози (ULCS), и ще увеличи капацитета на пристанището за обработка на контейнери.**

Лимасол е едно от най-натоварените пристанища в Средиземно море, в което се осъществява голям проект за разширяване и удълбочаване, който ще позволи на пристанището да приема плавателни съдове от новото поколение големи пътнически и товарни кораби.

Новото пристанище на Лимасол функционира от 1974 г. То е построено, за да замести в голяма степен дейността на старото пристанище (сега използвано най-вече от риболовни кораби) и е главното пристанище на Кипър, след като пристанище Фамагуста, в източната част на страната, се оказва извън реалния контрол на правителството на Република Кипър.

В него се обработват две трети от общия контейнерен трафик от местни товари и претоварвания, както и целият внос на зърно. В момента пристанището обслужва над 90% от пътническия трафик в страната.

Благодарение на проекта, който се реализира на два етапа, дълбочината на западния басейн на пристанището е увеличена до 16 м (от 11-14 м преди това), а подходният канал и зоната за маневриране на пристанището са удълбочени до 17 м. Извършените други работи включват укрепване на съществуващите кейове на пристанището, както и на части от вълнолома.

Строителните и монтажни работи от втората фаза на проекта започнаха в началото на 2013 г. и включват удължаване на съществуващите кейови стени

в западния басейн на пристанището с 500 м (обща дължина в момента 770 м). Планира се втората фаза да приключи през лятото на 2015 г.

Свързан проект засяга изграждането на нов пътнически терминал. Заедно проектите ще увеличат значително капацитета на най-важното пристанище на Кипър. То ще бъде основен център за пътнически и товарни кораби и има за цел да се превърне в сериозен конкурент на пазара за трансбордиране на товари. Капацитетът за обработка на контейнери ще се увеличи от 643 000 TEU годишно до над един милион (терминът TEU се използва за описване на вместимостта на контейнери и означава „двадесетфутови еквивалентни единици“).

За да се подпомогне разширяването на пристанището, е започнат голям проект за пътно строителство с цел да бъдат подобрени връзките между пристанище Лимасол и магистралната мрежа на страната. Общата инвестиция за проекта, който свързва новото пристанище с магистралата Лимасол-Пафос, е 126 млн. EUR, като участието на Кохезионния фонд на ЕС е в размер на 90 млн. EUR. Проектът също така ще облекчи задръстванията и ще намали замърсяването в района на пристанището.

Подобряването на главното пристанищно съоръжение на страната и достъпът до него се очаква да превърне Лимасол във високоефективно, високотехнологично и конкурентно пристанище и да му помогне да заеме водеща позиция в Източното Средиземноморие по отношение на обслужването на търговията, транзитната търговия и круизните лайнери в Кипър. Това също така ще подобри достъпността до ЕС и други пазари и ще създаде инвестиционни и търговски възможности.

▶**НАУЧЕТЕ ПОВЕЧЕ**  
[www.cpa.gov.cy](http://www.cpa.gov.cy)

► ФРАНЦИЯ

# ► БИЗНЕС ВЪЗМОЖНОСТИ ЗА ФИРМА ЗА РОБОТИЗИРАНО ХИРУРГИЧЕСКО ОБОРУДВАНЕ

**Френско МСП, работещо в областта на медицинските технологии и получило подкрепа чрез съвместна инвестиция по инициативата JEREMIE в Лангедок-Русийон, бележи успех след успех в международен план и наскоро беше регистрирано на Парижката фондова борса „Евронекст“.**

Компанията „Medtech SAS“ със седалище в Монпелие е основана през 2002 г. и разработва роботи, които помагат на хирурзите при изпълнението на трудни операции, изискващи огромна точност. BRIGIT™, първият робот, разработен от компанията за нуждите на ортопедичната хирургия, е продаден през 2006 г. на „Zimmer Inc.“, световен лидер в ортопедичната хирургия.

„Medtech“ продължава работата си с разработването на ROSA™, хирургически робот от ново поколение с лазерно насочване, който изпълнява неврохирургични процедури. Устройството подпомага и допълва работата на неврохирурга по време на деликатни операции на мозъка. През 2009 г. ROSA™ получи одобрение за европейския пазар и правото върху него да бъде поставен



**Обща стойност:**  
22 000 000 EUR  
**Участие на ЕС:**  
4 500 000 EUR

знакът „CE“, както и одобрение от Федералната агенция по лекарствата на САЩ и от канадското здравно министерство. Сега уредът се използва от водещи неврохирурзи в няколко болници в Европа, Северна Америка и Азия. В момента компанията работи по разработването на версия на ROSA™ за операции на гръбначния стълб със същата изключителна прецизност.

Понастоящем в „Medtech SAS“ в Монпелие работят 20 души, като фирмата има офиси в Ню Йорк и Канада, дистрибутори в цял свят и присъствие в около тридесет държави.

За да подкрепи своя растеж, в края на 2012 г. „Medtech“ си осигурява финансиране в размер на 4,5 млн. EUR от консорциум с участието на „Soridec“, „SAS JEREMIE LR“ и „Midi-capital“. Компанията продължава амбициозния си растеж и се стреми през 2014 г. нейните продажби да нараснат с 50%, достигайки 3 млн. EUR. През ноември 2013 г. компанията набра още 20 млн. EUR чрез предлагане на акции (IPO) на парижката фондова борса „Евронекст“ – дъщерно дружество на нюйоркската фондова борса „Евронекст“, което работи за насърчването и растежа на пазара на МСП. Допълнителното финансиране ще ускори развитието на пазара, като ще се акцентира върху пазари като Италия, Испания, Германия и САЩ.

## JEREMIE

JEREMIE – Съвместни европейски ресурси за микро-до средни предприятия – е инициатива на Европейската комисия, разработена съвместно с Европейския инвестиционен фонд (ЕИФ). Инициативата насърчава използването на инструменти за финансов инженеринг за подобряване на достъпа до финансиране за МСП чрез интервенции на структурните фондове. Холдинговият фонд JEREMIE в Лангедок-Русийон е в размер на 30 млн. EUR и се финансира частично от ЕФРР (15 млн. EUR) и от Регионалния съвет на Лангедок-Русийон (15 млн. EUR), като френската държава изпълнява ролята на управляващ орган, а ЕИФ отговаря за неговото управление. Целта на фонда е да предоставя финансова подкрепа чрез три финансови инструмента: а) инструмент за кредитиране със споделяне на риска за иновативни стартиращи фирми; б) инструмент за съвместно инвестиране за МСП, с висок потенциал за растеж; в) инструмент за гарантиране на портфейли, за увеличаване на конкурентоспособността на МСП.

► НАУЧЕТЕ ПОВЕЧЕ

<http://medtech.fr/en/home>

## ▶ПРОГРАМА

31 МАРТ 2014 Г.

\_Брюксел (Белгия)

Церемония по връчване на  
наградите „RegioStars“

8-9 СЕПТЕМВРИ 2014 Г.

\_Брюксел (Белгия)

6-и Форум по сближаването

30 СЕПТЕМВРИ  
И 1 ОКТОМВРИ 2014 Г.

\_Брюксел (Белгия)

форум за най-отдалечените  
региони (Форум RUP)

6-9 ОКТОМВРИ 2014 Г.

\_Брюксел (Белгия)

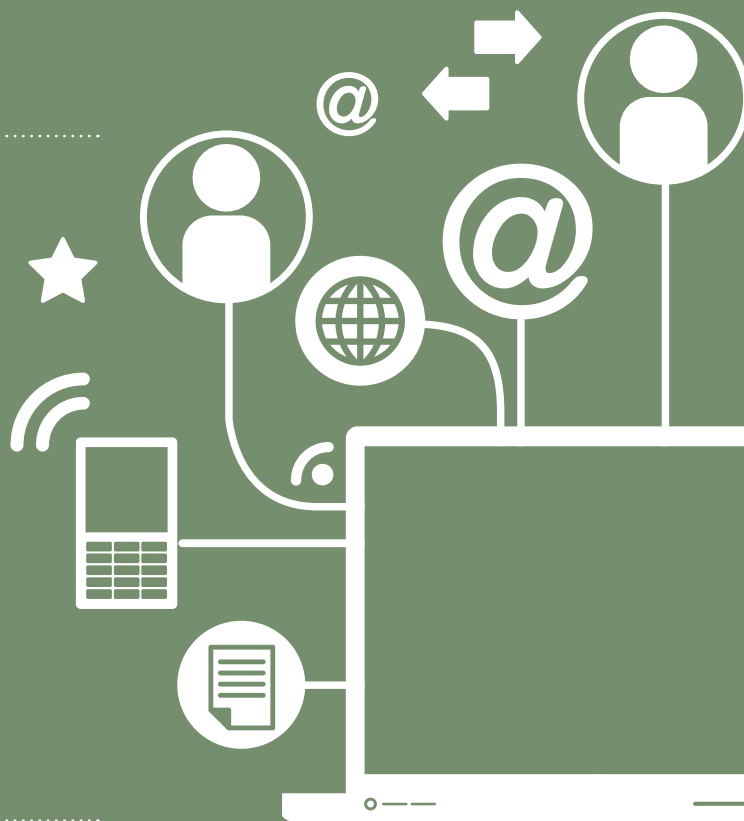
OPEN DAYS

Допълнителна информация за събитията  
е публикувана в раздел „Календар на събитията“  
на уебсайта Inforegio на следния адрес:

[http://ec.europa.eu/regional\\_policy/  
conferences/agenda/index\\_bg.cfm](http://ec.europa.eu/regional_policy/conferences/agenda/index_bg.cfm)

# БЪДЕТЕ ИНФОРМИРАНИ

 [www.ec.europa.eu/inforegio](http://www.ec.europa.eu/inforegio)
 [www.twitter.com/@EU\\_Regional](http://www.twitter.com/@EU_Regional)
 [www.yammer.com/regionetwork](http://www.yammer.com/regionetwork)  
Платформа за сътрудничество на DG REGIO

 [www.flickr.com/euregional](http://www.flickr.com/euregional)
 Абонирайте се за REGIOFLASH  
[www.inforegiodoc.eu](http://www.inforegiodoc.eu)
 [www.twitter.com/@JHahnEU](http://www.twitter.com/@JHahnEU)


■ Служба за публикации

Европейска комисия,  
Генерална дирекция „Регионална и урбанистична политика“  
Комуникация – Ana-Paula Laissy  
Avenue de Beaulieu 1 – B-1160 Bruxelles  
Ел. поща: regio-panorama@ec.europa.eu  
Интернет адрес: [http://ec.europa.eu/regional\\_policy/index\\_bg.cfm](http://ec.europa.eu/regional_policy/index_bg.cfm)

