



[HERFST 2013 ▶ NR. 47]

panorama

inforegio

▶ Eco-innovatie

EU-regio's nemen het voortouw
op weg naar de groene economie

▶ OPEN DAYS: De Europese
regio's en steden op weg
naar 2020

▶ Macroregionale strategieën

▶ Solidariteitsfonds van de
EU: sneller en eenvoudiger

Regionaal
Beleid en Stads-
ontwikkeling



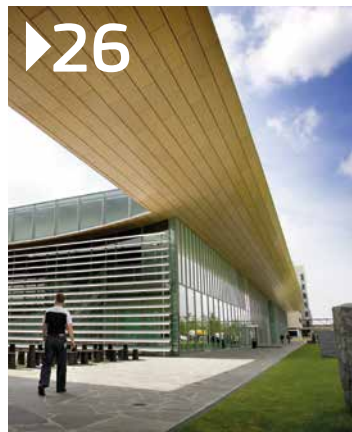
▶8



▶14



▶22



▶26



▶38

▶ HOOFDARTIKEL	3
Commissaris Johannes Hahn	
▶ EUROPESE ONDERSTEUNING BIJ RAMPEN SNELLER EN EENVOUDIGER	4-5
▶ REGIONAAL BELEID: EEN MOTOR VOOR GROEI IN DE HUIDIGE CRISIS?	6-7
▶ SPECIALAAL ONDERWERP	8-11
REGIO'S NEMEN HET VOORTOUW OP WEG NAAR ECO-INNOVATIE EN SLIMME, DUURZAME GROEI	
▶ OPEN DAYS-UNIVERSITEIT	12-13
▶ EFRO IN DE WONINGBOUWSECTOR	14-15
▶ EUROPESE GROEPERING VOOR TERRITORIALE SAMENWERKING	16-17
▶ CAPACITEITSOPBOUW	18-19
▶ CHINA, JAPAN EN DE EU	20-21
▶ MACROREGIONALE AANPAK	22-25
▶ IN UW EIGEN WOORDEN	26-29
Nationale en regionale opvattingen over het cohesiebeleid	
▶ KAARTEN	30-31
Bevolking met kans op armoede of sociale uitsluiting, 2011 Verandering in het aandeel van de bevolking met kans op armoede of sociale uitsluiting, 2008-2011	
▶ NIEUWS IN HET KORT	32-33
▶ VOORBEELDEN VAN PROJECTEN	34-37
Voorbeelden van projecten uit Tsjechië, Spanje en het VK, en van Europese Territoriale Samenwerking	
▶ EVALUATIE ACHTERAF VAN COHESIEBELEID, 2007-2013	38-39
▶ AGENDA	40

Foto's (pagina's):
Omslag: Stedelijke installatie zonnepanelen in Zadar, Kroatië © Milosz_M / Shutterstock
Pagina's 3, 6, 7, 20, 21, 22, 24, 32, 34: © Europese Commissie
Pagina 4: © Shutterstock
Pagina's 8-9: Europese Commissie, Le Havre © Igor Plotnikov / Shutterstock.com
Pagina 10: © Styria, Oostenrijk
Pagina 11: © Cleantech, Finland
Pagina 13: © Regional Studies Association
Pagina 14: © ECORYS
Pagina 19: © INITS
Pagina's 24-25: Het eilandje Sveti Stefan © Adriatisch-Ionisch initiatief; Ventspils © Shutterstock; Baltic Deal © Leyre Mira
Pagina's 27, 28, 29: Nederland © Provincie Noord-Brabant
Tsjechië © Ministerie van Regionale Ontwikkeling; België © Brussels Hoofdstedelijk Gewest
Pagina 33: © Gobierno de Extremadura
Pagina's 35, 36, 37: © LEC; © FIN-EN; © ROP Střední Čechy
Pagina's 38-39: Duitsland © CRTD; Londen © Ravensbourne College of Design and Communication; Spanje © IDEEA

Dit magazine wordt in het Engels, Frans en Duits gedrukt op gerecycleerd papier. Het is beschikbaar in 22 talen via deze link:
http://ec.europa.eu/regional_policy/information/panorama/index_nl.cfm

De inhoud van deze editie is afgerond in augustus 2013.

JURIDISCHE MEDEDELING

Noch de Europese Commissie, noch personen handelend in naam van de EC kunnen verantwoordelijk worden gesteld voor het gebruik van de informatie die in deze publicatie wordt beschreven, noch voor mogelijke fouten die na zorgvuldige voorbereiding en controle toch zouden verschijnen. Deze publicatie is niet noodzakelijk de weergave van de mening of de positie van de Europese Commissie.

ISSN 1725-8146

© Europese Unie, 2013

Reproductie is toegestaan, indien de bron wordt vermeld.

Voor het gebruik/de reproductie van materiaal met auteursrecht van derden moet toestemming worden verkregen bij de houder(s) van het auteursrecht.



► HOOFDARTIKEL

Johannes Hahn

*Lid van de Europese Commissie,
met verantwoordelijkheid voor het regionaal beleid*

De lidstaten hebben overeenstemming bereikt over het meerjarig financieel kader 2014-2020, waarin voor elke belangrijke uitgavencategorie de maximaal beschikbare bedragen worden vastgelegd. Nu moet het dit najaar nog worden goedgekeurd door het Europese Parlement en de Raad. Hoewel op veel beleidsterreinen zal worden bezuinigd, is het regionale beleid een van de minst getroffen gebieden.

Deze beslissing geeft aan hoe belangrijk, ook op het hoogste niveau, het regionale beleid wordt geacht voor de economische activiteit, groei en banen. De afgelopen jaren is het regionale beleid van een infrastructuurgericht beleid verschoven naar een investeringsbeleid dat werkgelegenheid en groei stimuleert. De regionale fondsen zijn uitgegroeid tot de belangrijkste instrumenten om de Europese economie opnieuw af te stemmen, te herstructureren en moderniseren overeenkomstig de doelstellingen van de Europa 2020-strategie.

Regionaal beleid van de EU voor 2014-2020

Met het hervormde regionale beleid is de EU nog beter uitgerust om de huidige uitdagingen voor langetermijngroei aan te pakken: werkloosheid, beperkt concurrentievermogen en klimaatverandering. De investeringen in de komende financiële periode zijn bedoeld om structurele hervormingen tot stand te brengen. Zij bieden ondersteuning aan belangrijke gebieden voor de economische ontwikkeling, zoals mkb-ondersteuning, onderzoek en innovatie, de digitale agenda en de koolstofarme economie, zoals uiteen wordt gezet in de groeiagenda van Europa 2020. Het volledige potentieel van de Europese regio's moet worden ingezet om hun economieën op basis van concurrentievermogen opnieuw op te bouwen.

Innovatie is een van de belangrijkste prioriteiten in de blauwdruk voor 2014-2020 en een „slim regionaal beleid” is nodig voor optimaal gebruik van schaarse openbare middelen. De sleutel tot deze strategie is slimme specialisatie, waarbij een regio een beperkt aantal economische prioriteiten selecteert op basis van de eigen sterke punten en het concurrentievoordeel op de wereldmarkt. De weg naar slimme specialisatie vereist wel een duidelijk beeld van de sterke en zwakke punten van een regio. Alle financiering en inspanningen moeten hierop worden gericht om te zorgen voor de meest duurzame impact en optimaal gebruik van beperkte middelen.

De Europese regio's en steden op weg naar 2020

OPEN DAYS 2013 „Europe's regions and cities taking off for 2020” (De Europese regio's en steden op weg naar 2020), dat wordt gehouden van 7 tot 10 oktober 2013, vindt plaats op een zeer belangrijk moment voor het regionale beleid. Regio's en steden leggen de komende maanden de laatste hand aan hun voorbereidingen voor de cohesiebeidsprogramma's van de EU voor de periode 2014-2020. OPEN DAYS is voor hen de ideale gelegenheid om meer te leren over de prioriteiten en uitdagingen van de volgende fase van het Structuurfonds en Investeringsfonds en om ideeën uit te wisselen over het doelgericht benutten van deze fondsen. Het is van vitaal belang dat regio's en steden hun bijdrage leveren aan de vormgeving van een regionaal beleid dat de burgers van Europa werkelijk ten goede komt en een duurzame groei teweegbrengt.



▶ EUROPESE ONDERSTEUNING BIJ RAMPEN SNELLER EN EENVOUDIGER

WAT KUNNEN WE LEREN VAN DE EVALUATIE VAN UITVOERING VAN HET BELEID IN TIJDEN VAN CRISIS?

Na de aardbeving van april 2009 in Abruzzo ontving Italië bijna 500 miljoen EUR.

Het Solidariteitsfonds van de Europese Unie (SFEU) biedt al meer dan tien jaar ondersteuning aan EU-regio's die getroffen worden door ernstige natuurrampen. De Europese Commissie heeft nieuwe voorstellen gedaan om het rampenfonds sneller, eenvoudiger en effectiever te laten functioneren. Zo kunnen voortaan voorschotten worden betaald en wordt duidelijker aangegeven wie voor steun in aanmerking komt.

Sinds de oprichting in 2002 heeft het Solidariteitsfonds van de EU in heel Europa steun verleend bij 52 rampen, zoals bij aardbevingen, bosbranden, droogte, stormen en overstromingen. 23 landen ontvingen meer dan 3,2 miljard EUR aan steun.

Met de nieuwe voorstellen, die op 25 juli werden gepresenteerd, kunnen regio's die door een ramp worden getroffen voor het eerst een voorschot ontvangen van 10% van de verwachte bijdrage (maximaal 30 miljoen EUR).

De toekenning van steun wordt versneld dankzij de samenvoeging van de goedkeurings- en uitvoeringsprocedure tot één beslissing.

Er komt een duidelijker toepassingsgebied van het Solidariteitsfonds, dat wordt beperkt tot natuurrampen en uitgebreid met een speciale voorziening voor droogte. Bepaalde door de mens veroorzaakte rampen die het directe gevolg zijn van een natuurramp en een domino-effect hebben, worden eveneens opgenomen.

De voorschriften inzake subsidiabiliteit worden duidelijker, met één enkel criterium voor kleinere „regionale” rampen, gebaseerd op een schadedrempel van 1,5% van het regionale bbp.

Noodzaak van hervormingen

Het Solidariteitsfonds werd opgericht als reactie op de ernstige overstromingen in de zomer van 2002 in Midden-Europa. Enkele voorbeelden van grootschalige interventies zijn de aardbeving in het Italiaanse Abruzzo in 2009 en de aardbeving in Emilia-Romagna in mei 2012, die samen goed waren voor meer dan een miljard euro aan steun. Tal van Europese landen hebben al een beroep op het Fonds gedaan om noodhulp te krijgen in verband met schade door overstromingen, stormen en bosbranden. Op het ogenblik

BESTEDING VAN DE UITGAVEN

Het SFEU dient als aanvulling op de uitgaven van de lidstaten voor door overheidsinstanties uitgevoerde essentiële noodhulp, zoals:

- ▶ herstel van de belangrijkste infrastructuur, bijv. energie, water, vervoer, telecommunicatie, gezondheidszorg en onderwijs;
- ▶ voorlopige huisvesting en kosten van hulpdiensten die zich op de directe behoeften van de bevolking richten;
- ▶ zorgen voor preventieve infrastructuur, zoals dammen en dijken;
- ▶ maatregelen ter bescherming van het cultureel erfgoed;
- ▶ opruimoperaties.

Privéschade, zoals schade aan huizen, bedrijven en inkomensverlies, inclusief in de landbouw, zijn in principe verzekerbare schade en worden niet gedekt.

is het Fonds bezig met steun voor de vernietigende overstromingen van begin dit jaar in Duitsland en de Midden-Europese buurlanden.

Het Fonds ondersteunt hoofdzakelijk door overheidsinstanties uitgevoerde noodhulp. Door particulieren opgelopen schade of inkomensverlies wordt niet gedekt. Deze financiële steun is beschikbaar voor alle lidstaten en voor landen waarmee toetredingsonderhandelingen lopen.

Sinds de oprichting is het echter steeds duidelijker geworden dat het financieringsproces niet goed genoeg reageerde. De procedure voor steunverlening is veel te lang, vaak is er al een jaar sinds de ramp verstreken voordat de steun wordt uitbetaald.

Hoewel het instrument heel goed functioneert bij de „grote” natuurrampen, heeft twee derde van de aanvragen betrekking op veel kleinere zogeheten „regionale” rampen, waarvan de kosten onder de schadedrempel blijven. Een grote meerderheid van deze aanvragen voldeed niet aan de buitengewone criteria en moest bijgevolg worden afgewezen, met alle teleurstelling van dien onder de betrokken bevolking.

De nieuwe voorstellen geven duidelijker aan wie en wat voor steun in aanmerking komt, vooral bij „regionale” rampen. De regels zijn vereenvoudigd, zodat de hulp sneller kan worden uitbetaald en voor het eerst wordt ook de mogelijkheid geboden om voorschotten te betalen.

Thematische prioriteit: risicopreventie

De herziene verordening inzake het Solidariteitsfonds moedigt lidstaten aan om rampenpreventie- en risicobeheerstrategieën toe te passen. Gedurende de nieuwe financieringsperiode voor 2014-2020 wordt risicopreventie een van de thematische prioriteiten van het cohesiebeleid, waarvoor een flink bedrag kan worden vrijgemaakt wanneer de lidstaten hun nieuwe Structuurfondsprogramma's uitwerken.

Hoe

Bij een „grote ramp” is er maar één criterium om voor steun in aanmerking te komen: schade boven een bepaalde drempel, die voor ieder land anders is.

Voor de kleinere, zogeheten „regionale rampen” wordt nu voorgesteld een soortgelijke drempel in te stellen van 1,5% van het regionale bbp in plaats van de huidige, vrij ingewikkelde criteria met betrekking tot de effecten van de ramp voor de bevolking, de economische stabiliteit en de leefomstandigheden van de regio.

De nationale overheid van het getroffen land moet binnen 10 weken na de eerste schade een aanvraag bij de Commissie indienen. Vervolgens beoordeelt de Commissie de aanvraag en, indien ze tot de conclusie komt dat aan de voorwaarden voor inzet van het SFEU is voldaan, stelt ze het steunbedrag voor dat door de begrotingsinstantie passend wordt geacht.

Zodra het Parlement en de Raad het bedrag beschikbaar hebben gemaakt, wordt de steun vooraf in één termijn uitbetaald. Zonder programmering en zonder medefinancieringsvereiste. De steun kan vanaf de eerste dag na de ramp worden gebruikt om noodmaatregelen te financieren.

Commissaris Johannes Hahn zegt: „We moeten sneller reageren om de inspanningen van lidstaten voor wederopbouw en herstel aan te vullen... De door ons goedgekeurde wijzigingen zullen het Solidariteitsfonds sneller inzetbaar, duidelijker en eenvoudiger maken.”

Het voorstel ligt nu ter goedkeuring bij het Europese Parlement en de Raad.

► MEER INFORMATIE VINDT U OP

http://ec.europa.eu/regional_policy/thefunds/solidarity/index_nl.cfm

► REGIONAAL BELEID: EEN MOTOR VOOR GROEI IN DE HUIDIGE CRISIS?



Het structuurbeleid van de EU blijft de aandacht van de publieke opinie trekken, vooral in tijden van economische crisis en bezuinigingsmaatregelen. De beste manier om de Europese boodschap over te brengen is een transparant en open debat. Hoe transparanter en opener het debat, hoe beter. *Panorama* brengt verslag uit van zo'n recent debat op 19 juli in de Vertegenwoordiging van de Europese Commissie in Berlijn, waaraan werd deelgenomen door Johannes Hahn, Europees commissaris voor Regionaal Beleid, en Prof. Dr. Michael Wohlgemuth, Directeur van Open Europe Berlin.

De mensen stonden in de rij om een plaatsje te bemachtigen in de conferentieruimte van de Vertegenwoordiging van de Europese Commissie in Berlijn, zodat ze naar een discussie over de voor- en nadelen van het EU-Structuurfonds konden luisteren. Het debat was georganiseerd als reactie op een controversiële studie van de denktank Open Europe. Het document bevatte klachten over een „onbevredigend verband tussen financiering en resultaten” en werd voorgesteld om de steun van het regionale beleid voortaan te beperken tot de armste regio's en landen van de EU, en de rijkere landen hun eigen regionale beleid te laten uitvoeren.

Commissaris Hahn legde uit dat de nieuwe programmering van het Structuurfonds en Investeringsfonds met ingang van 2014 een reactie is op de roep om een effectiever en meer gestroomlijnd regionaal beleid. Daarom worden de projecten meer geconcentreerd op de Europe 2020-strategie voor groei en werkgelegenheid. Bovendien betekent de nieuwe aanpak van het regionale beleid dat de uitgaven veel meer worden gekoppeld aan specifieke voorwaarden zoals het bestaan van een strategie voor een landelijk vervoersnetwerk. Een ander nieuw element is de sterkere focus op ondersteuning van de economische ontwikkeling in plaats van uitsluitend infrastructuurprojecten te financieren.

In zijn antwoord op de bezwaren van professor Wohlgemuth was commissaris Hahn bijzonder duidelijk dat van een

beperking van de structuursteun tot de zwakste regio's geen sprake kon zijn. „De financiering is in alle regio's van de EU nodig om een algehele tenuitvoerlegging van de Europa 2020-strategie te verzekeren”, zegt commissaris Hahn.

Tijdens de hierop volgende discussie benadrukten vertegenwoordigers van de Duitse deelstaten (zowel uit het oosten als westen) dat zij zich veel geruster voelen bij de garantie van het Structuurfonds en Investeringsfonds uit Brussel dan wanneer de regionale fondsen door de regering in Berlijn zouden worden verdeeld. Een vertegenwoordiger uit Brandenburg vond dat de regionale steun zelfs van essentieel belang zijn voor de Oost-Duitse deelstaten, aangezien de zogeheten solidariteitstoeslag voor de nieuwe deelstaten, die ter gelegenheid van de Duitse hereniging was ingesteld, inmiddels is beëindigd. Bovendien werden de regionale fondsen zowel in de arme als rijke regio's gezien als een belangrijk instrument om de acceptatie van het Europese beleid door de burgers te bevorderen, aldus de afgevaardigden van de Duitse regio's.

Hoewel professor Wohlgemuth het herziene cohesiebeleid zeker op prijs stelde, was hij niet eenvoudig over te halen en herhaalde hij zijn argumenten ten gunste van een beperking van de financiering tot arme regio's en landen. Hij benadrukte de problemen met onjuiste voorspellingen, waardoor sommige door de EU gefinancierde projecten een laag



„ De financiering is in alle regio's van de EU nodig om een algehele tenuitvoerlegging van de Europa 2020-strategie te verzekeren. ”

Johannes Hahn – Europees commissaris voor Regionaal beleid

rendement hebben. Een vertegenwoordiger van de Duitse vakcentrale DGB vroeg om een nauwere coördinatie van de projecten tussen de verschillende EU-regio's, als gevolg van de Duitse „Energiewende” (overgang naar een duurzamere energievoorziening).

Vervolgens ontspoon zich een verhitte discussie over de subsidiabiliteitscriteria van het Cohesiefonds. Commissaris Hahn bevestigde dat de criteria, die een grote impact hebben op de uiteindelijke toekenning, een twistpunt tussen de lidstaten zijn. Een ander groot probleem voor de toekenning van fondsen op basis van de subsidiabiliteitscriteria is volgens hem dat de Commissie slechts de meest recente, gevalideerde cijfers mag gebruiken. Dit was de reden, zo legde commissaris Hahn uit, waarom de toekenning van fondsen in het geval van Griekenland gebaseerd was op cijfers uit de tijd vóór de uitbraak van de schuldencrisis.

Het debat, dat was georganiseerd door het directoraat-generaal voor Regionaal Beleid en Stadsontwikkeling en de Vertegenwoordiging van de Europese Commissie in Berlijn, werd door het publiek bijzonder gewaardeerd vanwege het controversiële en open karakter. Ook toonde het aan dat het structuurbeleid van de EU (vooral in tijden van economische crisis, bezuinigingsmaatregelen en een afnemende steun voor het EU-project in het algemeen) de aandacht van de publieke opinie blijft trekken. Hoe transparanter het debat, hoe beter.

►MEER INFORMATIE VINDT U OP
<http://ec.europa.eu/deutschland>

In het BENET-project wordt onderzoek gedaan naar alternatieve biomassa-brandstoffen in Finland.



►REGIO'S NEMEN HET VOORTOUW OP WEG NAAR ECO-INNOVATIE EN SLIMME, DUURZAME GROEI



De Energieacademie op het eiland Samsø in Denemarken loopt voorop in het onderzoek naar duurzame energiebronnen.

Duurzame groei is een van de grondbeginselen van de Europa 2020-strategie: ontwikkelen van een Europese economie die groener en concurrerder is, en efficiënter gebruikmaakt van hulpbronnen. Europa's regio's en het Structuurfonds en Investeringsfonds van de EU zijn nu de drijvende kracht om dit waar te maken.

De wereldwijde vraag naar milieutechnologieën, milieuvriendelijke producten en diensten en duurzame ontwerpideeën neemt almaar toe. De mondiale markt, die momenteel geschat wordt op 1,15 biljoen EUR per jaar, zou nagenoeg kunnen verdubbelen, zodat het geschatte gemiddelde voor 2020 zelfs wel zo'n 2 biljoen EUR per jaar zou kunnen worden.

De Europese Unie doet haar uiterste best om hiervan te profiteren. Ze erkent de noodzaak om de synergieën tussen een slimme en duurzame groei te versterken om klimaatverandering, milieu- en energieproblemen en het toenemende gebrek aan hulpbronnen het hoofd te bieden. Ons huidige consumptie- en productiepatroon voortzetten is geen optie. De EU moet zichzelf omvormen tot een innovatiegerichte, groene economie en regionaal beleid als investeringsinstrument is hierbij tegenwoordig een beslissende factor.

De eco-industriesector is in Europa al razendsnel aan het uitbreiden. De sector levert 3,4 miljoen banen op en heeft

een grotere jaaromzet dan de staal- en autoindustrie en de farmaceutische industrie.

Het is overduidelijk dat de regio's en grote steden met hun industrieclusters, competentiecentra, kweekvijvers, technologieparken en tal van andere formele en informele innovatie-instrumenten een belangrijke rol spelen in het stimuleren van innovatie. De EU-lidstaten die het meest in onderzoek en ondernemerschapscapaciteiten investeren, op terreinen zoals duurzame energie, ecosysteemdiensten en eco-innovatie, komen nu te voorschijn als de meest concurrerende economieën van de EU.

De EU-instellingen spelen al een grote rol in het bevorderen van de groene economie. Tussen 2007 en 2013 is zo'n 105 miljard EUR (30% van de beschikbare financiering uit het cohesiebeleid) direct en indirect in ecologische projecten geïnvesteerd. Hiervan ging 54 miljard EUR naar milieudiensten zoals afval- en waterbeheer, natuurbehoud en risicobescherming. Zo'n 3 miljard EUR werd besteed aan eco-innovatie in het mkb en nog eens 48 miljard EUR aan koolstofarme maatregelen zoals schoon transport, energie-efficiëntie en duurzame energiebronnen.

Op het vlak van energie-efficiëntie is ongeveer 10 miljard EUR geïnvesteerd, waarvan 4,9 miljard EUR voor duurzame energiebronnen zoals biomassa (1,8 miljard EUR), zonne-energie (1,2 miljard EUR), hydro-elektrische/geothermische energie (1,2 miljard EUR) en windkracht (0,6 miljard EUR).



Het idee voor milieuvriendelijke studentenhuisvesting ontstond in Nederland en werd gebouwd in Le Havre, Frankrijk.



Belangrijk instrument voor internationaal concurrentievermogen

De Europese Unie ziet eco-innovatie steeds meer als een van de belangrijkste instrumenten voor haar economie en internationale concurrentievermogen.

In de nieuwe programmeringsperiode 2014-2020 draaien verscheidene thematische doelstellingen van het nieuwe cohesiebeleid rond eco-innovatie. Maatregelen die een verschuiving naar een koolstofarme economie, milieubescherming, grotere hulpbronefficiëntie, duurzaam transport en de ontwikkeling van een kringloopeconomie bevorderen, worden gestimuleerd.

Deze maatregelen gaan hand in hand met inspanningen voor passende investeringen om de economische groei en werkgelegenheid te bevorderen.

Eind 2011 nam de EU het actieplan voor eco-innovatie aan, dat in het leven was geroepen om via een snellere introductie van eco-innovatie op de markt de milieuprestaties te vergroten, groei en werkgelegenheid te creëren en te zorgen voor een efficiënter gebruik van de schaarse hulpbronnen in de EU.

Eco-innovatie is elke innovatie die tijdens de gele levenscyclus het gebruik van natuurlijke hulpbronnen beperkt en de uitstoot van schadelijke stoffen vermindert. Eco-innovatie

kan worden aangetroffen in alle vormen van nieuwe, of aanzienlijk verbeterde producten, diensten, processen, marketingmethoden, organisatiestructuren, enz.

Financiering voor concurrentievermogen

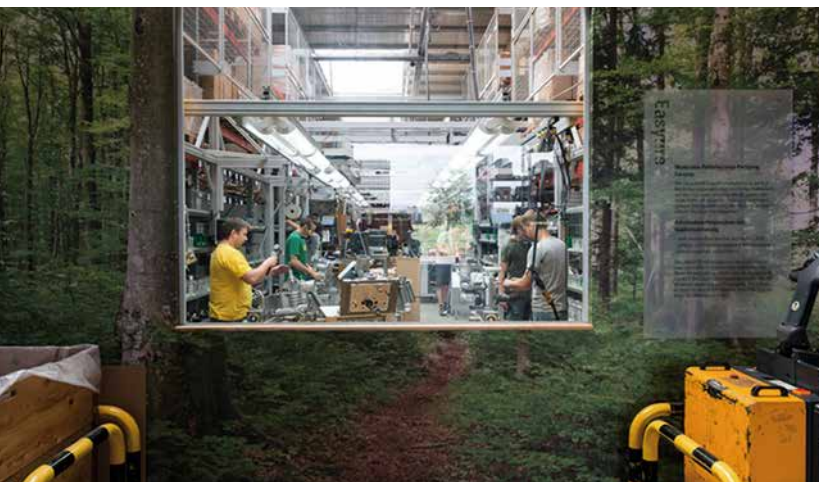
Het Europees Fonds voor Regionale Ontwikkeling (EFRO) verleent aanzienlijke steun aan regio's en hun mkb's om hun concurrentievermogen te vergroten. Deze kan worden ingezet via specifieke maatregelen om efficiënter gebruik te maken van hulpbronnen, zoals het ENWORKS⁽¹⁾-programma in het VK, dat de RegioStars 2013-prijs in de wacht heeft gesleept in de categorie Duurzame groei⁽²⁾. Het kaderprogramma voor concurrentievermogen en innovatie (CIP) verstrekt verder kapitaal, netwerkfaciliteiten en eenmalige subsidies aan potentieel haalbare projecten om eco-innovatieve bedrijven, vooral mkb's, te helpen hun ontwikkelingen uit het laboratorium op de markt te krijgen. Het CIP beschikt over een budget van ongeveer 200 miljoen EUR voor de periode 2008 tot 2013 voor de ondersteuning van technologisch bewezen oplossingen (producten, processen, technologieën) om beter gebruik te maken van Europa's natuurlijke hulpbronnen. Er lopen inmiddels al meer dan 240 door de eco-innovatieregeling gefinancierde projecten op het gebied van materiaalrecycling, water, duurzame bouwproducten, groene bedrijven, voedsel en dranken. Deze projecten zijn voornamelijk ontwikkeld door kleine bedrijven met innovatieve concepten die startkapitaal nodig hadden om hun groeipotentieel te realiseren.

Uit een recente studie is gebleken dat de investering in deze groene mkb's op het gebied van eco-innovatieve technologieën een bovengemiddeld rendement oplevert, waardevolle banen schept en tegelijkertijd de milieu-impact vermindert. De investering van de Europese eco-innovatiefondsen vertoont nu al een 20-voudig rendement. Elke geïnvesteerde euro heeft de begunstigden 20 EUR opgeleverd. Bovendien levert elk ondersteund project nog eens acht nieuwe vaste fulltime banen op. Omgerekend in geld bedroegen deze milieubesparingen in vijf jaar tijd ruim 800 miljoen EUR, en ook zijn er aanzienlijke milieuvoordelen op het gebied van waterbesparing, minder broeikasgasemissies en afvalproducten.

De eco-innovatieprojecten die financiële steun hebben ontvangen beslaan zeer uiteenlopende sectoren en activiteiten, van de productie van omega 3-vetzuren uit algen tot de milieuvriendelijke productie van leer.

(1) www.enworks.com

(2) http://ec.europa.eu/regional_policy/cooperate/regions_for_economic_change/regiostars_13_en.cfm



Het programma Intelligent Energy Europe (IEE), dat in 2003 is gestart, blijft het EU-beleid voor energie-efficiëntie en het gebruik van duurzame bronnen bevorderen. IEE verleent steun op gebieden als duurzame energiebronnen, energie-efficiënte gebouwen, industrie, consumentenartikelen en transport. Het programma, dat nog tot 2013 loopt, staat open voor alle EU-lidstaten, plus Noorwegen, IJsland, Liechtenstein en de voormalige Joegoslavische republiek Macedonië. Voor de financiering van projecten is een budget van 730 miljoen EUR beschikbaar.

Slimme specialisatie

De EU erkent dat veel regio's hun eigen specifieke concurrentievoordelen hebben en dat zij er goed aan doen zich hierop toe te leggen. Sommige regio's hebben zelfs al een traditie opgebouwd in het ontwikkelen van duurzame en hulpbronefficiënte technologieën.

De regionale en lokale context is belangrijker dan ooit voor de bevordering van duurzame groei. Ten eerste kennen de regio's de lokale innovatiesystemen en kunnen zij de economische actoren mobiliseren rond een gezamenlijke doelstelling. Ten tweede verkeren zij in de juiste positie om een grondig inzicht in de lokale natuurlijke eigenschappen en milieuproblemen te ontwikkelen.

Erkend wordt dat een standaardaanpak onmogelijk is bij de ontwikkeling en uitvoering van strategieën die een duurzame en slimme groei combineren. Elke regio moet haar eigen kansen grijpen en kan hiervoor steun krijgen van het regionale beleid van de EU.

De strategie voor slimme specialisatie streeft ernaar voor elke regio de belangrijkste strategische sectoren te bepalen en de onderzoeks-, innovatie- en investeringsstrategieën op deze sectoren te richten. De innovatieve activiteiten kunnen variëren van geavanceerde O&O tot innovatieve ideeën voor bouw, mobiliteit, ontwerp, energie-beheer en bedrijfsmodellen.

STYRIA – OOSTENRIJKS „GREEN TECH VALLEY”

Oostenrijk heeft een van 's werelds belangrijkste clusters van groene technologie: Eco World Styria. Styria heeft al sinds de jaren '70 van de vorige eeuw een hoge concentratie milieubedrijven.

Het lokale bureau voor bedrijfsondersteuning hielp om een los netwerk op te zetten voor de bevordering van groene technologieprojecten en tegen 2005 was dit netwerk uitgegroeid tot een goed gefundeerde cluster. De cluster telt op het ogenblik ongeveer 200 bedrijven en onderzoekscentra die actief werken aan de oplossingen van morgen op het gebied van milieu-engineering.

Eco World Styria richt zich op een model voor samenwerking tussen onderzoek, industrie en overheid, dat de eco-innovatie naar een hoger niveau moet tillen. De cluster biedt zijn bedrijven een aantrekkelijke reeks diensten, inclusief hulp bij marktstrategieën, beoordeling van potentieel voor innovatie, identificatie van O&O-partners, financieringsdiensten en zoeken van investeerders.

Voor de periode 2007-2012 bedroeg het totale budget van het clusterontwikkelingsproject 888 800 EUR. De helft van dit bedrag was afkomstig van het EFRO. Door het succes van de cluster is het niveau van zelffinanciering behoorlijk gestegen. Momenteel ligt dit rond de 40%. Hierbij zijn het lidmaatschap van de cluster en de inkomsten uit projecten en diensten inbegrepen.

Eco World Styria en zijn strategische partners kunnen voor de klanten van de cluster in de hele waardeketen een duurzame groei waarborgen op het gebied van biomassa, zonne-energie, materiaalstromenbeheer, en afval en water.

Zij zijn gebaseerd op de concurrentievoordelen van regio's en kunnen een effectiever gebruik van publieke financiering verzekeren. Zij kunnen de regio's helpen hun middelen op een paar belangrijkste prioriteiten te concentreren in plaats van hun investeringen veel te veel te spreiden over allerlei gebieden en sectoren.

Zo is een van de prioriteiten van de slimme specialisatiestrategie van Schotland om de rijkdom van natuurlijke hulpbronnen, zoals golfenergie, te gebruiken als duurzame energiebron. Deze industrie levert in heel Schotland al meer dan 11 000 banen op. Finland heeft onlangs een strategie aangenomen om in de hele overheid schone technologieën te bevorderen (zie kader).

FINLAND WIL ZICH OP NATIONAAL NIVEAU IN CLEANTECH SPECIALISEREN

Wereldwijd is cleantech (schone en duurzame technologie) een van de snelst groeiende sectoren. De omvang van de wereldmarkt is zo'n 1.600 miljard EUR (ongeveer 6% van het wereldwijde bbp) en de jaarlijkse groei bedraagt bijna 10%.

In 2011 telde Finland meer dan 2.000 bedrijven in de cleantech-sector. Hun gezamenlijke omzet (20,6 miljard EUR) bedroeg 10,9% van het bbp, een groei van 10,6% ten opzichte van het jaar daarvoor. De waarde van Finlands cleantech-export bedraagt circa 12 miljard EUR, bijna 20% van de gehele Finse export.

In februari 2012 lanceerde de Finse regering een strategisch cleantech-programma met het doel om van schone technologie een van Finlands economische beleidsprioriteiten te maken.

Het doel is om tegen 2020 40.000 banen te creëren in de Finse cleantech-sector en de totale omzet van cleantech-bedrijven tegen 2018 te verdubbelen van ongeveer 20 miljard EUR tot 40 miljard EUR.

De sterke punten van de Finse cleantech-sector zijn onder andere de productie van schone energie, een energie-efficiënte industrie en bouw, hulpbronefficiënte industrieprocessen, waterzuivering, afvalbeheer en recycling. Enkele maatregelen van het „Schone Energie“-programma zijn: het gebruik van steenkool, aardgas en geïmporteerde elektriciteit terugdringen en het gebruik van wind-, zonne- en bio-energie vergroten, de energie-efficiëntie verbeteren en nieuwe bedrijven opzetten, het autopark omvormen tot elektrische voertuigen, incentives creëren.

Een deel van de strategie is erop gericht de beste binnenlandse markt te creëren voor Finlands cleantech-bedrijven en via internationalisering de zakelijke groei een impuls te geven.



In de eerste twee jaar van het programma (2012-2013) lag de focus op het bevorderen van schone energie, energie-efficiëntie (met behulp van ICT) en een milieuvriendelijke mijnbouw bij wijze van proefsectoren, naast de ontwikkeling van een omgeving waarin de groei van cleantech-bedrijven in het algemeen wordt ondersteund. Overheidsopdrachten worden aangegrepen om de adoptie van nieuwe cleantech-oplossingen te bevorderen. In 2011 waren de overheidsopdrachten in Finland goed voor 32,5 miljard EUR. Voor eind 2013 is het doel om ten minste 1% van de overheidsopdrachten, ter waarde van 325 miljoen EUR, toe te kennen aan cleantech-bedrijven die referenties zijn op de thuismarkt en die internationaal willen gaan.

Het programma wil in de cleantech-sector de start van 5-6 nieuwe expertisecentra helpen promoten, en dan vooral op het gebied van schone energie en energie-efficiëntie. Verder wordt de mogelijkheid onderzocht om een expertisecentrum op te zetten dat gericht is op specifieke gebieden, zoals windenergie. De overheid bevordert ook de internationalisering van de mkb's, vooral op de groeiemarkten China, India, Rusland en Brazilië. Het doel is 80 nieuwe bedrijven te helpen om aan het eind van 2018 een plaats op de internationale markten te veroveren.

Duurzame energie – energie-efficiëntie in woningbouw

Tijdens de volgende financieringsperiode moeten alle regio's een aanzienlijk deel van de EFRO-financiering investeren in duurzame energie. Bovendien zullen er voor het nieuwe programma geen beperkingen meer gelden voor investeringen in energie-efficiënte woningbouw (momenteel beperkt tot 4% van het EFRO).

Steden die verantwoordelijk zijn voor 70%-80% van alle broeikasgasemissies zijn van cruciaal belang voor de invoering van duurzamere oplossingen in mobiliteits-, energie- en afvalsystemen.

Veel steden experimenteren al met nieuwe benaderingen en die steden die vroegtijdig voor groene strategieën hebben gekozen, voelen nu al hun positieve impact.

Het succes van het tot stand brengen van deze overgang naar een koolstofarme en hulpbronefficiënte economie op basis van innovatie hangt in grote mate af van de beslissingen die op regionaal en stedelijk niveau worden genomen.

►MEER INFORMATIE VINDT U OP

Slimme en duurzame groei koppelen door slimme specialisatie:

http://ec.europa.eu/regional_policy/sources/docgener/presenta/green_growth/greengrowth.pdf

► OPEN DAYS-UNIVERSITEIT

MASTERCLASS OVER DE LANGETERMIJNVERWACHTINGEN VOOR HET COHESIEBELEID

De OPEN DAYS-Universiteit is een belangrijk onderdeel van de 11e Europese Week van regio's en steden. Hiermee worden ideeën voor nieuw academisch onderzoek inzake regionale en stedelijke ontwikkeling gestimuleerd.

Onder de paraplu van de OPEN DAYS-Universiteit worden een aantal workshops georganiseerd om academici, beroepsbeoefenaars, EU-ambtenaren en andere geïnteresseerde deelnemers in de gelegenheid te stellen standpunten uit te wisselen en nieuwe academische concepten op het gebied van regionaal en stedelijk beleid te testen.

Een select aantal vermaarde academici en onderzoekers op het vlak van EU-cohesiebeleid en aanverwante beleidsterreinen uit verschillende Europese landen hebben een uitnodiging ontvangen om lezingen te geven en aan discussiepanels deel te nemen rond de derde thematische prioriteit van OPEN DAYS 2013: „Uitdagingen en oplossingen”.

„De academische wereld speelt een belangrijke rol in het regionale proces van beleidsontwikkeling. Dit komt vooral door een beter inzicht in de verschillende gebieden en de sterke punten door het erkennen van specifieke bestuurlijke kenmerken”, zegt Professor Eduarda Marques da Costa van de Universiteit van Lissabon. „Ook bevordert de academische wereld brede conceptuele en methodologische discussies die vervolgens kunnen worden geïntegreerd in de beleidsvorming en –uitvoering. Academici ontwikkelen toegepast onderzoek op het vlak van impactbeoordeling en andere *ex-ante* evaluatieonderzoeken en nemen deel aan geavanceerd onderzoek naar specifieke thematische bijwerkingen in de context van 2014-2020.”

Masterclass

Voor de eerste keer tijdens de OPEN DAYS-Universiteit wordt een Masterclass voorbereid in samenwerking met de Regional Studies Association (Bond voor Regionale Studies). De masterclass bestaat uit een serie seminars voor 77 geselecteerde PhD-studenten/jonge onderzoekers op het gebied van regionaal en stedelijk beleid. De deelnemers komen zowel uit de EU als uit niet-EU-landen.

De openings sessie van de Masterclass is gericht op de verwachtingen voor het EU-cohesiebeleid in 2014-2020. Onder het thema „EU cohesion policy: economic context, governance challenges and outlook” (EU-cohesiebeleid: economische context, bestuurlijke uitdagingen en vooruitzichten) worden de geschiedenis, de achterliggende gedachte en de context beschreven die tot de huidige hervormingen hebben geleid.

In de bijdragen wordt de beleidsimpact bestudeerd van de economische en sociale veranderingen die op wereldniveau plaatsvinden. Ook wordt het volgende besproken:

- Waar liggen de nieuwe kansen in een veranderende wereld-economie? Zijn er nieuwe krachten op het gebied van ruimtelijke concentratie?
- Wat is de nieuwe rol van de verschillende bestuursniveaus bij het tot stand brengen van herstel en het verwezenlijken van de Europa 2020-strategie?
- Wat is er sinds 2008 veranderd voor grondgebied, ruimte en politiek en wat betekent dit voor de toekomst van het EU-cohesiebeleid?

Speciale gasten voor de Masterclass zijn professor Eduarda Marques da Costa van de Universiteit van Lissabon, professor John Bachtler van de European Policies Research Centres (Europese centra voor beleidsonderzoek) van de Universiteit van Strathclyde in Schotland en professor Phil McCann van de Universiteit van Groningen, Nederland.



► MEER INFORMATIE VINDT U OP
http://ec.europa.eu/regional_policy/conferences/od2013/od_university.cfm

Prof. Eduarda Marques da Costa, Instituut voor Geografie en Ruimtelijke Ordening, Universiteit van Lissabon



De laatste decennia is het Europese regionale beleid van cruciaal belang voor de bevordering van cohesie en ontwikkeling op een steeds groter wordend grondgebied. De relevantie en effectiviteit van het beleid in de verschillende landen en regio's benadrukt het belang van een gestructureerde diagnose en integratieve territoriale benaderingen die in de oriëntaties van de EU worden meegewogen.

De uitdagingen zijn nu immers totaal anders. Zij vereisen een flexibele en multidimensionale aanpak op meerdere niveaus. Wanneer we bijvoorbeeld naar de dunbevolkte gebieden kijken, zien we dat de problemen eigenlijk niet veel veranderd zijn (bijv. verouderingsprocessen of een grote afhankelijkheid van openbare diensten om de werkgelegenheid en het convergentieproces veilig te stellen). Maar de theorieën over regionale ontwikkeling en het regionale convergentiebeleid zijn wel veranderd in overeenstemming met de territoriale aanpak en de antwoorden op nieuwe uitdagingen en paradigma's.

Dezelfde logica geldt in stedelijke gebieden waar een aantal fundamentele zwakheden nog altijd de overhand heeft die soms zelfs versterkt zijn door een steeds grotere druk op het grondgebruik of door milieuconflicten. Het belang van deze problemen is in de uitgebreide steden nog groter geworden door de context van klimaatverandering en de nieuwe uitdagingen voor energie en natuurlijke hulpbronnen.

Het toekomstige regionale beleid na 2020 krijgt bovendien te maken met intensieve internationale uitdagingen met een grote impact in steden en minder verstedelijkte gebieden, waardoor de sociale cohesie van de Europese regio's wordt beïnvloed. In deze context moeten academici hun relatie met het beleidsvormingsproces aanhalen en een breder theoretisch en methodologisch debat voeren om de territorialisering van het Europese beleid te verbeteren.

Prof. Henrik Halkier, professor Regionale en Toeristische Studies, Universiteit van Aalborg, Denemarken



Gezien de padafhankelijke aard van beleidsvorming bestaat overduidelijk het risico dat in Europa in ongelijke regio's dezelfde maatregelen worden toegepast, vooral bij Europese programma's die per definitie aan een vaste set regels en voorschriften moeten voldoen. Door het ruimtelijk bepaalde karakter van ontwikkelingsvraagstukken aan te tonen kan de academische wereld een belangrijke bijdrage leveren aan relevantere, effectievere en efficiëntere beleidsinterventies.

Om tal van goede redenen wordt een grote nadruk gelegd op vergroting van de impact van beleidsinterventies via controle en evaluatie. Deze inspanningen worden beperkt door theoretisch inzicht in de causale verbanden van ontwikkelingsprocessen en zelfs door de gegevens waarover beleidsmakers beschikken. De academische wereld kan een bijdrage leveren door het theoretische inzicht in ontwikkelingsprocessen te verbeteren en nieuwe manieren te ontwikkelen om de impact van publieke interventies te beoordelen.

Dit zijn twee belangrijke kwesties voor na 2020 die beter bij de langetermijnontwikkeling van het regionale beleid in Europa in aanmerking moeten worden genomen:

- Het toenemende belang binnen innovatie van het combineren van verschillende soorten kennis en dus het samenvoegen van verschillende praktijken over de bestaande grenzen heen. Hoewel traditionele O&O-laboratoriumactiviteiten natuurlijk heel belangrijk blijven, moeten daarnaast ook de bredere vraagstukken van innovatie binnen organisaties aandacht krijgen, ook met betrekking tot particuliere en openbare diensten en tot achterlopende regio's en gemeenten.
- Het belang van buitenregionale verbanden van bedrijven en openbare instellingen moet worden erkend, zodat lokale bedrijven kunnen worden ondersteund bij het werken met bijvoorbeeld de meest relevante kennisinstelling, ongeacht of deze in hun eigen regio, land of werelddeel is gevestigd.



▶ EFRO IN DE WONINGBOUWSECTOR

FINANCIERING LEIDT TOT „TASTBARE EN POSITIEVE” VOORDELEN

Woningbouwprojecten met EFRO-steun in Tallinn, Estland (boven en onder)

Een nieuw onderzoek naar door het EFRO ondersteunde interventies in de woningbouw in de programmeringsperiode 2007-2013 toont op meerdere fronten een positief effect. Met zulke complexe en uiteenlopende vraagstukken overal in de EU doen de toekomstige maatregelen er goed aan een geïntegreerde aanpak te kiezen, gecombineerd met een effectief kader en een actievare betrokkenheid op alle bestuursniveaus.

Al meer dan 20 jaar steunt de EU stadsvernieuwing en de stedelijke omgeving via uiteenlopende programma's. Sinds 2007 wordt financiële steun uit het Europees Fonds voor Regionale Ontwikkeling (EFRO) expliciet toegestaan voor interventies in de woningbouw.

In de periode voor 2007-2013 kreeg de „stedelijke dimensie” een vaste plaats in het cohesiebeleid. Het gevolg is dat alle stedelijke gebieden potentiële begunstigen van het Structuurfonds en Investeringsfonds van de EU zijn geworden.

Op initiatief van het Europees Parlement vond in de hele EU een onderzoek⁽¹⁾ plaats om te bekijken hoe het EFRO in enkele van de eerste woningbouwprojecten in de periode 2007-2013 was gebruikt, en om voor de toekomst een zo effectief mogelijke rol voor het programma te bepalen.

(1) Investerings in huisvesting uit het Europees Fonds voor Regionale Ontwikkeling 2007-2013, huisvesting in het kader van duurzame stedelijke vernieuwing.



TALLINN, ESTLAND

Energiebesparing in de sociale woningbouw

Tallinn heeft het EFRO gebruikt om het aanbod aan sociale woningen en kindertehuizen te vernieuwen. Momenteel worden in verschillende delen van de stad in totaal negen nieuwe, zeer energie-efficiënte woningen gebouwd. Ze bieden een betere leefomgeving voor de bewoners en maken een betere sociale ondersteuning binnen de gebouwen mogelijk.

LA FORÊT, FRANKRIJK

Bestrijding van brandstofarmoede in achterstandsbuurt

Dit project saneert 446 sociale flatwoningen (acht gebouwen uit de periode 1965-1970) met een hoog energieverbruik. Het project wil de brandstofarmoede bestrijden en een achterstandsbuurt saneren. De flats worden energiezuinig gemaakt waardoor de levenskwaliteit, veiligheid van de bewoners en het imago van de buurt worden verbeterd.

Problemen met huisvesting in de EU

Overall in de EU zijn er nog altijd aanzienlijke problemen met slechte, onbetaalbare woningen met een lage energie-efficiëntie. Die problemen zijn meestal diepgeworteld en complex, maar zij verschillen aanzienlijk van per lidstaat.

Huisvestingsproblemen in West-Europese steden concentreren zich vaak op hoge flatgebouwen en zijn het gevolg van slecht materiaalgebruik en ontwerpproblemen. De resulterende problemen concentreren zich op de verpauperde wijken aan de rand van de stad of op de traditioneel gebouwde binnensteden.

Vanaf 2007 konden de „nieuwe lidstaten”, die vanaf 2004 tot de EU zijn toegetreden, het EFRO gebruiken om huisvestingsprojecten te financieren. Deze landen hebben enorme naoorlogse woonblokken die als een groot stedelijk probleem worden gezien. Volgens het onderzoek zouden veel van die wijken zonder grootschalige interventie razendsnel verpauperen tot getto's voor de arme stedelingen. Tegelijkertijd zou de vraag naar eengezinswoningen in de buitenwijken toenemen.

Sinds 2009 kunnen alle EU-lidstaten de EFRO-financiering gebruiken voor investeringen met betrekking tot energie-efficiëntie of duurzame energie.

Geïntegreerde aanpak

Naast een literatuur- en beleidsstudie werden in het kader van dit onderzoek tevens tien door het EFRO gefinancierde huisvestingsinterventies nader bestudeerd. De analyse liet zien dat het EFRO een geïntegreerde aanpak heeft bevorderd om de sociaaleconomische, energie- en huisvestingsbehoeften van achtergestelde gemeenschappen aan te pakken.

De huisvestingsinterventies van het EFRO toonden tastbare en positieve voordelen aan, vooral voor energie-efficiëntie en lagere energierekeningen. De belanghebbenden waren verder redelijk positief over de impact van de projecten op verwante aspecten zoals werkgelegenheid en gezondheid.

Helaas slaagden er maar een paar projecten in om al deze drie aspecten tegelijkertijd aan te pakken. Enkele projecten waren in de praktijk „eendimensionaal”, want zij richtten zich alleen op energieverbeteringen. Andere projecten voegden ook wat sociale elementen toe. Het bleek dat projecten effectiever zijn wanneer zij worden gezien als een geïntegreerd antwoord en wanneer het nationale beleid aanmoedigt dat EFRO-regelingen met andere interventies worden samengevoegd. Lokale en regionale politieke leiders kunnen eveneens een belangrijke rol spelen.

Het is belangrijk om te weten dat het EFRO niet de enige bron van Europese financiering op het gebied van huisvesting is. De Europese Investeringsbank (EIB) verstrekt ook al enige tijd financiële steun voor huisvesting in de EU. Deze financiële steun wordt gebruikt voor stadsvernieuwing, waarbij sociale woningbouw een belangrijk onderdeel vormt.

Conclusies

De algehele conclusie van dit onderzoek is dat de financiering van huisvestingsprogramma's via het EFRO op meerdere fronten een positief verschil maakt. In de praktijk zijn er allerlei benaderingen van huisvestingsinterventies die een reeks reële, tastbare resultaten kunnen hebben. Interventies om de energie-efficiëntie te verbeteren zijn meestal bijzonder positief vanuit sociaal perspectief, omdat zij helpen om de energierekening omlaag brengen.

Het EFRO heeft al veel bereikt om de betaalbaarheid van huisvesting en energie te verbeteren. De meeste projecten bieden bewoners direct of indirect financiële hulp om bijvoorbeeld nieuwe ramen of dakisolatie te kunnen kopen.

Verscheidene zaken zijn van invloed op de mate waarin de huisvestingsprojecten van EFRO de achtergestelde gemeenschappen kunnen helpen. Deze zaken wijzen erop dat specifieke maatregelen moeten worden genomen om de huishoudens met de laagste inkomens toegang te geven tot activiteiten die door het EFRO worden gesteund.

Hoewel huisvesting de verantwoordelijkheid blijft van de EU-lidstaten, kan ook een belangrijke rol worden weggelegd voor het EFRO om duurzame huisvesting te bevorderen voor een lager energieverbruik en een koolstofarme economie, en om sociale inclusie te stimuleren.

Huisvestingsinterventies moeten een geïntegreerde aanpak volgen ten aanzien van economische, sociale en milieuproblemen. Hoewel het doel van een interventie op het vlak van energie-efficiëntie in de eerste plaats dient om het energiegebruik in individuele gebouwen terug te dringen, is het raadzaam om naast de energiedimensie ook rekening te houden met andere problemen van achterstandsbuurtten.

In het onderzoek wordt de conclusie getrokken dat deze inspanning in de volgende financieringsperiode succesvoller kan uitpakken als de flexibiliteit van de cohesiebeleidswetgeving voor 2014-2020 wordt gecombineerd met een effectief kader, vooruitplannen en actieve betrokkenheid op alle bestuursniveaus.

► MEER INFORMATIE VINDT U OP

http://ec.europa.eu/regional_policy/sources/docgener/studies/pdf/housing/2013_housing_study.pdf

http://ec.europa.eu/regional_policy/information/studies/index_en.cfm#1

► EUROPESE GROEPERING VOOR TERRITORIALE SAMENWERKING

VERDUIDELIJKING EN VEREENVOUDIGING VAN HET WETTELIJKE INSTRUMENT UIT 2006

Zeven jaar na goedkeuring wordt de verordening inzake de Europese Groepering voor Territoriale Samenwerking (EGTS) gewijzigd en een aantal verduidelijkingen en vereenvoudigingen moet het gebruik ervan nog aantrekkelijker maken.

Toen Jan Olbrycht, de rapporteur van het Europees Parlement, in 2006 uitlegde wat een EGTS is, zei hij alleen: „Een EGTS is een EGTS!” Maar wat toen geacht werd de lidstaten flexibiliteit te verschaffen, wordt nu als niet duidelijk genoeg beschouwd.

Toen nationale regels moesten worden aangenomen om de EU-verordening uit te voeren, werd de EGTS in sommige lidstaten in bestaande rechtspersonen opgenomen (bijvoorbeeld het „syndicat mixte” in Frankrijk of het „Zweckverband” in Duitsland, beide publieke instellingen) of in een privaatrechtelijke vereniging zonder winstoogmerk, enz. De gewijzigde verordening behoudt deze keuze om een EGTS een publieke of privaatrechtelijke status te geven. Maar wat is nu de situatie van de minstens 35 EGTS'en⁽¹⁾ in 19 lidstaten, waarbij meer dan 650 lokale en regionale autoriteiten/instaties zijn betrokken en die de levens van zo'n 30 miljoen Europese burgers in grensregio's beïnvloeden?

Een rechtsinstrument voor subnationale overheden en organen

Lidstaten en centrale overheden kunnen samenwerken op basis van soevereiniteit. Bij regionale en lokale overheden of andere publieke instanties verloopt de samenwerking binnen een lidstaat: lokale overheden zetten een commissie op om het openbaar vervoer, afval, energie, water, cultuur, enz. te beheren. Het uitgangspunt voor de EGTS-verordening is simpel: wat zulke lagere overheden gewoonlijk mogen doen binnen een nationale context, zouden zij ook grensoverschrijdend binnen de Europese Unie moeten kunnen

doen. Een dergelijke samenwerking zou inmiddels normaal moeten zijn in een Unie, 20 jaar na de invoering van de interne markt. In 1980 heeft de Raad van Europa een Outline Convention on Transfrontier Co-operation (Kaderovereenkomst inzake grensoverschrijdende samenwerking)⁽²⁾ voorgesteld tussen territoriale gemeenschappen of autoriteiten, maar veel lidstaten hebben de overeenkomst of de drie aanvullende protocollen nog altijd niet geratificeerd. Evenmin hebben zij bi- of trilaterale overeenkomsten met de buurlanden gesloten. Met de herziening van de EGTS-verordening, die grotendeels al was goedgekeurd door de medewetgevers, wordt die samenwerking expliciet ook mogelijk over de buitengrenzen van de EU heen: bijvoorbeeld tussen Frankrijk en Zwitserland, tussen de ultraperifere regio's en hun buurlanden (derde landen of overzeese landen en gebieden), en tussen Polen, Litouwen en Kaliningrad.

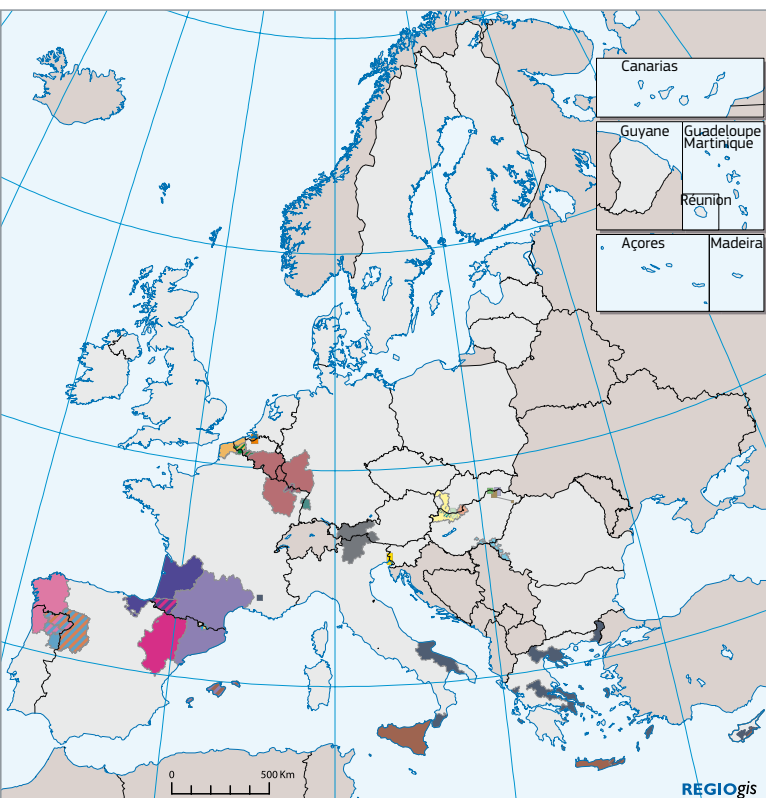
Sneller en eenvoudiger goedkeuringsmechanisme

Niettemin beschouwen enkele lidstaten een dergelijke samenwerking als buitenlands beleid, zelfs binnen de Unie, en zij hebben daarom aangedrongen op een zware goedkeuringsprocedure. De termijn van drie maanden voor goedkeuring van de deelname van een autoriteit/orgaan in een EGTS, en voor goedkeuring van de overeenkomst en statuten, werd meestal ruim overschreden. Met de herziening wordt de termijn naar zes maanden gebracht en als een lidstaat na deze termijn geen beargumenteerd commentaar heeft gegeven, wordt aangenomen dat de overeenkomst stilzwijgend is goedgekeurd. Dit geldt echter niet voor lidstaten waar de EGTS als rechtspersoon wordt geregistreerd.

Een andere belangrijke verduidelijking heeft betrekking op de statuten, d.w.z. het document waarin alle praktische werkregelingen zijn opgenomen. Voorheen mochten de lidstaten de statuten geheel los van de overeenkomst beoordelen. Nu mogen zij alleen beoordelen of de statuten in overeenstemming zijn met de overeenkomst (het oprichtingsdocument). Een lichtere goedkeuringsprocedure is onder bepaalde voorwaarden toegestaan indien de enige wijziging van een reeds goedgekeurde overeenkomst de toetreding van nieuwe leden is.

(1) Begin juli 2013 was het Comité van de Regio's op de hoogte van 37 EGTS'en: <https://portal.cor.europa.eu/egtc/en-US/Register/Pages/welcome.aspx>

(2) <http://conventions.coe.int/Treaty/Commun/QueVoulezVous.asp?CL=ENG&NT=106>



► Europese Groepering voor Territoriale Samenwerking

■ Lille-Kortrijk-Tournai	■ ZASNET
■ Ister-Granum	■ INTERREG Programme Grande Région
■ Galicia-Norte de Portugal	■ Eurodistrict Saarmoselle/ Eurodistrict Saarmoselle
■ Amphictyony/ AMΦIKTYONIA / Anfizionia	■ Abauj az Abaujban
■ UTTS	■ Pons Danubii
■ Karst Bodva	■ Bánát-Triplex Confinium
■ Duero-Douro	■ Linieland van Waas en Hulst
■ West-Vlaanderen/ Flandre-Dunkerque-Côte d'Opale	■ Arrabona
■ ArchiMed	■ Euroregion Tirol – Alto Adige – Trentino
■ Eurodistrict Strasbourg-Ortenau/ Eurodistricts Strasbourg-Ortenau	■ Gorizia – Nova Gorica – ŠempeterVrtojba
■ Hôpital Transfrontalier de la Cerdagne/Hospital Transfrontarar de la Cerdanya	■ Espacio Portalet
■ Eurorégion Pyrénées-Méditerranée/ Eurorégion Pirineos-Mediterráneo/ Euroregió Pirineus Mediterrània	■ Pirineus-Cerdanya
	■ Rába-Duna-Vág
	■ Eurorégion Aquitaine-Euskadi

Breder werkterrein voor EGTS'en

De herzieningen verduidelijken dat het EGTS-instrument de territoriale samenwerking kan vereenvoudigen en bevorderen, en dat het specifieke territoriale samenwerking in de eerste plaats (maar niet uitsluitend) kan uitvoeren in het kader van de Europese Territoriale Samenwerking (ETS).

Een citaat van het Comité van de Regio's: „De EGTS biedt „de mogelijkheid om verschillende institutionele niveaus in één samenwerkingsstructuur op te nemen”, en als zodanig „biedt dit het vooruitzicht van nieuwe vormen van meerlagig bestuur, zodat de Europese regionale en lokale autoriteiten drijvende krachten worden voor het opstellen en uitvoeren van EU-beleid. Zo maken zij het Europese bestuur opener, meer participierend, democratischer, verantwoordelijker en transparanter.”

Tot nu toe treedt slechts één EGTS op als beheersinstantie van een ETS-programma (Grande Région – grensoverschrijdende samenwerking rond Luxemburg). Enkele hebben betrekking op netwerken, maar de meeste beslaan kleinere of grotere gebieden aan de binnengrenzen, die een gezamenlijke strategie ontwikkelen en vervolgens voor de individuele projectaanvragen gebruikmaken van verschillende ETS-programma's of andere EU-programma's waarvoor samenwerking vereist is (bijv. Life+ of Erasmus voor Ondernemers). In de toekomst kunnen EGTS'en ook slechts een deel van een programma uitvoeren, in het kader van ETS of van interregionale samenwerking, in het kader van het doel „investeringen voor groei en werkgelegenheid” (IGW), of zelfs in het kader van beide (bijv. voor de implementatie van een geïntegreerde territoriale samenwerking of een gemeenschappelijk actieplan, waarbij voor het bestuur een beroep wordt gedaan op ETS en voor de investeringen in infrastructuur en personeel op IGW).

Duidelijkere uitvoeringsregels

EGTS'en kunnen infrastructuren en diensten opzetten en beheeren. In dit verband kan de Vergadering van EGTS'en de voorwaarden vastleggen voor het gebruik van de infrastructuur of een dienst van algemeen economisch belang, inclusief de tarieven en bedragen die door de leden betaald moeten worden. Nationale voorschriften die van toepassing zijn op deze activiteiten worden in de overeenkomst genoemd, zodat de gebruikers meer wettelijke transparantie krijgen.

Enkele EGTS'en liepen vertraging op door juridische kwesties rond hun personeel en enkele EGTS'en werden opgezet zonder eigen personeel. Een gemeenschappelijke verklaring die bij de gewijzigde verordening is gevoegd, verduidelijkt de interpretatie van wat EGTS'en in hun overeenkomst mogen vastleggen. Het uitgangspunt is de eigen keuze van de EGTS. Op basis van de opties in de overeenkomst mag het individuele EGTS-staflid nog altijd een van de volgende opties kiezen: privaatrechtelijk of publiekrechtelijk; in principe geldt het recht van het land waar hij of zij daadwerkelijk werkt, ongeacht de vraag waar de EGTS is geregistreerd.

EGTS'en krijgen verder een prominentere rol in het hele wetgevingspakket en specifieke voorzieningen worden voortaan zowel in de verordeningen betreffende gemeenschappelijke bepalingen als in de ETS-verordeningen vermeld. Hierdoor wordt dit instrument aangemoedigd om de meerwaarde en volwassenheid in de volgende programmeringsperiode te bewijzen.

► MEER INFORMATIE VINDT U OP

INTERACT, het handboek over EGTS:

www.interact-eu.net/news_publications/new_egtc_handbook/174/1547

► CAPACITEITSOPBOUW

DE VAARDIGHEDEN EN CAPACITEIT ONTWIKKELEN OM HET STRUCTUURFONDS EN INVESTERINGSFONDS OPTIMAAL TE BENUTTEN

Het vermogen om het Structuurfonds en Investeringsfonds van de Europese Unie te absorberen en gebruiken wordt deels beperkt door de organisatorische capaciteit van de nationale en regionale autoriteiten in de lidstaten. De Europese Commissie doet een nieuwe poging om de vaardigheden, capaciteiten en operationele middelen in de lidstaten uit te breiden, zodat meer uit het Structuurfonds en Investeringsfonds kan worden geïnvesteerd en de kwaliteit van de uitgaven kan worden verbeterd.

Enkele van de „onzichtbare” barrières voor een daadwerkelijke inzet van de omvangrijke middelen van het Structuurfonds en Investeringsfonds zijn een gebrek aan vaardigheden en middelen op het niveau van de nationale en regionale overheden. Het is algemeen bekend dat veel van de problemen die verband houden met de uitvoering van de fondsen, samenhangen met de capaciteit in de lidstaten en de regio's om ze te beheren. Er is een hoge mate aan organisatie, competentie en inzet vereist om omvangrijke financiële middelen in Europa's regio's te investeren. Voor het bereiken van een hogere mate van absorptie van het Structuurfonds en Investeringsfonds met zo weinig mogelijk uitvoeringsfouten, zijn doelgerichte inspanningen nodig om de juiste capaciteit op te bouwen.

Sterk uiteenlopende prestaties

In werkelijkheid lopen in de EU de prestaties op het gebied van absorptiecapaciteit, efficiëntie en effectiviteit van het Structuurfonds en Investeringsfonds sterk uiteen. Deze prestaties moeten worden beoordeeld op grond van de volledige levenscyclus van investeringen, variërend van algemeen beheer van de programma's tot programmering, uitvoering, evaluatie/controlle en financieel beheer en toezicht. Het succes van elke stap in de uitvoeringscyclus hangt af van drie onderling verwante factoren: organisatiestructuur, personeel en systemen/middelen.

Maatoplossingen

De nationale en regionale overheden vormen de kanalen van het investeringsproces en er bestaat geen standaardformule voor de manier waarop dit proces moet verlopen. De aanpak

moet op maat gemaakt, proportioneel, passend en efficiënt zijn. Er zijn genoeg voorbeelden van hoe een aanzienlijke bijdrage aan het fondsbeheer kan worden geleverd door een verbetering van de bestuursstructuren, de implementatie van goede personeelsstrategieën of de ontwikkeling van efficiënte middelen. De Commissie maakt momenteel een uitgebreide inventaris op om te bepalen wat de knelpunten zijn en waar deze knelpunten het meest voorkomen. Zo kan land voor land worden vastgesteld waar de meest voorkomende problemen liggen en kunnen oplossingen voor deze problemen worden aangedragen.

Europees commissaris voor Regionaal Beleid Johannes Hahn zegt hierover het volgende: „een goede institutionele capaciteit om de EU-fondsen te plannen en gebruiken vormt de basis voor een effectief cohesiebeleid en is daarom van fundamenteel belang voor herstel en groei. Zonder de juiste architectuur voor fondsbeheer, op basis van stabiliteit en continuïteit, en gerund door de beste mensen, met behulp van de beste middelen en systemen, wordt het volledige potentieel van het cohesiebeleid niet optimaal benut. Zonder de juiste bestuurlijke capaciteit is het absorptieniveau laag en het foutenpercentage hoog, en is de globale impact van de investeringen lager dan zou moeten. En in deze tijden van financiële crisis is het voor niemand aanvaardbaar dat publieke financiering niet zo effectief mogelijk wordt gebruikt om Europa en de Europese burgers een nieuwe kans te geven op groei, werkgelegenheid en een zo hoog mogelijke levensstandaard.”

Op basis van deze inventaris kunnen meer operationele inspanningen worden geleverd om middelen en oplossingen uit te werken voor de verschillende problemen.

Probleemgebieden

De bestuurlijke capaciteit om het Structuurfonds en Investeringsfonds te beheren hangt af van een aantal belangrijke punten:

- de bestaande „architectuur” (coördinatiemechanismen, besluitvorming over budget, enz.);
- personeel (omvang en vaardigheidsniveau van mensen); en
- procedures en middelen.

Om de fondsen effectief te kunnen uitvoeren moeten alle elementen van deze drie aspecten naar behoren functioneren.



Structuur

De basisarchitectuur van de bestuurlijke organisatie moet in overweging worden genomen, met inbegrip van het aantal operationele programma's. De verantwoordelijkheden en taken moeten duidelijk worden toegewezen aan de verschillende hoofdinstanties. En verder moet ook worden gekeken naar zaken zoals het niveau van subdelegering, de doeltreffendheid van commissies van toezicht en het beheer van samenwerkingsverbanden met belanghebbenden/ngo's, enz.

Personeel

Het op tijd beschikbaar hebben van ervaren, gekwalificeerde en gemotiveerde medewerkers is een essentiële succesfactor. Hiervoor zijn behoorlijke functieomschrijvingen nodig met een duidelijke omschrijving van taken en verantwoordelijkheden en een nauwkeurige schatting van het vereiste aantal medewerkers en hun kwalificaties. De omstandigheden binnen het bestuurlijke systeem moeten gunstig zijn om zulke vakmensen te werven en vast te houden. Er moet zo weinig mogelijk politieke interventie zijn in personeelsmanagement.

Systemen en middelen

Er moeten passende functieondersteunende middelen beschikbaar zijn om de doeltreffendheid van het systeem te vergroten. Hiertoe behoren zaken zoals documentatie over methoden, richtsnoeren, handleidingen, systemen, procedures, formulieren, enz. Zulke systemen en middelen kunnen de kennis van individuele personen omzetten in expliciete kennis die in de hele organisatie kan worden gedeeld. Er moeten inspanningen worden geleverd om organisaties minder kwetsbaar te maken, bijvoorbeeld wanneer belangrijke medewerkers vertrekken, om het risico op slecht functioneren te beperken en de algehele effectiviteit te vergroten.

Horizontale middelen

Veel lidstaten kampen met dezelfde problemen en daarom is het belangrijk om gemeenschappelijke „horizontale” middelen ter beschikking te stellen die iedereen kan gebruiken. Deze middelen kunnen gericht zijn op algemene zaken zoals het beheer van overheidsopdrachten, corruptie, de capaciteit om projecten te ontwikkelen in de lagere bestuurslagen, enz. Daarnaast kunnen ze landspecifieke middelen bevatten waarop de lidstaten een beroep kunnen doen voor hun eigen behoeften.

Goede praktijk „twinning”

Een aanpak die momenteel wordt overwogen is de oprichting van een „twinning”-systeem, waarbij de lidstaten toegang hebben tot de expertise van beroepsbeoefenaars in andere landen, waar de systemen en/of middelen veel geavanceerder of beter ontwikkeld zijn. De aanpak van de Commissie is in de eerste plaats gebaseerd op delen van positieve boodschappen en lidstaten in de gelegenheid stellen en aanmoedigen om goede praktijken op veel uitgebreidere schaal uit te wisselen dan nu het geval is. De Commissie probeert in dit proces een katalysator te zijn door goede praktijken te verzamelen en deze beschikbaar te maken voor anderen. Het uiteindelijke doel is om tot een hogere absorptie van de fondsen en lagere foutenpercentages te komen. Een beslissende factor hierin is het wegnemen van knelpunten op bestuurlijk niveau.

Kenniscentrum

Om dit streefdoel te helpen verwezenlijken, heeft de Commissie een gespecialiseerde eenheid opgezet, het „Kenniscentrum bestuurlijke capaciteitsopbouw”. Het werkprogramma van dit centrum heeft twee kortetermijndoelstellingen:

- een inventaris opmaken om dossiers op te stellen van de landsituatie en gemeenschappelijke problemen aan te stippen; en
- nationale overheden adviseren over onderhandelingen met betrekking tot de bestuurlijke capaciteit en het gebruik van technische bijstand voor de periode 2014-2020.

Op langere termijn is een van de doelstellingen om toolkits en ondersteuning op maat te ontwikkelen voor specifieke lidstaten en regio's en om „systeemoplossingen” uit te werken voor alle lidstaten en regio's.

Tijdens Open Days 2013 zal een workshop aan deze zaken worden gewijd. Het thema van deze workshop is „The Secrets of EU funds management – or administrative capacity as a key ingredient for an effective and efficient implementation of the European Structural and Investment Funds” (Geheimen achter EU-fondsbeheer – of bestuurlijke capaciteit als hoofdingrediënt van een effectieve en efficiënte implementatie van het Europese Structuurfonds en Investeringsfonds).



Haven van Tianjin, China

► CHINA, JAPAN EN DE EU

VAN ELKAAR LEREN MET BETREKKING TOT REGIONALE EN STEDELIJKE VRAAGSTUKKEN

China, Japan en de Europese Unie hebben op het gebied van duurzame regionale ontwikkeling en stadsontwikkeling veel uitdagingen met elkaar gemeen. Teneinde de regionale en lokale samenwerking tussen deze landen te versterken en van elkaar te kunnen leren, lanceerde het directoraat-generaal Regionaal Beleid en Stadsontwikkeling in 2009, met de steun van het Europees Parlement, een aantal acties waarbij ook topfunctionarissen in China en Japan (en andere strategische partners van de EU) betrokken waren. Voorbeelden hiervan zijn de uitwisseling van informatie en goede praktijken, seminars en workshops over beleidskwesties.

Regionale dialoog tussen China en de EU

Na de ondertekening van een memorandum van overeenstemming inzake regionale beleidssamenwerking lanceerden de Europese Commissie en de Nationale ontwikkelings- en hervormingscommissie van China in 2006 een programma met bijeenkomsten en samenwerkingsactiviteiten op topniveau. Het programma bestond uit studies, bezoeken, trainingen, seminars en workshops (afwisselend in China en in Europa) om het leerproces en de uitwisseling van informatie en ervaring op het gebied van regionaal beleid te bevorderen.

Op het gebied van stadsontwikkeling staan de steden in Europa en China immers voor dezelfde tweeledige uitdaging: hoe kunnen zij hun concurrentievermogen vergroten en tegelijkertijd voldoen aan de maatschappelijke en ecologische eisen? In 2011 overschreed China een symbolische drempel: de steden waren zo groot geworden dat zij inmiddels de helft van de nationale bevolking uitmaakten.

Ter gelegenheid van het achtste topseminar tussen de EU en China, tijdens de Open Days van Steden en Regio's 2013 in Brussel, zullen beide partijen een aantal belangrijke kwesties op het gebied van stadsontwikkeling bespreken, zoals betere leefomstandigheden voor stadsbewoners en een betere lokale infrastructuur voor energie, vervoer en communicatie. Verder zijn er nog specifieke sessies over goede praktijken en mogelijkheden voor samenwerking tussen de Europese en Chinese regio's bij het bevorderen van een beter geïntegreerde territoriale ontwikkeling van stad en platteland en het ondersteunen van regionale innovatiesystemen.

Net als bij eerdere seminars verschaft het evenement de deelnemers een platform om van gedachten te wisselen over concrete regionale beleidservaringen. Deze agenda volgt de conclusies op van het eerdere topseminar over regionaal beleid, dat in december 2012 werd gehouden in China, in de stad Guangzhou (provincie Guangdong).

Het tweedaagse evenement in Guangzhou bracht topsprekers bijeen uit de Europese Commissie en uit bepaalde Europese regio's. Aan Chinese zijde waren er sprekers uit de nationale regering en leidende provinciale autoriteiten (Guangdong, Hunan, Sichuan en Guizhou). Onder de deelnemers bevonden zich veel topmensen van regionale overheden en afgevaardigden van de ontwikkelings- en hervormingsbureaus in verscheidene steden.

De sessies, die door zo'n 90 deelnemers uit China en Europa werden bijgewoond, waren gericht op duurzame stadsontwikkeling en sterkere banden tussen stad en platteland.

Deuren openen in Europa

In 2010 lanceerde de Europese Commissie CETREGIO, een Chinees-Europese reeks trainingssessies over regionaal beleid. Dit programma hoopt de banden tussen Europese en Chinese regio's aan te trekken, waarna deze op bilaterale basis verder kunnen worden ontwikkeld, bijvoorbeeld op het belangrijke vlak van de handelsbetrekkingen.

Er worden trainingen georganiseerd, met twee weken durende voorlichtingssessies in ten minste drie EU-lidstaten, seminars, lezingen en veldbezoeken naar goede praktijkvoorbeelden in een aantal focusgebieden. Sinds 2010 hebben meer dan 120 Chinese beleidsmakers uit alle 31 regio's op provinciaal niveau ervaringen kunnen uitwisselen en voorbeelden van goede praktijken kunnen bezoeken in meer dan 40 regio's in 12 EU-lidstaten, die zijn gekozen vanwege hun geografische diversiteit.

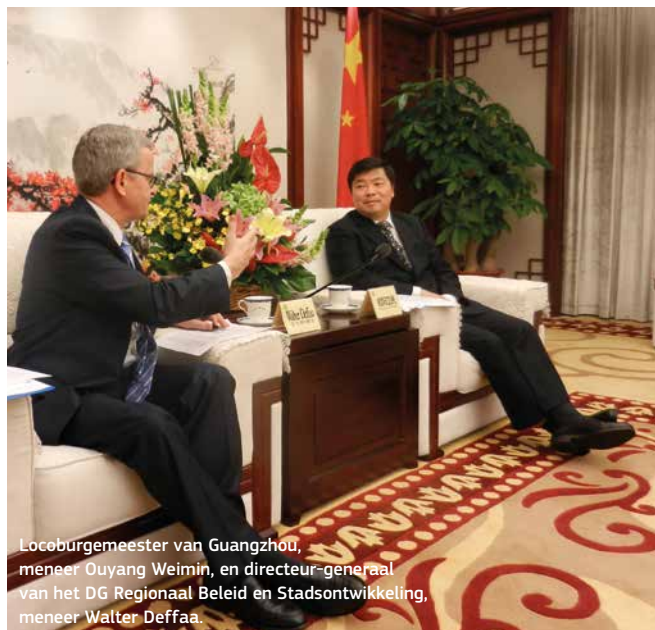
De Chinese afgevaardigden zijn voor het merendeel deskundigen op hun respectievelijke gebieden en vertegenwoordigen de zeer uiteenlopende regionale ontwikkeling van China. CETREGIO biedt Chinese regionale experts een referentiebron om hun eigen regionale ontwikkelingsbeleid vorm te geven.

Programma-uitwisseling tussen de EU en Japan

In 2012 zijn Europese en Japanse steden een gedecentraliseerd proces gestart om ervaringen en goede praktijken uit te wisselen over stadsontwikkelingsvraagstukken.

Japan en de EU delen veel uitdagingen op het gebied van duurzame stadsontwikkeling en via het programma kunnen beide landen ervaringen uitwisselen over thema's zoals de „compacte stad”, duurzame ontwikkeling en het concurrentievermogen van grote steden.

In mei 2012 werd in Tokio een gezamenlijk seminar over stadsontwikkeling georganiseerd door het Japanse ministerie van Land, Infrastructuur, Vervoer en Toerisme (MLIT) en het directoraat-generaal Regionaal Beleid en Stadsontwikkeling van de Europese Commissie. Dit seminar bracht experts en hoge vertegenwoordigers bijeen uit de steden Leipzig, Stockholm



Locoburgemeester van Guangzhou, meneer Ouyang Weimin, en directeur-generaal van het DG Regionaal Beleid en Stadsontwikkeling, meneer Walter Deffaa.

en Turijn aan Europese zijde en uit Kanazawa, Kitakyushu en Kumamoto aan Japanse zijde.

Het seminar in Tokio concentreerde zich op die onderwerpen die zowel van belang zijn voor Japan als voor elk van de vertegenwoordigde Europese steden: stadsvernieuwing en stadsvervoer (met Leipzig, Duitsland), koolstofarme steden (Stockholm, Zweden) en steun voor culturele en creatieve sectoren als motor voor stadsontwikkeling (Turijn, Italië). Beide zijden hopen dat deze contactbijekomsten, die worden gesponsord door het MLIT en de EU, het begin vormen van een gedecentraliseerde uitwisseling van ervaringen en goede praktijken tussen de betrokken steden in de komende jaren rondom thema's van stadsontwikkeling.

Bij wijze van follow-up wordt tijdens Open Days 2013 in Brussel een workshop georganiseerd rond het thema „Stadsontwikkeling in een internationale context: de programma-uitwisseling tussen de EU en Japan over duurzame stadsontwikkeling”.

Deze voorbeelden bevestigen de toenemende belangstelling van regio's en steden buiten de EU voor samenwerking rond het thema regionaal beleid en stadsontwikkeling. Zowel het Europese Parlement als het Comité van de Regio's tonen grote belangstelling voor dit onderwerp en voor de bevordering, in overleg met de Commissie, van een gedecentraliseerde samenwerking op mondiaal niveau.

► MEER INFORMATIE VINDT U OP

http://ec.europa.eu/regional_policy/cooperate/international/index_en.cfm



▶ MACROREGIONALE AANPAK

STRATEGIEËN DONAU EN OOSTZEE WERPEN VRUCHTEN AF

De brug tussen Vidin (Bulgarije) en Calafat (Roemenië)

Sinds 2009 volgt het directoraat-generaal Regionaal Beleid en Stadsontwikkeling een nieuwe aanpak bij grensoverschrijdende problemen. Voor het Oostzeegebied, en later ook het Donaugebied, is een nieuwe „macroregionale strategie” toegepast. A first progress report just published by the European Commission highlights how the new macro-regional approach has created hundreds of new projects and helped to formulate joint policy objectives in areas of vital importance for the regions involved. Voor andere regio's worden eveneens plannen uitgewerkt.

De EU-strategieën voor de Oostzee en Donau, waarbij meer dan 20 EU- en niet-EU-landen betrokken zijn, hebben baanbrekend werk verricht met een unieke vorm van samenwerking op basis van de gedachte dat gemeenschappelijke problemen van bepaalde regio's (bijvoorbeeld ecologische, economische of veiligheidsgerelateerde problemen) het best collectief kunnen worden aangepakt, en dat het zinvol is om samen plannen te maken met het oog op een zo efficiënt mogelijk gebruik van de financiële middelen.

Aanvankelijk was het de milieuschade aan de Oostzee waardoor de behoefte aan een gecoördineerd macroregionaal antwoord op de problemen en mogelijkheden in die regio onstond. Dit resulteerde in de EU-strategie voor het Oostzeegebied (EUSBSR), die in 2009 werd aangenomen. De EU-Strategie voor het Donaugebied (EUSDR) kwam er in juni 2011.

Beide strategieën probeerden de vraagstukken in een multilaterale context te plaatsen en voorbij de huidige EU-grenzen te kijken om als gelijken met de buurlanden samen te werken. Het idee was om deelnemers aan te moedigen niet alleen de nationale grenzen te overbruggen, maar ook alle barrières die een meer strategische en vindingrijke manier van denken over de beschikbare mogelijkheden in de weg staan.

De aanpak biedt een geïntegreerd kader waarbinnen lidstaten en derde landen in hetzelfde geografische gebied gemeenschappelijke problemen kunnen aanpakken. Het overkoepelende doel van een macroregionale strategie is het in gang zetten van nieuwe projecten en initiatieven. Deze aanpak biedt heel wat potentiële voordelen voor een verbeterde samenwerking voor economische, sociale en territoriale cohesie.

EU-strategie voor het Oostzeegebied (EUSBSR)

De acht EU-lidstaten die het Oostzeegebied vormen (Denemarken, Estland, Finland, Duitsland, Letland, Litouwen, Polen en Zweden) hebben te maken met dezelfde problemen en daarom hebben zij een gezamenlijk actieplan voor de strategie opgezet.

Er zijn een aantal prioritaire gebieden, dat elk vergezeld gaat van concrete vlaggenschipprojecten en duidelijk vastgelegde streefdoelen en indicatoren. De strategie helpt om alle

relevante EU-financiering en –beleidsmaatregelen te mobiliseren en om de acties van de Europese Unie, lidstaten, regio's, organisaties voor het hele Oostzeegebied, financieringsinstellingen en non-gouvernementele instanties te coördineren voor een meer evenwichtige ontwikkeling van de Oostzeeregio. De strategie hecht ook veel waarde aan de samenwerking met buurlanden, zoals Rusland en Noorwegen.

De projecten hebben drie centrale doelstellingen: „De zee redden”, „De regio verbinden” en „De welvaart vergroten”. Enkele vlaggenschipprojecten van dit programma zijn:

- ▶ **Baltic Deal:** samenwerking met landbouwers om het verlies aan voedingsstoffen te helpen verminderen zonder de productie en het concurrentievermogen in het gedrang te brengen.
- ▶ **Efficient, Safe and Sustainable Traffic at Sea (Efficient-Sea,** efficiënt, veilig en duurzaam verkeer op zee): project waarbij het Oostzeegebied als proefregio voor e-navigatie fungeert. Er worden diensten en infrastructuur voor e-navigatie ontwikkeld en getest en goede praktijken worden op grote schaal uitgewisseld.
- ▶ **Baltic Manure:** mest vormt niet langer een milieuprobleem maar biedt mogelijkheden voor bedrijfsinnovatie. Dankzij het project worden duurzame energie en organische meststoffen geproduceerd.
- ▶ **BSR Stars:** het project heeft tot doel het regionale concurrentievermogen en de groei te bevorderen via transnationaal onderzoek en innovatie. Gemeenschappelijke problemen op het gebied van gezondheidszorg, energie en duurzaam transport worden aangepakt.

EU-strategie voor het Donaugebied (EUSDR)

Bij de EUSDR zijn negen EU-lidstaten (Oostenrijk, Bulgarije, Kroatië, Tsjechië, Duitsland, Hongarije, Roemenië, Slowakije en Slovenië) en vijf niet-EU-lidstaten (Bosnië-Herzegovina, Moldavië, Montenegro, Servië en Oekraïne) betrokken.

Het belang van het Donauebekken voor de EU kan niet genoeg worden benadrukt. Het beleid en de investeringen die vooral met behulp van het EU-cohesiebeleid in het Donaugebied tot stand worden gebracht hebben een impact op de levens van 20 miljoen burgers. Ze vormen een doelgericht beleid om aan de ecologische, socio-economische en transportbehoeften van de regio te voldoen.

De EU-strategie voor het Donaugebied heeft vier hoofdpijlers: „De regio verbinden”, „Het milieu beschermen”, „Aan welvaart bouwen” en „De regio versterken”.

Voorbeelden van enkele belangrijke projecten:

- ▶ De voltooiing van de **Vidin-Calafat-brug** tussen Roemenië en Bulgarije: een uiterst belangrijke schakel van een voorrangsroute van het trans-Europese vervoersnetwerk (TEN-T). Dit is pas de tweede brug langs het 630 kilometer lange traject waar de rivier de grens tussen beide landen vormt.
- ▶ Het project **Danube Shipwreck Removal** (Verwijdering scheepswrakken Donau) wil scheepswrakken in de Donau, Sava en Tisa in Servië, Roemenië en Bulgarije bergen om de scheepvaart en milieuomstandigheden te verbeteren.

NAAR EEN EU-STRATEGIE VOOR DE ADRIATISCHE EN IONISCHE REGIO (EUSAIR)

Tijdens de Europese Raad van 14 december 2012 nodigden de Europese staatshoofden en regeringsleiders de Europese Commissie uit om voor eind 2014 een voorstel te doen voor een nieuwe macroregionale strategie voor de Adriatische en Ionische regio.

Bij de EUSAIR, die voortbouwt op de in 2012 door de Europese Commissie aangenomen maritieme strategie voor de Adriatische en Ionische Zee, zijn acht landen betrokken: vier EU-lidstaten (Kroatië, Griekenland, Italië en Slovenië) en vier niet-EU-landen (Albanië, Bosnië-Herzegovina, Montenegro en Servië). Deze strategie komt de economische en sociale welvaart van de regio ten goede door de aantrekkelijkheid, het concurrentievermogen en connectiviteit van de regio te verbeteren. De EUSAIR-strategie houdt rekening met het werk dat reeds is gedaan door het Adriatisch-Ionisch Initiatief, dat in 2000 dezelfde landen uit de regio rond een aantal gemeenschappelijke doelstellingen schaarde.

Tijdens het Griekse voorzitterschap van de Europese Raad wordt op 6-7 februari 2014 een groot evenement georganiseerd, waarbij de resultaten worden gepresenteerd van de intensieve raadplegingen van de belanghebbenden over de pijlers van de strategie. Het doel is een gerichte strategie met pragmatische, realistische en meetbare gemeenschappelijke doelstellingen, die de complementariteit, coherentie en samenwerking in de regio versterkt. De formele goedkeuring van de strategie wordt verwacht in het tweede semester van 2014, tijdens het Italiaanse voorzitterschap van de Europese Raad.

Voor de tenuitvoerlegging van de EUSAIR-strategie wordt bijstand verleend door het transnationale samenwerkingsprogramma. Dit programma steunt de samenwerking op alle niveaus in de landen die onder de strategie vallen.

- ▶ Het **Danube Region Business Forum** (Bedrijfsforum Donaugebied) vormt een belangrijk netwerkplatform voor meer dan 300 mkb's. Het forum stimuleert bijeenkomsten tussen bedrijven en bevordert contacten met onderzoeksinstituten en universiteiten.
- ▶ Er wordt gewerkt aan de oprichting van een **Danube Research and Innovation Fund** (Onderzoeks- en innovatiefonds voor het Donaugebied), waarin nationale en regionale fondsen samenwerken en voortbouwen op de ervaringen met het BONUS-programma in het Oostzeegebied.
- ▶ Het project **Danube Floodrisk** (Overstromingsrisico Donau) bevordert samenwerkingsmethoden met 19 instellingen in acht Donaulanden, waarbij databases worden gedeeld en overstromingen in kaart gebracht. Het European Flood Awareness System (EFAS, Europees vroegtijdig waarschuwingssysteem voor overstromingen) voert aanvullende werkzaamheden uit.

„Voor een duurzaam succes moet onze aanpak een centrale plaats in de beleidsplannen van regeringen en regionale overheden krijgen.“

Johannes Hahn – Europees commissaris voor Regionaal beleid



Het eilandje Sveti Stefan, Montenegro

Kostenneutraal

De macroregionale strategieën voor de Oostzee en de Donau opereren zonder aanvullende EU-fondsen, zonder nieuwe instellingen en zonder nieuwe wetgeving. Om dit te bereiken moest een grotere coherentie tussen fondsen, structuren en beleid tot stand worden gebracht. Met het oog op de uitvoering van de strategieën moesten werkstructuren worden opgezet rond prioritaire gebieden. Deze gebieden werden gekozen in het kader van raadplegingen van onderaf, waarbij de deelnemende landen, regio's of organisaties in elk gebied het politieke leiderschap op zich namen en de Commissie als katalysator optrad.

De uitvoeringsverslagen van de EUSBSR en de EUSDR benadrukken het feit dat macroregionale strategieën nieuwe projecten hebben opgeleverd of bestaande grensoverschrijdende projecten nieuw leven hebben ingeblazen. Alleen al in het Oostzeegebied zijn er meer dan 100 vlaggenschipprojecten, en deze hebben op hun beurt ook weer tot tal van andere projecten geleid. Voor de EUSDR-strategie werden ruim 400 projecten met een totale waarde van 49 miljard EUR voorgesteld, waarvan 150 zich al in de uitvoeringsfase bevinden.

Macroregionale strategieën leveren de regionale bouwstenen voor het Europese beleid en geven vorm aan nationale benaderingen om een meer coherente uitvoering op Europees niveau mogelijk te maken. Zo hebben de macroregionale werkzaamheden bijvoorbeeld zeer veel impact gehad op het geïntegreerde maritieme beleid, het Trans-Europees transportnetwerk (TEN-T), het Trans-Europees energienetwerk (TEN-E) en de samenwerking op het gebied van burgerbescherming.

Meer waar voor ons geld

Meer waar voor je geld is belangrijk in een tijd van beperkt budget. Met de macroregionale aanpak is het mogelijk gebleken de Europese programma's op één lijn te brengen, zodat zij kunnen samenwerken aan belangrijke gemeenschappelijke doelstellingen.

Bij gebrek aan meer Europees geld zijn de wereldleiders verplicht actiever naar externe fondsen te zoeken. Dit heeft geleid tot de Danube Finance Dialogue (Financiële dialoog Donaugebied), waarbij projectideeën aan fondsen worden gekoppeld en projectpromotors in contact worden gebracht met banken, internationale financieringsinstellingen en subsidieprogramma's. Verder heeft het geleid tot de EUSBSR Seed Money Facility (EUSBSR-faciliteit voor startkapitaal), een faciliteit die startsubsidies levert om projectideeën uit te werken tot het punt van een lening of subsidie.

De macroregionale strategie wordt ook beschouwd als stimulators voor het bundelen van middelen. Het verbetert het potentieel voor start- en risicokapitaal in de macroregio's want maar weinig landen hebben voldoende „deal flow“ (aantal investeringsvoorstellen dat aan investeerders wordt gedaan) om zulke gespecialiseerde fondsen te ondersteunen en de macroregio kan daarentegen mogelijk wel voldoende verschil maken.

De private sector levert eveneens een bijdrage, bijvoorbeeld via samenwerking in het Baltic Development Forum, of via publiek-private samenwerkingsverbanden zoals de verwijdering van scheepswrakken uit de Donau, Sava en Tisa.

Verder hebben de lidstaten middelen gemobiliseerd voor topprioriteiten en voor de implementatie van initiatieven in het kader van macroregionale strategieën.

Betere samenwerking met de buurlanden

De twee strategieën helpen de samenwerking met de buurlanden te verbeteren. Hoewel Rusland zelf geen deel uitmaakt van de EUSBSR-strategie, gaat het land wel akkoord met een lijst met gemeenschappelijke projecten. Noorwegen en IJsland waren nog twee betrokkenen, en dan vooral op het gebied van logistiek en sociale kwesties.



Ventspils, Letland



Het project Baltic Deal werkt met landbouwers in de regio.

In de EUSDR, waarin enkele niet-EU-lidstaten potentieel kandidaat kunnen zijn voor lidmaatschap van de Unie, blijkt de strategie een waardevolle ervaring te zijn. Ze dient als platform en vormt een mogelijkheid om Europese beleidslijnen en processen te ervaren aan de hand van gemeenschappelijke activiteiten.

Resultaten en conclusies

Naar aanleiding van het verslag zegt commissaris Johannes Hahn: „Uit de studie blijkt overduidelijk de waarde van onze macroregionale strategieën. De versterkte samenwerking heeft geleid tot honderden nieuwe projecten en nieuwe netwerken in het Donau- en Oostzeegebied, op terreinen zoals vervoer, energievoorziening, veiligheid en de strijd tegen georganiseerde misdaad. De deelnemers hebben ons vooral laten weten dat de samenwerking niet alleen met EU-lidstaten maar ook met andere landen aanzienlijk is versterkt.”

„Duurzaam succes vereist echter dat onze aanpak voldoende middelen en een centrale plaats in de beleidsplannen van regeringen en regionale overheden krijgt, vooral bij de ontwikkeling van nieuwe programma's en projecten voor de komende financiële periode.”

Het verslag herinnert de regeringen eraan dat ze de strategieën moeten blijven ondersteunen en een prioritaire plaats moeten toekennen op alle beleidsterreinen. De strategieën moeten worden geïntegreerd in toekomstige programma's van het Europese Structuurfonds en Investeringsfonds en in andere relevante Europese, regionale en nationale beleidskaders. Ook wordt het belang beklemtoond van bestuurlijke middelen voor de verwezenlijking van de doelstellingen.

„Hiertoe is een uitgebreide strategie nodig die vanaf het niveau van de minister-president wordt gestuurd en die alle beleidsterreinen beslaat: milieu, mkb, toerisme, cultuur, vervoer, enz. Verschillende ministeries en non-gouvernementele organisaties moeten erbij worden betrokken en er moeten

voldoende middelen en personeel voor worden uitgetrokken. De regio's zelf moeten er bovendien meer zeggenschap in krijgen.”

De afgelopen twee jaar zijn nog verscheidene andere regio's besproken, inclusief een recente resolutie van het Europees Parlement over de haalbaarheid van een macroregionale strategie voor de Alpen. De lidstaten en de Europese Raad hebben de Commissie opgeroepen om voor het einde van 2014 een EU-strategie voor de Adriatische en Ionische regio op te stellen.

Commissaris Hahn benadrukt dat nieuwe initiatieven een sterke Europese meerwaarde moeten hebben. Zij mogen dus alleen worden gestart als er een duidelijke behoefte aan meer samenwerking op topniveau bestaat. De initiatieven moeten van strategisch belang zijn voor de macroregio's en moeten worden omgezet in een beperkt aantal vastomlijnde doelstellingen en een reeks passende indicatoren om de voortgang te meten.

„De strategie is pas succesvol als we concrete projecten kunnen implementeren die bijdragen aan de doelstellingen van de regio. Bovendien moet de meerwaarde van regionale coördinatie voor de verwezenlijking van deze doelstellingen duidelijk zichtbaar zijn”, concludeert de Commissaris.

► MEER INFORMATIE VINDT U OP

www.ec.europa.eu/regional_policy/cooperate/macro_region_strategy/index_en.cfm

EU-strategie voor het Donaugebied:

www.danube-region.eu

EU-strategie voor het Oostzeegebied:

www.balticsea-region-strategy.eu

EU-strategie voor het Adriatisch-Ionisch gebied:

www.ec.europa.eu/regional_policy/cooperate/adriat_ionian/index_en.cfm

Adriatisch-Ionisch initiatief:

www.faic.eu/index_en.asp

▶ IN UW EIGEN WOORDEN

NATIONALE EN REGIONALE OPVATTINGEN OVER HET COHESIEBELEID

Panorama
verwelkomt
alle bijdragen!

In Your Own Words (in uw eigen woorden) is het gedeelte van *Panorama* waar de belangrijkste „consumenten” van het cohesiebeleid op nationaal en regionaal niveau worden opgeroepen om hun stem te laten horen en feedback te geven over hoe het Europees beleid op lokaal niveau functioneert, bijvoorbeeld over de huidige prestaties en successen of om inzicht te geven in de voorbereidingen op de komende programmeringsperiode.

Omdat er in de 28 EU-lidstaten in totaal meer dan 270 regio's zijn, die elk hun eigen specifieke economische en culturele achtergrond en behoeften hebben, is het van belang dat beleidsmakers, bestuurders en ambtenaren op alle niveaus goed doordrongen zijn van het werkelijke effect dat het cohesiebeleid aan de basis heeft.

In deze editie toont *Panorama* de standpunten van drie lidstaten en regio's die vooruitblikken op hun plannen voor de uitvoering van het Structuurfonds en Investeringsfonds in de volgende programmeringsperiode van 2014 tot 2020.

Tsjechië en het Brussels Hoofdstedelijk Gewest in België beschrijven de manier waarop zij hun prioriteiten voor de toekomst bepalen, voortbouwend op hun ervaringen met de bestaande programma's. Maar eerst geeft het Nederlandse Noord-Brabant een beeld van de innovatieve ondernemerscultuur in deze regio.

Panorama verwelkomt alle bijdragen en deze worden mogelijk in een toekomstige editie opgenomen:

▶ regio-panorama@ec.europa.eu

▶ NEDERLAND

▶ BRABANT, EUROPA'S HART MET SLIMME OPLOSSINGEN

Noord-Brabant is klaar voor de nieuwe periode met Europese programma's. Na twee jaar intensief met de andere Zuid-Nederlandse provincies te hebben samengewerkt aan een gezamenlijk programma en een gezamenlijke strategie op basis van de Europese doelstellingen, is de finishlijn eindelijk in zicht.

De Nederlandse regio Noord-Brabant speelt een prominente rol in de economie van Nederland. Het aandeel in het bruto binnenlands product van Nederland, het aantal bedrijven, het aantal werknemers en het aantal octrooien, uitvindingen en innovaties dat elk jaar in Noord-Brabant wordt geproduceerd: het ligt allemaal ver boven het Nederlandse gemiddelde. Tot Noord-Brabant behoort ook het gebied Eindhoven/Brainport, de op twee na belangrijkste technologieregio van Europa.

Hightech, high touch

Noord-Brabant behoort tot de topregio's van Europa op innovatiegebied. Noord-Brabant heeft de ambitie om deze positie te behouden en te versterken, teneinde de omschrijving

„Europa's hart met slimme oplossingen” te verdienen. De regio bevat een vrij traditionele, maar zeer concurrerende productiesector (bijv. hightech, logistiek en design). Traditie en technologie, de combinatie van hightech en „high touch” (persoonlijke, klantvriendelijke aanpak), zijn in Noord-Brabant zo sterk aanwezig en vormen de basis voor succes.

Operationeel programma

Om alle ambities van de regio te realiseren, moeten Noord-Brabant en haar regionale partners zich in bepaalde economische activiteiten specialiseren. Momenteel is Noord-Brabant bezig met de laatste voorbereidingen voor het nieuwe operationele programma (OP) voor 2014-2020 met de andere Zuid-Nederlandse provincies Zeeland en Limburg. Onder deze vlag werd een slimme specialisatiestrategie (S3) opgesteld. De volgende economische clusters krijgen in het nieuwe OP extra aandacht: voedsel, biowetenschappen/gezondheidszorg, een op biomaterialen gebaseerde economie, hightechsystemen en -materialen, logistiek en onderhoud. Verder blijft ook de regionale, grensoverschrijdende samenwerking topprioriteit.



De High Tech Campus Eindhoven is de slimmste vierkante kilometer van Nederland, met ruim 100 bedrijven en instellingen en zo'n 8000 onderzoekers, ontwikkelaars en ondernemers die aan de technologieën en producten van de toekomst werken. De Campus helpt innovaties versnellen door eenvoudig toegang te verlenen aan high-techfaciliteiten en internationale netwerken.

Unieke interactie

De sleutel voor een succesvol ondernemersklimaat in Zuid-Nederland, en in Noord-Brabant in het bijzonder, draait niet alleen om „wat we doen” maar ook om „hoe we het doen”. De S3-strategie is expliciet gebaseerd op input uit de drievoudige spiraal: overheden, bedrijven en kennisinstellingen. Noord-Brabant heeft deze drievoudige spiraal inmiddels uitgebreid door nieuwe economische partners aan te trekken, zoals ziekenhuizen, vervoersbedrijven, energiebedrijven en belangengroepen van burgers. Onder het huidige programma voor 2007-2013 zijn al meer dan 600 projecten gelanceerd, waarvan 400 projecten door het midden- en kleinbedrijf (mkb).

Ondernemende regio van Europa 2014

Noord-Brabant zet zich volledig in voor de „drievoudige spiraal”-aanpak ten behoeve van een uitstekend ondernemersklimaat, vooral voor het mkb. Onlangs werd deze inzet door het Comité van de Regio's beloond met de prestigieuze prijs „European Entrepreneurial Award 2014” (Ondernemende regio van Europa 2014). Noord-Brabant heeft er alle vertrouwen in dat de drievoudige spiraal ook met het oog op 2020 weer de juiste aanpak zal zijn.

Bert Schampers en Lieke van Alphen

*Adviseurs Openbare zaken
Provincie Noord-Brabant*

▶MEER INFORMATIE VINDT U OP
www.brabantsmartsolutions.com

▶TSJECHIË

▶VOORBEREIDINGEN VOOR DE NIEUWE PROGRAMMERINGSPERIODE 2014-2020

HET VOORNAAMSTE DOEL IS EEN TIJDIGE START

Hoewel al sinds 2010 intensief wordt gewerkt aan de nieuwe programmeringsperiode, is er nog flink wat werk te doen als we ervoor willen zorgen dat de Europese fondsen vanaf begin 2014 gebruikt kunnen worden. De verordeningen betreffende het kader van de EU-fondsen zijn een half jaar vóór de start van de toekomstige programmeringsperiode nog niet goedgekeurd, maar Tsjechië weet toch al wat zijn belangrijkste strategische prioriteiten zijn en ook hoe de structuur van de toekomstige programma's er grofweg uit zal zien. Het voornaamste doel van deze programma's is om in heel Tsjechië de groei te bevorderen en het concurrentievermogen te vergroten.

Het feit dat het daadwerkelijke gebruik van de middelen in de huidige programmeringsperiode in Tsjechië met een jaar vertraging van start ging, geeft aan dat een behoorlijke en tijdige voorbereiding dit keer niet mag worden onderschat. De planning voor de programmeringsperiode 2014-2020 valt onder de verantwoordelijkheid van het ministerie van Regionale Ontwikkeling – nationale coördinerende instantie. Bij het voorbereidende werk bouwt het ministerie vooral voort op de opgedane ervaringen, en volgens het principe van partnerschap doet het een beroep op een groot aantal experts én een eigen team. Sinds begin dit jaar vindt er een informele dialoog plaats met vertegenwoordigers van de Europese Commissie, die hulp verlenen bij de voorbereiding

van de partnerschapsovereenkomst. Dit strategische document vormt de basis voor het gebruik van de middelen uit het gemeenschappelijk strategisch kader in de volgende periode. De Tsjechische regering heeft al een ontwerpversie van de partnerschapsovereenkomst besproken, en nu wordt deze versie verder uitgewerkt en in het najaar voorgelegd aan de Europese Commissie. Momenteel wordt intensief gewerkt op het niveau van programma's, een eenvormige methodologische omgeving en strategieën om in Tsjechië de stabiliteit van personeel en transparantere beheers- en controlesystemen te bevorderen.



Conferentie „Benefits of cohesion policy”
(Voordelen van het cohesiebeleid).

De Tsjechische partnerschapsovereenkomst bevat heel duidelijke nationale ontwikkelingsprioriteiten die in de zevenjarige periode verwezenlijkt moeten worden. Deze prioriteiten, die tegelijkertijd ook de grootste belemmeringen voor het Tsjechische concurrentievermogen zijn, kunnen worden samengevat als de „4 I's”: infrastructuur, instellingen, innovatie en inclusie. Met enige steun voor deze gebieden wordt Tsjechië een prima plek om te wonen én een aantrekkelijke plek voor investeringen en zaken.

De toekomst en het verleden van het Structuurfonds en Investeringsfonds kunnen niet worden gescheiden. De praktijkervaring die met de huidige programmeringsperiode is opgedaan wordt bijvoorbeeld gebruikt om de periode 2014-2020 voor te bereiden. Hierbij wordt niet alleen gekeken naar

de positieve ervaringen en duidelijke successen, maar ook naar de fouten die zijn gemaakt en die zeker niet mogen worden genegeerd. Van je fouten leren is in dit geval de meest waardevolle ervaring. Het spreekt vanzelf dat zo'n ingewikkeld systeem als het Structuurfonds en Investeringsfonds altijd wel een tekortkoming heeft, maar het is hierbij ook noodzakelijk om formele fouten te onderscheiden van opzettelijke fouten.

Op dit punt waren de deelnemers aan de conferentie „Benefits of cohesion policy” (Voordelen van het cohesiebeleid), die op 20 juni 2013 in Praag plaatsvond, het allemaal eens, en dat bleek ook uit hun bijdragen. De vertegenwoordigers van Europese instellingen, nationale implementatiestructuren, EU-begunstigden en deskundigen debatteerden op deze conferentie zeker niet alleen over de uitdrukkelijk positieve resultaten en specifieke voordelen van de EU-fondsen voor Tsjechië (zoals de ruim 70 duizend nieuwe banen of de verbeteringen in de publieke diensten).

Het cohesiebeleid wordt doorgaans als een perfecte gelegenheid voor toekomstige investeringen gezien. Hierbij moet u zich echter wel bewust zijn van de verschuiving van het oorspronkelijke compenserende karakter van het beleid naar een beleid dat groei, concurrentievermogen, innovatie en de kenniseconomie bevordert. We verwachten dat deze verschuiving haar weerslag zal hebben op het spectrum van ondersteunde projecten, die in de volgende programmeringsperiode een effectiever gebruik van de middelen en meer zichtbare resultaten vereisen. Implementatie van een strategisch en effectief projectbeheer, synergieën tussen het cohesiebeleid en andere nationale strategieën, en naleving van het partnerschapsprincipe van alle betrokken autoriteiten bij de uitvoering, zijn allemaal fundamentele stukjes kennis die door Tsjechië worden toegepast nu het einde van de huidige programmeringsperiode in zicht is en de volgende moet worden voorbereid.

Ministerie van Regionale Ontwikkeling
Nationale coördinerende instantie

MEER INFORMATIE VINDT U OP
www.mmr.cz

► BELGIË

► HET EFRO IN HET BRUSSELS HOOFDSTEDELIJK GEWEST

In het licht van grote uitdagingen, vooral op het gebied van werkloosheid en economische en duurzame ontwikkeling, probeert het Brussels Hoofdstedelijk Gewest oplossingen aan te dragen die in overeenstemming zijn met de nieuwe verordeningen en bovenal de eigen initiatieven complementeren.

De regionale autoriteiten proberen de valstrik te vermijden om de EFRO-subsidies opnieuw onder de bekende instanties te verspreiden. Allereerst gingen zij met alle partners rond de tafel zitten voor een coherente evaluatie van het Gewest en al zijn sterke en zwakke punten.



Het Brussels Hoofdstedelijk Gewest heeft een aantal evenementen georganiseerd om de uitdagingen en prioriteiten voor de toekomstige ESIF-programma's te bespreken.

Op 15 maart 2013 waren ruim 200 afgevaardigden van regionale instanties, vertegenwoordigers en marktdeelnemers aanwezig bij het evenement voor de lancering van de partnerschapsmethode, waaraan ook werd deelgenomen door vertegenwoordigers van de Europese Commissie. Vervolgens kwamen op 24 april zo'n 40 deskundigen uit uiteenlopende vakgebieden bijeen om input te geven aan een debat over de uitdagingen van de toekomstige programma's die bij de evaluatie waren geïdentificeerd. Het debat bracht mogelijke synergieën aan het licht tussen de fondsen en de noodzaak om per sector werkgelegenheid en onderwijs te koppelen aan investeringen in duurzame ontwikkeling, innovatie en het midden- en kleinbedrijf. In juni en juli namen ruim 100 deelnemers deel aan drie themaworkshops waarbij de prioriteiten en maatregelen van de operationele programma's van het EFRO en het ESF werden vastgesteld.

In plaats van alle projecten van de marktdeelnemers afzonderlijk te steunen, wilde de beheersinstantie ze allemaal begeleiden in een gezamenlijke aanpak door de partners van de toekomst bijeen te brengen en de voordelen van samenwerking aan te tonen aan de hand van twee belangrijke punten: de ontwikkeling van geïntegreerde economische sectoren en de kwestie van sociaaleconomische en regionale polarisatie.

In de periode 2007-2013 toonden sommige begunstigen bijvoorbeeld de voordelen van een uniform imago voor de districten in het voormalige industriële centrum van het Gewest. Andere projecten werkten samen om zes industrie-sectoren op milieugebied te stimuleren door de mogelijkheden voor de oprichting en ontwikkeling van bedrijven te analyseren en bedrijven in deze sectoren brede, gecoördineerde steun te verlenen.

De beperkte omvang van de regio en de nabijheid van economische belanghebbenden zijn duidelijke pluspunten, en de autoriteiten geloven dat nieuwe banen kunnen worden geschapen door synergieën te stimuleren en een geïntegreerde aanpak te kiezen. Hierdoor kunnen bepaalde bedrijven worden aangemoedigd nieuwe methoden te testen en ontwikkelen, zodat andere bedrijven deze methoden weer sneller kunnen overnemen. Weer andere bedrijven kunnen in de gelegenheid worden gesteld tijdig personeel te trainen om aan een vraag te voldoen of een marktkans te grijpen.

Met andere woorden: het maken van prognoses, de respons en samenwerking moeten worden verbeterd.

Conform de Europa 2020-strategie staat het operationele programma van het Brussels Hoofdstedelijk Gewest open voor innovatie, milieu en inclusie. Het Gewest verwacht dan ook dat de gekozen projecten zich niet tot een van deze dimensies zullen beperken.

De EFRO-programmering concentreert zich op het proces om de gekozen economische sectoren als geheel nieuw leven in te blazen door bepaalde bestaande instrumenten te benutten: om de coherentie van de gekozen sectoren op te voeren, begeleidt en ondersteunt het EFRO ze bepaalde initiatieven en bevordert verder ook publieke of private cofinanciering.

Om de fondsen niet te veel te verzwakken, wordt de EFRO-subsidie bij voorkeur toegekend aan sectoren die een verlaging van de CO₂-uitstoot nastreven of hun energie- en milieu-impact proberen te verbeteren, en aan sectoren die banen scheppen die het beste aansluiten bij de capaciteit van de lokale beroepsbevolking. Projecten die niet helemaal lokaal zijn kunnen toch nog worden geselecteerd. De regionale autoriteit zal evenwel nauwlettend toezien op het werkelijke effect van deze projecten: een positief effect op een sector die dankzij deze stimulans profielen (korte of middellange termijn) kan werven die wél aansluiten bij de lokaal en regionaal beschikbare arbeidskrachten. Verder zal het Gewest erop toezien dat de geselecteerde sector voldoet aan het principe van slimme specialisatie en dat de instrumenten worden gebruikt en ontwikkeld die in eerdere programmeringsperiodes in het leven zijn geroepen, zoals Brussels Greenbizz, de toekomstige kweekvijver op het gebied van milieu.

Sandrine Vandewattyne

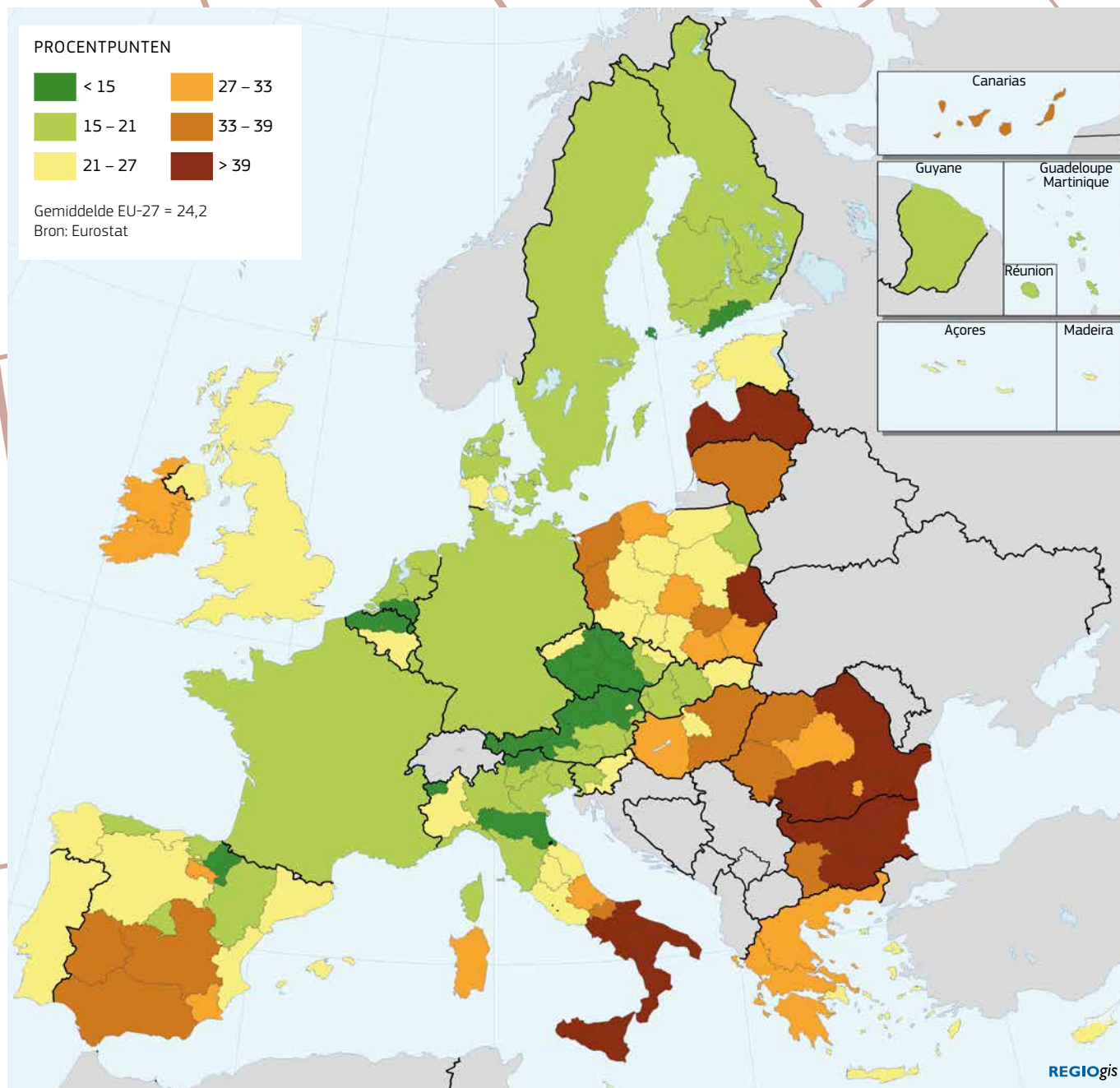
Communicatiemedewerker

Gewestelijke Overheidsdienst Brussel, Gewestelijke Coördinatie, Cel Coördinatie en Beheer EFRO 2007-2013

►MEER INFORMATIE VINDT U OP
www.feder.irisnet.be

BEVOLKING

MET KANS OP ARMOEDE OF SOCIALE UITSLUITING, 2011

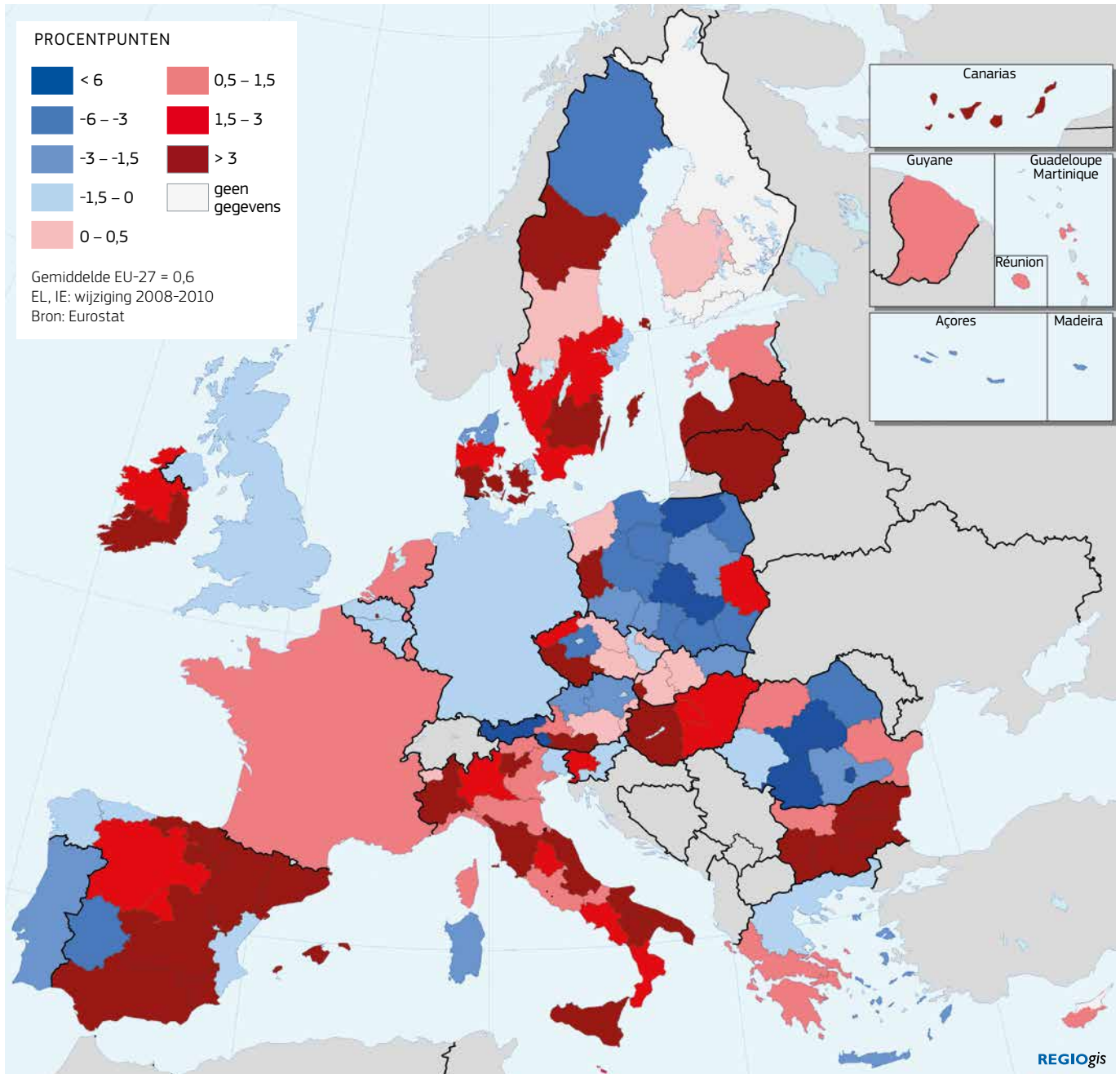


In 2011 werden in Bulgarije, het zuiden en oosten van Roemenië, Letland en Zuid-Italië de hoogste percentages gemeten van mensen met kans op armoede of sociale uitsluiting. In hetzelfde jaar werden daarentegen bijzonder lage armoedecijfers geregistreerd in regio's van Oostenrijk, Tsjechië en Noord-Italië.

Op EU-niveau nam door de economische crisis de bevolking met kans op armoede of sociale uitsluiting toe. Tussen 2008 en 2011 steeg dit aandeel met 0,6 procentpunten. Deze impact wordt in de toekomst waarschijnlijk nog sterker, want de crisis is nog niet over en het duurt even voordat het effect is doorgesijpeld.

▶ VERANDERING IN HET AANDEEL VAN DE BEVOLKING

MET KANS OP ARMOEDE OF SOCIALE UITSLUITING, 2008-2011



De gevolgen voor de kans op armoede of uitsluiting waren het sterkst in de zes lidstaten die het zwaarst door de crisis werden getroffen (Estland, Griekenland, Ierland, Letland, Litouwen en Spanje), maar ook in Italië en Bulgarije was de impact groot. Verscheidene grote lidstaten, zoals Duitsland

en het VK, meldden daarentegen slechts een kleine toename, en landen zoals Polen en Roemenië zagen zelfs een kleine vermindering van de kans op armoede of uitsluiting.

► NIEUWS

[IN HET KORT]

▼ FOTOTENTOONSTELLING 100 EURBAN SOLUTIONS



Dit jaar krijgt OPEN DAYS er een nieuw visueel aspect bij. De tentoonstelling „100 EURban solutions” (100 stedelijke oplossingen), die te zien zal zijn op verscheidene locaties van OPEN DAYS, evenals buiten in de straten van Brussel, dient om stedelijke oplossingen op basis van casestudy's en overdraagbare goede praktijken (bijv. afval- en waterzuivering, openbaar vervoer, huisvesting, enz.) te illustreren. Hierbij wordt voortgebouwd op de verwezenlijkingen van de programmeringsperiode 2007-2013. De foto's en de bijbehorende teksten worden tevens op internet gepubliceerd voor diegenen die niet naar Brussel kunnen komen.

► MEER INFORMATIE VINDT U OP
http://ec.europa.eu/regional_policy/conferences/od2013/exhibitions.cfm



▼ ZICHTBAARHEID GEVEN AAN ONZE PROJECTEN

Meer dan 120 leden van het INFORM-netwerk van communicatiemedewerkers voor het EFRO en het Cohesiefonds kwamen op 30-31 mei in Boedapest bijeen om ervaringen uit te wisselen, lessen te presenteren en goede praktijken op te zetten.

Twee onderwerpen kregen bijzondere aandacht: hoe begunstigden vanaf de start van een project betrokken kunnen worden bij de communicatieactiviteiten (dit was het onderwerp van een casestudy uit Malta), en hoe communicatiestrategieën voor de volgende programmeringsperiode kunnen worden voorbereid (4 regio's in Nederland werken samen aan een uniforme strategie).

De agenda en alle andere presentaties zijn te vinden op de site van het INFORM-netwerk, onder „Events”.

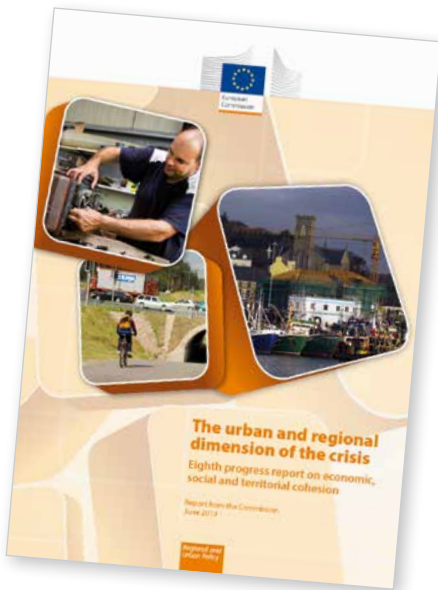
Intussen zijn de voorbereidingen goed gevorderd voor de conferentie „Telling the Story” (Het verhaal vertellen) die op 9-10 december 2013 in Brussel zal worden gehouden.

Deze grote conferentie, die wordt georganiseerd door DG Regionaal Beleid en Stadsontwikkeling in samenwerking met DG Werkgelegenheid en Sociale Zaken, moet het belang van communicatie over de resultaten van het EU-cohesiebeleid onderstrepen.

Enkele hoogtepunten zijn de presentatie van goede praktijken voor communicatie in de lidstaten, de definitieve versie van de voorlichtings- en communicatievoorschriften 2014-2020 en de resultaten van de Eurobarometer 2013 over het bewustzijn en opvattingen van burgers over het regionale beleid van de EU.

Verder worden er workshops/paneldiscussies over bepaalde communicatiethema's (sociale media, voorlichtingscampagnes, open projectdagen, enz.) en praktijktrainingen georganiseerd. Het doel hiervan is om de beheersinstanties tijdig nuttige knowhow te verstrekken voordat de communicatiestrategieën van de programma's zijn afgerond.

► MEER INFORMATIE VINDT U OP
http://ec.europa.eu/regional_policy/informing/events/201305/index_en.cfm



▼ ACHTSTE VOORTGANGS-VERSLAG: COHESIEBELEID MEER DAN OOI NODIG

Tussen 2008 en 2012 is het werkloosheids-cijfer in vier van de vijf EU-regio's gestegen. Bovendien daalde het bbp tussen 2007 en 2010 in twee van de drie regio's. Deze crisis heeft een wijdverspreid effect voor zowel de meer en minder ontwikkelde regio's. Als gevolg hiervan zijn de verschillen tussen de Europese regio's weer toegenomen, na een lange periode van convergentie.

Deze dramatische ommekeer wordt beschreven in het achtste voortgangsverslag over de economische, sociale en territoriale cohesie: „De regionale en stedelijke dimensie van de crisis”, dat vandaag door de Europese Commissie werd aangenomen. Het toont de sterke daling van de regionale werkgelegenheid en het bruto binnenlands product, de huizenprijzen en het beschikbare gezinsinkomen. Terwijl de directe buitenlandse investeringen en het uitvoervolume zich snel van de crisis wisten te herstellen, blijven de invoervolumes nog altijd ver onder het niveau van vóór de crisis.

►MEER INFORMATIE VINDT U OP
http://ec.europa.eu/regional_policy/information/reports/index_en.cfm

▼ EXTREMADURA PRESENTEERT EEN STRATEGIE VOOR SLIMME SPECIALISATIE

Op 24 juni presenteerde de Spaanse regio Extremadura een strategie voor slimme specialisatie (RIS3) bij het Comité van de Regio's in Brussel. Vicepresident van de regio Cristina Teniente en directeur van het DG Regionaal Beleid en Stadsontwikkeling Raoul Prado onderstreepten het belang van deze strategie als instrument van regionale economische transformatie, dat cruciaal is voor een optimaal gebruik van de fondsen in de periode 2014-2020.



Extremadura heeft haar strategie voor slimme specialisatie verwerkt in een innovatie- en ondernemingsstrategie, genaamd ONE (Organising a new Extremadura), waarmee dit een van de hoofdpijlers van haar regionale economische structuur wordt. De strategie draait rond vier thema's: langetermijnbeheer van natuurlijke hulpbronnen, voedselindustrie met meerwaarde, duurzame energie en op levenskwaliteit gebaseerd toerisme. Deze vier thema's vormen het uitgangspunt voor een strategie die flexibel genoeg is om in de loop van de programmeringsperiode te worden herzien en gewijzigd, zodat de sterke punten van de regio zo goed mogelijk worden gestimuleerd.

Bij de presentatie werd ook benadrukt hoe plaatselijke belanghebbenden actief bij de ontwikkeling van de strategie betrokken werden via een in februari 2013 georganiseerd forum waaraan ruim 500 burgers, academici, ondernemers en lokale overheidsvertegenwoordigers deelnamen, met als doel om toekomstige prioriteiten te helpen definiëren. De volgende stap is de indiening van de RIS3-strategie voor goedkeuring door de Europese Commissie. Dit is immers een van de *ex-ante*voorwaarden van de lidstaten.

►MEER INFORMATIE VINDT U OP
<http://one.gobex.es>



Totale kosten:
3 496 000 EUR
Bijdrage EU:
1 000 000 EUR

▶ OOST-ENGELAND, VK

▶ ELEKTRONISCHE SENSOR

BESPAART HULPBRONNEN DOOR WATERLEIDINGEN TE MONITOREN

Waternverlies uit ondergrondse pijpleidingen kost miljoenen aan waterverspilling. Het Britse bedrijf Syrinix Ltd heeft een slim systeem ontwikkeld voor het monitoren van waterleidingen, zodat lekken kunnen worden opgespoord en de betrokken reparatieteams worden gewaarschuwd.

Syrinix is een jong mkb in Norwich (VK) dat geavanceerde sensor- en signaalverwerkingsapparaten heeft ontwikkeld voor het monitoren van rioolleidingen.

De ontwikkeling van het bedrijf wordt ondersteund door aandelenkapitaal uit het Low Carbon Innovation Fund (LCIF), een lokaal start/risicokapitaalfonds dat wordt gefinancierd door het Europees Fonds voor Regionale Ontwikkeling (EFRO), en dat voor Syrinix in totaal een aandelenkapitaal van 1 miljoen EUR betekent. Het LCIF investeert altijd ter aanvulling op particuliere co-investeringen. Verder kan het voor projecten van andere „behulpzame” beleggers ook de benodigde co-investeringen aantrekken.

Syrinix lanceerde in 2010 TrunkMinder, een slim systeem voor pijpleidingmonitoring dat met tussenpozen van 500 tot 750 meter sensoren plaatst op pijpleidingen. De sensoren detecteren kleine lekken en sturen een automatische waarschuwing rechtstreeks naar het betrokken bedrijf, zodat dit het lek kan repareren voordat de leiding barst of nog meer water verloren gaat.

Het slimme monitoringsysteem wordt al gebruikt door waterbedrijven overal in het VK. Het bespaart miljoenen aan tijd, arbeid en hulpbronnen.

TrunkMinder verschaft infrastructuurmanagers belangrijke (tot op de meter nauwkeurige) waarschuwingen over de locatie van lekken: een vroegtijdig waarschuwingssysteem waarmee rampzalige uitval van de watertoevoer en barstende leidingen worden voorkomen.

Verder heeft Syrinix TransientMinder ontwikkeld, dat de schadelijke invloed van drukafwijkingen vermindert. Activiteiten zoals het snel openen en sluiten van kleppen kunnen een potentieel schadelijke invloed hebben, met drukafwijkingen die metaalmoeheid en soms zelfs zware schade kunnen veroorzaken aan andere bestanddelen binnen het lokale netwerk van leidingen.

De afgelopen twee jaar is Syrinix uitgegroeid tot een belangrijke expert in technologieën voor infrastructuurbeheer in de watersector. Het bedrijf onderhandelt met nutsbedrijven in Australië, de VS, het Midden-Oosten en het Verre Oosten.

Het LCIF steekt start/risicokapitaal in Oost-Engelse mkb's die op een milieuvriendelijke manier nieuwe en innovatieve producten of processen ontwikkelen. Het Fonds draait met 25,3 miljoen EUR van het EFRO, dat wordt aangevuld met meer dan 21 miljoen EUR aan investeringen uit de private sector, wat resulteert in een totaal van ruim 61,7 miljoen EUR aan investeringen in Oost-Engeland. Het Fonds loopt nog tot december 2015.

▶ MEER INFORMATIE VINDT U OP

www.syrinix.com

www.lowcarbonfund.co.uk

► ANDALUSIË, SPANJE

► ENERGIE-EFFICIËNTE

VERLICHTINGSSYSTEMEN UIT ANDALUSIË

Totale kosten:
10 295 000 EUR
Bijdrage EU:
1 153 000 EUR



Barbate, in de provincie Cádiz in het zuiden van Andalusië, is een van de gemeenten in Spanje die het zwaarst getroffen zijn door werkloosheid. Met een economie die gebaseerd is op visserij en toerisme maakt Barbate een van de moeilijkste perioden ooit door.

Sinds 2009 huisvest de stad echter een van de belangrijkste zakelijke initiatieven van Andalusië, Light Environment Control SL (LEC), een bedrijf dat de beschadigde lokale economie met steun van de EU-fondsen aanzienlijk heeft verbeterd. Meer specifiek zijn 82 directe banen gecreëerd, waarvan de meeste voor zeer gespecialiseerde ingenieurs, en dit helpt de talenten vast te houden van Andalusiërs die zonder dit project hun carrière niet in Spanje zouden kunnen ontwikkelen.

LEC werd in 2009 opgericht na vier jaar onderzoek naar de ontwikkeling van een efficiënter en goedkoper verlichtingssysteem. Overheden en het bedrijfsleven erkennen dat verlichting verantwoordelijk is voor een van de hoogste vaste kosten.

In 2007 slaagde LEC er tijdens de onderzoeksfase in om de eerste Europese stad te verlichten met op afstand bediende LED-technologie. De positieve reactie van overheid en bedrijfsleven moedigde het bedrijf aan een stap verder te gaan en onderzoek te doen naar eigen verlichting en deze te ontwerpen en produceren.

In 2009 werd begonnen met de bouw van een O&O+i (onderzoek, ontwikkeling en innovatie) en een productiecentrum voor LED-technologie. Het gebouw van 6 500 m² bevat een productiecentrum, een stofvrije elektronica-ruimte, een schilderruimte, een ruimte voor lichtsterktelabeling en een assemblageruimte.

Met LED-verlichting nemen het energieverbruik en dus ook de uitgaven aanzienlijk af. LED-verlichting is 100% recyclebaar en bevat, in tegenstelling tot conventionele verlichting, geen vervuilende stoffen zoals lood, cadmium of kwik. Bovendien produceert LED-verlichting geen infrarode of ultraviolette straling en genereert minder warmte, waardoor minder energievervalsing optreedt en minder gebruik hoeft te worden gemaakt van airconditioning.

Dankzij de verworven expertise is LEC verantwoordelijk voor verscheidene interne en externe verlichtingsoplossingen, evenals voor eigendomssoftware StelUrban voor de bediening van straatverlichting. Hierdoor wordt de verlichting in real time op de behoeften afgestemd, zodat nog meer energie wordt bespaard. Het gaat om cloudsoftware, dus toegang is mogelijk via een willekeurig mobiel apparaat. Bovendien omvat het een alarmsysteem dat gebruikers waarschuwt voor mogelijke niet-toegestane verbindingen of verbruik, of andere storingen in de installatie.

Door controle over het hele productieproces kan het bedrijf de oplossingen afstemmen op de behoeften van klanten. LEC wordt momenteel beschouwd als de eerste LED-fabrikant in Andalusië, en een van de grootste in Spanje. Het bedrijf voert verlichtingsprojecten uit in landen zoals Mexico, Brazilië, Peru en Marokko en heeft de Innovatieprijs van de Universiteit van Sevilla gekregen, plus een eervolle vermelding van de Regionale Raad van Andalusië in de categorie innovatie en wetenschappelijke prestaties.

► MEER INFORMATIE VINDT U OP
<http://www.lecsl.com/web/?lan=en>

▶ EUROPESE TERRITORIALE SAMENWERKING

▶ ERVARINGEN UITWISSELEN

MET FINANCIERING VAN PROJECTEN VOOR HET MKB



Totale kosten:
1 995 000 EUR
Bijdrage EU:
1 567 000 EUR

Het project FIN-EN helpt lidstaten om informatie en goede praktijken uit te wisselen bij het gebruik van financieringsinstrumenten en particuliere financiering voor de ondersteuning van mkb's.

Financiële engineering instrumenten (FEI, financieringsinstrumenten) zijn een optie van de Europese Commissie om lidstaten in de gelegenheid te stellen hun beleidsdoelstellingen te verwezenlijken. Deze instrumenten kunnen verschillende vormen aannemen, zoals leningen, garanties voor leningen, aandelen, risicokapitaal en microfinanciering. Zij bieden lidstaten de mogelijkheid om voor de implementatie van projecten ook kapitaal uit de private sector te gebruiken en de overheidsmiddelen efficiënter te benutten.

Indien financiële instrumenten onder de juiste omstandigheden en op de juiste manier worden gebruikt, kunnen zij een belangrijke rol spelen bij het optimaliseren van de efficiëntie en doelmatigheid van de uitvoering van regionaal beleid – een vanzelfsprekende prioriteit binnen het huidige economische en financiële klimaat. Uit recente gegevens blijkt dat elke euro aan publieke middelen in de vorm van een lening één tot twee euro oplevert. In de vorm van een aandeleninvestering is dat één tot drie euro en in de vorm van een gegarandeerde lening één tot acht euro.

Het FIN-EN project „Sharing Methodologies on Financial Engineering for Enterprises”(uitwisseling van methodologieën voor financieringsinstrumenten voor het bedrijfsleven) telt 13 partners uit 13 landen en wil de ervaring van regionale en nationale autoriteiten overal in Europa analyseren en delen, zodat de financieringsinstrumenten zo effectief mogelijk worden benut.

In het kader van het project, dat onder leiding staat van het Italiaanse Finlombarda S.p.A., een overheidsinstelling van de regio Lombardije, en wordt gefinancierd uit het INTERREG IVC-programma voor Europese Territoriale Samenwerking,

werd een pan-Europees netwerk van FEI-gebruikers opgezet bij wijze van discussieplatform voor alle fasen van het implementatieproces (programmering, uitvoering, controle en verslaggeving) teneinde concrete oplossingen voor soortgelijke problemen aan te dragen.

Momenteel wordt een uitgebreide database opgezet met informatie over de financieringsinstrumenten die door de partners worden uitgevoerd. De ervaring met zo'n 45 financieringsinstrumenten is geanalyseerd: 6 garantieregelingen, 10 leningsregelingen, 13 aandelenregelingen en 16 gecombineerde regelingen.

Er is een website opgezet om informatie over de verschillende financieringsinstrumenten vrij toegankelijk te maken. Ook kunnen hier richtsnoeren voor financiering worden gevonden, met tips over valstrikken die vermeden moeten worden en goede praktijken die gevolgd kunnen worden, evenals duidelijke voorschriften voor het opzetten en uitvoeren van financieringsinstrumenten en het gebruik van potentiële financiële tussenpersonen.

Samenwerking en uitwisseling van goede praktijken onder deelnemers worden bevorderd via de organisatie van thematische werkgroepen, studiebezoeken en de verspreiding van informatie.

De nieuwe verordeningen van het Europese Structuurfonds en Investeringsfonds voor 2014-2020 dringen aan op een breder gebruik van FEI binnen het cohesiebeleid. De ervaring met het driejarige project, dat nog tot december 2014 loopt, moet in de volgende programmeringsperiode een groter gebruik van zulke financieringsinstrumenten helpen bevorderen en steun voor meer mkb's helpen verstrekken.

▶ MEER INFORMATIE VINDT U OP
www.fin-en.eu



Totale kosten:
1 844 000 EUR
Bijdrage EU:
464 000 EUR

► STŘEDNÍ ČECHY, TSJECHIË

► SCHOOL OPGEKNAPT

VOOR HERINTEGRATIE VAN ACHTERGESTELDE JONGEREN

De Beroeps- en Praktijkopleiding in Kladno–Vrapice (Tsjechië) biedt achtergestelde kinderen de praktische vaardigheden en een vakdiploma dat zij nodig hebben om een plaats te veroveren op de arbeidsmarkt.

Een school in een industriegebied aan de rand van de grootstedelijke regio Praag werd gemoderniseerd en opgeknapt tot een efficiënte, moderne onderwijsinstelling die jongeren in de marge van de samenleving kan helpen om nieuwe vaardigheden te leren en een baan te vinden.

De Beroeps- en Praktijkopleiding (Odborné učiliště a Praktická škola) in Kladno–Vrapice heeft een ingrijpende renovatie ondergaan waarbij onder andere 750 m² van het schooldak werd gerenoveerd om zolderlokalen te herbergen. Ook werd een groot aantal nieuwe schoolfaciliteiten toegevoegd.

Voor de renovatiewerkzaamheden ontving de school 47,7 miljoen CZK uit verscheidene programma's, waaronder een subsidie van 12 miljoen CZK uit het regionale operationele programma van het EFRO voor de regio Midden-Bohemen.

Nu bevat het schoolcomplex een speciaal adviescentrum, een schoolkantoor en zes nieuwe klaslokalen die worden gebruikt door leerlingen en hun studiebegeleiders. Naast de extra klaslokalen onder het dak, heeft de school nu ook een moderne keuken waar bijvoorbeeld verpleegkundigen in opleiding kunnen leren warme maaltijden of dranken te bereiden.

Om gehandicapte studenten te helpen is er een barrièrevrije ingang gebouwd, compleet met lift, zodat ook zij kunnen studeren voor een vakdiploma, bijv. als tuinman of elektricien.

Vakopleidingen worden aangeboden om studenten op te leiden als timmerman, elektricien, bloemist, paramedicus, verpleegkundige, cateraar, schilder en decorateur, slotenmakelaar, metselaar, enz.

De school verwelkomt studenten uit gezinnen die alleen basisonderwijs hebben genoten, zoals de Roma, zodat zij een kans hebben om basisvaardigheden op te doen. Om sociaal achtergestelde groepen te helpen integreren, is het ook belangrijk dat ze toegang krijgen tot sociale zekerheid. Deze school maakt deel uit van een complex vangnet.

De school moet de lokale werkgelegenheidscijfers omhoog brengen door het aantal werklozen met alleen basisonderwijs te verminderen.

„Wij zoeken de beste manieren om „de studenten vooruit te helpen”, om hen aan te moedigen een gerespecteerd, geschoold en bekwaam persoon te worden, en om een goede baan te vinden. Het is onze ambitie om een moderne school te creëren die binnen de EU kan concurreren dankzij de kwaliteit van de faciliteiten en onderwijsmethoden”, zegt schooldirecteur Ivana Sedláková.

► MEER INFORMATIE VINDT U OP
www.ouvrápice.cz



▶ EVALUATIE ACHTERAF VAN COHESIEBELEID, 2007-2013

WAT KUNNEN WE LEREN VAN EEN EVALUATIE VAN DE BELEIDSIMPLEMENTATIE IN TIJDEN VAN CRISIS?

Het is tijd om plannen te maken voor de evaluatie achteraf van de programmeringsperiode 2007-2013. Volgens de wettelijke vereiste moet de Europese Commissie de evaluatie eind 2015 af hebben. Het directoraat-generaal Regionaal Beleid en Stadsontwikkeling en Werkgelegenheid en Sociale Zaken coördineren samen een reeks thematische evaluaties, waarbij zij kijken naar verscheidene aspecten van de implementatie en de impact van het cohesiebeleid.

Voor de programmeringsperiode 2000-2006 verrichtte het directoraat-generaal Regionaal Beleid en Stadsontwikkeling een uitgebreide evaluatie achteraf van 19 werkpakketten over een periode van 5 jaar, het laatste in 2012. Deze keer is de taak meer geconcentreerd. Enkele kwesties uit de evaluatie 2000-2006 zullen grondiger worden bestudeerd, en andere nieuwe gebieden zullen voor het eerst aan bod komen. Aangezien de huidige programmeringsperiode nog niet ten einde is terwijl de evaluatie al plaatsvindt, kan minder aan-

dacht worden besteed aan interventiegebieden waarbij het langer duurt voordat ze impact hebben (bijv. infrastructuur).

Enkele van de voornaamste vragen voor de evaluatie zijn:

- ▶ Wat was de impact van het Europees Fonds voor Regionale Ontwikkeling (EFRO) en het Cohesiefonds? Wat gebeurde er met het regionale beleid tijdens de crisis. Slaagden de regionale beleidsprogramma's er in die periode in de ontwikkelingsinvestering op peil te houden? Wat vertelt de crisis ons over de sterke punten van de verschillende bestuursniveaus in de verschillende lidstaten?
- ▶ Wat steunt het EFRO op de gebieden van mkb en innovatie? Zijn deze interventies volgens de economische literatuur het meest effectief? Welk bewijs is er van de effecten van deze interventies?
- ▶ Steunt het EFRO ook grote ondernemingen? Zo ja, waarvoor en wat is de impact?
- ▶ Wat is de rationale voor en wat zijn de vroege uitkomsten van risicokapitaalschema's die met hulp van het EFRO zijn opgezet? Wat zijn de kosten?



Succesvolle projecten voor bedrijfsondersteuning, gefinancierd door het EFRO (van links naar rechts): Onderzoekscentrum voor regeneratieve therapieën – Excellentiecluster, Saksen (Duitsland); Ravensbourne kweekvijver voor milieuvriendelijke ondernemingen, Londen (VK); BIC Granada, deel van het incentiveprogramma voor innovatie en bedrijfsontwikkeling, Andalusië (Spanje).

- ▶ Welke vervoers- en milieu-infrastructuren zijn er opgezet met steun van het Structuurfonds? Zijn zij, uitgaand van eerdere ervaringen, waarschijnlijk financieel haalbaar?
- ▶ Hoe heeft het Structuurfonds in energie-efficiëntie geïnvesteerd en wat was de impact? Welke lidstaten waren succesvol en waarom, en met welke obstakels werden andere geconfronteerd?
- ▶ Wat is de rationale voor investeringen in toerisme, cultuur, natuurlijke rijkdommen en de creatieve sector? Wat zijn de voornaamste investeringstypen en wat is het bewijs van hun doeltreffendheid?
- ▶ Wat hebben de Europese Territoriale Samenwerkingsprogramma's bereikt, vooral op de gebieden onderzoek, technologie en innovatie, milieubescherming en -verbetering, en vervoer? Hoe hebben transnationale en interregionale programma's de beleidsontwikkeling in de EU beïnvloed?
- ▶ Welke strategieën voor geïntegreerde stedelijke ontwikkeling worden ondersteund door het Structuurfonds? Welke rol spelen investeringen in de sociale infrastructuur?

Eind 2015 wordt een samenvattend verslag opgesteld, evenals thematische verslagen voor elk blok van de evaluatie en land, en regioverslagen die toegankelijk zijn via elektronische kaarten.

De te gebruiken methoden omvatten literatuurverslagen, gegevensanalyse, casestudy's, enquêtes, macro-economische en sectorale economische modellen. Als eerste stap heeft het DG Regionaal Beleid en Stadsontwikkeling een evaluatie gelanceerd van de gegevens die door de beheersinstanties in hun jaarlijkse uitvoeringsverslagen werden gemeld. Dit zal de kracht van de latere werkpakketten van de evaluatie ten goede komen en diegenen die verantwoordelijk zijn voor het ontwerp van de programma's voor 2014-2020 helpen de kwaliteit en betrouwbaarheid van hun controlesystemen te verbeteren.

Als bijdrage aan de bevindingen van de analyse en evaluatie wordt gedurende het proces een aantal raadplegingen gehouden onder academische experts en onder de verantwoordelijken voor het ontwerp en de uitvoering van het beleid in de 28 lidstaten. Via deze dialoog verwacht het DG Regionaal Beleid en Stadsontwikkeling dat de lidstaten en regio's een eigen inbreng leveren voor de bevindingen van de evaluatie en deze in aanmerking nemen bij de programma's voor 2014-2020, die eind 2015 nog maar in een heel vroeg uitvoeringsstadium zullen zijn.

De evaluatie achteraf van de programmeringsperiode 2000-2006 was sterk van invloed op het ontwerp van de programmeringsperiode voor 2014-2020. De focus op specifieke doelstellingen (specifiek voor de nationale of regionale context, de vereiste dat de resultaatindicatoren deze doelstelling weergeven met een referentiescenario en een streefdoel), het gebruik van gemeenschappelijke indicatoren met vaste definities, de verduidelijking van de rollen van controle en evaluatie, alsook de vereiste dat de beheersinstanties impactevaluaties uitvoeren, passen stuk voor stuk bij de bevindingen van de evaluatie. Het DG Regionaal Beleid en Stadsontwikkeling verwacht dat deze evaluatie achteraf meer inzicht zal verlenen in de vraag hoe het ontwerp en de impact van het cohesiebeleid kan worden verbeterd.

▶ MEER INFORMATIE VINDT U OP

http://ec.europa.eu/regional_policy/impact/evaluation/index_en.cfm

AGENDA

7-10 OKTOBER 2013

_Brussel (BE)

OPEN DAYS 2013

28-29 OKTOBER 2013

_Boekarest (RO)

2^e Jaarlijks Forum van de Europese Commissie over de EU-strategie voor het Donaugebied

8 NOVEMBER 2013

_Brussel (BE)

Regio's als motor voor nieuwe groei dankzij slimme specialisatie

9-10 DECEMBER 2013

_Brussel (BE)

Conferentie „Telling the story” (Het verhaal vertellen)

6-7 FEBRUARI 2014

_Athene (EL)

Conferentie over een EU-strategie voor de Adriatische en Ionische regio

31 MAART 2014

_Brussel (BE)

RegioStars

Meer informatie over deze evenementen is te vinden in de sectie Agenda van de Inforegio-website:

http://ec.europa.eu/regional_policy/conferences/agenda/index_nl.cfm

**LAAT
UW
STEM
HOREN**

Wij horen graag meer over de resultaten van het cohesiebeleid in uw regio. Geef een beschrijving van de resultaten en de tastbare voordelen voor de burgers, en geef uw mening over de voorbereidingen voor de volgende programmeringsperiode.

Een selectie uit de bijdragen wordt gepubliceerd in de volgende editie van *Panorama*. U kunt uw inzendingen (met een maximumlengte van 600-700 woorden) versturen naar

regio-panorama@ec.europa.eu



Publicatiebureau

Europese Commissie,
Directoraat-generaal Regionaal Beleid en Stadsontwikkeling
Communicatie – Ana-Paula Laissy
Beaulieuilaan 1 – B-1160 Brussel
E-mail: regio-panorama@ec.europa.eu
Internet: http://ec.europa.eu/regional_policy/index_nl.cfm

