



[EFTERÅR 2013 ▶ NR. 47]

# panorama

inforegio

## ▶ Økoinnovation

EU's regioner i spidsen for udvikling  
i retning af grøn økonomi

▶ OPEN DAYS: Europas  
regioner og byer sætter  
kursen mod 2020

▶ Makroregionale strategier

▶ EU's Solidaritetsfond:  
hurtigere og enklere

Regionalpolitik  
og Bypolitik



▶ <b>LEDER</b> .....	<b>3</b>
Kommissær Johannes Hahn	
▶ <b>HURTIGERE OG ENKLERE KATASTROFEHJÆLP I EU</b> .....	<b>4-5</b>
▶ <b>REGIONALPOLITIK: EN VÆKSTMOTOR I DEN NUVÆRENDE KRISE?</b> .....	<b>6-7</b>
▶ <b>KRONIK</b> .....	<b>8-11</b>
REGIONER I SPIDSEN FOR ØKOINNOVATION OG INTELLIGENT, BÆREDYGTIG VÆKST	
▶ <b>OPEN DAYS-UNIVERSITETET</b> .....	<b>12-13</b>
▶ <b>EFRU I BOLIGSEKTOREN</b> .....	<b>14-15</b>
▶ <b>EUROPÆISK GRUPPE FOR TERRITORIALT SAMARBEJDE</b> .....	<b>16-17</b>
▶ <b>OPBYGNING AF KAPACITET</b> .....	<b>18-19</b>
▶ <b>KINA, JAPAN OG EU</b> .....	<b>20-21</b>
▶ <b>MAKROREGIONAL TILGANG</b> .....	<b>22-25</b>
▶ <b>MED DINE EGNE ORD</b> .....	<b>26-29</b>
Nationale og regionale syn på samhörighedspolitikken	
▶ <b>KORT</b> .....	<b>30-31</b>
Befolkning truet af fattigdom eller social udstødelse, 2011 Ændring i den andel af befolkningen, der er truet af fattigdom eller social udstødelse, 2008-2011	
▶ <b>KORTE NYHEDER</b> .....	<b>32-33</b>
▶ <b>EKSEMPLER PÅ PROJEKTER</b> .....	<b>34-37</b>
Eksempler på projekter fra Tjekkiet, Spanien og Det Forenede Kongerige og det europæiske territoriale samarbejde	
▶ <b>EFTERFØLGENDE EVALUERING AF SAMHØRIGHEDSPOLITIKKEN, 2007-2013</b> .....	<b>38-39</b>
▶ <b>KALENDER</b> .....	<b>40</b>



Fotografier (Siderne):  
 Forside: Solcellepanel i boligområde i Zadar, Kroatien © Milosz\_M/Shutterstock.com  
 Side 10: © Europa-Kommissionen  
 Side 4: © Shutterstock  
 Side 8-9: © Europa-Kommissionen, Le Havre © Igor Plotnikov/© Shutterstock  
 Side 10: © Styria, Østring  
 Side 11: © Cleantech, Finland  
 Side 13: © Regional Studies Association  
 Side 14: © ECORYS  
 Side 19: © INITS  
 Side 24-25: Øen Sveti Stefan © Adriatic & Ionian Initiative (adriatisk og ionisk tiltag);  
 Ventspils © Shutterstock; Baltic Deal (miljøtiltag i Østersøområdet) © Leyre Mira  
 Side 27,28,29: Nederlandene © Provincen Noord-Brabant;  
 Den Tjekkiske Republik © Ministeriet for regional udvikling; Belgien © Région de Bruxelles-Capitale/Brussels Hoofdstedelijk Gewest  
 Side 33: © Gobierno de Extremadura  
 Side 35,36,37: © LEC; © FIN-EN; © ROP Střední Čechy  
 Side 38-39: Tyskland © CRTD; London © Ravensbourne College of Design and Communication; Spanien © IDEA

Dette magasin udgives på tryk på engelsk, fransk og tysk på genbrugspapir.  
 Det findes online på 22 sprog på  
[http://ec.europa.eu/regional\\_policy/information/panorama/index\\_da.cfm](http://ec.europa.eu/regional_policy/information/panorama/index_da.cfm)

Indholdet af dette spørgsmål blev færdiggjort i august 2013.

#### JURIDISK MEDDELELSE

Hverken Europa-Kommissionen eller personer, der handler på vegne af Kommissionen, kan gøres ansvarlige for anvendelsen af oplysningerne i denne publikation eller for eventuelle fejl, som den trods omhyggelig gennemarbejdning måtte indeholde. Denne publikation er ikke udtryk for Europa-Kommissionens officielle holdning.

ISSN 1725-812X

© Den Europæiske Union, 2013

Gengivelse er tilladt med kildeangivelse.

Gengivelse eller brug af tredjeparts ophavsretligt beskyttede materiale er betinget af, at der indhentes forudgående tilladelse hos rettighedshaveren/rettighedshaverne.



## ▶ LEDER

### Johannes Hahn

Medlem af Europa-Kommissionen  
med ansvar for Regionalpolitik

Medlemsstaterne er nået til enighed om den flerårige finansielle ramme for 2014-2020, som fastsætter de disponible maksimumbeløb for hver af de vigtigste udgiftskategorier. Den skal godkendes i Europa-Parlamentet og Rådet til efteråret. Selv om der vil ske nedskæringer inden for mange politikområder, er regionalpolitik et af de områder, der berøres mindst.

Denne beslutning er et udtryk for en erkendelse på højeste niveau af vigtigheden af, at regionalpolitik bidrager til økonomisk aktivitet, vækst og arbejdspladser. Regionalpolitik er i de senere år gået fra at være infrastrukturorienteret til at fokusere på investeringer, der skaber job og vækst. Regionale fonde er nu Europas vigtigste drivkraft, når det handler om at omfokuser, omstrukturere og modernisere den europæiske økonomi i overensstemmelse med målene i Europa 2020-strategien.

### EU's regionalpolitik 2014-2020

Med EU's nye, reformerede regionalpolitik vil Europa være endnu bedre rustet til at håndtere de nuværende udfordringer i forhold til langsigtet vækst: arbejdsløshed, manglende konkurrenceevne og klimaændringer. Investeringerne i den kommende finansielle periode sigter mod at skabe struktur-reformer. De understøtter nøgleområderne for økonomisk udvikling, dvs. støtte til SMV'er, forskning og innovation, den digitale dagsorden og lavemissionsøkonomien som fastsat i Europa 2020-vækstdagsordenen. Disse tiltag vil mobilisere de europæiske regioners fulde potentiale til at genopbygge deres økonomier på et konkurrencedygtigt grundlag.

Innovation er en af de centrale prioriteter i 2014-2020-planen, og der er behov for en »intelligent regionalpolitik« for at kunne udnytte de knappe offentlige ressourcer bedst muligt. Intelligent specialisering forudsætter, at en medlemsstat eller region udvælger et begrænset antal prioriteter på baggrund af sine egne styrker og konkurrencemæssige fordele på det globale marked. Vejen til intelligent specialisering kræver en klar ide om en regions styrker og svagheder. Finansieringen og indsatsen skal koncentreres om disse for at sikre den størst mulige blivende effekt og den bedst mulige udnyttelse af de begrænsede ressourcer.

### Europas regioner og byer sætter kursen mod 2020

OPEN DAYS 2013 »Europas regioner og byer sætter kursen mod 2020«, der afholdes fra 7. til 10. oktober 2013, kommer på et særligt vigtigt tidspunkt for regionalpolitikken. Regioner og byer afslutter forberedelserne til EU's samhørighedspolitiske programmer for 2014-2020 i løbet af de næste måneder. OPEN DAYS giver dem en ideel mulighed for at høre mere om prioriteterne og udfordringerne i forbindelse med den næste fase af struktur- og investeringsfondene og for at udveksle synspunkter om, hvordan disse fonde kan målrettes bedre. Det er vigtigt, at regioner og byer deltager i udformningen af regionalpolitikker, der har en reel indvirkning til fordel for borgerne i Europa, og som udløser varig vækst.





# ▶ HURTIGERE OG ENKLERE KATASTROFEHJÆLP I EU

## HVAD KAN VI LÆRE AF AT EVALUERE GENNEMFØRELSEN AF POLITIKKEN I EN KRISETID?

Italien fik bevilget knap 500 mio. EUR efter jordskælvet i Abruzzo i april 2009.

**Den Europæiske Unions Solidaritetsfond (EUSF) har gennem mere end et årti ydet støtte til europæiske regioner, der har været ramt af en naturkatastrofe. Nye forslag fra Europa-Kommissionen har til formål at gøre driften af katastrofefonden hurtigere, enklere og mere effektiv. Den skal yde forskudsbetaling og udstikke klarere kriterier for, hvem der kan nyde godt af den.**

Siden EU's Solidaritetsfond blev oprettet i 2002 har den ydet støtte i forbindelse med 52 katastrofer over hele Europa, herunder jordskælv, skovbrande, tørke, storme og oversvømmelser. 23 lande har modtaget støtte på over 3,2 mia. EUR.

I henhold til nye forslag fremlagt den 25. juli vil der for første gang blive stillet en forskudsbetaling til rådighed for katastroferamte regioner. Beløbet vil være på 10% af det forventede bidrag (dog højst 30 mio. EUR).

Processen til opnåelse af nødhjælp fremskyndes ved, at godkendelses- og gennemførelsesprocedurerne slås sammen til én beslutning.

Solidaritetsfondens anvendelsesområde vil blive tydeliggjort, idet det begrænses til naturkatastrofer og kommer til at omfatte en særbestemmelse vedrørende tørke. Visse menneskeskabte katastrofer, der er en direkte konsekvens af en naturkatastrofe, og som udløser en kædereaktion, vil være tilladt.

Der vil blive indført klarere regler for støtteberettigelse, og der vil kun være et enkelt kriterium for mere begrænsede »regionale« katastrofer. Dette vil blive baseret på grænsen på 1,5% af det regionale bruttonationalprodukt.

### Behov for reformer

Solidaritetsfonden blev oprettet i kølvandet på de voldsomme oversvømmelser i Centraleuropa i sommeren 2002. De største interventioner skete i forbindelse med jordskælvet i Abruzzo i Italien i 2009 og jordskælvet i Emilia-Romagna i maj 2012, hvor fonden i alt finansierede støtte for over 1 mia. EUR. Mange EU-lande har anmodet fonden om nødhjælp til at håndtere ødelæggelser i forbindelse med oversvømmelser, storme og skovbrande. Fonden yder i øjeblikket hjælp i forbindelse med de ødelæggende oversvømmelser, der fandt sted i Tyskland og tilstødende centraleuropæiske lande tidligere i år.

## DET GÅR STØTTEN TIL

EUSF supplerer medlemsstaternes udgifter til finansiering af nødvendige nødhjælpsoperationer, der udføres af offentlige myndigheder, f.eks.:

- ▶ udbedring af nødvendig infrastruktur på f.eks. energi-, vandforsynings-, transport-, telekommunikations-, sundheds- og undervisningsområdet;
- ▶ midlertidig indkvartering og nødhjælp for at opfylde befolkningens umiddelbare behov;
- ▶ sikring af forebyggende infrastrukturer, bl.a. dæmninger og diger;
- ▶ foranstaltninger til beskyttelse af kulturarven;
- ▶ oprydningsoperationer.

Private skader, f.eks. skader på private hjem og forretninger samt indtægtstab, herunder inden for landbruget, anses principielt for at kunne forsikres og dækkes ikke.

Fonden yder hovedsagelig bistand til finansiering af nødoperationer, der udføres af offentlige myndigheder. Skader på privatpersoner eller indtægtstab dækkes ikke. Denne form for økonomisk støtte er tilgængelig for alle medlemsstater og lande, der er i gang med optagelsesforhandlinger.

Siden fonden blev oprettet, er det dog blevet stadig tydeligere, at finansieringsprocessen ikke er tilstrækkeligt reaktionsdygtig. Proceduren for ydelse af støtte har været langvarig, idet det ofte har taget op til et år fra katastrofen indtraf, til støtten blev udbetalt.

Instrumentet har fungeret godt i forbindelse med »større« naturkatastrofer, men to tredjedele af de modtagne ansøgninger vedrører langt mindre såkaldte »regionale« katastrofer, hvor skadesbeløbet lå under tærsklen. Størstedelen af disse ansøgninger opfyldte ikke de ekstraordinære kriterier og måtte afvises, hvilket førte til skuffelse blandt de berørte borgere.

De nye forslag præciserer nærmere, hvem og hvad der er støtteberettiget, navnlig i forbindelse med »regionale« katastrofer. Reglerne er blevet forenklet, så støtten kan udbetales hurtigere, og der tilbydes for første gang mulighed for forskudsbetalinger.

## Tematisk prioritet – risikoforebyggelse

Den reviderede forordning om Solidaritetsfonden tilskynder medlemsstaterne til at gennemføre katastrofeforebyggelses- og risikostyringsstrategier. I den nye finansieringsperiode 2014-2020 bliver risikoforebyggelse en af samhørighedspolitikens tematiske prioriteter, for hvilken der stilles betydelige beløb til rådighed, som skal tages op i forbindelse med udarbejdelsen af medlemsstaternes nye strukturfondsprogrammer.

### Sådan fungerer det

I tilfælde af en »større katastrofe« er der kun ét kriterium for støtteberettigelse: skader, der overstiger den specifikke tærskel for hvert land.

For mindre såkaldte »regionale katastrofer« foreslås det nu, at der fastsættes en lignende tærskel på 1,5% af det regionale BNP i stedet for de nuværende temmelig komplicerede kriterier vedrørende følgevirkningerne af katastrofen for regionens borgere, økonomiske stabilitet og levevilkår.

De nationale myndigheder i det berørte land kan indsende en ansøgning til Kommissionen senest 10 uger efter den første skade. Kommissionen vurderer derefter ansøgningen, og – hvis Kommissionen konkluderer, at betingelserne for mobilisering af EUSF er opfyldt – fremsættes forslag om et passende støttebeløb til budgetmyndigheden.

Så snart Parlamentet og Rådet har stillet beløbet til rådighed, udbetales hele tilskuddet på én gang. Der stilles ingen programmerings- eller samfinansieringskrav. Støtten kan bruges til at finansiere nødforanstaltninger fra katastrofens første dag.

Kommissær Johannes Hahn: »Vi skal være mere reaktionsdygtige og hurtigere til at supplere landenes genopbygningsindsats og indsats for at komme på fode igen efter en katastrofe... De ændringer, vi har vedtaget, vil gøre Solidaritetsfonden mere effektiv og lettere at anvende og opstille klarere kriterier for dens anvendelse.«

Forslaget er sendt til godkendelse i Europa-Parlamentet og Rådet.

#### YDERLIGERE OPLYSNINGER

[http://ec.europa.eu/regional\\_policy/thefunds/solidarity/index\\_da.cfm](http://ec.europa.eu/regional_policy/thefunds/solidarity/index_da.cfm)

# ► REGIONALPOLITIK: EN VÆKSTMOTOR I DEN NUVÆRENDE KRISE?



Folk stod i kø for at få en plads i mødelokalet i EU's repræsentation i Berlin og få mulighed for at høre en diskussion om fordele og ulemper ved EU's strukturfondsmidler. Debatten var arrangeret på baggrund af en kontroversiel rapport udgivet af tænketanken Open Europe. Rapporten kritiserer en »utilfredsstillende sammenhæng mellem finansiering og resultater« og foreslår, at støtten til regionalpolitik begrænses til de fattigste EU-regioner og -lande, mens de rige regioner og lande skal føre deres egen regionalpolitik.

Kommissær Hahn forklarede, at den nye programmering af struktur- og investeringsfondene fra 2014 forholder sig til ønsket om en mere effektiv og strømlinet regionalpolitik ved at sikre, at projekterne fokuserer på Europa 2020-strategien for vækst og job. Den nye regionalpolitiske tilgang betyder desuden, at udgifterne i langt højere grad er knyttet til bestemte forudsætninger, f.eks. tilstedeværelsen af en landsdækkende transportnetstrategi. Som noget nyt fokuseres der også kraftigere på at støtte økonomisk udvikling frem for kun at finansiere infrastrukturprojekter.

I sit svar på professor Wohlgemuths indvendinger gjorde Kommissær Hahn det meget klart, at en begrænsning af strukturel støtte til de svageste regioner ikke kommer på tale. »Vi har

EU's strukturpolitik er fortsat genstand for offentlig debat, navnlig i tider præget af økonomisk krise og spareforanstaltninger. Nøglen til udbredelse af EU's budskab er en gennemsigtig og åben debat – jo mere gennemsigtig og åben debatten er, desto bedre. Panorama rapporterer om en sådan debat for nylig med deltagelse af Johannes Hahn, EU-kommissær for regionalpolitik, og professor dr. Michael Wohlgemuth, direktør for Open Europe Berlin (Åbent Europa Berlin), som blev afholdt af Europa-Kommissionens repræsentation i Berlin den 19. juli.

brug for finansieringen i alle EU's regioner for at kunne garantere, at 2020-strategien gennemføres bredt«, sagde kommissær Hahn.

Under den efterfølgende debat understregede repræsentanter for de tyske delstater (både i øst og vest), at de følte sig langt tryggere ved, at struktur- og investeringsfondenes garanti kommer fra Bruxelles, end at regionale fondsmidler uddeles af regeringen i Berlin. En repræsentant fra Brandenburg udtalte endda, at regionalstøtte er yderst vigtig for de østtyske delstater, fordi den såkaldte solidaritetsafgift til de nye tyske delstater, som tidligere blev bevilget som følge af Tysklands genforening, nu er udløbet. Desuden blev regionalfondene i både fattige og rige regioner opfattet som et vigtigt redskab til at øge borgernes accept af EU's politik, udtalte repræsentanter for tyske regioner.

Selv om professor Wohlgemuth hilste den reformerede samhørighedspolitik velkommen, lod han sig ikke overbevise og gentog sine argumenter for udelukkende at yde støtte til fattige regioner og lande. Han fremhævede de problemer, der opstår som følge af unøjagtige prognoser, og som medfører, at nogle af de EU-støttede projekters omkostningseffektivitet er lav. En repræsentant for de tyske fagforeninger





## » Vi har brug for finansieringen i alle EU's regioner for at kunne garantere, at 2020-strategien gennemføres bredt. «

Johannes Hahn – EU-kommissær for regionalpolitik

(DGB) opfordrede til tættere projektkoordinering mellem forskellige EU-regioner på grund af den tyske energiømlægning (Energiewende).

Der fulgte en heftig debat om Samhørighedsfondens kriterier for støtteberettigelse. Kommissær Hahn bekræftede, at kriterierne – der har stor betydning for den endelige tildeling – er et stridspunkt mellem medlemsstaterne. Han sagde også, at det er et stort problem at tildele midler på grundlag af kriterier for støtteberettigelse, da Kommissionen kun må bruge de nyeste tilgængelige og validerede tal. Kommissær Hahn forklarede, at det var grunden til, at tildelingen af støtte i Grækenlands tilfælde er baseret på tal fra før gældskrisens udbrud.

Debatten var arrangeret af Europa-Kommissionens Generaldirektorat for Regionalpolitik og Bypolitik og EU's repræsentation i Berlin, og publikum satte stor pris på, at den var så kontroversiel og åben. Den viste også, at EU's strukturpolitik fortsat vil være genstand for offentlig debat, navnlig i tider præget af krise, spareforanstaltninger og faldende støtte til EU-projektet generelt. Jo mere gennemsigtig debatten er, desto bedre.

►YDERLIGERE OPLYSNINGER  
<http://ec.europa.eu/deutschland>

BENET-projektet forsker i alternative biomassebrændstoffer i Finland.

# ► REGIONER I SPIDSEN FOR ØKOINNOVATION OG INTELLIGENT, BÆREDYGTIG VÆKST



I Danmark er Samsø Energiakademi et samlingssted for forskning i vedvarende og bæredygtig energi.

**Bæredygtig vækst er en af grundpillerne i Europa 2020-strategien, der sigter på at skabe en grønnere, mere ressourceeffektiv og konkurrencedygtig økonomi i Europa. Europas regioner og EU's struktur- og investeringsfonde er nu den drivende kraft bag virkeliggørelsen heraf.**

Den globale efterspørgsel efter miljøteknologier, miljøvenlige produkter og tjenester samt ideer til bæredygtigt design er i kraftig stigning. Verdensmarkedet, der i øjeblikket anslås til at være i størrelsesordenen 1,15 bio. EUR om året, kan næsten blive fordoblet, idet tallet for 2020 gennemsnitligt anslås til at udgøre 2 bio. EUR om året.

EU har gjort store fremskridt med hensyn til at drage fordel af dette. EU anerkender behovet for at forstærke synergi-virkningerne mellem intelligent og bæredygtig vækst til at håndtere klimaændringer, miljø- og energiudfordringer samt stigende ressourceknaphed. Det er helt udelukket, at vores nuværende forbrugs- og produktionsmønstre kan fortsætte. EU skal forvandle sig til en innovationsdrevet grøn økonomi, og regionalpolitik som investeringsinstrument spiller nu en vigtig rolle med hensyn til at få dette til at ske.

Den europæiske miljøindustri er i kraftig vækst. Den beskæftiger 3,4 mio. mennesker og har en større årlig omsætning end stål-, bil- og lægemiddelindustrierne.

Det er en kendsgerning, at regionerne og de større byer er stærkt medvirkende til at fremme innovation, da det er her, man finder industrielle klynger, kompetencecentre, inkubatorer, teknologiparker og mange andre typer formelle og uformelle innovationsinstrumenter. De EU-medlemsstater, der investerer mest i forskning og iværksætterkapacitet inden for områder som bæredygtig energi, økosystemfunktioner og øko-innovation, viser sig nu at være de mest konkurrencedygtige økonomier i EU.

EU-institutionerne bidrager allerede væsentligt til at fremme en grøn økonomi. Mellem 2007 og 2013 er der direkte eller indirekte investeret godt 105 mia. EUR – dvs. 30% af de tilgængelige midler under samhørighedspolitikken – i miljøprojekter. Heraf er 54 mia. EUR afsat til miljødelser såsom affalds- og vandforvaltning, naturbeskyttelse og risikoforebyggelse. Omkring 3 mia. EUR er øremærket til økoinnovation i SMV'er, og yderligere 48 mia. EUR til lavemissionsinitiativer som f.eks. ren transport, energieffektivitet og vedvarende energi.





Ideen til miljøvenlige boliger til studerende opstod i Nederlandene, og boligerne er opført i den franske by Le Havre.



Der er investeret ca. 10 mia. EUR på energieffektivitetsområdet, heraf 4,9 mia. EUR til vedvarende energikilder som biomasse (1,8 mia. EUR), solenergi (1,2 mia. EUR), vandkraft/jordvarme (1,2 mia. EUR) og vindenergi (0,6 mia. EUR).

## Væsentlig parameter for international konkurrenceevne

EU anser i stigende grad økoinnovation for at være en af de vigtigste parametre for EU's økonomi og internationale konkurrenceevne.

I den nye programmeringsperiode 2014-2020 handler flere af den nye samhørighedspolitikens tematiske mål om økoinnovation. Der vil blive iværksat initiativer til at fremme en omlægning til lavemissionsøkonomi, miljøbeskyttelse, større ressourceeffektivitet, bæredygtig transport og udvikling af en cirkulær økonomi.

Disse initiativer hænger tæt sammen med indsatsen for at fremme passende investeringer med henblik på at stimulere økonomisk vækst og skabe nye job.

I slutningen af 2011 vedtog EU en handlingsplan for økoinnovation, der tager sigte på gennem øget udbredelse af økoinnovation at forbedre miljøindsatsen, skabe vækst og job og sikre, at EU's knappe ressourcer udnyttes mere effektivt.

Ved økoinnovation forstås enhver form for nyskabelse, der reducerer udnyttelsen af naturressourcer og udledningen af skadelige stoffer igennem hele livsforløbet. Økoinnovation kan findes i alle former for nye eller væsentligt forbedrede produkter, tjenester, processer, markedsføringsmetoder, organisationsstrukturer osv.

## Støtte til konkurrenceevne

Den Europæiske Fond for Regionaludvikling (EFRU) yder betydelig støtte til regioner og SMV'er med henblik på at øge disse konkurrenceevne. Støtten tildeles via specifikke ressourceeffektivitetsforanstaltninger som f.eks. ENWORKS<sup>(1)</sup>-programmet i Det Forenede Kongerige, der fik RegioStars 2013-prisen i kategorien Bæredygtig vækst<sup>(2)</sup>. Desuden stiller EU's rammeprogram for konkurrenceevne og innovation (CIP) egenkapital, netværksfaciliteter og engangsstøtte til rådighed for potentielt rentable projekter for at hjælpe økoinnovative virksomheder, især SMV'er, med at få deres udviklingsprodukter fra laboratoriet og ud på markedet. CIP har med et budget på ca. 200 mio. EUR for perioden 2008-2013 støttet teknologisk gennemprøvede løsninger (produkter, processer, teknologier) for at udnytte Europas naturressourcer bedre. Over 240 projekter, der er finansieret af økoinnovationsordningen, er allerede ved at blive gennemført inden for områderne genvinding af materialer, vand, bæredygtige byggematerialer, grøn virksomhed, føde- og drikkevarer. Projekterne er primært udviklet af mindre virksomheder med innovative koncepter, der har behov for early-stage-kapital for at realisere deres vækstpotentiale.

En ny undersøgelse har vist, at investeringer i disse grønne SMV'er, der arbejder inden for miljømæssigt innovative teknologier, giver et afkast, som ligger over gennemsnittet, og skaber værdifulde job, samtidig med at de mindsker miljøvirkningerne. Afkastet af EU's økoinnovationsinvesteringer er allerede tyvedoblet. For hver investeret euro har støttemodtagerne tjent 20 EUR. Alle projekter, der har modtaget støtte, har desuden genereret yderligere otte fuldtidsstillinger. Omregnet til kontanter anslås værdien af disse miljøbesparelser til godt 800 mio. EUR over fem år, mens der også er opnået betydelige miljøfordele i form af vandbesparelser, reduceret udledning af drivhusgasser og færre affaldsprodukter.

(1) [www.enworks.com](http://www.enworks.com)

(2) [http://ec.europa.eu/regional\\_policy/cooperate/regions\\_for\\_economic\\_change/regiostars\\_13\\_en.cfm](http://ec.europa.eu/regional_policy/cooperate/regions_for_economic_change/regiostars_13_en.cfm)



De økoinnovationsprojekter, der har fået støtte, omfatter en lang række sektorer og aktiviteter lige fra fremstilling af omega-3-fedtsyrer af alger til forureningsfri læderproduktion.

Programmet »Intelligent Energi i Europa« (IEE), der blev startet i 2003, har yderligere fremmet EU's politikker for energi-effektivitet og anvendelse af vedvarende energi. IEE yder støtte inden for områder som vedvarende energi, energieffektive bygninger, industri, forbrugerprodukter og transport. Programmet, der løber indtil 2013, er åbent for alle EU-medlemsstater samt Norge, Island, Liechtenstein og Den Tidligere Jugoslaviske Republik Makedonien. Programmet har et budget på 730 mio. EUR til finansiering af projekter.

## Intelligent specialisering

EU anerkender, at mange regioner har deres egne specifikke komparative fordele og bør fokusere på disse. Nogle regioner har da også allerede tradition for at udvikle bæredygtige og ressourceeffektive teknologier.

Den regionale og lokale kontekst er vigtigere end nogensinde i forbindelse med fremme af bæredygtig vækst. Dels har regionerne kendskab til de lokale innovationssystemer og kapacitet til at mobilisere økonomiske aktører, så de arbejder hen imod et fælles mål. Dels er de alle godt rustet til at opnå en detaljeret forståelse af de lokale naturlige aktiver og miljømæssige udfordringer.

Det står klart, at der ikke findes en opskrift på udvikling og gennemførelse af strategier, der passer til alle, og som kombinerer bæredygtig og intelligent vækst. De enkelte regioner må selv gribe de muligheder, der opstår, og opnå støtte i henhold til EU's regionalpolitik.

## STYRIA – ØSTRIGS OMRÅDE FOR GRØN TEKNOLOGI

Østrig har en af verdens førende klynger for grøn teknologi – Eco World Styria. Styria har siden 1970'erne haft en stor koncentration af miljøvirksomheder.

Det lokale erhvervsstøttekontor har været med til at udvikle et løst netværk for at fremme projekter vedrørende grøn teknologi, og netværket havde i 2005 udviklet sig til en velfunderet klynge. Klyngen har i øjeblikket omkring 200 virksomheder og forskningscentre, der arbejder aktivt på fremtidens miljøtekniske løsninger.

Eco World Styria fokuserer på en samarbejdsmodel for forskning-industri-stat, der skal bringe økoinnovation op på et højere niveau. Klyngen tilbyder medlemsvirksomhederne et attraktivt udbud af tjenester, herunder støtte til markedsstrategier, evaluering af innovationspotentiale, partneridentifikation inden for forskning og udvikling, finansieringstjenester og investorsøgning.

Klyngeudviklingsprojektets samlede budget i perioden 2007-2012 var på EUR 888 800 EUR, hvoraf EFRU bidrog med halvdelen. Klyngens succes har været med til at hæve egenfinansieringsniveauet betydeligt. Det ligger i øjeblikket på omkring 40% og indbefatter medlemsgebyrer og indtægter fra projekter og tjenester.

ECO World Styria kan sammen med sine strategiske partnere sikre bæredygtig vækst for dets klyngekunder i hele værdikæden på områderne biomasse, solenergi, styring af materialestrømmen samt affald og vand.

Strategien for intelligent specialisering har til formål at identificere de vigtigste strategiske industrier i de enkelte regioner og at fokusere regionernes forsknings-, innovations- og investeringsstrategier på disse industrier. Innovative aktiviteter kan spænde fra avanceret forskning og udvikling til innovative ideer inden for byggeri, mobilitet, design, energistyring og forretningsmodeller.

Aktiviteterne bygger på regionernes komparative fordele og kan sikre, at de offentlige midler anvendes mere effektivt. De kan hjælpe regionerne til at koncentrere deres ressourcer om nogle få hovedprioriteter i frem for at sprede investeringerne over områder og erhvervssektorer.

For eksempel er en af prioriteterne i Skotlands strategi for intelligent specialisering at udnytte naturressourcerigdom såsom bølgekraft til vedvarende energi. Denne industri beskæftiger allerede over 11 000 personer i Skotland. Finland



## FINLAND – NATIONALT FOKUS PÅ SPECIALISERING I REN TEKNOLOGI

Ren teknologi er en af de hurtigst voksende sektorer på globalt plan. Det globale marked beløber sig til omkring 1 600 mia. EUR (ca. 6% af det globale BNP) med en årlig vækstrate på knap 10%.

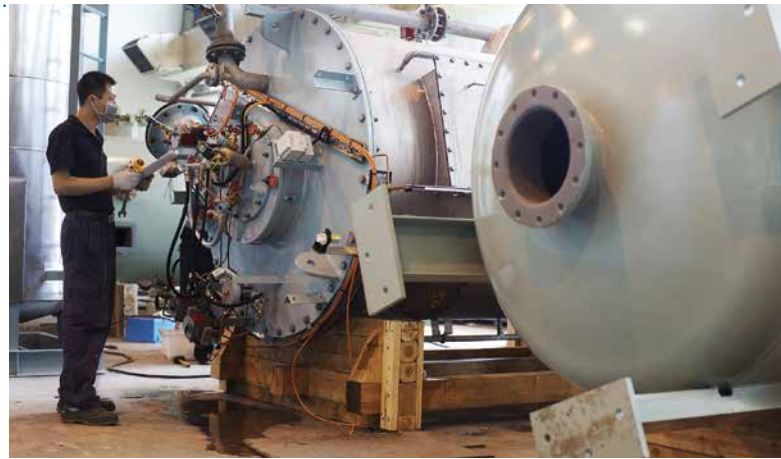
Finland havde i 2011 over 2000 virksomheder med aktiviteter inden for ren teknologi. Deres samlede omsætning på 20,6 mia. EUR udgjorde 10,9% af BNP og nåede en vækstrate på 10,6% i forhold til året før. Finlands eksport inden for ren teknologi udgør ca. 12 mia. EUR, hvilket er næsten 20% af landets samlede eksport.

Den finske regering lancerede i februar 2012 et strategisk program for ren teknologi med det formål at gøre ren teknologi til et prioritetsområde for Finlands økonomiske politik.

Målet er inden 2020 at skabe 40000 job inden for ren teknologi i Finland og at fordoble omsætningen i virksomheder, der arbejder med ren teknologi, fra ca. 20 mia. EUR til 40 mia. EUR i 2018.

Den finske sektor for ren teknologi har bl.a. følgende styrker: ren energi, energieffektivitet inden for fremstillingsvirksomhed og byggeri, ressourceeffektive industriprocesser, vand- og affaldsbehandling samt genbrug. Programmet for ren energi omfatter foranstaltninger til at nedbringe brugen af kul, naturgas og importeret elektricitet og øge anvendelse af vind-, sol- og bioenergi, forbedre energieffektiviteten og skabe nye virksomheder, sikre overgangen til elektriske køretøjer og skabe incitamenter.

En del af strategien går ud på at skabe det bedste hjemmemarked for Finlands virksomheder inden for ren teknologi og at fremme erhvervmæssig vækst gennem internationalisering.



I programmets to første år (2012-2013) var der fokus på at fremme ren energi, energieffektivitet (ved hjælp af informations- og kommunikationsteknologi) og miljøvenlig mineindustri som pilotområder samt at udvikle et driftsmiljø, der fremmer vækst inden for ren teknologi generelt. Offentlige indkøb vil blive brugt til at støtte indførelsen af nye løsninger inden for ren teknologi. Finlands offentlige indkøb udgjorde 32,5 mia. EUR i 2011. Det er målet, at mindst 1% af de offentlige indkøb, dvs. 325 mio. EUR, ved udgangen af 2013 skal gå til at støtte finske virksomheder inden for ren teknologi, der ønsker at ekspandere internationalt.

Programmet sigter på at støtte oprettelsen af 5-6 vigtige ekspertisecentre inden for sektoren for ren teknologi, navnlig på områderne ren energi og energieffektivitet. Man undersøger desuden mulighederne for at etablere et ekspertisecenter med fokus på bestemte områder, f.eks. vindkraft. Regeringen arbejder ligeledes på at fremme internationaliseringen af SMV'er, især på voksende markeder som Kina, Indien, Rusland og Brasilien. Målet er at hjælpe 80 nye virksomheder med at nå ud på det internationale marked inden udgangen af 2018.

har for nylig vedtaget en national strategi til fremme af ren teknologi (jf. boks).

## Bæredygtig energi – energieffektive boliger

I den næste finansieringsperiode skal alle regioner investere betydelige EFRU-midler i bæredygtig energi. Yderligere vil der under det nye program ikke længere være restriktioner på investeringer i energieffektivitet i boliger (hvilket i øjeblikket er begrænset til 4% af EFRU).

Byer, der tegner for 70%-80% af al udledning af drivhusgasser, er et vitalt område for indførelse af mere bæredygtige løsninger inden for mobilitets-, energi- og affaldssystemer.

Mange byer eksperimenterer allerede med nye fremgangsmåder, og byer, der vedtog grønne strategier på et tidligt tidspunkt, kan allerede se de positive virkninger.

En vellykket omstilling til ressourceeffektiv lavemissionsøkonomi, der bygger på innovation, afhænger i vid udstrækning af beslutninger, der træffes på regionalt og bymæssigt plan.

### ►YDERLIGERE OPLYSNINGER

»Kombinering af intelligent og bæredygtig vækst gennem intelligent specialisering«:

[http://ec.europa.eu/regional\\_policy/sources/docgener/presenta/green\\_growth/greengrowth.pdf](http://ec.europa.eu/regional_policy/sources/docgener/presenta/green_growth/greengrowth.pdf)

# ► OPEN DAYS-UNIVERSITETET

## MASTER CLASS OM SAMHØRIGHEDSPOLITIKKENS LANGSIGTEDE PERSPEKTIVER

**OPEN DAYS-universitetet er et vigtigt element i den 11. europæiske uge for regioner og byer i oktober. Det skal være med til at skabe fokus på ny akademisk forskning om regional- og byudvikling.**

Under overskriften OPEN DAYS-universitetet arrangeres en række workshopper, hvor universitetsfolk og fagfolk, EU-embedsmænd og andre interesserede deltagere kan udveksle synspunkter og afprøve nye akademiske koncepter på det regional- og bypolitiske område.

En række kendte akademikere og forskere inden for EU's samhørighedspolitik og relaterede politiske områder fra forskellige europæiske lande er inviteret til at holde foredrag og deltage i paneldiskussioner med fokus på det tredje prioriterede tema for OPEN DAYS 2013: »Udfordringer og løsninger«.

»Den akademiske verden har en vigtig rolle i den regionalpolitiske udviklingsproces, navnlig ved at bidrage til en bedre forståelse af territorier og identificere deres styrker og særlige forvaltningsforhold«, udtaler professor Eduarda Marques da Costa fra Lissabons universitet. »Den er også med til at fremme omfattende konceptuelle og metodologiske diskussioner som led i den politiske beslutningsproces og gennemførelsen af politikker. Universitetsfolk udfører anvendt forskning i forbindelse med konsekvensanalyser og andre grundlæggende evalueringsundersøgelser og deltager ligeledes i avanceret forskning med henblik på specifik tematisk opdatering i perioden 2014-2020.«

### Master Class

For første gang arrangeres der under OPEN DAYS-universitetet et Master Class-program i samarbejde med Regional Studies Association. Programmet består af en række seminarer for 77 udvalgte ph.d.-studerende og nyuddannede forskere inden for regional- og bypolitik. Deltagerne kommer fra både EU og lande uden for EU.

Det første Master Class-møde vil fokusere på fremtidsperspektiverne for EU's samhørighedspolitik i 2014-2020. Temaet »EU's samhørighedspolitik: økonomisk kontekst, forvaltningsmæssige udfordringer og fremtidsperspektiver« ser på de begivenheder, der førte til de nuværende reformer, samt baggrunden og konteksten for disse.

Indlæggene på mødet vil undersøge de politiske konsekvenser af de økonomiske og sociale forandringer, der finder sted på globalt plan, og drøfte følgende:

- Hvor findes de nye muligheder i en global økonomi under forandring? Er der opstået nye kræfter som følge af geografisk koncentration?
- Hvilken rolle spiller de forskellige forvaltningsniveauer i forhold til at komme over krisen og gennemføre Europa 2020-strategien?
- Hvilke territoriale, geografiske og politiske forandringer er der sket siden 2008, og hvilken betydning har det for EU-samhørighedspolitikens fremtid?

Professor Eduarda Marques da Costa fra Lissabons universitet, professor John Bachtler fra forskningscentrene for europæisk politik ved Strathclydes universitet i Skotland og professor Phil McCann fra Groningens universitet i Nederlandene er særligt indbudt til denne Master Class.



### ►YDERLIGERE OPLYSNINGER

[http://ec.europa.eu/regional\\_policy/conferences/od2013/od\\_university.cfm](http://ec.europa.eu/regional_policy/conferences/od2013/od_university.cfm)



## Professor Eduarda Marques da Costa fra instituttet for geografi og arealplanlægning ved Lissabons universitet



I de seneste tiår har europæisk regionalpolitik været afgørende for at fremme samhørighed og udvikling i et stadig større territorium. Relevansen og effektiviteten af forskellige landes og regioners politikker understreger vigtigheden af den strukturerede diagnose og de integrative territoriale strategier, der behandles i EU's retningslinjer.

Faktisk er der nu tale om nogle helt andre udfordringer, som kræver en fleksibel og flerdimensional strategi på flere niveauer. Når vi f.eks. ser på områder med lav befolkningstæthed, bemærker vi, at problemerne ikke har ændret sig særligt meget (det gælder bl.a. aldringsprocesserne og den store afhængighed af offentlige ydelser for at sikre beskæftigelse samt konvergensprocessen). Men de regionale udviklingsteorier og regionale konvergenspolitikker har forandret sig i overensstemmelse med territoriale strategier og fundet løsninger på de nye udfordringer og paradigmer.

Den samme logik gælder i bymæssige territorier, hvor visse grundlæggende svagheder stadig er udbredt eller ligefrem forstærket på grund af arealanvendelsesbelastninger eller miljøkonflikter. Disse problemer forværres nu i de større byer på baggrund af klimaændringer og nye energimæssige udfordringer og udfordringer på naturressourceområdet.

Fremtidens regionalpolitik efter 2020 vil også stå over for intensive globale udfordringer med stor betydning for byer og mindre urbaniserede territorier, hvilket påvirker den sociale samhørighed i de europæiske regioner. I denne sammenhæng bør den akademiske verden komme tættere på den politiske beslutningsproces og udvide den teoretiske og metodologiske debat for at forbedre territorialiseringen af EU-politikkerne.

## Professor Henrik Halkier, professor i regional- og turismestudier ved Aalborg Universitet



Da den politiske beslutningsproces er stiafhængig af natur, er der en klar risiko for, at de samme foranstaltninger gennemføres i forskelligartede regioner i Europa. Det gælder især EU-programmer, der i sagens natur skal overholde et standardiseret regelsæt. Den akademiske verden kan ved at påvise forskellige udviklingsspørgsmåls særlige geografiske karakter yde et væsentligt bidrag til at gøre politiske indgreb mere relevante og effektive.

Der er mange gode grunde til, at der i stigende grad lægges vægt på at øge de politiske indgrebs effekt gennem overvågning og evaluering. Disse tiltag begrænses af de teoretiske opfatninger af årsagssammenhænge mellem udviklingsprocesser og de data, som de politiske beslutningstagere har til rådighed. Den akademiske verden kan bidrage ved at fremme den teoretiske forståelse af udviklingsprocesserne og udvikle nye metoder til at vurdere effekten af offentlige indgreb.

Der skal efter 2020 i højere grad tages højde for følgende to nøglespørgsmål i forbindelse med den langsigtede udvikling af regionalpolitikken i Europa:

- ▶ Den stigende vigtighed af at kombinere forskellige typer viden inden for innovation og af at kombinere forskellige sociale praksisser på tværs af eksisterende grænser. Traditionelle forskningsaktiviteter i laboratorierne vil naturligvis fortsat være vigtige, men innovationsspørgsmål i bredere forstand inden for og på tværs af organisationer skal håndteres, også med hensyn til private og offentlige tjenester og ikke mindst i forhold til regioner og lokaliteter, der halter bagefter.
- ▶ Betydningen af forbindelser til virksomheder og offentlige institutioner uden for regionerne skal anerkendes, så lokale virksomheder kan få støtte til f.eks. at samarbejde med den mest relevante videninstitution, uanset om denne ligger i samme region eller land eller på samme kontinent som den pågældende virksomhed.

# ▶ EFRU I BOLIGSEKTOREN

FINANSIERING GIVER  
»HÅNDGRIBELIGE OG POSITIVE«  
FORDELE

Boligprojekter med EFRU-støtte i Tallinn, Estland (herover og herunder).

**En ny undersøgelse af boligtiltag med EFRU-støtte i programmeringsperioden 2007-2013 peger i retning af positive virkninger på en række fronter. På baggrund af de komplekse og forskelligartede problemer, der skal løses i hele EU, bør fremtidige tiltag fokusere på en integreret tilgang kombineret med en effektiv ramme og mere aktiv inddragelse på alle forvaltningsniveauer.**

EU har i over 20 år støttet byfornyelse og bymiljø gennem en række forskellige programmer. Siden 2007 har Den Europæiske Fond for Regionaludvikling (EFRU) specifikt afsat ressourcer til boligtiltag.

I perioden 2007-2013 er den »bymæssige dimension« da også blevet integreret i samhørighedspolitikken med det resultat, at alle byområder nu er potentielle modtagere af støtte fra EU's struktur- og investeringsfonde.

På Europa-Parlamentets initiativ er der iværksat en undersøgelse i hele EU, der skal vurdere, hvordan EFRU er blevet anvendt i nogle af de første boligprojekter i finansieringsperioden 2007-2013, og finde frem til dens mest effektive rolle i fremtiden.



## TALLINN, ESTLAND

### Energibesparelser i almene boliger

Tallinn har gjort brug af EFRU i forbindelse med fornyelse af byens almene boliger og børnehjem. Der er i alt opført ni nye meget energieffektive bygninger i forskellige dele af byen, som sikrer beboerne et bedre boligmiljø og gør det muligt at øge kvaliteten af den sociale bistand i bygningerne.

## LA FORET, FRANKRIG

### Bekæmpelse af brændstoffattigdom i dårligt stillet område

Under dette projekt fornyes 446 lejligheder i alment boligbyggeri (otte bygninger opført i perioden 1965-1970) med et højt energiforbrug. Projektet har til formål at bekæmpe brændstoffattigdom og forny et socialt dårligt stillet kvarter. Lejlighederne omdannes til lavenergilejligheder, hvilket både vil forbedre beboernes livskvalitet og sikkerhed og kvarterets image.

(1) Boliginvesteringer med støtte fra Den Europæiske Fond for Regionaludvikling for perioden 2007-2013, boliger i område med bæredygtig byfornyelse.



## Boligproblemer i EU

Hele EU står fortsat over for betydelige udfordringer med hensyn til håndteringen af boliger, der er af dårlig kvalitet, dyre og har lav energieffektivitet. Problemer af denne art er som regel dybt rod-fæstede og komplekse, men der er store forskelle mellem medlemsstaterne.

I vesteuropæiske byer er boligproblemerne ofte koncentreret om etagebyggeri, og de skyldes dårlige materialer og designmæssige problemer. De problemer, der opstår som følge heraf, er koncentreret i nedslidte områder i byernes udkant eller i traditionelt boligbyggeri i bykernen.

Fra 2007 har de »nye medlemsstater«, der tiltrådte EU i 2004 eller senere, kunnet bruge EFRU til at finansiere boligrelaterede projekter. Disse lande rummer store boligområder, der er opført i efterkrigsårene, og som anses for at udgøre et stort bymæssigt problem. Ifølge undersøgelsen vil mange af boligområderne hurtigt blive forringet, hvilket vil føre til både ghetto-dannelse for byernes fattige beboere og stor efterspørgsel efter enfamiliehuse i forstæderne.

Siden 2009 har alle EU's medlemsstater kunnet bruge EFRU-midler til at investere i energieffektivitet eller vedvarende energi.

## Integreret strategi

Ud over en gennemgang af litteraturen og politikken omfattede undersøgelsen en detaljeret gennemgang af 10 boligtiltag med EFRU-støtte. Analysen viste, hvordan EFRU har fremmet en integreret strategi til løsning af dårligt stillede lokalsamfunds boligbehov, energibehov og socioøkonomiske behov.

EFRU's boligtiltag viste håndgribelige og positive fordele, især med hensyn til energieffektivitet og energibesparelser. Interessenterne var også relativt positive med hensyn til projekternes virkninger på relaterede aspekter som f.eks. jobskabelse og sundhed.

Det var dog kun nogle få projekter, der kunne gøre noget ved alle tre problemer på én gang. I praksis var nogle af projekterne »endimensionale«, idet de kun sigtede mod energiforbedringer, mens andre projekter rummede visse sociale elementer. Undersøgelsen fandt, at projekter er mere effektive, når de håndteres som en integreret indsats, og når nationale politikker tilskynder til, at EFRU-ordninger forbindes med andre tiltag. Den lokale og regionale politiske ledelse kan også være en væsentlig faktor.

Det er vigtigt at bemærke, at EFRU ikke er den eneste kilde til boligfinansiering i Europa. Den Europæiske Investeringsbank

(EIB) har i nogen tid ydet lånebaseret finansiel støtte til boliger i EU. Denne finansielle støtte bruges til byfornyelse, hvor almene boliger udgør et vigtigt aspekt.

## Konklusioner

Den overordnede konklusion på undersøgelsen er, at finansiering af boligbyggeri gennem EFRU gør en positiv forskel på en række fronter. I praksis findes der mange forskellige boligtiltag, der kan give en række reelle og håndgribelige resultater. Energieffektivitetsrelaterede tiltag har ofte en meget positiv effekt ud fra et socialt perspektiv, da de medfører energibesparelser.

EFRU har nået meget, når det gælder løsning af problemet med at sikre boliger og energi til en overkommelig pris. De fleste af projekterne yder enten direkte eller indirekte økonomisk støtte til beboerne, så de f.eks. har råd til nye vinduer eller til at få taget isoleret.

Der er mange forskellige problemer, som påvirker omfanget af EFRU-boligprojekter støtter dårligt stillede områder. Disse problemer tyder på, at der er behov for særlige foranstaltninger for at give husholdningerne med de laveste indkomster adgang til EFRU-støttede aktiviteter.

Boligområdet er fortsat EU-medlemsstaternes ansvar, men EFRU kan spille en vigtig rolle i arbejdet med at fremme bæredygtigt boligbyggeri med henblik på at reducere energiforbruget og sikre overgangen til lavemissionsøkonomi og ligeledes være med til at fremme social inklusion.

Boligrelaterede tiltag bør iværksættes som led i en integreret strategi i et forsøg på at håndtere økonomiske, sociale og miljømæssige udfordringer. Mens energieffektivitetstiltag eksempelvis primært har til formål at reducere energiforbruget i de enkelte bygninger, tilrådes det, at der ud over energiaspektet samtidig tages højde for visse andre problemer i dårligt stillede kvarterer.

Undersøgelsen konkluderer, at denne indsats kan blive mere vellykket i den næste finansieringsperiode, hvis fleksibiliteten i lovgivningen om samhørighedspolitikken for perioden 2014-2020 kombineres med en effektiv ramme, fremtidsplanlægning og en aktiv inddragelse på alle forvaltningsniveauer.

### YDERLIGERE OPLYSNINGER

[http://ec.europa.eu/regional\\_policy/sources/docgener/studies/pdf/housing/2013\\_housing\\_study.pdf](http://ec.europa.eu/regional_policy/sources/docgener/studies/pdf/housing/2013_housing_study.pdf)

[http://ec.europa.eu/regional\\_policy/information/studies/index\\_en.cfm#1](http://ec.europa.eu/regional_policy/information/studies/index_en.cfm#1)

# ► EUROPÆISK GRUPPE FOR TERRITORIALT SAMARBEJDE

## PRÆCISERING OG FORENKLING AF RETSAKTEN FRA 2006

**Syv år efter godkendelsen er forordningen om oprettelse af en europæisk gruppe for territorielt samarbejde (EGTS) nu ved at blive ændret, og en række præciseringer og forenklinger vil gøre det endnu mere attraktivt at anvende den.**

Da Jan Olbrycht, der var Europa-Parlamentets ordfører i 2006, skulle forklare, hvad en EGTS er, sagde han blot: »En EGTS er en EGTS!« Men i dag er der en opfattelse af, at det, der skulle give medlemsstaterne større fleksibilitet, ikke er tilstrækkeligt klart.

I nogle medlemsstater blev en EGTS ved vedtagelsen af nationale regler til gennemførelse af EU-forordningen optaget i eksisterende retlige enheder – et »syndicat mixte« i Frankrig eller et »Zweckverband« i Tyskland, som begge er offentlige organer, eller i en privatretlig almennyttig forening eller lignende – og det vil fortsat være muligt under den ændrede forordning at give en EGTS offentligretlig eller privatretlig status. Men hvordan er den nuværende situation for de mindst 35 oprettede EGTS'er<sup>(1)</sup>, der involverer over 650 lokale og regionale myndigheder eller organer i 19 medlemsstater, og som har indflydelse på omkring 30 mio. europæiske borgeres liv i grænseregionerne?

### En retsakt for decentrale myndigheder og organer

Medlemsstater og centrale myndigheder kan samarbejde på baggrund af deres suverænitæt. Regionale og lokale myndigheder og andre offentlige myndigheder kan samarbejde inden for en medlemsstat, ved at lokale myndigheder opretter et fællesorgan, der skal forvalte offentlig transport, affald, energi, vand, kultur osv. Udgangspunktet for EGTS-forordningen er enkel: Denne type decentrale organer skal

kunne gøre det, de normalt må gøre i en national kontekst, på tværs af landegrænserne i EU. Dette samarbejde burde være normalt i en Union og 20 år efter indførelsen af det indre marked. Rådet fremsatte i 1980 et forslag til en europæisk rammekonvention om samarbejde over landegrænser<sup>(2)</sup> mellem kommuner eller andre lokale myndigheder, men mange medlemsstater har ikke ratificeret den relevante konvention eller dens tre tillægsprotokoller eller indgået bi- eller trilaterale aftaler med nabolandene. Ændringen af ETGS-forordningen, der stort set er vedtaget af medlovgiverne, betyder, at dette samarbejde også udtrykkeligt vil være muligt på tværs af EU's ydre grænser, f.eks. mellem Frankrig og Schweiz, mellem regionerne i den yderste periferi og nabolandene (tredjelands eller oversøiske lande og territorier) og mellem Polen, Litauen og Kaliningrad.

### Hurtigere og enklere godkendelsesmekanisme

Nogle medlemsstater anser dog denne type samarbejde for at være udenrigspolitik, selv internt i EU, og har insisteret på en tung godkendelsesprocedure. Perioden på tre måneder til at godkende en myndigheds eller et organs deltagelse i en ETGS samt konventionen og vedtægterne er overskredet væsentligt. Ændringen giver mulighed for en periode på seks måneder, og hvis en medlemsstat ikke har indsendt begrundede bemærkninger inden udgangen af denne periode, anses godkendelsen for at være givet stiltiende. Dette gælder dog ikke den medlemsstat, hvor ETGS'en vil blive registreret som en retlig enhed.

En anden vigtig præcisering drejer sig om vedtægterne, dvs. det dokument, der fastsætter de praktiske interne arbejdsordninger. Medlemsstaterne kunne tidligere vurdere vedtægterne i deres helhed sammen med konventionen. Nu har de kun mulighed for at vurdere, om vedtægterne er i overensstemmelse med konventionen (basisdokumentet): Der er etableret en lettere godkendelsesprocedure, som gælder under bestemte betingelser, når den eneste ændring i en konvention, der allerede er godkendt, er tiltrædelsen af nye medlemmer.

(1) Regionsudvalget havde i begyndelsen af juli 2013 kendskab til 37 oprettede EGTS'er: set up: <https://portal.cor.europa.eu/egtc/en-US/Register/Pages/welcome.aspx>

(2) <http://conventions.coe.int/Treaty/Commun/QueVoulezVous.asp?CL=ENG&NT=106>





## ► Europæiske grupper for territorielt samarbejde

Lille-Kortrijk-Tournai	ZASNET
Ister-Granum	INTERREG Programme Grande Région
Galicia-Norte de Portugal	Eurodistrikt Saarmoselle/ Eurodistrict Saarmoselle
Amphictyony/ AMΦIKTYONIA / Anfizionia	Abaúj az Abaújban
UTTS	Pons Danubii
Karst Bodva	Bánát-Triplex Confinium
Duero-Douro	Linieland van Waas en Hulst
West-Vlaanderen/ Flandre-Dunkerque-Côte d'Opale	Arrabona
ArchiMed	Euroregion Tirol – Alto Adige – Trentino
Eurodistrikt Strasbourg-Ortenau/ Eurodistrikts Strasbourg-Ortenau	Gorizia – Nova Gorica – ŠempeterVrtojba
Hôpital Transfrontalier de la Cerdagne/Hospital Transfrontarar de la Cerdanya	Espacio Portalet
Eurorégion Pyrénées-Méditerranée/ Eurorégion Pirineos-Mediterráneo/ Euroregió Pirineus Mediterrània	Pirineus-Cerdanya
	Rába-Duna-Vág
	Europrégion Aquitaine-Euskadi

## Bredere anvendelsesområde for EGTS'er

Ændringerne tydeliggør, at EGTS-instrumentet kan lette og fremme territorielt samarbejde og primært, men ikke udelukkende, gennemføre særlige territoriale samarbejdstiltag i henhold til målet om europæisk territorielt samarbejde.

Med Regionaludvalgets ord: »EGTS'en giver »mulighed for at inddrage forskellige institutionelle niveauer i en enkelt samarbejdsstruktur« og »baner« således »vejen for nye styreformer på flere niveauer, hvilket sætter de regionale og lokale myndigheder i EU i stand til at blive en vigtig drivkraft for udarbejdelsen og gennemførelsen af EU's politikker og således medvirke til, at de europæiske styreformer bliver mere åbne, demokratiske, ansvarlige og gennemsigtige og lettere at deltage i.«

Der er indtil videre kun oprettet én EGTS som forvaltningsmyndighed for et ETC-program (Grande Région – grænseoverskridende samarbejde omkring Luxembourg). Mens nogle vedrører netværk, dækker de fleste mindre eller større territorier ved de indre grænser, som udvikler en fælles strategi og derefter anvender forskellige ETC-programmer eller andre EU-programmer, der kræver samarbejde (f.eks. Life+ eller Erasmus-udvekslingsprogrammet for unge iværksættere) om individuelle projektansøgninger. Fremover kan EGTS'er også nøjes med at gennemføre en del af et program, hvad enten det sker i henhold til det europæiske territoriale samarbejde eller tværregionalt samarbejde i overensstemmelse med målet om investeringer i vækst og job eller begge dele (f.eks. for at gennemføre en integreret territorial investering eller en fælles handlingsplan, der trækker på det europæiske territoriale samarbejde, når det gælder forvaltningen, og på investeringer i vækst og job, når det gælder investeringer i infrastruktur og mennesker).

## Klarere regler for gennemførelsen

EGTS'erne vil kunne oprette og forvalte infrastruktur og tjenester. I denne sammenhæng kan en EGTS' forsamling fastlægge vilkår og betingelser for anvendelse af infrastrukturen eller en tjeneste af generel økonomisk interesse, herunder afgifter og gebyrer, der skal betales af brugerne. De nationale regler, der gælder for disse aktiviteter, vil blive anført i konventionen og derved sikre brugerne øget retlig gennemsigtighed.

Oprettelsen af nogle EGTS'er er forsinket på grund af retlige personalespørgsmål, og nogle EGTS'er er oprettet uden eget personale. En fælleserklæring knyttet til ændringsforordningen vil præcisere fortolkningen af, hvad EGTS'erne må fastsætte i deres konvention. Udgangspunktet er valget af selve EGTS'en. På baggrund af de valgmuligheder, der er fastsat i konventionen, kan de enkelte EGTS-medarbejdere stadig frit vælge den privatretlige eller offentligretlige mulighed, som principielt skal være gældende i det land, hvor den pågældende arbejder, uanset hvor ECTS'en er registreret. EGTS'er får også en mere fremtrædende rolle i hele lovgivningspakken, og særlige bestemmelser er indeholdt i både forordningen om fælles bestemmelser og forordningen om det europæiske territoriale samarbejde, hvilket fremmer dette instrument, som vil skabe merværdi og blive fuldt udfoldet i den næste programmeringsperiode.

### ► YDERLIGERE OPLYSNINGER

Håndbog om EGTS fra INTERACT:  
[www.interact-eu.net/news\\_publications/new\\_egtc\\_handbook/174/1547](http://www.interact-eu.net/news_publications/new_egtc_handbook/174/1547)

# ► OPBYGNING AF KAPACITET

## UDVIKLING AF FÆRDIGHEDER OG KAPACITET TIL AT UDNYTTE STRUKTUR- OG INVESTERINGSFONDENE FULDT UD

**Evnen til at absorbere og udnytte EU's struktur- og investeringsfonde begrænses til dels af medlemsstaternes nationale og regionale myndigheders organisationskapacitet. Europa-Kommissionen lancerer et nyt tiltag, der skal udvide færdigheder, kapacitet og operationelle værktøjer i medlemsstaterne, så der kan investeres flere midler fra struktur- og investeringsfondene, og udgiftskvaliteten kan forbedres.**

Nogle af de »usynlige« barrierer, der står i vejen for investering af struktur- og investeringsfondenes enorme ressourcer, er manglende færdigheder og værktøjer på nationalt og regionalt forvaltningsniveau. Det er almindeligt kendt, at mange af de problemer, der er forbundet med at implementere fondene, udspringer af medlemsstaternes og de regionale myndigheders evne til at forvalte dem. Investering af betydelige økonomiske ressourcer i Europas regioner forudsætter en høj grad af organisation, kompetence og engagement. For i højere grad at kunne udnytte struktur- og investeringsfondene og begrænse antallet af implementeringsfejl skal der gøres en målrettet indsats for at opbygge passende kapacitet.

### Store forskelle i de opnåede resultater

Der er store forskelle på absorptionskapacitet og effektivitet i tilknytning til struktur- og investeringsfondene i EU. I praksis skal resultaterne vurderes over hele investeringens løbetid, lige fra den generelle forvaltning af programmerne til programmeringen, implementeringen, evalueringen/overvågningen og den økonomiske styring og kontrol. Resultaterne på de enkelte trin i implementeringscyklussen afhænger af tre indbyrdes forbundne faktorer, nemlig organisationsstruktur, menneskelige ressourcer og systemer/værktøjer.

### Skræddersyede løsninger

Investeringsprocessen går gennem de nationale og regionale offentlige forvaltninger, og der findes ingen standardformel for, hvordan processen skal foregå. Tilgangen skal være skræddersyet, proportional, hensigtsmæssig og effektiv. Der er mange

gode eksempler på, hvordan forbedring af de styrende strukturer og gennemførelse af gode HR-strategier eller udvikling af effektive værktøjer bidrager væsentligt til fondsforvaltningen. Kommissionen er i øjeblikket i gang med en omfattende statusanalyse for at finde ud af, hvori flaskehalsene består, og hvor de hyppigst forekommer. På denne måde kan det for hvert land kortlægges, hvor de mest almindelige problemer findes, og der kan opstilles løsningsmodeller.

Kommissæren for regionalpolitik, Johannes Hahn, har udtalt, at en solid institutionel evne til at planlægge og anvende EU-midler er kernen i en effektiv samhørighedspolitik og derfor altafgørende for at sikre et opsving og skabe vækst. Uden en passende struktur til forvaltning af midlerne, som bygger på stabilitet og kontinuitet, under ledelse af de dygtigste folk, der bruger de mest hensigtsmæssige værktøjer og systemer, udnyttes samhørighedspolitikens potentiale ikke fuldt ud. Hvis forvaltningskapaciteten er utilstrækkelig, er absorptionshastigheden lav, antallet af fejl er højt, og investeringerne har generelt mindre effekt, end de burde have. Og i disse økonomiske krisetider er det ikke acceptabelt for nogen, at offentlige midler ikke anvendes på den mest effektive måde, så borgerne i Europa igen får mulighed for at opnå vækst, beskæftigelse og den højest mulige levestandard.

På grundlag af statusanalysen kan der iværksættes en mere operationel indsats med henblik på udvikling af værktøjer og løsninger til at gøre noget ved problemerne.

### Problemområder

Den administrative kapacitet til at forvalte struktur- og investeringsfondene afhænger af en række vigtige forhold:

- den eksisterende struktur (koordineringsmekanismer, beslutningsproces i budgetanliggender mv.);
- menneskelige ressourcer (medarbejderantal og kompetenceniveau);
- procedurer og værktøjer.

Alle elementer af disse tre aspekter skal fungere korrekt for at sikre en effektiv anvendelse af fondsmidlerne.





## Struktur

Den administrative organisations struktur skal tages i betragtning, ligesom der skal tages højde for antallet af operationelle programmer. Der skal være en klar ansvars- og opgavefordeling mellem centrale institutioner. Desuden skal der tages hensyn til andre forhold, f.eks. subdelegationsniveauet, overvågningsudvalgenes effektivitet samt forvaltningen af partnerskaber med interessenter/ngo'er mv.

## Menneskelige ressourcer

En vigtig succesfaktor er at sikre, at der er erfarne, uddannede og motiverede medarbejdere til rådighed. Denne proces kræver ordentlige stillingsbeskrivelser, der definerer opgaver og ansvarsområder, og som nøjagtigt estimerer antallet af medarbejdere og de kvalifikationer, de skal være i besiddelse af. Vilkaerne inden for det administrative system skal være fordelagtige for rekruttering og fastholdelse af sådanne medarbejdere. Forvaltningen af menneskelige ressourcer skal ske med så få politiske indgreb som muligt.

## Systemer og værktøjer

Der skal foreligge passende vejledninger for at sikre, at systemet fungerer så effektivt som muligt. De skal f.eks. omhandle forhold som dokumentation af metoder, retningslinjer, manualer, systemer, procedurer, formularer mv. Disse systemer og værktøjer kan omdanne den viden, der findes i den enkeltes hoved, til eksplicit viden, som kan udveksles mellem organisationer. Der bør sættes ind for at reducere organisationernes sårbarhed, f.eks. i forbindelse med en nøglemedarbejders afgang, og derved nedbringe risikoen for funktionsfejl og forbedre den generelle effektivitet.

## Horisontale værktøjer

Mange medlemsstater står over for de samme problemer, og det er vigtigt, at alle har adgang til at bruge fælles »horisontale« værktøjer. Disse værktøjer kan sætte fokus på fælles problemer,

som f.eks. forvaltning af offentlige indkøb, korruption, projektudviklingskapacitet på de lavere forvaltningsniveauer mv. De kan også omfatte landespecifikke værktøjer, som medlemmerne kan bruge til at håndtere deres egne behov.

## Bedste praksis inden for »twinning«

En af de metoder, der er under overvejelse, er etableringen af et »twinning«-system, som giver medlemsstaterne adgang til udøvers ekspertise i andre lande, hvor systemerne og/eller værktøjerne er mere avancerede eller bedre udviklet. Kommissionens tilgang bygger i høj grad på udveksling af positive budskaber og på at gøre det muligt for og tilskynde medlemsstaterne til at udveksle god praksis i langt højere grad end nu. Kommissionen forsøger at fungere som katalysator i denne proces ved at samle gode fremgangsmåder og gøre dem lettilgængelige for andre. Den endelige målsætning er at opnå et højere absorptionsniveau for fondsmidler og reducere fejlprocenterne, og her er fjernelse af flaskehalse på administrativt plan en vigtig faktor.

## Kompetencecenter

For at gøre det nemmere at nå dette mål har Kommissionen oprettet en specialenhed – et »kompetencecenter for administrativ kapacitet«. Dets arbejdsprogram indeholder to kortsigtede målsætninger:

- at analysere den nuværende situation med henblik på udarbejdelse af dokumentationsmateriale og påvisning af fælles problemer;
- at vejlede nationale forvaltninger med hensyn til forhandlinger om administrativ kapacitet og anvendelse af faglig bistand i perioden 2014-2020.

Centrets mere langsigtede målsætninger går ud på at udvikle værktøjer og skræddersyet støtte til bestemte medlemsstater og regioner og på at skabe »systemiske løsninger«, som skal være til rådighed for alle medlemsstater og regioner.

Under Open Days 2013 vil der blive afholdt en workshop om disse emner under temaet »The Secrets of EU funds management – or administrative capacity as a key ingredient for an effective and efficient implementation of the European Structural and Investment Funds« (Hemmeligheden bag forvaltningen af EU-midler – eller administrativ kapacitet som et nøgleelement i en effektiv implementering af de europæiske struktur- og investeringsfonde).



# ► KINA, JAPAN OG EU

UDVEKSLING AF ERFARINGER  
OM REGIONALE OG BYMÆSSIGE  
PROBLEMATIKKER

Tianjin Havn, Kina

**Kina, Japan og EU står over for mange af de samme udfordringer inden for bæredygtig regional udvikling og byudvikling. Med henblik på forbedring af det indbyrdes samarbejde og fremme af gensidige læringsprocesser iværksatte Generaldirektoratet for Regionalpolitik og Bypolitik i 2009 med Europa-Parlamentets støtte en række foranstaltninger med deltagelse af højtstående embedsmænd i Kina og Japan (samt andre af EU's strategiske partnere). Disse foranstaltninger omfattede udveksling af oplysninger og god praksis, seminarer og workshops om politiske spørgsmål.**

## Regional dialog mellem Kina og EU

I 2006 lancerede Europa-Kommissionen og Kinas kommission for national udvikling og reform et program bestående af en række møder på højt niveau og samarbejdsaktiviteter efter indgåelsen af et aftalememorandum om regionalpolitisk samarbejde. Det omfattede undersøgelser, besøg, uddannelse, seminarer og workshops, skiftevis i Kina og Europa, der skulle fremme læring og udveksling af oplysninger og erfaringer på det regionalpolitiske område.

Når det gælder byudvikling, står byerne i Europa og Kina da også over for de samme to udfordringer, nemlig hvordan man kan forbedre konkurrenceevnen og samtidig opfylde sociale

og miljømæssige krav. Kina overskred i 2011 en symbolsk tærskel, da de kinesiske byer var vokset så meget, at de tegnede sig for halvdelen af landets befolkning.

Ved det ottende seminar på højt plan om samarbejde mellem EU og Kina, der finder sted i Bruxelles i forbindelse med OPEN DAYS 2013 for regioner og byer, vil de to parter benytte lejligheden til at drøfte nøglespørgsmål i forbindelse med byudvikling, herunder forbedring af levevilkårene for personer, der bor i byerne, og forbedring af den lokale infrastruktur for energi, transport og kommunikation. Der vil blive afholdt særlige møder om god praksis og muligheder for samarbejde mellem europæiske og kinesiske regioner om fremme af bedre integreret territorial udvikling mellem landdistrikterne og byområderne og støtte til regionale innovationssystemer.

Ligesom tidligere seminarer skaber arrangementet en platform for deltagerne til udveksling af synspunkter og konkrete regionalpolitiske erfaringer. Denne dagsorden følger op på konklusionerne fra det forrige seminar på højt plan om regionalpolitik, der fandt sted i den kinesiske by Guangzhou i Guangdong-provinsen i december 2012.

Ved dette todagesarrangement i Guangzhou samledes fremtrædende talere fra Europa-Kommissionen og fra udvalgte europæiske regioner og på kinesisk side talere fra centralregeringen og ledende provinsmyndigheder (Guangdong, Hunan,



Sichuan og Guizhou). Deltagerne talte bl.a. mange indflydelsesrige personer fra regionale myndigheder og delegerede fra flere byers udviklings- og reformkontorer.

Møderne med ca. 90 deltagere fra Kina og Europa satte fokus på bæredygtig byudvikling og forbindelserne mellem by og land.

## Åbning af døre i Europa

Europa-Kommissionen lancerede i 2010 CETREGIO – en kinesisk-europæisk uddannelsesrække om regionalpolitik, der sigter på at styrke forbindelserne mellem europæiske og kinesiske regioner for at skabe yderligere bilateralt samarbejde. Det gælder bl.a. de vigtige handelsforbindelser.

Der er arrangeret uddannelse bestående af informationsmøder af to ugers varighed i mindst tre EU-medlemsstater, herunder seminarer og foredrag samt feltbesøg, hvor man ser eksempler på bedste praksis i udvalgte fokusområder. Siden 2010 har det været muligt for over 120 kinesiske beslutningstagere fra alle 31 provinsregioner at dele erfaringer og besøge eksempler på bedste praksis i mere end 40 regioner i 12 EU-medlemsstater, der er udvalgt, så de repræsenterer Kinas geografiske forskellighed.

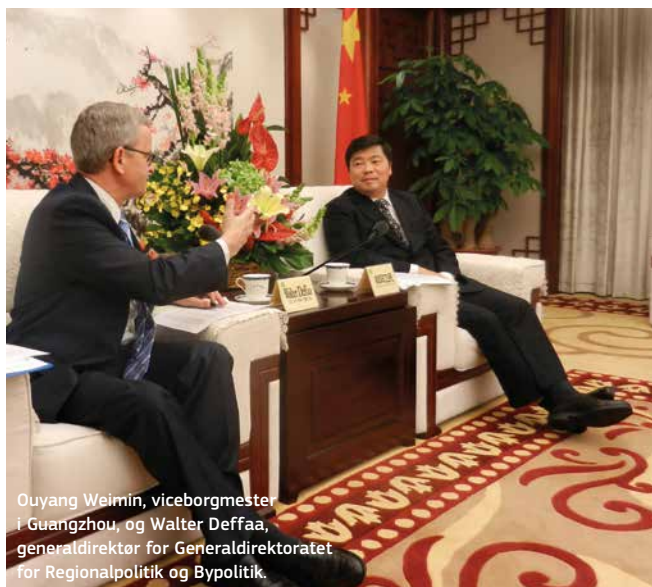
De fleste kinesiske delegerede er fremtrædende eksperter inden for deres respektive områder og repræsenterer den enorme regionalpolitiske mangfoldighed i Kina. CETREGIO tilbyder kinesiske regionalpolitiske eksperter en referencekilde for deres egne regionale udviklingspolitikker.

## Programudveksling mellem EU og Japan

EU og japanske byer iværksatte i 2012 en decentraliseret proces til udveksling af erfaringer og bedste praksis i byudviklingsspørgsmål.

Japan og EU står over for mange af de samme udfordringer inden for bæredygtig byudvikling, og parterne bruger programmet til at udveksle erfaringer om emner som den »kompakte by«, bæredygtig udvikling og storbyernes konkurrenceevne.

I maj 2012 arrangerede Japans ministerium for land, infrastruktur, transport og turisme sammen med Europa-Kommissionens Generaldirektorat for Regionalpolitik og Bypolitik et seminar om byudvikling i Tokyo. Fra EU's side deltog en række eksperter, bl.a. højtstående repræsentanter fra byerne Leip-



Ouyang Weimin, viceborgmester i Guangzhou, og Walter Deffaa, generaldirektør for Generaldirektoratet for Regionalpolitik og Bypolitik.

zig, Stockholm og Torino, og fra japansk side deltog repræsentanter for byerne Kanazawa, Kitakyushu og Kumamoto.

Tokyo-seminaret fokuserede på emner af særlig interesse for både Japan og de repræsenterede europæiske byer, nemlig byfornyelse og bytransport (med Leipzig, Tyskland), lavemissionsbyer (Stockholm, Sverige) og støtte til kulturelle og kreative industrier som drivkræfter for byudvikling (Torino, Italien). Det er begge parter hensigt, at disse kontaktmøder, der er sponsoreret af det japanske ministerium for land, infrastruktur, transport og turisme og EU, i de kommende år skal indlede en decentraliseret proces til udveksling af erfaringer og bedste praksis mellem de pågældende byer om byudviklingstemaer.

Som opfølgning vil der under Open Days 2013 i Bruxelles blive afholdt en workshop med temaet »Putting urban development into an international context: the EU-Japan programme exchange on sustainable urban development« (Byudvikling i en international kontekst: programudveksling mellem EU og Japan vedrørende bæredygtig byudvikling).

Disse eksempler bekræfter den voksende interesse i regioner og byer uden for EU for at samarbejde om temaet regional- og byudviklingspolitik. Både Europa-Parlamentet og Regionsudvalget har udvist stor interesse for dette område og for at samarbejde med Kommissionen om at fremme decentraliseret samarbejde på globalt plan.

### YDERLIGERE OPLYSNINGER

[http://ec.europa.eu/regional\\_policy/cooperate/international/index\\_en.cfm](http://ec.europa.eu/regional_policy/cooperate/international/index_en.cfm)



# ► MAKROREGIONAL TILGANG

## STRATEGIER FOR DONAUOMRÅDET OG ØSTERSØOMRÅDET VISER FORDELENE

Vidin-Calafatbroen mellem Bulgarien og Rumænien

**Generaldirektoratet for Regionalpolitik og Bypolitik har siden 2009 benyttet en ny tilgang til håndtering af tværregionale problemer. En ny »makroregional strategi« er blevet anvendt i Østersøregionen og efterfølgende i Donauområdet. Den første situationsrapport, der er netop er offentliggjort af Europa-Kommissionen, fremhæver, hvordan den nye makroregionale tilgang har skabt flere hundrede nye projekter og bidraget til formuleringen af politiske mål på områder af afgørende betydning for de berørte regioner. Nye planer er under udarbejdelse for andre regioner.**

EU-strategierne for Østersø- og Donauområdet, der omfatter over 20 EU-lande og lande uden for EU, har banet vejen for et enestående samarbejde, der er baseret på den opfattelse, at fælles udfordringer, som bestemte regioner står over for – hvad enten de er af miljømæssig, økonomisk eller sikkerhedsrelateret art – bedst håndteres i fællesskab, og at det giver mening i fællesskab at planlægge, hvordan de tilgængelige midler anvendes mest effektivt.

Oprindeligt var det miljøskaderne i Østersøen, der udløste behovet for en samordnet makroregional indsats i forhold til regionens udfordringer og muligheder. Det førte til vedtagelsen af EU's strategi for Østersøområdet i 2009. EU's strategi for Donauområdet blev vedtaget i juni 2011.

De to strategier tog sigte på at anskue problemerne i en multilateral kontekst og på at samarbejde på lige fod med lande

uden for EU's nuværende grænser. Det var tanken at tilskynde deltagerne til ikke blot at nedbryde de nationale grænser, men også hindringerne for at tænke mere strategisk og opfindsomt med hensyn til de tilgængelige muligheder.

Strategien opstiller en integreret ramme, der samler medlemsstater og tredjelande i samme geografiske område, så de kan håndtere fælles udfordringer. Det overordnede mål med en makroregional strategi er at mobilisere nye projekter og tiltag, og strategien tilbyder mange potentielle fordele i form af et styrket samarbejde om bedre økonomisk, social og territorial samhørighed.

### EU-strategien for Østersøområdet

De otte EU-lande i Østersøregionen (Danmark, Estland, Finland, Letland, Litauen, Polen, Sverige og Tyskland) står over for mange af de samme udfordringer, hvilket afspejles i den fælles handlingsplan for strategien.

Den omfatter en række prioriterede områder med konkrete tilknyttede flagskibsprojekter og klart identificerede mål og indikatorer. Strategien er med til at mobilisere den relevante EU-støtte og de relevante EU-politikker og har til formål at koordinere aktioner gennemført af EU, EU-lande, regioner, fællesbaltiske organisationer, finansieringsinstitutioner og ikke-statslige organer for at sikre en mere afbalanceret udvikling af Østersøregionen. Strategien tilskynder også til samarbejde med nabolande, herunder Rusland og Norge.



Projekterne dækker tre centrale mål: »Red Østersøen«, »Forbindelser til regionen« og »Øget velstand«. Dette program har følgende flagskibsprojekter:

- ▶ **Baltic Deal**, som arbejder med landmænd for at bidrage til at reducere udsivningen af næringsstoffer fra landbrug og fastholde produktion og konkurrenceevne.
- ▶ **Efficient, Safe and Sustainable Traffic at Sea (Efficient-Sea)**, som gør Østersøregionen til en pilotregion for e-navigation og udvikler og afprøver infrastruktur og tjenester til e-navigation, og som udveksler god praksis i vide kredse.
- ▶ **Baltic Manure**, der forvandler animalsk affald fra et miljøproblem til en erhvervmæssig innovationsmulighed. Projektet producerer vedvarende energi og organisk gødning.
- ▶ **BSR Stars**, der har til formål at øge den regionale konkurrenceevne og vækst gennem tværnationale forsknings- og innovationsforbindelser, og som tager fælles udfordringer op på områder som sundhed, energi og bæredygtig transport.

## EU-strategien for Donauområdet

EU-strategien for Donauområdet omfatter ni EU-lande (Bulgarien, Kroatien, Rumænien, Slovakiet, Slovenien, Tjekkiet, Tyskland, Ungarn og Østrig) og fem lande uden for EU (Bosnien-Hercegovina, Moldova, Montenegro, Serbien og Ukraine).

Donau-bækkenets betydning for EU kan ikke undervurderes. De vedtagne politikker og investeringerne i Donau-bækkenet, især via EU's samhørighedspolitik, har betydning for 20 mio. borgeres levebrød. De udgør tilsammen en målrettet politik, der har til formål at opfylde regionens økologiske, transportmæssige og socioøkonomiske behov.

EU's strategi for Donauområdet hviler på fire hovedsøjler: »Forbindelsen i Donauområdet«, »Miljøbeskyttelse i Donauområdet«, »Velstand i Donauområdet« og »Styrkelse af Donauområdet«.

Blandt nøgleprojekterne kan nævnes følgende:

- ▶ Færdiggørelsen af **Vidin-Calafatbroen** mellem Bulgarien og Rumænien, der er et vigtigt led i en højt prioriteret rute i det transeuropæiske transportnet (TEN-T). Broen er blot den anden bro langs denne 630 km lange del af floden, der udgør grænsen mellem de to lande.
- ▶ Projektet til **fjernelse af skibsvrag fra Donau** har til formål at fjerne skibsvrag fra Donau, Sava og Tisza in Serbien, Rumænien og Bulgarien og at forbedre navigations- og miljøforhold.
- ▶ **Erhvervsforummet for Donauområdet** udgør en betydningsfuld netværksplatform for over 300 SMV'er. Det tilskynder til møder mellem virksomheder og støtter forbindelser med videnudbydere som f.eks. forskningsinstitutter og universiteter.

## PÅ VEJ MOD EN EU-STRATEGI FOR ADRIATERHAVET OG DET JONISKE HAV

På Det Europæiske Råds møde den 14. december 2012 opfordrede EU's stats- og regeringschefer Europa-Kommissionen til at fremlægge et forslag til en ny makroregional strategi for Adriaterhavet og Det Joniske Hav inden udgangen af 2014.

EU-strategien for Adriaterhavet og Det Joniske Hav, som bygger på den maritime strategi for Adriaterhavet og Det Joniske Hav, der blev vedtaget af Kommissionen i 2012, vil omfatte otte lande: fire EU-medlemsstater (Grækenland, Italien, Kroatien og Slovenien) og fire lande uden for EU (Albanien, Bosnien-Hercegovina, Montenegro og Serbien). Strategien skal fremme den økonomiske og sociale velstand i regionen ved at gøre den mere attraktiv og konkurrencedygtig og ved at forbedre forbindelserne. EU-strategien for Adriaterhavet og Det Joniske Hav skal tage hensyn til det arbejde, der allerede er udført af det adriatisk-joniske initiativ, som i 2000 samlede de samme lande i regionen omkring nogle fælles mål.

Under det græske formandskab for Rådet for Den Europæiske Union vil der blive afholdt et stort arrangement i Athen den 6.-7. februar 2014, hvor resultaterne af høringen af de berørte parter om strategiens søjler vil blive fremlagt. Målet er at udarbejde en fokuseret strategi med pragmatiske, realistiske og målbare fælles målsætninger, der vil styrke komplementariteten, sammenhængen og samarbejdet i regionen. Strategien ventes formelt vedtaget i andet semester i 2014 under det italienske formandskab for Rådet for Den Europæiske Union.

Det tværnationale samarbejdsprogram, der støtter samarbejdet på alle niveauer i de lande, der er omfattet af strategien, vil bidrage til gennemførelsen af EU-strategien for Adriaterhavet og Det Joniske Hav.

- ▶ Med udgangspunkt i erfaringerne fra BONUS-programmet i Østersøområdet er der påbegyndt arbejde med henblik på at oprette en **forsknings- og innovationsfond i Donauområdet**.
- ▶ Projektet **Danube Floodrisk** fremmer metoder til samarbejde med 19 institutioner i otte Donaulande om udvikling af fælles databaser og kortlægning af oversvømmelsesrisikoen. Der udføres supplerende arbejde på dette område inden for rammerne af det europæiske oversvømmelsesvarslingsystem.

## » Hvis vi vil sikre varig succes, skal strategien have en central plads i national- og regionalpolitiske planer. «

Johannes Hahn – EU-kommissær for regionalpolitik

### Omkostningsneutral

De makroregionale strategier for Østersø- og Donauområdet opererer hverken med yderligere EU-midler, nye institutioner eller ny lovgivning. Dette har krævet større sammenhæng mellem fonde, strukturer og politikker. For at gennemføre strategierne har det været nødvendigt at skabe arbejdsstrukturer omkring prioriterede områder, der er udvalgt i en bottom-up-høringsproces med den politiske ledelse inden for hvert af de områder, som de deltagende lande, regioner eller organisationer har påtaget sig, og med støtte fra Kommissionen som formidler.

Gennemførelsesrapporterne for EU's strategier for Østersøområdet og Donauområdet understreger, at makroregionale strategier har bidraget til udviklingen af nye projekter eller sat skub i eksisterende tværnationale projekter. Der er over 100 flagskibsprojekter i Østersøområdet alene, og derudover er der mange andre spin-off-projekter. Der er desuden stillet forslag om over 400 projekter til et samlet beløb af 49 mia. EUR i forbindelse med EU's strategi for Donauområdet, hvoraf 150 allerede er i gennemførelsesfasen.

Makroregionale strategier fungerer som regionale byggesten for den generelle EU-politik og bidrager til udformningen af nationale tiltag, der sikrer en mere ensartet gennemførelse på EU-plan. Det makroregionale arbejde har f.eks. haft særlig betydning for den integrerede havpolitik, det transeuropæiske transportnet (TEN-T), det transeuropæiske energinet (TEN-E) og samarbejdet om civilbeskyttelse.

### Mere valuta for pengene

Det er vigtigt at få mere ud af pengene i en tid med begrænsede budgetter, hvor det har vist sig, at den makroregionale tilgang kan være med til at justere EU-programmerne, så det er muligt at handle i fællesskab med henblik på at opfylde større fælles mål.



Øen Sveti Stefan, Montenegro

Når der ikke er adgang til yderligere penge fra EU, er projektlejerne tvunget til mere aktivt at søge ekstern finansiering. Det har sat gang i forummet for dialog om finansiering af Donau (Danube Finance Dialogue), som hjælper med at afstemme projektideer med de tilgængelige midler og bringer projektiværksættere sammen med banker, internationale finansieringsinstitutioner og støtteprogrammer. Det har desuden givet anledning til iværksætterordningen under EU-strategien for Østersøområdet, der tilvejebringer midler til udvikling af projektideer i form af lån eller tilskud.

Den makroregionale strategi tilskynder også til samling af ressourcerne. Den forbedrer mulighederne for at oprette startkapitalfonde, fonde for investeringer i den tidlige fase og venturekapitalfonde i makroregionerne, da få lande har en tilstrækkelig »aktivitetsstrøm« til at understøtte og opretholde så specialiserede fonde, og makroregionen kan sikre en tilstrækkelig kritisk masse.

Den private sektor er også involveret, bl.a. gennem arbejdet i Baltic Development Forum og offentlig-private projekter såsom fjernelsen af skibsvrag fra Donau, Sava og Tisza.

Medlemsstaterne har endvidere mobiliseret ressourcer til projekter med højere prioritet og til at gennemføre tiltag inden for rammerne af de makroregionale strategier.

### Forbedret samarbejde med nabolande

De to strategier er også med til at fremme samarbejde med nabolande. Under EU-strategien for Østersøområdet har Rusland, som ellers ikke deltager i selve strategien, givet tilsagn til en række fælles projekter. Norge og Island har også været aktivt involveret, især hvad angår logistik og sociale spørgsmål.





Ventspils, Letland



Baltic Deal-projektet arbejder med landmænd i hele Østersøregionen.

Under EU-strategien for Donauområdet, hvor nogle lande uden for EU kunne være potentielle kandidatlande for EU-medlemskab, giver strategien værdifulde erfaringer og fungerer som en platform og mulighed for at få erfaringer med EU-politikker og -processer gennem fælles aktiviteter.

## Resultater og konklusioner

I en kommentar til rapporten har kommissæren for regionalpolitik, Johannes Hahn, udtalt, at undersøgelsen viser vores makroregionale strategiers klare værdi. Det forstærkede samarbejde har bogstaveligt talt ført til hundredvis af nye projekter og nye netværk i Donau- og Østersøområdet på områder som f.eks. transport, energiforsyning, sikkerhed og bekæmpelse af organiseret kriminalitet. Først og fremmest fortæller deltagerne, at samarbejdet, herunder med lande uden for EU, er styrket betydeligt.

Men hvis vi vil sikre varig succes, skal strategien have en central plads i national- og regionalpolitiske planer – navnlig i forbindelse med udformningen af nye programmer og projekter til den næste finansieringsperiode – og følges op af tilstrækkelige ressourcer.

Rapporten minder myndighederne om behovet for politisk engagement og for at prioritere strategierne på tværs af alle relevante politikområder, samtidig med at de integreres i fremtidige programmer for de europæiske struktur- og investeringsfonde og andre relevante EU-rammer samt regional- og nationalpolitiske rammer. Den understreger også betydningen af at have de nødvendige administrative ressourcer til at opfylde målene.

Der er behov for en altomfattende strategi, der udformes på regeringschefniveau, og som spænder over miljø, SMV'er, turisme, kultur, transport mv. Den skal tilrettelægges som en tværgående udviklingsstrategi, der omfatter forskellige

ministerier og ikke-statslige organisationer, og have passende ressourcer og personale til rådighed. Det kræver, at regionerne selv påtager sig større ejerskab.

I de sidste to år har der været drøftet andre regioner, herunder Europa-Parlamentets beslutning om mulighederne for at gennemføre en makroregional strategi for Alperne, der blev vedtaget for nylig. Medlemsstaterne og Det Europæiske Råd har opfordret Kommissionen til inden udgangen af 2014 at udarbejde en EU-strategi for Adriaterhavet og Det Joniske Hav.

Kommissær Hahn understreger, at nye tiltag klart skal dokumentere, at de skaber merværdi på EU-plan, og at de således kun skal lanceres, hvis der er et tydeligt behov for forbedret samarbejde på højt plan. Tiltagene skal være strategisk vigtige for makroregionerne og omsættes til et begrænset antal veldefinerede mål med et passende sæt indikatorer til at måle fremskridt.

Kommissæren konkluderer, at strategien kun kan lykkes, hvis vi kan gennemføre konkrete projekter, der bidrager til regionens mål, ligesom det skal dokumenteres, at den regionale koordinering skaber merværdi i forbindelse med opfyldelsen af disse mål.

### YDERLIGERE OPLYSNINGER

[www.ec.europa.eu/regional\\_policy/cooperate/macro\\_region\\_strategy/index\\_en.cfm](http://www.ec.europa.eu/regional_policy/cooperate/macro_region_strategy/index_en.cfm)

EU-strategien for Donauområdet:  
[www.danube-region.eu](http://www.danube-region.eu)

EU-strategien for Østersøområdet:  
[www.balticsea-region-strategy.eu](http://www.balticsea-region-strategy.eu)

EU-strategien for Adriaterhavet og Det Joniske Hav:  
[www.ec.europa.eu/regional\\_policy/cooperate/adriat\\_ionian/index\\_en.cfm](http://www.ec.europa.eu/regional_policy/cooperate/adriat_ionian/index_en.cfm)

Adriatic-Ionian Initiative (det adriatisk-joniske initiativ):  
[www.faic.eu/index\\_en.asp](http://www.faic.eu/index_en.asp)

# ▶ MED DINE EGNE ORD

## NATIONALE OG REGIONALE SYN PÅ SAMHØRIGHEDSPOLITIKKEN

Panorama glæder sig til at modtage dine bidrag!

*Panorama* inviterer i rubrikken »Med dine egne ord« »nøgleforbrugerne« af samhørighedspolitik på nationalt og regionalt plan til at »blive hørt« og give feedback på den europæiske politik i praksis på lokalt plan, hvad enten det drejer sig om nuværende resultater og succeser eller om indblik i forberedelserne til den kommende programmeringsperiode.

Med mere end 270 regioner i de 28 EU-medlemsstater, der hver især har deres egen specifikke økonomiske og kulturelle historie og deres egne behov, er det vigtigt, at politiske beslutningstagere, administratorer og embedsmænd på alle planer er klar over den reelle indvirkning, som samhørighedspolitik har på græsrodsniveau.

I denne udgave præsenterer *Panorama* meninger fra tre medlemsstater og regioner, som kigger fremad mod deres planer om implementering af struktur- og investeringsfondene i den næste programmeringsperiode fra 2014 til 2020.

Tjekkiet og regionen Bruxelles-Capitale i Belgien skitserer deres tilgang til at definere fremtidens prioriteter, idet de bygger på erfaringerne fra aktuelle programmer. Samtidig sætter Noord-Brabant i Nederlandene fokus på provinsens innovative miljø og iværksættermiljø.

*Panorama* modtager med glæde dine bidrag, som vi eventuelt vil bruge i fremtidige udgaver:

▶ [regio-panorama@ec.europa.eu](mailto:regio-panorama@ec.europa.eu)

### ▶ NEDERLANDENE

## ▶ BRABANT, EUROPAS CENTRUM FOR INTELLIGENTE LØSNINGER

**Noord-Brabant er klar til en ny europæisk programmeringsperiode. Efter to års intensivt samarbejde med de øvrige provinser i den sydlige del af Nederlandene om et fælles program og en fælles strategi baseret på europæiske målsætninger er målet i sigte.**

Den nederlandske region Noord-Brabant spiller en fremtrædende rolle i landets økonomi. Regionens andel af Nederlandenes bruttonationalprodukt, antallet af virksomheder, antal beskæftigede samt det årlige antal patenter, opfindelser og innovationer ligger langt over det nationale gennemsnit. Noord-Brabant er også hjemsted for Eindhoven/Brainport-området, som er Europas tredjevigtigste region, når det drejer sig om teknologi.

### High tech, high touch

Noord-Brabant er blandt Europas førende regioner med hensyn til innovation. Det er Noord-Brabants ambition at fastholde og styrke denne position og at være Europas centrum for intelligente løsninger. Regionens udgangspunkt er en traditionel,

men meget konkurrencedygtig produktionssektor, men den har også en stærk innovativ sektor (f.eks. inden for højteknologi, logistik og design). Tradition og teknologi, kombinationen af high tech og high touch, er så udbredt i Noord-Brabant, at det er grundlaget for succes.

### Operationelt program

Noord-Brabant og dens regionale partnere skal specialisere sig inden for visse økonomiske aktiviteter for at kunne opfylde sine ambitioner. Noord-Brabant er ved at afslutte forberedelserne til det nye operationelle program for perioden 2014-2020 i samarbejde med de øvrige provinser Zeeland og Limburg i den sydlige del af Nederlandene. I denne forbindelse er der udarbejdet en strategi for intelligent specialisering. Der sættes ekstra fokus på følgende økonomiske klynger i det nye operationelle program: fødevarer, bio- og sundhedsvidenskab, biobaseret økonomi, højteknologiske systemer og materialer, logistik og vedligeholdelse. Regionalt grænseoverskridende samarbejde er ligeledes fortsat en nøgleprioritet.





High Tech Campus Eindhoven udgør den mest intelligente kvadratkilometer i Nederlandene med over 100 selskaber og institutter og omkring 8 000 forskere, udviklere og iværksættere, der arbejder på at udvikle fremtidens teknologier og produkter. High Tech Campus Eindhoven er med til at fremskynde innovation ved at tilbyde nem adgang til højteknologiske faciliteter og internationale netværk.

## Enestående samspil

Nøglen til at skabe et vellykket iværksætttermiljø i den sydlige del af Nederlandene og ikke mindst Noord-Brabant handler ikke kun om, »hvad vi gør«, men også om, »hvordan vi gør det«. Strategien for intelligent specialisering bygger på oplysninger fra myndighederne, erhvervslivet og videninstitutioner (triple helix-konceptet). Noord-Brabant har udvidet sit triple helix-netværk ved at tiltrække nye økonomiske partnere som f.eks. hospitaler, transportvirksomheder, energiselskaber og interessegrupper blandt borgerne. Der er lanceret over 600 projekter under det nuværende program for 2007-2013, hvoraf de 400 er iværksat af små og mellemstore virksomheder (SMV'er).

## Den europæiske iværksætterregion 2014

Noord-Brabant viser en klar vilje til at gennemføre triple helix-tilgangen med det mål at fremme et godt iværksætterklima, især for SMV'er. Regionsudvalget belønnede for nylig dette ved at tildele regionen den prestigefyldte »europæiske iværksætterpris 2014«. På vej mod 2020 er Noord-Brabant overbevist om, at denne triple helix-metode endnu en gang vil vise sig at være den rigtige.

### Bert Schampers og Lieke van Alphen

PR-rådgivere  
Provinsen Noord-Brabant

►YDERLIGERE OPLYSNINGER  
[www.brabantsmartsolutions.com](http://www.brabantsmartsolutions.com)

### ►TJEKKIET

# ►FORBEREDELSE TIL DEN NYE PROGRAMMERINGSPERIODE 2014-2020

## DET VIGTIGSTE MÅL ER AT SIKRE EN RETTIDIG START

**Der har allerede været arbejdet intensivt på den nye programmeringsperiode siden 2010, men vi har stadig et stort arbejde foran os, hvis vi vil sikre, at anvendelsen af EU-midler allerede påbegyndes i begyndelsen af 2014. Forordningerne om rammerne for EU-midlerne skal stadig godkendes et halvt år inden programmeringsperiodens start, men Tjekkiet har allerede fastlagt landets vigtigste strategiske prioriteter og skitseret strukturen af fremtidige programmer, hvis hovedmål er at fremme vækst og øge konkurrenceevnen for Tjekkiet som helhed.**

Det faktum, at Tjekkiet først rigtigt kom i gang med at anvende ressourcerne i den nuværende programmeringsperiode med et års forsinkelse, viser, at værdien af omhyggelige

og rettidige forberedelser ikke kan undervurderes denne gang. Ansvar for planlægningen af programmeringsperioden 2014-2020 ligger hos ministeriet for regional udvikling - den nationale koordineringsmyndighed. I forbindelse med forberedelsesarbejdet tager ministeriet især udgangspunkt i de opnåede erfaringer og anvendelse af partnerskabsprincippet, ligesom der inddrages en bred vifte af eksperter og ministeriets egne folk. Ministeriet har siden begyndelsen af året haft en uformel dialog med repræsentanter for Europa-Kommissionen og været med til at udarbejde partnerskabsaftalen, som er det strategiske dokument for anvendelse af ressourcerne inden for den fælles strategiske ramme for den næste periode. Et udkast til partnerskabsaftalen, som den tjekkiske regering allerede har drøftet, vil blive viderebearbejdet og

forelagt Europa-Kommissionen til efteråret. Der er intense forberedelser i gang for på programniveau at udvikle en samlet miljømæssig metode og strategier, der har til formål at fremme stabiliteten med hensyn til menneskelige ressourcer og øge gennemsigtigheden i Tjekkiet forvaltnings- og kontrolsystemer.

De nationale udviklingsprioriteter fremgår klart af den tjekiske partnerskabsaftale, og opfyldelsen heraf er målet for syvårsperioden. Tilsammen kan prioriteterne, men også de største konkurrencemæssige hindringer for Tjekkiet, benævnes »4I« eller de fire i'er: infrastruktur, institutioner, innovation og inklusion. Støtte til disse områder vil være med til at gøre Tjekkiet til et godt sted at bo og samtidig et attraktivt sted for investeringer og erhverv.



Struktur- og investeringsfondenes fremtid og fortid kan ikke adskilles. De erfaringer, der er opnået i forbindelse med den nuværende programmeringsperiode, bruges i forberedelserne til perioden 2014-2020. Der tages hensyn til de positive erfaringer, som klart viser, hvad der har været vellykket, men der tages også hensyn til de fejl, der er sket, og som ikke kan ignoreres. I dette tilfælde er den mest værdifulde erfaring, at man skal lære af sine fejl. Man kan ikke gå ud fra, at det er muligt

at finde rundt i et så komplekst og kompliceret system som struktur- og investeringsfondene, uden at der opstår fejl, men det er også nødvendigt at adskille formelle fejl fra bevidste fejl.

Det var, hvad deltagerne i konferencen om samhørighedspolitikens fordele, der fandt sted den 20. juni 2013 i Prag, blev enige om og fremhævede i deres bidrag. Repræsentanterne for de europæiske institutioner, nationale gennemførelsesstrukturer, modtagere af EU-støtte og eksperter drøftede ikke kun de klart positive resultater og EU-fondenes særlige fordele for Tjekkiet (f.eks. over 70 000 nye job og forbedringer i den offentlige forvaltning) på konferencen.

Samhørighedspolitikken anses generelt for at være en god mulighed for fremtidige investeringer. Man skal dog være opmærksom på ændringen fra politikens oprindelige kompensationskarakter til en politik, der fremmer vækst, konkurrencedygtighed, innovation og videnøkonomi. Vi forventer, at denne ændring vil vise sig i viften af projekter, der modtager støtte, og som vil kræve en mere effektiv ressourceanvendelse og mere synlige resultater i den kommende programmeringsperiode. Indførelse af strategisk og effektiv projektstyring, synergier mellem samhørighedspolitikken og andre nationale strategier samt alle involverede myndigheders overholdelse af partnerskabsprincippet i forbindelse med gennemførelsen udgør alt sammen vigtige erfaringer, som Tjekkiet vil udnytte i forbindelse med den nuværende programmeringsperiodes afslutning og forberedelserne til den kommende periode.

**Ministeriet for regional udvikling**  
*den nationale koordineringsmyndighed*

► YDERLIGERE OPLYSNINGER  
[www.mmr.cz](http://www.mmr.cz)

► BELGIEN

## ► EFRU I REGIONEN BRUXELLES-CAPITALE

**I lyset af de betydelige udfordringer, som regionen Bruxelles-Capitale står over for med hensyn til arbejdsløshed og økonomisk og bæredygtig udvikling, har regionen forsøgt at reagere på en måde, der er i overensstemmelse med de nye forordninger, og som først og fremmest supplerer regionens egne tiltag.**

De regionale myndigheder har forsøgt at undgå den faldgrube, der er forbundet med at uddele EFRU-midler til de sædvanlige operatører. Først og fremmest sørgede de for, at alle partnerne sad med ved bordet og foretog en sammenhængende vurdering af regionen, som fremhævede dens styrker og svagheder.



Regionen Bruxelles-Capitale har tilrettelagt en række arrangementer, hvor udfordringerne og prioriteterne i forbindelse med de kommende programmer vedrørende de europæiske struktur- og investeringsfonde vil blive drøftet.

Den 15. marts 2013 deltog over 200 repræsentanter for regionale organer samt repræsentanter og operatører i åbningsarrangementet for partnerskabsmetoden, hvor repræsentanter for Europa-Kommissionen også var til stede. Den 24. april mødtes omkring 40 eksperter i forskellige emner derefter for at komme med debatoplæg til de kommende programmer, som var identificeret i vurderingen. Debatten fremhævede de mulige synergivirkninger mellem fondene og behovet for at arbejde branche for branche, idet beskæftigelse og uddannelse blev sammenkædet med investeringer i bæredygtig udvikling, innovation og små og mellemstore virksomheder. I juni og juli var der over 100 deltagere i tre temaworkshopper, der skulle fastlægge prioriteter og foranstaltninger for EFRU og ESF's operationelle programmer.

I stedet for blot at støtte operatørernes projekter hver for sig ønskede forvaltningsmyndigheden at benytte en fælles tilgang ved at bringe fremtidens partnere sammen og vise fordelene ved at samarbejde om to vigtige forhold: udvikling af integrerede økonomiske sektorer og spørgsmålet om socio-økonomisk og regional polarisering.

I løbet af perioden 2007-2013 demonstrerede nogle støttemodtagere f.eks. fordelene ved at præsentere distrikterne i regionens tidligere industricenter som en helhed. Andre arbejdede sammen om at fremme seks industrielle sektorer, der er knyttet til miljøet, idet de analyserede mulighederne for at skabe eller udvikle virksomheder og tilbyde en bred vifte af koordinerede støtteforanstaltninger til virksomheder inden for disse sektorer.

Regionens lille størrelse og nærheden til dens økonomiske interesser er reelle aktiver, og myndighederne mener, at man i fremtiden kan skabe job ved at stimulere synergivirkninger og gennemføre fælles politikker. Det vil gøre det muligt at fremme nogle virksomheders afprøvning og udvikling af nye metoder, at fremskynde andres anvendelse af disse metoder og at sætte endnu andre virksomheder i stand til i god tid at uddanne medarbejdere, der kan opfylde et behov eller reagere på en markedsmulighed... kort sagt at forbedre forudsigelser, reaktioner og samarbejde.

I overensstemmelse med Europa 2020-strategien vil regionen Bruxelles-Capitales operationelle program være åbent over for innovation, miljø og inklusion. Og det er derfor regionens forventning, at de udvalgte projekter ikke vil begrænse sig til en enkelt af disse dimensioner.

EFRU-programmerne vil fokusere på at styrke de udvalgte økonomiske sektorer som helhed ved hjælp af visse eksisterende løftestænger. De skal overvåge og understøtte bestemte tiltag og fremme offentlig eller privat medfinansiering med henblik på at skabe øget sammenhæng i de udvalgte sektorer.

For ikke at sprede midlerne for meget prioriteres tildeling af EFRU-midlerne til sektorer, der sigter mod at reducere CO<sub>2</sub>-udledningerne eller mod at forbedre energi- og miljøvirkningerne, og som vil skabe arbejdspladser, der harmonerer med den lokale arbejdsstyrke. Projekter med et mindre lokalt præg kan dog stadig udvælges. Men den regionale myndighed skal være opmærksom på, hvor meget reel indflydelse de kan få: en løftestangseffekt på en sektor, som derefter (på kort eller mellemlang sigt) kan rekruttere medarbejdere svarende til den arbejdsstyrke, der er til rådighed lokalt og regionalt. Regionen vil også sikre, at den følger princippet om intelligent specialisering, og at den anvender og udvikler de værktøjer, der er indført i løbet af tidligere programmeringsperioder, f.eks. projektet Brussels Greenbiz, der fungerer som inkubator for fremtidens miljøtiltag.

### **Sandrine Vandewattyne**

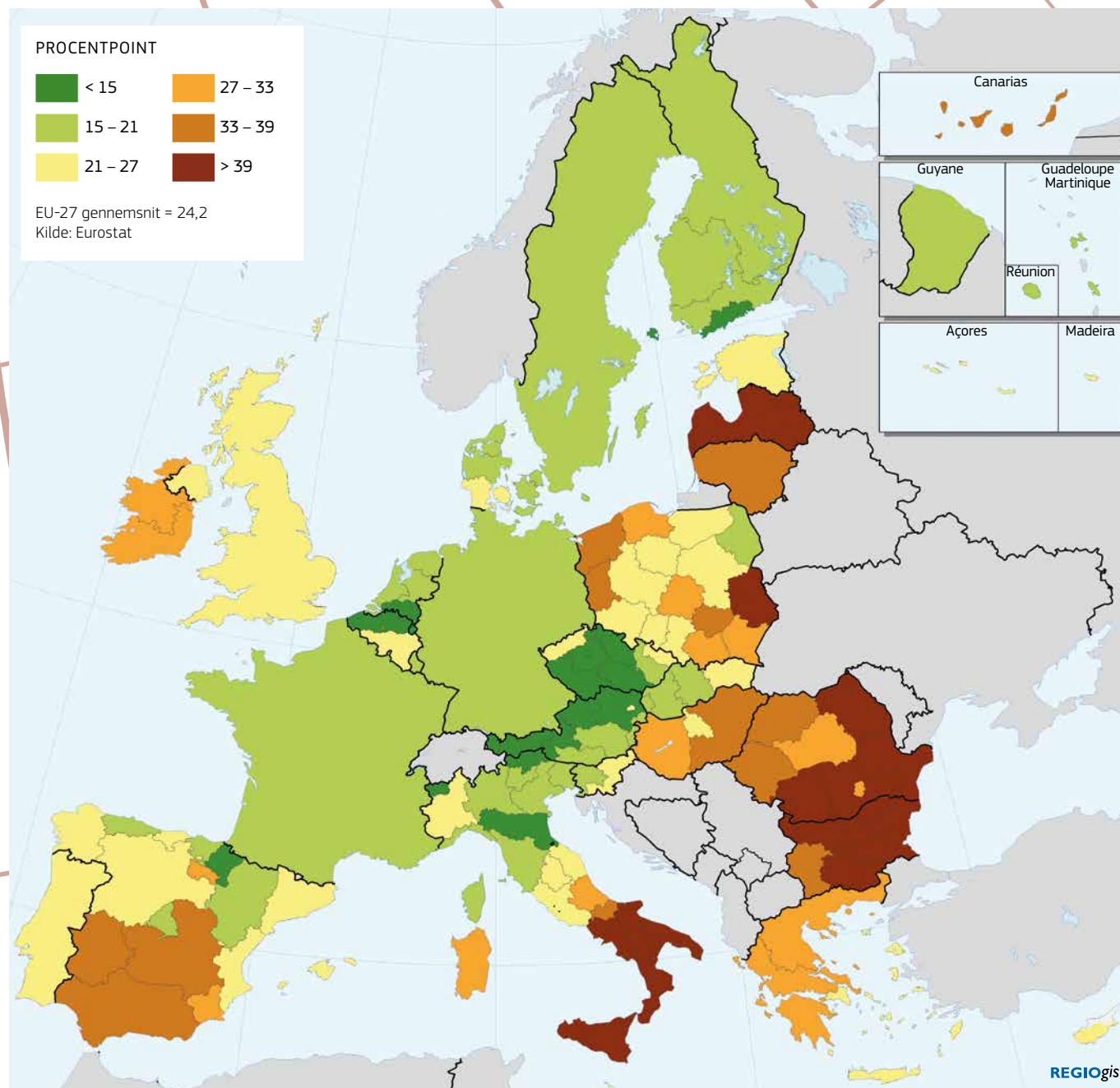
*Kommunikationsmedarbejder  
Bruxelles' regionale offentlige administration,  
regional koordination, instans for koordination  
og forvaltning af EFRU 2007-2013*

►YDERLIGERE OPLYSNINGER  
[www.feder.irisnet.be](http://www.feder.irisnet.be)



# ► BEFOLKNING

## TRUET AF FATTIGDOM ELLER SOCIAL UDSØDELSE, 2011

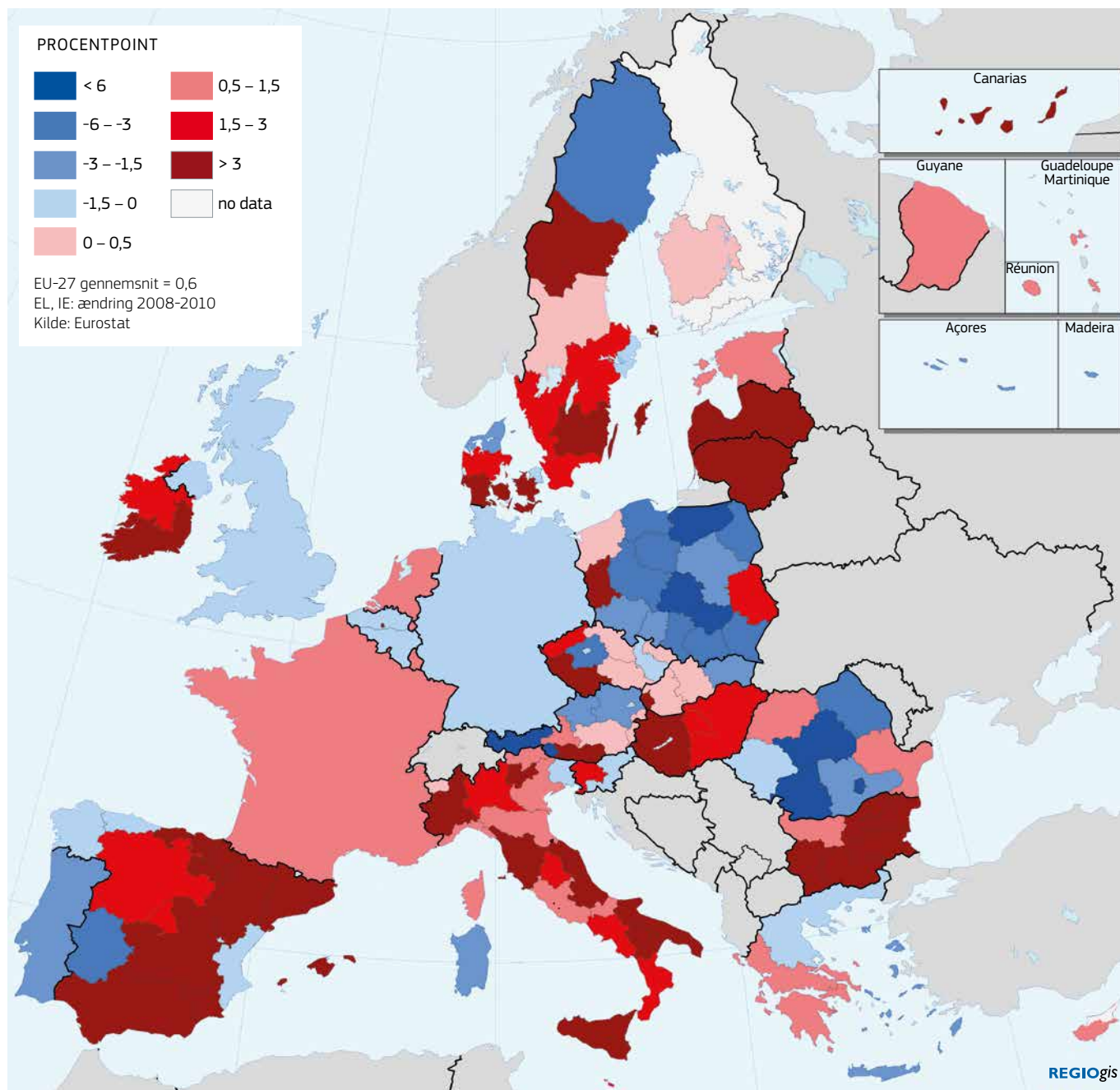


I 2011 noterede Bulgarien, det sydøstlige Rumænien, Letland og Syditalien de højeste tal for den andel af befolkningen, der er truet af fattigdom eller social udstødelse. Samme år blev der målt meget lave fattigdomsprocenter navnlig i regioner i Østrig, Tjekkiet og Norditalien.

På EU-plan har den økonomiske krise medført en stigning i den andel af befolkningen, der er truet af fattigdom eller social udstødelse. Fra 2008 til 2011 steg andelen med 0,6 procentpoint. Andelen vil sandsynligvis stige i fremtiden, da krisen endnu ikke er overstået, og det tager tid, før virkningerne slår igennem. ►►

# ▶ ÆNDRING I DEN ANDEL AF BEFOLKNINGEN

DER ER TRUET AF FATTIGDOM ELLER SOCIAL UDSTØDELSE, 2008-2011



Virkningerne på risikoen for fattigdom eller udstødelse var højest i de seks medlemsstater, der er hårdest ramt af krisen (Estland, Grækenland, Irland, Letland, Litauen og Spanien), men virkningerne var også betydelige i Italien og Bulgarien.

Til gengæld oplevede flere af de store medlemsstater, bl.a. Tyskland og Det Forenede Kongerige, kun små stigninger eller ligefrem en lille mindskelse af risikoen for fattigdom eller udstødelse, bl.a. Polen og Rumænien.

# ▶ NYHEDER

## [KORTE NYHEDER]

### ▼

## 100 EURBAN FOTOUDSTILLING



OPEN DAYS 2013 byder på et nyt visuelt aspekt. Udstillingen »100 EURban solutions«, der vises flere steder i forbindelse med OPEN DAYS-arrangementet og på gaderne i Bruxelles, illustrerer bymæssige løsninger baseret på casestudier og god overførbare praksis (f.eks. affalds- og vandbehandling, offentlig transport, boliger mv.), som udnytter de resultater, der er opnået i programmeringsperioden 2007-2013. Udstillingens fotos og tilhørende tekster lægges også ud på nettet, så man kan se dem, selv om man ikke kan komme til Bruxelles.

#### ▶YDERLIGERE OPLYSNINGER

[http://ec.europa.eu/regional\\_policy/conferences/od2013/exhibitions.cfm](http://ec.europa.eu/regional_policy/conferences/od2013/exhibitions.cfm)



### ▼

## ØGET PROJEKTSYNLIGHED

Over 120 medlemmer af INFORM-netværket af kommunikationsmedarbejdere fra EFRU og Samhørighedsfonden mødtes i Budapest den 30.-31. maj for at udveksle erfaringer, præsentere resultater og fastlægge god praksis.

To emner var genstand for særlig opmærksomhed: hvordan støtte-modtagere kan inddrages i kommunikationsaktiviteterne fra projektstart (et maltesisk casestudie fokuserede på dette), og udarbejdelse af kommunikationsstrategier for den næste finansieringsperiode (fire regioner i Nederlandene samarbejder om en fælles strategi).

Dagsordenen og alle øvrige præsentationer ligger på INFORM-netværkets arrangementsside.

I mellemtiden er forberedelserne godt i gang til den kommende konference »Telling the Story«, der afholdes i Bruxelles den 9.-10. december 2013.

Denne vigtige konference, der er tilrettelagt af Generaldirektoratet for Regionalpolitik og Bypolitik i samarbejde med Generaldirektoratet for Beskæftigelse og Sociale Anliggender, har som særsigtet mål at fremhæve betydningen af at formidle resultaterne af EU's samhørighedspolitik.

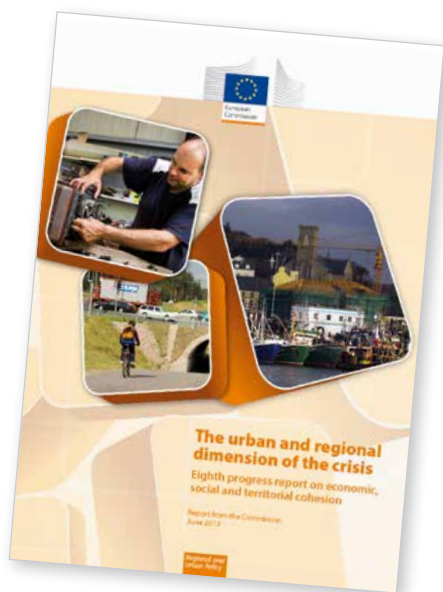
Blandt højdepunkterne vil være en præsentation af god kommunikationspraksis i medlemsstaterne, den endelige udgave af bestemmelserne om gensidig orientering og kommunikation for perioden 2014-2020 og resultaterne af Eurobarometer-undersøgelsen fra 2013 om borgernes kendskab til og opfattelse af EU's regionalpolitik.

Desuden vil der blive afholdt workshopper/paneldiskussioner om udvalgte kommunikationsspørgsmål (sociale medier, informationskampagner, åbne projektdage mv.) og praktiske kurser. Målet er at forsyne forvaltningsmyndighederne med rettidig og nyttig viden inden færdiggørelsen af kommunikationsstrategierne for programmerne.

#### ▶YDERLIGERE OPLYSNINGER

[http://ec.europa.eu/regional\\_policy/informing/events/201305/index\\_en.cfm](http://ec.europa.eu/regional_policy/informing/events/201305/index_en.cfm)





## 8. STATUS- RAPPORT: SAMHØRIGHEDS- POLITIK ER MERE NØDVENDIG END NOGENSINDE

Mellem 2008 og 2012 steg arbejdsløsheden i fire ud af fem regioner i EU. Desuden faldt BNP i to ud af tre regioner mellem 2007 og 2010. Krisen har omfattende konsekvenser for både udviklede og mindre udviklede regioner. Resultatet er voksende skævheder mellem EU-regionerne efter en lang konvergensperiode.

Denne dramatiske vending fremhæves i den ottende statusrapport om den økonomiske, sociale og territoriale samhørighed, »Krisens regionale og bymæssige dimension«, som Europa-Kommissionen vedtog i dag. Den afslører det voldsomme fald i den regionale beskæftigelse og bruttonationalproduktet, huspriserne og den disponible husstandsindkomst. Rapporten viser ligeledes, at mens de direkte udenlandske investeringer og eksporten hurtigt kom sig efter krisen, ligger importen stadig langt under niveauet fra før krisen.

### ►YDERLIGERE OPLYSNINGER

[http://ec.europa.eu/regional\\_policy/information/reports/index\\_en.cfm](http://ec.europa.eu/regional_policy/information/reports/index_en.cfm)

## EXTREMADURA PRÆSENTERER SIN STRATEGI FOR INTELLIGENT SPECIALISERING

Den 24. juni præsenterede den spanske region Extremadura sin strategi for intelligent specialisering (RIS3) for Regionsudvalget i Bruxelles. Regionernes næstformand Cristina Teniente og direktør i Generaldirektoratet for Regionalpolitik og Bypolitik Raoul Prado understregede vigtigheden af denne strategi som et redskab til regional økonomisk forandring, hvilket er afgørende for at optimere anvendelsen af EU-midler i perioden 2014-2020.



Extremadura har integreret strategien for intelligent specialisering i sin innovations- og erhvervsstrategi med betegnelsen ONE (Organising a New Extremadura), som derved er en af de vigtigste søjler i den regionale erhvervsstruktur. Strategien fokuserer på fire temaer: langsigtet forvaltning af naturressourcer, fødevarerindustri med høj værditilvækst, vedvarende energi og turisme med fokus på livskvalitet. Disse fire temaer er udgangspunktet for en strategi, der er så fleksibel, at den løbende kan revideres og modificeres i programmeringsperioden og dermed stimulere regionens styrker mest muligt.

Præsentationen fremhævede også, hvordan udviklingen af strategien aktivt inddrog lokale interessenter via et forum, der blev afholdt i februar 2013. Over 500 borgere, akademikere, iværksættere og repræsentanter for de lokale myndigheder deltog med det formål at definere fremtidige prioriteter. Næste trin er fremlæggelsen af RIS3-strategien til godkendelse i Europa-Kommissionen som led i medlemsstaternes forhåndsforholdninger.

### ►YDERLIGERE OPLYSNINGER

<http://one.gobex.es>



**Samlede omkostninger:**  
3 496 000 EUR  
**EU-bidrag:**  
1 000 000 EUR

► ØSTENGLAND, DET FORENEDE KONGERIGE

# ► ELECTRONIC SENSOR

## SPARER RESSOURCER VED OVERVÅGNING AF VANDLEDNINGER

**Vandspild i forbindelse med vandledninger under jorden koster millioner. Virksomheden Syrinix Ltd i Det Forenede Kongerige har udviklet et intelligent system til overvågning af vandledninger, der kan lokalisere utætheder og alarmere reparationsmandskabet.**

Syrinix er en ung SMV med base i Norwich i Det Forenede Kongerige, der har udviklet avanceret sensor- og signaludstyr til overvågning af hovedvandledninger.

Virksomheden har modtaget finansieringskapital fra Low Carbon Innovation Fund (LCIF) – en lokal venturekapitalfond, der foretager investeringer i den tidlige fase, og som er medfinansieret af Den Europæiske Fond for Regionaludvikling (EFRU). Finansieringskapitalen beløber sig til 810.000 £ (1 mio. EUR). LCIF investerer altid kun med deltagelse af private medinvestorer og kan ligeledes samle den nødvendige medinvestering til projekter fra andre »investor-enge«.

I 2010 lancerede Syrinix TrunkMinder – et intelligent system til overvågning af vandledninger, der bruger sensorer placeret på ledningerne med 500-750 meters mellemrum. Sensorerne kan lokalisere bittesmå utætheder og sender en automatisk alarm direkte til det relevante forsyningselskab, så vandledningen kan blive repareret, før den springer, eller før der udsiver mere vand.

Det intelligente overvågningssystem anvendes allerede af vandforsyningselskaber i hele Det Forenede Kongerige, så der spares millioner i tid, arbejdskraft og ressourcer.

TrunkMinder leverer nøgleoplysninger til infrastrukturdriftsansvarlige om, hvor utætheden befinder sig – med en meters præcision, og sørger for tidlig varsling med henblik på at forhindre katastrofale fejl på ledningsnettet samt øjeblikkelig alarm i tilfælde af ledningsbrud.

Syrinix har også udviklet TransientMinder, der reducerer de skadelige virkninger af kortvarige trykændringer. Aktiviteter som ventillukning eller hurtig åbning kan være potentielt skadelige, idet kortvarige trykændringer kan medføre træthed og undertiden katastrofale skader på andre komponenter i det lokale ledningsnet.

I de sidste to år har Syrinix opnået en position som førende ekspert inden for teknologi til infrastrukturdrift i vandsektoren, og virksomheden ligger i forhandlinger med forsyningselskaber i Australien, USA, Mellemøsten og Fjernøsten.

LCIF foretager egenkapitalinvesteringer i den tidlige fase i SMV'er i Østengland, der udvikler nye og innovative produkter eller processer på en CO<sub>2</sub>- og miljøvenlig måde. Fonden opererer med 20,5 mio. £ (25,3 mio. EUR) fra EFRU, som modsvares af en privat investering på over 17 mio. £ (21 mio. EUR) – hvilket giver en samlet investering på over 50 mio. £ (61,7 mio. EUR) i Østengland. Fonden løber indtil december 2015.

### ► YDERLIGERE OPLYSNINGER

[www.syrinix.com](http://www.syrinix.com)

[www.lowcarbonfund.co.uk](http://www.lowcarbonfund.co.uk)

▶ ANDALUSIEN, SPANIEN

▶ **ENERGIEFFEKTIVE****BELYSNINGSSYSTEMER FRA ANDALUSIEN**

**Samlede  
omkostninger:**  
10 295 000 EUR

**EU-bidrag:**  
1 153 000 EUR

**Barbate i provinsen Cádiz i det sydlige Andalusien er et af de steder i Spanien, der er hårdest ramt af arbejdsløshed. Byen, hvis økonomi er baseret på fiskeri og turisme, gennemlever i øjeblikket en af de sværeste perioder nogensinde.**

Siden 2009 har Barbate imidlertid været vært for et af de vigtigste erhvervsinitiativer i Andalusien, nemlig Light Environment Control SL (LEC) – en virksomhed, der med EU-støtte har medvirket til at forbedre den ødelagte lokale økonomi betydeligt. Helt konkret er der skabt 82 job, de fleste til højt specialiserede ingeniører, hvilket også er med til at fastholde dygtige andalusiske medarbejdere, som ikke ville have kunnet forfølge deres karriere i Spanien uden dette projekt.

LEC blev etableret i 2009 efter fire års forskning i udviklingen af et billigere og mere effektivt belysningsystem. Det er velkendt blandt offentlige myndigheder og virksomheder, at belysning udgør en af deres største faste udgifter.

I 2007, mens virksomheden stadig var i forskningsfasen, stod LEC for første gang for belysningen i en europæisk by ved hjælp af fjernbetjent LED-teknologi. De positive reaktioner fra myndigheder og virksomheder fik LEC til at gå videre og forske i design og produktion af deres egne belysningsystemer.

Opførelsen af et center for forskning, udvikling og innovation samt LED-teknologi blev påbegyndt i 2009. Den 6 500 m<sup>2</sup> store bygning rummer et bearbejdningscenter, renrumsfaciliteter til elektronik, et maleområde, et område til lysstyrkemærkning og et montageområde.

LED-pærer reducerer energiforbruget væsentligt og dermed udgifterne. De er 100% genanvendelige, og i modsætning til konventionelle pærer indeholder de ikke forurenende stoffer som bly, kadmium eller kviksølv. Desuden producerer de ikke infrarøde eller ultraviolette stråler, og de genererer mindre varme, hvilket fører til mindre energispild og mindre forbrug til aircondition.

LEC har inden for sit ekspertiseområde udviklet løsninger til indendørs- og udendørsbelysning samt det ophavsretsbeskyttede softwareprogram StelUrban til styring af gadebelysning. Programmet tilpasser belysningen til det aktuelle behov og sikrer derved yderligere energibesparelser. Programmet er cloud-baseret, så man kan få adgang til det fra mobile enheder. Det indeholder desuden et alarmsystem, som advarer brugerne i tilfælde af uautoriserede opkoblinger eller forbrug eller andre fejl i installationen.

Virksomheden kontrollerer hele produktionsprocessen og kan derfor lave skræddersyede løsninger, der opfylder kundernes specifikke behov. LEC er i øjeblikket Andalusiens førende LED-producent og en af de største i Spanien. Virksomheden er i gang med belysningsprojekter i lande som Mexico, Brasilien, Peru og Marokko, og den har modtaget en innovationspris fra Universitetet i Sevilla og en udmærkelse fra Andalusiens regionalråd i kategorien for innovation og videnskabelig præstation.

▶ **YDERLIGERE OPLYSNINGER**

<http://www.lecsl.com/web/?lan=en>



► DET EUROPÆISKE TERRITORIALE SAMARBEJDE

# ► ERFARINGSUDVEKSLING

## OM FINANSIERINGSPROJEKTER FOR SMV'ER



**Samlede omkostninger:**  
1 995 000 EUR  
**EU-bidrag:**  
1 567 000 EUR

**Det finansieringstekniske projekt hjælper medlemsstaterne med at udveksle erfaringer og god praksis med hensyn til anvendelse af finansieringstekniske instrumenter og privat finansiering til SMV'er.**

Finansieringstekniske instrumenter er en mulighed, som Europa-Kommissionen tilbyder medlemsstaterne, så de kan opfylde politiske mål. De har forskellige former såsom lån, lånegarantier, egenkapital, risikovillig kapital og mikrofinansiering. Medlemsstaterne kan ved hjælp af disse inddrage kapital fra den private sektor og anvende offentlige ressourcer mere effektivt ved gennemførelse af projekter.

Anvendt under de rette omstændigheder og på den rette måde kan finansielle instrumenter spille en central rolle for maksimeringen af effektiviteten i leveringen af regionalpolitik, hvilket er en klar prioritet i den nuværende økonomiske og finansielle sammenhæng. Nye data viser, at hver euro fra offentlige ressourcer medførte mellem en og to euro i lån, mellem en og tre euro i egenkapitalinvesteringer og mellem en og otte euro i garanterede lån.

Det finansieringstekniske projekt »Sharing Methodologies on Financial Engineering for Enterprises« (Udveksling af finansieringstekniske metoder for virksomheder) har deltagelse af 13 partnere fra 13 lande og tager sigte på analyse og erfaringsudveksling mellem regionale og nationale myndigheder i hele Europa, så de finansieringstekniske instrumenter anvendes så effektivt som muligt.

Projektet styres af den italienske virksomhed Finlombarda S.p.A., der er hjemmehørende i regionen Lombardiet, og som finansieres gennem programmet INTERREG IVC for europæisk territorielt samarbejde. Som led i projektet er der etableret et paneuropæisk

netværk af brugere af finansieringstekniske instrumenter, der skal fungere som platform for drøftelse af gennemførelsesprocessens forskellige faser – programmering, gennemførelse samt overvågning og rapportering – med henblik på at finde konkrete løsninger på sammenlignelige problemer.

En omfattende database med oplysninger om finansieringstekniske instrumenter, der er gennemført af partnere, er under opbygning. Erfaringer med anvendelse af ca. 45 finansielle instrumenter er analyseret, herunder 6 garantiordninger, 10 låneordninger, 13 egenkapitalordninger og 16 kombinerede ordninger.

Der er udviklet et websted med lettilgængelige oplysninger om de forskellige finansielle instrumenter. Webstedet skal også indeholde finansieringstekniske retningslinjer med fokus på de faldgruber, der skal undgås, bedste praksis for indførelse af klare regler for oprettelse og gennemførelse af finansielle instrumenter samt inddragelse af potentielle finansielle formidlere.

Der arrangeres ligeledes temaarbejdsgrupper, studiebesøg og informationsformidling for at fremme samarbejde og udveksling af god praksis blandt deltagerne.

De nye forordninger om de europæiske struktur- og investeringsfonde for perioden 2014-2020 lægger op til en bredere anvendelse af finansieringstekniske instrumenter i forbindelse med samhørighedspolitikken. Erfaringerne fra det treårige projekt, der løber indtil december 2014, vil være med til at sikre en større udbredelse af finansielle værktøjer i næste programmeringsperiode samt støtte til et større antal SMV'er.

► YDERLIGERE OPLYSNINGER  
[www.fin-en.eu](http://www.fin-en.eu)



**Samlede  
omkostninger:**  
1 844 000 EUR  
**EU-bidrag:**  
464 000 EUR

▶ STŘEDNI ČECHY, TJEKKIET

## ▶ SKOLE MODERNISERET

### MED HENBLIK PÅ GENINTEGRERING AF UDSATTE UNGE

**Erhvervs- og praktikskolen i Kladno-Vrapice i Tjekkiet giver udsatte unge praktiske færdigheder og et lærlingeuddannelsesbevis, der vil gøre det lettere for dem at komme ud på arbejdsmarkedet.**

En skole i et industriområde i udkanten af Prag er blevet moderniseret, så den nu er en effektiv og progressiv uddannelsesinstitution, der kan give udsatte unge på samfundets rand nye færdigheder og hjælpe dem med at få et job.

Erhvervs- og praktikskolen (Odborné učiliště a Praktická škola) i Kladno-Vrapice er blevet gennemmoderniseret. Blandt andet er 750 m<sup>2</sup> af skolens loftsetage blevet ombygget, så den nu rummer undervisningslokaler og vigtige nye undervisningsfaciliteter.

Skolen har modtaget 4,7 mio. CZK fra forskellige programmer til finansiering af renoveringsarbejdet, herunder 12 mio. CZK fra EFRU's regionale operationelle program for det centrale Bøhmen.

Skolekomplekset omfatter nu et særligt rådgivningscenter, et skolekontor og seks nye undervisningslokaler til lærlinge og undervisere. Ud over ekstra undervisningslokaler under taget har skolen nu fået et topmoderne køkken, hvor f.eks. sygeplejeelever kan lære at lave varm mad eller tilberede drikkevarer.

For at øge tilgængeligheden for handicappede elever er der etableret adgangsforhold uden barrierer og installeret ele-

vator, så eleverne kan få en lærlingeuddannelse som gartner eller elektriker.

Der tilbydes lærlingeuddannelser inden for følgende fag: tømrer, elektriker, blomsterhandler, ambulancefører, sygeplejeske, restauratør, maler, dekoratør, låsesmed, murer mv.

Skolen tager imod elever fra familier, der kun har den mest basale uddannelse, f.eks. romaer, så de har mulighed for at tilegne sig grundlæggende færdigheder. For at sikre integration af socialt udsatte grupper er det også vigtigt at levere sociale ydelser af høj kvalitet, som er til at betale. Denne skole er et led i et komplekst redningsnet.

Skolen forventes at øge den lokale beskæftigelsesgrad ved at reducere antallet af arbejdsløse, som kun har den mest basale uddannelse.

»Vi forsøger at finde den bedste måde at få eleverne videre på, at opmuntre dem til blive til noget, til at opnå færdigheder og kompetencer og til at finde et godt job. Det er vores ambition at udvikle en moderne skole, som kan konkurrere med andre skoler i EU med hensyn til kvaliteten af skolens faciliteter og undervisningsmetoder,« udtaler skoleleder Ivana Sedláková.

**▶ YDERLIGERE OPLYSNINGER**  
[www.ouvrapice.cz](http://www.ouvrapice.cz)



# ▶ EFTERFØLGENDE EVALUERING AF SAMHØRIGHEDS-POLITIKKEN, 2007-2013

## HVAD KAN VI LÆRE AF AT EVALUERE GENNEMFØRELSEN AF POLITIKKEN I EN KRISETID?

**Det er tid til at påbegynde planlægningen af den efterfølgende evaluering af programmeringsperioden 2007-2013. Europa-Kommissionen er retligt forpligtet til at afslutte evalueringen inden udgangen af 2015. Generaldirektoratet for Regionalpolitik og Bypolitik og Generaldirektoratet for Beskæftigelse og Sociale Anliggender koordinerer en række temarapporter til evaluering af forskellige aspekter af samhørigheds-politikens gennemførelse og virkninger.**

Generaldirektoratet for Regionalpolitik og Bypolitik foretog en meget omfattende efterfølgende evaluering af programmeringsperioden 2000-2006, der involverede 19 forskellige arbejds-pakker over 5 år. Evalueringen blev afsluttet i 2012. Denne gang vil øvelsen blive mere koncentreret. Nogle spørgsmål, der blev rejst i evalueringen af perioden 2000-2006, vil blive undersøgt nærmere, ligesom nye områder vil blive gennemgået. Da den aktuelle programmeringsperiode ikke afsluttes, mens evalueringen pågår, vil der være mindre fokus på interventionsområder, der er længere om at virke (f.eks. infrastruktur).

Nogle af de vigtigste spørgsmål i forbindelse med evalueringen er følgende:

- ▶ Hvilken virkning har Den Europæiske Fond for Regionaludvikling (EFRU) og Samhørighedsfonden haft? Hvordan gik det med regionalpolitikken under krisen? Lykkedes det de regionalpolitiske programmer at opretholde udviklingsinvesteringerne i denne periode? Hvad fortæller krisen os om de forskellige forvaltningsniveaues styrker i forskellige medlemsstater?
- ▶ Hvad støtter EFRU på SMV- og innovationsområdet? Er der tale om de interventioner, som i den økonomiske litteratur anses for at være de mest effektive? Hvilket belæg er der for, at interventionerne virker?
- ▶ Støtter EFRU store virksomheder? Hvis ja, hvilke foranstaltninger støttes så, og hvilken virkning har de?
- ▶ Hvad er den logiske begrundelse for de venturekapitalordninger, der er oprettet med støtte fra EFRU, og hvilke resultater er der opnået i den tidlige fase? Hvad er omkostningerne?
- ▶ Hvilke transport- og miljøinfrastrukturer er der opbygget med støtte fra strukturfondene? Er det på baggrund af tidligere erfaringer sandsynligt, at de er økonomisk bæredygtige?





Vellykkede EFRU-finansierede erhvervsstøtteprojekter (fra venstre mod højre): Forskningscenter for regenerative behandlingsformer – kompetenceklynge i Sachsen, Tyskland; Ravensbourne miljøinkubator for virksomheder i London, Det Forenede Kongerige; BIC Granada, som er en del af incitamentsprogrammet for innovation og virksomhedsudvikling, Andalusien, Spanien.

- ▶ Hvordan har strukturfondene investeret i energieffektivitet, og hvilke virkninger har det haft? I hvilke medlemsstater er det gået godt, og hvilke problemer har de øvrige oplevet?
- ▶ Hvad er begrundelsen for at investere i turisme, kultur, naturarv og kreative brancher? Hvad har været de vigtigste investeringstyper, og hvilket belæg er der for, at de virker?
- ▶ Hvad er der opnået med de europæiske territoriale samarbejdsprogrammer, især inden for forskning, teknologi og innovation, miljøbeskyttelse og -forbedringer og transport? Hvordan har tværnationale og tværregionale programmer påvirket den politiske udvikling i EU?
- ▶ Hvilke strategier for integreret byudvikling støttes af strukturfondene? Hvilken rolle spiller investering i social infrastruktur?

Der vil blive udarbejdet en sammenfattende rapport i slutningen af 2015. Der vil ligeledes blive udarbejdet temarapporter for hver del af evalueringen samt lande- og regionsrapporter, der bliver tilgængelige via elektroniske kort.

Der vil bl.a. blive anvendt metoder som litteraturgennemgange, dataanalyse, casestudier og makro- og sektorøkonomiske modeller. Som et første skridt har Generaldirektoratet for Regionalpolitik og Bypolitik iværksat en evaluering af de oplysninger, forvaltningsmyndighederne har indberettet i de årlige gennemførelsesrapporter. Det vil gøre evalueringens senere arbejdsplaner mere robuste og også gøre det lettere for dem, der har ansvaret for at udforme programmet for 2014-2020, at forbedre overvågningssystemernes kvalitet og pålidelighed.

Der vil i løbet af processen blive holdt en række høringer for at underbygge analysen og evalueringsresultaterne. Høringerne får deltagelse af akademiske eksperter, tematiske eksperter og de ansvarlige for udformningen og gennemførelsen af politikken i de 28 medlemsstater. Generaldirektoratet for Regionalpolitik og Bypolitik forventer på baggrund af denne dialog, at medlemsstaterne og regionerne tager et medansvar for evalueringsresultaterne og tager højde for dem i programmerne for perioden 2014-2020 – hvilket stadig sker på et meget tidligt gennemførelsestrin i slutningen af 2015.

Den efterfølgende evaluering af programmeringsperioden 2000-2006 havde stor indflydelse på udformningen af programmeringsperioden 2014-2020. Det særlige fokus på specifikke mål – afstemt efter den nationale eller regionale kontekst, kravene om resultatindikatorer, der viser det pågældende mål med en basislinjeværdi og en målværdi, anvendelsen af fælles indikatorer med vedtagne definitioner, afklaringen af overvågningens og evalueringens funktion samt kravet om, at forvaltningsmyndighederne skal foretage konsekvensanalyser, er alle begrundet i resultaterne af evalueringen. Generaldirektoratet for Regionalpolitik og Bypolitik forventer, at denne efterfølgende evaluering vil give yderligere indblik i, hvordan man kan forbedre udformningen og virkningerne af samhørighedspolitikken.

#### YDERLIGERE OPLYSNINGER

[http://ec.europa.eu/regional\\_policy/impact/evaluation/index\\_en.cfm](http://ec.europa.eu/regional_policy/impact/evaluation/index_en.cfm)

## ► KALENDER

**7.-10. OKTOBER 2013**

\_Bruxelles (BE)

**OPEN DAYS 2013**

**28.-29. OKTOBER 2013**

\_Bukarest (RO)

Det andet årlige forum  
vedrørende EU's strategi  
for Donauområdet

**8. NOVEMBER 2013**

\_Bruxelles (BE)

Regioner som motorer  
for ny vækst via intelligent  
specialisering

**9.-10. DECEMBER 2013**

\_Bruxelles (BE)

Konferencen »Telling the  
story« (At fortælle historien)

**6.-7. FEBRUAR 2014**

\_Athen (EL)

Konference om  
en EU-strategi  
for Adriaterhavet  
og Det Joniske Hav

**31. MARTS 2014**

\_Bruxelles (BE)

RegioStars

Flere oplysninger om disse arrangementer i afsnittet  
Kalender på Inforegio-webstedet:

[http://ec.europa.eu/regional\\_policy/conferences/  
agenda/index\\_da.cfm](http://ec.europa.eu/regional_policy/conferences/agenda/index_da.cfm)

Vi vil gerne høre  
om samhørighedspolitiske resultater  
i din region, fremhævelse af resultater  
og håndgribelige fordele for borgerne  
og dit syn på forberedelserne til næste  
programmeringsperiode.

Udvalgte bidrag vil blive medtaget  
i næste udgave af *Panorama*-magasinet.  
Send dine bidrag  
(maks. 600-700 ord) til:

**[regio-panorama@ec.europa.eu](mailto:regio-panorama@ec.europa.eu)**

**BLIV  
HØRT**



■ Publikationskontoret

Europa-kommissionen, generaldirektoratet for Regionalpolitik  
og Bypolitik Kommunikation – Anna-Paula Laissy  
Avenue de Beaulieu 1, B-1160 Bruxelles  
E-post: [regio-panorama@ec.europa.eu](mailto:regio-panorama@ec.europa.eu)  
Internet: [http://ec.europa.eu/regional\\_policy/index\\_da.cfm](http://ec.europa.eu/regional_policy/index_da.cfm)

