



[PODZIM 2013 ▶ Č. 47]

panorama

inforegio

▶ Ekoinovace

Regiony EU míří k zelenější ekonomice

▶ OPEN DAYS: Regiony
a města Evropy směřují
k roku 2020

▶ Makroregionální strategie

▶ Fond solidarity EU:
rychlejší a jednodušší

Regionální
a městskou
politiku



▶8

▶ ÚVODNÍK 3

Komisař Johannes Hahn

▶ PODPORA EU V PŘÍPADĚ KATASTROF MÁ BÝT RYCHLEJŠÍ A JEDNODUŠŠÍ 4-5

▶ REGIONÁLNÍ POLITIKA: MOTOR RŮSTU V SOUČASNÉ KRIZI? 6-7

▶ TÉMA 8-11

REGIONY NA CESTĚ K EKONOVACÍM A INTELIGENTNÍMU UDRŽITELNÉMU RŮSTU

▶ UNIVERZITA OPEN DAYS 12-13

▶ EFRR V OBLASTI BYTOVÉ VÝSTAVBY 14-15

▶ EVROPSKÉ SESKUPENÍ PRO ÚZEMNÍ SPOLUPRÁCI 16-17

▶ VYTVÁŘENÍ KAPACIT 18-19

▶ ČÍNA, JAPONSKO A EU 20-21

▶ MAKROREGIONÁLNÍ PŘÍSTUP 22-25

▶ JAK TO VIDÍTE VY 26-29

Politika soudržnosti z pohledu států a regionů

▶ MAPY 30-31

Obyvatelstvo ohrožené chudobou

či sociálním vyloučením, 2011

Změna podílu obyvatel ohrožených chudobou

či sociálním vyloučením, 2008–2011

▶ STRUČNÝ PŘEHLED AKTUALIT 32-33

▶ PŘÍKLADY PROJEKTŮ 34-37

Příklady projektů realizovaných v České republice,

Španělsku a ve Spojeném království

a příklady Evropské územní spolupráce

▶ EX-POST HODNOCENÍ POLITIKY SOUDRŽNOSTI, 2007–2013 38-39

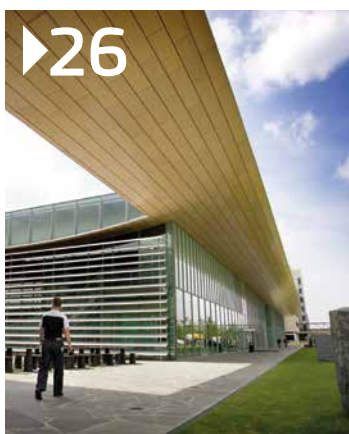
▶ PŘIPRAVOVANÉ AKCE 40



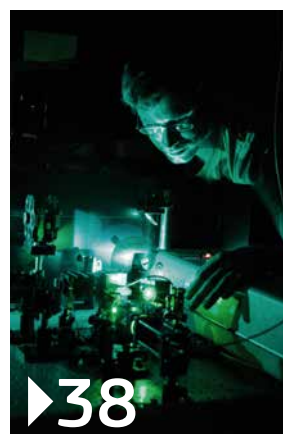
▶14



▶22



▶26



▶38

Fotografie (strany):

Obálka: Městská instalace solárních panelů v Zadaru,

Chorvatsko © Milosz_M/Shutterstock.com

Str. 3, 6, 7, 20, 21, 22, 32, 34: © Evropská komise

Str. 4: © Shutterstock

Str. 8–9: © Evropská komise, Le Havre © Igor Plotnikov/

Shutterstock.com

Str. 10: © Štýrsko, Rakousko

Str. 11: © Cleantech, Finsko

Str. 13: © Sdružení regionálních studií

Str. 14: © ECORYS

Str. 19: © INITS

Str. 24–25: Ostrůvek Sveti Stefan © Jadersko-jónská iniciativa

Ventšpils © Shutterstock; Pobaltská dohoda © Leyre Mira

Str. 27, 28, 29: Nizozemsko © Provincie Noord-Brabant

Česká republika © Ministerstvo pro místní rozvoj, Belgie

© Région de Bruxelles-Capitale/Brussels Hoofdstedelijk Gewest

Str. 33: © Gobierno de Extremadura

Str. 35, 36, 37: © LEC; © FIN-EN; © ROP Střední Čechy

Str. 38–39: Německo © CRTD; Londýn © Univerzita designu

a komunikace v Ravensbourne; Španělsko © IDEA

Tento časopis se tiskne v angličtině, francouzštině a němčině na recyklovaném papíře.

Je k dispozici on-line ve 22 jazycích na

http://ec.europa.eu/regional_policy/information/panorama/index_cs.cfm

Obsah tohoto vydání byl dokončen v srpnu 2013.

PŘÁVNÍ INFORMACE

Evropská komise ani žádná osoba za ni jednajících nenesou odpovědnost za použití informací obsažených v této publikaci ani za chyby, které publikace navzdory pečlivé přípravě a kontrole může obsahovat. Tato publikace nemusí nutně odrážet názory ani stanoviska Evropské komise.

ISSN 1608-3903

© Evropská unie, 2013

Reprodukce je povolena za podmínky uvedení zdroje.

Při použití/reprodukcí materiálů třetích osob podléhajících ochraně autorským zákonem je třeba si takové povolení vyžádat od příslušných vlastníků autorských práv.

Printed in Belgium



▶ ÚVODNÍK

Johannes Hahn

*Člen Evropské komise,
který má na starosti regionální politiku*

Členské státy dosáhly dohody ohledně víceletého finančního rámce 2014–2020, který určuje maximální částky, které budou dostupné pro všechny jednotlivé základní kategorie nákladů. Víceletý finanční rámec bude na podzim schvalovat Evropský parlament a Rada. V mnoha oblastech politik dochází ke škrtnům, ale regionální politika patří mezi oblasti, které škrty zasáhly nejméně.

Toto rozhodnutí dokládá, že i na nejvyšší úrovni je uznáván význam regionální politiky a její příspěvek k ekonomické aktivitě, růstu a zaměstnanosti. V minulých letech se regionální politika změnila z politiky orientované na infrastrukturu na investiční politiku stimulující zaměstnanost a růst. Regionální fondy nyní představují v Evropě klíčové nástroje vedoucí k novému zaměření, restrukturalizaci a modernizaci evropského hospodářství v souladu s cíli strategie Evropa 2020.

Regionální politika EU 2014–2020

Nová reformovaná regionální politika EU poskytne Evropě ještě lepší nástroje, aby mohla řešit aktuální výzvy, jež brání dlouhodobému růstu: nezaměstnanost, nedostatečnou konkurenceschopnost a změnu klimatu. Investice, jež budou realizovány v následujícím finančním období, si kladou za cíl provést strukturální reformu. Hlavní oblasti podpory pro hospodářský rozvoj jsou stanoveny ve strategii růstu Evropa 2020. Jde o podporu MSP, výzkum a inovace, digitální agendu a nízkouhlíkovou ekonomiku. Tato opatření povedou k plnému využití potenciálu evropských regionů a jejich ekonomika bude znovu postavena na konkurenceschopné základy.

Inovace jsou jednou z klíčových priorit předběžného návrhu rámce 2014–2020. Pro optimální využití omezených veřejných zdrojů je pak třeba „inteligentní regionální politika“. Klíčem k této strategii je inteligentní specializace. Ta předpokládá, že každý region se rozhodne pro omezený počet ekonomických priorit na základě vlastních silných stránek a konkurenční výhody na globálním trhu. Cesta využívající inteligentní specializaci vyžaduje jasnou představu o silných i slabých stránkách regionu. Veškeré financování a úsilí by se mělo koncentrovat na ně. Tak bude možné zajistit maximálně dlouhodobý účinek a optimální využití omezených prostředků.

Regiony a města Evropy směřují k roku 2020

Akce „Regiony a města Evropy směřují k roku 2020“, jež se bude konat v rámci OPEN DAYS 2013 od 7. do 10. října 2013, přichází v době, která je pro regionální politiku zvláště důležitá. Regiony a města budou v následujících měsících finalizovat připravované programy politiky soudržnosti EU na období 2014–2020. OPEN DAYS pro ně bude představovat ideální příležitost dozvědět se více o prioritách a výzvách následující fáze financování ze strukturálních a investičních fondů a vyměňovat si názory o tom, jak tyto prostředky co nejlépe zacílit. Je životně důležité, aby se regiony a města zapojily do procesů utváření regionálních politik, které budou mít reálný efekt ve prospěch občanů Evropy a povedou k dlouhodobému růstu.



► PODPORA EU V PŘÍPADĚ KATASTROF MÁ BÝT RYCHLEJŠÍ A JEDNODUŠŠÍ

CO SE MŮŽEME DOZVĚDĚT Z VYHODNOCENÍ PROVÁDĚNÍ POLITIKY V ČASE KRIZE?

Po zemětřesení v Abruzzu v dubnu 2009 získala Itálie téměř 500 milionů EUR.

Již více než desetiletí poskytuje Fond solidarity Evropské unie (EUSF) podporu evropským regionům, které byly postiženy významnou živelní pohromou. Nové návrhy Evropské komise směřují k tomu, aby bylo využívání fondu rychlejší, jednodušší a účinnější. Prostředky bude možné vyplácet zálohově a budou vyjasněna kritéria upravující okruh možných příjemců.

Fond solidarity EU poskytl od svého vzniku v roce 2002 podporu po celkem 52 pohromách v celé Evropě, například po zemětřeseních, lesních požárech, obdobích sucha, bouřích či povodních. Pomoc převyšující 3,2 miliardy EUR směřovala do 23 zemí.

Podle nových návrhů předložených 25. července budou mít regiony postižené živelní pohromou k dispozici nejprve zálohové platby. Jejich výše bude činit 10 % předpokládaného příspěvku (limit činí 30 milionů EUR).

Proces žádání o podporu se urychlí, protože schvalovací a prováděcí postupy budou spojeny do jediného rozhodovacího procesu.

Rozsah působnosti Fondu solidarity bude vyjasněn. Jeho využití bude omezeno na živelní pohromy a bude zahrnovat speciální ustanovení o obdobích sucha. Bude přípustné poskytnout podporu i v případě některých pohrom způsobených člověkem, pokud představují přímý důsledek iniciovaný živelnou pohromou.

Budou zavedena jasnější pravidla ohledně způsobilosti a pro omezenější „regionální“ pohromy bude existovat pouze jedno kritérium. Toto kritérium se bude odvíjet od regionálního hrubého domácího produktu, prahová hodnota činí 1,5 %.

NA CO SE PROSTŘEDKY VYNAKLÁDAJÍ

EUSF doplňuje náklady členských států na financování zásadních operací v mimořádných situacích, které provádí orgány veřejné správy, například:

- ▶ obnova základní infrastruktury do provozuschopného stavu (energie, voda, doprava, telekomunikace, zdravotnictví, školství);
- ▶ dočasné ubytování a náklady na krizové služby zajišťující okamžitou potřebu obyvatelstva;
- ▶ zajištění preventivní infrastruktury, například přehrad a hrází;
- ▶ opatření na ochranu kulturního dědictví;
- ▶ vyčištění oblastí zasažených katastrofou.

Škody vzniklé na soukromém majetku, například na soukromých domech, firmách, případně ušlé příjmy v oblasti zemědělství, jsou v zásadě považovány za škody pojistitelné, které hrazeny být nemohou.

Potřeba reformy

Fond solidarity vznikl po těžkých povodních, které postihly střední Evropu v létě 2002. Některé z největších intervencí zahrnují zemětřesení v italském Abruzzu v roce 2009 a zemětřesení v Emilia-Romagna v květnu 2012. Obě tyto intervence představovaly v součtu podporu převyšující miliardu EUR. Mnoho členských států EU se na fond obracelo s žádostí o podporu při mimořádných událostech jako povodních, bouřích či lesních požárech. V současné době se fond zabývá poskytováním podpory po ničivých povodních, které v letošním roce postihly Německo a jeho sousedy ve střední Evropě.

Podpora z fondu je v zásadě určena na financování krizových operací, které provádí orgány veřejné správy. Škody vzniklé u soukromých osob či ušlý příjem z ní hradit nelze. Tato finanční podpora je k dispozici všem členským státům a zemím, které vedou přístupová vyjednávání.

Od doby, kdy byl fond vytvořen, je však stále jasnější, že proces financování neumožňuje reagovat na vzniklé situace s dostatečnou pružností. Procedura poskytování podpory je zdoluhavá, doba od pohromy do vyplacení prostředků často trvá až rok.

Tento nástroj sice funguje velmi úspěšně u „větších“ živelních pohrom, ale dvě třetiny z přijatých žádostí se týkají mnohem menších tzv. „regionálních“ pohrom, kde je výše škod nižší než prahová hodnota. Velká část z těchto žádostí nesplňuje kritéria výjimečnosti a musí být zamítnuta, což u dotčených obyvatel vede ke zklamání.

Nové návrhy jasněji určují kritéria způsobilosti, především ve vztahu k „regionálním“ pohromám. Pravidla jsou zjednodušena, takže podporu lze vyplácet rychleji a poprvé se nabízí i možnost provádění zálohových plateb.

Tematická priorita – prevence rizik

Revidované nařízení o Fondu solidarity podporuje, aby členské státy prováděly strategie prevence pohrom a řízení rizik. Během finančního období 2014–2020 bude prevence rizik představovat jednu z tematických priorit politiky soudržnosti, pro kterou budou moci členské státy čerpat značné prostředky, když si vypracují nové programy v rámci strukturálních fondů.

Jak to funguje

V případě „velké živelní pohromy“ existuje jediné kritérium způsobilosti, kterým je výše škody překračující určitou prahovou hodnotu, jež bude specifická pro každou zemi.

V případě menších, tzv. „regionálních pohrom“ se nyní navrhuje stanovit podobnou prahovou hodnotu, která bude činit 1,5 % regionálního HDP. Tímto jediným kritériem by byla nahrazena současná poměrně složitá kritéria týkající se dopadů pohromy na obyvatelstvo regionu, jeho hospodářskou stabilitu a životní podmínky.

Národní orgány postižené země mohou předložit žádost Komisi nejpozději 10 týdnů po vzniku první škody. Komise poté žádost posoudí, a pokud dojde k závěru, že jsou splněny podmínky pro uplatnění EUSF, navrhne částku podpory, kterou bude rozpočtový orgán považovat za vhodnou.

Jakmile částku zpřístupní Parlament a Rada, budou prostředky vyplaceny v jediné splátce. Není třeba vytvářet žádné programy, nejsou žádné požadavky na spolufinancování. Podporu je možné využívat pro financování krizových opatření již od prvního dne pohromy.

Komisař Hahn k tomu uvedl: „Musíme být schopni lépe a rychleji reagovat a pomoci postiženým zemím s přestavbou a obnovou po pohromách... Změny, které jsme schválili, zajistí, že Fond solidarity bude rychlejší, transparentnější a jeho využívání bude jednodušší.“

Návrhem se nyní bude zabývat Evropský parlament a Rada.

▶ DALŠÍ INFORMACE

http://ec.europa.eu/regional_policy/the_funds/solidarity/index_cs.cfm

▶ REGIONÁLNÍ POLITIKA: MOTOR RŮSTU V SOUČASNÉ KRIZI?



Strukturální politika EU je i nadále centrem pozornosti veřejného mínění, především v dobách hospodářské krize a úsporných opatření. Klíčem k šíření informací z EU je transparentní a otevřená diskuze. A čím je taková diskuze transparentnější a otevřenější, tím lépe. Panorama přináší reportáž o jedné takové nedávné diskuzi s evropským komisařem pro regionální politiku Johannesem Hahnem a profesorem Dr. Michaellem Wohlgemuthem, ředitelem think tanku Open Europe Berlin, která se konala 19. července v prostorách zastoupení Evropské komise v Berlíně.

Lidé čekali frontu, aby se mohli dostat do konferenční místnosti zastoupení EK v Berlíně a mohli vyslechnout diskuzi o přednostech a nedostatcích strukturálních fondů EU. Debata byla zorganizována v reakci na kontroverzní studii, kterou vydal think tank Open Europe. Studie si stěžovala na „neuspokojivou korelaci mezi financováním a výsledky“ a navrhovala, že by se měla omezit podpora ze strany regionální politiky pro nejméně bohatší regiony a státy EU s tím, že ty bohatší mají vlastní regionální politiku.

Komisař Hahn vysvětlil, že nové programové nastavení strukturálních a investičních fondů od roku 2014 reaguje na volání po účinnější a jednodušší regionální politice a že budou projekty zaměřeny na strategii růstu a zaměstnanosti Evropa 2020. Kromě toho nový přístup k regionální politice znamená, že výdaje budou mnohem více napojeny na specifické předběžné podmínky, například na existenci strategie celostátní dopravní sítě. Novým prvkem je také silnější zaměření na podporu hospodářského rozvoje místo financování pouze infrastrukturních projektů.

V reakci na námítky, které přednesl prof. Wohlgemuth, komisař Hahn odpověděl zcela jasně, že omezení strukturální podpory nejslabším regionům je zcela mimo jakékoli úvahy.

„Potřebujeme financovat všechny regiony EU, abychom mohli zaručit dostatečně široké provádění strategie 2020,“ uvedl komisař Hahn.

V navazující diskuzi zdůraznili zástupci německých spolkových zemí (z východu i západu), že pro ně strukturální a investiční fondy z Bruselu představují mnohem jistější záruku než regionální fondy distribuované vládou z Berlína. Zástupce Braniborska dokonce uvedl, že pro východoněmecké spolkové země má regionální podpora obrovský význam, protože nyní skončily tzv. solidární příspěvky, které byly udělovány od sjednocení Německa. Kromě toho zástupci německých regionů uvedli, že regionální fondy byly v chudších i bohatších regionech vnímány jako důležitý nástroj podpory přijímání politik EU mezi občany.

Přestože profesor Wohlgemuth reformovanou politiku soudržnosti uvítal, bylo obtížnější jej přesvědčit a zopakoval své argumenty ve prospěch zaměření financování výhradně na chudší regiony a země. Zdůraznil problémy vyplývající z nepřesných předpovědí, které vedou k tomu, že se některé projekty financované EU vyznačují nižší efektivností nákladů. Zástupce německých odborů DGB vyzval k lepší koordinaci projektů mezi různými regiony EU z důvodu německého energetického přechodu („Energiewende“).



„Potřebujeme financovat všechny regiony EU, abychom mohli zaručit dostatečně široké provádění strategie 2020.“

Evropský komisař pro regionální politiku Johannes Hahn

Následovala emotivní diskuze o kritériích způsobilosti ve vztahu k fondu soudržnosti. Komisař Hahn potvrdil, že kritéria, která mají na finální rozdělení prostředků klíčový dopad, jsou předmětem sporů mezi členskými státy. Uvedl také, že velkým problémem je rozdělení prostředků na základě kritérií způsobilosti, protože Komise je oprávněna pracovat pouze s nejnovějšími dostupnými a ověřenými čísly. To byl důvod, jak vysvětlil komisař Hahn, proč v případě Řecka vycházelo přidělení prostředků z čísel z doby před vypuknutím dluhové krize.

U diskuze, kterou organizovalo Generální ředitelství pro regionální a městskou politiku a zastoupení EK v Berlíně, publikum velmi oceňovalo její polemický a otevřený charakter. Diskuze

ukázala, že strukturální politika EU je i nadále – zvláště v dobách krize, úsporných opatření a klesající podpory pro projekt EU obecně – centrem pozornosti veřejného mínění. Čím bude diskuze transparentnější, tím lépe.

► DALŠÍ INFORMACE

<http://ec.europa.eu/deutschland>

Projekt BENET zkoumá alternativní paliva na bázi biomasy ve Finsku.

▶ REGIONY NA CESTĚ K EKOINOVACÍM A INTELIGENTNÍMU UDRŽITELNÉMU RŮSTU

Udržitelný růst představuje jeden z klíčových principů strategie Evropa 2020 – rozvoj evropské ekonomiky, aby byla „zelenější“, účinněji využívala zdroje a byla konkurenceschopnější. Evropské regiony a strukturální a investiční fondy EU jsou nyní hlavními silami, které usilují o naplnění tohoto cíle.

Globální poptávka po environmentálních technologiích, výrobcích a službách šetrných k životnímu prostředí a po nápadech z oblasti udržitelné konstrukce se dramaticky zvyšuje. Světový trh, jehož výše se v současnosti odhaduje na 1,15 bilionu EUR, se může téměř zdvojnásobit. Průměrný odhad objemu tohoto trhu pro rok 2020 se pohybuje kolem 2 bilionů EUR za rok.

Evropská unie se úspěšně snaží z této skutečnosti získat maximum. Uznává potřebu posílit synergii mezi inteligentním a udržitelným růstem, aby dokázala řešit otázky změny klimatu, problémy životního prostředí a energetiky, stejně jako stále citelnější omezenost zdrojů. Pokračování spotřeby a výroby v současné podobě nepředstavuje reálnou možnost. EU se potřebuje transformovat v zelenou ekonomiku poháněnou inovacemi a regionální politika jako nástroj pro investice nyní představuje klíčový faktor, který tomu napomůže.

Sektor ekoprůmyslu v Evropě již nyní rychle expanduje. Nabízí 3,4 milionu pracovních míst a jeho roční obrat je vyšší než u ocelářství, automobilového či farmaceutického průmyslu.

Existuje mnoho důkazů potvrzujících, že regiony a velká města hrají významnou úlohu ve stimulaci inovací, neboť jsou domovem pro průmyslové klastry, centra kompetencí, inkubátory, technologické parky a mnoho dalších typů formálních i neformálních nástrojů podporujících inovace. Členské státy EU, které nejvíce investují do výzkumných a podnikatelských kapacit v oblastech jako udržitelná energetika, ekosystémové služby a ekoinovace, se nyní ukazují jako nejvíce konkurenceschopné ekonomiky v EU.

Již nyní hrají instituce EU významnou úlohu v podpoře zelené ekonomiky. V období 2007 až 2013 bylo do environmentálních projektů přímo či nepřímo investováno 105 miliard EUR, tj. asi 30% prostředků dostupných pro financování politiky soudržnosti. Z toho částka 54 miliard EUR připadla na environmentální služby jako odpadové hospodářství, vodohospodářství, ochranu přírody a ochranu proti rizikům. Asi 3 miliardy EUR byly zaměřeny na ekoinovace v MSP a dalších 48 miliard EUR na opatření z oblasti nízkouhlíkové ekonomiky, například dopravu, úspory energie a obnovitelné zdroje.



Energetická akademie na ostrově Samsø představuje ústřední bod Dánského výzkumu obnovitelných zdrojů a udržitelné energetiky.



Myšlenka studentské ubytovny šetrné k životnímu prostředí pochází původně z Nizozemska a byla realizována ve francouzském Le Havru.



V oblasti úspor energie bylo investováno asi 10 miliard EUR, z čehož 4,9 miliardy EUR v oblasti obnovitelných zdrojů energie: biomasa (1,8 miliardy EUR), solární energetika (1,2 miliardy EUR), hydroelektrické/geotermální zdroje (1,2 miliardy EUR), větrná energie (0,6 miliardy EUR).

Klíčový faktor pro mezinárodní konkurenceschopnost

Evropská unie stále více považuje ekoinovace za jeden z nejdůležitějších faktorů pohánějících její ekonomiku a mezinárodní konkurenceschopnost.

V novém programovém období 2014–2020 se ekoinovacemi zabývá několik tematických cílů nové politiky soudržnosti. Budou podporována opatření napomáhající přechodu na nízkouhlíkovou ekonomiku, ochraně životního prostředí, větší účinnosti při využívání zdrojů, udržitelné dopravě a rozvoji cirkulární ekonomiky.

Tato témata jsou úzce propojena s úsilím o podporu vhodných investic stimulujících hospodářský růst a zaměstnanost.

Na konci roku 2011 přijala EU akční plán pro ekoinovace, který byl navržen, aby na základě lepší absorpce ekoinovací na trhu zvýšil výkonnost v oblasti životního prostředí, pomáhal růstu a zaměstnanosti a zajistil účinnější využívání omezených zdrojů EU.

Ekoinovace jsou inovace, které snižují míru využívání přírodních zdrojů a snižují uvolňování nebezpečných látek v rámci celého životního cyklu. Ekoinovace mohou mít různé formy nových či významně vylepšených produktů, služeb, procesů, způsobů uvádění na trh, organizačních struktur apod.

Financování pro konkurenceschopnost

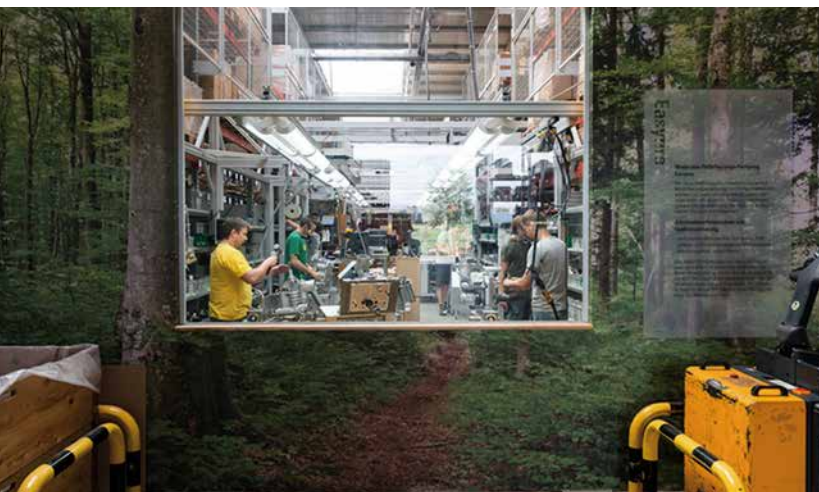
Evropský fond regionálního rozvoje (EFRR) poskytuje významnou podporu regionům a jejich MSP za účelem zvýšení jejich konkurenceschopnosti. Tuto podporu lze poskytovat prostřednictvím specifických opatření cílených na úspory energie, jako je tomu například u programu ENWORKS⁽¹⁾ ve Spojeném království. Tento program obdržel v roce 2013 cenu RegioStars v kategorii udržitelný růst⁽²⁾. Dále byl zřízen Rámcový program EU pro konkurenceschopnost a inovace (CIP), který má pomáhat společnostem, především MSP, zabývajícím se ekologickými inovacemi, přenášet výsledky jejich vývoje z laboratoří na trh. Program za tím účelem nabízí potenciálně životaschopným projektům kapitál, síťová zařízení i jednorázové granty. Program CIP hospodařil v období 2008 až 2013 s rozpočtem 200 milionů EUR a podporoval technologicky osvědčená řešení (produkty, procesy, technologie), jež mají zlepšit využívání přírodních zdrojů v Evropě. Již běží více než 240 projektů financovaných z programu ekoinovací. Tyto projekty spadají do oborů recyklace materiálů, vodohospodářství, udržitelné stavební produkty, zelené podnikání, potravinářství a nápojový průmysl. Projekty byly připravovány především malými firmami s inovačními koncepty, které potřebovaly získat kapitál pro ranou fázi rozvoje, aby mohly realizovat svůj růstový potenciál.

Nedávná studie ukázala, že investice do těchto „zelených“ technologií vede k nadprůměrným výnosům a vytváří cenná pracovní místa a též snižuje dopady na životní prostředí. Investice prostředků EU do ekoinovací již nyní vykazují více než dvacetinásobnou návratnost. Každé investované euro vedlo k 20 EUR na straně příjemce. Každý podpořený projekt také vytvořil dalších osm trvalých pracovních míst na plný úvazek. V řeči peněz lze říci, že hodnota těchto environmentálních úspor představuje v pětiletém horizontu více než 800 milionů EUR, a současně vznikají významné environmentální přínosy, pokud jde o úspory vody, snižování emisí skleníkových plynů a menší množství odpadních produktů.

Projekty ekoinovací, které byly v nedávné době finančně podpořeny, zahrnují mnoho sektorů a činností od produkce omega-3 mastných kyselin z vodních řas po produkci kůže nezatěžující životní prostředí nečistotami.

(1) www.enworks.com

(2) http://ec.europa.eu/regional_policy/cooperate/regions_for_economic_change/regiostars_13_en.cfm



Program Inteligentní energie – Evropa (IEE), který byl zahájen v roce 2003, dále podporuje politiky EU v oblasti úspor energie a obnovitelných zdrojů energie. IEE podporuje oblasti jako obnovitelné zdroje energie, energeticky účinné budovy, průmysl, spotřebitelské produkty i dopravu. Program bude končit v roce 2013 a je otevřený všem členským státům EU a dále Norsku, Islandu, Lichtenštejnsku a Bývalé jugoslávské republice Makedonii. Pro financování projektů je určena částka 730 milionů EUR.

Inteligentní specializace

EU uznává, že mnohé regiony mají vlastní specifické komparativní výhody a že by se na ně měly zaměřovat. Některé regiony ovšem mají tradici v rozvoji udržitelných technologií a efektivního využívání zdrojů.

Při podpoře udržitelného růstu hraje stále významnější úlohu regionální a místní kontext. Zaprvé mají regiony znalosti o místních systémech inovací a jsou schopny mobilizovat ekonomické aktéry směrem k naplňování společného cíle. Zadruhé jsou v pozici, z níž mohou rozvíjet důkladné porozumění místním přírodním aktivům a problémům v oblasti životního prostředí.

Uznává se, že neexistuje žádný univerzální recept na přípravu a provádění strategií, které spojují udržitelný růst a inteligentní růst. Každý region musí uchopit svoji příležitost a může žádat o podporu ze strany regionální politiky EU.

Strategie inteligentní specializace si klade za cíl identifikaci klíčových strategických odvětví pro každý jednotlivý region a zaměření výzkumných, inovačních a investičních strategií na ně. Inovační aktivity mohou zahrnovat nejmodernější výzkum a vývoj v oblasti inovačních nápadů v odvětvích stavebnictví, mobility, energetiky a podnikatelských modelů.

Inteligentní specializace vycházejí z konkurenčních výhod regionů a mohou zajistit účinnější využívání veřejných prostředků.

ŠTÝRSKO – RAKOUSKÉ ÚDOLÍ ZELENYCH TECHNOLOGIÍ

V Rakousku se nachází jeden z nejpřednějších klastrů v oblasti zelených technologií, Eco World Styria. Štýrsko se chlubí velkou koncentrací firem zabývajících se environmentálními technologiemi, a to již od 70. let 20. století.

Místní agentura pro podporu podnikání pomáhá rozvíjet volnou síť pro podporu projektů z oblasti zelených technologií a do roku 2005 se tato síť vyvinula v klaster s důkladnými základy. V současné době v tomto klastru funguje asi 200 firem a výzkumných středisek, jejichž úsilí se zaměřuje na budoucí řešení z oblasti environmentálních technologií.

Klaster Eco World Styria se zaměřuje na model spolupráce výzkum–odvětví–vláda, jehož cílem je posunout ekoinovace na vyšší úroveň. Klaster nabízí svým firmám atraktivní služby, například podporu tržní strategie, vyhodnocování potenciálu k inovacím, určení partnera v oblasti výzkumu a vývoje, služby financování a vyhledávání investorů.

Celkový rozpočet projektu rozvoje klastru v období 2007–2012 činil 888 800 EUR. Polovina z této částky pocházela z EFRR. Úspěch klastru pomohl významně zvýšit možnosti samofinancování, které v současné době představuje asi 40%. Jedná se o členské příspěvky klastru i příjmy z projektů a služeb.

Spolu se svými strategickými partnery dokáže klaster Eco World Styria zajistit udržitelný růst pro klienty klastru prostřednictvím celého hodnotového řetězce v oblastech biomasy, sluneční energie, řízení materiálových toků, odpadového hospodářství a vody.

Mohou pomoci regionům zaměřit své zdroje na několik klíčových priorit, spíše než investovat nedostatečné prostředky do mnoha oblastí a podnikatelských oborů.

Například jednou z priorit „Skotské strategie inteligentní specializace“ je využívání bohatství přírodních zdrojů, například síly mořských vln pro účely obnovitelných zdrojů energie. Toto odvětví již podporuje více než 11 000 pracovních míst v celém Skotsku. Finsko nedávno přijalo vládní strategii podpory čistých technologií (viz rámeček).

Udržitelná energetika – úspory energie v bydlení

Během následujícího období financování budou muset všechny regiony investovat značné částky z EFRR do udržitelné energetiky. Kromě toho v rámci nového programu nebudou existovat

FINSKO – ZAMĚŘENÍ NA ČISTÉ TECHNOLOGIE NA NÁRODNÍ ÚROVNI

Globálně představují čisté technologie jeden z nejrychleji rostoucích sektorů. Globální trhy mají objem asi 1 600 miliard EUR (asi 6 % globálního HDP) a roční míra růstu se pohybuje kolem 10 %.

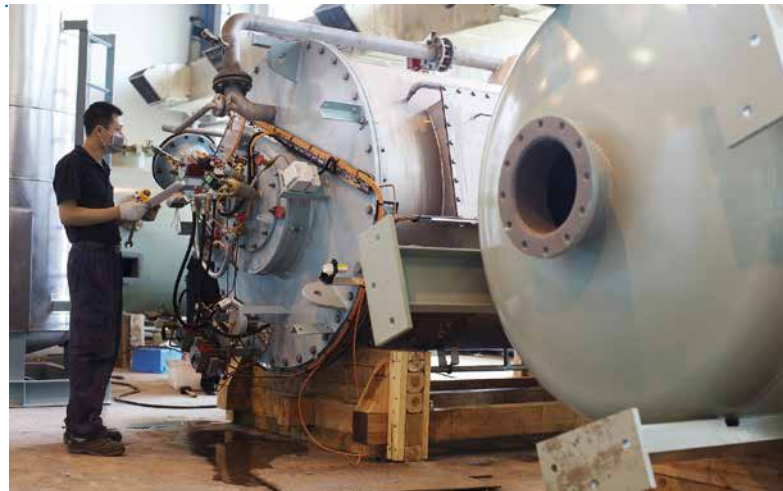
V roce 2011 existovalo ve Finsku více než 2 000 firem působících v sektoru čistých technologií. Kombinovaný obrat (20,6 miliardy EUR) představuje 10,9 % HDP, za minulý rok zde bylo dosaženo 10,6 % růstu. Hodnota finského exportu v oblasti čistých technologií činí asi 12 miliard EUR, což je téměř 20 % finského exportu celkem.

V únoru 2012 spustila finská vláda strategický program pro čisté technologie. Cílem tohoto programu je učinit z čistých technologií jednu z priorit hospodářské politiky Finska.

Jeho cílem je do roku 2020 podpořit vznik 40 000 pracovních míst ve finském sektoru čistých technologií a zdvojnásobit celkový obrat v oboru čistých technologií z přibližně 20 miliard EUR na 40 miliard EUR do roku 2018.

Silné stránky finského sektoru čistých technologií zahrnují produkci čisté energie, energetickou účinnost výroby i budov, průmyslové procesy šetrné nakládající se zdroji, čištění odpadních vod, odpadové hospodářství a recyklaci. Opatření v programu čistá energie zahrnují redukcii používání uhlí, zemního plynu a importované elektřiny, zvyšování využití větrné a solární energie a bioenergie, zlepšování úspor energie a vytváření nových podniků, transformaci vozového parku na elektromobily a vytváření pabídek.

Součástí strategie je vytvoření optimálního domácího trhu pro finské firmy z oboru čistých technologií a pomoc růstu firem prostřednictvím internacionalizace.



V prvních dvou letech své existence (2012–2013) se program zaměřoval na pilotní sektory: podporu čisté energie, úspory energie (používání IKT) a těžební průmysl šetrný k životnímu prostředí. Kromě toho probíhal vývoj provozního prostředí, které podporuje růst oboru čistých technologií obecně. Podporu přijímání nových řešení z oblasti čistých technologií zajistí i veřejné zakázky. V roce 2011 činil objem veřejných zakázek ve Finsku 32,5 miliardy EUR. Do konce roku 2013 by mělo alespoň 1 % veřejných zakázek, tj. 325 milionů EUR, podpořit reference z domácího trhu pro firmy z oboru čistých technologií, jež mají v úmyslu zahraniční expanzi.

Program si klade za cíl podporovat vznik pěti až šesti významných středisek odborných znalostí v sektoru čistých technologií, především na poli čisté energetiky a úspor energie. Dále je zkoumána možnost vytvoření střediska odborných znalostí zaměřených na konkrétní oblast, například na větrnou energetiku. Vláda také podporuje internacionalizaci MSP, především na rostoucích trzích, jako v Číně, Indii, Rusku a Brazílii. Cílem je do konce roku 2018 pomoci 80 nových firmám získat přístup na mezinárodní trhy.

žádná omezení investic do úspor energií v oblasti bydlení (v současné době platí omezení na 4 % EFRR).

Města, která mají na svědomí 70 až 80 % všech emisí skleníkových plynů, představují životně důležitou oblast pro zavádění udržitelnějších řešení v odvětví mobility, energetiky a vodohospodářství.

Mnohá města již experimentují s novými přístupy a pionýrské projekty v oblasti zelenějších strategií již mohou doložit pozitivní dopady.

Úspěšné zvládnutí přechodu na nízkouhlíkovou ekonomiku šetřící zdroji na základě inovací bude do značné míry záviset na rozhodnutích, která budou přijímána na úrovni regionů a měst.

► DALŠÍ INFORMACE

Spojení inteligentního a udržitelného růstu prostřednictvím inteligentní specializace:

http://ec.europa.eu/regional_policy/sources/docgener/presenta/green_growth/greengrowth.pdf

▶ UNIVERZITA OPEN DAYS

SÉRIE SEMINÁŘŮ MASTER CLASS O DLOUHODOBÉM OBRAZU POLITIKY SOUDRŽNOSTI

Univerzita OPEN DAYS je významnou součástí říjnového 11. Evropského týdne regionů a měst. Pomůže zacílit uvažování na nový akademický výzkum o regionálním rozvoji a rozvoji měst.

V rámci Univerzity OPEN DAYS se bude konat série workshopů, které umožní akademickým pracovníkům, lidem z praxe, představitelům EU i dalším účastníkům, kteří budou mít zájem, vyměňovat si názory a testovat nové akademické koncepty na poli regionálních a městských politik.

Byli pozváni významní akademičtí pracovníci a výzkumníci zabývající se politikou soudržnosti EU a souvisejícími politikami z různých Evropských zemí. Ti budou přednášet a účastnit se moderovaných diskusí zaměřených na třetí tematickou prioritu OPEN DAYS 2013: „Výzvy a řešení“.

„Akademický sektor hraje v procesu vývoje regionální politiky významnou úlohu, která vyplývá zejména z lepšího pochopení území, rozpoznání jejich silných stránek a specifíků správy,“ uvádí profesor Eduarda Marques da Costa z Lisabonské univerzity. „Podporuje také velké koncepční a metodické diskuse, které jsou součástí tvorby a realizace politik. Akademický sektor rozvíjí aplikovaný výzkum týkající se posuzování dopadu a dalších studií hodnocení ex-ante a též se zabývá pokročilým výzkumem specifických tematických aktualizací v kontextu období 2014–2020.“

Master Class

Poprvé za dobu existence univerzity OPEN DAYS je série seminářů Master Class připravována v partnerství se Sdružením regionálních studií. Série bude zahrnovat semináře pro 77 vybraných postgraduálních studentů a začínajících vědců z oboru regionální a městské politiky. Účastníci budou pocházet ze zemí EU i zemí mimo EU.

Ve své počáteční části se Master Class zaměří na výhledy týkající se politiky soudržnosti EU na období let 2014–2020. V rámci tématu „Politika soudržnosti EU: hospodářský kontext, výzvy v oblasti správy a výhledy“ se bude zabývat historií, důvody a kontextem, které vyústily v současné reformy.

Intervence budou přezkoumávat dopady hospodářských a sociálních změn probíhajících na globální úrovni na politiku. Diskutovaná témata budou zahrnovat následující:

- ▶ Jaké jsou nové příležitosti v proměňující se globální ekonomice? Existují nějaké nové síly prostorové koncentrace?
- ▶ Jaká je nová úloha různých úrovní státní správy při realizaci oživení a naplňování strategie Evropa 2020?
- ▶ Co se od roku 2008 změnilo, pokud jde o území, prostor a politiku, a co to znamená pro budoucí politiku soudržnosti EU?

Zvláštními hosty seminářů Master Class budou profesor Eduarda Marques da Costa z Lisabonské univerzity, profesor John Bachtler ze Střediska pro výzkum evropských politik na univerzitě ve skotském Strathclyde a profesor Phil McCann z univerzity v nizozemském Groningenu.



▶ DALŠÍ INFORMACE

http://ec.europa.eu/regional_policy/conferences/od2013/od_university.cfm

Prof. Eduarda Marques da Costa, Ústav geografie a územního plánování, Lisabonská univerzita



V posledních desetiletích hrála evropská regionální politika klíčovou úlohu při prosazování soudržnosti a rozvoje na stále se rozšiřujícím území. Relevance a efektivita politik v různých zemích a regionech podtrhuje význam strukturované diagnostiky a integračního územního přístupu, které jsou v orientacích EU zvažovány.

Ve skutečnosti jsou výzvy nyní zcela odlišné. Vyžadují flexibilní, víceúrovňový a vícedimenzionální přístup. Když se například podíváme na oblasti s malou hustotou osídlení, všimneme si, že jejich problémy se příliš nezměnily (např. proces stárnutí populace či velká závislost zaměstnanosti na veřejných službách a proces konvergence). Ale teorie regionálního rozvoje a politiky regionální konvergence se mění spolu s územními přístupy a hledáním odpovědí na nové výzvy a nová paradigmatata.

Stejná logika platí v městských územích, kde stále převládají, někdy jsou dokonce ještě intenzivnější, fundamentální slabiny vyplývající z tlaku na využívání půdy a z environmentálních konfliktů. Relevance těchto problémů se nyní vyhorčuje v rostoucích městech, a to v kontextu změny klimatu a nových problémů v oblasti energetiky a přírodních zdrojů.

Budoucí regionální politika po roce 2020 bude muset rovněž čelit intenzivním globálním výzvám s velkým dopadem na města a méně urbanizovaná území, které budou mít dopad na sociální soudržnost evropských regionů. V tomto kontextu by měl akademický sektor zúžit svůj vztah k procesu tvorby politik a rozšířit teoretické i metodické diskuze v zájmu zlepšení územního aspektu evropských politik.

Prof. Henrik Halkier, profesor regionálních studií a turistického ruchu, Aalborská univerzita, Dánsko



Vzhledem k tomu, že tvorba politik se odvíjí od vývoje v minulosti, existuje zřejmé riziko, že v různých regionech Evropy budou použita, zejména s ohledem na programy EU, stejná opatření, která z povahy věci musí vyhovovat standardizovanému souboru pravidel a předpisů. Akademická obec může tím, že prokáže lokálně specifický charakter problematiky rozvoje, významným způsobem přispět k tomu, že budou intervence prováděné na základě politik relevantnější, účinnější a efektivnější.

Z mnoha pádných důvodů se klade důraz na rostoucí vliv politických intervencí na základě monitoringu a zhodnocení. Toto úsilí je omezeno teoretickým pochopením kauzálních vztahů v procesech rozvoje a samozřejmě i údaji, které mají tvůrci politik k dispozici. Akademická obec může přispět dalším prohlubováním teoretického poznání rozvojových procesů a vývojem nových způsobů posuzování dopadu veřejných intervencí.

Dva klíčové problémy, které bude třeba řešit po roce 2020 a které bude třeba více brát v úvahu v rámci dlouhodobého rozvoje regionální politiky v Evropě, jsou:

- ▶ Rostoucí význam spojování různých druhů znalostí v rámci inovací a ovšem kombinování různých sociálních praktik napříč stávajícími hranicemi. I nadále budou mít význam klasické činnosti výzkumu a vývoje „laboratorního typu“, avšak bude třeba řešit širší problematiku inovací v rámci organizací i mezi nimi, stejně jako ve vztahu k soukromým i veřejným službám a samozřejmě i ve vztahu k zao- stávajícím regionům a lokalitám.
- ▶ Je třeba vzít na vědomí význam spojení firem a veřejných institucí i nad rámec regionů, aby mohla být například u místních firem podporována spolupráce s nejrelevantnějšími znalostními institucemi, bez ohledu na to, zda se tato instituce nachází ve stejném regionu, stejné zemi, na stejném kontinentu, či nikoli.

▶ EFRR V OBLASTI BYTOVÉ VÝSTAVBY

FINANCOVÁNÍ DOSAHUJE
„HMOTNÝCH A POZITIVNÍCH“ VÝHOD

Projekty bytové výstavby podporované z EFRR
v estonském Tallinnu (nahore a dole).

Nová studie intervencí v oblasti bytové výstavby s podporou EFRR v programovém období 2007–2013 ukazuje pozitivní účinek v celé řadě oblastí. Protože se bude třeba v celé EU zabývat takovými složitými a rozmanitými problémy, měla by se budoucí opatření zaměřit na integrovaný přístup spojený s účinným rámcem a aktivnějším zapojením všech úrovní státní správy.

Již více než 20 let podporuje EU pomocí celé řady programů regeneraci měst a městského prostředí. Od roku 2007 se prostředky z Evropského fondu pro regionální rozvoj (EFRR) vynakládají výslovně na intervence v oblasti bytové výstavby.

V období 2007–2013 ovšem došlo k tomu, že „městská dimenze“ se v politice soudržnosti dostala do hlavního proudu, výsledkem čehož se potenciálními příjemci podpory ze strukturálních a investičních fondů EU staly všechny městské oblasti.

Z iniciativy Evropského parlamentu byla realizována studie⁽¹⁾ pokrývající celou EU, která měla posoudit, jak byl EFRR využit v některých z prvních projektů týkajících se bytové výstavby ve finančním období 2007–2013. Studie měla též určit, jaká úloha fondu je pro budoucnost nejučinnější.



TALLINN, ESTONSKO

Úspory energie v sociálním bydlení

Tallinn využil EFRR k rekonstrukci svého fondu sociálního bydlení a dětských domovů. Nově postaveno bylo celkem devět energeticky úsporných budov, které se nacházejí v různých částech města a svým obyvatelům nabízejí lepší prostředí pro život. Budovy též umožňují poskytování kvalitnější sociální podpory.

LA FORET, FRANCIE

Boj proti chudobě v zanedbané oblasti

Tento projekt spočívá v rekonstrukci 446 bytů sociálního bydlení (osm budov postavených v letech 1965–1970) vyznačujících se vysokou spotřebou energie. Projekt si klade za cíl bojovat proti tzv. „palivové chudobě“ a obnovit sociálně zanedbanou čtvrť. Byty jsou přestavovány na jednotky s nízkou spotřebou energie. Tím je dosaženo zvýšení kvality života obyvatel, stejně jako zlepšení image této čtvrti.

(1) Investice do bydlení podporované z Evropského fondu regionálního rozvoje v období 2007–2013 – bydlení jako součást udržitelné obnovy měst.

Bytové problémy v EU

Celá EU se stále potýká s významnými problémy, které spočívají v nízké kvalitě, nedostupnosti a nízké energetické účinnosti bydlení. Problémy tohoto druhu mívají obvykle hluboké kořeny a bývají složité, ale mezi jednotlivými členskými státy se dost liší.

Problémy s bydlením ve městech v západní Evropě se intenzivně projevují často ve vysokých obytných budovách a jejich důvodem jsou nekvalitní materiály a chyby při návrhu stavby. Vyvolané problémy se pak koncentrují v zanedbaných oblastech na kraji měst nebo v tradičně zastavěných vnitřních oblastech měst.

Od roku 2007 mohly tzv. „nové členské státy“, které k EU přistoupily v roce 2004 či později, využívat prostředky EFRR k financování projektů týkajících se bydlení. V těchto zemích existují velká sídliště, která byla budována v poválečné době a jsou dnes považována za významnou urbanistickou výzvu. Podle studie by se bez komplexních intervencí mnohá sídliště mohla rychle znehodnocovat, vznikala by v nich ghetta pro chudé obyvatele měst a současně by rostla poptávka po rodinných domech na předměstích.

Od roku 2009 mohly všechny členské státy EU využívat prostředky EFRR pro investice spojené s úsporami energie či s obnovitelnými zdroji energie.

Integrovaný přístup

Kromě zkoumání literatury a politik se studie též podrobně zabývala přezkumem intervencí v bytové oblasti, jež byly podporovány z EFRR. Analýza ukázala, jak EFRR podpořil integrovaný přístup řešící bytové, energetické a socio-ekonomické potřeby zanedbávaných komunit.

Intervence v bytové oblasti podpořené z EFRR prokázaly, že mají hmotné a pozitivní výsledky, zejména pokud jde o úspory energie a nižší účty za energie. Zúčastněné strany uvedly rovněž relativně pozitivní názory na dopady projektů na různé související aspekty, například na tvorbu pracovních míst či zdraví obyvatel.

Pouze několika projektům se však podařilo řešit všechny tyto tři problémy současně. Některé z nich byly v praxi „jednodimenzionální“, tzn. že se snažily pouze o zlepšení energetických aspektů, jiné projekty zahrnovaly i určité sociální prvky. Bylo zjištěno, že projekty byly účinnější, když se snažily o integrovanou odezvu a když národní politiky podporují spojení programů EFRR s jinými zásahy. Významnou úlohu může hrát i místní a regionální politické vedení.

Je podstatné si všimnout, že EFRR není jediný evropský zdroj financí pro bydlení. Evropská investiční banka (EIB) poskytovala

po nějakou dobu pro podporu bydlení v EU finanční podporu v podobě půjček. Tato finanční podpora se využívá pro regeneraci měst, kde sociální bydlení představuje významný aspekt.

Závěry

Celkový závěr studie je takový, že financování programů na podporu bydlení z EFRR vede k pozitivním výsledkům na celé řadě front. V praxi je možné využít různé přístupy k intervencím v oblasti bydlení, které mohou dosáhnout celé řady skutečných a hmotných dopadů. Intervence z oblasti úspor energie mají často velmi pozitivní výsledky ze sociální perspektivy, protože pomáhají snižovat poplatky za energie.

EFRR dosáhl značných úspěchů, pokud jde o otázku bydlení a dostupnosti energií. Většina projektů přímo nebo nepřímo poskytuje obyvatelům finanční pomoc, aby si mohli dovolit pořídit například nová okna či střešní izolaci.

Existuje celá řada otázek, které ovlivňují, do jaké míry podporují projekty z oblasti bydlení financované z EFRR zanedbávané komunity. Tyto otázky naznačují, že je třeba zavést specifická opatření, která pomohou domácnostem s nejnižšími příjmy získat přístup k aktivitám podporovaným z EFRR.

Přestože bydlení patří do odpovědnosti členských států EU, může EFRR sehrát důležitou úlohu při podpoře udržitelného bydlení, která pomůže snížit spotřebu energie a učinit krok směrem k nízkouhlíkové ekonomice, případně přispěje k prosazování sociálního začleňování.

Intervence spojené s bydlením by se měly realizovat při využití integrovaného přístupu, tzn. že by se měly snažit řešit problémy ekonomické, sociální i problémy životního prostředí. Je-li například primárním cílem intervence zaměřené na úspory energie snížení množství energie v jednotlivých budovách, je záhodno, aby byly současně s touto energetickou dimenzí řešeny i určité další problémy, kterými se taková zanedbaná čtvrt vyznačuje.

Studie dochází k závěru, že tato snaha může být v následujícím období financování úspěšnější, pokud bude flexibilita právních předpisů z oblasti politiky soudržnosti na období 2014–2020 spojena s účinným rámcem, plánováním a aktivním zapojením na všech úrovních samosprávy.

► DALŠÍ INFORMACE

http://ec.europa.eu/regional_policy/sources/docgener/studies/pdf/housing/2013_housing_study.pdf

http://ec.europa.eu/regional_policy/information/studies/index_en.cfm#1

▶ EVROPSKÉ SESKUPENÍ PRO ÚZEMNÍ SPOLUPRÁCI

OBJASNĚNÍ A ZJEDNODUŠENÍ PRÁVNÍHO NÁSTROJE VYTVOŘENÉHO V ROCE 2006

Sedm let po získání souhlasu se nařízením o Evropském seskupení pro územní spolupráci (ESÚS) novelizuje a celá řada objasnění a zjednodušení zajistí, že jeho využívání bude ještě atraktivnější.

Když v roce 2006 zpravodaj v Evropském parlamentu Jan Olbrycht vysvětloval, co ESÚS je, pravil lakonicky: „ESÚS je ESÚS!“ Co však mělo údajně přinést členským státům flexibilitu, je nyní vnímáno jako něco ne příliš jasné.

V některých členských státech došlo při přijímání vnitrostátních pravidel provádějících nařízení EU k asimilaci ESÚS do stávajících právních orgánů (příkladem může být „syndicat mixte“ ve Francii nebo „Zweckverband“ v Německu, kde se v obou případech jedná o veřejné orgány, jinde se jednalo o nezisková sdružení fungující podle soukromého práva apod.) a novelizované nařízení bude i nadále umožňovat volbu, zda bude mít ESÚS status veřejné nebo soukromé organizace. Jaká je však aktuální situace nejméně 35 založených ESÚS⁽¹⁾, která pokrývají 19 členských států, zahrnují více než 650 místních a regionálních úřadů/orgánů a mají dopad na životy asi 30 milionů evropských občanů v hraničních regionech?

Právní nástroj pro místní úřady a orgány

Členské státy a centrální orgány mohou spolupracovat na základě své svrchovanosti. Regionální a místní orgány či jiné veřejné orgány mohou spolupracovat v rámci členského státu: místní orgány vytvářejí společný orgán pro správu veřejné dopravy, odpadového hospodářství, energetiky, vodárenství, kultury apod. Výchozí bod nařízení o ESÚS je jednoduché: to, co takové místní orgány mohou běžně provádět ve vnitrostátním kontextu, by měly být schopny provádět i přes hranice, uvnitř Evropské unie. Taková spolupráce by 20 let po zavedení jednotného trhu v EU neměla být ničím zvláštním. V roce 1980 navrhla Rada Evropy rámcovou úmluvu o přeshraniční spolupráci⁽²⁾ mezi územními orgány, ale mnohé členské státy příslušnou úmluvu či její tři doplňující protokoly

neratifikovaly, případně uzavřely dvou či trojstranné dohody se svými sousedy. S revidovaným nařízením o ESÚS, které zákonodárci výrazně podporují, bude taková spolupráce explicitně umožněna, a to i přes vnější hranice EU: například mezi Francií a Švýcarskem, mezi nejbližšími regiony a jejich sousedy (třetí země či země a teritoria v zámoří), mezi Polskem, Litvou a Kaliningradem.

Rychlejší a jednodušší mechanismus schvalování

Některé členské státy stále ještě považují takovou spolupráci za zahraniční politiku, byť jde o spolupráci uvnitř Unie, a trvají na těžkopádném postupu schvalování. Doba tří měsíců pro schválení účasti určité organizace v ESÚS a úmluvy a stanov bývá dlouze překračována. Novela poskytuje období šesti měsíců. Pokud do konce tohoto období členský stát neodešle zdůvodněné pozorování, má se za to, že bylo schválení poskytnuto. Toto však neplatí pro členský stát, kde bude ESÚS registrováno jako právnická osoba.

Další významné vyjasnění se týká stanov, tedy dokumentu, který určuje praktické interní pracovní uspořádání. Dříve mohly členské státy posuzovat stanovy zcela nezávisle na úmluvě. Nyní je možné pouze posuzovat, zda stanovy odpovídají úmluvě (zakládací listině). Byl vytvořen méně těžkopádný schvalovací postup pro určité případy, kdy je již schválena úmluva pozměněna pouze přistoupením nových členů.

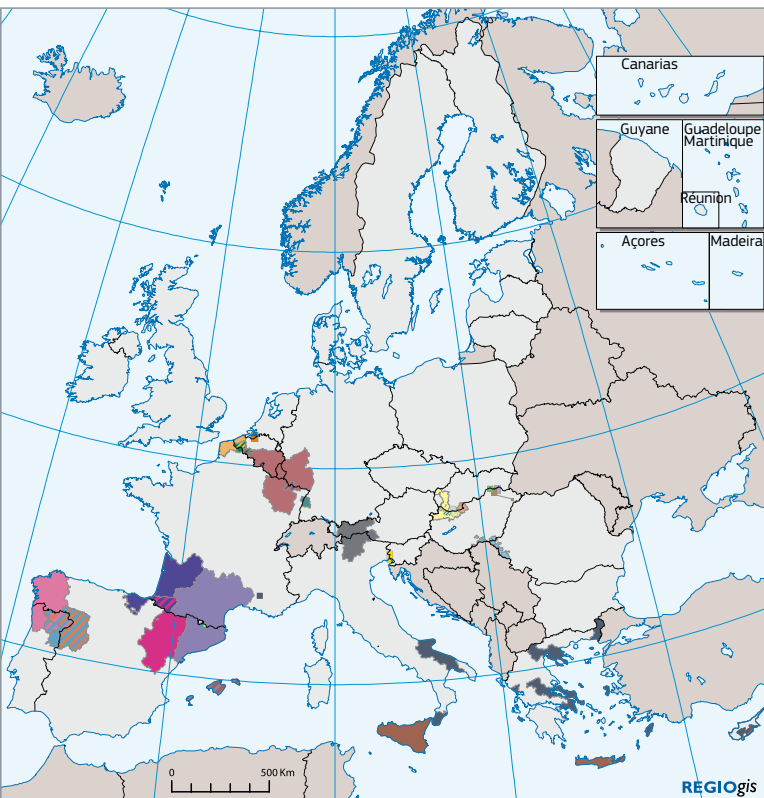
Rozšířená působnost ESÚS

Novela vyjasňuje, že nástroj ESÚS může usnadnit a prosazovat územní spolupráci a že určitá specifická opatření územní spolupráce mohou být primárně, nikoli však výhradně, prováděna v rámci cíle Evropské územní spolupráce (EÚS).

Výbor regionů uvádí: „ESÚS nabízí možnost zahrnout různé institucionální úrovně do jednotné struktury spolupráce, čímž

(1) Na začátku července 2013 byl Výbor regionů informován o vytvoření 37 ESÚS: <https://portal.cor.europa.eu/egtc/en-US/Register/Pages/welcome.aspx>

(2) <http://conventions.coe.int/Treaty/Commun/QueVoulezVous.asp?CL=ENG&NT=106>



Evropská seskupení pro územní spolupráci

Lille-Kortrijk-Tournai	ZASNET
Ister-Granum	INTERREG Programme Grande Région
Galicia-Norte de Portugal	Eurodistrikt Saarmoselle/ Eurodistrict Saarmoselle
Amphictyony/ AMΦΙΚΤΥΟΝΙΑ / Anfizionia	Abaúj az Abaújban
UTTS	Pons Danubii
Karst Bodva	Bánát-Triplex Confinium
Duero-Douro	Linieland van Waas en Hulst
West-Vlaanderen/ Flandre-Dunkerque-Côte d'Opale	Arrabona
ArchiMed	Euroregion Tiroł – Alto Adige – Trentino
Eurodistrikt Strasbourg-Ortenau/ Eurodistrikts Strasbourg-Ortenau	Gorizia – Nova Gorica – ŠempeterVrtojba
Hôpital Transfrontalier de la Cerdagne/Hospital Transfrontarar de la Cerdanya	Espacio Portalet
Eurorégion Pyrénées-Méditerranée/ Eurorégion Pirineos-Mediterráneo/ Euroregió Pirineus Mediterrània	Pirineus-Cerdanya
	Rába-Duna-Vág
	Europrégion Aquitaine-Euskadi

„otevřává dveře novým podobám řízení na více úrovních a umožňuje evropským regionálním a místním orgánům převzít důležitou úlohu podnětu při vypracování a zavádění politik Unie, a tím přispět k otevřenější, participativnější, demokratičtější, odpovědnější a transparentnější evropské správě věcí veřejných.“

Pouze jedno ESÚS bylo zatím založeno jako řídicí orgán programu EÚS (Grande Région – přeshraniční spolupráce v oblasti Lucemburku). Některé se zaměřují na síť, zatímco většina pokrývá menší či větší území na vnitřních hranicích, která vypracují společnou strategii a poté pro jednotlivé projektové žádosti využívají různé programy EÚS nebo jiné programy EU, které vyžadují spolupráci (např. Life+ nebo Erasmus pro podnikatele). V budoucnosti mohou ESÚS rovněž provádět pouze část programu, ať již v rámci EÚS nebo meziregionální spolupráce v rámci cíle Investice pro růst a zaměstnanost (IRZ) nebo dokonce v rámci obojího (např. za účelem realizace integrované územní investice nebo sdruženého akčního plánu čerpajícího prostředky z EÚS pro účely správy a z IRZ pro investice do infrastruktury a lidí).

Jasnější pravidla implementace

ESÚS budou moci vytvářet a spravovat infrastrukturu a služby. V tomto kontextu může shromáždění ESÚS určit podmínky využívání infrastruktury a služeb obecného ekonomického zájmu, včetně tarifů a poplatků, které mají uživatelé platit. Vnitrostátní pravidla platná pro tyto aktivity

budou uvedena v úmluvě, což uživatelům nabídne větší právní transparentnost.

Zakládání některých ESÚS bylo zdrženo z důvodu právních problémů týkajících se jejich zaměstnanců a některá ESÚS byla založena bez vlastních zaměstnanců. Společná deklarace připojená k novelizovanému nařízení vyjasní interpretaci toho, co mohou ESÚS v úmluvě stanovit. Výchozím bodem je výběr vlastního ESÚS. Na základě možností stanovených v úmluvě si budou moci zaměstnanci ESÚS zvolit jednu z nabízených možností: soukromé právo či veřejné právo, které bude v zásadě právem země, kde daný pracovník skutečně vykonává práci, bez ohledu na to, kde je ESÚS registrováno.

ESÚS budou hrát také významnější úlohu v celém legislativním balíčku a specifická ustanovení řeší jak nařízení o společných ustanoveních, tak nařízení o EÚS, což znamená podporu tomuto nástroji, který v příštím programovém období prokáže svoji přidanou hodnotu a vyzrálou.

► DALŠÍ INFORMACE

Příručka INTERACT EGTC:

www.interact-eu.net/news_publications/new_egtc_handbook/174/1547

▶ VYTVÁŘENÍ KAPACIT

ROZVOJ DOVEDNOSTÍ A VYTVÁŘENÍ KAPACIT POTŘEBNÝCH K PLNÉMU VYUŽITÍ STRUKTURÁLNÍCH A INVESTIČNÍCH FONDŮ

Schopnost absorbovat a využít strukturální a investiční fondy Evropské unie bývá částečně omezena organizační kapacitou národních a regionálních orgánů v členských státech. Evropská komise přichází s novou iniciativou pro rozvíjení dovedností, vytváření kapacit a operačních nástrojů v členských státech. Účelem této iniciativy je zajistit možnost investovat více prostředků ze strukturálních a investičních fondů a zvýšit kvalitu výdajů.

Některé „neviditelné“ překážky, které brání ve využití ohromných prostředků strukturálních a investičních fondů, spočívají v nedostatečných dovednostech a nástrojích na úrovni národní a regionální samosprávy. Mnohé problémy, které jsou spojeny s prováděním fondů, jsou obecně známé a vyplývají z kapacity orgánů v členských státech a regionech, které mají fondy spravovat. Investice významných finančních prostředků do evropských regionů vyžadují vysokou míru organizovanosti, kompetencí a zapojení. Dosažení vyšší míry absorpce strukturálních a investičních fondů a zajištění nízké chybovosti při provádění vyžaduje vhodně zacílené úsilí o budování vhodných kapacit.

Velké rozdíly ve výkonnosti

V celé EU reálně existují velké rozdíly ve výkonnosti, pokud jde o absorpční kapacitu, účinnost a efektivitu strukturálních a investičních fondů. V praxi je třeba výkonnost posuzovat s ohledem na celý životní cyklus investic, od všeobecného řízení programů, přes programovou přípravu, realizaci, hodnocení/monitorování až po finanční řízení a kontrolu. Úspěch každého kroku v realizaci životního cyklu závisí na třech vzájemně souvisejících faktorech, zejména na organizační struktuře, lidských zdrojích a systémech/nástrojích.

Řešení šitá na míru

Investiční proces prochází přes národní a regionální veřejnou správu a neexistuje žádný standardní recept na to, jak by

takový proces měl fungovat. Přístup vždy musí být připraven na míru, musí být správně dimenzován, musí být adekvátní a účinný. Existuje celá řada následováním hodných příkladů dokládajících, jak mohou lepší řídicí struktury, správné strategie lidských zdrojů nebo vývoj účinných nástrojů významně přispět k lepší správě fondů. Komise v současné době provádí „rozsáhlou inventuru“, jejímž cílem je určit, v čem spočívají a kde se nacházejí nejčastější úzká hrdla. Takto bude možné snáze zmapovat po jednotlivých zemích, kde se nacházejí nečastější problémy, a zahájit úsilí k jejich řešení.

Evropský komisař pro regionální politiku Johannes Hahn uvedl: „Řádná institucionální kapacita pro plánování a využívání fondů EU je jádrem účinné politiky soudržnosti, a je tudíž rozhodující pro oživení a růst. Politika soudržnosti nedokáže plně realizovat svůj potenciál bez vhodné architektury správy fondů, jež staví na stabilitě a kontinuitě, kterou řídí nejlepší lidé využívající maximálně vhodné nástroje a systémy. Bez adekvátní administrativní kapacity je míra absorpce nízká, chybovost je vysoká a celkový dopad investic je nižší, než by měl být. A v časech finančních potíží, jaké zažíváme nyní, je nepřijatelné, aby byly veřejné finance využívány jinak než co nejučinněji. Jen tak nabídnou Evropě a jejím občanům šanci na návrat k růstu, zaměstnanosti a nejvyšším možným životním standardům.“

Na základě provedené inventury bude možné zahájit práce operativnější povahy, jejichž cílem bude vývoj nástrojů a řešení pro odstranění vzniklých problémů.

Problémové oblasti

Správná kapacita pro řízení strukturálních a investičních fondů závisí na celé řadě klíčových otázek:

- ▶ zavedená „architektura“ (mechanismy koordinace, rozpočtové rozhodování apod.),
- ▶ lidské zdroje (počet pracovníků a úroveň jejich kompetencí),
- ▶ procedury a nástroje.

Pro účinnou implementaci fondů musí správně fungovat všechny elementy těchto tří aspektů.



Struktura

Je třeba věnovat pozornost základní architektuře organizace spravující fondy, a to s ohledem na počet operačních programů. Musí existovat jasné rozdělení odpovědností a úkolů mezi klíčové instituce. Je třeba brát v úvahu i další otázky, jako například další pověřování, efektivitu monitorovacích výborů a řízení partnerství se zúčastněnými stranami, nevládními organizacemi apod.

Lidské zdroje

Dosažení úspěchu vyžaduje splnění i další klíčové podmínky. Je třeba, aby ve správnou dobu byli k dispozici zkušení, kvalifikovaní a motivovaní pracovníci. Tento proces vyžaduje řádné popisy náplně pracovních míst, které definují úkoly a odpovědnosti a přesně určují počty a kvalifikace potřebných pracovníků. Podmínky ve správním systému musí přispívat k možnosti najímání a udržení takových profesionálů. Do řízení lidských zdrojů musí pokud možno co nejméně zasahovat politické vlivy.

Systémy a nástroje

Je třeba, aby byly k dispozici vhodné pomůcky, které zlepší efektivitu fungování systému. Tyto pomůcky by měly zahrnovat dokumentaci metod, pokyny, manuály, systémové procedury, formuláře apod. Takové systémy a nástroje mohou transformovat znalosti ve hlavách jednotlivých pracovníků v explicitní vědomosti, které je možné sdílet napříč organizací, například při příležitosti odchodu klíčových pracovníků, a tím snížit riziko nesprávného fungování organizace a posílení celkové efektivitu.

Horizontální nástroje

Mnoho členských států čelí společným problémům a je důležité, aby byly k dispozici „horizontální“ nástroje, které by byly k dispozici všem členským státům. Tyto nástroje se mohou zaměřovat na společné problémy, například správu veřejných zakázek, korupci, kapacitu pro přípravu projektů na nižších úrovních státní samosprávy apod. Mohou také zahrnovat nástroje určené pouze pro konkrétní zemi, k nimž mohou mít členské státy přístup za účelem řešení individuálních potřeb.

Kopírování nevhodnějších postupů

Jedním z přístupů, který připadá v úvahu, je vytvoření systému „kopírování“, který by členským státům umožňoval přístup k odbornostem pracovníků z jiných zemí, kde mají pokročilejší či lépe vyvinuté systémy či nástroje. Přístup Komise se do značné míry zakládá na sdílení pozitivních zpráv a na tom, že je třeba členským státům umožnit a podporovat sdílení doporučených postupů, a to v mnohem větší míře, než jak je tomu nyní. Komise se snaží v tomto procesu fungovat jako katalyzátor – shromažďuje doporučované postupy a zajišťuje, aby byly snadno přístupné ostatním. Konečným cílem je dosažení vyšší míry absorpce fondů a snížení chybovosti. Klíčovým faktorem pro naplnění tohoto cíle je eliminace úzkých hrdel na administrativní úrovni.

Centrum kompetence

V zájmu dosažení tohoto cíle vytvořila Komise speciální jednotku, „Centrum kompetence pro správní kapacity“. Jeho pracovní program má dva krátkodobé cíle:

- ▶ provedení inventury, příprava přehledových materiálů pro jednotlivé země, vyčlenění společných problémů,
- ▶ poskytnutí asistence národním správcům v oblasti vyjednávání o správní kapacitě a využívání technické pomoci pro období 2014–2020.

Dlouhodobé cíle spočívají ve vývoji nástrojů a podpory šité na míru pro konkrétní členské státy a regiony a v poskytování „systémových řešení“, která budou k dispozici všem členským státům a regionům.

Během akce Open Days 2013 se bude touto problematikou zabývat téma „Tajemství správy fondů EU, aneb správní kapacita jako klíčová složka účinné a efektivní implementace evropských strukturálních a investičních fondů“.



► ČÍNA, JAPONSKO A EU

VZÁJEMNÉ UČENÍ SE O PROBLEMATICE REGIONŮ A MĚST

Přístav Tchien-tin, Čína

Čína, Japonsko a Evropská unie mají mnoho společných problémů na poli udržitelného rozvoje regionů a měst. Se záměrem posílit regionální a místní spolupráci mezi nimi a podpořit proces vzájemného učení se zahájilo v roce 2009 Generální ředitelství pro regionální a městskou politiku s podporou Evropského parlamentu celou řadu akcí za účasti vysoce postavených představitelů Číny a Japonska (stejně jako dalších strategických partnerů EU). Tyto akce zahrnovaly výměnu informací a doporučených postupů, semináře a workshopy týkající se problematiky politiky.

Regionální dialog Čína–EU

V návaznosti na podepsání memoranda o porozumění týkajícího se spolupráce v oblasti regionální politiky zahájila v roce 2006 Evropská komise spolu s čínskou Komisí pro národní rozvoj a reformu program setkání a spolupráce na vysoké úrovni. Program měl podobu studií, návštěv, vzdělávání, seminářů a workshopů, střídavě v Číně a v Evropě. Cílem bylo podpořit učení a výměnu informací a zkušeností ve sféře regionální politiky.

Pokud jde o rozvoj měst, čelí města v Evropě i Číně dvojí výzvě: jak zlepšit konkurenceschopnost a současně naplňovat sociální a environmentální požadavky. V roce 2011 překročila Čína symbolický práh, když její města ve své expanzi dosáhla bodu, kdy v nich žije již polovina obyvatelstva.

Při příležitosti osmého semináře EU–Čína na vysoké úrovni, který se bude konat v Bruselu v rámci akce Open Days 2013 se zaměřením na města a regiony, budou obě strany diskutovat klíčové otázky městského rozvoje, včetně následujících: zlepšování životních podmínek obyvatel měst a zlepšování místní energetické, přepravní a komunikační infrastruktury. Specifická zasedání se budou zabývat doporučenými postupy a příležitostmi po spolupráci mezi regiony EU a Číny na poli podpory lépe integrovaného městského a venkovského územního rozvoje a podpory regionálních inovačních systémů.

Tak jako tomu bylo u předchozích seminářů, nabízí tato akce účastníkům platformu pro výměnu názorů ohledně konkrétních zkušeností v oblasti regionální politiky. Tento program navazuje na závěry předchozího semináře na vysoké úrovni o regionální politice, který se konal v prosinci 2012 v Číně ve městě Kanton v provincii Kuang-tung.

Dvoudenní akce v Kantonu se účastnili přednášející na vysoké úrovni z Evropské komise a vybraných Evropských regionů a z čínské strany přednášející z národní vlády a předních provinčních orgánů (z provincií Kuang-tung, Chu-nan, S'-čchuan a Kuej-čou). Mezi účastníky byla celá řada představitelů regionální samosprávy a delegátů z orgánů zabývajících se rozvojem a reformou z různých měst.

Zasedání, kterých se účastnilo asi 90 účastníků z Číny i Evropy, se zaměřovala na udržitelný rozvoj měst a propojení měst a venkova.

Otevírání dveří v Evropě

V roce 2010 spustila Evropská komise čínsko-evropskou sérii školicích akcí o regionální politice CETREGIO. Tento program se snaží posílit spojení mezi evropskými a čínskými regiony, které je pak možné dále rozvíjet bilaterálně, a to včetně důležitých komerčních vztahů.

Školení se organizuje tak, že sestává z dvoutýdenních informačních kurzů v nejméně třech členských státech EU. Tyto kurzy zahrnují semináře, přednášky a terénní návštěvy příkladů doporučených postupů ve vybraných oblastech. Od roku 2010 se téměř 120 čínských řídicích pracovníků ze 31 regionů na úrovni provincií mohlo podělit o své zkušenosti a seznámit se s ukázkami doporučených postupů ve více než 40 regionech dvanácti členských zemí EU, jež byly vybrány tak, aby reprezentovaly geografickou rozmanitost EU.

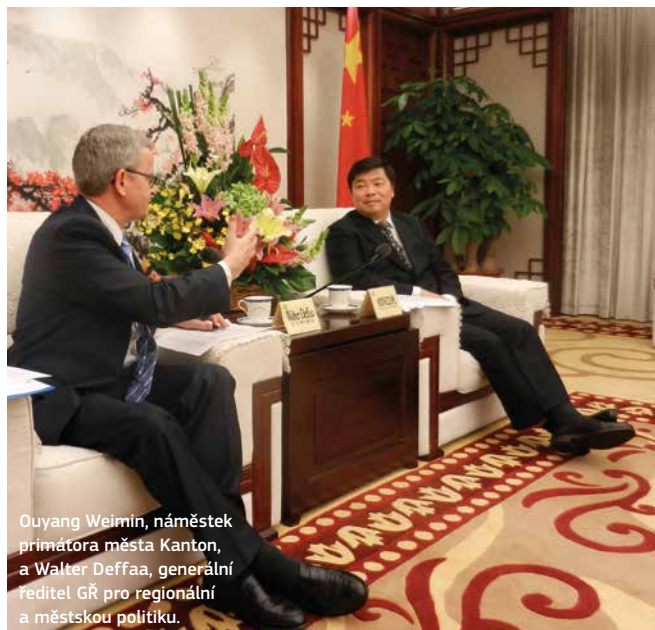
Čínští delegáti jsou většinou vysoce postavení odborníci na příslušné oblasti a reprezentují ohromnou rozmanitost regionálního rozvoje v Číně. CETREGIO nabízí čínským regionálním odborníkům zdroj referencí, když vytvářejí vlastní politiky regionálního rozvoje.

Programová výměna EU–Japonsko

Od roku 2012 organizují města z EU a Japonska decentralizovaný proces výměny zkušeností a doporučených postupů v otázkách rozvoje měst.

Mnoho problémů na poli udržitelného rozvoje měst je společných Japonsku i EU a prostřednictvím programu si účastníci vyměňují zkušenosti o tématech jako „kompaktní město“, udržitelný rozvoj a konkurenceschopnost velkých měst.

V květnu 2012 zorganizovalo japonské Ministerstvo půdy, infrastruktury, dopravy a turistického ruchu (MPIDT) spolu s Generálním ředitelstvím pro regionální a městskou politiku Evropské komise v Tokiu seminář o rozvoji měst. Na semináři se sešla celá řada odborníků, včetně vysoce postavených



Ouyang Weimín, náměstek primátora města Kanton, a Walter Deffaa, generální ředitel GR pro regionální a městskou politiku.

zástupců Lipska, Stockholmu a Turína za EU a měst Kanazawa, Kitakjúšú a Kumamoto za Japonsko.

Tokijský seminář se zaměřil na témata, která jsou zvláště zajímavá jak pro Japonsko, tak pro jednotlivá zastoupená evropská města: regenerace měst, městská doprava (Lipsko, Německo), nízkouhliková města (Stockholm, Švédsko) a podpora kultury a kreativním odvětvím coby motor rozvoje měst (Turín, Itálie). Obě strany by rády, aby tato kontaktní setkání sponzorovaná MPIDT a EU zahájila decentralizovaný proces výměny zkušeností a doporučených postupů z oblasti rozvoje měst, který budou v následujících letech rozvíjet sama dotčená města.

V návaznosti na tento seminář se bude při příležitosti akce Open Days 2013 v Bruselu konat workshop na téma „Zasazení rozvoje měst do mezinárodního kontextu: programová výměna EU–Japonsko o udržitelném rozvoji měst“.

Tyto příklady potvrzují rostoucí zájem regionů a měst mimo EU spolupracovat v oblasti politiky rozvoje regionů a měst. Evropský parlament i Výbor regionů projevil v této oblasti velký zájem a obě instituce spolupracují s Komisí na podpoře decentralizované spolupráce v globálním měřítku.

► DALŠÍ INFORMACE

http://ec.europa.eu/regional_policy/cooperate/international/index_en.cfm



▶ MAKROREGIONÁLNÍ PŘÍSTUP

STRATEGIE PODUNAJÍ A REGIONU BALTSKÉHO MOŘE UKAZUJÍ SVÉ PŘÍNOSY

Most Vidin–Calafat spojující Bulharsko a Rumunsko

Od roku 2009 se Generální ředitelství pro regionální a městskou politiku zabývá novým přístupem k řešení problémů, které svým charakterem překračují hranice regionů. Nová „makroregionální strategie“ byla využita v případě regionu Baltského moře a dále též v Podunají. První zpráva o pokroku, kterou v nedávné době zveřejnila Evropská komise, upozorňuje na to, jak nový makroregionální přístup vytváří stovky nových projektů a pomáhá formulovat společné cíle politiky v oblastech, které jsou pro zapojené regiony zásadně důležité. Nové plány se připravují i pro ostatní regiony.

Strategie EU pro region Baltského moře a Podunají, do kterých zasahuje více než 20 zemí EU i mimo EU, poprvé nabízí jedinečný typ spolupráce, který vychází z myšlenky, že společné problémy, kterým určité regiony čelí, ať již v oblasti životního prostředí, hospodářství či bezpečnosti, lze nejlépe řešit kolektivně a že je smysluplné nejúčinnější využití dostupných prostředků plánovat společně.

Potřebu koordinované makroregionální odezvy reagující na výzvy a příležitosti v regionu původně vyvolalo zhoršování životního prostředí Baltského moře. To vedlo v roce 2009 k vytvoření strategie EU pro region Baltského moře (EUSBSR). Strategie EU pro Podunají (EUSDR) byla přijata v červnu 2011.

Obě strategie se snažily zasadit problémy do multilaterálního rámce a dosáhnout i přes současné hranice EU, s přístupem k ostatním sousedním zemím jako k rovnocenným partnerům. Tento přístup stojí na myšlence, že je třeba zúčastněné země podpořit k tomu, aby překonaly nejen národní hranice, ale i překážky, jež jim brání uvažovat o dostupných možnostech strategičtěji a s vyšší mírou představitosti.

Tento přístup představuje integrovaný rámec, který spojuje členské státy i třetí země ze stejné zeměpisné oblasti a vytváří prostor pro řešení společných problémů. Celkovým cílem makroregionální strategie je mobilizovat nové projekty a iniciativy. Tento přístup nabízí mnoho potenciálních výhod, pokud jde o posílení spolupráce v zájmu hospodářské, sociální a územní soudržnosti.

Strategie EU pro region Baltského moře (EUSBSR)

Osm zemí EU, které leží v regionu Baltského moře (Dánsko, Estonsko, Finsko, Litva, Lotyšsko, Německo, Polsko a Švédsko), čelí několika společným problémům, které se odrážejí ve společně schváleném akčním plánu pro strategii.

Tento plán zahrnuje celou řadu prioritních oblastí, z nichž každou se zabývají konkrétní „vlajkové“ projekty, a dále též plán obsahuje jasně definované cíle a indikátory. Strategie pomáhá mobilizovat veškeré příslušné financování z EU a politiky. S cílem prosazovat vyváženější rozvoj regionu Baltského moře koordinuje opatření Evropské Unie, zemí EU, regionů, organizací pokrývajících celý region Baltského moře, institucí zabývajících se financováním a nevládních organizací. Strategie také podporuje spolupráci se sousedními zeměmi, včetně Ruska a Norska.

Projekty pokrývají tři hlavní cíle: záchrana Baltského moře, propojení regionu a zvýšení jeho prosperity. Příklady vlajkových projektů v rámci tohoto programu:

- ▶ **Baltic Deal (Pobaltská dohoda)** pracuje s farmáři a pomáhá jim snižovat ztráty živin z farem a udržet produkci a konkurenceschopnost.
- ▶ **Efficient, Safe and Sustainable Traffic at Sea (EfficienSea – Efektivní, bezpečná a udržitelná námořní doprava)** využívá region Baltského moře jako pilotní region pro elektronickou mořeplavbu a vyvíjí a testuje infrastrukturu a služby pro elektronickou mořeplavbu. Ve významné míře pak projekt šíří doporučené postupy.
- ▶ **Baltic Manure (Pobaltské hnojivo)** mění hnůž z environmentálního problému na příležitost k podnikatelským inovacím. Projekt generuje energii z obnovitelných zdrojů a organická hnojiva.
- ▶ Program **BSR Stars** si klade za cíl podpořit regionální konkurenceschopnost a růst prostřednictvím nadnárodních výzkumných a inovačních propojení a zabývá se řešením společných problémů v oblastech jako zdravotnictví, energetika a udržitelná doprava.

Strategie EU pro Podunají (EUSDR)

Strategie EUSDR zahrnuje devět zemí EU (Bulharsko, Česká republika, Chorvatsko, Maďarsko, Německo, Rakousko, Rumunsko, Slovensko a Slovinsko) a pět zemí mimo EU (Bosna a Hercegovina, Černá Hora, Moldavsko, Srbsko a Ukrajina).

Význam povodí Dunaje pro EU nelze podceňovat. Politiky a investice realizované v povodí Dunaje zejména prostřednictvím politiky soudržnosti EU mají dopad na živobytí 20 milionů občanů. Představují dobře cílenou politiku, jež má naplňovat ekologické, dopravní a socio-ekonomické potřeby tohoto regionu.

Strategie EU pro Podunají stojí na čtyřech hlavních pilířích: propojení regionu, ochrana životního prostředí, budování prosperity a posílení regionu.

Příklady některých hlavních projektů:

- ▶ Stavba **mostu Vidin–Calafat** spojujícího Bulharsko a Rumunsko. Jedná se o zásadně důležité spojení na klíčové trase transevropské sítě TEN-T. Most je teprve druhým mostem přes 630 km dlouhý říční úsek představující hranici těchto dvou zemí.

PLÁN STRATEGIE EU PRO OBLAST JADERSKÉHO A JÓNSKÉHO MOŘE (EUSAIR)

Na Evropské radě konané 14. prosince 2012 hlavy států a vlád zemí EU vyzvaly Evropskou komisi, aby do konce roku 2014 předložila návrh nové makroregionální strategie pro Jaderské a Jónské moře.

Strategie EUSAIR, která navazuje na Námořní strategii pro Jaderské a Jónské moře, jež byla Komisí přijata v roce 2012, bude pokrývat osm zemí: čtyři členské státy EU (Chorvatsko, Itálie, Řecko a Slovinsko) a čtyři nečlenské státy EU (Albánie, Bosna a Hercegovina, Černá Hora a Srbsko). Tato strategie bude podporovat hospodářskou a sociální prosperitu regionu zlepšováním jeho atraktivnosti, konkurenceschopnosti a konektivity. Strategie EUSAIR bude také brát v úvahu práce, jež již byly realizovány v rámci jadersko-jónské iniciativy, která v roce 2000 spojila stejné země z tohoto regionu k řešení určitých společných cílů.

Během řeckého předsednictví Rady EU bude v Aténách 6.–7. února 2014 uspořádána velká akce, kde budou prezentovány výsledky intenzivních konzultací se zúčastněnými stranami. Záměrem je vytvořit zacílenou strategii s pragmatickými, realistickými a měřitelnými společnými cíli, které posílí doplňkovost, soudržnost a spolupráci v regionu. Formální přijetí se očekává ve druhém pololetí roku 2014 během italského předsednictví Rady EU.

Provádění strategie EUSAIR bude napomáhat program nadnárodní spolupráce, jež bude podporovat spolupráci na všech úrovních v zemích, které jsou do strategie zařazeny.

- ▶ Projekt **Odstraňování vraků lodí z Dunaje** se snaží odstranit z Dunaje, Sávy a Tisy v Srbsku, Rumunsku a Bulharsku vraky lodí a zlepšit tak možnost plavby i stav řek z hlediska životního prostředí.
- ▶ **Podnikatelské fórum Podunají** nabízí důležitou platformu pro vytváření sítí pro více než 300 MSP. Podporuje spolupráci různých firem a vytváření propojení s poskytovateli znalostí, například s výzkumnými institucemi či univerzitami.
- ▶ Na základě zkušeností z programu BONUS v regionu Baltského moře byly zahájeny práce na vytvoření **Fondu výzkumu a inovace v Podunají**, v němž se sdruží vnitrostátní a regionální finanční prostředky.
- ▶ Projekt **Danube Floodrisk** podporuje metody spolupráce 19 institucí v osmi podunajských zemích směřující ke sdíleným databázím a povodňovým mapám. Doplňkovou práci vykonává Evropský systém informací o povodních (EFAS).

„Pokud chceme dosáhnout trvalého úspěchu, musí se tento přístup dostat do samotného centra vládních plánů a plánů regionální politiky.“

Evropský komisař pro regionální politiku Johannes Hahn



Ostrůvek Sveti Stefan, Černá Hora

Nákladově neutrální strategie

Makroregionální strategie pro regiony Baltského moře a Podunají fungují bez dalších prostředků EU, bez jakýchkoli nových institucí a bez nových právních předpisů. Pro dosažení tohoto stavu je potřeba vyšší koherence fondů, struktur a politik. Provádění strategií vyžaduje vytvoření pracovních struktur navázaných na prioritní oblasti, vybrané v souladu s postupem zdola nahoru pomocí konzultací s politickým vedením v jednotlivých oblastech a přijaté zúčastněnými zeměmi, regiony či organizacemi, s podporou Komise coby poskytovatele asistence.

Zprávy o provádění strategií EUSBSR a EUSDR zdůrazňují skutečnost, že makroregionální strategie pomáhají vyvíjet nové projekty a uvedly v pohyb stávající nadnárodní projekty. Jen tzv. „vlajkových“ projektů v regionu Baltského moře je více než 100 a jsou doplňovány mnoha dalšími doprovodnými projekty. Pro strategii EUSDR bylo navrženo celkem více než 400 projektů o hodnotě 49 miliard EUR, z nichž 150 se již nachází ve fázi realizace.

Makroregionální strategie vytvářejí regionální stavební bloky pro politiku celé EU a pomáhají utvářet národní přístupy, díky kterým je provádění na úrovni EU koherentnější. Makroregionální práce má například značný dopad na integrovanou námořní politiku, transevropskou dopravní síť TEN-T, transevropskou energetickou síť TEN-E a spolupráci v oblasti civilní ochrany.

Vyšší hodnota za vynaložené prostředky

V dobách omezených rozpočtů je důležité, aby peníze pracovaly co nejefektivněji. Makroregionální přístup prokázal, že dokáže pomoci sladit programy EU tak, aby společně směřovaly k naplnění hlavních společných cílů.

Při absenci dalších prostředků z EU se vedoucí projektů musí aktivněji snažit hledat externí zdroje financování. Tím byl

stimulován tzv. „dunajský finanční dialog“, který pomáhá spojovat náměty na projekty s financováním a spojuje proponenty projektů s bankami, mezinárodními institucemi poskytujícími financování a programy financování. Vznikl tak například Nástroj pro počáteční kapitál pro EUSBSR, který poskytuje počáteční kapitál pro rozvoj projektových nápadů až k bodu zajištění půjček či grantů.

Platí ovšem též, že makroregionální strategie vybízí ke sdružování zdrojů. Zlepšuje potenciál pro vytváření fondů poskytujících prvotní a počáteční kapitál či rizikový kapitál v daných makroregionech, protože jen málo zemí má dostatečný objem uzavřených transakcí podporující a udržující takové specializované fondy a makroregion může zajistit dostatečné kritické množství.

Soukromý sektor je zapojen též, ať již zapojením do práce v rámci fóra Baltic Development Forum nebo prostřednictvím projektů spojujících veřejné a soukromé zdroje, jakým je například odstraňování lodních vraků z Dunaje, Sávy a Tisy.

Byly též mobilizovány zdroje členských států formou přesunu k vyšším prioritám a pro provádění iniciativ v rámci makroregionálních strategií.

Lepší spolupráce se sousedními zeměmi

Obě strategie také pomáhají zlepšovat spolupráci se sousedními zeměmi. Pokud jde o EUSBSR, podílelo se Rusko, byť není do strategie samo zapojené, na schvalování seznamu společných projektů. Norsko a Island se aktivně zapojují, zvláště v oblasti logistiky a sociálních otázek.

Pokud jde o EUSDR, kde mohou být některé země mimo EU potenciálními kandidáty na přistoupení k Unii, poskytuje tato strategie těmto zemím cenné zkušenosti a slouží jako platforma a příležitost pro získání zkušeností s politikami a procesy EU prostřednictvím společných činností.



Ventspils, Lotyšsko



Projekt Pobaltská dohoda pracuje s farmáři z celého regionu.

Výsledky a závěry

Komisař Johannes Hahn ke zprávě řekl: „Studie ukazuje, že makroregionální strategie mají nespornou hodnotu. Intenzivnější spolupráce v jejich rámci vede ke vzniku stovek nových projektů a vznikají též nové sítě v regionech Podunají a Baltského moře, v oblastech, jako je doprava, dodávky energií, bezpečnost či boj proti organizovanému zločinu. A co je nejdůležitější, účastníci vypovídají, že spolupráce – včetně spolupráce s nečlenskými státy EU – je nyní výrazně posílená.“

„Pokud však chceme dosáhnout trvalého úspěchu, musí se tento přístup dostat do samotného centra vládních plánů a plánů regionální politiky – zejména ve vztahu k návrhu nových programů a přípravě nových projektů pro následující období financování – a musí být podpořen dostatečnými prostředky.“

Zpráva vládám připomíná potřebu přijetí politických závazků a zařazení strategií mezi priority ve všech relevantních oblastech politiky. Tím se zajistí, že se stanou součástí budoucích programů financovaných z evropských strukturálních a investičních fondů, stejně jako ostatních relevantních rámců politiky na úrovni EU, regionů i na národní úrovni. Zpráva také dokládá význam administrativních zdrojů pro realizaci stanovených cílů.

„Je třeba mít komplexní strategii, jež vychází z úrovně kanceláře premiéra a dosahuje do oblastí životního prostředí, MSP, turistického ruchu, kultury, dopravy apod. Strategie musí být uspořádána jako strategie křížového rozvoje zahrnující různá ministerstva i nevládní organizace a musí též být zajištěna dostatečnými prostředky a lidskými zdroji. Je třeba, aby se samy regiony takové strategie výrazněji ujímaly.“

Během posledních dvou let probíhaly diskuse o dalších regionech, včetně nedávného rozhodnutí Evropského parlamentu o proveditelnosti makroregionální strategie pro region Alp. Komise vyzvala členské státy a Evropskou radu, aby do konce roku 2014 připravily návrh strategie EU pro oblast Jaderského a Jónského moře (EUSAIR).

Komisař Hahn zdůrazňuje, že nové iniciativy by měly jasně prokázat svoji přidanou hodnotu na úrovni EU, a proto by měly být zahajovány pouze tehdy, existují-li jasné potřeby lepší spolupráce na vyšší úrovni. Tyto potřeby by měly být strategicky významné pro dané makroregiony a měly by být vyjádřeny pomocí omezeného počtu řádně definovaných cílů a vybaveny vhodnou sestavou indikátorů k měření pokroků.

„Strategie bude úspěšná pouze tehdy, když budeme schopni realizovat konkrétní projekty, které přispívají k cílům daného regionu. A musíme být schopni vidět přidanou hodnotu, kterou regionální spolupráce při plnění těchto cílů přináší,“ uzavírá komisař.

► DALŠÍ INFORMACE

www.ec.europa.eu/regional_policy/cooperate/macro_region_strategy/index_en.cfm

Strategie EU pro Podunají:
www.danube-region.eu

Strategie EU pro region Baltského moře:
www.balticsea-region-strategy.eu

Strategie EU pro jadransko-jónský region:
www.ec.europa.eu/regional_policy/cooperate/adriat_ionian/index_en.cfm

Jadersko-jónská iniciativa:
www.faic.eu/index_en.asp

JAK TO VIDÍTE VY

POLITIKA SOUDRŽNOSTI Z POHLEDU STÁTŮ A REGIONŮ

V magazínu **Panorama** budeme rádi za každý váš příspěvek!

„Jak to vidíte vy“ je rubrika časopisu *Panorama*, kde vyzýváme hlavní „spotřebitele“ politiky soudržnosti na národní a regionální úrovni, aby nechali zaznít svůj hlas a poskytli nám své informace a názory na evropskou politiku v akci na místní úrovni, ať už se zaměřením na dosažené úspěchy nebo na přípravy dalšího programového období.

Ve všech 28 členských státech EU se nachází více než 270 regionů a každý z nich má svou vlastní ekonomickou a kulturní historii a potřeby. Je tedy důležité, aby tvůrci evropské politiky a vyšší i nižší představitelé na všech stupních poznali, jaký skutečný dopad má politika soudržnosti na nejnižší úrovni.

V tomto čísle časopisu *Panorama* představujeme názory ze tří členských států a regionů, které se chystají na implementaci strukturálních a investičních fondů v následujícím programovém období 2014 až 2020.

Česká republika a belgický region hlavního města Bruselu představují své přístupy k identifikaci priorit pro budoucnost, přičemž vycházejí ze zkušeností se současnými programy. Region Noord-Brabant v Nizozemsku mezitím ukazuje své inovační a podnikatelské prostředí.

Budeme rádi za každý váš příspěvek a některé z nich uveřejníme v příštích vydáních:

► regio-panorama@ec.europa.eu

NIZOZEMSKO

BRABANTSKO, EVROPSKÉ SRDCE INTELIGENTNÍCH ŘEŠENÍ

Region Noord-Brabant je připraven na nové období evropských programů. Po dvou letech intenzivní spolupráce s ostatními provinciemi jižního Nizozemska na společném programu a společné strategii vycházející z evropských cílů je cílová páska na dohled.

Nizozemský region Noord-Brabant hraje zásadní úlohu v Nizozemském hospodářství. Jeho podíl na nizozemském hrubém národním produktu, počtu firem, počtu zaměstnanců a počtu patentů, vynálezů a inovací, které každoročně region vyprodukuje, dalece překračuje nizozemský průměr. V regionu Noord-Brabant se také nachází oblast Eindhoven / Brainport, třetí nejprůběžnější evropský technologický region.

Vyspělé technologie, lidský rozměr

Region Noord-Brabant patří mezi ty regiony v Evropě, kde se nejvíce daří inovacím. Region Noord-Brabant má ambice tuto pozici neztratit, ba ji ještě posílit a stát se „evropským srdcem inteligentních řešení“. Region je zakořeněn v tradičním, ale

velmi konkurenčním výrobním sektoru, ale má též silný inovační sektor (např. pokročilé technologie, logistiku a design). Tradice a technologie, kombinace vyspělých technologií a lidského rozměru, jsou v regionu Noord-Brabant natolik hojné, že představují základ jeho úspěchu.

Operační program

Aby mohl region Noord-Brabant své ambice naplnit, je nezbytné aby se tento region i jeho regionální partneři specializovali na určité ekonomické činnosti. V současné době region Noord-Brabant dokončuje přípravy na nový operační program (OP) 2014–2020, a to ve spolupráci s dalšími provinciemi jižního Nizozemska, kterými jsou Zeeland a Limburg. Pod touto vlajkou vznikla strategie inteligentní specializace (S3). V novém OP je věnována pozornost následujícím ekonomickým skupinám odvětví: potraviny, biologické/medicínské vědy, ekonomika na biologickém základě, technicky vyspělé systémy a materiály, logistika a údržba. Klíčovou prioritou je též regionální přeshraniční spolupráce.



Technologický park High Tech Campus Eindhoven představuje nejméně čtvereční kilometr v Nizozemsku. Nachází se zde více než 100 firem a ústavů, působí zde asi 8 000 vědců, vývojářů a podnikatelů, kteří zde společně vyvíjejí technologie a produkty budoucnosti. Campus pomáhá zrychlovat tempo inovací, protože nabízí snadný přístup k technologicky vyspělým zařízením a mezinárodním sítím.

Jedinečná interakce

Klíč pro vytvoření úspěšného podnikatelského prostředí v jižním Nizozemsku a zejména v provincii Noord-Brabant nespočívá pouze v tom, „co se dělá“, ale také „jak se to dělá“. Strategie S3 je explicitně založena na vstupech z celé trojitě šroubovice, která sestává ze samosprávy, z podniků a vědomostních institucí. Provincie Noord-Brabant rozšířila svoji síť v podobě trojitě šroubovice přilákáním nových ekonomických partnerů jako nemocnic, přepravních společností, energetických společností a zájmových skupin občanů. V rámci současného programu pro období 2007–2013 bylo spuštěno více než 600 projektů, z nichž 400 iniciovaly malé a střední podniky (MSP).

Evropský podnikatelsky zaměřený region 2014

Region Noord-Brabant prokazuje zřetelné nasazení, pokud jde o přístup „trojitě šroubovice“, a to s cílem prosadit vynikající podnikatelské klima, zvláště pro MSP. V nedávné době tuto snahu odměnil Výbor regionů udělením prestižního titulu Evropský podnikatelsky zaměřený region 2014. Region Noord-Brabant je přesvědčen, že metoda trojitě šroubovice se na cestě k roku 2020 znovu ukáže být optimálním přístupem.

Bert Schampers a Lieke van Alphen

Poradci pro veřejné záležitosti

Provincie Noord-Brabant

► DALŠÍ INFORMACE

www.brabantsmartsolutions.com

► ČESKÁ REPUBLIKA

► PŘÍPRAVY NA PROGRAMOVÉ OBDOBÍ 2014–2020

HLAVNÍM CÍLEM JE ZAČÍT VČAS

Přestože intenzivní práce na přípravě nového programového období začaly již v roce 2010, stále je před námi ještě mnoho práce, pokud chceme zajistit, že využívání evropských fondů bude zahájeno již na začátku roku 2014. Přestože nařízení zabývající se rámcem fondů EU čekají rok a půl před začátkem budoucího programového období ještě na schválení, Česká republika již zná své primární strategické priority a hrubé rysy struktury budoucích programů, jejichž hlavním cílem je podpora růstu a zvýšení konkurenceschopnosti České republiky jako takové.

Skutečnost, že vlastní využívání prostředků v současném programovém období bylo zahájeno v České republice s ročním zpožděním, ukazuje, že řádná a včasná příprava nesmí být tentokrát podceňena. Za plánování programového období 2014–2020 zodpovídá ministerstvo pro regionální rozvoj – národní koordinační orgán. V souvislosti s přípravnými pracemi staví především na získaných zkušenostech a uplatňuje princip partnerství. Zapojuje také mnoho různých odborníků a svůj vlastní tým. Od začátku tohoto roku probíhá neformální dialog se zástupci Evropské komise, což napomáhá při přípravě smlouvy o partnerství, strategického dokumentu

zabývajícího se využíváním prostředků ze společného strategického rámce pro následující období. Návrh smlouvy o partnerství, o kterém již jednala vláda České republiky, bude dopracován a předložen Evropské komisi již na podzim. Intenzivní přípravy probíhají na úrovni programů, sjednoceného metodického prostředí a strategií. Cílem těchto příprav je podpořit stabilitu lidských zdrojů a zjednodušit a zlepšit transparentnost systémů řízení a kontroly v České republice.



Konference „Benefits of cohesion policy“

Česká smlouva o partnerství jasně uvádí národní rozvojové priority, jejichž naplnění bude cílem sedmiletého období. Priority, ale též největší překážky české konkurenceschopnosti, lze dohromady označit „4I“ - infrastruktura, instituce, inovace a začleňování (inkluze). Podpora těchto oblastí pomůže České republice stát se dobrým místem k životu a současně atraktivním místem pro investice a podnikání.

Budoucnost a minulost strukturálních a investičních fondů nelze od sebe vzájemně oddělit. Zkušenosti získané ve spojitosti se současným programovým obdobím jsou využívány i při přípravě na období 2014–2020. Jde jak o pozitivní zkušenosti, které jasně ukazují, co bylo úspěšné, tak o zvážení chyb, k nimž došlo a které není

možné ignorovat. Poučení se z chyb je v tomto případě nejcennější zkušenost. Není možné předpokládat, že takový složitý a komplikovaný systém jako strukturální a investiční fondy je možné řídit bez nedostatků. Vždy je však třeba oddělovat formální chyby od úmyslných chyb.

Na tom se účastníci konference „Benefits of cohesion policy“ (Přínosy kohezní politiky), která se konala 20. června 2013 v Praze, shodli a toto zdůrazňovali ve svých příspěvcích. Na této konferenci diskutovali zástupci evropských institucí, národních implementačních struktur, příjemců podpory z EU a odborné veřejnosti nejen o explicitně pozitivních výsledcích a konkrétních přínosech fondů EU pro Českou republiku (například o vytvoření více než 70 tisíc nových pracovních míst či zlepšení služeb veřejné správy).

Politika soudržnosti je obecně vnímána jako vynikající příležitost pro investice do budoucnosti. Je však třeba pamatovat na to, že tato politika prodělala určitý přechod, z politiky původně kompenzační povahy se změnila na politiku podporující růst, konkurenceschopnost, inovace a vědomostní ekonomiku. Očekáváme, že se tento přechod projeví ve spektru podporovaných projektů, které budou v budoucím programovém období požadovat efektivnější využití zdrojů a viditelnější výsledky. Provádění strategického a účinného projektového řízení, realizace synergie mezi politikou soudržnosti a dalšími národními strategiemi, dodržování principu partnerství všech zapojených orgánů ve spojitosti s implementací strategie – to vše jsou důležité součásti znalostí, které bude Česká republika využívat, když se přibližuje závěr aktuálního programového období a příprava budoucího období.

Ministerstvo pro místní rozvoj
Národní koordinační orgán

► DALŠÍ INFORMACE
www.mmr.cz

► BELGIE

► EFRR V REGIONU HLAVNÍHO MĚSTA BRUSELU

Tváří v tvář významným změnám, zejména pokud jde o nezaměstnanost a udržitelný rozvoj, se region hlavního města Bruselu pokusil reagovat způsoby, které jsou v souladu s novými nařizeními a především doplňují jeho vlastní iniciativy.

Regionální orgány se snažily vyhnout tomu, aby byly prostředky z EFRR rozděleny mezi jejich obvyklé příjemce. Na začátku posadil všechny partnery kolem stolu a byl vypracován koherentní posudek regionu, který identifikoval jeho silné i slabé stránky.



Region hlavního města Bruselu uspořádal sérii akcí, na kterých probíhaly diskuze o výzvách a prioritách budoucích programů ESIF.

15. března 2013 se více než 200 zástupců regionálních orgánů, zástupců a operátorů zúčastnilo akce při příležitosti zahájení partnerské metody. Přítomni byli i zástupci Evropské komise. Poté bylo 24. dubna uspořádáno setkání asi 40 odborníků na různá témata. Ti poskytli náměty pro diskuzi o výzvách budoucích programů, které byly v posouzení identifikovány. Diskuze upozornila na možné synergie mezi fondy a na potřebu postupovat v každém odvětví individuálně, přičemž zaměstnanost a odborný výcvik je třeba propojit s investicemi do udržitelného rozvoje, inovací a malých a středních podniků. V červnu a červenci se více než 100 účastníků zapojilo do tematických workshopů, jejichž cílem bylo stanovit priority a opatření pro operační programy EFRR a ESF.

Řídící orgán si přál spíše než poskytovat příjemcům podporu pro jednotlivé izolované projekty, vést vše v rámci provázaného přístupu tak, aby spojil budoucí partnery a prokázal výhody spolupráce v oblasti dvou významných oblastí: vývoje integrovaných hospodářských sektorů a problematiky socio-ekonomické a regionální polarizace.

V období 2007–2013 někteří příjemci například prokázali, jak přínosné je představení jednotného obrazu okresů bývalého průmyslového centra regionu. Další spolupracovali na stimulaci šesti průmyslových sektorů spojených s životním prostředím a analyzovali příležitosti k vytvoření či rozvoji podniků a k zajištění široké a koordinované podpory pro podniky v těchto sektorech.

Malá rozloha regionu a vzájemná blízkost jeho ekonomických subjektů představuje skutečnou hodnotu. Úřady se domnívají, že bude možné v budoucnosti vytvářet pracovní místa na základě stimulace synergií a integrovaného přístupu. To umožní prosazovat testování a vývoj nových metod některými podniky, urychlit přijímání těchto metod ze strany ostatních a umožnit ještě dalším firmám včas vyškolit pracovníky, kteří budou schopni naplnit poptávku či reagovat na tržní příležitost... zkrátka a dobře zlepšit předvídaní, reagování a spolupráci.

V souladu se strategií Evropa 2020 bude operační program regionu hlavního města Bruselu otevřený inovacím, životnímu prostředí a začleňování. Region proto očekává, že vybrané projekty se nemusí omezovat pouze na jednu z těchto dimenzí.

Příprava programů EFRR se zaměřuje na proces oživení vybraných ekonomických sektorů jako celku, a to s využitím určitých již existujících pák: bude monitorovat a podporovat určité iniciativy a podporovat soukromé či veřejné spolufinancování s cílem zvýšit míru soudržnosti vybraných sektorů.

Aby nedocházelo k rozřezování prostředků, přidělování financí z EFRR se prioritně týká sektorů, které usilují o snížení emisí CO₂ nebo které se snaží zlepšovat svoji energetickou výkonnost či dopady na životní prostředí, případně těch, které vytvářejí pracovní místa vhodně zapadající do pracovní kapacity místní populace. Je možné vybrat i projekty, které přinesou menší než místní efekt. Regionální orgán však bude pozorně sledovat, jaký skutečný efekt dokážou vytvářet: pákový efekt na sektor, který bude v návaznosti na takovou stimulaci schopen najímat (krátkodobě či dlouhodobě) pracovníky, kteří svým profilem odpovídají pracovní síle dostupné na místní či regionální úrovni. Region se také ujistí, že projekt vyhovuje principu inteligentní specializace a že využívá a rozvíjí nástroje, které vznikly v předchozím programovém období, například bruselský inkubátor technologií životního prostředí budoucnosti Greenbizz.

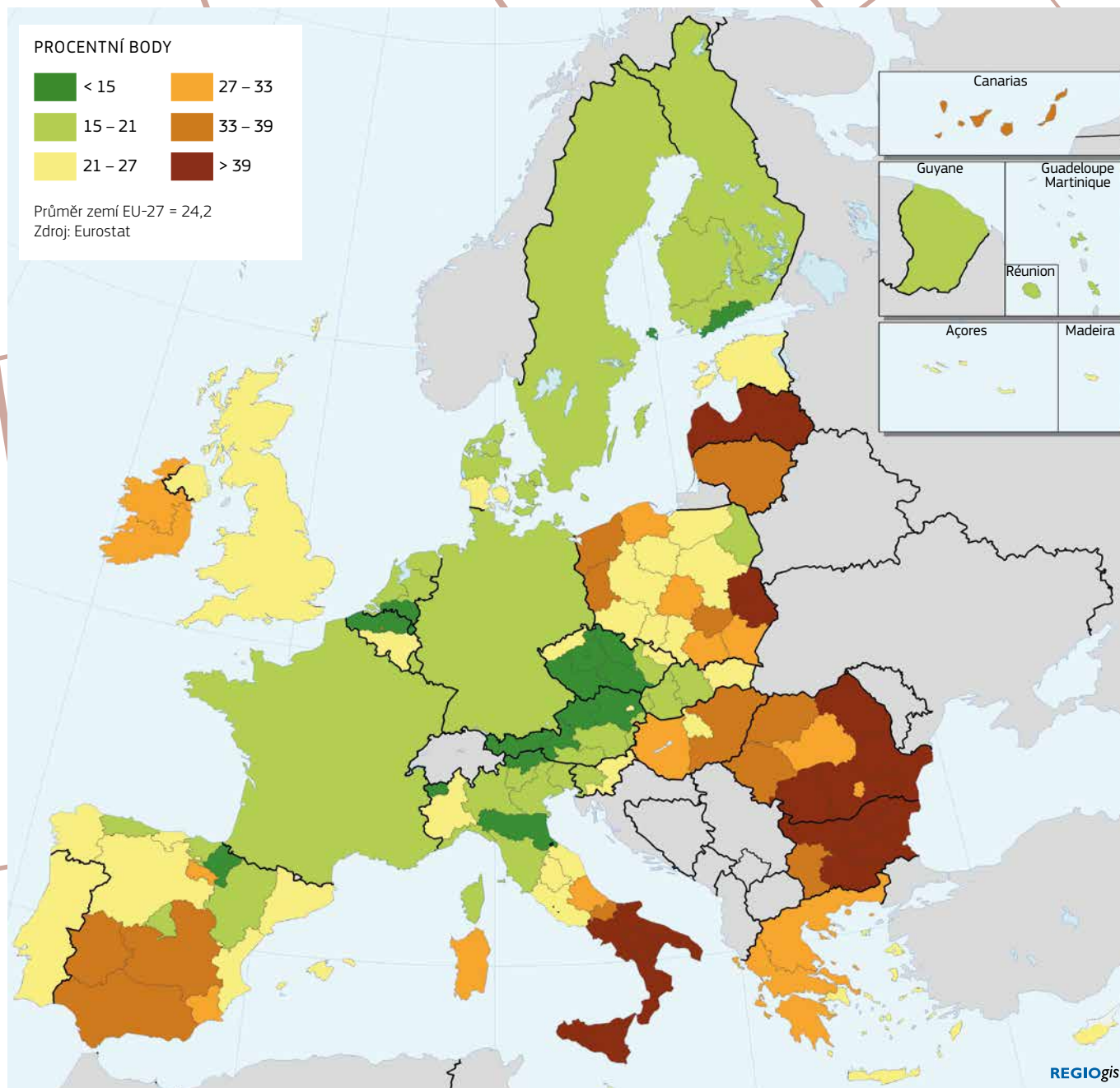
Sandrine Vandewattynová

*Referentka pro komunikaci
Regionální veřejné služby Brusel,
regionální koordinace, jednotka pro
koordinaci a správu EFRR, 2007–2013*

▶ **DALŠÍ INFORMACE**
www.feder.irisnet.be

► OBYVATELSTVO

OHROŽENÉ CHUDOBOU ČI SOCIÁLNÍM VYLOUČENÍM, 2011

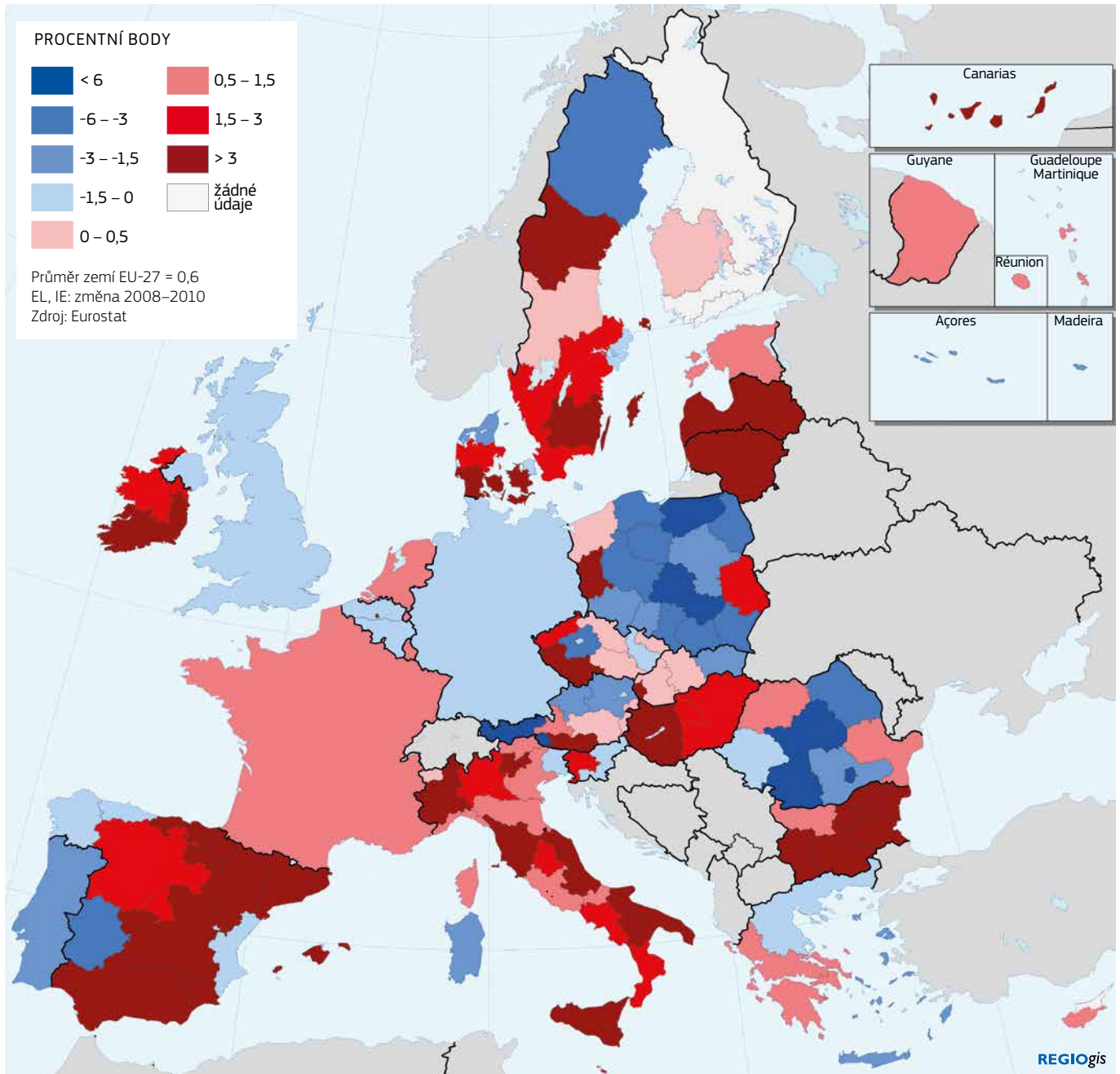


V roce 2011 byl nejvyšší podíl obyvatel ohrožených chudobou či sociálním vyloučením zaznamenán v Bulharsku, v jižním a východním Rumunsku, v Lotyšsku a v jižní Itálii. Ve stejném roce byla velmi nízká míra chudoby zaznamenána především v regionech v Rakousku, České republice a v severní Itálii.

Na úrovni EU se podíl obyvatel ohrožených chudobou či sociálním vyloučením v důsledku hospodářské krize zvýšil. Mezi rokem 2008 a 2011 se tento podíl zvýšil o 0,6 procentního bodu. Tento efekt bude v budoucnosti pravděpodobně ještě citelnější, protože krize ještě není překonána a plné projevení jejího účinku vyžaduje určitý čas. ►►

► ZMĚNA PODÍLU OBYVATEL

OHROŽENÝCH CHUDOBOU ČI VYLOUČENÍM, 2008–2011



►► Dopad na riziko chudoby či sociálního vyloučení byl nejvýraznější v šesti členských státech, které byly krizí postiženy nejvíce (Estonsko, Řecko, Irsko, Lotyšsko, Litva a Španělsko), významný dopad byl ale zjištěn i v Itálii a v Bulharsku. Několik

velkých členských států však zaznamenalo pouze malý nárůst, například Německo či Spojené království, nebo dokonce zaznamenalo mírný pokles rizika chudoby či vyloučení, což je případ Polska a Rumunska.

►AKTUALITY

[STRUČNÝ PŘEHLED AKTUALIT]

▼ FOTOGRAFICKÁ VÝSTAVA „100 EURBAN SOLUTIONS“ („100 ŘEŠENÍ MĚST EU“)



V letošním ročníku akce OPEN DAYS se objeví nový vizuální aspekt. Výstava „100 EURban solutions“ („100 řešení měst EU“) bude k vidění na několika místech konání akce OPEN DAYS, stejně jako venku, na bruselských ulicích. Představuje různá městská řešení na základě případových studií a přenositelných doporučených postupů (např. z oblasti nakládání s odpady, čištění vody, veřejné dopravy, bydlení apod.) a dokládá úspěchy z programového období 2007–2013. Pro ty, kdo se do Bruselu nedostanou, budou fotografie s doprovodným textem zveřejněny též na internetu.

►DALŠÍ INFORMACE

http://ec.europa.eu/regional_policy/conferences/od2013/exhibitions.cfm



▼ ŽVIDITELNĚNÍ NAŠICH PROJEKTŮ

Více než 120 členů sítě INFORM a referentů pro komunikaci EFRR a fondu soudržnosti se sešlo 30.–31. května v Budapešti za účelem výměny zkušeností, prezentace nabytých znalostí a ustanovení doporučených postupů.

Pozornost byla věnována zejména dvěma tématům: způsoby zapojení příjemců do komunikačních činností již od zahájení projektu (na tuto problematiku se zaměřovala maltská případová studie) a příprava komunikačních strategií pro další období financování (4 regiony v Nizozemsku spolupracují na jediné strategii).

Program jednání a všechny ostatní prezentace jsou k dispozici na stránce akcí sítě INFORM.

Mezitím již pokročily přípravy nadcházející konference „Telling the Story“, která se bude konat 9.–10. prosince 2013 v Bruselu.

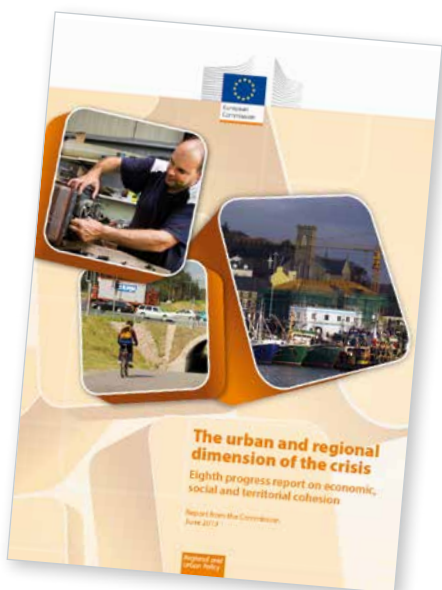
Tato významná konference, kterou organizuje GŘ pro regionální a městskou politiku ve spolupráci s GŘ pro zaměstnanost a sociální věci, si klade za cíl zdůraznit důležitost komunikace o úspěších politiky soudržnosti EU.

Program bude zahrnovat prezentaci doporučených postupů v oblasti komunikace v členských státech, konečnou verzi pravidel pro poskytování informací a komunikaci pro období 2014–2020 a výsledky průzkumu Eurobarometr 2013, který se týkal „povědomí občanů o regionální politice EU a vnímání této politiky ze strany občanů“.

Kromě toho budou uspořádány workshopy a panelové diskuze, jež se budou zabývat vybranými komunikačními okruhy (sociální média, informační kampaně, dny otevřených dveří u jednotlivých projektů apod.) a praktická cvičení. Cílem je poskytnout řídicím orgánům včas užitečné know-how, ještě před dokončením jejich strategií v oblasti komunikace o programu.

►DALŠÍ INFORMACE

http://ec.europa.eu/regional_policy/informing/events/201305/index_en.cfm



8. ZPRÁVA O DOSAŽENÉM POKROKU: POLITIKA SOUDRŽNOSTI JE POTŘEBA VÍCE NEŽ KDY PŘEDTÍM

V období mezi lety 2008 a 2012 míra nezaměstnanosti vzrostla ve čtyřech z pěti regionů EU. Navíc se v období 2007 až 2010 snížil HDP ve dvou ze tří regionů. Krize má dalekosáhlé dopady, jak na více, tak na méně rozvinuté regiony. Výsledkem je, že rozdíly mezi regiony EU se po dlouhém období konvergence začaly znovu zvětšovat.

Tento dramaticky nepříznivý obrat je předmětem 8. zprávy o pokroku v oblasti hospodářské, sociální a územní soudržnosti: „Regionální a městský rozměr krize“, kterou dnes přijala Evropská komise. Zpráva odhaluje kolísavé snižování regionální zaměstnanosti a hrubého domácího produktu, cen bydlení a disponibilních příjmů domácností. Zpráva ukazuje, že zatímco po krizi došlo k rychlému obnovení objemu přímých zahraničních investic i vývozu, objem dovozu je stále podstatně nižší než před krizí.

► DALŠÍ INFORMACE

http://ec.europa.eu/regional_policy/information/reports/index_en.cfm

EXTREMADURA PŘEDSTAVUJE SVOJI STRATEGII INTELIGENTNÍ SPECIALIZACE

24. června v Bruselu představil španělský region Extremadura Výboru regionů svoji strategii inteligentní specializace (RIS3). Viceprezidentka regionu Cristina Tenientová a ředitel GR pro regionální a městskou politiku Raoul Prado zdůraznili, jaký význam má tato strategie coby nástroj regionální hospodářské transformace, neboť je naprosto klíčová pro optimalizaci využití prostředků v období 2014–2020.



Extremadura nyní zařadila strategii inteligentní specializace do své strategie inovací a podnikání, která nese název ONE („Organising a New Extremadura“, „Nové uspořádání v Extremaduře“), čímž z ní učinila jeden z hlavních pilířů své regionální hospodářské struktury. Strategie se soustředí na čtyři témata: dlouhodobá správa přírodních zdrojů, potravinářství s vysokou přidanou hodnotou, obnovitelné zdroje energie a turistický ruch na základě kvality života. Tato čtyři témata představují počáteční bod strategie, která je dostatečně flexibilní, aby mohla být během programového období přezkoumávána a modifikována, aby v maximální možné míře umožnila stimulovat silné stránky regionu.

Prezentace také zdůraznila, jak se do vývoje strategie aktivně zapojily místní zúčastněné strany, a to v rámci fóra, které bylo uspořádáno v únoru 2013 a jehož se účastnilo více než 500 občanů, podnikatelů a zástupců místní samosprávy, kteří pomáhali definovat budoucí priority. Dalším krokem bude předložení strategie RIS3 ke schválení Evropské komisí v rámci podmíněnosti ex-ante členských států.

► DALŠÍ INFORMACE

<http://one.gobex.es>



Celkové náklady:
3 496 000 EUR
Příspěvek EU:
1 000 000 EUR

► VÝCHODNÍ ANGLIE, SPOJENÉ KRÁLOVSTVÍ

► ELEKTRONICKÉ ČIDLO

ŠETŘÍ ZDROJE MONITOROVÁNÍM VODOVODNÍCH POTRUBÍ

Voda ztracená v důsledku úniků v podzemních potrubích stojí miliony. Společnost Syrinix Ltd ze Spojeného království vyvinula inteligentní systém pro monitorování vodovodního potrubí, který je schopen detekovat úniky a upozornit na ně týmy provádějící opravy.

Společnost Syrinix sídlí v Norwichi ve Spojeném království. Jde o mladou firmu z kategorie MSP, která vyvinula důmyslné čidlo a zařízení pro zpracování signálů pro monitorování vodovodních potrubí.

Vývojové práce ve společnosti Syrinix byly podpořeny částkou 810 000 GBP (1 milion EUR) z místního fondu Low Carbon Innovation Fund (LCIF, „Fond pro nízkouhlíkové inovace“) poskytujícího počáteční kapitál. Tento fond je spolufinancován z Evropského fondu pro regionální rozvoj (EFRR). Fond LCIF investuje vždy do projektů spolufinancovaných ze soukromých zdrojů. Rovněž může pro projekty sdružovat potřebné zdroje od dalších „andělských“ investorů za účelem spolufinancování.

V roce 2010 společnost Syrinix představila TrunkMinder, inteligentní systém pro monitorování vodovodních potrubí, který využívá čidla umístěná v potrubních systémech v intervalech 500 až 750 metrů. Čidla detekují jakékoli i mírné úniky a dokážou vyslat automatické upozornění přímo relevantnímu provozovateli, který poté únik může opravit dříve, než dojde k prasknutí potrubí nebo ještě větším ztrátám vody.

Tento inteligentní monitorovací systém již využívají vodárenské společnosti v celém Spojeném království, kterým šetří čas, pracovní sílu i prostředky.

TrunkMinder poskytuje správcům infrastruktury upozornění o místě úniku s přesností na metr, které představuje včasné varování umožňující předcházet katastrofálním selháním potrubí, stejně jako okamžitá varování v případě prasknutí potrubí.

Společnost Syrinix také vyvinula systém TransientMinder, který snižuje škodlivost přechodných tlakových výkyvů. Činnosti jako zavírání ventilů či jejich rychlé otevření může mít potenciálně škodlivý účinek, neboť vzniklé tlakové výkyvy způsobují únavu a někdy i katastrofická poškození dalších součástí v rámci místní vodovodní sítě.

Během minulých dvou let se společnost Syrinix stala předním odborníkem na technologie správy vodárenské infrastruktury a vede jednání s provozovateli z Austrálie, USA, Blízkého východu a Dálného východu.

Fond LCIF provádí počáteční kapitálové investice do MSP ve východní Anglii, které vyvíjejí nové a inovační produkty nebo procesy způsobem zaručujícím omezení uhlíkové stopy a větší ohled vůči životnímu prostředí. Fond nakládá s částkou 20,5 milionu GBP (25,3 milionu EUR) z EFRR, ale tato částka je doplněna soukromými investicemi ve výši překračující 17 milionů GBP (21 milionů EUR), celkově tak dosahují jeho investice ve východní Anglii částky přes 50 milionů GBP (61,7 milionu EUR). Fond bude fungovat do prosince 2015.

► DALŠÍ INFORMACE

www.syrinix.com

www.lowcarbonfund.co.uk

▶ ANDALUSIE, ŠPANĚLSKO

▶ ENERGETICKY ÚSPORNÉ

OSVĚTLOVACÍ SYSTÉMY Z ANDALUSIE



Celkové náklady:
10 295 000 EUR
Příspěvek EU:
1 153 000 EUR

V roce 2007, během výzkumné fáze projektu, postavila společnost LEC osvětlení pro první evropské město. Využila za tím účelem technologii dálkově ovládaných světelných diod LED. Pozitivní odezva ze strany státní správy i podniků je podpořila k další práci a k výzkumu, konstrukci a výrobě vlastního osvětlení.

V roce 2009 byla zahájena výstavba centra R&D+i (výzkumného, vývojového a inovačního centra) a centra výroby technologií LED. V budově o rozloze 6 500 m² se nachází centrum obrábění, elektronické „čisté prostory“, zóna pro lakování, zóna pro určování intenzity světla a montážní zóna.

Světla využívající diody LED významně snižují spotřebu energie a potažmo i nákladů. Jsou ze 100% recyklovatelná a na rozdíl od běžných světelných zdrojů neobsahují žádné znečišťující látky jako olovo, kadmium či rtuť. Dále platí, že neprodukují žádné infračervené ani ultrafialové záření a generují méně tepla, díky čemuž nedochází k plýtvání energií a dále lze dosáhnout úspor energie na klimatizaci.

Na základě získaných dovedností vyvinula společnost LEC řešení pro interní i externí osvětlení, stejně jako speciální software StelUrban, který je určen k ovládní pouličního osvětlení. Tento software přizpůsobuje osvětlení aktuálním potřebám v reálném čase, a proto dosahuje ještě dalších úspor energie. Software je hostován v cloudu, takže je možné k němu mít přístup z jakéhokoli mobilního zařízení. Kromě toho je vybaven výstražným systémem, který uživatele upozorňuje na neoprávněná připojení či spotřebu, případně na závady v instalaci.

Kontrola nad celým výrobním procesem umožňuje společnosti přizpůsobovat řešení potřebám zákazníků. Společnost LEC je v současné době považována za největšího výrobce LED v Andalusii a za jednoho z největších ve Španělsku. Společnost realizuje projekty osvětlení v zemích jako Mexiko, Brazílie, Peru či Maroko. Získala též cenu za inovace udělovanou univerzitou v Seville a pochvalu regionální rady Andalusie v kategorii inovací a vědeckých úspěchů.

Obec Barbate, jež se nachází v Cádizu v jižní Andalusii, patří mezi španělské obce nejvýrazněji postižené nezaměstnaností. Barbate, jehož místní ekonomika je založena na rybářství a turistickém ruchu, prochází jedním z nejobtížnějších období, jaké kdy zažilo.

Od roku 2009 však ve městě sídlí jedna z nejdůležitějších andaluských podnikatelských iniciativ, společnost Light Environment Control SL (LEC), která za podpory prostředků z EU zahájila podstatné vylepšování poškozené místní ekonomiky. Vzniklo zde konkrétně 82 přímých pracovních míst, z nichž většina je pro vysoce specializované inženýry. Tím se též pomáhá zachytit andaluské talenty, kteří by při neexistenci tohoto projektu nemohli ve Španělsku rozvíjet své kariéry.

Společnost LEC byla založena v roce 2009 po čtyřech letech výzkumu v oblasti vývoje účinnějšího a levnějšího osvětlovacího systému. Veřejná správa i firmy dobře vědí, že náklady na osvětlení patří mezi nejvyšší součást jejich fixních nákladů.

▶ DALŠÍ INFORMACE

<http://www.lecsl.com/web/?lan=en>

► EVROPSKÁ ÚZEMNÍ SPOLUPRÁCE

► SDÍLENÍ ZKUŠENOSTÍ

TÝKAJÍCÍCH SE FINANCOVÁNÍ PROJEKTŮ PRO MSP

Celkové náklady:
1 995 000 EUR
Příspěvek EU:
1 567 000 EUR



Projekt FIN-EN pomáhá členským státům sdílet informace a doporučované postupy při využívání nástrojů finančního inženýrství a soukromých financí pro podporu MSP.

Nástroje finančního inženýrství (NFI) představují možnost, kterou Evropská komise nabízí členským státům s cílem zajistit splnění cílů politiky. Finanční nástroje mohou mít různou formu – může jít o úvěry, úvěrové záruky, kapitál, rizikový kapitál či mikrofinancování. Umožňují členským státům při realizaci projektů zapojit kapitál ze soukromého sektoru a využívat zdroje veřejného sektoru efektivněji.

Jsou-li finanční nástroje použity správným způsobem a na správném místě, mohou významně pomoci zvýšit efektivitu a účinnost implementace regionální politiky – a to je v kontextu současného ekonomického a finančního vývoje jednoznačná priorita. Podle aktuálních informací se na každé euro z veřejných zdrojů podařilo získat jedno až dvě eura v případě úvěrů, jedno až tři eura v případě kapitálových investic a jedno až osm eur v případě úvěrů s ručením.

Projekt FIN-EN „Sdílení metodiky finančního inženýrství pro podniky“ spojuje 13 partnerů ze 13 zemí a klade si za cíl analýzu a sdílení znalostí regionálních a národních orgánů z celé Evropy, aby bylo možné nástroje finančního inženýrství využívat co neefektivněji.

V rámci projektu, který vedla italská společnost Finlombarda S.p.A., jež náleží do regionu Lombardie, a který byl financován prostřednictvím programu INTERREG IVC pro Evropskou územní spolupráci, byla vytvořena celoevropská síť uživatelů NFI, jež poskytuje platformu pro diskuzi o jednotlivých fázích

procesu implementace (programování, implementace, monitorování a vykazování), aby bylo možné najít pro obdobné problémy konkrétní řešení.

Probíhá vývoj komplexní databáze obsahující informace o nástrojích finančního inženýrství využívaných partnery. Byly analyzovány zkušenosti s využíváním asi 45 finančních nástrojů – 6 záručních programů, 10 programů půjček, 13 kapitálových programů a 16 kombinovaných programů.

Byl zřízen web, který má informace o různých finančních nástrojích snadno přístupné. Bude též poskytovat pokyny ohledně finančního inženýrství, se zaměřením na chyby, kterým je třeba se vyhnout, doporučované postupy, které je vhodné využívat, stejně jako jednoznačná pravidla ohledně vytváření a realizace finančních nástrojů, se zapojením potenciálních finančních zprostředkovatelů.

Spolupráce a výměna doporučovaných postupů mezi účastníky je podporována pomocí tematických pracovních skupin, studijních návštěv a šíření informací.

Nová nařízení o evropských strukturálních a investičních fondech pro období 2014–2020 požadují širší uplatňování NFI v rámci politiky soudržnosti. Zkušenosti získané během tříletého projektu, který poběží do prosince 2014, pomohou prosazovat větší míru využívání takových finančních nástrojů v následujícím programovém období a poskytnou podporu většímu počtu MSP.

► DALŠÍ INFORMACE
www.fin-en.eu



Celkové náklady:
1 844 000 EUR
Příspěvek EU:
464 000 EUR

▶ STŘEDNÍ ČECHY, ČESKÁ REPUBLIKA

▶ REKONSTRUOVANÁ ŠKOLA

BUDE INTEGROVAT MLÁDEŽ SE ZNEVÝHODNĚNÍM

Odborné učiliště a Praktická škola v Kladně-Vrapicích v České republice pomáhá poskytovat dětem se znevýhodněním praktické dovednosti a výuční list, který jim pomůže uplatnit se na pracovním trhu.

Škola, která se nachází v průmyslové oblasti na okraji pražské metropolitní oblasti, byla modernizována a nově vybavena, takže může fungovat jako efektivní a progresivní instituce poskytující odborný výcvik, který může pomoci mládeži z okraje společnosti naučit se nové dovednosti a získat práci.

Odborné učiliště a Praktická škola v Kladně-Vrapicích prošly velkou přestavbou, včetně rekonstrukce školní střechy o rozloze 750 m², nyní obsahuje v půdní vestavbě učebny, a byla též zbudována nová školní zařízení.

Škola obdržela na rekonstrukční práce 47,7 milionu Kč z různých programů, včetně dotace ve výši 12 milionů Kč z regionálního operačního programu Středočeského kraje z EFRR.

Školní komplex nyní obsahuje středisko pro speciální poradenství, školní kancelář a šest nových učeben, které využívají učni a jejich učitelé. Kromě nových školních učeben v podkroví má nyní škola moderní kuchyni, kde se například učnice mohou učit vařit jídla či připravovat nápoje.

Pro studenty s postižením byl vybudován bezbariérový vchod, budova je vybavena výtahem, který jim usnadňuje přístup, a umožní získat výuční list jako zahradník či elektrikář.

Nyní jsou v nabídce učňovské kurzy k získání kvalifikace potřebné pro truhlářské, elektrikářské, zahradnické práce, pro pomocné zdravotnické práce, zdravotní sestry, pečovatelské služby, malířské a natěračské práce, zámečnické a zednické práce apod.

Ve škole studují studenti z rodin, kde mají rodiče pouze základní vzdělání, například z romských rodin, kterým dává šanci získat základní dovednosti. V zájmu pomoci při integraci sociálně znevýhodněných skupin je též důležité poskytnout jim přístup k dostupným a kvalitním službám sociální péče. Škola představuje součást složité záchranné sítě.

Od školy se očekává, že bude pomáhat místní zaměstnanosti tím, že bude snižovat počet nezaměstnaných, kteří mají pouze základní vzdělání.

„Snažíme se hledat optimální cesty, jak „posunout studenty vpřed“, podpořit je k tomu, aby se stali někým váženým, aby měli dovednosti a kvalifikaci, aby si mohli nalézt dobré zaměstnání. Naší ambicí je vyvinout moderní školu, která bude schopna konkurovat v EU kvalitou svých školských zařízení a metod výuky,“ uvádí ředitelka školy Ivana Sedláková.

▶ DALŠÍ INFORMACE
www.ouvrapice.cz



▶ EX POST HODNOCENÍ POLITIKY SOUDRŽNOSTI 2007–2013

CO SE MŮŽEME DOZVĚDĚT Z VYHODNOCENÍ PROVÁDĚNÍ POLITIKY V ČASE KRIZE?

Je na čase začít plánovat *ex post* hodnocení programového období 2007–2013. Právní předpisy po Evropské komisi požadují, aby provedla hodnocení do konce roku 2015. Generální ředitelství pro regionální a městskou politiku a GŘ pro zaměstnanost a sociální věci koordinují sérii tematických hodnocení, která posuzují různé aspekty provádění politiky soudržnosti a jejích účinků.

Za programové období 2000–2006 provedlo Generální ředitelství pro regionální a městskou politiku velmi rozsáhlé *ex post* hodnocení, které zahrnovalo 19 různých pracovních balíčků pokrývajících pětileté období a bylo uzavřeno v roce 2012. Tentokrát bude hodnocení více soustředěné. Některé otázky, které byly položeny v hodnocení období 2000–2006 budou řešeny podrobněji, kromě toho budou též zkoumány nové oblasti. Vzhledem k tomu, že současné programové období nebude ještě v době hodnocení dokončeno, bude oblastem podpory, kde se dopad projevuje pomaleji (např. infrastruktura), věnována menší pozornost.

Některé z hlavních otázek pro hodnocení:

- ▶ Jaký byl účinek Evropského fondu pro regionální rozvoj (EFRR) a Fondu soudržnosti? Co se během doby krize dělo s regionální politikou? Podařilo se během tohoto období programům regionální politiky udržet investice do rozvoje? Co nám říká krize o silných stránkách různých úrovní samosprávy v členských státech?
- ▶ Co podporuje EFRR v oblasti MSP a inovací? Odpovídají tyto intervence tomu, co by podle ekonomické literatury mělo být nejefektivnější? Jaké existují důkazy o účincích těchto intervencí?
- ▶ Podporuje EFRR velké podniky? Pokud ano, za jakým účelem a s jakým efektem?
- ▶ Jak se zdůvodňuje využívání programů počátečních kapitálů s podporou EFRR a jak vypadají předběžné výsledky? Jaké jsou náklady?
- ▶ Jaká dopravní a environmentální infrastruktura byla budována za podpory ze strukturálních fondů? Dá se s ohledem na zkušenosti z minula předpokládat její finanční udržitelnost?
- ▶ Jak investovaly strukturální fondy do úspor energie a jaké jsou výsledky? Jaké členské státy byly úspěšné a proč tomu tak bylo? Jaké překážky musely být překonány?



Úspěšné projekty podpory firem financované z EFRR (zleva doprava): Výzkumné středisko pro regenerační terapie – klastr excelence, Sasko, Německo; ekoinkubátor firem v Ravensbourne, Londýn, Spojené království; BIC Granada, součást pobídkového programu pro inovace a rozvoj firem, Andalusie, Španělsko.

- ▶ Jak se zdůvodňují investice do turistického ruchu, kultury, národního dědictví a kreativních odvětví? Jaké jsou hlavní druhy investic a jaké existují doklady o jejich účinnosti?
- ▶ Co se podařilo dosáhnout s využitím programů Evropské územní spolupráce, především v oblasti výzkumu, technologií a inovace, ochrany a zlepšování životního prostředí a dopravy? Jaký vliv na vývoj politiky v celé EU měly nadnárodní a mezi-regionální programy?
- ▶ Jaké strategie integrovaného rozvoje měst jsou podporovány ze strukturálních fondů? Jaká je úloha investování do sociální infrastruktury?

Souhrnná zpráva bude zpracována do konce roku 2015, stejně jako tematické zprávy pro jednotlivé součásti hodnocení, stejně jako zprávy za jednotlivé země a regiony. Ty budou přístupné prostřednictvím elektronických map.

Metody, které budou využity, budou zahrnovat přezkoumávání literatury, analýzu dat, případové studie, průzkumy, makroekonomické a sektorální modely. V prvním kroku zahájilo GŘ pro regionální a městskou politiku vyhodnocování údajů vykázaných řídicími orgány v jejich výročních zprávách o provádění. Tímto způsobem se posílí základy pro pozdější pracovní balíčky hodnocení a též se pomůže těm, kdo připravují programy na období 2014–2020, zlepšit kvalitu a spolehlivost jejich monitorovacích systémů.

Během celého procesu budou probíhat konzultace s odborníky z akademických kruhů, s odborníky na konkrétní témata i s těmi, kdo odpovídají za podobu a provádění politiky ve všech 28 členských státech. Tyto konzultace přispívají k analýze a hodnocení výsledků. Prostřednictvím tohoto dialogu se GŘ pro regionální a městskou politiku snaží přimět členské státy a regiony, aby se chopily výsledků hodnocení a braly je v úvahu při přípravě programů pro období 2014–2020, které se bude na konci roku 2015 nacházet stále ještě ve velmi časně fázi implementace.

Hodnocení *ex post* období 2000–2006 výrazně ovlivnilo podobu programového období 2014–2020. Z výsledků tehdejšího hodnocení vyplynulo například zaměření na specifické cíle – specifické podle národního či regionálního kontextu, požadavky v oblasti výsledkových indikátorů vyjadřujících příslušný cíl spolu s výchozí hodnotou a cílovou hodnotou, využívání společných indikátorů se sjednocenými definicemi, vyjasnění úlohy monitorování a zhodnocení a požadavek kladený na řídicí orgány, pokud jde o provádění hodnocení dopadů. GŘ pro regionální a městskou politiku očekává, že z tohoto *ex post* hodnocení vyplynou další informace o tom, jak zlepšit podobu a účinek politiky soudržnosti.

▶ DALŠÍ INFORMACE

http://ec.europa.eu/regional_policy/impact/evaluation/index_en.cfm

► PŘIPRAVOVANÉ AKCE

7.-10. ŘÍJNA 2013

_Brusel (BE)

OPEN DAYS 2013

28.-29. ŘÍJNA 2013

_Bukurešť (RO)

2. výroční fórum
o strategii EU
pro Podunají

8. LISTOPADU 2013

_Brusel (BE)

Regiony jako motory
nového růstu zajištěného
inteligentní specializací

9.-10. PROSINCE 2013

_Brusel (BE)

Konference
„Telling the story“

6.-7. ÚNORA 2014

_Atény (EL)

Konference o strategii EU
pro oblast Jaderského
a Jónského moře

31. BŘEZNA 2014

_Brusel (BE)

RegioStars

Další informace o těchto akcích najdete
v části Program na webové stránce Inforegio:

[http://ec.europa.eu/regional_policy/
conferences/agenda/index_cs.cfm](http://ec.europa.eu/regional_policy/conferences/agenda/index_cs.cfm)

NECHTE SVŮJ HLAS ZAZNÍT

Rádi bychom se dozvěděli o úspěších politiky soudržnosti ve vašem regionu, o výsledcích a hmotných přínosech pro občany, stejně jako o vašich názorech na přípravu pro další programové období.

Vybrané příspěvky budou zveřejněny v následujícím vydání časopisu *Panorama*. Své články (maximálně 600–700 slov) zasílejte na adresu:

regio-panorama@ec.europa.eu



■ Úřad pro publikace

Evropská komise,
Generální ředitelství pro regionální a městskou politiku
Komunikace – Ana-Paula Laissy
Avenue de Beaulieu 1, B-1160 Brusel
Courriel: regio-panorama@ec.europa.eu
Internet: http://ec.europa.eu/regional_policy/index_cs.cfm

