



Euroopa  
Komisjon

[TALV 2012 ▶ NR 44]

# panorama

inforegio

## ▶ Arukas spetsialiseerumine

Euroopa regioonide tulevase  
majanduskasvu alus

▶ Poola edu: jätkuv Euroopa  
Liidu edulugu

▶ Ühtekuuluvusfondi  
hindamisalased saavutused

▶ Regionaalpoliitika, mis  
inspireerib kogu maailma riike

Regionaal- ja  
linnapoliitika



▶4

## ▶JUHTKIRI ..... 3

Volinik Johannes Hahn

## ▶INTERVJUU POOLA EDU ..... 4-7

Elżbieta Bieńkowska – Poola regionaalarengu minister

## ▶ERIÜLEVAADE ..... 8-13

**ARUKAS SPETSIALISEERUMINE –  
EUROOPA TULEVASE  
MAJANDUSKASVU ALUS**

## ▶EUROBAROMEETRI UURING – KÕRGE ELUKVALITEET REGIOONIDES VAATAMATA MAJANDUSE MADALSEISULE ..... 14-17

## ▶UUENDUS REGIONAALSES JA LINNADE ARENGUS – REGIOSTARSIS AUHINNAD 2014 ..... 18

## ▶EUROOPA MINU REGIOONIS FOTOKONKURSS ..... 19-21

## ▶OMA SÕNADEGA ..... 22-29

Ühtekuuluvuspoliitika riiklikud  
ja regionaalsed perspektiivid

## ▶EUROOPA REGIONAALPOLIITIKA – INSPIRATSIOONIALLIKAS VÄLJASPOOL EL-I ASUVATELE RIIKIDELE ..... 30-31

## ▶PROJEKTIDE NÄITEID ..... 32-35

Projektide näited Itaaliast ja Ühendkuningriigist ning  
Euroopa territoriaalse koostööprojektid Kesk-Euroopa  
programmist ja Kagu-Euroopa riikidevahelise koostöö  
programmist

## ▶ÜHTEKUULUVUSFONDI HINDAMINE ..... 36-37

## ▶PIONEERID KOOSTÖÖ ALAL – EUROOPA KOOSTÖÖPÄEVA TÄHISTAB ÜLE 280 SÜNDMUSE ..... 38-39

## ▶KALENDRIKUUPÄEVAD ..... 40



▶8



▶22



▶38

Fotod (Lk):

Kaas: © Shutterstock

Lk 3, 9, 10, 11, 12, 15, 17, 19, 20, 21, 31, 38, 39: © Euroopa Komisjon

Lk 5-7: © Poola Regionaalarengu Ministeerium

Lk 6: © GAZ-SYSTEM S.A.

Lk 10, 13, 14, 16, 35: © Shutterstock

Lk 11: © Junta de Castilla y León

Lk 19: © Boyan Ivanov, Marek Babula, Simeon Mitkov,  
Cristina Dumitru Tabacaru

Lk 23: © Portugali Majandus- ja Tööhõiveministeerium

Lk 24, 34: © Rumeenia Regionaalarengu ja Turismi Ministeerium

Lk 26: © Fraunhofer ISIT, Itzehoe

Lk 27: © Baden-Württembergi Maaelu ja Tarbijakaitse Ministeerium

Lk 29: © Andalusia Valitsuse Regionaalne Majanduse, Innovatsiooni,  
Teaduse ja Tööhõive Ministeerium

Lk 32: © EL-i projekt Trolley

Lk 33: © Simone Cugi, Regione Autonoma della Sardegna

Lk 36: © Portugali Majandus- ja Tööhõiveministeerium

Käesolev ajakiri on trükitud inglise, prantsuse ja saksa keeles taaskasutatud paberile. Elektroonilisel kujul on see saadaval 21 keeles aadressil [http://ec.europa.eu/regional\\_policy/information/panorama/index\\_et.cfm](http://ec.europa.eu/regional_policy/information/panorama/index_et.cfm)

Väljaandes avaldatud vaated kuuluvad autorile ega peegelda tingimata Euroopa Komisjoni vaateid.



## ▶ JUHTKIRI

**Johannes Hahn**

*Euroopa Komisjoni regionaalpoliitika volinik*

Sellest ajast, kui pidime veenma kriitikuid ühtekuuluvuspoliitika tähtsuses majanduskasvu loomisel, oleme palju edasi jõudnud. Tõepoolest, täna on ühtekuuluvuspoliitika Euroopa plaanide ja käimasolevate eelarveläbirääkimiste keskpunktis. Seda nähakse strateegilise investeerimispoliitikana, mehhanismina, mis pehmendab majanduskriisi mõju Euroopale, ja tulevase kasvu alusena.

Selle saavutamiseks muutub meie regioone puudutav investeerimisstrateegia valikulisemaks ja strateegilisemaks. Nagu võite lugeda meie artiklist **aruka spetsialiseerumise** kohta, paneme paika vahendid, asutused ja eksperdid, kes aitavad leida regioonidel nende tööstus- ja tehnoloogiaalase niši ülemaailmse turu jaoks. See lähenemine aitab regioonidel mõista nende tõelist uuenduspotentsiaali ning kujundada tööstusstruktuurid ümber tekkivaid tööstusvaldkondi ja rahvusvahelisi turge silmas pidades.

Arukas spetsialiseerumine on uuenduslik strateegia regionaalse majanduse ümberkorraldamiseks ning see on praegu oluline osa Euroopa pingutustest aidata regioonidel majanduslangusest välja tulla. See tähendab, et regioon valib piiratud arvu prioriteete oma tugevuste ja rahvusvahelise spetsialiseerumise alusel. Strateegia eeldab, et toetus ja investeerimistoimingud pole killustatud ning et struktuurifondid keskenduvad piiratud arvule suurima arengupotentsiaaliga prioriteetidele. Tõepoolest, aruka spetsialiseerumise kontseptsioonil põhinevate teadustöö ja uuendusstrateegiate areng on üks eeldusi struktuurifondide kasutamiseks alates aastast 2014.

## Investeeringute tasakaalustamine

Klassikaline lähenemine investeerimisele pole enam otstarbekas. Nüüd paneme rõhku teemapõhisele investeerimisele, andes prioriteedi strateegilistele valdkondadele ja tagades, et saame sellise investeerimisportfelli, mis arvestab konkreetse regiooni vajadusi. Osades riikides on investeeritud liigselt infrastruktuuri ja mitte piisavalt väike- ja keskmise suurusega ettevõtetesse ning tööhõivesse. Meie ümberkavandamine muudab seda tasakaalu, kuna tõeliste tulemuste saavutamiseks peab olema tagatud kriitiline investeeringute hulk. Viimase kolme aastaga on investeerimisvaldkondade vahel kavandatud ümber ligikaudu 20 miljardit eurot. Vabastatud on lisaks veel 14,5 miljardit eurot, vähendades riikliku kaasfinantseerimise nõudeid ja suurendades maksimaalse kaasfinantseeringute määra „programmi riikides“ 95%-ni.

## Rõhk tulemustel

Asetame järjest suurema rõhu tulemustele, toimivusele ja maksumaksjate raha eest maksimaalse väärtuse pakkumisele. Perioodil 2000-2006 (vt lk 36) tehtud regionaalsete investeeringute **hindamine** tõstab esile eesmärkide ja strateegiate selge määratlemise olulisuse ning korraliku kulude-tulude analüüsi, mis tagaks õiged investeeringud õigel põhjustel. On selge, et peame integreerima programmidesse nende edenemise hindamiseks rohkem verstaposte ja mõeldavaid eesmärke.

Viimane, kuid mitte vähem tähtis uudis hõlmab viimase **Eurobaromeetri** uuringu tulemusi, mis näitavad, et vaatamata üldisele madalseisule ja majanduse väljavaadetele on eurooplased üldiselt oma regiooni elukvaliteedi suhtes väga positiivsed.

*Uealuy*

# ► POOLA EDU

## REGIONAALSED FONDID AITAVAD KAASA RIIGI KASVULE JA KAASAJASTAMISELE

**Panorama räägib Poola regionaalarengu ministri Elżbieta Bienkowskaga, kes oma viie tööaasta jooksul on näinud oluliste regionaalinvesteeringute ja kasvu perioodi, mis peegeldab Poola positsiooni suurima EL-i struktuurifondide vahendite kasutajana jooksva perioodil.**

► Alates Euroopa Liiduga liitumisest aastal 2004 on Poola näidanud olulist edasiminekut, eriti infrastruktuuri arendamise vallas. SKP on oluliselt kasvanud. Kuidas näete Poola arengut sellel perioodil? Mille üle olete eriti uhke?

Poola on ikka veel arenguprotsessis. Enamik kulutustest on tõepoolest läinud infrastruktuuri heaks, nagu maanteed, lennujaamad ja raudteejaamad. Selle tööta ei saaks me kuidagi riigi kaasajastamisest rääkida. Raskesti ligipääsetavatesse regioonidesse uusi firmasid ei looda. Samuti oleme kompenserinud muu infrastruktuuride alase töö mahajäämuse, mida lubasime Euroopa Liidu ühinemislepingus. Oleme paigaldanud maapiirkondadesse kanalisatsioonisüsteeme ja parandanud veevärgi võrgustikke. Oleme rajanud reoveepuhastusjaamu ja jätkame seda tegevust. Keskkonnakaitse aspektist on Poola täiesti teistsugune riik kui kümne aasta eest. Samuti oleme saavutanud märkimisväärset edu uuenduse alal. Antakse teadus- ja arendustöö stipendiume. Kõrgkoolidest on saanud suuruselt kolmas EL-i vahendite kasutaja ja tänaseks on need varustatud maailmatasemel töötubade ja laboritega. Euroopa vahendid on aidanud stimuleerida majanduskasvu ja luua uusi töökohti.

► Millised on Poola regioonide tugevused ja kuidas saavad need riigi majanduskasvule kaasa aidata?

Iga regioon on erinev. Regionaalarengu ministerium soovib kasutada EL-i ressursse paljude välja valitud ainulaadsete regioonide toetamiseks. Poola regioonid on seni Euroopa vahendeid äärmiselt edukalt kasutanud. 17 miljardist eurost, mis on saadaval regionaalsete tegevusprogrammide raames, on 82% juba kasutatud. Keegi ei kahtle, et kogu riigi majanduse edu oleneb eraldiseivate regioonide edust.

► Kuidas on ühtekuuluvuspoliitika raames tehtud investeeringud parandanud Poola regioonide arengupotentsiaali? Millised on konkreetset tulemusel elanike jaoks?

Suurim mõju on 250 000 uue töökohta loomisel, mille hulka kuulub 140 000 töökohta töötute asutatud ettevõtetes. Euroopa vahendid on aidanud ka enam kui 23 000 ettevõtet ning kaasajastatud on ligi 2 000 laborit ja teadustöö keskust. Oleme taganud juurdepääsu lairiba-Internetile. Oleme toetanud 3 500 lasteaeda, milles käib 110 000 last, seda peamiselt maapiirkondades. Linnatransporti kasutavad reisijad on kindlasti olukorra paranemist märganud: paljudes linnades on EL-i vahendeid kasutatud uute trammide ja busside ostmiseks. Järjest suurem arv inimesi on teadlik paljudest positiivsetest muudatustest, mis meie riigis tänu Euroopa vahenditele toimuvad, ning sellest, kuidas see raha nende igapäevaelu kergemaks muudab, kuna nad näevad kõikjal enda ümber EL-i projektide mõju.

► Mazowieckie (Varssavi) regioonil läheneb SKP elaniku kohta juba EL-i omale, seetõttu pole selles regioonil enam võimalik kasutada programme, mis on mõeldud vähem arenenud piirkondadele. Kuidas olete sellise tulemuse saavutanud? Kas vahendite kasutamist muudetakse järgmise programmiperioodi jaoks?

Ei tohi unustada, et kogu regiooni head tulemused on saavutatud suuresti tänu pealinnale Varssavile. Mazowieckie regioon on esimene Poola regioon, kus on ületatud Euroopa regioonide 75% SKP lävi elaniku kohta. Seega kasutab Poola esimest korda toetust, mis on mõeldud regiooni kahele erinevale kategooriale. Järgmisel programmiperioodil plaanime suurema osa (u 60%) Mazowieckie regiooni regionaalprogrammist rahastada Euroopa Regionaalarengu Fondist. Regionaalselt hallatava Euroopa Sotsiaalfondi osakaal jääb võrreldes teiste regioonidega samaks. Ülejäänud ressursid ERDF-ist (u 40%) ja ESF-ist (u 25%) määratakse spetsiaalselt kasutamiseks eraldi projektides või konkreetsetes meetmetes riiklike programmide raames.



Elżbieta Bieńkowska  
Poola regionaalarengu minister

„Keegi ei kahtle, et kogu riigi majanduse edu oleneb eraldiseisvate regioonide edust. ”

► Tegevusprogramm „Infrastruktuur ja keskkond”, mille eelarve on ligi 30 miljardit eurot, on struktuurifondide ajaloo suurim. Millised on sellise suure programmi eelised ja puudused? Kas näete järgmiseks programmiperioodiks ette rohkem autonoomseid riiklikke programme?

Suurim EL-i vahendite hulk jõuab Poolasse tööpoolest programmi „Infrastruktuur ja keskkond” alusel. Praegu rakendatakse kogu Poolas enam kui 1 800 projekti, mida on selle programmi alusel kaasfinantseeritud. Puhas vesi, uued kultuurikeskused, kaasaegsed kõrgkoolid, parema varustusega haiglad ja ohutumad maanteed – see on vaid osa programmi „Infrastruktuur ja keskkond” tulemustest. Tehes palju erinevaid investeeringuid, vastame inimeste vajadustele ja lahendame nende konkreetseid probleeme kogu riigis. Ootame programmi jätkumist järgmisel programmiperioodil. See keskendub peamiselt keskkonnakaitse küsimustele, kliimamuutustega toimetulekule, nendega kohanemisele ning ka transpordi ja energia turbele.

► Programm „Ida-Poola areng” hõlmab viit regiooni. Kas näete neid mitut regiooni hõlmavaid programme positiivselt?

Programm „Ida-Poola areng” pakub selle piirkonna arendamiseks tuge kõige olulisematele investeeringutele. Oleme eraldanud selle programmi jaoks ligikaudu 11 miljardit Poola zlotti. EL-i vahendeid kasutatakse tehnoparkide, tööstusinkubaatorite ja investeerimisteenuse keskuste rajamiseks, mis aitavad ettevõtjaid nende äritegevuses. Tänu uutele ümbersõiduteedele on liiklus linnade keskustest eemale suunatud. Ida-Poolas rahastatakse kokku ligi 20 uut ümbersõiduteed ja maantee-ehitust sadades kilomeetrites. Ka Ida-Poola kõrgkoolid on saanud olulist abi. Uut kõrghariduse infrastruktuuri kasutab ligikaudu 100 000 üliõpilast. Arvan, et Poola ida-osa regioonid vajavad jätkuvalt EL-i rahastust. Koostame ministeeriumis praegu uut Ida-Poola programmi aastateks 2014-2020. Pealegi kasutavad need regioonid ka riiklike programme ja viivad läbi oma regionaalseid tegevusprogramme.



Kiirtee A1 uue lõigu ehitus



Włocławek-Gdynia gaasitorustik

„Järjest suurem arv inimesi on teadlik paljudest positiivsetest muudatustest, mis meie riigis tänu Euroopa vahenditele toimuvad, ning sellest, kuidas see raha nende igapäevaelu kergemaks muudab, kuna nad näevad kõikjal enda ümber EL-i projektide mõju.”

► Kas järgmisel programmiperioodil suureneb regioonide roll?

Järgmisel programmiperioodil suureneb regioonide roll kindlasti. Neil on võimalik kasutada rohkem raha. Suures osas otsustavad regionaalsed võimuorganid, kuidas täpselt EL-i vahendeid eraldada. Regionaalarengu ministerium valmistab uueks programmiperioodiks ette üksnes üldised põhimõtted.

► Millised on peamised prioriteetidid programmiperioodiks 2014–2020?

Perioodil 2014-2020 muudetakse ühtekuuluvuspoliitikat selliselt, et see toetaks neid investeeringuid, millel on majandusele suurim edasiviiv mõju. Euroopa strateegia kohaselt ootame aastaks 2020 märkimisväärset kulude kasvu teadusuuringute, tehnoloogia arenduse, uuenduse ja ettevõtluse valdkondades. Väheses CO<sub>2</sub> heitega majandus muutub samuti palju olulisemaks. Piirkondlikel omavalitsustel on võimalik kasutada senisest suuremat hulka vahendeid. Täiendavat tuge pakutakse äri alustavatele inimestele ja meetmetele, mis on mõeldud töö ja eraelu tasakaalu parandamiseks (nt lastehoiu loomine töökohtades ja kaugtöö kasutamine). Säästva transpordisüsteemi väljatöötamisel on jätkuvalt suurim osakaal. Raha eraldatakse infrastruktuuri arendamiseks ning maantee- ja



Alvernia filmistuudiod



Uurimis- ja arenduskeskus kliinikus American Heart of Poland



Uued bussid Białystokis

raudteeühenduste jaoks ning samuti investeeringuteks keskkonnakaitsesse ja energiasse, eriti rohelisse energiasse.

► **Poola on 2013. aasta juunini Visegradi grupi eesistuja. Mida see endaga kaasa toob ja kuidas see mõjutab ühtekuuluvuspoliitika tulevikku?**

Saime Visegradi grupi eesistujamaaks 1. juulil 2012 ja oleme selles ametis ühe aasta. Meie eesistuja staatus langeb ajale, mis on tulevase EL-i eelarve kohta peetavate läbirääkimiste lõpuleviimisega seoses olulise tähtsusega. Koostöös Tšehhi Vabariigi, Slovakkia, Ungari ja Sloveeniaga oleme saavutanud ühise V4 seisukoha ühtekuuluvuspoliitika suhtes aastateks 2014-2020. Nende riikide ministrid võtsid 12. oktoobril Katowices vastu ühise deklaratsiooni olulisimates tuleviku ühtekuuluvuspoliitikat puudutavates läbirääkimisprotsessi küsimustes. Soovime säilitada ühtekuuluvuspoliitikat arenduspoliitikana, millest on kasu kõigile EL-i liikmesriikidele ja regioonidele ning millel on positiivne mõju tööturule ja Euroopa majanduse kasvule, uuenduslikkusele ja konkurentsivõimele. Ühisdeklaratsioon on oluline panus EL-i debatti. See kajastab Euroopa meie piirkonna riikide ühist seisukohta tuleviku kujundamisel ja ühtekuuluvuspoliitika toimimispõhimõtteid uuel programmiperioodil.

► **LISATEAVET LEIATE SIIT**

[http://www.mrr.gov.pl/ENGLISH/Strony/main\\_mrr\\_eng.aspx](http://www.mrr.gov.pl/ENGLISH/Strony/main_mrr_eng.aspx)

# ▶ ARUKAS SPETSIALISEERUMINE

## ▷ EUROOPA TULEVASE MAJANDUSKASVU ALUS

**Oluline osa Euroopa pingutustest aidata liikmesriikidel ja regioonidel majanduslangusest välja tulla on „arukas spetsialiseerumine” – uuenduslik strateegia asukohapõhiseks majanduse ümberkujundamiseks.**

Praegune majanduskriis on tõstnud esile selge vajaduse muuta avaliku sektori rahastamise tasakaalu riiklikul, regionaalsel ja kohalikul tasandil. Mõistlik kulutamine ei tohiks tuua kaasa inimkapitali, uuendus- ja teadustöösse paigutatavate investeeringute vähenemist, kuna need on peamised elemendid, mis stimuleerivad kasvu taastumist.

Uuendus on üks peamistest prioriteetidest ümberkujundatud regionaalpoliitika plaanides aastateks 2014-2020, kuna uuendus on äärmiselt tähtis vajaliku tõuke andmiseks majanduskasvule ja seega arvukamate ja paremate töökohtade loomiseks.

Kuid langusest toibumiseks ja majanduskriisist ülesaamiseks pole kõik investeeringud teadustöösse ja uuendus- ja kasvufektide seisukohast võrdselt tulemuslikud. Mitte kõik liikmesriigid ja regioonid ei suuda olla suurepäraseid kõigis teadustöö ja uuenduse valdkondades, kuid igal riigil ja regioonil on potentsiaali olla suurepärane mõnes valdkonnas. Kõigil riikidel ja regioonidel pole vajalikku kriitilist ettevõtete hulka ja teadusasutusi ning piisavat sotsiaalset kapitali nende uuendustegurite tulemusliku koostöö tagamiseks, et olla edukas ülemaailmses konkurentsivõimelises turuosa võitmisel või uute turgude kujundamisel. Ning kasinate avalike ressursside tingimustes ei ole võimalik rahastada kõiki paljulubavaid individuaalseid uurimis- ja uuendusprojekte.

Arukas spetsialiseerumine on võimalus edasiliikumiseks. See kujutab endast majanduskasvu, mis on kombineeritud mõistlike kuludega (kasutatakse ka ingliskeelset väljendit growth-terity). Seetõttu on arukas spetsialiseerumine võtmetegevus Euroopa 2020 tegevuskavas olevas Innovatsiooniliidu algatuses aruka, säästva ja kaasava kasvu tagamiseks.

Arukas spetsialiseerumine tähendab, et liikmesriik või regioon valib piiratud arvu prioriteete oma tugevuste ja suhteliste eeliste

põhjal ning valdkonnas, kus on suurim potentsiaal saavutada püsivat tulemust. See lähenemine aitab regioonidel mõista nende tõelist uuenduspotentsiaali ning kujundada tööstus- ja teadmiste struktuurid ümber tekkivaid tööstusvaldkondi, teenusid ning rahvusvahelisi turge silmas pidades. Aruka spetsialiseerumise eesmärk on suunata majandus suurema lisaväärtuse ja konkurentsivõimelisemate tegevuste poole.

„**Teadustöö on raha teisendamine teadmisteks. Uuendus on teadmiste teisendamine rahaks.**”

**Geoffrey Nicholson** – 3M (3M on 3. kohal Booz & Company uuringus „The Global Innovation 1000” aastal 2012, samas kui on alles 86. kohal kulutuste poolest teadus- ja arendustööl)

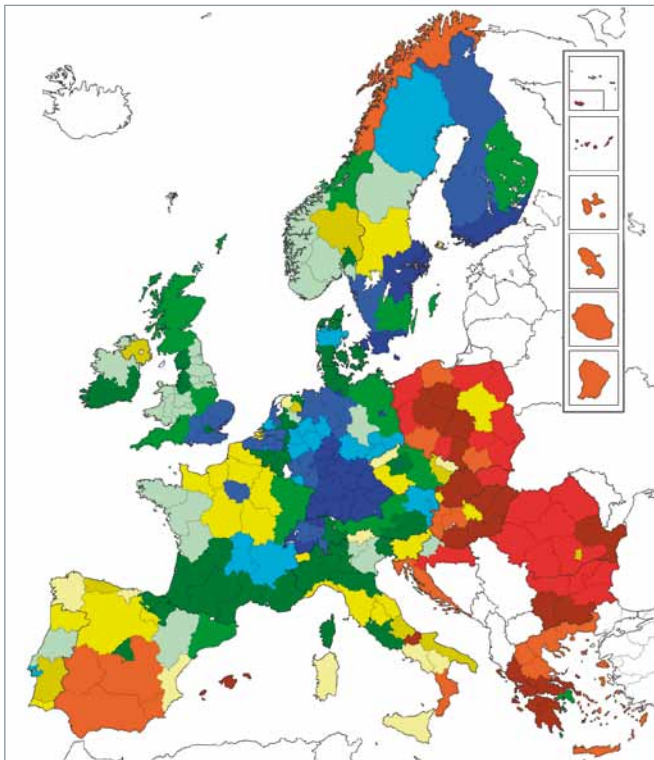
Arukas spetsialiseerumine on lähenemine, mille Euroopa Komisjon praegu oma ühtekuuluvuspoliitika programmidesse integreerib. Aruka spetsialiseerumise kontseptsioonil põhinevate teadustöö ja uuendusstrateegiatega areng on üks eeldusi struktuurifondide kasutamiseks alates aastast 2014.

### Mis on arukas spetsialiseerumine?

Kokkuvõtlikult puudutab arukas spetsialiseerumine uut teadus- ja uuenduspoliitika põlvkonda, mis ületab klassikalised investeeringud teadustöösse ja tehnoloogiasse, ning üldise uuendusvõime loomist. Aruka spetsialiseerumise strateegia on tavapärasest uuendusstrateegiast erinev, kuna:

- selle tõendusbaas ei arvesta üksnes tavapäraseid teadustöö ja oskuste küsimusi, vaid kõiki eeliseid, nt geograafilist asukohta, rahvastiku struktuuri, kliimat, loodusressursse ja nõudlust puudutavaid küsimusi, nt ühiskondlikud vajadused, potentsiaalsed kliendid ja avaliku sektori uuendus; see julgustab riiki või regiooni ühendama oma kordumatu oskusteabe ja tootmisvõimsuse uutesse kombinatsioonidesse ja uuendustesse;





### ▶ Regionaalse uuenduse tulemustabel 2012

LIIDER – KÕRGE	JÄRGIJA – KESKMINE	MÕÕDUKAS – MADAL
LIIDER – KESKMINE	JÄRGIJA – MADAL	TAGASIHOIDLIK – KÕRGE
LIIDER – MADAL	MÕÕDUKAS – KÕRGE	TAGASIHOIDLIK – KESKMINE
JÄRGIJA – KÕRGE	MÕÕDUKAS – KESKMINE	TAGASIHOIDLIK – MADAL

#### ▶ LISATEAVET LEIATE SIIT

[http://ec.europa.eu/enterprise/policies/innovation/index\\_et.htm](http://ec.europa.eu/enterprise/policies/innovation/index_et.htm)

- arukas spetsialiseerumine pole ülalt alla tehtud otsus, vaid see töötatakse välja ja rakendatakse dünaamilises ettevõtluse valdkonnas toimivas avastusprotsessis, mis toimub peamiste huviliste ühisel eestvedamisel;
- sellel on ülemaailmne perspektiiv võimalike konkurentsieeliste ja turgude suhtes ning potentsiaal koostööks uuendajatega üle geograafiliste piiride;
- see ei keskendu kõikjal uute teadmiste loomisele, vaid soodustab olemasolevate teadmiste ja tehnoloogia rakendamist uuenduse huvides kõikvõimalikul kujul, sh organisatsiooniline, turundusalane, kasutajatepoolne ja sotsiaalne uuendus;
- see puudutab prioriteetide seadmist väheste ressurside tingimustes ja investeeringute suunamist suhtelistesse eelistesse kriitilise massi kogumiseks ning seeläbi riigi või regiooni eristamist teistest;
- arukas spetsialiseerumine ei tähenda võitjate valimist sektori või tehnoloogia põhjal, vaid sektorite ja tehnoloogia vastastikust kasutamist; osades regioonides võib klastrisse koondamine anda sektoritevaheliste seoste lähtepunkti ja teadmiste jagamise nii regioonis endas kui ka teiste regioonidega sellest väljaspool.

## Kuidas töötada välja aruka spetsialiseerumise strateegiad

Aruka spetsialiseerumise teekond nõuab selget teadmist riigi või regiooni tugevustest ja nõrkustest, mis tuleb kombineerida tugeva eestvedamise ja ühise visiooniga uuenduse sidusrühmade seas.

Riigi või regiooni eristumise ja teistest suurema konkurentsivõime potentsiaali leidmiseks kasutatakse ettevõtluse avastusprotsessi. Ettevõtluse avastusprotsess hõlmab loovate lahenduste väljatöötamist probleemidele, kombineerides vahendeid ja uusi partnereid, võttes riske, katsetades, otsides väärtusahelast uusi ideid või liitudes uute väärtusahelatega. Ja sealjuures ei tohi kunagi unustada uuenduse ülimalt eesmärki: uuenduslike lahenduste toomist turule ning seeläbi kasvu ja töökohtade loomist.

Ettevõtetel on selgelt parim positsioon uute võimaluste leidmiseks, mis aitavad avastada, mida riigis edukalt toodetakse, ning leida tulevased teadus- ja arendustöö ning uuendusvaldkonnad. Küsimus on selles, kuidas kaasata neid selle strateegia kujundamise protsessi.

Samuti on küsimus selles, kuidas vältida ainult suurte end tõestanud osapoolte ja tavaliste klientide kuulamist noorte ettevõtjate, väike- ja keskmise suurusega ettevõtete, alustajate või isegi mittetulundusühingute asemel, kelle käes võib olla „erilisuse“ võti. Tootmissektorite kombineerimine teenustega võib avada ukseid täiesti uutesse ärimudelitesse ja uude majanduse dünaamikasse riigis või regioonis.

”Aruka spetsialiseerumise strateegiate eesmärk on katsetamise soodustamine olemasolevates ja uutes tegevusvaldkondades ning poliitikate kohandamine nendest katsetest saadud teadmiste alusel. Arukas spetsialiseerumine nõuab poliitika sekkumiste (nt poliitika komponendid ja poliitika vahendite (nt klastripoliitikad) omavaheline sobitamine) tulemuslikku ja aktiivset koordineerimist. Samuti nõuab see pikemaajalisi visioone poliitikaloajatelt, kuid samuti mitmesugustelt sidusrühmadelt (k.a äriettevõtted). Samal ajal peegeldavad need raskete valikute pakilisust keerule üleminekute ajal tõsiste eelarvepiirangute juures.”

OECD – Sünteesiraport uuendusest põhjustatud kasvu kohta regioonides: aruka spetsialiseerumise roll, 2012

„Kaasloomine on lähenemine elanike, ettevõtete ja muude avalike teenuste saajate palju otsesemale kaasamisele uuendusprotsessi. See ei keskendu ainult olemasolevate väljakutsete mõistmisele, vaid ka koos inimestega (mitte inimeste jaoks) uute tulevike loomisele.”

Christian Bason – Taani uuendusüksuse MindLab direktor

Teadusasutused, ülikoolid, loovad sektorid, avalikud asutused ja kodanikuühiskond osalevad kõik selles protsessis. Ühiselt on neil parim positsioon avastada valdkonnad, milles regioon võib olla tugev, kasutades olemasolevaid võimalusi ja tootmisvahendeid. Kvantitatiivsed rahulolu-uuringud ei pruugi olla piisavad, kuna need pakuvad üksnes tagasivaadet ja mitte loovaid ettenägelikke ideid, nagu ühised loomisprotsessid.

## Olukord regioonides

IPTS-i korraldatud regionaalse olukorra hindamine näitab, et regioonidel on üldjuhul raskusi üldise vaatepunkti ja väljapoole vaatava dimensiooni väljatöötamisega.

Regioonidel on selgelt vaja keskenduda potentsiaalsetele tugevustele tulevikus. Ning neid tuleb vaadelda rahvusvahelises, mitte üksnes riiklikus või regionaalses kontekstis.

Regioonid peavad tegema hästi läbi mõeldud ja tõenduspõhiseid valikuid ning mitte jagama vahendeid väikeste osadena, mis ei avalda tõelist mõju. Praegu on regioonide prioriteetid sageli liiga ulatuslikud ning seetõttu hajub nende mõju ja liiga palju keskendutakse tootvale tööstusele ja mitte uutele sektoritele ja teenustele.

Nõudluse stimuleerimiseks ja turule ligipääsu tagamiseks ning teadustöö ja uuenduste võimaluste loomiseks kasutatavad meetmed on piiratud ning puudub piisav koostöö riiklike ja piirkondlike omavalitsuste vahel.



## S3-PLATVORMI TUGI

Teaduse ja uuendusstrateegiate väljatöötamine aruka spetsialiseerumise jaoks on üsna suur väljakutse, eriti riikides, kus puudub uuenduspoliitika loomise traditsioon, milles osalevad sidusrühmad, või selle rakendamise ja hindamise kogemus. Need strateegiad võivad osutuda keerukaks ka riikide jaoks, kus on olemas hästi toimivad uuenduse ökosüsteemid, kuna nõuavad prioriteetide määramist ja raskete valikute tegemist. Seetõttu on Komisjon loonud vahendid liikmesriikide ja regioonide aitamiseks nende aruka spetsialiseerumise strateegiate väljatöötamisel. Aruka spetsialiseerumise platvorm (S3 platvorm), mille on töötanud välja Institute for Prospective Technological Studies (IPTS – üks seitsmest EL-i Teadusuuringute Ühiskeskuse instituudist), on olnud tihedalt seotud aruka spetsialiseerumise mõiste väljatöötamise ja mõjuga poliitikale. See annab nõu, juurdepääsu andmematerjalile, juhiseid ja meetodilist tuge, näiteid heade tavade kohta ning õppematerjale kaaslastele ja ekspertidele. Praegu kuulub platvormi S3 enam kui 100 registreeritud regiooni ja kaks liikmesriiki (Slovakkia ja Leedu). See korraldab muuhulgas töötubasid, koolitusi ja vastastikuseid hindamisi poliitikaloajate seas, kes töötavad välja teadustöö ja uuendusstrateegiaid aruka spetsialiseerumise jaoks (RIS3).

► LISATEAVET LEIATE SIIT  
<http://s3platform.jrc.ec.europa.eu/home>



## ▷TEELAHKMELE ITAALIA

**2012. aasta septembris korraldas Euroopa Komisjon Bari linnas töötua, kus keskenduti arukale spetsialiseerumisele Itaalia regioonides. Selle eesmärk oli anda teavet aruka spetsialiseerumise mõiste ja selle rakendamise kohta riiklike ja regionaalsete otsustajate, strateegia loojate ja EL-i vahendeid haldavate ametkondade seas – keskendudes programmiperioodile 2014–2020.**

See oli üks mitmest käivitavast seminarist, mis oli organiseeritud üle kogu EL-i aruka spetsialiseerumise suunas liikumise stimuleerimiseks.

Bari sündmus oli mitmel viisil Itaalia reageerimise verstapostiks Euroopa 2020 eesmärkidele. Tunnistati, et ainult koostöös on võimalik leida viis Itaalia konkurentsivõime tõstmiseks.

Itaalia on praegu teelahkmel, nagu mitmed teisedki riigid. Elanike rahalise stabiilsuse, kasvu ja jõukuse taastamine oleb just nüüd langetatavatest olulistest otsustest.

Teaduse ja uuenduse heaks kulutatava SKP protsendi osas on kõik Itaalia regioonid alla EL-i keskmise 27.

Viimase kümne kuni viieteistkümne aasta jooksul on riik kannatanud keskmisest madalama kasvu ja langeva konkurentsivõime all. Nüüd rakendatakse struktuurireforme, mille eesmärk on majanduskasvu parandamine.

Arvatakse, et arukas spetsialiseerumine võib olla nende püüdluste katalüsaatoriks.

### Investeeringu uuendus

Kogu Euroopas on dünaamilisi regioonid, mis paiknevad kõrvuti regioonide ja riikidega, millel on tõsiseid konkurentsivõime probleeme ja madal tootlikkus.



”**Arukas spetsialiseerumine on eriti vajalik praegusel majanduskriisi ajal, kus riigieelarve on märkimisväärselt väiksem. See on parim (kui mitte ainus) viis optimeerida riiklike investeeringuid teadustöösse ja uuendusse. Peamine oodatav mõju on kasv ja edu nendes sektorites, kus meie regionaalne majandus võib ülemaailmsel turgudel konkurentsivõimeline olla, ehk isegi muutes (ja kaasajastades) regionaalset tootmismustrit. Peamised raskused, mida näeme, tulenevad valikust: riigitegelastel on raske valikut teha, suunates ressursid vähestele prioriteetidele ja jättes ülejäänud teemad kuidagi omapead ja oodata on suurt survet mitmest sektorist. Kogu kodanikuühiskonna kaasamine sellesse protsessi väga avatud valitsemisüsteemi kaudu, mis kaasab kõiki asjasepuutuvaid sidusrühmi, pole niivõrd raskus kui väljakutse. Arukas spetsialiseerumine ei tähenda kõige jaoks ühe lahenduse leidmist. Vastupidi, see peab olema erinev iga territooriumi, riigi või regiooni kohta, kus see tugineb oma vahenditele ja tugevustele. See tähendab spetsialiseerumist sellele, mida kõige paremini osatakse, ja teistest eristumist, leides turunišid, kus ollakse maailmaklassi tegija.”**

Hr Gregorio Muñoz Abad – Castilla y Leóni regionaalvalitsuse teaduse ja tehnoloogia asevolinik



”Arukas spetsialiseerumine võimaldab avalikel eraomanduses olevatel asutustel tunda ära oma oskusvaldkonnad, mis võivad olla veelgi perspektiivikamad, kuna põhinevad olulisel hulgal teaduse-tööstuse suhetel ja kuna nad loovad võimalikke sünergiaid ja täiendavaid tegevusi teiste valdkondadega riiklikul ja kogukondlikul tasandil. Kõige olulisem aspekt, millega tegeleda, on strateegia dünaamika. Hästi määratletud ex-ante jälgimise ja hindamise süsteem ning hea juhtimisstruktuur ja dialoog institutsiooniliste ja sotsiaalmajanduslike partneritega võivad olla nende probleemidega tegelemisel abiks. Kuigi aruka spetsialiseerumise iseloom võib olla igas regioonis ja iga spetsialiseerumise ala puhul erinev, on selle tegevuse konstrueerimise ja jälgimise meetod universaalne ja kehtib kogu Euroopas.”

Adriana Agrimi – Regione Puglia

See olukord valitseb ka Itaalias. Tõepoolest, majanduskriis on tõstnud esile konkurentsivõime struktuurilise erosiooni ja uuenduse puudumise paljudes Itaalia regioonides, nii vähem arenenud lõunaosas kui ka murettekitavas ulatuses kesk- ja põhjaosa kõige enam arenenud aladel.

Itaalias kulutatakse uuendusele 20 miljardit eurot, millest 15 miljardit eurot suunatakse nelja lähenemise piirkonda Campaniasse, Calabriasse, Sitsiiliasse ja Apuuliasse.

Kuigi see kahekordistaks praegu kulutatavad summad, on tõsine küsimus, kas need territooriumid suudavad ressursse kasutada. Kuigi osad Itaalia regioonid on hästi arenenud, ei õnnestu lähenemise piirkondades (tulevased vähem arenenud piirkonnad) kasutada tegelikult isegi praegu olemasolevaid vahendeid.

Seda võib eelkõige öelda just teadusele ja uuendusele eraldatud ressursside kohta. Kuna selles valdkonnas saadaolevad summad suurenevad tõenäoliselt tuleviku programmides, on peamine väljakutse töötada välja piisavad võimalused tulemuslike strateegiatega ja programmide loomiseks.

Platvorm IPTS S3 võib soodustada vajalikku üleminekut ning Itaalia regioonidele on tungivalt soovitatud platvormiga liitumist ja pakutava toetuse kasutamist.

## Lähenemise soodustamine

Itaalia valitsusasutused plaanivad luua riikliku pilootkomisjoni, mille ülesandeks on luua eraldiseisvatele regioonidele aruka spetsialiseerumise strateegiad ja aidata soodustada lähenemist ja konkurentsivõimet. Nende strateegiatega rakendamisel on regioonidel vaja loovalt oma prioriteetid välja tuua. Samuti tuleb määratleda, kuidas nad teiste regioonidega võrreldes paiknevad, ja tuua välja suhteline eelis.

Oluline tegur on erakapitali kaasamine ning see on poliitika edukuse märgatav näitaja. Tuleb luua mehhanismid, mis soosivad kaasfinantseeritud projekte ja toetavad eraomanduses olevate finantstegurite kaasamist.

Avalikud hankepoliitikat tuleb suunata uuenduse poole, mis tähendab suuremat keskendumist uuenduse kriteeriumile valikuprotseduurides.

Indikaatorid tuleb luua asjakohasel viisil ja nii, et neid saaks paindlikult ja usaldusväärsetl jälgida.

Regionaalstrateegiad peavad kasutama sobivaid analüüsi-tööriistu täielikult tõendus põhiste valikute tegemiseks. Vaja on luua teadmiste haldussüsteem, mis suudab hankida projektidest teadmisi ja olla sisendiks õppimisprotsessile.

### ► LISATEAVET LEIATE SIIT

Bari seminari järeldused:

<http://s3platform.jrc.ec.europa.eu/past-events>

## EDASILIIKUMINE

**Bari seminar oli üks enam kui kümnest riiklikust käivitavast sündmusest ja riikidevahelisest konverentsist, mis tõi riiklikud ja regionaalsed uuendustegelased kokku arutama aruka spetsialiseerumise ja selle rakendamise küsimusi uuenduspoliitika loomisel.**

Tänaseks on ligikaudu kaks kolmandikku regioonidest ja liikmesriikidest, kes tõenäoliselt aruka spetsialiseerumise strateegia esitavad, alustanud oma strateegia loomise protsessi. Lisaks platvormile S3 toetab komisjon seda individuaalse ekspertanalüüsi pakkumisega hetkeolukorra kohta riigis või regioonis. See annab poliitikaloojatele suunised edasiste sammude kohta, mis võivad olla vajalikud struktuurifondide eeskirjade tingimuste täitmiseks.

Ekspertide rühm, kellele Komisjon selles tegevuses toetub, on kättesaadav ka regioonidele ja liikmesriikidele, kes soovivad teha koostööd ekspertidega aruka spetsialiseerumise protsessi analüüsimiseks, sellekohaste juhiste ja nõuannete saamiseks näiteks tehnilise abi eelarve raames. Lõpuks teeb valikute ja prioriteetide kohta otsuse siiski riik või regioon ja mitte eksperdid. Algatus RIS3 aitab riiklikel ja regionaalsetel esindajatel õppida varasemate uuendusstrateegiade kogemusest ning peaks aitama neil tuvastada, mis muudab nende regiooni või riigi uuenduse ja majandusliku arengu aspektist kordumatuks ja eriliseks.

„Aruka spetsialiseerumise spetsiifika poliitika-protsessina on, et see toob kaasa vertikaalsed valikud – s.t teatud tehnoloogial ja teadmistel põhinevate tegevuste prioritseerimised selleks, et koondada ressursid mõnele alale. Kuid vertikaalsed valikud hõlmavad riski, et poliitikaloojad sekkuvad turuprotsessidesse (valivad võitjad). Seetõttu puudutab aruka spetsialiseerumise kontseptsioon suuresti protsessi ja vahendeid, mis võimaldavad sobitada prioriteetide vertikaalsete valiku loogikat turust ajendatud eksperimentide ja uurimuste (ettevõtjate avastuste) võimsa süsteemiga.”

Prof. Dominique Foray, kes esimesena võttis kasutusele mõiste „arukas spetsialiseerumine“, on majanduse ja innovaatika halduse õppetooli juhataja asutuses École Polytechnique Fédérale de Lausanne kõrgkooli Collège du Management de la Technologie juures



### ► LISATEAVET LEIATE SIIT

► Aruka spetsialiseerumise infoleht:  
[http://ec.europa.eu/regional\\_policy/sources/docgener/informat/2014/smart\\_specialisation\\_et.pdf](http://ec.europa.eu/regional_policy/sources/docgener/informat/2014/smart_specialisation_et.pdf)  
 Saadaval kõigis keeltes sellel lehel:  
[http://ec.europa.eu/regional\\_policy/what/future/proposals\\_2014\\_2020\\_et.cfm](http://ec.europa.eu/regional_policy/what/future/proposals_2014_2020_et.cfm)

► Juhised aruka spetsialiseerumise teadustöö ja uuendusstrateegiade (RIS 3) jaoks annavad metoodilisi juhiseid poliitikaloojatele ja rakendusametustele selle kohta, kuidas kavandada, koostada ja rakendada riiklikku/regionaalset RIS3.  
[http://ec.europa.eu/regional\\_policy/sources/docgener/presenta/smart\\_specialisation/smart\\_ris3\\_2012.pdf](http://ec.europa.eu/regional_policy/sources/docgener/presenta/smart_specialisation/smart_ris3_2012.pdf)

► „Aruka ja säästva kasvu ühendamine aruka spetsialiseerumise kaudu“ on praktiline juhend säästva kasvu, öko-uuenduse ja ökosüsteemide eesmärkide integreerimiseks RIS3.  
[http://ec.europa.eu/regional\\_policy/sources/docgener/presenta/green\\_growth/greengrowth.pdf](http://ec.europa.eu/regional_policy/sources/docgener/presenta/green_growth/greengrowth.pdf)

## Sidusrühmade kaasamine

On selge, et sidusrühmade kaasamine on äärmiselt tähtis tegur võtmeniši tuvastamisel ja regiooni eristamisel ning oluliste ja mõnikord raskete otsuste tegemisel prioriteetide kohta.

Praktilise koostöö ja ühise eestvedamise seisukohast on väga tähtis, et sidusrühmad oleksid kaasatud, et neid lähendada.

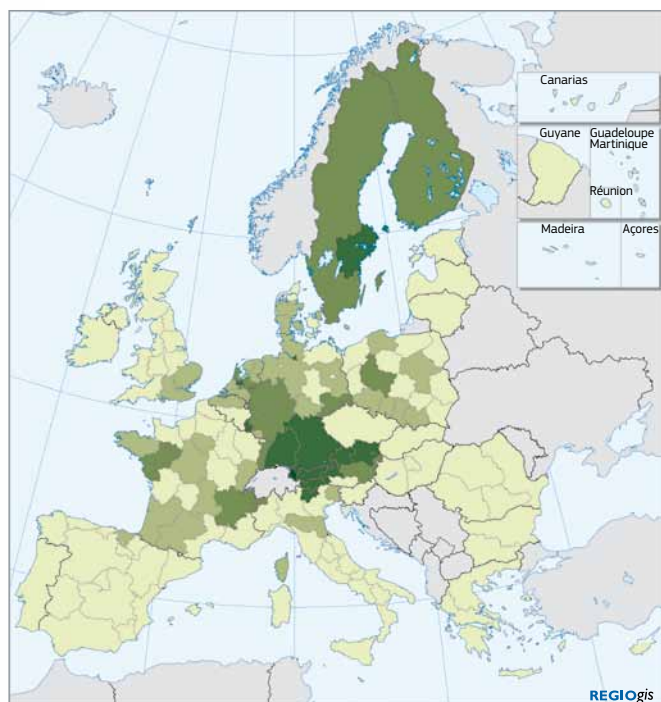
Algatus RIS3 võib olla keskpunkt, mis annab analüütilise toe, juhendavad materjalid, koolituse, vastastikused hinnangud, riiklikud ja riikidevahelised sündmused ettevõtluse avastusprotsesside käivitamiseks, mis on aruka spetsialiseerumise aluseks.



# ▶ KÕRGE ELUKVALITEET REGIOONIDES VAATAMATA MAJANDUSE MADALSEISULE

**Euroopa Komisjoni tellimisel korraldatud hiljutise Eurobaromeetri uuringu „Regioonide vaatepunkt” tulemuste alusel avaneb oodatult nukravõitu üldine pilt. Samas on ka üllatavaid ja julgustavaid tulemusi.**

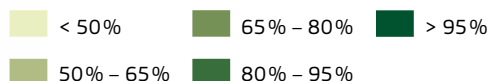
Suure majanduskriisi keskmes pole ehk üllatav, et ligikaudu kolmveerand uuringus osalenud inimestest EL-i regioonides on tuleviku suhtes pessimistlikult meelestatud, kuid regioonide vahel esineb olulisi erinevusi ja hulk olulisi optimismipuhanguid. Uuringu käigus küsitleti 20. augustist 15. septembrini 2012. aastal telefoni teel enam kui 50000 inimest (300 igas uuritud regioonis). Intervjueeritavad valiti telefoninumbrite (laua- ja mobiiltelefoninumbrite) juhuvaliku teel. Uuring korraldati 170-s EL-i regioonis, mis hõlmasid kogu EL-i territooriumi. Uuritavate regioonide valik põhines NUTS1/NUTS2 hübriidmudelil.



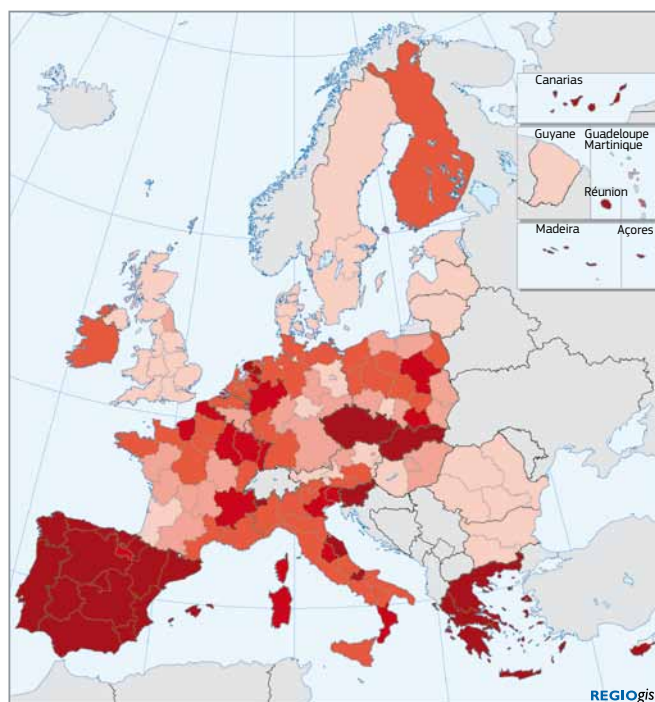
© Halduspiirid - ühendus EuroGeographics

### ▶Majanduse olukord regioonis

INIMESTE %, KES VASTASID „HEA”



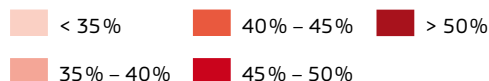
Allikas: Flash Eurobarometer 356



© Halduspiirid - ühendus EuroGeographics

### ▶Ootused regiooni majandusliku olukorra suhtes

INIMESTE %, KES VASTASID „HALVENEV”



Allikas: Flash Eurobarometer 356

## Hetkeolukord

Kui inimestelt küsiti, mida nad oma regiooni majanduse hetkeolukorrast arvavad, leidis üle 50% inimestest 110 regioonis 170-st, et olukord on halb. Samal ajal esines märkimisväärsed kontraste: 96% Austria Vorarlbergi elanikest leidis, et majandusel läheb kenasti, samas kui vaid 4% Portugali Continente elanikest leidis sama.

## Tulevikuväljavaated

Kui inimestelt küsiti, millisenä nad näevad majanduse olukorda järgmise 12 kuu jooksul, olid inimesed 125 regioonis 170-st tuleviku suhtes pessimistlikud.

Üldarvestuses arvab 45% inimestest, et olukord jääb samaks, ja 42% usub, et see halveneb. Vaid 10% ennustavad paranemist.

Siiski oli märgata üsna palju optimismi Rootsis, Taanis, Lätis, Eestis ja Bulgaarias. Kontrastina oli negatiivsuse tase Kreekas, Küprosel, Tšehhi Vabariigis, Slovakkias, Sloveenias, Hispaanias ja Portugalis ehmatavalt kõrge.

Neil tulemustel võib olla Euroopa struktuurifondide kasutamise ja erinevusi arvestades vahendite suunamise seisukohast strateegiline tähtsus.



## Prioriteetsed küsimused

Küsimusele kahe kõige suurema probleemi kohta regioonis tõi tervelt 55% inimestest välja töötuse, samas kui 31% nimetas majanduse olukorda.

Keskkonnaprobleemid, mida prioriteetide hulgast küll välja ei jäetud, on varjutatud muredest töötuse ja majanduse nõrgenemise üle, samas kui „ajude väljavool“ on suurem murekoht (15%) kui immigratsioon (12%). Keskkond sai kõigest 8% ja kuritegevus 17%.

170 regioonist 113-s pidas üle poolte inimestest suurimaks probleemiks töötust ja 46 regioonis andis selle vastuse enam kui 70% küsitlenuist. Kokku kuulus sellesse kogumisse 15 regiooni Hispaanias, 12 Prantsusmaal, 7 Itaalias, 7 Poolas, 2 Portugalis, 1 Ühendkuningriigis, Slovakkias ja Ungaris.

Jällegi oli üllatavaid erinevusi: Warminsko-Pomorskies (Poolas) nimetas 91% küsitlenuist töötust üheks kahest peamisest probleemist ja kõigest 11% tegi sama Yorkshire'is ja Humberis (Ühendkuningriik).

## Elukvaliteet

Olenemata üldisest madalseisust, on eurooplased reeglina oma regiooni elukvaliteedi suhtes väga positiivsed: keskmiselt 70% nimetasid seda heaks ja vaid 28% halvaks.

Üle poole inimestest 137 uuringuregioonis 170-st hindasid regiooni elukvaliteeti heaks.

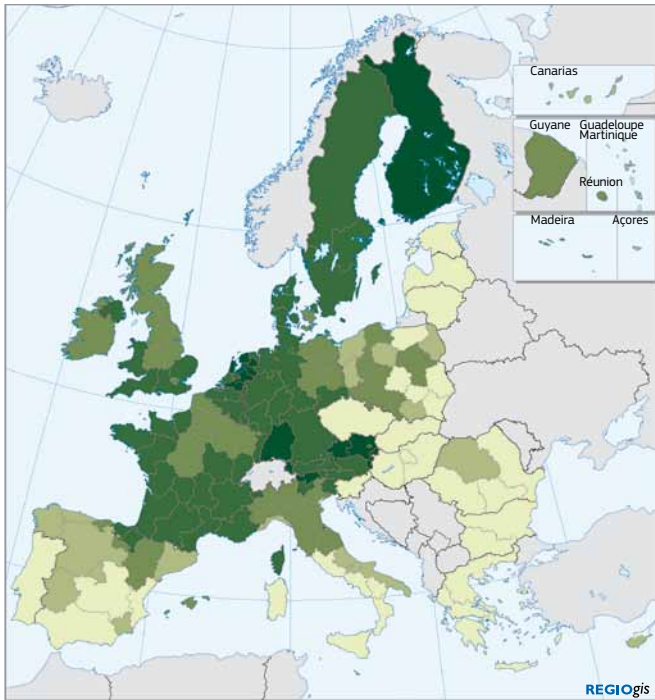
Kõige rahulolevamad on Austria, Soome, Luksemburgi, Hollandi ja Rootsi elanikud. Kõigis nendes regioonides oli

### ▶ Mis on teie arvates hetkel (meie regioonis) kaks kõige olulisemat probleemi? (kuni 2 vastust)

	KÕRGEIM/ MADALAIM	MEDIAAN
1. Töötus	91% / 16%	61%
2. Majanduse olukord	67% / 13%	32%
3. Tervishoiusüsteem	59% / 4%	20%
4. Inimesed ja/või ettevõtlus lahkuvad regioonist	48% / 1%	14%
5. Haridussüsteem	59% / 1%	14%
6. Kuritegevus	58% / 2%	13%
7. Immigratsioon	53% / 0%	11%
8. Keskkond	22% / 0%	6%

Allikas: „Regioonide vaatepunkt“ Flash Eurobarometer 356

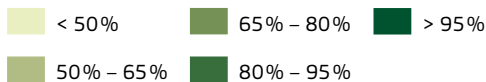




© Halduspiirid - ühendus EuroGeographics

### ▶ Elukvaliteet regioonis

INIMESTE %, KES VASTASID „HEA”



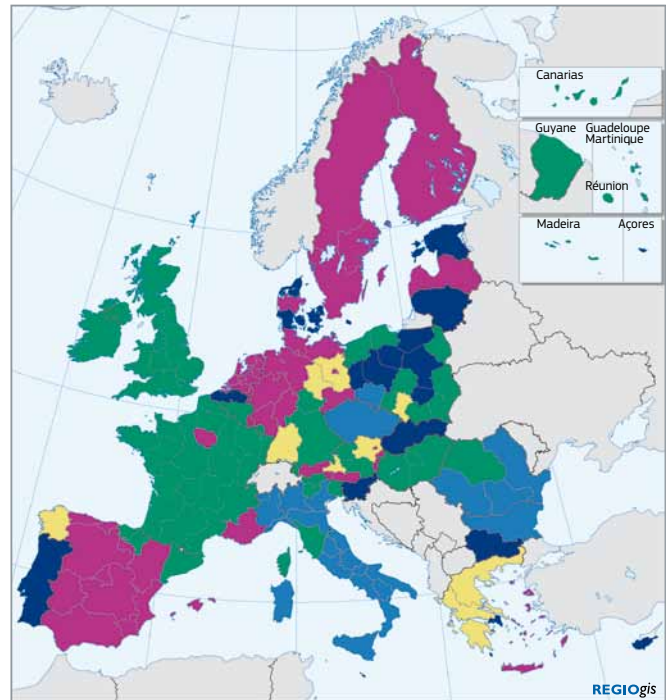
Allikas: Flash Eurobarometer 356

rahul (tase „hea”) üle 90% küsitluteest. Eraldi võib tuua välja Drenthe (Holland) ja Vorarlbergi (Austria), kus rahulolu regiooni elukvaliteediga ulatus 99% -ni.

Kontrastina leidis 81% küsitluteest Közép-Magyarországis Ungaris, et nende elukvaliteet on halb, ja sama leidis ka 70% Campania (Itaalia), Continente (Portugali) ja kogu Sloveenia küsitluteest. Kui inimestelt küsiti, millisena näevad nad elukvaliteeti järgmise 12 kuu jooksul, näivad väljavaated vähem murettekitavad kui majandusolukorra puhul. Negatiivset suhtumist oli märgata 8 liikmesriigi regioonides, kuigi vaid 5-s nendest regioonidest on negatiivne suhtumine eriti silmatorkav: Küpros, Kreeka, Hispaania, Sloveenia ja Slovakkia.

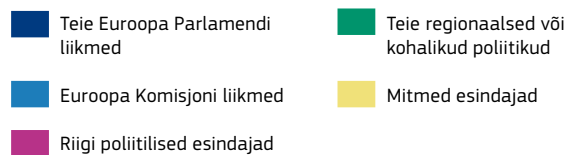
### Euroopa Liidu selgitused

Millised esindajad suudavad kõige paremini selgitada EL-i põhimõtete mõju elanike elule?



© Halduspiirid - ühendus EuroGeographics

### ▶ Parim positsioon selgitamiseks, kuidas Euroopa põhimõtted elanike igapäevaelu mõjutavad



Allikas: Flash Eurobarometer 356

Enamik inimesi leiab, et nende riigi (20%) või kohaliku omavalitsuse (21%) poliitikud suudavad EL-i põhimõtete mõju kõige paremini selgitada. Kokku 16% eelistavad näha selles rollis oma Euroopa Parlamendi liikmeid.

Kuid Hollandis eelistab üle 50% vastajatest EL-i infoedastajatena oma riigi esindajaid, samas kui Prantsusmaal ja Ühendkuningriigis eelistab ligikaudu 30% regionaalseid või kohalikke esindajaid. Euroopa Parlamendi liikmeid eelistab EL-i infoedastajatena üle 30% Taani ja Malta küsitluteest.

Sellel teemal võib teha uuringust peamise järelduse, et neil kõigil on EL-i infoedastajatena oma roll.

▶ LISATEAVET LEIATE SIIT  
[http://ec.europa.eu/health/eurobarometers/index\\_en.htm](http://ec.europa.eu/health/eurobarometers/index_en.htm)

# ▶ UUENDUS REGIONAALSES JA LINNADE ARENGUS

## REGIOSTARSI AUHINNAD 2014

**RegioStarsi auhindade jagamist korraldab Euroopa Komisjon igal aastal heade tulemuste esiletõstmiseks linnade ja regioonide arendamisel. See ettevõtmine tunnustab originaalseid ja uuenduslikke projekte, mis võivad olla inspiratsiooniks teistele regioonidele.**

2014. aasta RegioStarsi auhindade kategooriad on järgmised.

### 1 ▶ ARUKAS KASV

#### VÄIKE- JA KESKMISE SUURUSEGA ETTEVÕTETE (SME-DE) UUENDUS

Selles kategoorias kandideerivad projektid hõlmavad skeeme või meetmeid, mis võiksid inspireerida teisi avalikke asutusi looma põhimõtteid, mis toetaksid SME-de uuendust. Projektid võivad näiteks aidata luua uusi seoseid uute sektorite tekke ja asukohapõhise majanduse ümberkujundamise toetamiseks, soodustada uute uuendusvormide kasutuselevõttu, arendada uuenduslikku rahalist toetust SME-dele ja soodustada SME-de juurdepääsu turule ja nende uuendusi.

### 2 ▶ SÄÄSTEV KASV

#### ROHELINE KASV JA TÖÖKOHAD BIOMAJANDUSE KAUDU

Ühtekuuluvuspoliitika annab juba mitmesuguseid võimalusi kohalikele ja regionaalsetele asutustele, kogukondadele ja sidusrühmadele projektide rakendamiseks bioökoonomia sektoris. Projektide näited, mida saab selle kategooria alusel esitada, hõlmavad tegevusi, mis toetavad jäätmete vähendamist, uuenduslike vähese CO<sub>2</sub> heitega tehnoloogia väljatöötamist ja bioenergia kasutamiseiga seotud uuenduslikke tegevusi.

### 3 ▶ KAASAV KASV

#### TÖÖKOHTADE LOOMINE NOORTE PÕLVKONNALE

Selle kategooria sihtgrupiks on projektid, mida toetatakse ühtekuuluvuspoliitika fondidest, mis aitavad võidelda noorte töötusega. Tüüpilised projektid võivad hõlmata tugiteenusid SME-dele, mis aitavad kaasa noorte tööhõivele ning pakuvad noortele ettevõtlusega alustamisel toetust.



### 4 ▶ CITYSTAR

#### INVESTEERIMISPROJEKTID SÄÄSTVASSE LINNATRANSPORTI

See kategooria hõlmab ulatuslike projektide väljatöötamist säästva linnatranspordi valdkonnas ning aitab tagada integreeritud strateegiad paljude seotud küsimuste lahendamiseks. Tavapärased projektid võivad hõlmata näiteks olulisi investeeringuid trammi- või metroosüsteemidesse või investeeringuid intermodaalsetesse keskustesse.

### 5 ▶ SUURED INVESTEERIMISPROJEKTID

#### ENERGIASÄÄST JA VÄHESE CO<sub>2</sub> HEITEGA MAJANDUS

Hoonete CO<sub>2</sub> emissioon on Euroopa liidus ligikaudu 40%; seetõttu on äärmiselt tähtis selle sektori energiasäästu parandada. Selle kategooria alla kuuluvad mahukad regionaalsed, mitut regiooni hõlmavad või riigiüleised skeemid, mis toetavad teadlikkust energiasäästu investeerimise eelistest, stimuleerivad suuremat energiasäästu riiklikes elamuprojektides või ebasoodsas olukorras rühmadele mõeldud projektides. Kavandatavaid projekte hinnatakse ühtekuuluvusfondide jaoks saavutatud tulemuste, täiustatud hoonete arvu / ruutmeetrite või muude asjakohaste näitajate alusel.

## Toetumine edule

RegioStars 2014 auhindade väljaandmise eesmärk on toetuda 2013. aasta väljaande edule, kui projektide elluvijatel ja regioonidel laekus kogu Euroopa Liidu ulatuses 149 avaldust. RegioStars 2014 avalduste esitamise tähtaeg on 19.04.2013.

#### ▶ LISATEAVET LEIATE SIIT

lisateavet kategooriate ja kandideerimisprotseduuri kohta leiate aadressilt:

[http://ec.europa.eu/regional\\_policy/cooperate/regions\\_for\\_economic\\_change/regiostars\\_en.cfm](http://ec.europa.eu/regional_policy/cooperate/regions_for_economic_change/regiostars_en.cfm)

# ▶ EUROOPA MINU REGIOONIS FOTOKONKURSS

**Euroopa rahastuse abiga kogu Euroopas läbiviidavate projektide suurepärase töö esiletõstmine ja uurimine, mida need projektid kohalikele kogukondadele tähendavad. Need olid möödunud suvel regionaal- ja linnapoliitika peadirektoraadi algatatud uuendusliku fotokonkursi „Euroopa minu regioonis” eesmärgid.**

Väljakutse: pildistada EL-i projekti, näidates sealjuures ka investeeritud EL-i vahendeid – näiteks stendil või tahvilil. Osalemiseks anti kaks kategooriat: „Minu projekt”, mis puudutas ERDF-i või ühtekuuluvusfondi vahenditest rahastatud projekte, ja „Pealtnägija”, mis oli mõeldud kõigile inimestele, kes märkasid head pildistamisvõimalust kas oma kodukohas või Euroopas reisides. Konkursi „Euroopa minu regioonis” reklaamiti ja see korraldati sotsiaalmeedias, täpsemalt Facebooki rakenduse kaudu. Konkursitööd laaditi üles veebiplatvormile; hääletamine toimus lemmikute loendist valimise kaudu ning kummagi kategooria kahe võitja vahel tegi ekspertide žürii lõpliku valiku.



1. „Pealtnägija” võitja: Cristina Dumitru Tabacaru – projekt: Nicolae Balcescu tänava kaasajastamine – Mioveni, Rumeenia
2. „Pealtnägija” võitja: Simeon Mitkov – projekt: suhtluskeskus „SERDICA” – Sofia, Bulgaaria
3. „Minu projekti” võitja: Marek Babula – projekt: staadioni „Sporcik” kaasajastamine – Siemianowice Śląskie, Poola
4. „Minu projekti” võitja: Boyan Ivanov – projekt: koolikompleksi N.Y.Vapcarov rekonstrueerimine – Drenoveci küla, Bulgaaria



Simeon Mitkov, Cristina Dumitru Tabacaru, Marek Babula ja Boyan Ivanov võtavad vastu auhindu volinik Johannes Hahnilt.

Konkursi neli võitjat sõitsid oktoobris lahtiste uste päevade ajal Brüsselisse regionaal- ja linnapoliitika volinikult Johannes Hahnilt auhindu vastu võtma, milleks oli 1 000 euro eest fotovarustust. Selle aasta edu arvestades on plaanis korraldada konkurss ka 2013. aastal, andes lootustandvatele fotograafidele veel ühe võimaluse jagada teema „Euroopa minu regioonis” tähendust.

▶ **1 083** osalejat ▶ **27** riigist

▶ **7 354** häält

▶ **1 088 985** külastust sotsiaalmeedia rakenduses

Euroopa Komisjoni Facebooki lehe külastatavus tõusis konkursi ajal

▶ **1 075 %** võrra ja Facebooki meeldimiste arv ▶ **18 785** võrra

▶ Plakat lehekülgedel 20-21 on saadaval soovi korral A1 formaadis aadressilt: [regio-panorama@ec.europa.eu](mailto:regio-panorama@ec.europa.eu)

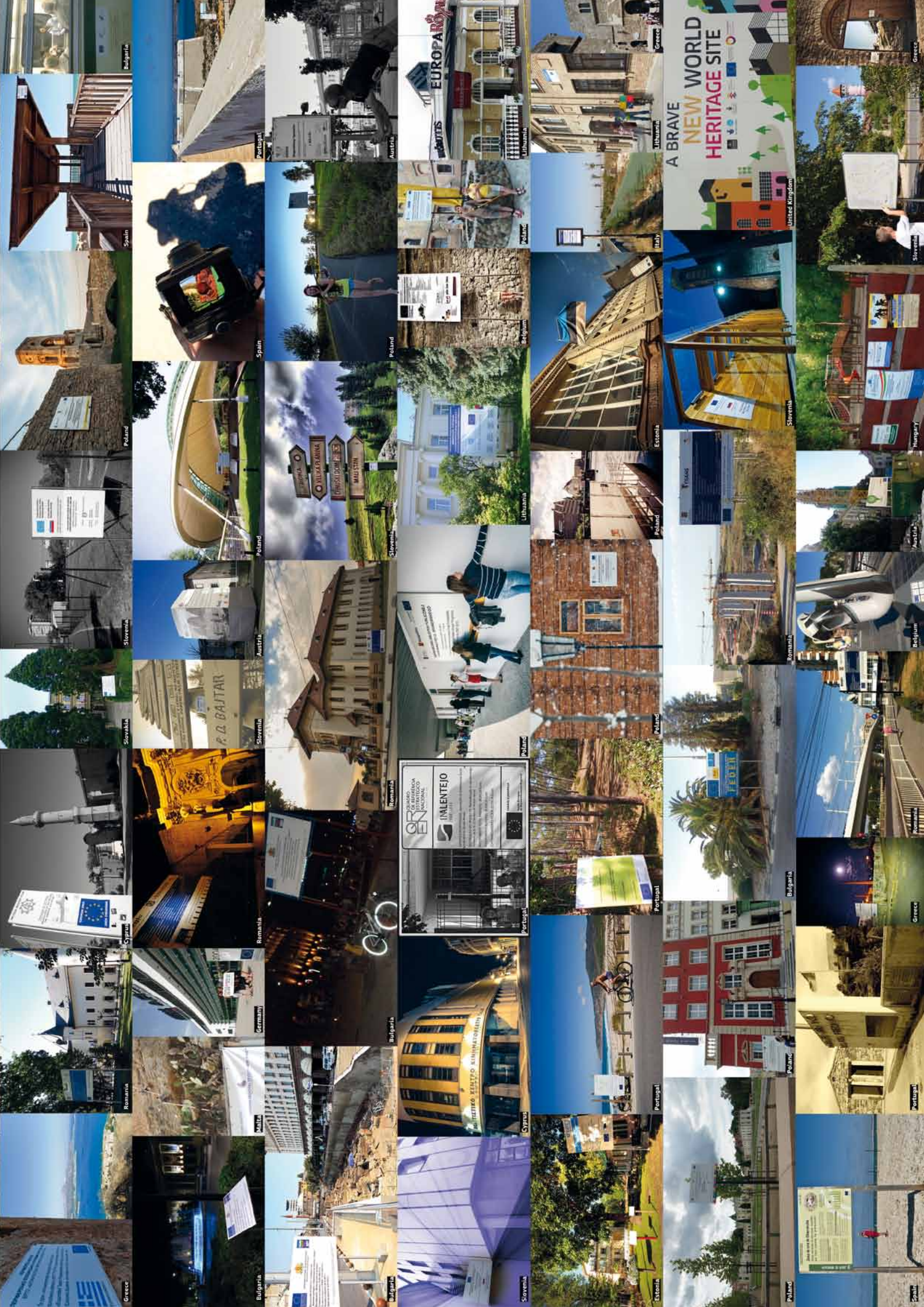


# EUROPE IN MY REGION PHOTO COMPETITION 2012



Regional Policy: [www.ec.europa.eu/info/regio](http://www.ec.europa.eu/info/regio)





# ▶OMA SÕNADEGA

## ÜHTEKUULUVUSPOLIITIKA RIIKLIKUD JA REGIONAALSED PERSPEKTIIVID

Panorama  
tervitab teie  
panust!

Taas kord kutsub *Panorama* ühtekuuluvuspoliitika põhitarijaid riiklikul ja regionaalsel tasandil laskma oma häälel kõlada ja andma tagasisidet Euroopa poliitika toimimise kohta kohalikul tasandil, kas siis praeguste saavutuste ja edusammude põhjal või vaadeldes ettevalmistusi järgmiseks programmiperioodiks.

Kuna 27 Euroopa Liidu liikmesriigis on üle 270 regiooni ja igaühel neist on oma kindel majandus- ja kultuuri- ajalugu ning vajadused, on tähtis, et iga tasandi poliitikalojad, haldurid ja ametnikud oleksid teadlikud ühtekuuluvuspoliitika tõelisest mõjust rohujuure tasandil.

Selles numbris kajastab *Panorama* tagasisidet viiest liikmesriigist ja regioonist, kes on jaganud oma vaateid ühtekuuluvuspoliitika mõjust nende regioonile ja kodanikele. Portugal ja Rumeenia vaatavad ettevalmistusi järgmiseks programmiperioodiks aastatel 2014-2020, samas kui Baden-Württemberg ja Schleswig-Holstein toovad välja tulemused perioodil 2007-2013. Samas tõstab Andalusia esile 25 aasta pikkuse regionaalpoliitika toe mõju ja edusammud.

*Panorama* tervitab teie panust ja me võime kasutada seda järgmistes numbrites:

▶[regio-panorama@ec.europa.eu](mailto:regio-panorama@ec.europa.eu)

### ▶PORTUGAL

## ▶RIIKLIK PERSPEKTIIV JÄRGMISEKS PROGRAMMIPERIOODIKS JA EUROOPA 2020 STRATEEGIA KOHTA

### NÄITED PROJEKTIDE JA TÖÖ KOHTA RIIKLIKE STRATEEGILISTE RAAMISTIKE (NSRF) ALUSEL

**Väljakutsed ja piirangud, mida Portugali majandus on viimasel kümnendil kogenud, koos suuremate struktuurifondide programmide tegevus- ja strateegiliste aruannete tulemustega, tingisid ühenduse raamistikus aastateks 2007-2013 konkurentsivõime ja uuenduse eesmärkide osas valivama strateegia kasutuselevõtu.**

Tegevusprogramm COMPETE, mille eesmärk on toetada teadmistel ja uuendusel põhinevat majandust, suuremaid oskusi lisaväärtuse ja tehnoloogiliste turusegmentide vallas, suuremat tootlikkust ja suuremat konsolideeritud eksporti, on nii konkurentsiturite riikliku tegevuskava alus kui ka selle edasiviiv jõud.

COMPETE tunnustab teaduse ja turu suhet, soodustades mitmete algatuste stimuleerimist ja arendamist:

- ettevõtete ja riiklike teadus- ja tehnoloogiaasutuste ühised teadus- ja arendusprojektid;
- teadus- ja arendustöö võimaluste loomine ettevõtetes, loovuse toetamine ja uuenduse julgustamine;
- SME-de võimete ja nende ärimudeli edendamine, julgustades neid investeerima konkurentsivõime mittemateriaalsetesse teguritesse (uuendus, kvaliteet, müük ja turundus, rahvusvahelisemaks muutumine, disain, intellektuaalne omand, info- ja sidetehnoloogia, keskkond ja energiatõhusus jne);
- investeerimisprojektide rakendamine, kui need puudutavad vaid selliseid projekte, mille tulemus on uute kaupade ja teenuste valmimine või uute tehnoloogiliste protsesside, organisatsiooniliste või uuendusturgude kasutuselevõtt.

Seni on toetatud 4 679 ettevõtet ja summade hulka kuulub ERF-i toetus summas 2,7 miljardit eurot ja investeringud summas 6,2 miljardit eurot. Toetati üle 1 500 teadus- ja arendusprojekti ERF-i toetusega summas 528 miljonit eurot.

Euroopa 2020 strateegia rõhutab strateegilisi võimalusi, mida Portugal on praeguses EL-i struktuurifondide raamistikus kasutanud, ning konkurentsivõime kava, mis kriipsutab alla vajaduse suurema fookuse järele tegevustes, et kiirendada Euroopa toibumist aruka spetsialiseerumise, jätkusuutliku konkurentsivõime ja kaasava kasvu kaudu.

Kolm kasvutegurit (arukas, säästev ja kaasav) ja seitse peamist algatust toimivad katalüsaatorina Euroopa regioonide üksteisest sõltuva tugevuse ja potentsiaali mobiliseerimisel. Portugalis julgustavad need tegurid rakendama valivat strateegiat ja võtma ühist vastutust rekonstrueerimisel arukale ja säästvale kasvule keskendudes.

Investeeringud neisse kolme kasvutegurisse on materialiseerunud tegelike projektide näol, millel on konkreetsed tulemused.

## Intelligentsed sokid

sokk, mis suudab jälgida integreeritud biomeetrilisi andmeid

Projekt kombineerib teadus- ja arendustöö, patendi väljatöötamise ja lõpuks turule sisenemise. Sokk, mis on valmistatud keskkonnasõbralikest materjalidest ja kasutades traditsioonilisi protsesse, jälgib meie füsioloogilisi andmeid ja kujutab endast



ERF-i investeering toetas päikesepaneelide teadus- ja arendusprojekti

uuenduslikku, tehnoloogilist ja kasutajasõbralikku toodet konkurentsivõimelise hinna juures. FIORIMA, S. A. on Portugali SME, mis valmistab ja turustab kvaliteetseid tekstiilitööstuse tooteid ning on pühendunud aastast 1985 üksnes sokkide tootmisele.

Globaalselt konkurentsivõimelisel turul on ettevõtte investeeritud märkimisväärseid summasid uute toodete väljatöötamise, kasutades uusi tehnoloogiaid ja integreerides uusi materjale ja intelligentseid süsteeme. See projekt, mis hõlmab rahvusvahelise patendi hankimist, sisaldab sokki integreeritud biomeetrilist andurisüsteemi, mis suudab töödelda ja talletada andmeid ning anda kasutajale mis tahes operatsioonisüsteemiga (OS, Android, Windows Phone) töötava pihuarvuti kaudu teavet, nagu temperatuur, pulsisagedus ja füüsilise vormi funktsioonid (läbitud vahemaa, kiirus, kalorid, liikumise aeg jne).

## IntellWheels

projekt, milles on kombineeritud tehisintellekt ja robotika eesmärgiga elukvaliteeti parandada

IntellWheels on uuenduslik projekt tehisintellekti ja robotika valdkonnas, mis annab suurema autonoomia ja elukvaliteedi piiratud liikumisvõimega elanikele ja seda platvormi väljatöötamisega, mis võimaldab igaühel muuta ratastooli

madalate kuludega arukaks ratastooliks (CRI-ks), eeldades vaid väheseid ergonoomilisi muudatusi.

Selle projekti tulemusena on Portugali Ajuhalvatus Assotsiatsioon ja Oporto Tervisetehnoloogia kool seni konstrueerinud prototüüpe ja neid katsetanud ning avaldanud 20 artiklit teadusajakirjades ja rahvusvahelistel konverentsidel. Süsteemi kinnitamise eesmärk on mõõduka aja jooksul muuta CRI IntellWheels kaubanduslikuks tooteks, mis suudab vanemaid inimesi ja tõsise liikumispuudega inimesi oluliselt aidata.

## SolarTiles

fotoelektriliste päikeseenergia süsteemide väljatöötamine

Teadus- ja arendusprojekt, mida juhib ettevõtte Revigrés, mis töötab välja laboriskaalal toimivad prototüübid keraamilistest toodetest, millesse on integreeritud fotoelektriline tehnoloogia, ja äärmiselt tõhusad kattematerjalid hoonetele (katuse ja fassaadi jaoks), millesse on paigutatud õhukesed fotoelektrilised elemendid. Need uued mitmefunktsioonilised tooted kombineerivad funktsionaalsust, esteetikat ja energia tootmist.

### Paula Ascenção

Kommunikatsioonijuht

Korraldusosakond COMPETE

Majandus- ja Tööhõiveministeerium

## ► RUMEENIA

# REGIONAALARENG AASTATEL 2014-2020: KORRALDUSASUTUSE ETTEVALMISTUSED

## ESIMENE SAMM: FUNKTSIONAALNE PARTNERLUSRAAMISTIK



Kesk-Rumeenias paiknev sekkumisasutus sai ERF-i toetust

**Alates juunist 2012 on loodud mitmeid riiklikke partnerlusstruktuure, et tagada jätkuvad konsultatsioonid riikliku, regionaalse ja kohaliku haldus-, majandus- ja sotsiaalvaldkonna partnerite ja kodanikuühiskonna asutuste vahel, et püstitada strateegilised eesmärgid, prioriteedid ja sekkumise valdkonnad EL-i vahendite jaoks, mis on eraldatud Rumeeniale perioodiks 2014-2020.**

Seega, et tagada vahendite puhul vastastikune täiendamine ja kaasata partnereid programmi dokumentide koostamisse, loodi mitu komisjoni: regionaalarengu nõustamiskomisjon, turismi nõustamiskomisjon, kultuuri ja kultuuripärandi ning territoriaalse ühtekuuluvuse nõustamiskomisjon. Neid kolme komisjoni juhivad ühiselt regionaalarengu ja turismi ministereerium (MRDT), Euroopa küsimuste ministereerium ja kultuuri ja rahvuspärandi ministereerium.

## Regionaalsete ja kohalike asutuste kaasamine

Kuid mil moel tuua riikliku, regionaalse ja kohaliku tasandi osapooled ühise laua taha? MRDT regionaalse tegevusprogrammi korraldusosakond lahendus oli luua regionaalarengu



nõustamiskomisjon, mis on asutus, kuhu koonduvad regionaalarengu agentuurid ja nõukogud, avalik haldus ja MTÜ-d. Selle 45 liiget töötavad koos regionaalsete arenguprioriteetide, tulemusnäitajate, rakendusviiside ja iga regiooni jaoks rahaliste eraldiste määramisel.

## Regionaalsetest vajadustest Euroopa 2020-ni: kogemused

Jätkuvad töökoosolekud korraldusasutuse ja regionaalarengu agentuuride vahel keskenduvad regionaalarengu plaanidele aastateks 2014–2020. Arvestatakse mitut suunda, mis põhinevad regionaalsel tasandil määratletud vajadustel, Rumeenia arenguprioriteetidel järgmiseks kümnendiks, Euroopa tasandil kehtestatud strateegilistel suundadel ja kogemustel, mis on saadud vahendite kasutamisest aastatel 2007–2012:

- arukas kasv: regionaalse majanduse kaasajastamine ja mitmekesistamine, toetades sektoreid, mis loovad majanduslikku lisaväärtust, uuenduslikke tooteid ja protsesse ning viivad läbi teadus- ja arendustegevusi;
- säästev kasv: meetmed, mille eesmärk on leevendada kliimamuutuse mõju, suurendada energiasäästu ja taastuvenergia allikaid; territoriaalse koostöö projektid, millel on regionaalsel tasandil oluline mõju; territoriaalse ühtekuuluvuse valdkonnas keskendumine linnade säästvate arendamisele ja sektoripoliitikale;

- haridus ja sotsiaalne kaasatus: naiste, noorte ja üle 55 aastate inimeste suurem tööhõive; pidev erialane koolitus, ümberõpe ja spetsialiseerumine; ettevõtluskultuuri arendamine; koolidest väljalangemise vähendamine; ülikoolilõpetajate osakaalu suurendamine; tööhõive võimaluste arendamine maapiirkondades.

Administratsiooni roll on sünergia tagamine (mitmesuguste poliitikate raames finantseeritavate meetmete üksteist täiendav kasutamine), funktsionaalse partnerluse raamistik (iga partneri kohustuste ja ülesannete selgitamise kaudu), proaktiivne teavitamine rahastamise tingimustest, valikukriteeriumidest ja protseduuridest ning tulemuslik kontroll vahendite haldamise üle.

### Kommunikatsiooni osakond

*Regionaalarengu ja Turismi Ministerium*

## ▶ SAKSAMAA

# ▶ ERF KASVU JA TÖÖHÕIVE MOOTORINA SCHLESWIG-HOLSTEINIS

**Jooksva rahastusperioodil 2007–2013 on Schleswig-Holsteinile eraldatud Euroopa Regionaalarengu Fondist (ERF-ist) ligikaudu 374 miljonit eurot.**

Schleswig-Holsteini föderaalvalitsus kasutab seda muuhulgas uuenduste ja teadmiste põhineva majanduse heaks ning ärilise konkurentsivõime tugevdamiseks. Kuid rahastati ka n-ö klastristruktuure ja võrgustikke, teadustööd ja täiendkoolituse projekte ning personali kvalifitseerimist ja säästvat linnaarendust. Seega panustavad ERF-i vahendid ka ettevõtjate algatuste suurendamise, laiendamise regionaalseid uuendusvõimalusi ja kohalikku tööhõivet.

Põhjaliku hindamise alusel muudeti n-ö Schleswig-Holsteini tegevusprogrammi. Muudatuse heakskiitmisest Euroopa

Komisjoni poolt aprillis 2012 on rahastus nüüd veelgi täpsemalt kohandatud.

2011. aasta lõpuks rahastati 878 projekti, mille kogukulud ulatusid ligikaudu 862,5 miljoni euroni, sh ligikaudu 260,7 miljonit eurot ERF-ist. Loodi 3704 uut töökohta ja säilitati 31 777 töökohta.

Itzehoes paikneva Fraunhoferi Silikoontehnoloogia Instituudi (ISiT) laiendamine on näiteks üks projekt, mida ERF kaasfinantseeris. ISiT, mis on Saksamaa ühe kõige dünaamilisema mikroelektronika keskuse Itzehoe uuenduspiirkonna süda, on seega tulevikus valdkonna tunnustatud teaduspartner ning suudab töötada välja uusi mikrotehnoloogia ja nanotehnoloogia protseduure ja konsolideerida oma mainet nii üle kogu



Itzehoes paikneva Fraunhoferi Silikoontehnoloogia Instituudi (ISIT) laiendamine on üks projekt, mida ERF kaasfinantseeris

Euroopa kui ka maailma. Itzehoe Fraunhoferi Instituudis arendatav elektroonika ja mikrosüsteemide tehnoloogia on praegu tugevas kasvufaasis.

ISiT-le eraldatud summa oli kokku 27,45 miljonit eurot, sh 18,3 miljonit eurot ERF-ist. Selle kokku 36,6 miljoni euro suuruse projekti tulemusena luuakse juurde 1 000 m<sup>2</sup> puhast ruumipinda ja kokku 1 000 m<sup>2</sup> kontori- ja mõõtmislabori ruumi. Seega saab ISiT pikemas perspektiivis piisavalt tööruumi ning seeläbi võimaluse uurimisalasid laiendada, et jääda valdkonnas atraktiivseks teaduspartneriks.

Alates eeskirjade mustandist, mis avaldati oktoobris 2011, on Schleswig-Holstein valmistunud intensiivselt struktuuri-fondide perioodiks 2014-2020, isegi kui hetkel on ikka veel piisavalt ebakindlust rahalisest ja sisulisest vaatenurgast.

Schleswig-Holsteini föderaalvalitsus tervitab tulevase EL-i regionaalpoliitika tugevamat orientatsiooni Euroopa 2020 strateegia eesmärkidele ning samuti tulevikus vahendite kontsentreerimist kõige olulisematele küsimustele ja väljakutsetele. Nimetatud koteeringuid (80% ERF-i vahenditest kolmele kindlale eesmärgile) nähakse siiski mõningase murega, kuna selle tulemusena on olulised regionaalsed mõjusfäärid liiga rangelt piiratud.

Seetõttu toetab Schleswig-Holsteini föderaalvalitsus Euroopa ja riigi tasandil toimuvates läbirääkimistes teatud võimalusi,

k.a säästev turismitaristu ja edasine rahastamine, ka rohkem arenenud piirkondades. Konkurentsivõime säilitamine ja edendamine turismis võib märkimisväärselt tõhustada intelligentset, säästvat ja integreeritud kasvu.

Nüüd, mil sotsiaalmajanduslik analüüs ning tugevustehnõrkuste analüüs on valmis, on fookus ERF-i 2014.-2020. aasta programmi kohandatud strateegilise ja sisulise orientatsiooni arendamisel. See toimub regionaalse tasandi partnerite, majandus- ja sotsiaalvaldkonna partnerite ja mittetulundusühingute intensiivsel osalemisel.

Schleswig-Holsteinil on uueks rahastusperioodiks kõrged ootused.

#### **Rüdiger Balduhn**

*Majandus-, Tööhõive-,  
Transpordi- ja Tehnoloogiaministeerium  
Schleswig-Holstein*

SAKSAMAA

## ▶ MAJANDUSLIK EDU KESKKONNA HUVIDES

**Regionaalse konkurentsivõime ja tööhõive programm – ERF-i osa – Baden-Württembergis on andnud jooksval rahastusperioodil märkimisväärseid majanduslikke ja finantstulemusi.**

143,4 miljoni suuruse ERF-i vahendite mahu juures saadi investeringuid enam kui 1,4 miljardi euro ulatuses ja loodi ligikaudu 5000 uut töökohta. 31 miljonit eurot eraldati teadustööle ja tehnoloogiale. Lisaks arendati ERF-i meetmete tulemusena ümber ligikaudu 38 hektarit kasutamata töösus-, kaubandus- ja liiklusalasid ning välditi üle 440000 tonni CO<sub>2</sub> heitmeid.

### Struktuurilise ümberkujundamise toetamine

Turgude globaliseerumine, muutused töömaailmas ja vaba aja veetmise viisides ning teadmiste järjest suurem tähtsus kujutavad endast majandusele uusi väljakutseid. Baden-Württembergi föderaalosariik toetab ERF-i juhitavat struktuurilist ümberkujundamist kahe väga erineva kontseptsiooniga. Mannheimi Jungbuschi rajoonis, mida struktuuriline ümberkujundamine on tugevalt mõjutanud, alustati linna ümberkujundamist juba eelmisel rahastusperioodil 2000-2006 popmuusika akadeemia ehitusega. Seda koolitusasutust, mis on saavutanud vaid mõne aastaga üleeuroopalise tuntuse, on

laiendatud praegusel rahastusperioodil, mis võimaldab pakuda kahte magistrikursust „Populaarne muusika” ja „Muusikat loovad tööstused”. Rahastusega muusikatööstuse klastrist on suurendatud lõpetajate iseseisvust ja toetatud popakadeemia integreerimist olemasolevatesse majandusstruktuuridesse.

Kullalinn Pforzheim, Saksamaa juveeli- ja kellatööstuse keskus, võib olla uhke pika kullatöötlemise traditsiooni üle. Pika juveelitootmise ajaloo uus peatükk avanes loovkeskuse ehituse ja kasutuselevõtuga. Loovkeskus ehitati endisse 20. sajandi algusest pärinevasse juugendstiilis ujulasse. Noored ettevõtted ja projekti- ning töörühmad mitmesugustest loovatest valdkondadest saavad seal pindu rentida või kasutada ajutiselt tööruume või töökohti.

### Demograafilise ümberkujundamise korraldamine

Demograafiline ümberkujundamine, kahaneva rahvastiku vananemine ja noorte haritud oskustöölise puudumine on majanduslikult dünaamilise Baden-Württembergi föderaalosariigi järgmised väljakutsed. Selles stsenaariumis on alates aastast 2008 töötatud välja ja rakendatud mitmesuguseid mudeleid mudeliprojekti raames uuendusliku linnaarengu EL-i juhtprojektidele.

EL-i juhtprojekt Gmünderi teadmiste töötuba (mudel)



Ühes neist mudelitest viidi puudega inimesed, kes eelnevalt viibisid hoolekandeesutustes, tööturule. „Villa Artis” Heitersheimis Ülem-Reinil kombineerib teraapilise kunsti akadeemia, kus puudega inimeste erilisi andeid avastatakse ja toetatakse, kohvikuga. Siin töötavad koos puudega ja puudeta inimesed.

EL-i juhtprojektil Gmünderi teadmiste töötoal on teistsugune lähenemine. Kooliõpilastele, eelkõige hariduslikult ebasoodsa taustaga õpilastele, pakutakse klassivälisest võimalusest tutvuda tehnika ja tehnoloogiaga lõbusal ja nauditaval viisil. See projekt tutvustab sihtgrupile vanuses 8 kuni 18 tehnikaga seotud ametikohti. Mõlemad projektid toovad esile inimeste varem avastamata potentsiaali.

## Partnerite kaasamine

Nimetatud projektid said võimalikuks ka tänu tihedale koostööle omavalitsuste ja muude partneritega. Projektide algusest toimunud pidev dialoog on kujundanud ja muutnud, viimistlenud ja kohandanud individuaalseid mudeleid.

Alates sellest kogemusest majanduslike ja sotsiaalsete rühmade kaasamise kohta projektidesse on Baden-Württembergi föderaalvalitsus alustanud ka intensiivset dialoogi majandus-, sotsiaal- ja keskkonna valdkonna partneritega uue rahastusperioodi kavandamisel ERF-i tegevusprogrammis. Täna on föderaalvalitsus enam kui 40 sündmuse, dialoogifoorumi, arutelu ja esitluse käigus selgitanud oma ideid tulevase ERF-i programmi kohta, arutanud neid partneritega, muutnud ja koondanud neid. Tulevase rahastusperioodi oluline fookus on kõrgkoolide rahastamine maapiirkondades. Suurel määral detsentraliseeritud haridus-, teadus- ja uurimistaristutest võib saada regioonide kaubamärk.

### Dr. Georg Ris

*Korraldusasutus ERF,  
Maaelu ja Tarbijakaitse Ministeerium  
Baden-Württemberg*

## ▶ HISPAANIA

# ▶ EUROOPA REGIONAALPOLIITIKA 25-AASTANE EDU ANDALUUSIAS

**Enne järgmist programmiperioodi ja osalemist debatis ühtekuuluvuspoliitika tuleviku kohta hindab Andaluusia möödunud 25 aastat Euroopa Liidu liikmena. Regioon tõstab muuhulgas esile peamisi saavutusi teadus- ja arendustegevuse, transpordi, tervishoiu ja taastuvenergia valdkondades, mis on soodustanud ühtlustumist teiste võrdluseks olevate majanduspiirkondadega.**

Alates Hispaania liitumisest EL-iga on Andaluusia saanud ligikaudu 80 miljardit eurot, millest 41 miljardit eurot pärineb ühtekuuluvuspoliitikast. Neid ressursse kasutades on regioon läbinud ulatusliku majandusliku ja sotsiaalse ümberkujunemise, mis on võimaldanud saavutada olulisi edusamme nii tegeliku kui ka nominaalse ühtluse suunas teiste regioonidega. Alates aastast 1986 on Andaluusia saavutanud 26 punktise tõusu

EL-i keskmise suunas ning seda peegeldavad näitajad, nagu SKP elaniku kohta, mille kasvutegur on viis ja mis jõudis 2011. aastal 17587 euronu elaniku kohta.

Osa investeeritud rahast on läinud teadus- ja arendustööle, mis on kasvanud 16 korda. See tähendab, et teadus- ja arendustööle kulutatud SKP osa kasvutegur on 3,3, mis on 12,6 korda rohkem kui kogu EL-i kasv.

Regionaalse uuendussüsteemi struktuurid ja sünergiaid on tugevnenud, teadus- ja arendustegevusi on rohkem ning rajatud on uusi tehnoloogia levitamise mehhanisme. See on saavutatud tänu teadus- ja arendustaristu loomisele, teenuste osutamisele SME-de abistamiseks, ettevõtluse toetamisele ja uuenduse rahastusallikate täiendamisele. Sel viisil

on rakendatud uuenduslikke tegevusi, nagu Andaluusia Tehnoloogiavõrgu loomine või uuenduse, tehnoloogia ja ettevõtluse üldtoetuse kasutuselevõtt, mis toetab uuenduse ja ettevõtluse arendamist Andaluusias. On ka algatus JEREMIE, mis toetab SME-de jätkusuutlikku toetamist, ja algatus JESSICA integreeritud linnaprojektide arendamiseks.

Transporditaristu valdkonnas on Andaluusias märgata kiirteede ja maanteed arengut, mis toob endaga kaasa territooriumi füüsilise struktuuri paranemise. Peamised saavutused on Andaluusia kiirtee (A-92) ja Sevillat ning Madridi ühendava kiirrongi kasutuselevõtt. Transporti investeeritud suured summad on andnud tulemuseks suure läbilaskevõimega maanteedkilomeetrite arvu kasvu; aastal 2010 oli neid 30 km ruutkilomeetri kohta, mis on 9,1 korda rohkem kui aastal 1985, ning kiirraudteevõrgu pikkus ulatus 358,6 kilomeetrit.

Uute tehnoloogiate seisukohast oli telemaatikavõrkudega Andaluusia ettevõtete arv aastal 1986 praktiliselt null, samas kui aastal 2011 oli 95,5 protsendil ettevõtetest lairiba-Interneti-ühendus.

Taastuvallikatest energia tootmine on samuti oluliseks muutunud. Täpsemalt, taastuvenergia kaudu toodetud elektri osakaal enam kui kahekordistus ajavahemikul aastast 1989 (7,9%) aastani 2009 (19,6%). See taastuvenergia tootmise kasv (eelkõige päikese-, tuule- ja biomassienergia) on toonud kaasa uue mitmekesisema energiamudeli kasutuselevõtu, mis vastab regiooni majanduslikule arengule ja kaitseb looduslikke ökosüsteeme. Säästva energia arendamise programmid, nagu Andalucía A+ on sellele kaasa aidanud ja soodustanud säästmise ja teadliku energiakasutuse kultuuri Andaluusia elanike seas.

Andaluusia ekspordi suurenemistegur aastast 1988 on kaheksa, mis on kogu Euroopa Liiduga võrreldes kahekordne. Aastatel 1988 kuni 2011 on Andaluusia SKP ekspordi osa suurenenud 7,5 protsendipunkti võrra, mis on 1,4 korda rohkem kui Euroopa Liidus tervikuna.

Veel üks näitaja, mis annab tunnistust regiooni arengust, on naiste tööhõive määr, mis on aastast 1986 enam kui kahekordistunud; see on 1,6 korda kõrgem kui kogu Euroopa Liidus toimunud kasv. Regiooni tööhõivepoliitika on soodustanud naiste kaasamist tööhõivesse tegevuste kaudu, mis toetavad haavatavate rühmade sotsiaalset integratsiooni ja integreerimist tööturule ning tasakaalu pere- ja tööelu vahel.

Edusamme on saavutatud ka sotsiaalpoliitika valdkonnas, kus näiteks tervishoiu alal on Andaluusia jõudnud 344 tervisekeskuse juurest 1 597-ni; rahvastiku haridustaseme osas on



CATEC, tipptasemel kosmosetehnoloogia keskus

kõrgharidusega inimeste osakaal kasvanud 14,2 protsendipunkti võrra, suurenedes viimase 25 aasta jooksul enam kui miljoni kõrghariduse omandanud inimeseni.

Kuid regiooni ülal kirjeldatud saavutused poleks olnud võimalikud Andaluusia valitsuse tulemusliku juhtimisega ning suutlikkusega kasutada Euroopa vahendeid. Andaluusia juhtimismudel on äratanud tähelepanu; selle tõendiks on, et kahe viimase Ühenduse tugiraamistiku alusel saadi 1,229 miljardit eurot täiendavaid ressursse ja rakendati 11,7 miljardi euro suurust investeringut, mis oli 123,6% esialgselt eraldatud summadest.

Ühtekuuluvuspoliitika on olnud ja on jätkuvalt Andaluusia kasvu oluline alus ja seetõttu kavatsevad Andaluusia liidrid võtta järgmisel perioodil rahalist aspekti silmas pidades kasutusele spetsiaalse üleminekurežiimi, mis tagab järkjärgulise ülemineku ühtlustamise eesmärgilt konkurentsivõimelisuse eesmärgile. See režiim on vajalik saavutatud tulemuste konsolideerimiseks, majanduse struktuuri tugevdamiseks ja riskiolukordade vältimiseks rahalises ja majanduslikus tähenduses. Peale selle soovib regioon abi jagamisel jätkuvalt lisaks SKP-le ja rahvastikule arvestada ka muid näitajaid nagu töötus, unustamata majanduskriisi mõju regioonidele.

### **Euroopa vahendite ja kavandamise peadirektoraat**

*Regionaalne Majanduse, Innovatsiooni, Teaduse ja Tööhõive  
Ministeerium Andaluusia valitsus*

# ▶ EUROOPA REGIONAALPOLIITIKA

## INSPIRATSIOONIALLIKAS VÄLJASPOOL EL-I ASUVATELE RIIKIDELE

**EL-i regionaalpoliitikat peetakse heaks eeskujuks maailma teistele piirkondadele, kuna see tegeleb üheaegselt kasvu soodustamise ja geograafilise ebavõrdsuse vähendamisega.**

EL-i rahvusvahelised partnerid soovivad järjest enam arutada Euroopa Komisjoniga tasakaalustatud territoriaalse arengu poliitikaid. Kiire kasvuga riikides (nt Brasiilia, Hiina ja Venemaa) on huvi tagada kasvu eeliste ühtlane jagamine toonud kaasa aktiivse huvi regionaalpoliitika ja valitsemise vastu kõrgeimal poliitilisel tasandil.

Idapartnerluse (EaP) alusel on ühtekuuluvuspoliitikal võtmeroll EL-i suhetes kuue riigiga: Armeenia, Aserbaidžaan, Valgevene, Gruusia, Moldova ja Ukraina. Regionaal- ja Linnapolitiika Peadirektooraat toetab EaP rakendamist regionaalpoliitika dialoogide kaudu ja panustamise kaudu regionaalarengu pilootprogrammide protsessi.

Seda huvi silmas pidades sõlmis Komisjon naaberriikide ja EL-i strateegiliste partneritega, nagu Hiina, Venemaa, Brasiilia ja Ukraina (kellest kõigil on probleeme regionaalse ebavõrdsuse ja suurte väljakutsetega parema valitsemise valdkonnas), vastastikuse mõistmise memorandumi (MoU) regionaalpoliitilise koostöö kohta. MoU-d annavad raamistiku tegevuste jooksvale töökavale, sh kõrgetasemelised kohtumised, töötoad, õppekäigud ja tehniline abi. Sarnaselt on EaP kontekstis allkirjastatud ühisdeklaratsioonid Moldova ja Gruusiaga. Ad hoc koostöö toimub ka teiste partnerite ja regionaalsete rühmitustega Aafrikas, Aasias ja Ladina-Ameerikas.

Aastal 2009 andis Euroopa Parlament Komisjonile mandaadi EL-i regionaalpoliitika arendusmudeli ülemaailmseks propageerimiseks ja on sellest ajast alates andnud ressursse pilootprojektide ja ettevalmistavate tegevuste jaoks. Nende eesmärk on koondada osana strateegilisest partnerlusest Komisjoni ja muude riikide vahel regionaalpoliitika alaseid teadmisi ja kogemusi tegevuste kaudu, mis hõlmavad ürituste ja teavitustegevuste korraldamist, suhtlemis- ja õppimisvõimalusi, mitmepoolsete kogemuste vahetamist ja võimaluste loomise propageerimist regioonide, linnade ja riikide vahel.

EL-i regionaalpoliitika peamised põhimõtted, milleks on partnerlus, mitmetasandiline juhtimine, subsideerimine ning strateegilised ja integreeritud lähenemised, teevad arenduspoliitikatest olulise vahendi. Need annavad kohalikele osalejatele jõudu, parandavad kasvustrateegiate tulemuslikkust, tugevdavad koostööd avaliku ja erasektori vahel ning on kasulikud arendusstrateegia rakendamisel mis tahes maailmanurgas.

Välispartnerid hindavad väga oluliseks Euroopa kogemust EL-i põhilistes poliitikaküsimustes, nagu piiriülene koostöö, säästev linnaarendus, linna ja maa koostöö ning regionaalset uuendusstrateegiaid.

Dialoogid mitte-EL-i riikidega annavad EL-i regioonidele ja linnadele väärtusliku võimaluse teha üle maailma laiemat koostööd ja koondada rahvusvahelisi kogemusi ning lahendusid ühiste väljakutsete kohta.

### ▶ LISATEAVET LEIATE SIIT

[http://ec.europa.eu/regional\\_policy/cooperate/international/index\\_en.cfm](http://ec.europa.eu/regional_policy/cooperate/international/index_en.cfm)



Hiina delegatsiooni (CETREGIO) visiit Hollandi Paviljoni maailma aiandusmessil Floriade Venlos (Hollandis)

## CETREGIO

2010. aastal käivitas Regionaal- ja Linnapoliitika Peadirektoraat CETREGIO, mis on Hiina Euroopa koolituste sari regionaalpoliitika kohta, mis pakub Hiina ekspertidele regionaalpoliitika alast juhendamist. Samuti on selle eesmärk tugevdada seoseid Euroopa ja Hiina regioonide vahel edasiseks mõlemapoolseks koostööks. Koolitus koosneb infoseanssist vähemalt kolmes EL-i liikmesriigis, hõlmates loenguid ja õppekäike. Euroopa eksperdid on käinud vaatamas ka Hiina häid näiteid.

Alates aastast 2010 on ligi 100 Hiina otsustajat 33-st provintsis tasandi regioonist jaganud kogemusi ja käinud vaatamas häid näiteid 12 EL-i liikmesriigi enam kui 40 regioonis. Seansid on hõlmanud mitmesuguseid regionaalarengu küsimusi alates mitmetasandilisest juhtimisest ja territoriaalsest ühtekuuluvusest kuni statistiliste teabesüsteemide ja linnade säästva arenguni. Aastatel 2011-2012 rakendas asutus Deutsche Gesellschaft für Internationale Zusammenarbeit (GIZ) CETREGIO.

## Linnade säästev areng

Aastal 2011, programmi URBELAC (Euroopa linnade ja Ladina-Ameerika ja Kariibi linnade) kaudu – mida toetas Komisjon ja Inter-American Development Bank – vahetas kaheksa Ladina-Ameerika ja neli Euroopa linna häid kogemusi linnaarenduse küsimustes alates keskkonnast ja haridusest kuni mobiilsuse ja linnade taaselustamiseni. Aastal 2012 osales programmis viis uut Ladina-Ameerika ja viis uut Euroopa linna. Komisjon ja Jaapani valitsus vahetavad kogemusi linnade säästva arengu ja konkurentsivõime osas, samas kui EL-i ja Hiina regionaalpoliitika dialoog toetab EL-i ja Hiina partnerlust säästva urbaniseerumise vallas.

## Koostöö Brasiiliaga

2007. aasta veebruaris koostatud Brasiilia riiklik regionaalarengu poliitika on suuresti inspireeritud EL-i ühtekuuluvuspoliitikast. Brasiilia omistab suurt tähendust regionaalse ebavõrdsuse vähendamisele ja vaesuse kaotamisele osana riigi kasvust ja arengust. Praegu valmistatakse seal ette regionaalpoliitika teist faasi. Mõned punktid EL-i ja Brasiilia regionaalpoliitika alasest koostööst aastatel 2007-2012 on:

- vähemalt 20 konverentsi, seminari ja töötuba teemadel, nagu mitmetasandiline juhtimine, strateegiline kavandamine, regionaalne uuendus ja jälgimine; võimalus koostada koolitusprogramme rohkem kui 150-le Brasiilia ametnikule;
- kaheaastane regionaalne vahetusprogramm koostööskemide väljatöötamiseks 14 Brasiilia vaheregiooni ja 14 EL-i regiooni vahel; kuus Brasiilia esindajate Euroopa külastust;
- uuring „Brasiilia territoriaalne ülevaade”, mille korraldab EL-i toel OECD, et aidata Brasiilia asutustel õppida edukatest rahvusvahelistest kogemustest; ja
- pilootprojektid koostöö parandamiseks EL-i (Prantsuse-Guajaana) ja naaberosariikide Para ja Amapa vahel Brasiilias.

# ▶ PUHAS, ROHELINE JA ARUKAS: TROLLIBUSSI LUBADUS

**Kogumaksumus:**  
4 200 000 EUR  
**EL-i toetus:**  
3 300 000 EUR

**Trollibussid ei saasta õhku, töötavad vaikselt ja on suure tasuvusega. Kuigi üle maailma on neid avaliku transpordi süsteemides kasutusel 40000, on nad viimastel aastakümnetel oma tähtsust minetanud. Projektis TROLLEY tegelevad Kesk-Euroopa trollibussitehnikud ja –eksperdid nende üleni elektrienergiaga töötavate sõidukite tervikpotentsiaali avaldamisega.**

Esimesed trollibussid jõudsid Berliini tänavatele 19. sajandil. Sarnaselt trammidele saavad nad mootori jaoks elektrienergiat üleval olevatest liinidest – mis muudab need linnatranspordi jaoks puhasteks, ohututeks ja tõhusateks sõidukiteks. Samas on trollibussidel tavaliste bussidega rohkem ühist. Nad töötavad vaikselt tänu kummirehvidega ratastele. Kuna sõiduk pole rööbastega piiratud, saab see tänaval asuvatest objektidest ümber sõita.

Kuid mitmes Kesk-Euroopa linnas on trollibussidel põhinev avalik transport oma võimalused ammendanud. Samuti seisavad trollibussid mitmete tehniliste ja keskkonnaalaste väljakutsete ees.

TROLLEY propageerib trollibusse elektrilise lahendusena kõigile linnadele. Kesk-Euroopa programmi alusel korraldatav EL-i kaasfinantseerimisega projekt koondab üheksa elektrilise avaliku transpordi valdkonnas tegutsevat Euroopa partnerit kuuest riigist (Austria, Tšehhi Vabariik, Saksamaa, Ungari, Itaalia ja Poola).

Projekti alusel korraldatavad ühised transpordi teostatavusuringud püüavad muuta trollibusse energiasäästlikumaks või võimaldada neil linnapiirkondades kiiremini töötada.

Partnerid on töötanud välja ka Euroopa esimese aku toitel töötava hübriid-trollibussi. See sõiduk, mis töötati välja Saksamaal Eberswaldes 2012. aasta augustis, saab toite liinidest või liitium-ioonakust.

## Imago ümberkujundamine

Trollibussisüsteemi toiteliinid võtavad ruumi ega näe head välja. Nende imago ümberkujundamiseks on TROLLEY töstnud teadlikkust sõidukite paljude eeliste kohta. Algatused hõlmavad teabekampaaniat nimega „e-buss: arukas viis” pluss Euroopa trollibussipäeva (ETD). ETD-d, mida tähistatakse liikumise nädala raames, meelitavad tuhandeid külalisi partnerlinnadesse, nagu Salzburg, Bern, Eberswalde, Gdynia, Parma, Leipzig ja Szeged. Partnerid on töötanud välja ka trollibusside alased juhendid linnade otsustajatele, kes soovivad oma võrke arendada või ehitada.

Projekti peamine sõnum on trollibusside keskkonnasõbralikkus. Salzburgis, projekti juhtiva partneri kodulinnas, töötavad need sõidukid elektril, mis on genereeritud nullemisiooniga hüdroenergia abil. „Liiklus annab siin 40% heitgaasist. So it's even more important that projects such as TROLLEY provide sustainable impetus to go from fossil-powered transport to electric public mobility,” says Alexandra Weiss of Salzburg AG for Energy, Transportation and Telecommunication.

▶ LISATEAVET LEIATE SIIT  
<http://www.trolley-project.eu>



▶ SARDIINIA, ITAALIA

# ▶ SAARE KIUDOPTIKA VÕRK PAKUB 21. SAJANDI TEENUSEID

Sardiinia kiire lairibavõrk on sotsiaalmajandusliku arengu seisukohast oluline väärtus. Lisaks ligikaudu 5380 avaliku halduse asutuse ühendamisele alates raekodadest kuni politseijaoskondadeni suurendab see ettevõtete ja elanike juurdepääsu e-kaubandusele ja e-teenustele. Kiudoptikakaablid veetakse läbi uute maagaasitorustike, mis vähendab märkimisväärselt ehituskulusid.

2008. aastal loodi kiired kiudoptikaühendused 12 Sardiinia tööstuspiirkonna ning samuti 60 haigla ja tervishoiuteenuse punkti jaoks. Uus projekt BULGAS-FIBERSAR laiendab seda nn uue põlvkonna juurdepääsvõrku üle kogu saare. Samuti jõuab see piirkondadesse, kus eraoperaatorid peavad alles sellised võrgud looma, vähendades Sardiinia digitaalset lõhet ja tagades Euroopa 2020 juhtalgatuse „Euroopa digitaalne kava” eesmärkide täitmise.

Projekt kasutab ökonoomsuse huvides regionaalse gaasivõrgu rajamist. Valmides on võrgus üle 3,4 miljoni meetri lisakaablit. See ulatub enam kui miljoni Sardiinia elanikuni 240 linnas ja lisaks 400000 hoone ning 50000 ettevõtte ja asutuseni. Töö toimub kahes eraldi faasis. Esimene hõlmab sidetaristu juurutamist, mis on sünkroonitud gaasivõrgu torude, kaevude ja luukide rajamisega. Teine hõlmab kiudoptika paigaldamist ja käivitamist.

## Kiud-koju (FTTH)

Projektiga loodud võrk pakub allalaadimiskiirust tervelt 100 megabitit sekundis. Samuti on see mõeldud telekommunikatsioonioperaatoritele avatud ja paindliku juurdepääsu pakkumiseks tulevaste versiooniuuenduste ja laienduste jaoks. EL-i riigiabi eeskirjade kohaselt jääb see taristu Sardiinia Autonoomse Regiooni omandiks, tagades võrgu neutraalsuse, millest saavad kasu kõik elanikud ja kasutajad.

„Tänu paremale digitaalsele sidele ja ühendusele tagab see projekt avalikule haldusele ja ettevõtetele eelised ja kulude



**Kogumaksumus:**  
82 980 000 EUR  
**EL-i toetus:**  
41 490 000 EUR

kokkuhoiu,” ütles Piero Berritta, üldasjade osakonna direktor – teenustetaristu ja võrgud, Sardiinia Autonoomne Regioon. Ta tõstab peamise eelisena esile lihtsama juurdepääsu teenustele nagu elektroonilised allkirjad, digitaalsed dokumendid ja elektrooniline arvete esitamine.

„Kulud, mida me selle tulemusena haldustegevuses säästame, vabastavad ressursse, mille saab investeerida ümber regionaalarengu projektidesse,” lisab ta. „Sardiinia ettevõtted suudavad uute Interneti-toodete, teenuste ja müügikanalitega samuti rahvusvahelistel turgudel paremini konkureerida.” Võrk suudab anda ka 8% suuruse kulude säästu regionaalsete digitaalsete koolide ja e-tervise teenuste näol.

▶ LISATEAVET LEIATE SIIT  
<http://www.regione.sardegna.it/>

# ▶TÖÖSKUSTESSE INVESTEERIMINE DANUBE EDASIVIIMISEKS

**Danube on oluline üleeuroopaline transpordiarter, mis kandis aastal 2011 ligikaudu 45 miljonit tonni kaupa. Üks EL-i projekt keskendus nende inimeste täiendharidusele ja koolitusele, kes kontrollivad jõel liikuvaid sõidukeid, et tagada selle sektori helge tulevik.**

Danube regioon on kodus 115 miljonile inimesele. Jõgi voolab 2850 km Saksamaalt Schwartzwaldist Musta mereni, läbides 10 Euroopa riiki.

Siseveetranspordi (IWT) arendamine – sh intermodaalne taristu konteinerite liigutamiseks laevade, veokite ja rongide vahel – on paremast koostööst regiooni riikide seas. See on EL-i ühtekuuluvuspoliitika eesmärk, mida rakendatakse programmide kaudu, nagu Kagu-Euroopa riikidevahelise koostöö programm. Kaubavedajate jaoks on üks probleem kvalifitseeritud navigatsioonipersonali puudus, mis tuleneb Danube riikide piiratud koolitus- ja haridusvõimalustest. Töötades veesõidukitel, sadamates ja logistikas, tagavad nad jõeliikluse ohutuse ja sujuvuse.

## Tulevased Danube kaptenid

Selle väljakutse lahendamiseks oli EL-i projekt NELI – koostöövõrk logistika- ja merehariduse tagamiseks, mis keskendus siseveetranspordile Danube koridoris uuenduslike lahenduste toel. Projekt tõi kokku 15 siseveetranspordi valdkonnas töötavat partnerit kaheksast riigist: Austria, Bulgaaria, Horvaatia, Ungari, Rumeenia, Serbia, Slovakkia ja Ukraina.

Uus koostöövõrk soodustab teabevahetust ja ühiseid tegevusi kaasatud riikide vahel. Projektijuht Vasile Pipirigeanu leiab: „See pakub mitmesugustele sidusrühmadele kõigist Danube-äärsetest riikidest sobivaid teenuseid ja vahendeid olemasolevate IT-puudujääkide korvamiseks, siseveenavigatsiooni toetamiseks ja parandamiseks ning tee sillutamiseks uutele ühistele ja riikidevahelistele ettevõtmistele.”



**Kogumaksumus:**  
2 170 000 EUR  
**EL-i toetus:**  
1 620 000 EUR

Kõik kaheksa partnerriiki, kes projektis osalevad, töötasid välja riikliku tegevusplaani. Need kaasati Danube riikidevahelisse kavasse, keskendudes ühistele tegevustele ühiste normide ja mõistete tagamiseks kvalifitseeritud personali koolitamisel Danube veeteede navigeerimise, transpordi ja logistika valdkonnas. Tegevused hõlmavad ühist veesõidupersonali värbamist ja koolitamist, koolituste ja sertifitseerimise ühtlustamist ja kaasaegsete õppematerjalide väljatöötamist. Riikidevaheline kava haakub EL-i 2010. aasta strateegiaga Danube regiooni jaoks, kelle oma tegevusplaani näeb ette investeeringud haridusse ja töökohtadesse Danube navigatsioonisektoris.

Muud arvestatavad projekti tulemused on nelja IWT teabe- ja koolituskeskuse loomine (Austrias, Horvaatias, Ungaris ja Rumeenias) ning IWT haridus- ja koolitusmaterjalide väljatöötamine Danube regiooni klasside ja veebi jaoks.

▶LISATEAVET LEIATE SIIT

<http://www.neliproject.eu>

<http://www.danube-region.eu>

▶ LOODE-INGLISMAA, ÜHENDKUNINGRIIK

# ▶ REGIOONI TÖÖKOHTADE LOOMINE JA SÄILITAMINE



**Kogumaksumus:**  
12 310 000 EUR  
**EL-i toetus:**  
6 160 000 EUR

**Loode-Inglismaal loodi kolmeaastase äritoetuse projekti raames üle 4660 firma. Sihtrühm hõlmas ettevõt- luses vähe esindatud ebasoodsas olukorras kogukondi ja rühmi, BSUPII aitas ka tuhandetel inimestel olemas- olevaid ettevõtteid laiendada või füüsilisest isikust ettevõtjana tööle asuda.**

Loode-Inglismaa on koduks seitsmele miljonile inimesele, kes jagunevad kolme krahvkonna (Cheshire, Cumbria ja Lancashire) ja kahe suurlinna krahvkonna (Greater Manchester ja Merseyside) vahel. Greater Manchester üksi on riigi suuruselt teine majandus 90 000 ettevõtte ja 1,2 miljoni töötajaga. Samas on viimaste aastate majanduskriis regiooni raskelt tabanud, mille tulemuseks on suur töötuse määr.

Projekti Business Start Ups Phase 2 (BSUPII) inspireeris vara- sem intensiivne toetuse pilootprojekt selles regioonis, täpse- malt äritegevuse toetuse arendamise ja osutamise kohta saadud õppetunnid. Programmi kaasfinantseeris EL ja juhtis Northwest Regional Development Authority (NWDA), partne- rite hulka kuulus 14 kohalikku asutust kogu Inglismaa loode- osas ja 27 äritoetuse kogemusega väikeorganisatsiooni.

Projekti peamised eesmärgid oli luua uusi ja tugevdada ole- masolevaid ettevõtteid, eriti linnapiirkondades, kus töötuse määr on kõrge või ettevõtteid suhteliselt vähe. Samuti oli ees- märk saada tööle rohkem ebasoodsas olukorras regionide elanikke, sageli kõrvalasuvasse regiooni.

## Ekspertide abi

Partnerid pakkusid intensiivseid spetsialistide teenuseid ja tuge inimestele, kes soovisid äritegevust alustada, kelle ettevõtte oli vähem kui 36 kuu vanune ning inimestele, kes otsisid raken- dust füüsilisest isikust ettevõtjana. Teenused ulatusid päringute käsitlemisest äridiagnoosini. Ekspertid koolitasid ka otse ini- mesi või rühmi ja pakkusid jätkuvat tuge ettevõtetele kuni kolme aasta jooksul pärast äritegevuse alustamist.

Projekti lõpuks aprillis 2012 oli ligikaudu 2640 isikul aidatud äri alustada ja loodud 7 000 töökohta. Craig Dures Liverpoolis asuvast ettevõttest Grime 2 Shine kiidab tuge, mida talle osutas projektipartner, ettevõtte Blue Orchid Management Consultants: „Ettevõtte asutamine on raske, kuid sain nõu kõi- gis olulistest punktides. Ärinõustaja, kes oli telefonikõne kaugu- sel, võttis ettevõtte käivitamisega seotud pinged maha.”

Geoff Ashton Wiganis asuvast ettevõttest Four Seasons Garden Services sai nõustajalt abi tähtsates valdkondades, nagu eelarveprojektsioon, laenu ja toetused. Rochdale'is asuv veebidisainer ja trükkal Peter Bennett nimetab tänulikult raamatupidamise alast abi, mida ta sai alustavatele ettevõ- tetele mõeldud üritusel.

Kuigi BSUPII on lõppenud, on tunnustatud, et projekt andis hea mudeli ettevõtet loovate isikute toetamiseks. Projekt jätkub sar- nasel kujul otsese valitsuse ja Euroopa Komisjoni toetusega.

▶ LISATEAVET LEIATE SIIT  
<http://www.theblueorchid.co.uk>

# ▶ ÜHTEKUULUVUSFONDI HINDAMINE

## ANALÜÜS NÄITAB SAAVUTUSI TRANSPORDI JA KESKKONNA VALLAS, KUID VÕRGUEFEKTID VAJAVAD TÄIENDAVAT TÄHELEPANU

**Ühtekuuluvusfondi toetus läheb peamiselt suurtele taristuprojektidele, mis moodustavad osa transpordi- ja keskkonnavalastest riiklikest arendusprogrammidest. Ühtekuuluvusfondist rahastatud projektide tulemuslikuse hindamine toob kaasa mitmesuguseid probleeme, mille seast pole mitte vähe tähtis asjaolu, et paljud projektid lõpetatakse alles mitmeid aastaid pärast esialgset rahastusperioodi.**

Sõltumatud konsultandid on viinud läbi sarja seotud hindamisi sekkumiste kohta perioodil 2000–2006, mida kaasfinantseeris Ühtekuuluvusfond ja endine Ühinemiseelse Struktuuripoliitika Rahastamisvahend (ISPA).

Aruanne hõlmab 16 riiki: Kreeka, Iirimaa, Portugal ja Hispaania (said toetust aastal 2000), Küpros ja Malta (said toetust aastal 2004), Tšehhi Vabariik, Eesti, Ungari, Läti, Leedu, Poola, Slovakkia ja Sloveenia (said ISPA toetust 2000–2004 ja seejärel Ühtekuuluvusfondist) ning Bulgaaria ja Rumeenia (toetas ISPA). Aruanne keskendub investeerimisvajadustele transpordi- ja keskkonnataristus, rahastuse eraldamisele projektitüüpide vahel ja projektide rakendamise tempole toetust saavates riikides. See hindab investeringutest tulenevaid saavutusi ja püüab hinnata projektide ühikukulu ja tulemusi kulu-tulu analüüsi alusel. Projektide haldamist ja rakendamist uuritakse samuti koos muude pikemaajaliste põhimõtteliste küsimustega, mille hindamine esile tõstab.

## Saavutused

Transpordisektoris kaasfinantseerisid Ühtekuuluvusfond ja ISPA 1 274 km maanteed ja 950 km raudteede ehitamist ning 3 000 km maanteed ja 3 800 km raudteede rekonstrueerimist. Keskkonnasektori projektid, mida täiendasid Euroopa Regionaalarengu Fondist kaasfinantseeritud tegevused, parandasid vee kvaliteeti 20 miljoni inimese jaoks ja löid 23,5 miljoni inimese jaoks ühenduse reoveepuhastuse süsteemidega. Kui kaasfinantseeritud projektid saavutasid transpordivõrgu ja keskkonnataristu parandamise eesmärgi, on nende mõju vastavate riikide majanduslikule arengule ja ühtekuuluvusele raske hinnata. Seda seetõttu, et neid mõjusid ei ole üksikasjalikult selgitatud ning nende avaldumiseni läheb veel aega. Liikmesriigid ei pidanud andma aru perioodil kaasfinantseeritud projektide ühikukulude kohta. Siiski koguti hindamisel ka neid andmeid, et luua alus keskele andmebaasile sarnaste projektide ühikukulude võrdlemiseks erinevates riikides.



### LISSABONI LENNUJAAMA METROOLIIN AVATAKSE NÄITUSEGA „ÜHTEKUULUVUSFOND PORTUGALIS“

Perioodil 1993–2006 kinnitas Ühtekuuluvusfond 6 miljardi suuruse projekti kaasfinantseerimise Portugalis keskkonna (272) ja transpordi (80) valdkondades. Viimased suuremad investeringud tehti aastatel 2011 ja 2012, sealhulgas Lissaboni lennujaama metrooliin. Saavutuste esitlemiseks avati juulis näitus pealkirjaga „Ühtekuuluvusfond Portugalis“, mis langes kokku uue lennujaama metrooliini avamisega. Kuus kuud vältav sündmus esitleb Ühtekuuluvusfondi tulemusi ja mõjusid alates aastast 1993 (programmiperioodid I ja II) ning kaasab paljusid kasusaajaid, sh Águas de Portugal Group, REFER, EDIA, Lipor, Brisa, Amarsul, Estradas de Portugal, Lusoponte, Águas de Douro e Paiva, Simtejo, Simarsul, Águas do Mondego, Autonomous Regions jt.

## Projektide netotulu

*Ex post* kulu-tulu analüüs (CBA) leidis, et 10-st uuritud transpordiprojektist 9 puhul ületavad tulud – eelkõige vähenenud sõiduaja, madalamate sõiduki kasutuskulude ja paranenud ohutuse näol – siiski kulud, ja enamikul juhtudest olulisel määral. Kuid vaid kaks 10-st keskkonnaprojektist andsid hinnanguliselt tulu, mis ületas kulu. Erinevalt neist kahest, võeti ülejäänud 8 projekti käsile peamiselt EL-i direktiivide täitmiseks ja mitte nende sisulise väärtuse tõttu.

## Projekti rakendamise aeglus

Perioodil 2000-2006 tegid Ühtekuuluvusfond ja ISPA kättesaadavaks kokku ligikaudu 36,2 miljardit eurot. Rahastus jagunes üldiselt transpordi ja keskkonnataristu vahel pooleks, jättes väga väikese osa tehnilisele abile. Tõendusmaterjal näitab, et finantseeritud projektide elluviimise tempo oli suhteliselt aeglane. 2009. aasta lõpuks moodustasid maksed neljale EL15-ga ühinenud riigile 77% kogu rahastusest ja EL12-le vaid 70%. Projektide aeglasel elluviimisel on mitmeid põhjuseid, mis hõlmavad paljudes riikides projektide alguses kavandamise faasis tekkivaid viivitusi, projekteerimisloa hankimist ja maa ostmist, millele ehitada, hankeprotseduuride läbiviimist ja tegeliku töö tegemist.

## Kulu-tulu analüüs

Hinnang tõstab esile mitmeid valdkondi, milles on vaja teha parandusi Ühtekuuluvusfondi kaasfinantseeritud kulude tulemuslikkuse suurendamiseks ja viivituste vähendamiseks. Tulevikus CBA potentsiaali maksimaalseks kasutamiseks on vaja pidevalt parandada asutuste suutlikkust CBA-d kasutada, jätkates väliste ekspertide toel – nagu praegu pakub JASPERS – tehnilise abi osutamisega asutustele, kus rakendatakse väga harva suuri projekte.

Projekte tuleb näha osana süsteemist või võrgust ja mitte eraldi, mis on selgelt praegusel perioodil CBA põhimõtete osa. Olenemata 2000. aastast tänaseni tehtud parandustest, jääb Ühtekuuluvusfondi toe haldamise muudes aspektides arenguruumi, eriti otsustamise ja projektide valiku osas, mis pole paljudes riikides täiesti objektiivsed ja läbipaistvad. Mõningates riikides tuleb siiski tugevdada ka pikaajalist strateegilist plaanimist, eriti seoses keskkonnainvesteeringutega. Projekteerimislubade protseduure ja maa ostmise protsessi tuleb mitmes riigis kiirendada seaduste ja eeskirjade muutmisega. Ka riigihankeid tuleb täiustada, et vähendada

### ÜHTEKUULUVUSFONDI PLAANID AASTATEKS 2014-2020

Ühtekuuluvusfondil on oluline roll ebavõrdsuse vähendamisel EL-is, aidates vähem arenenud liikmesriikidel EL-i turule integreeruda. Perioodil 2014-2020 on Ühtekuuluvusfondi tegevuse ulatus üldjoontes praeguse perioodiga sarnane. Toetatakse:

- investeeringuid keskkonnanormide täitmiseks;
- energiaprojekte, mis annavad keskkonnale selget kasu, nt energiatõhususe suurendamine ja taastuvenergia kasutamine;
- investeeringuid üleeuroopalistesse transpordivõrkudesse ja samuti linna- ja vähese CO<sub>2</sub> heitega transpordisüsteemidesse.

Esimest korda toetab osa Ühtekuuluvusfondist Euroopa Ühendamise Rahastut – seda konkurentsivõimelise ja säästva Euroopa transpordisüsteemi heaks. EL-i riikidel, mille brutotulu jääb alla 90% EL-i keskmisest, on õigus saada Ühtekuuluvusfondist toetust. Enamik neist on riigid, mis liitusid EL-iga aastatel 2004 ja 2007. Üleminekutoetust antakse riikidele, kes kvalifitseerusid toetuse saamiseks aastatel 2007-2013, kuid kus sissetuleku tase on tõusnud, mistõttu nad enam ei kvalifitseeru.

#### ► LISATEAVET LEIATE SIIT

[http://ec.europa.eu/regional\\_policy/what/future/index\\_et.cfm](http://ec.europa.eu/regional_policy/what/future/index_et.cfm)

vaidlustamise sagedust, ja anda võitja valimisel hinnaga võrreldes õige kaal kvaliteedile ja oskusteabele.

Hinnangu lõpetuseks öeldakse, et projektide *ex post* hinnanguid tuleb anda piisavalt kaua pärast nende lõpuleviimist, et anda piisavalt aega mõju avaldamiseks lõppeesmärkidele, mis on hindamisprotsessi tavapärase osa.

#### ► LISATEAVET LEIATE SIIT

[http://ec.europa.eu/regional\\_policy/information/evaluations/index\\_en.cfm](http://ec.europa.eu/regional_policy/information/evaluations/index_en.cfm)



„Día de la cooperación europea”  
Nukuteater Valencias, Hispaanias



## ▶ PIONEERID KOOSTÖÖ ALAL

EUROOPA KOOSTÖÖPÄEVA TÄHISTAB ÜLE 280 SÜNDMUSE!

**Nädal, millesse jäi 21. september 2012, oli versta-post suhtluses Euroopa territoriaalse koostöö kohta; tähistati esimest Euroopa koostööpäeva ja 35-s Euroopa riigis toimus üle 280 sündmuse.**

Programm INTERACT, mis pakub Euroopa territoriaalse koostöö (ETC) programmide alast nõustamist ja koolitust, teadis, et astub tundmatule pinnale, kui käivitas 2011. aasta mais ühise suhtlustegevuse kõigi 93 ETC programmi kohta. Ühendav tegur oli 20 aastat koostöökogemust üle riigipiiride, alustades väikesest kogukonna algatusest INTERREG ja muutudes EL-i ühtekuuluvuspoliitika kolmandaks eesmärgiks. Kuid kuidas esitleda sellel perioodil läbi viidud 30 000 projekti tulemusi, millest paljud parandasid märgatavalt eurooplaste elu, arvestamata riigipiire, valdkondades, nagu tervishoid, transport, tööhõive ja energia?

Valitud vorm toimus suurepäraselt: tähistada ühiselt Euroopa koostöö päeva. Kuid mitte kõiki Brüsselisse lennutades

– täiesti vastupidi: olles kõigis Euroopa paikades, kus on kogetud koostöö positiivset mõju. Moto „Sharing borders, growing closer” (Ühised piirid liidavad) all korraldati ETC programmide ja projektidega 35-s EL-i riigis 280 sündmust, mis toimusid 21. septembril 2012. Teine algatus oli siht-rühm. Osalevad programmid otsustasid kaasata tavaelanikke, kes ei pruugi olla hästi kursis EL-i programmide ja projektidega. Sündmuste valik jäeti kaasatud partnerite otsustada; algatajana koordineeris INTERACT üldist kampaaniat, töötades välja kampaania visuaalse identiteedi, luues eraldi veebisaidi, kus olid näidatud kõik sündmused, ning esitledes konkreetseid ETC näiteid jne.

Osalevate programmide seas võis näha muljetavaldavat motivatsiooni ja loovust. Sündmuste hulgas oli piire ületav ralli Leedu hobuse, Valgevene traktori, Läti kiirabiauto, Vene Volga ja Poola Fiati vahel; ujumismaraton Albaania ja Kreeka vahel, lasteteater ja töötoad Valencias, Hispaanias; maa-alune kontsert Slovakkia ja Ungari piiril; jalgrattamatk Itaalia ja Šveitsi vahel; veebikonverentsid koolide vahel



Regionaal- ja linnapoliitika volinik Johannes Hahn Euroopa Parlamendi liikmete Marie-Thérèse Sanchez-Schmid ja Riikka Manneriga Euroopa koostööpäeva aväüritusel Brüsselis



Enam kui 1.000 inimest Serbiast ja Rumeeniast liitus Euroopa koostööpäeva tähistamisega Timisoaras, Rumeenias

## „Piire ületava koostöö arendamine on kriisi ajal väga tähtis. Seetõttu olen väga rõõmus, et Euroopa regionide vahelisi koostöösaavutusi selle kampaania kaudu esile tõstetakse.“

Marie-Thérèse Sanchez-Schmid, Euroopa Parlamendi REGI komitee liige

Walesis ja Iirimaa; tänavakunst ja fotokonkursid ning veel palju muud!

Paljudelt sidusrühmadelt saadud tagasisidet vaadates on selge, et osalus oli oluliselt suurem, kui sellelt pilootalgatuselt oodati. Lisaks paljudele kaasatud ETC programmidele ja projektidele organiseeriti kampaania otseses koostöös Euroopa Komisjoni regionaal- ja linnapoliitika peadirektoraadi, EuropeAidi ja Euroopa Välisestusega ning seda toetas Euroopa Parlament ja Regionide Komitee. Sündmuseid kajastati isegi selle aasta lahtiste uste päevade kohalike sündmuste kataloogis, mille 2012. aasta väljaande üheks põhiteemaks on territoriaalne koostöö.

Teine oluline kampaania edukuse alus oli meediatöö. INTERACT koostas videotreileri, mis tõlgiti 8-sse keelde ja mida näidati mitmes Euroopa regionaalses ja riiklikus telekanalis. Osalejad kasutasid suurepäraselt ära ka suhtlusmeediat, mis muutis kampaania interaktiivseks ja levitas seda jõuliselt: Facebooki, Twitteri ja YouTube'i kaudu jõuti

tuhandete inimesteni. Paljud neist ei olnud kunagi varem Euroopa territoriaalsest koostööst kuulnud.

Regionaal- ja linnapoliitika peadirektoraat hindas selle aasta koostööpäeva väga positiivselt ja usub, et ühine pingutus oli õigustatud. Ettevalmistused järgmise aasta sündmuseks on juba alanud, kuigi täpne kuju ja aeg otsustatakse hiljem. Kuid üks on kindel: koostöö on edasiviiv jõud.

### ► LISATEAVET LEIATE SIIT

<http://www.ecday.eu>

### ► VAADAKE MEID

<http://www.facebook.com/cooperationday>

<http://www.twitter.com/cooperationday>

<http://www.youtube.com/cooperationday>



## ►KALENDRIKUUPÄEVAD

**31. JAANUAR 2013**

\_Brüssel (Belgia)

RegioStarsi 2013. aasta  
auhinnatseremoonia

**31. JAANUAR 2013**

\_Brüssel (Belgia)

Üritus PEACE

**24.-25. APRILL 2013**

\_Varssavi (Poola)

Konverents „RURBAN”

**7.-10. OKTOOBER 2013**

\_Brüssel (Belgia)

Lahtiste uste päevad  
2013

Lisateavet ürituste kohta leiате Inforegio  
veebisaidi jaotisest Päevakord:

[http://ec.europa.eu/regional\\_policy/  
conferences/agenda/index\\_et.cfm](http://ec.europa.eu/regional_policy/conferences/agenda/index_et.cfm)

Soovime kuulda ühtekuuluvuspoliitika  
saavutustest teie regioonis, tuues esile  
tulemusi ja käegakatsutavaid eeliseid elanikele,  
ning teie arvamusi ettevalmistuste kohta  
järgmiseks programmiperioodiks.

Valitud kaastööd leiavad kajastamist järgmises  
*Panorama* ajakirjas. Palun saatke kaastööd  
(kuni 1 500 märki ilma tühikuteta) aadressile:

**[regio-panorama@ec.europa.eu](mailto:regio-panorama@ec.europa.eu)**

# TEHKE OMA HÄÄL KUULDAVAKS

ISSN 1725-8200

© Euroopa Liit, 2012

Paljundamine on lubatud juhul, kui väljaandja on sellest teadlik.



■ Väljaannete talitus

Euroopa Komisjon, Regionaal- ja linnapoliitika peadirektoraat  
Teabevahetus – Anna-Paula Laissy  
Avenue de Beaulieu 1 – B-1160 Bruxelles  
E-post: [regio-panorama@ec.europa.eu](mailto:regio-panorama@ec.europa.eu)  
Veebileht: [http://ec.europa.eu/regional\\_policy/index\\_et.htm](http://ec.europa.eu/regional_policy/index_et.htm)