



Europese
Commissie

[ZOMER 2012 ▶ NR. 42]

panorama

inforegio

▶ Partnerschap in cohesiebeleid

Nadruk op uitvoering
van dit kernbeginsel

- ▶ Helpen bij herstel van economische crisis
- ▶ RegioStars Awards: prijzen voor innovatieve projecten
- ▶ Successen regionaal beleid stimuleren tijdens Dag van Europa

Regionaal
beleid

▶ **HOOFDARTIKEL** 3

Johannes Hahn

▶ **SPECIALAAL ONDERWERP** 4-7
**STERKERE PARTNERSCHAPPEN ALS
BASIS VOOR DE UITVOERING VAN
STRUCTUURFONDSEN**

▶ **REGIONAAL BEHEER OP PLAATSELIJK
NIVEAU: OOSTENRIJK** 8-9

▶ **DE RESULTATEN VAN
HET COHESIEBELEID 2007-2013** 10-11

▶ **STRUCTUURFONDSEN HELPEN BIJ HERSTEL
EU VAN ECONOMISCHE CRISIS** 12-15

▶ **EVEN VOORSTELLEN: DE NIEUWE
DIRECTEUR-GENERAAL** 15

▶ **REGIOSTARS-PRIJZEN VOOR
INNOVATIEVE PROJECTEN** 16-17

▶ **KAARTEN** 18-19

- ▶ Geplande investeringen van cohesiebeleid in capaciteitsopbouw
- ▶ Werkgelegenheid in openbaar bestuur

▶ **HOE KUNT U ZO GOED MOGELIJK PROJECTEN
SELECTEREN VOOR COFINANCIERING?** 20-21

▶ **PROJECTEN** 22-25

Voorbeelden van projecten uit Finland, Malta, Slowakije en Tsjechië

▶ **OVERAL IN DE EU WORDT
DE DAG VAN EUROPA GEVIERT** 26-29

▶ **COMMUNICATIE VAN
HET REGIONAAL BELEID** 30-31

▶ **ONDERSTEUNING VAN
ONDERNEMERSCHAP EN INNOVATIE** 32-33

▶ **AANVULLEND EUROPEES REGIONAAL
BELEID: SUBSIDIES VAN ZWITSERLAND,
DE EER EN NOORWEGEN** 34-35

▶ **AGENDA** 36



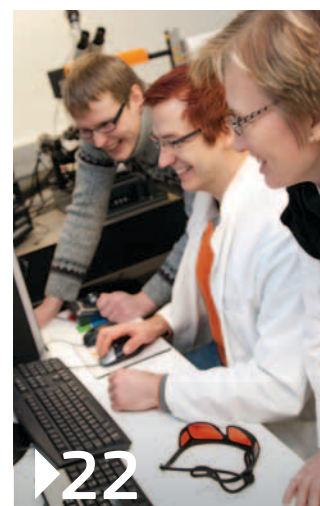
▶ 4



▶ 8



▶ 16



▶ 22

Foto's (pagina's):

Omslag: © Ivelin IVANOV

Pagina's 3, 4, 5, 12, 13, 15, 16, 17, 21: © Europese Commissie

Pagina 14: © Biocant, © Casala, © Corallia

Pagina 8: © Walter Luttenberger (www.blende16.at)

Pagina 22: © Oncologisch Centrum van het Mater Dei-ziekenhuis

Pagina 23: © ZLKL

Pagina 24: © Varpu Heiskanen, UEF

Pagina 25: © BioScience Slovakia

Pagina's 26-29: Letland: © Eiropas Savienības dārza svētki /

Bulgarije-Roemenië: © Adina ENE / Slovenië: © Zavod Antona

Martina Slomška / Portugal: © INALENTEJO / Griekenland: © Evi

Panagiotakopoulou / Overige afbeeldingen: Europese Commissie

Pagina's 30-31: © Nationaal Ontwikkelingsagentschap (HU) /

© Ministerie van Regionale Ontwikkeling (PL) / © Ministerie van

Economie en Werkgelegenheid (PT)

Dit magazine wordt in het Engels, Frans en Duits gedrukt op gerecycleerd papier. Het is beschikbaar in 21 talen via deze link: http://ec.europa.eu/regional_policy/information/panorama/index_nl.cfm

De standpunten in deze publicatie zijn die van de auteur en geven niet noodzakelijk de zienswijzen van de Europese Commissie weer.



► HOOFDARTIKEL

Johannes Hahn

*Lid van de Europese Commissie,
met verantwoordelijkheid voor het regionaal beleid*

Succesvol gebruik van de Structuurfondsen van de EU is geworteld in een partnerschap met de plaatselijke spelers op de diverse niveaus van planning, uitvoering en evaluatie van de programma's. Om te zorgen voor een optimaal effect en een zo doelmatig mogelijk gebruik van de EU-middelen moet de deskundigheid van de diverse partners effectief worden aangewend en geïntegreerd.

In de voorstellen van de Commissie voor het EU-cohesiebeleid voor de periode 2014-2020 heeft dit partnerschapsproces de hoogste prioriteit gekregen en is de rol ervan aanzienlijk versterkt. De nieuwe bepalingen vereisen van alle lidstaten dat ze partnerschapscontracten sluiten met belangrijke spelers, zoals *onder andere* de regionale en plaatselijke overheidsinstanties, economische en sociale partners, en instanties die het maatschappelijk middenveld vertegenwoordigen. Ter ondersteuning van dit proces is een Europese gedragscode voor partnerschap ontwikkeld.

Economische groei

De Structuurfondsen van de EU vormen een krachtig investeringsinstrument met een begroting van ruim €300 miljard. De fondsen zijn nu nog meer gericht op de economische herstelstrategie en de inspanningen om de Europese economie nieuw leven in te blazen, banen te creëren en de economische activiteit op plaatselijk niveau een impuls te geven. Er worden groeibevorderende investeringen gedaan, die enerzijds streng binnen de bestaande budgetten en programma's blijven, maar die anderzijds een direct effect hebben en op de lange termijn economische voordelen opleveren.

Snellere levering van de beschikbare financiering is nu eveneens een prioriteit. Daarnaast heeft er voor sommige lidstaten een herprogrammering van de fondsen plaatsgevonden, zodat deze de EU-financiering kunnen doen toevloeien aan sectoren die de investeringen ook snel kunnen verwerken. In sommige landen is het cofinancieringspercentage aangepast, teneinde de opname van de investeringen te versnellen.

Zeg het voort...

Voorlichtings- en communicatieactiviteiten maken integraal deel uit van het programmabeheer en de uitvoering van het regionale beleid. Het is van belang om het publiek te informeren over wat er allemaal verwezenlijkt wordt door de Structuurfondsen van de EU en welke financieringsmogelijkheden er bestaan.

Uit onderzoek dat wij hebben verricht, blijkt dat er een groeiend bewustzijn is van de financieringsactiviteit van de EU en het positieve effect ervan op de regionale ontwikkeling. Deze onderzoeken onderschrijven het belang dat wij onze boodschap richten op kwesties die vandaag de dag spelen, in het bijzonder de economische crisis, investering en banengroei. Ook moeten wij de succesverhalen voor het voetlicht blijven brengen.

En inderdaad, er zijn tal van voortreffelijke en innovatieve benaderingen die wij in verschillende delen van Europa hebben ontwikkeld. Het delen van ideeën en goede praktijken is dan ook het doel van de RegioStars-prijzen van de Commissie. Dit opmerkelijke evenement, dat dit jaar alweer zijn vijfde editie beleeft, brengt het innovatieve gebruik van EU-financiering onder de aandacht. Dit jaar is de ceremonie gepland op 14 juni: uit 24 hoogwaardige finalisten worden vijf projecten geselecteerd, die in de verschillende categorieën de felbegeerde prijs in ontvangst mogen nemen.

Alle winnende projecten zijn multidimensioneel en laten op ingenieuze wijze zien hoe een breed scala aan plaatselijke actoren de krachten kan bundelen om te komen tot slimme, duurzame en inclusieve groei. Deze en de overige 350 projecten die de afgelopen vijf jaar zijn genomineerd, vertegenwoordigen een overvloed aan goede ideeën en goede praktijken die een inspiratie kunnen vormen voor andere regio's in Europa.

Ullrich



▶ STERKERE PARTNERSCHAPPEN ALS BASIS VOOR DE UITVOERING VAN STRUCTUURFONDSEN

In de wetsvoorstellen van de Commissie voor het EU-cohesiebeleid voor de periode 2014-2020 zijn de vereisten ten aanzien van partnerschap en meerlagig bestuur aangescherpt. Deze bepalingen vereisen van alle lidstaten dat ze partnerschapscontracten sluiten met belangrijke spelers, zoals *onder andere* de regionale en plaatselijke overheidsinstanties, economische en sociale partners, en instanties die het maatschappelijk middenveld vertegenwoordigen. Ter ondersteuning van dit proces is tevens een Europese gedragscode voor partnerschap ontwikkeld.

▶ MEER INFORMATIE VINDT U OP
http://ec.europa.eu/regional_policy/how/principles/index_nl.cfm



Het idee van „partnerschap” is niet nieuw en was reeds opgenomen in het Verdrag van Rome in 1957 met betrekking tot het Europees Sociaal Fonds. Later, tijdens de hervorming van 1988, werd het bestempeld tot een van de gemeenschappelijke kernbeginselen voor de Structuurfondsen.

De partnerschapsbenadering waarborgt dat de deskundigheid waarover de verschillende partners op hun eigen werkterrein beschikken, effectief wordt aangewend en zorgt voor een zo doelmatig mogelijk gebruik van EU-middelen, die gezamenlijk ongeveer één derde van de totale EU-begroting vormen.

De betrokkenheid van alle actoren/partners van het cohesiebeleid op alle niveaus van de planning, uitvoering en evaluatie van de programma's is nodig om te zorgen dat zij zich verantwoordelijk voelen voor de EU-steunmaatregelen en zich gemeenschappelijk inzetten voor de doelstellingen van de Europa 2020-strategie⁽¹⁾.

Partnerschap gaat hand in hand met de benadering van meerlagig bestuur. Ook is het een mechanisme om te zorgen dat de beginselen van subsidiariteit en evenredigheid worden gerespecteerd. De meerlagige benadering zet de uitvoering van het partnerschapsbeginsel kracht bij, zowel verticaal – tussen regionale en lokale autoriteiten, nationale overheden en de Europese Unie – als horizontaal – tussen deze verschillende niveaus, de economische en sociale partners, en maatschappelijke organisaties.

Inconsistente uitvoering

Al is partnerschap een van de elementen die de doelmatigheid van het cohesiebeleid aanzienlijk bevordert, toch wijst feedback van belanghebbenden uit dat de uitvoering van dit beginsel aanzienlijk per lidstaat en per regio kan verschillen.

Daarom is er door sommige instellingen en belangrijke belanghebbenden gevraagd om een EU-richtsnoer inzake partnerschap. Resoluties van het Europees Parlement hebben er bij de Commissie op aangedrongen een gemeenschappelijke omschrijving van partnerschap en een richtsnoer daaromtrent op te stellen⁽²⁾. Het Europees Economisch en Sociaal Comité heeft in adviezen opgeroepen tot een Europese gedragscode⁽³⁾, terwijl het Comité van de Regio's heeft aanbevolen om de partnerschapspraktijk te versterken⁽⁴⁾.

Bovendien hebben standpuntnota's, studies en publicaties van tal van maatschappelijke organisaties en netwerken van regionale en lokale autoriteiten eveneens op deze noodzaak gewezen.

De nieuwe wetsvoorstellen van de Commissie voor het EU-cohesiebeleid 2014-2020 vormen een weerslag van deze aanbevelingen doordat ze de vereisten ten aanzien van het beginsel van partnerschap en meerlagig bestuur aanscherpen.

Europese gedragscode voor partnerschap

De Europese Commissie heeft een werkdocument uitgegeven, dat bedoeld is om de lidstaten tijdens hun voorbereidende werkzaamheden te helpen de partnerschapscontracten goed vorm te geven. In dit document worden de belangrijkste vereisten voor een Europese gedragscode voor partnerschap beschreven, hetgeen de basis kan vormen voor de gesprekken tussen de belanghebbenden.

Uit onderzoek dat is verricht vanuit het DG Regionaal Beleid, blijkt het cruciale belang van een goede selectie van partners. Zo waren er meer dan zestig organen – sociale partners, regio's en ministeries – betrokken bij de overlegprocedures voor het opstellen van het nationale strategische referentiekader (NSRK) van Griekenland.

Deze selectie zou alle beleidsterreinen en sociale groepen op nationaal en regionaal niveau moeten vertegenwoordigen overeenkomstig de thematische en horizontale thema's



(1) De Europa 2020-strategie, COM(2010) 2020 van 3.3.2010.

(2) Zie met name de Resolutie van het Europees Parlement over governance en partnerschap op nationaal en regionaal niveau en als basis voor projecten op het gebied van regionaal beleid – P6_TA(2008)0492 (verslag-Beaupuy) en de Resolutie van het Europees Parlement over goed bestuur met betrekking tot het regionaal beleid van de EU: steun- en controleprocedures van de Europese Commissie – P7_TA(2010)0468 (verslag-Manescu).

(3) Zie in het bijzonder het verkennend advies van het EESC getiteld „Het bevorderen van een doelmatige samenwerking bij het beheer van de programma's van het cohesiebeleid op basis van goede praktijken in de periode 2007-2013”, CESE 967/2010 (verslag-Olsson).

(4) Zie met name het Witboek van het Comité van de Regio's over multilevel governance, CONST – IV – 020, CdR 89/2009.

ARTIKEL 5 VAN DE ONTWERPVERORDENING BETREFFENDE GEMEENSCHAPPELIJKE BEPALINGEN

(1) Een lidstaat brengt voor het partnerschapscontract en voor elk programma een partnerschap tot stand met de volgende partners:

- (a) de bevoegde regionale, plaatselijke, stedelijke en andere overheden;
- (b) de economische en sociale partners; en
- (c) instanties maatschappelijke instellingen vertegenwoordigen, waaronder milieupartners, niet-gouvernementele organisaties en instanties die tot taak hebben gelijkheid en non-discriminatie te bevorderen.

(2) De lidstaten betrekken de partners volgens de aanpak van meerlagig bestuur

bij de voorbereiding van de partnerschapscontracten en voortgangsverslagen, alsook bij de voorbereiding, uitvoering en evaluatie van programma's en het toezicht op die programma's. De partners nemen deel aan de commissies van toezicht voor programma's.

(3) De Commissie is bevoegd overeenkomstig artikel 142 gedelegeerde handelingen vast te stellen om een Europese gedragscode goed te keuren waarin doelstellingen en criteria zijn opgenomen om de uitvoering van partnerschappen te ondersteunen en de uitwisseling van informatie, ervaringen, resultaten en

goede praktijken tussen de lidstaten te bevorderen.

(4) Ten minste één keer per jaar raadpleegt de Commissie voor elk GSK-fonds de organisaties die de partners op het niveau van de Unie vertegenwoordigen over de uitvoering van de steun uit de GSK-fondsen.

Bovendien bevat de ontwerpverordening bepalingen die direct betrekking hebben op partnerschap of die gekoppeld zijn aan het beginsel van toezicht, verslaglegging en evaluatie.



die zijn opgenomen in het NSRK. Door middel van brede deelname van dezelfde meerlagige partners, alsmede de transparantie van de informatiestromen, is het gelukt om onsamenhangendheden tussen het NSRK en de operationele programma's (OP's) te voorkomen.

De betrokkenheid van maatschappelijke organisaties is cruciaal voor de ontwikkeling van programma's en in de meeste lidstaten worden dergelijke organisaties er vanaf de ontwikkelingsfase van het NSRK en de OP-documenten via tal van kanalen bij betrokken: vragenlijsten, werkgroepen, publieke dialogen, seminars of specifieke websites.

De betrokkenheid van partners gedurende het programmeringsproces wordt eveneens aangemoedigd door het creëren van diverse soorten *samenwerkingsplatforms*, die gericht zijn op het creëren van bewustzijn over deelname. Het traditionele Oostenrijkse model voor sociaal partnerschap vindt bijvoorbeeld zijn weerslag in de programma-uitvoering van het Europees Sociaal Fonds (ESF) en het Europees Fonds voor Regionale Ontwikkeling (EFRO). De economische en sociale partners zijn van oudsher bij het ontwerp van en het toezicht op het nationaal strategisch referentiekader betrokken binnen een permanent orgaan, de Oostenrijkse Conferentie voor ruimtelijke ordening (ÖROK).

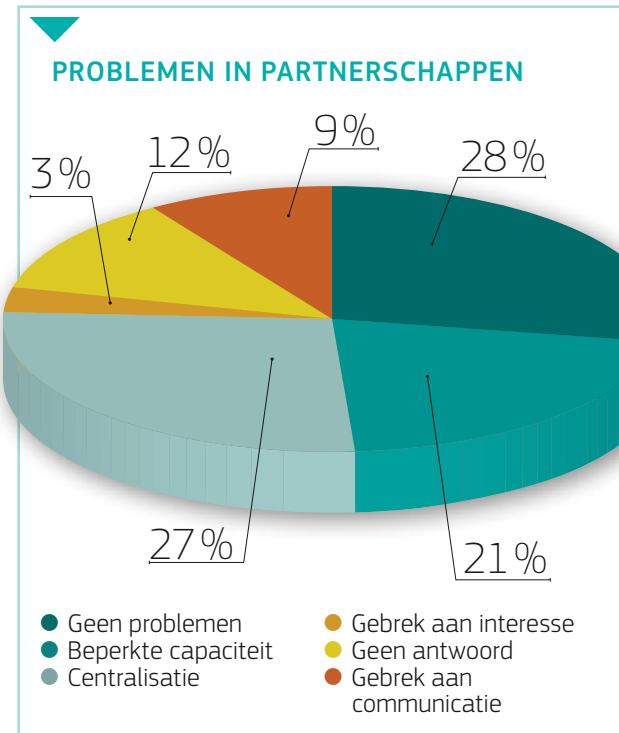
Betrokkenheid bij evaluatie

De betrokkenheid van partners in het evaluatieproces vormt de laatste fase van een positieve spiraal. Om de doelmatigheid van het evaluatieproces op zowel nationaal als regionaal niveau te vergroten, heeft de landelijke ESF-beheersinstantie in Polen bijvoorbeeld de Stuurgroep voor evaluatie van het programma Menselijk kapitaal in het leven geroepen. Deze is samengesteld uit instellingen en eenheden die graag deel willen nemen aan het evaluatieproces, zoals vertegenwoordigers van de beheersinstantie, intermediaire instanties (zowel centraal als regionaal), sociale partners, het nationaal evaluatieorgaan en onafhankelijke evaluatiedeskundigen.

Het DG Regionaal Beleid heeft een onderzoek verricht naar de obstakels die zich tijdens het programmeringsproces kunnen voordoen met betrekking tot de betrokkenheid van partners. De resultaten van dit onderzoek zijn weergegeven in het onderstaande diagram.

De *centralisatie van het besluitvormingsproces* werd bijvoorbeeld als een van de grootste obstakels voor het goed functioneren van een partnerschap genoemd in Portugal, Hongarije, Malta, Ierland, Slowakije, Nederland, Duitsland, Frankrijk en Spanje.

In Roemenië, Hongarije, Estland en Letland, evenals in meer ervaren landen zoals Duitsland, Frankrijk of Italië, benadrukten de autoriteiten een *gebrek aan capaciteit* bij de maatschappelijke organisaties om zich te mengen in het nationaal en regio-



naal economisch beleid en een gebrek aan middelen, waardoor ze worden belet om actief aan het proces deel te nemen.

In dat opzicht hebben sommige lidstaten de administratieve en financiële capaciteit van organisaties ondersteund door in hun programma's specifieke begrotingslijnen voor technische ondersteuning, gericht op de betrokkenheid van partners, op te nemen.

In het Verenigd Koninkrijk worden de leden van de commissie van toezicht, die worden geselecteerd op basis van een open procedure, bijvoorbeeld beloond overeenkomstig voorschriften die zijn vastgelegd door de Welsh Assembly Government. In Letland is technische ondersteuning beschikbaar voor versterking van de professionele capaciteit van de partners (middels trainingssessies) en bevordering van hun deelname.

Vaststelling en betrekking van partners

In lidstaten als Malta, Ierland, Nederland en Zweden is de betrokkenheid van maatschappelijke instellingen een lange en gekoesterde traditie. Hierdoor ontstaan onafhankelijke inzichten in politieke, culturele, sociale en milieukwesties, enzovoort. In Finland is een vooraf bepaalde procedure of rechtsgrondslag voor de selectie van partners juist weer erg zeldzaam.

Daarom moet de goede praktijk van het vaststellen en betrekken van partners worden benadrukt en eigenlijk tot standaard worden gemaakt bij de uitvoering van cohesiebeleid in alle

lidstaten. De doelstellingen van de Europese gedragscode voor partnerschap vormen de minimumvereisten en een gemeenschappelijke norm.

Gestructureerde dialoog

De zogezegde gestructureerde dialoog is bedoeld om de externe communicatie te verbeteren, de zichtbaarheid van het EU-beleid en de werkzaamheden van de Commissie te vergroten, en bij de communicatie van het cohesiebeleid en de Europa 2020-doelstellingen een multiplicatoreffect te bereiken. Ook wordt hierdoor de doelmatigheid van maatschappelijke organisaties vergroot in de zin van verwezenlijking van gemeenschappelijke doelstellingen, grotere verantwoordelijkheid aan de basis en versterking van het partnerschap.

Behalve bilaterale en overige informele bijeenkomsten en gesprekken met de regionale en lokale autoriteiten of met maatschappelijke organisaties, wordt elk jaar tussen maatschappelijke instellingen en de Commissie formeel een sociale en gestructureerde dialoog met betrekking tot artikel 11 en het toekomstige artikel 5 georganiseerd.

GESTRUCTUREERDE DIALOOG

De algehele doelstellingen van de gestructureerde dialoog zijn om het cohesiebeleid dichterbij de burger te brengen en om de steun van een kritische massa voor ons beleid te winnen. De gestructureerde dialoog wordt gezien als een mechanisme om aan welwillendheid en wederzijds vertrouwen te bouwen, waarbij de Commissie haar bereidheid toont te luisteren naar deze organisaties en beschikbaar en ontvankelijk blijft voor hun inbreng. In 2010 en 2011 zijn drie rondetafelgesprekken georganiseerd door het DG Regionaal Beleid. Later in 2012 staat een vierde bijeenkomst op de agenda.

De gestructureerde dialoog is een inclusief en participatief proces, dat met name gericht is op overkoepelende maatschappelijke organisaties op Europees niveau („EU-satellietorganisaties”). Deze organisaties zijn in staat om een Europese publieke opinie te creëren en kunnen van groot belang zijn om het belang van ons beleid aan de basis uit te drukken. Zij kunnen de opvattingen van nationale en regionale leden kanaliseren en samenbrengen (bottom-up) en kunnen de belangrijkste boodschappen vanuit Brussel overbrengen naar de basis (top-down). Daarbij functioneren ze als leidsman voor zowel de Commissie als de leden.

▶ REGIONAAL BEHEER OP PLAATSELIJK NIVEAU: OOSTENRIJK



Toen Oostenrijk in 1995 toetrad tot de Europese Unie, zette de Bondskanselarij zich tezamen met de federale provincies in voor de ontwikkeling van een innovatieve en inclusieve lokale en regionale bestuursstructuur ter ondersteuning van het proces van naleving van de Structuurfondsen van de EU, met name het Europees Fonds voor Regionale Ontwikkeling.

Zodra de uitvoeringsfase van de Structuurfondsen van de EU voorbij was, werd het systeem van EU-steun onderdeel van de alledaagse activiteit voor lokale overheden en regionale ontwikkeling op lokaal niveau. De structuur bestaat momenteel uit 32 Oostenrijkse regionale beheersinstanties (RBI's), die op nationaal niveau worden gecoördineerd door het bureau „Regional management Österreich”.

De RBI's zijn gezamenlijk uitgegroeid tot een goed functionerende structuur die ertoe bijdraagt dat duizenden projecten op evenwichtige wijze in de regio's worden uitgezet. Zo wordt voldaan aan de werkelijke behoeften op lokaal niveau en wordt gezorgd voor een goede balans tussen de belangen van de plattelands- en de stedelijke regio's van het land.

Al vóór de toetreding tot de EU zette Oostenrijk zich in voor het evenwicht van de ontwikkelingswerkzaamheden ten aanzien van stedelijke centra en de plattelands- en bergregio's

met hun kleinschalige industrieën en rijke tradities, die gevaar liepen te worden verwaarloosd. Aan de hand van het programma „Family Austria” werkte het land aan de bevordering van de ontwikkeling van de regio's.

Het fundament hiervan wordt gevormd door een regionale beheersstructuur die volledig inclusief kan zijn vanaf het onderste niveau, maar toch voldoet aan de macro-economische eisen van de centrale besluitvorming.

Lokale organisatie

Het regionaal beheer in Oostenrijk bestaat uit kleine organisaties die tot doel hebben de lokale ontwikkeling te verbeteren, netwerken op te bouwen, advies te verstrekken, te zorgen voor belangenbehartiging en projecten op regionaal niveau uit te voeren. Deze structuur is bedoeld om te zorgen voor een directe koppeling tussen de plaatselijke gemeenschappen en actoren, zonder dat binnen dit kader de centrale organisatie verloren gaat.

Het merendeel van de RBI's (74%) is opgezet als particuliere vereniging of als onderneming met beperkte aansprakelijkheid. De leden van deze verenigingen variëren van gemeentes tot ondernemingen en particulieren. De sociale partners – kamers van koophandel, vakbonden, kamers van landbouw,

„Een belangrijk deel van ons werk is om de samenwerking tussen gemeentes aan de basis te bevorderen. ”

arbeidsorganisaties (Arbeiterkammer) en plaatselijke arbeidsbureaus – worden er als lid bij betrokken of vervullen een adviserende rol.

Momenteel zijn de regionale beheerders niet alleen verantwoordelijk voor strategische planning, maar ook voor de feitelijke uitvoering van projecten. Deze beheerders werken continu aan het sluiten van contracten en het opbouwen van netwerken. Communicatievaardigheden en het vermogen om netwerken op te bouwen, zijn belangrijke factoren achter succes.

Terwijl de regionale beheersinstanties verschillen wat betreft hun structuur en lokale doelstellingen, zijn ze gezamenlijk gebonden aan een gemeenschappelijke ondernemingsplicht om de plaatselijke belangen van hun regio te bevorderen.

Lokale koppeling

Het netwerk van RBI's is een soort van bestuurlijke structuur geworden die de koppeling vormt tussen nationale en regionale belangen. De RBI's vormen een zeer doelmatige brug tussen de regionale planning op nationaal niveau en de behoeften en middelen van de lokale gemeenschappen, en worden algemeen gezien als een belangrijke innovatie op het vlak van Oostenrijkse regionale ontwikkeling en een essentiële schakel om te zorgen voor effectieve banden met het plaatselijke niveau.

De plaatselijke instanties streven ernaar om te zorgen voor verdere ontwikkeling van hun regio, voor verbetering van de werkgelegenheid, landbouw en technologie, en voor steun aan innovatie op alle vlakken.

De belangrijkste diensten, activiteiten en projecten van de afzonderlijke RBI's verrichten proefprojecten, opstart- en vervolgactiviteiten, toezicht op projecten en ondersteuning van de uitvoering van de EU-programma's.

Zij kunnen ook buiten de grenzen van de plaatselijke gemeenschap handelen, netwerken opbouwen en strategische input voor ontwikkeling leveren. Ze kunnen concrete projectvoorstellen uitwerken en de verwezenlijking ervan bevorderen, van advies voorzien en controleren.

Regionale beheersinstanties in actie

In 1982 was de regio Neder-Oostenrijk (Niederösterreich) een van de eerste regio's die een regionale beheersinstantie oprichtte om zich te concentreren op de bosregio's.

Helene Mader van de beheersinstantie Neder-Oostenrijk legt uit: „Wij zijn een organisatie met verantwoordelijkheid voor de coördinatie van regionale belangen met de strategieën op deelstaat-, federaal en Europees niveau. Een belangrijk deel van ons werk is om de samenwerking tussen gemeentes aan de basis te bevorderen. Ook zorgen wij voor betere coördinatie met de omliggende gebieden, die aan de gemeenten grenzen.”

In Tirol zijn er acht regionale beheersinstanties, die enerzijds fungeren als lokale denktank voor duurzame regionale ontwikkeling, en anderzijds met professionele ondersteuning de uitvoering van projecten bijstaan.

„De Tirolse regionale beheersinstanties zijn vrijwillige verenigingen op regionaal niveau en streven naar een gerichte samenwerking tussen de regio's, de deelstaat, de federale regering en de EU”, aldus Andrea Fink van de regionale beheersinstantie Tirol: „Zij zorgen dat onze regionale ontwikkeling strategisch gericht blijft. Zij werken aan allerlei thema's en betrekken daarbij een breed scala aan belanghebbenden en doelgroepen.”

Zij voegt daar nog aan toe: „Wat zo belangrijk is, is dat zij betrokken zijn bij het initiëren en ontwikkelen van projecten en daarnaast deelnemen aan de uitvoering van de regionale steunprogramma's van de EU.”

Josef Fanninger, directeur regionaal beheer te Lungau, zegt: „Regionale beheerstructuren zijn er om faciliteiten voor technische steun, advies en voorlichting te bieden. Zij bieden ondersteunende structuren voor de uitvoering van het EU-programma en vormen een schakel tussen de regionale activiteiten, bedrijfsnetwerken en overige regionale beheerscentra.”

► MEER INFORMATIE VINDT U OP
<http://www.rm-austria.at/>

► DE RESULTATEN VAN HET COHESIEBELEID 2007-2013

Er is een verslag⁽¹⁾ opgesteld door een netwerk van nationale deskundigen die zich bezighouden met het toezicht op de resultaten van de door het Europees Fonds voor Regionale Ontwikkeling (EFRO) en het Cohesiefonds 2007-2013 gefinancierde programma's in de 27 lidstaten. In het verslag beoordelen deskundigen een reeks punten, van de algemeen economische achtergrond tot de voortgang bij de uitvoering van de programma's en de behaalde resultaten. Het verslag geeft aan dat het tempo waarin het cohesiebeleid wordt uitgevoerd, in 2010 is opgevoerd. Tegelijk is in bepaalde landen de vraag gerezen of zij nog wel over de capaciteit beschikken om de beschikbare financiering gedurende de rest van de programmeringsperiode in zich op te nemen. Toch wordt er in veel landen alles aan gedaan om de uitvoering te verbeteren, onder andere door de uitgaven opnieuw toe te wijzen aan vlakken waar er meer vraag om financiering is of waar de financiering sneller kan worden ingezet.

Economische beperkingen

Het mag geen verrassing heten dat de beperkingen op de nationale ontwikkelingsuitgaven de laatste tijd zijn toegenomen. Hierdoor is het voor de lidstaten moeilijker geworden de financiering te vinden die nodig is voor cofinanciering van de programma's in het kader van het cohesiebeleid. Tegelijkertijd is in het licht van de bezuinigingen op de nationale begrotingen de EU-financiering voor veel van de nieuwe lidstaten (EU12) bijna de enige nog overgebleven bron van financiering voor ontwikkelingsuitgaven.

Uit de gegevens blijkt dat de maatregelen die zijn genomen om de begrotingstekorten omlaag te krijgen, doorgaans de regionale verschillen groter maken. Sterker nog, de bezuinigingen op de overheidsverdrachten zorgen ervoor dat de financiering die beschikbaar is voor ontwikkelingsuitgaven zowel direct als door het effect op de cofinanciering afneemt. Regio's met meer traditionele industrieën, zoals textiel, zijn nog altijd noodlijdend vanwege de huidige depressie. Regio's die afhankelijk zijn van productie hebben zich in veel gevallen

kunnen herstellen toen de EU-markten weer wat aantrokken, ook al werden ze hard getroffen door het verlies aan export.

Hoewel de beschikbare nationale financiering vaak is afgenomen, is het regionaal beleid in de meeste lidstaten nog altijd gericht op het aanpakken van de onderliggende structurele problemen, in plaats van te worden toegespitst op en gekanaliseerd naar nieuwe activiteiten.

Successen sinds 2007

Gedurende de eerste vier jaar van de programmeringsperiode is een aantal grote successen geboekt.

Al met al zijn er door de uitgevoerde projecten in de gehele EU direct naar verwachting bijna 189 000 banen (in voltijdsequivalenten) gecreëerd.

Bijna 24 000 nieuw opgestarte ondernemingen hebben steun ontvangen en meer dan 100 000 kmo's hebben steun voor investeringen en innovaties gekregen.

Er is steun gegeven aan ongeveer 19 000 projecten op het gebied van onderzoek, technologische ontwikkeling en innovatie (RTDI) en 6 000 samenwerkingsprojecten voor bedrijfs-onderzoek.

In de zin van infrastructuur hebben bijna 920 000 personen verbinding met breedbandinternet gekregen. Ongeveer 1,5 miljoen mensen hebben toegang tot zuiver drinkwater gekregen en ruim 3,3 miljoen mensen hebben aansluiting gekregen op het hoofdrioleringsnet.

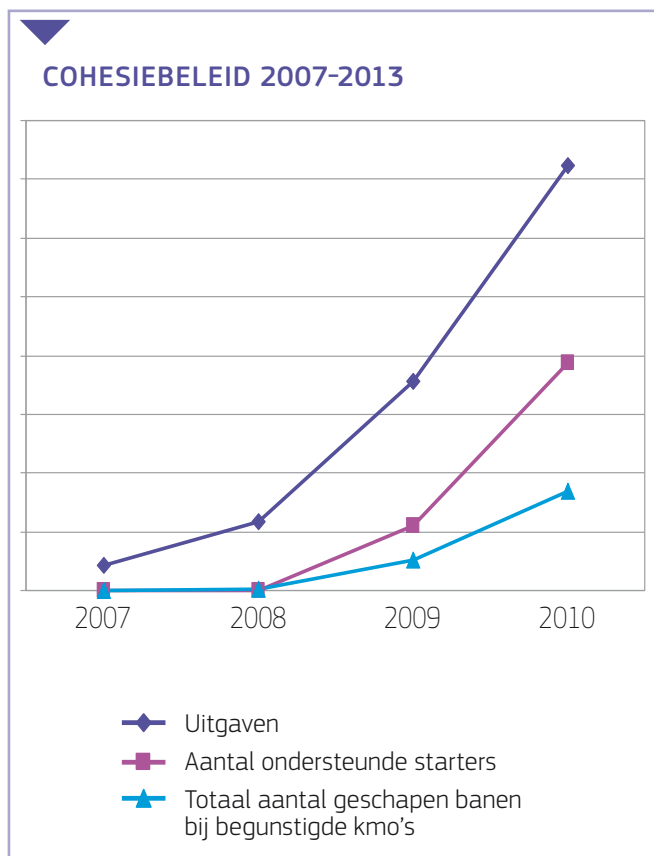
Aan het trans-Europese vervoersnetwerk zijn ongeveer 280 km autoweg en 285 km spoorweg toegevoegd en er kan aanzienlijk worden bespaard op de reistijd dankzij de verbeterde wegen en spoorlijnen, met name in de nieuwe lidstaten (EU12). Bovendien is er nog eens 800 km² braakliggende of verontreinigde grond gesaneerd.

⁽¹⁾ Evaluatienetwerk voor beleidsmatige analyse van de resultaten van het cohesiebeleid 2007-2013.

Progress in 2010

Het tempo waarin de programma's uit hoofde van het cohesiebeleid worden uitgevoerd, is in 2010 opgevoerd. In sommige landen, met name Roemenië, Bulgarije en Italië, zijn echter ernstige vertragingen aan het licht gekomen. Deskundigen waarschuwen echter dat het echt de vraag is of de capaciteit wel voldoende is om gedurende de rest van de programmeringsperiode goed gebruik te maken van de beschikbare financiering.

Het gevaar bestaat dat in sommige landen de aandacht zal komen te liggen op het binnenhalen van de fondsen en dat als gevolg daarvan de kwaliteit van de ondersteunde projecten en de doelmatigheid ervan in de zin van de verwezenlijking van de ontwikkelingsdoelstellingen te lijden krijgt. Gezien het moeizame economische klimaat en de druk op de staatsbegrotingen is het nog belangrijker dat de financiering op de meest doelmatige manier wordt gebruikt.



Uitbetalingen

De bijdrage van de steun uit het EFRO en het Cohesiefonds aan de ontwikkelingsuitgaven wordt gedurende de resterende periode in de nieuwe lidstaten (EU-12) geschat op een gemiddeld bedrag van ongeveer 40% van de kapitaaluitgaven van de overheid per jaar. De cijfers variëren van 8% in Cyprus en 28% in Slovenië tot ongeveer 75% in Hongarije en Slowakije.

In de EU als geheel was eind 2010 ongeveer 55% van de voor de programma's beschikbare begroting toegewezen aan projecten, ruim het dubbele van het cijfer aan het eind van 2009 (23%). In Roemenië, Bulgarije en Italië lag het cijfer voor toewijzingen echter veel lager en vertegenwoordigde het niet meer dan één derde van de beschikbare financiering.

In deze landen zijn er, net als in een paar overige landen, op de meeste beleidsvlakken duidelijk vertragingen opgetreden. Deze vormen een weerslag van de institutionele en planingsmatige capaciteit, evenals van de moeilijkheden bij het vinden van medefinanciering vanwege de crisis en de zwakke vraag naar financiering uit het bedrijfsleven vanwege de onzekere vooruitzichten.

Om dit probleem op te lossen zijn er maatregelen genomen om de vertragingen terug te dringen, waaronder herverdeling van de uitgaven aan gebieden waar de financiering sneller kan worden ingezet, zoals de aanleg van spoorwegen en wegen. De betalingssystemen zijn opnieuw ingericht om de efficiëntie te vergroten en tegelijk de regelgeving terug te dringen. Er is meer personeel opgeleid en er zijn meer externe consultants ingezet. Daarnaast kon men gebruikmaken van leningen van de EIB en overige instellingen om de problemen met de medefinanciering op te lossen.

► MEER INFORMATIE VINDT U OP

http://ec.europa.eu/regional_policy/information/evaluations/index_en.cfm#1

► STRUCTUURFONDSEN HELPEN BIJ HERSTEL EU VAN ECONOMISCHE CRISIS



Hoger percentage cofinanciering voor vijf landen

Speciale aandacht gaat uit naar de lidstaten die momenteel bijzondere economische bijstand ontvangen, de zogeheten „programmalanden” (Griekenland, Ierland, Letland, Portugal en Roemenië).

In december 2011 zijn de EU-regeringen en het Europees Parlement een tijdelijke faciliteit overeengekomen, op basis waarvan het EU-aandeel in de cofinanciering voor deze landen met bijzondere bijstand tijdelijk wordt verhoogd met maximaal 10 procentpunten.

Zonder dat het algehele volume aan beschikbare EU-fondsen wordt verhoogd, is het nu toch mogelijk om over de financiële planningsperiode 2007-2013 voor vier van deze landen (Griekenland, Letland, Portugal en Roemenië) projecten te cofinancieren tot een niveau van 95%.

Het EU-financieringsplafond voor Ierland bedraagt nu 60%, afgezet tegen de eerdere limiet van 50%. Elke verhoging van het cofinancieringspercentage vindt alleen plaats op verzoek van de desbetreffende lidstaat en is alleen beschikbaar indien de lidstaat macro-economische steun ontvangt.

Onder de huidige economische omstandigheden en gelet op de geringe ruimte voor uitgaven binnen de nationale begrotingen, is deze tijdelijke verhoging van de cofinanciering een positieve en welkome maatregel om groeibevorderende investeringen gaande te houden.

Als onderdeel van de strategie om de Europese economie te doen herleven, banen te creëren en de economische groei te doen herstellen, worden de Structuurfondsen van de EU nu opnieuw afgestemd en gebruikt als doelgerichte investeringsinstrumenten. Snellere levering van de beschikbare investering vormt nu ook een prioriteit. In sommige lidstaten zijn de fondsen opnieuw geprogrammeerd. Deze landen kunnen de middelen nu doen toevloeien aan sectoren die de investeringen ook echt snel kunnen verwerken. Deze maatregelen zijn bedoeld om te zorgen dat er binnen de bestaande budgetten en operationele programma's van de Structuurfondsen groeibevorderende investeringen worden gedaan, met een direct effect en economische voordelen op de lange termijn.

Lopende maatregelen sinds 2009

In april 2009 is een aantal belangrijke maatregelen doorgevoerd om het effect en de flexibiliteit van het EU-cohesiebeleid te vergroten. Deze wetswijzigingen en overige aanbevelingen ter versnelling van de financieringsprocedures zijn gericht op administratieve vereenvoudiging, grotere flexibiliteit voor programmabeheerders, versnelde uitvoering van maatregelen, financiële injecties en een groter gebruik van technische ondersteuning.

In deze context is een pakket van dertien afzonderlijke maatregelen voorgesteld. Er is bijvoorbeeld een aanvullend voorschot van €6,25 miljard verleend voor de programma's uit hoofde van het Europees Fonds voor Regionale Ontwikkeling (EFRO) en het Europees Sociaal Fonds (ESF) teneinde de kasstroom van nationale, regionale en lokale autoriteiten een impuls te geven. De hoogte van de voorschotten bedraagt nu €11,25 miljard.

De flexibiliteit van het programmabeheer is toegenomen: enerzijds is de herprogrammering van acties die bijdragen tot de bestrijding van de economische crisis toegestaan en anderzijds mogen uitgaven op vlakken met meer groeipotentieel worden versneld.



„Deze fondsen kunnen de lidstaten helpen grootschaliger steunregelingen op te zetten voor met name jongeren.“

In Italië wordt bijvoorbeeld een actieplan voor de zuidelijke of Mezzogiorno-regio's ten uitvoer gelegd, gericht op financiering van onderwijs, werkgelegenheid, breedbandinvesteringen en de spoorweginfrastructuur. Bij deze steun gaat het om een totaalbedrag van €3,1 miljard. Door de gewijzigde programmering kan het geld veel sneller worden geïnvesteerd. De Europese Commissie biedt voortdurend steun aan lidstaten die de fondsen willen concentreren op cruciale economische sectoren met het best mogelijke groeipotentieel.

Ook is een aantal wijzigingen in de regelgeving doorgevoerd om de procedures te vereenvoudigen en te zorgen voor meer flexibiliteit. Deze wijzigingen zijn onder meer gericht op staatssteun, grote investeringsprojecten en de opname van energie-efficiëntie en energiebesparende programma's in de huizensector.

Om te zorgen voor een maximale benutting van de EU-investeringen is de technische ondersteuning met betrekking tot de voorbereiding van grote projecten uitgebreid. In samenwerking met de Europese Investeringsbank (EIB) zijn stappen genomen ter vereenvoudiging van het gebruik van financiële instrumenten zoals garantieregelingen, met name voor het opzetten van nieuwe kleine en middelgrote ondernemingen (kmo's).

Ondersteuning van werkloze en gehandicapte jongeren

Een belangrijk punt van zorg is de hoge werkloosheid onder jongeren in Europa. De Commissie heeft de lidstaten opgevoerd gebruik te maken van de beschikbare gecombineerde

EU-financiering en nationale cofinanciering ter waarde van €22 miljard uit het Europees Sociaal Fonds. Deze financiering is nog steeds niet aan projecten toegewezen.

Deze fondsen kunnen de lidstaten helpen grootschaliger steunregelingen op te zetten voor met name jongeren. Tevens krijgen de lidstaten aanvullende bijstand in de vorm van €4,3 miljoen aan technische ondersteuning uit hoofde van het ESF. Dit moet de lidstaten helpen leercontractregelingen en -programma's te ontwikkelen dan wel uit te breiden. Hiermee kunnen jonge ondernemers en sociale ondernemers worden ondersteund.

Al met al kunnen de lidstaten nu zelf met de middelen schuiven tussen instrumenten. Ook kunnen ze nieuwe instrumenten introduceren, afhankelijk van de omstandigheden op de arbeidsmarkt. Er zijn nieuwe maatregelen geïntroduceerd, of er is nieuwe nadruk gelegd op bestaande steunmaatregelen uit hoofde van het ESF, in België, Frankrijk, Ierland, Italië, Griekenland, Litouwen, Letland, Luxemburg, Nederland, Portugal, Slovenië, Tsjechië en het Verenigd Koninkrijk.

Bij deze maatregelen ging het voornamelijk om die groepen die het zwaarst getroffen zijn door de crisis, waarbij regelingen zijn doorgevoerd die gericht zijn op behoud van banen of stimulering van (her)integratie. Sommige acties waren specifiek bedoeld voor sectoren die ernstig getroffen zijn door de economische crisis (zoals productie, bouw en textiel).

Als onderdeel van een financiële herverdeling van €135 miljoen, is in Letland bijvoorbeeld aanvullende financiering (in totaal €63,5 miljoen) aan de bevordering van werkgelegenheid toegewezen. ►►



Steun in Portugal

Het project „Renovatie van Urbanização de Vila D’Este – Vilar de Andorinho – Fase I – Vila Nova de Gaia” betreft geïntegreerd stedelijk herstel en is gericht op verbetering van de energie-efficiëntie van woongebouwen. Er wordt onder andere geïnvesteerd in warmte-isolatie, renovatie van de toegangsruimten en trappenhuizen, installatie en/of vervanging van raamkozijnen, en installatie van ventilatie en verlichtingssystemen. Totale investering: €5,2 miljoen; bijdrage EU: €4,2 miljoen.

Biotechnische uitbreiding: Het project „Biocant II” in Aveiro betreft de uitbreiding van het technologische park van Cantanhede en bestaat uit de aanleg van een faciliteit voor biotechnische ondernemingen en enige ondersteunende infrastructuur voor de activiteiten daarvan die van groot belang zijn voor de laboratoriumdiensten. Totale investering: €3,89 miljoen; bijdrage EU: 50%.

Steun in Ierland

CASALA: Het Centre for Affective Solutions for Ambient Living Awareness (CASALA) (Centrum voor affectieve oplossingen voor bewustzijn van omgevingsondersteund wonen) is een van de twee centra voor toegepast onderzoek van het Dundalk Institute of Technology. Het primaire doel is met tezamen met de Ierse bedrijfstak te werken aan productinnovatie, concurrentievermogen van ondernemingen en marktleiderschap in de opkomende sector voor omgevingsondersteund wonen. Met EU-financiering ter waarde van €1,41 miljoen op een totaal investeringspakket van €1,82 miljoen, draagt het centrum bij aan een verbeterd vermogen van het Dundalk Institute of Technology om te concurreren bij nationale en internationale financieringsinitiatieven, met name met betrekking tot het EU-actieplan „Gezond ouder worden in de informatiemaatschappij”.



Steun in Griekenland

Het **Corallia Clusters Initiative** (circa €37 miljoen, 2007-2013) in de regio's Attica en West-Griekenland is een publiek-privaat partnerschap dat gericht is op het stimuleren van concurrentievermogen, ondernemerschap en innovatie in kennisintensieve, exportgeoriënteerde technologische segmenten door middel van de vestiging van innovatieclusters. Door middel van de activiteiten van Corallia op het gebied van micro-elektronica en ingebedde systemen, zijn er tastbare resultaten geboekt, waaronder een aanzienlijke toename van de jaarlijkse omzet, export, het aantal octrooiaanvragen en nieuwe banen. De nieuwe bottom-up benadering voor beleidsvoering die wordt gehanteerd, heeft reeds tot de nodige succesverhalen geleid.

E-recepten: Dit begon als proefproject om bij te dragen aan vermindering van de onnodige uitgaven in de Griekse gezondheidszorg en een bedrag van €1 miljard per jaar te besparen. Het gaat om een e-gezondheidsproject, met een relatief laag budget (€25 miljoen), maar met geschatte directe voordelen voor de Griekse staatskas van €200 miljoen over het eerste jaar van invoering en nog eens €500 miljoen als indirecte opbrengst uit vermindering van het teveel aan recepten voor medicatie en onnodige behandelingen.



De bedoeling is om zo te zorgen voor banen voor de meest kwetsbaren in het kader van het spoedprogramma ter bevordering van de werkgelegenheid, de opwaardering van vaardigheden van werknemers te ondersteunen, trainingsmogelijkheden te bieden aan mensen die deeltijds werken bij ondernemingen die in moeilijkheden verkeren, en de sociale inclusie te bevorderen.

Gedecentraliseerde besluitvorming over kleinere projecten

Vanaf juni 2010 is goedkeuring van de Europese Commissie alleen nog maar vereist voor projecten met een totale waarde van meer dan €50 miljoen (EU- en nationale fondsen samen). Doordat deze drempel is verhoogd van €25 miljoen, kunnen meer projecten direct worden gestart zonder dat de algehele controlemechanismen voor het gebruik van EU-middelen hoeven worden aangesproken.

Kredietsteun voor kmo's

Kleine en middelgrote ondernemingen worden gezien als de grootste banenverstrekker van Europa. In totaal zijn ze goed voor gemiddeld 80% van alle nieuwe banen. Structuurfondsen kunnen nu worden gebruikt als een garantie om kmo's toegang te bieden tot krediet. Daarbij gaat het nu ook om financiering voor uitbreiding en niet alleen voor de opstartfase. Een bedrag van ongeveer €500 miljoen aan EU-fondsen is geherprogrammeerd voor gebruik als garantieregeling.

Prioritaire projecten in Griekenland

De Commissie en de Griekse autoriteiten hebben een lijst samengesteld van ruim 180 strategische groeibevorderende projecten. Er werden termijnen vastgesteld om ervoor te zorgen dat tot eind 2013 steekhoudende projecten met een totale waarde van €11,5 miljard (EU- en nationale financiering samen) worden uitgevoerd, hetgeen tussen 90 000 en 108 000 nieuwe banen moet opleveren.

De taskforce Griekenland, die halverwege 2011 is ingesteld, draagt bij aan de versterking van de capaciteit van de Griekse autoriteiten om de uitvoering van investeringen uit hoofde van de Structuurfondsen aan de basis te versnellen.

▶MEER INFORMATIE VINDT U OP

http://ec.europa.eu/regional_policy/index_nl.cfm



DR. WALTER DEFFAA
De nieuwe directeur-generaal van het DG Regionaal beleid

▶EVEN VOORSTELLEN: DE NIEUWE DIRECTEUR-GENERAAL

De nieuwe directeur-generaal van het DG Regionaal beleid, dr. Walter Deffaa, heeft een indrukwekkende loopbaan op financieel en economisch gebied. Deffaa studeerde economie aan de Universiteit van Tübingen en aan de Technische Universiteit Berlijn, promoveerde in de economie aan de Universiteit van Stuttgart-Hohenheim en is Certified Internal Auditor. Daarnaast was hij van 1999 tot 2009 docent aan het Europacollege in Brugge.

Sinds 1983 is hij werkzaam bij de Europese Commissie in Brussel, waar hij met ingang van februari 2012 de functie van directeur-generaal Regionaal beleid bekleedt. Daarvoor was hij directeur-generaal Belastingen en douane-unie (2009-2012), directeur-generaal Interne auditdienst (2004-2009), financieel directeur bij het DG Regionaal beleid (2003-2004), directeur bij het secretariaat-generaal (2001-2003), directeur bij het DG BUDGET (1999-2001) en chef de cabinet voor eurocommissaris Wulf-Mathies (1997-1999). Deffaa is auteur van diverse publicaties over Europese overheidsfinanciën en auditkwesties.

▶ REGIOSTARS-PRIJZEN VOOR INNOVATIEVE PROJECTEN

Tijdens de prijsuitreiking van RegioStars 2012, op 14 juni jl. in Brussel, stonden innovatieve projecten in de schijnwerpers. Vijf winnaars namen de felbegeerde RegioStars Award in ontvangst uit handen van Johannes Hahn, eurocommissaris voor Regionaal beleid, en Luc van den Brande, juryvoorzitter van RegioStars. De jury benadrukte het uitstekende en innovatieve werk dat overal in de EU wordt verzet binnen de vijf categorieën. In die zin werden alle 24 finalisten niet alleen als winnaar beschouwd, maar ook als inspiratiebron voor anderen. RegioStars is een jaarlijks evenement waarbij innovatieve projecten met steun van het EU-cohesiebeleid worden erkend en onderscheiden. De prijzen worden uitgereikt sinds 2008 en inmiddels zijn er al plannen voor een zesde editie in februari 2013.

De prijsuitreiking vond plaats in het theater van het jarendertighotel Le Plaza in Brussel

SLIMME GROEI

WINNAAR: ECO WORLD STYRIA



Gerd Gratzer, plaatsvervangend hoofd Economie en Innovatie voor de deelstaatsregering van Stiermarken, en Sabine Seiler, projectmanager bij Eco World Styria, namen de prijs in ontvangst. Doel van het project is het aantal succesvolle cleantech-bedrijven (schone technologie) in de regio Stiermarken (AT) te vergroten en

deze branche te helpen een internationale toplocatie te worden voor pioniers op het gebied van cleantech. Daarnaast stimuleert het zowel de wereldwijde concurrentiepositie van de regio door middel van innovatie op het gebied van groene technologie als het genereren van economische groei.

▶Meer informatie vindt u op: www.eco.at

DUURZAME GROEI

WINNAAR: GRABS (Green and Blue Space Adaptation for Urban Areas and Eco-towns)

Diane Smith, belangrijkste partner in het GRaBs-project, en Christophe di Pompeo, lid van de Regionale Raad van de regio Nord-Pas de Calais, namen de prijs in ontvangst namens de 14 GRaBs-partners uit acht lidstaten (AT, EL, IT, LT, NL, SE, SK en UK).

GRaBS biedt de instrumenten en de kennis om ervoor te zorgen dat stedelijke ontwikkeling in heel Europa wordt aangepast aan de gevolgen van klimaatverandering. Het project stelt overheden, stedenbouwkundigen, architecten en planologen in staat om buitenruimten en gebouwen te creëren of te herontwikkelen voor een betere afstemming op klimaatverandering en extreme weersomstandigheden.

▶Meer informatie vindt u op: <http://www.grabs-eu.org/>



INCLUSIEVE GROEI

WINNAAR: O40 – Older people for older people



Kate Stephen, verbonden aan het Centre for Rural Health van de University of the Highlands and Islands (UK), en Jim Millard, senior beleidsadviseur bij het EU-kantoor van de Schotse regering, namen de prijs in ontvangst namens het project O40, dat plattelandsgemeenten ondersteunt bij het bieden van dienstverlening door

Johannes Hahn en Luc van den Brande met alle RegioStars-winnaars



Johannes Hahn, commissaris voor Regionaal beleid



De prestigieuze RegioStars Award

De juryvoorzitter van RegioStars, Luc van den Brande



Johannes Hahn en Luc van den Brande met de RegioStars-jury



ouderen te mobiliseren om andere ouderen te helpen. De partnerregio's in het project uit de noordelijke periferie van Europa (Finland, Groenland, Noord-Ierland, Schotland en Zweden) werken samen met gemeenten bij het onderzoek naar en de ontwikkeling van alternatieve manieren om hun oudere inwoners ondersteuning en diensten te kunnen bieden. Met name werd geprobeerd de hiaten in de dienstverlening te vullen, zodat ouderen in hun eigen huis en hun eigen gemeenschap kunnen blijven wonen. **►Meer informatie vindt u op: www.O40s.eu**

CITYSTAR

WINNAAR: SÖM – South East Malmö



Pontus Lindberg (links), voorzitter van het samenwerkingsverband Regionaal Structuurfonds Skåne-Blekinge en Anders Nilsson, deelraadsvoorzitter van de deelgemeente Fosie, namen de prijs in ontvangst voor

het project SÖM, dat is opgezet om een sociaal en financieel duurzame en milieubewuste omgeving te verwezenlijken in vier achterstandswijken in Zuidoost Malmö (SE). SÖM bracht burgers, private partijen, vastgoedeigenaren en het bedrijfsleven

bijeen om te komen tot een strategisch samenwerkingsverband en om een herstelactieplan op te stellen voor de toekomstige ontwikkeling van de stad.

►Meer informatie vindt u op: www.malmo.se

VOORLICHTING EN COMMUNICATIE

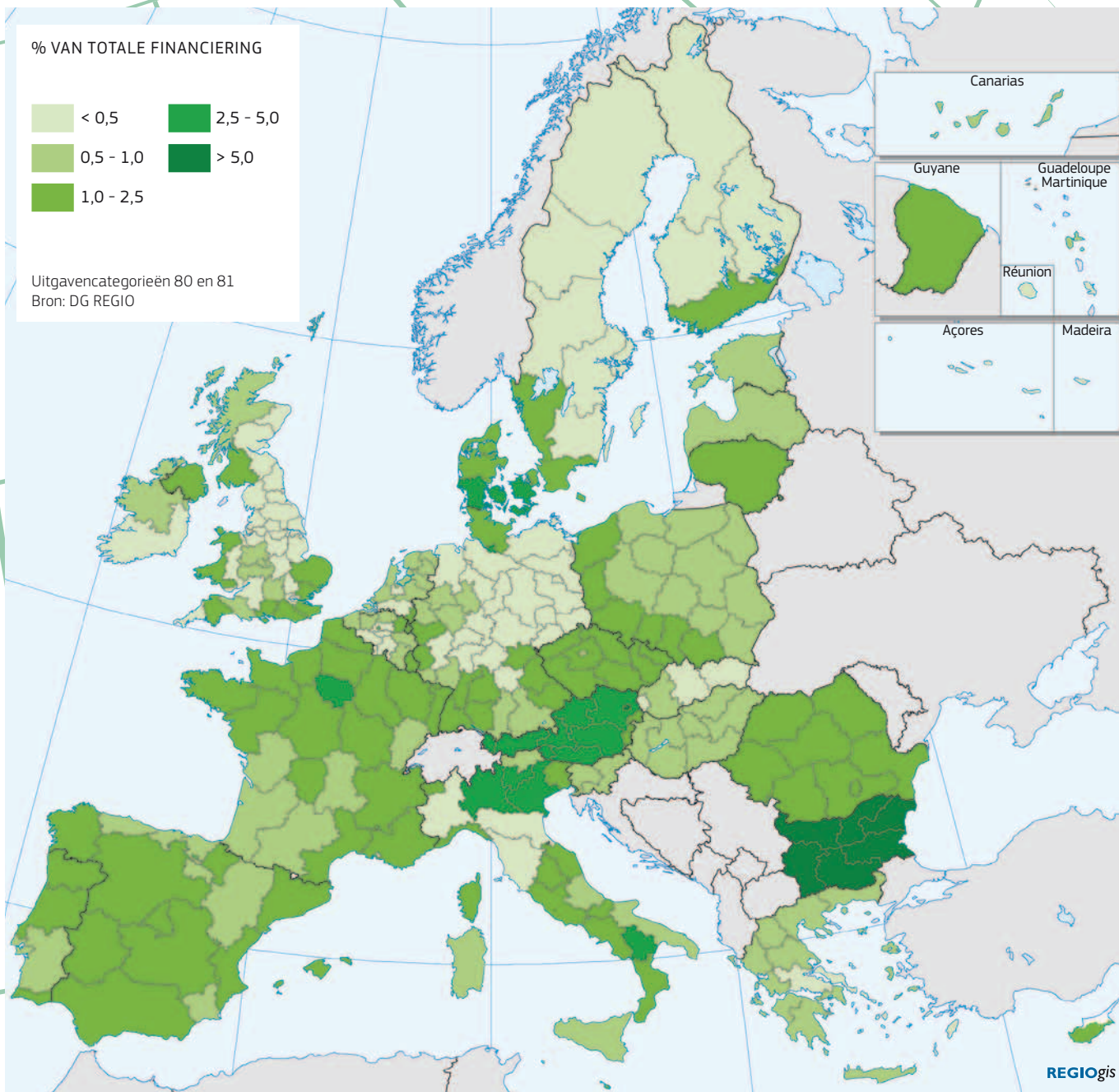
WINNAAR: PROVINCIE PODLACHIË

Jarosław Dworzański (rechts), woiwode (bestuurder) van de provincie Podlachië (PL), en Zbigniew Nikitorowicz, kabinetsvoorzitter, namen de prijs in ontvangst voor een aantal internettools waarmee het publiek wordt geïnformeerd over projecten die profiteren van het regionale beleid van de EU. De winnende website geeft uitgebreide, gedetailleerde informatie, zowel in het Pools als in het Engels, over cofinanciering en begunstigen van het programma, waarbij met gebruiksvriendelijke tools de effecten en de uitvoering van projecten kan worden bekeken. Daarnaast geeft de site voorbeelden van goede praktijken die een wezenlijke bijdrage hebben geleverd aan de groei van de provincie, door het promoten van EU-programma's en investeringen.

►Meer informatie vindt u op: www.podlaskiedotacje.pl



▶ GEPLANDE INVESTERINGEN IN CAPACITEITSOPBOUW UIT HOOFDE VAN HET COHESIEBELEID 2007-2013

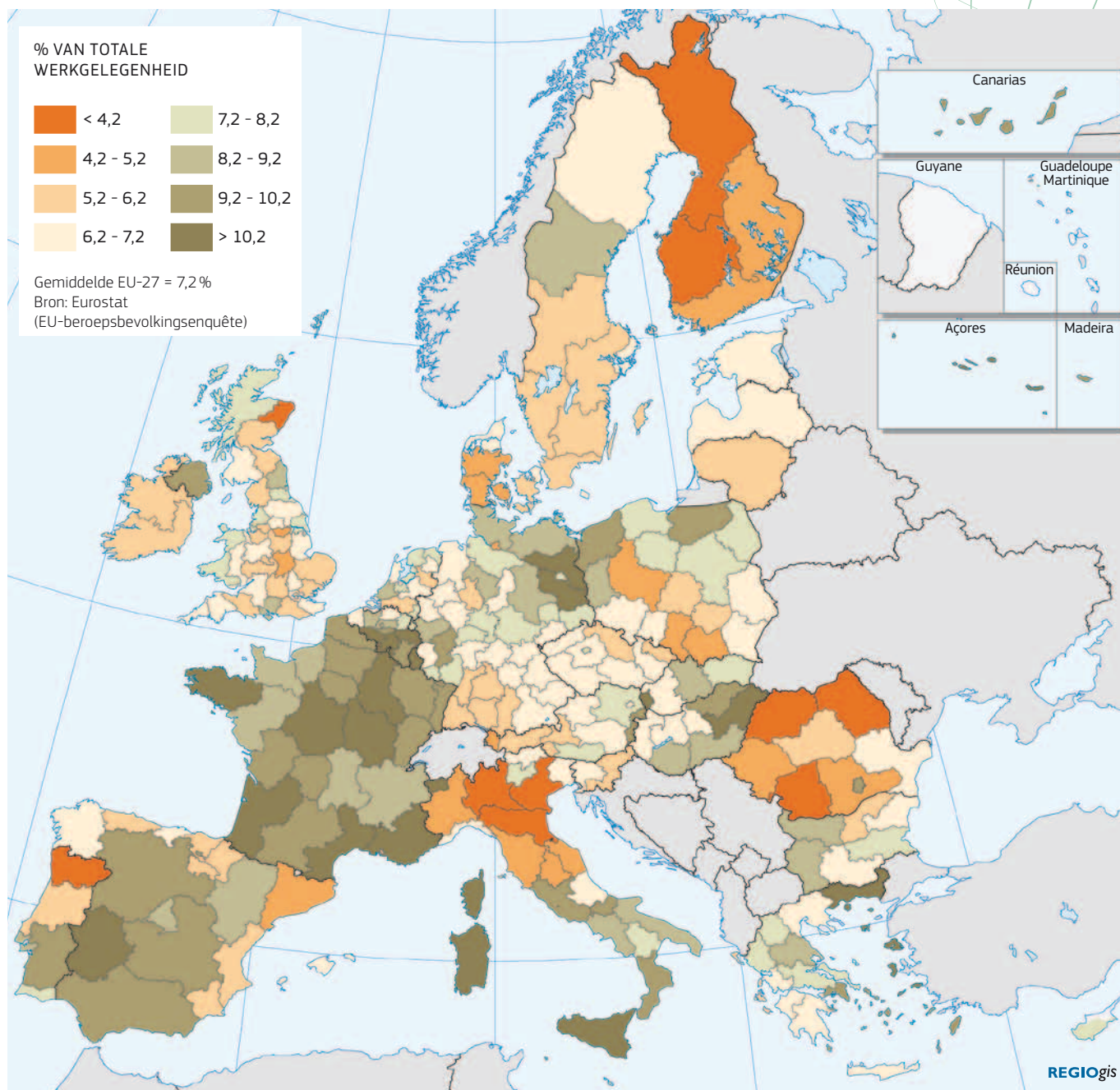


Deze kaart geeft een overzicht van de geplande investeringen in capaciteitsopbouw uit hoofde van het cohesiebeleid voor de programmeringsperiode 2007-2013 als deel van de totale financiering. Het betreft de activiteiten ter verbetering van beleid en programmaontwerp, toezicht en evaluatie, alsmede ter bevordering van partnerschappen, overeenkomsten en initiatieven door middel van netwerken van belanghebbenden. Uit hoofde van het cohesiebeleid is in toenemende mate geïnvesteerd in instellingen, bestuur en capaciteitsopbouw op alle niveaus. Dit wordt beschouwd als cruciale factor voor verbetering van de doelmatigheid van de maatregelen op overige vlakken, zoals infrastructuur, innovatie en ondernemerschap, of onderwijs.

De kaart laat zien dat het cohesiebeleid dergelijke activiteiten op tal van verschillende plaatsen ondersteunt. De hoogste concentraties zijn te vinden in alle regio's van Bulgarije, maar ook in meer ontwikkelde regio's zoals Wenen en Opper-Oostenrijk (AT) of Zuid-Denemarken (DK), waar de meeste uitgaven voor capaciteitsopbouw gericht zijn op verbetering van het ontwerp en de uitvoering van programma's. Deze vorm van investering is daarentegen met name laag in sommige regio's van Duitsland, evenals in de meeste regio's in het Verenigd Koninkrijk, Zweden en Finland.

© EuroGeographics Association for the administrative boundaries

► WERKGELEGENHEID IN OPENBAAR BESTUUR*, GEMIDDELDE 2010-2011



Deze kaart geeft het aandeel weer van de werkgelegenheid in het openbaar bestuur (met inbegrip van defensie en sociale verzekeringen) als percentage van de totale werkgelegenheid. Deze indicator geeft het belang aan van de publieke sector als banenverstrekker. Het aandeel van de werkgelegenheid in de publieke sector vormt tevens in hoge mate een weerslag van het soort regio: het cijfer ligt veel hoger in stedelijke dan in platteland regio's. Ook geeft het cijfer een indicatie van hoe de economie gestructureerd is. Wanneer de economische activiteit afneemt, kan het creëren van werkgelegenheid in de publieke sector op korte termijn zorgen voor banenbehoud en nieuwe banen. Op de lange termijn weerspiegelt het echter de zwakte van de private sector ten aanzien van het vermogen om nieuwe banen te creëren.

De situatie in de EU-regio's loopt sterk uiteen. In sommige regio's, zoals Noordoost-Schotland (UK), Lombardije (IT) of Noordoost-Roemenië (RO), is het aandeel bijzonder laag, met percentages voor 2011 van respectievelijk 2,8%, 3,2% en 3,3% van de totale werkgelegenheid. In overige regio's is de publieke sector een veel belangrijkere banenverstrekker, met een aandeel van de publieke werkgelegenheid van bijna 30% in de regio's Ciudad Autónoma de Ceuta en Ciudad Autónoma de Melilla (ES), van 20,5% in Voreio Aigaio (EL) en van 13,1% in Corse (FR).

*NACE (nomenclatuur van de economische activiteiten in de Europese Gemeenschap)
Code O = „Openbaar bestuur en defensie; verplichte sociale verzekeringen“

► HOE KUNT U ZO GOED MOGELIJK PROJECTEN SELECTEREN VOOR COFINANCIERING?

AANBEVELINGEN VOOR HET EFRO IN DE PERIODE 2014-2020

Voor een goede uitvoering van het cohesiebeleid is het van cruciaal belang dat die projecten worden geselecteerd die de beste bijdrage leveren aan de programmadoelstellingen en die zo weinig mogelijk administratieve middelen en inspanningen vereisen. Nu de begroting dusdanig onder druk staat, komt de nadruk nog meer te liggen op de doelmatigheid en efficiëntie van de overheidsinvesteringen. Het nieuwe wet- en regelgevings-kader dat door de Commissie is voorgesteld voor de programmeringsperiode 2014-2020, legt ook een veel grotere nadruk op prestaties. Het bereik van de activiteiten die gefinancierd worden door het Europees Fonds voor Regionale Ontwikkeling (EFRO) is uiterst gevarieerd en er is geen standaardaanpak voor de selectie van projecten. Dit proces moet altijd worden aangepast aan de omstandigheden en het kader van de desbetreffende lidstaat of regio. Op basis van een recente studie van de processen voor projectselectie in zes lidstaten, kunnen diverse aanbevelingen worden gedaan voor de periode 2014-2020.

Opstellen van oproepen tot het indienen van voorstellen

De beheersinstanties ontvangen doorgaans aanvragen van potentiële begunstigen aan de hand van een systeem van oproepen tot het indienen van voorstellen. De belangrijkste beslissingen voor de opzet van projectselectie worden al gemaakt tijdens de programmeringsfase wanneer de beheersinstantie een keuze maakt tussen tijdelijke en permanente oproepen, besluit of de oproepen worden gestructureerd in één of meerdere fasen, en tezamen met de commissie van toezicht de projectselectiecriteria voor de oproep omschrijft en goedkeurt. In deze context is het aan te bevelen om:

- bij het opstellen van de oproepen tot het indienen van voorstellen belanghebbenden te betrekken, met name uit de private sector en diegenen die van belang zijn voor de regio;
- de oproep toe te spitsen op de werkelijke behoeften van de regio, waarbij de specifieke doelen, toewijzing, financieringsvoorwaarden, selectiecriteria en

procedure helder worden uiteengezet aan de aanvragers en belanghebbenden;

- binnen het selectieproces prioriteit te geven aan die aanvragers die het meest bijdragen aan de programmadoelstellingen en die de minste middelen nodig hebben;
- limieten/benchmarks vast te stellen voor eenheidskosten, teneinde te zorgen voor gezond financieel beheer;
- heldere, eenvoudige en begrijpelijke selectiecriteria vast te stellen, die beperkt zijn in hoeveelheid en op basis waarvan deskundige beoordelaars het idee achter de projectaanvraag kunnen beoordelen.

Begeleiding van aanvragers

De begeleiding die door de beheersinstantie (of, in de meeste gevallen, door de intermediaire instantie) aan aanvragers wordt geboden, vormt een belangrijke variabele die de algehele doelmatigheid van de selectieprocedures bepaalt. Daarbij verdient het aanbeveling om:

- de begeleiding voor aanvragers te verbeteren door middel van overleg en snelle feedback over de mogelijkheden om financiering te verkrijgen;
- hulpmiddelen voor aanvragers te bieden op basis van internet, zoals zelfbeoordelingsmiddelen, heldere en precieze instructies en uitlegformulieren.

Opstellen en indienen van aanvragen

Aanvragers moeten de aanvragen opstellen overeenkomstig de voorschriften van de oproep. De hoeveelheid en inhoud van de vereiste documenten kan aanzienlijk variëren afhankelijk van het type project, de draagwijdte ervan en de specifieke kenmerken van de lidstaat/beheersinstantie.

Afhankelijk van de vastgestelde procedures en de mate waarin de lidstaat gebruikmaakt van e-overheidsdiensten, dienen de aanvragers hun aanvraag in te dienen per post, elektronisch of persoonlijk.



Veel aanvragers schakelen externe consultants in bij het opstellen van hun aanvraag (in sommige lidstaten bijna 90%). Het gebruik van deskundigen is natuurlijk gerechtvaardigd indien de desbetreffende expertise niet intern aanwezig is (bijvoorbeeld een ingenieur voor het opstellen van ontwerpdocumenten). Niettemin wordt door het wijdverbreide gebruik om het opstellen van subsidievragen uit te besteden, de noodzaak onderschreven dat oproepen tot het indienen van voorstellen vergezeld gaan van heldere en exacte voorschriften, evenals dat er gerichte begeleiding voorhanden is. Daarbij verdient het aanbeveling om:

- aanvragers alleen om documenten te vragen die essentieel zijn voor de beoordeling van de projectaanvraag met het oog op de subsidievoorwaarden en programmadoelstellingen;
- de betrokkenheid van externe consultants op aanvraagniveau te beperken door heldere regels en financiële limieten op te stellen voor uitbesteding;
- een bepaald document van de aanvrager slechts eenmaal te vereisen⁽¹⁾;
- het gebruik van e-oplossingen te bevorderen, niet alleen voor de voorgestelde voorschriften voor e-cohesie, maar ook voor de aanvragers. Elektronische indiening van documenten en gegevens is met name raadzaam, omdat het gelegenheid biedt om aanvragers al op het moment van hun aanvraag realtime feedback te bieden.

Evalueren van aanvragen, selecteren van projecten en sluiten van financieringsovereenkomsten

Afhankelijk van de vraag of de oproep permanent of tijdelijk is, worden de aanvragen continu beoordeeld of na afloop van de uiterste datum voor indiening van de aanvraag. De beoordeling wordt doorgaans verricht door de beheersinstantie of de intermediaire instantie, soms met hulp van een of meer externe beoordelaars. Het verdient aanbeveling om:

- op de administratieve kosten te besparen door het aantal beoordelaars beperkt te houden tot het absolute minimum, en regels vast te stellen om belangenconflicten onder de externe beoordelaars te voorkomen;
- de transparantie te vergroten door publicatie van de verantwoordelijkheden van de selectie-instanties, de namen van de beoordelaars en de leden van de selectie-instanties, de beoordelingsrapporten en de volledige beoordelingsresultaten, en door afgewezen aanvragers te informeren over de redenen van afwijzing;
- de tijd tussen de indiening van de aanvraag voor het project en de beslissing inzake de financiering te beperken, bijvoorbeeld door een bindende uiterste datum vast te leggen;
- te zorgen voor toegankelijke beroepsprocedures voor de aanvragers.

(1) Het „only once“-beginsel, zoals verwoord in de Europese Small Business Act, die is goedgekeurd op 25.6.2008, SEC (2008) 2101.

►MEER INFORMATIE VINDT U OP

http://ec.europa.eu/regional_policy/sources/docgener/studies/pdf/selection/selection_process.pdf

▶MALTA

▶ OP WEG NAAR KANKERZORG VAN DE 21STE EEUW



In Malta worden gestage vorderingen gemaakt met de bouw van een hedendaags kankercentrum. Naar planning zal de nieuwe faciliteit in 2013 de deuren openen. Het aantal bedden zal een verdrievoudiging zijn van het huidige aantal bedden dat beschikbaar is voor kankerpatiënten. Ook biedt het de 410000 inwoners van het eiland een geavanceerde diagnose en behandeling van de ziekte.

Totale kosten:
EUR 48 802 800
Bijdrage EU:
EUR 41 482 300

Artistieke impressie van het nieuwe Oncologisch Centrum

Het Oncologisch Centrum van het Mater Dei-ziekenhuis heeft zijn naam ontleend aan een nieuw algemeen ziekenhuis voor acute zorg in Msida, een stad aan de noordoostkust. De nieuwe faciliteit is een uitbreiding van het algemene ziekenhuis en neemt alle oncologische werkzaamheden over van het nabij gelegen Sir Paul Boffa-ziekenhuis, dat gespecialiseerd is in oncologie en palliatieve zorg. Het sluit ook nauw aan bij de doelstellingen van het meer algemene nationale kankerplan van Malta (2010-2015), zoals kortere wachttijden en een betere therapeutische praktijk.

Het Oncologisch Centrum biest geavanceerde faciliteiten voor kankerbehandeling binnen een uitgebreide zorgcontext. Fysiek en organisatorisch is het centrum verbonden met het Mater Dei-ziekenhuis. Het centrum beschikt over een grondoppervlak van ongeveer 23 000 vierkante meter.

Het nieuwe gebouw is gefinancierd door de EU via het EFRO. Het geeft onderdak aan 74 bedden voor intern verpleegde patiënten en 22 bedden voor dagzorg, en huisvest 12 oncologische poliklinieken. De grootste van de vier functionele ruimten is de afdeling interne verpleging, waar oncologie voor volwassenen (31 bedden in totaal, 5 extra door het project), palliatieve zorg (16 bedden extra), kinderge-neeskundige en jongerenoncologie (uitbreiding van 6 naar 10 bedden), hematologie (16 bedden overgenomen van het Mater Dei-ziekenhuis) en een installatie voor radioactieve isotopenbehandeling worden geboden.

▶MEER INFORMATIE VINDT U OP

https://ehealth.gov.mt/healthportal/health_institutions/hospital_services/mater_dei_hospital/mater_dei.aspx

Uitgebreide, moderne faciliteiten

In de poliklinische afdeling zijn als gevolg van het project acht oncologische poliklinieken toegevoegd, waardoor het totaal op twaalf uitkomt. De diagnostische en behandelingsruimte bevat tevens een afdeling radiotherapie, dagzorg en faciliteiten voor algemene narcoseprocedures. Tot slot biedt de afdeling voor uitrusting en ondersteunende diensten alles van fysiotherapie tot sociaal werk en psychologie.

Na de eerste fase van de uitgraafwerkzaamheden, werden in fase twee drie bunkerruimtes gebouwd, waar belangrijke installaties als lineaire deeltjesversnellers voor radiotherapie worden geplaatst. Dit onderdeel wordt nog uitgebreid met een vierde bunkerruimte. Hierdoor worden de Maltezer kankerpatiënten voorzien van 21ste-eeuwse radiotherapie. Fase drie betreft de bouw van de rest van het centrum.

„Ons nieuwe zorgcentrum zal gewijd zijn aan de bevordering van oncologische behandeling, opleiding en onderzoek,” aldus Brian St John, algemeen directeur van de Stichting Medische Diensten en projectleider voor het Oncologisch Centrum. Hij is ervan overtuigd dat de faciliteit nieuwe en verbeterde werkpraktijken zal aanmoedigen onder Maltezer beroepsbeoefenaars in de kankerzorg.

Jaarlijks krijgen ongeveer 1 400 inwoners van Malta kanker en sterven er ongeveer 700 aan de ziekte. Het nieuwe centrum streeft ernaar 60% van alle Maltezer kankerpatiënten te behandelen. Het centrum heeft tevens een groene infrastructuur, zoals zonnepanelen op het dak en energierugwinningssystemen.

▶OLOMOUCKÝ KRAJ, TSJECHIË

▶ VERBETERDE MOBILITEIT VOOR ROLSTOELGEBRUIKERS

Binnenkort wordt gestart met de serieproductie van een innovatief nieuw voertuig dat speciaal ontworpen is voor veilig en snel vervoer van rolstoelgebruikers over de openbare weg. De Elbee is ontwikkeld door het Tsjechische machinebedrijf ZLKL, gevestigd te Loštice in de regio Olomouc, maar heeft daarbij ook steun gekregen van EU-fondsen met als doel dat het prototype ook echt in productie wordt genomen.

Personen in rolstoelen ervaren vaak de nodige problemen bij het gebruik van een standaardauto: ze moeten bijvoorbeeld van zitplaats verwisselen wanneer ze de auto in- of uitgaan. Ook het laden van de rolstoel in de auto kan heel lastig zijn.

Een Elbee is een elegante oplossing voor deze problemen. De auto bevat unieke scharnierdeuren die van afstand kunnen worden bediend. De onderdeur wordt een oprijplank, waardoor de gebruiker gemakkelijk het voertuig in en uit kan rollen. Als de deuren zijn gesloten, kan de gebruiker het voertuig besturen vanuit zijn of haar rolstoel.

Het voertuig valt officieel binnen de categorie „zware terreinwagens” en heeft een maximumsnelheid van 80 km/uur. Door de compacte dimensies kan het voertuig gewoon langs de stoep worden geparkeerd, zodat de rolstoelgebruiker vanuit het voertuig direct de stoep op kan rijden in plaats van de weg. Het voertuig heeft plaats voor één extra passagier achterin. De besturingsonderdelen en het overige ontwerp kunnen per persoon worden afgestemd op de behoeften en wensen van de afzonderlijke bestuurder.

De Elbee werd in 2003 geïntroduceerd als conceptvoertuig en in 2004 door ZLKL opgepikt. Vier jaar later was het voertuig uitgegroeid tot een functioneel prototype. Het voertuig valt op door zijn unieke constructie en door de diverse innovatieve technische onderdelen. In 2007 ontving het aanvullende steun van het Europees Fonds voor Regionale Ontwikkeling.

Op schema voor introductie op de markt

Door de EU-fondsen kon het voertuig worden klaargemaakt voor productie, met inbegrip van de aankoop van technologie en het certificeringsproces. Verdere werkzaamheden van



Totale kosten:
EUR 1 448 800
Bijdrage EU:
EUR 614 100

ZLKL zijn erop gericht de gebruiksonderdelen en betrouwbaarheid van het voertuig aanzienlijk te verbeteren.

Uit onderzoek van ZLKL bleek het belang voor rolstoelgebruikers van onafhankelijke mobiliteit zonder hulp. „Onze inspanningen zijn bedoeld om mensen met verminderde mobiliteit toch onafhankelijkheid en vrijheid van verkeer te bieden, zodat ze hun levensstandaard verder kunnen verhogen,” aldus projectmanager Ladislav Brázdil Jr.

Het bedrijf gelooft dat de Elbee een warm welkom zal krijgen onder deze bevolkingsgroep en dat er in de Tsjechische Republiek en in geheel Europa veel aandacht voor het voertuig zal ontstaan. De Elbee wordt gezien als een zeer praktische oplossing voor het alledaags vervoer in steden en daarbuiten, maar is tegelijk voorzien van een aantrekkelijk ontwerp.

Begin 2013 zal met de serieproductie worden gestart. Aanvankelijk zal deze alleen voor de Tsjechische markt zijn, maar de internationale distributie zal later volgen.

▶MEER INFORMATIE VINDT U OP
www.elbee.cz

▶ POHJOIS-KARJALA, FINLAND

▶ KRACHT DOOR EENHEID

Een groep wetenschappelijke en technologische centra met eersteklas deskundigheid werkt momenteel aan een beter profiel van de regio Noord-Karelië, in Oost-Finland. De groep omvat vier verschillende centra. De aandacht gaat primair uit naar materialen, precisietechnologie en diffractieve optiek, en op alle drie gebieden wordt de onderzoeks- en ontwikkelingsportefeuille verder ontwikkeld. Tegelijk worden nieuwe ondernemingen in de regio bevorderd.

Het merendeel van de groep bevindt zich in Joensuu, de belangrijkste stad van de regio. Het vierde centrum bevindt zich in Kuopio, 130 km ten westen daarvan.

De centra waren vroeger aparte vestigingen, maar ze werken nu nauw samen met steun van de Universiteit van Oost-Finland en onder de bestuurlijke koepel van SIB-labs, een afsplitsing van de groep. „Het consolideren van de samenwerkingsformule ondersteunt de concurrentiepositie van de regio,” aldus professor Mika Suvanto, directeur van SIB-labs: „Het is een prachtig voorbeeld van gericht teamwerk en samenwerking van nationale en plaatselijke financieringsorganen met steun van de EU, onderzoeksinstituten en industriële partners.”

Een academisch geleid platform

De breed gevestigde groep profiteert van het sterke educatieve fundament van twee universiteiten. Dit omvat natuurwetenschappen (scheikunde, natuurkunde, IT) aan de Universiteit van Oost-Finland, plus techniek aan de Noord-Karelische Universiteit voor toegepaste wetenschappen.

De vier centra van hightech onderzoek, ontwikkeling en innovatieve activiteit zijn vanaf 2000 in Noord-Karelië ontstaan dankzij EU-fondsen. Zij vormen nu gezamenlijk de EU-projectgroep voor materialen, precisietechnologie en diffractieve optiek.

De Eenheid Ultraprecisie is gespecialiseerd in precisiebewerking en werkt vooral samen met bedrijven in de plastic- en metaalsector aan de ontwikkeling van nieuwe producten. Het Onderzoekslaboratorium voor diffractieve optiek en fotonica



Totale kosten:
EUR 20 000 000
Bijdrage EU:
EUR 10 000 000

heeft een unieke onderzoeksinfrastructuur, met een laboratorium dat voor wetenschappelijk onderzoek een beroep kan doen op de universiteit. Het laboratorium ondersteunt bedrijven bij de ontwikkeling van producten en het testen van nieuwe ideeën.

SMARC Innovations (SMARCI) is een onderzoeksafdeling van de Scheikundefaculteit van de Universiteit van Oost-Finland. De aandacht gaat uit naar hoogwaardig materiaalonderzoek en bevordering van technologische overdracht. Verder moet de concurrentiepositie van de regio worden verbeterd door een schakel te vormen tussen wetenschappelijk onderzoek en de industrie. Tot slot combineert het InFotonics Centre Joensuu deskundigheid op het vlak van fotonica en IT. Het centrum is een mondiaal leider in wave-optical engineering en spectraal kleurenonderzoek, en heeft een samenwerkingsnetwerk gecreëerd met toplaboratoria en instituten op zijn gebied.

Als het project is afgerond, blijven de activiteiten van SMARCI en het InFotonics Centre Joensuu deel uitmaken van de bedrijfsvoering van SIB-labs. In deze onderzoeksomgeving komt de deskundigheid samen van de Universiteit van Oost-Finland op het gebied van biomaterialen, materialen, fotonica en spectraal kleurenonderzoek.

▶ MEER INFORMATIE VINDT U OP

<http://www.uef.fi/siblabs/>
<http://wartsila.pkamk.fi/upu/>
www.ifc.joensuu.fi

▶BRATISLAVSKÝ KRAJ, SLOWAKIJE

▶BETERE OPSPORING VAN VERBORGEN BESMETTELIJKE ZIEKTEVERWEKKERS

Gezonde personen kunnen jarenlang drager zijn van een virale infectie zonder het te weten. Maar als hun immuunsysteem zwakker wordt, kunnen deze verborgen infecties een grote bedreiging voor de gezondheid vormen. Een mogelijke oplossing is een betere diagnostiek van besmettelijke ziekteverwekkers, een weg die momenteel gevolgd wordt door een EU-onderzoeksproject in Slowakije.

Wetenschappers hebben recentelijk ontdekt hoe diverse verschillende virale infecties onopgemerkt kunnen blijven bij mensen, zonder dat dit tot grote problemen leidt. Toch kan elke verzwakking van hun natuurlijk afweersysteem – bijvoorbeeld als gevolg van ziekte, een orgaantransplantatie of de bijwerkingen van een behandeling – ertoe leiden dat deze infecties schadelijker worden. Dit kan resulteren in ernstige medische complicaties of zelfs het overlijden van de geïnfecteerde persoon.

In juni 2010 heeft BioScience Slowakije, gevestigd te Bratislava, de krachten gebundeld met het Instituut voor Virologie van de Slowaakse Academie van Wetenschappen. Zo is met cofinanciering van het Europees Fonds voor Regionale Ontwikkeling het project „Industrieel onderzoek naar de klinische diagnose van besmettelijke ziekteverwekkers” opgezet. Samen streven zij naar een aanzienlijke verbetering van de diagnostiek van besmettelijke ziekteverwekkers, een gebied dat tot op heden maar weinig aandacht heeft gekregen. Daarbij wordt gekeken naar verschillende methoden en formules voor elke ziekteverwekker.

Allesomvattende diagnostiek

„Om de gevoeligheid van diagnostiek te vereenvoudigen, versnellen en vergroten, moeten wetenschappers een allesomvattende benadering aannemen,” aldus Dr. Peter Kilián, algemeen directeur van BioScience Slowakije en hoofd van het laboratorium: „Dit zou een gebundelde formule kunnen zijn, die geschikt is voor routinediagnostiek, en tegelijk gebruikmaakt van de allernieuwste kennis van moleculaire biologie.” Het doel is om deze nieuwe onderzoeksformule om te vormen tot standaard klinisch gebruik, en tegelijk een gemeenschappelijke onderzoeksbasis te creëren voor universiteiten en de private industrie.

De partners hebben de onderzoeksfase van bio-informatica reeds afgerond. Het onderzoek wordt voortgezet met het opstellen van negatieve en positieve controles, met als doel het optimaliseren en afstemmen van de voorwaarden voor het opsporen van ziekteverwekkers.

In januari 2012 hebben de partners een Amerikaanse en internationale octrooiaanvraag ingediend, die direct voortkomt uit de resultaten tot op heden. In dit octrooi worden samenstellingen en methoden omschreven voor het opsporen van het lymfocyttaire choriomeningitis-virus (LCMV) bij mensen en/of het onderscheiden tussen acute en chronische LCMV-infecties. „Het virus is een voorbeeld van een verwaarloosde ziekteverwekker en kan een drastisch effect op de gezondheid van mensen met een aangetaste weerstand hebben,” aldus Dr. Kilián.

Het project moet naar planning mei 2013 worden afgerond. Dr. Kilián voegt er echter aan toe dat er nog veel werk te verrichten is: „Omdat er nog geen betrouwbare gegevens over de gangbaarheid van LCMV onder de algehele bevolking zijn, willen wij de nieuwe gegevens over dit onderwerp graag helemaal afronden met behulp van de opsporingsprocedure die wij in ons project hebben ontwikkeld.”



Totale kosten:
EUR 1 641 900
Bijdrage EU:
EUR 1 240 400

Werken met celculturen in biologische veiligheidskabinetten van klasse II

▶MEER INFORMATIE VINDT U OP
www.bioscience.sk/projects.html

▶ OVERAL IN DE EU WORDT DE DAG VAN EUROPA GEVIERD

9 mei is de Dag van Europa: een bijzondere dag voor alle Europese burgers, omdat dan de Schumanverklaring wordt herdacht. Op 9 mei 1950, vijf jaar na het einde van de Tweede Wereldoorlog, zette de Franse minister van Buitenlandse Zaken Robert Schuman de eerste stap op weg naar de Europese Unie met zijn voorstel voor de oprichting van een Europese Gemeenschap voor Kolen en Staal (EGKS).

Op 29 juni 1985, tijdens de Europese top in Milaan, besloten staatshoofden en regeringsleiders om 9 mei uit te roepen tot „Dag van Europa”. De Dag van Europa wordt sinds 1986 elk jaar gevierd en staat in het teken van activiteiten en festiviteiten die Europa dichterbij de burger moeten brengen. Enkele van de hier genoemde evenementen benadrukken de voordelen van het Europees Fonds voor Regionale Ontwikkeling (EFRO) voor regio’s in heel Europa.

BELGIË

Oost-Vlaanderen

Elk jaar wordt de Dag van Europa georganiseerd in een ander deel van de provincie Oost-Vlaanderen. Op 6 mei van dit jaar vond de viering voor de vierde keer plaats, en wel in het Waasland, in het oosten van de provincie. Het doel was tweeledig: aan de hand van specifieke projecten laten zien wat kan worden bereikt dankzij EU-financiering en informatie verstrekken over de rol van de EU in het dagelijks leven van burgers. De belangrijkste activiteiten waren onder meer een straatexpositie van een aantal projecten in Sint-Gillis-Waas, zeven „Open Deur”-projecten en een grensoverschrijdende fietstocht. ▶Meer informatie vindt u op: www.europadag.be



TSJECHIË

Praag

Op 9 mei vond tijdens een persconferentie in Praag de officiële presentatie plaats van een online kaart met daarop door de EU gefinancierde projecten. Het gaat hier om een gezamenlijke onderneming van de vertegenwoordiging van de EC in Tsjechië en het ministerie van Regionale Ontwikkeling. De kaart is online te bekijken op www.mapaprojektu.cz



LETLAND

Riga

Tijdens het EU Garden Festival, voor het eerst gehouden in 2009, werd gevierd dat het in 2012 vijf jaar geleden was dat Letland toetrad tot de Europese Unie. Dit jaar waren de festiviteiten georganiseerd rond tien thematenten die elk een andere instelling vertegenwoordigden, zoals ambassades en overheidsorganen. Het evenement trok 400 vertegenwoordigers van zeventig organisaties en enkele duizenden bezoekers. Het Letse ministerie van Financiën verspreidde informatie over de euro en EU-financiering vanuit de thematent „Prosperous Europe”. Eveneens vertegenwoordigd waren het Grensoverschrijdend Samenwerkingsprogramma Letland-Litouwen en een van de vijf Letse Regionale Structuurfondsen (Riga).

►Meer informatie vindt u op: <http://www.latlit.eu/>



BULGARIJE-ROEMENIË

Silistra/Călărași

Op 9 mei verwelkomde het Grensoverschrijdend Samenwerkingsprogramma Roemenië-Bulgarije scholieren van het Mihai Eminescu College uit Călărași (Roemenië) en het Nicola Vaptsarov College uit het Bulgaarse Silistra. Het evenement was erop gericht bewustwording rond het programma te creëren en jongeren duidelijk te maken hoe belangrijk het is om als actief burger deel te nemen aan Europa. Getuige de interesse en de vragen van de leerlingen was het een geslaagd evenement. Of zoals de Roemeense deelnemster Georgiana het verwoordde: “Ik heb ontdekt dat de Europese Unie letterlijk en figuurlijk bij ons is, dat het meer is dan alleen maar een vlag. En dat dat samenwerking, tolerantie en communicatie betekent, en „in verscheidenheid verenigd”. Ik beseef nu dat de banden tussen ons en Bulgaren sterker zijn dan ik dacht.”

►Meer informatie vindt u op:

<http://www.cbromaniabulgaria.eu/index.php>



NEDERLAND Dordrecht

Zo'n 150 door de EU gefinancierde projecten in Nederland openden in het kader van de Dag van Europa op 11 en 12 mei hun deuren voor het publiek tijdens de „Europa Kijkdagen”. Een van deze projecten was de „Duurzaamheidsfabriek” in Dordrecht. Dit gloednieuwe gebouw staat voor alles wat innovatief en duurzaam is en nodigt nieuwe ondernemingen, „groene” investeerders en jong technisch talent uit om bij elkaar te komen voor het testen en ontwikkelen van creatieve en realiseerbare duurzame methoden en producten. ▶Meer informatie vindt u op: <http://www.europaomdehoek.nl/kijkdagen>



PORTUGAL Madeira

Op 9 mei organiseerde het Instituut voor Regionale Ontwikkeling een straatexpositie aan de Travessa do Cabido 16 in Funchal. Doel van het evenement was het verstrekken van informatie aan het publiek over verschillende programma's die gefinancierd worden door de Europese Unie. De hele dag konden bezoekers vragen stellen en deelnemen aan discussies over de projecten. Ter herinnering werden leuke en nuttige attenties uitgedeeld. ▶Meer informatie vindt u op: <http://www.idr.gov-madeira.pt/>



SLOVENIË Maribor

Evenals de beheersinstantie voor EU-fondsen nam ook het Sloveense ministerie voor Economische Ontwikkeling en Technologie deel aan de „Europese Jeugdweek” (7-10 mei), samen met de Vertegenwoordiging van de Europese Commissie. In het kader van het project 'Europees Dorp' werden tijdens het evenement voorbeelden gegeven van verschillende levensstijlen in verschillende EU-lidstaten. De culturele diversiteit in Europa kwam uitvoerig aan bod in een serie kleurrijke marktkraampjes en een gezellig entertainmentprogramma met muziek, dans, eten en drinken en andere specifieke elementen uit de diverse landen. ▶Meer informatie vindt u op: <http://www.maribor2012.eu/en/nc/project/prikaz/114505/>



GRIEKENLAND

Kreta

Op Kreta werd de Dag van Europa gevierd met een serie evenementen voor bezoekers van alle leeftijden en met verschillende interesses. Op een bekende en gemakkelijk toegankelijke locatie op het eiland konden belanghebbenden deelnemen aan seminars, terwijl het algemeen publiek werd getraakteerd op een reeks interactieve voorlichtings- en entertainmentactiviteiten, waaronder een live openluchtconcert.

►Meer informatie vindt u op:

<http://www.espa.gr/en/Pages/NewsFS.aspx?item=361>



FRANKRIJK

Midi-Pyrénées

Op 12 mei konden bezoekers in het kader van de Dag van Europa Toulouse herontdekken tijdens een lange fietstocht, die vertrok vanaf de Place du Capitole in het centrum van de stad. Iedereen kon meedoen aan de tocht, die voerde door de stad, langs het kanaal, de rivier, parken en open ruimten. Onderweg werd gestopt bij tien verschillende projecten die gefinancierd worden door de EU. Deelnemers konden hun eigen fiets meenemen of er een huren bij de fietsverhuur bij het vertrekpunt.

►Meer informatie vindt u op: <http://www.europe-en-midi-pyrenees.eu/le-joli-mois/#event32468>



▶ COMMUNICATIE VAN HET REGIONAAL BELEID

Voorlichtings- en communicatieactiviteiten maken integraal deel uit van het programmabeheer: binnen de programma-uitvoering vormt het informeren van het publiek over de resultaten en de financieringsmogelijkheden van het regionaal beleid een belangrijke prioriteit. Afgelopen jaar is er een tussentijdse beoordeling verricht van de voorlichtings- en communicatieactiviteiten. Dit was een goede gelegenheid om de resultaten die tot op heden zijn bereikt en de uitdagingen die nog voor ons liggen, op een rij te zetten. *Panorama* spreekt over dit onderwerp met vertegenwoordigers van Hongarije, Polen en Portugal.

▶ Hoe hebt u de tussentijdse beoordeling van de voorlichtings- en communicatieactiviteiten binnen uw programma's aangepakt?

In Polen was de beoordeling gebaseerd op gegevens die periodiek, in de vorm van jaarlijkse enquêtes, werden verzameld ten behoeve van het toezicht op en de voortdurende evaluatie van de communicatieactiviteiten. Deze enquêtes werden sinds 2006 gehouden bij een representatieve steekproef van de bevolking, telkens met dezelfde draagwijdte en methodiek, zodat er vergelijkbare resultaten ontstonden.

„Daarnaast hebben wij gebruikgemaakt van de resultaten van andere opiniepeilingen die onder de bevolking en onder specifieke doelgroepen zijn verricht om het bewustzijn en het beeld van de EU-fondsen en de operationele programma's te peilen, evenals van de resultaten van de Flash Eurobarometer-enquête van 2010”, aldus Paulina Piotrowska van het Poolse ministerie van Regionale Ontwikkeling: „Door al deze informatie hebben wij de beoordeling intern kunnen verrichten.”

Evenzo werd de beoordeling in Portugal voornamelijk intern verricht op basis van websites, nieuwsbrieven, seminars, evenementen en enquêtes onder begunstigden en het publiek. „Bij slechts twee van de tien programma's heeft een externe beoordeling plaatsgevonden”, vertelt Paulo Emerenciano van het Portugese ministerie van Economie en Werkgelegenheid: „om meer kwalitatieve informatie te verzamelen over details zoals merkherkenning.”



In Hongarije werd een andere benadering gehanteerd. Daar werd de communicatie over de programma's centraal verzorgd. „Wij hebben met behulp van een extern marktonderzoeksbureau een beoordeling verricht”, aldus Nándor Csepregy van het Hongaars Nationaal Ontwikkelingsagentschap: „Dit bureau heeft onderzocht in hoeverre de communicatieactiviteiten met betrekking tot door de EU gefinancierde ontwikkelingen en de uitvoering van de programma's gedurende de periode 2007-2010 hebben bijgedragen aan verwezenlijking van de doelstellingen van het communicatieplan, namelijk het Hongaarse publiek bekend te maken met de resultaten van de EU-fondsen en de algemene rol die door de EU bij deze ontwikkelingen wordt gespeeld.”

▶ Wat zijn de voornaamste bevindingen van de beoordeling?

Bij alle drie de landen wezen de resultaten zonder uitzondering op een groeiend bewustzijn van de EU-fondsen en het positieve effect van die fondsen op de nationale en regionale ontwikkeling.

Uit de resultaten van de Eurobarometer-enquête in Polen bleek dat dit land een van de hoogste waarden voor bewustzijn van de fondsen had van de hele EU. In Hongarije waren dankzij de communicatieactiviteiten op dit vlak 76% van de totale bevolking, 75% van de potentiële aanvragers en



Van links naar rechts:

► **NÁNDOR CSEPREGHY**
Hoofd communicatieafdeling,
Nationaal Ontwikkelingsagentschap
(HU)

► **PAULINA PIOTROWSKA**
Seniorspecialist voor evaluatie van
voorlichtings- en promotieactiviteiten,
ministerie van Regionale Ontwikkeling
(PL)

► **PAULO EMERENCIANO**
Coördinator communicatie- en
documentatiecentrum, ministerie
van Economie en Werkgelegenheid
(PT)

100% van de begunstigden globaal op de hoogte van de EU-financiering voor projecten of bekend met specifieke projecten in hun omgeving.

De resultaten in Portugal wezen op een aantal gemeenschappelijke bevindingen, waarbij de inhoud van de informatie met name van belang was. „Als je de aandacht van potentiële begunstigden wilt trekken, is het gebruik van foto's en video's van het project cruciaal. Mensen laten de menselijke kant van het project zien en het verhaal erachter wordt verteld”, aldus Paulo Emerenciano: „Nauwkeurige en bijgewerkte informatie op websites is ook van belang, evenals snelle en eenvoudige toegang tot officiële informatie, zoals verordeningen en projectlijsten. De informatie over projecten moet verwijzen naar hun locatie, zodat mensen deze gemakkelijker kunnen vinden.”

Een communicatiestrategie is essentieel, net als een communicatienetwerk om de coördinatie te bevorderen. Door de communicatie toe te spitsen op specifieke doelgroepen kunnen wederzijds nuttige betrekkingen worden opgebouwd. Daarnaast consolideren regelmatige en voortdurende communicatieactiviteiten de herkenning en het bewustzijn. Informatie- en communicatietechnologie is een zeer belangrijk communicatiemiddel, en websites moeten niet alleen worden gebruikt als informatiebron, maar ook als servicekanaal of zelfs als enkel loket.

„De belangrijkste informatiebronnen voor begunstigden websites, publicaties en trainingsevenementen zijn succesvol gebleken, evenals die voor het algemeen publiek, zoals voorlichtingscampagnes en overige mediaprojecten”, constateert Paulina Piotrowska: „Toch blijft het van cruciaal belang om belangrijke boodschappen continu aan te passen aan de veranderende realiteit, zoals de EU-begroting of de economische crisis.”

► Welke lessen hebt u uit de beoordeling getrokken? Hebt u als gevolg van de tussentijdse beoordeling de communicatiestrategie voor uw programma's gewijzigd?

In Polen kan de communicatiestrategie als gevolg van de beoordeling nauwkeuriger worden geëvalueerd en bijgewerkt. Communicatiedoelgroepen en toezichtsindicatoren zijn aangepast, en de hulpmiddelen voor internet zijn verder ontwikkeld.

„Wij zullen voortaan meer aandacht besteden aan het aanpassen van onze boodschap”, zegt Paulina Piotrowska: „Wij zullen bijvoorbeeld de voordelen van de EU-fondsen voor de levenskwaliteit van mensen en de werkelijke effecten van de uitvoering van projecten laten zien. Wij willen een beeld van de fondsen geven dat verder gaat dan de aanleg van wegen, technische infrastructuur of landbouw, maar waarbij de aandacht ook uitgaat naar vlakken als innovatie en overige positieve zaken, zoals sociale inclusie en kansen voor jongeren en 50-plussers. Wij kunnen een regelmatige evaluatie van de doelmatigheid van communicatie of de afzonderlijke middelen daarvan zeer aanbevelen. Evaluatie biedt zeer belangrijke informatie, op grond waarvan de huidige communicatieactiviteiten kunnen worden aangepast en de doelmatigheid ervan kan worden geoptimaliseerd.”

Een groter bewustzijn kan de weg bereiden voor een groter aantal toepassingen in de toekomst in Hongarije. „De streefinindicator voor beoogde projectapplicaties is voor alle drie de doelgroepen – bevolking, potentiële aanvragers en begunstigden – overtroffen”, aldus Nándor Csepregy.

In Portugal liggen de bevindingen aan de basis voor de toekomstige activiteiten in het kader van de programma's, ondanks de budgettaire beperkingen. Zoals Paulo Emerenciano bevestigt: „De huidige economische context benadrukt juist des te meer het belang van zaken als investering en banengroei. Als zodanig zijn de projecten en in het bijzonder de succesverhalen het belangrijkste communicatieve wapen waarover wij deze dagen beschikken.”

► ONDERSTEUNING VAN ONDERNEMERSCHAP EN INNOVATIE

WAT KUNNEN WIJ LEREN VAN CONTRAFEITELIJKE METHODEN?

Contrafeitelijke effectevaluaties (d.w.z. met behulp van toetsingsgroepen) vergroten de wetenschappelijke geloofwaardigheid van analyses die de Europese Commissie verricht van de ondersteuning van ondernemerschap en innovatie. De effecten ten aanzien van investering, innovatie en banengroei op bedrijfsniveau kunnen nu zorgvuldiger in kaart worden gebracht. Steun aan kmo's blijkt veel doelmatiger dan steun aan grote ondernemingen en er zijn eerste aanwijzingen dat financieringstechnieken veel effectiever zijn dan directe subsidies.

Vanaf 2008 heeft het directoraat-generaal Regionaal beleid van de Europese Commissie gebruikgemaakt van een effectevaluatieprogramma op basis van zogeheten contrafeitelijke methoden (zie kader). Al zijn ze technisch niet eenvoudig, deze evaluaties maken de schattingen van de effecten wel geloofwaardiger en zorgvuldiger.

Geleidelijk aan ontstaat er een helderder beeld van de effecten van de verschillende soorten ondersteuning aan ondernemerschap en innovatie. Al is het beeld nog verre van volledig, er zijn al implicaties voor de volgende ronde van het programma.

Krachtige investerings- en innovatie-effecten, bescheiden banengroei

Steun aan ondernemingen heeft vaak het uitdrukkelijke doel van banengroei. Uit eerdere evaluaties is gebleken dat de meeste programma's het succes meten in termen van banen. Slechts een minderheid tracht de investeringen, productiviteit of innovatie op bedrijfsniveau in kaart te brengen.

Contrafeitelijke effectevaluaties geven echter aan dat wijzigingen in investering en productiviteit de primaire effecten zijn van de ondersteuning van ondernemerschap en innovatie. Banengroei is een reëel, maar secundair effect.

Bij een evaluatie van de bedrijfssteun in Oost-Duitsland kwam men bijvoorbeeld uit op een cijfer van 27 000 banen – een reële en aanzienlijke prestatie, maar wel veel minder dan wat de controlegegevens van het programma suggererden, namelijk 107 000 „nieuwe banen” plus nog eens 439 000 „veiliggestelde banen”. Omgekeerd had dezelfde regeling een aanzienlijk effect in de zin van de teweeggebrachte investeringen: voor elke euro aan overheidsgeld werd een extra investering van € 1,50 gegenereerd.

CONTRAFEITELIJKE EFFECTEVALUATIES: WAAROM EN WAT?

Een van de problemen bij het evalueren van de beleids-effecten is de afwezigheid van contrafeitelijk bewijs: hoe kunnen wij beoordelen wat er gebeurd zou zijn zonder de steun? Een onderneming kan bijvoorbeeld ook zonder overheidsgeld een investering hebben gedaan (geheel of gedeeltelijk).

Contrafeitelijke effectevaluaties maken gebruik van een middel uit de wetenschap: de zogezegde toetsingsgroep. De ondersteunde ondernemingen worden vergeleken met een grote groep van vergelijkbare ondernemingen (zelfde omvang, regio, sector, enzovoort). Hierdoor worden effect-schattingen wetenschappelijk verdedigbaar, al is er wel behoorlijk wat kennis vereist om de juiste gegevens te verzamelen en een geldige toetsingsgroep te selecteren. Het DG Regionaal beleid heeft als sinds 2008 ervaringen op dit gebied. Zie voor meer informatie Daniel Mouqué (2012), „What have we learned from counterfactuals?”, *Regional Focus*, en de effectevaluatiewebsite van het DG Regionaal beleid:

► http://ec.europa.eu/regional_policy/impact/evaluation/index_en.cfm

Ook zijn er duidelijke aanwijzingen van het effect op de innovatie. Na het uitbreken van de financiële crisis in 2008 viel onder ondersteunde ondernemingen in Tsjechië het aantal octrooiaanvragen terug met slechts 14%, terwijl dat onder de toetsingsgroep maar liefst 63% was. Uit een studie naar onderzoeks- en ontwikkelingssteun in Duitsland bleek het duidelijke effect ten aanzien van zowel proces- als productinnovatie. Ondersteunde bedrijven zijn in de regel meer geneigd om hun innovatieprojecten af te ronden en om nieuwe op te zetten (zie grafiek).

Lessen voor het toekomstig cohesiebeleid: kies voor kmo's

Een belangrijke en telkens terugkerende bevinding uit contrafeitelijke effectevaluaties is dat steun aan kleine en middelgrote ondernemingen (kmo's) doelmatiger is dan steun aan grote ondernemingen. Uit een studie⁽¹⁾ die is verricht in Hongarije, Polen, Slowakije en Tsjechië, bleek dat als algemene regel kan worden gesteld dat hoe groter de onderneming is, des te kleiner het effect van de steun op de banengroei is.

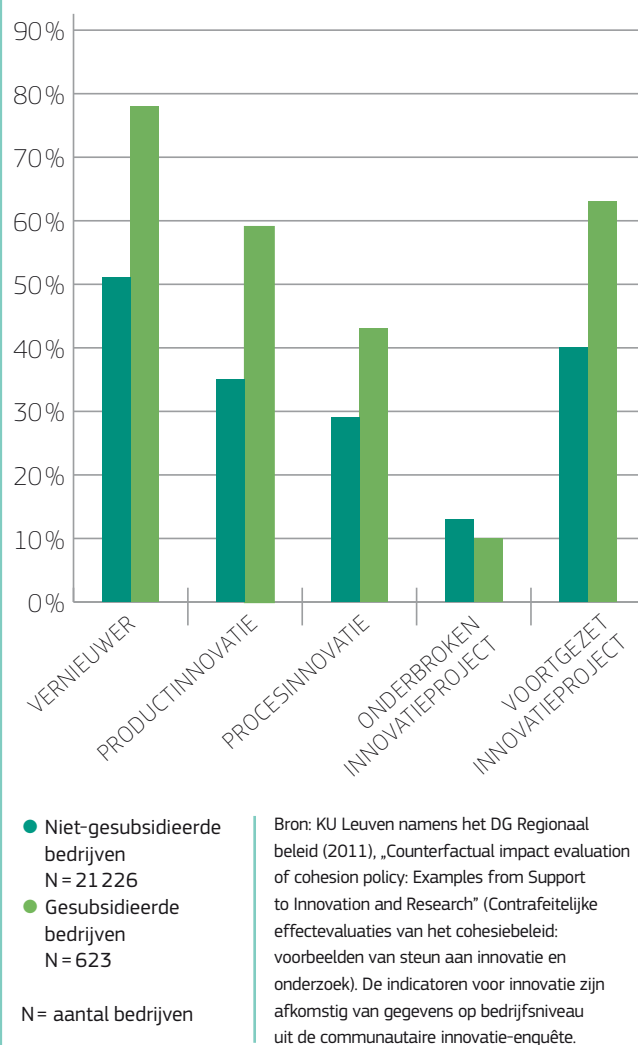
Opmerkelijk genoeg bleek uit een diepgravende evaluatie in Italië dat subsidies aan kmo's van verschillende omvang (micro, klein of middelgroot) vergelijkbaar effectief waren – alleen subsidies aan grote ondernemingen hadden weinig of geen effect.

Ten slotte zijn er aanwijzingen dat leningen veel effectiever werken dan subsidies. Een evaluatie van steun aan kmo's in Piemonte⁽²⁾ (in het noordwesten van Italië) gaf aan dat de diverse vormen van financiële technieken voor zachte leningen kosten per baan hadden, die ongeveer de helft bedroegen van subsidies en daarnaast ook nog eens een verrassend groot effect hadden op de investeringen: € 5 per euro aan bruto subsidie-equivalent.

Toekomstig werk op dit gebied

Er zal nog verder werk moeten worden verricht, ten eerste om deze bevindingen te valideren voor meer regelingen in een breder bereik aan landen, en ten tweede om verdere vragen te beantwoorden (bijvoorbeeld ten aanzien van financiële technieken, ondersteuning door mentors, en netwerken). Het DG Regionaal beleid werkt actief samen met de beheersinstanties en de lidstaten. Zie de effectevaluatiewebsite voor meer informatie.

ONDERZOEKS- EN ONTWIKKELINGSSTEUN IN DUITSLAND HEEFT EEN AANZIENLIJK EFFECT OP DIVERSE VORMEN VAN INNOVATIE



(1) TARKI (2010), „Impact of Cohesion Policy on employment level and quality in the Visegrád countries“ (Effect van het cohesiebeleid op werkgelegenheidsniveau en kwaliteit in de Visegrád-landen).

(2) ASVAPP namens het DG Regionaal beleid (2012), „Counterfactual Impact Evaluation of Cohesion Policy: Impact, cost-effectiveness and additionality of investment subsidies in Italy“ (Contrafeitelijke effectevaluatie van het cohesiebeleid: effect, kostenefficiëntie en meerwaarde van investeringssubsidies in Italië).

▶ AANVULLEND EUROPEES REGIONAAL BELEID: SUBSIDIES VAN ZWITSERLAND, DE EER EN NOORWEGEN

ZWITSERSE UITBREIDINGSBIJDRAGE



Ondanks hun snelle groei is het welvaartsniveau in de twaalf landen die sinds 2004 toegetreden zijn tot de Europese Unie relatief laag. Deze landen lopen in veel opzichten dan ook achter bij de leden die tot de EU15 horen. Sinds 2008 financiert Zwitserland via een uitbreidingsbijdrage diverse projecten met als doel het verkleinen van deze economische en sociale ongelijkheid binnen de uitgebreide Europese Unie.

Om de tien nieuwe lidstaten die in 2004 toetraden tot de EU te helpen droeg Zwitserland in totaal CHF 1 miljard (circa EUR 832 miljoen) bij, verdeeld over een periode van vijf jaar, van 2007 tot 2012. De 210 geselecteerde projecten worden uitgevoerd tussen nu en 2017. Met de toetreding van Bulgarije en Roemenië in 2007 verhoogde Zwitserland deze steun met nog eens CHF 257 miljoen (EUR 214 miljoen) voor de periode 2009-2014. De uitvoeringsfase voor de twee laatstgenoemde landen loopt tot 2019.

Thematische prioriteiten

De financiering komt ten goede aan de meer onderontwikkelde regio's en aan projecten op vier themagebieden:

- veiligheid en stabiliteit, en steun voor hervormingen;
- milieu en infrastructuur;
- stimulering van de particuliere sector;
- menselijke en sociale ontwikkeling.

Een vijfde aandachtspunt, „bijzondere instrumenten”, kent financiering toe in zogenoemde bloksubsidies. Deze regelingen leveren een bijdrage aan instanties zoals non-gouvernementele organisaties en maatschappelijke instellingen, in de vorm van een kosteneffectief beheer van programma's met veel kleine projecten. Daarnaast wordt ondersteuning geboden bij

PROJECTSELECTIE

- Projecten worden ingediend als reactie op een aanbesteding en overeenkomstig de bilaterale kaderovereenkomst die Zwitserland met elk land heeft gesloten.
- Nationale coördinatiecentra in elk land zijn belast met het onderzoeken van projectvoorstellen op basis van de vastgestelde selectiecriteria.
- Afhankelijk van het projectonderwerp keurt het Swiss Agency for Development (Zwitsers Bureau voor Ontwikkeling) of het State Secretariat for Economic Affairs (Staatssecretariaat voor Economische Zaken) de financiering goed en coördineert en controleert de uitvoering ervan.
- In Bulgarije en Roemenië blijft de regeling tot december 2014 geopend voor projectvoorstellen, maar is voor overige in aanmerking komende landen in juni 2012 gesloten.
- De subsidies zijn beschikbaar voor publieke instellingen, internationale en non-gouvernementele organisaties en ondernemingen met een publiek mandaat.

de voorbereiding van projecten (bijvoorbeeld haalbaarheids-onderzoeken) en worden bepaalde beheerskosten in de begunstigde landen vergoed.

Betrokkenheid en solidariteit

Door betrokkenheid bij de uitbreiding van de EU toont Zwitserland zich solidair met de EU en bereid om een deel van de verantwoordelijkheid op zich te nemen bij het helpen groeien van Midden- en Oost-Europa. Tegelijkertijd legt Zwitserland zo de basis voor solide economische en politieke banden met de nieuwste EU-lidstaten. Bovendien verhoogt deze bijdrage de zakelijke kansen voor Zwitserse bedrijven in deze nieuwe groeimarkten.

▶ MEER INFORMATIE VINDT U OP

<http://www.erweiterungsbeitrag.admin.ch/en/Home>

DE SUBSIDIES VAN DE EER EN NOORWEGEN

Terwijl de regionale fondsen van de EU vaak de krantenkoppen halen, is er ook een andere, veel minder bekende subsidieregeling die ernaar streeft de „cohesie” in Europa te bevorderen. Door middel van de subsidies van de EER en Noorwegen dragen IJsland, Liechtenstein en Noorwegen bij aan het terugbrengen van de economische en sociale ongelijkheid in Europa en aan het versterken van de bilaterale betrekkingen met vijftien landen in Midden- en Zuid-Europa.

Hoewel het geen leden van de EU zijn, wordt het alledaagse leven in IJsland, Liechtenstein en Noorwegen toch gevormd en gekleurd door Europese integratie. Door middel van de Overeenkomst betreffende de Europese Economische Ruimte (EER), nemen de drie landen deel aan de interne markt en werken ze nauw samen met de EU op vlakken zoals handel en bedrijfsleven, milieubescherming, onderzoek en onderwijs, sociaal beleid, consumentenbescherming en cultuur.

Wederzijdse verantwoordelijkheid

Er bestaan nog altijd diepgewortelde ongelijkheden tussen en binnen de landen in Europa. De EER-overeenkomst erkent de noodzaak om de economische en sociale ongelijkheden te verminderen. Door middel van subsidies dragen IJsland, Liechtenstein en Noorwegen bij aan de inspanningen van de EU om deze kloven te overbruggen. Tussen 2004 en 2009 is een bedrag van €1,3 miljard toegewezen aan begunstigde landen⁽¹⁾, terwijl voor de periode 2009-2014 een bedrag van bijna €1,8 miljard is gereserveerd. Uitvoering van goedgekeurde programma's moet uiterlijk in 2016 worden afgerond. Noorwegen staat garant voor 97% van deze middelen. Belangrijke terreinen zijn onder meer milieubescherming en klimaatverandering, maatschappelijke instellingen, gezondheidszorg en onderwijs, sociale inclusie, cultureel erfgoed en justitie en binnenlandse zaken.

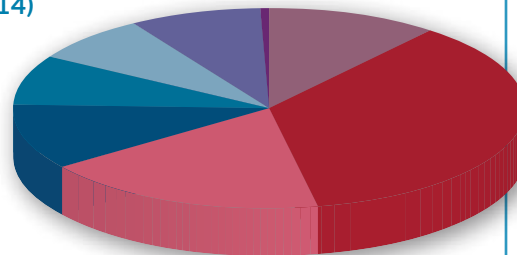
Complementaire financiering

Deze prioriteiten sluiten in veel opzichten aan bij de ruimere EU-doelstellingen op grond van de Europa 2020-strategie voor groei, waarin ambitieuze doelstellingen zijn opgenomen voor werkgelegenheid, innovatie, onderwijs, sociale inclusie en klimaat/energie.

(1) Voor EER-subsidies komen de 12 nieuwe EU-lidstaten (Bulgarije, Cyprus, Estland, Hongarije, Letland, Litouwen, Malta, Polen, Roemenië, Slowakije, Slovenië en Tsjechië), evenals Griekenland, Portugal en Spanje, in aanmerking. De subsidies van Noorwegen zijn alleen beschikbaar voor de 12 nieuwe EU-lidstaten.



VERDELING VAN FINANCIERING
(2009-2014)



● Milieu en klimaatverandering	€ 643 891 995
● Menselijke en sociale ontwikkeling.....	€ 323 785 145
● Cultureel erfgoed.....	€ 188 618 750
● Justitie en binnenlandse zaken.....	€ 142 149 500
● Onderzoek en wetenschap.....	€ 136 744 561
● Maatschappelijke instellingen.....	€ 146 706 750
● Waardig werk en tripartiete dialoog.....	€ 8 000 000
● Administratieve en bilaterale betrekkingen ..	€ 198 603 299
Totaal.....	€ 1 788 500 000

Aan de hand van de subsidies wordt ook samenwerking gefinancierd op vlakken waar de binnenlandse of EU-financiering beperkt is. Voor de ontwikkeling van maatschappelijke instellingen is bijvoorbeeld meer dan €140 miljoen apart gezet. Hierdoor worden mogelijkheden gecreëerd voor non-gouvernementele organisaties (ngo's) om hun rol te versterken bij de bevordering van de mensenrechten en het aanbieden van belangrijke diensten, zoals aan de meest kwetsbaren in de samenleving.

Versterking van de betrekkingen

Bevordering van de bilaterale betrekkingen is een kerndoel van deze regelingen. Ruim de helft van de programma's omvat nauwe samenwerking tussen overheidsinstanties in de donor- en partnerlanden. Naar verwachting worden er in het kader van de partnerschappen ook honderden projecten verricht. De subsidieregelingen vallen ook terug op de waardevolle expertise van internationale organisaties zoals de Raad van Europa. De Raad is rechtstreeks betrokken bij tal van gebieden, van het aanpakken van de behoeften van kwetsbare groepen zoals de Roma, tot het bestrijden van mensensmokkel en gendergerelateerd geweld.

MEER INFORMATIE VINDT U OP
www.eeagrants.org

AGENDA

21 SEPTEMBER 2012

Dag van de Europese
Samenwerking
www.ecday.eu

8-11 OKTOBER 2012

_Brussel (BE)

OPEN DAGEN van
de Europese Week van
regio's en steden

15-16 NOVEMBER 2012

_Metz (FR)

Rurban-conferentie

27-28 NOVEMBER 2012

_Regensburg (DE)

1ste Jaarlijks Forum over
de EU-strategie voor
het Donaugebied

3-4 DECEMBER 2012

_Parijs (FR)

Gezamenlijke bijeenkomst
van de INFORM- en
INIO-netwerken

7 FEBRUARI 2013

_Brussel (BE)

Uitreiking RegioStars-prijzen
2013

Meer informatie over deze evenementen is te vinden
in de sectie Agenda van de Inforegio-website:

[http://ec.europa.eu/regional_policy/
conferences/agenda/index_nl.cfm](http://ec.europa.eu/regional_policy/conferences/agenda/index_nl.cfm)

LAAT UW STEM HOREN

Wat zijn de resultaten van
het cohesiebeleid in uw regio?
We zijn benieuwd naar uw verhalen
waarin de resultaten en tastbare voordelen
voor burgers naar voren komen.

Ook kunt u ons vertellen over uw voorbereidingen
voor de volgende programmeringsperiode.

Een selectie uit de bijdragen wordt gepubliceerd
in de volgende editie van *Panorama*.

Stuur uw inzending naar:

regio-panorama@ec.europa.eu

ISSN 1725-8146

© Europese Unie, 2012

Overneming met bronvermelding toegestaan.

Europese Commissie, Directoraat-generaal Regionaal beleid
Communicatie, informatie en betrekkingen met andere landen
Raphaël Goulet
Tervurenlaan 41, B-1040 Brussel
E-mail: regio-panorama@ec.europa.eu
Internet: http://ec.europa.eu/regional_policy/index_nl.htm

