

panorama

inforegio

40

Zima 2011/2012

Polityka spójności
na lata 2014-2020

Inwestycje w regiony europejskie

pl

ARTYKUŁ WSTĘPNY

Johannes Hahn

3

DODATEK SPECJALNY – POLITYKA SPÓJNOŚCI NA LATA 2014-2020

Strategia inwestycyjna na rzecz przyszłego rozwoju i konkurencyjności UE

4-11

12-15

WYWIADY

Alain ROUSSET, Prezes Stowarzyszenia Regionów Francji

Anders KNAPE, Prezes Szwedzkiego Stowarzyszenia Władz i Regionów Lokalnych (SALAR)

16-19

REAKCJE NA PROPOZYCJE DOTYCZĄCE PRZYSZŁEJ POLITYKI SPÓJNOŚCI

20

WSPÓLNE RAMY STRATEGICZNE NA LATA 2014-2020

21

EFEKTYWNIESZE REAGOWANIE NA POWAŻNE KLĘSKI ŻYWIOŁOWE

22-23

MAPY

Wskaźniki osób z wykształceniem wyższym w UE w grupie
wiekowej 30-34 lat

Wskaźniki zatrudnienia w UE w grupie wiekowej 20-64 lat

24

ANALIZA BŁĘDÓW W POLITYCE SPÓJNOŚCI

25

UDANE INWESTYCJE W TURYSTYKĘ

26-29

PRZYKŁADY PROJEKTÓW REALIZOWANYCH WE FRANCJI, WIELKIEJ BRYTANII, RUMUNII I ESTONII

30-33

ZRÓWNOWAŻONY ROZWÓJ OBSZARÓW MIEJSKICH

34

REGIOSTARS

35

MEDIA SPOŁECZNOŚCIOWE W POLITYCE SPÓJNOŚCI UE

Zdjęcia (strony):

Okładka: © Shutterstock

Strony 3, 7, 8, 9, 10-11, 31, 33, 34: © Komisji Europejskiej

Strony 16-19: © Philip Lange/Shutterstock

Strona 21: © Johannes Wachter

Strony 25, 32-33, 35: © Shutterstock

Czasopismo drukowane jest w języku angielskim, francuskim i niemieckim na papierze utylizowanym.

Jest dostępne w 21 wersjach językowych na stronie internetowej http://ec.europa.eu/regional_policy/information/panorama/index_pl.cfm

Opinie wyrażone w niniejszej publikacji wyrażają poglądy autora i niekoniecznie odzwierciedlają stanowisko Komisji Europejskiej.



W październiku Komisja przedstawiła propozycje dotyczące polityki spójności po roku 2013. W tej edycji czasopisma „Panorama” przedstawimy Państwu przegląd tych propozycji, a także uwagi do nich zgłoszone przez niektóre kluczowe podmioty.

To nowe podejście do polityki spójności zostało zaprezentowane w chwili, gdy wszystkie państwa członkowskie UE są żywo zainteresowane osiągnięciem wzrostu gospodarczego. Właśnie teraz Europa musi jeszcze bardziej skoncentrować się na dokonaniu na wszystkich szczeblach niezbędnych inwestycji, które pomogą zaktywizować jej potencjał gospodarczy i utworzyć nowe miejsca pracy.

Na politykę spójności przeznaczono 350 mld EUR – jedną trzecią całego budżetu UE – i mamy nadzieję, że dzięki temu stanie się ona głównym instrumentem służącym osiągnięciu wyznaczonych celów.

Wkład polityki spójności na tym polu uwidocznił się już w minionych latach. W okresie

2000–2006 środki z funduszy przeznaczonych na politykę spójności pozwoliły utworzyć 1,4 nowych miejsc pracy. Około 34 mln obywateli Europy znajduje się teraz w lepszej sytuacji, ponieważ ich regiony uzyskały znacznie lepsze wyniki gospodarcze.

Europa musi być w stanie skuteczniej konkurować z nowymi silnymi graczami wyłaniającymi się na światowym rynku. Takie właśnie przesłanki leżą u podstaw strategii „Europa 2020” – głównego programu działania zaprezentowanego przez UE w 2010 r. w celu przyspieszenia i promowania bardziej konkurencyjnego i zrównoważonego rozwoju sprzyjającego włączeniu społecznemu. Kluczowym czynnikiem, który pozwoli osiągnąć ten cel, będzie inteligentniejsza i bardziej skoncentrowana polityka spójności. Zamierzamy przekształcić politykę spójności po roku 2013 w główną strategię inwestycyjną Unii Europejskiej i kluczowy instrument, który pozwoli nam osiągnąć cele strategii „Europa 2020”.

Chcemy w ten sposób zapewnić, aby pozostała ona polityką dla wszystkich regionów i obywateli – programem inwestycyjnym, który zapewni rozwój i miejsca pracy dla wszystkich.

Lepsze ukierunkowywanie inwestycji

Chcemy również doprowadzić do skoku jakościowego w sposobie funkcjonowania nowej polityki spójności oraz udostępniania zagwarantowanych w jej ramach środków. Istnieje jeszcze większa niż zwykle presja na finanse publiczne oraz potrzeba wydatkowania dostępnych środków w sposób mądry i efektywny. Inwestycje publiczne będą z tego względu przeznaczane w większym stopniu na niewielką liczbę priorytetowych celów inwestycyjnych zapewniających większy wzrost. Podejście takie nazywamy koncentracją tematyczną.

Oznacza to, że określimy priorytety inwestycji, aby zapewnić ich maksymalny wpływ oraz osiągnięcie dodatkowych korzyści. Ważne jest, aby inwestycje były właściwie dostosowane do potrzeb regionów, w których są podejmowane. Z tego względu nasze propozycje są elastyczne, dzięki czemu poszczególne regiony mogą wybrać strategię inwestycyjną opartą na ich własnych potrzebach i wyzwaniach rozwojowych. Takie właśnie jest podstawowe przesłanie proponowanego przez nas podejścia do współpracy między Komisją a poszczególnymi państwami członkowskimi UE.

Więcej informacji na ten temat można znaleźć na kolejnych stronach.

Johannes Hahn

Członek Komisji Europejskiej ds. polityki regionalnej

POLITYKA SPÓJNOŚCI NA LATA 2014-2020 – STRATEGIA INWESTYCYJNA NA RZECZ PRZYSZŁEGO ROZWOJU I KONKURENCYJNOŚCI UE

Dnia 6 października 2011 r. Komisja Europejska przedstawiła propozycje dotyczące nowego podejścia do polityki spójności UE na lata 2014–2020. Ich celem jest modernizacja działania funduszy wspierających politykę spójności oraz ścisłe dostosowanie rozdziału środków regionalnych do potrzeb związanych z tworzeniem nowych miejsc pracy i z zapewnieniem inteligentnego, zrównoważonego rozwoju sprzyjającego włączeniu społecznemu – czyli do realizacji celów strategii „Europa 2020”.

Budżet zaproponowany na lata 2014–2020 wynosi 336 mld EUR (w porównaniu z 350 mld EUR przyznanymi na trwający obecnie okres obejmujący lata 2007–2013). Niemal połowę tej kwoty – ponad 160 mld EUR – będą stanowiły inwestycje w regiony mniej rozwinięte.

Niemal 84 mld EUR z Europejskiego Funduszu Społecznego (EFS) zostanie przeznaczony na zwiększanie szans zatrudnienia oraz na promowanie kształcenia ustawicznego i włączenia społecznego.

Ponadto zostanie utworzony nowy instrument „Łącząc Europę”, który pozwoli przyspieszyć rozwój priorytetowej infrastruktury transportowej, energetycznej i informatycznej. Na potrzeby tego instrumentu zaproponowano budżet w wysokości 40 mld EUR, dodatkowo na ten cel zabezpieczono też 10 mld EUR z Funduszu Spójności.

Decydujący czynnik stymulujący rozwój regionów

Z uwagi na skalę środków przeznaczonych na politykę spójności – stanowią one ponad jedną trzecią całego budżetu UE – Komisja sądzi, że polityka ta może być decydującym czynnikiem w zwiększaniu konkurencyjności gospodarczej Europy, stymulowaniu spójności społecznej oraz tworzeniu większej liczby lepszych miejsc pracy.

„Chcemy skonsolidować politykę spójności jako główną strategię inwestycyjną Unii Europejskiej i kluczowy instrument ułatwiający osiągnięcie celów strategii «Europa 2020»” – powiedział Johannes Hahn, komisarz europejski ds. polityki regionalnej. „Potrzebujemy skoku ilościowego w realizacji i skuteczności polityki spójności, jeśli chcemy, aby pozostała ona polityką dla każdego regionu i obywatela – inwestycją, która zapewni rozwój i miejsca pracy dla wszystkich.”

Osiągnięcia polityki spójności

Oceny „*ex post*” poprzedniego okresu planowania (lata 2000–2006) wykazały, że wpływ inwestycji ze środków przeznaczonych na politykę spójności był ogromny. Około 230 tys. małych i średnich przedsiębiorstw (MŚP) uzyskało wsparcie finansowe (głównie dotacje, ale także pożyczki i kapitał wysokiego ryzyka), a 1,1 mln innych otrzymało porady i pomoc w nawiązywaniu kontaktów, co zaowocowało utworzeniem około miliona nowych miejsc pracy w skali całej UE. Polityka spójności pozwoliła utworzyć 38 tys. stałych miejsc pracy dla wysokiej klasy pracowników badawczych. Ponadto zbudowano lub zmodernizowano około 8400 km linii kolejowych i 5 100 km dróg. Nawet 20 milionów mieszkańców UE uzyskało też dostęp do czystej wody pitnej.

Dzięki wsparciu polityki spójności UE nowe państwa członkowskie odnotowały wzrost produktu krajowego brutto (PKB) na mieszkańca o 5 %.





Dlaczego należy zastosować nowe podejście?

W obliczu kryzysu gospodarczego trzeba zintensyfikować działania bez zwiększania budżetu. Oznacza to wdrażanie ambitnych i skuteczniejszych polityk, z silniejszym nadzorem i uproszczonym systemem udzielania wsparcia, aby znacznie ograniczyć biurokrację po stronie beneficjentów.

Aby to osiągnąć, należy skoncentrować środki, bardziej celowo je rozdzielać i jaśniej zdefiniować cele. Dzięki temu środki te będą miały większy wpływ i pozwolą osiągnąć jeszcze lepsze wyniki. Dzięki mądrym wydatkowi środków instrumenty polityki spójności pozwolą osiągnąć więcej przy takich samych kwotach.

Cele

Głównym celem nowego podejścia jest skonsolidowanie polityki spójności jako głównej strategii inwestycyjnej stanowiącej trzon strategii „Europa 2020”.

Najważniejsze zmiany

Komisja zaproponowała szereg ważnych zmian w sposobie kreowania i wdrażania polityki spójności, takich jak:

- skupienie na celach strategii „Europa 2020”;
- nagradzanie skuteczności;
- wspieranie planowania zintegrowanego (łączenie inwestycji);
- skupienie na wynikach i staranniejsze monitorowanie postępów;
- wzmacnianie spójności terytorialnej;
- uproszczenie systemu udzielania wsparcia.

REALIZACJA STRATEGII „EUROPA 2020” – KONCENTRACJA TEMATYCZNA

Polityka spójności pomoże w realizacji celów strategii „Europa 2020” poprzez ukierunkowane inwestycje w następujących obszarach:

- badania i działalność innowacyjna;
- technologie informacyjno-komunikacyjne (ICT);
- konkurencyjność małych i średnich przedsiębiorstw (MŚP);
- przejście na gospodarkę niskoemisyjną;
- dostosowanie do zmian klimatycznych oraz zapobieganie zagrożeniom i zarządzanie nimi;
- ochrona środowiska i efektywne wykorzystywanie zasobów;
- zrównoważony transport oraz usuwanie wąskich gardeł w kluczowych infrastrukturach sieciowych;
- promowanie zatrudnienia i wspieranie mobilności siły roboczej;
- włączenie społeczne i zwalczanie ubóstwa;
- edukacja, poszerzanie umiejętności i kształcenie ustawiczne;
- kreowanie możliwości instytucjonalnych oraz efektywna administracja publiczna.

Uprozczone ramy: dwa priorytetowe cele – trzy kategorie regionów

Na lata 2014–2020 Komisja zaproponowała uproszczone ramy obejmujące dwa cele, a mianowicie „Inwestycje w rozwój i zatrudnienie” w państwach członkowskich i regionach oraz „europejską współpracę terytorialną”. Koncepcja ta jest zgodna ze strategią „Europa 2020”, w ramach której wszystkie regiony wnoszą swój wkład w realizację celu ogólnego w postaci inwestycji w rozwój i zatrudnienie, ale środki i zakres interwencji są zróżnicowane zależnie od stopnia rozwoju gospodarczego regionu.





Kategorie regionów

Dla regionów, których PKB na mieszkańca wynosi 75-90% średniego PKB dla UE, przewidziano nową kategorię finansowania. Te regiony w okresie przejściowym będą korzystać ze szczególnego wsparcia w realizacji celów strategii „Europa 2020” w zakresie zwiększania wydajności energetycznej, innowacyjności i konkurencyjności.

Trzy zdefiniowane kategorie regionów będą uprawnione do inwestycji na następujących zasadach:

- Regiony „mniej rozwinięte”, których PKB na mieszkańca wynosi mniej niż 75 % średniego PKB dla UE, będą nadal głównym celem strategii inwestycyjnej. W regionach mniej rozwiniętych i najbardziej peryferyjnych maksymalną stawkę współfinansowania ustalono na poziomie 75-85 %.

- Regiony „w okresie przejściowym”, których PKB na mieszkańca wynosi 75-90% średniego PKB dla UE, będą mieć stawkę współfinansowania na poziomie 60%.
- Regiony „bardziej rozwinięte”, których PKB na mieszkańca wynosi ponad 90% średniego PKB dla UE, będą mieć stawkę współfinansowania na poziomie 50%.

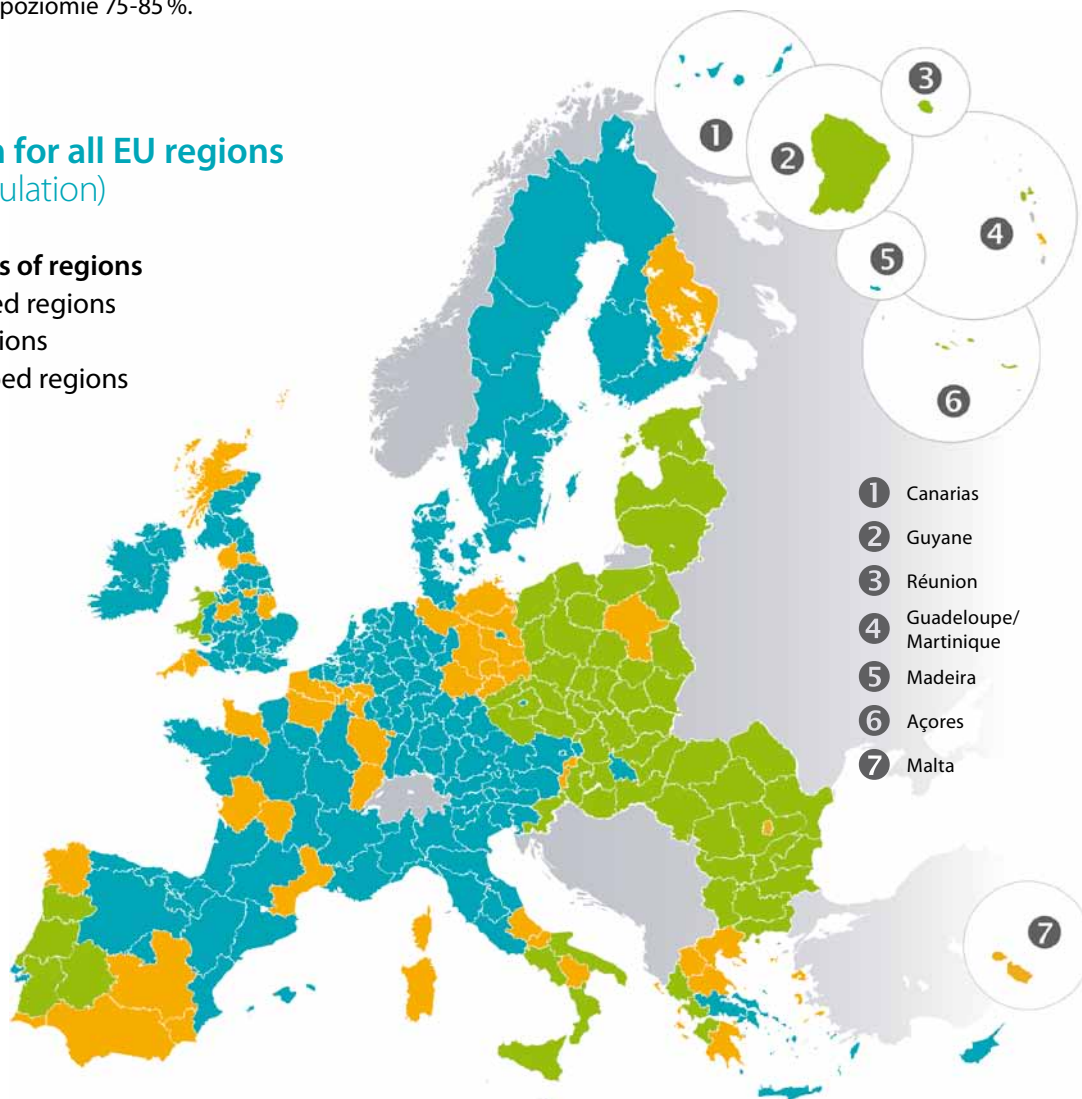
Celem nowej kategorii „przejściowej” – która według szacunków opartych na aktualnych danych obejmie 51 regionów i ponad 72 mln osób – jest zapewnienie dodatkowego wsparcia regionom, które w ostatnich latach stały się bardziej konkurencyjne, ale nadal wymagają inwestycji ukierunkowanych.

A fair system for all EU regions (eligibility simulation)

Three categories of regions

- Less developed regions
- Transition regions
- More developed regions

GDP/capita*
 ■ < 75% of EU average
 ■ 75-90%
 ■ > 90%
 *index EU27=100





Wspólne zasady dla wszystkich funduszy

Najważniejszą cechą nowych propozycji jest zestaw uproszczonych zasad działania, którym towarzyszą warunki i nagrody za skuteczność – wszystko to z myślą o zwiększeniu efektywności inwestycji regionalnych.

Wspólne zasady wprowadzono dla pięciu funduszy o celach strukturalnych*, wzmacniając tym samym ich spójność i wywierany przez nie wpływ.

Zaproponowano także trzy rozporządzenia szczegółowe dotyczące EFRR, EFS i Funduszu Spójności. Odnoszą się one do misji i celów polityki spójności, ram finansowych, ustaleń szczegółowych dotyczących planowania i sprawozdawczości, głównych projektów oraz planów wspólnych działań. Opisano w nich także szczegółowe wymagania dotyczące zarządzania projektami i ich kontroli oraz szczegółowe ustalenia dotyczące zarządzania finansami. Aby przyspieszyć proces administrowania, zapewniona też zostanie możliwość wprowadzania danych przez Internet.

EUROPEJSKIE UGRUPOWANIE WSPÓŁPRACY TERYTORIALNEJ

Komisja zaproponowała wprowadzenie zmian dotyczących następujących aspektów obecnego rozporządzenia w sprawie EUWT:

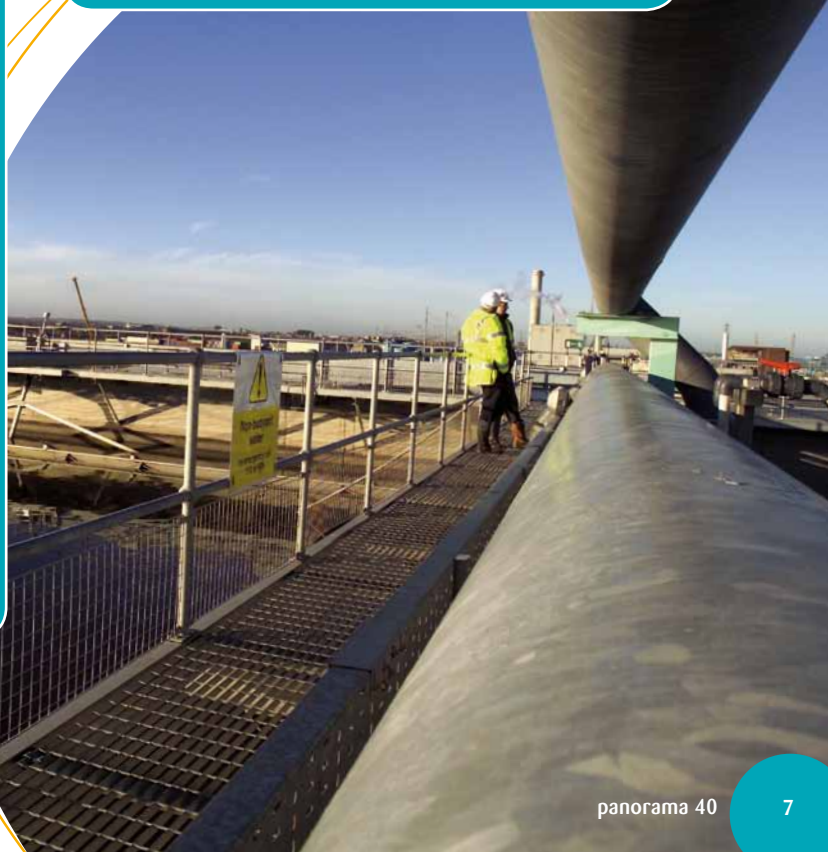
- łatwiejsze zakładanie ugrupowań EUWT;
- dokonywanie przeglądu zakresu działań;
- możliwość przystępowania do ugrupowań EUWT regionów spoza UE;
- jaśniejsze zasady działania w zakresie rekrutacji pracowników, wydatków i ochrony wierzycieli;
- praktyczna współpraca w zakresie świadczenia usług publicznych i lokalnych;
- większa elastyczność członkostwa;
- możliwość przyjmowania członków spoza UE;
- uproszczone zasady;
- określone kryteria zatwierdzania i odrzucania ugrupowań EUWT przez władze krajowe;
- ograniczenie czasu badania sprawy i podejmowania decyzji.

* Europejski Fundusz Rozwoju Regionalnego (EFRR), Europejski Fundusz Społeczny (EFS), Fundusz Spójności, Europejski Fundusz Rolny na rzecz Rozwoju Obszarów Wiejskich (EFRROW) i Europejski Fundusz Morski i Rybacki (EFMR).

Zaproponowano również oddzielne rozporządzenie dotyczące europejskiej współpracy terytorialnej (transgranicznej, transnarodowej i międzyregionalnej) oraz funkcjonowania europejskiego ugrupowania współpracy terytorialnej (EUWT).

EUROPEJSKA WSPÓŁPRACA TERYTORIALNA

- Jeden z celów polityki spójności zapewniający stosowne ramy do wymiany doświadczeń między podmiotami krajowymi, regionalnymi i lokalnymi z różnych państw członkowskich, a także do podejmowania wspólnych działań w celu znajdowania wspólnych rozwiązań dla wspólnych problemów.
- Ważny wkład w przyspieszenie wdrażania spójności terytorialnej – jednego z celów nowego traktatu lizbońskiego.
- Proponowane rozporządzenie bardziej uwzględnia międzynarodowy kontekst programów oraz zawiera bardziej szczegółowe postanowienia dotyczące współpracy.
- Uproszczone zasady.
- Obowiązuje koncentracja tematyczna.
- Współpraca transnarodowa może stanowić wsparcie opracowywania i realizacji strategii makroregionalnych.





Inteligentne inwestycje

Aby jeszcze bardziej zwiększyć wpływ polityki spójności na osiągnięcie priorytetowych celów UE, Komisja proponuje wprowadzić odpowiednie ramy inteligentnych inwestycji strategicznych.

Będzie to wymagało wprowadzenia wspólnych ram strategicznych, umów o współpracy oraz listy celów tematycznych, które pozwolą przełożyć strategię „Europa 2020” na konkretne działania.

Komisja proponuje przyjęcie bardziej zintegrowanego podejścia do inwestycji regionalnych, w tym wspólnych zasad kwalifikowania, oraz wprowadzenie opcjonalnych programów wielofunduszowych dla EFRR, EFS i Funduszu Spójności.

Skupienie na priorytetowych celach UE poprzez korzystanie z EFRR zapewniono, koncentrując się na następujących zagadnieniach:

- wydajność energetyczna i odnawialne źródła energii;
- badania i działalność innowacyjna;
- konkurencyjność MŚP.

Mniej rozwinięte regiony będą miały do wyboru szerszą gamę priorytetów inwestycyjnych, odzwierciedlających ich szersze potrzeby rozwojowe. Natomiast od regionów bardziej rozwiniętych i regionów w okresie przejściowym będzie się oczekiwać przeznaczania 80% środków z EFRR na wydajność energetyczną i odnawialne źródła energii, a także na badania, działalność innowacyjną i zapewnianie konkurencyjności MŚP.

Wspólne ramy strategiczne, obejmujące priorytetowe cele UE, będą odnosić się do wszystkich funduszy, w tym do polityki rozwoju obszarów wiejskich oraz polityki morskiej i rybołówstwa. Programy wielofunduszowe, łączące środki z EFRR, EFS i Funduszu Spójności, pozwolą poprawić koordynację działań oddolnych i usprawnić zintegrowany rozwój.

RAMY OCENY SKUTECZNOŚCI INTELIGENTNYCH INWESTYCJI

- Wspólne ramy strategiczne (zastępujące strategiczne wytyczne Wspólnoty), określające działania niezbędne do osiągnięcia priorytetowych celów UE, będą dotyczyć wszystkich funduszy, w tym polityki rozwoju obszarów wiejskich oraz polityki morskiej i rybołówstwa, a także zapewnią lepszą koordynację inwestycji UE.
- W umowach o współpracy, zawartych na wstępie między Komisją a państwami członkowskimi, zostanie określony wkład ogólny poszczególnych krajów w realizację celów tematycznych oraz ich zaangażowanie w konkretne działania prowadzące do osiągnięcia celów strategii „Europa 2020”. Ramy oceny skuteczności będą zawierać jasno zdefiniowane i wymierne cele.
- Umowy oparte na krajowych ocenach potrzeb i priorytetów każdego państwa członkowskiego w zakresie rozwoju regionalnego. Zostaną uzgodnione wyznaczniki skuteczności oraz ważne etapy pośrednie, które trzeba będzie osiągnąć, aby móc ubiegać się o środki na inwestycje.

Nagradzanie skuteczności

W celu zwiększenia skuteczności i poprawy wyników działań zostaną wprowadzone nowe postanowienia warunkowe, dzięki którym inwestycje UE będą stanowić dla państw członkowskich silną zachętę do realizacji celów strategii „Europa 2020”.





Ta „warunkowość” przyjmie formę uzgodnionych warunków, które trzeba będzie spełnić przed wypłatą funduszy (tzw. warunki *ex ante*), oraz warunków, które uzależniają wypłatę dodatkowych funduszy od uzyskanych wyników (tzw. warunki *ex post*).

Warunki *ex post* mają na celu większe skupienie na skuteczności i na osiągnięciu ważnych etapów pośrednich związanych z celami strategii „Europa 2020”, uzgodnionych w umowie o współpracy (zob. ramka).

Około 5 % budżetu planuje się zarezerwować z przeznaczeniem dla tych państw członkowskich, które zdołały w pełni zrealizować etapy pośrednie realizowanych programów.

RAMY OCENY SKUTECZNOŚCI

- Skupienie na wynikach – wspólne i specyficzne dla programów wskaźniki, sprawozdania oraz mechanizmy monitorowania i oceny.
- Ramy oceny skuteczności wszystkich programów – jasno zdefiniowane i wymierne ważne etapy pośrednie i cele.
- Rezerwa wykonawcza – 5 % środków przyznanych poszczególnym krajom (w kontekście państwa członkowskiego, funduszu i kategorii regionu).
- Warunki *ex ante* – zapewnienie warunków do efektywnego inwestowania.
- Warunki makroekonomiczne – dostosowanie do nowych zasad zarządzania gospodarką.

Inwestycje w edukację i włączenie społeczne

Zgodnie z priorytetowymi celami strategii „Europa 2020”, środki z EFS będą przeznaczane głównie na promowanie zatrudnienia i wspieranie mobilności siły roboczej, inwestycje w edukację, poszerzanie kwalifikacji i kształcenie ustawiczne, zwalczanie ubóstwa oraz zwiększanie możliwości instytucjonalnych i efektywności administracji publicznej.

Aby wzmocnić wymiar społeczny, 20 % wydatków z EFS zostanie przeznaczony na działania sprzyjające włączeniu społecznemu. Większy nacisk planuje się położyć na zwalczanie bezrobocia osób w młodym wieku oraz na promowanie równości płci i niedyskryminacji.

Inwestycje w transport i ochronę środowiska

W przypadku państw członkowskich, których dochód narodowy brutto (DNB) na mieszkańca wynosi mniej niż 90 % średniego DNB dla UE, Fundusz Spójności będzie nadal przeznaczony na inwestycje w kluczowy obszar, jakim jest ochrona środowiska (na przykład na projekty związane z dostosowaniem do zmian klimatycznych i zapobieganiem zagrożeniom, a także z infrastrukturą wodociągowo-kanalizacyjną). Wspierane z tego funduszu będą także inwestycje w zwiększanie wydajności energetycznej oraz w odnawialne źródła energii.

W dziedzinie transportu, oprócz wspierania rozwoju transeuropejskiej sieci transportowej (TEN-T), Fundusz Spójności pozwoli też wspierać inwestycje w niskoemisyjne systemy transportowe i w transport miejski.



Uproszczenie zasad i systemu udzielania wsparcia

Zasady udzielania wsparcia są upraszczane, aby pomóc w eliminowaniu biurokracji i obniżeniu kosztów administracyjnych.

Wspólne postanowienia w sprawie udzielania wsparcia dotyczą m.in. standardowych zasad korzystania z instrumentów finansowych, uproszczenia kosztów oraz czasu trwania realizowanych działań.

Uproszczone opcje kosztów, takie jak standardowe stawki i kwoty ryczałtowe, pozwolą państwom członkowskim wprowadzić na szczeblu indywidualnych działań zarządzanie ukierunkowane na skuteczność.

Wprowadzono też zasadę kompleksowej obsługi beneficjentów przez jedną instytucję.

UPROSZCZENIE SYSTEMU UDZIELANIA WSPARCIA

Nowe podejście do polityki spójności UE koncentruje się na uproszczeniu systemu udzielania wsparcia i ograniczeniu biurokracji.

Wspólne zasady – fundusze określone we wspólnych ramach strategicznych

- Polityka spójności, rozwój obszarów wiejskich oraz polityka morską i rybołówstwa
- Prostsze zarządzanie poprzez lepszą harmonizację zasad kwalifikowania

Opcjonalne programy wielofunduszowe

- EFRR, EFS i Fundusz Spójności

Uproszczony i łatwiejszy system udzielania wsparcia

- Częstsze stosowanie uproszczonej struktury kosztów
- Powiązanie wypłat z wynikami
- E-spójność: zasada kompleksowej obsługi beneficjentów przez jedną instytucję
- Proporcjonalne podejście do kontroli
- Zaangażowanie w realizację mniejszej liczby urzędów o jaśniej zdefiniowanych rolach
- Łatwiejszy system ubiegania się o środki na „główne projekty”

Zrównoważony rozwój terytorialny

Propozycje kładą większy nacisk na zrównoważony rozwój obszarów miejskich. Z uwagi na rolę odgrywaną przez miasta w rozwoju i tworzeniu nowych miejsc pracy około 5% środków z EFRR ma zostać przeznaczona na zrównoważony rozwój obszarów miejskich (zob. ramka). Przewidziano także ułatwienia w nawiązywaniu kontaktów między miastami oraz w wymianie doświadczeń z zakresu polityki miejskiej – ma temu służyć nowa platforma rozwoju obszarów miejskich.

W propozycjach przedstawiono także zintegrowane podejście do rozwoju lokalnego kierowanego przez społeczność. Ułatwiło to realizację lokalnych strategii rozwoju przez grupy społeczne, takie jak m.in. władze lokalne, organizacje pozarządowe oraz partnerzy gospodarczy i społeczni. Podejście to jest oparte na inicjatywie LEADER na rzecz rozwoju obszarów wiejskich.

Szczególnie wiele uwagi planuje się poświęcić obszarom o określonych cechach naturalnych lub demograficznych, takich jak niska gęstość zaludnienia, przy czym specjalne środki dodatkowe zostaną przeznaczone dla regionów najbardziej peryferyjnych.





ZRÓWNOWAŻONY ROZWÓJ OBSZARÓW MIEJSKICH

- Docenienie roli miast w przyspieszaniu rozwoju Europy i zwiększaniu zatrudnienia.
- Skupienie na zrównoważonym rozwoju obszarów miejskich: każde państwo członkowskie ma zarezerwować co najmniej 5 % środków z EFRR na „działania zintegrowane” (łącznie inwestycje dotyczące różnych priorytetowych celów i programów oraz zarządzane przez miasta).
- Utworzona zostanie platforma rozwoju obszarów miejskich oparta na doświadczeniach programu URBACT – programu europejskiego promującego zrównoważony rozwój obszarów miejskich. Jej celem będzie promowanie kreowania nowych możliwości oraz wymiana doświadczeń w ramach UE.
- Komisja proponuje także przeznaczenie części budżetu (0,2% przydzielonych środków z EFRR) na finansowanie innowacyjnych działań na obszarach miejskich.
- Promowana będzie także lepsza koordynacja inwestycji stałych i inwestycji w kapitał ludzki w miastach.

Kolejne działania

Obecne regionalne programy finansowania będą funkcjonować do roku 2013. Dla programów rozpoczynających się w roku 2014 muszą zostać wprowadzone nowe ramy prawne. Od czasu wejścia w życie traktatu lizbońskiego wszystkie rozporządzenia z zakresu polityki spójności podlegają zwykłej procedurze ustawodawczej, która zapewnia Parlamentowi Europejskiemu podczas opracowywania rozporządzeń ogólnych silniejszą rolę pełnoprawnego współustawodawcy. Propozycje dotyczące polityki spójności są obecnie analizowane przez Radę i Parlament. Ich przyjęcie nastąpi pod koniec 2012 r., a wdrożenie przewiduje się na rok 2014.

Na początku 2012 roku Komisja zaproponuje roboczą wersję wspólnych ram strategicznych, w pełni zgodną ze strategią „Europa 2020” oraz przekładającą jej cele na najważniejsze działania. Planuje się rozpoczęcie szeroko zakrojonej procedury konsultacyjnej otwartej dla wszystkich zainteresowanych stron: państw członkowskich, regionów, miast, instytucji UE, partnerów gospodarczych i społecznych, organizacji społeczeństwa obywatelskiego, pracowników naukowych i obywateli. Ramy te będą stanowić dla państw członkowskich pomoc w formułowaniu ich programów operacyjnych, a władzom krajowym i regionalnym będą pomagać w wyznaczaniu jasnych, osiągalnych i wymiernych celów w priorytetowych obszarach.

Równoległe będą prowadzone negocjacje w sprawie następnym wieloletnich ram finansowych.

ALAIN ROUSSET

Prezes Stowarzyszenia Regionów Francji

Alain Rousset, prezes Stowarzyszenia Regionów Francji, przedstawia w czasopiśmie *Panorama* swoją opinię na temat propozycji dotyczących przyszłej polityki spójności UE.

„Regiony francuskie uważają, że ściśle powiązanie pomiędzy przyszłą polityką spójności a nową strategią „Europa 2020” ma kluczowe znaczenie dla pełnego wykorzystania i rozszerzenia działań prowadzonych w bieżącym okresie planowania” – powiedział Alain Rousset, prezes Stowarzyszenia Regionów Francji (Association of the Regions of France – ARF).

„Jednak szczególnie duże znaczenie ma decentralizacja projektowania polityk rozwoju gospodarczego i zarządzania nimi, tak aby zaangażować w nie podmioty, które mają najlepsze możliwości oceniania skutków tych polityk” – powiedział Alain Rousset. „Większa bliskość pozwoli skonsolidować relacje pomiędzy wybranymi przedstawicielami a firmami. Stanowi to klucz do zapewnienia spójności. Jest to także kluczem do sukcesu strategii „Europa 2020” – podkreślił Alain Rousset.



Programy wielofunduszowe

Regiony francuskie wspierają wprowadzenie nowych, regionalnych programów wielofunduszowych, aby promować integrację między Europejskim Funduszem Rozwoju Regionalnego (EFRR) a Europejskim Funduszem Społecznym (EFS), jednak twierdzą stanowczo, że – z uwagi na efektywność i skuteczność interwencji publicznej – to one powinny być w tym przypadku organami zarządzającymi.

„Uważamy, że regiony powinny zarządzać prawdziwie wielofunduszowymi programami regionalnymi bezpośrednio [EFRR⁽¹⁾, EFS⁽²⁾ i EFRROW⁽³⁾]. Pozwoliłoby nam to finansować polityki zgodnie z interesami poszczególnych terytoriów. W przeciwnym wypadku europejskie środki finansowania będą jedynie substytutem funduszy należnych od państwa, dotyczących polityk przyjętych na szczeblu krajowym, w realizację których regiony te są coraz mniej zaangażowane” – powiedział Alain Rousset.

„Musimy skończyć z tą dyskryminującą anomalią, w wyniku której regiony francuskie nie mogą zarządzać funduszami strukturalnymi na równi z ich europejskimi odpowiednikami” – nalegał Rousset.

Walka z kryzysem

Alain Rousset, który pełni także funkcję prezesa Regionalnej Rady regionu Akwitanii, twierdzi, że „rozwój inteligentny” jest tematem bliskim jego sercu. Regiony francuskie popierają główne propozycje Komisji dotyczące kierowania

„Dziś nikt już nie kwestionuje tego, że polityka spójności dowiodła swojej skuteczności w zwalczaniu kryzysu finansowego.”

(1) EFRR – Europejski Fundusz Rozwoju Regionalnego

(2) EFS – Europejski Fundusz Społeczny

(3) EFRROW – Europejski Fundusz Rolny na rzecz Rozwoju Obszarów Wiejskich

wdrażaniem funduszy strukturalnych, a także EFRR i EFS, wspierania „gospodarki opartej na wiedzy” oraz promowania „inteligentnego, zrównoważonego rozwoju sprzyjającego włączeniu społecznemu” w całej Europie.

„Dziś nikt już nie kwestionuje tego, że polityka spójności UE dowiodła swojej skuteczności w zwalczaniu kryzysu finansowego. Okres planowania obejmujący lata 2007-2013 okazał się dla regionów francuskich punktem zwrotnym. Podejście do finansowania było w tym okresie naprawdę ważnym czynnikiem wzrostu, umożliwiając dokonanie znacznych inwestycji w badania, działania innowacyjne i w transfer technologii” – dodał Alain Rousset.

„Z uwagi na to, że podejście to wdrożono na szczeblu regionalnym i że pozwoliło ono skoncentrować środki finansowania na tematach związanych ze strategią lizbońską, umożliwiło to zaangażowanie w dywersyfikację działań gospodarczych oraz w stymulowanie konkurencyjności przemysłu i w rozwój MŚP wszystkich terytoriów francuskich – nie tylko dużych miast i centrów przemysłowych.”

Jej najważniejszym skutkiem było rozszerzenie polityk promowanych przez regiony oraz wspieranie tworzenia i rozwoju nowatorskich firm w kluczowych sektorach przemysłu i w usługach.

„Pozwoliło nam to stworzyć i wzmocnić dynamiczną bazę gospodarczą obejmującą terytorium Francji i Europy oraz uniezależnić się w większym stopniu od przyszłych kryzysów finansowych i gospodarczych. Pozwala nam to inwestować w przyszłość i ten proces należy kontynuować” – podkreślił Alain Rousset.

Wsparcie dla obszarów w okresie przejściowym

Utworzenie specjalnej kategorii „regionów w okresie przejściowym” było intensywnie wspierane przez stowarzyszenie ARF i organizacja ta z zadowoleniem przyjmuje fakt, że polityka spójności będzie nadal kontynuowana we wszystkich regionach europejskich, ze szczególnym uwzględnieniem regionów najbardziej peryferyjnych.

„...umowy o współpracy powinny mieć formę w pełni zintegrowanych umów trójstronnych, zapewniając tym samym pełne uwzględnienie interesów zainteresowanych podmiotów lokalnych.”

Regiony francuskie popierają wprowadzenie propozycję zawierania umów o współpracy określających precyzyjnie wzajemne zobowiązania pomiędzy państwami członkowskimi a Unią Europejską, uważają jednak, że takie umowy powinny mieć formę w pełni zintegrowanych umów trójstronnych, zapewniając tym samym pełne uwzględnienie interesów zainteresowanych podmiotów lokalnych, odgrywających kluczową rolę w polityce spójności.

Warunki makroekonomiczne

Regiony francuskie potępiają jednak życzenie wyrażane przez niektóre rządy, w tym przez rząd francuski, aby powiązać politykę spójności ze skutecznością działań w ramach paktu stabilności i wzrostu.

„Kategorycznie odmawiamy ponoszenia odpowiedzialności za błędy państwa dotyczące zaangażowania w ramach Wspólnoty” – powiedział Alain Rousset.

Stowarzyszenie ARF i regiony francuskie będą się intensywnie angażować w negocjacje dotyczące ram finansowych i rozporządzeń leżących u podstaw polityki spójności oraz wzywają rząd francuski do jednoznacznego wsparcia „prawdziwej” polityki spójności, którą reprezentują nowe propozycje.

Alain Rousset potwierdził, że efektywne wykorzystywanie EFRR i EFS na szczeblu lokalnym może stanowić ważny czynnik wspomagający osiągnięcie celów zdefiniowanych dla regionów, a także celów strategii „Europa 2020”.

ANDERS KNAPE

Prezes Szwedzkiego Stowarzyszenia Władz i Regionów Lokalnych (SALAR)

W czasopiśmie *Panorama* zamieszczono wywiad z Andersem Knape, prezesem Szwedzkiego Stowarzyszenia Władz i Regionów Lokalnych (Swedish Association of Local Authorities and Regions – SALAR) na temat wpływu, jaki polityka spójności UE po roku 2013 będzie miała na regiony Szwecji.

„Ukierunkowanie przyszłej polityki spójności UE na realizację nowej strategii wzrostu i zatrudnienia „Europa 2020” oznacza wbudowanie w tę politykę mechanizmów zapewniających jej bardziej strategiczną koncentrację na celach gospodarczych UE oraz ściślejsze powiązanie z tymi celami” – powiedział Anders Knape, prezes stowarzyszenia SALAR. Stowarzyszenie pozytywnie odbiera dążenie Komisji Europejskiej nie tylko do podtrzymania, ale także do dalszego rozwoju silnej polityki spójności dla całej Europy.

„Polityką spójności powinny być nadal objęte wszystkie regiony Europy, abyśmy mogli wspólnie osiągać uzgodnione cele w zakresie zatrudnienia, edukacji, eliminacji ubóstwa, dostosowania do zmian klimatycznych oraz badań naukowych” – dodał Anders Knape.

Polityka spójności nie jest głównie narzędziem redystrybucji, ale stanowi sposób, w jaki wszystkie regiony Europy mogą pomóc w realizacji celów UE w zakresie spójności gospodarczej, społecznej i terytorialnej.

Elastyczne priorytety

Stowarzyszenie SALAR popiera propozycję większej koncentracji w ramach polityki spójności na inicjatywach o mniejszej liczbie priorytetowych celów. Zdaniem stowarzyszenia mogłoby to zapewnić większą skuteczność i adekwatność tej polityki.

Definiując te priorytetowe cele, zawsze należy też brać pod uwagę zmieniające się warunki wstępne i potrzeby regionów. „Jeśli z uwagi na nadmiernie rygorystyczne priorytety nie da się sprostać wyzwaniom uznawanym za najważniejsze w danym regionie, w regionie tym może nastąpić spadek żywotnej energii i zainteresowania faktycznym udziałem w projektach rozwojowych na szczeblu regionalnym, co byłoby zjawiskiem absolutnie negatywnym” – ostrzegł Anders Knape.

Nadzór na wielu szczeblach

Wykorzystując jako punkt wyjścia środki finansowania rozwoju regionalnego, polityka spójności powinna zmierzać do osiągnięcia większej koordynacji sektorów, aby zapewnić dalsze ukierunkowane na cele działania stymulujące wzrost. W opinii stowarzyszenia SALAR powinien temu także towarzyszyć zaawansowany nadzór na wielu szczeblach, przy czym ważną rolę powinny tu pełnić szczeble lokalny i regionalny – zarówno podczas projektowania polityki, jak i podczas jej wdrażania.

Z tego względu stowarzyszenie pozytywnie odebrało ostatnio propozycję Komisji, aby skoordynować odpowiednie fundusze w ramach jednych wspólnych ram strategicznych. Dzięki temu można będzie wzmocnić regionalny wymiar Funduszu Społecznego oraz jego powiązanie z pracami na rzecz rozwoju regionu.

Stowarzyszenie SALAR jest jednak sceptycznie nastawione do poglądów rządu szwedzkiego, który uważa, że fundusze na finansowanie polityki spójności powinny zostać zmniejszone i ukierunkowane głównie na udzielanie pomocy mniej rozwiniętym regionom Europy.

„Polityka spójności nie jest głównie narzędziem redystrybucji, ale stanowi sposób, w jaki wszystkie regiony Europy

» Wzrost i konkurencyjność obszarów miejskich stanowią warunek wstępny nie tylko wzrostu i rozwoju regionów otaczających, ale także całego kraju. »



mogą pomóc w realizacji celów UE w zakresie spójności gospodarczej, społecznej i terytorialnej” – powiedział Anders Knappe.

„Jesteśmy otwarci na propozycję Komisji dotyczącą zawierania umów o współpracy w zakresie rozwoju i inwestycji pomiędzy UE a państwami członkowskimi. Oznacza to jednak, że taka umowa będzie musiała być opracowywana w ścisłej współpracy ze szczeblem lokalnym i regionalnym” – powiedział Anders Knappe. „Czy Komisja będzie sobie jednak takiej współpracy życzyć?” – zapytał Knappe.

Wymiar miejski wzrostu gospodarczego

Anders Knappe podkreślił, że w programach należy ze szczególną dbałością uwzględnić rolę obszarów miejskich we wzroście i rozwoju, a także wprowadzić trzeci wymiar spójności – wymiar terytorialny.

Wzrost i konkurencyjność obszarów miejskich stanowią warunek wstępny nie tylko wzrostu i rozwoju regionów otaczających, ale także całego kraju, stwierdził Knappe.

„Obszary miejskie stanowią centra regionalnych rynków pracy – w zakresie rynku produktów i usług, a także dostępu do wiedzy i informacji oraz podejmowania decyzji. Z tego względu cieszy nas propozycja utworzenia platformy rozwoju miejskiego. Szczególną uwagę należy też poświęcić powiązaniom pomiędzy obszarami miejskimi i wiejskimi.”

Knappe podkreślił znaczenie poprawnego zdefiniowania terminu „obszar miejski” – definicję tę należy dostosować do warunków wstępnych istniejących w każdym z poszczególnych państw członkowskich. Władze miejskie w Szwecji są na przykład odpowiedzialne za znacznie większą część usług publicznych niż w przypadku innych państw, podkreślił Anders Knappe.

Rozwój obszarów wiejskich musi być, jego zdaniem, uważany za integralną część rozwoju regionalnego i w związku z tym odpowiedzialność za ten rozwój powinna spoczywać na władzach regionalnych.

Ryzyko uzależnienia

Anders Knappe ostrzega, że propozycja wprowadzenia nowej kategorii „regionów w okresie przejściowym”, obejmującej regiony, których PNB na mieszkańca wynosi 75-90% średniego PNB w krajach UE, może przyczynić się do utrzymywania zależności od środków finansowania z UE w regionach należących poprzednio do kategorii regionów mniej rozwiniętych.

„Na koniec może się też okazać, że wprowadzenie tej nowej kategorii spowodowało pozostawienie niewystarczającej ilości środków dla regionów mniej i bardziej rozwiniętych. Zamiast więc wprowadzać tę nową, kosztowną kategorię stałą, można by zastosować z korzyścią dla tych regionów bardziej elastyczne narzędzia typu «phasing-out».”

REAKCJE NA PROPOZYCJE DOTYCZĄCE PRZYSZŁEJ POLITYKI SPÓJNOŚCI

Opracowując propozycje dotyczące polityki spójności po roku 2013, Komisja przeprowadziła szeroko zakrojone konsultacje społeczne. Na początku roku 2011 ponad 440 organizacji przedstawiło swoje szczegółowe opinie w ramach konsultacji na temat wniosków z przedstawionego przez Komisję 5. sprawozdania w sprawie spójności gospodarczej, społecznej i terytorialnej, dostarczając cennych uwag i pozytywnych sugestii dotyczących nowych propozycji.

Oprócz oficjalnych poglądów państw członkowskich znalazło się wśród nich 225 opinii wyrażonych przez władze regionalne i lokalne, 66 od partnerów gospodarczych i społecznych oraz 37 opinii od europejskich organizacji zainteresowanych kwestiami terytorialnymi.

Po opublikowaniu w październiku propozycji Komisji czasopismo „Panorama” poprosiło wybrane zainteresowane strony o podzielenie się opiniami na temat nowego pakietu ustawodawczego.

PROGRAM MED

„Czy koncentracja tematyczna stanowi konieczność w obszarze współpracy transnarodowej?”

Liderzy programów współpracy transnarodowej patrzą przychylnie na pozytywne zmiany wprowadzone w propozycjach Komisji w wyniku wszystkich konsultacji z kluczowymi partnerami zaangażowanymi na tym polu.

Wspólny Zespół ds. Współpracy Transnarodowej – łączący 13 programów z całej Europy, od programu dotyczącego peryferii północnych po program MED – podkreśla, że powszechnie wiadomo, iż aspekt B polityki spójności okazał się bardzo skuteczny. Wykorzystując bardzo niewielkie środki (0,5% całego budżetu na politykę spójności), podjęto wiele działań mających na celu osiągnięcie wyższego poziomu integracji terytorialnej oraz poprawy jakości życia ludzi.

Prawdopodobnie jednym z najcenniejszych wyróżników propozycji Komisji Europejskiej jest przeznaczenie większych środków finansowych na lata 2014-2020 – wzrosną one z poziomu 1,8 mld EUR w okresie obecnym do poziomu 2,4 mld EUR.

Ponadto finansowaniem ze środków programowych pochodzących z dostępnych instrumentów zewnętrznych będzie można również objąć regiony krajów trzecich objęte pomocą udzielaną z wykorzystaniem instrumentów ENPI i IPA. To doskonała wiadomość – teraz musimy się jeszcze dowiedzieć, jak należy to robić.



TRANSNATIONAL COOPERATION

Kierownictwo wielu programów ma jednak wątpliwości, czy koncentracja tematyczna oraz potrzeba wybrania czterech celów spośród jedenastu są na polu współpracy transnarodowej koniecznością.

Te oraz inne kwestie zostaną podjęte podczas negocjacji z Parlamentem Europejskim i Radą. Jest to ważne, ponieważ współpraca transnarodowa pozwala regionom z różnych krajów współpracować ze sobą w celu sformułowania wspólnego i uzgodnionego podejścia do rozwiązywania problemów nękających ten sam obszar, np. dorzecze rzeki, pasmo górskie czy odcinek wód przybrzeżnych.

Mercedes Acitores Franzón

Urzędnik łącznikowy MED-ENPI MB

Urząd łącznikowy MED-ENPI MB

www.programmemed.eu

Współpraca transnarodowa

www.transnational-cooperation.eu



EUROPEJSKIE LOBBY KOBIEC

Polityka spójności na rzecz równości płci w Europie?



EUROPEAN WOMEN'S
LOBBY
EUROPEEN DES FEMMES

Polityka spójności dysponuje potencjalnie możliwościami eliminowania braku równości płci w domu i na rynku pracy we wszystkich państwach członkowskich UE. Obecnie jednak nie ma możliwości realizacji tego zadania. Fundusze ukierunkowane na zapewnianie równości płci są coraz mniejsze, nie wdraża się też należycie polityki zintegrowanego podejścia do zagadnień równości kobiet i mężczyzn („gender mainstreaming”). Propozycja Komisji dotycząca przyszłej polityki spójności to krok we właściwym kierunku.

Proponowane rozporządzenia ogólne zawierają ostrzejsze klauzule dotyczące polityki zintegrowanego podejścia do zagadnień równości kobiet i mężczyzn oraz wymagają od państw członkowskich sformułowania i wdrożenia strategii zapewniania równości płci. Europejski Fundusz Społeczny ma w bardziej zdecydowany sposób promować

równość kobiet i mężczyzn, a państwa członkowskie są zobowiązane do podejmowania działań na tym polu. Należy zapewnić pełne wdrożenie tych nowych możliwości.

W propozycji pominięto jednak pewien niezwykle ważny problem, a mianowicie kwestię opieki. Europa potrzebuje silnego i docenianego sektora opieki, aby sprostać wyzwaniom demograficznym, osiągnąć cele strategii „Europa 2020” oraz stworzyć społeczeństwo, w którym obowiązuje równość płci. Utworzenie „gospodarki opartej na opiece” powinno być jednym z priorytetów polityki spójności.

Anna Elomäki

Dyrektor ds. polityki
Europejskie Lobby Kobiet
www.womenlobby.org

EUROPEJSKIE STOWARZYSZENIE RZEMIOSŁA ORAZ MAŁYCH I ŚREDNICH PRZEDSIĘBIORSTW (UEAPME)



Fundusze strukturalne, małe i średnie przedsiębiorstwa: w kierunku realnych możliwości?

Zdaniem członków stowarzyszenia UEAPME, organizacji europejskiej zrzeszającej pracodawców z sektora rzemiosła i MŚP, z funduszy strukturalnych skorzystało mniej niż 5% małych firm działających w Europie, choć stanowią one 95% firm w UE i są kluczowymi podmiotami w działaniach mających na celu osiągnięcie stabilności gospodarczej i społecznej w regionach.

Biurokracja, brak spójności między szczeblem europejskim, krajowym i lokalnym, trudności z wypłatą środków i powtarzające się kontrole, sprzeczne informacje itd. spowodowały, że małe firmy i zrzeszające je organizacje straciły zainteresowanie funduszami strukturalnymi. Jednak udało się uzyskać znaczące wyniki, i to w wielu obszarach – 20 000 EUR z tych funduszy zainwestowanych w mikroprzedsiębiorstwa doprowadziło do utworzenia dwóch lub trzech miejsc pracy oraz do wykorzystania lokalnego potencjału.

Dzięki nowym propozycjom, zwłaszcza współpracy w zakresie nadzoru, zasadzie warunków ex-ante, uproszczeniu procedur, priorytetowemu traktowaniu konkurencyjności MŚP i zwiększeniu zatrudnienia w tym sektorze oraz wsparciu dostosowywania małych firm do nowych wyzwań stojących

przed tą społecznością, krajowe i regionalne organizacje zrzeszające małe przedsiębiorstwa chcą ponownie zainwestować w fundusze strukturalne.

Jednak sukces tej nowej polityki będzie zależeć od spełnienia trzech podstawowych kryteriów, takich jak:

- zdolność władz do wdrożenia skutecznej współpracy w zakresie nadzoru;
- chęć wykorzystania organizacji pośredniczących do wspierania firm, zwłaszcza tych małych, oraz do udzielania im pomocy;
- przyjęcie programu Small Business Act (inicjatywa na rzecz wsparcia małych i średnich przedsiębiorstw) i jego priorytetów jako podstawy do formułowania strategii na szczeblu europejskim, krajowym i lokalnym.

Andrea Benassi

Sekretarz generalny
Europejskie Stowarzyszenie Rzemiosła
oraz Małych i Średnich Przedsiębiorstw
www.ueapme.com



EUROPEJSKA SIĘĆ PRZECIWDZIAŁANIA UBÓSTWU (EAPN)

„...na rzecz zasady wiążącej współpracy”

Europejska Sieć Przeciwdziałania Ubóstwu (EAPN) z zadowoleniem przyjmuje wzmocnienie roli Europejskiego Funduszu Społecznego w zwalczaniu ubóstwa poprzez zwiększenie budżetu i zabezpieczenie przydziału 20% tego budżetu na ograniczenie ubóstwa. Kolejnym pozytywnym posunięciem jest promowanie bardziej oddolnego podejścia do rozdzielania środków z funduszy strukturalnych poprzez podejmowanie inicjatyw kierowanych przez społeczność oraz uproszczenie mechanizmów przyznawania wsparcia i ich większe otwarcie na współpracę z organizacjami pozarządowymi.

EAPN żywi jednak znaczne obawy co do pewnych zmian strategicznych, które mogłyby poważnie zagrozić osiągnięciu celu w postaci ograniczenia ubóstwa, takich jak:

- obniżenie o 5% budżetu funduszy strukturalnych;
- sposób integracji Programu Pomocy Żywnościowej z EFS;

- wprowadzenie warunków makroekonomicznych podwójnie karzących słabsze regiony i osoby najbardziej potrzebujące;
- niewielki nacisk na skoncentrowanie wszystkich funduszy strukturalnych na kwestiach włączenia społecznego.

Aby faktycznie zwiększyć dostępność funduszy strukturalnych dla organizacji pozarządowych, EAPN optuje na rzecz zasady wiążącej współpracy (opartej na słusznej koncepcji przedstawionej w roboczej wersji rozporządzenia ogólnego) oraz na rzecz większego dostępu do grantów globalnych, pomocy technicznej i mechanizmów kreowania możliwości, a także projektów transnarodowych.

Fintan Farrell

Dyrektor
EAPN

www.eapn.eu/en



EUROPEAN ANTI POVERTY NETWORK

ZGROMADZENIE REGIONÓW EUROPY (AER)

„...wspiera dalsze upraszczanie zasad i procedur wdrażania...”

Zgromadzenie Regionów Europy (AER) traktuje zaproponowany pakiet ustawodawczy jako pierwszy krok i dobrą podstawę do negocjacji. Chce jednak zwrócić uwagę na szereg kontrowersyjnych elementów, które będą wymagały dalszego przemyślenia, zwłaszcza na kwestię warunków makroekonomicznych oraz dążenie do połączenia koncentracji tematycznej z priorytetami regionalnymi.

AER twierdzi stanowczo, że regiony powinny być w pełni zaangażowane w prowadzone działania, tak aby ich wiedza specjalistyczna, doświadczenie i chęć wniesienia wkładu w realizację tej przyszłej polityki były w pełni zintegrowane z procesami podejmowania decyzji i wdrażania. Jest to jedyny sposób na to, aby polityka spójności mogła mieć rzeczywisty wpływ na europejski rozwój terytorialny oraz przyczynić się do tego, aby UE wyszła z kryzysu silniejsza.

AER uważa, że w fazie negocjacji ministrowie UE powinni zdecydowanie angażować się we wdrażanie współpracy oraz wielopoziomowego nadzoru na wszystkich etapach realizacji polityki. Zdecydowanie wspiera też dalsze upraszczanie zasad i procedur wdrażania funduszy strukturalnych. Oczekuje również podjęcia kroków decyzyjnych w kierunku pełnego wdrożenia zintegrowanego podejścia terytorialnego do polityk UE, poza samą polityką spójności.

Francine Huhardeaux

Kierownik działu kontaktów z prasą i komunikacji
Zgromadzenie Regionów Europy

www.aer.eu





STOWARZYSZENIE BADAŃ REGIONALNYCH (RSA)

„Skuteczność polityki spójności zależy od zastosowania podejścia oddolnego...”

Propozycje Komisji Europejskiej dotyczące przyszłej polityki spójności stanowią poważną próbę zwiększenia efektywności i skuteczności funduszy strukturalnych i Funduszu Spójności. Badania i oceny regionalne wykazały potrzebę przyjęcia bardziej strategicznego podejścia do wydatkowania funduszy UE, ograniczenia rozdrobnienia wydatków na szeroką gamę interwencji oraz dbałości o wykreowanie polityki wsparcia i środowiska instytucjonalnego, które będą sprzyjać realizacji projektów finansowanych z funduszy strukturalnych. Propozycje dotyczące wspólnych ram strategicznych, koncentracji tematycznej, umów o współpracy, wypłat warunkowych oraz wydatków ukierunkowanych na wyniki stanowią próbę rozwiązania tych problemów.

Kluczową kwestią jest jednak to, jak zapewnić zachowanie terytorialności funduszy strukturalnych. Bardziej strategiczne i tematyczne podejście zaproponowane przez Komisję nie powinno doprowadzić do ograniczenia stosowania programów terytorialnych, które pozwalają wdrażać środki finansowania z UE zgodnie z wymogami regionalnymi i lokalnymi oraz z udziałem partnerów ze szczebla niższego niż krajowy. Skuteczność polityki spójności zależy od zastosowania oddolnego podejścia do identyfikacji priorytetów i ustaleń wdrożeniowych, a także od racjonalizacji administrowania, zwłaszcza w przypadku mniejszych programów.

Sally Hardy

Dyrektor

Stowarzyszenie Badań Regionalnych

www.regional-studies-assoc.ac.uk

STOWARZYSZENIE EURO CITIES

„... nowe sposoby działania mogą wzmocnić rolę miast w zapewnianiu zintegrowanego rozwoju...”

Zdaniem stowarzyszenia EURO CITIES propozycje Komisji dotyczące przyszłej polityki spójności stanowią dobry punkt wyjścia do zrealizowania ambitnego programu rozwoju obszarów miejskich. Te nowe sposoby działania mogą wzmocnić rolę miast w zapewnianiu zintegrowanego rozwoju poprzez inicjatywy oddolne. Europa metropolitalna jest w stanie stymulować inteligentny i zrównoważony rozwój sprzyjający włączeniu społecznemu, który przyniesie korzyści wszystkim, nie tylko mieszkańcom miast.

Jeśli jednak mamy zbudować proponowane przez Komisję „Miasta przyszłości”, musimy dokonać ambitnych inwestycji. Podejmowane w Europie działania na rzecz rozwoju gospodarczego, mobilności i ochrony klimatu powinny być w znacznym stopniu skoncentrowane na obszarach miejskich. Pozytywnie odbieramy też przeznaczenie (co najmniej) 5% środków na zintegrowany rozwój obszarów miejskich oraz przyznanie większych funduszy miastom.

Jeśli strategie mają być spójne, a wydatki skuteczne, należy zaangażować liderów głównych miast europejskich w sporządzenie, realizację i ocenę umów o współpracy oraz programów operacyjnych – i to na wszystkich etapach tych działań.

Jako platforma polityczna głównych miast europejskich wiemy, że merytoryczny dialog pomiędzy Komisją a miastami realizującymi strategię „Europa 2020” za pomocą nowych instrumentów ma ogromne znaczenie. Wykorzystamy całe nasze doświadczenie, aby pomóc w kształtowaniu nowej platformy rozwoju obszarów miejskich.

Paul Bevan

Sekretarz generalny

stowarzyszenie Eurocities

www.eurocities.eu



WSPÓLNE RAMY STRATEGICZNE NA LATA 2014-2020

Strategia „Europa 2020” zawiera wymóg, aby wszystkie wspólne polityki, w tym polityka spójności, przyczyniały się do realizacji celów tej strategii w sposób uzupełniający się i zapewniający wzajemne korzyści. Wkład taki zapewni efekt synergii między celami własnymi poszczególnych polityk a celami europejskiej polityki strukturalnej.

Wspólne ramy strategiczne stanowią odpowiedź na tę fundamentalną potrzebę synergii polityk oraz pozwalają przełożyć priorytetowe cele UE, w postaci inteligentnego i zrównoważonego rozwoju sprzyjającego włączeniu społecznemu, na kluczowe działania finansowane ze środków Europejskiego Funduszu Rozwoju Regionalnego (EFRR), Europejskiego Funduszu Społecznego (EFS), Funduszu Spójności (FS), Europejskiego Funduszu Rolnego na rzecz Rozwoju Obszarów Wiejskich (EFRROW) oraz przyszłego Europejskiego Funduszu Morskiego i Rybackiego (EFMR). Zapewni to zintegrowane wykorzystywanie funduszy objętych wspólnymi ramami strategicznymi na rzecz realizacji wspólnych celów. Dzięki zintegrowanym ramom inwestycyjnym, wypróbowanemu i przetestowanemu systemowi udzielania wsparcia, odpowiedzialności oddolnej oraz progresywnej współpracy i międzysektorowym podejściom fundusze objęte wspólnymi ramami strategicznymi mogą przyczynić się do sukcesu strategii „Europa 2020” poprzez wzmocnienie współpracy z partnerami lokalnymi i regionalnymi.

Korzyści zapewniane przez wspólne ramy strategiczne są trojakiego rodzaju.

W porównaniu z obecnymi strategicznymi wytycznymi Wspólnoty, wspólne ramy strategiczne uwzględniają także cele tematyczne oraz priorytety inwestycyjne, a ponadto obejmują następujące elementy:

- efektywniejsza koordynacja funduszy, a także ich koordynacja z innymi instrumentami finansowymi i politykami UE;
- większy nacisk na zintegrowane podejście terytorialne;
- zgodność i spójność z krajowymi programami reform.

Dodatkową korzyścią zapewnianą przez wspólne ramy strategiczne jest dostarczanie państwom członkowskim wytycznych oraz połączenie wszystkich strategicznych elementów procesu planowania, tzn. głównych celów i sztandarowych inicjatyw strategii „Europa 2020”, wymiaru terytorialnego, zasad horyzontalnych, koordynacji funduszy itd.

Inna nowość w kreowaniu tego bardziej strategicznego i zintegrowanego podejścia jest związana z umową o współpracy. W propozycjach ustawodawczych przewidziano, że – na podstawie wspólnych ram strategicznych – każde państwo członkowskie powinno przygotować umowę o współpracy, przy współudziale swoich partnerów oraz w dialogu z Komisją. Umowa o współpracy (i następnie programy operacyjne) powinny przekładać elementy określone we wspólnych ramach strategicznych na kontekst krajowy. W umowie należy także określić szczegółowy wkład w realizację celów Unii poprzez zaplanowanie przydziału środków z funduszy objętych wspólnymi ramami strategicznymi.

W kategoriach merytorycznych wspólne ramy strategiczne powinny określać:

- kluczowe obszary wsparcia;
- problemy terytorialne wymagające rozwiązania;
- cele polityki;
- priorytetowe obszary współpracy;
- mechanizmy koordynacji oraz mechanizmy zapewnienia spójności i zgodności z politykami gospodarczymi państw członkowskich oraz Unii.

Kolejne działania

W ramach dalszych działań na początku roku 2012 Komisja zaproponuje roboczą wersję wspólnych ram strategicznych. Następnie zostaną przeprowadzone intensywne dyskusje i konsultacje z Radą oraz z Parlamentem Europejskim. Wspólne ramy strategiczne zostaną formalnie zastosowane po przyjęciu przez Radę i Parlament rozporządzenia ogólnego.

EFEKTYWNIJSZE REAGOWANIE NA POWAŻNE KLĘSKI ŻYWIOŁOWE

Dnia 6 października 2011 r. Komisja Europejska przyjęła komunikat w sprawie przyszłości Funduszu Solidarności Unii Europejskiej (FSUE). Komunikat ten opracowano w celu usprawnienia funkcjonowania tego funduszu, w szczególności poprzez przyspieszenie przydziału środków z FSUE w przypadku klęsk żywiołowych, zapewnienie lepszego wglądu w ten fundusz oraz uproszczenie jego kryteriów operacyjnych.

W roku 2005 Komisja podjęła działania mające na celu udoskonalenie rozporządzenia w sprawie Funduszu Solidarności poprzez zaproponowanie m.in. rozszerzenia zakresu interwencji oraz obniżenia progów powodujących interwencję w przypadku szkód spowodowanych przez klęskę żywiołową. Zmiany te okazały się nie do zaakceptowania dla większości państw członkowskich UE, w szczególności z uwagi na obawy dotyczące możliwych dodatkowych wymagań budżetowych. Z tego powodu propozycja ta zostanie teraz wycofana.

Podstawę do dyskusji z państwami członkowskimi, Parlamentem Europejskim oraz z innymi zainteresowanymi stronami ma teraz stanowić ostatnio przyjęty komunikat. W tym celu w komunikacie dokonano przeglądu funkcjonowania FSUE od czasu jego utworzenia w 2002 r., wymieniono szereg kluczowych problemów, które udało się zidentyfikować, oraz zaproponowano rozwiązanie tych problemów tam, gdzie okazało się to możliwe.

Komisja uważa, że istotne usprawnienia w funkcjonowaniu funduszu dałoby się osiągnąć, wprowadzając tylko nieznaczne korekty w obecnie obowiązującym rozporządzeniu, zachowując przy tym zakres, charakter i przesłanki leżące u podstaw tego funduszu, nie dotykając jednocześnie kwestii finansów i skali dozwolonych wydatków. Proponowane

korekty nie prowadziłyby przy tym do żadnej zmiany w działaniach, które można byłoby finansować z tego funduszu, takich jak natychmiastowa naprawa ważnej infrastruktury oraz pokrycie kosztów rozdziału środków pomocowych. W szczególności zasugerowano m.in. następujące korekty:

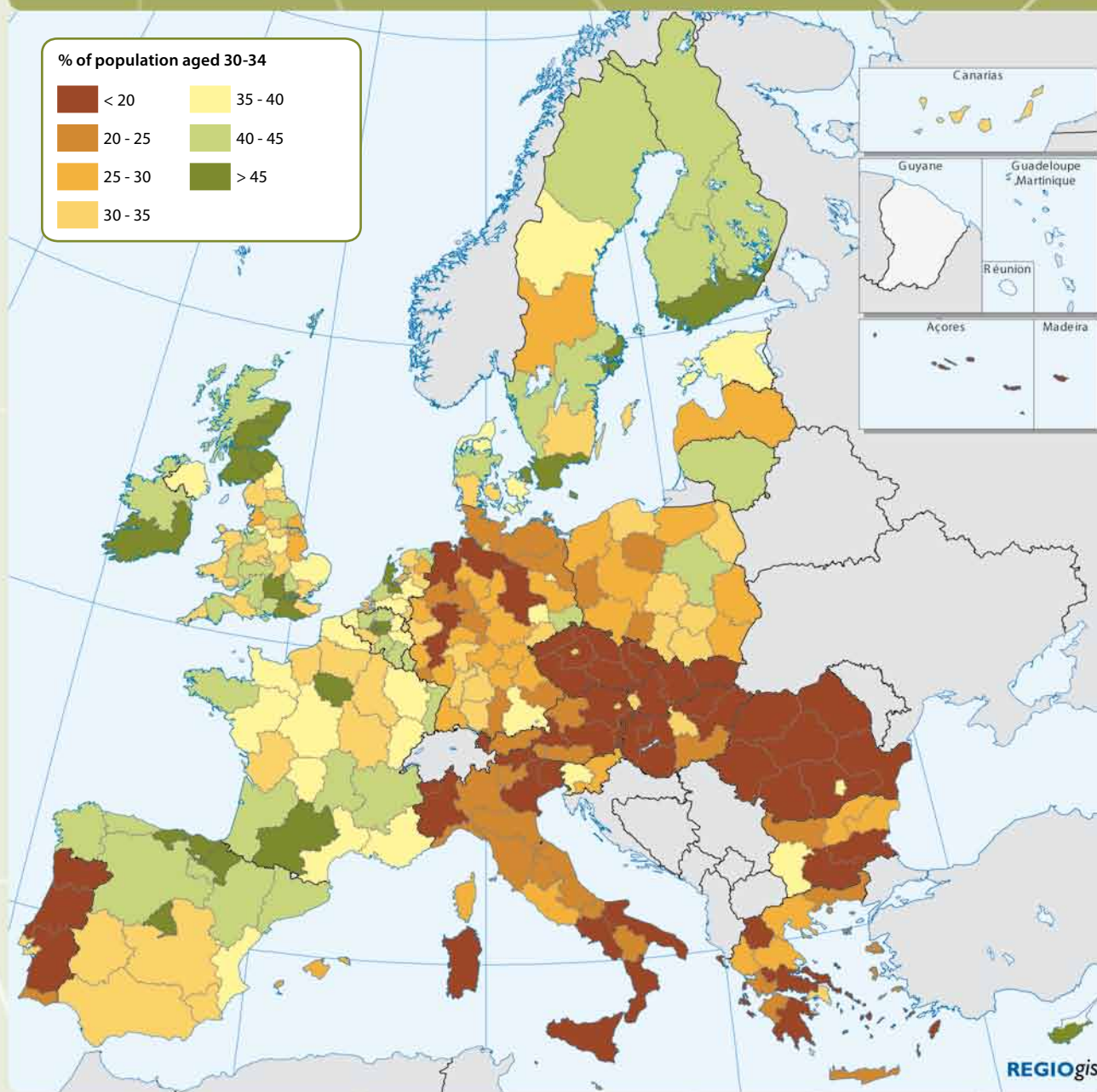
- jaśniejsze zdefiniowanie zakresu FSUE, ograniczonego do klęsk żywiołowych występujących w państwach członkowskich oraz krajach negocjujących warunki przystąpienia do UE;
- nowa, uproszczona definicja regionalnych klęsk żywiołowych, oparta na progowej wartości szkód w relacji do regionalnego PKB;
- wprowadzenie zaliczek oraz przyspieszenie wypłat, aby zwiększyć skuteczność funduszu;
- jaśniejsze zasady reagowania na klęski zachodzące powoli, takie jak susze;
- uproszczenie administrowania poprzez połączenie wydawania decyzji o dotacji z zawieraniem umowy z krajem, który ją otrzymuje, a tym samym przyspieszenie wypłat.

Zależnie od wyników dyskusji po wydaniu tegorocznego komunikatu, w 2012 r. mógłby zostać przedstawiony nowy wniosek ustawodawczy.

2009, trzęsienie ziemi, L'Aquila, Włochy



WSKAŹNIKI OSÓB Z WYKSZTAŁCENIEM WYŻSZYM W UE W GRUPIE WIEKOWEJ 30-34 LAT: LATA 2007-2010

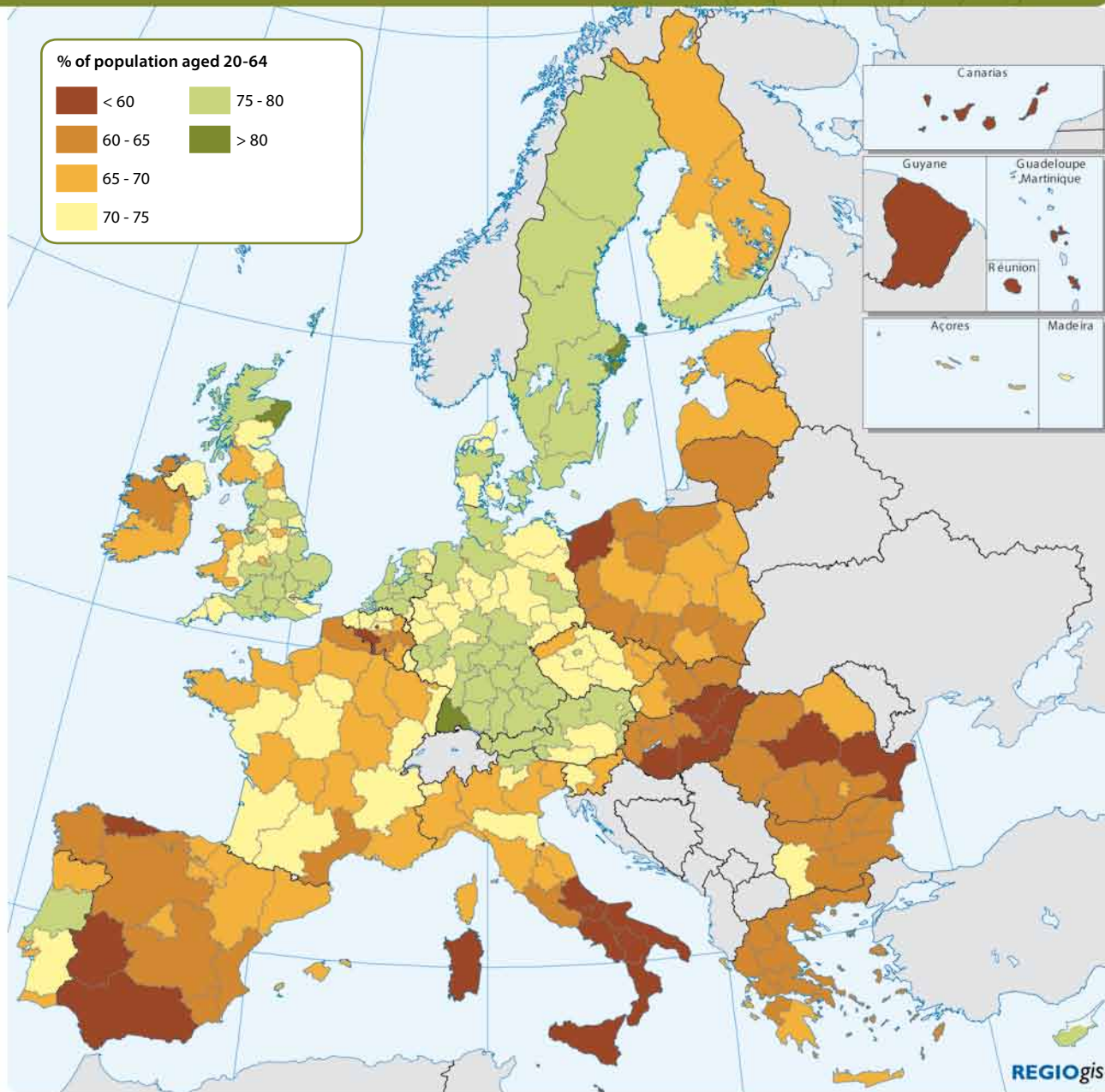


EU-27 = 31.8 | The European 2020 target for the share of population aged 30-34 with a tertiary education is 40% | Source: Eurostat

Na niniejszej mapie przedstawiono rozkład osób w wieku 30-34 lat z wykształceniem wyższym w 27 państwach członkowskich UE. Osiągnięcia edukacyjne populacji są jednym z najważniejszych czynników przyczyniających się do wzrostu gospodarczego. Osoby z wykształceniem wyższym mają większe szanse na zdobycie pracy, osiągają wyższe dochody i mają większe oczekiwania wobec życia. W ramach strategii „Europa 2020” na rzecz inteligentnego, zrównoważonego rozwoju sprzyjającego włączeniu społecznemu wyznaczono cel, jakim jest osiągnięcie wskaźnika osób w wieku 30-34 lat z wykształceniem wyższym na poziomie 40%. W 2010 roku wskaźnik ten wynosił w UE 34%.

Wskaźniki osób z wykształceniem wyższym w różnych krajach Europy znacznie się różnią. Jeśli uwzględnić średnie poziomy w latach 2007-2010, regiony o najwyższych wskaźnikach to w większości przypadków regiony miast stołecznych lub położone w okolicy takich regionów. Wysokimi wskaźnikami mogą się też poszczycić Szkocja, południowa część Cypru oraz regiony położone w północnej części Hiszpanii. Regiony o najniższych wskaźnikach są położone w Czechach, we Włoszech, w Portugalii i Rumunii. Inne regiony plasujące się poniżej europejskiej średniej są położone w Bułgarii, Niemczech, Grecji, na Węgrzech, w Austrii i na Słowacji.

WSKAŹNIKI ZATRUDNIENIA W UE W GRUPIE WIEKOWEJ 20-64 LAT: ROK 2010



EU-27 = 68.5 | The Europe 2020 employment rate target is 75 % | Source: Eurostat

© EuroGeographics Association for the administrative boundaries

Na niniejszej mapie przedstawiono wskaźniki zatrudnienia w UE w grupie wiekowej 20-64 lat (liczba osób zatrudnionych w wieku 20-64 lat podzielona przez liczebność całej populacji w tej grupie wiekowej). Strategia „Europa 2020” ma na celu zwiększenie wskaźnika zatrudnienia osób w wieku 20-64 lat do średniej na poziomie co najmniej 75 % do roku 2020. W UE średni wskaźnik w roku 2010 wynosił 68,5 %. Zwiększenie poziomu zatrudnienia pomoże w ograniczeniu ubóstwa i wykluczenia społecznego. Pozwoli też obniżyć koszty starzenia się społeczeństwa, zwłaszcza w krajach z repartycyjnym systemem emerytalnym.

Regiony o najwyższych wskaźnikach zatrudnienia są położone wyłącznie w północno-zachodniej części UE. Nie należy się spodziewać, że wskaźniki zatrudnienia w tych regionach znacznie się podniosą. W szczególności najwyższe poziomy zatrudnienia odnotowano w Danii, Niemczech, Holandii, Szwecji i Wielkiej Brytanii. Regiony, w których wskaźniki zatrudnienia nie przekraczają 60 %, są położone niemal wyłącznie w południowej i wschodniej części UE oraz na obszarach najbardziej peryferyjnych. Jednak niektóre regiony w północno-zachodniej części Europy również osiągnęły niskie wyniki, np. Zachodnia Walia i doliny w Wielkiej Brytanii, region Border, Midland i Western w Irlandii oraz region Hainaut i Region Stołeczny Brukseli w Belgii.

ANALIZA BŁĘDÓW W POLITYCE SPÓJNOŚCI

Wydatki na politykę spójności stanowią około jednej trzeciej całego budżetu UE – w 2010 r. łącznie wydano na ten cel niemal 40 mld EUR. Państwa członkowskie oraz Komisja Europejska wspólnie ponoszą odpowiedzialność za właściwe zarządzanie finansami. Jednak – mimo skrupulatnego zarządzania programami – zdarzają się błędy i w razie potrzeby podejmowane są działania korygujące.

W dokumencie roboczym opublikowanym przez Komisję w październiku 2011 r. przedstawiono analizę błędów w polityce spójności wykrytych w latach 2006-2009 przez samą Komisję oraz przez Europejski Trybunał Obrachunkowy. Zaprezentowano w nim także podjęte działania naprawcze oraz zasady dokonywania kontroli w przyszłości.

Zdecydowana większość wydatków ponoszonych w ramach polityki spójności jest dokonywana z Europejskiego Funduszu Rozwoju Regionalnego (EFRR), Europejskiego Funduszu Społecznego (EFS) oraz Funduszu Spójności. Z uwagi na to, że programy dotyczące spójności są proponowane przez wiele organizacji, w ramach szerokiej gamy projektów, zawsze istnieje ryzyko popełnienia błędu. Z tego względu Komisja Europejska i państwa członkowskie UE wprowadziły szereg mechanizmów kontroli, aby zapewnić przestrzeganie zasad oraz osiągnięcie cele polityki.

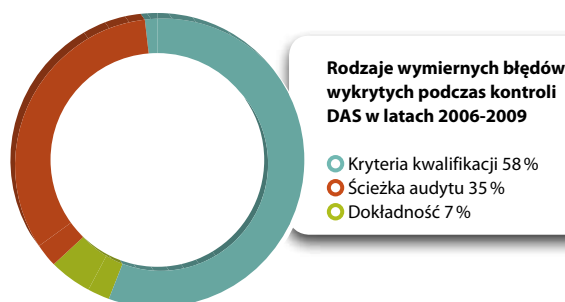
W przypadku wystąpienia nieprawidłowości przerywa się wypłaty i koryguje błędy, zanim dojdzie do ich ponownego popełnienia. Należy zauważyć, że błąd nie oznacza utraty lub zmarnowania środków lub że popełniono oszustwo.

Gdzie występują błędy?

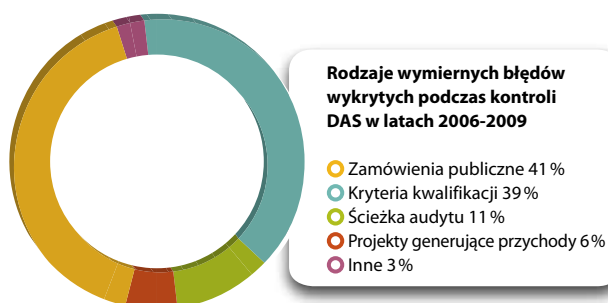
Błędy zdarzają się na ogół w następujących czterech obszarach: zamówienia publiczne, kryteria kwalifikacji, ścieżka audytu i projekty generujące przychody. Należą do nich m.in. nieadekwatna ocena ofert przetargowych, błędy w wyborze projektów oraz niezachowanie niezbędnych dokumentów.

Z analizy wynika, że większość błędów w wydatkach z EFRR i Funduszu Spójności w latach 2006-2009 dotyczy zamówień publicznych (41 %) oraz kryteriów kwalifikacji (39 %).

BŁĘDY W WYDATKACH Z EUROPEJSKIEGO FUNDUSZU SPOŁECZNEGO DOTYCZĄ GŁÓWNIIE KRYTERIÓW KWALIFIKACJI



BŁĘDY W WYDATKACH Z EUROPEJSKIEGO FUNDUSZU ROZWOJU REGIONALNEGO I Z FUNDUSZU SPÓJNOŚCI DOTYCZĄ GŁÓWNIIE ZAMÓWIEŃ PUBLICZNYCH I KRYTERIÓW KWALIFIKACJI



Błędy w wydatkach z EFS dotyczą w większości kryteriów kwalifikacji (58 %).

W ciągu czterech badanych lat błędy te występowały głównie w trzech państwach członkowskich (niemal 60%), co sugeruje, że w większości państw członkowskich systemy są niezawodne.

Względem państw członkowskich o najwyższym wskaźniku błędów zastosowano specjalne procedury i sytuacja powinna się poprawić. Komisja UE stale udziela porad władzom poszczególnych krajów i prowadzi szkolenia z zakresu zamówień publicznych. Jednocześnie uproszczono kryteria kwalifikacji. W okresie finansowym 2014-2020 Komisja zamierza opierać się na wynikach tych działań i będzie nadal przeprowadzać kontrole urzędów, głównie tych osiągających najniższe wyniki.

WIĘCEJ INFORMACJI

http://ec.europa.eu/regional_policy/sources/docoffic/working/doc/errors_analysis_2011_en.pdf

UDANE INWESTYCJE W TURYSTYKĘ

Turystyka jest ważnym czynnikiem wzrostu gospodarczego w regionach Europy. Kontrola przeprowadzona przez Europejski Trybunał Obrachunkowy (ETO) wykazała, że inwestycje w turystykę finansowane ze środków Europejskiego Funduszu Rozwoju Regionalnego przyniosły pozytywne skutki.

We wrześniu 2011 r. Europejski Trybunał Obrachunkowy opublikował raport z wnioskami z kontroli, której przedmiotem była analiza efektywności współfinansowanych projektów turystycznych w okresie planowania 2000-2006. Kontrola skupiała się na fizycznych inwestycjach w turystykę, np. w centra informacyjne oraz w obiekty zakwaterowania i wyżywienia dla turystów. Przeprowadzono ją na losowej próbie 206 współfinansowanych projektów turystycznych zrealizowanych w dziewięciu państwach członkowskich obejmujących 26 regionów. Oceniano przy tym, czy projekty przyniosły oczekiwane i trwałe rezultaty oraz czy zostały podjęte w wyniku wsparcia ze strony UE.

Wnioski zamieszczone w raporcie były bardzo pozytywne – 58% projektów zaowocowało utworzeniem nowych lub zachowaniem istniejących miejsc pracy, 73% przyczyniło się do rozbudowania bazy turystycznej, a 74% spowodowało ożywienie turystyki. Niemal połowa projektów (44%) odniosła sukces we wszystkich trzech kategoriach. W trakcie kontroli 98% realizowanych projektów było nadal w toku, a 94% utworzonych lub zachowanych miejsc pracy wciąż istniało.

74% projektów podjęto dzięki wsparciu z EFRR, 20% zmodyfikowano dzięki dotacjom, a tylko 6% ruszyłoby nawet bez tego finansowego wsparcia. Jednak mimo uznania przez 92% inicjatorów, że dotacja stanowiła nagrodę za wysoką jakość ich projektów, aż 42% stwierdziło, że zwiększyła ona ich obciążenia administracyjne.

TURYSTYKA W LICZBACH

- Sektor turystyczny generuje ponad 5% PKB UE.
- 1,8 mln firm zapewnia 9,7 mln miejsc pracy.
- W latach 2000-2006 na fizyczne inwestycje w turystykę przeznaczono 4 623 mln EUR ze środków EFRR.

Raport zawiera szereg zaleceń mających na celu zwiększenie efektywności finansowania ze środków EFRR. Między innymi stwierdzono w nim, że Komisja Europejska powinna zachęcać organy zarządzające państw członkowskich do dbałości o zdefiniowanie odpowiednich celów i wskaźników na etapie składania wniosków i podejmowania decyzji.

Zapoznaj się z treścią raportu pt. „Were ERDF co-financed tourism projects effective?” (Czy projekty turystyczne finansowane ze środków EFRR przyniosły oczekiwane skutki?) dostępnego pod adresem:

<http://eca.europa.eu/portal/pls/portal/docs/1/8746728.PDF>

REWITALIZACJA NIEUŻYWANEJ LINII KOLEJOWEJ DZIĘKI ŚRODKOM FINANSOWANIA Z UE

Projekt publiczny zrealizowany we Francji (w Bretanii) zakładał modyfikację starej, nieużywanej linii kolejowej, aby utworzyć 26 km ścieżek spacerowych i rowerowych. Liczba użytkowników linii wzrosła z zera w roku 2003 do 23 tys. w roku 2008. Elektroniczny system zliczający rejestruje przypadki korzystania z tej linii, a statystyki jej wykorzystania są regularnie przekazywane do lokalnego biura turystycznego. Łączny koszt realizacji projektu wyniósł 1,6 mln EUR, a 39% tej kwoty pochodziło z EFRR.

ROZBUDOWA SIECI INTERNETU SZEROKOPASMOWEGO W REGIONIE RODAN-ALPY

Projekt cyfryzacji zrealizowany w niektórych mniej rozwiniętych częściach regionu Rodan-Alpy (zlokalizowanego w południowo-wschodniej Francji) pomógł w zbudowaniu na tych obszarach infrastruktury obejmującej 2 000 km łączy światłowodowych. Pozwoliło to podłączyć do Internetu szerokopasmowego 360 tys. mieszkań, tzn. 96% mieszkańców departamentów Ardèche i Drôme.

Projekt pod nazwą Ardèche Drôme Numérique (ADN) służy promocji tworzenia i rozwoju firm w dziedzinie gospodarki opartej na wiedzy oraz wspiera tworzenie trwałych miejsc pracy. Sieć szerokopasmowa pozwala także na wprowadzanie nowych podejść organizacyjnych, takich jak telepraca z domu, co zapewnia firmom i pracownikom większą elastyczność i dodatkowe możliwości.

„Podłączenie do szybkiego Internetu zwiększy atrakcyjność departamentów Ardèche i Drôme dla firm poprzez zaoferowanie bardziej innowacyjnego i konkurencyjnego środowiska” – powiedział Bernard Soulage, wiceprezes ds. relacji europejskich i międzynarodowych w delegaturze generalnej regionu Rodan-Alpy w Brukseli.

„Nowa infrastruktura umożliwi świadczenie wysokiej jakości usług internetowych, zapewnia dostęp do ogólnych usług online oraz lepsze usługi publiczne dla wszystkich” – dodał Bernard Soulage.

Projekt ADN powstał w wyniku potrzeby zwalczania dyskryminacji w dostępie do Internetu, zwłaszcza na słabiej zaludnionych terenach, gdzie usługodawcy mogą liczyć

„ARDÈCHE DRÔME NUMÉRIQUE” (ADN)

Program

EFRR na okres planowania 2007-2013

Łączne koszty

123 000 000 EUR

Wkład UE

14 000 000 EUR



„Do Internetu szerokopasmowego jest teraz podłączonych 360 tys. mieszkań, łączy te są także dostępne dla 2 000 firm i 11 tys. ośrodków mieszkań czynszowych.”

na niższe zyski. Mieszkańcy tych terenów mają często niewielki dostęp do usług internetowych lub nie mają go wcale albo muszą znacznie więcej płacić za taki dostęp.

„Do Internetu szerokopasmowego jest teraz podłączonych około 360 tys. mieszkań, łączy te są także dostępne dla 2 000 firm i 11 tys. ośrodków mieszkań czynszowych” – powiedział Bernard Soulage.

Projekt ten jest realizowany z inicjatywy organizacji ADN Joint Syndicate, w skład której wchodzi Rada Generalna Departamentu Ardèche i Rada Generalna Departamentu Drôme, ze wsparciem ze strony władz regionu Rodan-Alpy.

Projekt wnosi znaczny wkład w zapewnienie spójności terytorialnej i społecznej regionu, zapewniając osobom mieszkającym lub pracującym na obszarach odizolowanych szerszy dostęp do nowych usług, zwłaszcza medycznych, kulturalnych, edukacyjnych, zabezpieczających i publicznych oraz do sieci społecznościowych.

WIĘCEJ INFORMACJI

www.ardechedromenumerique.fr

SZKOCKIE CENTRUM PROMUJE OGÓLNOEUROPEJSKIE PODEJŚCIE DO WDRAŻANIA EKOLOGICZNYCH ROZWIĄZAŃ ENERGETYCZNYCH



Celem działalności Szkockiego Centrum Europejskiej Energetyki Ekologicznej (Scottish European Green Energy Centre – SEGEC) jest ułatwienie realizacji innowacyjnych, wykonywanych we współpracy projektów niskoemisyjnej infrastruktury energetycznej, które dzięki środkom finansowania z UE zapewnią realne korzyści Szkocji, Wielkiej Brytanii i Europie.

Centrum SEGEC koncentruje się zwłaszcza na dziedzinach takich jak wychwytywanie i składowanie dwutlenku węgla, pozyskiwanie energii fal morskich, supersieci i inteligentne sieci energetyczne, odnawialne źródła energii cieplnej, morska energia wiatrowa oraz wydajność energetyczna. Od czasu swojego powstania w 2009 roku centrum pomogło zdobyć ponad 110 mln EUR z funduszy UE na projekty z zakresu energetyki niskoemisyjnej.

„Centrum SEGEC nie jest agencją finansowania, lecz mechanizmem udzielania wsparcia, który pomógł zabezpieczyć unijne środki finansowania (40 mln EUR) na potrzeby Europejskiego Centrum Morskiej Energii Wiatrowej (European Offshore Wind Deployment Centre) budowanego na wodach przybrzeżnych w okolicy miejscowości Aberdeen. Centrum SEGEC pomogło też zdobyć fundusze (74,1 mln EUR) na morską centralę w technologii prądu stałego o wysokim napięciu (HVDC) budowaną w zatoce Moray Firth. Centrala ta będzie stanowić skuteczniejsze rozwiązanie do łączenia morskich i lądowych źródeł energii odnawialnej w odległej, północno-wschodniej części Szkocji” – wyjaśnił Chris Bronsdon, dyrektor generalny centrum SEGEC.

Centrum SEGEC wyszukuje projekty realizowane we współpracy i stara się zabezpieczyć środki na inwestycje z szeregu dotacji publicznych i funduszy z sektora prywatnego, w tym ze środków finansowania z UE przeznaczonych na wspieranie rozwoju rynku i technologii.

» Te i inne wspierane przez nas projekty pozwolą utworzyć wiele lokalnych miejsc pracy [...] oraz przyczynić się w znacznym stopniu do zaspokojenia ambicji Europy w zakresie wdrażania energetyki ekologicznej. »

„Wspieramy projekty, które mają największe szanse na zdobycie takich środków finansowania i które pozwolą obniżyć koszty i utrudnią drogę do komercyjnego wdrażania technologii w ich rodzimych branżach” – powiedział Chris Bronsdon. „Dzięki wsparciu i finansowaniu ze strony UE podejmowane przez państwa członkowskie działania rozwojowe w nowych kierunkach i wczesne osiągnięcia technologiczne w tym zakresie można przekształcić w samodzielną branżę, która będzie mogła przyczynić się do realizacji celów strategii «Europa 2020» i zapewnić rozwój gospodarczy” – dodał Bronsdon.

„Te i inne wspierane przez nas projekty pozwolą utworzyć wiele lokalnych miejsc pracy, zbudować lokalne łańcuchy dostaw, pomóc w rozpowszechnianiu cennej wiedzy zdobytej podczas realizacji projektów oraz przyczynić się w znacznym stopniu do zaspokojenia ambicji Europy w zakresie wdrażania energetyki ekologicznej” – podsumował Chris Bronsdon.

Centrum SEGEC aktywnie współpracuje z instytucjami oraz platformami sieciowymi i technologicznymi, starając się identyfikować niszowe możliwości współpracy między różnymi sektorami przemysłu. Do chwili obecnej centrum SEGEC zapewniło wsparcie dla 17 projektów badawczych z dziedziny odnawialnych źródeł energii, 28 przypadków współpracy sieciowej w ramach V Programu Ramowego w zakresie Badań i Rozwoju Technologicznego (RTD) oraz dla 43 przedsiębiorstw, angażując w tę pomoc partnerów z Wielkiej Brytanii i Europy.

Projekty takie jak te pomagają UE w rozwoju inteligentnej, zrównoważonej gospodarki sprzyjającej włączeniu społecznemu, której wizję nakreślono w strategii „Europa 2020”.

SCOTTISH EUROPEAN GREEN ENERGY CENTRE

Program

Program finansowania obszarów nizinnych i wyżynnych Szkocji ze środków EFRR na lata 2007-2013

Łączne koszty
2 895 900 EUR

Wkład UE
1 303 100 EUR

WIĘCEJ INFORMACJI
www.segrec.org.uk

OTWARCIE OŚRODKA BADAŃ NAD MATERIAŁAMI ZAAWANSOWANYMI TECHNOLOGICZNIE W RUMUNII

W Rumunii szybko rozwijają się badania nad materiałami zaawansowanymi technologicznie. Jest to efekt utworzenia ośrodka CEUREMAVSU – europejskiego regionalnego centrum badań nad zaawansowanymi technologicznie materiałami, powierzchniami i interfejsami. Centrum to jest pionierskie na europejską skalę w dziedzinie badań nad materiałami o wysokim potencjale.

„Centrum koncentruje się na badaniach nad nowymi materiałami na potrzeby zaawansowanych technologii, prowadzonych na najniższym poziomie (tzn. w skali atomowej z rozdzielczością poniżej 1 Angstrema)” – powiedział starszy pracownik badawczy (odpowiednik profesora nadzwyczajnego) i kierownik projektu dr Cristian-Mihail Teodorescu.



» Projekt ten pozwoli wykreować centralny ośrodek wiedzy specjalistycznej w tej dziedzinie dla całego obszaru Europy Południowo-Wschodniej. »

„CEUREMAVSU”

Program

EFRR na okres planowania 2007-2013

Łączne koszty
10 239 200 EUR

Wkład UE
7 849 700 EUR

Najistotniejszym elementem wyposażenia centrum jest analityczny uniwersalny elektronowy mikroskop transmisyjny pracujący w rozdzielczości atomowej (na poziomie 0,8 Angstrema, generujący równocześnie rozkłady dla różnych składników chemicznych), który zakupiono wraz z najbardziej zaawansowanym spośród dostępnych obecnie na rynku zestawem do przygotowywania próbek. Wartość tej inwestycji to około 2,8 mln EUR.

W ramach tego projektu zakupiono 23 elementy wyposażenia specjalistycznego oraz utworzono 24 nowe miejsca pracy dla wysoko wykwalifikowanych specjalistów, w tym fizyków, chemików i inżynierów.

„Laboratorium badań nad powierzchniami i interfejsami jest bardzo wydajne” – powiedział dr Teodorescu. „Od czasu utworzenia pod koniec października 2009 roku pierwszego kompletnego klastra na potrzeby nauki o powierzchni opublikowano ponad 30 artykułów w głównych czasopismach z tej branży, takich jak *Angewandte Chemie* i *Journal of the American Chemical Society*.”

Do współpracy z centrum przystępują teraz inne centra badawcze, uniwersytety i instytucje z sektora prywatnego z Rumunii i z zagranicy. Pracownicy badawczy centrum są już zaangażowani w 10 międzynarodowych projektów.

„Projekt ten pozwoli wykreować centralny ośrodek wiedzy specjalistycznej w tej dziedzinie dla całego obszaru Europy Południowo-Wschodniej, który będzie w pełni porównywalny z podobnymi, najbardziej zaawansowanymi ośrodkami w Europie Zachodniej” – stwierdził dr Teodorescu.

WIĘCEJ INFORMACJI

www.infim.ro

UMOŻLIWIAJĄCA RATOWANIE ŻYCIA MODERNIZACJA ESTOŃSKIEGO CENTRUM MEDYCZNEGO

W Tallinie podjęto znaczną rozbudowę i renowację Estońskiego Centrum Medycznego (North Estonia Medical Centre – NEMC), która pozwoli scentralizować najważniejsze budynki i jednocześnie zmodernizować udostępniane wyposażenie medyczne.

NEMC to największy szpital w Estonii. Centrum to służy około 800 tysiącom osób (60% ludności Estonii) z dziewięciu okręgów, jednak do niedawna było zlokalizowane w zniszczonych budynkach rozrzuconych po całym mieście.

„Budowa nowych obiektów (o pow. 29 807 m²) oraz renowacja budynków istniejących (o pow. 28 175 m²) pozwoli zgromadzić wszystkie zasoby w jednym miejscu i zoptymalizować świadczone usługi. Jednocześnie zwiększy atrakcyjność centrum NEMC jako ośrodka edukacyjnego i prowadzącego badania naukowe” – powiedział Tõnis Allik, prezes zarządu Estońskiego Centrum Medycznego. „Głównymi beneficjentami nowej i odnowionej infrastruktury są przede wszystkim pacjenci z patologiami onkologicznymi i krążeniowymi oraz w stanach wymagających natychmiastowej interwencji. Większe możliwości infrastruktury i stosownego sprzętu zapewnią lepszy dostęp do technologii ratujących życie, takich jak radioterapia i kardiologia interwencyjna” – stwierdził Tõnis Allik.

Szpital nie tylko zapewnia opiekę medyczną, ale jest także ważną instytucją badawczą, współpracującą z kilkoma uniwersytetami i centrami badań medycznych.

WIĘCEJ INFORMACJI
www.regionaalhaigla.ee



„Większe możliwości infrastruktury i odpowiedniego sprzętu zapewnią lepszy dostęp do technologii ratujących życie, takich jak radioterapia i kardiologia interwencyjna.”

ROZBUDOWA I RENOWACJA ESTOŃSKIEGO CENTRUM MEDYCZNEGO (NEMC)

Program

EFRR na okres planowania 2007-2013

Łączne koszty

151 400 000 EUR

Wkład UE

66 800 000 EUR

KOMISJA WSPIERA ZRÓWNOWAŻONY ROZWÓJ OBSZARÓW MIEJSKICH...

W wyniku przyjęcia traktatu lizbońskiego nowym i ważnym celem Unii Europejskiej stało się zapewnienie spójności terytorialnej. Odzwierciedleniem tego dążenia jest silne rozbudowanie wymiaru terytorialnego i miejskiego w propozycjach Komisji dotyczących rozporządzenia w sprawie polityki spójności po roku 2013, co jest w pełni zgodne ze strategią „Europa 2020” na rzecz inteligentnego i zrównoważonego rozwoju sprzyjającego włączeniu społecznemu. Aby zwiększyć efektywność tej strategii, inwestycje będą skoncentrowane na problemach, których rozwiązanie może wnieść znaczny wkład w realizację jej celów.

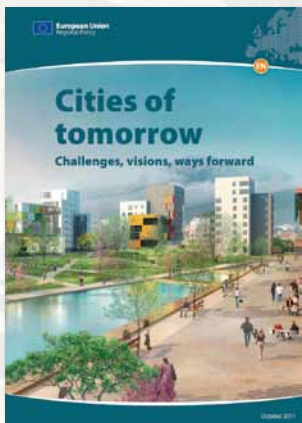
Miasta są centrami biznesu i przedsiębiorczości, badań i innowacyjności, edukacji i szkoleń oraz włączenia społecznego i interakcji kulturalnych, dzięki czemu mogą wnieść ważny wkład w osiągnięcie celów strategii „Europa 2020”. Jednak wiele obszarów miejskich cechuje się wysokimi wskaźnikami ubóstwa, bezrobocia i przestępczości, niską jakością i brakiem energooszczędności budynków mieszkalnych oraz degradacją środowiska. Dlatego Komisja proponuje dla obszarów miejskich specyficzne priorytety inwestycyjne, które pozwolą skoncentrować środki finansowania w miastach na realizacji podstawowych celów strategicznych w postaci inteligentnego i zrównoważonego rozwoju sprzyjającego włączeniu społecznemu oraz przyczynią się do zrównoważonego rozwoju obszarów miejskich. Do tych priorytetów inwestycyjnych należą m.in. niskoemisyjne strategie gospodarcze dla obszarów miejskich, zrównoważony transport miejski, działania mające na celu poprawę stanu środowiska miejskiego oraz fizyczna i gospodarcza rewitalizacja zdegradowanych obszarów miejskich, w tym także budynków mieszkalnych.

...poprzez zastosowanie zintegrowanego podejścia

Podjęte w minionych okresach inicjatywy wspólnotowe URBAN – mające na celu zwalczanie problemów nękających różnej wielkości miasta w państwach członkowskich – oraz główny nurt inicjatyw URBAN w obecnym okresie planowania wykazały liczne korzyści płynące ze zintegrowanego podejścia do rozwoju obszarów miejskich. Miasta muszą przyjmować całościowe podejście do zwalczania nękających je problemów gospodarczych, środowiskowych, klimatycznych i społecznych oraz podejmować działania w kierunku rozwoju obszarów miejskich na podstawie zintegrowanych strategii.

Komisja proponuje, aby udostępnić miastom środki specjalne w wysokości co najmniej 5% zasobów Europejskiego Funduszu Rozwoju Regionalnego (EFRR) przyznanych poszczególnym państwom członkowskim UE, z przeznaczeniem na zintegrowane działania na rzecz zrównoważonego rozwoju obszarów miejskich. Środki na te działania będą pochodzić z zasobów na realizację różnych celów priorytetowych, aby więc zapewnić zintegrowaną koordynację tych środków na odpowiednim szczeblu, działania te powinny być prowadzone w ramach zintegrowanych inwestycji terytorialnych (zob. ramka z tekstem), a zarządzanie nimi należy powierzyć miastom.

Środki na takie zintegrowane działania powinny zostać jasno określone w programach operacyjnych. Chcąc zapewnić właściwe zaangażowanie miast prowadzących zintegrowane działania na rzecz zrównoważonego rozwoju obszarów miejskich w proces planowania oraz w realizację programów operacyjnych, Komisja proponuje, aby państwa członkowskie zidentyfikowały te miasta, dołączając ich listę do umowy o współpracy. Ponadto należy określić orientacyjny roczny harmonogram tych działań na szczeblu krajowym.



MIASTA JUTRA

W roku 2010 Komisja zainicjowała proces refleksji nad przyszłymi wyzwaniami czekającymi miasta europejskie, realizowany pod hasłem „Miasta przyszłości”. Proces ten obejmował kombinację warsztatów, konsultacji i badań fokusowych. Wzięło w nim bezpośredni udział ponad 60 pracowników uczelni wyższych, ekspertów i innych zainteresowanych osób z całej Europy. Raport podsumowujący pt. „Miasta jutra – Wyzwania, wizje, rozwiązania” (Cities of Tomorrow – Challenges, visions, ways forward) podnosi świadomość na temat możliwych skutków szeregu tendencji, takich jak spadek liczby ludności

i polaryzacja społeczeństwa oraz podatność różnych typów miast na zagrożenia. Przedstawiono w nim także możliwości miast oraz kluczową rolę, jaką mogą one odegrać w realizacji celów UE – zwłaszcza w ramach wdrażania strategii „Europa 2020” – a także zaprezentowano pewne inspirujące modele i wizje. Raport potwierdza wagę zintegrowanego podejścia do rozwoju obszarów miejskich. Podkreślono w nim również potrzebę wprowadzenia nowych, elastycznych systemów nadzoru, dostosowanych do obszarów funkcjonalnych. Zwrócono także uwagę na skalę wyzwań i interwencji, a także na potrzebę zaangażowania mieszkańców oraz na znaczenie podejść opartych na współudziale.

Raport dostępny jest również w języku francuskim, niemieckim, polskim, hiszpańskim i portugalskim.



...poprzez wymianę i naukę

Wyzwania, którym muszą sprostać miasta, coraz częściej wykraczają poza granice jednego kraju czy regionu oraz wymagają podjęcia wspólnych, realizowanych we współpracy działań. Dlatego właśnie Komisja proponuje, aby nie tylko kontynuować program współpracy miast, ale także rozszerzyć jego zakres poprzez wdrożenie platformy rozwoju obszarów miejskich dla ograniczonej liczby miast, które prowadzą zintegrowane działania i podejmują innowacyjne akcje z inicjatywy Komisji.

Celem przyszłego programu nawiązywania kontaktów przez miasta (określanego obecnie mianem URBACT) w ramach współpracy międzyregionalnej jest dalsze zapewnienie bezpośredniej wymiany doświadczeń między miastami. Dotyczy to identyfikacji, przenoszenia i rozpowszechniania dobrych praktyk w zakresie zrównoważonego rozwoju obszarów miejskich i wiejskich na podstawie metodyki opracowanej w ramach obecnego programu URBACT.

Komisja wdroży platformę rozwoju obszarów miejskich, aby stymulować bardziej ukierunkowany na politykę dialog w sprawie rozwoju tych obszarów między miastami na szczeblu europejskim, zapewnić lepszy wgląd we wkład wnoszony przez poszczególne miasta w realizację strategii „Europa 2020” oraz lepiej wykorzystać rezultaty zintegrowanych, innowacyjnych działań podejmowanych przez miasta z inicjatywy Komisji. Platforma rozwoju obszarów miejskich jest nowatorska w tym sensie, że Komisja będzie tam odgrywać rolę aktywniejszą niż kiedyś. Komisja wdroży platformę i będzie ją obsługiwać, przyjmie listę miast uczestniczących w inicjatywie na podstawie sformułowanej w umowie o współpracy listy miast, w których mają być realizowane zintegrowane działania na rzecz rozwoju obszarów miejskich, będzie stymulować w bezpośrednim kontakcie z miastami bardziej ukierunkowany na politykę dialog w sprawie rozwoju obszarów miejskich, a także oferować konkretną wiedzę specjalistyczną na szczeblu UE.

...oraz poprzez zwiększanie innowacyjności i wspieranie tworzenia narzędzi operacyjnych dla miast

Aby stymulować innowacyjność na szczeblu lokalnym, Komisja może inicjować wsparcie dla miast, zachęcając je do podejmowania działań na polu zrównoważonego rozwoju obszarów miejskich. Tego typu innowacyjne działania umożliwią określanie i testowanie nowych rozwiązań i podejść do rozwiązywania problemów istotnych na szczeblu UE. Działania te będą zarządzane bezpośrednio przez Komisję, a ich głównymi beneficjentami będą władze lokalne (np. władze miast, stowarzyszeń miast lub obszarów metropolitalnych). Miasta podejmujące innowacyjne działania będą również uczestniczyć w platformie rozwoju obszarów miejskich w celu komunikowania się i rozpowszechniania wyników swoich działań.

Komisja wnosi też swój wkład we wspólną europejską inicjatywę państw członkowskich, miast oraz stowarzyszeń i sieci miast, mającą na celu rozwój narzędzia operacyjnego, które może pomóc miastom we wdrażaniu strategii zrównoważonego rozwoju obszarów miejskich oraz w przygotowywaniu zintegrowanych działań. Ramy Referencyjne Miasta Zrównoważonego (Reference Framework for Sustainable Cities – RFSC) to instrument internetowy, który udostępni miastom narzędzia, aplikacje i listy kontrolne służące do opracowywania strategii i projektów oraz do konfigurowania systemu monitorowania zgodnie z tzw. Dorobkiem w zakresie polityki miejskiej (*Urban Acquis*), czyli zestawem wspólnych zasad stanowiących podstawę skutecznej polityki miejskiej. Instrument RFSC będzie dostępny od kwietnia 2012 r. dla wszystkich miast do dobrowolnego i bezpłatnego użytkowania.



Zintegrowane inwestycje na rzecz zrównoważonego rozwoju obszarów miejskich

Celem miejskiego wymiaru polityki spójności jest zapewnienie efektywności interwencji dokonywanych na obszarach miejskich. Można to osiągnąć jedynie poprzez integrację strategii. Z tego względu inwestycje miejskie powinny być z zasady realizowane w ramach zintegrowanej strategii na rzecz zrównoważonego rozwoju obszarów miejskich. Zgodnie z propozycjami Komisji istnieje kilka sposobów wspierania takiego rozwoju za pomocą funduszy strukturalnych:

Po pierwsze, zrównoważony rozwój obszarów miejskich można promować za pomocą programów operacyjnych, które w ramach osi priorytetowej zawierają cel w postaci dokonywania inwestycji w obszary miejskie (np. promowanie włączenia społecznego poprzez fizyczną i gospodarczą rewitalizację zdegradowanych obszarów miejskich – zob. art. 5 proponowanego rozporządzenia w sprawie EFRR).

Po drugie, zrównoważony rozwój obszarów miejskich można wspierać poprzez zintegrowane inwestycje terytorialne. Instrument ten pozwala łączyć w pakiety środki finansowania pochodzące z kilku osi priorytetowych co najmniej jednego programu na potrzeby podejmowania interwencji wielowymiarowych lub międzysektorowych. Zintegrowane inwestycje terytorialne stanowią znakomity instrument do wspierania zintegrowanych działań na obszarach miejskich, gdyż oferuje możliwość łączenia środków finansowania pochodzących z wielu źródeł. Jako strategia zintegrowanych inwestycji (lub „miniprogram”) instrument ten może obejmować różne typy funkcjonalnych obszarów miejskich, począwszy od szczebla sąsiedzkiego lub okręgowego po większe funkcjonalne obszary miejskie, takie jak miasta-regiony czy obszary metropolitalne, łącznie z pobliskimi obszarami wiejskimi. Aby zapewnić podejmowanie zintegrowanych inwestycji terytorialnych w sposób komplementarny, zarządzanie i wdrażanie należy powierzyć (częściowo lub w całości) jednemu organowi, na przykład władzom lokalnym. Komisja proponuje, aby co najmniej 5% środków z EFRR przyznanych każdemu państwu członkowskiemu przeznaczyć na działania na rzecz rozwoju obszarów miejskich w postaci zintegrowanych inwestycji terytorialnych, a zarządzanie nimi powierzyć miastom (zob. art. 99 wersji roboczej rozporządzenia ogólnego).

Po trzecie, jako narzędzie do wdrażania zrównoważonego rozwoju obszarów miejskich można wykorzystywać mechanizmy rozwoju lokalnego kierowanego przez społeczność. Zintegrowane strategie dotyczące różnych obszarów, zaprojektowane i wdrażane przez lokalne grupy działania złożone z podmiotów pochodzących z sektora publicznego i prywatnego oraz ze społeczeństwa obywatelskiego, w tym z mieszkańców, mogą zmobilizować potencjał wewnętrzny i prowadzić do przejęcia odpowiedzialności za interwencje przez podmioty lokalne (zob. art. 28–31 wersji roboczej rozporządzenia ogólnego).

Po czwarte, zrównoważony rozwój obszarów miejskich może być wspierany przez instrumenty finansowe (zob. art. 32-40 wersji roboczej rozporządzenia ogólnego). Oprócz wsparcia w postaci dotacji, instrumenty finansowe mogą też oferować szereg korzyści, szczególnie w kontekście ograniczonego poziomu środków publicznych, które są niewystarczające w porównaniu z rosnącymi potrzebami inwestycyjnymi miast. Do korzyści tych należy np. recykulacja funduszy w dłuższej perspektywie czasu, ułatwienie realizacji poprzez zdobycie dodatkowych funduszy, wiedza specjalistyczna w zakresie łączenia zasobów i dzielenia kosztów oraz motywowanie do efektywniejszego wykorzystywania zasobów.



PIĘĆ LAT KONKURSU **REGIOSTARS** – HISTORIA UDANYCH PROJEKTÓW



Nagrody RegioStars to wyróżnienia przyznawane od 2008 r. innowacyjnym projektom za identyfikację, popularyzację i rozpowszechnianie dobrych, nowatorskich praktyk finansowanych przez Unię Europejską ze środków polityki spójności.

W pierwszych pięciu edycjach tego dorocznego konkursu o nagrody w różnych kategoriach ubiegała się imponująca liczba 377 nominowanych projektów. W tym 286 zgłoszeń dotyczyło projektów z różnych dziedzin, takich jak technologie środowiskowe i konkurencyjność gospodarcza, natomiast 91 zgłoszeń zakwalifikowano do kategorii projektów z zakresu informacji i komunikacji.

W kolejnych latach działająca przy Komisji Europejskiej Dyrekcja Generalna ds. Polityki Regionalnej (DG Regio) stosowała różne podejścia do określania kategorii tematycznych. Najnowsze podejście przyjęte w konkursach RegioStars 2012 i 2013 polega na połączeniu kategorii z określonymi problemami wyodrębnionymi w ramach strategii „Europa 2020” na rzecz inteligentnego i zrównoważonego rozwoju sprzyjającego włączeniu społecznemu.

Każdego roku, aby zapewnić wysoką jakość wybranych projektów, DG Regio powołuje niezależnych ekspertów z różnych dziedzin i w kryteriach przyznawania nagród kładzie nacisk na wpływ wywierany przez projekty.

W trwającym właśnie konkursie **RegioStars 2012** DG Regio otrzymała rekordową liczbę 107 zgłoszeń. Pierwszym zadaniem jury będzie wyłonienie spośród nich grona finalistów. Z punktu widzenia DG Regio sporządzenie listy finalistów stanowi najważniejszy krok całej procedury, gdyż prowadzi do wyselekcjonowania projektów, które odzwierciedlają różne sposoby reagowania na określone wyzwania zgodnie z intencją polityki spójności. Pozwala to również jury skierować więcej szczegółowych pytań pod adresem mniejszej liczby projektów, co niewątpliwie pomaga w dokonaniu ostatecznego wyboru zdobywców nagród. Przed ogłoszeniem listy zwycięzców konkursu RegioStars 2012, co nastąpi w czerwcu 2012 r., 14 stycznia 2012 r. jury wysłucha publicznych prezentacji przygotowanych przez finalistów.

Wbrew dotychczasowym zwyczajom Komisja już ogłosiła rozpoczęcie konkursu **RegioStars 2013**. Miało to miejsce podczas DNI OTWARTYCH 2011 – dorocznej imprezy, w ramach której miasta i regiony mogą zaprezentować swoje dokonania w zakresie rozwoju i tworzenia nowych miejsc pracy oraz wdrażania polityki spójności UE. Tak wczesne rozpoczęcie kolejnego konkursu było efektem decyzji o zmianie rocznego harmonogramu imprezy. Miało to pozwolić na pełne wykorzystanie możliwości oferowanych przez konkurs oraz uczynić go jeszcze bardziej atrakcyjnym dla regionów i programów poprzez zaproszenie finalistów do zaprezentowania ich projektów podczas następnej edycji DNI OTWARTYCH. **Termin nadsyłania zgłoszeń do konkursu RegioStars 2013 upływa 20 kwietnia 2012, a kategorie są następujące:**

1. ROZWÓJ INTELIGENTNY:

Powiązanie uniwersytetów ze wzrostem regionalnym

2. ROZWÓJ ZRÓWNOWAŻONY:

Wspieranie efektywnej gospodarki zasobami w MŚP

3. ROZWÓJ SPRZYJAJĄCY WŁĄCZENIU SPOŁECZNEMU:

Innowacje społeczne: kreatywne reakcje na wyzwania społeczne

4. KATEGORIA „CITYSTAR”:

Zintegrowane podejścia do zrównoważonego rozwoju obszarów miejskich

5. INFORMACJA I KOMUNIKACJA:

Promowanie polityki regionalnej UE za pomocą krótkich filmów

Więcej informacji na ten temat można znaleźć na stronie internetowej poświęconej konkursowi RegioStars:

http://ec.europa.eu/regional_policy/cooperate/regions_for_economic_change/regiostars_en.cfm

Można też zaangażować się w interaktywną wymianę w serwisie Regio Network 2020 – jest to internetowa platforma współpracy przeznaczona dla przedstawicieli regionów europejskich oraz innych podmiotów zainteresowanych polityką regionalną UE:

<https://webgate.ec.europa.eu/regionetwork2020/node/9315> (należy wpisać w wyszukiwarce słowo kluczowe „forums”)

MEDIA SPOŁECZNOŚCIOWE W POLITYCE SPÓJNOŚCI UE

Pojawienie się serwisów społecznościowych, takich jak YouTube, Facebook i Twitter, radykalnie zmieniło sposoby komunikowania się w ciągu ostatnich 5-10 lat.

Wprawdzie za najważniejsze źródło informacji na temat spraw bieżących uchodzi wciąż telewizja, jednak w większości państw członkowskich Internet znalazł się już na drugiej pozycji, wyprzedzając prasę drukowaną. Ponadto odbiorcy telewizji są coraz bardziej rozproszeni z uwagi na rosnącą różnorodność kanałów.

W sytuacji, gdy media tradycyjne często traktowały i traktują odbiorców jako biernych konsumentów informacji, media społecznościowe pozwalają użytkownikom na interakcję poprzez wyrażanie opinii „Lubię to”, wpisywanie komentarzy i udostępnianie. Ponadto media społecznościowe radykalnie ograniczyły bariery utrudniające publikowanie, umożliwiając każdemu generowanie nowych wiadomości poprzez zamieszczanie wpisów na blogach, w serwisie Tweeter (tzw. tweetów) oraz publikowanie na bieżąco przez naocznych świadków relacji z różnych zdarzeń.

Administracje publiczne, firmy i organizacje międzynarodowe przestawiają się coraz częściej na media społecznościowe, aby nawiązać kontakt z nowymi odbiorcami, zgromadzić pożyteczne dane oraz uzyskiwać opinie na temat swoich działań, produktów i usług. Narzędzia społecznościowe i ułatwiające współpracę są również coraz częściej wprowadzane w miejscu pracy w celu usprawnienia komunikacji wewnętrznej, podniesienia poziomu zadowolenia pracowników i zwiększenia produktywności.

Wiele regionów i miast wykorzystuje dziś media społecznościowe jako element swojego mieszanego systemu komunikacji, aby móc na bieżąco udostępniać informacje na temat usług lokalnych, zgromadzić opinie i sugestie przekazywane przez lokalnych mieszkańców oraz przyciągać uwagę turystów oraz inwestorów.

Tendencja ta panuje także w Unii Europejskiej. Instytucje UE, organizacje polityczne, kampanie i usługi są dziś obecne na większości najważniejszych platform społecznościowych, w tym w serwisach YouTube, Facebook i Twitter.

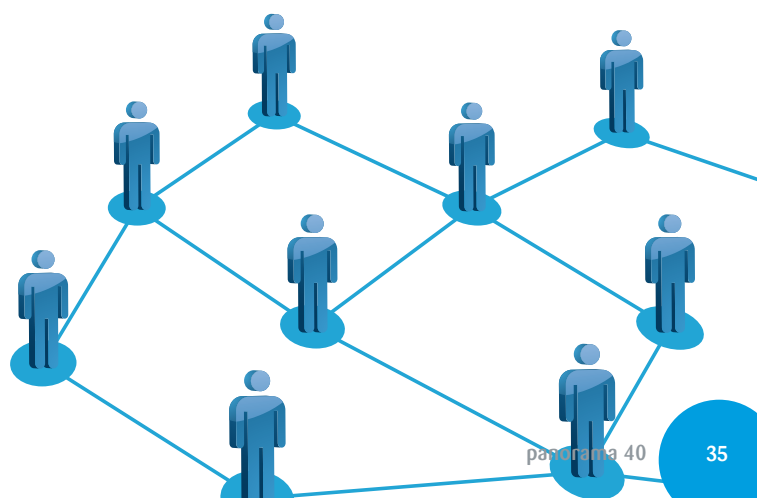
W zakresie polityki regionalnej UE Komisja Europejska utworzyła własną profesjonalną platformę sieciową pod nazwą RegioNetwork2020 (www.regionetwork2020.eu). Platforma ta pozwala użytkownikom dołączać do grup tematycznych i tworzyć je, uczestniczyć w dyskusjach i prowadzonych na żywo czatach internetowych oraz udostępniać innym najlepsze przykłady dobrych praktyk, filmy i zdjęcia.

Komisja wykorzystuje serwis Twitter (@EU_Regional) do regularnego udostępniania informacji na temat zdarzeń i imprez, informacji prasowych, przykładów projektów i najnowszych dokonań z zakresu polityki spójności. Zdjęcia z DNI OTWARTYCH 2011 udostępniono w serwisie Flickr – 1 000 załadowanych do niego zdjęć obejrzano ponad 40 000 razy.

Komisja współpracuje także za pośrednictwem sieci INFORM z dyrektorami ds. komunikacji z regionów i organów zarządzających z całej UE. Sieć ta służy jako punkt informacyjny dla dyrektorów ds. komunikacji, kierowników projektów i wszystkich osób zainteresowanych dostarczaniem informacji na temat polityki spójności. Dzięki współpracy z partnerami z regionów Komisja ma nadzieję w pełni wykorzystać potencjał mediów społecznościowych do wzmocnienia komunikacji na temat wpływu regionalnych środków finansowania z UE.

Pełną listę mediów społecznościowych można znaleźć pod adresem:

www.europa.eu/take-part/social-media/index_pl.htm



DATY Z KALENDARZA

16 LUTEGO 2012

Europejskie Forum ds. Obszarów Miejskich
Bruksela (Belgia)

14 CZERWCA 2012

Konkurs RegioStars
Bruksela (Belgia)

14-15 CZERWCA 2012

Konferencja „Regiony na rzecz zmian gospodarczych”
Bruksela (Belgia)

2-3 LIPCA 2012

2. Forum najbardziej oddalonych regionów europejskich
Bruksela (Belgia)

8-11 PAŹDZIERNIKA 2012

DNI OTWARTE
Europejski Tydzień Regionów i Miast
Bruksela (Belgia)

Więcej informacji na temat tych imprez można znaleźć w części „Wydarzenia” serwisu internetowego Inforegio:
http://ec.europa.eu/regional_policy/conferences/agenda/index_pl.cfm

WYRAŹ SWOJĄ OPINIĘ

W 40. edycji czasopisma *Panorama* zamieszczono wiele informacji na temat propozycji Komisji dotyczących polityki spójności po roku 2013.

Jeśli chcieliby Państwo podzielić się swoimi opiniami na temat wpływu tych planów na interesujący Państwa region lub obszar albo zadać nam pytania dotyczące tych kwestii, prosimy o kontakt pod adresem:

regio-panorama@ec.europa.eu

ISSN 1725-8243
© Unia Europejska, 2011
Przedruk dozwolony pod warunkiem podania źródła.



Urząd Publikacji

Komisja Europejska, Dyrekcja Generalna ds. Polityki Regionalnej
Komunikacja, informacja, stosunki z państwami trzecimi,
Raphaël Goulet
Avenue de Tervueren 41, B-1040 Bruksela
E-mail: regio-info@ec.europa.eu
Internet: http://ec.europa.eu/regional_policy/index_pl.htm