

panorama

inforegio

40

Žiema 2011/2012

2014-2020 m.
sanglaudos politika
Investavimas į Europos regionus

lt

REDAKCIJOS SKILTIS

Johannes Hahn

SPECIALI TEMA – 2014–2020 M. SANGLAUDOS POLITIKA

Būsimos investavimo strategijos ES plėtra ir konkurencingumas

3

4-11

12-15

INTERVIU

Alain ROUSSET, Prancūzijos regionų asociacijos prezidentas

Anders KNAPE, Švedijos vietinių institucijų ir regionų asociacijos prezidentas

16-19

ATSILIEPIMAI APIE PASIŪLYMUS DĖL BŪSIMOSIOS SANGLAUDOS POLITIKOS

20

BENDRA STRATEGINĖ 2014-2020 M. PROGRAMA

21

DAUG EFEKTYVESNĖS ATSAKOMOSIOS PRIEMONĖS SUSIDŪRUS SU DIDŽIOSIOMIS STICHINĖMIS NELAIMĖMIS

22-23

ŽEMĖLAPIAI

Metų amžiaus žmonių aukštojo išsilavinimo lygis ES

Metų amžiaus žmonių užimtumo lygis ES

24

KLAIDŲ ANALIZĖ SANGLAUDOS POLITIKOJE

25

SĖKMINGOS INVESTICIJOS Į TURIZMĄ

26-29

PROJEKTŲ PRANCŪZIJOJE, JUNGTINĖJE KARALYSTĖJE, RUMUNIJOJE IR ESTIJOJE PAVYZDŽIAI

30-33

TVARI MIESTŲ PLĖTRA

34

REGIOSTARS

35

SOCIALINĖ ŽINIASKLAIDA IR ES SANGLAUDOS POLITIKA

Nuotraukos (puslapiai):

Viršelis: © Shutterstock

Puslapiai: 3, 7, 8, 9, 10-11, 31, 33, 34 © Europos Komisijos

Puslapiai: 16-19 © Philip Lange/Shutterstock

21 puslapis: © Johannes Wachter

Puslapiai: 25, 32-33, 35: © Shutterstock

Šis žurnalas išspausdintas anglų, prancūzų ir vokiečių kalbomis ant perdirbto popieriaus.

Internetu jį galima skaityti 21 kalba adresu: http://ec.europa.eu/regional_policy/information/panorama/index_lt.cfm

Šiame leidinyje išsakytos nuomonės priklauso autoriui ir nebūtinai išreiškia Europos Komisijos nuomonę.



Spalio mėnesį paskelbti Komisijos pasiūlymai dėl sanglaudos politikos po 2013 m. Šiame „Panorama“ leidinyje apžvelgsime pasiūlymus bei kai kurių suinteresuotųjų šalių komentarus.

Šis naujas požiūris į sanglaudos politiką atsirado tokiu metu, kai ekonomikos augimas gyvybiškai reikalingas visose ES valstybėse narėse. Šiuo metu, labiau nei bet kada, Europai būtina investuoti visais lygiais, kurie padėtų suaktyvinti jos ekonomikos potencialą ir kurti darbo vietas.

Sanglaudos politika apima daugiau nei 350 milijardų eurų, t. y. vieną trečiąją viso ES biudžeto, todėl manome, kad ji turėtų tapti pagrindiniu instrumentu siekiant šio tikslo.

Sanglaudos politikos įnašas šioje srityje jau buvo pademonstruotas. 2000–2006 m. laikotarpiu įgyvendinant sanglaudos politiką buvo sukurta beveik 1,4 milijono darbo vietų. Beveik 34 milijonai Europos piliečių dabar gyvena patogiau dėl to, kad ekonomikos našumas jų regione gerokai išaugo.

Europa privalo gebėti geriau konkuruoti pasaulinėje rinkoje su besiformuojančios ekonomikos šalimis. Tai yra strategijos „Europa 2020“ – pagrindinės veiksmų programos, kurią ES pradėjo 2010 m., – skatinančios ir remiančios konkurencingesnį, tvarų ir integracinį augimą – pagrindas. Pagrindinis elementas siekiant šio tikslo bus pažangesnė ir labiau koncentruota sanglaudos politika. Po 2013 m. sanglaudos politiką ketiname padaryti pagrindine Europos Sąjungos investavimo strategija, t. y. pagrindiniu įrankiu, leisiančiu pasiekti strategijos „Europa 2020“ tikslų.

Norime užtikrinti, kad ši politika išliktų skirta visiems regionams ir piliečiams būtų investavimo programa, skatinanti plėtrą ir darbo vietas visiems.

Geresnis tikslų nustatymas

Norime matyti didžiulį šuolį šios naujos sanglaudos politikos našumo ir įgyvendinimo srityje. Dabar kaip niekada anksčiau jaučiama įtampa viešuosiuose finansuose ir poreikis leisti pinigus protingai ir efektyviai. Todėl viešosios investicijos bus tikslingiau nei bet kada anksčiau nukreiptos į nedidelį skaičių augimą skatinančių investavimo prioritetų. Pavadiname tai išteklių sutelkimo terminu.

Tai reiškia, kad nustatysime investavimo prioritetus, kurie užtikrintų didžiausią poveikį ir pridėtinę vertę. Svarbu, kad investicijos būtų tinkamos regionams, kuriems jos skiriamos. Savo pasiūlymams suteikėme lankstumo siekdami užtikrinti, kad visi regionai galėtų pasirinkti investavimo strategiją pagal savo vystymosi poreikius ir problemas. Tai yra pagrindinė mūsų siūlomos Komisijos ir kiekvienos ES valstybės narės partnerystės mintis.

Daugiau apie tai rašoma tolesniuose puslapiuose.

Johannes Hahn

Europos Komisijos regioninės politikos atsakingasis asmuo

2014–2020 M. SANGLAUDOS POLITIKA – BŪSIMOS INVESTAVIMO STRATEGIJOS ES PLĖTRA IR KONKURENCINGUMAS

2011 m. spalio 6 d. Europos Komisija pasiūlė naujus 2014–2020 m. ES sanglaudos politikos įgyvendinimo būdus. Jais bus siekiama modernizuoti sanglaudos politikos fondų veiklas ir suderinti jas su regioninių resursų nukreipimu, remiant darbo vietų kūrimą ir pažangų, tvarų bei integracinį augimą – strategijos „Europa 2020“ tikslus.

2014–2020 m. programoms siūlomas biudžetas yra 336 mlrd. eurų (palyginti su dabartinio laikotarpio 2007–2013 m. biudžetu – 350 mlrd. eurų) Beveik pusė šios sumos – daugiau nei 160 mlrd. eurų – bus skirta investicijoms į mažiau išvystytus regionus.

Bent 84 mlrd. eurų bus skirta iš Europos socialinio fondo (ESF), siekiant skatinti įdarbinimo galimybes, mokymąsi visą gyvenimą ir socialinę integraciją.

Be to, bus įkurta nauja Europos infrastruktūros tinklų priemonė (EITP), siekiant pagreitinti prioritetinės transporto, energetikos ir informacinių technologijų infrastruktūros plėtrą. EITP pasiūlė 40 mlrd. eurų biudžetą ir papildomas 10 mlrd. eurų rezervuotas lėšas Sanglaudos fonde.

Lemiamas regionų plėtros veiksnys

Skirdama tam tikrą išteklių dalį sanglaudos politikai (daugiau nei vieną trečiąją viso ES biudžeto) Komisija tiki, kad politika gali būti lemiamas veiksnys didinant Europos ekonominį konkurencingumą, ugdant socialinę sanglaudą ir kuriant daugiau bei geresnių darbo vietų.

„Norime įtvirtinti sanglaudos politiką kaip pagrindinę Europos Sąjungos investicijų strategiją, svarbiausią priemonę siekiant strategijos „Europa 2020“ tikslų“, – teigia Europos regioninės politikos komisaras Johannes Hahn. – Mums reikia atlikti didžiulį šuolį sanglaudos politikos įgyvendinimo bei našumo srityje ir užtikrinti, kad išliktų visiems regionams ir piliečiams skirta politika – investicijos, kuriančios plėtrą ir darbo vietas visiems.“

Sanglaudos politikos pasiekimai

Ankstesnio programos vykdymo laikotarpio (2000–2006 m.) *ex post* vertinimai parodė, kad sanglaudos politikos investicijų poveikis buvo didelis. 230 000 MVĮ gavo finansinę paramą (daugiausia dotacijas, bet buvo teikiamos ir paskolos bei rizikos kapitalas), o dar 1,1 mln. įmonių suteikta patarimų apie jungimąsi į tinklus ir teiktas palaikymas. Tai leido sukurti apytikriai milijoną darbo vietų ES lygiu. Vykdam sanglaudos politiką sukurta 38 000 ilgalaikių darbo vietų pažangiausių technologijų mokslinių tyrimų srityje. Be to, nutiesta arba atnaujinta 8 400 km geležinkelių ir 5 100 km kelių, o 20 mln. ES piliečių suteikta prieiga prie švaraus geriamojo vandens.

Gavus ES sanglaudos politikos paramą naujesnėse valstybėse narėse, bendrasis vidaus produktas (BVP) vienam gyventojui išaugo 5%.





Kodėl reikia taikyti naują būdą?

Susidūrus su ekonomine krize būtina nuveikti daugiau nepadidinus biudžeto. Tai reiškia, reikia diegti ambicingą politiką, kuri būtų daug efektyvesnė, o jos įgyvendinimo sistema būtų griežtai valdoma ir paprastesnė, taip pat gerokai sumažinti biurokratizmą, su kuriuo susiduria gavėjai.

Kad tai pasiektume, išteklių turėtų būti labiau koncentruoti ir geriau taikomi, numačius aiškius tikslus. Tada jie turės didesnį poveikį, o rezultatai bus netgi geresni. Protingai leidžiant pinigų sanglaudos politikos priemonėmis galima pasiekti daugiau už tą pačią sumą.

Uždaviniai ir tikslai

Pirminis naujojo metodo tikslas įtvirtinti sanglaudos politiką kaip pagrindinę „Europa 2020“ investicijų strategiją.

Pagrindiniai pokyčiai

Komisija pasiūlė keletą svarbių sanglaudos politikos kūrimo ir įgyvendinimo pakeitimų:

- didžiausias dėmesys „Europa 2020“ tikslams;
- našumo pripažinimas;
- integruotojo programavimo palaikymas (investicijų derinimas);
- orientavimasis į rezultatus ir glaudesnis eigos stebėjimas;
- teritorinės sanglaudos didinimas;
- supaprastintas įgyvendinimas.

STRATEGIJOS „EUROPA 2020“ ĮGYVENDINIMAS – TEMOS, KURIOMS SKIRIAMAS DIDŽIAUSIAS DĖMESYS

Sanglaudos politika leis įgyvendinti strategijos „Europa 2020“ tikslus, investicijas taikant šioms sritims:

- mokslinių tyrimų ir inovacijų;
- informacijos ir ryšių technologijų (IRT);
- mažųjų ir vidutinių įmonių (MVĮ) konkurencingumo;
- perėjimo prie mažo anglies dioksido kiekio technologijų ekonomikos;
- prisitaikymo prie klimato kaitos, rizikos prevencijos ir valdymo;
- aplinkos apsaugos ir veiksmingo išteklių naudojimo;
- tvaraus transporto ir kliūčių pagrindinėse tinklo infrastruktūros dalyse šalinimo;
- užimtumo ir darbo jėgos judumo palaikymo;
- socialinės integracijos ir kovos su skurdu;
- švietimo, įgūdžių ugdymo ir mokymosi visą gyvenimą;
- institucinių pajėgumų kūrimo ir efektyvaus viešojo administravimo.

Supaprastinta programa: du prioritetiniai tikslai – trys regioninės kategorijos

2014–2020 m. laikotarpiui Komisija pasiūlė supaprastintą programą su dviem tikslais, t. y. investavimas į augimą ir darbo vietas valstybėse narėse ir regionuose bei Europos teritorinis bendradarbiavimas. Tai atspindi suderinamumą su strategija „Europa 2020“, kur visi regionai prisideda prie bendro investavimo į darbo vietas ir augimą tikslo, tačiau paramos priemonės ir dydis diferencijuotas pagal ekonomikos plėtros lygį.





Regionų kategorijos

Išdėstyta nauja finansavimo kategorija, skirta regionams, kuriuose vienam gyventojui tenkantis BVP yra nuo 75 % iki 90 % ES vidurkio. Šiems pereinamojo laikotarpio regionams bus skirta tam tikra parama, kad jie atitiktų strategijos „Europa 2020“ tikslus didinti energijos vartojimo efektyvumą, novatoriškumą ir konkurencingumą.

Investavimui bus tinkamos trys kategorijos:

- „mažiau išsivystę“ regionai, kuriuose vienam gyventojui tenkantis BVP yra mažesnis nei 75 % ES vidurkio, ir toliau bus pagrindinis politikos prioritetas. Nustatytas maksimalus 75–85 % bendrojo finansavimo dydis mažiau išsivysčiusiems ir atokiausiems regionams;

- „pereinamojo laikotarpio“ regionų, kuriuose vienam gyventojui tenkantis BVP yra nuo 75 % iki 90 % ES vidurkio, bendrojo finansavimo dydis bus 60 %;
- „labiau išsivystę“ regionai, kuriuose vienam gyventojui tenkantis BVP yra didesnis nei 90 % vidurkio, bendrojo finansavimo dydis bus 50 %.

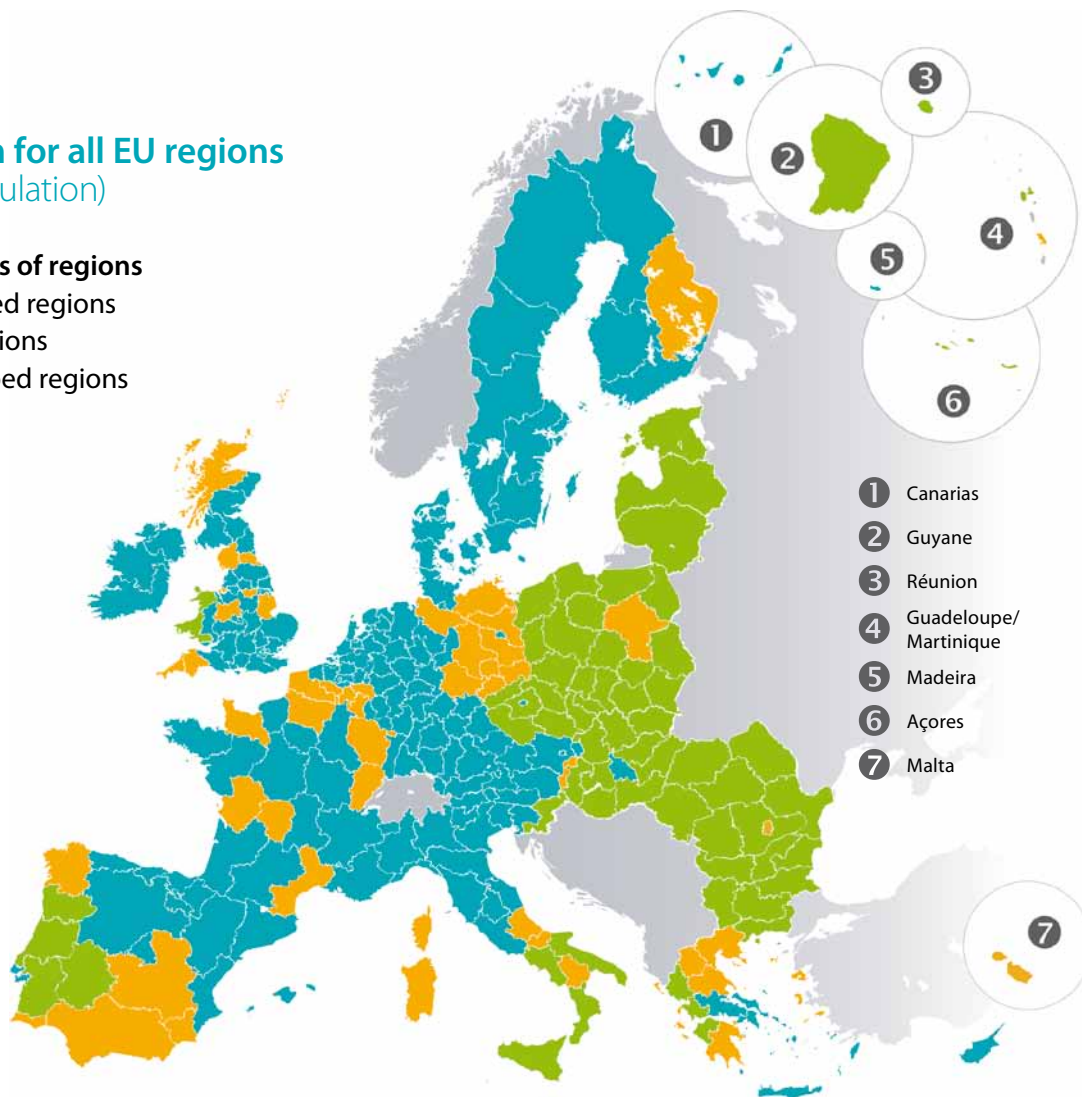
Naujos „pereinamojo laikotarpio“ kategorijos, kuri turėtų apimti 51 regioną ir daugiau nei 72 milijonus žmonių, tikslas, įvertintas remiantis dabartiniais duomenimis – papildomai paskatinti regionus, kurie tapo konkurencingesni pastaraisiais metais, bet kuriems vis dar reikalingos tikslingos investicijos.

A fair system for all EU regions (eligibility simulation)

Three categories of regions

- Less developed regions
- Transition regions
- More developed regions

GDP/capita*
 ■ < 75 % of EU average
 ■ 75-90 %
 ■ > 90 %
 *index EU27=100





Bendrosios visų fondų taisyklės

Pagrindinė naujų pasiūlymų tema – nustatyti supaprastintas veikimo taisykles, kuriose būtų numatytos sąlygos ir apdovanojimas už našumą – į viską žvelgiant iš investicijų į regionus efektyvumo didinimo požiūriu taško.

Pateiktos bendros penkių fondų su struktūriniais tikslais taisyklės* kartu didinant jų suderinamumą ir stiprinant jų poveikį.

Pasiūlyti trys specialieji reglamentai, skirti ERPF, ESF ir Sanglaudos fondo valdymui ir veikloms. Nuostatos yra susijusios su sanglaudos politikos misija ir tikslais, finansine programa, konkrečiais programavimo ir ataskaitų susitarimais, pagrindiniais projektais ir bendrų veiksmų planais. Taip pat pateikti projekto valdymo ir kontrolės reikalavimai bei konkrečios finansų valdymo sąlygos. Be to, įvesta internetinės duomenų įvesties funkcija, siekiant paspartinti administravimo procesą.

EUROPOS TERITORINIO BENDRADARBIAVIMO GRUPĖS

Komisija siūlo toliau nurodytų dabartinio ETBG reglamento aspektų keitimus:

- paprastesnio ETBG kūrimo;
- veiklos srities peržiūros;
- ETBG steigimo ne ES regionuose;
- aiškesnių darbuotojų priėmimo, išlaidų ir kreditorių apsaugos veiklos taisyklių;
- praktinio bendradarbiavimo teikiant viešąsias ir vietines paslaugas;
- lankstesnės narystės;
- galimybės dalyvauti ne ES narėms;
- supaprastintų taisyklių;
- nacionalinių institucijų ETBG patvirtinimo arba atmetimo kriterijų nurodymo;
- laiko, skirto nagrinėjimui ir sprendimui, limitu.

Pasiūlyti atskiri reglamentai, skirti Europos teritoriniam bendradarbiavimui (su užsienio šalimis, tarptautiniam ir tarpregioniniam) ir Europos teritorinio bendradarbiavimo grupių (ETBG) funkcionavimui.

EUROPOS TERITORINIS BENDRADARBIAVIMAS

- Sanglaudos politikos tikslas, leidžiantis skirtingų valstybių narių nacionaliniams, regioniniams ir vietiniams atstovams keistis patirtimi ir atlikti bendruosius veiksmus, ieškant bendrų problemų sprendimų.
- Svarbus indėlis į naujo Lisabonos sutarties tikslo – teritorinės sanglaudos – skatinimą.
- Siūlomi reglamentai labiau atsižvelgia į kelių šalių programų kontekstus, numatytos konkretnės bendradarbiavimo nuostatos.
- Supaprastintos taisyklės.
- Didžiausias dėmesys skiriamas temoms.
- Bendradarbiaujant valstybėms galima lengviau sukurti ir įgyvendinti makroregionines strategijas.

* Europos regioninės plėtros fondas (ERPF), Europos socialinis fondas (ESF), Sanglaudos fondas, Europos žemės ūkio fondas kaimo plėtrai (EŽŪFKP) ir Europos jūrų reikalų ir žuvininkystės fondas (EJRŽF).



Pažangus investavimas

Siekdama toliau plėsti sanglaudos politikos galimybes įgyvendinti ES prioritetinius tikslus, Komisija siūlo strateginio ir pažangaus investavimo programą.

Joje pateikiama bendra strateginė programa (BSP), partnerystės sutartys ir teminiai tikslai, konkrečiai įgyvendinantys strategijos „Europa 2020“ tikslus.

Komisija siūlo bendresnį požiūrį į regionines investicijas, įskaitant bendrą tinkamumo taisyklėms, ir galimybę įtraukti iš kelių fondų finansuojamas programas į ERPF, ESF ir Sanglaudos fondą.

Susitelkimas į ES prioritetinius tikslus naudojant ERPF, užtikrinamas orientuojantis į:

- energijos vartojimo efektyvumą ir atsinaujinančiąją energiją;
- mokslinius tyrimus ir inovacijas;
- MVĮ konkurencingumą.

Mažiau išsivystę regionai turės daugiau investavimo prioritetinių tikslų, nes jų plėtros poreikiai didesni; numatyta, kad labiau išsivystę ir pereinamojo laikotarpio regionai 80% savo ERPF išteklių skirs energijos vartojimo efektyvumo ir atsinaujinančiosios energijos ištekliams, moksliniams tyrimams, inovacijoms ir MVĮ konkurencingumui.

BSP, kurioje numatyti svarbiausi ES prioritetiniai tikslai, bus taikoma visiems fondams, įskaitant kaimo vietovių plėtros bei jūrų reikalų ir žuvininkystės politiką. Iš kelių fondų finansuojamos programos, kuriose dera ERPF, ESF ir Sanglaudos fondo ištekliai, pagerins pagrindinį koordinavimą ir integruotąją plėtrą.

PROGRAMOS NAŠUMAS IR PAŽANGUS INVESTAVIMAS

- Bendroje strateginėje programoje (kuri pakeis Bendrijos strategines gaires) siekis įgyvendinti ES pagrindinius prioritetinius tikslus bus taikomas visiems fondams, įskaitant kaimo vietovių plėtros bei žuvininkystės ir jūrų reikalų politikos fondus, taip pat bus užtikrintas geresnis ES investicijų koordinavimas.
- Partnerystės sutartyse, kurias pradžioje sudarys Komisija ir valstybės narės, bus apibrėžtas bendras indėlis valstybės lygiu, siekiant teminių tikslų, ir įsipareigojimai atlikti konkrečius veiksmus, siekiant įgyvendinti strategijos „Europa 2020“ tikslus. Vykdomo programoje bus suformuluoti aiškūs ir įvertinami tikslai.
- Sutartys, pagrįstos nacionaliniais regioninės plėtros poreikių ir kiekvienos valstybės narės prioritetinių tikslų vertinimais. Bus suderintos ir patvirtintos našumo žmės arba gairės ir siekiama šias sritis padaryti tinkamomis investavimui.

Našumo pripažinimas

Kad našumas ir rezultatai būtų geresni, bus įtraukta naujų nuostatų. Jos užtikrins, kad ES investavimas pakankamai skatintų valstybes nars siekti įgyvendinti strategijos „Europa 2020“ tikslus.

Šios „sąlyginės“ priemonės bus išreikštos kaip nustatytos sąlygos, kurios turės būti įvykdytos prieš paskirstant fondų lėšas (*ex ante*), ir sąlygos, kurios leis naudoti papildomus fondus, susijusius su našumu (*ex post*).





Šiomis *ex post* sąlygomis siekiama sustiprinti orientavimąsi į našumą ir su strategija „Europa 2020“ susijusių tikslų, suderintų partnerystės sutartyje (žr. lauką), gairių įgyvendinimą.

Apie 5% biudžeto bus atidėta ir išmokėta valstybėms narėms, kurių programos visiškai atitiks gairių reikalavimus.

NAŠUMO SISTEMA

- Orientavimasis į rezultatus – bendrieji ir konkrečios programos rodikliai, ataskaitos, monitoringas ir įvertinimas.
- Našumo sistema, skirta visoms programoms – aiškios ir įvertinamos gairės ir tikslai.
- Našumo rezervas – 5% nacionalinio paskirstymo (pagal valstybę narę, regiono lėšas ir kategoriją).
- *Ex ante* sąlygos – nustatytos efektyvaus investavimo užtikrinimo sąlygos.
- Makroekonominės sąlygos – suderinimas su nauju ekonomikos valdymu.

Investavimas į švietimą ir socialinę integraciją

Atsižvelgiant į strategijos „Europa 2020“ prioritetinius tikslus, ESF ištekliai bus sutelkti į užimtumo skatinimą ir darbo jėgos judumo palaikymą, investavimą į švietimą, ugdymą ir mokymąsi visą gyvenimą, kovą su skurdu bei institucijų pajėgumų ir efektyvaus viešojo administravimo plėtrą.

Siekiant sustiprinti socialinį aspektą 20% ESF bus išleista socialinės integracijos priemonėms. Daugiau dėmesio bus skiriama kovai su jaunimo nedarbu ir lyčių lygybės bei nediskriminavimo skatinimu.

Investavimas į transportą ir aplinkosaugą

Valstybėse narėse, kurių bendrosios nacionalinės pajamos (BNP) vienam gyventojui yra mažesnės nei 90% ES vidurkio, Sanglaudos fondo lėšos bus skirtos prioritetinei aplinkosaugos sričiai (pvz., projektams, susijusiems su prisitaikymu prie klimato kaitos, rizikos prevencija, vandens ir atliekų valdymo infrastruktūra). Investicijos į energijos vartojimo efektyvumą ir atsinaujinančių energijos šaltinių naudojimą taip pat tinkamos.

Be to, remdamas transeuropinių transporto tinklų (TEN-T) plėtrą Sanglaudos fonas taip pat skirs investicijų mažai anglies dioksido išskiriančio transporto sistemoms ir miesto transportui.



Taisyklių ir įgyvendinimo supaprastinimas

Tinkamumo taisyklės supaprastintos, kad būtų mažiau biurokratizmo ir sumažėtų administracinės išlaidos.

Bendros įgyvendinimo nuostatos apima standartines finansinių priemonių naudojimo, supaprastintų išlaidų ir operacijų trukmės taisykles.

Supaprastintos išlaidų valdymo, pvz., vienodo dydžio normų ir vienkartinų išmokų galimybės, leidžia valstybėms narėms pradėti į našumą orientuotą valdymą atskirų operacijų lygiu.

Taip pat įvestas vieno langelio, skirto galutiniams lėšų gavėjams, principas.

SUPAPRASTINTAS ĮGYVENDINIMAS

Naujas požiūris į ES sanglaudos politiką, orientuotas į įgyvendinimą ir biurokratizmo mažinimą.

Bendrosios taisyklės – BSP fondai

- sanglaudos politika, kaimo vietovių plėtra bei jūrų reikalų ir žuvininkystės politika;
- paprastesnis valdymas geriau suderinus tinkamumo taisykles.

Iš kelių fondų finansuojamų programų, galimybė

- ERPF, ESF ir Sanglaudos fondas.

Supaprastinta ir racionalizuota įgyvendinimo sistema

- platesnis sąnaudų supaprastinimo naudojimas;
- mokėjimo susiejimas su rezultatais;
- el. sanglauda: vieno langelio, skirto gavėjams, principas;
- darnus požiūris į valdymą;
- mažiau institucijų įtraukta į įgyvendinimą, aiškiau apibrėžti vaidmenys;
- lengvesnė „didžiųjų projektų“ taikymo sistema.

Tvari teritorinė plėtra

Pasiūlymuose didesnis dėmesys skiriamas tvariai miestų plėtrai. Atsižvelgiant į vaidmenį, kurį miestai atlieka kuriant darbo vietas, apie 5% ERPF išteklių bus atidėta tvariai miestų plėtrai (žr. lauką). Kuriant naują miestų plėtros platformą taip pat numatytas jungimosi į tinklus galimybių tarp miestų palengvinimas ir patirties įgyvendinant miesto politiką mainai.

Pasiūlymuose taip pat suformuluotas bendras požiūris į bendruomenės vykdomą vietinę plėtrą. Jis leidžia bendruomenės grupėms, įskaitant vietinės valdžios institucijas, nevyriausybinės organizacijas ir ekonominius bei socialinius partnerius, lengviau įgyvendinti vietines plėtros strategijas remiantis kaimo vietovių plėtros LEADER programa.

Ypatingas dėmesys bus teikiamas sritims, pasižyminčioms specifinėmis gamtos sąlygomis ir demografiniais rodikliais (pvz., nedideliu gyventojų tankiu), skiriant konkrečią papildomą sumą atokiausiems regionams.





TVARI MIESTŲ PLĖTRA

- Miestų vaidmens pripažinimas besiplečiančios Europos augimo ir užimtumo aspektu.
- Orientavimasis į tvarią miestų plėtrą: kiekviena valstybė narė turi skirti mažiausiai 5% ERPF „integruotoms veikloms“ (investicijų iš skirtingų prioritetinių tikslų ir programų derinimui ir miestų valdymui).
- Remiantis URBACT – Europos programos, reklamuojančios tvarią miestų plėtrą, – patirtimi bus sukurta miestų plėtros platforma, skatinanti statybos ir patirties mainų ES galimybes.
- Komisija taip pat siūlo dalį biudžeto (0,2% ERPF lėšų) skirti pažangioms veikloms miestų plėtros srityje finansuoti.
- Taip pat bus skatinamas geresnis fiksuotųjų investicijų ir žmogiškojo kapitalo investicijų į miestų plėtrą koordinavimas.

Tolesni veiksmai

Dabartinės regioninio finansavimo programos bus vykdomos iki 2013 m., kol programoms, prasidedančioms nuo 2014 m., bus nustatyta nauja reglamentavimo sistema. Įsigaliojus Lisabonos sutarčiai, visiems sanglaudos politikos reglamentams galioja įprasta teisėkūros procedūra, suteikianti Europos Parlamentui stipresnę Bendrąjį reglamentą leidžiančios institucijos vaidmenį. Dabar sanglaudos politikos pasiūlymus nagrinėja Taryba ir Parlamentas. Pasiūlymai bus patvirtinti iki 2012 m., o pradėti įgyvendinti 2014 m.

2012 m. pradžioje Komisija patvirtins pranešimą apie BSP, visiškai suderintą su strategija „Europa 2020“ ir įgyvendinančią jos pagrindinius veiksmus. Bus vykdoma išsamių konsultacijų procedūra, prieinama visiems: valstybėms narėms, regionams, miestams, ES institucijoms, ekonominiams ir socialiniams partneriams, pilietinės visuomenės organizacijoms, mokslininkams ir piliečiams. Naudodamos programą valstybės narės galės sudaryti veiksmų programas, o nacionalinės ir regioninės institucijos galės lengviau nustatyti aiškius, pasiekiamus ir įvertinamus prioritetinių sričių tikslus.

Tuo pat metu bus tęsiamos derybos dėl kitos daugiametės finansinės programos.

ALAIN ROUSSET

Prancūzijos regionų asociacijos prezidentas

Prancūzijos regionų asociacijos prezidentas Alain Rousset *Panorama* pateikia savo požiūrį į būsimos ES sanglaudos politikos pasiūlymus.

„Prancūzijos regionai tiki, kad glaudi sąsaja tarp būsimos sanglaudos politikos ir naujos strategijos „Europa 2020“ yra esminė, siekiant gauti didžiausios naudos didinant dabartinio programos įgyvendinimo laikotarpio pastangas“, – sako Prancūzijos regionų asociacijos (ARF) prezidentas Alain Rousset.

„Tačiau labiau nei kada nors anksčiau gyvybiškai svarbu decentralizuoti ekonominės plėtros politikos kūrimą ir valdymą, kad būtų įtraukti tie, kurie gali geriausiai įvertinti poveikį“, – teigia jis. – Artimesnis darbas sutvirtins ryšį tarp išrinktųjų atstovų ir įmonių. Tai raktas į sanglaudą. Taip pat tai yra strategijos „Europa 2020“ sėkmės raktas, – pabrėžia Alain Rousset.

Iš kelių fondų finansuojamos programos

Nors Prancūzijos regionai palaiko naujų regioninių iš kelių fondų finansuojamų programų kūrimą, siekdami paskatinti integraciją tarp Europos regioninės plėtros fondo (ERPF) ir Europos socialinio fondo (ESF), jie atkakliai tvirtina, kad norint, jog viešojo parama būtų veiksminga ir efektyvi, vadovaujančiosiomis institucijomis turėtų būti regionai.

„Manome, kad regionai turėtų tiesiogiai valdyti realias regionines iš kelių fondų finansuojamas programas [ERPF (1), ESF (2) ir EŽŪFKP (3)]. Tai leis mums griežtai finansuoti politiką atsižvelgiant į su teritorijomis susijusius poreikius. Be šito, Europos finansavimas bus tik lėšų, priklausomų nuo su valstybe susijusios politikos, paskyrimo nacionaliniu lygiu, kuris darosi vis mažiau naudingas, pakaitalas“, – sako A. Rousset.

„Turime užbaigti šią diskriminuojančią anomaliją, pagal kurią Prancūzijos regionai negali būti vadovaujančiosiomis struktūrinių fondų institucijomis pariteto pagrindu su kolegėmis europiečiais“, – tvirtina jis.

» Šiandien niekas neabejoja, kad sanglaudos politika įrodė savo reikšmę įveikiant finansinę krizę. «



(1) ERPF – Europos regioninės plėtros fondas

(2) ESF – Europos socialinis fondas

(3) EŽŪFKP – Europos žemės ūkio fondas kaimo plėtrai

Kova su krize

A. Rousset, kuris yra ir Akvitanijos regiono tarybos prezidentas, teigia, kad pažangaus augimo tema jam yra labai artima. Prancūzijos regionai nepatenka į pagrindinius Komisijos pasiūlymus tiesiogiai įgyvendinti struktūrinius fondus, taip pat ERPF ir ESF, remti žinių ekonomiką ir skatinti visos Europos pažangų, integracinį ir tvarų augimą.

„Šiandien niekas neabejoja, kad ES sanglaudos politika įrodė savo reikšmę įveikiant finansinę krizę. 2007–2013 m. programos įgyvendinimo laikotarpis buvo lūžis Prancūzijos regionams. Finansavimo požiūris tapo tikrai svarbiu svirtu šiuo laikotarpiu, leisdamas daugelį investicijų į mokslinius tyrimus, inovacijas arba technologijų plėtrą, – pridėda jis.

– Dėl to, kad buvo įgyvendinamas regioniniu lygiu ir orientuotas į temų, susijusių su Lisabonos strategija, finansavimu, jis apėmė visų Prancūzijos teritorijų – ne tik didžiųjų miestų ir pramonės centrų – ekonominių veiklų įvairinimą, pramonės konkurencingumo skatinimą ir MVĮ augimą.“

Pagrindinis poveikis buvo taikyti politiką, kurią skatina regionai, ir palaikyti pažangių įmonių kūrimą ir plėtrą pagrindiniuose pramonės sektoriuose ir paslaugose.

„Tai leido mums sukurti ir sustiprinti dinaminį ekonominį pagrindą, išplečiamą visoje Prancūzijos ir Europos teritorijoje, ir tapti mažiau priklausomiems nuo būsimų finansinių ir ekonominių krizių. Tai leido mums investuoti į ateitį ir šis procesas turi tęstis“, – pabrėžė A. Rousset.

Pereinamojo laikotarpio sričių palaikymas

Specialios kategorijos „Pereinamojo laikotarpio regionai“ sukūrimą aktyviai palaikė ARF, be to, organizacija pritarė teiginiui, kad sanglaudos politika būtų tęsiama visuose Europos regionuose, didžiausią dėmesį skiriant labiausiai nutolusiems regionams.

„...partnerystės sutartys turėtų būti sudarytos visiškai integruotų trišalių sutarčių forma ir taip užtikrinti, kad būtų visiškai atsižvelgiama į vietinių dalyvių interesus.“

Prancūzijos regionai, palaikydami pasiūlymą įgyvendinti partnerystės sutartis, apimančias aiškius abipusius įsipareigojimus tarp valstybių narių ir Europos Sąjungos, tiki, kad partnerystės sutartys turėtų būti sudarytos visiškai integruotų trišalių sutarčių forma ir taip užtikrinti, kad būtų visiškai atsižvelgiama į vietinių dalyvių – pagrindinių sanglaudos politikos veikėjų – interesus.

Makroekonomikos sąlygų nustatymas

Tačiau Prancūzijos regionai praneša apie kelių vyriausybių, įskaitant Prancūzijos vyriausybę, pageidavimą susieti sanglaudos politikos bei Stabilumo ir augimo pakto vykdymą.

„Kategoriškai atsisakome būti valstybės nesėkmės, vykdant įsipareigojimus bendruomenei, įkaitais“, – tvirtina A. Rousset.

ARF ir Prancūzijos regionai įsitrauks į artimas derybas dėl finansinės programos ir reglamentų, palaikančių sanglaudos politiką ir kviečiančių Prancūzijos vyriausybę nedviprasmiškai palaikyti „tikrą“ sanglaudos politiką, atsispindinčią naujuose pasiūlymuose.

Efektyvus ERPF ir ESF taikymas vietiniu lygiu gali padaryti lemiamą poveikį siekiant regiono ir strategijos „Europa 2020“ tikslų, kaip tvirtina A. Rousset.

ANDERS KNAPE

Švedijos vietinių institucijų ir regionų asociacijos prezidentas

Panorama kalbina Švedijos vietos ir regionų valdžios institucijų asociacijos (SALAR) prezidentą Anders Knape apie tai, kokį poveikį Švedijos regionams turės ES sanglaudos politika po 2013 m.

„Būsimos ES sanglaudos politikos orientavimas į naują augimo ir užimtumo strategiją „Europa 2020“ įtvirtina sanglaudos politikoje strategiškesnę orientaciją ir esmines sąsajas su ES ekonominiiais tikslais“, – sako SALAR prezidentas Anders Knape. Asociacija pritaria Europos Komisijos tikslui ne tik prižiūrėti, bet ir toliau plėtoti stiprią sanglaudos politiką visoje Europoje.

„Visi Europos regionai turi būti toliau įtraukiami į sanglaudos politiką, kad galėtume bendrai pasiekti sutartus tikslus dėl užimtumo, švietimo ir skurdo naikinimo, klimato keitimo ir mokslinių tyrimų“, – prideda jis.

» Sanglaudos politika yra ne pirminis paskirstymo įrankis, o būdas, kuriuo visi Europos regionai galės realizuoti ES ekonominius, socialinius ir teritorinės sanglaudos tikslus. «

Lanksčios prioritetinės kryptys

SALAR palaiko siūlymą daugiau dėmesio skirti sanglaudos politikos iniciatyvoms, turinčioms mažiau prioritetinių krypčių. Asociacijos nuomone, dėl to politika bus efektyvesnė ir tinkamesnė.

Tačiau perkeliant išankstines regionines sąlygas ir poreikius, visada reikia atsižvelgti į šias prioritetines kryptis. „Jei sunkumų, kurie suvokiami kaip patys svarbiausi regione, negalima įveikti dėl per daug nelanksčių prioritetinių krypčių, pagrindinė energija ir interesas regioniniu lygiu iš tikrųjų dalyvauti regiono plėtros projektuose gali sumažėti, o tai gali turėti labai neigiamų pasekmių“, – įspėja A. Knape.

Kelių lygių valdymas

Kaip pradinį tašką naudodama regioninės plėtros finansavimą, sanglaudos politika turi siekti padidinti sektorių koordinavimą, kad būtų toliau atliekamas į tikslą orientuotas darbas, skatinantis augimą. SALAR nuomone, tai taip pat turėtų būti apibūdinama išplėstiniu kelių lygių valdymu, kuriame vietiniam ir regioniniam lygiams turėtų būti suteikiamas atpažįstamas vaidmuo, tiek kuriant politiką, tiek ją įgyvendinant.

Todėl asociacija pritaria naujam Komisijos siūlymui koordinuoti atitinkamas lėšas pagal vieną Bendrą strateginę programą. Taip regioninis socialinio fondo aspektas ir jo sąsaja su darbu, susijusiu su regioniniu augimu, gali būti sustiprinti.

Tačiau švedų asociacija kritiškai vertina Švedijos vyriausybę, kuri įrodinėja, jog sanglaudos politikos lėšos turėtų būti sumažintos ir iš esmės orientuotos į mažiau išvystytus Europos regionus.

„Sanglaudos politika yra ne pirminis paskirstymo įrankis, o būdas, kuriuo visi Europos regionai galės realizuoti ES ekonominius, socialinius ir teritorinės sanglaudos tikslus“, – teigia A. Knape.

„Miesto sričių augimas ir konkurencingumas atspindi ne tik aplinkinių regionų, bet ir visos tautos augimo ir plėtros išankstines sąlygas.“



„Pritariame Komisijos siūlymui dėl įgyvendinimo ir investavimo partnerystės sutarties tarp ES ir valstybių narių. Tačiau numatoma, kad ši sutartis bus kuriama artimai bendradarbiaujant vietiniu ir regioniniu lygiais. Ar šio bendradarbiavimo reikalauja Komisija?“ – klausia jis.

Miestų augimo aspektas

Anders Knappe pabrėžia, kad programose reikia ypač atsižvelgti į miesto sričių vaidmenį augant ir plečiantis, taip pat į supažindinimą su trečiuoju – teritoriniu – sanglaudos aspektu.

Jis mano, kad miesto sričių augimas ir konkurencingumas atspindi ne tik aplinkinių regionų, bet ir visos tautos augimo ir plėtros išankstines sąlygas.

„Miesto sritys yra darbo rinkos regionų, produktų ir paslaugų rinkos bei žinių, informacijos ir sprendimų priėmimo centrai. Todėl pritariame miesto platformos pasiūlymui. Bet taip pat reikia atkreipti ypatingą dėmesį į miesto ir kaimo sričių sąsajas“.

A. Knappe išskiria tinkamo termino „miesto sritis“ apibrėžimo svarbą. Jis turi būti pritaikytas pagal išankstines kiekvienos

atitinkamos valstybės narės sąlygas. Pavyzdžiui, Švedijos savivaldybės institucijos atsakingos už daug didesnę viešųjų paslaugų dalį, nei savivaldybės institucijos kitose šalyse, nurodo jis.

Jo nuomone, kaimo plėtra turi būti laikoma integruotąja regioninės plėtros dalimi ir atitinkamai už ją turėtų būti atsakingos regioninės valdžios institucijos.

Priklausomybės rizika

A. Knappe įspėja, kad pasiūlymas, skirtas naujai „pereinaimo laikotarpio regionų“ kategorijai, apimančiai regionus, kurių BNP yra 75–90% ES valstybių vidurkio, gali prisidėti prie ankstesnių mažiau išvystytų regionų priklausomybės nuo ES finansavimo išsaugojimo.

„Galiausiai gali paaiškėti, kad dėl šios naujos kategorijos lėšų gali nepakakti ir mažiau, ir daugiau išsivysčiusiems regionams. Galėtume ne įvesti šią naują ilgalaikę ir daug lėšų reikalaujančią kategoriją, bet paskatinti šiuos regionus naudodami lankstesnes, palaipsniui įvedamas priemones.“

ATSILIEPIMAI APIE PASIŪLYMUS DĖL BŪSIMOSIOS SANGLAUDOS POLITIKOS

Kurdama pasiūlymus dėl ES sanglaudos politikos, nuo 2013 m. Komisija daug konsultavosi. 2011 m. pradžioje daugiau nei 440 organizacijų išsakė savo nuomonę dėl Komisijos Penktosios ekonominės, socialinės ir teritorinės sanglaudos ataskaitos išvadų, pateikė vertingų įžvalgų ir teigiamų patarimų dėl naujų pasiūlymų.

Kartu su oficialiu valstybių narių požiūriu buvo pateikti 225 regionų ir vietos savivaldos institucijų, 66 ekonominių ir socialinių partnerių pasiūlymai bei 37 Europos svarbos organizacijų pasiūlymai dėl teritorinių problemų.

Spalio mėnesį publikavus Komisijos pasiūlymus, *Panorama* pasiteiravo įvairių sričių suinteresuotųjų šalių nuomonės apie naująjį teisės aktų paketą.

MED PROGRAMA

„Ar išteklių sutelkimas pagal temas būtinas tarpvalstybiniam bendradarbiavimui?“

Tarpvalstybinio bendradarbiavimo programų rengėjai pritaria teigiamiems pakeitimams Komisijos siūlymuose, atlikus atsižvelgiant į visas konsultacijas, kuriose dalyvavo pagrindiniai šios krypties vykdytojai.

Tarpvalstybinio bendradarbiavimo bendroji grupė, apimanti 13 programų iš visos Europos nuo atokiausių šiaurinių sričių iki MED programos, atkreipia dėmesį į tai, kad sanglaudos politikos B kryptis plačiai pripažįstama kaip labai efektyvi. Panaudojus labai nedaug lėšų (0,5% viso sanglaudos politikos biudžeto), buvo įgyvendinta daug veiksmų, keliančių teritorinio integravimo lygmenį ir gerinančių žmonių gyvenimo kokybę.

Turbūt vienas iš skirtumų, kuriam labiausiai pritariama, Europos Komisijos siūlyme yra didesnis finansinis asignavimas 2014–2020 m. laikotarpiu, didinamas nuo esamo 1,8 milijardo eurų iki 2,4 milijardo eurų.

Be to, trečiųjų šalių regionai, įtraukti į EKPP ir PNPP, taip pat gali gauti finansavimą pagal programą iš galimų išorinių priemonių. Tai puikios naujienos, dabar belieka rasti būdą, kaip tai padaryti.



TRANSNATIONAL
COOPERATION

Tačiau daugelis programų kelia klausimą, ar teminis išteklių sutelkimas ir poreikis rinktis keturis tikslus iš vienuolikos yra būtini tarpvalstybinio bendradarbiavimo srityje.

Šie ir kiti klausimai bus sprendžiami derybose su Europos Parlamentu ir Taryba. Tai svarbu, nes tarpvalstybinis bendradarbiavimas leidžia skirtingų šalių regionams dirbti rengiant bendrus ir suderintus klausimų, susijusių su ta pačia sritimi, pavyzdžiui, upės baseinu, kalnų grandine ar pakrantės vandenimis, sprendimus.

Mercedes Acitores Franzón

Ryšių palaikymo pareigūnė MED-ENPI MB

Ryšių palaikymo tarnyba MED-ENPI MB

www.programmemed.eu

Tarpvalstybinis bendradarbiavimas

www.transnational-cooperation.eu



EUROPOS MOTERŲ LOBISTINĖ ORGANIZACIJA

Ar sanglaudos politika siekia lyčių lygybės Europoje?



EUROPEAN WOMEN'S
LOBBY
EUROPEEN DES FEMMES

Sanglaudos politika turi potencialo spręsti lyčių nelygybės klausimus tiek vietoje, tiek darbo rinkoje visose ES valstybėse narėse. Tačiau šiuo metu to nedaroma. Tikslinis lyčių lygybės finansavimas mažinamas, o lyčių aspekto integravimas realizuojamas nepakankamai. Komisijos siūlymas būsimoje sanglaudos politikoje yra žingsnis teisinga kryptimi.

Į pasiūlytas Bendrojo reglamento nuostatas įtraukti griežtesni lyčių aspekto integravimo straipsniai, o valstybės narės privalės parengti ir įgyvendinti lyčių lygybės strategijas. Europos socialinis fondas aiškiau įgalios skatinti moterų ir vyrų lygybę, o valstybės narės įpareigos imtis veiksmų šioje srityje. Turi būti užtikrintas visiškasis naujų galimybių įgyvendinimas.

Pasiūlyme nepaliesta svarbiausia problema – globa. Norint spręsti demografines problemas, pasiekti 2020 m. strategijos tikslus ir sukurti lygių lyčių visuomenę, Europai reikia tvirtos ir vertingo globos sektoriaus. Būsimosios sanglaudos politikos prioritetinė sritis turi būti „globos ekonomika“.

Anna Elomäki

Politikos pareigūnė

Europos moterų lobistinė organizacija

www.womenlobby.org

UEAPME

Struktūriniai fondai, mažos ir labai mažos įmonės: realių galimybių link?



Remiantis UEAPME, Europos amatų ir MVĮ darbuotojų organizacijos narių duomenimis, mažiau nei 5% mažų įmonių Europa pasinaudojo struktūriniais fondais, nors jos sudaro daugiau nei 95% ES įmonių ir yra pagrindiniai ekonominio aktyvumo ir socialinio stabilumo regionuose dalyviai.

Biurokratizmas, suderinamumo europiniu, šalių ir vietos lygmenimis stoka, mokėjimo sunkumai ir pasikartojantys tikrinimai, prieštaringa informacija ir t. t., sumažino mažų įmonių ir jų organizacijų domėjimąsi struktūriniais fondais. Vis dėlto rezultatai yra tokie: daugelyje sričių 20 000 eurų fondų lėšų, investuotų į labai mažas įmones, leido sukurti dvi arba tris darbo vietas ir išnaudoti vietos potencialą.

Naujuosiuose pasiūlymuose pastebima valdymo partnerystė, ex-ante sąlygų principas, supaprastinimas, MVĮ konkurencingumo ir užimtumo prioritetų nustatymas, mažų įmonių prisitaikymo prie naujų bendrijos iššūkių palaikymas, o valstybių ir regioninės mažų įmonių organizacijos nori reinvestuoti į struktūrinius fondus.

Tačiau šios naujos politikos sėkmė priklausys nuo trijų pagrindinių kriterijų:

- institucijų gebėjimo sukurti efektyvią valdymo partnerystę;
- pasiryžimo įtraukti tarpines organizacijas, remiančias įmones, ypač mažas, ir joms padedančias;
- Smulkiojo verslo akto ir jo prioritetų kaip pagrindinių strategijų europiniu, valstybių ir vietos lygmenimis, asignavimų.

Andrea Benassi

Generalinis sekretorius

Europos amatų, mažų ir vidutinių įmonių asociacija

www.ueapme.com



EUROPEAN ANTI POVERTY NETWORK

EAPN

„... už įpareigojančiosios partnerystės principą“

Europos kovos su skurdu tinklas (angl. EAPN) pritaria sustiprintam vaidmeniui, kuris suteikiamas Europos socialiniam fondui siekiant mažinti skurdą, didinti biudžetą, o skurdo mažinimo tikslams skirti 20% lėšų. Kitas teigiamas žingsnis yra inicijavimas iš apačios metodo skatinimas teikiant struktūrinių fondų lėšas bendruomenės vykdomoms iniciatyvoms ir supaprastintas bei geriau NVO tinkantis įgyvendinimo mechanizmas.

EAPN vis dėlto nerimauja dėl kai kurių strategijos pakeitimų, kurie gali rimtai pakenkti siekiant skurdo mažinimo tikslų, pavyzdžiui:

- 5% struktūrinių fondų biudžeto mažinimo;
- neaiškumų, kaip pagalbos maistu programa bus integruota į ESF;
- makroekonomikos sąlygiškumo taikymo, dvigubai baudžiančio silpnesnius regionus ir pažeidžiamus žmones;

- nepakankamų pastangų siekti socialinės integracijos įgyvendinant visų struktūrinių fondų programas.

Norint, kad struktūriniai fondai būtų praktiškai prieinami nedidelėms NVO, EAPN kovoja už įpareigojančiosios partnerystės principą (remiantis gera Bendrojo reglamento projekto idėja), didesnę prieigą prie visuotinių dotacijų, techninės pagalbos ir galimybių kūrimo bei tarpvalstybinių projektų.

Fintan Farrell

Direktorius

Europos kovos su skurdu tinklas

www.eapn.eu/en

ERA

„... pritaria tolesniam įgyvendinimo taisyklių ir procedūrų paprastinimui...“

Europos regionų asamblėja (ERA) mano, kad siūlomas teisės aktų paketas yra pirmasis žingsnis ir geras pagrindas deryboms. Vis dėlto, ji išskiria keletą ginčytinų elementų, kuriuos reikėtų geriau apsvarstyti, ypač makroekonomikos sąlygiškumą ir bandymą derinti teminius ir teritorinius prioritetus.

ERA reikalauja visiškai įtraukti regionus, kad jų žinios, kompetencija ir pasiryžimas prisidėti prie būsimos strategijos būtų visiškai integruoti priimant visus sprendimus ir įgyvendinant procesus. Tik tokiu būdu sanglaudos politika gali turėti realų poveikį Europos teritoriniam vystymuisi ir padėti ES ryžtingai išeiti iš krizės.

Derybų fazėje asamblėja nori, kad ES ministrai griežtai įsipareigotų įgyvendinti partnerystę ir daugiapakopį valdymą visuose strategijos etapuose. Taip pat ryžtingai pritaria tolesniam struktūrinių fondų įgyvendinimo taisyklių ir procedūrų paprastinimui. Be to, ragina priimti sprendimus dėl visiškai integruoto teritorinio principo taikymo ES strategijoms įgyvendinimo, nenumatytus pačioje sanglaudos politikoje.

Francine Huhardeaux

Spaudos ir komunikacijos vadovas

Europos regionų asamblėja

www.aer.eu





RSA

„Sanglaudos politikos efektyvumas priklauso nuo inicijavimo iš apačios metodo...“

Europos Komisijos siūlymai dėl būsimos sanglaudos politikos yra rimtas bandymas gerinti struktūrinių ir Sanglaudos fondų veiksmingumą ir efektyvumą. Regioniniai tyrimai ir vertinimai parodė, kad naudojant ES lėšas reikia taikyti griežtesnę strategiją, mažinti išlaidų fragmentavimą pagal platų sričių diapazoną ir užtikrint paramos politiką ir institucinę aplinką struktūrinių fondų projektams. Šios problemos aptariamose pasiūlymuose dėl BSP, temų sujungimo, partnerystės sutarčių, sąlyginumų ir į rezultatus orientuotų išlaidų.

Tačiau pagrindinis klausimas, kaip užtikrinti struktūrinių fondų teritoriškumo išlaikymą. Strategiškesnis ir teminis Komisijos pasiūlytas principas neturėtų sumenkinti teritorinių programų, kurios gali įgyvendinti ES finansavimą lygiagrečiai su regioniniais ir vietos klausimais bei įtraukiant subnacionalinius partnerius. Sanglaudos politikos efektyvumas priklauso nuo inicijavimo iš apačios metodo, leidžiančio nustatyti prioritetus ir įgyvendinti susitarimus bei racionalizuoti, ypač mažesnių programų, administravimą.

Sally Hardy

Vyriausiasis pareigūnas
Regioninių studijų asociacija
www.regional-studies-assoc.ac.uk

EUROCITIES

„...nauji darbo būdai gali sustiprinti miestų vaidmenį užtikrinant integruotąją plėtrą...“

EUROCITIES nuomone, Komisijos pasiūlymai dėl būsimos sanglaudos politikos yra tvirtas pagrindas įgyvendinti ambicingą miestų plėtros darbotvarkę. Šie nauji darbo būdai gali sustiprinti miestų vaidmenį užtikrinant integruotąją plėtrą vietoje. Urbanistinė Europa gali skatinti pažangų, tvarų ir integracinį augimą, kuris būtų naudingas visiems, o ne tik miestų gyventojams.

Tačiau jei ketiname kurti Komisijos pasiūlytus rytdienos miestus, privalome ambicingai investuoti. Su Europos ekonomine plėtra, judumu ir klimatu susiję veiksmai daugiausia turi būti nukreipti į miestus. Mes taip pat palaikome siūlymą 5% (mažiausiai) skirti integruotajai miestų plėtrai ir į miestus nukreipti daugiau lėšų.

Siekdami užtikrinti strategijų nuoseklumą ir efektyvų lėšų naudojimą, didžiausių Europos miestų vadovai turėtų dalyvauti visuose etapuose sudarant biudžetą, teikiant ir vertinant partnerystės sutartis ir veiksmų programas.

Esame didžiųjų Europos miestų politinė platforma, todėl prasmingas Komisijos ir miestų dialogas mums yra labai svarbus, nes atsiranda naujų priemonių, kaip įgyvendinti strategijos „Europa 2020“ tikslus. Išnaudosime savo patirtį, kad padėtume suteikti formą naujai miestų plėtros platformai.

Paul Bevan

Generalinis sekretorius
Eurocities
www.eurocities.eu



BENDRA STRATEGINĖ 2014-2020 M. PROGRAMA

Strategijoje „Europa 2020“ raginame, kad visos bendros politikos, įskaitant sanglaudos politiką, prisidėtų prie strategijos tikslų siekimo, papildydamos ir remdamos viena kitą. Politikų įnašas užtikrins pačių politikų ir Europos struktūrinės politikos tikslų sinergiją.

Bendra strateginė programa, reaguodama į šį esminį politikų sinergijos poreikį, ES prioritetinius pažangios, tvarios ir integracinio augimo tikslus paverčia pagrindiniais Europos regioninės plėtros fondo (ERPF), Europos socialinio fondo (ESF), Sanglaudos fondo (SF), Europos žemės ūkio fondo kaimo plėtrai (EŽŪFKP) ir būsimo Europos jūrų reikalų ir žuvininkystės fondo (EJRŽF) veiksmiais. Taip užtikrinama, kad BSP fondų lėšos siekiant bendrų tikslų būtų naudojamos integruotai. BSP fondų integruotoji investavimo programa, išbandyta ir patikrinta įgyvendinimo sistema, taikomi žemesniųjų lygmenų atsakomybės, pažangiosios partnerystės ir įvairių sektorių įtraukimo principai gali prisidėti prie „Europa 2020“ sėkmės, stiprindami vietos ir regioninių suinteresuotųjų šalių dalyvių bendradarbiavimą.

BSP pridėtinė vertė yra triguba.

Lyginant su dabartinėmis Bendrijos strateginėmis gairėmis, BSP apima ne tik teminius tikslus ir investavimo prioritetus, bet ir kitus elementus, pavyzdžiui:

- efektyvesnę koordinavimą tarp fondų bei kitų ES finansinių priemonių ir politikų;
- daugiau dėmesio integruotojo teritorinio principo taikymui;
- nacionalinių reformų programų suderinamumą ir nuoseklumą.

Be to, BSP pridėtinė vertė yra valstybėms narėms teikiamos rekomendacijos ir visų programavimo proceso strateginių elementų, t. y. „Europa 2020“ pagrindinių tikslų ir pavyzdinių iniciatyvų, teritorinio aspekto, horizontalių principų, fondų koordinavimo ir t. t., sutelkimas.

Kita naujovė kuriant šį strategišką ir integruotą principą yra susijusi su partnerystės sutartimi. Reglamentavimo pasiūlymuose numatyta, kad remdamasi bendra strategine programa, kiekviena valstybė narė, bendradarbiaudama su partneriais ir Komisija, turi parengti partnerystės sutartį. Partnerystės (o vėliau veiksmų programos) sutartis bendroje strateginėje programoje nustatytas sudedamąsias dalis turi priderinti prie nacionalinio konteksto. Sutartyje turi būti apibrėžti griežti įsipareigojimai BSP fondų programomis siekti Sąjungos tikslų.

Turinio aspektu BSP nustato:

- pagrindines paramos sritis;
- sprendžiamus teritorinius uždavinius;
- politikos tikslus;
- prioritetines bendradarbiavimo veiksmų sritis; ir
- koordinavimo mechanizmus bei valstybių narių ir Sąjungos ekonominių politikų suderinamumo ir nuoseklumo užtikrinimo mechanizmus.

Tolesni veiksmai

2012 m. pradžioje Komisija pateiks bendros strateginės programos projektą. Vėliau bus rengiamos išsamios diskusijos ir konsultacijos su Taryba ir Europos Parlamentu. BSP bus oficialiai priimta tik Tarybai ir Parlamentui priėmus Bendrąjį reglamentą.

DAUG EFEKTYVESNĖS ATSAKOMOSIOS PRIEMONĖS SUSIDŪRUS SU DIDŽIOSIOMIS STICHINĖMIS NELAIMĖMIS

2011 m. spalio 6 d. Europos Komisija priėmė komunikatą dėl ES solidarumo fondo ateities. Jis pateikiamas su nuostata patobulinti fondo veiklas, ypač padaryti fondą aktyvesnį, labiau matomą susidūrus su stichinėmis nelaimėmis ir aiškiau apibrėžti jo veikimo kriterijus.

2005 m. pradėjo tobulinti solidarumo fondo reglamentą ir be visų kitų elementų pasiūlė platesnę paramą ir slenksčių, inicijuojančių paramą susidūrus su žala, sukeltą stichinių nelaimių, mažinimą. Pasirodė, kad šie pakeitimai yra nepriimtini daugumai ES valstybių narių. Ypač tai atsispindėjo srityse, susijusiose su galimais papildomais biudžeto reikalavimais. Todėl dabar šis pasiūlymas atmestas.

Todėl neseniai priimtą komunikatą numatoma naudoti kaip diskusijų tarp valstybių narių, Europos Parlamento ir kitų dalyvių pagrindą. Siekiant šio tikslo, peržiūrimos ES solidarumo fondo veiklos nuo jo sukūrimo 2002 m., pabrėžiamas pagrindinių nustatytų problemų skaičius, ir jei įmanoma, ir siūlomi problemų sprendimai.

Komisija mano, kad galima pasiekti svarbių fondo veikimo patobulinimų tik minimaliai pakoregavus dabartinį reglamentą, išlaikant jo apimtį, loginį pagrindą, pobūdį ir nepakeičiant finansų bei leidžiamų išlaidų kiekio. Siūlomos korekcijos nepadarys jokių tinkamų fondo finansuojamų veiklų pakeitimų, pvz., skubaus svarbios infrastruktūros taisymo ir skubių pagalbos priemonių teikimo sąnaudų. Siūlomos korekcijos labiausiai apima:

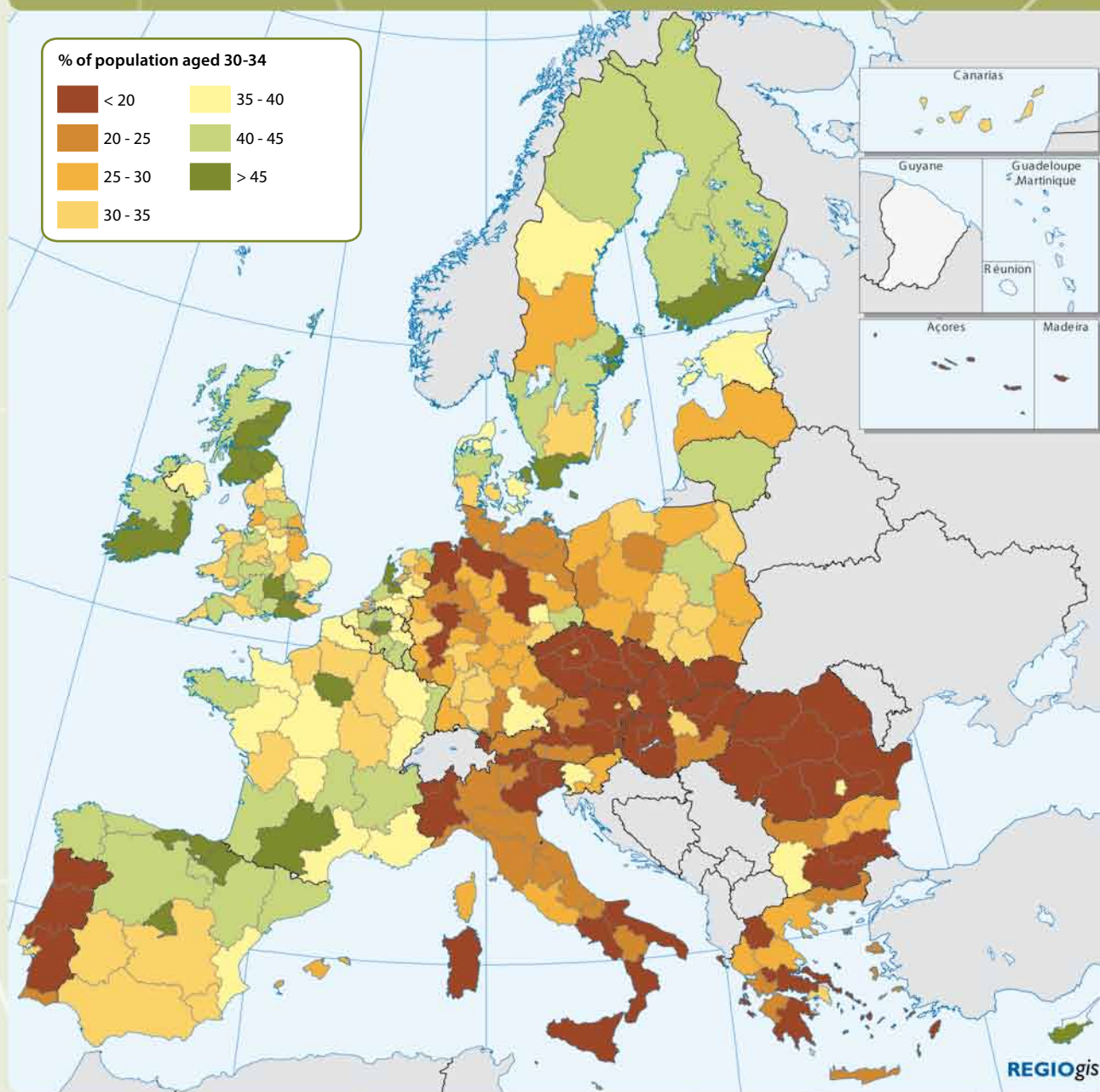
- aiškiau apibrėžtą ES solidarumo fondo apimtį, kad jis apibrėžtų tik stichines nelaimes, įvykstančias valstybėse narėse ir valstybėse, vykduosiose derybas dėl stojimo į ES;
- naują paprastesnį regioninių nelaimių apibrėžimą, pagrįstą žalos slenksčiu, susijusiu su regioniniu BVP;
- išankstinių išmokų įvedimą ir išmokų pagreitinimą, kad fondas taptų aktyvesnis;
- aiškesnę atsakomųjų priemonių į lėtai besiplėtojančių stichinių nelaimių, pvz., sausrų, programą;
- supaprastintą administravimą, suliejant paramos sprendimus ir įgyvendinimo sutartį su pagalba gaunančia šalimi ir taip pagreitinant išmokas.

Atsižvelgiant į diskusijos išvadas 2012 m. po komunikato galėtų būti pateiktas naujas teisinis pasiūlymas.

2009 m., žemės drebėjimas, L'Akvila, Italija



30–34 METŲ AMŽIAUS ŽMONIŲ AUKŠTOJO IŠSILAVINIMO LYGIS ES 2007–2010 M.

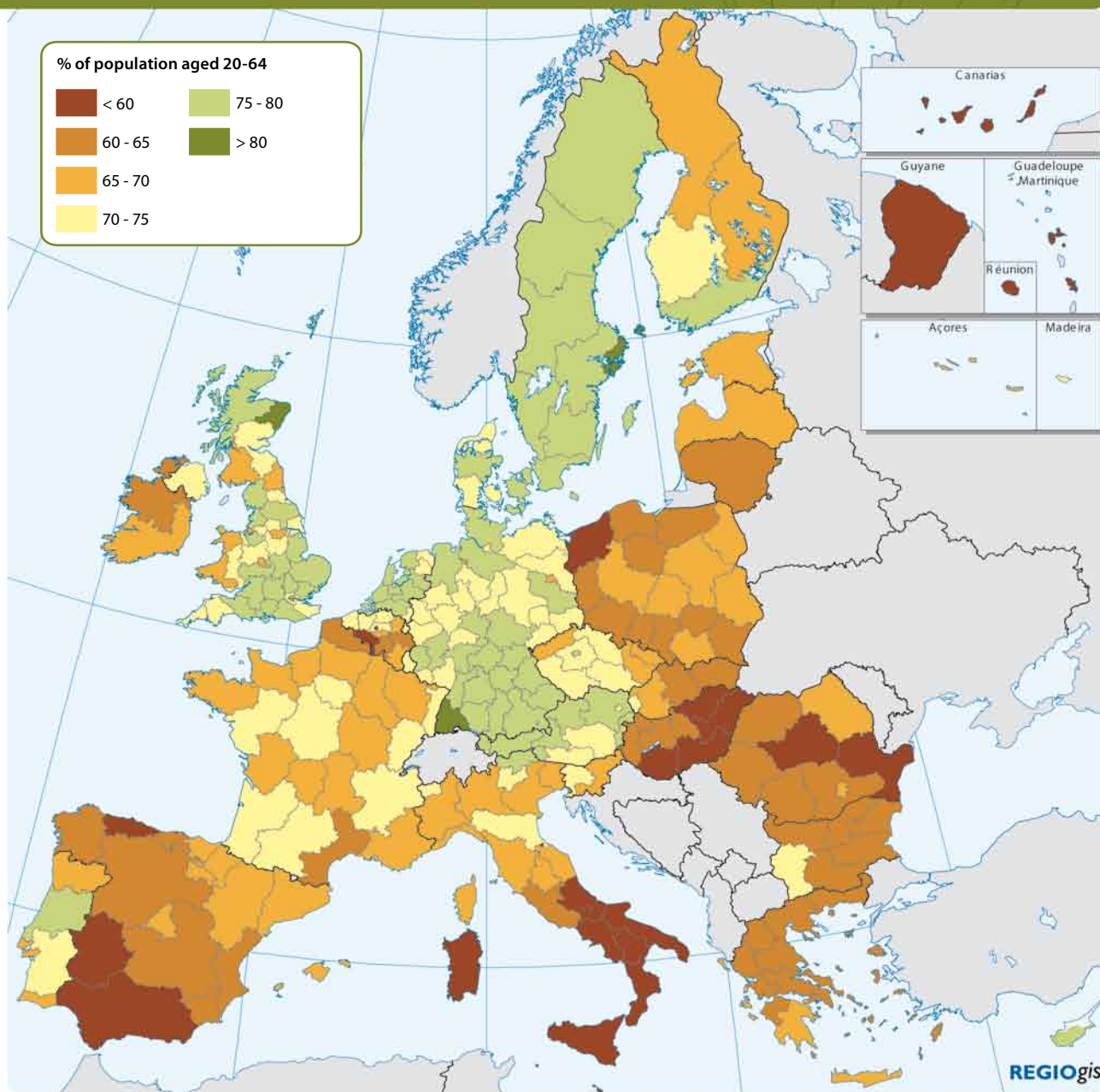


EU-27 = 31.8 | The European 2020 target for the share of population aged 30-34 with a tertiary education is 40% | Source: Eurostat

Šiame žemėlapyje pavaizduotas 30–34 metų amžiaus žmonių, turinčių tretinį išsilavinimą, pasiskirstymas 27 ES valstybėse narėse. Gyventojų išsilavinimas yra vienas iš svarbiausių ekonomikos augimo veiksnių. Žmonės, turintys tretinį išsilavinimą, greičiau susiranda darbą, gauna daugiau pajamų ir jų gyvenimo trukmė būna ilgesnė. Strategijoje „Europa 2020“, orientuotoje į pažangų, tvarų ir integracinį augimą nustatytas tikslas, kad tretinį išsilavinimą įgytų 40% 30–34 metų gyventojų. 2010 m. ES dalis buvo 34%.

Gyventojų su tretiniu išsilavinimu dalis Europoje labai skiriasi. Atsižvelgiant į 2007–2010 m. vidurkius, daugiausia turinčiųjų tretinį išsilavinimą buvo sostinėse ir regionuose šalia jų. Škotijoje, pietų Kipre ir šiaurės Ispanijos regionuose rezultatai taip pat geri. Regionai, kuriuose tretinį išsilavinimą įgijusiųjų dalys mažiausia, yra Čekijos Respublikoje, Italijoje, Portugalijoje ir Rumunijoje. Kiti regionai, atsiliekantys nuo Europos vidurkio, yra Bulgarijoje, Vokietijoje, Graikijoje, Vengrijoje, Austrijoje ir Slovakijoje.

20–64 METŲ AMŽIAUS ŽMONIŲ UŽIMTUMO LYGIS ES 2010 M.



EU-27 = 68.5 | The Europe 2020 employment rate target is 75% | Source: Eurostat

© EuroGeographics Association for the administrative boundaries

Šiame žemėlapyje pavaizduotas 20–64 metų amžiaus grupės užimtumo lygis ES (20–64 amžiaus dirbančių gyventojų skaičius padalytas iš bendro tos pačios amžiaus grupės gyventojų skaičiaus). Strategijoje „Europa 2020“ numatyta, kad 20–64 m. amžiaus gyventojų užimtumas 2020 m. turėtų siekti vidutiniškai 75%. 2010 m. ES vidutinis lygis buvo 68,5%. Didinant užimtumo lygį mažės skurdas ir socialinė atskirtis. Be to, bus galima daugiau dėmesio skirti su visuomenės senėjimu susijusių išlaidų klausimams, ypač šalyse, kuriose veikia einamojo finansavimo pensijų sistema.

Visi regionai, kuriuose užimtumo lygis aukščiausias, yra ES šiaurės vakaruose. Nepanašu, kad ten užimtumo lygis augtų dar daugiau. Ypač aukštas užimtumo lygis pasiektas Danijoje, Vokietijoje, Nyderlanduose, Švedijoje ir Jungtinėje Karalystėje. Beveik visi regionai, kuriuose užimtumo lygis mažesnis nei 60%, yra pietiniai, rytiniai ir atokūs. Tačiau kai kuriuose šiaurės vakarų regionuose rodiklis taip pat mažas, pavyzdžiui, Vakarų Velse ir JK slėnyje, Pasienio, Vidurio ir Vakarų Airijoje arba Hainaut ir Briuselio regionuose Belgijoje.

KLAIĐŲ ANALIZĖ SANGLAUDOS POLITIKOJE

Sanglaudos politikos lėšos sudaro vidutiniškai vieną trečiąją viso ES biudžeto su visais mokesčiais, kuris 2010 m. siekė beveik 40 milijardų eurų. Valstybės narės ir Europos Komisija dalijasi atsakomybe tinkamai valdydamos finansus, tačiau nepaisant atsargaus programų valdymo, įvyksta klaidų ir reikia imtis veiksmų, kad jos būtų ištaisytos.

2011 m. spalį Komisijos išleistame darbinime dokumente pateikiama sanglaudos politikos klaidų, kurias aptiko pati Komisija ir Europos Audito Rūmai nuo 2006 iki 2009 m., analizę ir atlikti korekciniai veiksmai bei būsimos kontrolės sistema.

Europos regioninės plėtros fondas (ERPF), Europos socialinis fondas (ESF) ir Sanglaudos fondas (SF) sudaro didžiausią sanglaudos politikos išlaidų dalį. Sanglaudos programas pateikia daugelis organizacijų, dalyvaujančių įvairiuose projektuose, taigi joms būdinga klaidų rizika. Todėl Europos Komisija ir ES valstybės narės vykdo kontrolę, siekdamas užtikrinti taisyklių atitiktį ir politikos tikslų pasiekimą.

Įvykus neįprastiems dalykams, mokėjimai yra nutraukiami ir atnaujinami tada, kai ištaisomos klaidos. Svarbu atminti, kad klaida nereiškia, jog fondai prarasti arba iššvaistyti arba kad įvykdyta apgavystė.

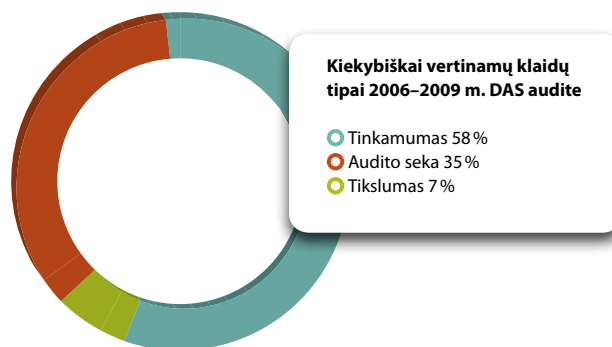
Kur įvyksta klaidos?

Klaidos paprastai patenka į vieną iš keturių kategorijų: viešųjų pirkimų, tinkamumo, audito sekos ir pajamų generavimo projektų. Jos apima netinkamą teikiamų paslaugų pasiūlymų vertinimą, klaidas pasirenkant projektus ir nesėkmingą dokumentų išsaugojimą.

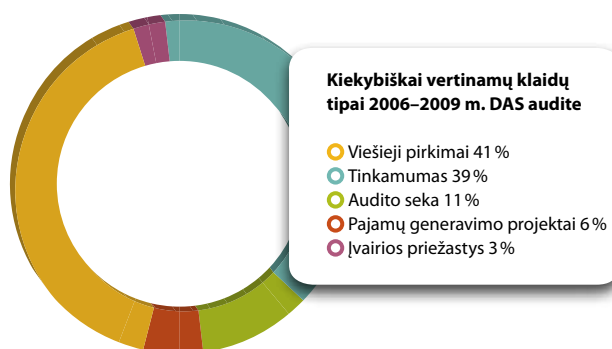
Analizė parodė, kad 2006–2009 m. rastos viešųjų pirkimų (41 %) ir tinkamumo (39 %) klaidos kartu sudaro didžiąją ERPF ir Sanglaudos fondo dalį. ESF klaidos daugiausia susijusios su tinkamumu (58 %).

Per ketverių metų tikrinimo laikotarpį šios klaidos dažniausiai pasitaikė trijose valstybėse narėse (beveik 60%), o tai reiškia, kad didžioji valstybių narių sistemų yra patikimos.

EUROPOS SOCIALINIO FONDO KLAIDOS DAUGIAUSIA SUSIJUSIOS SU TINKAMUMU



EUROPOS REGIONINĖS PLĖTROS FONDO IR SANGLAUDOS FONDO KLAIDOS DAUGIAUSIAI SUSIJUSIOS SU VIEŠAISIAIS PIRKIM AIS IR TINKAMUMU



Valstybėms narėms, kuriose įvyksta daugiausia klaidų, taikomos konkrečios procedūros ir tikimasi, kad situacija pasitaisys. ES Komisija suteikia tęstinį palaikymą nacionalinėms institucijoms, organizuoja mokymą apie viešuosius pirkimus ir taip supaprastina tinkamumo taisykles. Per 2014–2020 m. finansinį laikotarpį Komisija ims šiuos veiksmus ir toliau orientuosis į silpniau veikiančių institucijų tikrinimą.

DAUGIAU INFORMACIJOS

http://ec.europa.eu/regional_policy/sources/docoffic/working/doc/errors_analysis_2011_en.pdf

SĖKMINGOS INVESTICIJOS Į TURIZMĄ

Turizmas yra svarbus ekonomikos augimo ir užimtumo Europos regionuose veiksnys. Europos Audito Rūmų (EAR) atliktas auditas parodė, kad Europos regioninės plėtros fondo (ERPF) investicijų į turizmą rezultatai buvo teigiami.

2011 m. rugsėjo mėn. Europos Audito Rūmai paskelbė audito rezultatų ataskaitą, kurioje buvo išnagrinėtas bendrai finansuojamų turizmo projektų efektyvumas 2000–2006 metų programos laikotarpiu. Audito kryptis buvo fizinės investicijos į turizmą, pavyzdžiui, informacijos centrus, turistų apgyvendinimą ir viešojo maitinimo įstaigas. Jis rėmėsi 206 atsitiktinai parinktais bendrai finansuojamų turizmo projektų pavyzdžiais devyniose valstybėse narėse, apimančiose 26 regionus, kurie buvo vertinami pagal tai, ar projektų rezultatai atitiko lūkesčius, buvo nuoseklūs ir gauti dėl ES paramos.

Ataskaitos rezultatuose prie pasiekimų nurodyta, kad 58% projektų buvo sukurtos arba išlaikytos darbo vietos, 73% – sukurtos turizmo galimybės ir 74% – sukurta turistinė veikla. Beveik pusė (44%) sėkmė lydėjo visose trijose kategorijose. Audito metu dar veikė 98% baigtų projektų ir tebebuvo 94% sukurtų arba išlaikytų darbo vietų.

ERPF fondas suteikė galimybę vykdyti 74% projektų, 20% dėl dotacijų buvo modifikuoti ir tik 6% galėjo būti tęsiami be šios finansinės paramos. Nors 92% vykdytojų manė, kad dotacija yra jų projekto kokybės pripažinimas, 42% teigė, kad ji padidino administravimo našumą.

TURIZMO SEKTORIAUS STATISTINIAI DUOMENYS

- Turizmo sektoriuje sukuriama daugiau nei 5% ES BVP.
- 1,8 milijono įmonių suteikia 9,7 milijono darbo vietų.
- 2000–2006 m. fizinėms investicijoms į turizmą ERPF paskirstė 4623 milijonus eurų.

Ataskaitoje pateikiamos rekomendacijos, kaip pagerinti ERPF fondo efektyvumą. Pavyzdžiui, kad Europos Komisija turėtų paraginti valstybių narių vadovaujančiąsias institucijas nustatyti atitinkamus siekius, tikslus ir indikatorius paraiškų teikimo ir sprendimų priėmimo etapuose.

Ataskaitą „Were ERDF co-financed tourism projects effective?“ skaitykite šiuo adresu:
<http://eca.europa.eu/portal/pls/portal/docs/1/8746728.PDF>

ES FINANSAVIMAS ATGAIVINO NEBENAUDOJAMĄ GELEŽINKELĮ

Pagal viešąjį projektą Prancūzijoje (Bretanėje) buvo modifikuotas senas, nebenaudojamas geležinkelis ir nutiesta 26 km ilgio pėsčiųjų ir dviratininkų takai. Naudotojų skaičius išaugo nuo nulio 2003 m. iki 23 000 naudotojų 2008 m. Elektroninė skaičiavimo sistema registruoja naudojimo duomenis, kurie reguliariai teikiami vietos turizmo biurui. Bendra projekto vertė buvo 1,6 milijono eurų, iš kurių 39% sumos sudarė ERPF lėšos.

PLAČIAJUOSČIO INTERNETO PLĖTRA RONOS ALPĖSE

Igyvendinant skaitmeninio amžiaus projektą kai kuriose mažiau išsivysčiusiose pietryčių Prancūzijos Rodno Alpių regiono dalyse sukurta 2000 km optinio pluošto kabelio infrastruktūra, leidžianti 360 000 namų ir 96% gyventojų Ardešo ir Dromo departamentuose prisijungti prie plačiajuosčio interneto.

Projektas „Ardèche Drôme Numérique“ (ADN) padeda skatinti žinių ekonomikos įmonių steigimą ir jų augimą bei palaiko ilgalaikių darbo vietų kūrimą. Be to, plačiajuostis ryšys leidžia diegti naujus organizacinius metodus, pavyzdžiui, nuotolinį darbą namuose, suteikiantį įmonėms ir darbuotojams daugiau lankstumo ir galimybių.

„Spartusis internetas daro Ardešo ir Dromo departamentus patrauklesnius verslui, nes gali pasiūlyti pažangesnę ir konkurencingesnę verslo aplinką“, – teigia Bernard Soulage, Ronos Alpių regiono bendros delegacijos Briuselyje, Belgijoje, Europos ir tarptautinių ryšių viceprezidentas.

„Naujoji infrastruktūra visiems užtikrina aukštos kokybės interneto paslaugas, prieigą prie bendrųjų interneto paslaugų ir geresnes viešąsias paslaugas“, – tęsia B. Soulage.

„ARDÈCHE DRÔME NUMÉRIQUE“ (ADN)

Programa

ERPF 2007–2013 m. programavimo laikotarpiu

Bendra vertė

123 000 000 EUR

ES įnašas

14 000 000 EUR



„Dabar prie plačiajuosčio interneto prisijungę 360 000 namų, jis prieinamas 2000 įmonių ir 11 000 socialinio būsto centrų.“

ADN projektas leido suvienodinti nevienodą interneto aprėptį, ypač rečiau apgyvendintose srityse, kuriose paslaugų teikėjų pelnas yra mažesnis. Dažnai tokiose srityse prieiga prie interneto paslaugų yra labai sudėtinga, jos visai nėra arba mokestis už prieigą yra gerokai didesnis.

„Dabar prie plačiajuosčio interneto prisijungę maždaug 360 000 namų, jis prieinamas 2000 įmonių ir 11 000 socialinio būsto centrų“, – dėsto B. Soulage.

Prie šio projekto prisidėjo „ADN Joint Syndicate“, kurį sudaro Ardešo generalinė taryba ir Dromo generalinė taryba, remiamos Ronos Alpių regiono.

Projektas stipriai prisideda prie regiono teritorinės ir socialinės sanglaudos, užtikrina geresnę atskirtose srityse gyvenančių ir dirbančių žmonių prieigą prie naujų paslaugų, visų pirma sveikatos, kultūros, lavinimo, mokymo, saugos, viešųjų paslaugų ir socialinių tinklų.

DAUGIAU INFORMACIJOS

www.ardechedromenumerique.fr

ŠKOTIJOS CENTRAS SKATINA VISĄ EUROPAŲ DIEGTI ŽALIOSIOS ENERGIJOS SPRENDIMUS

Škotijos Europos žaliosios energijos centras (angl. Scottish European Green Energy Centre, SEGEC) padeda įgyvendinti pažangius, bendrų, mažai anglies dioksido išskiriančių energijos šaltinių infrastruktūros projektus, kurie, pasinaudojus ES finansavimu, suteiks realios naudos Škotijai, JK ir Europai.

Ypač daug dėmesio skiriama anglies dioksido surinkimui ir saugojimui (CCS), jūros energijai, išmaniesiems ir super-tinklams, atsinaujinančiai šilumos energijai ir jūros vėjo energijai bei energijos vartojimo efektyvumui. Nuo savo veiklos pradžios 2009 m. SEGEC padėjo pritraukti daugiau nei 110 milijonų eurų ES finansavimo lėšų, skirtų mažai anglies dioksido išskiriančių energijos šaltinių projektams.

„SEGEC yra ne finansavimo agentūra, o pagalbinis mechanizmas, padėjęs užtikrinti Europos jūros vėjo naudojimo centro (angl. European Offshore Wind Deployment Centre), kuris įsikurs vandenyse prie Aberdyno, europinį finansavimą (40 milijonų eurų), ir naujojo „Moray Firth Offshore“ aukštos įtampos nuolatinės srovės centro (angl. HVDC hub), sujungiančio atviroje jūroje ir krante esančius atsinaujinančiosios energijos objektus tolimuosiuose Škotijos šiaurės rytuose, finansavimą (74,1 milijono eurų)“, – paaiškina Chris Bronsdon, SEGEC generalinis direktorius.

SEGEC ieško bendradarbiavimo projektų ir dirba, kad užtikrintų valstybės dotacijas ir pritrauktų privačiojo sektoriaus fondų investicijas, įskaitant ES finansavimo srautus, skirtus rinkos ir technologijų plėtrai palaikyti.

ŠKOTIJOS EUROPOS ŽALIOSIOS ENERGIJOS CENTRO

Programa

ERPF Škotijos aukštutinių ir žemutinių sričių programa 2007–2013 m.

Bendra vertė

2 895 900 EUR

ES įnašas

1 303 100 EUR

„Šie ir daugelis kitų mūsų remiamų projektų sukurs daug vietinių darbo vietų [...] ir labai prisidės prie Europos žaliosios energijos iniciatyvų realizavimo.“



„Mes remiame projektus, kurie sėkmingai pritraukia tokį finansavimą, todėl sumažėja sąnaudos ir atveriamas kelias komerciniam technologijų diegimui atitinkamose pramonės šakose“, – tikina C. Bronsdon. „Pasinaudojant ES parama ir finansavimu, neišplėtotus valstybių narių technologijų pasiekimus galima paversti savarankiškai išsilaikančia pramonės šaka, galinčia prisidėti prie strategijos „Europa 2020“ tikslų įgyvendinimo ir užtikrinti ekonomikos plėtrą“, – priduria jis.

„Šie ir daugelis kitų mūsų remiamų projektų vietoje sukurs daug darbo vietų, suformuos vietas tiekimo grandis, padės skleisti vertingas žinias, gautas vykdant projektą, ir labai prisidės prie Europos žaliosios energijos iniciatyvų realizavimo“, – daro išvadą p. Bronsdon.

SEGEC aktyviai dirba su institucijomis, tinklais ir technologijų platformomis, kad nustatytų bendradarbiavimo galimybių nišas įvairiuose pramonės sektoriuose. Iki šiol SEGEC užtikrina paramą 17 atsinaujinančiosios energijos tyrimų projektų, 28 bendradarbiavimo tinklų darbams pagal penktąją mokslinių tyrimų ir technologijų plėtros (MTTP) programą ir 43 įmonėms, įtraukiant JK ir Europos partnerius.

Tokie projektai padeda ES kurti pažangią, tvarią ir integracinę ekonomiką, kaip numatyta strategijoje „Europa 2020“.

DAUGIAU INFORMACIJOS

www.segec.org.uk

RUMUNIJOJE ĮKURTAS PAVYZDINIS AUKŠTŲJŲ TECHNOLOGIJŲ MEDŽIAGŲ TYRIMO CENTRAS

Sparčiai vystantis aukštųjų technologijų medžiagų tyrimams Rumunijoje įkurtas CEUREMAVSU – Pažangių medžiagų, paviršių ir vidinių paviršių tyrimo Europos regioninis centras. Tai pirmasis Europoje išskirtinių galimybių medžiagų tyrimų centras.

„Centre dėmesys sutelktas į naujų medžiagų, skirtų pažangioms technologijoms, tyrimus, atliekamus smulkausiu, t. y. atomų lygiu, subangstremų skalėje“, – aiškina vyriausiasis mokslinis bendradarbis ir projekto vadovas dr. Cristianas Mihailas Teodorescu.



„Įgyvendinant projektą kuriamas viso Pietų ir Rytų Europos regiono šios srities kompetencijos pagrindas.“

„CEUREMAVSU“

Programa

ERPF 2007–2013 m. programavimo laikotarpis

Bendra vertė

10 239 200 EUR

ES įnašas

7 849 700 EUR

CEUREMAVSU projektui įsteigtą centrą sudaro dvi naujai įkurtos ir penkios modernizuotos laboratorijos. Tyrimų centras veikia prie Nacionalinio medžiagų fizikos instituto.

Pagrindinę centro specialiosios įrangos dalį sudaro analizinis atominės rezoliucijos daigafunkcis transmisinis elektroninis mikroskopas (0,8 angstromų rezoliucija, su skirtingų cheminių elementų vienalaikė rezoliucija), kuriam kartu su pažangiausia šiuo metu esančia mėginių ruošimo įranga įsigyti prireikė beveik 2,8 milijono eurų.

Kaip projekto dalis buvo įsigytos 23 specialiosios įrangos dalys ir sukurtos 24 naujos aukštos kvalifikacijos specialistų, įskaitant fizikus, chemikus ir inžinierius, darbo vietos.

„Paviršiaus ir tarpfazinių tyrimų mokslinė laboratorija dirba ypač efektyviai, – sako dr. Teodorescu. – Nuo pirmosios sukomplektuotos paviršiaus mokslo grupės sukūrimo 2009 m. spalį didžiausiuose srities žurnaluose, pavyzdžiui, „*Angewandte Chemie*“ ir „*Journal of the American Chemical Society*“, buvo išspausdinta daugiau nei 30 straipsnių.“

Dabar plečiamas bendradarbiavimas su tyrimų centrais, universitetais ir privačiojo sektoriaus organizacijomis Rumunijoje ir už jos ribų. Tyrėjai dalyvauja jau 10 tarptautinių projektu.

„Įgyvendinant projektą kuriamas viso Pietų ir Rytų Europos regiono šios srities kompetencijos centras, kuris puikiai gali dirbti kartu su daugeliu panašaus dydžio organizacijų Vakarų Europoje“, – tikina dr. Teodorescu.

DAUGIAU INFORMACIJOS

www.infim.ro

ESTIJOS MEDICINOS CENTRO GYVYBĖS GELBĖJIMO ĮRANGOS ATNAUJINIMAS

Prasidėjo Šiaurės Estijos medicinos centro (ŠEMC), įsikūrusio Taline, plataus masto plėtra ir rekonstrukcija, kurios metu bus centralizuoti pagrindiniai pastatai ir iš esmės atnaujinta medicinos įranga.

ŠEMC yra didžiausia Estijos ligoninė. Joje medicinos paslaugos teikiamos beveik 800 000 žmonių (60% Estijos gyventojų) iš devynių apskričių, tačiau iki šiol centras buvo išsibarstęs po įvairiose miesto vietose stovinčius nusidėvėjusius pastatus.

„Naujai pastatyti (29 807 m²) ir renovuoti (28 175 m²) pastatai padės sutelkti išteklius ir optimizuoti teikiamas paslaugas. Tuo pat metu ŠEMC taps patrauklesne mokymo ir mokslo tyrimų institucija“, – teigia Tonis Allik, Šiaurės Estijos medicinos centro administracijos valdybos pirmininkas. „Daugiausia naudos iš naujosios ir rekonstruotosios infrastruktūros pirmiausia gaus visi pacientai, turintys onkologinių, širdies ir kraujagyslių patologijų, taip pat tie, kam prireiks greitosios medicinos pagalbos. Padidintas infrastruktūros ir atitinkamos įrangos pajėgumas leis geriau išnaudoti gyvybės gelbėjimo technologijų, pavyzdžiui, radioterapijos ir intervencinės kardiologijos, galimybes“, – teigia jis.

Ligoninė ne tik teikia gydymo paslaugas, bet ir yra stambi tyrimų institucija, bendradarbiaujanti su keliais universitetais ir medicinos tyrimų centrais.

DAUGIAU INFORMACIJOS

www.regionaalhaigla.ee



„Padidintas infrastruktūros ir atitinkamos įrangos pajėgumas leis geriau išnaudoti gyvybės gelbėjimo technologijų, pavyzdžiui, radioterapijos ir intervencinės kardiologijos, galimybes.“

ŠIAURĖS ESTIJOS MEDICINOS CENTRO (ŠEMC) PLĖTRA IR REKONSTRUKCIJA

Programa

ERPF 2007–2013 m. programavimo laikotarpiu

Bendra vertė

151 400 000 EUR

ES įnašas

66 800 000 EUR

KOMISIJA REMIA TVARI MIESTŲ PLĖTRA...

Įsigaliojus Lisabonos sutarčiai teritorinė sanglauda tapo nauju svarbiu Europos Sąjungos tikslu. Tai atsispindi Komisijos siūlymuose dėl sanglaudos politikos reglamentų po 2013 m., kuriuose ypač akcentuojami teritoriniai ir miesto aspektai ir kurie yra visiškai suderinti su strategija „Europa 2020“ dėl pažangaus, tvaraus ir integracinio augimo. Siekiant padidinti efektyvumą, investicijos bus sutelktos sprendžiant tas problemas, kurios gali padaryti didžiausią poveikį siekiant strategijos tikslų.

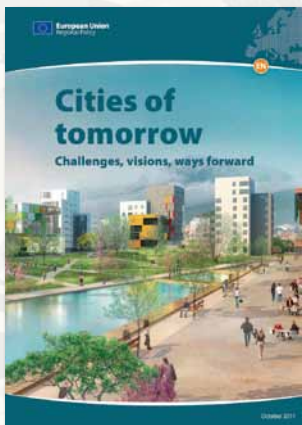
Miestai yra verslo ir verslininkystės, mokslinių tyrimų ir inovacijų, švietimo ir mokymo, socialinės integracijos ir kultūrinės sąveikos centrai, todėl jų indėlis siekiant strategijos „Europos 2020“ tikslų gali būti labai didelis. Tačiau daugelyje miesto sričių yra dideli skurdo, nedarbo ir nusikalstamumo rodikliai, daug prastos kokybės ir neefektyviai energiją vartojančių gyvenamųjų namų ir prasta aplinkosauginė padėtis. Todėl Komisija siūlo konkrečius investavimo, skirto miesto sritims, prioritetinius tikslus, kurie sutelks miestams skirtas lėšas į pagrindinius strateginius prioritetinius tikslus – pažangų, tvarų ir integracinį augimą – ir prisidės prie tvarios miestų plėtros. Šie investavimo prioritetiniai tikslai apima mažo anglies dioksido kiekio išskyrimo strategijas miesto srityse, tvarų miesto transportą, miesto aplinkos gerinimo veiksmus bei fizinį ir ekonominį nepažangių miesto sričių, įskaitant gyvenamųjų namų, atnaujinimą.

...formuluodama integruotąjį požiūrį

Buvusios MIESTO iniciatyvos – spręsti kelias problemas, su kuriomis susiduria miestai valstybėse narėse, ir vyraujanti MIESTO kryptis dabartiniu programos vykdymo laikotarpiu, rodo integruotą požiūrį į miestų plėtrą. Miestams reikia laikytis holistinio požiūrio sprendžiant ekonomines, aplinkosaugines, klimato ir socialines problemas, su kuriomis jie susiduria, įgyvendinant miestų plėtros veiksmus, naudojant integruotąsias strategijas.

Komisija siūlo suteikti miestams galimybę gauti bent 5% Europos regioninės plėtros fondo (ERPF) išteklių skirtųjų lėšų iš kiekvienos ES valstybės narės ir jas skirti integruotiems tvarios miestų plėtros veiksams, siekiant užtikrinti, kad šie ištekliai, susiję su skirtingais prioritetiniais tikslais, būtų integruotai koordinuoti atitinkamu lygiu, būtų naudojami taikant integruotąsias teritorines investicijas (žr. teksto lauką), o jų valdymas pavestas miestams.

Tokių integruotųjų veiksmų ištekliai turėtų būti aiškiai nurodyti veiksmų programose. Siekdama užtikrinti, kad susiję miestai būtų tinkamai įtraukti į programos procesą ir veiksmų programų įgyvendinimą, Komisija siūlo, kad valstybės narės nustatytų miestus, vykdančius tvarios miestų plėtros bendrusius veiksmus ir sudarytų miestų sąrašą partnerystės sutartyje. Be to, reikėtų nurodyti ir metines lėšas, skirtas šiems veiksams, nacionaliniu lygiu.



RYTOJAUS MIESTAI

2010 m. Komisija pradėjo rytojaus miestų apmąstymo apie būsimus Europos miestų sunkumus procesą. Procesą sudaro seminarų, konsultacijų ir kryptingų studijų derinys. Jis tiesiogiai apima daugiau nei 60 mokslininkų, praktinių darbuotojų ir dalyvių iš visos Europos. Apibendrinamojoje ataskaitoje „Rytojaus miestai – iššūkiai, vizijos ir perspektyvos“ keliamas galimų įvairių kryptių, pvz., demografinio nuosmukio ir socialinio susiskaidymo bei skirtingų miestų tipų pažeidžiamumo, sąmoningumas, klausimas. Taip pat akcentuojamos galimybės ir pagrindiniai vaidmenys, kuriuos miestai gali atlikti siekdami ES tikslų, ypač įgyvendinant

strategiją „Europa 2020“, ir pateikiami keli įkvepiantys modeliai ir vizijos. Ataskaitoje patvirtinama miestų plėtros bendrojo požiūrio svarba. Taip pat akcentuojamas naujų lankstų valdymo sistemų, taikomų funkcinėms sritims, poreikis ir sunkumų bei paramos dydis, taip pat poreikis skatinti piliečius ir bendrojo požiūrio vertę.

Ši ataskaita taip pat prieinama prancūzų, vokiečių, lenkų, ispanų ir portugalų kalbomis.



...per mainus ir mokymąsi

Sunkumai, su kuriais susiduria miestai, peržengia nacionalines ir regionines ribas ir jiems spręsti reikia bendrų veiksmų. Todėl Komisija siūlo ne tik tęsti miestų bendradarbiavimo programas, bet ir išplėsti jų apimtį įkuriant miestų plėtros platformą apibrėžtam skaičiui miestų, įgyvendinančių bendrus veiksmus ir besimančių novatoriškų veiksmų Komisijos iniciatyva.

Jungimosi į tinklus programos, skirtos miestams (dabar vadinamos URBACT), tikslas – vykdant tarpregioninį bendradarbiavimą tęsti tiesioginius patirties mainus tarp miestų. Tai susiję su geros praktikos tvarios miesto ir kaimo vietovių plėtros srityje nustatymu, perdavimu ir platinimu, remiantis dabartinėje URBACT programoje sukurta metodologija.

Komisija sukurs miestų plėtros platformą, siekdama tarp miestų paskatinti labiau į politiką orientuotą dialogą apie miestų plėtrą Europos lygiu, kad miestų indėlis į strategiją „Europa 2020“ būtų ryškesnis ir būtų pasiekta aiški nauda iš bendrųjų ir novatoriškų veiksmų, kurių Komisijos iniciatyva imasi miestai, rezultatų. Miestų plėtros platforma novatoriška ta prasme, kad Komisija joje dalyvaus daug aktyviau nei anksčiau: ji sukurs ir vykdys platformą, patvirtins dalyvaujančių miestų, kuriuose turės būti įgyvendinami miestų plėtros veiksmai, sąrašą, remdamasi partnerystės sutartyje sudarytu sąrašu, skatins labiau į politiką orientuotą dialogą apie miestų plėtrą, susisiekdama su miestais tiesiogiai, ir pateiks konkrečius įvertinimus ES lygiu.

...plėsdama novatoriškus ir veiklos palaikymo įrankius, skirtus miestams

Siekdama paskatinti inovacijas vietiniu lygiu, Komisija gali inicijuoti miestų palaikymą įgyvendinant tvarios miestų plėtros veiksmus. Bus nustatyti novatoriški veiksmai ir patikrinta, ar nauji sprendimai ir požiūriai į problemas, su kuriomis susiduria miestai, atitinka ES lygį. Novatoriškus veiksmus valdys tiesiogiai Komisija, o pagrindiniai gavėjai bus vietinės institucijos (pavyzdžiui, miestai, miestų asociacijos, metropolijos institucijos). Miestai, kurie imasi novatoriškų veiksmų, taip pat dalyvaus miestų plėtros platformoje, siekdami bendrauti ir platinti savo veiksmų rezultatus.

Galiausiai Komisija prisidės prie valstybių narių, miestų, miestų asociacijų ir tinklų jungtinės Europos iniciatyvos, kurios tikslas – kurti veiksmingą įrankį, padėsiantį miestams įgyvendinti tvarios miestų plėtros strategijas ir pasirengti bendriesiems veiksams. Tvaraus miesto etalonas pagrįstas priemonėmis, kurias pateikia miestai, ir įrankiais, programomis bei kontroliniais sąrašais, skirtais strategijoms ir projektams kurti bei stebėjimo sistemai, lygiagrečiai su vadinamuoju Miestų teisynu (*angl. Urban Acquis*), bendrųjų principų rinkiniu, palaikančiu sėkmingą miestų politiką, nustatyti. Tvaraus miesto etaloną nuo 2012 m. balandžio mėnesio galima naudoti visuose Europos miestuose laisvai ir nemokamai.



Tvarios miestų plėtros integruotosios investicijos

Sanglaudos politikos tikslas miestų aspektu – užtikrinti, kad parama miestams būtų teikiama efektyviai. To galima pasiekti naudojant integruotąsias strategijas. Atsižvelgiant į principą investicijos į miestus turėtų būti atliekamos pagal tvarios miestų plėtros integruotosios strategijos programą. Remiantis Komisijos siūlymais, yra keli tvarios miestų plėtros paramos būdai, naudojant struktūrinius fondus:

Pirmiausia, tvari miestų plėtra gali būti skatinama naudojant veiksmų programas, kurių prioritetinės kryptys apima su miestais susijusius investavimo prioritetinius tikslus (pvz., skatinti socialinę integraciją per fizinį ir ekonominį nepažangių miesto sričių atnaujinimą – žr. siūlomo ERPF reglamento 5 straipsnį).

Antra, tvari miestų plėtra gali būti remiama naudojant integruotąsias teritorines investicijas (ITI). ITI – tai priemonė, skirta kelių vienos arba kelių programų prioritetinių kryptų lėšoms susieti su įvairiapuse parama tarp sektorių. ITI yra ideali priemonė bendriesiems veiksams miestų srityse remti, nes ji siūlo galimybę derinti kelių šaltinių lėšas. Integruotojo investavimo strategija (arba „mažoji programa“) ITI gali apimti skirtingus funkcinį miesto sričių tipus nuo kaimynystės arba rajonų lygio iki didesnių miesto sričių, pvz., miestų-regionų arba metropolijų sričių, įskaitant jungtines kaimo vietovių sritis. Siekiant užtikrinti, kad ITI investicijos papildytų vienos kitas, vadovavimą ir įgyvendinimą (dalinį arba visą) reikėtų skirti vienai institucijai, pvz., vietos valdžiai. Komisijos siūlymu bent 5% ERPF išteklių, nustatytų kiekvienai valstybei narei turėtų būti skirta miestų plėtros veiksams įgyvendinti per ITI ir turėtų būti skirti jos atstovai miestams vadovauti (žr. Bendrojo reglamento projekto 99 straipsnį).

Trečia, bendruomenės valdoma vietinė plėtra gali būti naudojama kaip įrankis įgyvendinant tvarią miestų plėtra. Vietinių veiksmų grupių, sudarytų iš viešųjų, privačiųjų ir pilietinės visuomenės veikėjų, įskaitant piliečius, sukurtos ir įgyvendintos integruotąja sritimi pagrįstos strategijos gali mobilizuoti vidinį potencialą ir sukurti vietines paramos gavėjų teises (žr. Bendrojo reglamento projekto 28–31 straipsnius).

Galiausiai, tvari miestų plėtra gali būti remiama finansinėmis priemonėmis (žr. siūlomo Bendrojo reglamento 32–40 straipsnius). Papildomos pagrindinės paramos finansinės priemonės gali pasiūlyti daug pranašumų, ypač menkų viešųjų išteklių, kurių nepakanka, palyginti su padidėjusiais investavimo poreikiais miestuose, pvz., ilgalaikių atliekų perdirbimo lėšų, sukauptų pritraukus papildomą finansavimą, bendro fondo sudarymo ir daug efektyvesnio išteklių naudojimo kontekste.



PENKERI **REGIOSTARS** METAI – NUO VIENOS STIPRIOSIOS PUSĖS PRIE KITOS



Nuo 2008 m. „RegioStars“, naujoviškų projektų apdovanojimams, buvo taikomas gerosios pažangios patirties nustatymo, perdavimo ir platinimo finansavimas per Europos Sąjungos sanglaudos politiką.

Įspūdingos 377 nominacijos taikomos skirtingoms apdovanojimų kategorijoms pirmose penkiose šių kasmetinių apdovanojimų schemos leidimuose. Vertinant aprėptį buvo pateiktos 286 paraiškos iš įvairių teminių sričių, įskaitant aplinkosaugines technologijas ir ekonominį konkurencingumą, ir 91 paraiška informacijos ir ryšių kategorijoje.

Laikui bėgant Europos Komisijos regioninės politikos generalinis direktoratas („DG Regio“) laikėsi skirtingų požiūrių nustatydamas temines kategorijas. Naujausias posūkis, atspindintis 2012 m. ir 2013 m. konkursuose, – įtraukti kategorijas, susijusias su konkrečiomis problemomis pagal strategijos „Europa 2020“ pažangaus, tvaraus ir integracinio augimo tikslus.

Kiekvienais metais, siekdamas užtikrinti pasirinktų projektų kokybę, „DG Regio“ samdo nepriklausomus ekspertus, atsakingus už skirtingas temas, ir akcentuoja apdovanojimo kriterijus pagal projektų poveikį.

Išsamiau peržiūrėjus 2012 m. „RegioStars“ apdovanojimus, „DG Regio“ gavo 107 paraiškas. Pirmoji vertintojų komisijos užduotis – nustatyti galutinį finalininkų sąrašą. „DG Regio“ galutinis sąrašas yra svarbiausias žingsnis, nes pateikiamas pakoreguotas projektų sąrašas, atspindintis skirtingus politikos atsakus, kurie gali būti pritaikyti konkrečiai problemai. Jis taip pat leidžia vertintojų komisijai labiau susitelkti renkant iš mažesnio projektų skaičiaus, kad būtų lengviau apsispręsti dėl galutinių apdovanojimų nugalėtojų. 2012 m. konkurse vertintojų komisija viešuosius finalininkų pristatymus išklausys 2012 m. sausio 14 d., o nugalėtojus paskelbs 2012 m. birželį.

Ne taip, kaip įprasta, 2013 m. „RegioStars“ apdovanojimus Komisija jau paskelbė per 2011 m. ATVIRŲ DURŲ DIENAS, kasmetinį renginį, leidžiantį miestams ir regionams pademonstruoti savo sugebėjimus vykdant plėtrą, kuriant darbo vietas ir įgyvendinant ES sanglaudos politiką. Tai sulaiko nuo sprendimo keisti kasmetinį tvarkaraštį, kad apdovanojimai būtų visiškai išnaudoti ir taptų dar patrauklesni regionams ir programoms, ir pakviesti finalininkus pateikti savo projektus per kitą ATVIRŲ DURŲ DIENŲ renginį. **Paskutinė 2013 m. „RegioStars“ apdovanojimų paraiškų siuntimo diena yra 2012 m. balandžio 20 d., o kategorijos yra tokios:**

1. PAŽANGUS AUGIMAS:

universitetų įtraukimas į regioninį augimą

2. TVARUS AUGIMAS:

išteklių efektyvumo MVĮ palaikymas

3. INTEGRACINIS AUGIMAS:

socialinė inovacija: kūrybiškas atsakas į visuomeninius sunkumus

4. MIESTO ŽVAIGŽDĖS KATEGORIJA:

bendrasis požiūris į tvarią miestų plėtrą

5. INFORMACIJOS IR RYŠIŲ KATEGORIJA:

ES regioninės politikos skatinimas naudojant trumpus vaizdo įrašus

Norėdami daugiau informacijos, apsilankykite „RegioStars“ tinklalapyje:

http://ec.europa.eu/regional_policy/cooperate/regions_for_economic_change/regiostars_en.cfm

Arba pasidomėkite patraukliais mainais „Regio Network 2020“, internetinėje bendradarbiavimo platformoje, skirtoje Europos regionų atstovams ir kitiems, besidomintiems ES regionine politika:

<https://webgate.ec.europa.eu/regionnetwork2020/node/9315> (ieškokite dalyje „forums“)

SOCIALINĖ ŽINIASKLAIDA IR ES SANGLAUDOS POLITIKA

Socialinės žiniasklaidos, pavyzdžiui, „YouTube“, „Facebook“ ir „Twitter“, atsiradimas per pastaruosius 5–10 metų smarkiai pakeitė bendravimo supratimą.

Internetas daugelyje ES valstybių narių beveik aplenkė spausdintinę spaudą, kaip antrąjį pagal svarbą informacijos apie einamuosius įvykius šaltinį, ir nors televizija dar pirmauja, tačiau jos auditorija dėl didėjančios kanalų įvairovės tampa vis labiau suskaidyta.

Tradicinė žiniasklaida auditoriją dažnai traktavo kaip pasyvius informacijos vartotojus, o socialinė žiniasklaida leidžia žmonėms sąveikauti spaudžiant mygtukus „patinka“, komentuojant ir dalinantis. Socialinė žiniasklaida dramatiškai sumažino publikavimo kliūtis ir leido kiekvienam publikuoti naujienas internetiniuose dienoraščiuose, „Twitter“ ir tiesiogiai pranešti apie tuo metu vykstančius įvykius.

Vyriausybės, įmonės ir tarptautinės organizacijos vis dažniau naudoja socialinę žiniasklaidą, kad pasiektų naujas auditorijas, rinktų informaciją ir gautų atsaką apie savo veiklą, produktus ir paslaugas. Socialiniai tinklai ir bendradarbiavimo įrankiai vis labiau naudojami darbo vietoje siekiant tobulinti vidinį bendravimą, didinti darbuotojų pasitenkinimą ir kelti našumą.

Daugelyje regionų ir miestų socialinė žiniasklaida šiandien kartu su kitomis bendravimo ir ryšių formomis naudojama siekiant dalintis naujausia informacija apie vietos paslaugas, gauti vietos žmonių atsiliepimus ir pasiūlymus bei pritraukti turistų ir investuotojų.

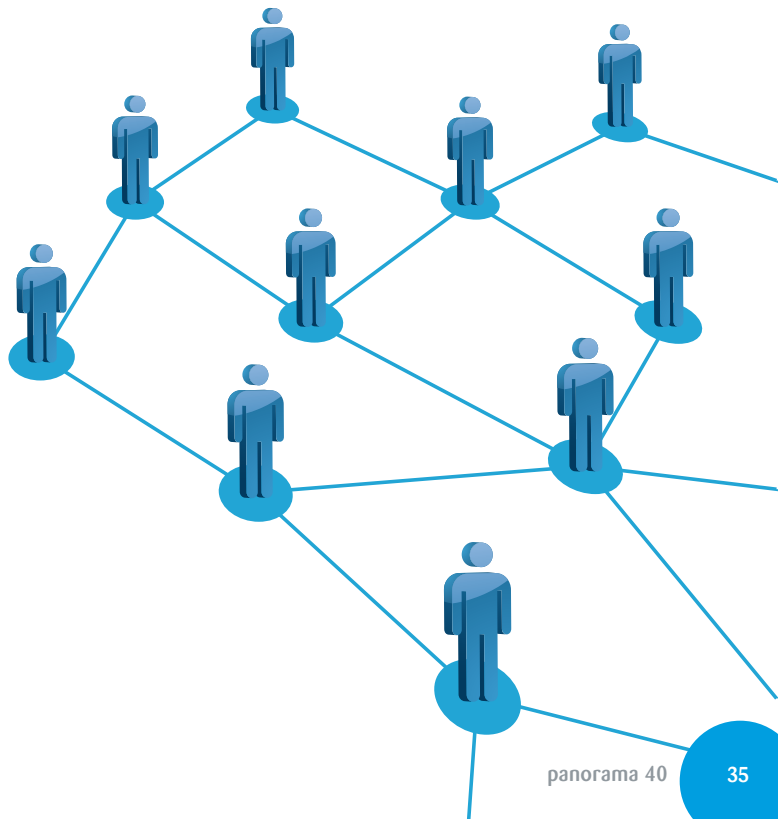
Europos Sąjunga nėra išimtis iš šios tendencijos. ES institucijos, politiniai atstovai, kampanijos ir paslaugos šiandien pristatomos daugelyje didžiausių socialinės žiniasklaidos platformų, įskaitant „YouTube“, „Facebook“ ir „Twitter“.

Europos Komisija sukūrė ES regioninės politikos profesinių ryšių platformą, vadinamą „RegioNetwork 2020“ (www.regionetwork2020.eu). Platforma leidžia vartotojams prisijungti ir kurti temines grupes, dalyvauti diskusijose ir tiesioginiuose pokalbiuose internete bei keistis geros praktikos pavyzdžiais, dalytis vaizdo įrašais ir nuotraukomis.

Reguliarią informaciją apie įvykius, naujienas, projektų pavyzdžius ir politikos plėtrą Komisija teikia „Twitter“ (@EU_Regional). Į „Flickr“ bendrai naudoti įkeltos daugiau nei 1 000 2011 m. ATVIRŲ DURŲ DIENŲ nuotraukų buvo peržiūrėtos daugiau nei 40 000 kartų.

Be to, Komisija INFORM tinkle bendradarbiauja su komunikacijos darbuotojais regionuose ir vadovaujančiosiomis institucijomis visoje ES. Šis tinklas yra komunikacijos darbuotojų, projektų vadovų ir visų, kurie suinteresuoti teikti informaciją apie sanglaudos politiką, susitikimo vieta. Dirbdama su savo partneriais regionuose, Komisija tikisi išnaudoti visą socialinės žiniasklaidos potencialą ir sustiprinti su ES regionų finansavimo poveikiu susijusią komunikaciją.

Visą ES socialinės žiniasklaidos paskyrų sąrašą žr. www.europa.eu/take-part/social-media/index_lt.htm



DIENORAŠČIO DATOS

2012 M. VASARIO 16 D.

Europos miestų forumas
Briuselis (BE)

2012 M. BIRŽELIO 14 D.

„RegioStars“ apdovanojimai
Briuselis (BE)

2012 M. BIRŽELIO 14–15 D.

Ekonominių pokyčių regionų konferencija
Briuselis (BE)

2012 M. LIEPOS 2–3 D.

Nuošaliausių regionų antrasis forumas
Briuselis (BE)

2012 M. SPALIO 8–11 D.

ATVIRŲ DURŲ DIENOS,
Europos regionų ir miestų savaitė
Briuselis (BE)

Daugiau informacijos apie šiuos renginius galite rasti
„Inforegio“ svetainės darbotvarkės skyriuje:

**[http://ec.europa.eu/regional_policy/conferences/
agenda/index_lt.cfm](http://ec.europa.eu/regional_policy/conferences/agenda/index_lt.cfm)**

Panorama 40 daug rašoma apie
Komisijos siūlymus dėl būsimos
sanglaudos politikos po 2013 m.

Jei norėtumėte pasidalyti savo mintimis,
kaip šie planai paveiks jus dominantį regioną
arba sritį, arba užduoti susijusių klausimų,
susiekite su mumis:

regio-panorama@ec.europa.eu

BŪKITE IŠGIRSTI

ISSN 1725-8227

© Europos Sąjunga, 2011 m.

Dauginti leidžiama nurodžius šaltinį.



■ Leidinių biuras

Europos Komisija, Regioninės politikos generalinis direktoratas
Informacijos ir ryšių su trečiosiomis šalimis skyrius,
Raphaël Goulet
Avenue de Tervueren 41, B-1040 Briuselis
E. paštas: regio-info@ec.europa.eu
Tinklavietė: http://ec.europa.eu/regional_policy/index_lt.htm