

panorama

inforegio

40

Talv 2011/2012

Ühtekuuluvuspoliitika
2014–2020

Investeeringud Euroopa piirkondadesse

et

JUHTKIRI

Johannes Hahn

3

ERIÜLEVAADE – ÜHTEKUULUVUSPOLIITIKA 2014–2020

Investeeringistrateegia ELi majanduskasvu ja konkurentsivõime tagamiseks tulevikus

4-11

12-15

INTERVJUUD

Alain ROUSSET, Prantsusmaa Piirkondade Liidu president

Anders KNAPE, Rootsi kohalike omavalitsuste ja piirkondade liidu president

16-19

SEISUKOHAD TULEVAST ÜHTEKUULUVUSPOLIITIKAT KÄSITLEVATE ETTEPANEKUTE KOHTA

20

ÜHINE STRATEEGILINE RAAMISTIK AASTATEKS 2014–2020

21

TÕHUSAM REAGEERIMINE SUURTE LOODUSÖNNETUSTE KORRAL

22-23

KAARDID

Kolmanda taseme hariduse määrad ELis 30-34-aastaste inimeste hulgas

Tööhõive määrad ELis 20-64-aastaste inimeste hulgas

24

ÜHTEKUULUVUSPOLIITIKAS TUVASTATUD VIGADE ANALÜÜS

25

EDUKAD INVESTEERINGUD TURISMI

26-29

NÄITED PROJEKTIDEST PRANTSUSMAAL, SUURBRITANNIAS, RUMEENIAS JA EESTIS

30-33

LINNADE SÄÄSTEV ARENG

34

REGIOSTARSI

35

SUHTLUSMEEDIA ELI ÜHTEKUULUVUSPOLIITIKAS

Fotod (lk):

Kaas: © Shutterstock

Lk 3, 7, 8, 9, 10-11, 31, 33, 34: © Euroopa Komisjoni

Lk 16-19: © Philip Lange/Shutterstock

Lk 21: © Johannes Wachter

Lk 25, 32-33, 35: © Shutterstock

Käesolev ajakiri on trükitud inglise, prantsuse ja saksa keeles taaskasutatud paberile.

Elektronilisel kujul on see saadaval 21 keeles aadressil http://ec.europa.eu/regional_policy/information/panorama/index_et.cfm

Väljaandes avaldatud vaated kuuluvad autorile ega peegelda tingimata Euroopa Komisjoni vaateid.



Oktoobris avaldati komisjoni ettepanekud 2013. aasta järgse ühtekuuluvuspoliitika kohta. Käesolevas *Panorama* väljaandes anname teile ülevaate nii ettepanekutest kui ka mõnede peamiste sidusrühmade kommentaaridest.

Seda uut ühtekuuluvuspoliitikat käsitlevat lähenemisviisi kasutatakse ajal, mil majanduskasv on äärmiselt vajalik kõigis ELi liikmesriikides. Euroopa peab varasemast enam tegema vajalikke investeeringuid kõigil tasanditel, et aidata kaasa oma majanduspotentsiaali rakendamisele ja töökohtade loomisele.

Ühtekuuluvuspoliitika käsutuses on enam kui 350 miljardit eurot – üks kolmandik ELi kogueelarvest – ning me usume, et kõnealusest poliitikavaldkonnast peaks saama peamine vahend eespool nimetatu saavutamiseks.

Ühtekuuluvuspoliitika võimalik panus selles valdkonnas on juba kinnitust saanud. Aastatel 2000–2006 loodi ühtekuuluvuspoliitika raames umbes 1,4 miljonit töökohta. Ligikaudu 34 miljonit Euroopa kodanikku on nüüd paremal järjel, kuna nende piirkonnad on märkimisväärselt suurendanud oma majandustoodangut.

Euroopa peab olema võimeline kiiresti areneva majandusega riikidega ülemaailmsel turul paremini konkureerima. Sellest põhimõttest lähtutakse Euroopa 2020. aasta strateegias – olulises tegevuskavas, mis käivitati ELis 2010. aastal, et soodustada ja edendada konkurentsivõimelisemat, jätkusuutlikumat ja kaasavat majanduskasvu. Selle saavutamise peamine tegur on arukam ja keskendatum ühtekuuluvuspoliitika. Kavatsime muuta 2013. aasta järgse ühtekuuluvuspoliitika Euroopa Liidu peamiseks investimisstrateegiaks ning keskseks vahendiks, mis võimaldab meil saavutada Euroopa 2020. aasta strateegia eesmärgid.

Soovime seeläbi tagada, et see oleks ka edaspidi kõigi piirkondade ja kodanike poliitika ning investeerimiskava, mis toob kaasa majanduskasvu ja töökohti kõigile.

Sihipärasem suunamine

Samuti soovime näha olulist edasiminekut uue ühtekuuluvuspoliitika toimimises ja tulemustes. Surve riikide rahandusele ning vajadus teha arukaid ja tõhusaid kulutusi on suurem kui kunagi varem. Seega, varasemast enam suunatakse avaliku sektori investeeringud väikesele arvule majanduskasvu soodustavatele investeerimisprioriteetidele. Nimetame seda temaatiliseks keskendumiseks.

See tähendab, et seame esmatähtsale kohale investeeringud, et tagada nende maksimaalne mõju ja lisandväärtus. Seejuures on oluline, et investeeringud oleksid asjakohased piirkondades, kus neid rakendatakse. Seega on meie ettepanekud paindlikud, et tagada kõigile piirkondadele võimalus valida investeerimisstrateegia, mis põhineb nende arenguvajadustel ja väljakutsetel. See on komisjoni ja ELi iga liikmesriigi vahelisel partnerlusel põhineva esitatud lähenemisviisi põhiline sõnum.

Selle kohta saate lugeda lähemalt järgmistelt lehekülgedelt.

Johannes Hahn

Euroopa Komisjoni regionaalpoliitika volinik

ÜHTEKUULUVUSPOLIITIKA 2014–2020 – INVESTEERIMISSTRATEEGIA ELI MAJANDUSKASVU JA KONKURENTSIVÕIME TAGAMISEKS TULEVIKUS

6. oktoobril 2011 tehti avalikuks uue lähemisviisi ettepanekud ELi ühtekuuluvuspoliitika aastateks 2014–2020. Nende eesmärgiks on moderniseerida ühtekuuluvuspoliitika vahendite toimimist ja kooskõlastada piirkondlike ressursside suunamine töökohtade loomiseks ning aruka, jätkusuutliku ja kaasava majanduskasvu saavutamiseks, mis on Euroopa 2020. aasta strateegia eesmärgid.

Kavandatud eelarve perioodi 2014–2020 programmide tarbeks on 336 miljardit eurot (võrreldes 350 miljardi euroga käimasoleval perioodil 2007–2013). Peaaegu pool – üle 160 miljardi euro – läheb investeringuteks vähem arenenud piirkondadesse.

Euroopa Sotsiaalfond (ESF) tagab vähemalt 84 miljardit eurot tööhõivevõimaluste stimuleerimiseks, elukestva õppe soodustamiseks ja sotsiaalseks kaasatuseks.

Lisaks luuakse Euroopa Ühendamise Rahastu, et kiirendada esmatähtsate infrastruktuuride arengut transpordi, energia ja infotehnoloogia valdkondades. Euroopa Ühendamise Rahastu on kavandanud 40 miljardi euro suuruse eelarve ja eraldanud veel 10 miljardit eurot Ühtekuuluvusfondist.

Edendav tuge piirkondadele

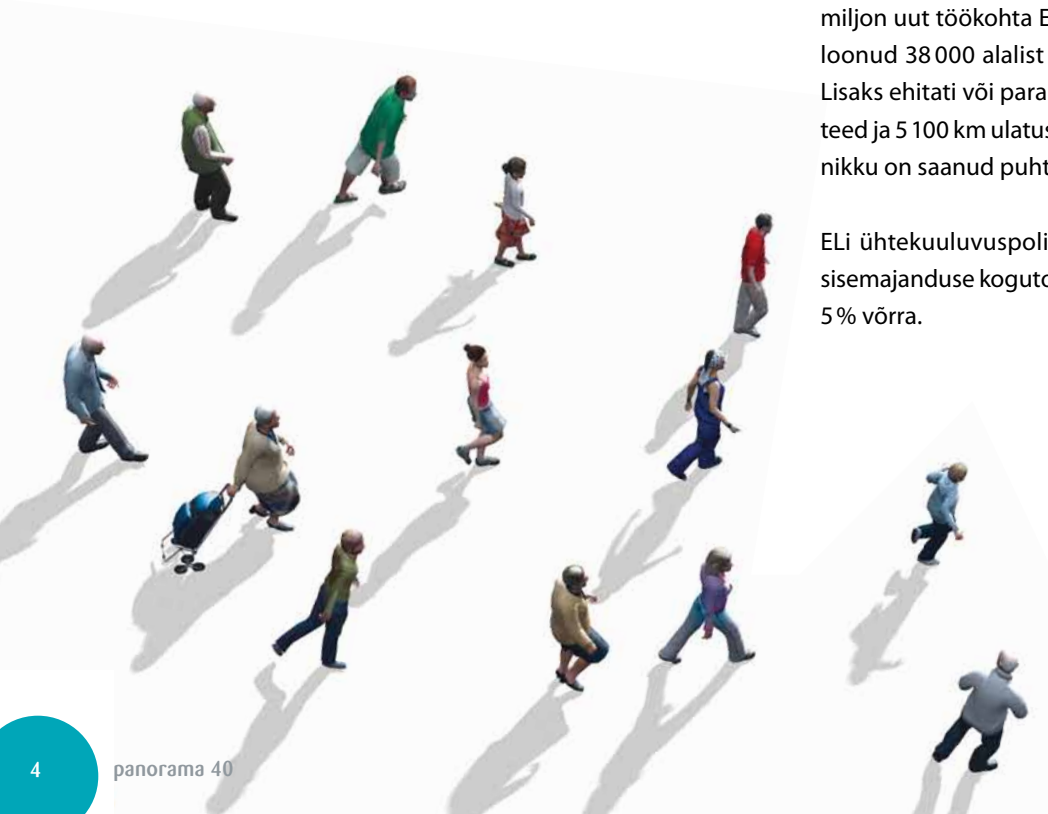
Arvestades ühtekuuluvuspoliitika tarbeks ette nähtud ressursside ulatuslikkust – rohkem kui kolmandik tervest ELi eelarvest – leiab komisjon, et ühtekuuluvuspoliitika võib olla määrav tegur Euroopa majandusliku konkurentsivõime suurendamisel, sotsiaalse ühtekuuluvuse edendamisel ning suurema hulga paremate töökohtade loomisel.

“Me tahame, et ühtekuuluvuspoliitikast saaks peamine Euroopa Liidu investeerimisstrateegia, võtmevahend Euroopa 2020. aasta eesmärkide saavutamiseks,” ütles Euroopa Komisjoni regionaalpoliitika volinik Johannes Hahn. “Meil on vaja astuda suur samm edasi ühtekuuluvuspoliitika rakendamises ja tulemuslikkuses, kindlustamaks, et sellest saab kõikide piirkondade ja kodanike poliitika – investering, mis toodab majanduskasvu ja töökohti kõigile.”

Ühtekuuluvuspoliitika saavutused

Eelmise kavandamisperioodi 2000–2006 *järeldamine* on näidanud, et ühtekuuluvuspoliitika investeringute mõju on olnud laiaulatuslik. Umbes 230 000 VKEd on saanud rahalist toetust (peamiselt grante, kuid ka laene ja riskikapitali) ja veel 1,1 miljonit on saanud nõu ja tuge võrgustike arendamiseks, mille tulemusena on loodud hinnanguliselt miljon uut töökohta ELi tasandil. Ühtekuuluvuspoliitika on loonud 38 000 alalist kõrgetasemelist töökohta teaduses. Lisaks ehitati või parandati umbes 8 400 km ulatuses raudteed ja 5 100 km ulatuses teid ning kuni 20 miljonit ELi kodanikku on saanud puhta joogivee.

ELi ühtekuuluvuspoliitika toel on uuemate liikmesriikide sisemajanduse kogutoodang (SKT) inimese kohta kasvanud 5% võrra.





Miks on vaja uut lähenemisviisi?

Majanduskriisi korral on vaja ära teha rohkem ilma eelarvet suurendamata. See tähendab, et tuleb rakendada ambitsioonikaid poliitikaid, mis on tõhusamad, kindlakäelisemalt juhitud ja sujuvamalt kohaldatud, et abisaajad peaksid kokku puutuma tunduvalt väiksema bürokraatiaga.

Selle saavutamiseks tuleb ressursid koondada ja neid selgemate sihtidega suunata. Nii on neist rohkem kasu ja need saavutavad veelgi paremaid tulemusi. Arukalt kulutades võib sama koguse ühtekuuluvuspoliitika vahenditega saavutada rohkem.

Sihid ja eesmärgid

Uue lähenemisviisi esmaseks eesmärgiks on muuta ühtekuuluvuspoliitika Euroopa 2020. aasta strateegia peamiseks investeerimisstrateegiaks.

Olulisimad muutused

Komisjon tegi ettepaneku sisse viia mitu olulist muudatust ühtekuuluvuspoliitika kujundamises ja rakendamises. Need on järgmised:

- keskendumine Euroopa 2020. aasta eesmärkidele;
- tulemuslikkuse tunnustamine;
- integreeritud kavandamise toetamine (investeeringute kombineerimine);
- tulemustele ja edasiminekuete täpsemale jälgimisele keskendumine;
- territoriaalse ühtekuuluvuse tugevdamine;
- elluviimise sujuvamaks muutmine.

EUROOPA 2020. AASTA STRATEEGIA TÄIDEVIIMINE – TEMAATILINE KESKENDUMINE

Ühtekuuluvuspoliitika aitab saavutada Euroopa 2020. aasta strateegia eesmärgi, suunates investeringud järgmistesse valdkondadesse:

- Teadusuuringud ja innovatsioon
- Info- ja kommunikatsioonitehnoloogiad
- Väikeste ja keskmise suurusega ettevõtjate (VKEd) konkurentsivõime
- Üleminek vähese CO₂-heitega majandusele
- Kliimamuutustega kohanemine ning riskienetamine ja -juhtimine
- Keskkonnakaitse ja ressursitõhusus
- Säästev transport ja oluliste infrastruktuuri-võrgustike kitsaskohtade kõrvaldamine
- Tööhõive ja tööjõu liikuvuse toetamine
- Sotsiaalne kaasatus ja vaesuse vastu võitlemine
- Haridus, oskused ja elukestev õpe
- Instituutsioonilise suutlikkuse suurendamine ja tõhus avalik haldus

Lihtsustatud raamistik: kaks esmatähtsat eesmärki – kolm piirkonnakategooriat

Perioodiks 2014–2020 on komisjon välja pakkunud lihtsustatud raamistiku kahe eesmärgiga, milleks on liikmesriikides ja piirkondades majanduskasvu ja töökohtadesse investeerimine ning Euroopa territoriaalne koostöö. See on kooskõlas Euroopa 2020. aasta strateegiga, mille kohaselt panustavad kõik piirkonnad peamisse eesmärki, milleks on investeerimine töökohtadesse ja majanduskasvu, kuid sekkumise meetmed ja ulatus erinevad olenevalt majandusliku arengu astmest.





Piirkonnakategooriad

Ette on nähtud uus rahastamiskategooria piirkondadele, mille SKT inimese kohta on ELi keskmisest 75-90%. Neil *üleminekupiirkondadel* aidatakse eriliste toetuste abil saavutada Euroopa 2020. aasta strateegia energiatõhususe, uuenduslikkuse ja konkurentsivõime eesmärgid.

Kolm määratletud kategooriat on investeeringukõlblikud järgmiselt:

- vähem arenenud piirkonnad, mille SKT inimese kohta on väiksem kui 75% ELi keskmisest, jäävad ühtekuuluvuspoliitika suurimaks prioriteediks. Maksimaalne kaasrahastamismäär on 75-85% vähem arenenud ja äärepoolseimates piirkondades;

- üleminekupiirkonnad, mille SKT inimese kohta on 75-90% ELi keskmisest, saavad kaasrahastamist 60% ulatuses;
- enam arenenud piirkonnad, mille SKT inimese kohta on üle 90% keskmisest. Kaasrahastamismäär on 50%.

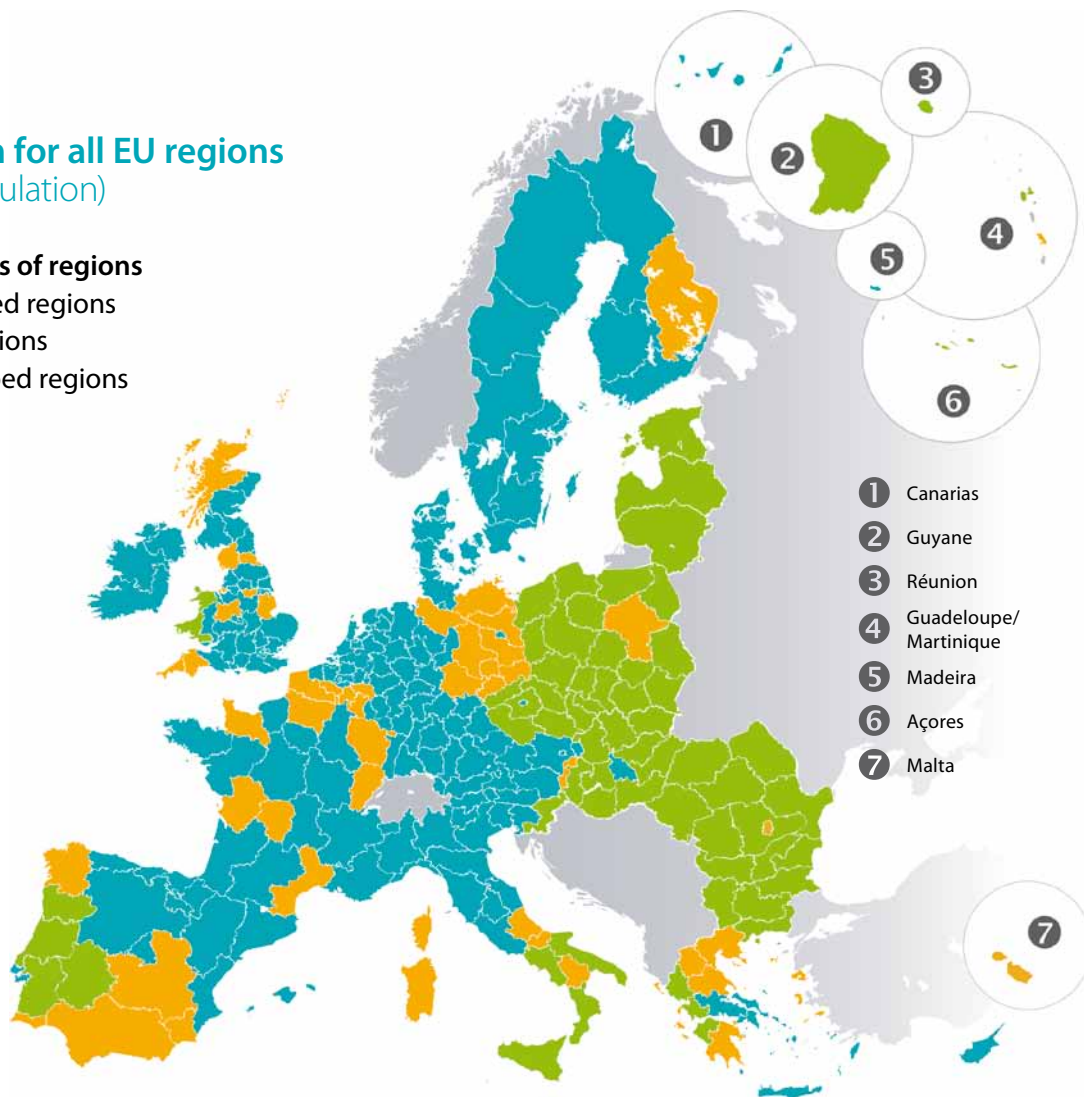
Loodava üleminekukategooria – kuhu kuulub praeguste andmete kohaselt eeldatavalt 51 piirkonda ja üle 72 miljoni inimese – eesmärgiks on anda hoogu juurde piirkondadele, mille konkurentsivõime on viimaste aastatega suurenenud, kuid mis vajavad siiski sihtotstarbelisi investeeringuid.

A fair system for all EU regions (eligibility simulation)

Three categories of regions

- Less developed regions
- Transition regions
- More developed regions

GDP/capita*
 < 75% of EU average
 75-90%
 > 90%
 *index EU27=100





Ühised reeglid kõikides fondides

Uute ettepanekute kõige olulisem põhimõte on ühtlustatud toimumiseeskiri ning tulemuslikkuse tingimused ja preemiad – mis kõik peaksid tagama piirkondlike investeringute suurema tõhususe.

Viies fondis võetakse struktuurilistel eesmärkidel* kasutusele ühine eeskiri, mille läbi suurendatakse fondide sidusust ja mõju.

Veel kavandatakse kolme erimäärust ERFi, ESFi ja Ühtekuuluvusfondi tegevuse juhtimiseks. Need on seotud ühtekuuluvuspoliitika missiooni ja eesmärkidega, finantsraamistikuga, kavandamise ja aruandluse konkreetse korraga ning suurprojektide ja ühiste tegevuskavadega. Need sätestatavad ka projektijuhtimis- ja kontrollinõuded ning konkreetse finantsjuhtimiskorra. Lisaks viiakse administratiivsete protsesside kiirendamiseks sisse veebipõhine andmesisestus.

EUROOPA TERRITORIAALSE KOOSTÖÖ RÜHMITUS

Komisjon kavandab muudatusi kehtiva Euroopa territoriaalse koostöö rühmitusi käsitleva määruse järgmiste aspektide kohta:

- Euroopa territoriaalse koostöö rühmituste lihtsam loomine;
- tegevuse ulatuse läbivaatamine;
- Euroopa territoriaalse koostöö rühmituste avamine ELi mittekuuluvatele piirkondadele;
- selgemad tegevuseeskirjad seoses töötajate värbamise, kulude ja võlausaldajate kaitsega;
- praktiline koostöö avalike ja kohalike teenuste osutamisel;
- suurem paindlikkus liikmesuse küsimuses;
- osaleda võivad ELi mittekuuluvad liikmed;
- lihtsustatud eeskiri;
- sätestatakse kriteeriumid, mille alusel saavad riigiasutused Euroopa territoriaalse koostöö rühmitused heaks kiita või tagasi lükata;
- analüüsimiseks ja otsustamiseks ette nähtud aja piirang.

Eraldi määrust kavandatakse Euroopa territoriaalse koostöö (piiriülese, riikidevahelise ja piirkondadevahelise) ja Euroopa territoriaalse koostöö rühmituse (ETKR) toimimise reguleerimiseks.

EUROOPA TERRITORIAALNE KOOSTÖÖ

- Ühtekuuluvuspoliitika eesmärk on võimaldada erinevate liikmesriikide riiklike, piirkondlike ja kohalike osalejate vahel kogemuste vahetamist ja ühistegevusi, et leida lahendusi ühistele probleemidele.
- Aitab oluliselt kaasa Lissaboni lepingu uue territoriaalse ühtekuuluvuse eesmärgi saavutamisele.
- Välja pakutud määrus võtab paremini arvesse programmide mitme riigi konteksti, sätestades täpsemalt nendevahelise koostöö.
- Lihtsustatud eeskiri.
- Kehtib temaatiline keskendumine.
- Riikidevahelise koostööga saab toetada makropiirkondlike strateegiate väljatöötamist ja rakendamist.

*Euroopa Regionaalarengu Fond (ERF), Euroopa Sotsiaalfond (ESF), Ühtekuuluvusfond, Euroopa Maaelu Arengu Põllumajandusfond (EAFRD) ning Euroopa Merendus- ja Kalandusfond (EMKF).



Arukas investeerimine

Et veelgi suurendada ühtekuuluvuspoliitika suutlikkust ELi prioriteetide elluviimisel, pakub komisjon välja strateegilise ja aruka investeerimise raamistiku.

Sellega kaasnevad ühise strateegilise raamistiku kehtestamine, partnerluslepingud ning rida temaatilisi eesmärke, mis aitavad Euroopa 2020. aasta strateegia eesmärgid konkreetseteks meetmeteks tõlkida.

Komisjon teeb ettepaneku rakendada integreerimat lähenemisviisi piirkondlikele investeeringutele, sealhulgas ühiseid toetuskõlblikkuse eeskirju ning võimalust rahastada ERFi, ESFi ja Ühtekuuluvusfondi programme mitmest fondist.

ELi prioriteetidele keskendumine ERFi kaudu kindlustatakse, rõhutades järgmisi aspekte:

- energiatõhusus ja taastuvenergia;
- teadusuuringud ja innovatsioon;
- VKEde konkurentsivõime.

Vähem arenenud piirkonnad saavad valida suurema hulga investeerimisprioriteetide seast, pidades silmas oma üldiseid arenguvajadusi, samas kui enam arenenud ja *üleminekupiirkonnad* peavad pühendama 80% oma ERFi ressurssidest energiatõhususele ja taastuvenergiale, teadusuuringutele, uuenduslikkusele ja VKEde konkurentsivõimele.

Ühine strateegiline raamistik, mis sisaldab ELi tähtsamaid prioriteete, kohaldatakse kõikidele fondidele, sealhulgas ka maaelu arengu ning merendus- ja kalanduspoliitikale. Mitmest fondist rahastatavad programmid, milles kombineeritakse ERFi, ESFi ja Ühtekuuluvusfondi ressursid, parandavad kohapealset koordineerimist ja integreeritud arengut.

TULEMUSRAAMISTIK ARUKAKS INVESTEERIMISEKS

- Ühine strateegiline raamistik, mis asendab ühenduse strateegilised suunised ja tõlgib ELi tähtsaimad prioriteetid meetmeteks, kohaldatakse kõikidele fondidele, sealhulgas maaelu arengu ning merendus- ja kalanduspoliitikale, ning see tagab ELi investeeringute parema koordineerimise.
- Komisjoni ja liikmesriikide vahel alguses sõlmitavate partnerluslepingutega kehtestatakse liikmesriikide üldine panus temaatiliste eesmärkide elluviimisel ning konkreetsete meetmetega seotud kohustused, et aidata kaasa Euroopa 2020. aasta strateegia eesmärkide saavutamisele. Selged ja mõõdetavad sihid määratakse kindlaks tulemusraamistikus.
- Lepingud, mis põhinevad iga liikmesriigi piirkonna arenguvajaduste ja prioriteetide riiklikel hinnangutel. Investeeringukõlblikkuse aluseks on tulemusnäitajate või vahe-eesmärkide osas kokkuleppimine ning nende täitmine.

Tulemuslikkuse tunnustamine

Tulemuslikkuse ja tulemuste parandamiseks kehtestatakse uued sätted, millega tagatakse, et ELi investeeringud loovad liikmesriikidele tugevad stiimulid Euroopa 2020. aasta strateegia eesmärkide ja sihtide saavutamiseks.

Need tingimuste täitmise meetmed kehtestatakse nii kokkulepitud tingimustena (*ex ante*), mis peavad olema täidetud enne vahendite väljamaksmist, kui ka järeltingimustena (*ex post*), mis muudavad täiendavate vahendite väljamaksmise sõltuvaks tulemustest.





Ex post tingimuste eesmärgiks on tugevdada tulemustele orienteeritust ja partnerluslepingus kehtestatud Euroopa 2020. aasta sihtidega seotud vahe-eesmärkide saavutamist (vt kasti).

Liikmesriikidele määratakse ja eraldatakse umbes 5% eelarvest nende programmide eest, mille puhul on vahe-eesmärgid täielikult saavutatud.

TULEMUSRAAMISTIK

- Tulemustele orienteeritus – ühised ja programmi põhised näitajad, aruandlus, jälgimine ja hindamine.
- Tulemusraamistik kõikidele programmidele – selged ja mõõdetavad vahe-eesmärgid ja sihid.
- Tulemusreserv – 5% riiklikest eraldistest (liikmesriigi, fondi ja piirkonnakategooria kaupa).
- *Ex ante* tingimused – tingimused tõhusa investeerimise kindlustamiseks.
- Makromajanduslikud tingimused – uue majandusjuhtimisega kooskõlastamine.

Haridusse ja sotsiaalsesse kaasatusse investeerimine

Kooskõlas Euroopa 2020. aasta strateegia prioriteetidega on ESFi ressursside tähelepanu keskmes tööhõive soodustamine ja tööjõu liikuvuse toetamine; haridusse, oskustesse ja elukestvasse õppesse investeerimine; vaesuse vastu võitlemine ning institutsioonide suutlikkuse ja tõhusa avaliku halduse edendamine.

Sotsiaalse mõõtme suurendamiseks suunatakse 20% ESFi vahenditest sotsiaalse kaasatusse meetmetesse. Suuremat rõhku pannakse noorte töötusega võitlemisele ning soolise võrdõiguslikkuse ja mittediskrimineerimise soodustamisele.

Transpordi ja keskkonda investeerimine

Ühtekuuluvusfond jätkab nende liikmesriikide toetamist, mille kogurahvatulu inimese kohta on vähem kui 90% ELi keskmisest, investeerides prioriteetsetesse keskkonnavaldkondadesse (näiteks projektidesse, mis on seotud kliimamuutustega kohandumisega ning riskiennetuse, vee ja prügikäitluse infrastruktuuriga). Investeeringukõlblikud on ka energiatõhususe ja taastuvenergia valdkonnad.

Lisaks üleeuroopalise transpordivõrgu toetamisele aitab Ühtekuuluvusfond suunata investeeringuid ka vähese CO₂-heitega transpordisüsteemidesse ja linnatransporti.



Tõhusamad eeskirjad, tõhusam täideviimine

Bürokraatia ja administratiivkulude vähendamiseks ühtlustatakse toetuskõlblikkuse eeskirju.

Ühiste sätetega kaasnevad standardsed rahaliste vahendite kasutamise eeskirjad, lihtsustatud kulud ja toimingute kestus.

Lihtsustatud kuluvariandid, näiteks kindlad määrad ja ühekordsed summad, aitavad liikmesriikidel sisse viia tulemustele suunatud juhtimise üksikute toimingute tasandil.

Teoks on tehtud ka ühtse toetusesaajate portaali idee.

ELLUVIIMISE TÕHUSTAMINE

ELi uus lähenemisviis ühtekuuluvuspoliitikale keskendub elluviimise tõhustamisele ja bürokraatia vähendamisele.

Ühine eeskiri – ühise strateegilise raamistiku fondid

- Ühtekuuluvuspoliitika, maaelu arengu ning merendus- ja kalanduspoliitika
- Lihtsam juhtimine tänu paremini kooskõlastatud toetuskõlblikkuse eeskirjale

Programmide rahastamise võimalus mitme fondi abil

- Euroopa Regionaalarengu Fond, Euroopa Sotsiaalfond ja Ühtekuuluvusfond

Sujuvam ja lihtsam rakendamise süsteem

- Lihtsustatud kulude suuremal määral kasutamine
- Väljamaksete sidumine tulemustega
- E-üheteeluvus: toetusesaajate ühtne portaal
- Proportsionaalne kontroll
- Rakendamisega on seotud vähem ametiasutusi, kelle rollid on selgemini määratletud
- Lihtsam rakendamise süsteem suurprojektide jaoks

Territooriumite säästev areng

Ettepanekutes nähakse ette suuremat keskendumist linnade säästvale arengule. Arvestades linnade rolliga töökohtade loomisel ja majanduskasvu tootmisel, eraldatakse umbes 5% ERFi ressurssidest linnade säästvaks arenguks (vt kast). Linnadevaheliste võrgustike soodustamine ja kogemuste vahetamine linnapoliitika valdkonnas on ka uue linnade arenguplatvormi loomise eesmärk.

Samuti on ettepanekutes kavandatud integreeritud lähenemisviisi kogukonna juhitud kohalikule arengule. See lihtsustab kohalike arengustrateegiate rakendamist kogukonnarühmade, sealhulgas kohalike omavalitsuste, valitsusväliste organisatsioonide ning majandus- ja sotsiaalpartnerite poolt, tuginedes maaelu arengu edendamiseks kasutatud programmi LEADER lähenemisviisile.

Erilist tähelepanu pööratakse looduslike või demograafiliste eripäradega aladele, nagu hõredalt asustatud piirkonnad, ning äärepoolseimatele piirkondadele eraldatakse täiendavaid vahendeid.





LINNADE SÄÄSTEV ARENG

- Linnade rolli tunnustamine Euroopa majanduskasvu ja tööhõive edendamisel.
- Linnade säästvale arengule keskendumine: iga liikmesriik eraldab minimaalselt 5% ERFi vahenditest "integreeritud meetmete" jaoks (erinevate prioriteetide ja programmide investeeringud kombineeritakse ja on linnade hallata).
- Linnade arenguplatvorm, mis põhineb programmil URBACT (linnade säästvat arengut edendav Euroopa Liidu programm), luuakse eesmärgiga aidata kaasa suutlikkuse suurendamisele ja ELi raames kogemuste vahetamisele.
- Komisjon teeb ka ettepaneku eraldada osa eelarvest (0,2% ERFi vahenditest) uuenduslike meetmete rahastamiseks linnapiirkondades.
- Lisaks toetatakse püsiinvesteeringute ja inimressurssidesse tehtavate investeeringute paremat koordineerimist linnades.

Järgmised sammud

Käimasolevad piirkondlikud rahastamisprogrammid on jõus kuni 2013. aastani. Kehtestada tuleb uus õigusraamistik 2014. aastal algavatele programmidele. Alates Lissaboni lepingu jõustumisest kuuluvad kõik ühtekuuluvuspoliitika määrused seadusandliku tavamenetluse alla, mis suurendab Euroopa Parlamendi rolli kaasseadusandjana üldmääruse koostamisel. Ühtekuuluvuspoliitika ettepanekuid analüüsivad nüüd nõukogu ja parlament, et need 2012. aastaks vastu võtta ja 2014. aastaks rakendada.

2012. aasta alguses teeb komisjon ettepaneku ühise strateegilise raamistiku kohta, mis on täielikult Euroopa 2020. aasta strateegiaga kooskõlastatud ja mis tõlgib selle eesmärgid võtmetähtsusega meetmeteks. Käivitatakse laiaulatuslik konsulteerimisprotseduur, mis on avatud kõigile – liikmesriikidele, piirkondadele, linnadele, ELi institutsioonidele, majandus- ja sotsiaalpartneritele, kodanikuühiskonna organisatsioonidele, akadeemikutele ja kodanikele. Raamistik juhendab liikmesriike rakenduskavade koostamisel ning aitab riiklikel ja piirkondlikel asutustel prioriteetsetes valdkondades paika panna selged, täidetavad ja mõõdetavad eesmärgid.

Samal ajal leiavad aset ka mitmeaastase finantsraamistiku arutelud.



ALAIN ROUSSET

Prantsusmaa Piirkondade Liidu president

Alain Rousset, Prantsusmaa Piirkondade Liidu president, räägib Panoramale, milline on tema reaktsioon ELi ühtekuuluvuspoliitika tulevikku puudutavatele ettepanekutele.

“Prantsusmaa piirkonnad leiavad, et tihed seos tulevase ühtekuuluvuspoliitika ja Euroopa 2020. aasta strateegia vahel on ülioluline, et suurendada käimasoleval kavandamisperioodil tehtud pingutusi ja neist kasu saada,” ütles Alain Rousset, Prantsusmaa Piirkondade Liidu (ARF) president.

“Kuid on olulisem kui kunagi varem detsentraliseerida majandusliku arengu poliitikate kavandamine ja juhtimine, et kaasatud oleksid inimesed, kes on mõjude hindamiseks parimal positsioonil,” ütles ta. “Väiksem vahemaa tugevdaks valitud esindajate ja ettevõtete vahelisi suhteid. See on ühtekuuluvuse jaoks võtmetähtsusega. See on võtmetähtsusega ka Euroopa 2020. aasta strateegia tulemuslikkuseks,” rõhutab ta.



Rahastamine mitme fondi abil

Kuigi Prantsusmaa regioonid toetavad uute mitmest fondist rahastatavate piirkondlike programmide loomist, et soodustada Euroopa Regionaalarengu Fondi (ERF) ja Euroopa Sotsiaalfondi (ESF) integreerimist, nõuavad nad, et avaliku sekkumise tõhususest ja mõjususest lähtudes peaksid just nemad programme juhtima.

“Leiame, et piirkonnad peaksid mitmest fondist rahastatavaid piirkondlikke programme otse juhtima [ERF⁽¹⁾, ESF⁽²⁾ ja EAFRD⁽³⁾]. See võimaldaks meil rahastada poliitikaid rangelt vastavalt asjassepuutuvate territooriumite huvidele. Vastasel juhul on Euroopa vahenditest rahastamine lihtsalt riigi vahendite aseaineks riigi tasandil otsustatud poliitikate puhul, mille elluviimise vastu nende huvi ainult väheneb,” ütleb Rousset.

“Me peame lõpu tegema sellele diskrimineerivale anomaaliale, mille tõttu Prantsusmaa piirkonnad ei saa hallata struktuurifonde võrdsetel alustel oma Euroopa kolleegidega,” on Rousset’ kindel seisukoht.

Kriisiga toimetulek

Rousset, kes on ka Aquitaine’i regionaalnõukogu president, ütleb, et “arukas majanduskasv” on talle südamelähedane teema. Just Prantsuse piirkonnad on komisjoni peamiste ettepanekute taga, mille eesmärgiks on suunata struktuurifondide ning ka ERFi ja ESFi rakendamist, toetada “teadmisepõhist majandust” ja soodustada terve Euroopa “arukat, kaasavat ja jätkusuutlikku” majanduskasvu.

“Täna ei kahtle keegi, et ühtekuuluvuspoliitika on ennast finantskriisi lahendamisel tõestanud.”

(1) ERF – Euroopa Regionaalarengu Fond
(2) ESF – Euroopa Sotsiaalfond
(3) EAFRD – Euroopa Maaelu Arengu Põllumajandusfond

“Täna ei kahtle keegi, et ELi ühtekuuluvuspoliitika on ennast finantskriisi lahendamisel tõestanud. Kavandamisperiood 2007–2013 oli Prantsuse piirkondade jaoks murdepunktiks. Rahastamist rõhutatav lähenemisviis on selle perioodi jooksul osutunud tõeliselt oluliseks meetmeks, võimaldades investeerida palju teadustöösse, innovatsiooni ja tehnoloogiate levitamisse,” lisab ta.

“Ja kuna seda on rakendatud piirkondlikul tasandil ja investeeringud suunati Lissaboni strateegiaga seotud valdkondadesse, on kõikides Prantsusmaa piirkondades – mitte ainult suurlinnades ja tööstuskeskustes – tänu sellele aset leidnud majandustegevuse mitmekesistumine ning tööstuse konkurentsivõime ja VKEde majanduskasvu stimuleerimine.”

Selle kõige olulisemaks tagajärjeks on olnud piirkondade poliitikele kaasaaitamine ning võtmetähtsusega tööstusharudes ja teenustes uuenduslike ettevõtete rajamise ja arendamise toetamine.

“See on võimaldanud meil luua ja tugevdada dünaamilist majanduslikku vundamenti, laiendada Prantsusmaal ja Euroopas ning kahandanud meie haavatavust tulevaste finants- ja majanduskriiside korral. See lubab meil tulevikku investeerida ja see protsess peab jätkuma,” rõhutab Rousset.

Üleminekupiirkondade toetamine

ARF on olnud spetsiaalse “üleminekupiirkondade” kategooria loomise tuline pooldaja ja organisatsioon tervitab fakti, et ühtekuuluvuspoliitika jätkub kõikides Euroopa piirkondades ning et äärepoolseimatele piirkondadele pööratakse erilist tähelepanu.

Kuigi Prantsusmaa piirkonnad toetavad ettepanekut kehtestada partnerluslepingud, milles sätestatakse liikmesriikide ja Euroopa Liidu täpsed vastastikused kohustused, leiavad nad, et partnerluslepingud peaksid olema täielikult integreeritud kolmepoolsed lepingud, millega kindlustatakse, et ühtekuuluvuspoliitikas tähtsamat rolli mängivate kohalike sidusrühmade huvivid võetakse täiel määral arvesse.

“...partnerluslepingud peaksid olema täielikult integreeritud kolmepoolsed lepingud, millega tagatakse kohalike sidusrühmade huvid.”

Makromajanduslikud tingimused

Kuid Prantsusmaa piirkonnad mõistavad hukka mõningate valitsuste, kaasa arvatud Prantsusmaa valitsuse, soovi siduda ühtekuuluvuspoliitika tulemuslikkusega stabiilsuse ja majanduskasvu pakti raames.

“Me kategooriliselt keeldume jäämast hammasrataste vahele, kui riik ei suuda täita oma kohustusi komisjoni ees,” rõhutab Rousset.

ARF ja Prantsusmaa piirkonnad osalevad intensiivselt finantsraamistikku ja ühtekuuluvuspoliitika määrusi puudutavatel läbirääkimistel ja kutsuvad Prantsusmaa valitsust üles üheselt toetama “tõelist” ühtekuuluvuspoliitikat, mida uued ettepanekud esindavad.

Rousset kinnitab, et ERFi ja ESFi tõhus rakendamine kohalikul tasandil võib olla otsustavaks teguriks piirkondade ning ka Euroopa 2020. aasta strateegia eesmärkide saavutamiseks.

ANDERS KNAPE

Rootsi kohalike omavalitsuste ja piirkondade liidu president

Panorama vestleb Rootsi kohalike omavalitsuste ja piirkondade liidu (SALAR) presidenti Anders Knapega sellest, kuidas 2013. aasta järgne ELi ühtekuuluvuspoliitika Rootsi piirkondi mõjutab.

“ELi edaspidise ühtekuuluvuspoliitika keskendumine uuele majanduskasvu ja tööhõive strateegiale – Euroopa 2020. aasta strateegiale – tähendab strateegilisemat fookust ja olulist sidet ELi majanduslike eesmärkidega,” ütleb Anders Knape, SALARi president. Liit tervitab Euroopa Komisjoni soovi mitte ainult jätkata ühtekuuluvuspoliitikat, vaid tugevdada seda terves Euroopas.

“Jätakuvalt tuleks ühtekuuluvuspoliitikasse kaasata kõiki Euroopa piirkondi, et saaksime ühiselt saavutada kokkulepitud eesmärgid tööhõives, hariduses, vaesuse kaotamises, kliimamuutustes ja teadusuuringutes,” lisab ta.

Paindlikud prioriteedid

SALAR toetab ettepanekut panna ühtekuuluvuspoliitikas suurem rõhk vähemate prioriteetidega algatustele. Liidu arvates muudaks see ühtekuuluvuspoliitika tõhusamaks ja sobivamaks.

“Ühtekuuluvuspoliitika pole eelkõige rahade ümberjaotamise vahend, vaid moodus, mille abil saavad kõik Euroopa piirkonnad kaasa aidata ELi majandusliku, sotsiaalse ja territoriaalse ühtekuuluvuse sihtide saavutamisele.”

Kuid need prioriteedid peavad samas alati võtma arvesse muutuvaid piirkondlikke tingimusi ja vajadusi. “Kui liiga jäigad prioriteedid takistavad regiooni jaoks kõige põletavamate probleemidega tegelemist, võib juhtuda, et piirkonna energia ja huvi piirkonna tasandil arenguprojektides osalemiseks väheneb, mis oleks äärmiselt negatiivne,” hoiatab Knape.

Mitmel tasandil valitsemine

Ühtekuuluvuspoliitika, mille lähtepunktiks on piirkondlik rahastamine, peaks püüdma erinevaid sektoreid suuremal määral koordineerida, et majanduskasvu soodustamisega tegeldaks veelgi sihipärasemalt. SALARi seisukoht on, et sellega peaks kaasnema ka täiustatud mitmel tasandil valitsemine, millega tunnustataks kohaliku ja piirkondliku tasandi rolle nii poliitika kavandamisel kui ka elluviimisel.

Seetõttu pooldab liit komisjoni hiljutist ettepanekut koordineerida asjakohased fondid ühe ühise strateegilise raamistiku alla. Sel viisil tugevdatakse sotsiaalfondi piirkondlikku mõõdet ja selle panust piirkondade majanduskasvuvalasse töösse.

Ent liit suhtub kriitiliselt Rootsi valitsuse seisukohta, mille kohaselt tuleks ühtekuuluvuspoliitika vahendeid vähendada ning suunata need peamiselt vähem arenenud Euroopa piirkondadesse.

“Ühtekuuluvuspoliitika pole eelkõige rahade ümberjaotamise vahend, vaid moodus, mille abil saavad kõik Euroopa piirkonnad kaasa aidata ELi majandusliku, sotsiaalse ja territoriaalse ühtekuuluvuse sihtide saavutamisele,” ütleb Knape.

“Me tervitame komisjoni ettepanekut sõlmida ELi ja liikmesriikide vahel arengut ja investeeringuid puudutav partnerlusleping. Kuid see eeldab, et selline leping töötatakse välja tihedas koostöös kohalike ja piirkondlike tasanditega,” ütleb Knape. “Kas Komisjon peab sellist koostööd vajalikuks?” tahab Knape teada.

“Linnapiirkondade majanduskasv ja konkurentsivõime pole mitte ainult neid ümbritsevate piirkondade majanduskasvu ja arengu eeltingimuseks, vaid see puudutab riiki tervikuna.”



Linnade roll majanduskasvus

Anders Knape rõhutab, et programmid peavad pöörama erilist tähelepanu linnapiirkondade rollile majanduskasvus ja arengus ning viima sisse ka kolmanda ühtekuuluvuse mõõtmise – territoriaalse ühtekuuluvuse.

Knape sõnul pole linnapiirkondade majanduskasv ja konkurentsivõime mitte ainult neid ümbritsevate piirkondade majanduskasvu ja arengu eeltingimuseks, vaid see puudutab riiki tervikuna.

“Linnad on keskused, kuhu on koondunud tööjõu nõudlus ja pakkumine, toodete ja teenuste turud ning teadmised, teave ja otsuste vastuvõtmine. Seetõttu pooldame linnade arenguplatvormi loomist. Kuid tähelepanu tuleb pöörata ka linna- ja maapiirkondade ühendusülilidele.”

Knape toonitab ka vajadust täpselt määratleda termin “linnapiirkond”, mis peab olema kohandatud iga vastava liikmesriigi tingimustele. Knape märgib, et näiteks Rootsis on omavalitsustel palju suurem osakaal avalike teenuste osutamisel kui teistes riikides.

Tema arvates peaks maapiirkondade arengut võtma kui piirkondliku arengu integreeritud osa, mistõttu peaks see ka piirkondlike omavalitsuste vastutusalasse jääma.

“Linnapiirkondade majanduskasv ja konkurentsivõime pole mitte ainult neid ümbritsevate piirkondade majanduskasvu ja arengu eeltingimuseks, vaid see puudutab riiki tervikuna.”

Sõltuvaks jäämise oht

Knape hoiatab, et ettepanek lisada “üleminekupiirkondade” kategooria, mis hõlmab piirkondi, mille rahvuslik kogutoodang on 75-90% ELi riikide keskmisest, võib kaasa aidata sellele, et endised vähem arenenud piirkonnad jäävad ELi rahastamisest sõltuvaks.

“Lõpuks võib ka selguda, et see uus kategooria ei jäta piisavalt vahendeid vähem ja enam arenenud piirkondadele. Selle asemel et kehtestada uus kulukas püsikategooria, tuleks nende piirkondade abistamiseks kasutada paindlikumaid järkjärguliselt vähendatavaid meetmeid.”

SEISUKOHAD TULEVAST ÜHTEKUULUVUSPOLIITIKAT KÄSITLEVATE ETTEPANEKUTE KOHTA

Komisjon on pidanud 2013. aasta järgset ELi ühtekuuluvuspoliitikat käsitlevate ettepanekute koostamisel laialdasi konsultatsioone. 2011. aasta alguses esitas enam kui 440 organisatsiooni oma üksikasjaliku arvamuse konsultatsiooni käigus majanduslikku, sotsiaalset ja territoriaalset ühtekuuluvust käsitleva komisjoni viienda aruande järelduste teemal, pakkudes väärtuslikke vaatepunkte ja positiivseid soovitusi seoses uute ettepanekutega.

Lisaks liikmesriikide ametlikele seisukohtadele väljendasid oma vaatepunkti 225 piirkondlikku ja kohalikku omavalitsust, 66 majandus- ja sotsiaalpartnerit ning 37 territoriaalküsimustes Euroopa huve esindavat organisatsiooni.

Pärast komisjoni ettepanekute avaldamist oktoobris küsis *Panorama* sidusrühmade esindajatelt nende seisukohta uue seadusandliku paketi kohta.

PROGRAMM MED

“Kas temaatiline keskendumine on riikidevahelise koostöö valdkonnas vajalik?”

Riikidevahelise koostöö programm tervitab asjaolu, et komisjon arvestas oma ettepanekutes kõigi konsultatsioonide raames selle mudeli peamiste asjaosaliste soovitatud positiivseid muudatusi.

Riikidevahelise koostöö ühisrühm, mis koondab 13 programmi kogu Euroopast – põhjapoolsetelt äärealadelt kuni programmi MED –, juhib tähelepanu sellele, et ühtekuuluvuspoliitika mudeli B suur tõhusus on laialdaselt tunnustatud. Väga väheste rahaliste vahenditega (0,5% ühtekuuluvuspoliitika kogueelarvest) on rakendatud palju meetmeid, et saavutada suurem territoriaalne lõimumine ja tõsta inimeste elukvaliteeti.

Ilmselt on Euroopa Komisjoni ettepaneku kõige hinnatum erinevus see, et perioodiks 2014–2020 eraldatakse rohkem rahalisi vahendeid – 2,4 miljardit eurot praeguse 1,8 miljardi euro asemel.

Lisaks saab programmide saadaolevate välisvahendite raames rahastada ka kolmandate riikide piirkondi, mis kuuluvad Euroopa naabus- ja partnerlusinstrumendi ning ühinemise abi rahastamisvahendi alla. See on suurepärane uudis ning nüüd peame leidma viisi, kuidas seda rakendada.



TRANSNATIONAL
COOPERATION

Siiski seavad paljud programmid küsimuse alla selle, kas temaatiline keskendumine ja kohustus valida neli eesmärki üheteistkümnest on riikidevahelise koostöö valdkonnas vajalikud.

Need ja muud küsimused tõstatatakse läbirääkimistel Euroopa Parlamendi ja Nõukoguga. See on oluline, kuna riikidevaheline koostöö võimaldab töötada eri riikide piirkondadel ühise ja kokkulepitud lähenemisviisi väljatöötamise suunas seoses probleemidega, mis mõjutavad sarnast ala, näiteks valgala, mäestikku või rannikuveeala.

Mercedes Acitores Franzón

Kontaktametnik MED-ENPI MB

Kontaktettevõtte MED-ENPI MB

www.programmemed.eu

Riikidevaheline koostöö

www.transnational-cooperation.eu



EUROPEAN WOMEN'S LOBBY

Ühtekuuluvuspoliitika sooliselt võrdõiguslikule Euroopale?



EUROPEAN WOMEN'S
LOBBY
EUROPEEN DES FEMMES

Ühtekuuluvuspoliitikal on potentsiaal käsitleda soolist ebarvõrdsust kodudes ja kõigi ELi liikmesriikide tööturgudel. Praegu see siiski ei tule kõnealuse ülesandega toime. Soolise võrdõiguslikkuse sihtotstarbeline rahastamine väheneb ning soolise võrdõiguslikkuse süvalaiendamist ei rakendata nõuetekohaselt. Komisjoni ettepanek tulevase ühtekuuluvuspoliitika kohta on samm õiges suunas.

Kavandatavad üldmäärused hõlmavad jõulisemaid soolise võrdõiguslikkuse süvalaiendamise klausleid ning nendes nähakse ette, et liikmesriigid koostaksid ja rakendaksid soolist võrdõiguslikkust käsitlevaid strateegiaid. Euroopa Sotsiaalfondile antakse selgemad volitused edendada naiste ja meeste võrdõiguslikkust ning liikmesriigid on kohustatud

võtma meetmeid selles valdkonnas. Tuleb tagada nende uute võimaluste täielik elluviimine.

Ettepanekus ei käsitleta väga olulist teemat: hooldust. Euroopal on vaja tugevat ja hinnatud hooldussektorit, et tulla toime demograafiliste väljakutsetega, saavutada 2020. aasta strateegia eesmärgid ja luua sooliselt võrdõiguslik ühiskond. Nn hooldusmajanduse loomine peaks olema tulevase ühtekuuluvuspoliitika prioriteet.

Anna Elomäki

Poliitikaametnik
European Women's Lobby
www.womenlobby.org

UEAPME

Struktuurifondid, väikesed ja mikroettevõtjad: tõeliste võimaluste suunas?



Euroopa Käsitööettevõtjate ning Väikeste ja Keskmise Suurusega Ettevõtjate Keskkliidu (UEAPME) liikmete sõnul on struktuurifondidest kasu saanud vähem kui 5% Euroopa väikeettevõtjatest, kuigi nad esindavad rohkem kui 95% ELi äriühingutest ning neil on peamine roll piirkondade majandustegevuses ja sotsiaalse stabiilsuse tagamisel.

Bürokraatia, sidususe puudumine Euroopa, riikliku ja kohaliku tasandi vahel, makseraskused ja korduv kontroll, vastuoluline teave jne on viinud selleni, et väikeettevõtjad ja nende organisatsioonid on kaotanud huvi struktuurifondide vastu. Kuid tulemusi on saavutatud: paljude aastate jooksul ühte mikroettevõtjasse investeeritud 20000 eurot vahendeid on toonud kaasa kahe või kolme töökoha loomise ja kohaliku potentsiaali rakendamise.

Võttes arvesse uusi ettepanekuid, eelkõige valitsemist käsitlevat partnerlust, eeltingimuste põhimõtet, lihtsustamist, väikeste ja keskmise suurusega ettevõtjate konkurentsivõime ja tööhõivega seotud prioriteete ning väikeettevõtjatele pakutavat toetust, et kohaneda kogukonna uute väljakutsetega,

soovivad riiklikud ja piirkondlikud väikeettevõtjate organisatsioonid struktuurifondidesse taas panustada.

Uue poliitika edu sõltub aga kolmest järgmisest põhikriteeriumist:

- riigiasutuste võime luua tõhus valitsemist käsitlev partnerlus;
- valmisolek rakendada vahendusorganisatsioone, et toetada ja abistada ettevõtjaid, eelkõige väikeseid;
- väikeettevõtjalgatuse "Small Business Act" ja selle prioriteetide määramine Euroopa, riikliku ja kohaliku tasandi strateegiatega aluseks.

Andrea Benassi

Peasekretär
Euroopa Käsitööettevõtjate ning Väikeste ja Keskmise Suurusega Ettevõtjate Keskkliit
www.ueapme.com



EUROPEAN ANTI POVERTY NETWORK

EAPN

“...siduva partnerluse põhimõtte poolt”

Vaesuse vastu võitlemise Euroopa võrgustik (European Anti-Poverty Network – EAPN) väljendab heameelt Euroopa Sotsiaalfondile antud tugevdatud rolli üle, et saavutada vaesuse vähendamise seotud eesmärk suurema eelarve ja 20% eraldisega, mis on ette nähtud vaesuse vähendamiseks. Lisaks on positiivne see, et edendatakse rohkem alt-üles lähenemisviisi, et rakendada struktuurifonde läbi kogukonna juhitud algatuste ning lihtsustatud ja valitsusväliseid organisatsioone soosivate rakendusmehhanismide.

EAPN tunneb siiski muret mõne strateegilise muudatuse pärast, mis võib tõsiselt ohustada vaesuse vähendamise seotud eesmärgi saavutamist, näiteks:

- struktuurifondide eelarve 5% vähendamine;
- toiduabi jaotamise programmi integreerimine Euroopa Sotsiaalfondi;

- makromajandusliku tingimuslikkuse juurutamine, millega saavad kahekordselt kahju nõrgemad piirkonnad ja haavatavad isikud;
- vähene pingutus süvalaiendamaks sotsiaalset kaasatust kõigisse struktuurifondidesse.

Struktuurifondide tegelikkuses kättesaadavaks tegemiseks väikestele valitsusvälisele organisatsioonidele pooldab EAPN siduva partnerluse põhimõtet (põhineb üldmääruse projekti mahukal jutustaval osal), paremat juurdepääsu üldistele toetustele, tehnilist abi, suutlikkuse suurendamist ja riikidevahelisi projekte.

Fintan Farrell

Direktor

Vaesuse vastu võitlemise Euroopa võrgustik

www.eapn.eu/en

EUROOPA PIIRKONDADE ASSAMBLEE

“...toetatakse rakenduseeskirjade ja menetluste täiendavat lihtsustamist...”

Euroopa Piirkondade Assamblee on seisukohal, et kavandatav seadusandlik pakett on esimene samm ja hea alus läbirääkimisteks. Esile tõstetakse aga erinevaid vaieldavaid aspekte, mille üle tuleb täiendavalt mõelda, eelkõige makromajanduslik tingimuslikkus ja püüe kombineerida temaatilist keskendumist territoriaalsete prioriteetidega.

Euroopa Piirkondade Assamblee nõuab kindlalt, et piirkonnad peaksid olema täielikult kaasatud, et kõik otsuste tegemise ja rakendamisprotsessid hõlmaksid täielikult nende teadmisi, oskusteavet ja soovi panustada sellesse tulevase poliitikasse. See on ainus viis, kuidas ühtekuuluvuspoliitika saab tõeliselt mõjutada Euroopa territoriaalset arengut ning aidata ELil kriisist tugevamana väljuda.

Läbirääkimiste faasis soovitakse, et ELi ministrid võtaksid kindlalt kohustuseks partnerluse ja mitmetasandilise valitsemise rakendamise kõigis poliitikaetappides. Samuti toetatakse tugevalt rakenduseeskirjade ja menetluste täiendavat lihtsustamist seoses struktuurifondidega. Soovitakse ka otsustavaid samme ELi poliitikat (mitte ainult ühtekuuluvuspoliitikat) käsitleva tervikliku territoriaalse lähenemisviisi täieliku rakendamise suunas.

Francine Huhardeaux

Pressi- ja kommunikatsioonijuht

Euroopa Piirkondade Assamblee

www.aer.eu





RSA

“Ühtekuuluvuspoliitika tõhusus sõltub alt-üles lähenemisviisist. . .”

Euroopa Komisjoni ettepanekud tulevase ühtekuuluvuspoliitika kohta on tõsine püüe parandada struktuurifondide ja Ühtekuuluvusfondi tulemuslikkust ja tõhusust. Piirkondlike uuringute läbitöötamise ja hindamise käigus on märgatud vajadust rakendada strateegilisemat lähenemisviisi ELi vahendite kasutamisele, vähendada kulutuste killustatust laia hulga sekkumismeetmete vahel ning tagada toetav poliitika ja institutsiooniline keskkond struktuurifondide projektidele. Ettepanekutes ühise strateegilise raamistiku, temaatilise keskendumise, partnerluslepingute, tingimussuure ja tulemustele suunatud kulutuste kohta käsitletakse neid küsimusi.

Üks põhiküsimus on siiski see, kuidas tagada struktuurifondide territoriaalsuse säilitamine. Komisjoni esitatud strateegilisema ja temaatilise lähenemisviisiga ei tohiks vähendada territoriaalsete kavade kasutamist, mille raames on võimalik rakendada ELi rahastamist kooskõlas piirkondlike ja kohalike väljakutsetega ning piirkondlike partnerite osavõtul. Ühtekuuluvuspoliitika tõhusus sõltub alt-üles lähenemisviisist prioriteetide kindlakstegemisele ja rakendamiskorrale, samuti ratsionaalsest haldusest eelkõige väiksemate kavade puhul.

Sally Hardy

Tegevjuht

Regional Studies Association

(Piirkondlike uuringute assotsiatsioon)

www.regional-studies-assoc.ac.uk

EUROCITIES

“...ued tööviisid võivad tugevdada linnade rolli ühtse arengu saavutamisel. . .”

Võrgustiku EUROCITIES arvamuse kohaselt on tulevast ühtekuuluvuspoliitikat käsitlevad komisjoni ettepanekud tugev lähtepunkt, et viia ellu ambitsioonikas linnade tegevuskava. Need uued tööviisid võivad tugevdada linnade rolli ühtse arengu saavutamisel kohapeal. Euroopa suurlinnad on võimelised hoogustama arukat, jätkusuutlikku ja kaasavat majanduskasvu, mis toob kaasa hüvesid kõigile, mitte ainult linnaelanikele.

Kuid kui soovime ehitada komisjoni nn tulevikulinnaid, peame investeerima, pidades silmas kõrgeid eesmärke. Euroopa meetmed seoses majandusarengu, liikuvuse ja kliimaga peaksid olema suunatud valdavalt linnadele. Samuti tervitame 5% (miinimum) linnade ühtseks arenguks ning suuremat vahendite eraldamist linnadele.

Sidusate strateegiate ja tõhusa kulutamise tagamiseks tuleb kaasata Euroopa suurlinnade juhid partnerluslepingute ja rakenduskavade koostamise, elluviimise ja hindamise kõigil etappidel.

Euroopa suurlinnade poliitilise platvormina teame, et komisjoni ning uute vahenditega Euroopa 2020. aasta strateegiat ellu viivate linnade vahel peetav sisukas dialoog on väärtuslik. Rakendame oma kogemusi, et aidata kujundada uut linnaarengu platvormi.

Paul Bevan

Peasekretär

Eurocities

www.eurocities.eu



ÜHINE STRATEEGILINE RAAMISTIK AASTATEKS 2014–2020

Euroopa 2020. aasta strateegias nõutakse ühist poliitikat, sealhulgas ühtekuuluvuspoliitikat, et aidata kaasa strateegia eesmärkide saavutamisele üksteist täiendaval ja vastastikkult toetaval viisil. Selline panus tagab koostöö poliitika enda eesmärkide ja Euroopa struktuuripoliitika eesmärkide vahel.

Ühine strateegiline raamistik vastab põhivajadusele tagada poliitika koostöö ning selles nähakse ette Euroopa Regionaalarengu Fondi (ERF), Euroopa Sotsiaalfondi (ESF), Ühtekuuluvusfondi, Euroopa Maaelu Arengu Põllumajandusfondi (EAFRD) ning tulevase Euroopa Merendus- ja Kalandusfondi (EMKF) peamised meetmed, mis on seotud ELi aruka, jätkusuutliku ja kaasaajava majanduskasvu eesmärkidega. Sellega tagatakse ühise strateegilise raamistiku vahendite terviklik kasutamine, et saavutada ühised eesmärgid. Tervikliku investeerimisraamistiku, elluviimise läbiproovitud süsteemi, isevastutuse, progressiivse partnerluse ja sektoriüleste lähenemisviiside abil saavad ühise strateegilise raamistiku vahendid kaasa aidata Euroopa 2020. aasta strateegia kordaminekule, tugevdades koostööd kohalike ja piirkondlike sidusrühmadega.

Ühise strateegilise raamistiku lisandväärtus on kolmekordne.

Võrreldes ühenduse praeguste strateegiasuunistega käsitletakse ühises strateegilises raamistikus ka temaatilisi eesmäärke ja investeerimisprioriteete, kuid see hõlmab ka teisi tegureid, nagu:

- tõhusam koostöö vahel, kuid samuti koostöö teiste ELi rahastamisvahendite ja poliitikavaldkondadega;
- suurem rõhk terviklikul territoriaalsel lähenemisviisil;
- koostöö riiklike reformikavadega.

Veelgi enam, ühise strateegilise raamistiku lisandväärtus hõlmab liikmesriikidele suuniste esitamist ja kavandamisprotsessi kõigi strateegiliste tegurite koondamist, näiteks Euroopa 2020. aasta peamised eesmärgid ja juhtalgused, territoriaalne mõõde, horisontaalsed põhimõtted, fondide koordineerimine jne.

Selle strateegilisema ja terviklikuma lähenemisviisi koostamise üks täiendav uuendus on seotud partnerluslepinguga. Määruse ettepanekus nähakse ette, et iga liikmesriik kavandab ühise strateegilise raamistiku alusel partnerluslepingu, tehes sel eesmärgil koostööd oma partneritega ning pidades dialoogi komisjoniga. Partnerluslepinguga (ja hiljem rakenduslepinguga) tuleks asetada ühises strateegilises raamistikus sätestatud elemendid siseriiklikusse konteksti. Samuti tuleks lepingutes sätestada vankumatu pühendumus liidu eesmärkide saavutamisele ühise strateegilise raamistiku fondide programmitöö kaudu.

Ühises strateegilises raamistikus määratakse kindlaks järgmised aspektid:

- põhilised toetatavad valdkonnad;
- territoriaalsed probleemid, millega tuleb tegeleda;
- poliitika eesmärgid;
- koostöötegevuse prioriteedid;
- koostöömeetodid ning meetodid, mille abil tagatakse sidusus ja järjepidevus liikmesriikide ja liidu majanduspoliitikaga.

Järgmised sammud

Järgmisena teeb komisjon 2012. aasta alguses ettepaneku ühise strateegilise raamistiku kohta. Sellele järgneb ulatuslik arutelu ning konsulteerimine nõukogu ja Euroopa Parlamendiga. Ühine strateegiline raamistik võetakse ametlikult vastu alles pärast seda, kui nõukogu ja parlament võtavad vastu üldmääruse.

TÕHUSAM REAGEERIMINE SUURTE LOODUSÕNNETUSTE KORRAL

6. oktoobril 2011 kiitis Euroopa Komisjon heaks teatise ELi solidaarsusfondi (ELSF) tuleviku kohta. Teatise eesmärgiks on parandada fondi funktsioneerimist, eriti just selle läbi, et paraneks fondi võime õnnetustele reageerida, fond muutuks nähtavamaks ja selle kasutamiskriteeriumid selgemaks.

2005. aastal võttis Komisjon ette solidaarsusfondi määruse täiustamise, tehes muu seas ka ettepaneku suurendada sekkumiste ulatust ja alandada sekkumiskünniseid loodusõnnetusest tingitud kahjustuste korral. Enamikule ELi liikmesriikidele olid need parandused vastuvõetamatud, sest tunti muret võimaliku eelarve suurendamise vajaduse pärast. Sel põhjusel võetakse ettepanek nüüd tagasi.

Seevastu on hiljuti heaks kiidetud teatise eesmärgiks panna alus liikmesriikide, Euroopa Parlamendi ja teiste sidusrühmade vahelisele arutelule. Selleks annab teatis ülevaate ELSFi toimimisest alates selle loomisest 2002. aastal, tõstab esile mitmeid põhiprobleeme ja pakub vajadusel välja lahendusi.

Komisjoni seisukoht on, et fondi toimimist saab oluliselt parandada kehtivat määrust vaid minimaalselt kohandades, nii et säiliks selle ulatus, põhimõte ja iseloom, ilma rahastamise ja lubatud kulutuste mahtu muutmata. Muudatusettepanekud ei tooks kaasa mingeid muutusi fondist rahastatavates toetuskõlblikes toimingutes, nagu elutähtsate infrastruktuuride viivitamatu parandamine ja reageerimiseks kasutatud varade maksumus.

Soovitatud muudatusettepanekud on järgmised:

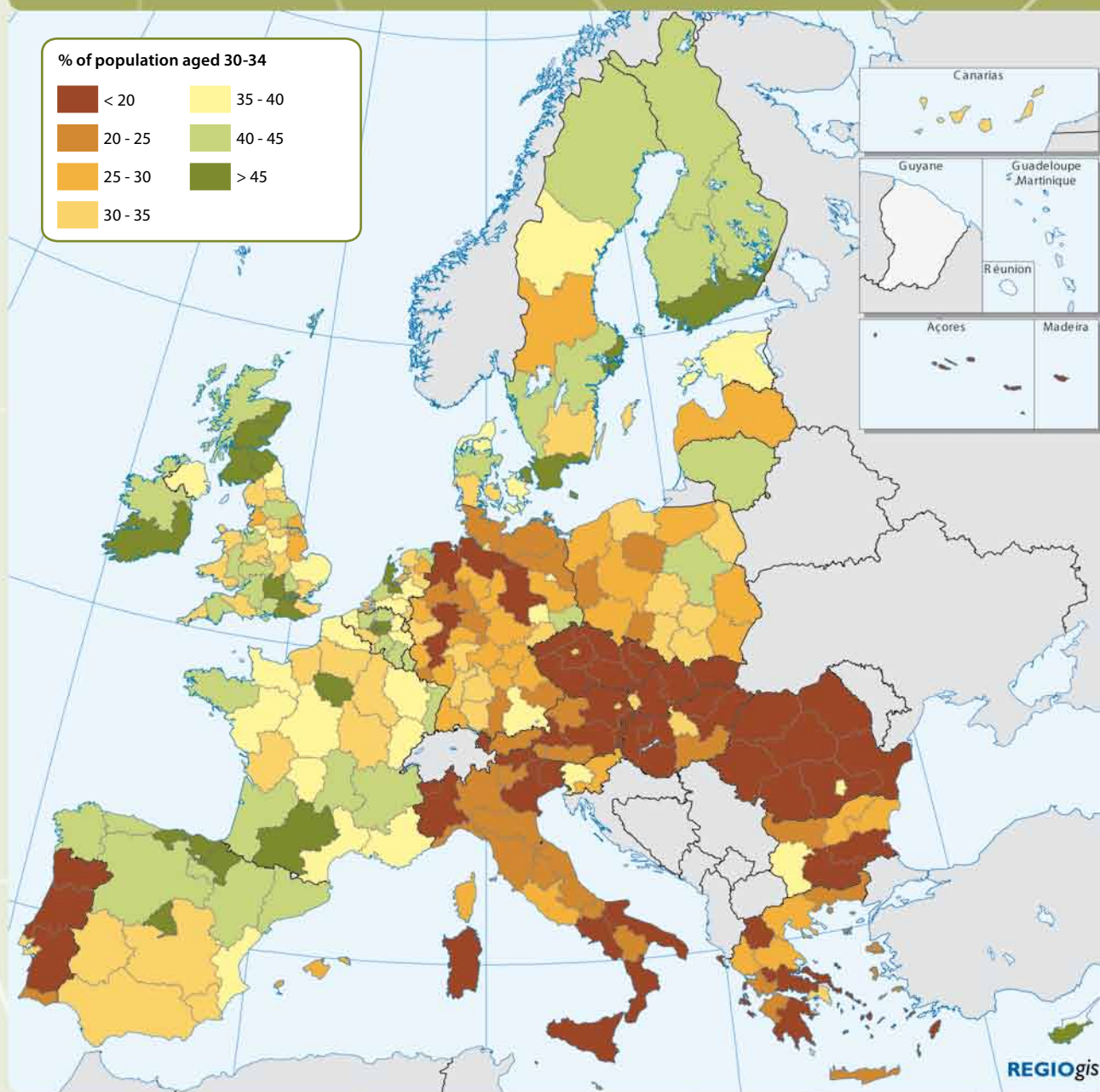
- ELSFi selgemini määratletud ulatus liikmesriikides ja ELiga liitumiskõnelusi pidavates riikides aset leidvate loodusõnnetuste osas;
- uus ja lihtsam piirkondlike katastroofide määratlus, mis põhineb piirkondliku SKTga seotud kahjukünnisel;
- ettemaksete sisseviimine ja maksete laekumise kiiremaks muutmine tõhustamaks fondi reageerimisvõimet;
- selgem raamistik reageerimiseks aeglaselt ilmnevatele katastroofidele, nagu põud;
- lihtsustatud asjaajamine, mis saavutatakse toetuse andmise otsuste ja abisaaja maaga sõlmitava rakenduslepingu ühendamisega, kiirendades nii ka väljamakseid.

Olenevalt arutelude tulemusest võib teatisele järgneda 2012. aasta jooksul uus seadusandliku akti ettepanek.

2009. aastal L'Aquila's Itaalias toimunud maavärin



KOLMANDA TASEME HARIDUSE MÄÄRAD ELIS 30-34-AASTASTE INIMESTE HULGAS, 2007–2010

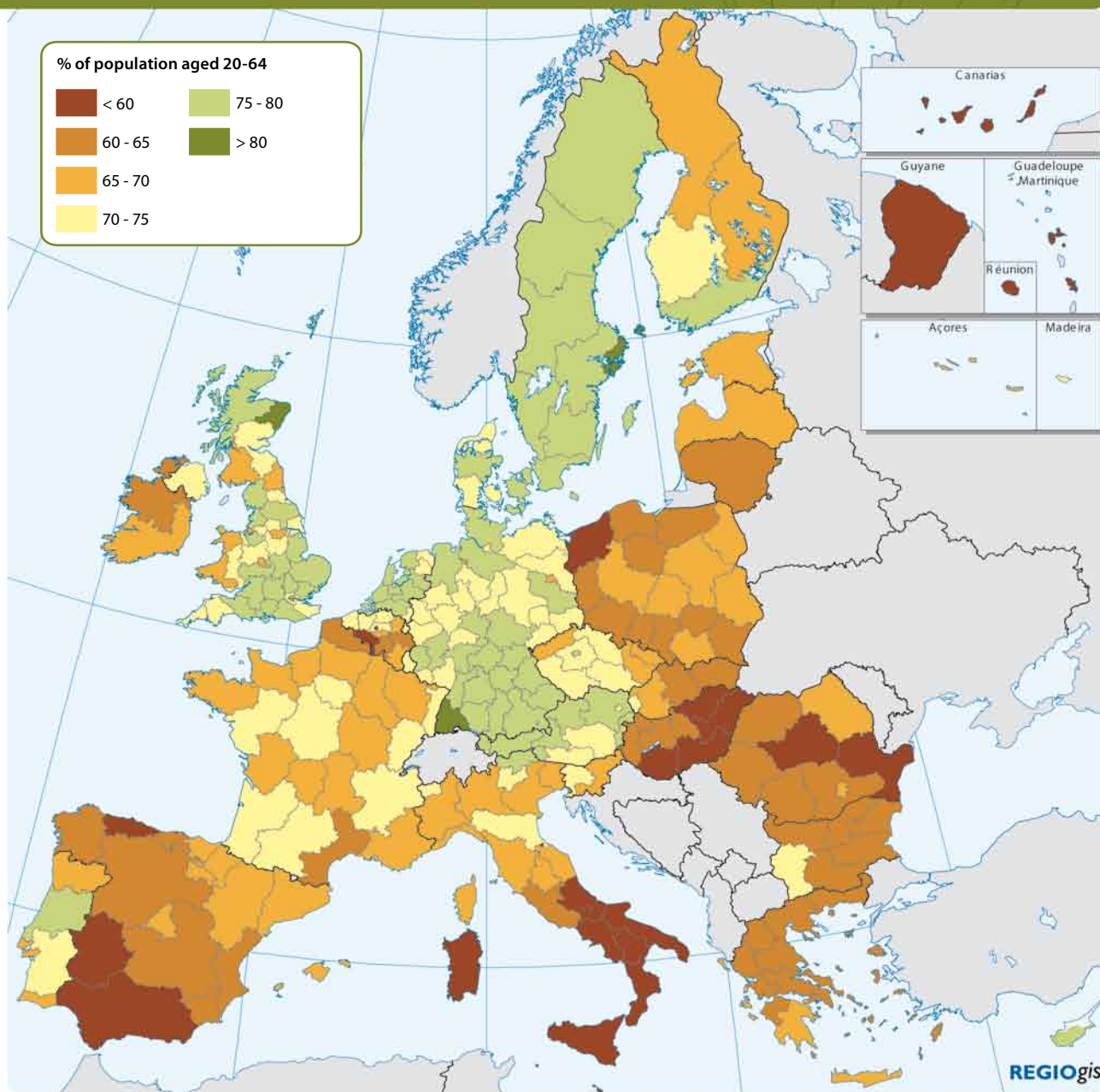


EU-27 = 31.8 | The European 2020 target for the share of population aged 30-34 with a tertiary education is 40% | Source: Eurostat

Sellel kaardil on näidatud kolmanda taseme haridust omavate 30-34-aastaste inimeste jagunemine ELi 27 liikmesriigis. Elanikkonna haridustase on üks kõige olulisemaid tegureid, mis võib aidata kaasa majanduskasvule. Kolmanda taseme haridust omavatel inimestel on suurem tõenäosus leida tööd ja saada suuremat sissetulekut ning nende keskmine eeldatav eluiga on kõrgem. Euroopa 2020. aasta aruka, jätkusuutliku ja kaasava majanduskasvu strateegias on sätestatud eesmärk saavutada 30-34-aastaste inimeste hulgas kolmanda taseme haridust omavate isikute 40% osakaal. Aastal 2010 oli kõnealune osakaal ELis 34%.

Kolmanda taseme haridust omavate isikute osakaal on kogu Euroopas väga erinev. Võttes arvesse keskmisi määrasid aastatel 2007–2010, on kõige suurem osakaal enamasti pealinnapiirkondades või nende lähedal asuvates piirkondades. Šotimaa, Lõuna-Küprose ning Hispaania põhjapiirkondade näitajad on samuti head. Kõige väiksema osakaaluga piirkonnad asuvad Tšehhi Vabariigis, Itaalias, Portugalis ja Rumeenias. Euroopa keskmisest tasemest maha jäävad teised piirkonnad asuvad Bulgaarias, Saksamaal, Kreekas, Ungaris, Austrias ja Slovakkias.

TÖÖHÕIVE MÄÄRAD ELIS 20-64-AASTASTE INIMESTE HULGAS, 2010



EU-27 = 68.5 | The Europe 2020 employment rate target is 75% | Source: Eurostat

© EuroGeographics Association for the administrative boundaries

Sellel kaardil on näidatud vanuserühma 20-64 tööhõive määrad ELis (töökohta omavate 20-64-aastaste inimeste arv jagatud samasse vanuserühma kuuluvate inimeste koguarvuga). Euroopa 2020. aasta strateegia eesmärk on saavutada 20-64-aastaste inimeste hulgas vähemalt 75% keskmine tööhõive määr aastaks 2020. Aastal 2010 oli keskmine määr ELis 68,5%. Tööhõive määra suurendamine aitab kaasa vaesuse ja sotsiaalse tõrjutuse vähendamisele. Samuti aitab see kaasa vananemisega seotud kulude küsimuse käsitlemisele, eelkõige riikides, milles rakendatakse jooksvat finantseerimisel ja ümberjagamisel põhinevat pensionisüsteemi.

Kõige kõrgema tööhõive määraga piirkonnad asuvad kõik ELi loodes. Nende tööhõive määrad tõenäoliselt enam eriti ei suurene. Eelkõige on kõrge tööhõive tase saavutatud Taanis, Saksamaal, Madalmaades, Rootsis ja Suurbritannias. Alla 60% tööhõive määr on peaaegu eranditult lõuna-, ida- või äärepoolseimates piirkondades. Kuid samuti on näitajad kehvad mõnes Euroopa loodes asuvas piirkonnas, nagu Lääne-Wales ja Valleys Suurbritannias, Border, Midland ja Western Iirimaa või Hainaut ja Brüsseli pealinna piirkond Belgias.

ÜHTEKUULUVUSPOLIITIKAS TUVASTATUD VIGADE ANALÜÜS

Ühtekuuluvuspoliitikale kulub ligikaudu üks kolmandik tervest ELi eelarvest ning selle tarbeks maksti 2010. aastal välja peaaegu 40 miljardit eurot. Korrektselt finantshalduse eest vastutavad üheskoos liikmesriigid ja Euroopa Komisjon, kuid hoolimata hoolikast programmijuhtimisest tuleb siiski ette vigu ja vajadusel rakendada parandusmeetmeid.

Töödokumendis, mille Komisjon avaldas 2011. aasta oktoobris, esitatakse ajavahemikus 2006–2009 ühtekuuluvuspoliitikas Komisjoni ja Euroopa Kontrollikoja poolt tuvastatud vigade analüüs ning rakendatud parandusmeetmed ja raamistik edaspidiseks kontrolliks.

Suur osa ühtekuuluvuspoliitikaks ette nähtud rahast tuleb Euroopa Regionaalarengu Fondist (ERF), Euroopa Sotsiaalfondist (ESF) ja Ühtekuuluvusfondist. Kuna ühtekuuluvuse programme viivad ellu mitmed organisatsioonid paljude erinevate projektide kaudu, siis kaasneb sellega vigade oht. Seetõttu on Euroopa Komisjon ja ELi liikmesriigid kehtestanud kontrollimeetmed, et kindlustada eeskirjale vastavus ja poliitika eesmärkide saavutamine.

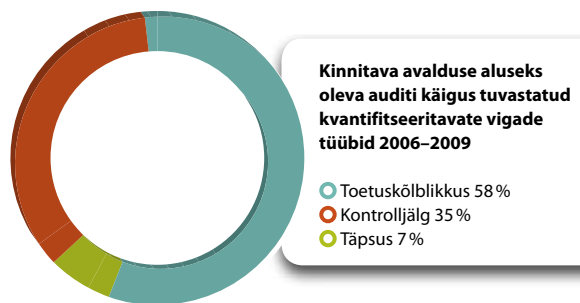
Kui esineb siiski ebakorrapärasusi, katkestatakse väljamaksed ning neid ei taastata enne, kui vead on parandatud. On oluline ära märkida, et viga ei tähenda seda, nagu oleks raha kaduma läinud või ära kulutatud või et toimunud on pettus.

Kus esineb vigu?

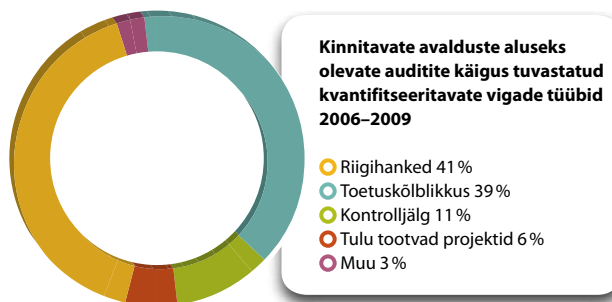
Vigu on üldiselt nelja tüüpi: vead riigihangetes, toetuskõlblikkuses, kontrollijäljes ja tulu tootvates projektides. Nendeks võivad olla ebaõiged hinnangud teenuse osutamise pakkumistele, vead projektide valimisel ja suutmatuse dokumente alles hoida.

Analüüs on näidanud, et valdava osa ERFi ja Ühtekuuluvusfondi vigadest ajavahemikus 2006–2009 moodustavad vead riigihangetes (41 %) ja toetuskõlblikkuses (39 %). ESFis esinevad vead on enamjaolt seotud toetuskõlblikkusega (58 %).

EUROOPA SOTSIAALFONDIS ESINEVAD VEAD ON ENAMJAOLT SEOTUD TOETUSKÕLBLIKKUSEGA



EUROOPA REGIONAALARENGU FONDIS JA ÜHTEKUULUVUSFONDIS ESINEVAD VEAD ON ENAMJAOLT SEOTUD RIIGIHANGETE JA TOETUSKÕLBLIKKUSEGA



Nelja-aastase testperioodi vältel olid vead koondunud kolme liikmesriiki (peaaegu 60%), mis tähendab, et enamiku liikmesriikide süsteemid on usaldusväärsed.

Kõrgeima veaprotsendiga liikmesriikide jaoks on kehtestatud konkreetsed protseduurid, mistõttu peaks olukord parinema. ELi komisjon pakub riigiasutustele pidevalt abi ja korraldab riigihangetealaseid koolitusi, samas on lihtsustatud ka toetuskõlblikkuse eeskirja. Finantsperioodil 2014–2020 lähtub komisjon nendest meetmetest ja suunab kontrollimisel tähelepanu kehvamate tulemustega üksustele.

LISATEAVE

http://ec.europa.eu/regional_policy/sources/docoffic/working/doc/errors_analysis_2011_en.pdf

EDUKAD INVESTEERINGUD TURISMI

Turism soodustab märkimisväärselt majanduskasvu ja tööhõivet Euroopa piirkondades. Euroopa Kontrollikoja läbi viidud auditi tulemused näitavad, et Euroopa Regionaalarengu Fondi (ERF) raames tehtud investeeringud turismi on toonud kaasa positiivseid tulemusi.

2011. aasta septembris avaldas Euroopa Kontrollikoda aruande, milles käsitleti auditi tulemusi seoses kaasrahastatud turismi- projektide mõjususega programmitöö perioodil 2000–2006. Auditis keskenduti materiaalsele turismiinvesteeringutele, nagu teabekeskused ning turistide majutus- ja toitlustusrajatised. See põhines 206 kaasrahastatud turismiprojekti juhuslikul valimil, hõlmates üheksat liikmesriiki ja 26 piirkonda, ning selles hinnati, kas projektid töid kaasa oodatud ja jätkusuutlikke tulemusi ning kas neid viidi ellu tänu ELi toetusele.

Aruande tulemused hõlmasid mitmeid kordaminekuid – 58 % projektidest aitas kaasa töökohtade loomisele või säilitamisele, 73 % vastuvõtumahu loomisele ning 74 % turismitegevuse loomisele. Ligi poolte projektide puhul (44 %) tehti edusamme kõigis kolmes kategoorias. Auditi läbiviimise ajal toimus veel 98 % lõpuleviidud projektidest ning 94 % loodud või säilitatud töökohtadest oli endiselt alles.

ERFi vahendid võimaldasid ellu viia 74 % projektidest, toetuse tõttu muudeti 20% projektidest ning vaid 6% projektidest oleks ellu viidud ilma kõnealuse rahalise toetuseta. Kuigi 92% projektide elluvijatest pidas toetust tunnustuseks oma projekti kvaliteedi kohta, arvas 42% neist siiski, et see suurendas halduskoormust.

TURISM ARVUDES

- Turismisektor toodab enam kui 5% ELi SKT-st.
- 1,8 miljonit ettevõtet võimaldavad 9,7 miljonit töökohta.
- ERF eraldas materiaalseks turismiinvesteeringuteks perioodil 2000–2006 4 623 miljonit eurot.

Aruanne sisaldab eri soovitusi ERFi rahastamise mõjususe suurendamiseks. Ühe soovitusena paluti Euroopa Komisjonil julgustada liikmesriikide korraldusasutusi tagama, et taotlemise ja otsuse tegemise etapis määratakse asjakohased eesmärgid, sihid ja näitajad.

Vt aruannet “Were ERDF co-financed tourism projects effective?”:

<http://eca.europa.eu/portal/pls/portal/docs/1/8746728.PDF>

UUS ELU MAHAJÄETUD RAUDTEELE ELI RAHASTAMISE TOEL

Üks Prantsusmaa (Bretagne) avaliku sektori projekt hõlmas vana mahajäetud raudtee ümberehitust 26 km pikkuseks jalakäijate ja jalgrattateeks. Kasutajate arv tõusis nullist aastal 2003 23 tuhandeni aastal 2008. Kasutajate arvu registreerib elektrooniline loendussüsteem ning kasutusstatistika edastatakse regulaarselt kohalikule turismiametile. Projekti kogumaksumus oli 1,6 miljonit eurot ning 39% sellest summast saadi ERFilt.

LAIRIBA-INTERNETIÜHENDUSE LAIENDAMINE RHÔNE-ALPES'I PIIRKONNAS

Digitaalajastu projekti elluviimine Prantsusmaa kaguosas asuva Rhône-Alpes'i piirkonna mõnes vähem arenenud osas on aidanud kaasa 2 000 km kiudoptilise kaabli infrastruktuuri rajamisele, võimaldades ühendada lairiba-internetiga 360 000 kodu ja 96 % inimestest Ardèche'i ja Drôme'i departemangudes.

Projekt "Ardèche Drôme Numérique" (ADN) aitab edendada ettevõtete loomist ja kasvu teadmispõhise majanduse valdkonnas ning toetab pikaajaliste töökohtade loomist. Lairiba võimaldab ka juurutada uusi organisatsioonilisi lähenemisviise, nagu kaugtöö kodust, mis pakub ettevõtetele ja töötajatele rohkem paindlikkust ja valikuid.

"Ühendus kiire internetiga muudab Ardèche'i ja Drôme'i departemangud ettevõtete jaoks atraktiivsemaks, pakkudes innovaatilisemat ja konkurentsivõimelisemat ettevõtluskeskkonda," märgib Belgias Brüsselis asuva Rhône-Alpes'i piirkonna ülddelegatsiooni Euroopa ja rahvusvaheliste suhete asepresident Bernard Soulage.

"Uus infrastruktuur pakub kvaliteetseid internetiteenuseid, juurdepääsu üldistele veebiteenustele ja paremaid avalikke teenuseid kõigile," jätkab hr Soulage.

"ARDÈCHE DRÔME NUMÉRIQUE" (ADN)

Programm

ERF, programmitöö periood 2007–2013

Üldmaksumus

123 000 000 EUR

ELi toetus

14 000 000 EUR



«360 000 kodu on nüüd ühendatud lairiba-internetiga ning see on kättesaadav 2 000 ettevõttele ja 11 000 sotsiaalmajutuskeskusele.»

Projekt ADN algatati, lähtudes vajadusest võidelda diskrimineerimise vastu seoses internetile juurdepääsuga, eelkõige madalama asustustihedusega piirkondades, kus teenusepakkujate kasum on väiksem. Sellistes piirkondades on internetiteenused vähestele või üldse mitte kättesaadavad või tuleb juurdepääsu eest maksta palju kõrgemat tasu.

"Ligi 360 000 kodu on nüüd ühendatud lairiba-internetiga ning see on kättesaadav 2 000 ettevõttele ja 11 000 sotsiaalmajutuskeskusele," jätkab hr Soulage.

Kõnealuse projekti algatas ADN'i ühendsündikaat, mis koosneb Ardèche'i üldnõukogust ja Drôme'i üldnõukogust, ning seda toetas Rhône-Alpes'i piirkond.

Projekt aitab märkimisväärselt kaasa piirkonna territoriaalsele ja sotsiaalsele ühtekuuluvusele, pakkudes eraldatud piirkondades elavatele või töötavatele inimestele paremat juurdepääsu uutele teenustele, eelkõige tervishoiu-, kultuuri-, haridus-, koostitus-, julgeoleku-, avalikele ja suhtlusvõrguteenustele.

LISATEAVE

www.ardechedromenumerique.fr

ŠOTI KESKUS EDENDAB ÜLEEUROOPALIST LÄHENEMISVIISI ROHELISE ENERGIA LAHENDUSTE RAKENDAMISELE

Euroopa roheline energia Šoti keskuse (SEGEC) töö eesmärk on lihtsustada innovaatiliste, koostööl põhinevate, vähese CO₂-heitega energiainfrastruktuuride projektide rakendamist, et tuua ELi rahastamise abiga tõelist kasu Šotimaale, Suurbritanniale ja Euroopale.

Pöörates eelkõige tähelepanu süsinikdioksiidi kogumisele ja säilitamisele, mereenergiale, arukatele ja suurvõrkudele, taastuvsoojusele, avamere tuuleenergiale ja energiatõhususele, on SEGEC alates rajamisest 2009. aastal aidanud kaasa enam kui 110 miljoni euro ulatuses ELi rahastamise tagamisele vähese CO₂-heitega energiaprojektidele.

“SEGEC ei ole rahastamisagentuur, vaid toetusmehhanism, mis on aidanud tagada Euroopa rahastamise (40 miljonit eurot), et rajada Euroopa avamere tuuleenergia rakendamise keskus Aberdeeni ranniku lähedale, samuti rahastamise (74,1 miljonit eurot) uuele Moray Firthi kõrgepinge alalisvoolu (HVDC) avamerekeskusele, mis pakub parema lahenduse, et ühendada avamere ja sisemaa taastuvaid energiaallikaid Šotimaa kirdeosa kaugemas tipus,” selgitab SEGECi tegevdirektor Chris Bronsdon.

SEGEC teeb kindlaks koostööl põhinevad projektid ning teeb pingutusi, et tagada investeeringud erinevate avaliku sektori toetuste ja erasektori vahendite, sealhulgas selliste ELi rahastamisvoogude raames, mis on eraldatud, et toetada turu ja tehnoloogia arengut.

“SCOTTISH EUROPEAN GREEN ENERGY CENTRE” (EUROOPA ROHELISE ENERGIA ŠOTI KESKUS)

Programm

ERFi programm “Lowlands and Uplands of Scotland”, 2007–2013

Üldmaksumus

2 895 900 EUR

ELi toetus

1 303 100 EUR

“See projekt ja ka paljud muud projektid, mida me toetame, aitavad kohapeal luua uusi töökohti [...] ja annavad märkimisväärse panuse Euroopa roheline energia kasutamise plaanidesse.”



“Kokkuvõttes toetame projekte, millel on edu sellise rahastamise taotlemisel ning mis vähendavad kulusid ja sillutavad teed tehnoloogiate kaubanduslikuks rakendamiseks vastavates tööstusharudes,” kinnitab hr Bronsdon. “ELi toetuse ja rahastamisega on võimalik muuta liikmesriikide varased tehnoloogilised edusammud eraldiseisvaks tööstusharuks, mis võib aidata kaasa Euroopa 2020. aasta strateegia eesmärkide saavutamisele ja majandusarengule,” lisab ta.

“Need projektid ja paljud muud, mida me toetame, loovad palju kohalikke töökohti, tugevdavad kohalikke tarneahelaid, aitavad levitada projektide elluviimisel saadud väärtuslikke teadmisi ning aitavad märkimisväärselt kaasa Euroopa roheline energia eesmärkide saavutamisele,” ütleb hr Bronsdon kokkuvõtvalt.

SEGEC teeb aktiivselt koostööd institutsioonide, võrgustike ja tehnoloogiaplatvormidega, et teha kindlaks nišivõimalused koostööks eri tööstussektorite üleselt. Seni on SEGEC taganud toetuse 17 taastuvenergia uurimisprojektile, 28 võrgukoostöö projektile teadusuuringute ja tehnoloogiaarenduse viienda raamprogrammi raames ning 43 ettevõttele, hõlmates Suurbritannia ja Euroopa partnereid.

Sellised projektid aitavad ELil saada arukaks, jätkusuutlikuks ja kaasavaks majandusruumiks, nagu nähakse ette Euroopa 2020. aasta strateegias.

LISATEAVE

www.segrec.org.uk

KÕRGTEHNOLOOGILISTE MATERJALIDE UURIMISE UUS LÄHTEPUNKT RUMEENIAS

Rumeenias tehakse kiireid edusamme kõrgtehnoloogiliste materjalide uurimise alal pärast seda, kui loodi CEUREMAVSU – uudsete materjalide, pindade ja piirpindade uurimise euroregiooni keskus. Tegemist on materjalide uurimise alal Euroopas esimese omalaadse keskusega, millel on suurepärase potentsiaal.

“Keskuses keskendutakse arenenud tehnoloogiate jaoks uudsete materjalide uuringutele, mis viiakse läbi madalaimal tasandil, st aatomitasandil, ongströmi ühikute skaalast väiksemal skaalal,” selgitab vanemteadur ja projektijuht dr Cristian-Mihail Teodorescu.



“Projektiga luuakse selle erivaldkonna oskusteabe peamine keskus kogu Kagu-Euroopa piirkonnas.”

“CEUREMAVSU”

Programm

ERF, programmitöö periood 2007–2013

Üldmaksumus

10 239 200 EUR

ELi toetus

7 849 700 EUR

Keskus, mis rajati projekti CEUREMAVSU raames, koosneb kahest uuest ja viiest ajakohastatud laborist. Uurimiskeskus tegutseb Materjalifüüsika Riikliku Instituudi juures.

Keskuse põhiline eriseade on analüütiline aatomitasandi lahutusvõimega mitmeotstarbeline transmissioonelektronmikroskoop (lahutusvõime 0,8 ongströmi koos eri keemiliste elementide samaaegse lahutusega), mis osteti koos kõige uudsema proovide ettevalmistamise seadmega, mis praegu saadaval on, ning millesse investeeriti umbes 2,8 miljonit eurot.

Projekti raames on hangitud 23 eriseadet ja loodud 24 uut ametikohta kõrgelt kvalifitseeritud spetsialistidele, sealhulgas füüsikutele, keemikutele ja inseneridele.

“Pinna ja piirpinna uurimise teaduslabor on väga tulemuslik,” ütleb dr Teodorescu. “Esimese täieliku pinnateaduse klatri loomisest alates 2009. aasta oktoobri lõpus on avaldatud enam kui 30 artiklit peamistes sektori ajakirjades, nagu *Angewandte Chemie* ja *Journal of the American Chemical Society*.”

Praegu laiendatakse koostööd, hõlmates uurimiskeskusi, ülikoole ja erasektori organisatsioone Rumeenias ja mujal. Uurijad on juba kaasatud 10 rahvusvahelisse projekti.

“Projektiga luuakse selle erivaldkonna oskusteabe peamine lähtepunkt kogu Kagu-Euroopa piirkonnas, vastates täielikult sama suurusega kõige uuematele organisatsioonidele Lääne-Euroopa piirkonnas,” kinnitab dr Teodorescu.

LISATEAVE

www.infim.ro

INIMELUSID SÄÄSTEV UUENDUS EESTI MEDITSIINIKESKUSELE

Algatatud on Tallinnas asuva Põhja-Eesti Regionaalhaigla (PERH) suur juurde- ja ümberehitus, mille raames koondatakse põhiline ravi-tegevus ühte hoonekompleksi, kaasajastades pakutavaid ravi-võimalusi märkimisväärselt.



Põhja-Eesti Regionaalhaigla on suurim haigla Eestis. See hoolitseb üheksas eri maakonnas elava 800 000 inimese (60% Eesti elanikkonnast) meditsiiniliste vajaduste eest, kuid alles hiljuti asusid haigla korpused üle linna paiknevates ajakohastamata hoonetes.

“Uute hoonete (29 807 m²) ehitus ja olemasolevate hoonete (28 175 m²) renoveerimine koondab ressursse ja optimeerib pakutavaid teenuseid. Samal ajal muudab see PERHi atraktiivsemaks asutuseks haridus- ja teadusuuringute jaoks,” ütleb Tõnis Allik, Põhja-Eesti Regionaalhaigla juhatuse esimees. “Peamiselt saavad uuest ja ümberehitatud infrastruktuurist kasu eelkõige onkoloogilise ja kardiovaskulaarse patoloogiaga patsiendid ning erakorralist ravi vajavad patsiendid. Infrastruktuuri ja vastavate seadmete täiendatud suutlikkus võimaldab paremat juurdepääsu inimelusid säästvatele tehnoloogiatele, nagu raadioteraapia ja interventsionaalne kardioloogia,” kinnitab ta.

Lisaks raviteenuste pakkumisele on haigla ka tähtis uurimis-asutus, tehes koostööd mitme ülikooli ja meditsiiniliste uuringute keskusega.

LISATEAVE

www.regionaalhaigla.ee

“Infrastruktuuri ja vastavate seadmete täiendatud suutlikkus võimaldab paremat juurdepääsu inimelusid säästvatele tehnoloogiatele, nagu raadioteraapia ja interventsionaalne kardioloogia.”

“PÕHJA-EESTI REGIONAALHAIGLA JUURDE- JA ÜMBEREHITUS”

Programm

ERF, programmitöö periood 2007–2013

Üldmaksumus

151 400 000 EUR

ELi toetus

66 800 000 EUR

KOMISJON TOETAB LINNADE SÄÄSTEV ARENG...

Lissaboni lepinguga on territoriaalsest ühtekuuluvusest saanud Euroopa Liidu uus ja oluline eesmärk. See väljendub selles, et komisjoni 2013. aasta järgse ühtekuuluvuspoliitika määruse ettepanekutes on territoriaal- ja linnaküsimustel oluline osa, mis on täielikult kooskõlas Euroopa 2020. aasta aruka, jätkusuutliku ja kaasava majanduskasvu strateegiaga. Selle tõhususe suurendamiseks suunatakse investeeringud valdkondadesse, mis mängivad strateegia eesmärkide saavutamisel märkimisväärset rolli.

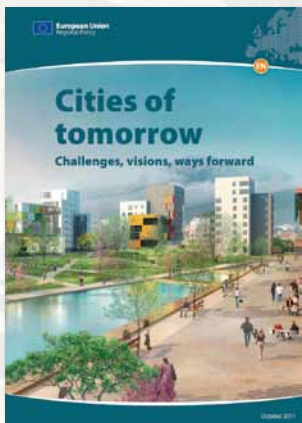
Linnad kui äritegevuse ja ettevõtluse, teadusuuringute ja innovatsiooni, hariduse ja koolitamise, sotsiaalse kaasatuse ja kultuurilise suhtluse keskused saavad olulisel määral panustada Euroopa 2020. aasta strateegia eesmärkide täitmisesse. Kuid paljusid linnapiirkondi iseloomustab kõrge vaesuse, töötuse ja kuritegevuse määr, madala kvaliteedi ja energiatõhususega elamud ning keskkonnaolude halvendumine. Seetõttu kavandab komisjon sätestada linnapiirkondades konkreetseid investeerimisprioriteedid, mille abil suunatakse rahalised vahendid linnades keskse tähtsusega aruka, jätkusuutliku ja kaasava majanduskasvu strateegilistele prioriteetidele, mis aitavad kaasa linnade säästvate arengule. Nendeks investeeringuprioriteetideks on muu hulgas linnapiirkondade madala CO₂-heite strateegiad, säästev linnatransport, linnakeskkonna parandamise meetmed ning halval järjel linnapiirkondade füüsiline ja majanduslik regenereerimine, näiteks majutuse osas.

...integreeritud lähenemisega

Juba lõpule viidud ühenduse algatused koondnimega URBAN, mis tegelesid liikmesriikide suur- ja väikelinnu puudutavate küsimustega, ja programmi URBAN süvalaiendamise käimasoleval kavandamisperioodil on tõestanud integreeritud lähenemisviisi väärtust linnapiirkondade arengu jaoks. Linnad peavad majanduslike, keskkonnaalaste, kliimaga seotud ja sotsiaalsete probleemide lahendamiseks kasutusele võtma tervikliku lähenemisviisi ja rakendama linnade arengu meetmeid läbi integreeritud strateegiate.

Komisjon teeb ettepaneku võimaldada linnadele vähemalt 5% eraldamine iga ELi liikmesriigi Euroopa Regionaalarengu Fondi (ERF) ressurssidest, mida tuleks sihtotstarbeliselt kasutada integreeritud meetmete tarvis linnade säästva arengu nimel. Selleks, et kindlustada erinevatest prioriteetidest tulevate ressursside integreeritud koordineerimine vajalikul tasandil, tuleks neid realiseerida integreeritud territoriaalsete investeeringute (vt tekstikasti) kaudu, mille haldamine delegeeritakse linnadele.

Integreeritud meetmete ressursid tuleks rakenduskavades selgelt määratleda. Kindlustamaks, et asjaosalised linnad osalevad korrektselt kavandamisprotsessis ja rakenduskavade kohaldamises, teeb komisjon ettepaneku, mille kohaselt määratleksid liikmesriigid linnade säästva arengu edendamiseks integreeritud meetmeid kasutavad linnad, lisades nende linnade nimekirja partnerluslepingusse. Lisaks tuleks riiklikul tasandil määratleda soovituslik iga-aastane eraldis antud meetmete tarbeks.



HOMSED LINNAD

2010. aastal käivitas komisjon tulevikulinnade diskussiooni, et arutleda Euroopa linnu eesootavate probleemide üle. Diskussioon põhines töötubadel, konsultatsioonidel ja spetsiaalsetel uuringutel. Otseselt oli seotud rohkem kui 60 akadeemikut, praktiseerivat isikut ja sidusrühma üle terve Euroopa. Arutelude tulemuseks olev aruanne "Homsed linnad – Probleemid, nägemused ja edasised sammud" annab teavet erinevate trendide, nagu demograafiline langus ja sotsiaalne polariseerumine, võimalike tulevikumõjude ja teatud linnatüüpide haavatavuse kohta. Selles juhatakse tähelepanu ka linnade võimalustele ja võtmerollele ELi eesmärkide saavutamisel – eriti Euroopa 2020. aasta

strateegia rakendamisel – ja esitatakse mõningaid inspireerivaid mudeleid ja visioone. Aruanne kinnitab integreeritud lähenemisviisi olulisust linnade arengule. Veel toonitatakse aruandes seda, et vaja on uusi, paindlikke, funktsionaalsete piirkondade järgi kohandatud valitsemisüsteeme ning probleemide ja sekkumiste astmestikke; lisaks rõhutatakse ka kodanike kaasamise vajadust ja osavõtlike lähenemisviiside väärtust.

Aruanne on saadaval ka prantsuse, saksa, poola, hispaania ja portugali keeles.



...kogemuste vahetamise ja õppimise läbi

Linnade probleemid ulatuvad üha enam üle riigi- ja piirkonnapiiride ning nõuavad ühiseid, kooskõlastatud meetmeid. Just sel põhjusel teeb komisjon ettepaneku mitte ainult jätkata linnade koostööprogrammi, vaid ka suurendada selle ulatust linnade arenguplatvormi loomise läbi piiratud arvule linnadele, kes rakendavad komisjoni algatusel integreeritud meetmeid ja uuenduslikke lähenemisviise.

Tulevase linnade võrgustumisprogrammi (mille nimetus hetkel on URBACT) eesmärk piirkondadevahelises koostöös on võimaldada ka edaspidi linnadevaheline vahetu kogemuse jagamine. See tähendab linnade ja maapiirkondade säästva arengu alaste heade praktikate määratlemist, edasi andmist ja levitamist käimasoleva programmi URBACT raames välja töötatud metodoloogiat kasutades.

Komisjon kehtestab linnade arenguplatvormi selleks, et stimuleerida Euroopa tasandil linnade vahel linnade arengu teemal rohkem poliitikale suunatud dialoogi, muuta linnade panus Euroopa 2020. aasta strateegiasse nähtavaks ja lõigata kasu saavutatud tulemustest, mis kaasnevad integreeritud ja uuenduslike meetmetega, mida linnad komisjoni algatusel rakendavad. Linnade arenguplatvorm on uuenduslik selles mõttes, et komisjoni roll on varasemast aktiivsem: komisjon töötab platvormi välja ja juhib seda, kiidab heaks partnerluslepingus määratletud nimekirja osalevatest linnadest, kes rakendavad linnade arengu meetmeid, stimuleerib linnadega vahetus kontaktis olles rohkem linnade arengu poliitikale suunatud dialoogi ja pakub ELi tasandil tuge ekspertteadmistega.

...ka innovatsiooni soodustades ja linnade operatiivvahendeid toetades

Innovatsiooni edendamiseks kohalikul tasandil võib komisjon linnadele tuge pakkuda, et nad rakendaksid meetmeid linnade säästva arengu valdkonnas. Uuenduslikud meetmed tuvastavad ja proovivad järele uusi lahendusi ja lähenemisi nendele linnadega seotud probleemidele, mis on ELi tasandil asjakohased. Uuenduslikke meetmeid hallatakse vahetult komisjonis ja neist saavad peamiselt abi kohalikud omavalitsused (näiteks linnad, linnade liidud, suurlinnade valitsused). Uuenduslikke meetmeid rakendavad linnad osalevad ka linnade arenguplatvormis, et teavitada teisi rakendatud meetmete tulemustest ja et tulemusi levitada.

Peale selle toetab komisjon ka Euroopa tasandil liikmesriikide, linnade, linnade liitude ja võrgustike ühisalगतust, mille eesmärgiks on välja töötada operatiivvahend, mis aitaks linnadel säästva arengu strateegiaid ellu viia ja integreeritud meetmeid ette valmistada. Euroopa jätkusuutlike linnade võrdlusraamistik (RFSC) on veebipõhine instrument, mille kaudu saavad linnad vahendid, avaldused ja kontrollnimekirjad strateegiate ja projektide väljatöötamiseks ning seada sisse jälgimissüsteemi, mis on kooskõlas *ühenduse linnu käsitleva õigustikuga*, mis kujutab endast eduka linna poliitika aluseks olevat ühiste põhimõtete kogumit. Euroopa jätkusuutlike linnade võrdlusraamistikku saavad alates 2012. aasta aprillist soovi korral tasuta kasutada kõik Euroopa linnad.



Integreeritud investeeringud linnade säästvaks arenguks

Ühtekuuluvuspoliitika linnu puudutava osa eesmärgiks on tagada linnapiirkondi puudutavate sekkumiste tõhus korraldamine. See on võimalik ainult integreeritud strateegiaid kasutades. Seepärast tuleks linnadesse tehtavad investeeringud põhimõtteliselt täide viia linnade säästva arengu integreeritud strateegia raamistiku kaudu. Komisjoni ettepanekute kohaselt saab linnade säästvat arengut struktuurifondide kaudu toetada mitmel viisil.

Esiteks saab linnade säästvat arengut soodustada läbi rakenduskavade, mille üheks prioriteediks on linnadega seotud investeeringud (näiteks sotsiaalse kaasatuse edendamine halval järjel olevate linnapiirkondade füüsilise ja majandusliku regenereerimise teel – vt kavandatud ERFi määruse artiklit 5).

Teiseks saab linnade säästvat arengut toetada integreeritud territoriaalsete investeeringutega (ITI). ITI on vahend, mis aitab hankida rahastamist korraga ühe või enama mitmemõõtmeliseks ja valdkondadeüleseks sekkumiseks kavandatud programmi mitmest prioriteetlajest. ITI on ideaalne vahend linnapiirkondades integreeritud meetmete toetamiseks, sest see pakub võimalust ühendada mitmest allikast pärinevad rahalised vahendid. Integreeritud investeerimisstrateegiana (või miniprogrammina) sobib ITI ühtviisi hästi erinevatele funktsionaalsetele linnapiirkondadele, alates naabuskonna või linnaosa tasandist kuni suuremate funktsionaalsete linnapiirkondadeni, nagu linna regioonid, või isegi suurlinnadele, mis hõlmavad ka ümberkaudseid maapiirkondi. Kindlustamaks, et ITI investeeringuid kasutatakse täiendavalt, tuleks ITI haldamine ja rakendamine (osaliselt või täielikult) delegeerida ühele üksusele, näiteks kohalikule omavalitsusele. Komisjon teeb ettepaneku eraldada ITI

kaudu rakendatavate linnade arendamise meetmete tarbeks vähemalt 5% igale ELi liikmesriigile eraldatud ERFi ressurssidest ja delegeerida selle haldamine linnadele (vt üldmääruse projekti artiklit 99).

Kolmandaks võib linnade säästva arengu vahendina kasutada kogukonna juhtimisel toimuvat kohaliku piirkonna arendamist. Integreeritud piirkonnapõhised strateegiad, mille kavandavad ja mida rakendavad avaliku, erasektori ja kodanikuühiskonna esindajatest ning kodanikest koosnevad kohalikud tegevusrühmad, võimaldavad tööle rakendada sisemist potentsiaali ja anda voli sekkumiste üle kohalikele (vt üldmääruse projekti artikleid 28-31).

Peale selle saab linnade säästvat arengut toetada ka finantsinstrumentide kaudu (vt kavandatud üldmääruse artikleid 32-40). Lisaks toetusele pakuvad finantsinstrumendid mitmeid eeliseid (eriti kui riiklikke ressursse on vähe ja neist ei piisa linnade suurenenud investeerimisvajadusteks), nagu raha ringlus pikema aja jooksul, täiendava rahastamise ligitõmbamine, teadmiste koondamine ja ressursside tõhusama kasutamise ajendamine.



VIIS AASTAT **REGIOSTARS** – AINA SUUREMA EDU SUUNAS



**Alates 2008. aastast on RegioStarsi – uuen-
duslike projektide konkursi – eesmärk olnud
tuvastada Euroopa Liidu ühtekuuluvuspolii-
tika kaudu rahastatavad head uuenduslikud
praktikad, nende kohta teavet jagada ja neid
levitada.**

Iga-aastase konkursi esimese viie toimumiskorra jooksul on erinevates auhinnakategooriates kokku kandideerinud juba muljetavaldav arv kandidaate – 377. Neist 286 on kandideerinud erinevates teemavaldkondades, nagu keskonnatehnoloogia ja majanduslik konkurentsivõime, ning 91 teabe ja kommunikatsiooni kategoorias.

Euroopa Komisjoni regionaalpoliitika peadirektoraat on temaatiliste kategooriate määramisel lähtunud erinevatest põhimõtetest. Uusim põhimõte, millest lähtutakse ja mis väljendub 2012. ja 2013. aasta konkurssides, seob kategooriad Euroopa 2020. aasta strateegia aruka, jätkusuutliku ja kaasava majanduskasvu eesmärkide konkreetsete aspektidega.

Valitud projektide kvaliteedi tagamiseks on regionaalpoliitika peadirektoraat igal aastal värvanud iga teemavaldkonna hindamiseks sõltumatud eksperdid ja rõhutanud konkursi kriteeriumites projektide mõju olulisust.

Mis puudutab **2012. aasta RegioStarsi** konkursi, siis on regionaalpoliitika peadirektoraadile laekunud rekordiliselt 107 avaldust. Žürii esimeseks ülesandeks on valida välja finalistid. Regionaalpoliitika peadirektoraadi jaoks on finalistide valimine kõige olulisem samm, sest selle tulemusel saadakse nimekiri projektidest, mis pakuvad erinevaid lahendusi ühe poliitika konkreetsele probleemile. See võimaldab ka žüriil põhjalikumalt keskenduda väiksemale arvule projektidele, mis aitab neil kahtlemata jõuda otsusele auhinnaasaajate osas. 14. jaanuaril 2012 kuulab žürii 2012. aasta konkursi finalistide avalikke esitlusi, pärast mida kuulutatakse 2012. aasta juunis välja võitjad.

Erinevalt tavapärasest on komisjon praeguseks **2013. aasta RegioStarsi** konkursi juba käivitanud. Konkursi kuulutati alanuks 2011. aasta iga-aastasel avatud uste päeval, kus linnad ja piirkonnad saavad demonstreerida oma suutlikkust majanduskasvu ja töökohtade loomisel ning ELi ühtekuuluvuspoliitika täideviimisel. See oli tingitud otsusest muuta iga-aastast ajakava, et konkursist maksimaalselt kasu saada ja muuta see piirkondade ja programmide jaoks veelgi atraktiivsemaks. Selleks kutsutakse finalistid järgmisele avatud uste päevale oma projekte tutvustama. **2013. aasta RegioStarsi konkursi avalduste saatmise tähtaeg on 20. aprill 2012 ning konkursi kategooriad on järgmised:**

1. ARUKAS MAJANDUSKASV:

Ülikoolide kaasamine piirkonna majanduskasvu saavutamisse

2. JÄTKUSUUTLIK MAJANDUSKASV:

Ressursitõhususe toetamine VKEdes

3. KAASAV MAJANDUSKASV:

Sotsiaalne innovatsioon: loomingulised lähenemisviisid ühiskondlikele väljakutsetele

4. KATEGOORIA "CITYSTAR":

Integreeritud lähenemisviisid linnade jätkusuutlikuks arenguks

5. TEABE JA KOMMUNIKATSIOONI KATEGOORIA:

ELi regionaalpoliitika propageerimine lühikeste videotega

Lisateavet leiate RegioStarsi veebilehelt:

[http://ec.europa.eu/regional_policy/cooperate/
regions_for_economic_change/regiostars_en.cfm](http://ec.europa.eu/regional_policy/cooperate/regions_for_economic_change/regiostars_en.cfm)

Saate osaleda ka interaktiivses suhtluses veebipõhises koostöövõrgustikus Regio Network 2020, mis on mõeldud Euroopa piirkondade esindajatele ja ka teistele, kes tunnevad huvi ELi regionaalpoliitika vastu:

[https://webgate.ec.europa.eu/regionetwork2020/
node/9315](https://webgate.ec.europa.eu/regionetwork2020/node/9315) (otsige foorumi teemadest)

SUHTLUSMEEDIA ELI ÜHTEKUULUVUSPOLIITIKAS

Sellise suhtlusmeedia nagu YouTube, Facebook ja Twitter esilekerkimine on viimase 5-10 aasta jooksul kommunikatsioonimaastikku põhjalikult muutnud.

Enamikus ELi liikmesriikides internet juba edestab trükiajakirjandust, olles televisiooni järel tähtsuset teine teabeallikas aktuaalsete teemade kohta, kuid kanalite kasvava mitmekesisuse tõttu muutub publik üha enam killustatuks.

Samal ajal kui traditsiooniline meedia on sageli käsitanud publikut kui passiivset teabe tarbijat, võimaldab suhtlusmeedia inimestel vastastikku toimida, väljendades millegi meeldimist, kommenteerides ja jagades. Suhtlusmeedia on ka oluliselt vähendanud avaldamise tõkkeid, võimaldades kõigil uudiseid edastada, blogides, säutsudes ja postitades materjali sündmuste kohta, mille tunnistajaks nad on.

Valitsused, ettevõtted ja rahvusvahelised organisatsioonid kasutavad suhtlusmeediat üha enam, et luua ühendus uue publikuga, koguda operatiivteavet ning hankida tagasisidet oma tegevuse, toodete ja teenuste kohta. Samuti juurutatakse suhtlusvõrgustikke ja koostöövahendeid üha enam töökohtades, et parandada sisekommunikatsiooni ning tõsta töötajate rahulolu ja tootlikkust.

Paljud piirkonnad ja linnad kasutavad praegu suhtlusmeediat ühe kommunikatsioonivahendina, et jagada uusimat teavet kohalike teenuste kohta, koguda tagasisidet ja soovitusi kohalikelt inimestelt ning meelitada turiste ja investoreid.

Euroopa Liit ei ole erand selle suundumuse osas. ELi institutsioonid, poliitilised esindajad, kampaaniad ja teenused on praegu esindatud enamikus suhtlusmeedia platvormides, sealhulgas YouTube'is, Facebookis ja Twitteris.

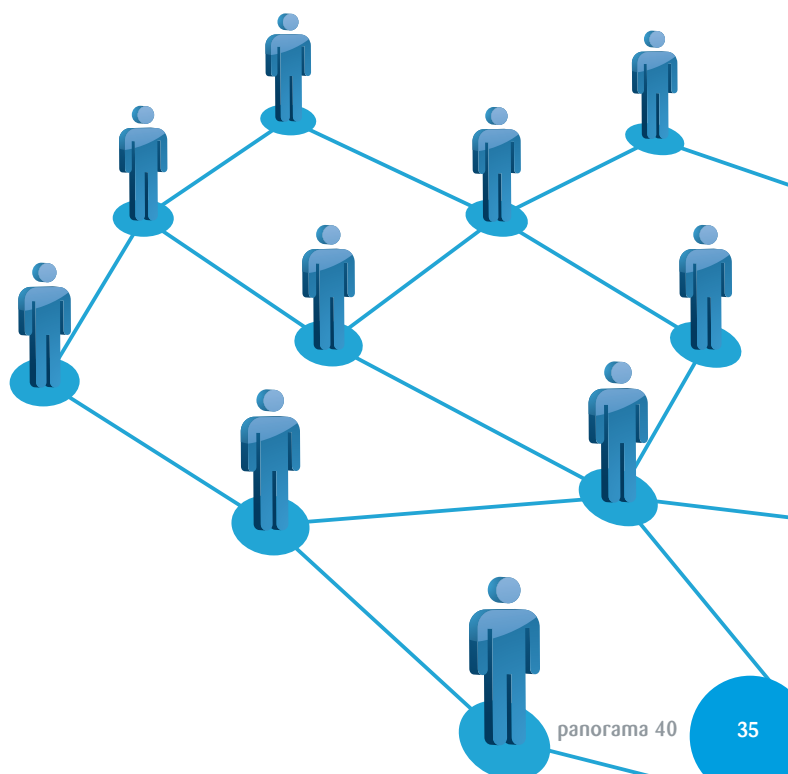
ELi regionaalpoliitika valdkonnas on Euroopa Komisjon rajanud omaenda professionaalse suhtlusplatvormi Region Network 2020 (www.regionnetwork2020.eu). Platvorm võimaldab kasutajatel luua temaatilisi rühmasid või nendega ühineda, osaleda aruteludes ja reaalajas toimuvates veebivestlustes ning jagada parimaid heade tavade näiteid, videoid ja fotosid.

Komisjon kasutab Twitterit (@EU_Regional), et anda korrapäraselt teavet ürituste, uudiste, projektinäidete ja poliitika arengu kohta. Ürituse AVATUD USTE PÄEVAD 2011 fotosid jagati Flickris, kuhu laaditi üles rohkem kui 1 000 pilti, mida vaadati enam kui 40 000 korda.

Komisjon teeb ka võrgustiku INFORM kaudu koostööd piirkondade kommunikatsiooniametnike ja korraldusametustega üle ELi. Võrgustiku eesmärk on pakkuda kohtumispunkti kommunikatsiooniametnikele, projektijuhtidele ja kõigile neile, kes soovivad anda teavet ühtekuuluvuspoliitika kohta. Tehes koostööd oma piirkondlike partneritega, loodab komisjon rakendada suhtlusmeedia kõiki võimalusi, et tõhustada kommunikatsiooni ELi regionaalpoliitika rahastamise mõju kohta.

Täieliku nimekirja ELi suhtlusmeedia kontodest leiate aadressilt:

www.europa.eu/take-part/social-media/index_et.htm



KALENDRIKUUPÄEVAD

16. VEEBRUAR 2012

Euroopa linnade foorum

Brüssel (BE)

14. JUUNI 2012

RegioStarsi konkursi võitjate väljakuulutamine

Brüssel (BE)

14.-15. JUUNI 2012

Algatuse "Piirkonnad majandusmuutustes" konverents

Brüssel (BE)

2.-3. JUULI 2012

Teine Euroopa äärepoolseimate piirkondade foorum

Brüssel (BE)

8.-11. OKTOOBER 2012

AVATUD USTE PÄEVAD, Euroopa piirkondade ja linnade nädal

Brüssel (BE)

Lisateavet ürituste kohta leiate Inforegio veebisaidi jaotisest "Päevakord":

http://ec.europa.eu/regional_policy/conferences/agenda/index_et.cfm

Panorama 40. väljaandes käsitleti põhjalikult komisjoni ettepanekuid tulevase, 2013. aasta järgse ühtekuuluvuspoliitika kohta.

Kui soovite jagada oma vaatepunkte selle kohta, kuidas kõnealused plaanid mõjutavad teie piirkonda või huvivaldkonda, või soovite küsida asjakohaseid küsimusi, võtke meiega ühendust e-posti aadressil

regio-panorama@ec.europa.eu

TEHKE OMA HÄÄL KUULDAVAKS

ISSN 1725-8200

© Euroopa Liit, 2011

Paljudamine on lubatud juhul, kui väljaandja on sellest teadlik.

Euroopa Komisjon, regionaalpoliitika peadirektoraat
teabevahetus, teave, suhted kolmandate riikidega
Raphaël Goulet

Avenue de Tervueren 41, B-1040 Bruxelles

E-post: regio-info@ec.europa.eu

Veebileht: http://ec.europa.eu/regional_policy/index_et.htm



■ Väljaannete talitus