

panorama

inforegio

40

Vinter 2011/2012

Samhørighedspolitik
2014-2020

Investering i Europas regioner

da

LEDER

Johannes Hahn

3

KRONIK – SAMHØRIGHEDSPOLITIK 2014-2020

Investeringsstrategien for fremtidig vækst og konkurrenceevne i EU

4-11

12-15

INTERVIEW

Alain ROUSSET, Formand for sammenslutningen af regioner i Frankrig
Anders KNAPE, Formand for den svenske sammenslutning af lokale myndigheder og regioner

16-19

REAKTIONER PÅ FORSLAGENE TIL DEN FREMTIDIGE SAMHØRIGHEDSPOLITIK

20

FÆLLES STRATEGISK RAMME 2014-2020

21

EN MERE EFFEKTIV REAKTION PÅ STORE NATURKATASTROFER

22-23

KORT

Videregående uddannelsessatser i EU blandt 30-34-årige
Beskæftigelsessatser i EU blandt 20-64-årige

24

ANALYSE AF FEJL I SAMHØRIGHEDSPOLITIKKEN

25

VELLYKKEDE INVESTERINGER I TURISME

26-29

EKSEMPLER PÅ PROJEKTER I FRANKRIG, DET FORENEDE KONGERIGE, RUMÆNIEN OG ESTLAND

30-33

BÆREDYGTIG BYUDVIKLING

34

REGIOSTARS

35

SOCIALE MEDIER I EU'S SAMHØRIGHEDSPOLITIK

Fotografier (sider):

Omslag: © Shutterstock

Siderne: 3, 7, 8, 9, 10-11, 31, 33, 34 © Europa-Kommissionens

Siderne: 16-19 © Philip Lange/Shutterstock

Side 21: © Johannes Wachter

Siderne: 25, 32-33, 35 © Shutterstock

Dette magasin udgives på tryk på engelsk, fransk og tysk på genbrugspapir.

Det findes online på 21 sprog på http://ec.europa.eu/regional_policy/information/panorama/index_da.cfm

De synspunkter, der kommer til udtryk i denne publikation, er forfatterens og afspejler ikke nødvendigvis Europa-Kommissionens synspunkter.



I oktober blev Kommissionens forslag til samhørighedspolitikken efter 2013 offentliggjort. I denne udgave af *Panorama* får du et overblik over forslagene samt kommentarer fra nogle af nøgleaktørerne.

Denne nye tilgang til samhørighedspolitikken kommer på et tidspunkt, hvor der er et stort behov for økonomisk vækst i alle EU's medlemsstater. Mere end nogensinde må Europa foretage de nødvendige investeringer på alle niveauer, der vil bidrage til at aktivere dets økonomiske potentiale og skabe job.

Samhørighedspolitikken forvalter over 350 mia. EUR – en tredjedel af det samlede EU-budget – og bør efter vores mening blive et vigtigt instrument til opfyldelse af disse mål.

Det bidrag, samhørighedspolitikken kan yde på dette område, er allerede blevet påvist. I perioden 2000-2006 blev der skabt omkring 1,4 mio. job via samhørighedspolitikken. Omkring 34 mio. europæiske borgere er nu bedre stillet, fordi deres regioner har øget deres økonomiske resultat betydeligt.

Europa skal kunne konkurrere bedre med vækstøkonomierne på de globale markeder. Dette er baggrunden for Europa 2020-strategien – et stort handlingsprogram, som EU iværksatte i 2010 for at fremme en mere konkurrencedygtig, bæredygtig og inklusiv vækst. Et nøgleelement til realisering af dette mål vil være en mere intelligent og en mere fokuseret samhørighedspolitik. Vi agter at gøre samhørighedspolitikken efter 2013 til EU's vigtigste investeringsstrategi, det centrale værktøj, der vil gøre det muligt for os at nå målene med Europa 2020-strategien.

På denne måde ønsker vi at sikre, at den fortsat er en politik for alle regioner og borgere, et investeringsprogram, der skaber vækst og job for alle.

Bedre målretning

Vi ønsker også at se et kvantespring i denne nye samhørighedspolitikks funktion og resultater. Mere end nogensinde er de offentlige finanser under pres, og det er nødvendigt at udgifterne bruges klogt og effektivt. De offentlige investeringer vil derfor mere end nogensinde blive rettet mod et lille antal væksthæmmende investeringsprioriteter. Vi har kaldt dette tematisk fokus.

Det betyder, at vi vil prioritere investeringer for at sikre, at de har en maksimal virkning og merværdi. Det vigtigste er, at investeringerne skal være tilpasset de regioner, hvor de anvendes. Vi har derfor indbygget fleksibilitet i vores forslag for at sikre, at alle regioner kan vælge en investeringsstrategi baseret på deres egne udviklingsbehov og udfordringer. Dette er det grundlæggende budskab i den partnerskabsstrategi, vi foreslår mellem Kommissionen og de enkelte EU-medlemsstater.

Du kan læse mere herom på de følgende sider.

Johannes Hahn

Medlem af Europa-Kommissionen med ansvar for Regionalpolitik

SAMHØRIGHEDSPOLITIK 2014-2020 – INVESTERINGSSTRATEGIEN FOR FREMTIDIG VÆKST OG KONKURRENCEEVNE I EU

Europa-Kommissionen offentliggjorde den 6. oktober 2011 forslag til en ny strategi for EU's samhørighedspolitik 2014-2020. De har til formål at modernisere driften af samhørighedspolitikens fonde og nøje tilpasse kanaliseringen af regionale ressourcer til jobskabelse og intelligent, bæredygtig og inklusiv vækst – målene med Europa 2020-strategien.

Det foreslåede budget for programmerne i 2014-2020 er 336 mia. EUR (sammenlignet med 350 mia. EUR i den nuværende periode 2007-2013). Investeringerne i de mindre udviklede regioner vil udgøre næsten halvdelen af dette beløb – over 160 mia. EUR.

Mindst 84 mia. EUR vil blive stillet til rådighed af Den Europæiske Socialfond (ESF) til fremme af beskæftigelsesmuligheder, fremme af livslang læring og social inklusion.

Derudover vil der blive oprettet en ny »Forbind Europa facilitet« for at fremskynde udviklingen af prioriteret infrastruktur inden for transport, energi og informationsteknologi. Forbind Europa faciliteten har et foreslået budget på 40 mia. EUR med yderligere 10 mia. EUR øremærket i Samhørighedsfonden.

Afgørende løft for regionerne

På grund af omfanget af de ressourcer, der er tilgængelige for samhørighedspolitikken – over en tredjedel af det samlede budget – mener Kommissionen, at politikken kan være en afgørende faktor i fremme af Europas økonomiske konkurrenceevne, fremme af social samhørighed og skabelse af flere og bedre job.

»Vi ønsker at konsolidere samhørighedspolitikken som EU's vigtigste investeringsstrategi, nøgleinstrumentet til opfyldelse af Europa 2020-målene«, udtalte kommissæren for regionalpolitik, Johannes Hahn. »Vi har brug for et kvantespring i samhørighedspolitikken udbredelse og resultater for at sikre, at den forbliver en politik for alle regioner og borgere – en investering, der fremmer vækst og job for alle«.

Samhørighedspolitiske resultater

»Efterfølgende« -evalueringer af den foregående programperiode 2000-2006 har vist, at investering i samhørighedspolitikken har haft store virkninger. Omkring 230 000 SMV'er har modtaget finansiel bistand (hovedsageligt støtte, men også lån og risikovillig kapital), og yderligere 1,1 mio. har modtaget rådgivning og støtte til netværksaktiviteter, hvilket har ført til, at der er blevet oprettet anslået 1 mio. job på EU-plan. Samhørighedspolitikken har skabt 38 000 varige, højtydende job på forskningsområdet. Derudover er omkring 8 400 km jernbane og 5 100 km vej blevet etableret eller forbedret, mens op mod 20 mio. EU-borgere har fået adgang til rent drikkevand.

Med støtte fra EU's samhørighedspolitik har de nyeste medlemsstater oplevet en stigning i bruttonationalproduktet (BNP) pr. indbygger på 5%.





Hvorfor en ny strategi?

På grund af den økonomiske krise er det nødvendigt at gøre mere uden at øge vores budget. Dette betyder gennemførelse af ambitiøse politikker, der er mere effektive, med en stærkere forvaltning og et strømlinet leveringsystem for væsentligt at nedbringe bureaukratiet for de berørte personer.

For at nå dette skal ressourcerne koncentreres og målrettes bedre med klarere mål. På denne måde vil de have større indvirkning og endnu bedre resultater. Ved at bruge ressourcerne klogt kan de samhørighedspolitiske instrumenter opnå mere med det samme beløb.

Mål

Et primært mål med den nye strategi er at konsolidere samhørighedspolitikken som EU's vigtigste investeringsstrategi for Europa 2020-strategien.

Nøgleudfordringer

Kommissionen har foreslået et antal vigtige ændringer af den måde, som samhørighedspolitikken udformes og gennemføres på, dvs.:

- fokus på Europa 2020-målene;
- belønning af præstationer;
- støtte til integreret programmering (kombinering af investeringer);
- fokus på resultater og tættere overvågning af fremskridt;
- styrkelse af territorial samhørighed, og;
- harmoniseret gennemførelse.

GENNEMFØRELSE AF EUROPA 2020 – TEMATISK FOKUS

Samhørighedspolitikken vil bidrage til gennemførelse af Europa 2020-målene ved at målrette investeringerne til:

- Forskning og innovation
- Informations- og kommunikationsteknologi (ikt)
- Små og mellemstore virksomheders (SMV'er) konkurrenceevne
- Overgang til lavemissionsøkonomi
- Tilpasning til klimaforandringer samt risikoforebyggelse og -styring
- Beskyttelse af miljøet og ressourceeffektivitet
- Bæredygtig transport og afskaffelse af flaskehalsproblemer i vigtige netværksinfrastrukturer
- Beskæftigelse og støtte til arbejdskraftens mobilitet
- Social inklusion og bekæmpelse af fattigdom
- Uddannelse, kvalifikationer og livslang læring
- Institutionel kapacitetsopbygning og effektiv offentlig forvaltning

En forenklet ramme: to prioriterede mål – tre regionale kategorier

For perioden 2014-2020 har Kommissionen foreslået en forenklet ramme med to mål, nemlig »Investering i vækst og job« i medlemsstaterne og regionerne og »Det europæiske territoriale samarbejde«. Dette afspejler tilpasningen til Europa 2020, hvor alle regioner bidrager til det overordnede mål, som er investering i job og vækst, men interventionsredskaberne og området afhænger af den økonomiske udviklingsgrad.





Regionskategorier

Der påtænkes en ny finansieringskategori for regioner med et BNP pr. indbygger mellem 75 % og 90 % af EU-gennemsnittet. Disse overgangsregioner vil modtage særlig støtte til realisering af Europa 2020-målene om energieffektivitet, innovation og konkurrenceevne.

De tre afgrænsede kategorier vil være berettigede til investering på følgende måde:

- »Mindre udviklede regioner«, hvis BNP pr. indbygger er mindre end 75 % af EU-gennemsnittet, vil fortsat have topprioritet inden for politikken. Den maksimale medfinansieringssats er fastsat til 75-85 % i mindre udviklede regioner og i regionerne i den yderste periferi;

- »Overgangsregioner«, hvis BNP pr. indbygger er mellem 75 % og 90 % af EU-gennemsnittet, vil have en medfinansieringssats på 60 %;
- »Mere udviklede« regioner, hvis BNP pr. indbygger er højere end 90 % af EU-gennemsnittet. Medfinansieringssatsen vil være 50 %.

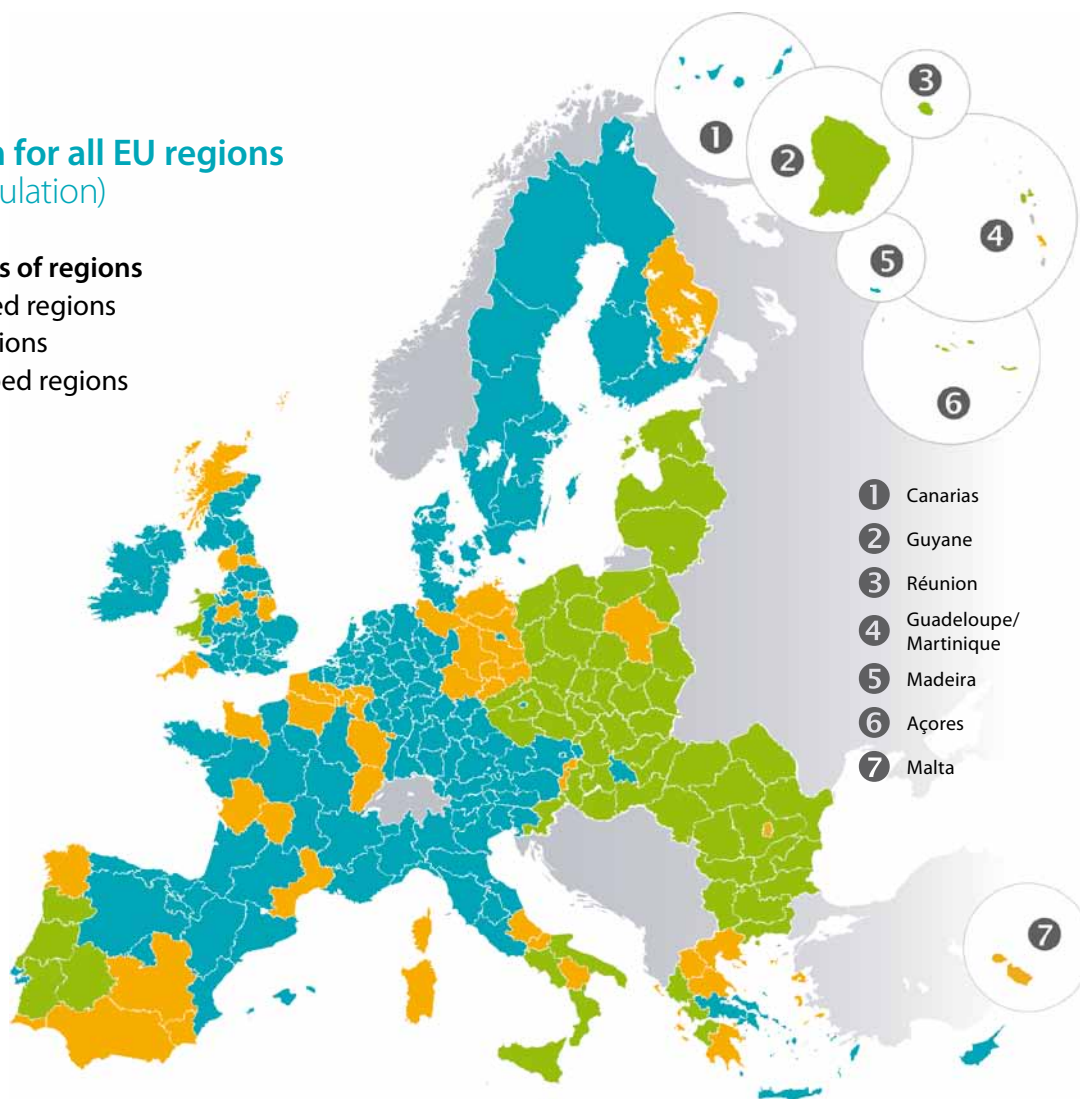
Målet med den nye »overgangs« -kategori – som forventes at omfatte 51 regioner og over 72 mio. mennesker anslået på grundlag af aktuelle data – er at give et ekstra løft til regioner, der er blevet mere konkurrencedygtige i de senere år, men stadig har behov for målrettet investering.

A fair system for all EU regions (eligibility simulation)

Three categories of regions

- Less developed regions
- Transition regions
- More developed regions

GDP/capita*
 ■ < 75 % of EU average
 ■ 75-90 %
 ■ > 90 %
 *index EU27=100





Fælles regler for alle fonde

Et nøgletræk ved de nye forslag er en række harmoniserede regler for driften ledsaget af betingelser og belønninger for resultater – alle med henblik på at øge effektiviteten af regionale investeringer.

Der indføres fælles regler for de fem fonde* med strukturelle formål, hvorved deres sammenhæng styrkes, og deres virkninger øges.

Der foreslås også tre specifikke forordninger, som regulerer driften af EFRU, ESF og Samhørighedsfonden. De vedrører samhørighedspolitikens opgave og mål, den finansielle ramme, de specifikke programmerings- og rapporteringsarrangementer, hovedprojekter og planer for fælles aktioner. De fastsætter de detaljerede projektstyrings- og kontrolkrav og de specifikke arrangementer til økonomistyring. Derudover vil der blive indført online data for at fremskynde den administrative proces.

DEN EUROPÆISKE GRUPPE FOR TERRITORIALT SAMARBEJDE

Kommissionen foreslår ændringer af følgende aspekter af den aktuelle EGTS-forordning:

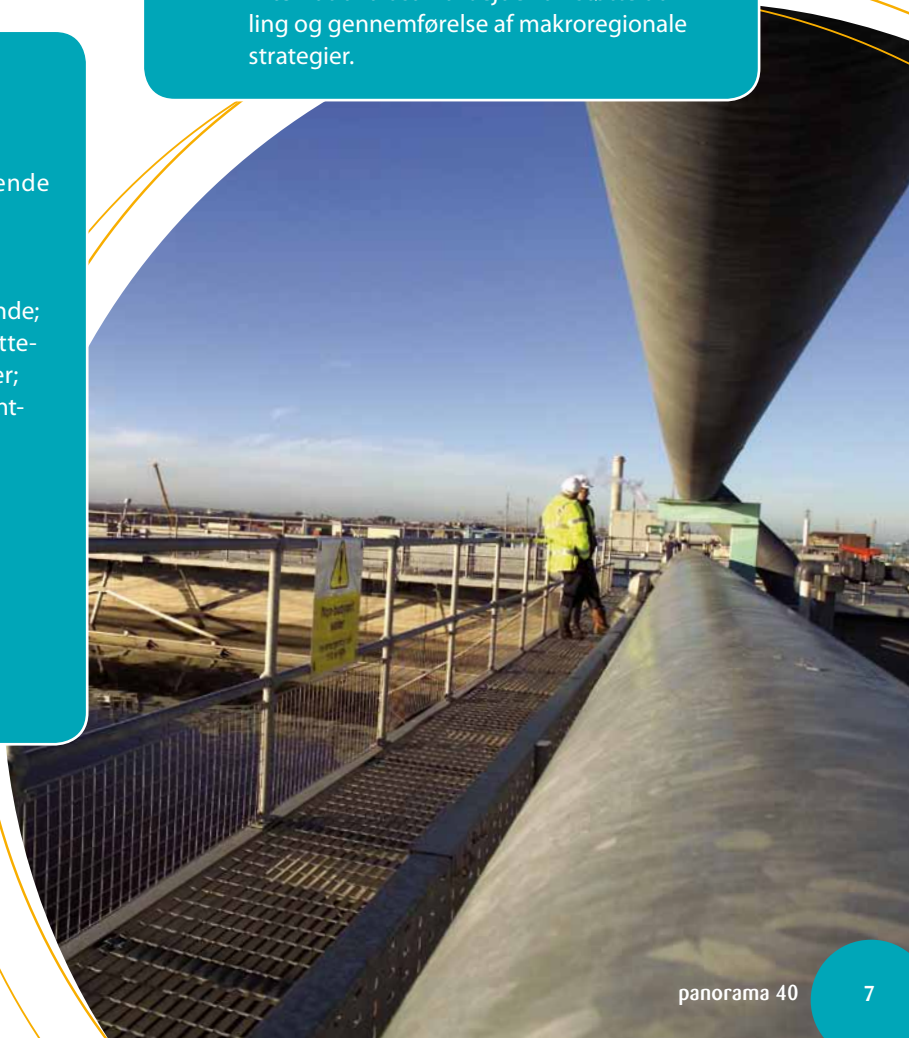
- Lettere oprettelse af EGTS'er;
- Revision af aktiviteternes omfang;
- Åbning af EGTS'er for regioner i tredjelande;
- Mere tydelige regler om personale rekruttering, udgifter og beskyttelse af kreditorer;
- Praktisk samarbejde om levering af offentlige og lokale tjenesteydelser;
- Mere fleksibilitet i medlemskabet;
- Mulighed for medlemmer uden for EU;
- Forenklede regler;
- Kriterier for nationale myndigheders godkendelse eller afvisning af EGTS'er er specificeret;
- Tidsgrænse for behandling og beslutningstagning.

Der foreslås en separat forordning om det europæiske territoriale samarbejde (grænseoverskridende, tværnationalt og tværregionalt) og driften af den europæiske gruppe for territorielt samarbejde (EGTS).

DET EUROPÆISKE TERRITORIALE SAMARBEJDE

- Samhørighedspolitikens mål gør det muligt for nationale, regionale og lokale aktører fra forskellige medlemsstater at udveksle erfaringer og gennemføre fælles aktioner for at finde fælles løsninger på delte problemer.
- Vigtigt bidrag til fremme af det nye mål i Lissabontraktaten om territorial samhørighed.
- Den foreslåede forordning tager bedre hensyn til den sammenhæng med flere lande, som programmerne indgår i, og indeholder flere specifikke bestemmelser om samarbejde.
- Forenklede regler.
- Tematisk fokus er gældende.
- Tværnationalt samarbejde kan støtte udvikling og gennemførelse af makroregionale strategier.

* Den Europæiske Fond for Regionaludvikling (EFRU), Den Europæiske Socialfond (ESF), Samhørighedsfonden, Den Europæiske Landbrugsfond for Udvikling af Landdistrikterne (ELFUL) og Den Europæiske Hav- og Fiskerifond.





Intelligent investering

Med henblik på yderligere at øge samhørighedspolitikken kapacitet til at leve op til EU-prioriteterne foreslår Kommissionen en ramme for strategisk og intelligent investering.

Denne vil indebære indførelse af den fælles strategiske ramme, partnerskabskontrakter og en liste over tematiske mål, der skal omsætte Europa 2020-målene til konkrete handlinger.

Kommissionen foreslår en mere integreret tilgang til regional investering, herunder fælles regler for støtteberettigelse og økonomi, og indførelse af muligheden for flerfundsprogrammer for EFRU, ESF og Samhørighedsfonden.

Koncentration om EU-prioriteterne via EFRU sikres ved at fokusere på:

- energieffektivitet og vedvarende energi;
- forskning og innovation; og
- SMV'ers konkurrenceevne.

Mindre udviklede regioner vil have en bredere række af investeringsprioriteter at vælge fra, hvilket afspejler deres større udviklingsbehov, mens mere udviklede regioner og overgangsregioner forventes at afsætte 80 % af deres EFRU-midler til energieffektivitet og vedvarende energi, forskning, innovation og SMV'ers konkurrenceevne.

Den fælles strategiske ramme indeholdende EU's vigtigste prioriteter vil finde anvendelse på alle fonde, herunder udvikling af landdistrikter og hav- og fiskeripolitikker. Flerfundsprogrammer, der kombinerer ressourcer fra EFRU, ESF og Samhørighedsfonden vil forbedre koordineringen i praksis og den integrerede udvikling.

PRÆSTATIONSRAMME FOR INTELLIGENTE INVESTINGER

- Den fælles strategiske ramme (der træder i stedet for Fællesskabets strategiske retningslinjer) – omsættelse af EU's vigtigste prioriteter i handling – vil gælde for alle fondene, herunder udvikling af landdistrikter og fiskeri- og havpolitik og sikre en bedre koordinering af EU-investeringerne.
- Partnerskabskontrakter, der oprindeligt er aftalt mellem Kommissionen og medlemsstaterne, skal fastsætte det overordnede bidrag på nationalt niveau til de tematiske mål og forpligtelserne til konkrete handlinger til gennemførelse af Europa 2020-mål. Der skal fastsættes tydelige og målelige mål i en præstationsramme.
- Kontrakter baseret på nationale vurderinger af regionale udviklingsbehov og de enkelte medlemsstaters prioriteter. Fælles præstationsmarkører eller milepæle vil blive vedtaget og skal nås for, at projekter kan kvalificere sig til investering.

Belønning af præstationer

For at forbedre præstationerne og resultaterne indføres nye kravbestemmelser med henblik på at sikre, at EU-investeringerne skaber stærke incitamenter for medlemsstaterne til at gennemføre Europa 2020-målene.

Disse »konditionalitets« -foranstaltninger vil få form af aftalte bestemmelser, der skal være på plads, før der udbetales midler (*ex ante*) og betingelser, der skal gøre frigivelsen af yderligere midler betinget af præstationer (*ex post*).





Dette efterfølgende krav har til formål at øge fokus på præstationer og opfyldelsen af milepæle i forhold til mål, der er forbundet med Europa 2020, og som er aftalt i partnerskabskontrakten (jf. boks).

Omkring 5% af budgettet afsættes og tildeles til medlemsstaterne for de programmer, som fuldstændigt har opfyldt deres milepæle.

PRÆSTATIONSRAMME

- Fokus på resultater – fælles og programspecifikke indikatorer, rapportering, overvågning og evaluering.
- Præstationsramme for alle programmer – klare og målelige milepæle og mål.
- Præstationsreserve – 5% af nationale tildelinger (efter medlemsstat, fond og regionskategori).
- Grundlæggende forudsætninger – sikring af, at betingelserne for effektive investeringer er på plads.
- Makroøkonomisk konditionalitet – tilpasning til ny økonomisk forvaltning.

Investering i uddannelse og social inklusion

I overensstemmelse med Europa 2020-prioriteterne vil ESF's ressourcer fokusere på fremme af beskæftigelse og styrkelse af arbejdskraftens mobilitet, investering i uddannelse, færdigheder og livslang læring, bekæmpelse af fattigdom og forbedring af institutionel kapacitet og effektiv offentlig forvaltning.

For at styrke den sociale dimension vil 20% af ESF's udgifter gå til foranstaltninger inden for social inklusion. Der vil blive lagt større vægt på bekæmpelse af ungdomsarbejdsløshed og fremme af ligestilling mellem kvinder og mænd og bekæmpelse af diskrimination.

Investering i transport og miljø

For medlemsstater med en bruttonationalindkomst (BNI) pr. indbygger, der er mindre end 90% af EU-gennemsnittet, vil Samhørighedsfonden investere i det prioriterede miljøområde (f.eks. i projekter med tilknytning til tilpasning til klimaændringer og risikoforebyggelse, infrastruktur til vand- og affaldsforvaltning). Investeringer i energieffektivitet og vedvarende energi er også støtteberettigede.

Ud over støtte til udvikling af transeuropæiske transportnet (TEN-T) vil Samhørighedsfonden også bidrage til kanalisering af investeringer i lavemissionstransportsystemer og bytransport.



Harmonisering af regler og gennemførelse

Reglerne for støtteberettigelse harmoniseres for at bidrage til at nedbringe bureaukrati og nedskære administrationsomkostninger.

Fælles bestemmelser for gennemførelse omfatter standardregler for brug af finansielle instrumenter, forenklede omkostninger og foranstaltningernes varighed.

Forenklede omkostningsmuligheder såsom faste satser og faste beløb giver medlemsstaterne mulighed for at indføre præstationsorienteret styring af de individuelle operationer.

Begrebet »kvikskranke« for de endelige støttemodtagere er også blevet indført.

HARMONISERET GENNEMFØRELSE

Den nye strategi for EU's samhørighedspolitik fokuserer på harmonisering af gennemførelse og nedbringelse af bureaukrati.

Fælles regler – FSR-fonde

- Samhørighedspolitik, udvikling af landdistrikterne og hav- og fiskeripolitik
- Enklere forvaltning via bedre harmonisering af reglerne for støtteberettigelse

Mulighed for flerfondsprogrammer

- EFRU, ESF og Samhørighedsfonden

Forenklet og harmoniseret præstationssystem

- Større anvendelse af forenklede omkostninger
- Sammenkædning af betalinger med resultater
- e-samhørighed: »kvikskranke« for støttemodtagere
- Proportional tilgang til kontrol
- Færre myndigheder involveret i gennemførelsen med klarere definerede roller
- Lettere anvendelsessystem for »store projekter«

Bæredygtig territorial udvikling

Forslagene fokuserer mere på bæredygtig byudvikling. I betragtning af den rolle, som byerne kan spille i jobskabelse og vækst, vil omkring 5% af EFRU's midler blive afsat til bæredygtig byudvikling (jf. boksen). Fremme af netværksmuligheder mellem byer og udveksling af erfaringer med bypolitikker skal ske via oprettelse af en ny byudviklingsplatform.

En integreret strategi for lokaludvikling styret af lokalsamfundet er ligeledes fastlagt i forslagene. Dette lettede gennemførelsen af lokale udviklingsstrategier ved lokale grupper, herunder lokale myndigheder, ngo'er og økonomiske og sociale partnere, på baggrund af LEADER-metoden anvendt til udvikling af landdistrikterne.

Der lægges særlig vægt på områder med specifikke naturlige eller demografiske egenskaber, som f.eks. en lav befolkningstæthed, med en ekstra tildeling til regionerne i den yderste periferi.





BÆREDYGTIG BYUDVIKLING

- Anerkendelse af byernes rolle i forbedringen af Europas vækst og beskæftigelse.
- Fokus på bæredygtig byudvikling: Hver enkelt medlemsstat skal øremærke mindst 5% af EFRU-midlerne til »integrerede foranstaltninger« (kombination af investeringer fra forskellige prioriteter og programmer og forvaltet af byer).
- Der vil blive etableret en byudviklingsplatform, som bygger på erfaringerne med URBACT – et europæisk program til fremme af bæredygtig byudvikling – for at fremme kapacitetsopbygning og udveksling af erfaringer inden for EU.
- Kommissionen foreslår også at en del af budgettet (0,2% af EFRU-tildelingen) afsættes til finansiering af innovative aktioner i byområder.
- En bedre koordinering mellem investeringer i anlægskapital og investeringer i menneskelig kapital i byer vil også blive fremmet.

Næste skridt

De aktuelle regionale støtteprogrammer vil løbe frem til 2013. En ny lovramme skal være på plads for programmer, der indledes i 2014. Efter Lissabontraktatens ikrafttræden henhører alle forordninger om samhørighedspolitikken under den almindelige lovgivningsprocedure, hvilket giver Europa-Parlamentet en større rolle som medlovgiver i forbindelse med den generelle forordning. De samhørighedspolitiske forslag undersøges nu af Rådet og Parlamentet med henblik på vedtagelse i slutningen af 2012 og gennemførelse i 2014.

I starten af 2012 vil Kommissionen fremsætte et forslag til FSR, der ligger fuldt på linje med Europa 2020-strategien og omsætningen af dens mål til nøgleaktioner. Der vil blive iværksat en bred høringsprocedure, som vil være åben for alle: medlemsstater, regioner, byer, EU-institutioner, økonomiske og sociale partnere, civilsamfundets organisationer, den akademiske verden og borgerne. Rammen vil fungere som vejledning for medlemsstaterne ved udarbejdelsen af deres driftsprogrammer og vil bistå nationale og regionale myndigheder ved fastsættelsen af klare, opnåelige og målelige mål på prioriterede områder.

Forhandlingerne om den kommende flerårige finansielle ramme vil fortsætte parallelt hermed.



ALAIN ROUSSET

Formand for sammenslutningen af regioner i Frankrig

Alain Rousset, formand for sammenslutningen af regioner i Frankrig, giver *Panorama* sin reaktion på forslagene til EU's fremtidige samhørighedspolitik.

»De franske regioner mener, at den tætte forbindelse mellem den fremtidige samhørighedspolitik og den nye Europa 2020-strategi er vigtig for, at indsatsen i den aktuelle programmeringsperiode kan udnyttes og forstærkes«, siger Alain Rousset, formand for sammenslutningen af regioner i Frankrig (ARF).

»Men mere end nogensinde er det vigtigt at decentralisere udformningen og forvaltningen af økonomiske udviklingspolitikker for at inddrage dem, der er bedst i stand til at vurdere virkningerne«, siger han. »En tættere forbindelse vil konsolidere forholdet mellem de valgte repræsentanter og virksomhederne. Dette er nøglen til samhørighed. Dette er også nøglen til Europa 2020s succes«, understreger han.



Flerfondsprogrammer

Selv om de franske regioner støtter oprettelsen af nye flerfondsprogrammer til fremme af integrationen mellem Den Europæiske Fond for Regional Udvikling (EFRU) og Den Europæiske Socialfond (ESF), insisterer de på, at de af hensyn til den offentlige interventions effektivitet skal være forvaltningsmyndigheder.

»Vi mener, at regionerne bør forvalte virkelige flerfondsprogrammer direkte [EFRU ⁽¹⁾, ESF ⁽²⁾ og ELFUL ⁽³⁾]. Dette vil gøre det muligt for os at finansiere politikker, der er helt i overensstemmelse med de pågældende territoriers interesser. Ellers vil den europæiske finansiering blot være en erstatning for midler, der skulle betales af staten i tilknytning til politikker vedtaget på nationalt plan, som de er stadig mindre engagerede i«, siger Rousset.

»Vi må sætte en stopper for denne diskriminerende unormale situation, der gør, at de franske regioner ikke kan være forvaltningsmyndigheder for strukturfondene på lige fod med deres europæiske modparter«, understreger Rousset.

» I dag er ingen i tvivl om, at samhørighedspolitikken har bevist sit værd i forbindelse med håndteringen af finanskrisen. «

(1) EFRU – Den Europæiske Fond for Regionaludvikling

(2) ESF – Den Europæiske Socialfond

(3) ELFUL – Den Europæiske Landbrugsfond for Udvikling af Landdistrikterne

Håndtering af krisen

Rousset, som også er formand for regionalrådet i Aquitaine-regionen, siger, at »intelligent vækst« er et emne, der ligger ham tæt på hjerte. De franske regioner bakker op om Kommissionens vigtigste forslag om at styre gennemførelsen af strukturfondene samt EFRU og ESF, om at støtte »den vidensbaserede økonomi« og om at fremme »intelligent, inklusiv og bæredygtig« vækst for hele Europa.

»I dag er ingen i tvivl om, at EU's samhørighedspolitik har bevist sit værd i forbindelse med håndteringen af finanskrisen. Programmeringsperioden 2007-2013 har været et vendepunkt for de franske regioner. Finansieringsstrategien er virkelig blevet en afgørende løftestang i denne periode, som muliggør store investeringer i forskning, innovation eller teknologioverførsel«, tilføjer han.

»Og fordi den er blevet gennemført på regionalt plan og har været koncentreret omkring finansiering af områder i tilknytning til Lissabontraktaten, har den involveret alle franske territorier – ikke blot de store byer og industricentre – i diversificeringen af den økonomiske aktivitet og i fremme af industriel konkurrenceevne og SMV'ernes vækst.«

En vigtig virkning af dette har været en styrkelse af de politikker, som regionerne fremmer, og støtte til oprettelsen og udviklingen af innovative virksomheder inden for industrielle nøglesektorer og tjenester.

»Det har givet os mulighed for at skabe og styrke et dynamisk økonomisk grundlag udbredt på hele det franske og det europæiske territorium, og for at være mindre underlagt fremtidige finansielle og økonomiske krisers nåde. Det giver os mulighed for at investere i fremtiden, og denne proces må fortsætte«, understreger Rousset.

Støtte til overgangsområder

ARF har på det kraftigste støttet oprettelsen af den særlige kategori, »Overgangsregioner«, og organisationen glæder sig over, at samhørighedspolitikken vil fortsætte i alle de europæiske regioner, idet der lægges særlig vægt på regionerne i den yderste periferi.

»...partnerskabskontrakterne bør have form af fuldt integrerede treparts-kontrakter, således at der tages hensyn til de lokale aktørers interesser.«

De franske regioner støtter forslaget om at gennemføre partnerskabskontrakter, der indebærer præcise gensidige forpligtelser mellem medlemsstaterne og EU, men de mener, at partnerskabskontrakterne bør have form af fuldt integrerede treparts-kontrakter, således at det sikres, at der fuldt ud tages hensyn til de lokale aktørers interesser – nøgleaktørerne i samhørighedspolitikken.

Makroøkonomisk konditionalitet

De franske regioner er imidlertid imod nogle af regeringernes, herunder den franske regerings, ønske om at knytte samhørighedspolitikken sammen med præstationerne under stabilitets- og vækstpagten.

»Vi nægter kategorisk at blive taget som gidsler af statens manglende opfyldelse af dens fællesskabsforpligtelser«, siger Rousset.

ARF og de franske regioner vil blive inddraget tæt i forhandlingerne om den finansielle ramme og de forordninger, der ligger til grund for samhørighedspolitikken, og opfordrer den franske regering til utvetydigt at støtte den »ægte« samhørighedspolitik, som de nye forslag repræsenterer.

Den faktiske anvendelse af EFRU og ESF på lokalt plan kan fungere som en vigtig løftestang for realisering af regionernes mål og målene med Europa 2020-strategien, fastslår Rousset.

ANDERS KNAPE

Formand for den svenske sammenslutning af lokale myndigheder og regioner

Panorama taler med Anders Knappe, formand for den svenske sammenslutning af lokale myndigheder og regioner (SALAR), om, hvordan samhörighedspolitikken efter 2013 vil påvirke regionerne i Sverige.

»Måltretning af EU's fremtidige samhörighedspolitik mod den nye vækst- og beskæftigelsesstrategi – Europa 2020-strategien – giver samhörighedspolitikken et mere strategisk fokus og skaber en vigtig forbindelse til EU's økonomiske mål«, siger Anders Knappe, formand for SALAR. S sammenslutningen glæder sig over Europa-Kommissionens ambitioner om ikke blot at opretholde, men også videreudvikle en stærk samhörighedspolitik for hele Europa.

»Alle Europas regioner bør fortsat være omfattet af samhörighedspolitikken, så vi i fællesskab kan nå de fastsatte mål for beskæftigelse, uddannelse, udryddelse af fattigdom, klimaændringer og forskning«, tilføjer han.

» Samhörighedspolitikken er ikke primært et omfordelingsværktøj, men en måde, hvorpå alle regioner i Europa kan bidrage til realisering af EU's mål for økonomisk, social og territorial samhörighed. «

Fleksible prioriteter

Forslaget om at fokusere mere på initiativer med færre prioriteter inden for samhörighedspolitikken støttes af SALAR. Efter sammenslutningens mening vil dette gøre politikken mere effektiv og hensigtsmæssig.

Disse prioriteter må dog altid tage hensyn til de skiftende regionale forudsætninger og behov. »Hvis udfordringer, der opfattes som de vigtigste i en region, ikke kan håndteres på grund af for stramme prioriteter, kan vigtig energi og interesse på regionalt plan for rent faktisk at deltage i udviklingsprojekter i regionen gå tabt, hvilket ville være yderst negativt«, advarer Knappe.

Flerniveaustyring

Med støtten til regional udvikling som udgangspunkt bør samhörighedspolitikken bestræbe sig på at opnå den øgede koordinering af sektorer for at fremme måltrettet arbejde, der fremmer vækst. SALAR mener, at dette også bør kendetegnes ved en avanceret flerniveaustyring, hvor de lokale og regionale niveauer tildeles en anerkendt rolle både i udformningen af politikken og i gennemførelsen af den.

Sammenslutningen glæder sig derfor over Kommissionens seneste forslag om at koordinere de relevante fonde under en fælles strategisk ramme. På denne måde kan Socialfondens regionale dimension og dens forbindelse til arbejdet i tilknytning til regional vækst styrkes.

Den svenske sammenslutning er dog kritisk over for den svenske regerings holdning, der argumenterer for, at samhörighedspolitikken midler skal reduceres og hovedsageligt ydes til de mindre udviklede europæiske regioner.

»Samhörighedspolitikken er ikke primært et omfordelingsværktøj, men en måde, hvorpå alle regioner i Europa kan bidrage til realisering af EU's mål for økonomisk, social og territorial samhörighed«, siger Knappe.

» Byområdernes vækst og konkurrenceevne er en forudsætning ikke blot for væksten og udviklingen i de omgivende regioner, men også for landet som helhed. «



»Vi glæder os over Kommissionens forslag om en partnerskabskontrakt om udvikling og investering mellem EU og medlemsstaterne. Dette forudsætter dog, at denne kontrakt udarbejdes i tæt samarbejde på lokalt og regionalt plan«, siger Knappe. »Vil Kommissionen kræve et sådant samarbejde?«, spørger han.

Vækstens bymæssige dimension

Anders Knappe understreger, at programmerne skal tage særlig hensyn til byområdernes rolle i vækst og udvikling samt til indførelsen af samhørighedens tredje dimension – den territoriale dimension.

Byområdernes vækst og konkurrenceevne er en forudsætning ikke blot for væksten og udviklingen i de omgivende regioner, men også for landet som helhed, siger han.

»Byområderne udgør centre i arbejdsmarkedsregioner, for produkt- og tjenestemarkederne og for viden, information og beslutningstagning. Vi glæder os derfor over forslaget til en bymæssig platform. Men der må også lægges særlig vægt på forbindelserne mellem byområderne og landdistrikterne.«

Knappe understreger betydningen af, at begrebet »byområde« defineres ordentligt, og det skal tilpasses forudsætningerne i hver enkelt medlemsstat. De kommunale myndigheder i Sverige har f.eks. ansvaret for en langt større del af de offentlige tjenesteydelser, end det er tilfældet i andre lande, påpeger han.

Udvikling af landdistrikter skal efter hans mening opfattes som en integreret del af den regionale udvikling og bør i overensstemmelse hermed være de regionale myndigheders ansvar.

Risiko for afhængighed

Knappe advarer om, at forslaget om en ny kategori, »Overgangsregioner«, for regioner, hvis BNP ligger mellem 75 % og 90 % af EU-gennemsnittet, kan bidrage til at opretholde afhængigheden af EU-finansiering i de pågældende tidligere mindre udviklede regioner.

»I sidste ende kan vi også opleve, at denne nye kategori medfører utilstrækkelige ressourcer til både de mindre udviklede og de mere udviklede regioner. I stedet for at indføre en så dyr ny permanent kategori, kan der anvendes mere fleksible udfasningsværktøjer til gavn for disse regioner.«

REAKTIONER PÅ FORSLAGENE TIL DEN FREMTIDIGE SAMHØRIGHEDSPOLITIK

I forbindelse med udarbejdelsen af forslagene til EU's samhørighedspolitik efter 2013 har Kommissionen gennemført en bred høring. I starten af 2011 fremkom over 440 organisationer med deres detaljerede holdninger i forbindelse med en høring om konklusionerne på Kommissionens femte rapport om økonomisk, social og territorial samhørighed, hvilket gav værdifulde indblik og resulterede i positive anbefalinger til nye forslag.

Sammen med medlemsstaternes officielle synspunkter omfattede disse 225 bidrag fra regionale og lokale myndigheder, 66 bidrag fra økonomiske og sociale partnere og 37 bidrag fra europæiske interesseorganisationer om territoriale spørgsmål.

Efter offentliggørelsen af Kommissionens forslag i oktober bad *Panorama* et tværsnit af de berørte aktører om at fremkomme med deres reaktion på den nye lovpakke.

MED-PROGRAMMET

»Er tematisk fokus nødvendigt inden for tværnationalt samarbejde?«

De tværnationale samarbejdsprogrammer glæder sig over de positive ændringer fra alle de nøgleaktører, der er involveret i dette afsnit, som Kommissionen har indarbejdet i sine forslag.

Det tværnationale fælles samarbejdsteam, der omfatter 13 programmer fra hele Europa, fra den nordlige periferi til MED-programmet, påpeger, at det er bredt anerkendt, at samhørighedspolitikens afsnit B har været meget effektivt. Ved hjælp af meget få penge (0,5 % af det samlede budget for samhørighedspolitikken) er der blevet gennemført mange foranstaltninger for at nå frem til en højere grad af territorial integration og forbedre folks livskvalitet.

En af de nok mest glædelige forskelle i Europa-Kommissionens forslag er en højere finansiel tildeling for perioden 2014-2020, der øges fra de nuværende 1,8 mia. EUR til 2,4 mia. EUR.

Desuden kan regioner i tredjelande, der er omfattet af ENPI og IPA, også være omfattet af programfinansiering fra eksisterende instrumenter, der måtte være tilgængelige. Det er godt nyt. Nu må vi finde ud af, hvordan vi gør det.



Mange programmer sætter imidlertid spørgsmålstejn ved, om tematisk fokus og kravet om, at der skal vælges fire mål fra en liste på 11, er nødvendigt inden for tværnationalt samarbejde.

Disse og andre spørgsmål vil blive taget op under forhandlingerne med Europa-Parlamentet og Rådet. Dette er vigtigt, da tværnationalt samarbejde giver regioner fra forskellige lande mulighed for at arbejde på at udvikle en fælles strategi i forbindelse med problemer, der vedrører det samme område, f.eks. et flodbækkens, en bjergkæde eller en strækning af kystnært farvand.

Mercedes Acitores Franzón

Kontaktperson MED-ENPI MB
Kontaktorgan MED-ENPI MB
www.programmed.eu

Tværnationalt samarbejde
www.transnational-cooperation.eu



DEN EUROPÆISKE KVINDELOBBY

Samhørighedspolitik for et Europa med ligestilling mellem kvinder og mænd?

Samhørighedspolitikken har potentiale til at tage uligheder mellem kvinder og mænd i hjemmet og på arbejdsmarkedet op i alle EU-medlemsstater. I øjeblikket lever den dog ikke op til denne opgave. Den målrettede finansiering til ligestilling er faldende, og integrering af kønsaspektet foregår ikke korrekt. Kommissionens forslag til den fremtidige samhørighedspolitik er et skridt i den rigtige retning.

De foreslåede generelle forordninger indeholder stærkere bestemmelser om integrering af kønsaspektet og kræver, at medlemsstaterne udarbejder og gennemfører strategier for ligestilling mellem kvinder og mænd. Den Europæiske Socialfond får et klarere mandat til at fremme ligestilling mellem kvinder og mænd, og medlemsstaterne er forpligtet til

at gennemføre aktiviteter på dette område. En fuldstændig gennemførelse af disse nye muligheder skal sikres.

I forslaget ses der bort fra et afgørende spørgsmål: pleje. Europa har brug for en stærk og værdsat plejesektor for at kunne leve op til de demografiske udfordringer, nå 2020-målene og skabe et samfund med ligestilling mellem kvinder og mænd. Oprettelse af en »plej økonomi« bør være en prioritet for den fremtidige samhørighedspolitik.

Anna Elomäki

Politisk medarbejder

Den Europæiske Kvindelobby

www.womenlobby.org



EUROPEAN WOMEN'S
LOBBY
EUROPEEN DES FEMMES

UEAPME

Strukturfonde, små virksomheder og mikrovirksomheder: på vej mod reelle muligheder?

Ifølge medlemmerne af UEAPME, Den Europæiske Organisation for Håndværk og Mindre og Mellemstore Virksomheder, har under 5% af de små virksomheder i Europa nydt godt af strukturfondene, selv om de tegner sig for over 95% af EU's virksomheder og er nøgleaktører i opretholdelsen af regionernes økonomiske og sociale stabilitet.

Bureaukrati, manglende sammenhæng mellem det europæiske, nationale og lokale niveau, betalingsproblemer og gentagne kontroller, modstridende oplysninger osv. har resulteret i, at de små virksomheder og deres organisationer har mistet interessen for strukturfondene. Og dog er resultaterne der: I mange områder har 20.000 EUR investeret i en mikrovirksomhed ført til skabelse af to eller tre job og udnyttelse af det lokale potentiale.

Med de nye forslag, navnlig partnerskabsstyring, princippet om grundlæggende betingelser, forenkling, prioritering af SMV'ers konkurrenceevne og beskæftigelse, støtte til små virksomheders tilpasning til de nye udfordringer i lokalsamfundet, ønsker de nationale og regionale organisationer for små virksomheder igen at investere i strukturfondene.

Denne nye politiks succes afhænger dog af tre grundlæggende kriterier:

- myndighedernes evne til at etablere et effektivt forvaltningspartnerskab;
- viljen til at benytte formidlende organisationer til at støtte og bistå virksomhederne, navnlig de små virksomheder;
- anvendelse af Small Business Act og prioriteterne heri som grundlag for strategier på europæisk, nationalt og lokalt plan.

Andrea Benassi

Generalsekretær

Den Europæiske Organisation for Håndværk og Små og Mellemstore Virksomheder

www.ueapme.com





EAPN

»... for et bindende partnerskabsprincip«

Det Europæiske Antifattigdomsnetværk (EAPN) glæder sig over Den Europæiske Socialfonds styrkede rolle i forbindelse med realiseringen af målet om nedbringelse af fattigdommen med et øget budget og en afgrænset tildeling på 20% til nedbringelse af fattigdom. Et andet positivt skridt er fremme af en mere omfattende bottom-up-strategi i forbindelse med gennemførelsen af strukturfondene via initiativer styret af lokalsamfundet og forenklede og mere ngo-venlige gennemførelsesmekanismer.

EAPN er dog bekymret over nogle af de strategiske ændringer, der i alvorlig grad vil kunne bringe realiseringen af målet om nedbringelse af fattigdom i fare, f.eks.:

- nedskæringen på 5% i strukturfondenes budget;
- den måde, hvorpå fødevarerhjælpeprogrammet vil blive integreret i ESF;

- indførelsen af makroøkonomisk konditionalitet, hvilket straffer svagere regioner og sårbare mennesker dobbelt;
- den mangelfulde indsats for at harmonisere social inklusion via alle strukturfonde.

For at gøre strukturfondene tilgængelige for små ngo'er i praksis går EAPN ind for et bindende partnerskabsprincip (baseret på den gode redegørelse i udkastet til en generel forordning), større adgang til globale tilskud, faglig bistand og kapacitetsopbygning samt tværnationale projekter.

Fintan Farrell

Direktør

Det Europæiske Antifattigdomsnetværk

www.eapn.eu/en

AER

»...støtter en yderligere forenkling af gennemførelsesbestemmelserne og -procedurerne...«

Forsamlingen af Regioner i Europa (AER) ser den foreslåede lovpakke som et første skridt og et godt grundlag for forhandling. Den understreger imidlertid en række omtvistede elementer, der vil kræve yderligere overvejelser, navnlig den makroøkonomiske konditionalitet og forsøget på at kombinere tematisk fokus med territoriale prioriteter.

AER insisterer på, at regionerne inddrages fuldt ud, så deres viden, ekspertise og villighed til at bidrage til denne fremtidige politik indarbejdes fuldt ud i alle beslutnings- og gennemførelsesprocesser. Dette er den eneste måde, hvorpå samhørighedspolitikken kan få en reel indvirkning på europæisk, territorial udvikling og hjælpe EU til at komme styrket ud af krisen.

I forhandlingsfasen ønsker AER, at EU-ministre forpligter sig til at gennemføre partnerskab og flerniveaustyring i alle politiske faser. AER støtter også kraftigt en yderligere forenkling af gennemførelsesbestemmelserne og -procedurerne for strukturfondene. Den ønsker også, at der tages afgørende skridt i retning af en fuld gennemførelse af en integreret territorial strategi for EU-politikker, ud over samhørighedspolitikken i sig selv.

Francine Huhardeaux

Presse- og kommunikationschef

Forsamlingen af Regioner i Europa

www.aer.eu





RSA

»Samhørighedspolitikens effektivitet afhænger af en bottom-up-strategi. . .«

Europa-Kommissionens forslag til den fremtidige samhørighedspolitik er et seriøst forsøg på at forbedre struktur- og samhørighedsfondenes effektivitet. Det fremgår af Regional Studies' forskning og evalueringer, at der er behov for en mere strategisk holdning til anvendelse af EU-midler for at mindske spredningen af udgifterne på en bred vifte af interventioner og for at sikre, at der findes en understøttende politik og et institutionelt klima for strukturfondsprojekter. Forslagene til FSR, tematisk fokus, partnerskabskontrakter, konditionaliteter og resultatorienterede udgifter tager disse spørgsmål op.

Et nøglespørgsmål er imidlertid, hvordan strukturfondenes territoriale karakter opretholdes. Den mere strategiske og tematiske tilgang, som Kommissionen foreslår, bør ikke nedgradere brugen af territoriale programmer, der kan gennemføre EU-finansiering i overensstemmelse med regionale og lokale udfordringer og med inddragelse af subnationale partnere. Samhørighedspolitikens effektivitet afhænger af en bottom-up-strategi til påvisning af prioriteter og gennemførelsesordninger samt en rationalisering af administrationen, navnlig for mindre programmer.

Sally Hardy

Administrerende direktør
Regional Studies Association
www.regional-studies-assoc.ac.uk

EUROCITIES

»...nye arbejdsformer kan styrke byernes rolle i forbindelse med en integreret udvikling«

Efter EUROCIITIES' mening udgør Kommissionens forslag til den fremtidige samhørighedspolitik et stærkt udgangspunkt for realisering af en ambitiøs bydagsorden. Disse nye arbejdsformer kan styrke byernes rolle i forbindelse med en integreret udvikling i praksis. Metropolerne i Europa er i stand til at skabe en intelligent, bæredygtig og inklusiv vækst til gavn for alle, ikke blot byboerne.

Men hvis vi skal opbygge Kommissionens Morgendagens byer, må vi foretage ambitiøse investeringer. Europas økonomiske udvikling, mobilitet og klimaforanstaltninger bør have et fremtrædende bymæssigt fokus. Vi glæder os også over de 5% (minimum) til integreret byudvikling og den større uddelegering af midler til byer.

Hvis strategierne skal være sammenhængende og udgifterne effektive, skal lederne i Europas store byer inddrages i alle faser af udformningen, gennemførelsen og evalueringen af partnerskabskontrakter og operationelle programmer.

I vores egenskab af politisk platform for Europas store byer ved vi, at der ligger en værdi i en meningsfuld dialog mellem Kommissionen og de byer, der gennemfører Europa 2020-strategien med de nye instrumenter. Vi vil bidrage med vores erfaring til udformningen af den nye bymæssige udviklingsplatform.

Paul Bevan

Generalsekretær
Eurocities
www.eurocities.eu



FÆLLES STRATEGISK RAMME 2014-2020

I Europa 2020-strategien opfordres der til, at alle fælles politikker, herunder samhørigheds-politikken, bidrager til realisering af strategien på en supplerende og gensidigt støttende måde. Dette bidrag vil sikre synergivirkninger mellem politikkens egne mål og målene med den europæiske strukturpolitik.

Den fælles strategiske ramme imødekommer dette grundlæggende behov for politiske synergivirkninger og omsætter målene med EU's prioriteter inden for intelligent, bæredygtig og inklusiv vækst til nøgleaktioner for Den Europæiske Fond for Regional Udvikling (EFRU), Den Europæiske Socialfond (ESF), Samhørighedsfonden, Den Europæiske Landbrugsfond for Udvikling af Landdistrikterne (ELFUL) og den fremtidige Europæiske Hav- og Fiskerifond. Dette vil sikre en integreret anvendelse af FSR-midlerne for at nå fælles mål. Med deres integrerede investeringsramme, et velafprøvet system, lokalt ejerskab og progressivt partnerskab samt tværsektorielle strategier kan FSR-midlerne bidrage til Europa 2020s succes ved at styrke samarbejdet med lokale og regionale aktører.

FSR har en tredobbelt merværdi.

Sammenlignet med Fællesskabets strategiske retningslinjer omfatter FSR også tematiske mål og investeringsprioriteter, men den omfatter ligeledes andre elementer såsom:

- mere effektiv koordinering mellem fondene; og med andre af EU's finansielle instrumenter og politikker;
- større vægt på en integreret territorial strategi;
- sammenhæng og overensstemmelse med nationale reformprogrammer.

Desuden vil FSR's merværdi fungere som vejledning for medlemsstaterne og bringe alle de strategiske elementer – dvs. de overordnede Europa 2020-mål og flagskibsinitiativer, den territoriale dimension, horisontale principper, koordinering mellem fondene osv. – i programmeringsprocessen sammen.

En anden nyhed ved etableringen af denne mere strategiske og integrerede strategi hænger sammen med partnerskabskontrakten. I lovgivningsforslagene bestemmes det, at de enkelte medlemsstater skal udarbejde en partnerskabskontrakt i samarbejde med dens partnere og i dialog med Kommissionen på grundlag af den fælles strategiske ramme. Partnerskabskontrakten (og efterfølgende de operationelle programmer) skal omsætte de elementer, der er fastsat i den fælles strategiske ramme, til en national sammenhæng. Kontrakten bør også indeholde faste forpligtelser til at realisere EU's mål via programmering af FSR-midlerne.

Med hensyn til indhold fremgår følgende af FSR:

- nøgleområder for støtte;
- de territoriale udfordringer, der skal tages op;
- politiske mål;
- prioriterede områder for samarbejdsaktiviteter; og
- koordineringsmekanismer samt mekanismer, der kan sikre sammenhæng og overensstemmelse med medlemsstaternes og EU's økonomiske politikker.

Næste skridt

Efterfølgende vil Kommissionen fremsætte et udkast til den fælles strategiske ramme i starten af 2012. Omfattende drøftelser med og høring af Rådet og Europa-Parlamentet vil følge. FSR vil først blive formelt vedtaget efter Rådets og Parlamentets vedtagelse af den generelle forordning.

EN MERE EFFEKTIV REAKTION PÅ STORE NATURKATASTROFER

Den 6. oktober 2011 vedtog Kommissionen en meddelelse om Fremtiden for Den Europæiske Unions Solidaritetsfond (EUSF). Den blev fremlagt med henblik på forbedring af fondens funktion, navnlig ved at gøre den mere reaktionsdygtig i forbindelse med katastrofer, mere synlig og dens operationelle kriterier klarere.

I 2005 gennemførte Kommissionen en forbedring af forordningen om Solidaritetsfonden ved bl.a. at foreslå et udvidet anvendelsesområde for interventioner og en sænkning af de tærskler, der udløser interventioner, i lyset af de skader, som en naturkatastrofe forårsager. Disse ændringsforslag viste sig at være uacceptable for størstedelen af EU's medlemsstater, navnlig på grund af bekymring med hensyn til de eventuelle ekstra budgetkrav. Dette forslag vil derfor nu blive trukket tilbage.

I stedet er det tanken, at den meddelelse, der blev vedtaget for nylig, skal danne grundlag for forhandlinger med medlemsstaterne, Europa-Parlamentet og andre aktører. Med henblik herpå tager den driften af EUSF siden dens oprettelse i 2002 op til revision, den fremhæver en række af de påviste nøglespørgsmål og foreslår løsninger på problemer, hvor det er hensigtsmæssigt.

Kommissionen er af den opfattelse, at der kan opnås betydelige forbedringer af fondens drift gennem et minimum af tilpasning til den aktuelle forordning, således at dens anvendelsesområde, rationale og karakter bibeholdes, og uden at spørgsmål om finansiering og omfanget af de tilfaldte udgifter berøres. De foreslåede tilpasninger fører ikke til nogen ændringer af de støtteberettigede operationer,

der finansieres via fonden, f.eks. den umiddelbare reparation af vitale infrastrukturer og omkostningerne til anvendelse af indsatsressourcer. De foreslåede tilpasninger omfatter navnlig følgende:

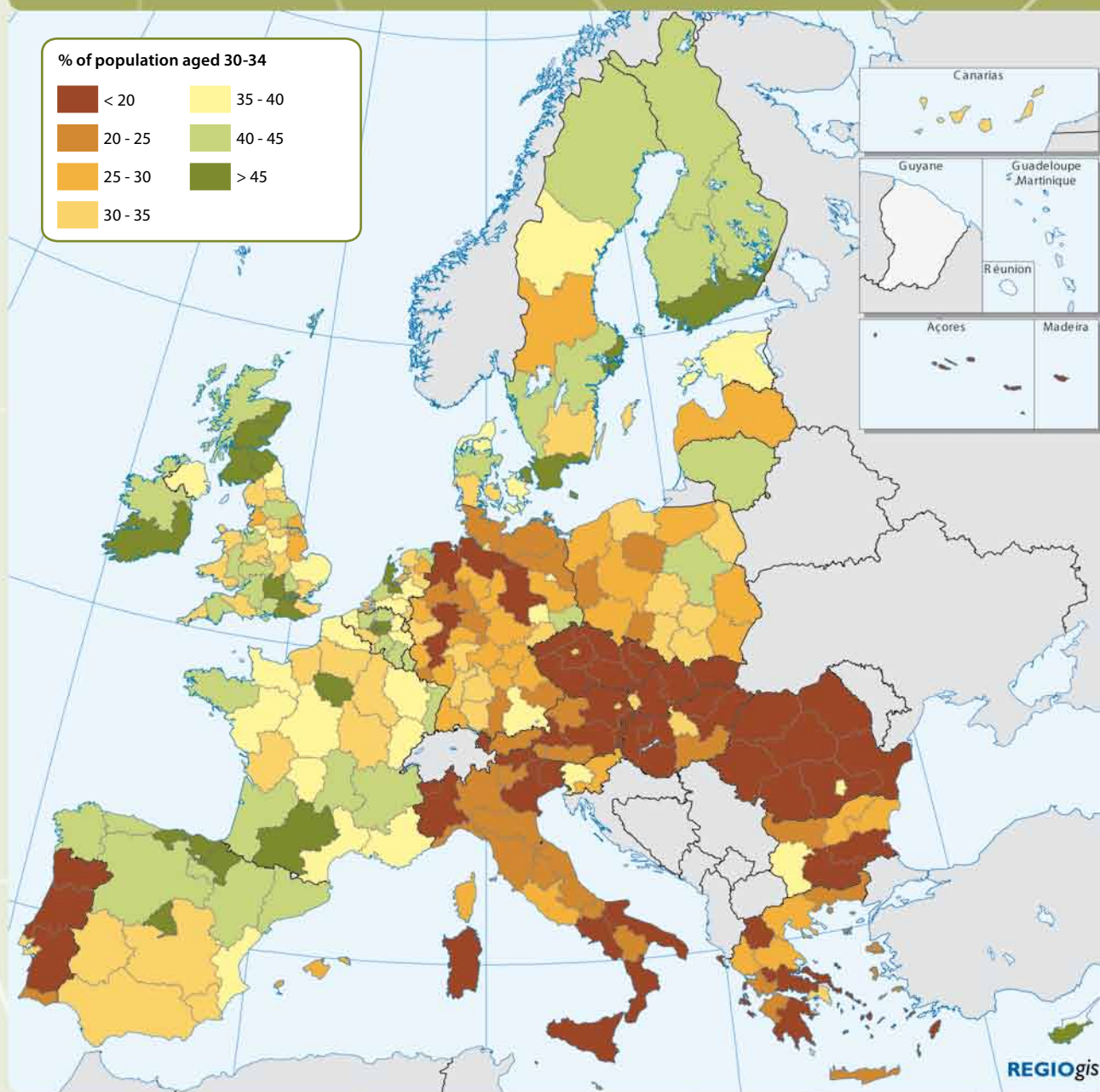
- et mere klart defineret anvendelsesområde for EUSF begrænset til naturkatastrofer i medlemsstaterne og i lande, der forhandler om tiltrædelse af EU;
- en ny og mere enkel definition af regionale katastrofer baseret på en tærskelværdi for skader i forhold til det regionale BNP;
- en indførelse af forskudsbetalinger og fremskyndelse af betalinger for at gøre fonden mere reaktionsdygtig;
- en klarere ramme for at reagere på katastrofer, der udvikler sig langsomt, som f.eks. tørker;
- en forenklet forvaltning ved at forene afgørelser om tilskud og gennemførelsesaftalen med det støttemodtagende land, således at betalingerne også fremskyndes.

Afhængigt af resultatet af drøftelserne kan meddelelsen så følges op af et nyt lovgivningsforslag i løbet af 2012.

2009, jordskælv, Aquila, Italien



VIDEREGÅENDE UDDANNELSESSATSER I EU BLANDT 30-34-ÅRIGE, 2007-2010

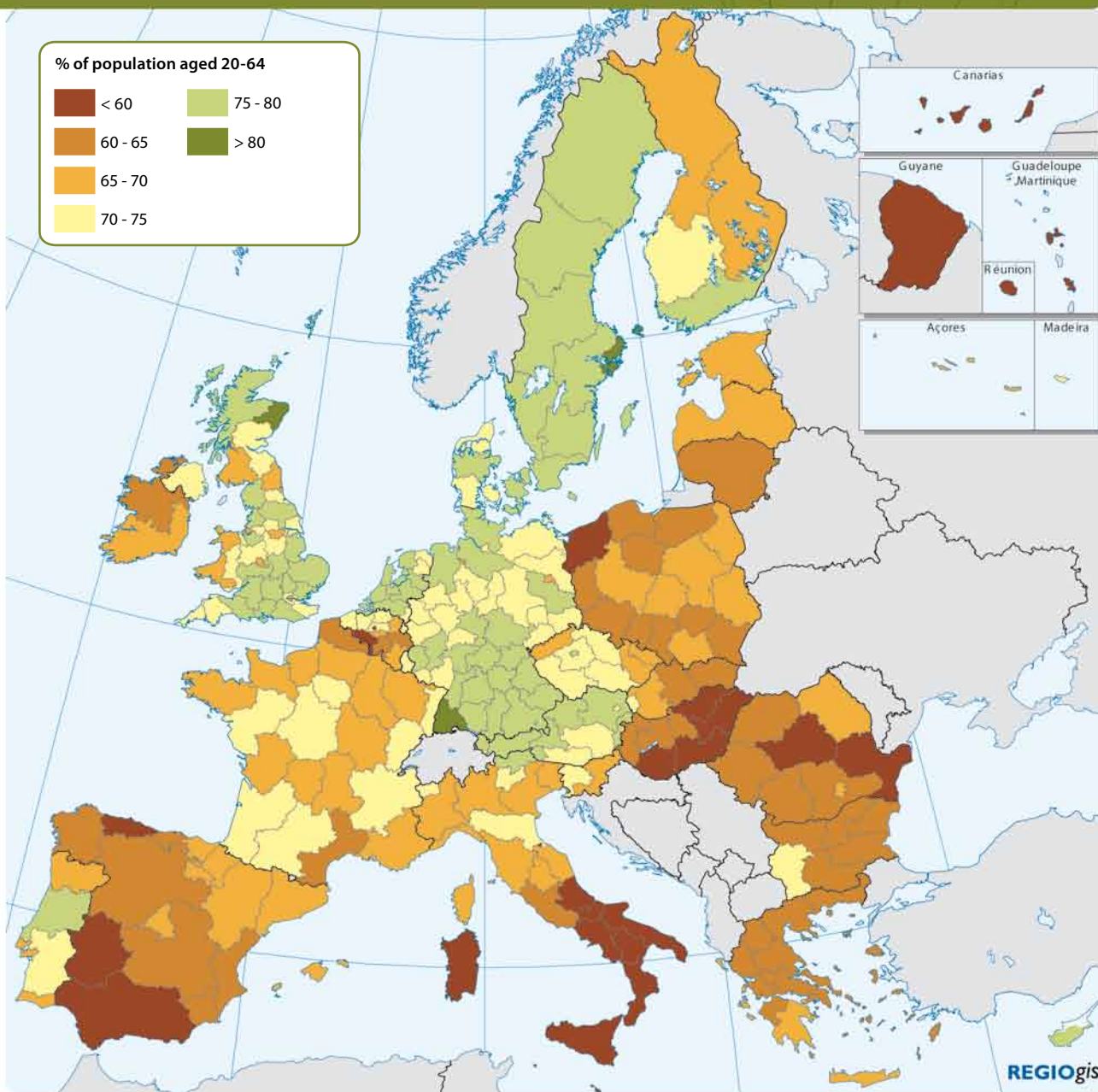


EU-27 = 31.8 | The European 2020 target for the share of population aged 30-34 with a tertiary education is 40% | Source: Eurostat

Dette kort viser fordelingen af 30-34-årige med en videregående uddannelse i EU's 27 medlemsstater. Befolkningens uddannelsesniveau er en af de mest afgørende faktorer for den økonomiske vækst. Der er større sandsynlighed for, at folk med en videregående uddannelse finder et job, har en højere indtægt og har en højere forventet levetid. Europa 2020-strategien for intelligent, bæredygtig og inklusiv vækst har sat målet for den andel af befolkningen i aldersgruppen 30-34 år, som skal have en videregående uddannelse, til 40%. EU-andelen i 2010 var 34%.

Andelen af videregående uddannelse svinger meget i Europa. Ser man på de gennemsnitlige niveauer i årene 2007-2010, er det navnlig hovedstadsregionerne eller regioner, der grænser op til hovedstadsregionerne, der har de højeste andele. Skotland, den sydlige del af Cypern og regioner beliggende i det nordlige Spanien kan også fremvise gode resultater. De regioner, der har de laveste andele, er beliggende i Den Tjekkiske Republik, Italien, Portugal og Rumænien. Andre regioner, der halter bagefter det europæiske gennemsnit, er beliggende i Bulgarien, Tyskland, Grækenland, Ungarn, Østrig og Slovakiet.

BESKÆFTIGELSESSATSER I EU BLANDT 20-64-ÅRIGE, 2010



EU-27 = 68.5 | The Europe 2020 employment rate target is 75% | Source: Eurostat

© EuroGeographics Association for the administrative boundaries

Dette kort viser beskæftigelsesratserne for aldersgruppen 20-64 år i EU (personer i alderen 20-64 år i beskæftigelse delt med hele befolkningen i den samme aldersgruppe).

Europa 2020-strategien sigter mod at øge beskæftigelsesraten for personer i aldersgruppen 20-64 år til gennemsnitligt mindst 75% i 2020. Gennemsnittet for EU var 68,5% i 2010. En øget beskæftigelsesrate vil bidrage til at nedbringe fattigdom og social udstødelse. Det vil bidrage til håndtering af omkostningerne til alderdom, navnlig i lande med en løbende finansieret pensionsordning.

De regioner, der har de højeste beskæftigelsesratser, ligger alle i den nordvestlige del af EU. Det er usandsynligt, at deres beskæftigelsesratser vil stige meget mere. Navnlig Danmark, Tyskland, Nederlandene, Sverige og Det Forenede Kongerige har nået høje beskæftigelsesratser. De regioner, der har beskæftigelsesratser under 60%, ligger næsten alle i det sydlige eller østlige Europa eller er regioner i den yderste periferi. Men nogle regioner i nordvest har også lave ratser, f.eks. den vestlige del af Wales og Valleys i Det Forenede Kongerige, Border, Midland og Western i Irland eller Hainaut og hovedstadsregionen Bruxelles i Belgien.

ANALYSE AF FEJL I SAMHØRIGHEDSPOLITIKKEN

Samhørighedspolitikken tegner sig for omkring en tredjedel af EU's samlede budget, idet de samlede udbetalinger i 2010 beløb sig til næsten 40 mia. EUR. Medlemsstaterne og Europa-Kommissionen har i fællesskab ansvaret for en ordentlig finansiel forvaltning. Til trods for en omhyggelig programforvaltning, sker der dog fejl, og der gennemføres korrigerende foranstaltninger, hvor det er nødvendigt.

I et arbejdsdokument, som Kommissionen offentliggjorde i oktober 2011, fremlægges en analyse af fejl i samhørighedspolitikken påvist af Kommissionen selv og af Revisionsretten i perioden 2006-2009. Der redegøres også for de afhjælpende foranstaltninger, der er truffet, og for en ramme for fremtidig kontrol.

Den Europæiske Fond for Regionaludvikling (EFRU), Den Europæiske Socialfond (ESF) og Samhørighedsfonden tegner sig for størstedelen af udgifterne til samhørighedspolitikken. Da samhørighedsprogrammer leveres af talrige organisationer inden for en bred vifte af projekter, er der en iboende fejlrisiko. Europa-Kommissionen og EU's medlemsstater har derfor indført kontrolordninger for at sikre overholdelse af reglerne og for at nå de politiske mål.

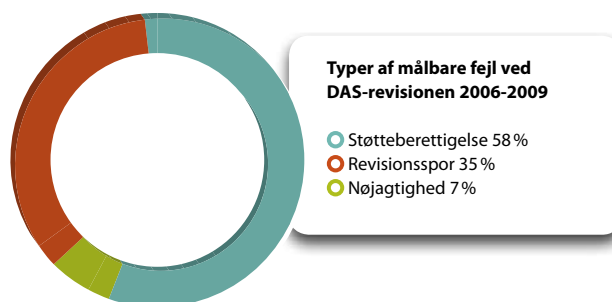
Når der opstår uregelmæssigheder, indstilles udbetalingerne, og fejlene korrigeres, inden udbetalingerne genoptages. Det er vigtigt at bemærke, at en fejl ikke betyder, at midlerne er gået tabt eller er spildt, eller at der er begået svig.

Hvor optræder der fejl?

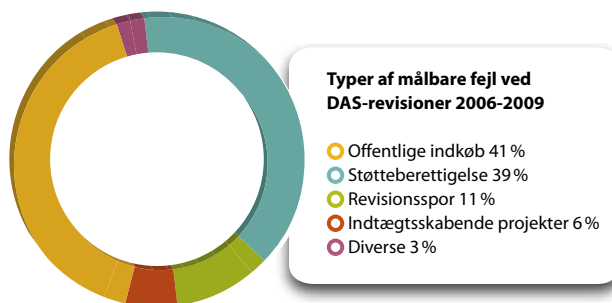
Fejl falder generelt inden for en af fire kategorier: offentlige indkøb, støtteberettigelse, revisionsspor og indtægtsskabende projekter. De omfatter en utilstrækkelig vurdering af bud til udbydere, fejl i udvælgelsen af projekter og manglende opbevaring af dokumenter.

Analysen har vist, at offentlige indkøb (41 %) og støtteberettigelse (39 %) til sammen tegnede sig for størstedelen af fejlene i forbindelse med EFRU og Samhørighedsfonden 2006-2009. Fejl i forbindelse med ESF vedrører navnlig støtteberettigelse (58 %).

FEJL I FORBINDELSE MED DEN **EUROPÆISKE SOCIALFOND** VEDRØRER NAVNLIG STØTTEBERETTIGELSE



FEJL I FORBINDELSE MED DEN **EUROPÆISKE FOND FOR REGIONAL UDVIKLING** OG SAMHØRIGHEDSFONDEN VEDRØRER NAVNLIG OFFENTLIGE INDKØB OG STØTTEBERETTIGELSE



I løbet af den fireårige forsøgsperiode var disse fejl koncentreret i tre medlemsstater (næsten 60 %), hvilket tyder på, at systemerne er pålidelige i størstedelen af medlemsstaterne.

Der findes specifikke procedurer for de medlemsstater, der har den højeste forekomst af fejl, og situationen forventes at blive bedre. Europa-Kommissionen vejleder løbende de nationale myndigheder og formidler uddannelse i offentlige indkøb, mens reglerne for støtteberettigelse er blevet forenklet. I den finansielle periode 2014-2020 vil Kommissionen bygge videre på disse foranstaltninger, og den vil fortsat fokusere på revisioner af de myndigheder, der kan fremvise de dårligste resultater.

MERE INFORMATION

http://ec.europa.eu/regional_policy/sources/docoffic/working/doc/errors_analysis_2011_en.pdf

VELLYKKEDE INVESTERINGER I TURISME

Turisme er en vigtig bidragsyder til økonomisk vækst og beskæftigelse i Europas regioner. En revision foretaget af Revisionsretten har påvist, at investeringer i turisme under Den Europæiske Fond for Regional Udvikling (EFRU) har medført positive resultater.

I september 2011 offentliggjorde Revisionsretten en beretning om resultaterne af en revision, der undersøgte effektiviteten af medfinansierede turistprojekter i programperioden 2000-2006. Denne revision fokuserede på fysiske investeringer i turisme f.eks. informationscentre, turistindkvartering og cateringfaciliteter. Den var baseret på en stikprøve på 206 medfinansierede turistprojekter i ni medlemsstater omfattende 26 regioner og vurderede, om projekterne gav de forventede resultater, gav bæredygtige resultater og blev gennemført som følge af EU-støtte.

Beretningens resultater omfattede en række succeser, idet 58 % af projekterne skabte eller opretholdt job, 73 % skabte turistkapacitet, og 74 % skabte turistaktivitet. Næsten halvdelen (44 %) skabte resultater inden for alle tre kategorier. På tidspunktet for denne revision var 98 % af de afsluttede projekter fortsat operationelle, og 94 % af de oprettede eller bevarede job eksisterede fortsat.

Finansiering fra EFRU muliggjorde gennemførelse af 74 % af projekterne, 20 % blev ændret takket være støtte, og kun 6 % ville være blevet gennemført uden denne finansielle støtte. Selv om 92 % af iværksætterne følte, at støtten var en anerkendelse af deres projekts kvalitet, sagde 42 % imidlertid, at den havde øget den administrative byrde.

TURISME I TAL

- Turistsektoren frembringer over 5 % af EU's BNP.
- 1,8 mio. virksomheder skaber 9,7 mio. job.
- Der blev afsat 4 623 mio. EUR under EFRU til anlægsinvesteringer i turisme 2000-2006.

Beretningen indeholder en række henstillinger med henblik på at øge effektiviteten af EFRU-finansieringen. En af disse henstillinger går ud på, at Europa-Kommissionen skal tilskynde medlemsstaternes forvaltningsmyndigheder til at sikre, at der fastsættes passende mål og indikatorer i gennemførelses- og beslutningsfaserne.

Læs beretningen »Var de turismeprojekter, der blev samfinansieret af EFRU, effektive?« på adressen:

<http://eca.europa.eu/portal/pls/portal/docs/1/8746728.PDF>

NYT LIV TIL NEDLAGT JERNBANE TAKKET VÆRE EU-FINANSIERING

Et offentligt projekt i Frankrig (Bretagne) omfattede ændring af en gammel nedlagt jernbane for at skabe 26 km stier til vandrere og cyklister. Antallet af brugere steg fra nul i 2003 til 23 000 i 2008. Et elektronisk tællesystem registrerer brugen, og statistikker om brugen fremsendes jævnligt til det lokale turistkontor. De samlede projektkostninger beløb sig til 1,6 mio. EUR, og 39 % af dette beløb kom fra EFRU.

UDBREDELSE AF BREDBÅNDS-INTERNET I RHÔNE-ALPES

Et digitalt projekt i nogle mindre udviklede dele af Rhône-Alpes-regionen i det sydvestlige Frankrig har bidraget til etablering af en infrastruktur bestående af 2 000 km lyslederlederkabler, der giver 360 000 hjem og 96 % af befolkningen i departementerne Ardèche og Drôme mulighed for at blive tilsluttet bredbåndsinternet.

Ardèche Drôme-Numérique (ADN) projektet bidrager til at fremme oprettelse og vækst af virksomheder inden for vidensøkonomien og støtter langsigtet jobskabelse. Bredbånd gør det også muligt at indføre nye organisatoriske strategier såsom arbejde hjemmefra, der giver virksomheder og medarbejdere yderligere fleksibilitet og flere muligheder.

»Det, at departementerne Ardèche og Drôme er koblet op på højhastighedsinternettet, vil gøre dem mere attraktive for virksomheder ved at tilbyde et mere innovativt og konkurrencedygtigt miljø«, bemærker Bernard Soulage, næstformand for Europa og internationale relationer i Rhône-Alpes-regionens delegation i Bruxelles, Belgien.

»Den nye infrastruktur medfører internettjenester af høj kvalitet, adgang til generelle online-tjenester og bedre offentlige tjenester for alle«, fortsætter Bernard Soulage.

»ARDÈCHE DRÔME NUMÉRIQUE« (ADN)

Program

EFRU for programmeringsperioden 2007-2013

Samlede omkostninger

123 000 000 EUR

EU-bidrag

14 000 000 EUR



» 360 000 hjem er nu koblet på bredbåndsinternet, og det er tilgængeligt for 2 000 virksomheder og 11 000 sociale boligbyggerier. «

Digitaliseringsprojektet var et resultat af behovet for at bekæmpe diskrimination med hensyn til internetadgang, særlig i mindre tætbefolkede områder, hvor overskuddet er lavere for tjenesteudbydere. Sådanne områder har ofte ringe eller slet ingen adgang til internettjenester eller skal betale meget mere for at få adgang.

»Omkring 360 000 hjem er nu koblet på bredbåndsinternet, og det er tilgængeligt for 2 000 virksomheder og 11 000 sociale boligbyggerier«, fortæller Bernard Soulage videre.

Bag dette projekt står ADN-fællessammenslutningen bestående af det generelle råd for Ardèche og det generelle råd for Drôme med støtte fra Rhône-Alpes-regionen.

Projektet yder et betydeligt bidrag til den territoriale og sociale samhørighed i regionen og giver dem, der bor eller arbejder i isolerede områder, større adgang til nye tjenester, navnlig sundhed, kultur, uddannelse, erhvervsuddannelse, sikkerhed, offentlige tjenester og sociale netværksaktiviteter.

MERE INFORMATION

www.ardechedromenumerique.fr

SKOTSK CENTER FREMMER PANEUROPÆISK STRATEGI FOR UDBREDELSE AF GRØNNE ENERGILØSNINGER

Scottish European Green Energy Centre – SEGEC – arbejder på at fremme udbredelsen af innovative, samarbejdsorienterede, lavemissionsinfrastrukturprojekter, der med EU-støtte vil medføre reelle fordele for Skotland, Det Forenede Kongerige og Europa.

Med særlig fokus på CO₂-opsamling og -lagring, havenergi, intelligente net og supernet, vedvarende varme og offshore vind- og energieffektivitet har SEGEC siden oprettelsen i 2009 hjulpet med at formidle over 110 mio. EUR i EU-støtte til lavemissionsenergi projekter.

»SEGEC er ikke et finansieringsagentur, men en støttemekanisme, der har bidraget til at sikre europæisk støtte (40 mio. EUR) til European Offshore Wind Deployment Centre, som skal ligge ud for kysten ved Aberdeen, samt støtte (74,1 mio. EUR) til det nye Moray Firth Offshore HVDC center, der vil levere en bedre løsning med hensyn til sammenkobling af offshore og onshore vedvarende energi i den nordøstligste del af Skotland«, forklarer Chris Bronsdon, SEGEC's administrerende direktør.

SEGEC finder frem til samarbejdsprojekter og arbejder på at sikre investeringer fra en række offentlige støttefonde og private fonde, herunder EU-finansieringsstrømme, der er blevet tildelt for at støtte markeds- og teknologiudviklingen.

»I sidste ende støtter vi projekter, der vil kunne tiltrække en sådan støtte, og det vil nedbringe omkostningerne og bane vejen for en kommerciel udbredelse af teknologier inden for de respektive industrier«, fastslår Chris Bronsdon.

SCOTTISH EUROPEAN GREEN ENERGY CENTRE

Program

EFRU Lowlands and Uplands Scotland Programme 2007-2013

Samlede omkostninger

2 895 900 EUR

EU-bidrag

1 303 100 EUR

» Disse projekter og de mange andre projekter, vi støtter, vil skabe mange lokale job [...] og bidrage væsentligt til Europas grønne energiambitioner. «



»Med støtte og finansiering fra EU kan de tidlige teknologiske fremskridt i medlemsstaterne omdannes til en selvberende industri, der kan bidrage til Europa 2020-målene og sikre økonomisk udvikling«, tilføjer han.

»Disse projekter og de mange andre projekter, vi støtter, vil skabe mange lokale job, etablere lokale forsyningskæder, bidrage til at formidle værdifuld viden indhøstet via projektgennemførelse og bidrage væsentligt til Europas grønne energiambitioner«, slutter Chris Bronsdon.

SEGEC, samarbejder aktivt med institutioner, netværk og teknologiplatforme for at finde frem til nichemuligheder for samarbejde mellem forskellige industrisektorer. Indtil videre har SEGEC skaffet støtte til 17 forskningsprojekter inden for vedvarende energi, 28 tilfælde af netværkssamarbejde under femte FTU-rammeprogram og 43 virksomheder med deltagelse af britiske og europæiske partnere.

Projekter som disse hjælper EU til at blive en intelligent, bæredygtig og inklusiv økonomi, som fastsat i Europa 2020-strategien.

MERE INFORMATION

www.segec.org.uk

ET FORSKNINGSCENTER VEDRØRENDE HØJTEKNOLOGISKE MATERIALER OPRETTET I RUMÆNIEN

Forskning i højteknologiske materialer udvikler sig hurtigt i Rumænien efter oprettelsen af CEUREMAVSU, et euroregionalt center for forskning i avancerede materialer, overflader og grænseflader. Centret er en europæisk pioner inden for materialeforskning med et fantastisk potentiale.

»Centret fokuserer på forskning udført på det dybeste niveau, dvs. atomniveau, sub-Ångstrøm-skala, i nye materialer til avancerede teknologier«, forklarer seniorforsker og projektleder dr. Cristian-Mihail Teodorescu.



» Projektet skaber det vigtigste ekspertisecenter inden for dette specialiserede område i hele det sydøsteuropæiske område. «

»CEUREMAVSU«

Program

EFRU for programmeringsperioden 2007-2013

Samlede omkostninger

10 239 200 EUR

EU-bidrag

7 849 700 EUR

Centret, der er oprettet under CEUREMAVSU-projektet, består af to nyetablerede og fem moderniserede laboratorier. Forskningscentret henhører under det nationale institut for materialefysik.

Centrets vigtigste specialudstyr er et analytisk transmissions-elektronmikroskop (0,8 Ångstrøm opløsning med samtidig opløsning til forskellige kemiske elementer), som blev indkøbt sammen med det mest avancerede prøveforberedelsesudstyr, der findes i dag, hvilket repræsenterede en samlet udgift på omkring 2,8 mio. EUR.

Som en del af projektet er der blevet anskaffet 23 stykker specialudstyr, og der er blevet oprettet 24 nye stillinger til højt kvalificerede specialister, herunder fysikere, kemikere og ingeniører.

»Det overflade- og grænsefladevidenskabelige laboratorium er meget produktivt«, siger dr. Teodorescu. »Siden oprettelsen af den første fuldstændige overfladevidenskabelige klynge i slutningen af oktober 2009 er der blevet offentliggjort over 30 artikler i store tidsskrifter inden for sektoren som f.eks. *Angewandte Chemie* og *Journal of the American Chemical Society*«.

Samarbejdet udvides nu til forskningscentre, universiteter og organisationer inden for den private sektor i Rumænien og i udlandet. Forskerne er allerede involveret i 10 internationale projekter.

»Projektet skaber det vigtigste ekspertisecenter inden for dette specialiserede område i hele det sydøsteuropæiske område, idet det er fuldt på højde med de mest avancerede organisationer i samme størrelse i det vesteuropæiske område«, fastslår dr. Teodorescu.

MERE INFORMATION

www.infim.ro

LIVREDDENDE OPGRADERING AF ET ESTISK LÆGECENTER

Der er blevet iværksat en stor udvidelse og renovering af North Estonia Medical Centre (NEMC) i Tallinn, som vil samle de centrale bygninger, mens de lægefaciliteter, der tilbydes, vil blive opgraderet betydeligt.

NEMC er Estlands største hospital. Det dækker omkring 800 000 menneskers (60 % af Estlands befolkning) lægebehov i ni amter, men indtil for nylig havde centeret til huse i nedslidte bygninger spredt rundt omkring i byen.

»Opførelsen af de nye bygninger (29 807 m²) og renoveringen af de eksisterende bygninger (28 175 m²) samler ressourcerne og optimerer de tjenester, der leveres. Samtidig gør det NEMC til en mere attraktiv institution for uddannelse og videnskabelig forskning«, siger Tõnis Allik, bestyrelsesformand i North Estonia Medical Centre. »Dem, der først og fremmest nyder godt af den nye og renoverede infrastruktur, er alle patienter med onkologiske sygdomme og hjerte-karsygdomme samt skadestuepatienter. Forbedret infrastrukturkapacitet og relevant udstyr vil muliggøre en forbedret adgang til livreddende teknologier såsom strålebehandling og hjertekirurgi«, fastslår han.

Ud over at yde lægehjælp er hospitalet også en stor forskningsinstitution, der har indgået partnerskab med adskillige universiteter og forskningslægecentre.

MERE INFORMATION
www.regionaalhaigla.ee



» Forbedret infrastrukturkapacitet og relevant udstyr vil muliggøre en forbedret

adgang til livreddende teknologier såsom strålebehandling og hjertekirurgi. «

UDVIDELSE OG RENOVERING AF NORTH ESTONIAN MEDICAL CENTRE (NEMC)

Program

EFRU for programmeringsperioden 2007-2013

Samlede omkostninger

151 400 000 EUR

EU-bidrag

66 800 000 EUR



KOMMISSIONEN STØTTER BÆREDYGTIG BYUDVIKLING...

Med Lissabontraktaten er territorial samhørighed blevet et nyt og vigtigt mål for EU. Dette afspejles i den stærke territoriale og bymæssige dimension i Kommissionens forslag til en forordning om samhørighedspolitikken efter 2013, som ligger fuldt på linje med Europa 2020-strategien for intelligent, bæredygtig og inklusiv vækst. For at øge dens effektivitet vil investeringerne blive koncentreret om spørgsmål, der kan yde et væsentligt bidrag til realisering af strategiens mål.

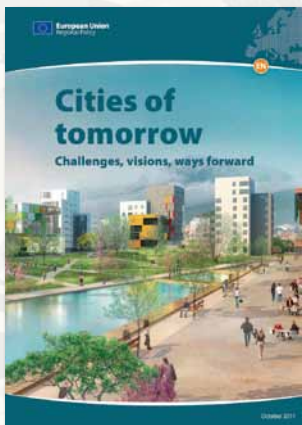
Som centre for virksomheder og iværksætterånd, forskning og innovation, uddannelse og erhvervsuddannelse, social inklusion og kulturelt samspil kan byerne yde et vigtigt bidrag til realisering af målene med Europa 2020-strategien. I mange byområder findes der dog stor fattigdom, høj arbejdsløshed og høj kriminalitet, boliger af dårlig kvalitet, som er energiineffektive, og stor miljødelæggelse. Kommissionen foreslår derfor specifikke investeringsprioriteter for byområder, der vil koncentrere finansieringen i byer omkring centrale strategiske prioriteter for intelligent, bæredygtig og inklusiv vækst og vil bidrage til bæredygtig byudvikling. Disse investeringsprioriteter omfatter lavemissionsstrategier for byområder, bæredygtig bytransport, foranstaltninger til forbedring af bymiljøet og den fysiske og økonomiske genopretning af dårligt stillede byområder, herunder boliger.

...via en integreret strategi

De tidligere URBAN-fællesskabsinitiativer – der håndterer nogle af de spørgsmål, som medlemsstaternes byer og storbyer står over for – og URBAN mainstreaming i den nuværende programmeringsperiode har vist værdien af en integreret strategi for byudvikling. Byerne skal vedtage holistiske strategier for håndtering af de økonomiske, miljømæssige, klimatiske og sociale udfordringer, de står over for, og gennemføre byudviklingsforanstaltninger via integrerede strategier.

Kommissionen foreslår, at der stilles en øremærket tildeling på mindst 5 % af Den Europæiske Fond for Regional Udviklings (EFRU) ressourcer i hver enkelt medlemsstat til rådighed for byerne, og de bør øremærkes integrerede foranstaltninger inden for bæredygtig byudvikling. For at sikre, at disse ressourcer, der kommer fra forskellige prioriteter, koordineres på en integreret måde på et passende niveau, bør de anvendes via integrerede territoriale investeringer (jf. tekstboksen), idet forvaltningen heraf uddelegeres til byerne.

Ressourcerne til sådanne integrerede foranstaltninger bør klart identificeres i de operationelle programmer. For at sikre, at de pågældende byer inddrages ordentligt i programmeringsprocessen og i gennemførelsen af de operationelle programmer, foreslår Kommissionen, at medlemsstaterne finder frem til de byer, der gennemfører integrerede foranstaltninger med henblik på en bæredygtig byudvikling ved at oprette en liste over byer i partnerskabskontrakten. Desuden bør den vejledende årlige tildeling til disse foranstaltninger på nationalt plan identificeres.



MORGENDAGENS BYER

I 2010 lancerede Kommissionen processen Morgendagens byer om de fremtidige udfordringer for de europæiske byer. Processen byggede på en kombination af workshopper, høringer og målrettede undersøgelser. Den omfattede direkte over 60 akademikere, fagfolk og aktører fra hele Europa. Den sammenfattende rapport »Cities of Tomorrow – Challenges, visions, ways forward« (Morgendagens byer – Udfordringer, visioner, løsninger) øger bevidstheden om mulige fremtidige virkninger af en række tendenser såsom den demografiske tilbagegang og social polarisering og forskellige bytypers sårbarhed. Heri fremhæves

også muligheder og den nøglerolle, som byer kan spille i realiseringen af EU-mål – særlig i gennemførelsen af Europa 2020-strategien – og nogle inspirationsmodeller og visioner præsenteres. I rapporten bekræftes vigtigheden af en integreret strategi for byudvikling. Der lægges også vægt på behovet for nye, fleksible forvaltningssystemer, der er tilpasset funktionelle områder, og omfanget af udfordringer og interventioner samt behovet for at inddrage borgerne og værdien af deltagerorienterede strategier.

Rapporten findes også på fransk, tysk, polsk, spansk og portugisisk.



...via udveksling og læring

De udfordringer, som byerne står over for, går i stigende grad på tværs af nationale og regionale grænser og kræver fælles samarbejdsforanstaltninger. Derfor foreslår Kommissionen ikke blot, at samarbejdsprogrammet for byerne videreføres, men at dets anvendelsesområde udvides ved at oprette en byudviklingsplatform for et begrænset antal byer, der gennemfører integrerede foranstaltninger og innovative foranstaltninger på Kommissionens initiativ.

Formålet med det fremtidige netværksprogram for byer (det nuværende URBACT) inden for det tværregionale samarbejde er fortsat at sikre direkte udveksling af erfaringer mellem byer. Dette vedrører identifikation, overførsel og formidling af god praksis om bæredygtig byudvikling og udvikling af landdistrikter baseret på en metode udviklet under det nuværende URBACT-program.

Kommissionen vil oprette en byudviklingsplatform for at fremme en mere politisk orienteret dialog om byudvikling mellem byer på europæisk plan, for at gøre byernes bidrag til Europa 2020-strategien mere synligt og for at udnytte resultaterne af integrerede og innovative foranstaltninger, som byerne gennemfører på Kommissionens initiativ. Byudviklingsplatformen er innovativ derved, at Kommissionen vil spille en mere aktiv rolle end tidligere: Den vil oprette og drive platformen, vedtage listen af deltagende byer på grundlag af den liste, der er fastsat i partnerskabskontrakten, hvor integrerede byudviklingsforanstaltninger skal gennemføres, fremme en mere politisk orienteret dialog om byudvikling i direkte kontakt med byerne og stille specifik ekspertise til rådighed på EU-plan.

...og via øget innovation og støtte til operationelle værktøjer for byerne

Kommissionen kan for at fremme innovation på lokalt plan støtte byerne i gennemførelsen af foranstaltninger på området bæredygtig byudvikling. De innovative foranstaltninger vil identificere og afprøve nye løsninger og strategier for de bymæssige udfordringer af betydning på EU-plan. De innovative foranstaltninger vil blive forvaltet direkte af Kommissionen, og de vigtigste støttemodtagere vil være lokale myndigheder (f.eks. byer, bysammenslutninger og myndighederne i metropoler). Byer, der gennemfører innovative foranstaltninger, vil også deltage i byudviklingsplatformen for at kommunikere og formidle resultaterne af deres foranstaltninger.

Endelig bidrager Kommissionen til et fælles europæisk initiativ for medlemsstater, byer, bysammenslutninger og netværk, der har til formål at udvikle et operationelt værktøj, som kan hjælpe byerne til at gennemføre bæredygtige byudviklingsstrategier og forberede integrerede foranstaltninger. Referencerammen for bæredygtige byer er et webbaseret instrument, der forsyner byer med værktøjer, applikationer og tjeklister for udvikling af strategier og projekter og for oprettelse af et overvågningssystem i stil med det såkaldte *Urban Acquis*, en række fælles principper, der underbygger vellykkede bypolitikker. Alle europæiske byer kan fra april 2012 frivilligt og gratis benytte referencerammen.



Integrerede investeringer i bæredygtig byudvikling

Samhørighedspolitikken's bymæssige dimension har til formål at sikre, at bymæssige interventioner gennemføres effektivt. Dette kan kun opnås via integrerede strategier. Principielt bør bymæssige investeringer derfor foretages inden for rammerne af en integreret strategi for bæredygtig byudvikling. Ifølge Kommissionens forslag findes der mange måder, hvorpå en bæredygtig byudvikling kan støttes inden for strukturfondene:

For det første kan bæredygtig byudvikling fremmes via operationelle programmer med en prioritetsakse, der omfatter en byrelateret investeringsprioritet (f.eks. for at fremme social inklusion via fysisk og økonomisk renovering af dårligt stillede byområder – jf. artikel 5 i den foreslåede EFRU-forordning).

For det andet kan en bæredygtig byudvikling støttes via integrerede territoriale investeringer (ITI). ITI er et instrument til samling af finansiering fra flere prioriterede akser i et eller flere programmer for flerdimensionale og tværsektorielle interventioner. ITI er et ideelt instrument til støtte for integrerede foranstaltninger i byområder, da den åbner mulighed for at kombinere finansiering fra mange kilder. Som en integreret investeringsstrategi (eller »miniprogram«) kan en ITI omfatte forskellige former for funktionelle byområder lige fra nabolag eller distriktsniveau til større funktionelle byområder såsom storbyregioner eller metropolområder inklusive tilstødende landdistrikter. For at sikre, at investeringer via en ITI foretages på en supplerende måde, bør forvaltningen og gennemførelsen (helt eller delvist) uddelegeres til et enkelt organ f.eks. en lokal myndighed. Kommissionen foreslår, at mindst 5% af EFRU's ressourcer til de enkelte medlemsstater afsættes til byudviklingsforanstaltninger, der gennemføres via ITI, idet forvaltningen uddelegeres til byerne (jf. artikel 99 i forslaget til en generel forordning).

For det tredje kan lokaludvikling styret af lokalsamfundet anvendes som et værktøj til gennemførelse af en bæredygtig byudvikling. Integrerede områdebaserede strategier, der udformes og gennemføres af lokale aktionsgrupper bestående af aktører fra det offentlige, private og civile samfund, herunder borgere, kan mobilisere internt potentiale og skabe lokalt ejerskab til opfindelser (jf. artikel 28-31 i forslaget til den generelle forordning).

Endelig kan bæredygtig byudvikling støttes via finansielle instrumenter (jf. artikel 32-40 i udkastet til den generelle forordning). Ud over støtte kan finansielle instrumenter tilbyde en række fordele, navnlig i forbindelse med knappe offentlige ressourcer, der er utilstrækkelige i forhold til de voksende investeringsbehov i byerne, som f.eks. genbrugsfonde på lang sigt, løftestangsvirkninger ved at tiltrække supplerende finansiering, samling af ekspertise og udvikling af incitamenter til en mere effektiv udnyttelse af ressourcerne.



FEM ÅR MED **REGIOSTARS** – FRA STYRKE TIL STYRKE



Siden 2008 har RegioStars – priserne for innovative projekter – fokuseret på påvisning, kommunikation og formidling af god, innovativ praksis finansieret via EU's samhørighedspolitik.

Det er imponerende, at 377 kandidater har ansøgt til de forskellige priskategorier i de første fem årlige prisoverrækkelser. Med hensyn til dækning blev 286 ansøgninger indgivet inden for forskellige emneområder, herunder miljøteknologi og økonomisk konkurrenceevne, og 91 blev indgivet inden for kategorien information og kommunikation.

Europa-Kommissionens generaldirektorat for regionalpolitik (GD Regio) har gennem tiden benyttet forskellige strategier for fastsættelse af de tematiske kategorier. Den seneste udvikling, der afspejles i konkurrencerne i 2012 og 2013, er kategorier knyttet til specifikke spørgsmål under Europa 2020-strategiens mål for intelligent, bæredygtig og inklusiv vækst.

Hvert år har GD Regio for at sikre de udvalgte projekters kvalitet udpeget uafhængige eksperter inden for de forskellige emneområder og i tildelingskriterierne lagt vægt på projekternes indvirkning.

Hvis vi ser nærmere på **RegioStars** prisoverrækkelserne **2012** har GD Regio modtaget et rekordhøjt antal ansøgninger, nemlig 107. Juryens første opgave går ud på at opstille en kort finalistliste. For GD Regio er den korte liste det vigtigste skridt, da den resulterer i en bedømt liste over projekter, der afspejler de forskellige politiske reaktioner på en bestemt udfordring. Den giver også juryen mulighed for derefter at fokusere mere på at søge svar på spørgsmål i tilknytning til et mindre antal projekter, hvilket uundgåeligt bidrager til dens endelige valg af prisvindere. I forbindelse med konkurrencen 2012 vil juryen høre offentlige præsentationer fra finalisterne den 14. januar 2012, inden de offentliggør vinderne i juni 2012.

Rent undtagelsesvis har Kommissionen allerede lanceret **RegioStars** prisoverrækkelsen **2013** i forbindelse med ÅBNE DAGE 2011, en årlig begivenhed, der gør det muligt for byer og regioner at fremvise deres kapacitet for at skabe vækst og job og for at gennemføre EU's samhørighedspolitik. Dette skyldes en beslutning om at ændre den årlige tidsplan for fuldt ud at udnytte priserne og gøre dem endnu mere attraktive for regioner og programmer ved at indbyde finalisterne til at fremlægge deres projekter under den efterfølgende udgave af ÅBNE DAGE. **Sidste frist for indsendelse af ansøgninger om RegioStars priserne 2013 er den 20. april 2012, og kategorierne er følgende:**

1. INTELLIGENT VÆKST:

Skabe forbindelse mellem universiteter med henblik på regional vækst

2. BÆREDYGTIG VÆKST:

Støtte ressourceeffektivitet i SMV'er

3. INKLUSIV VÆKST:

Social innovation: kreative svar på samfundsmæssige udfordringer

4. CITYSTAR KATEGORIEN:

Integrerede strategier for bæredygtig byudvikling

5. INFORMATIONS- OG KOMMUNIKATIONSKATEGORIEN:

Fremme af EU's regionalpolitik ved hjælp af korte videoer

For yderligere information henvises til RegioStars websiden:

http://ec.europa.eu/regional_policy/cooperate/regions_for_economic_change/regiostars_en.cfm

Eller deltag i en interaktiv udveksling på Regio-Network 2020, en online samarbejdsplatform for repræsentanter for europæiske regioner og andre, der er interesserede i EU's regionalpolitik:

<https://webgate.ec.europa.eu/regionetwork2020/node/9315> (søg under »forums«)

SOCIALE MEDIER I EU'S SAMHØRIGHEDSPOLITIK

Fremkomsten af sociale medier såsom YouTube, Facebook og Twitter har radikalt ændret kommunikationslandskabet i de seneste 5-10 år.

Internettet har allerede overhalet den trykte presse i næsten alle EU-medlemsstater som den næstvigtigste informationskilde til nyheder, idet fjernsynet stadig kommer ind på førstepladsen, men publikum er stadig mere fragmenteret på grund af det voksende antal kanaler.

Mens traditionelle medier ofte har behandlet publikum som passive forbrugere af information, giver de sociale medier folk mulighed for at interagere ved at »kunne lide«, kommentere eller dele. De sociale medier har også sænket barriererne for udgivelse drastisk ved at give alle og enhver mulighed for at skabe nyheder ved at blogge, twitte og uploade øjenvideoberebetninger om begivenheder, mens de udfolder sig.

Regeringer, virksomheder og internationale organisationer vender sig i stigende grad mod de sociale medier for at komme i kontakt med nye grupper, indsamle efterretninger og få feedback på deres aktiviteter, produkter og tjenester. Sociale netværksaktiviteter og samarbejdsværktøjer indføres også i stigende grad på arbejdspladsen for at forbedre den interne kommunikation, øge medarbejdertilfredsheden og øge produktiviteten.

Mange regioner og byer bruger i dag de sociale medier som en del af deres kommunikationsmiks for at dele helt ajourført information om lokale tjenester, samle feedback og forslag fra lokale mennesker og tiltrække turister og investorer.

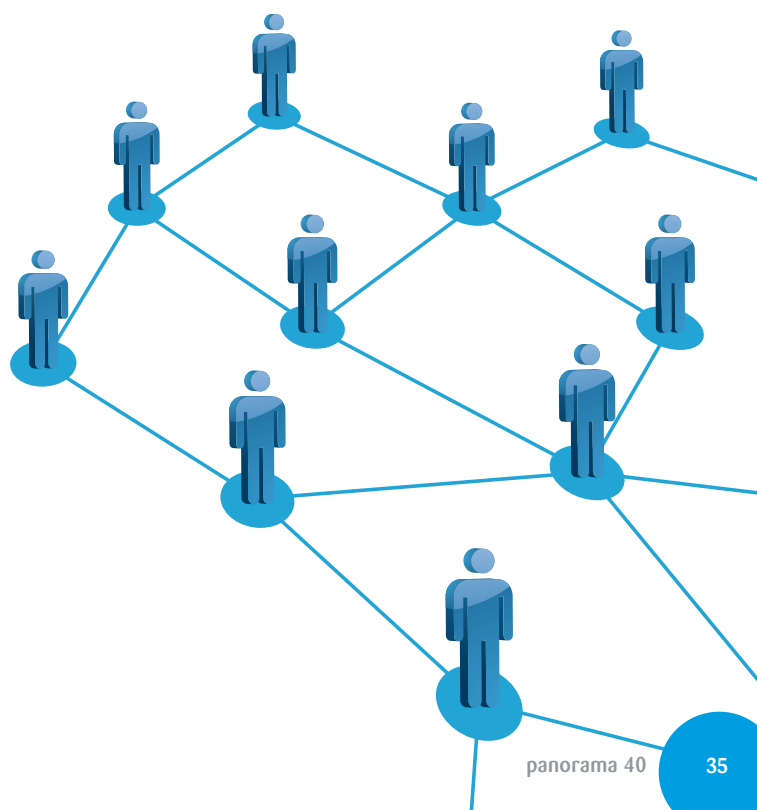
EU er ikke nogen undtagelse fra denne tendens. EU-institutionerne, de politiske repræsentanter, kampagner og tjenester findes i dag på de fleste af de store sociale medieplatforme, herunder YouTube, Facebook og Twitter.

Inden for EU's regionalpolitik har Europa-Kommissionen oprettet sin egen professionelle netværkssamarbejdsplatform kaldet RegioNetwork 2020 (www.regionetwork2020.eu). Platformen giver brugerne mulighed for at tilmelde sig eller oprette temagrupper, deltage i diskussioner og live webchats samt udveksle eksempler på god praksis, videoer og fotos.

Kommissionen bruger Twitter (@EU_Regional) til at formidle regelmæssig information om events, nyheder, projekteksempler og politisk udvikling. Fotos fra ÅBNE DAGE 2011 blev delt på Flickr, idet over 1 000 billeder blev uploadet og set mere end 40 000 gange.

Kommissionen samarbejder også via INFORM-netværket med kommunikationsmedarbejdere i regionerne og forvaltningsmyndigheder i hele EU. Dette netværk skal fungere som et mødested for kommunikationsmedarbejdere, projektledere og alle dem, der er interesserede i at formidle information om samhørighedspolitikken. Ved at arbejde sammen med sine partnere i regionerne håber Kommissionen, at den kan udnytte de sociale mediers fulde potentiale til at styrke kommunikationen om indvirkningen af EU's regionale finansiering.

For en fuldstændig liste over EU sociale mediekonti se: www.europa.eu/take-part/social-media/index_da.htm



DATOER

16. FEBRUAR 2012

Europæisk byforum

Bruxelles (BE)

14. JUNI 2012

RegioStars prisoverrækkelser

Bruxelles (BE)

14.-15. JUNI 2012

Konference Regioner for økonomisk omstilling

Bruxelles (BE)

2.-3. JULI 2012

2. forum for regionerne i den yderste periferi

Bruxelles (BE)

8.-11. OKTOBER 2012

ÅBNE DAGE

Europæisk uge for regioner og byer

Bruxelles (BE)

Flere oplysninger om disse arrangementer i afsnittet
Kalender på Inforegio webstedet:

[http://ec.europa.eu/regional_policy/conferences/
agenda/index_da.cfm](http://ec.europa.eu/regional_policy/conferences/agenda/index_da.cfm)

I *Panorama 40* har du læst meget om
Kommissionens forslag til den fremtidige
samarbejdsstrategi efter 2013.

Hvis du ønsker at dele dit syn på, hvordan
disse planer vil påvirke din region eller dit
interesseområde, eller hvis du ønsker at stille
nogle relevante spørgsmål, så kontakt os på:

regio-panorama@ec.europa.eu

BLIV HØRT

ISSN 1725-812X

© Den Europæiske Union, 2011

Reproduktion tillades hvis kilden bliver omtalt.

Europa-Kommissionen, Generaldirektoratet for Regionalpolitik
Kommunikation, information og relationer med tredjelande
Raphaël Goulet
Avenue de Tervueren 41, B-1040 Bruxelles
E-post: regio-info@ec.europa.eu
Internet: http://ec.europa.eu/regional_policy/index_da.htm



Publikationskontoret