



Европейски съюз
Регионална политика

rapoportata

inforegio

40

зима 2011/2012 г.

Политиката на сближаване
за периода 2014-2020 г.

Инвестиране в европейските региони

bg

УВОДНА СТАТИЯ

Йоханес Хан

3

СПЕЦИАЛЕН ОЧЕРК – ПОЛИТИКАТА НА СБЛИЖАВАНЕ ЗА ПЕРИОДА 2014-2020 Г.
– инвестиционна стратегия за бъдещ растеж и конкурентоспособност на ЕС

4-11

12-15

ИНТЕРВЮТА

Ален Русе, Председател на Асоциацията на френските региони
Андерш Кнапе, Председател на Шведската асоциация на местните власти и регионите

16-19

РЕАКЦИИ ПО ПРЕДЛОЖЕНИЯТА ЗА БЪДЕЩАТА ПОЛИТИКА НА СБЛИЖАВАНЕ

20

ОБЩА СТРАТЕГИЧЕСКА РАМКА 2014-2020 Г.

21

ПО-ЕФЕКТИВНО РЕАГИРАНЕ ПРИ ГОЛЕМИ ПРИРОДНИ БЕДСТВИЯ

22-23

КАРТИ

Процент на хората с висше образование на възраст 30-34 години в ЕС
Коефициент на заетост на населението на възраст 20-64 години в ЕС

24

АНАЛИЗ НА ГРЕШКИТЕ В ПОЛИТИКАТА НА СБЛИЖАВАНЕ

25

УСПЕШНИ ИНВЕСТИЦИИ В ТУРИЗМА

26-29

ПРИМЕРИ ЗА ПРОЕКТИ ВЪВ ФРАНЦИЯ, ОБЕДИНЕНОТО КРАЛСТВО, РУМЪНИЯ И ЕСТОНИЯ

30-33

УСТОЙЧИВО ГРАДСКО РАЗВИТИЕ

34

„REGIOSTARS“

35

СОЦИАЛНИТЕ МЕДИИ В ПОЛИТИКАТА НА СБЛИЖАВАНЕ НА ЕС

Снимков материал (страници):
Заглавна страница: © Shutterstock
Страници: 3, 7, 8, 9, 10-11, 31, 33, 34 © Европейската комисия
Страници: 16-19 © Philip Lange/Shutterstock
Страница 21: © Johannes Wachter
Страници: 25, 32-33, 35 © Shutterstock

Изданието е отпечатано в тиражи на английски, немски и френски език на рециклирана хартия.
Публикацията е налична на 21 езика на адрес http://ec.europa.eu/regional_policy/information/panorama/index_bg.cfm
Мненията, изразените в публикацията, отразяват възгледите на съответните им автори и не задължително тези на Европейската комисия.



През октомври Комисията представи своите предложения за политиката на сближаване след 2013 г. В това издание на „Панорама“ ще ви предложим общ преглед на предложенията, както и коментарите на някои от ключовите заинтересовани страни.

Този нов подход към политиката на сближаване се възприема в момент, когато всички държави-членки на ЕС силно се нуждаят от икономически растеж. Повече от всякога се налага Европа да направи необходимите инвестиции на всички равнища, които ще помогнат за активиране на нейния икономически потенциал и създаване на работни места.

Политиката на сближаване управлява повече от 350 млрд. евро – една трета от общия бюджет на ЕС – и ние смятаме, че тя трябва да се превърне в основен инструмент за постигането на тази цел.

Вече беше доказан приносът на политиката на сближаване в тази област. През периода 2000-2006 г. чрез политиката на сближаване бяха създадени приблизително 1,4 милиона работни места. Около 34 млн. европейски граждани сега са в по-добро финансово положение, тъй като техните региони са повишили значително своята икономическа продуктивност.

Европа трябва да може да се конкурира по-добре с новите икономически сили на световния пазар. Това е основният принцип, залегнал в стратегията „Европа 2020“ – основната програма за действие, която ЕС започна да изпълнява през 2010 г., за да насърчи и подпомага постигането на по-конкурентоспособен, устойчив и приобщаващ растеж. Ключов елемент за постигането на тази цел ще бъде по-интелигентната и целенасочена политика на сближаване. Възнамеряваме да превърнем политиката на сближаване през периода след 2013 г. в основна инвестиционна стратегия на Европейския съюз, ключов инструмент, който ще ни позволи да постигнем целите на стратегията „Европа 2020“.

По този начин искаме да гарантираме, че тя остава политика за всички региони и граждани, инвестиционна програма, която генерира растеж и работни места за всички.

По-добро определяне на целите

Стремим се също така и към постигането на огромен скок в изпълнението на новата политика на сближаване и резултатите от нея. Натискът върху публичните финанси е по-голям от всякога и е необходимо разходите да бъдат разумни и ефективни. Ето защо публичните инвестиции ще бъдат по-силно концентрирани върху малко на брой инвестиционни приоритети, които подпомагат икономическия растеж. Нарекохме това тематична концентрация.

Това означава, че ще дадем приоритет на инвестициите с гарантирано максимално въздействие и добавена стойност. Важно е инвестициите да бъдат подходящи за регионите, където се прилагат. Ето защо осигурихме гъвкавост на нашите предложения, за да гарантираме, че всички региони могат да изберат инвестиционна стратегия въз основа на своите потребности за развитие и предизвикателствата пред тях. Това е основното послание на предложения от нас подход на партньорство между Комисията и всяка държава-членка на ЕС.

Повече по темата може да прочетете на следващите страници.

Йоханес Хан

Член на Европейската комисия, отговарящ за регионалната политика

ПОЛИТИКАТА НА СБЛИЖАВАНЕ ЗА ПЕРИОДА 2014-2020 Г. – ИНВЕСТИЦИОННА СТРАТЕГИЯ ЗА БЪДЕЦ РАСТЕЖ И КОНКУРЕНТОСПОСОБНОСТ НА ЕС

На 6 октомври 2011 г. Европейската комисия представи предложенията за нов подход към политиката на сближаване на ЕС за периода 2014-2020 г. Те имат за цел да се модернизира функционирането на фондовете на политиката на сближаване и да се постигне по-тясно съгласуване на насочването на регионални ресурси за създаване на работни места и интелигентен, устойчив и приобщаващ растеж – целите на стратегията „Европа 2020“.

Предложеният бюджет за програмите за периода 2014-2020 г. е 336 млрд. евро (в сравнение с 350 млрд. евро за текущия период 2007-2013 г.) Инвестициите в по-слабо развитите региони ще представляват почти половината от тази сума – повече от 160 млрд. евро.

Най-малко 84 млрд. евро ще бъдат на разположение по линия на Европейския социален фонд (ЕСФ) за стимулиране на възможностите за заетост, насърчаване на ученето през целия живот и социалното приобщаване.

Освен това за да се ускори изграждането на приоритетна инфраструктура в областта на транспорта, енергетиката и информационните технологии, ще бъде създаден нов Механизъм за свързване на Европа (CEF). Предлага се бюджетът на CEF да бъде 40 млрд. евро, като още 10 млрд. евро ще бъдат осигурени в рамките на Кохезионния фонд.

Силен тласък за регионите

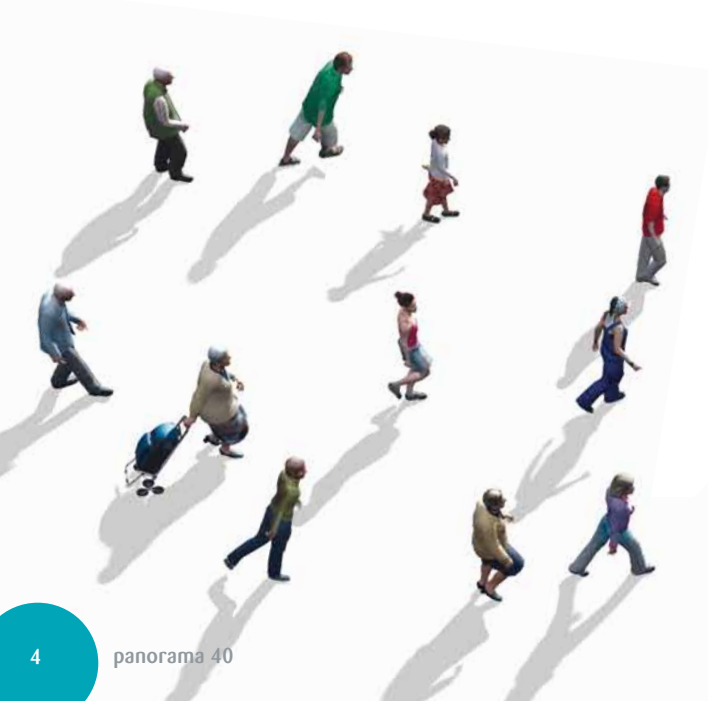
Предвид мащаба на наличните ресурси за целите на политиката на сближаване – повече от една трета от общия бюджет на ЕС – Комисията смята, че политиката може да бъде решаващ фактор за повишаване на икономическата конкурентоспособност на Европа, насърчаване на социалното сближаване и създаване на повече и по-добри работни места.

„Искаме да затвърдим политиката на сближаване като основната инвестиционна стратегия на Европейския съюз, ключов инструмент за постигане на целите на стратегията „Европа 2020“, заяви европейският комисар за регионалната политика Йоханес Хан. „Нуждаем се от качествен скок в изпълнението и резултатите на политиката на сближаване, за да гарантираме, че тя остава политика за всички региони и граждани – инвестиция, която генерира растеж и работни места за всички“.

Постижения на политиката на сближаване

Последващите оценки на предходния програмен период 2000-2006 г. показват, че инвестициите по линия на политиката на сближаване имат широко въздействие. Около 230 000 МСП са получили финансова подкрепа (основно безвъзмездни средства, но също така и заеми и рисков капитал), а още 1,1 милиона са получили консултации и подкрепа за създаване на мрежи, вследствие на което на равнище ЕС са открити около един милион работни места. Политиката на сближаване е създавала 38 000 постоянни висококачествени работни места в областта на научните изследвания. Освен това са изградени или подобрени около 8 400 км железопътни линии и около 5 100 км пътища, а до 20 милиона граждани на ЕС са получили достъп до чиста питейна вода.

С подкрепата на политиката на сближаване на ЕС новите държави-членки постигнаха 5% растеж на брутния вътрешен продукт (БВП) на глава от населението.





Защо е нужен нов подход?

Пред лицето на икономическата криза е необходимо да се направи повече, без да се увеличава бюджетът. Това означава да се прилагат амбициозни политики, които са по-ефективни, с по-силно управление и опростена система за изпълнение, за да се намали значително административната тежест за бенефициентите.

За да се постигне това, ресурсите трябва да се концентрират и да се насочват по-добре, като се формулират ясни цели. По този начин те ще окажат по-голямо въздействие и ще доведат до по-добри резултати. Чрез извършването на разумни разходи инструментите на политиката на сближаване могат да постигнат повече със същите средства.

Цели и задачи

Главната цел на новия подход е да се затвърди политиката на сближаване като основната инвестиционна стратегия за стратегията „Европа 2020“.

Ключови промени

Комисията предлага редица важни промени по отношение на начина на планиране и изпълнение на политиката на сближаване, а именно:

- концентрация върху целите на „Европа 2020“;
- възнаграждаване на изпълнението;
- подпомагане на интегрираното програмиране (комбиниране на инвестициите);
- поставяне на акцент върху резултатите и по-внимателно проследяване на напредъка;
- засилване на териториалното сближаване; и
- опростяване на изпълнението.

ИЗПЪЛНЕНИЕ НА „ЕВРОПА 2020“ – ТЕМАТИЧНА КОНЦЕНТРАЦИЯ

Политиката на сближаване ще помогне за изпълнение на целите на „Европа 2020“, като ще насочва инвестициите към:

- Научни изследвания и иновации
- Информационни и комуникационни технологии (ИКТ)
- Конкуренетоспособност на малките и средните предприятия (МСП)
- Преход към икономика с ниски емисии на въглероден диоксид
- Приспособяване към изменението на климата и предотвратяване и управление на рисковете
- Опазване на околната среда и ефективност на ресурсите
- Устойчив транспорт и отстраняване на затрудненията в ключовите мрежови инфраструктури
- Заетост и насърчаване на мобилността на работната сила
- Социално приобщаване и борба с бедността
- Обучение, умения и учене през целия живот
- Изграждане на институционален капацитет и ефективни държавни администрации

Опростена рамка: две приоритетни цели – три категории региони

За периода 2014-2020 г. Комисията предложи опростена рамка с две цели, а именно: „Инвестиране в растеж и работни места“ в държавите-членки и регионите и „Европейско териториално сътрудничество“. Това отразява хармонизирането със стратегията „Европа 2020“, която предвижда всички региони да допринасят за общата цел да се инвестира в работни места и растеж, но средствата и обхватът на намесата са диференцирани според нивото на икономическо развитие.





Категории региони

За регионите с БВП на глава от населението между 75 % и 90% от средния за ЕС се предвижда нова категория за финансиране. Тези региони в преход ще се възползват от специална подкрепа за изпълнение на целите на „Европа 2020“ по отношение на енергийната ефективност, иновациите и конкурентоспособността.

Трите определени категории ще могат да получат инвестиции, както следва:

- „По-слабо развитите“ региони с БВП на глава на населението под 75 % от средния за ЕС ще продължат да бъдат основен приоритет на политиката. За по-слабо развитите и най-отдалечените региони максималната ставка на съфинансиране се определя на 75-85%;

- За „регионите в преход“ с БВП на глава от населението между 75 % и 90% от средния за ЕС ставката на съфинансиране ще бъде 60%;
- „По-силно развити“ региони с БВП на глава от населението над 90% от средния. Ставката на съфинансиране ще бъде 50%.

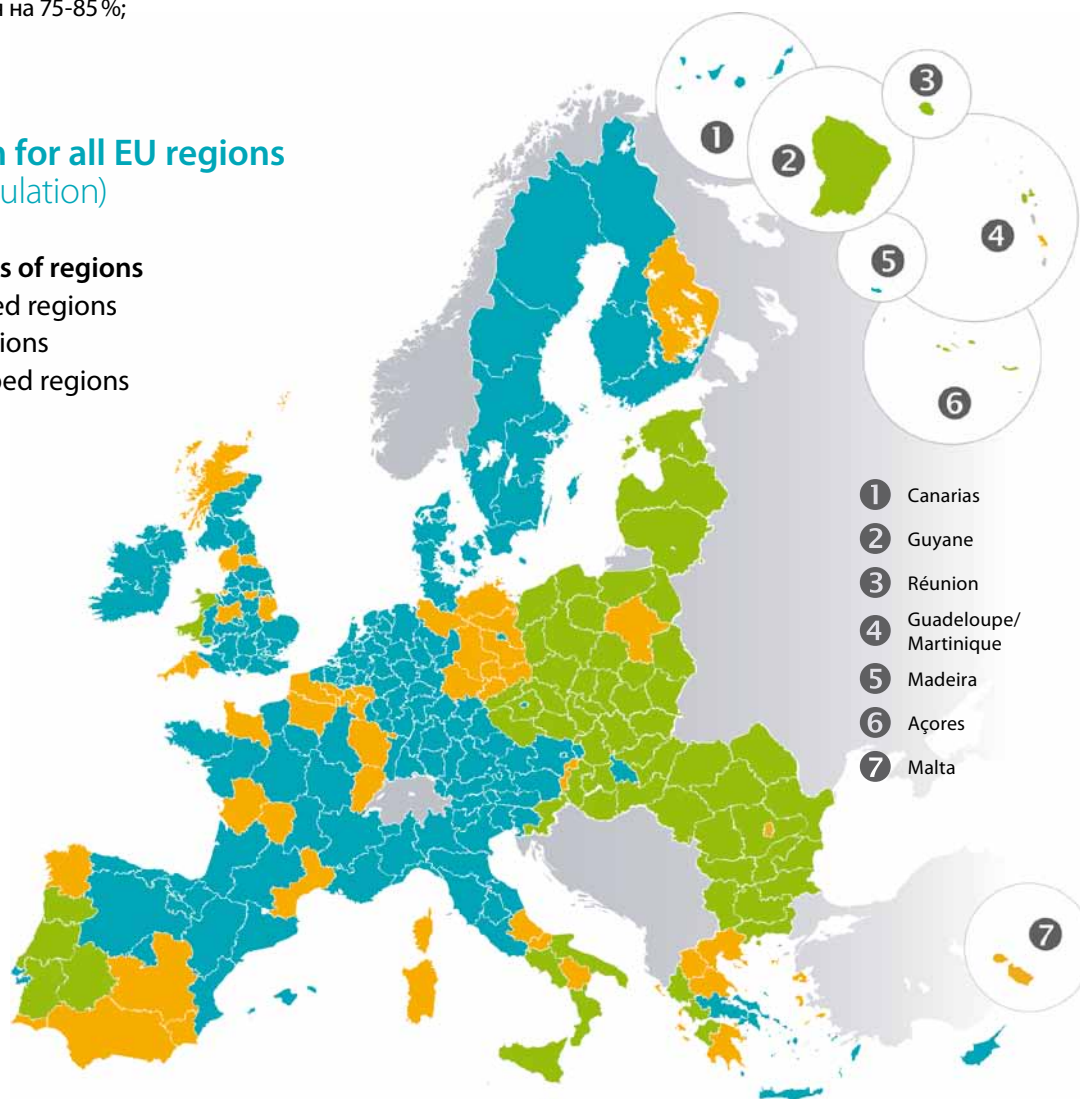
Целта на новата категория „региони в преход“ – която въз основа на текущите данни се очаква да обхване 51 региона и повече от 72 милиона души – е да се даде допълнителен тласък на регионите, които са станали по-конкурентоспособни през последните години, но все още се нуждаят от целенасочени инвестиции.

A fair system for all EU regions (eligibility simulation)

Three categories of regions

- Less developed regions
- Transition regions
- More developed regions

GDP/capita*
 ■ < 75 % of EU average
 ■ 75-90 %
 ■ > 90 %
 *index EU27=100





Общоприложими правила за всички фондове

Важна особеност на новите предложения е определянето на набор от опростени оперативни правила, придружени от условия и награди за постигнати резултати. Целта на всичко това е да се повиши ефективността на регионалните инвестиции.

Общоприложимите правила се въвеждат за петте фонда* със структурни цели, като по този начин се засилва тяхната съгласуваност и се увеличава тяхното въздействие.

Предлагат се също така и три специални регламента, уреждащи функционирането на ЕФРР, ЕСФ и Кохезионния фонд. Те са свързани с основната цел и задачите на политиката на сближаване, финансовата рамка, специалните механизми за програмиране и отчитане, големите проекти и съвместните планове за действие. Регламентите предвиждат изисквания за управление и контрол и специални механизми за финансово управление. Освен това, за да се ускори административният процес, се въвежда подаването на данни само по електронен път.

ЕВРОПЕЙСКА ГРУПА ЗА ТЕРИТОРИАЛНО СЪТРУДНИЧЕСТВО

Комисията предлага промени по отношение на следните аспекти на настоящия регламент относно ЕГТС:

- по-лесно създаване на ЕГТС;
- преглед на обхвата на дейността;
- отваряне на ЕГТС към региони извън ЕС;
- по-ясни оперативни правила относно наемането на персонал, разходите и защитата на кредиторите;
- практическо сътрудничество при предоставянето на публични и местни услуги;
- по-голяма гъвкавост в членството;
- допускане на членове и от държави извън ЕС;
- опростени правила;
- критерии за одобряване или отхвърляне на ЕГТС от посочените национални органи;
- срок за разглеждане и вземане на решение.

* Европейски фонд за регионално развитие (ЕФРР), Европейски социален фонд (ЕСФ), Кохезионен фонд, Европейски земеделски фонд за развитие на селските райони (ЕЗФРСР) и Европейски фонд за морско дело и рибарство (ЕФМДР).

Предлага се отделен регламент за европейското териториално сътрудничество (трансгранично, транснационално и междурегионално) и функционирането на Европейска група за териториално сътрудничество (ЕГТС).

ЕВРОПЕЙСКО ТЕРИТОРИАЛНО СЪТРУДНИЧЕСТВО

- Цел на политиката на сближаване, която разрешава на националните, регионалните и местните участници от различните държави-членки да извършват обмен на опит и да провеждат съвместни действия за намиране на съвместни решения на общи проблеми.
- Важен принос за подпомагане на залегналата в новия Договор от Лисабон цел за териториално сближаване.
- Предложеният регламент отчита по-добре характера на програмите с участието на много държави, като предвижда по-конкретни разпоредби за сътрудничество.
- Опростени правила.
- Прилага се принципът за тематична концентрация.
- Транснационалното сътрудничество може да подпомогне разработването и изпълнението на макрорегионални стратегии.





Интелигентни инвестиции

За да увеличи още повече капацитета на политиката на сближаване за изпълнение на приоритетите на ЕС, Комисията предлага рамка за стратегически и интелигентни инвестиции.

Това предполага въвеждането на обща стратегическа рамка (ОСР), договори за партньорство и списък от тематични цели, които трансформират целите на „Европа 2020“ в конкретни действия.

Комисията предлага по-интегриран подход към регионалните инвестиции, включително общоприложими правила относно допустимостта, и въвеждане като вариант на многофондови програми за ЕФРР, ЕСФ и Кохезионния фонд.

Концентрирането върху приоритетите на ЕС чрез ЕФРР се осигурява чрез фокус върху:

- енергийната ефективност и възобновяемите енергийни източници;
- научните изследвания и иновациите; и
- конкурентоспособността на МСП.

По-слабо развитите региони ще имат възможност да избират сред по-широк кръг от инвестиционни приоритети, отразяващи по-големия брой области, в които се нуждаят от развитие; за разлика от тях от по-развитите региони и от регионите в преход ще се очаква да отделят 80 % от ресурсите си по линия на ЕФРР за енергийна ефективност и възобновяеми енергийни източници, научни изследвания, иновациите и конкурентоспособност на МСП.

ОСР, която съдържа основните приоритети на ЕС, ще се прилага по отношение на всички фондове, включително за политиката за развитие на селските райони и политиката в областта на морското дело и рибарството. Многофондовите програми, които съчетават ЕФРР, ЕСФ и Кохезионния фонд, ще подобрят координацията по места и интегрираното развитие.

РАМКА ЗА ИЗПЪЛНЕНИЕ ЗА ИНТЕЛИГЕНТНИ ИНВЕСТИЦИИ

- Общата стратегическа рамка (която замества стратегическите насоки на Общността) – превръщаща в действия основните приоритети на ЕС – ще се прилага по отношение на всички фондове, включително фонда за развитие на селските райони и политиката в областта на морското дело и рибарството, и ще гарантира по-добро координиране на инвестициите на ЕС.
- Договорите за партньорство, договорени в самото начало между Комисията и държавите-членки, ще определят цялостния принос на национално равнище към тематичните цели и ангажиментите за конкретни действия за постигане на целите на „Европа 2020“. В рамката на изпълнението ще бъдат формулирани ясни и измерими цели.
- Договори, основаващи се на националните оценки на нуждите от регионално развитие и приоритетите на всяка държава-членка. Ще бъдат договорени показатели за представянето или етапни цели, които ще трябва да бъдат постигнати, за да се одобри извършването на инвестиции.

Възнаграждаване на изпълнението

С цел подобряване на изпълнението и резултатите ще бъдат въведени нови разпоредби, гарантиращи, че инвестициите на ЕС създават за държавите-членки силен стимул за постигане на целите на „Европа 2020“.

Тези мерки за определяне на „условия“ ще бъдат под формата на договорени условия, които трябва да бъдат изпълнени, преди да бъдат отпуснати средствата (предва-





рителни) и условия, при които отпускането на допълнителни средства зависи от изпълнението (последващи).

Последващите условия имат за цел да засилят фокуса върху представянето и постигането на етапните цели, които са свързани с целите, залегнали в „Европа 2020“ и договорени в Договора за партньорство (вж. карето).

Около 5% от бюджета ще бъдат отделени и предоставени на държавите-членки за програмите, чиито етапни цели са постигнати изцяло.

РАМКА ЗА ИЗПЪЛНЕНИЕ

- Поставяне на акцент върху резултатите – общи показатели и специални показатели за отделните програми, отчитане, наблюдение и оценка.
- Рамка за изпълнение за всички програми – ясни и измерими етапни и общи цели.
- Резерв за изпълнение – 5% от националното разпределение (по държава-членка, фонд и категория регион).
- Предварителни условия – гарантиране на наличието на условия за ефективни инвестиции.
- Макроикономически условия – хармонизиране с новото икономическо управление.

Инвестиране в образование и социално приобщаване

В съответствие с приоритетите на „Европа 2020“ средствата от ЕСФ ще се концентрират върху насърчаване на заетостта и подпомагане на мобилността на работната сила; инвестиране в образование, придобиване на умения и учене през целия живот; борба с бедността; и засилване на институционалния капацитет и ефикасна публична администрация.

За да се засили социалното измерение, 20% от разходите по линия на ЕСФ ще бъдат предназначени за мерки за социално приобщаване. По-голям акцент ще бъде поставен върху борбата с младежката безработица и насърчаването на равенството между половете и недискриминацията.

Инвестиране в транспорт и околна среда

За държавите-членки с брутен национален доход (БНД) на глава от населението под 90% от средния за ЕС Кохезионният фонд ще инвестира приоритетно в областта на околната среда (например в проекти, свързани с приспособяването към изменението на климата и предотвратяване на рискове, инфраструктура за управление на водите и отпадъците). Инвестициите в енергийна ефективност и възобновяеми енергийни източници също ще отговарят на критериите за отпускане на средства.

Освен да подпомага развитието на трансевропейската транспортна мрежа TEN-T, Кохезионният фонд ще помага да бъдат насочвани инвестиции за изграждането на транспортни системи и градски транспорт с ниски въглеродни емисии.



Опростяване на правилата и изпълнението

Правилата за допустимост се опростяват, за да се помогне за намаляване на бюрократичната тежест и да се съкратят административните разходи.

Общоприложимите разпоредби относно изпълнението включват стандартни правила относно използването на финансови инструменти, опростени разходи и дълготрайност на операциите.

Опростените варианти по отношение на разходите, като единните ставки и еднократните суми, ще помогнат на държавите-членки да въведат ориентирано към изпълнението управление на ниво индивидуални операции.

Въвежда се и концепцията за „обслужване на едно гише“ за крайните бенефициенти.

ОПРОСТЯВАНЕ НА ИЗПЪЛНЕНИЕТО

Новият подход към политиката на сближаване на ЕС се концентрира върху опростяването на изпълнението и намаляването на административната тежест.

Общоприложими правила – фондове от ОСП

- Политика на сближаване, политика за развитие на селските райони и политика в областта на морското дело и рибарството
- Опростено управление чрез по-добро хармонизиране на правилата за допустимост

Възможност за многофондови програми

- ЕФРР, ЕСФ и Кохезионен фонд

Оптимизирана и опростена система за изпълнение

- По-широко използване на опростени разходи
- Обвързване на плащанията с резултатите
- Електронно сближаване: обслужване на бенефициентите „на едно гише“
- Пропорционален подход към контрола
- В прилагането участват по-малко органи, като техните роли са по-ясно определени
- По-лесна система на кандидатстване за „големи проекти“

Устойчиво териториално развитие

В предложенията се поставя по-голям акцент върху устойчивото градско развитие. Като се има предвид потенциалната роля на градовете за създаването на работни места и растеж, около 5% от средствата по линия на ЕФРР ще бъдат отделени за устойчиво градско развитие (вж. карето). Предвижда се и облекчаване на възможностите за създаване на мрежи между градовете и за обмен на опит в градската политика чрез създаването на нова Платформа за градско развитие.

В предложенията е залегнал и интегриран подход към воденото от общностите местно развитие. Той улеснява изпълнението на стратегиите за местно развитие от групи на общността, включително местни органи, НПО и икономически и социални партньори, въз основа на използвания за развитие на селските райони подход LEADER.

Специално внимание ще се обърне на областите със специфични природни или демографски особености, например ниска гъстота на населението, като на най-отдалечените региони ще се отпуснат допълнителни средства.





УСТОЙЧИВО ГРАДСКО РАЗВИТИЕ

- Признаване на ролята на градовете за повишаване на растежа и заетостта в Европа.
- Акцентиране върху устойчивото градско развитие: всяка държава-членка отделя най-малко 5% от средствата, отпуснати по линия на ЕФРР, за „интегрирани действия“ (които съчетават инвестиции по различни приоритети и програми и се управляват от градовете).
- Ще бъде създадена платформа за градско развитие, основаваща се на опита на URBACT – европейска програма за насърчване на устойчивото градско развитие – за да се насърчи изграждането на капацитет и обменът на опит в ЕС.
- Комисията също така предлага част от бюджета (0,2% от разпределеното за ЕФРР) да бъде отделена за финансиране на иновативни дейности в градски райони.
- Ще бъде насърчвана и по-добрата координация между инвестициите в дълготрайни активи и тези в човешки капитал в градовете.

Следващи стъпки

Настоящите програми за регионално финансиране ще продължат до 2013 г. За програмите, които започват през 2014 г., трябва да се въведе нова регулаторна рамка. След влизането в сила на Договора от Лисабон всички регламенти на политиката на сближаване попадат в рамките на обикновената законодателна процедура, като по този начин се засилва ролята на Европейския парламент като пълноправен съзаконодател по отношение на общия регламент. Предложенията относно политиката на сближаване сега се разглеждат от Съвета и Парламента с оглед на тяхното приемане до края на 2012 г. и прилагането им през 2014 г.

В началото на 2012 г. Комисията ще предложи съобщение относно ОСР, което ще бъде в пълно съответствие с „Европа 2020“ и ще трансформира целите на стратегията в ключови действия. Ще бъде поставено началото на процедура на широки консултации, отворена за участието на всички: държави-членки, региони, градове, институциите на ЕС, икономически и социални партньори, организации на гражданското общество, учени и граждани. Рамката ще ориентира държавите-членки при изготвянето на техните оперативни програми и ще помогне на националните и регионалните органи да формулират ясни, постижими и измерими цели в приоритетните области.

Успоредно с това ще продължат преговорите по следващата многогодишна финансова рамка.

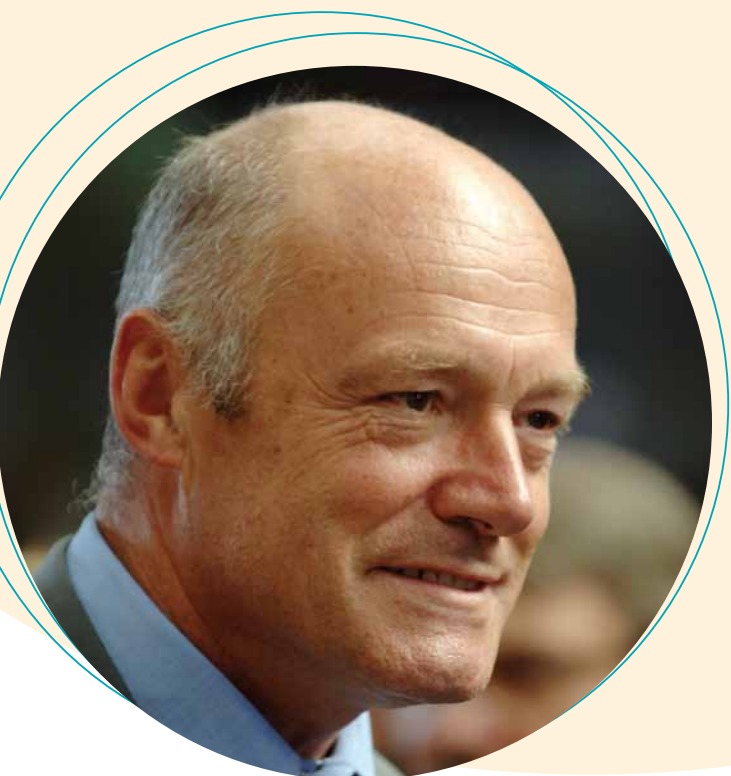
АЛЕН РУСЕ

Председател на Асоциацията на френските региони

Ален Русе, председател на Асоциацията на френските региони, споделя за „Панорама“ своето становище по предложенията за бъдещето на политиката на сближаване на ЕС.

„Френските региони вярват, че тясната връзка между бъдещата политика на сближаване и новата стратегия „Европа 2020“ е от съществено значение за пълноценното използване и разширяването на мерките от текущия програмен период“, посочва Ален Русе, председател на Асоциацията на френските региони (АФР).

„Повече от всякога обаче е важно да се децентрализира планирането и управлението на политиките за икономическо развитие, така че да бъдат обхванати онези, които могат най-добре да оценят въздействието“, заяви той. „По-голямата близост ще затвърди връзката между избраните представители и фирмите. Това е ключът към сближаването. Това е и ключът към успеха на „Европа 2020“, подчерта Русе.



Многофондови програми

Въпреки че подкрепят създаването на нови многофондови регионални програми за насърчаване на интеграцията между Европейския фонд за регионално развитие (ЕФРР) и Европейския социален фонд (ЕСФ), френските региони настояват, че с оглед на ефикасността и ефективността на държавната намеса те трябва да бъдат управляващите органи.

„Смятаме, че регионите трябва да управляват пряко реалните многофондови регионални програми [ЕФРР ⁽¹⁾, ЕСФ ⁽²⁾ и ЕЗФРСР ⁽³⁾]. Това ще ни позволи да финансираме политиките в строго съответствие с интересите на съответните територии. Ако не бъде изпълнено това, европейското финансиране просто ще замести средствата, които се дължат от държавата във връзка с приетите на национално равнище политики, с които тя се ангажира все по-слабо“, посочи Русе.

„Трябва да прекратим тази дискриминационна аномалия, поради която френските региони не могат да бъдат управляващи органи на структурни фондове наравно със своите европейски колеги“, настоява Русе.

Справяне с кризата

Русе, който е председател и на Регионалния съвет на регион Аквитания, споделя, че „интелигентният растеж“ е близка до сърцето му тема. Френските региони застават зад основните предложения на Комисията: да се ориентира прилагането на структурните фондове, както

„Днес никой не се съмнява, че политиката на сближаване е доказала значението си за справяне с финансовата криза.“

(1) ЕФРР – Европейски фонд за регионално развитие

(2) ЕСФ – Европейски социален фонд

(3) ЕЗФРСР – Европейски земеделски фонд за развитие на селските райони

и на ЕФРР и ЕСФ, да се подкрепи „икономиката на знанието“ и да се насърчи „интелигентният, приобщаващ и устойчив“ растеж на цяла Европа.

„Днес никой не се съмнява, че политиката на сближаване на ЕС е доказала значението си за справяне с финансовата криза. Програмният период 2007-2013 г. бележи повратна точка за френските региони. През този период подходът на финансиране се превръща в наистина важен инструмент, като осигурява възможност за големи инвестиции в научни изследвания, иновации или трансфер на технологии“, добавя той.

„И тъй като подходът се прилага на регионално равнище и финансирането се съсредоточава върху теми, свързани с Лисабонската стратегия, той ангажира всички френски територии – не само големите градове и индустриалните центрове – с диверсификацията на икономическата дейност и стимулирането на индустриалната конкурентоспособност и растежа на МСП.“

Важен ефект от това е разширяването на насърчаваните от регионите политики, с които се подкрепя създаването и развитието на иновативни фирми в ключови сектори на промишлеността и услугите.

„Това ни позволи да създадем и укрепим динамична икономическа база, обхващаща територията на Франция и Европа, и да бъдем по-слабо зависими от бъдещите финансови и икономически кризи. Това ни позволява да инвестираме в бъдещето и този процес трябва да продължи“, подчерта Русе.

Подкрепа за районите в преход

АФР активно подкрепя създаването на специална категория „Региони в преход“ и организацията приветства факта, че политиката на сближаване ще продължи да обхваща всички европейски региони, като специално внимание ще се обръща на най-отдалечените региони.

Макар че френските региони подкрепят предложението за изпълнение на договори за партньорство, включващи точни ангажименти на реципрочна основа между държавите-членки и Европейския съюз, тяхното становище е, че

»...договорите за партньорство следва да бъдат под формата на напълно интегрирани тристранни договори, като по този начин се гарантират интересите на местните заинтересовани страни.«

договорите за партньорство следва да бъдат под формата на напълно интегрирани тристранни договори, като по този начин се гарантира, че интересите на местните заинтересовани страни, които са ключови участници в политиката на сближаване, се вземат изцяло под внимание.

Макроикономически условия

Френските региони обаче осъждат желанието на някои правителства, включително френското, политиката на сближаване да бъде обвързана с изпълнението по Пакта за стабилност и растеж.

„Категорично отказваме да бъдем държани като заложници на неизпълнението на ангажиментите на държавата към Общността“, настоя Русе.

АФР и френските региони ще участват активно в преговорите по финансовата рамка и регламентите, които стоят в основата на политиката на сближаване, и призовават френското правителство недвусмислено да подкрепи „истинската“ политика на сближаване, която намира израз в новите предложения.

Ефективното прилагане на ЕФРР и ЕСФ на местно равнище може да послужи като важен инструмент за постигане на целите на регионите, както и тези на стратегията „Европа 2020“, заяви Русе.

АНДЕРШ КНАПЕ

Председател на Шведската асоциация на местните власти и регионите

„Панорама“ разговаря с Андерш Кнапе, председател на Шведската асоциация на местните власти и регионите (SALAR), за това как политиката на сближаване на ЕС за периода след 2013 г. ще се отрази върху шведските региони.

„Поради ориентирането на бъдещата политика на сближаване на ЕС към новата стратегия за растеж и заетост – стратегията „Европа 2020“ – в политиката на сближаване се предвижда по-стратегически фокус и важна връзка с икономическите цели на ЕС“, посочва председателят SALAR Андерш Кнапе. Асоциацията приветства амбицията на Европейската комисия не само да запази, но и да доразвие една силна политика на сближаване за цяла Европа.

„Политиката на сближаване трябва да продължи да обхваща всички региони на Европа, за да можем заедно да постигнем договорените цели по отношение на заетостта, образованието, премахването на бедността, изменението на климата и научните изследвания“, добавя той.

» Основното предназначение на политиката на сближаване не е да бъде средство за преразпределение, а начин, по който всички региони в Европа могат да помогнат за осъществяване на целите на ЕС за икономическо, социално и териториално сближаване. «

Гъвкавост в приоритетите

SALAR подкрепя предложението за поставяне на по-силен акцент върху инициативи с по-малко приоритети в рамките на политиката на сближаване. Становището на асоциацията е, че това ще направи политиката по-ефективна и подходяща.

Приоритетите обаче трябва винаги да вземат под внимание променящите се регионални условия и потребности. „Ако предизвикателствата, смятани за най-важни в даден регион, не могат да бъдат преодолені поради определеното на прекалено твърди приоритети, жизнено важната енергия и интерес на регионално равнище към реалното участие в проекти за развитие в региона може да намалее, което би било абсолютно отрицателно“, предупреждава Кнапе.

Многостепенно управление

Използвайки финансирането на регионалното развитие като отправна точка, политиката на сближаване следва да се стреми към постигането на засилена координация на секторите, за да продължи целенасочената работа за насърчаване на растежа. Според SALAR този процес също така следва да се характеризира със съвременно многостепенно управление, при което на местното и регионалното ниво се предоставя призната роля в планирането на политика и нейното прилагане.

Ето защо асоциацията приветства последното предложение на Комисията съответните фондове да бъдат координирани под една Обща стратегическа рамка. По този начин може да се засили регионалното измерение на Социалния фонд и връзката му с работата по отношение на регионалния растеж.

Шведската асоциация обаче критикува становището на шведското правителство, което смята, че средствата за политиката на сближаване трябва да бъдат намалени и ориентирани преди всичко към по-слабо развитите европейски региони.

„Растежът и конкурентоспособността на градските райони е предпоставка не само за растежа и развитието на околните региони, но и на държавата като цяло.“



„Основното предназначение на политиката на сближаване не е да бъде средство за преразпределение, а начин, по който всички региони в Европа могат да помогнат за осъществяване на целите на ЕС за икономическо, социално и териториално сближаване“, посочва Кнапе.

„Приветстваме направеното от Комисията предложение за Договор за партньорство между ЕС и държавите-членки за развитие и инвестиции. Това обаче предполага, че този договор ще бъде подготвен в тясно сътрудничество на местно и регионално равнище“, казва Кнапе. „Ще изисква ли Комисията такова сътрудничество?“, пита той.

Градско измерение на растежа

Андерш Кнапе подчертава, че в програмите трябва да се обърне специално внимание на ролята на градските райони в растежа и развитието, както и на въвеждането на трето измерение на сближаването – териториалното измерение.

Растежът и конкурентоспособността на градските райони е предпоставка не само за растежа и развитието на околните региони, но и на държавата като цяло“, посочва той.

„Градските райони представляват центрове на регионите на пазара на труда както за пазарите на продукти и услуги, така и на знания, информация и вземане на решения. Ето защо приветстваме предложението за градска платформа. Необходимо е обаче да се обърне специално внимание на връзките между градските и селските райони.“

Кнапе подчертава важноста на правилното определяне на термина „градски район“, който трябва да се адаптира към условията на всяка съответна държава-членка. Общинските власти в Швеция, например, отговарят за много по-голяма част от обществените услуги, отколкото в други държави, посочва той.

Според него развитието на селските райони трябва да се разглежда като интегрирана част от регионалното развитие и съответно следва да попада в областта на отговорност на регионалните органи.

Риск от зависимост

Кнапе предупреждава, че предложението за нова категория „Региони в преход“ за регионите с БВП на глава от населението между 75 % и 90 % от средния за страните от ЕС може да допринесе за запазване на зависимостта от финансирането от ЕС на съответните бивши по-слабо развити региони.

„В крайна сметка може също да се окаже, че тази нова категория не оставя достатъчно средства за по-слабо и о-силно развитите региони. Вместо да се въвежда нова скъпо струваща постоянна категория, могат да се използват по-гъвкави инструменти за поетапно спиране на подпомагането, които да бъдат от полза за тези региони.“

РЕАКЦИИ ПО ПРЕДЛОЖЕНИЯТА ЗА БЪДЕЩАТА ПОЛИТИКА НА СБЛИЖАВАНЕ

При разработването на предложенията за политиката на сближаване на ЕС за периода след 2013 г. Комисията проведе широки консултации. В началото на 2011 г. повече от 440 организации предоставиха подробни становища в рамките на консултациите относно заключенията, направени в петия доклад на Комисията относно икономическото, социалното и териториалното сближаване, като предоставиха ценна информация и положителни идеи за новите предложения.

Заедно с официалните позиции на държавите-членки бяха представени 225 становища от регионални и местни органи, 66 от икономически и социални партньори, както и 37 становища от европейски организации с интереси в областта на териториалните въпроси.

След публикуването на предложенията на Комисията през октомври „Панорама“ помоли представителна група от заинтересовани страни да сподели реакциите си по отношение на новия законодателен пакет.

ПРОГРАМА MED

„Необходима ли е тематична концентрация в областта на транснационалното сътрудничество?“

Програмите за транснационално сътрудничество приветстват положителните промени след всички проведени консултации с ключови участници в тази област, които Комисията е взела под внимание в своите предложения.

Съвместният екип за транснационално сътрудничество, който обединява 13 програми от цяла Европа, от северната периферия до Програма MED, отбелязва, че високата ефективност на поток „Б“ на политиката на сближаване е широко призната. Със силно ограничени средства (0,5% от общия бюджет на политиката на сближаване) са осъществени много дейности за постигането на по-високо ниво на териториална интеграция и подобряване на качеството на живот на хората.

Една от промените в предложението на Европейската комисия, която може би се оценява най-високо, е увеличаването на разпределените финансови средства за периода 2014–2020 г. от сегашните 1,8 млрд. евро до 2,4 млрд. евро.

Освен това региони от трети страни, обхванати от ЕИСП и ИПП, също могат да бъдат обхванати от финансиране по програмата от външни инструменти, които ще бъдат на разположение. Това е чудесна новина, сега трябва да намерим начин за нейното осъществяване.

Много програми обаче поставят под съмнение необходимостта от тематична концентрация и избирането на четири цели от единадесет в областта на транснационалното сътрудничество.

Тези и други въпроси ще бъдат поставени в преговорите с Европейския парламент и Съвета. Това е важно, тъй като транснационалното сътрудничество позволява на региони от различни държави да работят за развитието на общ и съгласуван подход към въпроси, които засягат определен район – речен басейн, планинска верига или крайбрежно водно пространство.

Мерседес Аситорес Франзон

Координатор MED–ENPI MB

Координационно бюро на MED–ENPI MB

www.programmemed.eu

Транснационално сътрудничество

www.transnational-cooperation.eu





ЕВРОПЕЙСКО ЖЕНСКО ЛОБИ

Политика на сближаване за Европа с равенство между половете?



EUROPEAN WOMEN'S
LOBBY
EUROPEEN DES FEMMES

Политиката на сближаване има потенциала да предприеме мерки срещу неравенството между жените и мъжете у дома и на пазара на труда във всички държави-членки на ЕС. В момента обаче не се прави достатъчно по проблема. Целевото финансиране за насърчаване на равенството между половете намалява, а интегрираният подход за равно третиране на жените и мъжете не се прилага надлежно. Предложението на Комисията за бъдещата политика на сближаване е стъпка в правилната посока.

Предложеният общ регламент съдържа по-категорични клаузи във връзка с политиката за равнопоставеност на мъжете и жените и изисква държавите-членки да изготвят и прилагат стратегии за равенство между половете. На Европейския социален фонд се предоставя по-ясен мандат да насърчава равенството между жените и мъжете, а държавите-членки

са длъжни да предприемат действия в тази област. Трябва да се гарантира пълното прилагане на тези нови възможности.

Предложението пренебрегва един ключов въпрос: грижите. Европа се нуждае от силен и авторитетен сектор за предоставяне на грижи, за да отговори на демографските предизвикателства, да постигне целите на стратегията за периода до 2020 г. и да създаде общество, в което съществува равенство между половете. Изграждането на „икономика на грижите“ трябва да бъде приоритет на бъдещата политика на сближаване.

Ана Еломеки

Специалист по политика
Европейско женско лоби
www.womenlobby.org

UEAPME

Структурни фондове, малки и микропредприятия: насоченост към реални възможности?



Според членовете на UEAPME, европейската организация на занаятчиите и работодателите от МСП, от структурните фондове са се възползвали по-малко от 5% от малките предприятия в Европа, а те представляват повече от 95% от фирмите в ЕС и играят ключова роля за икономическата дейност и социалната стабилност в регионите.

Бюрократия, липса на съгласуваност между европейско, национално и местно равнище, трудности при плащанията и повторен контрол, противоречива информация и т.н. – всичко това доведе до загубата на интерес от страна на малките предприятия и техните организации към структурните фондове. Въпреки това резултатите са налице: в много области инвестирането на 20 000 евро в микропредприятие е довело до създаването на две или три работни места и използване на местния потенциал.

С новите предложения, по-специално за партньорство в управлението, принцип на предварителните условия, опростяване, даване на приоритет на конкурентоспособността на МСП и заетостта, оказване на подкрепа за

приспособяване на малките предприятия към новите предизвикателства на общностите, националните и регионалните организации на малки предприятия отново искат да инвестират в структурните фондове.

Успехът на тази нова политика обаче ще зависи от три основни критерия:

- способността на органите да установят ефективно партньорство в управлението;
- желанието да се използват посреднически организации за подкрепа и подпомагане на предприятията, особено на малките предприятия;
- приемането на „Small Business Act“ и неговите приоритети като основа на стратегии на европейско, национално и местно равнище.

Андреа Бенаси

Генерален секретар
Европейска асоциация на занаятчиите,
малките и средните предприятия
www.ueapme.com



EAPN

„...в подкрепа на принципа за обвързващо партньорство“



Европейската мрежа срещу бедността (EAPN) приветства засилената роля на Европейския социален фонд за изпълнение на целта за намаляване на бедността чрез предоставянето на по-голям бюджет и целевото разпределяне на дял от 20% за намаляване на бедността. Друг положителен ход е насърчаването на по-силно изразен подход „от долу нагоре“ при прилагането на структурните фондове чрез водени от общностите инициативи и опростени и по-добре адаптирани към потребностите на НПО механизми за изпълнение.

EAPN обаче е загрижена за някои стратегически промени, които биха могли сериозно да застрашат изпълнението на целта за намаляване на бедността, като например:

- намалението на бюджета на структурните фондове с 5%;
- начина на интегриране на схемата за продоволствена помощ в ЕСФ;

- въвеждането на макроикономически условия, които наказват двойно по-слабите региони и уязвимите хора;
- оскъдните усилия за интегриране на социалното приобщаване чрез всички структурни фондове.

За да станат структурните фондове практически достъпни за малките НПО, EAPN защитава принципа за обвързващо партньорство (въз основа на доброто описание в проекта на общия регламент), по-голям достъп до глобални безвъзмездни средства, техническа помощ и възможности за изграждане на капацитет, както и до транснационални проекти.

Финтън Фаръл

Директор

Европейска мрежа срещу бедността (EAPN)

www.eapn.eu/en

AER

„...подкрепя по-нататъшното опростяване на правилата и процедурите за прилагане...“



Асамблеята на европейските региони (AER) разглежда предложения законодателен пакет като първа стъпка и добра основа за преговори. Въпреки това организацията откроява редица спорни елементи, които изискват допълнително обсъждане, а именно макроикономическите условия и опита за съчетаване на тематичната концентрация и териториалните приоритети.

AER настоява регионите да участват пълноценно, така че техните познания, опит и готовност да дадат своя принос за бъдещата политика да се интегрират изцяло във всички процеси на вземане на решения и прилагане. Това е единственият начин, по който политиката на сближаване може да окаже реално въздействие върху европейското териториално развитие и да помогне на ЕС да излезе по-силен от кризата.

Желанието на асамблеята е през фазата на преговори министрите от ЕС да поемат твърд ангажимент за прилагане на партньорството и многостепенното управление на всички етапи на политиката. AER също така категорично подкрепя по-нататъшното опростяване на правилата и процедурите за прилагане на структурните фондове. Организацията настоява и за предприемането на решителни стъпки за пълното прилагане на интегриран териториален подход към политиките на ЕС, който излиза извън обхвата на самата политика на сближаване.

Франсин Юардо

Началник на Отдел „Преса и комуникации“

Асамблея на европейските региони

www.aer.eu



RSA

„Ефективността на политиката на сближаване зависи от прилагането на подхода „от долу нагоре...“

Предложенията на Европейската комисия за бъдещето на политиката на сближаване са сериозен опит за подобряване на ефективността и ефикасността на структурните фондове и Кохезионния фонд. В проучванията и оценките от направените регионални изследвания се отбелязва необходимостта от възприемане на по-стратегически подход към изразходването на средствата на ЕС, намаляване на фрагментацията на разходите в широк кръг от интервенции и създаване на гаранции за наличието на подкрепяща политика и институционална среда за проектите по структурните фондове. Предложенията за ОСР, тематична концентрация, договори за партньорство, условия и ориентирани към резултатите разходи са насочени към решаването на тези проблеми.

Ключов въпрос обаче е по какъв начин да се гарантира запазването на териториалното действие на структурните фондове. По-стратегическият и тематичен подход, който се предлага от Комисията, не трябва да омаловажава използването на териториални програми, които могат да приложат финансирането от ЕС в съответствие с регионалните и местните предизвикателства и с участието на поднационални партньори. Ефективността на политиката на сближаване зависи от прилагането на подхода „от долу нагоре“ за определяне на приоритетите и механизмите на изпълнение, а също и от оптимизиране на администрацията, особено за по-малките програми.

Сали Харди

Главен изпълнителен директор
Асоциация за регионални изследвания
www.regional-studies-assoc.ac.uk

EUROCITIES

„...новите начини на работа могат да засилят ролята на градовете за постигането на интегрирано развитие...“

Според EUROCITIES предложенията на Комисията за бъдещата политика на сближаване са силна отправна точка за изпълнението на амбициозна програма за развитие на градовете. Тези нови начини на работа могат да засилят ролята на градовете за постигането на интегрирано развитие по места. Големите урбанизирани зони в Европа могат да послужат като двигател на интелигентен, устойчив и приобщаващ растеж, който е от полза за всички, не само за жителите на градовете.

Ако искаме обаче да построим градовете на утрешния ден, които Комисията проектира, трябва да инвестираме амбициозно. Действията на Европа в областта на икономическото развитие, мобилността и климата трябва да са насочени предимно към градските райони. Приветстваме и определения (минимум от) 5% за интегрирано градско развитие, както и делегирането на повече средства на градовете.

За да бъдат стратегиите съгласувани, а разходите ефективни, лидерите на големите европейски градове трябва да участват във всички етапи на съставяне, изпълнение и оценка на договорите за партньорство и оперативните програми.

Като политическа платформа на големите европейски градове ние знаем, че съдържателният диалог между Комисията и градовете, които изпълняват стратегията „Европа 2020“ с новите инструменти, е ценен. Ние ще споделим опита си, за да помогнем за създаването на новата платформа за градско развитие.

Пол Беван

Генерален секретар
Eurocities
www.eurocities.eu



ОБЩА СТРАТЕГИЧЕСКА РАМКА 2014-2020 Г.

Стратегията „Европа 2020“ отправя призив към всички общи политики, включително политиката на сближаване, да дадат своя принос за успешното изпълнение на стратегията, като се допълват и взаимно се подкрепят. Този принос ще осигури постигането на положителни взаимодействия между целите на самата политика и тези на европейската структурна политика.

Общата стратегическа рамка дава отговор на тази основна необходимост от взаимодействие между политиките и трансформира целите на приоритетите на ЕС за интелигентен, устойчив и приобщаващ растеж в ключови действия по линия на Европейския фонд за регионално развитие (ЕФРР), Европейския социален фонд (ЕСФ), Кохезионния фонд (КФ), Европейския земеделски фонд за развитие на селските райони (ЕЗФРСР) и бъдещия Европейски фонд за морско дело и рибарство (ЕФМДР). Това ще гарантира интегрираното използване на фондовете по ОСР за изпълнение на общите цели. С интегрираната си рамка за инвестиции, изпитана система за изпълнение, принцип на „местната собственост“ и напредничави подходи за партньорство и междусекторни подходи фондовете по ОСР могат да допринесат за успеха на „Европа 2020“ чрез засилване на сътрудничеството с местните и регионалните заинтересовани страни.

Добавената стойност на ОСР се проявява в три аспекта.

Подобно на текущите Стратегически насоки на Общността, ОСР обхваща тематични цели и инвестиционни приоритети, но също така и други елементи, като например:

- по-ефективна координация между фондовете, както и с други финансови инструменти и политики на ЕС;
- по-голям акцент върху интегрирания териториален подход;
- съгласуваност и съвместимост с националните програми за реформи.

Освен това ОСР носи допълнителна стойност, като предоставя насоки на държавите-членки и обединява всички стратегически елементи от процеса на програмиране – т.е. водещите цели и инициативи на „Европа 2020“, териториалното измерение, хоризонталните принципи, координацията между фондовете и т.н.

Друг нов момент в изграждането на този по-стратегически и интегриран подход е свързан с договорите за партньорство. Регулаторните предложения предвиждат всяка държава-членка да подготви договор за партньорство въз основа на Общата стратегическа рамка в сътрудничество със своите партньори и в диалог с Комисията. Договорът за партньорство (и впоследствие Оперативните програми) трябва да прилага елементите, предвидени в Общата стратегическа рамка, в национален контекст. Договорът също така трябва да предвижда твърди ангажименти за постигането на целите на Съюза чрез програмирането на фондовете по ОСР.

По отношение на съдържанието ОСР установява:

- ключови области на подпомагане;
- териториални предизвикателства, очакващи решение;
- цели на политиката;
- приоритетни области за дейности в сътрудничество; и
- механизми за координация, както и механизми за осигуряване на съгласуваност и съвместимост с икономическите политики на държавите-членки и Съюза.

Следващи стъпки

Като следваща стъпка в началото на 2012 г. Комисията ще предложи съобщение относно Общата стратегическа рамка. То ще бъде последвано от широк дебат и консултации със Съвета и Европейския парламент. ОСР ще бъде приета официално едва след приемането на Общия регламент от Съвета и Парламента.

ПО-ЕФЕКТИВНО РЕАГИРАНЕ ПРИ ГОЛЕМИ ПРИРОДНИ БЕДСТВИЯ

На 6 октомври 2011 г. Европейската комисия прие Съобщение относно бъдещето на фонд „Солидарност“ на ЕС (ФСЕС). То беше представено с оглед на подобряване на функционирането на фонда, по-специално подобряване на реакцията му при бедствия, увеличаване на популярността му и определяне на по-ясни оперативни критерии.

През 2005 г. Комисията се ангажира да подобри регламента за фонд „Солидарност“, като предложи, наред с други елементи, разширяване на обхвата на намесата и намаляване на праговете, при които се осъществява намеса при щети, причинени от природно бедствие. Тези изменения се оказаха неприемливи за мнозинството от държавите-членки на ЕС по-специално поради опасения във връзка с евентуални допълнителни бюджетни изисквания. Поради тази причина сега предложението ще бъде оттеглено.

Вместо това приетото наскоро съобщение има за цел да послужи като основа на дискусия с участието на държавите-членки, Европейския парламент и други заинтересовани страни. За тази цел в съобщението се извършва преглед на функционирането на ФСЕС от създаването на фонда през 2002 г., открояват се някои от установените ключови въпроси и, когато е уместно, се предлагат решения на проблемите.

Комисията е на мнение, че значителни подобрения в работата на фонда могат да се постигнат с въвеждането само на минимални корекции в приложимия понастоящем регламент, като същевременно се запазят неговият обхват, основен принцип и характер и не се засягат финансовата му страна и обемът на разрешените разходи. Предложените корекции няма да доведат

до промяна в допустимите операции, които се финансират от фонда, като например незабавно възстановяване на инфраструктури с основно значение и разходи за разгръщане на средствата за намеса. По-конкретно предложените корекции включват:

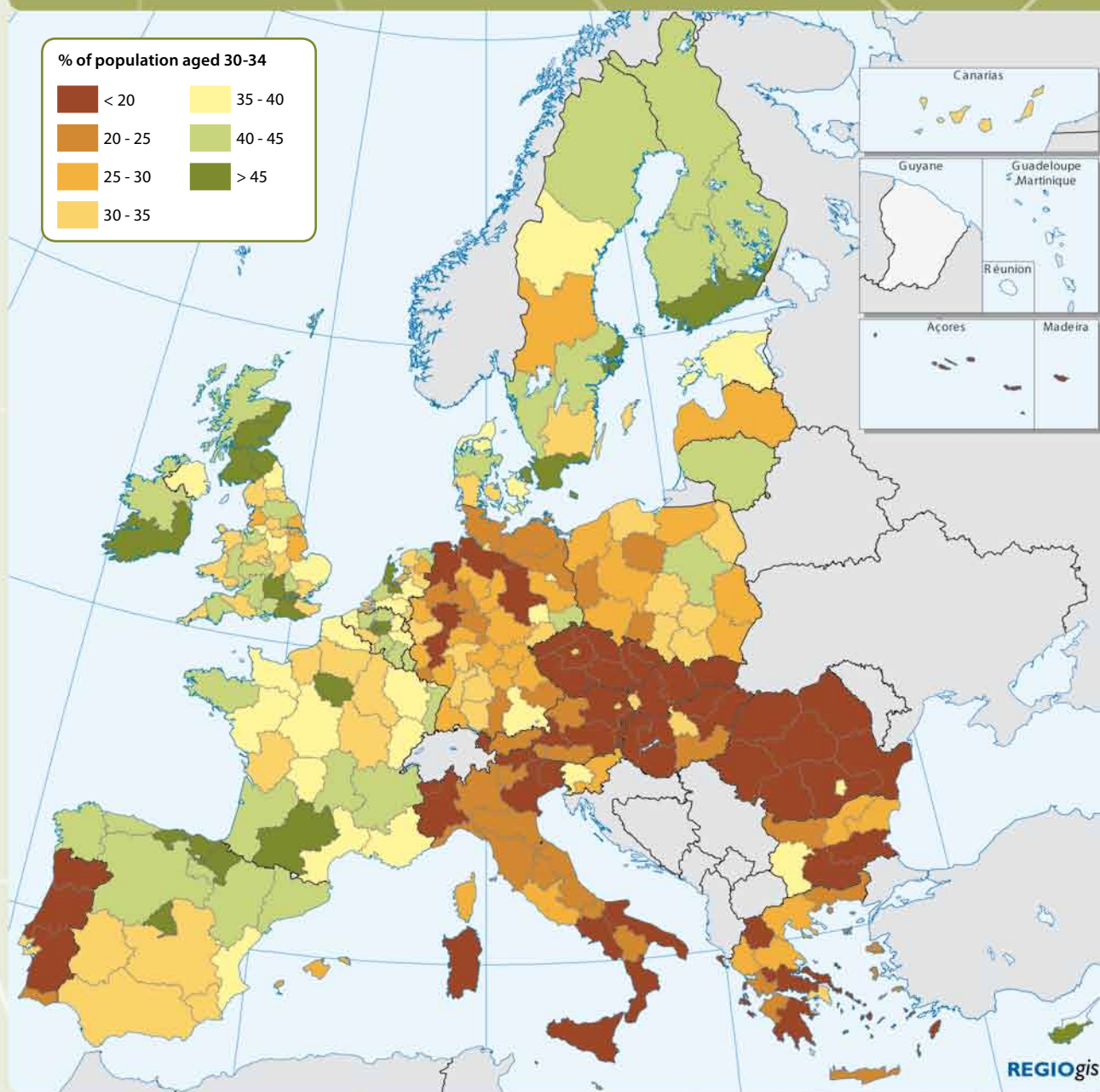
- ясно определен обхват на ФСЕС, ограничен до природни бедствия в държавите-членки и страните, които водят преговори за присъединяване към ЕС;
- ново, по-опростено определение за регионалните бедствия, основаващо се на праг за щетите, обвързан с БВП на региона;
- въвеждане на авансови плащания и ускоряване на плащанията, за да се подобри способността за реагиране на фонда;
- по-ясна рамка за реагиране по отношение на бавно настъпващи бедствия, като например суша; и
- опростяване на административното управление чрез сливане на решенията за отпускане на безвъзмездни средства и споразуменията за усвояване на безвъзмездни средства със страната бенефициент и по този начин ускоряване на плащанията.

В зависимост от резултата от дискусиите съобщението може да бъде последвано от ново законодателно предложение през 2012 г.

2009 г., земетресение, Акуила, Италия



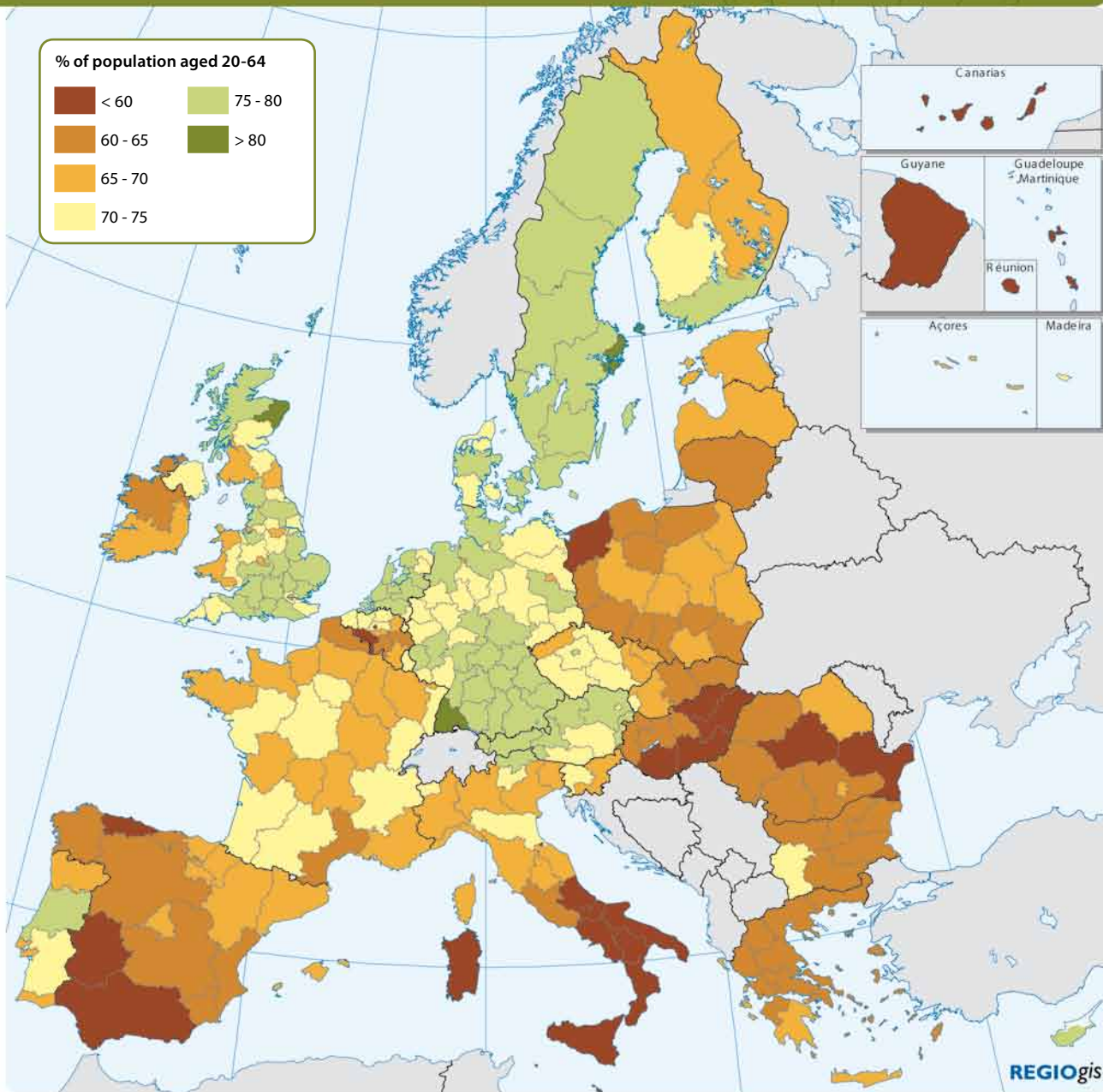
ПРОЦЕНТ НА ХОРАТА С ВИСШЕ ОБРАЗОВАНИЕ НА ВЪЗРАСТ 30-34 ГОДИНИ В ЕС, 2007-2010 Г.



Картата показва разпределението на хората с висше образование на възраст 30-34 години в 27-те държави-членки на ЕС. Образователното равнище на населението е един от най-важните фактори, които допринасят за икономическия растеж. Хората с висше образование имат по-голям шанс да получат работа, те имат по-високи доходи и по-голяма продължителност на живота. В стратегията за интелигентен, устойчив и приобщаващ растеж „Европа 2020“ се поставя цел делът на населението на възраст 30-34 години с висше образование да бъде 40%. През 2010 г. този дял за ЕС е 34%.

Делът на хората с висше образование варира в широки граници в Европа. Като се имат предвид средните нива за периода 2007-2010 г., регионите с най-висок дял са предимно столични региони или такива, които граничат със столични региони. Шотландия, южната част на Кипър и регионите, които се намират в северната част на Испания, също се представят добре. Регионите с най-ниски дялове се намират в Чехия, Италия, Португалия и Румъния. Други региони, които изостават от средния дял за Европа, се намират в България, Германия, Гърция, Унгария, Австрия и Словакия.

КОЕФИЦИЕНТ НА ЗАЕТОСТ НА НАСЕЛЕНИЕТО НА ВЪЗРАСТ 20-64 ГОДИНИ В ЕС, 2010 Г.



EU-27 = 68.5 | The Europe 2020 employment rate target is 75 % | Source: Eurostat

© EuroGeographics Association for the administrative boundaries

Картата показва коефициента на заетост на населението във възрастовата група 20-64 г. в ЕС (брой заети лица на възраст 20-64 г., разделен на общата численост на населението в същата възрастова група). В стратегията „Европа 2020“ се определя цел за повишаване на средния коефициент на заетост на хората на възраст 20-64 години до най-малко 75 % до 2020 г. В ЕС средният коефициент през 2010 г. е бил 68,5%. Повишаването на нивото на заетост ще помогне за намаляване на бедността и социалното изключване. Това също така ще допринесе за решаване на проблема с цената на застаряването на населението, по-специално в държавите с разходопокривна пенсионна система.

Всички региони с най-високи коефициенти на заетост се намират в северозападната част на ЕС. Малко вероятно е коефициентите на заетост в тях да се увеличат много повече. По-специално Дания, Германия, Нидерландия, Швеция и Обединеното кралство са достигнали високи нива на заетост. Почти всички региони с коефициенти на заетост под 60 % са южни, източни или най-отдалечени региони. Някои северозападни региони обаче също имат по-ниски нива, например Западен Уелс и Долините в Обединеното кралство, Граничен, Среден и Западен в Ирландия или Ено и Столичен регион Брюксел в Белгия.

АНАЛИЗ НА ГРЕШКИТЕ В ПОЛИТИКАТА НА СБЛИЖАВАНЕ

Средствата, отредени за политиката на сближаване, възлизат на повече от една трета от общия бюджет на ЕС, като общият размер на извършените плащания през 2010 г. е почти 40 млрд. евро. Държавите-членки и Европейската комисия носят обща отговорност за правилното финансово управление. Въпреки внимателното управление на програмите обаче възникват грешки и, когато е необходимо, се предприемат корективни действия.

Работен документ, публикуван от Комисията през октомври 2011 г., представя анализ на грешките в политиката на сближаване, установени от самата Комисия и от Европейската сметна палата през периода 2006-2009 г., както и предприетите мерки за коригиране и рамка за бъдещите механизми за контрол.

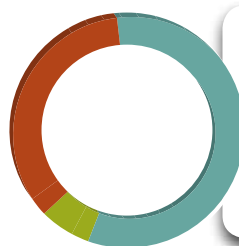
По-голямата част от разходите за политиката на сближаване се извършват по линия на Европейския фонд за регионално развитие (ЕФРР), Европейския социален фонд (ЕСФ) и Кохезионния фонд (КФ). Тъй като програмите за сближаване се изпълняват от многобройни организации по широка гама от проекти, налице е присъщ риск от грешки. Ето защо Европейската комисия и държавите-членки на ЕС въвеждат механизми за контрол, за да се гарантира спазването на правилата и да се постигнат целите на политиката.

Когато възникнат нередности, плащанията се прекъсват и грешките се коригират, преди плащанията да бъдат възобновени. Важно е да се отбележи, че наличието на грешка не означава, че средствата са загубени или пропилены, или че е извършена измама.

Къде възникват грешки?

Обикновено грешките попадат в една от четирите категории: обществени поръчки, допустимост, одитна следа и генериращи приходи проекти. Те включват неадекватна оценка на предложения за възлагане на услуги, грешки при подбора на проекти и неизпълнение на изискването за съхранение на документи.

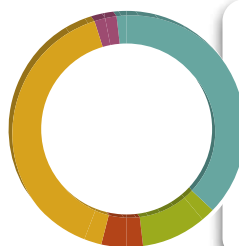
ГРЕШКИТЕ ПО **ЕВРОПЕЙСКИЯ СОЦИАЛЕН ФОНД** СА КОНЦЕНТРИРАНИ В ОБЛАСТТА НА ДОПУСТИМОСТТА



Видове количествено измерими грешки, установени при одита на декларациите за достоверност за периода 2006-2009 г.

- Допустимост 58 %
- Одитна следа 35 %
- Точност 7 %

ГРЕШКИТЕ ПО **ЕВРОПЕЙСКИЯ ФОНД ЗА РЕГИОНАЛНО РАЗВИТИЕ** И **КОХЕЗИОННИЯ ФОНД** СА КОНЦЕНТРИРАНИ В ОБЛАСТТА НА ОБЩЕСТВЕНИТЕ ПОРЪЧКИ И ДОПУСТИМОСТТА



Видове количествено измерими грешки, установени при одита на декларациите за достоверност за периода 2006-2009 г.

- Обществени поръчки 41 %
- Допустимост 39 %
- Одитна следа 11 %
- Генериращи приходи проекти 6 %
- Други 3 %

Анализът показва, че категориите обществени поръчки (41%) и допустимост (39%) заедно съставляват по-голямата част от грешките по ЕФРР и Кохезионния фонд през периода 2006-2009 г. Грешките по ЕСФ са свързани предимно с допустимостта (58%).

През четиригодишния период на проверките тези грешки са концентрирани в три държави-членки (почти 60%), което показва, че в повечето държави-членки системите са надеждни.

Въведени са специални процедури за държавите-членки с най-много случаи на грешки и се очаква положението да се подобри. Европейската комисия постоянно предоставя насоки на националните органи и провежда обучения по обществени поръчки, а правилата за допустимост са опростени. През финансовата 2014-2020 г. Комисията ще развие тези дейности, като ще продължи да концентрира одитите върху органите с по-слабо представяне.

ДОПЪЛНИТЕЛНА ИНФОРМАЦИЯ

http://ec.europa.eu/regional_policy/sources/docoffic/working/doc/errors_analysis_2011_en.pdf

УСПЕШНИ ИНВЕСТИЦИИ В ТУРИЗМА

Туризмът има важен принос за икономическия растеж и заетостта в регионите в Европа. Одит, проведен от Европейската сметна палата (ЕСП), разкри, че инвестициите в туризма по линия на Европейския фонд за регионално развитие (ЕФРР) са довели до положителни резултати.

През септември 2011 г. Европейската сметна палата публикува доклад относно констатациите от одита на ефективността на проекти в туризма, за които е предоставено съфинансиране през програмния период 2000-2006 г. Предмет на одита са направените материални инвестиции в туризма, например за информационни центрове, бази за настаняване на туристи и заведения за хранене. Одитът е изготвен въз основа на случайна извадка от 206 съфинансирани проекта в туризма в девет държави-членки, които обхващат 26 региона, като се оценява дали проектите са постигнали очакваните резултати, дали са довели до устойчиви резултати и дали са предприети в резултат на подкрепата на ЕС.

Резултатите от доклада включват редица успехи – 58% от проектите са допринесли за създаването или запазването на работни места, 73% са създали капацитет в областта на туризма, а 74% са създали туристическа дейност. Почти половината (44%) са имали успех във всичките три категории. Към периода на одита 98% от осъществените проекти са продължавали да се изпълняват и 94% от създадените или запазените работни места все още са съществували.

Финансирането от ЕФРР е позволило стартирането на 74% от проектите, 20% са били променени благодарение на предоставянето на безвъзмездни средства, а само 6% биха били осъществени без финансовата подкрепа. Въпреки че 92% от организаторите смятат, че безвъзмездните средства са признание за качеството на техния проект, 42% посочват, че те са увеличили административната тежест за тях.

ТУРИЗМЪТ В ЧИСЛА

- Туристическият сектор генерира повече от 5% от БВП на ЕС.
- 1,8 милиона фирми осигуряват 9,7 милиона работни места.
- През периода 2000-2006 г. по линия на ЕФРР са отпуснати 4 623 млн. евро за материални инвестиции в туризма.

Докладът съдържа редица препоръки за повишаване ефективността на финансирането от ЕФРР. Една от тях е Европейската комисия да насърчава управляващите органи на държавите-членки да осигуряват подходящи цели и показатели на етапите на кандидатстване и вземане на решение.

Прочетете доклада „Were ERDF co-financed tourism projects effective?“ на адрес:

<http://eca.europa.eu/portal/pls/portal/docs/1/8746728.PDF>

НОВ ЖИВОТ ЗА ИЗЛЕЗЛИТЕ ОТ УПОТРЕБА ЖЕЛЕЗОПЪТНИ ЛИНИИ БЛАГОДАРЕНИЕ НА ФИНАНСИРАНЕТО ОТ ЕС

Публичен проект във Франция (Бретан) обхваща преобразуването на стари, излезли от употреба железопътни линии в алеи за пешеходци и велосипедисти с дължина 26 км. Броят на потребителите е нараснал от нула през 2003 г. до 23 000 през 2008 г. Електронна система за преброяване отчита използването на алеите и данните редовно се изпращат на местната служба по туризма. Общата стойност на проекта е 1,6 млн. евро, като 39% от сумата се предоставя от ЕФРР.

РАЗШИРЯВАНЕ НА ШИРОКОЛЕНТОВИЯ ИНТЕРНЕТ В РЕГИОН РОНА-АЛПИ

Проект от цифровата ера в някои от по-слабо развитите части на регион Рона-Алпи в Югоизточна Франция помага за изграждането на 2 000 км оптична кабелна инфраструктура, която осигурява възможност за достъп до широколентов интернет на 360 000 домакинства и 96 % от населението на департаментите Ардеш и Дром.

Проектът „Ardèche Drôme Numérique (ADN)“ насърчава учредяването и растежа на предприятия в областта на икономиката на знанието и подкрепя дългосрочния процес на създаване на работни места. Широколентовият интернет също така позволява да бъдат въведени нови организационни подходи, като например дистанционна работа от дома, които предлагат допълнителна гъвкавост и възможности на предприятията и служителите.

„Свързаността към мрежа за високоскоростен интернет ще повиши привлекателността за предприятията от департаментите Ардеш и Дром, като ще предложи по-иновативна и конкурентна бизнес среда“, коментира Бернар Сулаж, заместник-председател за Европа и международните отношения на общата делегация на регион Рона-Алпи в Брюксел, Белгия.

„Новата инфраструктура предоставя висококачествени интернет услуги, достъп до основни онлайн услуги и по-добри публични услуги за всички“, продължава г-н Сулаж.

Причината за започването на проекта ADN е необходимостта от борба срещу дискриминацията при достъпа до интернет, особено в по-слабо населените райони, където печалбите за доставчиците на услуги са по-ниски. В тези

„ARDÈCHE DRÔME NUMÉRIQUE“ (ADN)

Програма

ЕФРР за програмния период 2007-2013 г.

Обща стойност
123 000 000 EUR

Участие на ЕС
14 000 000 EUR



» 360 000
домакинства
вече са свързани към
мрежата за
широколентов
интернет и тя е достъпна в 2 000 предприятия и 11 000 центъра за социални жилища. «

райони често възможностите за достъп до интернет услуги са малки или никакви, или таксите за достъп са много по-високи.

„Около 360 000 домакинства вече са свързани към мрежата за широколентов интернет и тя е достъпна в 2 000 предприятия и 11 000 центъра за социални жилища“, обяснява г-н Сулаж.

Зад проекта стои Съвместният синдикат ADN, в който участват Генералният съвет на Ардеш и Генералният съвет на Дром, с подкрепа от регион Рона-Алпи.

Проектът има значителен принос за териториалното и социалното сближаване в региона, като предоставя по-голям достъп до нови услуги, по-специално здравеопазване, култура, образование, обучение, сигурност, обществени услуги и социални мрежи, за хората, които живеят или работят в изолирани райони.

ДОПЪЛНИТЕЛНА ИНФОРМАЦИЯ

www.ardechedromenumerique.fr

ШОТЛАНДСКИ ЦЕНТЪР НАСЪРЧАВА ПАН-ЕВРОПЕЙСКИ ПОДХОД КЪМ ВНЕДРЯВАНЕТО НА ЕКОЛОГИЧНИ ЕНЕРГИЙНИ РЕШЕНИЯ

Шотландският европейски център за зелена енергия – SEGEC – работи за внедряването на иновативни, съвместни проекти за енергийна инфраструктура с ниски въглеродни емисии, които с подкрепата на финансирането от ЕС ще доведат до реални ползи за Шотландия, Обединеното кралство и Европа.

От създаването си през 2009 г. SEGEC е помогнал за предоставянето на повече от 110 млн. евро финансиране от ЕС за проекти с ниски въглеродни емисии, като се концентрира по-специално върху улавянето и съхранението на въглерод (УСВ), морската енергия, интелигентните мрежи и „супермрежи“, възобновяемата топлинна енергия, морската вятърна енергия и енергийната ефективност.

SEGEC не е финансираща агенция, а механизъм за подкрепа, който помогна за осигуряването на европейско финансиране (40 млн. евро) за Европейския център за морска енергия, който ще бъде разположен край бреговете на Абърдийн, както и финансиране (74,1 млн. евро) за новия център *Moray Firth Offshore HVDC*, който ще осигури по-добро решение за свързването на морски източници на възобновяема енергия с тези на сушата в крайната североизточна част на Шотландия“, обяснява Крис Бронсдън, главен изпълнителен директор на SEGEC.

SEGEC идентифицира съвместни проекти и работи за осигуряването на инвестиции от редица програми за публични безвъзмездни средства, както и финансиране от частния сектор, включително от потоци за финансиране от ЕС, които са определени за подпомагане на развитието на пазари и технологии.

ШОТЛАНДСКИ ЕВРОПЕЙСКИ ЦЕНТЪР ЗА ЗЕЛЕНА ЕНЕРГИЯ

Програма

ЕФПР, „Lowlands and Uplands“, Шотландия, Програма 2007-2013 г.

Обща стойност
2 895 900 EUR

Участие на ЕС
1 303 100 EUR

„Тези и много други проекти, които подкрепяме, ще създадат много местни работни места [...] и ще имат значителен принос за амбициите на Европа в областта на зелената енергия.“



„В крайна сметка ние подкрепяме проекти, които ще успеят да привлекат такова финансиране, ще понижат разходите и ще проправят пътя за търговското използване на технологии в съответните индустрии“, твърди Бронсдън. „С подкрепата и финансирането от ЕС ранният технологичен напредък в държавите-членки може да се превърне в самостоятелно функционираща индустрия, която да допринесе за постигането на целите на „Европа 2020“ и да осигури икономическо развитие“, допълва той.

„Тези и много други проекти, които подкрепяме, ще създадат много местни работни места, ще изградят местни вериги за доставка, ще помогнат за разпространяване на ценните знания, получени вследствие изпълнението на проекта, и ще имат значителен принос за амбициите на Европа в областта на зелената енергия“, заключава Бронсдън.

SEGEC работи активно с институции, мрежи и технологични платформи за идентифицирането на ниши от възможности за сътрудничество в различните сектори на промишлеността. До момента SEGEC е осигурил подкрепа за 17 научноизследователски проекта за възобновяема енергия, 28 мрежи за сътрудничество по Петата рамкова програма за научни изследвания и технологично развитие и 43 предприятия с участието на Обединеното кралство и европейски партньори.

Проекти от този тип ще помогнат на ЕС да се превърне в интелигентна, устойчива и приобщаваща икономика, както предвижда стратегията „Европа 2020“.

ДОПЪЛНИТЕЛНА ИНФОРМАЦИЯ

www.segec.org.uk

В РУМЪНИЯ БЕШЕ СЪЗДАДЕН ЦЕНТЪР ЗА ИЗСЛЕДВАНЕ НА ВИСОКОТЕХНОЛОГИЧНИ МАТЕРИАЛИ

Изследванията на високотехнологични материали в Румъния се развиват с бързи темпове след създаването на CEUREMAVSU, Евро-регионален център за изследвания на съвременни материали, повърхности и повърхностни взаимодействия. Центърът е европейски пионер в областта на изследванията на материали с изключителен потенциал.

“Центърът се концентрира върху изследвания на нови материали за съвременни технологии на най-дълбоко ниво, т.е. на атомно ниво, в субангстръомната скала”, обяснява старшият изследовател и ръководител на проекта д-р Кристиан-Михаил Теодореску.



„Проектът създава основен център на експертен опит в тази специализирана област в целия регион на Югоизточна Европа.“

„CEUREMAVSU“

Програма

ЕФРР за програмния период 2007-2013 г.

Обща стойност
10 239 200 EUR

Участие на ЕС
7 849 700 EUR

Центърът, който е създаден по проекта CEUREMAVSU, се състои от две нови и пет модернизиращи лаборатории. Научноизследователският център функционира под ръководството на Националния институт по физика на материалите.

Най-важното специализирано оборудване, с което разполага центърът, е аналитичен многоцелеви трансмисионен електронен микроскоп с атомна разделителна способност (разделителна способност 0,8 ангстрьома с едновременно разлагане до различни химически елементи). Инвестицията за неговото закупуване, както и за закупуването на най-модерната понастоящем апаратура за подготовка на проби, е в размер на около 2,8 млн. евро.

В рамките на проекта са придобити 23 специализирани прибора и са създадени 24 нови работни места за висококвалифицирани специалисти, включително физици, химици и инженери.

„Лабораторията по физикохимия на повърхностите и повърхностните взаимодействия е много продуктивна“, казва д-р Теодореску. „От създаването на първия цялостен клъстер по физикохимия на повърхностите в края на октомври 2009 г. са публикувани повече от 30 статии в големи списания в тази област, като например „*Angewandte Chemie*“ и „*Journal of the American Chemical Society*“.

Сега сътрудничеството се разширява, като се обхващат научноизследователски центрове, университети и организации от частния сектор в Румъния и в чужбина. Изследователите вече участват в 10 международни проекта.

„Проектът създава основен център на експертен опит в тази специализирана област в целия регион на Югоизточна Европа, като съответства изцяло на най-напредналите организации от подобен размер в Западна Европа“, твърди д-р Теодореску.

ДОПЪЛНИТЕЛНА ИНФОРМАЦИЯ

www.infim.ro

ЖИВОТОСПАСЯВАЩА МОДЕРНИЗАЦИЯ НА ЕСТОНСКИ МЕДИЦИНСКИ ЦЕНТЪР

Започна изпълнението на проект за значително разширяване и преустройство на Медицински център „Северна Естония“ (NEMC) в Талин, който предвижда централизиране на основните сгради и съществено модернизиране на медицинската база.

NEMC е най-голямата болница на Естония. Центърът задоволява медицинските потребности на около 800 000 души (60% от населението на Естония) в девет окръга. Въпреки това доскоро центърът се помещаваше в западнали сгради, пръснати из целия град.

„Изграждането на новите сгради (29 807 кв.м) и обновяването на съществуващите такива (28 175 кв.м) ще обедини ресурсите и ще оптимизира предоставяните услуги. Същевременно това ще превърне NEMC в по-привлекателна институция за образователни и научни изследвания“, казва Тьонис Алик, председател на Управителния съвет на Медицински център „Северна Естония“. „Основните бенефициенти на новата и реконструираната инфраструктура са преди всичко всички пациенти с онкологична и сърдечно-съдовата патология и тези, които се нуждаят от неотложна помощ. Подобряването на капацитета на инфраструктурата и съответното оборудване ще позволи да се подобри достъпът до животоспасяващи технологии като лъчева терапия и интервенционална кардиология“, посочва той.

Болницата не само предоставя грижи, но също така е и основен изследователски институт, който работи в партньорство с няколко университети и медицински изследователски центрове.

ДОПЪЛНИТЕЛНА ИНФОРМАЦИЯ

www.regionaalhaigla.ee



„Подобряването на капацитета на инфраструктурата и съответното

оборудване ще позволи да се подобри достъпът до животоспасяващи технологии като лъчева терапия и интервенционална кардиология.“

РАЗШИРЯВАНЕ И ПРЕУСТРОЙСТВО НА МЕДИЦИНСКИ ЦЕНТЪР „СЕВЕРНА ЕСТОНИЯ“ (NEMC)

Програма

ЕФРР за програмния период 2007-2013 г.

Обща стойност
151 400 000 EUR

Участие на ЕС
66 800 000 EUR

КОМИСИЯТА ПОДКРЕПЯ УСТОЙЧИВО ГРАДСКО РАЗВИТИЕ...

С Договора от Лисабон териториалното сближаване се превърна в нова и важна цел на Европейския съюз. Това е отразено в силното териториално и градско измерение на предложенията на Комисията за регламент относно политиката на сближаване през периода след 2013 г., която е в пълно съответствие със стратегията за интелигентен, устойчив и приобщаващ растеж „Европа 2020“. За да се увеличи нейната ефективност, инвестициите ще се концентрират върху теми, които могат да имат значителен принос за постигане на целите на стратегията.

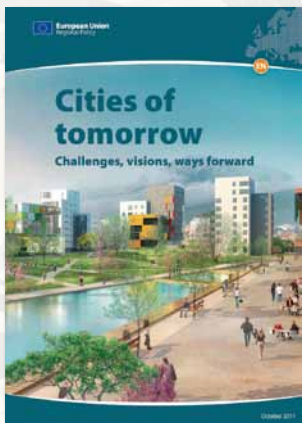
Като центрове на бизнеса и предприемачеството, научните изследвания и иновациите, образованието и обучението, социалното приобщаване и културното взаимодействие градовете могат да имат важен принос за постигане на целите на стратегията „Европа 2020“. В много градски райони обаче се наблюдават високи нива на бедността, безработицата и престъпността, нискокачествени и енергийно неефективни жилища и влошаване на околната среда. Ето защо Комисията предлага конкретни инвестиционни приоритети за градските райони, които ще концентрират финансирането в градовете върху основните стратегически приоритети за интелигентен, устойчив и приобщаващ растеж и ще подпомогнат устойчивото градско развитие. Тези инвестиционни приоритети включват стратегии за ниски емисии на въглероден диоксид за градските райони, устойчив градски транспорт, действия за подобряване на градската среда и материално и икономическо възстановяване на изостанали градски райони, включително жилища.

...чрез интегриран подход

Предидните инициативи на Общността по линия на URBAN – които решават някои от проблемите, пред които са изправени малките и големите градове в държавите-членки – и включването на URBAN в настоящия програмнен период, показаха стойността на интегрирания подход към градското развитие. Градовете трябва да приемат глобални подходи за справяне с икономическите, екологичните, климатичните и социалните предизвикателства, пред които се изправят, и да прилагат дейности за градско развитие чрез интегрирани стратегии.

Комисията предлага на градовете да бъдат предоставени специално отредени за тази цел средства в размер на най-малко 5 % от средствата, отпускани на всяка държава-членка на ЕС, по линия на Европейския фонд за регионално развитие (ЕФРР), които трябва да бъдат отделени за интегрирани действия за устойчиво градско развитие. За да се гарантира, че ресурсите, които постъпват от различни приоритети, се координират по интегриран начин на подходящото ниво, те трябва да се прилагат чрез интегрирани териториални инвестиции (вж. карето), като тяхното управление се делегира на градовете.

Средствата за тези интегрирани действия трябва да бъдат ясно посочени в оперативните програми. За да гарантира, че съответните градове участват по подходящ начин в процеса на програмиране и в изпълнението на оперативните програми, Комисията предлага държавите-членки да определят градовете, които провеждат интегрирани действия за устойчиво градско развитие, като съставят списък на градовете в договора за партньорство. Освен това трябва да се определи ориентираното годишно разпределение за тези действия на национално равнище.



ГРАДОВЕТЕ НА УТРЕШНИЯ ДЕН

През 2010 г. Комисията постави началото на процес на размисъл „Градовете на утрешния ден“ относно бъдещите предизвикателства за европейските градове. Процесът е изграден на основата на комбинация от работни срещи, консултации и целенасочени проучвания. В него пряко участват повече от 60 учени, специалисти и заинтересовани страни от цяла Европа. Обобщаващият доклад „Градовете на утрешния ден – предизвикателства, визии, пътища напред“ („*Cities of Tomorrow – Challenges, visions, ways forward*“) повишава информираността за евентуалните бъдещи последици от редица тен-

денции, като например демографския упадък и социалната поляризация и уязвимостта на различните типове градове. В него също така се подчертават възможностите и ключовата роля, която градовете могат да играят за постигането на целите на ЕС – по специално за изпълнението на стратегията „Европа 2020“ – и се представят някои вдъхновяващи модели и визии. Докладът потвърждава значението на интегрирания подход към градското развитие. В него също така се подчертава необходимостта от нови гъвкави системи за управление, приспособени към функционалните области и мащабите на предизвикателствата и интервенциите, както и необходимостта да се ангажират гражданите и значението на съвместните подходи.

Докладът е на разположение и на френски, немски, полски, испански и португалски език.



...чрез обмен и обучение

Предизвикателствата, пред които са изправени градовете, все по-често пресичат националните и регионалните граници и изискват съвместни действия, изпълнявани в сътрудничество. Ето защо Комисията предлага не само програмата за сътрудничество за градовете да продължи, но и нейният обхват да бъде разширен чрез създаването на платформа за градско развитие за ограничен брой градове, които изпълняват интегрирани действия и предприемат иновативни действия по инициатива на Комисията.

Целта на бъдещата програма за създаване на мрежи между градовете (в момента наречена URBACT) в рамките на междурегионалното сътрудничество е да продължи да осигурява възможности за директен обмен на опит между градовете. Това е свързано с установяването, трансфера и разпространението на добри практики за устойчиво градско и селско развитие въз основа на разработената методика по настоящата програма URBACT.

Комисията ще създаде платформа за градско развитие, за да стимулира по-силно ориентиран към политиката диалог относно градското развитие между градовете на европейско равнище, за да увеличи видимостта на приноса на градовете към стратегията „Европа 2020“ и да използва резултатите от интегрираните и иновативните действия, които градовете предприемат по инициатива на Комисията. Иновативността на платформата за градско развитие се състои в това, че Комисията ще играе по-активна роля, отколкото преди: ЕК ще създаде и ще управлява платформата, ще приеме списъка на участващите градове въз основа на списъка, посочен в договора за партньорство, където следва да се осъществят действията за интегрирано градско развитие, ще стимулира по-силно ориентиран към политиката диалог относно градското развитие в пряк контакт с градовете и ще предоставя конкретна експертна помощ на равнище ЕС.

...и чрез засилване на иновациите и подпомагане на оперативните инструменти за градовете

За да се насърчат иновациите на местно равнище, по инициатива на Комисията на градовете може да бъде предоставяна подкрепа за осъществяване на действия в областта на устойчивото градско развитие. Иновативните действия целят намирането и изпробването на нови решения и подходи към проблеми, свързани с устойчивото градско развитие, които са от значение на равнище ЕС. Иновативните дейности ще се управляват пряко от Комисията и основните бенефициенти ще бъдат местните органи (например градове, асоциации на градове, органи на големи урбанизирани зони). Градовете, които предприемат иновативни действия, ще участват и в платформата за градско развитие, за да съобщават и разпространяват резултатите от своите действия.

И накрая, Комисията подпомага съвместна европейска инициатива на държави-членки, градове, асоциации и мрежи на градове, имаща за цел разработването на оперативен инструмент, който може да помогне на градовете да прилагат стратегии за устойчиво градско развитие и да подготвят интегрирани действия. Референтната рамка за устойчиви градове (RFSC) е уеб базиран инструмент, който предоставя на градовете инструменти, приложения и контролни списъци за разработването на стратегии и проекти и създаването на система за наблюдение в съответствие с така наречения *Urban Acquis*, набор от общи принципи, които стоят в основата на успешните политики за градско развитие. От април 2012 г. всички европейски градове ще могат да използват RFSC безплатно и на доброволен принцип.



Интегрирани инвестиции за устойчиво градско развитие

Градското измерение на политиката на сближаване има за цел да гарантира, че градските интервенции се извършват ефективно. Това може да бъде постигнато само чрез интегрирани стратегии. Ето защо по принцип градските инвестиции следва да се извършват в рамките на интегрирана стратегия за устойчиво градско развитие. Според предложенията на Комисията има няколко начина за подпомагане на устойчивото градско развитие чрез структурните фондове:

Първо, устойчивото градско развитие може да се насърчава чрез оперативни програми с приоритетна ос, която включва инвестиционен приоритет, свързан с градското развитие (например за насърчаване на социалното приобщаване чрез материално и икономическо възстановяване на изостанали градски райони – вж. член 5 от предложения регламент относно ЕФРР).

На второ място, устойчивото градско развитие може да се подпомага чрез Интегрирани териториални инвестиции (ИТИ). ИТИ са инструмент за пакетно финансиране по няколко приоритетни оси на една или повече програми за многомерни и междусекторни интервенции. ИТИ са идеалният инструмент за подпомагане на интегрирани действия в градските райони, тъй като дават възможност за съчетаване на финансиране от различни източници. Като интегрирана инвестиционна стратегия (или „минипрограма“) ИТИ могат да обхващат различни видове функционални градски райони, от ниво квартал или район до по-големи функционални градски зони като градове региони или големи урбанизирани зони, включително съседни селски райони. За да се гарантира, че инвестициите от ИТИ се предприемат по допълващ се начин, управлението и изпълнението трябва (частично или изцяло) да се делегира на един-единствен орган, например местен орган. Комисията предлага най-малко 5% от средствата, отпуснати на всяка държава членка по линия на ЕФРР, да бъдат разпределени за действия за градско развитие, които се осъществяват чрез ИТИ, като управлението се делегира на градовете (вж. член 99 от проекта на общия регламент).

Трето, воденото от общностите местно развитие може да се използва като инструмент за осъществяването на устойчиво градско развитие. Интегрираните стратегии, основани на характеристиките на района, които се планират и изпълняват от местни групи за действие, съставени от участници от публичния и частния сектор и гражданското общество, включително граждани, могат да мобилизират вътрешния потенциал и да създадат ангажираност на местно ниво към интервенциите (вж. членове 28 до 31 от проекта на общ регламент).

И накрая, устойчивото градско развитие може да се подпомага чрез финансови инструменти (вж. членове 32 до 40 от предложения общ регламент). В допълнение към подкрепата чрез отпускане на безвъзмездни средства финансовите инструменти могат да предложат редица предимства, особено в условията на оскъдни публични ресурси, които са недостатъчни в сравнение с нарасналите нужди от инвестиции в градовете, като например повторно използване на средствата в дългосрочен план, усилване на ефекта чрез привличане на допълнително финансиране, обединяване на експертен опит и стимулиране на по-ефективното използване на ресурсите.



НАГРАДИТЕ „REGIOSTARS“ – ПЕТ ГОДИНИ УСПЕХИ



От 2008 г. насам „RegioStars“ – наградите за иновативни проекти – си поставят за цел откриването, съобщаването и разпространяването на добри иновативни практики, финансирани чрез политиката на сближаване на Европейския съюз.

През петте издания на годишните награди за различните категории награди са кандидатствали впечатляващите 377 претенденти. По отношение на обхвата 286 от кандидатурите са в различни тематични области, включително технологии за опазване на околната среда и икономическа конкурентоспособност, а 91 са в категорията информация и комуникации.

С течение на времето Генерална дирекция „Регионална политика“ на Европейската комисия възприема различни подходи за определяне на тематичните категории. Според последните промени, отразени в конкурсите за 2012 и 2013 г., категориите се обвързват с конкретни теми по целите на стратегията „Европа 2020“ за интелигентен, устойчив и приобщаващ растеж.

За да гарантира качеството на избраните проекти, всяка година ГД „Регионална политика“ привлича независими експерти по различните теми и в критериите за присъждане на наградите поставя акцент върху въздействието на проектите.

Ако разгледаме по-отблизо наградите „RegioStars“ за 2012 г., ГД „Регионална политика“ е получила рекордните 107 кандидатури. Първата задача на журито е да избере финалистите. За ГД „Регионална политика“ съставянето на списъка с финалистите е най-важната стъпка, тъй като дирекцията взема решение за списък от проекти, отразяващи различни мерки на политиката, които могат да бъдат предприети по отношение на конкретно предизвикателство. Това също така позволява на журито да фокусира по-детайлни въпроси върху по-малък брой проекти, което неизменно помага при окончателния избор на носителите на наградите. За конкурса през 2012 г. журито ще изслуша публичните презентации на финалистите на 14 януари 2012 г., преди да бъяви победителите през юни 2012 г.

За разлика от обичайната практика досега, конкурсът за наградите „RegioStars“ за 2013 г. вече беше открит от Комисията по време на „ДНИ НА ОТВОРЕНИТЕ ВРАТИ 2011 г.“, ежегодното събитие, което предоставя възможност на градовете и регионите да покажат своя капацитет да създават растеж и работни места и да прилагат политиката на сближаване. Причината за това е решението годишният график да бъде променен с цел да се използва изцяло потенциала на наградите и те да станат още по-привлекателни за регионите и програмите, като финалистите бъдат поканени да представят своите проекти по време на следващото издание на „ДНИ НА ОТВОРЕНИТЕ ВРАТИ“. **Крайният срок за изпращане на кандидатури за участие в конкурса за наградите „RegioStars“ за 2013 г. е 20 април 2012 г., а категориите са следните:**

1. ИНТЕЛИГЕНТЕН РАСТЕЖ:

Съвместна дейност на университетите за принос към регионалния растеж

2. УСТОЙЧИВ РАСТЕЖ:

Подпомагане на ресурсната ефективност в МСП

3. ПРИОБЩАВАЩ РАСТЕЖ:

Социални иновации: творчески отговори на предизвикателствата пред обществото

4. КАТЕГОРИЯ „CITYSTAR“:

Интегрирани подходи към устойчивото градско развитие

5. КАТЕГОРИЯ „ИНФОРМАЦИЯ И КОМУНИКАЦИИ“:

Насърчаване на регионалната политика на ЕС чрез кратки видеоклипове

За допълнителна информация посетете уебсайта на наградите „RegioStars“:

http://ec.europa.eu/regional_policy/cooperate/regions_for_economic_change/regiostars_en.cfm

Можете също да участвате в интерактивен обмен в „Regio Network 2020“, онлайн платформа за сътрудничество за представители на европейските региони и други лица и организации, които проявяват интерес към регионалната политика на ЕС:

<https://webgate.ec.europa.eu/regionetwork2020/node/9315> (търсете във „Форуми“)

СОЦИАЛНИТЕ МЕДИИ В ПОЛИТИКАТА НА СБЛИЖАВАНЕ НА ЕС

Появата на социални медии, като YouTube, Facebook и Twitter, промени коренно света на комуникациите през последните 5-10 години.

Интернет вече изпревари печатните издания в повечето държави-членки на ЕС като втори най-важен източник на информация за актуални събития. Телевизията все още заема първото място, но аудиторията ѝ е все по-фрагментирана поради нарастващото разнообразие от канали.

Докато традиционните медии често третират зрителите като пасивни потребители на информация, социалните медии позволяват на хората да участват, като „харесват“, коментират и споделят. Социалните медии също така драстично намалиха бариерите пред публикуването на информация, като позволиха всеки да създава новини, като „блогва“, „туитва“ и публикува разкази на събития, на които е бил очевидец, докато те се случват.

Правителства, фирми и международни организации все по-често се обръщат към социалните медии, за да създадат контакти с нови аудитории, да съберат сведения и да получат обратна информация за своята дейност, продукти и услуги. Социалните мрежи и инструментите за сътрудничество се въвеждат все по-често и на работното място с оглед на подобряване на вътрешната комуникация, повишаване на удовлетвореността на служителите и повишаване на производителността.

Много региони и градове днес използват социалните медии като част от своя комуникационен микс, за да споделят най-актуална информация за местните услуги, да получават коментари и предложения от местните хора и да привличат туристи и инвеститори.

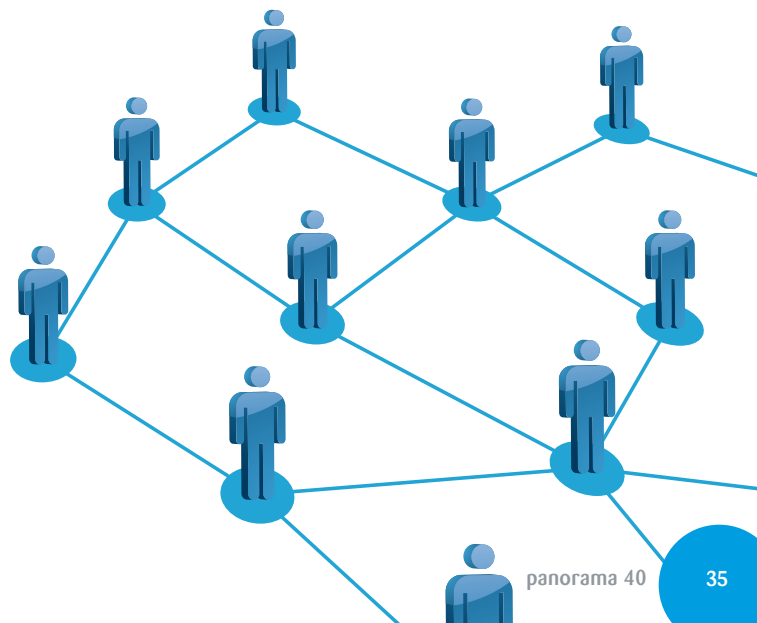
Европейският съюз не прави изключение от тази тенденция. Институциите, политическите представители, кампаниите и службите на ЕС днес присъстват в повечето големи платформи на социални медии, включително YouTube, Facebook и Twitter.

В областта на регионалната политика на ЕС Европейската комисия създаде собствена професионална платформа за работа в мрежа, наречена „RegioNetwork 2020“ (www.regionetwork2020.eu). Платформата позволява на потребителите да създават тематични групи или да се присъединяват към тях, да участват в дискусии и уебчатове на живо и да споделят примери за добри практики, видеоклипове и снимки.

Комисията използва Twitter (@EU_Regional), за да предоставя редовна информация за събития, новини, примерни проекти и развития в областта на политиката. Снимките от „ДНИ НА ОТВОРЕНИТЕ ВРАТИ 2011 г.“ бяха споделени във Flickr. Качени бяха повече от 1000 снимки, разгледани повече от 40 000 пъти.

Комисията също така сътрудничи чрез мрежата INFORM със служители по комуникациите в регионите и управляващи органи в целия ЕС. Мрежата си поставя за цел да служи като място за среща на служители по комуникациите, ръководители на проекти и всички онези, които се интересуват от информация за политиката на сближаване. Като работи със своите партньори в регионите, Комисията се надява да използва пълния потенциал на социалните медии, за да засили комуникациите относно въздействието на регионалното финансиране от ЕС.

За пълнен списък на профилите на ЕС в социални медии вижте:
http://europa.eu/take-part/social-media/index_bg.htm



КАЛЕНДАР НА СЪБИТИЯТА

16 ФЕВРУАРИ 2012 Г.

European Urban Forum

Брюксел (Белгия)

14 ЮНИ 2012 Г.

Награди „RegioStars“

Брюксел (Белгия)

14-15 ЮНИ 2012 Г.

Конференция „Региони за икономическа промяна“

Брюксел (Белгия)

2-3 ЮЛИ 2012 Г.

Втори Форум за най-отдалечените региони

Брюксел (Белгия)

8-11 ОКТОМВРИ 2012 Г.

„ДНИ НА ОТВОРЕНИТЕ ВРАТИ“

Европейска седмица на регионите и градовете

Брюксел (Белгия)

Допълнителна информация за събитията е публикувана в раздел „Календар на събитията“ на уебсайта Inforegio на следния адрес:

http://ec.europa.eu/regional_policy/conferences/agenda/index_bg.cfm

В бр. 40 на „Панорама“ сте прочели много за предложенията на Комисията за бъдещата политика на сближаване през периода след 2013 г.

Ако искате да споделите вашето мнение за това как тези планове ще се отразят на вашия регион или област на интереси или желаете да зададете някои уместни въпроси, пишете ни на адрес:

regio-panorama@ec.europa.eu

ИЗКАЖЕТЕ МНЕНИЕТО СИ

ISSN 1830-9321

© Европейски съюз, 2011 г.

Възпроизвеждането е позволено, при условие че се цитира източникът.



■ Служба за публикации

Европейска комисия, Генерална дирекция „Регионална политика“
Комуникация, Информация и връзки с трети страни,
Рафаел Гуле
Avenue de Tervueren 41, B-1040 Bruxelles
Ел. поща: regio-info@ec.europa.eu
Интернет адрес: http://ec.europa.eu/regional_policy/index_bg.htm