

panorama

info regio

39

jeseň 2011

2020

Úloha regionálnej politiky
v budúcnosti Európy

sk

ÚVODNÍK
Dirk Ahner

INTERVIEW S EURÓPSKYM KOMISÁROM PRE REGIONÁLNU POLITIKU
JOHANNESOM HAHNOM

Komisár Hahn poskytol Panorame pohľad na kľúčové otázky súčasnej regionálnej politiky

3

4-6

7

8-13

REGIOSTARS: OCENENIA PRE INOVAČNÉ REGIONÁLNE PROJEKTY

INTELIGENTNÝ RAST – CIELENÁ PODPORA

INTELIGENTNÝ RAST V SKRATKE

INTERVIEW S MAG. IRMOU PRIEDLOVOU,

vedúcou pre oblasť technológií a inovácií, krajijská vláda Dolného Rakúska (AT)

PLATFORMA INTELIGENTNEJ ŠPECIALIZÁCIE

Nová platforma umožňuje regiónom preskúmať svoje možnosti inovácie

INTELIGENTNÉ PROJEKTY VZNIKAJÚ V CELEJ EURÓPE

14-18

TRVALO UDRŽATELNÝ RAST – VYTVÁRANIE NOVÝCH PRÍLEŽITOSTÍ

INTERVIEW S DR. HARMOU ALBERINGOVOU,

poradkyňou pre oblasť trvalo udržateľného rozvoja v Úrade pre životné prostredie a trvalo udržateľný rozvoj, provincia Limburg (NL)

TRVALO UDRŽATELNÝ RAST – PRÍNOS PRE HOSPODÁRSTVO A ŽIVOTNÉ PROSTREDIE

TRVALO UDRŽATELNÝ RAST V SKRATKE

19-23

INKLUZÍVNY RAST – KAŽDÝ MÔŽE PRISPIEŤ

INKLUZÍVNY RAST V SKRATKE

INTERVIEW S CERNINOM MARTÍNEZOM YOLDIM,

generálnym riaditeľom pre hospodársku politiku vlády provincie Navarra (ES)

INKLUZÍVNE PROJEKTY – KDE KAŽDÝ DOSIAHNE SVOJ PLNÝ POTENCIÁL

24-25

CHORVÁTSKO – PRÍPRAVA NA VSTUP

Usilovnou prácou k členstvu v EÚ

REGIONÁLNY ROZVOJ V CHORVÁTSKU

26

JASMINE – TECHNICKÁ POMOC PRE POSKYTOVATELOV MIKROÚVEROV

27

EURÓPSKA ÚZEMNÁ SPOLUPRÁCA, BUDOVANIE SPOJENÍ MEDZI ĽUĎMI

28

TERMÍNY DIÁRA / NECHAJTE VÁŠ HLAS POČUŤ

Fotografie (strany):

Obálka: © EK

Strany: 3, 4, 5, 6, 8, 11, 13, 14, 19, 24, 26, 27 © EK

Strana 5: David Židlický – Námestie Slobody

Strana 10: © Irma Priedlová – Úrad dolnorakúskej krajijskej vlády

Strana 12: © Brest Pohišťvo d.o.o., © Biocant.pt

Strana 13: © Projekt IC-Med, PPNT – technologický inkubátor

Strana 15: © H. Albering. Provincia Limburg

Strana 16: © Enworks.com

Strana 17: © A. Rys/CKPS, P. Borkowsk/CKPS, Thau Agglomération

Strana 21: © Cernin Martínez Yoldi

Strana 22: © projekt Józsefváros Magdolna

Strana 23: © Speed, 27e Region

Strana 24: © Marie Lambert

Strana 25: © Šime Strikoman

Tento časopis sa tlačí v angličtine, francúzštine a nemčine na recyklovanom papieri.

Je dostupný v 21 jazykoch EÚ na adrese http://ec.europa.eu/regional_policy/information/panorama/index_en.cfm

Názory vyjadrené v tejto publikácii sú názormi autora a nemusia nevyhnutne odrážať názory Európskej komisie.



Toto vydanie časopisu Panorama je venované preskúmaniu úlohy regionálnej politiky, čo sa týka pomoci členským štátom pri plnení cieľov stratégie EÚ pre rok 2020, dosahovaní vysokej úrovne zamestnanosti, produktivity a sociálnej súdržnosti.

Stratégia pre rok 2020 sa sústreďuje na tri vzájomne prepojené oblasti inteligentného, trvalo udržateľného a inkluzívneho rastu. Tento integrovaný prístup je zameraný na hlavné problémy, ktorým Európa čelí v súčasnosti, a ktorým bude vystavená aj v nasledujúcom desaťročí, ako je starnutie populácie, nedostatočne kvalifikovaná pracovná sila, potreba zvýšenia inovácií, vzťah medzi hospodárskym rastom a zhoršovaním životného prostredia a energetická bezpečnosť.

Európsky fond regionálneho rozvoja a Kohézny fond poskytnú potrebný investičný rámec a realizačný systém, aby mohla stratégia Európa 2020 fungovať.

V tomto vydaní časopisu Panorama sa bližšie pozrieme aj na to, akými činnosťami podporuje regionálna politika v súčasnosti inteligentný, trvalo udržateľný a inkluzívny rast v EÚ. Regionálna politika s dlhodobými skúsenosťami s miestnym pôsobením a dôrazom na spoluprácu v rámci celej Únie zabezpečuje priame zapojenie občanov do tvorby projektov v praxi a efektívne využívanie zdrojov.

Preskúmame tri časti stratégie, spýtame sa významných ľudí na problematiku inteligentného, trvalo udržateľného a inkluzívneho rastu v ich regióne a predstavíme projekty z celej Európy, ktoré každým dňom približujú ciele stratégie Európa 2020.

Vďaka inteligentnej podpore projektov a programov, ktoré prinášajú prospech občanom priamo v ich regiónoch, bude regionálna politika stavať na svojich skúsenostiach, prispievajúc k vzájomnej výmene poznatkov a spolupráci regiónov s cieľom umožniť pokračovanie financovania.

Pri pohľade do budúcnosti možno povedať, že splnenie cieľov stratégie Európa 2020 si bude vyžadovať aktívnu účasť všetkých regiónov EÚ a regionálna politika im pri dosiahnutí týchto cieľov napomáha.

Príjemné čítanie!

Dirk Ahner

Generálny riaditeľ
Generálne riaditeľstvo pre regionálnu politiku
Európska komisia

KOMISÁR PRE REGIONÁLNU POLITIKU JOHANNES HAHN

Komisár pre regionálnu politiku Johannes Hahn poskytol Panorame pohľad na kľúčové otázky súčasnej regionálnej politiky.

Ako vidíte výsledok regionálnej politiky dnes, keď Komisia predložila návrh ďalšieho viacročného finančného rámca (MFF) na roky 2014 – 2020?

Bol to beh na dlhú trať a niekedy aj boj, ale som rád, že sa nám to podarilo. V týchto ťažkých časoch, keď stále cítime dôsledky hospodárskej a finančnej krízy, Komisia vyjadrila plnú dôveru regionálnej politike, ktorá má prispieť k oživeniu európskeho hospodárstva.

Navrhla pre ňu ambiciózný rozpočet, o ktorom som presvedčený, že bude stačiť na to, aby sme mohli robiť svoju prácu a robiť ju dobre: 336 miliárd € alebo 376 miliárd €, keď vezmeme do úvahy nový nástroj „Spájame Európu“.

Budúci rozpočet je však len jednou z otázok. Ďalšia vec, na ktorú som veľmi hrdý, je podpora, ktorú dostali naše nápady týkajúce sa reformy regionálnej politiky, ako napríklad zosúladenie s cieľmi stratégie Európa 2020, tematická koncentrácia zdrojov na obmedzenom poli priorit alebo silnejšie zameranie sa na výsledky a výkon.

Návrh Komisie predpokladá novú štruktúru regionálnej politiky. Mohli by ste stručne vysvetliť, čo sa zmení?

Ako každý veľmi dobre vie, mojou hlavnou prioritou bolo uzavretie dohody o regionálnej politike, ktorá bude slúžiť VŠETKÝM európskym regiónom a zároveň bude brániť jej zameranie na najchudobnejšie regióny a ich prioritné postavenie.

To sme dosiahli nahradením súčasnej štruktúry novou, v ktorej sa rozlišujú tri kategórie regiónov: menej rozvinuté regióny s HDP na obyvateľa nižším než 75 % priemeru EÚ, regióny v prechodnej fáze s HDP na obyvateľa dosahujúcim 75 % až 90 % a rozvinutejšie regióny s HDP na obyvateľa vyšším ako 90 %.

Na základe nášho návrhu sa viac ako 80 % rozpočtu investuje do menej rozvinutých regiónov a členských štátov vrátane regiónov v prechodnej fáze. Na každé euro použité v EÚ-15 sa v EÚ-12 vynaloží viac ako 5 €, čo predstavuje nárast o viac než 30 % oproti súčasnému obdobiu.

Tu vidieť, že náš návrh predstavuje jednoznačné a podstatné zvýšenie nášho úsilia vynaloženého pre najchudobnejšie regióny a členské štáty predovšetkým v EÚ-12. Zároveň nám však umožňuje zachovať významný počet investícií v rozvinutejších regiónoch EÚ.



O novú kategóriu regiónov v prechodnej fáze je veľký záujem. Môžete to trochu objasniť?

Cieľom nového prechodného systému je zabezpečiť spravodlivý, vyvážený a politicky prijateľný rozpočet na súdržnosť. Umožňuje diferenciaciu podpory EÚ, pokiaľ ide o výšku dostupných finančných prostriedkov, výber prioritných oblastí pre investície a uplatňovanie rozdielnych mier spolufinancovania EÚ. To nám umožní hladšie podporovať proces hospodárskej transformácie a bude to lepšie prispôbené na využívanie finančných prostriedkov regionálnej politiky na dosiahnutie cieľov stratégie Európa 2020.

Prostredníctvom nového prechodného systému bude EÚ podporovať nielen tie regióny, ktoré sa dostanú z konvergenencie a mohli by zažiť hospodársky šok v dôsledku náhleho poklesu finančných prostriedkov z EÚ, ale aj všetky regióny, ktorých HDP na obyvateľa je v súčasnej dobe vyšší ako 75 % priemeru EÚ, no zatiaľ nedosiahli úplnú hospodársku transformáciu.

To je dôležité najmä v súčasnej ekonomickej situácii, kedy veľa regiónov v prechodnej fáze silno postihla hospodárska a finančná kríza práve v období, keď podstupujú ďalekosiahle reformy, ktoré majú zlepšiť ich konkurencieschopnosť.

Čo znamená návrh Komisie pre Vašu snahu o posilnenie mestského rozmeru regionálnej politiky?

Návrh Komisie potvrdzuje kľúčovú rolu trvalo udržateľného mestského rozvoja v regionálnej politike. To by nemalo byť prekvapením vzhľadom na význam miest pre úspech stratégie Európa 2020.

Mestá sú centrami špecializácie a inovácie. Ale mnoho z nich má ťažkosti s prechodom na znalostnú ekonomiku. Mestá sa najviac pričiňujú o zmenu klímy, pretože majú najväčší podiel počtu obyvateľov a hospodárskych činností. Preto je treba urobiť viac na podporu menej energeticky náročných spôsobov dopravy a na zlepšenie energetickej účinnosti budov.

A napokon, mestá musia čeliť neprimeranému podielu spoločenských problémov a chudobe. Predovšetkým vo viac rozvinutých členských štátoch sa nezamestnanosť, chudoba a utrpenie sústredia v mestách.

Náš pripravovaný legislatívny balík preto posilňuje mestský rozmer regionálnej politiky a uplatnenie princípu partnerstva.



**Námestie Slobody,
Brno, Česká republika**

Aké ďalšie prvky v novom návrhu regionálnej politiky na roky 2014 – 2020 považujete za dôležité?

Po prvé, s ohľadom na podporu transeurópskych sietí v oblasti dopravných, energetických, informačných a komunikačných technológií bol pod hlavičkou regionálnej politiky vytvorený nový nástroj „Spájame Európu“. Tento nástroj bude centrálnie riadený a financovaný zo špeciálneho rozpočtu, ale časť príspevku z Kohézneho fondu (10 miliárd €) bude účelovo viazaná na financovanie základných dopravných sietí v rámci tohto nového nástroja.

Po druhé, keďže sa Únia stretáva s rastúcimi problémami s nedostatočnou kvalifikovanosťou, nedostatočnými výsledkami aktívnej politiky trhu práce a vzdelávacích systémov, so sociálnym vylúčením a nízkou mobilitou pracovnej sily, rozhodli sme sa zvýšiť podiel Európskeho sociálneho fondu (ESF), ktorý je súčasťou štrukturálnych fondov tak, aby predstavoval najmenej 25 % z rozpočtu na súdržnosť. Na tento účel stanovíme minimálne podiely ESF pre každú kategóriu regiónov.

A nakoniec, s cieľom podporiť prechod na hospodárstvo efektívne využívajúce zdroje máme v úmysle investovať významnú časť našich finančných prostriedkov do oblasti energetickej účinnosti a obnoviteľných zdrojov energie predovšetkým vo viac rozvinutých regiónoch a regiónoch v prechodnej fáze.

Aké budú ďalšie kroky?

V návrhu schválenom Komisiou sú prvky, ktoré budú znamenať nové spôsoby práce, a ktorých dôsledky sa ešte musia plne preskúmať. A čo je najdôležitejšie, nesmieme zabúdať, že balík bude teraz posudzovať Rada a Parlament. Prvé reakcie, predovšetkým z Európskeho parlamentu a Výboru regiónov, sú veľmi pozitívne, hoci je zrejmé, že toto je len začiatok dlhej a intenzívnej diskusie.

Som si však istý, že máme veľmi dobrú pozíciu do ďalšieho kola diskusie o našom legislatívnom balíčku, ktoré sa začne na jeseň. Cítim, že budúcnosť našej politiky bude dobrá, a som hrdý na to, ako sa nám podarilo pokročiť.



Amsterdamský prístav, Holandsko

REGIOSTARS: OCENENIA PRE INOVAČNÉ REGIONÁLNE PROJEKTY

Komisia od roku 2008 usporiadala 4 ročníky udeľovania cien RegioStars. Tieto ocenenia boli buď za inovačné projekty v rôznych tematických oblastiach (vrátane kategórií CityStar) alebo za použitie komunikačných nástrojov na podporu programov spolufinancovaných EÚ.

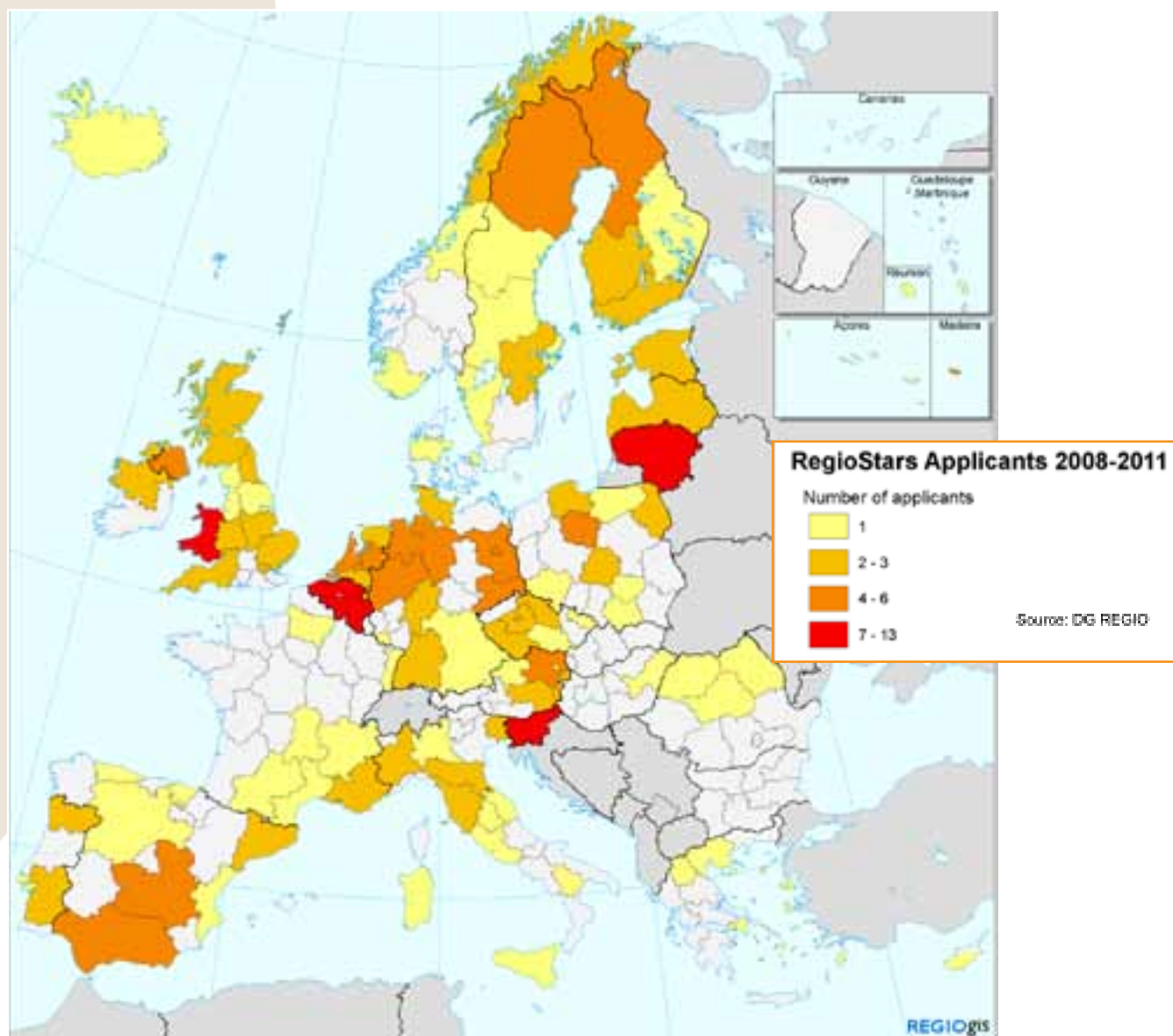
V tomto období bolo nominovaných viac ako 270 projektov z celej EÚ-27 a susedných krajín zapojených do cezhraničných programov. Nezávislá porota vybrala do užšieho výberu ako finalistov 100 z týchto projektov a videli sme 20 víťazov.

Táto mapa predstavuje regióny, z ktorých žiadatelia pochádzajú, či už ide o jednotlivé regióny alebo regióny zapojené do konkrétnych projektov spolupráce (nezahŕňa projekty navrhnuté v rámci celoštátnych programov alebo na celoštátnej úrovni). Jednoznačne zobrazuje tie regióny, ktorých nadšenie podeliť sa s európskymi kolegami o svoje príklady projektov bolo najväčšie.

ĎALŠIE INFORMÁCIE

Ďalšie podrobnosti o finalistoch a víťazoch za 4 ročníky vrátane roku 2011 sú k dispozícii tu:

<http://ec.europa.eu/info/region/goto.cfm?page=regiostars>



INTELENTNÝ RAST – CIELENÁ PODPORA

Verejné zdroje v celej EÚ sa v dôsledku finančnej krízy ocitli pod tlakom. Ak sa však chceme vymaniť z krízy a zachovať si náskok, investície do ľudí, inovácií a výskumu sú nevyhnutné.

Čo sa dá teda robiť, keď stojíme pred výzvami na prijatie úsporných opatrení a škrtov vo financovaní? Rozumný výber podporovaných položiek a rozvoj regionálnych inovačných stratégií určených na inteligentnú špecializáciu zabezpečí Európe vyšší prínos z vynaložených prostriedkov a zároveň tvorbu budúcich pracovných miest a rastu.

Atribúty ako „inteligencia“ či podpora hospodárskeho rastu založeného na vedomostiach a inováciách sa netýkajú len výskumu. Znamenajú aj preskúmanie iných foriem inovácií, ako sú sociálne inovácie, organizačné inovácie, lepší marketing, nové služby a obchodné plány. Maximalizácia kapacity pre inovácie vo všetkých regiónoch je kľúčom k podpore inteligentného rastu vo vedecky vyspelých regiónoch, ako aj v regiónoch, ktoré zaostávajú.

STRATEGICKÁ SPOLUPRÁCA

Príkladom strategickú spolupráce je spoločná činnosť klastrov v regióne Oresund, spoločná inovačná stratégia Berlína a Brandenburska, ktoré zosúladili podporu kľúčových klastrov spôsobom inteligentnej špecializácie, ako aj posilnená spolupráca v regióne CENTROPE v okolí Viedne, Brna, Bratislavy a Györu a v trojuholníku medzi mestami Eindhoven, Aachen a Leuven.

Úloha územnej spolupráce

V celoeurópskom kontexte to znamená aj strategickejšiu cezhraničnú a územnú spoluprácu pri budovaní dôležitých spojení a mostov, ktoré sú potrebné na posilnenie synergie a rozvoj spoločných činností, napríklad pri budovaní klastrov svetovej úrovne.

Toto je oblasť, kde územná spolupráca už hrá významnú rolu, a v ktorej sa posilnia ďalšie programové ciele medzi regiómi.



COGERSA: organizácia venujúca sa likvidácii odpadov. Na tomto pracovisku sa zneškodňujú odpadové materiály od ťažkých lodných mazacích olejov až po nemocničný odpad. Corvera, Astúria, Španielsko

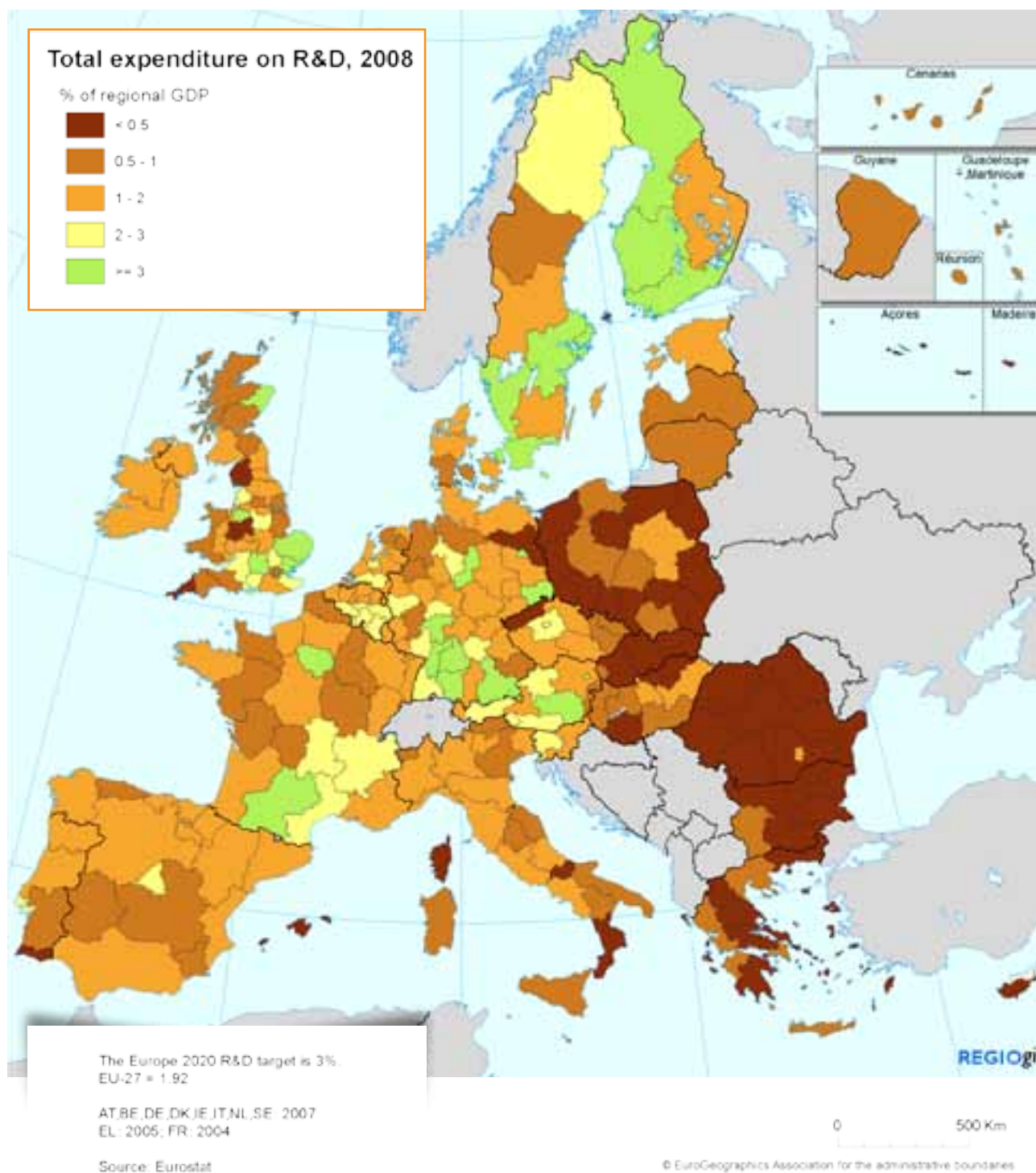


Vývoj miniatúrnych čipov do mobilných telefónov novej generácie, Aalborg, oblasť Severné Dánsko, Dánsko

INTELIGENTNÝ RAST V SKRATKE

Všeobecné výdavky na výskum a vývoj (*General expenditure on R&D, GERD*) vyjadrujú množstvo finančných prostriedkov investovaných do verejného i súkromného sektora. Stratégia Európa 2020 zahŕňa cieľ dosiahnuť sumu výdavkov GERD na úrovni 3 % HDP, ale jeho realizácia sa v jednotlivých európskych regiónoch značne líši. Vo vyspelých krajinách sú výdavky GERD spravidla najvyššie v regiónoch hlavných miest a v rámci EÚ,

a to najmä v severných krajinách, akými sú Nemecko, Spojené kráľovstvo, Švédsko a Fínsko. Svoje vnútroštátne ciele pre rok 2020 dosiahlo len 16 regiónov. Úsilie je potrebné vynaložiť v regiónoch, ktoré majú obmedzené investície, ako napríklad v Španielsku a Portugalsku, ako aj v regiónoch v krajinách, ktoré si v rámci tohto ukazovateľa vedú dobre.



MAG. IRMA PRIEDLOVÁ

Krajinská vláda Dolného Rakúska, Úrad pre hospodárstvo, cestovný ruch a technológie

Pani Mag. Irma Priedlová vedie oblasť technológií a inovácií a je zodpovedná za proces nepretržitého zlepšovania systému regionálnych inovácií v Dolnom Rakúsku.

„V Dolnom Rakúsku dobre rozumieme inováciám a prostredníctvom programov štátnej pomoci a odborného vedenia sa snažíme podporovať inovačné činnosti jednotlivých podnikov. Naša inovačná politika zároveň vychádza z už existujúcich regionálnych kompetencií a podporuje perspektívny potenciál rozvoja danej lokality, napríklad správu klastra alebo technostrediska, s cieľom získať konkurenčnú výhodu vo svetovom meradle.

Proces nepretržitého zlepšovania, ktorý funguje už viac ako 14 rokov, má dlhodobú perspektívu vďaka vlastným finančným zdrojom na realizáciu. Toto sú hnacie sily inteligentného rastu v Dolnom Rakúsku.

Monitorovanie regionálnych inovácií

Vplyv inteligentného rastu sa v Dolnom Rakúsku sleduje na regionálnej úrovni a na úrovni programu a služieb. Preto sa používa metodika prehľadov ukazovateľov výkonu (BSC) a medziregionálne projekty, ako napríklad IMPACTSCAN alebo kapitalizačný projekt SCINNOPOLI v rámci kooperácie INTERREG IVC, prispievajú k ďalšiemu zlepšeniu systému monitorovania.

Podpora inteligentného rastu

Regionálna politika musí byť hnacou silou. Inteligentný rast nie je ani tak záležitosťou súčasnej konkurencieschopnosti regiónu, ako skôr politickej podpory a povedomia o možnostiach a potenciáli regiónu. Bez politickej podpory alebo dostatočných finančných zdrojov v kompetencii regiónu by zavedenie stratégií inteligentného rastu bolo takmer nemožné.

Regionálne orgány môžu ďalej podporovať inteligentný rast tým, že budú presadzovať postupnú realizáciu zjednodušenej stratégie, brať si príklad z iných regiónov a budú pôsobiť v rámci „platformy inteligentnej špecializácie“ alebo strategickú spoluprácu s ostatnými európskymi regiónmi v oblasti implementácie stratégie.“

ĎALŠIE INFORMÁCIE

<http://www.scinnopoli.eu/>

<http://www.impactscan.net/default.aspx>



NOVÁ PLATFORMA UMOŽŇUJE REGIÓNOM PRESKÚMAŤ SVOJE MOŽNOSTI INOVÁCIE

V záujme maximalizácie vplyvu štrukturálneho financovania na inteligentný rast a inovácie je dôležité zabezpečiť, aby regióny čo najlepšie využili svoje silné stránky a možnosti v tejto oblasti. Platforma inteligentnej špecializácie regiónom pomôže vyťažiť čo najviac zo svojich predností a dosiahnuť výnimočnosť.

Platforma poskytuje regionálnym a štátnym orgánom nástroje určené na identifikáciu oblastí a činností s najvyššou šancou posilniť ich konkurenčnú výhodu, ako aj na navrhovanie konkrétnych inovačných stratégií týkajúcich sa týchto aktivít.

Tieto „regionálne inovačné stratégie inteligentnej špecializácie“, sústrediacie úsilie a zdroje na určité priority zamerané na inteligentný rast, nebudú mať za cieľ len vedecko-technický rozvoj, ale aj posilnenie doplnkových iniciatív, napríklad podporu prenosu technológií, podnikania a inovácií v službách a vo verejnom sektore.

Platforma má za cieľ vyvinúť takýto typ stratégií pre všetky regióny EÚ, keďže iniciatíva môže byť prospešná pre rozvíjajúce sa regióny, ako aj pre lídrov v inováciách.

Vzájomne výhodné partnerstvá

Zhromažďovaním odborných skúseností z univerzít, výskumných centier, podnikov a regionálnych orgánov sa v platforme vytvárajú mnohé väzby medzi týmito rôznymi stranami.

Prostredníctvom nástrojov informačných technológií, odborných školení, seminárov, komunikačných nástrojov a partnerských hodnotení uľahčuje výmenu skúseností, vzájomné učenie sa a spoluprácu. Tvorcovia politik budú mať k dispozícii také zdroje, ako napríklad metodiky, usmernenia alebo výsledky výskumov.

Platforma, ktorú Komisia spustila v júni 2011, je otvorená pre všetky regióny EÚ. Pôsobí pod záštitou Inštitútu pre perspektívne technologické štúdie Spoločného výskumného centra v španielskej Seville.

ĎALŠIE INFORMÁCIE

<http://ipts.jrc.ec.europa.eu/activities/research-and-innovation/s3platform.cfm>



Pankl Racing Systems: simulácia procesu kovania spojovacích tyčí do vysokovýkonných motorov, Bruck an der Mur, Štajersko

INTELENTNÉ PROJEKTY VZNIKAJÚ V CELEJ EURÓPE

Nasledujúce štyri projekty sú príkladmi širokej škály iniciatív realizovaných v celej Európskej únii využívajúcich príležitosti dostupné vďaka rozvoju projektov „inteligentného rastu“. Spolu s „trvalo udržateľným“ rastom a „rastom inovácií“ je „inteligentný rast“ jedným zo základných pilierov intervencií a priorít zavádzaných v súlade s celkovou strategickou víziou Európa 2020, podľa ktorej budú produktivita a inovácie poskytovať najefektívnejšie dlhodobé príležitosti pre hospodársky rozvoj Európy v nadchádzajúcom desaťročí.

Inteligentný nábytok pre obytné priestory zajtrajška

Inteligentné bývanie nie je len zvukovo izolované bývanie budúcnosti, ktoré šetrí energiu a aktívne pomáha chrániť životné prostredie, ale sú to aj „obytné priestory“ a všetko, čo sa v nich nachádza.

Projekt Multifunkčný nábytok, slovinský projekt pod vedením hlavného partnera **BREST POHIŠTVO d.o.o.**, udáva tón. Spoločnosť BREST spolu s partnermi Svea a Kolpa vyvinula technologicky vyspelý, inovačný, kvalitný a ekologický „inteligentný“ nábytok navrhnutý tak, aby bol flexibilný a schopný reagovať na nové koncepty interiérového dizajnu „inteligentných domov“.

V rámci partnerstva sa doposiaľ vytvorilo 17 nových pracovných miest a do roku 2014 spoločnosť Brest očakáva tržby vo výške 3 miliónov €, spoločnosť Svea 2 milióny € a spoločnosť Kolpa okolo 1 milión €.



Úspora miesta s „inteligentným“ multifunkčným nábytkom



Susana Sousová pri práci v laboratóriu Biocant

Inovácie na pomoc pestovateľom vína

„Enokit“ – lacný, ľahko ovládateľný nástroj s inovačnou technológiou bol vyvinutý v spoločnosti **Enochip** a umožňuje pestovateľom vína odhaliť prítomnosť škodlivých mikroorganizmov počas procesu výroby vína. Proces je rýchly, výsledky sú hotové za menej než 24 hodín.

Konzorcium Enochip v portugalskom regióne Centro tvoria traja partneri – Biocant (vedúci projektu a vedúci biotechnologický ústav), vinohradnícke družstvo Cantanhede a obec Cantanhede – a miestnym vinárom naozaj pomáha.

Technológia konzorcia pomohla nielen zlepšiť kvalitu vína vyrobeného v regióne Centro, ale posilnila aj miestne a celosvetové postavenie tejto vinárskej oblasti na trhu.

FAKTY A ČÍSLA

Trvanie projektu: apríl 2009 – máj 2010
Príspevok z EFRR: 2 500 084 €
Celkový rozpočet: 7 145 900 €

FAKTY A ČÍSLA

Trvanie projektu: jan. 2007 – dec. 2008
Príspevok z EFRR: 113 767 €
Celkový rozpočet: 150 089 €

ĎALŠIE INFORMÁCIE

<http://www.brest.si/>

ĎALŠIE INFORMÁCIE

<http://www.biocant.pt/default.aspx>



Konzorcium IC-Med počas 2. medziklastrového pracovného seminára v Miláne 27. mája 2010



Tomasz Refałowicz pracuje v laboratóriu PPNT



Podpora klastrov pre nadnárodné projekty

Projekt **IC-Med**, ktorý združuje 14 partnerov predstavujúcich deväť európskych regiónov z Francúzska, Talianska, Španielska a Grécka a približne 55 klastrov, má za cieľ rozvinúť a posilniť spoluprácu medzi klastrami pri spoločných projektoch, pričom vystupuje ako „medziklastrový nadnárodný inkubátor projektov“.

Vedie ho región Provence-Alpes-Côte d'Azur (región PACA) spolu s ďalším regionálnym partnerom Méditerranée Technologies, ktorý zabezpečuje otázky komunikácie, ako aj semináre venované „odbornému vzdelávaniu manažérov klastrov“. Partner Méditerranée Technologies zároveň podporuje účasť regionálnych malých a stredných podnikov a laboratórií na európskych výskumných a inovačných programoch.

FAKTY A ČÍSLA

Trvanie projektu: jún 2009 – máj 2012
Príspevok z EFRR: 1 425 000 €
Celkový rozpočet: 1 900 000 €

ĎALŠIE INFORMÁCIE

<http://www.ic-med.eu/>
<http://www.mediterranee-technologies.com/main.htm>

Inkubátor moderných technológií pre začínajúce podniky

Vedecko-technický park v Poznani (PPNT) vo Veľkopoľskom vojvodstve je mostom medzi akademickou pôdou a podnikmi. Je sídlom 50 spoločností, väčšinou začínajúcich podnikov v oblasti inovácií, a zapojil sa do viac ako 80 projektov financovaných z európskych fondov.

Jedným z takýchto projektov parku PPNT je inkubátor moderných technológií, ktoré zahŕňajú odvetvie materiálov, biomateriálov a informačných a komunikačných technológií. Cieľom projektu je vyplniť medzeru v infraštruktúre pre začínajúce podniky venujúce sa moderným technológiám a laboratórne služby pre malé a stredné podniky v týchto odvetviach. Ide o „inteligentnú budovu“, ktorá podnikateľom poskytuje priestor na nové nápady a projekty, pričom minimalizuje riziká spojené s realizáciou inovácií.

FAKTY A ČÍSLA

Trvanie projektu: jún 2008 – aug. 2013
Príspevok z EFRR: 8 410 000 €
Celkový rozpočet: 14 200 000 €

ĎALŠIE INFORMÁCIE

<http://www.ppnt.poznan.pl/web1/page>
<http://www.zespol-inkubatorow.pl/>

TRVALO UDRŽATEĽNÝ RAST – VYTVÁRANIE NOVÝCH PRÍLEŽITOSTÍ

Strategické investície do ekologických inovácií v oblasti ochrany prírody a jej zdrojov, úspory energie, lepšieho využívania zdrojov obnoviteľnej energie a ekologických technológií budú nielen reagovať na otázky týkajúce sa životného prostredia, ktorým čelíme, ale vytvoria tiež nové trhy práce a možnosti rastu.

Blahobyt európskych občanov bude priamo súvisieť so schopnosťou EÚ využiť potenciál novovznikajúcich ekologicko-technologických trhov. Regionálna politika je vysoko účinný mechanizmus umožňujúci zabezpečiť strategické nasmerovanie financovania tak, aby sa tieto príležitosti čo najlepšie využili.

V rokoch 2007 až 2013 sa v rámci regionálnej politiky vyčlení 105 miliárd € na trvalo udržateľný rast a je dôležité, aby sa riadiace orgány ďalej snažili „investovať viac, investovať lepšie“. Úzka väzba medzi regionálnymi inovačnými politikami a investíciami v oblasti energetiky, životného prostredia a zmeny klímy podporí vytváranie pracovných miest, konkurencieschopnosť a kvalitu života na miestnej a regionálnej úrovni.

Európa efektívne využívajúca zdroje – výzva k akcii

Či už ide o energeticky úsporné budovy alebo ekologickú mestskú dopravu, posilňovanie ekologických inovácií si vyžaduje inteligentné investície. Investície však musia byť podporované začlenením princípov trvalo udržateľného rozvoja do tvorby politiky. Sociálno-ekonomickí partneri, občianska spoločnosť, univerzity a malé a stredné podniky – tí všetci majú svoju úlohu pri zabezpečovaní efektívnosti regionálnych inovačných politík.



Európske centrum pre obnoviteľné zdroje energie slúži spoločnostiam pôsobiacim v oblasti environmentálneho rozvoja energií a zdrojov, Güssing, Burgenland

PREČO NA TOM ZÁLEŽÍ

Pokiaľ budú súčasné trendy pokračovať, očakáva sa, že do roku 2050 svetová populácia vzrastie o 30 % na zhruba 9 miliárd a rozvíjajúce sa ekonomiky si budú oprávnené robiť nárok na životnú úroveň a mieru spotreby rozvinutých krajín. Musíme zmeniť vzorce spotreby aj výroby a stáť na čele vývoja ekologického hospodárstva poháňaného inováciami.

DR. HARMA ALBERINGOVÁ

Úrad pre životné prostredie a trvalo udržateľný rozvoj, Limburg (NL)

Dr. Harma Alberingová je poradkyňou pre oblasť trvalo udržateľného rozvoja v Úrade pre životné prostredie a trvalo udržateľný rozvoj a je jednou z vedúcich projektu siete Z kolísky do kolísky (Cradle to Cradle Network, C2CN).

„Holandská provincia Limburg bola jedným z prvých európskych regiónov, ktoré prijali koncepciu C2CN. Základnými prvkami sú nové, uvedomelejšie spôsoby výroby, výstavby a plánovania, ktoré ponúkajú hospodárske vyhliadky a zlepšenie kvality života, pričom chránia životné prostredie. Tento prístup je v súlade s regionálnou politikou, ktorej cieľom je zvýšenie konkurencieschopnosti a trvalo udržateľné dosiahnutie vyššej miery hospodárskeho rozvoja.

Transregionálne výhody

Chceme ukázať, že ekologická efektívnosť je pre EÚ výhodná, pretože EÚ nie je príliš bohatá na prírodné zdroje, takže nám to môže pomôcť stať sa menej závislými od tretích strán. Musíme zmobilizovať kreativitu, inovačnú silu, inteligenciu a investície podnikateľov, projektantov, poradcov a akademického sveta v EÚ ako celku. Ostatné európske regióny našťastie majú rovnaký názor a pripojili sa k nám v projekte C2CN. Máme aj aktívnu podporu generálnych riaditeľstiev Európskej komisie (pre regionálnu politiku a životné prostredie).

Nepochybné výhody trvalej udržateľnosti

Zúčastnené strany sú tiež presvedčené o tom, že musíme prejsť od ekologicky efektívnej k ekologicky účinnej spoločnosti. Keďže majú vedúce postavenie, sme presvedčení, že v konečnom dôsledku to pre nich bude prínosnejšie než pre tých, čo zaostávajú.

Vždy sme mali motiváciu dosahovať trvalú udržateľnosť, ale v roku 2007 nás predstavitelia Európskej komisie povzbudili, aby sme sa pozreli ďalej, rozšírili si obzory a konali naozaj európsky.

Naším cieľom je prechod k prosperujúcej ekologicky účinnej spoločnosti, našou inšpiráciou je koncepcia C2C a usmerňujú nás Limburské zásady. Mnoho spoločností, najmä malých a stredných podnikov, ale aj verejných orgánov, si už osvojilo rozvoj s prístupom „z kolísky do kolísky (C2C)“.

ĎALŠIE INFORMÁCIE:

<http://www.c2cn.eu/>



Dr. Harma Alberingová a tím siete C2CN

TRVALO UDRŽATEĽNÝ RAST – PRÍNOS PRE HOSPODÁRSTVO A ŽIVOTNÉ PROSTREDIE

Úpadok životného prostredia, strata biodiverzity, rýchly hospodársky rast a neefektívne využívanie zdrojov môžu mať katastrofálne dôsledky pre naše prostredie. Preto je trvalo udržateľný rast taký dôležitý pre hospodársky rozvoj Európy. Jeho cieľom je totiž vytvorenie ekologickejšieho a konkurencieschopnejšieho hospodárstva, v ktorom sa zdroje využívajú efektívne. Nasledujúce štyri projekty ukazujú dôležitú úlohu trvalo udržateľného rastu ako jednej z troch priorít stratégie Európa 2020.

Tlaky na ochranu životného prostredia sa stávajú konkurenčnou výhodou

ENWORKS je partnerstvo organizácií, ktoré od roku 2001 poskytuje fundovanú ekologickú podporu pre viac ako 11 000 firiem v severozápadnom Anglicku, čím pomohlo ušetriť vyše 106 miliónov € a 450 000 ton CO₂.

Jeho podpora efektívnejšieho využívania zdrojov pomáha spoločnostiam zvýšiť zisky a znížiť emisie efektívnejším využívaním energie, vody a materiálov a prijatím modelov trvalo udržateľného podnikania. Povestný **súbor internetových nástrojov na efektívne využívanie zdrojov** pomáha podnikom stanoviť si priority, monitorovať a vykazovať možnosti environmentálnych a finančných úspor v reálnom čase. Jeho najnovší trojročný program priniesol britskému hospodárstvu čistú dodatočnú hrubú pridanú hodnotu vo výške 202 miliónov €.

Elektrické stožiare – privedú energiu tam, kde ju potrebujeme



Podpora obnoviteľných energií

Medziregionálny projekt **MORE4NRG** spája 12 partnerov, 11 regiónov a Zhromaždenie európskych regiónov (AER). Jedným z hlavných partnerov je taliansky región Abruzzo v podobe jeho regionálnej energetickej agentúry ARAEN, ktorá je kľúčovým hráčom, čo sa týka podpory a zavádzania obnoviteľných zdrojov energie (OZE) a stratégií energetickej účinnosti.

Cieľom projektu MORE4NRG je posilniť plnenie regionálnych stratégií pre obnoviteľné zdroje energie a energetickú účinnosť prostredníctvom výmeny osvedčených postupov, ako aj spoločný vývoj integrovaného monitorovacieho nástroja. Súbor nástrojov bude k dispozícii všetkým regiónom, aby si mohli určiť svoj potenciál z hľadiska OZE a energetickej účinnosti a sledovať pokrok pri dosahovaní svojich energetických cieľov.

FAKTY A ČÍSLA

Trvanie projektu:	okt. 2009 – marec 2013
Príspevok z EFRR:	3 960 000 €
Celkový rozpočet:	10 570 000 €

ĎALŠIE INFORMÁCIE


<http://www.enworks.com/>

FAKTY A ČÍSLA


Trvanie projektu:	apríl 2011 – aug. 2014
Príspevok z EFRR:	1 032 084 €
Celkový rozpočet:	1 326 559 €

ĎALŠIE INFORMÁCIE

<http://www.more4nrg.eu/pages/home>



Preventívna ochrana pred povodňami a suchom sa rozbieha v štátnej zalesnenej oblasti Spychowo v severovýchodnom Poľsku



Obnova hrebeňov piesočných dún na Lido de Sète v Marseillane

Preventívna ochrana poľských lesov pred povodňami a suchom

Podpora ekologických metód zhromažďovania vody, zvýšenie schopnosti zadržiavania vody a zlepšenie hydrologických podmienok v 178 zalesnených oblastiach v Poľsku – to je cieľom **programu zadržiavania malých objemov vody**, za ktorý zodpovedá Koordinačné stredisko pre environmentálne projekty (CCEP/CKPS).

V záujme ochrany biodiverzity sa v projekte používajú metódy šetrné k životnému prostrediu. Patrí k nim výstavba objektov na zhromažďovanie vody a obnova existujúcich systémov, ďalej obnovenie rašelinísk a mokradí, čo zahŕňa budovanie stavidiel, hrádzí, hatí, poldrov a malých vodných nádrží.

FAKTY A ČÍSLA

Trvanie projektu: okt. 2007 – dec. 2014
Príspevok z Kohézneho fondu: 34 500 000 €
Celkový rozpočet: 45 800 000 €

ĎALŠIE INFORMÁCIE

<http://ckps.pl/ccep/home.html>

Rozhýbať piesok a zachrániť klenot pobrežia

Zvyšujúci sa tlak demografického rastu, cestovný ruch, doprava a narušanie ekosystémov majú vplyv na **Lido de Sète**, piesočný úsek dlhý 12 km, ktorý neďaleko juhofrancúzskeho mesta Montpellier oddeľuje lagúnu Thau od Stredozemného mora.

Prefektúra regiónu Languedoc-Roussillon však s podporou EFRR vedie projekt zameraný na kontrolu ničivých erózných procesov pomocou obnovy hrebeňov piesočných dún, presmerovaním cestnej siete a budovaním chodníkov pre chodcov a cyklistov. Medzi prínosy pre miestne obyvateľstvo a podniky budú patriť pozitívne a dlhodobé vplyvy na cestovný ruch, zlepšenie premávky a ochrana oblasti dún a lagúny.

FAKTY A ČÍSLA

Trvanie projektu: august 2007 – dec. 2012
Príspevok z EFRR: 8 098 800 €
Celkový rozpočet: 23 139 500 €

ĎALŠIE INFORMÁCIE

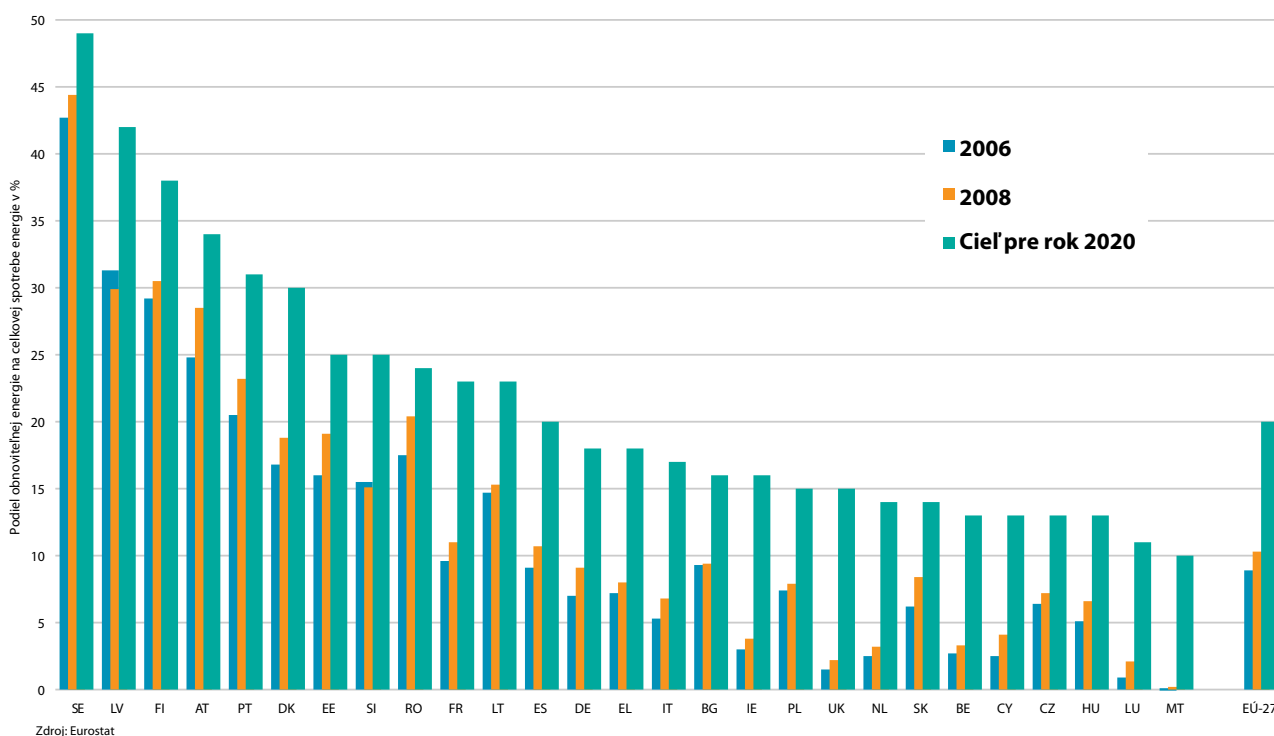
<http://www.languedoc-roussillon.developpement-durable.gouv.fr/lido-de-sete-a-marseillan-avis-a1851.html>

TRVALO UDRŽATEĽNÝ RAST V SKRATKE

Trvalo udržateľný rast tvoria mnohé prvky, ku ktorým patrí zmiernenie zmeny klímy a prispôsobovanie sa jej, energetická účinnosť a obnoviteľná energia. Smernica EÚ o energii z obnoviteľných zdrojov stanovila v tejto oblasti ciele pre všetky členské štáty, ako napríklad cieľ, že EÚ musí do roku 2020 dosiahnuť 20 % podiel energie z obnoviteľných zdrojov. V odvetví dopravy by

mal tento podiel dosiahnuť 10 %. To ponúka príležitosť na rozvoj nových technológií a zamestnanosti. V niektorých krajinách EÚ pochádza značný podiel spotrebovanej energie z obnoviteľných zdrojov: 43 % vo Švédsku a 29 % vo Fínsku. Naopak, na Malte je tento podiel len 0,1 %, v Luxembursku 0,9 % a v Spojenom kráľovstve 1,5 %.

Spotreba obnoviteľnej energie v roku 2006 a 2008 a ciele pre rok 2020



INKLUZÍVNY RAST – KAŽDÝ MÔŽE PRISPIEŤ

Obyvateľstvo Európy starne a naša pracovná sila má po finančnej a hospodárskej kríze ťažkosti pri hľadaní zamestnania. Globalizácia nás navyše núti byť viac konkurencieschopnými. To znamená, že si nemôžeme dovoliť, aby nás brzdila nízka kvalifikácia, chudoba a izolácia. Cieľom inkluzívneho rastu je zabezpečiť, aby každý, kto žije v EÚ, dosiahol svoj plný potenciál a účinne tak prispel k európskemu rastu.

Viac ako 21 % mladých Európanov je nezamestnaných a v EÚ žije okolo 80 miliónov ľudí s nízkou alebo základnou kvalifikáciou. Do roku 2020 bude vysokú kvalifikáciu vyžadovať 16 miliónov pracovných miest. Získavanie a rozvíjanie nových zručností je teda čoraz dôležitejšie.

Štyri ciele, ktoré vedú k inkluzívnemu rastu v EÚ:

- zvýšenie miery zamestnanosti v Európe – viac lepších pracovných miest najmä pre ženy, mladých ľudí a starších pracovníkov,
- pomoc ľuďom všetkých vekových kategórií predvídať a zvládať zmeny prostredníctvom investovania do kvalifikácie a vzdelávania,
- modernizácia trhov práce a systémov sociálneho zabezpečenia,
- zabezpečiť, aby z hospodárskeho rastu profitovali všetky časti EÚ.

Inkluzívny rast v EÚ podporia dve kľúčové iniciatívy:

PROGRAM PRE NOVÉ ZRUČNOSTI A PRACOVNÉ MIESTA

- Pomáhať ľuďom získať novú kvalifikáciu, prispôbiť sa novým trhom práce a úspešne zmeniť kariéru.
- Modernizovať trhy práce s cieľom zvýšiť mieru zamestnanosti, zvýšiť produktivitu a zabezpečiť trvalú udržateľnosť nášho sociálneho modelu.

EURÓPSKA PLATFORMA PROTI CHUDBE

- Pracovať na hospodárskej, sociálnej a územnej súdržnosti.
- Zabezpečiť, aby boli rešpektované základné práva ľudí žijúcich v chudobe a vylúčení, a pomôcť im aktívne sa podieľať na živote spoločnosti.
- Pomáhať ľuďom integrovať sa do spoločenstva, v ktorom žijú, absolvovať odborné školenia, nájsť si prácu a získať prístup k sociálnym dávkam.

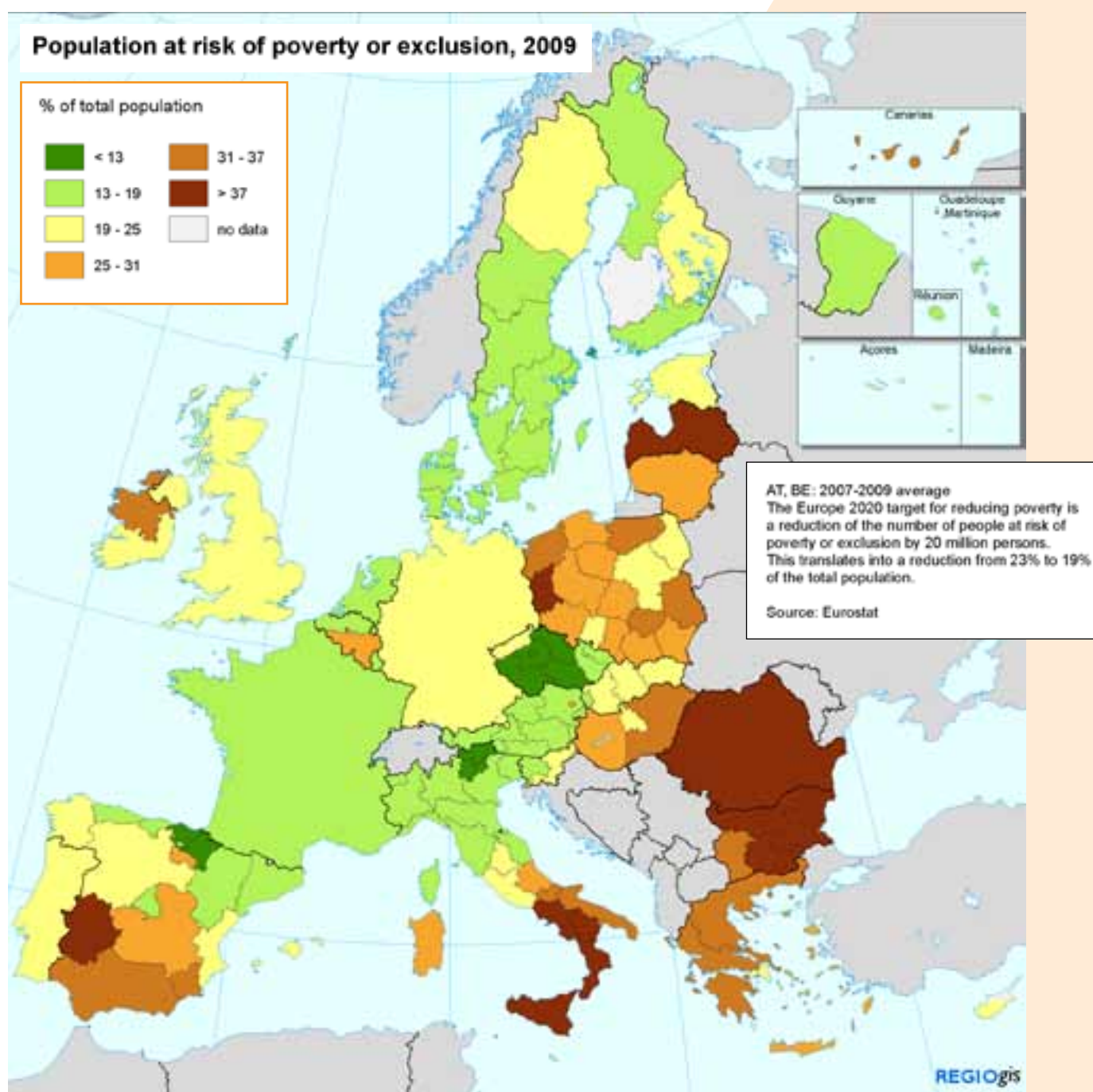
Regionálny rozvoj sa snaží podporovať inkluzívny rast znižovaním rozdielov medzi regiónmi, pričom zabezpečuje, aby z rastu profitovali všetky kúty Európskej únie.

Skvalitnenie prístavnej a letiskovej infraštruktúry: záchranný člň určený pre letisko, La Réunion, Francúzsko. Spolufinancovaný z EFRR.

INKLUZÍVNY RAST V SKRATKE

Cieľom stratégie Európa 2020 je do roku 2020 znížiť počet ľudí v EÚ, ktorým hrozí chudoba alebo vylúčenie, o 20 miliónov. Splnenie tohto cieľa bude výzvou a kľúčovou súčasťou riešenia je podpora regionálnej politiky pre projekty, ktoré zvyšujú zamestnanosť a zlepšujú

infraštruktúru otvárajúcu ľuďom prístup k príležitostiam. Rozdiely medzi severom a juhom v Španielsku, Taliansku a Belgicku a porovnanie vysokého HDP na obyvateľa s vysokou mierou „hrozby chudoby a vylúčenia“ podčiarkujú komplexnosť problému.



CERNIN MARTÍNEZ YOLDI

generálny riaditeľ pre hospodársku politiku vlády provincie Navarra

Pán Cernin Martínez Yoldi sa venuje tvorbe a zavádzaniu verejných politík hospodárskeho rozvoja v regióne Navarra v Španielsku.

„Plán MODERNA predstavuje hospodársku stratégiu Navarry do roku 2030. Bol vytvorený za účasti viac ako 5 000 hospodárskych subjektov a občanov, schválený najvýznamnejšími politickými stranami, združeniami podnikateľov, odbormi a vysokými školami a regionálny parlament ho schválil 76 % hlasov.

Myslíme si, že regionálna hospodárska stratégia nemôže byť úspešná bez zapojenia hospodárskych subjektov, ktoré budú plán realizovať v skutočnom partnerstve medzi verejným a súkromným sektorom.

Výmena nápadov

Vytvárame systém, v ktorom môžu občania a regionálne spoločnosti predstaviť svoje nápady. Po dosiahnutí konsenzu v malých skupinách medzi zúčastnenými stranami sa tieto myšlienky a projekty začlenenia do hospodárstva a porovnávajú sa s existujúcim rámcom.

Naše hospodárstvo sa nemôže rozvíjať, ak sa nebudú brať do úvahy najlepšie nápady každého občana. Znalosti pochádzajú od ľudí, ktorí majú odborné a osobné skúsenosti. O toto poznanie sa treba deliť a obohacovať ho o názory a skúsenosti druhých. Tento systém vzbudzuje dôveru v celej spoločnosti a povzbudzuje k účasti.

Pocit spolupatričnosti a malá rozloha regiónu tiež prispeli k dosiahnutiu účasti, dôvery a sociálnych sietí.

Rovnosť príležitostí

Vzdelávanie je dlhodobo najdôležitejšou hospodárskou politikou a najlepším spôsobom, ako zlepšiť sociálne začlenenie. Preto sme si stanovili ciele v oblasti všeobecného vzdelávania celej populácie, a nielen tých najviac špecializovaných pracovníkov.

Máme pocit, že plán pre Navarru do roku 2030 nájde využitie aj za našimi hranicami. Spoločnosť, ktorá zapája všetkých, je produktívnejšia a začleňovanie je cieľom celej EÚ. Podpora regionálnej politiky nám umožňuje dosiahnuť naše ciele prostredníctvom cieleňého financovania.“



INKLUZÍVNE PROJEKTY – KDE KAŽDÝ DOSIAHNE SVOJ PLNÝ POTENCIÁL

Na ilustráciu príspevku regionálnej politiky k podpore inkluzívneho rastu navštívila Panorama jeden program a dva projekty. Či už ide o rekonštrukciu zanedbanej mestskej štvrte alebo zabezpečenie sietí na výmenu poznatkov a pracovných príležitostí pre mladých ľudí, podpora je smerovaná tak, aby žiadny európsky potenciál nezostal nevyužitý a žiadny talent neostal na vedľajšej koľaji.

V zanedbanej časti mesta sa znovu zabýval život

Revitalizáciu **budapeštianskej štvrte Józsefváros Magdolna** je nutné riešiť na mnohých frontoch, či už ide o vzdelávacie programy pre dospelých alebo o policajný tím v štvrti. Jej úspech je založený na zapojení obyvateľov prostredníctvom spolupráce a aktívnej účasti.

Program sa začal v roku 2005 a zameriava sa na zlepšenie a obnovu prirodzeného prostredia obvodu a posilnenie sociálneho začlenenia miestnych obyvateľov. Integrovaný prístup k práci na historických problémoch obvodu je kľúčom k úspechu. Program si je vedomý toho, že problémy často medzi sebou súvisia.

FAKTY A ČÍSLA

Trvanie projektu:	2007 – 2013
Príspevok EÚ::	6 000 000 €
Celkový rozpočet:	8 300 000 €

Józsefváros Magdolna je štvrť v centre mesta s 12 000 obyvateľmi, ktorá čelí vážnym sociálnym a bezpečnostným problémom. V rokoch 2002 až 2008 mal tento obvod najvyššiu mieru hlásených trestných činov zo všetkých obvodov v Budapešti. Tretina obyvateľov má iba základné vzdelanie, jedna z desiatich rodín je postihnutá nezamestnanosťou a polovicu obyvateľstva tvoria Rómovia, čo je päťkrát viac ako v ostatných častiach hlavného mesta.

RÔZNE RIEŠENIA OBNOVY

Spojenie šiestich samostatných prvkov vdýchne do štvrte nový život:

- Obnova sociálnych nájomných domov vo vlastníctve mesta so zapojením a príspevkami nájomníkov
- Renovácia bytových domov – v rámci 2. fázy sa zrekonštruuje sedem domov
- Obnova verejných priestorov okolo Mátyásovho námestia, vytvorenie zelených zón a zón bez dopravy
- Prevádzka komunitného centra Keszytűgyár v bývalej továrni na výrobu rukavíc, ktoré bude ponúkať programy predovšetkým pre deti a mládež
- Zlepšenie pracovných príležitostí prostredníctvom vzdelávania, odbornej prípravy a pracovných programov pre dospelých, kluby pre uchádzačov o prácu a burzy pracovných príležitostí
- Prevencia kriminality prostredníctvom policajného tímu v štvrti

Mnohé ďalšie programy, ako napríklad vzdelávacie kurzy na tému závislosti a trestnej činnosti, obnovovacie programy, špeciálna starostlivosť pre závislých a príležitostná práca pre ľudí bez domova, predstavujú nepriame prostriedky, ktoré majú zlepšiť verejnú bezpečnosť.

ĎALŠIE INFORMÁCIE

<http://www.rev8.hu/>

Nový začiatok v budovách štvrte Magdolna





Plnou parou vpred

Pokiaľ ide o hľadanie budúcich podnikateľov a istotu, že mladí ľudia dokážu využiť svoje kariérne príležitosti, môže pomôcť podpora čerstvých absolventov v rámci projektu SPEED.

Študenti, ktorí chcú podnikáť, majú možnosť začať v chránenom prostredí. „Podpora v rámci regionálnej politiky nám umožnila rozšíriť pôsobnosť,“ hovorí programový manažér Steve Moore. Vysvetľuje, že program SPEED, ktorý má základňu na Wolverhamptonskej univerzite v Spojenom kráľovstve, do svojho završenia podporí viac ako 500 podnikov.

27. región, prestavba verejného sektora

Projekt, ktorý dáva obyvateľom možnosť podeliť sa o nápady a vízie v oblasti inovačných prístupov k pretvoreniu ich regiónov, skúša nové spôsoby spoluvytvárania verejných politík v rámci francúzskych regionálnych vlád.

Kladie si napríklad tieto otázky: „Ako môžeme inovačne pretvoriť administratívu?“, „Ako bude vyzeráť stredná škola budúcnosti?“, „Aká bude mobilita vo vidieckych oblastiach o 10 rokov?“.

Projekt 27. región chce, aby všetky francúzske regióny mali vlastné inovačné laboratóriá, ktoré podporia tvorivosť, spoločné koncepcie a sociálne inovácie vo verejných inštitúciách prostredníctvom komunitných projektov, tvorivého a originálneho myslenia, aby tak mali istotu, že zvládnu súčasné aj budúce úlohy.



Hviezdy SPEED STARS vybrané pracovníkmi z Wolverhamptonu a ich partnermi



27. región, občania a štátni úradníci spoločne spoznávajú verejné inovácie

FAKTY A ČÍSLA

Trvanie projektu: marec 2009 – jún 2012
Príspevok EÚ: 2 800 000 €
Celkový rozpočet: 5 700 000 €

ĎALŠIE INFORMÁCIE

<http://www.wlv.ac.uk/default.aspx?page=10623>

FAKTY A ČÍSLA

Trvanie projektu: jar 2011 – jar 2012
Príspevok EÚ: 325 000 €
Celkový rozpočet: 828 300 €

ĎALŠIE INFORMÁCIE

<http://www.la27eregion.fr/>

USILOVNOU PRÁCOU K ČLENSTVU V EÚ

Ak pôjde všetko podľa plánov, Chorvátsko 1. júla 2013 vstúpi do Európskej únie. Bude prvou krajinou, ktorá využije nástroj predvstupovej pomoci (IPA) v jeho súčasnej podobe.

Krajina má jedinečné skúsenosti. Na vstupe začala pracovať s pomocou predchádzajúceho mechanizmu na pomoc kandidátskym krajinám – nástroja štrukturálnych politík pre predvstupové obdobie (ISPA), ktorý sa prestal používať v roku 2007. Nahradil ho nástroj IPA. Chorvátsko má projekty, ktoré prebiehajú v rámci oboch programov. Je tiež prvou krajinou, ktorá čelí testu štrukturálnych fondov realizovanému v rámci nástroja IPA.

Čo pokrýva podpora?

Podpora, ktorú krajiny dostávajú v rámci nástroja IPA, pokrýva päť oblastí a krajiny môžu požiadať o podporu pre všetky zložky v závislosti od štatútu kandidátskej krajiny.

Cieľom je pripraviť krajiny na vstup, a to nielen tým, že im pomáha pri riešení praktických problémov rozvoja, ale tiež sprostredkovaním skúseností s riadením finančných prostriedkov EÚ. Kandidátske krajiny sa učia, ako uplatňovať pravidlá viacročných programov, strategicky plánovať, spoznávajú partnerstvá, pravidlá finančného riadenia, monitorovania a hodnotenia.

Klenutý most dlhý 300 m spája južnú časť ostrova s pevninou



NÁSTROJ IPA PODPORUJE PÄŤ ZLOŽIEK:

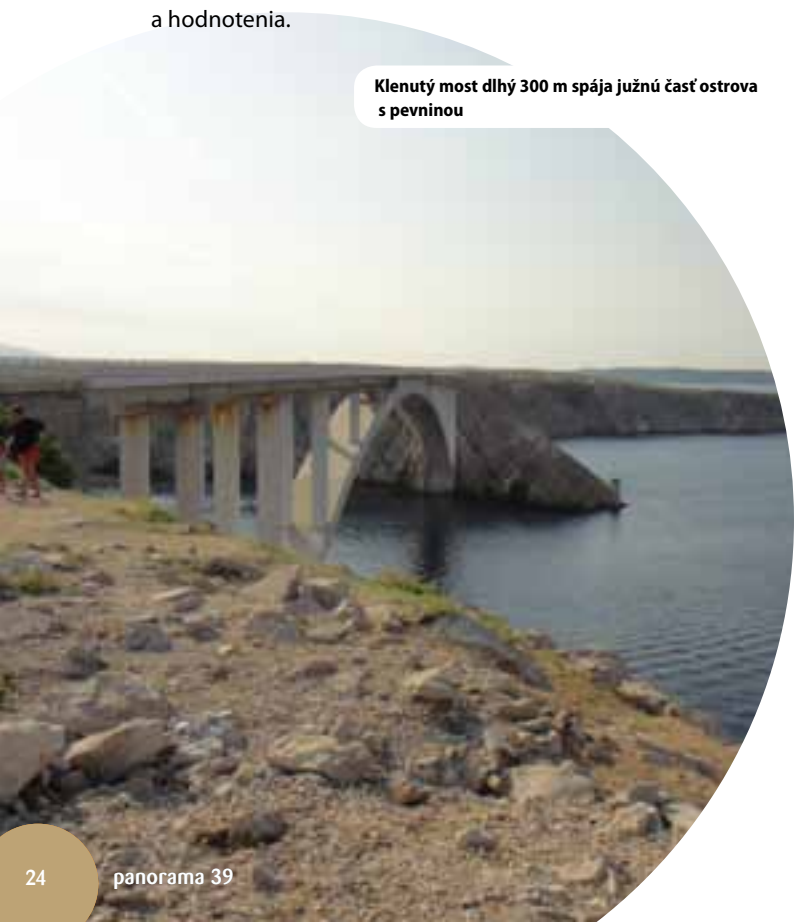
- I. Pomoc pri prechode a budovaní inštitúcií
- II. Cezhraničná spolupráca
- III. Regionálny rozvoj, čo zahŕňa dopravu, environmentálny a hospodársky rozvoj
- IV. Rozvoj ľudských zdrojov, posilnenie ľudského kapitálu a boj proti sociálnemu vylúčeniu
- V. Rozvoj vidieka

TIETO ZLOŽKY SA ZAMERIAVAJÚ NA NASLEDUJÚCE KRAJINY:

- Zložky I a II – prijímajúce krajiny Západného Balkánu, Island a Turecko
- Zložky III, IV a V – Chorvátska republika, Turecká republika a Bývalá juhoslovenská republika Macedónsko (všetko kandidátske krajiny)

ĎALŠIE INFORMÁCIE:

http://ec.europa.eu/regional_policy/thefunds/ipa/croatia_development_en.cfm



REGIONÁLNY ROZVOJ V CHORVÁTSKU

BUDOVANIE REGIONÁLNEJ KONKURENCIESCHOPNOSTI

Dokončenie pamätníka Fausta Vrančiča

Dokončenie pamätníka na ostrove Prvić venovaného chorvátskemu učencovi Faustovi Vrančičovi poskytne návštevníkom možnosť dozvedieť sa viac o jeho živote a diele. Pamätník bude organizovať aj rôzne podujatia, ako sú koncerty a divadelné predstavenia.

„Podpora kultúrneho cestovného ruchu predĺži turistickú sezónu a očakáva sa, že sa vytvorí asi 50 nových pracovných miest. Politiku cestovného ruchu a správu v oblastiach Vodice a Prvić posilnia odborné školenia.“

Karlo Gjurašić, štátny tajomník Ministerstva miestneho rozvoja, lesného a vodného hospodárstva



FAKTY A ČÍSLA

Trvanie projektu:	2010 – 2012
Príspevok EÚ:	96 000 €
Celkový rozpočet projektu:	1 300 000 €

Podpora kultúrneho cestovného ruchu na ostrove Prvić

ZLEPŠENIE DOPRAVNÝCH SPOJENÍ

Skvalitnenie železničnej trate Vinkovci - Tovarnik

V rámci projektu sa obnoví 33,5 km dlhý úsek dvojkolajnej železničnej trate medzi mestami Vinkovci a Tovarnik, ktorý bol zničený počas občianskej vojny.

„Hlavným prínosom projektu je bezpečnejšia a rýchlejšia preprava tovaru a cestujúcich na dôležitom paneurópskom dopravnom koridore. Medzi ďalšie výhody patrí zlepšenie podmienok vďaka novým nástupištiam a staniciam. Tieto zlepšenia budú prospešné pre životné prostredie. Meškania v dôsledku zlého stavu trate sa stanú minulosťou.“

Katarina Čopová Bajdeová, riaditeľka na Ministerstve mora, dopravy a infraštruktúry



FAKTY A ČÍSLA

Trvanie projektu:	2008 – 2011
Príspevok EÚ:	28 700 000 €
Celkový rozpočet:	60 000 000 €

Skvalitnenie železničnej trate medzi mestami Vinkovci a Tovarnik

OCHRANA ŽIVOTNÉHO PROSTREDIA

Karlovačké vodné programy

Vďaka novej čističke a rekonštrukcii vodovodných sietí a sietí odpadových vôd bude mať karlovačká oblasť trvalo udržateľný ekologický systém vodného hospodárstva.

„Projekt pomôže zvýšiť celkový rozvoj karlovačkej oblasti zlepšením kvality vody. Výstavba čističky zabráni vypúšťaniu nespracovaných odpadových vôd do riek a znečisťovaniu povrchových vôd. To zníži straty vody a riziko kontaminácie podzemnej vody.“

Damir Tomasović, vedúci sekcie Ústredného úradu pre rozvoj a koordináciu európskych fondov



FAKTY A ČÍSLA

Trvanie projektu:	2005 – 2011
Príspevok EÚ:	22 500 000 €
Celkový rozpočet:	36 000 000 €

Zlepšenie vodovodnej rozvodnej siete a siete odpadových vôd v karlovačkej oblasti

JASMINE – TECHNICKÁ POMOC PRE POSKYTOVATEĽOV MIKROÚVEROV

Mikroúver sa ukázal ako účinný nástroj pomoci ľuďom, ktorí začínajú s vlastným podnikaním alebo ho chcú rozvinúť a nemajú prístup k tradičným bankovým službám. V posledných rokoch Komisia vytvorila niekoľko nástrojov, ktorých cieľom je rôznymi spôsobmi znížiť rozdiely v poskytovaní mikroúverov v členských štátoch a regiónoch EÚ. Jedným z takýchto nástrojov je JASMINE (Spoločná akcia na podporu mikrofinančných inštitúcií v Európe) – pilotný projekt, ktorý pomáha nebankovým poskytovateľom mikroúverov pri rozvoji potenciálu a dosahovaní udržateľnosti.

V rámci nástroja JASMINE sa týmto sprostredkovateľom poskytuje technická pomoc v podobe rôznych služieb. Patrí medzi ne inštitucionálne posúdenie poskytovateľa mikroúverov, čo pomáha zistiť potrebu na mieru prispôbených odborných školení, a na požiadanie aj zabezpečenie finančného ohodnotenia.

Nástroj JASMINE poskytuje tiež služby, ktoré môže využívať celý sektor mikroúverov, napríklad poradenské centrum, ktoré odpovedá na otázky týkajúce sa mikrofinančných nástrojov EÚ a organizovanie špecializovaných seminárov venovaných šíreniu osvedčených postupov v oblasti poskytovania mikroúverov.

Okrem „Európskeho etického kódexu pri poskytovaní mikroúverov“ vydaného v októbri 2011 ponuku nástrojov vyvíjaných v rámci iniciatívy JASMINE čoskoro doplnia ďalšie dva nástroje: JASMINE online, internetová aplikácia, ktorá pomôže potenciálnym mikropodnikateľom vyhľadať poskytovateľov mikroúverov v ich regióne, a značka kvality pre poskytovateľov mikroúverov.

Kontext

Poskytovanie mikroúverov v Európskej únii nabralo v posledných rokoch spád a očakáva sa, že aj v nasledujúcich rokoch bude naďalej rásť rýchlym tempom. Nástroj JASMINE vytvorila Komisia a skupina Európskej investičnej banky v septembri 2008 v nadväznosti na oznámenie „Európska iniciatíva za rozvoj mikroúverov“ prijaté v novembri 2007.

ĎALŠIE INFORMÁCIE:

http://ec.europa.eu/regional_policy/thefunds/instruments/jasmine_en.cfm

http://eif.org/what_we_do/microfinance/JASMINE



**Mikrofinancovanie môže malé podniky
bud' vytvoriť alebo položiť**

EURÓPSKA ÚZEMNÁ SPOLUPRÁCA, BUDOVANIE SPOJENÍ MEDZI ĽUĎMI

Uľahčenie infraštruktúrnych projektov, jednoduchšie obchodné transakcie a spoločné riešenia spoločných problémov. Územná spolupráca umožňuje regiónom, aby sa spojili, a zabezpečili tak lepšiu kvalitu života pre obyvateľov EÚ.

Príbehom spolupráce, opisom inovačných projektov a vysvetleniam, ako spolupráca zmenila život ľudí v EÚ, sa venuje pripravovaná kniha **Európska územná spolupráca, budovanie spojení medzi ľuďmi**. Kniha vyjde v októbri v angličtine, francúzске a nemecké vydanie bude nasledovať čoskoro.

Cieľ európskej územnej spolupráce financovaný z Európskeho fondu regionálneho rozvoja (EFRR) v súčasnosti podporuje 81 cezhraničných, nadnárodných a medziregionálnych programov spolupráce vrátane programov zahŕňajúcich (potenciálne) kandidátske krajiny (IPA). Rozpočet na tento cieľ na obdobie rokov 2007 – 2013 predstavuje 8,7 miliardy €.

ĎALŠIE INFORMÁCIE:

ec.europa.eu/regional_policy/information/index_en.cfm

Spolupráca spája ľudí



EUROPEAN TERRITORIAL COOPERATION
BUILDING BRIDGES BETWEEN PEOPLE



Spoločne organizované školenie záchraných technik, ktorého sa zúčastnili rakúske a české posádky sanitiek

ZDRAVOTNÁ STAROSTLIVOSŤ NEPOZNÁ HRANICE

Projekt **Healthacross** sa snaží obmedziť prekážky zdravotnej starostlivosti, ako napríklad právne a colné problémy, a pracovať na spoločnom vývoji dlhodobých štruktúrnych plánov regionálnej zdravotnej starostlivosti.

Mesto Gmünd/České Velenice leží aj v Rakúsku, aj v Českej republike. Na českej strane sa najbližšia nemocnica nachádza vo vzdialenosti 60 km v Českých Budějoviciach, zatiaľ čo nemocnica Landesklinikum v rakúskom Gmünde je len pár stoviek metrov za hranicou.

Pre pacientov v Gmünde, ktorí potrebujú dialýzu, je ľahko dostupná moderná česká jednotka v nemocnici v Jindřichovom Hradci a obyvatelia Dolného Rakúska by mohli využívať aj ďalšie dve komplexné rehabilitačné služby v Českej republike.

K špecifickým cieľom patrí:

- zjednodušenie presunu pacientov,
- zabezpečenie najkratšieho reakčného času v núdzových situáciách,
- podpora vhodného právneho základu.

FAKTY A ČÍSLA

Trvanie projektu: jún 2008 až dec. 2010
Rozpočet EFRR: 615 232 €
Celkový rozpočet: 723 685 €

ĎALŠIE INFORMÁCIE

www.healthacross.eu

DÁTUMY 2011	PODUJATIE	MIESTO
10. – 13. október	DNI OTVORENÝCH DVERÍ – 9. európsky týždeň regiónov a miest http://ec.europa.eu/regional_policy/conferences/od2011/index.cfm	Brusel (BE)
24. – 25. október	Neformálne stretnutie ministrov na tému Účinné nástroje územného rozvoja	Varšava (PL)
24. – 26. október	2. výročné fórum Európskej komisie venované stratégii EÚ pre región Baltského mora/13. summit Baltského rozvojového fóra	Gdansk (PL)
24. november	Integrovaný prístup k rozvoju – kľúč k inteligentnej, udržateľnej a inkluzívnej Európe http://pl2011.eu/en/meetings_and_events	Poznaň (PL)
25. november	Neformálne stretnutie ministrov zodpovedných za regionálnu politiku	Poznaň (PL)
27. – 28. november	Konferencia iniciatív JEREMIE – JESSICA	Varšava (PL)

Ďalšie informácie o týchto podujatiach sa uvádzajú v časti Agenda na našej internetovej stránke Info regio:

http://ec.europa.eu/regional_policy/conferences/agenda/index_sk.cfm

Internetová stránka podujatí poľského predsedníctva: http://pl2011.eu/en/meetings_and_events

Panorama víta vaše pripomienky a otázky.
Chceli by sme počuť o vašich skúsenostiach.

Ak by ste sa teda chceli podeliť o zaujímavú
prebiehajúcu prácu, máte otázky alebo sa chcete vyjadriť
ku konkrétnemu aspektu regionálnej politiky,
spojte sa s nami na adrese:

regio-panorama@ec.europa.eu

KN-LR-11-039-SK-C

ISSN 1725-826X

© Európska únia, 2011

Reprodukcia povolená pod podmienkou uvedenia zdroja.

Európska komisia, Generálne riaditeľstvo pre regionálnu politiku

Komunikácia, informácie a vzťahy s tretími krajinami

Raphaël Goulet

Avenue de Tervueren 41, B-1040 Brussels

Courriel: regio-info@ec.europa.eu

Internet: http://ec.europa.eu/regional_policy/index_sk.cfm

