



Uniunea Europeană
Politica Regională

panorama

inforegio

39

toamna 2011



2020

Rolul politicii regionale
în viitorul Europei

ro

EDITORIAL

Dirk Ahner

COMISARUL JOHANNES HAHN PREZINTĂ VIITORUL FINANCIAR AL POLITICII DE COEZIUNE
Comisarul Johannes Hahn explică pentru revista Panorama aspectele-cheie cu care se confruntă în prezent politica regională

3

4-6

7

REGIOSTARS: PREMIILE PENTRU PROIECTE DE INOVARE REGIONALĂ

8-13

**CREȘTERE INTELIGENTĂ – SPRIJIN SPECIFIC
O SCURTĂ PRIVIRE ASUPRA CREȘTERII INTELIGENTE
INTERVIU CU MAG. IRMA PRIEDL**

Șefa organizației Tehnologie și Inovație Teritorială

PLATFORMA DE SPECIALIZARE INTELIGENTĂ

O platformă nouă ajută regiunile să își exploreze atuurile inovatoare

PROIECTE INTELIGENTE DE SUCCES ÎN EUROPA

14-18

**CREȘTERE DURABILĂ – CREAREA DE NOI
OPORTUNITĂȚI**

INTERVIU CU DR. HARMA ALBERING

Consultant privind dezvoltarea durabilă în cadrul Departamentului de mediu și dezvoltare durabilă

**CREȘTERE DURABILĂ – AVANTAJE ECONOMICE ȘI
DE MEDIU**

O SCURTĂ PRIVIRE ASUPRA CREȘTERII DURABILE

19-23

**CREȘTERE INCLUZIVĂ – CONTRIBUȚIA FIECĂRUIA
CONTEAZĂ**

O SCURTĂ PRIVIRE ASUPRA CREȘTERII INCLUZIVE

INTERVIU CU CERNIN MARTÍNEZ YOLDI

Directorul general însărcinat cu politica economică în cadrul guvernului din Navarra

**PROIECTE INCLUZIVE – OPORTUNITĂȚI PENTRU
VALORIFICAREA DEPLINĂ A POTENȚIALULUI FIECĂRUIA**

24-25

CROAȚIA SE PREGĂTEȘTE DE ADERARE.

Eforturi susținute pentru aderarea la UE

DEZVOLTAREA REGIONALĂ ÎN CROAȚIA

26

JASMINE – ASISTENȚĂ TEHNICĂ PENTRU FURNIZORII DE MICROCREDITE

27

COOPERAREA TERITORIALĂ EUROPEANĂ CREEAZĂ PUNȚI ÎNTRE OAMENI

28

DATE DIN AGENDĂ/EXPRIMAȚI-VĂ OPINIA

Fotografii (pagini):

Copertă: © CE

Paginile: 3, 4, 5, 6, 8, 11, 13, 14, 19, 24, 26, 27 © CE

Pagina 5: David Židlický - Liberty Square

Pagina 10: © Irma. Priedl - Amt der Noe Landesregierung

Pagina 12: © Brest Pohišťvo d.o.o., © Biocant.pt

Pagina 13: © Proiectul IC-Med, PPNT - Incubator de Înalte Tehnologii

Pagina 15: © H. Albering, Provincie Limburg

Pagina 16: © Enworks.com

Pagina 17: © A. Rys/CKPS, P. Borkowsk/CKPS, Thau Agglomération

Pagina 21: © Cernin Martínez Yoldi

Pagina 22: © Proiectul Józsefváros Magdolna

Pagina 23: © Speed, Regiunea 27

Pagina 24: © Marie Lambert

Pagina 25: © Šime Strikoman

Această revistă este tipărită pe hârtie reciclată în limbile engleză, franceză și germană.

Ea este disponibilă online în 21 de limbi la adresa

http://ec.europa.eu/regional_policy/information/panorama/index_ro.cfm

Opiniile exprimate în această publicație aparțin autorului și nu reflectă neapărat concepțiile Comisiei Europene.



Această ediție a revistei Panorama analizează sprijinul pe care politica regională îl acordă statelor membre pentru a atinge obiectivele strategiei Europa 2020, asigurând niveluri ridicate de ocupare a forței de muncă, productivitate și coeziune socială.

În prim-planul strategiei Europa 2020 se află dezvoltarea inteligentă, durabilă și incluzivă, aceste trei aspecte fiind strâns legate între ele. Această abordare integrată vizează principale provocări ale Europei, atât din prezent, cât și din următorii zece ani, cum ar fi îmbătrânirea populației, forța de muncă insuficient calificată, necesitatea de a spori gradul de inovare, relația dintre creșterea economică și degradarea mediului, precum și siguranța energetică.

Fondul European de Dezvoltare Regională și Fondul de Coeziune asigură cadrul de investiții și sistemul de aplicare necesar pentru reușita strategiei Europa 2020.

În această ediție a revistei Panorama, ne vom opri asupra acțiunilor curente ale politicii regionale pentru încurajarea creșterii inteligente, durabile și incluzive în UE. Având o experiență bogată în ceea ce privește munca în plan local și punând accent pe cooperare în întreg spațiul Uniunii, politica regională asigură implicarea directă a cetățenilor în dezvoltarea de proiecte în teren, precum și utilizarea eficientă a resurselor.

Vom analiza cele trei componente ale strategiei, vom intervieva persoane-cheie pe tema creșterii inteligente, durabile și incluzive în regiunile din care acestea fac parte și vom prezenta proiecte din întreaga Europă care promovează zi de zi obiectivele Europa 2020.

Oferind sprijin inteligent proiectelor și programelor care aduc beneficii directe cetățenilor în regiunile în care trăiesc, politica regională va porni de la experiența contribuției sale privind învățarea reciprocă și colaborarea dintre regiuni, pentru a spori rezultatele finanțării.

Pentru a înregistra progrese și a realiza obiectivele strategiei Europa 2020, va fi necesară implicarea activă la nivelul tuturor regiunilor UE, politica regională sprijinindu-le pentru atingerea acestor țeluri.

Lectură plăcută!

Dirk Ahner

*Director general
Direcția Generală Politică Regională
Comisia Europeană*

COMISARUL JOHANNES HAHN PREZINTĂ VIITORUL FINANCIAR AL POLITICII DE COEZIUNE

Johannes Hahn, comisarul european pentru politica regională, explică pentru revista Panorama aspectele-cheie cu care se confruntă în prezent politica.

Acum, după ce Comisia și-a prezentat propunerea privind următorul cadru financiar multianual (CFM) pentru 2014-2020, cum priviți rezultatele în ceea ce privește politica regională?

A fost o muncă îndelungată, uneori chiar anevoioasă, dar mă bucur să pot spune că am reușit. În această perioadă dificilă, când încă mai simțim efectele crizei economice și financiare, Comisia și-a exprimat încrederea deplină că politica regională va contribui la redresarea economiei Europei.

Comisia a propus un buget ambițios pentru politica regională și am convingerea că acesta este suficient pentru a ne permite să ne desfășurăm bine munca: 336 de miliarde de euro – sau 376 de miliarde, dacă luăm în calcul noua facilitate Conectarea Europei.

Bugetul viitor este însă doar unul dintre aspecte. Celălalt element de care sunt foarte mândru este sprijinul de care s-au bucurat ideile noastre privind reformarea politicii regionale, cum ar fi alinierea la obiectivele Europa 2020, concentrarea tematică a resurselor asupra unei serii restrânse de priorități sau o axare mai pronunțată pe rezultate și performanțe.

Propunerea Comisiei prevede o nouă arhitectură pentru politica regională. Ne puteți explica succint schimbările?

După cum bine se știe, prioritatea mea a fost stabilirea unui acord pentru o politică regională care să cuprindă TOATE regiunile Europei, protejând în același timp atenția prioritară acordată regiunilor celor mai sărace.

Am reușit acest lucru înlocuind arhitectura curentă cu una nouă, care face distincție între trei categorii de regiuni: regiuni mai puțin dezvoltate, al căror PIB pe cap de locuitori este sub 75 % din media UE, regiuni de tranziție, al căror PIB pe cap de locuitori este între 75 % și 90 %, și regiuni mai dezvoltate, cu un PIB pe cap de locuitor de peste 90 %.

Pe baza propunerii noastre, peste 80 % din buget va fi investit în regiunile și statele membre mai puțin dezvoltate, inclusiv în regiunile de tranziție. Pentru fiecare euro investit în UE-15, se vor investi peste 5 € în UE-12, ceea ce reprezintă o creștere cu peste 30 % în comparație cu perioada actuală.

Din acest lucru se vede că propunerea noastră constituie o sporire clară și robustă a eforturilor noastre dedicate regiunilor și statelor membre celor mai sărace, în special celor din UE-12. În același timp însă, noua arhitectură ne va permite să menținem un nivel vital de investiții în regiunile mai dezvoltate ale UE.



Noua categorie a regiunilor de tranziție a stârnit mult interes: ne-o puteți explica mai pe larg?

Obiectivul unui nou sistem de tranziție este de a asigura un buget de coeziune corect, echilibrat și acceptabil din punct de vedere politic. Acesta permite diferențierea sprijinului UE în ceea ce privește nivelul de finanțare disponibil, selectând zonele prioritare pentru investiții și aplicând rate de cofinanțare europeană diferite. Vom putea sprijini astfel mai cursiv procesul de tranziție economică, într-un mod mai armonizat cu utilizarea fondurilor politicii regionale în vederea atingerii obiectivelor strategiei Europa 2020.

Prin noul sistem de tranziție, UE va sprijini nu numai acele regiuni care vor ieși din zona de convergență și riscă un șoc economic datorită reducerii bruște a finanțării din partea UE, ci și regiunile al căror PIB pe cap de locuitor reprezintă în prezent peste 75 % din media UE, dar a căror tranziție economică nu a fost încă pe deplin încheiată.

Acest aspect are o importanță deosebită în contextul economic actual, în care numeroase regiuni de tranziție au fost grav afectate de criza economică și financiară în timp ce derulau reforme ample pentru a-și spori competitivitatea.

Ce înseamnă propunerea Comisiei pentru eforturile dumneavoastră de a reinstitui dimensiunea urbană a politicii regionale?

Propunerea Comisiei confirmă rolul-cheie al dezvoltării urbane durabile pentru politica regională. Nu este un lucru surprinzător, având în vedere importanța pe care o au orașele pentru reușita strategiei Europa 2020.

În orașe sunt concentrate specializarea și inovarea. Multe dintre ele întâmpină însă dificultăți în tranziția spre economia bazată pe cunoaștere. Orașele sunt primele afectate de schimbările climatice, pentru că ele găzduiesc proporția cea mai însemnată a populației și a activităților economice. De aceea, sunt necesare eforturi suplimentare pentru promovarea modalităților de transport cu un consum energetic mai mic și pentru sporirea eficienței energetice a clădirilor.

În cele din urmă, problemele din societate și sărăcia se regăsesc la cote disproporționate în orașe. În statele membre mai dezvoltate, în special, există o concentrare a șomajului, a sărăciei și a lipsurilor în orașe.

Din acest motiv, următorul nostru pachet legislativ va consolida dimensiunea urbană a politicii regionale și aplicarea principiului său de parteneriat.



Piața Libertății, Brno,
Republica Cehă

Care sunt celelalte elemente pe care le considerați importante în legătură cu noul model al politicii regionale pentru 2014-2020?

În primul rând, în vederea promovării rețelelor transeuropene din domeniul transporturilor, al energiei și al tehnologiilor informației și comunicării, s-a constituit în cadrul politicii regionale noua facilitate Conectarea Europei. Facilitatea Conectarea Europei va fi gestionată la nivel central și va avea un buget de finanțare dedicat, dar o parte a sumei alocate Fondului de Coeziune (10 miliarde de euro) va fi rezervată finanțării rețelelor de transport de bază în cadrul acestei noi facilități.

În al doilea rând, în contextul în care Uniunea se confruntă cu dificultăți crescânde în ceea ce privește insuficiența nivelurilor de abilități, caracterul neperformant al sistemelor de învățământ și al politicilor active privind piața muncii, excluziunea socială și mobilitatea redusă a forței de muncă, am decis să sporim cota Fondului Social European (FSE), care face parte din fondurile structurale, astfel încât acesta să reprezinte cel puțin 25 % din domeniul de acțiune al politicii de coeziune. În acest scop, vom stabili cote minime ale FSE pentru fiecare categorie de regiuni.

În cele din urmă, pentru a sprijini tranziția spre o economie caracterizată printr-o utilizare mai eficientă a resurselor, intenționăm să investim o parte importantă a fondurilor noastre în eficiența energetică și energia regenerabilă, în special în regiunile mai dezvoltate și în cele de tranziție.

Care sunt etapele următoare?

În propunerea aprobată de Comisie există elemente care vor reprezenta noi modalități de lucru și ale căror implicații trebuie analizate mai îndeaproape. Trebuie să reținem că pachetul va fi acum examinat în cadrul Consiliului și al Parlamentului. Primele reacții, în special din partea Parlamentului European și a Comitetului Regiunilor, sunt foarte favorabile, deși este evident că ne aflăm abia la începutul unei discuții lungi și intense.

Am însă convingerea că avem o poziție foarte bună pentru următoarea rundă de dezbateri privind pachetul nostru legislativ, care va începe la toamnă. Am încredere în viitorul politicii noastre și sunt mândru de progresul pe care am reușit să îl realizăm.



Portul Amsterdam, Țările de Jos

REGIOSTARS: PREMIILE PENTRU PROIECTE DE INOVARE REGIONALĂ

Începând din 2008, Comisia a organizat 4 ediții ale premiilor anuale RegioStars. Aceste premii s-au acordat fie pentru proiecte inovatoare din diferite domenii tematice (inclusiv categoriile CityStar), fie pentru utilizarea instrumentelor de comunicare în scopul promovării programelor cofinanțate de UE.

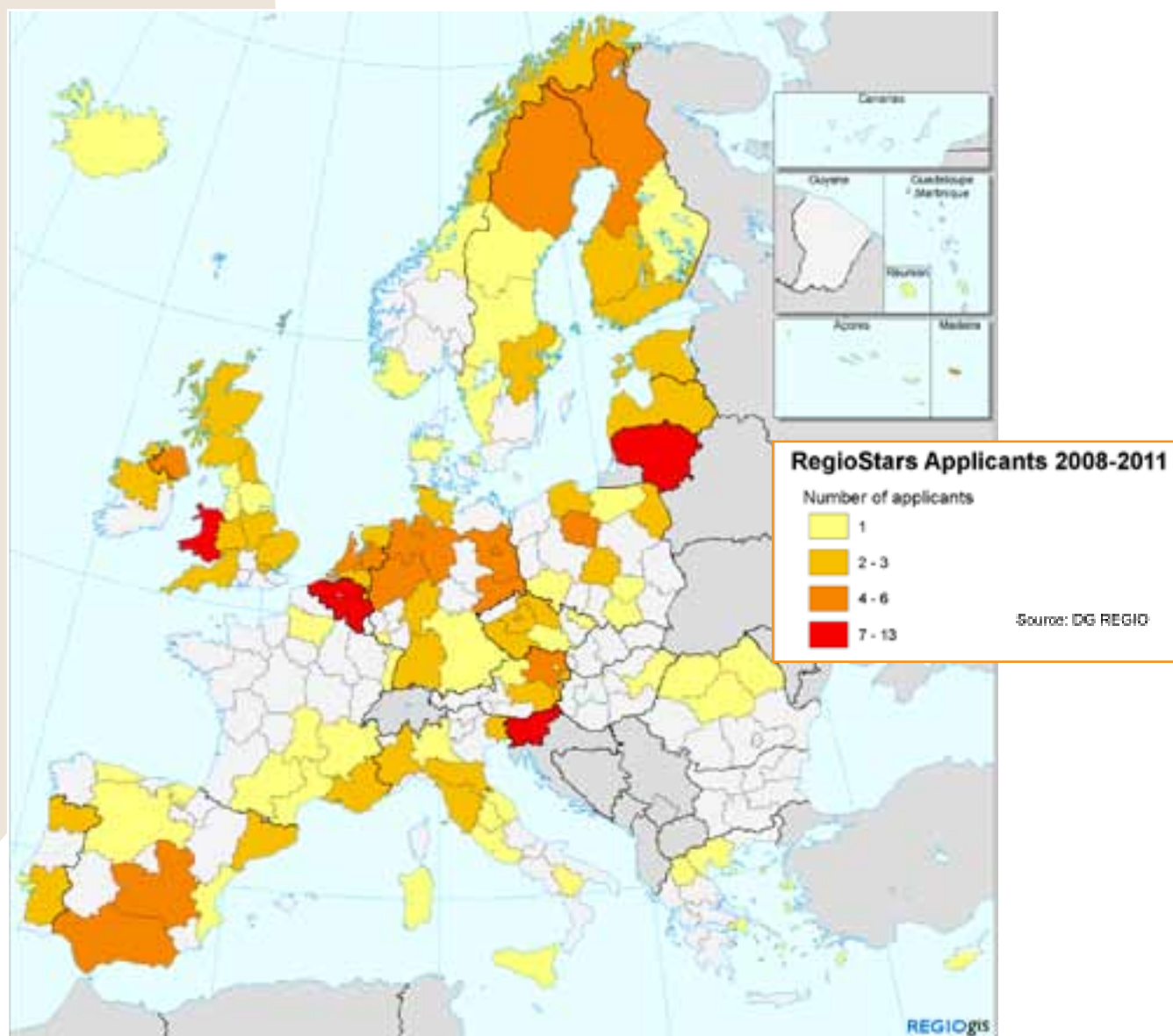
În această perioadă, au fost nominalizate peste 270 de proiecte din statele UE-27 și din țările învecinate implicate în programe transfrontaliere. Dintre acele proiecte, 100 au fost selectate de către jurii independente ca proiecte finaliste, iar 20 au câștigat premii.

Această hartă prezintă regiunile de origine ale candidaților, fie ele regiuni individuale sau regiuni implicate în anumite proiecte de cooperare (hartă nu include proiectele propuse de programe naționale sau la nivel național). Pe hartă se văd clar regiunile care au dat dovadă de cel mai mult entuziasm pentru a împărtăși exemplele lor de proiecte cu omologii lor europeni.

AFLAȚI MAI MULTE

Mai multe detalii privind finaliștii și câștigătorii din acești 4 ani, inclusiv cei din 2011, sunt disponibile la adresa:

<http://ec.europa.eu/info/region/goto.cfm?page=regiostars>



CREȘTERE INTELIGENTĂ – SPRIJIN SPECIFIC

În urma crizei financiare, se fac simțite constrângerile asupra finanțării publice din întreaga UE. Investițiile în oameni, inovare și cercetare sunt însă vitale dacă dorim să ieșim din criză și să ne păstrăm poziția de lideri.

Așadar, ce se poate face în contextul în care se solicită măsuri de austeritate și reduceri ale finanțării? Prin selecția inteligentă a aspectelor sprijinite și prin dezvoltarea strategiilor de inovare regională în scopul unei specializări inteligente, Europa își va spori eficiența financiară, creând totodată locuri de muncă și asigurând creșterea viitoare.

Dimensiunea „inteligentă”, adică încurajarea creșterii economice pe baza cunoștințelor și a inovării, nu se rezumă numai la cercetare. Ea cuprinde și explorarea altor forme de inovare, cum ar fi inovarea socială, inovarea organizațională, perfecționarea marketingului și apariția unor noi servicii și planuri de afaceri. Maximizarea capacității de inovare în toate regiunile este cheia susținerii creșterii inteligente – atât în regiunile aflate la cel mai înalt nivel științific, cât și în cele rămase în urmă.

COOPERARE STRATEGICĂ

Printre exemplele de cooperare strategică se numără activitățile comune de cluster din regiunea Oresund, strategia comună de inovare a orașelor Berlin și Brandenburg, care își aliniază sprijinul pentru clusterelor-cheie într-o manieră bazată pe specializarea inteligentă, precum și cooperarea sporită din cadrul regiunii CENTROPE, care cuprinde Viena, Brno, Bratislava și Győr, și din cadrul triunghiului Eindhoven/Aachen/Leuven.

Dezvoltarea de cipuri miniaturale pentru noua generație de telefoane mobile, Aalborg, Nordjyllands amt, Danemarca

Rolul cooperării teritoriale

Într-un context paneuropean, aceasta implică și un caracter strategic mai pronunțat al cooperării transfrontaliere și între teritorii, pentru a crea legăturile și punțile vitale necesare în scopul sporirii sinergiilor și al conceperii de activități comune, de exemplu, în ceea ce privește dezvoltarea clusterelor de clasă mondială.

În acest domeniu, cooperarea teritorială joacă deja un rol important, iar obiectivele programelor viitoare vor fi consolidate între regiuni.



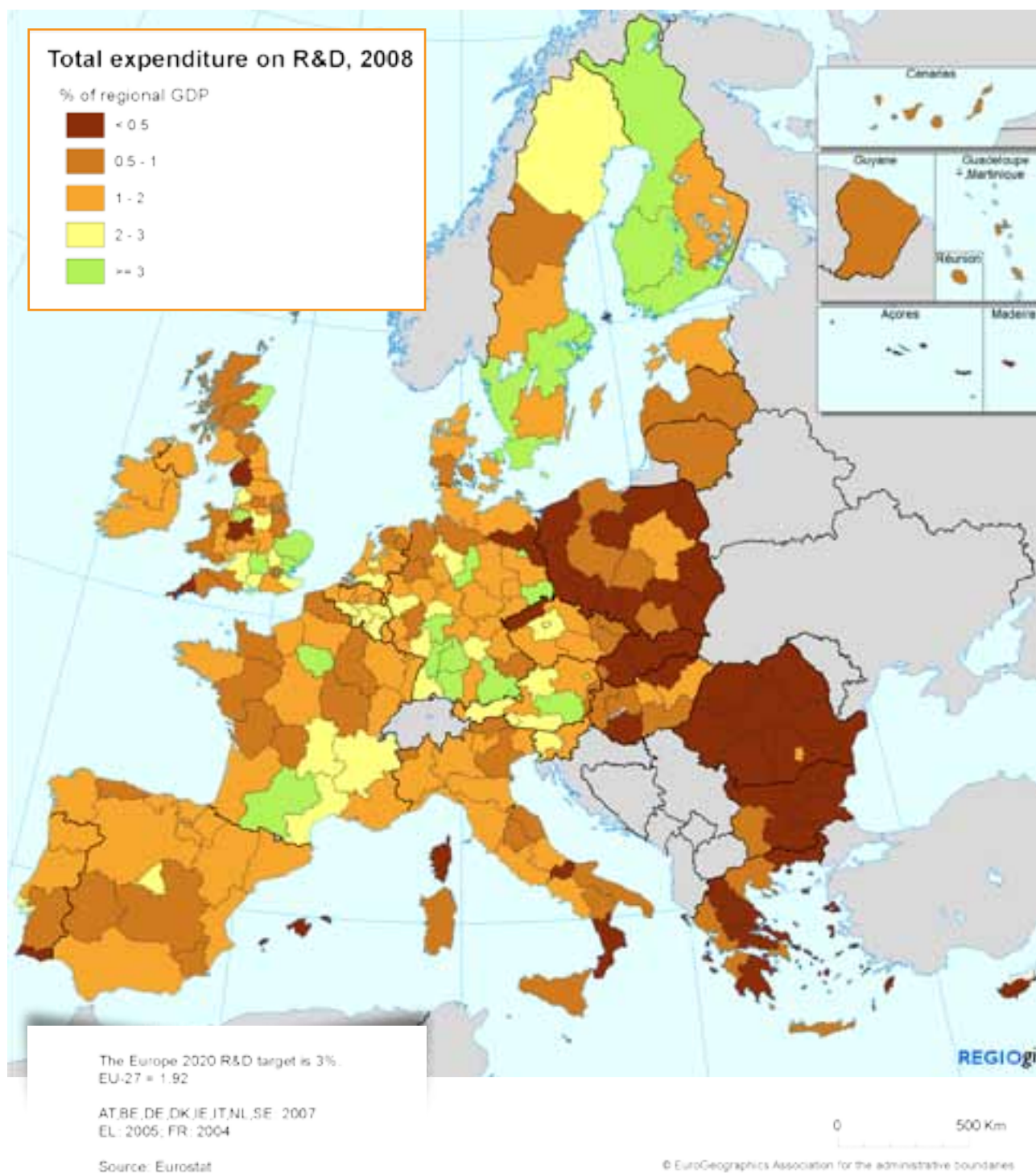
COGERSA: organizație de eliminare a deșeurilor. Această locație se ocupă cu deșeurile începând de la uleiuri de lubrifiere marine grele și până la deșeurile spitalicești, Corvera, Asturias, Spania



O SCURTĂ PRIVIRE ASUPRA CREȘTERII INTELIGENTE

Cheltuielile generale pentru cercetare și dezvoltare (general expenditure on R&D – GERD) reprezintă o măsură a banilor investiți de sectorul public și cel privat. Strategia Europa 2020 include obiectivul de a aduce GERD la 3 % din PIB, dar performanțele prezintă diferențe mari de la o regiune europeană la alta. În țările dezvoltate, valoarea cea mai ridicată a GERD se

înregistrează, de obicei, în regiunile capitalelor, iar în UE, în țările nordice: Germania, Regatul Unit, Suedia și Finlanda. Numai 16 regiuni și-au atins valorile-țintă naționale pentru 2020 și sunt necesare eforturi atât în regiunile cu investiții limitate, cum ar fi cele din Spania și Portugalia, cât și în regiunile aflate în țări cu performanțe bune din punctul de vedere al acestui indicator.



MAG. IRMA PRIEDL

Guvernul Provincial al Austriei Inferioare, Departamentul Economie, Turism și Tehnologie

Dna Mag. Irma Priedl este șefa departamentului Tehnologie și Inovație Teritorială și răspunde de Procesul de perfecționare continuă din cadrul Sistemului de Inovare Regională pentru Austria Inferioară.

„Noi, cei din Austria Inferioară, avem o înțelegere amplă a inovației și depunem eforturi pentru a susține activitățile de inovare ale întreprinderilor individuale prin programe de ajutor de stat și consiliere. În același timp, politica noastră în domeniul inovării se bazează pe competențele regionale existente și încurajează potențialul dezvoltării locale cu orientare spre viitor, cum ar fi gestionarea de cluster sau Technopoles, pentru dobândirea unui avantaj competitiv global.

Procesul de perfecționare continuă, care se derulează deja de peste 14 ani, are o perspectivă pe termen lung, cu propriile resurse financiare pentru implementare. Aceștia reprezintă factorii determinanți ai creșterii inteligente în Austria Inferioară.

Monitorizarea inovării regionale

Impactul creșterii inteligente este monitorizat în Austria Inferioară la nivel regional și la nivelul programelor/serviciilor. Astfel, se aplică metodologia tabloului de bord (balanced scorecard, BSC), iar proiectele interregionale, cum ar fi IMACTSCAN sau Proiectul de capitalizare SCINNOPOLI din cadrul INTERREG IVC, contribuie la perfecționarea în continuare a sistemului de monitorizare.

Promovarea creșterii inteligente

Politica regională trebuie să fie factorul determinant. Creșterea inteligentă nu ține atât de competitivitatea actuală a unei regiuni, ci mai mult de sprijinul politic și de cunoștințele privind competențele și potențialul regiunii. Fără sprijin politic sau resurse financiare suficiente gestionate la nivel regional, implementarea strategiilor de creștere inteligentă ar fi aproape imposibilă.

Autoritățile regionale pot promova și mai mult creșterea inteligentă prin favorizarea unei implementări pe etape a strategiei, învățând de la alte regiuni și participând la „platforma de specializare inteligentă” sau la colaborări strategice cu alte regiuni europene în domeniul implementării strategiei.”

AFLAȚI MAI MULTE

<http://www.scinnopoli.eu/>

<http://www.impactscan.net/default.aspx>



O PLATFORMĂ NOUĂ AJUTĂ REGIUNILE SĂ ÎȘI EXPLOREZE ATUURILE INOVATOARE

În vederea maximizării impactului finanțării structurale pentru creștere și inovare, regiunile trebuie să își poată utiliza în mod optim punctele forte individuale și capacitățile din acest domeniu. Platforma de specializare inteligentă va ajuta regiunile să își valorifice din plin atuurile individuale și să tindă spre excelență.

Platforma asigură autorităților regionale și naționale instrumentele pentru identificarea domeniilor și a activităților care le oferă cele mai mari șanse de a-și consolida avantajul competitiv, precum și pentru conceperea unor strategii de inovare personalizate privind aceste activități.

Concentrându-și eforturile și resursele asupra unor priorități specifice cu accentul pe creșterea inteligentă, aceste „strategii de inovare regională pentru specializare inteligentă” nu numai că vor viza dezvoltarea științifică și tehnologică, ci vor promova și inițiativele complementare, de exemplu, în vederea încurajării transferului tehnologic, a antreprenoriatului și a inovării în sectorul serviciilor și în sectorul public.

Obiectivul platformei este de a dezvolta acest tip de strategie pentru toate regiunile UE, inițiativa fiind benefică atât pentru regiunile în curs de dezvoltare, cât și pentru liderii din domeniul inovației.

Parteneriate cu avantaje reciproce

Reunind competențele existente în universități, centre de cercetare, companii și autorități regionale, platforma creează legături multiple între aceste părți interesate diferite.

Ea facilitează schimbul de experiență, învățarea reciprocă și cooperarea prin instrumente TI, cursuri de formare, ateliere, seturi de instrumente de comunicare și recenzii. Resursele, cum ar fi metodologiile, orientările sau rezultatele cercetărilor, vor fi puse la dispoziția factorilor politici.

Lansată de către Comisie în iunie 2011, platforma este deschisă tuturor regiunilor din UE. Ea este găzduită de Institutul pentru Studii Tehnologice Prospective din Sevilla (Spania) din cadrul Centrului Comun de Cercetare.

AFLAȚI MAI MULTE

<http://ipts.jrc.ec.europa.eu/activities/research-and-innovation/s3platform.cfm>



Pankl Racing Systems: simularea procesului de forjare a bielor pentru motoare de înaltă performanță, Bruck an der Mur, Steiermark

PROIECTE INTELIGENTE DE SUCCES ÎN EUROPA

Cele patru proiecte prezentate în continuare ilustrează amploarea inițiativelor desfășurate în întreaga Uniune Europeană pentru valorificarea oportunităților existente prin dezvoltarea unor proiecte de „creștere inteligentă”. Alături de „creșterea durabilă” și „creșterea inovatoare”, „creșterea inteligentă” stă la baza intervențiilor și a priorităților care se pun în aplicare în conformitate cu viziunea strategică de ansamblu cuprinsă în Europa 2020, care sugerează că atât productivitatea, cât și inovația vor oferi cele mai eficiente oportunități pe termen lung pentru dezvoltarea economică a Europei în următorii zece ani.



Economie de spațiu cu mobilă multifuncțională „inteligentă”



Susana Sousa la lucru în laboratorul Biocant

Mobilier inteligent pentru spațiile de locuit ale viitorului

Termenul de locuințe inteligente nu se referă doar la izolarea fonică, la economisire și la caracterul proactiv din punct de vedere ecologic, ci și la „spațiile de locuit” și piesele incluse în respectivele spații.

Proiectul Mobilier multifuncțional, un proiect sloven condus de **BREST POHIŠTVO d.o.o.**, este un deschizător de drum. Compania BREST, împreună cu partenerii Svea și Kolpa, a dezvoltat un „mobilier inteligent”, avansat din punct de vedere tehnologic, inovator, de înaltă calitate și ecologic, proiectat cu flexibilitatea și receptivitatea necesare pentru a corespunde noilor concepte de design interior ale „locuințelor inteligente”.

Până în prezent, parteneriatul a creat 17 noi locuri de muncă, iar până în 2014, se estimează că Brest va genera venituri de 3 milioane de euro din proiect, Svea, 2 milioane, iar Kolpa, aproximativ 1 milion de euro.

Inovație în sprijinul producătorilor de vinuri

Enochip a conceput „**Enokit**”, un instrument tehnologic ieftin, ușor de utilizat și inovator cu ajutorul căruia producătorii de vinuri pot detecta microorganismele în procesul de producție a vinului. Mai mult, instrumentul funcționează rapid, rezultatele obținându-se în mai puțin de 24 de ore.

Format din trei parteneri – Biocant (lider de proiect și institut biotehnologic de prim rang), Cooperativa Vinicolă Cantanhede și municipalitatea Cantanhede – din regiunea Centro a Portugaliei, consorțiul Enochip a venit cu adevărat în ajutorul producătorilor locali de vinuri.

Nu numai că Enochip a contribuit la creșterea calității vinului produs în regiunea Centro, dar a consolidat, totodată, și poziția acestei regiuni viticole pe piața locală și pe cea globală.

FAPTE ȘI CIFRE

Durata proiectului: aprilie 2009-mai 2010
 Contribuția FEDR: 2 500 084 €
 Bugetul total: 7 145 900 €

AFLAȚI MAI MULTE
<http://www.brest.si/>

FAPTE ȘI CIFRE

Durata proiectului: ian. 2007-dec. 2008
 Contribuția FEDR: 113 767 €
 Bugetul total: 150 089 €

AFLAȚI MAI MULTE
<http://www.biocant.pt/default.aspx>



Consortiul IC-Med la seminarul celui de-al doilea atelier intercluster organizat la Milano, 27 mai 2010



Tomasz Refalowicz lucrând în laboratorul PPNT



Srijin din partea clusterelor pentru proiectele transnaționale

Reunind 14 parteneri care reprezintă nouă regiuni europene din Franța, Italia, Spania și Grecia și având în componență 55 de cluster, **proiectul IC-Med** vizează dezvoltarea și consolidarea cooperării dintre cluster în vederea derulării de proiecte comune, îndeplinind rolul de „incubator de proiecte transnaționale între cluster”.

Proiectul este condus de regiunea Provence-Alpes-Côte d'Azur (regiunea PACA), un alt partener regional – Méditerranée Technologies – ocupându-se de aspectele de comunicare, precum și de atelierele dedicate „formării profesionale pentru managerii de cluster”. Méditerranée Technologies sprijină, de asemenea, laboratoarele și IMM-urile regionale în vederea participării acestora la programele europene de cercetare și inovare.

FAPTE ȘI CIFRE

Durata proiectului: iunie 2009-mai 2012
Contribuția FEDR: 1 425 000 €
Bugetul total: 1 900 000 €

AFLAȚI MAI MULTE

<http://www.ic-med.eu/>
<http://www.mediterranee-technologies.com/main.htm>

Incubator de înaltă tehnologie pentru companiile nou-înființate

Parcul științific și tehnologic Pozna Poznań (PPNT) din regiunea Wielkopolska din Polonia reprezintă o punte între mediul academic și cel al afacerilor. Parcul găzduiește 50 de companii, majoritatea companii inovatoare nou-înființate, și s-a implicat până acum în peste 80 de proiecte finanțate din fonduri europene.

Un astfel de proiect al PPNT este Incubatorul de înaltă tehnologie, care acoperă sectorul materialelor, al biomaterialelor și al tehnologiilor informației și comunicării. Obiectivul proiectului este de a umple golul de infrastructură pentru companiile de înaltă tehnologie nou-înființate și de servicii de laborator pentru IMM-urile din aceste sectoare. Este o „clădire inteligentă”, care pune la dispoziția întreprinzătorilor un spațiu pentru dezvoltarea ideilor și proiectelor, reducând la minimum riscurile asociate punerii în aplicare a inovațiilor.

FAPTE ȘI CIFRE

Durata proiectului: iunie 2008-aug. 2013
Contribuția FEDR: 8 410 000 €
Bugetul total: 14 200 000 €

AFLAȚI MAI MULTE

<http://www.ppnt.poznan.pl/web1/page>
<http://www.zespol-inkubatorow.pl/>

CREȘTERE DURABILĂ – CREAREA DE NOI OPORTUNITĂȚI

Conservarea naturii și a resurselor acesteia, economisirea energiei, stimularea utilizării surselor de energie regenerabile și a tehnologiilor ecologice – investițiile strategice în domeniul inovațiilor ecologice nu numai că vor aborda provocările de mediu cu care ne confruntăm, ci vor crea și noi piețe de locuri de muncă și noi oportunități de creștere.

Bunăstarea cetățenilor Europei va fi direct legată de capacitatea Uniunii de a valorifica potențialul piețelor nou-apărute ale tehnologiilor ecologice. Politica regională este un mecanism deosebit de eficace pentru asigurarea orientării strategice a finanțării, în vederea valorificării optime a acestor oportunități.

Între 2007 și 2013, politica regională alocă 105 miliarde de euro pentru creșterea durabilă și este esențial ca autoritățile de management să facă un efort suplimentar pentru „a investi mai mult, a investi mai bine”. O legătură strânsă între politicile de inovare regională și investițiile privind energia, mediul și schimbările climatice va stimula crearea de locuri de muncă, competitivitatea și calitatea vieții la nivel local și regional.

Centrul European pentru Energie Regenerabilă, pentru companii implicate în dezvoltarea de energie și resurse ecologice, Güssing, Burgenland

Utilizarea eficientă a resurselor în Europa – apel la acțiune

De la clădirile eficiente din punct de vedere energetic până la transporturile urbane ecologice, pentru consolidarea inovării ecologice este nevoie de investiții inteligente. Investițiile trebuie sprijinite însă prin generalizarea principiilor dezvoltării durabile pe întregul spectru al elaborării de politici. Partenerii socioeconomici, societatea civilă, universitățile și IMM-urile au fiecare propriul rol în asigurarea eficacității politicilor de inovare regională.



ARGUMENTARE

Dacă se păstrează tendințele actuale, se estimează că populația lumii va fi de aproximativ 9 miliarde de oameni în 2050, cu 30% mai mare decât în prezent, iar economiile în curs de dezvoltare vor aspira, în mod justificat, la nivelul de bunăstare și de consum din țările dezvoltate. Trebuie să ne schimbăm atât modelele de consum, cât și pe cele de producție și să deschidem drumul către dezvoltarea unor economii ecologice bazate pe inovare.

DR. HARMA ALBERING

Departamentul de mediu și dezvoltare durabilă, Limburg (NL)

Dr. Harma Albering este consilier pe probleme de dezvoltare durabilă în cadrul Departamentului de mediu și dezvoltare durabilă și este unul dintre managerii proiectului Rețeaua Cradle to Cradle (C2CN).

„Provincia Limburg din Țările de Jos a fost una dintre primele regiuni europene care s-au alăturat C2CN. Locul central îl ocupă metodele de construcție și planificare noi și mai conștiente, care oferă perspective economice și o calitate mai bună a vieții, protejând totodată mediul. Această abordare este în ton cu politica regională, care urmărește impulsivitatea competitivității și accelerarea durabilă a dezvoltării economice.

Beneficii transregionale

Dorim să demonstrăm că, deși spațiul UE nefiind foarte bogat în resurse naturale, eficacitatea ecologică este benefică pentru Uniune, putându-ne ajuta să ne reducem dependența de terți. Trebuie să mobilizăm creativitatea, puterea inovatoare, inteligența și investițiile întreprinzătorilor, ale proiectanților, ale consilierilor și ale lumii academice din UE în ansamblu. Din fericire, și alte regiuni europene împărtășesc opiniile noastre și ni s-au alăturat în cadrul C2CN. Ne bucurăm, de asemenea, de sprijinul activ din partea Direcțiilor Generale ale Comisiei Europene (Politica Regională și Mediu).

Nicio îndoială privind avantajele caracterului durabil

Entitățile interesate sunt și ele convinse că trebuie să facem trecerea de la o societate eficientă din punct de vedere ecologic la una eficientă în acest sens. Deoarece aceste entități au o poziție de lider, avem convingerea că ele se vor bucura, în cele din urmă, de avantaje mai mari decât cei rămași în urmă.

Noi am fost mereu motivați în ceea ce privește caracterul durabil, iar în 2007, reprezentanții Comisiei Europene ne-au inspirat să privim mai departe, lărgindu-ne orizonturile, și să devenim cu adevărat europeni.

Obiectivul nostru este tranziția către o societate prosperă și eficientă din punct de vedere ecologic; inspirația noastră este C2C, iar acțiunile noastre se ghidează după principiile de la Limburg. Realizările privind „abordările circulare (cradle to cradle - C2C)” au fost deja preluate de numeroase companii, în special IMM-uri, precum și de autorități publice.”

AFLAȚI MAI MULTE:

<http://www.c2cn.eu/>



Dr. Harma Albering și echipa C2CN

CREȘTERE DURABILĂ – AVANTAJE ECONOMICE ȘI DE MEDIU

Degradarea mediului, pierderea biodiversității, dezvoltarea economică rapidă și utilizarea ineficientă a resurselor pot avea consecințe catastrofice asupra mediului nostru. Din acest motiv, creșterea durabilă este foarte importantă pentru dezvoltarea economică a Europei, deoarece aceasta urmărește dezvoltarea unei economii mai ecologice și mai competitive, în care resursele să fie folosite eficace. Cele patru proiecte prezentate în continuare evidențiază rolul important al creșterii durabile, ca una dintre cele trei priorități ale strategiei Europa 2020.

Transformarea presiunilor de mediu în avantaje competitive

ENWORKS este un parteneriat al unor organizații care oferă încă din 2001 finanțare în scopuri legate de mediu pentru peste 11 000 de companii din nord-vestul Angliei, contribuind la economisirea a peste 106 milioane de euro și 450 000 de tone de CO₂.

Sprijinul acordat de parteneriat pentru eficiența resurselor ajută companiile să își sporească profitul și să își reducă emisiile folosind mai eficient energia, apa și materialele și adoptând modele de afaceri durabile. De asemenea, **setul său de instrumente pentru eficiența resurselor online** ajută companiile să stabilească priorități, să monitorizeze și să compună rapoarte cu privire la oportunitățile de a realiza economii ecologice și financiare în timp real. Cel mai recent program de trei ani din cadrul parteneriatului a dus la o creștere netă cu 202 milioane de euro a valorii adăugate brute în economia Regatului Unit.



Stâlpi de electricitate – transportarea energiei noastre unde este necesară

Promovarea energiilor regenerabile

Proiectul interregional **MORE4NRG** reunește 12 parteneri, 11 regiuni și Adunarea Regiunilor Europene (ARE). Unul dintre partenerii principali este regiunea italiană Abruzzo, prin Agenția Regională pentru Energie de aici, ARAEN, care este un actor-cheie în promovarea și implementarea surselor de energie regenerabile (SER) și a strategiilor privind eficiența energetică.

Scopul proiectului MORE4NRG este de a consolida aplicarea strategiilor regionale pentru surse de energie regenerabile și eficiență energetică prin schimbul de bune practici, precum și prin dezvoltarea unui instrument de monitorizare integrat. Setul de instrumente va fi disponibil tuturor regiunilor pentru a-și evalua potențialul privind SER și eficiența energetică și a-și monitoriza progresele realizate în ceea ce privește atingerea obiectivelor energetice ale acestora.

FAPTE ȘI CIFRE

Durata proiectului:	oct. 2009-martie 2013
Contribuția FEDR:	3 960 000 €
Bugetul total:	10 570 000 €

AFLAȚI MAI MULTE

<http://www.enworks.com/>

FAPTE ȘI CIFRE

Durata proiectului:	aprilie 2011-aug. 2014
Contribuția FEDR:	1 032 084 €
Bugetul total:	1 326 559 €

AFLAȚI MAI MULTE

<http://www.more4nrg.eu/pages/home>

Curenți de prevenire a inundațiilor și a secetei în Districtul Forestier de Stat Spychowo, nord-estul Poloniei



Restabilirea creșterii dune de nisip la Lido de Sète în Marseillan



Prevenirea inundațiilor și a secetei în folosul pădurilor din Polonia

Promovarea metodelor ecologice de stocare a apei, creșterea capacităților de reținere a apei și îmbunătățirea condițiilor hidrologice din 178 de districte forestiere din Polonia – iată obiectivul **Programului de reținere a apei la scară mică**, desfășurat sub responsabilitatea Centrului de Coordonare pentru Proiecte de Mediu (CCEP/CKPS).

Proiectul aplică metode ecologice în vederea protejării biodiversității. Acesta constă din construirea unor instalații de stocare a apei și reabilitarea sistemelor existente, precum și restabilirea pâraoagelor și a zonelor mlăștinoase. Activitățile includ construirea de stăvilare, diguri, zăgazuri, baraje și mici rezervoare pentru reținerea apei.

FAPTE ȘI CIFRE

Durata proiectului: oct. 2007-dec. 2014
Contribuția FEDR: 34 500 000 €
Bugetul total: 45 800 000 €

AFLAȚI MAI MULTE

<http://ckps.pl/ccep/home.html>

Deplasarea nisipurilor pentru conservarea unei nestemate a litoralului

Lido de Sète, o întindere de nisip de 12 km care separă laguna Thau de Marea Mediterană lângă orașul Montpellier din sudul Franței, este afectată de mai mult timp de presiunea sporită din partea creșterii demografice, a turismului, a traficului și a perturbării ecosistemelor.

Cu toate acestea, Prefectura Regiunii Languedoc-Roussillon gestionează, cu sprijin din partea FEDR, un proiect pentru menținerea sub control a proceselor de erodare dăunătoare prin restabilirea creșterii dune de nisip, reorientarea sistemului rutier și dezvoltarea de piste pentru pietoni și bicicliști. Printre avantajele pentru populația locală și companii se vor număra impacturile pozitive și pe termen lung asupra turismului, fluxuri de trafic îmbunătățite și protejarea zonelor cu dune și lagune.

FAPTE ȘI CIFRE

Durata proiectului: august 2007-dec. 2012
Contribuția FEDR: 8 098 800 €
Bugetul total: 23 139 500 €

AFLAȚI MAI MULTE

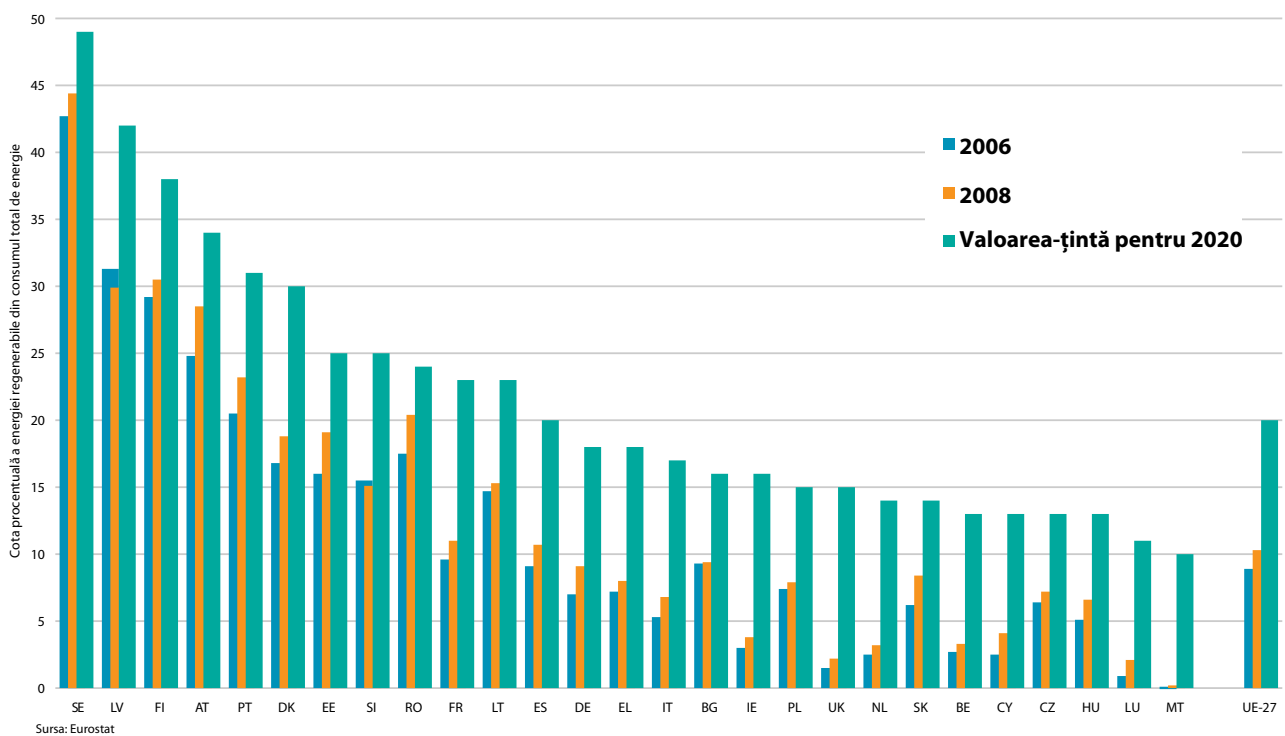
<http://www.languedoc-roussillon.developpement-durable.gouv.fr/lido-de-sete-a-marseillan-avis-a1851.html>

O SCURTĂ PRIVIRE ASUPRA CREȘTERII DURABILE

Creșterea durabilă cuprinde numeroase componente, inclusiv atenuarea schimbărilor climatice și adaptarea la acestea, eficiența energetică și energia regenerabilă. În acest domeniu, Directiva UE privind energia regenerabilă a stabilit valori-țintă pentru toate statele membre, inclusiv obiectivul ca, până în 2020, energia din surse regenerabile din UE să atingă o cotă de 20 %. În sectorul transporturilor, această cotă ar trebui să

atingă 10 %. Acest lucru oferă o oportunitate pentru dezvoltarea de noi tehnologii și pentru ocuparea forței de muncă. În unele țări ale UE, o parte substanțială a energiei de consum provine din surse regenerabile: 43 % în Suedia și 29 % în Finlanda. Spre deosebire de acestea, cota din Malta, Luxemburg și Regatul Unit este de numai 0,1 %, 0,9 %, respectiv 1,5 %.

Consumul de energie regenerabilă: 2006, 2008 și valorile-țintă pentru 2020



CREȘTERE INCLUZIVĂ – CONTRIBUȚIA FIECĂRUIA CONTEAZĂ

Populația Europei este într-un proces de îmbătrânire, iar locurile de muncă se găsesc greu în perioada post-criză financiară și economică; în același timp, globalizarea subliniază dorința noastră de a fi mai competitivi. Aceasta înseamnă că nu putem lăsa competențele reduse, sărăcia și izolarea să ne tragă înapoi. Scopul creșterii incluzive este de a asigura că toți locuitorii UE își valorifică pe deplin potențialul, contribuind în mod efectiv la creșterea Europei.

Peste 21 % dintre tinerii din Europa sunt șomeri, iar UE are aproximativ 80 de milioane de oameni cu competențe reduse sau elementare. Până în 2020, numărul locurilor de muncă pentru care sunt necesare înalte calificări va crește cu 16 milioane – ceea ce face ca dobândirea de competențe noi și dezvoltarea acestora să fie mai importante ca oricând.

Există patru obiective care conturează ideea de creștere incluzivă în UE:

- creșterea ratei de ocupare a forței de muncă în Europa – locuri de muncă mai multe și mai bune, în special pentru femei, tineri și pentru lucrătorii mai în vârstă;
- ajutorarea tinerilor de toate vârstele să anticipeze schimbarea și să îi facă față prin investiții în competențe și formare profesională;
- modernizarea piețelor muncii și a sistemelor de protecție socială;
- asigurarea că avantajele creșterii se simt peste tot în UE.

Două inițiative-cheie vor impulsiona creșterea incluzivă în UE:

O AGENDĂ PENTRU NOI COMPETENȚE ȘI LOCURI DE MUNCĂ:

- sprijinirea oamenilor în vederea dobândirii de competențe noi, adaptării la noile piețe ale muncii și reușitei schimbărilor de carieră;
- modernizarea piețelor muncii pentru creșterea nivelurilor de ocupare, creșterea productivității și asigurarea caracterului durabil al modelului nostru social.

PLATFORMA EUROPEANĂ ÎMPOTRIVA SĂRĂCIEI:

- eforturi pentru realizarea coeziunii economice, sociale și teritoriale;
- asigurarea respectării drepturilor fundamentale ale persoanelor care se confruntă cu sărăcia și excluziunea și sprijinirea participării active a acestor persoane în societate;
- ajutor oferit persoanelor pentru a se integra în comunitățile în care locuiesc, a urma cursuri de formare profesională, a găsi un loc de muncă și a avea acces la beneficii sociale.

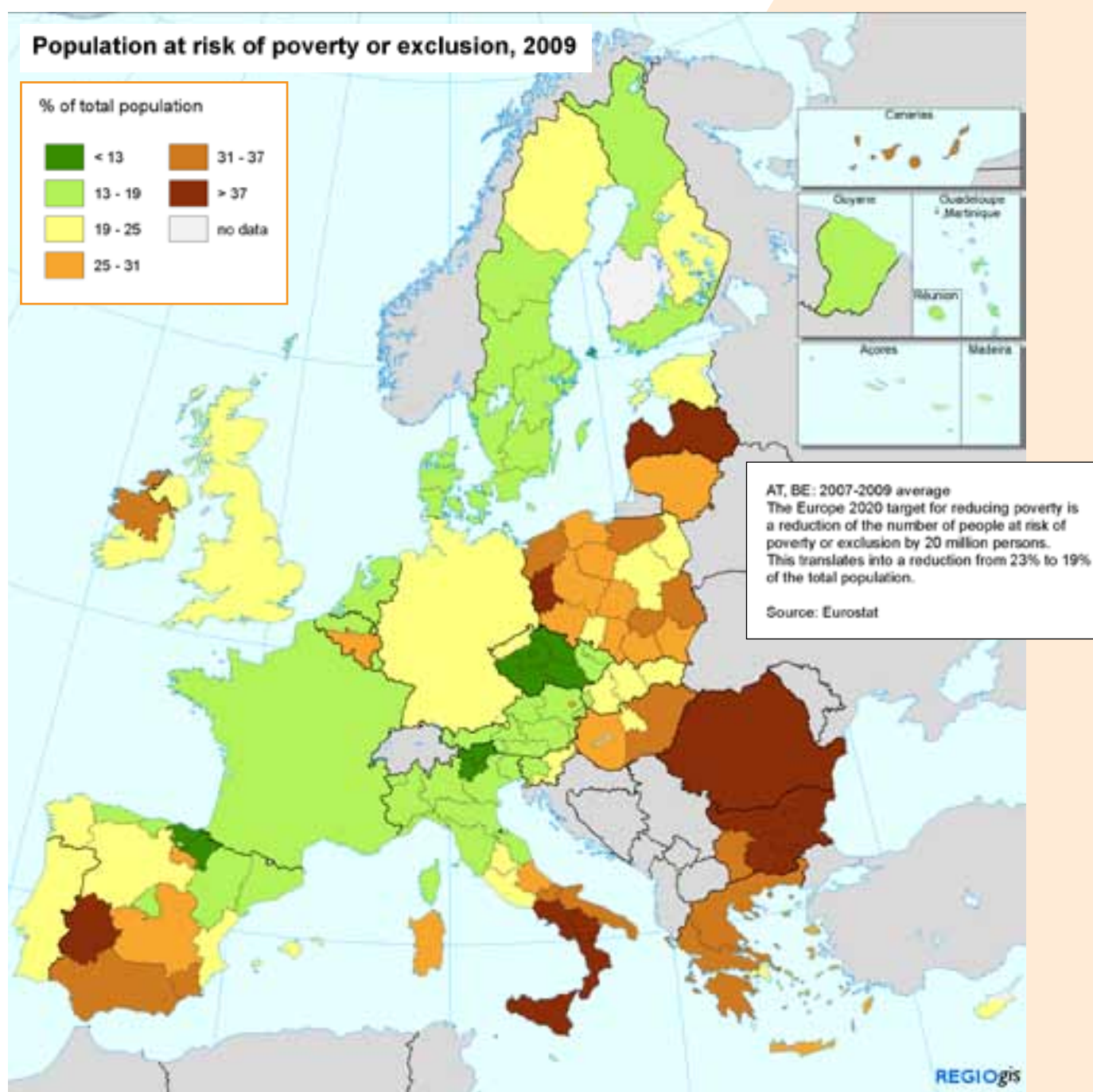
În cadrul dezvoltării regionale se urmărește sprijinirea creșterii incluzive prin reducerea diferențelor dintre regiuni și asigurarea propagării avantajelor creșterii în toate colțurile Uniunii.

Îmbunătățirea infrastructurii portuare și aeroportuare: barcă de salvare pentru aeroport, La Réunion, Franța. Proiect cofinanțat de FEDR

O SCURTĂ PRIVIRE ASUPRA CREȘTERII INCLUZIVE

Strategia Europa 2020 urmărește reducerea cu 20 de milioane, până în 2020, a numărului de persoane din UE supuse riscului sărăciei sau al excluderii. Realizarea acestui obiectiv va fi dificilă, iar sprijinul politicii regionale pentru proiectele care stimulează ocuparea forței de muncă și infrastructura, oferind oamenilor

acces la oportunități, reprezintă o parte-cheie a soluției. Diferențele dintre nord și sud din Spania, Italia și Belgia și juxtapunerea dintre valorile ridicate ale PIB-ului pe cap de locuitor și ratele ridicate de „risc de sărăcie și excludere” evidențiază complexitatea problemei.



CERNIN MARTÍNEZ YOLDI

Directorul general însărcinat cu politica economică în cadrul guvernului din Navarra

DI Cernin Martínez Yoldi participă la conceperea și punerea în aplicare a politicilor publice pentru dezvoltarea economică a regiunii Navarra din Spania

„Planul MODERNA reprezintă strategia economică a comunității Navarra până în 2030. Aceasta a fost concepută cu participarea a peste 5 000 de entități economice interesate și cetățeni, susținută de cele mai importante partide politice, asociații de afaceri, syndicate și universități și aprobată de Parlamentul Regional cu 76 % din voturi.

Avem convingerea că Strategia economică regională poate avea succes numai cu implicarea entităților economice interesate, care vor pune în aplicare planul într-un parteneriat public-privat real.

Împărtășirea ideilor

Noi creăm un sistem în care cetățenii și companiile din regiune își pot face cunoscute ideile. După ce se ajunge la un consens în cadrul unor grupuri mici, în rândul entităților interesate, aceste idei și proiecte sunt încorporate în economie și stimulează schimbarea cadrului existent.

Economia noastră nu se poate dezvolta fără a ține cont de ideile cele mai bune ale fiecărui cetățean. Cunoașterea se află la oamenii care au experiențe profesionale și personale, iar această cunoaștere trebuie împărtășită și îmbogățită cu opiniile și experiențele altora. Acest sistem asigură încrederea în societate și încurajează participarea.

Simțul apartenenței și dimensiunea mică a regiunii au contribuit și ele la realizarea implicării, la construirea încrederii și la formarea rețelelor sociale.

Egalitatea de șanse

Pe termen lung, educația reprezintă cea mai importantă politică economică și modalitatea optimă de a spori incluziunea socială. De aceea, am stabilit obiective privind educația generală pentru întreaga populație, nu doar pentru profesiile cele mai specializate.

În opinia noastră, Navarra spre 2030 se poate aplica și dincolo de granițele noastre – o societate caracterizată prin participarea tuturor este mai productivă, iar incluziunea reprezintă un obiectiv în întreaga UE. Sprijinul politicii regionale ne ajută să ne atingem obiectivele prin finanțarea cu orientare specifică.”



PROIECTE INCLUZIVE – OPORTUNITĂȚI PENTRU VALORIFICAREA DEPLINĂ A POTENȚIALULUI FIECĂRUIA

Pentru a evidenția acțiunile politicii regionale a UE în sprijinul creșterii incluzive, revista Panorama se oprește asupra unui program și a două proiecte. De la renovarea unui cartier urban aflat în stare de degradare până la asigurarea unor rețele de partajare a cunoștințelor și a unor oportunități de angajare pentru tineri, sprijinul urmărește exploatarea tuturor capacităților Europei și utilizarea tuturor talentelor disponibile.

O parte degradată a orașului primește o nouă șansă

De la programele de formare pentru adulți până la asigurarea ordinii în cartier, regenerarea **cartierului Józsefváros Magdolna din Budapesta** este abordată pe numeroase fronturi. Reușita acestui demers se bazează pe implicarea locuitorilor prin cooperare și participare activă.

Lansat în 2005, programul urmărește îmbunătățirea și restaurarea mediului fizic al cartierului și impulsivarea integrării sociale a localnicilor – cheia succesului este abordarea integrată a rezolvării problemelor istorice ale cartierului. Participanții la program știu că problemele sunt adesea interdependente.

FAPTE ȘI CIFRE

Durata proiectului:	2007-2013
Contribuția UE:	6 000 000 €
Bugetul total:	8 300 000 €

Józsefváros Magdolna, un cartier din interiorul orașului cu o populație de 12 000 de locuitori, se confruntă cu probleme sociale și de securitate grave. Între 2002 și 2008, numărul infracțiunilor raportate în acest cartier a fost mai mare decât oriunde în Budapesta. O treime din populație părăsește școala după ciclul primar, una din zece familii se confruntă cu problema șomajului, iar jumătate dintre locuitori sunt de etnie romă, numărul acestora fiind de cinci ori mai mare decât în restul capitalei.

SOLUȚII DIVERSE PENTRU REABILITARE

Șase componente diferite se reunesc pentru a da un suflu nou cartierului:

- renovarea locuințelor sociale aflate în proprietatea orașului, cu implicarea și contribuția locatarilor;
- renovarea blocurilor de apartamente – în etapa a II-a vor fi restaurate șapte blocuri;
- renovarea spațiilor publice din jurul Pieței Mátyás, crearea de zone pietonale și de spații verzi;
- derularea activității Centrului Comunitar Kesztyűgyár în clădirea unei foste fabrici de mănuși, oferind programe în special pentru copii și tineret;
- ameliorarea șanselor de angajare prin programe de educație, formare și angajare pentru adulți, cluburi de căutare a locurilor de muncă și târguri de locuri de muncă;
- prevenirea infraționalității prin asigurarea ordinii în cartier.

Există și multe alte programe ca mijloace indirecte de îmbunătățire a siguranței publice, cum ar fi ore educative la școală privind dependența și fenomenul infracțional, programe de reabilitare, servicii de îngrijire speciale pentru adulți și

AFLAȚI MAI MULTE
<http://www.rev8.hu/>

Un nou început pentru clădirile din cartierul Mássalata





angajarea temporară a persoanelor fără adăpost.

Cu toată viteza înainte

Când este vorba despre identificarea întreprinzătorilor de mâine și de asigurarea posibilității tinerilor de a-și exploata oportunitățile de carieră, programul SPEED le poate oferi tinerilor absolvenți mâna de ajutor de care au nevoie.

Studenții aflați pe punctul de a deveni întreprinzători au posibilitatea de a începe într-un mediu protejat. „Sprijinul din partea politicii regionale ne-a permis să ne lărgim sfera de acțiune”, spune Steve Moore, managerul programului. El arată că programul SPEED, demarat la Universitatea din Wolverhampton din Regatul Unit, va fi sprijinit până în momentul încheierii a peste 500 de inițiative de afaceri.



„STARURI SPEED” selectate de personalul Wolverhampton și de colegii lor

Regiunea 27 remodelează sectorul public

Oferindu-le cetățenilor posibilitatea de a face schimb de idei și viziuni asupra unor abordări inovatoare pentru remodelarea regiunilor din care fac parte, proiectul încearcă noi modalități de formulare în comun a politicilor publice în cadrul guvernelor regionale franceze.

„Cum putem regândi administrația inovatoare?”, „Cum arată liceele viitorului?” și „Cum ne putem imagina mobilitatea în zonele rurale peste 10 ani?” – iată doar câteva dintre întrebările la care se caută un răspuns.

Încurajând creativitatea, conceperea în comun și inovarea socială în instituțiile publice prin proiecte comunitare, prin elaborarea de prototipuri și gândirea de modele, Regiunea 27 urmărește ca fiecare regiune franceză să aibă propriul laborator de inovare, astfel încât să poată face față provocărilor actuale și celor viitoare.



Regiunea 27, cetățeni și funcționari explorând împreună inovația publică

FAPTE ȘI CIFRE

Durata proiectului: martie 2009-iunie 2012
Contribuția UE: 2 800 000 €
Bugetul total: 5 700 000 €

AFLAȚI MAI MULTE

<http://www.wlv.ac.uk/default.aspx?page=10623>

FAPTE ȘI CIFRE

Durata proiectului: primăvara 2011-primăvara 2012
Contribuția UE: 325 000 €
Bugetul total: 828 300 €

AFLAȚI MAI MULTE

<http://www.la27eregion.fr/>

EFORTURI SUSȚINUTE PENTRU ADERAREA LA UE

În data de 1 iulie 2013, dacă totul decurge conform planurilor, Croația va adera la Uniunea Europeană. Ea va fi prima țară care va utiliza forma actuală a Instrumentului pentru asistență de preaderare (IAP).

Experiența acestei țări este unică – ea a început demersurile în vederea aderării folosind mecanismul anterior conceput în sprijinul țărilor candidate, Instrumentul pentru politici structurale de preaderare (ISPA), la care s-a renunțat în 2007. Acest instrument a fost înlocuit cu IAP. Croația are proiecte în curs de derulare în cadrul ambelor programe. Ea este și prima țară care va fi supusă unui test al fondurilor structurale, desfășurat în cadrul IAP.

Ce cuprinde sprijinul?

Sprijinul de care se bucură țările în cadrul IAP cuprinde cinci domenii, iar țările pot solicita finanțare în cadrul tuturor componentelor, în funcție de statutul lor de țări candidate.

Scopul este de a pregăti țările în vederea aderării, nu numai ajutându-le să rezolve probleme de ordin practic privind dezvoltarea, ci și oferindu-le experiență în ceea ce privește gestionarea finanțării din partea UE. Țările candidate învață cum să aplice principii ce țin de programarea multianuală, planificarea strategică, parteneriate, regulile gestionării financiare, monitorizare și evaluare.

Un pod arcuit și lung de 300 m leagă insula de teritoriul continental prin partea de sud



EXISTĂ CINCI COMPONENTE FINANȚATE DE IAP:

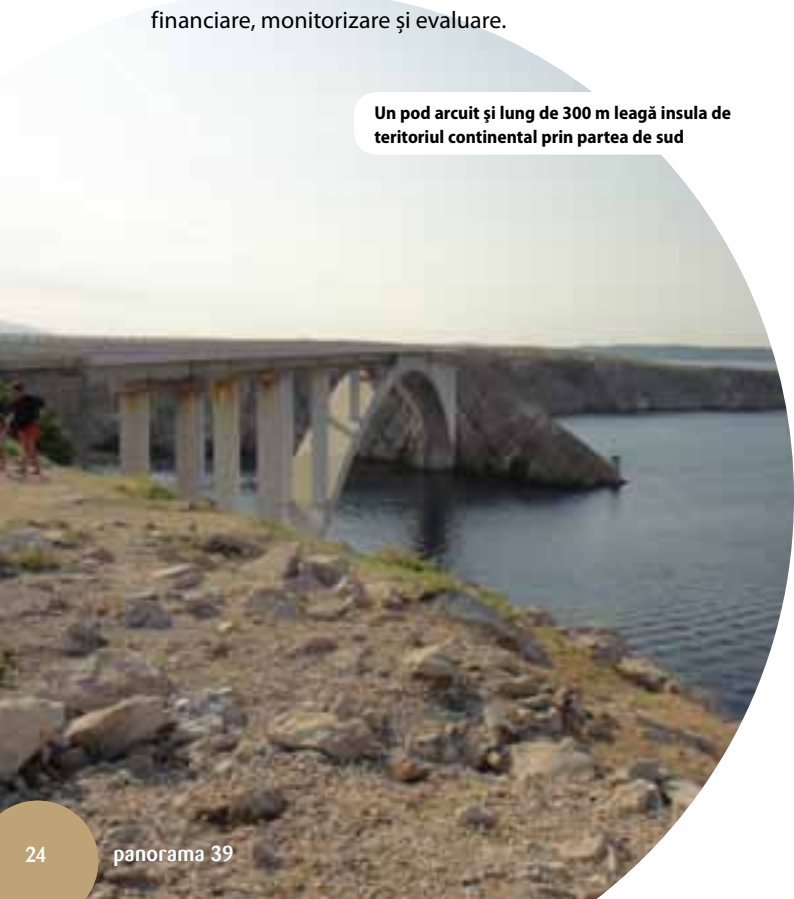
- I. ajutor pentru tranziție și consolidarea instituțiilor;
- II. cooperare transfrontalieră;
- III. dezvoltare regională, acoperind transportul, mediul și dezvoltarea economică;
- IV. dezvoltarea resurselor umane, consolidarea capitalului uman și combaterea excluziunii;
- V. dezvoltare rurală.

COMPONENTELE SE ADRESEAZĂ URMĂTOARELOR ȚĂRI:

- componentele I și II – țările beneficiare din Balcanii de Vest, Islanda și Turcia;
- componentele III, IV și V – Republica Croația, Republica Turcia și Fosta Republică Iugoslavă a Macedoniei (toate fiind țări candidate).

AFLAȚI MAI MULTE:

http://ec.europa.eu/regional_policy/thefunds/ipa/croatia_development_en.cfm



DEZVOLTAREA REGIONALĂ ÎN CROAȚIA

CONSOLIDAREA COMPETITIVITĂȚII REGIONALE

Finalizarea Centrului Comemorativ Faust Vrančić

Finalizarea centrului comemorativ de pe Insula Prvić, dedicat savantului croat Faust Vrančić, va oferi vizitatorilor posibilitatea de a afla mai multe despre viața și realizările acestuia. Centrul va găzdui, de asemenea, evenimente precum concerte și reprezentații de teatru.

„Promovarea turismului cultural va prelungi sezonul turistic și se estimează că va crea aproximativ 50 de noi locuri de muncă. Politica de turism și administrația zonelor Vodice și Prvić vor fi consolidate prin cursuri de formare.”

Karlo Gjurašić, secretar de stat în cadrul Ministerului Dezvoltării Regionale și al Administrației Pădurilor și Apelor



FAPTE ȘI CIFRE

Durata proiectului: 2010-2012
Contribuția UE: 96 000 €
Bugetul total: 1 300 000 €

Promovarea turismului cultural pe insula Prvic

ÎMBUNĂȚĂȚIREA LEGĂTURILOR DE TRANSPORT

Îmbunătățirea căii ferate dintre Vinkovci și Tovarnik

Acest proiect va reabilita un tronson feroviar de 33,5 km, cu două sensuri, dintre Vinkovci și Tovarnik, care a fost deteriorat în timpul războiului din Balcani.

„Valoarea principală a proiectului constă în transportul mai sigur și mai rapid al bunurilor și al pasagerilor pe un coridor important de transport paneuropean. Printre alte avantaje se numără îmbunătățirea condițiilor datorită noilor peroane și gări. Aceste îmbunătățiri vor aduce avantaje de mediu și vor elimina întârzierile cauzate de starea precară a șinelor de pe acea linie.”

Katarina Čop Bajde, director în cadrul Ministerului Mării, Transporturilor și Infrastructurii



FAPTE ȘI CIFRE

Durata proiectului: 2008-2011
Contribuția UE: 28 700 000 €
Bugetul total: 60 000 000 €

Îmbunătățirea liniei de cale ferată dintre Vinkovci și Tovarnik

PROTECȚIA MEDIULUI

Programele privind apa din orașul Karlovac

Datorită unei noi stații de epurare și renovării rețelelor de alimentare cu apă și de canalizare, orașul Karlovac și zona din jurul acestuia vor beneficia de un sistem de administrare a apei durabil din punctul de vedere al mediului.

„Proiectul va contribui la impulsivitatea dezvoltării generale a zonei orașului Karlovac prin îmbunătățirea calității apei. Construcția stației de epurare va împiedica deversarea apei reziduale netratate în râuri și poluarea apelor de suprafață. De asemenea, se vor reduce pierderile de apă și riscul contaminării apei freatice.”

Damir Tomasović, șef de secție în cadrul Biroului Central pentru Strategia de Dezvoltare și Coordonarea Fondurilor UE



FAPTE ȘI CIFRE

Durata proiectului: 2005-2011
Contribuția UE: 22 500 000 €
Bugetul total: 36 000 000 €

Îmbunătățirea rețelelor de alimentare cu apă și de ape reziduale în zona Karlovac

JASMINE – ASISTENȚĂ TEHNICĂ PENTRU FURNIZORII DE MICROCREDITE

Microcreditele s-au dovedit a fi un instrument eficient pentru a ajuta oamenii să își lanseze propria afacere sau să și-o dezvolte atunci când nu au acces la serviciile bancare tradiționale. În ultimii ani, Comisia a instituit mai multe instrumente care urmăresc, în diferite moduri, reducerea discrepanțelor ce caracterizează furnizarea de microcredite în statele membre și regiunile din UE. Unul dintre aceste instrumente este JASMINE (acțiunea comună de sprijinire a instituțiilor de microfinanțare din Europa), un proiect-pilot care ajută furnizorii de microcredite nebankari să își dezvolte potențialul și să devină sustenabili.

JASMINE pune la dispoziția acestor intermediari asistență tehnică sub forma diferitor servicii. Printre acestea se numără o evaluare instituțională a furnizorului de microcredite, care contribuie la identificarea necesităților privind cursurile de formare personalizate și, la cerere, o evaluare financiară.

De asemenea, JASMINE oferă servicii care sunt accesibile întregului sector al microcreditelor, cum ar fi un birou de asistență care să ofere răspunsuri la întrebările privind instrumentele de microfinanțare din UE și organizarea de ateliere specializate dedicate difuzării bunelor practici din domeniul acordării de microcredite.

În plus față de „Codul de conduită pentru furnizarea de microcredite în UE”, publicat în octombrie 2011, la gama de aplicații dezvoltate în cadrul JASMINE se vor adăuga în curând două noi instrumente: JASMINE online, o aplicație web care să ajute potențialii microîntreprinzători să identifice furnizorii de microcredite din regiunile lor, precum și o etichetă a calității pentru furnizorii de microcredite.

Context

Microcreditele au luat amploare în Uniunea Europeană în ultimii ani și se preconizează că vor continua să crească într-un ritm semnificativ în anii ce vor urma. Instrumentul JASMINE a fost lansat de către Comisie și grupul Băncii Europene de Investiții în septembrie 2008, după comunicarea „O inițiativă europeană de dezvoltare a microcreditelor”, adoptată în noiembrie 2007.

AFLAȚI MAI MULTE:

http://ec.europa.eu/regional_policy/thefunds/instruments/jasmine_ro.cfm

http://www.eif.org/what_we_do/microfinance/JASMINE/



Microfinanțarea poate decide viitorul micilor întreprinderi

COOPERAREA TERITORIALĂ EUROPEANĂ CREEAZĂ PUNȚI ÎNTRE OAMENI

Proiecte de infrastructură facilitate, tranzacții de afaceri mai ușoare și soluții comune la probleme comune – cooperarea teritorială face posibilă reunirea regiunilor pentru asigurarea unei calități sporite a vieții pentru locuitorii UE.

Povestirile despre cooperare, descrierile unor proiecte inovatoare și explicații privind schimbările aduse de cooperare în viețile oamenilor din întreaga UE sunt analizate toate într-o carte în curs de publicare: **Cooperarea teritorială europeană creează de punți între oameni**. Cartea va apărea în limba engleză în octombrie, iar în scurt timp va urma versiunea în limba franceză și cea în limba germană.

Obiectivul cooperării teritoriale europene, finanțat de Fondul European de Dezvoltare Regională (FEDR), sprijină în prezent 81 de programe de cooperare transfrontaliere, transnaționale și interregionale, inclusiv programe cu țările (potențial) candidate (IAP). Bugetul pentru acest obiectiv se ridică la 8,7 miliarde de euro pentru perioada 2007-2013.

AFLAȚI MAI MULTE:

http://ec.europa.eu/regional_policy/information/index_ro.cfm

Cooperarea creează punți între oameni



**EUROPEAN TERRITORIAL COOPERATION
BUILDING BRIDGES BETWEEN PEOPLE**



Formare comună în tehnici de salvare, cu implicarea unor echipe ale ambulanței austriece și cehe

SERVICIILE DE SĂNĂTATE NU CUNOSC FRONTIERE

Proiectul **Healthacross** urmărește reducerea barierelor din calea serviciilor de sănătate, cum ar fi aspectele juridice și vamale, precum și dezvoltarea în comun a unor planuri structurale pe termen lung pentru serviciile de sănătate.

Orașul Gmünd/České Velenice se află atât în Austria, cât și în Republica Cehă. În partea cehă, spitalul cel mai apropiat este la 60 km, în České Budějovice, în timp ce spitalul Landesklinikum Gmünd, din Austria, este la câteva sute de metri peste graniță.

Pacienții din Gmünd care au nevoie de dializă pot ajunge ușor la moderna unitate cehă de la spitalul Jindřichův Hradec, în timp ce alte două servicii de reabilitare cuprinzătoare din Republica Cehă ar putea fi și ele folosite de către cei din Austria Inferioară.

Printre obiectivele specifice ale programului se numără:

- simplificarea transferurilor pacienților;
- asigurarea vitezei maxime de reacție în caz de urgențe;
- promovarea unei baze juridice robuste.

FAPTE ȘI CIFRE

Durata proiectului:	iunie 2008-dec. 2010
Contribuția FEDR:	615 232 €
Bugetul total:	723 685 €

AFLAȚI MAI MULTE

www.healthacross.eu

DATELE DIN 2011	EVENIMENTUL	LOCAȚIA
10-13 octombrie	OPEN DAYS – A Noua Săptămână Europeană a Regiunilor și Orașelor http://ec.europa.eu/regional_policy/conferences/od2011/index.cfm	Bruxelles (BE)
24-25 octombrie	Reuniunea informală a miniștrilor pe tema instrumentelor eficiente de dezvoltare teritorială	Varșovia (PL)
24-26 octombrie	Al doilea forum anual al Comisiei Europene privind Strategia UE pentru regiunea Mării Baltice/al treisprezecelea summit al Forumului pentru dezvoltarea regiunii Mării Baltice	Gdańsk (PL)
24 noiembrie	Abordarea integrată a dezvoltării – o soluție pentru o Europă inteligentă, durabilă și incluzivă http://pl2011.eu/en/meetings_and_events	Poznań (PL)
25 noiembrie	Reuniunea informală a miniștrilor responsabili cu politica regională	Poznań (PL)
27-28 noiembrie	Conferința JEREMIE-JESSICA	Varșovia (PL)

Pentru informații suplimentare privind aceste evenimente, consultați secțiunea Agendă de pe site-ul Inforegio:
http://ec.europa.eu/regional_policy/conferences/agenda/index_ro.cfm
 Site-ul evenimentelor din cadrul președinției poloneze: http://pl2011.eu/en/meetings_and_events

Colectivul Panorama apreciază comentariile și întrebările dumneavoastră. Ne-ar face plăcere să ne comunicați experiența dumneavoastră.

Așadar, dacă doriți să ne comunicați vreo activitate interesantă, să ne adresați întrebări sau să vă exprimați opiniile cu privire la vreun aspect al politicii regionale, scrieți-ne un e-mail la adresa:

regio-panorama@ec.europa.eu

KN-LR-11-039-RO-C

ISSN 1830-933X

© Uniunea Europeană, 2011
 Reproducerea este autorizată cu condiția menționării sursei.

Comisia Europeană, Direcția Generală Politică Regională

Comunicare, informare, relații cu țările terțe

Raphaël Goulet

Avenue de Tervuren 41, B-1040 Bruxelles

E-mail: regio-info@ec.europa.eu

Pagina web: http://ec.europa.eu/regional_policy/index_ro.cfm

