

panorama

inforegio

39

jesień 2011



Rok 2020

Rola polityki regionalnej
w przyszłości Europy

ARTYKUŁ WSTĘPNY

Dirk Ahner

3

WYWIAD Z KOMISARZEM DS. POLITYKI REGIONALNEJ, JOHANNEM HAHNEM
Komisarz Hahn dzieli się z Panoramą spostrzeżeniami na temat głównych trudności, z jakimi zmagają się obecnie polityka

4-6

7

REGIOSTARS: NAGRODY PRYZNAWANE ZA INNOWACYJNE PROJEKTY REGIONALNE

8-13

ROZWÓJ INTELIGENTNY – UKIERUNKOWANA RZUT OKA NA INTELIGENTNY ROZWÓJ
WYWIAD Z IRMĄ PRIEDL

dyrektor Departamentu Technologii i Innowacji

PLATFORMA INTELIGENTNEJ SPECJALIZACJI

Nowa platforma pomaga regionom odkrywać ich zasoby innowacji

FALA INTELIGENTNYCH PROJEKTÓW W EUROPIE

14-18

ROZWÓJ ZRÓWNOWAŻONY – TWORZENIE NOWYCH MOŻLIWOŚCI

WYWIAD Z DR HARMĄ ALBERING

doradcą ds. zrównoważonego rozwoju w Wydziale ds. Środowiska i Zrównoważonego Rozwoju

ROZWÓJ ZRÓWNOWAŻONY – KORZYŚCI GOSPODARCZE I ŚRODOWISKOWE

RZUT OKA NA ROZWÓJ ZRÓWNOWAŻONY

19-23

ROZWÓJ SPRZYJAJĄCY WŁĄCZENIU SPOŁECZNEMU – LICZY SIĘ KAŻDY WKŁAD

RZUT OKA NA ROZWÓJ SPRZYJAJĄCY WŁĄCZENIU SPOŁECZNEMU

WYWIAD Z CERNINEM MARTÍNEZEM YOLDIM

dyrektorem generalnym ds. polityki gospodarczej w samorządzie Navarry

PROJEKTY SPRZYJAJĄCE WŁĄCZENIU SPOŁECZNEMU – GDZIE KAŻDY W PEŁNI REALIZUJE SWÓJ POTENCJAŁ

24-25

PRZEDAKCESYJNE PRZYGOTOWANIA CHORWACJI

Ciężka praca na rzecz członkostwa w UE

ROZWÓJ REGIONALNY W CHORWACJI

26

JASMINE – WSPARCIE TECHNICZNE DLA MIKROKREDYTODAWCÓW

27

EUROPEJSKA WSPÓŁPRACA TERYTORIALNA, BUDOWANIE MOSTÓW MIĘDZY LUDŹMI

28

DATY Z KALENDARZA / WYRAŹ SWOJĄ OPINIĘ

Zdjęcia (strony):

Okładka: © KE

Strony: 3, 4, 5, 6, 8, 11, 13, 14, 19, 24, 26, 27 © KE

Strona 5: David Židlický – Liberty Square

Strona 10: © Irma. Priedl - Amt der Noe Landesregierung

Strona 12: © Brest Pohoštvo d.o.o., © Biocant.pt

Strona 13: © Projekt IC-Med, PPNT – Zespół Inkubatorów Wysokich Technologii

Strona 15: © H. Albering. Limburgia

Strona 16: © Enworks.com

Strona 17: © A. Rys/CKPS, P. Borkowsk/CKPS, Thau Agglomération

Strona 21: © Cernin Martínez Yoldi

Strona 22: © Projekt Józsefváros Magdolna

Strona 23: © Speed, 27e Region

Strona 24: © Marie Lambert

Strona 25: © ime Strikoman

Czasopismo drukowane jest w języku angielskim, francuskim i niemieckim na papierze utylizowanym.

Jest dostępne w 21 wersjach językowych na stronie internetowej http://ec.europa.eu/regional_policy/information/panorama/index_pl.cfm

Opinie wyrażone w niniejszej publikacji wyrażają poglądy autora i niekoniecznie odzwierciedlają stanowisko Komisji Europejskiej.



W tym wydaniu Panoramy badamy, w jaki sposób polityka regionalna pomaga państwom członkowskim w realizacji celów strategii „Europa 2020”, zapewniając wysokie poziomy zatrudnienia, produktywności i spójności społecznej.

Strategia ta skupia się na trzech powiązanych ze sobą obszarach inteligentnego, trwałego wzrostu gospodarczego sprzyjającego włączeniu społecznemu. To zintegrowane podejście ma pomóc Europie uporać się z głównymi wyzwaniami, przed jakimi stoi obecnie i z jakimi zmagać się będzie w najbliższym dziesięcioleciu, takimi jak starzenie się społeczeństwa, niewystarczająco wykwalifikowana siła robocza, zapotrzebowanie na zwiększoną innowacyjność, związek pomiędzy wzrostem gospodarczym a degradacją środowiska oraz bezpieczeństwo energetyczne.

Europejski Fundusz Rozwoju Regionalnego oraz Fundusz Spójności zapewniają niezbędne ramy dla inwestycji i stanowią system realizacji, dzięki któremu strategia „Europa 2020” sprawdza się w praktyce.

W tym wydaniu Panoramy uważniej przyjrzymy się, w jaki sposób polityka regionalna na daną chwilę przyczynia się do promowania inteligentnego, trwałego wzrostu gospodarczego sprzyjającego włączeniu społecznemu w UE. Dzięki wieloletnim działaniom na szczeblu lokalnym i szczególnemu naciskowi na współpracę na terenie całej Unii, polityka regionalna gwarantuje bezpośrednie zaangażowanie obywateli w projekty rozwojowe w terenie oraz efektywne wykorzystanie zasobów.

Przedstawimy także wyniki badania dotyczącego trzech aspektów strategii, wywiady z najważniejszymi osobami zaangażowanymi w kwestię inteligentnego, zrównoważonego rozwoju sprzyjającego włączeniu społecznemu w ich rodzimych regionach oraz projekty zrealizowane w całej Europie, które – dzień po dniu – urzeczywistniają cele strategii „Europa 2020”.

Poprzez inteligentne wsparcie projektów i programów, które mają bezpośredni korzystny wpływ na obywateli w ich regionach, polityka regionalna ma – w oparciu o uzyskane doświadczenie – pomagać regionom uczyć się od siebie nawzajem i współpracować na rzecz zwiększania zasięgu finansowania.

Posuwanie się naprzód, osiągnięcie celów strategii „Europa 2020” będzie wymagało czynnego zaangażowania wszystkich regionów UE, natomiast zadaniem polityki regionalnej jest zapewnianie im wsparcia w realizacji tych celów.

Życzę miłej lektury!

Dirk Ahner

*Dyrektor Generalny
Dyrekcja Generalna ds. Polityki Regionalnej
Komisja Europejska*

KOMISARZ DO SPRAW POLITYKI REGIONALNEJ, JOHANNES HAHN

Komisarz do spraw polityki regionalnej, Johannes Hahn, dzieli się z Panoramą spostrzeżeniami na temat głównych trudności, z jakimi zmagają się obecnie polityka.

Teraz, kiedy Komisja przedstawiła propozycję kolejnych wieloletnich ram finansowych (WRF) na lata 2014–2020, jaka jest pańska opinia na temat skuteczności polityki regionalnej?

Działania w tym zakresie nie przynoszą natychmiastowych rezultatów, czasem zmagania bywają wyjątkowo trudne, jednak z radością muszę przyznać, że odnieśliśmy sukces. W tych ciężkich czasach, kiedy wciąż jeszcze odczuwamy przykre skutki kryzysu gospodarczego i finansowego, Komisja pokłada pełne zaufanie w polityce regionalnej, wierząc, że przyczynia się ona do odbudowy gospodarki europejskiej.

Zaufanie to odzwierciedla zaproponowany przez Komisję ambitny budżet na cele polityki regionalnej, który moim zdaniem w zupełności wystarczy, by zrealizować nasze zadania na wysokim poziomie: jest to kwota rzędu 336 mld lub 376 mld €, jeśli wziąć pod uwagę nowy instrument pod nazwą Connecting Europe.

Jednak przyszły budżet to tylko jedna kwestia. Inna rzecz, która napawa mnie dumą, to wsparcie, jakie otrzymaliśmy w odpowiedzi na nasze propozycje reformy polityki regionalnej, w postaci dopasowania do celów strategii „Europa 2020”, tematycznego skupienia zasobów na ograniczonym zestawie priorytetów czy większej koncentracji na wynikach.

Wniosek Komisji przewiduje nową strukturę polityki regionalnej. Czy zechciałby pan w skrócie wyjaśnić, na czym polegają zmiany?

Jak wszyscy doskonale wiedzą, moim głównym priorytetem było zapewnienie porozumienia, zgodnie z którym polityka regionalna miałaby służyć WSZYSTKIM regionom w Europie, a jednocześnie utrzymanie uwagi na regionach najuboższych i zabezpieczenie ich priorytetowej pozycji.

Udało nam się osiągnąć te cele, zastępując obecną strukturę nową, wyróżniającą trzy kategorie regionów: regiony słabiej rozwinięte o PKB na mieszkańca poniżej 75% średniej UE, regiony w okresie przejściowym o PKB na mieszkańca pomiędzy 75% a 90% średniej oraz regiony bardziej rozwinięte o PKB na mieszkańca powyżej 90%.

W oparciu o nasz wniosek ponad 80% budżetu zostanie zainwestowane w słabiej rozwinięte regiony i państwa członkowskie, łącznie z regionami w okresie przejściowym. Na każde euro wydane w państwach UE-15, ponad 5 € zostanie przeznaczone na wydatki w państwach UE-12, co stanowi ponad 30% wzrost w porównaniu z okresem bieżącym.

Na tym przykładzie widać, że wniosek ten stanowi wyraźne i zdecydowane zwiększenie naszych wysiłków na rzecz najuboższych regionów i państw członkowskich, zwłaszcza z grupy UE-12. Jednak pozwala nam także zachować masę krytyczną inwestycji w bardziej rozwiniętych regionach UE.



Nowa kategoria regionów w okresie przejściowym wzbudziła spore zainteresowanie: czy może Pan to rozwinąć?

Cel, jakim jest nowy system przejściowy, ma za zadanie zapewnić sprawiedliwy, zbilansowany i akceptowalny budżet na politykę spójności. Pozwala on na różnicowanie wsparcia UE pod kątem dostępnego poziomu finansowania, wybór priorytetowych obszarów inwestycji i stosowanie różnych stawek współfinansowania ze środków UE. Dzięki temu będziemy mogli pomagać w łagodniejszym przejściu przez proces transformacji gospodarczej, a także w większym stopniu dostosować się do efektywnego wykorzystania środków finansowych polityki regionalnej na rzecz realizacji celów strategii „Europa 2020”.

Za pośrednictwem nowego systemu przejściowego UE będzie mogła wspierać nie tylko te regiony, które nie kwalifikują się w ramach celu konwergencji i mogą doświadczać wstrząsu gospodarczego z powodu gwałtownego braku dostępu do środków finansowania UE, ale także te regiony, których PKB na mieszkańca obecnie wynosi powyżej 75% średniej UE, ale które wciąż nie przeszły pełnej transformacji gospodarczej.

Ma to szczególne znaczenie w obecnym kontekście gospodarczym, kiedy wiele regionów w okresie przejściowym nadal boryka się ze skutkami kryzysu gospodarczego i finansowego, przechodząc jednocześnie dalekosiężne reformy mające zwiększyć ich konkurencyjność.

Jak wniosek Komisji ma się do waszych działań na rzecz wzmocnienia wymiaru miejskiego polityki regionalnej?

Wniosek Komisji potwierdza kluczową rolę zrównoważonego rozwoju miejskiego w polityce regionalnej. To nie powinno dziwić, biorąc pod uwagę w jak wielkim stopniu miasta przyczyniły się do sukcesu strategii „Europa 2020”.

Miasta są ośrodkami specjalizacji i innowacji. Jednak wiele z nich zмага się z przejściem na gospodarkę opartą na wiedzy. To miasta przede wszystkim odpowiadają za zmianę klimatu, ponieważ są zamieszkiwane przez największą część populacji i stanowią siedzibę większości przedsiębiorstw. Dlatego należy zwrócić baczniejszą uwagę na promowanie mniej energochłonnych środków transportu i zwiększanie wydajności energetycznej budynków.

Ponadto miasta mają nieproporcjonalnie wysoki udział w problemach społecznych i ubóstwie. Zwłaszcza w bardziej rozwiniętych państwach członkowskich, zjawiska takie jak bezrobocie, ubóstwo i deprivacja materialna występują głównie w miastach.

Z tego powodu przyszły pakiet prawodawczy ma wzmocnić miejski wymiar polityki regionalnej oraz zastosowanie zasady partnerstwa.



Plac Wolności, Brno,
Republika Czeska

Jakie są pozostałe elementy nowego kształtu polityki regionalnej na lata 2014–2020, które są w Pana przekonaniu istotne?

Po pierwsze, z zamiarem promowania sieci transeuropejskich w dziedzinie transportu, energii i technologii informacyjno-komunikacyjnych, w ramach polityki regionalnej opracowano nowy instrument pod nazwą Connecting Europe. Instrument ten będzie zarządzany centralnie i finansowany w ramach specjalnie wydzielonego budżetu, jednak część przydziału ze środków Funduszu Spójności (10 mld €) zostanie wyodrębniona na finansowanie głównych sieci transportowych w ramach nowego instrumentu.

Po drugie, jako że Unia stoi przed wciąż rosnącymi wyzwaniami w postaci braku poziomów kwalifikacji, niespełniającej oczekiwań polityki czynnego rynku pracy i systemów edukacji, wykluczenia społecznego i niskiego wskaźnika mobilności pracowników, postanowiliśmy zwiększyć udział Europejskiego Funduszu Społecznego (EFS), będącego częścią funduszy strukturalnych, tak by stanowił co najmniej 25% środków przeznaczonych na politykę spójności. W tym celu ustanowiony zostanie minimalny udział EFS we wsparciu dla każdej kategorii regionów.

Na koniec, aby wesprzeć przejście na gospodarkę, która efektywnie korzysta z zasobów, zamierzamy zainwestować znaczną część funduszy w efektywność energetyczną i energię odnawialną, zwłaszcza w regionach bardziej rozwiniętych i tych w okresie przejściowym.

Jakie są dalsze plany?

Wniosek przedstawiony przez Komisję zawiera elementy, które będą wiązały się z nowymi metodami pracy, a których potencjalne skutki wciąż wymagają zgłębienia. Przede wszystkim musimy pamiętać o tym, że pakiet wkrótce zostanie poddany analizie Rady i Parlamentu. Pierwsze reakcje, zwłaszcza ze strony Parlamentu Europejskiego i Komitetu Regionów, są bardzo pozytywne, choć jasne jest, że to dopiero początek długiej i intensywnej dyskusji.

Jednakże jestem pewien, że jesteśmy doskonale przygotowani do kolejnej rundy obrad w sprawie pakietu legislacyjnego, która rozpocznie się jesienią. Mam dobre przeczucia w sprawie przyszłości naszej polityki i jestem dumny z postępów, które dotychczas osiągnęliśmy.



Port w Amsterdamie, Holandia

REGIOSTARS: NAGRODY PRYZNANAWANE ZA INNOWACYJNE PROJEKTY REGIONALNE

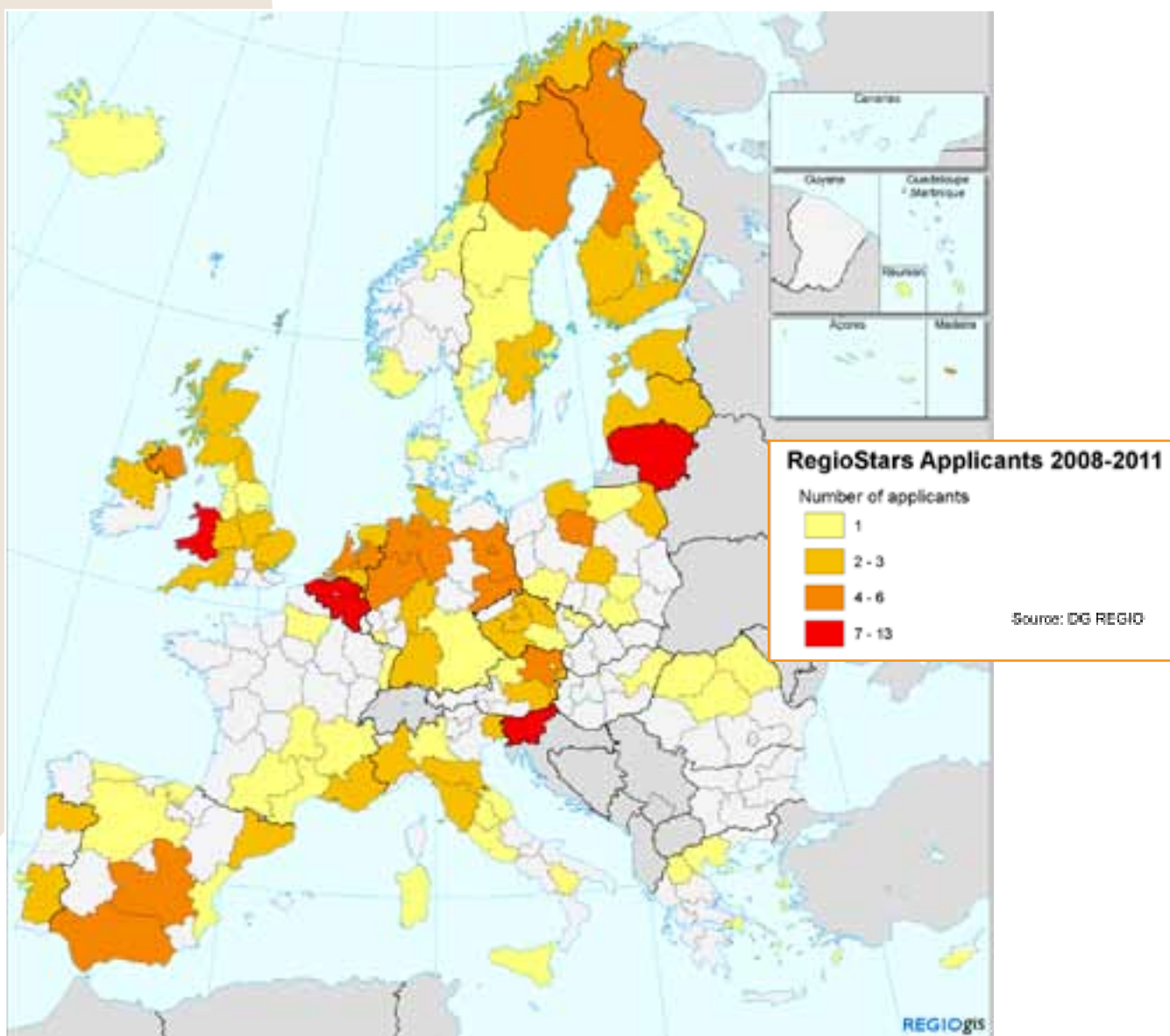
Od 2008 r. Komisja czterokrotnie zorganizowała coroczny konkurs RegioStars. Nagrody w ramach tego konkursu przyznawane są za innowacyjne projekty w rozmaitych dziedzinach tematycznych (łącznie z kategoriami CityStar) lub za wykorzystanie narzędzi komunikacyjnych na rzecz promowania programów współfinansowanych ze środków UE. W tym okresie do udziału w konkursie nominowano ponad 270 projektów z 27 państw członkowskich UE i krajów sąsiadujących uczestniczących w programach transgranicznych. 100 spośród tych projektów zostało włączonych przez niezależne jury do grona finalistów, z czego 20 wyróżniono nagrodą.

Mapa przedstawia zarówno poszczególne regiony pochodzenia kandydatów, jak i te zaangażowane w określone projekty współpracy (nie obejmuje projektów realizowanych w ramach programów krajowych lub na szczeblu krajowym). Wyraźnie ukazuje te regiony, które z największym entuzjazmem udostępniły bliźniaczym regionom w Europie przykłady swojej pracy.

WIĘCEJ INFORMACJI

Dalsze informacje na temat finalistów i zwycięzców wyróżnionych na przestrzeni 4 lat, łącznie z rokiem 2011, dostępne są pod adresem:

<http://ec.europa.eu/inforegio/goto.cfm?page=regiostars>



ROZWÓJ INTELIGENTNY – UKIERUNKOWANA POMOC

Kryzys finansowy odbił się boleśnie również na środkach finansowania publicznego w całej UE. Jednak podstawą przetrwania kryzysu i zachowania przewagi konkurencyjnej jest przede wszystkim inwestowanie w ludzi, innowacje i badania.

Zatem co można zrobić w obliczu konieczności podjęcia drastycznych środków oszczędnościowych i cięć budżetowych? Rozsądne decyzje w sprawie celów, które należy wspierać, a także rozwój strategii innowacji regionalnych na rzecz inteligentnej specjalizacji zapewnią Europie lepszy stosunek jakości do ceny, tworząc jednocześnie miejsca pracy i generując wzrost na przyszłość.

Podejmowanie „inteligentnych” działań, pobudzając wzrost gospodarczy oparty na wiedzy i innowacjach, nie polega tylko na prowadzeniu badań. Wiąże się to również ze zgłębianiem innych form innowacji, takich jak innowacja społeczna, innowacja organizacyjna, udoskonalone strategie marketingowe, nowe usługi i plany biznesowe. Kluczem do wspierania inteligentnego rozwoju jest maksymalne zwiększanie zdolności do innowacji we wszystkich regionach – zarówno wyróżniających się w dziedzinie nauki, jak i w tych posiadających duże zaległości.

WSPÓŁPRACA STRATEGICZNA

Do przykładów współpracy strategicznej należą wspólne działania na rzecz tworzenia klastrów w regionie Oresund, wspólna strategia innowacji krajów związkowych Berlina i Brandenburgii, które połączyły siły, by stworzyć kluczowe klastry na rzecz wspierania inteligentnej specjalizacji, a także wzmożona współpraca w regionie CENTROPE wokół Wiednia, Brna, Bratysławy i Győr oraz w trójkącie Eindhoven/Aachen/Leuven.

Rola współpracy terytorialnej

W kontekście ogólnoeuropejskim oznacza to również bardziej strategiczną współpracę transgraniczną i transterytorialną na rzecz budowania więzi i mostów niezbędnych do wzmocnienia synergii i wypracowania wspólnych działań, jak choćby tworzenia światowej klasy klastrów.

Jest to obszar, w którym współpraca terytorialna już teraz odgrywa istotną rolę i w którym przyszłe cele programu zostaną umocnione między regionami.



COGERSA: organizacja utylizacji odpadów. Zakład ten utylizuje odpady, począwszy od ciężkich okrętowych olejów smarowych po odpady szpitalne, Corvera, Asturias, Hiszpania

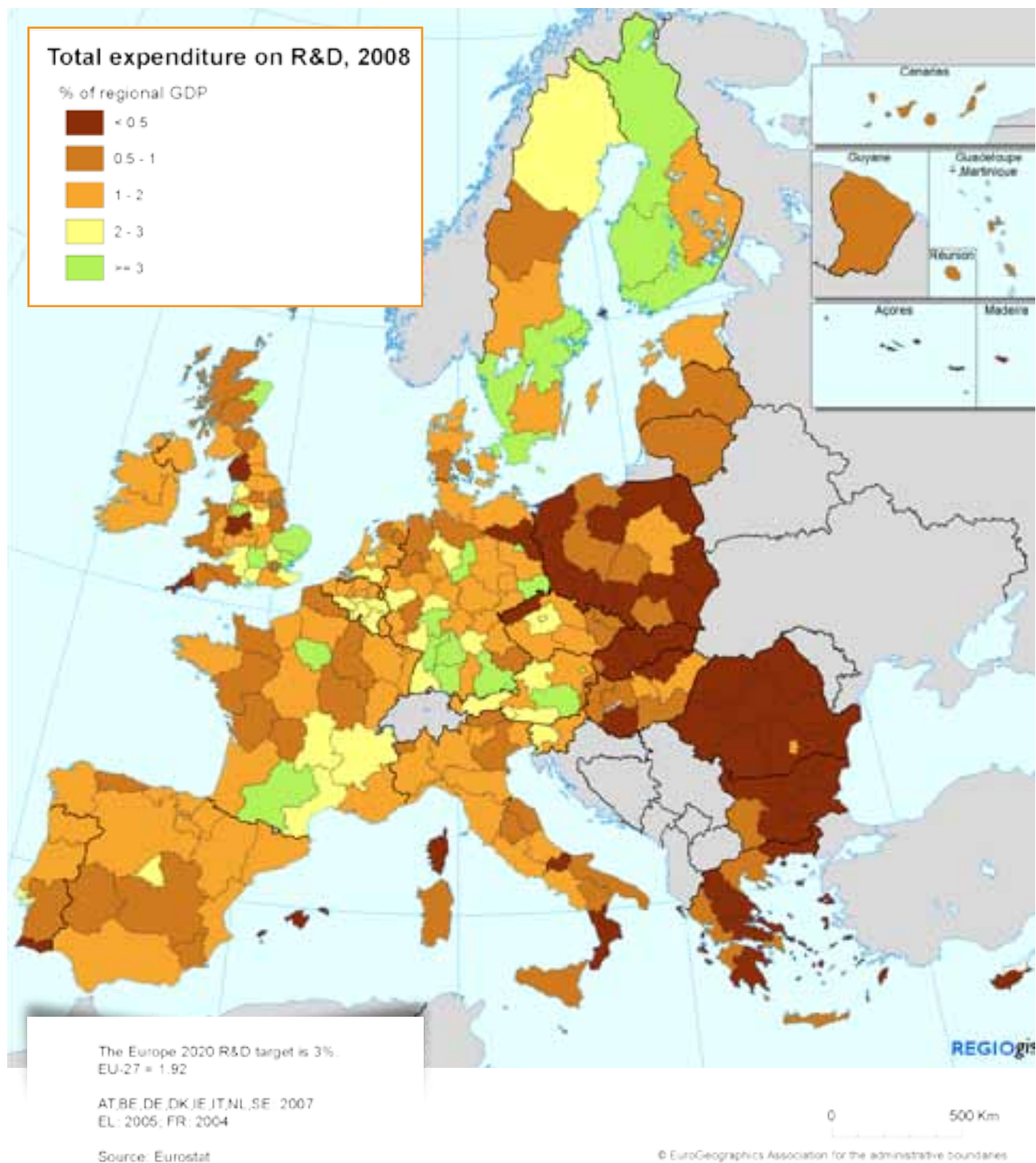


Rozwój miniaturowych układów scalonych do telefonów komórkowych nowej generacji, Aalborg, Jutlandia Północna, Dania

RZUT OKA NA INTELIGENTNY ROZWÓJ

Wskaźnik wydatków na badania i rozwój (GERD) służy do pomiaru środków pieniężnych zainwestowanych na ten cel przez sektor publiczny i prywatny. Jednym z celów strategii „Europa 2020” jest ustanowienie wskaźnika GERD na poziomie 3% PKB, jednak wyniki zdecydowanie różnią się w zależności od regionu Europy. W krajach rozwiniętych wskaźnik GERD zwykle jest najwyższy w regionach stołecznych i w UE, a mianowicie w krajach

północnych: w Niemczech, Zjednoczonym Królestwie, Szwecji i Finlandii. Zaledwie 16 regionów osiągnęło cele krajowe wyznaczone w ramach strategii „UE 2020”, w związku z czym niezbędne jest podjęcie wysiłków zarówno w regionach, w których wkład inwestycyjny jest ograniczony – jak choćby regiony Hiszpanii i Portugalii – jak i tych zlokalizowanych w krajach, których wyniki na podstawie wskaźnika są zadowalające.



IRMA PRIEDL

Samorząd regionalny Dolnej Austrii, Wydział ds. Gospodarki, Turystyki i Technologii

Irma Priedl pełni funkcję dyrektora Departamentu Technologii i Innowacji i odpowiada za ciągły proces postępów regionalnego systemu innowacji w Dolnej Austrii (Continuous Improvement Process of the Regional Innovation System, CIP RIS NÖ).

„W Dolnej Austrii mamy szerokie pojęcie innowacji i dążymy do tego, by wspierać innowacyjne działania indywidualnych przedsiębiorstw poprzez programy pomocy ze środków publicznych oraz coaching. Jednocześnie nasza polityka innowacji opiera się na istniejących predyspozycjach regionalnych i rozwijaniu ukierunkowanego na przyszłość potencjału w zakresie rozwoju lokalizacji, na przykład zarządzania klastrami lub technopolami na rzecz uzyskania globalnej przewagi konkurencyjnej.

Program CIP, który trwa już od ponad 14 lat, działa w perspektywie długoterminowej i dysponuje własnymi środkami finansowymi na realizację celów. To właśnie jest siłą napędową inteligentnego rozwoju w Dolnej Austrii.



Monitorowanie innowacji w regionie

Skutki inteligentnego rozwoju są monitorowane na szczeblu regionalnym oraz programowym w Dolnej Austrii. Dlatego też stosujemy metodę zrównoważonej karty wyników, a projekty międzyregionalne, takie jak IMPACTSCAN lub projekt kapitalizacji SCINNOPOLI finansowany ze środków programu INTERREG IVC, przyczyniają się do dalszej poprawy systemu monitorowania.

Pobudzanie inteligentnego wzrostu

Czynnikami napędzającym musi być polityka regionalna. Inteligentny wzrost nie jest w tak dużym stopniu kwestią obecnej konkurencyjności regionu, ale raczej poparcia politycznego i wiedzy na temat predyspozycji i potencjału regionu. Bez poparcia politycznego lub wystarczających środków finansowych, których przydzielanie leży w gestii władz regionu, wdrożenie strategii inteligentnego wzrostu byłoby praktycznie niemożliwe.

Władze regionalne mogą dalej promować inteligentny wzrost poprzez promowanie uproszczonej strategii stopniowej realizacji, uczenie się od innych regionów i uczestniczenie w Platformie inteligentnej specjalizacji lub podejmowanie strategicznej współpracy z innymi europejskimi regionami w dziedzinie wdrażania strategii”.

WIĘCEJ INFORMACJI

<http://www.scinnopoli.eu/>

<http://www.impactscan.net/default.aspx>

NOWA PLATFORMA POMAGA REGIONOM ODKRYWAĆ ICH ZASOBY INNOWACJI

Chcąc zmaksymalizować wpływ finansowania strukturalnego na inteligentny rozwój i innowacje, należy dopilnować, by regiony w sposób optymalny wykorzystywały własne mocne strony i możliwości na tym polu. Założeniem Platformy inteligentnej specjalizacji jest wspomaganie regionów w pełnym wykorzystywaniu ich indywidualnych zasobów i podejmowaniu działań na rzecz uzyskania doskonałych wyników.

Platforma udostępnia władzom regionalnym i krajowym narzędzia służące do identyfikacji obszarów i działań stanowiących najlepszą okazję do wzmocnienia ich konkurencyjności oraz do projektowania dostosowanych do ich potrzeb strategii innowacji ukierunkowanych na te działania.

Skupiając siły i zasoby na określonych priorytetach mających na celu inteligentny rozwój, te „regionalne strategie innowacji na rzecz inteligentnej specjalizacji” będą nie tylko koncentrowały się na rozwoju w zakresie nauki i technologii, ale także promowały inicjatywy uzupełniające, na przykład stymulowanie transferu technologii, przedsiębiorczość, a także innowacje w dziedzinie usług i sektorze publicznym.

Celem platformy jest opracowanie tego rodzaju strategii dla wszystkich regionów UE, zwłaszcza że zarówno regiony rozwijające się, jak i te wiodące pod względem innowacji mają szansę odnieść korzyści z tej inicjatywy.

Partnerstwo przynoszące obopólne korzyści

Czerpiąc specjalistyczną wiedzę od uniwersytetów, ośrodków badawczych, przedsiębiorców i władz regionalnych, platforma buduje szereg powiązań pomiędzy zainteresowanymi stronami. Sprzyja wymianie doświadczeń, uczeniu się od siebie nawzajem i współpracy za pomocą narzędzi informatycznych, szkoleń, warsztatów, zestawów narzędzi komunikacyjnych i wzajemnej weryfikacji. Decydenci mają do dyspozycji zasoby w postaci metodologii, wskazówek lub wyników badań.

Platforma, uruchomiona przez Komisję w czerwcu 2011 r., otwarta jest dla wszystkich regionów UE. Za obsługę platformy odpowiada Instytut Perspektywicznych Studiów Technologicznych Wspólnotowego Centrum Badawczego w Sewilli w Hiszpanii.

WIĘCEJ INFORMACJI

<http://ipts.jrc.ec.europa.eu/activities/research-and-innovation/s3platform.cfm>



Pankl Racing Systems: symulacja procesu kucia prętów złącznych do wysokowydajnych silników, Bruck an der Mur, Styria

FALA INTELIGENTNYCH PROJEKTÓW W EUROPIE

Cztery opisane poniżej projekty to przykłady rozległości inicjatyw realizowanych w całej Unii Europejskiej w ramach czerpania z możliwości, jakie dostarcza „inteligentny rozwój”. Obok rozwoju „zrównoważonego” i „innowacyjnego”, „rozwój inteligentny” jest jednym z fundamentów interwencji i priorytetów wdrażanych na podstawie ogólnej wizji strategii „Europa 2020”, zgodnie z którą produktywność, jak i innowacyjność zapewnią najbardziej skuteczne i długofalowe możliwości rozwoju gospodarczego Europy w nadchodzącym dziesięcioleciu.

Inteligentne meble z myślą o jutrzejszej przestrzeni życiowej

Inteligentne mieszkalnictwo nie polega tylko na dźwiękoszczelnych, oszczędnych gospodarczo i proaktywnych środowiskowo domach przyszłości; chodzi również o „przestrzeń życiową” i o to, co do niej należy.

W czołówce plasuje się **projekt mebli wielofunkcyjnych**, słoweński projekt realizowany pod przewodnictwem partnera **BREST POHIŠTVO d.o.o.**, wraz z firmami partnerskimi Svea i Kolpa, opracowała zaawansowane technologicznie, innowacyjne i przyjazne dla środowiska wysokiej jakości „inteligentne” meble, zaprojektowane z zachowaniem elastyczności i uniwersalności, która pozwala na dopasowanie ich do nowych koncepcji projektowania wnętrz „inteligentnych domów”.

Dotychczas w ramach partnerstwa utworzono 17 nowych miejsc pracy, a do roku 2014 Brest spodziewa się wygenerować 3 mln € dochodów z realizacji projektu, Svea 2 mln € a Kolpa około 1 mln €.



Oszczędność przestrzeni z pomocą „inteligentnych” mebli wielofunkcyjnych



Susana Sousa podczas pracy w laboratorium Biocant

Innowacje na rzecz hodowców winorośli

„Enokit” to tanie, łatwe w użyciu innowacyjne technologicznie urządzenie opracowane przez firmę **Enochip**, pozwalające hodowcom winorośli wykryć szkodliwe mikroorganizmy w procesie produkcji wina. Jest także szybkie, bo uzyskanie wyników zajmuje niecałe 24 godziny.

Enochip, konsorcjum trzech firm partnerskich – Biocant (lider projektu i wiodący instytut biotechnologii), spółdzielnia winiarska Cantanhede oraz władze miasta Cantanhede – z portugalskiego regionu Centro rzeczywiście przyszło z pomocą lokalnym hodowcom winorośli.

Konsorcjum Enochip nie tylko przyczyniło się do poprawy jakości wina produkowanego w regionie Centro, ale także wzmocniło pozycję tego regionu hodowli winorośli na rynku lokalnym i globalnym.

FAKTY I LICZBY

Czas trwania projektu: kwiecień 2009 – maj 2010
 Wkład ze środków EFRR: 2 500 084 €
 łączny budżet: 7 145 900 €

FAKTY I LICZBY

Czas trwania projektu: sty 2007 – gru 2008
 Wkład ze środków EFRR: 113 767 €
 łączny budżet: 150 089 €

WIĘCEJ INFORMACJI
<http://www.brest.si/>

WIĘCEJ INFORMACJI
<http://www.biocant.pt/default.aspx>



Konsorcjum IC-Med podczas 2. seminarium warsztatów międzyklastrowych w Mediolanie, 27 maja 2010 r.



Tomasz Refałowicz podczas pracy w laboratorium PPNT



Wsparcie klastrów na rzecz projektów międzynarodowych

Zrzeszając 14 partnerów reprezentujących dziewięć europejskich regionów z Francji, Włoch, Hiszpanii i Grecji, w tym około 55 klastrów, projekt **IC-Med** ma na celu ustanowienie i wzmocnienie współpracy pomiędzy klastrami, aby działać na rzecz realizacji wspólnych projektów, pełniąc rolę „wewnątrzklastrowego inkubatora projektów międzynarodowych”.

Projekt realizowany jest pod przewodnictwem regionu Prowansja-Alpy-Lazurowe Wybrzeże (region PACA), wraz z innym partnerem regionalnym Méditerranée Technologies zaangażowanym w aspekty komunikacyjne, a także warsztaty poświęcone „Profesjonalnym szkoleniom dla menedżerów klastrów”. Méditerranée Technologies wspiera także regionalne MŚP i laboratoria w ich udziale w europejskich programach innowacyjnych i badawczych.

FAKTY I LICZBY

Czas trwania projektu: czerwiec 2009 – maj 2012
Wkład ze środków EFRR: 1 425 000 €
Łączny budżet: 1 900 000 €

WIĘCEJ INFORMACJI

<http://www.ic-med.eu/>
<http://www.mediterranee-technologies.com/main.htm>

Inkubatory Wysokich Technologii na rzecz nowopowstałych firm

Poznański Park Naukowo-Technologiczny (PPNT) w Wielkopolsce stanowi most pomiędzy środowiskiem akademickim a przedsiębiorcami. PPNT jest siedzibą dla 50 firm, głównie nowopowstałych innowacyjnych przedsiębiorstw, i dotychczas zaangażowany był w ponad 80 projektów finansowanych z funduszy europejskich.

Jednym z projektów PPNT jest Zespół Inkubatorów Wysokich Technologii, który obejmuje sektory materiałów, biomateriałów i technologii informacyjno-komunikacyjnych. Celem projektu jest wypełnienie luki infrastrukturalnej na rzecz nowopowstałych firm opartych na nowoczesnej technologii oraz usług laboratoryjnych dla MŚP w tych sektorach. Inkubator to „inteligentny budynek”, który oferuje przedsiębiorcom przestrzeń do opracowywania pomysłów i projektów, przy minimalizacji ryzyka związanego z wdrażaniem innowacji.

FAKTY I LICZBY

Czas trwania projektu: czerwiec 2008 – sie 2013
Wkład ze środków EFRR: 8 410 000 €
Łączny budżet: 14 200 000 €

WIĘCEJ INFORMACJI

<http://www.ppnt.poznan.pl/web/page>
<http://www.zespol-inkubatorow.pl/>

ROZWÓJ ZRÓWNOWAŻONY – TWORZENIE NOWYCH MOŻLIWOŚCI

Ochrona przyrody i jej zasobów, oszczędność energii, stymulowanie popytu na energię ze źródeł odnawialnych i czyste technologie – strategiczne inwestycje w ekoinnowacje stanowią nie tylko odpowiedź na wyzwania środowiskowe, przed jakimi stajemy, ale także szansę na powstawanie nowych rynków zatrudnienia i możliwość wzrostu.

Dobrobyt obywateli Europy wchodzi w bezpośrednią korelację ze zdolnością UE do wykorzystania potencjału nowo powstających rynków ekotechnologicznych. Polityka regionalna jest mechanizmem o wysokiej skuteczności, który nadzoruje strategiczne rozlokowanie środków finansowych, by możliwości te zostały w pełni wykorzystane.

W latach 2007–2013, w ramach polityki regionalnej, na zrównoważony wzrost przeznaczono 105 mld €, dlatego konieczne jest, by organy zarządzające podjęły dodatkowe działania, by „inwestować więcej, inwestować lepiej”. Bliski związek między regionalnymi politykami innowacji a inwestycjami w dziedzinie energii, środowiska i zmiany klimatu pobudzi wzrost zatrudnienia, zwiększy konkurencyjność i poprawi jakość życia na szczeblu lokalnym i regionalnym.

Europejskie Centrum Energii Odnawialne, dla firm zaangażowanych w rozwój środowiskowej energii i zasobów, Güssing, Burgenland

Europa efektywnie korzystająca z zasobów – wezwanie do działania

Od energooszczędnych budynków po czysty ekologicznie transport miejski, proces wzmacniania ekoinnowacji wymaga inteligentnych inwestycji. Jednak inwestycje te należy poprzeć włączeniem zasad zrównoważonego rozwoju w główny nurt w ramach kształtowania polityki. Partnerzy społeczno-gospodarczy, społeczeństwo obywatelskie, uniwersytety i MŚP mają do odegrania własne role, by regionalne polityki innowacji mogły przynosić pożądane skutki.



DLACZEGO TO MA ZNACZENIE

Jeżeli panujące obecnie trendy utrzymają się, należy się spodziewać, że do roku 2050 światowa populacja wzrośnie o 30%, tj. do około 9 miliardów, a gospodarki rozwijające się będą całkiem słusznie domagać się, by poziomy dobrobytu i konsumpcji zrównały się z tymi w krajach rozwiniętych. Najwyższy czas zmienić nasze wzorce produkcji i konsumpcji i wyznaczyć kierunek działań na rzecz rozwoju ekologicznych gospodarek opartych na innowacjach.

DR HARMA ALBERING

Wydział ds. Środowiska i Zrównoważonego Rozwoju, Limburgia (Holandia)

Dr Harma Albering jest doradcą ds. zrównoważonego rozwoju na Wydziale ds. Środowiska i Zrównoważonego Rozwoju i jednym z menedżerów projektu Cradle to Cradle Network (C2CN).

„Limburgia, prowincja w Holandii, to jeden z pierwszych europejskich regionów, które przystąpiły do programu C2CN. Nowe, bardziej świadome sposoby produkcji, budowania i planowania leżą u podstaw programu i oferują perspektywy gospodarcze oraz lepszą jakość życia, przy jednoczesnej ochronie środowiska. Takie podejście idzie w parze z zamierzeniami polityki regionalnej, której celem jest zwiększenie konkurencyjności i uzyskania szybszego wskaźnika rozwoju gospodarczego przy zachowaniu równowagi środowiskowej.

Korzyści międzyregionalne

Chcemy pokazać, że efektywność ekologiczna, dzięki której moglibyśmy uzyskać większą niezależność od strony trzecich, jest korzystna dla UE ze względu na jej niezbyt bogate zasoby naturalne. Musimy rozniecić w przedsiębiorcach, projektantach, doradcach i przedstawicielach świata nauki kreatywność, siłę innowacji, inteligencję i chęć inwestowania. Na szczęście europejskie regiony dzielą naszą opinię, dlatego przyłączają się do sieci C2CN. Uzyskaliśmy także czynne poparcie Dyrekcji Generalnej Komisji Europejskiej (ds. Polityki Regionalnej i Środowiska).

Zrównoważony wzrost to niewątpliwe korzyści

Zainteresowane strony są także przekonane, że musimy przekształcić się ze społeczeństwa wydajnego ekologicznie w społeczeństwo ekologicznie efektywne. Skoro wyznaczają one kierunek działań, wierzymy, że ostatecznie odniosą większe korzyści niż ci pozostający w tyle.

Od zawsze inspirowała nas idea zrównoważonego rozwoju, jednak dopiero w 2007 r. przedstawiciele Komisji Europejskiej zachęcili nas do spojrzenia dalej w przyszłość, rozszerzenia horyzontów i stania się prawdziwymi Europejczykami.

Naszym celem jest przekształcenie się w dobrze prosperujące społeczeństwo ekologicznie efektywne, przy czym sieć C2C służy nam za inspirację, a prawo Limburgii za wytyczne. Nowe postanowienia w podejściu „od kołyski do kołyski” (cradle to cradle, C2C) zostały już przyswojone przez wiele przedsiębiorstw, zwłaszcza MŚP, a także władze publiczne”.

WIĘCEJ INFORMACJI:

<http://www.c2cn.eu/>



Dr Harma Albering z zespołem C2CN

ROZWÓJ ZRÓWNOWAŻONY – KORZYŚCI GOSPODARCZE I ŚRODOWISKOWE

Degradacja środowiska, utrata różnorodności biologicznej, gwałtowny wzrost gospodarczy i nieefektywne wykorzystanie zasobów mogą odcisnąć się katastrofalnym piętnem na środowisku. Dlatego właśnie rozwój zrównoważony jest tak ważny dla rozwoju gospodarczego Europy, ponieważ jego celem jest rozwijanie bardziej przyjaznej środowiskowo i konkurencyjnej gospodarki, w której zasoby wykorzystywane są efektywnie. Cztery poniższe projekty podkreślają, jak istotną rolę odgrywa rozwój zrównoważony, jako jeden z trzech priorytetów strategii „UE 2020”.

Presja wywierana na środowisko stanowi przewagę konkurencyjną

ENWORKS to partnerstwo organizacji, które od roku 2001 zapewnia finansowanie w ramach wsparcia środowiskowego ponad 11 tys. przedsiębiorstw w Anglii Północno-Zachodniej, pomagając im zaoszczędzić ponad 106 mln € i 450 tys. ton CO₂.

Udzielane wsparcie w zakresie efektywnej gospodarki zasobami pomaga firmom zwiększyć zyski i ograniczyć emisje poprzez bardziej efektywne wykorzystywanie energii, wody i materiałów oraz przyjmowanie zrównoważonych modeli biznesowych. Z kolei opracowany specjalnie na potrzeby partnerstwa **zestaw narzędzi internetowych w zakresie efektywnej gospodarki zasobami** pomaga przedsiębiorstwom uszeregować pod względem ważności, monitorować i sporządzać raporty na temat możliwości tworzenia oszczędności środowiskowych i finansowych w czasie rzeczywistym. W ramach najnowszego trzyletniego programu wygenerowano w ramach partnerstwa dodatkową wartość dodaną brutto dla gospodarki Zjednoczonego Królestwa wysokości 202 mln €.

FAKTY I LICZBY

Czas trwania projektu: paź 2009 – marzec 2013
 Wkład ze środków Funduszu Spójności: 3 960 000 €
 Łączny budżet: 10 570 000 €

WIĘCEJ INFORMACJI

<http://www.enworks.com/>



Słupy elektryczne – dostarczają naszą energię tam, gdzie jest potrzebna

Promowanie odnawialnych źródeł energii

Projekt międzyregionalny **MORE4NRG** zrzesza 12 partnerów, 11 regionów oraz Zgromadzenie Regionów Europy (AER). Jednym z głównych partnerów w projekcie jest Abruzja, region we Włoszech, reprezentowany przez Regionalną Agencję Energii, ARAEN, odgrywającą kluczową rolę w promowaniu i wdrażaniu odnawialnych źródeł energii i strategii efektywności energetycznej.

Celem projektu MORE4NRG jest umocnienie stosowania strategii regionalnych w zakresie odnawialnych źródeł energii i efektywności energetycznej poprzez wymianę dobrych praktyk, a także wspólne opracowanie instrumentów zintegrowanego monitorowania. Zestaw narzędzi będzie dostępny wszystkim regionom w celu dokonania oceny ich potencjału w zakresie stosowania odnawialnych źródeł energii i strategii efektywności energetycznej, a także monitorowania postępów w realizacji celów w odniesieniu do zużycia energii.

FAKTY I LICZBY

Czas trwania projektu: kwiecień 2011 – sie 2014
 Wkład ze środków Funduszu Spójności: 1 032 084 €
 Łączny budżet: 1 326 559 €

WIĘCEJ INFORMACJI

<http://www.more4nrg.eu/pages/home>

Zapobieganie powodziom i suszom nabiera tempa w nadleśnictwie Spychowo, północno-wschodnia Polska



Odbudowa pasma wydmy plaży Lido de Sète w Marseillan



Przeciwdziałanie powodzi i suszy w polskich lasach

Propagowanie przyjaznych dla środowiska metod retencjonowania wody, zwiększanie możliwości retencyjnych wody i poprawa warunków hydrologicznych w 178 nadleśnictwach w Polsce – są to cele **programu małej retencji** realizowanego przez Centrum Koordynacji Projektów Środowiskowych (CKPŚ).

W projekcie wykorzystywane są przyjazne dla środowiska metody, których celem jest ochrona bioróżnorodności. Projekt obejmuje budowę oraz odbudowę obiektów retencjonowania wody, renaturyzację obszarów wodno-błotnych, w tym budowę śluz, grobli, wałów przeciwpowodziowych i małych zbiorników retencyjnych.

FAKTY I LICZBY

Czas trwania projektu: paź 2007 – gru 2014
Wkład ze środków Funduszu Spójności: 34 500 000 €
Łączny budżet: 45 800 000 €

WIĘCEJ INFORMACJI

<http://ckps.pl>

Przesypywanie piasku w ramach ochrony klejnotu nadbrzeża

Rosnąca presja związana ze wzrostem demograficznym, turystyka, ruch uliczny i zakłócanie funkcjonowania ekosystemów miały niekorzystny wpływ na **Lido de Sète**, 12-km odcinek piaszczystej plaży oddzielający lagunę Thau od Morza Śródziemnego nieopodal leżącego na południu Francji Montpellier.

Na szczęście prefektura regionu Languedoc-Roussillon, dzięki wsparciu EFRR, przystąpiła do realizacji projektu kontroli niszczącej erozji poprzez odbudowę pasma wydmy, wprowadzenie zmian do systemu dróg i utworzenie ścieżek dla pieszych i rowerzystów. Korzyści dla miejscowej ludności i przedsiębiorców będą obejmowały pozytywny, długoterminowy wpływ na turystykę, sprawniejszy ruch uliczny oraz ochronę obszarów wydmy i lagun.

FAKTY I LICZBY

Czas trwania projektu: sierpień 2007 – gru 2012
Wkład ze środków Funduszu Spójności: 8 098 800 €
Łączny budżet: 23 139 500 €

WIĘCEJ INFORMACJI

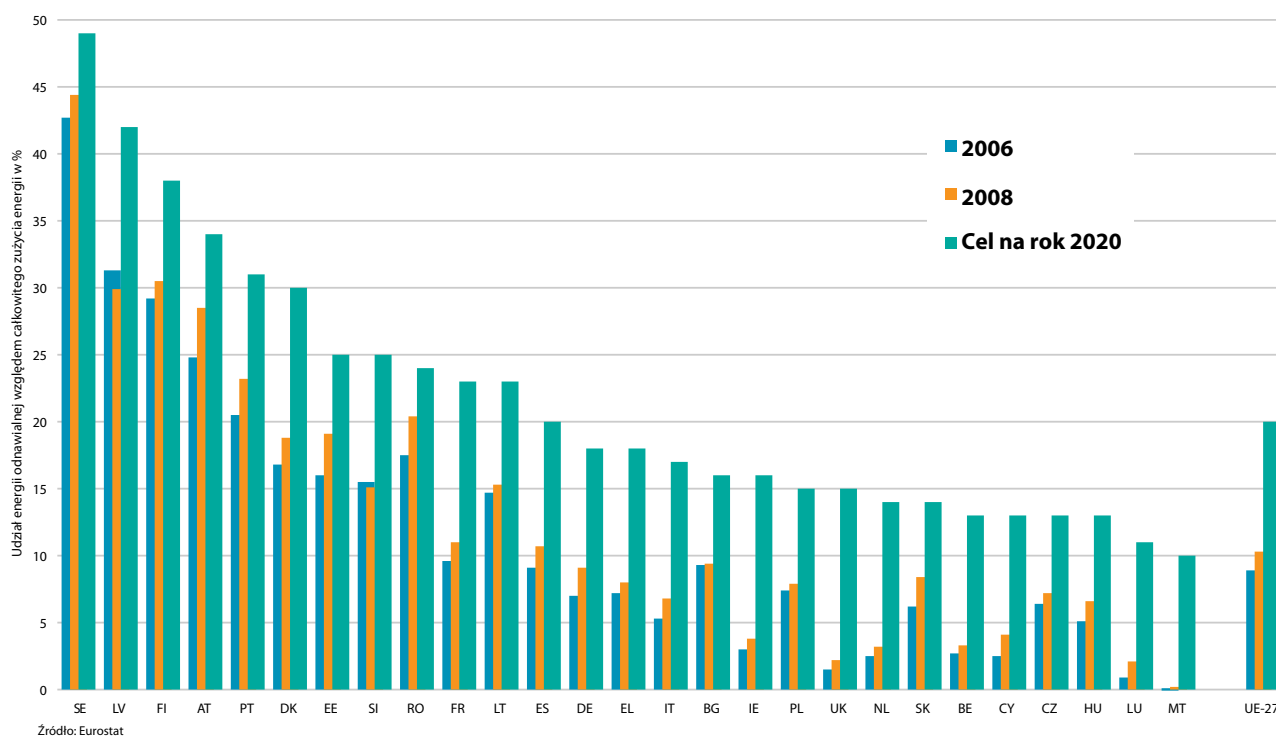
<http://www.languedoc-roussillon.developpement-durable.gouv.fr/lido-de-sete-a-marseillan-avis-a1851.html>

RZUT OKA NA ROZWÓJ ZRÓWNOWAŻONY

Istnieje wiele aspektów zrównoważonego rozwoju, włączając przeciwdziałanie i dostosowanie się do zmiany klimatu, efektywność energetyczną i energię ze źródeł odnawialnych. W tej dziedzinie unijna dyrektywa w sprawie odnawialnych źródeł energii wyznaczyła cele dla wszystkich państw członkowskich, łącznie z tym, że do roku 2020 UE powinna uzyskać 20% udziału energii ze źródeł odnawialnych w całkowitym zużyciu energii. W sektorze transportu udział

ten ma wynosić 10%. Jest to okazja do stworzenia nowych technologii i zwiększenia zatrudnienia. W niektórych państwach UE znaczna część zużywanej energii już teraz pochodzi ze źródeł odnawialnych: w Szwecji jest to 43%, a w Finlandii 29%. Natomiast na Malcie, w Luksemburgu i Zjednoczonym Królestwie udział ten odpowiednio wynosi zaledwie 0,1%, 0,9% i 1,5%.

Zużycie energii odnawialnej, cele na lata 2006, 2008 i 2020



ROZWÓJ SPRZYJAJĄCY WŁĄCZENIU SPOŁECZNEMU – LICZY SIĘ KAŻDY WKŁAD

Europa boryka się z problemem starzejącej się populacji, siła robocza zmagą się z trudnościami w znalezieniu zatrudnienia w następstwie kryzysu finansowego i gospodarczego, a jednocześnie globalizacja podkreśla potrzebę zwiększenia naszej konkurencyjności. To oznacza, że nie stać nas na spowolnienie gospodarcze wynikające z niskich kwalifikacji, ubóstwa i wykluczenia społecznego. Celem wzrostu sprzyjającego włączeniu społecznemu jest dopilnowanie, by każdy mieszkaniec UE osiągnął pełnię swojego potencjału, efektywnie przyczyniając się do wzrostu Europy.

Ponad 21% młodych ludzi w Europie jest bezrobotnych, a w UE żyje około 80 milionów osób o niskich lub podstawowych umiejętnościach. Do 2020 r. 16 milionów miejsc pracy będzie wymagało wysokich kwalifikacji – z kolei jeszcze ważniejsze jest zdobywanie nowych umiejętności i budowanie na ich podstawie.

Wzrost sprzyjający włączeniu społecznemu w UE obejmuje cztery cele:

- zwiększanie stopy zatrudnienia w Europie – więcej lepszych miejsc pracy, zwłaszcza dla kobiet, młodych ludzi i osób starszych;
- pomaganie osobom w każdym wieku w przewidywaniu i zarządzaniu zmianami poprzez inwestowanie w umiejętności i szkolenie;
- modernizowanie rynków pracy i systemów opieki społecznej;
- zapewnianie, by korzyści wynikające ze wzrostu osiągały wszystkich części UE.

Dwie główne inicjatywy pobudzą wzrost sprzyjający włączeniu społecznemu w UE:

PROGRAM NA RZECZ NOWYCH UMIEJĘTNOŚCI I ZATRUDNIENIA

- Pomaganie ludziom w zdobywaniu nowych umiejętności, przystosowaniu się do nowych rynków pracy i pomyślnych zmian w karierze zawodowej.
- Modernizacja rynków pracy w celu podniesienia poziomów zatrudnienia, zwiększenia produktywności i zachowania zrównoważonego modelu społecznego.

EUROPEJSKI PROGRAM WALKI Z UBÓSTWEM

- Działania na rzecz spójności gospodarczej, społecznej i terytorialnej.
- Zapewnienie przestrzegania podstawowych praw osób żyjących w ubóstwie i wykluczeniu społecznym oraz pomaganie tym osobom w podjęciu czynnej roli w społeczeństwie.
- Pomaganie ludziom we włączaniu się do społeczności, w których żyją, w odbywaniu szkoleń, znajdowaniu zatrudnienia i uzyskiwaniu dostępu do świadczeń socjalnych.

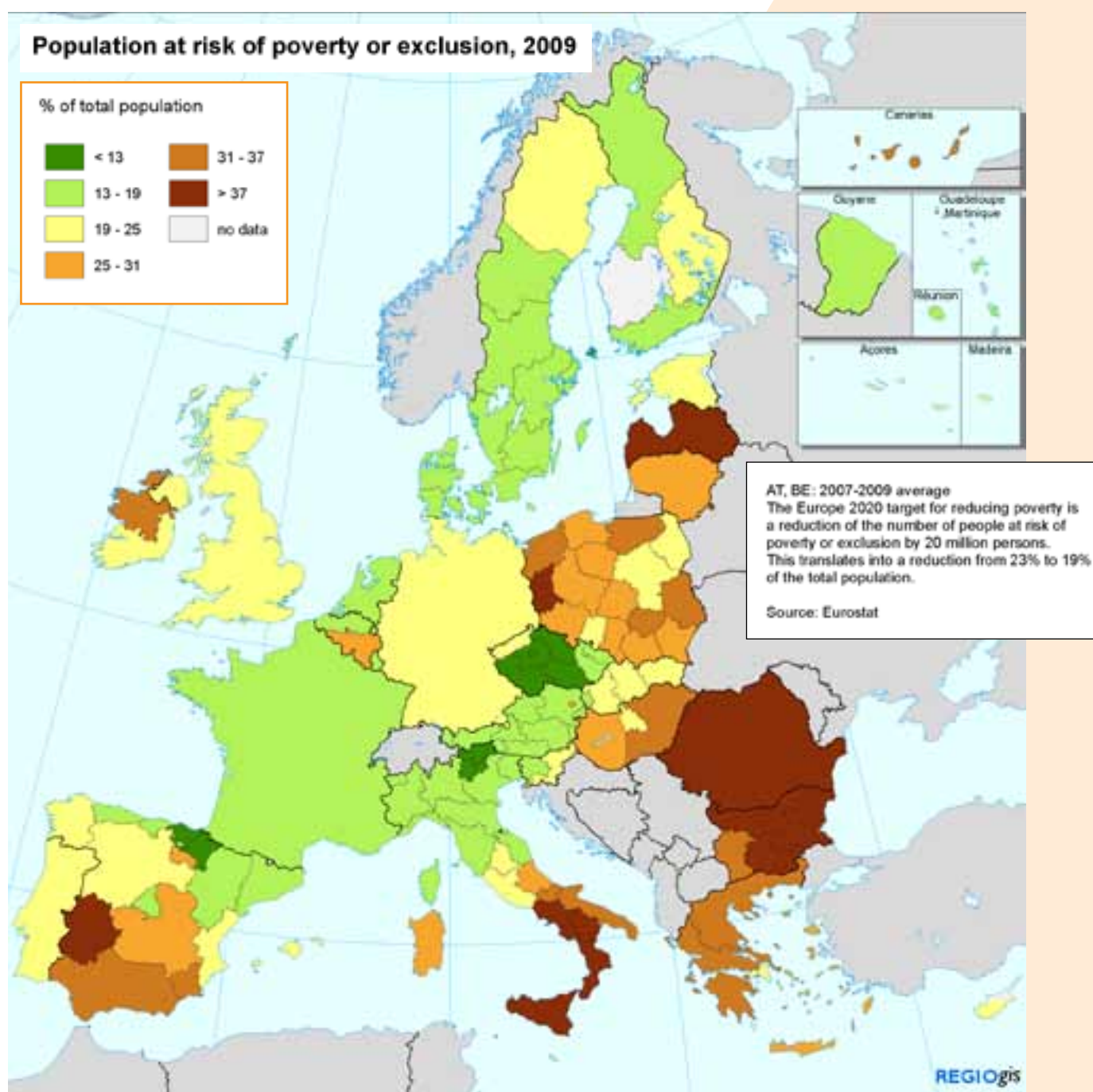
Rozwój regionalny przyczynia się do wspierania wzrostu sprzyjającego włączeniu społecznemu poprzez ograniczenie dysproporcji między regionami, zapewniając, by korzyści wynikające ze wzrostu osiągały wszystkich zakątków UE.

Modernizacja infrastruktury portowej i lotniczej:
lotniskowa łódź ratunkowa
Reunion, Francja. Współfinansowana przez EFRR

RZUT OKA NA ROZWÓJ SPRZYJAJĄCY WŁĄCZENIU SPOŁECZNEMU

Celem strategii „Europa 2020” jest zmniejszenie o 20 milionów liczby osób w UE zagrożonych ubóstwem lub wykluczeniem społecznym do 2020 r. Osiągnięcie tego celu będzie dużym wyzwaniem, dlatego wsparcie polityki regionalnej na rzecz projektów pobudzających zwiększenie zatrudnienia i rozwój infrastruktury

zapewniające obywatelom dostęp do możliwości, stanowi kluczowy element rozwiązania. Podziały na północ i południe w Hiszpanii, we Włoszech i w Belgii oraz zestawienie wysokiego PKB na mieszkańca z wysokimi wskaźnikami zagrożenia ubóstwem i wykluczeniem społecznym podkreślają złożony charakter tego zagadnienia.



CERNIN MARTÍNEZ YOLDI

Dyrektor generalny ds. polityki gospodarczej w samorządzie Nawarry

Cernin Martínez Yoldi zaangażowany jest w kształtowanie i wdrażanie polityki publicznej na rzecz rozwoju gospodarczego regionu Nawarry w Hiszpanii.

„Plan pod nazwą MODERNA jest strategią gospodarczą Nawarry do roku 2030. Plan powstał przy udziale ponad 5 tys. podmiotów gospodarczych i obywateli, został zaakceptowany przez większość znaczących partii politycznych, stowarzyszenia przedsiębiorców, związki zawodowe i uniwersytety, a także został przegłosowany przez parlament regionalny 76% przewagą głosów.

Wierzymy, że regionalna strategia gospodarcza nie może się powieść bez zaangażowania podmiotów gospodarczych, które zrealizują plan w ramach prawdziwego partnerstwa publiczno-prywatnego.

Wymiana pomysłów

Tworzymy system, w którym obywatele i przedsiębiorcy w regionie mogą oferować własne pomysły. Po osiągnięciu porozumienia w małych grupach, pośród zainteresowanych stron, pomysły i projekty włączane są do gospodarki i współzawodniczą z istniejącymi ramami prawnymi.

Nasza gospodarka nie może się rozwijać bez uwzględniania najlepszych pomysłów każdego obywatela. Prawdziwa wiedza pochodzi od osób mających zawodowe i osobiste doświadczenia, dlatego ważne jest, by wiedzę tą mogli się dzielić i w ten sposób wzbogacać poglądy i doświadczenia innych. Taki system buduje zaufanie do społeczeństwa i zachęca do czynnego w nim udziału.

Poczucie przynależności i niewielki rozmiar regionu również przyczyniły się do uzyskania zaangażowania, zaufania i zbudowania więzi społecznych.

Równe szanse

Edukacja to najistotniejsza polityka gospodarcza w ujęciu długofalowym, a także najlepszy sposób na zwiększenie wymiaru włączenia społecznego. Dlatego ustanowiliśmy cele w zakresie ogólnego wykształcenia całej populacji, nie tylko w odniesieniu do najbardziej wyspecjalizowanych pracowników.

Wierzymy, że strategia Nawarry do roku 2030 ma zastosowanie poza granicami naszego regionu – społeczeństwo, w którym jest miejsce dla każdego, jest bardziej produktywnie, a włączenie społeczne jest celem dla całej UE. Wsparcie w ramach polityki regionalnej pozwala nam realizować cele poprzez ukierunkowane finansowanie”.



PROJEKTY SPRZYJAJĄCE WŁĄCZENIU SPOŁECZNEMU – GDZIE KAŻDY W PEŁNI REALIZUJE SWÓJ POTENCJAŁ

Aby podkreślić, jakie działania podejmowane są w ramach polityki regionalnej UE na rzecz wsparcia rozwoju sprzyjającego włączeniu społecznemu, Panorama odwiedziła jeden program i dwa projekty. Od renowacji zrujnowanej miejskiej dzielnicy po ustanowienie sieci udostępniania wiedzy i możliwości zatrudnienia dla młodzieży, wsparcie kierowane jest tak, by potencjał Europy nie został niewyeksplotowany, a talenty zmarnowane.

Zrujnowana część miasta zostaje przywrócona do życia

Począwszy od programów szkoleniowych dla dorosłych po straże sąsiedzką, mozolne przywracanie do życia **dzielnicy Józsefváros Magdolna w Budapeszcie** realizowane jest na wielu frontach. Sukces jest rezultatem zaangażowania mieszkańców poprzez współpracę i czynne uczestnictwo.

Program uruchomiony w 2005 r. ma na celu poprawę i ożywienie fizycznego środowiska dzielnicy i pobudzenie integracji społecznej mieszkańców – podejście zintegrowane do rozwiązania historycznych problemów dzielnicy stanowi klucz do sukcesu. Twórcy programu wiedzą, że problemy często są niezależne.

FAKTY I LICZBY

| | |
|------------------------|-------------|
| Czas trwania projektu: | 2007-2013 |
| Wkład UE: | 6 000 000 € |
| Łączny budżet: | 8 300 000 € |

Podupadła część śródmieścia licząca 12 tys. mieszkańców, Józsefváros Magdolna, zmaga się z poważnymi problemami społecznymi i związanymi z bezpieczeństwem. W latach 2002–2008 dzielnica borykała się z wyższym poziomem zgłaszanych przestępstw niż jakkolwiek inna w Budapeszcie. Jedna trzecia populacji kończy edukację na poziomie podstawowym, jedna z dziesięciu rodzin dotknięta jest bezrobociem, a połowa populacji to Romowie, co daje pięciokrotnie wyższą średnią niż w pozostałych częściach stolicy.

WIELORAKIE ROZWIĄZANIA W RAMACH REKULTYWACJI

Zestawiono sześć odrębnych komponentów, by tchnąć w tę dzielnicę nowe życie:

- Renowacja komunalnych kamienic czynszowych przy zaangażowaniu i wkładzie ze strony mieszkańców;
- Renowacja własnościowych kamienic mieszkalnych – siedem bloków z mieszkaniami własnościowymi zostanie odnowionych w ramach Etapu II;
- Odrestaurowanie przestrzeni publicznej wokół placu Mátyás, utworzenie stref wyłączonych z ruchu ulicznego i obszarów zielonych;
- Otwarcie domu kultury Kesztyűgyár w byłej fabryce rękawiczek oferującego programy skierowane przede wszystkim do dzieci i młodzieży;
- Zwiększenie możliwości zatrudnienia poprzez programy edukacyjne, szkoleniowe i zatrudnienia dla osób dorosłych, kluby dla poszukujących pracy i targi pracy; oraz
- Zapobieganie przestępczości poprzez ustanowienie straży sąsiedzkiej.

WIĘCEJ INFORMACJI
<http://www.rev8.hu/>

Nowy początek zabudowań w dzielnicy Magdolna





Wiele innych programów, takich jak szkolne zajęcia edukacyjne na temat uzależnień i przestępczości, programy wsparcia, programy specjalnej opieki dla osób uzależnionych oraz dorywcze zatrudnienie bezdomnych to pośrednie sposoby na zwiększenie bezpieczeństwa publicznego.

Cała naprzód

Jeśli chodzi o znalezienie przyszłych przedsiębiorców i dopilnowanie, by młodzi ludzie korzystali z możliwości zatrudnienia, pomoc w ramach programu SPEED, skierowanego do absolwentów, może zapewnić im wsparcie, jakiego potrzebują. Studenci wchodzący w rolę przedsiębiorców dostają szansę na rozpoczęcie działalności w bardziej sprzyjającym środowisku. „Wsparcie polityki regionalnej pozwoliło nam zwiększyć zasięg”, mówi menedżer projektu, Steve Moore. Wyjaśnia, że program SPEED, mający siedzibę na uniwersytecie w Wolverhampton w Zjednoczonym Królestwie, łącznie udzielił wsparcia ponad 500 przedsiębiorcom.



„SPEED STARS” wybrane przez kadre Wolverhampton oraz partnerów

Region 27, przekształcanie sektora publicznego

Dając obywatelom szansę na wymianę pomysłów i wizji innowacyjnego podejścia do przekształcenia ich regionów, projekt eksperymentuje z nowymi sposobami wspólnego opracowania instrumentów polityki publicznej w ramach francuskich samorządów regionalnych.

„Jak jeszcze możemy spojrzeć na innowacyjną administrację?”, „Jak będzie wyglądała szkoła średnia przyszłości?” i „Jaką wyobrażamy sobie mobilność na obszarach wiejskich za 10 lat?” – to tylko kilka z zadawanych pytań.

Promując kreatywności, współtworzenie idei oraz społeczne innowacje w instytucjach publicznych poprzez wspólne projekty społeczności, prototypowanie i twórcze myślenie projektowe Region 27 chce, aby każdy region we Francji był wyposażony we własne laboratorium innowacji, dzięki któremu można będzie stawić czoła obecnym i przyszłym wyzwaniom.



Region 27, obywatele i urzędnicy wspólnie zgłębiający publiczną innowację

FAKTY I LICZBY

Czas trwania projektu: marzec 2009 – czerwiec 2012
Wkład UE: 2 800 000 €
Łączny budżet: 5 700 000 €

WIĘCEJ INFORMACJI

<http://www.wlv.ac.uk/default.aspx?page=10623>

FAKTY I LICZBY

Czas trwania projektu: wiosna 2011 – wiosna 2012
Wkład UE: 325 000 €
Łączny budżet: 828 300 €

WIĘCEJ INFORMACJI

<http://www.la27eregion.fr/>

CIĘŻKA PRACA NA RZECZ CZŁONKOSTWA W UE

Jeżeli wszystko pójdzie zgodnie z planem, 1 lipca 2013 r. Chorwacja przystąpi do Unii Europejskiej. Będzie pierwszym krajem, który skorzysta z Instrumentu Pomocy Przedakcesyjnej (IPA) w jego obecnej formie.

Doświadczenia tego kraju są wyjątkowe – Chorwacja włączyła się do procesu przygotowawczego obowiązującego przed przystąpieniem do Unii, korzystając z poprzedniego mechanizmu pomocy krajom kandydującym, Instrumentu Przedakcesyjnej Polityki Strukturalnej (ISPA), który wycofano w 2007 r. Zastąpił go IPA. W Chorwacji nadal realizowane są projekty w ramach obu programów. Jest także pierwszym krajem, który miał styczność z testowaniem funduszy strukturalnych w ramach IPA.

Co obejmuje pomoc?

Pomoc, jaką otrzymują państwa w ramach IPA obejmuje pięć obszarów, przy czym kandydaci mogą ubiegać się o finansowanie z tytułu wszystkich komponentów, w zależności od statusu.

Ma to na celu przygotowanie państw do przystąpienia do UE, nie tylko pomagając im znaleźć praktyczne rozwiązania problemów rozwojowych, ale także dzieląc się z nimi doświadczeniem w zakresie zarządzania środkami finansowania UE. Kraje kandydujące uczą się, jak stosować reguły wieloletniego programowania, planowania strategicznego, partnerstwa, a także zasady zarządzania finansowego, monitorowania i oceny.

Z południowej strony wyspy 300-metrowy most łukowy łączący wyspę ze stałym lądem



ISTNIEJE PIĘĆ KOMPONENTÓW FINANSOWANYCH W RAMACH IPA:

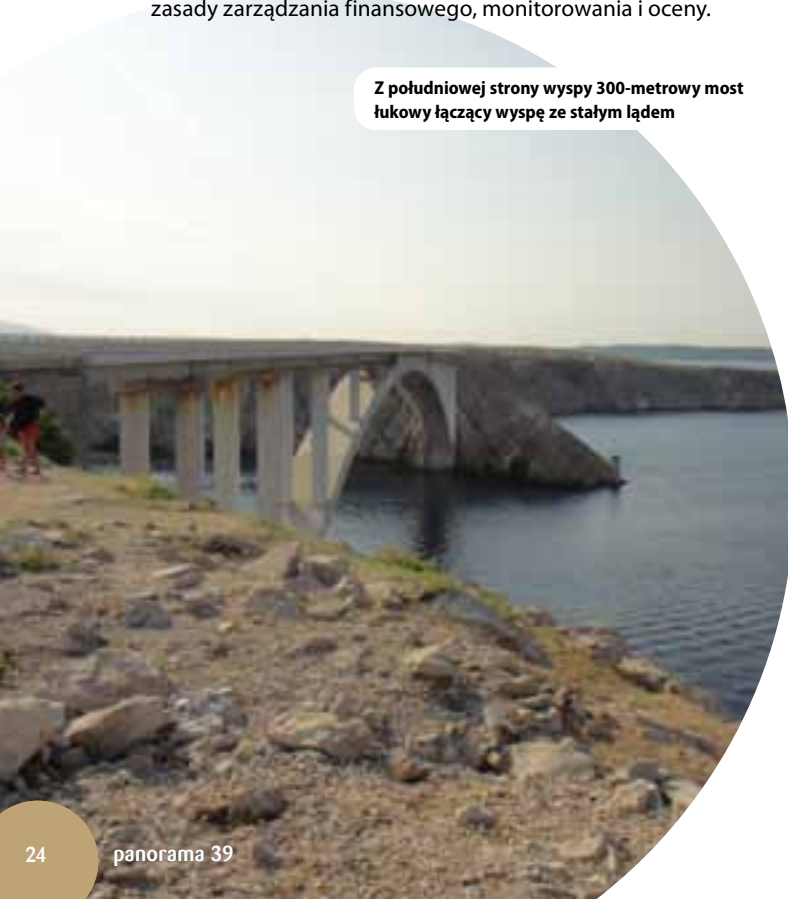
- I. Pomoc w okresie przejściowym i rozwój instytucjonalny;
- II. Współpraca transgraniczna;
- III. Rozwój regionalny, obejmujący transport, środowisko i rozwój gospodarczy;
- IV. Rozwój zasobów ludzkich, wzmacnianie kapitału ludzkiego i zwalczanie wykluczenia społecznego;
- V. Rozwój obszarów wiejskich.

KOMPONENTY SKIEROWANE SĄ DO NASTĘPUJĄCYCH KRAJÓW:

- Komponenty I i II – kraje-beneficjenci na Bałkanach Zachodnich, Islandia i Turcja;
- Komponenty III, IV i V – Republika Chorwacji, Republika Turcji i Była Jugosłowiańska Republika Macedonii (z których wszystkie są krajami kandydującymi).

WIĘCEJ INFORMACJI:

http://ec.europa.eu/regional_policy/thefunds/ipa/croatia_development_en.cfm



ROZWÓJ REGIONALNY W CHORWACJI

BUDOWANIE REGIONALNEJ KONKURENCYJNOŚCI

Ukończenie centrum pamięci Fausta Vrančicia

Ukończenie centrum pamięci na wyspie Prvić, poświęconego chorwackiemu uczonemu Faustowi Vrančiciowi, pozwoli odwiedzającym dowiedzieć się więcej o jego życiu i osiągnięciach. W centrum organizowane będą także rozmaite wydarzenia, takie jak koncerty czy przedstawienia teatralne.

„Promowanie turystyki kulturalnej pozwoli na przedłużenie sezonu turystycznego i oczekuje się, że dzięki temu powstanie 50 nowych miejsc pracy. Polityka turystyki i administracja w regionie Vodic i wyspy Prvić zostaną wzmocnione poprzez szkolenia”.

Karlo Gjurašić, sekretarz stanu w Ministerstwie Rozwoju Regionalnego, Leśnictwa i Gospodarki Wodnej



FAKTY I LICZBY

| | |
|------------------------|-------------|
| Czas trwania projektu: | 2010-2012 |
| Wkład UE: | 96 000 € |
| Łączny budżet: | 1 300 000 € |

Promowanie turystyki kulturalnej na wyspie Prvić

POPRAWA POŁĄCZEŃ TRANSPORTOWYCH

Modernizacja torów kolejowych na trasie z miejscowości Vinkovci do Tovarnik

Projekt obejmuje modernizację 33,5 km odcinka dwutorowej linii kolejowej pomiędzy miejscowościami Vinkovci a Tovarnik, uszkodzonej podczas wojny na Bałkanach.

„Głównym zamierzeniem tego projektu jest szybszy i bezpieczniejszy transport towarowy i pasażerski ważnym paneuropejskim korytarzem transportowym. Inne korzyści obejmują poprawę warunków dzięki odnowieniu peronów i stacji. Ta modernizacja przyniesie również korzyści środowiskowe, a opóźnienia spowodowane złym stanem torowisk na trasie odejdą w przeszłość”.

Katarina Čop Bajde, dyrektor w Ministerstwie Morza, Transportu i Infrastruktury



FAKTY I LICZBY

| | |
|------------------------|--------------|
| Czas trwania projektu: | 2008-2011 |
| Wkład UE: | 28 700 000 € |
| Łączny budżet: | 60 000 000 € |

Modernizacja linii kolejowej pomiędzy miejscowościami Vinkovci i Tovarnik

OCHRONA ŚRODOWISKA

Programy gospodarki wodnej w Karlovac

Nowy zakład oczyszczania ścieków i zmodernizowana instalacja wodociągowa i ściekowa zaopatrzą większy obszar miejscowości Karlovac w zrównoważony środowiskowo system gospodarki wodnej.

„Dzięki poprawie jakości wody w ramach projektu łatwiej będzie pobudzić dalszy rozwój obszaru Karlovac. Budowa oczyszczalni ścieków pozwoli zapobiec przedostawaniu się ścieków do rzek i zanieczyszczeniu wód powierzchniowych. Zmniejszy utratę wody oraz ryzyko skażenia wód gruntowych”.

Damir Tomasović, dyrektor sekcji Centralnego Biura ds. Strategii Rozwoju i Koordynacji Funduszami UE



FAKTY I LICZBY

| | |
|------------------------|--------------|
| Czas trwania projektu: | 2005-2011 |
| Wkład UE: | 22 500 000 € |
| Łączny budżet: | 36 000 000 € |

Modernizacja sieci wodno-kanalizacyjnych w rejonie Karlovac

JASMINE – WSPARCIE TECHNICZNE DLA MIKROKREDYTODAWCÓW

Mikrokredytowanie okazało się skutecznym narzędziem pomocy osobom rozpoczynającym działalność gospodarczą lub rozszerzającym ją, w sytuacji gdy nie mają dostępu do tradycyjnych usług bankowych. W ubiegłych latach Komisja stworzyła szereg instrumentów, których celem jest wypełnianie luk, na wiele różnych sposobów, w przyznawaniu mikrokredytów w państwach członkowskich i regionach UE. Jednym z tych instrumentów jest projekt pilotażowy o nazwie Wspólne działania na rzecz wspierania instytucji mikrofinansowych w Europie (Joint Action to Support Micro-Finance Institutions in Europe, JASMINE) pomagający mikrokredytodawcom niebędącym instytucjami bankowymi w podnoszeniu jakości ich działalności, rozwoju i osiągnięciu trwałej równowagi.

Pomoc techniczna w ramach JASMINE przybiera formy różnych usług udostępnianych pośrednikom finansowym. Obejmują one ocenę instytucjonalną mikrokredytodawcy, która pomaga w określeniu zapotrzebowania na indywidualnie dobrane szkolenia, a także, na wniosek, dostarczenie ratingu finansowego.

JASMINE świadczy również usługi dostępne dla całego sektora mikrokredytowania, takie jak punkty pomocy udzielające odpowiedzi na pytania w związku z instrumentami mikrofinansowania UE oraz organizowanie specjalistycznych warsztatów poświęconych rozpowszechnianiu dobrych praktyk w odniesieniu do udzielania mikrokredytów.

Oprócz „Kodeksu postępowania w zakresie udzielania mikrokredytów na terenie UE”, który ma zostać opublikowany w październiku 2011 r., wkrótce zakończone zostaną również prace nad dwoma dodatkowymi instrumentami uzupełniającymi zakres aplikacji opracowywanych w ramach programu JASMINE: instrumentem internetowym JASMINE online,

zaprojektowanym w celu niesienia pomocy potencjalnym mikroprzedsiębiorcom w znajdowaniu regionalnych instytucji mikrofinansowych, a także znakiem jakości dla mikrokredytodawców.

Kontekst

W ostatnich latach mikrokredytowanie w Unii Europejskiej stało się bardziej powszechne, przy czym oczekuje się, że w nadchodzących latach udział mikrokredytów w rynku będzie stopniowo wzrastał. Inicjatywa JASMINE powstała za sprawą Komisji Europejskiej i Europejskiego Banku Inwestycyjnego we wrześniu 2008 r. po publikacji komunikatu „Europejska inicjatywa na rzecz rozwoju mikrokredytów dla wsparcia wzrostu gospodarczego i zatrudnienia” przyjętego w listopadzie 2007 r.

WIĘCEJ INFORMACJI:

http://ec.europa.eu/regional_policy/thefunds/instruments/jasmine_pl.cfm

http://www.eif.org/what_we_do/microfinance/JASMINE/index.htm



Mikrofinansowanie może decydować o sukcesie małych przedsiębiorstw

EUROPEJSKA WSPÓŁPRACA TERYTORIALNA, BUDOWANIE MOSTÓW MIĘDZY LUDŹMI

Pomoc w realizacji projektów infrastrukturalnych, łatwiejsze transakcje biznesowe i wspólne rozwiązania powszechnych problemów – dzięki współpracy terytorialnej regiony mają możliwość wspólnymi siłami zapewnić mieszkańcom UE lepszą jakość życia.

Już wkrótce ukaże się książka przedstawiająca historie współpracy, opisy innowacyjnych projektów i wyjaśnienia, w jaki sposób współpraca ta wpłynęła na życie poszczególnych osób w UE. Książka ta, zatytułowana „**European Territorial Cooperation, building bridges between people**” (Europejska współpraca terytorialna, budowanie mostów między ludźmi), ukaże się w październiku tego roku w języku angielskim, a wkrótce potem będzie również dostępna w językach francuskim i niemieckim.

W ramach celu europejskiej współpracy terytorialnej, finansowanego ze środków Europejskiego Funduszu Rozwoju Regionalnego (EFRR), obecnie wspieranych jest 81 programów współpracy transgranicznej, międzynarodowej i międzyregionalnej, włączając programy przy udziale (potencjalnych) krajów kandydujących (IPA). Na ten cel przewidziano budżet w wysokości 8,7 mld € na lata 2007–2013.

WIĘCEJ INFORMACJI:

http://ec.europa.eu/regional_policy/information/index_pl.cfm

Współpraca buduje mosty między ludźmi



**EUROPEAN TERRITORIAL COOPERATION
BUILDING BRIDGES BETWEEN PEOPLE**



Wspólnie organizowane szkolenie w zakresie technik ratunkowych zespołów pogotowia z Austrii i Czech

OPIEKA ZDROWOTNA NIE ZNA GRANIC

Celem projektu **Healthcross** jest zmniejszanie przeszkód w dostępie do opieki zdrowotnej związanych z kwestiami prawnymi bądź celnymi, a także wspólne opracowywanie długoterminowych planów strukturalnych dotyczących opieki zdrowotnej na szczeblu regionalnym.

Miejscowość Gmünd/České Velenice położona jest częściowo na terenie Austrii i Republiki Czeskiej. Po stronie czeskiej najbliższy szpital mieści się w odległości 60 km w Czeskich Budziejowicach, podczas gdy po stronie austriackiej szpital Landeskrankenhaus Gmünd leży zaledwie kilkaset metrów od granicy.

Dla pacjentów dializowanych z Gmünd nowoczesny oddział czeskiego szpitala w Jindřichův Hradec jest łatwo dostępny, natomiast dwie placówki świadczące usługi w ramach wszechstronnej rehabilitacji mieszczące się na terenie Republiki Czeskiej mogłyby z powodzeniem być dostępne dla mieszkańców Dolnej Austrii.

Szczegółowe cele obejmują:

- uproszczenie transferu pacjentów,
- zagwarantowanie krótszego czasu reakcji w nagłych wypadkach,
- promowanie solidnych podstaw prawnych.

FAKTY I LICZBY

Czas trwania projektu: czerwiec 2008 – gru 2010
 Wkład ze środków EFRR: 615 232 €
 Łączny budżet: 723 685 €

WIĘCEJ INFORMACJI:

www.healthcross.eu

| DATY W 2011 R. | WYDARZENIE | MIEJSCE |
|--------------------|---|---------------|
| 10–13 października | Dni Otwarte – 9. Europejski Tydzień Regionów i Miast http://ec.europa.eu/regional_policy/conferences/od2011/index.cfm | Bruksela (BE) |
| 24–25 października | Nieformalne spotkanie ministrów w sprawie efektywnych instrumentów rozwoju terytorialnego | Warszawa (PL) |
| 24–26 października | 2. doroczne forum Komisji Europejskiej na rzecz strategii UE dla regionu Morza Bałtyckiego oraz 13. forum rozwoju basenu Morza Bałtyckiego | Gdańsk (PL) |
| 24 listopada | Zintegrowane podejście do rozwoju – klucz do inteligentnej, inkluzywnej i zrównoważonej Europy http://pl2011.eu/meetings_and_events | Poznań (PL) |
| 25 listopada | Nieformalne spotkanie ministrów do spraw polityki regionalnej | Poznań (PL) |
| 27–28 listopada | Konferencja – JEREMIE i JESSICA | Warszawa (PL) |

Dodatkowe informacje o wymienionych imprezach znajdują się w części „Kalendarz imprez” naszego serwisu internetowego Inforegio:

http://ec.europa.eu/regional_policy/conferences/agenda/index_pl.cfm

Strona internetowa wydarzeń w ramach polskiej prezydencji:

http://pl2011.eu/meetings_and_events

Państwa komentarze oraz pytania są mile widziane. Chcielibyśmy poznać Państwa doświadczenia.

Jeżeli chcieliby Państwo zatem podzielić się informacjami o interesujących działaniach, zadać pytania bądź wyrazić opinię o tych lub innych kwestiach związanych z polityką regionalną, prosimy pisać pod adres:

regio-panorama@ec.europa.eu

KN-LR-11-039-PL-C

ISSN 1725-8243

© Unia Europejska, 2011

Przedruk dozwolony pod warunkiem podania źródła.

Komisja Europejska, Dyrekcja Generalna ds. Polityki Regionalnej

Komunikacja, informacja, stosunki z państwami trzecimi,

Raphaël Goulet

Avenue de Tervueren 41, B-1040 Bruksela

E-mail: regio-info@ec.europa.eu

Internet: http://ec.europa.eu/regional_policy/index_pl.htm

