

# panorama

inforegio

39

Herfst 2011

2020

De rol van het regionale beleid  
in de toekomst van Europa

nl

## HOOFDARTIKEL

Dirk Ahner

**INTERVIEW MET DE COMMISSARIS VOOR REGIONAAL BELEID JOHANNES HAHN**  
Commissaris Hahn geeft Panorama inzicht in de kernpunten van het regionale beleid vandaag

3

4-6

7

8-13

**REGIOSTARS: DE PRIJZEN VOOR REGIONALE INNOVATIEPROJECTEN**

**SLIMME GROEI – GERICHTE ONDERSTEUNING**

**SLIMME GROEI IN EEN NOTENDOP**

**INTERVIEW MET MAG. IRMA PRIEDL**

Departementshoofd Technologie en innovatie

**PLATFORM VOOR SLIMME SPECIALISATIE**

Een nieuw platform helpt de regio's hun innovatievermogen te ontdekken

**SLIMME PROJECTEN ONTWIKKELD IN HEEL EUROPA**

14-18

**DUURZAME GROEI – HET CREËREN VAN NIEUWE KANSEN**

**INTERVIEW MET DR. HARMA ALBERING**

Adviseur voor duurzame ontwikkeling bij de afdeling Milieu & duurzame ontwikkeling

**DUURZAME GROEI – ECONOMISCHE EN ECOLOGISCHE VOORDELEN**

**DUURZAME GROEI IN EEN NOTENDOP**

19-23

**INCLUSIEVE GROEI – IEDERS BIJDRAGE TELT**

**INCLUSIEVE GROEI IN EEN NOTENDOP**

**INTERVIEW MET CERNIN MARTÍNEZ YOLDI**

Algemeen directeur Economisch beleid in de regering van Navarra

**INCLUSIEVE PROJECTEN – WAAR IEDEREEN DE KANS KRIJGT ZICH TEN VOLLE TE ONTPLOOIEN**

24-25

**KROATIË BEREIDT ZICH VOOR OP DE TOETREDING**

Een grote inspanning in de aanloop naar het EU-lidmaatschap

**REGIONALE ONTWIKKELING IN KROATIË**

26

**JASMINE – TECHNISCHE BIJSTAND VOOR VERSTREKKERS VAN MICROKREDIETEN**

27

**EUROPESE TERRITORIALE SAMENWERKING: BRUGGEN SLAAN TUSSEN MENSEN**

28

**AGENDA / LAAT UW STEM HOREN**

Foto's (pagina's):

Omslag: © EC

Pagina's: 3, 4, 5, 6, 8, 11, 13, 14, 19, 24, 26, 27 © EC

Pagina 5: David Zidlický - Vrijheidsplein

Pagina 10: © Irma Priedl - Amt der NÖ Landesregierung

Pagina 12: © Brest Pohišťvo d.o.o., © Biocant.pt

Pagina 13: © IC-Med-project, PPNT - High Technology Incubator

Pagina 15: © H. Albering, Provincie Limburg

Pagina 16: © Enworks.com

Pagina 17: © A. Rys/CKPS, P. Borkowsk/CKPS, Thau Agglomération

Pagina 21: © Cernin Martínez Yoldi

Pagina 22: © Józsefváros Magdolna-project

Pagina 23: © Speed, 27e Regio

Pagina 24: © Marie Lambert

Pagina 25: © Sime Strikoman

Dit magazine wordt in het Engels, Frans en Duits gedrukt op gerecycleerd papier.

Het is beschikbaar in 21 talen via deze link: [http://ec.europa.eu/regional\\_policy/information/panorama/index\\_nl.cfm](http://ec.europa.eu/regional_policy/information/panorama/index_nl.cfm)

De standpunten in deze publicatie zijn die van de auteur en geven niet noodzakelijk de zienswijzen van de Europese Commissie weer.



In deze editie van Panorama onderzoeken we hoe het regionale beleid de lidstaten van de EU helpt bij het bereiken van de doelstellingen van de 2020-strategie. Daartoe wordt gestreefd naar een hoog niveau van werkgelegenheid, productiviteit en sociale cohesie.

De 2020-strategie is gericht op drie onderling verbonden gebieden: slimme, duurzame en inclusieve groei. Deze geïntegreerde aanpak richt zich op de belangrijkste uitdagingen voor Europa, zowel vandaag als in het komende decennium: de vergrijzing van de bevolking, onvoldoende gekwalificeerde arbeidskrachten, de behoefte aan meer innovatie, de relatie tussen economische groei en aantasting van het milieu, en energiezekerheid.

Het Europees Fonds voor Regionale Ontwikkeling en het Cohesiefonds staan in voor het noodzakelijke investeringskader en de overbrenging van de middelen voor de goede werking van Europa 2020.

In dit nummer van Panorama gaan we dieper in op wat het regionale beleid vandaag doet om slimme, duurzame en inclusieve groei in de EU te bevorderen. Dankzij de lange ervaring in het werken op lokaal niveau, en dankzij de nadruk op samenwerking in de gehele Unie, zorgt het regionale beleid ervoor dat de burgers direct betrokken worden bij de ontwikkeling van projecten op het terrein, en dat er efficiënt gebruik wordt gemaakt van middelen.

We bekijken de drie onderdelen van de strategie, interviewen belangrijke spelers over slimme, duurzame en inclusieve groei in hun eigen regio, en stellen projecten voor uit heel Europa die ervoor zorgen dat de doelstellingen van Europa 2020 van dag tot dag dichterbij komen.

Het regionale beleid biedt slimme ondersteuning voor projecten en programma's die rechtstreeks de burgers in hun eigen regio's ten goede komen. Door voort te bouwen op ervaring helpt het regio's van elkaar te leren, en samen te werken om ervoor te zorgen dat de financiering tot nog betere resultaten kan leiden.

In de toekomst zullen alle regio's van de EU actief betrokken moeten worden bij het nastreven van de doelstellingen van Europa 2020, en het regionale beleid helpt hen daarbij.

Ik wens u veel leesplezier!

A handwritten signature in white ink that reads "Dirk Ahner".

**Dirk Ahner**

*Directeur-generaal  
Directoraat-generaal Regionaal beleid  
Europese Commissie*

# DE COMMISSARIS VOOR REGIONAAL BELEID JOHANNES HAHN

**De commissaris voor Regionaal beleid Johannes Hahn geeft Panorama inzicht in de huidige uitdagingen van het regionale beleid.**

*De Commissie heeft haar voorstel ingediend voor het volgende meerjarige financiële kader (MFK) 2014-20. Wat is uw mening over de impact daarvan op het regionale beleid?*

Het is een werk van lange adem geweest, en soms zelfs een heuse strijd, maar het doet me genoeg te kunnen zeggen dat we succes hebben geboekt. Het zijn moeilijke tijden, en de impact van de economische en financiële crisis is nog steeds merkbaar. Toch heeft de Commissie aangegeven volledig vertrouwen te hebben in het regionale beleid en in de mogelijkheid van dat beleid om bij te dragen aan het herstel van de Europese economie.

De Commissie heeft een ambitieuze begroting voorgesteld voor het regionale beleid, en ik ben ervan overtuigd dat deze begroting ons in staat zal stellen ons werk naar behoren uit te voeren: € 336 miljard, of € 376 miljard als we rekening houden met de nieuwe financieringsfaciliteit voor Europese verbindingen.

Maar de toekomstige begroting is slechts één aspect. Er is een ander element waar ik erg trots op ben: onze ideeën over de hervorming van het regionale beleid konden rekenen op heel wat steun, net als onze voorstellen over het afstemmen van dit beleid op de Europa 2020-doelstellingen, de thematische concentratie van de middelen op een beperkte reeks prioriteiten, en een sterkere nadruk op resultaten en prestaties.

*Het voorstel van de Commissie voorziet in een nieuwe architectuur voor het regionale beleid. Kunt u de veranderingen kort toelichten?*

Zoals iedereen heel goed weet, was ik vooral uit op een akkoord voor een regionaal beleid dat van nut zal zijn voor ALLE Europese regio's. Dat was mijn grootste prioriteit, maar tegelijkertijd wilde ik de belangrijke rol en voorrangspositie van de armste regio's veiligstellen.

Daar zijn we in geslaagd door de huidige architectuur te vervangen door een nieuwe, die de regio's indeelt in drie categorieën: minder ontwikkelde regio's met een bbp/inwoner van minder dan 75 % van het EU-gemiddelde, overgangsregio's met een bbp/inwoner tussen 75 % en 90 %, en meer ontwikkelde regio's met een bbp/inwoner van meer dan 90 %.

Op basis van ons voorstel zal meer dan 80 % van de begroting worden geïnvesteerd in de minder ontwikkelde regio's en lidstaten, inclusief de overgangsregio's. Voor elke euro die naar de EU-15 gaat, zal meer dan 5 euro worden besteed aan de EU-12, een stijging van meer dan 30 % ten opzichte van de huidige periode.

Dit toont aan dat ons voorstel gekenmerkt wordt door een duidelijke en stevige toename van onze inspanningen voor de armste regio's en lidstaten, met name in de EU-12. Maar het laat ons ook toe om een kritische massa van beleggingen te handhaven in de meer ontwikkelde regio's van de EU.



*Er bestaat een grote belangstelling voor de nieuwe categorie van de overgangsregio's: kunt u die wat beter toelichten?*

Het doel van een nieuw overgangssysteem is het waarborgen van een eerlijke, evenwichtige en politiek aanvaardbare cohesiebegroting. Zo kunnen we de EU-steun differentiëren naargelang de beschikbare financiële middelen, prioritaire gebieden aanwijzen en verschillende Europese cofinancieringstarieven toepassen. Dit zal ons in staat stellen om het proces van economische overgang soepeler te ondersteunen. Het nieuwe systeem zal ook beter aangepast zijn aan het gebruik van regionale beleidsfondsen om bij te dragen aan de Europa 2020-doelstellingen.

Via het nieuwe overgangssysteem zal de steun van de EU niet langer alleen uitgaan naar regio's die uit de convergentiefase komen en die een economische schok te verwerken zouden kunnen krijgen als gevolg van de plotselinge daling van de EU-financiering. Ook alle regio's waarvan het bbp/inwoner momenteel hoger is dan 75% van het EU-gemiddelde, maar die nog geen volledige economische overgang hebben gerealiseerd, zullen kunnen genieten van EU-steun.

Dit is vooral belangrijk in de huidige economische context: veel overgangsregio's zijn hard getroffen door de economische en financiële crisis, terwijl ze tegelijkertijd ingrijpende hervormingen ondergaan om hun concurrentievermogen te verbeteren.

*Wat betekent het Commissievoorstel voor uw inspanningen om de stedelijke dimensie van het regionale beleid te versterken?*

Het voorstel van de Commissie bevestigt de belangrijke rol van duurzame stedelijke ontwikkeling voor het regionale beleid. Dat is niet zo verwonderlijk, gezien het belang van de steden voor het succes van Europa 2020.

Steden zijn centra van specialisatie en innovatie, maar vele steden worstelen met de overgang naar de kenniseconomie. Steden spelen een erg belangrijke rol in de klimaatverandering, want het grootste deel van de bevolking woont er en de meeste economische activiteiten vinden er plaats. Daarom moeten er meer maatregelen worden getroffen om vervoerswijzen te bevorderen die minder energie-intensief zijn, en om de energie-efficiëntie van gebouwen te verbeteren.

De steden hebben ten slotte ook af te rekenen met een onevenredig groot aandeel van maatschappelijke problemen en armoede. Vooral in de meer ontwikkelde lidstaten zijn werkloosheid, armoede en ontbering geconcentreerd in de steden.

Daarom zal ons nieuwe wetgevingspakket de stedelijke dimensie van het regionale beleid versterken, evenals de toepassing van het partnerschapsprincipe.



Vrijheidsplein, Brno, Tsjechië

*Wat zijn volgens u de andere belangrijke elementen in het nieuwe ontwerp van het regionale beleid voor 2014-20?*

In de eerste plaats willen we de trans-Europese netwerken op het gebied van vervoer, energie en informatie- en communicatietechnologieën bevorderen. Daarom werd onder het kopje van het regionale beleid een nieuwe financieringsfaciliteit voor Europese verbindingen opgezet. De faciliteit voor Europese verbindingen zal centraal worden beheerd en zal worden gefinancierd door middel van een eigen begroting, maar een deel van de allocatie van het Cohesiefonds (€ 10 miljard) zal worden afgeschermd om de belangrijkste vervoersnetwerken te financieren in het kader van deze nieuwe faciliteit.

In de tweede plaats stellen we vast dat de Unie geconfronteerd wordt met toenemende uitdagingen als een tekort aan werknemers met een bepaald vaardigheidsniveau, een actief arbeidsmarktbeleid dat ondermaats is, falende onderwijsystemen, sociale uitsluiting en een lage arbeidsmobiliteit. Daarom hebben we besloten om het aandeel van het Europees Sociaal Fonds (ESF), dat deel uitmaakt van de Structuurfondsen, te verhogen: dit fonds zal goed zijn voor minstens 25% van de financiële middelen voor cohesie. Daartoe zullen we voor iedere categorie van regio's minimumaandelen vastleggen voor het ESF.

Om de overgang mogelijk te maken naar een economie die efficiënt gebruik maakt van hulpbronnen, willen we een aanzienlijk deel van onze fondsen investeren in energie-efficiëntie en hernieuwbare energie, met name in de meer ontwikkelde regio's en de overgangsregio's.

*Wat zijn de volgende stappen?*

Het voorstel waar de Commissie het over eens is geworden, bevat elementen die nieuwe manieren van werken zullen vereisen. De implicaties ervan zijn nog niet terdege onderzocht. En het belangrijkste: we mogen niet vergeten dat het pakket nu zal worden bestudeerd in de Raad en het Parlement. De eerste reacties zijn erg positief, met name die van het Europees Parlement en het Comité van de Regio's, maar het is duidelijk dat dit slechts het begin is van een lange en intense discussie.

Toch ben ik er zeker van dat we ons in een uitstekende positie bevinden voor de volgende ronde van het debat over ons wetgevingspakket, die in de herfst van start zal gaan. Ik zie de toekomst van ons beleid positief tegemoet, en ik ben trots op de vooruitgang die we hebben weten te bereiken.



Haven van Amsterdam, Nederland

# REGIOSTARS: DE PRIJZEN VOOR REGIONALE INNOVATIEPROJECTEN

Al vier jaar, sinds 2008, kent de Commissie jaarlijks de RegioStars-prijzen toe. Deze prijzen gingen zowel naar innovatieve projecten rond verschillende thema's (waaronder de CityStar-categorieën) als naar communicatiemiddelen die ingezet worden om programma's te promoten die mede door de EU worden gefinancierd.

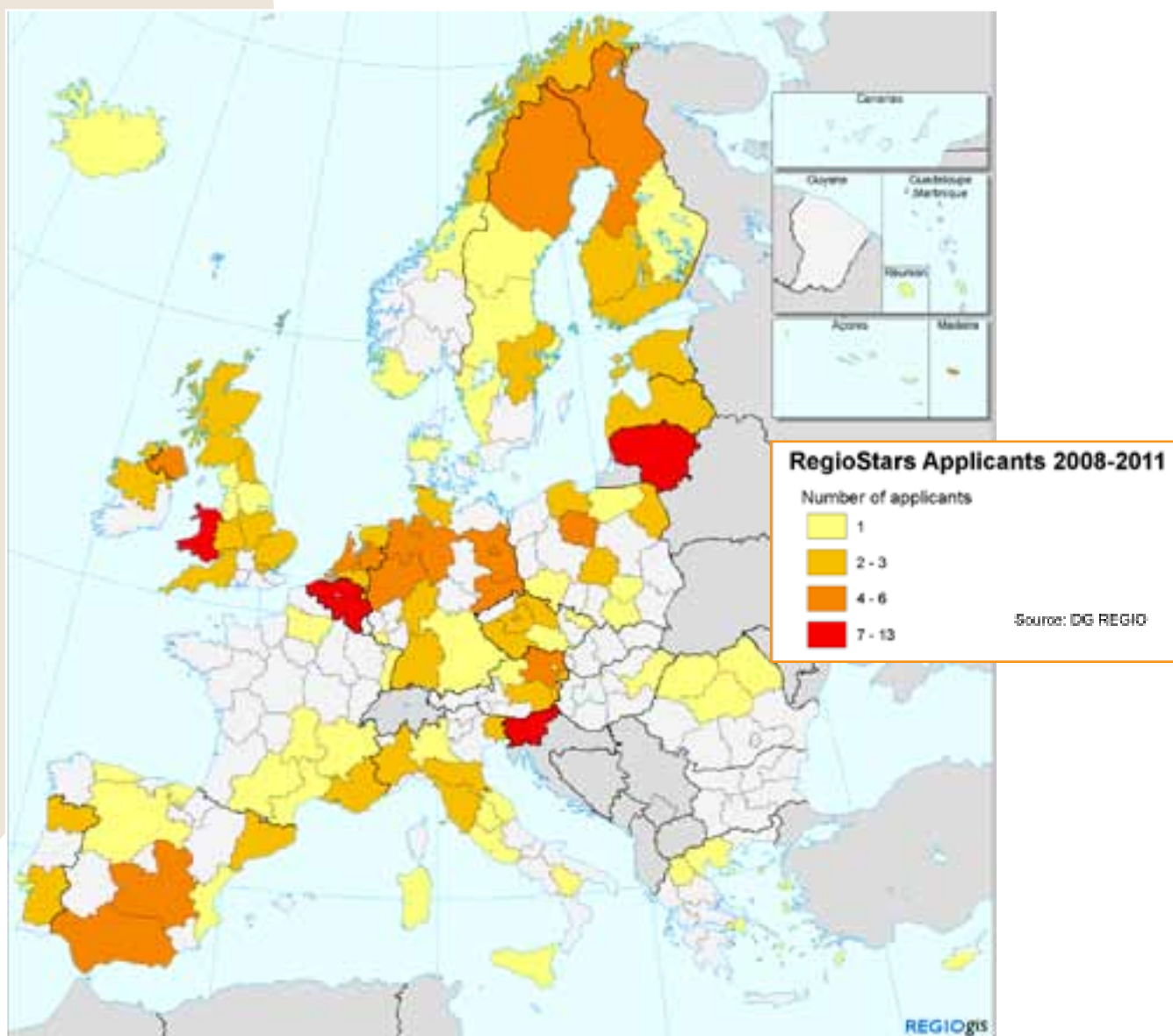
In die periode werden meer dan 270 projecten genomineerd: projecten uit de hele EU-27 en uit buurlanden die betrokken zijn bij grensoverschrijdende programma's. 100 projecten werden door onafhankelijke jury's genomineerd als finalisten, en 20 projecten werden bekroond.

Deze kaart laat zien uit welke regio's de deelnemers afkomstig waren, hetzij individuele regio's, hetzij regio's die betrokken zijn bij specifieke samenwerkingsprojecten (projecten die kaderen in nationale programma's of die op nationaal niveau werden uitgevoerd staan niet op de kaart). We zien duidelijk welke regio's het meest enthousiast waren om hun voorbeeldprojecten te delen met hun Europese tegenhangers.

## MEER WETEN

Meer informatie over de finalisten en de winnaars van de afgelopen vier jaar, tot en met 2011, vindt u hier:

<http://ec.europa.eu/info/regio/goto.cfm?page=regiostars>



# SLIMME GROEI – GERICHTE ONDERSTEUNING

**In de nasleep van de financiële crisis komt de publieke financiering in de EU onder druk te staan. Investeren in mensen, innovatie en onderzoek is echter essentieel als we aan de crisis willen ontsnappen en tegelijkertijd een vooraanstaande rol willen blijven spelen.**

Overal worden bezuinigingsmaatregelen afgekondigd en financieringen teruggeschroefd. Hoe kunnen we in een dergelijke situatie reageren? Slimme keuzes dringen zich op: welke projecten ondersteunen we en hoe kunnen we regionale innovatiestrategieën voor slimme specialisatie tot ontwikkeling brengen? Deze keuzes zullen ervoor zorgen dat Europa meer waar krijgt voor haar geld, en dat er banen en groei worden gecreëerd voor de toekomst.

'Slim' zijn, economische groei stimuleren op basis van kennis en innovatie, draait niet alleen om onderzoek. Het betekent ook dat we openstaan voor andere vormen van innovatie, zoals sociale innovatie, organisatorische innovatie, verbeterde marketing, nieuwe diensten en bedrijfsplannen. Het maximaliseren van het innovatievermogen in alle regio's vormt de sleutel tot het ondersteunen van een slimme groei – zowel in de regio's die baanbrekend werk verrichten op het gebied van wetenschap, als in de regio's die achterop hinken.

## STRATEGISCHE SAMENWERKING

Voorbeelden van strategische samenwerking zijn de gezamenlijke clusteractiviteiten in de Sontregio en de gezamenlijke innovatiestrategie van Berlijn en Brandenburg, die hun steun voor de belangrijkste clusters op elkaar afstemmen op een slimme, gespecialiseerde manier. Verder kunnen we de versterkte samenwerking vermelden in de CENTROPE-regio rond Wenen, Brno, Bratislava en Győr, en in de driehoek Eindhoven/Aken/Leuven..

## De rol van territoriale samenwerking

In een Europese context betekent dit ook dat er meer strategische samenwerking moet komen over grenzen en gebieden heen. Zo kunnen we de cruciale schakels en samenwerkingsverbanden aanleggen die nodig zijn om de synergieën te versterken en gezamenlijke activiteiten te ontwikkelen, bijvoorbeeld door het creëren van clusters van wereldklasse.

Op dit gebied speelt de territoriale samenwerking nu al een belangrijke rol, en de toekomstige programmadoelstellingen tussen regio's zullen worden versterkt.



**COGERSA: organisatie van afvalverwerking. Op deze site worden afvalstoffen verwerkt, variërend van zware smeeroilie voor schepen tot ziekenhuisafval. Corvera, Asturias, Spanje**



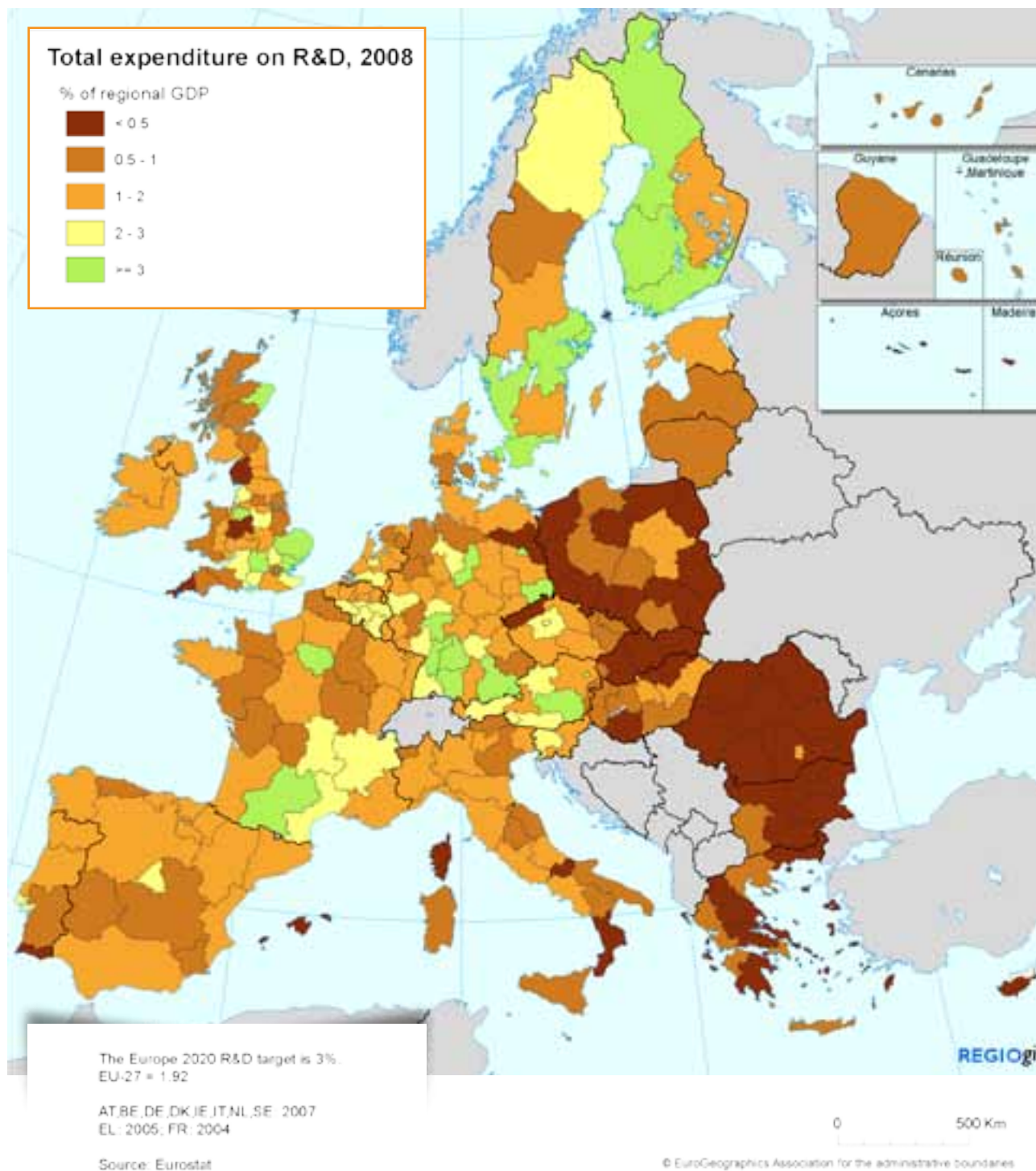
**Ontwikkeling van microchips voor gsm's van de nieuwe generatie, Aalborg, Noord-Jutland, Denemarken**



# SLIMME GROEI IN EEN NOTENDOP

Onder de algemene uitgaven voor O&O (GERD) vallen bedragen geïnvesteerd door zowel de openbare als de privésector. Een van de doelstellingen van de Europa 2020-strategie is de GERD naar 3% van het bbp te brengen, maar de prestaties van de Europese regio's variëren sterk. In ontwikkelde landen zijn de GERD meestal het hoogst in de hoofdstedelijke regio's en in de

EU voornamelijk in de noordelijke landen: Duitsland, het Verenigd Koninkrijk, Zweden en Finland. Slechts 16 regio's hebben hun nationale streefcijfers voor 2020 behaald. Er is nog heel wat inspanning vereist, zowel in regio's die maar beperkt kunnen investeren zoals die in Spanje en Portugal, als in de regio's in landen die goed presteren voor deze indicator.



# MAG. IRMA PRIEDL

*Provinciale regering van Neder-Oostenrijk, afdeling Economie, toerisme en technologie*

## **Mevr. Mag. Irma Priedl staat aan het hoofd van het departement Technologie en innovatie en is verantwoordelijk voor het continue verbeterproces van het regionale innovatiesysteem voor Neder-Oostenrijk.**

"In Neder-Oostenrijk hebben we een breed begrip van innovatie. We streven ernaar de innovatieactiviteiten van individuele ondernemingen te steunen door middel van overheidssteunregelingen en coaching. Tegelijkertijd bouwt ons innovatiebeleid voort op bestaande regionale bevoegdheden en bevordert het de toekomstgerichte mogelijkheden in locatieontwikkeling, zoals clustermanagement of technopolen, met het doel een wereldwijd concurrentievoordeel te behalen.

Het continue verbeterproces loopt nu al meer dan 14 jaar en heeft een langetermijnperspectief met eigen financiële middelen voor de uitvoering. Dit zijn de drijvende krachten achter de slimme groei in Neder-Oostenrijk.



## **Monitoring van de regionale innovatie**

De impact van slimme groei wordt in Neder-Oostenrijk gecontroleerd op regionaal niveau en op programma-/serviceniveau. Daartoe wordt de balanced scorecard-methodologie (BSC) toegepast. Interregionale projecten als IMPACTSCAN of SCINNOPOLI, het kapitalisatieproject van INTERREG IVC, dragen bij aan een verdere verbetering van het monitoringsysteem.

## **Het bevorderen van slimme groei**

Regionaal beleid moet de drijfveer worden. Slimme groei hangt niet zozeer af van het huidige concurrentievermogen van de regio, als wel van de politieke steun en de kennis van regionale bevoegdheden en potentieel. Zonder politieke steun of voldoende financiële middelen onder regionale bevoegdheid zou de uitvoering van de strategieën voor slimme groei bijna onmogelijk zijn.

Regionale overheden kunnen slimme groei verder bevorderen door het stimuleren van een vereenvoudigde stappenstrategie voor de implementatie, door te leren van andere regio's en door deel te nemen aan het 'platform voor slimme specialisatie' of strategische samenwerkingsverbanden aan te gaan met andere Europese regio's op het gebied van strategie-implementatie."

### **VOOR MEER INFORMATIE NEEM EEN KIJKJE OP**

<http://www.scinnopoli.eu/>

<http://www.impactscan.net/default.aspx>

# EEN NIEUW PLATFORM DAT DE REGIO'S HELPT HUN INNOVATIEVERMOGEN TE ONTDEKKEN

**Om de impact van de structurele financiering voor slimme groei en innovatie te maximaliseren, moeten we ervoor zorgen dat de regio's hun eigen sterke punten en capaciteiten op dit gebied optimaal benutten. Het platform voor slimme specialisatie zal de regio's helpen om hun troeven zo goed mogelijk uit te spelen en toe te werken naar uitstekende resultaten.**

Het platform reikt regionale en nationale overheden hulpmiddelen aan om de terreinen en activiteiten te identificeren die hen de beste kansen bieden om hun concurrentiepositie te versterken. De overheden kunnen het platform vervolgens ook gebruiken om innovatiestrategieën op maat uit te werken die specifiek gericht zijn op deze activiteiten.

Deze 'regionale innovatiestrategieën voor slimme specialisatie' concentreren de inspanningen en middelen op specifieke prioriteiten, met speciale aandacht voor slimme groei. Ze zijn niet enkel gericht op wetenschap en technologische ontwikkeling, maar zullen ook aanvullende initiatieven bevorderen. We denken hierbij bijvoorbeeld aan het stimuleren van de overdracht van technologieën en het stimuleren van ondernemerschap en innovatie in de dienstensector en de openbare sector.

Het platform heeft tot doel dit soort strategieën te ontwikkelen voor alle EU-regio's. Zowel de regio's in ontwikkeling als de regio's die het voortouw nemen wat betreft innovatie kunnen immers voordeel halen uit dit initiatief.

## Wederzijds voordelige samenwerkingsverbanden

Door de deskundigheid van universiteiten, onderzoekscentra, ondernemingen en regionale overheden te bundelen, creëert het platform meerdere banden tussen deze verschillende belanghebbenden.

Dit vergemakkelijkt de uitwisseling van ervaringen, wederzijds leren en samenwerking door middel van IT-instrumenten, training, workshops, communicatiekits en peer reviews. De beleidsmakers zullen gebruik kunnen maken van hulpmiddelen als methodologieën, begeleiding of onderzoeksresultaten.

Het platform werd door de Commissie gelanceerd in juni 2011 en staat open voor alle EU-regio's. De hosting is in handen van het Institute for Prospective Technological Studies in Sevilla (Spanje), een onderzoeksinstituut van het Gemeenschappelijk Centrum voor Onderzoek.

### VOOR MEER INFORMATIE NEEM EEN KIJKJE OP

<http://ipts.jrc.ec.europa.eu/activities/research-and-innovation/s3platform.cfm>



**Pankl Racing Systems: simulatie van het smeedproces van de drijfstangen voor krachtige motoren, Bruck an der Mur, Steiermark**

# SLIMME PROJECTEN ONTWIKKELD IN HEEL EUROPA

De volgende vier projecten geven een indruk van de grote variatie aan initiatieven die worden uitgevoerd in de hele Europese Unie, om ten volle gebruik te maken van de mogelijkheden die de ontwikkeling van projecten voor 'slimme groei' biedt. Samen met 'duurzame' en 'innovatieve groei' is 'slimme groei' een van de kernpunten van de interventies en prioritaire maatregelen die kaderen in de algemene strategische visie van Europa 2020. Dat wijst erop dat productiviteit en innovatie de meest doeltreffende langetermijncansen bieden voor de economische ontwikkeling van Europa in het komende decennium.



Ruimte besparen met 'slim' multifunctioneel meubilair



Susana Sousa aan het werk in het Biocant-laboratorium

## Slimme meubels voor de leefruimtes van morgen

Met 'slim wonen' bedoelen we niet enkel de geluiddichte, energiezuinige en proactief milieuvriendelijke woningen van de toekomst. Slim wonen gaat ook over 'leefruimtes', en over wat we in die ruimtes plaatsen.

Het Sloveense project **Multifunctional Furniture Project**, met als leidende partner **BREST POHIŠTVO d.o.o.**, verricht op dit gebied baanbrekend werk. Samen met de partners Svea en Kolpa ontwikkelde BREST technologisch geavanceerde, innovatieve, hoogwaardige en milieuvriendelijke 'slimme' meubels. De stukken hebben een flexibel design en spelen in op het nieuwe concept van interieurdesign: 'slimme huizen'.

Tot dusver heeft de samenwerking geleid tot 17 nieuwe banen. BREST verwacht tegen 2014 € 3 miljoen aan inkomsten te genereren met het project, Svea € 2 miljoen en Kolpa circa € 1 miljoen.

### FEITEN EN CIJFERS

Duur van het project: april 2009 - mei 2010

EFRO-bijdrage: € 2 500 084

Totaal budget: € 7 145 900

## Innovatie helpt wijnbouwers

De 'Enokit' is een goedkoop, gebruiksvriendelijk en innovatief technologisch hulpmiddel ontwikkeld door **Enochip**. Wijnboeren kunnen het gebruiken om schadelijke micro-organismen op te sporen tijdens het wijnproductieproces. Het werkt ook snel: in minder dan 24 uur zijn de resultaten bekend. Het consortium Enochip bestaat uit drie partners uit de Centro-regio in Portugal – Biocant (projectleider en vooraanstaand instituut voor biotechnologie), de Cantanhede-wijncoöperatief en de gemeente Cantanhede – en is inderdaad van groot nut geweest voor de lokale wijnboeren.

Enochip heeft niet alleen bijgedragen aan het verbeteren van de kwaliteit van de wijn die in de Centro-regio wordt geproduceerd, maar het project heeft ook de lokale en globale marktpositie van deze wijnbouwregio versterkt.

### FEITEN EN CIJFERS

Duur van het project: jan. 2007 - dec. 2008

EFRO-bijdrage: € 113 767

Totaal budget: € 150 089

VOOR MEER INFORMATIE NEEM EEN KIJKJE OP  
<http://www.brest.si/>

VOOR MEER INFORMATIE NEEM EEN KIJKJE OP  
<http://www.biocant.pt/default.aspx>



Het IC-Med-consortium tijdens het 2e Inter-Clusters Workshop-seminar in Milaan, 27 mei 2010



Tomasz Refałowicz aan het werk in het PPNT-lab



## Clustersteun voor transnationale projecten

Het **project IC-Med** is erop gericht om 14 partners samen te brengen uit negen Europese regio's in Frankrijk, Italië, Spanje en Griekenland, waaronder ongeveer 55 clusters. Het doel van het project is het versterken van de samenwerking tussen clusters voor gemeenschappelijke projecten: het wil optreden als een 'incubator voor transnationale interclusterprojecten'.

Het project wordt geleid door de regio Provence-Alpes-Côte d'Azur (PACA-regio), terwijl een andere regionale partner, Méditerranée Technologies, zich bezighoudt met de communicatieaspecten en met het organiseren van workshops rond 'professionele trainingen voor clustermanagers'. Méditerranée Technologies ondersteunt ook de regionale kmo's/mkb's en labs in hun deelname aan Europese onderzoeks- en innovatieprogramma's.

### FEITEN EN CIJFERS

Duur van het project: juni 2009 - mei 2012

EFRO-bijdrage: € 1 425 000

Totaal budget: € 1 900 000

### VOOR MEER INFORMATIE NEEM EEN KIJKJE OP

<http://www.ic-med.eu/>

<http://www.mediterranee-technologies.com/main.htm>

## High Technology Incubator voor start-ups

Het **Poznań Science and Technology Park (PPNT)** in de Poolse regio Wielkopolska vormt een brug tussen de academische wereld en het bedrijfsleven. Het is de thuisbasis van 50 bedrijven, veelal innovatieve start-ups, en is betrokken geweest bij meer dan 80 projecten gefinancierd door Europese fondsen.

Een voorbeeld van zo'n PPNT-project is de High Technology Incubator, die de sectoren materialen, biomaterialen en informatie- en communicatietechnologieën afdekt. Het project wil iets doen aan het gebrek aan infrastructuur voor hoogtechnologische start-ups en laboratoriumdiensten voor kmo's/mkb's in deze sectoren. Het is een 'intelligent gebouw' dat ondernemers een ruimte biedt om ideeën en projecten te ontwikkelen, en zo de risico's verbonden aan de implementatie van innovaties minimaliseert.

### FEITEN EN CIJFERS

Duur van het project: juni 2008 - aug. 2013

EFRO-bijdrage: € 8 410 000

Totaal budget: € 14 200 000

### VOOR MEER INFORMATIE NEEM EEN KIJKJE OP

<http://www.ppnt.poznan.pl/web1/page>

<http://www.zespol-inkubatorow.pl/>

# DUURZAME GROEI HET CREËREN VAN NIEUWE KANSEN

**De natuur en haar rijkdommen beschermen, energie besparen, de invoering van hernieuwbare energiebronnen en groene technologieën stimuleren – strategische investeringen in eco-innovatie zullen zich niet enkel moeten richten op de milieuitdagingen waarmee we geconfronteerd worden, maar ook op het creëren van nieuwe tewerkstellingsgebieden en groei.**

Het welzijn van de Europese burgers zal rechtstreeks evenredig zijn met het vermogen van de EU om het potentieel van de opkomende ecotechmarkten te benutten. Het regionale beleid is een zeer doeltreffend mechanisme om ervoor te zorgen dat financiering strategisch wordt aangewend om deze kansen voor de volle honderd procent te benutten.

Tussen 2007 en 2013 maakt het regionale beleid € 105 miljard vrij voor duurzame groei. Het is van het grootste belang dat de beheersautoriteiten een extra inspanning doen om 'meer en beter' te investeren. Het creëren van een nauwe band tussen het regionale innovatiebeleid en de investeringen op het gebied van energie, milieu en klimaatverandering zal een positieve invloed hebben op de tewerkstelling, het concurrentievermogen en de levenskwaliteit op lokaal en regionaal niveau.

**Europees Centrum voor hernieuwbare energie, voor bedrijven die zich bezighouden met het ontwikkelen van milieuvriendelijke manieren voor energiewinning en gebruik van hulpbronnen, Güssing, Burgenland**

**Naar een Europa waar hulpbronnen efficiënt benut worden – een oproep tot actie**

Van energie-efficiënte gebouwen tot schoon stadsvervoer – voor het versterken van eco-innovatie zijn slimme investeringen nodig. Maar de investeringen dienen te worden ondersteund door de principes van duurzame ontwikkeling in de beleidsvorming te integreren. De sociaal-economische partners, het maatschappelijke middenveld, de universiteiten en de kmo's/mkb's hebben allemaal een rol in dit proces: samen kunnen ze ervoor zorgen dat het regionale innovatiebeleid doeltreffend is.



## WAAROM IS DIT BELANGRIJK?

Als de huidige trends zich voortzetten, zal de wereldbevolking in 2050 naar verwachting zijn gegroeid met 30%. Er zullen dan ongeveer 9 miljard mensen zijn, en de economieën van de ontwikkelingslanden zullen de legitieme wens koesteren om het welzijns- en het verbruiksniveau van de ontwikkelde landen te halen. We moeten onze consumptie- en productiepatronen veranderen en het heft in handen nemen bij de ontwikkeling van groene economieën gebaseerd op innovatie.

# DR. HARMA ALBERING

Afdeling Milieu & duurzame ontwikkeling, Limburg (NL)

**Dr. Harma Albering is adviseur voor duurzame ontwikkeling bij de afdeling Milieu & duurzame ontwikkeling. Ze is een van de beheerders van het project Cradle to Cradle Network (C2CN).**

"De Nederlandse provincie Limburg was een van de eerste Europese regio's die C2CN met enthousiasme ontvingen. De kernelementen van dit project zijn het ontwikkelen van nieuwe, meer bewuste manieren om goederen te produceren, gebouwen neer te zetten en te plannen. Deze elementen zijn economisch erg interessant en bieden een betere levenskwaliteit, terwijl ze ook goed zijn voor het milieu. Deze aanpak is in lijn met het regionale beleid, dat erop gericht is het concurrentievermogen te stimuleren en de economische ontwikkeling op een duurzame manier te versnellen.

## Trans-regionale voordelen

We willen laten zien dat eco-effectiviteit gunstig is voor de EU. De Europese Unie is niet erg rijk aan natuurlijke hulpbronnen, en deze werkwijze kan ons helpen om minder afhankelijk te worden van derden. We moeten een beroep doen op de creativiteit, de innovatiekracht, de intelligentie en de investeringen van de ondernemers, de ontwerpers, de adviseurs en de academische wereld in heel de EU. Gelukkig zijn er andere Europese regio's die onze standpunten delen en die samen met ons aan C2CN werken. We genieten ook de actieve steun van directoren-generaal van de Europese Commissie (Regionaal beleid en Milieu).

## Over de voordelen van duurzaamheid kan geen twijfel bestaan

Onze stakeholders zijn er ook van overtuigd dat we de overgang moeten maken van een eco-efficiënte naar een eco-effectieve maatschappij. Zij nemen het voortouw, en we zijn ervan overtuigd dat ze daarom meer voordelen zullen opstrijken dan wie achterop hinkt.

We zijn altijd erg gemotiveerd geweest wat betreft duurzaamheid, en in 2007 inspireerden de vertegenwoordigers van de Europese Commissie ons om verder te kijken en onze horizon te verbreden tot een echt Europese dimensie.

Ons doel is de overgang naar een welvarende eco-effectieve samenleving, C2C is onze inspiratie en de Limburgse Beginselen onze richtsnoeren. Veel bedrijven hebben intussen de ontwikkelingen in 'cradle to cradle-benaderingen' (C2C) overgenomen, met name kmo/mkb's, maar ook overheden."

**VOOR MEER INFORMATIE NEEM EEN KIJKJE OP:**  
<http://www.c2cn.eu/>



Dr. Harma Albering en het C2CN-team

# DUURZAME GROEI – ECONOMISCHE EN ECOLOGISCHE VOORDELEN

**Ecologische degradatie, biodiversiteit die verloren gaat, snelle economische ontwikkeling en een inefficiënt gebruik van natuurlijke hulpbronnen: het zijn stuk voor stuk elementen die rampzalige gevolgen kunnen hebben voor het milieu. Daarom is duurzame groei zo belangrijk voor de economische ontwikkeling van Europa: hierbij wordt gestreefd naar het ontwikkelen van een meer milieuvriendelijke en concurrerende economie, waarin hulpbronnen op een doeltreffende manier worden aangewend. Deze vier projecten belichten de belangrijke rol van duurzame groei als een van de drie prioriteiten van de EU 2020-strategie.**

## Van milieuprobleem tot concurrentievoordeel

**ENWORKS** is een samenwerkingsverband van organisaties die sinds 2001 financiering en milieuondersteuning bieden aan meer dan 11.000 bedrijven in Noordwest-Engeland. Zo hielpen ze € 106 miljoen te besparen en werd er 450.000 ton minder CO<sub>2</sub> uitgestoten.

ENWORKS helpt bedrijven efficiënt om te gaan met hulpbronnen. Op die manier kunnen ze meer winst maken en hun uitstoot verminderen door efficiënter gebruik te maken van energie, water en materialen, en door over te stappen op duurzame bedrijfsmodellen. De **Online Resource Efficiency Toolkit** op maat van de bedrijven helpt ondernemingen bij het bepalen van prioriteiten, het bewaken en rapporteren van de mogelijkheden om in real-time milieu- en financiële besparingen te realiseren. Het meest recente driejarenprogramma leverde de Britse economie een extra bruto toegevoegde waarde op van € 202 miljoen netto.

### FEITEN EN CIJFERS

Duur van het project: okt. 2009 - maart 2013  
 EFRO-bijdrage: € 3 960 000  
 Total budget: € 10 570 000

VOOR MEER INFORMATIE NEEM EEN KIJKJE OP  
<http://www.enworks.com/>



Hoogspanningsmasten - ze brengen onze energie waar die ook maar nodig is

## Promoten van hernieuwbare energiebronnen

Bij het interregionale project **MORE4NRG** zijn 12 partners betrokken, 11 regio's en de Vergadering van Europese Regio's (AER). Een van de belangrijkste partners is de Italiaanse regio Abruzzo en zijn regionale energieagentschap, ARAEN, dat een belangrijke rol speelt in de promotie van hernieuwbare energiebronnen (HEB) en het uitvoeren van strategieën voor energie-efficiëntie.

Het project MORE4NRG wil het aanleveren van regionale strategieën voor duurzame energiebronnen en energie-efficiëntie bevorderen. Dat gebeurt door de uitwisseling van beste praktijken, maar ook door het gezamenlijk ontwikkelen van een geïntegreerd controle-instrument. Alle regio's zullen gebruik kunnen maken van deze toolkit om hun potentieel voor hernieuwbare energie en energie-efficiëntie te evalueren, en om de vooruitgang bij de verwezenlijking van hun energiedoelstellingen te controleren.

### FEITEN EN CIJFERS

Duur van het project: april 2011 - aug. 2014  
 EFRO-bijdrage: € 1 032 084  
 Totaal budget: € 1 326 559

VOOR MEER INFORMATIE NEEM EEN KIJKJE OP  
<http://www.more4nrg.eu/pages/home>



Snelle oplossingen om overstromingen en droogte te voorkomen in het Spychowo State Forest District, Noordoost-Polen



## Overstromingen en droogte voorkomen in de Poolse bossen

Het bevorderen van milieuvriendelijke methoden voor waterberging, een betere wateropslag en het verbeteren van de hydrologische omstandigheden in 178 bosdistricten in Polen – dat zijn de doelstellingen van het **Small Scale Water Retention Programme**, dat loopt onder de verantwoordelijkheid van het Coördinatiecentrum voor milieuprojecten (CCEP/CKPS).

Het project maakt gebruik van milieuvriendelijke methoden om de biodiversiteit te beschermen. Het omvat de bouw van wateropslagfaciliteiten en de rehabilitatie van bestaande systemen, evenals het herstel van heiden en waterrijke gebieden. Daartoe worden sluizen, dijken, verschillende soorten waterkeringen en kleine waterreservoirs aangelegd.

### FEITEN EN CIJFERS

Duur van het project: okt. 2007 - dec. 2014

Bijdrage van het Cohesiefonds: € 34 500 000

Totaal budget: € 45 800 000

**VOOR MEER INFORMATIE NEEM EEN KIJKJE OP**  
<http://ckps.pl/ccep/home.html>

Heraanleg van zandduinruggen aan het Lido de Sète in Marseillan



## Zandduinen aanleggen om een prachtig stukje kust te beschermen

De toenemende druk van de demografische groei, het toerisme, het verkeer en de verstoorde ecosystemen vormen een bedreiging voor het **Lido de Sète**, een twaalf kilometer lange strook zand die het Bassin van Thau scheidt van de Middellandse Zee in de buurt van de Zuid-Franse stad Montpellier.

De prefectuur van de regio Languedoc-Roussillon werkt echter met EFRO-steun aan een project om de schadelijke erosieprocessen onder controle te krijgen. Dat gebeurt door het opnieuw aanleggen van zandduinruggen, een heroriëntering van het wegennet en het voorzien van wandel- en fietspaden. De lokale bevolking en de bedrijven varen er wel bij: het project heeft een positieve en langdurige impact op het toerisme en zorgt voor betere verkeersstromen en een betere bescherming van de duinen en lagunes.

### FEITEN EN CIJFERS

Duur van het project: aug. 2007 - dec. 2012

EFRO-bijdrage: € 8 098 800

Totaal budget: € 23 139 500

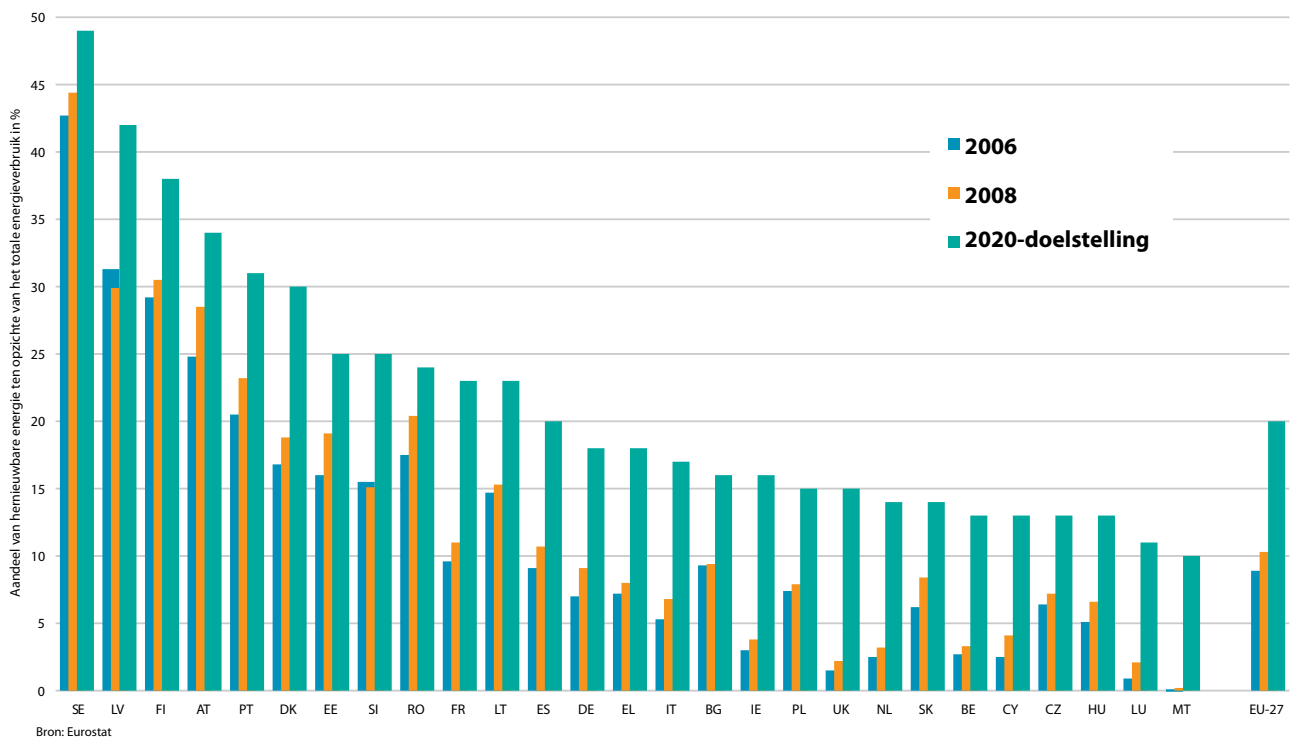
**VOOR MEER INFORMATIE NEEM EEN KIJKJE OP**  
<http://www.languedoc-roussillon.developpement-durable.gouv.fr/lido-de-sete-a-marseillan-avis-a1851.html>

# DUURZAME GROEI IN EEN NOTENDOP

Duurzame groei bestaat uit een heleboel verschillende componenten: mitigatie en aanpassing aan de klimaatverandering, energie-efficiëntie en hernieuwbare energie. De EU-richtlijn inzake hernieuwbare energie heeft op dat vlak doelstellingen vastgesteld voor alle lidstaten. Eén van die doelstellingen luidt dat de EU tegen 2020 20% van haar energie uit hernieuwbare bronnen moet halen. In de vervoerssector moet dit aandeel 10% bedragen.

Dit biedt kansen voor de ontwikkeling van nieuwe technologieën en werkgelegenheid. In sommige EU-landen is een aanzienlijk deel van de verbruikte energie al afkomstig uit hernieuwbare bronnen: 43% in Zweden en 29% in Finland. Helemaal anders is de situatie in Malta, Luxemburg en het Verenigd Koninkrijk: daar is het aandeel respectievelijk slechts 0,1%, 0,9% en 1,5%.

Verbruik van hernieuwbare energie in 2006 en 2008, en de 2020-doelstellingen



# INCLUSIEVE GROEI IEDERS BIJDRAGE TELT

**De Europese bevolking vergrijsst. Als gevolg van de financiële en economische crisis vinden mensen steeds moeilijker werk. Tegelijkertijd laat de globalisering zien hoe belangrijk het is om ons concurrentievermogen te vergroten. Dat betekent dat we het ons gewoonweg niet kunnen veroorloven om te worden gehinderd door ontbrekende vaardigheden, armoede en isolement. Inclusieve groei heeft tot doel ervoor te zorgen dat alle mensen in de EU hun eigen mogelijkheden ten volle kunnen ontplooiën, om zo een doeltreffende bijdrage te leveren aan de groei van Europa.**

Meer dan 21 % van de Europese jongeren is werkloos, en in de EU leven ongeveer 80 miljoen mensen die geen of weinig opleiding hebben genoten. Tegen 2020 zullen er 16 miljoen banen bijkomen waarvoor hooggekwalificeerde werknemers vereist zijn – daarom wordt het steeds belangrijker om nieuwe vaardigheden te verwerven en al bestaande vaardigheden verder te consolideren.

De EU streeft vier doelstellingen na die te maken hebben met inclusieve groei:

- het verhogen van de arbeidsparticipatie in Europa – meer en betere banen, vooral voor vrouwen, jongeren en oudere werknemers;
- mensen van alle leeftijden helpen om te gaan met veranderingen in hun beroepsleven en daarop te anticiperen. Dat gebeurt door te investeren in vaardigheden en opleidingen;
- het moderniseren van de arbeidsmarkten en de sociale zekerheid;
- ervoor zorgen dat alle delen van de EU kunnen profiteren van de groei.

Twee belangrijke initiatieven zullen de inclusieve groei in de EU stimuleren:

## AGENDA VOOR NIEUWE VAARDIGHEDEN EN BANEN

- Mensen helpen nieuwe vaardigheden te verwerven, zich aan te passen aan nieuwe arbeidsmarkten en met succes een nieuwe carrière te beginnen.
- De arbeidsmarkten moderniseren om te zorgen voor meer werkgelegenheid, de productiviteit verhogen en ons sociale model duurzaam maken.

## EUROPEES PLATFORM TEGEN ARMOEDE

- Werken aan economische, sociale en territoriale cohesie.
- Ervoor zorgen dat de fundamentele rechten van mensen die in armoede en uitsluiting leven, worden gerespecteerd. Deze mensen helpen een actieve rol te spelen in de maatschappij.
- Mensen helpen bij de integratie in de gemeenschappen waar ze wonen, bij het volgen van opleidingen en het vinden van een baan, en ervoor zorgen dat ze toegang krijgen tot sociale steun.

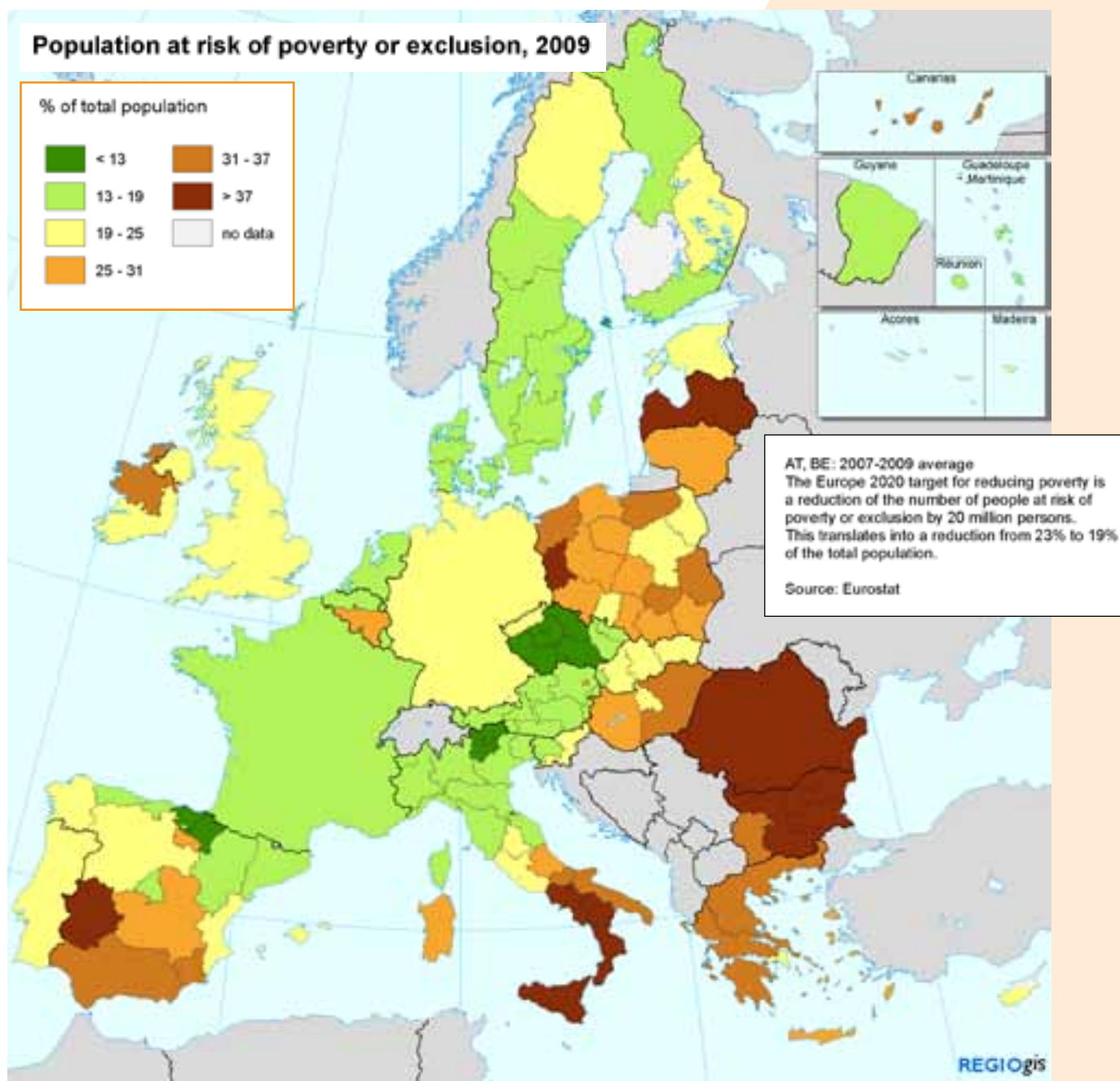
Regionale ontwikkeling kan de inclusieve groei ondersteunen door de ongelijkheid tussen de regio's te verminderen en door ervoor te zorgen dat mensen in de verste uithoeken van de EU kunnen genieten van de voordelen van groei.

Verbetering van de haven- en luchthaveninfrastructuur: reddingsboot voor de luchthaven, La Réunion, Frankrijk. Medegefinancierd door het EFRO

# INCLUSIEVE GROEI IN EEN NOTENDOP

De Europa 2020-strategie wil het aantal mensen in de EU dat het risico loopt om terecht te komen in een situatie van armoede en sociale uitsluiting tegen 2020 met 20 miljoen terugbrengen. Het zal een heuse uitdaging worden om deze doelstelling te behalen, en het regionale beleid speelt hierin een belangrijke rol: het kan immers projecten

steunen die de werkgelegenheid en de infrastructuur stimuleren, waardoor mensen toegang krijgen tot nieuwe kansen. In landen als Spanje, Italië en België speelt het contrast tussen noord en zuid een grote rol. Als we het hoge bbp per capita en het 'armoede- en uitsluitingsrisico' naast elkaar zetten, blijkt pas echt hoe complex het probleem is.



# CERNIN MARTÍNEZ YOLDI

Directeur Economisch beleid in de regering van Navarra

## De heer Cernin Martínez Yoldi is betrokken bij het ontwerp en de uitvoering van het overheidsbeleid voor de economische ontwikkeling van de regio Navarra, Spanje.

"Het MODERNA-plan omvat Navarra's economische strategie tot 2030. Het werd uitgetekend met de deelname van meer dan 5000 economische belanghebbenden en burgers, en is goedgekeurd door de belangrijkste politieke partijen, beroepsverenigingen, vakbonden en universiteiten. Het Regionale Parlement keurde het plan goed met 76 % van de stemmen.

Wij zijn van mening dat de regionale economische strategie niet kan slagen zonder de betrokkenheid van de economische stakeholders die het plan uitvoeren, in een echt samenwerkingsverband tussen de openbare en de privésector.

## Ideeën delen

We creëren een systeem waarbij de burgers en de bedrijven uit de regio hun ideeën kunnen voorstellen. In kleine groepjes wordt gezocht naar een consensus onder de betrokken partijen, en vervolgens worden deze ideeën en projecten opgenomen in het economische beleid, als een uitdaging voor het bestaande kader.

Onze economie kan zich niet ontwikkelen zonder rekening te houden met de beste ideeën van elke burger. Mensen halen kennis uit hun professionele en persoonlijke ervaringen, en deze kennis moet worden gedeeld en verrijkt met de inzichten en ervaringen van anderen. Dit systeem geeft mensen vertrouwen in de samenleving en stimuleert participatie.

Het gevoel erbij te horen en de geringe omvang van de regio hebben ook bijgedragen tot betrokkenheid en vertrouwen, en het ontstaan van sociale netwerken.

## Gelijke kansen

Het belangrijkste element van het economische beleid op lange termijn is het onderwijs: dat is de beste manier om de sociale inclusie te verbeteren. Een van onze doelstellingen is daarom de algemene vorming van de hele bevolking, en niet alleen van de meest gespecialiseerde werknemers.

Wij zijn van mening dat het project Navarra Towards 2030 over onze grenzen heen reikt – een samenleving waarin iedereen zijn steentje bijdraagt, is productiever, en sociale inclusie hoort overal in de EU tot de doelstellingen. Dankzij het regionale beleid wordt het voor ons mogelijk om onze doelen te bereiken door middel van gerichte financiering."



# INCLUSIEVE PROJECTEN WAAR IEDEREEN DE KANS KRIJGT ZICH TEN VOLLE TE ONTPLOOIEN

Om te benadrukken wat het regionale beleid van de EU doet om inclusieve groei te ondersteunen, bezoekt Panorama een programma en twee projecten. Van de renovatie van een vervallen stadswijk tot het opzetten van netwerken voor het uitwisselen van kennis en het verbeteren van de werkgelegenheid voor jongeren: de steun wordt gekanaliseerd om ervoor te zorgen dat Europa al haar troeven uitspeelt en dat er geen enkele man of vrouw met talent buiten de boot valt.

## Een vervallen stadswijk begint aan een tweede leven

De rehabilitatie van de **wijk Józsefváros Magdolna in Boedapest** wordt op vele fronten aangepakt: van het organiseren van opleidingsprogramma's voor volwassenen tot het betrekken van de buurtbewoners bij het beleid. Het succes is gebaseerd op de inbreng van de bewoners, die door samenwerking en actieve participatie bij het project worden betrokken.

Het programma werd gelanceerd in 2005. Het is gericht op de verbetering van het uitzicht van de wijk en wil de sociale integratie van de lokale bevolking stimuleren – de sleutel tot succes is een geïntegreerde benadering, waarbij wordt gewerkt aan de problemen waar de wijk van oudsher mee kampt. Het programma houdt er rekening mee dat problemen vaak onderling verbonden zijn.

### FEITEN EN CIJFERS

Duur van het project:	2007-13
EU-bijdrage:	€ 6 000 000
Totaal budget:	€ 8 300 000

Józsefváros Magdolna is een wijk in de binnenstad met een bevolking van 12.000 inwoners die kampt met ernstige sociale en veiligheidsgebonden problemen. Tussen 2002 en 2008 werden er in deze wijk meer criminele feiten gemeld dan in om het even welke andere wijk in Boedapest. Een derde van de bevolking geniet niet meer opleiding dan basisonderwijs, een op de tien gezinnen is getroffen door werkloosheid en de helft van de bevolking bestaat uit Roma: vijf keer zoveel als in de rest van de hoofdstad.

### VERSCHILLENDE OPLOSSINGEN VOOR REHABILITATIE:

Zes afzonderlijke strategieën om de wijk nieuw leven in te blazen:

- De renovatie van de sociale woningen van de stad, met de bijdrage en de actieve betrokkenheid van de huurders;
- De renovatie van flatgebouwen – als onderdeel van fase II zullen zeven appartementsgebouwen worden gerestaureerd;
- Het opknappen van de openbare ruimte rond het Mátyás-plein, aanleggen van verkeersvrije zones en groenzones;
- Het Kesztyűgyár Community Centre, een gemeenschapscentrum gevestigd in een voormalige handschoenenfabriek, biedt programma's aan die hoofdzakelijk gericht zijn op kinderen en jongeren;
- Meer kans op werk door middel van onderwijs, opleidingen en werkgelegenheidsprogramma's voor volwassenen, verenigingen die helpen met het zoeken naar werk en jobbeurzen; en ten slotte
- De preventie van criminaliteit door het inzetten van wijkagenten.

VOOR MEER INFORMATIE NEEM EEN KIJKJE OP  
<http://www.rev8.hu/>

Een nieuwe start voor de Másolata-gebouwen.





Ook heel wat andere programma's zijn onrechtstreeks bedoeld om de openbare veiligheid te verbeteren, zoals lessen op school rond verslaving en criminaliteit, herstelrechtprogramma's, speciale zorg voor verslaafden en tijdelijke tewerkstellingsprogramma's voor daklozen.

### SPEED: met volle kracht vooruit!

Waar vinden we de ondernemers van morgen? Hoe kunnen we ervoor zorgen dat jongeren het beste uit hun carrièrekansen halen? SPEED geeft pas afgestudeerden dat extra duwtje in de rug.

Studenten die op het punt staan zich te ontpoppen tot ondernemers krijgen zo de kans om hun bedrijf op te starten in een beschermde omgeving. Steve Moore, de drijvende kracht achter het programma, zegt: "Dankzij de steun van het regionale beleid konden we onze werkingssfeer uitbreiden." Hij legt uit dat het SPEED-programma, met als thuisbasis de Universiteit van Wolverhampton in het VK, aan het einde van de looptijd meer dan 500 ondernemingen zal hebben gesteund.



'SPEED STARS' geselecteerd door de medewerkers van de Universiteit van Wolverhampton en hun collega's

### 27e Regio, de openbare sector opnieuw uitgetekend

Dankzij dit project krijgen burgers de kans om hun ideeën en visies te delen omtrent innovatieve benaderingen om hun regio opnieuw uit te tekenen. Het project experimenteert met nieuwe manieren om gezamenlijk het overheidsbeleid uit te tekenen in de Franse regionale regeringen.

"Hoe zou een innovatieve administratie eruit moeten zien?" "Hoe zal het secundair onderwijs er in de toekomst uit gaan zien?" "Hoe moeten we ons de plattelandsmobiliteit over 10 jaar voorstellen?" – het is maar een greep uit de vragen die de burgers stellen.

Het project 27e Regio wil de creativiteit, gezamenlijke ontwikkeling van beleidslijnen en sociale innovatie in openbare instellingen bevorderen door middel van maatschappelijke projecten, prototyping en designdenken. De bedoeling is dat alle Franse regio's worden uitgerust met een eigen 'innovatielab' om het hoofd te kunnen bieden aan de huidige en toekomstige uitdagingen.



27e Regio, burgers en ambtenaren verkennen samen de mogelijkheden voor innovatie van de openbare sector

#### FEITEN EN CIJFERS

Duur van het project: maart 2009 - juni 2012  
 EU-bijdrage: € 2 800 000  
 Totaal budget: € 5 700 000

VOOR MEER INFORMATIE NEEM EEN KIJKJE OP  
<http://www.wlv.ac.uk/default.aspx?page=10623>

#### FEITEN EN CIJFERS

Duur van het project: voorjaar 2011 - 2012  
 EU-bijdrage: € 325 000  
 Totaal budget: € 828 300

VOOR MEER INFORMATIE NEEM EEN KIJKJE OP  
<http://www.la27eregion.fr/>

# EEN GROTE INSPANNING IN DE AANLOOP NAAR HET EU-LIDMAATSCHAP

**Op 1 juli 2013 zal Kroatië toetreden tot de Europese Unie, tenminste als alles volgens plan verloopt. Het is het eerste land dat gebruikmaakt van het instrument voor pretoetredingssteun (IPA) in zijn huidige vorm.**

De ervaring van dit land is uniek. Toen Kroatië begon toe te werken naar de toetreding, maakte het gebruik van het vorige mechanisme om de kandidaat-landen te helpen, het Pretoetredingsinstrument voor structuurbeleid (ISPA), dat werd afgebouwd in 2007. Het werd vervangen door het IPA. Kroatië heeft projecten die draaien onder beide programma's. Het is ook het eerste land dat een structuurfondsentest onderging in het kader van het IPA.

## Wat wordt afgedekt door deze steun?

De ondersteuning die landen ontvangen in het kader van het IPA omvat vijf gebieden. Landen kunnen een aanvraag indienen voor financiering onder alle componenten, afhankelijk van hun kandidaatstatus.

De steun is bedoeld om landen voor te bereiden op de toetreding, niet alleen door hen te helpen praktische ontwikkelingsproblemen aan te pakken, maar ook door hen de mogelijkheid te bieden ervaring op te doen in het beheer van EU-financiering. De kandidaat-lidstaten leren hoe ze de principes kunnen toepassen van meerjarige programmering, strategische planning, partnerschappen, financieel beheer, monitoring en evaluatie.

Een 300 meter lange boogbrug verbindt het zuidelijke deel van het eiland met het vasteland



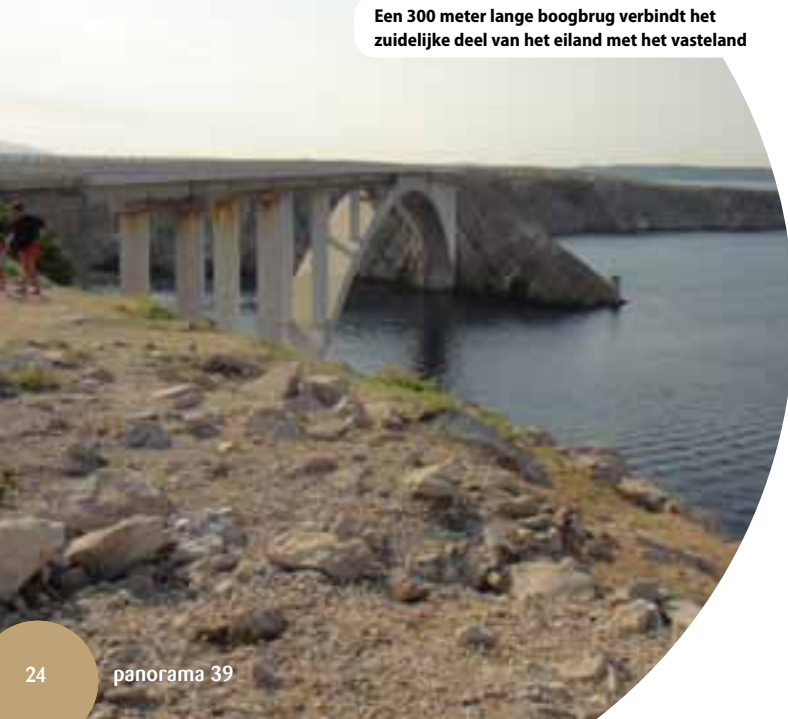
### DE VIJF COMPONENTEN GEFINANCIERD DOOR HET IPA:

- I. Steun bij de omschakeling en institutionele opbouw;
- II. Grensoverschrijdende samenwerking;
- III. Regionale ontwikkeling met betrekking tot vervoer, milieu en economische ontwikkeling;
- IV. De ontwikkeling van het menselijke potentieel, de versterking van het menselijke kapitaal en de bestrijding van uitsluiting;
- V. Plattelandsontwikkeling.

### DE COMPONENTEN ZIJN GERICHT OP DE VOLGENDE LANDEN:

- Componenten I en II - de gesteunde landen in de westelijke Balkan, IJsland en Turkije;
- Componenten III, IV en V - de Republiek Kroatië, de Republiek Turkije en de Voormalige Joegoslavische Republiek Macedonië (allemaal kandidaat-lidstaten).

**VOOR MEER INFORMATIE NEEM EEN KIJKJE OP**  
[http://ec.europa.eu/regional\\_policy/thefunds/ipa/croatia\\_development\\_en.cfm](http://ec.europa.eu/regional_policy/thefunds/ipa/croatia_development_en.cfm)





# REGIONALE ONTWIKKELING IN KROATIË

BOUWEN AAN HET REGIONALE CONCURRENTIEVERMOGEN

## Afwerking van het Faust Vrančić Memorial Centre

Dit herdenkingscentrum op het eiland Prvić is gewijd aan de Kroatische geleerde Faust Vrančić. Als het eenmaal zijn deuren opent, zal het bezoekers de mogelijkheid geven om het leven en werk van deze geleerde te ontdekken. In het centrum zullen ook evenementen worden georganiseerd zoals concerten en theatervoorstellingen.

*"De bevordering van het culturele toerisme zorgt ervoor dat het toeristische seizoen langer wordt en zal naar verwachting ongeveer 50 nieuwe banen creëren. Het toerismebeleid en de administratie in de zones Vodice en Prvić zullen worden versterkt door middel van opleidingen."*

**Karlo Gjurašić**, staatssecretaris bij het ministerie van Regionale ontwikkeling, bosbouw en waterbeheer



### FEITEN EN CIJFERS

Duur van het project: 2010-12  
EU-bijdrage: € 96 000  
Totaal budget: € 1 300 000

Bevordering van het culturele toerisme op het eiland Prvić

BETERE VERBINDINGEN VOOR HET OPENBAAR VERVOER

## Verbetering van de spoorlijn tussen Vinkovci en Tovarnik

In het kader van dit project wordt een deel van de 33,5 km lange dubbelsporige verbinding tussen Vinkovci en Tovarnik hersteld. De spoorlijn werd beschadigd tijdens de Balkanoorlog.

*"Het project is vooral waardevol omdat het een veiliger en sneller vervoer van goederen en passagiers mogelijk maakt in een belangrijke pan-Europese transportcorridor. Daarnaast zorgt het voor betere omstandigheden, met nieuwe perrons en stations. Deze verbeteringen zullen het milieu ten goede komen, en er zal een einde komen aan de vertragingen veroorzaakt door de slechte staat van de sporen op die lijn."*

**Katarina Čop Bajde**, directeur bij het ministerie van Zeevaart, vervoer en infrastructuur



### FEITEN EN CIJFERS

Duur van het project: 2008-11  
EU-bijdrage: € 28 700 000  
Totaal budget: € 60 000 000

Verbetering van de spoorlijn tussen Vinkovci en Tovarnik

MILIEUBESCHERMING

## De waterprogramma's van Karlovac

Een nieuwe zuiveringsinstallatie en gerenoveerde netwerken voor watervoorziening en afvalwaterverwerking moeten ervoor zorgen dat het hele Karlovac-gebied een ecologisch duurzaam waterbeheersysteem krijgt.

*"Het project zal bijdragen tot de algemene ontwikkeling van de Karlovac-regio door het verbeteren van de waterkwaliteit. De bouw van de zuiveringsinstallatie voorkomt dat er ongezuiverd afvalwater in de rivieren wordt geloosd en gaat de vervuiling van het oppervlaktewater tegen. Er gaat minder water verloren, en er is minder risico op grondwatercontaminatie."*

**Damir Tomasović**, afdelingshoofd van het Centraal Bureau voor Ontwikkelingsstrategie en Coördinatie van EU-fondsen



### FEITEN EN CIJFERS

Duur van het project: 2005-11  
EU-bijdrage: € 22 500 000  
Totaal budget: € 36 000 000

Verbetering van de watervoorziening en de netwerken voor de afvoer van afvalwater in de regio Karlovac

# JASMINE – TECHNISCHE BIJSTAND VOOR VERSTREKKERS VAN MICROKREDIETEN

**Het is bewezen dat microkredieten een efficiënt hulpmiddel zijn voor mensen die een eigen bedrijf starten of verder ontwikkelen, en die geen toegang hebben tot traditionele bankdiensten. In de afgelopen jaren heeft de Commissie een aantal instrumenten in het leven geroepen die tot doel hebben op verschillende manieren een antwoord te bieden op de vraag naar microkredieten in de lidstaten en regio's van de EU. Een van deze instrumenten is JASMINE (Joint Action to Support Microfinance Institutions in Europe), een proefproject dat niet-bancaire verstrekkers van microkredieten helpt op een duurzame manier hun potentieel te ontwikkelen.**

JASMINE zorgt ervoor dat deze tussenpersonen toegang krijgen tot technische bijstand in de vorm van diverse diensten. Deze diensten omvatten een institutionele evaluatie van de microkredietverstrekker: hierbij wordt nagegaan wat de behoeften zijn voor opleidingen op maat. Op verzoek wordt ook een financiële rating afgeleverd.

JASMINE biedt ook diensten aan die toegankelijk zijn voor de gehele microkredietsector, zoals een helpdesk voor vragen met betrekking tot de microfinancieringsinstrumenten van de EU en de organisatie van gespecialiseerde workshops gewijd aan de verspreiding van goede praktijken in microkredietverlening.

Naast de 'Europese code voor goed gedrag bij het verstrekken van microkredieten', uitgebracht in oktober 2011, zullen er binnenkort twee instrumenten bijkomen als aanvulling op de reeks toepassingen die worden ontwikkeld in het kader van JASMINE: JASMINE online, een internetapplicatie die potentiële micro-ondernemers helpt verstrekkers van microkredieten te vinden in hun regio, en een kwaliteitslabel voor verstrekkers van microkredieten.

## Achtergrond

Microkredieten hebben de afgelopen jaren in de Europese Unie aan belang gewonnen, en naar verwachting zal hun aantal in de komende jaren blijven groeien. JASMINE werd gelanceerd door de Commissie en de Europese Investeringsbank Groep in september 2008, naar aanleiding van de mededeling 'Een Europees initiatief voor de ontwikkeling van microkrediet', aangenomen in november 2007.

### VOOR MEER INFORMATIE NEEM EEN KIJKJE OP

[http://ec.europa.eu/regional\\_policy/thefunds/instruments/jasmine\\_nl.cfm](http://ec.europa.eu/regional_policy/thefunds/instruments/jasmine_nl.cfm)

[http://www.eif.org/what\\_we\\_do/microfinance/JASMINE/index.htm](http://www.eif.org/what_we_do/microfinance/JASMINE/index.htm)



Microfinanciering kan kleine bedrijven maken of breken

# EUROPESE TERRITORIALE SAMENWERKING: BRUGGEN SLAAN TUSSEN MENSEN

Vereenvoudigen van infrastructuurprojecten en zakelijke transacties, gemeenschappelijke oplossingen aandragen voor gemeenschappelijke problemen – territoriale samenwerking stelt de regio's in staat om samen een betere levenskwaliteit te garanderen voor de inwoners van de EU.

Verhalen over geslaagde samenwerkingsverbanden, beschrijvingen van innovatieve projecten en verklaringen over hoe samenwerking het leven van mensen in de hele EU heeft veranderd: al deze elementen komen aan bod in het boek **European Territorial Cooperation, building bridges between people** dat binnenkort verschijnt. Het boek wordt in oktober in het Engels gepubliceerd, de Franse en Duitse versies volgen binnenkort.

De doelstelling 'Europese territoriale samenwerking', gefinancierd door het Europees Fonds voor Regionale Ontwikkeling (EFRO), ondersteunt op dit moment 81 grensoverschrijdende, transnationale en interregionale samenwerkingsprogramma's, waaronder programma's met (potentiële) kandidaat-lidstaten (IPA). Het budget voor deze doelstelling bedraagt € 8,7 miljard voor de periode 2007-13.

**VOOR MEER INFORMATIE NEEM EEN KIJKJE OP**

[http://ec.europa.eu/regional\\_policy/information/index\\_nl.cfm](http://ec.europa.eu/regional_policy/information/index_nl.cfm)



Gezamenlijk georganiseerde opleiding in reddingstechnieken voor Oostenrijkse en Tsjechische ambulanceteams

**GEZONDHEIDSZORG KENT GEEN GRENZEN**

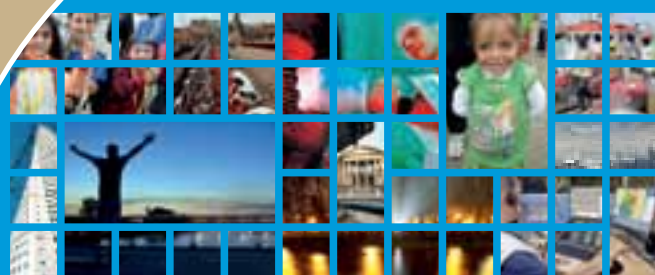
Het project **Healthacross** wil komaf maken met factoren die een hinderpaal vormen voor de gezondheidszorg, zoals juridische en douaneproblemen. Een andere doelstelling is de gezamenlijke ontwikkeling van structurele langetermijnplannen voor de regionale gezondheidszorg.

De stad Gmünd/České Velenice ligt zowel in Oostenrijk als in de Tsjechische Republiek. Het dichtstbijzijnde ziekenhuis aan de Tsjechische kant bevindt zich op 60 km afstand, in České Budějovice, terwijl het Oostenrijkse ziekenhuis Landeskrankenhaus Gmünd niet meer dan een paar honderd meter van de grens ligt.

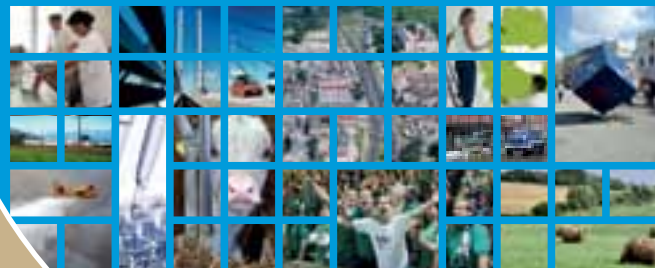
Voor dialysepatiënten in Gmünd is de moderne Tsjechische unit in het Jindřichův Hradec- ziekenhuis gemakkelijk bereikbaar. Daarnaast zijn er nog twee andere revalidatiediensten in de Tsjechische Republiek die eenvoudig zouden kunnen worden gebruikt door de mensen uit Neder-Oostenrijk.

Specifieke doelstellingen zijn onder meer:

- Het vereenvoudigen van patiëntentransfers
- Zorgen voor de kortst mogelijke responstijden in noodsituaties
- Het bevorderen van een solide juridische basis



**EUROPEAN TERRITORIAL COOPERATION BUILDING BRIDGES BETWEEN PEOPLE**



Samenwerking slaat bruggen tussen mensen

**FEITEN EN CIJFERS**

Duur van het project: juni 2008 tot dec. 2010  
 EFRO-budget: € 615 232  
 Totaal budget: € 723 685

**VOOR MEER INFORMATIE NEEM EEN KIJKJE OP**

[www.healthacross.eu](http://www.healthacross.eu)

DATA 2011	EVENEMENT	LOCATIE
10-13 oktober	OPEN DAGEN – 9e Europese Week van regio's en steden <a href="http://ec.europa.eu/regional_policy/conferences/od2011/index.cfm">http://ec.europa.eu/regional_policy/conferences/od2011/index.cfm</a>	Brussel (BE)
24-25 oktober	Informeel vergadering van ministers over doeltreffende instrumenten voor territoriale ontwikkeling	Warschau (PL)
24-26 oktober	2e Jaarlijkse Forum van de Europese Commissie over de EU-strategie voor het Oostzeegebied/ 13e Top van het Baltisch ontwikkelingsforum	Gdańsk (PL)
24 november	Integrated Approach to Development – a Key to a Smart, Sustainable and Inclusive Europe (Een geïntegreerde aanpak voor ontwikkeling – een sleutel tot een slim, duurzaam en inclusief Europa) <a href="http://pl2011.eu/en/meetings_and_events">http://pl2011.eu/en/meetings_and_events</a>	Poznań (PL)
25 november	Informeel vergadering van de ministers voor Regionaal beleid	Poznań (PL)
27-28 november	Conferentie JEREMIE-JESSICA	Warschau (PL)

Meer informatie over deze evenementen vindt u onder de rubriek Agenda op onze Inforegio-website:  
[http://ec.europa.eu/regional\\_policy/conferences/agenda/index\\_nl.cfm](http://ec.europa.eu/regional_policy/conferences/agenda/index_nl.cfm)  
 Evenementenpagina van het Poolse voorzitterschap: [http://pl2011.eu/en/meetings\\_and\\_events](http://pl2011.eu/en/meetings_and_events)

Panorama verwelkomt uw opmerkingen en vragen. Wij willen van u horen, dus neem contact met ons op en deel uw ervaringen.

Wilt u ons inlichten over interessante projecten, vragen stellen of uw mening geven over een bepaald aspect van het regionale beleid, laat ons dan iets weten via:

**[regio-panorama@ec.europa.eu](mailto:regio-panorama@ec.europa.eu)**

KN-LR-11-039-NL-C

ISSN 1725-8146

© Europese Unie, 2011  
 Overneming met bronvermelding toegestaan.

**Europese Commissie, Directoraat-generaal Regionaal beleid**  
 Communicatie, informatie en betrekkingen met andere landen  
 Raphaël Goulet  
 Tervurenlaan 41 - B-1040 Brussel  
 E-mail: [regio-info@ec.europa.eu](mailto:regio-info@ec.europa.eu)  
 Website: [http://ec.europa.eu/regional\\_policy/index\\_nl.htm](http://ec.europa.eu/regional_policy/index_nl.htm)

