

# panorama

inforegio

39

2011. gada rudens

2020. gads –  
reģionālās politikas nozīme  
Eiropas nākotnē

lv

## REDAKTORA SLEJA

Dirks Āners

**INTERVIJA AR EIROPAS REĢIONĀLĀS POLITIKAS KOMISĀRU JOHANNESU HĀNU**  
Šajā *Panorama* numurā komisārs Hāns aplūko galvenās problēmas, ar ko šobrīd saskaras reģionālā politika

3

4-6

7

8-13

## REGIOSTARS – BALVAS INOVATĪVIEM REĢIONĀLAJIEM PROJEKTIEM

**GUDRA IZAUGSME – MĒRĶTIECĪGS ATBALSTS  
ĪSUMĀ PAR GUDRU IZAUGSMI**  
**INTERVIJA AR MAG. IRMU PRĪDLU,**  
tehnoloģiju un inovāciju jomas vadītāju

## PĀRDOMĀTAS SPECIALIZĀCIJAS PROGRAMMA

Jauna programma palīdz reģioniem izpētīt savas inovāciju iespējas

## VISĀ EIROPĀ SĀK PĀRDOMĀTUS PROJEKTUS

## ILGTSPĒJĪGA IZAUGSME – JAUNU IESPĒJU RADĪŠANA

**INTERVIJA AR DR. HARMU ALBERINGU,**  
Vides un ilgtspējīgas attīstības departamenta ilgtspējīgas attīstības konsultanti

## ILGTSPĒJĪGA IZAUGSME – EKONOMISKĀS UN VIDES PRIEKŠROCĪBAS

## ĪSUMĀ PAR ILGTSPĒJĪGU IZAUGSMI

## IEKĻAUJOŠĀ IZAUGSME – KOPĒJĀ IEGULDĪJUMA SPĒKS ĪSUMĀ PAR IEKĻAUJOŠU IZAUGSMI

**INTERVIJA AR ŠERNINU MARTINEŠU JOLDI,**  
Navarras valdības ekonomikas politikas ģenerāldirektoru

## IEKĻAUJOŠI PROJEKTI – MAKSIMĀLS IEGUVUMS VISIEM

**HORVĀTIJA GATAVOJAS IESTĀTIES ES**  
Smags darbs ceļā uz dalību Eiropas Savienībā

## HORVĀTIJAS REĢIONĀLĀ ATTĪSTĪBA

24-25

26

## JASMINE – TEHNISKAIS ATBALSTS MIKROKREDĪTU IESTĀDĒM

27

## EIROPAS TERITORIĀLĀ SADARBĪBA APVIENO CILVĒKUS

28

## DARBA KĀRTĪBA / NODROŠINIET, KA JŪS SADZIRD

Fotogrāfi (lpp.)

Vāks: © EK

3., 4., 5., 6., 8., 11., 13., 14., 19., 24., 26. un 27. lpp.: © EK

5. lpp.: *David Židlický*. Brīvības laukums

10. lpp.: *Irma Priedl*. Lejasaustrijas federālās zemes valdības birojs

12. lpp.: *Brest Pohišťvo d.o.o.*, © Biocant.pt

13. lpp.: *IC-Med projekts*. PPNT augsto tehnoloģiju inkubators

15. lpp.: *H. Albering*. Limburgas province

16. lpp.: *Enworks.com*

17. lpp.: *A. Rys/CKPS, P. Borkowsk/CKPS, Thau Agglomération*

21. lpp.: *Cernin Martínez Yoldi*

22. lpp.: *Magdalēnas (Józsefváros) projekts*

23. lpp.: *Speed, 27e Region*

24. lpp.: *Marie Lambert*

25. lpp.: *Sime Strikoman*

Šis žurnāls ir iespiests uz pārstrādāta papīra angļu, franču un vācu valodā.

Tas ir pieejams 21 valodā tīmekļa vietnē [http://ec.europa.eu/regional\\_policy/information/panorama/index\\_en.cfm](http://ec.europa.eu/regional_policy/information/panorama/index_en.cfm)

Šajā publikācijā paustie viedokļi ir tās autoru viedokļi un ne vienmēr atspoguļo Eiropas Komisijas nostāju.



Šajā *Panorama* numurā ir aplūkota reģionālās politikas nozīme, lai dalībvalstis varētu sasniegt stratēģijas „Eiropa 2020” mērķus un lai nodrošinātu augstus nodarbinātības, ražīguma un sociālās kohēzijas rādītājus.

Stratēģijas „Eiropa 2020” pamatā ir trīs savstarpēji saistītās jomas – gudra, ilgtspējīga un iekļaujoša izaugsme. Šī saskaņotā pieeja ir risinājums galvenajām problēmām, kas Eiropu skar šobrīd un skars arī nākamajā desmitgadē, piemēram, sabiedrības novecošanās, nepietiekami kvalificēts darbaspēks, vajadzība paplašināt inovāciju, ekonomikas izaugsmes un vides degradācijas savstarpējā saikne un energodrošība.

Eiropas Reģionālās attīstības fonds un Kohēzijas fonds nodrošina stratēģijai „Eiropa 2020” vajadzīgos finanšu ieguldījumus un īstenošanas pamatu.

Šajā *Panorama* numurā ir plašāk aplūkots tas, kā reģionālā politika šobrīd palīdz īstenot gudru, ilgtspējīgu un iekļaujošu izaugsmi ES. Tā kā reģionālā politika jau ilgi darbojas vietējā mērogā un veicina sadarbību Eiropas Savienībā, tā rūpējas par iedzīvotāju tiešu iesaistīšanos projektu izstrādē katrā konkrētā vietā un resursu efektīvu izmantošanu.

Mēs aplūkosim stratēģijas trīs virzienus, iztaujāsim reģionu galvenos speciālistus par gudras, ilgtspējīgas un iekļaujošas izaugsmes jautājumiem un iepazīstināsim ar projektiem no visas Eiropas, kas dienu no dienas palīdz sasniegt „Eiropa 2020” mērķus.

Nodrošinot gudru atbalstu projektiem un programmām, kas dod labumu reģionu iedzīvotājiem, reģionālā politika izmantos uzkrāto pieredzi, lai palīdzētu reģioniem apmainīties zināšanām un sadarboties daudz lietderīgāk izmantot finansējumu.

Runājot par nākotni, visiem ES reģioniem ir aktīvi jāiesaistās stratēģijā „Eiropa 2020”, lai sasniegtu tās mērķus. Šajā sakarā tie var paļauties uz reģionālās politikas atbalstu.

Patīkamu lasīšanu!

**Dirks Āners (Dirk Ahner)**

*Eiropas Komisijas  
Reģionālās politikas ģenerāldirektorāta  
ģenerāldirektors*

# REĢIONĀLĀS POLITIKAS KOMISĀRS JOHANNES HÄNS

**Šajā Panorama numurā reģionālās politikas komisārs Johanness Hāns (*Johannes Hahn*) aplūko galvenās problēmas, ar ko šobrīd saskaras reģionālā politika.**

*Eiropas Komisija ir iesniegusi priekšlikumu nākamajam daudzgadu finanšu plānam (MFF) 2014.–2020. gadam. Kā jūs vērtējat līdzšinējos reģionālās politikas rezultātus?*

Mēs esam nogājuši garu ceļu, kas reizēm bija ļoti grūts, tomēr esmu gandarīts, ka mums viss ir izdevies, kā iecerēts. Šajos grūtajos laikos, kad joprojām jūtama ekonomikas un finanšu krīzes ietekme, Komisija ir paudusi pilnīgu uzticību reģionālajai politikai, lai tā palīdzētu atveseļoties Eiropas ekonomikai.

Priekšlikumā ir ierosināts reģionālajai politikai piešķirt vērienīgu budžetu – € 336 miljardus (vai € 376 miljardus, ja pieskaitām jauno „Eiropas Savienības” finanšu mehānismu). Ar to bez šaubām pietiek, lai mēs varētu turpināt darbu, turklāt augstā kvalitātē.

Taču turpmākais budžets nav vienīgais, ar ko ārkārtīgi lepojos, – otrs faktors ir saņemtais atbalsts mūsu iecerētajām reģionālās politikas reformām, piemēram, pieskaņošanās stratēģijas „Eiropa 2020” mērķiem, resursu novirzīšana nelielam skaitam prioritāšu, kas attiecas uz šo jomu, vai rezultātu un darba efektivitātes uzlabošana.

*Eiropas Komisijas priekšlikumā ir ierosināta jauna struktūra reģionālajai politikai. Lūdzu, pastāstiet īsumā, kas mainīsies.*

Kā jau visiem labi zināms, mana galvenā prioritāte bija panākt vienošanos par tādu reģionālo politiku, kas būtu piemērota VISIEM Eiropas reģioniem, vienlaikus nodrošinot galveno uzmanību nabadzīgākajiem reģioniem.

Mēs to panācām, iepriekšējo struktūru aizstājot ar jaunu, kurā reģioni iedalīti trīs kategorijās: mazāk attīstīti reģioni, kur IKP uz iedzīvotāju nepārsniedz 75 % no ES vidējā IKP, pārejas reģioni, kur IKP uz iedzīvotāju ir no 75 % līdz 90 % no ES vidējā IKP, un attīstīti reģioni, kur IKP uz iedzīvotāju pārsniedz 90 % no ES vidējā IKP.

Pamatojoties uz mūsu priekšlikumu, vairāk nekā 80 % budžeta ieguldīs dalībvalstu mazāk attīstītajos reģionos, tostarp pārejas reģionos. Par katru eiro, ko piešķirs ES–15 valstīm, ES–12 valstīm piešķirs attiecīgi vairāk nekā € 5, vairāk nekā par 30 % pārsniedzot pašreizējā laikposma budžetu.

Tas liecina, ka mūsu priekšlikums paredz nepārprotamu un spēcīgu atbalstu dalībvalstu, īpaši ES–12 valstu, nabadzīgākajiem reģioniem. No otras puses, tajā ir saglabāts arī vajadzīgais ieguldījumu apjoms ES attīstītajiem reģioniem.



### *Daudzi lasītāji interesējas par jauno kategoriju – pārejas reģioniem. Lūdzu, pastāstiet sīkāk par tiem.*

Jaunās pārejas sistēmas mērķis ir nodrošināt taisnīgu, līdzsvarotu un politiski pieņemamu kohēzijas budžetu. Tajā ir paredzēts diferencēt ES atbalstu, nosakot dažādus pieejamā finansējuma apjomus, izvēloties ieguldījumu prioritārās jomas un piemērojot dažādas ES līdzfinansējuma likmes. Tādējādi mēs varēsim vienmērīgāk atbalstīt ekonomiskās pārejas procesu un būsīm labāk sakārtojuši reģionālās politikas finansējumu tā, lai ar to varētu sasniegt „Eiropa 2020” mērķus.

ES ar jaunās pārejas sistēmas palīdzību atbalstīs ne tikai bijušos konverģences reģionus, kas, krasi samazinoties ES finansējumam, varētu piedzīvot ekonomisku satricinājumu, bet arī tos reģionus, kuri vēl nav pilnībā pabeiguši ekonomisko pāreju, kaut arī to IKP uz iedzīvotāju pašreiz pārsniedz 75 % no ES vidējā IKP.

Tas ir īpaši svarīgi šajos ekonomiskajos apstākļos, kad ekonomikas un finanšu krīze smagi skārusi daudzus pārejas reģionus, kuri tomēr īstenojuši pamatīgas reformas, lai celtu savu konkurētspēju.

### *Kā Komisijas priekšlikums sasauca ar jūsu centieniem pastiprināt reģionālās politikas pilsētu dimensiju?*

Eiropas Komisijas priekšlikums apstiprina, ka reģionālajai politikai ir galvenā nozīme ilgtspējīgas pilsētu attīstības nodrošināšanā. Tas nav nekas neparasts, ņemot vērā, ka pilsētas ir viens no vissvarīgākajiem elementiem, lai „Eiropa 2020” gūtu panākumus.

Pilsētās dzimst dažādi novirzieni un inovācijas. Tomēr daudzām no tām nav viegli pāriet uz zināšanām balstītu ekonomiku. Pilsētas ir visvairāk atbildīgas par klimata pārmaiņām, jo tajās dzīvo vislielākā iedzīvotāju daļa un notiek visvairāk ekonomisko aktivitāšu. Tāpēc ir jārikojas sparīgāk, lai veicinātu tādu transportlīdzekļu izmantošanu, kas patērē maz enerģijas, un uzlabotu ēku energoefektivitāti.

Visbeidzot, pilsētās ir koncentrējušies nesamērīgi daudz sabiedrības problēmu un nabadzīgo iedzīvotāju. Bezdarbs, nabadzība un beztiesiskums ir īpaši izteikti attīstīto dalībvalstu pilsētās.

Tāpēc mūsu nākamais tiesību aktu kopums pastiprinās reģionālās politikas pilsētu dimensiju un tās partnerības principa piemērošanu.



Brīvības laukums,  
Brno, Čehija

### *Jūsprāt, kādi vēl faktori ir būtiski reģionālās politikas jaunajā plānā 2014.–2020. gadam?*

Vispirms vēlos izcelt jauno „Eiropas Savienības” finanšu mehānismu, kas izveidots reģionālās politikas vajadzībām ar nolūku veicināt Eiropas tīklus transporta, enerģētikas un informācijas un komunikāciju jomā. „Eiropas Savienības” finanšu mehānismu pārvaldīs centralizēti un finansēs no īpaši tam paredzēta budžeta, tomēr daļu no Kohēzijas fonda piešķirtā finansējuma (€ 10 miljardus) novirzīs pamata transporta tīklu finansēšanai saskaņā ar šo mehānismu.

Tad vēl – tā kā Savienībā aizvien lielākas problēmas rada zems prasmju līmenis, trūkumi aktīvā darba tirgus politikā un izglītības sistēmās, sociālā atstumtība un darbaspēka zema mobilitāte, esam nolēmuši atvēlēt lielāku finansējuma daļu Eiropas Sociālajam fondam (ESF), kas ir viens no struktūrfondiem, tā, lai šis fonds saņemtu vismaz 25 % no kohēzijas līdzekļiem. Šajā sakarā mēs noteiksim minimālo ESF finansējuma apmēru katrai reģiona kategorijai.

Visbeidzot, lai atbalstītu pāreju uz resursu ziņā efektīvu ekonomiku, mēs plānojam ieguldīt lielu daļu līdzekļu energoefektivitātē un atjaunojamos energoresursos, it īpaši attīstītajos un pārejas reģionos.

### *Kādas ir turpmākās ieceres?*

Priekšlikumā, par ko Eiropas Komisija vienojusies, ir iekļauti daži elementi, kas paredz jaunas darba metodes un kuru ietekme vēl nav pilnībā pārbaudīta. Svarīgākais, kas jāpatur prātā, ir tas, ka šo tiesību aktu kopumu tagad izskatīs Padomē un Parlamentā. Esam saņēmuši jau pirmos atzinīgos vērtējumus, it īpaši no Eiropas Parlamenta un Reģionu komitejas, tomēr nav šaubu, ka tas ir tikai sākums ilgām un spraigām diskusijām.

Tomēr esmu pārliecināts, ka esam labi sagatavojušies nākamajai diskusiju kārtai par šo tiesību aktu kopumu, kas sāksies rudenī. Esmu optimistiski noskaņots attiecībā uz izstrādāto politiku un lepojos ar mūsu līdzšinējiem sasniegumiem.



Amsterdams osts, Nīderlande

# REGIOSTARS: BALVAS INOVATĪVIEM REĢIONĀLAJIEM PROJEKTIEM

No 2008. gada Eiropas Komisija ir rīkojusi jau 4 ikgadējās *RegioStars* apbalvošanas ceremonijas. Šīs balvas ir piešķirtas vai nu inovatīviem projektiem dažādās tematiskajās jomās (tostarp *CityStar* kategorijās), vai arī par komunikācijas rīku izmantošanu nolūkā veicināt ES līdzfinansētās programmas.

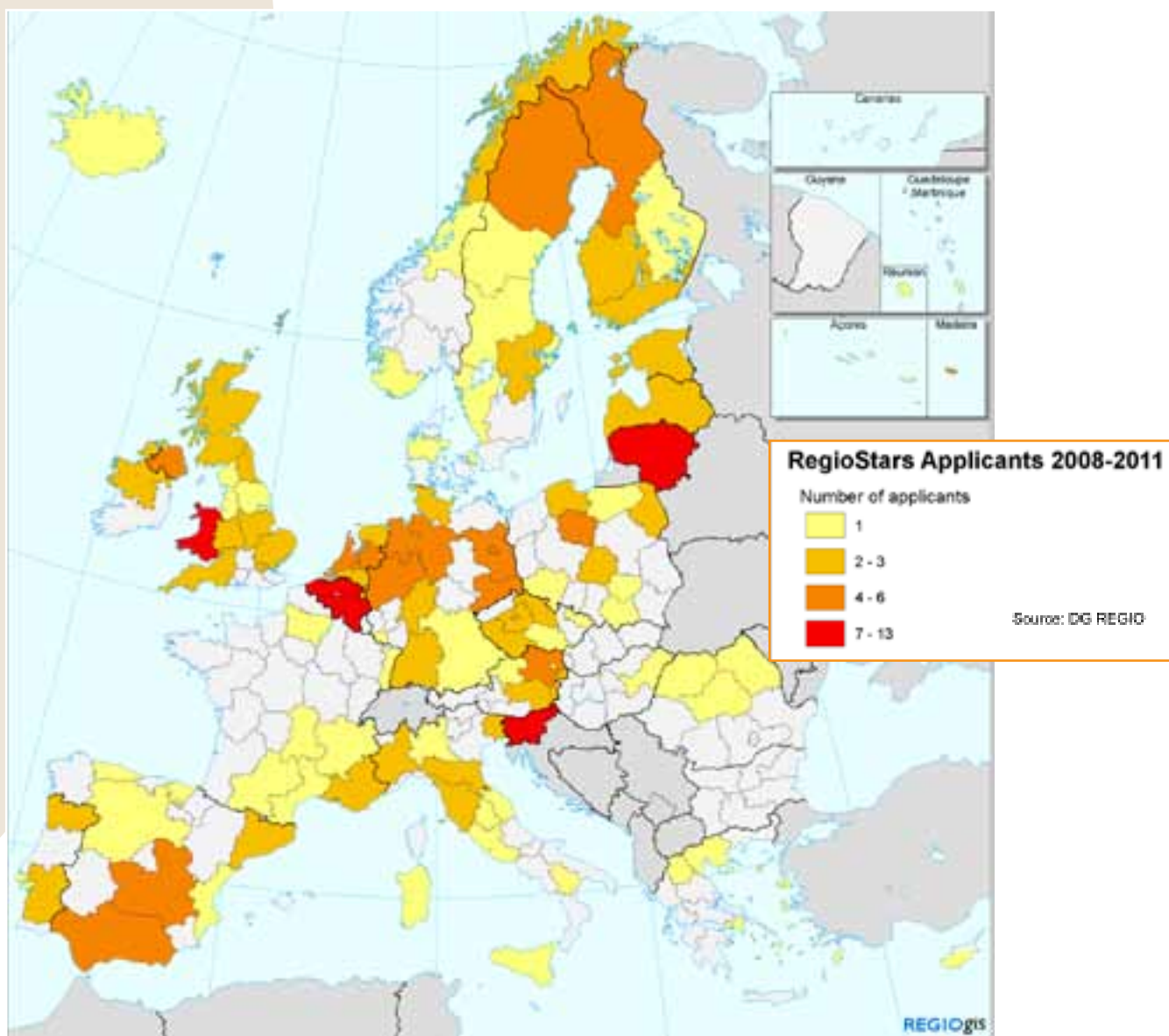
Šajā laikā ir nominēti vairāk nekā 270 projekti no visām 27 ES valstīm un kaimiņvalstīm, kas piedalās pārrobežu programmās. Neatkarīga žūrija ir izraudzījusies un izvirzījusi finālam 100 labākos projektus, no kuriem 20 ir saņēmuši balvas.

Šajā kartē ir norādīti pretendentu izcelsmes reģioni — gan atsevišķi, gan tādi, kas iesaistīti konkrētos sadarbības projektos (šeit neietilpst projekti, kas ierosināti valsts programmās vai valsts līmenī). Kartē ir skaidri redzami tie reģioni, kas ar vislielāko aizrautību ir dalījušies projektu piemēros ar pārējiem Eiropas reģioniem.

## UZZINIET VAIRĀK

Sīkāka informācija par finālā izvirzītajiem un godalgotajiem projektiem visu 4 gadu laikā, tostarp 2011. gadā, pieejama vietnē

<http://ec.europa.eu/info regio/goto.cfm?page=regiostars>



# GUDRA IZAUGSME – MĒRĶTIECĪGS ATBALSTS

**Iestājoties finanšu krīzei, visā ES tiek noteikti ierobežojumi valsts finansējumam. Taču viens no priekšnosacījumiem, lai pārvarētu krīzi un saglabātu konkurētspēju, ir ieguldījumi cilvēkos, inovācijā un pētniecībā.**

Kādi ir risinājumi, ja pieprasa īstenot taupības pasākumus un samazināt finansējumu? Gudri izvēloties atbalstāmos projektus un izstrādājot reģionālās inovācijas stratēģijas gudri izraudzītos novirzienos, Eiropa gūs lielāku atdevi no ieguldījumiem un vienlaikus būs radījusi jaunas darbavietas un panākusi turpmāku izaugsmi.

„Gudri” ieguldījumi jeb zināšanās un uz inovāciju balstītas ekonomikas izaugsmes sekmēšana attiecas ne tikai uz pētniecību. Tas nozīmē arī pētīt citus inovācijas veidus, piemēram, sociālo inovāciju, organizāciju inovāciju, uzlabotu mārketingu, jaunus pakalpojumus un uzņēmējdarbības plānus. Lai atbalstītu gudru izaugsmi, galvenais nosacījums ir maksimāli uzlabot inovācijas iespējas visos reģionos – gan tajos, kuros zinātne ir augstā līmenī, gan arī tajos, kas šajā ziņā atpaliek.

## STRATĒGISKĀ SADARBĪBA

Kā piemērus stratēģiskajai sadarbībai var minēt Ēresuna reģiona kopas kopīgo darbu, Berlīnes un Brandenburgas kopīgo inovācijas stratēģiju, kas, pateicoties gudri izvēlētiem novirzieniem, nodrošina vienotu atbalstu svarīgākajām kopām, kā arī intensīvo sadarbību *CENTROPE* reģionā, kurā ietilpst Vīne, Brno, Bratislava un Ģēra, un Eindhovenas-Āhenes-Lēvenas trejsavienībā.

## Teritoriālās sadarbības nozīme

Visā Eiropā tas nozīmē arī stratēģiskāku sadarbību pāri robežām un teritorijām, lai veidotu savstarpējās saiknes, bez kurām nevar iztikt, ja vēlas uzlabot sadarbību un izstrādāt kopīgus pasākumus, piemēram, izveidot pasaules līmeņa kopas.

Teritoriālajai sadarbībai jau ir liela nozīme šajā jomā, un tās ietvaros reģionos tiks pastiprināti turpmākie programmas mērķi.

Atkritumu apsaimniekošanas organizācija *COGERSA*. Šajā poligonā apsaimnieko dažādus atkritumus, sākot no smagā ūdens transporta smērvielām un beidzot ar slimnīcu atkritumiem. Korvera, Astūrijas reģions, Spānija



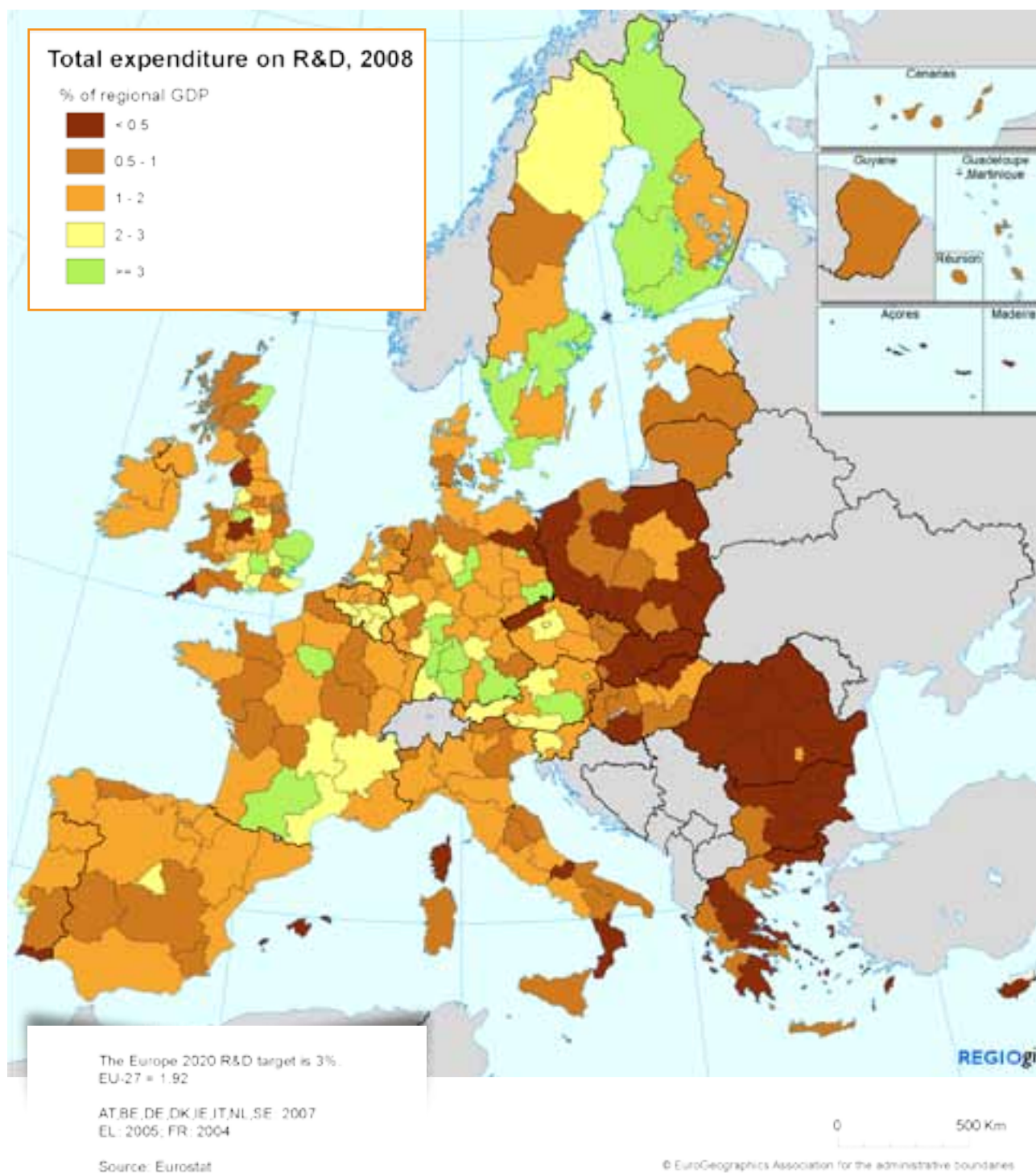
Miniaturu mikroshēmu izstrāde jaunākās paaudzes mobilajiem tālruniem. Olborga, Ziemeļdānijas reģions, Dānija



# ĪSUMĀ PAR GUDRU IZAUGSMI

Iekšzemes kopējos pētniecības un izstrādes izdevumos (*GERD*) ietilpst valsts un privātā sektora finanšu ieguldījumi. Viens no stratēģijas „Eiropa 2020” mērķiem ir samazināt *GERD* līdz 3 % no IKP, tomēr faktiskā situācija dažādos Eiropas reģionos krasi atšķiras. Attīstītās valstīs, proti, ES ziemeļu valstīs: Vācijā, Apvienotajā Karalistē, Zviedrijā un Somijā, visaugstākais *GERD*

līmenis parasti ir galvaspilsētu reģionos. 2020. gadam izvirzītos valsts mēroga mērķus ir sasnieguši tikai 16 reģioni, tāpēc jāpastiprina centieni gan reģionos, kur ir ierobežoti ieguldījumi, piemēram, Spānijā un Portugālē, gan arī tādu valstu reģionos, kurās šis rādītājs ir augsts.



# MAG. IRMA PRĪDLA

Lejasaustrijas federālās zemes valdības biroja Ekonomikas, tūrisma un tehnoloģiju nodaļa

## Mag. Irma Pridla (*Irma Priedl*) ir apgabala tehnoloģiju un inovāciju jomas vadītāja un atbild par Lejasaustrijas reģionālās inovācijas sistēmas nepārtrauktas uzlabošanas procesu.

„Lejasaustrijā ir plaša izpratne par inovāciju, tāpēc mēs cenšamies atbalstīt uzņēmumu darbību šajā jomā, nodrošinot valsts atbalsta programmas un konsultācijas. Vienlaikus mūsu inovāciju politika tiek veidota, pamatojoties uz līdzšinējām reģionālajām zināšanām, un ar to tiek sekmēta reģionu attīstība, lai nodrošinātu to nākotnes iespējas un uzlabotu konkurētspēju. Kā piemēru var minēt kopu pārvaldību vai tehnoloģiskos parkus. Nepārtrauktas uzlabošanas procesam, kas ilgst vairāk nekā 14 gadus, ir ilgtermiņa izredzes, un tam ir pašam savi finanšu resursi īstenošanas vajadzībām. Šie ir gudras izaugsmes dzinuli Lejasaustrijā.

## Reģiona inovāciju uzraudzība

Lejasaustrijā gudras izaugsmes ietekmi novērtē gan reģionālajā līmenī, gan programmas/pakalpojuma līmenī. Tāpēc piemēro līdzsvarotu rādītāju sistēmas metodiku (*BSC*), un starpreģionu projekti, piemēram *IMPACTSCAN* vai *INTERREG IVC* kapitalizācijas projekts *SCINNOPOLI* palīdz uzlabot uzraudzības sistēmu.

## Gudras izaugsmes veicināšana

Reģionālajai politikai jābūt vadošajam spēkam. Gudra izaugsme nav tik daudz reģiona pašreizējā konkurētspēja, cik politiskais regulējums un zināšanas par reģionu spējām un potenciālu. Gudras izaugsmes stratēģijas būtu gandrīz neiespējami īstenot, ja nebūtu politiskā regulējuma vai pietiekamu finanšu resursu reģionu vajadzībām.

Reģionālās iestādes var turpmāk veicināt gudru izaugsmi, atbalstot pakāpenisku stratēģiju īstenošanu, gūstot pieredzi no citiem reģioniem un iesaistoties pārdomātas specializācijas programmā vai stratēģiski sadarbojoties ar citiem Eiropas reģioniem stratēģiskās īstenošanas jomā.”

### UZZINIET VAIRĀK

<http://www.scinnopoli.eu/>

<http://www.impactscan.net/default.aspx>



# JAUNA PROGRAMMA PALĪDZ REGIONIEM IZPĒTĪT SAVAS INOVĀCIJU IESPĒJAS

**Lai struktūrfondu finansējums pēc iespējas vairāk atbalstītu gudru izaugsmi un inovāciju, jāpanāk, lai reģioni optimāli izmantotu individuālās priekšrocības un spējas šajā jomā. Pārdomātās specializācijas programma palīdzēs reģioniem maksimāli likt lietā individuālās vērtības un tiekties pēc pilnības.**

Programma nodrošina reģionālajām un valsts iestādēm instrumentus, ar ko noteikt tās jomas un darba virzienus, kam ir vislielākais potenciāls nostiprināt konkurētspēju, izstrādāt piemērotas inovācijas stratēģijas, kuru mērķis ir īstenot šos pasākumus.

Novirzot pūles un resursus konkrētām prioritātēm, kuru mērķis ir gudra izaugsme, šīs reģionālās inovācijas stratēģijas gudras specializācijas jomā atbalstīs ne tikai zinātni un tehnoloģisko izstrādi, bet arī saistītās darbības, piemēram, lai veicinātu tehnoloģiju pārnesi, uzņēmējdarbību un inovāciju pakalpojumu un valsts sektorā.

Programmas mērķis ir attīstīt šāda veida stratēģiju visos ES reģionos, jo no šīs iniciatīvas ieguvēji ir gan jaunattīstības reģioni, gan lideri inovāciju jomā.

## Savstarpēji izdevīgas partnerības

Programmā tiek apkopota universitāšu, pētniecības centru, uzņēmumu un reģionālo iestāžu pieredze, tāpēc tajā veidojas daudzas savstarpējas saiknes starp ieinteresētajām personām.

Programmas IT rīki, kursi, semināri, komunikācijas līdzekļu kopums un salīdzinošie novērtējumi atvieglo pieredzes apmaiņu, savstarpēju apmācību un sadarbību. Politikas veidotājiem būs pieejami tādi resursi kā metodoloģijas, ceļveži un pētījumu rezultāti.

Programma, ko Eiropas Komisijas iesāka 2011. gada jūnijā, ir pieejama visiem ES reģioniem. To vada Kopīgā pētniecības centra Topošo tehnoloģiju pētījumu institūts Seviljā, Spānijā.

### UZZINIET VAIRĀK

<http://ipts.jrc.ec.europa.eu/activities/research-and-innovation/s3platform.cfm>



*Pankl Racing Systems* – lieljaudas dzinēju klaņu kustības procesa simulācija, Brukas pie Mūras, Štirijas reģions

# VISĀ EIROPĀ SĀK PĀRDOMĀTUS PROJEKTUS

Šie četri projekti ir tikai daži piemēri neskaitāmajām iniciatīvām, ko īsteno visā Eiropas Savienībā saistībā ar izstrādājumiem gudrās izaugsmes projektiem, izmantojot to sniegtās iespējas. Līdztekus ilgtspējīgai un integrējošai izaugsmei gudra izaugsme ir viens stūrakmeņiem tām intervencēm un prioritātēm, ko īsteno saskaņā ar „Eiropa 2020” vispārīgo stratēģisko mērķi, kurš paredz, ka nākamajā desmitgadē gan ražīgums, gan inovācija nodrošinās visefektīvākās un ilgstošākās iespējas Eiropas ekonomikas uzplaukumam.

## „Gudras” mēbeles nākotnes mājokļiem

„Gudrs” mājoklis nākotnē sastāvēs ne tikai no skaņu izolējošiem, ekonomiskiem un videi nekaitīgiem materiāliem, bet arī no pārdomātām telpām un „gudrām” mēbelēm.

Šajā ziņā soli priekšā visiem ir Slovēnijas **daudzfunkcionālo mēbeļu projekts**, kuru vada viens no partneruzņēmumiem **BREST POHIŠTVO d.o.o.** BREST sadarbībā ar partneriem *Svea* un *Kolpa* radīja tehnoloģiski izsmalcinātas, kvalitatīvas un videi nekaitīgas „gudras” mēbeles, kas atbilst un ir pielāgojamas jaunajam „gudro” māju koncepcijas interjera dizainam.

Līdz šim partnerība ir radījusi 17 jaunas darbavietas, un līdz 2014. gadam BREST prognozē € 3 milj. lielus ieņēmumus no šī projekta, *Svea* – € 2 milj., bet *Kolpa* – ap € 1 milj.



„Gudras” daudzfunkciju mēbeles aizņem maz vietas



Suzana Susa darbā Biocant laboratorijā

## Inovācijas palīdz vīnkopjiem

**Enochip** izstrādāja lētu, vienkāršu un inovatīvu tehnoloģisko rīku **Enokit**, kas ļauj vīnkopjiem vīna ražošanas procesā atklāt kaitīgos mikroorganismus. Šī metode ir ātra – rezultātus var iegūt mazāk nekā 24 stundās.

**Enochip** konsorcijs apvienojušies trīs partneri no Portugāles centrālā reģiona: *Biocant* (projekta vadītājs un vadošais biotehnoloģijas institūts), *Kantanjedes* vīna kooperatīvs un *Kantanjedes* pašvaldība. Tas tiešām ir palīdzējis vietējiem vīnkopjiem.

**Enochip** palīdzējis ne tikai uzlabot centrālajā reģionā ražotā vīna kvalitāti, bet arī nostiprināt šī vīndaru reģiona stāvokli gan vietējā, gan pasaules tirgū.

### FAKTI UN SKAITĻI

Projekta ilgums: 2009. g. aprīlis – 2010. g. maijs  
ERAF ieguldījums: € 2 500 084  
Kopējais budžets: € 7 145 900

### FAKTI UN SKAITĻI

Projekta ilgums: 2007. g. janv. – 2008. g. dec.  
ERAF ieguldījums: € 113 767  
Kopējais budžets: € 150 089

UZZINIET VAIRĀK  
<http://www.brest.si/>

UZZINIET VAIRĀK  
<http://www.biocant.pt/default.aspx>



IC-Med konsorcijs 2. starpkopu seminārā  
Milānā 2010. gada 27. maijā



Tomašs Refalovičs strādā PPNT  
laboratorijā



## Inovāciju kopu atbalsts starptautiskiem projektiem

**IC-Med** projekts, kurā apvienojušies 14 partneri no deviņiem Eiropas reģioniem Francijā, Itālijā, Spānijā un Grieķijā un kurā ietilpst aptuveni 55 kopas, ir izveidots ar mērķi pastiprināt sadarbību starp kopām, lai tās vienoti īstenotu kopīgus projektus, un kalpo kā starptautisko projektu starpkopu inkubators.

To vada Provansas-Alpu-Azūra krasta reģions (*PACA*) sadarbībā ar vēl vienu reģionālo partneri *Méditerranée Technologies*, kas rūpējas par komunikācijas jautājumiem un semināriem, kuri veltīti kopu vadītāju profesionālai apmācībai. *Méditerranée Technologies* atbalsta arī reģionālos MVU un laboratorijas, kas piedalās Eiropas pētniecības un inovācijas programmās.

### FAKTI UN SKAITĻI

Projekta ilgums:	2009. g. jūnijs – 2012. g. maijs
ERAF ieguldījums:	€ 1 425 000
Kopējais budžets:	€ 1 900 000

### UZZINIET VAIRĀK

<http://www.ic-med.eu/>  
<http://www.mediterranee-technologies.com/main.htm>

## Augsto tehnoloģiju inkubators jauniem uzņēmumiem

**Poznaņas zinātnes un tehnoloģiju parks** (*Poznański Park Naukowo-Technologiczny, PPNT*), kas atrodas Polijas Velkopoļskas reģionā, ir kā tilts starp akadēmisko pasauli un uzņēmējdarbību. Tajā mājā 50 uzņēmumi, galvenokārt tikko izveidoti, un tas ir piedalījies vairāk nekā 80 projektos, kam piešķirts Eiropas finansējums.

Viens no *PPNT* projektiem ir augsto tehnoloģiju inkubators, kurā ir materiālu, bioloģisko materiālu un informācijas un komunikāciju tehnoloģiju nodaļa. Projekta mērķis ir nodrošināt infrastruktūru starp augsto tehnoloģiju jomas jaunajiem uzņēmumiem un šādiem MVU paredzētiem laboratoriju pakalpojumiem. Tā ir „inteliģenta” ēka, kurā uzņēmējiem ir iespēja attīstīt idejas un projektus, līdz minimumam samazinot risku, kas saistīts ar inovāciju ieviešanu.

### FAKTI UN SKAITĻI

Projekta ilgums:	2008. g. jūnijs – 2013. g. aug.
ERAF ieguldījums:	€ 8 410 000
Kopējais budžets:	€ 14 200 000

### UZZINIET VAIRĀK

<http://www.ppnt.poznan.pl/web1/page>  
<http://www.zespol-inkubatorow.pl/>

# ILGTSPĒJĪGA IZAUGSME – JAUNU IESPĒJU RADĪŠANA

**Stratēģiski ieguldījumi ekoinovācijā ne tikai būs risinājums vides problēmām, ar ko cilvēce saskaras, saglabājot dabu un dabas resursus, taupot energoresursus, veicinot atjaunojamu energoresursu avotu un videi nekaitīgu tehnoloģiju plašāku lietojumu, bet arī veidos jaunus darba tirgus un nodrošinās izaugsmes iespējas.**

Eiropas iedzīvotāju labklājība būs tieši saistīta ar ES spēju izmantot jaunveidojamo ekotehnoloģiju tirgu potenciālu. Reģionālā politika ir ļoti efektīvs mehānisms finansējuma stratēģiskai novirzīšanai tā, lai maksimāli izmantotu šīs iespējas.

No 2007. līdz 2013. gadam reģionālā politika novirza € 105 miljardus ilgtspējīgai izaugsmei, tāpēc ir būtiski, lai vadošās iestādes palīdzētu šo finansējumu ieguldīt vairāk un labāk. Veidojot ciešu saikni starp reģionālo inovāciju politiku un ieguldījumiem enerģētikas, vides un klimata pārmaiņu jomā, būs iespēja gan vietējā, gan reģionālā līmenī radīt vairāk darbavietu un uzlabot konkurētspēju un dzīves kvalitāti.

**Eiropas atjaunojamo energoresursu centrs (*Europäisches Zentrum für erneuerbare Energie, EEE*) uzņēmumiem, kas darbojas vides enerģētikas un resursu attīstības jomā, Gusinga, Burgenlandes reģions**



**Resursu ziņā efektīva Eiropa – aicinājums rīkoties**

Lai stiprinātu ekoinovāciju – no energoefektīvām ēkām līdz tīram pilsētu transportam –, ieguldījumi ir jāveic gudri. Taču ieguldījumiem vajadzīgs atbalsts, iestrādājot ilgtspējīgas attīstības principus visā politikas pieņemšanas procesā. Reģionālās inovācijas politikas efektivitāti nodrošina visi – gan sociālekonomiskie partneri, gan pilsoniskā sabiedrība, gan universitātes, gan arī MVU.

## KĀPĒC TAS IR SVARĪGI

Ja pasaules iedzīvotāju skaits turpinās pieaugt līdzšinējos tempos, 2050. gadā būs par 30 % vairāk iedzīvotāju nekā tagad jeb ap 9 miljardiem, un jaunattīstības ekonomikas likumsakarīgi tieksies pēc attīstīto valstu labklājības un patēriņa līmeņa. Mums ir jāmaina ierastās patēriņa un ražošanas metodes un jāklūst par pirmajiem, kas ievieš inovatīvu un videi nekaitīgu ekonomiku.

# DR. HARMA ALBERINGA

Vides un ilgtspējīgas attīstības nodaļa, Limburga (NL)

**Dr. Harma Alberinga (Harma Albering) ir Vides un ilgtspējīgas attīstības nodaļas ilgtspējīgas attīstības konsultante, kā arī ir viena no projekta *Cradle to Cradle Network (C2CN)* vadītājiem.**

„Nīderlandes Limburgas province bija viens no pirmajiem Eiropas reģioniem, kas pārņēma C2CN. Tā galvenie elementi ir jaunas un saprātīgākas ražošanas, būvniecības un plānošanas metodes, kas paver iespējas ekonomikā un uzlabo dzīves kvalitāti, vienlaikus aizsargājot vidi. Šī pieeja atbilst reģionālajai politikai, kuras mērķis ir uzlabot konkurētspēju un panākt ātrāku ekonomikas attīstības gaitu un ilgtspēju.

## Starpreģionu priekšrocības

Mēs vēlamies parādīt, ka ekoloģiskā efektivitāte var būt ļoti nodrīga ES, kas nav visai bagāta ar dabas resursiem, tāpēc šādā veidā ES varētu kļūt mazāk atkarīga no trešām pusēm. Mums jāsakopo radošais gars, inovāciju spēks, inteliģence un uzņēmēju, projektētāju, konsultantu un akadēmiskās pasaules ieguldījumi no visas ES. Par laimi, citi Eiropas reģioni piekrīt mūsu viedoklim un arī ir pievienojušies C2CN. Mūs aktīvi atbalsta arī Eiropas Komisijas ģenerāldirektorāti, kas atbild par reģionālās politikas un vides jautājumiem.

## Ilgspējības priekšrocības nerada šaubas

leinteresētās personas arī ir pārliecinātas, ka mums ir jāisteno pāreja no ekoloģiskās efektivitātes uz ekoloģiski efektīvu sabiedrību. Tā kā tādu ir vairākumā, mūsaprāt, tās galu galā gūs vairāk priekšrocību nekā atpalcēji.

Mums vienmēr ir bijusi motivācija panākt ilgtspējību, un 2007. gadā Eiropas Komisijas pārstāvji mūs rosināja paraudzīties tālāk, paplašināt redzesloku un izvēst darbību visā Eiropā.

Pāreja uz pārtikušu, ekoloģiski efektīvu sabiedrību ir mūsu mērķis, C2CN – mūsu iedvesma, Limburgas principi – mūsu ceļvedis. C2CN pieejas sasniegumus jau ir pārņēmuši daudzi uzņēmumi, īpaši MVU, kā arī valsts iestādes.”

### UZZINIET VAIRĀK

<http://www.c2cn.eu/>



Dr. Harma Alberinga un C2CN grupa

# ILGTSPĒJĪGA IZAUGSME – EKONOMISKĀS UN VIDES PRIEKŠROCĪBAS

**Katastrofālas sekas uz vidi var atstāt gan vides degradācija, gan bioloģiskās daudzveidības izzušana, gan strauja ekonomikas attīstība, gan arī resursu neefektīva izmantošana. Tāpēc ilgtspējīga izaugsme ir ļoti svarīga Eiropas ekonomikai, jo tās mērķis ir radīt videi nekaitīgāku un konkurētspējīgāku ekonomiku, kurā resursus izmanto efektīvāk. Aplūkotie četri projekti uzskatāmi apliecina ilgtspējīgas izaugsmes – vienas no stratēģijas „Eiropa 2020” trim prioritātēm – svarīgo nozīmi.**

## Vides problēmas kļūst par konkurētspējīgām priekšrocībām

**ENWORKS** ir tādu organizāciju partnerība, kas no 2001. gada sniedz finansiālu atbalstu vides jomā vairāk nekā 11 000 uzņēmumiem Anglijas ziemeļrietumos, tādējādi palīdzot ietaupīt vairāk nekā € 106 miljonus un 450 000 tonnas CO<sub>2</sub>.

Tās resursu efektivitātes atbalsts palīdz uzņēmumiem gūt lielāku peļņu un samazināt emisiju, efektīvāk izmantojot energoresursus, ūdeni un materiālus un pārņemot ilgtspējīgas uzņēmējdarbības modeļus. Tā īpašais **resursu efektivitātes rīku kopums internetā** palīdz uzņēmumiem noteikt prioritātes, uzraudzīt iespējas un ziņot par tām, lai reāllaikā varētu pārskatīt vides un finansiālos ietaupījumus. Partnerības jaunākā programma, kas ilga trīs gadus, Apvienotās Karalistes ekonomiku papildināja ar pievienoto bruto vērtību € 202 miljonu apmērā.



Elektrības piloni nogādā enerģiju vajadzīgajā vietā

## Atjaunojamu energoresursu vecināšana

Starpreģionu projektā **MORE4NRG** apvienojušies 12 partneri, 11 reģioni un Eiropas Reģionu asambleja (*AER*). Viens no galvenajiem partneriem ir Itālijas Abruci reģions, kuru pārstāv Reģionālā enerģētikas aģentūra (*Agenzia Regionale per l'Energia, ARAEN*) – ievērojama ar to, ka veicina un īsteno atjaunojamu energoresursu avotu un energoefektivitātes stratēģijas.

Projekta **MORE4NRG** mērķis ir stiprināt reģionālo stratēģiju īstenošanu atjaunojamu energoresursu avotu un energoefektivitātes jomā, daloties paraugpraksē un kopīgi izveidojot koordinētu uzraudzības rīku. Rīku kopums būs pieejams visiem reģioniem, lai tie novērtētu savas iespējas attiecībā uz atjaunojamiem energoresursu avotiem un energoefektivitāti un uzraudzītu savu enerģētikas mērķu sasniegšanas procesu.

### FAKTI UN SKAITĻI

Projekta ilgums: 2009. g. aprīlis – 2010. g. maijs  
ERAF ieguldījums: € 2 500 084  
Kopējais budžets: € 7 145 900

### FAKTI UN SKAITĻI

Projekta ilgums: 2011. g. aprīlis – 2014. g. aug.  
ERAF ieguldījums: € 1 032 084  
Kopējais budžets: € 1 326 559

#### UZZINIET VAIRĀK

<http://www.enworks.com/>

#### UZZINIET VAIRĀK

<http://www.more4nrg.eu/pages/home>



Rumbas plūdu un sausuma novēršanai  
Spihovas reģiona mežu teritorijā Polijas ziemeļaustrumos



## Polijas mežu pasargāšana no plūdiem un sausuma

**Maza mēroga ūdensaiztures spēju programmas**, par kuru atbild Vides projektu koordinēšanas centrs (*Centrum Koordynacji Projektów Środowiskowych, CKPS*), mērķis ir sekmēt videi nekaitīgas ūdens glabāšanas metodes, uzlabot ūdensaiztures spējas un uzlabot hidroloģiskos apstākļus 178 Polijas mežu apgabalos.

Projektā ir izmantotas videi nekaitīgas metodes, lai saglabātu bioloģisko daudzveidību. Tā uzdevums ir būvēt ūdens glabāšanas iekārtas un atveseļot pašreizējās sistēmas, kā arī atjaunot purvājus un mitrzesmes apgabalus, kas paredz slūžu, dambju, zemes vaļņu, aizsprostu un mazu ūdensaiztures rezervuāru būvēšanu.

### FAKTI UN SKAITĻI

Projekta ilgums:	2007. g. okt. – 2014. g. dec.
Kohēzijas fonda ieguldījums:	€ 34 500 000
Kopējais budžets:	€ 45 800 000

### UZZINIET VAIRĀK

<http://ckps.pl/ccep/home.html>

Smilšu kāpu ierīkošana Marselānās  
*Lido de Sète*, no jauna veidojot ūdensšķirtni



## Smilšu pārvietošana krasta ekosistēmas aizsardzībai

Demogrāfiskā attīstība, tūrisms, transporta satiksme un nelabvēlīga ietekme uz ekosistēmām aizvien vairāk ietekmē **Lido de Sète** – 12 km garu smilšu joslu, kas atdala To dīķi no Vidusjūras netālu no Francijas pilsētas Monpeljē.

Tomēr Langdokas-Rusijonas reģiona prefektūra ar ERAF atbalstu vada projektu, kura uzdevums ir savaldīt postošo eroziju, no jauna ierīkojot ūdensšķirtnes smilšu kāpu veidolā, novirzot ceļu satiksmes sistēmu un izveidojot gājēju un velosipēdistu celiņus. Vietējās sabiedrības un uzņēmumu ieguvums būs pozitīva, ilgtermiņa ietekme uz tūrismu, uzlabota ceļu satiksmes plūsma, dīķa un smilšu kāpu zonas aizsardzība u.c.

### FAKTI UN SKAITĻI

Projekta ilgums:	2007. g. aug. – 2012. g. dec.
ERAF ieguldījums:	€ 8 098 800
Kopējais budžets:	€ 23 139 500

### UZZINIET VAIRĀK

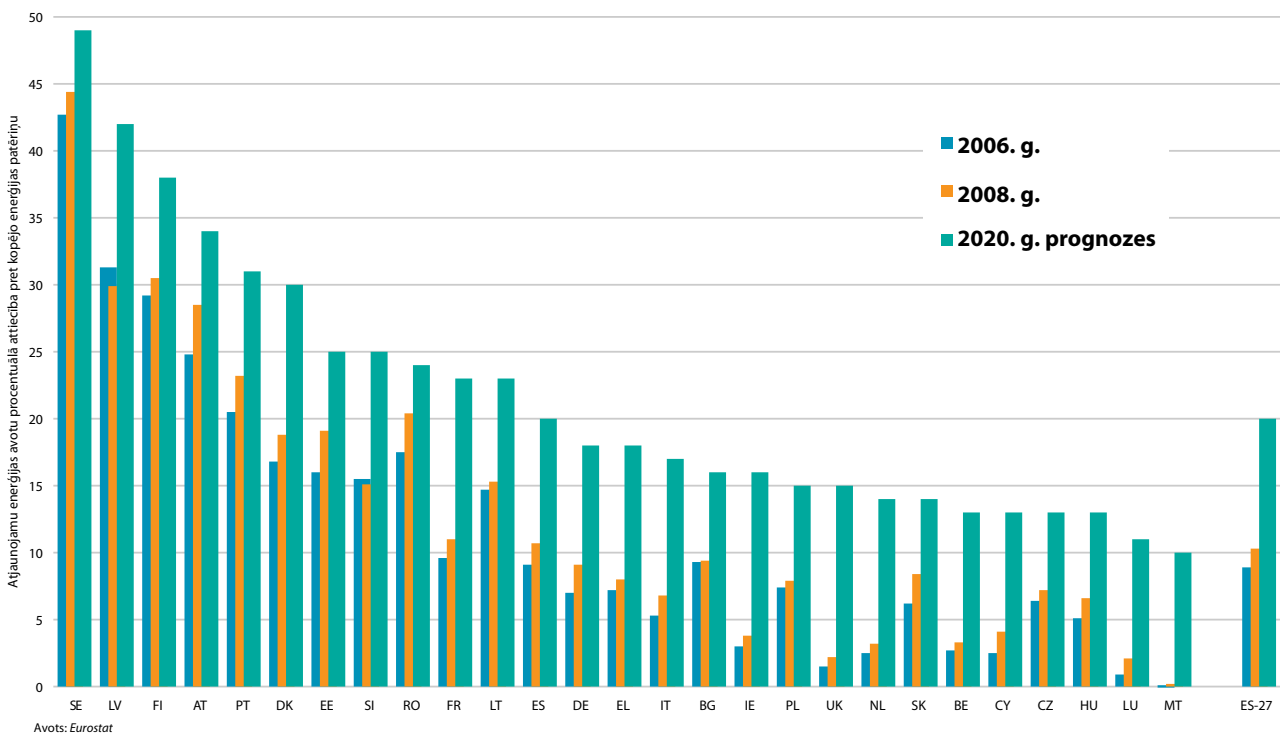
<http://www.languedoc-roussillon.developpement-durable.gouv.fr/lido-de-sete-a-marseillan-avis-a1851.html>

# ĪSUMĀ PAR ILGTSPĒJĪGU IZAUGSMI

Ilgstpējīgu izaugsmi veido daudzi faktori, tostarp klimata pārmaiņu mazināšana un pielāgošanās tām, energoefektivitāte un atjaunojamie energoresursi. ES Direktīvā par atjaunojamiem energoresursiem šajā jomā ir noteikti mērķi visām dalībvalstīm, tostarp 2020. gadā 20 % no visas ES patērētās enerģijas iegūt no atjaunojamu energoresursu avotiem. Transporta jomā šai proporcijai

jābūt 10 %. Te paveras iespējas izstrādāt jaunas tehnoloģijas un radīt darbavietas. Dažās ES valstīs lielu daļu patērētās enerģijas iegūst no atjaunojamu energoresursu avotiem – Zviedrijā 43 % un Somijā 29 %. Turpretī Maltā, Luksemburgā un Apvienotajā Karalistē šī proporcija ir niecīga – attiecīgi 0,1 %, 0,9 % un 1,5 %.

Atjaunojamu enerģijas avotu patēriņš 2006. un 2008. gadā un 2020. gada prognozes



# IEKĻAUJOŠĀ IZAUGSMĒ – KOPĒJĀ IEGULDĪJUMA SPĒKS

**Eiropas sabiedrība noveco, un pēc finanšu un ekonomikas krīzes Eiropas darbaspēks cenšas atrast darbu. Vienlaikus globalizācija mums pieprasa būt konkurētspējīgākiem. Tas nozīmē, ka nevaram atļauties atpalikt zema prasmju līmeņa, nabadzības un nošķirtības dēļ. Iekļaujošas izaugsmes mērķis ir panākt to, lai visi ES iedzīvotāji varētu izmantot visas sev pieejamās iespējas, efektīvi atbalstot Eiropas izaugsmi.**

Vairāk nekā 21 % Eiropas jauniešu ir bezdarbnieki, un aptuveni 80 miljoniem ES iedzīvotāju prasmes ir zemā vai pamata līmenī. Līdz 2020. gadam būs radīti papildu 16 miljoni darbavieta cilvēkiem ar augstu kvalifikācijas līmeni, tāpēc vēl jo svarīgāk saglabāt un apgūt jaunas prasmes.

ES iekļaujošajai izaugsmei ir pieci mērķi:

- paaugstināt Eiropas nodarbinātības līmeni, nodrošinot vairāk un labākas darbavietas, it īpaši sievietēm, jauniešiem un veciem cilvēkiem;
- palīdzēt visu vecumu cilvēkiem pārdzīvot pārrīkošanos un tikt ar tām galā, veicot ieguldījumus prasmēs un apmācībā;
- modernizēt darba tirgus un labklājības sistēmas;
- panākt, lai izaugsmes sniegtās priekšrocības būtu pieejamas visos ES reģionos.

ES iekļaujošo izaugsmi palīdzēs sekmēt divas galvenās iniciatīvas.

## JAUNU PRASMJU UN DARBVIETU PROGRAMMA

- Palīdz cilvēkiem apgūt jaunas prasmes, piemēroties jauniem darba tirgiem un veiksmīgi mainīt profesionālo nodarbošanos.
- Modernizē darba tirgus, lai uzlabotu nodarbinātības rādītājus, paaugstinātu darba ražīgumu un nodrošinātu sociālā modeļa ilgtspējību.

## EIROPAS PLATFORMA CĪŅAI PRET NABADZĪBU

- Palīdz sasniegt ekonomikas, sociālo un teritoriālo kohēziju.
- Nodrošina to cilvēku pamata tiesību ievērošanu, kas ir nabadzīgi un sociāli atstumti, un palīdz viņiem aktīvi iesaistīties sabiedrībā.
- Palīdz cilvēkiem iekļauties vietējās kopienās, saņemt apmācību, atrast darbu un piekļūt sociālajiem pabalstiem.

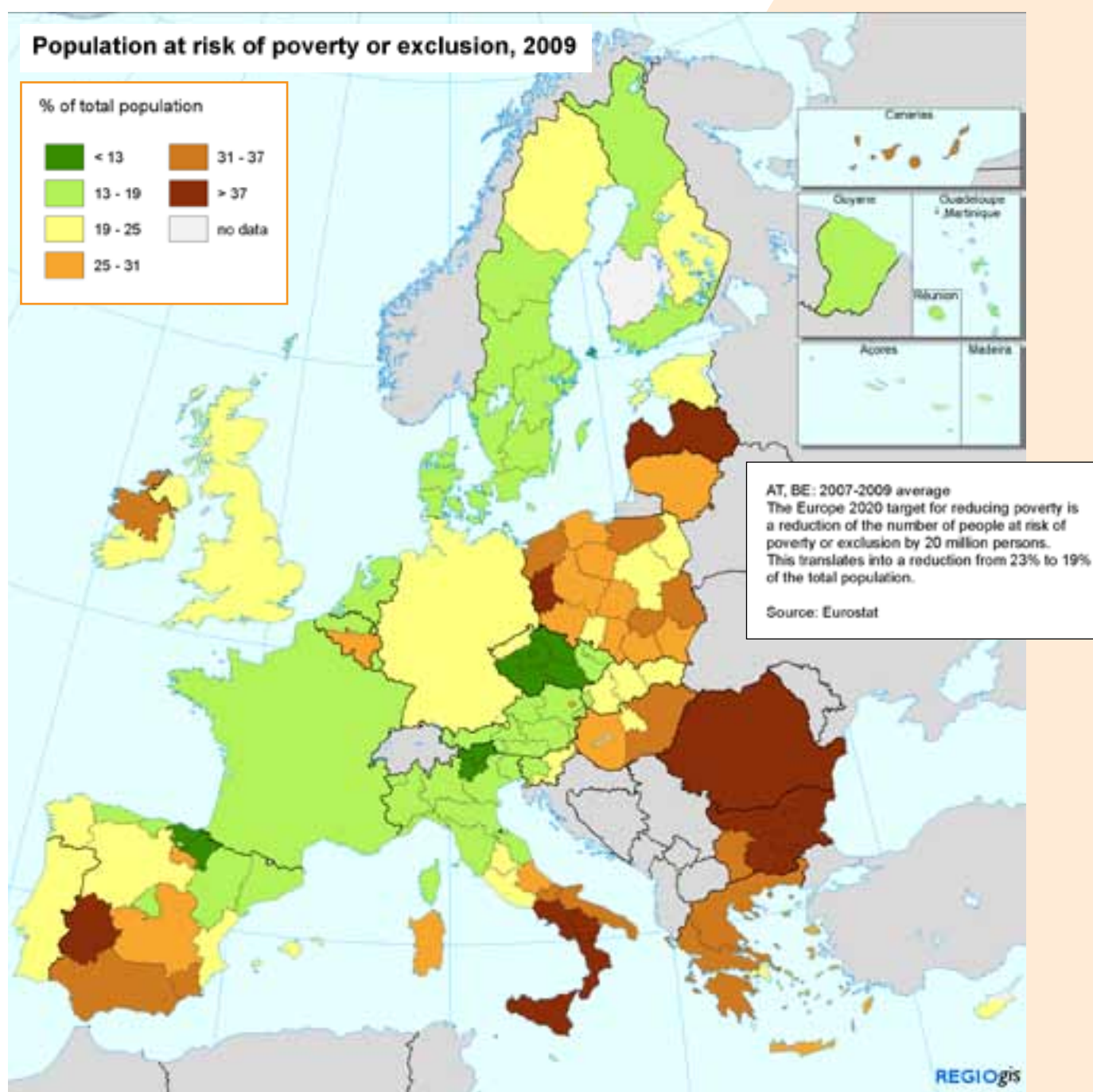
Reģionālās attīstības uzdevums ir atbalstīt iekļaujošu izaugsmi, mazinot atšķirības starp reģioniem un nodrošinot izaugsmes priekšrocību pieejamību visos ES nostūros.

Ostas un lidostas infrastruktūras uzlabošana – glābšanas laiva lidostas vajadzībām Reinjonā, Francijā. ERAF līdzfinansējums

# ĪSUMĀ PAR IEKĻAUJOŠU IZAUGSMI

Stratēģijas „Eiropa 2020” mērķis ir līdz 2020. gadam par 20 miljoniem samazināt to cilvēku skaitu, kuriem draud nabadzība vai atstumšana. Tas ir visai grūts uzdevums, kam viens no galvenajiem risinājumiem ir reģionālās politikas atbalsts projektiem, kas uzlabo nodarbinātību

un infrastruktūru, lai cilvēkiem sniegtu iespējas. Kaut arī Spānijā, Itālijā un Beļģijā, kur satiekas ES ziemeļi un dienvidi, ir augsts IKP rādītājs uz vienu iedzīvotāju, krass pretstats ir augsts nabadzības un atstumšanas risks, kas liecina par šī uzdevuma sarežģīto būtību.



# ŠERNINS MARTINEŠS JOLDI

Navarras valdības ekonomikas politikas ģenerāldirektors

## Šernins Martinešs Joldi (*Cernin Martínez Yoldi*) piedalās Spānijas reģiona Navarras ekonomikas attīstības politikas izstrādāšanā un īstenošanā

“Plāns *MODERNA* ir Navarras ekonomikas stratēģijas plāns virzībā uz 2030. gadu. To izstrādāja, piesaistot vairāk nekā 5000 ekonomikas jomā ieinteresētās personas un iedzīvotājus, un tas saņēma visnozīmīgāko politisko partiju, uzņēmumu apvienību, arodbiedrību un universitāšu atbalstu. Reģiona parlaments plānu pieņēma ar 76 % balsu vairākumu.

Mūsaprāt, reģionālās ekonomikas stratēģija nevar gūtu panākumus, ja tajā neiesaistās ekonomikas jomā ieinteresētās personas, kas reālā valsts un privātā sektora partnerībā īsteno šo plānu.

## Ideju apmaiņa

Mēs veidojam sistēmu, kurā reģiona iedzīvotāji un uzņēmumi var iesniegt savas idejas. Kad ieinteresētās puses (nelielās grupās) ir panākušas vienošanos par šīm idejām un projektiem, tos iestrādā ekonomikā, un pašreizējo sistēmu pakļauj pārskatīšanai.

Mūsu ekonomika nevar pilnveidoties, ja tajā netiek apsvērtas ikviena iedzīvotāja labākās idejas. Cilvēkiem ar profesionālo un personīgo pieredzi ir zināšanas, ar kurām vajag dalīties un kuras vajag bagātināt ar citu cilvēku viedokļiem un pieredzi. Šī sistēma apliecina uzticību sabiedrībai un mudina to iesaistīties stratēģijā.

Piederības izjūta reģionam un tā nelielā platība arī palīdzēja panākt iesaistīšanos, uzticību un sociālo tīklu veidošanu.

## Iespēju vienlīdzība

Izglītība ir vissvarīgākā ilgtermiņa ekonomikas politika un vislabākais veids, kā uzlabot sociālo iekļaušanu. Tāpēc esam nosprauduši mērķus attiecībā uz visu iedzīvotāju vispārējo izglītību, ne tikai uz speciālistu izglītošanu.

Mūsaprāt, Navarras stratēģiju 2030. gadam var piemērot arī citur Eiropā, jo sabiedrība, kurā visi ir iesaistīti, ir ražīgāka, turklāt iekļaušana ir viens no ES mērķiem. Reģionālās politikas atbalsts ļauj mums sasniegt savus mērķus, jo saņemam mērķtiecīgu finansējumu.”



# IEKĻAUJOŠI PROJEKTI – MAKSIMĀLS IEGUVUMS VISIEM

**Panorama** apmeklēja vienu programmu un divus projektus, lai pastāstītu, ko ES reģionālā politika dara iekļaujošas izaugsmes labā. Atbalsts vienmēr tiek novirzīts tā, lai Eiropas resursi netiktu tērēti nelietderīgi un neviens talants netiktu „palaists vējā”, par ko liecina arī šeit minētie trīs piemēri – finansējums nolaista pilsētas rajona renovēšanai, zināšanu apmaiņas tīklu nodibināšanai un jaunatnes nodarbinātības iespējām.

## Nolaists pilsētas rajons atgūst otru elpu

**Magdalēnas (Józsefváros Magdolna) kvartāls Budapeštā** ir atjaunots dažādos aspektos – sākot no pieaugušo apmācību programmām un beidzot ar kaimiņattiecību politiku. Tā panākumu pamatā ir iedzīvotāju iesaistīšana gan partnerībā, gan programmas aktīvā īstenošanā.

2005. gadā iesāktās programmas mērķis ir uzlabot un atjaunot šī rajona faktisko vidi un uzlabot vietējo iedzīvotāju sociālo iekļaušanu, un panākumu galvenais priekšnosacījums ir saskaņota pieeja rajona vēsturisko problēmu risināšanā. Programmā ir ņemts vērā tas, ka problēmas bieži vien ir savstarpēji saistītas.

### FAKTI UN SKAITĻI

Projekta ilgums:	no 2007. līdz 2013. gadam
ES ieguldījums:	€ 6 000 000
Kopējais budžets:	€ 8 300 000

Šis iekšpilsētas kvartāls, kurā dzīvo 12 000 iedzīvotāju, saskaras ar smagām problēmām sociālajā un drošības jomā. No 2002. līdz 2008. gadam Magdalēnas kvartālā bija visaugstākais noziedzības līmenis visā Budapeštā. Trešdaļai iedzīvotāju ir tikai pamatizglītība, desmito daļu ģimeņu skar bezdarbs, un puse no visiem rajona iedzīvotājiem ir romi – piecreiz vairāk nekā pārējos galvaspilsētas rajonos.

## DAUDZPUSĪGI RISINĀJUMI ATJAUNOTNEI

Magdalēnas kvartāls ir atguvis otru elpu, apvienojot sešus atsevišķus faktoros:

- pašvaldībai piederošu sociālo īres namu renovācija ar īrnieku palīdzību un ieguldījumu;
- daudzdzīvokļu māju renovācija – otrā posma gaitā atjaunos septiņas kooperatīvās dzīvojamās mājas;
- sabiedrisko vietu atjaunošana Matiaša laukuma apkārtnē, gājēju un zaļo zonu iekopšana;
- *Kesztyűgyár* sabiedriskā centra ierīkošana bijušajā cimdu fabrikā, piedāvājot galvenokārt bērnu un jauniešu programmas;
- nodarbinātības iespēju uzlabošana, nodrošinot izglītību, apmācību, nodarbinātības programmas pieaugušajiem, organizējot darba meklēšanas klubus un darbavietu gadatirgus;
- noziedzības profilakse ar kaimiņattiecību politikas palīdzību.

Daudzas citas programmas, piemēram, izglītojošas nodarbības skolās par atkarībām un noziedzību, atjaunošanas programmas, atkarīgu personu īpaša aprūpe un bezpajumtnieku neregulāra nodarbināšana, ir netiešs veids, kā uzlabot sabiedrības drošību.

### UZZINIET VAIRĀK

<http://www.rev8.hu/>

Magdalēnas rajona ēku atjaunošana





## Ar pilnu jaudu uz priekšu

*SPEED* ir atbalsts jauniešiem, kas tikko absolvējuši skolu un vēlas kļūt par uzņēmējiem vai kā citādi izmantot karjeras iespējas.

Studentiem, kas grasās kļūt par uzņēmējiem, tiek dota iespēja sākt uzņēmējdarbību šī projekta paspārnē. „Reģionālās politikas atbalsts ļāva mums plašāk izvērsties,” stāsta programmas vadītājs Stīvs Mūrs (*Steve Moore*). Viņš skaidro, ka ar Apvienotās Karalistes Volverhemptonas Universitātē īstenotā projekta *SPEED* palīdzību līdz tā darbības beigām tiks atbalstīti vairāk nekā 500 uzņēmumi.

## 27. reģions – valsts sektora pārstrukturēšana

Šis projekts eksperimentē ar jauniem valsts politikas veidošanas paņēmieniem Francijas reģionālajās valdībās, iesaistot šajā procesā iedzīvotājus un dodot viņiem iespēju izteikt idejas un iecerētās inovatīvās pieejas reģionu pārstrukturēšanai.

„Kā mēs varētu pārplānot pārvaldi, lai tā būtu inovatīva?” „Kāda izskatās nākotnes augstskola?” „Kādu mēs varam iztēloties mobilitāti lauku apvidos pēc 10 gadiem?” Šie ir tikai daži no uzdotajiem jautājumiem.

Ar kopienas projektiem, modeļu veidošanu un konstruktīvu domāšanas veidu veicinot radošumu, kopīgu koncepciju un sociālos jaunievedumus valsts iestādēs, 27. reģions vēlētos, lai ikvienam Francijas reģionam būtu sava inovāciju „darbnīca”, lai tādējādi varētu tikt galā ar pašreizējām un nākotnes problēmām.



*SPEED STARS* godalgu ieguvēji, ko izraudzījušies Volverhemptonas Universitātes darbinieki un godalgoto līdzgaitnieki



27. reģions, iedzīvotāji un ierēdņi izmanto sabiedrībai pieejamās inovācijas

### FAKTI UN SKAITĻI

Projekta ilgums:	no 2009. g. marta līdz 2012. g. jūnijam
ES ieguldījums:	€ 2 800 000
Kopējais budžets:	€ 5 700 000

### UZZINIET VAIRĀK

<http://www.wlv.ac.uk/default.aspx?page=10623>

### FAKTI UN SKAITĻI

Projekta ilgums:	no 2011. g. pavasara līdz 2012. gada pavasarim
ES ieguldījums:	€ 325 000
Kopējais budžets:	€ 828 300

### UZZINIET VAIRĀK

<http://www.la27eregion.fr/>

# SMAGS DARBS CEĻĀ UZ DALĪBU EIROPAS SAVIENĪBĀ

**2013. gada 1. jūlijā Horvātija pievienosies Eiropas Savienībai, ja viss notiks, kā plānots. Tā būs pirmā valsts, kas izmantojusi Pirmspievienšanās palīdzības instrumentu (IPA) tā pašreizējā veidolā.**

Valsts pieredze ir unikāla – tā sāka nodarboties ar iestāšanās jautājumiem, izmantojot Pirmspievienšanās struktūrpolicies instrumentu – iepriekšējo kandidātvalstu palīdzības mehānismu, kuru 2007. gadā pārtrauca izmantot. To aizstāja ar IPA. Horvātijā pašlaik darbojas programmas, kas izstrādātas atbilstīgi abiem mehānismiem. Turklāt tā ir pirmā valsts, kam saskaņā ar IPA veikta struktūrfondu pārbaude.

## Kādas jomas saņem atbalstu?

Valstis var saņemt IPA atbalstu piecās jomās, turklāt atkarībā no tā, kurā kandidēšanas posmā tās atrodas, finansējumam var pieteikties ikvienā no jomām.

Instrumenta mērķis ir sagatavot valstis iestāšanai ES, ne tikai palīdzot risināt praktiskus jautājumus saistībā ar attīstību, bet arī daloties pieredzē par ES finansējuma pārvaldīšanu. Kandidātvalstis mācās piemērot daudzgadu programmu plānošanas, stratēģiskās plānošanas, partnerības, finanšu pārvaldības noteikumu, uzraudzības un izvērtēšanas principus.



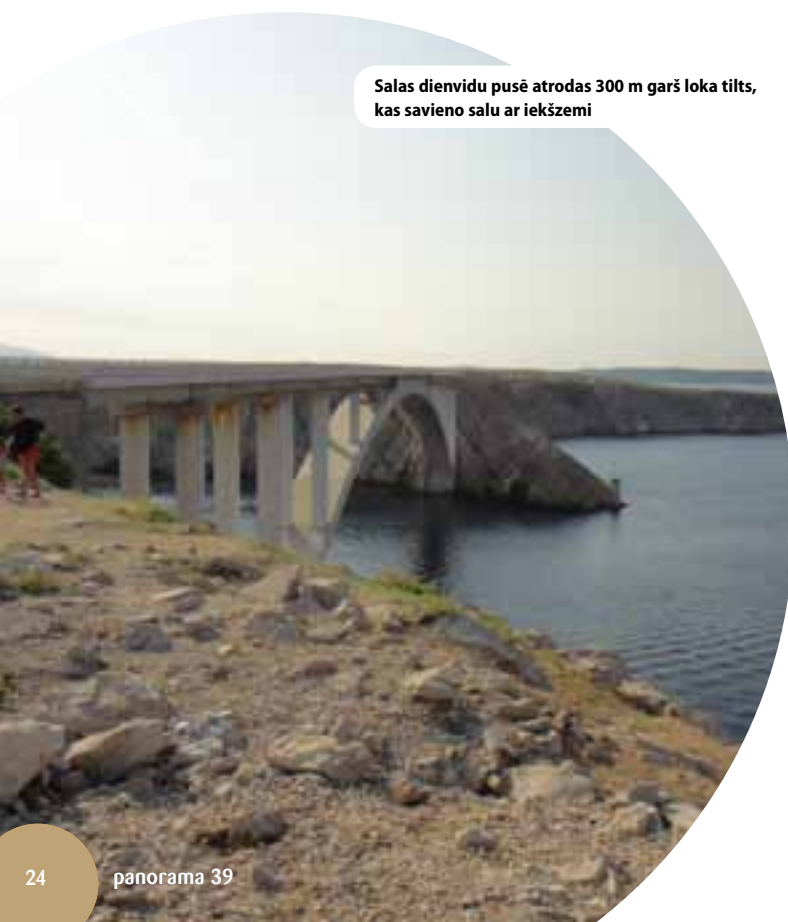
### IPA FINANSĒJUMU PIEŠKIR PIECĀM JOMĀM:

- I. palīdzība pārejas periodā un iestāžu veidošanā;
- II. pārrobežu sadarbība;
- III. reģionālā attīstība, kurā ietilpst transporta, vides un ekonomikas attīstība;
- IV. cilvēkresursu attīstība, nostiprinot cilvēkkapitālu un apkarojot sociālo atstumšanu;
- V. lauku attīstība.

### MINĒTĀS JOMAS IR PAREDZĒTAS ŠĀDĀM VALSTĪM:

- I un II joma – Rietumbalkānu saņēmējvalstīm, Īslandei un Turcijai;
- III, IV un V joma – Horvātijas Republikai, Turcijas Republikai un Bijušajai Dienvidslāvijas Maķedonijas Republikai (visas ir kandidātvalstis).

Salas dienvidu pusē atrodas 300 m garš loka tilts, kas savieno salu ar iekšzemi



### UZZINIET VAIRĀK

[http://ec.europa.eu/regional\\_policy/thefunds/ipa/croatia\\_development\\_en.cfm](http://ec.europa.eu/regional_policy/thefunds/ipa/croatia_development_en.cfm)



# HORVĀTIJAS REĢIONĀLĀ ATTĪSTĪBA

## REĢIONĀLĀS KONKURĒTSPĒJAS VEIDOŠANA

### Fausta Vrančiča memoriālā centra pabeigšana

Tagad, kad Prvičas salā ir pabeigts zinātniekam Faustam Vrančičam veltītais memoriālais centrs, apmeklētājiem būs iespēja vairāk uzzināt par viņa dzīvi un sasniegumiem. Centrā notiks arī dažādi pasākumi, piemēram, koncerti un teātra izrādes.

*„Veicinot kultūras tūrismu, salā būs ilgāka tūrisma sezona, kā arī tiks radītas aptuveni 50 jaunas darbavietas. Vodices un Prvičas apgabala tūrisma politikas un pārvaldības jomas atbildīgajiem tiks nodrošināta apmācība.”*

Reģionālās attīstības, mežsaimniecības un ūdenssaimniecības ministrijas valsts sekretārs **Karlo Gjurašičs** (*Karlo Gjurašič*)



#### FAKTI UN SKAITĻI

Projekta ilgums: 2010.–2012. gads

ES ieguldījums: € 96 000

Kopējais budžets: € 1 300 000

Kultūras tūrisma veicināšana Prvičas salā

## TRANSPORTA SAVIENOJUMU UZLABOŠANA

### Dzelzceļa uzlabošana maršrutā Vinkovci-Tovarnika

Ar šo projektu tiek atjaunots dubultsliežu dzelzceļa līnijas, kas savieno Vinkovci un Tovarniku, posms 33,5 km garumā, ko sabojāja Balkānu kara laikā.

*„Projekta galvenā vērtība ir drošāka un ātrāka preču un pasažieru pārvadāšana vienā no svarīgākajiem Eiropas transporta koridora punktiem. Ne mazāk svarīgi ir labāki apstākļi, pateicoties jaunām platformām un stacijām. Šie uzlabojumi nāks par labu videi, turklāt vilcienu kavēšanās sliktā sliežu stāvokļa dēļ šajā līnijā paliks pagātnē.”*

Jūrlietu, transporta un infrastruktūras ministrijas direktore **Katarina Čopa Bajde** (*Katarina Čop Bajde*)



#### FAKTI UN SKAITĻI

Projekta ilgums: 2008.–2011. gads

ES ieguldījums: € 28 700 000

Kopējais budžets: € 60 000 000

Dzelzceļa līnijas atjaunošana, kas savieno Vinkovci un Tovarniku

## VIDES AIZSARDZĪBA

### Ūdenssaimniecības programmas Karlovacā

Jauna notekūdeņu attīrīšanas iekārta un renovēti ūdensapgādes un notekūdeņu tīkli nodrošinās Karlovacas apgabalu ar vides ziņā ilgtspējīgu ūdenssaimniecības sistēmu.

*„Uzlabojot ūdenssaimniecības kvalitāti, projekts palīdzēs celt Karlovacas apgabala attīstības līmeni. Uzbūvētā iekārta neļaus neattīrītiem notekūdeņiem nokļūt atpakaļ upēs un piesārņot ūdens virsmu. Tāpat mazināsies ūdens zudumi un gruntsūdeņu piesārņošanas risks.”*

ES fondu attīstības stratēģijas un koordinēšanas centrālā biroja nodaļas vadītājs **Damirs Tomasovičs** (*Damir Tomasović*)



#### FAKTI UN SKAITĻI

Projekta ilgums: 2005.–2011. gads

ES ieguldījums: € 22 500 000

Kopējais budžets: € 36 000 000

Ūdensapgādes un notekūdeņu tīklu uzlabošana Karlovacas apgabalā

# JASMINE – TEHNISKAIS ATBALSTS MIKROKREDĪTU IESTĀDĒM

**Mikrokredīts ir izrādījies efektīvs rīks uzņēmējdarbības sākšanai vai paplašināšanai, ko cilvēki izmanto, ja nav pieejami tradicionālie banku kreditēšanas pakalpojumi. Pēdējos gados Eiropas Komisija ir izveidojusi vairākus instrumentus ar mērķi dažādos veidos mazināt šķēršļus mikrokredītu izsniegšanā ES dalībvalstīs un reģionos. Viens no tiem ir JASMINE (kopīga rīcība mikrofinansēšanas iestāžu atbalstam) – izmēģinājuma projekts, kas palīdz ārpusbanku mikrokredītu sniedzējiem attīstīt iespējas un kļūt ilgtspējīgiem.**

JASMINE sniedz šiem starpniekiem tehnisko atbalstu dažādu pakalpojumu veidā. Tajos ietilpst mikrokredītu iestādes novērtējums, kas palīdz noteikt tās vajadzības, lai varētu izstrādāt individuālu apmācību, un pēc pieprasījuma arī finanšu novērtējums.

Tāpat JASMINE sniedz pakalpojumus, kas ir pieejami visai mikrokredītu nozarei, piemēram, klientu dienests atbild uz jautājumiem par ES mikrofinansēšanas instrumentiem, un specializētu semināru struktūrvienība rūpējas par mikrokredītu piešķiršanas paraugprakses izplatīšanu.

JASMINE praktisko materiālu klāstu 2011. gada oktobrī papildināja ES rīcības kodekss mikrokredītu piešķiršanai, kam drīzumā sekos vēl divi rīki: JASMINE lietojumprogramma internetā, kur potenciālie mikrouzņēmēji varēs noskaidrot mikrokredītu iestādes savā reģionā, kā arī mikrokredītu iestāžu kvalitātes marķējums.

## Priekšvēsture

Pēdējos gados Eiropas Savienībā aizvien lielāku popularitāti iemantojusi mikrokreditēšana, un paredzams, ka turpmākajos gados tā turpinās pieaugt. 2008. gada septembrī Eiropas Komisijas un Eiropas Investīciju bankas grupa sāka īstenot JASMINE saskaņā ar 2007. gada novembrī pieņemto Eiropas iniciatīvu mikrokredīta attīstībai.

### UZZINIET VAIRĀK

[http://www.ec.europa.eu/regional\\_policy/thefunds/instruments/jasmine\\_lv.cfm](http://www.ec.europa.eu/regional_policy/thefunds/instruments/jasmine_lv.cfm)

[http://www.eif.org/what\\_we\\_do/microfinance/JASMINE](http://www.eif.org/what_we_do/microfinance/JASMINE)



Mikrofinansēšana var dot lielu atspērienu mazajiem uzņēmumiem

# EIROPAS TERITORIĀLĀ SADARBĪBA APVIENO CILVĒKUS

Teritoriālā sadarbība apvieno reģionus, lai uzlabotu dzīves kvalitāti ES iedzīvotājiem, veidojot prasmīgākus infrastruktūras projektus, atvieglojot darījumu kārtošanu un rodot kopīgus risinājumus kopīgām problēmām.

Drīzumā iznāks grāmata „*European Territorial Cooperation, building bridges between people*” („Eiropas teritoriālā sadarbība apvieno cilvēkus”), kurā būs apkopota sadarbības pieredze, izklāstīti inovatīvi projekti un skaidrots, kā sadarbība ir mainījusi cilvēku dzīvi visā ES. Grāmata angļu valodā būs pieejama oktobrī, bet drīz vien to varēs lasīt arī franču un vācu valodā.

Eiropas teritoriālās sadarbības mērķis, ko finansē no Eiropas Reģionālās attīstības fonda (ERAF), pašlaik atbalsta 81 pārrobežu, starptautisku un starpreģionu sadarbības programmu, tostarp ar (potenciālajām) kandidātvalstīm (IPA). Šim mērķim piešķirtais budžets laika posmā no 2007. līdz 2013. gadam ir € 8,7 miljardi.

## UZZINIET VAIRĀK:

[ec.europa.eu/regional\\_policy/information/index\\_lv.cfm](http://ec.europa.eu/regional_policy/information/index_lv.cfm)

## Sadarbība apvieno cilvēkus



**EUROPEAN TERRITORIAL COOPERATION  
BUILDING BRIDGES BETWEEN PEOPLE**



Austrijas un Čehijas neatliekamās medicīniskās palīdzības dienestu kopīgi īstenotā apmācība par glābšanas metodēm

## VESELĪBAS APRŪPE NEPAZĪST ROBEŽAS

Projekta *Healthacross* mērķis ir mazināt šķēršļus saistībā ar veselības aprūpi, piemēram, tiesiskajos un muitas jautājumos, un kopīgi izstrādāt ilgtermiņa struktūrplānus reģionālai veselības aprūpei.

Gminde / Čehu Velenice ir pilsēta, kas daļēji atrodas gan Austrijā, gan Čehijā. Čehijas pusē tuvākā slimnīca ir 60 km attālumā, Česke Budejovicē, bet Austrijas *Landeskrankenhaus Gmünd* slimnīca atrodas tikai dažus simtus metrus aiz valsts robežas.

Gminde daļā dzīvojošajiem dialīzes pacientiem ir ērti pieejama moderna nodaļa Čehijas pilsētas Jindřichuvas Hradec slimnīcā, tomēr Lejasaustrijas iedzīvotājiem varētu lietli noderēt arī divi cita veida vispusīgi rehabilitācijas pakalpojumi, kas pieejami Čehijā.

## IZVIRZĪTI ŠĀDI KONKRĒTI MĒRĶI:

- atvieglot pacientu pārvešanu;
- nodrošināt iespējami ātru neatliekamās palīdzības sniegšanu;
- veicināt stabilu tiesisko pamatu.

## FAKTI UN SKAITĻI

Projekta ilgums: no 2008. gada jūnija līdz 2010. gada dec.  
ERAF budžets: € 615 232  
Kopējais budžets: € 723 685

## UZZINIET VAIRĀK

[www.healthacross.eu](http://www.healthacross.eu)

2011. GADA DATUMS	PASĀKUMS	NORISES VIETA
10.–13. oktobris	Atvērto durvju dienas – 9. reģioniem un pilsētām veltītā Eiropas nedēļa <a href="http://ec.europa.eu/regional_policy/conferences/od2011/index.cfm">http://ec.europa.eu/regional_policy/conferences/od2011/index.cfm</a>	Brisele (BE)
24.–25. oktobris	Ministru neformāla sanāksme par teritoriālās attīstības efektīviem instrumentiem	Varšava (PL)
24.–26. oktobris	Eiropas Komisijas 2. ES Baltijas jūras reģiona stratēģijas ikgadējais forums; 13. Baltijas attīstības foruma samits	Gdaņska (PL)
24. novembris	Integrēta pieeja attīstībai — gudras, ilgtspējīgas un iekļaujošas Eiropas stūrakmens <a href="http://pl2011.eu/en/meetings_and_events">http://pl2011.eu/en/meetings_and_events</a>	Poznaņa (PL)
25. novembris	Reģionālās politikas ministru neformāla sanāksme	Poznaņa (PL)
27.–28. novembris	Konference par JEREMIE un JESSICA	Varšava (PL)

Sīkāku informāciju par šiem pasākumiem meklējiet mūsu *Inforegio* tīmekļa vietnē  
[http://ec.europa.eu/regional\\_policy/conferences/agenda/index\\_lv.cfm](http://ec.europa.eu/regional_policy/conferences/agenda/index_lv.cfm)  
 Polijas prezidentūras pasākumu tīmekļa vietne: [http://pl2011.eu/en/meetings\\_and\\_events](http://pl2011.eu/en/meetings_and_events)

*Panorama* aicina jūs izteikties  
un uzdot jautājumus. Mēs priecāsimies,  
ja dalīsieties savā pieredzē.

Ja vēlaties pastāstīt par interesantu darbu  
šajās jomās, uzdot jautājumus vai paust viedokli par  
kādu no reģionālās politikas jautājumiem, lūdzu,  
rakstiet uz e-pasta adresi:

**regio-panorama@ec.europa.eu**

KN-LR-11-039-LV-C

ISSN 1725-8235

© Eiropas Savienība, 2011  
Pārpublicēšanas gadījumā atsauce uz avotu ir obligāta.

**Eiropas Komisija, Reģionālās politikas ģenerāldirektorāts**  
Komunikācija, informācija un attiecības ar trešajām valstīm,  
Raphaël Goulet  
Avenue de Tervueren 41, B-1040 Brussels  
E-pasts: [regio-info@ec.europa.eu](mailto:regio-info@ec.europa.eu)  
Tīmekļa vietne: [http://ec.europa.eu/regional\\_policy/index\\_lv.cfm](http://ec.europa.eu/regional_policy/index_lv.cfm)

